

Управление Федеральной службы
государственной статистики
по г. Санкт-Петербургу и Ленинградской области
(ПЕТРОСТАТ)

**Здравоохранение
в Ленинградской области
в 2022 году**

СТАТИСТИЧЕСКИЙ БЮЛЛЕТЕНЬ

Исх. № ЛД – 140/2415
от 30.10.2023 г.

**Санкт-Петербург
2023**

Настоящий бюллетень подготовлен на основе данных, получаемых от предприятий, организаций, населения путем переписей и других форм статистического наблюдения.

Статистический бюллетень содержит данные демографической статистики, информацию о состоянии здоровья и медицинском обслуживании населения.

Приведены отдельные сравнения с данными по Российской Федерации в целом, Москве, Московской области и субъектам РФ, находящимся в пределах Северо-Западного федерального округа.

В отдельных случаях незначительные расхождения суммы слагаемых с приведенными итогами объясняются округлением данных.

Данные по отдельным показателям за 2021 год уточнены по сравнению с опубликованными ранее, данные за 2022 год в ряде случаев являются предварительными.

Данные по численности населения на 1 января 2022–2023гг. пересчитаны с учетом итогов Всероссийской переписи населения 2020 года (ВПН-2020). При расчете показателей за 2022 год использована численность населения с учетом итогов ВПН-2020.

В бюллетене приняты условные обозначения:

–	явление отсутствует
0,0	небольшая величина
x	сопоставление невозможно
...	данных не имеется; данные не публикуются в целях обеспечения конфиденциальности первичных статистических данных, полученных от организаций, в соответствии с Федеральным Законом от 29.11.2007 № 282-ФЗ.

тыс.	тысяча
экз.	экземпляр
ед.	единица
г.	год

Петростат является собственником государственной статистической информации на территории Санкт-Петербурга и Ленинградской области и обладает исключительными правами на издание и распространение статистических публикаций. При использовании материалов органов государственной статистики ссылка на источник обязательна.

Код издания
по каталогу 14000823
<http://78.rosstat.gov.ru>
E-mail: 78@rosstat.gov.ru
© Петростат, 2023

СОДЕРЖАНИЕ

ПОКАЗАТЕЛИ ДЕМОГРАФИЧЕСКОЙ СИТУАЦИИ	6
РАСПРЕДЕЛЕНИЕ НАСЕЛЕНИЯ ПО ВОЗРАСТУ на начало года	7
РАСПРЕДЕЛЕНИЕ НАСЕЛЕНИЯ ПО ПОЛУ И ВОЗРАСТУ на 1 января 2023 года (диаграмма).....	8
ВОЗРАСТНЫЕ КОЭФФИЦИЕНТЫ РОЖДАЕМОСТИ.....	9
ВОЗРАСТНЫЕ КОЭФФИЦИЕНТЫ СМЕРТНОСТИ	10
СМЕРТНОСТЬ ПО ОСНОВНЫМ КЛАССАМ ПРИЧИН И ОТДЕЛЬНЫМ ПРИЧИНАМ СМЕРТИ в 2022 году	11
СМЕРТНОСТЬ ОТ ПРИЧИН, СВЯЗАННЫХ С УПОТРЕБЛЕНИЕМ АЛКОГОЛЯ	12
СМЕРТНОСТЬ ОТ ПРИЧИН, СВЯЗАННЫХ С НАРКОТИКАМИ.....	12
МЛАДЕНЧЕСКАЯ СМЕРТНОСТЬ ПО ОСНОВНЫМ КЛАССАМ ПРИЧИН СМЕРТИ.....	13
МАТЕРИНСКАЯ СМЕРТНОСТЬ	14
ПЕРИНАТАЛЬНАЯ СМЕРТНОСТЬ	14
ЗАБОЛЕВАЕМОСТЬ НАСЕЛЕНИЯ ПО ОСНОВНЫМ КЛАССАМ БОЛЕЗНЕЙ	15
СТРУКТУРА ЗАБОЛЕВАЕМОСТИ НАСЕЛЕНИЯ ПО ОСНОВНЫМ КЛАССАМ БОЛЕЗНЕЙ в 2022 году (диаграмма)	17
ЗАБОЛЕВАЕМОСТЬ НАСЕЛЕНИЯ ОТДЕЛЬНЫМИ ИНФЕКЦИОННЫМИ БОЛЕЗНЯМИ	18
ЗАБОЛЕВАЕМОСТЬ НАСЕЛЕНИЯ АКТИВНЫМ ТУБЕРКУЛЕЗОМ	19
ЗАБОЛЕВАЕМОСТЬ НАСЕЛЕНИЯ АКТИВНЫМ ТУБЕРКУЛЕЗОМ (диаграмма).....	19
ЗАБОЛЕВАЕМОСТЬ НАСЕЛЕНИЯ БОЛЕЗНЯМИ, ПЕРЕДАВАЕМЫМИ ПРЕИМУЩЕСТВЕННО ПОЛОВЫМ ПУТЕМ.....	20
ЗАБОЛЕВАЕМОСТЬ НАСЕЛЕНИЯ СИФИЛИСОМ И ГОНОКОККОВОЙ ИНФЕКЦИЕЙ	20
ЗАБОЛЕВАЕМОСТЬ НАСЕЛЕНИЯ ЗЛОКАЧЕСТВЕННЫМИ НОВООБРАЗОВАНИЯМИ	21
ЗАБОЛЕВАЕМОСТЬ НАСЕЛЕНИЯ ПСИХИЧЕСКИМИ РАССТРОЙСТВАМИ И РАССТРОЙСТВАМИ ПОВЕДЕНИЯ	21
ЗАБОЛЕВАЕМОСТЬ НАСЕЛЕНИЯ ПСИХИЧЕСКИМИ РАССТРОЙСТВАМИ И РАССТРОЙСТВАМИ ПОВЕДЕНИЯ, СВЯЗАННЫМИ С УПОТРЕБЛЕНИЕМ ПСИХОАКТИВНЫХ ВЕЩЕСТВ	22
КОНТИНГЕНТЫ ПАЦИЕНТОВ С ПСИХИЧЕСКИМИ РАССТРОЙСТВАМИ И РАССТРОЙСТВАМИ ПОВЕДЕНИЯ, СВЯЗАННЫМИ С УПОТРЕБЛЕНИЕМ ПСИХОАКТИВНЫХ ВЕЩЕСТВ.....	23
ЗАБОЛЕВАЕМОСТЬ НАСЕЛЕНИЯ АЛКОГОЛИЗМОМ И АЛКОГОЛЬНЫМИ ПСИХОЗОМАМИ (диаграмма)	24
ЗАБОЛЕВАЕМОСТЬ НАСЕЛЕНИЯ НАРКОМАНИЕЙ (диаграмма).....	24

ЗАБОЛЕВАЕМОСТЬ ЖЕНЩИН ОТДЕЛЬНЫМИ БОЛЕЗНЯМИ	25
ПРЕРЫВАНИЕ БЕРЕМЕННОСТИ (АБОРТЫ)	25
СОСТОЯНИЕ ЗДОРОВЬЯ БЕРЕМЕННЫХ, РОЖЕНИЦ, РОДИЛЬНИЦ	26
СОСТОЯНИЕ ЗДОРОВЬЯ НОВОРОЖДЕННЫХ	27
СТРУКТУРА ЗАБОЛЕВАЕМОСТИ ДЕТЕЙ ДО 14 ЛЕТ ПО ОСНОВНЫМ КЛАССАМ БОЛЕЗНЕЙ в 2022 году (диаграмма)	27
ЗАБОЛЕВАЕМОСТЬ ДЕТЕЙ ДО 14 ЛЕТ ПО ОСНОВНЫМ КЛАССАМ БОЛЕЗНЕЙ	28
ЗАБОЛЕВАЕМОСТЬ ДЕТЕЙ ДО 14 ОТДЕЛЬНЫМИ ИНФЕКЦИОННЫМИ БОЛЕЗНЯМИ	30
ЗАБОЛЕВАЕМОСТЬ ПОДРОСТКОВ В ВОЗРАСТЕ 15–17 ЛЕТ ПО ОСНОВНЫМ КЛАССАМ БОЛЕЗНЕЙ	31
ЗАБОЛЕВАЕМОСТЬ ПОДРОСТКОВ В ВОЗРАСТЕ 15–17 ЛЕТ БОЛЕЗНЯМИ, ПЕРЕДАВАЕМЫМИ ПРЕИМУЩЕСТВЕННО ПОЛОВЫМ ПУТЕМ.....	33
ЗАБОЛЕВАЕМОСТЬ ПОДРОСТКОВ В ВОЗРАСТЕ 15–17 ЛЕТ ПСИХИЧЕСКИМИ РАССТРОЙСТВАМИ И РАССТРОЙСТВАМИ ПОВЕДЕНИЯ, СВЯЗАННЫМИ С УПОТРЕБЛЕНИЕМ ПСИХОАКТИВНЫХ ВЕЩЕСТВ	33
КОНТИНГЕНТЫ ПАЦИЕНТОВ В ВОЗРАСТЕ 15–17 ЛЕТ С ПСИХИЧЕСКИМИ РАССТРОЙСТВАМИ И РАССТРОЙСТВАМИ ПОВЕДЕНИЯ, СВЯЗАННЫМИ С УПОТРЕБЛЕНИЕМ ПСИХОАКТИВНЫХ ВЕЩЕСТВ	34
ЛЕЧЕБНО-ПРОФИЛАКТИЧЕСКИЕ ОРГАНИЗАЦИИ И МЕДИЦИНСКИЕ КАДРЫ	35
ЧИСЛО БОЛЬНИЧНЫХ КОЕК ПО СПЕЦИАЛИЗАЦИИ	36
ЧИСЛЕННОСТЬ ВРАЧЕЙ ПО ОТДЕЛЬНЫМ СПЕЦИАЛЬНОСТЯМ	36
ЧИСЛЕННОСТЬ СРЕДНЕГО МЕДИЦИНСКОГО ПЕРСОНАЛА ПО ОТДЕЛЬНЫМ СПЕЦИАЛЬНОСТЯМ	37
ЧИСЛЕННОСТЬ ВРАЧЕЙ И СРЕДНЕГО МЕДИЦИНСКОГО ПЕРСОНАЛА (диаграмма)	37
ВВОД В ДЕЙСТВИЕ ОБЪЕКТОВ ЗДРАВООХРАНЕНИЯ	38
ЧИСЛЕННОСТЬ ЛИЦ В ВОЗРАСТЕ 18 ЛЕТ И СТАРШЕ, ВПЕРВЫЕ ПРИЗНАННЫХ ИНВАЛИДАМИ	38
РАСПРЕДЕЛЕНИЕ ЧИСЛЕННОСТИ ЛИЦ В ВОЗРАСТЕ 18 ЛЕТ И СТАРШЕ, ВПЕРВЫЕ ПРИЗНАННЫХ ИНВАЛИДАМИ, ПО ПРИЧИНАМ ИНВАЛИДНОСТИ в 2022 году	39
СТАЦИОНАРНЫЕ УЧРЕЖДЕНИЯ СОЦИАЛЬНОГО ОБСЛУЖИВАНИЯ ГРАЖДАН ПОЖИЛОГО ВОЗРАСТА И ИНВАЛИДОВ.....	40
ЧИСЛЕННОСТЬ ДЕТЕЙ-ИНВАЛИДОВ В ВОЗРАСТЕ ДО 18 ЛЕТ, ПОЛУЧАЮЩИХ СОЦИАЛЬНЫЕ ПЕНСИИ.....	40
ИНТЕРНАТНЫЕ ОРГАНИЗАЦИИ ДЛЯ ДЕТЕЙ.....	41
ДОМА РЕБЕНКА.....	41

ПРИЛОЖЕНИЯ.....	43
ЧИСЛО БОЛЬНИЧНЫХ ОРГАНИЗАЦИЙ	44
ЧИСЛО МЕДИЦИНСКИХ ОРГАНИЗАЦИЙ ПО ФОРМАМ СОБСТВЕННОСТИ в 2020 году	45
ЧИСЛО АМБУЛАТОРНО-ПОЛИКЛИНИЧЕСКИХ ОРГАНИЗАЦИЙ.....	47
ЧИСЛО БОЛЬНИЧНЫХ КОЕК.....	48
МОЩНОСТЬ АМБУЛАТОРНО-ПОЛИКЛИНИЧЕСКИХ ОРГАНИЗАЦИЙ	49
ЧИСЛЕННОСТЬ ВРАЧЕЙ ВСЕХ СПЕЦИАЛЬНОСТЕЙ	50
ЧИСЛЕННОСТЬ СРЕДНЕГО МЕДИЦИНСКОГО ПЕРСОНАЛА	51
ЗАБОЛЕВАЕМОСТЬ НАСЕЛЕНИЯ	52
ПРЕРЫВАНИЕ БЕРЕМЕННОСТИ (АБОРТЫ)	53
МЕТОДОЛОГИЧЕСКИЕ ПОЯСНЕНИЯ.....	55

ПОКАЗАТЕЛИ ДЕМОГРАФИЧЕСКОЙ СИТУАЦИИ

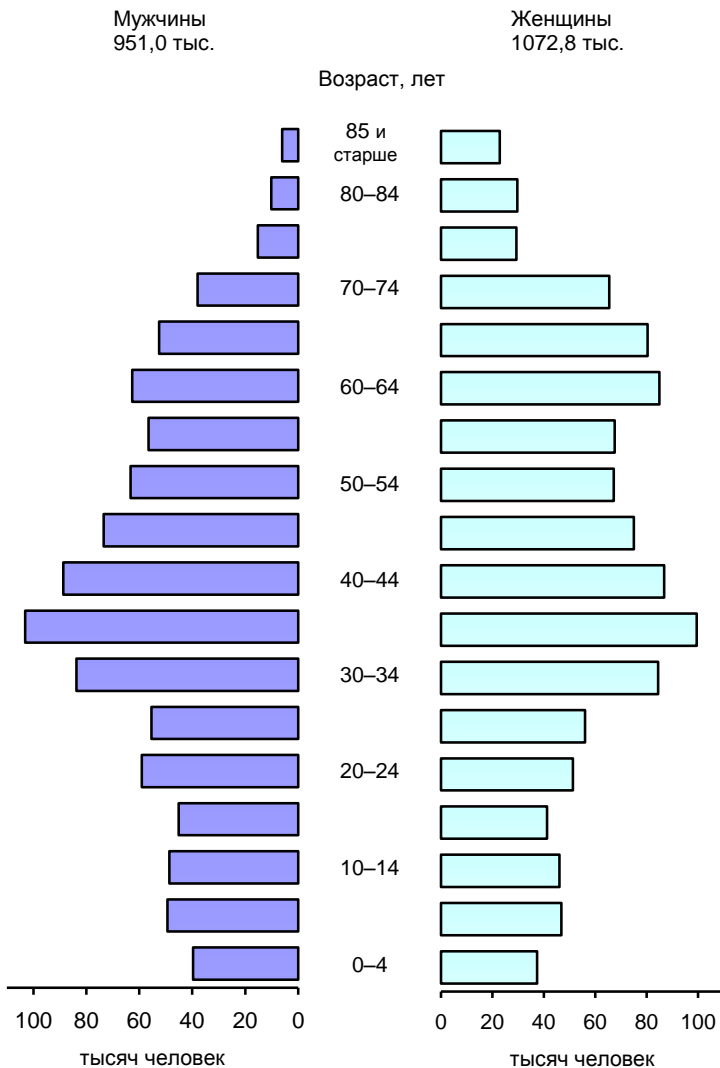
	2018	2019	2020	2021	2022
Численность населения, тыс. человек:					
на конец года					
все население	1847,9	1875,9	1892,7	2006,0	2023,8
городское	1188,9	1260,3	1274,2	1346,9	1357,3
сельское	659,0	615,6	618,5	659,1	666,5
в среднем за год					
все население	1830,8	1861,9	1884,3	1902,1	2014,9
городское	1173,0	1224,6	1267,2	1279,0	1352,1
сельское	657,8	637,3	617,1	623,1	662,8
Из общей численности населения, тыс. человек:					
на конец года					
мужчины	865,7	878,6	885,2	943,2	951,0
женщины	982,2	997,3	1007,5	1062,8	1072,8
в среднем за год					
мужчины	858,4	872,2	881,9	889,6	947,1
женщины	972,4	989,7	1002,4	1012,5	1067,8
Из общей численности населения – население в возрасте, тыс. человек:					
на конец года					
дети 0–14 лет	270,2	274,4	277,8	264,0	268,1
подростки 15–17 лет	48,1	50,9	51,9	49,3	50,1
моложе трудоспособного трудоспособном	287,0	291,7	294,7	280,1	284,7
1043,7	1081,9	1090,3	1221,9	1222,4	
старше трудоспособного	517,2	502,3	507,7	504,0	516,7
женщины 15–49 лет	427,5	436,8	443,0	492,0	494,9
В среднем за год					
дети 0-14 лет	266,1	272,3	276,1	280,3	266,1
подростки 15–17 лет	46,8	49,5	51,4	52,1	49,7
моложе трудоспособного трудоспособном	282,4	289,4	293,2	297,4	282,4
1036,9	1062,7	1086,1	1107,7	1222,2	
старше трудоспособного	511,5	509,7	505,0	497,0	510,3
женщины 15–49 лет	421,6	432,2	439,9	446,1	493,4
Ожидаемая продолжительность жизни при рождении, число лет:					
все население	73,1	73,6	71,5	70,2	73,3
мужчины	68,0	68,5	66,3	65,4	68,7
женщины	78,0	78,6	76,8	74,9	77,9
На 1000 человек населения					
Родившихся	7,6	7,2	7,1	6,8	6,0
Умерших – всего	12,9	12,5	14,9	16,9	12,9
из них детей в возрасте до 1 года ¹⁾	3,3	2,9	3,9	3,6	3,8
Естественный прирост, убыль(-) населения	-5,3	-5,3	-7,8	-10,1	-6,9

¹⁾ Умершие в возрасте до 1 года на 1000 родившихся живыми.

РАСПРЕДЕЛЕНИЕ НАСЕЛЕНИЯ ПО ВОЗРАСТУ на начало года

	2022		2023	
	тыс. человек	в % к итогу	тыс. человек	в % к итогу
Все население	2006,0	100	2023,8	100
в том числе в возрасте, лет:				
0–4	77,7	3,9	77,1	3,8
5–9	95,5	4,7	96,3	4,8
10–14	90,8	4,5	94,8	4,7
15–19	86,5	4,3	86,4	4,3
20–24	108,6	5,4	110,4	5,5
25–29	114,8	5,7	111,5	5,5
30–34	179,9	9,0	168,3	8,3
35–39	196,1	9,8	202,7	10,0
40–44	168,3	8,4	175,7	8,7
45–49	146,2	7,3	148,5	7,3
50–54	124,7	6,2	130,5	6,4
55–59	129,8	6,5	124,1	6,1
60–64	148,8	7,4	147,6	7,3
65–69	131,6	6,6	132,9	6,6
70 и старше	206,6	10,3	217,0	10,7
Из общей численности – население в возрасте, %:				
моложе трудоспособного	14,0		14,1	
трудоспособном	60,9		60,4	
старше трудоспособного	25,1		25,5	

**РАСПРЕДЕЛЕНИЕ НАСЕЛЕНИЯ ПО ПОЛУ И ВОЗРАСТУ
на 1 января 2023 года**



ВОЗРАСТНЫЕ КОЭФФИЦИЕНТЫ РОЖДАЕМОСТИ

Годы	Родившиеся живыми на 1000 женщин в возрасте, лет								Суммарный коэффициент рождаемости
	15–19	20–24	25–29	30–34	35–39	40–44	45–49	15–49	
2018	11,4	52,6	68,4	56,1	29,2	6,9	0,4	33,1	1,12
2019	10,1	49,2	65,9	52,6	29,3	7,6	0,3	31,2	1,08
2020	10,6	48,3	64,7	50,8	30,4	7,5	0,4	30,2	1,06
2021	9,1	47,7	62,5	50,9	30,1	7,4	0,3	29,2	1,04
2022	9,7	36,7	53,6	42,5	24,9	6,3	0,4	24,4	0,87

ВОЗРАСТНЫЕ КОЭФФИЦИЕНТЫ СМЕРТНОСТИ

	2018	2019	2020	2021	2022
Мужчины	13,6	13,3	15,8	17,3	13,5
из них:					
в возрасте, лет					
0	3,5	3,5	5,3	3,7	3,6
1–4	0,2	0,2	0,3	0,4	0,3
5–9	0,2	0,1	0,2	0,2	0,3
10–14	0,3	0,2	0,3	0,3	0,4
15–19	1,0	0,5	0,7	0,9	0,8
20–24	1,4	1,4	1,7	1,9	1,4
25–29	2,2	2,2	2,2	2,3	2,4
30–34	3,7	3,5	3,4	3,8	3,1
35–39	6,6	6,4	6,6	6,0	4,8
40–44	9,0	8,4	9,7	9,9	7,9
45–49	10,2	10,5	12,5	13,2	10,4
50–54	14,2	14,5	14,8	16,6	13,6
55–59	19,2	19,1	22,5	22,6	17,5
60–64	29,4	28,9	32,8	35,2	27,4
65–69	40,4	36,9	46,4	51,2	35,3
70 и более	74,7	71,6	86,6	96,5	71,8
в трудоспособном возрасте	7,6	7,5	8,8	9,2	7,6
0–17	0,5	0,3	0,5	0,5	0,5
Женщины	12,3	11,8	14,1	16,6	12,4
из них:					
в возрасте, лет					
0	2,5	2,1	2,3	3,0	3,3
1–4	0,4	0,1	0,3	0,4	0,3
5–9	0,1	0,1	0,1	0,2	0,1
10–14	0,1	0,2	0,2	0,2	0,2
15–19	0,4	0,4	0,5	0,5	0,4
20–24	0,4	0,5	0,4	0,6	0,4
25–29	1,0	0,7	1,0	0,7	0,5
30–34	1,6	1,3	1,4	1,4	1,0
35–39	2,4	2,5	2,6	2,7	1,8
40–44	3,4	2,8	3,3	3,8	2,4
45–49	3,9	3,9	4,5	4,9	4,1
50–54	4,7	4,9	5,1	6,3	4,9
55–59	7,2	6,9	8,5	9,5	7,5
60–64	10,0	9,7	11,9	14,8	10,2
65–69	16,2	14,8	18,4	22,0	14,9
70 и более	62,6	60,1	70,0	81,3	65,2
в трудоспособном возрасте	2,4	2,3	2,7	3,0	2,3
0–17	0,3	0,2	0,3	0,4	0,3

**СМЕРТНОСТЬ ПО ОСНОВНЫМ КЛАССАМ ПРИЧИН И
ОТДЕЛЬНЫМ ПРИЧИНАМ СМЕРТИ в 2022 году**

	Человек	На 100 000 человек населения	В % к итогу
Всего умерших	25966	1288,7	100
в том числе от:			
болезней системы кровообращения	7520	373,2	29,0
из них от			
инфаркта миокарда	528	26,2	2,0
новообразований	3906	193,9	15,0
из них от			
злокачественных	3858	191,5	14,9
внешних причин	2050	101,7	7,9
из них от:			
случайных отравлений алкоголем	186	9,2	0,7
убийств	65	3,2	0,3
самоубийств	209	10,4	0,8
транспортных травм	272	13,5	1,0
случайных утоплений	80	4,0	0,3
болезней органов дыхания	1118	55,5	4,3
из них от:			
пневмонии	543	26,9	2,1
болезней органов пищеварения	1933	95,9	7,4
некоторых инфекционных			
и паразитарных болезней	398	19,8	1,5
из них от:			
туберкулеза	46	2,3	0,2
ВИЧ	281	13,9	1,1
болезней мочеполовой системы	348	17,3	1,3
болезней нервной системы	3691	183,2	14,2
психических расстройств	39	1,9	0,2
болезней эндокринной системы, рас-			
стройства питания и			
нарушения обмена веществ	1456	72,3	5,6
болезней кожи и			
подкожной клетчатки	40	2,0	0,2
осложнений беременности,			
родов и послеродового периода	7	0,3	0,0
из них от			
материнской смертности	7	0,3	0,0
врожденных аномалий	37	1,8	0,1
коронавирусная инфекция,			
вызванная COVID-19	2756	136,8	10,6
прочих причин	667	33,1	2,7

СМЕРТНОСТЬ ОТ ПРИЧИН, СВЯЗАННЫХ С УПОТРЕБЛЕНИЕМ АЛКОГОЛЯ
(случайные отравления алкоголем, хронический
алкоголизм, алкогольный психоз, алкогольный цирроз печени)

Человек

	2021	2022
Все население		
Всего умерших	793	484
в том числе в трудоспособном возрасте	562	353
их доля, %	71	73
Мужчины		
Всего умерших	541	348
в том числе в трудоспособном возрасте	415	270
их доля, %	77	78
Женщины		
Всего умерших	252	136
в том числе в трудоспособном возрасте	147	83
их доля, %	58	61

СМЕРТНОСТЬ ОТ ПРИЧИН, СВЯЗАННЫХ С НАРКОТИКАМИ

Человек

	2021	2022
Все население		
Всего умерших	163	145
в том числе в трудоспособном возрасте	159	145
их доля, %	98	100
Мужчины		
Всего умерших	148	130
в том числе в трудоспособном возрасте	145	130
их доля, %	98	100
Женщины		
Всего умерших	15	15
в том числе в трудоспособном возрасте	14	15
их доля, %	93	100

**МЛАДЕНЧЕСКАЯ СМЕРТНОСТЬ
ПО ОСНОВНЫМ КЛАССАМ ПРИЧИН СМЕРТИ**

	2021	2022
Человек		
Умершие в возрасте до 1 года от всех причин, всего	47	47
из них от:		
некоторых инфекционных и паразитарных болезней	3	7
болезней нервной системы	3	–
болезней органов дыхания	1	4
состояний, возникающих в перинатальном периоде	28	20
врожденных аномалий	10	8
внешних причин смерти	1	3
На 10 000 родившихся живыми		
Умершие в возрасте до 1 года от всех причин, всего	36,0	38,0
из них от:		
некоторых инфекционных и паразитарных болезней	2,3	5,7
болезней нервной системы	2,3	–
болезней органов дыхания	0,8	3,2
состояний, возникающих в перинатальном периоде	21,4	16,2
врожденных аномалий	7,7	6,5
внешних причин смерти	0,8	2,4

МАТЕРИНСКАЯ СМЕРТНОСТЬ

	2021	2022
Всего, человек	6	7
в том числе:		
от внематочной беременности	–	–
от медицинского аборта	–	–
от отеков, протеинурии и гипертензивных расстройств во время беременности, родов и послеродового периода	–	1
от сепсиса во время родов и в послеродовом периоде	–	1
от прочих причин акушерской смерти	1	1
непрямые причины акушерской смерти	5	4
на 100 000 родившихся живыми	46,1	58,1

ПЕРИНАТАЛЬНАЯ СМЕРТНОСТЬ

	Умершие в перинатальном периоде ¹⁾ , человек			Коэффициент перинатальной смертности		
	Всего	в том числе		на 1000 родившихся живыми и мертвыми		на 1000 родившихся живыми
		мертво-рожден-ные	умершие в возрасте до 7 дней	Всего	мертво-рожден-ные	умершие в возрасте до 7 дней
2021 год						
оба пола	113	94	19	8,61	7,16	1,46
мальчики	56	46	10	8,12	6,67	1,46
девочки	57	48	9	9,16	7,71	1,46
2022 год						
оба пола	91	80	11	7,51	6,60	0,91
мальчики	49	42	7	7,85	6,73	1,13
девочки	42	38	4	7,15	6,47	0,69

¹⁾ Мертворожденные и умершие в течение первых 168 часов (7 суток) жизни.

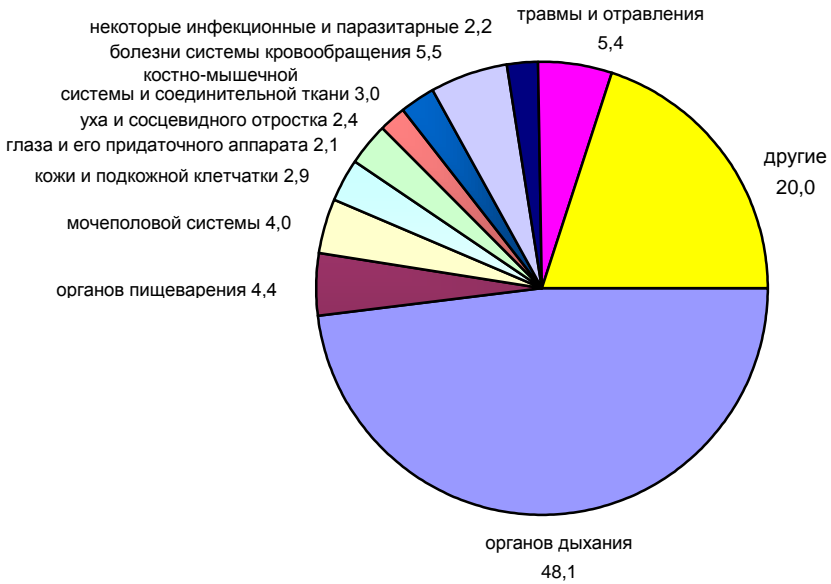
ЗАБОЛЕВАЕМОСТЬ НАСЕЛЕНИЯ ПО ОСНОВНЫМ КЛАССАМ БОЛЕЗНЕЙ
(зарегистрировано заболеваний у пациентов с диагнозом,
установленным впервые в жизни)

	<i>Тысяч человек</i>	
	2021	2022
Все болезни	1419,0	1535,0
некоторые инфекционные и паразитарные болезни	27,6	33,2
новообразования	15,8	15,2
болезни крови, кроветворных органов и отдельные нарушения, вовлекающие иммунный механизм	3,3	4,5
болезни эндокринной системы, расстройства питания и нарушения обмена веществ	18,5	20,9
болезни нервной системы	21,1	23,8
болезни глаза и его придаточного аппарата	31,4	32,7
болезни уха и сосцевидного отростка	33,2	36,2
болезни системы кровообращения	49,3	83,8
болезни органов дыхания	747,4	737,7
болезни органов пищеварения	46,5	66,9
болезни кожи и подкожной клетчатки	42,3	44,2
болезни костно-мышечной системы и соединительной ткани	49,0	45,9
болезни мочеполовой системы	58,9	61,8
осложнения беременности, родов и послеродового периода	23,2	22,3
врожденные аномалии (пороки развития), деформации и хромосомные нарушения	1,7	1,9
травмы, отравления и некоторые другие последствия воздействия внешних причин	87,7	83,5

	<i>На 1 000 человек населения</i>	
	2021	2022
Все болезни	746,0	761,8
некоторые инфекционные и паразитарные болезни	14,5	16,5
новообразования	8,3	7,5
болезни крови, кроветворных органов и отдельные нарушения, вовлекающие иммунный механизм	1,7	2,2
болезни эндокринной системы, расстройства питания и нарушения обмена веществ	9,7	10,4
болезни нервной системы	11,1	11,8
болезни глаза и его придаточного аппарата	16,5	16,2
болезни уха и сосцевидного отростка	17,4	18,0
болезни системы кровообращения	25,9	41,6
болезни органов дыхания	392,9	366,1
болезни органов пищеварения	24,5	33,2
болезни кожи и подкожной клетчатки	22,2	22,0
болезни костно-мышечной системы и соединительной ткани	25,8	22,8
болезни мочеполовой системы	31,0	30,7
осложнения беременности, родов и послеродового периода ¹⁾	51,9	45,2
врожденные аномалии (пороки развития), деформации и хромосомные нарушения	0,9	1,0
травмы, отравления и некоторые другие последствия воздействия внешних причин	46,1	41,4

¹⁾ В расчете на 1 000 женщин в возрасте 15–49 лет.

**СТРУКТУРА ЗАБОЛЕВАЕМОСТИ НАСЕЛЕНИЯ
ПО ОСНОВНЫМ КЛАССАМ БОЛЕЗНЕЙ в 2022 году, %**



**ЗАБОЛЕВАЕМОСТЬ НАСЕЛЕНИЯ
ОТДЕЛЬНЫМИ ИНФЕКЦИОННЫМИ БОЛЕЗНЯМИ**
(число зарегистрированных случаев заболевания)

	2021	2022
Всего, тыс. случаев		
Брюшной тиф и паратифы А, В, С, случаев	–	–
Сальмонеллезные инфекции	0,1	0,2
Острые кишечные инфекции	3,2	3,9
в том числе бактериальная дизентерия	0,0	0,0
Острые вирусные гепатиты	0,0	0,0
Коклюш, случаев	3	7
Скарлатина	0,1	0,2
Ветряная оспа	11,1	8,4
Корь, случаев	–	6
Паротит эпидемический, случаев	–	–
Педикулез	0,2	0,2
Острые инфекции верхних дыхательных путей	521,5	644,6
Грипп	0,1	0,6
На 100 000 человек населения, случаев		
Брюшной тиф и паратифы А, В, С	–	–
Сальмонеллезные инфекции	6	8
Острые кишечные инфекции	169	193
в том числе бактериальная дизентерия	1	1
Острые вирусные гепатиты	1	2
Коклюш	0,2	0,3
Скарлатина	5	11
Ветряная оспа	584	418
Корь	–	0,3
Паротит эпидемический	–	–
Педикулез	11	8
Острые инфекции верхних дыхательных путей, тыс.	27	32
Грипп	5	29

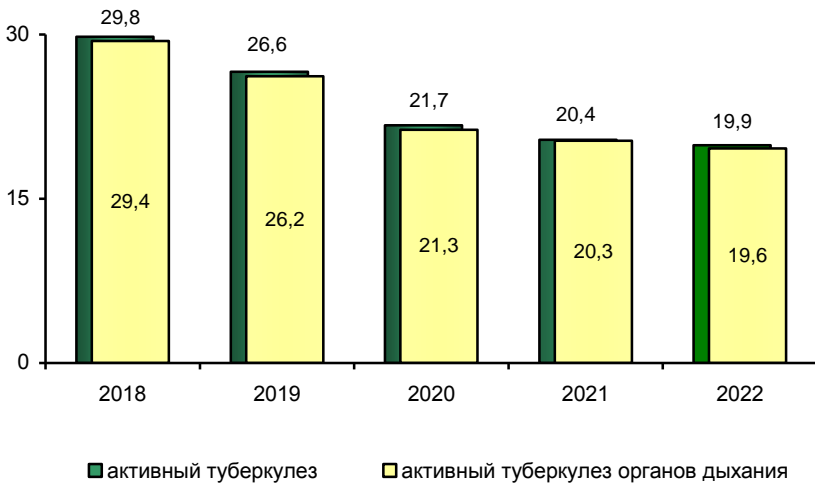
ЗАБОЛЕВАЕМОСТЬ НАСЕЛЕНИЯ АКТИВНЫМ ТУБЕРКУЛЕЗОМ

Человек

	2021	2022
Выявлено пациентов с впервые в жизни установленным диагнозом:		
всего	388	400
на 100 000 человек населения	20,4	19,9
Состоит на учете пациентов в лечебно-профилактических организациях:		
всего	779	647
на 100 000 человек населения	40,8	32,1

ЗАБОЛЕВАЕМОСТЬ НАСЕЛЕНИЯ АКТИВНЫМ ТУБЕРКУЛЕЗОМ

(на 100 000 человек населения)

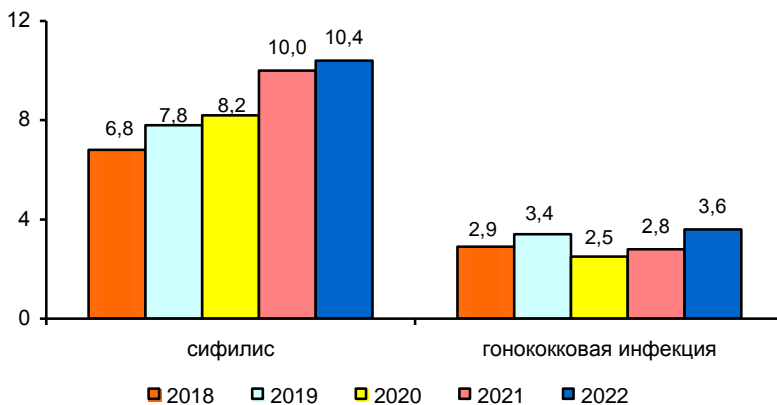


**ЗАБОЛЕВАЕМОСТЬ НАСЕЛЕНИЯ БОЛЕЗНЯМИ,
ПЕРЕДАВАЕМЫМИ ПРЕИМУЩЕСТВЕННО ПОЛОВЫМ ПУТЕМ**

Человек

	2021	2022
Выявлено пациентов с впервые в жизни установленным диагнозом:		
сифилис		
всего	191	210
на 100 000 человек населения	10,0	10,4
гонококковая инфекция		
всего	54	73
на 100 000 человек населения	2,8	3,6
Состоит на учете пациентов в лечебно-профилактических организациях с диагнозом:		
сифилис		
всего	777	854
на 100 000 человек населения	40,6	42,4
гонококковая инфекция		
всего	13	16
на 100 000 человек населения	0,7	0,8

**ЗАБОЛЕВАЕМОСТЬ НАСЕЛЕНИЯ СИФИЛИСОМ
И ГОНОКОККОВОЙ ИНФЕКЦИЕЙ**
(на 100 000 человек населения)



**ЗАБОЛЕВАЕМОСТЬ НАСЕЛЕНИЯ
ЗЛОКАЧЕСТВЕННЫМИ НОВООБРАЗОВАНИЯМИ**

	2021	2022
Зарегистрировано заболеваний с впервые в жизни установленным диагнозом:		
всего, человек	4204	5043
на 100 000 человек населения	221,0	250,3
Состоит на учете пациентов в лечебно-профилактических организациях:		
всего, тыс. человек	43,7	43,7
на 100 000 человек населения	2286	2169

**ЗАБОЛЕВАЕМОСТЬ НАСЕЛЕНИЯ ПСИХИЧЕСКИМИ
РАССТРОЙСТВАМИ И РАССТРОЙСТВАМИ ПОВЕДЕНИЯ**

	2021	2022
Взято под наблюдение пациентов с впервые в жизни установленным диагнозом:		
всего, человек	446	234
на 100 000 человек населения	23,4	11,6
Обратилось пациентов за консультативно-лечебной помощью с впервые в жизни установленным диагнозом:		
всего, человек	5765	5708
на 100 000 человек населения	303,1	283,3
Состоит на учете пациентов в лечебно-профилактических организациях:		
всего, тыс. человек	10,9	11,0
на 100 000 человек населения	571,6	547,0
Пациенты, которым оказывается консультативно-лечебная помощь:		
всего, тыс. человек	27,6	28,4
на 100 000 человек населения	1441,6	1407,8

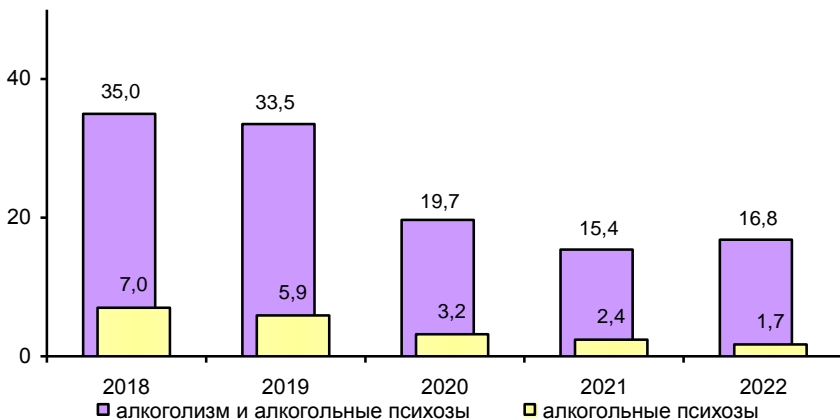
**ЗАБОЛЕВАЕМОСТЬ НАСЕЛЕНИЯ ПСИХИЧЕСКИМИ
РАССТРОЙСТВАМИ И РАССТРОЙСТВАМИ ПОВЕДЕНИЯ,
СВЯЗАННЫМИ С УПОТРЕБЛЕНИЕМ ПСИХОАКТИВНЫХ ВЕЩЕСТВ**

	2021	2022
Взято под наблюдение пациентов с впервые в жизни установленным диагнозом:		
алкоголизм и алкогольные психозы		
всего, человек	292	339
на 100 000 человек населения	15,4	16,8
в том числе		
алкогольные психозы		
всего, человек	45	34
на 100 000 человек населения	2,4	1,7
наркомания		
всего, человек	121	138
на 100 000 человек населения	6,4	6,8
токсикомания		
всего, человек	–	1
на 100 000 человек населения	–	0,05
Кроме того, взято на профилактический учет в связи с употреблением с вредными последствиями:		
алкоголя		
всего, тыс. человек	458	374
на 100 000 человек населения	24,1	18,6
наркотических веществ		
всего, человек	166	146
на 100 000 человек населения	8,7	7,2
ненаркотических веществ		
всего, человек	4	3
на 100 000 человек населения	0,2	0,1

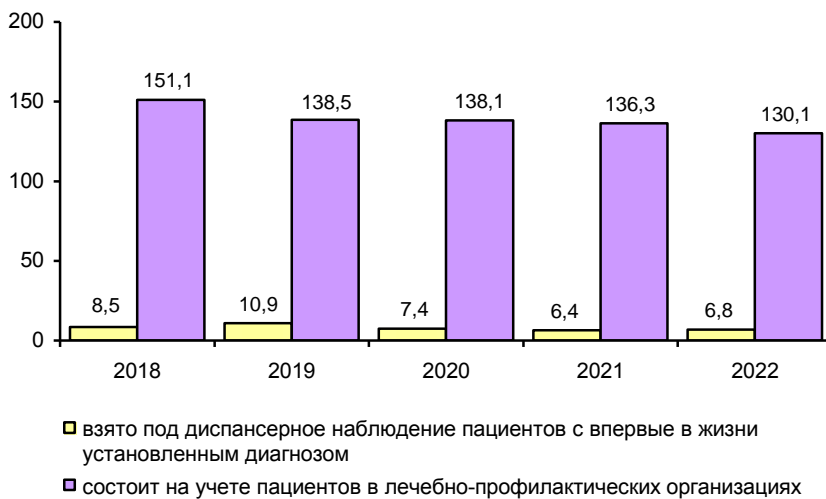
**КОНТИНГЕНТЫ ПАЦИЕНТОВ С ПСИХИЧЕСКИМИ
РАССТРОЙСТВАМИ И РАССТРОЙСТВАМИ ПОВЕДЕНИЯ,
СВЯЗАННЫМИ С УПОТРЕБЛЕНИЕМ ПСИХОАКТИВНЫХ ВЕЩЕСТВ**

	2021	2022
Численность пациентов, состоящих на учете в лечебно-профилактических организациях с диагнозом:		
алкоголизм и алкогольные психозы		
всего, человек	9445	9315
на 100 000 человек населения	494,1	460,3
в том числе		
алкогольные психозы		
всего, человек	207	199
на 100 000 человек населения	10,8	9,8
наркомания		
всего, человек	2605	2633
на 100 000 человек населения	136,3	130,1
токсикомания		
всего, человек	44	42
на 100 000 человек населения	2,3	2,1
Кроме того, численность пациентов, состоящих на профилактическом учете в связи с употреблением с вредными последствиями:		
алкоголя		
всего, тыс. человек	2398	2527
на 100 000 человек населения	119,5	124,9
наркотических веществ		
всего, человек	692	721
на 100 000 человек населения	34,5	35,6
ненаркотических веществ		
всего, человек	23	25
на 100 000 человек населения	1,1	1,2

ЗАБОЛЕВАЕМОСТЬ НАСЕЛЕНИЯ АЛКОГОЛИЗМОМ И АЛКОГОЛЬНЫМИ ПСИХОЗАМИ (на 100 000 человек населения)



ЗАБОЛЕВАЕМОСТЬ НАСЕЛЕНИЯ НАРКОМАНИЕЙ (на 100 000 человек населения)



ЗАБОЛЕВАЕМОСТЬ ЖЕНЩИН ОТДЕЛЬНЫМИ БОЛЕЗНЯМИ

	2021	2022
Человек		
Зарегистрировано пациентов с впервые в жизни установленным диагнозом:		
злокачественные новообразования	2319	2858
активный туберкулез	127	125
сифилис	85	93
гонококковая инфекция	20	29
алкоголизм и алкогольные психозы	100	132
наркомания	21	30
На 100 000 женщин		
Зарегистрировано пациентов с впервые в жизни установленным диагнозом:		
злокачественные новообразования	229,0	267,6
активный туберкулез	12,5	11,7
сифилис	8,4	8,7
гонококковая инфекция	2,0	2,7
алкоголизм и алкогольные психозы	9,9	12,4
наркомания	2,1	2,8

ПРЕРЫВАНИЕ БЕРЕМЕННОСТИ (АБОРТЫ)

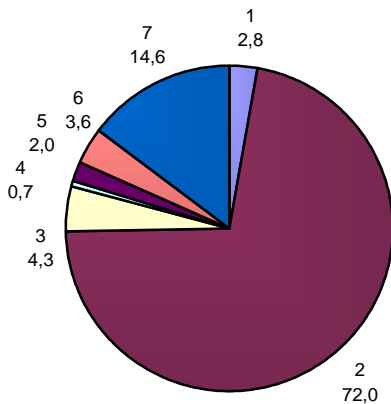
	2021	2022
Число абортов:		
всего, тыс.	5,2	5,1
на 1 000 женщин		
в возрасте 15–49 лет, единиц	11,6	10,3
на 100 родов, единиц	40,1	42,3

СОСТОЯНИЕ ЗДОРОВЬЯ БЕРЕМЕННЫХ, РОЖЕНИЦ, РОДИЛЬНИЦ

	2021	2022
Численность женщин, закончивших беременность, человек	11186	10628
Из числа закончивших беременность, страдали, %:		
анемией	34,5	30,1
болезнями системы кровообращения	6,7	6,3
сахарным диабетом	12,4	12,6
болезнями мочеполовой системы	22,3	26,5
венозными осложнениями	8,5	7,7
Число заболеваний, осложнивших роды, на 1000 родов:		
анемия	281,5	286,9
болезни системы кровообращения	4,2	75,6
сахарный диабет	177,9	182,3
инфекции мочеполовых путей	91,8	64,8
венозные осложнения	50,5	55,0
нарушения родовой деятельности	58,1	59,6
кровотечение в послеродовом и послеродовом периоде	17,0	24,6

СОСТОЯНИЕ ЗДОРОВЬЯ НОВОРОЖДЕННЫХ

	2021	2022
Родилось детей больными или заболели (массой тела 1000 г и более):		
всего, человек	2772	2778
в % от числа родившихся живыми	25,1	26,6
из них с заболеваниями:		
врожденные аномалии	1,4	1,6
отдельные состояния, возникающие в перинатальном периоде	31,3	31,7
Из общего числа детей, родившихся живыми – недоношенные, человек	820	646

СТРУКТУРА ЗАБОЛЕВАЕМОСТИ ДЕТЕЙ ДО 14 ЛЕТ ПО ОСНОВНЫМ КЛАССАМ БОЛЕЗНЕЙ в 2022 году, %

- 1 – некоторые инфекционные и паразитарные
- 2 – органов дыхания
- 3 – органов пищеварения
- 4 – мочеполовой системы
- 5 – кожи и подкожной клетчатки
- 6 – травмы и отравления
- 7 – другие

**ЗАБОЛЕВАЕМОСТЬ ДЕТЕЙ ДО 14 ЛЕТ
ПО ОСНОВНЫМ КЛАССАМ БОЛЕЗНЕЙ**

(зарегистрировано заболеваний у пациентов с диагнозом,
установленным впервые в жизни)

Тысяч человек

	2021	2022
Все болезни	470,9	471,9
некоторые инфекционные и паразитарные болезни новообразования	14,4 1,0	13,4 1,0
болезни крови, кроветворных органов и отдельные нарушения, вовлекающие иммунный механизм	0,9	1,2
болезни эндокринной системы, расстройства питания и нарушения обмена веществ	2,9	3,1
болезни нервной системы	9,2	11,0
болезни глаза и его придаточного аппарата	9,2	8,7
болезни уха и сосцевидного отростка	9,7	10,3
болезни системы кровообращения	0,6	0,9
болезни органов дыхания	348,1	339,7
болезни органов пищеварения	20,7	20,1
болезни кожи и подкожной клетчатки	11,9	9,5
болезни костно-мышечной системы и соединительной ткани	5,8	4,2
болезни мочеполовой системы	3,6	3,5
врожденные аномалии (пороки развития), деформации и хромосомные нарушения	1,5	1,7
травмы, отравления и некоторые другие последствия воздействия внешних причин	16,1	17,0

	На 100 000 детей	
	2021	2022
Все болезни	167999	177359
некоторые инфекционные и паразитарные болезни	5146	5034
новообразования	366	379
болезни крови, кроветворных органов и отдельные нарушения, вовлекающие иммунный механизм	333	458
болезни эндокринной системы, расстройства питания и нарушения обмена веществ	1028	1174
болезни нервной системы	3288	4139
болезни глаза и его придаточного аппарата	3268	3272
болезни уха и сосцевидного отростка	3447	3873
болезни системы кровообращения	212	336
болезни органов дыхания	124188	127669
болезни органов пищеварения	7390	7548
болезни кожи и подкожной клетчатки	4248	3556
болезни костно-мышечной системы и соединительной ткани	2058	1593
болезни мочеполовой системы	1269	1308
врожденные аномалии (пороки развития), деформации и хромосомные нарушения	528	628
травмы, отравления и некоторые другие последствия воздействия внешних причин	5732	6390

**ЗАБОЛЕВАЕМОСТЬ ДЕТЕЙ ДО 14
ОТДЕЛЬНЫМИ ИНФЕКЦИОННЫМИ БОЛЕЗНЯМИ**
(число зарегистрированных случаев заболевания)

	2021	2022
Всего, тыс. случаев		
Сальмонеллезные инфекции	0,1	0,1
Острые кишечные инфекции	2,3	2,6
в том числе бактериальная дизентерия	0,0	0,0
Острые вирусные гепатиты, случаев	1	14
Коклюш, случаев	–	7
Скарлатина	0,1	0,2
Ветряная оспа	10,6	8,0
Корь, случаев	–	5
Паротит эпидемический, случаев	–	–
Педикулез	0,2	0,1
Острые инфекции верхних дыхательных путей	219,2	276,0
Грипп	0,1	0,4
На 100 000 детей, случаев		
Сальмонеллезные инфекции	31	34
Острые кишечные инфекции	833	981
в том числе бактериальная дизентерия	3	5
Острые вирусные гепатиты	0,4	5
Коклюш	–	3
Скарлатина	32	84
Ветряная оспа	3796	3006
Корь	–	1,9
Паротит эпидемический	–	–
Педикулез	65	51
Острые инфекции верхних дыхательных путей, тыс.	78	104
Грипп	24	148

ЗАБОЛЕВАЕМОСТЬ ПОДРОСТКОВ В ВОЗРАСТЕ 15–17 ЛЕТ ПО ОСНОВНЫМ КЛАССАМ БОЛЕЗНЕЙ

(зарегистрировано заболеваний у пациентов с диагнозом,
установленным впервые в жизни)

	<i>Тысяч человек</i>	
	2021	2022
Все болезни	65,0	73,1
некоторые инфекционные и паразитарные болезни	1,1	1,3
новообразования	0,2	0,2
болезни крови, кроветворных органов и отдельные нарушения, вовлекающие иммунный механизм	0,2	0,4
болезни эндокринной системы, расстройства питания и нарушения обмена веществ	0,8	1,3
болезни нервной системы	1,8	2,1
болезни глаза и его придаточного аппарата	1,8	2,8
болезни уха и сосцевидного отростка	1,2	1,3
болезни системы кровообращения	0,4	0,4
болезни органов дыхания	40,3	42,5
болезни органов пищеварения	2,4	2,4
болезни кожи и подкожной клетчатки	2,1	2,0
болезни костно-мышечной системы и соединительной ткани	2,0	1,6
болезни мочеполовой системы	1,6	1,8
осложнения беременности, родов и послеродового периода	0,1	0,1
врожденные аномалии (пороки развития), деформации и хромосомные нарушения	0,1	0,1
травмы, отравления и некоторые другие последствия воздействия внешних причин	5,7	4,4

	На 100 000 подростков	
	2021	2022
Все болезни	124723	146891
некоторые инфекционные и паразитарные болезни	2138	2542
новообразования	324	370
болезни крови, кроветворных органов и отдельные нарушения, вовлекающие иммунный механизм	345	824
болезни эндокринной системы, расстройства питания и нарушения обмена веществ	1537	2700
болезни нервной системы	3407	4154
болезни глаза и его придаточного аппарата	3534	5650
болезни уха и сосцевидного отростка	2207	2622
болезни системы кровообращения	685	808
болезни органов дыхания	77421	85543
болезни органов пищеварения	4574	4779
болезни кожи и подкожной клетчатки	4100	4072
болезни костно-мышечной системы и соединительной ткани	3762	3296
болезни мочеполовой системы	3127	3655
осложнения беременности, родов и послеродового периода ¹⁾	279	115
врожденные аномалии (пороки развития), деформации и хромосомные нарушения	167	173
травмы, отравления и некоторые другие последствия воздействия внешних причин	10986	8932

¹⁾ В расчете на 100 000 женщин в возрасте 15–17 лет.

**ЗАБОЛЕВАЕМОСТЬ ПОДРОСТКОВ В ВОЗРАСТЕ 15–17 ЛЕТ
БОЛЕЗНЯМИ, ПЕРЕДАВАЕМЫМИ ПРЕИМУЩЕСТВЕННО ПОЛОВЫМ ПУТЕМ**

Человек

	2021	2022
Выявлено пациентов с впервые в жизни установленным диагнозом:		
сифилис		
всего	–	1
на 100 000 подростков	–	2,0
гонококковая инфекция		
всего	1	2
на 100 000 подростков	1,9	4,0

**ЗАБОЛЕВАЕМОСТЬ ПОДРОСТКОВ В ВОЗРАСТЕ 15–17 ЛЕТ
ПСИХИЧЕСКИМИ РАССТРОЙСТВАМИ И РАССТРОЙСТВАМИ ПОВЕДЕНИЯ,
СВЯЗАННЫМИ С УПОТРЕБЛЕНИЕМ ПСИХОАКТИВНЫХ ВЕЩЕСТВ**

Человек

	2021	2022
Взято под наблюдение пациентов с впервые в жизни установленным диагнозом:		
алкоголизм и алкогольные психозы		
всего	–	1
на 100 000 подростков	–	2,0
наркомания		
всего	3	6
на 100 000 подростков	5,8	12,1
токсикомания		
всего	–	–
на 100 000 подростков	–	–
Кроме того, взято на профилактический учет в связи с употреблением с вредными последствиями:		
алкоголизм и алкогольные психозы		
всего	53	32
на 100 000 подростков	101,7	64,3
наркомания		
всего	23	18
на 100 000 подростков	44,1	36,2
токсикомания		
всего	2	2
на 100 000 подростков	3,8	4,0

**КОНТИНГЕНТЫ ПАЦИЕНТОВ В ВОЗРАСТЕ 15–17 ЛЕТ
С ПСИХИЧЕСКИМИ РАССТРОЙСТВАМИ И РАССТРОЙСТВАМИ
ПОВЕДЕНИЯ, СВЯЗАННЫМИ С УПОТРЕБЛЕНИЕМ ПСИХОАКТИВНЫХ
ВЕЩЕСТВ**

	2021	2022
Численность пациентов, состоящих на учете в лечебно-профилактических организациях с диагнозом:		
алкоголизм и алкогольные психозы		
всего, человек	–	1
на 100 000 человек населения	–	2,0
наркомания		
всего, человек	2	5
на 100 000 человек населения	3,8	10,1
токсикомания		
всего, человек	–	–
на 100 000 человек населения	–	–
Кроме того, численность пациентов, состоящих на профилактическом учете в связи с употреблением с вредными последствиями:		
алкоголя		
всего, тыс. человек	62	82
на 100 000 человек населения	118,5	163,6
наркотических веществ		
всего, человек	35	30
на 100 000 человек населения	66,9	59,9
ненаркотических веществ		
всего, человек	4	4
на 100 000 человек населения	7,6	8,0

**ЛЕЧЕБНО-ПРОФИЛАКТИЧЕСКИЕ
ОРГАНИЗАЦИИ И МЕДИЦИНСКИЕ КАДРЫ¹⁾***На конец года*

	2021	2022
Число больничных организаций, ед.	47	50
Число больничных коек ²⁾ , тыс.	11,7	11,1
на 10 000 человек населения	61,3	55,0
из общего числа больничных коек:		
для детей	1,3	1,4
на 10 000 детей (0–14 лет)	45,7	52,5
для беременных женщин и рожениц	0,4	0,5
на 10 000 женщин (15–49 лет)	9,4	9,7
Число врачебных амбулаторно-поликлинических организаций, ед.	317	295
Мощность врачебных амбулаторно-поликлинических организаций, тысяч посещений в смену	49,9	49,3
на 10 000 человек населения, посещений	261,0	243,7
Число фельдшерско-акушерских пунктов, ед.	218	225
Численность врачей, тыс.	7,3	7,2
на 10 000 человек населения	38,1	35,8
Численность среднего медицинского персонала, тыс.	13,6	13,4
на 10 000 человек населения	71,0	66,4

¹⁾ Здесь и в таблицах на стр. 35 и 36 включая организации областного подчинения, находящиеся на территории Санкт-Петербурга; без микропредприятий.

²⁾ Больничные койки круглосуточных стационаров.

ЧИСЛО БОЛЬНИЧНЫХ КОЕК ПО СПЕЦИАЛИЗАЦИИ

Единиц

	2021	2022
Число больничных коек круглосуточных стационаров	11725	11137
из них:		
терапевтического профиля	1801	2020
хирургического профиля	2081	2224
онкологические	424	383
гинекологические	397	464
туберкулезные	500	500
инфекционные	1602	621
психиатрические и наркологические	1694	1726
неврологические	576	608
для беременных женщин и рожениц	422	481
из общего числа койки всех профилей для детей	1292	1408

ЧИСЛЕННОСТЬ ВРАЧЕЙ ПО ОТДЕЛЬНЫМ СПЕЦИАЛЬНОСТЯМ

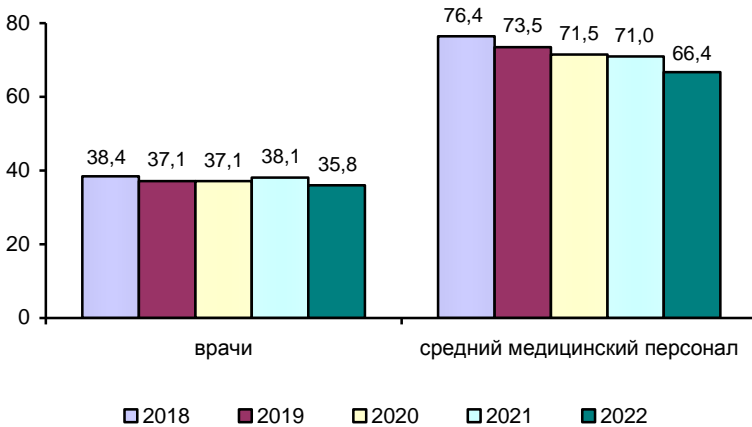
Человек

	2021	2022
Численность врачей	7277	7244
из них:		
терапевтического профиля	1676	1674
хирургического профиля	821	832
акушеры-гинекологи	437	438
педиатры	623	590
офтальмологи	181	182
отоларингологи	147	155
неврологи	263	268
психиатры и психиатры-наркологи	229	242
фтизиатры	76	78
дерматовенерологи	117	112
рентгенологи и радиологи	247	259
по лечебной физкультуре и спортивной медицине	37	37
стоматологи	665	658
врачи санитарно-противоэпидемической группы и врачи по общей гигиене	135	131

ЧИСЛЕННОСТЬ СРЕДНЕГО МЕДИЦИНСКОГО ПЕРСОНАЛА ПО ОТДЕЛЬНЫМ СПЕЦИАЛЬНОСТЯМ

	<i>Человек</i>	
	2021	2022
Численность среднего медицинского персонала	13570	13437
из них:		
фельдшеры	1481	1509
акушерки	324	317
медицинские сестры	9948	9766
лаборанты	273	246
медицинские лабораторные техники	407	457
рентгенолаборанты	380	375
зубные врачи	140	128

ЧИСЛЕННОСТЬ ВРАЧЕЙ И СРЕДНЕГО МЕДИЦИНСКОГО ПЕРСОНАЛА
(на 10 000 человек населения)



ВВОД В ДЕЙСТВИЕ ОБЪЕКТОВ ЗДРАВООХРАНЕНИЯ

	2021	2022
Больничные организации, коек	–	–
Амбулаторно-поликлинические организации, посещений в смену	110	820

**ЧИСЛЕННОСТЬ ЛИЦ В ВОЗРАСТЕ 18 ЛЕТ
И СТАРШЕ, ВПЕРВЫЕ ПРИЗНАННЫХ ИНВАЛИДАМИ**

	2021	2022
Всего, тыс. человек	5,5	5,3
на 10 000 человек населения	35,0	31,5
Из общей численности инвалидов – инвалиды в трудоспособном возрасте:		
всего, тыс. человек	2,2	2,1
в % от общей численности инвалидов	39,2	38,6

**РАСПРЕДЕЛЕНИЕ ЧИСЛЕННОСТИ ЛИЦ
В ВОЗРАСТЕ 18 ЛЕТ И СТАРШЕ, ВПЕРВЫЕ ПРИЗНАННЫХ
ИНВАЛИДАМИ, ПО ПРИЧИНАМ ИНВАЛИДНОСТИ В 2022 году**

Человек

	Признано инвалидами		Из общего числа признанных инвалидами	
	Всего	на 10 000 населения	I группы	II группы
Всего	5348	31,5	1162	1872
из них в связи с:				
туберкулезом	56	0,3	1	31
злокачественными новообразованиями	1980	11,7	666	928
болезнями эндокринной системы, расстройствами питания и нарушением обмена веществ	120	0,7	10	51
психическими расстройствами и расстройствами поведения	233	1,4	76	73
болезнями нервной системы	207	1,2	36	54
болезнями глаза и его придаточного аппарата	97	0,6	40	23
болезнями системы кровообращения	1626	9,6	241	430
болезнями органов дыхания	112	0,7	1	29
болезнями органов пищеварения	99	0,6	6	43
болезнями костно-мышечной системы и соединительной ткани	271	1,6	2	56
последствиями травм, отравлений и других воздействий внешних причин	133	0,8	16	42
последствиями производственных травм	13	0,1	1	4
профессиональными болезнями	1	0,0	–	1

**СТАЦИОНАРНЫЕ УЧРЕЖДЕНИЯ СОЦИАЛЬНОГО
ОБСЛУЖИВАНИЯ ГРАЖДАН ПОЖИЛОГО ВОЗРАСТА И ИНВАЛИДОВ**

На конец года

	2021	2022
Число учреждений для граждан пожилого возраста и инвалидов-взрослых	16	16
в них:		
мест, ед. проживающих, человек	3662 3887	3733 3512
Число учреждений для инвалидов-детей	1	1
в них:		
мест, ед. проживающих, человек

**ЧИСЛЕННОСТЬ ДЕТЕЙ-ИНВАЛИДОВ В ВОЗРАСТЕ
ДО 18 ЛЕТ, ПОЛУЧАЮЩИХ СОЦИАЛЬНЫЕ ПЕНСИИ**

На 1 января

	2022	2023
Всего, человек	5516	5670
на 10 000 детей	164,5	178,2

ИНТЕРНАТНЫЕ ОРГАНИЗАЦИИ ДЛЯ ДЕТЕЙ

	<i>На конец года</i>	
	2021	2022
Дома ребенка	2	2
в них детей, человек	55	54
Детские дома	10	10
в них детей, человек	512	513
Дома-интернаты для детей-инвалидов	1	1
в них детей, человек

ДОМА РЕБЕНКА

	<i>На конец года</i>	
	2021	2022
Число домов ребенка	2	2
в них мест	105	105
Численность детей, человек	55	54
в том числе в возрасте:		
0–12 месяцев	8	16
1–3 года	33	28
3 года и старше	14	10
Поступило детей-сирот и детей, оставшихся без попечения родителей в течение года, человек	54	39

ПРИЛОЖЕНИЯ

ЧИСЛО БОЛЬНИЧНЫХ ОРГАНИЗАЦИЙ

	2019	2020
Российская Федерация	5130	5065
Московская область	155	152
г. Москва	149	146
Северо-Западный федеральный округ	511	510
Республика Карелия	32	32
Республика Коми	48	47
Архангельская область	60	60
в том числе Ненецкий автономный округ	2	2
Вологодская область	51	51
Калининградская область	48	47
Ленинградская область	48	48
Мурманская область	38	38
Новгородская область	34	34
Псковская область	30	31
г. Санкт-Петербург	122	122

**ЧИСЛО МЕДИЦИНСКИХ ОРГАНИЗАЦИЙ ПО ФОРМАМ СОБСТВЕННОСТИ
в 2020 году**

	Медицинские организации государственной формы собственности, всего	в том числе	
		Минздрава России	прочих министерств и ведомств
Российская Федерация	6561	5936	614
Московская область	213	193	20
г. Москва	325	257	57
Северо-Западный федеральный округ	743	666	77
Республика Карелия	42	37	5
Республика Коми	63	54	9
Архангельская область	75	59	16
в том числе			
Ненецкий автономный округ	5	4	1
Вологодская область	70	68	2
Калининградская область	57	48	9
Ленинградская область	51	44	7
Мурманская область	39	36	3
Новгородская область	40	36	4
Псковская область	40	37	3
г. Санкт-Петербург	266	247	19

	Медицинские организации негосударственной формы собственности	из них частной формы собственности	Немедицинские организации всех форм собственности, имеющие медицинские подразделения
Российская Федерация	4516	4258	999
Московская область	139	128	1
г. Москва	428	373	603
Северо-Западный федеральный округ	705	675	71
Республика Карелия	25	22	–
Республика Коми	43	42	8
Архангельская область	46	45	3
в том числе Ненецкий автономный округ	1	1	1
Вологодская область	52	52	–
Калининградская область	77	77	–
Ленинградская область	50	44	7
Мурманская область	22	22	25
Новгородская область	30	27	2
Псковская область	12	11	–
г. Санкт-Петербург	348	333	26

ЧИСЛО АМБУЛАТОРНО-ПОЛИКЛИНИЧЕСКИХ ОРГАНИЗАЦИЙ

	2019	2020
Российская Федерация	21216	22891
Московская область	1187	1541
г. Москва	1650	2551
Северо-Западный федеральный округ	2291	2357
Республика Карелия	152	151
Республика Коми	220	228
Архангельская область	252	247
в том числе Ненецкий автономный округ	9	10
Вологодская область	211	217
Калининградская область	156	139
Ленинградская область	300	302
Мурманская область	151	157
Новгородская область	116	130
Псковская область	66	79
г. Санкт-Петербург	667	707

ЧИСЛО БОЛЬНИЧНЫХ КОЕК

Тысяч коек

	2019	2020
Российская Федерация	1173,6	1188,8
Московская область	62,8	64,8
г. Москва	82,6	90,6
Северо-Западный федеральный округ	113,8	112,6
Республика Карелия	4,6	4,8
Республика Коми	8,0	7,8
Архангельская область	9,5	9,1
в том числе Ненецкий автономный округ	0,4	0,3
Вологодская область	8,9	8,9
Калининградская область	8,2	7,9
Ленинградская область	11,5	11,3
Мурманская область	7,1	7,6
Новгородская область	4,9	4,8
Псковская область	5,9	5,9
г. Санкт-Петербург	45,1	44,6

МОЩНОСТЬ АМБУЛАТОРНО-ПОЛИКЛИНИЧЕСКИХ ОРГАНИЗАЦИЙ*Тысяч посещений в смену*

	2019	2020
Российская Федерация	4072,4	4147,3
Московская область	186,4	184,8
г. Москва	391,8	415,0
Северо-Западный федеральный округ	462,3	464,6
Республика Карелия	18,3	18,2
Республика Коми	33,6	33,1
Архангельская область	45,5	45,3
в том числе		
Ненецкий автономный округ	1,2	1,3
Вологодская область	35,9	36,3
Калининградская область	27,8	27,3
Ленинградская область	48,0	48,5
Мурманская область	22,3	22,1
Новгородская область	20,3	23,5
Псковская область	18,2	19,3
г. Санкт-Петербург	192,4	190,9

ЧИСЛЕННОСТЬ ВРАЧЕЙ ВСЕХ СПЕЦИАЛЬНОСТЕЙ

Тысяч человек

	2019	2020
Российская Федерация	714,6	737,4
Московская область	32,7	35,8
г. Москва	77,6	88,5
Северо-Западный федеральный округ	83,7	85,8
Республика Карелия	3,2	3,2
Республика Коми	4,2	4,2
Архангельская область	6,3	6,2
в том числе		
Ненецкий автономный округ	0,2	0,2
Вологодская область	4,1	4,2
Калининградская область	4,7	4,7
Ленинградская область	7,0	7,0
Мурманская область	3,8	3,7
Новгородская область	2,6	2,5
Псковская область	1,9	2,0
г. Санкт-Петербург	45,8	48,1

ЧИСЛЕННОСТЬ СРЕДНЕГО МЕДИЦИНСКОГО ПЕРСОНАЛА

Тысяч человек

	2019	2020
Российская Федерация	1491,3	1490,5
Московская область	60,4	62,7
г. Москва	106,2	114,3
Северо-Западный федеральный округ	149,1	148,2
Республика Карелия	7,0	6,7
Республика Коми	11,8	11,7
Архангельская область	14,5	14,1
в том числе		
Ненецкий автономный округ	0,6	0,6
Вологодская область	12,6	12,4
Калининградская область	8,6	8,4
Ленинградская область	13,8	13,5
Мурманская область	9,7	9,5
Новгородская область	6,1	5,9
Псковская область	6,1	6,1
г. Санкт-Петербург	59,0	59,7

ЗАБОЛЕВАЕМОСТЬ НАСЕЛЕНИЯ

Зарегистрировано заболеваний у пациентов с диагнозом, установленным впервые в жизни, на 1000 человек населения

	2019	2020
Российская Федерация	780,2	759,9
Московская область	687,5	751,6
г. Москва	658,2	632,6
Северо-Западный федеральный округ	924,5	884,8
Республика Карелия	1165,7	1067,7
Республика Коми	1082,0	924,3
Архангельская область	995,9	954,7
в том числе		
Ненецкий автономный округ	1386,1	1179,0
Вологодская область	996,3	948,1
Калининградская область	748,8	690,8
Ленинградская область	692,0	678,6
Мурманская область	823,1	783,1
Новгородская область	841,9	779,7
Псковская область	708,6	658,6
г. Санкт-Петербург	1003,6	990,2

ПРЕРЫВАНИЕ БЕРЕМЕННОСТИ (АБОРТЫ)

	Число абортов на 1000 женщин в возрасте 15–49 лет	
	2019	2020
Российская Федерация	18,0	16,1
Московская область	11,4	11,1
г. Москва	9,5	8,8
Северо-Западный федеральный округ	19,0	17,0
Республика Карелия	22,1	18,3
Республика Коми	25,9	24,0
Архангельская область	25,5	23,1
в том числе		
Ненецкий автономный округ	31,1	28,7
Вологодская область	26,4	24,1
Калининградская область	22,3	18,6
Ленинградская область	15,6	12,9
Мурманская область	19,7	22,6
Новгородская область	21,2	18,4
Псковская область	27,3	26,8
г. Санкт-Петербург	14,3	12,6

	Число абортсв на 100 родов	
	2019	2020
Российская Федерация	42	39
Московская область	30	27
г. Москва	22	22
Северо-Западный федеральный округ	47	44
Республика Карелия	57	49
Республика Коми	63	60
Архангельская область	63	61
в том числе Ненецкий автономный округ	55	49
Вологодская область	62	59
Калининградская область	57	48
Ленинградская область	51	43
Мурманская область	52	60
Новгородская область	53	49
Псковская область	68	71
г. Санкт-Петербург	33	30

МЕТОДОЛОГИЧЕСКИЕ ПОЯСНЕНИЯ

Население

В данных о численности населения по основным возрастным группам к населению моложе трудоспособного возраста отнесены дети и подростки до 16 лет; трудоспособного возраста – мужчины 16–61 лет; женщины 16–56 лет; старше трудоспособного возраста – мужчины в возрасте 62 и более лет, женщины в возрасте 57 и более лет.

Естественный прирост населения – абсолютная величина разности между числами родившихся и умерших за определенный промежуток времени. Его величина может быть как положительной, так и отрицательной.

Коэффициенты рождаемости и смертности общие – отношение соответственно числа родившихся (живыми) и числа умерших в течение календарного года к среднегодовой численности населения. Исчисляются в промилле (на 1000 человек населения).

Коэффициент естественного прироста – разность общих коэффициентов рождаемости и смертности.

Ожидаемая продолжительность жизни при рождении – число лет, которое в среднем предстояло бы прожить человеку из поколения родившихся при условии, что на протяжении всей жизни этого поколения повозрастная смертность останется на уровне того года, для которого вычислен показатель.

Состояние здоровья, медицинское обслуживание населения

Амбулаторно-поликлинические организации – все медицинские организации, ведущие амбулаторный прием (поликлиники, амбулатории, диспансеры, поликлинические отделения в составе больничных организаций и др.). В амбулаторно-поликлинических организациях учитывается их **мощность (число посещений в смену)**.

Больничные организации – организации системы здравоохранения, осуществляющие медицинское обслуживание госпитализированных пациентов.

В больничных организациях учету подлежат **койки**, оборудованные необходимым инвентарем, независимо от того заняты они пациентами или нет.

В **общую численность врачей и среднего медицинского персонала** включаются лица с высшим медицинским образованием и со средним медицинским образованием соответственно, занятые в лечебно-профилактических организациях, организациях служб по надзору в сфере защиты прав потребителей и благополучия человека, учреждениях социального обеспечения, клиниках ВУЗов и НИИ, дошкольных учреждениях, школах, домах ребенка и др.

Заболеваемость населения характеризуется числом случаев заболеваний, выявленных (или взятых под диспансерное наблюдение) в течение года при обращении в лечебно-профилактические организации или при профилактическом осмотре. **Первичная заболеваемость** регистрируется при установлении пациенту диагноза впервые в жизни.

Уровень заболеваемости – отношение числа пациентов (случаев заболевания) с впервые в жизни установленным диагнозом к среднегодовой численности населения.

Контингент пациентов включает совокупность всех пациентов с данной болезнью, обратившихся в медицинские организации как в текущем, так и в предыдущие годы. Показатель исчисляется как отношение численности пациентов, состоящих на учете в организациях здравоохранения на конец года, к численности населения.

Для статистической разработки данных о заболеваемости населения с 1999 года применяется Международная статистическая классификация болезней и проблем, связанных со здоровьем (X пересмотр Всемирной организации здравоохранения (ВОЗ) 1989 года).

В общее число прерываний беременности (абортов) включаются мини-аборты, т.е. аборты при ранних сроках беременности.

Инвалидность означает социальную недостаточность вследствие нарушения здоровья со стойким расстройством функций организма, приводящую к ограничению жизнедеятельности и необходимости социальной защиты.

Первичный выход на инвалидность – установление инвалидности впервые в отчетном году.

Ответственный за издание: Е.В. Чуприна

Подготовка издания: А.С. Васильева, Л.А. Пестерева

Сдано в набор 18.10.2023. Подписано в печать 30.10.2023.

Усл. печ. л. 3,5. Тираж 16 экз. Заказ №

Отпечатано в оперативной полиграфии Петростата.

197376, Санкт-Петербург, ул. Профессора Попова, 39.