

Управление Федеральной службы
государственной статистики
по г. Санкт-Петербургу и Ленинградской области
(ПЕТРОСТАТ)



**ОСНОВНЫЕ ИТОГИ
МИКРОПЕРЕПИСИ НАСЕЛЕНИЯ 2015 ГОДА
НА ТЕРРИТОРИИ ЛЕНИНГРАДСКОЙ ОБЛАСТИ**

Санкт-Петербург
2017

Доклад подготовлен отделом статистики населения под общей редакцией руководителя Петростата к.э.н. О.Н. Никифорова на основе итогов выборочного федерального статистического наблюдения «Социально-демографическое обследование (микрореперись населения) 2015 года», проведенного в Российской Федерации в октябре 2015 года, и содержит информацию о населении Санкт-Петербурга с учетом репрезентативности данных тематических разделов Программы итогов микрорепериси населения. В докладе представлены социально-демографические характеристики населения: состояние в браке, уровень образования, источники средств к существованию, рождаемость и репродуктивные планы, оценка состояния здоровья, гражданство и миграция, этно-лингвистические характеристики. Отдельные показатели приведены в сравнении с данными по Российской Федерации в целом, Москве, Московской области и субъектам РФ, находящимся в пределах Северо-Западного федерального округа.

В отдельных случаях незначительные расхождения между итогами и суммой слагаемых объясняются округлением данных.

Для высшего управленческого персонала, руководителей и работников организаций, научных, предпринимательских и банковских кругов, профессорско-преподавательского состава, аспирантов и студентов экономических вузов, других заинтересованных пользователей.

В докладе приняты условные обозначения:

- ... данных не имеется
- явление отсутствует
- г. город

Петростат является собственником государственной статистической информации на территории Санкт-Петербурга и Ленинградской области и обладает исключительными правами на издание и распространение статистических публикаций. При использовании материалов органов государственной статистики ссылка на источник обязательна.

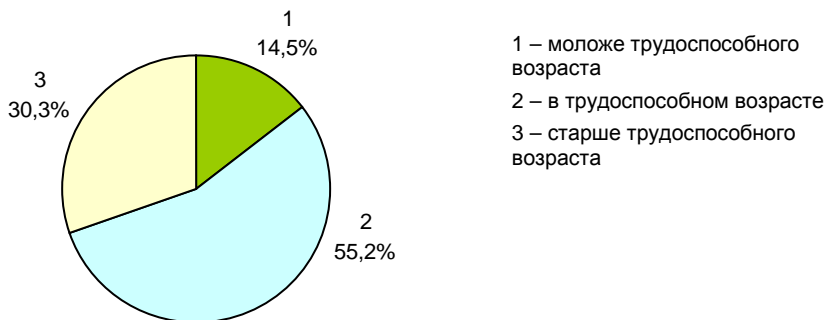
E-mail: pcs@stat78.spb.ru
<http://petrostat.gks.ru>
© Петростат, 2017

СОДЕРЖАНИЕ

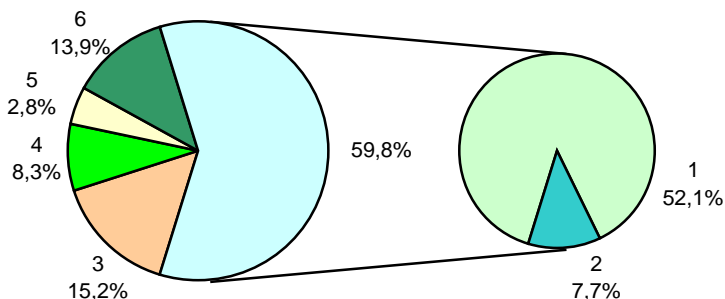
СОЦИАЛЬНО-ДЕМОГРАФИЧЕСКИЕ ХАРАКТЕРИСТИКИ РЕСПОНДЕНТОВ МИКРОПЕРЕПИСИ НАСЕЛЕНИЯ	4
РОЖДАЕМОСТЬ И РЕПРОДУКТИВНЫЕ ПЛАНЫ РЕСПОНДЕНТОВ МИКРОПЕРЕПИСИ НАСЕЛЕНИЯ	8
ОЦЕНКА СОСТОЯНИЯ ЗДОРОВЬЯ РЕСПОНДЕНТАМИ МИКРОПЕРЕПИСИ НАСЕЛЕНИЯ	12
ГРАЖДАНСТВО И МИГРАЦИЯ РЕСПОНДЕНТОВ МИКРОПЕРЕПИСИ НАСЕЛЕНИЯ	14
ЭТНО-ЛИНГВИСТИЧЕСКИЕ ХАРАКТЕРИСТИКИ РЕСПОНДЕНТОВ МИКРОПЕРЕПИСИ НАСЕЛЕНИЯ	18
ПРИЛОЖЕНИЯ	21
НАСЕЛЕНИЕ, ПРИНЯВШЕЕ УЧАСТИЕ В МИКРОПЕРЕПИСИ, ПО ПОЛУ	23
ЧИСЛО И РАЗМЕР ДОМОХОЗЯЙСТВ, УЧТЕННЫХ МИКРОПЕРЕПИСЬЮ	24
НАСЕЛЕНИЕ, ПРИНЯВШЕЕ УЧАСТИЕ В МИКРОПЕРЕПИСИ, ПО УРОВНЮ ОБРАЗОВАНИЯ.....	26
НАСЕЛЕНИЕ, ПРИНЯВШЕЕ УЧАСТИЕ В МИКРОПЕРЕПИСИ, ПО ОСНОВНОМУ ИСТОЧНИКУ СРЕДСТВ К СУЩЕСТВОВАНИЮ	28
НАСЕЛЕНИЕ В ВОЗРАСТЕ 15–72 ЛЕТ, ПРИНЯВШЕЕ УЧАСТИЕ В МИКРОПЕРЕПИСИ, ПО СТАТУСУ УЧАСТИЯ В СОСТАВЕ РАБОЧЕЙ СИЛЫ	30
ЖЕНЩИНЫ, ПРИНЯВШИЕ УЧАСТИЕ В МИКРОПЕРЕПИСИ, ПО ЧИСЛУ РОЖДЕННЫХ ДЕТЕЙ	32
НАСЕЛЕНИЕ, ПРИНЯВШЕЕ УЧАСТИЕ В МИКРОПЕРЕПИСИ, ПО НАЛИЧИЮ ХРОНИЧЕСКИХ ЗАБОЛЕВАНИЙ, ОГРАНИЧИВАЮЩИХ ЖИЗНЕДЕЯТЕЛЬНОСТЬ	34
ОСНОВНЫЕ МЕТОДОЛОГИЧЕСКИЕ ПОЛОЖЕНИЯ ПРОВЕДЕНИЯ ФЕДЕРАЛЬНОГО СТАТИСТИЧЕСКОГО НАБЛЮДЕНИЯ «СОЦИАЛЬНО-ДЕМОГРАФИЧЕСКОЕ ОБСЛЕДОВАНИЕ (МИКРОПЕРЕПИСЬ НАСЕЛЕНИЯ) 2015 ГОДА»	36

СОЦИАЛЬНО-ДЕМОГРАФИЧЕСКИЕ ХАРАКТЕРИСТИКИ РЕСПОНДЕНТОВ МИКРОПЕРЕПИСИ НАСЕЛЕНИЯ

В ходе микропереписи населения 2015 года в Ленинградской области было опрошено 26,6 тысяч жителей, в том числе 55,2% женщин и 44,8% мужчин. Средний возраст респондентов составил 42,8 лет (мужчин – 39,5 лет, женщин – 45,6 лет):

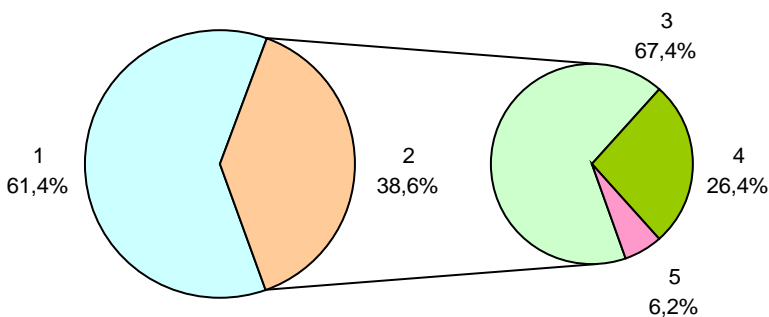


Среди опрошенных лиц в возрасте 16 лет и более, указавших состояние в браке: 60% респондентов состояли в браке (52% – в зарегистрированном, 8% – в незарегистрированном), 15% никогда не состоявших в браке, 14% вдовых и 11% разведенных и разошедшихся:



- 1 – состоящие в зарегистрированном браке
- 2 – состоящие в незарегистрированном браке (супружеском союзе)
- 3 – никогда не состоявшие в браке (супружеском союзе)
- 4 – разведенные официально
- 5 – разошедшиеся
- 6 – вдовы

Средний размер домохозяйства респондентов микропереписи населения составил 2,9 человека. Среди домохозяйств, состоящих из двух и более человек, 39% домохозяйств имеют детей моложе 18 лет. Из них 67% – домохозяйства с одним ребенком, 26% – с двумя детьми и 6% – с тремя и более детьми.



1 – без детей

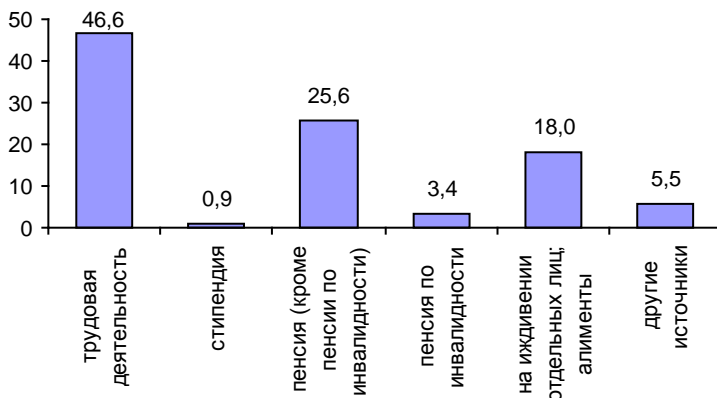
2 – с детьми: 3 – с 1 ребенком; 4 – с 2 детьми; 5 – с 3 и более детьми

42% респондентов микропереписи в возрасте 6 лет и более, указавшие уровень образования, имеют среднее профессиональное и неполное высшее профессиональное образование, 23% – высшее образование, 16% – среднее общее образование:



Почти половина опрошенных назвали одним из источников средств к существованию трудовую деятельность, четверть – получали пенсии и 18% были иждивенцами других лиц:

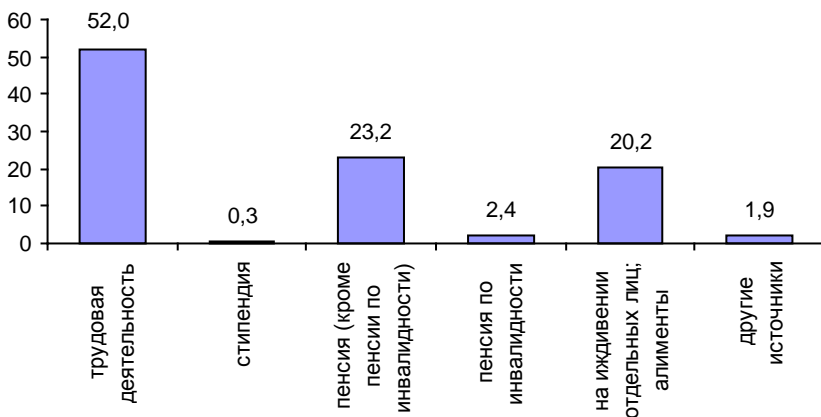
в % ко всем указанным источникам средств к существованию



85% указавших источники средств к существованию, имеют только один источник, 14% – два источника и лишь 0,8% – три и более источников средств к существованию.

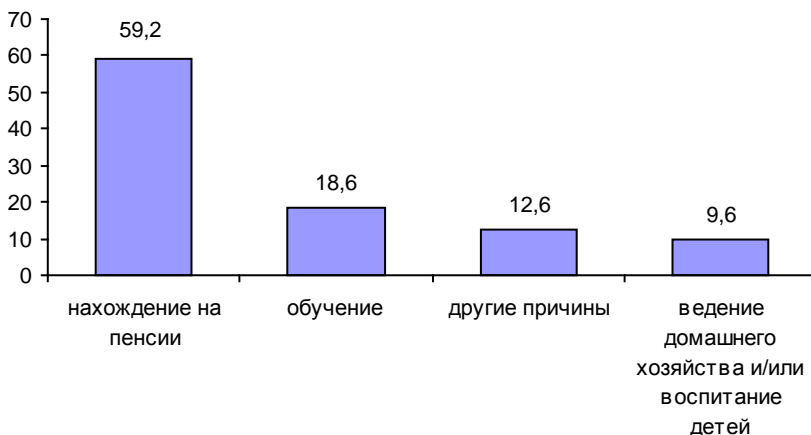
Основным источником средств к существованию респонденты микропереписи населения чаще всего называли трудовую деятельность, пенсии и источники, относящиеся к состоянию на иждивении или получению алиментов:

в % к указавшим источник средств к существованию



Из числа респондентов в возрасте 15–72 лет, указавших статус участия в составе рабочей силы, 72% входят в состав рабочей силы (из них 97% – занятые и 3% – безработные) и 28% не входят в состав рабочей силы:

в % к указавшим причины неучастия в составе рабочей силы

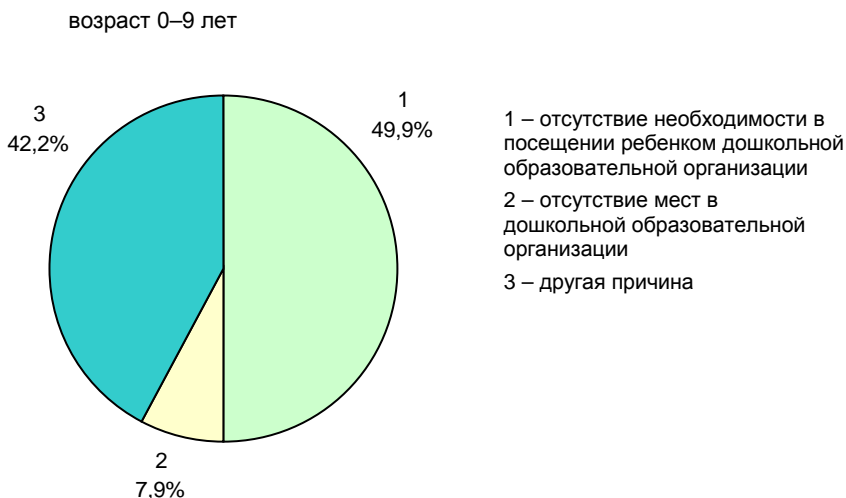


Лица, не входившие в состав рабочей силы, основными причинами, по которым они не работали и не искали работу, указали: нахождение на пенсии – 59%, обучение – 19%, ведение домашнего хозяйства или воспитание детей – 10%.

При микропереписи населения в отношении всех детей до 10 лет, не посещавших образовательную организацию (школу, лицей и т.п.), задавался вопрос о посещении дошкольной образовательной организации.

64% детей в возрасте до 10 лет, участвовавших в микропереписи населения и не посещающих образовательную организацию, посещали дошкольные образовательные организации: среди детей в возрасте до 2 лет – 28%, среди детей в возрасте 3–6 лет – 91%, среди 7–9-летних – 86%.

Наиболее часто причинами, по которым дети в возрасте до 10 лет не посещали дошкольные образовательные организации, родители-респонденты микропереписи населения указывали следующие: 8% – нет мест в дошкольной образовательной организации, 50% – нет необходимости в посещении ребенком дошкольной образовательной организации, 42% указывали другую причину:



РОЖДАЕМОСТЬ И РЕПРОДУКТИВНЫЕ ПЛАНЫ РЕСПОНДЕНТОВ МИКРОПЕРЕПИСИ НАСЕЛЕНИЯ

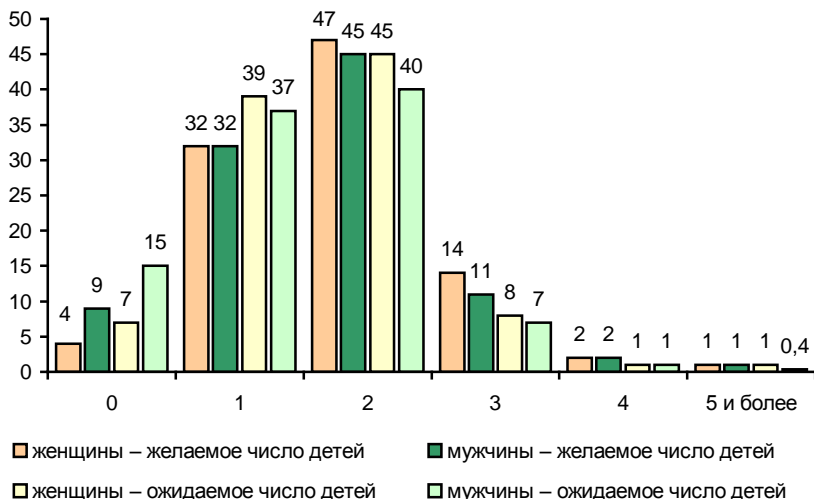
Вопрос о числе рожденных детей задавался всем женщинам в возрасте 15 лет и старше. Среднее число рожденных детей составило 1413 детей на 1000 женщин в возрасте 15 лет и старше и 1054 детей на 1000 женщин в возрасте 18–44 лет.

У женщин в возрасте 18–44 лет и у мужчин в возрасте 18–59 лет выяснялись их репродуктивные планы: число детей, которые они предполагают иметь, включая уже имеющих, а также число детей, которое хотелось бы иметь при наличии всех необходимых условий.

Менее половины опрошенных женщин (47%) и мужчин (45%) при наличии всех необходимых условий хотели бы иметь двоих детей, 14% женщин и 11% мужчин – троих, по 32% женщин и мужчин – только одного ребенка.

Число ожидаемых и желаемых детей у респондентов микропереписи населения:

в % к указавшим ответ на вопрос о репродуктивных планах



Ожидаемое число детей, которых респонденты микропереписи населения собираются иметь (по мнению демографов, оно более точно реализуется женщинами, чем репродуктивная потребность, т.е. желаемое число детей), показывает несколько иную картину: 39% женщин и 37% мужчин собираются ограничиться одним ребенком, 8% женщин и 7% мужчин намереваются иметь троих детей. Планы иметь двоих детей почти совпали с желаниями у 45% женщин и 40% мужчин заявили об этом намерении.

Тем респондентам микропереписи населения, которые хотели бы иметь больше детей, чем собираются, задавался вопрос об оценке по пятибалльной шкале значимости условий, способствующих рождению желаемого числа детей. При этом оценка «5» означает, что выполнение этого условия может повлиять очень сильно на решение опрашиваемого иметь большее количество детей, а оценка «1» означает, что условие никак не может влиять на решение опрашиваемого.

Значимость условий, которые могли бы способствовать рождению желаемого числа детей у респондентов микропереписи (средний балл):

	Женщины в возрасте 18–44 лет	Мужчины в возрасте 18–59 лет
Условия для рождения желаемого числа детей:		
повышение уровня жизни семьи	4,6	4,6
возможность при рождении второго или последующего ребенка получить беспроцентную ссуду на покупку жилья площадью в размере социальной нормы	4,6	4,6
возможность получения федерального материнского (семейного) капитала	4,6	4,5
возможность получения материнского (семейного) капитала, установленного в соответствующем регионе	4,6	4,4
возможность получения ежемесячного денежного пособия (предоставления оплачиваемого отпуска) по уходу за ребенком до 3 лет	4,5	4,4
возможность без проблем получить место для ребенка в детском саду, яслях	4,3	4,3
налоговые льготы работающим родителям	4,1	4,1
возможность получения ежемесячной денежной выплаты на третьего ребенка в размере прожиточного минимума ребенка, установленного в соответствующем регионе	4,1	4,0
предоставление семьям с тремя и более детьми земельных участков под строительство жилого дома	4,0	3,9
возможность иметь гибкий график работы (или неполный рабочий день/неделю или дистанционно, на дому)	4,0	3,8
изменение личных обстоятельств	3,8	3,7
возможность профессиональной подготовки, переподготовки и повышения квалификации в период отпуска по уходу за ребенком в возрасте до 3-х лет	3,7	3,6

Самыми важными условиями для рождения желаемого числа детей (со средним баллом 4,6), как для мужчин, так и для женщин, оказались повышение уровня жизни семьи и возможность при рождении второго или

последующего ребенка получить беспроцентную ссуду на покупку жилья площадью в размере социальной нормы, возможность получения материнского (семейного) капитала.

Получение ежемесячного денежного пособия (предоставления оплачиваемого отпуска) по уходу за ребенком до 3 лет, возможность без проблем получить место для ребенка в детском саду, яслях оцениваются в среднем на 4,5–4,3 балла.

Следующие по популярности меры (4,1 балл) оказались налоговые льготы работающим родителям и возможность получения ежемесячной денежной выплаты на третьего ребенка в размере прожиточного минимума ребенка.

Наименее важными условиями (со средним баллом 4,0 и ниже) респонденты указали: предоставление семьям с тремя и более детьми земельных участков под строительство жилого дома, гибкий график работы, изменение личных обстоятельств, возможность профессиональной подготовки, переподготовки и повышения квалификации в период отпуска по уходу за ребенком в возрасте до 3-х лет.

Женщины, родившие одного или еще не родившие детей, но планирующие иметь двоих и более детей, оценивают значимость каждой меры для увеличения своих планов по рождению детей выше, чем в среднем по всей совокупности опрошенных женщин в возрасте 18–44 лет.

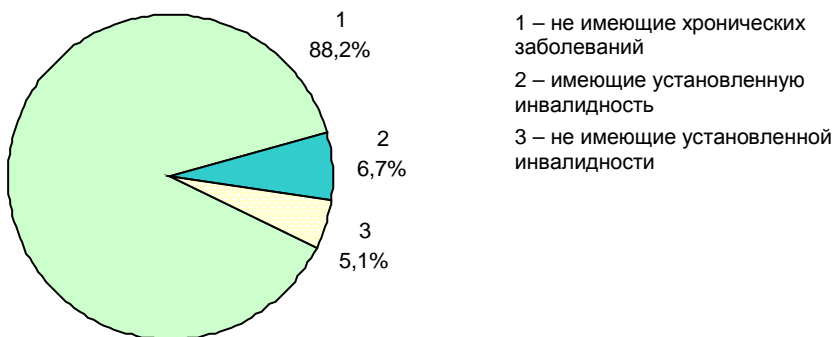
Для женщин, родивших трех и более детей и планирующих родить еще хотя бы одного ребенка, наиболее значимыми являются следующие условия: возможность при рождении второго или последующего ребенка получить беспроцентную ссуду на покупку жилья площадью в размере социальной нормы возможность получения материнского (семейного) капитала как федерального так и регионального.

Материалы микропереписи предоставляют возможность детального рассмотрения оценок всех мер поддержки в зависимости от числа рожденных, желаемых и ожидаемых детей для принятия государственных решений по совершенствованию демографической политики. Но очевидно, что на сегодняшний день в Ленинградской области среди всех факторов, влияющих на возможное повышение рождаемости, лидируют повышение уровня жизни семьи и возможность при рождении второго или последующего ребенка получить беспроцентную ссуду на покупку жилья площадью в пределах социальной нормы.

ОЦЕНКА СОСТОЯНИЯ ЗДОРОВЬЯ РЕСПОНДЕНТАМИ МИКРОПЕРЕПИСИ НАСЕЛЕНИЯ

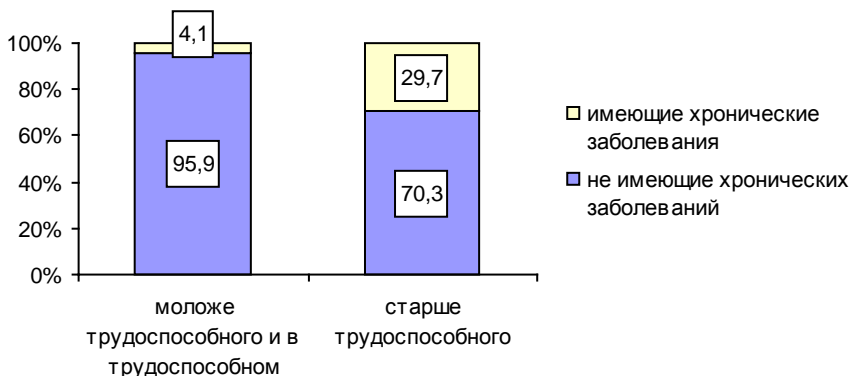
Данные об оценке состояния здоровья получены на основе ответов населения на вопросы о наличии хронического заболевания, ограничивающего жизнедеятельность, о необходимости помощи другого человека для ежедневной деятельности в связи с ограничениями по состоянию здоровья и об установленной группе инвалидности. К хроническим заболеваниям относились не только врожденные, но и приобретенные заболевания и физические недостатки, ограничивающие жизнедеятельность человека.

О наличии хронических заболеваний, ограничивающих жизнедеятельность, сообщили 12% респондентов, среди них более половины имеют установленную группу инвалидности.



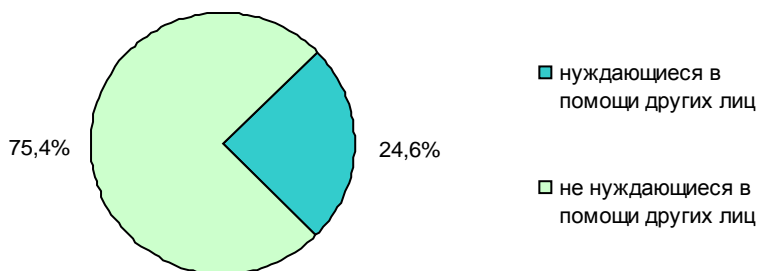
Инвалидность I группы имеют 11% опрошенных с установленной группой инвалидности, II группы – 53%, III группы – 34% и категорию «ребенок-инвалид» – 2%.

Наличие хронических заболеваний у респондентов микропереписи населения разных возрастных групп:



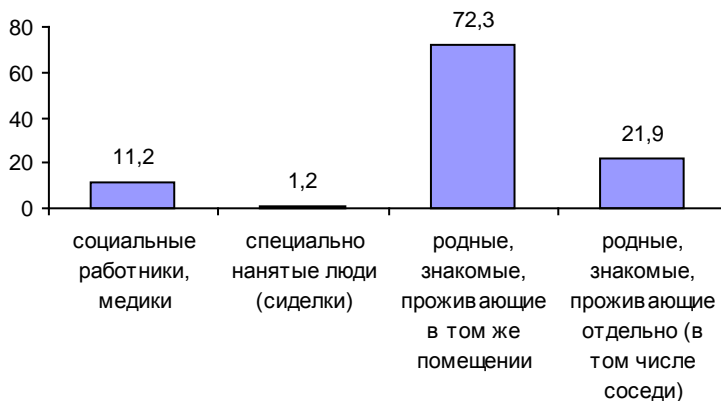
70% респондентов старше трудоспособного возраста не имеют хронических заболеваний, ограничивающих их жизнедеятельность, 4% респондентов микропереписи населения моложе трудоспособного и в трудоспособном возрасте указали наличие таких заболеваний.

Среди имеющих хронические заболевания, ограничивающие жизнедеятельность, 25% респондентов нуждаются в помощи других лиц. Среди них 97% такую помощь получают.



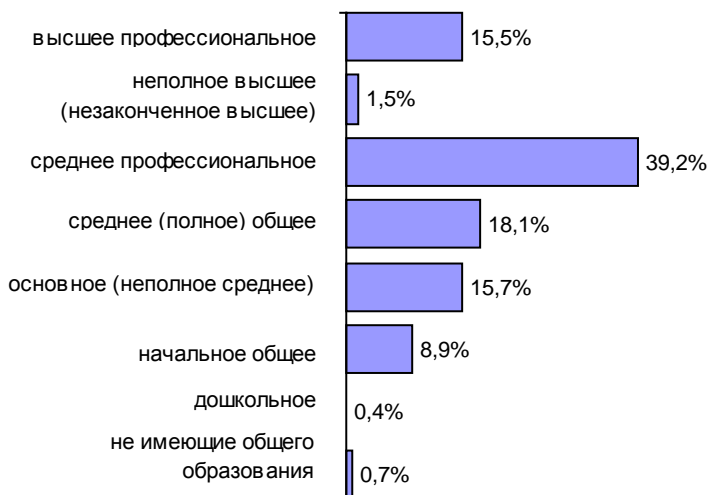
В 72% случаев помощь оказывают родные, знакомые, проживающие в том же помещении, что и нуждающийся в помощи, в 22% – родные, знакомые, проживающие отдельно (в том числе соседи), в 11% – социальные работники и медики, в 1% – специально нанятые люди (сиделки).

в % к получающим помощь



Указали на необходимость ежедневной помощи других лиц 67% инвалидов I группы, получают ее все нуждающиеся.

39% опрошенных, имеющих хронические заболевания, ограничивающие жизнедеятельность, среди указавших уровень образования, имеют среднее профессиональное образование, из них 70% получили образование по программе подготовки специалистов среднего звена (среднее специальное).

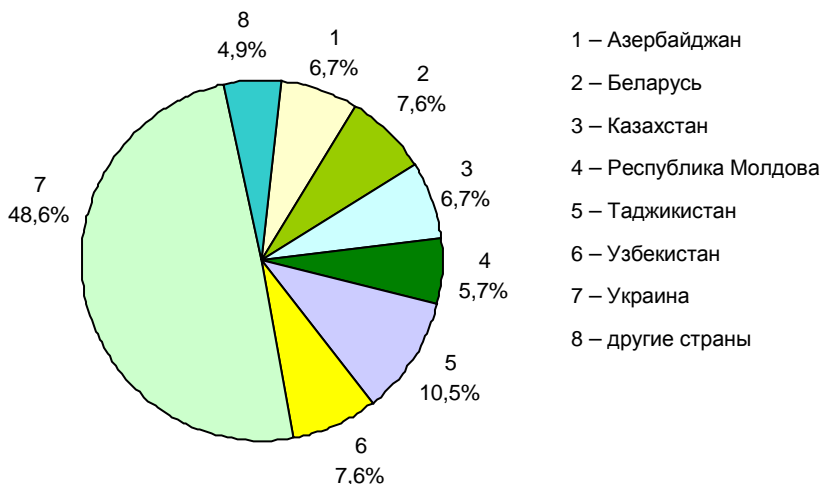


ГРАЖДАНСТВО И МИГРАЦИЯ РЕСПОНДЕНТОВ МИКРОПЕРЕПИСИ НАСЕЛЕНИЯ

Гражданами Российской Федерации являются 99% опрошенных лиц, указавших гражданство, из которых 0,1% помимо гражданства Российской Федерации имеют гражданство иностранного государства.

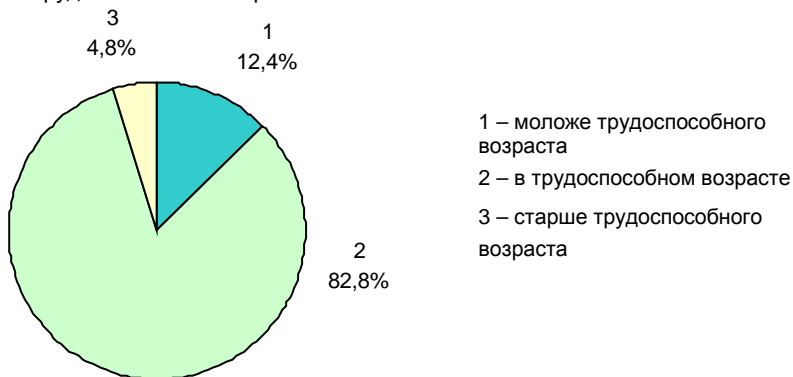
Иностранцами гражданами является 0,4% обследованного населения, из них 97% являются гражданами стран СНГ.

Граждане иностранных государств (0,4% обследованного населения)



Среди иностранцев большую долю составляют граждане Украины (49%) и граждане Таджикистана (11%). Граждане Беларуси, Узбекистана составляют по 8% от числа иностранцев. Далее по убыванию доли идут граждане Азербайджана, Казахстана, Республики Молдова (от 7 до 6%). На граждан других стран приходится 5 процентов.

83% иностранных граждан находятся в трудоспособном возрасте, 12% иностранцев моложе трудоспособного возраста и 5% иностранных граждан старше трудоспособного возраста:



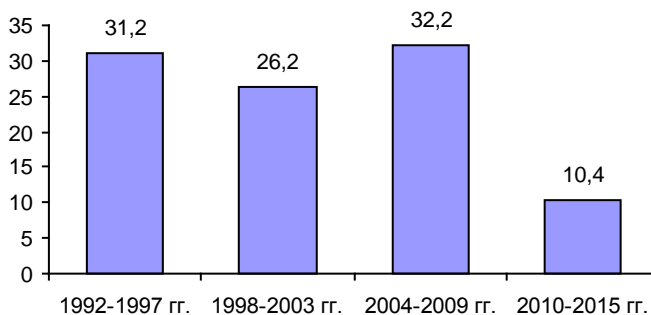
При проведении микропереписи населения впервые были получены сведения об истории получения российского гражданства.

Среди лиц, указавших основание приобретения российского гражданства, 99% получили гражданство России по рождению или в порядке обмена паспорта СССР.

На другом основании российское гражданство было приобретено 1,09% респондентами микропереписи населения. 0,6% граждан России получили гражданство Российской Федерации в результате приема в гражданство Российской Федерации путем подачи заявления в общем или упрощенном порядке, в том числе в связи с принятием в состав Российской Федерации Республики Крым и г. Севастополя в 2014 году, 0,4% получили российское гражданство в порядке регистрации гражданства Российской Федерации в 1992–2000 гг. и 0,03% – в результате восстановления в гражданстве Российской Федерации на основании того, что ранее имели гражданство Российской Федерации или СССР.

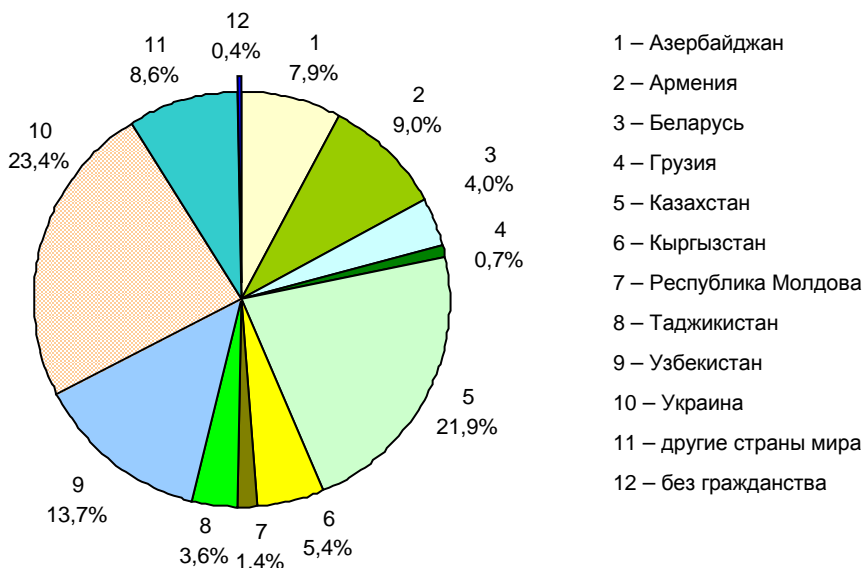
Годы получения российского гражданства респондентами микропереписи населения:

в % к указавшим год получения гражданства



Среди респондентов, сменивших прежнее гражданство другой страны на гражданство России, 31% получили российское гражданство в период с 1992 по 1997 год, 26% – в 1998–2003 годы, 32% – в 2004–2009 годы, 10% – с 2010 по 2015 год.

Страна предыдущего гражданства респондентов микропереписи населения, сменивших гражданство на российское:

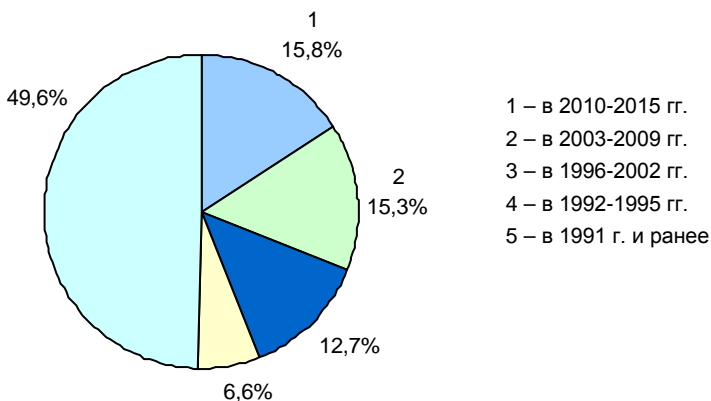


99% респондентов микропереписи населения, сменивших гражданство на российское, назвали страной прежнего гражданства, страны бывшего СССР. Среди них наибольшая доля у тех, кто прежде имел гражданство Украины, Казахстана, Узбекистана, Армении и Азербайджана.

При микропереписи населения респондентам, кроме вопросов о месте рождения и непрерывности проживания в месте постоянного жительства, были заданы вопросы о предыдущем месте жительства, о месте проживания в октябре 2010 года и о наличии регистрации в помещении, где респондент постоянно проживает.

Подавляющее большинство опрошенных (92%) являются уроженцами Российской Федерации.

53% участников микропереписи проживали в месте своего постоянного жительства не с рождения, половина из них прибыли в свой населенный пункт более четверти века назад. С 2010 по 2015 годы сменили место постоянного жительства 16% мигрантов:



При микропереписи впервые получена информация о месте регистрации респондентов. 90% ответивших зарегистрированы по месту жительства (т.е. постоянно) либо в том же помещении, в котором проживают, либо в другом помещении того же населенного пункта. Еще 5% респондентов зарегистрированы по месту жительства в другом населенном пункте Ленинградской области. В другом субъекте Российской Федерации зарегистрированы по месту жительства лишь 4% респондентов и 0,5% респондентов не имеют постоянной регистрации на территории Российской Федерации.

ЭТНО-ЛИНГВИСТИЧЕСКИЕ ХАРАКТЕРИСТИКИ РЕСПОНДЕНТОВ МИКРОПЕРЕПИСИ НАСЕЛЕНИЯ

В микропереписи населения в Ленинградской области приняли участие представители 47 национальных групп и подгрупп. Сокращение числа групп по сравнению с Всероссийской переписью населения 2010 года со 141 наименования до 47 вызвано тем, что опрос производился выборочно, и в нем могли быть представлены не все малочисленные национальные группы.

Цель получения этнических характеристик респондентов микропереписи населения – обеспечение возможности рассматривать социально-демографические и лингвистические характеристики населения отдельных национальностей по территориям их проживания на уровне субъектов Российской Федерации.

В вопросах о владении языками в Ленинградской области зафиксировано 55 позиций, причем даже с учетом выборочного опроса зафиксировано владение языками коренных малочисленных народов России –

вепским. По сравнению с языками владения языков пользования зафиксировано 30, а в ответах о родном языке 42 позиции.

Русским языком владеют 99,98% респондентов микропереписи населения, в повседневной жизни пользуются 99,92%, а родным считают 98% респондентов.

При сопоставлении данных о владении и пользовании языками становится понятен смысл, вкладываемый населением в ответы на вопросы переписи. Так, например, подтверждается мнение, что указываемые населением при всех переписях иностранные языки владения (английский, французский, испанский, латинский и т.п.) – не более чем результат изучения их в школах и институтах:

	Владение языками	Пользование языками	Родной язык
английский	913	49	1
немецкий	222	8	1
французский	42	2	–
испанский	11	1	–
итальянский	9	–	–
латинский	5	1	–

Среди опрашиваемых респондентов на территории Ленинградской области имеются носители языка коренных малочисленных народов России:

	Владение языком	Пользование языком	Родной язык
вепский	67	14	36

Подробное исследование результатов микропереписи населения этнологами и лингвистами позволит обеспечить информационную поддержку подготовки и реализации государственных программ и стратегий, а также будет учтено при подготовке программы очередной всеобщей переписи населения.

* * *

Таблицы с социально-демографическими характеристиками респондентов микропереписи населения, данными о рождаемости и репродуктивных планах, об оценке состояния здоровья, о гражданстве и миграции, этно-лингвистических характеристиках респондентов микропереписи населения и с информацией о лицах, отсутствующих в месте постоянного жительства по Российской Федерации, федеральным округам, субъектам Российской Федерации и городам – центрам субъектов Российской Федерации опубликованы на официальном сайте Росстата.

ПРИЛОЖЕНИЯ

НАСЕЛЕНИЕ, ПРИНЯВШЕЕ УЧАСТИЕ В МИКРОПЕРЕПИСИ, ПО ПОЛУ

	Человек		
	Оба пола	Мужчины	Женщины
Российская Федерация	2154254	978318	1175936
Московская область	79383	36094	43289
г. Москва	94444	42684	51760
Северо-Западный федеральный округ	228087	102981	125106
Республика Карелия	15889	7172	8717
Республика Коми	18908	8729	10179
Архангельская область	23217	10519	12698
Ненецкий автономный округ	3134	1455	1679
Вологодская область	21846	9900	11946
Калининградская область	18081	8234	9847
Ленинградская область	26552	11885	14667
Мурманская область	16192	7580	8612
Новгородская область	20377	9174	11203
Псковская область	16975	7489	9486
г. Санкт-Петербург	50050	22299	27751

ЧИСЛО И РАЗМЕР ДОМОХОЗЯЙСТВ, УЧТЕННЫХ МИКРОПЕРЕПИСЬЮ

	Опрошено членов домохозяйств	Учтено домо- хозяйств	в том числе,		
			1 человека	2 человек	3 человек
Российская Федерация	2154254	902652	275935	277106	174246
Московская область	79383	33321	10211	9634	7164
г. Москва	94444	39852	12661	11678	8089
Северо- Западный федеральный округ	228087	100590	33093	31444	19485
Республика Карелия	15889	7041	2279	2285	1351
Республика Коми	18908	8184	2507	2641	1581
Архангельская область	23217	10107	3116	3249	2009
Ненецкий автономный округ	3134	1255	346	369	253
Вологодская область	21846	9792	3235	3191	1795
Калининградская область	18081	7264	2060	2170	1484
Ленинградская область	26552	11511	3696	3558	2293
Мурманская область	16192	7570	2769	2256	1520
Новгородская область	20377	8832	2899	2737	1627
Псковская область	16975	7975	2889	2686	1351
г. Санкт- Петербург	50050	22314	7643	6671	4474

Микроперепись населения 2015 года

Человек

СОСТОЯЩИХ ИЗ:				
4 человек	5 человек	6 и более человек		
		число домохозяйств	в них членов	
113444	39729	22192	148948	Российская Федерация
4192	1468	652	4304	Московская область
4629	1800	995	6644	г. Москва
11577	3502	1489	9833	Северо-Западный федеральный округ
780	257	89	582	Республика Карелия
1050	298	107	686	Республика Коми
1257	359	117	753	Архангельская область
190	68	29	191	Ненецкий автономный округ
1168	298	105	682	Вологодская область
973	333	244	1672	Калининградская область
1283	455	226	1454	Ленинградская область
829	155	41	260	Мурманская область
1052	342	175	1205	Новгородская область
734	229	86	580	Псковская область
2451	776	299	1959	г. Санкт-Петербург

**НАСЕЛЕНИЕ, ПРИНЯВШЕЕ УЧАСТИЕ В МИКРОПЕРЕПИСИ,
ПО УРОВНЮ ОБРАЗОВАНИЯ**

	Всего опрошено (в возрасте 6 лет и более)	Указавшие уровень образования	в том числе		
			профессиональное		
			высшее	неполное высшее	среднее
Российская Федерация	2002924	1992713	460803	49787	719085
Московская область	74972	74491	24769	2776	26152
г. Москва	89496	86489	41479	5042	21604
Северо- Западный федеральный округ	213479	210692	52939	5708	80137
Республика Карелия	14763	14649	2388	281	6049
Республика Коми	17387	17385	3192	338	7216
Архангельская область	21437	21409	3776	361	8976
Ненецкий автономный округ
Вологодская область	20408	20403	4075	326	8183
Калининградская область	16941	16626	3824	415	6352
Ленинградская область	25101	24878	5654	841	9580
Мурманская область	14842	14649	3361	294	5697
Новгородская область	18992	18986	3190	319	7849
Псковская область	15959	15888	3096	288	6241
г. Санкт- Петербург	47649	45819	20383	2245	13994

имеющие образование:				Не имеющие образования	
общее					
среднее (полное)	основное (неполное среднее)	начальное	дошкольное		
319934	181880	154910	90957	15357	Российская Федерация
9665	4153	3889	2762	325	Московская область
8425	3069	3615	3019	236	г. Москва
29114	17972	14735	8875	1212	Северо-Западный федеральный округ
2186	1658	1291	726	70	Республика Карелия
2354	1870	1342	898	175	Республика Коми
2872	2414	1826	1054	130	Архангельская область
...	Ненецкий автономный округ
2845	2200	1723	970	81	Вологодская область
2525	1441	1204	651	214	Калининградская область
3922	2214	1651	953	63	Ленинградская область
2315	1027	1104	737	114	Мурманская область
3220	1981	1434	872	121	Новгородская область
2629	1611	1303	581	139	Псковская область
4246	1556	1857	1433	105	г. Санкт-Петербург

**НАСЕЛЕНИЕ, ПРИНЯВШЕЕ УЧАСТИЕ В МИКРОПЕРЕПИСИ,
ПО ОСНОВНОМУ ИСТОЧНИКУ СРЕДСТВ К СУЩЕСТВОВАНИЮ**

	Население, указавшее основной источник средств к существованию	в том числе указали основным			
		трудовую деятельность, включая работу по совместительству	личное подсобное хозяйство	стипендию	пенсию (кроме пенсии по инвалидности)
Российская Федерация	2139987	972872	27079	10855	496440
Московская область	78879	44787	123	458	14918
г. Москва	91013	50546	188	792	18451
Северо-Западный федеральный округ	224680	109380	1051	1050	53471
Республика Карелия	15754	6280	84	61	4638
Республика Коми	18894	8617	65	42	4416
Архангельская область	23162	10205	34	91	6137
Ненецкий автономный округ	3123	1461	9	14	548
Вологодская область	21682	9631	160	106	5770
Калининградская область	17698	8374	170	93	3999
Ленинградская область	26339	13687	62	83	6121
Мурманская область	15963	7695	4	32	3367
Новгородская область	20341	9517	184	128	4872
Псковская область	16899	7114	230	57	4936
г. Санкт-Петербург	47948	28260	58	357	9215

источником средств к существованию

пенсию по инвалидности	пособие (кроме пособия по безработице)	пособие по безработице	на иждивении отдельных лиц; помощь других лиц; алименты	другой источник	
61894	45653	9099	493590	22505	Российская Федерация
1226	468	175	15786	938	Московская область
2259	472	168	16747	1390	г. Москва
5749	3589	895	46899	2596	Северо-Западный федеральный округ
417	243	124	3682	225	Республика Карелия
467	311	91	4750	135	Республика Коми
539	601	133	5200	222	Архангельская область
73	164	16	792	46	Ненецкий автономный округ
649	379	116	4723	148	Вологодская область
402	398	67	3834	361	Калининградская область
633	183	41	5322	207	Ленинградская область
173	177	134	4293	88	Мурманская область
708	723	63	3883	263	Новгородская область
589	330	80	3317	246	Псковская область
1172	244	46	7895	701	г. Санкт-Петербург

**НАСЕЛЕНИЕ В ВОЗРАСТЕ 15–72 ЛЕТ, ПРИНЯВШЕЕ УЧАСТИЕ
В МИКРОПЕРЕПИСИ, ПО СТАТУСУ УЧАСТИЯ В СОСТАВЕ РАБОЧЕЙ СИЛЫ**

	Всего опрошено	Указавшие статус участия в составе рабочей силы	В ТОМ		
			лица, входящие в состав рабочей силы	занятые	из них: из них пенсионеры
Российская Федерация	1614069	1603845	1074863	1014790	128890
Московская область	61669	61214	46684	45474	5694
г. Москва	73445	70514	52161	50920	4256
Северо- Западный федеральный округ	173714	170946	119829	114633	17642
Республика Карелия	11870	11751	7473	6907	1397
Республика Коми	14295	14293	9857	9285	1996
Архангельская область	17194	17153	11416	10898	2067
Ненецкий автономный округ	2280	2274	1606	1518	292
Вологодская область	16261	16234	10722	10173	1228
Калининградская область	13844	13523	9165	8727	1123
Ленинградская область	20462	20261	14651	14211	2087
Мурманская область	12229	12040	8824	8233	1789
Новгородская область	15285	15259	10311	9884	1211
Псковская область	12858	12791	8240	7714	1196
г. Санкт- Петербург	39416	37641	29170	28601	3548

числе:				Не указавшие статус участия в составе рабочей силы	
безработные	из них пенсионеры	лица, не входящие в состав рабочей силы			
60073	7551	528982	10224		Российская Федерация
1210	255	14530	455		Московская область
1241	194	18353	2931		г. Москва
5196	885	51117	2768		Северо-Западный федеральный округ
566	120	4278	119		Республика Карелия
572	103	4436	2		Республика Коми
518	67	5737	41		Архангельская область
88	14	668	6		Ненецкий автономный округ
549	82	5512	27		Вологодская область
438	57	4358	321		Калининградская область
440	68	5610	201		Ленинградская область
591	117	3216	189		Мурманская область
427	63	4948	26		Новгородская область
526	79	4551	67		Псковская область
569	129	8471	1775		г. Санкт-Петербург

**ЖЕНЩИНЫ, ПРИНЯВШИЕ УЧАСТИЕ В МИКРОПЕРЕПИСИ,
ПО ЧИСЛУ РОЖДЕННЫХ ДЕТЕЙ**

	Женщины, указавшие число рожденных детей	из них с числом			
		0	1	2	3
Российская Федерация	993667	174995	301662	379103	98175
Московская область	37529	7612	15108	12505	1905
г. Москва	44201	10634	19031	12380	1800
Северо-Западный федеральный округ	106092	18907	36737	39311	8458
Республика Карелия	7302	1077	2003	3089	836
Республика Коми	8427	1254	2450	3387	991
Архангельская область	10620	1605	2946	4302	1278
Ненецкий автономный округ
Вологодская область	10233	1605	2952	4342	1005
Калининградская область	8224	1454	2684	3175	696
Ленинградская область	12743	2167	4639	4795	930
Мурманская область	7051	1147	2471	2785	508
Новгородская область	9628	1553	3201	3813	783
Псковская область	8259	1291	2866	3246	641
г. Санкт-Петербург	23605	5754	10525	6377	790

Человек

рожденных детей		Общее число рожденных детей	Среднее число рожденных детей (на 1000 женщин)	
4	5 и более			
22769	16963	1542388	1552	Российская Федерация
241	158	47714	1271	Московская область
250	106	50766	1149	г. Москва
1634	1045	153199	1444	Северо- Западный федеральный округ
178	119	12074	1654	Республика Карелия
225	120	13774	1635	Республика Коми
283	206	17671	1664	Архангельская область
...	Ненецкий автономный округ
172	157	16202	1583	Вологодская область
134	81	12135	1476	Калининградская область
129	83	18007	1413	Ленинградская область
107	33	10178	1443	Мурманская область
167	111	14485	1504	Новгородская область
125	90	12313	1491	Псковская область
114	45	26360	1117	г. Санкт- Петербург

НАСЕЛЕНИЕ, ПРИНЯВШЕЕ УЧАСТИЕ В МИКРОПЕРЕПИСИ, ПО НАЛИЧИЮ ХРОНИЧЕСКИХ ЗАБОЛЕВАНИЙ, ОГРАНИЧИВАЮЩИХ ЖИЗНЕДЕЯТЕЛЬНОСТЬ

	Указавшие наличие хронических заболеваний, ограничивающих жизнедеятельность	в том числе:				
		имеющие установленную инвалидность				
		I группы	II группы	III группы	категорию "ребенок-инвалид"	не указавшие группу
Российская Федерация	303626	16212	76708	49653	5036	291
Московская область	8093	345	1963	952	71	18
г. Москва	10990	735	4084	1474	75	22
Северо-Западный федеральный округ	32459	2083	9496	5131	407	54
Республика Карелия	2709	200	898	416	41	4
Республика Коми	2913	158	574	517	44	1
Архангельская область	3188	202	631	635	51	2
Ненецкий автономный округ	360	27	92	51	6	–
Вологодская область	3454	208	1075	666	50	1
Калининградская область	2110	140	543	345	36	10
Ленинградская область	3120	193	937	600	29	2
Мурманская область	2080	75	266	181	32	–
Новгородская область	2995	209	904	522	49	11
Псковская область	2995	129	627	462	30	2
г. Санкт-Петербург	6895	569	3041	787	45	21

Человек

не имеющие установленной инвалидности	не указавшие наличие инвалидности	Не имеющие хронических заболеваний, ограничивающих жизнедеятельность	Не указавшие наличие хронических заболеваний, ограничивающих жизнедеятельность	
155210	516	1838453	12175	Российская Федерация
4707	37	70627	663	Московская область
4483	117	79371	4083	г. Москва
15161	127	192063	3565	Северо-Западный федеральный округ
1148	2	13047	133	Республика Карелия
1618	1	15993	2	Республика Коми
1664	3	19994	35	Архангельская область
184	–	2766	8	Ненецкий автономный округ
1451	3	18381	11	Вологодская область
1027	9	15518	453	Калининградская область
1353	6	23208	224	Ленинградская область
1520	6	13902	210	Мурманская область
1299	1	17376	6	Новгородская область
1737	8	13927	53	Псковская область
2344	88	40717	2438	г. Санкт-Петербург

**ОСНОВНЫЕ МЕТОДОЛОГИЧЕСКИЕ ПОЛОЖЕНИЯ ПРОВЕДЕНИЯ
ФЕДЕРАЛЬНОГО СТАТИСТИЧЕСКОГО НАБЛЮДЕНИЯ
«СОЦИАЛЬНО-ДЕМОГРАФИЧЕСКОЕ ОБСЛЕДОВАНИЕ
(МИКРОПЕРЕПИСЬ НАСЕЛЕНИЯ) 2015 ГОДА»**

Во исполнение пункта 91 Плана мероприятий по реализации в 2011–2015 годах Концепции демографической политики Российской Федерации на период до 2025 года, утвержденного распоряжением Правительства Российской Федерации от 10 марта 2011 г. № 367-р, распоряжения Правительства Российской Федерации от 15 апреля 2014 г. № 316-р «Об утверждении государственной программы Российской Федерации «Экономическое развитие и инновационная экономика» и приказа Росстата от 22 февраля 2013 г. № 74 «О проведении федерального статистического наблюдения «Социально-демографическое обследование (микроперепись населения) 2015 года» в октябре 2015 года проведено федеральное статистическое наблюдение «Социально-демографическое обследование (микроперепись населения) 2015 года» (далее – микроперепись населения).

Выборочная совокупность микропереписи населения представляла собой набор счетных участков всеобщей переписи населения, в которых население частных домохозяйств удовлетворяло следующим требованиям:

- территориальное представительство в выборке городского и сельского населения;
- отражение основных структурных особенностей населения, состава и типов частных домохозяйств;
- возможность получения репрезентативных итогов по обобщающим демографическим и социально-экономическим характеристикам на уровне субъектов Российской Федерации и их центров;
- актуальность и непересекаемость с выборочными совокупностями других обследований населения, проводимых Росстатом.

Выборка микропереписи населения была сформирована по всем субъектам Российской Федерации на федеральном уровне из территориальной выборки многоцелевого назначения на базе информационного массива Всероссийской переписи населения 2010 года и федерального статистического наблюдения «Перепись населения в Крымском федеральном округе».

В микропереписи населения 2015 года приняли участие 26,6 тысяч жителей Ленинградской области. При этом население около 240 попавших в выборку

помещений (2%) отказалось от участия в микропереписи. Около 900 помещений (7%) оказались нежилыми или их население переписчикам не удалось застать дома.

Население коллективных домохозяйств, бездомные и лица, временно (до 1 года) находившиеся на территории Ленинградской области, при микропереписи населения не опрашивались.

Микроперепись проводилась по месту постоянного жительства населения.

При подготовке программы микропереписи населения учитывались рекомендации ООН в отношении переписей населения и жилого фонда, а также опыт проведения микропереписи населения 1994 года и Всероссийских переписей населения 2002 и 2010 годов.

Опросный лист, утвержденный приказом Росстата от 22.04.2014 № 267, содержал 28 вопросов, среди которых были стандартные вопросы переписи населения:

- родственные отношения,
- пол,
- дата рождения,
- состояние в браке,
- национальная принадлежность,
- источники средств к существованию,
- число рожденных детей,
- образование,
- обучение в образовательных учреждениях и посещение дошкольных учреждений,
- наличие работы и поиск работы в случае ее отсутствия.

По сравнению с переписью населения были расширены блоки вопросов:

- о гражданстве – помимо вопроса о стране гражданства добавлены вопросы об истории получения российского гражданства и о прежнем гражданстве;

- о миграции – помимо вопроса о непрерывности проживания в месте постоянного жительства добавлены вопросы о предыдущем месте жительства, месте жительства в октябре 2010 года (для получения информации о миграционных процессах, произошедших после проведения Всероссийской переписи населения 2010 года), и месте регистрации (для оценки отклонения численности постоянного населения от юридического);

- о языках – помимо вопросов о владении языками и родном языке добавлен вопрос о пользовании языками в повседневной жизни.

Для получения актуальной демографической и социальной информации были введены вопросы:

- об оценке состояния здоровья,
- о наличии установленной группы инвалидности,
- о факторах, влияющих на принятие решения о рождении детей.

При микропереписи по упрощенной программе обследовались лица, отсутствующие в месте постоянного жительства 1 год и более.

Микроперепись населения 2015 года – самое масштабное в России выборочное статистическое наблюдение, при котором сбор сведений о населении осуществлялся переписчиками при помощи электронных опросников на портативных планшетных компьютерах.

Сведения о населении собирались переписчиками методом опроса и записи ответов в электронные опросные листы на планшетных компьютерах со слов опрашиваемых без предъявления каких-либо документов. Доступ к программному обеспечению микропереписи населения на планшетных компьютерах осуществлялся по паролю переписчика соответствующего счетного участка. Это, наряду с программным шифрованием данных, служило защитой конфиденциальности информации в планшетном компьютере.

Наиболее значимым преимуществом электронного опросного листа является проведение контроля вводимой информации на непротиворечивость на этапе опроса респондента. Это сократило время опроса и в значительной степени повысило качество собираемой информации. Ввод информации в опросный лист с клавиатуры и выбор значений из электронных справочников исключили ошибки распознавания рукописного текста и ошибки кодирования. Использование планшетных компьютеров при опросе населения положительно повлияло на имидж переписных работников и системы государственной статистики, вызывало интерес у респондентов, располагало к общению с переписчиком и к ответам на вопросы опросного листа.

Ответственный за выпуск: Е.В. Чуприна
Подготовка издания: Т.Н. Царапкина

Сдано в набор 15.05.2017. Подписано в печать 26.07.2017.
Усл. печ. л. 2,44. Тираж 18 экз. Заказ № 6.

Отпечатано в оперативной полиграфии Петростата.
197376, Санкт-Петербург, ул. Профессора Попова, 39