

**Управление Федеральной службы
государственной статистики
по г. Санкт-Петербургу и Ленинградской области
(Петростат)**

**СОЦИАЛЬНО-ЭКОНОМИЧЕСКОЕ ПОЛОЖЕНИЕ
САНКТ-ПЕТЕРБУРГА И ЛЕНИНГРАДСКОЙ ОБЛАСТИ
В ЯНВАРЕ–СЕНТЯБРЕ 2021 ГОДА
(ЭКОНОМИЧЕСКИЙ ДОКЛАД В ТАБЛИЦАХ)**

**Санкт-Петербург
2021**

Настоящий экономический доклад в таблицах подготовлен на основе данных оперативной статистической отчетности.

В докладе приняты условные обозначения:

г	грамм	МВт	мегаватт
г.	год	млн.	миллион
га	гектар	млрд.	миллиард
Гкал	гигакалория	п.	поселок
дкл	декалитр	пасс-км	пассажиро-километр
долл.	доллар	плот.	плотный
ед.	единица	пог. м	погонный метр
кат.	катушка	р.	раз
кВА	киловольт-ампер	руб.	рубль
кВт	киловатт	т	тонна
кВт-ч	киловатт-час	т.г.	текущий год
кг	килограмм	т-км	тонно-километр
км	километр	трлн.	триллион
км ²	квадратный километр	тыс.	тысяча
км ³	кубический километр	усл.	условный
л	литр	усл. ед.	условная единица
м	метр	ц	центнер
м ²	квадратный метр	чел.	человек
м ³	кубический метр	шт.	штука
МВА	мегавольт-ампер	экз.	экземпляр
—	явление отсутствует		
...	данных не имеется		
x	сопоставление невозможно		
0,0	небольшая величина		

В отдельных случаях незначительные расхождения между итогом и суммой слагаемых объясняются округлением данных.

Ряд показателей, приведенных в докладе, рассчитан с учетом экспертной оценки.

В таблицах, отражающих ежемесячную динамику, показатели за последний месяц в последующем выпуске доклада уточняются по данным ежемесячной статистической отчетности в соответствии с методикой разработки. Относительные показатели в этих таблицах отражены в сопоставимой структуре отчитывающихся предприятий и организаций.

При расчете отдельных показателей, помещенных в докладе, использована информация территориальных органов федеральной исполнительной власти (министерств и ведомств), а также органов исполнительной власти Санкт-Петербурга и Ленинградской области.

Петростат является собственником государственной статистической информации на территории Санкт-Петербурга и Ленинградской области и обладает исключительными правами на издание и распространение статистических публикаций.

При использовании материалов органов государственной статистики ссылка на источник обязательна.

Официальное издание
код по каталогу 11001021
E-mail: petrostat@gks.ru
<http://petrostat.gks.ru>

© Петростат, 2021

СОДЕРЖАНИЕ

СВОДНЫЕ ИТОГИ	3
ОБОРОТ ОРГАНИЗАЦИЙ	5
ДОБЫВАЮЩИЕ И ОБРАБАТЫВАЮЩИЕ ПРОИЗВОДСТВА И ЭНЕРГЕТИКА	7
СТРОИТЕЛЬСТВО	11
ТРАНСПОРТ	14
Транспортировка и хранение.....	14
Аварийность на автомобильном транспорте.....	16
ДЕЯТЕЛЬНОСТЬ В СФЕРЕ ТЕЛЕКОММУНИКАЦИЙ	16
СЕЛЬСКОЕ ХОЗЯЙСТВО	17
ОПТОВАЯ ТОРГОВЛЯ	23
ПОТРЕБИТЕЛЬСКИЙ РЫНОК	25
Розничная торговля.....	25
Общественное питание.....	29
Платные услуги населению.....	30
ЦЕНЫ	32
Потребительские цены.....	33
Цены производителей.....	38
Индексы цен производителей промышленных товаров.....	38
Индексы цен на продукцию инвестиционного назначения.....	40
Индексы тарифов на услуги связи для юридических лиц.....	42
РЫНОК ТРУДА	44
Занятость и безработица.....	44
Численность работников организаций.....	44
Безработица.....	47
Потребность организаций в работниках.....	49
Заработная плата.....	50
Задолженность организаций по заработной плате.....	54
ФИНАНСЫ	56
Показатели финансово-кредитной системы.....	56
НАЛОГОВАЯ СТАТИСТИКА	57
ФИНАНСЫ ОРГАНИЗАЦИЙ	59
Финансовые результаты деятельности организаций.....	59
Состояние платежей и расчетов в организациях.....	61
ИНСТИТУЦИОНАЛЬНЫЕ ПРЕОБРАЗОВАНИЯ	66
Характеристика организаций.....	66
ДЕМОГРАФИЧЕСКАЯ СИТУАЦИЯ	75
УРОВЕНЬ ЖИЗНИ НАСЕЛЕНИЯ	76
ЗДРАВООХРАНЕНИЕ	77
ПРЕСТУПНОСТЬ	78
Производство важнейших видов товаров.....	80
Строительство объектов федеральной адресной инвестиционной программы.....	82
Ввод в действие жилых домов по муниципальным районам и городскому округу.....	86
Обеспеченность скота кормами в сельхозорганизациях.....	86
Группировка муниципальных районов по индексу объемов производства мяса и молока.....	87
Цены на основные продукты питания и соотношение этих цен с ценой на говядину.....	88
Динамика цен на основные виды плодоовощной продукции.....	89
Изменение заработной платы и сводного индекса потребительских цен.....	89
Количество организаций, учтенных в Статистическом регистре Росстата, по муниципальным районам и городскому округу.....	90
Количество индивидуальных предпринимателей, учтенных в Статистическом регистре Росстата, по муниципальным районам и городскому округу.....	91
МЕТОДОЛОГИЧЕСКИЙ КОММЕНТАРИЙ	93

СВОДНЫЕ ИТОГИ

млрд. рублей

	Абсолютные данные		В % к соответствующему периоду предыдущего года		Справочно: январь-сентябрь 2020 в % к январю-сентябрю 2019
	сентябрь	январь-сентябрь	сентябрь	январь-сентябрь	
Оборот организаций (в действующих ценах)	305,6	2432,8	119,4	122,8	95,6
Индекс промышленного производства, %	х	х	108,8	107,3	99,8
Объем работ по виду деятельности "строительство"	25,6	137,7	118,3	88,5	85,9
Ввод в действие жилых домов, тыс. м ²	360,0	2691,3	121,4	1,6 п.	98,2
Объем услуг по транспортировке и хранению (без субъектов малого предпринимательства, в действующих ценах)	20,1	164,5	130,8	112,0	100,7
Объем услуг в сфере телекоммуникаций (без субъектов малого предпринимательства, в действующих ценах)	0,2	1,5	97,5	96,7	95,8
Объем продукции сельского хозяйства	15,8	78,2	100,1	100,2	99,3
Оборот оптовой торговли	61,0	504,5	96,6	109,3	91,2
Оборот розничной торговли	48,4	413,5	110,1	110,8	105,1
пищевыми продуктами, включая напитки, и табачными изделиями	20,0	183,5	103,0	100,3	109,7
непродовольственными товарами	28,4	230,0	115,4	120,5	101,2
Оборот общественного питания	1,6	14,3	115,3	133,1	73,3
Объем платных услуг населению	7,4	68,6	109,5	111,9	91,0
Индекс потребительских цен, %	100,1	104,9 ¹⁾	106,7	105,6	102,3 ¹⁾

¹⁾ Конец периода к декабрю предыдущего года.

ЛЕНИНГРАДСКАЯ ОБЛАСТЬ

(окончание)

	Абсолютные данные		В % к соответствующему периоду предыдущего года		Справочно: январь-август 2020 в % к январю-августу 2019
	август	январь-август	август	январь-август	
Численность населения (на 1 сентября 2021), тыс. человек	1904,2	x	100,6 ¹⁾	x	100,6 ²⁾
Средняя численность работников организации (без субъектов малого предпринимательства), тыс. человек	392	393	100,9	101,8	103,2
Численность официально зарегистрированных безработных (на конец сентября 2021), тыс. человек	5,3	x	15,9	x	9,4 p. ³⁾
Уровень зарегистрированной безработицы, (на конец сентября 2021) в % от численности рабочей силы	0,5	x	x	x	x
Средняя начисленная заработная плата одного работника					
номинальная, рублей	50865	51250	108,0	108,0	102,3
реальная	x	x	101,6	102,4	99,6
Просроченная задолженность по заработной плате (на 1 октября 2021), тыс. рублей	18	x	0,1 ⁴⁾	x	93,5 ⁵⁾
Численность работников, перед которыми имеется просроченная задолженность по заработной плате (на 1 октября 2021), человек	1	x	0,4 ⁴⁾	x	70,2 ⁵⁾

1) 1 сентября 2021 года к 1 января 2021 года.

2) 1 сентября 2020 года к 1 января 2020 года.

3) Сентябрь 2020 года к сентябрю 2019 года.

4) 1 октября 2021 года к 1 октября 2020 года.

5) 1 октября 2020 года к 1 октября 2019 года.

ОБОРОТ ОРГАНИЗАЦИЙ

Оборот организаций по видам экономической деятельности¹⁾ в январе–сентябре 2021 года

в действующих ценах

	Млрд. рублей	В % к		Справочно: январь- сентябрь 2020, в % к итогу
		соответ- ствующему периоду 2020	итогу	
Всего	2432,8	122,8	100	100
в том числе организации с основным видом деятельности:				
сельское, лесное хозяйство, охота, рыболовство и рыбоводство	81,8	117,9	3,4	3,5
растениеводство и животноводство, охота и предоставление соответствующих услуг в этих областях	61,8	119,3	2,5	2,6
лесоводство и лесозаготовки	16,9	106,0	0,7	0,8
рыболовство и рыбоводство	3,2	1,8 р.	0,1	0,1
добыча полезных ископаемых	12,9	97,3	0,5	0,7
обрабатывающие производство в том числе производство:	1044,6	135,4	42,9	38,9
пищевых продуктов	128,3	121,3	5,3	5,3
напитков	4,5	133,0	0,2	0,2
табачных изделий	89,3	111,8	3,7	4,0
текстильных изделий	4,0	44,8	0,2	0,5
одежды	0,7	122,4	0,0	0,0
кожи и изделий из кожи	0,1	104,7	0,0	0,0
изделий из дерева и пробки, кроме мебели, изделий из соломки и материалов для плетения, обработка древесины	30,9	1,6 р.	1,3	1,0
бумаги и бумажных изделий	106,3	149,3	4,4	3,6
деятельность полиграфическая и копирование носителей информации	7,8	86,9	0,3	0,5
кокса и нефтепродуктов	237,1	1,7 р.	9,7	7,1
химических веществ и химических продуктов	121,9	1,7 р.	5,0	3,6
лекарственных средств и материалов, применяемых в медицинских целях	9,6	117,7	0,4	0,4
резиновых и пластмассовых изделий	53,1	1,5 р.	2,2	1,7
прочей неметаллической минеральной продукции	55,7	114,8	2,3	2,4
металлургическое	20,6	130,5	0,8	0,8
готовых металлических изделий, кроме машин и оборудования	36,2	132,8	1,5	1,4
компьютеров, электронных и оптических изделий	5,7	93,7	0,2	0,3
электрического оборудования	26,7	114,1	1,1	1,2

¹⁾ Итоги по "хозяйственным" видам деятельности получены как результат агрегирования данных по организациям в соответствии с их основным видом деятельности.

ЛЕНИНГРАДСКАЯ ОБЛАСТЬ

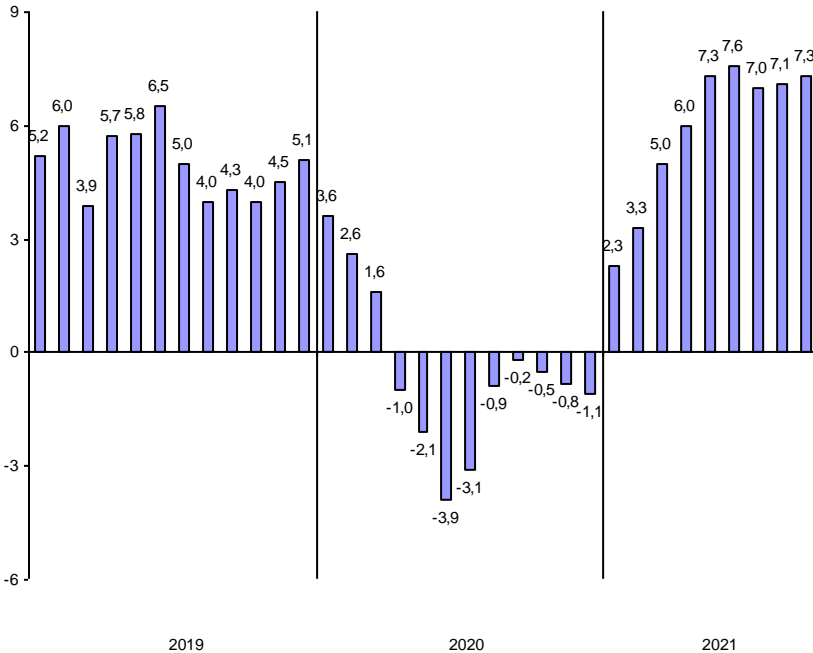
(окончание)

	Млрд. рублей	В % к		Справочно: январь- сентябрь 2020, в % к итогу
		соответ- ствующему периоду 2020	итого	
машин и оборудования, не включенных в другие группировки	20,1	114,5	0,8	0,9
автотранспортных средств, прицепов и полуприцепов	14,3	1,5 р.	0,6	0,5
прочих транспортных средств и оборудования	55,3	97,2	2,3	2,9
мебели	5,6	123,1	0,2	0,2
прочих готовых изделий	1,7	94,6	0,1	0,1
ремонт и монтаж машин и оборудования	8,9	101,5	0,4	0,4
обеспечение электрической энергией, газом и паром; кондиционирование воздуха	221,0	115,2	9,1	9,7
водоснабжение; водоотведение, организация сбора и утилизации отходов, деятельность по ликвидации загрязнений	17,3	117,0	0,7	0,7
строительство	118,1	89,8	4,9	6,6
торговля оптовая и розничная; ремонт автотранспортных средств и мотоциклов	634,4	121,9	26,1	26,3
в том числе торговля:				
оптовая и розничная автотранспортными средствами и мотоциклами и их ремонт	82,7	1,5 р.	3,4	2,8
оптовая, кроме оптовой торговли автотранспортными средствами и мотоциклами	282,1	120,8	11,6	11,8
розничная, кроме торговли автотранспорт- ными средствами и мотоциклами	269,6	115,9	11,1	11,7
транспортировка и хранение	179,2	110,3	7,4	8,2
деятельность гостиниц и предприятий общественного питания	10,9	130,8	0,4	0,4
деятельность в области информации и связи	6,5	109,8	0,3	0,3
деятельность по операциям с недвижимым имуществом	44,5	127,9	1,8	1,8
деятельность профессиональная, научная и техническая	17,6	109,8	0,7	0,8
из них:				
научные исследования и разработки	5,3	138,4	0,2	0,2
деятельность административная и сопутствующие дополнительные услуги	17,5	120,1	0,7	0,7
государственное управление и обеспечение военной безопасности; социальное обеспечение	1,0	51,2	0,0	0,1
образование	1,5	121,7	0,1	0,1
деятельность в области здравоохранения и социальных услуг	20,1	104,4	0,8	1,0
деятельность в области культуры, спорта, организации досуга и развлечений	1,8	84,0	0,1	0,1
предоставление прочих видов услуг	2,1	130,8	0,1	0,1

ДОБЫВАЮЩИЕ И ОБРАБАТЫВАЮЩИЕ ПРОИЗВОДСТВА И ЭНЕРГЕТИКА

Индекс промышленного производства¹⁾ в январе–сентябре 2021 года по сравнению с январем–сентябрем 2020 года составил 107,3%.

**Прирост (снижение) промышленного производства
(нарастающим итогом, в % к соответствующему периоду предыдущего года)**



¹⁾ Индекс промышленного производства (ИПП) исчисляется по видам деятельности «Добыча полезных ископаемых», «Обрабатывающие производства», «Обеспечение электрической энергией, газом и паром; кондиционирование воздуха», «Водоснабжение; водоотведение, организация сбора и утилизации отходов, деятельность по ликвидации загрязнений» (Разделы В, С, D, E Общероссийского классификатора ОКВЭД2) на основе данных о динамике производства важнейших товаров-представителей (в натуральном и стоимостном выражении). С января 2020 года в качестве весов используется структура валовой добавленной стоимости по видам экономической деятельности 2018 базисного года.

ЛЕНИНГРАДСКАЯ ОБЛАСТЬ

Индексы промышленного производства по основным видам деятельности в январе–сентябре 2021 года

	В % к январю–сентябрю 2020
Добыча полезных ископаемых	95,6
Обрабатывающие производства	107,8
Обеспечение электрической энергией, газом и паром; кондиционирование воздуха	106,3
Водоснабжение; водоотведение, организация сбора и утилизации отходов, деятельность по ликвидации загрязнений	103,4

Наибольшее влияние на индекс промышленного производства в январе–сентябре 2021 года оказало его значение в обрабатывающих производствах, на долю которых пришлось 79,0% продукции в промышленности (В, С, D, E), а также по виду деятельности «Обеспечение электрической энергией, газом и паром; кондиционирование воздуха» (18,1%).

Индексы промышленного производства по видам деятельности в составе обрабатывающих производств в январе–сентябре 2021 года

	В % к январю–сентябрю 2020
Производство:	
пищевых продуктов	109,9
напитков	149,5
табачных изделий	113,5
текстильных изделий	139,3
одежды	113,5
кожи и изделий из кожи	69,6
изделий из дерева и пробки, кроме мебели, изделий из соломки и материалов для плетения, обработка древесины	141,6
бумаги и бумажных изделий	112,0
деятельность полиграфическая и копирование носителей информации	149,1
кокса и нефтепродуктов	96,9
химических веществ и химических продуктов	96,1
лекарственных средств и материалов, применяемых в медицинских целях	118,6
резиновых и пластмассовых изделий	110,2
прочей неметаллической минеральной продукции	100,8
металлургическое	108,4
готовых металлических изделий, кроме машин и оборудования	117,8
компьютеров, электронных и оптических изделий	90,3
электрического оборудования	102,1
машин и оборудования, не включенных в другие группировки	110,2
автотранспортных средств, прицепов и полуприцепов	105,6
прочих транспортных средств и оборудования	94,6
мебели	111,5
прочих готовых изделий	86,2
ремонт и монтаж машин и оборудования	125,3

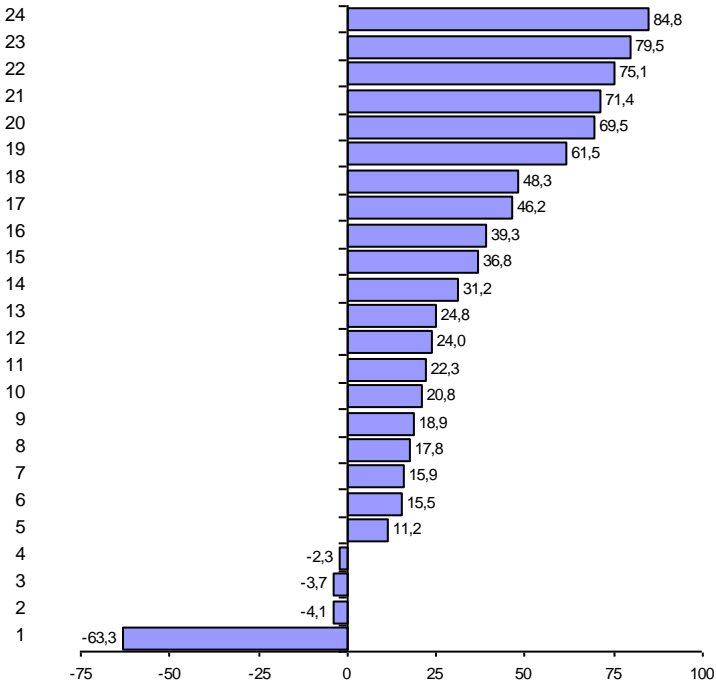
**Объем отгруженных товаров
собственного производства, выполненных работ и услуг
по видам деятельности¹⁾ в январе–сентябре 2021 года**

в действующих ценах

	<i>Млн. рублей</i>	<i>В % к январю- сентябрю 2020</i>
Добыча полезных ископаемых	9960	90,4
Обрабатывающие производства	1024059	136,5
из них производство:		
пищевых продуктов	144315	120,8
напитков	5105	124,8
табачных изделий	78055	115,5
текстильных изделий	2863	36,7
одежды	725	124,0
кожи и изделий из кожи	90	1,8 р.
изделий из дерева и пробки, кроме мебели, изделий из соломки и материалов для плетения, обработка древесины	31618	1,6 р.
бумаги и бумажных изделий	91773	131,2
деятельность полиграфическая и копирование носителей информации	15317	1,7 р.
кокса и нефтепродуктов	237273	1,7 р.
химических веществ и химических продуктов	121750	1,8 р.
лекарственных средств и материалов, применяемых в медицинских целях	9537	122,3
резиновых и пластмассовых изделий	48537	146,2
прочей неметаллической минеральной продукции	54885	117,8
металлургическое	18178	1,8 р.
готовых металлических изделий, кроме машин и оборудования	31974	115,9
компьютеров, электронных и оптических изделий	4855	96,3
электрического оборудования	23911	111,2
машин и оборудования, не включенных в другие группировки	16824	136,8
автотранспортных средств, прицепов и полуприцепов	14640	139,3
прочих транспортных средств и оборудования	53201	97,7
мебели	4448	118,9
прочих готовых изделий	1223	95,9
ремонт и монтаж машин и оборудования	12960	148,3
Обеспечение электрической энергией, газом и паром; кондиционирование воздуха	145447	120,5
Водоснабжение; водоотведение, организация сбора и утилизации отходов, деятельность по ликвидации загрязнений	15040	112,4

¹⁾ По «чистым» видам экономической деятельности.

Темпы прироста (снижения) отгруженной продукции обрабатывающих производств в январе–сентябре 2021 года (в % к январю–сентябрю 2020 года)



Производство:

- | | |
|--|--|
| 1 – текстильных изделий | 14 – бумаги и бумажных изделий |
| 2 – прочих готовых изделий | 15 – машин и оборудования, |
| 3 – компьютеров, электронных и оптических изделий | не включенных в другие группировки |
| 4 – прочих транспортных средств и оборудования | 16 – автотранспортных средств, прицепов и полуприцепов |
| 5 – электрического оборудования | 17 – резиновых и пластмассовых изделий |
| 6 – табачных изделий | 18 – ремонт и монтаж машин и оборудования |
| 7 – готовых металлических изделий, кроме машин и оборудования | 19 – изделия из дерева и пробки, кроме мебели, изделий из соломки и материалов для плетения, обработка древесины |
| 8 – прочей неметаллической минеральной продукции | 20 – кокса и нефтепродуктов |
| 9 – мебели | 21 – деятельность полиграфическая и копирование носителей информации |
| 10 – пищевых продуктов | 22 – химических веществ и химических продуктов |
| 11 – лекарственных средств и материалов, применяемых в медицинских целях | 13 – кожи и изделий из кожи |
| 12 – одежды | 24 – металлургическое |
| 13 – напитков | |

СТРОИТЕЛЬСТВО

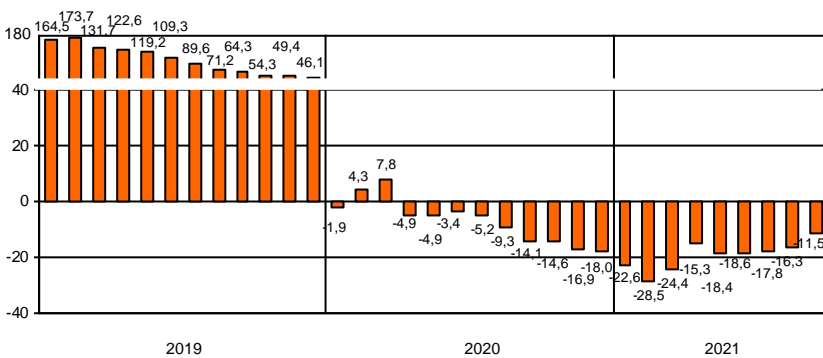
По виду деятельности "строительство" в январе–сентябре 2021 года объем работ составил 137,7 млрд. рублей, индекс физического объема к январю–сентябрю 2020 года – 88,5%.

Объем работ, выполненных по виду деятельности "строительство"

	2020			2021		
	млн. рублей	в % к соответствующему периоду предыдущего года	предыдущему месяцу	млн. рублей	в % к соответствующему периоду предыдущего года	предыдущему месяцу
январь	12621	98,1	36,3	9643	77,4	37,7
февраль	14520	110,3	115,4	9523	66,5	99,0
март	16240	114,4	111,4	13240	82,5	138,3
I квартал	43381	107,8	х	32406	75,6	х
апрель	13072	68,7	81,8	15017	114,2	113,1
май	15693	95,1	120,1	11205	70,7	74,4
июнь	22488	101,8	143,5	18426	80,5	163,1
I полугодие	94635	96,6	х	77053	81,4	х
июль	19625	86,7	87,0	17323	85,9	92,8
август	18609	71,8	94,5	17690	92,2	101,4
сентябрь	20914	64,4	112,4	25608	118,3	144,0
январь–сентябрь	153783	85,9	х	137674	88,5	х
октябрь	15816	80,2	75,5			
ноябрь	11515	59,8	72,9			
декабрь	25708	74,7	2,2 р.			
январь–декабрь	206823	82,0	х			

Организациями различных видов деятельности (без субъектов малого предпринимательства) в январе–сентябре 2021 года выполнено хозяйственным способом строительно-монтажных работ на 411,0 млн. рублей, индекс физического объема к январю–сентябрю 2020 года составил 102,8%.

Прирост (снижение) объема работ, выполненных по виду деятельности "строительство" (нарастающим итогом, в % к соответствующему периоду предыдущего года)



ЛЕНИНГРАДСКАЯ ОБЛАСТЬ

В январе–сентябре 2021 года за счет нового строительства и реконструкции введено в действие 118 объектов производственных мощностей и социальной инфраструктуры, отдельные виды которых представлены в таблице.

Ввод в действие производственных мощностей и объектов социальной инфраструктуры в январе–сентябре 2021 года

	<i>Единицы измерения мощностей</i>	<i>Введено</i>
<i>Сельское, лесное хозяйство, охота, рыболовство и рыбоводство</i>		
Помещения для крупного рогатого скота	тыс. мест	2
<i>Обеспечение электрической энергией, газом, паром и кондиционирование воздуха</i>		
Электростанции атомные	тыс. кВт	1175
Газификация	км	1,4
<i>Водоснабжение; водоотведение, организация сбора и утилизации отходов, деятельность по ликвидации загрязнений</i>		
Канализация	тыс.м ³ /сутки	2,7
<i>Торговля оптовая и розничная; ремонт автотранспортных средств и мотоциклов</i>		
Станции технического обслуживания легковых автомобилей	ед.	2
Станции технического обслуживания грузовых автомобилей	ед.	1
Торговые предприятия	тыс. м ² торговой площади	8,7
Торгово-развлекательные центры	м ² общей площади	254
Торгово-офисные центры	м ² общей площади	914
Автозаправочные станции	ед.	2
<i>Транспортировка и хранение</i>		
Автомобильные дороги	км	7,5
Общетоварные склады	тыс. м ² общей площади	73,4
<i>Деятельность гостиниц и предприятий общественного питания</i>		
Гостиницы	мест	234
<i>Деятельность в области информации и связи</i>		
Волоконно-оптические линии связи (передачи)	км	7,3
<i>Деятельность по операциям с недвижимым имуществом</i>		
Капитальные гаражи	машинмест	855
<i>Образование</i>		
Общеобразовательные организации	учен. мест	2145
Дошкольные образовательные организации	мест	1200
<i>Деятельность в области здравоохранения и социальных услуг</i>		
Амбулаторно-поликлинические организации	посещ./смен	110
<i>Деятельность в области культуры, спорта, организации досуга и развлечений</i>		
Стадионы	мест	200
Физкультурно-оздоровительный комплекс	ед.	1
<i>Предоставление прочих видов услуг</i>		
Культурные сооружения	ед.	1

ЛЕНИНГРАДСКАЯ ОБЛАСТЬ

Ввод в действие жилых домов в январе–сентябре 2021 года составил 2691,3 тыс. м², что в 1,6 раз больше, чем в январе–сентябре 2020 года.

Ввод в действие жилых домов

	2020				2021			
	введено		в % к соответствующему периоду предыдущего года		введено		в % к соответствующему периоду предыдущего года	
	общей площади, тыс. м ²	квартир	общая площадь	квартиры	общей площади, тыс. м ²	квартир	общая площадь	квартиры
январь	103,4	1675	78,8	61,8	357,5	5645	3,5 р.	3,4 р.
февраль	188,1	1859	68,7	23,6	288,5	3088	1,5 р.	1,7 р.
март	272,8	4682	89,1	73,7	420,4	6022	1,5 р.	128,6
I квартал	564,3	8216	79,3	48,5	1066,4	14755	1,9 р.	1,8 р.
апрель	15,5	124	13,4	14,2	291,7	3147	18,9 р.	25,4 р.
май	167,1	2874	97,3	99,0	214,2	2144	128,2	74,6
июнь	163,3	2191	73,1	58,8	194,4	1682	119,0	76,8
I полугодие	910,2	13405	65,1	45,7	1766,7	21728	1,9 р.	1,6 р.
июль	242,6	3713	2,0 р.	2,3 р.	239,5	3064	98,7	82,5
август	199,1	2168	134,4	86,8	325,1	3798	1,6 р.	1,8 р.
сентябрь	296,6	4316	2,6 р.	3,1 р.	360,0	4698	121,4	108,9
январь–сентябрь	1648,4	23602	98,2	70,3	2691,3	33288	1,6 р.	141,0
октябрь	178,9	5313	56,3	149,0				
ноябрь	267,9	2883	2,5 р.	1,5 р.				
декабрь	570,8	4692	69,1	43,2				
январь–декабрь	2666,0	36490	91,0	73,1				

Лидерами по вводу в действие жилых домов в январе–сентябре 2021 года являются Всеволожский район – 1121,6 тыс. м², из которых 49,9% приходится на индивидуальное жилищное строительство, Ломоносовский район – 477,1 тыс. м² – 66,3% ИЖС.

Ввод в действие жилых домов организациями различных форм собственности в январе–сентябре 2021 года

	Введено общей площади, тыс. м ²	В % к	
		соответствующему периоду 2020	итогу
Всего	2691,3	1,6 р.	100
организациями всех форм собственности:	869,3	113,8	32,3
российская	866,2	114,3	32,2
частная	866,2	114,4	32,2
иностранная	3,1	50,1	0,1
населением за счет собственных и привлеченных средств (13300 домов)	1822,0	2,1 р.	67,7

ТРАНСПОРТ

Транспортировка и хранение¹⁾

Объем услуг по транспортировке и хранению, оказанных организациями Ленинградской области (без субъектов малого предпринимательства), в январе–сентябре 2021 года составил 164,5 млрд. рублей и в действующих ценах увеличился по сравнению с январем–сентябрем 2020 года на 12,0%.

Динамика коммерческих перевозок грузов и грузооборота автотранспорта организаций всех видов экономической деятельности в 2021 году (без субъектов малого предпринимательства)

	Перевезено грузов			Грузооборот		
	тыс. тонн	в % к соответствующему периоду 2020	справочно: 2020 в % к 2019	млн. тонно-км	в % к соответствующему периоду 2020	справочно: 2020 в % к 2019
январь	121,2	х ²⁾	143,3	52,7	х ²⁾	125,8
февраль	163,7	х	134,0	64,1	х	120,1
март	194,7	105,0	х ²⁾	71,7	146,6	х ²⁾
I квартал	479,6	х	х	188,5	х	х
апрель	172,2	102,9	х	81,2	141,0	х
май	199,9	121,0	х	77,6	1,6 р.	х
июнь	201,2	118,2	х	81,5	136,2	х
I полугодие	1052,9	х	х	428,8	х	х
июль	196,2	105,0	х	66,5	114,1	х
август	229,9	131,2	х	68,2	115,2	х
сентябрь	195,1	115,0	х	76,1	131,4	х
январь-сентябрь	1674,1	х	х	639,6	х	х

¹⁾ Включая почтовые и курьерские услуги.

²⁾ Данные несопоставимы в связи с перерегистрацией в марте 2020 года транспортной организации из Ленинградской области в Санкт-Петербург и перераспределением объемов перевозок грузов.

*Динамика перевозок пассажиров автобусами
по маршрутам регулярных перевозок*

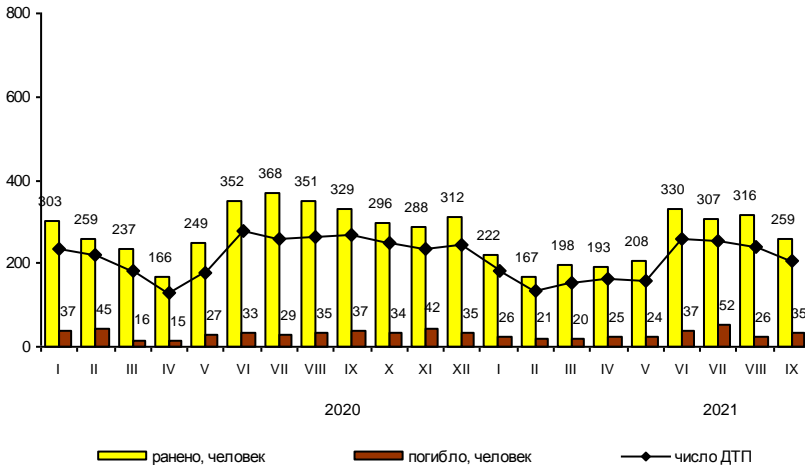
	Перевезено пассажиров			Пассажирооборот		
	млн. человек	в % к		млн. пасс-км	в % к	
		соответ- ствующему периоду предыдущего года	предыду- щему месяцу		соответ- ствующему периоду предыдущего года	предыду- щему месяцу
2020						
январь	5,0	86,2	96,2	89,7	90,2	98,1
февраль	4,8	80,0	96,0	86,2	85,9	96,1
март	4,7	78,3	97,9	84,4	79,6	97,9
I квартал	14,5	81,5	х	260,3	85,1	х
апрель	1,5	24,6	31,9	30,6	27,6	36,3
май	2,2	36,7	146,7	37,5	33,7	122,5
июнь	3,4	57,6	1,5 р.	58,0	53,9	1,5 р.
I полугодие	21,6	60,3	х	386,4	60,8	х
июль	3,9	67,2	114,7	76,2	69,5	131,4
август	4,6	79,3	117,9	82,2	75,3	107,9
сентябрь	5,1	92,7	110,9	90,0	89,8	109,5
январь-сентябрь	35,2	66,5	х	634,8	66,5	х
октябрь	5,1	94,4	100,0	95,9	98,2	106,6
ноябрь	4,5	88,2	88,2	85,4	90,1	89,1
декабрь	4,4	84,6	97,8	79,3	86,8	92,9
январь-декабрь	49,2	71,7	х	895,4	72,3	х
2021						
январь	3,4	68,6	78,3	54,7	60,1	75,2
февраль	3,7	76,1	107,0	58,5	67,9	106,9
март	4,4	92,9	117,5	71,0	84,1	121,4
I квартал	11,5	79,4	х	184,2	70,8	х
апрель	4,8	3,1 р.	107,3	75,0	2,5 р.	105,6
май	4,7	2,2 р.	98,8	76,0	2,0 р.	101,1
июнь	5,0	145,8	105,1	79,3	136,8	104,3
I полугодие	26,0	120,5	х	414,5	107,3	х
июль	4,9	125,6	98,0	77,9	101,3	98,3
август	5,0	108,7	102,9	81,4	99,0	104,5
сентябрь	5,3	104,0	105,9	83,9	93,3	103,0
январь-сентябрь	41,2	117,2	х	657,7	103,6	х

Аварийность на автомобильном транспорте¹⁾

Сведения о дорожно-транспортных происшествиях в январе–сентябре 2021 года

	Количество ДТП		Погибло		Ранено	
	единиц	в % к январю-сентябрю 2020	человек	в % к январю-сентябрю 2020	человек	в % к январю-сентябрю 2020
Всего	1780	87,7	272	98,2	2241	84,5
в том числе с участием детей до 16 лет	180	70,6	10	66,7	205	69,7

Динамика дорожно-транспортных происшествий



ДЕЯТЕЛЬНОСТЬ В СФЕРЕ ТЕЛЕКОММУНИКАЦИЙ²⁾

Объем телекоммуникационных услуг, оказанных организациями Ленинградской области (без субъектов малого предпринимательства), в январе–сентябре 2021 года составил 1,5 млрд. рублей и в действующих ценах уменьшился по сравнению с январем–сентябрем 2020 года на 3,3%.

¹⁾ По предварительным данным Управления государственной инспекции безопасности дорожного движения ГУ МВД России по г. Санкт-Петербургу и Ленинградской области.

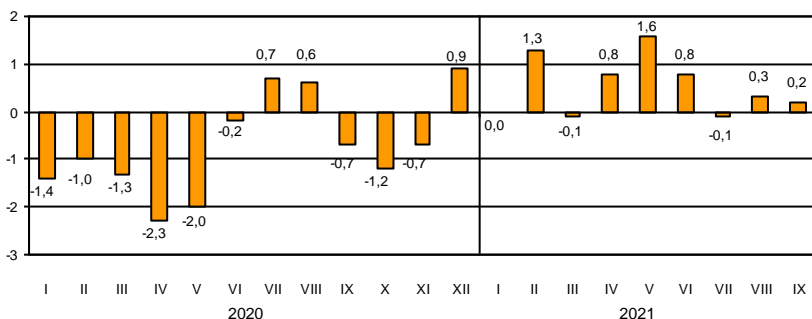
²⁾ По месту регистрации организаций.

СЕЛЬСКОЕ ХОЗЯЙСТВО

Производство сельскохозяйственной продукции

Объем производства продукции сельского хозяйства в Ленинградской области в январе–сентябре 2021 года составил 78,2 млрд. рублей и по сравнению с уровнем января–сентября 2020 года увеличился на 0,2% (годом ранее наблюдалось снижение на 0,7%), в том числе в сельскохозяйственных организациях – 58,3 млрд. рублей (на 1,5% меньше).

Прирост (снижение) производства продукции сельского хозяйства (нарастающим итогом, в % к соответствующему периоду предыдущего года)¹⁾



Ход уборки сельскохозяйственных культур в хозяйствах всех категорий

на начало месяца

	Убрано		Собрано (намолочено)		
	октябрь 2021, тыс. га	в % к посевам		октябрь 2021, тыс. тонн	в % к октябрю 2020
		октябрь 2021	октябрь 2020		
Зерновые культуры (в первоначально-приходованном весе)	40,5	92,6	94,6	135,1	82,2
Картофель	9,5	82,5	88,6	170,8	104,8
Овощи	3,9 ²⁾	73,7 ²⁾	74,6 ²⁾	128,1	96,3

В сельскохозяйственных организациях убрано 92,4% посевов зерновых культур, 86,1% – картофеля, 57,4% – овощей. В среднем с одного гектара намолочено 33,6 ц зерна собрано (на 18,9% меньше, чем годом ранее), 232,6 ц картофеля (на 10,2% меньше) и 392,8 ц овощей (на 2,2% меньше).

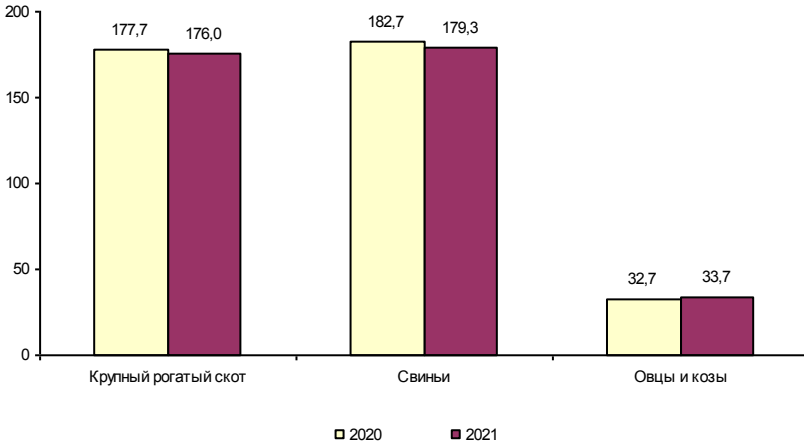
На долю хозяйств населения и фермеров приходится 81,8% валового сбора картофеля и 67,1% овощей.

Под урожай будущего года сельскохозяйственными организациями посеяно озимых культур на площади 8,9 тыс. га, что на 21,7% больше, чем год назад; вспахано зяби на площади 12,9 тыс. га, что на 1,7% больше, чем год назад.

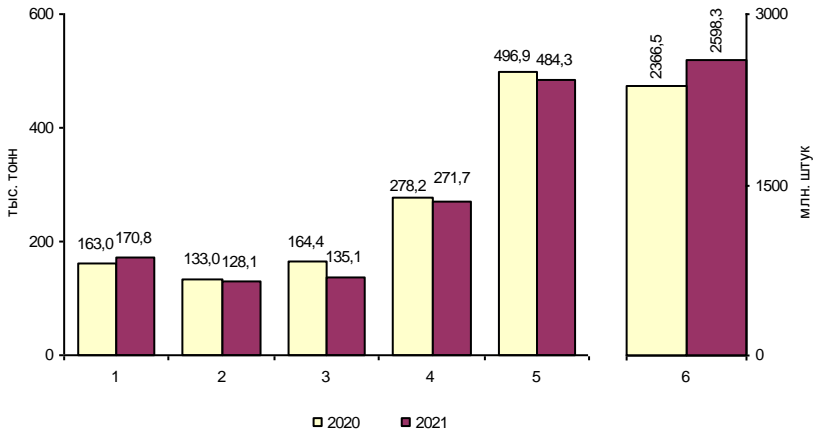
¹⁾ Данные за январь–декабрь 2020 года уточнены в связи с получением окончательных итогов за год.

²⁾ Включая овощи защищенного грунта в хозяйствах населения.

Поголовье скота в хозяйствах всех категорий (на 1 октября, тыс. голов)

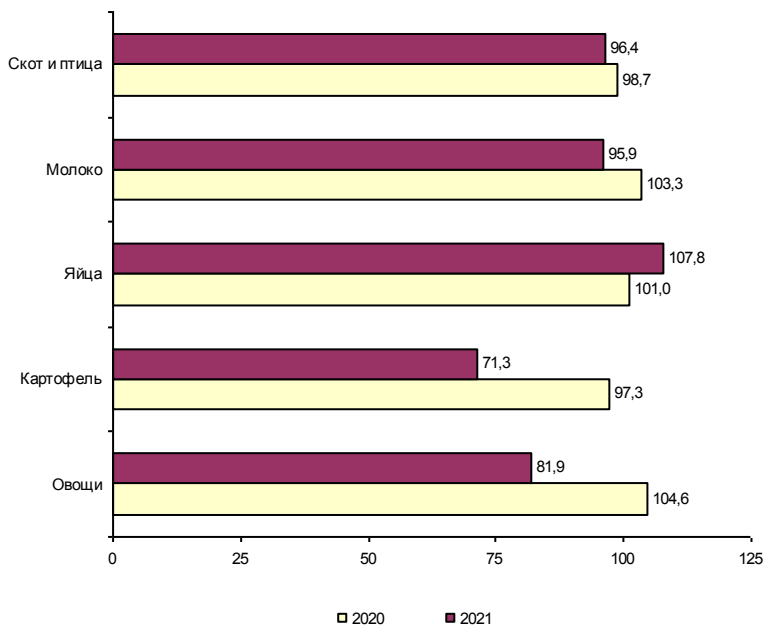


Объем производства основных продуктов сельского хозяйства в хозяйствах всех категорий в январе–сентябре



- 1 – картофель
- 2 – овощи
- 3 – зерновые и зернобобовые (в первоначально-оприходованном весе)
- 4 – мясо (скот и птица на убой в живом весе)
- 5 – молоко
- 6 – яйца

**Объем реализации основных продуктов
сельского хозяйства сельхозорганизациями в январе–сентябре
(в % к соответствующему периоду предыдущего года)**



ЛЕНИНГРАДСКАЯ ОБЛАСТЬ

Животноводство

Поголовье скота и птицы

	Октябрь 2021, тыс. голов	на начало месяца			
		Октябрь 2021 в % к		Справочно: октябрь 2020 в % к	
		сентябрю 2021	октябрю 2020	сентябрю 2020	октябрю 2019
<i>Хозяйства всех категорий</i>					
Крупный рогатый скот	176,0	99,9	99,1	100,2	99,5
в том числе коровы	74,5	100,2	98,0	100,2	99,7
Свиньи	179,3	99,0	98,2	101,7	102,7
Овцы и козы	33,7	99,4	103,3	97,8	93,1
Птица, млн. голов	30,0	97,3	98,1	102,0	105,0
<i>Сельскохозяйственные организации</i>					
Крупный рогатый скот	159,3	99,9	98,9	100,2	99,5
в том числе коровы	67,6	100,3	97,8	100,3	100,1
Свиньи	173,4	98,9	98,1	101,7	102,9
Овцы и козы	6,7	102,2	112,9	95,0	97,4
Птица, млн. голов	29,4	97,3	98,0	102,0	105,0

К началу октября 2021 года на хозяйства населения и фермеров приходилось 9,5% поголовья крупного рогатого скота, 3,3% – свиней, 80,3% – овец и коз.

Производство основных видов продукции животноводства в январе–сентябре 2021 года

	Тыс. тонн	В % к соответ- ствующему периоду 2020	Справочно: январь–сентябрь 2020 в % к январю–сентябрю 2019
<i>Хозяйства всех категорий</i>			
Мясо (скот и птица на убой в живом весе)	271,7	97,7	98,5
Молоко	484,3	97,5	104,6
Яйца, млн. штук	2598,3	109,8	102,2
<i>Сельскохозяйственные организации</i>			
Мясо (скот и птица на убой в живом весе)	264,6	97,5	98,3
Молоко	455,0	97,1	104,6
Яйца, млн. штук	2548,6	109,9	102,2

Хозяйствами населения и фермерами произведено 2,6% мяса, 6,0% – молока и 1,9% яиц.

ЛЕНИНГРАДСКАЯ ОБЛАСТЬ**Продуктивность скота и птицы
в сельскохозяйственных организациях**

	Январь- сентябрь 2021	В % к соответ- ствующему периоду 2020	Справочно: январь-сентябрь 2020 в % к январю-сентябрю 2019
Надой молока на одну корову ¹⁾ , кг	6797	97,7	106,7
Средняя яйценоскость одной курицы-несушки ²⁾ , штук	246	105,1	100,4

**Объем реализации
сельскохозяйственных продуктов в январе–сентябре 2021 года**

	Тыс. тонн	В % к соответ- ствующему периоду 2020	Справочно: январь-сентябрь 2020 в % к январю-сентябрю 2019
<i>Хозяйства всех категорий</i>			
Скот и птица (в живом весе)	269,7	96,5	98,9
Молоко и молочные продукты	454,0	96,2	103,4
Яйца, млн. штук	2416,2	107,8	101,1
Картофель	42,8	82,9	92,1
Овощи	53,5	91,0	96,6
<i>Сельскохозяйственные организации</i>			
Скот и птица (в живом весе)	266,4	96,4	98,7
Молоко и молочные продукты	435,6	95,9	103,3
Яйца, млн. штук	2395,6	107,8	101,0
Картофель	15,7	71,3	97,3
Овощи	37,6	81,9	104,6

¹⁾ Без микропредприятий и подсобных хозяйств несельскохозяйственных организаций.

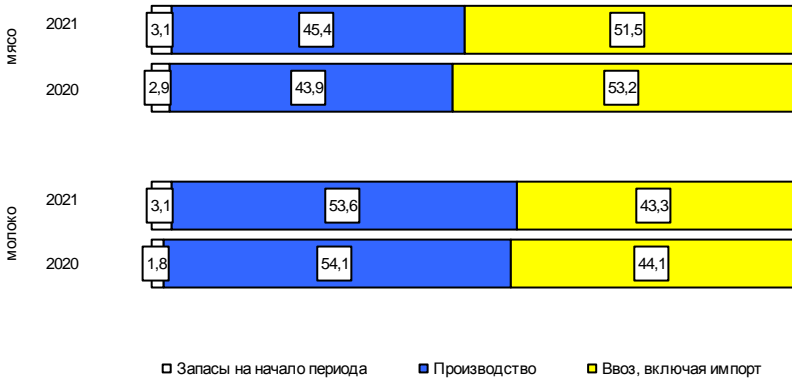
²⁾ Без субъектов малого предпринимательства и подсобных хозяйств несельскохозяйственных организаций.

ЛЕНИНГРАДСКАЯ ОБЛАСТЬ

Ресурсы и использование продуктов животноводства в Ленинградской области в январе–июне 2021 года

	Мясо и мясопродукты			Молоко и молокопродукты		
	тыс. тонн	в % к ресурсам	справочно: январь-июнь 2020 в % к ресурсам	тыс. тонн	в % к ресурсам	справочно: январь-июнь 2020 в % к ресурсам
Ресурсы	282,8	100	100	603,1	100	100
в том числе:						
запасы на начало периода	8,8	3,1	2,9	18,6	3,1	1,8
производство	128,5	45,4	43,9	323,6	53,6	54,1
ввоз, включая импорт	145,5	51,5	53,2	260,9	43,3	44,1
Использование:						
вывоз, включая экспорт	200,6	70,9	73,2	304,4	50,5	50,8
личное потребление	73,6	26,0	24,0	266,4	44,2	43,7
производственное потребление	0,2	0,1	0,1	12,1	2,0	2,1
потери	–	–	–	0,0	0,0	0,0
запасы на конец периода	8,4	3,0	2,7	20,2	3,3	3,4

Структура ресурсов продуктов животноводства (в %)



ОПТОВАЯ ТОРГОВЛЯ

Оборот оптовой торговли в январе–сентябре 2021 года составил 504,5 млрд. рублей, что в сопоставимых ценах на 9,3% больше, чем в соответствующем периоде предыдущего года, в сентябре 2021 года – 61,0 млрд. рублей, что на 3,4% меньше, чем в сентябре 2020 года.

Динамика оборота оптовой торговли

	<i>Всего</i>		<i>В том числе организаций оптовой торговли</i>	
	<i>млрд. рублей</i>	<i>в % к соответствующему периоду предыдущего года</i>	<i>млрд. рублей</i>	<i>в % к соответствующему периоду предыдущего года</i>
2020				
январь	36,7	96,9	24,3	98,0
февраль	41,2	94,2	26,9	94,9
март	52,9	102,9	33,7	101,7
I квартал	130,8	98,4	84,9	98,4
апрель	40,7	75,4	27,2	83,0
май	41,7	77,9	26,3	79,9
июнь	47,5	78,5	30,7	87,0
I полугодие	260,7	86,7	169,1	90,3
июль	46,4	94,4	32,0	94,2
август	55,4	106,0	36,9	110,7
сентябрь	55,4	99,0	35,5	102,9
январь-сентябрь	417,9	91,2	273,5	94,6
октябрь	52,4	101,0	34,1	109,2
ноябрь	55,9	100,6	37,8	102,2
декабрь	66,9	117,6	39,0	109,5
январь-декабрь	593,1	95,2	384,4	97,8
2021				
январь	40,0	103,0	28,3	110,0
февраль	48,8	106,4	32,2	108,0
март	58,1	98,0	37,4	99,0
I квартал	146,9	102,0	97,9	105,0
апрель	62,0	136,4	41,5	136,4
май	55,7	120,3	35,8	123,0
июнь	64,1	122,0	41,5	122,2
I полугодие	328,7	115,8	216,7	117,7
июль	56,4	108,7	37,9	105,7
август	58,4	92,6	39,1	93,6
сентябрь	61,0	96,6	42,6	105,1
январь-сентябрь	504,5	109,3	336,3	111,3

1) Существенный рост обусловлен перерегистрацией в августе 2021 года на территорию г. Санкт-Петербурга крупной оптовой организации, осуществляющей продажи по всем субъектам РФ.

ЛЕНИНГРАДСКАЯ ОБЛАСТЬ

*Продажа важнейших видов продукции и товаров оптовыми организациями
(без субъектов малого предпринимательства) в январе–сентябре 2021 года*

	Продано, тыс. т	В % к январю-сентябрю 2020
Бензин автомобильный	67,1	108,8
Топливо дизельное	202,0	88,5
Крупа	6,5	82,1
Соль пищевая	1,8	97,8
Изделия макаронные и аналогичные мучные изделия	6,2	87,2
Масла растительные	6,6	88,9
Молоко, кроме сырого	1,0	113,4
Мука	5,7	80,8
Мясо и мясо птицы, кроме субпродуктов	28,6	139,2
Сахар белый свекловичный или тростниковый в твердом состоянии без вкусоароматических или красящих добавок	7,9	100,5

*Запасы угля и топочного мазута
у потребителей по состоянию на 1 октября 2021 года*

	Уголь		Топочный мазут	
	тыс. тонн	в % к 1 октября 2020	тыс. тонн	в % к 1 октября 2020
Всего	22,1	66,6	51,0	91,4
в том числе по потребителям с основным видом деятельности:				
Добыча полезных ископаемых	–	–	–	–
Обработывающие производства	7,5	53,7	8,2	83,1
из них производство:				
бумаги и бумажных изделий	–	–	3,6	89,2
химических веществ и химических продуктов	0,0	80,0	–	–
прочей неметаллической минеральной продукции	3,5	38,1	2,5	64,9
металлургическое	3,9	84,2	2,1	125,4
Обеспечение электрической энергией газом и паром; кондиционирование воздуха	10,0	73,1	39,7	93,3
Транспортировка и хранение	0,1	116,9	2,9	90,2
Деятельность гостиниц и предприятий общественного питания	0,2	106,4	–	–
Прочие потребители	4,3	82,0	0,3	107,4
Из строки "всего":				
Жилищно-коммунальное хозяйство; деятельность домашних хозяйств как работодателей	2,0	77,2	0,3	107,2
Котельные – всего	13,3	76,6	10,1	83,8
из них котельные жилищно- коммунального хозяйства мощностью до 100 Гкал/час	9,5	83,1	3,7	70,6

ПОТРЕБИТЕЛЬСКИЙ РЫНОК

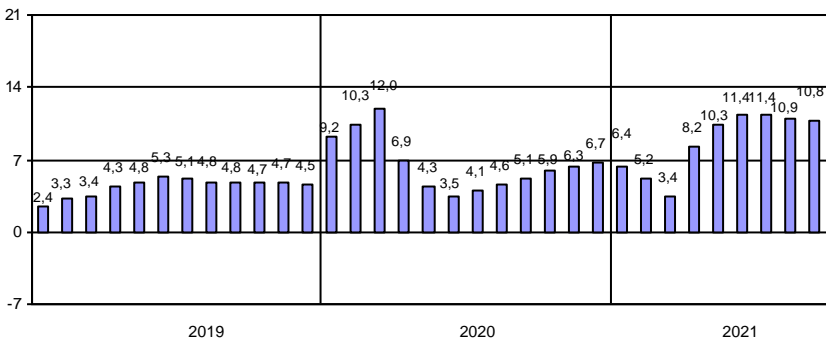
Розничная торговля

Оборот розничной торговли в январе–сентябре 2021 года составил 413,5 млрд. рублей, что в сопоставимых ценах на 10,8% больше, чем в соответствующем периоде прошлого года, а в сентябре 2021 года, соответственно, 48,4 млрд. рублей (на 10,1% больше).

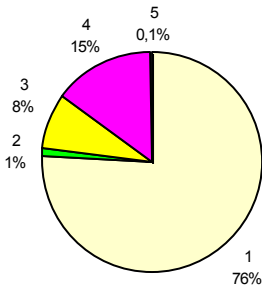
Динамика оборота розничной торговли

	2020		2021	
	млрд. рублей	в % к соответствующему периоду предыдущего года	млрд. рублей	в % к соответствующему периоду предыдущего года
январь	35,5	109,2	39,5	106,4
февраль	35,3	111,4	38,7	104,0
март	40,9	115,1	43,3	100,4
I квартал	111,7	112,0	121,5	103,4
апрель	33,2	92,5	43,3	124,0
май	37,2	95,1	46,7	118,7
июнь	40,0	99,8	49,5	116,3
I полугодие	222,1	103,5	261,0	111,4
июль	44,7	107,3	52,7	111,1
август	44,7	107,8	51,4	107,7
сентябрь	41,1	108,8	48,4	110,1
январь-сентябрь	352,6	105,1	413,5	110,8
октябрь	42,3	113,2		
ноябрь	40,8	110,1		
декабрь	46,0	110,6		
январь-декабрь	481,7	106,7		

Прирост (снижение) оборота розничной торговли (нарастающим итогом, в % к соответствующему периоду предыдущего года)



Формирование оборота розничной торговли в январе–сентябре 2021 года



- 1 – коммерческие предприятия, не относящиеся к субъектам малого и среднего предпринимательства
- 2 – средние предприятия
- 3 – малые предприятия
- 4 – индивидуальные предприниматели, торгующие вне рынков
- 5 – продажа товаров на розничных рынках и ярмарках

В структуре оборота розничной торговли удельный вес оборота розничной торговли пищевыми продуктами, включая напитки, и табачными изделиями в январе–сентябре 2021 года составил 44%, в январе–сентябре 2020 года – 48%, непродовольственных товаров – 56% (52%).

Товарные запасы в организациях розничной торговли

на конец месяца

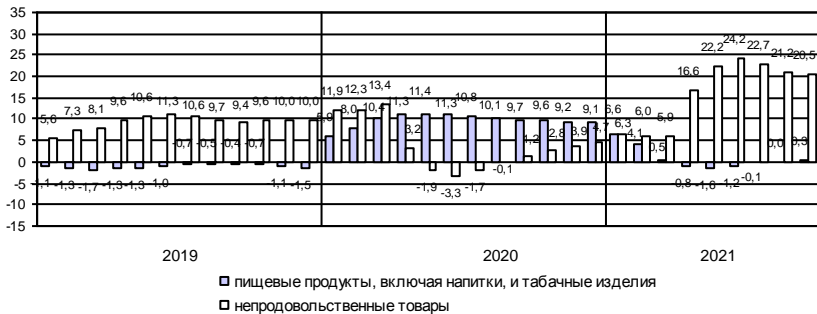
	2020			2021		
	млрд. рублей	в % к соответствующему месяцу предыдущего года	обеспеченность запасами в днях торговли	млрд. рублей	в % к соответствующему месяцу предыдущего года	обеспеченность запасами в днях торговли
январь	32,0	138,5	42	40,2	120,2	46
февраль	32,9	141,6	44	40,5	117,0	48
март	34,9	138,3	39	42,7	115,9	45
апрель	34,2	124,5	44	41,9	116,7	43
май	35,2	124,2	38	42,4	113,7	39
июнь	37,5	127,0	39	44,0	110,2	38
июль	37,9	124,2	37	45,1	111,9	37
август	38,0	120,4	37	47,4	117,0	39
сентябрь	38,5	118,4	42	49,0	119,0	43
октябрь	39,7	119,0	42			
ноябрь	41,9	118,2	47			
декабрь	40,9	122,0	38			

ЛЕНИНГРАДСКАЯ ОБЛАСТЬ

Динамика оборота розничной торговли пищевыми продуктами, включая напитки, и табачными изделиями, непродовольственными товарами

	Пищевые продукты, включая напитки, и табачные изделия			Непродовольственные товары		
	млрд. рублей	в % к		млрд. рублей	в % к	
		соответствующему периоду предыдущего года	предыдущему месяцу		соответствующему периоду предыдущего года	предыдущему месяцу
2020						
сентябрь	17,6	105,9	90,0	23,5	111,2	93,5
январь-сентябрь	169,8	109,7	х	182,8	101,2	х
октябрь	18,2	108,8	102,8	24,1	116,7	102,6
ноябрь	17,5	104,9	95,4	23,3	114,3	96,1
декабрь	20,9	108,1	117,3	25,1	112,7	107,2
январь-декабрь	226,4	109,1	х	255,3	104,7	х
2021						
январь	17,8	106,6	84,3	21,7	106,3	86,2
февраль	17,6	101,8	97,6	21,1	105,8	96,9
март	19,4	94,5	108,7	23,9	105,6	112,9
I квартал	54,8	100,5	х	66,7	105,9	х
апрель	19,5	95,5	99,7	23,8	1,6 р.	98,9
май	21,2	95,8	107,8	25,5	147,3	106,5
июнь	22,6	100,4	105,7	26,9	133,5	105,3
I полугодие	118,1	98,8	х	142,9	124,2	х
июль	23,8	105,5	105,1	28,9	116,0	106,9
август	21,6	100,8	91,3	29,8	113,1	102,3
сентябрь	20,0	103,0	91,9	28,4	115,4	95,4
январь-сентябрь	183,5	100,3	х	230,0	120,5	х

Прирост (снижение) оборота розничной торговли пищевыми продуктами, включая напитки, и табачными изделиями, непродовольственными товарами (нарастающим итогом, в % к соответствующему периоду предыдущего года)



ЛЕНИНГРАДСКАЯ ОБЛАСТЬ

Изъято из оборота отечественных и импортных товаров, поступивших на потребительский рынок области в январе–сентябре 2021 года¹⁾

в % к общему объему проинспектированных товаров

	Отечественные товары	Импортные товары
<i>Продовольственные товары</i>		
Мясо и мясо птицы (кроме субпродуктов)	1,9	–
Изделия колбасные, включая изделия колбасные для детского питания	1,6	–
Рыба и продукты рыбные переработанные (без рыбных консервов)	0,2	–
Масло сливочное, пасты масляные, масло топленое	1,2	–
Молоко, кроме сырого	2,4	–
Сыры	0,2	–
Кондитерские изделия	0,7	–
<i>Непродовольственные товары</i>		
Обувь	1,5	87,5
Одежда, кроме одежды из меха	0,7	1,2

¹⁾ По данным Территориального управления Федеральной службы по надзору в сфере защиты прав потребителей и благополучия человека.

Общественное питание

Оборот общественного питания в январе–сентябре 2021 года составил 14,3 млрд. рублей, или 133,1% к соответствующему периоду прошлого года, в сентябре, соответственно, 1,6 млрд. рублей (115,3%).

Динамика оборота общественного питания

	2020		2021	
	<i>млн. рублей</i>	<i>в % к соответствующему периоду предыдущего года</i>	<i>млн. рублей</i>	<i>в % к соответствующему периоду предыдущего года</i>
январь	1487	94,6	1321	90,8
февраль	1476	97,6	1298	89,5
март	1440	90,7	1395	96,6
I квартал	4403	94,3	4014	92,3
апрель	771	48,4	1619	2,1 р.
май	777	48,0	1732	2,1 р.
июнь	892	55,1	1715	1,9 р.
I полугодие	6843	72,0	9080	132,6
июль	1093	66,7	1803	1,6 р.
август	1337	78,4	1793	130,2
сентябрь	1336	82,2	1614	115,3
январь–сентябрь	10609	73,3	14290	133,1
октябрь	1365	91,3		
ноябрь	1193	79,5		
декабрь	1329	80,1		
январь–декабрь	14496	75,8		

Платные услуги населению

Объем платных услуг, оказанных населению, в январе–сентябре 2021 года составил 68,6 млрд. рублей и в сопоставимых ценах увеличился по сравнению с январем–сентябром 2020 года на 11,9%.

Динамика объема платных услуг населению

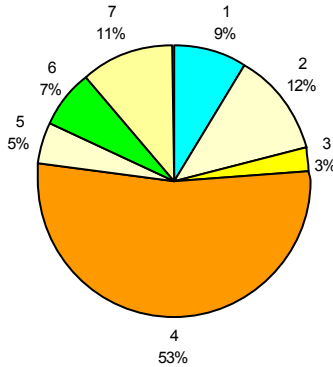
	2020		2021	
	<i>млн. рублей</i>	<i>в % к соответствующему периоду предыдущего года</i>	<i>млн. рублей</i>	<i>в % к соответствующему периоду предыдущего года</i>
январь	7440	103,5	7633	99,9
февраль	7419	104,4	7663	100,5
март	7559	103,8	7960	102,3
I квартал	22418	103,9	23256	100,8
апрель	5239	72,2	7837	144,0
май	5935	83,8	7670	124,8
июнь	6217	90,3	7700	117,8
I полугодие	39809	90,9	46463	112,6
июль	6465	91,9	7428	110,1
август	6333	92,9	7386	111,9
сентябрь	6475	96,2	7360	109,5
январь-сентябрь	59082	91,0	68637	111,9
октябрь	6822	97,1		
ноябрь	6957	97,0		
декабрь	7541	97,4		
январь-декабрь	80402	94,1		

Объем платных услуг населению по видам в январе–сентябре 2021 года

	<i>Млн. рублей</i>	<i>В % к итогу</i>	<i>январю-сентябрю 2020</i>
	Всего	68637	100
из них:			
бытовые	6020	8,8	132,3
транспортные	8275	12,1	133,5
почтовой связи и курьерские	1009	1,5	107,4
телекоммуникационные	2190	3,2	97,6
жилищные	9677	14,1	101,1
коммунальные	26929	39,2	103,9
учреждений культуры	635	0,9	124,9
туристических агентств, туроператоров и прочие услуги по бронированию и сопутствующие им услуги	268	0,4	114,3
услуги гостиниц и аналогичные услуги по предоставлению временного жилья	849	1,2	85,7
физической культуры и спорта	745	1,1	138,8
медицинские	4683	6,8	111,8
специализированных коллективных средств размещения	634	0,9	134,7
ветеринарные	450	0,7	120,1
юридические	1206	1,8	114,7
системы образования	3458	5,0	136,5
услуги, предоставляемые гражданам пожилого возраста и инвалидам	166	0,2	115,5
прочие платные услуги	1443	2,1	1,6 п.

Из общего объема платных услуг 11,2% оказано физическими лицами.

Структура платных услуг населению в январе–сентябре 2021 года



- | | |
|--------------------------|-------------------------|
| 1 – бытовые | 5 – системы образования |
| 2 – транспортные | 6 – медицинские |
| 3 – телекоммуникационные | 7 – другие |
| 4 – жилищно-коммунальные | |

Структура и объем бытовых услуг населению в январе–сентябре 2021 года

	Млн. рублей	В % к	
		итогу	январю-сентябрю 2020
Всего	6020	100	132,3
из них:			
ремонт, окраска и пошив обуви	119	2,0	101,5
ремонт и пошив швейных, меховых и кожаных изделий, головных уборов и изделий текстильной галантереи, ремонт, пошив и вязание трикотажных изделий	175	2,9	88,3
ремонт и техническое обслуживание бытовой радиоэлектронной аппаратуры, бытовых машин и приборов, ремонт и изготовление металлоизделий	398	6,6	132,1
техобслуживание и ремонт транспортных средств, машин и оборудования	1315	21,8	146,8
изготовление и ремонт мебели	73	1,2	103,6
химическая чистка и крашение, услуги прачечных	61	1,0	100,0
ремонт и строительство жилья и других построек	1518	25,2	131,5
услуги фотоателье	99	1,7	140,8
услуги бань и душевых	345	5,7	112,8
услуги парикмахерских	620	10,3	1,9 р.
услуги предприятий по прокату	149	2,5	1,5 р.
ритуальные услуги	643	10,7	104,1
прочие виды бытовых услуг	505	8,4	1,6 р.

Из общего объема бытовых услуг 34,1% оказано физическими лицами.

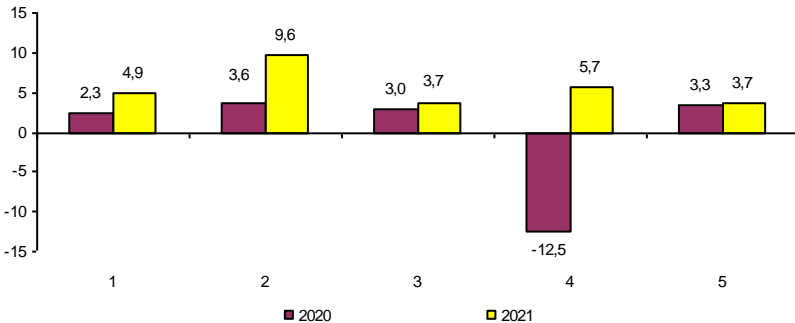
ЦЕНЫ

Индексы цен и тарифов в 2021 году

в % к предыдущему месяцу

	<i>Индекс потребительских цен</i>	<i>Индекс цен производителей промышленных товаров</i>	<i>Сводный индекс цен на продукцию (затраты, услуги) инвестиционного назначения</i>	<i>Индекс цен производителей сельскохозяйственной продукции</i>	<i>Индекс тарифов на грузовые перевозки</i>
Январь	100,5	100,1	99,9	101,6	103,5
Февраль	100,8	101,1	99,9	96,0	100,2
Март	100,9	100,4	100,5	101,1	100,1
Апрель	100,5	100,02	100,6	105,1	99,99
Май	100,7	102,0	100,1	102,6	100,0
Июнь	100,7	100,8	100,3	94,2	100,0
Июль	100,4	102,4	101,2	101,3	100,0
Август	100,1	101,3	100,5	99,7	100,0
Сентябрь	100,1	101,0	100,5	104,5	100,0
Сентябрь 2021 в % к декабрю 2020	104,9	109,6	103,7	105,7	103,7
Справочно: сентябрь 2020 в % к декабрю 2019	102,3	103,6	103,0	87,5	103,3

Темпы прироста (снижения) цен и тарифов в сентябре (в % к декабрю предыдущего года)



- 1 – индекс потребительских цен
- 2 – индекс цен производителей промышленных товаров
- 3 – сводный индекс цен на продукцию (затраты, услуги) инвестиционного назначения
- 4 – индекс цен производителей сельхозпродукции
- 5 – индекс тарифов на грузовые перевозки

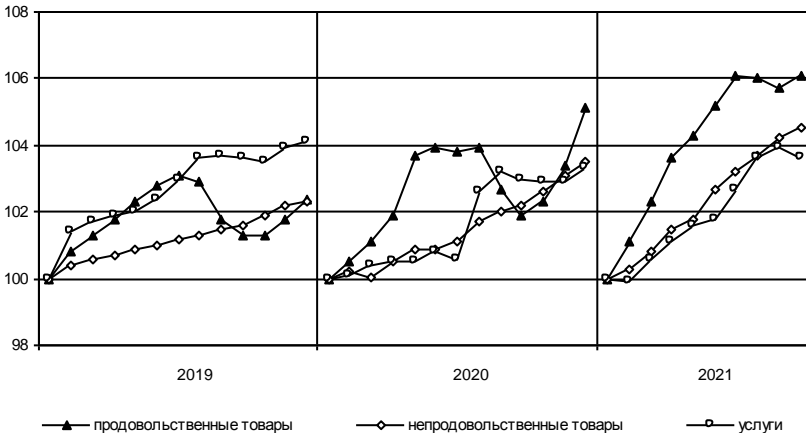
Потребительские цены

Динамика цен в потребительском секторе в 2021 году

в % к предыдущему месяцу

	Индекс потребительских цен	В том числе:		
		продовольственные товары	непродовольственные товары	платные услуги населению
Январь	100,5	101,1	100,3	99,9
Февраль	100,8	101,1	100,5	100,6
Март	100,9	101,2	100,7	100,6
Апрель	100,5	100,7	100,3	100,4
Май	100,7	100,9	100,9	100,3
Июнь	100,7	100,8	100,4	100,9
Июль	100,4	99,9	100,5	100,9
Август	100,1	99,8	100,5	100,3
Сентябрь	100,1	100,4	100,3	99,7
Сентябрь 2021 в % к декабрю 2020	104,9	106,1	104,5	103,6
Справочно: сентябрь 2020 в % к декабрю 2019	102,3	101,9	102,2	103,0

**Темпы роста цен
(в % к декабрю предыдущего года)**



**Максимальное и минимальное изменение цен
на отдельные продовольственные товары в сентябре 2021 года**

в % к предыдущему месяцу

Наименование группы	Индекс цен в среднем по группе	Максимальное и минимальное изменение цен внутри группы	
		товары	индекс цен
Мясо и птица	101,8	Куры охлажденные и мороженые	103,9
		Баранина (кроме бескостного мяса)	99,9
Колбасные изделия и продукты из мяса и птицы	100,7	Колбаса сырокопченая	101,7
		Сосиски, сардельки	100,2
Рыба	99,5	Рыба соленая, маринованная, копченая	101,4
		Рыба мороженая неразделанная	97,0
Масло и жиры	100,5	Масло сливочное	100,6
		Масло оливковое	99,9
Молоко и молочная продукция	100,7	Молоко сгущенное с сахаром	102,6
		Творог жирный	99,4
Сыры	100,9	Национальные сыры и брынза	101,4
		Сыры плавленые	100,7
Кондитерские изделия	99,95	Конфеты шоколадные натуральные и с добавками	101,7
		Конфеты мягкие, глазированные шоколадом	97,6
Хлеб и хлебобулочные изделия	100,7	Булочные изделия сдобные штучные	101,3
		Хлопья из злаков (сухие завтраки)	98,4
Крупы и бобовые	101,6	Крупа гречневая	103,0
		Пшено	98,9
Картофель	96,9	Картофель	96,9
Овощи	99,5	Помидоры	112,7
		Морковь	82,7
Фрукты и цитрусовые	97,7	Апельсины	108,6
		Виноград	82,9
Алкогольные напитки	99,8	Пиво зарубежных торговых марок	101,6
		Водка	98,6

В сентябре 2021 года из плодовоовощной продукции свёкла подешевела на 16,3%, яблоки – на 7,4, капуста белокочанная – на 6,6, при этом чеснок подорожал на 7,8, бананы – на 4,8, огурцы свежие – на 2,3%.

Рост цен наблюдался на сельдь соленую – 2,9%, яйца куриные – 2,4, говядину (кроме бескостного мяса) – 2,1, печень говяжью – 2,0, молоко стерилизованное, кетчуп, майонез – 1,8%. Снижение цен отмечалось на рыбу живую и охлажденную 2,1%, кофе растворимый – 1,5%.

ЛЕНИНГРАДСКАЯ ОБЛАСТЬ

*Максимальное и минимальное изменение цен
на отдельные непродовольственные товары в сентябре 2021 года*

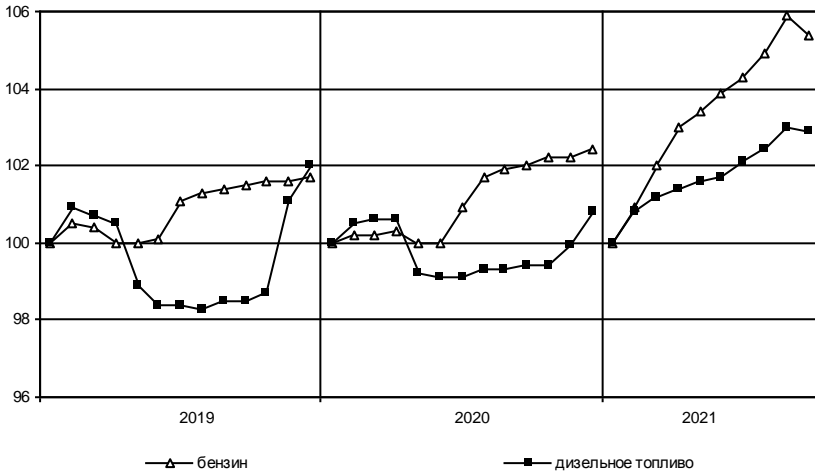
в % к предыдущему месяцу

Наименование группы	Индекс цен в среднем по группе	Максимальное и минимальное изменение цен внутри группы	
		товары	индекс цен
Одежда	100,2	Куртка мужская без утеплителя (ветровка)	101,4
		Куртка для детей дошкольного возраста утепленная	98,8
Трикотажные изделия	100,4	Перчатки трикотажные женские	103,6
		Костюм спортивный для детей школьного возраста	99,6
Чулочно-носочные изделия	100,1	Носки детские	101,0
		Носки мужские	99,0
Обувь	100,4	Туфли летние женские из натуральной кожи	101,9
		Туфли женские модельные из натуральной кожи	100,1
Моющие и чистящие средства	100,6	Мыло хозяйственное	101,0
		Дезинфицирующее средство для поверхностей	100,2
Парфюмерно-косметические товары	100,6	Пена для бритья	103,4
		Паста зубная	99,6
Галантерея	99,8	Ранец, рюкзак для школьников	101,1
		Рюкзак для взрослых	97,6
Табачные изделия	100,5	Сигареты с фильтром зарубежных торговых марок	100,7
		Сигареты с фильтром отечественные	100,4
Мебель	100,4	Зеркало навесное	103,6
		Кресло мягкое	99,9
Посуда	100,4	Чашка чайная с блюдцем	105,0
		Сковорода	99,9
Электротовары	101,3	Светильник потолочный	104,0
		Лампа светодиодная	99,5
Бумажно-беловые и канцелярские товары	102,2	Тетрадь школьная	104,4
		Набор фломастеров	99,6
Печатные издания	100,2	Книга	100,8
		Ежедневная газета	99,9
Телерадиотовары	100,7	Флеш-накопитель USB	101,0
		Телевизор	100,7
Персональные компьютеры и средства связи	100,3	Моноблок	101,1
		Ноутбук	98,9
Строительные материалы	96,3	Кирпич	101,7
		Плиты древесностружечные	90,3
Медикаменты	100,04	Настойка пустырника	105,1
		Лоратадин	95,5

Изменение цен на рынке автомобильного топлива в сентябре 2021 года

	Средние цены, в рублях за 1 литр	В % к	
		августу 2021	декабрю 2020
Бензин	49,01	99,5	105,4
марки АИ-92	45,78	99,4	105,0
марки АИ-95	49,39	99,5	105,3
марки АИ-98	58,22	99,9	106,6
Дизельное топливо	50,42	99,9	102,9

**Изменение цен на автомобильное топливо
(в % к декабрю предыдущего года)**



ЛЕНИНГРАДСКАЯ ОБЛАСТЬ

Максимальное и минимальное изменение цен и тарифов на отдельные виды платных услуг в сентябре 2021 года

в % к предыдущему месяцу

Наименование группы	Индекс цен и тарифов в среднем по группе	Максимальное и минимальное изменение цен внутри группы	
		товары	индекс цен
Медицинские услуги	100,2	Изготовление съёмного зубного протеза	101,1
		Лечебный массаж	100,0
Бытовые услуги	100,3	Установка натяжного потолка	103,3
		Печать цветных фотографий	99,5

В сентябре 2021 года стоимость авиаперелётов снизилась на 21,5%, проезда в поездах дальнего следования – на 6,8, санаторно-оздоровительных услуг – на 2,3%. Стоимость поездки на отдых в ОАЭ возросла на 13,2%, стоимость услуг платного образования, билетов в музеи и выставки – на 2,6%

Цены и тарифы на жилищно-коммунальные услуги в сентябре 2021 года

	В рублях	В % к	
		августу 2021	декабрю 2020
Содержание и ремонт жилья в государственном и муниципальном жилищных фондах, м ²	28,66	100,0	104,4
Наём жилых помещений в государственном и муниципальном жилищных фондах, м ²	7,85	100,0	113,7
Оплата эксплуатационных расходов в приватизированных квартирах, м ²	28,66	100,0	102,9
Оплата эксплуатационных расходов в домах ЖСК, м ²	24,91	100,0	102,9
Взносы на капитальный ремонт, м ²	8,24	100,0	104,0
Обращение с твердыми коммунальными отходами, м ² общей площади	5,57	100,0	103,3
Водоснабжение холодное по счетчикам, м ³	30,02	100,0	103,4
Водоотведение по счетчикам, м ³	32,51	100,0	103,4
Отопление, Гкал	2194,28	100,0	103,4
Водоснабжение горячее по счетчикам, м ³	143,03	100,0	103,4
Электричество (в квартирах без электроплит), 100 кВт·ч	470,00	100,0	104,9
Газ сетевой, м ³	6,95	100,0	102,2

Цены производителей

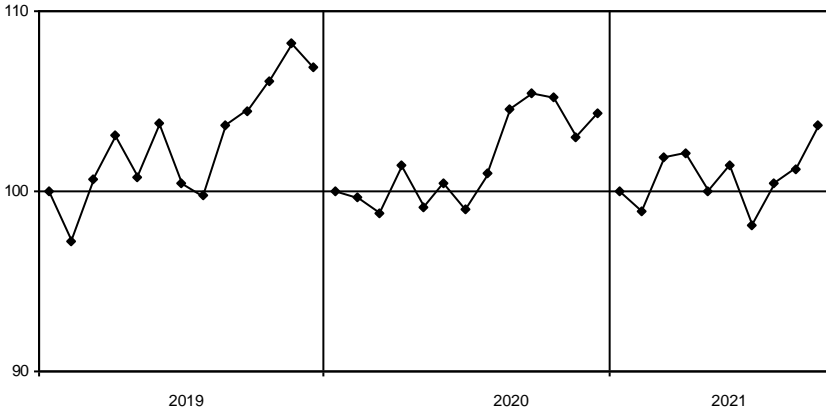
Индексы цен производителей промышленных товаров

Индекс цен производителей промышленных товаров в сентябре 2021 года по сравнению с августом 2021 года составил 101,0%, с декабрем 2020 года – 109,6%.

*Индексы цен производителей промышленных товаров
по отдельным видам экономической деятельности*

	Сентябрь 2021 в % к		Справочно: сентябрь 2020 в % к декабрю 2019
	августу 2021	декабрю 2020	
Лесозаготовки	99,8	139,8	104,5
Добыча полезных ископаемых	102,9	107,2	100,4
Обрабатывающие производства	99,8	108,0	102,8
из них производство:			
пищевых продуктов	103,0	114,5	102,7
напитков	100,0	100,4	118,0
одежды	100,6	103,7	106,0
обработка древесины и производство изделий из дерева и пробки, кроме мебели, изделий из соломки и материалов для плетения	103,1	142,2	99,9
бумаги и бумажных изделий	99,7	110,5	101,3
химических веществ и химических продуктов	99,4	102,7	109,9
резиновых и пластмассовых изделий	99,95	100,9	103,9
прочей неметаллической минеральной продукции	101,9	105,1	101,6
готовых металлических изделий, кроме машин и оборудования	104,8	129,3	126,8
электрического оборудования	96,4	106,8	99,4
машин и оборудования, не включенных в другие группировки	105,9	103,3	104,7
автотранспортных средств, прицепов и полуприцепов	100,4	109,2	107,3
мебели	124,8	147,4	100,7
Обеспечение электрической энергией, газом и паром; кондиционирование воздуха	105,4	116,1	109,8
в том числе:			
производство, передача и распределение электроэнергии	106,7	119,7	111,4
производство, передача и распределение пара и горячей воды; кондиционирование воздуха	100,1	102,6	104,3

**Изменение средних цен производителей на электроэнергию
(в % к декабрю предыдущего года)**



Средние цены производителей на электроэнергию в 2021 году

В рублях за тыс. кВт-ч

январь	4070,59
февраль	4205,53
март	4223,65
апрель	4098,08
май	4342,39
июнь	4073,92
июль	4141,82
август	4314,86
сентябрь	4377,90

Индексы цен на продукцию инвестиционного назначения

Сводный индекс цен на продукцию (затраты, услуги) инвестиционного назначения в сентябре 2021 года по сравнению с сентябрем 2020 года составил 103,7%.

Индексы цен строительной продукции

в % к предыдущему месяцу

	Сводный индекс цен на продукцию (затраты, услуги) инвестиционного назначения	В том числе индексы цен:		
		производителей на строительную продукцию	на приобретение машин и оборудования инвестиционного назначения	на прочую продукцию (затраты, услуги) инвестиционного назначения
Январь	99,9	99,8	100,4	100,2
Февраль	99,9	99,8	100,4	97,0
Март	100,5	100,6	100,3	101,1
Апрель	100,6	100,3	101,2	104,9
Май	100,1	100,3	99,6	102,2
Июнь	100,3	100,8	99,7	95,9
Июль	101,2	101,2	101,3	101,6
Август	100,5	100,7	100,1	99,9
Сентябрь	100,5	100,5	100,2	103,3
Сентябрь 2021 в % к декабрю 2020	103,7	103,9	103,1	105,9
Справочно: сентябрь 2020 в % к декабрю 2019	103,0	99,0	109,9	95,5

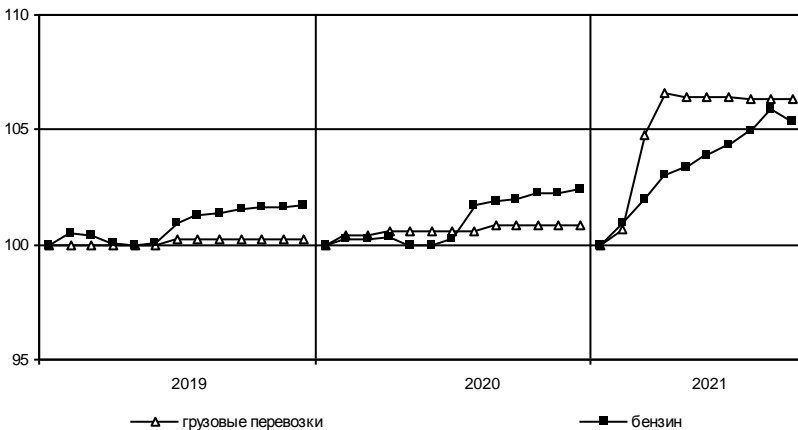
Индексы цен приобретения по отдельным группам строительных материалов

	Сентябрь 2021 в % к		Справочно: сентябрь 2020 в % к декабрю 2019
	сентябрю 2020	декабрю 2020	
Цементы общестроительные	111,3	114,1	105,4
Сталь арматурная	98,3	104,7	100,0
Кабели и арматура кабельная	121,1	110,2	47,3
Бетон товарный	105,0	131,3	128,0
Растворы строительные	104,0	109,9	75,8
Щебень	77,4	74,5	100,5
Пески природные прочие	100,9	111,3	99,0

Индексы тарифов на грузовые перевозки

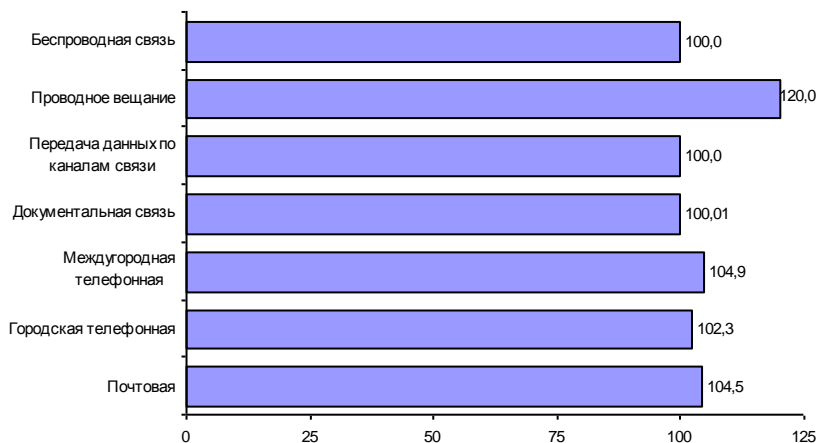
	Индекс тарифов на грузовые перевозки	В том числе по видам транспорта:	
		автомобильный	трубопроводный
Январь	103,5	100,7	103,6
Февраль	100,2	104,1	100,0
Март	100,1	101,7	100,0
Апрель	99,99	99,8	100,0
Май	100,0	100,0	100,0
Июнь	100,0	99,9	100,0
Июль	100,0	99,96	100,0
Август	100,0	99,98	100,0
Сентябрь	100,0	99,99	100,0
Сентябрь 2021 в % к декабрю 2020	103,7	106,3	103,6
Справочно:			
сентябрь 2020 в % к декабрю 2019	103,3	100,8	103,4

Изменение тарифов на грузовые перевозки автомобильным транспортом и цен на бензин (в % к декабрю предыдущего года)

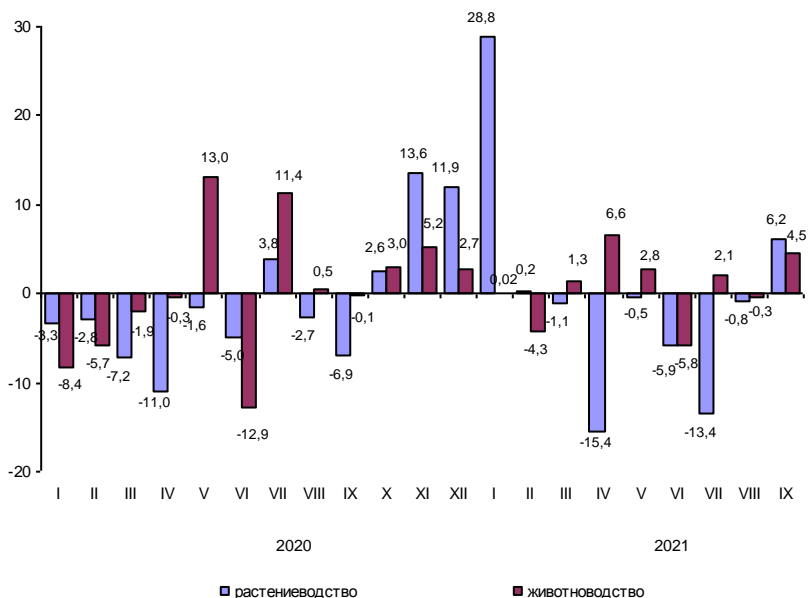


Индексы тарифов на услуги связи для юридических лиц

В III квартале 2021 года по сравнению со II кварталом 2021 года индекс тарифов на услуги связи для юридических лиц составил 100,4%, с IV кварталом 2020 года – 102,9%.

**Изменение тарифов на услуги связи
в III квартале 2021 года (в % к IV кварталу 2020 года)**

Темпы прироста (снижения) цен производителей сельскохозяйственной продукции (в % к предыдущему месяцу)



РЫНОК ТРУДА

Занятость и безработица

Численность работников организаций

В августе 2021 года в организациях (без субъектов малого предпринимательства) работало 392 тыс. человек. В структуре работающих 96,5% приходилось на штатных работников, на условиях совместительства – 1,6% и по договорам гражданско-правового характера – 1,9% от общего числа работающих.

*Динамика численности работников организаций
(без субъектов малого предпринимательства)*

	Август 2021, тыс. человек	В % к		Январь- август 2021 в % к январю- августу 2020	Справочно:		
		августу 2020	июлю 2021		август 2020 в % к	январь- август 2020 в % к январю- августу 2019	июлю 2020
Средняя численность работников организаций	391,8	100,9	100,0	101,8	100,9	99,1	103,2
в том числе:							
работников списочного состава (без внешних совместителей)	378,2	100,9	100,1	101,7	101,0	99,1	103,3
внешних совместителей ¹⁾	6,0	100,3	97,7	102,0	96,5	99,7	99,7
работников, выполнявших работы по договорам гражданско-правового характера ¹⁾	7,6	102,8	98,3	106,8	100,8	97,5	99,8

¹⁾ В эквиваленте полной занятости.

Средняя численность работников организаций по видам экономической деятельности¹⁾ в августе 2021 года (без субъектов малого предпринимательства)

	Всего работников		В том числе:			
	тыс. человек	в % к августу 2020	итогу	работников	внешних	работников, выполнявших работы по договорам гражданско-правового характера
				списочного состава (без внешних совместителей)	совместителей	
Всего	391,8	100,9	100	378,2	6,0	7,6
в том числе по видам экономической деятельности:						
сельское, лесное хозяйство, охота, рыболовство и рыбоводство	16,8	95,2	4,3	16,2	0,2	0,4
добыча полезных ископаемых	3,8	95,5	1,0	3,6	0,0	0,2
обрабатывающие производства	88,8	99,3	22,7	87,3	0,5	1,1
обеспечение электрической энергией, газом и паром; кондиционирование воздуха	21,7	101,8	5,5	21,3	0,1	0,2
водоснабжение; водоотведение, организация сбора и утилизации отходов, деятельность по ликвидации загрязнений	7,0	102,9	1,8	6,7	0,1	0,2
строительство	21,7	86,1	5,5	21,2	0,2	0,4
торговля оптовая и розничная; ремонт автотранспортных средств и мотоциклов	39,2	109,3	10,0	38,8	0,3	0,1
транспортировка и хранение	35,5	111,8	9,1	34,8	0,2	0,5
деятельность гостиниц и предприятий общественного питания	4,7	115,4	1,2	4,5	0,2	0,0
деятельность в области информации и связи	2,4	98,1	0,6	2,2	0,0	0,2
деятельность финансовая и страховая	4,0	98,7	1,0	2,8	0,0	1,2

¹⁾ По «чистым» видам экономической деятельности.

ЛЕНИНГРАДСКАЯ ОБЛАСТЬ

(окончание)

	Всего работников			В том числе:		
	тыс. человек	в % к августу 2020	итогу	работников списочного состава (без внешних сов- местителей)	внешних работников, совмес- тителей боты по договорам	выполнявших ра- боты по договорам гражданско-право- вого характера
деятельность по операциям с недвижимым имуществом	5,4	100,0	1,4	4,8	0,2	0,4
деятельность профессиональная, научная и техническая	11,5	105,0	2,9	11,0	0,2	0,3
деятельность административная и сопутствующие дополнительные услуги	5,8	90,0	1,5	5,5	0,1	0,2
государственное управление и обеспечение военной безопасности; социальное обеспечение	29,2	99,5	7,4	27,9	0,2	1,1
образование	47,3	101,0	12,1	45,2	1,8	0,2
деятельность в области здравоохранения и социальных услуг	36,9	100,5	9,4	35,6	1,0	0,3
деятельность в области культуры, спорта, организации досуга и развлечений	8,8	100,3	2,3	7,7	0,6	0,5
предоставление прочих видов услуг	1,3	100,6	0,3	1,1	0,1	0,1

Безработица

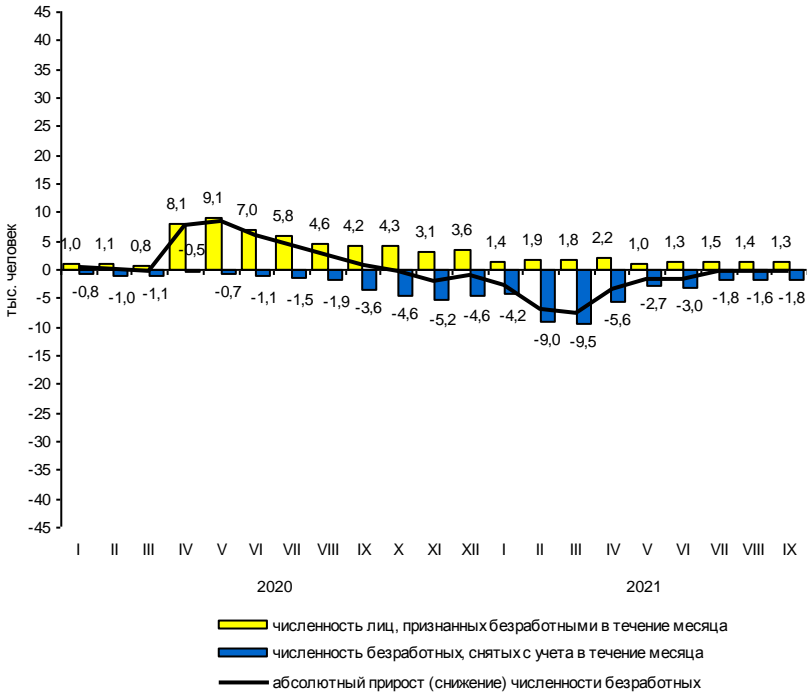
К концу сентября 2021 года в государственных учреждениях службы занятости населения состояло на учете 8,4 тыс. не занятых трудовой деятельностью граждан. В качестве безработных было зарегистрировано 5,3 тыс. человек, в том числе 4,0 тыс. человек получали пособие по безработице.

В сентябре 2021 года статус безработного получили 1,3 тыс. человек (на 2,8 тыс. человек или в 3,1 раза меньше, чем в сентябре 2020 года). Размеры трудоустройства безработных в сентябре 2021 года были на 1,4 тыс. человек или в 3,0 раза меньше, чем в аналогичном периоде 2020 года, и составили 0,7 тыс. человек.

Динамика числа незанятых граждан, состоящих на учете в государственных учреждениях службы занятости населения

	Число незанятых граждан, тыс. человек	на конец месяца		
		из них имеют статус безработного		соответствующему месяцу предыдущего года
		тыс. человек	в % к предыдущему месяцу	
2020				
январь	5,3	4,0	106,2	119,9
февраль	5,6	4,1	102,4	111,2
март	5,2	3,8	93,0	98,8
апрель	15,9	11,4	3,0 р.	3,0 р.
май	24,2	19,8	1,7 р.	5,5 р.
июнь	29,7	25,7	129,8	7,3 р.
июль	33,8	30,0	116,8	8,5 р.
август	36,4	32,7	108,8	8,9 р.
сентябрь	37,0	33,3	101,9	9,4 р.
октябрь	36,5	33,1	99,4	9,5 р.
ноябрь	34,5	31,1	94,1	8,6 р.
декабрь	32,5	30,2	96,9	8,1 р.
2021				
январь	30,6	27,4	90,8	6,9 р.
февраль	23,9	20,4	74,5	5,0 р.
март	16,7	12,8	62,8	3,4 р.
апрель	12,0	9,5	74,1	83,3
май	10,3	7,8	82,2	39,4
июнь	8,8	6,1	78,6	23,8
июль	9,0	5,9	96,4	19,7
август	8,5	5,7	96,4	17,4
сентябрь	8,4	5,3	92,7	15,9

**Движение численности безработных, зарегистрированных
в государственных учреждениях службы занятости населения**



На конец сентября 2021 года уровень зарегистрированной безработицы составил 0,5% к численности рабочей силы, на конец сентября 2020 года – 3,4%.

Потребность организаций в работниках

К концу сентября 2021 года нагрузка незанятого населения, состоящего на учете в государственных учреждениях службы занятости населения, на одну заявленную вакансию составила 0,2 человека против 1,9 человека в конце сентября 2020 года.

Динамика потребности организаций в работниках

на конец месяца

	<i>Потребность организаций в работниках, заявленная в государственные учреждения службы занятости населения, тыс. человек</i>	<i>Нагрузка незанятого населения на одну заявленную вакансию</i>		
		<i>человек</i>	<i>в % к</i>	
			<i>предыдущему месяцу</i>	<i>соответствующему месяцу предыдущего года</i>
2020				
январь	18,6	0,3	1,5 р.	100,0
февраль	19,1	0,3	100,0	100,0
март	18,9	0,3	100,0	100,0
апрель	15,8	1,0	3,3 р.	3,3 р.
май	14,8	1,6	1,6 р.	8,0 р.
июнь	14,8	2,0	125,0	10,0 р.
июль	17,5	1,9	95,0	9,5 р.
август	18,6	2,0	105,3	10,0 р.
сентябрь	19,8	1,9	95,0	9,5 р.
октябрь	25,6	1,4	73,7	7,0 р.
ноябрь	25,6	1,4	100,0	7,0 р.
декабрь	22,1	1,5	107,1	7,5 р.
2021				
январь	22,2	1,4	93,3	4,7 р.
февраль	22,3	1,1	78,6	3,7 р.
март	24,4	0,7	63,6	2,3 р.
апрель	25,4	0,5	71,4	50,0
май	32,0	0,3	60,0	18,8
июнь	42,7	0,2	66,7	10,0
июль	41,8	0,2	100,0	10,5
август	53,8	0,2	100,0	10,0
сентябрь	53,0	0,2	100,0	10,5

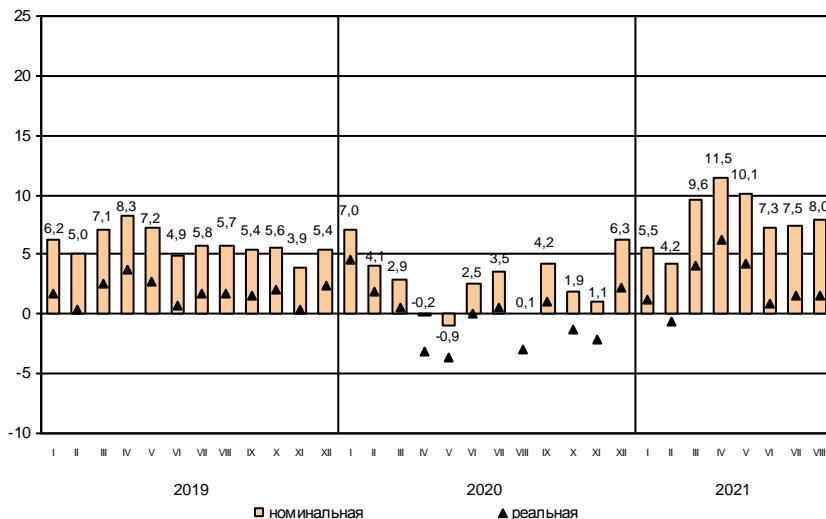
Заработная плата

Средняя номинальная заработная плата, начисленная за август 2021 года, составила 50865 рублей. Реальная начисленная заработная плата, рассчитанная с учетом индекса потребительских цен, в августе 2021 года составила 95,8% к уровню июля 2021 года и 101,6% – к уровню августа 2020 года.

Динамика номинальной и реальной средней заработной платы

	<i>Номинальная начисленная заработная плата в % к</i>		<i>Реальная начисленная заработная плата в % к</i>	
	<i>предыдущему месяцу</i>	<i>соответст- вующему месяцу предыдущего года</i>	<i>предыдущему месяцу</i>	<i>соответст- вующему месяцу предыдущего года</i>
2020				
январь	84,8	107,0	84,6	104,6
февраль	99,6	104,1	99,3	101,9
март	103,3	102,9	102,8	100,5
апрель	99,2	99,8	98,4	96,9
май	100,8	99,1	100,6	96,4
июнь	102,2	102,5	102,2	100,1
июль	101,7	103,5	100,9	100,5
август	95,4	100,1	95,6	97,0
сентябрь	100,4	104,2	100,7	101,1
октябрь	101,0	101,9	100,8	98,7
ноябрь	97,6	101,1	97,0	97,8
декабрь	125,3	106,3	124,2	102,2
2021				
январь	83,6	105,5	83,2	101,2
февраль	98,1	104,2	97,3	99,4
март	108,6	109,6	107,6	104,1
апрель	100,9	111,5	100,4	106,2
май	99,5	110,1	98,8	104,3
июнь	99,4	107,3	98,7	100,9
июль	101,9	107,5	101,5	101,5
август	95,9	108,0	95,8	101,6

Прирост (снижение) средней номинальной
и реальной начисленной заработной платы
(в % к соответствующему месяцу предыдущего года)



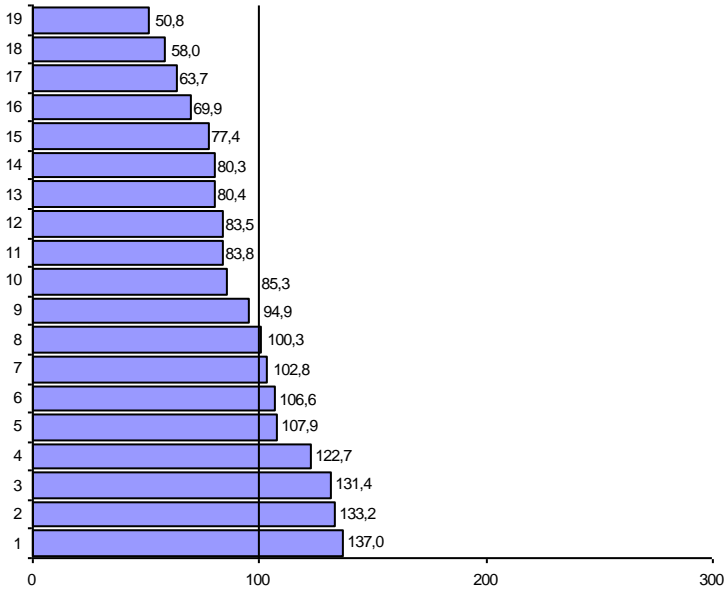
**Средняя начисленная заработная плата
по видам экономической деятельности¹⁾**

в расчете на одного работника

	Август 2021, рублей	В % к		
		июлю 2021	августу 2020	среднему уровню
Всего	50865	95,9	108,0	100
в том числе				
по видам экономической деятельности:				
сельское, лесное хозяйство, охота, рыболовство и рыбоводство	40881	91,3	106,1	80,4
добыча полезных ископаемых	52314	99,9	106,4	102,8
обрабатывающие производства	62386	98,7	111,1	122,7
обеспечение электрической энергией, газом и паром; кондиционирование воздуха	67727	91,3	107,6	133,2
водоснабжение; водоотведение, организация сбора и утилизации отходов, деятельность по ликвидации загрязнений	42459	103,5	116,1	83,5
строительство	54904	102,3	111,7	107,9
торговля оптовая и розничная; ремонт автотранспортных средств и мотоциклов	42627	99,0	112,5	83,8
транспортировка и хранение	54214	95,4	106,0	106,6
из них:				
деятельность сухопутного и трубопроводного транспорта	51460	105,4	110,2	101,2
деятельность водного транспорта	90376	86,8	106,2	1,8 п.
складское хозяйство и вспомогательная транспортная деятельность	59772	89,5	104,5	117,5
деятельность почтовой связи и курьерская деятельность	25926	98,5	105,4	51,0
деятельность гостиниц и предприятий общественного питания	25848	95,1	109,5	50,8
деятельность в области информации и связи	43364	89,2	120,0	85,3
деятельность финансовая и страховая	69665	91,4	107,3	137,0
деятельность по операциям с недвижимым имуществом	35541	100,1	108,3	69,9
деятельность профессиональная, научная и техническая	66861	90,8	108,3	131,4
деятельность административная и сопутствующие дополнительные услуги	32377	91,1	112,8	63,7
государственное управление и обеспечение военной безопасности; социальное обеспечение	51021	83,0	110,7	100,3
образование	39379	95,3	99,1	77,4
деятельность в области здравоохранения и социальных услуг	48283	93,2	93,9	94,9
деятельность в области культуры, спорта, организации досуга и развлечений	40820	91,6	102,6	80,3
предоставление прочих видов услуг	29488	96,0	105,5	58,0

¹⁾ По «чистым» видам экономической деятельности.

Отношение средней начисленной заработной платы по отдельным видам экономической деятельности¹⁾ к среднему уровню по Ленинградской области в августе 2021 года (в %)



- | | |
|---|---|
| 1 – деятельность финансовая и страховая | 12 – водоснабжение; водоотведение, организация сбора и утилизации отходов, деятельность по ликвидации загрязнений |
| 2 – обеспечение электрической энергией, газом и паром; кондиционирование воздуха | 13 – сельское, лесное хозяйство, охота, рыболовство и рыбоводство |
| 3 – деятельность профессиональная, научная и техническая | 14 – деятельность в области культуры, спорта, организации досуга и развлечений |
| 4 – обрабатывающие производства | 15 – образование |
| 5 – строительство | 16 – деятельность по операциям с недвижимым имуществом |
| 6 – транспортировка и хранение | 17 – деятельность административная и сопутствующие дополнительные услуги |
| 7 – добыча полезных ископаемых | 18 – предоставление прочих видов услуг |
| 8 – государственное управление и обеспечение военной безопасности; социальное обеспечение | 19 – деятельность гостиниц и предприятий общественного питания |
| 9 – деятельность в области здравоохранения и социальных услуг | |
| 10 – деятельность в области информации и связи | |
| 11 – торговля оптовая и розничная; ремонт автотранспортных средств и мотоциклов | |

¹⁾ По «чистым» видам экономической деятельности.

Задолженность организаций по заработной плате

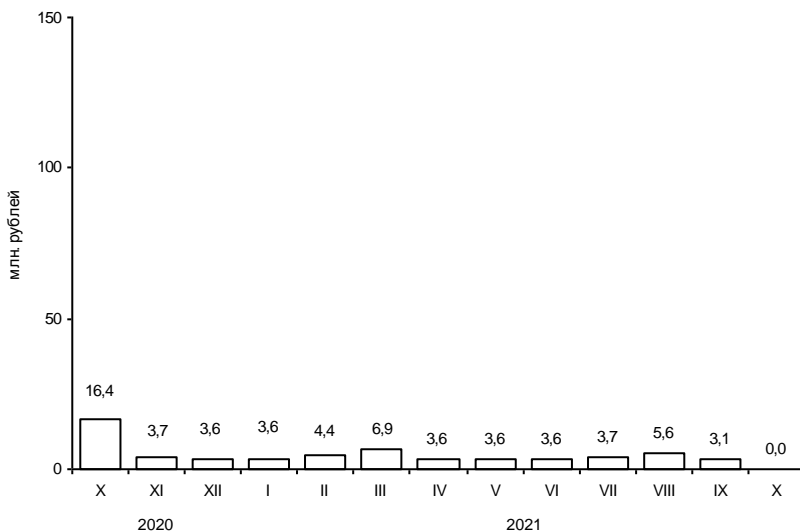
По данным организаций наблюдаемых видов экономической деятельности¹⁾ (без субъектов малого предпринимательства), сообщивших сведения о просроченной задолженности по заработной плате по состоянию на 1 октября 2021 года, суммарная задолженность составила 18 тыс. рублей. Объем задолженности составил к уровню 1 сентября 2021 года 0,6%, к 1 октября 2020 года – 0,1%.

Просроченная задолженность по заработной плате по видам экономической деятельности на 1 октября 2021 года

	Млн. руб.	В % к		
		1 сентября 2021	1 октября 2020	итогу
Всего	0,0	0,6	0,1	100
в том числе по видам экономической деятельности:				
сельское хозяйство, охота и предоставление услуг в этих областях; лесозаготовки	0,0	0,6	0,2	100,0

¹⁾ Наблюдение осуществляется по кругу организаций 22 видов экономической деятельности, в том числе: растениеводство и животноводство; лесозаготовки; рыболовство и рыбоводство; промышленные виды деятельности; строительство; транспорт; управление недвижимым имуществом; наука; образование; здравоохранение; деятельность в области информации и связи; искусство, культура, деятельность в области отдыха и развлечений.

Динамика просроченной задолженности по заработной плате (на 1 число месяца)



Численность работников, перед которыми организации имеют просроченную задолженность по заработной плате, по видам экономической деятельности на 1 октября 2021 года

	Человек	В % к	
		1 сентября 2021	1 октября 2020
Всего	1	1,3	0,4
в том числе по видам экономической деятельности:			
сельское хозяйство, охота и предоставление услуг в этих областях; лесозаготовки	1	1,3	0,7

ФИНАНСЫ

Показатели финансово-кредитной системы

По данным Комитета финансов Ленинградской области в январе–августе 2021 года доходы консолидированного бюджета Ленинградской области составили 127,0 млрд. рублей, что в номинальном выражении на 5,1% больше, чем в январе–августе 2020 года, расходы консолидированного бюджета увеличились на 7,8% и составили 128,1 млрд. рублей.

Исполнение консолидированного бюджета в 2021 году

	млрд. рублей		
	<i>Доходы</i>	<i>Расходы</i>	<i>Дефицит</i>
Январь-июль	110	113	-4
Январь-август	127	128	-1

Исполнение бюджета

по статьям доходов и расходов на 1 сентября 2021 года

	<i>Млрд. рублей</i>	<i>В % к итогу</i>
Доходы	127	100
из них:		
налог на доходы физических лиц	32	25,3
налог на прибыль организаций	40	31,4
акцизы	7	5,7
доходы от использования имущества, находящегося в государственной и муниципальной собственности	2	1,9
безвозмездные поступления	15	11,9
Расходы	128	100
из них на:		
общегосударственные вопросы	10	7,5
национальную безопасность и правоохранительную деятельность	2	1,4
национальную экономику	19	14,9
жилищно-коммунальное хозяйство	13	10,3
социально-культурные мероприятия	84	65,8
в том числе:		
образование	36	28,0
культура, кинематография	5	3,8
здравоохранение	16	12,5
социальная политика	25	19,3
физическая культура и спорт	2	1,8
средства массовой информации	0,4	0,3

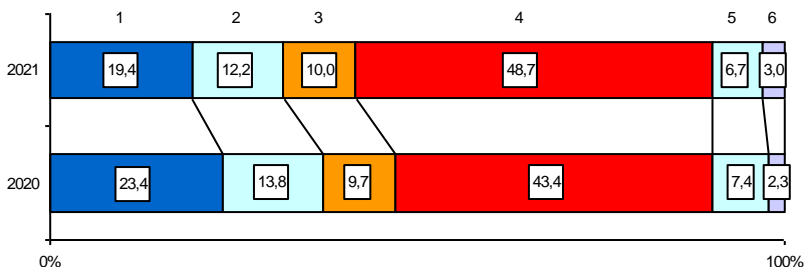
НАЛОГОВАЯ СТАТИСТИКА

По оперативным данным УФНС РФ по Ленинградской области в январе–сентябре 2021 года в бюджетную систему поступило налогов, сборов и иных обязательных платежей на сумму 299,7 млрд. рублей, что в номинальном выражении на 20,9% больше, чем в январе–сентябре 2020 года.

Поступление налогов, сборов и иных обязательных платежей в бюджетную систему в январе–сентябре 2021 года

	Млрд. рублей	В % к январю-сентябрю 2020	Из общего объема поступлений – в консолидированный бюджет Ленинградской области 2020		
			млрд. рублей	в % к общему объему	в % к январю-сентябрю 2020
Всего	299,7	120,9	121,8	40,6	104,8
налог на прибыль организаций	58,2	100,5	45,3	77,8	95,7
налог на доходы физических лиц	36,4	106,4	36,0	99,0	105,3
налог на добавленную стоимость на товары (работы, услуги), реализуемые на территории РФ	29,8	123,8	х	х	х
акцизы по подакцизным товарам (продукции), производимым на территории РФ	145,8	135,6	13,9	9,5	114,3
налоги на имущество	20,1	110,2	20,1	100,0	110,2
налоги, сборы и регулярные платежи за пользование природными ресурсами	0,3	95,0	0,3	87,4	96,1
прочие	9,1	1,6 р	6,2	68,7	1,5 р.

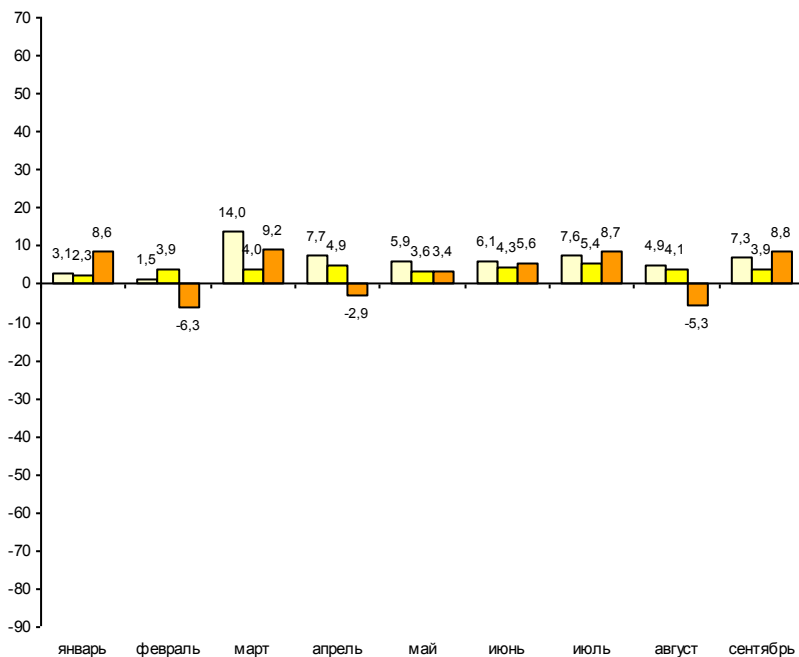
Структура налогов, сборов и иных обязательных платежей, поступивших в бюджетную систему в январе–сентябре



- 1 – налог на прибыль организаций
- 2 – налог на доходы физических лиц
- 3 – налог на добавленную стоимость
- 4 – акцизы
- 5 – налоги на имущество
- 6 – прочие

ЛЕНИНГРАДСКАЯ ОБЛАСТЬ

Динамика поступления налоговых платежей в бюджетную систему по отдельным видам налогов в 2021 году (млрд. рублей)



- налог на прибыль организаций
- налог на доходы физических лиц
- налог на добавленную стоимость

ФИНАНСЫ ОРГАНИЗАЦИЙ¹⁾

Финансовые результаты деятельности организаций

В январе–августе 2021 года сальдированный финансовый результат (прибыль минус убыток) организаций сложился в сумме 202,0 млрд. рублей, что в 2,1 раза больше, чем за соответствующий период 2020 года.

Финансовый результат

по видам экономической деятельности в январе–августе 2021 года

	Сальдированный финансовый результат		В том числе прибыль прибыльных организаций	
	млн. рублей ²⁾	в % к январю-августу 2020	млн. рублей	в % к январю-августу 2020
Всего	202030	2,1 р.	222273	1,5 р.
в том числе по видам экономической деятельности:				
сельское, лесное хозяйство, охота, рыболовство и рыбоводство	6723	1,6 р.	6976	143,8
добыча полезных ископаемых	197	65,0	272	64,4
обрабатывающие производства	113613	2,9 р.	129453	1,7 р.
обеспечение электрической энергией, газом и паром; кондиционирование воздуха	2868	125,0	3087	120,7
водоснабжение; водоотведение, организация сбора и утилизации отходов, деятельность по ликвидации загрязнений	1550	x	1864	2,0 р.
строительство	3902	1,6 р.	4852	117,8
торговля оптовая и розничная; ремонт автотранспортных средств и мотоциклов	21419	1,7 р.	22679	1,7 р.
транспортировка и хранение	49876	136,7	50531	130,7
деятельность гостиниц и предприятий общественного питания	58	x	62	4,0 р.
деятельность в области информации и связи	12	x	15	64,6 р.
деятельность финансовая и страховая	... ⁴⁾	x	–	–
деятельность по операциям с недвижимым имуществом	670	x	1033	1,5 р.
деятельность профессиональная, научная и техническая	493	22,5	637	24,4
деятельность административная и сопутствующие дополнительные услуги	300	57,2	305	55,2
государственное управление и обеспечение военной безопасности; социальное обеспечение	... ⁴⁾	96,5	... ⁴⁾	87,4
образование	4	x	4	6,2 р.
деятельность в области здравоохранения и социальных услуг	-103	x	26	55,9
деятельность в области культуры, спорта, организации досуга и развлечений	194	x	207	7,6 р.
предоставление прочих видов услуг	249	7,4 р.	251	6,7 р.

¹⁾ По юридическим лицам, зарегистрированным в субъекте Российской Федерации, в целом, включая обособленные подразделения. Без банков, страховых и бюджетных организаций, без субъектов малого предпринимательства. Сравнение показателей с соответствующим периодом 2020 года произведено в текущих ценах по сопоставимому кругу организаций.

²⁾ Знак "-" означает убыток.

³⁾ Увеличение объемов финансовых показателей по Санкт-Петербургу обусловлено перерегистрацией в августе 2021 года на территорию Санкт-Петербурга крупной торговой организации.

⁴⁾ Данные не публикуются в целях обеспечения конфиденциальности первичных статистических данных, полученных от организаций, в соответствии с Федеральным Законом от 29.11.2007 №282-ФЗ.

Число убыточных организаций и размер допущенного ими убытка в январе–августе 2021 года

	Число убыточных организаций, ед.	В % к общему числу организаций вида деятельности	Убыток, млн. рублей
Всего	199	25,3	20243
в том числе по видам экономической деятельности:			
сельское, лесное хозяйство, охота, рыболовство и рыбоводство	11	14,1	253
добыча полезных ископаемых	5	29,4	75
обрабатывающие производства	62	24,3	15840
обеспечение электрической энергией, газом и паром; кондиционирование воздуха	17	42,5	219
водоснабжение; водоотведение, организация сбора и утилизации отходов, деятельность по ликвидации загрязнений	7	24,1	315
строительство	14	24,1	950
торговля оптовая и розничная; ремонт автотранспортных средств и мотоциклов	20	20,0	1260
транспортировка и хранение	17	29,8	655
деятельность гостиниц и предприятий общественного питания	4	33,3	5
деятельность в области информации и связи	3	42,9	4
деятельность финансовая и страховая	2	100,0	... ¹⁾
деятельность по операциям с недвижимым имуществом	14	25,9	363
деятельность профессиональная, научная и техническая	8	36,4	144
деятельность административная и сопутствующие дополнительные услуги	4	30,8	5
государственное управление и обеспечение военной безопасности; социальное обеспечение	–	–	–
образование	–	–	–
деятельность в области здравоохранения и социальных услуг	4	30,8	129
деятельность в области культуры, спорта, организации досуга и развлечений	2	33,3	... ¹⁾
предоставление прочих видов услуг	5	33,3	2

В январе–августе 2021 года число убыточных организаций по сравнению с тем же периодом 2020 года уменьшилось на 46 единиц или на 18,8%, сумма убытка снизилась на 56,3%.

¹⁾ Данные не публикуются в целях обеспечения конфиденциальности первичных статистических данных, полученных от организаций, в соответствии с Федеральным Законом от 29.11.2007 №282-ФЗ.

Состояние платежей и расчетов в организациях

На 1 сентября 2021 года суммарная задолженность организаций по обязательствам (кредиторская, задолженность по кредитам банков и займам) составила 1514,9 млрд. рублей, из нее просроченная – 16,3 млрд. рублей или 1,1% от общей суммы задолженности (на 1 августа 2021 года – 1,1%).

Размер и структура суммарной просроченной задолженности по обязательствам на 1 сентября 2021 года

	Млрд. рублей	В % к	
		1 августа 2021	итогу
Всего	16,3	97,8	100
в том числе:			
кредиторская задолженность	14,6	97,2	89,6
задолженность по кредитам банков и займам	1,7	103,1	10,4

Кредиторская задолженность на 1 сентября 2021 года составила 839,0 млрд. рублей, из нее просроченная – 14,6 млрд. рублей или 1,7%.

Задолженность по полученным кредитам банков и займам организаций на 1 сентября 2021 года составила 675,9 млрд. рублей, в том числе просроченная – 1,7 млрд. рублей или 0,3%.

Структура просроченной кредиторской задолженности

на конец месяца, млн. рублей

	Всего	В том числе:			Количество организаций, имеющих просроченную кредиторскую задолженность	
		поставщикам и подрядчикам	в бюджеты всех уровней	по платежам в государственные внебюджетные фонды	единиц	в % к общему количеству организаций
январь	15228	13645	622	120	85	11,1
февраль	14873	13431	616	132	84	10,8
март	15190	8523	606	135	83	10,7
апрель	15594	9300	365	123	86	11,1
май	15105	8976	209	129	86	11,0
июнь	14422	7952	192	126	87	11,1
июль	14988	8917	196	129	84	10,6
август	14566	8508	186	134	85	10,8

ЛЕНИНГРАДСКАЯ ОБЛАСТЬ

*Просроченная кредиторская задолженность организаций
по видам экономической деятельности на 1 сентября 2021 года*

млн. рублей

	Количество организаций, имеющих просроченную кредиторскую задолженность, ед.	Просроченная кредиторская задолженность	В том числе:		
			поставщикам и подрядчикам	в бюджеты всех уровней	по платежам в государственные внебюджетные фонды
Сельское, лесное хозяйство, охота, рыболовство и рыбоводство	11	1050	843	—	—
Добыча полезных ископаемых	2	... ¹⁾	—	—	—
Обрабатывающие производства	30	10286	4649	... ¹⁾	... ¹⁾
Обеспечение электрической энергией, газом и паром; кондиционирование воздуха	13	1791	1717	... ¹⁾	... ¹⁾
Водоснабжение; водоотведение, организация сбора и утилизации отходов, деятельность по ликвидации загрязнений	4	416	352	... ¹⁾	... ¹⁾
Строительство	1	... ¹⁾	... ¹⁾	—	—
Торговля оптовая и розничная; ремонт автотранспортных средств и мотоциклов	5	57	20	—	—
Транспортировка и хранение	3	15	11	—	—
Деятельность гостиниц и предприятий общественного питания	—	—	—	—	—
Деятельность в области информации и связи	—	—	—	—	—
Деятельность финансовая и страховая	—	—	—	—	—
Деятельность по операциям с недвижимым имуществом	11	93	67	... ¹⁾	... ¹⁾
Деятельность профессиональная, научная и техническая	2	... ¹⁾	... ¹⁾	—	—
Деятельность административная и сопутствующие дополнительные услуги	—	—	—	—	—
Государственное управление и обеспечение военной безопасности; социальное обеспечение	—	—	—	—	—
Образование	—	—	—	—	—
Деятельность в области здравоохранения и социальных услуг	1	... ¹⁾	... ¹⁾	—	... ¹⁾
Деятельность в области культуры, спорта, организации досуга и развлечений	—	—	—	—	—
Предоставление прочих видов услуг	2	... ¹⁾	... ¹⁾	—	... ¹⁾

¹⁾ Данные не публикуются в целях обеспечения конфиденциальности первичных статистических данных, полученных от организаций, в соответствии с Федеральным Законом от 29.11.2007 №282-ФЗ.

ЛЕНИНГРАДСКАЯ ОБЛАСТЬ

Дебиторская задолженность на 1 сентября 2021 года составила 725,8 млрд. рублей, из нее просроченная – 15,3 млрд. рублей или 2,1%.

Структура просроченной дебиторской задолженности

	на конец месяца, млн. рублей				
	<i>Всего</i>	<i>В том числе:</i>		<i>Количество организаций, имеющих просроченную дебиторскую задолженность</i>	
		<i>покупателей</i>	<i>из нее государственных заказчиков по оплате за поставленную продукцию</i>	<i>единиц</i>	<i>в % к общему количеству организаций</i>
январь	17081	14845	187	202	26,3
февраль	15953	13429	209	205	26,4
март	15880	13912	177	210	27,2
апрель	16306	14232	162	213	27,4
май	16054	13968	183	216	27,6
июнь	16356	14268	196	213	27,1
июль	15536	13138	197	214	27,1
август	15328	13167	195	215	27,3

*Просроченная дебиторская задолженность организаций
по видам экономической деятельности на 1 сентября 2021 года*

млн. рублей

	Количество организаций, имеющих просроченную дебиторскую задолженность, ед.	Просроченная дебиторская задолженность	В том числе:	
			покупателей	из нее государственных заказчиков за поставленную продукцию
Сельское, лесное хозяйство, охота, рыболовство и рыбоводство	23	261	230	–
Добыча полезных ископаемых	3	6	6	–
Обрабатывающие производства	59	5906	4637	195
Обеспечение электрической энергией, газом и паром; кондиционирование воздуха	22	2357	2346	–
Водоснабжение; водоотведение, организация сбора и утилизации отходов, деятельность по ликвидации загрязнений	15	1298	1288	–
Строительство	13	2261	1464	–
Торговля оптовая и розничная; ремонт автотранспортных средств и мотоциклов	25	2638	2631	–
Транспортировка и хранение	13	87	80	–
Деятельность гостиниц и предприятий общественного питания	2	... ¹⁾	... ¹⁾	–
Деятельность в области информации и связи	2	... ¹⁾	... ¹⁾	–
Деятельность финансовая и страховая	–	–	–	–
Деятельность по операциям с недвижимым имуществом	24	402	402	–
Деятельность профессиональная, научная и техническая	3	40	19	–
Деятельность административная и сопутствующие дополнительные услуги	4	29	28	–
Государственное управление и обеспечение военной безопасности; социальное обеспечение	–	–	–	–
Образование	–	–	–	–
Деятельность в области здравоохранения и социальных услуг	2	... ¹⁾	... ¹⁾	–
Деятельность в области культуры, спорта, организации досуга и развлечений	2	... ¹⁾	... ¹⁾	–
Предоставление прочих видов услуг	3	1	... ¹⁾	–

¹⁾ Данные не публикуются в целях обеспечения конфиденциальности первичных статистических данных, полученных от организаций, в соответствии с Федеральным Законом от 29.11.2007 №282-ФЗ.

ЛЕНИНГРАДСКАЯ ОБЛАСТЬ

В январе–августе 2021 года в обращении участвовали векселя, обеспечивающие задолженность покупателей, на сумму 0,8 млрд. рублей, задолженность поставщикам – на 4,3 млрд. рублей.

В вексельной форме находилось 1,4% всей задолженности поставщикам и 0,2% – задолженности покупателей.

Превышение кредиторской задолженности над дебиторской задолженностью на 1 сентября 2021 года

	млрд. рублей			
	Задолженность		Превышение кредиторской задолженности над дебиторской	
	деби- торская	креди- торская	всего ¹⁾	в % к дебиторской задолженности
Всего	726	839	113	15,6
в том числе по видам экономической деятельности:				
сельское, лесное хозяйство, охота, рыболовство и рыбоводство	15	16	2	10,7
добыча полезных ископаемых	3	3	1	26,4
обрабатывающие производства	368	471	103	28,0
обеспечение электрической энергией, газом и паром; кондиционирование воздуха	15	18	3	21,7
водоснабжение; водоотведение, организация сбора и утилизации отходов, деятельность по ликвидации загрязнений	5	5	1	16,6
строительство	141	157	16	11,6
торговля оптовая и розничная; ремонт автотранспортных средств и мотоциклов	84	101	17	20,5
транспортировка и хранение	47	40	-7	x
деятельность гостиниц и предприятий общественного питания	0,1	0,1	0,0	5,4
деятельность в области информации и связи	0,2	0,2	0,0	17,3
деятельность финансовая и страховая	... ²⁾	... ²⁾	-0,2	x
деятельность по операциям с недвижимым имуществом	11	8	-3	x
деятельность профессиональная, научная и техническая	18	14	-5	x
деятельность административная и сопутствующие дополнительные услуги	1	2	1	144,1
государственное управление и обеспечение военной безопасности; социальное обеспечение	... ²⁾	... ²⁾	-0,0	x
образование	0,0	0,0	0,0	2,0 p.
деятельность в области здравоохранения и социальных услуг	15	0,4	-14	x
деятельность в области культуры, спорта, организации досуга и развлечений	0,7	2	1	129,8
предоставление прочих видов услуг	3	0,5	-3	x

¹⁾ Знак "-" означает превышение дебиторской задолженности над кредиторской.

²⁾ Данные не публикуются в целях обеспечения конфиденциальности первичных статистических данных, полученных от организаций, в соответствии с Федеральным Законом от 29.11.2007 №282-ФЗ.

ИНСТИТУЦИОНАЛЬНЫЕ ПРЕОБРАЗОВАНИЯ

Характеристика организаций

На 1 октября 2021 года число учтенных в Статистическом регистре Росстата хозяйствующих субъектов (юридических лиц и филиалов) уменьшилось по сравнению с 1 октября 2020 года на 846 единиц (на 2,6%) и составило 32,1 тыс. единиц.

Распределение учтенных в Статистическом регистре Росстата организаций по видам экономической деятельности на 1 октября 2021 года

	Единиц	В % к	
		итогу	1 октября 2020
Всего	32089	100,0	97,4
из них по видам экономической деятельности:			
сельское, лесное хозяйство, охота, рыболовство и рыбоводство	1282	4,0	91,8
добыча полезных ископаемых	159	0,5	90,3
обрабатывающие производства	3020	9,4	98,3
обеспечение электрической энергией, газом и паром; кондиционирование воздуха	216	0,7	101,9
водоснабжение; водоотведение, организация сбора и утилизации отходов, деятельность по ликвидации загрязнений	304	0,9	94,4
строительство	3208	10,0	95,4
торговля оптовая и розничная; ремонт автотранспортных средств и мотоциклов	5441	17,0	93,1
транспортировка и хранение	2029	6,3	99,0
деятельность гостиниц и предприятий общественного питания	811	2,5	94,7
деятельность в области информации и связи	590	1,8	97,4
деятельность финансовая и страховая	267	0,8	96,7
деятельность по операциям с недвижимым имуществом	6560	20,4	98,9
деятельность профессиональная, научная и техническая	1883	5,9	103,6
деятельность административная и сопутствующие дополнительные услуги	1079	3,4	99,1
государственное управление и обеспечение военной безопасности; социальное обеспечение	740	2,3	99,7
образование	1098	3,4	101,1
деятельность в области здравоохранения и социальных услуг	779	2,4	105,8
деятельность в области культуры, спорта, организации досуга и развлечений	826	2,6	100,7
предоставление прочих видов услуг	1790	5,6	101,1
деятельность домашних хозяйств как работодателей; недифференцированная деятельность частных домашних хозяйств по производству товаров и оказанию услуг для собственного потребления	1	0,0	100,0

За январь–сентябрь 2021 года в связи с ликвидацией снято с учета 2,3 тыс. хозяйствующих субъектов (7,3% от числа учтенных в Статистическом регистре), за соответствующий период 2020 года – 2,8 тыс. субъектов.

ЛЕНИНГРАДСКАЯ ОБЛАСТЬ

Распределение учтенных в Статистическом регистре Росстата организаций по формам собственности на 1 октября 2021 года

единиц

	Общее количество	В том числе по формам собственности:					
		государственная и муниципальная		частная		смешанная российская	
		всего	в % к общему количеству организаций	всего	в % к общему количеству организаций	всего	в % к общему количеству организаций
Всего	32089	2611	8,1	26957	84,0	190	0,6
из них по видам экономической деятельности:							
сельское, лесное хозяйство, охота, рыболовство и рыбоводство	1282	39	3,0	1194	93,1	5	0,4
добыча полезных ископаемых	159	2	1,3	142	89,3	4	2,5
обрабатывающие производства	3020	10	0,3	2761	91,4	9	0,3
обеспечение электрической энергией, газом и паром; кондиционирование воздуха	216	32	14,8	153	70,8	19	8,8
водоснабжение; водоотведение, организация сбора и утилизации отходов, деятельность по ликвидации загрязнений	304	26	8,6	263	86,5	9	3,0
строительство	3208	8	0,2	3074	95,8	1	0,0
торговля оптовая и розничная; ремонт автотранспортных средств и мотоциклов	5441	21	0,4	5175	95,1	10	0,2
транспортировка и хранение	2029	51	2,5	1897	93,5	5	0,2
деятельность гостиниц и предприятий общественного питания	811	17	2,1	775	95,6	2	0,2
деятельность в области информации и связи	590	41	6,9	523	88,6	8	1,4
деятельность финансовая и страховая	267	4	1,5	194	72,7	5	1,9
деятельность по операциям с недвижимым имуществом	6560	91	1,4	6311	96,2	78	1,2
деятельность профессиональная, научная и техническая	1883	92	4,9	1718	91,2	11	0,6
деятельность административная и сопутствующие дополнительные услуги	1079	40	3,7	1008	93,4	4	0,4
государственное управление и обеспечение военной безопасности; социальное обеспечение	740	692	93,5	44	5,9	1	0,1
образование	1098	917	83,5	169	15,4	–	–

ЛЕНИНГРАДСКАЯ ОБЛАСТЬ

(окончание)

<i>Общее коли- чество</i>	<i>В том числе по формам собственности:</i>						
	<i>государственная и муниципальная</i>		<i>частная</i>		<i>смешанная российская</i>		
	<i>всего</i>	<i>в % к общему количе- ству органи- заций</i>	<i>всего</i>	<i>в % к общему количе- ству органи- заций</i>	<i>всего</i>	<i>в % к общему количе- ству органи- заций</i>	
деятельность в области здравоохранения и социальных услуг	779	153	19,6	586	75,2	–	–
деятельность в области культуры, спорта, организации досуга и развлечений	826	315	38,1	388	47,0	5	0,6
предоставление прочих видов услуг	1790	60	3,4	577	32,2	14	0,8
деятельность домашних хозяйств как работодателей; недифференцированная деятельность частных домашних хозяйств по производству товаров и оказанию услуг для собственного потребления	1	–	–	1	100,0	–	–

Распределение учтенных в Статистическом регистре Росстата организаций по организационно-правовым формам на 1 октября 2021 года

	Единиц	В % к	
		итогу	1 октября 2020
Всего учтено субъектов	32089	100,0	97,4
в том числе:			
юридические лица	31318	97,6	97,2
из них:			
коммерческие организации	22340	69,6	96,3
из них:			
акционерные общества	722	2,2	94,4
общества с ограниченной ответственностью	21286	66,3	96,5
производственные кооперативы	58	0,2	96,7
крестьянские (фермерские) хозяйства	97	0,3	91,5
унитарные предприятия	173	0,5	87,4
в том числе:			
федеральные	7	0,0	70,0
субъекта РФ	14	0,0	58,3
муниципальные	152	0,5	92,7
прочие юридические лица	4	0,0	57,1
некоммерческие организации	8978	28,0	99,4
из них:			
корпоративные организации	6030	18,8	98,5
потребительские кооперативы	721	2,2	97,4
общественные организации	804	2,5	101,0
товарищества собственников недвижимости	4228	13,2	97,9
унитарные организации	2948	9,2	101,3
из них:			
фонды	169	0,5	106,3
религиозные организации	403	1,3	101,8
учреждения	2057	6,4	98,8
в том числе:			
федеральные	83	0,3	90,2
субъекта РФ	225	0,7	99,1
муниципальные	1661	5,2	99,5
частные	88	0,3	94,6
организации, созданные без прав юридического лица	771	2,4	108,3

*Распределение учтенных в Статистическом регистре Росстата
индивидуальных предпринимателей
по видам экономической деятельности на 1 октября 2021 года*

	Единиц	В % к	
		итогу	1 октября 2020
Всего	50821	100,0	91,6
из них по видам экономической деятельности:			
сельское, лесное хозяйство, охота, рыболовство и рыбоводство	1400	2,8	92,2
добыча полезных ископаемых	7	0,0	77,8
обрабатывающие производства	2933	5,8	93,6
обеспечение электрической энергией, газом и паром; кондиционирование воздуха	36	0,1	105,9
водоснабжение; водоотведение, организация сбора и утилизации отходов, деятельность по ликвидации загрязнений	114	0,2	91,9
строительство	4554	9,0	95,5
торговля оптовая и розничная; ремонт автотранспортных средств и мотоциклов	16415	32,3	92,3
транспортировка и хранение	7869	15,5	81,9
деятельность гостиниц и предприятий общественного питания	1788	3,5	93,5
деятельность в области информации и связи	1948	3,8	107,7
деятельность финансовая и страховая	363	0,7	80,5
деятельность по операциям с недвижимым имуществом	2532	5,0	105,5
деятельность профессиональная, научная и техническая	3818	7,5	99,9
деятельность административная и сопутствующие дополнительные услуги	1794	3,5	93,3
образование	785	1,5	104,2
деятельность в области здравоохранения и социальных услуг	283	0,6	100,0
деятельность в области культуры, спорта, организации досуга и развлечений	926	1,8	92,7
предоставление прочих видов услуг	3230	6,4	78,9
деятельность домашних хозяйств как работодателей; недифференцированная деятельность частных домашних хозяйств по производству товаров и оказанию услуг для собственного потребления	2	0,0	28,6

*Демография организаций по видам экономической деятельности
за январь–сентябрь 2021 года*

	<i>Количество зарегистри- рованных организаций, единиц</i>	<i>Количество официально ликвидиро- ванных организаций, единиц</i>	<i>Коэффициент рождаемости организаций на 1000 организаций, промилле</i>	<i>Коэффициент официальной ликвидации организаций на 1000 организаций, промилле</i>	<i>Коэффициент прироста (+, -) на 1000 организаций, промилле²⁾</i>
Всего	1969	2315	62,3	73,3	-11,0
из них по видам экономической деятельности:					
сельское, лесное хозяйство, охота, рыболовство и рыбоводство	42	107	32,5	82,8	-50,3
добыча полезных ископаемых	2	15	12,1	90,9	-78,8
обрабатывающие производства	246	202	82,3	67,6	14,7
обеспечение электрической энергией, газом и паром; кондициониро- вание воздуха	15	9	82,6	49,6	33,0
водоснабжение; водоотведение, организация сбора и утилизации отходов, деятельность по ликвидации загрязнений	15	18	49,7	59,6	-9,9
строительство	266	383	82,8	119,3	-36,5
торговля оптовая и розничная; ремонт авто- транспортных средств и мотоциклов	466	647	85,0	118,0	-33,0
транспортировка и хранение	160	185	80,1	92,6	-12,5
деятельность гостиниц и предприятий общественного питания	49	68	59,6	82,8	-23,2
деятельность в области информации и связи	53	60	90,2	102,1	-11,9
деятельность финансовая и страховая	18	20	74,4	82,6	-8,2

¹⁾ Исключая филиалы, представительства и другие обособленные подразделения.

²⁾ Знак «-» означает снижение.

ЛЕНИНГРАДСКАЯ ОБЛАСТЬ

(окончание)

	<i>Количество зарегистри- рованных организаций, единиц</i>	<i>Количество официально ликвидиро- ванных организаций, единиц</i>	<i>Коэффициент рождаемости организаций на 1000 организаций, промилле</i>	<i>Коэффициент официальной ликвидации организаций на 1000 организаций, промилле</i>	<i>Коэффициент прироста (+, -) на 1000 организаций, промилле¹⁾</i>
деятельность по операциям с недвижимым имуществом	175	230	26,7	35,1	-8,4
деятельность профессиональная, научная и техническая	169	141	93,2	77,8	15,4
деятельность административная и сопутствующие дополнительные услуги	87	82	81,4	76,7	4,7
государственное управление и обеспечение военной безопасности; социальное обеспечение	16	26	29,5	48,0	-18,5
образование	12	18	11,5	17,2	-5,7
деятельность в области здравоохранения и социальных услуг	56	18	78,3	25,2	53,1
деятельность в области культуры, спорта, организации досуга и развлечений	51	35	63,2	43,4	19,8
предоставление прочих видов услуг	71	51	40,3	28,9	11,4

¹⁾ Знак «-» означает снижение.

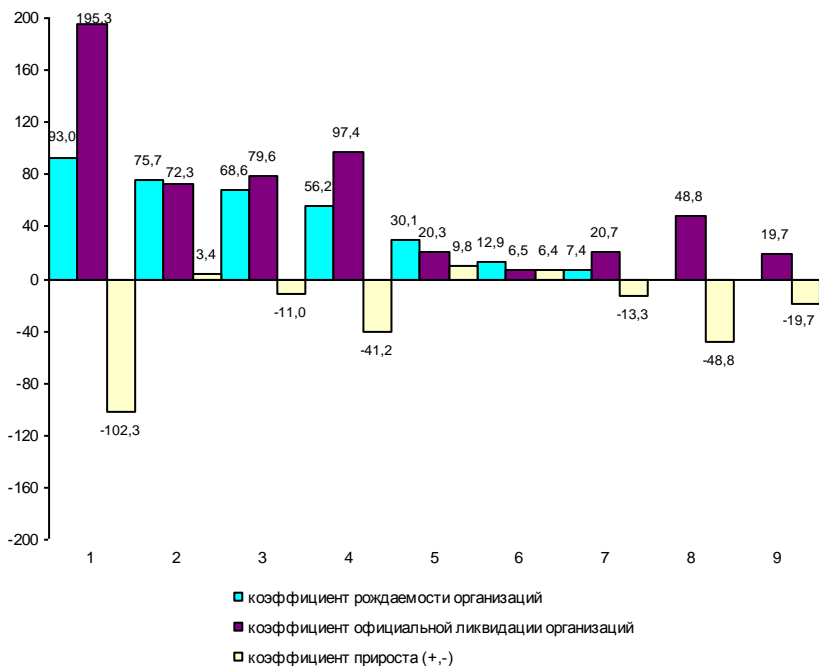
ЛЕНИНГРАДСКАЯ ОБЛАСТЬ

Демография организаций по формам собственности за январь–сентябрь 2021 года

	<i>Количество зарегистри- рованных организаций, единиц</i>	<i>Количество официально ликвидиро- ванных организаций, единиц</i>	<i>Коэффициент рождаемости организаций на 1000 организаций, промилле</i>	<i>Коэффициент официальной ликвидации организаций на 1000 организаций, промилле</i>	<i>Коэффициент прироста (+, -) на 1000 организаций, промилле¹⁾</i>
Всего	1969	2315	62,3	73,7	-11,0
в том числе по формам собственности:					
российская собственность	1917	2242	62,3	72,8	-10,5
в том числе:					
государственная собственность	10	26	27,7	72,0	-44,3
в том числе:					
федеральная собственность	10	21	93,0	195,3	-102,3
собственность субъектов Рос- сийской Федера- ции	-	5	-	19,7	-19,7
муниципальная собственность	14	39	7,4	20,7	-13,3
собственность общественных и религиозных организаций (объединений)	40	27	30,1	20,3	9,8
частная собственность	1851	2148	68,6	79,6	-11,0
смешанная российская собственность	2	1	12,9	6,5	6,4
собственность российских граж- дан, постоянно проживающих за границей	-	1	-	48,8	-48,8
иностранная собственность	30	52	56,2	97,4	-41,2
совместная российская и иностранная собственность	22	21	75,7	72,3	3,4

¹⁾ Знак «-» означает снижение.

Показатели демографии организаций по формам собственности
(на 1000 организаций, единиц)



- 1 – федеральная собственность
- 2 – совместная российская и иностранная собственность
- 3 – частная собственность
- 4 – иностранная собственность
- 5 – собственность общественных и религиозных организаций (объединений)
- 6 – смешанная российская собственность
- 7 – муниципальная собственность
- 8 – собственность российских граждан, постоянно проживающих за границей
- 9 – собственность субъектов Российской Федерации

ДЕМОГРАФИЧЕСКАЯ СИТУАЦИЯ¹⁾

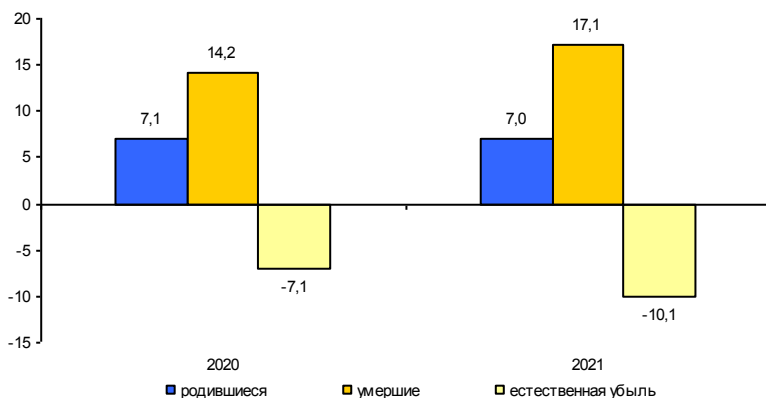
По предварительной оценке численность постоянного населения Ленинградской области на 1 сентября 2021 года составила 1904,2 тыс. человек (в том числе городское – 1281,5 тыс. человек, сельское 622,7 тыс. человек) и с начала года увеличилась на 11,5 тыс. человек или на 0,6%.

Рост численности населения в январе–августе 2021 года произошел за счет миграционного прироста. Миграционный прирост полностью компенсировал естественную убыль населения и превысил ее на 90%.

Характеристика демографической ситуации в январе–августе

	Человек			На 1000 человек населения ²⁾			Справочно: на 1000 человек населения в целом за 2020
	2020	2021	прирост, снижение (-)	2020	2021	2021 в % к 2020	
Родившиеся	8826	8790	-36	7,1	7,0	98,6	7,1
Умершие	17685	21515	3830	14,2	17,1	120,4	14,9
в том числе дети в возрасте до 1 года ³⁾	33	28	-5	3,7	3,2	86,5	3,9
Естественная убыль (-)	-8859	-12725		-7,1	-10,1	142,3	-7,8
Зарегистрировано:							
браков	4046	5284	1238	3,2	4,2	131,3	3,5
разводов	3919	4900	981	3,1	3,9	125,8	3,4

Коэффициенты естественного движения населения (на 1000 человек населения) в январе–августе



¹⁾ Информация о естественном движении населения формируется на основе данных системы «Единый государственный реестр записей актов гражданского состояния» (ЕГР ЗАГС), оператором которой определена Федеральная налоговая служба России.

²⁾ Здесь и далее показатели помесячной оперативной отчетности приведены в пересчете на год.

³⁾ Относительные показатели в расчете на 1000 родившихся живыми.

УРОВЕНЬ ЖИЗНИ НАСЕЛЕНИЯ

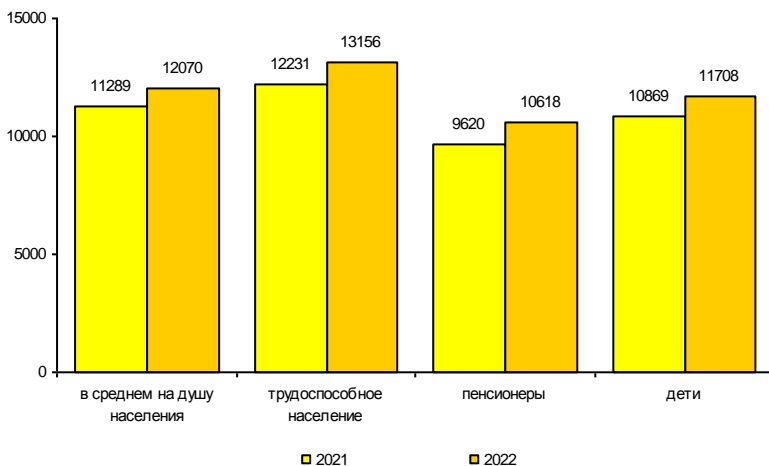
Величина прожиточного минимума¹⁾

Сведения о величине прожиточного минимума приведены в редакции постановлений Правительства Ленинградской области от 10.02.2021 №83 «Об установлении величины прожиточного минимума на душу населения и по основным социально-демографическим группам населения в Ленинградской области на 2021 год», от 14.09.2021 №590 «Об установлении величины прожиточного минимума на душу населения и по основным социально-демографическим группам населения в Ленинградской области на 2022 год».

рублей в месяц

	Все население	В том числе:		
		трудоспособное население	пенсионеры	дети
с 1 января 2021 г.				
по 31 декабря 2021 г.	11289	12231	9620	10869
с 1 января 2022 г.				
по 31 декабря 2022 г.	12070	13156	10618	11708

Динамика величины прожиточного минимума (рублей в месяц)



¹⁾ В соответствии с Федеральным законом от 29 декабря 2020 года №473-ФЗ «О внесении изменений в отдельные законодательные акты Российской Федерации».

ЗДРАВООХРАНЕНИЕ

Заболеваемость населения отдельными инфекционными заболеваниями¹⁾

	случаев				
	Август 2021	В % к		Январь- август 2021	В % к январю- августу 2020
		августу 2020	июлю 2021		
<i>Острые респираторно-вирусные инфекции</i>					
Острые инфекции верхних дыхательных путей, тыс.	26,1	1,7 р.	86,3	287,3	123,7
Пневмония (внебольничная)	2044	1,5 р.	55,9	24602	1,7 р.
<i>Социально значимые болезни</i>					
Сифилис	–	–	–	60	93,8
Гонококковая инфекция	2	100,0	100,0	20	111,1
Туберкулез (впервые выявленный)	34	3,4 р.	141,7	223	111,5
Болезнь, вызванная вирусом иммунодефицита человека и бессимптомный инфекционный статус, вызванный вирусом иммунодефицита человека (ВИЧ)	46	2,0 р.	1,5 р.	388	109,0
Педикулез	3	33,3	37,5	136	53,8
<i>Кишечные инфекции</i>					
Острые кишечные инфекции	289	2,4 р.	106,6	2220	106,7
из них:					
бактериальная дизентерия (шигеллез)	–	–	–	7	116,7
Сальмонеллезные инфекции	12	133,3	80,0	74	80,4
<i>Гепатиты</i>					
Острые гепатиты	1	х	х	15	75,0
из них:					
гепатит А	1	х	х	11	73,3
гепатит С	–	–	–	4	100,0
<i>Некоторые инфекции, управляемые средствами специфической профилактики</i>					
Коклюш	–	–	–	3	7,3

В январе–августе 2021 года не зарегистрировано ни одного случая заболевания острым гепатитом В, краснухой, эпидемическим паротитом, как и в соответствующем периоде 2020 года. Также не зарегистрировано ни одного случая заболевания корью и гриппом (в соответствующем периоде 2020 года – 14 и 294 случая, соответственно).

¹⁾ По данным Территориальных управлений Федеральной службы по надзору в сфере защиты прав потребителей и благополучия человека.

ПРЕСТУПНОСТЬ¹⁾

Распределение числа зарегистрированных преступлений по видам

	единиц		
	<i>Январь- сентябрь 2021</i>	<i>В % к январю- сентябрю 2020</i>	<i>Справочно: январь-сентябрь 2020 в % к январю- сентябрю 2019</i>
Зарегистрировано преступлений	20147	103,1	110,8
из них:			
убийство и покушение на убийство	114	102,7	105,7
умышленное причинение тяжкого вреда здоровью	177	83,9	115,3
изнасилование и покушение на изнасилование	30	96,8	62,0
разбой	48	67,6	89,9
грабеж	384	105,5	91,5
кража	8905	96,1	112,9
мошенничество	2951	134,1	1,7 р.
хулиганство	50	125,0	117,6
преступления, связанные с незаконным оборотом наркотиков	1358	102,3	87,3

В январе–сентябре 2021 года зарегистрировано 20147 преступлений, что на 3,1% больше, чем в январе–сентябре 2020 года. Из общего числа зарегистрированных преступлений 6908 отнесено к тяжким и особо тяжким преступлениям, что на 2,4% меньше, чем в январе–сентябре 2020 года. Их доля в общем числе зарегистрированных преступлений составила 34,3%.

Доля преступлений, связанных с незаконным оборотом наркотиков, составила 6,7%.

В январе–сентябре 2021 года зарегистрировано 1283 преступления экономической направленности, что на 12,2% больше, чем в январе–сентябре 2020 года.

Характеристика лиц, совершивших преступления

	человек		
	<i>Январь- сентябрь 2021</i>	<i>В % к январю- сентябрю 2020</i>	<i>Справочно: январь-сентябрь 2020 в % к январю- сентябрю 2019</i>
Выявлено лиц, совершивших преступления	6037	97,8	96,9
из них:			
несовершеннолетних	209	89,7	82,9
женщин	953	94,6	104,4
учащихся, студентов	207	88,8	84,4
без постоянного источника дохода	3538	97,3	97,9
из них безработных	21	123,5	100,0

Руководитель Петростата
Исх. № ОН–110/1386
от 25.10.2021

О.Н. Никифоров

¹⁾ По данным ГУ МВД России по г. Санкт-Петербургу и Ленинградской области.

ЛЕНИНГРАДСКАЯ ОБЛАСТЬ

**Производство важнейших видов товаров
в январе–сентябре 2021 года**

	<i>Единица измерения</i>	<i>Произведено</i>	<i>В % к январю- сентябрю 2020 года</i>
<i>Добыча полезных ископаемых</i>			
Пески природные	млн. м ³	9,7	87,7
Гранулы, крошка и порошок; галька, гравий	—"	14,6	96,3
<i>Производство пищевых продуктов</i>			
Мясо и субпродукты	тыс. т	201,2	95,1
Колбасные изделия	—"	8,7	101,1
Полуфабрикаты мясные, мясосодержащие	—"	46,6	110,9
Рыба переработанная и консервированная	—"	26,3	102,8
Флодоовощные консервы	млн. усл. банок	161,4	111,4
Молоко жидкое обработанное	тыс. т	35,2	83,5
Масло сливочное	т	45,0	77,4
Сыр и творог	тыс. т	1,6	109,1
Продукты кисломолочные (кроме творога и продуктов из творога)	—"	30,6	107,9
Хлеб и хлебобулочные изделия	—"	26,0	85,6
Кондитерские изделия	—"	25,5	98,6
Корма готовые для сельскохозяйственных животных	—"	897,0	100,2
<i>Обработка древесины и производство изделий из дерева и пробки, кроме мебели, производство изделий из соломки и материалов для плетения</i>			
Лесоматериалы необработанные	млн. плот. м ³	2,6	125,7
Пиломатериалы	тыс. м ³	758,0	103,1
Щепа технологическая	тыс. плот. м ³	379,9	98,2
Гранулы топливные (пеллеты)	тыс. т	115,1	111,3
<i>Производство бумаги и бумажных изделий</i>			
Целлюлоза древесная и целлюлоза из прочих волокнистых материалов	тыс. т	578,8	99,6
Бумага и картон	—"	823,3	101,0
Ящики и коробки из гофрированной бумаги или гофрированного картона	—"	183,1	112,0

ПРИЛОЖЕНИЕ

окончание

	Единица измерения	Произведено	В % к январю- сентябрю 2020 года
<i>Производство химических веществ и химических продуктов</i>			
Материалы лакокрасочные	тыс. т	34,0	94,7
<i>Производство резиновых и пластмассовых изделий</i>			
Бутыли, бутылки, флаконы и аналогичные изделия из пластмасс	млн. шт.	831,5	103,2
Изделия упаковочные пластмассовые прочие	—"–	765,8	85,8
<i>Производство прочей неметаллической минеральной продукции</i>			
Плиты и плитки керамические	млн. м ²	12,3	99,5
Кирпич керамический неогнеупорный строительный	млн. усл. кирпичей	171,7	96,4
Портландцемент, цемент глиноземистый, цемент шлаковый и аналогичные гидравлические цементы	млн. т	2,6	106,0
Блоки и прочие изделия сборные строительные для зданий и сооружений из цемента, бетона или искусственного камня	тыс. м ³	874,2	126,2
Бетон, готовый для заливки (товарный бетон)	—"–	873,7	89,5
<i>Производство готовых металлических изделий, кроме машин и оборудования</i>			
Конструкции и детали конструкций из черных металлов	тыс. т	35,8	93,5
<i>Производство автотранспортных средств, прицепов и полуприцепов</i>			
Комплектующие и принадлежности для автотранспортных средств прочие	млрд. руб.	6,4	1,7 р.
<i>Обеспечение электрической энергией, газом и паром; кондиционирование воздуха</i>			
Электроэнергия	млрд. кВт-ч	32,6	108,8
Пар и горячая вода	млн. Гкал	17,3	101,7

Строительство объектов федеральной адресной инвестиционной программы в январе–сентябре 2021 года

тыс. рублей

	Срок ввода объекта (мощности)	Инвестиции в основной капитал		
		лимит, установленный на год	освоено за отчетный период ¹⁾	% технической готовности
Федеральные целевые программы				
<i>"Развитие транспортной системы России" (2010–2020 годы)</i>				
<i>"Автомобильные дороги"</i>				
<i>Федеральное дорожное агентство</i>				
ФКУ "Управление федеральных автодорог "Северо-Запад" имени Н.В.Смирнова Федерального дорожного агентства", г.Санкт-Петербург				
Реконструкция автодороги Р-21 "Кола" – Санкт-Петербург – Петрозаводск – Мурманск – Печенга – границ с Королевством Норвегия на участке км 51+500 – км 68+000, Ленинградская обл., км	2021	5921894	3182943	91,0
Строительство направленных съездов на транспортной развязке КАД и Приозерского шоссе, Ленинградская область, г.Санкт-Петербург, проектные и изыскательские работы, тыс.руб.	2021	11100	–	–
Реконструкция автодороги А-180 «Нарва» Санкт-Петербург - граница с Эстонской Республикой на участке км 31+440 - км 54+365, Ленинградская обл., км	2022	3733208	1105404	66,0
Строительство путепровода с направленными съездами на км 672+500 автодороги М-10 «Россия» Москва - Тверь - Великий Новгород - Санкт-Петербург, Ленинградская область, км	2024	400000	399303	13,7
Устройство искусственного электроосвещения на км 599+319 – км 666+700 автодороги М-10 «Россия» Москва – Тверь – Великий Новгород – Санкт-Петербург, Ленинградская область, км	2021	177102	158896	95,0
Реконструкция автодороги А-181 «Скандинавия» Санкт-Петербург - Выборг - граница с Финляндской Республикой на участке км 65+000 - км 100+000, Ленинградская обл., км	2023	7414573	7294544	57,0
Реконструкция автодороги А-181 «Скандинавия» Санкт-Петербург - Выборг - граница с Финляндской Республикой на участке км 100+000 - км 134+000, Ленинградская область, км	2024	5845926	4571626	23,0

¹⁾ За счет всех источников финансирования.

продолжение

	Срок ввода объекта (мощности)	Инвестиции в основной капитал		
		лимит, установленный на год	освоено за отчетный период ¹⁾	% технической готовности
Устройство пешеходных дорожек на автодороге А-180 «Нарва» Санкт-Петербург - граница с Эстонской Республикой на км 60+172 - км 60+346, км 66+701 - км 66+914, км 67+904 - км 68+069, км 71+933 - км 71+985, км	2021	42668	6444	26,0
Устройство искусственного электроосвещения на автодороге Р-21 «Кола» Санкт-Петербург – Петрозаводск – Мурманск – Печенга – граница с Королевством Норвегия на участке км 66+436 – км 80+126, Ленинградская область (1 этап), км	2021	103015	92654	90,0
Комплексное обустройство участка автодороги общего пользования федерального значения А-181 «Скандинавия» Санкт-Петербург – Выборг – граница с Финляндской Республикой, «Магистральная» на км 22+700 - км 56+000, Ленинградская область, проектные и изыскательские работы, тыс.руб.	2022	23988	22901	–
Комплексное обустройство участка автодороги общего пользования федерального значения А-181 «Скандинавия» Санкт-Петербург – Выборг – граница с Финляндской Республикой, «Магистральная» на км 93+000 - км 120+000, Ленинградская область, проектные и изыскательские работы, тыс.руб.	2022	22840	21527	–
Устройство стационарного электрического освещения на автодороге А-121 «Сортавала» Санкт-Петербург-Сортавала-автодорога Р-21 "Кола" на участке км 11+000 - км 27+200 (Скотное - Керро), Ленинградская область, проектные и изыскательские работы, тыс.руб.	2022	11938	11093	–
<i>"Развитие судебной системы России " на 2007-2011 годы</i>				
<i>Судебный департамент при Верховном суде РФ</i>				
Управление Судебного департамента в Ленинградской области, г. Санкт-Петербург				
Строительство здания для размещения Тосненского городского суда Ленинградской области, кв. м	2021	65880	20000	65,5 ²⁾
Строительство здания Бокситогорского городского суда Ленинградской области, кв.м	2021	40523	–	66,3

¹⁾ За счет всех источников финансирования.

²⁾ Организацией уточнены данные об освоенных инвестициях за предыдущие периоды.

продолжение

	Срок ввода объекта (мощности)	Инвестиции в основной капитал		
		лимит, уставов-ленный на год	освоено за отчетный период ¹⁾	% технической готовности
Объекты, мероприятия (укрупненные инвестиционные проекты), не включенные в долгосрочные (федеральные) целевые программы				
<i>Министерство сельского хозяйства Российской Федерации «Минсельхоз России»</i>				
ФГБУ «Управление мелиорации земель и сельскохозяйственного водоснабжения по Санкт-Петербургу и Ленинградской области», г. Санкт-Петербург				
Реконструкция НС № 1 польдера «Карпино», Волховский район, Ленинградская область, га	2023	20000	–	–
<i>Министерство транспорта Российской Федерации</i>				
ФГКУ «Дирекция по строительству и эксплуатации объектов Росграницы»				
Реконструкция автомобильного пункта пропуска через государственную границу Российской Федерации Брусничное, Ленинградская область,				
проектные и изыскательские работы, тыс.руб.	2021	13300	–	–
Реконструкция автомобильного пункта пропуска через государственную границу Российской Федерации Светогорск, Ленинградская область,				
проектные и изыскательские работы, тыс.руб.	2021	9224	–	–
Реконструкция автомобильного пункта пропуска через государственную границу Российской Федерации Ивангород, Ленинградская область, транспортных средств в год				
	2021	183679	–	–
Реконструкция автомобильного пункта пропуска через государственную границу Российской Федерации Ивангород, Ленинградская область,				
проектные и изыскательские работы, тыс.руб.	2021	20870	–	–
Реконструкция автомобильного пункта пропуска через государственную границу Российской Федерации Светогорск, Ленинградская область, транспортных средств в год				
	2023	144637	–	–
<i>Правительство Российской Федерации</i>				
ФГБУ «Петербургский институт ядерной физики им.Б.П. Константинова» НИЦ «Курчатовский институт», г. Гатчина, Ленинградская обл.				
Создание приборной базы реакторного комплекса «ПИК», основных приборов, г. Гатчина, Ленинградская обл.				
	2025	1410000	–	5,5
Реконструкция корпуса №2 (пристройка ОРЭ) с целью создания онкофталъмологического комплекса, г.Гатчина, Ленинградская обл., кв.м				
	2025	216800	–	–

¹⁾ За счет всех источников финансирования.

ПРИЛОЖЕНИЕ

окончание

	Срок ввода объекта (мощности)	Инвестиции в основной капитал		
		лимит, установленный на год	освоено за отчетный период ¹⁾	% технической готовности
Реконструкция корпуса №2 (пристройка ОРЭ) с целью создания онкоофтальмологического комплекса, г.Гатчина, Ленинградская обл., проектные и изыскательские работы, тыс.руб.	2021	30000	–	–
Реконструкция корпуса №2(циклотронный зал) с целью создания радиоизотопного комплекса для получения широкого спектра радиоизотопов для диагностики и терапии, кв.м	2025	350100	–	–
.Реконструкция корпуса №2(циклотронный зал) с целью создания радиоизотопного комплекса для получения широкого спектра радиоизотопов для диагностики и терапии, проектные и изыскательские работы, тыс.руб.	2021	30000	–	–
<i>Федеральное агентство морского и речного транспорта</i>				
ФГУП «Росморпорт»				
Ледокол мощностью 18 МВт ледового класса icebreaker 7 для морских портов Северо-Западного (Балтийского) бассейна, мощность на валах (МВт)	2024	2905257	–	–
ФБУ «Администрация «Волго-Балт»				
"Модернизация береговых производственных объектов и сооружений". Этап. Обстановочная база, п.Вознесенье. Объем дноуглубительных работ - 3200.0 куб.м; длина берегоукрепления - 48.05 м; площадь территории - кв.м	2022	41100	–	–
<i>Система прокуратуры Российской Федерации</i>				
Прокуратура Ленинградской области, г. Санкт-Петербург				
Строительство здания прокуратуры, г. Всеволожск, Ленинградская область, проектные и изыскательские работы, тыс.руб.	2021	106149	–	–

¹⁾ За счет всех источников финансирования.

Ввод в действие жилых домов по муниципальным районам и городскому округу в январе–сентябре 2021 года

	<i>Введено</i>		<i>В % к январю-сентябрю 2020</i>		<i>Справочно: январь-сентябрь 2020 в % к январю-сентябрю 2019</i>	
	<i>общей площади, тыс. м²</i>	<i>квартир</i>	<i>общая площадь</i>	<i>квартиры</i>	<i>общая площадь</i>	<i>квартиры</i>
Всего	2691,3	33288	1,6 р.	141,0	98,2	70,3
<i>муниципальные районы</i>						
Бокситогорский	7,2	121	2,9 р.	3,4 р.	49,9	61,0
Волосовский	29,9	305	2,4 р.	2,3 р.	49,2	53,7
Волховский	37,8	336	1,7 р.	1,8 р.	80,7	65,1
Всеволожский	1121,6	16892	137,7	113,6	1,8 р.	142,1
Выборгский	250,7	1693	2,1 р.	1,7 р.	20,1	6,6
Гатчинский	244,2	2718	107,8	133,0	2,6 р.	3,2 р.
Кингисеппский	89,1	1309	6,6 р.	9,2 р.	36,6	38,1
Киришский	8,1	93	107,9	132,9	33,4	22,9
Кировский	88,2	936	2,4 р.	2,8 р.	95,5	50,9
Лодейнопольский	6,2	64	129,9	136,2	40,7	37,0
Ломоносовский	477,1	5725	2,4 р.	2,1 р.	118,9	136,3
Лужский	42,6	432	1,9 р.	1,8 р.	32,1	20,3
Подпорожский	4,0	41	84,0	95,3	60,6	51,2
Приозерский	116,5	1006	2,1 р.	2,2 р.	126,8	111,4
Сланцевский	3,6	43	120,4	148,3	114,3	111,5
Тихвинский	11,0	106	1,6 р.	1,6 р.	53,2	61,9
Тосненский	131,4	1285	1,6 р.	130,7	2,3 р.	3,1 р.
<i>городской округ</i>						
Сосновоборский	22,2	183	120,3	75,3	31,0	23,9

**Обеспеченность скота кормами в сельхозорганизациях
(без субъектов малого предпринимательства)**

К началу октября 2021 года обеспеченность скота кормами в сельхозорганизациях была на 6,0% выше, чем в предыдущем году.

на начало месяца

	<i>Октябрь 2021</i>	<i>Справочно: октябрь 2020</i>
Наличие кормов, тыс. т корм. ед.	268,2	304,1
в том числе концентрированных	80,8	84,0
в расчете на 1 условную голову, ц корм. ед.	3,7	4,0
в том числе концентрированных	1,1	1,1

**Группировка муниципальных районов
по обеспеченности скота кормами на 1 октября**

<i>Наличие кормов на 1 условную голову, ц корм. ед.</i>	<i>Число районов</i>		<i>В % к итогу</i>	
	<i>2021</i>	<i>2020</i>	<i>2021</i>	<i>2020</i>
до 5,0	4	2	28,6	14,3
5,1–20,0	3	5	21,4	35,7
20,1 и более	7	7	50,0	50,0

**Группировка муниципальных районов по индексу объемов
производства скота и птицы на убой (в живом весе) и молока**

<i>Индекс производства, в % к январю-сентябрю 2020</i>	<i>Число районов, единиц</i>	<i>Удельный вес в общем объеме производства, в %</i>
<i>Скот и птица на убой (в живом весе)</i>		
до 100	10	73,8
101-110	2	8,0
111 и более	5	18,2
<i>Молоко</i>		
до 100	8	48,0
101-105	7	45,5
106 и более	2	6,5

**Цены на основные продукты питания
и соотношение этих цен с ценой на говядину**

	Средняя цена, в рублях за килограмм			Соотношение цены продукта с ценой на говядину		
	декабрь 2020	август 2021	сентябрь 2021	декабрь 2020	август 2021	сентябрь 2021
Говядина	401,93	447,60	456,91	100	100	100
Куры	133,74	154,52	160,61	33	35	35
Свинина	260,88	307,45	308,41	65	69	67
Баранина	531,93	566,46	565,84	132	127	124
Рыба мороженая	181,02	201,30	195,22	45	45	43
Масло сливочное	746,11	800,43	804,95	186	179	176
Маргарин	179,28	202,92	203,78	45	45	45
Масло подсолнечное	125,53	134,14	134,43	31	30	29
Молоко пастеризованное, л	68,24	68,45	68,86	17	15	15
Сметана	228,80	238,90	238,56	57	53	52
Творог нежирный	366,41	349,16	350,53	91	78	77
Сыр твердый	531,18	539,76	544,71	132	121	119
Яйца, 10 шт.	75,12	78,21	80,09	19	17	18
Сахар-песок	50,13	52,05	52,32	12	12	11
Хлеб ржано-пшеничный	76,57	80,55	81,36	19	18	18
Хлеб пшеничный	79,29	79,81	80,76	20	18	18
Мука пшеничная	48,98	50,72	51,21	12	11	11
Рис	105,99	107,74	108,70	26	24	24
Пшено	61,55	59,19	58,56	15	13	13
Вермишель	119,09	126,96	128,88	30	28	28
Картофель	29,68	37,81	36,62	7	8	8
Капуста	19,12	43,74	40,84	5	10	9
Морковь	32,41	60,90	50,36	8	14	11
Лук репчатый	24,97	31,37	30,59	6	7	7
Яблоки	113,59	131,15	121,47	28	29	27

В Ленинградской области в сентябре 2021 года по сравнению с декабрем 2020 года относительно цены на говядину подорожали: куры, свинина, картофель, капуста, морковь, лук репчатый; подешевели: баранина, рыба мороженая, масло сливочное, масло подсолнечное, молоко пастеризованное, сметана, творог нежирный, сыр твердый, яйца, сахар-песок, хлеб ржано-пшеничный, хлеб пшеничный, мука пшеничная, рис, пшено, вермишель, яблоки; по маргарину соотношение цен осталось на прежнем уровне.

**Динамика цен
на основные виды плодоовощной продукции в 2021 году**

в % к предыдущему месяцу

	<i>Картофель</i>	<i>Капуста белокочанная</i>	<i>Лук репчатый</i>	<i>Свёкла столовая</i>	<i>Морковь</i>	<i>Помидоры</i>
Январь	109,5	105,3	105,6	103,4	111,3	111,1
Февраль	101,1	100,3	102,5	117,9	105,5	110,1
Март	114,0	112,4	109,0	114,1	117,5	97,3
Апрель	106,9	108,8	108,6	123,0	105,6	93,2
Май	120,9	123,2	107,5	139,9	125,9	91,5
Июнь	122,4	127,0	103,5	156,4	124,5	85,1
Июль	82,8	115,5	89,2	90,4	110,4	87,4
Август	78,1	98,9	99,1	50,9	72,8	88,3
Сентябрь	96,9	93,4	97,5	83,7	82,7	112,7
Сентябрь 2021 в % к декабрю 2020	125,0	215,5	123,1	144,1	151,7	75,1
Справочно: сентябрь 2020 в % к декабрю 2019	107,8	104,5	82,9	109,8	126,4	71,0

**Изменение заработной платы
и сводного индекса потребительских цен**

в % к предыдущему месяцу

	<i>Средняя номинальная заработная плата</i>	<i>Индекс потребительских цен</i>	<i>Реальная заработная плата</i>
2020			
декабрь	125,3	100,9	124,2
2021			
январь	83,6	100,5	83,2
февраль	98,1	100,8	97,3
март	108,6	100,9	107,6
апрель	100,9	100,5	100,4
май	99,5	100,7	98,8
июнь	99,4	100,7	98,7
июль	101,9	100,4	101,5
август	95,9	100,1	95,8
сентябрь	...	100,1	...

**Количество организаций, учтенных
в Статистическом регистре Росстата на 1 октября 2021 года,
по муниципальным районам и городскому округу**

	Единиц	В % к	
		итогу	1 октября 2020
Всего	32089	100	97,4
<i>из них</i>			
<i>муниципальные районы</i>			
Бокситогорский	427	1,3	94,5
Волосовский	520	1,6	86,7
Волховский	1017	3,2	89,4
Всеволожский	8560	26,7	102,2
Выборгский	3635	11,3	94,7
Гатчинский	4409	13,7	96,8
Кингисеппский	1415	4,4	96,3
Киришский	943	2,9	91,0
Кировский	1578	4,9	99,7
Лодейнопольский	412	1,3	94,3
Ломоносовский	2423	7,6	106,6
Лужский	958	3,0	95,0
Подпорожский	343	1,1	96,1
Приозерский	1323	4,1	92,8
Сланцевский	398	1,2	101,0
Тихвинский	728	2,3	91,2
Тосненский	1988	6,2	93,5
<i>городской округ</i>			
Сосновоборский	1012	3,2	94,8

**Количество индивидуальных предпринимателей, учтенных в
Статистическом регистре Росстата на 1 октября 2021 года,
по муниципальным районам и городскому округу**

	Единиц	В % к	
		итогу	1 октября 2020
Всего	50821	100	91,6
<i>из них</i>			
<i>муниципальные районы</i>			
Бокситогорский	957	1,9	86,8
Волосовский	1172	2,3	80,3
Волховский	1625	3,2	83,7
Всеволожский	15450	30,4	102,5
Выборгский	4467	8,8	87,5
Гатчинский	6400	12,6	88,5
Кингисеппский	2037	4,0	87,3
Киришский	1421	2,8	89,2
Кировский	2591	5,1	88,6
Лодейнопольский	753	1,5	86,9
Ломоносовский	2622	5,2	95,3
Лужский	1800	3,5	86,3
Подпорожский	697	1,4	92,4
Приозерский	1525	3,0	86,4
Сланцевский	1163	2,3	80,4
Тихвинский	1597	3,1	87,9
Тосненский	3184	6,3	86,3
<i>городской округ</i>			
Сосновоборский	1360	2,7	87,9

**МЕТОДОЛОГИЧЕСКИЙ
КОММЕНТАРИЙ**

МЕТОДОЛОГИЧЕСКИЙ КОММЕНТАРИЙ

Оборот организаций – стоимость отгруженных товаров собственного производства, выполненных собственными силами работ и услуг, а также выручка от продажи приобретенных на стороне товаров (без налога на добавленную стоимость, акцизов и других аналогичных обязательных платежей).

Индекс производства – относительный показатель, характеризует изменение масштабов производства в сравниваемых периодах. Различают индивидуальные и сводные индексы производства. Индивидуальные индексы отражают изменение выпуска одного продукта и исчисляются как отношение объемов производства данного вида продукта в натурально-вещественном выражении в сравниваемых периодах. Сводный индекс производства характеризует совокупные изменения всех видов продукции и отражает изменение создаваемой в процессе производства стоимости в результате изменения только физического объема производимой продукции. Для исчисления сводного индекса производства индивидуальные индексы по конкретным видам продукции поэтапно агрегируются в индексы по видам деятельности, подгруппам, группам, подклассам, классам и разделам. **Индекс промышленного производства** – агрегированный индекс производства по видам деятельности "добыча полезных ископаемых", "обрабатывающие производства", "обеспечение электрической энергией, газом и паром; кондиционирование воздуха", "водоснабжение; водоотведение, организация сбора и утилизации отходов, деятельность по ликвидации загрязнений".

Объем отгруженных товаров собственного производства представляет собой стоимость тех товаров, которые произведены данным юридическим лицом и фактически в отчетном периоде отгружены или отпущены в порядке продажи, а также прямого обмена на сторону (другим юридическим и физическим лицам), независимо от того, поступили деньги на счет продавца или нет.

Данные по этому показателю представляются по совокупности организаций с соответствующим фактическим видом деятельности и отражают коммерческую деятельность организаций.

Объем работ, выполненных собственными силами по виду деятельности "строительство" – стоимость работ, выполненных организациями собственными силами по виду деятельности "Строительство" на основании договоров и (или) контрактов, заключаемых с заказчиками. В стоимость этих работ включаются строительно-монтажные работы, а также прочие подрядные работы, выполненные по генеральным, прямым и субподрядным договорам за счет всех источников финансирования по строительству новых объектов, капитальному и текущему ремонту, реконструкции, модернизации жилых и нежилых зданий и инженерных сооружений.

Число построенных квартир – количество квартир в законченных строительством жилых домах квартирного, гостиничного типа и общежитиях.

Ввод в действие жилых домов. Начиная с августа 2019 г. в соответствии с установленными нормами Федерального закона от 29 июля 2017 г № 217-ФЗ «О ведении гражданами садоводства и огородничества для собственных нужд и о внесении изменений в отдельные законодательные акты Российской Федерации» данные приводятся с учетом жилых домов, построенных населением на земельных участках, предназначенных для ведения садоводства. В целях обеспечения статистической сопоставимости относительные показатели с августа 2019 г. по июль 2020 г. рассчитаны без учета жилых домов, построенных на земельных участках, предназначенных для ведения садоводства, с августа 2020 года – с учетом.

Общая площадь жилых помещений во введенных в эксплуатацию жилых зданиях (домах) определяется как сумма площадей всех частей жилых помещений, включая площадь помещений вспомогательного использования, предназначенных для удовлетворения гражданами бытовых и иных нужд, связанных с их проживанием в жилом помещении, а также площадей лоджий, балконов, веранд, террас, подсчитываемых с соответствующими понижающими коэффициентами.

К помещениям вспомогательного использования относятся кухни, передние, холлы, внутриквартирные коридоры, ванные или душевые, туалеты, кладовые или хозяйственные встроенные шкафы. В домах-интернатах для престарелых и инвалидов, ветеранов, специальных домах для одиноких престарелых, детских домах к подсобным помещениям относятся столовые, буфеты, клубы, читальни, спортивные залы, приемные пункты бытового обслуживания и медицинского обслуживания.

Грузооборот транспорта – объем работы транспорта всех видов экономической деятельности по перевозкам грузов, на автомобильном транспорте – включая предпринимателей (физических лиц). Единицей измерения является тонно-километр, т.е. перемещение 1 тонны груза на 1 километр. Исчисляется суммированием произведенной массы перевезенных грузов каждой перевозки в тоннах на расстояние перевозки в километрах.

Пассажиरोоборот транспорта общего пользования – объем работы транспорта по перевозкам пассажиров, включая оценку перевозок пассажиров, пользующихся правом бесплатного проезда. Единицей измерения является пассажиро-километр, т.е. перемещение пассажира на 1 километр. Исчисляется суммированием произведенной количества пассажиров каждой перевозки на расстояние перевозки в километрах.

Объем услуг в сфере телекоммуникаций – стоимость услуг передачи звуковой информации, изображений и других информационных потоков через системы кабельной, радиотрансляционной, релейной или спутниковой связи, включая телефонную, телеграфную связь и телекс; услуги по аренде линий связи, сетей передачи звука, изображения и данных.

Объем производства продукции сельского хозяйства формируется как сумма продукции растениеводства и продукции животноводства, произведенной всеми сельхозпроизводителями (сельскохозяйственными организациями, крестьянскими (фермерскими) хозяйствами и индивидуальными предпринимателями, хозяйствами населения). Расчет объема продукции сельского хозяйства осуществляется в фактически действовавших ценах и сопоставимых ценах предыдущего года по каждой категории хозяйств. Стоимость в сопоставимых ценах используется для расчета индекса производства продукции сельского хозяйства.

Данные о производстве продукции сельского хозяйства и индексах производства за отдельные месяцы могут впоследствии уточняться.

Данные о поголовье скота, производстве и реализации животноводческой продукции по всем сельхозпроизводителям определяются: по сельскохозяйственным предприятиям – на основании сведений форм федерального государственного статистического наблюдения; по хозяйствам населения и крестьянским (фермерским) хозяйствам – расчетно, по материалам выборочных обследований с привлечением информации сельских администраций.

Оборот оптовой торговли – стоимость отгруженных товаров, приобретенных ранее на стороне в целях перепродажи юридическим лицам и индивидуальным предпринимателям для профессионального использования (переработки или дальнейшей продажи).

Оборот оптовой торговли приводится в фактических продажных ценах, включающих торговую наценку, налог на добавленную стоимость, акциз, экспортную пошлину, таможенные сборы и аналогичные обязательные платежи. Сумма вознаграждения комиссионеров (поверенных, агентов) отражается по фактической стоимости, включая НДС.

Оборот оптовой торговли включает данные по организациям с основным видом экономической деятельности "оптовая торговля, включая торговлю через агентов, кроме торговли автотранспортными средствами и мотоциклами" и по организациям других видов деятельности, осуществляющих оптовую торговлю.

Оборот оптовой торговли формируется по данным федерального статистического наблюдения за коммерческими организациями (предприятиями), не относящимися к субъектам малого предпринимательства, выборочного обследования малых предприятий оптовой торговли (кроме микропредприятий), которые проводятся с месячной периодичностью, ежеквартальных выборочных обследований малых предприятий всех видов деятельности (кроме микропредприятий), а также годовых выборочных обследований микропредприятий и индивидуальных предпринимателей с распространением полученных по выборочным обследованиям данных на генеральную совокупность объектов наблюдения.

Микропредприятия – малые предприятия со средней численностью работников до 15 человек включительно.

Кроме того, в соответствии с требованиями системы национальных счетов оборот оптовой торговли досчитывается на объемы скрытой деятельности.

Оборот розничной торговли представляет собой выручку от продажи товаров населению для личного потребления или использования в домашнем хозяйстве за наличный расчет или оплаченных по кредитным карточкам, по расчетным чекам банков, по перечисленным со счетов вкладчиков, посредством платежных карт, что также учитывается как продажа за наличный расчет. Стоимость товаров, проданных отдельным категориям населения со скидкой, включается в оборот розничной торговли в полном объеме.

Индекс физического объема оборота розничной торговли – относительный показатель, характеризующий изменение оборота розничной торговли в сравниваемых периодах в сопоставимых ценах.

Оборот общественного питания представляет собой выручку от продажи собственной кулинарной продукции и покупных товаров без кулинарной обработки населению для потребления, главным образом, на месте, а также организациям и индивидуальным предпринимателям для организации питания различных контингентов населения.

Оборот розничной торговли (оборот общественного питания) включает данные как по организациям, для которых эта деятельность является основной, так и по организациям других видов деятельности, осуществляющим продажу населению товаров (кулинарной продукции) через собственные торговые заведения (заведения общественного питания), или с оплатой через свою кассу. Оборот розничной торговли, кроме того, включает продажу товаров индивидуальными предпринимателями, физическими лицами на розничных рынках и ярмарках.

Оборот розничной торговли и оборот общественного питания формируются по данным сплошного федерального статистического наблюдения за организациями, не относящимися к субъектам малого предпринимательства, которые проводятся с месячной периодичностью, ежеквартальные выборочные обследований малых предприятий розничной торговли и общественного питания (за исключением микропредприятий) и розничных рынков, а также ежегодных выборочных обследований индивидуальных предпринимателей и микропредприятий с распространением полученных данных на генеральную совокупность объектов наблюдения.

Кроме того, в соответствии с требованиями системы национальных счетов, эти показатели досчитываются на объемы скрытой деятельности.

Объем платных услуг населению отражает объем потребления населением различных видов услуг, оказанных резидентами российской экономики. В объеме платных услуг населению учитывается экспорт услуг и не учитывается их импорт. Статистически данный показатель измеряется суммой денежных средств, уплаченных потребителем за оказанную ему услугу. При этом оплата может производиться как самим потребителем, так и организацией, в которой работает данный потребитель, полностью или частично компенсирующей или оплачивающей расходы по потреблению им услуги. Этот показатель формируется на основании данных форм федерального государственного статистического наблюдения и экспертной оценки скрытой и неформальной деятельности на рынке услуг по утвержденной методике.

Индекс потребительских цен и тарифов на товары и платные услуги населению (ИПЦ) характеризует изменение во времени общего уровня цен и тарифов на товары и услуги, приобретаемые населением для непроизводственного потребления. Измеряет отношение стоимости фиксированного перечня товаров и услуг в текущем периоде к его стоимости в предыдущем периоде.

В набор товаров и услуг включены более 500 товаров (услуг)-представителей. Наблюдение за ценами и тарифами проводится в столицах республик, центрах краев, областей, автономных округов, городах федерального значения и выборочно – в районных центрах, отобранных с учетом их представительности в отражении социально-экономического и географического положения регионов.

Индекс цен производителей промышленных товаров – рассчитывается на основе зарегистрированных цен на товары-представители на базовых (опорных) предприятиях. Учитываются фактически сложившиеся в текущем периоде отпускные цены предприятий (без косвенных товарных налогов – НДС, акцизов и др.) на продукцию, предназначенную для реализации на внутреннем рынке.

Сводный индекс цен на продукцию (затраты, услуги) инвестиционного назначения рассчитывается как агрегированный показатель из индексов цен производителей на строительную продукцию, приобретения машин и оборудования инвестиционного назначения и на прочую продукцию (затраты, услуги) инвестиционного назначения, взвешенных по доле этих элементов в общем объеме инвестиций в основной капитал.

Индекс тарифов на грузовые перевозки характеризует изменение фактически действующих тарифов на грузовые перевозки за отчетный период без учета изменения за этот период структуры перевезенных грузов по разнообразным признакам: по виду и размеру отправки груза, скорости доставки, расстоянию перевозки, территории перевозки, типу подвижного состава, степени использования его грузоподъемности и по другим признакам.

Индекс тарифов на услуги связи для юридических лиц характеризует общее изменение тарифов на услуги связи для различных категорий пользователей.

Индекс цен производителей сельскохозяйственной продукции исчисляется на основании регистрации в отобранных для наблюдения сельскохозяйственных организациях цен на основные виды продуктов-представителей, реализуемых заготовительным, перерабатывающим организациям, на рынке, через собственную торговую сеть, населению непосредственно с транспортных средств, на ярмарках, биржах, аукционах, организациям, коммерческим структурам и т. п. Цены реализации сельскохозяйственной продукции приводятся с учетом надбавок и скидок за качество реализованной продукции без расходов на транспортировку, экспедирование, погрузку и разгрузку продукции, а также без налога на добавленную стоимость, дотаций.

Численность рабочей силы – лица в возрасте 15 лет и старше, которые в рассматриваемый период (обследуемую неделю) считаются занятыми или безработными.

Безработные, зарегистрированные в государственных учреждениях службы занятости населения – трудоспособные граждане, не имеющие работы и заработка (трудового дохода), проживающие на территории Российской Федерации, зарегистрированные в государственных учреждениях службы занятости по месту жительства в целях поиска подходящей работы, ищущие работу и готовые приступить к ней.

Уровень зарегистрированной безработицы – отношение численности безработных, зарегистрированных в государственных учреждениях службы занятости населения, к численности рабочей силы, в процентах.

Нагрузка незанятого населения на одну заявленную вакансию рассчитывается как отношение численности лиц, не занятых трудовой деятельностью, состоящих на учете в государственных учреждениях службы занятости населения, к числу вакансий, сообщенных работодателями в эти учреждения.

Заявленная работодателями потребность в работниках – число вакансий (требуемых работников), сообщенных работодателями в государственные учреждения службы занятости населения.

Доходы бюджета – обязательные безвозвратные платежи, поступающие в бюджет субъекта РФ.

Расходы бюджета – денежные затраты субъекта РФ, связанные с его функционированием.

Бюджетный профицит – величина превышения доходов бюджета над его расходами.

Бюджетный дефицит – величина превышения расходов бюджета над его доходами.

Сальдированный финансовый результат (прибыль минус убыток) – конечный финансовый результат, выявленный на основании бухгалтерского учета всех хозяйственных операций организаций. Представляет собой сумму прибыли (убытка) от продажи товаров, продукции (работ, услуг), основных средств, иного имущества организаций и чистых доходов от прочих операций.

Суммарная задолженность по обязательствам организаций включает кредиторскую задолженность, задолженность по кредитам банков и займам.

Кредиторская задолженность – задолженность по расчетам с кредиторами за товары, работы и услуги, в том числе задолженность поставщикам и подрядчикам за поступившие материальные ценности, задолженность по выданным векселям, с дочерними предприятиями, с рабочими и служащими по оплате труда, с бюджетом и внебюджетными фондами; по полученным авансам, включая сумму полученных авансов по предстоящим платежам.

Дебиторская задолженность – задолженность по расчетам с дебиторами за товары, работы и услуги, по полученным векселям, с дочерними предприятиями, с бюджетом, с персоналом, по прочим операциям (включает задолженность работников предприятия по представленным им ссудам и займам за счет средств этого предприятия или банковского кредита), с прочими дебиторами (включает задолженность подотчетных лиц, авансы, выданные поставщикам и подрядчикам, с учетом сумм, уплаченных другим предприятиям по предстоящим расчетам).

Характеристика организаций. Данные о предприятиях и организациях (индивидуальных предпринимателях), учтенных в **Статрегистре Росстата**, получены на основе сведений о государственной регистрации, предоставляемых ФНС России из Единого государственного реестра юридических лиц (Единого государственного реестра индивидуальных предпринимателей), а также с использованием сведений о государственной регистрации юридических лиц,

поступивших в органы государственной статистики до вступления в действие Федерального закона «О государственной регистрации юридических лиц и индивидуальных предпринимателей», не перерегистрированных и не ликвидированных в установленном порядке.

Распределение предприятий и организаций по видам экономической деятельности осуществляется по виду деятельности, заявленному юридическим лицом (индивидуальным предпринимателем) основным при государственной регистрации.

Демография организаций рассматривается как информация о количестве зарегистрированных и ликвидированных организациях, функционирующих в данное время на данной территории и в данных экономических условиях.

Коэффициент рождаемости организаций – отношение количества зарегистрированных за отчетный период организаций к среднему количеству организаций, учтенных в Статистическом регистре Росстата, выраженное в промилле.

Коэффициент официальной ликвидации организаций – отношение количества официально ликвидированных за отчетный период организаций к среднему количеству организаций, учтенных в Статистическом регистре Росстата, выраженное в промилле.

Естественное движение населения – обобщенное название совокупности рождений и смертей, изменяющих численность населения, так называемым естественным путем. К естественному движению населения относят также браки и разводы, хотя они не меняют численность населения, но учитываются в том же порядке, что и рождения и смерти. В соответствии со статьей 13.1 Федерального закона "Об актах гражданского состояния" от 15.11.1997 № 143-ФЗ с 1 октября 2018г. был введен в действие Единый государственный реестр записей актов гражданского состояния (ЕГР ЗАГС). Согласно статье 13.2 указанного Федерального закона Росстат с 1 октября 2018г. получает сведения о государственной регистрации рождений, смертей, заключения и расторжения браков из данного реестра.

Общие коэффициенты рождаемости и смертности – отношение соответственно числа родившихся (живыми) и числа умерших в течение календарного года к среднегодовой численности наличного населения. Исчисляются на 1000 населения.

Коэффициент естественного прироста (убыли) – разность общих коэффициентов рождаемости и смертности.

Общие коэффициенты брачности и разводимости – отношение числа зарегистрированных браков и разводов в течение года к среднегодовой численности наличного населения. Исчисляются на 1000 населения.

Величина прожиточного минимума в соответствии с Федеральным законом от 24 октября 1997г. №134-ФЗ «О прожиточном минимуме в Российской Федерации» (в редакции Федерального закона от 29.12.2020 №473-ФЗ) представляет собой минимальную необходимую для обеспечения жизнедеятельности сумму доходов гражданина.

В соответствии с пунктом 3 статьи 4 Федерального закона от 24 октября 1997г. №134-ФЗ «О прожиточном минимуме в Российской Федерации» (в ред. Федерального закона от 29 декабря 2020 года №473-ФЗ) величина прожиточного минимума на душу населения в субъекте Российской Федерации на очередной год устанавливается субъектом Российской Федерации с учетом коэффициента региональной дифференциации, который рассчитывается как соотношение величины прожиточного минимума на душу населения в целом по Российской Федерации и величины прожиточного минимума на душу населения в соответствующем субъекте Российской Федерации.

На 2021–2025 годы устанавливается переходный период поэтапного доведения величин прожиточного минимума на душу населения в субъектах Российской Федерации, установленных на 2021 год, до величин прожиточного минимума на душу населения в субъектах Российской Федерации, рассчитанных с учетом коэффициентов региональной дифференциации.

На 2021 год величина прожиточного минимума установлена Постановлением Правительства Санкт-Петербурга от 24.03.2021 №143 «Об установлении величины прожиточного минимума на душу населения и по основным социально-демографическим группам населения в Санкт-Петербурге на 2021 год» и Постановлением Правительства Ленинградской области от 10 февраля 2021 года №83 «Об установлении величины прожиточного минимума на душу населения и по основным социально-демографическим группам населения в Ленинградской области на 2021 год».

На 2022 год величина прожиточного минимума установлена Постановлением Правительства Санкт-Петербурга от 14.09.2021 №665 «Об установлении величины прожиточного минимума на душу населения и по основным социально-демографическим группам населения в Санкт-Петербурге на 2022 год» и Постановлением Правительства Ленинградской области от 14 сентября 2021 года №590 «Об установлении величины прожиточного минимума на душу населения и по основным социально-демографическим группам населения в Ленинградской области на 2022 год».

Среднемесячная номинальная заработная плата работников организаций исчисляется делением фонда начисленной заработной платы работников на среднесписочную численность работников и на количество месяцев в периоде. В фонд заработной платы включаются начисленные суммы в денежной и неденежной формах за отработанное и неотработанное время, доплаты и надбавки, премии и единовременные поощрения, компенсационные выплаты, связанные с режимом работы и условиями труда, а также оплата питания и проживания, имеющая систематический характер.

Реальная заработная плата характеризует покупательную способность заработной платы в отчетном периоде в связи с изменением цен на потребительские товары и услуги по сравнению с базисным периодом. Для этого рассчитывается индекс реальной заработной платы путем деления индекса номинальной заработной платы на индекс потребительских цен за один и тот же временной период.

Просроченной задолженностью по заработной плате считаются фактически начисленные работникам суммы заработной платы, но не выплаченные в срок, установленный коллективным договором или договором на расчетно-кассовое обслуживание, заключенным банком. Число дней задержки считается, начиная со следующего дня после истечения этого срока.

Заболеваемость населения характеризуется числом случаев заболеваний, выявленных (или взятых под диспансерное наблюдение) в течение года при обращении в лечебно-профилактические организации или при профилактическом осмотре. **Первичная заболеваемость** регистрируется при установлении пациенту диагноза впервые в жизни.

Зарегистрированное преступление – выявленное и официально взятое на учет общественно опасное деяние, предусмотренное уголовным законодательством.

Лица, совершившие преступления – официально взятые на учет правоохранительными органами лица, на которых заведены уголовные дела.

Управление

*Федеральной службы государственной статистики
по г. Санкт-Петербургу и Ленинградской области*

Адрес: 197376, Санкт-Петербург, ул. Профессора Попова, 39

Заказ № 80. Тираж 76 экз.

Отпечатано в оперативной полиграфии Петростата