

**Управление Федеральной службы
государственной статистики
по г. Санкт-Петербургу и Ленинградской области
(Петростат)**

**СОЦИАЛЬНО-ЭКОНОМИЧЕСКОЕ ПОЛОЖЕНИЕ
ЛЕНИНГРАДСКОЙ ОБЛАСТИ
В ЯНВАРЕ–АВГУСТЕ 2021 ГОДА
(ЭКОНОМИЧЕСКИЙ ДОКЛАД В ТАБЛИЦАХ)**

**Санкт-Петербург
2021**

Настоящий экономический доклад в таблицах подготовлен на основе данных оперативной статистической отчетности.

В докладе приняты условные обозначения:

г	грамм	МВт	мегаватт
г.	год	млн.	миллион
га	гектар	млрд.	миллиард
Гкал	гигакалория	п.	поселок
дкл	декалитр	пасс-км	пассажиро-километр
долл.	доллар	плот.	плотный
ед.	единица	пог. м	погонный метр
кат.	катушка	р.	раз
кВА	киловольт-ампер	руб.	рубль
кВт	киловатт	т	тонна
кВт-ч	киловатт-час	т.г.	текущий год
кг	килограмм	т-км	тонно-километр
км	километр	трлн.	триллион
км ²	квадратный километр	тыс.	тысяча
км ³	кубический километр	усл.	условный
л	литр	усл. ед.	условная единица
м	метр	ц	центнер
м ²	квадратный метр	чел.	человек
м ³	кубический метр	шт.	штука
МВА	мегавольт-ампер	экз.	экземпляр
—	явление отсутствует		
...	данных не имеется		
x	сопоставление невозможно		
0,0	небольшая величина		

В отдельных случаях незначительные расхождения между итогом и суммой слагаемых объясняются округлением данных.

Ряд показателей, приведенных в докладе, рассчитан с учетом экспертной оценки.

В таблицах, отражающих ежемесячную динамику, показатели за последний месяц в последующем выпуске доклада уточняются по данным ежемесячной статистической отчетности в соответствии с методикой разработки. Относительные показатели в этих таблицах отражены в сопоставимой структуре отчитывающихся предприятий и организаций.

При расчете отдельных показателей, помещенных в докладе, использована информация территориальных органов федеральной исполнительной власти (министерств и ведомств), а также органов исполнительной власти Санкт-Петербурга и Ленинградской области.

Петростат является собственником государственной статистической информации на территории Санкт-Петербурга и Ленинградской области и обладает исключительными правами на издание и распространение статистических публикаций.

При использовании материалов органов государственной статистики ссылка на источник обязательна.

Официальное издание
код по каталогу 11001021
E-mail: petrostat@gks.ru
<http://petrostat.gks.ru>

© Петростат, 2021

СОДЕРЖАНИЕ

СВОДНЫЕ ИТОГИ	7
ОБОРОТ ОРГАНИЗАЦИЙ	9
ДОБЫВАЮЩИЕ И ОБРАБАТЫВАЮЩИЕ ПРОИЗВОДСТВА И ЭНЕРГЕТИКА	11
СТРОИТЕЛЬСТВО	15
ВВОД В ДЕЙСТВИЕ ЖИЛЫХ ДОМОВ	17
ТРАНСПОРТ	18
Транспортировка и хранение.....	18
Аварийность на автомобильном транспорте.....	20
ДЕЯТЕЛЬНОСТЬ В СФЕРЕ ТЕЛЕКОММУНИКАЦИЙ	20
СЕЛЬСКОЕ ХОЗЯЙСТВО	21
ОПТОВАЯ ТОРГОВЛЯ	26
ПОТРЕБИТЕЛЬСКИЙ РЫНОК	28
Розничная торговля.....	28
Общественное питание.....	31
Платные услуги населению.....	32
ЦЕНЫ	34
Потребительские цены.....	35
Цены производителей.....	40
Индексы цен производителей промышленных товаров.....	40
Индексы цен на продукцию инвестиционного назначения.....	42
Индексы тарифов на грузовые перевозки.....	43
РЫНОК ТРУДА	45
Занятость и безработица.....	45
Численность работников организаций.....	45
Безработица.....	48
Потребность организаций в работниках.....	50
Заработная плата.....	51
Задолженность организаций по заработной плате.....	55
ФИНАНСЫ	57
Показатели финансово-кредитной системы.....	57
НАЛОГОВАЯ СТАТИСТИКА	58
ФИНАНСЫ ОРГАНИЗАЦИЙ	60
Финансовые результаты деятельности организаций.....	60
Состояние платежей и расчетов в организациях.....	62
МАЛЫЕ ПРЕДПРИЯТИЯ	67
ДЕМОГРАФИЧЕСКАЯ СИТУАЦИЯ	70
УРОВЕНЬ ЖИЗНИ НАСЕЛЕНИЯ	71
Денежные доходы и расходы населения.....	71
ЗДРАВООХРАНЕНИЕ	72
ПРЕСТУПНОСТЬ	73

ПРИЛОЖЕНИЕ	74
Производство важнейших видов товаров	75
Строительство объектов федеральной адресной инвестиционной	77
Ввод в действие жилых домов по муниципальным районам и городскому округу	81
Группировка муниципальных районов по индексу объемов производства скота и птицы на убой (в живом весе) и молока	82
Цены на основные продукты питания и соотношение этих цен с ценой на говядину.....	83
Динамика цен на основные виды плодоовощной продукции.....	84
Изменение заработной платы и сводного индекса потребительских цен.....	84
МЕТОДОЛОГИЧЕСКИЙ КОММЕНТАРИЙ.....	86

**ЭКОНОМИЧЕСКИЕ
И СОЦИАЛЬНЫЕ
ПОКАЗАТЕЛИ**

СВОДНЫЕ ИТОГИ

млрд. рублей

	Абсолютные данные		В % к соответствующему периоду предыдущего года		Справочно: январь-август 2020 в % к январю-августу 2019
	август	январь-август	август	январь-август	
Оборот организаций (в действующих ценах)	280,6	2125,6	115,7	123,2	93,7
Индекс промышленного производства, %	х	х	107,8	107,1	99,1
Объем работ по виду деятельности "строительство"	17,7	112,1	92,2	83,7	90,7
Ввод в действие жилых домов, тыс. м ²	325,1	2331,3	1,6 р.	1,7 р.	86,5
Объем услуг по транспортировке и хранению (без субъектов малого предпринимательства, в действующих ценах)	18,7	144,1	104,2	109,6	97,4
Объем услуг в сфере телекоммуникаций (без субъектов малого предпринимательства, в действующих ценах)	0,2	1,4	93,1	96,2	95,0
Объем продукции сельского хозяйства	15,3	55,9	101,3	100,3	100,6
Оборот оптовой торговли	57,7	442,8	91,6	111,0	90,1
Оборот розничной торговли	51,4	365,1	107,7	110,9	104,6
пищевыми продуктами, включая напитки, и табачными изделиями	21,6	163,5	100,8	100,0	110,1
непродовольственными товарами	29,8	201,6	113,1	121,2	99,9
Оборот общественного питания	1,8	12,7	130,2	135,7	72,1
Объем платных услуг населению	7,3	61,1	109,9	112,0	90,7
Индекс потребительских цен, %	100,1	104,7 ¹⁾	106,3	105,4	102,6 ¹⁾

¹⁾ Конец периода к декабрю предыдущего года.

ЛЕНИНГРАДСКАЯ ОБЛАСТЬ

(окончание)

	Абсолютные данные		В % к соответствующему периоду предыдущего года		Справочно: январь-июль 2020 в % к январю-июлю 2019
	июль	январь-июль	июль	январь-июль	
Численность населения (на 1 августа 2021), тыс. человек	1902,9	x	100,5 ¹⁾	x	100,5 ²⁾
Средняя численность работников организации (без субъектов малого предпринимательства), тыс. человек	392	393	100,7	101,8	103,5
Численность официально зарегистрированных безработных (на конец августа 2021), тыс. человек	5,7	x	17,4	x	8,9 п. ³⁾
Уровень зарегистрированной безработицы, (на конец августа 2021) в % от численности рабочей силы	0,6	x	x	x	x
Средняя начисленная заработная плата одного работника					
номинальная, рублей	53062	51307	107,5	108,0	102,9
реальная	x	x	101,5	102,5	100,3
Просроченная задолженность по заработной плате (на 1 сентября 2021), тыс. рублей	3134	x	21,7 ⁴⁾	x	101,1 ⁵⁾
Численность работников, перед которыми имеется просроченная задолженность по заработной плате (на 1 сентября 2021), человек	79	x	26,0 ⁴⁾	x	1,6 п. ⁵⁾

¹⁾ 1 августа 2021 года к 1 января 2021 года.

²⁾ 1 августа 2020 года к 1 января 2020 года.

³⁾ Август 2020 года к августу 2019 года.

⁴⁾ 1 сентября 2021 года к 1 сентября 2020 года.

⁵⁾ 1 сентября 2020 года к 1 сентября 2019 года.

ОБОРОТ ОРГАНИЗАЦИЙ

Оборот организаций по видам экономической деятельности¹⁾ в январе–августе 2021 года

в действующих ценах

	Млрд. рублей	В % к		Справочно: январь- август 2020, в % к итогу
		соответ- ствующему периоду 2020	итогу	
Всего	2125,6	123,2	100	100
в том числе организации с основным видом деятельности:				
сельское, лесное хозяйство, охота, рыболовство и рыбоводство	71,5	115,9	3,4	3,6
растениеводство и животноводство, охота и предоставление соответствующих услуг в этих областях	54,2	118,2	2,5	2,7
лесоводство и лесозаготовки	14,3	98,9	0,7	0,8
рыболовство и рыбоводство	3,0	2,1 п.	0,1	0,1
добыча полезных ископаемых	10,9	94,2	0,5	0,7
обрабатывающие производства в том числе производство:	909,1	137,2	42,8	38,4
пищевых продуктов	111,9	120,4	5,3	5,4
напитков	3,9	147,3	0,2	0,2
табачных изделий	79,8	114,0	3,8	4,1
текстильных изделий	3,5	43,9	0,2	0,5
одежды	0,6	129,4	0,0	0,0
кожи и изделий из кожи	0,1	103,6	0,0	0,0
изделий из дерева и пробки, кроме мебели, изделий из соломки и материалов для плетения, обработка древесины	26,9	1,6 п.	1,3	1,0
бумаги и бумажных изделий	93,8	1,5 п.	4,4	3,6
деятельность полиграфическая и копирование носителей информации	6,9	88,6	0,3	0,5
кокса и нефтепродуктов	208,1	1,7 п.	9,8	7,1
химических веществ и химических продуктов	105,0	1,7 п.	4,9	3,5
лекарственных средств и материалов, применяемых в медицинских целях	8,1	118,7	0,4	0,4
резиновых и пластмассовых изделий	46,8	1,6 п.	2,2	1,7
прочей неметаллической минеральной продукции	48,0	113,5	2,3	2,5
металлургическое	19,0	134,2	0,9	0,8
готовых металлических изделий, кроме машин и оборудования	32,1	141,1	1,5	1,3
компьютеров, электронных и оптических изделий	4,7	98,1	0,2	0,3
электрического оборудования	23,2	114,5	1,1	1,2

¹⁾ Итоги по "хозяйственным" видам деятельности получены как результат агрегирования данных по организациям в соответствии с их основным видом деятельности.

ЛЕНИНГРАДСКАЯ ОБЛАСТЬ

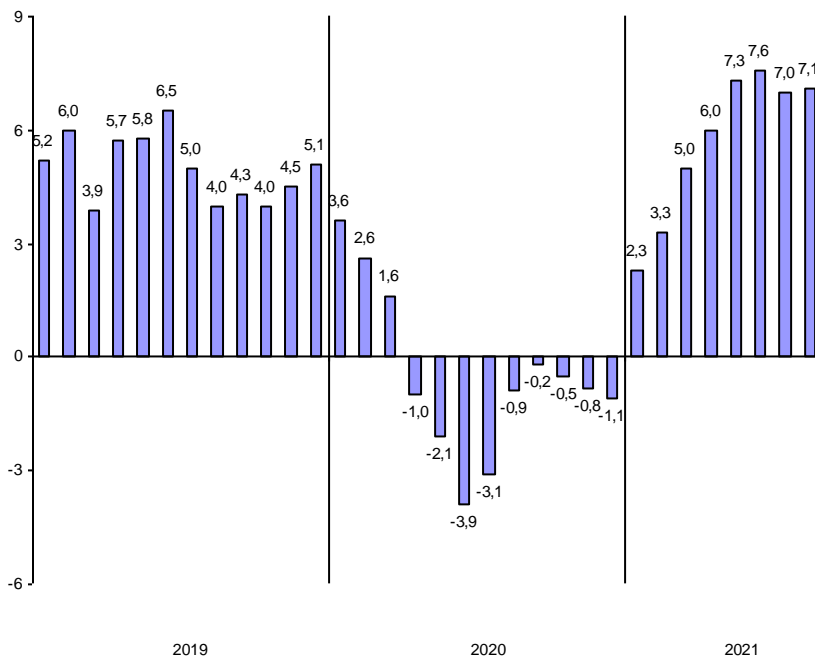
(окончание)

	Млрд. рублей	В % к		Справочно: январь- август 2020, в % к итогу
		соответ- ствующему периоду 2020	итого	
машин и оборудования, не включенных в другие группировки	18,6	127,0	0,9	0,9
автотранспортных средств, прицепов и полуприцепов	12,5	1,6 п.	0,6	0,5
прочих транспортных средств и оборудования	41,7	96,3	2,0	2,5
мебели	5,0	124,2	0,2	0,2
прочих готовых изделий	1,5	98,5	0,1	0,1
ремонт и монтаж машин и оборудования	7,3	99,5	0,3	0,4
обеспечение электрической энергией, газом и паром; кондиционирование воздуха	196,5	115,2	9,2	9,9
водоснабжение; водоотведение, организация сбора и утилизации отходов, деятельность по ликвидации загрязнений	15,0	115,5	0,7	0,8
строительство	100,1	87,3	4,7	6,7
торговля оптовая и розничная; ремонт автотранспортных средств и мотоциклов	557,0	123,0	26,2	26,2
в том числе торговля:				
оптовая и розничная автотранспортными средствами и мотоциклами и их ремонт	72,1	1,6 п.	3,4	2,6
оптовая, кроме оптовой торговли автотранспортными средствами и мотоциклами	247,3	122,3	11,6	11,7
розничная, кроме торговли автотранспорт- ными средствами и мотоциклами	237,6	115,7	11,2	11,9
транспортировка и хранение	155,9	106,8	7,3	8,5
деятельность гостиниц и предприятий общественного питания	9,6	131,0	0,5	0,4
деятельность в области информации и связи	5,7	110,6	0,3	0,3
деятельность по операциям с недвижимым имуществом	40,0	134,6	1,9	1,7
деятельность профессиональная, научная и техническая	15,3	109,4	0,7	0,8
из них:				
научные исследования и разработки	4,8	139,2	0,2	0,2
деятельность административная и сопутствующие дополнительные услуги	15,7	120,6	0,7	0,8
государственное управление и обеспечение военной безопасности; социальное обеспечение	0,9	50,7	0,0	0,1
образование	1,3	127,2	0,1	0,1
деятельность в области здравоохранения и социальных услуг	17,6	102,6	0,8	1,0
деятельность в области культуры, спорта, организации досуга и развлечений	1,5	85,3	0,1	0,1
предоставление прочих видов услуг	1,9	128,9	0,1	0,1

ДОБЫВАЮЩИЕ И ОБРАБАТЫВАЮЩИЕ ПРОИЗВОДСТВА И ЭНЕРГЕТИКА

Индекс промышленного производства¹⁾ в январе–августе 2021 года по сравнению с январем–августом 2020 года составил 107,1%.

**Прирост (снижение) промышленного производства²⁾
(нарастающим итогом, в % к соответствующему периоду предыдущего года)**



¹⁾ Индекс промышленного производства (ИПП) исчисляется по видам деятельности «Добыча полезных ископаемых», «Обрабатывающие производства», «Обеспечение электрической энергией, газом и паром; кондиционирование воздуха», «Водоснабжение; водоотведение, организация сбора и утилизации отходов, деятельность по ликвидации загрязнений» (Разделы В, С, D, E Общероссийского классификатора ОКВЭД2) на основе данных о динамике производства важнейших товаров-представителей (в натуральном и стоимостном выражении). С января 2020 года в качестве весов используется структура валовой добавленной стоимости по видам экономической деятельности 2018 базисного года.

²⁾ Данные за июль 2021 года уточнены в соответствии с регламентом разработки и публикации данных по производству и отгрузке продукции и динамике промышленного производства (приказ Росстата от 18.08.2020 г. № 470).

ЛЕНИНГРАДСКАЯ ОБЛАСТЬ

Индексы промышленного производства по основным видам деятельности в январе–августе 2021 года

	В % к январю-августу 2020
Добыча полезных ископаемых	95,0
Обрабатывающие производства	108,0
Обеспечение электрической энергией, газом и паром; кондиционирование воздуха	104,7
Водоснабжение; водоотведение, организация сбора и утилизации отходов, деятельность по ликвидации загрязнений	101,6

Наибольшее влияние на индекс промышленного производства в январе–августе 2021 года оказало его значение в обрабатывающих производствах, на долю которых пришлось 78,7% продукции в промышленности (B, C, D, E), а также по виду деятельности «Обеспечение электрической энергией, газом и паром; кондиционирование воздуха» (18,3%).

Индексы промышленного производства по видам деятельности в составе обрабатывающих производств в январе–августе 2021 года

	В % к январю-августу 2020
Производство:	
пищевых продуктов	111,1
напитков	147,8
табачных изделий	117,6
текстильных изделий	137,8
одежды	118,6
кожи и изделий из кожи	74,3
изделий из дерева и пробки, кроме мебели, изделий из соломки и материалов для плетения, обработка древесины	138,8
бумаги и бумажных изделий	111,7
деятельность полиграфическая и копирование носителей информации	148,0
кокса и нефтепродуктов	96,5
химических веществ и химических продуктов	94,9
лекарственных средств и материалов, применяемых в медицинских целях	122,8
резиновых и пластмассовых изделий	111,3
прочей неметаллической минеральной продукции	101,5
металлургическое	104,8
готовых металлических изделий, кроме машин и оборудования	114,2
компьютеров, электронных и оптических изделий	91,1
электрического оборудования	105,4
машин и оборудования, не включенных в другие группировки	108,2
автотранспортных средств, прицепов и полуприцепов	107,4
прочих транспортных средств и оборудования	88,8
мебели	122,3
прочих готовых изделий	92,0
ремонт и монтаж машин и оборудования	122,5

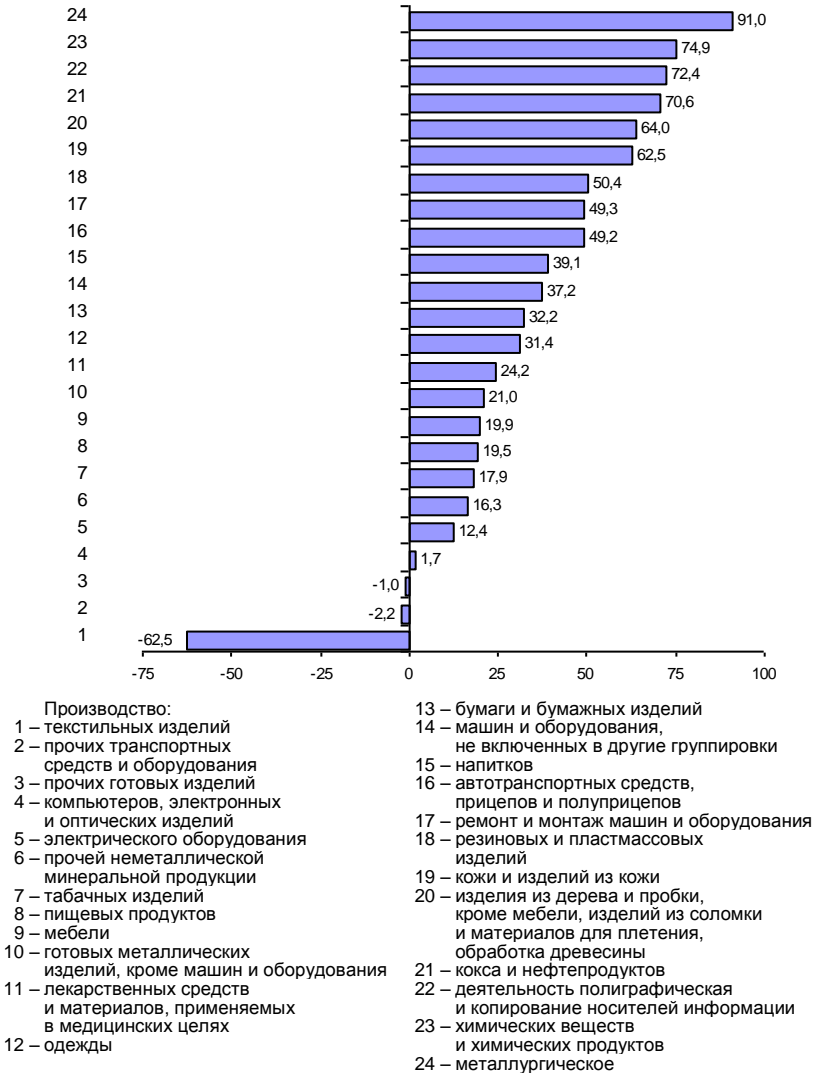
**Объем отгруженных товаров
собственного производства, выполненных работ и услуг
по видам деятельности¹⁾ в январе–августе 2021 года**

в действующих ценах

	<i>Млн. рублей</i>	<i>В % к январю–августу 2020</i>
Добыча полезных ископаемых	8571	88,7
Обрабатывающие производства	888396	138,0
из них производство:		
пищевых продуктов	125551	119,5
напитков	4571	139,1
табачных изделий	69321	117,9
текстильных изделий	2563	37,5
одежды	624	131,4
кожи и изделий из кожи	73	1,6 п.
изделий из дерева и пробки, кроме мебели, изделий из соломки и материалов для плетения, обработка древесины	27434	1,6 п.
бумаги и бумажных изделий	80344	132,2
деятельность полиграфическая и копирование носителей информации	13337	1,7 п.
кокса и нефтепродуктов	208344	1,7 п.
химических веществ и химических продуктов	105043	1,7 п.
лекарственных средств и материалов, применяемых в медицинских целях	8088	124,2
резиновых и пластмассовых изделий	42458	1,5 п.
прочей неметаллической минеральной продукции	47171	116,3
металлургическое	17025	1,9 п.
готовых металлических изделий, кроме машин и оборудования	28390	121,0
компьютеров, электронных и оптических изделий	4009	101,7
электрического оборудования машин и оборудования,	20946	112,4
не включенных в другие группировки	14849	137,2
автотранспортных средств, прицепов и полуприцепов	12740	149,2
прочих транспортных средств и оборудования	39825	97,8
мебели	3898	119,9
прочих готовых изделий	1093	99,0
ремонт и монтаж машин и оборудования	10699	149,3
Обеспечение электрической энергией, газом и паром; кондиционирование воздуха	128530	120,4
Водоснабжение; водоотведение, организация сбора и утилизации отходов, деятельность по ликвидации загрязнений	13155	112,3

¹⁾ По «чистым» видам экономической деятельности.

Темпы прироста (снижения) отгруженной продукции обрабатывающих производств в январе–августе 2021 года (в % к январю–августу 2020 года)



СТРОИТЕЛЬСТВО

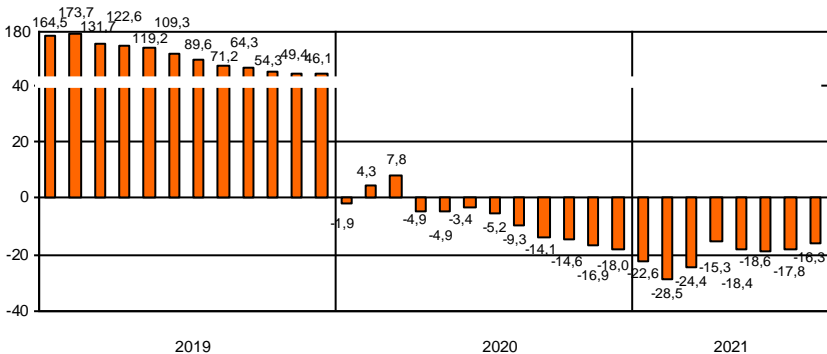
По виду деятельности "строительство" в январе–августе 2021 года объем работ составил 112,1 млрд. рублей, индекс физического объема к январю–августу 2020 года – 83,7%.

Объем работ, выполненных по виду деятельности "строительство"

	2020			2021		
	млн. рублей	в % к соответствующему периоду предыдущего года	предыдущему месяцу	млн. рублей	в % к соответствующему периоду предыдущего года	предыдущему месяцу
январь	12621	98,1	36,3	9643	77,4	37,7
февраль	14520	110,3	115,4	9523	66,5	99,0
март	16240	114,4	111,4	13240	82,5	138,3
I квартал	43381	107,8	х	32406	75,6	х
апрель	13072	68,7	81,8	15017	114,2	113,1
май	15693	95,1	120,1	11205	70,7	74,4
июнь	22488	101,8	143,5	18426	80,5	163,1
I полугодие	94635	96,6	х	77053	81,4	х
июль	19625	86,7	87,0	17323	85,9	92,8
август	18609	71,8	94,5	17690	92,2	101,4
сентябрь	20914	64,4	112,4			
январь–сентябрь	153783	85,9	х			
октябрь	15816	80,2	75,5			
ноябрь	11515	59,8	72,9			
декабрь	25708	74,7	2,2 п.			
январь–декабрь	206823	82,0	х			

Организациями различных видов деятельности (без субъектов малого предпринимательства) в январе–августе 2021 года выполнено хозяйственным способом строительно-монтажных работ на 335,8 млн. рублей, индекс физического объема к январю–августу 2020 года составил 124,2%.

Прирост (снижение) объема работ, выполненных по виду деятельности "строительство" (нарастающим итогом, в % к соответствующему периоду предыдущего года)



ЛЕНИНГРАДСКАЯ ОБЛАСТЬ

В январе–августе 2021 года за счет нового строительства и реконструкции введено в действие 101 объект производственных мощностей и социальной инфраструктуры, отдельные виды которых представлены в таблице.

Ввод в действие производственных мощностей и объектов социальной инфраструктуры в январе–августе 2021 года

	<i>Единицы измерения мощностей</i>	<i>Введено</i>
<i>Сельское, лесное хозяйство, охота, рыболовство и рыбоводство</i>		
Помещения для крупного рогатого скота	тыс. мест	2
<i>Обеспечение электрической энергией, газом, паром и кондиционирование воздуха</i>		
Электростанции атомные	тыс. кВт	1175
Газификация	км	1,4
<i>Водоснабжение; водоотведение, организация сбора и утилизации отходов, деятельность по ликвидации загрязнений</i>		
Канализация	тыс. м ³ /сутки	2,7
<i>Торговля оптовая и розничная; ремонт автотранспортных средств и мотоциклов</i>		
Станции технического обслуживания легковых автомобилей	ед.	2
Станции технического обслуживания грузовых автомобилей	ед.	1
Торговые предприятия	тыс. м ² торговой площади	6,8
Торгово-развлекательные центры	м ² общей площади	254
Торгово-офисные центры	м ² общей площади	914
Автозаправочные станции	ед.	2
<i>Транспортировка и хранение</i>		
Автомобильные дороги	км	7,5
Общетоварные склады	тыс. м ² общей площади	71,5
<i>Деятельность гостиниц и предприятий общественного питания</i>		
Гостиницы	мест	234
<i>Деятельность в области информации и связи</i>		
Волоконно-оптические линии связи (передачи)	км	7,3
<i>Деятельность по операциям с недвижимым имуществом</i>		
Капитальные гаражи	машинмест	855
<i>Образование</i>		
Общеобразовательные организации	учен. мест	220
Дошкольные образовательные организации	мест	740
<i>Деятельность в области здравоохранения и социальных услуг</i>		
Амбулаторно-поликлинические организации	посещ/смен	110
<i>Деятельность в области культуры, спорта, организации досуга и развлечений</i>		
Стадионы	мест	200
Физкультурно-оздоровительный комплекс	ед.	1
<i>Предоставление прочих видов услуг</i>		
Культовые сооружения	ед.	1

ЛЕНИНГРАДСКАЯ ОБЛАСТЬ

Ввод в действие жилых домов в январе–августе 2021 года составил 2331,3 тыс. м², что в 1,7 раз больше, чем в январе–августе 2020 года.

Ввод в действие жилых домов

	2020				2021			
	введено		в % к соответствующему периоду предыдущего года		введено		в % к соответствующему периоду предыдущего года	
	общей площади, тыс. м ²	квартир	общая площадь	квартиры	общей площади, тыс. м ²	квартир	общая площадь	квартиры
январь	103,4	1675	78,8	61,8	357,5	5645	3,5 р.	3,4 р.
февраль	188,1	1859	68,7	23,6	288,5	3088	1,5 р.	1,7 р.
март	272,8	4682	89,1	73,7	420,4	6022	1,5 р.	128,6
I квартал	564,3	8216	79,3	48,5	1066,4	14755	1,9 р.	1,8 р.
апрель	15,5	124	13,4	14,2	291,7	3147	18,9 р.	25,4 р.
май	167,1	2874	97,3	99,0	214,2	2144	128,2	74,6
июнь	163,3	2191	73,1	58,8	194,4	1682	119,0	76,8
I полугодие	910,2	13405	65,1	45,7	1766,7	21728	1,9 р.	1,6 р.
июль	242,6	3713	2,0 р.	2,3 р.	239,5	3064	98,7	82,5
август	199,1	2168	134,4	86,8	325,1	3798	1,6 р.	1,8 р.
сентябрь	296,6	4316	2,6 р.	3,1 р.				
январь–сентябрь	1648,4	23602	98,9	70,3				
октябрь	178,9	5313	56,3	149,0				
ноябрь	267,9	2883	2,5 р.	1,5 р.				
декабрь	570,8	4692	69,1	43,2				
январь–декабрь	2666,0	36490	91,0	73,1				

Лидерами по вводу в действие жилых домов в январе–августе 2021 года являются Всеволожский район – 964,1 тыс. м², из которых 50,6% приходится на индивидуальное жилищное строительство, Ломоносовский район – 418,8 тыс. м² – 67,1% ИЖС.

Ввод в действие жилых домов

организациями различных форм собственности в январе–августе 2021 года

	Введено общей площади, тыс. м ²	В % к соответствующему периоду 2020	итогу
Всего	2331,3	1,7 р.	100
организациями всех форм собственности:	728,4	116,4	31,2
российская	725,3	117,0	31,1
частная	725,3	117,1	31,1
иностранная	3,1	50,1	0,1
населением за счет собственных и привлеченных средств (11681 дом)	1602,9	2,2 р.	68,8

ТРАНСПОРТ

Транспортировка и хранение¹⁾

Объем услуг по транспортировке и хранению, оказанных организациями Ленинградской области (без субъектов малого предпринимательства), в январе–августе 2021 года составил 144,1 млрд. рублей и в действующих ценах увеличился по сравнению с январем–августом 2020 года на 9,6%.

Динамика коммерческих перевозок грузов и грузооборота автотранспорта организаций всех видов экономической деятельности в 2021 году (без субъектов малого предпринимательства)

	Перевезено грузов			Грузооборот		
	тыс. тонн	в % к соответствующему периоду 2020	справочно: 2020 в % к 2019	млн. тонно-км	в % к соответствующему периоду 2020	справочно: 2020 в % к 2019
январь	121,2	х ²⁾	143,3	52,7	х ²⁾	125,8
февраль	163,7	х	134,0	64,1	х	120,1
март	194,7	105,0	х ²⁾	71,7	146,6	х ²⁾
I квартал	479,6	х	х	188,5	х	х
апрель	172,2	102,9	х	81,2	141,0	х
май	199,9	121,0	х	77,6	1,6 р.	х
июнь	201,2	118,2	х	81,5	136,2	х
I полугодие	1052,9	х	х	428,8	х	х
июль	196,2	105,0	х	66,5	114,1	х
август	229,9	131,2	х	68,1	115,1	х
январь-август	1479,0	х	х	563,4	х	х

¹⁾ Включая почтовые и курьерские услуги.

²⁾ Данные несопоставимы в связи с перерегистрацией в марте 2020 года транспортной организации из Ленинградской области в Санкт-Петербург и перераспределением объемов перевозок грузов.

*Динамика перевозок пассажиров автобусами
по маршрутам регулярных перевозок*

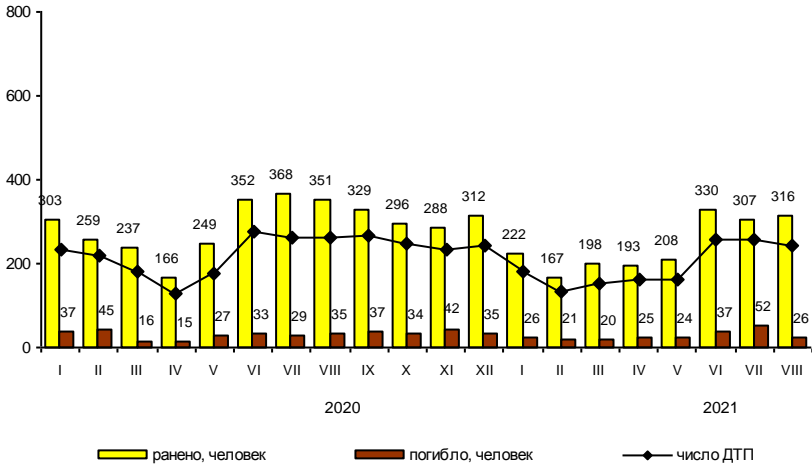
	Перевезено пассажиров			Пассажирооборот		
	млн. человек	в % к		млн. пасс-км	в % к	
		соответ- ствующему периоду предыдущего года	предыду- щему месяцу		соответ- ствующему периоду предыдущего года	предыду- щему месяцу
2020						
январь	5,0	86,2	96,2	89,7	90,2	98,1
февраль	4,8	80,0	96,0	86,2	85,9	96,1
март	4,7	78,3	97,9	84,4	79,6	97,9
I квартал	14,5	81,5	х	260,3	85,1	х
апрель	1,5	24,6	31,9	30,6	27,6	36,3
май	2,2	36,7	146,7	37,5	33,7	122,5
июнь	3,4	57,6	1,5 р.	58,0	53,9	1,5 р.
I полугодие	21,6	60,3	х	386,4	60,8	х
июль	3,9	67,2	114,7	76,2	69,5	131,4
август	4,6	79,3	117,9	82,2	75,3	107,9
сентябрь	5,1	92,7	110,9	90,0	89,8	109,5
январь-сентябрь	35,2	66,5	х	634,8	66,5	х
октябрь	5,1	94,4	100,0	95,9	98,2	106,6
ноябрь	4,5	88,2	88,2	85,4	90,1	89,1
декабрь	4,4	84,6	97,8	79,3	86,8	92,9
январь-декабрь	49,2	71,7	х	895,4	72,3	х
2021						
январь	3,4	68,6	78,3	54,7	60,1	75,2
февраль	3,7	76,1	107,0	58,5	67,9	106,9
март	4,4	92,9	117,5	71,0	84,1	121,4
I квартал	11,5	79,4	х	184,2	70,8	х
апрель	4,8	3,1 р.	107,3	75,0	2,5 р.	105,6
май	4,7	2,2 р.	98,8	76,0	2,0 р.	101,1
июнь	5,0	145,8	105,1	79,3	136,8	104,3
I полугодие	26,0	120,5	х	414,5	107,3	х
июль	4,9	125,6	98,0	77,9	101,3	98,3
август	5,0	108,7	102,9	81,4	99,0	104,5
январь-август	35,9	119,3	х	573,8	105,3	х

Аварийность на автомобильном транспорте¹⁾

Сведения о дорожно-транспортных происшествиях в январе–августе 2021 года

	Количество ДТП		Погибло		Ранено	
	единиц	в % к январю-августу 2020	человек	в % к январю-августу 2020	человек	в % к январю-августу 2020
Всего	1570	89,6	235	98,3	1980	85,8
в том числе с участием детей до 16 лет	168	77,8	8	57,1	192	76,5

Динамика дорожно-транспортных происшествий



ДЕЯТЕЛЬНОСТЬ В СФЕРЕ ТЕЛЕКОММУНИКАЦИЙ²⁾

Объем телекоммуникационных услуг, оказанных организациями Ленинградской области (без субъектов малого предпринимательства), в январе–августе 2021 года составил 1,4 млрд. рублей и в действующих ценах уменьшился по сравнению с январем–августом 2020 года на 3,8%.

¹⁾ По предварительным данным Управления государственной инспекции безопасности дорожного движения ГУ МВД России по г. Санкт-Петербургу и Ленинградской области.

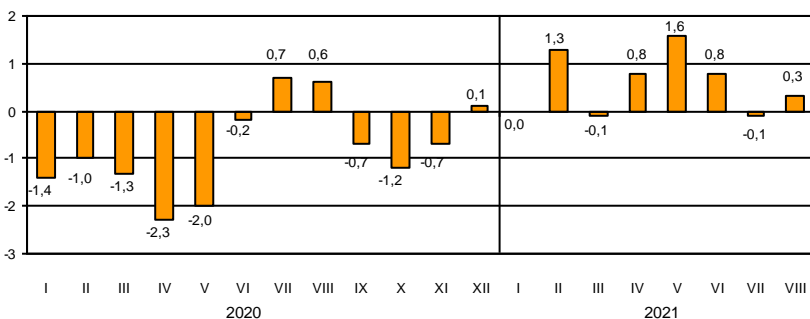
²⁾ По месту регистрации организаций.

СЕЛЬСКОЕ ХОЗЯЙСТВО

Производство сельскохозяйственной продукции

Объем производства продукции сельского хозяйства в Ленинградской области в январе–августе 2021 года составил 55,9 млрд. рублей и по сравнению с уровнем января–августа 2020 года увеличился на 0,3% (годом ранее наблюдался рост на 0,6%), в том числе в сельскохозяйственных организациях – 44,0 млрд. рублей (на 0,7% меньше).

Прирост (снижение) производства продукции сельского хозяйства (нарастающим итогом, в % к соответствующему периоду предыдущего года)



Ход уборки сельскохозяйственных культур в хозяйствах всех категорий

на начало месяца

	Убрано		Собрано (намолочено)	
	сентябрь 2021, тыс. га	в % к посевам сентябрь 2021	сентябрь 2021, тыс. тонн	в % к сентябрю 2020
Зерновые культуры (в первоначально-оприходованном весе)	31,6	72,1	68,4	88,8
Картофель	3,1	27,0	27,5	108,4
Овощи открытого грунта	1,6	38,8	40,7	89,6 ¹⁾

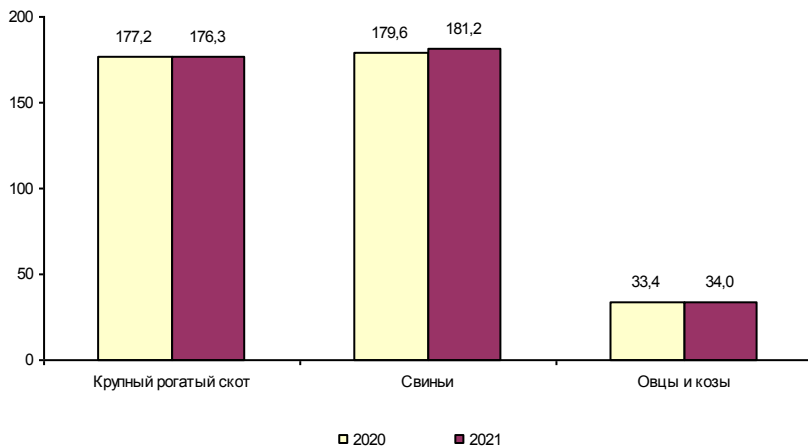
На долю хозяйств населения и фермеров приходится 87,1% валового сбора картофеля и 61,2% овощей.

В сельскохозяйственных организациях убрано 73,9% посевов зерновых культур, 25,8% – картофеля, 16,2% – овощей. В среднем с одного гектара намолочено 32,0 ц зерна, 203,1 ц картофеля и 301,4 ц овощей.

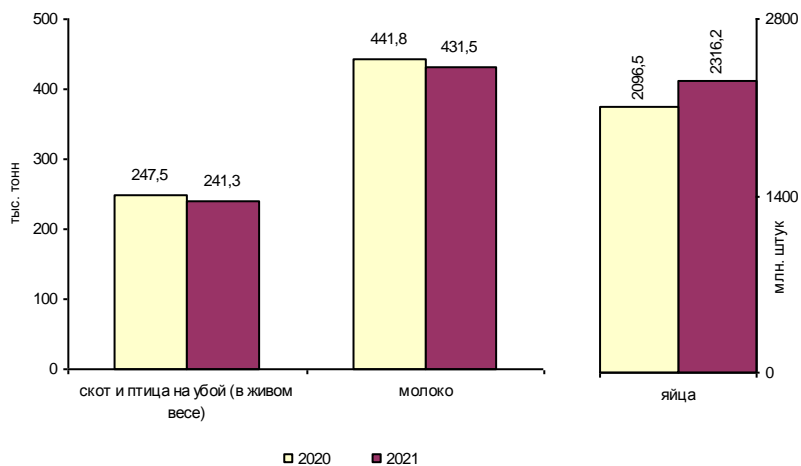
Под урожай будущего года сельскохозяйственными организациями посеяно озимых культур на площади 2,4 тыс. га, что в 2,2 раза больше, чем год назад; вспахано яриби на площади 3,4 тыс. га, что на 3,5% меньше, чем год назад.

¹⁾ Включая овощи защищенного грунта.

Поголовье скота в хозяйствах всех категорий (на 1 сентября, тыс. голов)



Объем производства основных продуктов животноводства в хозяйствах всех категорий в январе–августе



Животноводство

Поголовье скота и птицы

	Сентябрь 2021, тыс. голов	на начало месяца			
		Сентябрь 2021 в % к		Справочно: август 2020 в % к	
		августу 2021	сентябрю 2020	августу 2020	сентябрю 2019
<i>Хозяйства всех категорий</i>					
Крупный рогатый скот	176,3	99,6	99,5	100,4	99,3
в том числе коровы	74,4	99,7	98,0	100,2	98,8
Свиньи	181,2	99,4	100,9	101,5	99,5
Овцы и козы	34,0	97,6	101,7	98,6	92,3
Птица, млн. голов	30,8	99,8	102,8	98,9	102,9
<i>Сельскохозяйственные организации</i>					
Крупный рогатый скот	159,5	99,6	99,2	100,2	98,9
в том числе коровы	67,4	99,8	97,8	100,2	98,7
Свиньи	175,3	99,4	100,9	101,5	99,7
Овцы и козы	6,5	93,9	105,0	96,3	98,2
Птица, млн. голов	30,2	99,8	102,7	98,9	102,9

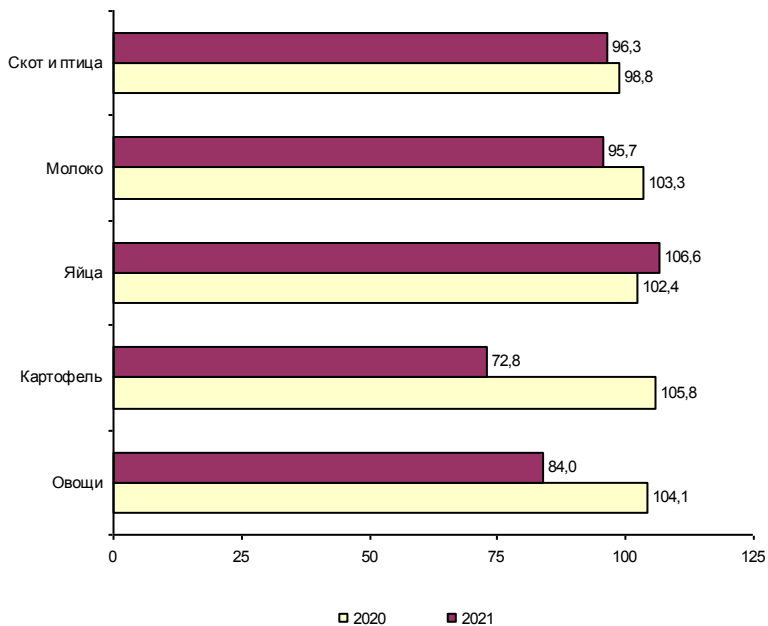
К началу сентября 2021 года на хозяйства населения и фермеров приходилось 9,5% поголовья крупного рогатого скота, 3,2% – свиней, 80,8% – овец и коз.

Производство основных видов продукции животноводства в январе–августе 2021 года

	Тыс. тонн	В % к соответ- ствующему периоду 2020	Справочно: январь–август 2020 в % к январю–августу 2019
<i>Хозяйства всех категорий</i>			
Мясо (скот и птица на убой в живом весе)	241,3	97,5	98,5
Молоко	431,5	97,7	104,6
Яйца, млн. штук	2316,2	110,5	101,5
<i>Сельскохозяйственные организации</i>			
Мясо (скот и птица на убой в живом весе)	235,1	97,3	98,3
Молоко	405,7	97,3	104,6
Яйца, млн. штук	2273,3	110,6	101,5

Хозяйствами населения и фермерами произведено 2,6% мяса, 6,0% – молока и 1,9% яиц.

**Объем реализации основных продуктов
сельского хозяйства сельхозорганизациями в январе–августе
(в % к соответствующему периоду предыдущего года)**



**Продуктивность скота и птицы
в сельскохозяйственных организациях**

	Январь-август 2021	В % к соответ- ствующему периоду 2020	Справочно: январь-август 2020 в % к январю-августу 2019
Надой молока на одну корову ¹⁾ , кг	6044	98,1	105,6
Средняя яйценоскость одной курицы-несушки ²⁾ , штук	220	104,8	98,6

**Объем реализации
сельскохозяйственных продуктов в январе–августе 2021 года**

	Тыс. тонн	В % к соответ- ствующему периоду 2020	Справочно: январь-август 2020 в % к январю-августу 2019
<i>Хозяйства всех категорий</i>			
Скот и птица (в живом весе)	238,8	96,4	98,8
Молоко и молочные продукты	401,4	95,9	102,8
Яйца, млн. штук	2098,1	106,6	102,3
Картофель	20,8	80,6	102,0
Овощи	38,9	99,5	91,8
<i>Сельскохозяйственные организации</i>			
Скот и птица (в живом весе)	236,0	96,3	98,8
Молоко и молочные продукты	388,0	95,7	103,3
Яйца, млн. штук	2084,3	106,6	102,4
Картофель	13,5	72,8	105,8
Овощи	30,8	84,0	104,1

¹⁾ Без микропредприятий и подсобных хозяйств несельскохозяйственных организаций.

²⁾ Без субъектов малого предпринимательства и подсобных хозяйств несельскохозяйственных организаций.

ОПТОВАЯ ТОРГОВЛЯ

Оборот оптовой торговли в январе–августе 2021 года составил 442,8 млрд. рублей, что в сопоставимых ценах на 11,0% больше, чем в соответствующем периоде предыдущего года, в августе 2021 года – 57,7 млрд. рублей, что на 8,4% меньше, чем в августе 2020 года.

Динамика оборота оптовой торговли

	Всего		В том числе организаций оптовой торговли	
	млрд. рублей	в % к соответствующему периоду предыдущего года	млрд. рублей	в % к соответствующему периоду предыдущего года
2020				
январь	36,7	96,9	24,3	98,0
февраль	41,2	94,2	26,9	94,9
март	52,9	102,9	33,7	101,7
I квартал	130,8	98,4	84,9	98,4
апрель	40,7	75,4	27,2	83,0
май	41,7	77,9	26,3	79,9
июнь	47,5	78,5	30,7	87,0
I полугодие	260,7	86,7	169,1	90,3
июль	46,4	94,4	32,0	94,2
август	55,4	106,0	36,9	110,7
сентябрь	55,4	99,0	35,5	102,9
январь-сентябрь	417,9	91,2	273,5	94,6
октябрь	52,4	101,0	34,1	109,2
ноябрь	55,9	100,6	37,8	102,2
декабрь	66,9	117,6	39,0	109,5
январь-декабрь 2021 ¹⁾	593,1	95,2	384,4	97,8
январь	40,0	103,0	28,3	110,0
февраль	48,8	106,4	32,2	108,0
март	58,1	98,0	37,4	99,0
I квартал	146,9	102,0	97,9	105,0
апрель	62,0	136,4	41,5	136,4
май	55,7	120,3	35,8	123,0
июнь	64,1	122,0	41,5	122,2
I полугодие	328,7	115,8	216,7	117,7
июль	56,4	108,7	37,9	105,7
август	57,7	91,6	38,4	91,8
январь-август	442,8	111,0	293,0	111,9

¹⁾ Данные изменены за счет уточнения респондентами ранее предоставленной оперативной информации.

**Продажа важнейших видов продукции и товаров оптовыми организациями
(без субъектов малого предпринимательства) в январе–августе 2021 года**

	Продано, тыс. т	В % к январю-августу 2020
Бензин автомобильный	59,8	110,9
Топливо дизельное	182,5	89,3
Крупа	5,7	79,4
Соль пищевая	1,6	98,5
Изделия макаронные и аналогичные мучные изделия	5,4	83,5
Масла растительные	5,8	91,6
Молоко, кроме сырого, т	909,5	113,8
Мука	5,0	79,3
Мясо и мясо птицы, кроме субпродуктов	24,3	132,3
Сахар белый свекловичный или тростниковый в твердом состоянии без вкусоароматических или красящих добавок	6,9	101,7

**Запасы угля и топочного мазута
у потребителей по состоянию на 1 сентября 2021 года**

	Уголь		Топочный мазут	
	тыс. тонн	в % к 1 сентября 2020	тыс. тонн	в % к 1 сентября 2020
Всего	17,6	70,0	53,1	92,9
в том числе по потребителям с основным видом деятельности:				
Добыча полезных ископаемых	–	–	–	–
Обрабатывающие производства	6,8	53,1	9,4	94,3
из них производство:				
бумаги и бумажных изделий	–	–	3,5	84,1
химических веществ и химических продуктов	0,0	80,0	–	–
прочей неметаллической минеральной продукции	4,5	55,7	3,8	99,5
металлургическое	2,3	48,4	2,1	125,7
Обеспечение электрической энергией газом и паром; кондиционирование воздуха	7,3	81,2	39,7	92,8
Транспортировка и хранение	0,1	96,0	3,6	88,3
Деятельность гостиниц и предприятий общественного питания	0,4	122,5	–	–
Прочие потребители	3,1	101,2	0,3	117,1
Из строки "всего":				
Жилищно-коммунальное хозяйство; деятельность домашних хозяйств как работодателей	1,3	63,9	0,3	121,5
Котельные – всего	9,9	83,6	10,2	82,8
из них котельные жилищно- коммунального хозяйства мощностью до 100 Гкал/час	6,5	96,9	3,9	72,8

ПОТРЕБИТЕЛЬСКИЙ РЫНОК

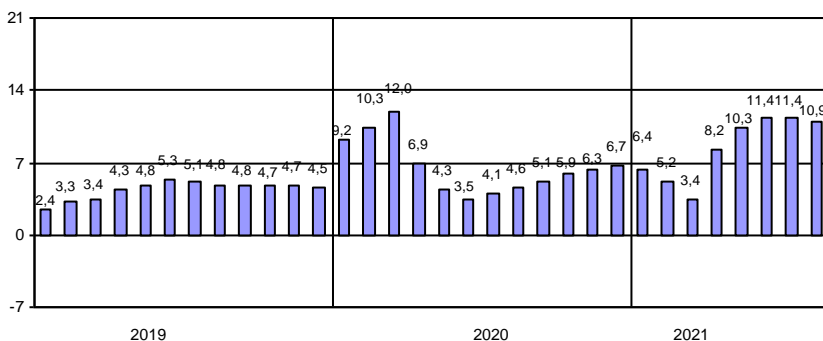
Розничная торговля

Оборот розничной торговли в январе–августе 2021 года составил 365,1 млрд. рублей, что в сопоставимых ценах на 10,9% больше, чем в соответствующем периоде прошлого года, в августе 2021 года, соответственно, 51,4 млрд. рублей (на 7,7% больше).

Динамика оборота розничной торговли

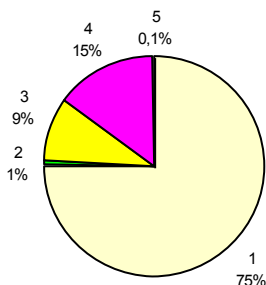
	2020		2021	
	млрд. рублей	в % к соответствующему периоду предыдущего года	млрд. рублей	в % к соответствующему периоду предыдущего года
январь	35,5	109,2	39,5	106,4
февраль	35,3	111,4	38,7	104,0
март	40,9	115,1	43,3	100,4
I квартал	111,7	112,0	121,5	103,4
апрель	33,2	92,5	43,3 ¹⁾	124,0
май	37,2	95,1	46,7 ¹⁾	118,7
июнь	40,0	99,8	49,5 ¹⁾	116,3
I полугодие	222,1	103,5	261,0 ¹⁾	111,4
июль	44,7	107,3	52,7 ¹⁾	111,1
август	44,7	107,8	51,4	107,7
сентябрь	41,1	108,8		
январь-сентябрь	352,6	105,1		
октябрь	42,3	113,2		
ноябрь	40,8	110,1		
декабрь	46,0	110,6		
январь-декабрь	481,7	106,7		

Прирост (снижение) оборота розничной торговли (нарастающим итогом, в % к соответствующему периоду предыдущего года)



¹⁾ Данные уточнены по итогам ежеквартальных обследований субъектов малого предпринимательства и за счет изменения предварительных ежемесячных данных, полученных от организаций, не относящихся к субъектам малого предпринимательства.

Формирование оборота розничной торговли в январе–августе 2021 года



- 1 – коммерческие предприятия, не относящиеся к субъектам малого и среднего предпринимательства
- 2 – средние предприятия
- 3 – малые предприятия
- 4 – индивидуальные предприниматели, торгующие вне рынков
- 5 – продажа товаров на розничных рынках и ярмарках

В структуре оборота розничной торговли удельный вес оборота розничной торговли пищевыми продуктами, включая напитки, и табачными изделиями в январе–августе 2021 года составил 45%, в январе–августе 2020 года – 49%, непродовольственных товаров – 55% (51%).

Товарные запасы в организациях розничной торговли

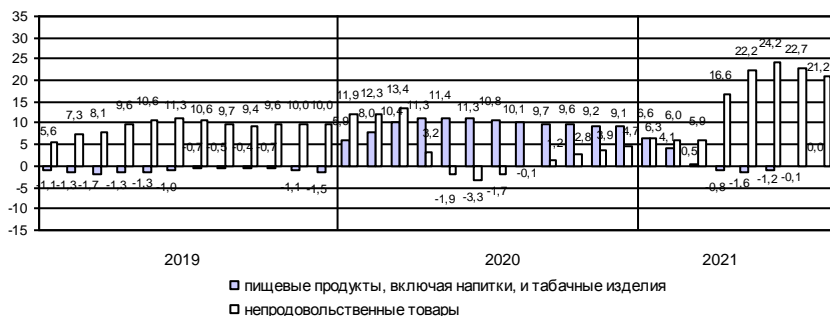
на конец месяца

	2020			2021		
	млрд. рублей	в % к соответствующему месяцу предыдущего года	обеспеченность запасами в днях торговли	млрд. рублей	в % к соответствующему месяцу предыдущего года	обеспеченность запасами в днях торговли
январь	32,0	138,5	42	40,2	120,2	46
февраль	32,9	141,6	44	40,5	117,0	48
март	34,9	138,3	39	42,7	115,9	45
апрель	34,2	124,5	44	41,9	116,7	43
май	35,2	124,2	38	42,4	113,7	39
июнь	37,5	127,0	39	44,0	110,2	38
июль	37,9	124,2	37	45,1	111,9	37
август	38,0	120,4	37	47,4	117,0	39
сентябрь	38,5	118,4	42			
октябрь	39,7	119,0	42			
ноябрь	41,9	118,2	47			
декабрь	40,9	122,0	38			

Динамика оборота розничной торговли пищевыми продуктами, включая напитки, и табачными изделиями, непродовольственными товарами

	Пищевые продукты, включая напитки, и табачные изделия			Непродовольственные товары		
	млрд. рублей	в % к		млрд. рублей	в % к	
		соответствующему периоду предыдущего года	предыдущему месяцу		соответствующему периоду предыдущего года	предыдущему месяцу
2020						
август	19,6	105,6	95,5	25,1	109,7	105,0
сентябрь	17,6	105,9	90,0	23,5	111,2	93,5
январь-сентябрь	169,8	109,7	х	182,8	101,2	х
октябрь	18,2	108,8	102,8	24,1	116,7	102,6
ноябрь	17,5	104,9	95,4	23,3	114,3	96,1
декабрь	20,9	108,1	117,3	25,1	112,7	107,2
январь-декабрь	226,4	109,1	х	255,3	104,7	х
2021						
январь	17,8	106,6	84,3	21,7	106,3	86,2
февраль	17,6	101,8	97,6	21,1	105,8	96,9
март	19,4	94,5	108,7	23,9	105,6	112,9
I квартал	54,8	100,5	х	66,7	105,9	х
апрель ¹⁾	19,5	95,5	99,7	23,8	1,6 п.	98,9
май ¹⁾	21,2	95,8	107,8	25,5	147,3	106,5
июнь ¹⁾	22,6	100,4	105,7	26,9	133,5	105,3
I полугодие ¹⁾	118,1	98,8	х	142,9	124,2	х
июль ¹⁾	23,8	105,5	105,1	28,9	116,0	106,9
август	21,6	100,8	91,3	29,8	113,1	102,3

Прирост (снижение) оборота розничной торговли пищевыми продуктами, включая напитки, и табачными изделиями, непродовольственными товарами (нарастающим итогом, в % к соответствующему периоду предыдущего года)



¹⁾ Данные уточнены по итогам ежеквартальных обследований субъектов малого предпринимательства и за счет изменения предварительных ежемесячных данных, полученных от организаций, не относящихся к субъектам малого предпринимательства.

Общественное питание

Оборот общественного питания в январе–августе 2021 года составил 12,7 млрд. руб., или 135,7% к соответствующему периоду прошлого года, в августе, соответственно, 1,8 млрд. рублей (130,2%).

Динамика оборота общественного питания

	2020		2021	
	млн. рублей	в % к соответствующему периоду предыдущего года	млн. рублей	в % к соответствующему периоду предыдущего года
январь	1487	94,6	1321	90,8
февраль	1476	97,6	1298	89,5
март	1440	90,7	1395	96,6
I квартал	4403	94,3	4014	92,3
апрель	771	48,4	1619	2,1 р.
май	777	48,0	1732 ¹⁾	2,1 р.
июнь	892	55,1	1715 ¹⁾	1,9 р.
I полугодие	6843	72,0	9080 ¹⁾	132,6
июль	1093	66,7	1803 ¹⁾	1,6 р.
август	1337	78,4	1793	130,2
сентябрь	1336	82,2		
январь–сентябрь	10609	73,3		
октябрь	1365	91,3		
ноябрь	1193	79,5		
декабрь	1329	80,1		
январь–декабрь	14496	75,8		

¹⁾ Данные уточнены по итогам ежеквартальных обследований субъектов малого предпринимательства и за счет изменения предварительных ежемесячных данных, полученных от организаций, не относящихся к субъектам малого предпринимательства.

Платные услуги населению

Объем платных услуг, оказанных населению, в январе–августе 2021 года составил 61,1 млрд. рублей и в сопоставимых ценах увеличился по сравнению с январем–августом 2020 года на 12%.

Динамика объема платных услуг населению

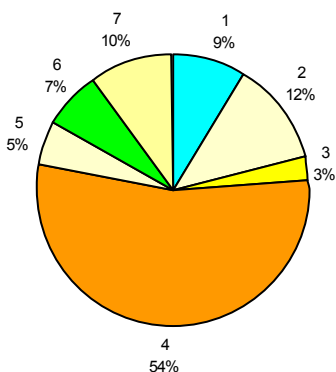
	2020		2021	
	млн. рублей	в % к соответствующему периоду предыдущего года	млн. рублей	в % к соответствующему периоду предыдущего года
январь	7440	103,5	7633	99,9
февраль	7419	104,4	7663	100,5
март	7559	103,8	7960	102,3
I квартал	22418	103,9	23256	100,8
апрель	5239	72,2	7837	144,0
май	5935	83,8	7670	124,8
июнь	6217	90,3	7700	117,8
I полугодие	39809	90,9	46463	112,6
июль	6465	91,9	7428	110,1
август	6333	92,9	7255	109,9
сентябрь	6475	96,2		
январь–сентябрь	59082	91,0		
октябрь	6822	97,1		
ноябрь	6957	97,0		
декабрь	7541	97,4		
январь–декабрь	80402	94,1		

Объем платных услуг населению по видам в январе–августе 2021 года

	Млн. рублей	В % к	
		итогу	январю–августу 2020
Всего	61146	100	112,0
из них:			
бытовые	5299	8,7	133,0
транспортные	7249	11,9	135,6
почтовой связи и курьерские	887	1,4	106,3
телекоммуникационные	1942	3,2	97,7
жилищные	8567	14,0	101,3
коммунальные	24363	39,8	103,4
учреждений культуры	539	0,9	119,0
туристических агентств, туроператоров и прочие услуги по бронированию и сопутствующие им услуги	220	0,4	106,9
услуги гостиниц и аналогичные услуги по предоставлению временного жилья	730	1,2	81,9
физической культуры и спорта	688	1,1	141,2
медицинские	4148	6,8	112,6
специализированных коллективных средств размещения	573	0,9	133,6
ветеринарные	388	0,6	118,1
юридические	1071	1,8	116,6
системы образования	3060	5,0	141,7
услуги, предоставляемые гражданам пожилого возраста и инвалидам	144	0,2	112,3
прочие платные услуги	1278	2,1	1,7 п.

Из общего объема платных услуг 11,0% оказано физическими лицами.

Структура платных услуг населению в январе–августе 2021 года



- | | |
|--------------------------|-------------------------|
| 1 – бытовые | 5 – системы образования |
| 2 – транспортные | 6 – медицинские |
| 3 – телекоммуникационные | 7 – другие |
| 4 – жилищно-коммунальные | |

Структура и объем бытовых услуг населению в январе–августе 2021 года

	Млн. рублей	В % к	
		итогу	январю–августу 2020
Всего	5299	100	133,0
из них:			
ремонт, окраска и пошив обуви	105	2,0	102,8
ремонт и пошив швейных, меховых и кожаных изделий, головных уборов и изделий текстильной галантереи, ремонт, пошив и вязание трикотажных изделий	154	2,9	88,0
ремонт и техническое обслуживание бытовой радиоэлектронной аппаратуры, бытовых машин и приборов, ремонт и изготовление металлоизделий	347	6,5	132,3
техобслуживание и ремонт транспортных средств, машин и оборудования	1153	21,8	147,5
изготовление и ремонт мебели	65	1,2	105,3
химическая чистка и крашение, услуги прачечных	54	1,0	100,3
ремонт и строительство жилья и других построек	1321	24,9	131,0
услуги фотоателье	83	1,6	135,8
услуги бань и душевых	309	5,8	115,6
услуги парикмахерских	551	10,4	1,9 р.
услуги предприятий по прокату	136	2,6	1,5 р.
ритуальные услуги	577	10,9	105,2
прочие виды бытовых услуг	444	8,4	1,6 р.

Из общего объема бытовых услуг 34,1% оказано физическими лицами.

ЦЕНЫ

Индексы цен и тарифов в 2021 году

в % к предыдущему месяцу

	Индекс потребительских цен	Индекс цен производителей промышленных товаров	Сводный индекс цен на продукцию (затраты, услуги) инвестиционного назначения	Индекс цен производителей сельскохозяйственной продукции	Индекс тарифов на грузовые перевозки
Январь	100,5	100,1	99,9	101,6	103,5
Февраль	100,8	101,1	99,9	96,0	100,2
Март	100,9	100,4	100,5	101,1	100,1
Апрель	100,5	100,02	100,6	105,1	99,99
Май	100,7	102,0	100,1	102,6	100,0
Июнь	100,7	100,8	100,3	94,2	100,0
Июль	100,4	102,4	101,2	101,3	100,0
Август	100,1	101,3	100,5	99,7	100,0
Август 2021 в % к декабрю 2020	104,7	108,5	103,2	101,1	103,7
Справочно: август 2020 в % к декабрю 2019	102,6	103,3	102,7	88,7	103,3

Темпы прироста (снижения) цен и тарифов в августе (в % к декабрю предыдущего года)



- 1 – индекс потребительских цен
- 2 – индекс цен производителей промышленных товаров
- 3 – сводный индекс цен на продукцию (затраты, услуги) инвестиционного назначения
- 4 – индекс цен производителей сельхозпродукции
- 5 – индекс тарифов на грузовые перевозки

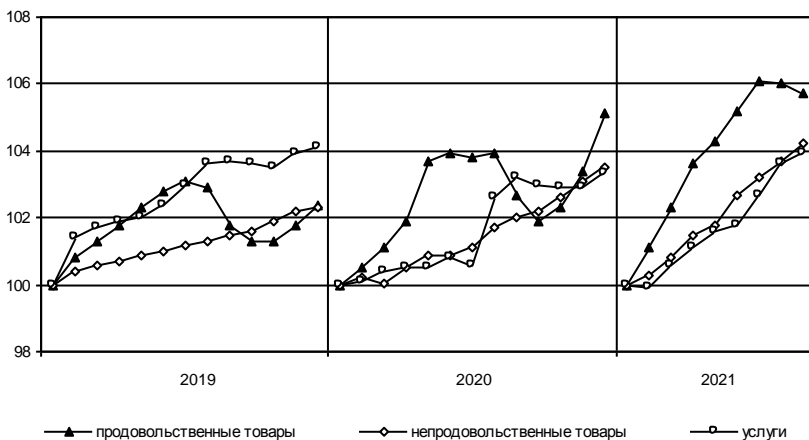
Потребительские цены

Динамика цен в потребительском секторе в 2021 году

в % к предыдущему месяцу

	Индекс потреби- тельских цен	В том числе:		
		продовольст- венные товары	непродовольст- венные товары	платные услуги населению
Январь	100,5	101,1	100,3	99,9
Февраль	100,8	101,1	100,5	100,6
Март	100,9	101,2	100,7	100,6
Апрель	100,5	100,7	100,3	100,4
Май	100,7	100,9	100,9	100,3
Июнь	100,7	100,8	100,4	100,9
Июль	100,4	99,9	100,5	100,9
Август	100,1	99,8	100,5	100,3
Август 2021 в % к декабрю 2020	104,7	105,7	104,2	103,9
Справочно: август 2020 в % к декабрю 2019	102,6	102,7	102,0	103,2

Темпы роста цен (в % к декабрю предыдущего года)



**Максимальное и минимальное изменение цен
на отдельные продовольственные товары в августе 2021 года**

в % к предыдущему месяцу

Наименование группы	Индекс цен в среднем по группе	Максимальное и минимальное изменение цен внутри группы	
		товары	индекс цен
Мясо и птица	101,4	Свинина (кроме бескостного мяса)	106,1
		Окорочка куриные	98,9
Колбасные изделия и продукты из мяса и птицы	100,6	Кулинарные изделия из птицы	101,9
		Колбаса полукопченая и варено-копченая	99,9
Рыба	101,0	Икра лососевых рыб, отечественная	103,3
		Соленые и копченые деликатесные продукты из рыбы	99,4
Масло и жиры	100,6	Масло подсолнечное	101,5
		Масло сливочное	100,2
Молоко и молочная продукция	101,0	Молоко стерилизованное	102,9
		Молоко пастеризованное	100,1
Сыры	100,4	Сыры плавленые	101,9
		Национальные сыры и брынза	99,9
Кондитерские изделия	101,8	Конфеты мягкие, глазированные шоколадом	103,7
		Жевательная резинка	99,5
Хлеб и хлебобулочные изделия	100,4	Хлопья из злаков (сухие завтраки)	101,5
		Булочные изделия сдобные штучные	99,1
Крупы и бобовые	100,2	Овсяные хлопья "Геркулес"	102,1
		Пшено	98,8
Картофель	78,1	Картофель	78,1
Овощи	88,8	Зелень свежая	102,3
		Свёкла	50,9
Фрукты и цитрусовые	101,4	Лимоны	119,2
		Виноград	94,5
Алкогольные напитки	100,4	Вино виноградное крепленое	101,6
		Пиво отечественное	99,4

В августе 2021 года из плодоовощной продукции морковь подешевела на 27,2%, огурцы свежие – на 13,3, помидоры – на 11,7, при этом апельсины подорожали на 5,8, груши – на 3,6%.

Рост цен наблюдался на консервы мясные для детского питания – 5,5%, мороженое сливочное – 3,6, печенье – 3,3, консервы овощные для детского питания – 3,1, рыбу соленую, маринованную, копченую – 3,0, соль – 2,8, зефир, пастилу – 2,5, молоко сгущенное с сахаром, рыбу мороженую разделанную – 2,4%.

*Максимальное и минимальное изменение цен
на отдельные непродовольственные товары в августе 2021 года*

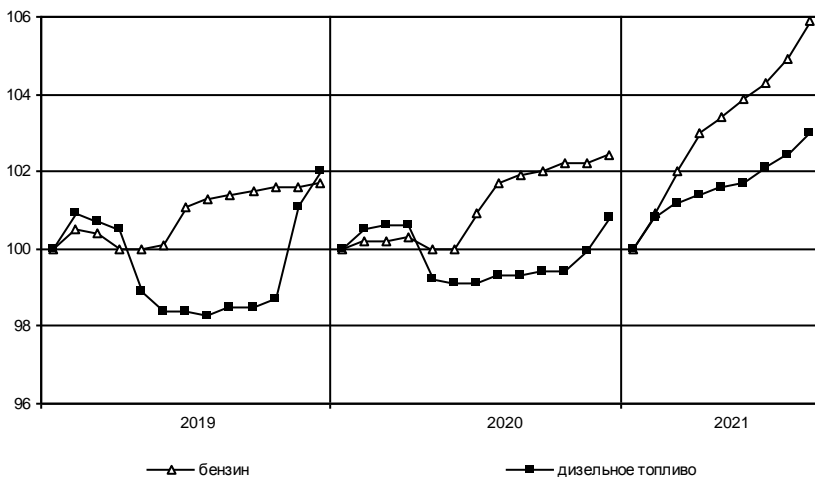
в % к предыдущему месяцу

<i>Наименование группы</i>	<i>Индекс цен в среднем по группе</i>	<i>Максимальное и минимальное изменение цен внутри группы</i>	
		<i>товары</i>	<i>индекс цен</i>
Ткани	100,04	Ткань из искусственного шелка	100,2
Одежда	100,4	Ткани декоративные для изготовления штор	100,03
		Юбка для девочек из полушерстяных тканей	103,5
Трикотажные изделия	100,5	Куртка мужская из натуральной кожи	98,7
		Костюм спортивный для детей школьного возраста	101,9
Чулочно-носочные изделия	100,4	Джемпер детский	99,5
		Носки женские	101,4
Обувь	100,2	Колготки детские	99,7
		Кроссовки детские из искусственной кожи	101,9
Моющие и чистящие средства	100,5	Туфли летние, босоножки женские из натуральной кожи	98,6
		Мыло хозяйственное	102,7
Парфюмерно-косметические товары	100,4	Жидкие чистящие и моющие средства	99,7
		Шампунь	102,8
Галантерея	100,8	Мыло туалетное жидкое	98,1
		Бритвенные станки одноразовые	101,8
Табачные изделия	100,9	Сумка женская из искусственной кожи	99,6
		Сигареты с фильтром отечественные	101,2
Мебель	100,7	Сигареты с фильтром зарубежных торговых марок	100,4
		Кресло мягкое	101,7
Посуда	100,6	Зеркало навесное	98,2
		Тарелка обеденная	102,2
Электротовары	100,6	Кастрюля	99,7
		Утюг	104,7
Бумажно-беловые и канцелярские товары	101,3	Лампа электрическая	98,8
		Тетрадь школьная	106,3
Печатные издания	101,7	Бумага туалетная	100,2
		Учебник	103,9
Телерадиотовары	99,8	Еженедельная газета	100,7
		Флеш-накопитель USB	101,6
Персональные компьютеры и средства связи	100,1	Телевизор	99,7
		Монитор для настольного компьютера	101,4
Строительные материалы	97,5	Наушники беспроводные	98,9
		Стекло	105,9
Медикаменты	99,2	Плиты древесностружечные	94,2
		Левомеколь	104,4
		Осельтамивир (Номидес)	95,1

Изменение цен на рынке автомобильного топлива в августе 2021 года

	Средние цены, в рублях за 1 литр	В % к	
		июлю 2021	декабрю 2020
Бензин	49,26	101,0	105,9
марки АИ-92	46,06	100,7	105,7
марки АИ-95	49,66	101,1	105,9
марки АИ-98	58,26	101,3	106,7
Дизельное топливо	50,45	100,6	103,0

**Изменение цен на автомобильное топливо
(в % к декабрю предыдущего года)**



**Максимальное и минимальное изменение цен и тарифов
на отдельные виды платных услуг в августе 2021 года**

в % к предыдущему месяцу

Наименование группы	Индекс цен и тарифов в среднем по группе	Максимальное и минимальное изменение цен внутри группы	
		товары	индекс цен
Медицинские услуги	100,5	Пребывание пациента в круглосуточном стационаре	101,7
		Лечение кариеса	100,0
Бытовые услуги	100,4	Установка пластиковых окон	106,7
		Регулировка развала-схождения колес легкового автомобиля	100,02

В августе 2021 года выросла стоимость поездки на отдых в ОАЭ на 13,3%, авиаперелётов – на 11,1, печати цветных фотографий – на 4,4, услуг добровольного страхования автомобилей – на 2,7%. Снизилась стоимость лечения в санатории на 4,3%, проезда в поездах дальнего следования – на 3,0%.

Цены и тарифы на жилищно-коммунальные услуги в августе 2021 года

	В рублях	В % к	
		июлю 2021	декабрю 2020
Содержание и ремонт жилья в государственном и муниципальном жилищных фондах, м ²	28,66	100,0	104,4
Наем жилых помещений в государственном и муниципальном жилищных фондах, м ²	7,85	100,0	113,7
Оплата эксплуатационных расходов в приватизированных квартирах, м ²	28,66	100,0	102,9
Оплата эксплуатационных расходов в домах ЖСК, м ²	24,91	100,0	102,9
Взносы на капитальный ремонт, м ²	8,24	100,0	104,0
Обращение с твердыми коммунальными отходами, м ² общей площади	5,57	100,0	103,3
Водоснабжение холодное по счетчикам, м ³	30,02	100,0	103,4
Водоотведение по счетчикам, м ³	32,51	100,0	103,4
Отопление, Гкал	2194,28	100,0	103,4
Водоснабжение горячее по счетчикам, м ³	143,03	100,0	103,4
Электричество (в квартирах без электроплит), 100 кВт-ч	470,00	100,0	104,9
Газ сетевой, м ³	6,95	100,0	102,2

Цены производителей

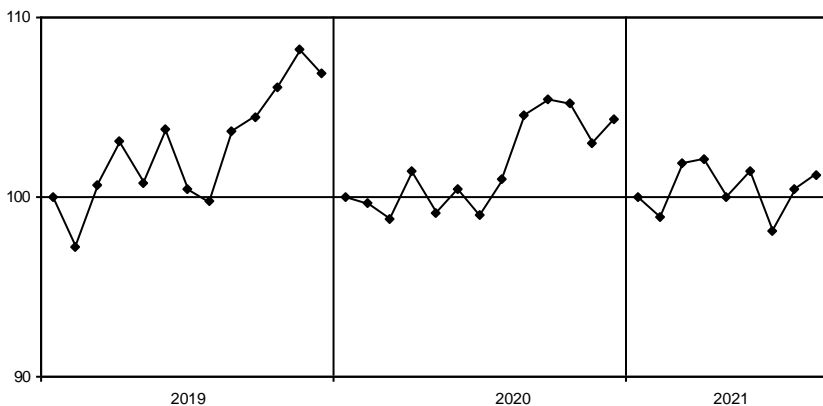
Индексы цен производителей промышленных товаров

Индекс цен производителей промышленных товаров в августе 2021 года по сравнению с июлем 2021 года составил 101,3%, с декабрем 2020 года – 108,5%.

Индексы цен производителей промышленных товаров по отдельным видам экономической деятельности

	Август 2021 в % к		Справочно: август 2020 в % к декабрю 2019
	июлю 2021	декабрю 2020	
Лесозаготовки	109,3	140,0	103,3
Добыча полезных ископаемых	99,9	104,2	98,6
Обрабатывающие производства	101,2	108,1	102,7
из них производство:			
пищевых продуктов	101,0	111,1	104,3
напитков	100,0	100,4	118,1
одежды	103,7	103,1	105,1
обработка древесины и производство изделий из дерева и пробки, кроме мебели, изделий из соломки и материалов для плетения	99,5	137,9	99,5
бумаги и бумажных изделий	100,5	110,8	99,7
химических веществ и химических продуктов	100,5	103,3	106,7
резиновых и пластмассовых изделий	101,0	101,0	104,0
прочей неметаллической минеральной продукции	102,0	103,1	101,8
готовых металлических изделий, кроме машин и оборудования	120,2	123,4	118,6
электрического оборудования	87,8	110,8	100,8
машин и оборудования, не включенных в другие группировки	97,1	97,5	104,2
автотранспортных средств, прицепов и полуприцепов	100,2	108,7	107,1
мебели	100,0	118,2	100,7
Обеспечение электрической энергией, газом и паром; кондиционирование воздуха	101,8	110,1	107,7
в том числе:			
производство, передача и распределение электроэнергии	102,2	112,2	108,8
производство, передача и распределение пара и горячей воды; кондиционирование воздуха	100,2	102,5	104,3

**Изменение средних цен производителей на электроэнергию
(в % к декабрю предыдущего года)**



Средние цены производителей на электроэнергию в 2021 году

	<i>В рублях за тыс. кВт-ч</i>
январь	4070,59
февраль	4205,53
март	4223,65
апрель	4098,08
май	4342,39
июнь	4073,92
июль	4141,82
август	4314,86

Индексы цен на продукцию инвестиционного назначения

Сводный индекс цен на продукцию (затраты, услуги) инвестиционного назначения в августе 2021 года по сравнению с августом 2020 года составил 103,5%.

Индексы цен строительной продукции

в % к предыдущему месяцу

	Сводный индекс цен на продукцию (затраты, услуги) инвестиционного назначения	В том числе индексы цен:		
		производителей на строительную продукцию	на приобретение машин и оборудования инвестиционного назначения	на прочую продукцию (затраты, услуги) инвестиционного назначения
Январь	99,9	99,8	100,4	100,2
Февраль	99,9	99,8	100,4	97,0
Март	100,5	100,6	100,3	101,1
Апрель	100,6	100,3	101,2	104,9
Май	100,1	100,3	99,6	102,2
Июнь	100,3	100,8	99,7	95,9
Июль	101,2	101,2	101,3	101,6
Август	100,5	100,7	100,1	99,9
Август 2021 в % к декабрю 2020	103,2	103,4	102,9	102,5
Справочно: август 2020 в % к декабрю 2019	102,7	99,0	108,9	95,6

Индексы цен приобретения

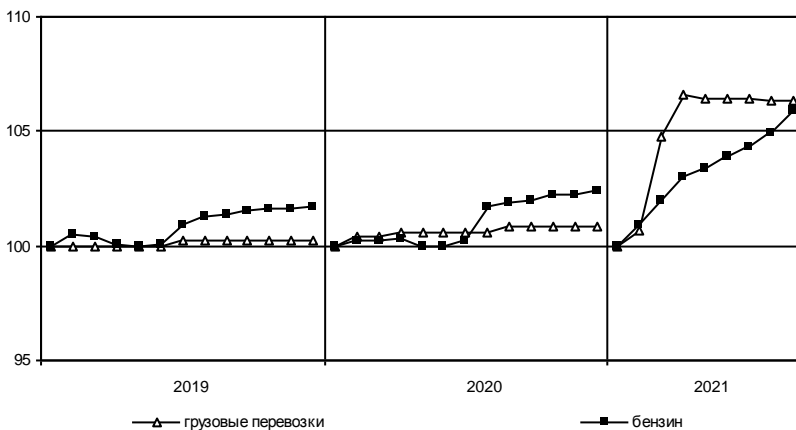
по отдельным группам строительных материалов

	Август 2021 в % к		Справочно: август 2020 в % к декабрю 2019
	августу 2020	декабрю 2020	
Цементы общестроительные	108,5	113,6	107,7
Сталь арматурная	94,2	103,2	102,9
Кабели и арматура кабельная	122,0	106,0	45,4
Бетон товарный	115,4	132,5	117,6
Растворы строительные	114,4	106,9	67,0
Щебень	77,2	71,3	96,3
Пески природные прочие	89,3	113,5	113,9

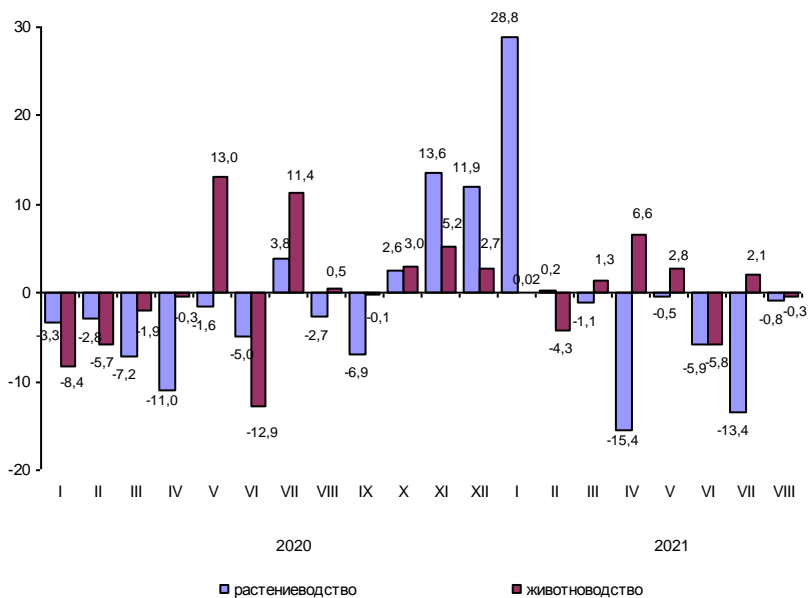
Индексы тарифов на грузовые перевозки

	Индекс тарифов на грузовые перевозки	В том числе по видам транспорта:	
		автомобильный	трубопроводный
Январь	103,5	100,7	103,6
Февраль	100,2	104,1	100,0
Март	100,1	101,7	100,0
Апрель	99,99	99,8	100,0
Май	100,0	100,0	100,0
Июнь	100,0	99,9	100,0
Июль	100,0	99,96	100,0
Август	100,0	99,98	100,0
Август 2021 в % к декабрю 2020	103,7	106,3	103,6
Справочно: август 2020 в % к декабрю 2019	103,3	100,8	103,4

Изменение тарифов на грузовые перевозки автомобильным транспортом и цен на бензин (в % к декабрю предыдущего года)



Темпы прироста (снижения) цен производителей сельскохозяйственной продукции (в % к предыдущему месяцу)



РЫНОК ТРУДА

Занятость и безработица

Численность работников организаций

В июле 2021 года в организациях (без субъектов малого предпринимательства) работало 392 тыс. человек. В структуре работающих 96,5% приходилось на штатных работников, на условиях совместительства – 1,6% и по договорам гражданско-правового характера – 1,9% от общего числа работающих.

Динамика численности работников организаций (без субъектов малого предпринимательства)

	Июль 2021, тыс. человек	В % к		Январь- июль 2021 в % к январю- июлю 2020	Справочно:		
		июлю 2020	июню 2021		июль 2020 в % к	июлю 2019	июню 2020
Средняя численность работников организаций	391,8	100,7	99,7	101,8	101,8	99,9	103,5
в том числе:							
работников списочного состава (без внешних совместителей)	377,9	100,6	99,9	101,7	102,0	99,9	103,7
внешних совместителей ¹⁾	6,2	103,3	93,2	102,1	93,4	95,6	100,1
работников, выполнявших работы по договорам гражданско-правового характера ¹⁾	7,7	103,2	95,4	107,3	102,2	103,1	99,6

¹⁾ В эквиваленте полной занятости.

*Средняя численность работников организаций
по видам экономической деятельности¹⁾ в июле 2021 года
(без субъектов малого предпринимательства)*

	<i>Всего работников</i>			<i>В том числе:</i>		
	<i>тыс. человек</i>	<i>в % к июлю 2020</i>	<i>итогу</i>	<i>работников списочного состава (без внешних сов- местителей)</i>	<i>внешних совмес- тителей</i>	<i>работников, выполнявших ра- боты по договорам гражданско-право- вого характера</i>
Всего	391,8	100,7	100	377,9	6,2	7,7
в том числе по видам экономиче- ской деятельности:						
сельское, лесное хозяйство, охота, рыболовство и рыбоводство	17,0	95,6	4,3	16,3	0,2	0,4
добыча полезных ископаемых	3,8	94,4	1,0	3,6	0,0	0,2
обрабатывающие производства	88,1	98,1	22,5	86,5	0,5	1,1
обеспечение элек- трической энергией, газом и паром; кондиционирование воздуха	21,8	102,4	5,6	21,4	0,1	0,2
водоснабжение; водоотведение, организация сбора и утилизации отходов, деятель- ность по ликвидации загрязнений	7,1	104,0	1,8	6,8	0,1	0,2
строительство	22,3	87,1	5,7	21,7	0,2	0,4
торговля оптовая и розничная; ремонт автотранс- портных средств и мотоциклов	39,2	110,2	10,0	38,8	0,3	0,2
транспортировка и хранение	34,5	108,5	8,8	34,0	0,2	0,4
деятельность гостиниц и предприятий обще- ственного питания	4,8	122,7	1,2	4,6	0,2	0,0
деятельность в области информации и связи	2,4	96,9	0,6	2,2	0,0	0,2
деятельность финансовая и страховая	4,0	97,7	1,0	2,8	0,0	1,2

¹⁾ По «чистым» видам экономической деятельности.

(окончание)

	Всего работников		В том числе:			
	тыс. человек	в % к июлю 2020	итогу	работников списочного состава (без внешних сов- местителей)	внешних совмес- тителей	работников, выполнявших ра- боты по договорам гражданско-право- вого характера
деятельность по операциям с недвижимым имуществом	5,4	100,0	1,4	4,8	0,2	0,4
деятельность профессиональная, научная и техническая	11,1	101,5	2,8	10,5	0,2	0,3
деятельность административная и сопутствующие дополнительные услуги	6,0	89,9	1,5	5,7	0,1	0,2
государственное управление и обеспечение военной безопасности; социальное обеспечение	29,5	100,4	7,5	28,1	0,2	1,2
образование	47,6	101,0	12,2	45,4	1,9	0,3
деятельность в области здравоохранения и социальных услуг	37,0	101,4	9,5	35,8	1,0	0,2
деятельность в области культуры, спорта, организации досуга и развлечений	8,9	102,4	2,3	7,8	0,7	0,5
предоставление прочих видов услуг	1,3	103,8	0,3	1,1	0,1	0,1

Безработица

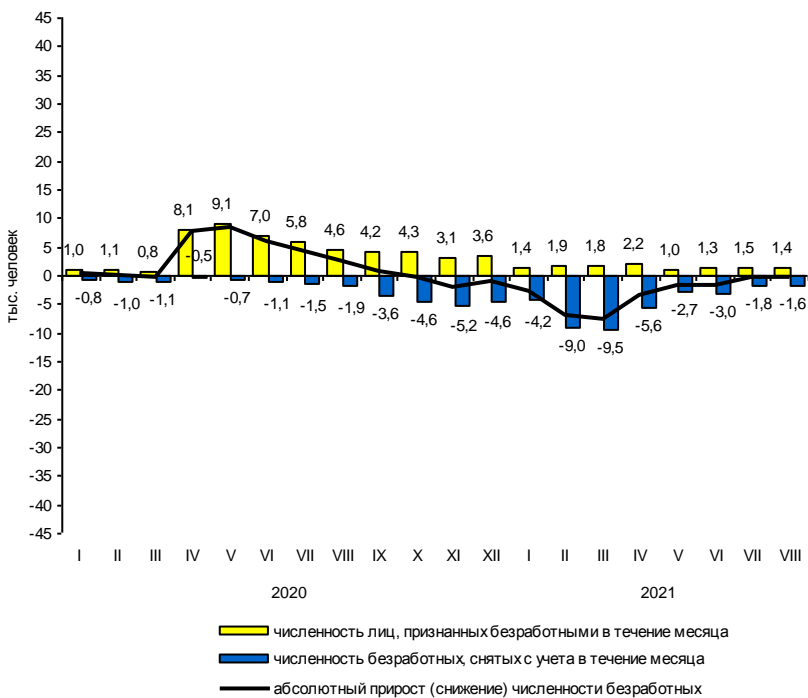
К концу августа 2021 года в государственных учреждениях службы занятости населения состояло на учете 8,5 тыс. не занятых трудовой деятельностью граждан. В качестве безработных было зарегистрировано 5,7 тыс. человек, в том числе 4,5 тыс. человек получали пособие по безработице.

В августе 2021 года статус безработного получили 1,4 тыс. человек (на 3,2 тыс. человек или в 3,3 раза меньше, чем в августе 2020 года). Размеры трудоустройства безработных в августе 2021 года были на 0,8 тыс. человек или в 2,6 раза меньше, чем в аналогичном периоде 2020 года, и составили 0,5 тыс. человек.

Динамика числа незанятых граждан, состоящих на учете в государственных учреждениях службы занятости населения

	Число незанятых граждан, тыс. человек	на конец месяца		
		из них имеют статус безработного		соответствующему месяцу предыдущего года
		тыс. человек	в % к предыдущему месяцу	
2020				
январь	5,3	4,0	106,2	119,9
февраль	5,6	4,1	102,4	111,2
март	5,2	3,8	93,0	98,8
апрель	15,9	11,4	3,0 р.	3,0 р.
май	24,2	19,8	1,7 р.	5,5 р.
июнь	29,7	25,7	129,8	7,3 р.
июль	33,8	30,0	116,8	8,5 р.
август	36,4	32,7	108,8	8,9 р.
сентябрь	37,0	33,3	101,9	9,4 р.
октябрь	36,5	33,1	99,4	9,5 р.
ноябрь	34,5	31,1	94,1	8,6 р.
декабрь	32,5	30,2	96,9	8,1 р.
2021				
январь	30,6	27,4	90,8	6,9 р.
февраль	23,9	20,4	74,5	5,0 р.
март	16,7	12,8	62,8	3,4 р.
апрель	12,0	9,5	74,1	83,3
май	10,3	7,8	82,2	39,4
июнь	8,8	6,1	78,6	23,8
июль	9,0	5,9	96,4	19,7
август	8,5	5,7	96,4	17,4

Движение численности безработных, зарегистрированных в государственных учреждениях службы занятости населения



На конец августа 2021 года уровень зарегистрированной безработицы составил 0,6% к численности рабочей силы, на конец августа 2020 года – 3,4%.

Потребность организаций в работниках

К концу августа 2021 года нагрузка незанятого населения, состоящего на учете в государственных учреждениях службы занятости населения, на одну заявленную вакансию составила 0,2 человека против 2,0 человека в конце августа 2020 года.

Динамика потребности организаций в работниках

на конец месяца

	Потребность организаций в работниках, заявленная в государственные учреждения службы занятости населения, тыс. человек	Нагрузка незанятого населения на одну заявленную вакансию		
		человек	в % к	
			предыдущему месяцу	соответствующему месяцу предыдущего года
2020				
январь	18,6	0,3	1,5 р.	100,0
февраль	19,1	0,3	100,0	100,0
март	18,9	0,3	100,0	100,0
апрель	15,8	1,0	3,3 р.	3,3 р.
май	14,8	1,6	1,6 р.	8,0 р.
июнь	14,8	2,0	125,0	10,0 р.
июль	17,5	1,9	95,0	9,5 р.
август	18,6	2,0	105,3	10,0 р.
сентябрь	19,8	1,9	95,0	9,5 р.
октябрь	25,6	1,4	73,7	7,0 р.
ноябрь	25,6	1,4	100,0	7,0 р.
декабрь	22,1	1,5	107,1	7,5 р.
2021				
январь	22,2	1,4	93,3	4,7 р.
февраль	22,3	1,1	78,6	3,7 р.
март	24,4	0,7	63,6	2,3 р.
апрель	25,4	0,5	71,4	50,0
май	32,0	0,3	60,0	18,8
июнь	42,7	0,2	66,7	10,0
июль	41,8	0,2	100,0	10,5
август	53,8	0,2	100,0	10,0

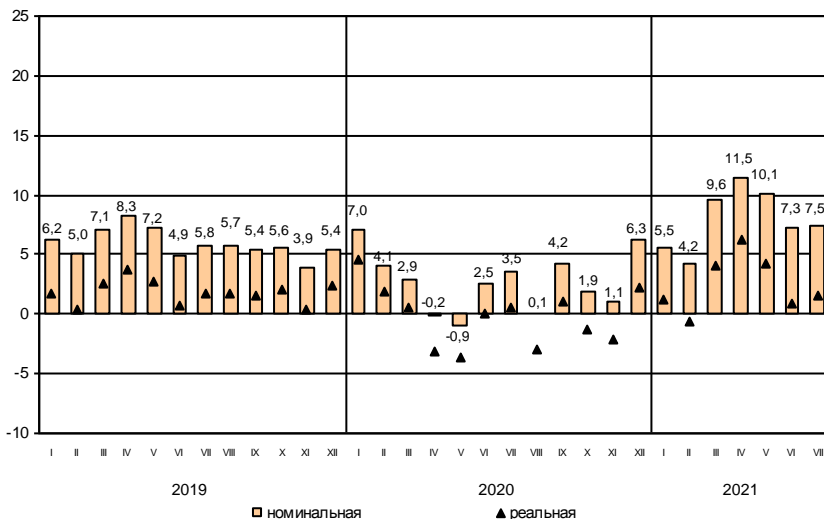
Заработная плата

Средняя номинальная заработная плата, начисленная за июль 2021 года, составила 53062 рубля. Реальная начисленная заработная плата, рассчитанная с учетом индекса потребительских цен, в июле 2021 года составила 101,5% к уровню июня 2021 года и 101,5% – к уровню июля 2020 года.

Динамика номинальной и реальной средней заработной платы

	<i>Номинальная начисленная заработная плата в % к</i>		<i>Реальная начисленная заработная плата в % к</i>	
	<i>предыдущему месяцу</i>	<i>соответст- вующему месяцу предыдущего года</i>	<i>предыдущему месяцу</i>	<i>соответст- вующему месяцу предыдущего года</i>
2020				
январь	84,8	107,0	84,6	104,6
февраль	99,6	104,1	99,3	101,9
март	103,3	102,9	102,8	100,5
апрель	99,2	99,8	98,4	96,9
май	100,8	99,1	100,6	96,4
июнь	102,2	102,5	102,2	100,1
июль	101,7	103,5	100,9	100,5
август	95,4	100,1	95,6	97,0
сентябрь	100,4	104,2	100,7	101,1
октябрь	101,0	101,9	100,8	98,7
ноябрь	97,6	101,1	97,0	97,8
декабрь	125,3	106,3	124,2	102,2
2021				
январь	83,6	105,5	83,2	101,2
февраль	98,1	104,2	97,3	99,4
март	108,6	109,6	107,6	104,1
апрель	100,9	111,5	100,4	106,2
май	99,5	110,1	98,8	104,3
июнь	99,4	107,3	98,7	100,9
июль	101,9	107,5	101,5	101,5

**Прирост (снижение) средней номинальной
и реальной начисленной заработной платы
(в % к соответствующему месяцу предыдущего года)**



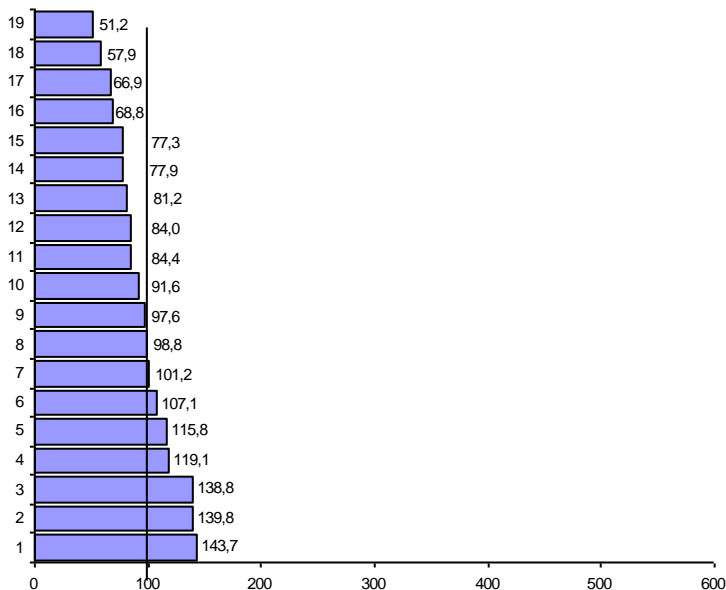
*Средняя начисленная заработная плата
по видам экономической деятельности¹⁾*

в расчете на одного работника

	Июль 2021, рублей	В % к		
		июню 2021	июлю 2020	среднему уровню
Всего	53062	101,9	107,5	100
в том числе				
по видам экономической деятельности:				
сельское, лесное хозяйство, охота, рыболовство и рыбоводство	44792	105,8	109,8	84,4
добыча полезных ископаемых	52403	99,1	108,7	98,8
обрабатывающие производства	63191	103,6	108,3	119,1
обеспечение электрической энергией, газом и паром; кондиционирование воздуха	74156	117,0	107,9	139,8
водоснабжение; водоотведение, организация сбора и утилизации отходов, деятельность по ликвидации загрязнений	41032	99,9	111,5	77,3
строительство	53681	102,9	106,5	101,2
торговля оптовая и розничная; ремонт автотранспортных средств и мотоциклов	43075	102,2	113,9	81,2
транспортировка и хранение	56804	105,9	111,6	107,1
из них:				
деятельность сухопутного и трубопроводного транспорта	48831	97,4	106,9	92,0
деятельность водного транспорта	104090	115,9	114,1	2,0 п.
складское хозяйство и вспомогательная транспортная деятельность	66822	112,4	116,9	125,9
деятельность почтовой связи и курьерская деятельность	26328	97,2	101,8	49,6
деятельность гостиниц и предприятий общественного питания	27183	103,3	112,7	51,2
деятельность в области информации и связи	48597	68,3	122,8	91,6
деятельность финансовая и страховая	76224	107,8	111,5	143,7
деятельность по операциям с недвижимым имуществом	35485	98,1	98,9	66,9
деятельность профессиональная, научная и техническая	73662	100,4	103,7	138,8
деятельность административная и сопутствующие дополнительные услуги	36518	114,9	113,9	68,8
государственное управление и обеспечение военной безопасности; социальное обеспечение	61467	117,0	115,9	115,8
образование	41338	81,4	102,1	77,9
деятельность в области здравоохранения и социальных услуг	51788	98,5	92,9	97,6
деятельность в области культуры, спорта, организации досуга и развлечений	44585	98,6	111,5	84,0
предоставление прочих видов услуг	30712	85,0	103,3	57,9

¹⁾ По «чистым» видам экономической деятельности.

**Отношение средней начисленной заработной платы
по отдельным видам экономической деятельности¹⁾
к среднему уровню по Ленинградской области в июле 2021 года (в %)**



- | | |
|---|---|
| 1 – деятельность финансовая и страховая | 12 – деятельность в области культуры, спорта, организации досуга и развлечений |
| 2 – обеспечение электрической энергией, газом и паром; кондиционирование воздуха | 13 – торговля оптовая и розничная; ремонт автотранспортных средств и мотоциклов |
| 3 – деятельность профессиональная, научная и техническая | 14 – образование |
| 4 – обрабатывающие производства | 15 – водоснабжение; водоотведение, организация сбора и утилизации отходов, деятельность по ликвидации загрязнений |
| 5 – государственное управление и обеспечение военной безопасности; социальное обеспечение | 16 – деятельность административная и сопутствующие дополнительные услуги |
| 6 – транспортировка и хранение | 17 – деятельность по операциям с недвижимым имуществом |
| 7 – строительство | 18 – предоставление прочих видов услуг |
| 8 – добыча полезных ископаемых | 19 – деятельность гостиниц и предприятий общественного питания |
| 9 – деятельность в области здравоохранения и социальных услуг | |
| 10 – деятельность в области информации и связи | |
| 11 – сельское, лесное хозяйство, охота, рыболовство и рыбоводство | |

¹⁾ По «чистым» видам экономической деятельности.

Задолженность организаций по заработной плате

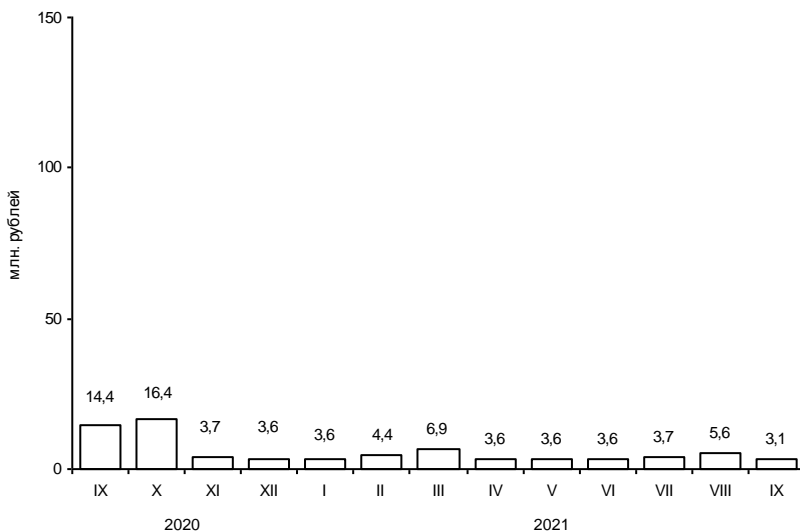
По данным организаций наблюдаемых видов экономической деятельности¹⁾ (без субъектов малого предпринимательства), сообщивших сведения о просроченной задолженности по заработной плате по состоянию на 1 сентября 2021 года, суммарная задолженность составила 3,1 млн. рублей. Объем задолженности составил к уровню 1 августа 2021 года 55,5%, к 1 сентября 2020 года – 21,7%.

Просроченная задолженность по заработной плате по видам экономической деятельности на 1 сентября 2021 года

	Млн. руб.	В % к		
		1 августа 2021	1 сентября 2020	итогу
Всего	3,1	55,5	21,7	100
в том числе по видам экономической деятельности:				
сельское хозяйство, охота и предоставление услуг в этих областях; лесозаготовки	3,1	1,6 п.	24,6	99,8
транспорт	0,0	38,9	0,9	0,2

¹⁾ Наблюдение осуществляется по кругу организаций 22 видов экономической деятельности, в том числе: растениеводство и животноводство; лесозаготовки; рыболовство и рыбоводство; промышленные виды деятельности; строительство; транспорт; управление недвижимым имуществом; наука; образование; здравоохранение; деятельность в области информации и связи; искусство, культура, деятельность в области отдыха и развлечений.

**Динамика просроченной задолженности
по заработной плате (на 1 число месяца)**



Численность работников, перед которыми организации имеют просроченную задолженность по заработной плате, по видам экономической деятельности на 1 сентября 2021 года

	Человек	В % к	
		1 августа 2021	1 сентября 2020
Всего	79	72,5	26,0
в том числе по видам экономической деятельности:			
сельское хозяйство, охота и предоставление услуг в этих областях; лесозаготовки	77	1,5 п.	30,6
транспорт	2	100,0	8,7

ФИНАНСЫ

Показатели финансово-кредитной системы

По данным Комитета финансов Ленинградской области в январе–июле 2021 года доходы консолидированного бюджета Ленинградской области составили 109,5 млрд. рублей, что в номинальном выражении на 0,3% больше, чем в январе–июле 2020 года, расходы консолидированного бюджета увеличились на 9,1% и составили 113,3 млрд. рублей.

Исполнение консолидированного бюджета в 2021 году

млрд. рублей

	<i>Доходы</i>	<i>Расходы</i>	<i>Дефицит</i>
Январь–июнь	89	95	-5
Январь–июль	110	113	-4

Исполнение бюджета

по статьям доходов и расходов на 1 августа 2021 года

	<i>Млрд. рублей</i>	<i>В % к итогу</i>
Доходы	110	100
из них:		
налог на доходы физических лиц	28	25,6
налог на прибыль организаций	36	32,8
акцизы	6	5,8
доходы от использования имущества, находящегося в государственной и муниципальной собственности	2	1,9
безвозмездные поступления	11	10,1
Расходы	113	100
из них на:		
общегосударственные вопросы	8	7,3
национальную безопасность и правоохранительную деятельность	2	1,3
национальную экономику	15	13,6
жилищно-коммунальное хозяйство	11	10,1
социально-культурные мероприятия	76	67,5
в том числе:		
образование	33	28,9
культура, кинематография	4	3,9
здравоохранение	15	12,8
социальная политика	22	19,6
физическая культура и спорт	2	1,8
средства массовой информации	0,4	0,4

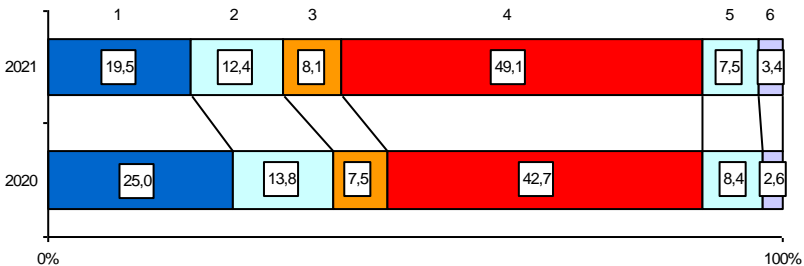
НАЛОГОВАЯ СТАТИСТИКА

По оперативным данным УФНС РФ по Ленинградской области в январе–августе 2021 года в бюджетную систему поступило налогов, сборов и иных обязательных платежей на сумму 261,1 млрд. рублей, что в номинальном выражении на 22,5% больше, чем в январе–августе 2020 года.

Поступление налогов, сборов и иных обязательных платежей в бюджетную систему в январе–августе 2021 года

	Млрд. рублей	В % к январю-августу 2020	Из общего объема поступлений – в консолидированный бюджет Ленинградской области		
			млрд. рублей	в % к общему объему	в % к январю-августу 2020
Всего	261,1	122,5	109,7	42,0	103,6
налог на прибыль организаций	50,9	95,4	39,9	78,4	91,0
налог на доходы физических лиц	32,5	110,5	32,1	98,9	109,3
налог на добавленную стоимость на товары (работы, услуги), реализуемые на территории РФ	21,0	132,1	х	х	х
акцизы по подакцизным товарам (продукции), производимым на территории РФ	128,2	140,8	11,7	9,1	111,0
налоги на имущество	19,7	109,7	19,7	100,0	109,7
налоги, сборы и регулярные платежи за пользование природными ресурсами	0,3	92,1	0,2	85,8	92,7
прочие	8,5	1,6 п.	6,1	70,4	1,6 п.

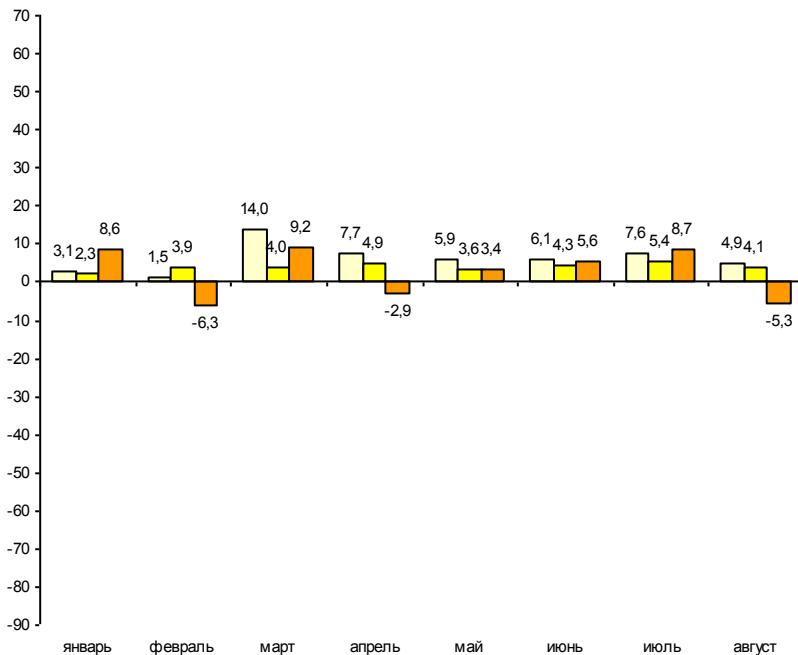
Структура налогов, сборов и иных обязательных платежей, поступивших в бюджетную систему в январе–августе



- 1 – налог на прибыль организаций
- 2 – налог на доходы физических лиц
- 3 – налог на добавленную стоимость
- 4 – акцизы
- 5 – налоги на имущество
- 6 – прочие

ЛЕНИНГРАДСКАЯ ОБЛАСТЬ

Динамика поступления налоговых платежей в бюджетную систему по отдельным видам налогов в 2021 году (млрд. рублей)



- налог на прибыль организаций
- налог на доходы физических лиц
- налог на добавленную стоимость

ФИНАНСЫ ОРГАНИЗАЦИЙ¹⁾

Финансовые результаты деятельности организаций

В январе–июле 2021 года сальдированный финансовый результат (прибыль минус убыток) организаций сложился в сумме 174,6 млрд. рублей, что в 2,1 раза больше, чем за соответствующий период 2020 года.

Финансовый результат

по видам экономической деятельности в январе–июле 2021 года

	<i>Сальдированный финансовый результат</i>		<i>В том числе прибыль прибыльных организаций</i>	
	<i>млн. рублей²⁾</i>	<i>в % к январю-июлю 2020</i>	<i>млн. рублей</i>	<i>в % к январю-июлю 2020</i>
Всего	174606	2,1 р.	192865	1,5 р.
в том числе по видам экономической деятельности:				
сельское, лесное хозяйство, охота, рыболовство и рыбоводство	6080	1,6 р.	6316	141,8
добыча полезных ископаемых	27	10,5	126	32,7
обрабатывающие производства	98916	3,2 р.	111811	1,8 р.
обеспечение электрической энергией, газом и паром; кондиционирование воздуха	2684	123,5	2880	119,8
водоснабжение; водоотведение, организация сбора и утилизации отходов, деятельность по ликвидации загрязнений	1469	x	1778	2,0 р.
строительство	3197	1,5 р.	3986	116,6
торговля оптовая и розничная; ремонт автотранспортных средств и мотоциклов	18519	1,8 р.	19778	1,7 р.
транспортировка и хранение	43160	134,8	43797	121,7
деятельность гостиниц и предприятий общественного питания	16	x	20	1,5 р.
деятельность в области информации и связи	12	x	14	60,3 р.
деятельность финансовая и страховая	... ³⁾	x	–	–
деятельность по операциям с недвижимым имуществом	835	x	1160	1,8 р.
деятельность профессиональная, научная и техническая	320	20,0	482	25,0
деятельность административная и сопутствующие дополнительные услуги	-969	x	243	47,0
государственное управление и обеспечение военной безопасности; социальное обеспечение	... ³⁾	97,2	... ³⁾	87,3
образование	2	x	2	3,5 р.
деятельность в области здравоохранения и социальных услуг	-90	x	17	67,9
деятельность в области культуры, спорта, организации досуга и развлечений	194	x	206	8,0 р.
предоставление прочих видов услуг	233	8,3 р.	235	7,3 р.

¹⁾ По юридическим лицам, зарегистрированным в субъекте Российской Федерации, в целом, включая обособленные подразделения. Без банков, страховых и бюджетных организаций, без субъектов малого предпринимательства. Сравнение показателей с соответствующим периодом 2020 года произведено в текущих ценах по сопоставимому кругу организаций.

²⁾ Знак "-" означает убыток.

³⁾ Данные не публикуются в целях обеспечения конфиденциальности первичных статистических данных, полученных от организаций, в соответствии с Федеральным Законом от 29.11.2007 №282-ФЗ.

Число убыточных организаций и размер допущенного ими убытка в январе–июле 2021 года

	Число убыточных организаций, ед.	В % к общему числу организаций вида деятельности	Убыток, млн. рублей
Всего	201	25,5	18259
в том числе по видам экономической деятельности:			
сельское, лесное хозяйство, охота, рыболовство и рыбоводство	9	11,5	236
добыча полезных ископаемых	6	35,3	98
обрабатывающие производства	65	25,5	12894
обеспечение электрической энергией, газом и паром; кондиционирование воздуха	15	37,5	196
водоснабжение; водоотведение, организация сбора и утилизации отходов, деятельность по ликвидации загрязнений	11	37,9	309
строительство	13	22,4	790
торговля оптовая и розничная; ремонт автотранспортных средств и мотоциклов	18	18,0	1259
транспортировка и хранение	17	29,8	638
деятельность гостиниц и предприятий общественного питания	4	33,3	4
деятельность в области информации и связи	3	42,9	2
деятельность финансовая и страховая	2	100,0	... ¹⁾
деятельность по операциям с недвижимым имуществом	12	22,2	325
деятельность профессиональная, научная и техническая	10	45,5	162
деятельность административная и сопутствующие дополнительные услуги	4	28,6	1213
государственное управление и обеспечение военной безопасности; социальное обеспечение	–	–	–
образование	–	–	–
деятельность в области здравоохранения и социальных услуг	5	38,5	107
деятельность в области культуры, спорта, организации досуга и развлечений	2	33,3	... ¹⁾
предоставление прочих видов услуг	5	33,3	1

В январе–июле 2021 года число убыточных организаций по сравнению с тем же периодом 2020 года уменьшилось на 50 единиц или на 19,9%, сумма убытка снизилась на 58,1%.

¹⁾ Данные не публикуются в целях обеспечения конфиденциальности первичных статистических данных, полученных от организаций, в соответствии с Федеральным Законом от 29.11.2007 №282-ФЗ.

Состояние платежей и расчетов в организациях

На 1 августа 2021 года суммарная задолженность организаций по обязательствам (кредиторская, задолженность по кредитам банков и займам) составила 1469,2 млрд. рублей, из нее просроченная – 16,6 млрд. рублей или 1,1% от общей суммы задолженности (на 1 июля 2021 года – 1,1%).

Размер и структура суммарной просроченной задолженности по обязательствам на 1 августа 2021 года

	Млрд. рублей	В % к	
		1 июля 2021	итогу
Всего	16,6	103,2	100
в том числе:			
кредиторская задолженность	15,0	103,9	90,1
задолженность по кредитам банков и займам	1,6	97,0	9,9

Кредиторская задолженность на 1 августа 2021 года составила 819,3 млрд. рублей, из нее просроченная – 15,0 млрд. рублей или 1,8%.

Задолженность по полученным кредитам банков и займам организаций на 1 августа 2021 года составила 649,8 млрд. рублей, в том числе просроченная – 1,6 млрд. рублей или 0,3%.

Структура просроченной кредиторской задолженности

на конец месяца, млн. рублей

	Всего	В том числе:			Количество организаций, имеющих просроченную кредиторскую задолженность	
		поставщикам и подрядчикам	в бюджеты всех уровней	по платежам в государственные внебюджетные фонды	единиц	в % к общему количеству организаций
январь	15228	13645	622	120	85	11,1
февраль	14873	13431	616	132	84	10,8
март	15190	8523	606	135	83	10,7
апрель	15594	9300	365	123	86	11,1
май	15105	8976	209	129	86	11,0
июнь	14422	7952	192	126	87	11,1
июль	14988	8917	196	129	84	10,6

ЛЕНИНГРАДСКАЯ ОБЛАСТЬ

*Просроченная кредиторская задолженность организаций
по видам экономической деятельности на 1 августа 2021 года*

млн. рублей

	Количество организаций, имеющих просроченную кредиторскую задолженность, ед.	Просроченная кредиторская задолженность	В том числе:		
			поставщикам и подрядчикам	в бюджеты всех уровней	по платежам в государственные внебюджетные фонды
Сельское, лесное хозяйство, охота, рыболовство и рыбоводство	12	1029	834	—	—
Добыча полезных ископаемых	2	... ¹⁾	—	—	—
Обрабатывающие производства	30	10687	5011	... ¹⁾	... ¹⁾
Обеспечение электрической энергией, газом и паром; кондиционирование воздуха	13	1819	1746	... ¹⁾	... ¹⁾
Водоснабжение; водоотведение, организация сбора и утилизации отходов, деятельность по ликвидации загрязнений	4	451	376	... ¹⁾	... ¹⁾
Строительство	1	... ¹⁾	... ¹⁾	—	—
Торговля оптовая и розничная; ремонт автотранспортных средств и мотоциклов	5	37	18	—	—
Транспортировка и хранение	4	6	6	—	—
Деятельность гостиниц и предприятий общественного питания	—	—	—	—	—
Деятельность в области информации и связи	—	—	—	—	—
Деятельность финансовая и страховая	—	—	—	—	—
Деятельность по операциям с недвижимым имуществом	8	91	67	... ¹⁾	... ¹⁾
Деятельность профессиональная, научная и техническая	2	... ¹⁾	... ¹⁾	—	—
Деятельность административная и сопутствующие дополнительные услуги	—	—	—	—	—
Государственное управление и обеспечение военной безопасности; социальное обеспечение	—	—	—	—	—
Образование	—	—	—	—	—
Деятельность в области здравоохранения и социальных услуг	1	... ¹⁾	... ¹⁾	... ¹⁾	... ¹⁾
Деятельность в области культуры, спорта, организации досуга и развлечений	—	—	—	—	—
Предоставление прочих видов услуг	2	... ¹⁾	... ¹⁾	—	... ¹⁾

¹⁾ Данные не публикуются в целях обеспечения конфиденциальности первичных статистических данных, полученных от организаций, в соответствии с Федеральным Законом от 29.11.2007 №282-ФЗ.

ЛЕНИНГРАДСКАЯ ОБЛАСТЬ

Дебиторская задолженность на 1 августа 2021 года составила 721,8 млрд. рублей, из нее просроченная – 15,5 млрд. рублей или 2,2%.

Структура просроченной дебиторской задолженности

на конец месяца, млн. рублей					
	Всего	В том числе:		Количество организаций, имеющих просроченную дебиторскую задолженность	
		покупателей	из нее государственных заказчиков по оплате за поставленную продукцию	единиц	в % к общему количеству организаций
январь	17081	14845	187	202	26,3
февраль	15953	13429	209	205	26,4
март	15880	13912	177	210	27,2
апрель	16306	14232	162	213	27,4
май	16054	13968	183	216	27,6
июнь	16356	14268	196	213	27,1
июль	15536	13138	197	214	27,1

*Просроченная дебиторская задолженность организаций
по видам экономической деятельности на 1 августа 2021 года*

млн. рублей

	Количество организаций, имеющих просроченную дебиторскую задолженность, ед.	Просроченная дебиторская задолженность	В том числе:	
			покупателей	из нее государственных заказчиков за поставленную продукцию
Сельское, лесное хозяйство, охота, рыболовство и рыбоводство	21	269	195	–
Добыча полезных ископаемых	4	28	28	–
Обрабатывающие производства	59	5822	4373	197
Обеспечение электрической энергией, газом и паром; кондиционирование воздуха	22	2424	2420	–
Водоснабжение; водоотведение, организация сбора и утилизации отходов, деятельность по ликвидации загрязнений	14	1346	1334	–
Строительство	13	2448	1637	–
Торговля оптовая и розничная; ремонт автотранспортных средств и мотоциклов	25	2575	2565	–
Транспортировка и хранение	13	109	99	–
Деятельность гостиниц и предприятий общественного питания	2	... ¹⁾	... ¹⁾	–
Деятельность в области информации и связи	2	... ¹⁾	... ¹⁾	–
Деятельность финансовая и страховая	–	–	–	–
Деятельность по операциям с недвижимым имуществом	23	390	390	–
Деятельность профессиональная, научная и техническая	4	52	32	–
Деятельность административная и сопутствующие дополнительные услуги	4	30	29	–
Государственное управление и обеспечение военной безопасности; социальное обеспечение	–	–	–	–
Образование	–	–	–	–
Деятельность в области здравоохранения и социальных услуг	3	2	2	–
Деятельность в области культуры, спорта, организации досуга и развлечений	2	... ¹⁾	... ¹⁾	–
Предоставление прочих видов услуг	3	1	... ¹⁾	–

¹⁾ Данные не публикуются в целях обеспечения конфиденциальности первичных статистических данных, полученных от организаций, в соответствии с Федеральным Законом от 29.11.2007 №282-ФЗ.

ЛЕНИНГРАДСКАЯ ОБЛАСТЬ

В январе–июле 2021 года в обращении участвовали векселя, обеспечивающие задолженность покупателей, на сумму 0,8 млрд. рублей, задолженность поставщикам – на 4,4 млрд. рублей.

В вексельной форме находилось 1,4% всей задолженности поставщикам и 0,2% – задолженности покупателей.

Превышение кредиторской задолженности над дебиторской задолженностью на 1 августа 2021 года

млрд. рублей

	Задолженность		Превышение кредиторской задолженности над дебиторской	
	деби- торская	креди- торская	всего ¹⁾	в % к дебиторской задолженности
Всего	722	819	97	13,5
в том числе по видам экономической деятельности:				
сельское, лесное хозяйство, охота, рыболовство и рыбоводство	15	16	1	8,7
добыча полезных ископаемых	3	4	1	30,6
обрабатывающие производства	368	459	90	24,5
обеспечение электрической энергией, газом и паром; кондиционирование воздуха	15	18	3	21,4
водоснабжение; водоотведение, организация сбора и утилизации отходов, деятельность по ликвидации загрязнений	5	5	0,3	5,9
строительство	140	143	3	2,1
торговля оптовая и розничная; ремонт автотранспортных средств и мотоциклов	81	100	20	24,1
транспортировка и хранение	44	42	-1	х
деятельность гостиниц и предприятий общественного питания	0,1	0,2	0,0	13,5
деятельность в области информации и связи	0,2	0,2	0,1	34,1
деятельность финансовая и страховая	... ²⁾	... ²⁾	-0,1	х
деятельность по операциям с недвижимым имуществом	11	8	-3	х
деятельность профессиональная, научная и техническая	18	14	-4	х
деятельность административная и сопутствующие дополнительные услуги	3	6	3	123,6
государственное управление и обеспечение военной безопасности; социальное обеспечение	... ²⁾	... ²⁾	-0,0	х
образование	0,0	0,0	0,0	1,7 п.
деятельность в области здравоохранения и социальных услуг	14	0,4	-14	х
деятельность в области культуры, спорта, организации досуга и развлечений	0,6	2	0,9	134,2
предоставление прочих видов услуг	4	0,5	-3	х

¹⁾ Знак "-" означает превышение дебиторской задолженности над кредиторской.

²⁾ Данные не публикуются в целях обеспечения конфиденциальности первичных статистических данных, полученных от организаций, в соответствии с Федеральным Законом от 29.11.2007 №282-ФЗ.

МАЛЫЕ ПРЕДПРИЯТИЯ¹⁾

В январе–июне 2021 года средняя численность работников составила 57,7 тыс. человек, в среднем на одну организацию приходилось 32 человека.

Оборот составил 124,8 млрд. рублей, в том числе на предприятия оптовой и розничной торговли, ремонта автотранспортных средств и мотоциклов приходилось 34,9% от всего оборота малых предприятий.

Средняя численность работников и оборот предприятий в январе–июне 2021 года

	Средняя численность работников		Оборот	
	тыс. человек	в % к итогу	млрд. рублей	в % к итогу
Всего	57,7	100	124,8	100
в том числе организации с основным видом деятельности:				
сельское, лесное хозяйство, охота, рыболовство и рыбоводство	4,1	7,1	9,1	7,3
добыча полезных ископаемых	0,9	1,6	1,7	1,3
обрабатывающие производства	15,3	26,5	34,0	27,2
из них производство:				
пищевых продуктов	3,0	5,1	7,7	6,2
напитков	0,1	0,2	0,2	0,1
текстильных изделий	0,3	0,5	0,9	0,7
одежды	0,4	0,6	0,2	0,1
кожи и изделий из кожи	0,1	0,1	0,0	0,0
изделий из дерева и пробки, кроме мебели, изделий из соломки и материалов для плетения, обработка древесины	1,3	2,3	2,1	1,7
бумаги и бумажных изделий	0,8	1,4	3,9	3,1
деятельность полиграфическая и копирование носителей информации	0,3	0,5	0,4	0,3
химических веществ и химических продуктов	0,9	1,7	3,4	2,7
резиновых и пластмассовых изделий	1,0	1,7	2,9	2,4
прочей неметаллической минеральной продукции	0,9	1,6	1,6	1,3
металлургическое	0,1	0,1	0,0	0,0
готовых металлических изделий, кроме машин и оборудования	2,0	3,5	4,9	3,9
компьютеров, электронных и оптических изделий	0,2	0,3	1,2	1,0
электрического оборудования	0,4	0,6	0,5	0,4

¹⁾ Приводятся данные по малым предприятиям - юридическим лицам (без учета микропредприятий), полученные в результате ежеквартального выборочного статистического наблюдения, с последующим досчетом до полного круга малых предприятий. Условия отнесения к малым предприятиям определены статьей 4 Федерального закона от 24.07.2007 №209-ФЗ «О развитии малого и среднего предпринимательства в Российской Федерации» (с изменениями и дополнениями).

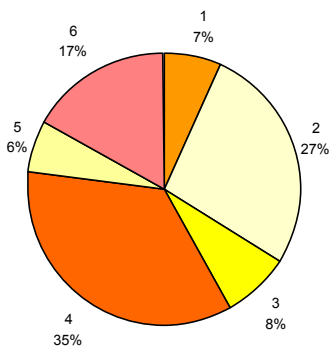
ЛЕНИНГРАДСКАЯ ОБЛАСТЬ

(окончание)

	Средняя численность работников		Оборот	
	тыс. человек	в % к итогу	млрд. рублей	в % к итогу
машин и оборудования, не включенных в другие группировки	1,1	2,0	1,7	1,3
прочих транспортных средств и оборудования	0,5	0,9	0,3	0,3
мебели	0,5	0,9	0,4	0,3
прочих готовых изделий	0,2	0,3	0,3	0,2
ремонт машин и оборудования	0,9	1,7	0,7	0,6
обеспечение электрической энергией, газом и паром; кондиционирование воздуха	0,8	1,3	0,9	0,7
водоснабжение; водоотведение, организация сбора и утилизации отходов, деятельность по ликвидации загрязнений	1,9	3,2	2,9	2,3
строительство	7,0	12,1	10,1	8,1
торговля оптовая и розничная; ремонт автотранспортных средств и мотоциклов	9,3	16,1	43,6	34,9
в том числе торговля:				
оптовая и розничная автотранспортными средствами и мотоциклами и их ремонт	0,7	1,2	5,3	4,3
оптовая, кроме оптовой торговли автотранспортными средствами и мотоциклами	4,4	7,6	29,0	23,2
розничная, кроме торговли автотранспортными средствами и мотоциклами	4,2	7,3	9,3	7,4
транспортировка и хранение	4,3	7,5	7,0	5,6
деятельность гостиниц и предприятий общественного питания	1,5	2,6	1,6	1,3
деятельность в области информации и связи	1,0	1,8	1,2	1,0
деятельность финансовая и страховая	0,1	0,2	–	–
деятельность по операциям с недвижимым имуществом	4,9	8,6	5,8	4,6
деятельность профессиональная, научная и техническая	1,3	2,2	3,3	2,6
деятельность административная и сопутствующие дополнительные услуги	3,2	5,6	1,9	1,6
государственное управление и обеспечение военной безопасности; социальное обеспечение	... ¹⁾	... ¹⁾	... ¹⁾	... ¹⁾
образование	... ¹⁾	... ¹⁾	... ¹⁾	... ¹⁾
деятельность в области здравоохранения и социальных услуг	1,3	2,3	1,0	0,8
деятельность в области культуры, спорта, организации досуга и развлечений	0,3	0,4	0,3	0,2
предоставление прочих видов услуг	... ¹⁾	... ¹⁾	... ¹⁾	... ¹⁾

¹⁾ Данные не публикуются в целях обеспечения конфиденциальности первичных статистических данных, полученных от организаций, в соответствии с Федеральным Законом от 29.11.2007 №282-ФЗ.

Распределение оборота малых предприятий по видам экономической деятельности в январе–июне 2021 года



- 1 – сельское, лесное хозяйство, охота, рыболовство и рыбоводство
- 2 – обрабатывающие производства
- 3 – строительство
- 4 – торговля оптовая и розничная; ремонт автотранспортных средств и мотоциклов
- 5 – транспортировка и хранение
- 6 – прочие виды деятельности

ДЕМОГРАЧЕСКАЯ СИТУАЦИЯ¹⁾

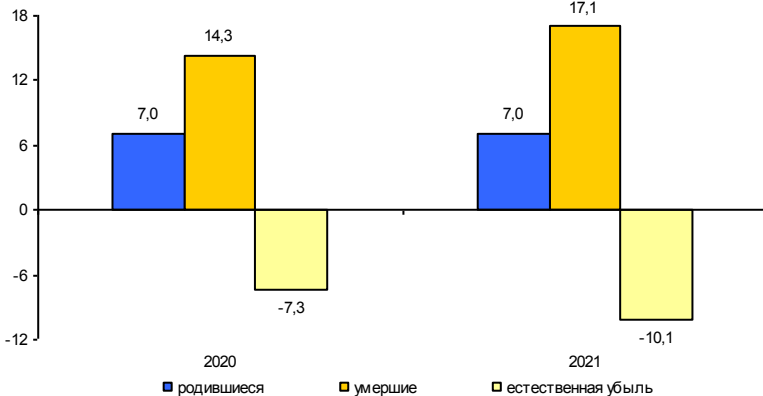
По предварительной оценке численность постоянного населения Ленинградской области на 1 августа 2021 года составила 1902,9 тыс. человек (в том числе городское – 1280,9 тыс. человек, сельское 622,0 тыс. человек) и с начала года увеличилась на 10,2 тыс. человек или на 0,5%.

Рост численности населения в январе–июле 2021 года произошел за счет миграционного прироста. Миграционный прирост полностью компенсировал естественную убыль населения и превысил ее на 91%.

Характеристика демографической ситуации в январе–июле

	Человек			На 1000 человек населения ²⁾			Справочно: на 1000 человек населения в целом за 2020
	2020	2021	прирост, снижение (-)	2020	2021	2021 в % к 2020	
Родившиеся	7661	7707	46	7,0	7,0	100,0	7,1
Умершие	15608	18797	3189	14,3	17,1	119,6	14,9
в том числе дети в возрасте до 1 года ³⁾	30	23	-7	3,9	3,0	76,9	3,9
Естественная убыль (-)	-7947	-11090		-7,3	-10,1	138,4	-7,8
Зарегистрировано:							
браков	3191	4194	1003	2,9	3,8	131,0	3,5
разводов	3266	4259	993	3,0	3,9	130,0	3,4

Коэффициенты естественного движения населения (на 1000 человек населения) в январе–июле



¹⁾ Информация о естественном движении населения формируется на основе данных системы «Единый государственный реестр записей актов гражданского состояния» (ЕГР ЗАГС), оператором которой определена Федеральная налоговая служба России.

²⁾ Здесь и далее показатели месячной оперативной отчетности приведены в пересчете на год.

³⁾ Относительные показатели в расчете на 1000 родившихся живыми.

УРОВЕНЬ ЖИЗНИ НАСЕЛЕНИЯ

Денежные доходы и расходы населения

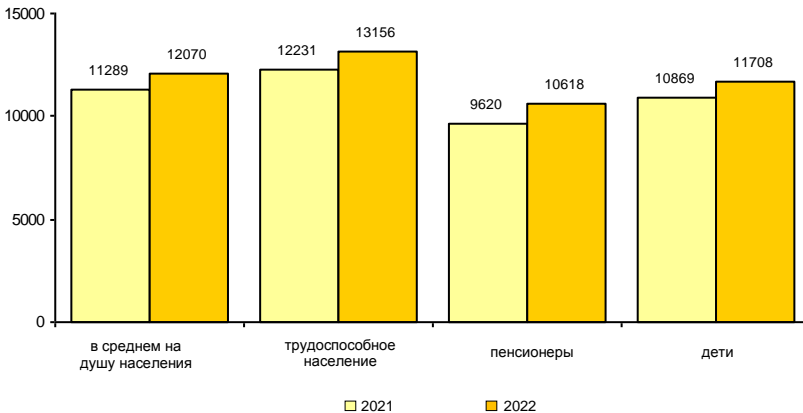
Величина прожиточного минимума¹⁾

Сведения о величине прожиточного минимума приведены в редакции постановлений Правительства Ленинградской области от 10.02.2021 №83 «Об установлении величины прожиточного минимума на душу населения и по основным социально-демографическим группам населения в Ленинградской области на 2021 год», от 14.09.2021 №590 «Об установлении величины прожиточного минимума на душу населения и по основным социально-демографическим группам населения в Ленинградской области на 2022 год».

рублей в месяц

	Все население	В том числе:		
		трудоспособное население	пенсионеры	дети
с 1 января 2021 г.				
по 31 декабря 2021 г.	11289	12231	9620	10869
с 1 января 2022 г.				
по 31 декабря 2022 г.	12070	13156	10618	11708

Динамика величины прожиточного минимума (рублей в месяц)



¹⁾ В соответствии с Федеральным законом от 29 декабря 2020 года №473-ФЗ «О внесении изменений в отдельные законодательные акты Российской Федерации».

ЗДРАВООХРАНЕНИЕ

Заболеваемость населения отдельными инфекционными заболеваниями¹⁾

случаев

	Июль 2021	В % к		Январь- июль 2021	В % к январю- июлю 2020
		июлю 2020	июню 2021		
<i>Острые респираторно-вирусные инфекции</i>					
Острые инфекции верхних дыхательных путей, тыс.	30,3	2,1 р.	95,7	261,1	120,4
Пневмония (внебольничная)	3656	1,6 р.	129,5	22558	1,7 р.
<i>Социально значимые болезни</i>					
Сифилис	5	5,0 р.	55,6	60	93,8
Гонококковая инфекция	2	х	50,0	18	112,5
Туберкулез (впервые выявленный)	24	100,0	88,9	189	99,5
Болезнь, вызванная вирусом иммунодефицита человека и бессимптомный инфекционный статус, вызванный вирусом иммунодефицита человека (ВИЧ)	30	81,1	66,7	342	102,7
Педикулез	8	88,9	114,3	133	54,5
<i>Кишечные инфекции</i>					
Острые кишечные инфекции	271	2,4 р.	118,3	1931	98,7
из них:					
бактериальная дизентерия (шигеллез)	2	2,0 р.	66,7	7	140,0
Сальмонеллезные инфекции	15	115,4	1,9 р.	62	74,7
<i>Гепатиты</i>					
Острые гепатиты	–	–	–	14	70,0
из них:					
гепатит А	–	–	–	10	66,7
гепатит С	–	–	–	4	100,0
<i>Некоторые инфекции, управляемые средствами специфической профилактики</i>					
Коклюш	1	100,0	х	3	7,3

В январе–июле 2021 года не зарегистрировано ни одного случая заболевания острым гепатитом В, краснухой, эпидемическим паротитом, как и в соответствующем периоде 2020 года. Также не зарегистрировано ни одного случая заболевания корью и гриппом (в соответствующем периоде 2020 года – 14 и 294 случая, соответственно).

¹⁾ По данным Территориальных управлений Федеральной службы по надзору в сфере защиты прав потребителей и благополучия человека.

ПРЕСТУПНОСТЬ¹⁾

Распределение числа зарегистрированных преступлений по видам

	Январь-август 2021	В % к январю-августу 2020	Справочно: январь-август 2020 в % к январю-августу 2019
Зарегистрировано преступлений	17862	103,5	112,8
из них:			
убийство и покушение на убийство	106	101,9	115,6
умышленное причинение тяжкого вреда здоровью	163	89,1	114,4
изнасилование и покушение на изнасилование	28	127,3	45,8
разбой	42	67,7	87,3
грабеж	333	104,4	91,7
кража	7879	96,1	118,7
мошенничество	2568	138,8	1,7 р.
хулиганство	45	112,5	133,3
преступления, связанные с незаконным оборотом наркотиков	1235	104,7	86,8

В январе–августе 2021 года зарегистрировано 17862 преступления, что на 3,5% больше, чем в январе–августе 2020 года. Из общего числа зарегистрированных преступлений 6265 отнесено к тяжким и особо тяжким преступлениям, что на 1,2% больше, чем в январе–августе 2020 года. Их доля в общем числе зарегистрированных преступлений составила 35,1%.

Доля преступлений, связанных с незаконным оборотом наркотиков, составила 6,9%.

В январе–августе 2021 года зарегистрировано 1171 преступление экономической направленности, что на 20,7% больше, чем в январе–августе 2020 года.

Характеристика лиц, совершивших преступления

	Январь-август 2021	В % к январю-августу 2020	Справочно: январь-август 2020 в % к январю-августу 2019
Выявлено лиц, совершивших преступления	5344	96,7	96,8
из них:			
несовершеннолетних	178	84,8	86,4
женщин	821	90,2	105,0
учащихся, студентов	182	87,5	83,5
без постоянного источника дохода	3141	96,9	97,3
из них безработных	20	117,6	106,3

¹⁾ По данным ГУ МВД России по г. Санкт-Петербургу и Ленинградской области.

ПРИЛОЖЕНИЕ

**Производство важнейших видов товаров
в январе–августе 2021 года**

	<i>Единица измерения</i>	<i>Произведено</i>	<i>В % к январю- августу 2020 года</i>
<i>Добыча полезных ископаемых</i>			
Пески природные	млн. м ³	8,3	84,2
Гранулы, крошка и порошок; галька, гравий	—"	12,7	96,1
<i>Производство пищевых продуктов</i>			
Мясо и субпродукты	тыс. т	178,6	95,0
Колбасные изделия	—"	7,7	102,3
Полуфабрикаты мясные, мясосодержащие	—"	41,5	113,5
Рыба переработанная и консервированная	—"	23,2	102,7
Фрунтовоовощные консервы	млн. усл. банок	144,8	116,4
Молоко жидкое обработанное	тыс. т	30,3	82,0
Масло сливочное	т	40,1	75,4
Сыр и творог	тыс. т	1,5	110,8
Продукты кисломолочные (кроме творога и продуктов из творога)	—"	27,4	108,6
Хлеб и хлебобулочные изделия	—"	23,1	85,8
Кондитерские изделия	—"	22,1	95,9
Корма готовые для сельскохозяйственных животных	—"	799,0	100,2
<i>Производство одежды</i>			
Спецодежда	тыс. штук	104,4	68,6
<i>Обработка древесины и производство изделий из дерева и пробки, кроме мебели, производство изделий из соломки и материалов для плетения</i>			
Лесоматериалы необработанные	млн. плот. м ³	2,3	121,9
Пиломатериалы	тыс. м ³	679,8	104,2
Щепы технологическая	тыс. плот. м ³	340,2	99,0
Гранулы топливные (пеллеты)	тыс. т	98,9	110,5
<i>Производство бумаги и бумажных изделий</i>			
Целлюлоза древесная и целлюлоза из прочих волокнистых материалов	тыс. т	510,6	98,7
Бумага и картон	—"	734,5	100,7
Ящики и коробки из гофрированной бумаги или гофрированного картона	—"	161,1	111,9

ПРИЛОЖЕНИЕ

окончание

	Единица измерения	Произведено	В % к январю- августу 2020 года
<i>Производство химических веществ и химических продуктов</i>			
Материалы лакокрасочные	тыс. т	30,5	96,6
<i>Производство резиновых и пластмассовых изделий</i>			
Трубы, трубки и шланги и их фитинги пластмассовые	т	929,4	64,7
Бутыли, бутылки, флаконы и аналогичные изделия из пластмасс	млн. шт.	749,5	103,7
Изделия упаковочные пластмассовые прочие	—"	679,8	82,7
<i>Производство прочей неметаллической минеральной продукции</i>			
Плиты и плитки керамические	млн. м ²	10,9	101,3
Кирпич керамический неогнеупорный строительный	млн. усл. кирпичей	151,3	96,6
Портландцемент, цемент глиноземистый, цемент шлаковый и аналогичные гидравлические цементы	млн. т	2,2	103,3
Блоки и прочие изделия сборные строительные для зданий и сооружений из цемента, бетона или искусственного камня	тыс. м ³	762,9	126,4
Бетон, готовый для заливки (товарный бетон)	—"	777,1	90,0
<i>Производство готовых металлических изделий, кроме машин и оборудования</i>			
Конструкции и детали конструкций из черных металлов	тыс. т	30,9	93,9
<i>Производство автотранспортных средств, прицепов и полуприцепов</i>			
Комплектующие и принадлежности для автотранспортных средств прочие	млрд. руб.	5,6	1,8 р.
<i>Обеспечение электрической энергией, газом и паром; кондиционирование воздуха</i>			
Электроэнергия	млрд. кВт-ч	28,6	109,4
Пар и горячая вода	млн. Гкал	15,8	101,2

Строительство объектов федеральной адресной инвестиционной программы в январе–августе 2021 года

тыс. рублей

	Срок ввода объекта (мощности)	Инвестиции в основной капитал		
		лимит, установленный на год	освоено за отчетный период ¹⁾	% технической готовности
Федеральные целевые программы				
<i>"Развитие транспортной системы России" (2010–2020 годы)</i>				
<i>"Автомобильные дороги"</i>				
<i>Федеральное дорожное агентство</i>				
ФКУ "Управление федеральных автодорог "Северо-Запад" имени Н.В.Смирнова Федерального дорожного агентства", г.Санкт-Петербург				
Реконструкция автодороги Р-21 "Кола" – Санкт-Петербург – Петрозаводск – Мурманск – Печенга – границ с Королевством Норвегия на участке км 51+500 – км 68+000, Ленинградская обл., км	2021	5921894	2718610	87,0
Строительство направленных съездов на транспортной развязке КАД и Приозерского шоссе, Ленинградская область, г.Санкт-Петербург,				
проектные и изыскательские работы, тыс.руб.	2021	11100	–	–
Реконструкция автодороги А-180 «Нарва» Санкт-Петербург - граница с Эстонской Республикой на участке км 31+440 - км 54+365, Ленинградская обл., км	2022	3733208	943685	65,2
Строительство путепровода с направленными съездами на км 672+500 автодороги М-10 «Россия» Москва - Тверь - Великий Новгород - Санкт-Петербург, Ленинградская область, км	2024	400000	399303	13,7
Устройство искусственного электроосвещения на км 599+319 – км 666+700 автодороги М-10 «Россия» Москва – Тверь – Великий Новгород – Санкт-Петербург, Ленинградская область, км	2021	177102	134969	90,6
Реконструкция автодороги А-181 «Скандинавия» Санкт-Петербург - Выборг - граница с Финляндской Республикой на участке км 65+000 - км 100+000, Ленинградская обл., км	2023	7414573	5394065	49,2
Реконструкция автодороги А-181 «Скандинавия» Санкт-Петербург - Выборг - граница с Финляндской Республикой на участке км 100+000 - км 134+000, Ленинградская область, км	2024	5845926	3815537	20,4

¹⁾ За счет всех источников финансирования.

ПРИЛОЖЕНИЕ

продолжение

	Срок ввода объекта (мощности)	Инвестиции в основной капитал		
		лимит, установленный на год	освоено за отчетный период ¹⁾	% технической готовности
Устройство пешеходных дорожек на автодороге А-180 «Нарва» Санкт-Петербург - граница с Эстонской Республикой на км 60+172 - км 60+346, км 66+701 - км 66+914, км 67+904 - км 68+069, км 71+933 - км 71+985, км	2021	42668	6444	26,0
Устройство искусственного электроосвещения на автодороге Р-21 «Кола» Санкт-Петербург – Петрозаводск – Мурманск – Печенга – граница с Королевством Норвегия на участке км 66+436 – км 80+126, Ленинградская область (1 этап), км	2021	103015	78293	78,0
Комплексное обустройство участка автодороги общего пользования федерального значения А-181 «Скандинавия» Санкт-Петербург – Выборг – граница с Финляндской Республикой, «Магистральная» на км 22+700 - км 56+000, Ленинградская область, проектные и изыскательские работы, тыс.руб.	2022	23988	22901	–
Комплексное обустройство участка автодороги общего пользования федерального значения А-181 «Скандинавия» Санкт-Петербург – Выборг – граница с Финляндской Республикой, «Магистральная» на км 93+000 - км 120+000, Ленинградская область, проектные и изыскательские работы, тыс.руб.	2022	22840	21527	–
Устройство стационарного электрического освещения на автодороге А-121 «Сортавала» Санкт-Петербург-Сортавала-автодорога Р-21 "Кола" на участке км 11+000 - км 27+200 (Скотное - Керро), Ленинградская область, проектные и изыскательские работы, тыс.руб.	2022	11938	11093	–
<i>"Развитие судебной системы России " на 2007-2011 годы</i>				
<i>Судебный департамент при Верховном суде РФ</i>				
Управление Судебного департамента в Ленинградской области, г. Санкт-Петербург				
Строительство здания для размещения Тосненского городского суда Ленинградской области, кв. м	2021	65880	20000	64,2
Строительство здания Бокситогорского городского суда Ленинградской области, кв.м	2021	40523	–	66,3

¹⁾ За счет всех источников финансирования.

ПРИЛОЖЕНИЕ

продолжение

	Срок ввода объекта (мощности)	Инвестиции в основной капитал		
		лимит, установленный на год	освоено за отчетный период ¹⁾	% технической готовности
Объекты, мероприятия (укрупненные инвестиционные проекты), не включенные в долгосрочные (федеральные) целевые программы				
<i>Министерство сельского хозяйства Российской Федерации «Минсельхоз России»</i>				
ФГБУ «Управление мелиорации земель и сельскохозяйственного водоснабжения по Санкт-Петербургу и Ленинградской области», г. Санкт-Петербург				
Реконструкция НС № 1 польдера «Карпино», Волховский район, Ленинградская область, га	2023	20000	–	–
<i>Министерство транспорта Российской Федерации</i>				
ФГКУ «Дирекция по строительству и эксплуатации объектов Росграницы»				
Реконструкция автомобильного пункта пропуска через государственную границу Российской Федерации Брусничное, Ленинградская область,				
проектные и изыскательские работы, тыс.руб.	2021	13300	–	–
Реконструкция автомобильного пункта пропуска через государственную границу Российской Федерации Светогорск, Ленинградская область,				
проектные и изыскательские работы, тыс.руб.	2021	9224	–	–
Реконструкция автомобильного пункта пропуска через государственную границу Российской Федерации Ивангород, Ленинградская область, транспортных средств в год				
	2021	183679	–	–
Реконструкция автомобильного пункта пропуска через государственную границу Российской Федерации Ивангород, Ленинградская область,				
проектные и изыскательские работы, тыс.руб.	2021	20870	–	–
Реконструкция автомобильного пункта пропуска через государственную границу Российской Федерации Светогорск, Ленинградская область, транспортных средств в год				
	2023	144637	–	–
<i>Правительство Российской Федерации</i>				
ФГБУ «Петербургский институт ядерной физики им.Б.П. Константинова» НИЦ «Курчатовский институт», г. Гатчина, Ленинградская обл.				
Создание приборной базы реакторного комплекса «ПИК», основных приборов, г. Гатчина, Ленинградская обл.				
	2025	1410000	–	5,5

¹⁾ За счет всех источников финансирования.

ПРИЛОЖЕНИЕ

окончание

	Срок ввода объекта (мощности)	Инвестиции в основной капитал		
		лимит, установленный на год	освоено за отчетный период ¹⁾	% технической готовности
<i>Федеральное агентство морского и речного транспорта</i>				
ФГУП «Росморпорт»				
Ледокол мощностью 18 МВт ледового класса icebreaker 7 для морских портов Северо-Западного (Балтийского) бассейна, мощность на валах (МВт)	2024	2905257	-	-
ФБУ «Администрация «Волго-Балт»				
"Модернизация береговых производственных объектов и сооружений". Этап. Обстановочная база, п. Вознесенье. Объем дноуглубительных работ - 3200.0 куб.м; длина берегоукрепления - 48.05 м; площадь территории - кв.м	2022	41100	-	-
<i>Система прокуратуры Российской Федерации</i>				
Прокуратура Ленинградской области, г. Санкт-Петербург				
Строительство здания прокуратуры, г. Всеволожск, Ленинградская область, проектные и изыскательские работы, тыс.руб.	2021	106149	-	-

¹⁾ За счет всех источников финансирования.

Ввод в действие жилых домов по муниципальным районам и городскому округу в январе–августе 2021 года

	Введено		В % к январю-августу 2020		Справочно: январь-август 2020 в % к январю-августу 2019	
	общей площади, тыс. м ²	квартир	общая площадь	квартиры	общая площадь	квартиры
Всего	2331,3	28590	1,7 р.	148,2	86,5	60,0
<i>муниципальные районы</i>						
Бокситогорский	3,7	48	1,6 р.	145,5	54,8	62,3
Вологовский	26,0	258	2,6 р.	2,4 р.	48,2	51,5
Волховский	32,6	291	1,6 р.	1,8 р.	75,1	58,3
Всеволожский	964,1	14523	138,2	112,4	1,7 р.	126,4
Выборгский	224,0	1519	2,3 р.	1,8 р.	16,9	5,5
Гатчинский	191,4	1982	108,4	1,6 р.	2,1 р.	2,0 р.
Кингисеппский	82,5	1215	7,8 р.	11,6 р.	29,5	29,1
Киришский	7,6	85	125,1	1,5 р.	27,1	18,2
Кировский	76,9	832	2,7 р.	3,4 р.	118,0	53,9
Лудинский	5,4	58	122,8	131,8	42,0	39,3
Ломоносовский	418,8	4971	2,4 р.	2,1 р.	129,0	1,7 р.
Лужский	38,2	384	2,0 р.	1,9 р.	27,5	17,1
Подпорожский	3,7	36	93,9	100,0	58,3	48,6
Приозерский	105,1	906	2,2 р.	2,3 р.	119,8	105,8
Сланцевский	2,9	34	109,1	125,9	136,9	128,6
Тихвинский	9,7	91	1,6 р.	1,7 р.	50,1	55,6
Тосненский	118,7	1190	3,7 р.	4,5 р.	112,4	134,2
<i>городской округ</i>						
Сосновоборский	20,2	167	131,5	80,3	26,1	20,6

Группировка муниципальных районов по индексу объемов производства скота и птицы на убой (в живом весе) и молока

<i>Индекс производства, в % к январю-августу 2020</i>	<i>Число районов, единиц</i>	<i>Удельный вес в общем объеме производства, в %</i>
<i>Скот и птица на убой (в живом весе)</i>		
до 100	10	73,5
101-110	2	7,9
111 и более	5	18,6
<i>Молоко</i>		
до 100	8	48,2
101-105	7	45,4
106 и более	2	6,4

**Цены на основные продукты питания
и соотношение этих цен с ценой на говядину**

	<i>Средняя цена, в рублях за килограмм</i>			<i>Соотношение цены продукта с ценой на говядину</i>		
	<i>декабрь 2020</i>	<i>июль 2021</i>	<i>август 2021</i>	<i>декабрь 2020</i>	<i>июль 2021</i>	<i>август 2021</i>
Говядина	401,93	442,60	447,60	100	100	100
Куры	133,74	153,80	154,52	33	35	35
Свинина	260,88	289,83	307,45	65	65	69
Баранина	531,93	562,47	566,46	132	127	127
Рыба мороженая	181,02	200,47	201,30	45	45	45
Масло сливочное	746,11	798,76	800,43	186	180	179
Маргарин	179,28	200,10	202,92	45	45	45
Масло подсолнечное	125,53	131,10	134,14	31	30	30
Молоко пастеризованное, л	68,24	68,40	68,45	17	15	15
Сметана	228,80	236,73	238,90	57	53	53
Творог нежирный	366,41	345,08	349,16	91	78	78
Сыр твердый	531,18	540,26	539,76	132	122	121
Яйца, 10 шт.	75,12	77,72	78,21	19	18	17
Сахар-песок	50,13	52,05	52,05	12	12	12
Хлеб ржано-пшеничный	76,57	80,23	80,55	19	18	18
Хлеб пшеничный	79,29	79,26	79,81	20	18	18
Мука пшеничная	48,98	50,38	50,72	12	11	11
Рис	105,99	107,93	107,74	26	24	24
Пшено	61,55	59,93	59,19	15	14	13
Вермишель	119,09	124,95	126,96	30	28	28
Картофель	29,68	48,44	37,81	7	11	8
Капуста	19,12	44,23	43,74	5	10	10
Морковь	32,41	83,71	60,90	8	19	14
Лук репчатый	24,97	31,64	31,37	6	7	7
Яблоки	113,59	128,34	131,15	28	29	29

В Ленинградской области в августе 2021 года по сравнению с декабрем 2020 года относительно цены на говядину подорожали: куры, свинина, картофель, капуста, морковь, лук репчатый, яблоки; подешевели: баранина, масло сливочное, масло подсолнечное, молоко пастеризованное, сметана, творог нежирный, сыр твердый, яйца, хлеб ржано-пшеничный, хлеб пшеничный, мука пшеничная, рис, пшено, вермишель; по рыбе мороженой, маргарину, сахар-песку соотношение цен осталось на прежнем уровне.

**Динамика цен на
основные виды плодоовощной продукции в 2021 году**

	в % к предыдущему месяцу					
	<i>Картофель</i>	<i>Капуста белокочанная</i>	<i>Лук репчатый</i>	<i>Свёкла столовая</i>	<i>Морковь</i>	<i>Помидоры</i>
Январь	109,5	105,3	105,6	103,4	111,3	111,1
Февраль	101,1	100,3	102,5	117,9	105,5	110,1
Март	114,0	112,4	109,0	114,1	117,5	97,3
Апрель	106,9	108,8	108,6	123,0	105,6	93,2
Май	120,9	123,2	107,5	139,9	125,9	91,5
Июнь	122,4	127,0	103,5	156,4	124,5	85,1
Июль	82,8	115,5	89,2	90,4	110,4	87,4
Август	78,1	98,9	99,1	50,9	72,8	88,3
Август 2021 в % к декабрю 2020	129,0	230,8	126,3	172,1	183,4	66,6
Справочно: август 2020 в % к декабрю 2019	135,9	129,2	93,6	124,2	157,8	70,4

**Изменение заработной платы
и сводного индекса потребительских цен**

	в % к предыдущему месяцу		
	<i>Средняя номинальная заработная плата</i>	<i>Индекс потребительских цен</i>	<i>Реальная заработная плата</i>
2020			
декабрь	125,3	100,9	124,2
2021			
январь	83,6	100,5	83,2
февраль	98,1	100,8	97,3
март	108,6	100,9	107,6
апрель	100,9	100,5	100,4
май	99,5	100,7	98,8
июнь	99,4	100,7	98,7
июль	101,9	100,4	101,5
август	...	100,1	...

**МЕТОДОЛОГИЧЕСКИЙ
КОММЕНТАРИЙ**

МЕТОДОЛОГИЧЕСКИЙ КОММЕНТАРИЙ

Оборот организаций – стоимость отгруженных товаров собственного производства, выполненных собственными силами работ и услуг, а также выручка от продажи приобретенных на стороне товаров (без налога на добавленную стоимость, акцизов и других аналогичных обязательных платежей).

Индекс производства – относительный показатель, характеризует изменение масштабов производства в сравниваемых периодах. Различают индивидуальные и сводные индексы производства. Индивидуальные индексы отражают изменение выпуска одного продукта и исчисляются как отношение объемов производства данного вида продукта в натурально-вещественном выражении в сравниваемых периодах. Сводный индекс производства характеризует совокупные изменения всех видов продукции и отражает изменение создаваемой в процессе производства стоимости в результате изменения только физического объема производимой продукции. Для исчисления сводного индекса производства индивидуальные индексы по конкретным видам продукции поэтапно агрегируются в индексы по видам деятельности, подгруппам, группам, подклассам, классам, подразделам и разделам. **Индекс промышленного производства** – агрегированный индекс производства по видам деятельности "добыча полезных ископаемых", "обрабатывающие производства", "обеспечение электрической энергией, газом и паром; кондиционирование воздуха", "водоснабжение; водоотведение, организация сбора и утилизации отходов, деятельность по ликвидации загрязнений".

Объем отгруженных товаров собственного производства представляет собой стоимость тех товаров, которые произведены данным юридическим лицом и фактически в отчетном периоде отгружены или отпущены в порядке продажи, а также прямого обмена на сторону (другим юридическим и физическим лицам), независимо от того, поступили деньги на счет продавца или нет.

Данные по этому показателю представляются по совокупности организаций с соответствующим фактическим видом деятельности и отражают коммерческую деятельность организаций.

Объем работ, выполненных собственными силами по виду деятельности "строительство" – стоимость работ, выполненных организациями собственными силами по виду деятельности "Строительство" на основании договоров и (или) контрактов, заключаемых с заказчиками. В стоимость этих работ включаются строительно-монтажные работы, а также прочие подрядные работы, выполненные по генеральным, прямым и субподрядным договорам за счет всех источников финансирования по строительству новых объектов, капитальному и текущему ремонту, реконструкции, модернизации жилых и нежилых зданий и инженерных сооружений.

Число построенных квартир – количество квартир в законченных строительством жилых домах квартирного, гостиничного типа и общежитиях.

Ввод в действие жилых домов. Начиная с августа 2019 г. в соответствии с установленными нормами Федерального закона от 29 июля 2017 г № 217-ФЗ «О ведении гражданами садоводства и огородничества для собственных нужд и о внесении изменений в отдельные законодательные акты Российской Федерации» данные приводятся с учетом жилых домов, построенных населением на земельных участках, предназначенных для ведения садоводства. В целях обеспечения статистической сопоставимости относительные показатели с августа 2019 г. по июль 2020 г. рассчитаны без учета жилых домов, построенных на земельных участках, предназначенных для ведения садоводства, с августа 2020 года – с учетом.

Общая площадь жилых помещений во введенных в эксплуатацию жилых зданиях (домах) определяется как сумма площадей всех частей жилых помещений, включая площадь помещений вспомогательного использования, предназначенных для удовлетворения гражданами бытовых и иных нужд, связанных с их проживанием в жилом помещении, а также площадей лоджий, балконов, веранд, террас, подсчитываемых с соответствующими понижающими коэффициентами.

К помещениям вспомогательного использования относятся кухни, передние, холлы, внутриквартирные коридоры, ванные или душевые, туалеты, кладовые или хозяйственные встроенные шкафы. В домах-интернатах для престарелых и инвалидов, ветеранов, специальных домах для одиноких престарелых, детских домах к подсобным помещениям относятся

столовые, буфеты, клубы, читальни, спортивные залы, приемные пункты бытового обслуживания и медицинского обслуживания.

Грузооборот транспорта – объем работы транспорта всех видов экономической деятельности по перевозкам грузов, на автомобильном транспорте – включая предпринимателей (физических лиц). Единицей измерения является тонно-километр, т.е. перемещение 1 тонны груза на 1 километр. Исчисляется суммированием произведений массы перевезенных грузов каждой перевозки в тоннах на расстояния перевозки в километрах.

Пассажиروоборот транспорта общего пользования – объем работы транспорта по перевозкам пассажиров, включая оценку перевозок пассажиров, пользующихся правом бесплатного проезда. Единицей измерения является пассажиро-километр, т.е. перемещение пассажира на 1 километр. Исчисляется суммированием произведений количества пассажиров каждой перевозки на расстояние перевозки в километрах.

Объем услуг в сфере телекоммуникаций – стоимость услуг передачи звуковой информации, изображений и других информационных потоков через системы кабельной, радиотрансляционной, релейной или спутниковой связи, включая телефонную, телеграфную связь и телекс; услуги по аренде линий связи, сетей передачи звука, изображения и данных.

Объем производства продукции сельского хозяйства формируется как сумма продукции растениеводства и продукции животноводства, произведенной всеми сельхозпроизводителями (сельскохозяйственными организациями, крестьянскими (фермерскими) хозяйствами и индивидуальными предпринимателями, хозяйствами населения). Расчет объема продукции сельского хозяйства осуществляется в фактически действовавших ценах и сопоставимых ценах предыдущего года по каждой категории хозяйств. Стоимость в сопоставимых ценах используется для расчета индекса производства продукции сельского хозяйства.

Данные о производстве продукции сельского хозяйства и индексах производства за отдельные месяцы могут впоследствии уточняться.

Данные о **поголовье скота, производстве и реализации животноводческой продукции по всем сельхозпроизводителям** определяются: **по сельскохозяйственным предприятиям** – на основании сведений форм федерального государственного статистического наблюдения; **по хозяйствам населения и крестьянским (фермерским) хозяйствам** – расчетно, по материалам выборочных обследований с привлечением информации сельских администраций.

Оборот оптовой торговли – стоимость отгруженных товаров, приобретенных ранее на стороне в целях перепродажи юридическим лицам и индивидуальным предпринимателям для профессионального использования (переработки или дальнейшей продажи).

Оборот оптовой торговли приводится в фактических продажных ценах, включающих торговую наценку, налог на добавленную стоимость, акциз, экспортную пошлину, таможенные сборы и аналогичные обязательные платежи. Сумма вознаграждения комиссионеров (поверенных, агентов) отражается по фактической стоимости, включая НДС.

Оборот оптовой торговли включает данные по организациям с основным видом экономической деятельности "оптовая торговля, включая торговлю через агентов, кроме торговли автотранспортными средствами и мотоциклами" и по организациям других видов деятельности, осуществляющих оптовую торговлю.

Оборот оптовой торговли формируется по данным федерального статистического наблюдения за коммерческими организациями (предприятиями), не относящимися к субъектам малого предпринимательства, выборочного обследования малых предприятий оптовой торговли (кроме микропредприятий), которые проводятся с месячной периодичностью, ежеквартальных выборочных обследований малых предприятий всех видов деятельности (кроме микропредприятий), а также годовых выборочных обследований микропредприятий и индивидуальных предпринимателей с распространением полученных по выборочным обследованиям данных на генеральную совокупность объектов наблюдения.

Микропредприятия – малые предприятия со средней численностью работников до 15 человек включительно.

Кроме того, в соответствии с требованиями системы национальных счетов оборот оптовой торговли досчитывается на объемы скрытой деятельности.

Оборот розничной торговли представляет собой выручку от продажи товаров населению для личного потребления или использования в домашнем хозяйстве за наличный расчет или оплаченных по кредитным карточкам, по расчетным чекам банков, по перечисленным со счетов вкладчиков, посредством платежных карт, что также учитывается как продажа за наличный расчет. Стоимость товаров, проданных отдельным категориям населения со скидкой, включается в оборот розничной торговли в полном объеме.

Индекс физического объема оборота розничной торговли – относительный показатель, характеризующий изменение оборота розничной торговли в сравниваемых периодах в сопоставимых ценах.

Оборот общественного питания представляет собой выручку от продажи собственной кулинарной продукции и покупных товаров без кулинарной обработки населению для потребления, главным образом, на месте, а также организациям и индивидуальным предпринимателям для организации питания различных контингентов населения.

Оборот розничной торговли (оборот общественного питания) включает данные как по организациям, для которых эта деятельность является основной, так и по организациям других видов деятельности, осуществляющим продажу населению товаров (кулинарной продукции) через собственные торговые заведения (заведения общественного питания), или с оплатой через свою кассу. Оборот розничной торговли, кроме того, включает продажу товаров индивидуальными предпринимателями, физическими лицами на розничных рынках и ярмарках.

Оборот розничной торговли и оборот общественного питания формируются по данным сплошного федерального статистического наблюдения за организациями, не относящимися к субъектам малого предпринимательства, которые проводятся с месячной периодичностью, ежеквартальных выборочных обследований малых предприятий розничной торговли и общественного питания (за исключением микропредприятий) и розничных рынков, а также ежегодных выборочных обследований индивидуальных предпринимателей и микропредприятий с распространением полученных данных на генеральную совокупность объектов наблюдения.

Кроме того, в соответствии с требованиями системы национальных счетов, эти показатели досчитываются на объемы скрытой деятельности.

Объем платных услуг населению отражает объем потребления населением различных видов услуг, оказанных резидентами российской экономики. В объеме платных услуг населению учитывается экспорт услуг и не учитывается их импорт. Статистически данный показатель измеряется суммой денежных средств, уплаченных потребителем за оказанную ему услугу. При этом оплата может производиться как самим потребителем, так и организацией, в которой работает данный потребитель, полностью или частично компенсирующей или оплачивающей расходы по потреблению им услуги. Этот показатель формируется на основании данных форм федерального государственного статистического наблюдения и экспертной оценки скрытой и неформальной деятельности на рынке услуг по утвержденной методике.

Индекс потребительских цен и тарифов на товары и платные услуги населению (ИПЦ) характеризует изменение во времени общего уровня цен и тарифов на товары и услуги, приобретаемые населением для непроизводственного потребления. Измеряет отношение стоимости фиксированного перечня товаров и услуг в текущем периоде к его стоимости в предыдущем периоде.

В набор товаров и услуг включены более 500 товаров (услуг)-представителей. Наблюдение за ценами и тарифами проводится в столицах республик, центрах краев, областей, автономных округов, городах федерального значения и выборочно – в районных центрах, отобранных с учетом их представительности в отражении социально-экономического и географического положения регионов.

Индекс цен производителей промышленных товаров – рассчитывается на основе зарегистрированных цен на товары-представители на базовых (опорных) предприятиях. Учитываются фактически сложившиеся в текущем периоде отпускные цены предприятий (без косвенных товарных налогов – НДС, акцизов и др.) на продукцию, предназначенную для реализации на внутреннем рынке.

Сводный индекс цен на продукцию (затраты, услуги) инвестиционного назначения рассчитывается как агрегированный показатель из индексов цен производителей на строительную продукцию, приобретения машин и оборудования инвестиционного назначения и на прочую продукцию (затраты, услуги) инвестиционного назначения, взвешенных по доле этих элементов в общем объеме инвестиций в основной капитал.

Индекс тарифов на грузовые перевозки характеризует изменение фактически действующих тарифов на грузовые перевозки за отчетный период без учета изменения за этот период структуры перевезенных грузов по разнообразным признакам: по виду и размеру отправки груза, скорости доставки, расстоянию перевозки, территории перевозки, типу подвижного состава, степени использования его грузоподъемности и по другим признакам.

Индекс цен производителей сельскохозяйственной продукции исчисляется на основании регистрации в отобранных для наблюдения сельскохозяйственных организациях цен на основные виды продуктов-представителей, реализуемых заготовительным, перерабатывающим организациям, на рынке, через собственную торговую сеть, населению непосредственно с транспортных средств, на ярмарках, биржах, аукционах, организациям, коммерческим структурам и т. п. Цены реализации сельскохозяйственной продукции приводятся с учетом надбавок и скидок за качество реализованной продукции без расходов на транспортировку, экспедирование, погрузку и разгрузку продукции, а также без налога на добавленную стоимость, дотаций.

Численность рабочей силы – лица в возрасте 15 лет и старше, которые в рассматриваемый период (обследуемую неделю) считаются занятыми или безработными.

Безработные, зарегистрированные в государственных учреждениях службы занятости населения – трудоспособные граждане, не имеющие работы и заработка (трудового дохода), проживающие на территории Российской Федерации, зарегистрированные в государственных учреждениях службы занятости по месту жительства в целях поиска подходящей работы, ищущие работу и готовые приступить к ней.

Уровень зарегистрированной безработицы – отношение численности безработных, зарегистрированных в государственных учреждениях службы занятости населения, к численности рабочей силы, в процентах.

Нагрузка незанятого населения на одну заявленную вакансию рассчитывается как отношение численности лиц, не занятых трудовой деятельностью, состоящих на учете в государственных учреждениях службы занятости населения, к числу вакансий, сообщенных работодателями в эти учреждения.

Заявленная работодателями потребность в работниках – число вакансий (требуемых работников), сообщенных работодателями в государственные учреждения службы занятости населения.

Доходы бюджета – обязательные безвозвратные платежи, поступающие в бюджет субъекта РФ.

Расходы бюджета – денежные затраты субъекта РФ, связанные с его функционированием.

Бюджетный профицит – величина превышения доходов бюджета над его расходами.

Бюджетный дефицит – величина превышения расходов бюджета над его доходами.

Сальдированный финансовый результат (прибыль минус убыток) – конечный финансовый результат, выявленный на основании бухгалтерского учета всех хозяйственных операций организаций. Представляет собой сумму прибыли (убытка) от продажи товаров, продукции (работ, услуг), основных средств, иного имущества организаций и чистых доходов от прочих операций.

Суммарная задолженность по обязательствам организаций включает кредиторскую задолженность, задолженность по кредитам банков и займам.

Кредиторская задолженность – задолженность по расчетам с кредиторами за товары, работы и услуги, в том числе задолженность поставщикам и подрядчикам за поступившие материальные ценности, задолженность по выданным векселям, с дочерними предприятиями, с рабочими и служащими по оплате труда, с бюджетом и внебюджетными фондами; по полученным авансам, включая сумму полученных авансов по предстоящим платежам.

Дебиторская задолженность – задолженность по расчетам с дебиторами за товары, работы и услуги, по полученным векселям, с дочерними предприятиями, с бюджетом, с персоналом, по прочим операциям (включает задолженность работников предприятия по предоставленным им ссудам и займам за счет средств этого предприятия или банковского кредита), с прочими дебиторами (включает задолженность подотчетных лиц, авансы, выданные поставщикам и подрядчикам, с учетом сумм, уплаченных другим предприятиям по предстоящим расчетам).

Малые предприятия. Условия отнесения к малым предприятиям определены статьей 4 Федерального закона от 24.07.2007 №209-ФЗ «О развитии малого и среднего предпринимательства в Российской Федерации».

Порядок осуществления выборочных обследований малых предприятий установлен Постановлением Правительства Российской Федерации от 16.02.2008 №79 «О порядке проведения выборочных статистических наблюдений за деятельностью субъектов малого и среднего предпринимательства».

Естественное движение населения – обобщенное название совокупности рождений и смертей, изменяющих численность населения, так называемым естественным путем. К естественному движению населения относят также браки и разводы, хотя они не меняют численность населения, но учитываются в том же порядке, что и рождения и смерти. В соответствии со статьей 13.1 Федерального закона "Об актах гражданского состояния" от 15.11.1997 № 143-ФЗ с 1 октября 2018г. был введен в действие Единый государственный реестр записей актов гражданского состояния (ЕГР ЗАГС). Согласно статье 13.2 указанного Федерального закона Росстат с 1 октября 2018г. получает сведения о государственной регистрации рождений, смертей, заключения и расторжения браков из данного реестра.

Общие коэффициенты рождаемости и смертности – отношение соответственно числа родившихся (живыми) и числа умерших в течение календарного года к среднегодовой численности наличного населения. Исчисляются на 1000 населения.

Коэффициент естественного прироста (убыли) – разность общих коэффициентов рождаемости и смертности.

Общие коэффициенты брачности и разводимости – отношение числа зарегистрированных браков и разводов в течение года к среднегодовой численности наличного населения. Исчисляются на 1000 населения.

Миграция. Данные о международной и внутрироссийской миграции получены в результате разработки поступающих от Управления по вопросам миграции ГУ МВД России по г. Санкт-Петербургу и Ленинградской области форм федерального статистического наблюдения за миграцией населения, которые составляются при регистрации или снятия с регистрационного учета населения по месту жительства и по месту пребывания на срок 9 месяцев и более.

В соответствии с изменениями, внесенными в Федеральный план статистических работ распоряжением Правительства Российской Федерации от 20 марта 2019 г. №469-р, информация о денежных доходах и расходах населения публикуется ежеквартально. Данные рассчитаны в соответствии с Методологическими положениями по расчету показателей денежных доходов и расходов населения, утвержденные приказом Росстата №465 от 02.07.2014 (с изменениями №680 от 20.11.2018 г.).

Величина прожиточного минимума в соответствии с Федеральным законом от 24 октября 1997г. №134-ФЗ «О прожиточном минимуме в Российской Федерации» (в редакции Федерального закона от 29.12.2020 №473-ФЗ) представляет собой минимальную необходимую для обеспечения жизнедеятельности сумму доходов гражданина.

В соответствии с пунктом 3 статьи 4 Федерального закона от 24 октября 1997г. №134-ФЗ «О прожиточном минимуме в Российской Федерации» (в ред. Федерального закона от 29 декабря 2020 года №473-ФЗ) величина прожиточного минимума на душу населения в субъекте Российской Федерации на очередной год устанавливается субъектом Российской Федерации с учетом коэффициента региональной дифференциации, который рассчитывается как соотношение величины прожиточного минимума на душу населения в целом по Российской Федерации и величины прожиточного минимума на душу населения в соответствующем субъекте Российской Федерации.

На 2021 – 2025 годы устанавливается переходный период поэтапного доведения величины прожиточного минимума на душу населения в субъектах Российской Федерации, установленных на 2021 год, до величин прожиточного минимума на душу населения в субъектах Российской Федерации, рассчитанных с учетом коэффициентов региональной дифференциации.

На 2021 год величина прожиточного минимума установлена Постановлением Правительства Санкт-Петербурга от 24.03.2021 №143 «Об установлении величины прожиточного минимума на душу населения и по основным социально-демографическим группам населения в Санкт-Петербурге на 2021 год» и Постановлением Правительства Ленинградской области от 10 февраля 2021 года №83 «Об установлении величины прожиточного минимума на душу

населения и по основным социально-демографическим группам населения в Ленинградской области на 2021 год».

На 2022 год величина прожиточного минимума установлена Постановлением Правительства Санкт-Петербурга от 14.09.2021 №665 «Об установлении величины прожиточного минимума на душу населения и по основным социально-демографическим группам населения в Санкт-Петербурге на 2022 год» и Постановлением Правительства Ленинградской области от 14 сентября 2021 года №590 «Об установлении величины прожиточного минимума на душу населения и по основным социально-демографическим группам населения в Ленинградской области на 2022 год».

Заболеваемость населения характеризуется числом случаев заболеваний, выявленных (или взятых под диспансерное наблюдение) в течение года при обращении в лечебно-профилактические организации или при профилактическом осмотре. **Первичная заболеваемость** регистрируется при установлении пациенту диагноза впервые в жизни.

Среднемесячная номинальная начисленная заработная плата работников организаций исчисляется делением фонда начисленной заработной платы работников на среднесписочную численность работников и на количество месяцев в периоде. В фонд заработной платы включаются начисленные организациями суммы оплаты труда в денежной и неденежной формах за отработанное и неотработанное время, компенсационные выплаты, связанные с условиями труда и режимом работы, доплаты и надбавки, премии, единовременные поощрительные выплаты, а также оплата питания и проживания, имеющая систематический характер.

Реальная начисленная заработная плата характеризует покупательную способность заработной платы в отчетном периоде в связи с изменением цен на потребительские товары и услуги по сравнению с базисным периодом. Для этого рассчитывается индекс реальной начисленной заработной платы путем деления индекса номинальной заработной платы на индекс потребительских цен за один и тот же временной период.

*Управление
Федеральной службы государственной статистики
по г. Санкт-Петербургу и Ленинградской области*
Адрес: 197376, Санкт-Петербург, ул. Профессора Попова, 39