

Федеральная служба государственной статистики

Территориальный орган

по г. Санкт-Петербургу и Ленинградской области
(ПЕТРОСТАТ)

**Естественное
движение населения
Ленинградской области
в 2018 году**

СТАТИСТИЧЕСКИЙ БЮЛЛЕТЕНЬ

Исх. № ВС – 140/701
от 26.08.2019 г.

**Санкт-Петербург
2019**

Настоящий бюллетень подготовлен по материалам годовых статистических разработок данных естественного движения населения Ленинградской области за 2018 год. Информация о родившихся, умерших, браках и разводах сформирована по данным актов гражданского состояния о рождении, смерти, заключении и расторжении брака, составляемых органами записи актов гражданского состояния (ЗАГС). Данные о браках и разводах приведены только по случаям заключения и расторжения брака, зарегистрированным в органах ЗАГС. Данные о расторжении брака в связи с допустимостью составления двух актов записей (в случае оформления актов записей в отношении каждого из супругов в разных органах ЗАГС в соответствии с Федеральным законом «Об актах гражданского состояния», ст. 35) отражают сведения о числе случаев государственной регистрации расторжения брака, а не о числе расторгнутых браков.

Бюллетень содержит более 40 таблиц и графиков. По ряду показателей информация представлена в разбивке по возрасту, по полу, некоторые показатели – по муниципальным районам и городскому округу Ленинградской области. Приведены отдельные сравнения с данными по Российской Федерации в целом, Москве, Московской области и субъектам РФ, находящимся в пределах Северо-Западного федерального округа.

В ряде случаев незначительные расхождения между итогом и суммой слагаемых объясняются округлением данных.

В бюллетене приняты условные обозначения:

- явление отсутствует
- 0,0 небольшая величина
- тыс. тысяча
- г. город
- СЗФО Северо-Западный федеральный округ

Петростат является собственником государственной статистической информации на территории Санкт-Петербурга и Ленинградской области и обладает исключительными правами на издание и распространение статистических публикаций. При использовании материалов органов государственной статистики ссылка на источник обязательна.

Код издания
по каталогу 14000619

E-mail: pcs@stat78.spb.ru
<http://petrostat.gks.ru>
© Петростат, 2019

СОДЕРЖАНИЕ

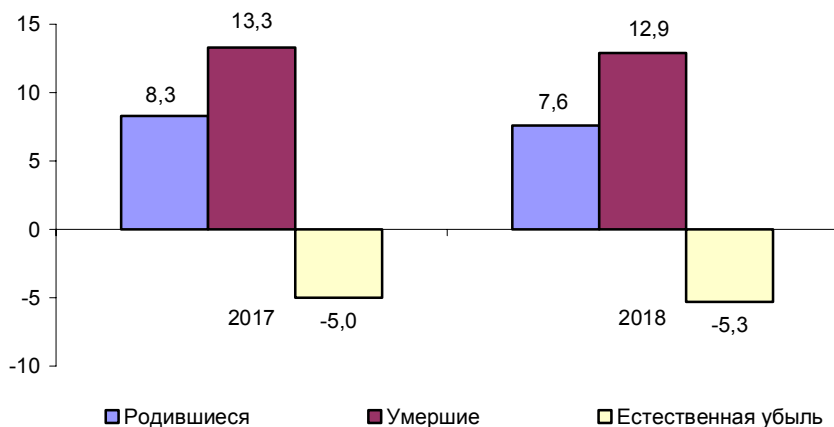
ХАРАКТЕРИСТИКА ДЕМОГРАФИЧЕСКОЙ СИТУАЦИИ	5
КОЭФФИЦИЕНТЫ ЕСТЕСТВЕННОГО ДВИЖЕНИЯ НАСЕЛЕНИЯ на 1000 человек населения (диаграмма)	5
РАСПРЕДЕЛЕНИЕ РОДИВШИХСЯ И УМЕРШИХ в 2018 году по месяцам	6
ДИНАМИКА РОДИВШИХСЯ И УМЕРШИХ в 2018 году по месяцам, % (диаграмма)	6
ЕСТЕСТВЕННОЕ ДВИЖЕНИЕ НАСЕЛЕНИЯ по муниципальным районам и городскому округу	7
ЕСТЕСТВЕННОЕ ДВИЖЕНИЕ НАСЕЛЕНИЯ ПО МУНИЦИПАЛЬНЫМ РАЙОНАМ И ГОРОДСКОМУ ОКРУГУ в 2018 году, на 1000 человек населения (диаграмма)	8
РАСПРЕДЕЛЕНИЕ РОДИВШИХСЯ ПО ПОЛУ	9
РАСПРЕДЕЛЕНИЕ РОДИВШИХСЯ ПО ВОЗРАСТУ МАТЕРИ, % (диаграмма).....	9
РАСПРЕДЕЛЕНИЕ РОДИВШИХСЯ ПО ОЧЕРЕДНОСТИ РОЖДЕНИЯ И ВОЗРАСТУ МАТЕРИ в 2018 году	10
РАСПРЕДЕЛЕНИЕ РОДИВШИХСЯ ПО ОЧЕРЕДНОСТИ РОЖДЕНИЯ И ВОЗРАСТУ МАТЕРИ в 2018 году, % (диаграмма).....	10
РАСПРЕДЕЛЕНИЕ РОДИВШИХСЯ ПО ВОЗРАСТУ И БРАЧНОМУ СОСТОЯНИЮ МАТЕРИ	11
ЧИСЛО РОДИВШИХСЯ ПО ВОЗРАСТУ И ОБРАЗОВАНИЮ МАТЕРИ в 2018 году	12
ЧИСЛО УМЕРШИХ ПО ПОЛУ	14
РАСПРЕДЕЛЕНИЕ УМЕРШИХ В ТРУДОСПОСОБНОМ ВОЗРАСТЕ к общему числу умерших соответствующего возраста, % (диаграмма)	14
РАСПРЕДЕЛЕНИЕ УМЕРШИХ ПО ПОЛУ И ОСНОВНЫМ КЛАССАМ ПРИЧИН СМЕРТИ в 2018 году	15
РАСПРЕДЕЛЕНИЕ УМЕРШИХ ПО ОСНОВНЫМ КЛАССАМ И ОТДЕЛЬНЫМ ПРИЧИНАМ СМЕРТИ	16
РАСПРЕДЕЛЕНИЕ УМЕРШИХ ОТ БОЛЕЗНЕЙ СИСТЕМЫ КРОВООБРАЩЕНИЯ ПО ПОЛУ И ВОЗРАСТУ	18
РАСПРЕДЕЛЕНИЕ УМЕРШИХ ОТ НОВООБРАЗОВАНИЙ ПО ПОЛУ И ВОЗРАСТУ	19
РАСПРЕДЕЛЕНИЕ УМЕРШИХ ОТ ВНЕШНИХ ПРИЧИН ПО ПОЛУ И ВОЗРАСТУ	20
РАСПРЕДЕЛЕНИЕ УМЕРШИХ ОТ СЛУЧАЙНЫХ ОТРАВЛЕНИЙ АЛКОГОЛЕМ ПО ПОЛУ И ВОЗРАСТУ	21

РАСПРЕДЕЛЕНИЕ УМЕРШИХ ОТ УБИЙСТВ ПО ПОЛУ И ВОЗРАСТУ	22
РАСПРЕДЕЛЕНИЕ УМЕРШИХ ОТ САМОУБИЙСТВ ПО ПОЛУ И ВОЗРАСТУ	23
РАСПРЕДЕЛЕНИЕ УМЕРШИХ ОТ ТРАНСПОРТНЫХ ТРАВМ (ВСЕХ ВИДОВ) ПО ПОЛУ И ВОЗРАСТУ	24
РАСПРЕДЕЛЕНИЕ УМЕРШИХ ОТ СЛУЧАЙНЫХ УТОПЛЕНИЙ ПО ПОЛУ И ВОЗРАСТУ	25
МЛАДЕНЧЕСКАЯ СМЕРТНОСТЬ	26
ПЕРИНАТАЛЬНАЯ СМЕРТНОСТЬ	26
БРАКИ ПО ВОЗРАСТАМ ЖЕНИХА И НЕВЕСТЫ	27
РАЗВОДЫ ПО ВОЗРАСТАМ БЫВШИХ СУПРУГОВ	27
РАСПРЕДЕЛЕНИЕ ЗАРЕГИСТРИРОВАННЫХ И РАСТОРГНУТЫХ БРАКОВ в 2018 году по месяцам	28
ДИНАМИКА ЗАРЕГИСТРИРОВАННЫХ И РАСТОРГНУТЫХ БРАКОВ в 2018 году по месяцам, % (диаграмма)	28
ПРИЛОЖЕНИЯ	29
ЕСТЕСТВЕННОЕ ДВИЖЕНИЕ НАСЕЛЕНИЯ	31
КОЭФФИЦИЕНТЫ ЕСТЕСТВЕННОГО ДВИЖЕНИЯ НАСЕЛЕНИЯ, на 1000 человек населения	32
ЕСТЕСТВЕННОЕ ДВИЖЕНИЕ НАСЕЛЕНИЯ ПО СУБЪЕКТАМ РФ, НАХОДЯЩИМСЯ В ПРЕДЕЛАХ СЗФО в 2018 году, на 1000 человек населения (диаграмма)	33
РАСПРЕДЕЛЕНИЕ УМЕРШИХ ПО ОСНОВНЫМ КЛАССАМ ПРИЧИН СМЕРТИ	34
РАСПРЕДЕЛЕНИЕ УМЕРШИХ ОТ ВНЕШНИХ ПРИЧИН	38
МЛАДЕНЧЕСКАЯ СМЕРТНОСТЬ	42
МЛАДЕНЧЕСКАЯ СМЕРТНОСТЬ ПО СУБЪЕКТАМ РФ, НАХОДЯЩИМСЯ В ПРЕДЕЛАХ СЗФО в 2018 году, на 1000 родившихся (диаграмма)	43
МЛАДЕНЧЕСКАЯ СМЕРТНОСТЬ ПО ОСНОВНЫМ КЛАССАМ ПРИЧИН СМЕРТИ	44
ПЕРИНАТАЛЬНАЯ СМЕРТНОСТЬ	48
ЧИСЛО БРАКОВ И РАЗВОДОВ	50
ОБЩИЕ КОЭФФИЦИЕНТЫ БРАЧНОСТИ И РАЗВОДИМОСТИ	51
МЕТОДОЛОГИЧЕСКИЕ ПОЯСНЕНИЯ	52

ХАРАКТЕРИСТИКА ДЕМОГРАФИЧЕСКОЙ СИТУАЦИИ

	Человек			На 1000 человек населения		
	2017	2018	прирост, снижение (-)	2017	2018	2018 в % к 2017
Родившиеся	15019	13950	-1069	8,3	7,6	91,6
Умершие	23978	23640	-338	13,3	12,9	97,0
в том числе дети в возрасте до 1 года	68	46	-22	4,4	3,3	75,0
Естественная убыль	-8959	-9690		-5,0	-5,3	106,0
Зарегистрировано:						
браков	9036	7530	-1506	5,0	4,1	82,0
разводов	7457	7567	110	4,1	4,1	100,0

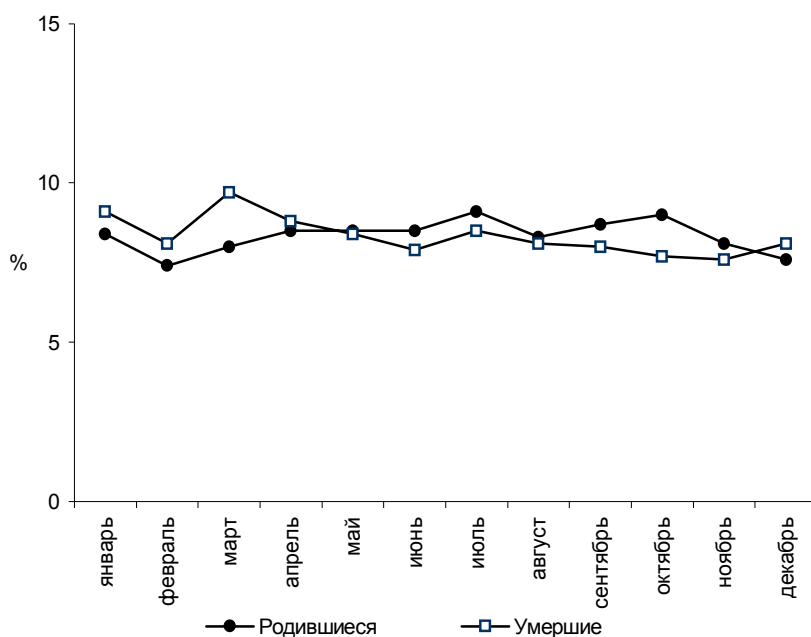
КОЭФФИЦИЕНТЫ ЕСТЕСТВЕННОГО ДВИЖЕНИЯ НАСЕЛЕНИЯ, на 1000 человек населения



РАСПРЕДЕЛЕНИЕ РОДИВШИХСЯ И УМЕРШИХ¹⁾ в 2018 году по месяцам

Месяц	Родившиеся	Умершие	Месяц	Родившиеся	Умершие
январь	1177	2140	июль	1265	2009
февраль	1026	1920	август	1156	1924
март	1115	2291	сентябрь	1210	1885
апрель	1187	2076	октябрь	1259	1828
май	1182	1982	ноябрь	1126	1788
июнь	1190	1872	декабрь	1057	1910

ДИНАМИКА РОДИВШИХСЯ И УМЕРШИХ¹⁾ в 2018 году по месяцам, %



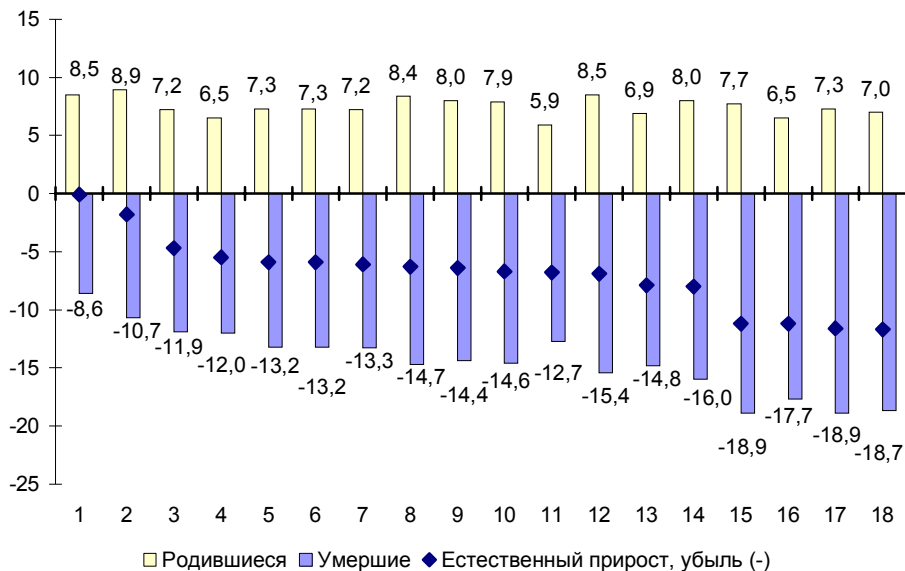
¹⁾ Исключая умерших, месяц смерти которых не указан.

**ЕСТЕСТВЕННОЕ ДВИЖЕНИЕ НАСЕЛЕНИЯ
по муниципальным районам и городскому округу**

Человек

	Число родившихся			Число умерших		
	2017	2018	2018 в % к 2017	2017	2018	2018 в % к 2017
Ленинградская область	15019	13950	92,9	23978	23640	98,6
в том числе:						
муниципальные районы						
Бокситогорский	401	362	90,3	948	939	99,1
Волосовский	387	376	97,2	691	681	98,6
Волховский	753	621	82,5	1399	1325	94,7
Всеволожский	3103	3213	103,5	3055	3224	105,5
Выборгский	1667	1444	86,6	2644	2672	101,1
Гатчинский	1908	1791	93,9	3212	3226	100,4
Кингисеппский	700	623	89,0	1089	1120	102,8
Киришский	673	525	78,0	1034	913	88,3
Кировский	858	763	88,9	1403	1262	89,9
Лодейнопольский	217	229	105,5	493	460	93,3
Ломоносовский	519	432	83,2	974	922	94,7
Лужский	546	559	102,4	1358	1367	100,7
Подпорожский	224	200	89,3	570	535	93,9
Приозерский	482	487	101,0	809	893	110,4
Сланцевский	306	276	90,2	792	754	95,2
Тихвинский	653	594	91,0	1147	1071	93,4
Тосненский	923	845	91,5	1640	1545	94,2
городской округ Сосновоборский	699	610	87,3	720	731	101,5

**ЕСТЕСТВЕННОЕ ДВИЖЕНИЕ НАСЕЛЕНИЯ
ПО МУНИЦИПАЛЬНЫМ РАЙОНАМ И ГОРОДСКОМУ ОКРУГУ в 2018 году,
на 1000 человек населения**

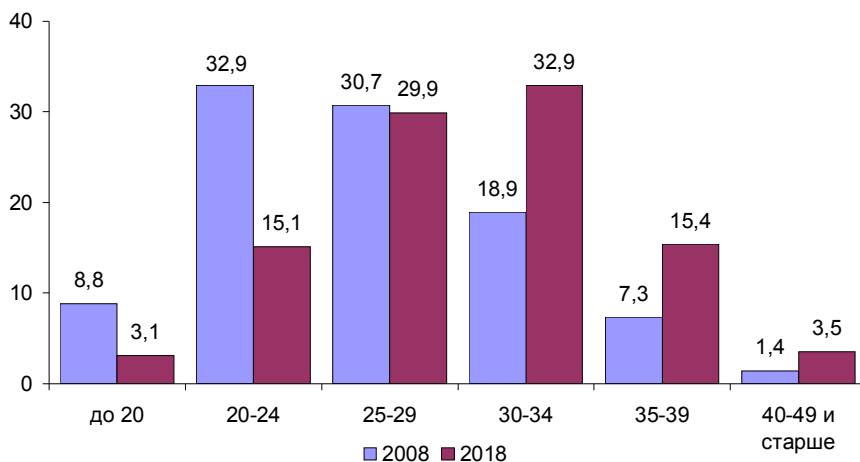


- | | |
|------------------------------------|----------------------|
| 1 – Всеволожский | 10 – Приозерский |
| 2 – Сосновоборский городской округ | 11 – Ломоносовский |
| 3 – Кировский | 12 – Тихвинский |
| 4 – Тосненский | 13 – Волховский |
| 5 – Волосовский | 14 – Лодейнопольский |
| 6 – Гатчинский | 15 – Лужский |
| 7 – Выборгский | 16 – Сланцевский |
| 8 – Киришский | 17 – Бокситогорский |
| 9 – Кингисеппский | 18 – Подпорожский |

РАСПРЕДЕЛЕНИЕ РОДИВШИХСЯ ПО ПОЛУ

	2017	2018
Всего, человек	15019	13950
в том числе:		
мальчиков	7757	7130
девочек	7262	6820
В % ко всем родившимся:		
мальчиков	51,6	51,1
девочек	48,4	48,9
На 1000 девочек родилось мальчиков	1068	1045

РАСПРЕДЕЛЕНИЕ РОДИВШИХСЯ ПО ВОЗРАСТУ МАТЕРИ, %

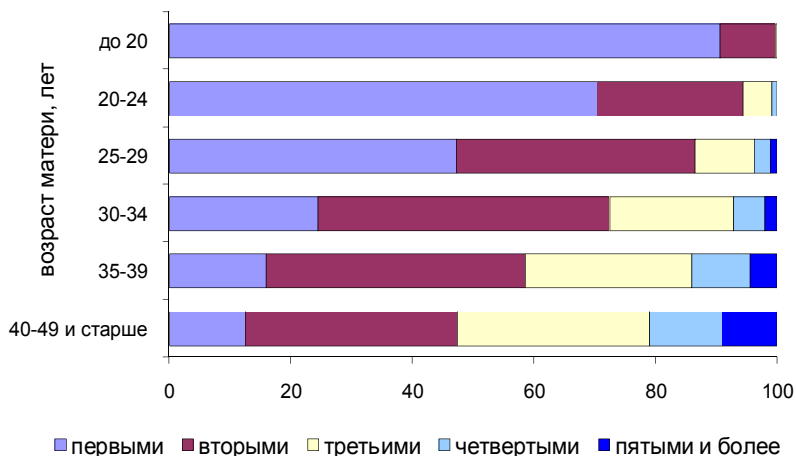


РАСПРЕДЕЛЕНИЕ РОДИВШИХСЯ ПО ОЧЕРЕДНОСТИ РОЖДЕНИЯ И ВОЗРАСТУ МАТЕРИ в 2018 году

Человек

	Всего	в том числе у матерей в возрасте, лет:					
		до 20	20–24	25–29	30–34	35–39	40–49 и старше
Всего родившихся ¹⁾	13950	426	2104	4174	4593	2153	488
в том числе по очередности рождения:							
первыми	5374	386	1483	1972	1125	345	61
вторыми	5477	39	502	1641	2203	917	171
третьими	2193	1	101	408	937	591	154
четвертыми	624	–	18	108	234	206	58
пятыми и более	277	–	–	45	94	94	44

РАСПРЕДЕЛЕНИЕ РОДИВШИХСЯ ПО ОЧЕРЕДНОСТИ РОЖДЕНИЯ И ВОЗРАСТУ МАТЕРИ в 2018 году, %



¹⁾ С учетом детей, родившихся у матерей, возраст которых не указан и детей, очередность рождения которых неизвестна.

**РАСПРЕДЕЛЕНИЕ РОДИВШИХСЯ ПО ВОЗРАСТУ
И БРАЧНОМУ СОСТОЯНИЮ МАТЕРИ**

	2017		2018	
	всего	в том числе у женщин вне брака	всего	в том числе у женщин вне брака
Число родившихся, человек ¹⁾	15019	3298	13950	2978
в том числе у матерей				
в возрасте, лет:				
до 20	478	234	426	220
из них моложе 18	90	59	115	81
20–24	2239	591	2104	519
25–29	4915	900	4174	737
30–34	4671	907	4593	864
35–39	2225	536	2153	511
40–49 и старше	470	130	488	127
В % к общему числу родившихся	100	22,0	100	21,3
в том числе у матерей				
в возрасте, лет:				
до 20	100	49,0	100	51,6
из них моложе 18	100	65,6	100	70,4
20–24	100	26,4	100	24,7
25–29	100	18,3	100	17,7
30–34	100	19,4	100	18,8
35–39	100	24,1	100	23,7
40–49 и старше	100	27,7	100	26,0

¹⁾ С учетом детей, родившихся у матерей, возраст которых не указан.

ЧИСЛО РОДИВШИХСЯ ПО ВОЗРАСТУ И ОБРАЗОВАНИЮ МАТЕРИ в 2018 году

Образование	Всего	в том числе у матерей в возрасте, лет:					
		до 15	15–17	18–19	20–24	25–29	30–34
Всего	13950	7	108	311	2104	4174	4593
в том числе:							
высшее профессиональное	6207	–	–	–	347	2027	2479
неполное высшее профессиональное	486	–	–	7	140	154	126
среднее профессиональное	3637	–	–	57	785	1012	1083
начальное профессиональное	21	–	1	3	3	4	4
среднее (полное) общее	2544	–	27	129	553	737	696
основное общее	843	–	67	97	236	189	160
начальное общее	81	4	8	12	17	18	13
не имеющие начального общего	28	–	1	4	8	8	6
не указавшие	103	3	4	2	15	25	26

Естественное движение населения Ленинградской области

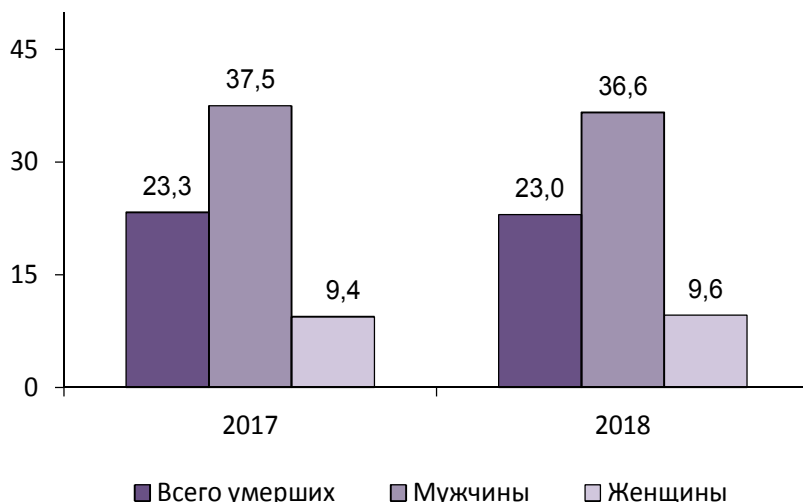
Человек

35–39	40–44	45–49	50–54	55 и старше	неиз- вестно	Образование
2153	462	25	–	1	12	Всего
						в том числе:
1120	219	15	–	–	–	высшее профессиональное
47	12	–	–	–	–	неполное высшее профессиональное
561	132	7	–	–	–	среднее профессиональное
6	–	–	–	–	–	начальное профессиональное
329	70	2	–	1	–	среднее (полное) общее
71	22	–	–	–	1	основное общее
7	2	–	–	–	–	начальное общее
1	–	–	–	–	–	не имеющие начального общего
11	5	1	–	–	11	не указавшие

ЧИСЛО УМЕРШИХ ПО ПОЛУ

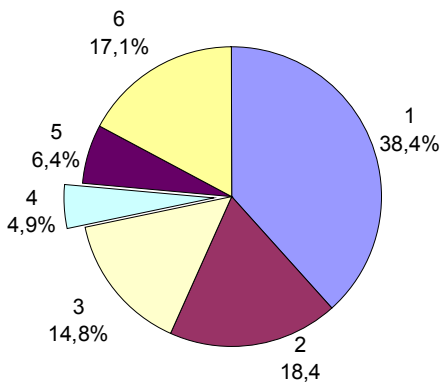
	2017	2018
Всего, человек	23978	23640
в том числе:		
мужчины	11836	11701
женщины	12142	11939
В % ко всем умершим:		
мужчины	49,4	49,5
женщины	50,6	50,5

**РАСПРЕДЕЛЕНИЕ УМЕРШИХ В ТРУДОСПОСОБНОМ ВОЗРАСТЕ
к общему числу умерших соответствующего возраста, %**

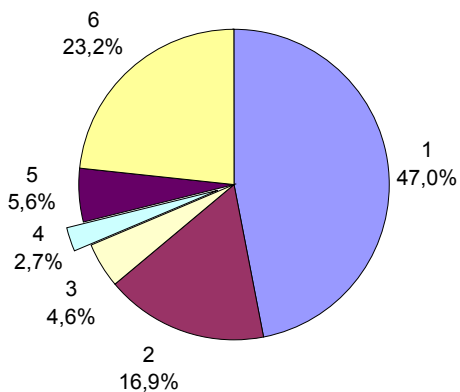


**РАСПРЕДЕЛЕНИЕ УМЕРШИХ ПО ПОЛУ
И ОСНОВНЫМ КЛАССАМ ПРИЧИН СМЕРТИ в 2018 году**

Мужчины



Женщины



1 – болезни системы кровообращения
2 – новообразования
3 – внешние причины

4 – болезни органов дыхания
5 – болезни органов пищеварения
6 – прочие

РАСПРЕДЕЛЕНИЕ УМЕРШИХ ПО ОСНОВНЫМ КЛАССАМ И ОТДЕЛЬНЫМ ПРИЧИНАМ СМЕРТИ

	Человек		На 100 000 человек населения	
	2017	2018	2017	2018
Всего умерших	23978	23640	1330,0	1291,2
в том числе от:				
болезней системы кровообращения	10733	10108	595,3	552,1
из них от				
инфаркта миокарда	684	678	37,9	37,0
новообразований	4167	4164	231,1	227,4
из них от				
злокачественных	4130	4113	229,1	224,7
внешних причин	2401	2284	133,2	124,8
из них от:				
случайных отравлений алкоголем	345	292	19,1	15,9
убийств	123	106	6,8	5,8
самоубийств	257	244	14,3	13,3
транспортных травм	367	356	20,4	19,4
случайных утоплений	86	132	4,8	7,2
болезней органов дыхания	1016	885	56,4	48,3
болезней органов пищеварения	1342	1414	74,4	77,2
некоторых инфекционных и паразитарных болезней	541	541	30,0	29,5
из них от:				
туберкулеза	86	107	4,8	5,8
ВИЧ	379	361	21,0	19,7
болезней мочеполовой системы	238	215	13,2	11,7
болезней нервной системы	1579	2206	87,6	120,5
психических расстройств	434	317	24,1	17,3
болезней эндокринной системы, расстройства питания и нарушения обмена веществ	950	885	52,7	48,3
болезней кожи и подкожной клетчатки	37	31	2,1	1,7
осложнений беременности, родов и послеродового периода	–	2	–	0,1
из них от				
материнской смертности	–	2	–	0,1
врожденных аномалий	42	31	2,3	1,7
прочих причин	498	557	27,6	30,6

В % к итогу		
2017	2018	
100	100	Всего умерших
		в том числе от:
44,8	42,8	болезней системы кровообращения
		из них от
2,9	2,9	инфаркта миокарда
17,4	17,6	новообразований
		из них от
17,2	17,4	злокачественных
10,0	9,7	внешних причин
		из них от:
1,4	1,2	случайных отравлений алкоголем
0,5	0,4	убийств
1,1	1,0	самоубийств
1,5	1,5	транспортных травм
0,4	0,6	случайных утоплений
4,2	3,7	болезней органов дыхания
5,6	6,0	болезней органов пищеварения
		некоторых инфекционных
2,3	2,3	и паразитарных болезней
		из них от:
0,4	0,5	туберкулеза
1,6	1,5	ВИЧ
1,0	0,9	болезней мочеполовой системы
6,6	9,3	болезней нервной системы
1,8	1,3	психических расстройств
		болезней эндокринной системы,
		расстройства питания и нарушения
4,0	3,7	обмена веществ
		болезней кожи и подкожной
0,2	0,1	клетчатки
		осложнений беременности, родов и
–	0,0	послеродового периода
		из них от
–	0,0	материнской смертности
0,2	0,1	врожденных аномалий
1,9	2,4	прочих причин

**РАСПРЕДЕЛЕНИЕ УМЕРШИХ ОТ БОЛЕЗНЕЙ СИСТЕМЫ КРОВООБРАЩЕНИЯ
ПО ПОЛУ И ВОЗРАСТУ**

Человек

	2017		2018	
	мужчины	женщины	мужчины	женщины
Всего умерших ¹⁾	4611	6122	4492	5616
в том числе в возрасте, лет:				
до 20	2	–	–	–
из них:				
моложе 15	1	–	–	–
15–19	1	–	–	–
20–24	4	2	4	2
25–29	12	5	5	2
30–39	85	27	87	22
40–49	279	69	268	83
50–59	730	243	707	236
60–69	1401	722	1385	749
70 и старше	2095	5054	2034	4521
Из общего числа умершие в трудоспособном возрасте, %	24,1	3,1	23,8	3,2

¹⁾ Включая лиц неизвестного возраста.

**РАСПРЕДЕЛЕНИЕ УМЕРШИХ ОТ НОВООБРАЗОВАНИЙ
ПО ПОЛУ И ВОЗРАСТУ**

Человек

	2017		2018	
	мужчины	женщины	мужчины	женщины
Всего умерших ¹⁾	2199	1968	2150	2014
в том числе в возрасте, лет:				
до 20	6	5	5	3
из них:				
моложе 15	2	4	5	2
15–19	4	1	–	1
20–24	–	–	1	2
25–29	4	5	8	4
30–39	24	41	22	36
40–49	95	79	89	98
50–59	424	283	385	246
60–69	815	543	887	570
70 и старше	831	1012	753	1054
Из общего числа умершие в трудоспособном возрасте, %	25,1	11,7	23,5	11,2

¹⁾ Включая лиц неизвестного возраста.

**РАСПРЕДЕЛЕНИЕ УМЕРШИХ ОТ ВНЕШНИХ ПРИЧИН
ПО ПОЛУ И ВОЗРАСТУ**

Человек

	2017		2018	
	мужчины	женщины	мужчины	женщины
Всего умерших ¹⁾	1816	585	1735	549
в том числе в возрасте, лет:				
до 20	35	16	47	25
из них:				
моложе 15	15	9	18	15
15–19	20	7	29	10
20–24	58	11	50	8
25–29	112	23	101	25
30–39	430	76	375	69
40–49	328	76	382	68
50–59	396	90	316	93
60–69	299	99	296	88
70 и старше	148	194	157	171
Из общего числа умершие в трудоспособном возрасте, %	74,0	39,7	72,1	39,5

¹⁾ Включая лиц неизвестного возраста.

**РАСПРЕДЕЛЕНИЕ УМЕРШИХ ОТ СЛУЧАЙНЫХ ОТРАВЛЕНИЙ АЛКОГОЛЕМ
ПО ПОЛУ И ВОЗРАСТУ**

	<i>Человек</i>			
	2017		2018	
	мужчины	женщины	мужчины	женщины
Всего умерших ¹⁾	266	79	218	74
в том числе в возрасте, лет:				
до 20	1	–	–	–
из них:				
моложе 15	–	–	–	–
15–19	1	–	–	–
20–24	1	–	–	–
25–29	4	1	4	1
30–39	37	13	39	8
40–49	62	16	60	15
50–59	84	23	57	28
60–69	65	23	48	18
70 и старше	11	3	10	4
Из общего числа умершие в трудоспособном возрасте, %	71,1	48,1	73,4	48,6

¹⁾ Включая лиц неизвестного возраста.

**РАСПРЕДЕЛЕНИЕ УМЕРШИХ ОТ УБИЙСТВ
ПО ПОЛУ И ВОЗРАСТУ**

Человек

	2017		2018	
	мужчины	женщины	мужчины	женщины
Всего умерших ¹⁾	94	29	81	25
в том числе в возрасте, лет:				
до 20	1	1	1	–
из них:				
моложе 15	–	1	1	–
15–19	1	–	–	–
20–24	–	1	1	1
25–29	2	–	8	3
30–39	36	6	24	4
40–49	22	8	22	9
50–59	23	8	14	2
60–69	7	2	9	3
70 и старше	2	3	1	3
Из общего числа умершие в трудоспособном возрасте, %	89,4	62,1	85,2	72,0

¹⁾ Включая лиц неизвестного возраста.

**РАСПРЕДЕЛЕНИЕ УМЕРШИХ ОТ САМОУБИЙСТВ
ПО ПОЛУ И ВОЗРАСТУ**

Человек

	2017		2018	
	мужчины	женщины	мужчины	женщины
Всего умерших ¹⁾	211	46	198	46
в том числе в возрасте, лет:				
до 20	3	1	6	1
из них:				
моложе 15	–	–	1	–
15–19	3	1	5	1
20–24	16	2	12	2
25–29	14	3	9	4
30–39	50	5	44	6
40–49	28	3	43	7
50–59	43	6	30	11
60–69	37	7	30	6
70 и старше	19	19	23	9
Из общего числа умершие в трудоспособном возрасте, %	73,0	39,1	72,2	52,2

¹⁾ Включая лиц неизвестного возраста.

**РАСПРЕДЕЛЕНИЕ УМЕРШИХ ОТ ТРАНСПОРТНЫХ ТРАВМ (ВСЕХ ВИДОВ)
ПО ПОЛУ И ВОЗРАСТУ**

Человек

	2017		2018	
	мужчины	женщины	мужчины	женщины
Всего умерших ¹⁾	278	89	269	87
в том числе в возрасте, лет:				
до 20	13	6	18	9
из них:				
моложе 15	7	2	8	6
15–19	6	4	10	3
20–24	13	5	19	–
25–29	34	7	28	5
30–39	60	16	59	13
40–49	48	9	51	13
50–59	58	8	27	16
60–69	30	18	41	11
70 и старше	22	20	24	20
Из общего числа умершие в трудоспособном возрасте, %	78,8	49,4	71,7	46,0

¹⁾ Включая лиц неизвестного возраста.

**РАСПРЕДЕЛЕНИЕ УМЕРШИХ ОТ СЛУЧАЙНЫХ УТОПЛЕНИЙ
ПО ПОЛУ И ВОЗРАСТУ**

	<i>Человек</i>			
	2017		2018	
	мужчины	женщины	мужчины	женщины
Всего умерших ¹⁾	72	14	103	29
в том числе				
в возрасте, лет:				
до 20	1	1	3	4
из них:				
моложе 15	1	1	–	4
15–19	–	–	3	–
20–24	1	–	5	1
25–29	4	–	5	1
30–39	9	1	13	4
40–49	15	4	28	3
50–59	15	3	22	3
60–69	20	1	19	6
70 и старше	7	4	8	7
Из общего числа умершие в трудоспособном возрасте, %	61,1	42,9	73,8	31,0

¹⁾ Включая лиц неизвестного возраста.

МЛАДЕНЧЕСКАЯ СМЕРТНОСТЬ

	Человек			На 10 000 родившихся		2018 в % к 2017
	2017	2018	прирост, снижение (-)	2017	2018	
Всего умерших в возрасте до 1 года	68	46	-22	44,2	32,5	73,5
в том числе от:						
отдельных состояний, возникающих в пери- натальном периоде	29	19	-10	18,9	13,4	70,9
врожденных аномалий (пороков развития), деформаций и хромосомных нарушений	21	7	-14	13,7	4,9	35,8
болезней органов дыхания	1	–	-1	0,7	–	х
болезней нервной системы	2	1	-1	1,3	0,7	53,8
некоторых инфекционных и паразитарных болезней	11	6	-5	7,2	4,2	58,3
внешних причин	1	6	5	0,7	4,2	в 6 р.
болезней органов пищеварения	–	1	1	–	0,7	х

ПЕРИНАТАЛЬНАЯ СМЕРТНОСТЬ

	2017	2018
Всего, человек	101	96
мертворожденные	80	84
умершие в возрасте до 7 дней	21	12
Всего на 1000 родившихся живыми и мертвыми	6,69	6,84
мертворожденные	5,30	5,99
Умершие в возрасте до 7 дней на 1000 родившихся живыми	1,40	0,86

БРАКИ ПО ВОЗРАСТАМ ЖЕНИХА И НЕВЕСТЫ

	Зарегистрировано		В % к итогу	
	2017	2018	2017	2018
Всего браков	9036	7530	100	100
по возрасту жениха, лет:				
до 18	3	5	0,0	0,0
18–24	1274	1114	14,1	14,8
25–34	4072	3305	45,1	43,9
35 и старше	3687	3106	40,8	41,2
Из общего числа вступивших в брак не состояли в браке ранее	5478	4562	60,6	60,6
по возрасту невесты, лет:				
до 18	37	34	0,4	0,5
18–24	2036	1799	22,5	23,9
25–34	3704	2923	41,0	38,8
35 и старше	3259	2774	36,1	36,8
Из общего числа вступивших в брак не состояли в браке ранее	4905	4061	54,3	53,9

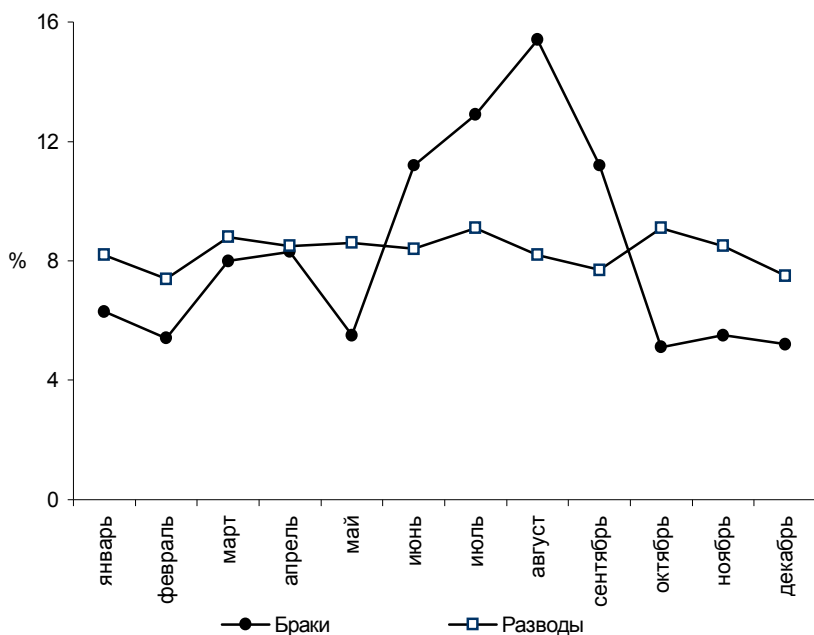
РАЗВОДЫ ПО ВОЗРАСТАМ БЫВШИХ СУПРУГОВ

	Зарегистрировано		В % к итогу	
	2017	2018	2017	2018
Всего разводов	7457	7567	100	100
по возрасту мужа, лет:				
до 18	–	–	–	–
18–24	211	211	2,8	2,8
25–34	1924	1764	25,8	23,3
35–39	848	839	11,4	11,1
40–49	1001	1058	13,4	14,0
50–59	566	575	7,6	7,6
60 и старше	209	230	2,8	3,0
возраст не указан	2698	2890	36,2	38,2
по возрасту жены, лет:				
до 18	–	1	–	0,0
18–24	594	581	8,0	7,6
25–34	2659	2669	35,6	35,3
35–39	968	1089	13,0	14,4
40–49	1164	1128	15,6	14,9
50–59	515	552	6,9	7,3
60 и старше	169	187	2,3	2,5
возраст не указан	1388	1360	18,6	18,0

**РАСПРЕДЕЛЕНИЕ ЗАРЕГИСТРИРОВАННЫХ
И РАСТОРГНУТЫХ БРАКОВ в 2018 году по месяцам**

Месяц	Зарегистрировано		Месяц	Зарегистрировано	
	браков	разводов		браков	разводов
январь	471	622	июль	972	685
февраль	411	559	август	1156	622
март	601	668	сентябрь	845	582
апрель	624	644	октябрь	385	688
май	413	647	ноябрь	413	645
июнь	847	635	декабрь	392	570

**ДИНАМИКА ЗАРЕГИСТРИРОВАННЫХ
И РАСТОРГНУТЫХ БРАКОВ в 2018 году по месяцам, %**



ПРИЛОЖЕНИЯ

ЕСТЕСТВЕННОЕ ДВИЖЕНИЕ НАСЕЛЕНИЯ

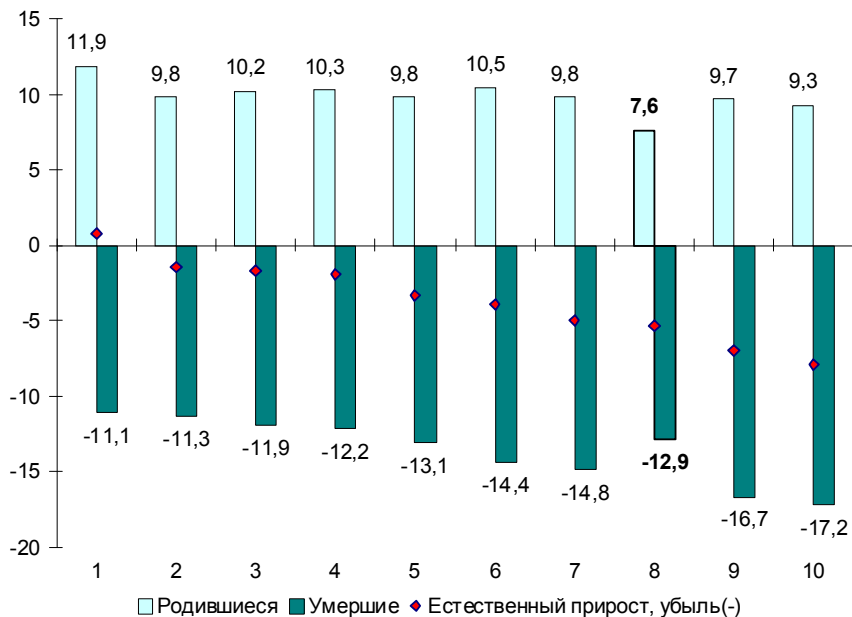
Человек

	Число родившихся		Число умерших		Естественный прирост, убыль(-)	
	2017	2018	2017	2018	2017	2018
Российская Федерация	1690307	1604344	1826125	1828910	135818	-224566
Московская область	88750	83088	91932	92305	-3182	-9217
г. Москва	133653	132192	118869	122144	14784	10048
Северо-Западный федеральный округ	154603	145537	178141	176127	-23538	-30590
Республика Карелия	6439	6050	9122	9158	-2683	-3108
Республика Коми	9736	8561	9947	9923	-211	-1362
Архангельская область	12391	11248	15068	15064	-2677	-3816
в том числе Ненецкий авт. округ	669	618	378	394	291	224
Вологодская область	13492	12312	17003	16843	-3511	-4531
Калининградская область	10876	10326	12377	12205	-1501	-1879
Ленинградская область	15019	13950	23978	23640	-8959	-9690
Мурманская область	7810	7364	8371	8463	-561	-1099
Новгородская область	6261	5845	10436	10093	-4175	-4248
Псковская область	6079	5858	11149	10894	-5070	-5036
г. Санкт-Петербург	66500	64023	60690	59844	5810	4179

**КОЭФФИЦИЕНТЫ ЕСТЕСТВЕННОГО ДВИЖЕНИЯ НАСЕЛЕНИЯ,
на 1000 человек населения**

	Число родившихся		Число умерших		Естественный прирост, убыль(-)	
	2017	2018	2017	2018	2017	2018
Российская Федерация	11,5	10,9	12,4	12,5	-0,9	-1,6
Московская область	11,9	11,0	12,3	12,2	-0,4	-1,2
г. Москва	10,7	10,5	9,6	9,7	1,1	0,8
Северо-Западный федеральный округ	11,1	10,4	12,8	12,6	-1,7	-2,2
Республика Карелия	10,3	9,8	14,6	14,8	-4,3	-5,0
Республика Коми	11,5	10,2	11,8	11,9	-0,3	-1,7
Архангельская область	10,7	9,8	13,0	13,1	-2,3	-3,3
в том числе Ненецкий авт. округ	15,2	14,1	8,6	9,0	6,6	5,1
Вологодская область	11,4	10,5	14,4	14,4	-3,0	-3,9
Калининградская область	11,0	10,3	12,5	12,2	-1,5	-1,9
Ленинградская область	8,3	7,6	13,3	12,9	-5,0	-5,3
Мурманская область	10,3	9,8	11,1	11,3	-0,8	-1,5
Новгородская область	10,3	9,7	17,1	16,7	-6,8	-7,0
Псковская область	9,5	9,3	17,4	17,2	-7,9	-7,9
г. Санкт-Петербург	12,5	11,9	11,4	11,1	1,1	0,8

**ЕСТЕСТВЕННОЕ ДВИЖЕНИЕ НАСЕЛЕНИЯ
ПО СУБЪЕКТАМ РОССИЙСКОЙ ФЕДЕРАЦИИ, НАХОДЯЩИМСЯ В ПРЕДЕЛАХ
СЕВЕРО-ЗАПАДНОГО ФЕДЕРАЛЬНОГО ОКРУГА в 2018 году,
на 1000 человек населения**



1 – г. Санкт-Петербург

2 – Мурманская область

3 – Республика Коми

4 – Калининградская область

5 – Архангельская область

6 – Вологодская область

7 – Республика Карелия

8 – Ленинградская область

9 – Новгородская область

10 – Псковская область

**РАСПРЕДЕЛЕНИЕ УМЕРШИХ
ПО ОСНОВНЫМ КЛАССАМ ПРИЧИН СМЕРТИ**

	Число умерших от:					
	некоторых инфекционных и паразитарных болезней		в том числе от туберкулеза		новообразований	
	2017	2018	2017	2018	2017	2018
Российская Федерация	35045	34626	9614	8617	294587	297996
Московская область	1028	1047	235	199	13186	13425
г. Москва	1754	1607	286	246	26564	27091
Северо-Западный федеральный округ	2617	2517	561	508	32669	32339
Республика Карелия	59	68	27	23	1516	1551
Республика Коми	107	127	44	51	1793	1726
Архангельская область	85	81	28	23	2772	2721
в том числе						
Ненецкий авт. округ	2	1	1	0	65	82
Вологодская область	93	105	33	28	2519	2549
Калининградская область	185	197	32	33	2015	2032
Ленинградская область	541	541	86	107	4167	4164
Мурманская область	105	90	36	22	1437	1511
Новгородская область	118	128	25	19	1239	1300
Псковская область	84	88	37	46	1570	1599
г. Санкт-Петербург	1240	1092	213	156	13641	13186

болезней системы кровообращения		болезней органов дыхания		болезней органов пищеварения		внешних причин		
2017	2018	2017	2018	2017	2018	2017	2018	
862895	856127	62032	61150	92989	95430	152741	144612	Российская Федерация
40437	35782	3003	2350	5483	5102	7338	7099	Московская область
66820	65526	3108	3421	4705	4818	6885	6701	г. Москва
93851	92710	5851	5276	9165	9162	14241	13845	Северо-Западный федеральный округ
4533	4568	312	293	452	434	700	665	Республика Карелия
4529	4553	398	375	721	707	1112	1115	Республика Коми
8456	8621	545	494	775	768	1603	1524	Архангельская область
162	178	10	10	28	31	73	54	в том числе Ненецкий авт. округ
9015	8677	489	570	1131	1103	1307	1329	Вологодская область
5518	5234	350	332	654	643	946	937	Калининградская область
10733	10108	1016	885	1342	1414	2401	2284	Ленинградская область
4416	4507	159	159	470	478	907	828	Мурманская область
5822	5414	313	422	571	615	766	718	Новгородская область
6955	6866	460	463	557	567	848	841	Псковская область
33874	34162	1809	1283	2492	2433	3651	3604	г. Санкт-Петербург

	Число умерших от:					
	некоторых инфекционных и паразитарных болезней		в том числе от туберкулеза		новообразований	
	2017	2018	2017	2018	2017	2018
Российская Федерация	23,9	23,6	6,5	5,9	200,6	203,0
Московская область	13,8	13,9	3,1	2,6	176,7	177,8
г. Москва	14,1	12,8	2,3	2,0	213,5	215,7
Северо-Западный федеральный округ	18,8	18,0	4,0	3,6	234,6	231,6
Республика Карелия	9,4	11,0	4,3	3,7	242,6	250,1
Республика Коми	12,7	15,2	5,2	6,1	212,0	206,6
Архангельская область	7,3	7,0	2,4	2,0	238,9	236,7
в том числе Ненецкий авт. округ	4,5	2,3	2,3	0,0	147,8	186,7
Вологодская область	7,9	9,0	2,8	2,4	213,4	217,5
Калининградская область	18,7	19,7	3,2	3,3	203,4	203,5
Ленинградская область	30,0	29,5	4,8	5,8	231,1	227,4
Мурманская область	13,9	12,0	4,8	2,9	190,2	201,3
Новгородская область	19,4	21,2	4,1	3,1	203,3	215,5
Псковская область	18,6	13,9	8,2	7,3	346,8	252,6
г. Санкт-Петербург	23,3	20,3	4,0	2,9	256,6	245,6

болезней системы кровообращения		болезней органов дыхания		болезней органов пищеварения		внешних причин		
2017	2018	2017	2018	2017	2018	2017	2018	
587,6	583,1	42,2	41,6	63,3	65,0	104,0	98,5	Российская Федерация
541,8	473,8	40,2	31,1	73,5	67,6	98,3	94,0	Московская область
537,0	521,7	25,0	27,2	37,8	38,4	55,3	53,3	г. Москва
673,9	664,0	42,0	37,8	65,8	65,6	102,3	99,2	Северо-Западный федеральный округ
725,5	736,5	49,9	47,2	72,3	70,0	112,0	107,2	Республика Карелия
535,5	544,9	47,1	44,9	85,3	84,6	131,5	133,4	Республика Коми
728,7	749,9	47,0	43,0	66,8	66,8	138,1	132,6	Архангельская область
368,5	405,3	22,7	22,8	63,7	70,6	166,0	123,0	в том числе Ненецкий авт. округ
763,8	740,2	41,4	48,6	95,8	94,1	110,7	113,4	Вологодская область
557,1	524,2	35,3	33,3	66,0	64,4	95,5	93,9	Калининградская область
595,3	552,1	56,4	48,3	74,4	77,2	133,2	124,8	Ленинградская область
584,4	600,3	21,0	21,2	62,2	63,7	120,0	110,3	Мурманская область
955,2	897,3	51,4	69,9	93,7	101,9	125,7	119,0	Новгородская область
1536,5	1084,5	101,6	73,1	123,1	89,6	187,3	132,8	Псковская область
637,1	636,4	34,0	23,9	46,9	45,3	68,7	67,1	г. Санкт-Петербург

РАСПРЕДЕЛЕНИЕ УМЕРШИХ ОТ ВНЕШНИХ ПРИЧИН

	Число умерших от:			
	транспортных травм (всех видов)		случайных отравлений алкоголем	
	2017	2018	2017	2018
Российская Федерация	20161	19092	12276	11045
Московская область	1190	1041	863	785
г. Москва	941	978	474	469
Северо-Западный федеральный округ	1708	1658	1657	1468
Республика Карелия	107	93	34	23
Республика Коми	91	106	193	172
Архангельская область	155	155	344	246
в том числе				
Ненецкий авт. округ	8	9	7	4
Вологодская область	138	163	126	114
Калининградская область	117	116	126	135
Ленинградская область	367	356	345	292
Мурманская область	71	76	10	8
Новгородская область	131	103	79	122
Псковская область	117	110	78	54
г. Санкт-Петербург	414	380	322	302

случайных утоплений		самоубийств		убийств		
2017	2018	2017	2018	2017	2018	
5080	4874	20278	18206	9048	7986	Российская Федерация
219	211	870	866	521	479	Московская область
94	94	336	307	260	243	г. Москва
566	671	1984	1799	773	709	Северо-Западный федеральный округ
20	27	101	88	44	41	Республика Карелия
63	61	256	222	93	95	Республика Коми
71	95	312	311	108	99	Архангельская область
2	6	19	12	5	1	в том числе Ненецкий авт. округ
73	73	217	198	55	49	Вологодская область
61	74	166	158	60	42	Калининградская область
86	132	257	244	123	106	Ленинградская область
9	19	43	35	24	22	Мурманская область
48	36	112	101	52	59	Новгородская область
65	54	125	116	44	31	Псковская область
70	100	395	326	170	165	г. Санкт-Петербург

	Число умерших от:			
	транспортных травм (всех видов)		случайных отравлений алкоголем	
	2017	2018	2017	2018
Российская Федерация	13,7	13,0	8,4	7,5
Московская область	15,9	13,8	11,6	10,4
г. Москва	7,6	7,8	3,8	3,7
Северо-Западный федеральный округ	12,3	11,9	11,9	10,5
Республика Карелия	17,1	15,0	5,4	3,7
Республика Коми	10,8	12,7	22,8	20,6
Архангельская область	13,4	13,5	29,6	21,4
в том числе Ненецкий авт. округ	18,2	20,5	15,9	9,1
Вологодская область	11,7	13,9	10,7	9,7
Калининградская область	11,8	11,6	12,7	13,5
Ленинградская область	20,4	19,4	19,1	15,9
Мурманская область	9,4	10,1	1,3	1,1
Новгородская область	21,5	17,1	13,0	20,2
Псковская область	25,8	17,4	17,2	8,5
г. Санкт-Петербург	7,8	7,1	6,1	5,6

Естественное движение населения Ленинградской области

Окончание

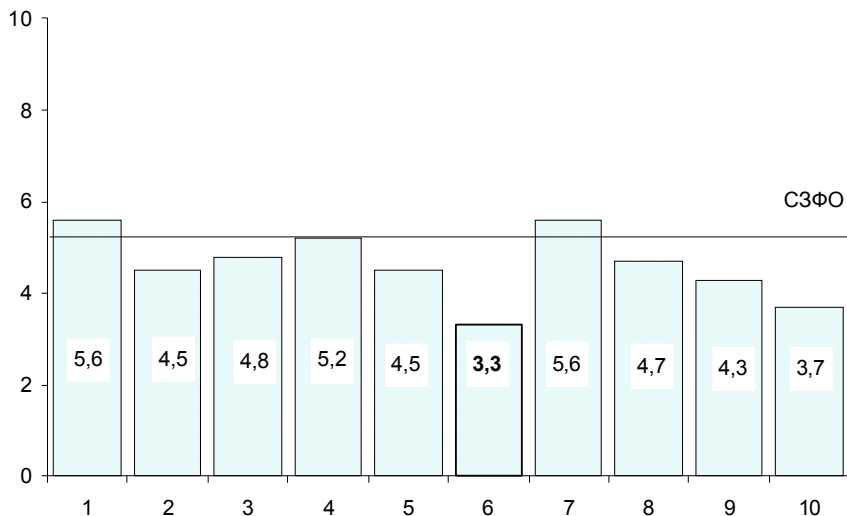
На 100 000 человек населения

случайных утоплений		самоубийств		убийств		
2017	2018	2017	2018	2017	2018	
3,5	3,3	13,8	12,4	6,2	5,4	Российская Федерация
2,9	2,8	11,7	11,5	7,0	6,3	Московская область
0,8	0,7	2,7	2,4	2,1	1,9	г. Москва
4,1	4,8	14,2	12,9	5,6	5,1	Северо-Западный федеральный округ
3,2	4,4	16,2	14,2	7,0	6,6	Республика Карелия
7,4	7,3	30,3	26,6	11,0	11,4	Республика Коми
6,1	8,3	26,9	27,1	9,3	8,6	Архангельская область
4,5	13,7	43,2	27,3	11,4	2,3	в том числе Ненецкий авт. округ
6,2	6,2	18,4	16,9	4,7	4,2	Вологодская область
6,2	7,4	16,8	15,8	6,1	4,2	Калининградская область
4,8	7,2	14,3	13,3	6,8	5,8	Ленинградская область
1,2	2,5	5,7	4,7	3,2	2,9	Мурманская область
7,9	6,0	18,4	16,7	8,5	9,8	Новгородская область
14,4	8,5	27,6	18,3	9,7	4,9	Псковская область
1,3	1,9	7,4	6,1	3,2	3,1	г. Санкт-Петербург

МЛАДЕНЧЕСКАЯ СМЕРТНОСТЬ

	Число детей, умерших в возрасте до 1 года			Число детей, умерших в возрасте до 1 года, на 1000 родившихся		
	2017	2018	прирост, снижение(-)	2017	2018	2018 в % к 2017
Российская Федерация	9577	8244	-1333	5,6	5,1	91,1
Московская область	367	341	-26	4,1	4,1	100,0
г. Москва	776	715	-61	5,7	5,4	94,7
Северо-Западный федеральный округ	725	619	-106	4,6	4,2	91,3
Республика Карелия	43	34	-9	6,6	5,6	84,8
Республика Коми	43	39	-4	4,3	4,5	104,7
Архангельская область	76	54	-22	6,0	4,8	80,0
в том числе Ненецкий авт. округ	4	1	-3	6,0	1,6	26,7
Вологодская область	87	65	-22	6,3	5,2	82,5
Калининградская область	50	47	-3	4,5	4,5	100,0
Ленинградская область	68	46	-22	4,4	3,3	75,0
Мурманская область	42	42	–	5,3	5,6	105,7
Новгородская область	37	28	-9	5,8	4,7	81,0
Псковская область	33	25	-8	5,3	4,3	81,1
г. Санкт-Петербург	246	239	-7	3,7	3,7	100,0

**МЛАДЕНЧЕСКАЯ СМЕРТНОСТЬ
ПО СУБЪЕКТАМ РОССИЙСКОЙ ФЕДЕРАЦИИ, НАХОДЯЩИМСЯ В ПРЕДЕЛАХ
СЕВЕРО-ЗАПАДНОГО ФЕДЕРАЛЬНОГО ОКРУГА в 2018 году,
на 1000 родившихся**



1 – Республика Карелия

2 – Республика Коми

3 – Архангельская область

4 – Вологодская область

5 – Калининградская область

6 – Ленинградская область

7 – Мурманская область

8 – Новгородская область

9 – Псковская область

10 – г. Санкт-Петербург

**МЛАДЕНЧЕСКАЯ СМЕРТНОСТЬ
ПО ОСНОВНЫМ КЛАССАМ ПРИЧИН СМЕРТИ**

	Число детей, умерших в возрасте до 1 года от:					
	отдельных состояний, возникающих в перинатальном периоде		врожденных аномалий (пороков развития), деформаций и хромосомных нарушений		болезней органов дыхания	
	2017	2018	2017	2018	2017	2018
Российская Федерация	4941	4106	2086	1842	431	384
Московская область	198	175	95	103	16	15
г. Москва	378	333	289	279	21	15
Северо-Западный федеральный округ	396	352	162	124	35	27
Республика Карелия	28	22	7	6	–	1
Республика Коми	20	24	9	7	1	–
Архангельская область	47	32	12	10	3	–
в том числе Ненецкий авт. округ	2	1	1	–	–	–
Вологодская область	45	42	19	8	2	1
Калининградская область	23	21	19	15	1	3
Ленинградская область	29	19	21	7	1	–
Мурманская область	23	24	10	3	–	1
Новгородская область	22	14	5	5	1	1
Псковская область	17	12	4	4	7	3
г. Санкт-Петербург	142	142	56	59	19	17

Человек

некоторых инфекционных и паразитарных болезней		внешних причин		болезней органов пищеварения		
2017	2018	2017	2018	2017	2018	
421	363	539	535	47	48	Российская Федерация
15	4	10	12	3	3	Московская область
19	14	12	6	–	–	г. Москва
36	22	15	23	3	6	Северо-Западный федеральный округ
2	1	–	2	–	–	Республика Карелия
3	3	3	4	1	–	Республика Коми
5	1	3	–	–	1	Архангельская область
–	–	1	–	–	–	в том числе Ненецкий авт. округ
1	1	2	5	1	–	Вологодская область
2	1	1	–	–	–	Калининградская область
11	6	1	6	–	1	Ленинградская область
1	4	1	1	–	2	Мурманская область
1	1	–	1	–	1	Новгородская область
2	1	–	2	–	–	Псковская область
8	3	4	2	1	1	г. Санкт-Петербург

	Число детей, умерших в возрасте до 1 года от:					
	отдельных состояний, возникающих в перинатальном периоде		врожденных аномалий (пороков развития), деформаций и хромосомных нарушений		болезней органов дыхания	
	2017	2018	2017	2018	2017	2018
Российская Федерация	28,7	25,3	12,1	11,4	2,5	2,4
Московская область	22,1	20,8	10,6	12,2	1,8	1,8
г. Москва	27,9	25,1	21,4	21,1	1,6	1,1
Северо-Западный федеральный округ	25,2	24,0	10,3	8,5	2,2	1,8
Республика Карелия	42,8	36,1	10,7	9,8	–	1,6
Республика Коми	20,0	27,5	9,0	8,0	1,0	–
Архангельская область	37,3	28,2	9,5	8,8	2,4	–
в том числе Ненецкий авт. округ	29,9	16,2	14,9	–	–	–
Вологодская область	32,8	33,7	13,9	6,4	1,5	0,8
Калининградская область	20,6	20,2	17,1	14,4	0,9	2,9
Ленинградская область	18,9	13,4	13,7	4,9	0,7	–
Мурманская область	29,1	32,1	12,7	4,0	–	1,3
Новгородская область	34,4	23,7	7,8	8,5	1,6	1,7
Псковская область	27,2	20,4	6,4	6,8	11,2	5,1
г. Санкт-Петербург	21,1	22,1	8,3	9,2	2,8	2,6

На 10 000 родившихся

некоторых инфекционных и паразитарных болезней		внешних причин		болезней органов пищеварения		
2017	2018	2017	2018	2017	2018	
2,4	2,2	3,1	3,3	0,3	0,3	Российская Федерация
1,7	0,5	1,1	1,4	0,3	0,4	Московская область
1,4	1,1	0,9	0,5	–	–	г. Москва
2,3	1,5	1,0	1,6	0,2	0,4	Северо-Западный федеральный округ
3,1	1,6	–	3,3	–	–	Республика Карелия
3,0	3,4	3,0	4,6	1,0	–	Республика Коми
4,0	0,9	2,4	–	–	0,9	Архангельская область
–	–	14,9	–	–	–	в том числе Ненецкий авт. округ
0,7	0,8	1,5	4,0	0,7	–	Вологодская область
1,8	1,0	0,9	–	–	–	Калининградская область
7,2	4,2	0,7	4,2	–	0,7	Ленинградская область
1,3	5,4	1,3	1,3	–	2,7	Мурманская область
1,6	1,7	–	1,7	–	1,7	Новгородская область
3,2	1,7	–	3,4	–	–	Псковская область
1,2	0,5	0,6	0,3	0,1	0,2	г. Санкт-Петербург

ПЕРИНАТАЛЬНАЯ СМЕРТНОСТЬ

	Умершие в перинатальном периоде, человек					
	всего		в том числе:			
			мертворожденные		умершие в возрасте до 7 дней	
	2017	2018	2017	2018	2017	2018
Российская Федерация	12756	11659	9483	8894	3273	2765
Московская область	437	421	336	329	101	92
г. Москва	919	794	683	606	236	188
Северо-Западный федеральный округ	1184	1121	910	883	274	238
Республика Карелия	50	53	32	41	18	12
Республика Коми	61	63	48	50	13	13
Архангельская область	110	110	82	83	28	27
в том числе Ненецкий авт. округ	5	4	4	3	1	1
Вологодская область	143	102	104	76	39	26
Калининградская область	78	80	65	66	13	14
Ленинградская область	101	96	80	84	21	12
Мурманская область	58	71	37	50	21	21
Новгородская область	65	57	50	44	15	13
Псковская область	48	45	38	34	10	11
г. Санкт-Петербург	470	444	374	355	96	89

Коэффициент перинатальной смертности						
на 1000 родившихся живыми и мертвыми				на 1000 родившихся живыми		
всего		мертворожденные		умершие в возрасте до 7 дней		
2017	2018	2017	2018	2017	2018	
7,50	7,23	5,58	5,51	1,94	1,72	Российская Федерация
4,91	5,05	3,77	3,94	1,14	1,11	Московская область
6,84	5,98	5,08	4,56	1,77	1,42	г. Москва
7,61	7,66	5,85	6,03	1,77	1,64	Северо-Западный федеральный округ
7,73	8,70	4,95	6,73	2,80	1,98	Республика Карелия
6,23	7,32	4,91	5,81	1,34	1,52	Республика Коми
8,82	9,71	6,57	7,33	2,26	2,40	Архангельская область
7,43	6,44	5,94	4,83	1,49	1,62	в том числе Ненецкий авт. округ
10,52	8,23	7,65	6,13	2,89	2,11	Вологодская область
7,13	7,70	5,94	6,35	1,20	1,36	Калининградская область
6,69	6,84	5,30	5,99	1,40	0,86	Ленинградская область
7,39	9,58	4,72	6,74	2,69	2,85	Мурманская область
10,30	9,68	7,92	7,47	2,40	2,22	Новгородская область
7,85	7,64	6,21	5,77	1,65	1,88	Псковская область
7,03	6,90	5,59	5,51	1,44	1,39	г. Санкт-Петербург

ЧИСЛО БРАКОВ И РАЗВОДОВ

	<i>Человек</i>					
	Число браков		Прирост, сниже- ние(-)	Число разводов		Прирост, сниже- ние(-)
	2017	2018		2017	2018	
Российская Федерация	1049735	893039	-156696	611436	583942	-27494
Московская область	58558	49339	-9219	34789	29415	-5374
г. Москва	90096	75422	-14674	45009	43942	-1067
Северо-Западный федеральный округ	110143	91840	-18303	63691	63748	57
Республика Карелия	4313	3949	-364	2748	2473	-275
Республика Коми	5943	4667	-1276	4229	3820	-409
Архангельская область	8064	6659	-1405	4976	4961	-15
в том числе						
Ненецкий авт. округ	249	210	-39	136	163	27
Вологодская область	7723	6182	-1541	4700	4530	-170
Калининградская область	7828	7024	-804	5039	5219	180
Ленинградская область	9036	7530	-1506	7457	7567	110
Мурманская область	5849	5029	-820	4029	3881	-148
Новгородская область	4465	3175	-1290	2806	2667	-139
Псковская область	4406	3640	-766	2824	2702	-122
г. Санкт-Петербург	52516	43985	-8531	24883	25928	1045

ОБЩИЕ КОЭФФИЦИЕНТЫ БРАЧНОСТИ И РАЗВОДИМОСТИ

	На 1000 населения				Число разводов на 1000 браков	
	браков		разводов			
	2017	2018	2017	2018	2017	2018
Российская Федерация	7,1	6,1	4,2	4,0	582	654
Московская область	7,8	6,5	4,7	3,9	594	596
г. Москва	7,2	6,0	3,6	3,5	500	583
Северо-Западный федеральный округ	7,9	6,6	4,6	4,6	578	694
Республика Карелия	6,9	6,4	4,4	4,0	637	626
Республика Коми	7,0	5,6	5,0	4,6	712	819
Архангельская область	6,9	5,8	4,3	4,3	617	745
в том числе						
Ненецкий авт. округ	5,7	4,8	3,1	3,7	546	776
Вологодская область	6,5	5,3	4,0	3,9	609	733
Калининградская область	7,9	7,0	5,1	5,2	644	743
Ленинградская область	5,0	4,1	4,1	4,1	825	1005
Мурманская область	7,7	6,7	5,3	5,2	689	772
Новгородская область	7,3	5,3	4,6	4,4	628	840
Псковская область	6,9	5,7	4,4	4,3	641	742
г. Санкт-Петербург	9,9	8,2	4,7	4,8	474	589

МЕТОДОЛОГИЧЕСКИЕ ПОЯСНЕНИЯ

Среднегодовая численность населения равна средней арифметической из величин численности населения на начало данного и начало следующего года.

Естественное движение населения – обобщенное название совокупности рождений и смертей, изменяющих численность населения так называемым естественным путем. В число родившихся включены только родившиеся живыми. К естественному движению населения относят также браки и разводы; хотя они не меняют численности населения непосредственно, но учитываются в том же порядке, что рождения и смерти.

Общие коэффициенты рождаемости и смертности рассчитываются как отношение соответственно числа родившихся живыми и числа умерших в течение календарного года к среднегодовой численности населения. Исчисляются в промилле (на 1000 человек населения).

Коэффициент естественного прироста получен как разность общих коэффициентов рождаемости и смертности.

Коэффициенты брачности и разводимости вычислены как отношение числа зарегистрированных в течение года браков и разводов к среднегодовой численности населения. Исчисляются в промилле (на 1000 человек населения).

Коэффициенты младенческой смертности вычислены как сумма двух составляющих, первая из которых – отношение числа умерших в возрасте до одного года из родившихся в том году, для которого вычисляется коэффициент, к общему числу родившихся в том же году; а вторая – отношение числа умерших в возрасте до одного года из родившихся в предыдущем году, к общему числу родившихся в предыдущем году. Исчисляется на 1000 родившихся живыми.

Перинатальная (околородовая) смертность – собирательное понятие, объединяющее смертность жизнеспособных плодов начиная с 22-й недели беременности и до начала родовой деятельности у матери, а также во время родов и смертность детей в течение первых 168 часов (7 суток) жизни.

Коэффициент перинатальной смертности исчисляется как отношение суммы мертворожденных и умерших на первой неделе жизни к сумме родившихся в данном году живыми и мертвыми.

Коэффициенты смертности по причинам смерти вычислены как отношения чисел умерших от указанных причин смерти к среднегодовой численности населения, исчисляются на 100 000 человек населения.

Ответственный за выпуск: Е.В. Чуприна
Подготовка издания: А.С. Васильева, Л.А. Пестерева

Сдано в набор 01.08.2019. Подписано в печать 26.08.2019.
Усл. печ. л. 3,25. Тираж 17 экз. Заказ №

Отпечатано в оперативной полиграфии Петростата.
197376, Санкт-Петербург, ул. Профессора Попова, 39.