

**Управление Федеральной службы
государственной статистики
по г. Санкт-Петербургу и Ленинградской области
(Петростат)**

**СОЦИАЛЬНО-ЭКОНОМИЧЕСКОЕ ПОЛОЖЕНИЕ
ЛЕНИНГРАДСКОЙ ОБЛАСТИ
В ЯНВАРЕ–МАЕ 2020 ГОДА
(ЭКОНОМИЧЕСКИЙ ДОКЛАД В ТАБЛИЦАХ)**

**Санкт-Петербург
2020**

Настоящий экономический доклад в таблицах подготовлен на основе данных оперативной статистической отчетности предприятий и организаций.

Полученные итоги характеризуют деятельность организаций в условиях ограничений на их работу в соответствии с указами Президента Российской Федерации об объявлении нерабочих дней в период с 28 марта по 5 апреля, с 6 апреля по 30 апреля и с 6 мая по 8 мая 2020 года.

В мае 2020 года в Санкт-Петербурге и Ленинградской области отмечалось снижение промышленного производства, оборота оптовой торговли, розничной торговли, общественного питания, платных услуг населению. Существенно возросла численность официально зарегистрированных безработных.

В докладе приняты условные обозначения:

г	грамм	МВт	мегаватт
г.	год	млн.	миллион
га	гектар	млрд.	миллиард
Гкал	гигакалория	п.	поселок
дкл	декалитр	пасс-км	пассажиро-километр
долл.	доллар	плот.	плотный
ед.	единица	пог. м	погонный метр
кат.	катушка	р.	раз
кВА	киловольт-ампер	руб.	рубль
кВт	киловатт	т	тонна
кВт-ч	киловатт-час	т.г.	текущий год
кг	килограмм	т-км	тонно-километр
км	километр	трлн.	триллион
км ²	квадратный километр	тыс.	тысяча
км ³	кубический километр	усл.	условный
л	литр	усл. ед.	условная единица
м	метр	ц	центнер
м ²	квадратный метр	чел.	человек
м ³	кубический метр	шт.	штука
МВА	мегавольт-ампер	экз.	экземпляра
—	явление отсутствует		
...	данных не имеется		
х	сопоставление невозможно		
0,0	небольшая величина		

В отдельных случаях незначительные расхождения между итогом и суммой слагаемых объясняются округлением данных.

Ряд показателей, приведенных в докладе, рассчитан с учетом экспертной оценки.

В таблицах, отражающих ежемесячную динамику, показатели за последний месяц в последующем выпуске доклада уточняются по данным ежемесячной статистической отчетности в соответствии с методикой разработки. Относительные показатели в этих таблицах отражены в сопоставимой структуре отчетывающихся предприятий и организаций.

При расчете отдельных показателей, помещенных в докладе, использована информация территориальных органов федеральной исполнительной власти (министерств и ведомств), а также органов исполнительной власти Санкт-Петербурга и Ленинградской области.

Петростат является собственником государственной статистической информации на территории Санкт-Петербурга и Ленинградской области и обладает исключительными правами на издание и распространение статистических публикаций.

При использовании материалов органов государственной статистики ссылка на источник обязательна.

Официальное издание
код по каталогу 11001120
E-mail: petrostat@gks.ru
<http://petrostat.gks.ru>
© Петростат, 2020

СОДЕРЖАНИЕ

ЭКОНОМИЧЕСКИЕ И СОЦИАЛЬНЫЕ ПОКАЗАТЕЛИ	4
СВОДНЫЕ ИТОГИ.....	5
ОБОРОТ ОРГАНИЗАЦИЙ.....	7
ДОБЫВАЮЩИЕ И ОБРАБАТЫВАЮЩИЕ ПРОИЗВОДСТВА И ЭНЕРГЕТИКА	9
СТРОИТЕЛЬСТВО	12
ТРАНСПОРТ	16
Транспортировка и хранение	16
Аварийность на автомобильном.....	18
ДЕЯТЕЛЬНОСТЬ В СФЕРЕ ТЕЛЕКОММУНИКАЦИЙ	18
СЕЛЬСКОЕ ХОЗЯЙСТВО	19
ОПТОВАЯ ТОРГОВЛЯ.....	24
ПОТРЕБИТЕЛЬСКИЙ РЫНОК	26
Розничная торговля.....	26
Общественное питание.....	29
Платные услуги населению	30
ЦЕНЫ.....	32
Потребительские цены.....	33
Цены производителей.....	38
Индексы цен производителей промышленных товаров	38
Индексы цен на продукцию инвестиционного назначения	40
Индексы тарифов на грузовые перевозки	41
Индексы цен производителей сельскохозяйственной продукции	42
РЫНОК ТРУДА	43
Занятость и безработица	43
Численность работников организаций	43
Безработица.....	46
Потребность организаций в работниках	48
Заработная плата.....	49
Задолженность организаций по заработной плате.....	53
ФИНАНСЫ	55
Показатели финансово-кредитной системы.....	55
ФИНАНСЫ ОРГАНИЗАЦИЙ.....	56
Финансовые результаты деятельности организаций	56
Состояние платежей и расчетов в организациях.....	58
РЫНОК СТРАХОВЫХ УСЛУГ	63
Основные показатели деятельности страховщиков в 2019 году	63
МАЛЫЕ ПРЕДПРИЯТИЯ	64
ДЕМОГРАФИЧЕСКАЯ СИТУАЦИЯ.....	67
УРОВЕНЬ ЖИЗНИ НАСЕЛЕНИЯ	68
ЗДРАВООХРАНЕНИЕ.....	69
ПРЕСТУПНОСТЬ	71
ПРИЛОЖЕНИЕ	72
МЕТОДОЛОГИЧЕСКИЙ КОММЕНТАРИЙ	84

**ЭКОНОМИЧЕСКИЕ
И СОЦИАЛЬНЫЕ
ПОКАЗАТЕЛИ**

СВОДНЫЕ ИТОГИ

млрд. рублей

	Абсолютные данные		В % к соответствующему периоду предыдущего года		Справочно: январь-май 2019 в % к январю-маю 2018
	май	январь-май	май	январь-май	
Оборот организаций (в действующих ценах)	199,3	1040,1	86,9	92,8	118,3
Индекс промышленного производства, %	х	х	95,3	97,4	х
Объем работ по виду деятельности "строительство"	15,1	72,2	89,9	92,6	2,2 р.
Ввод в действие жилых домов, тыс. м ²	167,1	746,9	х	х	х
без учета жилых домов в садоводствах	143,9	723,7	97,3	66,9	71,1
Объем услуг по транспортировке и хранению (без субъектов малого предпринимательства, в действующих ценах)	16,4	82,9	102,4	104,0	106,6
Объем услуг в сфере телекоммуникаций (без субъектов малого предпринимательства, в действующих ценах)	0,2	0,9	96,4	94,5	95,4
Объем продукции сельского хозяйства	6,0	26,9	99,8	98,2	100,4
Оборот оптовой торговли	39,0	201,7	72,5	83,2	103,0
Оборот розничной торговли	36,1	179,6	92,4	102,9	104,8
пищевыми продуктами, включая напитки, и табачными изделиями	20,0	88,7	107,9	108,7	98,7
непродовольственными товарами	16,1	90,9	78,6	97,8	110,6
Оборот общественного питания	0,7	5,7	41,6	71,8	105,3
Объем платных услуг населению	5,7	32,9	80,6	91,9	101,2
Индекс потребительских цен, %	100,2	102,0 ¹⁾	102,8	102,5	102,1 ¹⁾

¹⁾ Конец периода к декабрю предыдущего года.

СВОДНЫЕ ИТОГИ (окончание)

	Абсолютные данные		В % к соответствующему периоду предыдущего года		Справочно: январь-апрель 2019 в % к январю-апрелю 2018
	апрель	январь-апрель	апрель	январь-апрель	
Численность населения (на 1 мая 2020), тыс. человек	1880,0	x	101,3 ¹⁾	x	102,1 ²⁾
Средняя численность работников организации (без субъектов малого предпринимательства), тыс. человек	393	394	103,7	105,8	105,1
Численность официально зарегистрированных безработных (на конец мая 2020), тыс. человек	19,8	x	5,5 p.	x	115,7 ³⁾
Уровень зарегистрированной безработицы, (на конец мая 2020) в % от численности рабочей силы	2,0	x	x	x	x
Средняя начисленная заработная плата одного работника					
номинальная, рублей	47185	46772	99,8	103,4	106,6
реальная	x	x	96,9	100,9	102,0
Просроченная задолженность по заработной плате (на 1 июня 2020), тыс. рублей	21224	x	58,4 ⁴⁾	x	51,6 ⁵⁾
Численность работников, перед которыми имеется просроченная задолженность по заработной плате (на 1 июня 2020), человек	428	x	147,1 ⁴⁾	x	37,9 ⁵⁾

1) 1 мая 2020 года к 1 мая 2019 года.

2) 1 мая 2019 года к 1 мая 2018 года.

3) Май 2019 года к маю 2018 года.

4) 1 июня 2020 года к 1 июня 2019 года.

5) 1 июня 2019 года к 1 июня 2018 года.

ОБОРОТ ОРГАНИЗАЦИЙ

Оборот организаций по видам экономической деятельности¹⁾ в январе–мае 2020 года

в действующих ценах

	Млн. рублей	В % к		Справочно: январь-май 2019, в % к итогу
		соответ- ствующему периоду 2019	итогу	
Всего	1040092	92,8	100	100
в том числе организации с основным видом деятельности:				
сельское, лесное хозяйство, охота, рыболовство и рыбоводство	36362	97,8	3,5	3,3
растениеводство и животноводство, охота и предоставление соответствующих услуг в этих областях	28008	99,3	2,7	2,5
лесоводство и лесозаготовки	6989	87,6	0,7	0,7
рыболовство и рыбоводство	1365	138,2	0,1	0,1
добыча полезных ископаемых	6674	70,9	0,6	0,8
обрабатывающие производства	378955	84,9	36,4	39,8
в том числе производство:				
пищевых продуктов	53765	102,2	5,2	4,7
напитков	1819	80,2	0,2	0,2
табачных изделий	39842	1,6 р.	3,8	2,2
текстильных изделий	5009	145,2	0,5	0,3
одежды	309	93,4	0,0	0,0
кожи и изделий из кожи	23	3,3	0,0	0,1
изделий из дерева и пробки, кроме мебели, изделий из соломки и материалов для плетения, обработка древесины	8175	81,6	0,8	0,9
бумаги и бумажных изделий	39934	97,6	3,8	3,6
деятельность полиграфическая и копирование носителей информации	4998	122,9	0,5	0,4
кокса и нефтепродуктов	68888	57,8	6,6	10,6
химических веществ и химических продуктов	36456	107,8	3,5	3,0
лекарственных средств и материалов, применяемых в медицинских целях	3931	3,4 р.	0,4	0,1
резиновых и пластмассовых изделий	16230	71,0	1,6	2,0
прочей неметаллической минеральной продукции	23388	97,9	2,2	2,1
металлургическое	8323	83,2	0,8	0,9
готовых металлических изделий, кроме машин и оборудования	14236	91,0	1,4	1,4
компьютеров, электронных и оптических изделий	2611	123,9	0,3	0,2
электрического оборудования	10941	115,6	1,1	0,8

¹⁾ Итоги по "хозяйственным" видам деятельности получены как результат агрегирования данных по организациям в соответствии с их основным видом деятельности.

ЛЕНИНГРАДСКАЯ ОБЛАСТЬ

Оборот организаций по видам экономической деятельности в январе–мае 2020 года (окончание)

в действующих ценах

	Млн. рублей	В % к		Справочно: январь-май 2019, в % к итогу
		соответ- ствующему периоду 2019	итого	
машин и оборудования, не включенных в другие группировки	5868	62,0	0,6	0,8
автотранспортных средств, прицепов и полуприцепов	4661	62,2	0,4	0,7
прочих транспортных средств и оборудования	22171	53,6	2,1	3,7
мебели	2205	91,1	0,2	0,2
прочих готовых изделий	1298	82,0	0,1	0,1
ремонт и монтаж машин и оборудования	3871	55,3	0,4	0,6
обеспечение электрической энергией, газом и паром; кондиционирование воздуха	115304	98,7	11,1	10,4
водоснабжение; водоотведение, организация сбора и утилизации отходов, деятельность по ликвидации загрязнений	7203	120,5	0,7	0,5
строительство	78958	91,2	7,6	7,7
торговля оптовая и розничная; ремонт автотранспортных средств и мотоциклов	265816	98,3	25,6	24,1
в том числе торговля:				
оптовая и розничная автотранспортными средствами и мотоциклами и их ремонт	23504	73,4	2,3	2,9
оптовая, кроме оптовой торговли автотранспортными средствами и мотоциклами	124351	94,9	12,0	11,7
розничная, кроме торговли автотранспорт- ными средствами и мотоциклами	117961	109,9	11,3	9,6
транспортировка и хранение	93495	101,4	9,0	8,2
деятельность гостиниц и предприятий общественного питания	3786	83,0	0,4	0,4
деятельность в области информации и связи	2762	90,9	0,3	0,3
деятельность по операциям с недвижимым имуществом	18643	93,4	1,8	1,8
деятельность профессиональная, научная и техническая	7584	92,1	0,7	0,7
из них:				
научные исследования и разработки	2069	85,7	0,2	0,2
деятельность административная и сопутствующие дополнительные услуги	11372	141,5	1,1	0,7
государственное управление и обеспечение военной безопасности; социальное обеспечение	975	122,9	0,1	0,1
образование	710	76,2	0,1	0,1
деятельность в области здравоохранения и социальных услуг	9768	116,8	0,9	0,7
деятельность в области культуры, спорта, организации досуга и развлечений	1002	81,8	0,1	0,1
предоставление прочих видов услуг	722	79,6	0,1	0,1

ДОБЫВАЮЩИЕ И ОБРАБАТЫВАЮЩИЕ ПРОИЗВОДСТВА И ЭНЕРГЕТИКА

Индекс промышленного производства¹⁾ в январе–мае 2020 года по сравнению с январем–маем 2019 года составил 97,4%.

Индексы промышленного производства по основным видам деятельности в январе–мае 2020 года

	<i>В % к январю–маю 2019</i>
Добыча полезных ископаемых	109,0
Обрабатывающие производства	99,3
Обеспечение электрической энергией, газом и паром; кондиционирование воздуха	90,0
Водоснабжение; водоотведение, организация сбора и утилизации отходов, деятельность по ликвидации загрязнений	106,7

Наибольшее влияние на индекс промышленного производства в январе–мае 2020 года оказало его значение в обрабатывающих производствах, на долю которых приходилось 73,2% промышленности области.

Индексы промышленного производства по видам деятельности в составе обрабатывающих производств в январе–мае 2020 года

	<i>В % к январю–маю 2019</i>
Производство:	
пищевых продуктов	106,8
напитков	125,7
табачных изделий	113,3
текстильных изделий	126,5
одежды	121,8
кожи и изделий из кожи	44,0
изделий из дерева и пробки, кроме мебели, изделий из соломки и материалов для плетения, обработка древесины	86,9
бумаги и бумажных изделий	109,8
деятельность полиграфическая и копирование носителей информации	146,4
кокса и нефтепродуктов	101,0
химических веществ и химических продуктов	111,7
лекарственных средств и материалов, применяемых в медицинских целях	93,4
резиновых и пластмассовых изделий	82,6
прочей неметаллической минеральной продукции	106,1
металлургическое	105,7
готовых металлических изделий, кроме машин и оборудования	87,0
компьютеров, электронных и оптических изделий	140,1
электрического оборудования	104,8
машин и оборудования, не включенных в другие группировки	79,5
автотранспортных средств, прицепов и полуприцепов	59,9
прочих транспортных средств и оборудования	76,0
мебели	29,3
прочих готовых изделий	136,7
ремонт и монтаж машин и оборудования	70,2

¹⁾ Индекс промышленного производства исчисляется по видам деятельности «Добыча полезных ископаемых», «Обрабатывающие производства», «Обеспечение электрической энергией, газом и паром; кондиционирование воздуха», «Водоснабжение; водоотведение, организация сбора и утилизации отходов, деятельность по ликвидации загрязнений» на основе данных о динамике производства важнейших товаров-представителей (в натуральном и стоимостном выражении). С января 2020 года в качестве весов используется структура валовой добавленной стоимости по видам экономической деятельности 2018 базисного года.

ЛЕНИНГРАДСКАЯ ОБЛАСТЬ

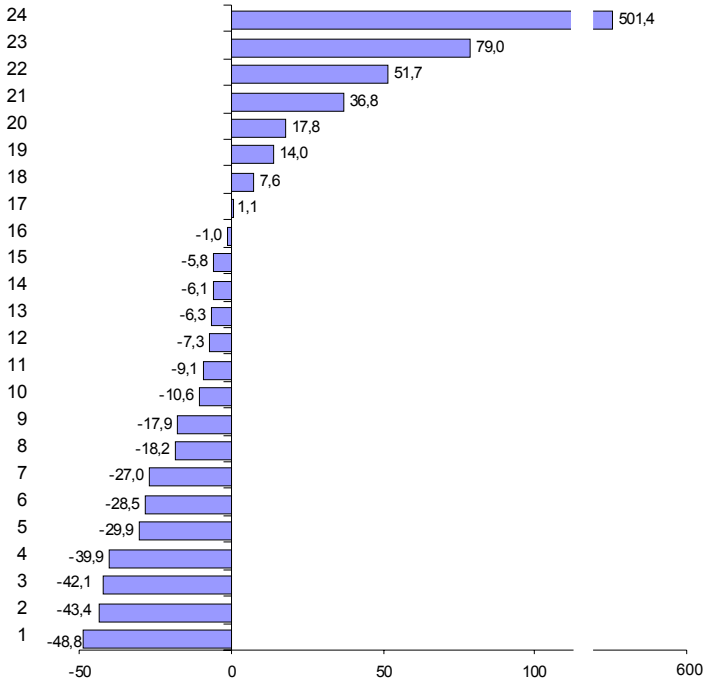
Объем отгруженных товаров
собственного производства, выполненных работ и услуг
по видам деятельности¹⁾ в январе–мае 2020 года

в действующих ценах

	Млн. рублей	В % к январю–маю 2019
Добыча полезных ископаемых	5522	102,1
Обрабатывающие производства	368029	85,7
из них производство:		
пищевых продуктов	61368	114,0
напитков	1780	81,8
табачных изделий	32016	1,8 р.
текстильных изделий	4052	117,8
одежды	304	92,7
кожи и изделий из кожи	23	94,2
изделий из дерева и пробки, кроме мебели, изделий из соломки и материалов для плетения, обработка древесины	8525	82,1
бумаги и бумажных изделий	38184	93,9
деятельность полиграфическая и копирование носителей информации	4767	1,5 р.
кокса и нефтепродуктов	68922	57,9
химических веществ и химических продуктов	37175	107,6
лекарственных средств и материалов, применяемых в медицинских целях	3856	6,0 р.
резиновых и пластмассовых изделий	15577	70,1
прочей неметаллической минеральной продукции	22270	99,0
металлургическое	5529	89,4
готовых металлических изделий, кроме машин и оборудования	14737	93,7
компьютеров, электронных и оптических изделий	2277	136,8
электрического оборудования	10164	101,1
машин и оборудования, не включенных в другие группировки	4073	56,6
автотранспортных средств, прицепов и полуприцепов	5210	60,1
прочих транспортных средств и оборудования	20809	51,2
мебели	1679	90,9
прочих готовых изделий	1004	71,5
ремонт и монтаж машин и оборудования	3725	73,0
Обеспечение электрической энергией, газом и паром; кондиционирование воздуха	71899	98,6
Водоснабжение; водоотведение, организация сбора и утилизации отходов, деятельность по ликвидации загрязнений	6596	112,3

¹⁾По «чистым» видам экономической деятельности.

Темпы прироста (снижения) отгруженной продукции обрабатывающих производств в январе–мае 2020 года (в % к январю–маю 2019 года)



Производство:

- | | |
|---|--|
| 1 – прочих транспортных средств и оборудования | 13 – готовых металлических изделий, кроме машин и оборудования |
| 2 – машин и оборудования, не включенных в другие группировки | 14 – бумаги и бумажных изделий |
| 3 – кокса и нефтепродуктов | 15 – кожи и изделий из кожи |
| 4 – автотранспортных средств, прицепов и полуприцепов | 16 – прочей неметаллической минеральной продукции |
| 5 – резиновых и пластмассовых изделий | 17 – электрического оборудования |
| 6 – прочих готовых изделий | 18 – химических веществ и химических продуктов |
| 7 – ремонт и монтаж машин и оборудования | 19 – пищевых продуктов |
| 8 – напитков | 20 – текстильных изделий |
| 9 – изделий из дерева и пробки, кроме мебели, изделий из соломки и материалов для плетения, обработка древесины | 21 – компьютеров, электронных и оптических изделий |
| 10 – металлургическое | 22 – деятельность полиграфическая и копирование носителей информации |
| 11 – мебели | 23 – табачных изделий |
| 12 – одежды | 24 – лекарственных средств и материалов, применяемых в медицинских целях |

СТРОИТЕЛЬСТВО

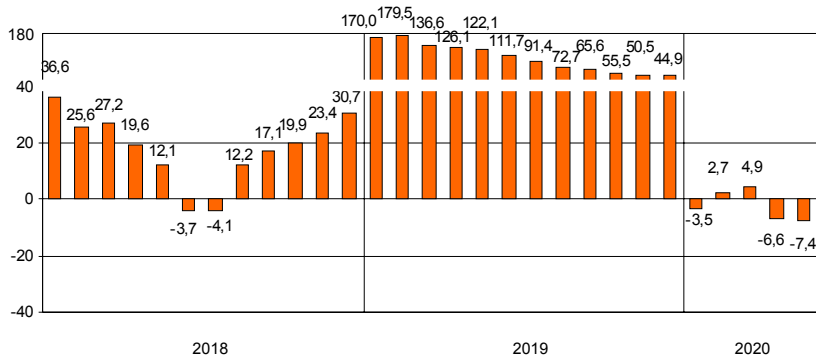
По виду деятельности "строительство" в январе–мае 2020 года объем работ составил 72,2 млрд. рублей, индекс физического объема к январю–маю 2019 года – 92,6%.

Объем работ, выполненных по виду деятельности "строительство"

	2019			2020 ¹⁾		
	млн. рублей	в % к соответствующему периоду предыдущего года	предыдущему месяцу	млн. рублей	в % к соответствующему периоду предыдущего года	предыдущему месяцу
январь	12599	2,7 р.	48,3	12885	96,5	40,7
февраль	13019	2,9 р.	102,7	14824	108,6	115,4
март	14042	1,8 р.	107,3	16060	109,1	107,8
I квартал	39660	2,4 р.	х	43769	104,9	х
апрель	19202	2,1 р.	134,0	13346	68,7	84,5
май	16705	2,1 р.	86,7	15132	89,9	113,4
июнь	22432	1,8 р.	134,0			
I полугодие	97999	2,1 р.	х			
июль	23010	135,3	102,2			
август	26324	118,5	114,1			
сентябрь	33163	139,9	125,5			
январь–сентябрь	180496	1,7 р.	х			
октябрь	20163	99,7	60,6			
ноябрь	19760	113,2	97,7			
декабрь	31543	114,5	1,6 р.			
январь–декабрь	251962	144,9	х			

На конец мая 2020 года общий объем заказов (контрактов) на проведение строительного подряда организациями (без субъектов малого предпринимательства) в последующие периоды составил 44,1 млрд. рублей. Организационными различными видами деятельности в январе–мае 2020 года выполнено хозяйственным способом строительного подряда работ на 68,3 млн. рублей.

Прирост (снижение) объема работ, выполненных по виду деятельности "строительство" (нарастающим итогом, в % к соответствующему периоду предыдущего года)



¹⁾ Данные текущей динамики уточнены по сравнению с опубликованными ранее.

ЛЕНИНГРАДСКАЯ ОБЛАСТЬ

В январе–мае 2020 года за счет нового строительства и реконструкции введено в действие 70 производственных мощностей и объектов социальной инфраструктуры, отдельные виды которых представлены в таблице.

Ввод в действие производственных мощностей и объектов социальной инфраструктуры в январе–мае 2020 года

	<i>Единицы измерения мощностей</i>	<i>Введено</i>
<i>Сельское, лесное хозяйство, охота, рыболовство и рыбоводство</i>		
Помещения для птицы	тыс. птицемест	12,4
Птицефабрика мясного направления	тонн в смену	2,0
<i>Обеспечение электрической энергией, газом и паром; кондиционирование воздуха</i>		
Котельные	ед.	4
Линии электропередач	км	2,7
Газификация	км	0,4
<i>Торговля оптовая и розничная; ремонт автотранспортных средств и мотоциклов</i>		
Станция технического обслуживания автомобилей	тыс. м ² общей площади	1,1
Торговые предприятия	тыс. м ² торговой площади	4,4
<i>Транспортировка и хранение</i>		
Общетоварные склады	тыс. м ² общей площади	8,0
<i>Деятельность по операциям с недвижимым имуществом</i>		
Капитальные гаражи	машиномест	400
<i>Образование</i>		
Общеобразовательные организации	ученических мест	2675
Дошкольные образовательные организации	мест	745
<i>Деятельность в области культуры, спорта, организации досуга и развлечений</i>		
Стадионы	мест	2500

ЛЕНИНГРАДСКАЯ ОБЛАСТЬ

Ввод в действие жилых домов в январе–мае 2020 года составил 746,9¹⁾ тыс. м², в том числе без учета жилых домов, построенных на земельных участках, предназначенных для ведения гражданами садоводства, 723,7 тыс. м², что на 33,1% меньше, чем в январе–мае 2019 года.

Ввод в действие жилых домов

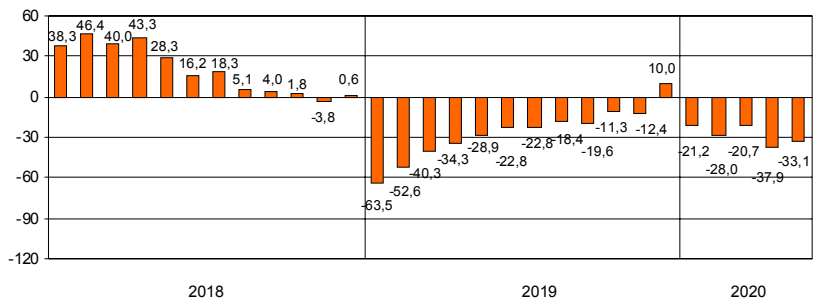
	2019		в % к соответствующему периоду предыдущего года		2020		в % к соответствующему периоду предыдущего года	
	общей площади, тыс. м ²	квартир, тир	общая площадь	квартиры	общей площади, тыс. м ²	квартир, тир	общая площадь	квартиры
январь	131,3	2712	36,5	36,8	103,4	1675	78,8	61,8
февраль	273,9	7885	55,3	77,5	188,1	1859	68,7	23,6
март	306,0	6354	91,1	102,0	272,8	4682	89,1	73,7
I квартал	711,2	16951	59,7	71,3	564,3	8216	79,3	48,5
апрель	222,0	3504	96,7	73,1	15,5	124	13,4	14,2
май	147,9	2693	148,4	2,1 р.	167,1 ¹⁾	2874 ¹⁾	97,3 ²⁾	99,0 ²⁾
июнь	233,9	5085	128,9	1,6 р.	143,9	2665		
I полугодие	1315,0	28233	77,2	85,3				
июль	99,5	1427	77,2	73,0				
август	148,1	2498	1,8 р.	2,6 р.				
сентябрь	116,2 ¹⁾	1399 ¹⁾						
	116,1	1398	66,7 ²⁾	46,0 ²⁾				
январь–сентябрь	1678,8 ¹⁾	33557 ¹⁾						
	1678,7	33556	80,4 ²⁾	85,9 ²⁾				
октябрь	317,7	3566	2,0 р.	131,4				
ноябрь	108,1	1892	70,8	65,6				
декабрь	825,7 ¹⁾	10869 ¹⁾						
	799,1	10613	3,5 р. ²⁾	1,7 р. ²⁾				
январь–декабрь	2930,2 ¹⁾	49884 ¹⁾						
	2903,6	49627	110,0 ²⁾	97,4 ²⁾				

Лидерами по вводу в действие жилых домов в январе–мае 2020 года являются Всеволожский район – 390,9 тыс. м², из которых 11,0% приходится на индивидуальное жилищное строительство, Гатчинский район – 129,1 тыс. м² – 100% ИЖС.

¹⁾ С учетом жилых домов, построенных на земельных участках, предназначенных для ведения гражданами садоводства.

²⁾ В целях обеспечения сопоставимости с предыдущими периодами относительные показатели рассчитаны без учета жилых домов, построенных на земельных участках, предназначенных для ведения гражданами садоводства.

**Прирост (снижение) ввода в действие жилых домов
(нарастающим итогом, в % к соответствующему периоду предыдущего года)**



**Ввод в действие жилых домов
организациями различных форм собственности в январе–мае 2020 года**

	Введено общей площади, тыс. м ²	В % к	
		соответ- ствующему периоду 2019	итогу
Всего	746,9	x	100
без учета жилых домов в садоводствах	723,7	66,9	100
организациями всех форм собственности:	406,1	53,2	54,4
российская	400,0	52,4	53,6
государственная	0,7	17,4	0,1
частная	399,3	52,6	53,5
иностранная	6,1	x	0,8
населением за счет собственных и привлеченных средств (2324 дома)	340,8	x	45,6
без учета жилых домов в садоводствах (2115 домов)	317,5	99,8	43,9

ТРАНСПОРТ

Транспортировка и хранение¹⁾

Объем услуг по транспортировке и хранению, оказанных организациями Ленинградской области (без субъектов малого предпринимательства), в январе–мае 2020 года составил 82,9 млрд. рублей и в действующих ценах увеличился по сравнению с январем–маем 2019 года на 4,0%.

Динамика коммерческих перевозок грузов и грузооборота автотранспорта организаций всех видов экономической деятельности в 2020 году (без субъектов малого предпринимательства)

	Перевезено грузов			Грузооборот		
	тыс. тонн	в % к соответствующему периоду 2019	справочно: 2019 в % к 2018	млн. тонно-км	в % к соответствующему периоду 2019	справочно: 2019 в % к 2018
январь	972,4	143,3	51,7	149,7	125,8	60,8
февраль	1196,9	134,0	60,1	171,8	120,1	65,1
март	185,4	х ²⁾	89,0	48,9	х ²⁾	85,9
I квартал	2354,7	х	68,2	370,4	х	71,7
апрель	167,3	х	113,0	57,6	х	104,5
май	165,3	х	84,6	50,0	х	73,1
январь–май	2687,3	х	82,7	478,0	х	79,4

¹⁾ Включая почтовые и курьерские услуги.

²⁾ В марте 2020 года произошло перераспределение объемов перевозок грузов в связи с перерегистрацией транспортной организации из Ленинградской области в Санкт-Петербург.

*Динамика перевозок пассажиров автобусами
по маршрутам регулярных перевозок*

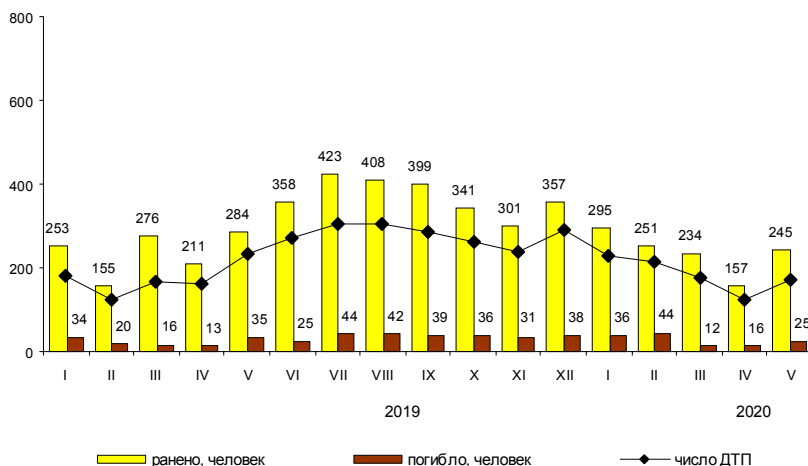
	Перевезено пассажиров			Пассажирооборот		
	млн. человек	в % к		млн. пасс-км	в % к	
		соответ- ствующему периоду предыду- щего года	предыду- щему месяцу		соответ- ствующему периоду предыду- щего года	предыду- щему месяцу
2019						
январь	5,8	138,1	126,1	99,4	119,9	106,7
февраль	6,0	142,8	103,4	100,4	123,5	101,0
март	6,0	127,7	100,0	106,0	118,8	105,6
I квартал	17,8	135,9	х	305,8	120,7	х
апрель	6,1	129,8	103,2	110,7	119,5	104,4
май	6,0	115,4	98,4	111,3	109,1	100,5
июнь	5,9	120,4	97,2	107,6	109,8	97,6
I полугодие	35,8	128,3	х	635,4	116,2	х
июль	5,8	118,4	98,5	109,7	106,9	102,0
август	5,8	116,0	100,4	109,1	107,8	99,5
сентябрь	5,5	112,2	94,8	100,2	102,5	91,8
январь-сентябрь	52,9	123,9	х	954,4	112,5	х
октябрь	5,4	110,2	98,2	97,7	100,0	97,5
ноябрь	5,1	108,5	94,4	94,8	101,8	97,0
декабрь	5,2	113,0	101,9	91,4	98,1	96,4
январь-декабрь	68,6	120,6	х	1238,3	109,3	х
2020						
январь	5,0	86,2	96,2	89,7	90,2	98,1
февраль	4,8	80,0	96,0	86,2	85,9	96,1
март	4,7	78,3	97,9	84,4	79,6	97,9
I квартал	14,5	81,5	х	260,3	85,1	х
апрель	1,5	24,6	31,9	30,6	27,6	36,3
май	2,1	35,0	140,0	36,9	33,2	120,6
январь-май	18,1	60,5	х	327,8	62,1	х

Аварийность на автомобильном транспорте¹⁾

Сведения о дорожно-транспортных происшествиях в январе–мае 2020 года

	Количество ДТП		Погибло		Ранено	
	единиц	в % к январю-маю 2019	человек	в % к январю-маю 2019	человек	в % к январю-маю 2019
Всего	934	104,8	140	117,6	1209	98,8
в том числе с участием детей до 16 лет	91	85,0	8	88,9	109	94,0

Динамика дорожно-транспортных происшествий



ДЕЯТЕЛЬНОСТЬ В СФЕРЕ ТЕЛЕКОММУНИКАЦИЙ²⁾

Объем телекоммуникационных услуг, оказанных организациями Ленинградской области (без субъектов малого предпринимательства), в январе–мае 2020 года составил 0,9 млрд. рублей и в действующих ценах уменьшился по сравнению с январем–маем 2019 года на 5,5%.

¹⁾ По предварительным данным Управления государственной инспекции безопасности дорожного движения ГУ МВД России по г. Санкт-Петербургу и Ленинградской области. Помесячное распределение может не совпадать с итогами, приведенными в таблице.

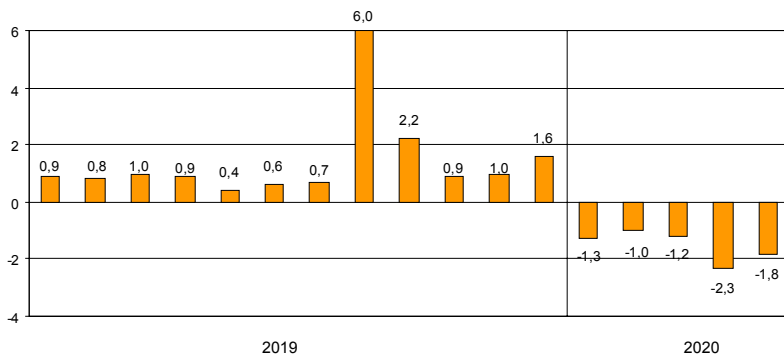
²⁾ Сведения приводятся по месту регистрации организаций.

СЕЛЬСКОЕ ХОЗЯЙСТВО

Производство сельскохозяйственной продукции

Объем производства продукции сельского хозяйства в Ленинградской области в январе–мае 2020 года составил 26,9 млрд. рублей и по сравнению с уровнем января–мая 2019 года снизился на 1,8% (годом ранее наблюдался рост на 0,4%), в том числе в сельскохозяйственных организациях – 25,3 млрд. рублей (на 2,0% меньше).

Прирост (снижение) производства продукции сельского хозяйства (нарастающим итогом, в % к соответствующему периоду предыдущего года)



Растениеводство

По состоянию на 1 июня текущего года в хозяйствах всех категорий яровые культуры посеяны на площади 68,8 тыс. га, на 1,7% меньше, чем год назад.

Сев яровых культур в сельскохозяйственных организациях

	Июнь 2020, тыс. га	В % к соответ- ствующему периоду 2019	на начало месяца Справочно: июнь 2019 в % к июню 2018
Посеяно яровых культур	53,5	98,5	106,2
из них:			
зерновых культур	30,1	108,5	84,8
картофеля	1,1	67,3	93,7
овощей	1,0	96,1	87,9

К началу июня на хозяйства населения и фермеров приходилось 22,2% всех посевов, в том числе 88,8% – картофеля и 79,5% – овощей. По сравнению с прошлым годом площади посевов сельхозкультур в этих категориях хозяйств уменьшились на 2,5%.

В сельхозорганизациях собрано 10,5 тыс. тонн овощей защищенного грунта, что на 20,2% меньше, чем год назад.

ЛЕНИНГРАДСКАЯ ОБЛАСТЬ

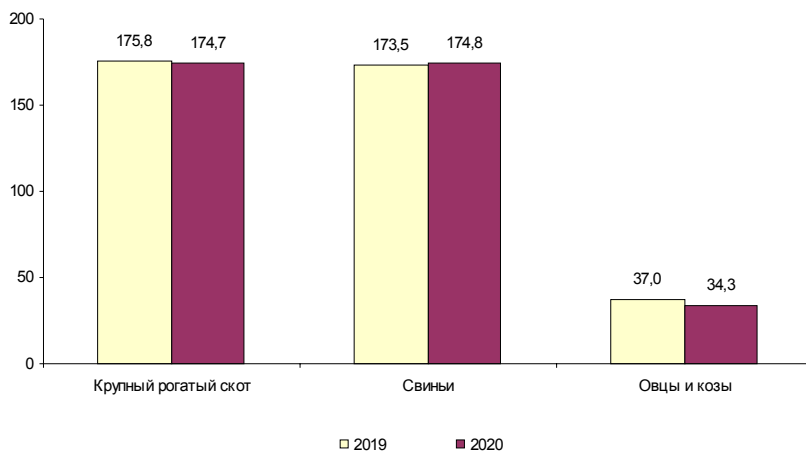
Животноводство

Поголовье скота и птицы

	на начало месяца				
	Июнь 2020, тыс. голов	Июнь 2020 в % к		Справочно: июнь 2019 в % к	
		маю 2020	июню 2019	маю 2019	июню 2018
<i>Хозяйства всех категорий</i>					
Крупный рогатый скот	174,7	100,6	99,3	99,7	98,8
в том числе коровы	75,4	100,4	97,8	99,5	100,4
Свиньи	174,8	100,4	100,7	97,5	98,3
Овцы и козы	34,3	100,8	92,7	102,3	109,9
Птица, млн. голов	30,0	99,2	100,5	101,4	96,1
<i>Сельскохозяйственные организации</i>					
Крупный рогатый скот	159,2	100,5	98,9	99,6	98,6
в том числе коровы	68,7	100,3	97,1	99,4	99,9
Свиньи	168,9	100,4	100,9	97,4	98,3
Овцы и козы	6,6	100,5	99,0	101,4	104,8
Птица, млн. голов	29,4	99,1	100,4	101,4	95,9

К началу июня 2020 года на хозяйства населения и фермеров приходилось 8,8% поголовья крупного рогатого скота, 3,3% – свиней, 80,7% – овец и коз.

Поголовье скота в хозяйствах всех категорий (на 1 июня, тыс. голов)



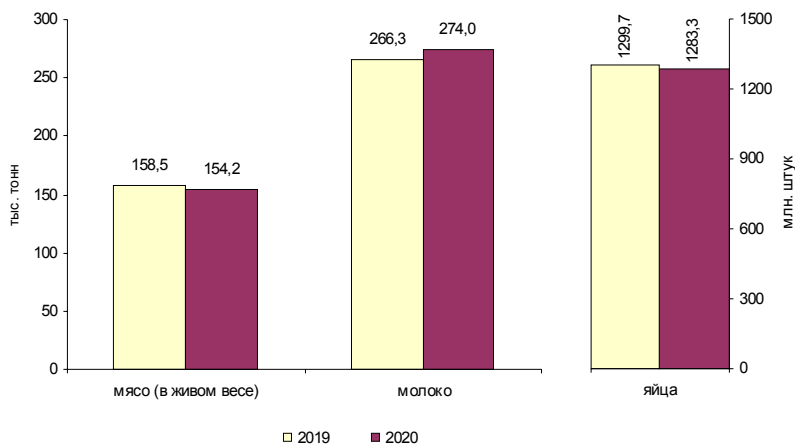
ЛЕНИНГРАДСКАЯ ОБЛАСТЬ

Производство основных видов продукции животноводства в январе–мае 2020 года

	Тыс. тонн	В % к соответ- ствующему периоду 2019	Справочно: январь-май 2019 в % к январю-маю 2018
<i>Хозяйства всех категорий</i>			
Мясо (скот и птица на убой в живом весе)	154,2	97,3	100,7
Молоко	274,0	102,9	102,1
Яйца, млн. штук	1283,3	98,7	96,9
<i>Сельскохозяйственные организации</i>			
Мясо (скот и птица на убой в живом весе)	151,0	97,2	100,6
Молоко	259,2	102,9	102,2
Яйца, млн. штук	1262,1	98,7	96,9

Хозяйствами населения и фермерами произведено 2,1% мяса, 5,4% молока и 1,6% яиц.

Объем производства основных продуктов животноводства в хозяйствах всех категорий в январе–мае



ЛЕНИНГРАДСКАЯ ОБЛАСТЬ

Продуктивность скота и птицы в сельскохозяйственных организациях

	Январь-май 2020	В % к соответ- ствующему периоду 2019	Справочно: январь-май 2019 в % к январю-маю 2018
Надой молока на одну корову ¹⁾ , кг	3838	104,7	104,1
Средняя яйценоскость одной курицы-несушки ²⁾ , штук	130	100,0	100,0

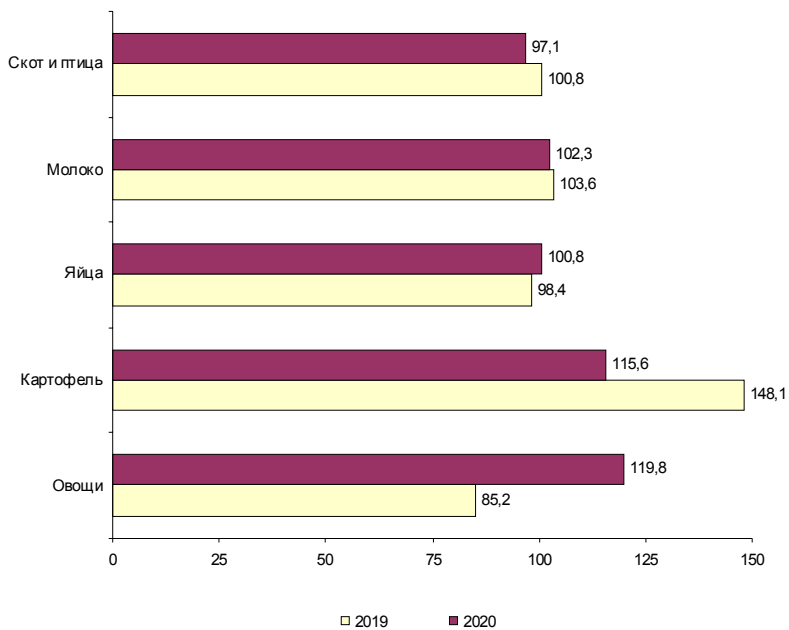
Объем реализации сельскохозяйственных продуктов в январе–мае 2020 года

	Тыс. тонн	В % к соответ- ствующему периоду 2019	Справочно: январь-май 2019 в % к январю-маю 2018
<i>Хозяйства всех категорий</i>			
Скот и птица (в живом весе)	152,7	97,1	100,9
Молоко и молочные продукты	262,9	102,4	103,2
Яйца, млн. штук	1226,4	100,9	98,5
<i>Сельскохозяйственные организации</i>			
Скот и птица (в живом весе)	151,4	97,1	100,8
Молоко и молочные продукты	254,5	102,3	103,6
Яйца, млн. штук	1220,3	100,8	98,4
Картофель	15,3	115,6	148,1
Овощи	26,4	119,8	85,2

¹⁾ Без микропредприятий и подсобных хозяйств несельскохозяйственных организаций.

²⁾ Без субъектов малого предпринимательства и подсобных хозяйств несельскохозяйственных организаций.

**Объем реализации основных продуктов
сельского хозяйства сельхозорганизациями в январе–мае
(в % к соответствующему периоду предыдущего года)**



ОПТОВАЯ ТОРГОВЛЯ

Оборот оптовой торговли в мае 2020 года составил 39,0 млрд. рублей, что в сопоставимых ценах на 27,5% меньше, чем в мае 2019 года (к апрелю 2020 года на 2,1% больше), в январе-мае 2020 года составил 201,7 млрд.рублей (на 16,8% меньше).

Динамика оборота оптовой торговли

	<i>Всего</i>		<i>В том числе организаций оптовой торговли</i>	
	<i>млрд. рублей</i>	<i>в % к соответствующему периоду предыдущего года</i>	<i>млрд. рублей</i>	<i>в % к соответствующему периоду предыдущего года</i>
2019				
январь	37,5	101,9	24,7	91,7
февраль	43,1	105,0	28,0	95,3
март	50,4	97,4	32,6	93,9
I квартал	131,0	101,1	85,3	93,7
апрель	52,7	108,1	32,1	95,7
май	52,2	103,0	32,2	93,0
июнь	59,4	111,0	34,7	101,5
I полугодие	295,4	104,6	184,4	95,3
июль	47,7	100,8	33,1	97,9
август	50,9	104,8	32,4	103,8
сентябрь	54,2	101,0	33,5	92,9
январь-сентябрь	448,2	103,7	278,1	96,2
октябрь	50,8	96,5	30,7	82,3
ноябрь	54,0	96,8	36,0	98,4
декабрь	55,1	81,3	34,5	86,9
январь-декабрь 2020 ¹⁾	608,0	99,9	384,5	94,2
январь	35,3	92,3	23,8	94,5
февраль	39,6	89,3	26,4	91,4
март	49,4	95,2	31,8	95,0
I квартал	124,3	92,7	82,0	93,5
апрель	38,4	70,4	26,3	79,0
май	39,0	72,5	25,1	75,5
январь-май	201,7	83,2	133,3	86,7

¹⁾ Данные помесечной динамики уточнены по сравнению с ранее опубликованными.

ЛЕНИНГРАДСКАЯ ОБЛАСТЬ

*Продажа важнейших видов продукции и товаров оптовыми организациями
(без субъектов малого предпринимательства) в январе–мае 2020 года*

	<i>Продано, тыс. т</i>	<i>В % к январю-маю 2019</i>
Бензин автомобильный	30,8	31,6
Топливо дизельное	137,0	68,0
Крупа	5,3	100,9
Соль пищевая	1,0	89,2
Изделия макаронные и аналогичные мучные изделия	4,6	108,0
Масла растительные	4,0	102,5
Молоко, кроме сырого, т	506,9	65,0
Мука	4,5	122,4
Мясо и мясо птицы, кроме субпродуктов	12,0	1,7 п.
Сахар белый свекловичный или тростниковый в твердом состоянии без вкусоароматических или красящих добавок	4,4	93,8

ПОТРЕБИТЕЛЬСКИЙ РЫНОК

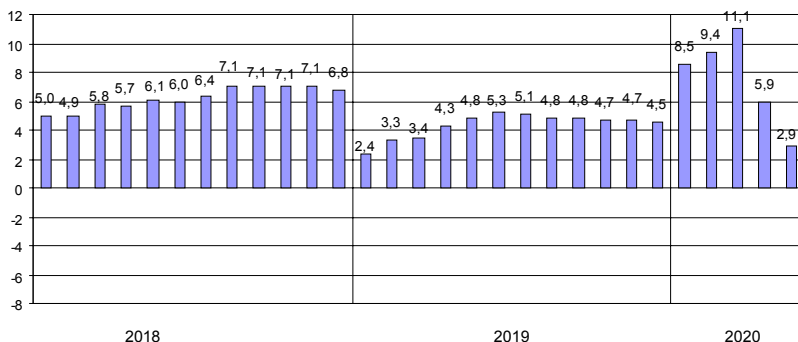
Розничная торговля

Оборот розничной торговли в мае 2020 года составил 36,1 млрд. рублей, что в сопоставимых ценах на 7,6% меньше, чем в мае 2019 года (к апрелю 2020 года – 110,4%); в январе-мае, соответственно, 179,6 млрд. рублей (на 2,9% больше).

Динамика оборота розничной торговли

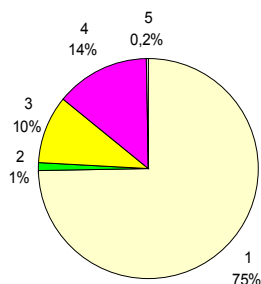
	2019		2020 ¹⁾	
	млрд. рублей	в % к соответствующему периоду предыдущего года	млрд. рублей	в % к соответствующему периоду предыдущего года
январь	31,9	102,4	35,3	108,5
февраль	31,2	104,1	35,0	110,4
март	34,7	103,6	40,5	114,1
I квартал	97,8	103,4	110,8	111,1
апрель	34,8	107,1	32,7	91,1
май	38,0	106,5	36,1	92,4
июнь	39,1	107,6		
I полугодие	209,7	105,3		
июль	40,4	104,3		
август	40,3	102,9		
сентябрь	36,6	104,4		
январь-сентябрь	327,0	104,8		
октябрь	36,2	104,3		
ноябрь	35,8	104,5		
декабрь	39,9	103,1		
январь-декабрь	438,9	104,5		

Прирост (снижение) оборота розничной торговли (нарастающим итогом, в % к соответствующему периоду предыдущего года)



¹⁾ Данные уточнены по итогам ежеквартальных обследований субъектов малого предпринимательства и за счет изменения предварительных ежемесячных данных, полученных от организаций, не относящихся к субъектам малого предпринимательства.

Формирование оборота розничной торговли в январе–мае 2020 года



- 1 – коммерческие предприятия, не относящиеся к субъектам малого и среднего предпринимательства
- 2 – средние предприятия
- 3 – малые предприятия
- 4 – индивидуальные предприниматели, торгующие вне рынков
- 5 – продажа товаров на розничных рынках и ярмарках

В структуре оборота розничной торговли удельный вес оборота розничной торговли пищевыми продуктами, включая напитки, и табачными изделиями в январе–мае 2020 года составил 49%, в январе–мае 2019 года - 46%, непродовольственных товаров – 51% (54%).

Товарные запасы в организациях розничной торговли

на конец месяца

	2019			2020		
	<i>млрд. рублей</i>	<i>в % к соответствующему месяцу предыдущего года</i>	<i>обеспеченность запасами в днях торговли</i>	<i>млрд. рублей</i>	<i>в % к соответствующему месяцу предыдущего года</i>	<i>обеспеченность запасами в днях торговли</i>
январь	22,7	110,8	34	32,0	138,5	42
февраль	22,8	113,9	36	32,9	141,6	44
март	24,7	122,6	33	34,9	138,3	39
апрель	26,6	124,6	36	34,2	124,4	44
май	27,6	139,8	33	35,2	124,2	38
июнь	28,8	148,4	33			
июль	29,6	151,3	33			
август	30,7	160,5	34			
сентябрь	31,6	164,4	39			
октябрь	32,4	166,4	41			
ноябрь	34,2	160,5	44			
декабрь	32,1	150,7	36			

ЛЕНИНГРАДСКАЯ ОБЛАСТЬ

Динамика оборота розничной торговли пищевыми продуктами, включая напитки, и табачными изделиями, непродовольственными товарами

	Пищевые продукты, включая напитки, и табачные изделия			Непродовольственные товары		
	млрд. рублей	в % к		млрд. рублей	в % к	
		соответствующему периоду предыдущего года	предыдущему месяцу		соответствующему периоду предыдущего года	предыдущему месяцу
2019						
май	17,8	98,6	109,1	20,2	114,3	108,8
июнь	18,2	100,6	101,8	20,9	114,4	103,4
I полугодие	97,4	99,0	х	112,3	111,3	х
июль	18,5	100,8	101,9	21,9	107,3	104,8
август	18,0	101,0	98,2	22,3	104,5	101,6
сентябрь	16,1	100,2	89,7	20,5	107,8	92,2
январь-сентябрь	150,0	99,6	х	177,0	109,4	х
октябрь	16,0	96,5	100,0	20,2	111,2	97,7
ноябрь	16,0	95,0	99,0	19,8	113,5	98,1
декабрь	18,3	95,4	113,9	21,6	110,7	108,7
январь-декабрь 2020 ¹⁾	200,3	98,5	х	238,6	110,0	х
январь	15,5	104,2	84,1	19,8	112,1	91,6
февраль	15,9	108,1	102,0	19,1	112,3	96,9
март	18,7	112,7	117,0	21,8	115,3	113,3
I квартал	50,1	108,5	х	60,7	113,3	х
апрель	18,6	109,7	97,2	14,1	74,7	64,6
май	20,0	107,9	107,3	16,1	78,6	114,4

Прирост (снижение) оборота розничной торговли пищевыми продуктами, включая напитки, и табачными изделиями, непродовольственными товарами (нарастающим итогом, в % к соответствующему периоду предыдущего года)



¹⁾ Данные уточнены по итогам ежеквартальных обследований субъектов малого предпринимательства и за счет изменения предварительных ежемесячных данных, полученных от организаций, не относящихся к субъектам малого предпринимательства.

Общественное питание

Оборот общественного питания в мае 2020 года составил 0,7 млрд. рублей, или 41,6% к маю 2019 года (к апрелю 2020 года – 93,7%); в январе–мае, соответственно, 5,7 млрд. рублей (71,8).

В связи с приостановлением деятельности организаций общественного питания с 28 марта 2020 года предприятия общественного питания осуществляли свою деятельность исключительно с обслуживанием на вынос и доставку своей продукции, что повлияло на существенное снижение оборота общественного питания.

Динамика оборота общественного питания

	2019		2020 ¹⁾	
	млн. рублей	в % к соответствующему периоду предыдущего года	млн. рублей	в % к соответствующему периоду предыдущего года
январь	1490	102,5	1443	91,8
февраль	1432	103,7	1430	94,6
март	1526	108,1	1395	87,9
I квартал	4448	104,8	4268	91,4
апрель	1529	104,2	719	45,2
май	1556	107,8	674	41,6
июнь	1606	109,3		
I полугодие	9139	106,0		
июль	1627	110,5		
август	1694	113,1		
сентябрь	1648	116,0		
январь–сентябрь	14108	108,4		
октябрь	1518	103,6		
ноябрь	1535	102,5		
декабрь	1689	104,2		
январь–декабрь	18850	107,1		

¹⁾ Данные уточнены по итогам ежеквартальных обследований субъектов малого предпринимательства и за счет изменения предварительных ежемесячных данных, полученных от организаций, не относящихся к субъектам малого предпринимательства.

Платные услуги населению

Объем платных услуг, оказанных населению, в Ленинградской области в январе–мае 2020 года составил 32,9 млрд. рублей и в сопоставимых ценах уменьшился по сравнению с январем–маем 2019 года на 8,1%.

Динамика объема платных услуг населению

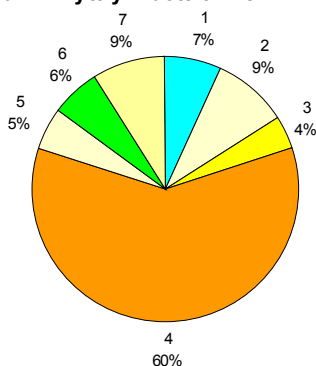
	2019		2020	
	<i>млн. рублей</i>	<i>в % к соответствующему периоду предыдущего года</i>	<i>млн. рублей</i>	<i>в % к соответствующему периоду предыдущего года</i>
январь	6968	102,2	7283	101,4
февраль	6871	101,4	7394	104,7
март	7052	100,2	7279	100,7
I квартал	20891	101,3	21956	102,3
апрель	7091	101,3	5231	72,3
май	6947	101,0	5729	80,6
июнь	6888	101,1		
I полугодие	41817	101,2		
июль	6855	100,2		
август	6766	101,3		
сентябрь	6802	103,4		
январь-сентябрь	62240	101,4		
октябрь	6882	100,9		
ноябрь	7106	102,8		
декабрь	7402	98,0		
январь-декабрь	83630	101,1		

Объем платных услуг населению по видам в январе–мае 2020 года

	<i>Млн. рублей</i>	<i>В % к</i>	<i>январю-маю 2019</i>
		<i>итогу</i>	
Всего	32916	100	91,9
из них:			
бытовые	2230	6,8	79,6
транспортные	3097	9,4	77,8
почтовой связи и курьерские	493	1,5	99,9
телекоммуникационные	1197	3,6	98,5
жилищные	5179	15,7	101,7
коммунальные	14410	43,8	102,7
учреждений культуры	266	0,8	63,0
туристических агентств, туроператоров и прочие услуги по бронированию и сопутствующие им услуги	137	0,4	77,3
услуги гостиниц и аналогичные услуги по предоставлению временного жилья	508	1,5	83,9
физической культуры и спорта	350	1,1	76,1
медицинские	2094	6,4	82,6
специализированных коллективных средств размещения	230	0,7	66,1
ветеринарные	169	0,5	94,5
юридические	522	1,6	77,5
системы образования	1479	4,5	67,9
услуги, предоставляемые гражданам пожилого возраста и инвалидам	82	0,2	97,4
прочие платные услуги	473	1,4	79,1

Из общего объема платных услуг 10,7% оказано физическими лицами.

Структура платных услуг населению в январе–мае 2020 года



- | | |
|--------------------------|-------------------------|
| 1 – бытовые | 5 – системы образования |
| 2 – транспортные | 6 – медицинские |
| 3 – телекоммуникационные | 7 – другие |
| 4 – жилищно-коммунальные | |

Структура и объем бытовых услуг населению в январе–мае 2020 года

	Млн. рублей	В % к	
		итогу	январю- маю 2019
Всего	2230	100	79,6
из них:			
ремонт, окраска и пошив обуви	57	2,6	76,3
ремонт и пошив швейных, меховых и кожаных изделий, головных уборов и изделий текстильной галантереи, ремонт, пошив и вязание трикотажных изделий	99	4,4	77,3
ремонт и техническое обслуживание бытовой радиоэлектронной аппаратуры, бытовых машин и приборов, ремонт и изготовление металлоизделий	145	6,5	81,9
техобслуживание и ремонт транспортных средств, машин и оборудования	416	18,7	81,4
изготовление и ремонт мебели	32	1,4	78,1
химическая чистка и крашение, услуги прачечных	29	1,3	77,9
ремонт и строительство жилья и других построек	498	22,3	78,5
услуги фотоателье	33	1,5	76,5
услуги бань и душевых	160	7,2	66,6
услуги парикмахерских	174	7,8	68,4
услуги предприятий по прокату	63	2,8	72,5
ритуальные услуги	343	15,4	101,9
прочие виды бытовых услуг	181	8,1	75,9

Из общего объема бытовых услуг 42,7% оказано физическими лицами.

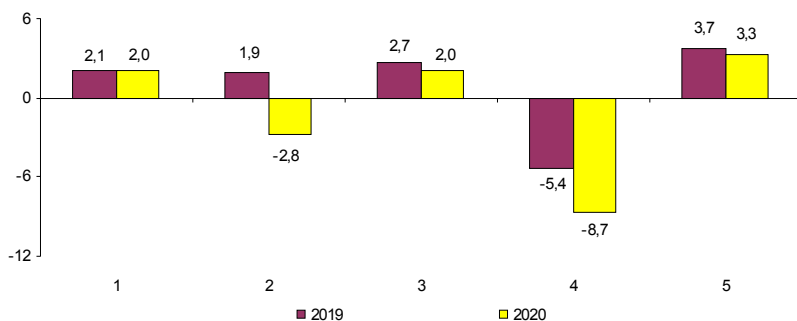
ЦЕНЫ

Индексы цен и тарифов в 2020 году

в % к предыдущему месяцу

	Индекс потребительских цен	Индекс цен производителей промышленных товаров	Сводный индекс цен на продукцию (затраты, услуги) инвестиционного назначения	Индекс цен производителей сельскохозяйственной продукции	Индекс тарифов на грузовые перевозки
Январь	100,3	100,2	99,6	92,7	103,3
Февраль	100,3	99,4	100,5	95,0	100,0
Март	100,5	99,8	102,8	96,9	100,01
Апрель	100,8	98,5	99,6	97,3	100,0
Май	100,2	99,3	99,6	110,0	100,0
Май 2020 в % к декабрю 2019	102,0	97,2	102,0	91,3	103,3
Справочно: май 2019 в % к декабрю 2018	102,1	101,9	102,7	94,6	103,7

**Темпы прироста (снижения) цен и тарифов в мае
(в % к декабрю предыдущего года)**



- 1 – индекс потребительских цен
- 2 – индекс цен производителей промышленных товаров
- 3 – сводный индекс цен на продукцию (затраты, услуги) инвестиционного назначения
- 4 – индекс цен производителей сельхозпродукции
- 5 – индекс тарифов на грузовые перевозки

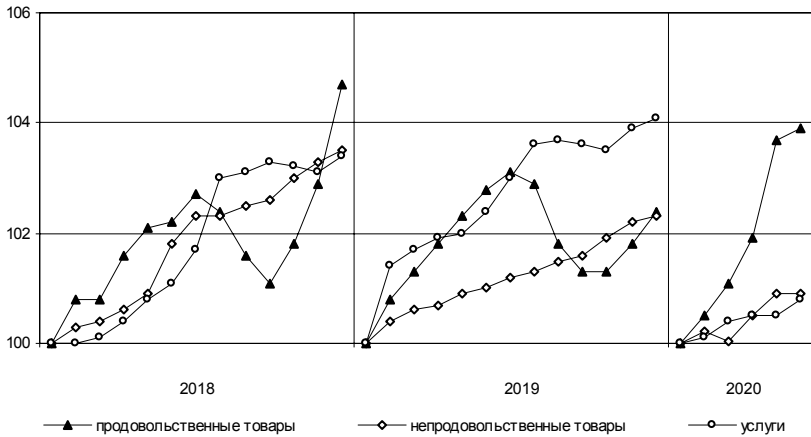
Потребительские цены

Динамика цен в потребительском секторе в 2020 году

в % к предыдущему месяцу

	Индекс потребительских цен	В том числе:		
		продовольственные товары	непродовольственные товары	платные услуги населению
Январь	100,3	100,5	100,2	100,1
Февраль	100,3	100,6	99,8	100,3
Март	100,5	100,8	100,5	100,1
Апрель	100,8	101,8	100,3	99,97
Май	100,2	100,2	100,1	100,3
Май 2020 в % к декабрю 2019	102,0	103,9	100,9	100,8
Справочно: май 2019 в % к декабрю 2018	102,1	102,8	101,0	102,4

**Темпы роста цен
(в % к декабрю предыдущего года)**



ЛЕНИНГРАДСКАЯ ОБЛАСТЬ

Максимальное и минимальное изменение цен на отдельные продовольственные товары в мае 2020 года

в % к предыдущему месяцу

Наименование группы	Индекс цен в среднем по группе	Максимальное и минимальное изменение цен внутри группы	
		товары	индекс цен
Мясо и птица	98,81	Говядина бескостная	100,7
		Куры охлажденные и мороженые	95,6
Колбасные изделия и продукты из мяса и птицы	99,7	Кулинарные изделия из птицы	100,4
		Колбаса вареная	98,8
Рыба	100,9	Рыба живая и охлажденная	102,7
		Филе рыбное	99,2
Масло и жиры	100,1	Масло сливочное	100,2
		Маргарин	99,2
Молоко и молочная продукция	100,5	Смеси сухие молочные для детского питания	102,1
		Сметана	99,5
Сыры	101,3	Сыры плавленые	102,2
		Национальные сыры и брынза	99,4
Кондитерские изделия	100,3	Торты	101,0
		Зефир, пастила	99,2
Хлеб и хлебобулочные изделия	100,4	Булочные изделия сдобные штучные	103,1
		Хлеб пшеничный 1 сорта	98,3
Крупы и бобовые	106,5	Крупа гречневая	112,9
		Пшено	99,3
Флодоовощная продукция, включая картофель	99,5	Картофель	112,2
		Лимоны	70,1
Алкогольные напитки	99,9	Пиво зарубежных торговых марок	102,5
		Водка	99,0

В мае 2020 года плодоовощная продукция подешевела на 0,5%, в том числе огурцы свежие – на 12,4, чеснок – на 10,7, помидоры – на 8,3, при этом свёкла подорожала на 8,2, морковь – на 7,1, бананы – на 6,8, яблоки – на 5,8, капуста белокочанная – на 4,2, лук репчатый – на 3,3%. Рост цен отмечался на крупы овсяную и перловую – 3,2%, макаронные изделия из пшеничной муки – 3,1, рис – 3,0, кетчуп – 2,8, овсяные хлопья «Геркулес» – 2,5%. Мука пшеничная подешевела на 1,8%, яйца – на 1,7, консервы фруктово-ягодные для детского питания – на 1,3, колбаса вареная – на 1,2%.

**Максимальное и минимальное изменение цен
на отдельные непродовольственные товары в мае 2020 года**

в % к предыдущему месяцу

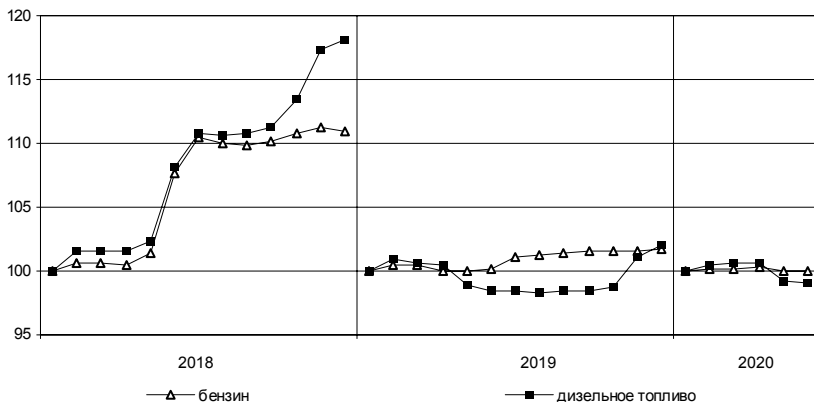
Наименование группы	Индекс цен в среднем по группе	Максимальное и минимальное изменение цен внутри группы	
		товары	индекс цен
Ткани	100,1	Ткани декоративные для изготовления штор	100,2
Одежда	99,8	Ткани хлопчатобумажные	100,1
		Пеленки для новорожденных	103,0
Трикотажные изделия	100,4	Костюм-двойка мужской	96,9
		Футболка детская	102,2
Чулочно-носочные изделия	99,8	Костюм спортивный детский	99,7
		Носки детские	102,1
Обувь	100,4	Колготки детские	99,0
		Туфли женские летние	101,7
Моющие и чистящие средства	99,5	Ботинки для детей	99,0
		Мыло хозяйственное	103,9
Парфюмерно-косметические товары	100,0	Порошок стиральный	99,0
		Туалетная вода	101,1
Галантерея	99,9	Пена для бритья	96,8
		Бюстгалтер	101,1
Табачные изделия	100,8	Рюкзак для взрослых	99,0
		Сигареты с фильтром отечественные	101,1
Мебель	99,9	Сигареты с фильтром зарубежных торговых марок	100,4
		Зеркало навесное	100,4
Посуда	100,2	Набор мягкой мебели	99,3
		Тарелка обеденная	100,8
Электротовары	99,6	Сковорода	99,8
		Печь микроволновая	101,0
Бумажно-беловые и канцелярские товары	101,1	Утюг	97,2
		Тетрадь школьная	105,4
Телерадиотовары	99,4	Альбом для рисования	101,0
		Флеш-накопитель USB	100,3
Персональные компьютеры и средства связи	99,9	Телевизор	99,3
		Телефонный аппарат сотовой связи	101,0
Строительные материалы	100,5	Моноблок	99,2
		Еврошифер	103,2
Медикаменты	99,8	Плитка керамическая	99,4
		Термометр ртутный	109,4
		Флуоцинолона ацетонид	96,9

С 6 апреля 2020 года расширен перечень непродовольственных товаров для ежесдельного наблюдения за потребительскими ценами на товары первой необходимости (утвержден распоряжением Правительства Российской Федерации от 27 марта 2020 г. № 762-р).

Изменение цен на рынке автомобильного топлива в мае 2020 года

	Средние цены, в рублях за 1 литр	В % к	
		апрелю 2020	декабрю 2019
Бензин	44,47	99,99	99,99
марки АИ-92	42,62	100,01	100,1
марки АИ-95	45,72	99,97	99,8
марки АИ-98	53,93	100,0	100,3
Дизельное топливо	48,09	99,9	99,1

**Изменение цен на автомобильное топливо
(в % к декабрю предыдущего года)**



**Максимальное и минимальное изменение цен и тарифов
на отдельные виды платных услуг в мае 2020 года**

в % к предыдущему месяцу

Наименование группы	Индекс цен и тарифов в среднем по группе	Максимальное и минимальное изменение цен внутри группы	
		товары	индекс цен
Медицинские услуги	100,2	УЗИ брюшной полости	100,7
		Изготовление коронки	100,1
Бытовые услуги	100,02	Замена элементов питания в наручных часах	120,4
		Стрижка мужская	99,7

В мае 2020 года стоимость проезда в поездах дальнего следования стала дороже на 13,4%, авиаперелёты – на 6,6, услуги страхования – на 2,4, услуги банков – на 2,3%.

Цены и тарифы на жилищно-коммунальные услуги в мае 2020 года

	В рублях	В % к	
		апрелю 2020	декабрю 2019
Содержание и ремонт жилья в государственном и муниципальном жилищных фондах, м ²	28,14	100,0	96,8
Наем жилых помещений в государственном и муниципальном жилищных фондах, м ²	6,79	100,0	100,0
Оплата эксплуатационных расходов в приватизированных квартирах, м ²	28,14	100,0	98,5
Оплата эксплуатационных расходов в домах ЖСК, м ²	24,40	100,0	98,7
Взносы на капитальный ремонт, м ²	7,92	100,0	110,0
Обращение с твердыми коммунальными отходами, м ² общей площади	5,60	100,0	88,2
Водоснабжение холодное по счетчикам, м ³	27,26	100,0	100,0
Водоотведение по счетчикам, м ³	29,65	100,0	100,0
Отопление, Гкал	2062,83	100,0	100,0
Водоснабжение горячее по счетчикам, м ³	132,57	100,0	100,0
Электричество (в квартирах без электроплит), 100 кВт-ч	427,00	100,0	100,0
Газ сетевой, м ³	6,60	100,0	100,0

Цены производителей

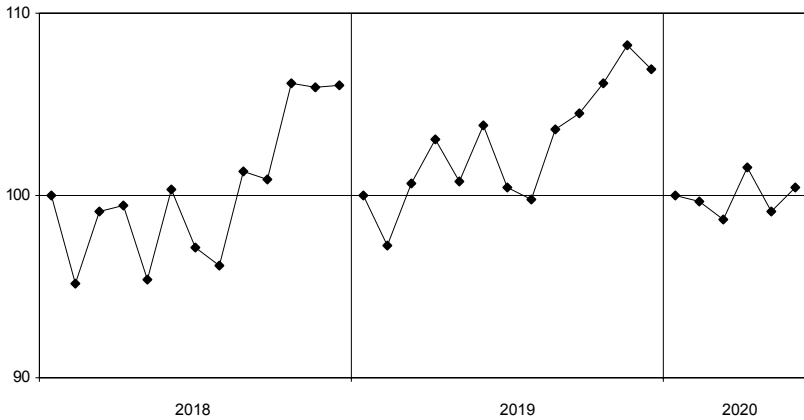
Индексы цен производителей промышленных товаров

Индекс цен производителей промышленных товаров в мае 2020 года по сравнению с апрелем 2020 года составил 99,3%, с декабрем 2019 года – 97,2%.

*Индексы цен производителей промышленных товаров
по отдельным видам экономической деятельности*

	Май 2020 в % к		Справочно: май 2019 в % к декабрю 2018
	апрелю 2020	декабрю 2019	
Лесозаготовки	104,1	102,2	98,6
Добыча полезных ископаемых	99,5	98,9	101,1
Обрабатывающие производства	99,2	96,8	100,9
из них производство:			
пищевых продуктов	98,2	97,5	92,1
напитков	102,7	106,2	104,0
одежды	99,9	100,9	97,3
обработка древесины и производство изделий из дерева и пробки, кроме мебели, изделий из соломки и материалов для плетения	99,9	98,8	102,7
бумаги и бумажных изделий	100,7	97,7	101,2
химических веществ и химических продуктов	99,5	99,7	104,1
резиновых и пластмассовых изделий	100,2	103,9	105,3
прочей неметаллической минеральной продукции	100,4	101,8	101,2
готовых металлических изделий, кроме машин и оборудования	100,0	105,3	100,0
электрического оборудования	99,9	100,5	95,5
машин и оборудования, не включенных в другие группировки	99,2	102,2	110,6
автотранспортных средств, прицепов и полуприцепов	99,3	100,3	100,1
мебели	100,0	100,7	98,7
Обеспечение электрической энергией, газом и паром; кондиционирование воздуха	99,9	100,2	107,7
в том числе:			
производство, передача и распределение электроэнергии	99,8	99,8	110,4
производство, передача и распределение пара и горячей воды; кондиционирование воздуха	100,0	101,4	99,0

**Изменение средних цен производителей на электроэнергию
(в % к декабрю предыдущего года)**



Средние цены производителей на электроэнергию в 2020 году

	<i>В рублях за тыс. кВт-ч</i>
январь	4093,71
февраль	3988,70
март	4178,33
апрель	4045,62
май	3927,39

Индексы цен на продукцию инвестиционного назначения

Сводный индекс цен строительной продукции в мае 2020 года по сравнению с маем 2019 года составил 104,7%.

Индексы цен строительной продукции

в % к предыдущему месяцу

	Сводный индекс цен на продукцию (затраты, услуги) инвестиционного назначения	В том числе индексы цен:		
		производителей на строительную продукцию	на приобретение машин и оборудования инвестиционного назначения	на прочую продукцию (затраты, услуги) инвестиционного назначения
Январь	99,6	99,9	99,2	93,9
Февраль	100,5	99,7	101,8	95,9
Март	102,8	100,4	106,8	98,6
Апрель	99,6	98,6	101,2	99,8
Май	99,6	100,0	98,7	109,5
Май 2020 в % к декабрю 2019	102,0	98,6	107,8	97,0
Справочно: май 2019 в % к декабрю 2018	102,7	102,7	103,0	97,3

*Индексы цен приобретения
по отдельным группам строительных материалов*

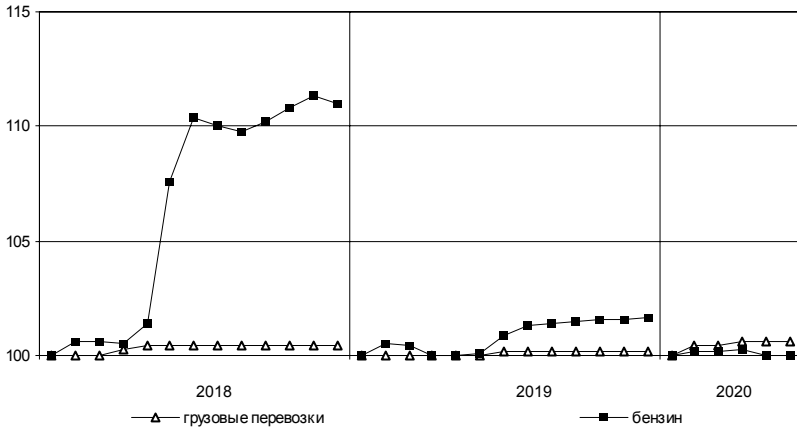
	Май 2020 в % к		Справочно: май 2019 в % к декабрю 2018
	маю 2019	декабрю 2019	
Цементы общестроительные	106,6	105,5	95,8
Сталь арматурная	99,7	99,2	114,4
Кабели и арматура кабельная	76,3	42,8	66,0
Бетон товарный	144,2	129,8	95,4
Растворы строительные	88,9	90,8	96,5
Щебень	115,2	107,2	79,0
Пески природные прочие	106,6	88,7	78,8

Индексы тарифов на грузовые перевозки

в % к предыдущему месяцу

	Индекс тарифов на грузовые перевозки	В том числе по видам транспорта:	
		автомобильный	трубопроводный
Январь	103,3	100,4	103,4
Февраль	100,0	100,0	100,0
Март	100,01	100,3	100,0
Апрель	100,0	100,0	100,0
Май	100,0	100,0	100,0
Май 2020 в % к декабрю 2019	103,3	100,6	103,4
Справочно:			
май 2019 в % к декабрю 2018	103,7	100,0	103,9

Изменение тарифов на грузовые перевозки автомобильным транспортом и цен на бензин (в % к декабрю предыдущего года)

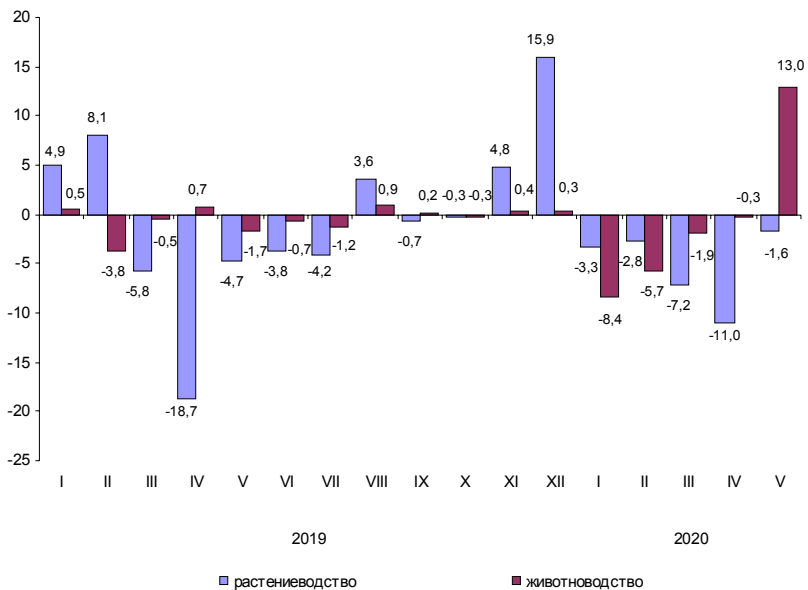


Индексы цен производителей сельскохозяйственной продукции

в % к предыдущему месяцу

	Продукция – всего	В том числе:				
		картофель	овощи	скот и птица	молоко	яйца
Январь	92,7	100,0	96,3	85,1	100,2	98,5
Февраль	95,0	98,6	97,0	93,7	99,7	88,8
Март	96,9	97,6	92,3	96,0	100,4	100,01
Апрель	97,3	102,3	87,3	96,9	99,8	106,4
Май	110,0	100,0	98,2	126,4	99,98	101,6
Май 2020 в % к декабрю 2019	91,3	98,5	73,9	93,7	100,1	94,6
Справочно: май 2019 в % к декабрю 2018	94,6	101,3	81,6	95,3	100,0	89,7

Темпы прироста (снижения) цен производителей сельскохозяйственной продукции (в % к предыдущему месяцу)



РЫНОК ТРУДА

Занятость и безработица

Численность работников организаций

В апреле 2020 года в организациях (без субъектов малого предпринимательства) работало 393 тыс. человек, в том числе штатных работников – 96,6%, на условиях совместительства – 1,8% и по договорам гражданско-правового характера – 1,6% от общего числа работающих.

Динамика численности работников организаций (без субъектов малого предпринимательства)

	Апрель 2020, тыс. человек	В % к		Январь- апрель 2020 в % к январю- апрелю 2019	Справочно:		
		апрелю 2019	марту 2020		апрель 2019 в % к		январь- апрель 2019 в % к январю- апрелю 2018
					апрелю 2018	марту 2019	
Средняя численность работников организаций	392,8	103,7	99,5	105,8	104,9	100,1	105,1
в том числе:							
работников списочного состава (без внешних совместителей)	379,6	103,9	99,8	105,7	105,1	100,0	105,4
внешних совместителей ¹⁾	6,9	106,1	98,2	106,8	95,1	97,7	96,1
работников, выполнявших работы по договорам гражданско-правового характера ¹⁾	6,3	93,9	86,2	107,7	104,9	103,8	102,3

¹⁾ В эквиваленте полной занятости.

*Средняя численность работников организаций
(без субъектов малого предпринимательства)
по видам экономической деятельности¹⁾ в апреле 2020 года*

	Всего работников		В том числе:			
	тыс. человек	в % к апрелю 2019	итогу	работников	внешних	работников,
				списочного состава (без внешних сов- местителей)	совмес- тителей	выполнявших ра- боты по договорам гражданско-право- вого характера
Всего	392,8	103,7	100	379,6	6,9	6,3
в том числе по видам экономиче- ской деятельности:						
сельское, лесное хозяйство, охота, рыболовство и рыболовство	17,4	103,0	4,4	16,8	0,2	0,4
добыча полезных ископаемых	4,2	102,0	1,1	4,1	0,0	0,1
обрабатывающие производства	91,0	101,4	23,2	89,7	0,5	0,8
обеспечение элек- трической энергией, газом и паром; кон- диционирование воздуха	21,7	102,4	5,5	21,4	0,2	0,2
водоснабжение; водоотведение, организация сбора и утилизации отходов, деятель- ность по ликвидации загрязнений	7,2	116,4	1,8	6,8	0,1	0,2
строительство	26,5	95,6	6,7	26,0	0,3	0,3
торговля оптовая и розничная; ремонт автотранс- портных средств и мотоциклов	35,3	110,8	9,0	34,9	0,3	0,1
транспортировка и хранение	30,7	103,1	7,8	30,2	0,2	0,3
деятельность гостиниц и предприятий обще- ственного питания	4,2	98,9	1,1	4,1	0,0	0,0
деятельность в области информации и связи	2,3	100,2	0,6	2,1	0,0	0,1
деятельность финансовая и страховая	4,2	114,5	1,1	2,8	0,0	1,4

¹⁾По «чистым» видам экономической деятельности.

ЛЕНИНГРАДСКАЯ ОБЛАСТЬ

Средняя численность работников организаций
(без субъектов малого предпринимательства)
по видам экономической деятельности¹⁾ в апреле 2020 года (окончание)

	Всего работников		В том числе:			
	тыс. человек	в % к апрелю 2019	работников списочного состава (без внешних совместителей)		внешних совместителей	работников, выполнявших работы по договорам гражданско-правового характера
			итогу	внешних совместителей		
деятельность по операциям с недвижимым имуществом	5,8	93,7	1,5	5,2	0,2	0,4
деятельность профессиональная, научная и техническая	11,6	107,2	2,9	11,2	0,2	0,2
деятельность административная и сопутствующие дополнительные услуги	7,1	129,5	1,8	6,8	0,1	0,2
государственное управление и обеспечение военной безопасности; социальное обеспечение	29,7	108,9	7,6	28,5	0,2	1,0
образование	47,9	102,7	12,2	45,2	2,6	0,1
деятельность в области здравоохранения и социальных услуг	36,5	103,3	9,3	35,4	1,0	0,2
деятельность в области культуры, спорта, организации досуга и развлечений	8,3	101,3	2,1	7,4	0,7	0,2
предоставление прочих видов услуг	1,2	114,5	0,3	1,0	0,1	0,1

¹⁾По «чистым» видам экономической деятельности.

Безработица

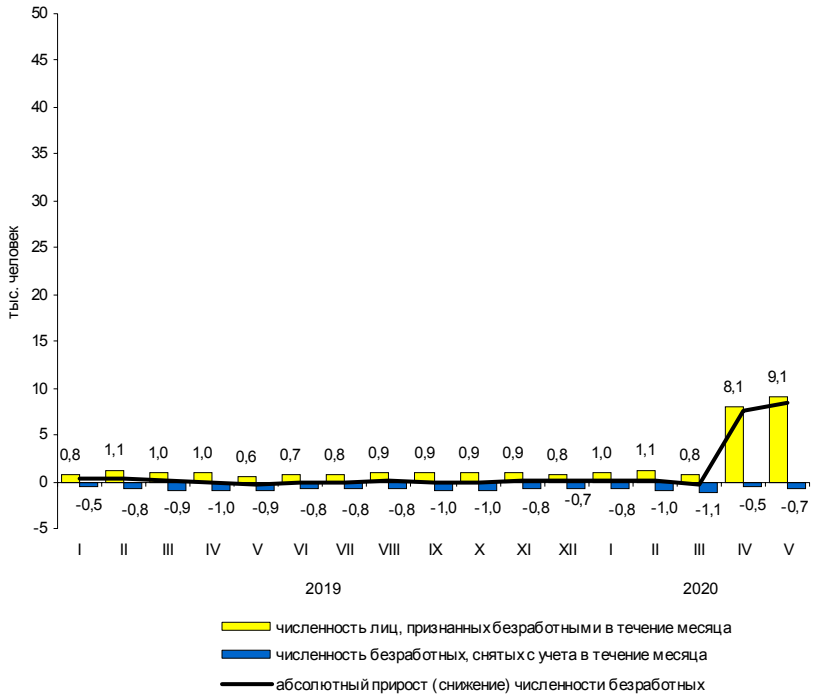
К концу мая 2020 года в государственных учреждениях службы занятости населения состояло на учете 24,2 тыс. не занятых трудовой деятельностью граждан. В качестве безработных было зарегистрировано 19,8 тыс. человек, в том числе 18,7 тыс. человек получали пособие по безработице.

В мае 2020 года статус безработного получили 9,1 тыс. человек (на 8,5 тыс. человек или в 14,4 раза больше, чем в мае 2019 года). Размеры трудоустройства безработных в мае 2020 года были на 40 человек или на 13,1% больше, чем в аналогичном периоде 2019 года, и составили 0,3 тыс. человек.

Динамика числа незанятых граждан, состоящих на учете в государственных учреждениях службы занятости населения

	Число незанятых граждан, тыс. человек	на конец месяца		
		из них имеют статус безработного		соответствующему месяцу предыдущего года
		тыс. человек	в % к предыдущему месяцу	
2019				
январь	5,1	3,3	108,7	96,0
февраль	5,5	3,7	110,4	98,1
март	5,4	3,8	104,6	106,7
апрель	5,2	3,8	100,4	115,6
май	4,9	3,6	93,8	115,7
июнь	4,8	3,5	97,7	117,6
июль	5,0	3,5	99,9	116,1
август	5,0	3,7	103,7	118,1
сентябрь	4,9	3,6	97,3	116,4
октябрь	4,9	3,5	98,0	118,3
ноябрь	4,9	3,6	104,0	118,0
декабрь	4,7	3,7	103,3	122,7
2020				
январь	5,3	4,0	106,2	119,9
февраль	5,6	4,1	102,4	111,2
март	5,2	3,8	93,0	98,8
апрель	15,9	11,4	3,0 р.	3,0 р.
май	24,2	19,8	1,7 р.	5,5 р.

**Движение численности безработных, зарегистрированных
в государственных учреждениях службы занятости населения**



На конец мая 2020 года уровень зарегистрированной безработицы составил 2,0% к численности рабочей силы, на конец мая 2019 года – 0,4%.

Потребность организаций в работниках

К концу мая 2020 года нагрузка незанятого населения, состоящего на учете в государственных учреждениях службы занятости населения, на одну заявленную вакансию составила 1,6 человека против 0,2 человека в конце мая 2019 года.

Динамика потребности организаций в работниках

	<i>Потребность организаций в работниках, заявленная в государственных учреждениях службы занятости населения, тыс. человек</i>	<i>Нагрузка незанятого населения на одну заявленную вакансию</i>		
		<i>человек</i>	<i>в % к</i>	
			<i>предыдущему месяцу</i>	<i>соответствующему месяцу предыдущего года</i>
<i>на конец месяца</i>				
2019				
январь	18,8	0,3	1,5 р.	100,0
февраль	18,9	0,3	100,0	100,0
март	20,3	0,3	100,0	100,0
апрель	20,6	0,3	100,0	1,5 р.
май	22,5	0,2	66,7	100,0
июнь	22,8	0,2	100,0	100,0
июль	23,3	0,2	100,0	100,0
август	22,6	0,2	100,0	100,0
сентябрь	23,8	0,2	100,0	100,0
октябрь	22,7	0,2	100,0	100,0
ноябрь	22,3	0,2	100,0	100,0
декабрь	19,5	0,2	100,0	100,0
2020				
январь	18,6	0,3	1,5 р.	100,0
февраль	19,1	0,3	100,0	100,0
март	18,9	0,3	100,0	100,0
апрель	15,8	1,0	3,3 р.	3,3 р.
май	14,8	1,6	1,6 р.	8,0 р.

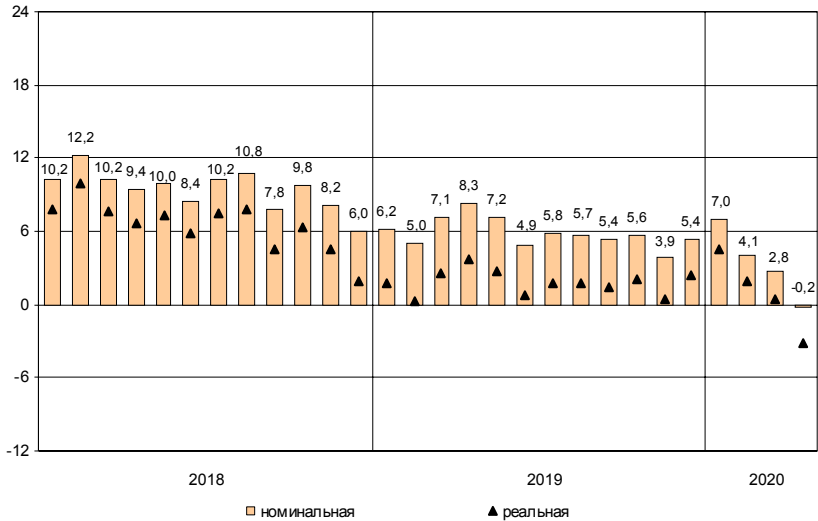
Заработная плата

Средняя номинальная заработная плата, начисленная за апрель 2020 года, составила 47185 рублей. Реальная начисленная заработная плата, рассчитанная с учетом индекса потребительских цен, в апреле 2020 года составила 98,4% к уровню марта 2020 года и 96,9% – к уровню апреля 2019 года.

Динамика номинальной и реальной средней заработной платы

	<i>Номинальная начисленная заработная плата в % к</i>		<i>Реальная начисленная заработная плата в % к</i>	
	<i>предыду- щему месяцу</i>	<i>соответст- вующему месяцу предыдущего года</i>	<i>предыду- щему месяцу</i>	<i>соответст- вующему месяцу предыдущего года</i>
2019				
январь	84,2	106,2	83,5	101,7
февраль	101,7	105,0	101,3	100,3
март	105,4	107,1	105,1	102,5
апрель	102,4	108,3	102,1	103,7
май	101,2	107,2	100,8	102,7
июнь	98,8	104,9	98,5	100,7
июль	100,4	105,8	100,2	101,7
август	98,7	105,7	99,0	101,7
сентябрь	96,5	105,4	96,6	101,5
октябрь	103,2	105,6	103,1	102,0
ноябрь	98,6	103,9	98,2	100,4
декабрь	120,5	105,4	120,1	102,4
2020				
январь	84,8	107,0	84,6	104,6
февраль	99,6	104,1	99,3	101,9
март	103,3	102,8	102,8	100,4
апрель	99,2	99,8	98,4	96,9

**Прирост (снижение) средней номинальной
и реальной начисленной заработной платы
(в % к соответствующему месяцу предыдущего года)**



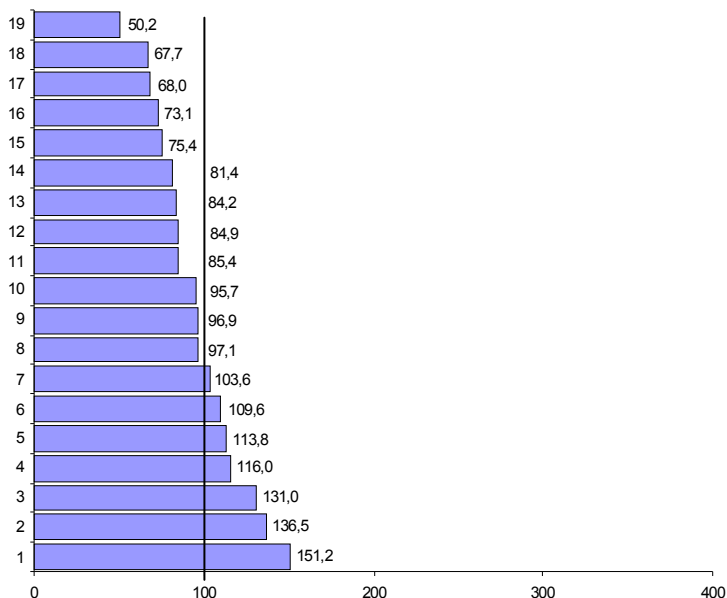
**Средняя начисленная заработная плата
по видам экономической деятельности¹⁾**

в расчете на одного работника

	Апрель 2020, рублей	В % к		
		марту 2020	апрелю 2019	среднему уровню
Всего	47185	99,2	99,8	100
в том числе				
по видам экономической деятельности:				
сельское, лесное хозяйство, охота, рыболовство и рыбоводство	38432	99,7	102,7	81,4
добыча полезных ископаемых	45707	99,5	87,1	96,9
обрабатывающие производства	53717	91,4	95,5	113,8
обеспечение электрической энергией, газом и паром; кондиционирование воздуха	71326	118,3	96,1	1,5 р.
водоснабжение; водоотведение, организация сбора и утилизации отходов, деятельность по ликвидации загрязнений	34474	96,0	92,5	73,1
строительство	48874	104,6	91,8	103,6
торговля оптовая и розничная; ремонт автотранспортных средств и мотоциклов	35568	93,5	95,5	75,4
транспортировка и хранение	54735	112,0	121,7	116,0
из них:				
деятельность сухопутного и трубопроводного транспорта	51582	114,4	126,5	109,3
деятельность водного транспорта	92050	81,4	98,8	2,0 р.
складское хозяйство и вспомогательная транспортная деятельность	61238	112,7	122,6	129,8
деятельность почтовой связи и курьерская деятельность	22782	89,0	108,3	48,3
деятельность гостиниц и предприятий общественного питания	23685	84,6	98,1	50,2
деятельность в области информации и связи	45796	101,6	105,7	97,1
деятельность финансовая и страховая	64430	99,3	97,6	136,5
деятельность по операциям с недвижимым имуществом	31953	90,5	97,7	67,7
деятельность профессиональная, научная и техническая	61834	96,4	93,7	131,0
деятельность административная и сопутствующие дополнительные услуги	40282	128,5	133,8	85,4
государственное управление и обеспечение военной безопасности; социальное обеспечение	51728	108,8	105,2	109,6
образование	39744	97,9	104,1	84,2
деятельность в области здравоохранения и социальных услуг	45164	94,9	102,7	95,7
деятельность в области культуры, спорта, организации досуга и развлечений	40048	87,2	94,2	84,9
предоставление прочих видов услуг	32098	103,2	93,3	68,0

¹⁾ По «чистым» видам экономической деятельности.

Отношение средней начисленной заработной платы по отдельным видам экономической деятельности¹⁾ к среднему уровню по Ленинградской области в апреле 2020 года (в %)



- | | |
|---|---|
| 1 – обеспечение электрической энергией, газом и паром; кондиционирование воздуха | 12 – деятельность в области культуры, спорта, организации досуга и развлечений |
| 2 – деятельность финансовая и страховая | 13 – образование |
| 3 – деятельность профессиональная, научная и техническая | 14 – сельское, лесное хозяйство, охота, рыболовство и рыбоводство |
| 4 – транспортировка и хранение | 15 – торговля оптовая и розничная; ремонт автотранспортных средств и мотоциклов |
| 5 – обрабатывающие производства | 16 – водоснабжение; водоотведение, организация сбора и утилизации отходов, деятельность по ликвидации загрязнений |
| 6 – государственное управление и обеспечение военной безопасности; социальное обеспечение | 17 – предоставление прочих видов услуг |
| 7 – строительство | 18 – деятельность по операциям с недвижимым имуществом |
| 8 – деятельность в области информации и связи | 19 – деятельность гостиниц и предприятий общественного питания |
| 9 – добыча полезных ископаемых | |
| 10 – деятельность в области здравоохранения и социальных услуг | |
| 11 – деятельность административная и сопутствующие дополнительные услуги | |

¹⁾ По «чистым» видам экономической деятельности.

Задолженность организаций по заработной плате

По данным организаций наблюдаемых видов экономической деятельности¹⁾ (без субъектов малого предпринимательства), сообщивших сведения о просроченной задолженности по заработной плате по состоянию на 1 июня 2020 года, суммарная задолженность составила 21,2 млн. рублей. Объем задолженности составил к уровню 1 мая 2020 года 109,2%, к 1 июня 2019 года – 58,4%.

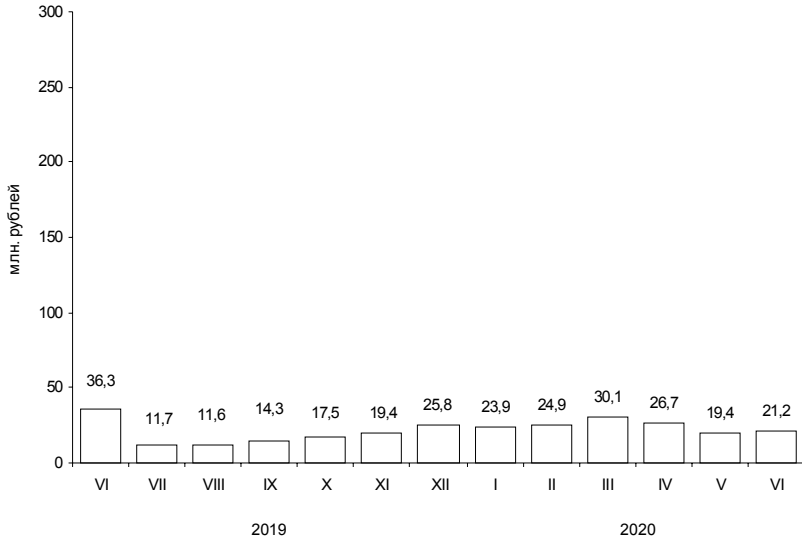
Из общей суммы просроченной задолженности 14,1 млн. рублей приходилось на задолженность, образовавшуюся в 2018 году и ранее.

Просроченная задолженность по заработной плате по видам экономической деятельности на 1 июня 2020 года

	Млн. руб.	В % к	
		1 мая 2020	итогу
Всего	21,2	109,2	100
в том числе по видам экономической деятельности:			
сельское хозяйство, охота и предоставление услуг в этих областях; лесозаготовки	14,4	113,0	67,8
обрабатывающие производства	6,7	102,5	31,9
управление недвижимым имуществом за вознаграждение или на договорной основе	0,1	65,5	0,3

¹⁾ Наблюдение осуществляется по кругу организаций 21 вида экономической деятельности, в том числе: растениеводство и животноводство; лесозаготовки; рыболовство и рыбоводство; промышленные виды деятельности; строительство; транспорт; управление недвижимым имуществом; наука; образование; здравоохранение; деятельность в области кино, телевизионного и радиовещания; искусство, культура, деятельность в области отдыха и развлечений.

Динамика просроченной задолженности по заработной плате (на 1 число месяца)



Численность работников, перед которыми организации имеют просроченную задолженность по заработной плате, по видам экономической деятельности на 1 июня 2020 года

	Человек	В % к 1 мая 2020
Всего	428	127,4
в том числе по видам экономической деятельности:		
сельское хозяйство, охота и предоставление услуг в этих областях; лесозаготовки	345	136,9
обрабатывающие производства	81	100,0
управление недвижимым имуществом за вознаграждение или на договорной основе	2	66,7

ФИНАНСЫ

Показатели финансово-кредитной системы

Исполнение консолидированного бюджета в 2020 году¹⁾

млн. рублей

	<i>Доходы</i>	<i>Расходы</i>	<i>Профицит (+)</i>
Январь-март	42312	34891	7421
Январь-апрель	67103	54158	12945

Исполнение бюджета

по статьям доходов и расходов на 1 мая 2020 года

	<i>Млн. рублей</i>	<i>В % к итогу</i>
Доходы	67103	100
из них:		
налог на доходы физических лиц	14055	20,9
налог на прибыль организаций	29864	44,5
акцизы	3438	5,1
доходы от использования имущества, находящегося в государственной и муниципальной собственности	1301	2,0
безвозмездные поступления	4754	7,1
Расходы	54158	100
из них на:		
общегосударственные вопросы	4297	7,9
национальную безопасность и правоохранительную деятельность	736	1,4
национальную экономику	6400	11,8
жилищно-коммунальное хозяйство	3933	7,3
социально-культурные мероприятия	38704	71,5
в том числе:		
образование	15339	28,3
культура, кинематография	2264	4,2
здравоохранение	8499	15,7
социальная политика	11082	20,5
физическая культура и спорт	1140	2,1
средства массовой информации	380	0,7

¹⁾ По данным Комитета финансов Ленинградской области.

ФИНАНСЫ ОРГАНИЗАЦИЙ¹⁾

Финансовые результаты деятельности организаций

В январе–апреле 2020 года сальдированный финансовый результат (прибыль минус убыток) организаций сложился в сумме 27,5 млрд. рублей, что составляет 44,0% от уровня соответствующего периода 2019 года.

Финансовый результат

по видам экономической деятельности в январе–апреле 2020 года

	<i>Сальдированный финансовый результат</i>		<i>В том числе прибыль прибыльных организаций</i>	
	<i>млн. рублей²⁾</i>	<i>в % к январю-апрелю 2019</i>	<i>млн. рублей</i>	<i>в % к январю-апрелю 2019</i>
Всего	27489	44,0	64659	82,7
в том числе по видам экономической деятельности:				
сельское, лесное хозяйство, охота, рыболовство и рыбоводство	1663	59,4	2734	90,8
добыча полезных ископаемых	-172	х	96	46,3
обрабатывающие производства	4484	17,0	27424	73,1
обеспечение электрической энергией, газом и паром; кондиционирование воздуха	-4119	х	1436	140,1
водоснабжение; водоотведение, организация сбора и утилизации отходов, деятельность по ликвидации загрязнений	342	х	957	3,3 р.
строительство	415	39,2	1550	74,1
торговля оптовая и розничная; ремонт автотранспортных средств и мотоциклов	5456	84,5	6373	93,4
транспортировка и хранение	21026	87,3	23040	94,4
деятельность гостиниц и предприятий общественного питания	-56	х	2	8,0
деятельность в области информации и связи	-9	х	2	22,4
деятельность по операциям с недвижимым имуществом	-1712	х	354	21,5
деятельность профессиональная, научная и техническая	53	48,2	299	59,2
деятельность административная и сопутствующие дополнительные услуги	307	73,2	331	72,7
образование	0,0	х	0,3	4,2 р.
деятельность в области здравоохранения и социальных услуг	-3	х	10	73,6
деятельность в области культуры, спорта, организации досуга и развлечений	-206	х	... ³⁾	39,0
предоставление прочих видов услуг	16	10,8	30	19,9

¹⁾ По юридическим лицам, зарегистрированным в субъекте Российской Федерации, в целом, включая обособленные подразделения. Без банков, страховых и бюджетных организаций, без субъектов малого предпринимательства. Сравнение показателей с соответствующим периодом 2019 года произведено в текущих ценах по сопоставимому кругу организаций.

²⁾ Знак "-" означает убыток.

³⁾ Данные не публикуются в целях обеспечения конфиденциальности первичных статистических данных, полученных от организаций, в соответствии с Федеральным Законом от 29.11.2007 №282-ФЗ.

Число убыточных организаций и размер допущенного ими убытка в январе–апреле 2020 года

	Число убы- точных орга- низаций, ед.	В % к общему числу органи- заций вида деятельности	Убыток, млн. рублей
Всего	296	35,9	37169
в том числе по видам экономической деятельности:			
сельское, лесное хозяйство, охота, рыболовство и рыбоводство	15	17,9	1071
добыча полезных ископаемых	11	64,7	268
обрабатывающие производства	97	38,6	22940
обеспечение электрической энергией, газом и паром; кондиционирование воздуха	12	32,4	5555
водоснабжение; водоотведение, организация сбора и утилизации отходов, деятельность по ликвидации загрязнений	15	42,9	615
строительство	17	28,8	1135
торговля оптовая и розничная; ремонт автотранспортных средств и мотоциклов	34	31,8	917
транспортировка и хранение	23	36,5	2014
деятельность гостиниц и предприятий общественного питания	9	75,0	58
деятельность в области информации и связи	6	66,7	11
деятельность по операциям с недвижимым имуществом	23	34,3	2066
деятельность профессиональная, научная и техническая	13	54,2	246
деятельность административная и сопутствующие дополнительные услуги	4	23,5	24
образование	1	12,5	... ¹⁾
деятельность в области здравоохранения и социальных услуг	4	33,3	13
деятельность в области культуры, спорта, организации досуга и развлечений	5	83,3	222
предоставление прочих видов услуг	6	40,0	14

В январе–апреле 2020 года число убыточных организаций по сравнению с тем же периодом 2019 года увеличилось на 58 единиц или на 24,4%, сумма убытка выросла в 2,4 раза.

¹⁾ Данные не публикуются в целях обеспечения конфиденциальности первичных статистических данных, полученных от организаций, в соответствии с Федеральным Законом от 29.11.2007 №282-ФЗ.

Состояние платежей и расчетов в организациях

На 1 мая 2020 года суммарная задолженность организаций по обязательствам (кредиторская, задолженность по кредитам банков и займам) составила 1258,9 млрд. рублей, из нее просроченная – 10,9 млрд. рублей или 0,9% от общей суммы задолженности (на 1 апреля 2020 года – 0,8%).

Размер и структура суммарной просроченной задолженности по обязательствам на 1 мая 2020 года

	Млрд. рублей	В % к	
		1 апреля 2020	итогу
Всего	10,9	107,6	100
в том числе:			
кредиторская задолженность	10,2	108,1	93,1
задолженность по кредитам банков и займам	0,8	100,2	6,9

Кредиторская задолженность на 1 мая 2020 года составила 664,9 млрд. рублей, из нее просроченная – 10,2 млрд. рублей или 1,5%.

Задолженность по полученным кредитам банков и займам организаций на 1 мая 2020 года составила 594,0 млрд. рублей, в том числе просроченная – 0,8 млрд. рублей или 0,1%.

Структура просроченной кредиторской задолженности

на конец месяца, млн. рублей

	Всего	В том числе:			Количество организаций, имеющих просроченную кредиторскую задолженность	
		поставщикам и подрядчикам	в бюджеты всех уровней	по платежам в государственные внебюджетные фонды	единиц	в % к общему количеству организаций
январь	7839	6276	569	91	91	10,9
февраль	8556	7036	532	73	87	10,4
март	9409	7899	540	86	90	11,1
апрель	10175	8610	657	91	92	11,2

ЛЕНИНГРАДСКАЯ ОБЛАСТЬ

*Просроченная кредиторская задолженность организаций
по видам экономической деятельности на 1 мая 2020 года*

млн. рублей

	Количество организаций, имеющих просроченную кредиторскую задолженность, ед.	Просроченная кредиторская задолженность	В том числе:		
			поставщикам и подрядчикам	в бюджеты всех уровней	по платежам в государственные внебюджетные фонды
Сельское, лесное хозяйство, охота, рыболовство и рыбоводство	11	873	871	–	–
Добыча полезных ископаемых	2	... ¹⁾	... ¹⁾	–	–
Обрабатывающие производства	31	5834	4438	582	73
Обеспечение электрической энергией, газом и паром; кондиционирование воздуха	12	1815	1743	... ¹⁾	... ¹⁾
Водоснабжение; водоотведение, организация сбора и утилизации отходов, деятельность по ликвидации загрязнений	7	634	565	... ¹⁾	... ¹⁾
Строительство	1	... ¹⁾	... ¹⁾	–	–
Торговля оптовая и розничная; ремонт автотранспортных средств и мотоциклов	4	34	33	–	–
Транспортировка и хранение	4	34	... ¹⁾	... ¹⁾	... ¹⁾
Деятельность гостиниц и предприятий общественного питания	–	–	–	–	–
Деятельность в области информации и связи	–	–	–	–	–
Деятельность по операциям с недвижимым имуществом	15	218	205	2	1
Деятельность профессиональная, научная и техническая	2	... ¹⁾	... ¹⁾	–	–
Деятельность административная и сопутствующие дополнительные услуги	–	–	–	–	–
Образование	1	... ¹⁾	... ¹⁾	... ¹⁾	... ¹⁾
Деятельность в области здравоохранения и социальных услуг	–	–	–	–	–
Деятельность в области культуры, спорта, организации досуга и развлечений	–	–	–	–	–
Предоставление прочих видов услуг	2	... ¹⁾	... ¹⁾	... ¹⁾	... ¹⁾

¹⁾ Данные не публикуются в целях обеспечения конфиденциальности первичных статистических данных, полученных от организаций, в соответствии с Федеральным Законом от 29.11.2007 №282-ФЗ.

ЛЕНИНГРАДСКАЯ ОБЛАСТЬ

Дебиторская задолженность на 1 мая 2020 года составила 570,3 млрд. рублей, из нее просроченная – 14,1 млрд. рублей или 2,5%.

Структура просроченной дебиторской задолженности

на конец месяца, млн. рублей

	Всего	В том числе:		Количество организаций, имеющих просроченную дебиторскую задолженность	
		покупателей	из нее государственных заказчиков по оплате за поставленную продукцию	единиц	в % к общему количеству организаций
январь	12735	10901	... ¹⁾	196	23,6
февраль	13668	11841	128	196	23,5
март	12451	11267	... ¹⁾	207	25,4
апрель	14109	12984	154	211	25,6

¹⁾ Данные не публикуются в целях обеспечения конфиденциальности первичных статистических данных, полученных от организаций, в соответствии с Федеральным Законом от 29.11.2007 №282-ФЗ.

ЛЕНИНГРАДСКАЯ ОБЛАСТЬ

Просроченная дебиторская задолженность организаций по видам экономической деятельности на 1 мая 2020 года

млн. рублей

	Количество организаций, имеющих просроченную дебиторскую задолженность, ед.	Просроченная дебиторская задолженность	В том числе:	
			покупателей	из нее государственных заказчиков за поставленную продукцию
Сельское, лесное хозяйство, охота, рыболовство и рыбоводство	21	150	120	–
Добыча полезных ископаемых	2	... ¹⁾	... ¹⁾	–
Обрабатывающие производства	56	4578	3569	154
Обеспечение электрической энергией, газом и паром; кондиционирование воздуха	16	2242	2217	–
Водоснабжение; водоотведение, организация сбора и утилизации отходов, деятельность по ликвидации загрязнений	22	1015	985	–
Строительство	11	966	966	–
Торговля оптовая и розничная; ремонт автотранспортных средств и мотоциклов	23	2667	2666	–
Транспортировка и хранение	12	137	128	–
Деятельность гостиниц и предприятий общественного питания	3	5	5	–
Деятельность в области информации и связи	3	23	23	–
Деятельность по операциям с недвижимым имуществом	27	536	536	–
Деятельность профессиональная, научная и техническая	2	... ¹⁾	... ¹⁾	–
Деятельность административная и сопутствующие дополнительные услуги	6	1732	1731	–
Образование	2	... ¹⁾	... ¹⁾	–
Деятельность в области здравоохранения и социальных услуг	1	... ¹⁾	... ¹⁾	–
Деятельность в области культуры, спорта, организации досуга и развлечений	1	... ¹⁾	–	–
Предоставление прочих видов услуг	3	3	... ¹⁾	–

¹⁾ Данные не публикуются в целях обеспечения конфиденциальности первичных статистических данных, полученных от организаций, в соответствии с Федеральным Законом от 29.11.2007 №282-ФЗ.

ЛЕНИНГРАДСКАЯ ОБЛАСТЬ

В январе–апреле 2020 года в обращении участвовали векселя, обеспечивающие задолженность покупателей, на сумму 0,7 млрд. рублей, задолженность поставщикам – на 4,2 млрд. рублей.

В вексельной форме находилось 1,7% всей задолженности поставщикам и 0,2% – задолженности покупателям.

Превышение кредиторской задолженности над дебиторской задолженностью на 1 мая 2020 года

	млрд. рублей			
	Задолженность		Превышение кредиторской задолженности над дебиторской	
	деби- торская	креди- торская	Всего ¹⁾	в % к дебиторской задолженности
Всего	570	665	95	16,6
в том числе по видам экономической деятельности:				
сельское, лесное хозяйство, охота, рыболовство и рыбоводство	11	12	1	9,1
добыча полезных ископаемых	2	3	1	48,9
обрабатывающие производства	338	385	47	14,0
обеспечение электрической энергией, газом и паром; кондиционирование воздуха	11	18	7	67,3
водоснабжение; водоотведение, организация сбора и утилизации отходов, деятельность по ликвидации загрязнений	4	6	2	54,2
строительство	77	102	26	33,8
торговля оптовая и розничная; ремонт автотранспортных средств и мотоциклов	71	80	9	12,7
транспортировка и хранение	24	21	-3	x
деятельность гостиниц и предприятий общественного питания	0,0	0,1	0,0	90,9
деятельность в области информации и связи	0,1	0,2	0,1	51,8
деятельность по операциям с недвижимым имуществом	8	12	3	39,8
деятельность профессиональная, научная и техническая	17	16	-1	x
деятельность административная и сопутствующие дополнительные услуги	3	5	3	96,5
образование	0,0	0,0	0,0	2,1 p.
деятельность в области здравоохранения и социальных услуг	0,1	0,1	0,0	11,4
деятельность в области культуры, спорта, организации досуга и развлечений	1	1	0,4	60,5
предоставление прочих видов услуг	3	1	-2	x

¹⁾ Знак "-" означает превышение дебиторской задолженности над кредиторской.

РЫНОК СТРАХОВЫХ УСЛУГ

Основные показатели деятельности страховщиков в 2019 году

По данным Единого государственного реестра субъектов страхового дела Центрального Банка Российской Федерации на начало 2020 года на территории Ленинградской области не зарегистрировано юридических лиц, имеющих лицензию на осуществление страховой деятельности.

МАЛЫЕ ПРЕДПРИЯТИЯ¹⁾

В январе–марте 2020 года средняя численность работников составила 53,2 тыс. человек, в среднем на одну организацию приходилось 30 человек.

Оборот составил 45,4 млрд. рублей, в том числе на предприятия оптовой и розничной торговли, ремонта автотранспортных средств и мотоциклов приходилось 34,7% от всего оборота малых предприятий.

Средняя численность

работников и оборот предприятий в январе–марте 2020 года

	Средняя численность работников		Оборот	
	тыс. человек	в % к итогу	млрд. рублей	в % к итогу
Всего	53,2	100	45,4	100
в том числе организации с основным видом деятельности:				
сельское, лесное хозяйство, охота, рыболовство и рыбоводство	3,8	7,0	3,9	8,5
добыча полезных ископаемых	0,8	1,5	0,5	1,0
обрабатывающие производства	14,4	26,9	12,3	27,0
из них производство:				
пищевых продуктов	2,7	5,1	2,1	4,7
текстильных изделий	0,3	0,6	0,1	0,2
одежды	0,6	1,0	0,1	0,1
кожи и изделий из кожи	0,1	0,1	0,0	0,0
изделий из дерева и пробки, кроме мебели, изделий из соломки и материалов для плетения, обработка древесины	1,3	2,5	1,1	2,5
бумаги и бумажных изделий	0,7	1,3	1,2	2,6
деятельность полиграфическая и копирование носителей информации	0,3	0,5	0,2	0,4
химических веществ и химических продуктов	0,8	1,5	1,3	2,9
резиновых и пластмассовых изделий	1,0	1,8	1,9	4,2
прочей неметаллической минеральной продукции	1,1	2,1	0,7	1,5
готовых металлических изделий, кроме машин и оборудования	1,7	3,3	1,6	3,5
компьютеров, электронных и оптических изделий	0,1	0,3	0,1	0,2
электрического оборудования	0,3	0,6	0,2	0,4
машин и оборудования, не включенных в другие группировки	0,9	1,7	0,7	1,5
прочих транспортных средств и оборудования	0,3	0,6	0,1	0,1
мебели	0,4	0,8	0,2	0,5
прочих готовых изделий	0,2	0,3	0,0	0,1

¹⁾ Приводятся данные по малым предприятиям - юридическим лицам (без учета микропредприятий), полученные в результате ежеквартального выборочного статистического наблюдения, с последующим досчетом до полного круга малых предприятий. Условия отнесения к малым предприятиям определены статьей 4 Федерального закона от 24.07.2007 №209-ФЗ «О развитии малого и среднего предпринимательства в Российской Федерации (с изменениями и дополнениями):

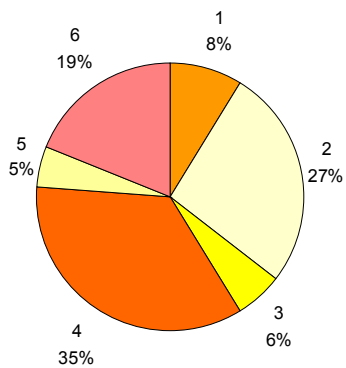
численность работников от 16 до 100 человек включительно
предельное значение дохода, полученного от осуществления предпринимательской деятельности за предшествующий календарный год от 120 млн. до 800 млн. рублей.

Средняя численность работников и оборот предприятий в январе–марте 2020 года (окончание)

	Средняя численность работников		Оборот	
	тыс. человек	в % к итогу	млрд. рублей	в % к итогу
ремонт машин и оборудования	1,0	1,9	0,2	0,5
обеспечение электрической энергией, газом и паром; кондиционирование воздуха	0,6	1,2	0,9	1,9
водоснабжение; водоотведение, организация сбора и утилизации отходов, деятельность по ликвидации загрязнений	1,6	3,0	1,1	2,5
строительство	5,7	10,8	2,6	5,8
торговля оптовая и розничная; ремонт автотранспортных средств и мотоциклов в том числе торговля:	8,1	15,1	15,8	34,7
оптовая и розничная автотранспортными средствами и мотоциклами и их ремонт	0,9	1,6	1,7	3,7
оптовая, кроме оптовой торговли автотранспортными средствами и мотоциклами	3,6	6,7	9,6	21,2
розничная, кроме торговли автотранспортными средствами и мотоциклами	3,6	6,8	4,5	9,8
транспортировка и хранение	3,7	7,0	2,4	5,2
деятельность гостиниц и предприятий общественного питания	2,0	3,8	0,6	1,3
деятельность в области информации и связи	1,0	1,8	0,5	1,2
деятельность финансовая и страховая	0,1	0,2	–	–
деятельность по операциям с недвижимым имуществом	4,5	8,5	2,1	4,6
деятельность профессиональная, научная и техническая	1,1	2,1	0,9	2,0
деятельность административная и сопутствующие дополнительные услуги	3,6	6,9	1,1	2,3
государственное управление и обеспечение военной безопасности; социальное обеспечение	... ¹⁾	... ¹⁾	... ¹⁾	... ¹⁾
образование	0,1	0,1	0,0	0,0
деятельность в области здравоохранения и социальных услуг	1,5	2,8	0,5	1,2
деятельность в области культуры, спорта, организации досуга и развлечений	0,2	0,5	0,1	0,3
предоставление прочих видов услуг	... ¹⁾	... ¹⁾	... ¹⁾	... ¹⁾

¹⁾ Данные не публикуются в целях обеспечения конфиденциальности первичных статистических данных, полученных от организаций, в соответствии с Федеральным Законом от 29.11.2007 №282-ФЗ.

Распределение оборота малых предприятий по видам экономической деятельности в январе–марте 2020 года



- 1 – сельское, лесное хозяйство, охота, рыболовство и рыбоводство
- 2 – обрабатывающие производства
- 3 – строительство
- 4 – торговля оптовая и розничная; ремонт автотранспортных средств, мотоциклов
- 5 – транспортировка и хранение
- 6 – прочие виды деятельности

ДЕМОГРАФИЧЕСКАЯ СИТУАЦИЯ¹⁾

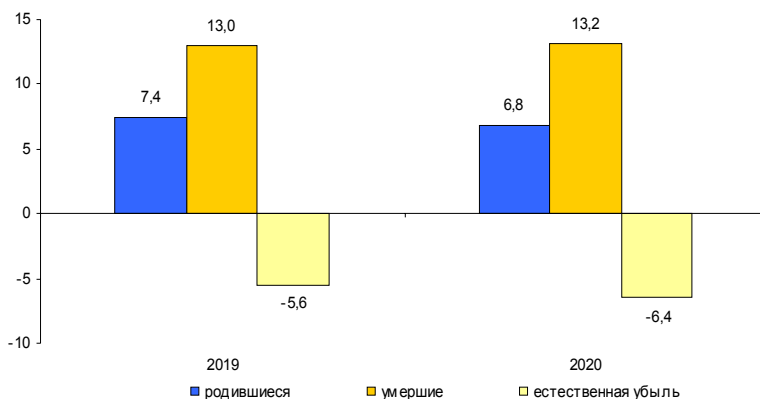
По предварительной оценке численность постоянного населения Ленинградской области на 1 мая 2020 года составила 1880,0 тыс. человек (в том числе городское – 1264,4 тыс. человек, сельское – 615,6 тыс. человек) и с начала года увеличилась на 4,1 тыс. человек или на 0,2%.

Характеристика демографической ситуации в январе–апреле

	Человек			На 1000 человек населения ²⁾			Справочно: на 1000 человек населения в целом за 2019
	2019	2020	прирост, снижение (-)	2019	2020	2020 в % к 2019	
Родившиеся	4495	4224	-271	7,4	6,8	91,9	7,2
Умершие	7868	8151	283	13,0	13,2	101,5	12,5
в том числе дети в возрасте до 1 года ³⁾	16	16	–	3,5	3,6	102,9	2,9
Естественная убыль (-)	-3373	-3927		-5,6	-6,4	114,3	-5,3
Зарегистрировано:							
браков	1860	1778	-82	3,1	2,9	93,5	4,2
разводов	2479	1955	-524	4,1	3,2	78,0	4,1

Рост численности населения в январе–апреле 2020 года произошел за счет миграционного прироста. Миграционный прирост полностью компенсировал естественную убыль населения и превысил её в 1,1 раза.

Коэффициенты естественного движения населения (на 1000 человек населения) в январе–апреле



¹⁾ С 1 октября 2018 года оператором системы «Единый государственный реестр записей актов гражданского состояния» (ЕГР ЗАГС) определена Федеральная налоговая служба России. Данные по естественному движению населения, полученные из ЕГР ЗАГС на федеральном уровне за январь–апрель 2020г., в дальнейшем могут быть скорректированы.

²⁾ Здесь и далее показатели помесячной оперативной отчетности приведены в пересчете на год.

³⁾ Относительные показатели в расчете на 1000 родившихся живыми.

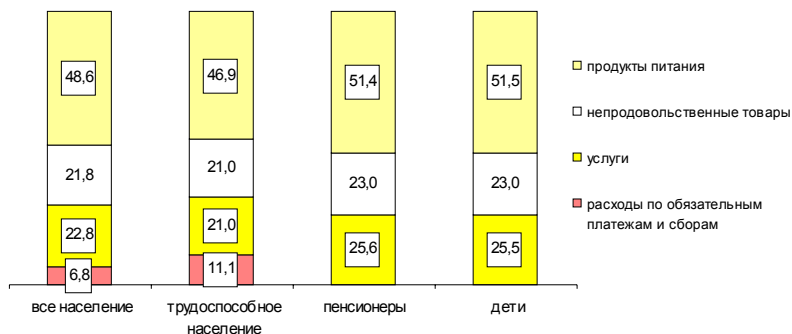
УРОВЕНЬ ЖИЗНИ НАСЕЛЕНИЯ

Динамика величины прожиточного минимума¹⁾

	Все население	В том числе:			Соотношение среднедушевого денежного дохода и прожиточного минимума, %
		трудоспособное	пенсионеры	дети	
рублей в месяц					
2019					
I квартал	10388	11244	8846	10021	271,9
II квартал	10759	11646	9160	10379	304,8
III квартал	11028	11944	9397	10600	306,2
IV квартал	11028	11944	9397	10600	326,8
2020					
I квартал ²⁾	11129	12060	9489	10701	257,7
в % к предыдущему периоду	100,9	101,0	101,0	101,0	x
в % к соответствующему периоду прошлого года	107,1	107,3	107,3	106,8	x

Соотношение среднедушевых денежных доходов и прожиточного минимума в I квартале 2020 года составило 257,7% и уменьшилось по сравнению с I кварталом 2019 года (271,9%).

Структура величины прожиточного минимума в I квартале 2020 года (в %)



¹⁾ По данным Комитета по труду и занятости населения Ленинградской области.

²⁾ Величина прожиточного минимума установлена постановлением Правительства Ленинградской области от 21 мая 2020 года № 319 «Об установлении величины прожиточного минимума на душу населения и по основным социально-демографическим группам населения в Ленинградской области за первый квартал 2020 года».

ЗДРАВООХРАНЕНИЕ

Заболеваемость населения отдельными инфекционными заболеваниями¹⁾

случаев

	Апрель 2020	В % к		Январь- апрель 2020	В % к январю- апрелю 2019
		апрелю 2019	марту 2020		
<i>Острые респираторно-вирусные инфекции</i>					
Острые инфекции верхних дыхательных путей, тыс.	30,1	101,4	51,1	167,4	101,3
Грипп	29	107,4	19,1	294	47,1
Пневмония (внебольничная)	1220	2,1 р.	107,8	4169	130,4
<i>Социально значимые болезни</i>					
Сифилис	9	4,5 р.	64,3	43	1,9 р.
Гонококковая инфекция	1	16,7	33,3	9	45,0
Туберкулез (впервые выявленный)	26	49,1	108,3	122	81,3
Болезнь, вызванная вирусом иммунодефицита человека и бессимптомный инфекци- онный статус, вызванный вирусом иммунодефицита человека (ВИЧ)	42	82,4	53,8	242	64,5
Педикулез	6	8,1	11,3	226	81,0
<i>Кишечные инфекции</i>					
Острые кишечные инфекции	163	29,2	32,7	1685	78,6
из них					
бактериальная дизентерия (шигеллез)	–	–	–	4	7,4
Сальмонеллезные инфекции	15	55,6	107,1	57	75,0
<i>Гепатиты</i>					
Острые гепатиты	3	75,0	100,0	18	112,5
из них:					
гепатит А	3	100,0	1,5 р.	14	140,0
гепатит В	–	–	–	–	–
гепатит С	–	–	–	3	50,0
<i>Некоторые инфекции, управляемые средствами специфической профилактики</i>					
Коклюш	8	80,0	1,6 р.	37	90,2
Корь	9	4,5 р.	9,0 р.	13	6,5 р.

¹⁾ По данным Территориальных управлений Федеральной службы по надзору в сфере защиты прав потребителей и благополучия человека.

ЛЕНИНГРАДСКАЯ ОБЛАСТЬ

Заболееваемость населения по основным классам болезней в 2019 году¹⁾

	2019, тыс. человек	В % к 2018	На 1000 человек	
			2019, человек	в % к 2018
Зарегистрировано пациентов с диагнозом, установленным впервые в жизни	1288,2	106,9	691,9	105,1
из них:				
некоторые инфекционные и паразитарные болезни	42,0	108,9	22,6	107,1
новообразования	19,8	81,2	10,6	79,8
болезни крови, кроветворных органов и отдельные нарушения, вовлекающие иммунный механизм	7,1	1,9 п.	3,8	1,9 п.
болезни эндокринной системы, расстройства питания и нарушения обмена веществ	45,2	2,2 п.	24,3	2,1 п.
болезни нервной системы	22,9	102,4	12,3	100,7
болезни глаза и его придаточного аппарата	33,8	79,6	18,2	78,3
болезни уха и сосцевидного отростка	35,3	96,5	19,0	94,9
болезни системы кровообращения	111,7	1,6 п.	60,0	1,6 п.
болезни органов дыхания	593,6	102,5	318,8	100,8
болезни органов пищеварения	66,6	116,9	35,8	114,9
болезни кожи и подкожной клетчатки	61,0	97,0	32,8	95,4
болезни костно-мышечной системы и соединительной ткани	58,6	97,1	31,5	95,4
болезни мочеполовой системы	73,9	104,6	39,7	102,8
травмы, отравления и некоторые другие последствия воздействия внешних причин	73,1	95,7	39,3	94,1

Заболееваемость населения активным туберкулезом и сифилисом в 2019 году¹⁾

	2019, человек	В % к 2018	На 100000 человек	
			2019, человек	в % к 2018
Выявлено пациентов с диагнозом, установленным впервые в жизни:				
активный туберкулез	496	90,8	26,6	89,3
сифилис	145	116,9	7,8	115,0

¹⁾ По данным Комитета по здравоохранению Ленинградской области.

ПРЕСТУПНОСТЬ¹⁾

Распределение числа зарегистрированных преступлений по видам

единиц

	<i>Январь-май 2020</i>	<i>В % к январю-маю 2019</i>	<i>Справочно: январь-май 2019 в % к январю-маю 2018</i>
Зарегистрировано преступлений	10144	108,8	111,1
из них:			
убийство и покушение на убийство	66	1,5 р.	66,2
умышленное причинение тяжкого вреда здоровью	112	102,8	102,8
изнасилование и покушение на изнасилование	16	80,0	1,7 р.
разбой	35	67,3	86,7
грабеж	214	106,5	93,1
кража	4719	120,1	115,2
мошенничество	910	131,5	141,5
хулиганство	27	135,0	105,3
преступления, связанные с незаконным оборотом наркотиков	703	74,5	112,0

В январе–мае 2020 года зарегистрировано 3537 тяжких и особо тяжких преступлений, что на 10,3% больше, чем в январе–мае 2019 года. Их доля в общем числе зарегистрированных преступлений составила 34,9%.

Доля преступлений, связанных с незаконным оборотом наркотиков, составила 6,9%.

За этот период зарегистрировано 618 преступлений экономической направленности, что на 24,6% больше, чем в январе–мае 2019 года.

Характеристика лиц, совершивших преступления

человек

	<i>Январь-май 2020</i>	<i>В % к январю-маю 2019</i>	<i>Справочно: январь-май 2019 в % к январю-маю 2018</i>
Выявлено лиц, совершивших преступления	3499	94,6	100,3
из них:			
несовершеннолетних	126	76,4	112,2
женщин	579	103,9	105,7
учащихся, студентов	127	78,4	107,3
без постоянного источника дохода	2018	94,2	94,3
из них безработных	9	64,3	2,3 р.

¹⁾ По данным ГУ МВД России по г. Санкт-Петербургу и Ленинградской области.

ПРИЛОЖЕНИЕ

**Производство важнейших видов товаров
в январе–мае 2020 года**

	Единица измерения	Произведено	В % к январю–маю 2019 года
<i>Добыча полезных ископаемых</i>			
Пески природные	млн. м ³	5,3	98,9
Гранулы, крошка и порошок; галька, гравий	—"	8,6	113,4
<i>Производство пищевых продуктов</i>			
Мясо и субпродукты	тыс. т	117,3	94,9
Колбасные изделия	—"	4,7	90,7
Полуфабрикаты мясные, мясосодержащие	—"	20,0	95,3
Рыба переработанная и консервированная	—"	2,7	138,5
Флодоовощные консервы	млн. усл. банок	77,9	1,8 р.
Молоко жидкое обработанное	тыс. т	23,4	84,1
Масло сливочное	т	29,9	129,4
Сыр и творог	—"	813,1	119,1
Продукты кисломолочные (кроме творога и продуктов из творога)	тыс. т	16,1	102,7
Хлеб и хлебобулочные изделия	—"	20,2	129,2
Кондитерские изделия	—"	13,9	93,6
Корма готовые для сельскохозяйственных животных	—"	500,8	95,3
<i>Производство одежды</i>			
Спецодежда	тыс. штук	119,9	96,3
<i>Обработка древесины и производство изделий из дерева и пробки, кроме мебели, производство изделий из соломки и материалов для плетения</i>			
Лесоматериалы необработанные	млн. плот. м ³	1,4	93,9
Пиломатериалы	тыс. м ³	399,4	89,7
Щела технологическая	тыс. плот. м ³	210,9	97,2
Гранулы топливные (пеллеты)	тыс. т	54,1	93,3

ЛЕНИНГРАДСКАЯ ОБЛАСТЬ

			окончание
	Единица измерения	Произведено	В % к январю-маю 2019 года
<i>Производство бумаги и бумажных изделий</i>			
Целлюлоза древесная и целлюлоза из прочих волокнистых материалов	тыс. т	334,6	97,3
Бумага и картон	—"	471,4	99,8
Ящики и коробки из гофрированной бумаги или гофрированного картона	—"	87,3	104,6
<i>Производство химических веществ и химических продуктов</i>			
Материалы лакокрасочные	тыс. т	20,3	103,7
<i>Производство резиновых и пластмассовых изделий</i>			
Трубы, трубки и шланги и их фитинги пластмассовые	т	790,4	1,7 р.
Бутыли, бутылки, флаконы и аналогичные изделия из пластмасс	млн. шт.	440,1	116,4
Изделия упаковочные пластмассовые прочие	—"	454,1	62,3
<i>Производство прочей неметаллической минеральной продукции</i>			
Плиты и плитки керамические	млн. м ²	6,7	94,4
Кирпич керамический неогнеупорный строительный	млн. усл. кирпичей	93,7	109,3
Портландцемент, цемент глиноземистый, цемент шлаковый и аналогичные гидравлические цементы	млн. т	1,1	98,5
Блоки и прочие изделия сборные строительные для зданий и сооружений из цемента, бетона или искусственного камня	тыс. м ³	400,7	126,3
Бетон, готовый для заливки (товарный бетон)	—"	407,2	80,9
<i>Производство готовых металлических изделий, кроме машин и оборудования</i>			
Конструкции и детали конструкций из черных металлов	тыс. т	22,2	93,8
<i>Производство автотранспортных средств, прицепов и полуприцепов</i>			
Комплекующие и принадлежности для автотранспортных средств прочие	млрд. руб.	2,5	45,8
<i>Обеспечение электрической энергией, газом и паром; кондиционирование воздуха</i>			
Электроэнергия	млрд. кВт-ч	17,2	89,7
Пар и горячая вода	млн. Гкал	11,6	99,3

ЛЕНИНГРАДСКАЯ ОБЛАСТЬ

Строительство объектов федеральной адресной инвестиционной программы в январе–мае 2020 года

тыс. рублей

Срок ввода объекта (мощности)	Инвестиции в основной капитал				
	лимит, установленный на год	освоено за период ¹⁾	% технической готовности		
Федеральные целевые программы					
<i>"Развитие транспортной системы России" (2010–2020 годы)</i>					
<i>"Автомобильные дороги"</i>					
<i>"Строительство и реконструкция федеральных автомобильных дорог"</i>					
ФКУ "Управление федеральных автодорог "Северо-Запад" имени Н.В.Смирнова Федерального дорожного агентства, г.Санкт-Петербург					
	Реконструкция автодороги Р-21 "Кола" – Санкт-Петербург – Петрозаводск – Мурманск – Печенга – границ с Королевством Норвегия на участке км 51+500 – км 68+000, Ленинградская обл., км	2021	3581084	2081801	38,2
	Реконструкция кольцевой автодороги вокруг города Санкт-Петербург на участке от ст. Горская до Приозерского шоссе, Ленинградская область. Этап 1. Этап 2, км	2020	3146525	362277	60,4
	Строительство направленных съездов на транспортной развязке КАД и Приозерского шоссе, Ленинградская область, г.Санкт-Петербург, проектные и изыскательские работы, тыс.руб.	...	11100	–	–
	Реконструкция автодороги А-180 "Нарва" Санкт-Петербург – граница с Эстонской Республикой на участке км 31+440 – км 54+365, Ленинградская обл., км	2021	3614907	396016	56,0
	Реконструкция автодороги М-20 Санкт-Петербург – Псков – Пустошка – Невель до границы с Республикой Беларусь на участке км 31+000 – км 54+000 в Ленинградской области, км	2020	1210792	190137	96,1
	Реконструкция автодороги Р-23 Санкт-Петербург – Псков – Пустошка – Невель – граница с Республикой Белоруссия на участке км 54+000 – км 80+000, Ленинградская область, проектные и изыскательские работы, тыс.руб.	...	11925	–	–
	Строительство путепровода с направленными съездами на км 672+500 автодороги М-10 "Россия" Москва – Тверь – Великий Новгород – Санкт-Петербург, Ленинградская область, км	2023	400000	104659	3,5
	Реконструкция путепровода на км 105+361 автодороги А-121 "Сортавала" Санкт-Петербург – Сортавала – автодорога Р-21 "Кола", Ленинградская обл., км	2020	499386	121843	70,5

¹⁾ За счет всех источников финансирования.

ЛЕНИНГРАДСКАЯ ОБЛАСТЬ

продолжение

	Срок ввода объекта (мощности)	Инвестиции в основной капитал		
		лимит, установленный на год	освоено за отчетный период ¹⁾	% технической готовности
Устройство искусственного электроосвещения на автодороге М-10 "Россия" от Москвы через Тверь, Новгород до Санкт-Петербурга на подходах к г.Тосно, Ленинградская область, м	2020	99402	29087	35,7
Устройство искусственного электроосвещения на км 599+319 – км 666+700 автодороги М-10 "Россия" Москва – Тверь – Великий Новгород – Санкт-Петербург, Ленинградская область, км	2021	100000	75130	23,0
Устройство искусственного электроосвещения на автодороге Р-21 "Кола" Санкт-Петербург – Петрозаводск – Мурманск – Печенга – граница с Королевством Норвегия на участках в н.п.Юшково, н.п.Селиваново, н.п.Потанино, Ленинградская область (2 этап), м	2020	21903	5294	42,3
Устройство искусственного электроосвещения на автодороге А-114 Вологда – Тихвин – автодорога Р-21 "Кола" на участке км 422+600 – км 424+000, Ленинградская область, м	2020	13314	3135	53,1
Устройство искусственного электроосвещения на автодороге М-10 "Россия" Москва – Тверь – Великий Новгород – Санкт-Петербург на участке обхода г.Тосно км 637+000 – км 657+500, Ленинградская область, км	2020	151458	23875	60,9
Устройство искусственного электроосвещения на автодороге А-180 "Нарва" Санкт-Петербург – граница с Эстонской Республикой на участках н.п.Телези, н.п.Русско-Высотское, н.п.Кипень, н.п. Глухово, н.п. Витино, н.п.Черемькино, н.п. Шундорово, м	2020	140647	40727	77,9
Реконструкция автодороги А-181 "Скандинавия" Санкт-Петербург – Выборг – граница с Финляндской Республикой на участке км 65+000 - км 100+000, Ленинградская обл., км	2023	3184191	541546	14,3
Реконструкция автодороги А-181 "Скандинавия" Санкт-Петербург – Выборг – граница с Финляндской Республикой на участке км 100+000 - км 134+000, Ленинградская область, км	2024	1255363	34172	0,8
Реконструкция автодороги А-120 "Санкт-Петербургское южное полукольцо" Кировск – Мга – Гатчина – Большая Ижора, на участке км 64 – км 106, Ленинградская область (1, 2 этапы), км	2024	10000	418	0,0
Устройство искусственного электроосвещения на автомобильной дороге Р-21 «Кола» Санкт-Петербург– Петрозаводск – Мурманск – Печенга – граница с Королевством Норвегия на участке км 66+436 – км 80+126, ЛО (1 этап),км	2021	5000	-	4,1

¹⁾ За счет всех источников финансирования.

ЛЕНИНГРАДСКАЯ ОБЛАСТЬ

продолжение

	Срок ввода объекта (мощности)	Инвестиции в основной капитал		
		лимит, установленный на год	освоено за отчетный период ¹⁾	% технической готовности
<i>"Развитие судебной системы России"</i>				
<i>"Судебный департамент при Верховном суде РФ"</i>				
Управление Судебного департамента в Ленинградской области, г. Санкт-Петербург				
Строительство здания для размещения Тосненского городского суда Ленинградской области, кв. м	2021	181138	–	7,1
Объекты, мероприятия (укрупненные инвестиционные проекты), не включенные в долгосрочные (федеральные) целевые программы				
<i>"Минсельхоз России"</i>				
ФГБУ "Управление мелиорации земель и сельскохозяйственного водоснабжения по Санкт-Петербургу и Ленинградской области", г. Санкт-Петербург				
Реконструкция отрегулированных водоприемников ручей Лездно, водоток № 1, водоток № 2, ручей Рассамуха, Киришский район, Ленинградская область, км	2021	16500	–	9,1
Реконструкция межхозяйственных каналов МК-1, МК-2, МК-3, Приозерский район, Ленинградская область, км	2021	13000	–	8,9
Реконструкция насосной станции № 1 польдера "Карпино", Волховский район, Ленинградская область, проектные и изыскательские работы, тыс.руб.	...	3000	–	–
<i>"Минтранс России"</i>				
ФГКУ "Дирекция по строительству и эксплуатации объектов Росграницы"				
Реконструкция автомобильного пункта пропуска через государственную границу Российской Федерации Брусничное, Ленинградская область, проектные и изыскательские работы, тыс.руб.	...	5700	–	–
Реконструкция автомобильного пункта пропуска через государственную границу Российской Федерации Светогорск, Ленинградская область, проектные и изыскательские работы, тыс.руб.	...	10847	–	–
Реконструкция автомобильного пункта пропуска через государственную границу РФ Ивангород, Ленинградская область, транспортных средств в год	2022	616000	–	1,8

¹⁾ За счет всех источников финансирования.

ЛЕНИНГРАДСКАЯ ОБЛАСТЬ

окончание

	Срок ввода объекта (мощности)	Инвестиции в основной капитал		
		лимит, установленный на год	освоено за отчетный период ¹⁾	% технической готовности
Реконструкция автомобильного пункта пропуска через государственную границу Российской Федерации Ивангород, Ленинградская область, проектные и изыскательские работы, тыс.руб. <i>"Генеральная прокуратура РФ"</i>	...	25056	—	—
Прокуратура Ленинградской области, г. Санкт-Петербург Строительство здания прокуратуры, г. Всеволожск, Ленинградская область, проектные и изыскательские работы, тыс.руб. <i>ФГБУ "Национальный Исследовательский Центр "Курчатовский Институт"</i>	...	1472	—	—
ФГБУ "Петербургский институт ядерной физики им.Б.П. Константинова" НИЦ "Курчатовский институт", г. Гатчина, Ленинградская обл. Создание приборной базы реакторного комплекса "ТРИК", основных приборов, г. Гатчина, Ленинградская обл.	2025	1000000	254145	4,5

¹⁾ За счет всех источников финансирования.

Ввод в действие жилых домов по муниципальным районам и городскому округу в январе–мае 2020 года

	Введено		В % к январю-маю 2019		Справочно: январь-май 2019 в % к январю-маю 2018	
	общей площади, тыс. м ²	квартир	общая площадь	квартиры	общая площадь	квартиры
Всего	<u>746,9¹⁾</u> 723,7	<u>11214¹⁾</u> 11005	66,9 ²⁾	47,5 ²⁾	71,1	77,5
<i>муниципальные районы</i>						
Бокситогорский	0,9	16	33,8	42,1	84,5	126,7
Волосовский	5,4	60	91,5	98,4	46,9	46,4
Волховский	<u>9,5¹⁾</u> 9,3	<u>69¹⁾</u> 66	74,8 ²⁾	47,5 ²⁾	86,7	76,2
Всеволожский	<u>390,9</u> 382,3	<u>7883¹⁾</u> 7816	2,6 п. ²⁾	2,2 п. ²⁾	67,2	77,1
Выборгский	<u>48,5¹⁾</u> 45,6	<u>457¹⁾</u> 426	8,3 ²⁾	2,9 ²⁾	53,7	51,3
Гатчинский	<u>129,1¹⁾</u> 127,1	<u>761¹⁾</u> 743	2,9 п. ²⁾	2,3 п. ²⁾	57,4	44,4
Кингисеппский	<u>5,6¹⁾</u> 5,0	<u>56¹⁾</u> 49	15,6 ²⁾	20,1 ²⁾	1,9 п.	1,9 п.
Киришский	<u>4,0¹⁾</u> 3,8	<u>35¹⁾</u> 33	19,2 ²⁾	12,1 ²⁾	5,5 п.	9,0 п.
Кировский	<u>10,9¹⁾</u> 9,3	<u>80¹⁾</u> 61	41,0 ²⁾	13,1 ²⁾	37,7	54,1
Лодейнопольский	2,7	27	47,8	44,3	1,6 п.	1,7 п.
Ломоносовский	<u>76,6¹⁾</u> 73,3	<u>1144¹⁾</u> 1118	88,1 ²⁾	107,4 ²⁾	122,7	129,7
Лужский	<u>10,7¹⁾</u> 10,3	<u>116¹⁾</u> 112	14,3 ²⁾	9,5 ²⁾	134,2	94,4
Подпорожский	1,6	18	11,8	16,8	1,7 п.	1,8 п.
Приозерский	<u>26,7¹⁾</u> 26,0	<u>208¹⁾</u> 201	139,6 ²⁾	120,4 ²⁾	69,3	66,9
Сланцевский	2,0	19	18,5	19,2	43,4	63,3
Тихвинский	<u>4,3¹⁾</u> 4,1	<u>38¹⁾</u> 36	68,3 ²⁾	67,9 ²⁾	95,5	84,3
Тосненский	<u>9,1¹⁾</u> 7,3	<u>79¹⁾</u> 63	62,2 ²⁾	69,2 ²⁾	40,9	29,7
<i>городской округ</i>						
Сосновоборский	<u>8,4¹⁾</u> 7,7	<u>148¹⁾</u> 141	32,4 ²⁾	49,8 ²⁾	32,7	51,5

¹⁾ С учетом жилых домов, построенных на земельных участках, предназначенных для ведения гражданами садоводства.

²⁾ В целях обеспечения сопоставимости с предыдущими периодами относительные показатели рассчитаны без учета жилых домов, построенных на земельных участках, предназначенных для ведения гражданами садоводства.

**Группировка муниципальных районов
по индексу объемов производства мяса и молока**

<i>Индекс производства, в % к январю-маю 2019</i>	<i>Число районов, единиц</i>	<i>Удельный вес в общем объеме производства, в %</i>
	<i>Мясо</i>	
до 100	9	90,3
101-110	4	3,5
111 и более	3	6,2
	<i>Молоко</i>	
до 100	5	41,9
101-105	4	24,4
106 и более	7	33,7

**Цены на основные продукты питания
и соотношение этих цен с ценой на говядину**

	Средняя цена, в рублях за килограмм			Соотношение цены продукта с ценой на говядину		
	декабрь 2019	апрель 2020	май 2020	декабрь 2019	апрель 2020	май 2020
	Говядина	383,47	392,74	394,13	100	100
Куры	133,15	137,61	131,63	35	35	33
Свинина	257,02	260,21	259,12	67	66	66
Баранина	549,94	534,80	534,80	143	136	136
Рыба мороженая	163,92	168,76	170,01	43	43	43
Масло сливочное	741,00	749,47	750,99	193	191	191
Маргарин	164,49	166,73	165,28	43	42	42
Масло подсолнечное	114,23	115,88	115,68	30	30	29
Молоко пастеризованное, л	73,52	70,59	71,52	19	18	18
Сметана	211,51	220,40	219,26	55	56	56
Творог нежирный	358,45	363,67	362,40	93	93	92
Сыр твердый	484,78	516,68	522,23	126	132	133
Яйца, 10 шт.	65,96	69,14	67,97	17	18	17
Сахар-песок	29,35	35,69	35,64	8	9	9
Хлеб ржано-пшеничный	74,46	73,89	74,01	19	19	19
Хлеб пшеничный	82,11	78,90	77,55	21	20	20
Мука пшеничная	44,05	46,80	45,93	11	12	12
Рис	91,43	100,76	103,71	24	26	26
Пшено	67,57	65,22	64,76	18	17	16
Вермишель	101,30	112,73	113,83	26	29	29
Картофель	22,35	28,37	31,84	6	7	8
Капуста	20,50	25,49	26,55	5	6	7
Морковь	26,40	34,05	36,46	7	9	9
Лук репчатый	27,44	46,55	48,09	7	12	12
Яблоки	97,42	122,52	129,61	25	31	33

В Ленинградской области в мае 2020 года по сравнению с декабрем 2019 года относительно цены на говядину подорожали: сметана, сыр твердый, сахарный песок, мука пшеничная, рис, вермишель, картофель, капуста, морковь, лук репчатый, яблоки; подешевели: куры, свинина, баранина, масло сливочное, маргарин, масло подсолнечное, молоко, творог нежирный, хлеб пшеничный, пшено; по рыбе мороженой, яйцам, хлебу ржано-пшеничному соотношение цен осталось на прежнем уровне.

**Изменение заработной платы
и сводного индекса потребительских цен**

в % к предыдущему месяцу

	<i>Средняя номинальная заработная плата</i>	<i>Индекс потребительских цен</i>	<i>Реальная заработная плата</i>
2019			
декабрь	120,5	100,3	120,1
2020			
январь	84,8	100,3	84,6
февраль	99,6	100,3	99,3
март	103,3	100,5	102,8
апрель	99,2	100,8	98,4
май	...	100,2	...

**МЕТОДОЛОГИЧЕСКИЙ
КОММЕНТАРИЙ**

МЕТОДОЛОГИЧЕСКИЙ КОММЕНТАРИЙ

Оборот организаций – стоимость отгруженных товаров собственного производства, выполненных собственными силами работ и услуг, а также выручка от продажи приобретенных на стороне товаров (без налога на добавленную стоимость, акцизов и других аналогичных обязательных платежей).

Индекс производства – относительный показатель, характеризует изменение масштабов производства в сравниваемых периодах. Различают индивидуальные и сводные индексы производства. Индивидуальные индексы отражают изменение выпуска одного продукта и исчисляются как отношение объемов производства данного вида продукта в натурально-вещественном выражении в сравниваемых периодах. Сводный индекс производства характеризует совокупные изменения всех видов продукции и отражает изменение создаваемой в процессе производства стоимости в результате изменения только физического объема производимой продукции. Для исчисления сводного индекса производства индивидуальные индексы по конкретным видам продукции поэтапно агрегируются в индексы по видам деятельности, подгруппам, группам, подклассам, классам, подразделам и разделам. **Индекс промышленного производства** – агрегированный индекс производства по видам деятельности "добыча полезных ископаемых", "обрабатывающие производства", "обеспечение электрической энергией, газом и паром; кондиционирование воздуха", "водоснабжение; водоотведение, организация сбора и утилизации отходов, деятельность по ликвидации загрязнений".

Объем отгруженных товаров собственного производства представляет собой стоимость тех товаров, которые произведены данным юридическим лицом и фактически в отчетном периоде отгружены или отпущены в порядке продажи, а также прямого обмена на сторону (другим юридическим и физическим лицам), независимо от того, поступили деньги на счет продавца или нет.

Данные по этому показателю представляются по совокупности организаций с соответствующим фактическим видом деятельности и отражают коммерческую деятельность организаций.

Объем работ, выполненных собственными силами по виду деятельности "строительство" – стоимость работ, выполненных организациями собственными силами по виду деятельности "Строительство" на основании договоров и (или) контрактов, заключаемых с заказчиками. В стоимость этих работ включаются строительно-монтажные работы, а также прочие подрядные работы, выполненные по генеральным, прямым и субподрядным договорам за счет всех источников финансирования по строительству новых объектов, капитальному и текущему ремонту, реконструкции, модернизации жилых и нежилых зданий и инженерных сооружений.

Число построенных квартир – количество квартир в законченных строительством жилых домах квартирного, гостиничного типа и общежитиях.

Общая площадь жилых помещений во введенных в эксплуатацию жилых зданиях (домах) определяется как сумма площадей всех частей жилых помещений, включая площадь помещений вспомогательного использования, предназначенных для удовлетворения гражданами бытовых и иных нужд, связанных с их проживанием в жилом помещении, а также площадей лоджий, балконов, веранд, террас, подсчитываемых с соответствующими понижающими коэффициентами.

К помещениям вспомогательного использования относятся кухни, передние, холлы, внутриквартирные коридоры, ванные или душевые, туалеты, кладовые или хозяйственные встроенные шкафы. В домах-интернатах для престарелых и инвалидов, ветеранов, специальных домах для одиноких престарелых, детских домах к подсобным помещениям относятся столовые, буфеты, клубы, читальни, спортивные залы, приемные пункты бытового обслуживания и медицинского обслуживания.

Грузооборот транспорта – объем работы транспорта всех видов экономической деятельности по перевозкам грузов, на автомобильном транспорте – включая предпринимателей (физических лиц). Единицей измерения является тонно-километр, т.е. перемещение 1 тонны груза на 1 километр. Исчисляется суммированием произведений массы перевезенных грузов каждой перевозки в тоннах на расстояние перевозки в километрах.

Пассажирооборот транспорта общего пользования – объем работы транспорта по перевозкам пассажиров, включая оценку перевозок пассажиров, пользующихся правом бес-

платного проезда. Единицей измерения является пассажиро-километр, т.е. перемещение пассажира на 1 километр. Исчисляется суммированием произведений количества пассажиров каждой перевозки на расстояние перевозки в километрах.

Объем услуг в сфере телекоммуникаций – стоимость услуг передачи звуковой информации, изображений и других информационных потоков через системы кабельной, радиотрансляционной, релейной или спутниковой связи, включая телефонную, телеграфную связь и телекс; услуги по аренде линий связи, сетей передачи звука, изображения и данных.

Объем производства продукции сельского хозяйства хозяйствами всех категорий (сельхозорганизации, крестьянские (фермерские) хозяйства, индивидуальные предприниматели, население) формируется как объем производства готовой продукции растениеводства и животноводства (без учета предоставления услуг) и изменение стоимости незавершенного производства продукции растениеводства и животноводства по видам деятельности "Растениеводство", "Животноводство", "Растениеводство в сочетании с животноводством (смешанное сельское хозяйство)".

Данные о выпуске продукции сельского хозяйства за отдельные месяцы могут впоследствии уточняться.

Данные о поголовье скота, производстве и реализации животноводческой продукции по всем сельхозпроизводителям определяются: по сельскохозяйственным предприятиям – на основании сведений форм федерального государственного статистического наблюдения; по хозяйствам населения и крестьянским (фермерским) хозяйствам – расчетно, по материалам выборочных обследований с привлечением информации сельских администраций.

Оборот оптовой торговли – стоимость отгруженных товаров, приобретенных ранее на стороне в целях перепродажи юридическим лицам и индивидуальным предпринимателям для профессионального использования (переработки или дальнейшей продажи).

Оборот оптовой торговли приводится в фактических продажных ценах, включающих торговую наценку, налог на добавленную стоимость, акциз, экспортную пошлину, таможенные сборы и аналогичные обязательные платежи. Сумма вознаграждения комиссионеров (поверенных, агентов) отражается по фактической стоимости, включая НДС.

Оборот оптовой торговли включает данные по организациям с основным видом экономической деятельности "оптовая торговля, включая торговлю через агентов, кроме торговли автотранспортными средствами и мотоциклами" и по организациям других видов деятельности, осуществляющих оптовую торговлю.

Оборот оптовой торговли формируется по данным федерального статистического наблюдения за коммерческими организациями (предприятиями), не относящимися к субъектам малого предпринимательства, выборочного обследования малых предприятий оптовой торговли (кроме микропредприятий), которые проводятся с месячной периодичностью, ежеквартальных выборочных обследований малых предприятий всех видов деятельности (кроме микропредприятий), а также годовых выборочных обследований микропредприятий и индивидуальных предпринимателей с распространением полученных по выборочным обследованиям данных на генеральную совокупность объектов наблюдения.

Микропредприятия – малые предприятия со средней численностью работников до 15 человек включительно.

Кроме того, в соответствии с требованиями системы национальных счетов оборот оптовой торговли досчитывается на объемы скрытой деятельности.

Оборот розничной торговли представляет собой выручку от продажи товаров населению для личного потребления или использования в домашнем хозяйстве за наличный расчет или оплаченных по кредитным карточкам, по расчетным чекам банков, по перечисленным со счетов вкладчиков, посредством платежных карт, что также учитывается как продажа за наличный расчет. Стоимость товаров, проданных отдельным категориям населения со скидкой, включается в оборот розничной торговли в полном объеме.

Индекс физического объема оборота розничной торговли – относительный показатель, характеризующий изменение оборота розничной торговли в сравниваемых периодах в сопоставимых ценах.

Оборот общественного питания представляет собой выручку от продажи собственной кулинарной продукции и покупных товаров без кулинарной обработки населению для

потребления, главным образом, на месте, а также организациям и индивидуальным предпринимателям для организации питания различных контингентов населения.

Оборот розничной торговли (оборот общественного питания) включает данные как по организациям, для которых эта деятельность является основной, так и по организациям других видов деятельности, осуществляющим продажу населению товаров (кулинарной продукции) через собственные торговые заведения (заведения общественного питания), или с оплатой через свою кассу. Оборот розничной торговли, кроме того, включает продажу товаров индивидуальными предпринимателями, физическими лицами на розничных рынках и ярмарках.

Оборот розничной торговли и оборот общественного питания формируются по данным сплошного федерального статистического наблюдения за организациями, не относящимися к субъектам малого предпринимательства, которые проводятся с месячной периодичностью, ежеквартальных выборочных обследований малых предприятий розничной торговли и общественного питания (за исключением микропредприятий) и розничных рынков, а также ежегодных выборочных обследований индивидуальных предпринимателей и микропредприятий с распространением полученных данных на генеральную совокупность объектов наблюдения.

Кроме того, в соответствии с требованиями системы национальных счетов, эти показатели досчитываются на объемы скрытой деятельности.

Объем платных услуг населению отражает объем потребления населением различных видов услуг, оказанных резидентами российской экономики. В объеме платных услуг населению учитывается экспорт услуг и не учитывается их импорт. Статистически данный показатель измеряется суммой денежных средств, уплаченных потребителем за оказанную ему услугу. При этом оплата может производиться как самим потребителем, так и организацией, в которой работает данный потребитель, полностью или частично компенсирующей или оплачивающей расходы по потреблению им услуги. Этот показатель формируется на основании данных форм федерального государственного статистического наблюдения и экспертной оценки скрытой и неформальной деятельности на рынке услуг по утвержденной методике.

Индекс потребительских цен и тарифов на товары и платные услуги населению (ИПЦ) характеризует изменение во времени общего уровня цен и тарифов на товары и услуги, приобретаемые населением для непроизводственного потребления. Измеряет отношение стоимости фиксированного перечня товаров и услуг в текущем периоде к его стоимости в предыдущем периоде.

В набор товаров и услуг включены более 500 товаров (услуг)-представителей. Наблюдение за ценами и тарифами проводится в столицах республик, центрах краев, областей, автономных округов, городах федерального значения и выборочно – в районных центрах, отобранных с учетом их представительности в отражении социально-экономического и географического положения регионов.

Индекс цен производителей промышленных товаров – рассчитывается на основе зарегистрированных цен на товары-представители на базовых (опорных) предприятиях. Учитываются фактически сложившиеся в текущем периоде отпускные цены предприятий (без косвенных товарных налогов – НДС, акцизов и др.) на продукцию, предназначенную для реализации на внутреннем рынке.

Сводный индекс цен на продукцию (затраты, услуги) инвестиционного назначения рассчитывается как агрегированный показатель из индексов цен производителей на строительную продукцию, приобретения машин и оборудования инвестиционного назначения и на прочую продукцию (затраты, услуги) инвестиционного назначения, взвешенных по доле этих элементов в общем объеме инвестиций в основной капитал.

Индекс тарифов на грузовые перевозки характеризует изменение фактически действующих тарифов на грузовые перевозки за отчетный период без учета изменения за этот период структуры перевезенных грузов по разнообразным признакам: по виду и размеру отправки груза, скорости доставки, расстоянию перевозки, территории перевозки, типу подвижного состава, степени использования его грузоподъемности и по другим признакам.

Индекс цен производителей сельскохозяйственной продукции исчисляется на основании регистрации в отобранных для наблюдения сельскохозяйственных организациях цен на основные виды продуктов-представителей, реализуемых заготовительным, перерабатывающим организациям, на рынке, через собственную торговую сеть, населению непосредственно с транспортных средств, на ярмарках, биржах, аукционах, организациям, коммерческим

структурам и т. п. Цены реализации сельскохозяйственной продукции приводятся с учетом надбавок и скидок за качество реализованной продукции без расходов на транспортировку, экспедирование, погрузку и разгрузку продукции, а также без налога на добавленную стоимость, дотаций.

Численность рабочей силы – лица в возрасте 15 лет и старше, которые в рассматриваемый период (обследуемую неделю) считаются занятыми или безработными.

Занятые – лица в возрасте 15 лет и старше, которые в обследуемую неделю выполняли любую деятельность (хотя бы один час в неделю), связанную с производством товаров или оказанием услуг за плату или прибыль.

К **безработным** (в соответствии со стандартами МОТ) относятся лица в возрасте 15 лет и старше, которые в рассматриваемый период удовлетворяли одновременно следующим критериям:

- не имели работы (доходного занятия);
- занимались поиском работы, используя при этом любые способы;
- были готовы приступить к работе в течение обследуемой недели.

Обучающиеся в образовательных учреждениях, пенсионеры и инвалиды учитываются в качестве безработных, если они не имеют работы, занимаются поиском работы и готовы приступить к ней.

Информация о численности рабочей силы, занятых и общей численности безработных приведена по материалам выборочных обследований рабочей силы, проводимых органами государственной статистики с ежемесячной периодичностью (по состоянию на вторую неделю).

Безработные, зарегистрированные в государственных учреждениях службы занятости населения – трудоспособные граждане, не имеющие работы и заработка (трудового дохода), проживающие на территории РФ, зарегистрированные в государственных учреждениях службы занятости по месту жительства в целях поиска подходящей работы, ищущие работу и готовые приступить к ней.

Уровень зарегистрированной безработицы – отношение численности безработных, зарегистрированных в государственных учреждениях службы занятости населения, к численности рабочей силы, в процентах.

Нагрузка незанятого населения на одну заявленную вакансию рассчитывается как отношение численности лиц, не занятых трудовой деятельностью, состоящих на учете в государственных учреждениях службы занятости населения, к числу вакансий, сообщенных работодателями в эти учреждения.

Заявленная работодателями потребность в работниках – число вакансий (требуемых работников), сообщенных работодателями в государственные учреждения службы занятости населения.

Доходы бюджета – обязательные безвозвратные платежи, поступающие в бюджет субъекта РФ.

Расходы бюджета – денежные затраты субъекта РФ, связанные с его функционированием.

Бюджетный профицит – величина превышения доходов бюджета над его расходами.

Бюджетный дефицит – величина превышения расходов бюджета над его доходами.

Сальдированный финансовый результат (прибыль минус убыток) – конечный финансовый результат до налогообложения, выявленный на основании бухгалтерского учета всех хозяйственных операций организаций. Представляет собой сумму прибыли (убытка) от продажи продукции (работ, услуг), основных средств, иного имущества организаций и доходов от прочих операций, уменьшенных на сумму расходов по этим операциям.

Суммарная задолженность по обязательствам организаций включает в себя кредиторскую задолженность и задолженность по кредитам банков и займам.

Кредиторская задолженность – задолженность по расчетам с кредиторами за товары, работы и услуги, в том числе задолженность поставщикам и подрядчикам за поступившие материальные ценности, задолженность по выданным векселям, с дочерними предприятиями, с рабочими и служащими по оплате труда, с бюджетом и внебюджетными фондами; по полученным авансам, включая сумму полученных авансов по предстоящим платежам.

Дебиторская задолженность – задолженность по расчетам с дебиторами за товары, работы и услуги, по полученным векселям, с дочерними предприятиями, с бюджетом, с пер-

соналом, по прочим операциям (включает задолженность работников предприятия по предоставленным им судам и займам за счет средств этого предприятия или банковского кредита), с прочими дебиторами (включает задолженность подотчетных лиц, авансы, выданные поставщикам и подрядчикам, с учетом сумм, уплаченных другим предприятиям по предстоящим расчетам).

Малые предприятия. Условия отнесения к малым предприятиям определены статьей 4 Федерального закона от 24.07.2007 №209-ФЗ «О развитии малого и среднего предпринимательства в Российской Федерации».

Порядок осуществления выборочных обследований малых предприятий установлен постановлением Правительства Российской Федерации от 16.02.2008 №79 «О порядке проведения выборочных статистических наблюдений за деятельностью субъектов малого и среднего предпринимательства».

Число предприятий для проведения выборочного обследования деятельности малых предприятий определяется на 1 марта 2019 года и в течение всего периода остается неизменным.

Естественное движение населения – обобщенное название совокупности рождений и смертей, изменяющих численность населения, так называемым естественным путем. К естественному движению населения относят также браки и разводы, хотя они не меняют численность населения, но учитываются в том же порядке, что и рождения и смерти. В соответствии со статьей 13.1 Федерального закона "Об актах гражданского состояния" от 15.11.1997 № 143-ФЗ с 1 октября 2018г. был введен в действие Единый государственный реестр записей актов гражданского состояния (ЕГР ЗАГС). Согласно статье 13.2 указанного Федерального закона Росстат с 1 октября 2018г. получает сведения о государственной регистрации рождений, смертей, заключения и расторжения браков из данного реестра.

Общие коэффициенты рождаемости и смертности – отношение соответственно числа родившихся (живыми) и числа умерших в течение календарного года к среднегодовой численности наличного населения. Исчисляются на 1000 населения.

Коэффициент естественного прироста (убыли) – разность общих коэффициентов рождаемости и смертности.

Общие коэффициенты брачности и разводимости – отношение числа зарегистрированных браков и разводов в течение года к среднегодовой численности наличного населения. Исчисляются на 1000 населения.

Коэффициент младенческой смертности – исчисляется как сумма двух составляющих, первая из которых – отношение числа умерших в возрасте до одного года из поколения, родившегося в том году, для которого вычисляется коэффициент, к общему числу родившихся в том же году; а вторая – отношение числа умерших в возрасте до одного года из поколения, родившегося в предыдущем году, к общему числу родившихся в предыдущем году. Исчисляется на 1000 родившихся живыми.

Денежные доходы населения включают доходы лиц, работающих по найму; доходы от самостоятельной занятости (доходов от предпринимательской деятельности и другой производственной деятельности); социальные выплаты (пенсии, пособия, стипендии и другие выплаты); доходы от собственности (дивиденды, проценты, начисленные по денежным средствам на банковских счетах физических лиц в кредитных организациях); выплата доходов по государственным и другим ценным бумагам; инвестиционный доход (доход от собственности держателей полисов); прочие денежные поступления.

Денежные расходы включают расходы на покупку товаров и оплату услуг, платежи за товары (работы, услуги) зарубежным поставщикам за безналичный и наличный расчет, включая сальдо трансграничной Интернет-торговли; расходы на оплату обязательных платежей и взносов; прочие расходы населения.

Величина прожиточного минимума в соответствии с Федеральным законом от 24 октября 1997г. № 134-ФЗ «О прожиточном минимуме в Российской Федерации» представляет собой стоимостную оценку потребительской корзины, а также обязательные платежи и сборы. Стоимостная оценка осуществляется на основании Закона Санкт-Петербурга «О потребительской корзине для основных социально-демографических групп населения в Санкт-Петербурге» от 25 декабря 2013 года № 761-135 и на основании областного Закона «О потребительской корзине в Ленинградской области» от 14 февраля 2014 года № 5-оз и содержит

минимальные наборы продуктов питания, непродовольственных товаров и услуг, необходимых для сохранения здоровья человека и обеспечения его жизнедеятельности.

Величина прожиточного минимума определяется ежеквартально и устанавливается нормативными актами Правительства Санкт-Петербурга и Правительства Ленинградской области.

Среднемесячная номинальная начисленная заработная плата работников организаций исчисляется делением фонда начисленной заработной платы работников на среднесписочную численность работников и на количество месяцев в периоде. В фонд заработной платы включаются начисленные работникам суммы в денежной и неденежной формах за отработанное и неотработанное время, доплаты и надбавки, премии и единовременные поощрения, компенсационные выплаты, связанные с режимом работы и условиями труда, а также оплата питания и проживания, имеющая систематический характер.

Реальная начисленная заработная плата характеризует покупательную способность заработной платы в отчетном периоде в связи с изменением цен на потребительские товары и услуги по сравнению с базисным периодом. Индекс реальной начисленной заработной платы исчисляется путем деления индекса номинальной заработной платы на индекс потребительских цен за один и тот же временной период.

Заболеваемость населения характеризуется числом случаев заболеваний, выявленных (или взятых под диспансерное наблюдение) в течение года при обращении в лечебно-профилактические организации или при профилактическом осмотре. **Первичная заболеваемость** регистрируется при установлении пациенту диагноза впервые в жизни.

*Управление
Федеральной службы государственной статистики
по г. Санкт-Петербургу и Ленинградской области*
Адрес: 197376, Санкт-Петербург, ул. Профессора Попова, 39

Заказ № 63. Тираж 85 экз.

Отпечатано в оперативной полиграфии Петростата