

**Управление Федеральной службы  
государственной статистики  
по г. Санкт-Петербургу и Ленинградской области  
(Петростат)**

**СОЦИАЛЬНО-ЭКОНОМИЧЕСКОЕ ПОЛОЖЕНИЕ  
ЛЕНИНГРАДСКОЙ ОБЛАСТИ  
В ЯНВАРЕ–МАЕ 2021 ГОДА  
(ЭКОНОМИЧЕСКИЙ ДОКЛАД В ТАБЛИЦАХ)**

**Санкт-Петербург  
2021**

Настоящий экономический доклад в таблицах подготовлен на основе данных оперативной статистической отчетности.

В докладе приняты условные обозначения:

г	грамм	мВт	мегаватт
г.	год	млн.	миллион
га	гектар	млрд.	миллиард
Гкал	гигакалория	п.	поселок
дкл	декалитр	пасс-км	пассажиро-километр
долл.	доллар	плот.	плотный
ед.	единица	пог. м	погонный метр
кат.	катушка	р.	раз
кВА	киловольт-ампер	руб.	рубль
кВт	киловатт	т	тонна
кВт-ч	киловатт-час	т.г.	текущий год
кг	килограмм	т-км	тонно-километр
км	километр	трлн.	триллион
км <sup>2</sup>	квадратный километр	тыс.	тысяча
км <sup>3</sup>	кубический километр	усл.	условный
л	литр	усл. ед.	условная единица
м	метр	ц	центнер
м <sup>2</sup>	квадратный метр	чел.	человек
м <sup>3</sup>	кубический метр	шт.	штука
МВА	мегавольт-ампер	экз.	экземпляр
—	явление отсутствует		
...	данных не имеется		
x	сопоставление невозможно		
0,0	небольшая величина		

В отдельных случаях незначительные расхождения между итогом и суммой слагаемых объясняются округлением данных.

Ряд показателей, приведенных в докладе, рассчитан с учетом экспертной оценки.

В таблицах, отражающих ежемесячную динамику, показатели за последний месяц в последующем выпуске доклада уточняются по данным ежемесячной статистической отчетности в соответствии с методикой разработки. Относительные показатели в этих таблицах отражены в сопоставимой структуре отчитывающихся предприятий и организаций.

При расчете отдельных показателей, помещенных в докладе, использована информация территориальных органов федеральной исполнительной власти (министерств и ведомств), а также органов исполнительной власти Санкт-Петербурга и Ленинградской области.

Петростат является собственником государственной статистической информации на территории Санкт-Петербурга и Ленинградской области и обладает исключительными правами на издание и распространение статистических публикаций.

При использовании материалов органов государственной статистики ссылка на источник обязательна.

Официальное издание  
код по каталогу 11001021  
E-mail: petrostat@gks.ru  
<http://petrostat.gks.ru>

© Петростат, 2021

## СОДЕРЖАНИЕ

<b>СВОДНЫЕ ИТОГИ</b> .....	5
<b>ОБОРОТ ОРГАНИЗАЦИЙ</b> .....	7
<b>ДОБЫВАЮЩИЕ И ОБРАБАТЫВАЮЩИЕ ПРОИЗВОДСТВА И ЭНЕРГЕТИКА</b> .....	9
<b>СТРОИТЕЛЬСТВО</b> .....	13
<b>ТРАНСПОРТ</b> .....	16
Транспортировка и хранение.....	16
Аварийность на автомобильном транспорте.....	18
<b>ДЕЯТЕЛЬНОСТЬ В СФЕРЕ ТЕЛЕКОММУНИКАЦИЙ</b> .....	18
<b>СЕЛЬСКОЕ ХОЗЯЙСТВО</b> .....	19
<b>ПОГОЛОВЬЕ СКОТА В ХОЗЯЙСТВАХ ВСЕХ КАТЕГОРИЙ</b> .....	20
<b>ОПТОВАЯ ТОРГОВЛЯ</b> .....	24
<b>ПОТРЕБИТЕЛЬСКИЙ РЫНОК</b> .....	26
Розничная торговля.....	26
Общественное питание.....	29
Платные услуги населению.....	30
<b>ЦЕНЫ</b> .....	32
Потребительские цены.....	33
Цены производителей.....	38
Индексы цен производителей промышленных товаров.....	38
Индексы цен на продукцию инвестиционного назначения.....	40
<b>ИНДЕКСЫ ТАРИФОВ НА ГРУЗОВЫЕ ПЕРЕВОЗКИ</b> .....	41
Индексы цен производителей сельскохозяйственной продукции.....	42
<b>РЫНОК ТРУДА</b> .....	43
Занятость и безработица.....	43
Численность работников организаций.....	43
Безработица.....	46
Потребность организаций в работниках.....	48
Заработная плата.....	49
Задолженность организаций по заработной плате.....	53
<b>ФИНАНСЫ</b> .....	55
Показатели финансово-кредитной системы.....	55
<b>НАЛОГОВАЯ СТАТИСТИКА</b> .....	56
<b>ФИНАНСЫ ОРГАНИЗАЦИЙ</b> .....	58
Финансовые результаты деятельности организаций.....	58
Состояние платежей и расчетов в организациях.....	60
<b>РЫНОК СТРАХОВЫХ УСЛУГ</b> .....	65
Основные показатели деятельности страховщиков.....	65
<b>МАЛЫЕ ПРЕДПРИЯТИЯ</b> .....	66
<b>ДЕМОГРАФИЧЕСКАЯ СИТУАЦИЯ</b> .....	69
<b>ЗДРАВООХРАНЕНИЕ</b> .....	70
<b>ПРЕСТУПНОСТЬ</b> .....	72

## ПРИЛОЖЕНИЕ

Производство важнейших видов товаров .....	74
Строительство объектов федеральной адресной инвестиционной программы .....	76
Ввод в действие жилых домов по муниципальным районам и городскому округу .....	80
Группировка муниципальных районов по индексу объемов производства скота и птицы на убой (в живом весе) и молока .....	81
Цены на основные продукты питания и соотношение этих цен с ценой на говядину .....	82
Изменение заработной платы и сводного индекса потребительских цен .....	83
Величина прожиточного минимума <sup>1</sup> .....	83
<b>МЕТОДОЛОГИЧЕСКИЙ КОММЕНТАРИЙ .....</b>	<b>85</b>



**ЭКОНОМИЧЕСКИЕ  
И СОЦИАЛЬНЫЕ  
ПОКАЗА**

**СВОДНЫЕ ИТОГИ**

млрд. рублей

	Абсолютные данные		В % к соответствующему периоду предыдущего года		Справочно: январь-май 2020 в % к январю-маю 2019
	май	январь-май	май	январь-май	
Оборот организаций (в действующих ценах)	271,9	1273,0	136,1	124,1	91,3
Индекс промышленного производства, %	х	х	109,1	106,3	97,1
Объем работ по виду деятельности "строительство"	11,2	58,6	70,7	81,6	95,1
Ввод в действие жилых домов, тыс. м <sup>2</sup>	214,2	1572,3	128,2	2,1 р.	66,9
Объем услуг по транспортировке и хранению (без субъектов малого предпринимательства, в действующих ценах)	18,2	89,4	108,3	107,3	104,0
Объем услуг в сфере телекоммуникаций (без субъектов малого предпринимательства, в действующих ценах)	0,2	0,8	95,6	96,1	94,5
Объем продукции сельского хозяйства	6,4	27,1	104,7	101,6	98,0
Оборот оптовой торговли	54,6	263,4	118,0	113,6	88,7
Оборот розничной торговли	46,5	211,5	118,1	110,3	104,3
пищевыми продуктами, включая напитки, и табачными изделиями	21,2	95,5	95,8	98,4	111,4
непродовольственными товарами	25,3	116,0	146,0	122,2	98,1
Оборот общественного питания	1,7	7,4	2,2 р.	124,1	75,5
Объем платных услуг населению	7,3	37,3	118,2	107,3	91,5
Индекс потребительских цен, %	100,7	103,5 <sup>1)</sup>	105,6	105,0	102,0 <sup>1)</sup>

<sup>1)</sup> Конец периода к декабрю предыдущего года.

## ЛЕНИНГРАДСКАЯ ОБЛАСТЬ

(окончание)

	Абсолютные данные		В % к соответствующему периоду предыдущего года		Справочно: январь-апрель 2020 в % к январю-апрелю 2019
	апрель	январь-апрель	апрель	январь-апрель	
Численность населения (на 1 мая 2021), тыс. человек	1898,7	x	100,3 <sup>1)</sup>	x	100,2 <sup>2)</sup>
Средняя численность работников организаций (без субъектов малого предпринимательства), тыс. человек	395	394	101,8	102,0	105,8
Численность официально зарегистрированных безработных (на конец мая 2021), тыс. человек	7,8	x	39,4	x	5,5 p. <sup>3)</sup>
Уровень зарегистрированной безработицы, (на конец мая 2021) в % от численности рабочей силы	0,8	x	x	x	x
Средняя начисленная заработная плата одного работника					
номинальная, рублей	52561	50408	111,5	107,8	103,4
реальная	x	x	106,2	102,8	100,9
Просроченная задолженность по заработной плате (на 1 июня 2021), тыс. рублей	3620	x	17,1 <sup>4)</sup>	x	58,4 <sup>5)</sup>
Численность работников, перед которыми имеется просроченная задолженность по заработной плате (на 1 июня 2021), человек	58	x	13,6 <sup>4)</sup>	x	147,1 <sup>5)</sup>

<sup>1)</sup> 1 мая 2021 года к 1 января 2021 года.

<sup>2)</sup> 1 мая 2020 года к 1 января 2020 года.

<sup>3)</sup> Май 2020 года к маю 2019 года.

<sup>4)</sup> 1 июня 2021 года к 1 июня 2020 года.

<sup>5)</sup> 1 июня 2020 года к 1 июня 2019 года.



**ОБОРОТ ОРГАНИЗАЦИЙ**

Оборот организаций по видам экономической деятельности<sup>1)</sup> в январе–мае 2021 года

в действующих ценах

	Млн. рублей	В % к		Справочно: январь-май 2020, в % к итогу
		соответ- ствующему периоду 2020	итогу	
Всего	1272966	124,1	100	100
в том числе организации с основным видом деятельности:				
сельское, лесное хозяйство, охота, рыболовство и рыбоводство	43433	112,6	3,4	3,8
растениеводство и животноводство, охота и предоставление соответствующих услуг в этих областях	33967	118,7	2,7	2,8
лесоводство и лесозаготовки	7267	80,3	0,6	0,9
рыболовство и рыбоводство	2199	2,4 р.	0,2	0,1
добыча полезных ископаемых	5741	89,4	0,5	0,6
обрабатывающие производства в том числе производство:	539047	141,8	42,3	37,1
пищевых продуктов	66786	122,8	5,2	5,3
напитков	2142	1,9 р.	0,2	0,1
табачных изделий	46887	118,2	3,7	3,9
текстильных изделий	1824	38,4	0,1	0,5
одежды	374	139,3	0,0	0,0
кожи и изделий из кожи	56	100,0	0,0	0,0
изделий из дерева и пробки, кроме мебели, изделий из соломки и материалов для плетения, обработка древесины	15442	1,7 р.	1,2	0,9
бумаги и бумажных изделий	53468	136,3	4,2	3,8
деятельность полиграфическая и копирование носителей информации	4337	92,1	0,3	0,5
кокса и нефтепродуктов	122067	1,8 р.	9,6	6,8
химических веществ и химических продуктов	61273	1,7 р.	4,8	3,6
лекарственных средств и материалов, применяемых в медицинских целях	5468	134,5	0,4	0,4
резиновых и пластмассовых изделий	28459	1,7 р.	2,2	1,7
прочей неметаллической минеральной продукции	25685	112,0	2,0	2,2
металлургическое	10887	120,2	0,9	0,9
готовых металлических изделий, кроме машин и оборудования	19195	1,6 р.	1,5	1,2
компьютеров, электронных и оптических изделий	2202	83,6	0,2	0,3
электрического оборудования	13688	115,5	1,1	1,2

<sup>1)</sup> Итоги по "хозяйственным" видам деятельности получены как результат агрегирования данных по организациям в соответствии с их основным видом деятельности.

## ЛЕНИНГРАДСКАЯ ОБЛАСТЬ

(окончание)

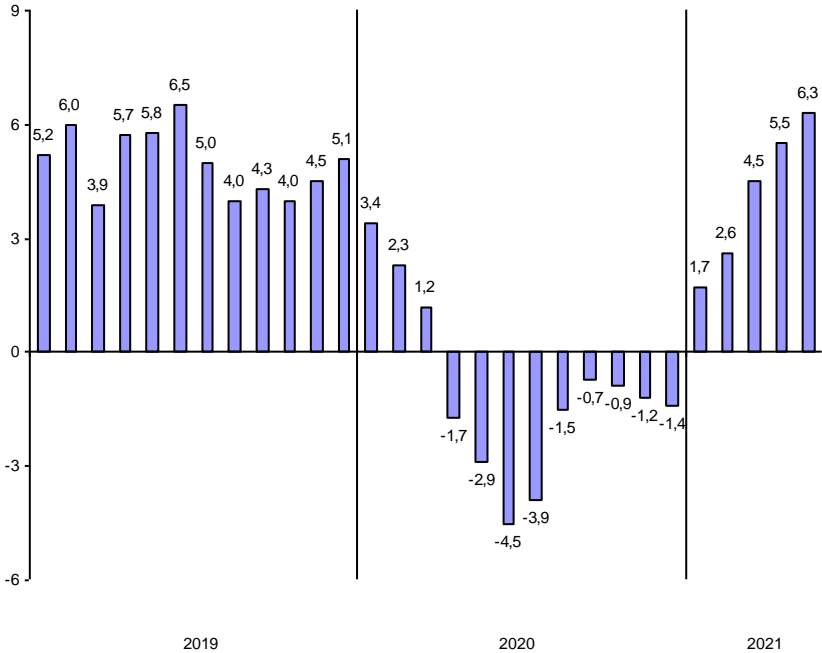
	Млн. рублей	В % к		Справочно: январь-май 2020, в % к итогу
		соответ- ствующему периоду 2020	итогоу	
машин и оборудования, не включенных в другие группировки	13228	1,7 п.	1,0	0,7
автотранспортных средств, прицепов и полуприцепов	7776	1,7 п.	0,6	0,5
прочих транспортных средств и оборудования	29634	131,9	2,3	2,2
мебели	3200	1,5 п.	0,3	0,2
прочих готовых изделий	1017	103,2	0,1	0,1
ремонт и монтаж машин и оборудования	3952	117,7	0,3	0,3
обеспечение электрической энергией, газом и паром; кондиционирование воздуха водоснабжение; водоотведение, организация сбора и утилизации отходов, деятельность по ликвидации загрязнений	127362	110,7	10,0	11,2
строительство	8321	108,5	0,7	0,7
торговля оптовая и розничная; ремонт автотранспортных средств и мотоциклов	58551	90,0	4,6	6,3
в том числе торговля:	329745	126,2	25,9	25,5
оптовая и розничная автотранспортными средствами и мотоциклами и их ремонт	44194	1,7 п.	3,5	2,5
оптовая, кроме оптовой торговли автотранспортными средствами и мотоциклами	150697	129,2	11,8	11,4
розничная, кроме торговли автотранспорт- ными средствами и мотоциклами	134853	113,4	10,6	11,6
транспортировка и хранение	94596	100,9	7,4	9,1
деятельность гостиниц и предприятий общественного питания	5325	126,3	0,4	0,4
деятельность в области информации и связи	3551	109,8	0,3	0,3
деятельность по операциям с недвижимым имуществом	26455	133,4	2,1	1,9
деятельность профессиональная, научная и техническая	7762	98,5	0,6	0,8
из них:				
научные исследования и разработки	1642	65,2	0,1	0,2
деятельность административная и сопутствующие дополнительные услуги	9470	115,8	0,7	0,8
государственное управление и обеспечение военной безопасности; социальное обеспечение	542	49,5	0,0	0,1
образование	929	128,8	0,1	0,1
деятельность в области здравоохранения и социальных услуг	10268	97,2	0,8	1,0
деятельность в области культуры, спорта, организации досуга и развлечений	736	71,8	0,1	0,1
предоставление прочих видов услуг	1132	126,1	0,1	0,1

## ЛЕНИНГРАДСКАЯ ОБЛАСТЬ

### ДОБЫВАЮЩИЕ И ОБРАБАТЫВАЮЩИЕ ПРОИЗВОДСТВА И ЭНЕРГЕТИКА

Индекс промышленного производства<sup>1)</sup> в январе–мае 2021 года по сравнению с январем–маем 2020 года составил 106,3%.

**Прирост (снижение) промышленного производства<sup>2)</sup>  
(нарастающим итогом, в % к соответствующему периоду предыдущего года)**



<sup>1)</sup> Индекс промышленного производства (ИПП) исчисляется по видам деятельности «Добыча полезных ископаемых», «Обрабатывающие производства», «Обеспечение электрической энергией, газом и паром; кондиционирование воздуха», «Водоснабжение; водоотведение, организация сбора и утилизации отходов, деятельность по ликвидации загрязнений» на основе данных о динамике производства важнейших товаров-представителей (в натуральном и стоимостном выражении). С января 2020 года в качестве весов используется структура валовой добавленной стоимости по видам экономической деятельности 2018 базисного года.

<sup>2)</sup> Данные за 2019 год, с января по август 2020 года, за март и апрель 2021 года уточнены в соответствии с регламентом разработки и публикации данных по производству и отгрузке продукции и динамике промышленного производства (приказ Росстата от 18.08.2020 г. № 470).

## ЛЕНИНГРАДСКАЯ ОБЛАСТЬ

### Индексы промышленного производства по основным видам деятельности в январе–мае 2021 года

	В % к январю-маю 2020
Добыча полезных ископаемых	96,0
Обрабатывающие производства	108,3
Обеспечение электрической энергией, газом и паром; кондиционирование воздуха	101,1
Водоснабжение; водоотведение, организация сбора и утилизации отходов, деятельность по ликвидации загрязнений	92,4

Наибольшее влияние на индекс промышленного производства в январе–мае 2021 года оказало его значение в обрабатывающих производствах, на долю которых приходилось 77,8% промышленности области, а также по виду деятельности обеспечение электрической энергией, газом и паром; кондиционирование воздуха с долей в промышленности – 19,6%.

### Индексы промышленного производства по видам деятельности в составе обрабатывающих производств в январе–мае 2021 года

	В % к январю-маю 2020
Производство:	
пищевых продуктов	113,9
напитков	136,7
табачных изделий	125,5
текстильных изделий	137,1
одежды	110,7
кожи и изделий из кожи	72,8
изделий из дерева и пробки, кроме мебели, изделий из соломки и материалов для плетения, обработка древесины	140,6
бумаги и бумажных изделий	106,9
деятельность полиграфическая и копирование носителей информации	139,0
кокса и нефтепродуктов	96,4
химических веществ и химических продуктов	94,5
лекарственных средств и материалов, применяемых в медицинских целях	118,8
резиновых и пластмассовых изделий	108,2
прочей неметаллической минеральной продукции	102,3
металлургическое	94,5
готовых металлических изделий, кроме машин и оборудования	97,9
компьютеров, электронных и оптических изделий	81,2
электрического оборудования	108,4
машин и оборудования, не включенных в другие группировки	107,9
автотранспортных средств, прицепов и полуприцепов	99,7
прочих транспортных средств и оборудования	96,0
мебели	120,2
прочих готовых изделий	104,4
ремонт и монтаж машин и оборудования	124,1

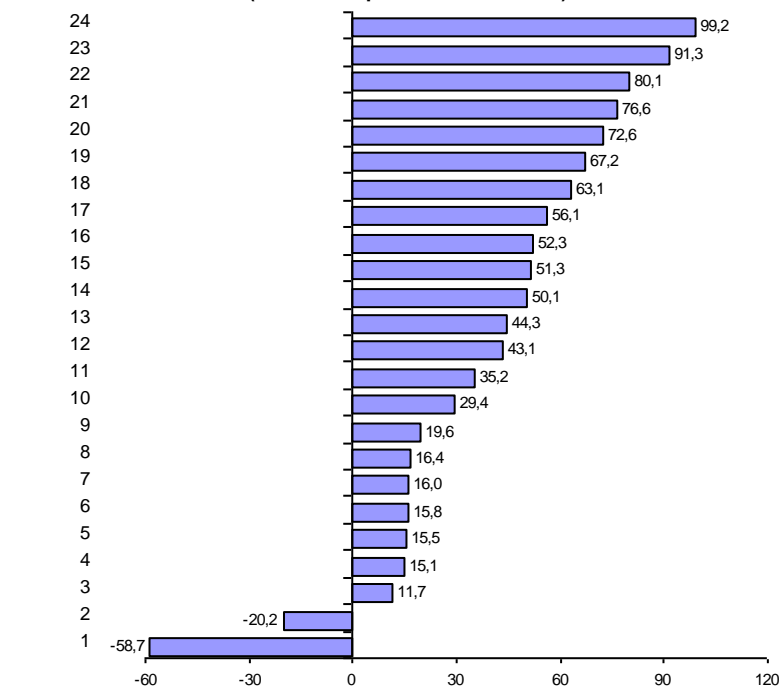
**Объем отгруженных товаров  
собственного производства, выполненных работ и услуг  
по видам деятельности<sup>1)</sup> в январе–мае 2021 года**

в действующих ценах

	<i>Млн. рублей</i>	<i>В % к январю-маю 2020</i>
Добыча полезных ископаемых	4678	89,1
Обрабатывающие производства	522604	141,5
из них производство:		
пищевых продуктов	74285	119,6
напитков	2821	1,9 р.
табачных изделий	41340	129,4
текстильных изделий	1594	41,3
одежды	374	143,1
кожи и изделий из кожи	31	111,7
изделий из дерева и пробки, кроме мебели, изделий из соломки и материалов для плетения, обработка древесины	15739	1,7 р.
бумаги и бумажных изделий	42979	115,1
деятельность полиграфическая и копирование носителей информации	8186	1,8 р.
кокса и нефтепродуктов	122349	1,8 р.
химических веществ и химических продуктов	60799	1,7 р.
лекарственных средств и материалов, применяемых в медицинских целях	5519	144,3
резиновых и пластмассовых изделий	25774	1,6 р.
прочей неметаллической минеральной продукции	25265	115,5
металлургическое	10048	1,6 р.
готовых металлических изделий, кроме машин и оборудования	16052	116,0
компьютеров, электронных и оптических изделий	1850	79,8
электрического оборудования машин и оборудования,	12695	115,8
не включенных в другие группировки	9003	1,5 р.
автотранспортных средств, прицепов и полуприцепов	7906	1,5 р.
прочих транспортных средств и оборудования	28179	135,2
мебели	2420	1,5 р.
прочих готовых изделий	754	116,4
ремонт и монтаж машин и оборудования	6644	2,0 р.
Обеспечение электрической энергией, газом и паром; кондиционирование воздуха	81040	112,9
Водоснабжение; водоотведение, организация сбора и утилизации отходов, деятельность по ликвидации загрязнений	7716	110,0

<sup>1)</sup> По «чистым» видам экономической деятельности.

Темпы прироста (снижения) отгруженной продукции обрабатывающих производств в январе–мае 2021 года (в % к январю–маю 2020 года)



- |  |  |
|--|--|
| Производство:  | 14 – машин и оборудования, не включенных в другие группировки  |
| 1 – текстильных изделий  | 15 – мебели  |
| 2 – компьютеров, электронных и оптических изделий                        | 16 – автотранспортных средств, прицепов и полуприцепов   |
| 3 – кожи и изделий из кожи   | 17 – резиновых и пластмассовых изделий   |
| 4 – бумаги и бумажных изделий  | 18 – металлургическое  |
| 5 – прочей неметаллической минеральной продукции                         | 19 – химических веществ и химических продуктов   |
| 6 – электрического оборудования  | 20 – изделия из дерева и пробки, кроме мебели, изделий из соломки и материалов для плетения, обработка древесины |
| 7 – готовых металлических изделий, кроме машин и оборудования            | 21 – кокса и нефтепродуктов  |
| 8 – прочих готовых изделий   | 22 – деятельность полиграфическая и копирование носителей информации   |
| 9 – пищевых продуктов  | 23 – напитков  |
| 10 – табачных изделий  | 24 – ремонт и монтаж машин и оборудования  |
| 11 – прочих транспортных средств и оборудования                          |  |
| 12 – одежды  |  |
| 13 – лекарственных средств и материалов, применяемых в медицинских целях |  |

**СТРОИТЕЛЬСТВО**

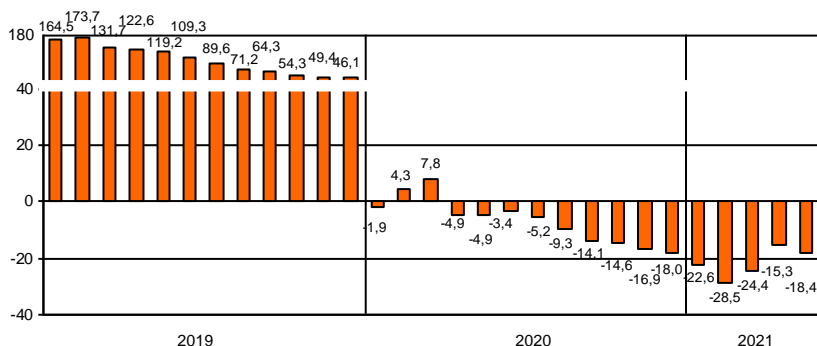
По виду деятельности "строительство" в январе–мае 2021 года объем работ составил 58,6 млрд. рублей, индекс физического объема к январю–маю 2020 года – 81,6%.

**Объем работ, выполненных по виду деятельности "строительство"**

	2020			2021		
	млн. рублей	в % к соответствующему периоду предыдущего года	предыдущему месяцу	млн. рублей	в % к соответствующему периоду предыдущего года	предыдущему месяцу
январь	12621	98,1	36,3	9643	77,4	37,7
февраль	14520	110,3	115,4	9523	66,5	99,0
март	16240	114,4	111,4	13240 <sup>1)</sup>	82,5	138,3
I квартал	43381	107,8	х	32406 <sup>1)</sup>	75,6	х
апрель	13072	68,7	81,8	15017	114,2	113,1
май	15693	95,1	120,1	11205	70,7	74,4
июнь	22488	101,8	143,5			
I полугодие	94635	96,6	х			
июль	19625	86,7	87,0			
август	18609	71,8	94,5			
сентябрь	20914	64,4	112,4			
январь–сентябрь	153783	85,9	х			
октябрь	15816	80,2	75,5			
ноябрь	11515	59,8	72,9			
декабрь	25708	74,7	2,2 п.			
январь–декабрь	206823	82,0	х			

Организациями различных видов деятельности (без субъектов малого предпринимательства) в январе–мае 2021 года выполнено хозяйственным способом строительно-монтажных работ на 201,6 млн. рублей, индекс физического объема к январю–маю 2020 года вырос в 2,7 раза.

**Прирост (снижение) объема работ, выполненных по виду деятельности "строительство" (нарастающим итогом, в % к соответствующему периоду предыдущего года)**



## ЛЕНИНГРАДСКАЯ ОБЛАСТЬ

В январе–мае 2021 года за счет нового строительства и реконструкции введено в действие 63 объекта производственных мощностей и социальной инфраструктуры, отдельные виды которых представлены в таблице.

### *Ввод в действие производственных мощностей и объектов социальной инфраструктуры в январе-мае 2021 года*

	<i>Единицы измерения мощностей</i>	<i>Введено</i>
<i>Обеспечение электрической энергией, газом, паром и кондиционирование воздуха</i>		
Электростанции атомные	тыс. кВт	1175
<i>Торговля оптовая и розничная; ремонт автотранспортных средств и мотоциклов</i>		
Торговые предприятия	тыс. м <sup>2</sup> торговой площади	4,1
Торгово-развлекательные центры	м <sup>2</sup> общей площади	254
Торгово-офисные центры	м <sup>2</sup> общей площади	629
<i>Транспортировка и хранение</i>		
Автомобильные дороги	км	7,5
Общеварные склады	тыс. м <sup>2</sup> общей площади	41,7
<i>Деятельность гостиниц и предприятий общественного питания</i>		
Гостиницы	мест	214
<i>Деятельность по операциям с недвижимым имуществом</i>		
Капитальные гаражи	машинмест	555
<i>Образование</i>		
Дошкольные образовательные организации	мест	260
<i>Деятельность в области здравоохранения и социальных услуг</i>		
Амбулаторно-поликлинические организации	посещ/смен	110
<i>Деятельность в области культуры, спорта, организации досуга и развлечений</i>		
Стадионы	мест	200



## ЛЕНИНГРАДСКАЯ ОБЛАСТЬ

Ввод в действие жилых домов в январе–мае 2021 года составил 1572,3 тыс. м<sup>2</sup>, что в 2,1 раза больше, чем в январе–мае 2020 года.

### Ввод в действие жилых домов

	2020				2021			
	введено		в % к соответствующему периоду предыдущего года		введено		в % к соответствующему периоду предыдущего года	
	общей площади, тыс. м <sup>2</sup>	квартир	общая площадь	квартиры	общей площади, тыс. м <sup>2</sup>	квартир	общая площадь	квартиры
январь	103,4	1675	78,8	61,8	357,5	5645	3,5 р.	3,4 р.
февраль	188,1	1859	68,7	23,6	288,5	3088	1,5 р.	1,7 р.
март	272,8	4682	89,1	73,7	420,4	6022	1,5 р.	128,6
I квартал	564,3	8216	79,3	48,5	1066,4	14755	1,9 р.	1,8 р.
апрель	15,5	124	13,4	14,2	291,7	3147	18,9 р.	25,4 р.
май	167,1	2874	97,3	99,0	214,2	2144	128,2	74,6
июнь	163,3	2191	73,1	58,8				
I полугодие	910,2	13405	65,1	45,7				
июль	242,6	3713	2,0 р.	2,3 р.				
август	199,1	2168	134,4	86,8				
сентябрь	296,6	4316	2,6 р.	3,1 р.				
январь–сентябрь	1648,4	23602	98,9	70,3				
октябрь	178,9	5313	56,3	149,0				
ноябрь	267,9	2883	2,5 р.	1,5 р.				
декабрь	570,8	4692	69,1	43,2				
январь–декабрь	2666,0	36490	91,0	73,1				

Лидерами по вводу в действие жилых домов в январе–мае 2021 года являются Всеволожский район – 718,7 тыс. м<sup>2</sup>, из которых 44,3% приходится на индивидуальное жилищное строительство, Ломоносовский район – 264,0 тыс. м<sup>2</sup> – 67,0% ИЖС.

### Ввод в действие жилых домов организациями различных форм собственности в январе–мае 2021 года

	Введено общей площади, тыс. м <sup>2</sup>	В % к соответствующему периоду 2020	
		соответствующему периоду 2020	итогу
Всего	1572,3	2,1 р.	100
организациями всех форм собственности:	542,3	133,5	34,5
российская	539,2	134,8	34,3
частная	539,2	135,0	34,3
иностранная	3,1	50,1	0,2
населением за счет собственных и привлеченных средств (7422 дома)	1030,0	3,0 р.	65,5

**ТРАНСПОРТ**

**Транспортировка и хранение**

Объем услуг по транспортировке и хранению, оказанных организациями Ленинградской области (без субъектов малого предпринимательства), в январе–мае 2021 года составил 89,4 млрд. рублей и в действующих ценах увеличился по сравнению с январем–маем 2020 года на 7,3%.

*Динамика коммерческих перевозок грузов и грузооборота автотранспорта организаций всех видов экономической деятельности в 2021 году (без субъектов малого предпринимательства)*

	Перевезено грузов			Грузооборот		
	тыс. тонн	в % к соответствующему периоду 2020	справочно: 2020 в % к 2019	млн. тонно-км	в % к соответствующему периоду 2020	справочно: 2020 в % к 2019
январь	121,2	х <sup>2)</sup>	143,3	52,7	х <sup>2)</sup>	125,8
февраль	163,7	х	134,0	64,1	х	120,1
март	194,7	105,0	х <sup>2)</sup>	71,7	146,6	х <sup>2)</sup>
I квартал	479,6	х	х	188,5	х	х
апрель	172,2	102,9	х	81,2	141,0	х
май	200,5	121,4	х	77,7	1,6 р.	х
январь–май	852,3	х	х	347,4	х	х

<sup>1)</sup> Включая почтовые и курьерские услуги.

<sup>2)</sup> Данные сопоставимы в связи с перерегистрацией в марте 2020 года транспортной организации из Ленинградской области в Санкт-Петербург и перераспределением объемов перевозок грузов.

## ЛЕНИНГРАДСКАЯ ОБЛАСТЬ

### Динамика перевозок пассажиров автобусами по маршрутам регулярных перевозок

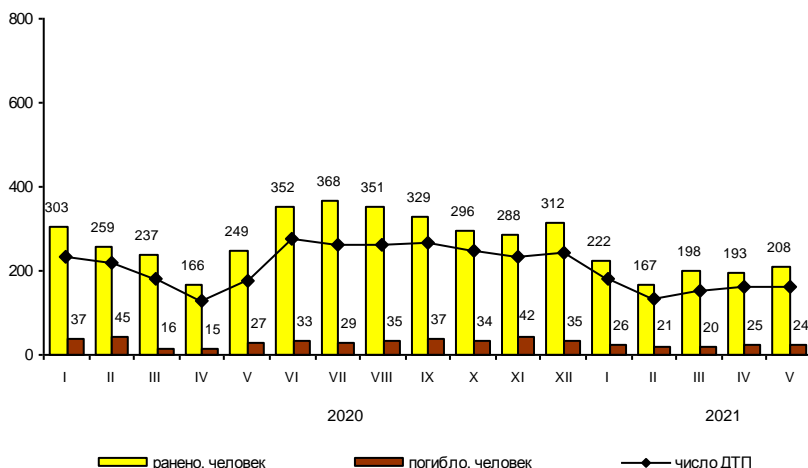
	Перевезено пассажиров			Пассажирооборот		
	млн. человек	в % к		млн. пасс-км	в % к	
		соответ- ствующему периоду предыдущего года	предыду- щему месяцу		соответ- ствующему периоду предыдущего года	предыду- щему месяцу
2020						
январь	5,0	86,2	96,2	89,7	90,2	98,1
февраль	4,8	80,0	96,0	86,2	85,9	96,1
март	4,7	78,3	97,9	84,4	79,6	97,9
I квартал	14,5	81,5	х	260,3	85,1	х
апрель	1,5	24,6	31,9	30,6	27,6	36,3
май	2,2	36,7	146,7	37,5	33,7	122,5
июнь	3,4	57,6	1,5 р.	58,0	53,9	1,5 р.
I полугодие	21,6	60,3	х	386,4	60,8	х
июль	3,9	67,2	114,7	76,2	69,5	131,4
август	4,6	79,3	117,9	82,2	75,3	107,9
сентябрь	5,1	92,7	110,9	90,0	89,8	109,5
январь-сентябрь	35,2	66,5	х	634,8	66,5	х
октябрь	5,1	94,4	100,0	95,9	98,2	106,6
ноябрь	4,5	88,2	88,2	85,4	90,1	89,1
декабрь	4,4	84,6	97,8	79,3	86,8	92,9
январь-декабрь	49,2	71,7	х	895,4	72,3	х
2021						
январь	3,4	68,6	78,3	54,7	60,1	75,2
февраль	3,7	76,1	107,0	58,5	67,9	106,9
март	4,4	92,9	117,5	71,0	84,1	121,4
I квартал	11,5	79,4	х	184,2	70,8	х
апрель	4,8	3,1 р.	107,3	75,0	2,5 р.	105,6
май	4,7	2,2 р.	98,8	75,9	2,0 р.	101,1
январь-май	21,0	115,4	х	335,1	102,0	х

## Аварийность на автомобильном транспорте<sup>1)</sup>

Сведения о дорожно-транспортных происшествиях в январе–мае 2021 года

	Количество ДТП		Погибло		Ранено	
	единиц	в % к январю-маю 2020	человек	в % к январю-маю 2020	человек	в % к январю-маю 2020
Всего	813	86,7	121	86,4	1020	84,0
в том числе с участием детей до 16 лет	69	75,0	3	37,5	79	71,8

### Динамика дорожно-транспортных происшествий



## ДЕЯТЕЛЬНОСТЬ В СФЕРЕ ТЕЛЕКОММУНИКАЦИЙ<sup>2)</sup>

Объем телекоммуникационных услуг, оказанных организациями Ленинградской области (без субъектов малого предпринимательства), в январе–мае 2021 года составил 0,8 млрд. рублей и в действующих ценах уменьшился по сравнению с январем–маем 2020 года на 3,9%.

<sup>1)</sup> По предварительным данным Управления государственной инспекции безопасности дорожного движения ГУ МВД России по г. Санкт-Петербургу и Ленинградской области.

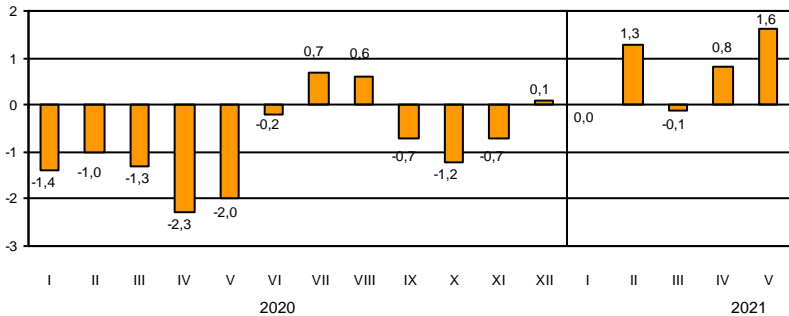
<sup>2)</sup> По месту регистрации организаций.

**СЕЛЬСКОЕ ХОЗЯЙСТВО**

*Производство сельскохозяйственной продукции*

Объем производства продукции сельского хозяйства в Ленинградской области в январе–мае 2021 года составил 27,1 млрд. рублей и по сравнению с уровнем января–мая 2020 года увеличился на 1,6% (годом ранее наблюдалось снижение на 2%), в том числе в сельскохозяйственных организациях – 24,7 млрд. рублей (на 1,1% больше).

**Прирост (снижение) производства продукции сельского хозяйства (нарастающим итогом, в % к соответствующему периоду предыдущего года)**



*Растениеводство*

По состоянию на 1 июня текущего года в хозяйствах всех категорий яровые культуры посеяны на площади 48,8 тыс. га, на 29,0% меньше, чем год назад.

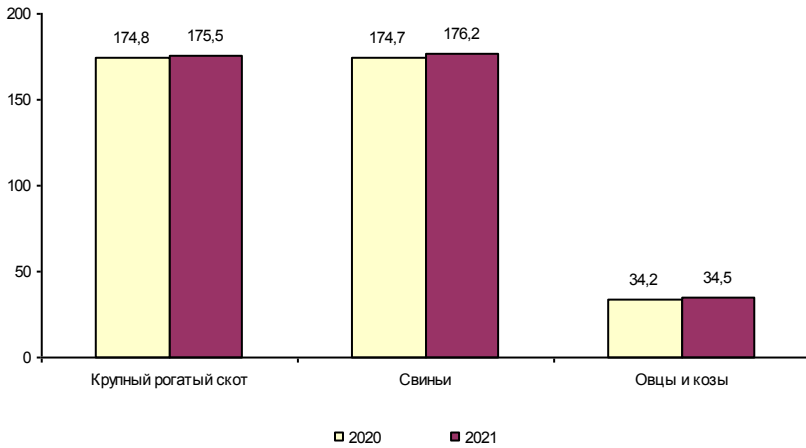
*Сев яровых культур в сельскохозяйственных организациях*

	на начало месяца		
	Июнь 2021, тыс. га	В % к соответ- ствующему периоду 2020	Справочно: июнь 2020 в % к июню 2019
Посеяно яровых культур	35,0	65,4	98,5
из них:			
зерновых культур	25,9	86,0	108,5
картофеля	0,9	78,9	67,3
овощей	0,5	53,7	96,1

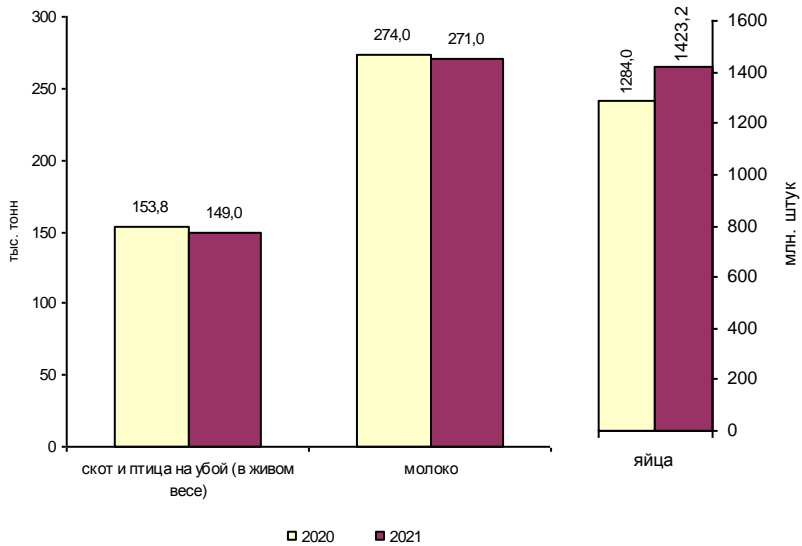
К началу июня на хозяйства населения и фермеров приходилось 28,3% всех посевов, в том числе 89,8% – картофеля и 85,9% – овощей. По сравнению с прошлым годом площади посевов сельхозкультур в этих категориях хозяйств уменьшились на 9,6%.

В сельхозорганизациях собрано 12,1 тыс. тонн овощей защищенного грунта, что на 15,7% больше, чем год назад.

**Поголовье скота в хозяйствах всех категорий (на 1 июня, тыс. голов)**



**Объем производства основных продуктов животноводства в хозяйствах всех категорий в январе–мае**



**Животноводство**

**Поголовье скота и птицы**

	Июнь 2021, тыс. голов	Июнь 2021 в % к		Справочно: июнь 2020 в % к	
		на начало месяца			
		маю 2021	июню 2020	маю 2020	июню 2019
<i>Хозяйства всех категорий</i>					
Крупный рогатый скот	175,5	99,8	100,4	100,7	99,4
в том числе коровы	74,9	99,8	99,3	100,4	97,8
Свиньи	176,2	100,9	100,8	100,4	100,7
Овцы и козы	34,5	102,2	101,1	100,4	92,3
Птица, млн. голов	30,8	99,6	102,8	99,1	100,5
<i>Сельскохозяйственные организации</i>					
Крупный рогатый скот	158,9	99,8	99,8	100,5	98,9
в том числе коровы	68,0	99,8	99,0	100,3	97,1
Свиньи	170,4	100,9	100,9	100,4	100,9
Овцы и козы	7,3	97,8	110,2	100,5	99,0
Птица, млн. голов	30,2	99,5	102,7	99,1	100,4

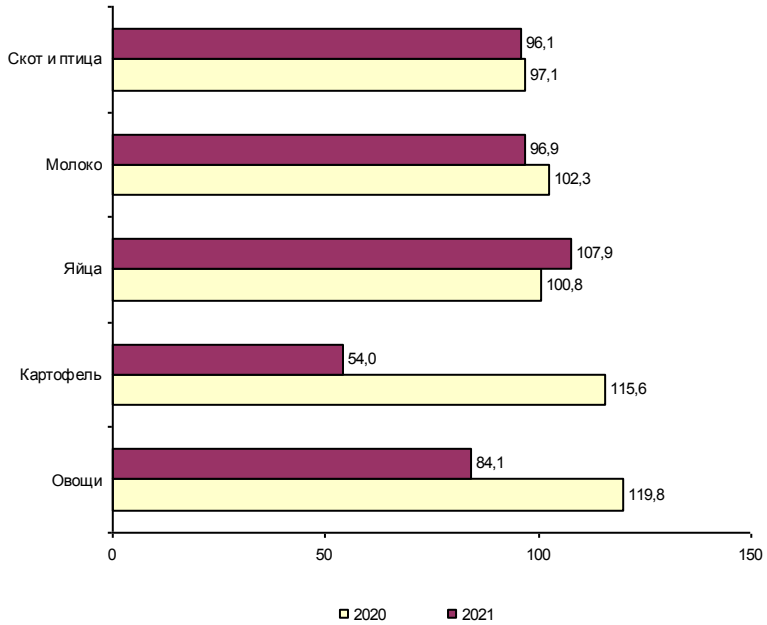
К началу июня 2021 года на хозяйства населения и фермеров приходилось 9,4% поголовья крупного рогатого скота, 3,3% – свиней, 78,9% – овец и коз.

**Производство основных видов  
продукции животноводства в январе–мае 2021 года**

	Тыс. тонн	В % к соответ- ствующему периоду 2020	Справочно: январь–май 2020 в % к январю–маю 2019
Мясо (скот и птица на убой в живом весе)	149,0	96,9	97,0
Молоко	271,0	98,9	102,9
Яйца, млн. штук	1423,2	110,8	98,8
<i>Сельскохозяйственные организации</i>			
Мясо (скот и птица на убой в живом весе)	145,2	96,6	96,8
Молоко	255,4	98,6	102,9
Яйца, млн. штук	1399,4	110,9	98,7

Хозяйствами населения и фермерами произведено 2,6% мяса, 5,7% – молока и 1,7% яиц.

**Объем реализации основных продуктов  
сельского хозяйства сельхозорганизациями в январе–мае  
(в % к соответствующему периоду предыдущего года)**





**ЛЕНИНГРАДСКАЯ ОБЛАСТЬ****Продуктивность скота и птицы  
в сельскохозяйственных организациях**

	<i>Январь-май 2021</i>	<i>В % к соответ- ствующему периоду 2020</i>	<i>Справочно: январь-май 2020 в % к январю-маю 2019</i>
Надой молока на одну корову <sup>1)</sup> , кг	3776	98,4	104,7
Средняя яйценоскость одной курицы-несушки <sup>2)</sup> , штук	136	104,6	100,0

**Объем реализации  
сельскохозяйственных продуктов в январе–мае 2021 года**

	<i>Тыс. тонн</i>	<i>В % к соответ- ствующему периоду 2020</i>	<i>Справочно: январь-май 2020 в % к январю-маю 2019</i>
<i>Хозяйства всех категорий</i>			
Скот и птица (в живом весе)	147,0	96,2	97,2
Молоко и молочные продукты	255,4	97,1	102,4
Яйца, млн. штук	1324,1	107,9	100,9
<i>Сельскохозяйственные организации</i>			
Скот и птица (в живом весе)	145,5	96,1	97,1
Молоко и молочные продукты	246,6	96,9	102,3
Яйца, млн. штук	1316,7	107,9	100,8
Картофель	8,3	54,0	115,6
Овощи	22,2	84,1	119,8

<sup>1)</sup> Без микропредприятий и подсобных хозяйств несельскохозяйственных организаций.

<sup>2)</sup> Без субъектов малого предпринимательства и подсобных хозяйств несельскохозяйственных организаций.

**ОПТОВАЯ ТОРГОВЛЯ**

Оборот оптовой торговли в январе–мае 2021 года составил 263,4 млрд. рублей, что в сопоставимых ценах на 13,6% больше, чем в соответствующем периоде предыдущего года, в мае 2021 года, соответственно, 54,6 млрд. рублей (на 18,0% больше).

*Динамика оборота оптовой торговли*

	<i>Всего</i>		<i>В том числе организаций оптовой торговли</i>	
	<i>млрд. рублей</i>	<i>в % к соответствующему периоду предыдущего года</i>	<i>млрд. рублей</i>	<i>в % к соответствующему периоду предыдущего года</i>
2020				
январь	36,7	96,9	24,3	98,0
февраль	41,2	94,2	26,9	94,9
март	52,9	102,9	33,7	101,7
I квартал	130,8	98,4	84,9	98,4
апрель	40,7	75,4	27,2	83,0
май	41,7	77,9	26,3	79,9
июнь	47,5	78,5	30,7	87,0
I полугодие	260,7	86,7	169,1	90,3
июль	46,4	94,4	32,0	94,2
август	55,4	106,0	36,9	110,7
сентябрь	55,4	99,0	35,5	102,9
январь-сентябрь	417,9	91,2	273,5	94,6
октябрь	52,4	101,0	34,1	109,2
ноябрь	55,9	100,6	37,8	102,2
декабрь	66,9	117,6	39,0	109,5
январь-декабрь 2021 <sup>1)</sup>	593,1	95,2	384,4	97,8
январь	40,0	103,0	28,3	110,0
февраль	48,8	106,4	32,2	108,0
март	58,1	98,0	37,4	99,0
I квартал	146,9	102,0	97,9	105,0
апрель	61,9	136,0	41,4	136,0
май	54,6	118,0	35,6	122,3
январь-май	263,4	113,6	174,9	116,2

<sup>1)</sup> Данные помесячной динамики уточнены по сравнению с ранее опубликованными.

## ЛЕНИНГРАДСКАЯ ОБЛАСТЬ

Продажа важнейших видов продукции и товаров оптовыми организациями  
(без субъектов малого предпринимательства) в январе–мае 2021 года

	Продано, тыс. т	В % к январю-маю 2020
Бензин автомобильный	36,1	117,0
Топливо дизельное	123,1	89,8
Крупа	3,6	66,5
Соль пищевая, т	928,4	89,2
Изделия макаронные и аналогичные мучные изделия	3,4	73,0
Масла растительные	3,6	89,4
Молоко, кроме сырого, т	529,9	104,5
Мука	3,3	72,8
Мясо и мясо птицы, кроме субпродуктов	13,9	115,8
Сахар белый свекловичный или тростниковый в твердом состоянии без вкусоароматических или красящих добавок	3,9	88,5

## ПОТРЕБИТЕЛЬСКИЙ РЫНОК

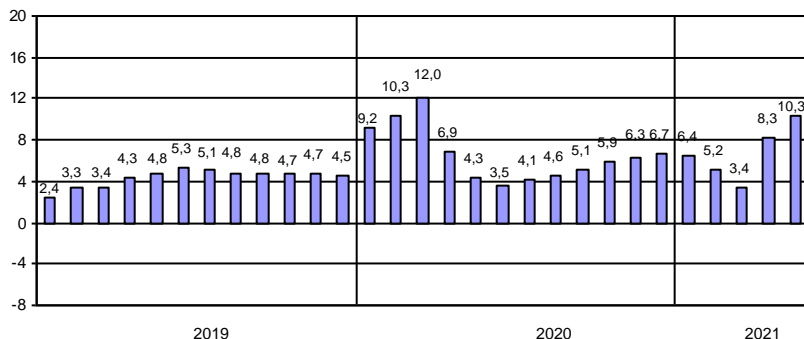
### Розничная торговля

Оборот розничной торговли в январе–мае 2021 года составил 211,5 млрд. рублей, что в сопоставимых ценах на 10,3% больше, чем в соответствующем периоде прошлого года, в мае 2021 года, соответственно, 46,5 млрд. рублей (на 18,1% больше).

#### Динамика оборота розничной торговли

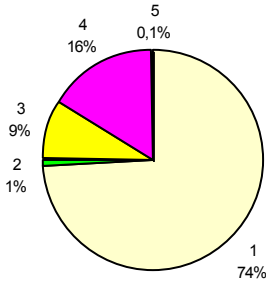
	2020		2021 <sup>1)</sup>	
	млрд. рублей	в % к соответствующему периоду предыдущего года	млрд. рублей	в % к соответствующему периоду предыдущего года
январь	35,5	109,2	39,5	106,4
февраль	35,3	111,4	38,7	104,0
март	40,9	115,1	43,3	100,4
I квартал	111,7	112,0	121,5	103,4
апрель	33,2	92,5	43,5	124,8
май	37,2	95,1	46,5	118,1
июнь	40,0	99,8		
I полугодие	222,1	103,5		
июль	44,7	107,3		
август	44,7	107,8		
сентябрь	41,1	108,8		
январь-сентябрь	352,6	105,1		
октябрь	42,3	113,2		
ноябрь	40,8	110,1		
декабрь	46,0	110,6		
январь-декабрь	481,7	106,7		

#### Прирост (снижение) оборота розничной торговли (нарастающим итогом, в % к соответствующему периоду предыдущего года)



<sup>1)</sup> Данные уточнены по итогам ежеквартальных обследований субъектов малого предпринимательства и за счет изменения предварительных ежемесячных данных, полученных от организаций, не относящихся к субъектам малого предпринимательства.

**Формирование оборота розничной торговли в январе–мае 2021 года**



- 1 – коммерческие предприятия, не относящиеся к субъектам малого и среднего предпринимательства
- 2 – средние предприятия
- 3 – малые предприятия
- 4 – индивидуальные предприниматели, торгующие вне рынков
- 5 – продажа товаров на розничных рынках и ярмарках

В структуре оборота розничной торговли удельный вес оборота розничной торговли пищевыми продуктами, включая напитки, и табачными изделиями в январе–мае 2021 года составил 45%, в январе–мае 2020 года – 50%, непродовольственных товаров – 55% (50%).

*Товарные запасы в организациях розничной торговли*

на конец месяца

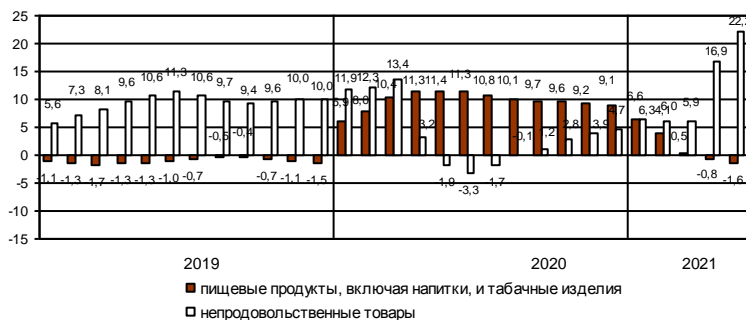
	2020			2021		
	млрд. рублей	в % к соответствующему месяцу предыдущего года	обеспеченность запасами в днях торговли	млрд. рублей	в % к соответствующему месяцу предыдущего года	обеспеченность запасами в днях торговли
январь	32,0	138,5	42	40,2	120,2	46
февраль	32,9	141,6	44	40,5	117,0	48
март	34,9	138,3	39	42,7	115,9	45
апрель	34,2	124,5	44	41,9	116,7	43
май	35,2	124,2	38	42,4	113,7	39
июнь	37,5	127,0	39			
июль	37,9	124,2	37			
август	38,0	120,4	37			
сентябрь	38,5	118,4	42			
октябрь	39,7	119,0	42			
ноябрь	41,9	118,2	47			
декабрь	40,9	122,0	38			

## ЛЕНИНГРАДСКАЯ ОБЛАСТЬ

*Динамика оборота розничной торговли пищевыми продуктами, включая напитки, и табачными изделиями, непродовольственными товарами*

	Пищевые продукты, включая напитки, и табачные изделия			Непродовольственные товары		
	млрд. рублей	в % к соответствующему периоду предыдущего года	предыдущему месяцу	млрд. рублей	в % к соответствующему периоду предыдущего года	предыдущему месяцу
2020						
май	20,7	111,7	107,4	16,5	80,4	118,0
июнь	20,8	110,7	100,9	19,2	90,3	116,2
I полугодие	111,7	111,3	х	110,4	96,7	х
июль	20,9	108,6	100,0	23,8	106,1	123,1
август	19,6	105,6	95,5	25,1	109,7	105,0
сентябрь	17,6	105,9	90,0	23,5	111,2	93,5
январь-сентябрь	169,8	109,7	х	182,8	101,2	х
октябрь	18,2	108,8	102,8	24,1	116,7	102,6
ноябрь	17,5	104,9	95,4	23,3	114,3	96,1
декабрь	20,9	108,1	117,3	25,1	112,7	107,2
январь-декабрь 2021 <sup>1)</sup>	226,4	109,1	х	255,3	104,7	х
январь	17,8	106,6	84,3	21,7	106,3	86,2
февраль	17,6	101,8	97,6	21,1	105,8	96,9
март	19,4	94,5	108,7	23,9	105,6	112,9
I квартал	54,8	100,5	х	66,7	105,9	х
апрель	19,5	95,6	99,9	24,0	1,6 р.	100,0
май	21,2	95,8	107,7	25,3	146,0	104,5

**Прирост (снижение) оборота розничной торговли пищевыми продуктами, включая напитки, и табачными изделиями, непродовольственными товарами (нарастающим итогом, в % к соответствующему периоду предыдущего года)**



<sup>1)</sup> Данные уточнены по итогам ежеквартальных обследований субъектов малого предпринимательства и за счет изменения предварительных ежемесячных данных, полученных от организаций, не относящихся к субъектам малого предпринимательства.

**Общественное питание**

Оборот общественного питания в январе–мае 2021 года составил 7,4 млрд. рублей, или 124,1% к соответствующему периоду прошлого года, в мае, соответственно, 1,7 млрд. рублей (2,2 раза больше).

*Динамика оборота общественного питания*

	2020		2021 <sup>1)</sup>	
	млн. рублей	в % к соответствующему периоду предыдущего года	млн. рублей	в % к соответствующему периоду предыдущего года
январь	1487	94,6	1321	90,8
февраль	1476	97,6	1298	89,5
март	1440	90,7	1395	96,6
I квартал	4403	94,3	4014	92,3
апрель	771	48,4	1619	2,1 р.
май	777	48,0	1726	2,2 р.
июнь	892	55,1		
I полугодие	6843	72,0		
июль	1093	66,7		
август	1337	78,4		
сентябрь	1336	82,2		
январь-сентябрь	10609	73,3		
октябрь	1365	91,3		
ноябрь	1193	79,5		
декабрь	1329	80,1		
январь-декабрь	14496	75,8		

<sup>1)</sup> Данные уточнены по итогам ежеквартальных обследований субъектов малого предпринимательства и за счет изменения предварительных ежемесячных данных, полученных от организаций, не относящихся к субъектам малого предпринимательства.

**Платные услуги населению**

Объем платных услуг, оказанных населению, в январе–мае 2021 года составил 37,3 млрд. рублей и в сопоставимых ценах увеличился по сравнению с январем–маем 2020 года на 7,3%.

**Динамика объема платных услуг населению<sup>1)</sup>**

	2020		2021	
	млн. рублей	в % к соответствующему периоду предыдущего года	млн. рублей	в % к соответствующему периоду предыдущего года
январь	7440	103,5	7367	96,4
февраль	7419	104,4	7389	96,9
март	7559	103,8	7686	98,8
I квартал	22418	103,9	22442	97,2
апрель	5239	72,2	7561	138,9
май	5935	83,8	7264	118,2
июнь	6217	90,3		
I полугодие	39809	90,9		
июль	6465	91,9		
август	6333	92,9		
сентябрь	6475	96,2		
январь-сентябрь	59082	91,0		
октябрь	6822	97,1		
ноябрь	6957	97,0		
декабрь	7541	97,4		
январь-декабрь	80402	94,1		

**Объем платных услуг населению по видам в январе–мае 2021 года**

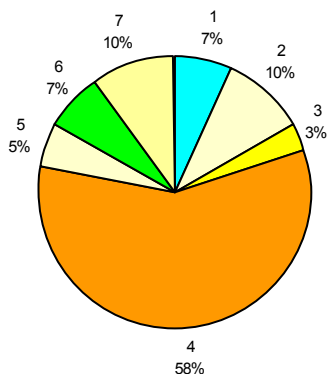
	Млн. рублей	В % к	
		итогу	январю-маю 2020
Всего	37267	100	107,3
из них:			
бытовые	2758	7,4	114,6
транспортные	3832	10,3	125,9
почтовой связи и курьерские	541	1,4	103,5
телекоммуникационные	1209	3,2	98,5
жилищные	5245	14,1	101,2
коммунальные	16236	43,6	103,0
учреждений культуры	315	0,8	106,5
туристических агентств, туроператоров и прочие услуги по бронированию и сопутствующие им услуги	111	0,3	90,9
услуги гостиниц и аналогичные услуги по предоставлению временного жилья	369	1,0	67,6
физической культуры и спорта	520	1,4	146,9
медицинские	2593	7,0	116,4
специализированных коллективных средств размещения	214	0,6	82,7
ветеринарные	200	0,5	105,5
юридические	666	1,8	124,2
системы образования	1876	5,0	121,4
услуги, предоставляемые гражданам пожилого возраста и инвалидам	78	0,2	94,9
прочие платные услуги	504	1,4	105,8

Из общего объема платных услуг 11,1% оказано физическими лицами.

<sup>1)</sup> Данные пересчитаны по сравнению с опубликованными ранее по результатам разработки отчетности по форме №1-услуги.



**Структура платных услуг населению в январе–мае 2021 года**



- |                          |                         |
|--------------------------|-------------------------|
| 1 – бытовые              | 5 – системы образования |
| 2 – транспортные         | 6 – медицинские         |
| 3 – телекоммуникационные | 7 – другие              |
| 4 – жилищно-коммунальные |                         |

**Структура и объем бытовых услуг населению в январе–мае 2021 года**

	Млн. рублей	В % к	
		итогу	январю- маю 2020
Всего	2758	100	114,6
из них:			
ремонт, окраска и пошив обуви	65	2,4	106,5
ремонт и пошив швейных, меховых и кожаных изделий, головных уборов и изделий текстильной галантереи, ремонт, пошив и вязание трикотажных изделий	95	3,4	91,9
ремонт и техническое обслуживание бытовой радиоэлектронной аппаратуры, бытовых машин и приборов, ремонт и изготовление металлоизделий	178	6,4	115,4
техобслуживание и ремонт транспортных средств, машин и оборудования	534	19,4	118,4
изготовление и ремонт мебели	40	1,4	115,0
химическая чистка и крашение, услуги прачечных	34	1,2	107,7
ремонт и строительство жилья и других построек	668	24,2	113,6
услуги фотоателье	38	1,4	106,6
услуги бань и душевых	218	7,9	121,0
услуги парикмахерских	242	8,8	131,6
услуги предприятий по прокату	87	3,2	140,2
ритуальные услуги	360	13,1	105,6
прочие виды бытовых услуг	199	7,2	111,6

Из общего объема бытовых услуг 40,4% оказано физическими лицами.

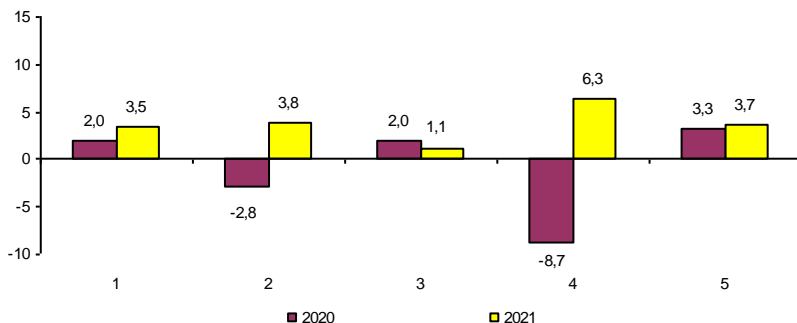
**ЦЕНЫ**

Индексы цен и тарифов в 2021 году

в % к предыдущему месяцу

	Индекс потребительских цен	Индекс цен производителей промышленных товаров	Сводный индекс цен на продукцию (затраты, услуги) инвестиционного назначения	Индекс цен производителей сельскохозяйственной продукции	Индекс тарифов на грузовые перевозки
Январь	100,5	100,1	99,9	101,6	103,5
Февраль	100,8	101,1	99,9	96,0	100,2
Март	100,9	100,4	100,5	101,1	100,1
Апрель	100,5	100,02	100,6	105,1	99,99
Май	100,7	102,0	100,1	102,6	100,0
Май 2021 в % к декабрю 2020	103,5	103,8	101,1	106,3	103,7
Справочно: май 2020 в % к декабрю 2019	102,0	97,2	102,0	91,3	103,3

**Темпы прироста (снижения) цен и тарифов в мае (в % к декабрю предыдущего года)**



- 1 – индекс потребительских цен
- 2 – индекс цен производителей промышленных товаров
- 3 – сводный индекс цен на продукцию (затраты, услуги) инвестиционного назначения
- 4 – индекс цен производителей сельхозпродукции
- 5 – индекс тарифов на грузовые перевозки

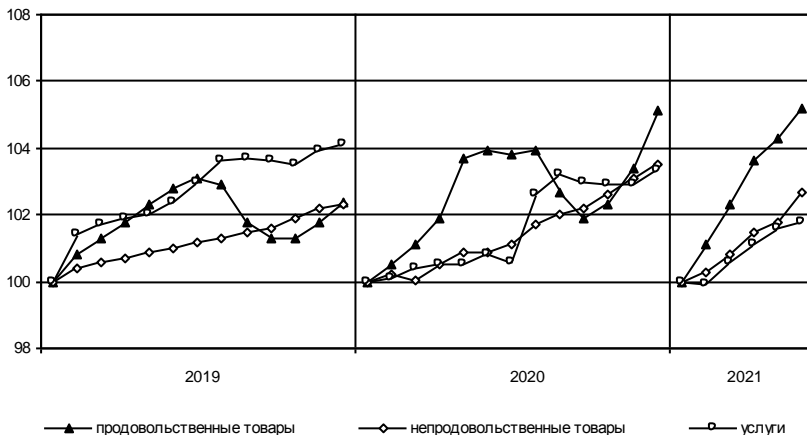
**Потребительские цены**

*Динамика цен в потребительском секторе в 2021 году*

в % к предыдущему месяцу

	Индекс потребительских цен	В том числе:		
		продовольственные товары	непродовольственные товары	платные услуги населению
Январь	100,5	101,1	100,3	99,9
Февраль	100,8	101,1	100,5	100,6
Март	100,9	101,2	100,7	100,6
Апрель	100,5	100,7	100,3	100,4
Май	100,7	100,9	100,9	100,3
Май 2021 в % к декабрю 2020	103,5	105,2	102,7	101,8
Справочно: май 2020 в % к декабрю 2019	102,0	103,9	100,9	100,8

**Темпы роста цен  
(в % к декабрю предыдущего года)**



## ЛЕНИНГРАДСКАЯ ОБЛАСТЬ

### Максимальное и минимальное изменение цен на отдельные продовольственные товары в мае 2021 года

в % к предыдущему месяцу

Наименование группы	Индекс цен в среднем по группе	Максимальное и минимальное изменение цен внутри группы	
		товары	индекс цен
Мясо и птица	100,3	Баранина (кроме бескостного мяса)	108,1
		Куры охлажденные и мороженые	98,5
Колбасные изделия и продукты из мяса и птицы	100,6	Колбаса вареная	102,0
		Колбаса полукопченая	99,7
Рыба	101,6	Рыба живая и охлажденная	103,1
		Соленые и копченые деликатесные продукты из рыбы	99,6
Масло и жиры	101,2	Масло подсолнечное	101,4
		Маргарин	98,8
Молоко и молочная продукция	100,2	Сырki творожные глазированные шоколадом	101,2
		Творог нежирный	98,5
Сыры	100,3	Сыры плавленые	100,8
		Национальные сыры и брынза	99,9
Кондитерские изделия	100,4	Пряники	101,6
		Конфеты мягкие глазированные шоколадом	98,2
Хлеб и хлебобулочные изделия	100,1	Хлопья из злаков (сухие завтраки)	101,2
		Булочные изделия сдобные штучные	99,7
Крупы и бобовые	100,3	Крупа манная	103,0
		Пшено	98,8
Флодоовощная продукция, включая картофель	105,6	Свёкла	139,9
		Помидоры	91,5
Алкогольные напитки	99,4	Вино виноградное столовое	100,2
		Коньяк отечественный	97,6

В мае 2021 года из плодoовощной продукции морковь подорожала на 25,9%, капуста белокочанная – на 23,2, картофель – на 20,9, лимоны – на 16,7, лук репчатый – на 7,5%.

Рост цен наблюдался на говядину (кроме бескостного мяса) – 4,1%, майонез – 3,3, рыбу мороженую неразделанную – 2,8, мороженое – 2,6, овсяные хлопья "Геркулес" – 2,3, икру лососевых рыб – 1,5, масло сливочное – 1,3%. Чай черный байховый подешевел на 3,2%, яйца – на 2,1, кофе натуральный растворимый – на 1,3%.

## ЛЕНИНГРАДСКАЯ ОБЛАСТЬ

Максимальное и минимальное изменение цен  
на отдельные непродовольственные товары в мае 2021 года

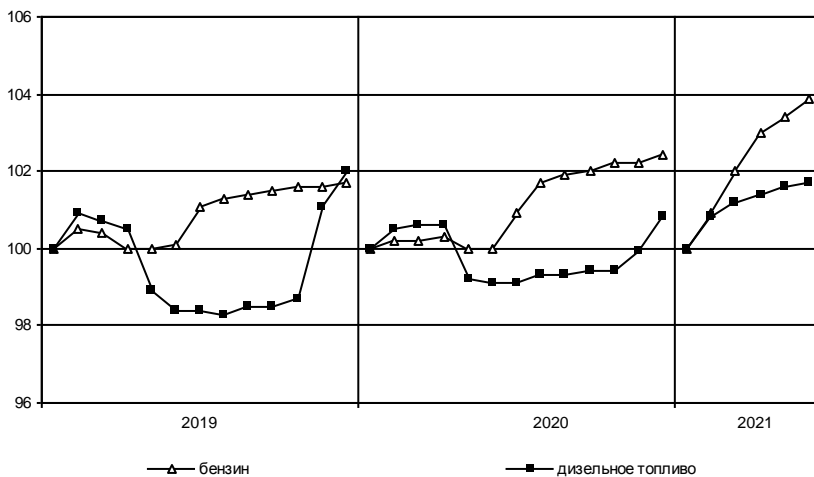
в % к предыдущему месяцу

Наименование группы	Индекс цен в среднем по группе	Максимальное и минимальное изменение цен внутри группы	
		товары	индекс цен
Одежда	100,3	Сорочка ночная женская	101,3
		Пеленки для новорожденных	99,3
Трикотажные изделия	100,4	Костюм спортивный для взрослых	101,6
		Костюм спортивный для детей школьного возраста	98,8
Чулочно-носочные изделия	101,3	Носки детские	103,5
		Носки мужские	100,5
Обувь	99,96	Туфли детские летние	101,8
		Туфли летние женские из натуральной кожи	98,6
Моющие и чистящие средства	101,2	Мыло хозяйственное	102,9
		Мыло туалетное	99,3
Парфюмерно-косметические товары	101,1	Краска для волос	103,7
		Дезодорант	99,3
Галантерея	101,4	Бритвенные станки одноразовые	104,4
		Сумка женская из искусственной кожи	99,9
Табачные изделия	103,2	Сигареты с фильтром отечественные	103,7
		Сигареты с фильтром зарубежных торговых марок	102,3
Мебель	101,0	Шкаф для платья и белья	104,7
		Зеркало навесное	99,4
Посуда	101,5	Сковорода	104,0
		Рюмка, фужер	98,4
Электротовары	100,8	Утюг	102,3
		Пылесос	99,5
Бумажно-беловые и канцелярские товары	101,2	Бумага туалетная	104,5
		Альбом для рисования	97,7
Печатные издания	100,6	Еженедельная газета	101,5
		Книга	100,4
Телерадиотовары	100,6	Телевизор	100,6
		Флеш-накопитель USB	100,3
Персональные компьютеры и средства связи	99,7	Монитор для настольного компьютера	101,4
		Наушники беспроводные	98,2
Строительные материалы	105,4	Плиты древесностружечные	117,6
		Обои виниловые	99,0
Медикаменты	100,5	Нимесулид	105,6
		Нитроглицерин	97,6

## Изменение цен на рынке автомобильного топлива в мае 2021 года

	Средние цены, в рублях за 1 литр	В % к	
		апрелю 2021	декабрю 2020
Бензин	48,32	100,5	103,9
марки АИ-92	45,36	100,4	104,1
марки АИ-95	48,68	100,6	103,8
марки АИ-98	56,71	100,1	103,8
Дизельное топливо	49,82	100,1	101,7

### Изменение цен на автомобильное топливо (в % к декабрю предыдущего года)



## ЛЕНИНГРАДСКАЯ ОБЛАСТЬ

### Максимальное и минимальное изменение цен и тарифов на отдельные виды платных услуг в мае 2021 года

в % к предыдущему месяцу

Наименование группы	Индекс цен и тарифов в среднем по группе	Максимальное и минимальное изменение цен внутри группы	
		товары	индекс цен
Медицинские услуги	100,5	Лечение кариеса	101,6
		Удаление зуба	100,4
Бытовые услуги	100,5	Ремонт телевизоров	103,0
		Установка натяжного потолка	99,5

В мае 2021 года пользование потребительским кредитом стало дороже на 8,0%, проживание в гостиницах – на 4,8, билеты в музеи и выставки – на 1,3, абонентская плата за пакет услуг сотовой связи – на 1,0, услуги по ремонту и техническому обслуживанию транспортных средств – на 0,9%. Стоимость поездки в ОАЭ снизилась на 9,6%.

### Цены и тарифы на жилищно-коммунальные услуги в мае 2021 года

	В рублях	В % к	
		апрелю 2021	декабрю 2020
Содержание и ремонт жилья в государственном и муниципальном жилищных фондах, м <sup>2</sup>	28,41	100,0	102,1
Наем жилых помещений в государственном и муниципальном жилищных фондах, м <sup>2</sup>	6,93	100,0	101,9
Оплата эксплуатационных расходов в приватизированных квартирах, м <sup>2</sup>	28,43	100,0	100,0
Оплата эксплуатационных расходов в домах ЖСК, м <sup>2</sup>	24,79	100,0	100,0
Взносы на капитальный ремонт, м <sup>2</sup>	8,24	100,0	104,0
Обращение с твердыми коммунальными отходами, м <sup>2</sup> общей площади	5,39	100,0	100,0
Водоснабжение холодное по счетчикам, м <sup>3</sup>	29,03	100,0	100,0
Водоотведение по счетчикам, м <sup>3</sup>	31,45	100,0	100,0
Отопление, Гкал	2122,13	100,0	100,0
Водоснабжение горячее по счетчикам, м <sup>3</sup>	138,33	100,0	100,0
Электричество (в квартирах без электроплит), 100 кВт-ч	448,00	100,0	100,0
Газ сетевой, м <sup>3</sup>	6,80	100,0	100,0

**Цены производителей**

**Индексы цен производителей промышленных товаров**

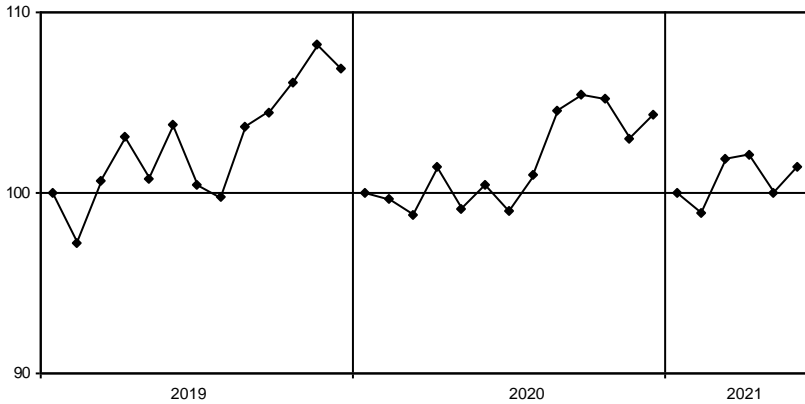
Индекс цен производителей промышленных товаров в мае 2021 года по сравнению с апрелем 2021 года составил 102,0%, с декабрем 2020 года – 103,8%.

*Индексы цен производителей промышленных товаров по отдельным видам экономической деятельности*

	Май 2021 в % к		Справочно: май 2020 в % к декабрю 2019
	апрелю 2021	декабрю 2020	
Лесозаготовки	106,4	108,7	102,2
Добыча полезных ископаемых	102,4	102,0	98,9
Обрабатывающие производства	102,7	103,4	96,8
из них производство:			
пищевых продуктов	98,6	108,7	97,5
напитков	100,3	101,1	106,2
одежды	100,9	99,1	100,9
обработка древесины и производство изделий из дерева и пробки, кроме мебели, изделий из соломки и материалов для плетения	107,9	122,0	98,8
бумаги и бумажных изделий	105,3	107,9	97,7
химических веществ и химических продуктов	98,4	93,6	99,7
резиновых и пластмассовых изделий	102,1	99,9	103,9
прочей неметаллической минеральной продукции	100,03	99,5	101,8
готовых металлических изделий, кроме машин и оборудования	100,0	100,0	105,3
электрического оборудования	118,1	122,2	100,5
машин и оборудования, не включенных в другие группировки	104,6	99,7	102,2
автотранспортных средств, прицепов и полуприцепов	100,3	103,8	100,3
мебели	100,0	99,3	100,7
Обеспечение электрической энергией, газом и паром; кондиционирование воздуха	99,5	105,8	100,2
в том числе:			
производство, передача и распределение электроэнергии	99,4	107,1	99,8
производство, передача и распределение пара и горячей воды; кондиционирование воздуха	100,0	101,0	101,4



**Изменение средних цен производителей на электроэнергию  
(в % к декабрю предыдущего года)**



*Средние цены производителей на электроэнергию в 2021 году*

	<i>В рублях за тыс. кВт-ч</i>
январь	4070,59
февраль	4205,53
март	4223,65
апрель	4098,08
май	4342,39

**Индексы цен на продукцию инвестиционного назначения**

Сводный индекс цен на продукцию (затраты, услуги) инвестиционного назначения в мае 2021 года по сравнению с маем 2020 года составил 102,1%.

*Индексы цен строительной продукции*

в % к предыдущему месяцу

	Сводный индекс цен на продукцию (затраты, услуги) инвестиционного назначения	В том числе индексы цен:		
		производителей на строительную продукцию	на приобретение машин и оборудования инвестиционного назначения	на прочую продукцию (затраты, услуги) инвестиционного назначения
Январь	99,9	99,8	100,4	100,2
Февраль	99,9	99,8	100,4	97,0
Март	100,5	100,6	100,3	101,1
Апрель	100,6	100,3	101,2	104,9
Май	100,1	100,3	99,6	102,2
Май 2021 в % к декабрю 2020	101,1	100,7	101,8	105,3
Справочно: май 2020 в % к декабрю 2019	102,0	98,6	107,8	97,0

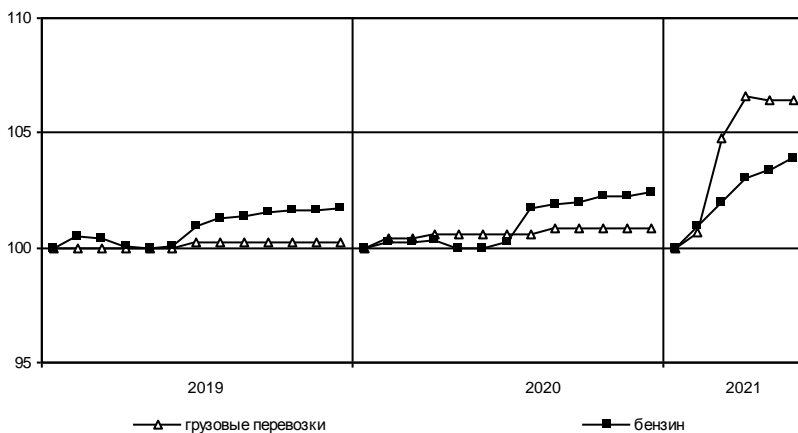
*Индексы цен приобретения по отдельным группам строительных материалов*

	Май 2021 в % к		Справочно: май 2020 в % к декабрю 2019
	маю 2020	декабрю 2020	
Цементы общестроительные	97,1	99,7	105,5
Сталь арматурная	112,6	119,0	99,2
Кабели и арматура кабельная	108,4	89,3	42,8
Бетон товарный	87,2	110,5	129,8
Растворы строительные	0,0	0,0	90,8
Щебень	73,0	75,0	107,2
Пески природные прочие	110,5	109,3	88,7

**Индексы тарифов на грузовые перевозки**

	Индекс тарифов на грузовые перевозки	В том числе по видам транспорта:	
		автомобильный	трубопроводный
Январь	103,5	100,7	103,6
Февраль	100,2	104,1	100,0
Март	100,1	101,7	100,0
Апрель	99,99	99,8	100,0
Май	100,0	100,0	100,0
Май 2021 в % к декабрю 2020	103,7	106,4	103,6
Справочно: май 2020 в % к декабрю 2019	103,3	100,6	103,4

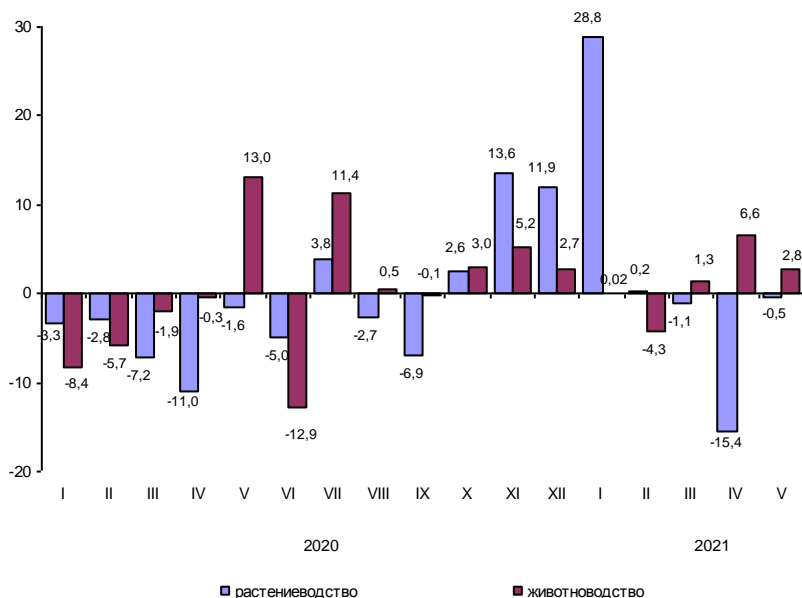
**Изменение тарифов на грузовые перевозки автомобильным транспортом и цен на бензин (в % к декабрю предыдущего года)**



**Индексы цен производителей  
сельскохозяйственной продукции**

	Продукция – всего	В том числе:				
		картофель	овощи	скот и птица	молоко	яйца
Январь	101,6	101,8	133,6	98,4	100,8	103,1
Февраль	96,0	97,5	100,4	97,5	90,5	97,6
Март	101,1	99,2	98,6	98,8	105,9	102,2
Апрель	105,1	104,4	81,6	109,7	100,1	106,7
Май	102,6	105,2	98,0	102,2	99,6	107,3
Май 2021 в % к декабрю 2020	106,3	108,1	105,8	106,3	96,2	117,7
Справочно:						
май 2020 в % к декабрю 2019	91,3	98,5	73,9	93,7	100,1	94,6

**Темпы прироста (снижения) цен производителей  
сельскохозяйственной продукции (в % к предыдущему месяцу)**



**РЫНОК ТРУДА**

**Занятость и безработица**

**Численность работников организаций**

В апреле 2021 года в организациях (без субъектов малого предпринимательства) работало 395 тыс. человек. В структуре работающих 96,3% приходилось на штатных работников, на условиях совместительства – 1,8% и по договорам гражданско-правового характера – 1,9% от общего числа работающих.

*Динамика численности работников организаций  
(без субъектов малого предпринимательства)*

	Апрель 2021, тыс. человек	В % к		Январь- апрель 2021 в % к январю- апрелю 2020	Справочно:		
		апрелю 2020	марту 2021		апрель 2020 в % к	апрелю 2019	марту 2020
Средняя численность работников организаций	394,8	101,8	100,0	102,0	103,7	99,5	105,8
в том числе:							
работников списочного состава (без внешних совместителей)	380,3	101,4	100,0	101,8	103,9	99,8	105,7
внешних совместителей <sup>1)</sup>	7,0	103,0	101,4	100,9	106,1	98,2	106,8
работников, выполнявших работы по договорам гражданско-правового характера <sup>1)</sup>	7,5	121,4	96,7	110,7	93,9	86,2	107,7

<sup>1)</sup> В эквиваленте полной занятости.

*Средняя численность работников организаций по видам экономической деятельности<sup>1)</sup> в апреле 2021 года (без субъектов малого предпринимательства)*

	Всего работников			В том числе:		
	тыс. человек	в % к апрелю 2020	итогу	работников списочного состава (без внешних совместителей)	внешних совместителей	работников, выполнявших работы по договорам гражданско-правового характера
Всего	394,8	101,8	100	380,3	7,0	7,5
в том числе по видам экономической деятельности:						
сельское, лесное хозяйство, охота, рыболовство и рыбоводство	16,9	97,7	4,3	16,4	0,2	0,4
добыча полезных ископаемых	3,9	94,8	1,0	3,7	0,0	0,2
обрабатывающие производства	89,6	99,0	22,7	88,0	0,5	1,0
обеспечение электрической энергией, газом и паром; кондиционирование воздуха	22,4	103,8	5,7	22,1	0,1	0,2
водоснабжение; водоотведение, организация сбора и утилизации отходов, деятельность по ликвидации загрязнений	7,0	103,4	1,8	6,6	0,2	0,2
строительство	22,8	87,2	5,8	22,3	0,3	0,3
торговля оптовая и розничная; ремонт автотранспортных средств и мотоциклов	39,0	111,0	9,9	38,6	0,2	0,1
транспортировка и хранение	34,0	112,8	8,6	33,5	0,3	0,2
деятельность гостиниц и предприятий общественного питания	4,0	104,2	1,0	3,9	0,0	0,0
деятельность в области информации и связи	2,4	105,0	0,6	2,2	0,0	0,2
деятельность финансовая и страховая	4,1	99,6	1,0	2,9	0,0	1,3

<sup>1)</sup> По «чистым» видам экономической деятельности.

## ЛЕНИНГРАДСКАЯ ОБЛАСТЬ

(окончание)

	Всего работников		В том числе:			
	тыс. человек	в % к апрелю 2020			внешних работников, совмес- тителей (без внешних сов- местителей)	внешних работников, выполнявших ра- боты по договорам гражданско-право- вого характера
			апрелю 2020	итогу		
деятельность по операциям с недвижимым имуществом	5,4	99,3	1,4	4,8	0,2	0,4
деятельность профессиональная, научная и техническая	11,1	101,4	2,8	10,6	0,3	0,3
деятельность административная и сопутствующие дополнительные услуги	6,2	98,0	1,6	5,9	0,1	0,2
государственное управление и обеспечение военной безопасности; социальное обеспечение	29,5	100,1	7,5	28,2	0,2	1,1
образование	49,4	103,4	12,5	46,2	2,6	0,6
деятельность в области здравоохранения и социальных услуг	36,9	101,2	9,3	35,7	1,0	0,2
деятельность в области культуры, спорта, организации досуга и развлечений	8,9	106,0	2,2	7,6	0,7	0,5
предоставление прочих видов услуг	1,3	111,3	0,3	1,1	0,1	0,1

**Безработица**

К концу мая 2021 года в государственных учреждениях службы занятости населения состояло на учете 10,3 тыс. не занятых трудовой деятельностью граждан. В качестве безработных было зарегистрировано 7,8 тыс. человек, в том числе 5,7 тыс. человек получали пособие по безработице.

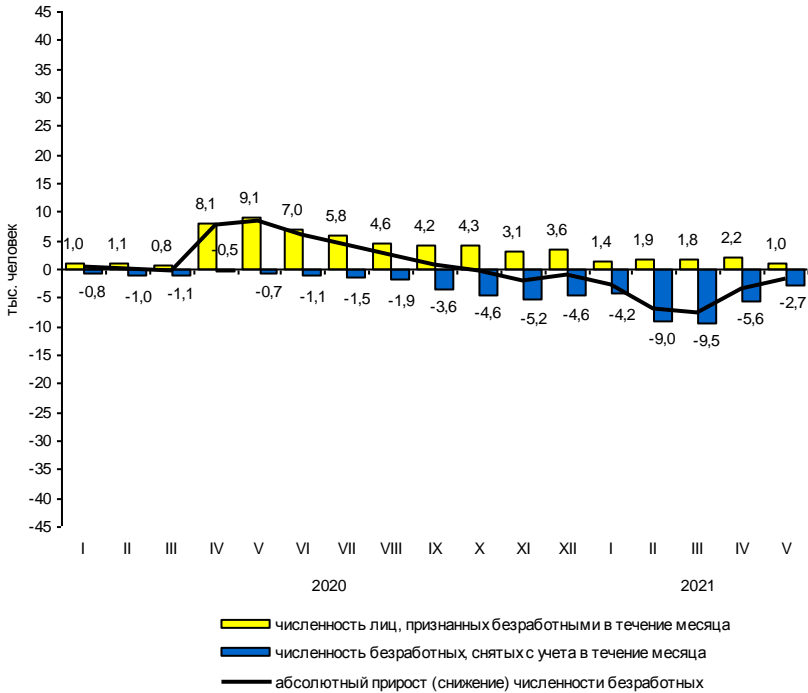
В мае 2021 года статус безработного получили 1,0 тыс. человек (на 8,1 тыс. человек или в 9,2 раза меньше, чем в мае 2020 года). Размеры трудоустройства безработных в мае 2021 года были на 0,4 тыс. человек или в 2,0 раза больше, чем в аналогичном периоде 2020 года, и составили 0,7 тыс. человек.

*Динамика числа незанятых граждан, состоящих на учете в государственных учреждениях службы занятости населения*

	Число незанятых граждан, тыс. человек	на конец месяца		
		из них имеют статус безработного		соответствующему месяцу предыдущего года
		тыс. человек	в % к предыдущему месяцу	
2020				
январь	5,3	4,0	106,2	119,9
февраль	5,6	4,1	102,4	111,2
март	5,2	3,8	93,0	98,8
апрель	15,9	11,4	3,0 р.	3,0 р.
май	24,2	19,8	1,7 р.	5,5 р.
июнь	29,7	25,7	129,8	7,3 р.
июль	33,8	30,0	116,8	8,5 р.
август	36,4	32,7	108,8	8,9 р.
сентябрь	37,0	33,3	101,9	9,4 р.
октябрь	36,5	33,1	99,4	9,5 р.
ноябрь	34,5	31,1	94,1	8,6 р.
декабрь	32,5	30,2	96,9	8,1 р.
2021				
январь	30,6	27,4	90,8	6,9 р.
февраль	23,9	20,4	74,5	5,0 р.
март	16,7	12,8	62,8	3,4 р.
апрель	12,0	9,5	74,1	83,3
май	10,3	7,8	82,2	39,4



Движение численности безработных, зарегистрированных  
в государственных учреждениях службы занятости населения



На конец мая 2021 года уровень зарегистрированной безработицы составил 0,8% к численности рабочей силы, на конец мая 2020 года – 2,0%.

**Потребность организаций в работниках**

К концу мая 2021 года нагрузка незанятого населения, состоящего на учете в государственных учреждениях службы занятости населения, на одну заявленную вакансию составила 0,3 человека против 1,6 человека в конце мая 2020 года.

*Динамика потребности организаций в работниках*

на конец месяца

	<i>Потребность организаций в работниках, заявленная в государственные учреждения службы занятости населения, тыс. человек</i>	<i>Нагрузка незанятого населения на одну заявленную вакансию</i>		
		<i>человек</i>	<i>в % к</i>	
			<i>предыдущему месяцу</i>	<i>соответствующему месяцу предыдущего года</i>
2020				
январь	18,6	0,3	1,5 р.	100,0
февраль	19,1	0,3	100,0	100,0
март	18,9	0,3	100,0	100,0
апрель	15,8	1,0	3,3 р.	3,3 р.
май	14,8	1,6	1,6 р.	8,0 р.
июнь	14,8	2,0	125,0	10,0 р.
июль	17,5	1,9	95,0	9,5 р.
август	18,6	2,0	105,3	10,0 р.
сентябрь	19,8	1,9	95,0	9,5 р.
октябрь	25,6	1,4	73,7	7,0 р.
ноябрь	25,6	1,4	100,0	7,0 р.
декабрь	22,1	1,5	107,1	7,5 р.
2021				
январь	22,2	1,4	93,3	4,7 р.
февраль	22,3	1,1	78,6	3,7 р.
март	24,4	0,7	63,6	2,3 р.
апрель	25,4	0,5	71,4	50,0
май	32,0	0,3	60,0	18,8

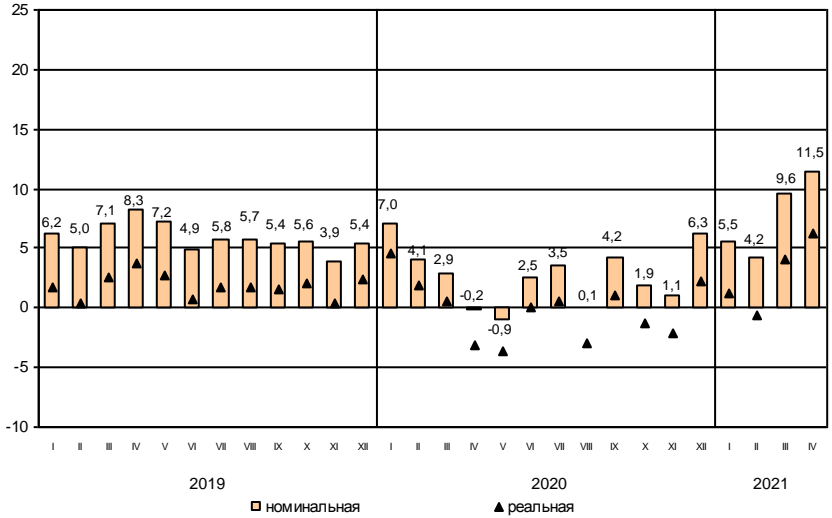
**Заработная плата**

Средняя номинальная заработная плата, начисленная за апрель 2021 года, составила 52561 рубль. Реальная начисленная заработная плата, рассчитанная с учетом индекса потребительских цен, в апреле 2021 года составила 100,4% к уровню марта 2021 года и 106,2% – к уровню апреля 2020 года.

*Динамика номинальной и реальной средней заработной платы*

	<i>Номинальная начисленная заработная плата в % к</i>		<i>Реальная начисленная заработная плата в % к</i>	
	<i>предыдущему месяцу</i>	<i>соответст- вующему месяцу предыдущего года</i>	<i>предыдущему месяцу</i>	<i>соответст- вующему месяцу предыдущего года</i>
2020				
январь	84,8	107,0	84,6	104,6
февраль	99,6	104,1	99,3	101,9
март	103,3	102,9	102,8	100,5
апрель	99,2	99,8	98,4	96,9
май	100,8	99,1	100,6	96,4
июнь	102,2	102,5	102,2	100,1
июль	101,7	103,5	100,9	100,5
август	95,4	100,1	95,6	97,0
сентябрь	100,4	104,2	100,7	101,1
октябрь	101,0	101,9	100,8	98,7
ноябрь	97,6	101,1	97,0	97,8
декабрь	125,3	106,3	124,2	102,2
2021				
январь	83,6	105,5	83,2	101,2
февраль	98,1	104,2	97,3	99,4
март	108,6	109,6	107,6	104,1
апрель	100,9	111,5	100,4	106,2

**Прирост (снижение) средней номинальной  
и реальной начисленной заработной платы  
(в % к соответствующему месяцу предыдущего года)**



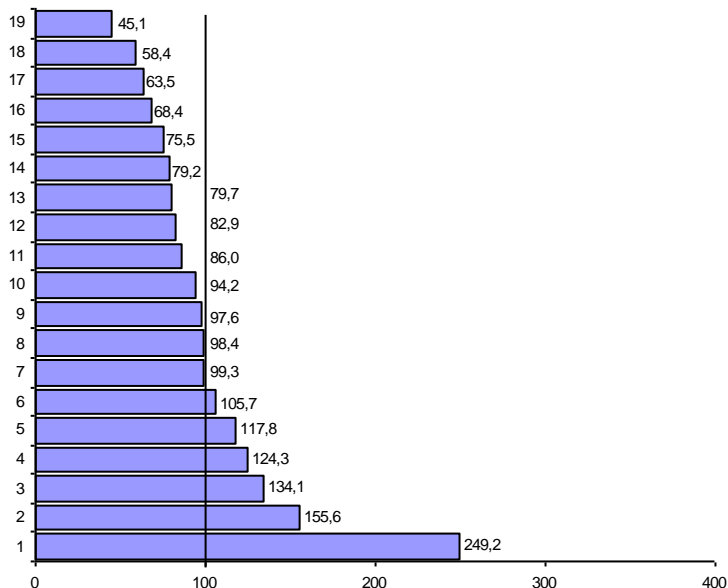
**Средняя начисленная заработная плата  
по видам экономической деятельности<sup>1)</sup>**

в расчете на одного работника

	Апрель 2021, рублей	В % к		
		марту 2021	апрелю 2020	среднему уровню
Всего	52561	100,9	111,5	100
в том числе				
по видам экономической деятельности:				
сельское, лесное хозяйство, охота, рыболовство и рыбоводство	41640	102,1	108,3	79,2
добыча полезных ископаемых	49500	105,6	108,3	94,2
обрабатывающие производства	61934	93,3	115,3	117,8
обеспечение электрической энергией, газом и паром; кондиционирование воздуха	81775	128,0	114,6	1,6 р.
водоснабжение; водоотведение, организация сбора и утилизации отходов, деятельность по ликвидации загрязнений	39668	103,0	115,1	75,5
строительство	51286	102,1	105,2	97,6
торговля оптовая и розничная; ремонт автотранспортных средств и мотоциклов	41893	95,4	117,8	79,7
транспортировка и хранение	52219	98,9	95,4	99,3
из них:				
деятельность сухопутного и трубопроводного транспорта	48078	96,4	93,2	91,5
деятельность водного транспорта	111715	125,8	121,4	2,1 р.
складское хозяйство и вспомогательная транспортная деятельность	58198	99,1	95,0	110,7
деятельность почтовой связи и курьерская деятельность	25710	105,4	112,8	48,9
деятельность гостиниц и предприятий общественного питания	23683	85,0	100,0	45,1
деятельность в области информации и связи	65333	115,2	142,7	124,3
деятельность финансовая и страховая	130961	1,8 р.	2,1 р.	2,5 р.
деятельность по операциям с недвижимым имуществом	35976	102,9	112,6	68,4
деятельность профессиональная, научная и техническая	70497	105,7	114,0	134,1
деятельность административная и сопутствующие дополнительные услуги	30678	92,8	76,2	58,4
государственное управление и обеспечение военной безопасности; социальное обеспечение	55562	112,0	107,4	105,7
образование	43572	99,4	109,5	82,9
деятельность в области здравоохранения и социальных услуг	51695	99,0	114,5	98,4
деятельность в области культуры, спорта, организации досуга и развлечений	45182	93,6	113,8	86,0
предоставление прочих видов услуг	33391	115,2	104,0	63,5

<sup>1)</sup> По «чистым» видам экономической деятельности.

**Отношение средней начисленной заработной платы по отдельным видам экономической деятельности<sup>1)</sup> к среднему уровню по Ленинградской области в апреле 2021 года (в %)**



- |   |   |
|---|---|
| 1 – деятельность финансовая и страховая   | 12 – образование  |
| 2 – обеспечение электрической энергией, газом и паром; кондиционирование воздуха          | 13 – торговля оптовая и розничная; ремонт автотранспортных средств и мотоциклов                                   |
| 3 – деятельность профессиональная, научная и техническая                                  | 14 – сельское, лесное хозяйство, охота, рыболовство и рыбоводство   |
| 4 – деятельность в области информации и связи   | 15 – водоснабжение; водоотведение, организация сбора и утилизации отходов, деятельность по ликвидации загрязнений |
| 5 – обрабатывающие производства   | 16 – деятельность по операциям с недвижимым имуществом  |
| 6 – государственное управление и обеспечение военной безопасности; социальное обеспечение | 17 – предоставление прочих видов услуг  |
| 7 – транспортировка и хранение  | 18 – деятельность административная и сопутствующие дополнительные услуги  |
| 8 – деятельность в области здравоохранения и социальных услуг                             | 19 – деятельность гостиниц и предприятий общественного питания  |
| 9 – строительство   |   |
| 10 – добыча полезных ископаемых   |   |
| 11 – деятельность в области культуры, спорта, организации досуга и развлечений            |   |

<sup>1)</sup> По «чистым» видам экономической деятельности.

### **Задолженность организаций по заработной плате**

По данным организаций наблюдаемых видов экономической деятельности<sup>1)</sup> (без субъектов малого предпринимательства), сообщивших сведения о просроченной задолженности по заработной плате по состоянию на 1 июня 2021 года, суммарная задолженность составила 3,6 млн. рублей. Объем задолженности составил к уровню 1 мая 2021 года 101,3%, к 1 июня 2020 года – 17,1%.

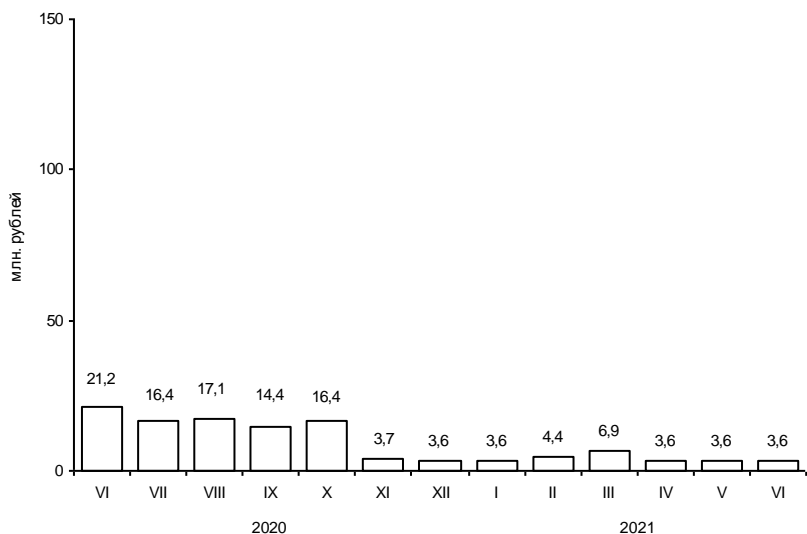
Из общей суммы просроченной задолженности 3,6 млн. рублей приходилось на задолженность, образовавшуюся в 2019 году и ранее.

#### *Просроченная задолженность по заработной плате по видам экономической деятельности на 1 июня 2021 года*

	Млн. руб.	В % к		
		1 мая 2021	1 июня 2020	итогу
Всего	3,6	101,3	17,1	100
в том числе по видам экономической деятельности:				
обрабатывающие производства	3,6	100,0	52,8	98,7
транспорт	0,0	х	х	1,3

<sup>1)</sup> Наблюдение осуществляется по кругу организаций 22 видов экономической деятельности, в том числе: растениеводство и животноводство; лесозаготовки; рыболовство и рыбоводство; промышленные виды деятельности; строительство; транспорт; управление недвижимым имуществом; наука; образование; здравоохранение; деятельность в области информации и связи; искусство, культура, деятельность в области отдыха и развлечений.

**Динамика просроченной задолженности  
по заработной плате (на 1 число месяца)**



*Численность работников, перед которыми организации имеют просроченную задолженность по заработной плате, по видам экономической деятельности на 1 июня 2021 года*

	Человек	В % к	
		1 мая 2021	1 июня 2020
Всего	58	103,6	13,6
в том числе по видам экономической деятельности:			
обработывающие производства	56	100,0	69,1
транспорт	2	x	x



**ФИНАНСЫ**

**Показатели финансово-кредитной системы**

*Исполнение консолидированного бюджета в 2021 году<sup>1)</sup>*

	млрд. рублей		
	<i>Доходы</i>	<i>Расходы</i>	<i>Дефицит</i>
Январь-март	41	42	-0,4
Январь-апрель	61	65	-4

*Исполнение бюджета*

*по статьям доходов и расходов на 1 мая 2021 года*

	Млрд. рублей		В % к итогу
Доходы	61		100
из них:			
налог на доходы физических лиц	15		24,5
налог на прибыль организаций	21		34,2
акцизы	4		5,9
доходы от использования имущества, находящегося в государственной и муниципальной собственности	1		1,9
безвозмездные поступления	5		9,0
Расходы	65		100
из них на:			
общегосударственные вопросы	5		7,2
национальную безопасность и правоохранительную деятельность	1		1,4
национальную экономику	10		15,0
жилищно-коммунальное хозяйство	5		7,1
социально-культурные мероприятия	45		69,2
в том числе:			
образование	18		28,2
культура, кинематография	3		4,1
здравоохранение	9		14,2
социальная политика	13		20,5
физическая культура и спорт	1		1,7
средства массовой информации	0,4		0,6

<sup>1)</sup> По данным Комитета финансов Ленинградской области.

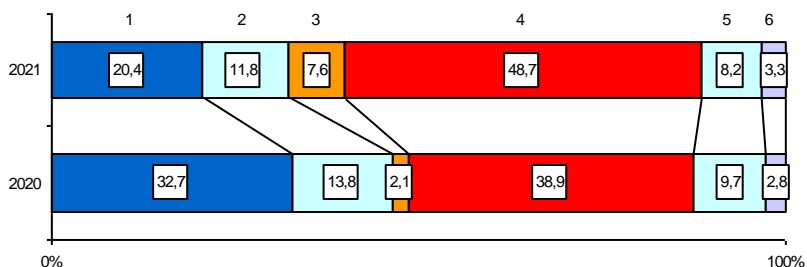
**НАЛОГОВАЯ СТАТИСТИКА**

По оперативным данным УФНС РФ по Ленинградской области в январе–мае 2021 года в бюджетную систему поступило налогов, сборов и иных обязательных платежей на сумму 158,1 млрд. рублей, что в номинальном выражении на 27,6% больше, чем в январе–мае 2020 года.

*Поступление налогов, сборов и иных обязательных платежей в бюджетную систему в январе–мае 2021 года*

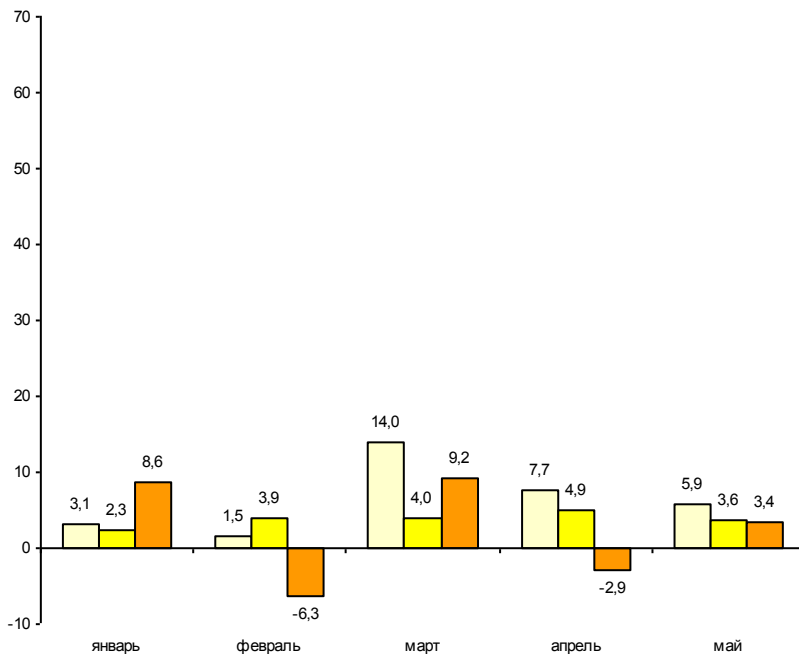
	Млрд. рублей	В % к январю-маю 2020	Из общего объема поступлений – в консолидированный бюджет Ленинградской области		
			млрд. рублей	в % к общему объему	в % к январю-маю 2020
Всего	158,1	127,6	66,8	42,3	93,8
налог на прибыль организаций	32,3	79,6	24,8	76,8	73,8
налог на доходы физических лиц	18,7	109,4	18,5	99,1	108,4
налог на добавленную стоимость на товары (работы, услуги), реализуемые на территории РФ	12,0	4,5 р.	х	х	х
акцизы по подакцизным товарам (продукции), производимым на территории РФ	77,0	1,6 р.	6,6	8,5	109,6
налоги на имущество	13,0	108,5	13,0	100,0	108,5
налоги, сборы и регулярные платежи за пользование природными ресурсами	0,2	84,8	0,1	82,3	83,2
прочие	4,9	149,5	3,8	77,1	1,6 р.

**Структура налогов, сборов и иных обязательных платежей, поступивших в бюджетную систему в январе–мае**



- 1 – налог на прибыль организаций
- 2 – налог на доходы физических лиц
- 3 – налог на добавленную стоимость
- 4 – акцизы
- 5 – налоги на имущество
- 6 – прочие

**Динамика поступления налоговых платежей  
в бюджетную систему по отдельным видам налогов  
в 2021 году (млрд. рублей)**



- налог на прибыль организаций
- налог на доходы физических лиц
- налог на добавленную стоимость

## **ФИНАНСЫ ОРГАНИЗАЦИЙ<sup>1)</sup>**

### **Финансовые результаты деятельности организаций**

В январе–апреле 2021 года сальдированный финансовый результат (прибыль минус убыток) организаций сложился в сумме 92,4 млрд. рублей, что в 2,7 раза больше, чем за соответствующий период 2020 года.

#### *Финансовый результат*

#### *по видам экономической деятельности в январе–апреле 2021 года*

	<i>Сальдированный финансовый результат</i>		<i>В том числе прибыль прибыльных организаций</i>	
	<i>млн. рублей<sup>2)</sup></i>	<i>в % к январю-апрелю 2020</i>	<i>млн. рублей</i>	<i>в % к январю-апрелю 2020</i>
<b>Всего</b>	92437	2,7 р.	105656	1,6 р.
в том числе по видам экономической деятельности:				
сельское, лесное хозяйство, охота, рыболовство и рыбоводство	4111	1,7 р.	4198	1,7 р.
добыча полезных ископаемых	-60	х	39	54,5
обрабатывающие производства	49669	11,7 р.	58861	2,1 р.
обеспечение электрической энергией, газом и паром; кондиционирование воздуха	1986	120,5	2200	111,7
водоснабжение; водоотведение, организация сбора и утилизации отходов, деятельность по ликвидации загрязнений	710	1,7 р.	896	91,1
строительство	578	75,0	1664	95,2
торговля оптовая и розничная; ремонт автотранспортных средств и мотоциклов	10134	1,7 р.	10381	1,5 р.
транспортировка и хранение	25538	124,1	25946	112,8
деятельность гостиниц и предприятий общественного питания	-23	х	15	3,9 р.
деятельность в области информации и связи	16	19,6 р.	18	4,4 р.
деятельность финансовая и страховая	... <sup>3)</sup>	х	-	-
деятельность по операциям с недвижимым имуществом	177	х	582	132,9
деятельность профессиональная, научная и техническая	191	73,3	475	115,3
деятельность административная и сопутствующие дополнительные услуги	-691	х	150	46,8
государственное управление и обеспечение военной безопасности; социальное обеспечение	... <sup>3)</sup>	96,9	... <sup>3)</sup>	81,7
образование	0,3	х	0,3	53,0
деятельность в области здравоохранения и социальных услуг	-48	х	20	1,8 р.
деятельность в области культуры, спорта, организации досуга и развлечений	-43	х	... <sup>3)</sup>	4,6 р.
предоставление прочих видов услуг	194	10,9 р.	195	7,6 р.

<sup>1)</sup> По юридическим лицам, зарегистрированным в субъекте Российской Федерации, в целом, включая обособленные подразделения. Без банков, страховых и бюджетных организаций, без субъектов малого предпринимательства. Сравнение показателей с соответствующим периодом 2020 года произведено в текущих ценах по сопоставимому кругу организаций.

<sup>2)</sup> Знак "-" означает убыток.

<sup>3)</sup> Данные не публикуются в целях обеспечения конфиденциальности первичных статистических данных, полученных от организаций, в соответствии с Федеральным Законом от 29.11.2007 №282-ФЗ.

*Число убыточных организаций и размер допущенного ими убытка в январе–апреле 2021 года*

	Число убыточных организаций, ед.	В % к общему числу организаций вида деятельности	Убыток, млн. рублей
Всего	230	29,6	13219
в том числе по видам экономической деятельности:			
сельское, лесное хозяйство, охота, рыболовство и рыбоводство	6	7,8	87
добыча полезных ископаемых	8	47,1	99
обрабатывающие производства	85	33,5	9192
обеспечение электрической энергией, газом и паром; кондиционирование воздуха	15	38,5	215
водоснабжение; водоотведение, организация сбора и утилизации отходов, деятельность по ликвидации загрязнений	12	44,4	186
строительство	15	26,3	1086
торговля оптовая и розничная; ремонт автотранспортных средств и мотоциклов	18	18,0	247
транспортировка и хранение	18	32,1	408
деятельность гостиниц и предприятий общественного питания	9	75,0	38
деятельность в области информации и связи	3	42,9	2
деятельность финансовая и страховая	2	100,0	... <sup>1)</sup>
деятельность по операциям с недвижимым имуществом	14	26,4	405
деятельность профессиональная, научная и техническая	7	36,8	284
деятельность административная и сопутствующие дополнительные услуги	4	28,6	841
государственное управление и обеспечение военной безопасности; социальное обеспе- чение	–	–	–
образование	–	–	–
деятельность в области здравоохранения и социальных услуг	6	50,0	68
деятельность в области культуры, спорта, организации досуга и развлечений	4	66,7	54
предоставление прочих видов услуг	4	26,7	1

В январе–апреле 2021 года число убыточных организаций по сравнению с тем же периодом 2020 года уменьшилось на 27 единиц или на 10,5%, сумма убытка снизилась на 57,7%.

<sup>1)</sup> Данные не публикуются в целях обеспечения конфиденциальности первичных статистических данных, полученных от организаций, в соответствии с Федеральным Законом от 29.11.2007 №282-ФЗ.

**Состояние платежей и расчетов в организациях**

На 1 мая 2021 года суммарная задолженность организаций по обязательствам (кредиторская, задолженность по кредитам банков и займам) составила 1419,1 млрд. рублей, из нее просроченная – 17,5 млрд. рублей или 1,2% от общей суммы задолженности (на 1 апреля 2021 года – 1,2%).

**Размер и структура суммарной просроченной задолженности по обязательствам на 1 мая 2021 года**

	Млрд. рублей	В % к	
		1 апреля 2021	итогу
Всего	17,5	104,1	100
в том числе:			
кредиторская задолженность	15,6	102,7	89,0
задолженность по кредитам банков и займам	1,9	117,9	11,0

Кредиторская задолженность на 1 мая 2021 года составила 789,3 млрд. рублей, из нее просроченная – 15,6 млрд. рублей или 2,0%.

Задолженность по полученным кредитам банков и займам организаций на 1 мая 2021 года составила 629,8 млрд. рублей, в том числе просроченная – 1,9 млрд. рублей или 0,3%.

**Структура просроченной кредиторской задолженности**

на конец месяца, млн. рублей

	Всего	В том числе:		Количество организаций, имеющих просроченную кредиторскую задолженность		
		поставщикам и подрядчикам	в бюджеты всех уровней	по платежам в государственные внебюджетные фонды	единиц	в % к общему количеству организаций
январь	15228	13645	622	120	85	11,1
февраль	14873	13431	616	132	84	10,8
март	15190	8523	606	135	83	10,7
апрель	15594	9300	365	123	86	11,1

## ЛЕНИНГРАДСКАЯ ОБЛАСТЬ

Просроченная кредиторская задолженность организаций  
по видам экономической деятельности на 1 мая 2021 года

млн. рублей

	Количество организаций, имеющих просроченную кредиторскую задолженность.	Просроченная кредиторская задолженность	В том числе:		
			поставщикам и подрядчикам	в бюджеты всех уровней	по платежам в государственные внебюджетные фонды
Сельское, лесное хозяйство, охота, рыболовство и рыбоводство	12	1014	819	—	—
Добыча полезных ископаемых	1	... <sup>1)</sup>	... <sup>1)</sup>	—	—
Обрабатывающие производства	30	10913	5006	... <sup>1)</sup>	... <sup>1)</sup>
Обеспечение электрической энергией, газом и паром; кондиционирование воздуха	13	1886	1812	... <sup>1)</sup>	... <sup>1)</sup>
Водоснабжение; водоотведение, организация сбора и утилизации отходов, деятельность по ликвидации загрязнений	5	822	729	... <sup>1)</sup>	... <sup>1)</sup>
Строительство	1	... <sup>1)</sup>	... <sup>1)</sup>	—	—
Торговля оптовая и розничная; ремонт автотранспортных средств и мотоциклов	6	16	14	—	—
Транспортировка и хранение	5	24	24	—	—
Деятельность гостиниц и предприятий общественного питания	—	—	—	—	—
Деятельность в области информации и связи	—	—	—	—	—
Деятельность финансовая и страховая	—	—	—	—	—
Деятельность по операциям с недвижимым имуществом	9	106	86	... <sup>1)</sup>	... <sup>1)</sup>
Деятельность профессиональная, научная и техническая	1	... <sup>1)</sup>	... <sup>1)</sup>	—	—
Деятельность административная и сопутствующие дополнительные услуги	—	—	—	—	—
Государственное управление и обеспечение военной безопасности;	—	—	—	—	—
социальное обеспечение	—	—	—	—	—
Образование	—	—	—	—	—
Деятельность в области здравоохранения и социальных услуг	1	... <sup>1)</sup>	... <sup>1)</sup>	... <sup>1)</sup>	... <sup>1)</sup>
Деятельность в области культуры, спорта, организации досуга и развлечений	—	—	—	—	—
Предоставление прочих видов услуг	2	... <sup>1)</sup>	... <sup>1)</sup>	—	... <sup>1)</sup>

<sup>1)</sup> Данные не публикуются в целях обеспечения конфиденциальности первичных статистических данных, полученных от организаций, в соответствии с Федеральным Законом от 29.11.2007 №282-ФЗ.

## ЛЕНИНГРАДСКАЯ ОБЛАСТЬ

Дебиторская задолженность на 1 мая 2021 года составила 664,6 млрд. рублей, из нее просроченная – 16,3 млрд. рублей или 2,5%.

### Структура просроченной дебиторской задолженности

		на конец месяца, млн. рублей			
	Всего	В том числе:		Количество организаций, имеющих просроченную дебиторскую задолженность	
		покупателей	из нее государственных заказчиков по оплате за поставленную продукцию	единиц	в % к общему количеству организаций
январь	17081	14845	187	202	26,3
февраль	15953	13429	209	205	26,4
март	15880	13912	177	210	27,2
апрель	16306	14232	162	213	27,4



*Просроченная дебиторская задолженность организаций  
по видам экономической деятельности на 1 мая 2021 года*

млн. рублей

	Количество организаций, имеющих просроченную дебиторскую задолженность, ед.	Просроченная дебиторская задолженность	В том числе:	
			покупателей	из нее государственных заказчиков за поставленную продукцию
Сельское, лесное хозяйство, охота, рыболовство и рыбоводство	21	239	162	–
Добыча полезных ископаемых	3	6	6	–
Обрабатывающие производства	61	5619	4386	162
Обеспечение электрической энергией, газом и паром; кондиционирование воздуха	22	2264	2260	–
Водоснабжение; водоотведение, организация сбора и утилизации отходов, деятельность по ликвидации загрязнений	14	1238	1227	–
Строительство	16	2842	2135	–
Торговля оптовая и розничная; ремонт автотранспортных средств и мотоциклов	24	3479	3479	–
Транспортировка и хранение	13	112	99	–
Деятельность гостиниц и предприятий общественного питания	2	... <sup>1)</sup>	... <sup>1)</sup>	–
Деятельность в области информации и связи	2	... <sup>1)</sup>	... <sup>1)</sup>	–
Деятельность финансовая и страховая	–	–	–	–
Деятельность по операциям с недвижимым имуществом	22	421	421	–
Деятельность профессиональная, научная и техническая	3	35	14	–
Деятельность административная и сопутствующие дополнительные услуги	4	13	13	–
Государственное управление и обеспечение военной безопасности; социальное обеспечение	–	–	–	–
Образование	–	–	–	–
Деятельность в области здравоохранения и социальных услуг	1	... <sup>1)</sup>	... <sup>1)</sup>	–
Деятельность в области культуры, спорта, организации досуга и развлечений	2	... <sup>1)</sup>	... <sup>1)</sup>	–
Предоставление прочих видов услуг	3	1	... <sup>1)</sup>	–

<sup>1)</sup> Данные не публикуются в целях обеспечения конфиденциальности первичных статистических данных, полученных от организаций, в соответствии с Федеральным Законом от 29.11.2007 №282-ФЗ.

## ЛЕНИНГРАДСКАЯ ОБЛАСТЬ

В январе–апреле 2021 года в обращении участвовали векселя, обеспечивающие задолженность покупателей, на сумму 0,9 млрд. рублей, задолженность поставщикам – на 4,8 млрд. рублей.

В вексельной форме находилось 1,7% всей задолженности поставщикам и 0,3% – задолженности покупателей.

### Превышение кредиторской задолженности над дебиторской задолженностью на 1 мая 2021 года

	млрд. рублей			
	Задолженность		Превышение кредиторской задолженности над дебиторской	
	деби- торская	креди- торская	всего <sup>1)</sup>	в % к дебиторской задолженности
Всего	665	789	125	18,8
в том числе по видам экономической деятельности:				
сельское, лесное хозяйство, охота, рыболовство и рыбоводство	15	15	0,1	0,7
добыча полезных ископаемых	3	4	1	25,3
обрабатывающие производства	347	446	98	28,2
обеспечение электрической энергией, газом и паром; кондиционирование воздуха	16	19	3	17,3
водоснабжение; водоотведение, организация сбора и утилизации отходов, деятельность по ликвидации загрязнений	5	5	1	10,9
строительство	124	131	7	5,9
торговля оптовая и розничная; ремонт автотранспортных средств и мотоциклов	76	98	22	28,5
транспортировка и хранение	44	41	-2	х
деятельность гостиниц и предприятий общественного питания	0,1	0,1	0,0	14,2
деятельность в области информации и связи	0,1	0,2	0,1	72,1
деятельность финансовая и страховая	... <sup>2)</sup>	... <sup>2)</sup>	-0,1	х
деятельность по операциям с недвижимым имуществом	9	7	-2	х
деятельность профессиональная, научная и техническая	12	13	1	9,3
деятельность административная и сопутствующие дополнительные услуги	3	6	3	83,6
государственное управление и обеспечение военной безопасности; социальное обеспечение	... <sup>2)</sup>	... <sup>2)</sup>	-0,0	х
образование	0,0	0,0	0,0	1,9 р.
деятельность в области здравоохранения и социальных услуг	5	0,4	-5	х
деятельность в области культуры, спорта, организации досуга и развлечений	1	2	1	2,2 р.
предоставление прочих видов услуг	3	1	-2	х

<sup>1)</sup> Знак "-" означает превышение дебиторской задолженности над кредиторской.

<sup>2)</sup> Данные не публикуются в целях обеспечения конфиденциальности первичных статистических данных, полученных от организаций, в соответствии с Федеральным Законом от 29.11.2007 №282-ФЗ.

## **РЫНОК СТРАХОВЫХ УСЛУГ**

### **Основные показатели деятельности страховщиков в 2020 году**

По данным Единого государственного реестра субъектов страхового дела Центрального Банка Российской Федерации на начало 2021 года на территории Ленинградской области не зарегистрировано юридических лиц, имеющих лицензию на осуществление страховой деятельности.

## **МАЛЫЕ ПРЕДПРИЯТИЯ<sup>1)</sup>**

В январе–марте 2021 года средняя численность работников составила 57,1 тыс. человек, в среднем на одну организацию приходилось 32 человека.

Оборот составил 57,8 млрд. рублей, в том числе на предприятия оптовой и розничной торговли, ремонта автотранспортных средств и мотоциклов приходилось 34,1% от всего оборота малых предприятий.

### *Средняя численность работников и оборот предприятий в январе–марте 2021 года*

	Средняя численность работников		Оборот	
	тыс. человек	в % к итогу	млрд. рублей	в % к итогу
Всего	57,1	100	57,8	100
в том числе организации с основным видом деятельности:				
сельское, лесное хозяйство, охота, рыболовство и рыбоводство	4,1	7,2	4,8	8,4
добыча полезных ископаемых	0,9	1,5	0,5	0,8
обрабатывающие производства	15,4	27,0	15,1	26,1
из них производство:				
пищевых продуктов	3,0	5,2	3,8	6,7
напитков	0,1	0,2	0,1	0,2
текстильных изделий	0,3	0,5	0,5	0,8
одежды	0,4	0,7	0,1	0,1
кожи и изделий из кожи	0,1	0,2	0,0	0,0
изделий из дерева и пробки, кроме мебели, изделий из соломки и материалов для плетения, обработка древесины	1,3	2,3	1,0	1,7
бумаги и бумажных изделий	0,8	1,3	1,6	2,7
деятельность полиграфическая и копирование носителей информации	0,2	0,4	0,2	0,3
химических веществ и химических продуктов	1,0	1,7	1,5	2,5
резиновых и пластмассовых изделий	1,0	1,8	1,3	2,2
прочей неметаллической минеральной продукции	0,9	1,6	0,7	1,3
металлургическое	0,1	0,1	0,0	0,0
готовых металлических изделий, кроме машин и оборудования	2,0	3,6	2,3	4,0
компьютеров, электронных и оптических изделий	0,1	0,2	0,2	0,3
электрического оборудования машин и оборудования, не включенных в другие группировки	0,4	0,7	0,2	0,3
прочих транспортных средств и оборудования	1,1	2,0	0,6	1,1
мебели	0,5	0,9	0,1	0,2
	0,5	0,9	0,2	0,4

<sup>1)</sup> Приводятся данные по малым предприятиям - юридическим лицам (без учета микропредприятий), полученные в результате ежеквартального выборочного статистического наблюдения, с последующим досчетом до полного круга малых предприятий. Условия отнесения к малым предприятиям определены статьей 4 Федерального закона от 24.07.2007 №209-ФЗ «О развитии малого и среднего предпринимательства в Российской Федерации» (с изменениями и дополнениями).

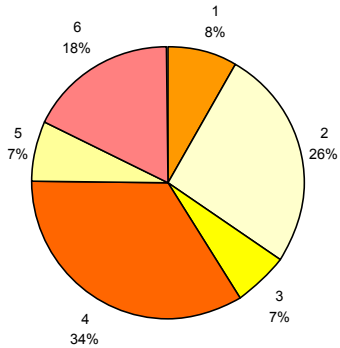
## ЛЕНИНГРАДСКАЯ ОБЛАСТЬ

(окончание)

	Средняя численность работников		Оборот	
	тыс. человек	в % к итогу	млрд. рублей	в % к итогу
прочих готовых изделий	0,2	0,3	0,1	0,2
ремонт машин и оборудования	1,1	2,0	0,3	0,6
обеспечение электрической энергией, газом и паром; кондиционирование воздуха	0,6	1,0	0,5	0,9
водоснабжение; водоотведение, организация сбора и утилизации отходов, деятельность по ликвидации загрязнений	1,9	3,2	1,4	2,4
строительство	6,6	11,6	3,9	6,7
торговля оптовая и розничная; ремонт автотранспортных средств и мотоциклов	9,5	16,5	19,7	34,1
в том числе торговля:				
оптовая и розничная автотранспортными средствами и мотоциклами и их ремонт	0,7	1,2	2,3	4,1
оптовая, кроме оптовой торговли автотранспортными средствами и мотоциклами	4,4	7,7	12,8	22,1
розничная, кроме торговли автотранспортными средствами и мотоциклами	4,4	7,6	4,6	7,9
транспортировка и хранение	4,2	7,3	4,0	7,0
деятельность гостиниц и предприятий общественного питания	1,6	2,9	0,8	1,4
деятельность в области информации и связи	1,0	1,8	0,6	1,0
деятельность финансовая и страховая	0,1	0,2	—	—
деятельность по операциям с недвижимым имуществом	4,8	8,4	2,8	4,8
деятельность профессиональная, научная и техническая	1,3	2,2	1,9	3,2
деятельность административная и сопутствующие дополнительные услуги	3,0	5,3	0,9	1,5
государственное управление и обеспечение военной безопасности; социальное обеспечение	... <sup>1)</sup>	... <sup>1)</sup>	... <sup>1)</sup>	... <sup>1)</sup>
образование	... <sup>1)</sup>	... <sup>1)</sup>	... <sup>1)</sup>	... <sup>1)</sup>
деятельность в области здравоохранения и социальных услуг	1,3	2,3	0,4	0,8
деятельность в области культуры, спорта, организации досуга и развлечений	0,3	0,6	0,2	0,4
предоставление прочих видов услуг	... <sup>1)</sup>	... <sup>1)</sup>	... <sup>1)</sup>	... <sup>1)</sup>

<sup>1)</sup> Данные не публикуются в целях обеспечения конфиденциальности первичных статистических данных, полученных от организаций, в соответствии с Федеральным Законом от 29.11.2007 №282-ФЗ.

**Распределение оборота малых предприятий по видам экономической деятельности в январе–марте 2021 года**



- 1 – сельское, лесное хозяйство, охота, рыболовство и рыбоводство
- 2 – обрабатывающие производства
- 3 – строительство
- 4 – торговля оптовая и розничная; ремонт автотранспортных средств и мотоциклов
- 5 – транспортировка и хранение
- 6 – прочие виды деятельности

**ДЕМОГРАФИЧЕСКАЯ СИТУАЦИЯ<sup>1)</sup>**

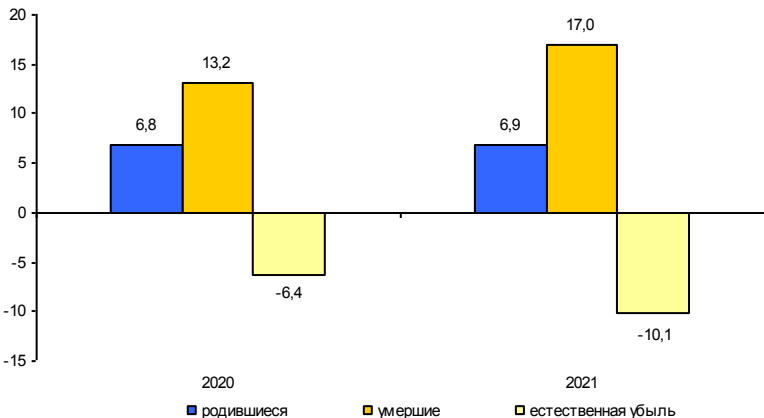
По предварительной оценке численность постоянного населения Ленинградской области на 1 мая 2021 года составила 1898,7 тыс. человек (в том числе городское – 1278,5 тыс. человек, сельское – 620,2 тыс. человек) и с начала года увеличилась на 6,0 тыс. человек или на 0,3%.

Рост численности населения в январе–апреле 2021 года произошел за счет миграционного прироста. Миграционный прирост полностью компенсировал естественную убыль населения и превысил ее на 95%.

*Характеристика демографической ситуации в январе–апреле*

	Человек			На 1000 человек населения			Справочно: на 1000 человек населения в целом за 2020
	2020	2021	прирост, снижение (-)	2020	2021	2021 в % к 2020	
Родившиеся	4224	4276	52	6,8	6,9	101,5	7,1
Умершие	8151	10545	2394	13,2	17,0	128,8	14,9
в том числе дети в возрасте до 1 года <sup>3)</sup>	16	15	-1	3,6	3,4	94,4	3,9
Естественная убыль (-)	-3927	-6269		-6,4	-10,1	1,6 п.	-7,8
Зарегистрировано:							
браков	1778	1933	155	2,9	3,1	106,9	3,5
разводов	1955	2388	433	3,2	3,8	118,7	3,4

**Коэффициенты естественного движения населения (на 1000 человек населения) в январе–апреле**



<sup>1)</sup> Информация о естественном движении населения формируется на основе данных системы «Единый государственный реестр записей актов гражданского состояния» (ЕГР ЗАГС), оператором которой определена Федеральная налоговая служба России.

<sup>2)</sup> Здесь и далее показатели месячной оперативной отчетности приведены в пересчете на год.

<sup>3)</sup> Относительные показатели в расчете на 1000 родившихся живыми.

**ЗДРАВООХРАНЕНИЕ**

*Заболеваемость населения отдельными инфекционными заболеваниями<sup>1)</sup>*

случаев

	Апрель 2021	В % к		Январь- апрель 2021	В % к январю- апрелю 2020
		апрелю 2020	марту 2021		
<i>Острые респираторно-вирусные инфекции</i>					
Острые инфекции верхних дыхательных путей, тыс.	40,7	135,2	91,6	173,3	103,5
Пневмония (внебольничная)	2290	1,9 р.	82,6	14540	3,5 р.
<i>Социально значимые болезни</i>					
Сифилис	7	77,8	41,2	40	93,0
Гонококковая инфекция	5	5,0 р.	125,0	12	133,3
Туберкулез (впервые выявленный)	25	96,2	67,6	105	86,1
Болезнь, вызванная вирусом иммунодефицита человека и бессимптомный инфекционный статус, вызванный вирусом иммунодефицита человека (ВИЧ)	90	2,1 р.	1,6 р.	217	89,7
Педикулез	30	5,0 р.	120,0	102	45,1
<i>Кишечные инфекции</i>					
Острые кишечные инфекции	383	2,4 р.	117,1	1108	65,8
из них					
бактериальная дизентерия (шигеллез)	–	–	–	2	50,0
Сальмонеллезные инфекции	9	60,0	112,5	30	52,6
<i>Гепатиты</i>					
Острые гепатиты	2	66,7	40,0	8	44,4
из них:					
гепатит А	2	66,7	50,0	7	50,0
гепатит С	–	–	–	1	33,3
<i>Некоторые инфекции, управляемые средствами специфической профилактики</i>					
Коклюш	2	25,0	х	2	5,4

В январе–апреле 2021 года не зарегистрировано ни одного случая заболевания острым гепатитом В, краснухой, эпидемическим паротитом, как и в соответствующем периоде 2020 года. Также не зарегистрировано ни одного случая заболевания корью и гриппом (в соответствующем периоде 2020 года – 13 и 294 случая, соответственно).

<sup>1)</sup> По данным Территориальных управлений Федеральной службы по надзору в сфере защиты прав потребителей и благополучия человека.



## ЛЕНИНГРАДСКАЯ ОБЛАСТЬ

### Заболееваемость населения по основным классам болезней в 2020 году<sup>1)</sup>

	2020, тыс. человек	В % к 2019	На 1000 человек	
			2020, человек	в % к 2019
Зарегистрировано пациентов с диагнозом, установленным впервые в жизни	1278,7	99,3	678,6	98,1
из них:				
некоторые инфекционные и паразитарные болезни	29,8	70,9	15,8	70,1
новообразования	15,3	77,1	8,1	76,2
болезни крови, кроветворных органов и отдельные нарушения, вовлекающие иммунный механизм	3,2	44,6	1,7	44,1
болезни эндокринной системы, расстройства питания и нарушения обмена веществ	17,4	38,5	9,2	38,1
болезни нервной системы	19,4	85,0	10,3	83,9
болезни глаза и его придаточного аппарата	32,2	95,3	17,1	94,2
болезни уха и сосцевидного отростка	31,4	89,0	16,7	87,9
болезни системы кровообращения	71,6	64,1	38,0	63,3
болезни органов дыхания	672,6	113,3	356,9	111,9
болезни органов пищеварения	58,9	88,4	31,3	87,4
болезни кожи и подкожной клетчатки	49,9	81,8	26,5	80,8
болезни костно-мышечной системы и соединительной ткани	50,8	86,7	27,0	85,6
болезни мочеполовой системы	61,2	82,8	32,5	81,8
травмы, отравления и некоторые другие последствия воздействия внешних причин	76,0	103,9	40,3	102,7

### Заболееваемость населения активным туберкулезом и сифилисом в 2020 году<sup>1)</sup>

	2020, человек	В % к 2019	На 100000 человек	
			2020, человек	в % к 2019
Выявлено пациентов с диагнозом, установленным впервые в жизни:				
активный туберкулез	408	82,3	21,7	81,3
сифилис	154	106,2	8,2	104,9

<sup>1)</sup>По данным Комитета по здравоохранению Ленинградской области.

**ПРЕСТУПНОСТЬ<sup>1)</sup>**

*Распределение числа зарегистрированных преступлений по видам*

	единиц		
	Январь-май 2021	В % к январю-маю 2020	Справочно: январь-май 2020 в % к январю-маю 2019
Зарегистрировано преступлений	10760	106,1	108,8
из них:			
убийство и покушение на убийство	86	130,3	1,5 р.
умышленное причинение тяжкого вреда здоровью	103	92,0	102,8
изнасилование и покушение на изнасилование	20	125,0	80,0
разбой	25	71,4	67,3
грабеж	171	79,9	106,5
кража	4679	99,2	120,1
мошенничество	1480	1,6 р.	131,5
хулиганство	26	96,3	135,0
преступления, связанные с незаконным оборотом наркотиков	759	108,0	74,5

В январе–мае 2021 года зарегистрировано 10760 преступлений, что на 6,1% больше, чем в январе–мае 2020 года. Из общего числа зарегистрированных преступлений 3974 отнесено к тяжким и особо тяжким преступлениям, что на 12,4% больше, чем в январе–мае 2020 года. Их доля в общем числе зарегистрированных преступлений составила 36,9%.

Доля преступлений, связанных с незаконным оборотом наркотиков, составила 7,1%.

В январе–мае 2021 года зарегистрировано 801 преступление экономической направленности, что на 29,6% больше, чем в январе–мае 2020 года.

*Характеристика лиц, совершивших преступления*

	человек		
	Январь-май 2021	В % к январю-маю 2020	Справочно: январь-май 2020 в % к январю-маю 2019
Выявлено лиц, совершивших преступления	3400	97,2	94,6
из них:			
несовершеннолетних	122	96,8	76,4
женщин	497	85,8	103,9
учащихся, студентов	130	102,4	78,4
без постоянного источника дохода	1974	97,8	94,2
из них безработных	16	1,8 р.	64,3

<sup>1)</sup> По данным ГУ МВД России по г. Санкт-Петербургу и Ленинградской области.



**Производство важнейших видов товаров  
в январе–мае 2021 года**

	<i>Единица измерения</i>	<i>Произведено</i>	<i>В % к январю-маю 2020 года</i>
<i>Добыча полезных ископаемых</i>			
Пески природные	млн. м <sup>3</sup>	3,9	75,5
Гранулы, крошка и порошок; галька, гравий	—"	7,4	103,5
<i>Производство пищевых продуктов</i>			
Мясо и субпродукты	тыс. т	110,1	94,0
Колбасные изделия	—"	4,8	116,7
Полуфабрикаты мясные, мясосодержащие	—"	25,4	127,6
Рыба переработанная и консервированная	—"	15,9	6,1 р.
Флодоовощные консервы	млн. усл. банок	94,0	123,0
Молоко жидкое обработанное	тыс. т	18,6	78,4
Масло сливочное	т	24,2	76,6
Сыр и творог	—"	959,6	121,7
Продукты кисломолочные (кроме творога и продуктов из творога)	тыс. т	17,0	106,6
Хлеб и хлебобулочные изделия	—"	14,3	83,1
Кондитерские изделия	—"	13,5	96,2
Корма готовые для сельскохозяйственных животных	—"	486,4	97,3
<i>Производство одежды</i>			
Спецодежда	тыс. штук	74,5	62,4
<i>Обработка древесины и производство изделий из дерева и пробки, кроме мебели, производство изделий из соломки и материалов для плетения</i>			
Лесоматериалы необработанные	млн. плот. м <sup>3</sup>	1,4	116,4
Пиломатериалы	тыс. м <sup>3</sup>	430,0	109,1
Щепа технологическая	тыс. плот. м <sup>3</sup>	218,3	103,5
Гранулы топливные (пеллеты)	тыс. т	58,4	107,9
<i>Производство бумаги и бумажных изделий</i>			
Целлюлоза древесная и целлюлоза из прочих волокнистых материалов	тыс. т	330,0	98,6
Бумага и картон	—"	474,1	100,6
Ящики и коробки из гофрированной бумаги или гофрированного картона	—"	97,5	111,8

## ЛЕНИНГРАДСКАЯ ОБЛАСТЬ

окончание

	Единица измерения	Произведено	В % к январю-маю 2020 года
<i>Производство химических веществ и химических продуктов</i>			
Материалы лакокрасочные	тыс. т	18,7	113,1
<i>Производство резиновых и пластмассовых изделий</i>			
Трубы, трубки и шланги и их фитинги пластмассовые	т	596,2	76,1
Бутыли, бутылки, флаконы и аналогичные изделия из пластмасс	млн. шт.	467,7	106,0
Изделия упаковочные пластмассовые прочие	—"	387,2	85,1
<i>Производство прочей неметаллической минеральной продукции</i>			
Плиты и плитки керамические	млн. м <sup>2</sup>	6,6	98,2
Кирпич керамический неогнеупорный строительный	млн. усл. кирпичей	87,0	92,8
Портландцемент, цемент глиноземистый, цемент шлаковый и аналогичные гидравлические цементы	млн. т	1,3	116,1
Блоки и прочие изделия сборные строительные для зданий и сооружений из цемента, бетона или искусственного камня	тыс. м <sup>3</sup>	456,4	113,9
Бетон, готовый для заливки (товарный бетон)	—"	509,1	107,4
<i>Производство готовых металлических изделий, кроме машин и оборудования</i>			
Конструкции и детали конструкций из черных металлов	тыс. т	21,8	90,2
<i>Производство автотранспортных средств, прицепов и полуприцепов</i>			
Комплектующие и принадлежности для автотранспортных средств прочие	млрд. руб.	3,5	135,6
<i>Обеспечение электрической энергией, газом и паром; кондиционирование воздуха</i>			
Электроэнергия	млрд. кВт-ч	17,6	102,3
Пар и горячая вода	млн. Гкал	12,3	106,7

**Строительство объектов федеральной адресной инвестиционной программы в январе–мае 2021 года**

тыс. рублей

Срок ввода объекта (мощности)	Инвестиции в основной капитал				
	лимит, установленный на год	освоено за отчетный период <sup>1)</sup>	% технической готовности		
<b>Федеральные целевые программы</b>					
<i>"Развитие транспортной системы России" (2010–2020 годы)</i>					
<i>"Автомобильные дороги"</i>					
<i>Федеральное дорожное агентство</i>					
ФКУ "Управление федеральных автодорог "Северо-Запад" имени Н.В.Смирнова Федерального дорожного агентства", г.Санкт-Петербург					
	Реконструкция автодороги Р-21 "Кола" – Санкт-Петербург – Петрозаводск – Мурманск – Печенга – границ с Королевством Норвегия на участке км 51+500 – км 68+000, Ленинградская обл., км	2021	5921894	786180	72,4
	Строительство направленных съездов на транспортной развязке КАД и Приозерского шоссе, Ленинградская область, г.Санкт-Петербург, проектные и изыскательские работы, тыс.руб.	2021	11100	–	–
	Реконструкция автодороги А-180 «Нарва» Санкт-Петербург - граница с Эстонской Республикой на участке км 31+440 - км 54+365, Ленинградская обл., км	2022	3733208	640940	63,6
	Строительство пугепровода с направленными съездами на км 672+500 автодороги М-10 «Россия» Москва - Тверь - Великий Новгород - Санкт-Петербург, Ленинградская область, км	2024	400000	249064	10,2
	Устройство искусственного электроосвещения на км 599+319 – км 666+700 автодороги М-10 «Россия» Москва – Тверь – Великий Новгород – Санкт-Петербург, Ленинградская область, км	2021	177102	70022	76,1
	Реконструкция автодороги А-181 «Скандинавия» Санкт-Петербург - Выборг - граница с Финляндской Республикой на участке км 65+000 - км 100+000, Ленинградская обл., км	2023	6744573	1866826	34,8
	Реконструкция автодороги А-181 «Скандинавия» Санкт-Петербург - Выборг - граница с Финляндской Республикой на участке км 100+000 - км 134+000, Ленинградская область, км	2024	4295926	2008288	13,6

<sup>1)</sup> За счет всех источников финансирования.

# ЛЕНИНГРАДСКАЯ ОБЛАСТЬ

продолжение

	Срок ввода объекта (мощности)	Инвестиции в основной капитал		
		лимит, установленный на год	освоено за отчетный период <sup>1)</sup>	% технической готовности
Устройство пешеходных дорожек на автодороге А-180 «Нарва» Санкт-Петербург - граница с Эстонской Республикой на км 60+172 - км 60+346, км 66+701 - км 66+914, км 67+904 - км 68+069, км 71+933 - км 71+985, км	2021	42668	2712	18,4
Устройство искусственного электроосвещения на автодороге Р-21 «Кола» Санкт-Петербург – Петрозаводск – Мурманск – Печенга – граница с Королевством Норвегия на участке км 66+436 – км 80+126, Ленинградская область (1 этап), км	2021	103015	25628	31,3
Комплексное обустройство участка автодороги общего пользования федерального значения А-181 «Скандинавия» Санкт-Петербург – Выборг – граница с Финляндской Республикой, «Магистральная» на км 22+700 - км 56+000, Ленинградская область, проектные и изыскательские работы, тыс.руб.	2022	23988	10448	–
Комплексное обустройство участка автодороги общего пользования федерального значения А-181 «Скандинавия» Санкт-Петербург – Выборг – граница с Финляндской Республикой, «Магистральная» на км 93+000 - км 120+000, Ленинградская область, проектные и изыскательские работы, тыс.руб.	2022	22840	10272	–
Устройство стационарного электрического освещения на автодороге А-121 «Сортавала» Санкт-Петербург-Сортавала-автодорога Р-21 "Кола" на участке км 11+000 - км 27+200 (Скотное - Керро), Ленинградская область, проектные и изыскательские работы, тыс.руб.	2022	11938	4864	–
<i>"Развитие судебной системы России " на 2007-2011 годы</i>				
<i>Судебный департамент при Верховном суде РФ</i>				
Управление Судебного департамента в Ленинградской области, г. Санкт-Петербург				
Строительство здания для размещения Тосненского городского суда Ленинградской области, кв. м	2021	65880	110758	40,0
Строительство здания Бокситогорского городского суда Ленинградской области, кв.м	2021	40523	88479	69,0

<sup>1)</sup> За счет всех источников финансирования.

## ЛЕНИНГРАДСКАЯ ОБЛАСТЬ

продолжение

	Срок ввода объекта (мощности)	Инвестиции в основной капитал		
		лимит, установленный на год	освоено за отчетный период <sup>1)</sup>	% технической готовности
<b>Объекты, мероприятия (укрупненные инвестиционные проекты), не включенные в долгосрочные (федеральные) целевые программы</b>				
<i>Министерство сельского хозяйства Российской Федерации «Минсельхоз России»</i>				
ФГБУ «Управление мелиорации земель и сельскохозяйственного водоснабжения по Санкт-Петербургу и Ленинградской области», г. Санкт-Петербург				
Реконструкция НС № 1 польдера «Карпино», Волховский район, Ленинградская область, га	2023	20000	–	–
<i>Министерство транспорта Российской Федерации</i>				
ФГКУ «Дирекция по строительству и эксплуатации объектов Росграницы»				
Реконструкция автомобильного пункта пропуска через государственную границу Российской Федерации Брусничное, Ленинградская область, проектные и изыскательские работы, тыс.руб.	2021	13300	–	–
Реконструкция автомобильного пункта пропуска через государственную границу Российской Федерации Светогорск, Ленинградская область, проектные и изыскательские работы, тыс.руб.	2021	9224	–	–
Реконструкция автомобильного пункта пропуска через государственную границу Российской Федерации Ивангород, Ленинградская область, транспортных средств в год	2021	183679	–	–
Реконструкция автомобильного пункта пропуска через государственную границу Российской Федерации Ивангород, Ленинградская область, проектные и изыскательские работы, тыс.руб.	2021	20870	–	–
Реконструкция автомобильного пункта пропуска через государственную границу Российской Федерации Светогорск, Ленинградская область, транспортных средств в год	2023	144637	–	–
<i>Правительство Российской Федерации</i>				
ФГБУ «Петербургский институт ядерной физики им.Б.П. Константинова» НИЦ «Курчатовский институт», г. Гатчина, Ленинградская обл.				
Создание приборной базы реакторного комплекса «ПИК», основных приборов, г. Гатчина, Ленинградская обл.	2025	1410000	–	5,4

<sup>1)</sup> За счет всех источников финансирования.



## ЛЕНИНГРАДСКАЯ ОБЛАСТЬ

окончание

	Срок ввода объекта (мощности)	Инвестиции в основной капитал		
		лимит, установленный на год	освоено за отчетный период <sup>1)</sup>	% технической готовности
<i>Федеральное агентство морского и речного транспорта</i>				
ФГУП «Росморпорт»				
Ледокол мощностью 18 МВт ледового класса icebreaker 7 для морских портов Северо-Западного (Балтийского) бассейна, мощность на валах (МВт)	2024	2905257	-	-
ФБУ «Администрация «Волго-Балт»				
"Модернизация береговых производственных объектов и сооружений". Этап. Обстановочная база, п. Вознесенье. Объем дноуглубительных работ - 3200.0 куб.м; длина берегоукрепления - 48.05 м; площадь территории - кв.м	2022	41100	-	-
<i>Система прокуратуры РФ</i>				
Прокуратура Ленинградской области, г. Санкт-Петербург				
Строительство здания прокуратуры, г. Всеволожск, Ленинградская область, проектные и изыскательские работы, тыс.руб.	2021	106149	-	-

<sup>1)</sup> За счет всех источников финансирования.

## ЛЕНИНГРАДСКАЯ ОБЛАСТЬ

### Ввод в действие жилых домов по муниципальным районам и городскому округу в январе–мае 2021 года

	Введено		В % к январю-маю 2020		Справочно: январь-мае 2020 в % к январю-маю 2019	
	общей площади, тыс. м <sup>2</sup>	квартир	общая площадь	квартиры	общая площадь	квартиры
Всего	1572,3	20046	2,1 р.	1,8 р.	66,9	47,5
<i>муниципальные районы</i>						
Бокситогорский	2,6	31	2,8 р.	1,9 р.	33,8	42,1
Волосовский	15,5	155	2,9 р.	2,6 р.	91,5	98,4
Волховский	21,8	191	2,3 р.	2,8 р.	74,8	47,5
Всеволожский	718,7	11361	1,8 р.	144,1	2,6 р.	2,2 р.
Выборгский	148,0	997	3,1 р.	2,2 р.	8,3	2,9
Гатчинский	130,6	1454	101,2	1,9 р.	2,9 р.	2,3 р.
Кингисеппский	31,7	375	5,7 р.	6,7 р.	15,6	20,1
Киришский	5,2	55	130,9	1,6 р.	19,2	12,1
Кировский	39,4	361	3,6 р.	4,5 р.	41,0	13,1
Лодейнопольский	3,3	31	118,6	114,8	47,8	44,3
Ломоносовский	264,0	3178	3,4 р.	2,8 р.	88,1	107,4
Лужский	24,4	242	2,3 р.	2,1 р.	14,3	9,5
Подпорожский	3,0	29	1,9 р.	1,6 р.	11,8	16,8
Приозерский	67,5	588	2,5 р.	2,8 р.	139,6	120,4
Сланцевский	1,2	14	58,2	73,7	18,5	19,2
Тихвинский	5,4	54	125,8	142,1	68,3	67,9
Тосненский	77,5	831	8,6 р.	10,5 р.	62,2	69,2
<i>городской округ</i>						
Сосновоборский	12,7	99	1,5 р.	66,9	32,4	49,8

**ЛЕНИНГРАДСКАЯ ОБЛАСТЬ****Группировка муниципальных районов по индексу объемов производства скота и птицы на убой (в живом весе) и молока**

<i>Индекс производства, в % к январю-маю 2020</i>	<i>Число районов, единиц</i>	<i>Удельный вес в общем объеме производства, в %</i>
<i>Скот и птица на убой (в живом весе)</i>		
до 100	8	72,3
101-110	2	7,9
111 и более	5	19,8
<i>Молоко</i>		
до 100	8	56,4
101-105	5	35,3
106 и более	2	8,3

**Цены на основные продукты питания  
и соотношение этих цен с ценой на говядину**

	Средняя цена, в рублях за килограмм			Соотношение цены продукта с ценой на говядину		
	декабрь 2020	апрель 2021	май 2021	декабрь 2020	апрель 2021	май 2021
	Говядина	401,93	420,35	437,39	100	100
Куры	133,74	156,87	154,56	33	37	35
Свинина	260,88	279,56	285,47	65	67	65
Баранина	531,93	548,18	592,50	132	130	135
Рыба мороженая	181,02	189,97	195,21	45	45	45
Масло сливочное	746,11	787,18	797,23	186	187	182
Маргарин	179,28	196,08	193,65	45	47	44
Масло подсолнечное	125,53	128,07	130,04	31	30	30
Молоко пастеризованное, л	68,24	67,21	67,54	17	16	15
Сметана	228,80	229,04	229,55	57	54	52
Творог нежирный	366,41	351,42	344,44	91	84	79
Сыр твердый	531,18	538,65	539,32	132	128	123
Яйца, 10 шт.	75,12	87,91	86,08	19	21	20
Сахар-песок	50,13	50,97	50,94	12	12	12
Хлеб ржано-пшеничный	76,57	80,53	80,39	19	19	18
Хлеб пшеничный	79,29	77,45	77,39	20	18	18
Мука пшеничная	48,98	50,22	50,14	12	12	11
Рис	105,99	107,17	106,04	26	25	24
Пшено	61,55	60,34	59,63	15	14	14
Вермишель	119,09	121,62	122,42	30	29	28
Картофель	29,68	39,55	47,82	7	9	11
Капуста	19,12	24,49	30,18	5	6	7
Морковь	32,41	48,38	60,93	8	12	14
Лук репчатый	24,97	31,87	34,26	6	8	8
Яблоки	113,59	126,24	126,07	28	30	29

В Ленинградской области в мае 2021 года по сравнению с декабрем 2020 года относительно цены на говядину подорожали: куры, баранина, яйца, картофель, капуста, морковь, лук репчатый, яблоки; подешевели: масло сливочное, маргарин, масло подсолнечное, молоко пастеризованное, сметана, творог нежирный, сыр твердый, хлеб ржано-пшеничный, хлеб пшеничный, мука пшеничная, рис, пшено, вермишель; по свинине, рыбе мороженой, сахар-песку соотношение цен осталось на прежнем уровне.

**Изменение заработной платы  
и сводного индекса потребительских цен**

в % к предыдущему месяцу

	<i>Средняя номинальная заработная плата</i>	<i>Индекс потребительских цен</i>	<i>Реальная заработная плата</i>
2020			
декабрь	125,3	100,9	124,2
2021			
январь	83,6	100,5	83,2
февраль	98,1	100,8	97,3
март	108,6	100,9	107,6
апрель	100,9	100,5	100,4
май	...	100,7	...

**Величина прожиточного минимума<sup>1)</sup>**

рублей в месяц

	<i>Все население</i>	<i>В том числе:</i>		
		<i>трудоспособное население</i>	<i>пенсионеры</i>	<i>дети</i>
Величина прожиточного минимума на 2021 год <sup>2)</sup>	11289	12231	9620	10869

<sup>1)</sup> В соответствии с Федеральным законом от 29 декабря 2020 года №473-ФЗ «О внесении изменений в отдельные законодательные акты Российской Федерации».

<sup>2)</sup> Сведения о величине прожиточного минимума приведены в редакции постановления Правительства <sup>Ленинградской</sup> области от 10.02.2021 №83 «Об установлении величины прожиточного минимума на душу населения и по основным социально-демографическим группам населения в Ленинградской области на 2021 год».

**МЕТОДОЛОГИЧЕСКИЙ  
КОММЕНТАРИЙ**

**МЕТОДОЛОГИЧЕСКИЙ КОММЕНТАРИЙ**

**Оборот организаций** – стоимость отгруженных товаров собственного производства, выполненных собственными силами работ и услуг, а также выручка от продажи приобретенных на стороне товаров (без налога на добавленную стоимость, акцизов и других аналогичных обязательных платежей).

**Индекс производства** – относительный показатель, характеризует изменение масштабов производства в сравниваемых периодах. Различают индивидуальные и сводные индексы производства. Индивидуальные индексы отражают изменение выпуска одного продукта и исчисляются как отношение объемов производства данного вида продукта в натурально-вещественном выражении в сравниваемых периодах. Сводный индекс производства характеризует совокупные изменения всех видов продукции и отражает изменение создаваемой в процессе производства стоимости в результате изменения только физического объема производимой продукции. Для исчисления сводного индекса производства индивидуальные индексы по конкретным видам продукции поэтапно агрегируются в индексы по видам деятельности, подгруппам, группам, подклассам, классам, подразделам и разделам. **Индекс промышленного производства** – агрегированный индекс производства по видам деятельности "добыча полезных ископаемых", "обрабатывающие производства", "обеспечение электрической энергией, газом и паром; кондиционирование воздуха", "водоснабжение; водоотведение, организация сбора и утилизации отходов, деятельность по ликвидации загрязнений".

**Объем отгруженных товаров собственного производства** представляет собой стоимость тех товаров, которые произведены данным юридическим лицом и фактически в отчетном периоде отгружены или отпущены в порядке продажи, а также прямого обмена на сторону (другим юридическим и физическим лицам), независимо от того, поступили деньги на счет продавца или нет.

Данные по этому показателю представляются по совокупности организаций с соответствующим фактическим видом деятельности и отражают коммерческую деятельность организаций.

**Объем работ, выполненных собственными силами по виду деятельности "строительство"** – стоимость работ, выполненных организациями собственными силами по виду деятельности "Строительство" на основании договоров и (или) контрактов, заключаемых с заказчиками. В стоимость этих работ включаются строительно-монтажные работы, а также прочие подрядные работы, выполненные по генеральным, прямым и субподрядным договорам за счет всех источников финансирования по строительству новых объектов, капитальному и текущему ремонту, реконструкции, модернизации жилых и нежилых зданий и инженерных сооружений.

**Число построенных квартир** – количество квартир в законченных строительством жилых домах квартирного, гостиничного типа и общежитиях.

**Ввод в действие жилых домов.** Начиная с августа 2019 г. в соответствии с установленными нормами Федерального закона от 29 июля 2017 г № 217-ФЗ «О ведении гражданами садоводства и огородничества для собственных нужд и о внесении изменений в отдельные законодательные акты Российской Федерации» данные приводятся с учетом жилых домов, построенных населением на земельных участках, предназначенных для ведения садоводства. В целях обеспечения статистической сопоставимости относительные показатели с августа 2019 г. по июль 2020 г. рассчитаны без учета жилых домов, построенных на земельных участках, предназначенных для ведения садоводства, с августа 2020 года – с учетом.

**Общая площадь жилых помещений во введенных в эксплуатацию жилых зданиях (домах)** определяется как сумма площадей всех частей жилых помещений, включая площадь помещений вспомогательного использования, предназначенных для удовлетворения гражданами бытовых и иных нужд, связанных с их проживанием в жилом помещении, а также площадей лоджий, балконов, веранд, террас, подсчитываемых с соответствующими понижающими коэффициентами.

К помещениям вспомогательного использования относятся кухни, передние, холлы, внутриквартирные коридоры, ванные или душевые, туалеты, кладовые или хозяйственные встроенные шкафы. В домах-интернатах для престарелых и инвалидов, ветеранов, специальных домах для одиноких престарелых, детских домах к подсобным помещениям относятся

столовые, буфеты, клубы, читальни, спортивные залы, приемные пункты бытового обслуживания и медицинского обслуживания.

**Грузооборот транспорта** – объем работы транспорта всех видов экономической деятельности по перевозкам грузов, на автомобильном транспорте – включая предпринимателей (физических лиц). Единицей измерения является тонно-километр, т.е. перемещение 1 тонны груза на 1 километр. Исчисляется суммированием произведений массы перевезенных грузов каждой перевозки в тоннах на расстояния перевозки в километрах.

**Пассажиروоборот транспорта общего пользования** – объем работы транспорта по перевозкам пассажиров, включая оценку перевозок пассажиров, пользующихся правом бесплатного проезда. Единицей измерения является пассажиро-километр, т.е. перемещение пассажира на 1 километр. Исчисляется суммированием произведений количества пассажиров каждой перевозки на расстояния перевозки в километрах.

**Объем услуг в сфере телекоммуникаций** – стоимость услуг передачи звуковой информации, изображений и других информационных потоков через системы кабельной, радиотрансляционной, релейной или спутниковой связи, включая телефонную, телеграфную связь и телекс; услуги по аренде линий связи, сетей передачи звука, изображения и данных.

**Объем производства продукции сельского хозяйства** формируется как сумма продукции растениеводства и продукции животноводства, произведенной всеми сельхозпроизводителями (сельскохозяйственными организациями, крестьянскими (фермерскими) хозяйствами и индивидуальными предпринимателями, хозяйствами населения). Расчет объема продукции сельского хозяйства осуществляется в фактически действовавших ценах и сопоставимых ценах предыдущего года по каждой категории хозяйств. Стоимость в сопоставимых ценах используется для расчета индекса производства продукции сельского хозяйства.

Данные о производстве продукции сельского хозяйства и индексах производства за отдельные месяцы могут впоследствии уточняться.

Данные о поголовье скота, производстве и реализации животноводческой продукции по всем сельхозпроизводителям определяются: по сельскохозяйственным предприятиям – на основании сведений форм федерального государственного статистического наблюдения; по хозяйствам населения и крестьянским (фермерским) хозяйствам – расчетно, по материалам выборочных обследований с привлечением информации сельских администраций.

**Оборот оптовой торговли** – стоимость отгруженных товаров, приобретенных ранее на стороне в целях перепродажи юридическим лицам и индивидуальным предпринимателям для профессионального использования (переработки или дальнейшей продажи).

Оборот оптовой торговли приводится в фактических продажных ценах, включающих торговую наценку, налог на добавленную стоимость, акциз, экспортную пошлину, таможенные сборы и аналогичные обязательные платежи. Сумма вознаграждения комиссионеров (посредников, агентов) отражается по фактической стоимости, включая НДС.

Оборот оптовой торговли включает данные по организациям с основным видом экономической деятельности "оптовая торговля, включая торговлю через агентов, кроме торговли автотранспортными средствами и мотоциклами" и по организациям других видов деятельности, осуществляющих оптовую торговлю.

Оборот оптовой торговли формируется по данным федерального статистического наблюдения за коммерческими организациями (предприятиями), не относящимися к субъектам малого предпринимательства, выборочного обследования малых предприятий оптовой торговли (кроме микропредприятий), которые проводятся с месячной периодичностью, ежеквартальных выборочных обследований малых предприятий всех видов деятельности (кроме микропредприятий), а также годовых выборочных обследований микропредприятий и индивидуальных предпринимателей с распространением полученных по выборочным обследованиям данных на генеральную совокупность объектов наблюдения.

Микропредприятия – малые предприятия со средней численностью работников до 15 человек включительно.

Кроме того, в соответствии с требованиями системы национальных счетов оборот оптовой торговли досчитывается на объемы скрытой деятельности.

**Оборот розничной торговли** представляет собой выручку от продажи товаров населению для личного потребления или использования в домашнем хозяйстве за наличный расчет или оплаченных по кредитным карточкам, по расчетным чекам банков, по перечисленным со счетов вкладчиков, посредством платежных карт, что также учитывается как продажа



за наличный расчет. Стоимость товаров, проданных отдельным категориям населения со скидкой, включается в оборот розничной торговли в полном объеме.

**Индекс физического объема оборота розничной торговли** – относительный показатель, характеризующий изменение оборота розничной торговли в сравниваемых периодах в сопоставимых ценах.

**Оборот общественного питания** представляет собой выручку от продажи собственной кулинарной продукции и покупных товаров без кулинарной обработки населению для потребления, главным образом, на месте, а также организациям и индивидуальным предпринимателям для организации питания различных контингентов населения.

Оборот розничной торговли (оборот общественного питания) включает данные как по организациям, для которых эта деятельность является основной, так и по организациям других видов деятельности, осуществляющим продажу населению товаров (кулинарной продукции) через собственные торговые заведения (заведения общественного питания), или с оплатой через свою кассу. Оборот розничной торговли, кроме того, включает продажу товаров индивидуальными предпринимателями, физическими лицами на розничных рынках и ярмарках.

Оборот розничной торговли и оборот общественного питания формируются по данным сплошного федерального статистического наблюдения за организациями, не относящимися к субъектам малого предпринимательства, которые проводятся с месячной периодичностью, ежеквартальных выборочных обследований малых предприятий розничной торговли и общественного питания (за исключением микропредприятий) и розничных рынков, а также ежегодных выборочных обследований индивидуальных предпринимателей и микропредприятий с распространением полученных данных на генеральную совокупность объектов наблюдения.

Кроме того, в соответствии с требованиями системы национальных счетов, эти показатели досчитываются на объемы скрытой деятельности.

**Объем платных услуг населению** отражает объем потребления населением различных видов услуг, оказанных резидентами российской экономики. В объеме платных услуг населению учитывается экспорт услуг и не учитывается их импорт. Статистически данный показатель измеряется суммой денежных средств, уплаченных потребителем за оказанную ему услугу. При этом оплата может производиться как самим потребителем, так и организацией, в которой работает данный потребитель, полностью или частично компенсирующей или оплачивающей расходы по потреблению им услуги. Этот показатель формируется на основании данных форм федерального государственного статистического наблюдения и экспертной оценки скрытой и неформальной деятельности на рынке услуг по утвержденной методике.

**Индекс потребительских цен и тарифов на товары и платные услуги населению (ИПЦ)** характеризует изменение во времени общего уровня цен и тарифов на товары и услуги, приобретаемые населением для непроизводственного потребления. Измеряет отношение стоимости фиксированного перечня товаров и услуг в текущем периоде к его стоимости в предыдущем периоде.

В набор товаров и услуг включены более 500 товаров (услуг)-представителей. Наблюдение за ценами и тарифами проводится в столицах республик, центрах краев, областей, автономных округов, городах федерального значения и выборочно – в районных центрах, отобранных с учетом их представительности в отражении социально-экономического и географического положения регионов.

**Индекс цен производителей промышленных товаров** – рассчитывается на основе зарегистрированных цен на товары-представители на базовых (опорных) предприятиях. Учитываются фактически сложившиеся в текущем периоде отпускные цены предприятий (без косвенных товарных налогов – НДС, акцизов и др.) на продукцию, предназначенную для реализации на внутреннем рынке.

**Сводный индекс цен на продукцию (затраты, услуги) инвестиционного назначения** рассчитывается как агрегированный показатель из индексов цен производителей на строительную продукцию, приобретения машин и оборудования инвестиционного назначения и на прочую продукцию (затраты, услуги) инвестиционного назначения, взвешенных по доле этих элементов в общем объеме инвестиций в основной капитал.

**Индекс тарифов на грузовые перевозки** характеризует изменение фактически действующих тарифов на грузовые перевозки за отчетный период без учета изменения за этот период структуры перевезенных грузов по разнообразным признакам: по виду и размеру

отправки груза, скорости доставки, расстоянию перевозки, территории перевозки, типу подвижного состава, степени использования его грузоподъемности и по другим признакам.

**Индекс цен производителей сельскохозяйственной продукции** исчисляется на основании регистрации в отобранных для наблюдения сельскохозяйственных организациях цен на основные виды продуктов-представителей, реализуемых заготовительным, перерабатывающим организациям, на рынке, через собственную торговую сеть, населению непосредственно с транспортных средств, на ярмарках, биржах, аукционах, организациям, коммерческим структурам и т. п. Цены реализации сельскохозяйственной продукции приводятся с учетом надбавок и скидок за качество реализованной продукции без расходов на транспортировку, экспедирование, погрузку и разгрузку продукции, а также без налога на добавленную стоимость, дотаций.

**Численность рабочей силы** – лица в возрасте 15 лет и старше, которые в рассматриваемый период (обследуемую неделю) считаются занятыми или безработными.

**Безработные, зарегистрированные в государственных учреждениях службы занятости населения** – трудоспособные граждане, не имеющие работы и заработка (трудового дохода), проживающие на территории Российской Федерации, зарегистрированные в государственных учреждениях службы занятости по месту жительства в целях поиска подходящей работы, ищущие работу и готовые приступить к ней.

**Уровень зарегистрированной безработицы** – отношение численности безработных, зарегистрированных в государственных учреждениях службы занятости населения, к численности рабочей силы, в процентах.

**Нагрузка незанятого населения на одну заявленную вакансию** рассчитывается как отношение численности лиц, не занятых трудовой деятельностью, состоящих на учете в государственных учреждениях службы занятости населения, к числу вакансий, сообщенных работодателями в эти учреждения.

**Заявленная работодателями потребность в работниках** – число вакансий (требуемых работников), сообщенных работодателями в государственные учреждения службы занятости населения.

**Доходы бюджета** – обязательные безвозвратные платежи, поступающие в бюджет субъекта РФ.

**Расходы бюджета** – денежные затраты субъекта РФ, связанные с его функционированием.

**Бюджетный профицит** – величина превышения доходов бюджета над его расходами.

**Бюджетный дефицит** – величина превышения расходов бюджета над его доходами.

**Сальдированный финансовый результат** (прибыль минус убыток) – конечный финансовый результат, выявленный на основании бухгалтерского учета всех хозяйственных операций организаций. Представляет собой сумму прибыли (убытка) от продажи товаров, продукции (работ, услуг), основных средств, иного имущества организаций и чистых доходов от прочих операций.

**Суммарная задолженность по обязательствам организаций** включает кредиторскую задолженность, задолженность по кредитам банков и займам.

**Кредиторская задолженность** – задолженность по расчетам с кредиторами за товары, работы и услуги, в том числе задолженность поставщикам и подрядчикам за поступившие материальные ценности, задолженность по выданным векселям, с дочерними предприятиями, с рабочими и служащими по оплате труда, с бюджетом и внебюджетными фондами; по полученным авансам, включая сумму полученных авансов по предстоящим платежам.

**Дебиторская задолженность** – задолженность по расчетам с дебиторами за товары, работы и услуги, по полученным векселям, с дочерними предприятиями, с бюджетом, с персоналом, по прочим операциям (включает задолженность работников предприятия по предоставленным им ссудам и займам за счет средств этого предприятия или банковского кредита), с прочими дебиторами (включает задолженность подотчетных лиц, авансы, выданные поставщикам и подрядчикам, с учетом сумм, уплаченных другим предприятиям по предстоящим расчетам).

**Страховая сумма** – денежная сумма, определенная договором страхования или установленная законом, исходя из которой устанавливаются размеры страхового взноса и страховой платы.

**Малые предприятия.** Условия отнесения к малым предприятиям определены статьей 4 Федерального закона от 24.07.2007 №209-ФЗ «О развитии малого и среднего предпринимательства в Российской Федерации».

Порядок осуществления выборочных обследований малых предприятий установлен Постановлением Правительства Российской Федерации от 16.02.2008 №79 «О порядке проведения выборочных статистических наблюдений за деятельностью субъектов малого и среднего предпринимательства».

**Естественное движение населения** – обобщенное название совокупности рождений и смертей, изменяющих численность населения, так называемым естественным путем. К естественному движению населения относят также браки и разводы, хотя они не меняют численность населения, но учитываются в том же порядке, что и рождения и смерти. В соответствии со статьей 13.1 Федерального закона "Об актах гражданского состояния" от 15.11.1997 № 143-ФЗ с 1 октября 2018г. был введен в действие Единый государственный реестр записей актов гражданского состояния (ЕГР ЗАГС). Согласно статье 13.2 указанного Федерального закона Росстат с 1 октября 2018г. получает сведения о государственной регистрации рождений, смертей, заключения и расторжения браков из данного реестра.

**Общие коэффициенты рождаемости и смертности** – отношение соответственно числа родившихся (живыми) и числа умерших в течение календарного года к среднегодовой численности наличного населения. Исчисляются на 1000 населения.

**Коэффициент естественного прироста (убыли)** – разность общих коэффициентов рождаемости и смертности.

**Общие коэффициенты брачности и разводимости** – отношение числа зарегистрированных браков и разводов в течение года к среднегодовой численности наличного населения. Исчисляются на 1000 населения.

**Миграция.** Данные о международной и внутрироссийской миграции получены в результате разработки поступающих от Управления по вопросам миграции ГУ МВД России по г. Санкт-Петербургу и Ленинградской области форм федерального статистического наблюдения за миграцией населения, которые составляются при регистрации или снятии с регистрационного учета населения по месту жительства и по месту пребывания на срок 9 месяцев и более.

В соответствии с изменениями, внесенными в Федеральный план статистических работ распоряжением Правительства Российской Федерации от 20 марта 2019 г. №469-р, информация о денежных доходах и расходах населения публикуется ежеквартально. Данные рассчитаны в соответствии с Методологическими положениями по расчету показателей денежных доходов и расходов населения, утвержденные приказом Росстата №465 от 02.07.2014 (с изменениями №680 от 20.11.2018 г.).

**Среднемесячная номинальная начисленная заработная плата** работников организаций исчисляется делением фонда начисленной заработной платы работников на среднемесячную численность работников и на количество месяцев в периоде. В фонд заработной платы включаются начисленные организациями суммы оплаты труда в денежной и неденежной формах за отработанное и неотработанное время, компенсационные выплаты, связанные с условиями труда и режимом работы, доплаты и надбавки, премии, единовременные поощрительные выплаты, а также оплата питания и проживания, имеющая систематический характер.

**Реальная начисленная заработная плата** характеризует покупательную способность заработной платы в отчетном периоде в связи с изменением цен на потребительские товары и услуги по сравнению с базисным периодом. Для этого рассчитывается индекс реальной начисленной заработной платы путем деления индекса номинальной заработной платы на индекс потребительских цен за один и тот же временной период.

**Заболееваемость населения** характеризуется числом случаев заболеваний, выявленных (или взятых под диспансерное наблюдение) в течение года при обращении в лечебно-профилактические организации или при профилактическом осмотре. **Первичная заболеваемость** регистрируется при установлении пациенту диагноза впервые в жизни.

## **ЛЕНИНГРАДСКАЯ ОБЛАСТЬ**

**Величина прожиточного минимума** в соответствии с Федеральным законом от 24 октября 1997г. №134-ФЗ «О прожиточном минимуме в Российской Федерации» (в редакции Федерального закона от 29.12.2020 №473-ФЗ) представляет собой минимальную необходимую для обеспечения жизнедеятельности сумму доходов гражданина. В соответствии с пунктом 3 статьи 4 Федерального закона от 24 октября 1997 г. №134-ФЗ «О прожиточном минимуме в Российской Федерации» (в ред. Федерального закона от 29 декабря 2020 года №473-ФЗ) величина прожиточного минимума устанавливается Постановлением Правительства Санкт-Петербурга от 24.03.2021 №143 «Об установлении величины прожиточного минимума на душу населения и по основным социально-демографическим группам населения в Санкт-Петербурге на 2021 год» и Постановлением Правительства Ленинградской области от 10 февраля 2021 года №83 «Об установлении величины прожиточного минимума на душу населения и по основным социально-демографическим группам населения в Ленинградской области на 2021 год».

**Управление  
Федеральной службы государственной статистики  
по г. Санкт-Петербургу и Ленинградской области**  
Адрес: 197376, Санкт-Петербург, ул. Профессора Попова, 39

Заказ №51. Тираж 74 экз.

Отпечатано в оперативной полиграфии Петростата