

Управление Федеральной службы  
государственной статистики  
по г. Санкт-Петербургу и Ленинградской области  
(ПЕТРОСТАТ)

**Итоги выборочных обследований  
рабочей силы в Санкт-Петербурге  
и Ленинградской области  
в 2023 году**

**СТАТИСТИЧЕСКИЙ БЮЛЛЕТЕНЬ**

Исх. № СЧ – 250/182  
от 07.06.2024 г.

**Санкт-Петербург  
2024**

Бюллетень подготовлен отделом статистики труда и образования Петростата по материалам выборочных обследований рабочей силы. В издании приведена информация о численности и составе рабочей силы, занятых, безработных и лиц, не входящих в состав рабочей силы в возрасте 15 лет и старше применительно к месту проживания населения в среднем за год.

Условные обозначения и сокращения:

... данные отсутствуют  
– явление отсутствует  
0,0 небольшая величина  
тыс. тысяча

В некоторых случаях незначительные расхождения между итогом и суммой слагаемых объясняются округлением данных.

При использовании материалов органов государственной статистики ссылка на источник обязательна.

Код издания  
по каталогу 25000224

E-mail: [78@rosstat.gov.ru](mailto:78@rosstat.gov.ru)  
<http://78.rosstat.gov.ru>

© Петростат, 2024

## СОДЕРЖАНИЕ

<b>САНКТ-ПЕТЕРБУРГ.....</b>	<b>5</b>
<b>1. РАБОЧАЯ СИЛА.....</b>	<b>7</b>
1.1. Численность рабочей силы.....	7
1.2. Соотношение занятых и безработных в общей численности рабочей силы (график).....	7
1.3. Структура рабочей силы по возрастным группам.....	8
1.4. Уровень участия в составе рабочей силы по возрастным группам.....	8
1.5. Структура рабочей силы по уровню образования.....	9
1.6. Уровень участия в составе рабочей силы женщин в возрасте 20–49 лет, имеющих и не имеющих детей в возрасте до 18 лет, в 2023 году.....	9
<b>2. ЗАНЯТОЕ НАСЕЛЕНИЕ.....</b>	<b>10</b>
2.1. Структура занятого населения по возрастным группам.....	10
2.2. Состав занятого населения по возрастным группам (график).....	10
2.3. Уровень занятости населения по возрастным группам.....	11
2.4. Структура занятого населения по уровню образования.....	11
2.5. Состав занятого населения по уровню образования (график).....	12
2.6. Структура занятого населения по уровню образования и возрастным группам в 2023 году.....	13
2.7. Структура занятого населения по семейному положению.....	14
2.8. Структура занятого населения по стажу на основной работе и полу в 2023 году.....	14
2.9. Структура занятого населения по статусу в занятости на основной работе (в соответствии с типом властных полномочий) в 2023 году.....	15
2.10. Структура занятого населения по статусу в занятости на основной работе (в соответствии с типом экономического риска) в 2023 году.....	15
2.11. Структура занятого населения по статусу в занятости (в соответствии с типом властных полномочий) и месту основной работы в 2023 году.....	16
2.12. Структура занятого населения, ищущего дружью работу, по причинам поиска и полу в 2023 году.....	17
2.13. Структура наемных работников по видам трудового договора на основной работе.....	17
2.14. Структура платформенной занятости на основной работе по полу, возрастным группам и уровню образования в 2023 году.....	18
2.15. Структура занятого населения по месту основной работы и полу в 2023 году.....	19
<b>3. БЕЗРАБОТНЫЕ.....</b>	<b>20</b>
3.1. Структура безработных по возрастным группам.....	20
3.2. Состав безработных по возрастным группам (график).....	20
3.3. Уровень безработицы по возрастным группам.....	21
3.4. Структура безработных по уровню образования.....	21
3.5. Состав безработных по уровню образования (график).....	22
3.6. Уровень безработицы по образованию.....	22
3.7. Структура безработных по уровню образования и возрастным группам в 2023 году.....	23
3.8. Структура безработных по семейному положению.....	24
3.9. Структура безработных по категориям и полу.....	24
3.10. Структура безработных по наличию опыта работы и причинам незанятости в 2023 году.....	25
3.11. Структура безработных по способам поиска работы в 2023 году.....	25
3.12. Способы поиска работы безработными в 2023 году (график).....	26
3.13. Структура безработных по продолжительности поиска работы в 2023 году.....	27
3.14. Структура безработных по наличию опыта работы и продолжительности незанятости в 2023 году.....	27
3.15. Потенциальная рабочая сила.....	28
<b>4. ЛИЦА, НЕ ВХОДЯЩИЕ В СОСТАВ РАБОЧЕЙ СИЛЫ.....</b>	<b>29</b>
4.1. Структура численности лиц, не входящих в состав рабочей силы, по возрастным группам.....	29
4.2. Структура численности лиц, не входящих в состав рабочей силы, по уровню образования.....	29
4.3. Структура численности лиц, не входящих в состав рабочей силы, по уровню образования и возрастным группам в 2023 году.....	30
4.4. Распределение численности лиц, не входящих в состав рабочей силы, в трудоспособном возрасте по категориям в 2023 году.....	31

<b>ЛЕНИНГРАДСКАЯ ОБЛАСТЬ .....</b>	<b>33</b>
<b>1. РАБОЧАЯ СИЛА .....</b>	<b>34</b>
1.1. Численность рабочей силы .....	34
1.2. Соотношение занятых и безработных в общей численности рабочей силы (график) .....	34
1.3. Структура рабочей силы по возрастным группам .....	35
1.4. Уровень участия в составе рабочей силы по возрастным группам .....	35
1.5. Структура рабочей силы по уровню образования .....	36
1.6. Уровень участия в составе рабочей силы женщин в возрасте 20–49 лет, имеющих и не имеющих детей в возрасте до 18 лет, в 2023 году .....	36
<b>2. ЗАНЯТОЕ НАСЕЛЕНИЕ .....</b>	<b>37</b>
2.1. Структура занятого населения по возрастным группам .....	37
2.2. Состав занятого населения по возрастным группам (график) .....	37
2.3. Уровень занятости населения по возрастным группам .....	38
2.4. Структура занятого населения по уровню образования .....	38
2.5. Состав занятого населения по уровню образования (график) .....	39
2.6. Структура занятого населения по уровню образования и возрастным группам в 2023 году .....	40
2.7. Структура занятого населения по семейному положению .....	41
2.8. Структура занятого населения по стажу на основной работе и полу в 2023 году .....	41
2.9. Структура занятого населения по статусу в занятости на основной работе (в соответствии с типом властных полномочий) в 2023 году .....	42
2.10. Структура занятого населения по статусу в занятости на основной работе (в соответствии с типом экономического риска) в 2023 году .....	42
2.11. Структура занятого населения по статусу в занятости (в соответствии с типом властных полномочий) и месту основной работы в 2023 году .....	43
2.12. Структура занятого населения, ищущего другую работу, по причинам поиска и полу в 2023 году .....	44
2.13. Структура наемных работников по видам трудового договора на основной работе .....	44
2.14. Структура платформенной занятости на основной работе по полу, типу поселения, возрастным группам и уровню образования в 2023 году .....	45
2.15. Структура занятого населения по месту основной работы и полу в 2023 году .....	46
<b>3. БЕЗРАБОТНЫЕ .....</b>	<b>47</b>
3.1. Структура безработных по возрастным группам .....	47
3.2. Состав безработных по возрастным группам (график) .....	47
3.3. Уровень безработицы по возрастным группам .....	48
3.4. Структура безработных по уровню образования .....	48
3.5. Состав безработных по уровню образования (график) .....	49
3.6. Уровень безработицы по образованию .....	49
3.7. Структура безработных по уровню образования и возрастным группам в 2023 году .....	50
3.8. Структура безработных по семейному положению .....	51
3.9. Структура безработных по категориям и полу .....	51
3.10. Структура безработных по наличию опыта работы и причинам незанятости в 2023 году .....	52
3.11. Структура безработных по способам поиска работы в 2023 году .....	52
3.12. Способы поиска работы безработными в 2023 году (график) .....	53
3.13. Структура безработных по продолжительности поиска работы в 2023 году .....	54
3.14. Структура безработных по наличию опыта работы и продолжительности незанятости в 2023 году .....	54
3.15. Потенциальная рабочая сила .....	55
<b>4. ЛИЦА, НЕ ВХОДЯЩИЕ В СОСТАВ РАБОЧЕЙ СИЛЫ .....</b>	<b>56</b>
4.1. Структура численности лиц, не входящих в состав рабочей силы, по возрастным группам .....	56
4.2. Структура численности лиц, не входящих в состав рабочей силы, по уровню образования .....	56
4.3. Структура численности лиц, не входящих в состав рабочей силы, по уровню образования и возрастным группам в 2023 году .....	57
4.4. Распределение численности лиц, не входящих в состав рабочей силы, в трудоспособном возрасте по категориям в 2023 году .....	58
<b>МЕТОДОЛОГИЧЕСКИЕ ПОЯСНЕНИЯ .....</b>	<b>59</b>

**САНКТ-ПЕТЕРБУРГ**

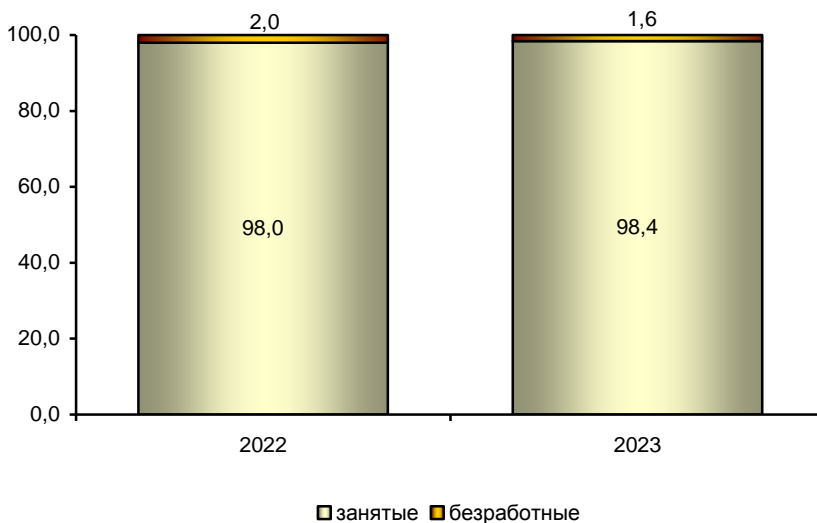


## 1. РАБОЧАЯ СИЛА

### 1.1. Численность рабочей силы

	Всего, тыс. человек	из нее		Уровень участия в составе рабочей силы, в %	Уровень занято- сти, в %	Уровень безрабо- тицы, в %
		занятые	безра- ботные			
<b>Всего</b>						
2022	3236,4	3170,8	65,6	67,4	66,1	2,0
2023	3261,0	3209,5	51,5	67,8	66,7	1,6
<b>Мужчины</b>						
2022	1575,2	1543,1	32,1	74,5	72,9	2,0
2023	1582,0	1556,2	25,8	74,6	73,4	1,6
<b>Женщины</b>						
2022	1661,2	1627,7	33,5	61,9	60,6	2,0
2023	1679,0	1653,3	25,7	62,4	61,5	1,5

### 1.2. Соотношение занятых и безработных в общей численности рабочей силы (процентов)



### 1.3. Структура рабочей силы по возрастным группам (процентов)

	Всего	в том числе в возрасте, лет							Средний возраст, лет
		15–19	20–29	30–39	40–49	50–59	60–69	70 и старше	
<b>Всего</b>									
2022	100	0,3	13,0	30,5	25,7	21,7	8,5	0,3	42,7
2023	100	0,5	12,6	29,8	26,2	21,8	8,9	0,2	42,9
<b>Мужчины</b>									
2022	100	0,4	13,8	30,7	25,1	20,5	9,2	0,3	42,5
2023	100	0,6	13,3	30,0	25,5	20,4	10,0	0,2	42,7
<b>Женщины</b>									
2022	100	0,2	12,2	30,2	26,4	23,0	7,7	0,3	42,9
2023	100	0,5	11,9	29,6	26,8	23,1	7,8	0,3	43,0

### 1.4. Уровень участия в составе рабочей силы по возрастным группам (в процентах от численности населения соответствующей возрастно-половой группы)

	Всего	в том числе в возрасте, лет						
		15–19	20–29	30–39	40–49	50–59	60–69	70 и старше
<b>Всего</b>								
2022	67,4	3,7	68,0	97,7	99,1	95,4	38,8	1,5
2023	67,8	6,6	66,8	97,8	99,1	96,5	40,4	1,1
<b>Мужчины</b>								
2022	74,5	4,5	70,7	99,6	99,6	98,8	53,9	2,1
2023	74,6	6,8	68,0	99,4	99,4	98,6	57,6	1,4
<b>Женщины</b>								
2022	61,9	2,7	65,3	96,0	98,6	92,6	29,5	1,2
2023	62,4	6,5	65,7	96,3	98,8	94,8	29,7	0,9



### 1.5. Структура рабочей силы по уровню образования (процентов)

	Всего	в том числе имеют образование					
		высшее	среднее профессиональное		среднее общее	основное общее	не имеют основного общего
			по программе подготовки специалистов среднего звена	по программе подготовки квалифицированных рабочих (служащих) <sup>1)</sup>			
<b>Всего</b>							
2022	100	44,3	21,6	19,3	14,5	0,3	–
2023	100	43,5	21,2	20,4	14,6	0,3	0,0
<b>Мужчины</b>							
2022	100	42,7	16,3	24,3	16,3	0,4	–
2023	100	41,7	15,8	25,8	16,2	0,5	0,0
<b>Женщины</b>							
2022	100	45,7	26,7	14,5	12,9	0,2	–
2023	100	45,1	26,4	15,3	13,0	0,2	–

### 1.6. Уровень участия в составе рабочей силы женщин в возрасте 20–49 лет, имеющих и не имеющих детей в возрасте до 18 лет, в 2023 году

	Всего, тыс. человек	из них		Уровень участия в составе рабочей силы, в %	Уровень занятости, в %	Уровень безработицы, в %
		занятые	безработные			
Женщины, имеющие детей до 18 лет	472,6	467,1	5,5	94,5	93,4	1,2
в том числе женщины, имеющие детей дошкольного возраста (0–6 лет)	144,1	142,0	2,1	87,3	86,0	1,5
Женщины, не имеющие детей до 18 лет	674,5	659,0	15,5	86,9	84,9	2,3

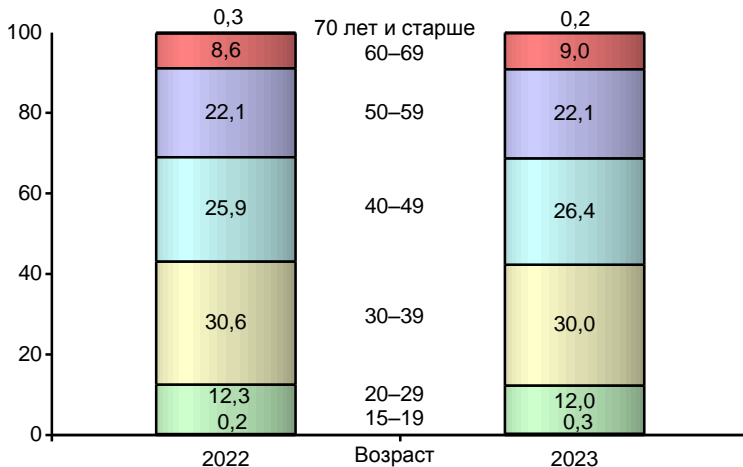
<sup>1)</sup> Здесь и далее в таблицах по уровню образования, включая начальное профессиональное образование.

## 2. ЗАНЯТОЕ НАСЕЛЕНИЕ

### 2.1. Структура занятого населения по возрастным группам (процентов)

	Всего	в том числе в возрасте, лет							Средний возраст, лет
		15–19	20–29	30–39	40–49	50–59	60–69	70 и старше	
<b>Всего</b>									
2022	100	0,2	12,3	30,6	25,9	22,1	8,6	0,3	42,9
2023	100	0,3	12,0	30,0	26,4	22,1	9,0	0,2	43,1
<b>Мужчины</b>									
2022	100	0,3	13,1	30,9	25,3	20,7	9,4	0,3	42,7
2023	100	0,3	12,7	30,3	25,7	20,7	10,1	0,2	43,0
<b>Женщины</b>									
2022	100	0,1	11,6	30,3	26,4	23,4	7,9	0,3	43,1
2023	100	0,3	11,4	29,7	27,0	23,5	7,9	0,2	43,2

### 2.2. Состав занятого населения по возрастным группам (процентов)



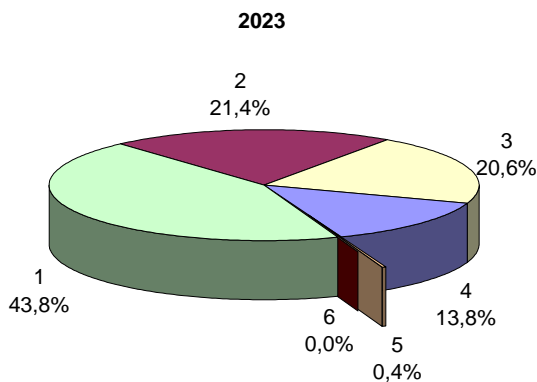
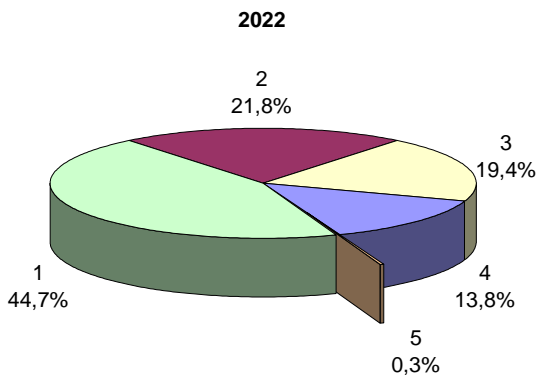
**2.3. Уровень занятости населения по возрастным группам**  
( в процентах от численности населения  
соответствующей возрастно-половой группы)

	Всего	в том числе в возрасте, лет						
		15–19	20–29	30–39	40–49	50–59	60–69	70 и старше
<b>Всего</b>								
2022	66,1	2,4	63,2	96,2	97,7	94,9	38,7	1,5
2023	66,7	3,8	62,7	96,9	98,4	96,3	40,2	1,1
<b>Мужчины</b>								
2022	72,9	3,6	65,5	98,1	98,4	98,1	53,7	2,1
2023	73,4	3,9	63,9	98,6	98,6	98,1	57,4	1,4
<b>Женщины</b>								
2022	60,6	1,2	60,9	94,4	97,0	92,3	29,4	1,2
2023	61,5	3,8	61,5	95,3	98,1	94,7	29,5	0,9

**2.4. Структура занятого населения**  
**по уровню образования (процентов)**

	Всего	в том числе имеют образование					
		высшее	среднее профессиональное		среднее общее	основное общее	не имеют основного общего
			по программе подготовки специалистов среднего звена	по программе подготовки квалифицированных рабочих (служащих)			
<b>Всего</b>							
2022	100	44,7	21,8	19,4	13,8	0,3	–
2023	100	43,8	21,4	20,6	13,8	0,4	0,0
<b>Мужчины</b>							
2022	100	43,1	16,4	24,6	15,5	0,4	–
2023	100	42,1	15,9	26,1	15,4	0,5	0,0
<b>Женщины</b>							
2022	100	46,1	26,9	14,5	12,3	0,2	–
2023	100	45,5	26,6	15,4	12,3	0,2	–

## 2.5. Состав занятого населения по уровню образования (процентов)



- 1 – высшее
- 2 – среднее профессиональное по программе подготовки специалистов среднего звена
- 3 – среднее профессиональное по программе подготовки квалифицированных рабочих (служащих)
- 4 – среднее общее
- 5 – основное общее
- 6 – не имеют основного общего

## 2.6. Структура занятого населения по уровню образования и возрастным группам в 2023 году (процентов)

	Всего	в том числе имеют образование					
		высшее	среднее профессиональное		среднее общее	основное общее	не имеют основного общего
			по программе подготовки специалистов среднего звена	по программе подготовки квалифицированных рабочих (служащих)			
<b>Всего</b>	100	43,8	21,4	20,6	13,8	0,4	0,0
в том числе в возрасте, лет:							
15–19	100	–	–	17,9	78,1	2,7	1,3
20–29	100	48,0	18,8	15,6	17,3	0,3	–
30–39	100	44,1	22,7	17,3	15,5	0,4	–
40–49	100	42,4	22,4	22,3	12,6	0,3	–
50–59	100	43,5	20,9	23,0	12,4	0,2	–
60–69	100	43,0	20,0	27,5	8,9	0,6	–
70 и старше	100	61,4	21,1	14,6	2,9	–	–
<b>Мужчины</b>	100	42,1	15,9	26,1	15,4	0,5	0,0
в том числе в возрасте, лет:							
15–19	100	–	–	20,9	71,4	5,1	2,6
20–29	100	48,3	14,3	19,2	17,9	0,3	–
30–39	100	41,2	17,6	22,5	18,2	0,5	–
40–49	100	40,6	16,8	27,8	14,3	0,5	–
50–59	100	42,4	15,0	28,7	13,6	0,3	–
60–69	100	41,0	13,0	36,7	8,7	0,6	–
70 и старше	100	66,3	17,4	13,4	2,9	–	–
<b>Женщины</b>	100	45,5	26,6	15,4	12,3	0,2	–
в том числе в возрасте, лет:							
15–19	100	–	–	14,6	85,4	–	–
20–29	100	47,7	23,5	11,9	16,7	0,2	–
30–39	100	47,0	27,5	12,4	12,8	0,3	–
40–49	100	44,0	27,5	17,3	11,0	0,2	–
50–59	100	44,5	25,7	18,2	11,4	0,2	–
60–69	100	45,4	28,5	16,4	9,1	0,6	–
70 и старше	100	58,1	23,5	15,4	3,0	–	–

## 2.7. Структура занятого населения по семейному положению (процентов)

	Всего	в том числе			
		состоят в браке	холосты, не замужем	вдовцы, вдовы	разведены, разошлись
<b>Всего</b>					
2022	100	71,4	12,9	1,3	14,4
2023	100	72,0	14,1	1,4	12,5
<b>Мужчины</b>					
2022	100	76,8	15,0	0,6	7,6
2023	100	78,0	15,1	0,7	6,2
<b>Женщины</b>					
2022	100	66,3	10,9	2,1	20,7
2023	100	66,3	13,1	2,2	18,4

## 2.8. Структура занятого населения по стажу на основной работе<sup>1)</sup> и полу в 2023 году (процентов)

	Всего	в том числе	
		мужчины	женщины
Всего занятое население	100	100	100
в том числе имеют стаж работы на последнем месте работы:			
менее 1 месяца	0,1	0,1	0,1
от 1 месяца до 1 года	1,7	1,9	1,6
от 1 года до 3 лет	7,6	7,1	8,1
от 3 лет до 5 лет	8,5	7,8	9,1
от 5 лет до 10 лет	35,2	34,5	35,8
10 лет и более	46,9	48,6	45,3

<sup>1)</sup> Без лиц, занятых в собственном домашнем хозяйстве производством продукции, предназначенной для продажи или обмена.

**2.9. Структура занятого населения по статусу в занятости на основной работе (в соответствии с типом властных полномочий)<sup>1)</sup> в 2023 году (процентов)**

	Всего	в том числе	
		мужчины	женщины
Занятое население – всего	100	100	100
в том числе:			
независимые работники	3,0	3,7	2,4
из них:			
работодатели	1,9	2,7	1,1
самозанятые работники	1,1	1,0	1,3
зависимые работники	97,0	96,3	97,6
из них:			
зависимые подрядчики	0,0	0,1	0,0
наемные работники	96,9	96,2	97,5
помогающие на семейном предприятии <sup>2)</sup>	0,1	0,0	0,1

**2.10. Структура занятого населения по статусу в занятости на основной работе (в соответствии с типом экономического риска)<sup>3)</sup> в 2023 году (процентов)**

	Всего	в том числе	
		мужчины	женщины
Занятое население – всего	100	100	100
в том числе:			
работники, занятые с целью получения прибыли	2,7	3,2	2,2
из них:			
независимые работники на семейных предприятиях, ориентированных на рынок	2,6	3,1	2,1
зависимые подрядчики	0,0	0,1	0,0
помогающие на семейном предприятии <sup>2)</sup>	0,1	0,0	0,1
работающие за заработную плату	97,3	96,8	97,8
из них:			
владельцы-управляющие компаниями <sup>4)</sup>	0,4	0,6	0,3
наемные работники	96,9	96,2	97,5

<sup>1)</sup> На основе классификации статуса в занятости в соответствии с типом властных полномочий (МКСЗ-18В), внедренной с 2022 г.

<sup>2)</sup> Включая помогающих членов семьи в крестьянских (фермерских) хозяйствах.

<sup>3)</sup> На основе классификации статуса в занятости в соответствии с типом экономического риска (МКСЗ-18Р), внедренной с 2022 г.

<sup>4)</sup> Включены: работодатели в компаниях (корпорациях); владельцы, управляющие компаниями без наемных работников.

**2.11. Структура занятого населения по статусу в занятости  
(в соответствии с типом властных полномочий)<sup>1)</sup>  
и месту основной работы в 2023 году (процентов)**

	Всего	из них						
		Независимые работники	в том числе		Зависимые работники	в том числе		
		работодатели	самозанятые	работники	подрядчики	наемные работники	помогающие на семейном предприятии <sup>2)</sup>	
Всего	100	3,0	1,9	1,1	97,0	0,0	96,9	0,1
в том числе лица, у которых основная работа была:								
на предприятии, в организации со статусом юридического лица	100	0,5	0,5	–	99,5	–	99,5	0,0
в сфере предпринимательской деятельности без образования юридического лица (ИП), на предприятии индивидуального предпринимателя	100	52,6	51,0	1,6	47,4	–	46,5	0,9
по найму у индивидуальных предпринимателей	100	–	–	–	100,0	–	100,0	–
на индивидуальной основе, включая самозанятость (в том числе незарегистрированную)	100	96,2	–	96,2	3,8	3,8	–	–
в собственном домашнем хозяйстве производством продукции сельского, лесного хозяйства, охоты и рыболовства, предназначенной для продажи или обмена	100	100,0	–	100,0	–	–	–	–

<sup>1)</sup> На основе классификации статуса в занятости в соответствии с типом властных полномочий (МКСЗ-18В), внедренной с 2022 г.

<sup>2)</sup> Включая помогающих членов семьи в крестьянских (фермерских) хозяйствах.



**2.12. Структура занятого населения, ищущего другую работу, по причинам поиска и полу в 2023 году (процентов)**

	Всего	в том числе	
		мужчины	женщины
Занятое население, ищущее другую работу – всего	100	100	100
в том числе по причинам поиска:			
в связи с высвобождением, предстоящим сокращением штатов, ликвидацией предприятия, собственного дела	10,8	12,3	9,6
временная работа	10,7	14,3	7,9
не устраивала имеющаяся работа уровнем оплаты труда	56,7	52,9	59,6
имел(а) работу не по специальности	8,1	9,8	6,8
работа с неполной рабочей неделей или неполным рабочим днем	0,5	–	0,9
другие причины	13,2	10,7	15,2

**2.13. Структура наемных работников по видам трудового договора на основной работе (процентов)**

	Всего	из них работали на основе						
		трудо- договора (служеб- ного контракта) в пись- менной форме	в том числе		устной договорен- ности с работода- телем, без оформле- ния доку- ментов	в том числе имели трудо- вые отношения		дого- вора гражд- данско- право- вого харак- тера
		посто- янного	вре- менно- го или кратко- срочно- го		на посто- янной основе	на вре- менной или крат- косрочной основе		
<b>Всего</b>								
2022	100	99,0	98,0	1,0	0,4	0,4	0,0	0,6
2023	100	99,8	99,1	0,7	0,2	0,2	0,0	0,0
<b>Мужчины</b>								
2022	100	98,9	97,7	1,2	0,4	0,4	0,0	0,7
2023	100	99,9	99,0	0,9	0,1	0,1	0,0	0,0
<b>Женщины</b>								
2022	100	99,1	98,4	0,7	0,3	0,3	0,0	0,6
2023	100	99,7	99,2	0,5	0,2	0,2	0,0	0,1

**2.14. Структура платформенной занятости  
на основной работе по полу, возрастным группам  
и уровню образования в 2023 году (процентов)**

	Всего	в том числе	
		мужчины	женщины
<b>Всего</b>	100	100	100
<b>по возрастным группам, лет:</b>			
15-19	0,4	0,9	–
20-29	15,3	16,3	14,2
30-39	40,3	35,7	44,9
40-49	27,5	28,1	26,9
50-59	13,4	15,2	11,7
60-69	3,1	3,8	2,3
70 и старше	–	–	–
<b>по уровню образования:</b>			
высшее	43,9	36,1	51,8
среднее профессиональное по программе подготовки специалистов среднего звена	15,5	11,1	19,8
среднее профессиональное по программе подготовки квалифицированных рабочих (служащих)	20,1	25,8	14,5
среднее общее	20,0	26,4	13,6
основное общее	0,5	0,6	0,3

**2.15. Структура занятого населения  
по месту основной работы и полу в 2023 году (процентов)**

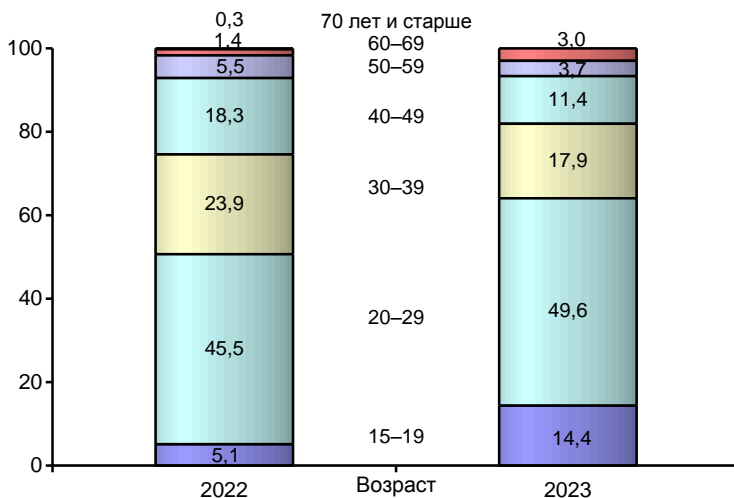
	Всего	в том числе		Доля	
		мужчины	женщины	мужчин	женщин
Занятое население – всего	100	100	100	48,5	51,5
из них занятые:					
на предприятии, в организации со статусом юридического лица	94,2	94,3	94,1	48,5	51,5
в сфере предприниматель- ской деятельности без образования юридического лица (ИП), на предприятии индивидуального предпринимателя	2,8	3,3	2,4	56,2	43,8
на индивидуальной основе, включая самозанятость (в том числе незарегистрированную)	1,1	1,0	1,2	44,2	55,8
по найму у индивидуальных предпринимателей	1,9	1,4	2,3	37,2	62,8
в собственном домашнем хозяйстве производством продукции сельского, лесного хозяйства, охоты и рыболовства, предназначенной для продажи или обмена	0,0	–	0,0	0,0	100,0

### 3. БЕЗРАБОТНЫЕ

#### 3.1. Структура безработных по возрастным группам (процентов)

	Всего	в том числе в возрасте, лет							Средний возраст, лет
		15–19	20–29	30–39	40–49	50–59	60–69	70 и старше	
<b>Всего</b>									
2022	100	5,1	45,5	23,9	18,3	5,5	1,4	0,3	31,6
2023	100	14,4	49,6	17,9	11,4	3,7	3,0	–	29,0
<b>Мужчины</b>									
2022	100	4,2	49,9	22,5	14,4	7,5	1,5	–	31,5
2023	100	15,4	49,2	15,2	11,7	5,9	2,6	–	29,1
<b>Женщины</b>									
2022	100	6,0	41,3	25,2	22,1	3,7	1,2	0,5	31,8
2023	100	13,3	49,9	20,6	11,2	1,5	3,5	–	29,0

#### 3.2. Состав безработных по возрастным группам (процентов)



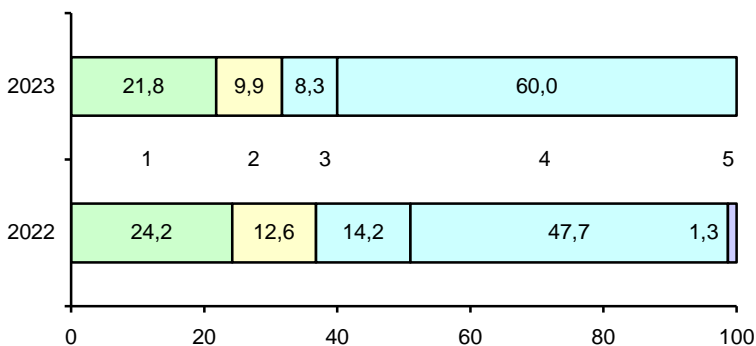
### 3.3. Уровень безработицы по возрастным группам (в процентах от численности рабочей силы соответствующей возрастно-половой группы)

	Всего	в том числе в возрасте, лет						
		15–19	20–29	30–39	40–49	50–59	60–69	70 и старше
<b>Всего</b>								
2022	2,0	33,7	7,1	1,6	1,4	0,5	0,3	1,7
2023	1,6	42,3	6,2	0,9	0,7	0,3	0,5	–
<b>Мужчины</b>								
2022	2,0	20,8	7,4	1,5	1,2	0,7	0,3	–
2023	1,6	43,0	6,0	0,8	0,7	0,5	0,4	–
<b>Женщины</b>								
2022	2,0	57,4	6,8	1,7	1,7	0,3	0,3	3,0
2023	1,5	41,6	6,4	1,1	0,6	0,1	0,7	–

### 3.4. Структура безработных по уровню образования (процентов)

	Всего	в том числе имеют образование				
		высшее	среднее профессиональное по программе подготовки		среднее общее	основное общее
			по программе подготовки специалистов среднего звена	по программе подготовки квалифицированных рабочих (служащих)		
<b>Всего</b>						
2022	100	24,2	12,6	14,2	47,7	1,3
2023	100	21,8	9,9	8,3	60,0	–
<b>Мужчины</b>						
2022	100	20,9	10,5	11,7	55,2	1,7
2023	100	18,0	9,5	8,3	64,2	–
<b>Женщины</b>						
2022	100	27,3	14,6	16,7	40,6	0,8
2023	100	25,6	10,3	8,3	55,8	–

### 3.5. Состав безработных по уровню образования (процентов)



- 1 – высшее
- 2 – среднее профессиональное по программе подготовки специалистов среднего звена
- 3 – среднее профессиональное по программе подготовки квалифицированных рабочих (служащих)
- 4 – среднее общее
- 5 – основное общее

### 3.6. Уровень безработицы по образованию (в процентах от численности рабочей силы соответствующего пола и уровня образования)

	Всего	в том числе имеют образование				
		высшее	среднее профессиональное по программе подготовки		среднее общее	основное общее
			по программе подготовки специалистов среднего звена	по программе подготовки квалифицированных рабочих (служащих)		
<b>Всего</b>						
2022	2,0	1,1	1,2	1,5	6,7	8,3
2023	1,6	0,8	0,7	0,6	6,5	–
<b>Мужчины</b>						
2022	2,0	1,0	1,3	1,0	6,9	8,0
2023	1,6	0,7	1,0	0,5	6,5	–
<b>Женщины</b>						
2022	2,0	1,2	1,1	2,3	6,4	8,9
2023	1,5	0,9	0,6	0,8	6,6	–

### 3.7. Структура безработных по уровню образования и возрастным группам в 2023 году (процентов)

	Всего	в том числе имеют образование			
		высшее	среднее профессиональное		среднее общее
			по программе подготовки специалистов среднего звена	по программе подготовки квали- фицированных рабочих (служа- щих)	
<b>Всего</b>	100	21,8	9,9	8,3	60,0
в том числе в возрасте, лет:					
15–19	100	–	–	–	100,0
20–29	100	19,7	5,6	2,2	72,5
30–39	100	32,4	6,6	25,7	35,3
40–49	100	31,5	33,4	10,8	24,3
50–59	100	44,1	10,8	37,8	7,3
60–69	100	31,8	56,2	–	12,0
<b>Мужчины</b>	100	18,0	9,5	8,3	64,2
в том числе в возрасте, лет:					
15–19	100	–	–	–	100,0
20–29	100	13,7	5,4	–	80,9
30–39	100	21,3	8,5	31,8	38,4
40–49	100	35,6	29,2	12,1	23,1
50–59	100	42,6	13,5	34,8	9,1
60–69	100	48,6	51,4	–	–
<b>Женщины</b>	100	25,6	10,3	8,3	55,8
в том числе в возрасте, лет:					
15–19	100	–	–	–	100,0
20–29	100	25,7	5,8	4,4	64,1
30–39	100	40,6	5,2	21,1	33,1
40–49	100	27,3	37,8	9,3	25,6
50–59	100	50,3	–	49,7	–
60–69	100	18,8	59,9	–	21,3

### 3.8. Структура безработных по семейному положению (процентов)

	Всего	в том числе			
		состоят в браке	холосты, не замужем	вдовцы, вдовы	разведены, разошлись
<b>Всего</b>					
2022	100	55,2	31,3	1,0	12,5
2023	100	53,2	34,5	0,9	11,4
<b>Мужчины</b>					
2022	100	54,8	32,9	0,7	11,6
2023	100	49,7	36,9	1,0	12,4
<b>Женщины</b>					
2022	100	55,6	29,7	1,4	13,3
2023	100	56,7	32,1	0,7	10,5

### 3.9. Структура безработных по категориям и полу

	Всего, тыс. человек	из них		Уровень безработицы, всего, в %	Уровень безработицы без обучающихся в образовательных организациях и пенсионеров, в %
		обучающиеся в образовательных организациях	пенсионеры		
<b>Всего</b>					
2022	65,6	22,9	2,1	2,0	1,3
2023	51,5	23,2	2,0	1,6	0,8
<b>Мужчины</b>					
2022	32,1	13,2	1,3	2,0	1,1
2023	25,8	12,2	0,9	1,6	0,8
<b>Женщины</b>					
2022	33,5	9,7	0,8	2,0	1,4
2023	25,7	11,0	1,1	1,5	0,8



### 3.10. Структура безработных по наличию опыта работы и причинам незанятости в 2023 году (процентов)

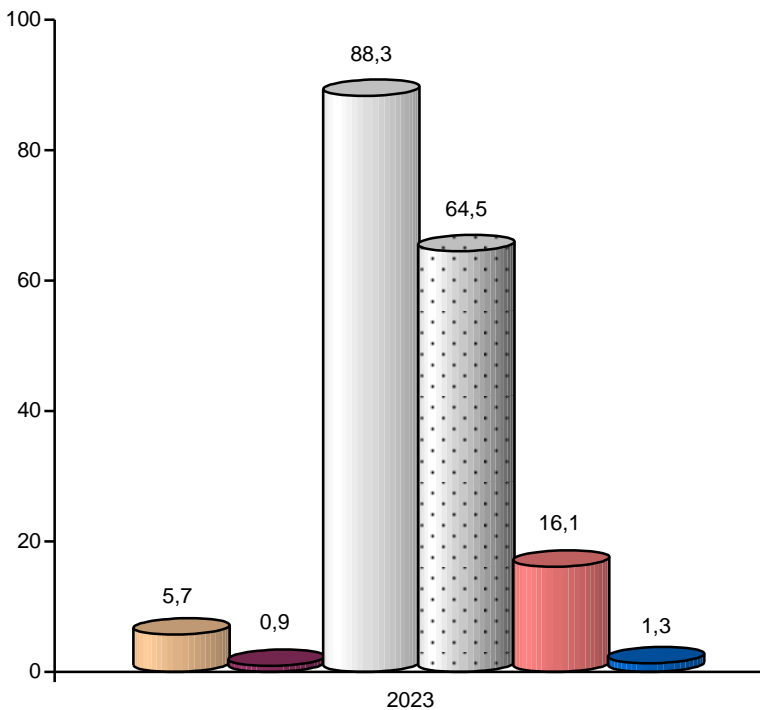
	Всего	Мужчины	Женщины
<b>Безработные – всего</b>	100	100	100
в том числе:			
имеют опыт работы	42,0	42,1	41,8
из них оставили прежнее место работы в связи с:			
высвобождением, сокращением штатов, ликвидацией предприятия, собственным делом	11,0	16,1	5,9
увольнением по собственному желанию	14,6	18,1	11,0
окончанием срока действия срочного трудового договора, договора гражданско-правового характера	0,3	–	0,5
выходом на пенсию, в отставку	1,7	0,6	2,9
другими причинами	14,4	7,3	21,5
не имеют опыта работы	58,0	57,9	58,2

### 3.11. Структура безработных по способам поиска работы в 2023 году (процентов)

	Всего	Мужчины	Женщины
<b>Безработные – всего</b> <sup>1)</sup>	100	100	100
из них использовали способы поиска работы:			
обращение в государственную службу занятости	5,7	4,5	6,9
обращение в коммерческую службу занятости	0,9	0,6	1,2
обращение в СМИ, Интернет	88,3	85,8	90,8
обращение к друзьям, родственникам, знакомым	64,5	60,9	68,2
непосредственное обращение к администрации, работодателю	16,1	17,5	14,6
другие способы	1,3	2,0	0,6

<sup>1)</sup> Здесь и далее в графике 3.12. сумма значений по столбцам больше итога, т.к. безработные указывали все использованные способы поиска работы.

### 3.12. Способы поиска работы безработными в 2023 году (в процентах к общей численности безработных)



- обращение в государственную службу занятости
- обращение в коммерческую службу занятости
- обращение в СМИ, Интернет
- обращение к друзьям, родственникам, знакомым
- непосредственное обращение к администрации, работодателю
- другие способы

### 3.13. Структура безработных по продолжительности поиска работы в 2023 году (процентов)

	Всего	Мужчины	Женщины
<b>Безработные – всего</b>	100	100	100
в том числе ищут работу, месяцев:			
менее 1	11,1	10,3	11,9
от 1 до 3	46,3	47,1	45,6
от 3 до 6	25,0	25,2	24,7
от 6 до 9	8,2	8,8	7,7
от 9 до 12	5,0	4,3	5,6
12 и более	4,4	4,3	4,5
Среднее время поиска работы, месяцев	3,9	3,9	3,9

### 3.14. Структура безработных по наличию опыта работы и продолжительности незанятости в 2023 году (процентов)

	Всего	Мужчины	Женщины
<b>Безработные – всего</b>	100	100	100
в том числе:			
не имеют опыта работы	58,0	57,9	58,2
имеют опыт работы	42,0	42,1	41,8
в том числе оставили последнее место работы, месяцев:			
менее 1	0,3	0,6	–
от 1 до 3	15,4	14,7	16,2
от 3 до 6	7,5	10,5	4,4
от 6 до 9	4,0	3,0	5,1
от 9 до 12	5,2	7,8	2,6
от 1 до 3 лет	7,0	4,2	9,7
3 года и более	2,6	1,3	3,8

**3.15. Потенциальная рабочая сила (тыс. человек)**

	Всего	в том числе			Кроме того лица, желающие работать, но не ищущие работу, и не готовые приступить к ней
		ищут работу, но не готовы приступить к ней	не ищут работу, но готовы прис- тупить к ней	из них отчаяв- шиеся найти работу	
<b>Всего</b>					
2022	8,9	0,7	8,2	3,6	29,0
2023	8,5	1,3	7,2	3,2	29,7
<b>Мужчины</b>					
2022	3,2	0,5	2,7	0,9	12,7
2023	2,9	0,6	2,3	0,9	13,4
<b>Женщины</b>					
2022	5,7	0,2	5,5	2,7	16,2
2023	5,6	0,6	5,0	2,3	16,3

**4. ЛИЦА, НЕ ВХОДЯЩИЕ В СОСТАВ РАБОЧЕЙ СИЛЫ****4.1. Структура численности лиц, не входящих в состав рабочей силы, по возрастным группам**

	Всего, тыс. человек	в том числе в возрасте (лет), в %							Средний возраст, лет
		15–19	20–29	30–39	40–49	50–59	60–69	70 и старше	
<b>Всего</b>									
2022	1564,6	16,7	12,6	1,5	0,5	2,2	27,6	38,9	55,7
2023	1549,9	15,9	13,2	1,4	0,5	1,7	27,5	39,8	56,1
<b>Мужчины</b>									
2022	540,5	25,1	16,7	0,4	0,3	0,7	23,0	33,8	49,6
2023	539,3	23,7	18,4	0,5	0,5	0,8	21,6	34,5	49,6
<b>Женщины</b>									
2022	1024,1	12,2	10,5	2,1	0,6	3,0	30,0	41,6	59,0
2023	1010,6	11,8	10,4	1,9	0,5	2,1	30,7	42,6	59,5

**4.2. Структура численности лиц, не входящих в состав рабочей силы, по уровню образования (процентов)**

	Всего	в том числе имеют образование					
		высшее	среднее профессиональное		среднее общее	основное общее	не имеют основного общего
			по программе подготовки специалистов среднего звена	по программе подготовки квалифициро- ванных рабочих (служащих)			
<b>Всего</b>							
2022	100	21,1	16,5	16,9	32,4	11,6	1,5
2023	100	21,9	16,8	16,5	31,9	9,9	3,0
<b>Мужчины</b>							
2022	100	18,8	7,4	19,1	39,0	13,7	2,0
2023	100	19,4	7,3	18,6	38,0	12,3	4,4
<b>Женщины</b>							
2022	100	22,3	21,2	15,8	29,0	10,5	1,2
2023	100	23,3	21,8	15,4	28,7	8,6	2,2

#### 4.3. Структура численности лиц, не входящих в состав рабочей силы, по уровню образования и возрастным группам в 2023 году (процентов)

	Всего	в том числе имеют образование					
		высшее	среднее профессиональное		среднее общее	основное общее	не имеют основного общего
			по программе подготовки специалистов среднего звена	по программе подготовки квалифицированных рабочих (служащих)			
<b>Всего</b>	100	21,9	16,8	16,5	31,9	9,9	3,0
в том числе							
в возрасте, лет:							
15–19	100	–	–	0,1	43,8	38,7	17,4
20–29	100	3,7	1,9	0,3	90,3	3,8	–
30–39	100	36,8	24,1	4,1	30,7	2,8	1,5
40–49	100	30,9	14,8	18,1	31,8	4,4	–
50–59	100	34,4	26,7	14,3	22,5	2,1	–
60–69	100	32,2	27,1	24,6	15,8	0,2	0,1
70 и старше	100	28,4	20,6	23,3	19,6	7,7	0,4
<b>Мужчины</b>	100	19,4	7,3	18,6	38,0	12,3	4,4
в том числе							
в возрасте, лет:							
15–19	100	–	–	0,1	42,4	39,6	17,9
20–29	100	1,9	1,3	0,2	91,7	4,9	–
30–39	100	–	14,8	–	63,0	10,3	11,9
40–49	100	20,9	–	33,3	37,4	8,4	–
50–59	100	31,8	18,6	8,0	34,0	7,6	–
60–69	100	34,6	15,1	34,3	15,8	–	0,2
70 и старше	100	32,4	10,5	31,6	20,1	5,3	0,1
<b>Женщины</b>	100	23,3	21,8	15,4	28,7	8,6	2,2
в том числе							
в возрасте, лет:							
15–19	100	–	–	0,1	45,4	37,6	16,9
20–29	100	5,3	2,5	0,4	88,9	2,9	–
30–39	100	42,2	25,4	4,8	25,9	1,7	–
40–49	100	35,7	21,8	10,9	29,1	2,5	–
50–59	100	35,0	28,4	15,7	20,0	0,9	–
60–69	100	31,3	31,7	20,9	15,7	0,3	0,1
70 и старше	100	26,7	25,0	19,7	19,3	8,7	0,6

**4.4. Распределение численности лиц,  
не входящих в состав рабочей силы, в трудоспособном  
возрасте<sup>1)</sup> по категориям в 2023 году (тыс. человек)**

	Всего	в том числе		Доля, в %	
		мужчины	женщины	мужчин	женщин
<b>Лица, не входящие в состав рабочей силы в трудоспособном возрасте – всего</b>	454,0	219,9	234,1	48,4	51,6
в том числе:					
не выразили желание работать	423,2	205,6	217,6	48,6	51,4
из них:					
обучающиеся очной формы	349,2	177,8	171,4	50,9	49,1
пенсионеры	16,8	13,5	3,3	80,3	19,7
лица, ведущие домашнее хозяйство	25,9	–	25,9	–	100,0
другие	31,3	14,3	17,0	45,8	54,2
потенциальная рабочая сила	4,2	1,8	2,4	43,7	56,3
лица, желающие работать, но не ищущие работу и не готовые приступить к ней	26,6	12,5	14,1	47,1	52,9

<sup>1)</sup> К численности населения в трудоспособном возрасте относятся мужчины в возрасте 16–61,5 лет, женщины – в возрасте 16–56,5 лет.





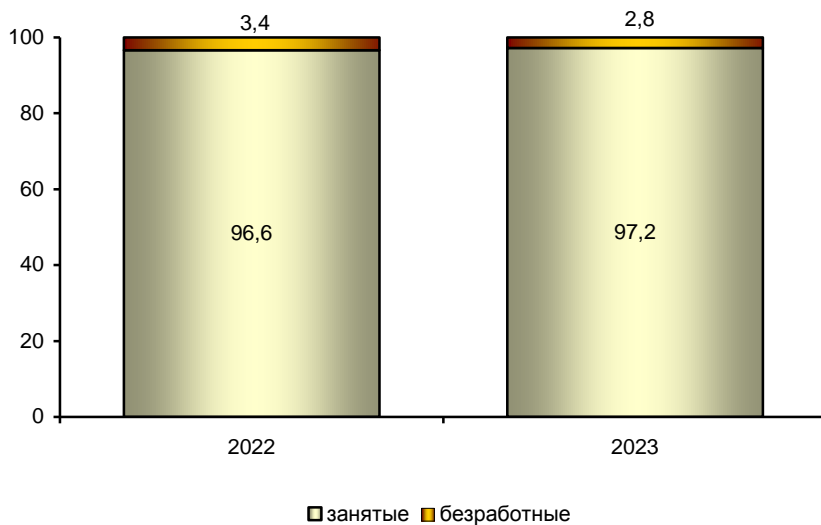
**ЛЕНИНГРАДСКАЯ ОБЛАСТЬ**

## 1. РАБОЧАЯ СИЛА

### 1.1. Численность рабочей силы

	Всего, тыс. человек	из нее		Уровень участия в составе рабочей силы, в %	Уровень занято- сти, в %	Уровень безрабо- тицы, в %
		занятые	безра- ботные			
<b>Всего</b>						
2022	1136,5	1098,3	38,2	66,1	63,9	3,4
2023	1122,5	1091,4	31,1	64,4	62,7	2,8
<b>Мужчины</b>						
2022	591,3	573,2	18,1	74,2	72,0	3,1
2023	579,2	563,4	15,8	71,7	69,8	2,7
<b>Женщины</b>						
2022	545,2	525,1	20,1	59,1	56,9	3,7
2023	543,3	528,0	15,3	58,1	56,5	2,8

### 1.2. Соотношение занятых и безработных в общей численности рабочей силы (процентом)



### 1.3. Структура рабочей силы по возрастным группам (процентов)

	Всего	в том числе в возрасте, лет							Средний возраст, лет
		15–19	20–29	30–39	40–49	50–59	60–69	70 и старше	
<b>Всего</b>									
2022	100	0,3	14,5	30,7	25,7	19,6	8,7	0,5	42,3
2023	100	0,3	14,4	31,3	27,2	20,3	6,2	0,3	41,7
<b>Мужчины</b>									
2022	100	0,4	15,5	31,4	24,8	18,6	8,8	0,5	41,8
2023	100	0,4	14,5	32,0	26,7	19,2	7,0	0,2	41,6
<b>Женщины</b>									
2022	100	0,2	13,3	29,9	26,8	20,8	8,6	0,4	42,7
2023	100	0,2	14,2	30,5	27,8	21,4	5,5	0,4	41,9

### 1.4. Уровень участия в составе рабочей силы по возрастным группам (в процентах от численности населения соответствующей возрастно-половой группы)

	Всего	в том числе в возрасте, лет						
		15–19	20–29	30–39	40–49	50–59	60–69	70 и старше
<b>Всего</b>								
2022	66,1	4,1	74,4	93,8	96,7	87,0	35,7	2,7
2023	64,4	3,9	72,3	93,4	97,1	89,3	25,0	1,5
<b>Мужчины</b>								
2022	74,2	5,5	81,5	97,8	96,8	92,2	46,0	4,8
2023	71,7	5,2	73,2	97,5	98,3	93,3	35,0	1,7
<b>Женщины</b>								
2022	59,1	2,5	67,0	89,6	96,6	82,5	28,6	1,8
2023	58,1	2,4	71,4	89,3	96,0	85,9	18,1	1,4

### 1.5. Структура рабочей силы по уровню образования (процентов)

	Всего	в том числе имеют образование					
		высшее	среднее профессиональное		среднее общее	основное общее	не имеют основного общего
			по программе подготовки специалистов среднего звена	по программе подготовки квалифицированных рабочих (служащих) <sup>1)</sup>			
<b>Всего</b>							
2022	100	30,9	25,7	21,6	18,1	3,6	0,1
2023	100	33,7	23,7	23,4	16,2	3,0	–
<b>Мужчины</b>							
2022	100	26,3	21,6	28,3	19,5	4,2	0,1
2023	100	28,6	20,1	30,9	16,6	3,8	–
<b>Женщины</b>							
2022	100	35,9	30,2	14,4	16,6	2,9	0,0
2023	100	39,0	27,6	15,4	15,7	2,3	–

### 1.6. Уровень участия в составе рабочей силы женщин в возрасте 20–49 лет, имеющих и не имеющих детей в возрасте до 18 лет, в 2023 году

	Всего, тыс. человек	из них		Уровень участия в составе рабочей силы, в %	Уровень занятости, в %	Уровень безработицы, в %
		занятые	безработные			
Женщины, имеющие детей до 18 лет	185,1	179,6	5,5	86,6	84,0	3,0
в том числе женщины, имеющие детей дошкольного возраста (0–6 лет)	66,3	63,6	2,7	73,8	70,8	4,1
Женщины, не имеющие детей до 18 лет	208,9	201,8	7,1	88,0	85,0	3,4

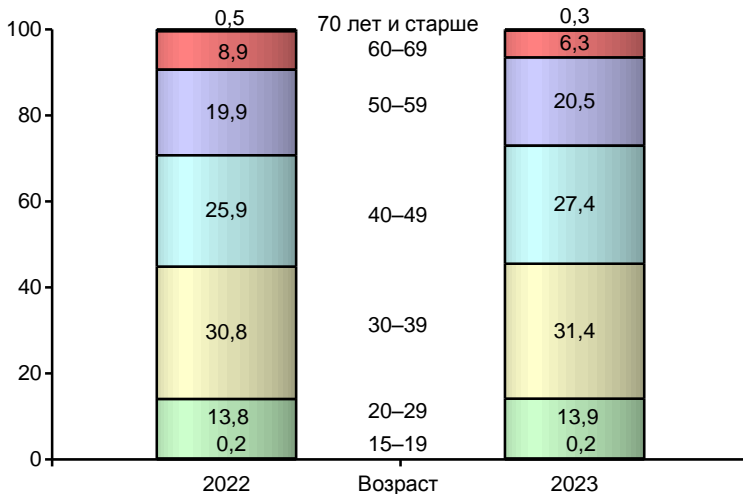
<sup>1)</sup> Здесь и далее в таблицах по уровню образования, включая начальное профессиональное образование.

## 2. ЗАНЯТОЕ НАСЕЛЕНИЕ

### 2.1. Структура занятого населения по возрастным группам (процентов)

	Всего	в том числе в возрасте, лет							Средний возраст, лет
		15–19	20–29	30–39	40–49	50–59	60–69	70 и старше	
<b>Всего</b>									
2022	100	0,2	13,8	30,8	25,9	19,9	8,9	0,5	42,5
2023	100	0,2	13,9	31,4	27,4	20,5	6,3	0,3	41,9
<b>Мужчины</b>									
2022	100	0,3	15,0	31,5	24,9	18,8	9,0	0,5	42,0
2023	100	0,3	13,8	32,4	27,0	19,3	7,0	0,2	41,7
<b>Женщины</b>									
2022	100	0,1	12,5	30,1	27,0	21,1	8,7	0,5	42,9
2023	100	0,1	13,9	30,4	27,9	21,8	5,5	0,4	42,1

### 2.2. Состав занятого населения по возрастным группам (процентов)



**2.3. Уровень занятости населения по возрастным группам**  
(в процентах от численности населения соответствующей возрастно-половой группы)

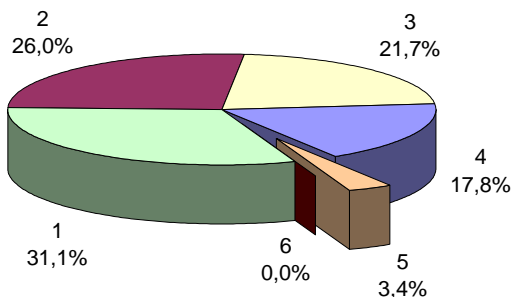
	Всего	в том числе в возрасте, лет						
		15–19	20–29	30–39	40–49	50–59	60–69	70 и старше
<b>Всего</b>								
2022	63,9	2,7	68,8	91,1	94,0	85,2	35,1	2,7
2023	62,7	2,6	67,7	91,2	95,3	87,9	24,4	1,5
<b>Мужчины</b>								
2022	72,0	4,1	76,4	95,2	94,0	90,6	45,5	4,6
2023	69,8	4,2	67,9	95,7	96,7	91,4	34,1	1,7
<b>Женщины</b>								
2022	56,9	1,0	60,9	86,9	93,9	80,5	27,9	1,8
2023	56,5	1,0	67,6	86,5	93,9	84,9	17,7	1,4

**2.4. Структура занятого населения по уровню образования (процентов)**

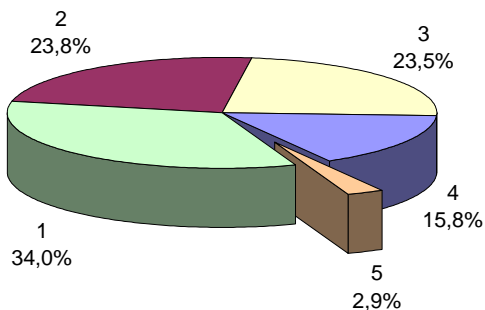
	Всего	в том числе имеют образование					
		высшее	среднее по программе подготовки специалистов среднего звена	профессиональное по программе подготовки квалифицированных рабочих (служащих)	среднее общее	основное общее	не имеют основного общего
<b>Всего</b>							
2022	100	31,1	26,0	21,7	17,8	3,4	0,0
2023	100	34,0	23,8	23,5	15,8	2,9	–
<b>Мужчины</b>							
2022	100	26,4	21,7	28,3	19,3	4,2	0,1
2023	100	29,0	20,2	31,0	16,2	3,6	–
<b>Женщины</b>							
2022	100	36,3	30,6	14,4	16,1	2,6	0,0
2023	100	39,3	27,6	15,5	15,3	2,3	–

## 2.5. Состав занятого населения по уровню образования (процентов)

2022



2023



- 1 – высшее
- 2 – среднее профессиональное по программе подготовки специалистов среднего звена
- 3 – среднее профессиональное по программе подготовки квалифицированных рабочих (служащих)
- 4 – среднее общее
- 5 – основное общее
- 6 – не имеют основного общего

## 2.6. Структура занятого населения по уровню образования и возрастным группам в 2023 году (процентов)

	Всего	в том числе имеют образование				
		высшее	среднее профессиональное		среднее общее	основное общее
			по программе подготовки специалистов среднего звена	по программе подготовки квалифицирован- ных рабочих (служащих)		
<b>Всего</b>	100	34,0	23,8	23,5	15,8	2,9
в том числе в возрасте, лет:						
15–19	100	–	5,5	16,1	70,1	8,3
20–29	100	29,2	27,0	20,8	19,8	3,2
30–39	100	35,9	21,1	22,9	16,3	3,8
40–49	100	38,3	23,4	21,2	14,6	2,5
50–59	100	31,0	25,6	27,6	13,6	2,2
60–69	100	27,0	26,9	29,1	14,5	2,5
70 и старше	100	32,9	14,1	19,7	29,0	4,3
<b>Мужчины</b>	100	29,0	20,2	31,0	16,2	3,6
в том числе в возрасте, лет:						
15–19	100	–	6,6	19,4	63,9	10,1
20–29	100	27,6	23,3	27,7	18,2	3,2
30–39	100	29,6	18,6	30,8	16,3	4,7
40–49	100	32,5	20,3	28,0	15,7	3,5
50–59	100	27,1	19,9	35,3	15,1	2,6
60–69	100	23,1	22,0	38,2	14,5	2,2
70 и старше	100	27,5	11,2	24,6	36,7	–
<b>Женщины</b>	100	39,3	27,6	15,5	15,3	2,3
в том числе в возрасте, лет:						
15–19	100	–	–	–	100,0	–
20–29	100	31,0	30,8	13,5	21,6	3,1
30–39	100	43,2	23,9	13,9	16,3	2,7
40–49	100	44,2	26,6	14,2	13,5	1,5
50–59	100	34,8	30,9	20,4	12,2	1,7
60–69	100	32,2	33,5	16,8	14,6	2,9
70 и старше	100	35,9	15,8	16,9	24,6	6,8



## 2.7. Структура занятого населения по семейному положению (процентов)

	Всего	в том числе			
		состоят в браке	холосты, не замужем	вдовцы, вдовы	разведены, разошлись
<b>Всего</b>					
2022	100	71,3	13,3	3,4	12,0
2023	100	70,9	15,3	2,1	11,7
<b>Мужчины</b>					
2022	100	73,6	16,3	1,5	8,6
2023	100	73,7	17,8	0,7	7,8
<b>Женщины</b>					
2022	100	68,8	10,0	5,5	15,7
2023	100	67,9	12,6	3,6	15,9

## 2.8. Структура занятого населения по стажу на основной работе<sup>1)</sup> и полу в 2023 году (процентов)

	Всего	в том числе	
		мужчины	женщины
Всего занятое население	100	100	100
в том числе имеют стаж работы на последнем месте работы:			
менее 1 месяца	0,2	0,1	0,3
от 1 месяца до 1 года	5,0	4,6	5,5
от 1 года до 3 лет	18,1	18,1	18,2
от 3 лет до 5 лет	14,7	15,1	14,3
от 5 лет до 10 лет	30,6	31,4	29,6
10 лет и более	31,4	30,7	32,1

<sup>1)</sup> Без лиц, занятых в собственном домашнем хозяйстве производством продукции, предназначенной для продажи или обмена.

## 2.9. Структура занятого населения по статусу в занятости на основной работе (в соответствии с типом властных полномочий)<sup>1)</sup> в 2023 году (процентов)

	Всего	в том числе	
		мужчины	женщины
Занятое население – всего	100	100	100
в том числе:			
независимые работники	4,8	4,9	4,7
из них:			
работодатели	1,8	2,2	1,3
самозанятые работники	3,0	2,7	3,4
зависимые работники	95,2	95,1	95,3
из них:			
зависимые подрядчики	0,2	0,3	0,1
наемные работники	94,9	94,7	95,0
помогающие на семейном предприятии <sup>2)</sup>	0,1	0,1	0,2

## 2.10. Структура занятого населения по статусу в занятости на основной работе (в соответствии с типом экономического риска)<sup>3)</sup> в 2023 году (процентов)

	Всего	в том числе	
		мужчины	женщины
Занятое население – всего	100	100	100
в том числе:			
работники, занятые с целью получения прибыли	4,9	5,1	4,8
из них:			
независимые работники на семейных предприятиях, ориентированных на рынок	4,6	4,7	4,5
зависимые подрядчики	0,2	0,3	0,1
помогающие на семейном предприятии <sup>2)</sup>	0,1	0,1	0,2
работающие за заработную плату	95,1	94,9	95,2
из них:			
владельцы-управляющие компаниями <sup>4)</sup>	0,2	0,2	0,2
наемные работники	94,9	94,7	95,0

<sup>1)</sup> На основе классификации статуса в занятости в соответствии с типом властных полномочий (МКСЗ-18В), внедренной с 2022 г.

<sup>2)</sup> Включая помогающих членов семьи в крестьянских (фермерских) хозяйствах.

<sup>3)</sup> На основе классификации статуса в занятости в соответствии с типом экономического риска (МКСЗ-18Р), внедренной с 2022 г.

<sup>4)</sup> Включены: работодатели в компаниях (корпорациях); владельцы, управляющие компаниями без наемных работников.

**2.11. Структура занятого населения по статусу в занятости  
(в соответствии с типом властных полномочий)<sup>1)</sup>  
и месту основной работы в 2023 году (процентов)**

	Всего	из них							
		Незави- симые работ- ники	в том числе			Зави- симые работ- ники	в том числе		
			рабо- тода- тели	само- зая- тые работ- ники	самые		зави- симые под- рядчи- ки	наем- ные работ- ники	помо- гающие на семей- ном пред- прия- тии <sup>2)</sup>
Всего	100	4,8	1,8	3,0	95,2	0,2	94,9	0,1	
в том числе лица, у которых основная работа была:									
на предприятии, в организации со статусом юридического лица	100	0,2	0,2	–	99,8	–	99,8	–	
в сфере предпринима- тельской деятельности без образования юри- дического лица (ИГ), на предприятии индивидуального предпринимателя	100	27,0	24,6	2,4	73,0	–	71,5	1,5	
в фермерском хозяйстве	100	20,0	20,0	–	80,0	–	40,0	40,0	
по найму у индивидуальных предпринимателей	100	–	–	–	100,0	–	100,0	–	
по найму у других граждан	100	–	–	–	100,0	–	100,0	–	
на индивидуальной основе, включая самозанятость (в том числе незарегистриро- ванную)	100	93,1	–	93,1	6,9	6,9	–	–	
в собственном домаш- нем хозяйстве произ- водством продукции сельского, лесного хозяйства, охоты и рыболовства, предназначенной для продажи или обмена	100	100,0	–	100,0	–	–	–	–	

<sup>1)</sup> На основе классификации статуса в занятости в соответствии с типом властных полномочий (МКСЗ-18В), введенной с 2022 г.

<sup>2)</sup> Включая помогающих членов семьи в крестьянских (фермерских) хозяйствах.

## 2.12. Структура занятого населения, ищущего другую работу, по причинам поиска и полу в 2023 году (процентов)

	Всего	в том числе	
		мужчины	женщины
Занятое население, ищущее другую работу – всего	100	100	100
в том числе по причинам поиска:			
в связи с высвобождением, предстоящим сокращением штатов, ликвидацией предприятия, собственным делом	–	–	–
временная работа	5,7	8,6	1,6
не устраивала имеющаяся работа уровнем оплаты труда	77,0	75,6	79,1
имел(а) работу не по специальности	8,9	1,5	19,3
работа с неполной рабочей неделей или неполным рабочим днем	1,7	2,9	–
другие причины	6,7	11,4	–

## 2.13. Структура наемных работников по видам трудового договора на основной работе (процентов)

	Всего	из них работали на основе						
		трудо- договора (служеб- ного контракта) в пись- менной форме	в том числе		устной договорен- ности с работода- телем, без оформле- ния доку- ментов	в том числе имели трудо- вые отношения		дого- вора гражд- данско- право- вого харак- тера
		посто- янного	вре- менно- го или кратко- срочно- го		на посто- янной основе	на вре- менной или крат- косрочной основе		
<b>Всего</b>								
2022	100	97,7	96,7	1,0	1,4	0,7	0,7	0,9
2023	100	99,1	98,0	1,1	0,8	0,6	0,2	0,1
<b>Мужчины</b>								
2022	100	97,2	95,8	1,4	1,7	0,9	0,8	1,1
2023	100	99,0	97,2	1,8	1,0	0,8	0,2	0,0
<b>Женщины</b>								
2022	100	98,4	97,7	0,7	1,0	0,5	0,5	0,6
2023	100	99,3	98,9	0,4	0,7	0,6	0,1	0,0

**2.14. Структура платформенной занятости на основной работе по полу, типу поселения, возрастным группам и уровню образования в 2023 году (процентов)**

	Всего	в том числе			
		муж- чины	жен- щины	город	село
<b>Всего</b>	100	100	100	100	100
<b>по возрастным группам, лет:</b>					
15-19	0,7	0,9	0,5	0,6	1,0
20-29	19,9	18,9	21,1	19,1	22,0
30-39	26,7	18,7	36,4	25,6	29,5
40-49	31,7	32,7	30,5	32,3	30,1
50-59	14,9	20,1	8,6	15,6	13,1
60-69	5,8	8,1	2,9	6,6	3,6
70 и старше	0,3	0,6	–	0,2	0,7
<b>по уровню образования:</b>					
высшее	31,1	27,3	35,8	34,2	22,8
среднее профессиональное по программе подготовки специалистов среднего звена	18,7	22,5	14,1	18,3	19,8
среднее профессиональное по программе подготовки квалифицированных рабочих (служащих)	17,8	20,8	14,1	16,3	21,8
среднее общее	30,6	26,1	36,0	30,6	30,5
основное общее	1,8	3,3	–	0,6	5,1

**2.15. Структура занятого населения  
по месту основной работы и полу в 2023 году (процентов)**

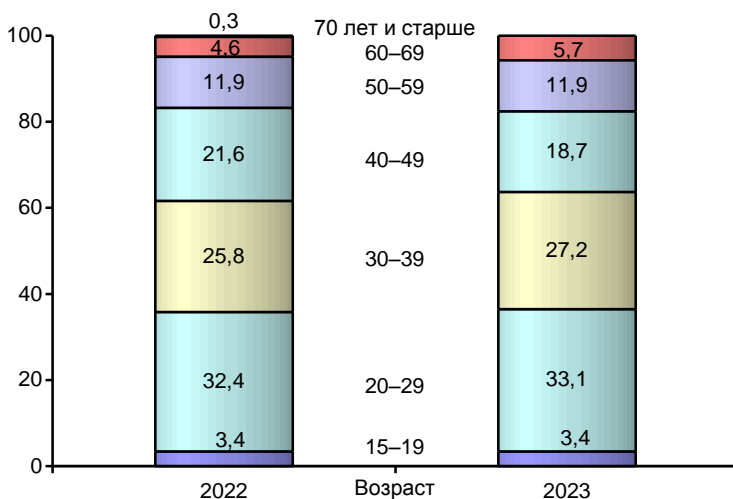
	Всего	в том числе		Доля	
		мужчины	женщины	мужчин	женщин
Занятое население – всего	100	100	100	51,6	48,4
из них занятые:					
на предприятии, в организации со статусом юридического лица	86,6	86,2	87,0	51,4	48,6
в сфере предприниматель- ской деятельности без образования юридического лица (ИП), на предприятии индивидуального предпринимателя	6,1	6,9	5,3	58,5	41,5
в фермерском хозяйстве	0,2	0,2	0,1	65,2	34,8
на индивидуальной основе, включая самозанятость (в том числе незарегистрированную)	3,0	2,9	3,3	48,3	51,7
по найму у индивидуальных предпринимателей	4,0	3,8	4,2	49,1	50,9
по найму у других граждан	0,0	–	0,0	–	100,0
в собственном домашнем хозяйстве производством продукции сельского, лесного хозяйства, охоты и рыболовства, предназна- ченной для продажи или обмена	0,1	0,0	0,1	46,6	53,4

### 3. БЕЗРАБОТНЫЕ

#### 3.1. Структура безработных по возрастным группам (процентов)

	Всего	в том числе в возрасте, лет							Средний возраст, лет
		15–19	20–29	30–39	40–49	50–59	60–69	70 и старше	
<b>Всего</b>									
2022	100	3,4	32,4	25,8	21,6	11,9	4,6	0,3	36,3
2023	100	3,4	33,1	27,2	18,7	11,9	5,7	–	36,1
<b>Мужчины</b>									
2022	100	3,7	31,6	27,2	23,3	10,5	3,1	0,6	35,4
2023	100	3,0	38,6	20,8	16,1	14,7	6,8	–	36,2
<b>Женщины</b>									
2022	100	3,1	33,1	24,4	20,1	13,2	6,1	–	37,0
2023	100	3,9	27,5	33,8	21,3	9,0	4,5	–	35,9

#### 3.2. Состав безработных по возрастным группам (процентов)



**3.3. Уровень безработицы по возрастным группам**  
(в процентах от численности рабочей силы соответствующей возрастно-половой группы)

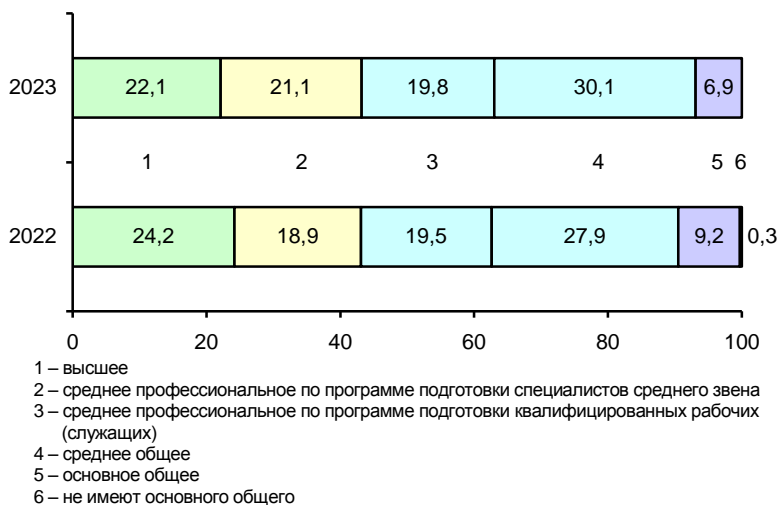
	Всего	в том числе в возрасте, лет						
		15–19	20–29	30–39	40–49	50–59	60–69	70 и старше
<b>Всего</b>								
2022	3,4	35,1	7,5	2,8	2,8	2,0	1,8	1,9
2023	2,8	31,7	6,4	2,4	1,9	1,6	2,5	–
<b>Мужчины</b>								
2022	3,1	25,3	6,2	2,7	2,9	1,7	1,1	3,5
2023	2,7	19,9	7,2	1,8	1,6	2,1	2,7	–
<b>Женщины</b>								
2022	3,7	59,7	9,2	3,0	2,8	2,3	2,6	–
2023	2,8	60,2	5,4	3,1	2,2	1,2	2,3	–

**3.4. Структура безработных по уровню образования (процентов)**

	Всего	в том числе имеют образование					
		высшее	среднее профессиональное по программе подготовки		среднее общее	основное общее	не имеют основного общего
			по программе подготовки специалистов среднего звена	по программе подготовки квалифицированных рабочих (служащих)			
<b>Всего</b>							
2022	100	24,2	18,9	19,5	27,9	9,2	0,3
2023	100	22,1	21,1	19,8	30,1	6,9	–
<b>Мужчины</b>							
2022	100	20,9	18,3	26,2	26,9	7,2	0,5
2023	100	14,0	16,9	29,6	30,6	8,9	–
<b>Женщины</b>							
2022	100	27,2	19,4	13,5	28,9	11,0	–
2023	100	30,4	25,3	9,7	29,6	5,0	–



### 3.5. Состав безработных по уровню образования (процентов)



### 3.6. Уровень безработицы по образованию (в процентах от численности рабочей силы соответствующего пола и уровня образования)

	Всего	в том числе имеют образование					
		высшее	среднее профессиональное		среднее общее	основное общее	не имеют основного общего
			по программе подготовки специалистов среднего звена	по программе подготовки квалифицированных рабочих (служащих)			
<b>Всего</b>							
2022	3,4	2,6	2,5	3,0	5,2	8,6	14,4
2023	2,8	1,8	2,5	2,3	5,1	6,3	–
<b>Мужчины</b>							
2022	3,1	2,4	2,6	2,8	4,2	5,2	23,3
2023	2,7	1,3	2,3	2,6	5,0	6,4	–
<b>Женщины</b>							
2022	3,7	2,8	2,4	3,5	6,4	13,9	–
2023	2,8	2,2	2,6	1,8	5,3	6,0	–

**3.7. Структура безработных по уровню образования и возрастным группам в 2023 году (процентов)**

	Всего	в том числе имеют образование				
		высшее	среднее профессиональное		среднее общее	основное общее
			по программе подготовки специалистов среднего звена	по программе подготовки квалифицирован- ных рабочих (служащих)		
<b>Всего</b>	100	22,1	21,1	19,8	30,1	6,9
в том числе						
в возрасте, лет:						
15–19	100	–	5,9	4,9	74,3	14,9
20–29	100	20,6	21,9	6,3	45,5	5,7
30–39	100	24,3	25,0	19,6	25,0	6,1
40–49	100	17,0	20,3	40,2	13,4	9,1
50–59	100	22,0	14,7	30,3	23,0	10,0
60–69	100	50,5	22,4	19,5	7,6	–
<b>Мужчины</b>	100	14,0	16,9	29,6	30,6	8,9
в том числе						
в возрасте, лет:						
15–19	100	–	–	11,1	68,4	20,5
20–29	100	19,2	28,4	10,7	34,0	7,7
30–39	100	12,3	4,9	38,7	40,5	3,6
40–49	100	2,8	11,7	54,4	17,5	13,6
50–59	100	6,3	13,4	41,9	22,4	16,0
60–69	100	39,5	16,2	31,9	12,4	–
<b>Женщины</b>	100	30,4	25,3	9,7	29,6	5,0
в том числе						
в возрасте, лет:						
15–19	100	–	10,6	–	78,8	10,6
20–29	100	22,6	12,6	–	62,0	2,8
30–39	100	31,9	37,7	7,5	15,2	7,7
40–49	100	28,1	27,0	29,1	10,3	5,5
50–59	100	48,2	16,9	10,9	24,0	–
60–69	100	67,8	32,2	–	–	–

### 3.8. Структура безработных по семейному положению (процентов)

	Всего	в том числе			
		состоят в браке	холосты, не замужем	вдовцы, вдовы	разведены, разошлись
<b>Всего</b>					
2022	100	48,2	32,8	3,7	15,3
2023	100	46,8	35,7	3,5	14,0
<b>Мужчины</b>					
2022	100	40,1	42,2	0,6	17,1
2023	100	36,4	46,0	3,1	14,5
<b>Женщины</b>					
2022	100	55,6	24,3	6,4	13,7
2023	100	57,6	25,1	4,0	13,3

### 3.9. Структура безработных по категориям и полу

	Всего, тыс. человек	из них		Уровень безработицы, всего, в %	Уровень безработицы без обучающихся в образовательных организациях и пенсионеров, в %
		обучающиеся в образовательных организациях	пенсионеры		
<b>Всего</b>					
2022	38,2	3,5	3,4	3,4	2,8
2023	31,1	3,3	2,1	2,8	2,3
<b>Мужчины</b>					
2022	18,1	2,1	0,9	3,1	2,6
2023	15,8	1,7	1,1	2,7	2,3
<b>Женщины</b>					
2022	20,1	1,3	2,5	3,7	3,0
2023	15,3	1,6	1,0	2,8	2,3

### 3.10. Структура безработных по наличию опыта работы и причинам незанятости в 2023 году (процентом)

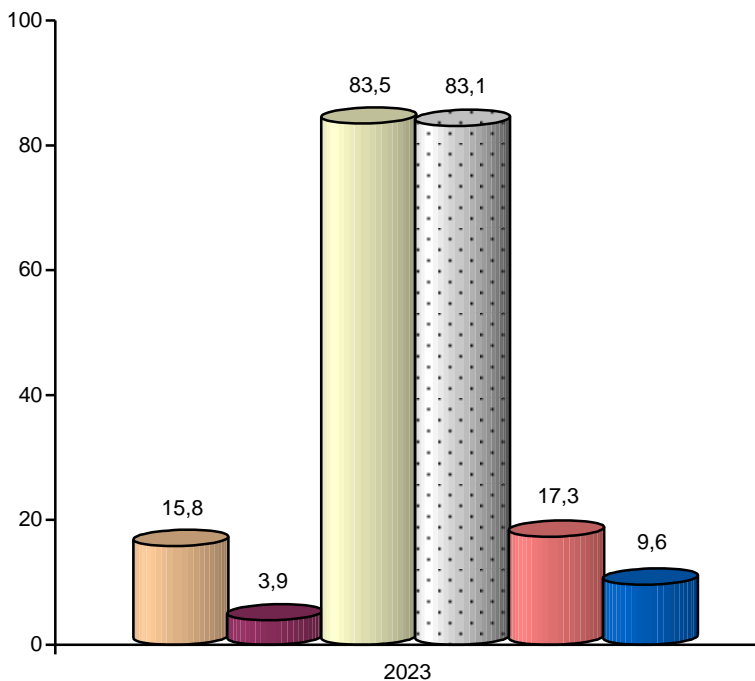
	Всего	Мужчины	Женщины
<b>Безработные – всего</b>	100	100	100
в том числе:			
имеют опыт работы	73,6	75,5	71,6
из них оставили прежнее место работы в связи с:			
высвобождением, сокращением штатов, ликвидацией предприятия, собственным делом	8,7	6,1	11,3
увольнением по собственному желанию	36,2	51,3	20,7
окончанием срока действия срочного трудового договора, договора гражданско-правового характера	4,6	5,0	4,2
выходом на пенсию, в отставку	2,8	4,2	1,4
другими причинами	21,3	8,9	34,0
не имеют опыта работы	26,4	24,5	28,4

### 3.11. Структура безработных по способам поиска работы в 2023 году (процентом)

	Всего	Мужчины	Женщины
<b>Безработные – всего</b> <sup>1)</sup>	100	100	100
из них использовали способы поиска работы:			
обращение в государственную службу занятости	15,8	18,8	12,8
обращение в коммерческую службу занятости	3,9	2,3	5,6
обращение в СМИ, Интернет	83,5	79,1	88,0
обращение к друзьям, родственникам, знакомым	83,1	82,4	83,9
непосредственное обращение к администрации, работодателю	17,3	21,1	13,3
другие способы	9,6	13,0	6,1

<sup>1)</sup> Здесь и далее в графике 3.12. сумма значений по столбцам больше итога, т.к. безработные указывали все использованные способы поиска работы.

### 3.12. Способы поиска работы безработными в 2023 году (в процентах к общей численности безработных)



- обращение в государственную службу занятости
- обращение в коммерческую службу занятости
- обращение в СМИ, Интернет
- обращение к друзьям, родственникам, знакомым
- непосредственное обращение к администрации, работодателю
- другие способы

**3.13. Структура безработных по продолжительности поиска работы в 2023 году (процентов)**

	Всего	Мужчины	Женщины
<b>Безработные – всего</b>	100	100	100
в том числе ищут работу, месяцев:			
менее 1	11,2	13,3	9,0
от 1 до 3	40,8	38,4	43,2
от 3 до 6	29,4	28,9	29,9
от 6 до 9	9,6	5,9	13,5
от 9 до 12	3,8	7,5	–
12 и более	5,2	6,0	4,4
Среднее время поиска работы, месяцев	4,1	4,3	3,9

**3.14. Структура безработных по наличию опыта работы и продолжительности незанятости в 2023 году (процентов)**

	Всего	Мужчины	Женщины
<b>Безработные – всего</b>	100	100	100
в том числе:			
не имеют опыта работы	26,4	24,5	28,4
имеют опыт работы	73,6	75,5	71,6
в том числе оставили последнее место работы, месяцев:			
менее 1	2,4	4,8	–
от 1 до 3	25,7	29,4	21,8
от 3 до 6	17,8	17,1	18,5
от 6 до 9	3,9	1,7	6,1
от 9 до 12	8,3	12,0	4,6
от 1 до 3 лет	9,8	8,3	11,4
3 года и более	5,7	2,2	9,2

**3.15. Потенциальная рабочая сила (тыс. человек)**

	Всего	в том числе			Кроме того лица, желающие работать, но не ищущие работу, и не готовые приступить к ней
		ищут работу, но не готовы приступить к ней	не ищут работу, но гото- вы прис- тупить к ней	из них отчаяв- шиеся найти работу	
<b>Всего</b>					
2022	9,8	0,4	9,4	2,7	48,6
2023	5,6	0,4	5,2	0,5	48,9
<b>Мужчины</b>					
2022	4,2	0,3	3,9	0,7	18,8
2023	2,7	0,1	2,6	0,2	19,2
<b>Женщины</b>					
2022	5,6	0,1	5,5	2,0	29,7
2023	2,9	0,3	2,6	0,4	29,7

**4. ЛИЦА, НЕ ВХОДЯЩИЕ В СОСТАВ РАБОЧЕЙ СИЛЫ****4.1. Структура численности лиц, не входящих в состав рабочей силы, по возрастным группам**

	Всего, тыс. человек	в том числе в возрасте (лет), в %							Средний возраст, лет
		15–19	20–29	30–39	40–49	50–59	60–69	70 и старше	
<b>Всего</b>									
2022	582,5	14,7	9,7	4,0	1,7	5,7	30,5	33,7	55,8
2023	619,5	13,4	10,0	4,0	1,4	4,4	33,9	32,9	56,3
<b>Мужчины</b>									
2022	205,1	22,1	10,2	2,0	2,4	4,5	29,8	29,0	51,8
2023	228,4	18,9	13,5	2,1	1,2	3,5	32,8	28,0	52,0
<b>Женщины</b>									
2022	377,4	10,7	9,4	5,0	1,4	6,4	30,9	36,2	58,0
2023	391,1	10,2	7,9	5,1	1,6	4,9	34,6	35,7	58,9

**4.2. Структура численности лиц, не входящих в состав рабочей силы, по уровню образования (процентов)**

	Всего	в том числе имеют образование					
		высшее	среднее профессиональное		среднее общее	основное общее	не имеют основного общего
			по программе подготовки специалистов среднего звена	по программе подготовки квалифициро- ванных рабочих (служащих)			
<b>Всего</b>							
2022	100	15,2	19,4	14,6	30,9	16,7	3,2
2023	100	15,9	20,8	16,8	29,5	12,8	4,2
<b>Мужчины</b>							
2022	100	13,2	12,8	20,2	30,1	20,8	2,9
2023	100	15,9	11,9	20,3	32,2	15,8	3,9
<b>Женщины</b>							
2022	100	16,3	23,0	11,5	31,3	14,5	3,4
2023	100	16,0	26,0	14,8	27,8	11,1	4,3



### 4.3. Структура численности лиц, не входящих в состав рабочей силы, по уровню образования и возрастным группам в 2023 году (процентов)

	Всего	в том числе имеют образование					
		высшее	среднее профессиональное		среднее общее	основное общее	не имеют основного общего
			по программе подготовки специалистов среднего звена	по программе подготовки квалифициро- ванных рабочих (служащих)			
<b>Всего</b>	100	15,9	20,8	16,8	29,5	12,8	4,2
в том числе							
в возрасте, лет:							
15–19	100	–	–	–	42,9	41,8	15,3
20–29	100	6,9	8,0	1,4	76,7	6,8	0,2
30–39	100	27,8	19,6	13,3	27,4	9,4	2,5
40–49	100	23,3	23,4	14,8	23,8	13,3	1,4
50–59	100	24,8	24,6	28,7	12,6	9,3	–
60–69	100	20,3	26,8	27,1	20,5	5,2	0,1
70 и старше	100	17,7	26,5	16,7	21,6	11,6	5,9
<b>Мужчины</b>	100	15,9	11,9	20,3	32,2	15,8	3,9
в том числе							
в возрасте, лет:							
15–19	100	–	–	–	42,3	45,3	12,4
20–29	100	4,6	5,6	0,6	80,5	8,2	0,5
30–39	100	12,7	14,5	15,9	18,1	28,1	10,7
40–49	100	17,7	19,0	9,0	26,3	23,4	4,6
50–59	100	18,4	28,4	27,1	7,7	18,4	–
60–69	100	22,8	17,7	34,9	19,0	5,6	–
70 и старше	100	23,7	13,6	26,3	22,1	10,0	4,3
<b>Женщины</b>	100	16,0	26,0	14,8	27,8	11,1	4,3
в том числе							
в возрасте, лет:							
15–19	100	–	–	–	43,6	38,1	18,3
20–29	100	9,1	10,4	2,2	72,9	5,4	–
30–39	100	31,5	20,9	12,7	29,6	4,8	0,5
40–49	100	25,6	25,4	17,3	22,7	9,0	–
50–59	100	27,5	23,0	29,4	14,7	5,4	–
60–69	100	18,9	31,8	22,7	21,4	5,0	0,2
70 и старше	100	14,9	32,4	12,4	21,3	12,4	6,6

**4.4. Распределение численности лиц, не входящих в состав рабочей силы, в трудоспособном возрасте<sup>1)</sup> по категориям в 2023 году (тыс. человек)**

	Всего	в том числе		Доля, в %	
		мужчины	женщины	мужчин	женщин
<b>Лица, не входящие в состав рабочей силы в трудоспособном возрасте – всего</b>	184,8	90,9	93,9	49,2	50,8
в том числе:					
не выразили желание работать	138,5	70,6	67,9	51,0	49,0
из них:					
обучающиеся очной формы	82,3	45,8	36,5	55,7	44,3
пенсионеры	20,9	16,2	4,7	77,3	22,7
лица, ведущие домашнее хозяйство	19,5	–	19,5	–	100,0
другие	15,8	8,6	7,2	54,6	45,4
потенциальная рабочая сила	4,7	2,6	2,1	54,5	45,5
лица, желающие работать, но не ищущие работу и не готовые приступить к ней	41,6	17,7	23,9	42,6	57,4

<sup>1)</sup> К численности населения в трудоспособном возрасте относятся мужчины в возрасте 16–61,5 лет, женщины – в возрасте 16–56,5 лет.

## МЕТОДОЛОГИЧЕСКИЕ ПОЯСНЕНИЯ

В статистическом бюллетене «Итоги выборочных обследований рабочей силы в Санкт-Петербурге и Ленинградской области в 2023 году» данные приведены по сопоставимой возрастной группе **15 лет и старше**.

Данные за 2022 г. пересчитаны с учетом итогов ВВП-2020, для пересчетов использовалась численность постоянного населения на начало соответствующего года.

**Рабочая сила** – лица в возрасте 15 лет и старше, которые в рассматриваемый период (обследуемую неделю) считаются занятыми или безработными.

**Лица, не входящие в состав рабочей силы** – лица в возрасте 15 лет и старше, которые не являются занятыми экономической деятельностью или безработными в течение короткого учетного периода (обследуемой недели).

**Потенциальная рабочая сила** – незанятые лица, которые выражают заинтересованность в получении работы за оплату или прибыль, однако сложившиеся условия ограничивают их активные поиски работы или их готовность приступить к работе.

**Уровень участия в составе рабочей силы** – отношение численности рабочей силы (занятых и безработных) определенной возрастной группы к общей численности населения соответствующей возрастной группы, рассчитанное в процентах.

**Занятые** – лица в возрасте 15 лет и старше, которые в обследуемую неделю выполняли любую деятельность (хотя бы один час в неделю), связанную с производством товаров или оказанием услуг за оплату или прибыль. В численность занятых включаются также лица, временно отсутствующие на рабочем месте в течение короткого промежутка времени и сохранившие связь с рабочим местом во время отсутствия.

**Уровень занятости населения** – отношение численности занятого населения определенной возрастной группы к общей численности населения соответствующей возрастной группы, рассчитанное в процентах.

**Безработные** в соответствии с определениями МОТ – лица в возрасте 15 лет и старше, которые в рассматриваемый период удовлетворяли одновременно следующим критериям:

- не имели работы (доходного занятия);
- занимались поиском работы в течение последних четырех недель, используя при этом любые способы;
- были готовы приступить к работе в течение обследуемой недели.

К безработным относятся также лица, которые в рассматриваемый период не имели работы, но договорились о сроке начала работы (в течение 2 недель после обследуемой недели) и не продолжали дальнейшего ее поиска; не имели работы, были готовы приступить, но не искали работу, так как ожидали ответа от администрации или работодателя на сделанное ранее обращение. При этом период ожидания ответа не должен превышать один месяц.

Обучающиеся, пенсионеры и инвалиды учитываются в качестве безработных, если они не имели работы, занимались поиском работы и были готовы приступить к ней.

**Уровень безработицы** – отношение численности безработных определенной возрастной группы к численности рабочей силы (занятых и безработных) соответствующей возрастной группы, рассчитанное в процентах.

**Продолжительность поиска работы или продолжительность безработицы** – промежуток времени, в течение которого лицо, будучи незанятым, ищет работу, используя при этом любые способы. По данным обследования рабочей силы приведена продолжительность незавершенной безработицы – время с момента начала поиска работы до момента фиксации безработицы в обследуемую неделю.

**ИТОГИ  
ВЫБОРОЧНЫХ ОБСЛЕДОВАНИЙ  
РАБОЧЕЙ СИЛЫ  
В САНКТ-ПЕТЕРБУРГЕ  
И ЛЕНИНГРАДСКОЙ ОБЛАСТИ  
в 2023 году**

Статистический бюллетень

Ответственный за выпуск: Краснова М.В.  
Подготовка издания: Абдуллина Э.И.

Сдано в набор 30.05.2024. Подписано в печать 07.06.2024.  
Усл. печ. л. 3,75. Тираж 10 экз. Заказ №  
Отпечатано в оперативной полиграфии Петростата.  
197136, Санкт-Петербург, ул. Профессора Попова, 39.