

Управление Федеральной службы  
государственной статистики  
по г. Санкт-Петербургу и Ленинградской области  
(ПЕТРОСТАТ)

**Итоги выборочных обследований  
рабочей силы в Санкт-Петербурге  
и Ленинградской области  
в 2022 году**

**СТАТИСТИЧЕСКИЙ БЮЛЛЕТЕНЬ**

Исх. № СЧ – 250/2009  
от 08.06.2023 г.

**Санкт-Петербург  
2023**

Бюллетень подготовлен отделом статистики труда и образования Петростата по материалам выборочных обследований рабочей силы. В издании приведена информация о численности и составе рабочей силы, занятых, безработных и лиц, не входящих в состав рабочей силы в возрасте 15 лет и старше применительно к месту проживания населения в среднем за год.

Условные обозначения и сокращения:

... данные отсутствуют  
– явление отсутствует  
0,0 небольшая величина  
тыс. тысяча

В некоторых случаях незначительные расхождения между итогом и суммой слагаемых объясняются округлением данных.

Управление Федеральной службы государственной статистики по г. Санкт-Петербургу и Ленинградской области является собственником государственной статистической информации на территории Санкт-Петербурга и Ленинградской области и обладает исключительными правами на издание и распространение статистических публикаций.

При использовании материалов органов государственной статистики ссылка на источник обязательна.

Код издания  
по каталогу 25000423

E-mail: [petrostat@gks.ru](mailto:petrostat@gks.ru)  
<http://78.rosstat.gov.ru>

© Петростат, 2023

## СОДЕРЖАНИЕ

<b>САНКТ-ПЕТЕРБУРГ</b> .....	<b>5</b>
<b>1. РАБОЧАЯ СИЛА</b> .....	<b>7</b>
1.1. Численность рабочей силы.....	7
1.2. Соотношение занятых и безработных в общей численности рабочей силы (график).....	7
1.3. Структура рабочей силы по возрастным группам.....	8
1.4. Уровень участия в составе рабочей силы по возрастным группам.....	8
1.5. Структура рабочей силы по уровню образования.....	9
1.6. Уровень участия в составе рабочей силы женщин в возрасте 20–49 лет, имеющих и не имеющих детей в возрасте до 18 лет, в 2022 году.....	9
<b>2. ЗАНЯТОЕ НАСЕЛЕНИЕ</b> .....	<b>10</b>
2.1. Структура занятого населения по возрастным группам.....	10
2.2. Состав занятого населения по возрастным группам (график).....	10
2.3. Уровень занятости населения по возрастным группам.....	11
2.4. Структура занятого населения по уровню образования.....	11
2.5. Состав занятого населения по уровню образования (график).....	12
2.6. Структура занятого населения по уровню образования и возрастным группам в 2022 году.....	13
2.7. Структура занятого населения по стажу на основной работе и полу в 2022 году....	14
2.8. Структура занятого населения по статусу занятости (в соответствии с типом властных полномочий) на основной работе в 2022 году.....	14
2.9. Структура занятого населения по статусу занятости (в соответствии с типом экономического риска) на основной работе в 2022 году.....	15
2.10. Структура занятого населения, ищущего дружескую работу, по причинам поиска и полу в 2022 году.....	15
2.11. Структура занятого населения по месту основной работы и полу в 2022 году.....	16
<b>3. БЕЗРАБОТНЫЕ</b> .....	<b>17</b>
3.1. Структура безработных по возрастным группам.....	17
3.2. Состав безработных по возрастным группам (график).....	17
3.3. Уровень безработицы по возрастным группам.....	18
3.4. Структура безработных по уровню образования.....	18
3.5. Состав безработных по уровню образования (график).....	19
3.6. Уровень безработицы по образованию.....	19
3.7. Структура безработных по уровню образования и возрастным группам в 2022 году.....	20
3.8. Структура безработных по наличию опыта работы и причинам незанятости в 2022 году.....	21
3.9. Структура безработных по способам поиска работы в 2022 году.....	21
3.10. Способы поиска работы безработными в 2022 году (график).....	22
3.11. Структура безработных по продолжительности поиска работы в 2022 году.....	23
3.12. Структура безработных по наличию опыта работы и продолжительности незанятости в 2022 году.....	23
<b>4. ЛИЦА, НЕ ВХОДЯЩИЕ В СОСТАВ РАБОЧЕЙ СИЛЫ</b> .....	<b>24</b>
4.1. Структура численности лиц, не входящих в состав рабочей силы, по возрастным группам.....	24
4.2. Структура численности лиц, не входящих в состав рабочей силы, по уровню образования.....	24
4.3. Структура численности лиц, не входящих в состав рабочей силы, по уровню образования и возрастным группам в 2022 году.....	25
4.4. Распределение численности лиц, не входящих в состав рабочей силы, в трудоспособном возрасте по категориям в 2022 году.....	26

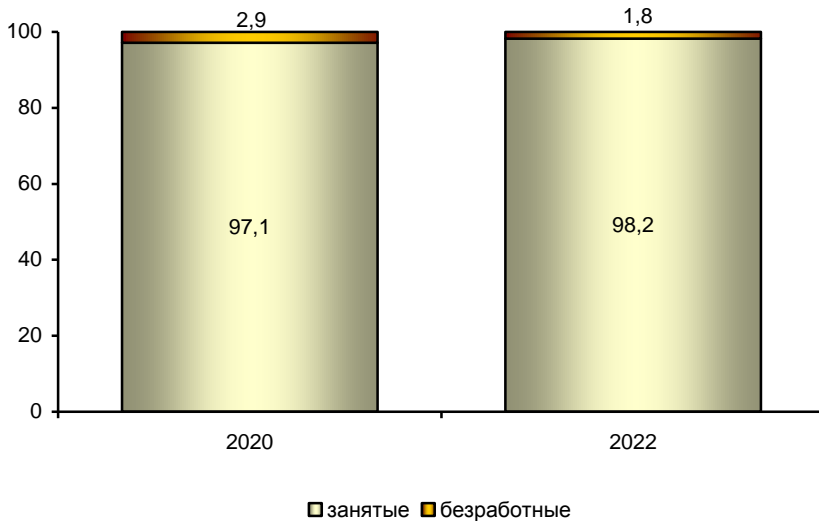
<b>ЛЕНИНГРАДСКАЯ ОБЛАСТЬ.....</b>	<b>27</b>
<b>1. РАБОЧАЯ СИЛА .....</b>	<b>29</b>
1.1. Численность рабочей силы .....	29
1.2. Соотношение занятых и безработных в общей численности рабочей силы (график) .....	29
1.3. Структура рабочей силы по возрастным группам .....	30
1.4. Уровень участия в составе рабочей силы по возрастным группам .....	30
1.5. Структура рабочей силы по уровню образования .....	31
1.6. Уровень участия в составе рабочей силы женщин в возрасте 20–49 лет, имеющих и не имеющих детей в возрасте до 18 лет, в 2022 году .....	31
<b>2. ЗАНЯТОЕ НАСЕЛЕНИЕ .....</b>	<b>32</b>
2.1. Структура занятого населения по возрастным группам. ....	32
2.2. Состав занятого населения по возрастным группам (график) .....	32
2.3. Уровень занятости населения по возрастным группам. ....	33
2.4. Структура занятого населения по уровню образования .....	33
2.5. Состав занятого населения по уровню образования (график) .....	34
2.6. Структура занятого населения по уровню образования и возрастным группам в 2022 году .....	35
2.7. Структура занятого населения по стажу на основной работе и полу в 2022 году. ....	36
2.8. Структура занятого населения по статусу занятости (в соответствии с типом властных полномочий) на основной работе в 2022 году. ....	36
2.9. Структура занятого населения по статусу занятости (в соответствии с типом экономического риска) на основной работе в 2022 году .....	37
2.10. Структура занятого населения, ищущего другую работу, по причинам поиска и полу в 2022 году .....	37
2.11. Структура занятого населения по месту основной работы и полу в 2022 году .....	38
<b>3. БЕЗРАБОТНЫЕ .....</b>	<b>39</b>
3.1. Структура безработных по возрастным группам. ....	39
3.2. Состав безработных по возрастным группам (график) .....	39
3.3. Уровень безработицы по возрастным группам. ....	40
3.4. Структура безработных по уровню образования. ....	40
3.5. Состав безработных по уровню образования (график) .....	41
3.6. Уровень безработицы по образованию .....	41
3.7. Структура безработных по уровню образования и возрастным группам в 2022 году .....	42
3.8. Структура безработных по наличию опыта работы и причинам незанятости в 2022 году .....	43
3.9. Структура безработных по способам поиска работы в 2022 году .....	43
3.10. Способы поиска работы безработными в 2022 году (график) .....	44
3.11. Структура безработных по продолжительности поиска работы в 2022 году .....	45
3.12. Структура безработных по наличию опыта работы и продолжительности незанятости в 2022 году .....	45
<b>4. ЛИЦА, НЕ ВХОДЯЩИЕ В СОСТАВ РАБОЧЕЙ СИЛЫ .....</b>	<b>46</b>
4.1. Структура численности лиц, не входящих в состав рабочей силы, по возрастным группам .....	46
4.2. Структура численности лиц, не входящих в состав рабочей силы, по уровню образования. ....	46
4.3. Структура численности лиц, не входящих в состав рабочей силы, по уровню образования и возрастным группам в 2022 году. ....	47
4.4. Распределение численности лиц, не входящих в состав рабочей силы, в трудоспособном возрасте по категориям в 2022 году. ....	48
<b>МЕТОДОЛОГИЧЕСКИЕ ПОЯСНЕНИЯ .....</b>	<b>49</b>

**САНКТ-ПЕТЕРБУРГ**



**1. РАБОЧАЯ СИЛА****1.1. Численность рабочей силы**

	Всего, тыс. человек	из нее		Уровень участия в составе рабочей силы, в %	Уровень занято- сти, в %	Уровень безрабо- тицы, в %
		занятые	безра- ботные			
<b>Всего</b>						
2020	3097,3	3007,3	90,0	67,6	65,7	2,9
2021	3106,0	3042,9	63,1	67,9	66,5	2,0
2022	3095,3	3038,5	56,8	68,1	66,9	1,8
<b>Мужчины</b>						
2020	1546,3	1499,7	46,6	76,4	74,1	3,0
2021	1547,0	1515,3	31,7	76,6	75,1	2,0
2022	1526,0	1498,8	27,2	76,1	74,8	1,8
<b>Женщины</b>						
2020	1551,0	1507,6	43,4	60,7	59,0	2,8
2021	1559,0	1527,6	31,4	61,0	59,8	2,0
2022	1569,3	1539,7	29,6	61,8	60,6	1,9

**1.2. Соотношение занятых и безработных в общей численности рабочей силы. В процентах**

### 1.3. Структура рабочей силы по возрастным группам. В процентах

	Всего	в том числе в возрасте, лет							Средний возраст, лет
		15–19	20–29	30–39	40–49	50–59	60–69	70 и старше	
<b>Всего</b>									
2020	100	0,2	16,5	30,5	24,1	20,8	7,5	0,4	41,8
2021	100	0,3	14,9	31,4	24,6	20,9	7,6	0,3	42,0
2022	100	0,3	12,8	31,9	25,2	21,1	8,4	0,3	42,6
<b>Мужчины</b>									
2020	100	0,3	17,7	31,0	23,4	19,7	7,5	0,4	41,4
2021	100	0,4	15,9	31,7	23,8	19,7	8,2	0,3	41,8
2022	100	0,3	13,3	32,5	24,7	19,8	9,1	0,3	42,4
<b>Женщины</b>									
2020	100	0,2	15,3	30,0	24,8	21,9	7,4	0,4	42,2
2021	100	0,3	14,0	31,1	25,3	22,1	6,9	0,3	42,3
2022	100	0,2	12,2	31,4	25,7	22,4	7,8	0,3	42,8

### 1.4. Уровень участия в составе рабочей силы по возрастным группам. В процентах от численности населения соответствующей возрастно-половой группы

	Всего	в том числе в возрасте, лет						
		15–19	20–29	30–39	40–49	50–59	60–69	70 и старше
<b>Всего</b>								
2020	67,6	3,5	76,4	96,2	98,7	91,1	35,5	1,9
2021	67,9	5,0	76,7	97,2	98,9	93,0	35,8	1,5
2022	68,1	3,6	73,0	97,7	99,1	95,3	38,9	1,5
<b>Мужчины</b>								
2020	76,4	4,1	82,3	99,4	99,6	97,8	47,2	2,9
2021	76,6	5,5	82,3	99,6	99,4	98,3	50,9	2,4
2022	76,1	4,5	76,8	99,6	99,6	98,8	54,2	2,1
<b>Женщины</b>								
2020	60,7	2,8	70,6	93,0	97,9	85,9	28,3	1,5
2021	61,0	4,5	71,1	95,0	98,5	88,8	26,5	1,1
2022	61,8	2,7	69,4	96,0	98,6	92,5	29,5	1,2



### 1.5. Структура рабочей силы по уровню образования. В процентах

	Всего	в том числе имеют образование					
		высшее <sup>1)</sup>	среднее профессиональное		среднее общее	основное общее	не имеют основного общего
			по программе подготовки специалистов среднего звена	по программе подготовки квалифицированных рабочих (служащих)			
<b>Всего</b>							
2020	100	44,4	22,0	19,1	14,2	0,3	0,0
2021	100	43,6	22,5	19,9	13,7	0,3	0,0
2022	100	44,4	21,7	19,3	14,3	0,3	–
<b>Мужчины</b>							
2020	100	43,0	17,0	23,6	16,0	0,4	0,0
2021	100	42,3	17,2	24,6	15,4	0,4	0,1
2022	100	43,0	16,4	24,3	15,9	0,4	–
<b>Женщины</b>							
2020	100	45,7	27,1	14,6	12,4	0,2	0,0
2021	100	44,8	27,7	15,3	12,0	0,2	0,0
2022	100	45,8	26,8	14,5	12,7	0,2	–

### 1.6. Уровень участия в составе рабочей силы женщин в возрасте 20–49 лет, имеющих и не имеющих детей в возрасте до 18 лет, в 2022 году

	Всего, тыс. человек	из них		Уровень участия в составе рабочей силы, в %	Уровень занятости, в %	Уровень безработицы, в %
		занятые	безработные			
Женщины, имеющие детей до 18 лет в том числе	518,5	510,8	7,7	94,0	92,6	1,5
женщины, имеющие детей дошкольного возраста (0–6 лет)	159,6	157,5	2,1	85,9	84,7	1,3
Женщины, не имеющие детей до 18 лет	570,1	551,5	18,6	88,0	85,1	3,3

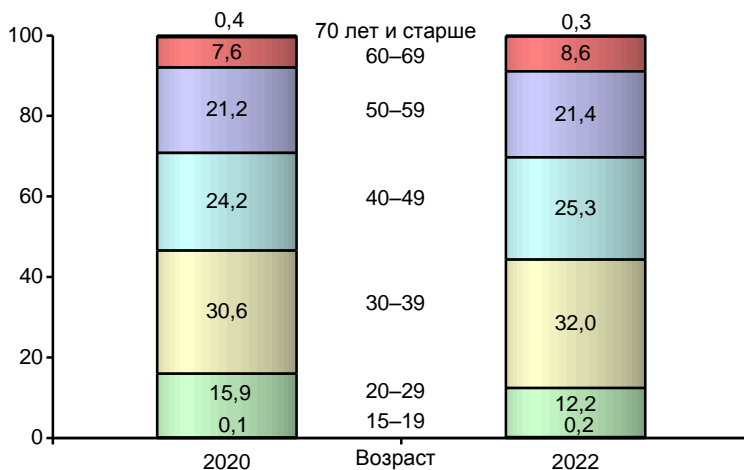
<sup>1)</sup> Здесь и далее в таблицах по уровню образования, включая послевузовское профессиональное образование.

## 2. ЗАНЯТОЕ НАСЕЛЕНИЕ

### 2.1. Структура занятого населения по возрастным группам. В процентах

	Всего	в том числе в возрасте, лет						70 и старше	Средний возраст, лет
		15–19	20–29	30–39	40–49	50–59	60–69		
<b>Всего</b>									
2020	100	0,1	15,9	30,6	24,2	21,2	7,6	0,4	42,0
2021	100	0,2	14,3	31,7	24,8	21,1	7,6	0,3	42,2
2022	100	0,2	12,2	32,0	25,3	21,4	8,6	0,3	42,8
<b>Мужчины</b>									
2020	100	0,2	17,3	31,2	23,3	20,0	7,6	0,4	41,5
2021	100	0,3	15,0	32,2	24,1	19,8	8,3	0,3	42,0
2022	100	0,3	12,7	32,6	24,9	20,0	9,2	0,3	42,6
<b>Женщины</b>									
2020	100	0,1	14,6	29,9	25,1	22,3	7,6	0,4	42,5
2021	100	0,2	13,5	31,2	25,5	22,3	7,0	0,3	42,4
2022	100	0,1	11,7	31,5	25,8	22,7	7,9	0,3	43,0

### 2.2. Состав занятого населения по возрастным группам. В процентах



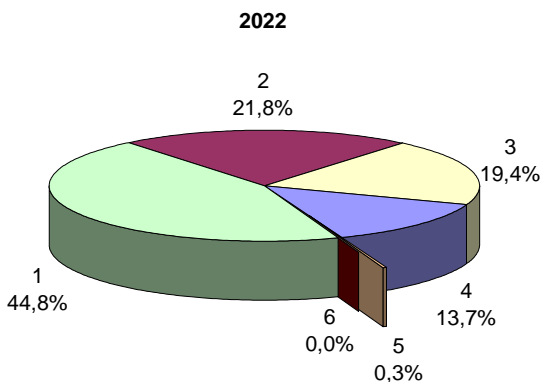
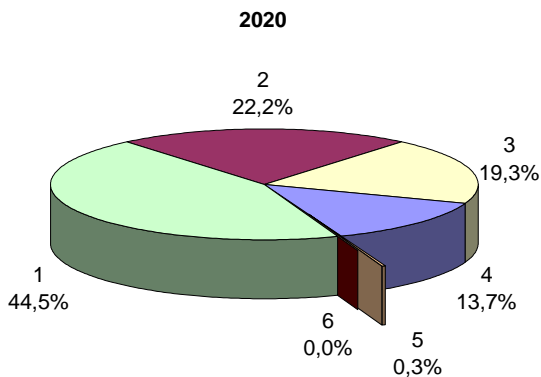
**2.3. Уровень занятости населения по возрастным группам.  
В процентах от численности населения  
соответствующей возрастно-половой группы**

	Всего	в том числе в возрасте, лет						
		15–19	20–29	30–39	40–49	50–59	60–69	70 и старше
<b>Всего</b>								
2020	65,7	1,7	71,5	93,6	96,2	90,0	35,2	1,9
2021	66,5	3,0	71,8	96,1	97,9	92,0	35,3	1,5
2022	66,9	2,4	68,8	96,2	97,7	94,8	38,8	1,4
<b>Мужчины</b>								
2020	74,1	2,2	77,8	97,1	96,1	96,3	46,7	2,9
2021	75,1	3,8	76,4	98,9	98,5	97,0	50,5	2,4
2022	74,8	3,6	72,3	98,1	98,4	98,1	54,0	2,1
<b>Женщины</b>								
2020	59,0	1,2	65,3	90,3	96,3	84,9	28,2	1,5
2021	59,8	2,2	67,4	93,4	97,4	88,0	26,0	1,1
2022	60,6	1,2	65,4	94,3	97,0	92,2	29,4	1,1

**2.4. Структура занятого населения  
по уровню образования. В процентах**

	Всего	в том числе имеют образование					
		высшее	среднее профессиональное		среднее общее	основное общее	не имеют основного общего
			по программе подготовки специалистов среднего звена	по программе подготовки квалифициро- ванных рабочих (служащих)			
<b>Всего</b>							
2020	100	44,5	22,2	19,3	13,7	0,3	0,0
2021	100	43,8	22,7	20,0	13,2	0,3	0,0
2022	100	44,8	21,8	19,4	13,7	0,3	–
<b>Мужчины</b>							
2020	100	43,2	17,2	23,8	15,5	0,3	0,0
2021	100	42,8	17,4	24,7	14,7	0,4	0,0
2022	100	43,3	16,5	24,5	15,3	0,4	–
<b>Женщины</b>							
2020	100	45,7	27,3	14,8	12,0	0,2	0,0
2021	100	44,9	27,9	15,3	11,7	0,2	0,0
2022	100	46,1	27,0	14,5	12,2	0,2	–

## 2.5. Состав занятого населения по уровню образования. В процентах



- 1 – высшее
- 2 – среднее профессиональное по программе подготовки специалистов среднего звена
- 3 – среднее профессиональное по программе подготовки квалифицированных рабочих (служащих)
- 4 – среднее общее
- 5 – основное общее
- 6 – не имеют основного общего

## 2.6. Структура занятого населения по уровню образования и возрастным группам в 2022 году. В процентах

	Всего	в том числе имеют образование				
		высшее	среднее профессиональное		среднее	основное
			по программе подготовки специалистов среднего звена	по программе подготовки квалифицированных рабочих (служащих)	общее	общее
<b>Всего</b>	100	44,8	21,8	19,4	13,7	0,3
в том числе в возрасте, лет:						
15–19	100	–	–	30,5	62,0	7,5
20–29	100	41,0	21,5	16,0	21,2	0,3
30–39	100	45,7	23,0	17,8	13,3	0,2
40–49	100	45,2	20,4	20,4	13,6	0,4
50–59	100	44,5	22,6	20,3	12,4	0,2
60–69	100	45,8	21,0	25,4	7,5	0,3
70 и старше	100	72,5	13,1	11,2	1,4	1,8
<b>Мужчины</b>	100	43,3	16,5	24,5	15,3	0,4
в том числе в возрасте, лет:						
15–19	100	–	–	31,1	61,2	7,7
20–29	100	38,6	17,3	20,0	23,5	0,6
30–39	100	44,4	18,1	22,3	14,9	0,3
40–49	100	43,5	15,2	25,2	15,5	0,6
50–59	100	43,9	16,1	26,5	13,3	0,2
60–69	100	44,5	14,8	32,2	8,1	0,4
70 и старше	100	74,6	7,3	15,0	3,1	–
<b>Женщины</b>	100	46,1	27,0	14,5	12,2	0,2
в том числе в возрасте, лет:						
15–19	100	–	–	28,7	64,4	6,9
20–29	100	43,7	25,8	11,7	18,8	–
30–39	100	47,1	27,9	13,2	11,8	0,0
40–49	100	46,7	25,3	15,9	11,8	0,3
50–59	100	45,0	28,2	15,0	11,6	0,2
60–69	100	47,2	28,0	17,6	7,0	0,2
70 и старше	100	70,9	17,7	8,2	–	3,2

## 2.7. Структура занятого населения по стажу на основной работе<sup>1)</sup> и полу в 2022 году. В процентах

	Всего	в том числе	
		мужчины	женщины
Всего занятое население	100	100	100
в том числе имеют стаж работы на последнем месте работы:			
менее 1 месяца	0,0	0,1	0,0
от 1 месяца до 1 года	1,6	1,6	1,6
от 1 года до 3 лет	5,7	5,2	6,1
от 3 лет до 5 лет	10,7	10,9	10,6
от 5 лет до 10 лет	37,8	36,8	38,8
10 лет и более	44,2	45,4	42,9

## 2.8. Структура занятого населения по статусу занятости (в соответствии с типом властных полномочий)<sup>2)</sup> на основной работе в 2022 году. В процентах

	Всего	в том числе	
		мужчины	женщины
Занятое население – всего	100	100	100
в том числе:			
независимые работники	3,3	3,7	2,9
из них:			
работодатели	1,8	2,3	1,2
самозанятые работники	1,5	1,4	1,7
зависимые работники	96,7	96,3	97,1
из них:			
зависимые подрядчики	0,1	0,1	0,1
наемные работники	96,6	96,2	97,0
помогающие на семейном предприятии	0,0	0,0	0,0

<sup>1)</sup> Без лиц, занятых в собственном домашнем хозяйстве производством продукции, предназначенной для продажи или обмена.

<sup>2)</sup> Классификации статуса занятости в соответствии с типом властных полномочий (МКС3-18А).

**2.9. Структура занятого населения по статусу занятости (в соответствии с типом экономического риска)<sup>1)</sup> на основной работе в 2022 году. В процентах**

	Всего	в том числе	
		мужчины	женщины
Занятое население – всего	100	100	100
в том числе:			
работники, занятые с целью получения прибыли	2,9	3,2	2,7
из них:			
независимые работники на семейных предприятиях, ориентированных на рынок	2,8	3,1	2,6
зависимые подрядчики	0,1	0,1	0,1
помогающие на семейном предприятии	0,0	0,0	0,0
работающие за заработную плату	97,1	96,8	97,3
из них:			
владельцы-управляющие компаниями	0,5	0,6	0,3
наемные работники	96,6	96,2	97,0

**2.10. Структура занятого населения, ищущего другую работу, по причинам поиска и полу в 2022 году. В процентах**

	Всего	в том числе	
		мужчины	женщины
Занятое население, ищущее другую работу – всего	100	100	100
в том числе по причинам поиска:			
в связи с высвобождением, предстоящим сокращением штатов, ликвидацией предприятия, собственного дела	14,9	14,6	15,2
временная работа	7,1	11,1	4,3
не устраивала имеющаяся работа уровнем оплаты труда	62,3	59,9	63,9
имел(а) работу не по специальности	4,6	7,1	2,8
работа с неполной рабочей неделей или неполным рабочим днем	1,5	–	2,6
другие причины	9,6	7,3	11,2

<sup>1)</sup> Классификации статуса занятости в соответствии с типом экономического риска (МКС3-18Р).

**2.11. Структура занятого населения  
по месту основной работы и полу в 2022 году. В процентах**

	Всего	в том числе		Доля	
		мужчины	женщины	мужчин	женщин
Занятое население – всего	100	100	100	49,3	50,7
из них занятые:					
на предприятии, в организации со статусом юридического лица	94,2	94,5	94,0	49,5	50,5
в сфере предприниматель- ской деятельности без образования юридического лица (ИП), на предприятии индивидуального предпринимателя	2,3	2,4	2,2	50,7	49,3
на индивидуальной основе, включая самозанятость (в том числе незарегистрированную)	1,8	1,8	1,8	49,7	50,3
по найму у индивидуальных предпринимателей	1,7	1,3	2,0	38,9	61,1
по найму у других граждан	0,0	0,0	0,0	70,0	30,0
в собственном домашнем хозяйстве производством продукции сельского, лесного хозяйства, охоты и рыболовства для продажи	0,0	0,0	0,0	43,2	56,8

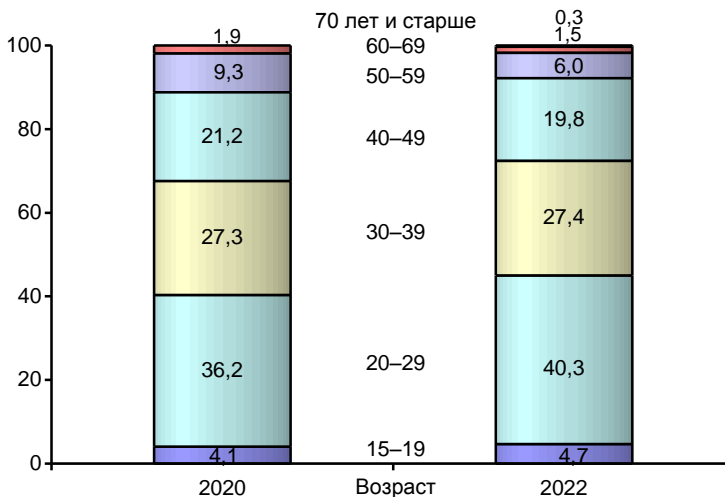


### 3. БЕЗРАБОТНЫЕ

#### 3.1. Структура безработных по возрастным группам. В процентах

	Всего	в том числе в возрасте, лет							Средний возраст, лет
		15–19	20–29	30–39	40–49	50–59	60–69	70 и старше	
<b>Всего</b>									
2020	100	4,1	36,2	27,3	21,2	9,3	1,9	–	34,5
2021	100	6,8	46,5	18,5	12,2	11,2	4,5	0,3	32,6
2022	100	4,7	40,3	27,4	19,8	6,0	1,5	0,3	32,7
<b>Мужчины</b>									
2020	100	4,3	31,7	23,7	27,5	10,0	2,8	–	35,7
2021	100	5,8	56,2	11,5	10,6	12,8	3,1	–	31,4
2022	100	3,7	43,2	26,8	16,2	8,3	1,8	–	33,0
<b>Женщины</b>									
2020	100	3,9	41,0	31,2	14,4	8,6	0,9	–	33,2
2021	100	7,8	36,7	25,6	13,8	9,6	6,0	0,5	33,9
2022	100	5,6	37,6	28,1	23,1	3,8	1,3	0,5	32,5

#### 3.2. Состав безработных по возрастным группам. В процентах



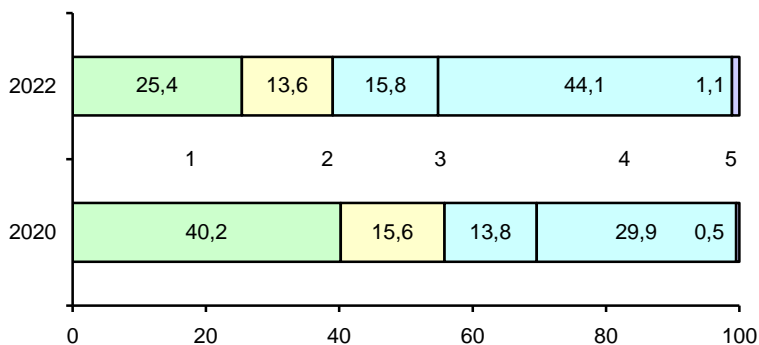
**3.3. Уровень безработицы по возрастным группам.  
В процентах от численности рабочей силы  
соответствующей возрастно-половой группы**

	Всего	в том числе в возрасте, лет						
		15–19	20–29	30–39	40–49	50–59	60–69	70 и старше
<b>Всего</b>								
2020	2,9	50,1	6,4	2,6	2,6	1,3	0,7	–
2021	2,0	39,8	6,3	1,2	1,0	1,1	1,2	1,6
2022	1,8	34,5	5,8	1,6	1,4	0,5	0,3	1,6
<b>Мужчины</b>								
2020	3,0	45,6	5,4	2,3	3,5	1,5	1,1	–
2021	2,0	30,9	7,3	0,7	0,9	1,3	0,8	–
2022	1,8	20,8	5,8	1,5	1,2	0,7	0,3	–
<b>Женщины</b>								
2020	2,8	56,7	7,5	2,9	1,6	1,1	0,3	–
2021	2,0	50,6	5,3	1,7	1,1	0,9	1,7	3,2
2022	1,9	57,4	5,8	1,7	1,7	0,3	0,3	2,9

**3.4. Структура безработных  
по уровню образования. В процентах**

	Всего	высшее	в том числе имеют образование				
			среднее профессиональное по программе подготовки		среднее общее	основное общее	не имеют основного общего
			по программе подготовки специалистов среднего звена	по программе подготовки квалифицированных рабочих (служащих)			
<b>Всего</b>							
2020	100	40,2	15,6	13,8	29,9	0,5	–
2021	100	30,0	12,5	16,8	39,3	1,0	0,4
2022	100	25,4	13,6	15,8	44,1	1,1	–
<b>Мужчины</b>							
2020	100	36,8	11,3	18,7	32,2	1,0	–
2021	100	19,5	8,6	19,8	50,0	1,2	0,9
2022	100	23,1	11,6	13,5	50,3	1,5	–
<b>Женщины</b>							
2020	100	43,8	20,3	8,5	27,4	–	–
2021	100	40,6	16,4	13,8	28,5	0,7	–
2022	100	27,6	15,5	17,8	38,4	0,7	–

**3.5. Состав безработных по уровню образования.  
В процентах**



- 1 – высшее;
- 2 – среднее профессиональное по программе подготовки специалистов среднего звена;
- 3 – среднее профессиональное по программе подготовки квалифицированных рабочих (служащих);
- 4 – среднее общее;
- 5 – основное общее

**3.6. Уровень безработицы по образованию.  
В процентах от численности рабочей силы  
соответствующего пола и уровня образования**

	Всего	в том числе имеют образование					не имеют основного общего
		высшее	среднее профессиональное по программе подготовки специалистов среднего звена	среднее профессиональное по программе подготовки квалифициро- ванных рабочих (служащих)	среднее общее	основное общее	
<b>Всего</b>							
2020	2,9	2,6	2,1	2,1	6,1	5,3	–
2021	2,0	1,4	1,1	1,7	5,8	6,1	28,7
2022	1,8	1,1	1,2	1,5	5,7	6,7	–
<b>Мужчины</b>							
2020	3,0	2,6	2,0	2,4	6,1	8,3	–
2021	2,0	0,9	1,0	1,6	6,6	6,3	52,0
2022	1,8	1,0	1,3	1,0	5,6	6,3	–
<b>Женщины</b>							
2020	2,8	2,7	2,1	1,6	6,2	–	–
2021	2,0	1,8	1,2	1,8	4,8	5,8	–
2022	1,9	1,1	1,1	2,3	5,7	7,7	–

**3.7. Структура безработных по уровню образования и возрастным группам в 2022 году. В процентах**

	Всего	в том числе имеют образование				
		высшее	среднее профессиональное		среднее общее	основное общее
			по программе подготовки специалистов среднего звена	по программе подготовки квалифициро- ванных рабочих (служащих)		
<b>Всего</b>	100	25,4	13,6	15,8	44,1	1,1
в том числе						
в возрасте, лет:						
15–19	100	–	3,2	–	92,6	4,2
20–29	100	22,7	7,9	2,5	65,3	1,6
30–39	100	26,9	19,7	25,2	28,2	–
40–49	100	34,4	17,0	30,6	18,0	–
50–59	100	28,9	15,6	24,1	26,9	4,5
60–69	100	24,2	20,7	22,8	32,3	–
70 и старше	100	–	100,0	–	–	–
<b>Мужчины</b>	100	23,1	11,6	13,5	50,3	1,5
в том числе						
в возрасте, лет:						
15–19	100	–	–	–	100,0	–
20–29	100	15,9	8,3	2,8	70,8	2,2
30–39	100	25,7	18,0	24,1	32,2	–
40–49	100	42,3	12,1	22,2	23,4	–
50–59	100	29,2	14,8	18,1	31,2	6,7
60–69	100	–	–	41,3	58,7	–
<b>Женщины</b>	100	27,6	15,5	17,8	38,4	0,7
в том числе						
в возрасте, лет:						
15–19	100	–	5,1	–	88,2	6,7
20–29	100	29,9	7,4	2,2	59,6	0,9
30–39	100	27,9	21,2	26,1	24,8	–
40–49	100	29,3	20,3	36,0	14,4	–
50–59	100	28,5	17,1	35,9	18,5	–
60–69	100	53,9	46,1	–	–	–
70 и старше	100	–	100,0	–	–	–

### 3.8. Структура безработных по наличию опыта работы и причинам незанятости в 2022 году. В процентах

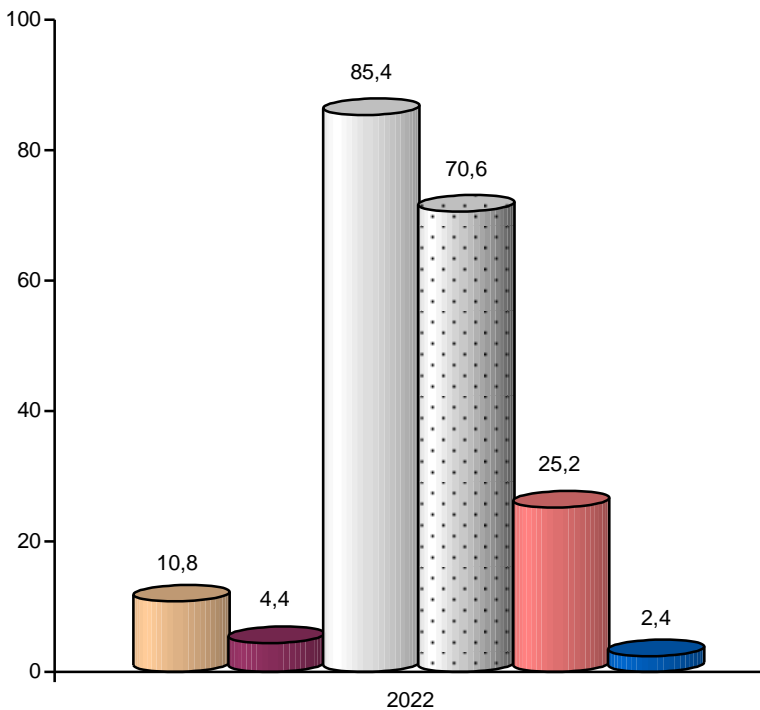
	Всего	Мужчины	Женщины
<b>Безработные – всего</b>	100	100	100
в том числе:			
имеют опыт работы	63,5	61,8	65,1
из них оставили прежнее место работы в связи с:			
высвобождением, сокращением штатов, ликвидацией предприятия, собственным делом	16,5	20,4	12,9
увольнением по собственному желанию	26,3	32,3	20,8
окончанием срока действия срочного трудового договора, договора гражданско-правового характера	0,5	0,5	0,5
выходом на пенсию, в отставку	0,9	0,6	1,2
другими причинами	19,3	8,0	29,7
не имеют опыта работы	36,5	38,2	34,9

### 3.9. Структура безработных по способам поиска работы в 2022 году. В процентах

	Всего	Мужчины	Женщины
<b>Безработные – всего</b> <sup>1)</sup>	100	100	100
из них использовали способы поиска работы:			
обращение в государственную службу занятости	10,8	7,9	13,4
обращение в коммерческую службу занятости	4,4	3,2	5,5
обращение в СМИ, Интернет	85,4	84,2	86,5
обращение к друзьям, родственникам, знакомым	70,6	68,9	72,1
непосредственное обращение к администрации, работодателю	25,2	32,5	18,5
другие способы	2,4	3,0	1,8

<sup>1)</sup> Здесь и далее в графике 3.10. сумма значений по столбцам больше итога, т.к. безработные указывали все использованные способы поиска работы.

**3.10. Способы поиска работы безработными в 2022 году.  
В процентах к общей численности безработных**



- обращение в государственную службу занятости
- обращение в коммерческую службу занятости
- обращение в СМИ, Интернет
- обращение к друзьям, родственникам, знакомым
- непосредственное обращение к администрации, работодателю
- другие способы

### 3.11. Структура безработных по продолжительности поиска работы в 2022 году. В процентах

	Всего	Мужчины	Женщины
<b>Безработные – всего</b>	100	100	100
в том числе ищут работу, месяцев:			
менее 1	11,0	9,3	12,6
от 1 до 3	47,2	46,0	48,3
от 3 до 6	21,7	20,5	22,7
от 6 до 9	9,0	9,0	9,1
от 9 до 12	6,2	10,6	2,2
12 и более	4,7	4,6	4,7
Работу не искал(а), мне ее предложили	0,2	–	0,4
Среднее время поиска работы, месяцев	4,0	4,4	3,7

### 3.12. Структура безработных по наличию опыта работы и продолжительности незанятости в 2022 году. В процентах

	Всего	Мужчины	Женщины
<b>Безработные – всего</b>	100	100	100
в том числе:			
не имеют опыта работы	36,5	38,2	34,9
имеют опыт работы	63,5	61,8	65,1
в том числе оставили последнее место работы, месяцев:			
менее 1	2,8	2,0	3,6
от 1 до 3	31,2	30,4	32,1
от 3 до 6	6,1	5,4	6,6
от 6 до 9	6,6	6,8	6,4
от 9 до 12	6,7	10,6	3,1
от 1 до 3 лет	5,7	6,6	4,8
3 года и более	4,4	–	8,5

**4. ЛИЦА, НЕ ВХОДЯЩИЕ В СОСТАВ РАБОЧЕЙ СИЛЫ****4.1. Структура численности лиц, не входящих в состав рабочей силы, по возрастным группам**

	Всего, тыс. человек	в том числе в возрасте (лет), в %							Средний возраст, лет
		15–19	20–29	30–39	40–49	50–59	60–69	70 и старше	
<b>Всего</b>									
2020	1481,4	13,9	10,6	2,6	0,7	4,2	28,3	39,7	57,5
2021	1467,6	14,0	9,6	1,9	0,6	3,3	28,8	41,8	58,6
2022	1449,7	14,2	10,0	1,6	0,5	2,2	28,2	43,3	58,7
<b>Мужчины</b>									
2020	477,7	21,5	12,4	0,6	0,3	1,4	27,1	36,7	53,4
2021	472,0	21,7	11,1	0,4	0,5	1,1	26,0	39,2	54,3
2022	478,0	21,3	12,8	0,5	0,3	0,8	24,5	39,8	54,0
<b>Женщины</b>									
2020	1003,7	10,3	9,8	3,5	0,8	5,6	28,9	41,1	59,4
2021	995,6	10,4	8,8	2,6	0,6	4,4	30,1	43,1	60,6
2022	971,7	10,7	8,7	2,1	0,6	2,9	30,0	45,0	61,0

**4.2. Структура численности лиц, не входящих в состав рабочей силы, по уровню образования. В процентах**

	Всего	в том числе имеют образование					не имеют основного общего
		высшее	среднее профессиональное		среднее общее	основное общее	
			по программе подготовки специалистов среднего звена	по программе подготовки квалифициро- ванных рабочих (служащих)			
<b>Всего</b>							
2020	100	23,5	17,6	18,8	25,7	12,8	1,6
2021	100	25,1	18,4	18,0	27,2	10,6	0,7
2022	100	22,4	17,5	18,1	29,7	11,0	1,3
<b>Мужчины</b>							
2020	100	21,2	8,4	22,2	30,1	15,8	2,3
2021	100	24,2	7,9	21,6	32,3	13,1	0,9
2022	100	21,0	8,2	21,5	35,2	12,4	1,7
<b>Женщины</b>							
2020	100	24,6	21,9	17,2	23,6	11,4	1,3
2021	100	25,6	23,4	16,3	24,8	9,3	0,6
2022	100	23,1	22,0	16,4	27,0	10,4	1,1



#### 4.3. Структура численности лиц, не входящих в состав рабочей силы, по уровню образования и возрастным группам в 2022 году. В процентах

	Всего	в том числе имеют образование					
		высшее	среднее профессиональное		среднее общее	основное общее	не имеют основного общего
			по программе подготовки специалистов среднего звена	по программе подготовки квалифициро- ванных рабочих (служащих)			
<b>Всего</b>	100	22,4	17,5	18,1	29,7	11,0	1,3
в том числе							
в возрасте, лет:							
15–19	100	–	0,1	0,0	47,3	44,5	8,1
20–29	100	5,6	2,2	0,6	90,1	1,5	–
30–39	100	40,8	22,6	12,5	21,4	2,7	–
40–49	100	41,4	19,8	9,2	25,7	–	3,9
50–59	100	31,9	28,6	16,7	20,3	2,5	–
60–69	100	30,0	26,1	26,0	16,9	1,0	–
70 и старше	100	27,4	20,3	23,2	19,1	9,7	0,3
<b>Мужчины</b>	100	21,0	8,2	21,5	35,2	12,4	1,7
в том числе							
в возрасте, лет:							
15–19	100	–	0,1	–	47,2	44,9	7,8
20–29	100	3,5	0,6	–	93,9	2,0	–
30–39	100	31,2	15,9	–	24,2	28,7	–
40–49	100	47,5	15,2	12,5	24,8	–	–
50–59	100	52,2	5,6	9,0	20,7	12,5	–
60–69	100	32,7	15,0	34,0	17,4	0,9	–
70 и старше	100	29,8	10,8	32,7	21,2	5,5	–
<b>Женщины</b>	100	23,1	22,0	16,4	27,0	10,4	1,1
в том числе							
в возрасте, лет:							
15–19	100	–	0,1	0,1	47,5	44,1	8,2
20–29	100	7,1	3,3	1,1	87,3	1,2	–
30–39	100	41,8	23,3	13,8	21,1	–	–
40–49	100	39,8	21,0	8,3	26,0	–	4,9
50–59	100	29,2	31,6	17,7	20,3	1,2	–
60–69	100	28,9	30,5	22,7	16,8	1,1	–
70 и старше	100	26,3	24,5	19,1	18,1	11,5	0,5

**4.4. Распределение численности лиц, не входящих в состав рабочей силы, в трудоспособном возрасте<sup>1)</sup> по категориям в 2022 году. Тыс. человек**

	Всего	в том числе		Доля, в %	
		мужчины	женщины	мужчин	женщин
<b>Лица, не входящие в состав рабочей силы в трудоспособном возрасте – всего</b>	373,4	163,3	210,1	43,7	56,3
в том числе:					
не выразили желание работать	352,5	153,3	199,1	43,5	56,5
из них:					
обучающиеся очной формы	287,1	136,2	150,9	47,4	52,6
пенсионеры	10,0	7,4	2,6	74,2	25,8
лица, ведущие домашнее хозяйство	21,8	0,5	21,3	2,1	97,9
другие	33,6	9,2	24,3	27,5	72,5
потенциальная рабочая сила	3,6	1,7	2,0	45,9	54,1
лица, желающие работать, но не ищущие работу и не готовые приступить к ней	17,3	8,3	9,0	48,2	51,8

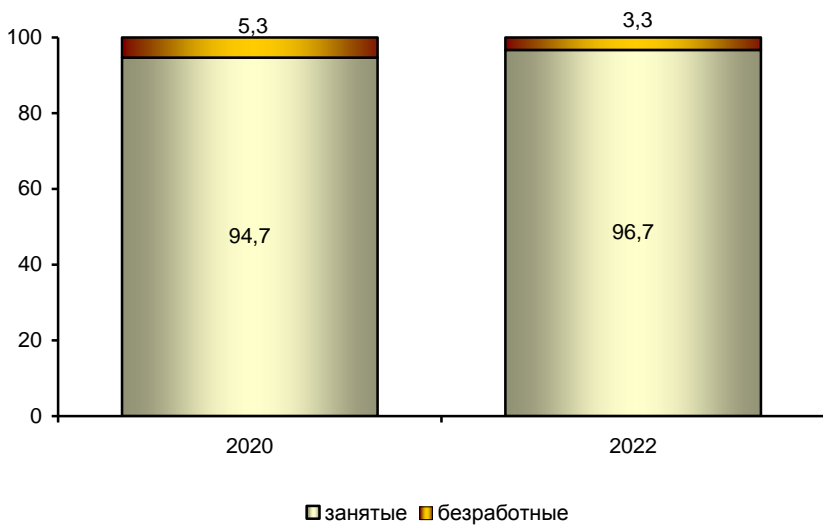
<sup>1)</sup> К численности населения в трудоспособном возрасте относятся мужчины в возрасте 16–61,5 лет, женщины – в возрасте 16–56,5 лет.

**ЛЕНИНГРАДСКАЯ ОБЛАСТЬ**



**1. РАБОЧАЯ СИЛА****1.1. Численность рабочей силы**

	Всего, тыс. человек	из нее		Уровень участия в составе рабочей силы, в %	Уровень занято- сти, в %	Уровень безрабо- тицы, в %
		занятые	безра- ботные			
<b>Всего</b>						
2020	981,5	929,6	51,9	62,2	58,9	5,3
2021	998,1	961,2	36,9	62,3	60,0	3,7
2022	1056,6	1021,7	34,9	65,4	63,3	3,3
<b>Мужчины</b>						
2020	503,3	476,2	27,1	69,2	65,5	5,4
2021	522,7	504,5	18,2	70,8	68,4	3,5
2022	551,6	535,2	16,4	74,3	72,1	3,0
<b>Женщины</b>						
2020	478,2	453,4	24,8	56,2	53,3	5,2
2021	475,4	456,7	18,7	55,0	52,9	3,9
2022	505,0	486,5	18,5	57,9	55,8	3,7

**1.2. Соотношение занятых и безработных в общей численности рабочей силы. В процентах**

### 1.3. Структура рабочей силы по возрастным группам. В процентах

	Всего	в том числе в возрасте, лет							Средний возраст, лет
		15–19	20–29	30–39	40–49	50–59	60–69	70 и старше	
<b>Всего</b>									
2020	100	0,2	16,2	30,5	24,5	20,3	7,9	0,4	41,9
2021	100	0,4	15,2	31,2	25,6	20,1	7,1	0,4	41,7
2022	100	0,3	14,3	30,9	25,4	19,9	8,7	0,5	42,3
<b>Мужчины</b>									
2020	100	0,3	17,7	32,0	23,5	18,6	7,6	0,3	41,2
2021	100	0,5	16,3	32,7	24,7	18,7	6,7	0,4	41,2
2022	100	0,5	15,6	32,1	24,2	18,5	8,6	0,5	41,7
<b>Женщины</b>									
2020	100	0,2	14,7	28,9	25,6	21,9	8,2	0,5	42,6
2021	100	0,3	14,2	29,6	26,5	21,6	7,5	0,3	42,3
2022	100	0,2	13,0	29,5	26,7	21,3	8,8	0,5	43,0

### 1.4. Уровень участия в составе рабочей силы по возрастным группам. В процентах от численности населения соответствующей возрастно-половой группы

	Всего	в том числе в возрасте, лет						
		15–19	20–29	30–39	40–49	50–59	60–69	70 и старше
<b>Всего</b>								
2020	62,2	3,0	75,2	89,3	92,7	78,6	31,0	2,1
2021	62,3	4,8	73,8	90,8	94,9	80,9	28,0	2,0
2022	65,4	4,1	76,1	93,9	96,7	87,0	35,6	2,5
<b>Мужчины</b>								
2020	69,2	3,4	79,9	91,7	91,4	81,5	39,0	2,5
2021	70,8	6,0	78,3	95,5	96,7	86,1	35,0	3,9
2022	74,3	5,5	83,2	97,7	96,8	92,3	46,3	4,5
<b>Женщины</b>								
2020	56,2	2,4	70,0	86,8	93,9	76,1	25,8	2,0
2021	55,0	3,5	68,8	85,8	93,2	76,6	23,3	1,1
2022	57,9	2,5	68,5	89,7	96,6	82,5	28,6	1,7

### 1.5. Структура рабочей силы по уровню образования. В процентах

	Всего	в том числе имеют образование					
		высшее <sup>1)</sup>	среднее профессиональное		среднее общее	основное общее	не имеют основного общего
			по программе подготовки специалистов среднего звена	по программе подготовки квалифицированных рабочих (служащих)			
<b>Всего</b>							
2020	100	30,8	25,2	23,3	17,0	3,6	0,1
2021	100	32,7	24,3	22,8	17,0	3,1	0,1
2022	100	30,9	25,8	21,7	17,9	3,6	0,1
<b>Мужчины</b>							
2020	100	25,9	21,0	31,0	17,7	4,4	0,0
2021	100	28,1	21,1	29,3	18,0	3,4	0,1
2022	100	26,3	21,7	28,3	19,3	4,3	0,1
<b>Женщины</b>							
2020	100	36,1	29,7	15,1	16,2	2,8	0,1
2021	100	37,7	28,0	15,6	16,0	2,7	0,0
2022	100	35,9	30,3	14,4	16,5	2,9	0,0

### 1.6. Уровень участия в составе рабочей силы женщин в возрасте 20–49 лет, имеющих и не имеющих детей в возрасте до 18 лет, в 2022 году

	Всего, тыс. человек	из них		Уровень участия в составе рабочей силы, в %	Уровень занятости, в %	Уровень безработицы, в %
		занятые	безработные			
Женщины, имеющие детей до 18 лет	189,7	182,9	6,8	88,1	85,0	3,6
в том числе женщины, имеющие детей дошкольного возраста (0–6 лет)	69,5	65,5	4,0	77,0	72,6	5,7
Женщины, не имеющие детей до 18 лет	159,9	152,6	7,3	85,8	81,9	4,6

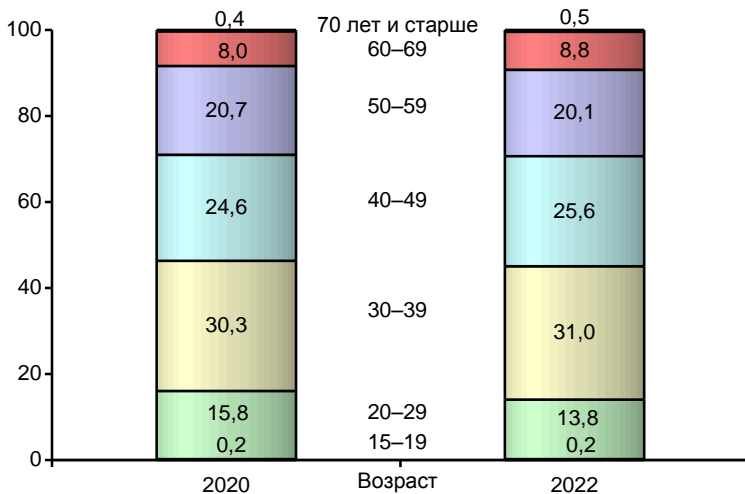
<sup>1)</sup> Здесь и далее в таблицах по уровню образования, включая послевузовское профессиональное образование.

## 2. ЗАНЯТОЕ НАСЕЛЕНИЕ

### 2.1. Структура занятого населения по возрастным группам. В процентах

	Всего	в том числе в возрасте, лет							Средний возраст, лет
		15–19	20–29	30–39	40–49	50–59	60–69	70 и старше	
<b>Всего</b>									
2020	100	0,2	15,8	30,3	24,6	20,7	8,0	0,4	42,0
2021	100	0,3	14,5	31,4	26,0	20,3	7,1	0,4	41,9
2022	100	0,2	13,8	31,0	25,6	20,1	8,8	0,5	42,5
<b>Мужчины</b>									
2020	100	0,2	17,5	31,6	23,5	19,1	7,8	0,3	41,3
2021	100	0,3	15,4	33,0	25,3	18,9	6,6	0,5	41,4
2022	100	0,3	15,2	32,2	24,3	18,8	8,7	0,5	41,9
<b>Женщины</b>									
2020	100	0,1	14,1	29,0	25,7	22,3	8,2	0,6	42,8
2021	100	0,1	13,6	29,7	26,8	21,9	7,5	0,4	42,5
2022	100	0,1	12,2	29,7	27,0	21,6	8,9	0,5	43,2

### 2.2. Состав занятого населения по возрастным группам. В процентах





**2.3. Уровень занятости населения по возрастным группам.  
В процентах от численности населения  
соответствующей возрастно-половой группы**

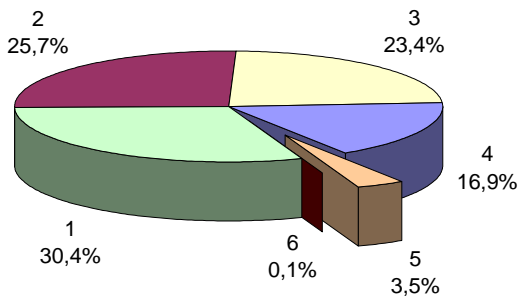
	Всего	в том числе в возрасте, лет						
		15–19	20–29	30–39	40–49	50–59	60–69	70 и старше
<b>Всего</b>								
2020	58,9	2,2	69,4	84,2	88,1	75,9	29,6	2,1
2021	60,0	2,8	67,5	88,2	93,0	78,9	26,8	2,0
2022	63,3	2,6	70,8	91,2	93,9	85,1	35,0	2,5
<b>Мужчины</b>								
2020	65,5	2,8	74,6	85,6	86,7	79,1	37,4	2,5
2021	68,4	3,9	71,3	93,0	95,4	84,2	33,6	3,9
2022	72,1	4,1	78,5	95,2	94,0	90,6	45,8	4,3
<b>Женщины</b>								
2020	53,3	1,5	63,6	82,5	89,6	73,3	24,5	2,0
2021	52,9	1,6	63,4	82,8	90,6	74,5	22,4	1,1
2022	55,8	1,0	62,4	87,0	93,9	80,5	27,8	1,7

**2.4. Структура занятого населения  
по уровню образования. В процентах**

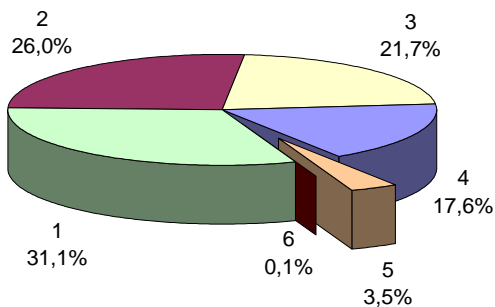
	Всего	в том числе имеют образование					
		высшее	среднее профессиональное		среднее общее	основное общее	не имеют основного общего
			по программе подготовки специалистов среднего звена	по программе подготовки квалифициро- ванных рабочих (служащих)			
<b>Всего</b>							
2020	100	30,4	25,7	23,4	16,9	3,5	0,1
2021	100	33,1	24,6	22,9	16,5	2,9	0,0
2022	100	31,1	26,0	21,7	17,6	3,5	0,1
<b>Мужчины</b>							
2020	100	25,3	21,6	31,0	17,8	4,3	0,0
2021	100	28,7	21,2	29,5	17,4	3,1	0,1
2022	100	26,5	21,8	28,4	19,1	4,2	0,0
<b>Женщины</b>							
2020	100	35,8	30,1	15,4	15,9	2,7	0,1
2021	100	37,9	28,3	15,6	15,5	2,6	0,1
2022	100	36,2	30,7	14,4	16,0	2,6	0,1

## 2.5. Состав занятого населения по уровню образования. В процентах

2020



2022



- 1 – высшее
- 2 – среднее профессиональное по программе подготовки специалистов среднего звена
- 3 – среднее профессиональное по программе подготовки квалифицированных рабочих (служащих)
- 4 – среднее общее
- 5 – основное общее
- 6 – не имеют основного общего

## 2.6. Структура занятого населения по уровню образования и возрастным группам в 2022 году. В процентах

	Всего	в том числе имеют образование					
		высшее	среднее по программе подготовки специалистов среднего звена	профессиональное по программе подготовки квалифицированных рабочих (служащих)	среднее общее	основное общее	не имеют основного общего
<b>Всего</b>	100	31,1	26,0	21,7	17,6	3,5	0,1
в том числе в возрасте, лет:							
15–19	100	–	9,3	16,2	36,1	36,5	1,9
20–29	100	25,6	26,9	22,4	20,8	4,3	–
30–39	100	33,9	22,7	19,8	19,7	3,9	–
40–49	100	35,5	26,7	20,0	14,9	2,8	0,1
50–59	100	26,7	29,8	23,8	16,6	2,9	0,2
60–69	100	26,9	26,6	27,9	15,8	2,8	–
70 и старше	100	48,3	20,0	18,9	11,0	1,8	–
<b>Мужчины</b>	100	26,5	21,8	28,4	19,1	4,2	0,0
в том числе в возрасте, лет:							
15–19	100	–	8,5	19,8	30,3	41,4	–
20–29	100	20,0	25,4	27,6	21,6	5,4	–
30–39	100	29,6	17,6	26,3	21,5	5,0	–
40–49	100	30,4	24,8	26,1	15,3	3,3	0,1
50–59	100	23,2	23,6	31,2	18,7	3,1	0,2
60–69	100	23,0	19,6	37,8	17,0	2,6	–
70 и старше	100	35,5	15,0	33,3	12,8	3,4	–
<b>Женщины</b>	100	36,2	30,7	14,4	16,0	2,6	0,1
в том числе в возрасте, лет:							
15–19	100	–	12,9	–	62,1	14,3	10,7
20–29	100	33,3	28,9	15,3	19,6	2,9	–
30–39	100	39,1	28,8	12,0	17,5	2,6	–
40–49	100	40,5	28,7	14,0	14,3	2,4	0,1
50–59	100	30,1	35,7	16,7	14,7	2,7	0,1
60–69	100	31,2	34,1	17,3	14,5	2,9	–
70 и старше	100	62,2	25,6	3,3	8,9	–	–

## 2.7. Структура занятого населения по стажу на основной работе<sup>1)</sup> и полу в 2022 году. В процентах

	Всего	в том числе	
		мужчины	женщины
Всего занятое население	100	100	100
в том числе имеют стаж работы на последнем месте работы:			
менее 1 месяца	0,6	0,8	0,3
от 1 месяца до 1 года	6,5	7,0	6,0
от 1 года до 3 лет	14,5	15,7	13,2
от 3 лет до 5 лет	14,5	14,8	14,3
от 5 лет до 10 лет	30,4	31,2	29,4
10 лет и более	33,5	30,5	36,8

## 2.8. Структура занятого населения по статусу занятости (в соответствии с типом властных полномочий)<sup>2)</sup> на основной работе в 2022 году. В процентах

	Всего	в том числе	
		мужчины	женщины
Занятое население – всего	100	100	100
в том числе:			
независимые работники	5,1	5,6	4,4
из них:			
работодатели	1,5	2,0	0,9
самозанятые работники	3,6	3,6	3,5
зависимые работники	94,9	94,4	95,6
из них:			
зависимые подрядчики	0,1	0,1	0,1
наемные работники	94,7	94,1	95,3
помогающие на семейном предприятии	0,1	0,2	0,2

<sup>1)</sup> Без лиц, занятых в собственном домашнем хозяйстве производством продукции, предназначенной для продажи или обмена.

<sup>2)</sup> Классификации статуса занятости в соответствии с типом властных полномочий (МКСЗ-18А).

**2.9. Структура занятого населения по статусу занятости (в соответствии с типом экономического риска)<sup>1)</sup> на основной работе в 2022 году. В процентах**

	Всего	в том числе	
		мужчины	женщины
Занятое население – всего	100	100	100
в том числе:			
работники, занятые с целью получения прибыли	5,0	5,4	4,5
из них:			
независимые работники на семейных предприятиях, ориентированных на рынок	4,7	5,1	4,2
зависимые подрядчики	0,1	0,1	0,1
помогающие на семейном предприятии	0,2	0,2	0,2
работающие за заработную плату	95,0	94,6	95,5
из них:			
владельцы-управляющие компаниями	0,4	0,5	0,2
наемные работники	94,6	94,1	95,3

**2.10. Структура занятого населения, ищущего другую работу, по причинам поиска и полу в 2022 году. В процентах**

	Всего	в том числе	
		мужчины	женщины
Занятое население, ищущее другую работу – всего	100	100	100
в том числе по причинам поиска:			
в связи с высвобождением, предстоящим сокращением штатов, ликвидацией предприятия, собственного дела	5,4	6,3	3,5
временная работа	6,5	5,8	8,0
не устраивала имеющаяся работа уровнем оплаты труда	55,7	53,4	60,6
имел(а) работу не по специальности	14,5	18,0	7,4
работа с неполной рабочей неделей или неполным рабочим днем	5,6	5,1	6,5
другие причины	12,3	11,4	14,0

<sup>1)</sup> Классификации статуса занятости в соответствии с типом экономического риска (МКС3-18Р).

### 2.11. Структура занятого населения по месту основной работы и полу в 2022 году. В процентах

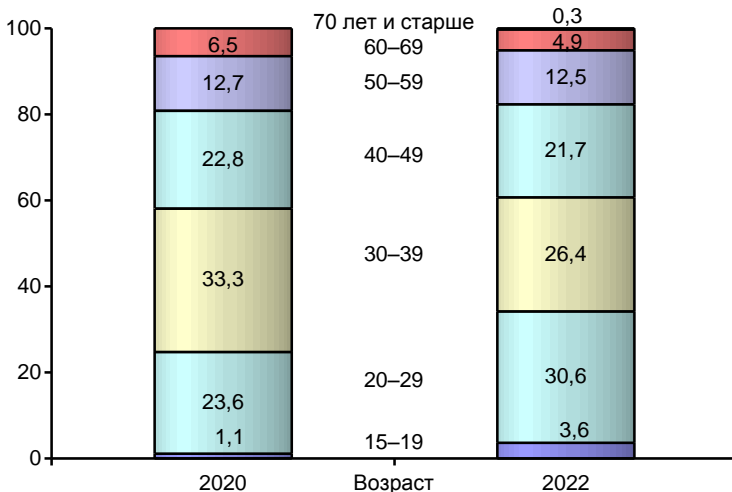
	Всего	в том числе		Доля	
		мужчины	женщины	мужчин	женщин
Занятое население – всего	100	100	100	52,4	47,6
из них занятые:					
на предприятии, в организации со статусом юридического лица	87,2	86,1	88,5	51,7	48,3
в сфере предпринимательской деятельности без образования юридического лица (ИП), на предприятии индивидуального предпринимателя	5,3	6,0	4,6	58,9	41,1
в фермерском хозяйстве	0,1	0,1	0,1	72,6	27,4
на индивидуальной основе, включая самозанятость (в том числе незарегистрированную)	3,3	3,4	3,2	53,8	46,2
по найму у индивидуальных предпринимателей	3,6	3,9	3,2	57,4	42,6
по найму у других граждан	0,3	0,3	0,2	56,3	43,7
в собственном домашнем хозяйстве производством продукции сельского, лесного хозяйства, охоты и рыболовства для продажи	0,2	0,2	0,2	49,0	51,0

### 3. БЕЗРАБОТНЫЕ

#### 3.1. Структура безработных по возрастным группам. В процентах

	Всего	в том числе в возрасте, лет							Средний возраст, лет
		15–19	20–29	30–39	40–49	50–59	60–69	70 и старше	
<b>Всего</b>									
2020	100	1,1	23,6	33,3	22,8	12,7	6,5	–	38,8
2021	100	4,6	34,9	25,0	14,4	13,4	7,7	–	36,5
2022	100	3,6	30,6	26,4	21,7	12,5	4,9	0,3	36,7
<b>Мужчины</b>									
2020	100	0,9	21,4	39,0	22,6	10,5	5,6	–	38,4
2021	100	5,2	41,7	24,2	9,5	11,6	7,8	–	34,9
2022	100	3,8	29,8	28,5	23,3	11,0	3,0	0,6	35,8
<b>Женщины</b>									
2020	100	1,4	26,0	27,1	23,0	15,1	7,4	–	39,2
2021	100	3,9	28,3	25,8	19,1	15,3	7,6	–	38,0
2022	100	3,4	31,3	24,6	20,2	14,0	6,5	–	37,5

#### 3.2. Состав безработных по возрастным группам. В процентах



**3.3. Уровень безработицы по возрастным группам.  
В процентах от численности рабочей силы  
соответствующей возрастно-половой группы**

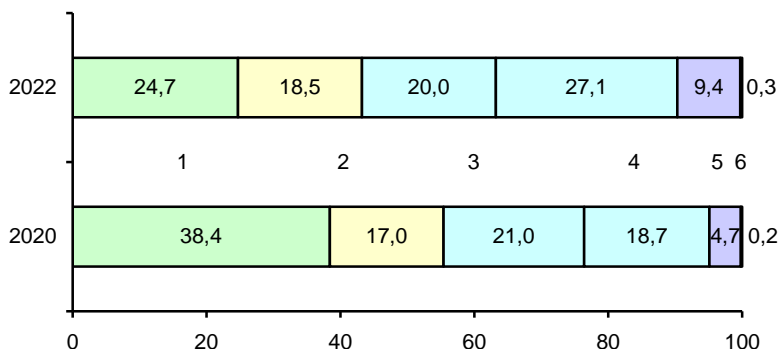
	Всего	в том числе в возрасте, лет						
		15–19	20–29	30–39	40–49	50–59	60–69	70 и старше
<b>Всего</b>								
2020	5,3	24,9	7,7	5,8	4,9	3,3	4,3	–
2021	3,7	41,3	8,4	3,0	2,1	2,5	4,0	–
2022	3,3	35,9	7,0	2,8	2,8	2,1	1,9	1,9
<b>Мужчины</b>								
2020	5,4	17,5	6,5	6,6	5,2	3,0	4,0	–
2021	3,5	35,5	8,9	2,6	1,3	2,2	4,1	–
2022	3,0	25,3	5,7	2,6	2,9	1,8	1,0	3,5
<b>Женщины</b>								
2020	5,2	36,5	9,2	4,9	4,7	3,6	4,7	–
2021	3,9	52,6	7,9	3,4	2,8	2,8	4,0	–
2022	3,7	60,6	8,8	3,1	2,8	2,4	2,7	–

**3.4. Структура безработных  
по уровню образования. В процентах**

	Всего	в том числе имеют образование					
		высшее	среднее профессиональное по программе подготовки		среднее общее	основное общее	не имеют основного общего
			по программе подготовки специалистов среднего звена	по программе подготовки квалифицированных рабочих (служащих)			
<b>Всего</b>							
2020	100	38,4	17,0	21,0	18,7	4,7	0,2
2021	100	22,7	18,6	20,0	30,9	7,8	–
2022	100	24,7	18,5	20,0	27,1	9,4	0,3
<b>Мужчины</b>							
2020	100	36,0	11,2	31,1	16,0	5,7	–
2021	100	12,2	16,4	24,5	35,8	11,1	–
2022	100	21,0	18,0	27,1	25,8	7,5	0,6
<b>Женщины</b>							
2020	100	41,0	23,4	10,0	21,6	3,5	0,5
2021	100	33,0	20,7	15,6	26,0	4,7	–
2022	100	27,9	19,1	13,7	28,3	11,0	–



### 3.5. Состав безработных по уровню образования. В процентах



- 1 – высшее;  
 2 – среднее профессиональное по программе подготовки специалистов среднего звена;  
 3 – среднее профессиональное по программе подготовки квалифицированных рабочих (служащих);  
 4 – среднее общее;  
 5 – основное общее;  
 6 – не имеют основного общего

### 3.6. Уровень безработицы по образованию. В процентах от численности рабочей силы соответствующего пола и уровня образования

	Всего	в том числе имеют образование					
		высшее	среднее профессиональное по программе подготовки специалистов среднего звена	среднее профессиональное по программе подготовки квалифицированных рабочих (служащих)	среднее общее	основное общее	не имеют основного общего
<b>Всего</b>							
2020	5,3	6,6	3,6	4,8	5,8	6,9	15,6
2021	3,7	2,6	2,8	3,2	6,7	9,5	–
2022	3,3	2,6	2,4	3,0	5,0	8,5	14,7
<b>Мужчины</b>							
2020	5,4	7,5	2,9	5,4	4,9	7,1	–
2021	3,5	1,5	2,7	2,9	6,9	11,5	–
2022	3,0	2,4	2,5	2,8	4,0	5,2	23,6
<b>Женщины</b>							
2020	5,2	5,9	4,1	3,4	6,9	6,5	19,6
2021	3,9	3,4	2,9	3,9	6,4	6,8	–
2022	3,7	2,9	2,3	3,5	6,3	13,8	–

**3.7. Структура безработных по уровню образования и возрастным группам в 2022 году. В процентах**

	Всего	в том числе имеют образование					
		высшее	среднее профессиональное по программе подготовки специалистов среднего звена	среднее профессиональное по программе подготовки квалифицированных рабочих (служащих)	среднее общее	основное общее	не имеют основного общего
<b>Всего</b>	100	24,7	18,5	20,0	27,1	9,4	0,3
в том числе в возрасте, лет:							
15–19	100	–	16,3	7,7	56,8	19,2	–
20–29	100	22,3	17,1	7,1	43,2	10,3	–
30–39	100	17,9	23,3	35,0	17,6	6,2	–
40–49	100	33,2	21,6	23,0	14,6	6,4	1,2
50–59	100	20,6	9,9	22,7	26,7	20,1	–
60–69	100	63,1	14,0	9,2	13,7	–	–
70 и старше	100	100,0	–	–	–	–	–
<b>Мужчины</b>	100	21,0	18,0	27,1	25,8	7,5	0,6
в том числе в возрасте, лет:							
15–19	100	–	–	15,5	61,1	23,4	–
20–29	100	23,2	19,0	7,3	44,3	6,2	–
30–39	100	8,8	20,7	48,5	17,0	5,0	–
40–49	100	31,9	19,2	27,3	9,1	10,0	2,5
50–59	100	16,5	14,5	37,8	21,8	9,4	–
60–69	100	58,0	12,5	–	29,5	–	–
70 и старше	100	100,0	–	–	–	–	–
<b>Женщины</b>	100	27,9	19,1	13,7	28,3	11,0	–
в том числе в возрасте, лет:							
15–19	100	–	32,3	–	52,7	15,0	–
20–29	100	21,4	15,6	6,9	42,3	13,8	–
30–39	100	27,3	25,8	21,2	18,3	7,4	–
40–49	100	34,4	24,0	18,6	20,4	2,6	–
50–59	100	23,5	6,7	12,3	30,0	27,5	–
60–69	100	65,1	14,6	13,0	7,3	–	–

### 3.8. Структура безработных по наличию опыта работы и причинам незанятости в 2022 году. В процентах

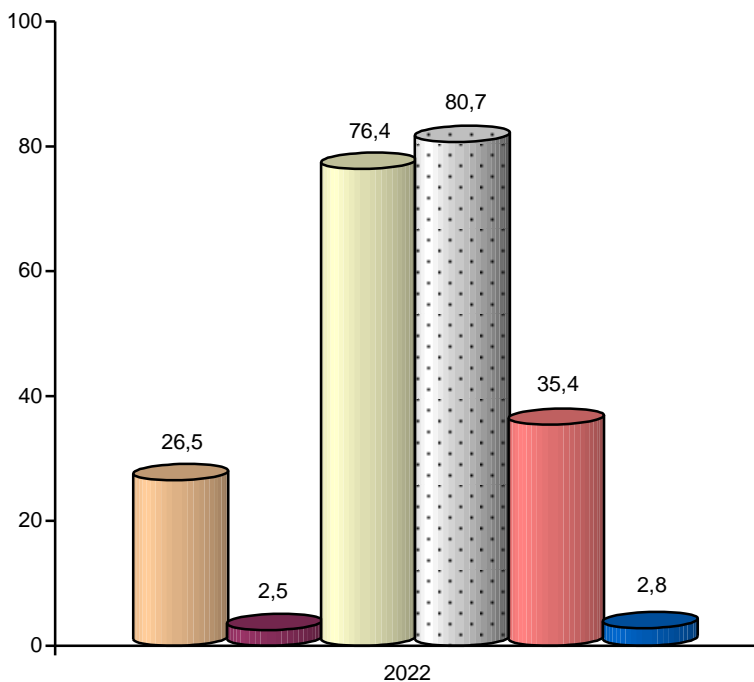
	Всего	Мужчины	Женщины
<b>Безработные – всего</b>	100	100	100
в том числе:			
имеют опыт работы	79,1	76,6	81,2
из них оставили прежнее место работы в связи с:			
высвобождением, сокращением штатов, ликвидацией предприятия, собственным делом	6,2	4,3	8,0
увольнением по собственному желанию	45,4	55,5	36,4
окончанием срока действия срочного трудового договора, договора гражданско-правового характера	1,1	1,0	1,1
выходом на пенсию, в отставку	2,3	1,5	2,9
другими причинами	24,1	14,3	32,8
не имеют опыта работы	20,9	23,4	18,8

### 3.9. Структура безработных по способам поиска работы в 2022 году. В процентах

	Всего	Мужчины	Женщины
<b>Безработные – всего</b> <sup>1)</sup>	100	100	100
из них использовали способы поиска работы:			
обращение в государственную службу занятости	26,5	20,6	31,6
обращение в коммерческую службу занятости	2,5	2,3	2,7
обращение в СМИ, Интернет	76,4	72,3	79,9
обращение к друзьям, родственникам, знакомым	80,7	82,1	79,4
непосредственное обращение к администрации, работодателю	35,4	37,9	33,2
другие способы	2,8	–	5,3

<sup>1)</sup> Здесь и далее в графике 3.10. сумма значений по столбцам больше итога, т.к. безработные указывали все использованные способы поиска работы.

**3.10. Способы поиска работы безработными в 2022 году.  
В процентах к общей численности безработных**



- обращение в государственную службу занятости
- обращение в коммерческую службу занятости
- обращение в СМИ, Интернет
- обращение к друзьям, родственникам, знакомым
- непосредственное обращение к администрации, работодателю
- другие способы

### 3.11. Структура безработных по продолжительности поиска работы в 2022 году. В процентах

	Всего	Мужчины	Женщины
<b>Безработные – всего</b>	100	100	100
в том числе ищут работу, месяцев:			
менее 1	7,5	8,8	6,3
от 1 до 3	50,0	55,7	45,0
от 3 до 6	17,9	11,9	23,3
от 6 до 9	7,7	8,2	7,2
от 9 до 12	4,6	5,8	3,6
12 и более	12,0	9,1	14,6
Работу не искал(а), мне ее предложили	0,3	0,5	–
Среднее время поиска работы, месяцев	4,7	4,3	5,1

### 3.12. Структура безработных по наличию опыта работы и продолжительности незанятости в 2022 году. В процентах

	Всего	Мужчины	Женщины
<b>Безработные – всего</b>	100	100	100
в том числе:			
не имеют опыта работы	20,9	23,4	18,8
имеют опыт работы	79,1	76,6	81,2
в том числе оставили последнее место работы, месяцев:			
менее 1	1,4	0,6	2,1
от 1 до 3	38,4	45,6	32,0
от 3 до 6	9,4	8,2	10,5
от 6 до 9	6,5	7,1	5,9
от 9 до 12	2,8	2,8	2,9
от 1 до 3 лет	15,2	10,1	19,6
3 года и более	5,4	2,2	8,2

**4. ЛИЦА, НЕ ВХОДЯЩИЕ В СОСТАВ РАБОЧЕЙ СИЛЫ****4.1. Структура численности лиц, не входящих в состав рабочей силы, по возрастным группам**

	Всего, тыс. человек	в том числе в возрасте (лет), в %							Средний возраст, лет
		15–19	20–29	30–39	40–49	50–59	60–69	70 и старше	
<b>Всего</b>									
2020	596,2	12,9	8,8	6,0	3,2	9,1	29,0	31,0	55,6
2021	603,4	13,2	9,0	5,2	2,3	7,8	30,2	32,3	56,2
2022	558,3	14,9	8,5	3,8	1,7	5,6	29,6	35,9	56,7
<b>Мужчины</b>									
2020	223,8	18,0	10,0	6,5	5,0	9,5	26,9	24,1	50,8
2021	215,1	19,2	11,0	3,7	2,1	7,3	30,2	26,5	52,0
2022	191,1	22,3	9,1	2,1	2,4	4,5	28,7	30,9	52,5
<b>Женщины</b>									
2020	372,4	9,9	8,1	5,7	2,1	8,9	30,2	35,1	58,5
2021	388,3	10,0	7,9	6,0	2,3	8,1	30,1	35,6	58,5
2022	367,2	11,0	8,2	4,7	1,3	6,2	30,2	38,4	58,9

**4.2. Структура численности лиц, не входящих в состав рабочей силы, по уровню образования. В процентах**

	Всего	в том числе имеют образование					не имеют основного общего
		высшее	среднее профессиональное		среднее общее	основное общее	
			по программе подготовки специалистов среднего звена	по программе подготовки квалифициро- ванных рабочих (служащих)			
<b>Всего</b>							
2020	100	17,0	19,9	16,9	26,3	14,4	5,5
2021	100	15,5	20,2	16,3	27,8	16,5	3,7
2022	100	15,2	19,5	14,5	30,2	17,1	3,5
<b>Мужчины</b>							
2020	100	16,6	13,0	22,8	25,1	16,1	6,4
2021	100	15,7	11,3	19,3	30,4	19,8	3,5
2022	100	13,3	12,7	20,2	29,5	21,3	3,0
<b>Женщины</b>							
2020	100	17,3	24,1	13,2	27,1	13,4	4,9
2021	100	15,4	25,1	14,6	26,4	14,7	3,8
2022	100	16,2	23,0	11,5	30,7	14,9	3,7

### 4.3. Структура численности лиц, не входящих в состав рабочей силы, по уровню образования и возрастным группам в 2022 году. В процентах

	Всего	в том числе имеют образование					
		высшее	среднее профессиональное		среднее общее	основное общее	не имеют основного общего
			по программе подготовки специалистов среднего звена	по программе подготовки квалифицированных рабочих (служащих)			
<b>Всего</b>	100	15,2	19,5	14,5	30,2	17,1	3,5
в том числе							
в возрасте, лет:							
15–19	100	–	0,2	0,3	31,3	58,1	10,1
20–29	100	5,5	6,8	2,1	79,0	6,6	–
30–39	100	26,0	21,6	13,7	22,3	15,5	0,9
40–49	100	15,6	18,1	21,6	29,4	10,6	4,7
50–59	100	21,4	18,9	18,1	30,5	11,1	–
60–69	100	21,1	28,1	23,0	22,4	5,2	0,2
70 и старше	100	16,8	23,4	15,4	25,6	13,8	5,0
<b>Мужчины</b>	100	13,3	12,7	20,2	29,5	21,3	3,0
в том числе							
в возрасте, лет:							
15–19	100	–	0,2	0,3	28,0	61,0	10,5
20–29	100	5,3	1,7	1,1	84,1	7,8	–
30–39	100	13,9	10,1	14,3	19,7	39,9	2,1
40–49	100	8,6	14,4	24,7	27,4	20,1	4,8
50–59	100	23,1	17,6	23,8	23,7	11,8	–
60–69	100	20,4	19,7	34,3	21,0	4,2	0,4
70 и старше	100	17,5	18,0	26,7	24,0	12,7	1,1
<b>Женщины</b>	100	16,2	23,0	11,5	30,7	14,9	3,7
в том числе							
в возрасте, лет:							
15–19	100	–	0,3	0,2	34,8	55,1	9,6
20–29	100	5,6	9,7	2,7	76,0	6,0	–
30–39	100	28,9	24,3	13,6	22,9	9,7	0,6
40–49	100	22,2	21,6	18,7	31,2	1,6	4,7
50–59	100	20,8	19,4	15,9	33,0	10,9	–
60–69	100	21,4	32,2	17,4	23,1	5,8	0,1
70 и старше	100	16,5	25,7	10,7	26,3	14,2	6,6

**4.4. Распределение численности лиц, не входящих в состав рабочей силы, в трудоспособном возрасте<sup>1)</sup> по категориям в 2022 году. Тыс. человек**

	Всего	в том числе		Доля, в %	
		мужчины	женщины	мужчин	женщин
<b>Лица, не входящие в состав рабочей силы в трудоспособном возрасте – всего</b>	169,8	76,2	93,6	44,9	55,1
в том числе:					
не выразили желание работать	126,5	57,5	68,9	45,5	54,5
из них:					
обучающиеся очной формы	79,1	37,6	41,4	47,6	52,4
пенсионеры	17,0	13,2	3,8	78,0	22,0
лица, ведущие домашнее хозяйство	15,9	0,5	15,4	3,0	97,0
другие	14,5	6,2	8,3	42,6	57,4
потенциальная рабочая сила	6,4	3,9	2,6	60,2	39,8
лица, желающие работать, но не ищущие работу и не готовые приступить к ней	36,9	14,8	22,1	40,1	59,9

<sup>1)</sup> К численности населения в трудоспособном возрасте относятся мужчины в возрасте 16–61,5 лет, женщины – в возрасте 16–56,5 лет.



## МЕТОДОЛОГИЧЕСКИЕ ПОЯСНЕНИЯ

В статистическом бюллетене «Итоги выборочных обследований рабочей силы в Санкт-Петербурге и Ленинградской области в 2022 году» данные приведены по сопоставимой возрастной группе **15 лет и старше**.

**Рабочая сила** – лица в возрасте 15 лет и старше, которые в рассматриваемый период (обследуемую неделю) считаются занятыми или безработными.

**Лица, не входящие в состав рабочей силы** – лица в возрасте 15 лет и старше, которые не являются занятыми экономической деятельностью или безработными в течение короткого учетного периода (обследуемой недели).

**Потенциальная рабочая сила** – незанятые лица, которые выражают заинтересованность в получении работы за оплату или прибыль, однако сложившиеся условия ограничивают их активные поиски работы или их готовность приступить к работе.

**Уровень участия в составе рабочей силы** – отношение численности рабочей силы (занятых и безработных) определенной возрастной группы к общей численности населения соответствующей возрастной группы, рассчитанное в процентах.

**Занятые** – лица в возрасте 15 лет и старше, которые в обследуемую неделю выполняли любую деятельность (хотя бы один час в неделю), связанную с производством товаров или оказанием услуг за оплату или прибыль. В численность занятых включаются также лица, временно отсутствующие на рабочем месте в течение короткого промежутка времени и сохранившие связь с рабочим местом во время отсутствия.

**Уровень занятости населения** – отношение численности занятого населения определенной возрастной группы к общей численности населения соответствующей возрастной группы, рассчитанное в процентах.

**Безработные** в соответствии с определениями МОТ – лица в возрасте 15 лет и старше, которые в рассматриваемый период удовлетворяли одновременно следующим критериям:

- не имели работы (доходного занятия);
- занимались поиском работы в течение последних четырех недель, используя при этом любые способы;
- были готовы приступить к работе в течение обследуемой недели.

К безработным относятся также лица, которые в рассматриваемый период не имели работы, но договорились о сроке начала работы (в течение 2 недель после обследуемой недели) и не продолжали дальнейшего ее поиска; не имели работы, были готовы приступить, но не искали работу, так как ожидали ответа от администрации или работодателя на сделанное ранее обращение. При этом период ожидания ответа не должен превышать один месяц.

Обучающиеся, пенсионеры и инвалиды учитываются в качестве безработных, если они не имели работы, занимались поиском работы и были готовы приступить к ней.

**Уровень безработицы** – отношение численности безработных определенной возрастной группы к численности рабочей силы (занятых и безработных) соответствующей возрастной группы, рассчитанное в процентах.

**Продолжительность поиска работы или продолжительность безработицы** – промежуток времени, в течение которого лицо, будучи незанятым, ищет работу, используя при этом любые способы. По данным обследования рабочей силы приведена продолжительность незавершенной безработицы – время с момента начала поиска работы до момента фиксации безработицы в обследуемую неделю.

**Среднее время поиска работы** рассчитывается как средневзвешенная величина для рассматриваемого состава безработных.

**ИТОГИ  
ВЫБОРОЧНЫХ ОБСЛЕДОВАНИЙ  
РАБОЧЕЙ СИЛЫ  
В САНКТ-ПЕТЕРБУРГЕ  
И ЛЕНИНГРАДСКОЙ ОБЛАСТИ  
в 2022 году**

Статистический бюллетень

Ответственный за выпуск: Краснова М.В.  
Подготовка издания: Абдуллина Э.И.

Сдано в набор 30.05.2023. Подписано в печать 08.06.2023.  
Усл. печ. л. 3,13. Тираж 9 экз. Заказ №  
Отпечатано в оперативной полиграфии Петростата.  
197136, Санкт-Петербург, ул. Профессора Попова, 39.