

Управление Федеральной службы  
государственной статистики  
по г. Санкт-Петербургу и Ленинградской области  
(ПЕТРОСТАТ)

# **Итоги выборочных обследований рабочей силы в Санкт-Петербурге и Ленинградской области в 2018 году**

**СТАТИСТИЧЕСКИЙ БЮЛЛЕТЕНЬ**

Исх. № ЛД – 250424  
от 07.06.2019 г.

**Санкт-Петербург  
2019**

Бюллетень подготовлен отделом социальной статистики Петростата по материалам выборочных обследований рабочей силы. В издании приведена информация о численности и составе рабочей силы, занятых, безработных и лиц, не входящих в состав рабочей силы в возрасте 15 лет и старше применительно к месту проживания населения в среднем за год.

Условные обозначения и сокращения:

... данные отсутствуют  
– явление отсутствует  
0,0 небольшая величина  
тыс. тысяча

В некоторых случаях незначительные расхождения между итогом и суммой слагаемых объясняются округлением данных.

Управление Федеральной службы государственной статистики по г. Санкт-Петербургу и Ленинградской области является собственником государственной статистической информации на территории Санкт-Петербурга и Ленинградской области и обладает исключительными правами на издание и распространение статистических публикаций.

При использовании материалов органов государственной статистики ссылка на источник обязательна.

Код издания  
по каталогу 25000419

E-mail: [pcs@stat78.spb.ru](mailto:pcs@stat78.spb.ru)  
<http://petrostat.gks.ru>

© Петростат, 2019

## СОДЕРЖАНИЕ

<b>САНКТ-ПЕТЕРБУРГ .....</b>	<b>5</b>
<b>1. РАБОЧАЯ СИЛА .....</b>	<b>7</b>
1.1. Численность рабочей силы .....	7
1.2. Соотношение занятых и безработных в общей численности рабочей силы (график) .....	7
1.3. Структура рабочей силы по возрастным группам .....	8
1.4. Уровень участия в рабочей силе по возрастным группам .....	8
1.5. Структура рабочей силы по уровню образования .....	9
1.6. Уровень участия в рабочей силе женщин в возрасте 20–49 лет, имеющих и не имеющих детей в возрасте до 18 лет .....	9
<b>2. ЗАНЯТОЕ НАСЕЛЕНИЕ .....</b>	<b>10</b>
2.1. Структура занятого населения по возрастным группам .....	10
2.2. Состав занятого населения по возрастным группам (график) .....	10
2.3. Уровень занятости населения по возрастным группам .....	11
2.4. Структура занятого населения по уровню образования .....	11
2.5. Состав занятого населения по уровню образования (график) .....	12
2.6. Структура занятого населения по уровню образования и возрастным группам в 2018 году .....	13
2.7. Структура занятого населения по стажу на основной работе и полу в 2018 году .....	14
2.8. Структура занятого населения по статусу занятости и полу в 2018 году .....	14
2.9. Структура занятого населения по статусу занятости и возрастным группам в 2018 году .....	15
2.10. Структура занятого населения по статусу занятости и уровню образования в 2018 году .....	15
2.11. Структура занятого населения по месту основной работы и полу в 2018 году .....	16
2.12. Структура занятого населения, ищущее дополнительную работу, по виду дополнительной работы и полу в 2018 году .....	16
<b>3. БЕЗРАБОТНЫЕ .....</b>	<b>17</b>
3.1. Структура безработных по возрастным группам .....	17
3.2. Состав безработных по возрастным группам (график) .....	17
3.3. Уровень безработицы по возрастным группам .....	18
3.4. Структура безработных по уровню образования .....	18
3.5. Состав безработных по уровню образования (график) .....	19
3.6. Уровень безработицы по образованию .....	19
3.7. Структура безработных по уровню образования и возрастным группам в 2018 году .....	20
3.8. Структура безработных по наличию опыта работы и причинам незанятости в 2018 году .....	21
3.9. Структура безработных по способам поиска работы в 2018 году .....	21
3.10. Способы поиска работы безработными в 2018 году (график) .....	22
3.11. Структура безработных по продолжительности поиска работы в 2018 году .....	23
3.12. Структура безработных по наличию опыта работы и продолжительности незанятости в 2018 году .....	23
<b>4. ЛИЦА, НЕ ВХОДЯЩИЕ В СОСТАВ РАБОЧЕЙ СИЛЫ .....</b>	<b>24</b>
4.1. Структура численности лиц не входящих в состав рабочей силы по возрастным группам .....	24
4.2. Структура численности лиц не входящих в состав рабочей силы по уровню образования .....	24
4.3. Структура численности лиц не входящих в состав рабочей силы по уровню образования и возрастным группам в 2018 году .....	25
4.4. Распределение численности лиц, не входящих в состав рабочей силы в трудоспособном возрасте по категориям в 2018 году .....	26

## СОДЕРЖАНИЕ

<b>ЛЕНИНГРАДСКАЯ ОБЛАСТЬ</b> .....	<b>27</b>
<b>1. РАБОЧАЯ СИЛА</b> .....	<b>29</b>
1.1. Численность рабочей силы.....	29
1.2. Соотношение занятых и безработных в общей численности рабочей силы (график).....	29
1.3. Структура рабочей силы по возрастным группам.....	30
1.4. Уровень участия в рабочей силе по возрастным группам.....	30
1.5. Структура рабочей силы по уровню образования.....	31
1.6. Уровень участия в рабочей силе женщин в возрасте 20-49 лет, имеющих и не имеющих детей в возрасте до 18 лет.....	31
<b>2. ЗАНЯТОЕ НАСЕЛЕНИЕ</b> .....	<b>32</b>
2.1. Структура занятого населения по возрастным группам.....	32
2.2. Состав занятого населения по возрастным группам (график).....	32
2.3. Уровень занятости населения по возрастным группам.....	33
2.4. Структура занятого населения по уровню образования.....	33
2.5. Состав занятого населения по уровню образования (график).....	34
2.6. Структура занятого населения по уровню образования и возрастным группам в 2018 году.....	35
2.7. Структура занятого населения по стажу на основной работе и полу в 2018 году.....	36
2.8. Структура занятого населения по статусу занятости и полу в 2018 году.....	36
2.9. Структура занятого населения по статусу занятости и возрастным группам в 2018 году.....	37
2.10. Структура занятого населения по статусу занятости и уровню образования в 2018 году.....	37
2.11. Структура занятого населения по месту основной работы и полу в 2018 году.....	38
2.12. Численность занятого населения, ищущее дополнительную работу, по виду дополнительной работы и полу в 2018 году.....	38
<b>3. БЕЗРАБОТНЫЕ</b> .....	<b>39</b>
3.1. Структура безработных по возрастным группам.....	39
3.2. Состав безработных по возрастным группам (график).....	39
3.3. Уровень безработицы по возрастным группам.....	40
3.4. Структура безработных по уровню образования.....	40
3.5. Состав безработных по уровню образования (график).....	41
3.6. Уровень безработицы по образованию.....	41
3.7. Структура безработных по уровню образования и возрастным группам в 2018 году.....	42
3.8. Структура безработных по наличию опыта работы и причинам незанятости в 2018 году.....	43
3.9. Структура безработных по способам поиска работы в 2018 году.....	43
3.10. Способы поиска работы безработными в 2018 году (график).....	44
3.11. Структура безработных по продолжительности поиска работы в 2018 году.....	45
3.12. Структура безработных по наличию опыта работы и продолжительности незанятости в 2018 году.....	45
<b>4. ЛИЦА, НЕ ВХОДЯЩИЕ В СОСТАВ РАБОЧЕЙ СИЛЫ</b> .....	<b>46</b>
4.1. Структура численности лиц не входящих в состав рабочей силы по возрастным группам.....	46
4.2. Структура численности лиц не входящих в состав рабочей силы по уровню образования.....	46
4.3. Структура численности лиц не входящих в состав рабочей силы по уровню образования и возрастным группам в 2018 году.....	47
4.3. Распределение численности лиц, не входящих в состав рабочей силы в трудоспособном возрасте по категориям в 2018 году.....	48
<b>МЕТОДОЛОГИЧЕСКИЕ ПОЯСНЕНИЯ</b> .....	<b>49</b>

**САНКТ-ПЕТЕРБУРГ**

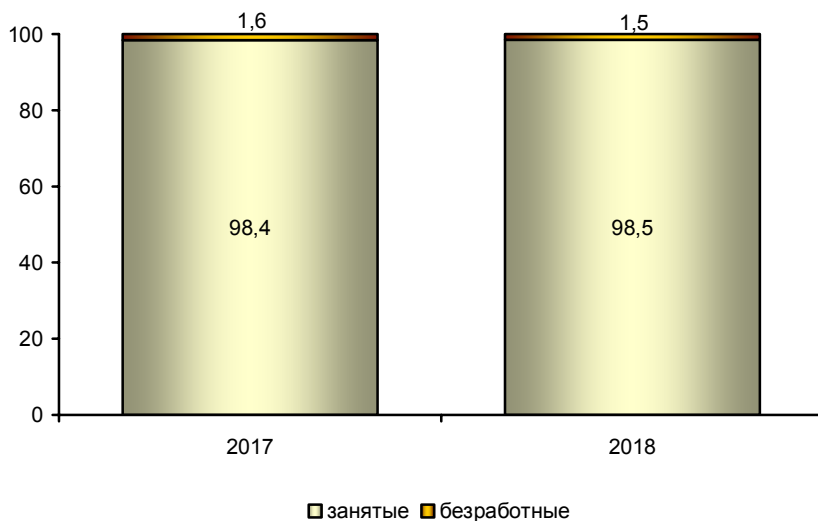


## 1. РАБОЧАЯ СИЛА

### 1.1. Численность рабочей силы

	Всего, тыс. человек	из нее		Уровень участия в рабочей силе, в %	Уровень занято- сти, в %	Уровень безрабо- ты, в %
		занятые	безра- ботные			
<b>Всего</b>						
2017	3048,6	2998,3	50,3	67,6	66,5	1,6
2018	3061,1	3016,4	44,7	67,6	66,6	1,5
<b>Мужчины</b>						
2017	1525,1	1498,6	26,5	76,5	75,2	1,7
2018	1528,2	1503,7	24,5	76,4	75,2	1,6
<b>Женщины</b>						
2017	1523,5	1499,7	23,8	60,6	59,6	1,6
2018	1532,9	1512,7	20,2	60,6	59,8	1,3

### 1.2. Соотношение занятых и безработных в общей численности рабочей силы. В процентах



### 1.3. Структура рабочей силы по возрастным группам. В процентах

	Всего	в том числе в возрасте, лет							Средний возраст, лет
		15–19	20–29	30–39	40–49	50–59	60–69	70 и старше	
<b>Всего</b>									
2017	100	0,3	20,5	27,5	22,5	21,4	7,3	0,5	41,4
2018	100	0,4	19,7	28,3	22,9	20,7	7,5	0,5	41,4
<b>Мужчины</b>									
2017	100	0,3	21,7	28,4	22,0	19,8	7,4	0,4	40,9
2018	100	0,5	20,8	29,2	22,4	19,6	7,0	0,5	40,9
<b>Женщины</b>									
2017	100	0,2	19,3	26,7	23,2	22,9	7,2	0,5	41,9
2018	100	0,2	18,8	27,3	23,4	21,9	7,9	0,5	41,9

### 1.4. Уровень участия в рабочей силе по возрастным группам. В процентах от численности населения соответствующей возрастно-половой группы

	Всего	в том числе в возрасте, лет						
		15–19	20–29	30–39	40–49	50–59	60–69	70 и старше
<b>Всего</b>								
2017	67,6	4,5	76,8	94,3	97,1	87,6	35,8	2,7
2018	67,6	5,6	78,9	94,3	97,1	86,7	36,4	2,7
<b>Мужчины</b>								
2017	76,5	5,3	81,3	99,0	98,4	94,3	48,1	4,2
2018	76,4	7,6	82,8	99,2	99,0	94,3	45,4	4,4
<b>Женщины</b>								
2017	60,6	3,7	72,4	89,9	95,8	82,6	28,4	2,1
2018	60,6	3,6	74,9	89,6	95,4	80,9	30,9	1,9



### 1.5. Структура рабочей силы по уровню образования. В процентах

	Всего	в том числе имеют образование					
		высшее <sup>1)</sup>	среднее профессиональное		среднее общее	основное общее	не имеют основного общего
			по программе подготовки специалистов среднего звена	по программе подготовки квалифицированных рабочих (служащих)			
<b>Всего</b>							
2017	100	42,7	25,6	17,8	13,4	0,5	0,0
2018	100	43,4	23,3	19,7	13,0	0,6	0,0
<b>Мужчины</b>							
2017	100	42,2	22,2	21,2	13,9	0,5	0,0
2018	100	43,4	18,8	23,0	14,2	0,6	–
<b>Женщины</b>							
2017	100	43,2	29,0	14,3	12,9	0,6	–
2018	100	43,5	27,8	16,5	11,7	0,5	0,0

### 1.6. Уровень участия в рабочей силе женщин в возрасте 20-49 лет, имеющих и не имеющих детей в возрасте до 18 лет

	Всего, тыс. человек	из них		Уровень участия в рабочей силе, в %	Уровень занятости, в %	Уровень безработицы, в %
		занятые	безработные			
Женщины, имеющие детей	409,4	404,5	4,9	85,0	84,0	1,2
в том числе						
женщины, имеющие детей дошкольного возраста (0-6)	151,7	149,0	2,7	72,7	71,4	1,8
Женщины, не имеющие детей до 18 лет	655,1	643,9	11,2	88,0	86,5	1,7

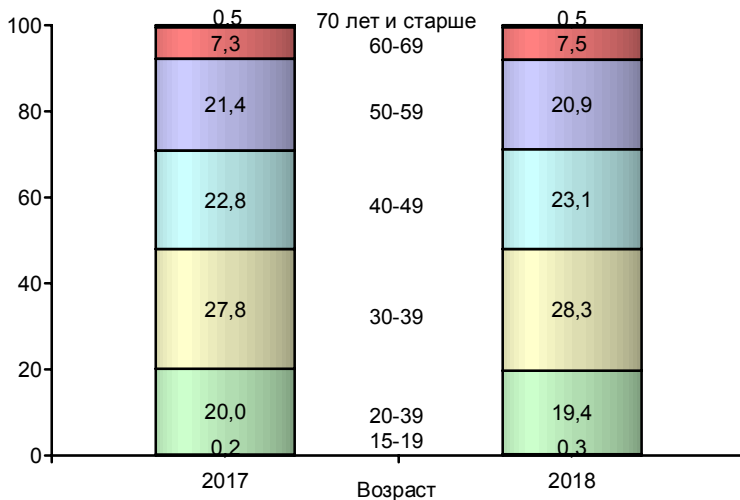
<sup>1)</sup> Здесь и далее в таблицах по уровню образования, включая послевузовское профессиональное образование.

## 2. ЗАНЯТОЕ НАСЕЛЕНИЕ

### 2.1. Структура занятого населения по возрастным группам. В процентах

	Всего	в том числе в возрасте, лет							Средний возраст, лет
		15-19	20-29	30-39	40-49	50-59	60-69	70 и старше	
<b>Всего</b>									
2017	100	0,2	20,0	27,8	22,8	21,4	7,3	0,5	41,5
2018	100	0,3	19,4	28,3	23,1	20,9	7,5	0,5	41,5
<b>Мужчины</b>									
2017	100	0,3	21,2	28,6	22,1	19,9	7,4	0,5	41,0
2018	100	0,4	20,4	29,3	22,5	19,8	7,1	0,5	41,0
<b>Женщины</b>									
2017	100	0,2	18,7	26,9	23,4	23,0	7,3	0,5	42,0
2018	100	0,2	18,5	27,3	23,5	22,0	8,0	0,5	42,0

### 2.2. Состав занятого населения по возрастным группам. В процентах



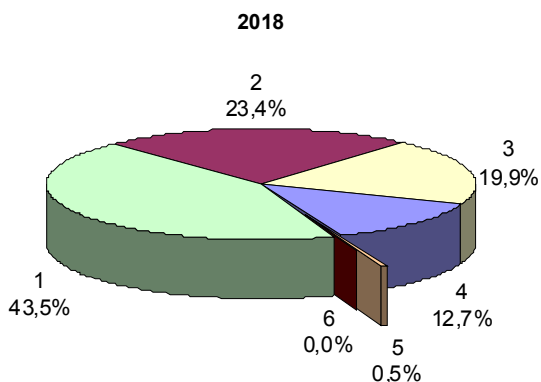
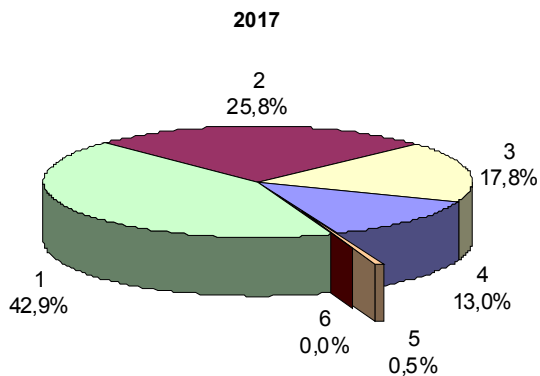
**2.3. Уровень занятости населения по возрастным группам.  
В процентах от численности населения  
соответствующей возрастно-половой группы**

	Всего	в том числе в возрасте, лет						
		15-19	20-29	30-39	40-49	50-59	60-69	70 и старше
<b>Всего</b>								
2017	66,5	3,4	73,7	93,7	96,4	86,5	35,3	2,7
2018	66,6	4,8	76,3	93,1	96,3	86,1	36,1	2,7
<b>Мужчины</b>								
2017	75,2	4,2	78,1	98,2	97,6	92,9	47,5	4,2
2018	75,2	6,8	79,9	97,9	97,9	93,7	44,9	4,4
<b>Женщины</b>								
2017	59,6	2,5	69,3	89,3	95,2	81,6	28,0	2,0
2018	59,8	2,8	72,7	88,5	94,8	80,3	30,8	1,9

**2.4. Структура занятого населения  
по уровню образования. В процентах**

	Всего	в том числе имеют образование					
		высшее	среднее профессиональное		среднее общее	основное общее	не имеют основного общего
			по программе подготовки специалистов среднего звена	по программе подготовки квалифицированных рабочих (служащих)			
<b>Всего</b>							
2017	100	42,9	25,8	17,8	13,0	0,5	0,0
2018	100	43,5	23,4	19,9	12,7	0,5	0,0
<b>Мужчины</b>							
2017	100	42,3	22,4	21,3	13,5	0,5	0,0
2018	100	43,5	18,8	23,3	13,9	0,5	–
<b>Женщины</b>							
2017	100	43,4	29,2	14,4	12,5	0,5	–
2018	100	43,6	27,9	16,5	11,5	0,5	0,0

## 2.5. Состав занятого населения по уровню образования. В процентах



- 1 – высшее
- 2 – среднее профессиональное по программе подготовки специалистов среднего звена
- 3 – среднее профессиональное по программе подготовки квалифицированных рабочих (служащих)
- 4 – среднее общее
- 5 – основное общее
- 6 – не имеют основного общего

**2.6. Структура занятого населения по уровню образования и возрастным группам в 2018 году. В процентах**

	Всего	в том числе имеют образование					
		высшее	среднее профессиональное по программе подготовки специалистов среднего звена	среднее профессиональное по программе подготовки квалифицированных рабочих (служащих)	среднее общее	основное общее	не имеют основного общего
<b>Всего</b>	100	43,5	23,4	19,9	12,7	0,5	0,0
в том числе в возрасте, лет:							
15–19	100	–	1,1	7,0	84,3	7,6	–
20–29	100	47,6	18,7	14,2	18,8	0,7	–
30–39	100	44,8	24,1	19,7	10,9	0,5	–
40–49	100	41,2	24,8	21,0	12,7	0,3	0,0
50–59	100	42,2	25,0	22,5	9,8	0,5	–
60–69	100	40,3	25,3	24,9	8,9	0,6	–
70 и старше	100	54,9	17,8	22,3	2,3	2,7	–
<b>Мужчины</b>	100	43,5	18,8	23,3	13,9	0,5	–
в том числе в возрасте, лет:							
15–19	100	–	1,6	9,9	79,4	9,1	–
20–29	100	46,4	16,1	16,4	20,4	0,7	–
30–39	100	43,7	20,7	22,7	12,5	0,4	–
40–49	100	39,4	20,8	25,9	13,5	0,4	–
50–59	100	44,6	18,3	26,5	10,0	0,6	–
60–69	100	45,6	15,7	28,4	9,9	0,4	–
70 и старше	100	59,8	11,9	25,1	1,1	2,1	–
<b>Женщины</b>	100	43,6	27,9	16,5	11,5	0,5	0,0
в том числе в возрасте, лет:							
15–19	100	–	–	–	96,1	3,9	–
20–29	100	48,9	21,6	11,8	17,1	0,6	–
30–39	100	46,0	27,7	16,5	9,3	0,5	–
40–49	100	42,9	28,6	16,3	11,9	0,3	0,0
50–59	100	40,0	30,9	18,9	9,7	0,5	–
60–69	100	35,6	33,8	21,9	8,0	0,7	–
70 и старше	100	50,2	23,5	19,6	3,3	3,4	–

## 2.7. Структура занятого населения по стажу на основной работе<sup>1)</sup> и полу в 2018 году. В процентах

	Всего	в том числе	
		мужчины	женщины
Всего занятое население	100	100	100
в том числе имеют стаж работы на последнем месте работы:			
менее 1 месяца	0,3	0,2	0,3
от 1 месяца до 1 года	4,1	4,0	4,2
от 1 года до 3 лет	12,3	12,8	11,9
от 3 лет до 5 лет	13,8	14,0	13,6
от 5 лет до 10 лет	32,6	32,8	32,5
10 лет и более	36,9	36,2	37,5

## 2.8. Структура занятого населения по статусу занятости и полу в 2018 году. В процентах

	Всего	в том числе		Доля	
		мужчины	женщины	мужчин	женщин
Занятое население – всего	100	100	100	49,9	50,1
в том числе:					
работающие по найму	97,7	97,3	98,1	49,6	50,4
работающие не по найму	2,3	2,7	1,9	59,2	40,8
из них:					
работодатели	1,1	1,5	0,8	64,7	35,3
самостоятельно занятые <sup>2)</sup>	1,1	1,2	0,9	57,7	42,3
помогающие на семейном предприятии <sup>3)</sup>	0,1	0,0	0,2	12,4	87,6

<sup>1)</sup> Без лиц, занятых в собственном домашнем хозяйстве производством продукции сельского, лесного хозяйства, охоты, рыболовства, предназначенной для продажи или обмена.

<sup>2)</sup> Самостоятельно занятые – это лица, самостоятельно или с одним или несколькими деловыми партнерами осуществляющие деятельность, приносящую доход, и не нанимающие наемных работников на постоянной основе. Все деловые партнеры в этом случае являются лицами, самостоятельно занятыми. Партнеры могут быть или не быть членами одной семьи или одного домашнего хозяйства.

<sup>3)</sup> Включая помогающих членов семьи в крестьянских (фермерских) хозяйствах.

**2.9. Структура занятого населения по статусу занятости и возрастным группам в 2018 году. В процентах**

	Всего	в том числе в возрасте, лет						
		15-19	20-29	30-39	40-49	50-59	60-69	70 и старше
Работающие по найму	100	0,3	19,6	28,4	22,9	20,9	7,4	0,5
Работающие не по найму	100	2,8	12,6	22,5	28,2	20,0	13,1	0,8
из них:								
работодатели	100	–	9,3	24,6	32,8	24,3	9,0	–
самостоятельно занятые	100	5,9	17,2	19,4	22,9	16,3	16,6	1,7
помогающие на семейном предприятии <sup>1)</sup>	100	–	–	34,6	32,7	11,0	21,7	–

**2.10. Структура занятого населения по статусу занятости и уровню образования в 2018 году. В процентах**

	Всего	в том числе имеют образование					
		высшее	среднее по программе подготовки специалистов среднего звена	профессиональное по программе подготовки квалифицированных рабочих (служащих)	среднее (полное) общее	основное общее	не имеют основного общего
Работающие по найму	100	43,4	23,4	19,9	12,8	0,5	0,0
Работающие не по найму	100	48,6	21,2	18,0	9,9	2,3	–
из них:							
работодатели	100	60,8	24,1	10,1	4,0	1,0	–
самостоятельно занятые	100	36,9	17,5	25,6	16,6	3,4	–
помогающие на семейном предприятии <sup>1)</sup>	100	36,6	29,0	23,8	4,8	5,8	–

<sup>1)</sup> Включая помогающих членов семьи в крестьянских (фермерских) хозяйствах.

### 2.11. Структура занятого населения по месту основной работы и полу в 2018 году. В процентах

	Всего	в том числе		Доля	
		мужчины	женщины	мужчин	женщин
Занятое население – всего	100	100	100	49,9	50,1
из них занятые:					
на предприятии, в организации со статусом юридического лица	90,3	91,1	89,4	50,3	49,7
в сфере предпринимательской деятельности без образования юридического лица	0,3	0,4	0,3	59,3	40,7
на индивидуальной основе	0,9	1,0	0,9	52,2	47,8
в собственном домашнем хозяйстве по производству продукции сельского, лесного хозяйства, охоты и рыболовства для реализации	0,0	0,0	0,0	38,0	62,0
на предприятии индивидуального предпринимателя по найму	7,4	6,8	7,9	46,0	54,0
у индивидуальных предпринимателей по найму	1,0	0,7	1,2	36,9	63,1
у других граждан	0,1	0,0	0,3	7,0	93,0

### 2.12. Структура занятого населения, ищущего дополнительную работу, по виду дополнительной работы и полу в 2018 году. В процентах

	Всего	в том числе	
		мужчины	женщины
Занятое население, ищущее дополнительную работу – всего	100	100	100
в том числе готовы:			
работать больше часов на настоящей работе	52,8	59,3	26,2
иметь другую работу с большей продолжительностью	8,9	6,9	17,0
иметь работу в дополнение к настоящей	38,3	33,8	56,8

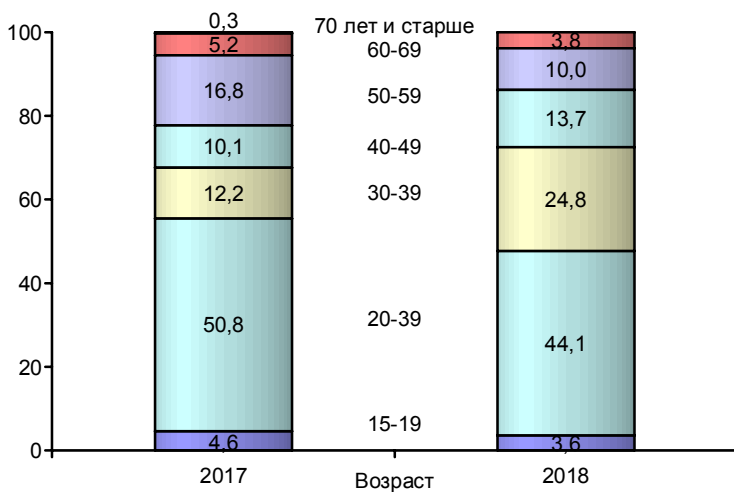


### 3. БЕЗРАБОТНЫЕ

#### 3.1. Структура безработных по возрастным группам. В процентах

	Всего	в том числе в возрасте, лет							Средний возраст, лет
		15-19	20-29	30-39	40-49	50-59	60-69	70 и старше	
<b>Всего</b>									
2017	100	4,6	50,8	12,2	10,1	16,8	5,2	0,3	33,7
2018	100	3,6	44,1	24,8	13,7	10,0	3,8	–	33,8
<b>Мужчины</b>									
2017	100	4,3	49,1	13,7	11,3	16,2	5,4	–	33,6
2018	100	3,4	45,2	24,4	15,5	7,3	4,2	–	33,6
<b>Женщины</b>									
2017	100	4,9	52,6	10,5	8,8	17,4	5,1	0,7	33,8
2018	100	3,9	42,8	25,2	11,5	13,4	3,2	–	34,0

#### 3.2. Состав безработных по возрастным группам. В процентах



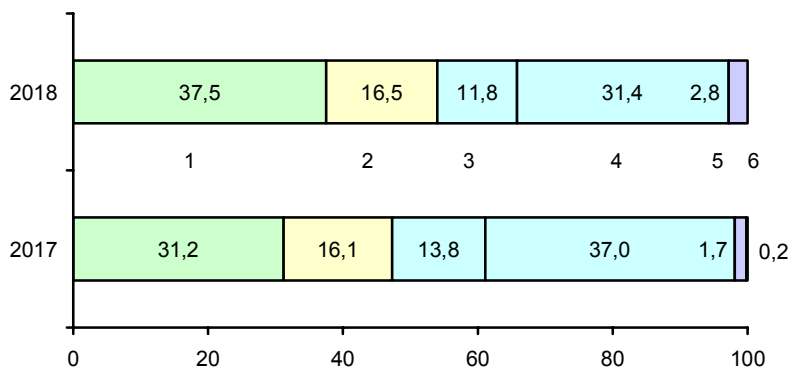
**3.3. Уровень безработицы по возрастным группам.  
В процентах от численности рабочей силы  
соответствующей возрастно-половой группы**

	Всего	в том числе в возрасте, лет						
		15–19	20–29	30–39	40–49	50–59	60–69	70 и старше
<b>Всего</b>								
2017	1,6	25,8	4,1	0,7	0,7	1,3	1,2	1,2
2018	1,5	14,3	3,3	1,3	0,9	0,7	0,7	–
<b>Мужчины</b>								
2017	1,7	21,7	3,9	0,8	0,9	1,4	1,3	–
2018	1,6	10,9	3,5	1,3	1,1	0,6	0,9	–
<b>Женщины</b>								
2017	1,6	31,8	4,3	0,6	0,6	1,2	1,1	2,1
2018	1,3	21,8	3,0	1,2	0,6	0,8	0,5	–

**3.4. Структура безработных  
по уровню образования. В процентах**

	Всего	высшее	в том числе имеют образование				не имеют основного общего
			среднее по программе подготовки специалистов среднего звена	профессиональное по программе подготовки квалифицированных рабочих (служащих)	среднее общее	основное общее	
<b>Всего</b>							
2017	100	31,2	16,1	13,8	37,0	1,7	0,2
2018	100	37,5	16,5	11,8	31,4	2,8	–
<b>Мужчины</b>							
2017	100	31,2	16,1	14,3	36,4	1,6	0,4
2018	100	39,6	14,4	9,5	31,5	5,0	–
<b>Женщины</b>							
2017	100	31,2	16,0	13,2	37,7	1,9	–
2018	100	35,0	19,0	14,6	31,4	–	–

### 3.5. Состав безработных по уровню образования. В процентах



- 1 – высшее;  
 2 – среднее профессиональное по программе подготовки специалистов среднего звена;  
 3 – среднее профессиональное по программе подготовки квалифицированных рабочих (служащих);  
 4 – среднее общее;  
 5 – основное общее;  
 6 – не имеют основного общего

### 3.6. Уровень безработицы по образованию. В процентах от численности рабочей силы соответствующего пола и уровня образования

	Всего	в том числе имеют образование					не имеют основного общего
		высшее	среднее профессиональное		среднее общее	основное общее	
			по программе подготовки специалистов среднего звена	по программе подготовки квалифициро- ванных рабочих (служащих)			
<b>Всего</b>							
2017	1,6	1,2	1,0	1,3	4,6	5,4	29,7
2018	1,5	1,3	1,0	0,9	3,5	7,2	–
<b>Мужчины</b>							
2017	1,7	1,3	1,3	1,2	4,6	5,7	29,7
2018	1,6	1,5	1,2	0,7	3,6	13,4	–
<b>Женщины</b>							
2017	1,6	1,1	0,9	1,4	4,6	5,2	–
2018	1,3	1,1	0,9	1,2	3,5	–	–

### 3.7. Структура безработных по уровню образования и возрастным группам в 2018 году. В процентах

	Всего	в том числе имеют образование				
		высшее	среднее профессиональное		среднее общее	основное общее
			по программе подготовки специалистов среднего звена	по программе подготовки квалифицированных рабочих (служащих)		
<b>Всего</b>	100	37,5	16,5	11,8	31,4	2,8
в том числе в возрасте, лет:						
15–19	100	–	6,5	19,1	61,1	13,3
20–29	100	39,5	9,6	3,9	44,5	2,5
30–39	100	41,4	23,7	16,9	16,3	1,7
40–49	100	40,3	19,2	18,3	16,5	5,7
50–59	100	36,3	21,0	23,2	19,5	–
60–69	100	16,5	37,2	9,7	36,6	–
<b>Мужчины</b>	100	39,6	14,4	9,5	31,5	5,0
в том числе в возрасте, лет:						
15–19	100	–	–	24,4	49,8	25,8
20–29	100	40,0	12,2	3,9	39,5	4,4
30–39	100	44,2	14,9	13,9	23,9	3,1
40–49	100	42,4	20,3	8,8	19,3	9,2
50–59	100	41,0	11,6	29,7	17,7	–
60–69	100	27,1	29,0	–	43,9	–
<b>Женщины</b>	100	35,0	19,0	14,6	31,4	–
в том числе в возрасте, лет:						
15–19	100	–	13,4	13,4	73,2	–
20–29	100	39,0	6,2	3,9	50,9	–
30–39	100	38,2	34,0	20,5	7,3	–
40–49	100	37,0	17,4	33,7	11,9	–
50–59	100	33,3	27,1	19,0	20,6	–
60–69	100	–	50,0	25,0	25,0	–

### 3.8. Структура безработных по наличию опыта работы и причинам незанятости в 2018 году. В процентах

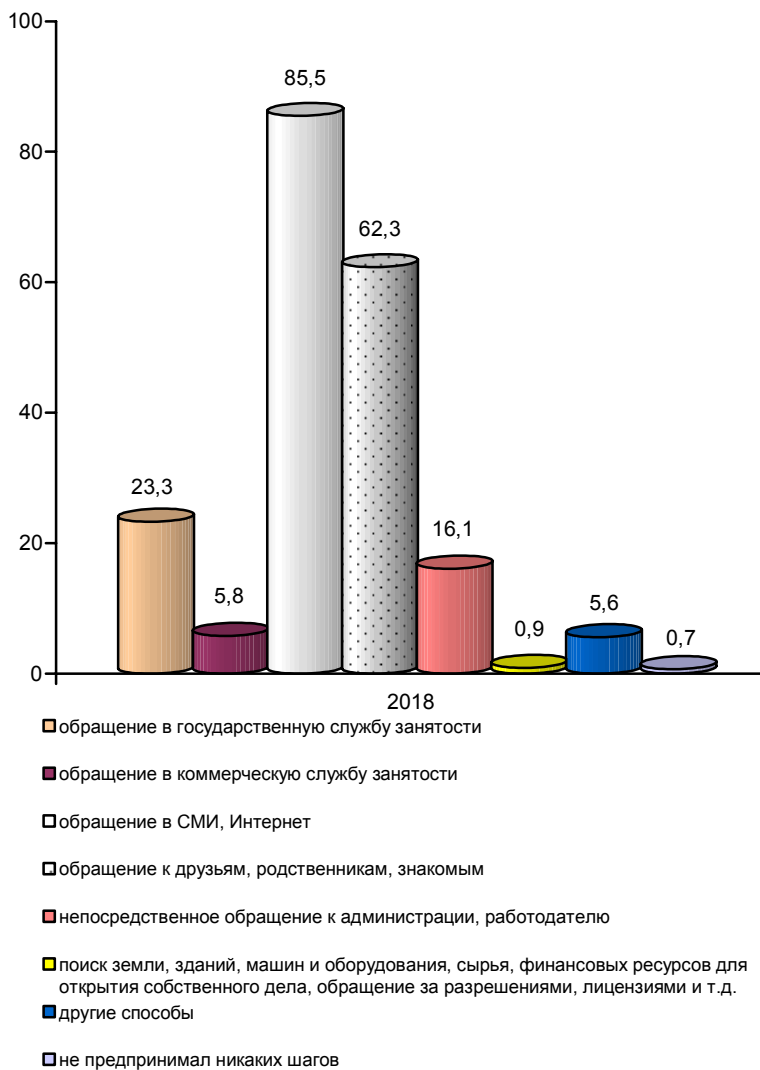
	Всего	Мужчины	Женщины
<b>Безработные – всего</b>	100	100	100
в том числе:			
имеют опыт работы	69,2	71,0	67,1
из них оставили прежнее место работы в связи с:			
высвобождением, сокращением штатов, ликвидацией предприятия, собственным делом	12,4	13,4	11,2
увольнением по собственному желанию	33,2	35,3	30,5
окончанием срока действия срочного трудового договора, договора гражданско-правового характера	1,2	1,8	0,5
выходом на пенсию, в отставку	3,1	2,5	3,9
другими причинами	19,3	18,0	21,0
не имеют опыта работы	30,8	29,0	32,9

### 3.9. Структура безработных по способам поиска работы в 2018 году. В процентах

	Всего	Мужчины	Женщины
<b>Безработные – всего<sup>1)</sup></b>	100	100	100
из них использовали способы поиска работы:			
обращение в государственную службу занятости	23,3	23,6	22,8
обращение в коммерческую службу занятости	5,8	7,8	3,3
обращение в СМИ, Интернет	85,5	84,6	86,6
обращение к друзьям, родственникам, знакомым	62,3	59,1	66,0
непосредственное обращение к администрации, работодателю	16,1	15,6	16,8
поиск земли, зданий, машин и оборудования, сырья, финансовых ресурсов для открытия собственного дела, обращение за разрешениями, лицензиями и т.д.	0,9	1,2	0,6
другие способы	5,6	6,6	4,3
не предпринимал никаких шагов	0,7	1,2	–

<sup>1)</sup> Сумма значений по столбцам больше итога, т.к. безработные указывали все использованные способы поиска работы.

**3.10. Способы поиска работы безработными в 2018 году.  
В процентах к общей численности безработных**



### 3.11. Структура безработных по продолжительности поиска работы в 2018 году. В процентах

	Всего	Мужчины	Женщины
<b>Безработные – всего</b>	100	100	100
в том числе ищут работу, месяцев:			
менее 1	11,9	15,6	7,5
от 1 до 3	32,0	27,4	37,4
от 3 до 6	22,7	23,4	21,8
от 6 до 9	15,1	16,3	13,7
от 9 до 12	9,4	8,1	11,0
12 и более	8,6	9,2	7,9
Работу не искал(а), мне ее предложили	0,3	–	0,7
Среднее время поиска работы, месяцев	5,1	5,1	5,1

### 3.12. Структура безработных по наличию опыта работы и продолжительности незанятости в 2018 году. В процентах

	Всего	Мужчины	Женщины
<b>Безработные – всего</b>	100	100	100
в том числе:			
не имеют опыта работы	30,8	29,0	32,9
имеют опыт работы	69,2	71,0	67,1
в том числе оставили последнее место работы, месяцев:			
менее 1	4,2	5,5	2,7
от 1 до 3	17,7	16,0	19,7
от 3 до 6	13,8	14,4	12,9
от 6 до 9	8,8	12,1	4,8
от 9 до 12	11,2	12,1	10,2
от 1 до 3 лет	9,9	8,5	11,7
3 года и более	3,6	2,4	5,1

**4. ЛИЦА, НЕ ВХОДЯЩИЕ В СОСТАВ РАБОЧЕЙ СИЛЫ****4.1. Структура численности лиц, не входящих в состав рабочей силы, по возрастным группам**

	Всего, тыс. человек	в том числе в возрасте (лет), в %							Средний возраст, лет
		15–19	20–29	30–39	40–49	50–59	60–69	70 и старше	
<b>Всего</b>									
2017	1461,2	12,8	12,9	3,4	1,4	6,3	27,4	35,8	56,2
2018	1465,8	12,9	11,1	3,6	1,4	6,6	27,3	37,1	56,8
<b>Мужчины</b>									
2017	468,6	19,8	16,3	0,9	1,1	3,9	25,9	32,1	51,5
2018	470,8	19,6	14,0	0,8	0,7	3,9	27,4	33,6	52,7
<b>Женщины</b>									
2017	992,6	9,5	11,3	4,6	1,5	7,4	28,1	37,6	58,4
2018	994,9	9,7	9,7	4,9	1,7	7,9	27,3	38,8	58,7

**4.2. Структура численности лиц, не входящих в состав рабочей силы, по уровню образования. В процентах**

	Всего	в том числе имеют образование					
		высшее	среднее профессиональное		среднее	основное	не имеют основного общего
			по программе подготовки специалистов среднего звена	по программе подготовки квалифициро- ванных рабочих (служащих)	общее	общее	
<b>Всего</b>							
2017	100	24,6	18,3	13,9	27,9	12,7	2,6
2018	100	23,4	18,7	16,3	27,3	12,4	1,9
<b>Мужчины</b>							
2017	100	22,4	11,0	16,3	32,4	15,1	2,8
2018	100	21,9	10,7	19,9	32,0	13,3	2,2
<b>Женщины</b>							
2017	100	25,7	21,8	12,7	25,8	11,6	2,4
2018	100	24,2	22,6	14,6	25,0	11,9	1,7



#### 4.3. Структура численности лиц, не входящих в состав рабочей силы, по уровню образования и возрастным группам в 2018 году. В процентах

	Всего	в том числе имеют образование					
		высшее	среднее профессиональное		среднее общее	основное общее	не имеют основного общего
			по программе подготовки специалистов среднего звена	по программе подготовки квалифициро- ванных рабочих (служащих)			
<b>Всего</b>	100	23,4	18,7	16,3	27,3	12,4	1,9
в том числе в возрасте, лет:							
15–19	100	–	–	–	45,7	46,4	7,9
20–29	100	9,2	5,9	2,0	81,0	1,8	0,1
30–39	100	45,9	22,5	13,7	14,8	1,3	1,8
40–49	100	36,6	26,3	13,4	20,3	2,0	1,4
50–59	100	31,6	27,1	19,7	18,3	3,3	–
60–69	100	29,3	28,2	24,9	14,1	3,4	0,1
70 и старше	100	27,4	20,0	19,6	17,6	13,4	2,0
<b>Мужчины</b>	100	21,9	10,7	19,9	32,0	13,3	2,2
в том числе в возрасте, лет:							
15–19	100	–	–	–	45,1	47,8	7,1
20–29	100	4,0	3,0	0,6	89,9	2,5	–
30–39	100	17,9	6,0	12,5	19,2	18,7	25,7
40–49	100	32,6	9,2	18,2	31,2	4,5	4,3
50–59	100	33,9	16,7	23,8	20,7	4,9	–
60–69	100	31,7	19,2	32,2	13,6	3,1	0,2
70 и старше	100	32,6	12,6	29,5	16,8	6,9	1,6
<b>Женщины</b>	100	24,2	22,6	14,6	25,0	11,9	1,7
в том числе в возрасте, лет:							
15–19	100	–	–	–	46,3	45,0	8,7
20–29	100	12,8	7,9	3,0	74,8	1,3	0,2
30–39	100	48,0	23,7	13,8	14,5	–	–
40–49	100	37,4	29,8	12,4	18,1	1,5	0,8
50–59	100	31,1	29,5	18,8	17,7	2,9	–
60–69	100	28,1	32,5	21,5	14,3	3,5	0,1
70 и старше	100	25,3	23,0	15,6	17,9	16,1	2,1

**4.4. Распределение численности лиц, не входящих в состав рабочей силы, в трудоспособном возрасте<sup>1)</sup> по категориям в 2018 году. Тыс. человек**

	Всего	в том числе		Доля, в %	
		мужчины	женщины	мужчин	женщин
<b>Лица, не входящие в состав рабочей силы в трудоспособном возрасте – всего</b>	416,1	164,1	252,0	39,5	60,5
в том числе:					
не выразили желание работать	365,4	142,4	223,0	39,0	61,0
из них:					
студенты (учащиеся) очной формы обучения	227,5	108,4	119,1	47,7	52,3
пенсионеры	26,0	18,5	7,5	71,3	28,7
лица, ведущие домашнее хозяйство и ухаживающие за домом и детьми (домохозяйки) и т.д.	54,8	0,3	54,5	0,6	99,4
другие	57,1	15,2	41,9	26,6	73,4
выразили желание работать	50,7	21,7	29,0	42,8	57,2
из них:					
студенты (учащиеся) очной формы обучения	40,0	19,4	20,6	48,4	51,6
пенсионеры	1,3	0,7	0,6	56,0	44,0
лица, ведущие домашнее хозяйство и ухаживающие за домом и детьми (домохозяйки) и т.д.	5,3	–	5,3	–	100,0
другие	4,1	1,6	2,5	39,0	61,0

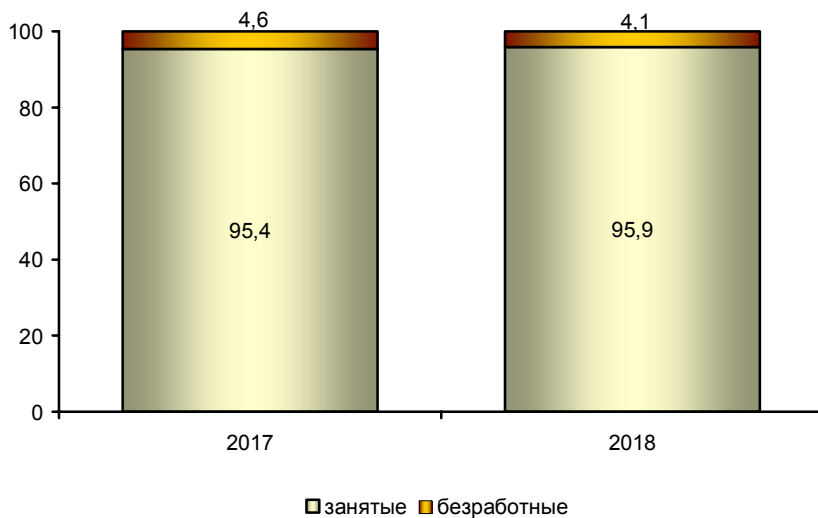
<sup>1)</sup> Мужчины 16 - 59 лет, женщины – 16 - 54 года.

**ЛЕНИНГРАДСКАЯ ОБЛАСТЬ**



**1. РАБОЧАЯ СИЛА****1.1. Численность рабочей силы**

	Всего, тыс. человек	из нее		Уровень участия в рабочей силе, в %	Уровень занято- сти, в %	Уровень безрабо- тицы, в %
		занятые	безра- ботные			
<b>Всего</b>						
2017	989,7	944,6	45,1	64,7	61,7	4,6
2018	971,2	931,4	39,8	63,2	60,6	4,1
<b>Мужчины</b>						
2017	520,3	495,0	25,3	73,8	70,2	4,9
2018	508,4	488,1	20,3	71,8	68,9	4,0
<b>Женщины</b>						
2017	469,4	449,6	19,8	56,9	54,5	4,2
2018	462,8	443,3	19,5	55,9	53,5	4,2

**1.2. Соотношение занятых и безработных в общей численности рабочей силы. В процентах**

### 1.3. Структура рабочей силы по возрастным группам. В процентах

	Всего	в том числе в возрасте, лет							Средний возраст, лет
		15–19	20–29	30–39	40–49	50–59	60–69	70 и старше	
<b>Всего</b>									
2017	100	0,6	19,1	27,7	22,8	22,0	7,5	0,3	41,6
2018	100	0,4	17,8	28,8	23,6	22,3	6,6	0,5	41,7
<b>Мужчины</b>									
2017	100	0,8	21,2	28,5	21,8	20,3	7,1	0,3	40,8
2018	100	0,5	19,1	30,0	22,6	21,3	6,1	0,4	41,1
<b>Женщины</b>									
2017	100	0,4	16,8	26,9	23,9	23,8	7,9	0,3	42,4
2018	100	0,3	16,3	27,6	24,7	23,3	7,3	0,5	42,4

### 1.4. Уровень участия в рабочей силе по возрастным группам. В процентах от численности населения соответствующей возрастно-половой группы

	Всего	в том числе в возрасте, лет						
		15–19	20–29	30–39	40–49	50–59	60–69	70 и старше
<b>Всего</b>								
2017	64,7	7,9	76,8	92,0	95,7	79,3	32,3	1,6
2018	63,2	5,5	74,1	91,1	95,0	80,7	27,3	2,5
<b>Мужчины</b>								
2017	73,8	10,6	82,9	95,8	97,1	86,0	40,4	2,9
2018	71,8	6,3	77,4	95,4	95,7	89,8	32,9	4,0
<b>Женщины</b>								
2017	56,9	4,9	69,6	89,8	94,4	74,0	26,9	1,0
2018	55,9	4,6	70,2	86,4	94,3	73,3	23,6	1,8

### 1.5. Структура рабочей силы по уровню образования. В процентах

	Всего	в том числе имеют образование					
		высшее <sup>1)</sup>	среднее профессиональное		среднее общее	основное общее	не имеют основного общего
			по программе подготовки специалистов среднего звена	по программе подготовки квалифицированных рабочих (служащих)			
<b>Всего</b>							
2017	100	29,0	23,9	24,7	18,8	3,2	0,4
2018	100	30,8	21,9	23,7	19,7	3,5	0,4
<b>Мужчины</b>							
2017	100	24,5	18,9	30,7	21,6	3,8	0,5
2018	100	26,6	18,0	29,8	21,3	3,9	0,4
<b>Женщины</b>							
2017	100	34,1	29,3	18,1	15,7	2,6	0,2
2018	100	35,4	26,3	17,0	18,0	3,0	0,3

### 1.6. Уровень участия в рабочей силе женщин в возрасте 20-49 лет, имеющих и не имеющих детей в возрасте до 18 лет

	Всего, тыс. человек	из них		Уровень участия в рабочей силе, в %	Уровень занятости, в %	Уровень безработицы, в %
		занятые	безработные			
Женщины, имеющие детей	152,4	145,5	6,9	82,7	78,9	4,5
в том числе						
женщины, имеющие детей дошкольного возраста (0-6)	60,4	56,0	4,4	70,4	65,3	7,3
Женщины, не имеющие детей до 18 лет	165,0	156,2	8,8	85,9	81,3	5,3

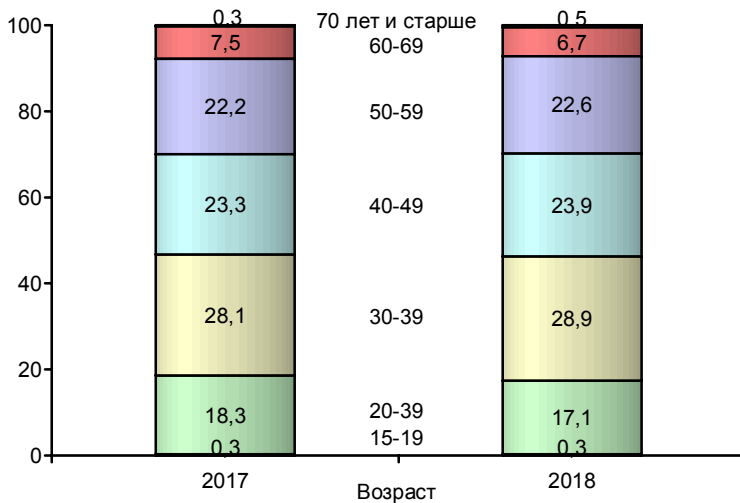
<sup>1)</sup> Здесь и далее в таблицах по уровню образования, включая послевузовское профессиональное образование.

## 2. ЗАНЯТОЕ НАСЕЛЕНИЕ

### 2.1. Структура занятого населения по возрастным группам. В процентах

	Всего	в том числе в возрасте, лет							Средний возраст, лет
		15-19	20-29	30-39	40-49	50-59	60-69	70 и старше	
<b>Всего</b>									
2017	100	0,3	18,3	28,1	23,3	22,2	7,5	0,3	41,8
2018	100	0,3	17,1	28,9	23,9	22,6	6,7	0,5	42,0
<b>Мужчины</b>									
2017	100	0,4	20,4	29,0	22,3	20,5	7,1	0,3	41,1
2018	100	0,4	18,7	30,1	22,9	21,5	6,0	0,4	41,3
<b>Женщины</b>									
2017	100	0,3	16,0	27,0	24,4	24,1	7,9	0,3	42,6
2018	100	0,4	15,4	27,6	25,1	23,7	7,4	0,5	42,7

### 2.2. Состав занятого населения по возрастным группам. В процентах





**2.3. Уровень занятости населения по возрастным группам.  
В процентах от численности населения  
соответствующей возрастно-половой группы**

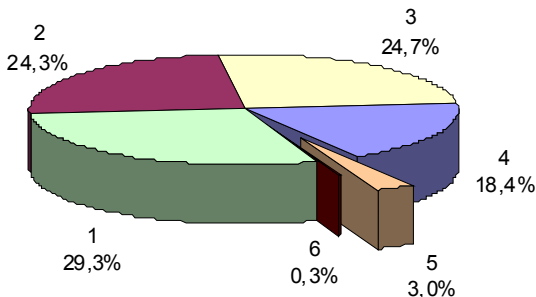
	Всего	в том числе в возрасте, лет						
		15–19	20–29	30–39	40–49	50–59	60–69	70 и старше
<b>Всего</b>								
2017	61,7	4,6	70,4	88,7	93,3	76,4	30,8	1,6
2018	60,6	3,9	68,6	87,4	92,2	78,5	26,4	2,5
<b>Мужчины</b>								
2017	70,2	5,4	76,0	92,7	94,6	82,2	38,4	2,9
2018	68,9	4,8	72,6	91,8	93,0	87,0	31,5	4,0
<b>Женщины</b>								
2017	54,5	3,6	63,8	84,5	92,0	71,7	25,7	1,0
2018	53,5	3,0	63,9	82,8	91,4	71,5	23,1	1,8

**2.4. Структура занятого населения  
по уровню образования. В процентах**

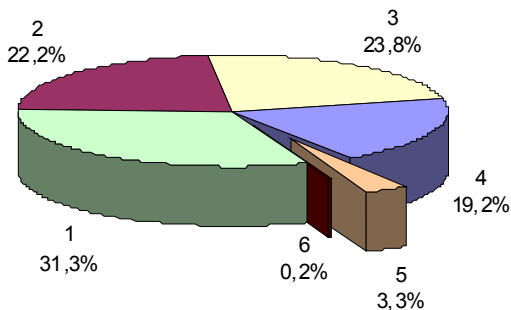
	Всего	в том числе имеют образование					
		высшее	среднее	профессиональное	среднее	основное	не имеют
			по программе подготовки специалистов среднего звена	по программе подготовки квалифицированных рабочих (служащих)	общее	общее	основного общего
<b>Всего</b>							
2017	100	29,3	24,3	24,7	18,4	3,0	0,3
2018	100	31,3	22,2	23,8	19,2	3,3	0,2
<b>Мужчины</b>							
2017	100	25,0	19,3	30,8	21,2	3,3	0,4
2018	100	26,9	18,3	30,0	20,9	3,7	0,2
<b>Женщины</b>							
2017	100	34,1	29,8	18,1	15,3	2,5	0,2
2018	100	36,0	26,4	17,1	17,4	2,9	0,2

**2.5. Состав занятого населения по уровню образования.  
В процентах**

2017



2018



- 1 – высшее
- 2 – среднее профессиональное по программе подготовки специалистов среднего звена
- 3 – среднее профессиональное по программе подготовки квалифицированных рабочих (служащих)
- 4 – среднее общее
- 5 – основное общее
- 6 – не имеют основного общего

## 2.6. Структура занятого населения по уровню образования и возрастным группам в 2018 году. В процентах

	Всего	в том числе имеют образование					
		высшее	среднее по программе подготовки специалистов среднего звена	профессиональное по программе подготовки квалифицированных рабочих (служащих)	среднее общее	основное общее	не имеют основного общего
<b>Всего</b>	100	31,3	22,2	23,8	19,2	3,3	0,2
в том числе в возрасте, лет:							
15–19	100	–	4,4	9,4	50,5	27,5	8,2
20–29	100	35,5	17,9	19,1	23,4	3,9	0,2
30–39	100	36,8	17,7	20,9	20,1	4,3	0,2
40–49	100	31,2	24,1	22,9	19,3	2,3	0,2
50–59	100	24,0	27,9	30,8	15,0	2,2	0,1
60–69	100	22,6	26,0	29,2	18,3	3,6	0,3
70 и старше	100	31,9	33,2	15,8	8,8	4,7	5,6
<b>Мужчины</b>	100	26,9	18,3	30,0	20,9	3,7	0,2
в том числе в возрасте, лет:							
15–19	100	–	–	12,0	52,5	31,6	3,9
20–29	100	30,0	16,5	25,5	23,9	3,7	0,4
30–39	100	30,5	17,0	25,7	21,4	5,0	0,4
40–49	100	26,9	20,2	28,3	22,3	2,3	–
50–59	100	21,6	19,9	38,7	16,6	3,2	–
60–69	100	20,0	18,3	41,0	18,4	1,9	0,4
70 и старше	100	34,2	21,7	30,3	9,9	3,9	–
<b>Женщины</b>	100	36,0	26,4	17,1	17,4	2,9	0,2
в том числе в возрасте, лет:							
15–19	100	–	12,3	4,8	46,8	20,2	15,9
20–29	100	42,8	19,6	10,5	22,8	4,2	0,1
30–39	100	44,5	18,4	15,2	18,5	3,4	–
40–49	100	35,5	28,1	17,5	16,3	2,2	0,4
50–59	100	26,4	36,0	22,9	13,3	1,3	0,1
60–69	100	26,8	19,2	29,2	20,8	3,8	0,2
70 и старше	100	29,8	43,0	3,6	7,9	5,3	10,4

## 2.7. Структура занятого населения по стажу на основной работе<sup>1)</sup> и полу в 2018 году. В процентах

	Всего	в том числе	
		мужчины	женщины
Всего занятое население	100	100	100
в том числе имеют стаж работы на последнем месте работы:			
менее 1 месяца	0,5	0,5	0,4
от 1 месяца до 1 года	7,4	8,0	6,8
от 1 года до 3 лет	16,4	16,7	16,1
от 3 лет до 5 лет	15,8	15,9	15,8
от 5 лет до 10 лет	28,8	29,5	27,9
10 лет и более	31,1	29,4	33,0

## 2.8. Структура занятого населения по статусу занятости и полу в 2018 году. В процентах

	Всего	в том числе		Доля	
		мужчины	женщины	мужчин	женщин
Занятое население – всего	100	100	100	52,4	47,6
в том числе:					
работающие по найму	95,6	94,7	96,7	51,9	48,1
работающие не по найму	4,4	5,3	3,3	63,6	36,4
из них:					
работодатели	1,6	2,1	1,0	68,8	31,2
самостоятельно занятые <sup>2)</sup>	2,5	3,0	2,0	62,1	37,9
помогающие на семейном предприятии <sup>3)</sup>	0,3	0,2	0,3	47,6	52,4

<sup>1)</sup> Без лиц, занятых в собственном домашнем хозяйстве производством продукции сельского, лесного хозяйства, охоты, рыболовства, предназначенной для продажи или обмена.

<sup>2)</sup> Самостоятельно занятые – это лица, самостоятельно или с одним или несколькими деловыми партнерами осуществляющие деятельность, приносящую доход, и не нанимающие наемных работников на постоянной основе. Все деловые партнеры в этом случае являются лицами, самостоятельно занятыми. Партнеры могут быть или не быть членами одной семьи или одного домашнего хозяйства.

<sup>3)</sup> Включая помогающих членов семьи в крестьянских (фермерских) хозяйствах.

### 2.9. Структура занятого населения по статусу занятости и возрастным группам в 2018 году. В процентах

	Всего	в том числе в возрасте, лет						
		15-19	20-29	30-39	40-49	50-59	60-69	70 и старше
Работающие по найму	100	0,3	17,3	29,0	23,9	22,3	6,7	0,5
Работающие не по найму	100	0,7	13,0	26,6	23,3	28,4	7,1	0,9
из них:								
работодатели	100	–	7,2	28,7	25,4	34,6	3,6	0,5
самостоятельно занятые	100	1,3	15,6	26,2	22,0	24,9	8,8	1,2
помогающие на семейном предприятии <sup>1)</sup>	100	–	23,6	17,6	24,1	23,6	11,1	–

### 2.10. Структура занятого населения по статусу занятости и уровню образования в 2018 году. В процентах

	Всего	в том числе имеют образование					
		высшее	среднее по программе подготовки специалистов среднего звена	профессиональное по программе подготовки квалифицированных рабочих (служащих)	среднее общее	основное общее	не имеют основного общего
Работающие по найму	100	31,2	22,3	23,8	19,2	3,3	0,2
Работающие не по найму	100	32,4	19,9	24,2	20,4	2,9	0,2
из них:							
работодатели	100	49,4	25,2	10,3	13,3	1,8	–
самостоятельно занятые	100	23,1	16,2	32,5	25,3	2,6	0,3
помогающие на семейном предприятии <sup>1)</sup>	100	18,3	22,9	29,2	16,8	12,8	–

<sup>1)</sup> Включая помогающих членов семьи в крестьянских (фермерских) хозяйствах.

### 2.11. Структура занятого населения по месту основной работы и полу в 2018 году. В процентах

	Всего	в том числе		Доля	
		мужчины	женщины	мужчин	женщин
Занятое население – всего	100	100	100	52,4	47,6
из них занятые:					
на предприятии, в организации со статусом юридического лица	84,6	83,0	86,4	51,4	48,6
в фермерском хозяйстве	0,4	0,5	0,3	64,4	35,6
в сфере предпринимательской деятельности без образования юридического лица	1,4	1,6	1,3	58,7	41,3
на индивидуальной основе	1,2	1,4	0,9	63,4	36,6
в собственном домашнем хозяйстве по производству продукции сельского, лесного хозяйства, охоты и рыболовства для реализации	0,3	0,3	0,3	50,3	49,7
на предприятии индивидуального предпринимателя	9,0	10,6	7,3	61,5	38,5
по найму у индивидуальных предпринимателей	2,8	2,3	3,3	43,0	57,0
по найму у других граждан	0,3	0,3	0,2	62,3	37,7

### 2.12. Структура занятого населения, ищущего дополнительную работу, по виду дополнительной работы и полу в 2018 году. В процентах

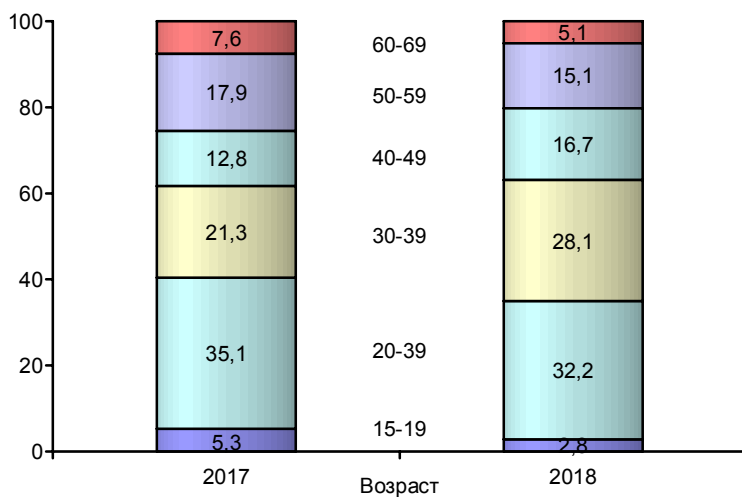
	Всего	в том числе	
		мужчины	женщины
Занятое население, ищущее дополнительную работу – всего	100	100	100
в том числе готовы:			
работать больше часов на настоящей работе	24,2	25,5	20,4
иметь другую работу с большей продолжительностью	8,0	7,1	10,5
иметь работу в дополнение к настоящей	67,8	67,4	69,1

### 3. БЕЗРАБОТНЫЕ

#### 3.1. Структура безработных по возрастным группам. В процентах

	Всего	в том числе в возрасте, лет						Средний возраст, лет
		15-19	20-29	30-39	40-49	50-59	60-69	
<b>Всего</b>								
2017	100	5,3	35,1	21,3	12,8	17,9	7,6	37,0
2018	100	2,8	32,2	28,1	16,7	15,1	5,1	37,0
<b>Мужчины</b>								
2017	100	7,7	36,4	18,9	11,7	18,2	7,1	36,1
2018	100	2,8	29,5	28,8	15,7	16,5	6,7	38,1
<b>Женщины</b>								
2017	100	2,2	33,3	24,5	14,2	17,5	8,3	38,0
2018	100	2,8	34,9	27,3	17,8	13,7	3,5	35,9

#### 3.2. Состав безработных по возрастным группам. В процентах



**3.3. Уровень безработицы по возрастным группам.  
В процентах от численности рабочей силы  
соответствующей возрастно-половой группы**

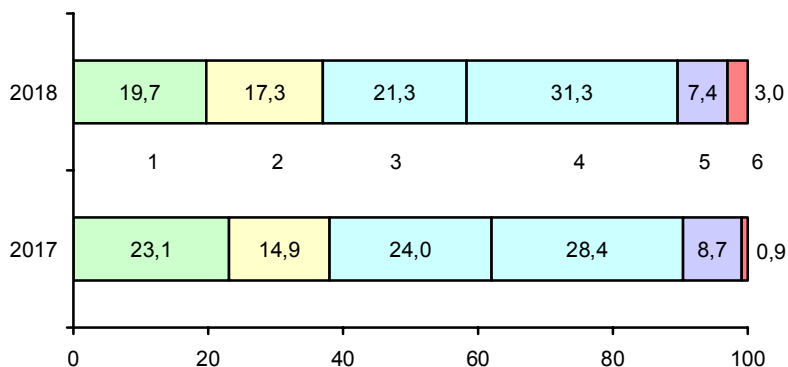
	Всего	в том числе в возрасте, лет					
		15–19	20–29	30–39	40–49	50–59	60–69
<b>Всего</b>							
2017	4,6	42,0	8,4	3,5	2,6	3,7	4,6
2018	4,1	28,1	7,4	4,0	2,9	2,8	3,0
<b>Мужчины</b>							
2017	4,9	48,5	8,4	3,2	2,6	4,4	4,8
2018	4,0	23,8	6,2	3,8	2,8	3,1	4,2
<b>Женщины</b>							
2017	4,2	26,3	8,4	3,8	2,5	3,1	4,4
2018	4,2	34,7	9,1	4,2	3,0	2,5	2,0

**3.4. Структура безработных  
по уровню образования. В процентах**

	Всего	в том числе имеют образование					
		высшее	среднее профессиональное по программе подготовки		среднее общее	основное общее	не имеют основного общего
			по программе подготовки специалистов среднего звена	по программе подготовки квалифицированных рабочих (служащих)			
<b>Всего</b>							
2017	100	23,1	14,9	24,0	28,4	8,7	0,9
2018	100	19,7	17,3	21,3	31,3	7,4	3,0
<b>Мужчины</b>							
2017	100	14,2	13,4	28,2	30,4	12,3	1,5
2018	100	18,3	10,3	26,6	30,1	9,7	5,0
<b>Женщины</b>							
2017	100	34,6	16,7	18,6	25,9	4,2	–
2018	100	21,2	24,5	15,8	32,6	5,0	0,9



### 3.5. Состав безработных по уровню образования. В процентах



1 – высшее;

2 – среднее профессиональное по программе подготовки специалистов среднего звена;

3 – среднее профессиональное по программе подготовки квалифицированных рабочих (служащих);

4 – среднее общее;

5 – основное общее;

6 – не имеют основного общего

### 3.6. Уровень безработицы по образованию. В процентах от численности рабочей силы соответствующего пола и уровня образования

	Всего	в том числе имеют образование					не имеют основного общего
		высшее	среднее профессиональное		среднее общее	основное общее	
			по программе подготовки специалистов среднего звена	по программе подготовки квалифициро- ванных рабочих (служащих)			
<b>Всего</b>							
2017	4,6	3,6	2,8	4,4	6,9	12,4	11,4
2018	4,1	2,6	3,2	3,7	6,5	8,7	35,6
<b>Мужчины</b>							
2017	4,9	2,8	3,4	4,5	6,8	15,9	16,0
2018	4,0	2,7	2,3	3,6	5,6	10,0	49,2
<b>Женщины</b>							
2017	4,2	4,3	2,4	4,3	6,9	6,8	–
2018	4,2	2,5	3,9	3,9	7,6	6,9	13,7

**3.7. Структура безработных по уровню образования и возрастным группам в 2018 году. В процентах**

	Всего	в том числе имеют образование					
		высшее	среднее по программе подготовки специалистов среднего звена	профессиональное по программе подготовки квалифицированных рабочих (служащих)	среднее общее	основное общее	не имеют основного общего
<b>Всего</b>	100	19,7	17,3	21,3	31,3	7,4	3,0
в том числе в возрасте, лет:							
15–19	100	–	–	6,8	63,5	29,7	–
20–29	100	20,0	20,3	22,7	30,4	5,5	1,1
30–39	100	28,3	9,0	18,7	32,1	4,9	7,0
40–49	100	10,5	25,3	28,3	27,0	7,7	1,2
50–59	100	20,3	23,7	20,8	19,8	12,3	3,1
60–69	100	9,5	7,8	14,1	62,9	5,7	–
<b>Мужчины</b>	100	18,3	10,3	26,6	30,1	9,8	5,0
в том числе в возрасте, лет:							
15–19	100	–	–	13,3	47,0	39,7	–
20–29	100	22,7	13,4	29,4	24,5	7,5	2,5
30–39	100	22,8	2,6	20,7	36,4	7,2	10,3
40–49	100	6,8	15,5	41,0	24,3	9,9	2,5
50–59	100	20,6	14,1	22,8	23,5	13,4	5,6
60–69	100	7,7	11,8	21,2	50,7	8,6	–
<b>Женщины</b>	100	21,2	24,5	15,8	32,6	5,0	0,9
в том числе в возрасте, лет:							
15–19	100	–	–	–	80,8	19,2	–
20–29	100	17,6	26,3	16,8	35,6	3,7	–
30–39	100	34,5	16,0	16,5	27,4	2,3	3,3
40–49	100	13,9	34,3	16,6	29,6	5,6	–
50–59	100	19,9	35,8	18,4	15,0	10,9	–
60–69	100	13,1	–	–	86,9	–	–

### 3.8. Структура безработных по наличию опыта работы и причинам незанятости в 2018 году. В процентах

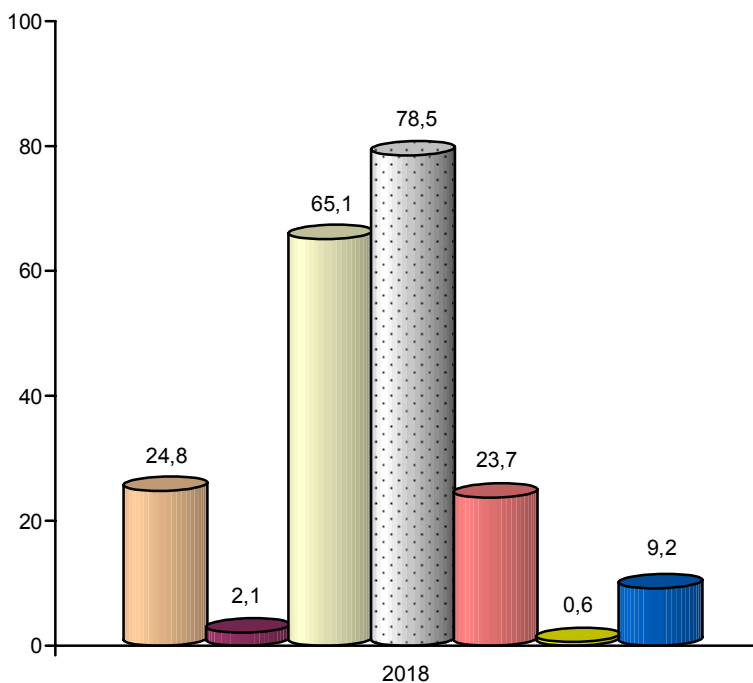
	Всего	Мужчины	Женщины
<b>Безработные – всего</b>	100	100	100
в том числе:			
имеют опыт работы	86,5	85,9	87,2
из них оставили прежнее место работы в связи с:			
высвобождением, сокращением штатов, ликвидацией предприятия, собственным делом	8,4	11,1	5,7
увольнением по собственному желанию	39,4	36,4	42,4
окончанием срока действия срочного трудового договора, договора гражданско-правового характера	2,7	5,0	0,4
выходом на пенсию, в отставку	3,1	2,5	3,7
другими причинами	32,9	30,9	35,0
не имеют опыта работы	13,5	14,1	12,8

### 3.9. Структура безработных по способам поиска работы в 2018 году. В процентах

	Всего	Мужчины	Женщины
<b>Безработные – всего</b> <sup>1)</sup>	100	100	100
из них использовали способы поиска работы:			
обращение в государственную службу занятости	24,8	19,3	30,5
обращение в коммерческую службу занятости	2,1	1,4	2,8
обращение в СМИ, Интернет	65,1	63,4	66,8
обращение к друзьям, родственникам, знакомым	78,5	80,7	76,3
непосредственное обращение к администрации, работодателю	23,7	20,0	27,6
поиск земли, зданий, машин и оборудования, сырья, финансовых ресурсов для открытия собственного дела, обращение за разрешениями, лицензиями и т.д.	0,6	1,3	–
другие способы	9,2	9,6	8,8

<sup>1)</sup> Сумма значений по столбцам больше итога, т.к. безработные указывали все использованные способы поиска работы.

**3.10. Способы поиска работы безработными в 2018 году.  
В процентах к общей численности безработных**



- обращение в государственную службу занятости
- обращение в коммерческую службу занятости
- обращение в СМИ, Интернет
- обращение к друзьям, родственникам, знакомым
- непосредственное обращение к администрации, работодателю
- поиск земли, зданий, машин и оборудования, сырья, финансовых ресурсов для открытия собственного дела, обращение за разрешениями, лицензиями и т.д.
- другие способы

### 3.11. Структура безработных по продолжительности поиска работы в 2018 году. В процентах

	Всего	Мужчины	Женщины
<b>Безработные – всего</b>	100	100	100
в том числе ищут работу, месяцев:			
менее 1	8,5	9,8	7,1
от 1 до 3	29,5	32,6	26,4
от 3 до 6	30,4	27,7	33,1
от 6 до 9	5,2	4,3	6,1
от 9 до 12	7,6	5,7	9,7
12 и более	18,8	19,9	17,6
Среднее время поиска работы, месяцев	6,0	5,9	6,2

### 3.12. Структура безработных по наличию опыта работы и продолжительности незанятости в 2018 году. В процентах

	Всего	Мужчины	Женщины
<b>Безработные – всего</b>	100	100	100
в том числе:			
не имеют опыта работы	13,5	14,1	12,8
имеют опыт работы	86,5	85,9	87,2
в том числе оставили последнее место работы, месяцев:			
менее 1	3,2	3,0	3,5
от 1 до 3	21,4	26,1	16,6
от 3 до 6	23,0	19,9	26,1
от 6 до 9	6,3	5,9	6,7
от 9 до 12	7,1	5,3	9,0
от 1 до 3 лет	15,1	17,3	12,8
3 года и более	10,4	8,4	12,5

**4. ЛИЦА, НЕ ВХОДЯЩИЕ В СОСТАВ РАБОЧЕЙ СИЛЫ****4.1. Структура численности лиц, не входящих в состав рабочей силы, по возрастным группам**

	Всего, тыс. человек	в том числе в возрасте (лет), в %							Средний возраст, лет
		15–19	20–29	30–39	40–49	50–59	60–69	70 и старше	
<b>Всего</b>									
2017	540,7	12,3	10,5	4,4	1,9	10,5	28,7	31,7	56,1
2018	565,6	12,2	10,7	4,8	2,2	9,1	30,4	30,6	55,7
<b>Мужчины</b>									
2017	184,9	18,5	12,3	3,5	1,8	9,4	29,3	25,2	51,6
2018	199,9	18,1	14,2	3,7	2,6	6,2	31,3	23,9	50,6
<b>Женщины</b>									
2017	355,8	9,1	9,7	4,9	1,9	11,1	28,3	35,0	58,4
2018	365,7	9,1	8,7	5,5	1,9	10,7	29,9	34,2	58,5

**4.2. Структура численности лиц, не входящих в состав рабочей силы, по уровню образования. В процентах**

	Всего	в том числе имеют образование					не имеют основного общего
		высшее	среднее профессиональное		среднее общее	основное общее	
			по программе подготовки специалистов среднего звена	по программе подготовки квалифициро- ванных рабочих (служащих)			
<b>Всего</b>							
2017	100	11,7	19,3	16,0	29,3	16,4	7,3
2018	100	12,9	18,2	16,2	29,2	15,5	8,0
<b>Мужчины</b>							
2017	100	10,6	12,6	19,4	34,7	16,5	6,2
2018	100	10,5	10,1	20,4	35,0	16,6	7,4
<b>Женщины</b>							
2017	100	12,3	22,7	14,3	26,6	16,2	7,9
2018	100	14,3	22,5	14,0	26,1	14,8	8,3

#### 4.3. Структура численности лиц, не входящих в состав рабочей силы, по уровню образования и возрастным группам в 2018 году. В процентах

	Всего	в том числе имеют образование					
		высшее	среднее профессиональное		среднее общее	основное общее	не имеют основного общего
			по программе подготовки специалистов среднего звена	по программе подготовки квалифициро- ванных рабочих (служащих)			
<b>Всего</b>	100	12,9	18,2	16,2	29,2	15,5	8,0
в том числе в возрасте, лет:							
15–19	100	–	0,3	0,6	37,7	39,9	21,5
20–29	100	9,6	7,6	7,5	67,8	3,8	3,7
30–39	100	27,3	13,5	16,3	26,6	12,7	3,6
40–49	100	14,1	15,3	25,6	24,3	16,2	4,5
50–59	100	16,5	27,8	28,7	22,2	4,2	0,6
60–69	100	15,3	24,5	25,2	27,5	6,8	0,7
70 и старше	100	13,5	20,7	12,3	17,0	22,1	14,4
<b>Мужчины</b>	100	10,5	10,1	20,4	35,0	16,6	7,4
в том числе в возрасте, лет:							
15–19	100	–	0,5	0,7	36,4	40,7	21,7
20–29	100	6,5	2,0	5,9	75,5	5,3	4,8
30–39	100	14,3	5,6	23,2	27,8	19,4	9,7
40–49	100	8,5	4,9	29,6	25,4	27,0	4,6
50–59	100	13,3	12,4	48,8	20,5	5,0	–
60–69	100	14,5	14,3	31,2	32,1	6,9	1,0
70 и старше	100	14,3	17,4	20,9	19,6	19,4	8,4
<b>Женщины</b>	100	14,2	22,6	14,0	26,1	14,8	8,3
в том числе в возрасте, лет:							
15–19	100	–	0,1	0,4	39,1	39,1	21,3
20–29	100	12,3	12,6	8,9	60,9	2,5	2,8
30–39	100	32,1	16,3	13,7	26,2	10,3	1,4
40–49	100	18,3	23,1	22,5	23,5	8,1	4,5
50–59	100	17,5	32,7	22,4	22,7	3,9	0,8
60–69	100	15,7	30,4	21,7	24,9	6,7	0,6
70 и старше	100	13,2	22,0	9,0	16,0	23,2	16,6

**4.4. Распределение численности лиц, не входящих в состав рабочей силы, в трудоспособном возрасте<sup>1)</sup> по категориям в 2018 году. Тыс. человек**

	Всего	в том числе		Доля, в %	
		мужчины	женщины	мужчин	женщин
<b>Лица, не входящие в состав рабочей силы в трудоспособном возрасте – всего</b>	173,4	81,4	92,0	46,9	53,1
в том числе:					
не выразили желание работать	141,4	65,0	76,4	46,0	54,0
из них:					
студенты (учащиеся) очной формы обучения	69,1	37,4	31,7	54,2	45,8
пенсионеры	19,3	13,4	5,9	69,5	30,5
лица, ведущие домашнее хозяйство и ухаживающие за домом и детьми (домохозяйки) и т.д.	27,4	1,9	25,5	7,0	93,0
другие	25,6	12,3	13,3	48,1	51,9
выразили желание работать	32,0	16,4	15,6	51,2	48,8
из них:					
студенты (учащиеся) очной формы обучения	19,6	11,5	8,1	58,9	41,1
пенсионеры	1,5	1,1	0,4	69,1	30,9
лица, ведущие домашнее хозяйство и ухаживающие за домом и детьми (домохозяйки) и т.д.	3,6	0,1	3,5	2,5	97,5
другие	7,3	3,7	3,6	50,7	49,3

<sup>1)</sup> Мужчины 16 – 59 лет, женщины – 16 – 54 года.



## МЕТОДОЛОГИЧЕСКИЕ ПОЯСНЕНИЯ

В статистическом бюллетене «Итоги выборочных обследований рабочей силы в Санкт-Петербурге и Ленинградской области в 2018 году – данные приведены по сопоставимой возрастной группе **15 лет и старше**.

**Рабочая сила** – лица в возрасте 15 лет и старше, которые в рассматриваемый период (обследуемую неделю) считаются занятыми или безработными.

**Лица, не входящие в состав рабочей силы** – лица в возрасте 15 лет и старше, которые не являются занятыми экономической деятельностью или безработными в течение короткого учетного периода (обследуемой недели).

**Уровень участия в рабочей силе** – отношение численности рабочей силы (занятых и безработных) определенной возрастной группы к общей численности населения соответствующей возрастной группы, рассчитанное в процентах.

**Занятые** – лица в возрасте 15 лет и старше, которые в обследуемую неделю выполняли любую деятельность (хотя бы один час в неделю), связанную с производством товаров или оказанием услуг за оплату или прибыль. В численность занятых включаются также лица, временно отсутствующие на рабочем месте в течение короткого промежутка времени и сохранившие связь с рабочим местом во время отсутствия.

**Уровень занятости населения** – отношение численности занятого населения определенной возрастной группы к общей численности населения соответствующей возрастной группы, рассчитанное в процентах.

**Безработные** в соответствии с определениями МОТ – лица в возрасте 15 лет и старше, которые в рассматриваемый период удовлетворяли одновременно следующим критериям:

- не имели работы (доходного занятия);
- занимались поиском работы в течение последних четырех недель, используя при этом любые способы;
- были готовы приступить к работе в течение обследуемой недели.

К безработным относятся также лица, которые в рассматриваемый период не имели работы, но договорились о сроке начала работы (в течение 2 недель после обследуемой недели) и не продолжили дальнейшего ее поиска; не имели работы, были готовы приступить, но не искали работу, так как ожидали ответа от администрации или работодателя на сделанное ранее обращение. При этом период ожидания ответа не должен превышать один месяц.

Обучающиеся, пенсионеры и инвалиды учитываются в качестве безработных, если они не имели работы, занимались поиском работы и были готовы приступить к ней.

**Уровень безработицы** – отношение численности безработных определенной возрастной группы к численности рабочей силы (занятых и безработных) соответствующей возрастной группы, рассчитанное в процентах.

**Продолжительность поиска работы или продолжительность безработицы** – промежуток времени, в течение которого лицо, будучи незанятым, ищет работу, используя при этом любые способы. По данным обследования рабочей силы приведена продолжительность незавершенной безработицы – время с момента начала поиска работы до момента фиксации безработицы в обследуемую неделю.

**Среднее время поиска работы** рассчитывается как средневзвешенная величина для рассматриваемого состава безработных.

**ИТОГИ  
ВЫБОРОЧНЫХ ОБСЛЕДОВАНИЙ  
РАБОЧЕЙ СИЛЫ  
В САНКТ-ПЕТЕРБУРГЕ  
И ЛЕНИНГРАДСКОЙ ОБЛАСТИ  
в 2018 году**

Статистический бюллетень

Ответственный за выпуск: Т.А. Грязина  
Подготовка издания: Е.П. Мартынова  
Компьютерная верстка: Е.П. Мартынова

Сдано в набор 27.05.2019. Подписано в печать 07.06.2019.  
Усл. печ. л. **3,13**. Тираж 16 экз. Заказ №  
Отпечатано в оперативной полиграфии Петростата.  
197376, Санкт-Петербург, ул. Профессора Попова, 39.