

Управление Федеральной службы
государственной статистики
по г. Санкт-Петербургу и Ленинградской области
(ПЕТРОСТАТ)

Итоги выборочных обследований рабочей силы в Санкт-Петербурге и Ленинградской области в 2017 году

СТАТИСТИЧЕСКИЙ БЮЛЛЕТЕНЬ

Исх. № ЛД – 250/452
от 09.06.2018 г.

**Санкт-Петербург
2018**

Бюллетень подготовлен отделом социальной статистики Петростата по материалам выборочных обследований рабочей силы. В издании приведена информация о численности и составе рабочей силы, занятых, безработных и лиц, не входящих в состав рабочей силы в возрасте 15–72 лет применительно к месту проживания населения в среднем за год.

Условные обозначения и сокращения:

... данные отсутствуют
– явление отсутствует
0,0 небольшая величина
тыс. тысяча

В некоторых случаях незначительные расхождения между итогом и суммой слагаемых объясняются округлением данных.

Управление Федеральной службы государственной статистики по г. Санкт-Петербургу и Ленинградской области является собственником государственной статистической информации на территории Санкт-Петербурга и Ленинградской области и обладает исключительными правами на издание и распространение статистических публикаций.

При использовании материалов органов государственной статистики ссылка на источник обязательна.

Код издания
по каталогу 25000418

E-mail: pcs@stat78.spb.ru
<http://petrostat.gks.ru>

© Петростат, 2018

СОДЕРЖАНИЕ

САНКТ-ПЕТЕРБУРГ	5
1. РАБОЧАЯ СИЛА	6
1.1. Численность рабочей силы	6
1.2. Соотношение занятых и безработных в общей численности рабочей силы (график)	7
1.3. Структура рабочей силы по возрастным группам	8
1.4. Уровень участия в рабочей силе по возрастным группам	9
1.5. Структура рабочей силы по уровню образования	10
2. ЗАНЯТОЕ НАСЕЛЕНИЕ	11
2.1. Структура занятого населения по возрастным группам	11
2.2. Состав занятого населения по возрастным группам (график)	12
2.3. Уровень занятости населения по возрастным группам	13
2.4. Структура занятого населения по уровню образования	14
2.5. Состав занятого населения по уровню образования (график)	15
2.6. Структура занятого населения по уровню образования и возрастным группам в 2017 году	16
2.7. Структура занятого населения по стажу на основной работе и полу в 2017 году	17
2.8. Структура занятого населения по статусу занятости и полу в 2017 году	17
2.9. Структура занятого населения по статусу занятости и возрастным группам в 2017 году	18
2.10. Структура занятого населения по статусу занятости и уровню образования в 2017 году	18
2.11. Структура занятого населения по месту основной работы и полу в 2017 году	19
2.12. Структура занятого населения, ищущее дополнительную работу, по виду дополнительной работы и полу в 2017 году	19
3. БЕЗРАБОТНЫЕ	20
3.1. Структура безработных по возрастным группам	20
3.2. Состав безработных по возрастным группам (график)	21
3.3. Уровень безработицы по возрастным группам	22
3.4. Структура безработных по уровню образования	23
3.5. Состав безработных по уровню образования (график)	24
3.6. Уровень безработицы по образованию	25
3.7. Структура безработных по уровню образования и возрастным группам в 2017 году	26
3.8. Структура безработных по наличию опыта работы и причинам незанятости в 2017 году	27
3.9. Структура безработных по способам поиска работы в 2017 году	27
3.10. Способы поиска работы безработными в 2017 году (график)	28
3.11. Структура безработных по продолжительности поиска работы в 2017 году	29
3.12. Структура безработных по наличию опыта работы и продолжительности незанятости в 2017 году	29
4. ЛИЦА, НЕ ВХОДЯЩИЕ В СОСТАВ РАБОЧЕЙ СИЛЫ	30
4.1. Распределение численности лиц не входящих в состав рабочей силы по возрастным группам	30
4.2. Структура лиц не входящих в состав рабочей силы по уровню образования	31
4.3. Распределение численности лиц, не входящих в состав рабочей силы в трудоспособном возрасте по категориям в 2017 году	32

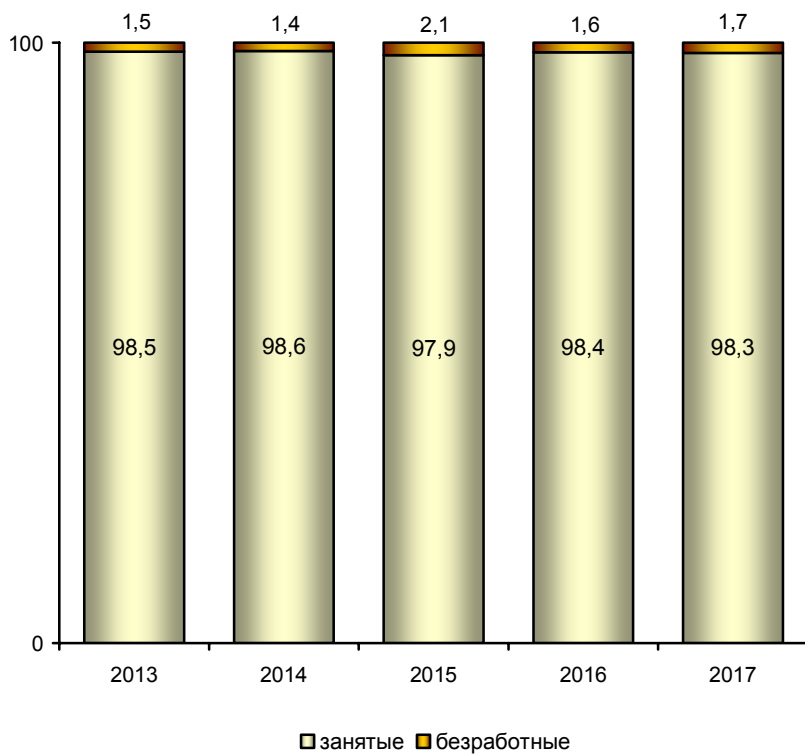
ЛЕНИНГРАДСКАЯ ОБЛАСТЬ	33
1. РАБОЧАЯ СИЛА	34
1.1. Численность рабочей силы.....	34
1.2. Соотношение занятых и безработных в общей численности рабочей силы (график).....	35
1.3. Структура рабочей силы по возрастным группам.....	36
1.4. Уровень участия в рабочей силе по возрастным группам.....	37
1.5. Структура рабочей силы по уровню образования.....	38
2. ЗАНЯТОЕ НАСЕЛЕНИЕ	39
2.1. Структура занятого населения по возрастным группам.....	39
2.2. Состав занятого населения по возрастным группам (график).....	40
2.3. Уровень занятости населения по возрастным группам.....	41
2.4. Структура занятого населения по уровню образования.....	42
2.5. Состав занятого населения по уровню образования (график).....	43
2.6. Структура занятого населения по уровню образования и возрастным группам в 2017 году.....	44
2.7. Структура занятого населения по стажу на основной работе и полу в 2017 году.....	45
2.8. Структура занятого населения по статусу занятости и полу в 2017 году.....	45
2.9. Структура занятого населения по статусу занятости и возрастным группам в 2017 году.....	46
2.10. Структура занятого населения по статусу занятости и уровню образования в 2017 году.....	46
2.11. Структура занятого населения по месту основной работы и полу в 2017 году.....	47
2.12. Численность занятого населения, ищущее дополнительную работу, по виду дополнительной работы и полу в 2017 году.....	47
3. БЕЗРАБОТНЫЕ	48
3.1. Структура безработных по возрастным группам.....	48
3.2. Состав безработных по возрастным группам (график).....	49
3.3. Уровень безработицы по возрастным группам.....	50
3.4. Структура безработных по уровню образования.....	51
3.5. Состав безработных по уровню образования (график).....	52
3.6. Уровень безработицы по образованию.....	53
3.7. Структура безработных по уровню образования и возрастным группам в 2017 году.....	54
3.8. Структура безработных по наличию опыта работы и причинам незанятости в 2017 году.....	55
3.9. Структура безработных по способам поиска работы в 2017 году.....	55
3.10. Способы поиска работы безработными в 2017 году (график).....	56
3.11. Структура безработных по продолжительности поиска работы в 2017 году.....	57
3.12. Структура безработных по наличию опыта работы и продолжительности незанятости в 2017 году.....	57
4. ЛИЦА, НЕ ВХОДЯЩИЕ В СОСТАВ РАБОЧЕЙ СИЛЫ	58
4.1. Распределение численности лиц не входящих в состав рабочей силы по возрастным группам.....	58
4.2. Структура лиц не входящих в состав рабочей силы по уровню образования.....	59
4.3. Распределение численности лиц, не входящих в состав рабочей силы в трудоспособном возрасте по категориям в 2017 году.....	60
МЕТОДОЛОГИЧЕСКИЕ ПОЯСНЕНИЯ	61

САНКТ-ПЕТЕРБУРГ

1. РАБОЧАЯ СИЛА**1.1. Численность рабочей силы**

	Всего, тыс. человек	из него		Уровень участия в рабочей силе, в %	Уровень занято- сти, в %	Уровень безрабо- тицы, в %
		занятые	безра- ботные			
Всего						
2013	2849,0	2805,5	43,5	72,5	71,3	1,5
2014	2885,1	2846,1	39,0	72,8	71,9	1,4
2015	2967,2	2905,3	61,9	73,8	72,2	2,1
2016	3020,3	2970,5	49,8	74,7	73,5	1,6
2017	3040,8	2990,5	50,3	75,0	73,8	1,7
Мужчины						
2013	1419,5	1396,1	23,4	78,5	77,2	1,7
2014	1434,8	1410,2	24,6	78,4	77,1	1,7
2015	1496,4	1457,7	38,7	80,2	78,1	2,6
2016	1515,7	1487,2	28,5	80,8	79,3	1,9
2017	1521,2	1494,7	26,5	81,5	80,1	1,7
Женщины						
2013	1429,4	1409,4	20,1	67,3	66,3	1,4
2014	1450,3	1435,9	14,4	68,0	67,4	1,0
2015	1470,8	1447,6	23,2	68,2	67,1	1,6
2016	1504,6	1483,3	21,3	69,4	68,4	1,4
2017	1519,6	1495,8	23,8	69,5	68,4	1,6

**1.2. Соотношение занятых и безработных
в общей численности рабочей силы. В процентах**



1.3. Структура рабочей силы по возрастным группам. В процентах

	Всего	в том числе в возрасте, лет						Средний возраст, лет
		15–19	20–29	30–39	40–49	50–59	60–72	
Всего								
2013	100	0,4	21,6	25,4	23,0	22,6	7,0	41,2
2014	100	0,2	21,4	26,1	23,2	22,8	6,3	41,0
2015	100	0,3	21,7	26,4	22,6	22,4	6,6	41,0
2016	100	0,4	21,2	27,0	22,7	21,9	6,8	41,1
2017	100	0,3	20,5	27,6	22,6	21,4	7,6	41,3
Мужчины								
2013	100	0,4	22,8	26,6	22,3	20,4	7,5	40,7
2014	100	0,3	22,7	27,2	22,5	20,7	6,6	40,5
2015	100	0,3	23,1	27,5	22,0	20,3	6,8	40,4
2016	100	0,5	22,5	28,0	22,1	20,4	6,5	40,5
2017	100	0,3	21,8	28,4	22,0	19,9	7,6	40,8
Женщины								
2013	100	0,3	20,5	24,3	23,7	24,7	6,5	41,7
2014	100	0,2	20,1	25,1	23,9	24,7	6,0	41,5
2015	100	0,2	20,2	25,4	23,3	24,6	6,3	41,6
2016	100	0,3	20,0	26,0	23,3	23,3	7,1	41,6
2017	100	0,3	19,3	26,7	23,2	23,0	7,5	41,8

**1.4. Уровень участия в рабочей силе
по возрастным группам. В процентах от численности
населения соответствующей возрастно-половой группы**

	Всего	в том числе в возрасте, лет					
		15–19	20–29	30–39	40–49	50–59	60–72
Всего							
2013	72,5	4,5	70,0	93,5	95,2	85,9	32,4
2014	72,8	3,2	69,2	94,3	97,0	86,9	29,4
2015	73,8	4,0	72,2	93,5	96,1	87,6	30,6
2016	74,7	5,8	74,5	94,1	97,3	87,6	31,0
2017	75,0	4,5	76,8	94,3	97,1	87,6	32,6
Мужчины							
2013	78,5	5,3	73,0	98,6	97,5	92,7	46,0
2014	78,4	3,9	71,9	98,5	98,3	93,6	41,0
2015	80,2	5,0	76,3	98,9	98,2	93,9	42,7
2016	80,8	7,2	78,1	98,8	98,8	95,6	40,0
2017	81,5	5,3	81,3	99,0	98,4	94,3	43,8
Женщины							
2013	67,3	3,5	67,0	88,6	93,1	81,0	24,2
2014	68,0	2,5	66,3	90,1	95,9	82,0	22,4
2015	68,2	2,9	68,0	88,3	94,2	82,9	23,4
2016	69,4	4,4	70,8	89,5	95,9	81,6	25,7
2017	69,5	3,7	72,4	89,9	95,8	82,6	25,9

1.5. Структура рабочей силы по уровню образования. В процентах

	Всего	в том числе имеют образование					
		высшее ¹⁾	среднее профессиональное		среднее общее	основное общее	не имеют основного общего
			по программе подготовки специалистов среднего звена	по программе подготовки квалифициро- ванных рабочих (служащих) ²⁾			
Всего							
2013	100	44,3	22,9	13,8	18,2	0,8	0,0
2014	100	41,1	25,4	15,3	17,6	0,6	0,0
2015	100	42,4	25,9	16,2	14,6	0,9	–
2016	100	42,2	26,2	18,5	12,5	0,6	0,0
2017	100	42,7	25,6	17,8	13,4	0,5	0,0
Мужчины							
2013	100	44,1	18,3	16,7	19,8	1,1	0,0
2014	100	41,4	19,9	18,5	19,4	0,8	0,0
2015	100	42,0	22,1	19,0	15,9	1,0	–
2016	100	42,5	21,8	20,9	14,1	0,7	0,0
2017	100	42,1	22,3	21,2	13,9	0,5	0,0
Женщины							
2013	100	44,5	27,5	10,8	16,7	0,5	0,0
2014	100	40,8	30,8	12,1	15,8	0,5	–
2015	100	42,9	29,8	13,3	13,3	0,7	–
2016	100	41,9	30,7	16,2	10,8	0,4	0,0
2017	100	43,2	28,9	14,4	13,0	0,5	–

¹⁾ Здесь и далее в таблицах по уровню образования, включая послевузовское профессиональное образование.

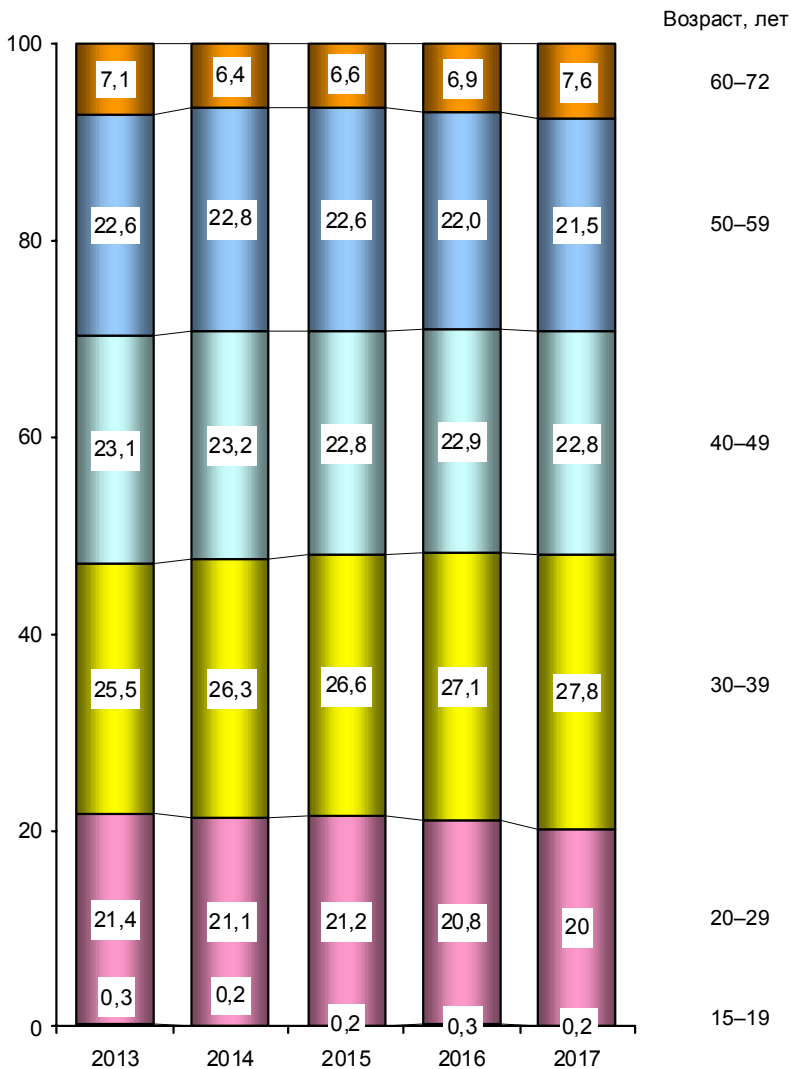
²⁾ Здесь и далее в таблицах по уровню образования, включая начальное профессиональное образование.

2. ЗАНЯТОЕ НАСЕЛЕНИЕ

2.1. Структура занятого населения по возрастным группам. В процентах

	Всего	в том числе в возрасте, лет						Средний возраст, лет
		15-19	20-29	30-39	40-49	50-59	60-72	
Всего								
2013	100	0,3	21,4	25,5	23,1	22,6	7,1	41,3
2014	100	0,2	21,1	26,3	23,2	22,8	6,4	41,1
2015	100	0,2	21,2	26,6	22,8	22,6	6,6	41,1
2016	100	0,3	20,8	27,1	22,9	22,0	6,9	41,2
2017	100	0,2	20,0	27,9	22,8	21,5	7,6	41,4
Мужчины								
2013	100	0,4	22,6	26,7	22,4	20,4	7,5	40,8
2014	100	0,3	22,4	27,4	22,5	20,7	6,7	40,6
2015	100	0,3	22,5	27,6	22,2	20,5	6,9	40,6
2016	100	0,4	22,0	28,1	22,4	20,5	6,6	40,6
2017	100	0,3	21,3	28,7	22,2	19,9	7,6	40,9
Женщины								
2013	100	0,2	20,2	24,3	23,9	24,8	6,6	41,8
2014	100	0,2	19,9	25,1	24,0	24,8	6,0	41,6
2015	100	0,1	19,9	25,5	23,4	24,7	6,4	41,7
2016	100	0,2	19,5	26,1	23,4	23,6	7,2	41,8
2017	100	0,2	18,8	27,0	23,4	23,1	7,5	41,9

2.2. Состав занятого населения по возрастным группам. В процентах



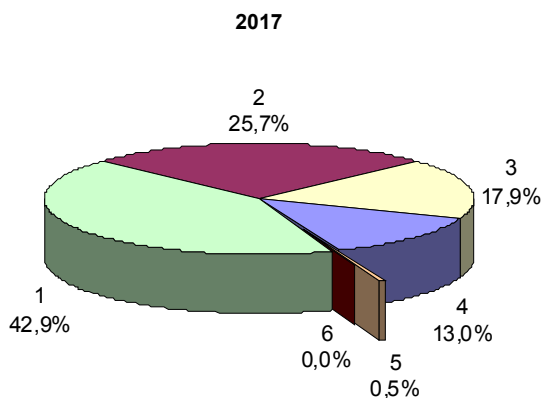
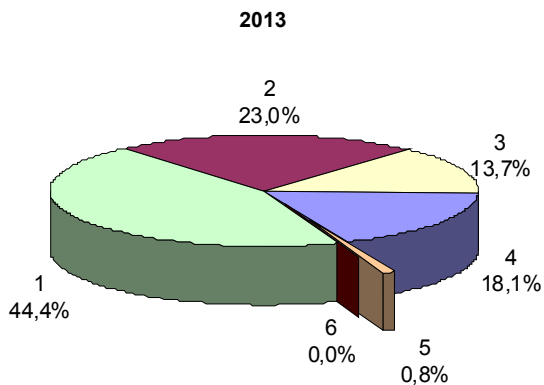
**2.3. Уровень занятости населения по возрастным группам.
В процентах от численности населения
соответствующей возрастно-половой группы**

	Всего	в том числе в возрасте, лет					
		15-19	20-29	30-39	40-49	50-59	60-72
Всего							
2013	71,3	4,0	68,2	92,3	94,2	84,6	32,1
2014	71,9	3,0	67,3	93,5	95,8	86,0	29,2
2015	72,2	2,9	69,4	91,9	94,7	86,4	30,3
2016	73,5	4,6	71,7	92,8	96,6	86,8	30,9
2017	73,8	3,4	73,7	93,7	96,4	86,5	32,2
Мужчины							
2013	77,2	4,6	71,3	97,3	96,3	90,9	45,8
2014	77,1	3,8	69,8	97,7	96,5	92,0	40,7
2015	78,1	3,8	72,6	96,9	96,4	92,4	42,2
2016	79,3	5,7	75,2	97,2	98,1	94,2	39,7
2017	80,1	4,2	78,1	98,2	97,6	92,9	43,3
Женщины							
2013	66,3	3,3	65,1	87,5	92,3	80,2	24,0
2014	67,4	2,2	64,7	89,5	95,1	81,6	22,4
2015	67,1	2,1	66,0	87,1	93,1	82,0	23,2
2016	68,4	3,4	68,2	88,5	95,2	81,2	25,6
2017	68,4	2,5	69,3	89,3	95,2	81,6	25,6

2.4. Структура занятого населения по уровню образования. В процентах

	Всего	в том числе имеют образование					
		высшее	среднее профессиональное		среднее общее	основное общее	не имеют основного общего
			по программе подготовки специалистов среднего звена	по программе подготовки квалифицированных рабочих (служащих)			
Всего							
2013	100	44,4	23,0	13,7	18,1	0,8	0,0
2014	100	41,2	25,5	15,3	17,4	0,6	0,0
2015	100	42,6	25,9	16,2	14,4	0,9	–
2016	100	42,3	26,3	18,6	12,2	0,6	0,0
2017	100	42,9	25,7	17,9	13,0	0,5	0,0
Мужчины							
2013	100	44,3	18,3	16,8	19,6	1,0	0,0
2014	100	41,6	20,0	18,5	19,2	0,7	0,0
2015	100	42,2	22,0	19,1	15,7	1,0	–
2016	100	42,7	22,0	20,9	13,8	0,6	0,0
2017	100	42,3	22,4	21,3	13,5	0,5	0,0
Женщины							
2013	100	44,5	27,6	10,8	16,6	0,5	0,0
2014	100	40,7	30,9	12,2	15,7	0,5	–
2015	100	42,9	29,9	13,3	13,2	0,7	–
2016	100	42,0	30,7	16,3	10,6	0,4	0,0
2017	100	43,4	29,1	14,4	12,6	0,5	–

**2.5. Состав занятого населения по уровню образования.
В процентах**



- 1 – высшее
- 2 – среднее профессиональное по программе подготовки специалистов среднего звена
- 3 – среднее профессиональное по программе подготовки квалифицированных рабочих (служащих)
- 4 – среднее общее
- 5 – основное общее
- 6 – не имеют основного общего

2.6. Структура занятого населения по уровню образования и возрастным группам в 2017 году. В процентах

	Всего	в том числе имеют образование					
		высшее	среднее профессиональное		среднее общее	основное общее	не имеют основного общего
			по программе подготовки специалистов среднего звена	по программе подготовки квалифициро- ванных рабочих (служащих)			
Всего	100	42,9	25,7	17,9	13,0	0,5	0,0
в том числе в возрасте, лет:							
15–19	100	–	2,9	13,9	76,9	6,3	–
20–29	100	44,3	22,4	12,5	20,1	0,7	0,0
30–39	100	44,3	24,6	18,1	12,6	0,4	–
40–49	100	41,6	27,0	20,1	10,8	0,5	–
50–59	100	41,5	28,5	19,4	10,4	0,2	–
60–72	100	42,7	28,1	20,0	8,2	1,0	–
Мужчины	100	42,3	22,4	21,3	13,5	0,5	0,0
в том числе в возрасте, лет:							
15–19	100	–	2,0	17,6	77,6	2,8	–
20–29	100	42,1	20,4	15,1	21,4	0,9	0,1
30–39	100	42,8	22,8	21,0	13,1	0,3	–
40–49	100	40,4	22,8	25,3	11,0	0,5	–
50–59	100	43,7	23,6	23,1	9,5	0,1	–
60–72	100	45,0	22,3	23,9	8,5	0,3	–
Женщины	100	43,4	29,1	14,4	12,6	0,5	–
в том числе в возрасте, лет:							
15–19	100	–	4,5	7,7	75,7	12,1	–
20–29	100	46,9	24,5	9,5	18,7	0,4	–
30–39	100	45,9	26,4	15,1	12,1	0,5	–
40–49	100	42,7	31,1	15,1	10,7	0,4	–
50–59	100	39,6	32,8	16,3	11,1	0,2	–
60–72	100	40,3	34,0	16,1	8,0	1,6	–

2.7. Структура занятого населения по стажу на основной работе¹⁾ и полу в 2017 году. В процентах

	Всего	в том числе	
		мужчины	женщины
Всего занятое население	100	100	100
в том числе имеют стаж работы на последнем месте работы:			
менее 1 месяца	0,2	0,1	0,3
от 1 месяца до 6 месяцев	1,4	1,4	1,4
от 6 месяцев до 1 года	2,5	2,3	2,7
от 1 года до 3 лет	12,1	12,6	11,5
от 3 лет до 5 лет	14,5	14,3	14,6
от 5 лет до 10 лет	35,4	35,3	35,5
от 10 лет до 20 лет	25,6	26,1	25,2
20 лет и более	8,3	7,9	8,8

2.8. Структура занятого населения по статусу занятости и полу в 2017 году. В процентах

	Всего	в том числе		Доля	
		мужчины	женщины	мужчин	женщин
Занятое население – всего	100	100	100	50,0	50,0
в том числе:					
работающие по найму	97,2	96,9	97,5	49,8	50,2
работающие не по найму	2,8	3,1	2,5	55,2	44,8
из них:					
работодатели	1,4	1,7	1,0	62,9	37,1
самостоятельно занятые	1,2	1,2	1,1	51,5	48,5
члены производственных кооперативов	0,0	0,0	–	100,0	–
помогающие на семейном предприятии ²⁾	0,2	0,2	0,4	32,0	68,0

¹⁾ Без лиц, занятых в собственном домашнем хозяйстве производством продукции сельского, лесного хозяйства, охоты, рыболовства, предназначенной для продажи или обмена.

²⁾ Включая помогающих членов семьи в крестьянских (фермерских) хозяйствах.

2.9. Структура занятого населения по статусу занятости и возрастным группам в 2017 году. В процентах

	Всего	в том числе в возрасте, лет					
		15-19	20-29	30-39	40-49	50-59	60-72
Работающие по найму	100	0,2	20,2	28,0	22,7	21,5	7,4
Работающие не по найму	100	1,2	14,2	23,2	28,1	20,7	12,6
из них:							
работодатели	100	–	5,0	26,1	39,4	23,9	5,6
самостоятельно занятые	100	2,7	21,8	20,5	17,3	16,8	20,9
члены производственных кооперативов	100	–	–	–	–	–	100,0
помогающие на семейном предприятии ¹⁾	100	1,0	27,8	20,7	18,2	21,9	10,4

2.10. Структура занятого населения по статусу занятости и уровню образования в 2017 году. В процентах

	Всего	в том числе имеют образование					
		высшее	среднее профессиональное	среднее (полное) общее	основное общее	не имеют основного общего	
		по программе подготовки специалистов среднего звена	по программе подготовки квалифицированных рабочих (служащих)				
Работающие по найму	100	42,7	25,8	18,0	13,0	0,5	0,0
Работающие не по найму	100	48,4	23,8	13,3	13,8	0,7	–
из них:							
работодатели	100	62,5	19,9	11,2	6,4	–	–
самостоятельно занятые	100	36,8	26,1	13,5	22,3	1,3	–
члены производственных кооперативов	100	–	100,0	–	–	–	–
помогающие на семейном предприятии ¹⁾	100	27,5	32,9	23,1	14,2	2,3	–

¹⁾ Включая помогающих членов семьи в крестьянских (фермерских) хозяйствах.

2.11. Структура занятого населения по месту основной работы и полу в 2017 году. В процентах

	Всего	в том числе		Доля	
		мужчины	женщины	мужчин	женщин
Занятое население – всего	100	100	100	50,0	50,0
из них занятые:					
на предприятии, в организации со статусом юридического лица	88,9	89,5	88,2	50,4	49,6
в фермерском хозяйстве	0,0	–	0,0	–	100,0
в сфере предпринимательской деятельности без образования юридического лица	0,4	0,5	0,3	65,7	34,3
на индивидуальной основе	1,2	1,3	1,1	53,1	46,9
в собственном домашнем хозяйстве по производству продукции сельского, лесного хозяйства, охоты и рыболовства для реализации	0,0	0,1	0,0	42,8	57,2
на предприятии индивидуального предпринимателя по найму	7,5	7,1	7,9	47,4	52,6
у индивидуальных предпринимателей по найму	1,8	1,4	2,1	40,5	59,5
у других граждан	0,2	0,1	0,4	18,7	81,3

2.12. Структура занятого населения, ищущее дополнительную работу, по виду дополнительной работы и полу в 2017 году. В процентах

	Всего	в том числе	
		мужчины	женщины
Занятое население, ищущее дополнительную работу – всего	100	100	100
в том числе готовы:			
работать больше часов на настоящей работе	33,0	44,6	15,3
иметь другую работу с большей продолжительностью	2,0	2,2	1,8
иметь работу в дополнение к настоящей	65,0	53,2	82,9

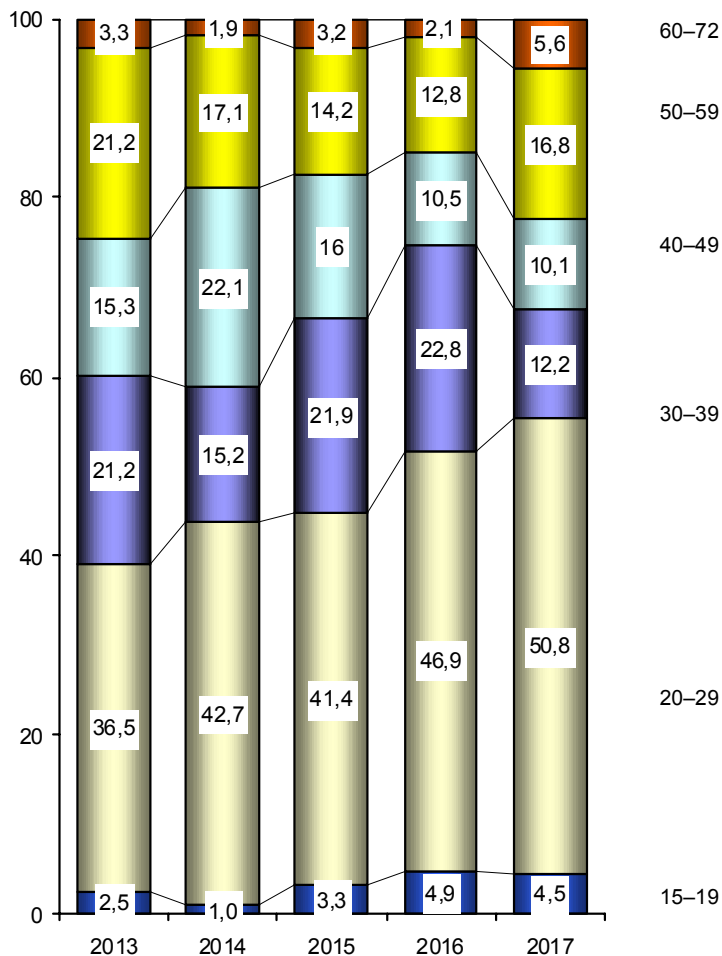
3. БЕЗРАБОТНЫЕ

3.1. Структура безработных по возрастным группам. В процентах

	Всего	в том числе в возрасте, лет						Средний возраст, лет
		15-19	20-29	30-39	40-49	50-59	60-72	
Всего								
2013	100	2,5	36,5	21,2	15,3	21,2	3,3	36,8
2014	100	1,0	42,7	15,2	22,1	17,1	1,9	35,8
2015	100	3,3	41,4	21,9	16,0	14,2	3,2	34,5
2016	100	4,9	46,9	22,8	10,5	12,8	2,1	32,8
2017	100	4,5	50,8	12,2	10,1	16,8	5,6	33,7
Мужчины								
2013	100	3,4	32,3	21,1	16,8	24,0	2,4	37,8
2014	100	0,8	38,5	14,0	23,6	20,5	2,6	37,6
2015	100	3,1	43,8	21,6	15,8	12,6	3,1	33,7
2016	100	5,1	43,7	24,7	8,4	15,6	2,5	33,9
2017	100	4,3	49,2	13,7	11,3	16,2	5,3	33,6
Женщины								
2013	100	1,5	41,5	21,2	13,6	17,9	4,3	35,6
2014	100	1,4	49,9	17,1	19,6	11,2	0,8	32,7
2015	100	3,6	37,4	22,3	16,3	17,0	3,4	35,9
2016	100	4,6	51,3	20,4	13,2	9,0	1,5	31,3
2017	100	4,9	52,6	10,5	8,8	17,4	5,8	33,8

3.2. Состав безработных по возрастным группам. В процентах

Возраст, лет



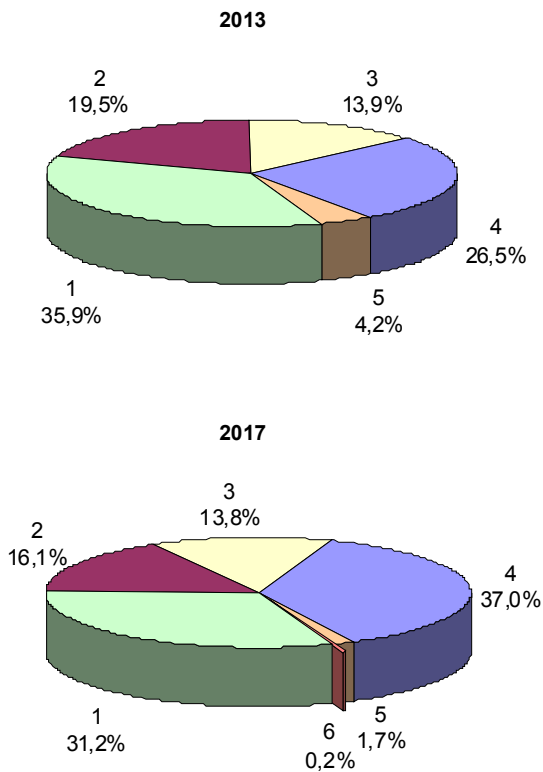
**3.3. Уровень безработицы по возрастным группам.
В процентах от численности рабочей силы
соответствующей возрастно-половой группы**

	Всего	в том числе в возрасте, лет					
		15–19	20–29	30–39	40–49	50–59	60–72
Всего							
2013	1,5	10,9	2,6	1,3	1,0	1,4	0,7
2014	1,4	6,0	2,7	0,8	1,3	1,0	0,4
2015	2,1	25,6	4,0	1,7	1,5	1,3	1,0
2016	1,6	21,5	3,6	1,4	0,8	1,0	0,5
2017	1,7	25,8	4,1	0,7	0,7	1,3	1,2
Мужчины							
2013	1,7	13,0	2,3	1,3	1,2	1,9	0,5
2014	1,7	4,7	2,9	0,9	1,8	1,7	0,7
2015	2,6	23,4	4,9	2,0	1,9	1,6	1,2
2016	1,9	20,2	3,6	1,7	0,7	1,4	0,7
2017	1,7	21,7	3,9	0,8	0,9	1,4	1,2
Женщины							
2013	1,4	7,7	2,8	1,2	0,8	1,0	0,9
2014	1,0	8,3	2,5	0,7	0,8	0,4	0,1
2015	1,6	29,3	2,9	1,4	1,1	1,1	0,9
2016	1,4	23,7	3,6	1,1	0,8	0,5	0,3
2017	1,6	31,8	4,3	0,6	0,6	1,2	1,2

3.4. Структура безработных по уровню образования. В процентах

	Всего	в том числе имеют образование					
		высшее	среднее профессиональное		среднее общее	основное общее	не имеют основного общего
			по программе подготовки специалистов среднего звена	по программе подготовки квалифицированных рабочих (служащих)			
Всего							
2013	100	35,9	19,5	13,9	26,5	4,2	–
2014	100	36,2	16,9	13,2	30,7	3,0	–
2015	100	33,9	26,8	14,0	23,8	1,5	–
2016	100	35,5	18,2	15,1	28,1	3,1	–
2017	100	31,2	16,1	13,8	37,0	1,7	0,2
Мужчины							
2013	100	31,7	20,2	15,3	27,5	5,3	–
2014	100	28,9	14,0	17,4	35,6	4,1	–
2015	100	30,6	26,6	14,6	27,1	1,1	–
2016	100	36,7	11,3	18,0	28,6	5,4	–
2017	100	31,2	16,1	14,3	36,4	1,6	0,4
Женщины							
2013	100	40,9	18,8	12,2	25,3	2,8	–
2014	100	48,7	22,0	6,0	22,2	1,1	–
2015	100	39,5	27,0	12,9	18,3	2,3	–
2016	100	33,9	27,4	11,3	27,4	–	–
2017	100	31,2	16,0	13,2	37,7	1,9	–

3.5. Состав безработных по уровню образования. В процентах



- 1 – высшее
- 2 – среднее профессиональное по программе подготовки специалистов среднего звена
- 3 – среднее профессиональное по программе подготовки квалифицированных рабочих (служащих)
- 4 – среднее общее
- 5 – основное общее
- 6 – не имеют основного общего

**3.6. Уровень безработицы по образованию.
В процентах от численности рабочей силы
соответствующего пола и уровня образования**

	Всего	в том числе имеют образование					
		высшее	среднее профессиональное		среднее	основное	не имеют
			по программе подготовки специалистов среднего звена	по программе подготовки квалифициро- ванных рабочих (служащих)	общее	общее	основного общего
Всего							
2013	1,5	1,3	1,3	1,5	2,2	7,8	–
2014	1,4	1,2	0,9	1,2	2,4	6,1	–
2015	2,1	1,7	2,2	1,8	3,4	3,6	–
2016	1,6	1,4	1,1	1,3	3,7	8,8	–
2017	1,7	1,2	1,0	1,3	4,6	5,5	29,6
Мужчины							
2013	1,7	1,2	1,8	1,5	2,3	8,2	–
2014	1,7	1,2	1,2	1,6	3,1	8,9	–
2015	2,6	1,9	3,1	2,0	4,4	2,6	–
2016	1,9	1,6	1,0	1,6	3,8	14,2	–
2017	1,7	1,3	1,3	1,2	4,6	5,6	29,6
Женщины							
2013	1,4	1,3	1,0	1,6	2,1	7,2	–
2014	1,0	1,2	0,7	0,5	1,4	2,0	–
2015	1,6	1,5	1,4	1,5	2,2	5,0	–
2016	1,4	1,1	1,3	1,0	3,6	–	–
2017	1,6	1,1	0,9	1,4	4,6	5,3	–

3.7. Структура безработных по уровню образования и возрастным группам в 2017 году. В процентах

	Всего	в том числе имеют образование					
		высшее	среднее профессиональное		среднее	основное	не имеют
			по программе подготовки специалистов среднего звена	по программе подготовки квалифицированных рабочих (служащих)	общее	общее	основного общего
Всего	100	31,2	16,1	13,8	37,0	1,7	0,2
в том числе в возрасте, лет:							
15–19	100	–	3,7	7,8	71,5	12,3	4,7
20–29	100	27,4	13,3	7,8	49,2	2,3	–
30–39	100	25,1	14,9	23,7	36,3	–	–
40–49	100	40,2	27,5	26,8	5,5	–	–
50–59	100	48,8	19,4	14,8	17,0	–	–
60–72	100	35,6	23,0	24,8	16,6	–	–
Мужчины	100	31,2	16,1	14,3	36,4	1,6	0,4
в том числе в возрасте, лет:							
15–19	100	–	–	8,3	74,4	7,9	9,4
20–29	100	27,9	18,0	6,3	45,3	2,5	–
30–39	100	6,4	16,1	28,0	49,5	–	–
40–49	100	45,6	15,4	33,6	5,4	–	–
50–59	100	47,5	16,8	17,0	18,7	–	–
60–72	100	70,0	10,6	8,9	10,5	–	–
Женщины	100	31,2	16,0	13,2	37,7	1,9	–
в том числе в возрасте, лет:							
15–19	100	–	7,3	7,3	68,8	16,6	–
20–29	100	26,9	8,4	9,4	53,3	2,0	–
30–39	100	52,3	13,1	17,5	17,1	–	–
40–49	100	32,5	44,7	17,0	5,8	–	–
50–59	100	50,2	22,1	12,5	15,2	–	–
60–72	100	–	35,8	41,2	23,0	–	–

3.8. Структура безработных по наличию опыта работы и причинам незанятости в 2017 году. В процентах

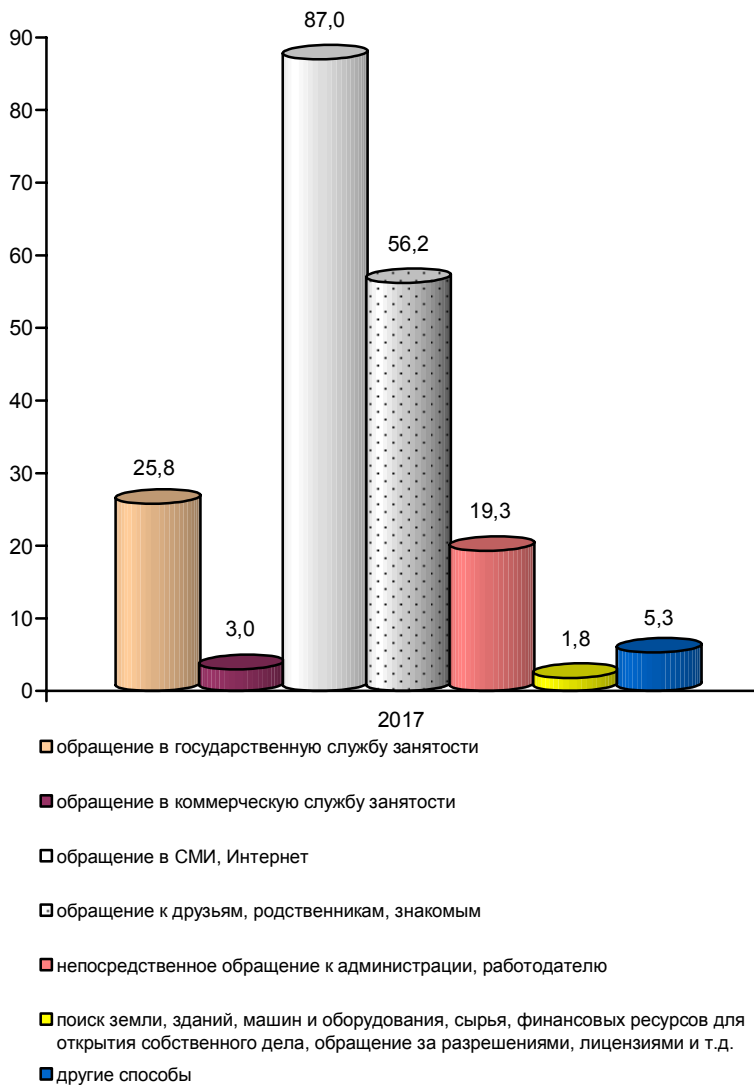
	Всего	Мужчины	Женщины
Безработные – всего	100	100	100
в том числе:			
имеют опыт работы	67,0	66,2	67,8
из них оставили прежнее место работы в связи с:			
высвобождением, сокращением штатов, ликвидацией предприятия, собственным делом	17,6	18,5	16,6
увольнением по собственному желанию	24,2	25,0	23,2
окончанием срока действия срочного трудового договора	1,9	1,7	2,1
выходом на пенсию, в отставку	6,0	3,4	8,9
другими причинами	17,3	17,6	17,0
не имеют опыта работы	33,0	33,8	32,2

3.9. Структура безработных по способам поиска работы в 2017 году. В процентах

	Всего	Мужчины	Женщины
Безработные – всего¹⁾	100	100	100
из них использовали способы поиска работы:			
обращение в государственную службу занятости	25,8	28,2	23,3
обращение в коммерческую службу занятости	3,0	3,4	2,4
обращение в СМИ, Интернет	87,0	90,9	82,7
обращение к друзьям, родственникам, знакомым	56,2	56,5	55,9
непосредственное обращение к администрации, работодателю	19,3	17,2	21,6
поиск земли, зданий, машин и оборудования, сырья, финансовых ресурсов для открытия собственного дела, обращение за разрешениями, лицензиями и т.д.	1,8	1,9	1,7
другие способы	5,3	6,7	3,7

¹⁾ Сумма значений по столбцам больше итога, т.к. безработные указывали все использованные способы поиска работы.

**3.10. Способы поиска работы безработными в 2017 году.
В процентах к общей численности безработных**



3.11. Структура безработных по продолжительности поиска работы в 2017 году. В процентах

	Всего	Мужчины	Женщины
Безработные – всего	100	100	100
в том числе ищут работу, месяцев:			
менее 1	13,7	12,4	15,1
от 1 до 3	34,3	35,3	33,1
от 3 до 6	24,6	27,4	21,5
от 6 до 9	6,6	4,0	9,5
от 9 до 12	8,4	9,5	7,3
12 и более	12,0	11,4	12,6
Работу не искал(а), мне ее предложили	0,4	–	0,9
Среднее время поиска работы, месяцев	5,0	5,0	5,1

3.12. Структура безработных по наличию опыта работы и продолжительности незанятости в 2017 году. В процентах

	Всего	Мужчины	Женщины
Безработные – всего	100	100	100
в том числе:			
не имеют опыта работы	33,0	33,8	32,2
имеют опыт работы	67,0	66,2	67,8
в том числе оставили последнее место работы, месяцев:			
менее 1	1,8	1,3	2,4
от 1 до 3	15,8	16,8	14,5
от 3 до 6	17,2	20,1	14,0
от 6 до 9	6,3	4,1	8,8
от 9 до 12	6,7	8,0	5,2
от 1 до 3 лет	12,8	12,6	13,0
3 года и более	6,4	3,3	9,9

4. ЛИЦА, НЕ ВХОДЯЩИЕ В СОСТАВ РАБОЧЕЙ СИЛЫ**4.1. Распределение численности лиц, не входящих в состав рабочей силы по возрастным группам**

	Всего, тыс. человек	в том числе в возрасте (лет), в %						Средний возраст, лет
		15–19	20–29	30–39	40–49	50–59	60–72	
Всего								
2013	1083,3	19,7	24,3	4,6	3,1	9,8	38,5	42,5
2014	1075,7	18,2	25,6	4,3	1,9	9,2	40,8	42,9
2015	1055,8	18,2	23,4	5,1	2,6	8,9	41,8	43,7
2016	1023,4	17,9	21,5	5,0	1,9	9,1	44,6	44,9
2017	1013,0	18,4	18,6	5,0	2,0	9,1	46,9	45,9
Мужчины								
2013	388,4	27,8	30,7	1,4	2,1	5,9	32,1	37,2
2014	394,5	25,0	32,2	1,5	1,4	5,1	34,8	38,0
2015	370,5	26,2	28,9	1,3	1,6	5,3	36,7	39,2
2016	359,9	25,6	26,6	1,4	1,2	3,9	41,3	40,7
2017	344,7	26,9	22,1	1,3	1,5	5,3	42,9	41,8
Женщины								
2013	694,9	15,2	20,8	6,4	3,6	11,9	42,1	45,3
2014	681,2	14,3	21,8	5,9	2,2	11,5	44,3	45,7
2015	685,3	13,9	20,4	7,2	3,1	10,9	44,5	46,2
2016	663,5	13,8	18,7	6,9	2,2	11,9	46,5	47,2
2017	668,3	14,0	16,8	6,9	2,3	11,0	49,0	48,0

4.2. Структура лиц, не входящих в состав рабочей силы по уровню образования. В процентах

	Всего	в том числе имеют образование					
		высшее	среднее профессиональное		среднее	основное	не имеют
			по программе подготовки специалистов среднего звена	по программе подготовки квалифицированных рабочих (служащих)	общее	общее	основного общего
Всего							
2013	100	18,7	14,4	8,9	45,3	11,1	1,6
2014	100	18,0	15,3	10,7	41,9	12,1	2,0
2015	100	20,3	16,3	11,3	37,6	12,8	1,7
2016	100	22,0	17,0	13,4	36,0	10,9	0,7
2017	100	23,2	18,2	12,5	33,7	10,8	1,6
Мужчины							
2013	100	13,8	7,3	9,4	52,6	14,6	2,3
2014	100	13,0	7,0	11,1	49,7	16,3	2,9
2015	100	14,7	9,1	12,2	44,7	16,8	2,5
2016	100	17,0	8,7	13,6	44,4	15,2	1,1
2017	100	18,1	11,1	13,5	39,0	15,9	2,4
Женщины							
2013	100	21,4	18,2	8,7	41,2	9,2	1,3
2014	100	20,9	20,1	10,4	37,4	9,6	1,6
2015	100	23,4	20,1	10,8	33,8	10,6	1,3
2016	100	24,8	21,4	13,3	31,5	8,6	0,4
2017	100	25,9	21,8	12,0	31,0	8,2	1,1

4.3. Распределение численности лиц, не входящих в состав рабочей силы в трудоспособном возрасте¹⁾ по категориям в 2017 году. Тыс. человек

	Всего	в том числе		Доля, в %	
		мужчины	женщины	мужчин	женщин
Лица, не входящие в состав рабочей силы в трудоспособном возрасте – всего	436,7	175,0	261,7	40,1	59,9
в том числе:					
не выразили желание работать	389,1	153,7	235,4	39,5	60,5
из них:					
обучающиеся дневной формы	253,2	118,0	135,2	46,6	53,4
пенсионеры	27,8	20,0	7,8	71,8	28,2
лица, ведущие домашнее хозяйство	62,3	0,5	61,8	0,8	99,2
другие	45,8	15,2	30,6	33,1	66,9
выразили желание работать	47,6	21,3	26,3	44,8	55,2
из них:					
обучающиеся дневной формы	32,9	17,0	15,9	51,6	48,4
пенсионеры	1,7	1,1	0,6	67,2	32,8
лица, ведущие домашнее хозяйство	8,1	0,3	7,8	3,8	96,2
другие	4,9	2,9	2,0	59,6	40,4

¹⁾ Мужчины 16 - 59 лет, женщины – 16 - 54 года.

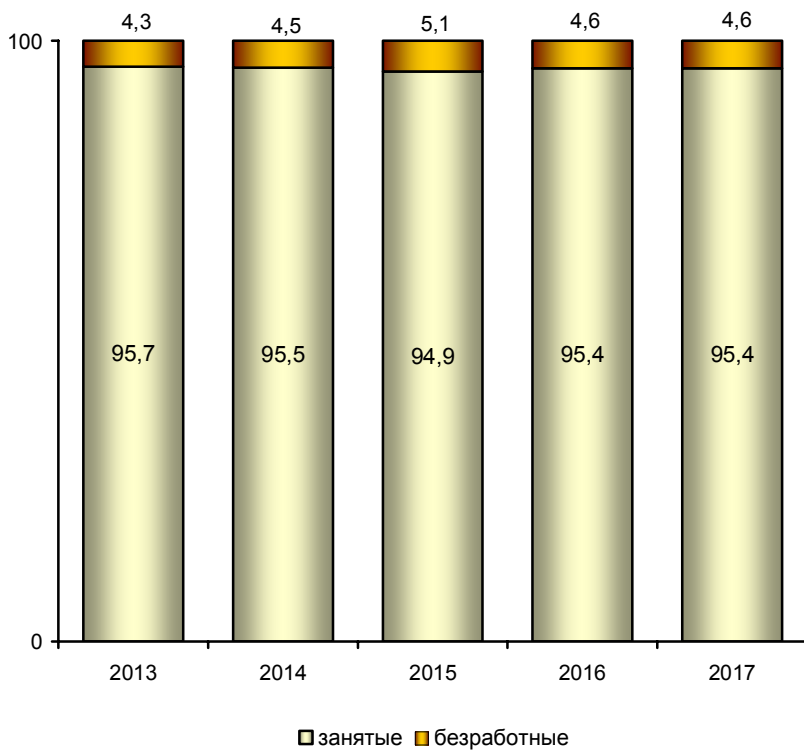
ЛЕНИНГРАДСКАЯ ОБЛАСТЬ

1. РАБОЧАЯ СИЛА

1.1. Численность рабочей силы

	Всего, тыс. человек	из него		Уровень участия в рабочей силе, в %	Уровень занято- сти, в %	Уровень безрабо- тицы, в %
		занятые	безра- ботные			
Всего						
2013	962,0	921,1	40,9	70,5	67,5	4,3
2014	955,9	912,7	43,2	69,7	66,6	4,5
2015	966,1	917,2	48,9	70,2	66,6	5,1
2016	966,2	921,9	44,3	70,1	66,8	4,6
2017	988,1	943,0	45,1	71,6	68,4	4,6
Мужчины						
2013	503,8	480,8	23,0	76,9	73,4	4,6
2014	505,7	481,0	24,7	76,2	72,5	4,9
2015	514,1	489,7	24,4	77,0	73,3	4,7
2016	513,4	492,2	21,2	76,7	73,5	4,1
2017	519,6	494,2	25,4	78,1	74,3	4,9
Женщины						
2013	458,2	440,3	17,9	64,5	62,0	3,9
2014	450,2	431,7	18,5	63,6	61,0	4,1
2015	452,0	427,5	24,5	63,8	60,3	5,4
2016	452,8	429,7	23,1	63,8	60,5	5,1
2017	468,5	448,8	19,7	65,6	62,8	4,2

**1.2. Соотношение занятых и безработных
в общей численности рабочей силы. В процентах**



1.3. Структура рабочей силы по возрастным группам. В процентах

	Всего	в том числе в возрасте, лет						Средний возраст, лет
		15–19	20–29	30–39	40–49	50–59	60–72	
Всего								
2013	100	0,4	22,2	25,1	22,6	24,2	5,5	40,9
2014	100	0,3	22,6	26,1	22,8	23,7	4,5	40,5
2015	100	0,4	21,7	26,9	22,4	23,1	5,5	40,7
2016	100	0,5	21,0	27,4	23,1	22,8	5,2	40,7
2017	100	0,6	19,1	27,8	22,9	22,0	7,6	41,5
Мужчины								
2013	100	0,4	25,4	25,9	21,3	21,9	5,1	39,9
2014	100	0,4	25,7	26,9	21,4	21,9	3,7	40,0
2015	100	0,3	24,9	27,6	21,2	21,1	4,9	39,7
2016	100	0,6	23,5	28,3	21,9	21,2	4,5	39,8
2017	100	0,8	21,2	28,6	21,8	20,4	7,2	40,8
Женщины								
2013	100	0,4	18,6	24,3	23,9	26,8	6,0	42,1
2014	100	0,2	19,2	25,2	24,4	25,6	5,4	41,6
2015	100	0,6	18,1	26,0	23,8	25,3	6,2	41,9
2016	100	0,5	18,1	26,4	24,4	24,6	6,0	41,7
2017	100	0,3	16,8	27,0	24,0	23,9	8,0	42,3

**1.4. Уровень участия в рабочей силе
по возрастным группам. В процентах от численности
населения соответствующей возрастно-половой группы**

	Всего	в том числе в возрасте, лет					
		15–19	20–29	30–39	40–49	50–59	60–72
Всего							
2013	70,5	5,5	73,4	90,7	93,6	81,2	24,9
2014	69,7	4,1	75,9	90,9	94,3	78,6	19,7
2015	70,2	5,6	76,4	91,3	93,7	77,8	23,6
2016	70,1	7,3	77,2	90,4	95,3	78,4	21,4
2017	71,6	7,9	76,8	92,0	95,7	79,3	29,7
Мужчины							
2013	76,9	5,5	81,5	95,5	95,5	87,1	31,1
2014	76,2	5,5	83,8	95,8	95,2	86,9	21,9
2015	77,0	4,4	85,2	96,2	95,3	84,7	28,5
2016	76,7	7,6	84,2	95,6	96,5	86,6	24,8
2017	78,1	10,6	82,9	95,8	97,1	86,0	37,7
Женщины							
2013	64,5	5,6	63,9	85,6	91,8	76,5	20,9
2014	63,6	2,5	66,6	84,7	93,4	72,0	18,2
2015	63,8	6,9	65,8	86,0	92,1	72,1	20,5
2016	63,8	6,9	68,7	84,7	94,0	71,8	19,1
2017	65,6	4,9	69,6	87,8	94,4	74,0	24,6

1.5. Структура рабочей силы по уровню образования. В процентах

	Всего	в том числе имеют образование					
		высшее ¹⁾	среднее профессиональное		среднее общее	основное общее	не имеют основного общего
			по программе подготовки специалистов среднего звена	по программе подготовки квалифицированных рабочих (служащих) ²⁾			
Всего							
2013	100	26,1	23,6	27,1	19,8	3,2	0,2
2014	100	26,1	22,4	28,6	18,9	3,6	0,4
2015	100	26,1	22,9	26,3	20,2	4,1	0,4
2016	100	29,0	22,2	26,8	18,5	3,3	0,2
2017	100	29,0	23,8	24,8	18,9	3,2	0,3
Мужчины							
2013	100	22,6	17,9	33,6	21,8	3,8	0,3
2014	100	23,0	17,1	34,6	20,3	4,4	0,6
2015	100	21,9	16,4	33,1	23,0	5,1	0,5
2016	100	25,8	17,8	32,6	19,9	3,7	0,2
2017	100	24,4	19,0	30,7	21,7	3,7	0,5
Женщины							
2013	100	30,0	29,9	19,9	17,5	2,5	0,2
2014	100	29,6	28,3	21,9	17,3	2,7	0,2
2015	100	30,9	30,4	18,7	16,9	2,9	0,2
2016	100	32,8	27,1	20,2	16,9	2,8	0,2
2017	100	34,2	29,2	18,1	15,7	2,6	0,2

¹⁾ Здесь и далее в таблицах по уровню образования, включая послевузовское профессиональное образование.

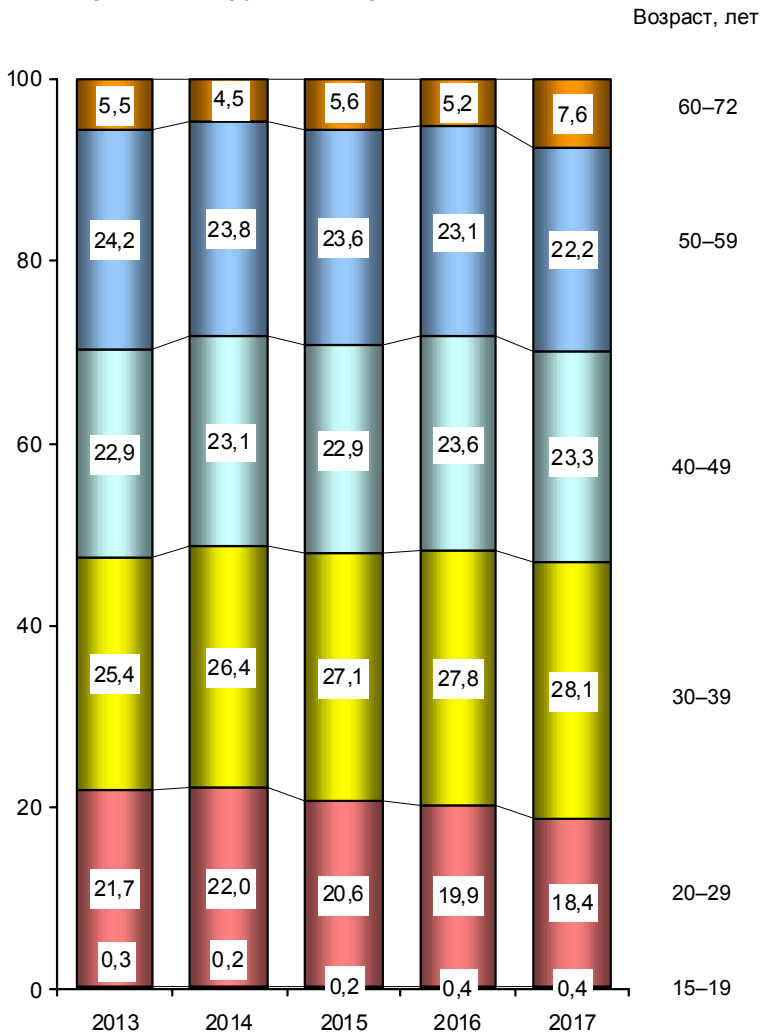
²⁾ Здесь и далее в таблицах по уровню образования, включая начальное профессиональное образование.

2. ЗАНЯТОЕ НАСЕЛЕНИЕ

2.1. Структура занятого населения по возрастным группам. В процентах

	Всего	в том числе в возрасте, лет						Средний возраст, лет
		15–19	20–29	30–39	40–49	50–59	60–72	
Всего								
2013	100	0,3	21,7	25,4	22,9	24,2	5,5	41,0
2014	100	0,2	22,0	26,4	23,1	23,8	4,5	40,6
2015	100	0,2	20,6	27,1	22,9	23,6	5,6	41,1
2016	100	0,4	19,9	27,8	23,6	23,1	5,2	41,0
2017	100	0,4	18,4	28,1	23,3	22,2	7,6	41,7
Мужчины								
2013	100	0,2	24,9	26,2	21,7	22,0	5,0	40,0
2014	100	0,3	25,2	27,2	21,8	21,8	3,7	39,5
2015	100	0,2	23,9	28,0	21,6	21,4	4,9	40,0
2016	100	0,5	22,7	28,7	22,2	21,4	4,5	40,1
2017	100	0,4	20,5	29,1	22,3	20,5	7,2	41,0
Женщины								
2013	100	0,3	18,2	24,6	24,1	26,8	6,0	42,2
2014	100	0,1	18,4	25,5	24,6	26,0	5,4	41,9
2015	100	0,3	16,8	26,0	24,5	26,1	6,3	42,3
2016	100	0,3	16,7	26,8	25,2	24,9	6,1	42,1
2017	100	0,3	16,1	27,1	24,4	24,1	8,0	42,5

2.2. Состав занятого населения по возрастным группам. В процентах



**2.3. Уровень занятости населения по возрастным группам.
В процентах от численности населения
соответствующей возрастнo-половой группы**

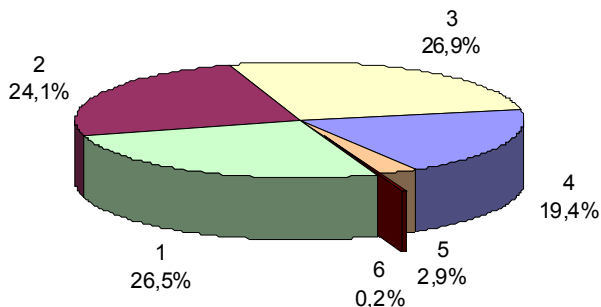
	Всего	в том числе в возрасте, лет					
		15–19	20–29	30–39	40–49	50–59	60–72
Всего							
2013	67,5	3,1	68,8	87,9	90,8	77,9	23,6
2014	66,6	2,9	70,4	87,7	91,1	75,6	18,8
2015	66,6	3,2	68,8	87,3	90,9	75,5	22,7
2016	66,8	4,6	70,0	87,5	93,1	75,7	20,4
2017	68,4	4,6	70,4	88,7	93,3	76,4	28,4
Мужчины							
2013	73,4	2,9	76,2	92,3	92,8	83,3	29,3
2014	72,5	4,4	78,1	92,3	92,1	82,1	20,8
2015	73,3	2,5	78,0	93,0	92,2	81,9	27,3
2016	73,5	5,9	77,8	92,8	94,1	84,0	23,7
2017	74,3	5,4	76,0	92,7	94,6	82,2	35,9
Женщины							
2013	62,0	3,5	60,1	83,4	89,0	73,6	20,0
2014	61,0	1,1	61,1	82,9	90,2	70,3	17,6
2015	60,3	4,0	57,7	81,2	89,7	70,3	19,7
2016	60,5	3,2	60,5	81,6	92,2	68,9	18,3
2017	62,8	3,6	63,8	84,5	92,0	71,7	23,5

2.4. Структура занятого населения по уровню образования. В процентах

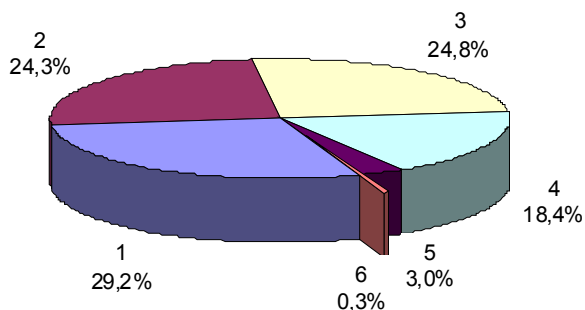
	Всего	в том числе имеют образование					
		высшее	среднее по программе подготовки специалистов среднего звена	профессиональное по программе подготовки квалифицированных рабочих (служащих)	среднее общее	основное общее	не имеют основного общего
Всего							
2013	100	26,5	24,1	26,9	19,4	2,9	0,2
2014	100	26,4	22,6	28,6	18,7	3,3	0,4
2015	100	26,1	23,4	26,5	19,8	3,8	0,4
2016	100	29,3	22,5	27,1	18,0	3,0	0,1
2017	100	29,2	24,3	24,8	18,4	3,0	0,3
Мужчины							
2013	100	23,0	18,4	33,5	21,5	3,4	0,2
2014	100	23,3	17,4	34,6	20,2	3,9	0,6
2015	100	22,2	16,5	33,3	22,7	4,8	0,5
2016	100	26,0	18,0	33,1	19,4	3,4	0,1
2017	100	24,9	19,3	30,9	21,2	3,3	0,4
Женщины							
2013	100	30,4	30,4	19,7	17,0	2,3	0,2
2014	100	29,9	28,3	22,0	16,9	2,6	0,3
2015	100	30,5	31,2	18,7	16,6	2,7	0,3
2016	100	33,2	27,6	20,3	16,3	2,5	0,1
2017	100	34,1	29,8	18,1	15,2	2,6	0,2

**2.5. Состав занятого населения по уровню образования.
В процентах**

2013



2017



- 1 – высшее
- 2 – среднее профессиональное по программе подготовки специалистов среднего звена
- 3 – среднее профессиональное по программе подготовки квалифицированных рабочих (служащих)
- 4 – среднее общее
- 5 – основное общее
- 6 – не имеют основного общего

2.6. Структура занятого населения по уровню образования и возрастным группам в 2017 году. В процентах

	Всего	в том числе имеют образование					не имеют основного общего
		высшее	среднее по программе подготовки специалистов среднего звена	профессиональное по программе подготовки квалифициро- ванных рабочих (служащих)	среднее общее	основное общее	
Всего	100	29,2	24,3	24,8	18,4	3,0	0,3
в том числе в возрасте, лет:							
15–19	100	–	9,0	19,2	57,7	11,4	2,7
20–29	100	29,6	22,4	20,8	23,2	3,5	0,5
30–39	100	35,0	19,8	23,1	18,1	3,5	0,5
40–49	100	29,0	25,9	25,2	16,9	2,9	0,1
50–59	100	24,8	30,0	29,7	13,6	1,7	0,2
60–72	100	22,3	24,3	25,3	24,8	3,1	0,2
Мужчины	100	24,9	19,3	30,9	21,2	3,3	0,4
в том числе в возрасте, лет:							
15–19	100	–	3,7	19,4	64,0	12,9	–
20–29	100	22,3	20,5	26,2	25,7	4,5	0,8
30–39	100	29,8	17,0	28,3	20,5	4,0	0,4
40–49	100	24,8	19,8	31,4	21,0	2,9	0,1
50–59	100	21,9	22,4	38,2	15,3	1,9	0,3
60–72	100	22,7	15,5	32,8	26,8	2,0	0,2
Женщины	100	34,1	29,8	18,1	15,2	2,6	0,2
в том числе в возрасте, лет:							
15–19	100	–	17,9	18,9	47,1	8,9	7,2
20–29	100	40,0	25,1	13,1	19,7	2,1	–
30–39	100	41,3	23,1	17,0	15,2	2,8	0,6
40–49	100	33,2	32,0	19,0	12,7	3,0	0,1
50–59	100	27,5	37,1	21,8	12,0	1,6	–
60–72	100	21,9	33,0	18,0	22,8	4,2	0,1

2.7. Структура занятого населения по стажу на основной работе¹⁾ и полу в 2017 году. В процентах

	Всего	в том числе	
		мужчины	женщины
Всего занятое население	100	100	100
в том числе имеют стаж работы на последнем месте работы:			
менее 1 месяца	0,6	0,6	0,5
от 1 месяца до 6 месяцев	3,0	3,0	3,1
от 6 месяцев до 1 года	5,0	4,8	5,3
от 1 года до 3 лет	17,4	18,6	16,1
от 3 лет до 5 лет	16,5	17,3	15,6
от 5 лет до 10 лет	28,7	28,8	28,6
от 10 лет до 20 лет	20,7	20,3	21,1
20 лет и более	8,1	6,6	9,7

2.8. Структура занятого населения по статусу занятости и полу в 2017 году. В процентах

	Всего	в том числе		Доля	
		мужчины	женщины	мужчин	женщин
Занятое население – всего	100	100	100	52,4	47,6
в том числе:					
работающие по найму	95,9	94,8	97,1	51,8	48,2
работающие не по найму	4,1	5,2	2,9	66,5	33,5
из них:					
работодатели	1,2	1,5	0,8	66,9	33,1
самостоятельно занятые	2,5	3,4	1,6	70,0	30,0
помогающие на семейном предприятии ²⁾	0,4	0,3	0,5	42,5	57,5

¹⁾ Без лиц, занятых в собственном домашнем хозяйстве производством продукции сельского, лесного хозяйства, охоты, рыболовства, предназначенной для продажи или обмена.

²⁾ Включая помогающих членов семьи в крестьянских (фермерских) хозяйствах.

2.9. Структура занятого населения по статусу занятости и возрастным группам в 2017 году. В процентах

	Всего	в том числе в возрасте, лет					
		15-19	20-29	30-39	40-49	50-59	60-72
Работающие по найму	100	0,3	18,4	28,1	23,5	22,2	7,5
Работающие не по найму	100	0,8	16,9	28,6	20,5	24,1	9,1
из них:							
работодатели	100	–	4,8	30,4	15,2	37,4	12,2
самостоятельно занятые	100	0,8	21,5	26,3	23,8	20,1	7,5
помогающие на семейном предприятии ¹⁾	100	2,9	22,9	37,3	14,8	11,5	10,6

2.10. Структура занятого населения по статусу занятости и уровню образования в 2017 году. В процентах

	Всего	в том числе имеют образование					
		высшее	среднее по программе подготовки специалистов среднего звена	профессиональное по программе подготовки квалифицированных рабочих (служащих)	среднее общее	основное общее	не имеют основного общего
Работающие по найму	100	29,5	24,4	24,8	18,1	2,9	0,3
Работающие не по найму	100	25,2	20,2	25,5	24,8	3,7	0,6
из них:							
работодатели	100	46,2	18,5	18,0	16,7	0,6	–
самостоятельно занятые	100	17,3	21,9	27,3	27,6	4,9	1,0
помогающие на семейном предприятии ¹⁾	100	14,6	14,4	35,5	30,7	4,8	–

¹⁾ Включая помогающих членов семьи в крестьянских (фермерских) хозяйствах.

2.11. Структура занятого населения по месту основной работы и полу в 2017 году. В процентах

	Всего	в том числе		Доля	
		мужчины	женщины	мужчин	женщин
Занятое население – всего	100	100	100	52,4	47,6
из них занятые:					
на предприятии, в организации со статусом юридического лица	84,1	82,8	85,6	51,6	48,4
в фермерском хозяйстве	0,3	0,4	0,3	64,8	35,2
в сфере предпринимательской деятельности без образования юридического лица	1,7	2,1	1,2	64,5	35,5
на индивидуальной основе	1,2	1,5	0,8	66,9	33,1
в собственном домашнем хозяйстве по производству продукции сельского, лесного хозяйства, охоты и рыболовства для реализации	0,3	0,3	0,3	51,9	48,1
на предприятии индивидуального предпринимателя	9,0	9,5	8,4	55,4	44,6
по найму у индивидуальных предпринимателей	2,9	2,6	3,3	46,7	53,3
по найму у других граждан	0,5	0,8	0,1	88,9	11,1

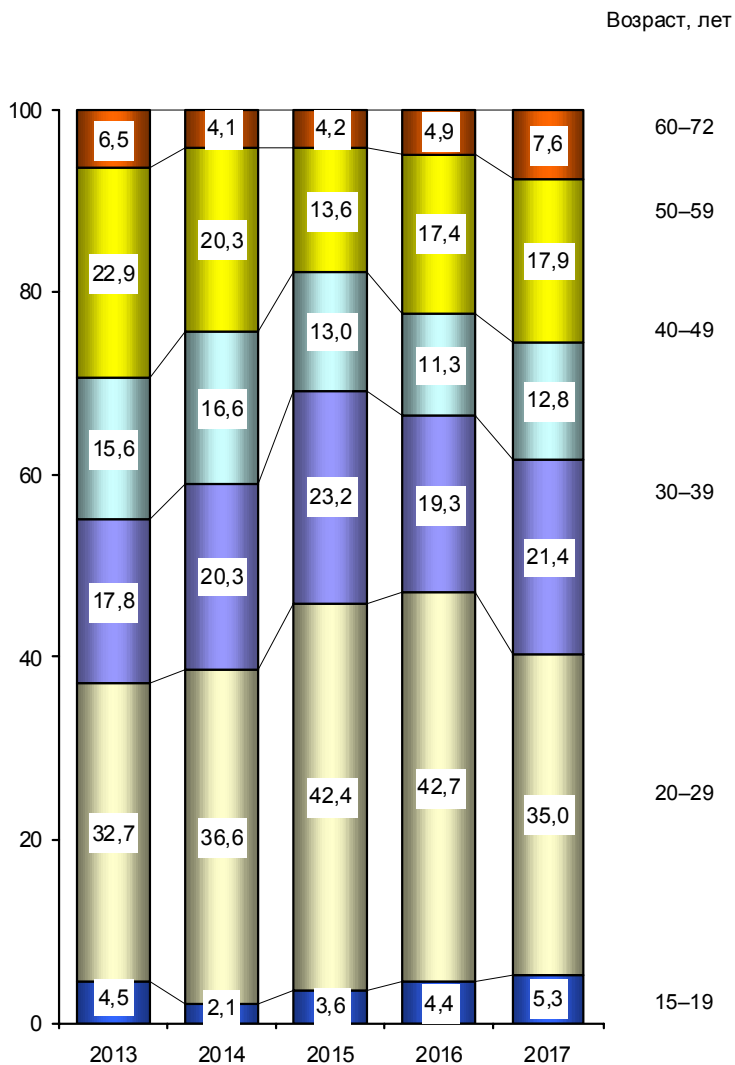
2.12. Структура занятого населения, ищущее дополнительную работу, по виду дополнительной работы и полу в 2017 году. В процентах

	Всего	в том числе	
		мужчины	женщины
Занятое население, ищущее дополнительную работу – всего	100	100	100
в том числе готовы:			
работать больше часов на настоящей работе	14,3	14,3	14,2
иметь другую работу с большей продолжительностью	6,1	7,9	1,9
иметь работу в дополнение к настоящей	79,6	77,8	83,9

3. БЕЗРАБОТНЫЕ

3.1. Структура безработных по возрастным группам. В процентах

	Всего	в том числе в возрасте, лет						Средний возраст, лет
		15-19	20-29	30-39	40-49	50-59	60-72	
Всего								
2013	100	4,5	32,7	17,8	15,6	22,9	6,5	38,2
2014	100	2,1	36,6	20,3	16,6	20,3	4,1	37,1
2015	100	3,6	42,4	23,2	13,0	13,6	4,2	34,4
2016	100	4,4	42,7	19,3	11,3	17,4	4,9	35,1
2017	100	5,3	35,0	21,4	12,8	17,9	7,6	37,0
Мужчины								
2013	100	4,5	36,2	19,0	13,5	20,5	6,3	37,0
2014	100	1,7	35,4	20,5	14,1	24,7	3,6	37,9
2015	100	3,1	44,1	19,4	14,2	15,1	4,1	34,5
2016	100	3,1	43,4	20,0	13,3	15,1	5,1	35,1
2017	100	7,7	36,4	18,9	11,7	18,2	7,1	36,2
Женщины								
2013	100	4,4	28,1	16,3	18,4	26,0	6,8	39,8
2014	100	2,6	38,3	20,0	20,0	14,3	4,8	36,1
2015	100	4,1	40,7	27,1	11,7	12,0	4,4	34,3
2016	100	5,5	42,1	18,7	9,5	19,5	4,7	35,2
2017	100	2,2	33,3	24,5	14,2	17,5	8,3	38,0

3.2. Состав безработных по возрастным группам. В процентах

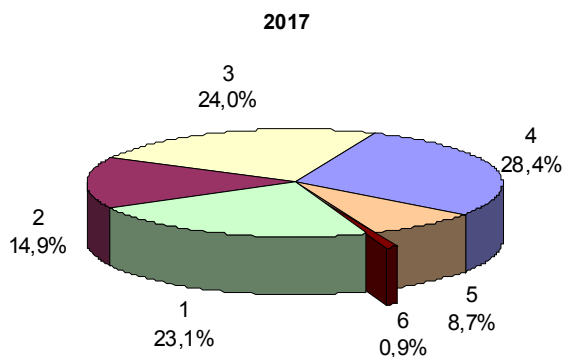
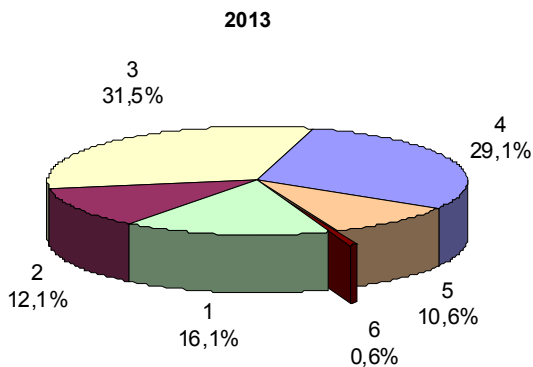
**3.3. Уровень безработицы по возрастным группам.
В процентах от численности рабочей силы
соответствующей возрастно-половой группы**

	Всего	в том числе в возрасте, лет					
		15–19	20–29	30–39	40–49	50–59	60–72
Всего							
2013	4,3	43,3	6,3	3,0	2,9	4,0	5,0
2014	4,5	29,3	7,3	3,5	3,3	3,9	4,1
2015	5,1	42,8	9,9	4,4	2,9	3,0	3,9
2016	4,6	36,3	9,3	3,2	2,3	3,5	4,3
2017	4,6	42,0	8,4	3,5	2,6	3,7	4,6
Мужчины							
2013	4,6	47,7	6,5	3,4	2,9	4,3	5,6
2014	4,9	19,1	6,7	3,7	3,2	5,5	4,7
2015	4,7	43,8	8,4	3,3	3,2	3,4	4,0
2016	4,1	22,6	7,6	2,9	2,5	2,9	4,7
2017	4,9	48,5	8,4	3,2	2,6	4,4	4,8
Женщины							
2013	3,9	38,6	5,9	2,6	3,0	3,8	4,4
2014	4,1	55,3	8,2	3,3	3,4	2,3	3,7
2015	5,4	42,0	12,2	5,6	2,7	2,6	3,8
2016	5,1	53,2	11,9	3,6	2,0	4,0	4,0
2017	4,2	26,3	8,4	3,8	2,5	3,1	4,4

3.4. Структура безработных по уровню образования. В процентах

	Всего	в том числе имеют образование					
		высшее	среднее профессиональное по программе подготовки		среднее общее	основное общее	не имеют основного общего
			по программе подготовки специалистов среднего звена	по программе подготовки квалифицированных рабочих (служащих)			
Всего							
2013	100	16,1	12,1	31,5	29,1	10,6	0,6
2014	100	19,2	17,5	27,8	23,5	11,6	0,4
2015	100	25,6	14,8	23,4	26,1	9,8	0,3
2016	100	23,0	15,9	19,9	29,4	10,1	1,7
2017	100	23,1	14,9	24,0	28,4	8,7	0,9
Мужчины							
2013	100	13,5	7,5	36,5	29,1	12,6	0,8
2014	100	17,1	11,0	33,4	21,9	16,0	0,6
2015	100	14,6	13,8	28,8	30,4	11,7	0,7
2016	100	20,7	14,1	21,3	30,2	11,4	2,3
2017	100	14,2	13,4	28,2	30,4	12,3	1,5
Женщины							
2013	100	19,4	18,1	25,0	29,1	8,1	0,3
2014	100	22,0	26,2	20,5	25,6	5,7	–
2015	100	36,6	15,8	17,9	21,7	8,0	–
2016	100	25,2	17,6	18,6	28,6	8,9	1,1
2017	100	34,6	16,7	18,6	25,9	4,2	–

3.5. Состав безработных по уровню образования. В процентах



- 1 – высшее
- 2 – среднее профессиональное по программе подготовки специалистов среднего звена
- 3 – среднее профессиональное по программе подготовки квалифицированных рабочих (служащих)
- 4 – среднее общее
- 5 – основное общее
- 6 – не имеют основного общего

**3.6. Уровень безработицы по образованию.
В процентах от численности рабочей силы
соответствующего пола и уровня образования**

	Всего	в том числе имеют образование					
		высшее	среднее профессиональное		среднее общее	основное общее	не имеют основного общего
			по программе подготовки специалистов среднего звена	по программе подготовки квалифицированных рабочих (служащих)			
Всего							
2013	4,3	2,6	2,2	4,9	6,3	14,2	10,0
2014	4,5	3,3	3,5	4,4	5,6	14,4	3,9
2015	5,1	5,0	3,3	4,5	6,5	12,1	4,2
2016	4,6	3,6	3,3	3,4	7,3	13,9	39,2
2017	4,6	3,6	2,8	4,4	6,9	12,4	11,4
Мужчины							
2013	4,6	2,7	1,9	5,0	6,1	15,1	12,2
2014	4,9	3,6	3,1	4,7	5,3	17,5	5,3
2015	4,7	3,2	4,0	4,1	6,3	10,8	5,9
2016	4,1	3,3	3,3	2,7	6,3	12,6	46,8
2017	4,9	2,8	3,4	4,5	6,8	16,0	16,0
Женщины							
2013	3,9	2,5	2,4	4,9	6,5	12,6	6,0
2014	4,1	3,1	3,8	3,9	6,1	8,7	–
2015	5,4	6,4	2,8	5,2	7,0	14,6	–
2016	5,1	3,9	3,3	4,7	8,6	15,8	29,9
2017	4,2	4,3	2,4	4,3	7,0	6,8	–

3.7. Структура безработных по уровню образования и возрастным группам в 2017 году. В процентах

	Всего	в том числе имеют образование					
		высшее	среднее по программе подготовки специалистов среднего звена	профессиональное по программе подготовки квалифицированных рабочих (служащих)	среднее общее	основное общее	не имеют основного общего
Всего	100	23,1	14,9	24,0	28,4	8,7	0,9
в том числе в возрасте, лет:							
15–19	100	–	–	6,4	73,9	19,7	–
20–29	100	30,5	15,6	16,2	28,0	9,7	–
30–39	100	26,3	19,6	22,6	20,8	6,6	4,1
40–49	100	23,4	12,7	36,1	23,0	4,8	–
50–59	100	17,9	8,1	30,6	33,8	9,6	–
60–72	100	8,1	28,3	39,8	16,7	7,1	–
Мужчины	100	14,2	13,4	28,2	30,4	12,3	1,5
в том числе в возрасте, лет:							
15–19	100	–	–	7,9	74,5	17,6	–
20–29	100	18,3	16,2	21,5	29,8	14,2	–
30–39	100	16,4	16,4	30,4	23,3	5,3	8,2
40–49	100	9,4	16,1	41,3	23,8	9,4	–
50–59	100	12,2	6,9	30,2	33,9	16,8	–
60–72	100	15,5	18,2	51,8	6,4	8,1	–
Женщины	100	34,6	16,7	18,6	25,9	4,2	–
в том числе в возрасте, лет:							
15–19	100	–	–	–	71,2	28,8	–
20–29	100	47,6	14,7	8,7	25,5	3,5	–
30–39	100	36,1	22,7	14,9	18,4	7,9	–
40–49	100	38,1	9,1	30,7	22,1	–	–
50–59	100	25,6	9,6	31,2	33,6	–	–
60–72	100	–	39,3	26,7	28,0	6,0	–

3.8. Структура безработных по наличию опыта работы и причинам незанятости в 2017 году. В процентах

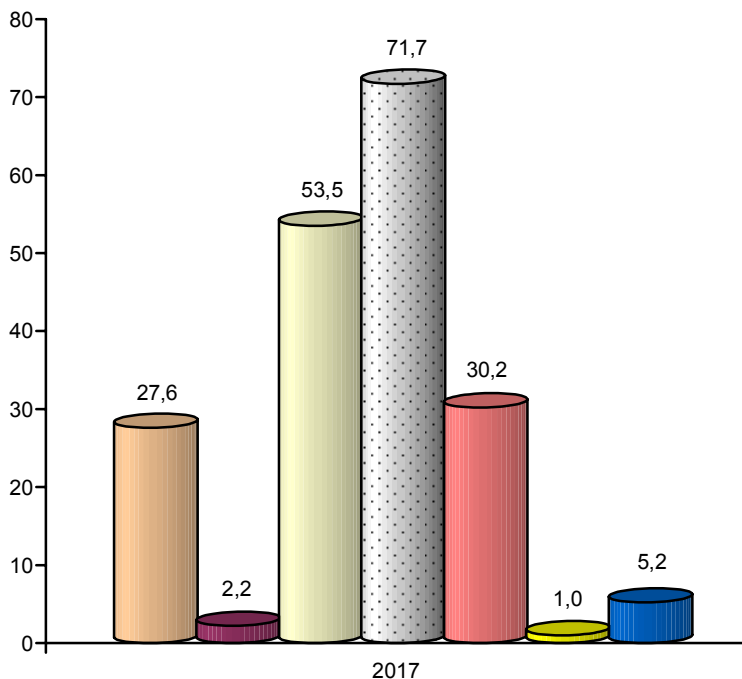
	Всего	Мужчины	Женщины
Безработные – всего	100	100	100
в том числе:			
имеют опыт работы	79,7	76,9	83,2
из них оставили прежнее место работы в связи с:			
высвобождением, сокращением штатов, ликвидацией предприятия, собственным делом	7,1	8,5	5,3
увольнением по собственному желанию	33,8	27,3	42,1
окончанием срока действия срочного трудового договора	3,6	6,0	0,6
выходом на пенсию, в отставку	4,8	3,7	6,1
другими причинами	30,4	31,4	29,1
не имеют опыта работы	20,3	23,1	16,8

3.9. Структура безработных по способам поиска работы в 2017 году. В процентах

	Всего	Мужчины	Женщины
Безработные – всего ¹⁾	100	100	100
из них использовали способы поиска работы:			
обращение в государственную службу занятости	27,6	25,3	30,4
обращение в коммерческую службу занятости	2,2	3,1	0,9
обращение в СМИ, Интернет	53,5	51,7	55,9
обращение к друзьям, родственникам, знакомым	71,7	73,8	69,2
непосредственное обращение к администрации, работодателю	30,2	28,2	32,7
поиск земли, зданий, машин и оборудования, сырья, финансовых ресурсов для открытия собственного дела, обращение за разрешениями, лицензиями и т.д.	1,0	1,7	–
другие способы	5,2	4,3	6,3

¹⁾ Сумма значений по столбцам больше итога, т.к. безработные указывали все использованные способы поиска работы.

**3.10. Способы поиска работы безработными в 2017 году.
В процентах к общей численности безработных**



- обращение в государственную службу занятости
- обращение в коммерческую службу занятости
- обращение в СМИ, Интернет
- обращение к друзьям, родственникам, знакомым
- непосредственное обращение к администрации, работодателю
- поиск земли, зданий, машин и оборудования, сырья, финансовых ресурсов для открытия собственного дела, обращение за разрешениями, лицензиями и т.д.
- другие способы

3.11. Структура безработных по продолжительности поиска работы в 2017 году. В процентах

	Всего	Мужчины	Женщины
Безработные – всего	100	100	100
в том числе ищут работу, месяцев:			
менее 1	15,2	18,4	11,0
от 1 до 3	28,3	28,2	28,3
от 3 до 6	19,5	22,1	16,1
от 6 до 9	9,8	8,9	11,1
от 9 до 12	7,3	6,6	8,3
12 и более	19,9	15,8	25,2
Среднее время поиска работы, месяцев	6,0	5,4	6,8

3.12. Структура безработных по наличию опыта работы и продолжительности незанятости в 2017 году. В процентах

	Всего	Мужчины	Женщины
Безработные – всего	100	100	100
в том числе:			
не имеют опыта работы	20,3	23,1	16,8
имеют опыт работы	79,7	76,9	83,2
в том числе оставили последнее место работы, месяцев:			
менее 1	7,8	8,4	7,1
от 1 до 3	15,1	15,7	14,3
от 3 до 6	15,3	19,6	9,8
от 6 до 9	8,3	5,9	11,4
от 9 до 12	6,8	6,0	7,7
от 1 до 3 лет	15,9	13,3	19,2
3 года и более	10,5	8,0	13,7

4. ЛИЦА, НЕ ВХОДЯЩИЕ В СОСТАВ РАБОЧЕЙ СИЛЫ**4.1. Распределение численности лиц, не входящих в состав рабочей силы по возрастным группам**

	Всего, тыс. человек	в том числе в возрасте (лет), в %						Средний возраст, лет
		15–19	20–29	30–39	40–49	50–59	60–72	
Всего								
2013	403,3	17,8	19,2	6,1	3,7	13,4	39,8	44,6
2014	415,6	17,2	16,5	6,0	3,2	14,8	42,3	45,8
2015	410,2	17,0	15,8	6,0	3,6	15,5	42,1	46,1
2016	413,0	16,3	14,5	6,8	2,7	14,7	45,0	47,2
2017	391,4	17,0	14,6	6,1	2,6	14,5	45,2	47,2
Мужчины								
2013	151,2	24,8	19,3	4,0	3,3	10,8	37,8	41,9
2014	157,8	23,9	16,0	3,7	3,5	10,6	42,3	43,6
2015	153,7	24,5	14,5	3,6	3,5	12,7	41,2	43,9
2016	155,9	22,9	14,5	4,3	2,6	10,9	44,8	44,9
2017	145,9	23,4	15,6	4,4	2,3	11,9	42,4	44,4
Женщины								
2013	252,0	13,5	19,2	7,4	3,9	14,9	41,1	46,3
2014	257,8	13,1	16,8	7,4	3,0	17,4	42,3	47,2
2015	256,5	12,4	16,6	7,5	3,6	17,2	42,7	47,5
2016	257,1	12,4	14,4	8,4	2,7	17,0	45,1	48,5
2017	245,5	13,2	14,0	7,1	2,7	16,1	46,9	48,9

4.2. Структура лиц, не входящих в состав рабочей силы населения по уровню образования. В процентах

	Всего	в том числе имеют образование					
		высшее	среднее профессиональное		среднее	основное	не имеют
			по программе подготовки специалистов среднего звена	по программе подготовки квалифицированных рабочих (служащих)	общее	общее	основного общего
Всего							
2013	100	11,8	17,5	14,6	35,7	16,7	3,7
2014	100	11,3	16,4	17,6	32,1	18,6	4,0
2015	100	12,4	16,3	18,6	33,3	15,4	4,0
2016	100	12,2	16,9	17,1	35,2	15,9	2,7
2017	100	12,0	19,1	18,2	33,7	12,7	4,3
Мужчины							
2013	100	10,9	9,2	17,1	37,3	21,0	4,5
2014	100	8,7	10,0	19,2	33,1	23,1	6,0
2015	100	10,4	8,5	21,7	35,4	19,3	4,7
2016	100	9,2	9,2	17,6	39,5	20,5	4,0
2017	100	9,2	10,9	20,3	37,8	16,3	5,5
Женщины							
2013	100	12,3	22,5	13,1	34,7	14,2	3,2
2014	100	12,9	20,4	16,6	31,5	15,8	2,8
2015	100	13,6	21,1	16,7	32,0	13,0	3,6
2016	100	14,1	21,6	16,8	32,6	13,0	1,9
2017	100	13,7	24,0	16,9	31,3	10,5	3,6

4.3. Распределение численности лиц, не входящих в состав рабочей силы в трудоспособном возрасте¹⁾ по категориям в 2017 году. Тыс. человек

	Всего	в том числе		Доля, в %	
		мужчины	женщины	мужчин	женщин
Лица, не входящие в состав рабочей силы в трудоспособном возрасте – всего	169,7	77,7	92,0	45,8	54,2
в том числе:					
не выразили желание работать	140,2	63,6	76,6	45,3	54,7
из них:					
обучающиеся дневной формы	67,7	35,7	32,0	52,7	47,3
пенсионеры	24,1	17,6	6,5	73,0	27,0
лица, ведущие домашнее хозяйство	26,7	1,0	25,7	3,8	96,2
другие	21,7	9,3	12,4	43,0	57,0
выразили желание работать	29,5	14,1	15,4	47,8	52,2
из них:					
обучающиеся дневной формы	13,4	7,5	5,9	55,6	44,4
пенсионеры	2,3	1,8	0,5	79,3	20,7
лица, ведущие домашнее хозяйство	5,3	0,3	5,0	5,2	94,8
другие	8,5	4,5	4,0	53,4	46,6

¹⁾ Мужчины 16 – 59 лет, женщины – 16 – 54 года.

МЕТОДОЛОГИЧЕСКИЕ ПОЯСНЕНИЯ

**«Основные методологические и организационные положения
по проведению выборочного обследования рабочей силы»
утверждены Приказом Росстата № 445 от 30.06.2017 года**

В статистическом бюллетене «Итоги выборочных обследований рабочей силы в Санкт-Петербурге и Ленинградской области в 2017 году – данные приведены по сопоставимой возрастной группе **15–72 лет**.

Рабочая сила – лица в возрасте 15 лет и старше, которые в рассматриваемый период (обследуемую неделю) считаются занятыми или безработными.

Лица, не входящие в состав рабочей силы – лица в возрасте 15 лет и старше, которые в течение короткого учетного периода (обследуемой недели) не являлись ни занятыми, ни безработными.

Уровень участия в рабочей силе – отношение численности рабочей силы (занятых и безработных) определенной возрастной группы к общей численности населения соответствующей возрастной группы, рассчитанное в процентах.

Занятые – лица в возрасте 15 лет и старше, которые в рассматриваемый период (обследуемую неделю) выполняли любую деятельность (хотя бы один час в неделю), связанную с производством товаров или оказанием услуг за оплату или прибыль. В численность занятых включаются также лица, временно отсутствующие на рабочем месте в течение короткого промежутка времени и сохранившие связь с рабочим местом во время отсутствия.

Уровень занятости населения – отношение численности занятого населения определенной возрастной группы к общей численности населения соответствующей возрастной группы, рассчитанное в процентах.

Безработные (в соответствии с определениями Международной Организации Труда) – лица в возрасте 15 лет и старше, которые в рассматриваемый период удовлетворяли одновременно следующим критериям:

- не имели работы (доходного занятия);
- занимались поиском работы в течение четырех недель, предшествующих обследуемой неделе, используя при этом любые способы;
- были готовы приступить к работе в течение обследуемой недели.

К безработным относятся также лица, которые в рассматриваемый период не имели работы, но договорились о сроке начала работы (в течение 2 недель после обследуемой недели) и не продолжали дальнейшего ее поиска; не имели работы, были готовы приступить, но не искали работу, так как ожидали ответа от администрации или работодателя на сделанное ранее обращение. При этом период ожидания ответа не должен превышать один месяц.

Обучающиеся, пенсионеры и инвалиды учитываются в качестве безработных, если они не имели работы, занимались поиском работы и были готовы приступить к ней.

Уровень безработицы – отношение численности безработных определенной возрастной группы к численности рабочей силы (занятых и безработных) соответствующей возрастной группы, рассчитанное в процентах.

Продолжительность поиска работы или продолжительность безработицы – промежуток времени, в течение которого лицо, будучи незанятым, ищет работу, используя при этом любые способы. По данным обследования рабочей силы приведена продолжительность незавершенной безработицы – время с момента начала поиска работы до момента фиксации безработицы в обследуемую неделю.

Среднее время поиска работы рассчитывается как средневзвешенная величина для рассматриваемого состава безработных.

**ИТОГИ
ВЫБОРОЧНЫХ ОБСЛЕДОВАНИЙ
РАБОЧЕЙ СИЛЫ
В САНКТ-ПЕТЕРБУРГЕ
И ЛЕНИНГРАДСКОЙ ОБЛАСТИ
в 2017 году**

Статистический бюллетень

Ответственный за выпуск: М.В. Краснова
Подготовка издания: Е.П. Мартынова
Компьютерная верстка: Е.П. Мартынова

Сдано в набор 28.05.2018. Подписано в печать 09.06.2018.
Усл. печ. л. 3,85. Тираж 25 экз. Заказ №
Отпечатано в оперативной полиграфии Петростата.
197376, Санкт-Петербург, ул. Профессора Попова, 39.