

**Управление Федеральной службы  
государственной статистики  
по г. Санкт-Петербургу и Ленинградской области  
(Петростат)**

**СОЦИАЛЬНО-ЭКОНОМИЧЕСКОЕ ПОЛОЖЕНИЕ  
САНКТ-ПЕТЕРБУРГА  
В ЯНВАРЕ–МАЕ 2020 ГОДА  
(ЭКОНОМИЧЕСКИЙ ДОКЛАД В ТАБЛИЦАХ)**

**Санкт-Петербург  
2020**

Настоящий экономический доклад в таблицах подготовлен на основе данных оперативной статистической отчетности предприятий и организаций.

Полученные итоги характеризуют деятельность организаций в условиях ограничений на их работу в соответствии с указами Президента Российской Федерации об объявлении нерабочих дней в период с 28 марта по 5 апреля, с 6 апреля по 30 апреля и с 6 мая по 8 мая 2020 года.

*В мае 2020 года в Санкт-Петербурге и Ленинградской области отмечалось снижение промышленного производства, оборота оптовой торговли, розничной торговли, общественного питания, платных услуг населению. Существенно возросла численность официально зарегистрированных безработных.*

В докладе приняты условные обозначения:

г	грамм	МВт	мегаватт
г.	год	млн.	миллион
га	гектар	млрд.	миллиард
Гкал	гигакалория	п.	поселок
дкл	декалитр	пасс-км	пассажиро-километр
долл.	доллар	плот.	плотный
ед.	единица	пог. м	погонный метр
кат.	катушка	р.	раз
кВА	киловольт-ампер	руб.	рубль
кВт	киловатт	т	тонна
кВт-ч	киловатт-час	т.г.	текущий год
кг	килограмм	т-км	тонно-километр
км	километр	трлн.	триллион
км <sup>2</sup>	квадратный километр	тыс.	тысяча
км <sup>3</sup>	кубический километр	усл.	условный
л	литр	усл. ед.	условная единица
м	метр	ц	центнер
м <sup>2</sup>	квадратный метр	чел.	человек
м <sup>3</sup>	кубический метр	шт.	штука
МВА	мегавольт-ампер	экз.	экземпляр
—	явление отсутствует		
...	данных не имеется		
x	сопоставление невозможно		
0,0	небольшая величина		

В отдельных случаях незначительные расхождения между итогом и суммой слагаемых объясняются округлением данных.

Ряд показателей, приведенных в докладе, рассчитан с учетом экспертной оценки.

В таблицах, отражающих ежемесячную динамику, показатели за последний месяц в последующем выпуске доклада уточняются по данным ежемесячной статистической отчетности в соответствии с методикой разработки. Относительные показатели в этих таблицах отражены в сопоставимой структуре отчитывающихся предприятий и организаций.

При расчете отдельных показателей, помещенных в докладе, использована информация территориальных органов федеральной исполнительной власти (министерств и ведомств), а также органов исполнительной власти Санкт-Петербурга и Ленинградской области.

Петростат является собственником государственной статистической информации на территории Санкт-Петербурга и Ленинградской области и обладает исключительными правами на издание и распространение статистических публикаций.

При использовании материалов органов государственной статистики ссылка на источник обязательна.

Официальное издание  
код по каталогу 11001120  
E-mail: petrostat@gks.ru  
<http://petrostat.gks.ru>

© Петростат, 2020

## СОДЕРЖАНИЕ

<b>ЭКОНОМИЧЕСКИЕ И СОЦИАЛЬНЫЕ ПОКАЗАТЕЛИ</b> .....	4
<b>СВОДНЫЕ ИТОГИ</b> .....	5
<b>ОБОРОТ ОРГАНИЗАЦИЙ</b> .....	7
<b>ДОБЫВАЮЩИЕ И ОБРАБАТЫВАЮЩИЕ ПРОИЗВОДСТВА И ЭНЕРГЕТИКА</b> .....	9
<b>СТРОИТЕЛЬСТВО</b> .....	12
<b>ТРАНСПОРТ</b> .....	16
Транспортировка и хранение .....	16
Аварийность на автомобильном транспорте .....	18
<b>ДЕЯТЕЛЬНОСТЬ В СФЕРЕ ТЕЛЕКОММУНИКАЦИЙ</b> .....	18
<b>ОПТОВАЯ ТОРГОВЛЯ</b> .....	20
<b>ПОТРЕБИТЕЛЬСКИЙ РЫНОК</b> .....	22
Розничная торговля .....	22
Общественное питание .....	25
Платные услуги населению .....	26
<b>ЦЕНЫ</b> .....	28
Потребительские цены .....	29
Цены производителей .....	34
Индексы цен производителей промышленных товаров .....	34
Индексы цен на продукцию инвестиционного назначения .....	36
Индексы тарифов на грузовые перевозки .....	37
<b>РЫНОК ТРУДА</b> .....	38
Занятость и безработица .....	38
Численность работников организаций .....	38
Безработица .....	41
Потребность организаций в работниках .....	43
Заработная плата .....	44
Задолженность организаций по заработной плате .....	48
<b>ФИНАНСЫ</b> .....	50
Показатели финансово-кредитной системы .....	50
<b>ФИНАНСЫ ОРГАНИЗАЦИЙ</b> .....	51
Финансовые результаты деятельности организаций .....	51
Состояние платежей и расчетов в организациях .....	53
<b>РЫНОК СТРАХОВЫХ УСЛУГ</b> .....	58
Основные показатели деятельности страховщиков в 2019 году .....	58
<b>МАЛЫЕ ПРЕДПРИЯТИЯ</b> .....	59
<b>ДЕМОГРАФИЧЕСКАЯ СИТУАЦИЯ</b> .....	62
<b>УРОВЕНЬ ЖИЗНИ НАСЕЛЕНИЯ</b> .....	63
<b>ЗДРАВООХРАНЕНИЕ</b> .....	64
<b>ПРЕСТУПНОСТЬ</b> .....	66
<b>ПРИЛОЖЕНИЕ</b> .....	68
<b>МЕТОДОЛОГИЧЕСКИЙ КОММЕНТАРИЙ</b> .....	78

**ЭКОНОМИЧЕСКИЕ  
И СОЦИАЛЬНЫЕ  
ПОКАЗАТЕЛИ**

# САНКТ-ПЕТЕРБУРГ

## СВОДНЫЕ ИТОГИ

млрд. рублей

	Абсолютные данные		В % к соответствующему периоду предыдущего года		Справочно: январь-май 2019 в % к январю- маю 2018
	май	январь- май	май	январь- май	
	Оборот организаций (в действующих ценах)	650,6	4917,1	63,9	
Индекс промышленного производства, %	х	х	91,4	96,1	х
Объем работ по виду деятельности "строительство"	30,6	158,1	92,6	103,9	77,7
Ввод в действие жилых домов, тыс. м <sup>2</sup>	86,2	479,1	47,9	98,2	55,8
Объем услуг по транспортировке и хранению (без субъектов малого предпринимательства, в действующих ценах)	54,4	299,5	89,0	98,8	113,3
Объем услуг в сфере телекоммуникаций (без субъектов малого предпринимательства, в действующих ценах)	10,6	54,4	107,3	110,3	97,0
Оборот оптовой торговли	542,0	3001,9	98,1	93,8	96,9
Оборот розничной торговли	97,2	567,1	77,1	93,2	102,4
пищевыми продуктами, включая напитки, и табачными изделиями	43,5	222,5	96,5	102,9	101,4
непродовольственными товарами	53,7	344,6	66,3	87,8	102,9
Оборот общест- венного питания	3,0	28,1	36,7	73,8	115,6
Объем платных услуг населению	29,6	195,4	61,2	82,8	98,5
Индекс потребительских цен, %	100,1	102,5 <sup>1)</sup>	102,8	102,7	102,7 <sup>1)</sup>

<sup>1)</sup> Конец периода к декабрю предыдущего года.

## САНКТ-ПЕТЕРБУРГ

### СВОДНЫЕ ИТОГИ (окончание)

	Абсолютные данные		В % к соответствующему периоду предыдущего года		Справочно: январь-апрель 2019 в % к январю-апрелю 2018
	апрель	январь-апрель	апрель	январь-апрель	
Численность населения (на 1 мая 2020), тыс. человек	5400,2	х	100,3 <sup>1)</sup>	х	100,4 <sup>2)</sup>
Средняя численность работников организации (без субъектов малого предпринимательства), тыс. человек	1517	1524	102,2	103,7	103,0
Численность официально зарегистрированных безработных (на конец мая 2020), тыс. человек	73,9	х	5,5 р.	х	123,8 <sup>3)</sup>
Уровень зарегистрированной безработицы, (на конец мая 2020) в % от численности рабочей силы	2,4	х	х	х	х
Средняя начисленная заработная плата одного работника					
номинальная, рублей	62298	65604	94,2	104,1	102,8
реальная	х	х	91,3	101,4	98,2
Просроченная задолженность по заработной плате (на 1 июня 2020), тыс. рублей	79306	х	92,3 <sup>4)</sup>	х	30,5 <sup>5)</sup>
Численность работников, перед которыми имеется просроченная задолженность по заработной плате (на 1 июня 2020), человек	598	х	109,3 <sup>4)</sup>	х	16,2 <sup>5)</sup>

1) 1 мая 2020 года к 1 мая 2019 года.

2) 1 мая 2019 года к 1 мая 2018 года.

3) Май 2019 года к маю 2018 года.

4) 1 июня 2020 года к 1 июня 2019 года.

5) 1 июня 2019 года к 1 июня 2018 года.

**САНКТ-ПЕТЕРБУРГ****ОБОРОТ ОРГАНИЗАЦИЙ**

Оборот организаций по видам  
экономической деятельности<sup>1)</sup> в январе–мае 2020 года

в действующих ценах

	Млн. рублей	В % к		Справочно: январь-май 2019, в % к итогу
		соответ- ствующему периоду 2019	итогу	
Всего	4917069	92,0	100	100
в том числе организации с основным видом деятельности:				
сельское, лесное хозяйство, охота, рыболовство и рыбоводство	2636	81,2	0,1	0,1
растениеводство и животноводство, охота и предоставление соответствующих услуг в этих областях	1229	54,1	0,0	0,0
лесоводство и лесозаготовки	1032	2,2 п.	0,0	0,0
рыболовство и рыбоводство	375	74,4	0,0	0,0
добыча полезных ископаемых	18910	79,4	0,4	0,4
обрабатывающие производства	981965	73,0	20,0	25,2
в том числе производство:				
пищевых продуктов	73213	81,4	1,5	1,7
напитков	26952	88,0	0,5	0,6
табачных изделий	33908	111,1	0,7	0,6
текстильных изделий	5094	2,1 п.	0,1	0,0
одежды	5162	72,6	0,1	0,1
кожи и изделий из кожи	2871	1,8 п.	0,1	0,0
изделий из дерева и пробки, кроме мебели, изделий из соломки и материалов для плетения, обработка древесины	5297	110,4	0,1	0,1
бумаги и бумажных изделий	8316	61,8	0,2	0,3
деятельность полиграфическая и копирование носителей информации	12027	149,9	0,2	0,2
кокса и нефтепродуктов	322090	56,6	6,6	10,7
химических веществ и химических продуктов	36078	81,3	0,7	0,8
лекарственных средств и материалов, применяемых в медицинских целях	22752	120,3	0,5	0,4
резиновых и пластмассовых изделий	21567	126,0	0,4	0,3
прочей неметаллической минеральной продукции	18063	103,5	0,4	0,3
металлургическое	24004	58,7	0,5	0,8
готовых металлических изделий, кроме машин и оборудования	34263	58,0	0,7	1,1
компьютеров, электронных и оптических изделий	36308	80,1	0,7	0,8
электрического оборудования	29309	103,6	0,6	0,5

<sup>1)</sup> Итоги по "хозяйственным" видам деятельности получены как результат агрегирования данных по организациям в соответствии с их основным видом деятельности.

## САНКТ-ПЕТЕРБУРГ

Оборот организаций по видам  
экономической деятельности в январе–мае 2020 года (окончание)

в действующих ценах

	Млн. рублей	В % к		Справочно: январь-май 2019, в % к итогу
		соответ- ствующему периоду 2019	итого	
машин и оборудования, не включенных в другие группировки	51869	99,1	1,1	1,0
автотранспортных средств, прицепов и полуприцепов	144105	71,6	2,9	3,8
прочих транспортных средств и оборудования	34990	125,5	0,7	0,5
мебели	4245	115,6	0,1	0,1
прочих готовых изделий	5849	63,6	0,1	0,2
ремонт и монтаж машин и оборудования	23632	112,9	0,5	0,4
обеспечение электрической энергией, газом и паром; кондиционирование воздуха	176898	93,9	3,6	3,5
водоснабжение; водоотведение, организация сбора и утилизации отходов, деятельность по ликвидации загрязнений	26407	96,2	0,5	0,5
строительство	187517	102,6	3,8	3,4
торговля оптовая и розничная; ремонт автотранспортных средств и мотоциклов	2556421	99,3	52,0	48,2
в том числе торговля:				
оптовая и розничная автотранспортными средствами и мотоциклами и их ремонт	160106	98,5	3,3	3,0
оптовая, кроме оптовой торговли автотранспортными средствами и мотоциклами	2015255	104,0	41,0	36,3
розничная, кроме торговли автотранспорт- ными средствами и мотоциклами	381060	80,6	7,7	8,8
транспортировка и хранение	394777	110,6	8,0	6,7
деятельность гостиниц и предприятий общественного питания	35238	83,6	0,7	0,8
деятельность в области информации и связи	142571	95,0	2,9	2,8
деятельность по операциям с недвижимым имуществом	139257	86,4	2,8	3,0
деятельность профессиональная, научная и техническая	121097	87,7	2,5	2,6
из них:				
научные исследования и разработки	38115	69,5	0,8	1,0
деятельность административная и сопутствующие дополнительные услуги	36211	92,9	0,7	0,7
государственное управление и обеспечение военной безопасности; социальное обеспечение	1787	110,2	0,0	0,0
образование	18570	80,2	0,4	0,4
деятельность в области здравоохранения и социальных услуг	62363	96,0	1,3	1,2
деятельность в области культуры, спорта, организации досуга и развлечений	10022	71,3	0,2	0,3
предоставление прочих видов услуг	4422	52,0	0,1	0,2



## САНКТ-ПЕТЕРБУРГ

### ДОБЫВАЮЩИЕ И ОБРАБАТЫВАЮЩИЕ ПРОИЗВОДСТВА И ЭНЕРГЕТИКА

Индекс промышленного производства<sup>1)</sup> в январе–мае 2020 года по сравнению с январем–маем 2019 года составил 96,1%.

*Индексы промышленного производства по основным видам деятельности в январе–мае 2020 года*

	В % к январю–маю 2019
Добыча полезных ископаемых	110,0
Обрабатывающие производства	94,3
Обеспечение электрической энергией, газом и паром; кондиционирование воздуха	98,7
Водоснабжение; водоотведение, организация сбора и утилизации отходов, деятельность по ликвидации загрязнений	106,1

Наибольшее влияние на индекс промышленного производства в январе–мае 2020 года оказало его значение в обрабатывающих производствах, на долю которых приходилось 74,2% промышленности города.

*Индексы промышленного производства по видам деятельности в составе обрабатывающих производств в январе–мае 2020 года*

	В % к январю–маю 2019
Производство:	
пищевых продуктов	104,8
напитков	94,3
табачных изделий	95,3
текстильных изделий	75,9
одежды	101,6
кожи и изделий из кожи	108,1
изделий из дерева и пробки, кроме мебели, изделий из соломки и материалов для плетения, обработка древесины	93,4
бумаги и бумажных изделий	105,7
деятельность полиграфическая и копирование носителей информации	101,3
химических веществ и химических продуктов	115,4
лекарственных средств и материалов, применяемых в медицинских целях	133,2
резиновых и пластмассовых изделий	105,0
прочей неметаллической минеральной продукции	115,1
металлургическое	94,9
готовых металлических изделий, кроме машин и оборудования	92,2
компьютеров, электронных и оптических изделий	89,8
электрического оборудования	81,2
машин и оборудования, не включенных в другие группировки	83,4
автотранспортных средств, прицепов и полуприцепов	71,2
прочих транспортных средств и оборудования	94,6
мебели	75,9
прочих готовых изделий	56,7
ремонт и монтаж машин и оборудования	88,5

<sup>1)</sup> Индекс промышленного производства исчисляется по видам деятельности «Добыча полезных ископаемых», «Обрабатывающие производства», «Обеспечение электрической энергией, газом и паром; кондиционирование воздуха», «Водоснабжение; водоотведение, организация сбора и утилизации отходов, деятельность по ликвидации загрязнений» на основе данных о динамике производства важнейших товаров-представителей (в натуральном и стоимостном выражении). С января 2020 года в качестве весов используется структура валовой добавленной стоимости по видам экономической деятельности 2018 базисного года.

## САНКТ-ПЕТЕРБУРГ

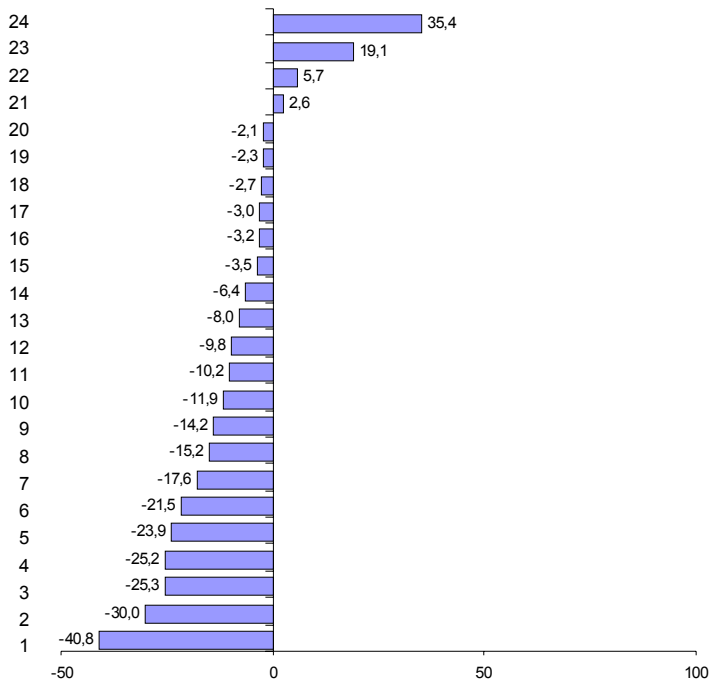
Объем отгруженных товаров  
собственного производства, выполненных работ и услуг  
по видам деятельности<sup>1)</sup> в январе–мае 2020 года

в действующих ценах

	Млн. рублей	В % к январю–маю 2019
Добыча полезных ископаемых	15428	115,7
Обрабатывающие производства	785956	84,1
из них производство:		
пищевых продуктов	72593	97,3
напитков	24315	89,8
табачных изделий	32808	119,1
текстильных изделий	4075	84,8
одежды	4814	74,7
кожи и изделий из кожи	2250	82,4
изделий из дерева и пробки, кроме мебели, изделий из соломки и материалов для плетения, обработка древесины	5540	93,6
бумаги и бумажных изделий	11541	105,7
деятельность полиграфическая и копирование носителей информации	9691	97,9
кокса и нефтепродуктов	158534	74,8
химических веществ и химических продуктов	31137	102,6
лекарственных средств и материалов, применяемых в медицинских целях	21182	135,4
резиновых и пластмассовых изделий	19735	96,5
прочей неметаллической минеральной продукции	17195	96,8
металлургическое	23042	59,2
готовых металлических изделий, кроме машин и оборудования	44635	70,0
компьютеров, электронных и оптических изделий	36255	78,5
электрического оборудования	25451	85,8
машин и оборудования, не включенных в другие группировки	41323	97,0
автотранспортных средств, прицепов и полуприцепов	136887	76,1
прочих транспортных средств и оборудования	27258	97,7
мебели	4703	90,2
прочих готовых изделий	7552	88,1
ремонт и монтаж машин и оборудования	23442	92,0
Обеспечение электрической энергией, газом и паром; кондиционирование воздуха	92854	97,8
Водоснабжение; водоотведение, организация сбора и утилизации отходов, деятельность по ликвидации загрязнений	25939	93,2

<sup>1)</sup>По «чистым» видам экономической деятельности.

**Темпы прироста (снижения) отгруженной продукции обрабатывающих производств в январе–мае 2020 года (в % к январю–маю 2019 года)**



- Производство:
- |  |  |
|--|--|
| 1 – металлургическое   | 15 – резиновых и пластмассовых изделий                                   |
| 2 – готовых металлических изделий, кроме машин и оборудования  | 16 – прочей неметаллической минеральной продукции                        |
| 3 – одежды   | 17 – машин и оборудования, не включенных в другие группировки            |
| 4 – кокса и нефтепродуктов   | 18 – пищевых продуктов   |
| 5 – автотранспортных средств, прицепов и полуприцепов  | 19 – прочих транспортных средств и оборудования                          |
| 6 – компьютеров, электронных и оптических изделий  | 20 – деятельность полиграфическая и копирование носителей информации     |
| 7 – кожи и изделий из кожи   | 21 – химических веществ и химических продуктов                           |
| 8 – текстильных изделий  | 22 – бумаги и бумажных изделий   |
| 9 – электрического оборудования  | 23 – табачных изделий  |
| 10 – прочих готовых изделий  | 24 – лекарственных средств и материалов, применяемых в медицинских целях |
| 11 – напитков  |  |
| 12 – мебели  |  |
| 13 – ремонт и монтаж машин и оборудования  |  |
| 14 – изделий из дерева и пробки, кроме мебели, изделий из соломки и материалов для плетения, обработка древесины |  |

**СТРОИТЕЛЬСТВО**

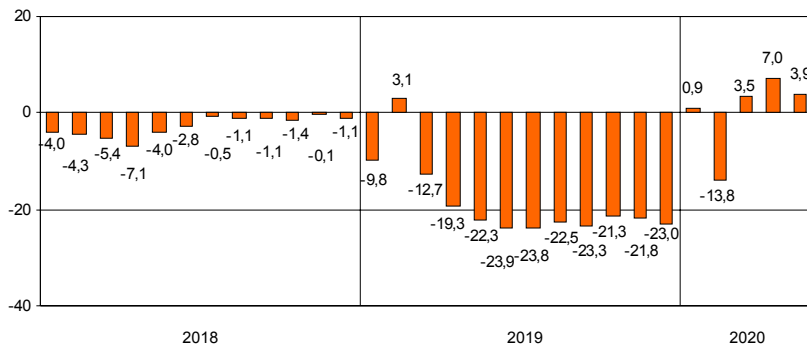
По виду деятельности "строительство" в январе–мае 2020 года объем работ составил 158,1 млрд. рублей, индекс физического объема к январю–маю 2019 года – 103,9%.

**Объем работ, выполненных по виду деятельности "строительство"**

	2019			2020 <sup>1)</sup>		
	млн. рублей	в % к соответствующему периоду предыдущего года	предыдущему месяцу	млн. рублей	в % к соответствующему периоду предыдущего года	предыдущему месяцу
январь	29433	90,2	42,8	29262	100,9	63,3
февраль	35991	116,8	121,7	26353	74,1	89,4
март	26199	63,1	72,6	38148	146,9	143,9
I квартал	91623	87,3	x	93763	103,5	x
апрель	28598	65,0	109,1	33654	118,2	87,8
май	32750	68,3	115,3	30635	92,6	90,3
июнь	43199	71,1	132,2			
I полугодие	196170	76,1	x			
июль	44435	76,2	103,1			
август	42472	86,2	95,9			
сентябрь	39988	71,4	94,4			
январь–сентябрь	323065	76,7	x			
октябрь	50215	93,8	125,7			
ноябрь	42062	74,0	83,6			
декабрь	46404	68,2	110,6			
январь–декабрь	461746	77,0	x			

На конец мая 2020 года общий объем заказов (контрактов) на проведение строительного подряда организациями (без субъектов малого предпринимательства) в последующие периоды составил 19,1 млрд. рублей. Организаниями различных видов деятельности в январе–мае 2020 года выполнено хозяйственным способом строительного подряда на 115,4 млн. рублей.

**Прирост (снижение) объема работ, выполненных по виду деятельности "строительство" (нарастающим итогом, в % к соответствующему периоду предыдущего года)**



<sup>1)</sup> Данные текущей динамики уточнены по сравнению с опубликованными ранее.

## САНКТ-ПЕТЕРБУРГ

В январе–мае 2020 года за счет нового строительства и реконструкции введено в действие 54 производственные мощности и объекта социальной инфраструктуры, отдельные виды которых представлены в таблице.

### *Ввод в действие производственных мощностей и объектов социальной инфраструктуры в январе–мае 2020 года*

	<i>Единицы измерения мощностей</i>	<i>Введено</i>
<i>Обеспечение электрической энергией, газом и паром; кондиционирование воздуха</i>		
Теплоснабжение	Гигакал/ч	166,8
Газификация	км	1,8
<i>Водоснабжение; водоотведение, организация сбора и утилизации отходов, деятельность по ликвидации загрязнений</i>		
Водопроводные сети	км	1,3
Канализационные сети	км	1,0
<i>Торговля оптовая и розничная; ремонт автотранспортных средств и мотоциклов</i>		
Торгово-развлекательные центры	м <sup>2</sup> общей площади	25441
Торговые предприятия	тыс.м <sup>2</sup> торговой площади	1,1
<i>Транспортировка и хранение</i>		
Автомобильные дороги общего пользования	км	1,5
Мосты	пог.м	689
Общетоварные склады	тыс.м <sup>2</sup> общей площади	8,2
<i>Деятельность по операциям с недвижимым имуществом</i>		
Капитальные гаражи	машиномест	40
<i>Деятельность гостиниц и предприятий общественного питания</i>		
Гостиницы	мест	420
<i>Образование</i>		
Общеобразовательные организации	ученических мест	1100
Дошкольные образовательные организации	мест	260
Образовательные организации высшего образования	м <sup>2</sup> учебно- лабораторных зданий	570
<i>Деятельность в области культуры, спорта, организации досуга и развлечений</i>		
Физкультурно-оздоровительные комплексы	ед.	1

## САНКТ-ПЕТЕРБУРГ

Ввод в действие жилых домов в январе–мае 2020 года составил 479,1 тыс. м<sup>2</sup>, что на 1,8 % меньше, чем в январе–мае 2019 года.

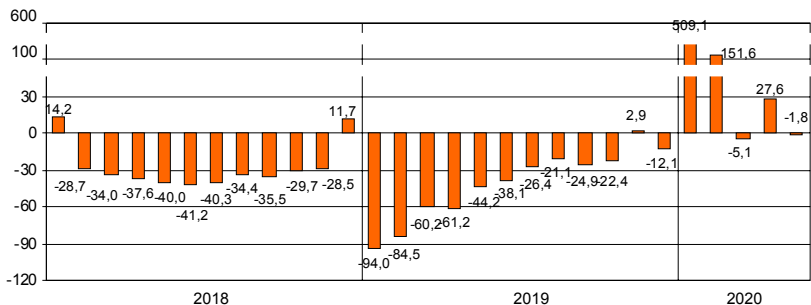
### Ввод в действие жилых домов

	2019				2020			
	введено		в % к соответствующему периоду предыдущего года		введено		в % к соответствующему периоду предыдущего года	
	общей площади, тыс. м <sup>2</sup>	квартир	общая площадь	квартиры	общей площади, тыс. м <sup>2</sup>	квартир	общая площадь	квартиры
январь	36,1	286	6,0	2,1	220,1	4345	6,1 р.	15,2 р.
февраль	69,2	703	90,7	72,4	44,7	704	64,6	100,1
март	187,9	3227	3,2 р.	4,0 р.	13,4	108	7,1	3,3
I квартал	293,2	4216	39,8	27,6	278,2	5157	94,9	122,3
апрель	14,7	493	26,6	105,1	114,7	2125	7,8 р.	4,3 р.
май	180,1	3881	2,2 р.	2,7 р.	86,2	2214	47,9	57,0
июнь	107,1	1716	123,4	131,9				
I полугодие	595,1	10306	61,9	55,7				
июль	220,1	5407	1,5 р.	3,0 р.				
август	199,3	4287	112,1	110,2				
сентябрь	54,1	999	39,2	53,8				
январь–сентябрь	1068,6	20999	75,1	80,6				
октябрь	193,9	4163	94,8	131,9				
ноябрь	539,0	13204	4,4 р.	6,6 р.				
декабрь	1669,7	34386	75,9	73,2				
январь–декабрь	3471,2	72752	87,9	93,1				

Лидерами по вводу в действие жилых домов в январе–мае 2020 года являются Приморский район – 113,5 тыс. м<sup>2</sup>, Московский район – 83,4 тыс. м<sup>2</sup>.

## САНКТ-ПЕТЕРБУРГ

Прирост (снижение) ввода в действие жилых домов  
(нарастающим итогом, в % к соответствующему периоду предыдущего года)



Ввод в действие жилых домов  
организациями различных форм собственности в январе–мае 2020 года

	Введено общей площади, тыс. м <sup>2</sup>	В % к соответ- ствующему периоду 2019	итогу
Всего	479,1	98,2	100
организациями всех форм собственности:	439,2	130,8	91,7
российская	398,4	118,7	83,2
частная	398,4	125,3	83,2
иностранная	6,1	x	1,3
совместная российская и иностранная	34,7	x	7,2
населением за счет собственных и привлеченных средств (186 домов)	39,8	26,2	8,3

## САНКТ-ПЕТЕРБУРГ

### ТРАНСПОРТ

#### Транспортировка и хранение<sup>1)</sup>

Объем услуг по транспортировке и хранению, оказанных организациями Санкт-Петербурга (без субъектов малого предпринимательства), в январе–мае 2020 года составил 299,5 млрд. рублей и в действующих ценах уменьшился по сравнению с январем–маем 2019 года на 1,2%.

*Динамика коммерческих перевозок грузов и грузооборота автотранспорта организаций всех видов экономической деятельности в 2020 году (без субъектов малого предпринимательства)*

	Перевезено грузов			Грузооборот		
	тыс. тонн	в % к соответствующему периоду 2019	справочно: 2019 в % к 2018	млн. тонно-км	в % к соответствующему периоду 2019	справочно: 2019 в % к 2018
январь	821,5	127,2	118,5	497,3	148,5	2,1 р.
февраль	830,0	102,9	133,2	527,2	112,0	2,6 р.
март	2061,7	х <sup>2)</sup>	107,5	710,0	х <sup>2)</sup>	2,3 р.
I квартал	3713,2	х	118,9	1734,5	х	2,3 р.
апрель	1914,1	х	111,7	659,7	х	2,3 р.
май	2008,8	х	111,2	696,4	х	2,2 р.
январь–май	7636,1	х	115,6	3090,6	х	2,3 р.

<sup>1)</sup> Включая почтовые и курьерские услуги.

<sup>2)</sup> В марте 2020 года произошло перераспределение объемов перевозок грузов в связи с перерегистрацией транспортной организации из Ленинградской области в Санкт-Петербург.



## САНКТ-ПЕТЕРБУРГ

### Динамика перевозок пассажиров автобусами по маршрутам регулярных перевозок

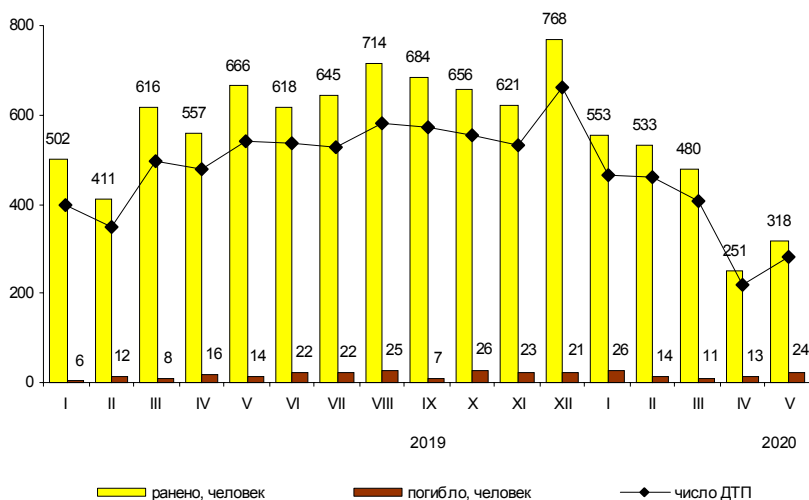
	Перевезено пассажиров			Пассажирооборот		
	млн. человек	в % к		млн. пасс-км	в % к	
		соответ- ствующему периоду предыду- щего года	предыду- щему месяцу		соответ- ствующему периоду предыду- щего года	предыду- щему месяцу
2019						
январь	44,7	95,9	86,5	259,0	97,0	85,5
февраль	47,3	100,6	105,8	271,4	101,5	104,8
март	50,0	100,4	105,7	285,2	102,2	105,1
I квартал	142,0	99,0	х	815,6	100,2	х
апрель	52,0	101,2	104,0	296,6	102,5	104,0
май	47,9	96,8	92,1	289,3	101,4	97,5
июнь	45,2	97,8	94,4	278,4	101,9	96,1
I полугодие	287,1	98,9	х	1679,9	101,1	х
июль	43,7	99,8	96,7	276,8	103,7	99,4
август	44,0	98,0	100,7	280,1	102,6	101,2
сентябрь	48,0	99,8	109,3	291,5	103,1	104,1
январь-сентябрь	422,8	99,0	х	2528,3	101,8	х
октябрь	52,7	97,8	109,8	312,6	101,5	107,2
ноябрь	51,4	100,2	97,5	306,8	104,0	98,1
декабрь	52,4	101,2	101,9	308,0	101,7	100,4
январь-декабрь	579,3	99,2	х	3455,7	101,9	х
2020						
январь	46,1	103,1	88,0	279,6	108,0	90,8
февраль	46,7	98,7	101,3	274,2	101,0	98,1
март	43,1	86,2	92,3	251,4	88,1	91,7
I квартал	135,9	95,7	х	805,2	98,7	х
апрель	9,7	18,7	22,5	58,6	19,8	23,3
май	11,9	24,8	122,7	71,8	24,8	122,5
январь-май	157,5	65,1	х	935,6	66,8	х

## Аварийность на автомобильном транспорте<sup>1)</sup>

Сведения о дорожно-транспортных происшествиях в январе–мае 2020 года

	Количество ДТП		Погибло		Ранено	
	единиц	в % к январю-маю 2019	человек	в % к январю-маю 2019	человек	в % к январю-маю 2019
Всего	1957	81,1	88	149,2	2274	78,0
в том числе с участием детей до 16 лет	131	55,0	1	25,0	135	52,9

### Динамика дорожно-транспортных происшествий



## ДЕЯТЕЛЬНОСТЬ В СФЕРЕ ТЕЛЕКОММУНИКАЦИЙ<sup>2)</sup>

Объем телекоммуникационных услуг, оказанных организациями Санкт-Петербурга (без субъектов малого предпринимательства), в январе–мае 2020 года составил 54,4 млрд. рублей и в действующих ценах увеличился по сравнению с январем–маем 2019 года на 10,3%.

<sup>1)</sup> По предварительным данным Управления государственной инспекции безопасности дорожного движения ГУ МВД России по г. Санкт-Петербургу и Ленинградской области. Помесячное распределение может не совпадать с итогами, приведенными в таблице.

<sup>2)</sup> Сведения приводятся по месту регистрации организаций.

На территории Санкт-Петербурга находятся 11 организаций, осуществляющих сельскохозяйственное производство, данные о которых включены в итоговые значения по Ленинградской области.

**ОПТОВАЯ ТОРГОВЛЯ**

Оборот оптовой торговли в мае 2020 года составил 542,0 млрд. рублей, что в сопоставимых ценах на 1,9% меньше, чем в мае 2019 года (к апрелю 2020 года на 0,4% больше), в январе–мае, соответственно, 3001,9 млрд. рублей (на 6,2% меньше).

*Динамика оборота оптовой торговли*

	<i>Всего</i>		<i>В том числе организаций оптовой торговли</i>	
	<i>млрд. рублей</i>	<i>в % к соответствующему периоду предыдущего года</i>	<i>млрд. рублей</i>	<i>в % к соответствующему периоду предыдущего года</i>
2019				
январь	675,8	98,7	554,5	98,6
февраль	673,6	95,9	553,3	94,8
март	763,4	97,6	618,4	95,5
I квартал	2112,8	97,3	1726,2	96,2
апрель	747,4	105,3	607,1	108,8
май	608,1	86,9	496,5	88,2
июнь	610,8	90,0	488,0	92,9
I полугодие	4079,1	95,7	3317,8	96,4
июль	653,7	105,2	500,9	103,8
август	616,7	97,3	479,1	95,2
сентябрь	658,8	103,1	503,1	101,1
январь–сентябрь	6008,3	97,8	4800,9	97,8
октябрь	728,1	107,7	567,8	107,8
ноябрь	716,3	103,3	578,4	102,4
декабрь	784,3	103,0	636,2	101,2
январь–декабрь 2020 <sup>1)</sup>	8237,0	99,9	6583,3	99,7
январь	594,1	91,0	499,0	93,1
февраль	630,0	124,0	533,2	127,8
март	686,9	97,2	589,7	103,0
I квартал	1911,0	97,7	1621,9	101,5
апрель	548,9	78,6	476,7	84,0
май	542,0	98,1	456,1	101,1
январь–май	3001,9	93,8	2554,7	97,8

<sup>1)</sup> Данные помесечной динамики уточнены по сравнению с ранее опубликованными.

## САНКТ-ПЕТЕРБУРГ

*Продажа важнейших видов продукции и товаров оптовыми организациями  
(без субъектов малого предпринимательства) в январе–мае 2020 года*

	<i>Продано, тыс. т</i>	<i>В % к январю–маю 2019</i>
Бензин автомобильный	1824,1	92,9
Топливо дизельное	1910,8	129,5
Крупа	204,1	89,7
Соль пищевая, т	884,8	109,5
Изделия макаронные и аналогичные мучные изделия, т	1707,3	1,8 р.
Масла растительные, т	14440,4	7,2 р.
Молоко, кроме сырого	94,9	100,7
Мука, т	1851,7	104,3
Сахар белый свекловичный или тростниковый в твердом состоянии без вкусоароматических или красящих добавок	53,3	79,7

**ПОТРЕБИТЕЛЬСКИЙ РЫНОК**

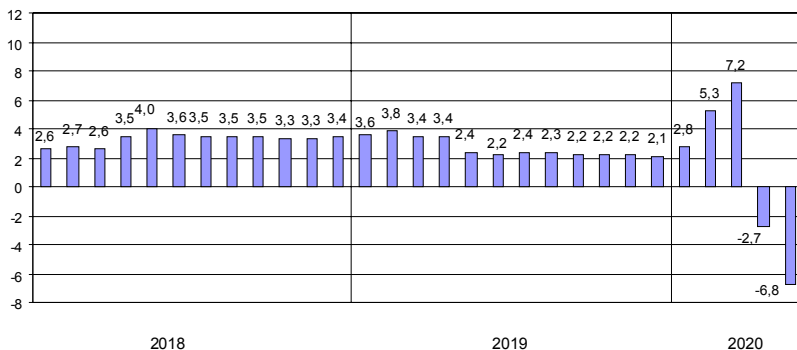
**Розничная торговля**

Оборот розничной торговли в мае 2020 года составил 97,2 млрд. рублей, что в сопоставимых ценах на 22,9% меньше, чем в мае 2019 года (к апрелю 2020 года – 106,4%); в январе–мае, соответственно, 567,1 млрд. рублей (на 6,8% меньше).

*Динамика оборота розничной торговли*

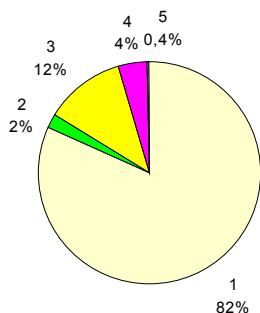
	2019		2020 <sup>1)</sup>	
	млрд. рублей	в % к соответствующему периоду предыдущего года	млрд. рублей	в % к соответствующему периоду предыдущего года
январь	111,8	103,6	117,0	102,8
февраль	109,7	103,9	120,5	107,9
март	124,8	102,8	141,0	110,4
I квартал	346,3	103,4	378,5	107,2
апрель	125,9	103,2	91,4	70,5
май	122,9	98,8	97,2	77,1
июнь	122,4	101,4		
I полугодие	717,5	102,2		
июль	122,6	103,2		
август	123,1	102,1		
сентябрь	123,0	101,8		
январь–сентябрь	1086,2	102,2		
октябрь	129,1	102,0		
ноябрь	129,6	102,4		
декабрь	153,9	101,0		
январь–декабрь	1498,8	102,1		

**Прирост (снижение) оборота розничной торговли (нарастающим итогом, в % к соответствующему периоду предыдущего года)**



<sup>1)</sup> Данные уточнены по итогам ежеквартальных обследований субъектов малого предпринимательства и за счет изменения предварительных ежемесячных данных, полученных от организаций, не относящихся к субъектам малого предпринимательства.

**Формирование оборота розничной торговли в январе–мае 2020 года**



- 1 – коммерческие предприятия, не относящиеся к субъектам малого и среднего предпринимательства
- 2 – средние предприятия
- 3 – малые предприятия
- 4 – индивидуальные предприниматели, торгующие вне рынков
- 5 – продажа товаров на розничных рынках и ярмарках

В структуре оборота розничной торговли удельный вес оборота розничной торговли пищевыми продуктами, включая напитки, и табачными изделиями в январе–мае 2020 года составил 39%, в январе–мае 2019 года – 36%, непродовольственных товаров – 61% (64%).

**Товарные запасы в организациях розничной торговли**

на конец месяца

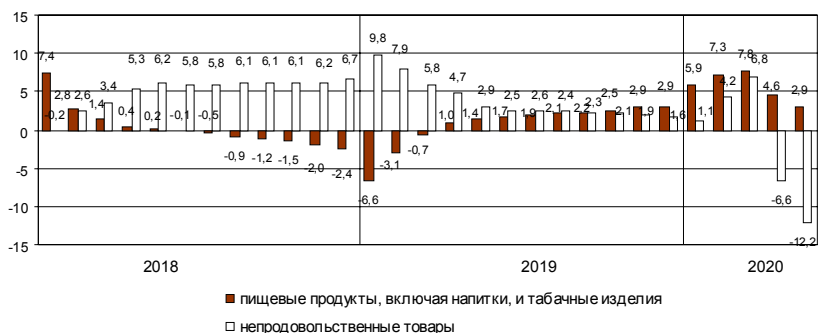
	2019			2020		
	млрд. рублей	в % к соответствующему месяцу предыдущего года	обеспеченность запасами в днях торговли	млрд. рублей	в % к соответствующему месяцу предыдущего года	обеспеченность запасами в днях торговли
январь	107,2	98,6	43	132,7	121,5	49
февраль	111,1	103,4	45	135,3	119,7	49
март	115,3	104,4	41	139,0	117,8	43
апрель	116,3	113,1	42	132,1	110,3	57
май	119,5	118,4	44	132,8	108,3	55
июнь	120,8	120,9	44			
июль	120,7	120,0	45			
август	123,0	118,6	45			
сентябрь	126,2	119,5	46			
октябрь	129,9	119,7	45			
ноябрь	133,5	116,9	46			
декабрь	129,1	116,6	37			

## САНКТ-ПЕТЕРБУРГ

Динамика оборота розничной торговли пищевыми продуктами, включая напитки, и табачными изделиями, непродовольственными товарами

	Пищевые продукты, включая напитки, и табачные изделия			Непродовольственные товары		
	млрд. рублей	в % к		млрд. рублей	в % к	
		соответствующему периоду предыдущего года	предыдущему месяцу		соответствующему периоду предыдущего года	предыдущему месяцу
2019						
май	43,7	103,1	98,5	79,2	96,7	96,8
июнь	41,8	103,5	96,2	80,6	100,4	101,6
I полугодие	252,9	101,7	х	464,6	102,5	х
июль	40,5	103,0	96,8	82,1	103,3	101,7
август	39,9	103,9	100,0	83,2	101,2	101,6
сентябрь	40,5	102,6	102,4	82,5	101,4	98,9
январь-сентябрь	373,8	102,2	х	712,4	102,3	х
октябрь	43,5	105,2	107,4	85,6	100,4	103,1
ноябрь	43,9	107,1	100,8	85,7	100,2	100,1
декабрь	53,1	103,7	120,1	100,8	99,6	117,6
январь-декабрь 2020 <sup>1)</sup>	514,3	102,9	х	984,5	101,6	х
2020 <sup>1)</sup>						
январь	41,3	105,9	77,1	75,7	101,1	75,0
февраль	43,6	108,8	104,6	76,9	107,4	101,7
март	50,4	108,7	114,1	90,6	111,4	116,7
I квартал	135,3	107,8	х	243,2	106,8	х
апрель	43,7	95,5	85,1	47,7	56,9	52,4
май	43,5	96,5	99,5	53,7	66,3	112,8

**Прирост (снижение) оборота розничной торговли пищевыми продуктами, включая напитки, и табачными изделиями, непродовольственными товарами (нарастающим итогом, в % к соответствующему периоду предыдущего года)**



<sup>1)</sup> Данные уточнены по итогам ежеквартальных обследований субъектов малого предпринимательства и за счет изменения предварительных ежемесячных данных, полученных от организаций, не относящихся к субъектам малого предпринимательства.



**Общественное питание**

Оборот общественного питания в мае 2020 года составил 3,0 млрд. рублей, или 36,7% к маю 2019 года (к апрелю 2020 года – 82,5%); в январе–мае, соответственно, 28,1 млрд. рублей (73,8%).

В связи с приостановлением деятельности организаций общественного питания с 28 марта 2020 года предприятия общественного питания осуществляли свою деятельность исключительно с обслуживанием на вынос и доставку своей продукции, что повлияло на существенное снижение оборота общественного питания.

*Динамика оборота общественного питания*

	2019		2020 <sup>1)</sup>	
	млн. рублей	в % к соответствующему периоду предыдущего года	млн. рублей	в % к соответствующему периоду предыдущего года
январь	6774	113,1	7385	104,1
февраль	6958	119,1	7354	103,4
март	7526	118,1	6725	88,3
I квартал	21258	116,8	21464	98,3
апрель	7877	117,3	3636	45,3
май	8046	111,1	3020	36,7
июнь	7949	106,4		
I полугодие	45130	113,9		
июль	7334	104,0		
август	7452	118,7		
сентябрь	8156	118,2		
январь–сентябрь	68072	113,7		
октябрь	8107	113,0		
ноябрь	7765	114,5		
декабрь	8620	114,2		
январь–декабрь	92564	113,8		

<sup>1)</sup> Данные уточнены по итогам ежеквартальных обследований субъектов малого предпринимательства и за счет изменения предварительных ежемесячных данных, полученных от организаций, не относящихся к субъектам малого предпринимательства.

## САНКТ-ПЕТЕРБУРГ

### Платные услуги населению

Объем платных услуг, оказанных населению, в Санкт-Петербурге в январе–мае 2020 года составил 195,4 млрд. рублей и в сопоставимых ценах уменьшился по сравнению с январем–маем 2019 года на 17,2%.

#### Динамика объема платных услуг населению

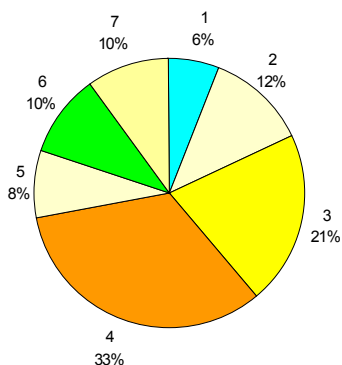
	2019		2020	
	млн. рублей	в % к соответствующему периоду предыдущего года	млн. рублей	в % к соответствующему периоду предыдущего года
январь	44769	99,4	46492	99,8
февраль	43535	100,0	45578	101,0
март	46228	98,0	44713	93,2
I квартал	134532	99,1	136783	97,9
апрель	46026	98,6	28972	60,8
май	46773	96,7	29618	61,2
июнь	47386	99,3		
I полугодие	274717	98,6		
июль	44601	96,2		
август	42869	99,2		
сентябрь	43497	98,8		
январь–сентябрь	405685	98,4		
октябрь	45052	99,7		
ноябрь	46029	97,5		
декабрь	49127	98,1		
январь–декабрь	545893	98,4		

#### Объем платных услуг населению по видам в январе–мае 2020 года

	Млн. рублей	В % к	
		итогу	январю–маю 2019
Всего	195374	100	82,8
из них:			
бытовые	12220	6,3	72,6
транспортные	23836	12,2	67,8
почтовой связи и курьерские	1142	0,6	93,1
телекоммуникационные	41062	21,0	95,4
жилищные	21512	11,0	101,0
коммунальные	43316	22,2	94,5
учреждений культуры	4821	2,5	47,1
туристических агентств, туроператоров и прочие услуги по бронированию и сопутствующие им услуги	1372	0,7	53,5
услуги гостиниц и аналогичные услуги по предоставлению временного жилья	3096	1,6	70,3
физической культуры и спорта	1560	0,8	52,5
медицинские	19052	9,7	77,3
специализированных коллективных средств размещения	609	0,3	60,8
ветеринарные	286	0,1	98,9
юридические	2158	1,1	60,2
системы образования	15434	7,9	87,8
услуги, предоставляемые гражданам пожилого возраста и инвалидам	231	0,1	90,9
прочие платные услуги	3668	1,9	80,5

Из общего объема платных услуг 3,7% оказано физическими лицами.

**Структура платных услуг населению в январе–мае 2020 года**



- |                          |                         |
|--------------------------|-------------------------|
| 1 – бытовые              | 5 – системы образования |
| 2 – транспортные         | 6 – медицинские         |
| 3 – телекоммуникационные | 7 – другие              |
| 4 – жилищно-коммунальные |                         |

**Структура и объем бытовых услуг населению в январе–мае 2020 года**

	Млн. рублей	В % к	
		итогу	январю- маю 2019
Всего	12220	100	72,6
из них:			
ремонт, окраска и пошив обуви	240	2,0	57,3
ремонт и пошив швейных, меховых и кожаных изделий, головных уборов и изделий текстильной галантереи, ремонт, пошив и вязание трикотажных изделий	114	0,9	55,5
ремонт и техническое обслуживание бытовой радиоэлектронной аппаратуры, бытовых машин и приборов, ремонт и изготовление металлоизделий	204	1,7	59,0
техобслуживание и ремонт транспортных средств, машин и оборудования	6343	51,9	75,3
изготовление и ремонт мебели	113	0,9	61,5
химическая чистка и крашение, услуги прачечных	96	0,8	59,7
ремонт и строительство жилья и других построек	661	5,4	60,3
услуги фотоателье	111	0,9	59,8
услуги бань и душевых	298	2,4	60,6
услуги парикмахерских	651	5,3	60,1
услуги предприятий по прокату	30	0,3	107,2
ритуальные услуги	2591	21,2	91,9
прочие виды бытовых услуг	767	6,3	58,5

Из общего объема бытовых услуг 16,3% оказано физическими лицами.

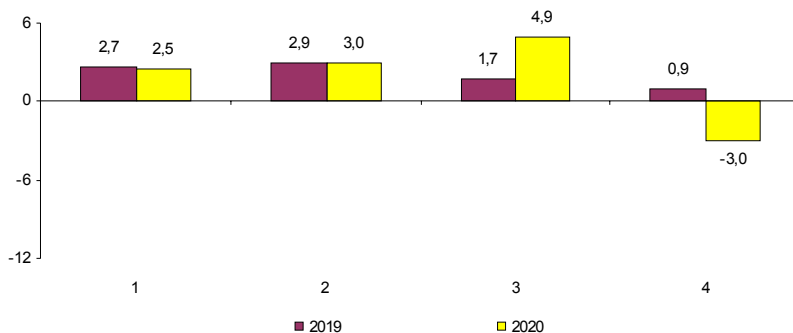
**ЦЕНЫ**

Индексы цен и тарифов в 2020 году

в % к предыдущему месяцу

	Индекс потребительских цен	Индекс цен производителей промышленных товаров	Сводный индекс цен на продукцию (затраты, услуги) инвестиционного назначения	Индекс тарифов на грузовые перевозки
Январь	100,7	100,4	99,6	97,8
Февраль	100,2	100,0	101,2	100,1
Март	100,8	100,3	103,5	100,03
Апрель	100,7	100,8	100,8	99,1
Май	100,1	101,5	99,8	100,0
Май 2020 в % к декабрю 2019	102,5	103,0	104,9	97,0
Справочно: май 2019 в % к декабрю 2018	102,7	102,9	101,7	100,9

**Темпы прироста (снижения) цен и тарифов в мае (в % к декабрю предыдущего года)**



- 1 – индекс потребительских цен
- 2 – индекс цен производителей промышленных товаров
- 3 – сводный индекс цен на продукцию (затраты, услуги) инвестиционного назначения
- 4 – индекс тарифов на грузовые перевозки

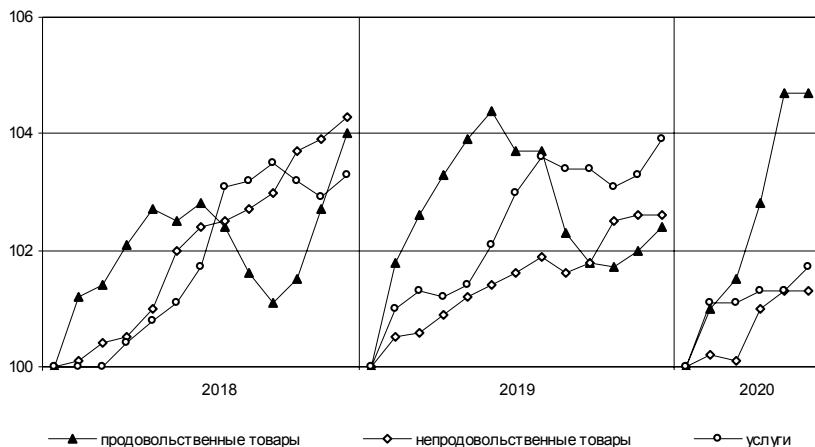
## Потребительские цены

Динамика цен в потребительском секторе в 2020 году

в % к предыдущему месяцу

	Индекс потребительских цен	В том числе:		
		продовольственные товары	непродовольственные товары	платные услуги населению
Январь	100,7	101,0	100,2	101,1
Февраль	100,2	100,5	99,9	100,0
Март	100,8	101,3	100,9	100,2
Апрель	100,7	101,8	100,3	100,1
Май	100,1	99,98	100,0	100,3
Май 2020 в % к декабрю 2019	102,5	104,7	101,3	101,7
Справочно: май 2019 в % к декабрю 2018	102,7	104,4	101,4	102,1

### Темпы роста цен (в % к декабрю предыдущего года)



## САНКТ-ПЕТЕРБУРГ

### Максимальное и минимальное изменение цен на отдельные продовольственные товары в мае 2020 года

в % к предыдущему месяцу

Наименование группы	Индекс цен в среднем по группе	Максимальное и минимальное изменение цен внутри группы	
		товары	индекс цен
Мясо и птица	99,2	Баранина (кроме бескостного мяса)	100,5
		Куры охлажденные и мороженые	97,4
Колбасные изделия и продукты из мяса и птицы	99,6	Кулинарные изделия из птицы	100,3
		Колбаса вареная	98,5
Рыба	100,5	Рыба мороженая разделанная (кроме лососевых пород)	101,7
		Рыба соленая, маринованная	99,2
Масло и жиры	100,0	Масло оливковое	101,7
		Масло сливочное	99,9
Молоко и молочная продукция	100,2	Сырки творожные, глазированные шоколадом	101,8
		Сметана	98,4
Сыры	99,0	Сыры плавленые	100,2
		Сыры твердые	98,7
Кондитерские изделия	100,2	Конфеты мягкие, глазированные шоколадом	101,8
		Кексы, рулеты	98,3
Хлеб и хлебобулочные изделия	100,1	Булочные изделия сдобные	101,2
		Хлебобулочные изделия из пшеничной муки I сорта	99,5
Крупы и бобовые	105,3	Крупа гречневая	109,6
		Пшено	101,3
Флодоовощная продукция, включая картофель	99,6	Картофель	115,7
		Лимоны	56,1
Алкогольные напитки	99,9	Вино виноградное столовое	100,9
		Водка	98,5

В мае 2020 года из плодовоовощной продукции чеснок подешевел на 27,0%, помидоры – на 10,1, огурцы свежие – на 5,9, при этом капуста белокочанная подорожала на 8,5, яблоки – на 8,2, морковь – на 6,8, бананы – на 5,1, апельсины – на 4,4%. Консервы мясные стали дороже на 5,8%, соль – на 5,4, крупы овсяная и перловая – на 5,1, рис – на 4,1, крупа манная – на 3,3, горох и фасоль – на 2,8, овсяные хлопья «Геркулес» – на 2,4%. Снижение цен отмечалось на муку – 3,4%, яйца – 3,1, сахарный песок – 2,1%.

## САНКТ-ПЕТЕРБУРГ

### Максимальное и минимальное изменение цен на отдельные непродовольственные товары в мае 2020 года

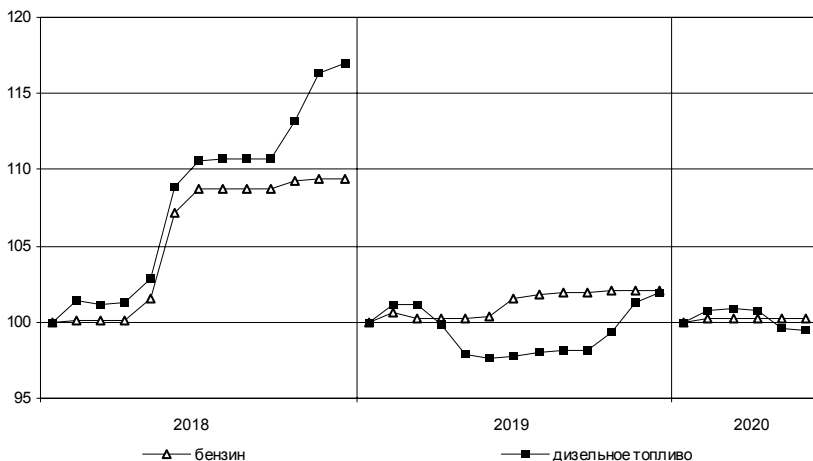
в % к предыдущему месяцу

Наименование группы	Индекс цен в среднем по группе	Максимальное и минимальное изменение цен внутри группы	
		товары	индекс цен
Ткани	97,6	Ткани хлопчатобумажные	100,0
		Ткани для изготовления штор	97,2
Одежда	100,3	Сорочка ночная женская	102,0
		Сорочка верхняя для мальчиков школьного возраста	99,1
Трикотажные изделия	99,7	Трусы детские	103,8
		Джемпер для детей школьного возраста	96,0
Чулочно-носочные изделия	99,3	Носки мужские	100,2
		Колготки детские	97,5
Обувь	100,1	Ботинки, полуботинки для детей школьного возраста	101,0
		Туфли женские летние из искусственной кожи	99,5
Моющие и чистящие средства	100,8	Жидкие чистящие и моющие средства	101,0
		Мыло туалетное	99,9
Парфюмерно-косметические товары	98,2	Крем для рук	102,9
		Туалетная вода	92,5
Галантерея	99,8	Коляска для новорожденного	101,1
		Зубная щетка	99,0
Табачные изделия	100,2	Сигареты с фильтром отечественные	100,4
		Сигареты с фильтром зарубежных марок	100,2
Мебель	101,2	Шкаф навесной кухонный	105,6
		Набор корпусной мебели	99,1
Посуда	99,6	Тарелка обеденная	103,2
		Сковорода	96,2
Электротовары	99,2	Батарейки	104,9
		Плита бытовая	95,2
Бумажно-беловые и канцелярские товары	99,0	Альбом для рисования	100,2
		Подгузники детские (памперсы)	97,3
Печатные издания	100,3	Книга	101,4
		Еженедельная газета	100,0
Телерадиотовары	97,8	Флеш-накопитель USB	98,5
		Телевизор	97,7
Персональные компьютеры и средства связи	100,9	Моноблок	101,8
		Телефонный аппарат сотовой связи	98,5
Строительные материалы	100,7	Еврошифер	104,4
		Плиты древесностружечные	98,8
Медикаменты	99,2	Настойка пустырника	111,1
		Дротаверин (Но-шпа)	96,2

## Изменение цен на рынке автомобильного топлива в мае 2020 года

	Средние цены, в рублях за 1 литр	В % к	
		апрелю 2020	декабрю 2019
Бензин	45,93	99,97	100,3
марки АИ-92	43,00	99,98	100,6
марки АИ-95	46,33	99,96	100,01
марки АИ-98	54,00	100,0	100,3
Дизельное топливо	48,29	99,9	99,5

**Изменение цен на автомобильное топливо  
(в % к декабрю предыдущего года)**





## САНКТ-ПЕТЕРБУРГ

### Максимальное и минимальное изменение цен и тарифов на отдельные виды платных услуг в мае 2020 года

Наименование группы	Индекс цен и тарифов в среднем по группе	в % к предыдущему месяцу	
		Максимальное и минимальное изменение цен внутри группы товары	индекс цен
Медицинские услуги	100,1	Удаление зуба Первичный осмотр у стоматолога	100,3 100,1
Бытовые услуги	100,8	Шинимонтаж колес Химчистка мужского костюма	104,3 100,3

В мае 2020 года стоимость проезда в поездах дальнего следования стала дороже на 13,4%, авиаперелёты – на 6,6, услуги домов отдыха, пансионатов – на 3,2%. Стоимость аренды квартир снизилась в среднем на 3,2%, проживание в гостинице – на 1,4%.

### Цены и тарифы на жилищно-коммунальные услуги в мае 2020 года

	В рублях	В % к	
		апрелю 2020	декабрю 2019
Содержание и ремонт жилья в государственном и муниципальном жилищных фондах <sup>1</sup> , м <sup>2</sup>	28,90	100,0	100,0
Наем жилых помещений в государственном и муниципальном жилищных фондах <sup>2</sup> , м <sup>2</sup>	2,37	100,0	100,0
Оплата эксплуатационных расходов в приватизированных квартирах, м <sup>2</sup>	28,90	100,0	100,0
Оплата эксплуатационных расходов в домах ЖСК, м <sup>2</sup>	28,90	100,0	100,0
Взносы на капитальный ремонт <sup>3</sup> , м <sup>2</sup>	8,74	100,0	184,4
Водоснабжение холодное по счетчикам, м <sup>3</sup>	31,58	100,0	100,0
Водоотведение по счетчикам, м <sup>3</sup>	31,58	100,0	100,0
Отопление, Гкал	1765,33	100,0	100,0
Водоснабжение горячее по счетчикам, м <sup>3</sup>	105,92	100,0	100,0
Электричество (в квартирах без электроплит), 100 кВт·ч	465,00	100,0	100,0
Газ сетевой, м <sup>3</sup>	6,37	100,0	100,0

<sup>1</sup> Без учета платы за содержание и ремонт автоматически запирающихся устройств дверей подъездов многоквартирного дома, за содержание и ремонт систем автоматизированной противопожарной защиты, за содержание и текущий ремонт внутридомовых инженерных систем газоснабжения, за эксплуатацию коллективных (общедомовых) приборов учета используемых энергетических ресурсов, за содержание и текущий ремонт систем экстренного оповещения населения об угрозе возникновения или о возникновении чрезвычайных ситуаций; стоимости коммунальных ресурсов, потребляемых в целях содержания общего имущества в многоквартирном доме.

<sup>2</sup> Для жилых помещений государственного жилищного фонда Санкт-Петербурга в панельных домах.

<sup>3</sup> Для типов многоквартирных домов «панельные «новое строительство», постройки после 1980 г.» или «дома, построенные после 1999 года, категории «новое строительство панельные», оборудованных лифтом

## САНКТ-ПЕТЕРБУРГ

### Цены производителей

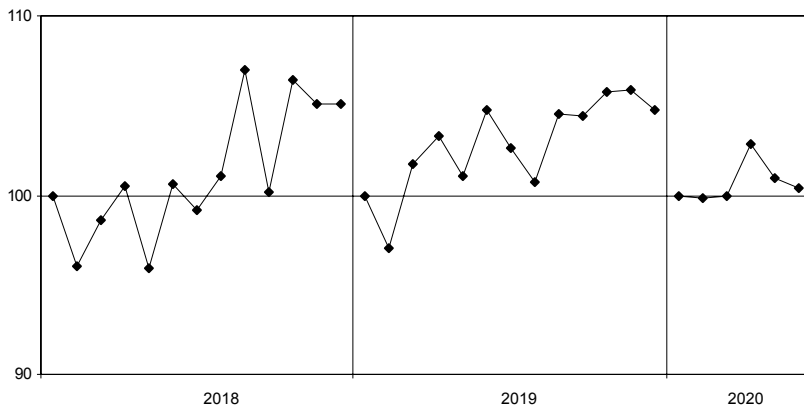
#### Индексы цен производителей промышленных товаров

Индекс цен производителей промышленных товаров в мае 2020 года по сравнению с апрелем 2020 года составил 101,5%, с декабрем 2019 года – 103,0%.

*Индексы цен производителей промышленных товаров  
по отдельным видам экономической деятельности*

	Май 2020 в % к		Справочно: май 2019 в % к декабрю 2018
	апрелю 2020	декабрю 2019	
Обрабатывающие производства	101,7	103,5	102,9
из них производство:			
пищевых продуктов	99,9	100,8	104,1
напитков	100,5	109,7	103,1
табачных изделий	100,0	100,5	93,7
одежды	100,0	106,2	98,2
кожи и изделий из кожи	100,8	105,0	89,9
бумаги и бумажных изделий	110,0	104,4	109,6
деятельность полиграфическая и копирование носителей информации	102,9	103,6	104,0
химических веществ и химических продуктов	101,4	99,5	101,3
лекарственных средств и материалов, применяемых в медицинских целях	100,03	100,4	101,7
резиновых и пластмассовых изделий	103,9	105,3	97,0
прочей неметаллической минеральной продукции	104,6	100,3	108,5
металлургическое производство	100,4	104,0	102,9
готовых металлических изделий, кроме машин и оборудования	99,2	99,2	100,2
компьютеров, электронных и оптических изделий	100,2	104,6	102,3
электрического оборудования	120,7	124,8	105,8
машин и оборудования, не включенных в другие группировки	102,7	106,4	110,0
автотранспортных средств, прицепов и полуприцепов	100,8	102,8	104,2
прочих готовых изделий	100,0	104,7	101,8
Обеспечение электрической энергии, газ и паром; кондиционирование воздуха	99,8	98,8	102,7
в том числе:			
производство, передача и распределение электроэнергии	99,5	100,2	104,6
производство, передача и распределение пара и горячей воды; кондиционирование воздуха	100,03	97,7	101,0

**Изменение средних цен производителей на электроэнергию  
(в % к декабрю предыдущего года)**



*Средние цены производителей на электроэнергию в 2020 году*

	<i>В рублях за тыс. кВт-ч</i>
январь	4809,02
февраль	4786,84
март	4941,48
апрель	4860,17
май	4659,44

**Индексы цен на продукцию инвестиционного назначения**

Сводный индекс цен строительной продукции в мае 2020 года по сравнению с маем 2019 года составил 106,2%.

*Индексы цен строительной продукции*

в % к предыдущему месяцу

	Сводный индекс цен на продукцию (затраты, услуги) инвестиционного назначения	В том числе индексы цен:		
		производителей на строительную продукцию	на приобретение машин и оборудования инвестиционного назначения	на прочую продукцию (затраты, услуги) инвестиционного назначения
Январь	99,6	99,8	99,2	100,6
Февраль	101,2	100,7	101,8	100,2
Март	103,5	100,6	106,8	100,8
Апрель	100,8	100,5	101,2	100,7
Май	99,8	100,8	98,7	100,1
Май 2020 в % к декабрю 2019	104,9	102,4	107,8	102,4
Справочно: май 2019 в % к декабрю 2018	101,7	100,8	103,0	102,6

*Индексы цен приобретения*

*по отдельным группам строительных материалов*

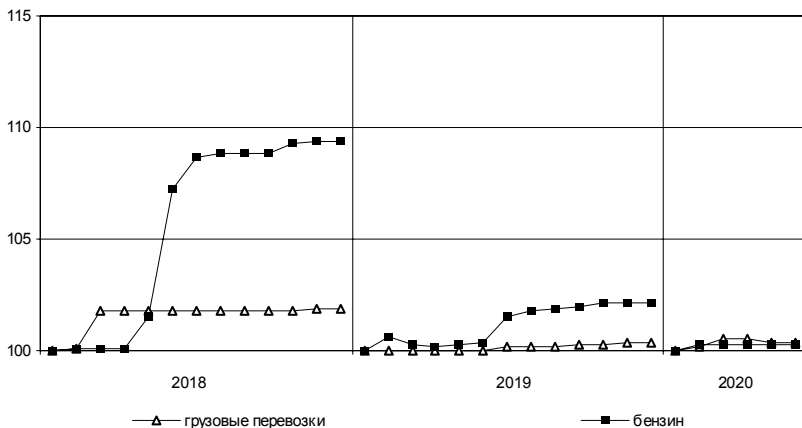
	Май 2020 в % к		Справочно: май 2019 в % к декабрю 2018
	маю 2019	декабрю 2019	
Цементы общестроительные	124,2	106,4	86,9
Сталь арматурная	83,7	99,9	90,1
Кабели и арматура кабельная	107,0	109,7	99,9
Бетон товарный	108,9	100,3	94,7
Растворы строительные	110,2	104,2	92,4
Щебень	89,3	92,3	98,5
Пески природные прочие	93,7	89,1	89,2

**Индексы тарифов на грузовые перевозки**

в % к предыдущему месяцу

Индекс тарифов на грузовые перевозки	В том числе по видам транспорта:						
	железнодорожный	автомобильный	внутренний водный	воздушный	трубопроводный	морской	
Январь	97,8	103,5	100,2	104,2	100,0	79,0	99,97
Февраль	100,1	100,0	100,4	102,9	100,0	100,0	102,4
Март	100,03	100,0	100,0	100,8	100,0	100,0	101,3
Апрель	99,1	100,0	99,9	99,96	100,0	94,5	99,9
Май	100,0	100,0	100,0	100,0	100,0	100,0	100,0
Май 2020 в % к декабрю 2019	97,0	103,5	100,4	108,0	100,0	74,7	103,5
Справочно: май 2019 в % к декабрю 2018	100,9	103,6	100,0	95,5	100,0	93,4	94,9

**Изменение тарифов на грузовые перевозки автомобильным транспортом и цен на бензин (в % к декабрю предыдущего года)**



## **РЫНОК ТРУДА**

### **Занятость и безработица**

#### **Численность работников организаций**

В апреле 2020 года в организациях (без субъектов малого предпринимательства) работало 1517 тыс. человек, в том числе штатных работников – 95,6%, на условиях совместительства – 2,2% и по договорам гражданско-правового характера – 2,2% от общего числа работающих.

#### *Динамика численности работников организаций (без субъектов малого предпринимательства)*

	Апрель 2020, тыс. человек	В % к		Январь- апрель 2020 в % к январю- апрелю 2019	Справочно:		
		апрелю 2019	марту 2020		апрель 2019 в % к апрелю 2018	марту 2019	январь- апрель 2019 в % к январю- апрелю 2018
Средняя численность работников организаций	1516,5	102,2	98,9	103,7	102,6	100,2	103,0
в том числе:							
работников спи- сочного состава (без внешних совместителей)	1449,7	102,7	99,3	103,8	102,8	100,2	103,1
внешних совместителей <sup>1)</sup>	32,7	99,4	97,3	101,4	96,0	98,5	97,6
работников, выпол- нявших работы по договорам гражданско-пра- вового характера <sup>1)</sup>	34,1	87,6	83,5	102,8	101,7	101,9	103,2

<sup>1)</sup> В эквиваленте полной занятости.

## САНКТ-ПЕТЕРБУРГ

Средняя численность работников организаций  
(без субъектов малого предпринимательства)  
по видам экономической деятельности<sup>1)</sup> в апреле 2020 года

	Всего работников		В том числе:			
	тыс. человек	в % к апрелю 2019	итогу	работников	внешних	работников,
				списочного состава (без внешних сов- местителей)	совмес- тителей	выполнявших ра- боты по договорам гражданско-право- вого характера
Всего	1516,5	102,2	100	1449,7	32,7	34,1
в том числе по видам экономиче- ской деятельности:						
сельское, лесное хозяйство, охота, рыболовство и рыболовство	2,5	90,6	0,2	2,4	0,0	0,0
добыча полезных ископаемых	2,8	121,8	0,2	2,7	0,0	0,1
обрабатывающие производства	213,0	101,1	14,0	209,3	2,5	1,2
обеспечение элек- трической энергией, газом и паром; кон- диционирование воздуха	30,8	102,0	2,0	30,5	0,1	0,1
водоснабжение; водоотведение, организация сбора и утилизации отходов, деятель- ность по ликвидации загрязнений	14,1	103,6	0,9	14,0	0,1	0,0
строительство	53,3	99,8	3,5	50,5	0,9	1,9
торговля оптовая и розничная; ремонт автотранс- портных средств и мотоциклов	175,3	107,6	11,6	172,0	1,7	1,6
транспортировка и хранение	145,2	102,8	9,6	143,1	0,8	1,3
деятельность гостиниц и предприятий обще- ственного питания	26,7	91,3	1,8	26,1	0,4	0,2
деятельность в области информации и связи	71,2	114,7	4,7	65,3	0,7	5,2
деятельность финансовая и страховая	54,6	98,2	3,6	46,8	0,5	7,4

<sup>1)</sup>По «чистым» видам экономической деятельности.

## САНКТ-ПЕТЕРБУРГ

Средняя численность работников организаций  
(без субъектов малого предпринимательства)  
по видам экономической деятельности<sup>1)</sup> в апреле 2020 года (окончание)

	Всего работников		В том числе:			
	тыс. человек	в % к апрелю 2019	итогу	работников списочного состава (без внешних совместителей)		
				внешних совместителей	работников, выполнявших работы по договорам гражданско-правового характера	
деятельность по операциям с недвижимым имуществом	37,5	99,9	2,5	35,5	0,9	1,2
деятельность профессиональная, научная и техническая	118,8	100,0	7,8	113,7	3,6	1,5
деятельность административная и сопутствующие дополнительные услуги	37,1	110,0	2,4	35,0	0,8	1,3
государственное управление и обеспечение военной безопасности; социальное обеспечение	91,8	99,2	6,1	89,1	0,3	2,4
образование	218,5	100,8	14,4	202,2	12,5	3,8
деятельность в области здравоохранения и социальных услуг	168,6	101,5	11,1	162,0	4,7	1,9
деятельность в области культуры, спорта, организации досуга и развлечений	48,2	102,9	3,2	44,5	1,9	1,8
предоставление прочих видов услуг	6,3	86,6	0,4	4,8	0,3	1,2

<sup>1)</sup>По «чистым» видам экономической деятельности.



## Безработица

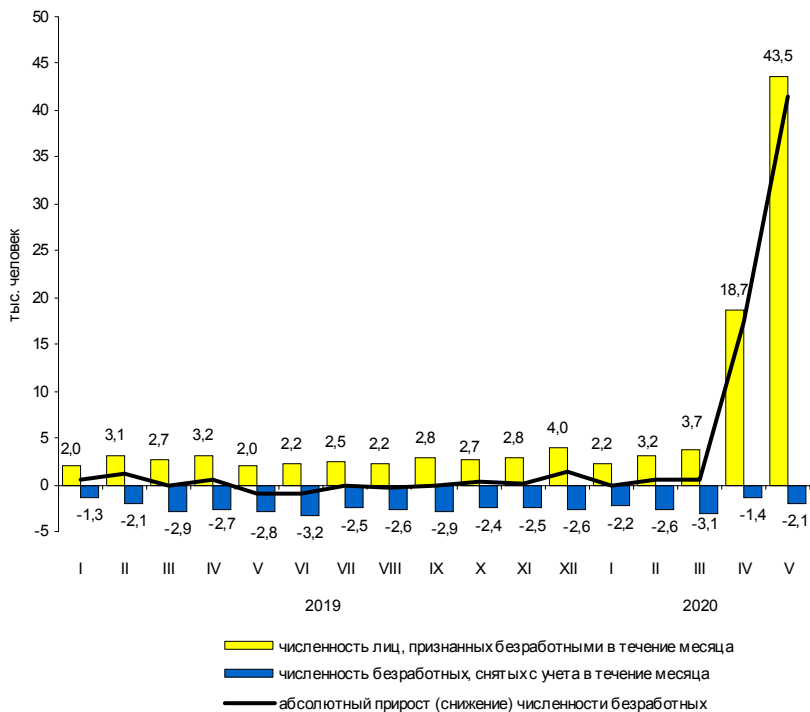
К концу мая 2020 года в государственных учреждениях службы занятости населения состояло на учете 93,3 тыс. не занятых трудовой деятельностью граждан. В качестве безработных было зарегистрировано 73,9 тыс. человек, в том числе 67,9 тыс. человек получали пособие по безработице.

В мае 2020 года статус безработного получили 43,5 тыс. человек (на 41,5 тыс. человек или в 22,1 раза больше, чем в мае 2019 года). Размеры трудоустройства безработных в мае 2020 года были на 0,2 тыс. человек или в 26,7% меньше, чем в аналогичном периоде 2019 года, и составили 0,5 тыс. человек.

*Динамика числа незанятых граждан, состоящих на учете в государственных учреждениях службы занятости населения*

	Число незанятых граждан, тыс. человек	на конец месяца		
		из них имеют статус безработного		соответствующему месяцу предыдущего года
		тыс. человек	в % к предыдущему месяцу	
2019				
январь	22,6	12,7	105,4	106,5
февраль	24,3	13,8	108,5	112,6
март	24,2	13,6	98,8	119,0
апрель	24,1	14,2	104,4	126,7
май	21,7	13,3	94,0	123,8
июнь	20,4	12,3	92,4	126,6
июль	20,4	12,3	99,8	126,9
август	20,5	11,9	97,0	124,3
сентябрь	22,1	11,9	99,6	124,4
октябрь	21,4	12,3	103,1	118,4
ноябрь	21,7	12,5	102,2	115,1
декабрь	21,3	13,9	110,8	115,1
2020				
январь	22,6	13,9	100,3	109,6
февраль	24,0	14,6	104,7	105,8
март	24,2	15,1	103,8	111,1
апрель	70,0	32,5	2,1 р.	2,3 р.
май	93,3	73,9	2,3 р.	5,5 р.

**Движение численности безработных, зарегистрированных  
в государственных учреждениях службы занятости населения**



На конец мая 2020 года уровень зарегистрированной безработицы составил 2,4% к численности рабочей силы, на конец мая 2019 года – 0,4%.

**Потребность организаций в работниках**

К концу мая 2020 года нагрузка незанятого населения, состоящего на учете в государственных учреждениях службы занятости населения, на одну заявленную вакансию составила 2,8 человека против 0,5 человека в конце мая 2019 года.

*Динамика потребности организаций в работниках*

	<i>Потребность организаций в работниках, заявленная в государственные учреждения службы занятости населения, тыс. человек</i>	<i>Нагрузка незанятого населения на одну заявленную вакансию</i>		
		<i>человек</i>	<i>в % к</i>	
			<i>предыдущему месяцу</i>	<i>соответствующему месяцу предыдущего года</i>
<i>на конец месяца</i>				
2019				
январь	39,6	0,6	120,0	85,7
февраль	40,4	0,6	100,0	85,7
март	40,5	0,6	100,0	85,7
апрель	40,9	0,6	100,0	100,0
май	43,7	0,5	83,3	83,3
июнь	44,5	0,5	100,0	100,0
июль	44,2	0,5	100,0	100,0
август	44,2	0,5	100,0	100,0
сентябрь	37,6	0,6	120,0	120,0
октябрь	35,4	0,6	100,0	1,5 р.
ноябрь	33,9	0,6	100,0	120,0
декабрь	31,2	0,7	116,7	140,0
2020				
январь	30,3	0,7	100,0	116,7
февраль	31,1	0,8	114,3	133,3
март	30,8	0,8	100,0	133,3
апрель	31,8	2,2	2,8 р.	3,7 р.
май	32,9	2,8	127,3	5,6 р.

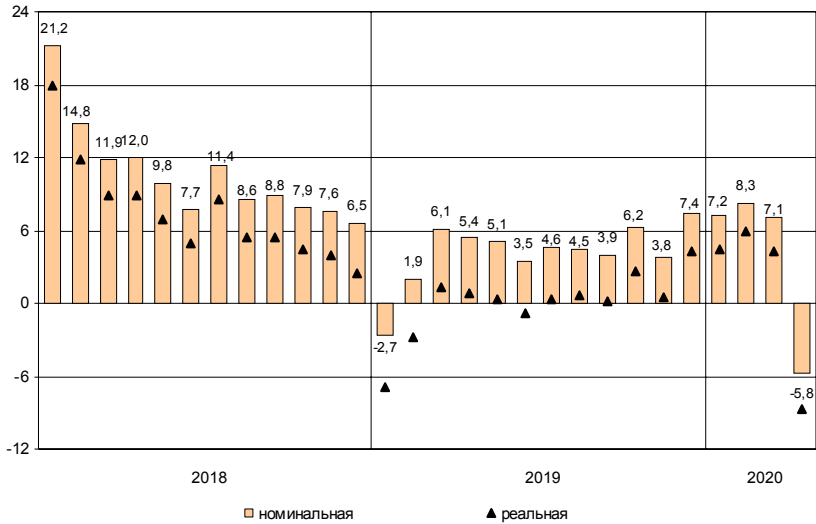
## **Заработная плата**

Средняя номинальная заработная плата, начисленная за апрель 2020 года, составила 62298 рублей. Реальная начисленная заработная плата, рассчитанная с учетом индекса потребительских цен, в апреле 2020 года составила 85,7% к уровню марта 2020 года и 91,3% – к уровню апреля 2019 года.

### *Динамика номинальной и реальной средней заработной платы*

	<i>Номинальная начисленная заработная плата в % к</i>		<i>Реальная начисленная заработная плата в % к</i>	
	<i>предыду- щему месяцу</i>	<i>соответст- вующему месяцу предыдущего года</i>	<i>предыду- щему месяцу</i>	<i>соответст- вующему месяцу предыдущего года</i>
2019				
январь	73,3	97,3	72,5	93,1
февраль	103,3	101,9	102,8	97,2
март	109,9	106,1	109,5	101,3
апрель	98,7	105,4	98,4	100,8
май	95,7	105,1	95,3	100,4
июнь	107,6	103,5	107,5	99,2
июль	96,9	104,6	96,6	100,3
август	93,8	104,5	94,4	100,6
сентябрь	101,7	103,9	101,8	100,2
октябрь	103,4	106,2	103,3	102,6
ноябрь	99,6	103,8	99,4	100,5
декабрь	136,7	107,4	136,2	104,3
2020				
январь	71,9	107,2	71,4	104,5
февраль	104,5	108,3	104,3	105,9
март	110,1	107,1	109,2	104,2
апрель	86,3	94,2	85,7	91,3

**Прирост (снижение) средней номинальной  
и реальной начисленной заработной платы  
(в % к соответствующему месяцу предыдущего года)**



## САНКТ-ПЕТЕРБУРГ

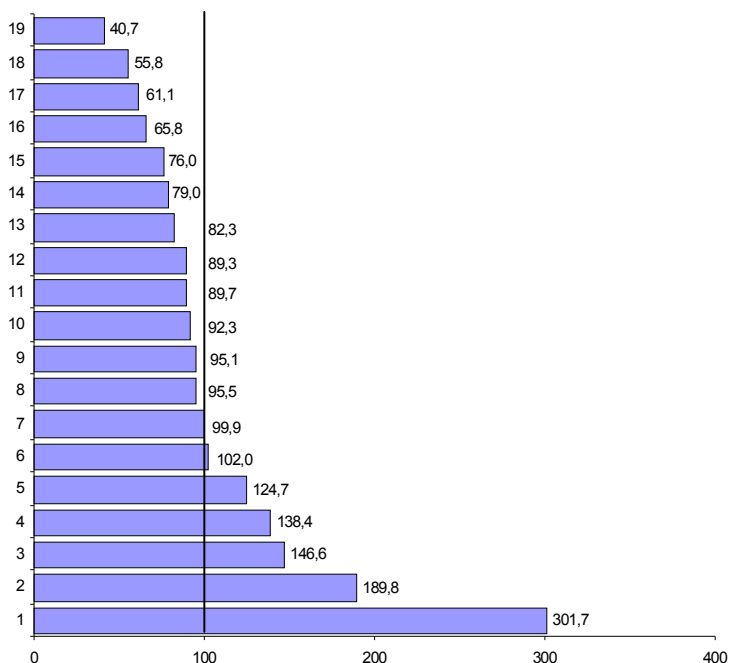
### Средняя начисленная заработная плата по видам экономической деятельности<sup>1)</sup>

в расчете на одного работника

	Апрель 2020, рублей	В % к		
		марту 2020	апрелю 2019	среднему уровню
Всего	62298	86,3	94,2	100
в том числе				
по видам экономической деятельности:				
сельское, лесное хозяйство, охота, рыболовство и рыбоводство	38079	79,4	96,0	61,1
добыча полезных ископаемых	187951	67,2	76,0	3,0 п.
обрабатывающие производства	62225	93,4	87,6	99,9
обеспечение электрической энергией, газом и паром; кондиционирование воздуха	86246	121,0	107,9	138,4
водоснабжение; водоотведение, организация сбора и утилизации отходов, деятельность по ликвидации загрязнений	49241	88,7	97,1	79,0
строительство	51253	88,7	101,1	82,3
торговля оптовая и розничная; ремонт автотранспортных средств и мотоциклов	55888	78,5	97,0	89,7
транспортировка и хранение	59509	94,1	94,1	95,5
из них:				
деятельность сухопутного и трубопроводного транспорта	52244	89,5	96,1	83,9
деятельность водного транспорта	105203	81,1	112,2	1,7 п.
деятельность воздушного и космического транспорта	89475	67,9	70,1	143,6
складское хозяйство и вспомогательная транспортная деятельность	66903	108,0	94,8	107,4
деятельность почтовой связи и курьерская деятельность	32423	90,7	109,1	52,0
деятельность гостиниц и предприятий общественного питания	25350	75,5	64,4	40,7
деятельность в области информации и связи	118230	88,7	109,0	1,9 п.
деятельность финансовая и страховая	91327	79,8	91,9	146,6
деятельность по операциям с недвижимым имуществом	47329	84,3	89,9	76,0
деятельность профессиональная, научная и техническая	77677	81,4	91,5	124,7
деятельность административная и сопутствующие дополнительные услуги	40978	85,9	104,5	65,8
государственное управление и обеспечение военной безопасности; социальное обеспечение	63525	101,5	99,7	102,0
образование	55643	87,4	101,4	89,3
деятельность в области здравоохранения и социальных услуг	59275	84,9	91,3	95,1
деятельность в области культуры, спорта, организации досуга и развлечений	57495	73,8	70,8	92,3
предоставление прочих видов услуг	34787	85,8	83,0	55,8

<sup>1)</sup> По «чистым» видам экономической деятельности.

## Отношение средней начисленной заработной платы по отдельным видам экономической деятельности<sup>1)</sup> к среднему уровню по Санкт-Петербургу в апреле 2020 года (в %)



- |   |   |
|---|---|
| 1 – добыча полезных ископаемых  | 11 – торговля оптовая и розничная; ремонт автотранспортных средств и мотоциклов                                   |
| 2 – деятельность в области информации и связи   | 12 – образование  |
| 3 – деятельность финансовая и страховая   | 13 – строительство  |
| 4 – обеспечение электрической энергией, газом и паром; кондиционирование воздуха          | 14 – водоснабжение; водоотведение, организация сбора и утилизации отходов, деятельность по ликвидации загрязнений |
| 5 – деятельность профессиональная, научная и техническая                                  | 15 – деятельность по операциям с недвижимым имуществом  |
| 6 – государственное управление и обеспечение военной безопасности; социальное обеспечение | 16 – деятельность административная и сопутствующие дополнительные услуги  |
| 7 – обрабатывающие производства   | 17 – сельское, лесное хозяйство, охота, рыболовство и рыбоводство   |
| 8 – транспортировка и хранение  | 18 – предоставление прочих видов услуг  |
| 9 – деятельность в области здравоохранения и социальных услуг                             | 19 – деятельность гостиниц и предприятий общественного питания  |
| 10 – деятельность в области культуры, спорта, организации досуга и развлечений            |   |

<sup>1)</sup> По «чистым» видам экономической деятельности.

### **Задолженность организаций по заработной плате**

По данным организаций наблюдаемых видов экономической деятельности<sup>1)</sup> (без субъектов малого предпринимательства), сообщивших сведения о просроченной задолженности по заработной плате по состоянию на 1 июня 2020 года, суммарная задолженность составила 79,3 млн. рублей. Объем задолженности составил к уровню 1 мая 2020 года 84,6%, к 1 июня 2019 года – 92,3%.

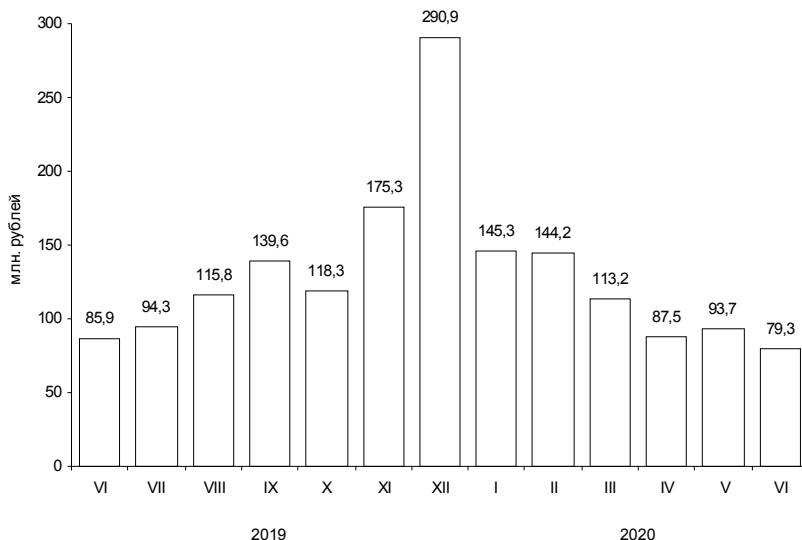
#### *Просроченная задолженность по заработной плате по видам экономической деятельности на 1 июня 2020 года*

	Млн. руб.	В % к	
		1 мая 2020	итогу
Всего	79,3	84,6	100
в том числе по видам экономической деятельности:			
обрабатывающие производства	27,3	66,3	34,4
строительство	47,2	102,9	59,5
научные исследования и разработки	3,7	55,5	4,7
образование	1,1	x	1,4

<sup>1)</sup> Наблюдение осуществляется по кругу организаций 21 вида экономической деятельности, в том числе: растениеводство и животноводство; лесозаготовки; рыболовство и рыбоводство; промышленные виды деятельности; строительство; транспорт; управление недвижимым имуществом; наука; образование; здравоохранение; деятельность в области кино, телевизионного и радиовещания; искусство, культура, деятельность в области отдыха и развлечений.



**Динамика просроченной задолженности по заработной плате (на 1 число месяца)**



*Численность работников, перед которыми организации имеют просроченную задолженность по заработной плате, по видам экономической деятельности на 1 июня 2020 года*

	Человек	В % к 1 мая 2020
Всего	598	85,2
в том числе по видам экономической деятельности:		
обработывающие производства	72	69,9
строительство	443	99,8
научные исследования и разработки	75	48,4
образование	8	x

## САНКТ-ПЕТЕРБУРГ

### ФИНАНСЫ

#### Показатели финансово-кредитной системы

Исполнение консолидированного бюджета в 2020 году<sup>1)</sup>

млн. рублей

	Доходы	Расходы	Профицит (+)
Январь-март	159294	128697	30597
Январь-апрель	215359	185061	30299

Исполнение бюджета

по статьям доходов и расходов на 1 мая 2020 года

	Млн. рублей	В % к итогу
Доходы	215359	100
из них:		
налог на доходы физических лиц	84480	39,2
налог на прибыль организаций	72134	33,5
акцизы	6934	3,2
доходы от использования имущества, находящегося в государственной и муниципальной собственности	5007	2,3
безвозмездные поступления	11315	5,3
Расходы	185061	100
из них на:		
общегосударственные вопросы	9317	5,0
национальную безопасность и правоохранительную деятельность	1499	0,8
национальную экономику	30257	16,3
жилищно-коммунальное хозяйство	17076	9,2
социально-культурные мероприятия	128070	69,2
в том числе:		
образование	47959	25,9
культура, кинематография	4866	2,6
здравоохранение	27547	14,9
социальная политика	42567	23,0
физическая культура и спорт	4085	2,2
средства массовой информации	1046	0,6

<sup>1)</sup> По данным Комитета финансов Санкт-Петербурга.

**ФИНАНСЫ ОРГАНИЗАЦИЙ<sup>1)</sup>**

**Финансовые результаты деятельности организаций**

В январе–апреле 2020 года сальдированный финансовый результат (прибыль минус убыток) организаций сложился в сумме 143,2 млрд. рублей, что составляет 35,8% от уровня соответствующего периода 2019 года.

*Финансовый результат*

*по видам экономической деятельности в январе–апреле 2020 года*

	Сальдированный финансовый результат		В том числе прибыль прибыльных организаций	
	млн. рублей <sup>2)</sup>	в % к январю-апрелю 2019	млн. рублей	в % к январю-апрелю 2019
Всего	143233	35,8	271535	56,5
в том числе по видам экономической деятельности:				
сельское, лесное хозяйство, охота, рыболовство и рыбоводство	50	х	72	78,5
добыча полезных ископаемых	3499	24,2	4347	26,4
обрабатывающие производства	24135	10,3	61587	24,1
обеспечение электрической энергией, газом и паром; кондиционирование воздуха	21491	91,6	21812	84,5
водоснабжение; водоотведение, организация сбора и утилизации отходов, деятельность по ликвидации загрязнений	2475	2,3 р.	2508	2,0 р.
строительство	694	х	15092	147,7
торговля оптовая и розничная; ремонт автотранспортных средств и мотоциклов	41693	1,6 р.	52522	138,2
транспортировка и хранение	24759	89,1	34435	110,8
деятельность гостиниц и предприятий общественного питания	-8468	х	829	30,8
деятельность в области информации и связи	11378	121,4	14122	125,3
деятельность по операциям с недвижимым имуществом	27014	45,2	42881	69,7
деятельность профессиональная, научная и техническая	-7990	х	14482	73,6
деятельность административная и сопутствующие дополнительные услуги	4623	102,0	5319	109,7
государственное управление и обеспечение военной безопасности; социальное обеспечение	-18	х	... <sup>3)</sup>	... <sup>3)</sup>
образование	103	139,3	159	131,0
деятельность в области здравоохранения и социальных услуг	541	50,4	1057	78,4
деятельность в области культуры, спорта, организации досуга и развлечений	-2863	х	109	128,8
предоставление прочих видов услуг	118	127,2	200	93,3

<sup>1)</sup> По юридическим лицам, зарегистрированным в субъекте Российской Федерации, в целом, включая обособленные подразделения. Без банков, страховых и бюджетных организаций, без субъектов малого предпринимательства. Сравнение показателей с соответствующим периодом 2019 года произведено в текущих ценах по сопоставимому кругу организаций.

<sup>2)</sup> Знак "х" означает убыток.

<sup>3)</sup> Данные не публикуются в целях обеспечения конфиденциальности первичных статистических данных, полученных от организаций, в соответствии с Федеральным Законом от 29.11.2007 №282-ФЗ.

## САНКТ-ПЕТЕРБУРГ

### Число убыточных организаций и размер допущенного ими убытка в январе–апреле 2020 года

	Число убы- точных орга- низаций, ед.	В % к общему числу органи- заций вида деятельности	Убыток, млн. рублей
Всего	1035	31,0	128302
в том числе по видам экономической деятельности:			
сельское, лесное хозяйство, охота, рыболовство и рыбоводство	6	37,5	22
добыча полезных ископаемых	7	41,2	848
обрабатывающие производства	202	31,9	37452
обеспечение электрической энергией, газом и паром; кондиционирование воздуха	8	18,6	322
водоснабжение; водоотведение, организация сбора и утилизации отходов, деятельность по ликвидации загрязнений	5	31,3	33
строительство	90	31,3	14398
торговля оптовая и розничная; ремонт автотранспортных средств и мотоциклов	202	25,1	10829
транспортировка и хранение	63	27,3	9675
деятельность гостиниц и предприятий общественного питания	52	55,9	9298
деятельность в области информации и связи	85	38,6	2744
деятельность по операциям с недвижимым имуществом	59	22,3	15867
деятельность профессиональная, научная и техническая	130	39,6	22472
деятельность административная и сопутствующие дополнительные услуги	31	24,8	696
образование	33	32,4	56
деятельность в области здравоохранения и социальных услуг	30	43,5	517
деятельность в области культуры, спорта, организации досуга и развлечений	14	41,2	2972
предоставление прочих видов услуг	15	27,8	82

В январе–апреле 2020 года число убыточных организаций по сравнению с тем же периодом 2019 года увеличилось на 123 единицы или на 13,5%, сумма убытка возросла в 1,6 раза.

**Состояние платежей и расчетов в организациях**

На 1 мая 2020 года суммарная задолженность организаций по обязательствам (кредиторская, задолженность по кредитам банков и займам) составила 11322,2 млрд. рублей, из нее просроченная – 176,3 млрд. рублей или 1,6% от общей суммы задолженности (на 1 апреля 2020 года – 1,5%).

**Размер и структура суммарной просроченной задолженности по обязательствам на 1 мая 2020 года**

	Млрд. рублей	В % к	
		1 апреля 2020	итогу
Всего	176,3	107,2	100
в том числе:			
кредиторская задолженность	172,5	106,8	97,9
задолженность по кредитам банков и займам	3,7	130,3	2,1

Кредиторская задолженность на 1 мая 2020 года составила 6689,0 млрд. рублей, из нее просроченная – 172,5 млрд. рублей или 2,6%.

Задолженность по полученным кредитам банков и займам организаций на 1 мая 2020 года составила 4633,2 млрд. рублей, в том числе просроченная – 3,7 млрд. рублей или 0,1%.

**Структура просроченной кредиторской задолженности**

на конец месяца, млн. рублей

	Всего	В том числе:			Количество организаций, имеющих просроченную кредиторскую задолженность	
		поставщикам и подрядчикам	в бюджеты всех уровней	по платежам в государственные внебюджетные фонды	единиц	в % к общему количеству организаций
январь	144459	123209	271	147	175	5,5
февраль	158489	130598	260	168	177	5,4
март	161506	133374	211	161	183	5,7
апрель	172537	142485	227	156	195	5,8

## САНКТ-ПЕТЕРБУРГ

Просроченная кредиторская задолженность организаций  
по видам экономической деятельности на 1 мая 2020 года

млн. рублей

	Количество организаций, имеющих просроченную кредиторскую задолженность, ед.	Просроченная кредиторская задолженность	В том числе:		
			поставщикам и подрядчикам	в бюджеты всех уровней	по платежам в государственные внебюджетные фонды
Сельское, лесное хозяйство, охота, рыболовство и рыбоводство	1	... <sup>1)</sup>	... <sup>1)</sup>	—	—
Добыча полезных ископаемых	4	1056	1024	... <sup>1)</sup>	... <sup>1)</sup>
Обрабатывающие производства	51	44028	22340	163	81
Обеспечение электрической энергией, газом и паром; кондиционирование воздуха	8	6784	2745	—	... <sup>1)</sup>
Водоснабжение; водоотведение, организация сбора и утилизации отходов, деятельность по ликвидации загрязнений	1	... <sup>1)</sup>	... <sup>1)</sup>	—	—
Строительство	18	4899	3563	... <sup>1)</sup>	... <sup>1)</sup>
Торговля оптовая и розничная; ремонт автотранспортных средств и мотоциклов	35	81498	81094	... <sup>1)</sup>	... <sup>1)</sup>
Транспортировка и хранение	14	1493	1474	... <sup>1)</sup>	... <sup>1)</sup>
Деятельность гостиниц и предприятий общественного питания	1	... <sup>1)</sup>	... <sup>1)</sup>	—	—
Деятельность в области информации и связи	6	5670	4649	—	—
Деятельность по операциям с недвижимым имуществом	17	22150	22064	—	—
Деятельность профессиональная, научная и техническая	27	2708	1297	22	38
Деятельность административная и сопутствующие дополнительные услуги	4	8	8	—	—
Образование	3	8	... <sup>1)</sup>	... <sup>1)</sup>	—
Деятельность в области здравоохранения и социальных услуг	3	455	455	—	—
Деятельность в области культуры, спорта, организации досуга и развлечений	1	... <sup>1)</sup>	... <sup>1)</sup>	—	—
Предоставление прочих видов услуг	1	... <sup>1)</sup>	... <sup>1)</sup>	... <sup>1)</sup>	... <sup>1)</sup>

<sup>1)</sup> Данные не публикуются в целях обеспечения конфиденциальности первичных статистических данных, полученных от организаций, в соответствии с Федеральным Законом от 29.11.2007 №282-ФЗ.

## САНКТ-ПЕТЕРБУРГ

Дебиторская задолженность на 1 мая 2020 года составила 5718,0 млрд. рублей, из нее просроченная – 301,0 млрд. рублей или 5,3%.

### Структура просроченной дебиторской задолженности

на конец месяца, млн. рублей

	Всего	В том числе:		Количество организаций, имеющих просроченную дебиторскую задолженность	
		покупателей	из нее государственных заказчиков по оплате за поставленную продукцию	единиц	в % к общему количеству организаций
январь	246374	198490	4979	679	21,5
февраль	252008	211191	5576	728	22,3
март	275843	227887	3860	771	23,9
апрель	300993	253071	4399	803	24,0

## САНКТ-ПЕТЕРБУРГ

### Просроченная дебиторская задолженность организаций по видам экономической деятельности на 1 мая 2020 года

млн. рублей

	Количество организаций, имеющих просроченную дебиторскую задолженность, ед.	Просроченная дебиторская задолженность	В том числе:	
			покупателей	из нее государственных заказчиков за поставленную продукцию
Сельское, лесное хозяйство, охота, рыболовство и рыбоводство	3	37	37	–
Добыча полезных ископаемых	5	54812	54793	–
Обрабатывающие производства	157	69089	33360	964
Обеспечение электрической энергией, газом и паром; кондиционирование воздуха	18	16451	16009	–
Водоснабжение; водоотведение, организация сбора и утилизации отходов, деятельность по ликвидации загрязнений	4	4884	4870	... <sup>1)</sup>
Строительство	81	7173	6672	... <sup>1)</sup>
Торговля оптовая и розничная; ремонт автотранспортных средств и мотоциклов	184	89176	82410	... <sup>1)</sup>
Транспортировка и хранение	55	3417	3206	–
Деятельность гостиниц и предприятий общественного питания	14	126	126	–
Деятельность в области информации и связи	47	12282	9298	... <sup>1)</sup>
Деятельность по операциям с недвижимым имуществом	77	20721	19814	–
Деятельность профессиональная, научная и техническая	89	20968	20657	1649
Деятельность административная и сопутствующие дополнительные услуги	33	1688	1676	–
Образование	8	15	10	–
Деятельность в области здравоохранения и социальных услуг	9	56	55	–
Деятельность в области культуры, спорта, организации досуга и развлечений	10	69	66	–
Предоставление прочих видов услуг	8	27	8	–

<sup>1)</sup> Данные не публикуются в целях обеспечения конфиденциальности первичных статистических данных, полученных от организаций, в соответствии с Федеральным Законом от 29.11.2007 №282-ФЗ.



## САНКТ-ПЕТЕРБУРГ

В январе–апреле 2020 года в обращении участвовали векселя, обеспечивающие задолженность покупателей, на сумму 1,2 млрд. рублей, задолженность поставщикам – на 14,3 млрд. рублей.

В вексельной форме находилось 0,6% всей задолженности поставщикам и 0,1% – задолженности покупателей.

### Превышение кредиторской задолженности над дебиторской задолженностью на 1 мая 2020 года

млрд. рублей

	Задолженность		Превышение кредиторской задолженности над дебиторской	
	деби- торская	креди- торская	всего <sup>1)</sup>	% к дебиторской задолженности
Всего	5718	6689	971	17,0
в том числе по видам экономической деятельности:				
сельское, лесное хозяйство, охота, рыболовство и рыбоводство	4	2	-2	x
добыча полезных ископаемых	404	340	-63	x
обрабатывающие производства	1764	2858	1094	62,0
обеспечение электрической энергией, газом и паром; кондиционирование воздуха	92	260	167	1,8 p.
водоснабжение; водоотведение, организация сбора и утилизации отходов, деятельность по ликвидации загрязнений	14	16	2	15,6
строительство	574	672	98	17,1
торговля оптовая и розничная; ремонт автотранспортных средств и мотоциклов	1148	895	-253	x
транспортировка и хранение	158	235	77	48,8
деятельность гостиниц и предприятий общественного питания	22	34	13	58,0
деятельность в области информации и связи	135	132	-3	x
деятельность по операциям с недвижимым имуществом	560	279	-281	x
деятельность профессиональная, научная и техническая	795	733	-62	x
деятельность административная и сопутствующие дополнительные услуги	32	197	165	5,1 p.
государственное управление и обеспечение военной безопасности; социальное обеспечение	1	0,3	-1	x
образование	1	2	1	58,9
деятельность в области здравоохранения и социальных услуг	5	7	2	52,5
деятельность в области культуры, спорта, организации досуга и развлечений	5	18	12	2,3 p.
предоставление прочих видов услуг	4	7	3	77,2

<sup>1)</sup> Знак "-" означает превышение дебиторской задолженности над кредиторской.

**Основные показатели деятельности страховщиков в 2019 году**

*Характеристика страховщиков*

	2019	В % к 2018
Число отчитавшихся страховщиков, ед.	13	100
из них обществ взаимного страхования	2	100
Число филиалов, ед.	120	117,6
из них обществ взаимного страхования	–	–
Уставный капитал, млн. рублей	3228	110,2
Число заключенных договоров <sup>1)</sup> , тыс. ед.	2194	106,7
из них договоры добровольного страхования	1452	104,3
Среднесписочная численность работников страховщика, человек	2083	105,1

*Структура страховых взносов и выплат по видам страхования*

	Страховые взносы		Страховые выплаты		Кэффициент выплат, %
	млн. рублей	в % к 2018	млн. рублей	в % к 2018	
Всего <sup>1)</sup>	13286	105,4	7053	108,5	53,1
Добровольное страхование	9642	103,9	4532	104,4	47,0
в том числе:					
личное	3976	105,7	2293	105,6	57,7
имущественное	5667	102,7	2239	103,2	39,5
Обязательное страхование	3644	109,4	2521	116,8	69,2
в том числе:					
личное	–	–	–	–	–
имущественное	3644	109,4	2521	116,8	69,2
из него:					
гражданской ответственности владельцев транспортных средств	3567	109,2	2501	116,9	70,1
Справочно:					
по договорам страхования, заключенным с физическими лицами	7966	102,1	4233	110,7	53,1
в том числе:					
добровольное страхование	4838	101,1	1936	104,4	40,0
из него:					
личное (включая страхование жизни)	1225	132,8	345	1,7 р.	28,2

<sup>1)</sup> Без учета деятельности в сфере обязательного медицинского страхования.

**МАЛЫЕ ПРЕДПРИЯТИЯ<sup>1)</sup>**

В январе–марте 2020 года средняя численность работников составила 376,5 тыс. человек, в среднем на одну организацию приходилось 24 человека.

Оборот составил 438,4 млрд. рублей, в том числе на предприятия оптовой и розничной торговли, ремонта автотранспортных средств и мотоциклов приходилось 51,5% от всего оборота малых предприятий.

*Средняя численность*

*работников и оборот предприятий в январе–марте 2020 года*

	Средняя численность работников		Оборот	
	тыс. человек	в % к итогу	млрд. рублей	в % к итогу
Всего	376,5	100	438,4	100
в том числе организации с основным видом деятельности:				
сельское, лесное хозяйство, охота, рыболовство и рыбоводство	0,4	0,1	0,6	0,1
добыча полезных ископаемых	0,6	0,2	0,1	0,0
обрабатывающие производства	71,4	19,0	66,4	15,1
из них производство:				
пищевых продуктов	5,1	1,4	6,6	1,5
текстильных изделий	1,4	0,4	0,7	0,2
одежды	2,2	0,6	2,1	0,5
кожи и изделий из кожи	1,5	0,4	0,3	0,1
изделий из дерева и пробки, кроме мебели, изделий из соломки и материалов для плетения, обработка древесины	2,3	0,6	1,1	0,2
бумаги и бумажных изделий	2,2	0,6	3,1	0,7
деятельность полиграфическая и копирование носителей информации	1,6	0,4	1,1	0,2
химических веществ и химических продуктов	3,6	1,0	4,9	1,1
лекарственных средств и материалов, применяемых в медицинских целях	0,5	0,1	0,4	0,1
резиновых и пластмассовых изделий	4,8	1,3	4,9	1,1
прочей неметаллической минеральной продукции	2,4	0,6	2,5	0,6
готовых металлических изделий, кроме машин и оборудования	11,7	3,1	9,5	2,2
компьютеров, электронных и оптических изделий	7,3	1,9	7,4	1,7
электрического оборудования	5,3	1,4	6,0	1,4
машин и оборудования, не включенных в другие группировки	6,4	1,7	6,0	1,4
автотранспортных средств, прицепов и полуприцепов	0,4	0,1	0,6	0,1
прочих транспортных средств и оборудования	1,2	0,3	1,0	0,2
мебели	2,3	0,6	1,2	0,3

<sup>1)</sup> Приводятся данные по малым предприятиям - юридическим лицам (без учета микропредприятий), полученные в результате ежеквартального выборочного статистического наблюдения, с последующим досчетом до полного круга малых предприятий. Условия отнесения к малым предприятиям определены статьей 4 Федерального закона от 24.07.2007 №209-ФЗ «О развитии малого и среднего предпринимательства в Российской Федерации (с изменениями и дополнениями):

численность работников от 16 до 100 человек включительно  
предельное значение дохода, полученного от осуществления предпринимательской деятельности за предшествующий календарный год от 120 млн. до 800 млн. рублей.

## САНКТ-ПЕТЕРБУРГ

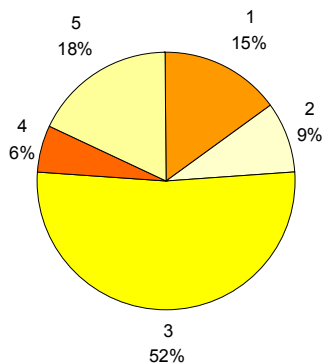
Средняя численность  
работников и оборот предприятий в январе–марте 2020 года (окончание)

	Средняя численность работников		Оборот	
	тыс. человек	в % к итогу	млрд. рублей	в % к итогу
прочих готовых изделий	2,2	0,6	1,6	0,4
ремонт и монтаж машин и оборудования	5,8	1,5	3,8	0,9
обеспечение электрической энергией, газом и паром; кондиционирование воздуха	2,2	0,6	3,0	0,7
водоснабжение; водоотведение, организация сбора и утилизации отходов, деятельность по ликвидации загрязнений	2,4	0,6	2,1	0,5
строительство	40,2	10,7	37,7	8,6
торговля оптовая и розничная; ремонт автотранспортных средств и мотоциклов	90,1	23,9	225,6	51,5
в том числе торговля:				
оптовая и розничная автотранспортными средствами и мотоциклами и их ремонт	7,3	1,9	17,4	4,0
оптовая, кроме оптовой торговли автотранспортными средствами и мотоциклами	61,9	16,5	184,2	42,0
розничная, кроме торговли автотранспортными средствами и мотоциклами	20,8	5,5	24,0	5,5
транспортировка и хранение	31,3	8,3	24,8	5,7
деятельность гостиниц и предприятий общественного питания	6,0	1,6	2,8	0,6
деятельность в области информации и связи	24,0	6,4	12,2	2,8
деятельность финансовая и страховая	4,5	1,2	–	–
деятельность по операциям с недвижимым имуществом	22,3	5,9	19,8	4,5
деятельность профессиональная, научная и техническая	29,4	7,8	23,3	5,3
деятельность административная и сопутствующие дополнительные услуги	32,0	8,5	10,3	2,4
государственное управление и обеспечение военной безопасности; социальное обеспечение	... <sup>1)</sup>	... <sup>1)</sup>	... <sup>1)</sup>	... <sup>1)</sup>
образование	0,1	0,0	0,0	0,0
деятельность в области здравоохранения и социальных услуг	12,2	3,2	6,3	1,4
деятельность в области культуры, спорта, организации досуга и развлечений	4,8	1,3	1,8	0,4
предоставление прочих видов услуг	... <sup>1)</sup>	... <sup>1)</sup>	... <sup>1)</sup>	... <sup>1)</sup>

<sup>1)</sup> Данные не публикуются в целях обеспечения конфиденциальности первичных статистических данных, полученных от организаций, в соответствии с Федеральным Законом от 29.11.2007 №282-ФЗ.

## САНКТ-ПЕТЕРБУРГ

### Распределение оборота малых предприятий по видам экономической деятельности в январе–марте 2020 года



- 1 – обрабатывающие производства
- 2 – строительство
- 3 – торговля оптовая и розничная; ремонт автотранспортных средств, мотоциклов
- 4 – транспортировка и хранение
- 5 – прочие

## САНКТ-ПЕТЕРБУРГ

### ДЕМОГРАФИЧЕСКАЯ СИТУАЦИЯ<sup>1)</sup>

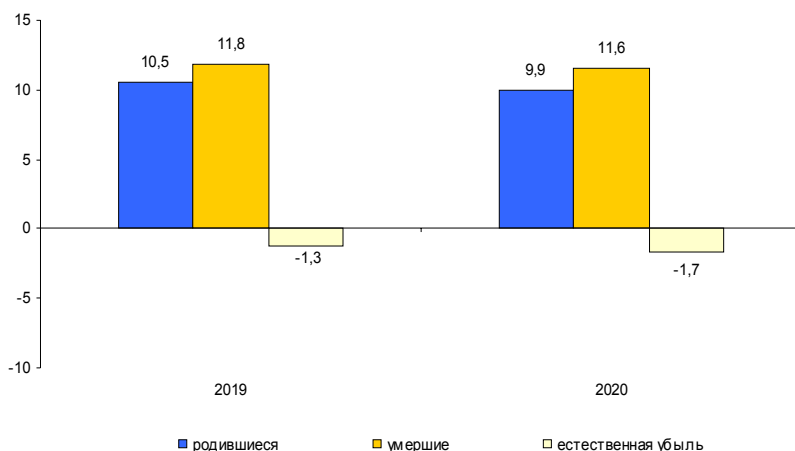
По предварительной оценке численность постоянного населения Санкт-Петербурга на 1 мая 2020 года составила 5400,2 тыс. человек и с начала года увеличилась на 2,1 тыс. человек или на 0,04%.

#### Характеристика демографической ситуации в январе–апреле

	Человек			На 1000 человек населения <sup>2)</sup>			Справочно: на 1000 человек населения в целом за 2019
	2019	2020	снижение (-)	2019	2020	2020 в % к 2019	
Родившиеся	18633	17596	-1037	10,5	9,9	94,3	10,9
Умершие	20871	20752	-119	11,8	11,6	98,3	11,0
в том числе дети в возрасте до 1 года <sup>3)</sup>	70	58	-12	3,3	3,0	90,9	3,6
Естественная убыль (-)	-2238	-3156		-1,3	-1,7	130,8	-0,1
Зарегистрировано:							
браков	10895	9828	-1067	6,2	5,5	88,7	9,2
разводов	8671	7259	-1412	4,9	4,1	83,7	5,0

Рост численности населения в январе–апреле 2020 года произошел за счет миграционного прироста. Миграционный прирост полностью компенсировал естественную убыль населения и превысил её на 66%.

#### Коэффициенты естественного движения населения (на 1000 человек населения) в январе–апреле



<sup>1)</sup> С 1 октября 2018 года оператором системы «Единый государственный реестр записей актов гражданского состояния» (ЕГР ЗАГС) определена Федеральная налоговая служба России. Данные по естественному движению населения, полученные из ЕГР ЗАГС на федеральном уровне за январь–апрель 2020г., в дальнейшем могут быть скорректированы.

<sup>2)</sup> Здесь и далее показатели помесичной оперативной отчетности приведены в пересчете на год.

<sup>3)</sup> Относительные показатели в расчете на 1000 родившихся живыми.

## САНКТ-ПЕТЕРБУРГ

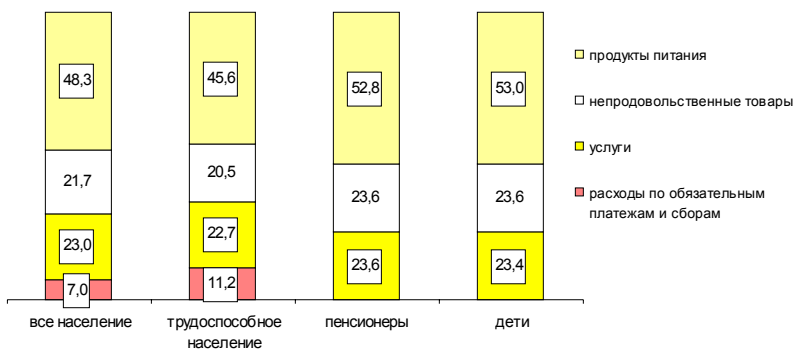
### УРОВЕНЬ ЖИЗНИ НАСЕЛЕНИЯ

Динамика величины прожиточного минимума<sup>1)</sup>

	Все население	В том числе:			Соотношение среднедушевого денежного дохода и прожиточного минимума, %
		трудоспособное	пенсионеры	дети	
рублей в месяц					
2019					
I квартал	11363,0	12472,1	9221,7	11074,3	362,2
II квартал	11465,3	12584,3	9303,8	11176,2	407,3
III квартал	11465,3	12584,3	9303,8	11176,2	398,3
IV квартал	11499,7	12622,1	9331,7	11209,7	489,9
2020					
I квартал <sup>2)</sup>	11561,9	12690,3	9381,2	11272,5	366,4
в % к предыдущему периоду	100,5	100,5	100,5	100,6	x
в % к соответствующему периоду прошлого года	101,8	101,7	101,7	101,8	x

Соотношение среднедушевых денежных доходов и прожиточного минимума в I квартале 2020 года составило 366,4% и увеличилось по сравнению с I кварталом 2019 года (362,2%).

#### Структура величины прожиточного минимума в I квартале 2020 года (в %)



<sup>1)</sup> По данным Комитета по социальной политике Санкт-Петербурга.

<sup>2)</sup> Величина прожиточного минимума установлена постановлением Правительства Санкт-Петербурга от 05.06.2020 №375 «Об установлении величины прожиточного минимума на душу населения и для основных социально-демографических групп населения в Санкт-Петербурге за I квартал 2020 года».

# САНКТ-ПЕТЕРБУРГ

## ЗДРАВООХРАНЕНИЕ

Заболееваемость населения отдельными инфекционными заболеваниями<sup>1)</sup>

случаев

	Апрель 2020	В % к		Январь- апрель 2020	В % к январю- апрелю 2019
		апрелю 2019	марту 2020		
<i>Острые респираторно-вирусные инфекции</i>					
Острые инфекции верхних дыхательных путей, тыс.	136,2	79,9	54,3	801,0	95,3
Грипп	279	1,7 р.	24,1	2666	1,6 р.
Пневмония (внебольничная)	4753	3,0 р.	1,8 р.	10977	1,6 р.
<i>Социально значимые болезни</i>					
Сифилис	61	58,1	87,1	281	80,7
Гонорейная инфекция	55	134,1	1,6 р.	157	107,5
Туберкулез (впервые выявленный)	91	89,2	89,2	359	100,3
Болезнь, вызванная вирусом иммунодефицита человека и бессимптомный инфекци- онный статус, вызванный вирусом иммунодефицита человека (ВИЧ)	188	90,4	73,7	904	96,4
Педикулез	45	11,7	15,7	1476	84,1
<i>Кишечные инфекции</i>					
Острые кишечные инфекции	2015	38,7	50,5	15011	74,3
из них:					
бактериальная дизентерия (шигеллез)	14	48,3	87,5	68	49,3
Сальмонеллезные инфекции	94	43,3	74,6	461	87,3
<i>Гепатиты</i>					
Острые гепатиты	26	92,9	86,7	155	123,0
из них:					
гепатит А	9	56,3	69,2	85	104,9
гепатит В	4	133,3	2,0 р.	13	130,0
гепатит С	11	122,2	100,0	47	142,4
<i>Некоторые инфекции, управляемые средствами специфической профилактики</i>					
Краснуха	–	–	–	1	100,0
Коклюш	45	32,6	39,8	487	97,2
Паротит эпидемический	–	–	–	6	1,5 р.
Корь	18	128,6	128,6	45	93,8

<sup>1)</sup> По данным Территориальных управлений Федеральной службы по надзору в сфере защиты прав потребителей и благополучия человека.



## САНКТ-ПЕТЕРБУРГ

### Заболееваемость населения по основным классам болезней в 2019 году<sup>1)</sup>

	2019, тыс. человек	В % к 2018	На 1000 человек	
			2019, человек	в % к 2018
Зарегистрировано пациентов с диагнозом, установленным впервые в жизни	5410,6	99,7	1003,6	99,3
из них:				
некоторые инфекционные и паразитарные болезни	210,6	103,3	39,1	102,9
новообразования	100,8	108,6	18,7	108,2
болезни крови, кроветворных органов и отдельные нарушения, вовлекающие иммунный механизм	10,8	103,2	2,0	102,8
болезни эндокринной системы, расстройства питания и нарушения обмена веществ	90,5	109,4	16,8	109,0
болезни нервной системы	88,9	104,8	16,5	104,4
болезни глаза и его придаточного аппарата	176,0	104,4	32,6	103,9
болезни уха и сосцевидного отростка	171,3	100,7	31,8	100,3
болезни системы кровообращения	140,8	109,0	26,1	108,6
болезни органов дыхания	2592,8	96,6	481,0	96,2
болезни органов пищеварения	163,5	98,3	30,3	97,9
болезни кожи и подкожной клетчатки	336,3	104,5	62,4	104,1
болезни костно-мышечной системы и соединительной ткани	177,6	104,7	32,9	104,3
болезни мочеполовой системы	316,8	97,0	58,8	96,6
травмы, отравления и некоторые другие последствия воздействия внешних причин	703,9	104,5	130,6	104,1

### Заболееваемость населения активным туберкулезом и сифилисом в 2019 году<sup>1)</sup>

	2019, человек	В % к 2018	На 100000 человек	
			2019, человек	в % к 2018
Выявлено пациентов с диагнозом, установленным впервые в жизни:				
активный туберкулез	1392	89,0	25,8	88,6
сифилис	1075	100,3	19,9	99,9

<sup>1)</sup> По данным Комитета по здравоохранению Санкт-Петербурга.

**САНКТ-ПЕТЕРБУРГ****ПРЕСТУПНОСТЬ<sup>1)</sup>***Распределение числа зарегистрированных преступлений по видам*

единиц

	<i>Январь-май 2020</i>	<i>В % к январю-маю 2019</i>	<i>Справочно: январь-май 2019 в % к январю-маю 2018</i>
Зарегистрировано преступлений	18970	85,4	101,6
из них:			
убийство и покушение на убийство	71	131,5	70,1
умышленное причинение тяжкого вреда здоровью	173	91,5	106,2
изнасилование и покушение на изнасилование	16	51,6	103,3
разбой	109	85,2	71,1
грабеж	585	87,7	90,6
кража	6568	87,5	95,7
мошенничество	1889	130,0	96,3
хулиганство	51	127,5	105,3
преступления, связанные с незаконным оборотом наркотиков	3002	59,0	102,6

В январе–мае 2020 года зарегистрировано 6730 тяжких и особо тяжких преступлений, что на 22,3% меньше, чем в январе–мае 2019 года. Их доля в общем числе зарегистрированных преступлений составила 35,5%.

Доля преступлений, связанных с незаконным оборотом наркотиков, составила 15,8%.

За этот период зарегистрировано 1758 преступлений экономической направленности, что на 5,7% меньше, чем в январе–мае 2019 года.

*Характеристика лиц, совершивших преступления*

человек

	<i>Январь-май 2020</i>	<i>В % к январю-маю 2019</i>	<i>Справочно: январь-май 2019 в % к январю-маю 2018</i>
Выявлено лиц, совершивших преступления	7955	90,4	96,0
из них:			
несовершеннолетних	162	98,8	75,6
женщин	1276	95,8	101,5
учащихся, студентов	255	90,7	85,9
без постоянного источника дохода	5098	95,5	97,1
из них безработных	11	37,9	7,3 р.

<sup>1)</sup> По данным ГУ МВД России по г. Санкт-Петербургу и Ленинградской области.

**ПРИЛОЖЕНИЕ**

## САНКТ-ПЕТЕРБУРГ

### Производство важнейших видов товаров в январе–мае 2020 года

	Единица измерения	Произведено	В % к январю–маю 2019 года
<i>Производство пищевых продуктов</i>			
Колбасные изделия	тыс. т	13,8	102,7
Полуфабрикаты мясные, мясосодержающие	—"	13,9	108,0
Рыба переработанная и консервированная	—"	33,7	106,0
Флодоовощные консервы	млн. усл. банок	4,5	88,6
Молоко жидкое обработанное	тыс. т	65,6	96,1
Сыр и творог	—"	5,4	93,2
Продукты кисломолочные (кроме творога и продуктов из творога)	—"	31,8	98,1
Мука	—"	184,4	95,2
Хлеб и хлебобулочные изделия	—"	127,7	100,5
Кондитерские изделия	—"	101,6	95,7
Каши сухие	—"	1,7	96,9
Продукты пищевые из муки, крупы, крахмала (кроме детского питания)	—"	5,7	114,7
<i>Производство напитков</i>			
Пиво	млн. дкл	20,8	91,5
Воды минеральные природные питьевые и воды питьевые	млн. полулитров	25,4	1,9 р.
Напитки безалкогольные прочие	млн. дкл	16,4	92,1
<i>Производство одежды</i>			
Спецодежда	тыс. шт.	146,4	1,8 р.
Изделия трикотажные или вязанные	—"	191,5	54,7
<i>Производство кожи и изделий из кожи</i>			
Обувь	тыс. пар	933,7	67,9
<i>Обработка древесины и производство изделий из дерева и пробки, кроме мебели, производство изделий из соломки и материалов для плетения</i>			
Фанера	тыс. м <sup>3</sup>	68,4	97,2
<i>Производство химических веществ и химических продуктов</i>			
Материалы лакокрасочные	тыс. т	77,4	96,0
Средства моющие	—"	47,3	83,1
Средства для бритья; дезодоранты и антиперспиранты; средства для ванн, прочие парфюмерные, косметические или туалетные средства	млн. шт.	38,1	86,4
<i>Производство лекарственных средств и материалов, применяемых в медицинских целях</i>			
Препараты лекарственные	млрд. руб.	14,6	137,0

	Единица измерения	Произведено	В % к январю-маю 2019 года
<i>Производство резиновых и пластмассовых изделий</i>			
Бутылы, бутылки, флаконы и аналогичные изделия из пластмасс	млн. шт.	55,9	92,0
Изделия упаковочные пластмассовые прочие	млрд. шт.	1,4	101,2
Блоки оконные пластмассовые	тыс. м <sup>2</sup>	145,0	104,6
<i>Производство прочей неметаллической минеральной продукции</i>			
Стеклопакеты	тыс. м <sup>2</sup>	477,5	79,9
Блоки и прочие изделия сборные строительные для зданий и сооружений из цемента, бетона или искусственного камня	тыс. м <sup>3</sup>	187,3	103,8
Бетон, готовый для заливки (товарный бетон)	—"	785,8	98,4
<i>Производство металлургическое</i>			
Прокат готовый	тыс. т	337,4	79,6
Сталь нелегированная	—"	22,3	88,3
Сталь легированная	—"	62,8	90,0
<i>Производство готовых металлических изделий</i>			
Конструкции и детали конструкций из черных металлов	тыс. т	135,1	100,1
Инструменты рабочие сменные для станков и для ручного инструмента	тыс. шт.	230,7	85,2
<i>Производство компьютеров, электронных и оптических изделий</i>			
Компьютеры и периферийное оборудование	млрд. руб.	1,5	86,6
Счетчики производства или потребления жидкости	тыс. шт.	373,9	55,8
Счетчики производства или потребления электроэнергии	—"	295,2	68,4
<i>Оборудование электрическое</i>			
Светильники и осветительные устройства	тыс. шт.	477,7	100,7
<i>Производство машин и оборудования</i>			
Арматура для трубопроводов, сосудов, котлов, цистерн, баков и аналогичных емкостей	тыс. шт.	82,2	122,1
<i>Производство автотранспортных средств, прицепов и полуприцепов</i>			
Автомобили легковые	тыс. шт.	110,9	70,1
Комплекующие и принадлежности для автотранспортных средств прочие	млрд. руб.	21,5	77,5
<i>Производство прочих готовых изделий</i>			
Инструменты и оборудование медицинские	млрд. руб.	1,9	91,6
<i>Обеспечение электрической энергией, газом и паром; кондиционирование воздуха</i>			
Электрэнергия	млрд. кВт-ч	10,1	96,3
Пар и горячая вода	млн. Гкал	25,6	94,6

**САНКТ-ПЕТЕРБУРГ****Строительство объектов федеральной адресной инвестиционной программы в январе–мае 2020 года**

тыс. рублей

	Срок ввода объекта (мощности)	Инвестиции в основной капитал		
		лимит, установленный на год	освоено за отчетный период <sup>1)</sup>	% технической готовности
<b>Федеральные целевые программы</b>				
<i>"Развитие судебной системы России"</i>				
Управление Судебного департамента в г. Санкт-Петербурге				
строительство здания Московского районного суда	2020	209186	–	76,5
<i>"Исследования и разработки по приоритетным направлениям развития научно-технологического комплекса"</i>				
ФГБУН "Физико-технический институт им. А.Ф. Иоффе Российской академии наук"				
строительство и техническое перевооружение НИОКР-центра	2020	1956920	562369	67,9
<b>Объекты, мероприятия (укрупненные инвестиционные проекты), не включенные в долгосрочные (федеральные) целевые программы</b>				
ФГБУ "Научно-исследовательский детский ортопедический институт им. Г.И. Турнера"				
строительство реабилитационно-восстановительного отделения клиники на 200 коек и общежития гостиницы	2022	1000000	9414	9,2
реконструкция лечебного корпуса	2023	175650	5191	1,1
ФГБУК "Государственный музей заповедник "Петергоф"				
реконструкция мелиоративной системы, гидросооружений и системы водоотведения от зданий. Архитектурно-ландшафтный комплекс "Ораниенбаум" (реконструкция объектов музея) 2 этап	2021	94381	–	26,8
ФГБУК "Государственный художественно-архитектурный дворцово-парковый музей-заповедник "Царское Село"				
реконструкция, технологическое переоснащение с элементами реставрации, приспособление для музейного использования Александровского дворца	2021	225000	123113	53,6
реконструкция, техпереоснащение с элементами реставрации и приспособление для современного использования Императорской фермы, расположенной: г.Пушкин, Фермский парк	2022	60000	6139	95,5

<sup>1)</sup> За счет всех источников финансирования.

## САНКТ-ПЕТЕРБУРГ

продолжение

	Срок ввода объекта (мощности)	Инвестиции в основной капитал		
		лимит, установленный на год	освоено за отчетный период <sup>1)</sup>	% технической готовности
ФГБУ "Федеральный медицинский исследовательский центр им. В.А. Алмазова" Минздрава РФ				
строительство научно-клинического нейрохирургического комплекса, 1-й 2-й этапы проектные и изыскательские работы, 3 этап строительства	2023	4138704	–	10,2
	...	25000	–	–
научно-образовательного комплекса	2023	1344499	–	4,9
ФГБОУ ВО "Санкт-Петербургский государственный университет"				
комплекс дворцово-паркового ансамбля "Михайловская дача", строительство объектов для размещения бизнес – школы – Высшей школы менеджмента ФГОУ ВПО "Санкт-Петербургский государственный университет". 1-й этап. Здание общежития для бакалавров	2020	173045	95831	88,5
ФГБУН Архив Российской академии наук				
строительство нового здания СПб филиала Архива Российской академии наук	2021	893032	421524	91,0
ФГБОУ ДПО "Северо-Западный институт повышения квалификации ФНС России"				
реконструкция учебного корпуса	2021	772503	450594	51,9
ФГБОУ ВО "Первый Санкт-Петербургский государственный медицинский университет им. академика Павлова Министерства здравоохранения РФ"				
строительство нового корпуса, включающего в себя клинико-реабилитационный центр клиники НИИ детской онкологии, гематологии и трансплантологии им. Р.М.Горбачевой и новую часть клиники офтальмологии	2021	1951907	84585	5,5
ФГБУ "Национальный медицинский исследовательский центр онкологии им. Н.Н. Петрова"				
строительство и реконструкция комплекса зданий. Клинический корпус с пищеблоком (1 этап)	2023	1140800	–	–
ФКУ "Санкт-Петербургская психиатрическая больница (стационар) специализированного типа с интенсивным наблюдением" Минздрава РФ				
реконструкция лечебного корпуса	2022	87800	–	–
ФГБОУ ВПО "Российская академия народного хозяйства и государственной службы при Президенте РФ", учебный корпус Северо-Западного института филиал РАНХиГС				
реконструкция в режиме реставрации с приспособлением к современному использованию	2022	953084	–	2,7

<sup>1)</sup> За счет всех источников финансирования.

	Срок ввода объекта (мощности)	Инвестиции в основной капитал		
		лимит, установленный на год	освоено за отчетный период <sup>1)</sup>	% технической готовности
Управление делами президента.				
ФГБУ "Управление заказчика строительства и реконструкции объектов в Северо-Западном федеральном округе"				
строительство комплекса зданий в составе административных зданий Верховного суда РФ, Судебного Департамента при Верховном суде РФ, инженерно-технического блока жилкомплекса на 600 квартир с паркингом для судей, сотрудников аппарата				
строительство	2021	14843679	366827	14,4
проектные и изыскательские работы	...	51305	–	–
проектирование и реконструкция (в режиме реставрации с приспособлением к современному использованию) объекта капитального строительства "Комплекс зданий и сооружений Федоровского городка в Царском селе Санкт-Петербурга				
	2021	1584453	40371	16,2
Национальный исследовательский университет "Высшая школа экономики"				
строительство общежития на 600 мест по адресу: г. Санкт-Петербург, ул. Крупской, д.3				
	2021	285332	762	0,2
ФГБУ "Ленинградская межобластная ветеринарная лаборатория"				
строительство нового здания в целях размещения лабораторного блока (корпуса) биологической защиты, для работы с возбудителями АЧС и иными опасными болезнями животных				
	2023	182700	3992	30,9
ФГБОУ ВО "Санкт-Петербургский государственный аграрный университет"				
реконструкция учебного корпуса № 6, с элементами реставрации				
	2020	257457		63,7
ФГБОУ "Санкт-Петербургский университет Государственной противопожарной службы МЧС РФ"				
реконструкция здания общежития, Московский проспект, 148, литер В				
	2021	3460	–	–
ФГБОУ ВО "Национальный государственный университет физической культуры, спорта и здоровья им.П.Ф.Лесгафта", крытый каток с искусственным льдом				
проектные и изыскательские работы	...	20000	–	–

<sup>1)</sup> За счет всех источников финансирования.



	Срок ввода объекта (мощности)	Инвестиции в основной капитал		
		лимит, установленный на год	освоено за отчетный период <sup>1)</sup>	% технической готовности
ФГБУН "Музей антропологии и этнографии им. Петра Великого (Кунсткамера)" РАН создание современного многофункционального научно-хранительского центра на базе объекта незавершенного строительства	2023	1346622	—	—
ФГБУН Институт мозга человека им.Н.П.Бехтерева РАН. реконструкция здания Института мозга человека РАН, ул.Академика Павлова, д.12А, литерА . проектные и изыскательские работы	...	46919	—	—
АО "НИИЭФА им. Д.В. Ефремова" техпереворужение экспериментально-технологической базы для отработки технологии изготовления и исследования характеристик модулей бланкета	2020	30600	3255	84,9
строительства стендового комплекса по испытаниям технологий и оборудования для средне- и крупнотоннажного производства сжиженного природного газа и иных целей в атомной промышленности	2021	1345000	19045	4,8
ФГБУК "Государственный Эрмитаж" строительство комплекса зданий производственной базы и фондохранилища - III очередь, IV этап строительства (2 этап III очереди строительства), Заусадебная ул., дом 37, литера А	2020	1344447	56394	53,1
строительство комплекса зданий производственной базы и фондохранилища - III очередь, V-ый этап строительства (3-й этап 3 очереди строительства) ул.Школьная, д.39, литера А	2023	826807	—	9,5
Следственное управление Следственного комитета Российской Федерации по Ленинградской области реконструкция здания следственного управления Следственного комитета Российской Федерации по Ленинградской области в г. Санкт-Петербурге проектные и изыскательские работы	...	692	—	—
ФКП "Заказчика капитального строительства Министерства обороны РФ" реконструкция с элементами реставрации с приспособлением к современному использованию объекта капитального строительства форт "Император Александр I" (форт "Чумной" ) I этап, г.Кронштадт проектные и изыскательские работы	...	72908	—	—

<sup>1)</sup> За счет всех источников финансирования.

**САНКТ-ПЕТЕРБУРГ****Ввод в действие жилых домов  
по районам Санкт-Петербурга в январе–мае 2020 года**

	Введено		В % к январю- маю 2019		Справочно: январь-май 2019 в % к январю-маю 2018	
	общей площади, тыс. м <sup>2</sup>	квартир	общая площадь	квартиры	общая площадь	квартиры
Всего	479,1	9496	98,2	110,5	55,8	49,9
Адмиралтейский	–	–	х	х	х	х
Василеостровский	4,9	140	х	х	–	–
Выборгский	33,7	477	61,5	45,6	4,6 р.	22,3 р.
Калининский	79,9	1455	х	х	–	–
Кировский	16,7	325	8,9 р.	27,1 р.	1,6 р.	2,4 р.
Колпинский	2,3	12	17,9	7,5	76,6	71,9
Красногвардейский	6,1	104	106,3	140,5	80,0	45,4
Красносельский	32,2	634	39,0	42,3	70,6	59,2
Кронштадтский	–	–	х	х	х	х
Курортный	7,4	39	29,8	22,5	102,0	1,5 р.
Московский	83,4	1517	2,8 р.	3,4 р.	31,4	36,3
Невский	–	–	–	–	71,5	55,8
Петроградский	11,1	134	х	х	–	–
Петродворцовый	6,0	20	16,1	3,1	59,0	56,8
Приморский	113,5	2982	127,6	1,5 р.	45,5	40,5
Пушкинский	20,8	391	29,2	38,9	1,5 р.	2,0 р.
Фрунзенский	55,6	1201	4,6 р.	4,9 р.	68,3	76,7
Центральный	5,5	65	105,1	81,3	х	х

## САНКТ-ПЕТЕРБУРГ

### Цены на основные продукты питания и соотношение этих цен с ценой на говядину

	Средняя цена, в рублях за килограмм			Соотношение цены продукта с ценой на говядину		
	декабрь 2019	апрель 2020	май 2020	декабрь 2019	апрель 2020	май 2020
Говядина	372,04	392,15	392,34	100	100	100
Куры	142,75	150,81	146,93	38	38	37
Свинина	252,82	254,41	252,17	68	65	64
Баранина	499,89	497,35	499,60	134	127	127
Рыба мороженая	183,18	183,61	185,41	49	47	47
Масло сливочное	784,41	792,46	791,85	211	202	202
Маргарин	188,84	181,37	182,25	51	46	46
Масло подсолнечное	114,23	115,56	115,51	31	29	29
Молоко пастеризованное, л	71,81	71,26	70,35	19	18	18
Сметана	207,28	211,11	207,80	56	54	53
Творог нежирный	352,75	346,65	348,52	95	88	89
Сыр твердый	511,95	578,35	570,90	138	147	146
Яйца, 10 шт.	66,16	68,51	66,36	18	17	17
Сахар-песок	31,94	39,32	38,51	9	10	10
Хлеб ржано-пшеничный	76,09	74,05	74,07	20	19	19
Хлеб пшеничный	74,60	70,03	69,64	20	18	18
Мука пшеничная	44,01	48,28	46,64	12	12	12
Рис	95,85	97,69	101,65	26	25	26
Пшено	78,65	76,08	76,46	21	19	19
Вермишель	105,19	115,92	116,51	28	30	30
Картофель	24,67	29,99	34,70	7	8	9
Капуста	21,61	24,63	26,71	6	6	7
Морковь	28,09	36,27	38,73	8	9	10
Лук репчатый	29,52	52,61	51,79	8	13	13
Яблоки	97,09	123,97	134,09	26	32	34

В Санкт-Петербурге в мае 2020 года по сравнению с декабрем 2019 года относительно цены на говядину подорожали: сыры твердые, сахарный песок, вермишель, картофель, капуста, морковь, лук репчатый, яблоки; подешевели: куры, свинина, баранина, рыба мороженая, масло сливочное, маргарин, масло подсолнечное, молоко, сметана, творог нежирный, яйца, хлеб ржано-пшеничный, хлеб пшеничный, пшено; по муке пшеничной, рису соотношение цен осталось на прежнем уровне.

## САНКТ-ПЕТЕРБУРГ

### Изменение заработной платы и сводного индекса потребительских цен

в % к предыдущему месяцу

	<i>Средняя номинальная заработная плата</i>	<i>Индекс потребительских цен</i>	<i>Реальная заработная плата</i>
2019			
декабрь	136,7	100,4	136,2
2020			
январь	71,9	100,7	71,4
февраль	104,5	100,2	104,3
март	110,1	100,8	109,2
апрель	86,3	100,7	85,7
май	...	100,1	...

**МЕТОДОЛОГИЧЕСКИЙ  
КОММЕНТАРИЙ**

**Оборот организаций** – стоимость отгруженных товаров собственного производства, выполненных собственными силами работ и услуг, а также выручка от продажи приобретенных на стороне товаров (без налога на добавленную стоимость, акцизов и других аналогичных обязательных платежей).

**Индекс производства** – относительный показатель, характеризует изменение масштабов производства в сравниваемых периодах. Различают индивидуальные и сводные индексы производства. Индивидуальные индексы отражают изменение выпуска одного продукта и исчисляются как отношение объемов производства данного вида продукта в натурально-вещественном выражении в сравниваемых периодах. Сводный индекс производства характеризует совокупные изменения всех видов продукции и отражает изменение создаваемой в процессе производства стоимости в результате изменения только физического объема производимой продукции. Для исчисления сводного индекса производства индивидуальные индексы по конкретным видам продукции поэтапно агрегируются в индексы по видам деятельности, подгруппам, группам, подклассам, классам, подразделам и разделам. **Индекс промышленного производства** – агрегированный индекс производства по видам деятельности "добыча полезных ископаемых", "обрабатывающие производства", "обеспечение электрической энергией, газом и паром; кондиционирование воздуха", "водоснабжение, водоотведение, организация сбора и утилизации отходов, деятельность по ликвидации загрязнений".

**Объем отгруженных товаров собственного производства** представляет собой стоимость тех товаров, которые произведены данным юридическим лицом и фактически в отчетном периоде отгружены или отпущены в порядке продажи, а также прямого обмена на сторону (другим юридическим и физическим лицам), независимо от того, поступили деньги на счет продавца или нет.

Данные по этому показателю представляются по совокупности организаций с соответствующим фактическим видом деятельности и отражают коммерческую деятельность организаций.

**Объем работ, выполненных собственными силами по виду деятельности "строительство"** – стоимость работ, выполненных организациями собственными силами по виду деятельности "Строительство" на основании договоров и (или) контрактов, заключаемых с заказчиками. В стоимость этих работ включаются строительные-монтажные работы, а также прочие подрядные работы, выполненные по генеральным, прямым и субподрядным договорам за счет всех источников финансирования по строительству новых объектов, капитальному и текущему ремонту, реконструкции, модернизации жилых и нежилых зданий и инженерных сооружений.

**Число построенных квартир** – количество квартир в законченных строительством жилых домах квартирного, гостиничного типа и общежитиях.

**Общая площадь жилых помещений во введенных в эксплуатацию жилых зданиях (домах)** определяется как сумма площадей всех частей жилых помещений, включая площадь помещений вспомогательного использования, предназначенных для удовлетворения гражданами бытовых и иных нужд, связанных с их проживанием в жилом помещении, а также площадей лоджий, балконов, веранд, террас, подсчитываемых с соответствующими понижающими коэффициентами.

К помещениям вспомогательного использования относятся кухни, передние, холлы, внутриквартирные коридоры, ванные или душевые, туалеты, кладовые или хозяйственные встроенные шкафы. В домах-интернатах для престарелых и инвалидов, ветеранов, специальных домах для одиноких престарелых, детских домах к подсобным помещениям относятся столовые, буфеты, клубы, читальни, спортивные залы, приемные пункты бытового обслуживания и медицинского обслуживания.

**Грузооборот транспорта** – объем работы транспорта всех видов экономической деятельности по перевозкам грузов, на автомобильном транспорте – включая предпринимателей (физических лиц). Единицей измерения является тонно-километр, т.е. перемещение 1 тонны груза на 1 километр. Исчисляется суммированием произведенной массы перевезенных грузов каждой перевозки в тоннах на расстояние перевозки в километрах.

**Пассажиروоборот транспорта общего пользования** – объем работы транспорта по перевозкам пассажиров, включая оценку перевозок пассажиров, пользующихся правом бесплатного проезда. Единицей измерения является пассажиро-километр, т.е. перемещение

пассажира на 1 километр. Исчисляется суммированием произведений количества пассажиров каждой перевозки на расстояние перевозки в километрах.

**Объем услуг в сфере телекоммуникаций** – стоимость услуг передачи звуковой информации, изображений и других информационных потоков через системы кабельной, радиотрансляционной, релейной или спутниковой связи, включая телефонную, телеграфную связь и телекс; услуги по аренде линий связи, сетей передачи звука, изображения и данных.

**Объем производства продукции сельского хозяйства хозяйствами всех категорий** (сельхозорганизации, крестьянские (фермерские) хозяйства, индивидуальные предприниматели, население) формируется как объем производства готовой продукции растениеводства и животноводства (без учета предоставления услуг) и изменение стоимости незавершенного производства продукции растениеводства и животноводства по видам деятельности "Растениеводство", "Животноводство", "Растениеводство в сочетании с животноводством (смешанное сельское хозяйство)".

Данные о выпуске продукции сельского хозяйства за отдельные месяцы могут впоследствии уточняться.

Данные о поголовье скота, производстве и реализации животноводческой продукции по всем сельхозпроизводителям определяются: по сельскохозяйственным предприятиям – на основании сведений форм федерального государственного статистического наблюдения; по хозяйствам населения и крестьянским (фермерским) хозяйствам – расчетно, по материалам выборочных обследований с привлечением информации сельских администраций.

**Оборот оптовой торговли** – стоимость отгруженных товаров, приобретенных ранее на стороне в целях перепродажи юридическим лицам и индивидуальным предпринимателям для профессионального использования (переработки или дальнейшей продажи).

Оборот оптовой торговли приводится в фактических продажных ценах, включающих торговую наценку, налог на добавленную стоимость, акциз, экспортную пошлину, таможенные сборы и аналогичные обязательные платежи. Сумма вознаграждения комиссионеров (поверенных, агентов) отражается по фактической стоимости, включая НДС.

Оборот оптовой торговли включает данные по организациям с основным видом экономической деятельности "оптовая торговля, включая торговлю через агентов, кроме торговли автотранспортными средствами и мотоциклами" и по организациям других видов деятельности, осуществляющих оптовую торговлю.

Оборот оптовой торговли формируется по данным федерального статистического наблюдения за коммерческими организациями (предприятиями), не относящимися к субъектам малого предпринимательства, выборочного обследования малых предприятий оптовой торговли (кроме микропредприятий), которые проводятся с месячной периодичностью, ежеквартальных выборочных обследований малых предприятий всех видов деятельности (кроме микропредприятий), а также годовых выборочных обследований микропредприятий и индивидуальных предпринимателей с распространением полученных по выборочным обследованиям данных на генеральную совокупность объектов наблюдения.

Микропредприятия – малые предприятия со средней численностью работников до 15 человек включительно.

Кроме того, в соответствии с требованиями системы национальных счетов оборот оптовой торговли досчитывается на объемы скрытой деятельности.

**Оборот розничной торговли** представляет собой выручку от продажи товаров населению для личного потребления или использования в домашнем хозяйстве за наличный расчет или оплаченных по кредитным карточкам, по расчетным чекам банков, по перечисленным со счетов вкладчиков, посредством платежных карт, что также учитывается как продажа за наличный расчет. Стоимость товаров, проданных отдельным категориям населения со скидкой, включается в оборот розничной торговли в полном объеме.

**Индекс физического объема оборота розничной торговли** – относительный показатель, характеризующий изменение оборота розничной торговли в сравниваемых периодах в сопоставимых ценах.

**Оборот общественного питания** представляет собой выручку от продажи собственной кулинарной продукции и покупных товаров без кулинарной обработки населению для потребления, главным образом, на месте, а также организациям и индивидуальным предпринимателям для организации питания различных контингентов населения.

## САНКТ-ПЕТЕРБУРГ

Оборот розничной торговли (оборот общественного питания) включает данные как по организациям, для которых эта деятельность является основной, так и по организациям других видов деятельности, осуществляющим продажу населению товаров (кулинарной продукции) через собственные торговые заведения (заведения общественного питания), или с оплатой через свою кассу. Оборот розничной торговли, кроме того, включает продажу товаров индивидуальными предпринимателями, физическими лицами на розничных рынках и ярмарках.

Оборот розничной торговли и оборот общественного питания формируются по данным сплошного федерального статистического наблюдения за организациями, не относящимися к субъектам малого предпринимательства, которые проводятся с месячной периодичностью, ежеквартальных выборочных обследований малых предприятий розничной торговли и общественного питания (за исключением микропредприятий) и розничных рынков, а также ежегодных выборочных обследований индивидуальных предпринимателей и микропредприятий с распространением полученных данных на генеральную совокупность объектов наблюдения.

Кроме того, в соответствии с требованиями системы национальных счетов, эти показатели досчитываются на объемы скрытой деятельности.

**Объем платных услуг населению** отражает объем потребления населением различных видов услуг, оказанных резидентами российской экономики. В объеме платных услуг населению учитывается экспорт услуг и не учитывается их импорт. Статистически данный показатель измеряется суммой денежных средств, уплаченных потребителем за оказанную ему услугу. При этом оплата может производиться как самим потребителем, так и организацией, в которой работает данный потребитель, полностью или частично компенсирующей или оплачивающей расходы по потреблению им услуги. Этот показатель формируется на основании данных форм федерального государственного статистического наблюдения и экспертной оценки скрытой и неформальной деятельности на рынке услуг по утвержденной методике.

**Индекс потребительских цен и тарифов на товары и платные услуги населению (ИПЦ)** характеризует изменение во времени общего уровня цен и тарифов на товары и услуги, приобретаемые населением для непроизводственного потребления. Измеряет отношение стоимости фиксированного перечня товаров и услуг в текущем периоде к его стоимости в предыдущем периоде.

В набор товаров и услуг включены более 500 товаров (услуг)-представителей. Наблюдение за ценами и тарифами проводится в столицах республик, центрах краев, областей, автономных округов, городах федерального значения и выборочно – в районных центрах, отобранных с учетом их представительности в отражении социально-экономического и географического положения регионов.

**Индекс цен производителей промышленных товаров** – рассчитывается на основе зарегистрированных цен на товары-представители на базовых (опорных) предприятиях. Учитываются фактически сложившиеся в текущем периоде отпускные цены предприятий (без косвенных товарных налогов – НДС, акцизов и др.) на продукцию, предназначенную для реализации на внутреннем рынке.

**Сводный индекс цен на продукцию (затраты, услуги) инвестиционного назначения** рассчитывается как агрегированный показатель из индексов цен производителей на строительную продукцию, приобретения машин и оборудования инвестиционного назначения и на прочую продукцию (затраты, услуги) инвестиционного назначения, взвешенных по доле этих элементов в общем объеме инвестиций в основной капитал.

**Индекс тарифов на грузовые перевозки** характеризует изменение фактически действующих тарифов на грузовые перевозки за отчетный период без учета изменения за этот период структуры перевезенных грузов по разнообразным признакам: по виду и размеру отправки груза, скорости доставки, расстоянию перевозки, территории перевозки, типу подвижного состава, степени использования его грузоподъемности и по другим признакам.

**Индекс цен производителей сельскохозяйственной продукции** исчисляется на основании регистрации в отобранных для наблюдения сельскохозяйственных организациях цен на основные виды продуктов-представителей, реализуемых заготовительным, перерабатывающим организациям, на рынке, через собственную торговую сеть, населению непосредственно с транспортных средств, на ярмарках, биржах, аукционах, организациям, коммерческим структурам и т. п. Цены реализации сельскохозяйственной продукции приводятся с учетом надбавок и скидок за качество реализованной продукции без расходов на транспортировку,



экспедирование, погрузку и разгрузку продукции, а также без налога на добавленную стоимость, дотаций.

**Численность рабочей силы** – лица в возрасте 15 лет и старше, которые в рассматриваемый период (обследуемую неделю) считаются занятыми или безработными.

**Занятые** – лица в возрасте 15 лет и старше, которые в обследуемую неделю выполняют любую деятельность (хотя бы один час в неделю), связанную с производством товаров или оказанием услуг за плату или прибыль.

К **безработным** (в соответствии со стандартами МОТ) относятся лица в возрасте 15 лет и старше, которые в рассматриваемый период удовлетворяли одновременно следующим критериям:

- не имели работы (доходного занятия);
- занимались поиском работы, используя при этом любые способы;
- были готовы приступить к работе в течение обследуемой недели.

Обучающиеся в образовательных учреждениях, пенсионеры и инвалиды учитываются в качестве безработных, если они не имеют работы, занимаются поиском работы и готовы приступить к ней.

Информация о численности рабочей силы, занятых и общей численности безработных приведена по материалам выборочных обследований рабочей силы, проводимых органами государственной статистики с ежемесячной периодичностью (по состоянию на вторую неделю).

**Безработные, зарегистрированные в государственных учреждениях службы занятости населения** – трудоспособные граждане, не имеющие работы и заработка (трудового дохода), проживающие на территории РФ, зарегистрированные в государственных учреждениях службы занятости по месту жительства в целях поиска подходящей работы, ищущие работу и готовые приступить к ней.

**Уровень зарегистрированной безработицы** – отношение численности безработных, зарегистрированных в государственных учреждениях службы занятости населения, к численности рабочей силы, в процентах.

**Нагрузка незанятого населения на одну заявленную вакансию** рассчитывается как отношение численности лиц, не занятых трудовой деятельностью, состоящих на учете в государственных учреждениях службы занятости населения, к числу вакансий, сообщенных работодателями в эти учреждения.

**Заявленная работодателями потребность в работниках** – число вакансий (требуемых работников), сообщенных работодателями в государственные учреждения службы занятости населения.

**Доходы бюджета** – обязательные безвозвратные платежи, поступающие в бюджет субъекта РФ.

**Расходы бюджета** – денежные затраты субъекта РФ, связанные с его функционированием.

**Бюджетный профицит** – величина превышения доходов бюджета над его расходами.

**Бюджетный дефицит** – величина превышения расходов бюджета над его доходами.

**Сальдированный финансовый результат** (прибыль минус убыток) – конечный финансовый результат до налогообложения, выявленный на основании бухгалтерского учета всех хозяйственных операций организаций. Представляет собой сумму прибыли (убытка) от продажи продукции (работ, услуг), основных средств, иного имущества организаций и доходов от прочих операций, уменьшенных на сумму расходов по этим операциям.

**Суммарная задолженность по обязательствам организаций** включает в себя кредиторскую задолженность и задолженность по кредитам банков и займам.

**Кредиторская задолженность** – задолженность по расчетам с кредиторами за товары, работы и услуги, в том числе задолженность поставщикам и подрядчикам за поступившие материальные ценности, задолженность по выданным векселям, с дочерними предприятиями, с рабочими и служащими по оплате труда, с бюджетом и внебюджетными фондами; по полученным авансам, включая сумму полученных авансов по предстоящим платежам.

**Дебиторская задолженность** – задолженность по расчетам с дебиторами за товары, работы и услуги, по полученным векселям, с дочерними предприятиями, с бюджетом, с персоналом, по прочим операциям (включает задолженность работников предприятия по предоставленным им ссудам и займам за счет средств этого предприятия или банковского кредита), с прочими дебиторами (включает задолженность подотчетных лиц, авансы, выданные по

## САНКТ-ПЕТЕРБУРГ

ставщикам и подрядчикам, с учетом сумм, уплаченных другим предприятиям по предстоящим расчетам).

**Малые предприятия.** Условия отнесения к малым предприятиям определены статьей 4 Федерального закона от 24.07.2007 №209-ФЗ «О развитии малого и среднего предпринимательства в Российской Федерации».

Порядок осуществления выборочных обследований малых предприятий установлен постановлением Правительства Российской Федерации от 16.02.2008 №79 «О порядке проведения выборочных статистических наблюдений за деятельностью субъектов малого и среднего предпринимательства».

Число предприятий для проведения выборочного обследования деятельности малых предприятий определяется на 1 марта 2019 года и в течение всего периода остается неизменным.

**Естественное движение населения** – обобщенное название совокупности рождений и смертей, изменяющих численность населения, так называемым естественным путем. К естественному движению населения относят также браки и разводы, хотя они не меняют численность населения, но учитываются в том же порядке, что и рождения и смерти. В соответствии со статьей 13.1 Федерального закона "Об актах гражданского состояния" от 15.11.1997 № 143-ФЗ с 1 октября 2018г. был введен в действие Единый государственный реестр записей актов гражданского состояния (ЕГР ЗАГС). Согласно статье 13.2 указанного Федерального закона Росстат с 1 октября 2018г. получает сведения о государственной регистрации рождений, смертей, заключения и расторжения браков из данного реестра.

**Общие коэффициенты рождаемости и смертности** – отношение соответственно числа родившихся (живыми) и числа умерших в течение календарного года к среднегодовой численности наличного населения. Исчисляются на 1000 населения.

**Коэффициент естественного прироста (убыли)** – разность общих коэффициентов рождаемости и смертности.

**Общие коэффициенты брачности и разводимости** – отношение числа зарегистрированных браков и разводов в течение года к среднегодовой численности наличного населения. Исчисляются на 1000 населения.

**Коэффициент младенческой смертности** – исчисляется как сумма двух составляющих, первая из которых – отношение числа умерших в возрасте до одного года из поколения, родившегося в том году, для которого вычисляется коэффициент, к общему числу родившихся в том же году; а вторая – отношение числа умерших в возрасте до одного года из поколения, родившегося в предыдущем году, к общему числу родившихся в предыдущем году. Исчисляется на 1000 родившихся живыми.

**Денежные доходы населения** включают доходы лиц, работающих по найму; доходы от самостоятельной занятости (доходов от предпринимательской деятельности и другой производственной деятельности); социальные выплаты (пенсии, пособия, стипендии и другие выплаты); доходы от собственности (дивиденды, проценты, начисленные по денежным средствам на банковских счетах физических лиц в кредитных организациях); выплата доходов по государственным и другим ценным бумагам; инвестиционный доход (доход от собственности держателей полисов); прочие денежные поступления.

**Денежные расходы** включают расходы на покупку товаров и оплату услуг, платежи за товары (работы, услуги) зарубежным поставщикам за безналичный и наличный расчет, включая сальдо трансграничной Интернет-торговли; расходы на оплату обязательных платежей и взносов; прочие расходы населения.

**Величина прожиточного минимума** в соответствии с Федеральным законом от 24 октября 1997г. № 134-ФЗ «О прожиточном минимуме в Российской Федерации» представляет собой стоимостную оценку потребительской корзины, а также обязательные платежи и сборы. Стоимостная оценка осуществляется на основании Закона Санкт-Петербурга «О потребительской корзине для основных социально-демографических групп населения в Санкт-Петербурге» от 25 декабря 2013 года № 761-135 и на основании областного Закона «О потребительской корзине в Ленинградской области» от 14 февраля 2014 года № 5-оз и содержит минимальные наборы продуктов питания, непродовольственных товаров и услуг, необходимых для сохранения здоровья человека и обеспечения его жизнедеятельности.

## **САНКТ-ПЕТЕРБУРГ**

Величина прожиточного минимума определяется ежеквартально и устанавливается нормативными актами Правительства Санкт-Петербурга и Правительства Ленинградской области.

**Среднемесячная номинальная начисленная заработная плата** работников организаций исчисляется делением фонда начисленной заработной платы работников на среднесписочную численность работников и на количество месяцев в периоде. В фонд заработной платы включаются начисленные работникам суммы в денежной и неденежной формах за отработанное и неотработанное время, доплаты и надбавки, премии и единовременные поощрения, компенсационные выплаты, связанные с режимом работы и условиями труда, а также оплата питания и проживания, имеющая систематический характер.

**Реальная начисленная заработная плата** характеризует покупательную способность заработной платы в отчетном периоде в связи с изменением цен на потребительские товары и услуги по сравнению с базисным периодом. Индекс реальной начисленной заработной платы исчисляется путем деления индекса номинальной заработной платы на индекс потребительских цен за один и тот же временной период.

**Заболеваемость населения** характеризуется числом случаев заболеваний, выявленных (или взятых под диспансерное наблюдение) в течение года при обращении в лечебно-профилактические организации или при профилактическом осмотре. **Первичная заболеваемость** регистрируется при установлении пациенту диагноза впервые в жизни.

*Управление  
Федеральной службы государственной статистики  
по г. Санкт-Петербургу и Ленинградской области*

Адрес: 197376, Санкт-Петербург, ул. Профессора Попова, 39

Заказ № 63. Тираж 85 экз.

Отпечатано в оперативной полиграфии Петростата