

Управление Федеральной службы  
государственной статистики  
по г. Санкт-Петербургу и Ленинградской области  
(ПЕТРОСТАТ)

**Естественное  
движение населения  
Ленинградской области  
в 2019 году**

**СТАТИСТИЧЕСКИЙ БЮЛЛЕТЕНЬ**

Исх. № ВС – 140/858  
от 26.08.2020 г.

**Санкт-Петербург  
2020**

Настоящий бюллетень подготовлен по материалам годовых статистических разработок данных естественного движения населения Ленинградской области за 2019 год. Информация о родившихся, умерших, браках и разводах сформирована по данным актов гражданского состояния о рождении, смерти, заключении и расторжении брака, составляемых органами записи актов гражданского состояния (ЗАГС). Данные о браках и разводах приведены только по случаям заключения и расторжения брака, зарегистрированным в органах ЗАГС. Данные о расторжении брака в связи с допустимостью составления двух актов записей (в случае оформления актов записей в отношении каждого из супругов в разных органах ЗАГС в соответствии с Федеральным законом «Об актах гражданского состояния», ст. 35) отражают сведения о числе случаев государственной регистрации расторжения брака, а не о числе расторгнутых браков.

Бюллетень содержит более 40 таблиц и графиков. По ряду показателей информация представлена в разбивке по возрасту, по полу, некоторые показатели – по муниципальным районам и городскому округу Ленинградской области. Приведены отдельные сравнения с данными по Российской Федерации в целом, Москве, Московской области и субъектам РФ, находящимся в пределах Северо-Западного федерального округа.

В ряде случаев незначительные расхождения между итогом и суммой слагаемых объясняются округлением данных.

В бюллетене приняты условные обозначения:

- явление отсутствует
- х сопоставление невозможно
- 0,0 небольшая величина
- тыс. тысяча
- г. город
- СЗФО Северо-Западный федеральный округ

Петростат является собственником государственной статистической информации на территории Санкт-Петербурга и Ленинградской области и обладает исключительными правами на издание и распространение статистических публикаций. При использовании материалов органов государственной статистики ссылка на источник обязательна.

Код издания  
по каталогу 14000620

E-mail: [petrostat@gks.ru](mailto:petrostat@gks.ru)  
<http://petrostat.gks.ru>  
© Петростат, 2020

---

## СОДЕРЖАНИЕ

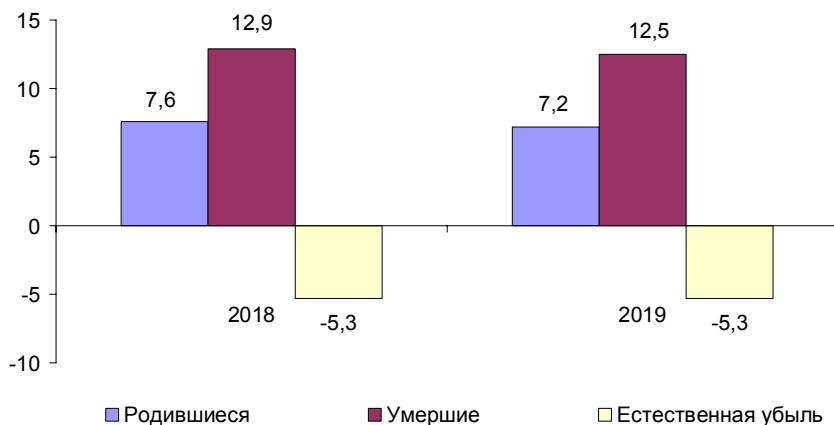
ХАРАКТЕРИСТИКА ДЕМОГРАФИЧЕСКОЙ СИТУАЦИИ.....	5
КОЭФФИЦИЕНТЫ ЕСТЕСТВЕННОГО ДВИЖЕНИЯ НАСЕЛЕНИЯ (диаграмма).....	5
РАСПРЕДЕЛЕНИЕ РОДИВШИХСЯ И УМЕРШИХ в 2019 году.....	6
ДИНАМИКА РОДИВШИХСЯ И УМЕРШИХ в 2019 году (диаграмма).....	6
ЕСТЕСТВЕННОЕ ДВИЖЕНИЕ НАСЕЛЕНИЯ .....	7
ЕСТЕСТВЕННОЕ ДВИЖЕНИЕ НАСЕЛЕНИЯ ПО МУНИЦИПАЛЬНЫМ РАЙОНАМ И ГОРОДСКОМУ ОКРУГУ в 2019 году, (диаграмма).....	8
РАСПРЕДЕЛЕНИЕ РОДИВШИХСЯ ПО ПОЛУ .....	9
РАСПРЕДЕЛЕНИЕ РОДИВШИХСЯ ПО ВОЗРАСТУ МАТЕРИ, (диаграмма).....	9
РАСПРЕДЕЛЕНИЕ РОДИВШИХСЯ ПО ОЧЕРЕДНОСТИ РОЖДЕНИЯ И ВОЗРАСТУ МАТЕРИ в 2019 году .....	10
РАСПРЕДЕЛЕНИЕ РОДИВШИХСЯ ПО ОЧЕРЕДНОСТИ РОЖДЕНИЯ И ВОЗРАСТУ МАТЕРИ в 2019 году, (диаграмма).....	10
РАСПРЕДЕЛЕНИЕ РОДИВШИХСЯ ПО ВОЗРАСТУ И БРАЧНОМУ СОСТОЯНИЮ МАТЕРИ .....	11
ЧИСЛО РОДИВШИХСЯ ПО ВОЗРАСТУ И ОБРАЗОВАНИЮ МАТЕРИ в 2019 году .....	12
ЧИСЛО УМЕРШИХ ПО ПОЛУ .....	14
РАСПРЕДЕЛЕНИЕ УМЕРШИХ В ТРУДОСПОСОБНОМ ВОЗРАСТЕ (диаграмма).....	14
РАСПРЕДЕЛЕНИЕ УМЕРШИХ ПО ПОЛУ И ОСНОВНЫМ КЛАССАМ ПРИЧИН СМЕРТИ в 2019 году .....	15
РАСПРЕДЕЛЕНИЕ УМЕРШИХ ПО ОСНОВНЫМ КЛАССАМ И ОТДЕЛЬНЫМ ПРИЧИНАМ СМЕРТИ .....	16
РАСПРЕДЕЛЕНИЕ УМЕРШИХ ОТ БОЛЕЗНЕЙ СИСТЕМЫ КРОВООБРАЩЕНИЯ ПО ПОЛУ И ВОЗРАСТУ .....	18
РАСПРЕДЕЛЕНИЕ УМЕРШИХ ОТ НОВООБРАЗОВАНИЙ ПО ПОЛУ И ВОЗРАСТУ .....	19
РАСПРЕДЕЛЕНИЕ УМЕРШИХ ОТ ВНЕШНИХ ПРИЧИН ПО ПОЛУ И ВОЗРАСТУ .....	20
РАСПРЕДЕЛЕНИЕ УМЕРШИХ ОТ СЛУЧАЙНЫХ ОТРАВЛЕНИЙ АЛКОГОЛЕМ ПО ПОЛУ И ВОЗРАСТУ.....	21

РАСПРЕДЕЛЕНИЕ УМЕРШИХ ОТ УБИЙСТВ ПО ПОЛУ И ВОЗРАСТУ .....	22
РАСПРЕДЕЛЕНИЕ УМЕРШИХ ОТ САМОУБИЙСТВ ПО ПОЛУ И ВОЗРАСТУ .....	23
РАСПРЕДЕЛЕНИЕ УМЕРШИХ ОТ ТРАНСПОРТНЫХ ТРАВМ (ВСЕХ ВИДОВ) ПО ПОЛУ И ВОЗРАСТУ .....	24
РАСПРЕДЕЛЕНИЕ УМЕРШИХ ОТ СЛУЧАЙНЫХ УТОПЛЕНИЙ ПО ПОЛУ И ВОЗРАСТУ .....	25
МЛАДЕНЧЕСКАЯ СМЕРТНОСТЬ .....	26
ПЕРИНАТАЛЬНАЯ СМЕРТНОСТЬ .....	26
БРАКИ ПО ВОЗРАСТАМ ЖЕНИХА И НЕВЕСТЫ .....	27
РАЗВОДЫ ПО ВОЗРАСТАМ БЫВШИХ СУПРУГОВ .....	27
РАСПРЕДЕЛЕНИЕ ЗАРЕГИСТРИРОВАННЫХ И РАСТОРГНУТЫХ БРАКОВ в 2019 году .....	28
ДИНАМИКА ЗАРЕГИСТРИРОВАННЫХ И РАСТОРГНУТЫХ БРАКОВ в 2019 году, (диаграмма) .....	28
<b>ПРИЛОЖЕНИЯ</b> .....	29
ЕСТЕСТВЕННОЕ ДВИЖЕНИЕ НАСЕЛЕНИЯ .....	31
КОЭФФИЦИЕНТЫ ЕСТЕСТВЕННОГО ДВИЖЕНИЯ НАСЕЛЕНИЯ, .....	32
ЕСТЕСТВЕННОЕ ДВИЖЕНИЕ НАСЕЛЕНИЯ ПО СУБЪЕКТАМ РФ, НАХОДЯЩИМСЯ В ПРЕДЕЛАХ СЗФО в 2019 году, (диаграмма) .....	33
РАСПРЕДЕЛЕНИЕ УМЕРШИХ ПО ОСНОВНЫМ КЛАССАМ ПРИЧИН СМЕРТИ .....	34
РАСПРЕДЕЛЕНИЕ УМЕРШИХ ОТ ВНЕШНИХ ПРИЧИН .....	38
МЛАДЕНЧЕСКАЯ СМЕРТНОСТЬ .....	42
МЛАДЕНЧЕСКАЯ СМЕРТНОСТЬ ПО СУБЪЕКТАМ РФ, НАХОДЯЩИМСЯ В ПРЕДЕЛАХ СЗФО в 2019 году, (диаграмма) .....	43
МЛАДЕНЧЕСКАЯ СМЕРТНОСТЬ ПО ОСНОВНЫМ КЛАССАМ ПРИЧИН СМЕРТИ .....	44
ПЕРИНАТАЛЬНАЯ СМЕРТНОСТЬ .....	48
ЧИСЛО БРАКОВ И РАЗВОДОВ .....	50
ОБЩИЕ КОЭФФИЦИЕНТЫ БРАЧНОСТИ И РАЗВОДИМОСТИ .....	51
МЕТОДОЛОГИЧЕСКИЕ ПОЯСНЕНИЯ .....	52

**ХАРАКТЕРИСТИКА ДЕМОГРАФИЧЕСКОЙ СИТУАЦИИ**

	Человек			На 1000 человек населения		
	2018	2019	прирост, снижение (-)	2018	2019	2019 в % к 2018
Родившиеся	13950	13478	-472	7,6	7,2	94,7
Умершие	23640	23354	-286	12,9	12,5	96,9
в том числе дети в возрасте до 1 года	46	40	-6	3,3	2,9	87,9
Естественная убыль	-9690	-9876		-5,3	-5,3	100,0
Зарегистрировано:						
браков	7530	7796	266	4,1	4,2	102,4
разводов	7567	7637	70	4,1	4,1	100,0

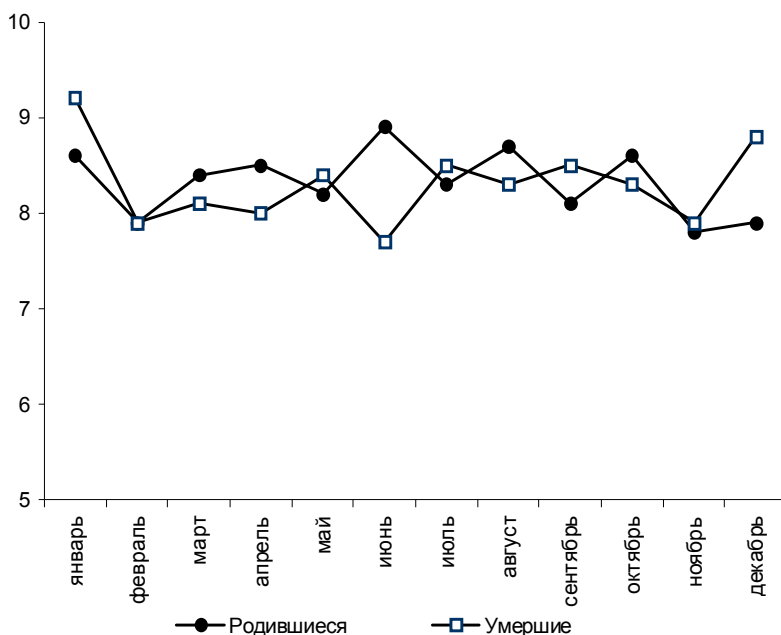
**КОЭФФИЦИЕНТЫ ЕСТЕСТВЕННОГО ДВИЖЕНИЯ НАСЕЛЕНИЯ, на 1000 человек населения**



**РАСПРЕДЕЛЕНИЕ РОДИВШИХСЯ И УМЕРШИХ<sup>1)</sup> в 2019 году по месяцам**

Месяц	Родившиеся	Умершие	Месяц	Родившиеся	Умершие
январь	1154	2142	июль	1124	1993
февраль	1063	1856	август	1174	1930
март	1137	1891	сентябрь	1097	1979
апрель	1146	1875	октябрь	1161	1948
май	1105	1965	ноябрь	1057	1842
июнь	1193	1803	декабрь	1067	2055

**ДИНАМИКА РОДИВШИХСЯ И УМЕРШИХ<sup>1)</sup> в 2019 году по месяцам, %**



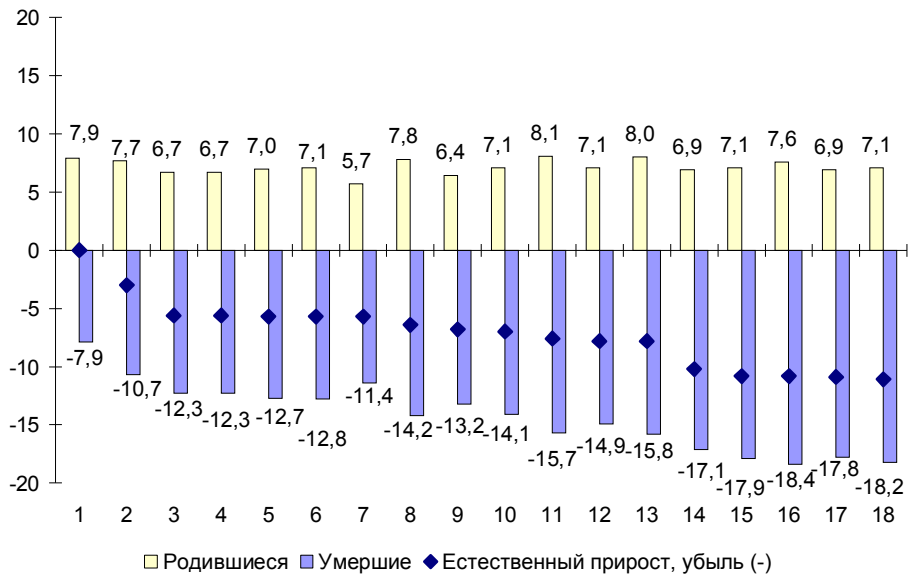
<sup>1)</sup> Исключая умерших, месяц смерти которых не указан.

**ЕСТЕСТВЕННОЕ ДВИЖЕНИЕ НАСЕЛЕНИЯ  
по муниципальным районам и городскому округу**

*Человек*

	Число родившихся			Число умерших		
	2018	2019	2019 в % к 2018	2018	2019	2019 в % к 2018
Ленинградская область	13950	13478	96,6	23640	23354	98,8
в том числе:						
муниципальные районы						
Бокситогорский	362	338	93,4	939	870	92,7
Волосовский	376	348	92,6	681	635	93,2
Волховский	621	626	100,8	1325	1325	100,0
Всеволожский	3213	3303	102,8	3224	3311	102,7
Выборгский	1444	1385	95,9	2672	2520	94,3
Гатчинский	1791	1714	95,7	3226	3076	95,4
Кингисеппский	623	587	94,2	1120	1076	96,1
Киришский	525	502	95,6	913	969	106,1
Кировский	763	708	92,8	1262	1306	103,5
Лодейнопольский	229	196	85,6	460	485	105,7
Ломоносовский	432	427	98,8	922	859	93,2
Лужский	559	510	91,2	1367	1275	93,3
Подпорожский	200	213	106,5	535	515	96,3
Приозерский	487	429	88,1	893	855	95,7
Сланцевский	276	302	109,4	754	773	102,5
Тихвинский	594	556	93,6	1071	1096	102,3
Тосненский	845	813	96,2	1545	1681	108,8
городской округ Сосновоборский	610	521	85,4	731	727	99,5

**ЕСТЕСТВЕННОЕ ДВИЖЕНИЕ НАСЕЛЕНИЯ  
ПО МУНИЦИПАЛЬНЫМ РАЙОНАМ И ГОРОДСКОМУ ОКРУГУ в 2019 году,  
на 1000 человек населения**



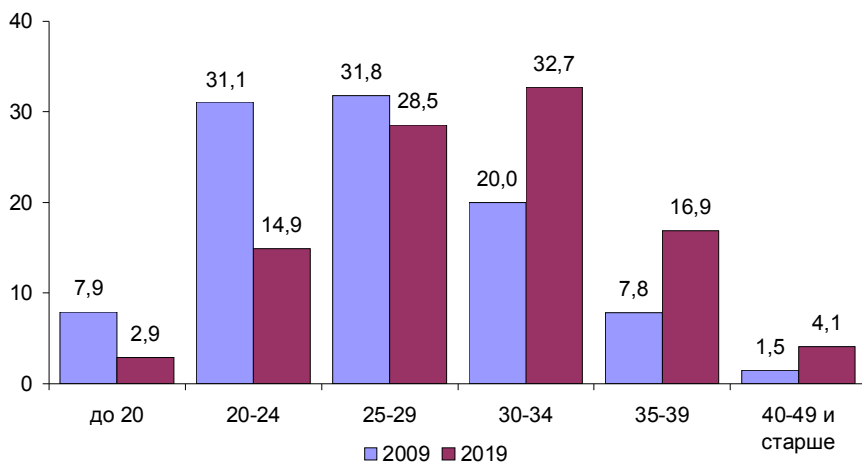
- |                                    |                      |
|------------------------------------|----------------------|
| 1 – Всеволожский                   | 10 – Приозерский     |
| 2 – Сосновоборский городской округ | 11 – Киришский       |
| 3 – Волосовский                    | 12 – Волховский      |
| 4 – Кировский                      | 13 – Тихвинский      |
| 5 – Выборгский                     | 14 – Лодейнопольский |
| 6 – Гатчинский                     | 15 – Лужский         |
| 7 – Ломоносовский                  | 16 – Подпорожский    |
| 8 – Кингисеппский                  | 17 – Бокситогорский  |
| 9 – Тосненский                     | 18 – Сланцевский     |



**РАСПРЕДЕЛЕНИЕ РОДИВШИХСЯ ПО ПОЛУ**

	2018	2019
Всего, человек	13950	13478
в том числе:		
мальчиков	7130	6964
девочек	6820	6514
В % ко всем родившимся:		
мальчиков	51,1	51,7
девочек	48,9	48,3
На 1000 девочек родилось мальчиков	1045	1069

**РАСПРЕДЕЛЕНИЕ РОДИВШИХСЯ ПО ВОЗРАСТУ МАТЕРИ, %**

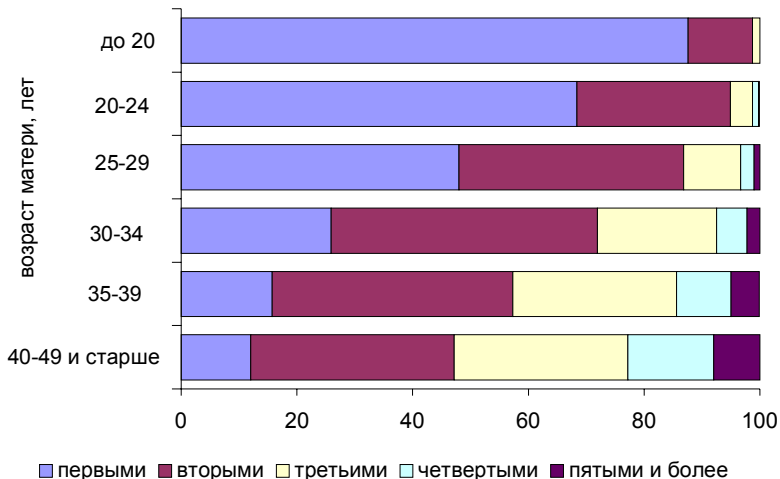


**РАСПРЕДЕЛЕНИЕ РОДИВШИХСЯ ПО ОЧЕРЕДНОСТИ РОЖДЕНИЯ И ВОЗРАСТУ МАТЕРИ в 2019 году**

Человек

	Всего	в том числе у матерей в возрасте, лет:					
		до 20	20–24	25–29	30–34	35–39	40–49 и старше
Всего родившихся <sup>1)</sup>	13478	395	2008	3838	4403	2278	549
в том числе по очередности рождения:							
первыми	5128	346	1373	1843	1140	358	66
вторыми	5232	44	533	1489	2024	948	193
третьими	2183	5	76	381	909	645	165
четвертыми	640	–	23	87	232	215	81
пятыми и более	295	–	3	38	98	112	44

**РАСПРЕДЕЛЕНИЕ РОДИВШИХСЯ ПО ОЧЕРЕДНОСТИ РОЖДЕНИЯ И ВОЗРАСТУ МАТЕРИ в 2019 году, %**



<sup>1)</sup> С учетом детей, родившихся у матерей, возраст которых не указан и детей, очередность рождения которых неизвестна.

**РАСПРЕДЕЛЕНИЕ РОДИВШИХСЯ ПО ВОЗРАСТУ  
И БРАЧНОМУ СОСТОЯНИЮ МАТЕРИ**

	2018		2019	
	всего	в том числе у женщин вне брака	всего	в том числе у женщин вне брака
Число родившихся, человек <sup>1)</sup>	13950	2978	13478	2965
в том числе у матерей				
в возрасте, лет:				
до 20	426	220	395	223
из них моложе 18	115	81	107	80
20–24	2104	519	2008	555
25–29	4174	737	3838	653
30–34	4593	864	4403	822
35–39	2153	511	2278	569
40–49 и старше	488	127	549	143
В % к общему числу родившихся	100	21,3	100	22,0
в том числе у матерей				
в возрасте, лет:				
до 20	100	51,6	100	56,5
из них моложе 18	100	70,4	100	74,8
20–24	100	24,7	100	27,6
25–29	100	17,7	100	17,0
30–34	100	18,8	100	18,7
35–39	100	23,7	100	25,0
40–49 и старше	100	26,0	100	26,0

<sup>1)</sup> С учетом детей, родившихся у матерей, возраст которых не указан.

**ЧИСЛО РОДИВШИХСЯ ПО ВОЗРАСТУ И ОБРАЗОВАНИЮ МАТЕРИ в 2019 году**

Образование	Всего	в том числе у матерей в возрасте, лет:					
		до 15	15–17	18–19	20–24	25–29	30–34
Всего	13478	1	106	288	2008	3838	4403
в том числе:							
высшее профессиональное	5973	–	–	–	313	1871	2354
неполное высшее профессиональное	452	–	–	–	120	147	124
среднее профессиональное	3919	–	–	53	844	1066	1149
начальное профессиональное	28	–	–	2	4	8	10
среднее (полное) общее	2027	–	22	128	447	544	541
основное общее	789	–	68	90	215	149	151
начальное общее	115	1	11	11	39	16	20
не имеющие начального общего	31	–	2	3	7	11	6
не указавшие	144	–	3	1	19	26	48

*Естественное движение населения Ленинградской области*

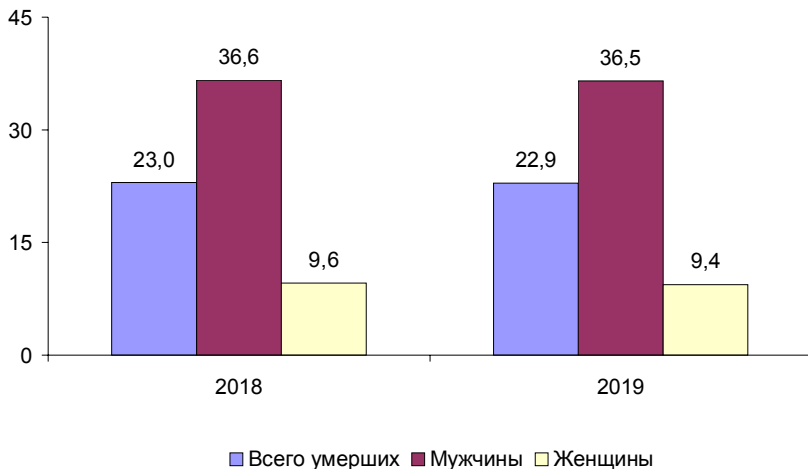
*Человек*

35–39	40–44	45–49	50–54	55 и старше	неиз- вестно	Образование
2278	526	20	3	–	7	Всего
						в том числе:
1187	242	6	–	–	–	высшее профессиональное
45	15	1	–	–	–	неполное высшее профессиональное
634	162	8	3	–	–	среднее профессиональное
4	–	–	–	–	–	начальное профессиональное
271	72	2	–	–	–	среднее (полное) общее
88	28	–	–	–	–	основное общее
14	2	1	–	–	–	начальное общее
2	–	–	–	–	–	не имеющие начального общего
33	5	2	–	–	7	не указавшие

**ЧИСЛО УМЕРШИХ ПО ПОЛУ**

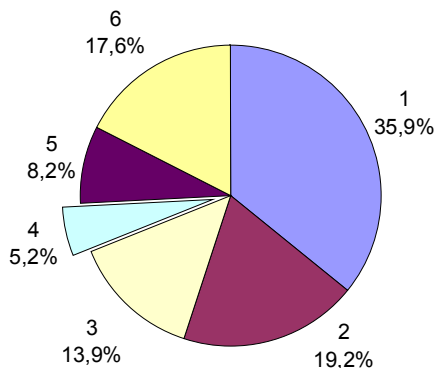
	2018	2019
Всего, человек	23640	23354
в том числе:		
мужчины	11701	11628
женщины	11939	11726
В % ко всем умершим:		
мужчины	49,5	49,8
женщины	50,5	50,2

**РАСПРЕДЕЛЕНИЕ УМЕРШИХ В ТРУДОСПОСОБНОМ ВОЗРАСТЕ  
к общему числу умерших соответствующего возраста, %**

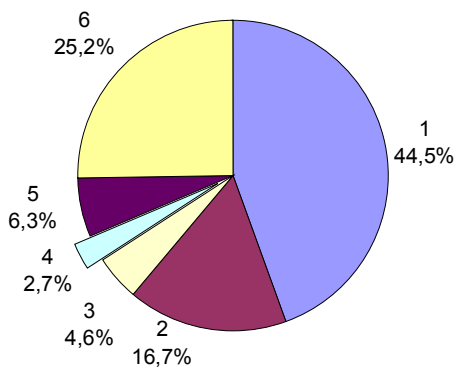


**РАСПРЕДЕЛЕНИЕ УМЕРШИХ ПО ПОЛУ  
И ОСНОВНЫМ КЛАССАМ ПРИЧИН СМЕРТИ в 2019 году**

Мужчины



Женщины



1 – болезни системы кровообращения  
2 – новообразования  
3 – внешние причины

4 – болезни органов дыхания  
5 – болезни органов пищеварения  
6 – прочие

**РАСПРЕДЕЛЕНИЕ УМЕРШИХ ПО ОСНОВНЫМ КЛАССАМ И ОТДЕЛЬНЫМ ПРИЧИНАМ СМЕРТИ**

	Человек		На 100 000 человек населения	
	2018	2019	2018	2019
Всего умерших	23640	23354	1291,2	1254,3
в том числе от:				
болезней системы кровообращения	10108	9390	552,1	504,3
из них от				
инфаркта миокарда	678	575	37,0	30,9
новообразований	4164	4188	227,4	224,9
из них от				
злокачественных	4113	4156	224,7	223,2
внешних причин	2284	2160	124,8	116,0
из них от:				
случайных отравлений алкоголем	292	269	15,9	14,4
убийств	106	81	5,8	4,4
самоубийств	244	286	13,3	15,4
транспортных травм	356	292	19,4	15,7
случайных утоплений	132	89	7,2	4,8
болезней органов дыхания	885	918	48,3	49,3
болезней органов пищеварения	1414	1688	77,2	90,7
некоторых инфекционных и паразитарных болезней	541	547	29,5	29,4
из них от:				
туберкулеза	107	77	5,8	4,1
ВИЧ	361	370	19,7	19,9
болезней мочеполовой системы	215	350	11,7	18,8
болезней нервной системы	2206	2300	120,5	123,5
психических расстройств	317	169	17,3	9,1
болезней эндокринной системы, расстройства питания и нарушения обмена веществ	885	984	48,3	52,9
болезней кожи и подкожной клетчатки	31	31	1,7	1,7
осложнений беременности, родов и послеродового периода	2	2	0,1	0,1
из них от				
материнской смертности	2	2	0,1	0,1
врожденных аномалий	31	37	1,7	2,0
прочих причин	557	590	30,6	31,6



В % к итогу		
2018	2019	
100	100	Всего умерших
		в том числе от:
42,8	40,2	болезней системы кровообращения
		из них от
2,9	2,5	инфаркта миокарда
17,6	17,9	новообразований
		из них от
17,4	17,8	злокачественных
9,7	9,2	внешних причин
		из них от:
1,2	1,2	случайных отравлений алкоголем
0,4	0,3	убийств
1,0	1,2	самоубийств
1,5	1,3	транспортных травм
0,6	0,4	случайных утоплений
3,7	3,9	болезней органов дыхания
6,0	7,2	болезней органов пищеварения
		некоторых инфекционных
		и паразитарных болезней
		из них от:
0,5	0,3	туберкулеза
1,5	1,6	ВИЧ
0,9	1,5	болезней мочеполовой системы
9,3	9,8	болезней нервной системы
1,3	0,7	психических расстройств
		болезней эндокринной системы,
		расстройства питания и нарушения
3,7	4,2	обмена веществ
		болезней кожи и подкожной
0,1	0,1	клетчатки
		осложнений беременности, родов и
0,0	0,0	послеродового периода
		из них от
0,0	0,0	материнской смертности
0,1	0,2	врожденных аномалий
2,4	2,5	прочих причин

**РАСПРЕДЕЛЕНИЕ УМЕРШИХ ОТ БОЛЕЗНЕЙ СИСТЕМЫ КРОВООБРАЩЕНИЯ  
ПО ПОЛУ И ВОЗРАСТУ**

Человек

	2018		2019	
	мужчины	женщины	мужчины	женщины
Всего умерших <sup>1)</sup>	4492	5616	4173	5217
в том числе в возрасте, лет:				
до 20	–	–	3	3
из них:				
моложе 15	–	–	1	2
15–19	–	–	2	1
20–24	4	2	1	3
25–29	5	2	5	4
30–39	87	22	99	28
40–49	268	83	254	69
50–59	707	236	662	254
60–69	1385	749	1263	669
70 и старше	2034	4521	1879	4179
Из общего числа умершие в трудоспособном возрасте, %	23,8	3,2	24,5	3,5

<sup>1)</sup> Включая лиц неизвестного возраста.

**РАСПРЕДЕЛЕНИЕ УМЕРШИХ ОТ НОВООБРАЗОВАНИЙ  
ПО ПОЛУ И ВОЗРАСТУ**

	<i>Человек</i>			
	2018		2019	
	мужчины	женщины	мужчины	женщины
Всего умерших <sup>1)</sup>	2150	2014	2235	1953
в том числе в возрасте, лет:				
до 20	5	3	3	–
из них:				
моложе 15	5	2	2	–
15–19	–	1	1	–
20–24	1	2	4	1
25–29	8	4	5	3
30–39	22	36	32	36
40–49	89	98	100	84
50–59	385	246	391	219
60–69	887	570	841	510
70 и старше	753	1054	857	1099
Из общего числа умершие в трудоспособном возрасте, %	23,5	11,2	23,8	10,2

<sup>1)</sup> Включая лиц неизвестного возраста.

**РАСПРЕДЕЛЕНИЕ УМЕРШИХ ОТ ВНЕШНИХ ПРИЧИН  
ПО ПОЛУ И ВОЗРАСТУ**

Человек

	2018		2019	
	мужчины	женщины	мужчины	женщины
Всего умерших <sup>1)</sup>	1735	549	1622	538
в том числе в возрасте, лет:				
до 20	47	25	25	16
из них:				
моложе 15	18	15	9	5
15–19	29	10	16	11
20–24	50	8	53	14
25–29	101	25	102	15
30–39	375	69	347	64
40–49	382	68	355	74
50–59	316	93	307	61
60–69	296	88	258	94
70 и старше	157	171	158	197
Из общего числа умершие в трудоспособном возрасте, %	72,1	39,5	72,7	38,3

<sup>1)</sup> Включая лиц неизвестного возраста.

**РАСПРЕДЕЛЕНИЕ УМЕРШИХ ОТ СЛУЧАЙНЫХ ОТРАВЛЕНИЙ АЛКОГОЛЕМ  
ПО ПОЛУ И ВОЗРАСТУ**

	<i>Человек</i>			
	2018		2019	
	мужчины	женщины	мужчины	женщины
Всего умерших <sup>1)</sup>	218	74	218	51
в том числе				
в возрасте, лет:				
до 20	–	–	–	–
из них:				
моложе 15	–	–	–	–
15–19	–	–	–	–
20–24	–	–	1	–
25–29	4	1	1	–
30–39	39	8	40	9
40–49	60	15	62	10
50–59	57	28	52	15
60–69	48	18	52	15
70 и старше	10	4	9	2
Из общего числа				
умершие				
в трудоспособном				
возрасте, %	73,4	48,6	71,6	47,1

<sup>1)</sup> Включая лиц неизвестного возраста.

**РАСПРЕДЕЛЕНИЕ УМЕРШИХ ОТ УБИЙСТВ  
ПО ПОЛУ И ВОЗРАСТУ**

Человек

	2018		2019	
	мужчины	женщины	мужчины	женщины
Всего умерших <sup>1)</sup>	81	25	63	18
в том числе				
в возрасте, лет:				
до 20	1	–	–	–
из них:				
моложе 15	1	–	–	–
15–19	–	–	–	–
20–24	1	1	–	1
25–29	8	3	9	–
30–39	24	4	15	4
40–49	22	9	20	4
50–59	14	2	14	3
60–69	9	3	3	4
70 и старше	1	3	–	2
Из общего числа умершие в трудоспособном возрасте, %	85,2	72,0	92,1	61,1

<sup>1)</sup> Включая лиц неизвестного возраста.

**РАСПРЕДЕЛЕНИЕ УМЕРШИХ ОТ САМОУБИЙСТВ  
ПО ПОЛУ И ВОЗРАСТУ**

*Человек*

	2018		2019	
	мужчины	женщины	мужчины	женщины
Всего умерших <sup>1)</sup>	198	46	236	50
в том числе				
в возрасте, лет:				
до 20	6	1	5	4
из них:				
моложе 15	1	–	1	1
15–19	5	1	4	3
20–24	12	2	18	1
25–29	9	4	21	4
30–39	44	6	39	5
40–49	43	7	41	5
50–59	30	11	40	6
60–69	30	6	38	3
70 и старше	23	9	33	22
Из общего числа умершие в трудоспособном возрасте, %	72,2	52,2	69,1	44,0

<sup>1)</sup> Включая лиц неизвестного возраста.

**РАСПРЕДЕЛЕНИЕ УМЕРШИХ ОТ ТРАНСПОРТНЫХ ТРАВМ (ВСЕХ ВИДОВ)  
ПО ПОЛУ И ВОЗРАСТУ**

Человек

	2018		2019	
	мужчины	женщины	мужчины	женщины
Всего умерших <sup>1)</sup>	269	87	216	76
в том числе в возрасте, лет:				
до 20	18	9	7	6
из них:				
моложе 15	8	6	2	2
15–19	10	3	5	4
20–24	19	–	14	4
25–29	28	5	14	1
30–39	59	13	63	5
40–49	51	13	42	14
50–59	27	16	38	10
60–69	41	11	23	20
70 и старше	24	20	10	16
Из общего числа умершие в трудоспособном возрасте, %	71,7	46,0	81,5	42,1

<sup>1)</sup> Включая лиц неизвестного возраста.



**РАСПРЕДЕЛЕНИЕ УМЕРШИХ ОТ СЛУЧАЙНЫХ УТОПЛЕНИЙ  
ПО ПОЛУ И ВОЗРАСТУ**

	<i>Человек</i>			
	2018		2019	
	мужчины	женщины	мужчины	женщины
Всего умерших <sup>1)</sup>	103	29	76	13
в том числе				
в возрасте, лет:				
до 20	3	4	5	–
из них:				
моложе 15	–	4	3	–
15–19	3	–	2	–
20–24	5	1	3	1
25–29	5	1	4	1
30–39	13	4	17	–
40–49	28	3	14	1
50–59	22	3	14	4
60–69	19	6	12	2
70 и старше	8	7	7	4
Из общего числа умершие в трудоспособном возрасте, %	73,8	31,0	71,1	38,5

<sup>1)</sup> Включая лиц неизвестного возраста.

## МЛАДЕНЧЕСКАЯ СМЕРТНОСТЬ

	Человек			На 10 000 родившихся		2019 в % к 2018
	2018	2019	прирост, снижение (-)	2018	2019	
Всего умерших в возрасте до 1 года	46	40	-6	32,5	29,4	90,5
в том числе от:						
отдельных состояний, возникающих в пери- натальном периоде	19	19	-	13,4	14,0	104,5
врожденных аномалий (пороков развития), деформаций и хромосомных нарушений	7	9	-2	4,9	6,6	134,7
болезней органов дыхания	-	1	1	-	0,7	x
болезней нервной системы	1	2	1	0,7	1,5	в 2,1р.
некоторых инфекционных и паразитарных болезней	6	6	-	4,2	4,4	104,8
внешних причин	6	2	-4	4,2	1,5	35,7
болезней органов пищеварения	1	-	-1	0,7	-	x

## ПЕРИНАТАЛЬНАЯ СМЕРТНОСТЬ

	2018	2019
Всего, человек	96	91
мертворожденные	84	76
умершие в возрасте до 7 дней	12	15
Всего на 1000 родившихся живыми и мертвыми	6,84	6,71
мертворожденные	5,99	5,61
Умершие в возрасте до 7 дней на 1000 родившихся живыми	0,86	1,11

**БРАКИ ПО ВОЗРАСТАМ ЖЕНИХА И НЕВЕСТЫ**

	Зарегистрировано		В % к итогу	
	2018	2019	2018	2019
Всего браков	7530	7796	100	100
по возрасту жениха, лет:				
до 18	5	11	0,0	0,1
18–24	1114	1107	14,8	14,2
25–34	3305	3240	43,9	41,6
35 и старше	3106	3438	41,2	44,1
Из общего числа вступивших в брак не состояли в браке ранее	4562	4471	60,6	57,3
по возрасту невесты, лет:				
до 18	34	41	0,5	0,5
18–24	1799	1767	23,9	22,7
25–34	2923	2808	38,8	36,0
35 и старше	2774	3180	36,8	40,8
Из общего числа вступивших в брак не состояли в браке ранее	4061	3962	53,9	50,8

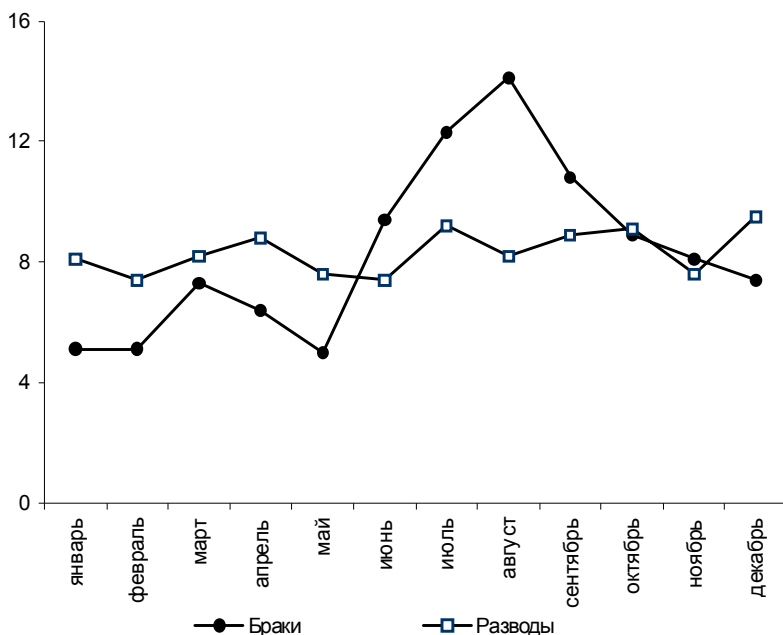
**РАЗВОДЫ ПО ВОЗРАСТАМ БЫВШИХ СУПРУГОВ**

	Зарегистрировано		В % к итогу	
	2018	2019	2018	2019
Всего разводов	7567	7637	100	100
по возрасту мужа, лет:				
до 18	–	–	–	–
18–24	211	195	2,8	2,5
25–34	1764	1548	23,3	20,3
35–39	839	784	11,1	10,3
40–49	1058	1059	14,0	13,9
50–59	575	501	7,6	6,6
60 и старше	230	239	3,0	3,1
возраст не указан	2890	3311	38,2	43,3
по возрасту жены, лет:				
до 18	1	1	0,0	0,0
18–24	581	519	7,6	6,8
25–34	2669	2549	35,3	33,4
35–39	1089	1119	14,4	14,7
40–49	1128	1277	14,9	16,7
50–59	552	477	7,3	6,2
60 и старше	187	221	2,5	2,9
возраст не указан	1360	1474	18,0	19,3

**РАСПРЕДЕЛЕНИЕ ЗАРЕГИСТРИРОВАННЫХ  
И РАСТОРГНУТЫХ БРАКОВ в 2019 году по месяцам**

Месяц	Зарегистрировано		Месяц	Зарегистрировано	
	браков	разводов		браков	разводов
январь	396	616	июль	962	701
февраль	398	562	август	1101	626
март	566	628	сентябрь	845	684
апрель	500	673	октябрь	690	696
май	393	583	ноябрь	630	582
июнь	736	563	декабрь	579	723

**ДИНАМИКА ЗАРЕГИСТРИРОВАННЫХ  
И РАСТОРГНУТЫХ БРАКОВ в 2019 году по месяцам, %**



## **ПРИЛОЖЕНИЯ**



**ЕСТЕСТВЕННОЕ ДВИЖЕНИЕ НАСЕЛЕНИЯ**

*Человек*

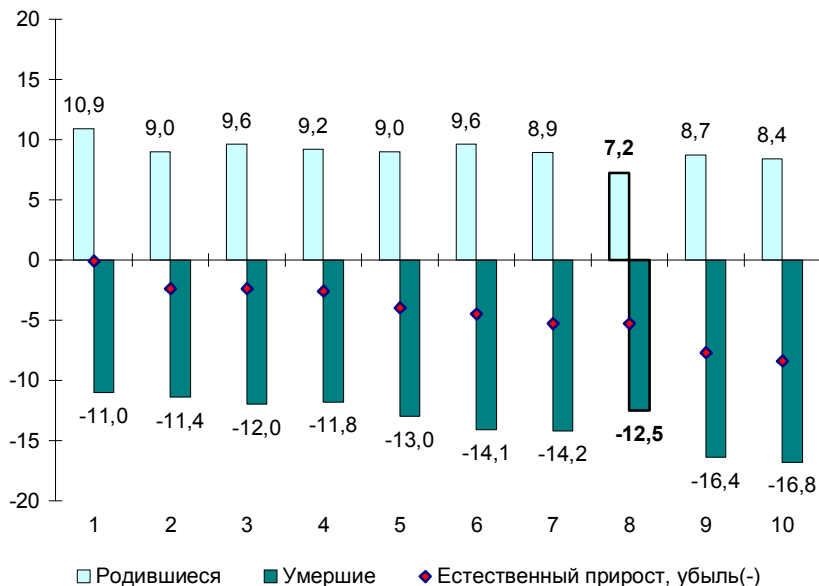
	Число родившихся		Число умерших		Естественный прирост, убыль(-)	
	2018	2019	2018	2019	2018	2019
<b>Российская Федерация</b>	<b>1604344</b>	<b>1481074</b>	<b>1828910</b>	<b>1798307</b>	<b>-224566</b>	<b>-317233</b>
Московская область	83088	72466	92305	91448	-9217	-18982
г. Москва	132192	135637	122144	120421	10048	15216
<b>Северо-Западный федеральный округ</b>	<b>145537</b>	<b>133612</b>	<b>176127</b>	<b>173155</b>	<b>-30590</b>	<b>-39543</b>
Республика Карелия	6050	5491	9158	8775	-3108	-3284
Республика Коми	8561	7918	9923	9891	-1362	-1973
Архангельская область	11248	10227	15064	14819	-3816	-4592
в том числе Ненецкий авт. округ	618	585	394	380	224	205
Вологодская область	12312	11172	16843	16366	-4531	-5194
Калининградская область	10326	9293	12205	11937	-1879	-2644
<b>Ленинградская область</b>	<b>13950</b>	<b>13478</b>	<b>23640</b>	<b>23354</b>	<b>-9690</b>	<b>-9876</b>
Мурманская область	7364	6673	8463	8462	-1099	-1789
Новгородская область	5845	5189	10093	9801	-4248	-4612
Псковская область	5858	5301	10894	10572	-5036	-5271
г. Санкт-Петербург	64023	58870	59844	59178	4179	-308

**КОЭФФИЦИЕНТЫ ЕСТЕСТВЕННОГО ДВИЖЕНИЯ НАСЕЛЕНИЯ,  
на 1000 человек населения**

	Число родившихся		Число умерших		Естественный прирост, убыль(-)	
	2018	2019	2018	2019	2018	2019
<b>Российская Федерация</b>	<b>10,9</b>	<b>10,1</b>	<b>12,5</b>	<b>12,3</b>	<b>-1,6</b>	<b>-2,2</b>
Московская область	11,0	9,5	12,2	12,0	-1,2	-2,5
г. Москва	10,5	10,7	9,7	9,5	0,8	1,2
<b>Северо-Западный федеральный округ</b>	<b>10,4</b>	<b>9,6</b>	<b>12,6</b>	<b>12,4</b>	<b>-2,2</b>	<b>-2,8</b>
Республика Карелия	9,8	8,9	14,8	14,2	-5,0	-5,3
Республика Коми	10,2	9,6	11,9	12,0	-1,7	-2,4
Архангельская область	9,8	9,0	13,1	13,0	-3,3	-4,0
в том числе Ненецкий авт. округ	14,1	13,3	9,0	8,6	5,1	4,7
Вологодская область	10,5	9,6	14,4	14,1	-3,9	-4,5
Калининградская область	10,3	9,2	12,2	11,8	-1,9	-2,6
<b>Ленинградская область</b>	<b>7,6</b>	<b>7,2</b>	<b>12,9</b>	<b>12,5</b>	<b>-5,3</b>	<b>-5,3</b>
Мурманская область	9,8	9,0	11,3	11,4	-1,5	-2,4
Новгородская область	9,7	8,7	16,7	16,4	-7,0	-7,7
Псковская область	9,3	8,4	17,2	16,8	-7,9	-8,4
г. Санкт-Петербург	11,9	10,9	11,1	11,0	0,8	-0,1



**ЕСТЕСТВЕННОЕ ДВИЖЕНИЕ НАСЕЛЕНИЯ  
ПО СУБЪЕКТАМ РОССИЙСКОЙ ФЕДЕРАЦИИ, НАХОДЯЩИМСЯ В ПРЕДЕЛАХ  
СЕВЕРО-ЗАПАДНОГО ФЕДЕРАЛЬНОГО ОКРУГА в 2019 году,  
на 1000 человек населения**



1 – г. Санкт-Петербург

2 – Мурманская область

3 – Республика Коми

4 – Калининградская область

5 – Архангельская область

6 – Вологодская область

7 – Республика Карелия

**8 – Ленинградская область**

9 – Новгородская область

10 – Псковская область

**РАСПРЕДЕЛЕНИЕ УМЕРШИХ  
ПО ОСНОВНЫМ КЛАССАМ ПРИЧИН СМЕРТИ**

	Число умерших от:					
	некоторых инфекционных и паразитарных болезней		в том числе от туберкулеза		новообразований	
	2018	2019	2018	2019	2018	2019
<b>Российская Федерация</b>	<b>34626</b>	<b>32918</b>	<b>8617</b>	<b>7536</b>	<b>297996</b>	<b>298699</b>
Московская область	1047	939	199	154	13425	13686
г. Москва	1607	1538	246	223	27091	27230
<b>Северо-Западный федеральный округ</b>	<b>2517</b>	<b>2386</b>	<b>508</b>	<b>382</b>	<b>32339</b>	<b>33144</b>
Республика Карелия	68	54	23	13	1551	1512
Республика Коми	127	90	51	37	1726	1717
Архангельская область	81	85	23	18	2721	2695
в том числе						
Ненецкий авт. округ	1	3	–	–	82	67
Вологодская область	105	109	28	19	2549	2689
Калининградская область	197	162	33	25	2032	2166
<b>Ленинградская область</b>	<b>541</b>	<b>547</b>	<b>107</b>	<b>77</b>	<b>4164</b>	<b>4188</b>
Мурманская область	90	88	22	10	1511	1513
Новгородская область	128	120	19	12	1300	1309
Псковская область	88	57	46	29	1599	1652
г. Санкт-Петербург	1092	1074	156	142	13186	13703

болезней системы кровообращения		болезней органов дыхания		болезней органов пищеварения		внешних причин		
2018	2019	2018	2019	2018	2019	2018	2019	
<b>856127</b>	<b>841207</b>	<b>61150</b>	<b>59188</b>	<b>95430</b>	<b>98271</b>	<b>144612</b>	<b>137633</b>	<b>Российская Федерация</b>
35782	36218	2350	2363	5102	5158	7099	6951	Московская область
65526	62013	3421	2854	4818	4986	6701	6370	г. Москва
<b>92710</b>	<b>89811</b>	<b>5276</b>	<b>5069</b>	<b>9162</b>	<b>9888</b>	<b>13845</b>	<b>12713</b>	<b>Северо-Западный федеральный округ</b>
4568	4355	293	312	434	485	665	648	Республика Карелия
4553	4606	375	349	707	797	1115	1104	Республика Коми
8621	8443	494	526	768	809	1524	1375	Архангельская область
178	153	10	21	31	53	54	54	в том числе Ненецкий авт. округ
8677	8250	570	617	1103	1035	1329	1113	Вологодская область
5234	5510	332	325	643	608	937	856	Калининградская область
<b>10108</b>	<b>9390</b>	<b>885</b>	<b>918</b>	<b>1414</b>	<b>1688</b>	<b>2284</b>	<b>2160</b>	<b>Ленинградская область</b>
4507	4414	159	146	478	571	828	836	Мурманская область
5414	4877	422	428	615	721	718	694	Новгородская область
6866	6719	463	414	567	571	841	729	Псковская область
34162	33247	1283	1034	2433	2603	3604	3198	г. Санкт-Петербург

	Число умерших от:					
	некоторых инфекционных и паразитарных болезней		в том числе от туберкулеза		новообразований	
	2018	2019	2018	2019	2018	2019
<b>Российская Федерация</b>	<b>23,6</b>	<b>22,4</b>	<b>5,9</b>	<b>5,1</b>	<b>203,0</b>	<b>203,5</b>
Московская область	13,9	12,3	2,6	2,0	177,8	179,0
г. Москва	12,8	12,2	2,0	1,8	215,7	215,3
<b>Северо-Западный федеральный округ</b>	<b>18,0</b>	<b>17,1</b>	<b>3,6</b>	<b>2,7</b>	<b>231,6</b>	<b>237,1</b>
Республика Карелия	11,0	8,8	3,7	2,1	250,1	245,4
Республика Коми	15,2	10,9	6,1	4,5	206,6	208,0
Архангельская область	7,0	7,5	2,0	1,6	236,7	236,3
в том числе Ненецкий авт. округ	2,3	6,8	0,0	–	186,7	152,4
Вологодская область	9,0	9,4	2,4	1,6	217,5	231,0
Калининградская область	19,7	16,1	3,3	2,5	203,5	215,0
<b>Ленинградская область</b>	<b>29,5</b>	<b>29,4</b>	<b>5,8</b>	<b>4,1</b>	<b>227,4</b>	<b>224,9</b>
Мурманская область	12,0	11,8	2,9	1,3	201,3	203,2
Новгородская область	21,2	20,1	3,1	2,0	215,5	218,7
Псковская область	13,9	9,1	7,3	4,6	252,6	263,1
г. Санкт-Петербург	20,3	19,9	2,9	2,6	245,6	254,2

болезней системы кровообращения		болезней органов дыхания		болезней органов пищеварения		внешних причин		
2018	2019	2018	2019	2018	2019	2018	2019	
<b>583,1</b>	<b>573,2</b>	<b>41,6</b>	<b>40,3</b>	<b>65,0</b>	<b>67,0</b>	<b>98,5</b>	<b>93,8</b>	<b>Российская Федерация</b>
473,8	473,7	31,1	30,9	67,6	67,5	94,0	90,9	Московская область
521,7	490,4	27,2	22,6	38,4	39,4	53,3	50,4	г. Москва
<b>664,0</b>	<b>642,6</b>	<b>37,8</b>	<b>36,3</b>	<b>65,6</b>	<b>70,7</b>	<b>99,2</b>	<b>91,0</b>	<b>Северо-Западный федеральный округ</b>
736,5	706,9	47,2	50,6	70,0	78,7	107,2	105,2	Республика Карелия
544,9	558,1	44,9	42,3	84,6	96,6	133,4	133,8	Республика Коми
749,9	740,4	43,0	46,1	66,8	70,9	132,6	120,6	Архангельская область
405,3	348,0	22,8	47,8	70,6	120,5	123,0	122,8	в том числе Ненецкий авт. округ
740,2	708,7	48,6	53,0	94,1	88,9	113,4	95,6	Вологодская область
524,2	547,0	33,3	32,3	64,4	60,4	93,9	85,0	Калининградская область
<b>552,1</b>	<b>504,3</b>	<b>48,3</b>	<b>49,3</b>	<b>77,2</b>	<b>90,7</b>	<b>124,8</b>	<b>116,0</b>	<b>Ленинградская область</b>
600,3	592,7	21,2	19,6	63,7	76,7	110,3	112,3	Мурманская область
897,3	815,0	69,9	71,5	101,9	120,5	119,0	116,0	Новгородская область
1084,5	1070,1	73,1	65,9	89,6	90,9	132,8	116,1	Псковская область
636,4	616,7	23,9	19,2	45,3	48,3	67,1	59,3	г. Санкт-Петербург

**РАСПРЕДЕЛЕНИЕ УМЕРШИХ ОТ ВНЕШНИХ ПРИЧИН**

	Число умерших от:			
	транспортных травм (всех видов)		причин смерти, обусловленных алкоголем	
	2018	2019	2018	2019
<b>Российская Федерация</b>	<b>19092</b>	<b>17787</b>	<b>48786</b>	<b>47427</b>
Московская область	1041	988	4479	4359
г. Москва	978	876	2588	2451
<b>Северо-Западный федеральный округ</b>	<b>1658</b>	<b>1488</b>	<b>5504</b>	<b>5144</b>
Республика Карелия	93	96	305	282
Республика Коми	106	67	562	508
Архангельская область	155	143	738	668
в том числе				
Ненецкий авт. округ	9	2	10	9
Вологодская область	163	155	315	284
Калининградская область	116	117	495	425
<b>Ленинградская область</b>	<b>356</b>	<b>292</b>	<b>1005</b>	<b>1086</b>
Мурманская область	76	70	363	359
Новгородская область	103	86	516	437
Псковская область	110	96	244	235
г. Санкт-Петербург	380	366	961	860

случайных утоплений		самоубийств		убийств		
2018	2019	2018	2019	2018	2019	
<b>4874</b>	<b>4068</b>	<b>18206</b>	<b>17192</b>	<b>7986</b>	<b>7302</b>	<b>Российская Федерация</b>
211	174	866	879	479	450	Московская область
94	81	307	293	243	227	г. Москва
<b>671</b>	<b>532</b>	<b>1799</b>	<b>1760</b>	<b>709</b>	<b>644</b>	<b>Северо-Западный федеральный округ</b>
27	23	88	93	41	42	Республика Карелия
61	52	222	207	95	97	Республика Коми
95	56	311	296	99	88	Архангельская область
6	6	12	13	1	5	в том числе Ненецкий авт. округ
73	62	198	132	49	47	Вологодская область
74	53	158	153	42	56	Калининградская область
<b>132</b>	<b>89</b>	<b>244</b>	<b>286</b>	<b>106</b>	<b>81</b>	<b>Ленинградская область</b>
19	16	35	42	22	26	Мурманская область
36	61	101	103	59	51	Новгородская область
54	46	116	91	31	29	Псковская область
100	74	326	357	165	127	г. Санкт-Петербург

	Число умерших от:			
	транспортных травм (всех видов)		причин смерти, обусловленных алкоголем	
	2018	2019	2018	2019
<b>Российская Федерация</b>	<b>13,0</b>	<b>12,1</b>	<b>33,2</b>	<b>32,3</b>
Московская область	13,8	12,9	59,3	57,0
г. Москва	7,8	6,9	20,6	19,4
<b>Северо-Западный федеральный округ</b>	<b>11,9</b>	<b>10,6</b>	<b>39,4</b>	<b>36,8</b>
Республика Карелия	15,0	15,6	49,2	45,8
Республика Коми	12,7	8,1	67,3	61,5
Архангельская область	13,5	12,5	64,2	58,6
в том числе				
Ненецкий авт. округ	20,5	4,5	22,8	20,5
Вологодская область	13,9	13,3	26,9	24,4
Калининградская область	11,6	11,6	49,6	42,2
<b>Ленинградская область</b>	<b>19,4</b>	<b>15,7</b>	<b>54,9</b>	<b>58,3</b>
Мурманская область	10,1	9,4	48,3	48,2
Новгородская область	17,1	14,4	85,5	73,0
Псковская область	17,4	15,3	38,5	37,4
г. Санкт-Петербург	7,1	6,8	17,9	16,0



*Естественное движение населения Ленинградской области*

*Окончание*

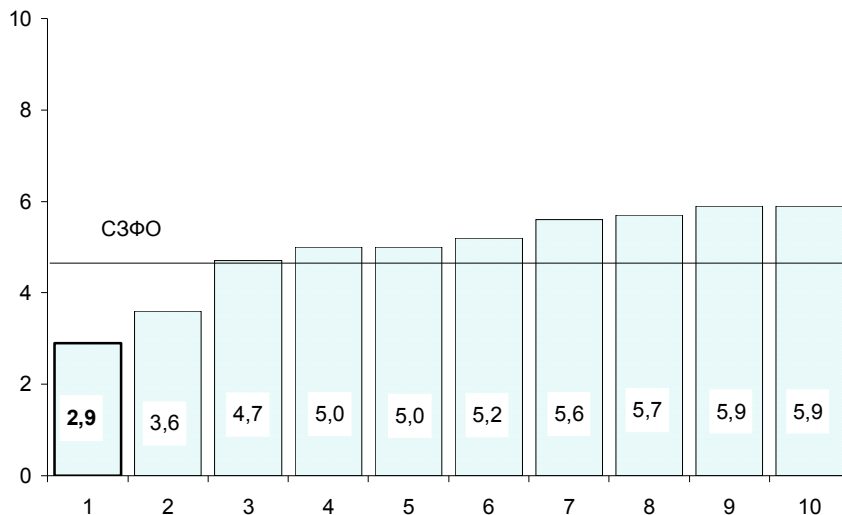
*На 100 000 человек населения*

случайных утоплений		самоубийств		убийств		
2018	2019	2018	2019	2018	2019	
<b>3,3</b>	<b>2,8</b>	<b>12,4</b>	<b>11,7</b>	<b>5,4</b>	<b>5,0</b>	<b>Российская Федерация</b>
2,8	2,3	11,5	11,5	6,3	5,9	Московская область
0,7	0,6	2,4	2,3	1,9	1,8	г. Москва
<b>4,8</b>	<b>3,8</b>	<b>12,9</b>	<b>12,6</b>	<b>5,1</b>	<b>4,6</b>	<b>Северо-Западный федеральный округ</b>
4,4	3,7	14,2	15,1	6,6	6,8	Республика Карелия
7,3	6,3	26,6	25,1	11,4	11,8	Республика Коми
8,3	4,9	27,1	26,0	8,6	7,7	Архангельская область
13,7	13,6	27,3	29,6	2,3	11,4	в том числе Ненецкий авт. округ
6,2	5,3	16,9	11,3	4,2	4,0	Вологодская область
7,4	5,3	15,8	15,2	4,2	5,6	Калининградская область
<b>7,2</b>	<b>4,8</b>	<b>13,3</b>	<b>15,4</b>	<b>5,8</b>	<b>4,4</b>	<b>Ленинградская область</b>
2,5	2,1	4,7	5,6	2,9	3,5	Мурманская область
6,0	10,2	16,7	17,2	9,8	8,5	Новгородская область
8,5	7,3	18,3	14,5	4,9	4,6	Псковская область
1,9	1,4	6,1	6,6	3,1	2,4	г. Санкт-Петербург

**МЛАДЕНЧЕСКАЯ СМЕРТНОСТЬ**

	Число детей, умерших в возрасте до 1 года			Число детей, умерших в возрасте до 1 года, на 1000 родившихся		
	2018	2019	прирост, снижение(-)	2018	2019	2019 в % к 2018
<b>Российская Федерация</b>	<b>8244</b>	<b>7328</b>	<b>-916</b>	<b>5,1</b>	<b>4,9</b>	<b>96,1</b>
Московская область	341	296	-45	4,1	4,0	97,6
г. Москва	715	647	-68	5,4	4,8	88,9
<b>Северо-Западный федеральный округ</b>	<b>619</b>	<b>593</b>	<b>-26</b>	<b>4,2</b>	<b>4,4</b>	<b>104,8</b>
Республика Карелия	34	26	-8	5,6	4,7	83,9
Республика Коми	39	40	1	4,5	5,0	111,1
Архангельская область	54	59	5	4,8	5,7	118,8
в том числе						
Ненецкий авт. округ	1	1	–	1,6	1,7	106,3
Вологодская область	65	66	1	5,2	5,9	113,5
Калининградская область	47	56	9	4,5	5,9	131,1
<b>Ленинградская область</b>	<b>46</b>	<b>40</b>	<b>-6</b>	<b>3,3</b>	<b>2,9</b>	<b>87,9</b>
Мурманская область	42	34	-8	5,6	5,0	89,3
Новгородская область	28	28	–	4,7	5,2	110,6
Псковская область	25	30	5	4,3	5,6	130,2
г. Санкт-Петербург	239	214	-25	3,7	3,6	97,3

**МЛАДЕНЧЕСКАЯ СМЕРТНОСТЬ  
ПО СУБЪЕКТАМ РОССИЙСКОЙ ФЕДЕРАЦИИ, НАХОДЯЩИМСЯ В ПРЕДЕЛАХ  
СЕВЕРО-ЗАПАДНОГО ФЕДЕРАЛЬНОГО ОКРУГА в 2019 году,  
на 1000 родившихся**



1 – Ленинградская область

2 – г. Санкт-Петербург

3 – Республика Карелия

4 – Республика Коми

5 – Мурманская область

6 – Новгородская область

7 – Псковская область

8 – Архангельская область

9 – Вологодская область

10 – Калининградская область

**МЛАДЕНЧЕСКАЯ СМЕРТНОСТЬ  
ПО ОСНОВНЫМ КЛАССАМ ПРИЧИН СМЕРТИ**

	Число детей, умерших в возрасте до 1 года от:					
	отдельных состояний, возникающих в перинатальном периоде		врожденных аномалий (пороков развития), деформаций и хромосомных нарушений		болезней органов дыхания	
	2018	2019	2018	2019	2018	2019
<b>Российская Федерация</b>	<b>4106</b>	<b>3755</b>	<b>1842</b>	<b>1551</b>	<b>384</b>	<b>344</b>
Московская область	175	159	103	70	15	17
г. Москва	333	287	279	275	15	11
<b>Северо-Западный федеральный округ</b>	<b>352</b>	<b>353</b>	<b>124</b>	<b>106</b>	<b>27</b>	<b>30</b>
Республика Карелия	22	17	6	–	1	–
Республика Коми	24	19	7	10	–	–
Архангельская область	32	38	10	6	–	2
в том числе Ненецкий авт. округ	1	1	–	–	–	–
Вологодская область	42	47	8	6	1	1
Калининградская область	21	30	15	13	3	4
<b>Ленинградская область</b>	<b>19</b>	<b>19</b>	<b>7</b>	<b>9</b>	<b>–</b>	<b>1</b>
Мурманская область	24	22	3	4	1	–
Новгородская область	14	16	5	3	1	2
Псковская область	12	16	4	6	3	3
г. Санкт-Петербург	142	129	59	49	17	17

некоторых инфекционных и паразитарных болезней		внешних причин		болезней органов пищеварения		
2018	2019	2018	2019	2018	2019	
<b>363</b>	<b>287</b>	<b>535</b>	<b>413</b>	<b>48</b>	<b>41</b>	<b>Российская Федерация</b>
4	6	12	14	3	2	Московская область
14	8	6	11	–	–	г. Москва
<b>22</b>	<b>27</b>	<b>23</b>	<b>22</b>	<b>6</b>	<b>2</b>	<b>Северо-Западный федеральный округ</b>
1	3	2	3	–	–	Республика Карелия
3	5	4	5	–	–	Республика Коми
1	–	–	2	1	–	Архангельская область
–	–	–	–	–	–	в том числе Ненецкий авт. округ
1	1	5	4	–	1	Вологодская область
1	3	–	1	–	1	Калининградская область
<b>6</b>	<b>6</b>	<b>6</b>	<b>2</b>	<b>1</b>	<b>–</b>	<b>Ленинградская область</b>
4	–	1	1	2	–	Мурманская область
1	1	1	1	1	–	Новгородская область
1	5	2	–	–	–	Псковская область
3	3	2	3	1	–	г. Санкт-Петербург

	Число детей, умерших в возрасте до 1 года от:					
	отдельных состояний, возникающих в перинатальном периоде		врожденных аномалий (пороков развития), деформаций и хромосомных нарушений		болезней органов дыхания	
	2018	2019	2018	2019	2018	2019
<b>Российская Федерация</b>	<b>25,3</b>	<b>25,0</b>	<b>11,4</b>	<b>10,3</b>	<b>2,4</b>	<b>2,3</b>
Московская область	20,8	21,4	12,2	9,4	1,8	2,3
г. Москва	25,1	21,3	21,1	20,4	1,1	0,8
<b>Северо-Западный федеральный округ</b>	<b>24,0</b>	<b>26,1</b>	<b>8,5</b>	<b>7,8</b>	<b>1,8</b>	<b>2,2</b>
Республика Карелия	36,1	30,4	9,8	–	1,6	–
Республика Коми	27,5	23,8	8,0	12,5	–	–
Архангельская область	28,2	36,7	8,8	5,8	–	1,9
в том числе Ненецкий авт. округ	16,2	17,1	–	–	–	–
Вологодская область	33,7	41,7	6,4	5,3	0,8	0,9
Калининградская область	20,2	31,7	14,4	13,7	2,9	4,2
<b>Ленинградская область</b>	<b>13,4</b>	<b>14,0</b>	<b>4,9</b>	<b>6,6</b>	<b>–</b>	<b>0,7</b>
Мурманская область	32,1	32,4	4,0	5,9	1,3	–
Новгородская область	23,7	30,0	8,5	5,6	1,7	3,7
Псковская область	20,4	29,9	6,8	11,2	5,1	5,6
г. Санкт-Петербург	22,1	21,6	9,2	8,2	2,6	2,9

некоторых инфекционных и паразитарных болезней		внешних причин		болезней органов пищеварения		
2018	2019	2018	2019	2018	2019	
<b>2,2</b>	<b>1,9</b>	<b>3,3</b>	<b>2,7</b>	<b>0,3</b>	<b>0,3</b>	<b>Российская Федерация</b>
0,5	0,8	1,4	1,9	0,4	0,3	Московская область
1,1	0,6	0,5	0,8	–	–	г. Москва
<b>1,5</b>	<b>2,0</b>	<b>1,6</b>	<b>1,6</b>	<b>0,4</b>	<b>0,1</b>	<b>Северо-Западный федеральный округ</b>
1,6	5,4	3,3	5,4	–	–	Республика Карелия
3,4	6,3	4,6	6,3	–	–	Республика Коми
0,9	–	–	1,9	0,9	–	Архангельская область
–	–	–	–	–	–	в том числе Ненецкий авт. округ
0,8	0,9	4,0	3,6	–	0,9	Вологодская область
1,0	3,2	–	1,1	–	1,1	Калининградская область
<b>4,2</b>	<b>4,4</b>	<b>4,2</b>	<b>1,5</b>	<b>0,7</b>	–	<b>Ленинградская область</b>
5,4	–	1,3	1,5	2,7	–	Мурманская область
1,7	1,9	1,7	1,9	1,7	–	Новгородская область
1,7	9,3	3,4	–	–	–	Псковская область
0,5	0,5	0,3	0,5	0,2	–	г. Санкт-Петербург

**ПЕРИНАТАЛЬНАЯ СМЕРТНОСТЬ**

	Умершие в перинатальном периоде, человек					
	всего		в том числе:			
			мертворожденные		умершие в возрасте до 7 дней	
	2018	2019	2018	2019	2018	2019
<b>Российская Федерация</b>	<b>11659</b>	<b>10576</b>	<b>8894</b>	<b>8101</b>	<b>2765</b>	<b>2475</b>
Московская область	421	381	329	306	92	75
г. Москва	794	752	606	577	188	175
<b>Северо-Западный федеральный округ</b>	<b>1121</b>	<b>1061</b>	<b>883</b>	<b>845</b>	<b>238</b>	<b>216</b>
Республика Карелия	53	44	41	36	12	8
Республика Коми	63	59	50	52	13	7
Архангельская область	110	82	83	62	27	20
в том числе Ненецкий авт. округ	4	4	3	4	1	–
Вологодская область	102	110	76	76	26	34
Калининградская область	80	71	66	51	14	20
<b>Ленинградская область</b>	<b>96</b>	<b>91</b>	<b>84</b>	<b>76</b>	<b>12</b>	<b>15</b>
Мурманская область	71	58	50	43	21	15
Новгородская область	57	42	44	34	13	8
Псковская область	45	56	34	46	11	10
г. Санкт-Петербург	444	448	355	369	89	79



Коэффициент перинатальной смертности						
на 1000 родившихся живыми и мертвыми				на 1000 родившихся живыми		
всего		мертворожденные		умершие в возрасте до 7 дней		
2018	2019	2018	2019	2018	2019	
<b>7,23</b>	<b>7,10</b>	<b>5,51</b>	<b>5,44</b>	<b>1,72</b>	<b>1,67</b>	<b>Российская Федерация</b>
5,05	5,24	3,94	4,20	1,11	1,03	Московская область
5,98	5,52	4,56	4,24	1,42	1,29	г. Москва
<b>7,66</b>	<b>7,89</b>	<b>6,03</b>	<b>6,28</b>	<b>1,64</b>	<b>1,62</b>	<b>Северо-Западный федеральный округ</b>
8,70	7,96	6,73	6,51	1,98	1,46	Республика Карелия
7,32	7,40	5,81	6,52	1,52	0,88	Республика Коми
9,71	7,97	7,33	6,03	2,40	1,96	Архангельская область
6,44	6,79	4,83	6,79	1,62	–	в том числе Ненецкий авт. округ
8,23	9,78	6,13	6,76	2,11	3,04	Вологодская область
7,70	7,60	6,35	5,46	1,36	2,15	Калининградская область
<b>6,84</b>	<b>6,71</b>	<b>5,99</b>	<b>5,61</b>	<b>0,86</b>	<b>1,11</b>	<b>Ленинградская область</b>
9,58	8,64	6,74	6,40	2,85	2,25	Мурманская область
9,68	8,04	7,47	6,51	2,22	1,54	Новгородская область
7,64	10,47	5,77	8,60	1,88	1,89	Псковская область
6,90	7,56	5,51	6,23	1,39	1,34	г. Санкт-Петербург

**ЧИСЛО БРАКОВ И РАЗВОДОВ**

	<i>Человек</i>					
	Число браков		Прирост, сниже- ние(-)	Число разводов		Прирост, сниже- ние(-)
	2018	2019		2018	2019	
<b>Российская Федерация</b>	<b>893039</b>	<b>950167</b>	<b>57128</b>	<b>583942</b>	<b>620730</b>	<b>36788</b>
Московская область	49339	56223	6884	29415	37500	8085
г. Москва	75422	82890	7468	43942	47980	4038
<b>Северо-Западный федеральный округ</b>	<b>91840</b>	<b>99235</b>	<b>7395</b>	<b>63748</b>	<b>65748</b>	<b>2000</b>
Республика Карелия	3949	3935	-14	2473	2839	366
Республика Коми	4667	4808	141	3820	3862	42
Архангельская область	6659	6911	252	4961	4871	-90
в том числе						
Ненецкий авт. округ	210	227	17	163	176	13
Вологодская область	6182	6883	701	4530	4657	127
Калининградская область	7024	7421	397	5219	5496	277
<b>Ленинградская область</b>	<b>7530</b>	<b>7796</b>	<b>266</b>	<b>7567</b>	<b>7637</b>	<b>70</b>
Мурманская область	5029	5063	34	3881	4020	139
Новгородская область	3175	3500	325	2667	2808	141
Псковская область	3640	3584	-56	2702	2600	-102
г. Санкт-Петербург	43985	49334	5349	25928	26958	1030

**ОБЩИЕ КОЭФФИЦИЕНТЫ БРАЧНОСТИ И РАЗВОДИМОСТИ**

	На 1000 населения				Число разводов на 1000 браков	
	браков		разводов			
	2018	2019	2018	2019	2018	2019
<b>Российская Федерация</b>	<b>6,1</b>	<b>6,5</b>	<b>4,0</b>	<b>4,2</b>	<b>654</b>	<b>653</b>
Московская область	6,5	7,4	3,9	4,9	596	667
г. Москва	6,0	6,6	3,5	3,8	583	579
<b>Северо-Западный федеральный округ</b>	<b>6,6</b>	<b>7,1</b>	<b>4,6</b>	<b>4,7</b>	<b>694</b>	<b>663</b>
Республика Карелия	6,4	6,4	4,0	4,6	626	721
Республика Коми	5,6	5,8	4,6	4,7	819	803
Архангельская область	5,8	6,1	4,3	4,3	745	705
в том числе						
Ненецкий авт. округ	4,8	5,2	3,7	4,0	776	775
Вологодская область	5,3	5,9	3,9	4,0	733	677
Калининградская область	7,0	7,4	5,2	5,5	743	741
<b>Ленинградская область</b>	<b>4,1</b>	<b>4,2</b>	<b>4,1</b>	<b>4,1</b>	<b>1005</b>	<b>980</b>
Мурманская область	6,7	6,8	5,2	5,4	772	794
Новгородская область	5,3	5,8	4,4	4,7	840	802
Псковская область	5,7	5,7	4,3	4,1	742	725
г. Санкт-Петербург	8,2	9,2	4,8	5,0	589	546

## МЕТОДОЛОГИЧЕСКИЕ ПОЯСНЕНИЯ

**Среднегодовая численность населения** равна средней арифметической из величин численности населения на начало данного и начало следующего года.

**Естественное движение населения** – обобщенное название совокупности рождений и смертей, изменяющих численность населения так называемым естественным путем. В число родившихся включены только родившиеся живыми. К естественному движению населения относят также браки и разводы; хотя они не меняют численности населения непосредственно, но учитываются в том же порядке, что рождения и смерти.

**Общие коэффициенты рождаемости и смертности** рассчитываются как отношение соответственно числа родившихся живыми и числа умерших в течение календарного года к среднегодовой численности населения. Исчисляются в промилле (на 1000 человек населения).

**Коэффициент естественного прироста** получен как разность общих коэффициентов рождаемости и смертности.

**Коэффициенты брачности и разводимости** вычислены как отношение числа зарегистрированных в течение года браков и разводов к среднегодовой численности населения. Исчисляются в промилле (на 1000 человек населения).

**Коэффициенты младенческой смертности** вычислены как сумма двух составляющих, первая из которых – отношение числа умерших в возрасте до одного года из родившихся в том году, для которого вычисляется коэффициент, к общему числу родившихся в том же году; а вторая – отношение числа умерших в возрасте до одного года из родившихся в предыдущем году, к общему числу родившихся в предыдущем году. Исчисляется на 1000 родившихся живыми.

**Перинатальная (околородовая) смертность** – собирательное понятие, объединяющее смертность жизнеспособных плодов начиная с 22-й недели беременности и до начала родовой деятельности у матери, а также во время родов и смертность детей в течение первых 168 часов (7 суток) жизни.

**Коэффициент перинатальной смертности** исчисляется как отношение суммы мертворожденных и умерших на первой неделе жизни к сумме родившихся в данном году живыми и мертвыми.

**Коэффициенты смертности по причинам смерти** вычислены как отношения чисел умерших от указанных причин смерти к среднегодовой численности населения, исчисляются на 100 000 человек населения.

Ответственный за выпуск: Е.В. Чуприна  
Подготовка издания: А.С. Васильева, Л.А. Пестерева

Сдано в набор 01.08.2020. Подписано в печать 26.08.2020.  
Усл. печ. л. 3,25. Тираж 17 экз. Заказ №

Отпечатано в оперативной полиграфии Петростата.  
197376, Санкт-Петербург, ул. Профессора Попова, 39.