

Управление Федеральной службы
государственной статистики
по г. Санкт-Петербургу и Ленинградской области
(ПЕТРОСТАТ)

**Доходы и расходы
домашних хозяйств населения
Санкт-Петербурга
(по результатам выборочного
бюджетного обследования)
СТАТИСТИЧЕСКИЙ БЮЛЛЕТЕНЬ**

Исх. № СЧ – 150/662
от 26.05.2021 г.

**Санкт-Петербург
2021**

Бюллетень подготовлен отделом статистики уровня жизни и обследований домашних хозяйств Петростата по данным выборочного обследования бюджетов 930 домашних хозяйств Санкт-Петербурга за 2017 – 2020 годы. Представлена информация об уровне жизни обследуемых домашних хозяйств, которые характеризуются денежными доходами, денежными расходами семей на питание, на покупку непродовольственных товаров и на оплату услуг. Приводятся данные о распределении домашних хозяйств по уровню зарегистрированного денежного дохода и оценке своего финансового положения на конец года. Данные за 2020 год – предварительные.

Петростат является собственником государственной статистической информации на территории Санкт-Петербурга и Ленинградской области и обладает исключительными правами на издание и распространение статистических публикаций. При использовании материалов органов государственной статистики ссылка на источник обязательна.

Список сокращений:

тыс. – тысяча
руб. – рубль
р. – раз
шт. – штук

В бюллетене приняты условные обозначения:

– явление отсутствует
% процент

Код издания
по каталогу 15000121

E-mail: petrostat@gks.ru
<http://petrostat.gks.ru>

©Петростат, 2021

СОДЕРЖАНИЕ

СОСТАВ ДОМАШНИХ ХОЗЯЙСТВ ПО СТАТУСУ ДЕЯТЕЛЬНОСТИ	4
ДОХОДЫ И ИХ ИСПОЛЬЗОВАНИЕ В ДОМАШНИХ ХОЗЯЙСТВАХ	4
СТРУКТУРА ДЕНЕЖНЫХ РАСХОДОВ	5
ДИНАМИКА ДЕНЕЖНЫХ ДОХОДОВ И РАСХОДОВ.....	6
СТРУКТУРА ПОТРЕБИТЕЛЬСКИХ РАСХОДОВ	7
ДИНАМИКА ПОТРЕБИТЕЛЬСКИХ РАСХОДОВ	9
РАСХОДЫ НА ПОКУПКУ ПРОДУКТОВ ПИТАНИЯ	10
СТРУКТУРА РАСХОДОВ НА ПОКУПКУ ПРОДУКТОВ ПИТАНИЯ.....	11
ДИНАМИКА РАСХОДОВ НА ПОКУПКУ ПРОДУКТОВ ПИТАНИЯ	12
СРЕДНИЕ ЦЕНЫ НА ОСНОВНЫЕ ПРОДУКТЫ ПИТАНИЯ.....	13
ДИНАМИКА СРЕДНИХ ЦЕН НА ОСНОВНЫЕ ПРОДУКТЫ ПИТАНИЯ	14
РАСХОДЫ НА ПОКУПКУ НЕПРОДОВОЛЬСТВЕННЫХ ТОВАРОВ	15
СТРУКТУРА РАСХОДОВ НА ПОКУПКУ НЕПРОДОВОЛЬСТВЕННЫХ ТОВАРОВ	16
ДИНАМИКА РАСХОДОВ НА ПОКУПКУ НЕПРОДОВОЛЬСТВЕННЫХ ТОВАРОВ	17
РАСХОДЫ НА ОПЛАТУ УСЛУГ	18
СТРУКТУРА РАСХОДОВ НА ОПЛАТУ УСЛУГ	19
ДИНАМИКА РАСХОДОВ НА ОПЛАТУ УСЛУГ	20
РАСПРЕДЕЛЕНИЕ ЧЛЕНОВ ДОМОХОЗЯЙСТВ, ИМЕЮЩИХ ПРАВО НА ПОЛУЧЕНИЕ ПЕНСИИ.....	21
РАСПРЕДЕЛЕНИЕ ДОМАШНИХ ХОЗЯЙСТВ ПО ОЦЕНКЕ СВОЕГО ФИНАНСОВОГО ПОЛОЖЕНИЯ НА КОНЕЦ ГОДА.....	22
МЕТОДОЛОГИЧЕСКИЙ КОММЕНТАРИЙ.....	23

СОСТАВ ДОМАШНИХ ХОЗЯЙСТВ ПО СТАТУСУ ДЕЯТЕЛЬНОСТИ

в среднем на 100 семей

	2017	2018	2019	2020
Число наличных членов домохозяйств, человек	239	239	240	240
в том числе:				
рабочая сила	162	167	156	157
из них занятые	161	165	155	156
лица, не входящие в состав рабочей силы	36	37	40	43
дети до 15 лет	41	35	44	40

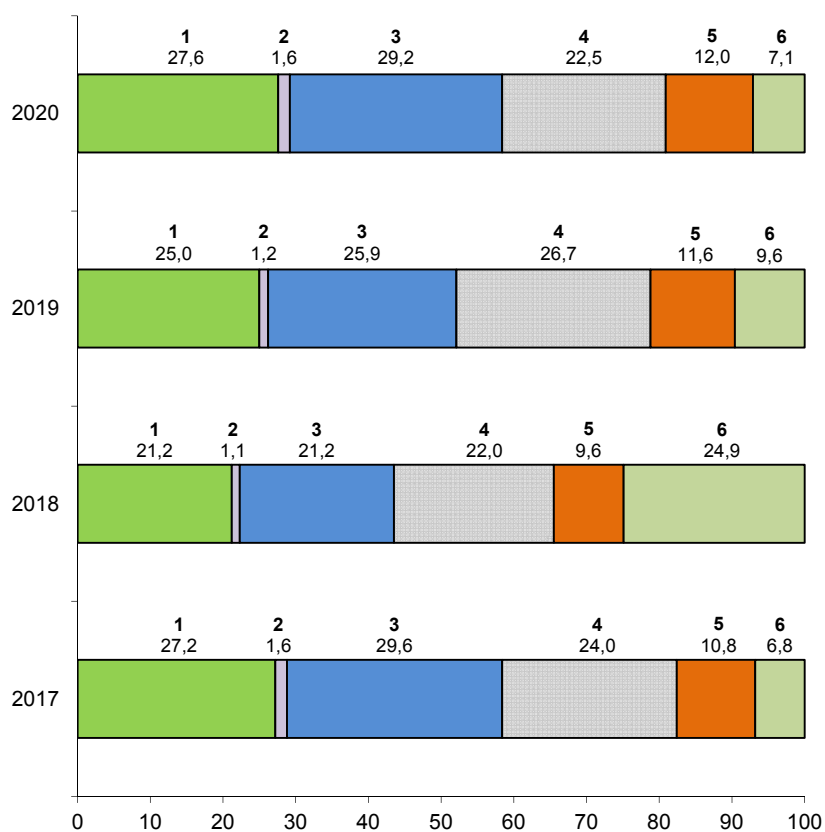
ДОХОДЫ И ИХ ИСПОЛЬЗОВАНИЕ В ДОМАШНИХ ХОЗЯЙСТВАХ

в среднем на 100 лиц; тыс. руб.

	2017	2018	2019	2020
Денежный доход	41437	45802	46252	47909
Денежный расход	36566	43844	41107	40175
в том числе:				
на покупку продуктов питания	8277	7885	8797	9668
на питание вне дома	1671	1394	1472	1403
на покупку алкогольных напитков	591	493	511	636
на покупку непродовольственных товаров	10839	9296	10658	11727
на оплату услуг	8765	9636	10978	9041
налоги, сборы, платежи	3955	4224	4755	4841
другие расходы	2468	10916	3936	2859

СТРУКТУРА ДЕНЕЖНЫХ РАСХОДОВ

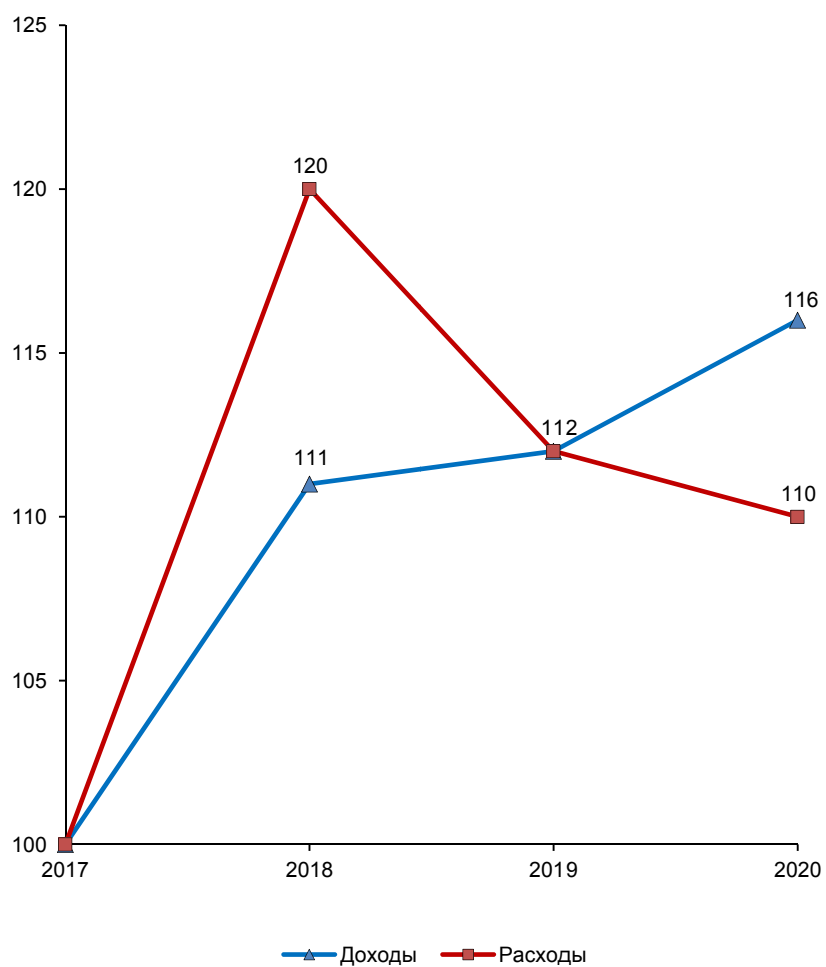
(в процентах)



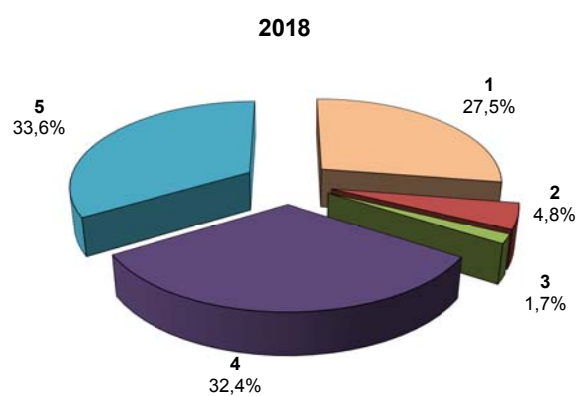
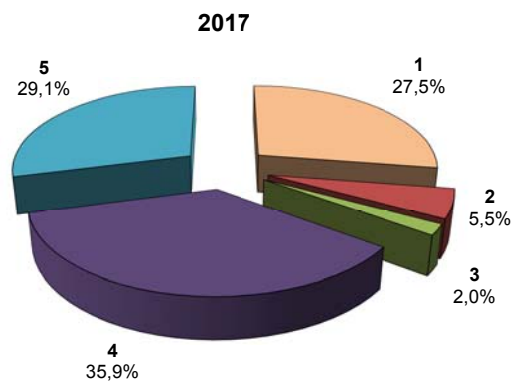
- 1 – покупка продуктов питания, включая питание вне дома
- 2 – покупка алкогольных напитков
- 3 – покупка непродовольственных товаров
- 4 – оплата услуг
- 5 – налоги, сборы, платежи
- 6 – другие расходы

ДИНАМИКА ДЕНЕЖНЫХ ДОХОДОВ И РАСХОДОВ

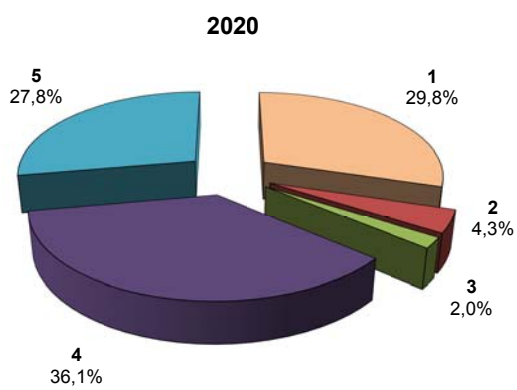
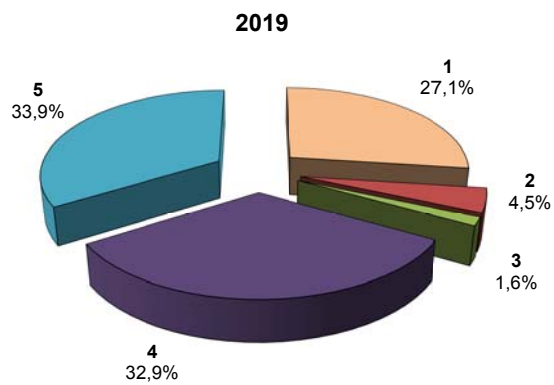
(в процентах к 2017 году)



СТРУКТУРА ПОТРЕБИТЕЛЬСКИХ РАСХОДОВ



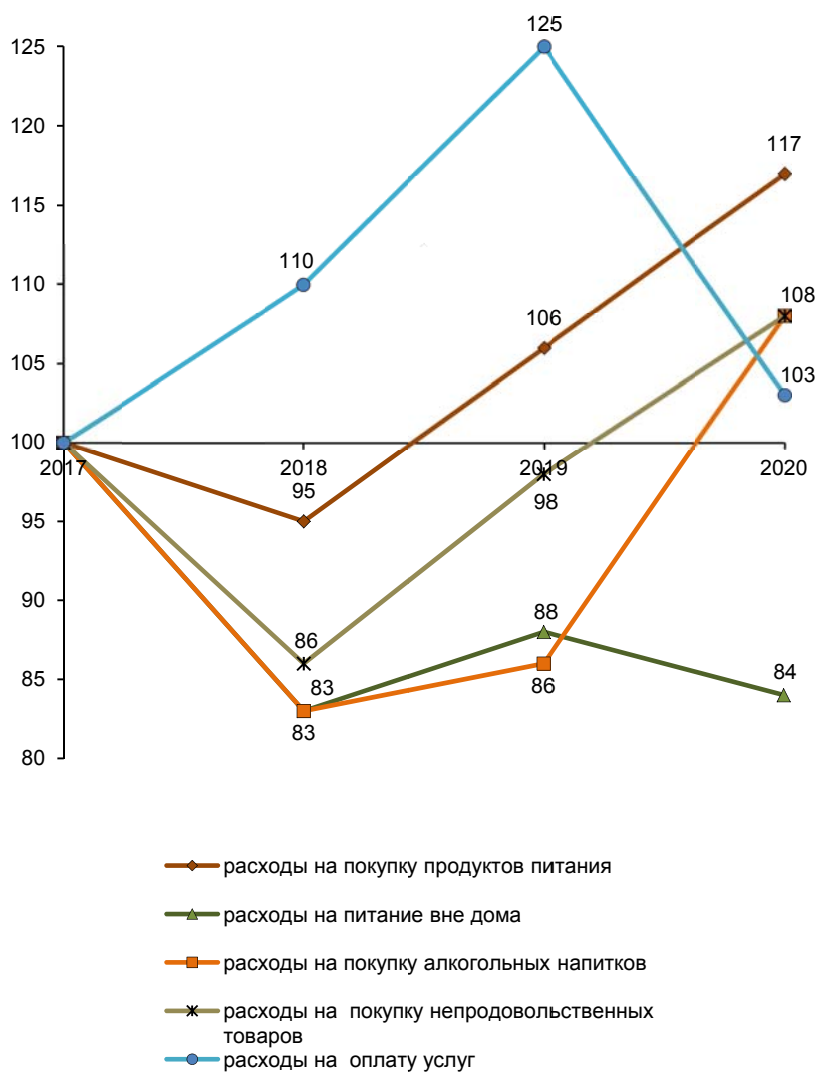
- 1 – покупка продуктов питания
- 2 – питание вне дома
- 3 – покупка алкогольных напитков
- 4 – покупка непродовольственных товаров
- 5 – оплата услуг



- 1 – покупка продуктов питания
- 2 – питание вне дома
- 3 – покупка алкогольных напитков
- 4 – покупка непродовольственных товаров
- 5 – оплата услуг

ДИНАМИКА ПОТРЕБИТЕЛЬСКИХ РАСХОДОВ

(в процентах к 2017 году)



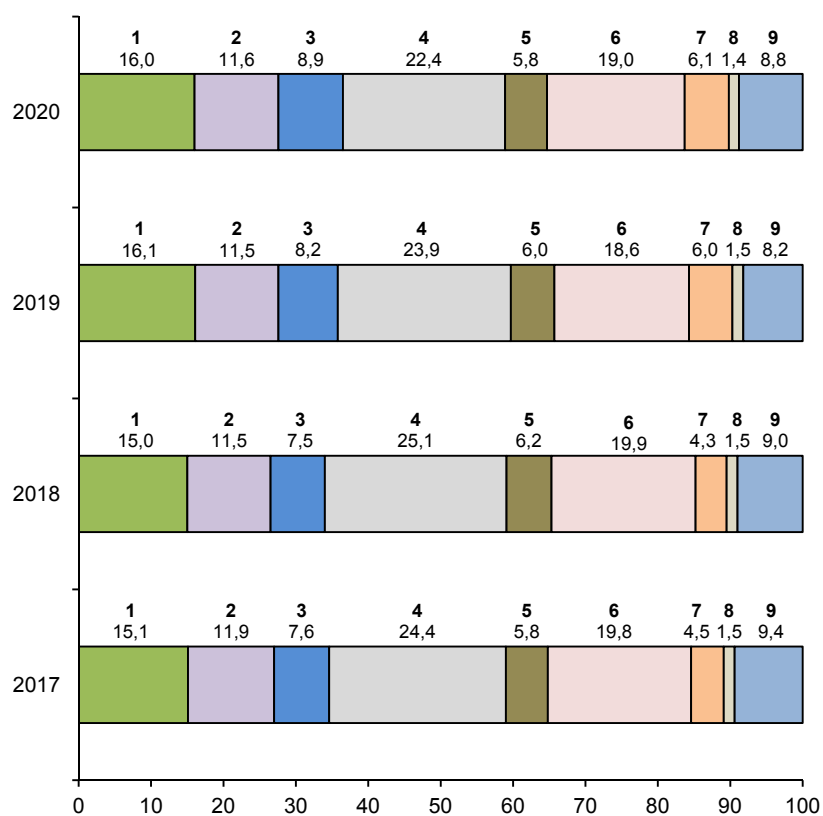
РАСХОДЫ НА ПОКУПКУ ПРОДУКТОВ ПИТАНИЯ

в среднем на 100 лиц; тыс. руб.

	2017	2018	2019	2020
Расходы – всего	8277	7885	8797	9668
в том числе на:				
хлебные продукты	1250	1178	1413	1545
картофель	168	159	159	167
овощи и бахчевые	813	744	853	955
фрукты и ягоды	630	594	719	860
мясо и мясные продукты	2017	1982	2103	2165
рыба и рыбные продукты	484	490	533	561
молоко и молочные продукты	1636	1571	1636	1837
сахар и кондитерские изделия	374	341	526	585
яйца	123	116	129	139
масло растительное и другие жиры	101	90	96	117
прочие продукты питания	681	620	630	737

СТРУКТУРА РАСХОДОВ НА ПОКУПКУ ПРОДУКТОВ ПИТАНИЯ

(в процентах)



- | | |
|---------------------------------|----------------------------------|
| 1 – хлебные продукты | 6 – молоко и молочные продукты |
| 2 – картофель, овощи и бахчевые | 7 – сахар и кондитерские изделия |
| 3 – фрукты и ягоды | 8 – яйца |
| 4 – мясо и мясные продукты | 9 – прочие продукты питания |
| 5 – рыба и рыбные продукты | |

ДИНАМИКА РАСХОДОВ НА ПОКУПКУ ПРОДУКТОВ ПИТАНИЯ

в процентах к 2017 году

	2018	2019	2020
Расходы – всего	95	106	117
в том числе на:			
хлебные продукты	94	113	124
картофель	95	95	99,4
овощи и бахчевые	92	105	117
фрукты и ягоды	94	114	137
мясо и мясные продукты	98	104	107
рыба и рыбные продукты	101	110	116
молоко и молочные продукты	96	100,0	112
сахар и кондитерские изделия	91	141	1,5 р.
яйца	94	105	113
масло растительное и другие жиры	89	95	116
прочие продукты питания	91	93	108

СРЕДНИЕ ЦЕНЫ НА ОСНОВНЫЕ ПРОДУКТЫ ПИТАНИЯ

	рублей за килограмм			
	2017	2018	2019	2020
Хлебные продукты	137,2	139,2	150,1	156,0
Говядина и телятина	375,8	390,7	404,1	429,5
Свинина	264,1	270,9	273,0	268,8
Баранина	516,3	474,7	460,8	489,9
Мясо птицы	169,0	172,5	191,0	192,8
Рыба свежая	284,6	296,8	334,1	336,8
Молоко цельное	58,7	59,8	63,2	64,4
Сметана	158,8	165,5	176,0	185,7
Сыр и брынза	496,7	516,5	543,4	567,0
Творог	291,6	300,6	311,1	325,0
Яйца, 10 шт.	57,1	57,5	62,2	64,1
Масло животное	547,8	552,1	605,5	664,8
Маргарин	165,4	163,4	204,2	245,8
Масло растительное	107,7	102,3	106,7	123,3
Фрукты и ягоды свежие	83,6	86,5	90,3	101,1
Овощи и бахчевые	78,0	78,3	86,1	89,8
Картофель	28,8	29,1	29,2	30,5
Сахар	40,0	36,2	38,6	35,8

**ДИНАМИКА СРЕДНИХ ЦЕН
НА ОСНОВНЫЕ ПРОДУКТЫ ПИТАНИЯ**

	в процентах к 2017 году		
	2018	2019	2020
Хлебные продукты	101	109	114
Говядина и телятина	104	108	114
Свинина	103	103	102
Баранина	92	89	95
Мясо птицы	102	113	114
Рыба свежая	104	117	118
Молоко цельное	102	108	110
Сметана	104	111	117
Сыр и брынза	104	109	114
Творог	103	107	111
Яйца, 10 шт.	100,7	109	112
Масло животное	100,8	111	121
Маргарин	99,0	123	149
Масло растительное	95	99,0	114
Фрукты и ягоды свежие	103	108	121
Овощи и бахчевые	100,4	110	115
Картофель	101	101	106
Сахар	91	97	90

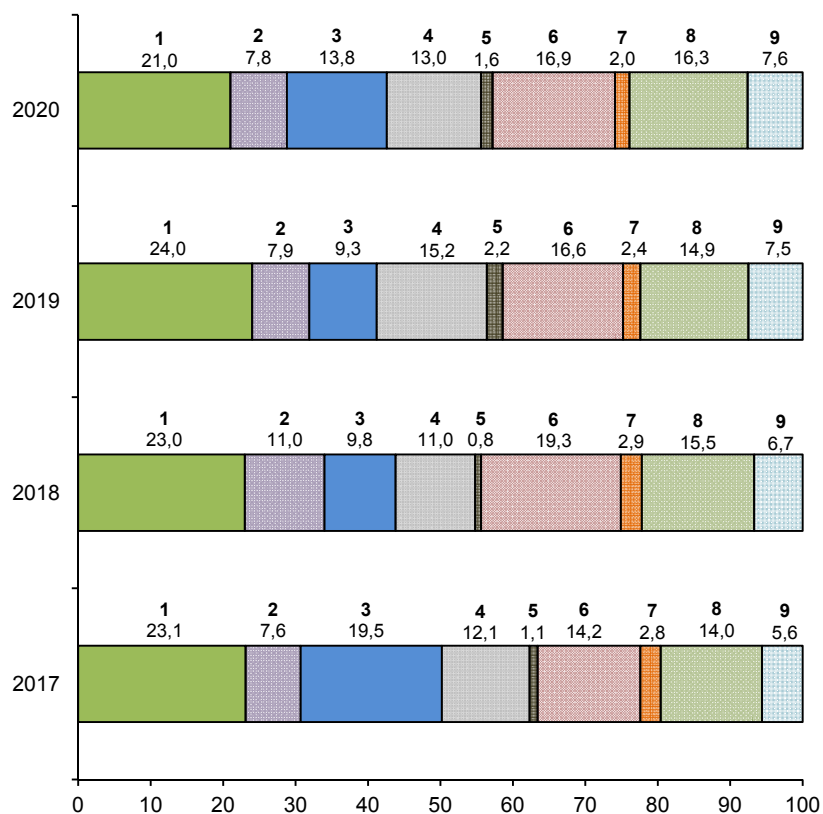
РАСХОДЫ НА ПОКУПКУ НЕПРОДОВОЛЬСТВЕННЫХ ТОВАРОВ

в среднем на 100 лиц; тыс. руб.

	2017	2018	2019	2020
Расходы – всего	10839	9296	10658	11727
в том числе на:				
одежду, обувь, белье и ткани	2507	2135	2563	2467
телерадиоаппаратуру, предметы для отдыха, увлечений	827	1018	840	910
транспортные средства	2107	913	995	1620
мебель, домашнее оборудование, предметы для ухода за домом	1308	1024	1626	1530
строительные материалы	123	70	231	188
топливо	1537	1790	1765	1978
табачные изделия	304	274	256	238
медицинские товары, предметы гигиены	1521	1447	1583	1906
другие непродоволь- ственные товары	605	625	799	890

СТРУКТУРА РАСХОДОВ НА ПОКУПКУ НЕПРОДОВОЛЬСТВЕННЫХ ТОВАРОВ

(в процентах)



- | | |
|--|--|
| 1 – одежда, обувь, белье и ткани | 5 – строительные материалы |
| 2 – телерадиоаппаратура, предметы для отдыха, увлечений | 6 – топливо |
| 3 – транспортные средства | 7 – табачные изделия |
| 4 – мебель, домашнее оборудование, предметы для ухода за домом | 8 – медицинские товары, предметы гигиены |
| | 9 – другие непродовольственные товары |

**ДИНАМИКА РАСХОДОВ НА ПОКУПКУ
НЕПРОДОВОЛЬСТВЕННЫХ ТОВАРОВ**

	в процентах к 2017 году		
	2018	2019	2020
Расходы – всего	86	98	108
в том числе на:			
одежду, обувь, белье и ткани	85	102	98
телерадиоаппаратуру, предметы для отдыха, увлечений	123	102	110
транспортные средства	43	47	77
мебель, домашнее оборудование, предметы для ухода за домом	78	124	117
строительные материалы	57	1,9 р.	1,5 р.
топливо	116	115	129
табачные изделия	90	84	78
медицинские товары, предметы гигиены	95	104	125
другие непродоволь- ственные товары	103	132	147

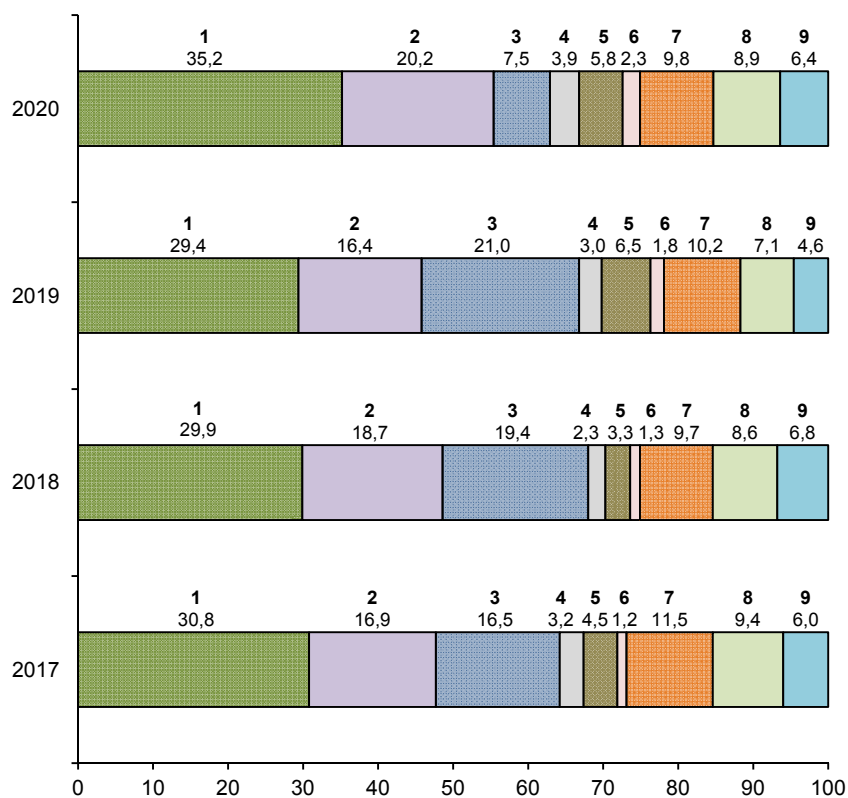
РАСХОДЫ НА ОПЛАТУ УСЛУГ

в среднем на 100 лиц; тыс. руб.

	2017	2018	2019	2020
Расходы – всего	8765	9636	10978	9041
в том числе на:				
жилищно-коммунальные услуги	2698	2884	3228	3184
из них оплата:				
жилья	612	666	833	646
электроэнергии	312	306	304	318
газа	71	69	80	83
центрального отопления	544	545	576	648
воды и других коммунальных услуг	1159	1298	1435	1489
бытовые услуги	1477	1799	1798	1823
услуги учреждений культуры и организации отдыха	1444	1871	2308	681
услуги в системе образования	283	225	331	356
медицинские услуги	394	321	711	520
санаторно-оздоровительные услуги	105	129	195	211
услуги пассажирского транспорта	1008	933	1120	887
услуги связи	827	823	782	804
прочие услуги	529	651	505	575

СТРУКТУРА РАСХОДОВ НА ОПЛАТУ УСЛУГ

(в процентах)



- | | |
|---|--------------------------------------|
| 1 – жилищно-коммунальные услуги | 5 – медицинские услуги |
| 2 – бытовые услуги | 6 – санаторно-оздоровительные услуги |
| 3 – услуги учреждений культуры и организации отдыха | 7 – услуги пассажирского транспорта |
| 4 – услуги в системе образования | 8 – услуги связи |
| | 9 – прочие услуги |

ДИНАМИКА РАСХОДОВ НА ОПЛАТУ УСЛУГ

в процентах к 2017 году

	2018	2019	2020
Расходы – всего	110	125	103
в том числе на:			
жилищно-коммунальные услуги	107	120	118
из них оплата:			
жилья	109	136	106
электроэнергии	98	97	102
газа	97	113	117
центрального отопления	100,2	106	119
воды и других коммунальных услуг	112	124	128
бытовые услуги	122	122	123
услуги учреждений культуры и организации отдыха	130	1,6 р.	47
услуги в системе образования	80	117	126
медицинские услуги	82	1,8 р.	132
санаторно-оздоровительные услуги	123	1,9 р.	2,0 р.
услуги пассажирского транспорта	93	111	88
услуги связи	99,5	95	97
прочие услуги	123	95	109

**РАСПРЕДЕЛЕНИЕ ЧЛЕНОВ ДОМОХОЗЯЙСТВ,
ИМЕЮЩИХ ПРАВО НА ПОЛУЧЕНИЕ ПЕНСИИ**

в процентах

	2017	2018	2019	2020
Всего членов домохозяйств, имеющих право на получение пенсии	100	100	100	100
в том числе:				
получатели одной пенсии	98,7	98,4	98,6	98,9
из них:				
по старости	95,0	95,4	95,9	96,9
по инвалидности	1,5	1,4	1,2	0,5
по случаю потери кормильца	–	–	–	0,2
за выслугу лет	2,0	1,2	1,1	0,9
социальной	0,2	0,4	0,4	0,4
получатели двух пенсий	1,3	1,6	1,4	1,1

**РАСПРЕДЕЛЕНИЕ ДОМАШНИХ ХОЗЯЙСТВ ПО ОЦЕНКЕ
СВОЕГО ФИНАНСОВОГО ПОЛОЖЕНИЯ НА КОНЕЦ ГОДА**

	в процентах			
	2017	2018	2019	2020
Все домашние хозяйства	100	100	100	100
из них, оценившие свое финансовое положение следующим образом:				
затруднительно покупать одежду и оплачивать жилищно-коммунальные услуги	3,0	3,4	3,2	4,0
не могут позволить покупку товаров длительного пользования	34,0	39,5	39,4	37,2
не хватает денег на покупку автомобиля, квартиры, дачи	59,0	52,9	55,5	58,5
средств достаточно, чтобы купить все, что считают нужным	4,0	4,2	1,9	0,3

МЕТОДОЛОГИЧЕСКИЙ КОММЕНТАРИЙ

Выборочное обследование бюджетов домашних хозяйств проводится органами государственной статистики в соответствии с Федеральным планом статистических работ, утвержденным Правительством Российской Федерации. Обследование домашних хозяйств относится к числу наиболее гибких средств сбора экономико-статистической информации. При планировании таких обследований учитываются общие потребности страны в соответствующей информации, отражаются интересы общества, включая интересы, выраженные на местном уровне.

Обследование организовано по методу случайной двухступенчатой выборки и строится на принципах добровольного участия домохозяйств. С 2016 года в качестве основы и информационной базы для построения выборки и формирования инструментария отбора используются материалы Всероссийской переписи населения 2010 года. Единицей отбора является счетный участок, конечной единицей отбора – домохозяйство. В Санкт-Петербурге принимали участие 930 домашних хозяйств.

Домашнее хозяйство представляет собой совокупность лиц, проживающих в одном жилом помещении или его части, как связанных, так и несвязанных родством, совместно обеспечивающих себя всем необходимым для жизни, полностью или частично объединяя и расходуя свои средства. Домохозяйство может состоять из одного человека, живущего самостоятельно. Учетный период обследования отдельно взятого домохозяйства охватывает квартал.

Члены домохозяйства делятся по статусу деятельности на рабочую силу и лица, не входящие в состав рабочей силы.

Рабочую силу составляют занятые и безработные.

В категорию *занятые* включаются:

- работающие по найму на предприятиях, в организациях со статусом юридического лица;
- работающие по найму у индивидуальных предпринимателей;
- занятые в сфере предпринимательской деятельности.

Лица, не входящие в состав рабочей силы, состоят из следующих категорий:

- неработающие пенсионеры, включая пенсионеров по инвалидности;
- обучающиеся в образовательных организациях (15 лет и старше);
- лица, ведущие домашнее хозяйство;
- временно или длительно нетрудоспособные;

– другие.

Программа бюджетного обследования сориентирована на получение наиболее полных данных о составе расходов и объемах личного потребления домохозяйств. Отсутствие прямых вопросов о доходах домохозяйств восполняется расчетным методом на основе того, что расходы могли быть произведены домохозяйством только за счет полученных им доходов и привлеченных средств в виде займов, кредитов и собственных сбережений. Следовательно, *денежный доход* – это расчетный показатель, исчисляемый исходя из суммы произведенных денежных расходов и сложившегося прироста финансовых активов в течение учетного периода обследования.

Денежные доходы населения включают заработную плату наемных работников, доходы лиц, занятых предпринимательской деятельностью, пенсии, пособия, стипендии и другие социальные трансферты, доходы от собственности в виде процентов по вкладам, ценным бумагам, дивидендов и другие доходы.

Денежные расходы домашних хозяйств представляют собой сумму фактических затрат, произведенных членами домохозяйств в течение учетного периода обследования, и включают в себя потребительские расходы, а также расходы, не связанные с потреблением (сюда входят налоги, сборы, платежи). В состав денежных расходов не включаются суммы инвестиций, расходы на покупку иностранной валюты, ценных бумаг и суммы, положенные на банковские счета.

Потребительские расходы домашних хозяйств являются частью денежных расходов, которые направляются на приобретение потребительских товаров и услуг.

С 2014 года группировка товаров и услуг, приобретенных домашними хозяйствами для личного потребления, осуществляется с использованием *Классификатора индивидуального потребления домашних хозяйств по целям* (КИПЦ-ДХ), версия 4. КИПЦ-ДХ является стандартным средством сбора, обработки и представления статистической информации, характеризующей уровень, структуру и динамику потребительских расходов населения при проведении выборочного обследования домашних хозяйств в соответствии с методологией Системы национальных счетов и рекомендациями по гармонизации бюджетных обследований домашних хозяйств Европейской статистической комиссии (Евростат, 1997).

Данные о доходах, потреблении и расходах домашних хозяйств, получаемые в ходе выборочного обследования бюджетов домашних хозяйств, имеют широкий, постоянно увеличивающийся диапазон видов использования. Такие данные зачастую используются в качестве основы для принятия решений, например, по политике в области социального обеспечения и финансовой политике, для изучения воздействия налогового обложения и социальных льгот на перераспределение, а также экономического благосостояния населения в целом.

Область изучения и распространения данных бюджетного обследования определяется конкретными целями:

- получение данных о распределении населения по уровню материального благосостояния; об уровне потребления, денежных расходах и условиях жизни различных социально-экономических групп населения;
- получение весовых показателей для расчета индекса потребительских цен;
- обеспечение данных для составления счетов сектора домашних хозяйств в системе национальных счетов и балансов.

Обследуемые домашние хозяйства имеют в своем составе членов, получающих пенсии. Право на одновременное получение двух пенсии (государственная пенсия по инвалидности и трудовая пенсия по старости) имеют участники Великой Отечественной войны и лица, награжденные знаком «Жителю блокадного Ленинграда».

Данные выборочного бюджетного обследования домашних хозяйств репрезентативны на уровне Российской Федерации.

Для характеристики уровня жизни населения в целом по Санкт-Петербургу приведены данные, рассчитанные в соответствии с учетом специфики системы статистических социальных показателей.

**ДОХОДЫ И РАСХОДЫ ДОМАШНИХ ХОЗЯЙСТВ
САНКТ-ПЕТЕРБУРГА
(ПО РЕЗУЛЬТАТАМ ВЫБОРОЧНОГО
БЮДЖЕТНОГО ОБСЛЕДОВАНИЯ)**

Статистический бюллетень

Ответственный за выпуск: Е.В. Лаврова
Подготовка издания: З.В. Широкова

Сдано в набор 20.04.2021. Подписано в печать 26.05.2021.
Усл. печ. л. 1,63. Тираж 3 экз. Заказ №
Отпечатано в оперативной полиграфии Петростата.
197376, Санкт-Петербург, ул. Профессора Попова, 39