

**Управление Федеральной службы
государственной статистики
по г. Санкт-Петербургу и Ленинградской области
(Петростат)**

**СОЦИАЛЬНО-ЭКОНОМИЧЕСКОЕ ПОЛОЖЕНИЕ
САНКТ-ПЕТЕРБУРГА
В ЯНВАРЕ–АПРЕЛЕ 2020 ГОДА
(ЭКОНОМИЧЕСКИЙ ДОКЛАД В ТАБЛИЦАХ)**

**Санкт-Петербург
2020**

Настоящий экономический доклад в таблицах подготовлен на основе данных оперативной статистической отчетности предприятий и организаций, осуществлявших свою деятельность в соответствии с указами Президента Российской Федерации об объявлении нерабочих дней в период с 28 марта по 5 апреля и с 6 апреля по 30 апреля.

В апреле 2020 года в Санкт-Петербурге и Ленинградской области отмечалось снижение промышленного производства, оборота оптовой торговли, розничной торговли, общественного питания, платных услуг населению. Существенно возросла численность официально зарегистрированных безработных.

В докладе приняты условные обозначения:

г	грамм	МВт	мегаватт
г.	год	млн.	миллион
га	гектар	млрд.	миллиард
Гкал	гигакалория	п.	поселок
дкл	декалитр	пасс-км	пассажиро-километр
долл.	доллар	плот.	плотный
ед.	единица	пог. м	погонный метр
кат.	катушка	р.	раз
кВА	киловольт-ампер	руб.	рубль
кВт	киловатт	т	тонна
кВт-ч	киловатт-час	т.г.	текущий год
кг	килограмм	т-км	тонно-километр
км	километр	трлн.	триллион
км ²	квадратный километр	тыс.	тысяча
км ³	кубический километр	усл.	условный
л	литр	усл. ед.	условная единица
м	метр	ц	центнер
м ²	квадратный метр	чел.	человек
м ³	кубический метр	шт.	штука
МВА	мегавольт-ампер	экз.	экземпляр
—	явление отсутствует		
...	данных не имеется		
x	сопоставление невозможно		
0,0	небольшая величина		

В отдельных случаях незначительные расхождения между итогом и суммой слагаемых объясняются округлением данных.

Ряд показателей, приведенных в докладе, рассчитан с учетом экспертной оценки.

В таблицах, отражающих ежемесячную динамику, показатели за последний месяц в последующем выпуске доклада уточняются по данным ежемесячной статистической отчетности в соответствии с методикой разработки. Относительные показатели в этих таблицах отражены в сопоставимой структуре отчитывающихся предприятий и организаций.

При расчете отдельных показателей, помещенных в докладе, использована информация территориальных органов федеральной исполнительной власти (министерств и ведомств), а также органов исполнительной власти Санкт-Петербурга и Ленинградской области.

Петростат является собственником государственной статистической информации на территории Санкт-Петербурга и Ленинградской области и обладает исключительными правами на издание и распространение статистических публикаций.

При использовании материалов органов государственной статистики ссылка на источник обязательна.

СОДЕРЖАНИЕ

СВОДНЫЕ ИТОГИ	5
ОБОРОТ ОРГАНИЗАЦИЙ	7
ДОБЫВАЮЩИЕ И ОБРАБАТЫВАЮЩИЕ ПРОИЗВОДСТВА И ЭНЕРГЕТИКА	9
СТРОИТЕЛЬСТВО	12
ВВОД В ДЕЙСТВИЕ ЖИЛЫХ ДОМОВ	14
ТРАНСПОРТ	16
Транспортировка и хранение.....	16
Аварийность на автомобильном транспорте.....	18
ДЕЯТЕЛЬНОСТЬ В СФЕРЕ ТЕЛЕКОММУНИКАЦИЙ	18
ОПТОВАЯ ТОРГОВЛЯ	20
Потребительский рынок.....	22
Розничная торговля.....	22
Общественное питание.....	25
Платные услуги населению.....	26
ИНВЕСТИЦИИ	28
Финансовые вложения организаций.....	28
Инвестиции в нефинансовые активы.....	29
Инвестиции в основной капитал организаций.....	29
ЦЕНЫ	33
Потребительские цены.....	34
Цены производителей.....	39
Индексы цен производителей промышленных товаров.....	39
Индексы цен на продукцию инвестиционного назначения.....	41
Индексы тарифов на грузовые перевозки.....	42
Индексы цен производителей сельскохозяйственной продукции.....	43
РЫНОК ТРУДА	44
Занятость и безработица.....	44
Численность работников организаций.....	44
Использование рабочего времени и движение работников в организациях.....	47
Безработица.....	49
Потребность организаций в работниках.....	51
Заработная плата.....	52
Задолженность организаций по заработной плате.....	56
ФИНАНСЫ	58
Показатели финансово-кредитной системы.....	58
НАЛОГОВАЯ СТАТИСТИКА	59
ФИНАНСЫ ОРГАНИЗАЦИЙ	61
Финансовые результаты деятельности организаций.....	61
Состояние платежей и расчетов в организациях.....	63
ВНЕШНЕЭКОНОМИЧЕСКИЕ СВЯЗИ	68
Экспорт и импорт товаров.....	68
ДЕМОГРАФИЧЕСКАЯ СИТУАЦИЯ	71
УРОВЕНЬ ЖИЗНИ НАСЕЛЕНИЯ	74
Денежные доходы и расходы населения.....	74
ЗДРАВООХРАНЕНИЕ	80
ПРЕСТУПНОСТЬ	81
ПРИЛОЖЕНИЕ	83
МЕТОДОЛОГИЧЕСКИЙ КОММЕНТАРИЙ	95

**ЭКОНОМИЧЕСКИЕ
И СОЦИАЛЬНЫЕ
ПОКАЗАТЕЛИ**

САНКТ-ПЕТЕРБУРГ

СВОДНЫЕ ИТОГИ

млрд. рублей

	Абсолютные данные		В % к соответствующему периоду предыдущего года		Справочно: январь-апрель 2019 в % к январю-апрелю 2018
	апрель	январь-апрель	апрель	январь-апрель	
Оборот организаций (в действующих ценах),	690,4	4262,5	63,8	98,5	106,9
Индекс промышленного производства, %	x	x	79,6	97,1	x
Объем работ по виду деятельности "строительство"	31,2	123,2	109,6	103,5	80,7
Ввод в действие жилых домов, тыс. м ²	114,7	392,9	7,8 п.	127,6	38,8
Инвестиции в основной капитал (январь-март)	x	99,9	x	98,5	78,5 ¹⁾
Объем услуг по транспортировке и хранению (без субъектов малого предпринимательства, в действующих ценах)	62,8	247,0	104,2	102,1	115,2
Объем услуг в сфере телекоммуникаций (без субъектов малого предпринимательства, в действующих ценах)	11,0	43,8	106,6	111,1	96,4
Оборот оптовой торговли,	572,2	2569,1	81,9	96,7	99,4
Оборот розничной торговли	92,5	476,7	71,3	98,8	103,4
пищевыми продуктами, включая напитки, и табачными изделиями	43,9	179,9	95,9	105,1	101,0
непродовольственными товарами	48,6	296,8	58,0	95,3	104,7
Оборот общественного питания	3,7	25,3	45,6	84,7	116,9
Объем платных услуг населению	30,5	167,2	63,8	89,2	99,0
Индекс потребительских цен, %	100,7	102,4 ²⁾	103,1	102,7	102,2 ²⁾

¹⁾ Январь-март 2019 года в % к январю-марту 2018 года. Индекс физического объема уточнен по итогам годовой оценки.

²⁾ Конец периода к декабрю предыдущего года.

САНКТ-ПЕТЕРБУРГ

СВОДНЫЕ ИТОГИ (окончание)

	Абсолютные данные		В % к соответствующему периоду предыдущего года		Справочно: январь-март 2019 в % к январю-марту 2018
	март	январь-март	март	январь-март	
Численность населения (на 1 апреля 2020), тыс. человек	5404,2	x	100,3 ¹⁾	x	100,5 ²⁾
Средняя численность работников организации (без субъектов малого предпринимательства), тыс. человек	1535	1527	103,4	103,6	102,9
Численность официально зарегистрированных безработных (на конец апреля 2020), тыс. человек	32,5	x	2,3 p.	x	126,7 ³⁾
Уровень зарегистрированной безработицы, (на конец апреля 2020) в % от численности рабочей силы	1,1	x	x	x	x
Реальные денежные доходы населения	x	x	x	100,7	102,2
Средняя начисленная заработная плата одного работника					
номинальная, рублей	72054	66655	107,1	107,6	101,9
реальная	x	x	104,2	104,9	97,3
Просроченная задолженность по заработной плате (на 1 мая 2020), тыс. рублей	93740	x	124,3 ⁴⁾	x	31,3 ⁵⁾
Численность работников, перед которыми имеется просроченная задолженность по заработной плате (на 1 мая 2020), человек	702	x	106,0 ⁴⁾	x	23,0 ⁵⁾

¹⁾ 1 апреля 2020 года к 1 апреля 2019 года.

²⁾ 1 апреля 2019 года к 1 апреля 2018 года.

³⁾ Апрель 2019 года к апрелю 2018 года.

⁴⁾ 1 мая 2020 года к 1 мая 2019 года.

⁵⁾ 1 мая 2019 года к 1 мая 2018 года

САНКТ-ПЕТЕРБУРГ

ОБОРОТ ОРГАНИЗАЦИЙ

Оборот организаций по видам экономической деятельности¹⁾ в январе–апреле 2020 года

	в действующих ценах			
	Млн. рублей	В % к		Справочно: январь–апрель 2019, в % к итогу
		соответ- ствующему периоду 2019	итогу	
Всего	4262498	98,5	100	100
в том числе организации с основным видом деятельности:				
сельское, лесное хозяйство, охота, рыболовство и рыбоводство	2207	86,9	0,1	0,1
растениеводство и животноводство, охота и предоставление соответствующих услуг в этих областях	949	54,0	0,0	0,0
лесоводство и лесозаготовки	921 ²⁾	2,4 р.	0,0	0,0
рыболовство и рыбоводство	337 ²⁾	83,4	0,0	0,0
добыча полезных ископаемых	14621	75,2	0,3	0,4
обрабатывающие производства	812626	75,6	19,1	24,9
в том числе производство:				
пищевых продуктов	60158	83,2	1,4	1,7
напитков	20802	89,2	0,5	0,5
табачных изделий	25877	113,9	0,6	0,5
текстильных изделий	4103	2,2 р.	0,1	0,0
одежды	4597	83,6	0,1	0,1
кожи и изделий из кожи	2430 ²⁾	1,9 р.	0,1	0,0
изделий из дерева и пробки, кроме мебели, изделий из соломки и материалов для плетения, обработка древесины	4252	110,3	0,1	0,1
бумаги и бумажных изделий	6984	64,5	0,2	0,3
деятельность полиграфическая и копирование носителей информации	10025	1,6 р.	0,2	0,1
кокса и нефтепродуктов	266209	56,8	6,2	10,8
химических веществ и химических продуктов	28606	81,7	0,7	0,8
лекарственных средств и материалов, применяемых в медицинских целях	17579	115,4	0,4	0,4
резиновых и пластмассовых изделий	18141	134,6	0,4	0,3
прочей неметаллической минеральной продукции	14307	108,6	0,3	0,3
металлургическое	19895	62,3	0,5	0,7
готовых металлических изделий, кроме машин и оборудования	28005	78,7	0,7	0,8
компьютеров, электронных и оптических изделий	28979	78,9	0,7	0,8
электрического оборудования	25056	113,5	0,6	0,5

¹⁾ Итоги по "хозяйственным" видам деятельности получены как результат агрегирования данных по организациям в соответствии с их основным видом деятельности.

²⁾ Уменьшение данных по обороту в январе–апреле 2020 года по сравнению с январем–мартом 2020 года обусловлено уточнением сведений за предыдущие периоды отдельными организациями.

САНКТ-ПЕТЕРБУРГ

Оборот организаций по видам
экономической деятельности в январе–апреле 2020 года (окончание)

в действующих ценах

	Млн. рублей	В % к		Справочно: январь-апрель 2019, в % к итогу
		соответ- ствующему периоду 2019	итого	
машин и оборудования, не включенных в другие группировки	43867	108,3	1,0	0,9
автотранспортных средств, прицепов и полуприцепов	125310	75,8	2,9	3,8
прочих транспортных средств и оборудования	28922	129,8	0,7	0,5
мебели	3666	124,7	0,1	0,1
прочих готовых изделий	5071	68,5	0,1	0,2
ремонт и монтаж машин и оборудования	19785	117,9	0,5	0,4
обеспечение электрической энергией, газом и паром; кондиционирование воздуха	149309	93,8	3,5	3,7
водоснабжение; водоотведение, организация сбора и утилизации отходов, деятельность по ликвидации загрязнений	22467	104,1	0,5	0,5
строительство	163719	112,4	3,8	3,4
торговля оптовая и розничная; ремонт автотранспортных средств и мотоциклов	2271180	107,7	53,3	48,7
в том числе торговля:				
оптовая и розничная автотранспортными средствами и мотоциклами и их ремонт	141370	110,1	3,3	3,0
оптовая, кроме оптовой торговли автотранспортными средствами и мотоциклами	1813589	113,1	42,5	37,1
розничная, кроме торговли автотранспорт- ными средствами и мотоциклами	316220	84,1	7,4	8,7
транспортировка и хранение	338658	118,9	7,9	6,6
деятельность гостиниц и предприятий общественного питания	33456	102,7	0,8	0,8
деятельность в области информации и связи	121511	100,1	2,9	2,8
деятельность по операциям с недвижимым имуществом	120014	96,6	2,8	2,9
деятельность профессиональная, научная и техническая	100205	90,4	2,4	2,6
из них:				
научные исследования и разработки	28686	65,3	0,7	1,0
деятельность административная и сопутствующие дополнительные услуги	30892	99,8	0,7	0,7
государственное управление и обеспечение военной безопасности; социальное обеспечение	1500	117,5	0,0	0,0
образование	15775	85,2	0,4	0,4
деятельность в области здравоохранения и социальных услуг	50661	99,3	1,2	1,2
деятельность в области культуры, спорта, организации досуга и развлечений	9770	88,9	0,2	0,3
предоставление прочих видов услуг	3927	56,9	0,1	0,2

САНКТ-ПЕТЕРБУРГ

ДОБЫВАЮЩИЕ И ОБРАБАТЫВАЮЩИЕ ПРОИЗВОДСТВА И ЭНЕРГЕТИКА

Индекс промышленного производства¹⁾ в январе–апреле 2020 года по сравнению с январем–апрелем 2019 года составил 97,1%.

Индексы промышленного производства по основным видам деятельности в январе–апреле 2020 года

	В % к январю-апрелю 2019
Добыча полезных ископаемых	121,0
Обрабатывающие производства	96,6
Обеспечение электрической энергией, газом и паром; кондиционирование воздуха	98,2
Водоснабжение; водоотведение, организация сбора и утилизации отходов, деятельность по ликвидации загрязнений	96,8

Наибольшее влияние на индекс промышленного производства в январе–апреле 2020 года оказало его значение в обрабатывающих производствах, на долю которых приходилось 74,1% промышленности города.

Индексы промышленного производства по видам деятельности в составе обрабатывающих производств в январе–апреле 2020 года

	В % к январю-апрелю 2019
Производство:	
пищевых продуктов	103,3
напитков	95,0
табачных изделий	96,7
текстильных изделий	78,3
одежды	116,3
кожи и изделий из кожи	122,1
изделий из дерева и пробки, кроме мебели, изделий из соломки и материалов для плетения, обработка древесины	91,2
бумаги и бумажных изделий	103,2
деятельность полиграфическая и копирование носителей информации	103,0
химических веществ и химических продуктов	116,4
лекарственных средств и материалов, применяемых в медицинских целях	120,7
резиновых и пластмассовых изделий	105,0
прочей неметаллической минеральной продукции	115,0
металлургическое	96,3
готовых металлических изделий, кроме машин и оборудования	94,2
компьютеров, электронных и оптических изделий	96,0
электрического оборудования	86,2
машин и оборудования, не включенных в другие группировки	86,1
автотранспортных средств, прицепов и полуприцепов	81,0
прочих транспортных средств и оборудования	93,5
мебели	83,0
прочих готовых изделий	58,0
ремонт и монтаж машин и оборудования	94,0

¹⁾ Индекс промышленного производства исчисляется по видам деятельности «Добыча полезных ископаемых», «Обрабатывающие производства», «Обеспечение электрической энергией, газом и паром; кондиционирование воздуха», «Водоснабжение; водоотведение, организация сбора и утилизации отходов, деятельность по ликвидации загрязнений» на основе данных о динамике производства важнейших товаров-представителей (в натуральном и стоимостном выражении). С января 2020 года в качестве весов используется структура валовой добавленной стоимости по видам экономической деятельности 2018 базисного года.

САНКТ-ПЕТЕРБУРГ

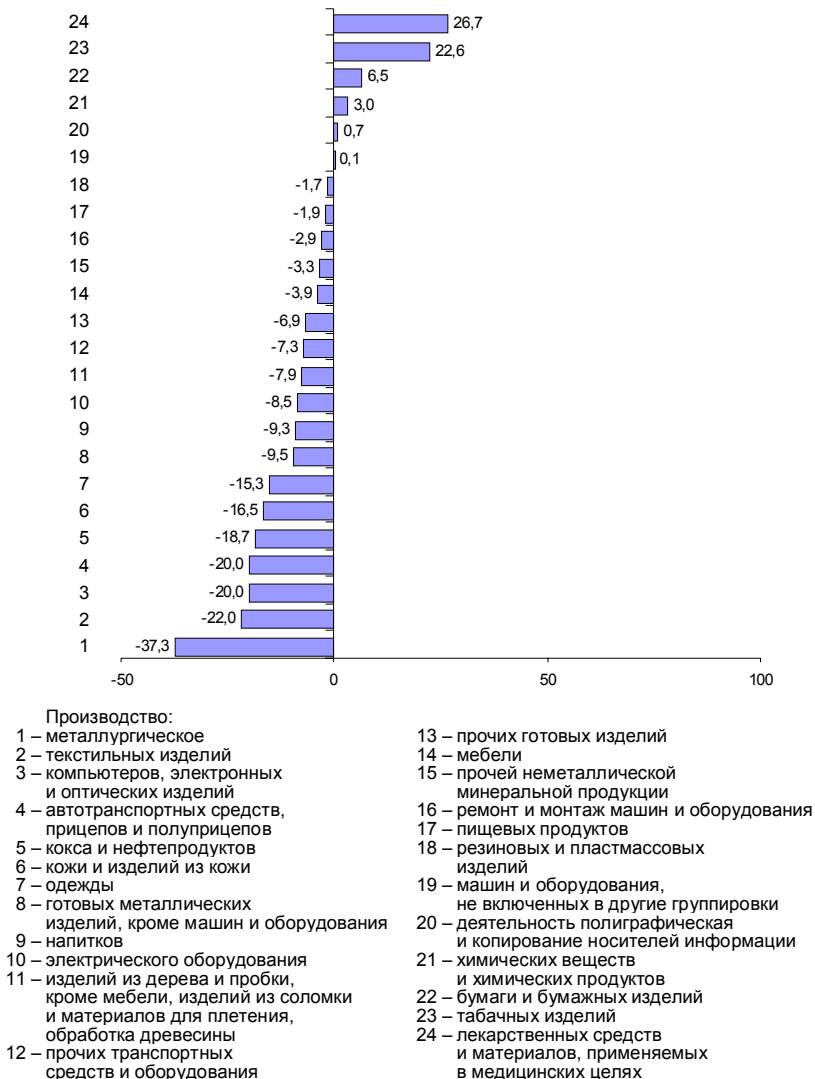
Объем отгруженных товаров
собственного производства, выполненных работ и услуг
по видам деятельности¹⁾ в январе–апреле 2020 года

в действующих ценах

	Млн. рублей	В % к январю–апрелю 2019
Добыча полезных ископаемых	11742	106,8
Обрабатывающие производства	649262	88,4
из них производство:		
пищевых продуктов	58943	98,1
напитков	18553	90,7
табачных изделий	24954	122,6
текстильных изделий	3062	78,0
одежды	4282	84,7
кожи и изделий из кожи	1834	83,5
изделий из дерева и пробки, кроме мебели, изделий из соломки и материалов для плетения, обработка древесины	4329	92,1
бумаги и бумажных изделий	9351	106,5
деятельность полиграфическая и копирование носителей информации	7936	100,7
кокса и нефтепродуктов	136633	81,3
химических веществ и химических продуктов	24764	103,0
лекарственных средств и материалов, применяемых в медицинских целях	15909	126,7
резиновых и пластмассовых изделий	15906	98,3
прочей неметаллической минеральной продукции	13174	96,7
металлургическое готовых металлических изделий, кроме машин и оборудования	19038	62,7
компьютеров, электронных и оптических изделий	35611	90,5
электрического оборудования	29897	80,0
машин и оборудования, не включенных в другие группировки	20536	91,5
автотранспортных средств, прицепов и полуприцепов	33903	100,1
прочих транспортных средств и оборудования	118879	80,0
мебели	21439	92,7
прочих готовых изделий	4034	96,1
ремонт и монтаж машин и оборудования	6273	93,1
20021	20021	97,1
Обеспечение электрической энергией, газом и паром; кондиционирование воздуха	79723	97,1
Водоснабжение; водоотведение, организация сбора и утилизации отходов, деятельность по ликвидации загрязнений	21703	100,3

¹⁾ По "чистым" видам экономической деятельности.

Темпы прироста (снижения) отгруженной продукции обрабатывающих производств в январе–апреле 2020 года (в % к январю–апрелю 2019 года)



СТРОИТЕЛЬСТВО

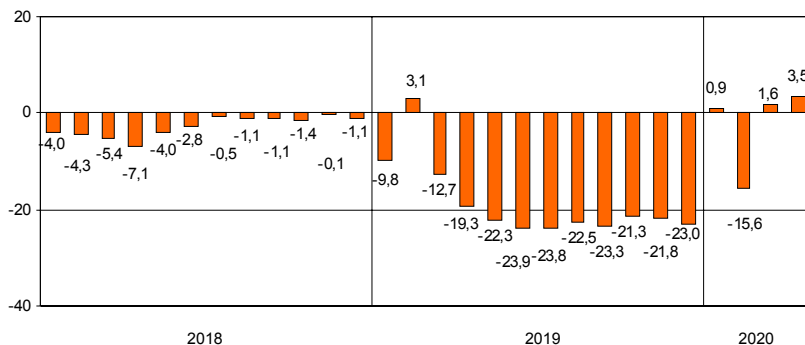
По виду деятельности "строительство" в январе–апреле 2020 года объем работ составил 123,2 млрд. рублей, индекс физического объема к январю–апрелю 2019 года – 103,5%.

Объем работ, выполненных по виду деятельности "строительство"

	2019			2020		
	млн. рублей	в % к соответствующему периоду предыдущего года	предыдущему месяцу	млн. рублей	в % к соответствующему периоду предыдущего года	предыдущему месяцу
январь	29433	90,2	42,8	29262	100,9	63,3
февраль	35991	116,8	121,7	25193	70,8	85,5
март	26199	63,1	72,6	37547	144,6	148,1
I квартал	91623	87,3	x	92003	101,6	x
апрель	28598	65,0	109,1	31200	109,6	82,7
май	32750	68,3	115,3			
июнь	43199	71,1	132,2			
I полугодие	196170	76,1	x			
июль	44435	76,2	103,1			
август	42472	86,2	95,9			
сентябрь	39988	71,4	94,4			
январь–сентябрь	323065	76,7	x			
октябрь	50215	93,8	125,7			
ноябрь	42062	74,0	83,6			
декабрь	46404	68,2	110,6			
январь–декабрь	461746	77,0	x			

На конец апреля 2020 года общий объем заказов (контрактов) на проведение строительного подряда организациями (без субъектов малого предпринимательства) в последующие периоды составил 19,7 млрд. рублей. Организации различных видов деятельности в январе–апреле 2020 года выполнено хозяйственным способом строительного подряда работ на 103,6 млн. рублей.

Прирост (снижение) объема работ, выполненных по виду деятельности "строительство" (нарастающим итогом, в % к соответствующему периоду предыдущего года)



САНКТ-ПЕТЕРБУРГ

В январе–апреле 2020 года за счет нового строительства и реконструкции введено в действие 47 производственных мощностей и объектов социальной инфраструктуры, отдельные виды которых представлены в таблице.

Ввод в действие производственных мощностей и объектов социальной инфраструктуры в январе–апреле 2020 года

	<i>Единицы измерения мощностей</i>	<i>Введено</i>
<i>Обеспечение электрической энергией, газом и паром; кондиционирование воздуха</i>		
Теплоснабжение	Гигакал/ч	166,8
Газификация	км	1,8
<i>Водоснабжение; водоотведение, организация сбора и утилизации отходов, деятельность по ликвидации загрязнений</i>		
Водопроводные сети	км	0,8
Канализационные сети	км	0,9
<i>Торговля оптовая и розничная; ремонт автотранспортных средств и мотоциклов</i>		
Торгово-развлекательные центры	м ² общей площади	25441
Торговые предприятия	тыс.м ² торговой площади	1,1
<i>Транспортировка и хранение</i>		
Автомобильные дороги общего пользования	км	1,5
Мосты	шт.	1
Мосты	пог.м	689
Общетоварные склады	тыс.м ² общей площади	7,3
<i>Деятельность гостиниц и предприятий общественного питания</i>		
Гостиницы	мест	420
<i>Образование</i>		
Дошкольные образовательные организации	мест	260
Образовательные организации высшего образования	м ² учебно- лабораторных зданий	570
<i>Деятельность в области культуры, спорта, организации досуга и развлечений</i>		
Физкультурно-оздоровительные комплексы	ед.	1

САНКТ-ПЕТЕРБУРГ

Ввод в действие жилых домов в январе–апреле 2020 года составил 392,9 тыс. м², что на 27,6 % больше, чем в январе–апреле 2019 года.

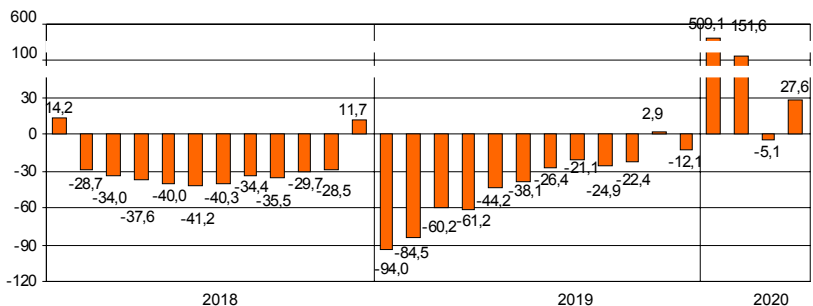
Ввод в действие жилых домов

	2019				2020			
	введено		в % к соответствующему периоду предыдущего года		введено		в % к соответствующему периоду предыдущего года	
	общей площади, тыс. м ²	квартир, тир	общая площадь	квартиры	общей площади, тыс. м ²	квартир, тир	общая площадь	квартиры
январь	36,1	286	6,0	2,1	220,1	4345	6,1 р.	15,2 р.
февраль	69,2	703	90,7	72,4	44,7	704	64,6	100,1
март	187,9	3227	3,2 р.	4,0 р.	13,4	108	7,1	3,3
I квартал	293,2	4216	39,8	27,6	278,2	5157	94,9	122,3
апрель	14,7 ¹⁾	493	26,6	105,1	114,7	2125	7,8 р.	4,3 р.
май	180,1 ¹⁾	3881	2,2 р.	2,7 р.				
июнь	107,1	1716	123,4	131,9				
I полугодие	595,1	10306	61,9	55,7				
июль	220,1	5407	1,5 р.	3,0 р.				
август	199,3	4287	112,1	110,2				
сентябрь	54,1	999	39,2	53,8				
январь–сентябрь	1068,6	20999	75,1	80,6				
октябрь	193,9	4163	94,8	131,9				
ноябрь	539,0	13204	4,4 р.	6,6 р.				
декабрь	1669,7	34386	75,9	73,2				
январь–декабрь	3471,2	72752	87,9	93,1				

Лидерами по вводу в действие жилых домов в январе–апреле 2020 года являются Московский район – 83,4 тыс. м², Калининский район – 79,9 тыс. м².

¹⁾ Уточнен ввод в действие жилых домов в апреле–мае 2019 года.

**Прирост (снижение) ввода в действие жилых домов
(нарастающим итогом, в % к соответствующему периоду предыдущего года)**



**Ввод в действие жилых домов
организациями различных форм собственности в январе–апреле 2020 года**

	<i>Введено общей площади, тыс. м²</i>	<i>В % к соответ- ствующему периоду 2019</i>	<i>итогу</i>
Всего	392,9	127,6	100
организациями всех форм собственности:	359,5	2,1 р.	91,5
российская	318,7	1,8 р.	81,1
частная	318,7	2,0 р.	81,1
иностранная	6,1	x	1,6
совместная российская и иностранная	34,7	x	8,8
населением за счет собственных и привлеченных средств (158 домов)	33,4	25,2	8,5

ТРАНСПОРТ

Транспортировка и хранение¹⁾

Объем услуг по транспортировке и хранению, оказанных организациями Санкт-Петербурга (без субъектов малого предпринимательства), в январе–апреле 2020 года составил 247,0 млрд. рублей и в действующих ценах увеличился по сравнению с январем–апрелем 2019 года на 2,1%.

Динамика коммерческих перевозок грузов и грузооборота автотранспорта организаций всех видов экономической деятельности²⁾ в 2020 году (без субъектов малого предпринимательства)

	Перевезено грузов			Грузооборот		
	тыс. тонн	в % к соответствующему периоду 2019	справочно: 2019 в % к 2018	млн. тонно-км	в % к соответствующему периоду 2019	справочно: 2019 в % к 2018
январь	821,5	127,2	118,5	497,3	148,5	2,1 р.
февраль	830,0	102,9	133,2	527,2	112,0	2,6 р.
март	2061,7	х ³⁾	107,5	710,0	х ³⁾	2,3 р.
I квартал	3713,2	х	118,9	1734,5	х	2,3 р.
апрель	1908,8	х	111,7	635,6	х	2,6 р.
январь-апрель	5622,0	х	116,7	2370,1	х	2,3 р.

¹⁾ Включая почтовые и курьерские услуги.

²⁾ Темпы роста (снижения) рассчитаны по сопоставимому кругу организаций.

³⁾ В марте 2020 года произошло перераспределение объемов перевозок грузов в связи с перерегистрацией транспортной организации из Ленинградской области в Санкт-Петербург.

**Динамика перевозок пассажиров автобусами
по маршрутам регулярных перевозок**

	Перевезено пассажиров			Пассажиروоборот		
	млн. человек	в % к соответ- ствующему периоду предыду- щего года	предыду- щему месяцу	млн. пасс-км	в % к соответ- ствующему периоду предыду- щего года	предыду- щему месяцу
2019						
январь	44,7	95,9	86,5	259,0	97,0	85,5
февраль	47,3	100,6	105,8	271,4	101,5	104,8
март	50,0	100,4	105,7	285,2	102,2	105,1
I квартал	142,0	99,0	х	815,6	100,2	х
апрель	52,0	101,2	104,0	296,6	102,5	104,0
май	47,9	96,8	92,1	289,3	101,4	97,5
июнь	45,2	97,8	94,4	278,4	101,9	96,1
I полугодие	287,1	98,9	х	1679,9	101,1	х
июль	43,7	99,8	96,7	276,8	103,7	99,4
август	44,0	98,0	100,7	280,1	102,6	101,2
сентябрь	48,0	99,8	109,3	291,5	103,1	104,1
январь-сентябрь	422,8	99,0	х	2528,3	101,8	х
октябрь	52,7	97,8	109,8	312,6	101,5	107,2
ноябрь	51,4	100,2	97,5	306,8	104,0	98,1
декабрь	52,4	101,2	101,9	308,0	101,7	100,4
январь-декабрь	579,3	99,2	х	3455,7	101,9	х
2020						
январь	46,1	103,1	88,0	279,6	108,0	90,8
февраль	46,7	98,7	101,3	274,2	101,0	98,1
март	43,1	86,2	92,3	251,4	88,1	91,7
I квартал	135,9	95,7	х	805,2	98,7	х
апрель	9,3	17,9	21,6	56,5	19,0	22,5
январь-апрель	145,2	74,8	х	861,7	77,5	х

Петербуржским метрополитеном в 2019 году было перевезено 762,5 млн. человек, что на 2,6% больше, чем в 2018 году¹⁾.

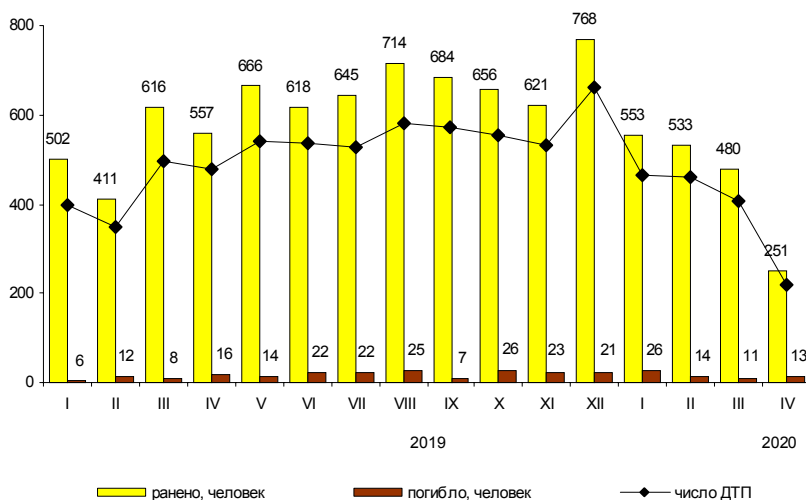
¹⁾ По данным официального сайта ГУП «Петербургский метрополитен» (<http://www.metro.spb.ru>).

Аварийность на автомобильном транспорте¹⁾

Сведения о дорожно-транспортных происшествиях в январе–апреле 2020 года

	Количество ДТП		Погибло		Ранено	
	единиц	в % к январю-апрелю 2019	человек	в % к январю-апрелю 2019	человек	в % к январю-апрелю 2019
Всего	1658	90,3	64	142,2	1935	87,6
в том числе с участием детей до 16 лет	116	67,4	1	50,0	119	64,0

Динамика дорожно-транспортных происшествий



ДЕЯТЕЛЬНОСТЬ В СФЕРЕ ТЕЛЕКОММУНИКАЦИЙ²⁾

Объем телекоммуникационных услуг, оказанных организациями Санкт-Петербурга (без субъектов малого предпринимательства), в январе–апреле 2020 года составил 43,8 млрд. рублей и в действующих ценах увеличился по сравнению с январем–апрелем 2019 года на 11,1%.

¹⁾ По предварительным данным Управления государственной инспекции безопасности дорожного движения ГУ МВД России по г. Санкт-Петербургу и Ленинградской области. Помесячное распределение может не совпадать с итогами, приведенными в таблице.

²⁾ Сведения приводятся по месту регистрации организаций.

На территории Санкт-Петербурга находятся 11 организаций, осуществляющих сельскохозяйственное производство, данные о которых включены в итоговые значения по Ленинградской области.

САНКТ-ПЕТЕРБУРГ

ОПТОВАЯ ТОРГОВЛЯ

Оборот оптовой торговли в январе–апреле 2020 года составил 2569,1 млрд. рублей, что в сопоставимых ценах на 3,3% меньше, чем в январе–апреле 2019 года.

Динамика оборота оптовой торговли

	Всего		В том числе организаций оптовой торговли	
	млрд. рублей	в % к соответствующему периоду предыдущего года	млрд. рублей	в % к соответствующему периоду предыдущего года
2019				
январь	675,8	98,7	554,5	98,6
февраль	673,6	95,9	553,3	94,8
март	763,4	97,6	618,4	95,5
I квартал	2112,8	97,3	1726,2	96,2
апрель	747,4	105,3	607,1	108,8
май	608,1	86,9	496,5	88,2
июнь	610,8	90,0	488,0	92,9
I полугодие	4079,1	95,7	3317,8	96,4
июль	653,7	105,2	500,9	103,8
август	616,7	97,3	479,1	95,2
сентябрь	658,8	103,1	503,1	101,1
январь–сентябрь	6008,3	97,8	4800,9	97,8
октябрь	728,1	107,7	567,8	107,8
ноябрь	716,3	103,3	578,4	102,4
декабрь	784,3	103,0	636,2	101,2
январь–декабрь	8237,0	99,9	6583,3	99,7
2020				
январь	614,8	94,1	519,7	97,0
февраль	653,4	128,5	555,8	133,1
март	728,7	103,0	628,4	109,7
I квартал	1996,9	102,1	1703,9	106,6
апрель	572,2	81,9	498,2	87,8
январь–апрель	2569,1	96,7	2202,1	101,6

САНКТ-ПЕТЕРБУРГ

*Продажа важнейших видов продукции и товаров оптовыми организациями
(без субъектов малого предпринимательства) в январе–апреле 2020 года*

	<i>Продано, тыс. т</i>	<i>В % к январю-апрелю 2019</i>
Бензин автомобильный	1545,2	97,2
Топливо дизельное	1568,6	131,7
Крупа	176,3	95,1
Соль пищевая, т	797,5	115,6
Изделия макаронные и аналогичные мучные изделия, т	1511,3	2,0 р.
Масла растительные, т	11035,4	70,0 р.
Молоко, кроме сырого	76,2	104,2
Мука, т	1584,7	109,0
Сахар белый свекловичный или тростниковый в твердом состоянии без вкусоароматических или красящих добавок	44,0	81,5

ПОТРЕБИТЕЛЬСКИЙ РЫНОК

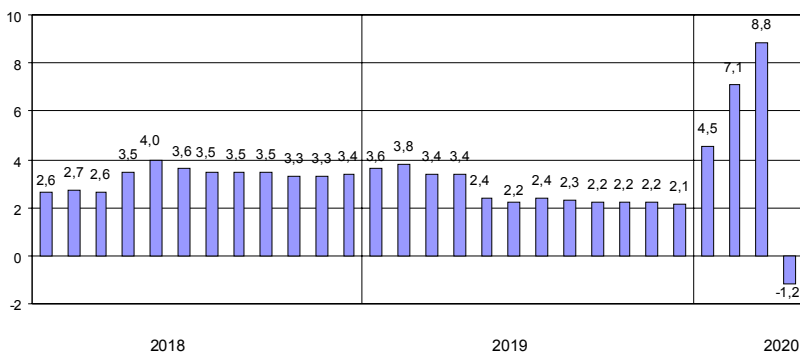
Розничная торговля

Оборот розничной торговли в апреле 2020 года составил 92,5 млрд. рублей, что в сопоставимых ценах на 28,7% меньше, чем в апреле 2019 года (к марту 2020 года – 64,1%); в январе–апреле, соответственно, 476,7 млрд. рублей (на 1,2% меньше).

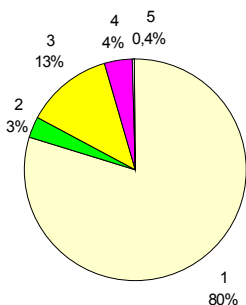
Динамика оборота розничной торговли

	2019		2020	
	млрд. рублей	в % к соответствующему периоду предыдущего года	млрд. рублей	в % к соответствующему периоду предыдущего года
январь	111,8	103,6	119,0	104,5
февраль	109,7	103,9	122,4	109,7
март	124,8	102,8	142,8	111,8
I квартал	346,3	103,4	384,2	108,8
апрель	125,9	103,2	92,5	71,3
май	122,9	98,8		
июнь	122,4	101,4		
I полугодие	717,5	102,2		
июль	122,6	103,2		
август	123,1	102,1		
сентябрь	123,0	101,8		
январь–сентябрь	1086,2	102,2		
октябрь	129,1	102,0		
ноябрь	129,6	102,4		
декабрь	153,9	101,0		
январь–декабрь	1498,8	102,1		

Прирост (снижение) оборота розничной торговли (нарастающим итогом, в % к соответствующему периоду предыдущего года)



Формирование оборота розничной торговли в январе–апреле 2020 года



- 1 – коммерческие предприятия, не относящиеся к субъектам малого и среднего предпринимательства
- 2 – средние предприятия
- 3 – малые предприятия
- 4 – индивидуальные предприниматели, торгующие вне рынков
- 5 – продажа товаров на розничных рынках и ярмарках

В структуре оборота розничной торговли удельный вес оборота розничной торговли пищевыми продуктами, включая напитки, и табачными изделиями в январе–апреле 2020 года составил 38%, в январе–апреле 2019 года – 35%, непродовольственных товаров – 62% (65%).

Товарные запасы в организациях розничной торговли

на конец месяца

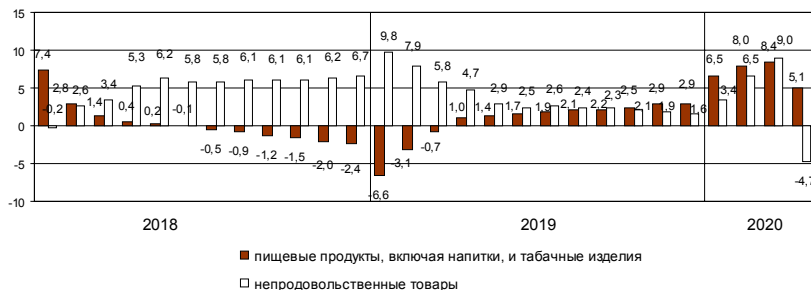
	2019			2020		
	млрд. рублей	в % к соответствующему месяцу предыдущего года	обеспеченность запасами в днях торговли	млрд. рублей	в % к соответствующему месяцу предыдущего года	обеспеченность запасами в днях торговли
январь	107,2	98,6	43	132,7	121,5	49
февраль	111,1	103,4	45	135,3	119,7	49
март	115,3	104,4	41	139,0	117,8	43
апрель	116,3	113,1	42	132,1	110,3	57
май	119,5	118,4	44			
июнь	120,8	120,9	44			
июль	120,7	120,0	45			
август	123,0	118,6	45			
сентябрь	126,2	119,5	46			
октябрь	129,9	119,7	45			
ноябрь	133,5	116,9	46			
декабрь	129,1	116,6	37			

САНКТ-ПЕТЕРБУРГ

Динамика оборота розничной торговли пищевыми продуктами, включая напитки, и табачными изделиями, непродовольственными товарами

	Пищевые продукты, включая напитки, и табачные изделия			Непродовольственные товары		
	млрд. рублей	в % к		млрд. рублей	в % к	
		соответствующему периоду предыдущего года	предыдущему месяцу		соответствующему периоду предыдущего года	предыдущему месяцу
2019						
апрель	44,2	105,8	96,8	81,7	101,8	102,6
май	43,7	103,1	98,5	79,2	96,7	96,8
июнь	41,8	103,5	96,2	80,6	100,4	101,6
I полугодие	252,9	101,7	х	464,6	102,5	х
июль	40,5	103,0	96,8	82,1	103,3	101,7
август	39,9	103,9	100,0	83,2	101,2	101,6
сентябрь	40,5	102,6	102,4	82,5	101,4	98,9
январь-сентябрь	373,8	102,2	х	712,4	102,3	х
октябрь	43,5	105,2	107,4	85,6	100,4	103,1
ноябрь	43,9	107,1	100,8	85,7	100,2	100,1
декабрь	53,1	103,7	120,1	100,8	99,6	117,6
январь-декабрь	514,3	102,9	х	984,5	101,6	х
2020						
январь	41,6	106,5	77,5	77,4	103,4	76,7
февраль	43,8	109,5	104,6	78,6	109,8	101,6
март	50,6	109,2	113,9	92,2	113,3	116,2
I квартал	136,0	108,4	х	248,2	109,0	х
апрель	43,9	95,9	85,1	48,6	58,0	52,5

Прирост (снижение) оборота розничной торговли пищевыми продуктами, включая напитки, и табачными изделиями, непродовольственными товарами (нарастающим итогом, в % к соответствующему периоду предыдущего года)



Общественное питание

Оборот общественного питания в апреле 2020 года составил 3,7 млрд. рублей, или 45,6% к апрелю 2019 года (к марту 2020 года – 53,5); в январе–апреле, соответственно, 25,3 млрд. рублей (84,7%).

В связи с приостановлением деятельности организаций общественного питания с 28 марта 2020 года предприятия общественного питания осуществляли свою деятельность исключительно с обслуживанием на вынос и доставку своей продукции, что повлияло на существенное снижение оборота общественного питания.

Динамика оборота общественного питания

	2019		2020	
	млн. рублей	в % к соответствующему периоду предыдущего года	млн. рублей	в % к соответствующему периоду предыдущего года
январь	6774	113,1	7437	104,8
февраль	6958	119,1	7406	104,2
март	7526	118,1	6787	89,1
I квартал	21258	116,8	21630	99,1
апрель	7877	117,3	3657	45,6
май	8046	111,1		
июнь	7949	106,4		
I полугодие	45130	113,9		
июль	7334	104,0		
август	7452	118,7		
сентябрь	8156	118,2		
январь-сентябрь	68072	113,7		
октябрь	8107	113,0		
ноябрь	7765	114,5		
декабрь	8620	114,2		
январь-декабрь	92564	113,8		

САНКТ-ПЕТЕРБУРГ

Платные услуги населению

Объем платных услуг, оказанных населению, в Санкт-Петербурге в январе–апреле 2020 года составил 167,2 млрд. рублей и в сопоставимых ценах уменьшился по сравнению с январем–апрелем 2019 года на 10,8%.

Динамика объема платных услуг населению

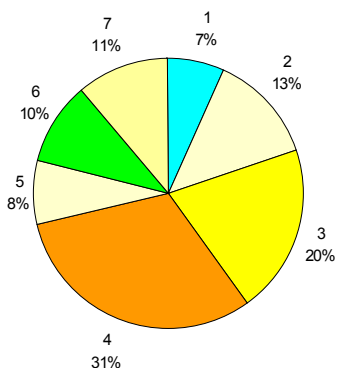
	2019		2020	
	млн. рублей	в % к соответствующему периоду предыдущего года	млн. рублей	в % к соответствующему периоду предыдущего года
январь	44769	99,4	46492	99,8
февраль	43535	100,0	45578	101,0
март	46228	98,0	44713	93,2
I квартал	134532	99,1	136783	97,9
апрель	46026	98,6	30460	63,8
май	46773	96,7		
июнь	47386	99,3		
I полугодие	274717	98,6		
июль	44601	96,2		
август	42869	99,2		
сентябрь	43497	98,8		
январь–сентябрь	405685	98,4		
октябрь	45052	99,7		
ноябрь	46029	97,5		
декабрь	49127	98,1		
январь–декабрь	545893	98,4		

Объем платных услуг населению по видам в январе–апреле 2020 года

	млн. рублей	В % к	январю-апрелю 2019
		итогу	
Всего	167244	100	89,2
из них:			
бытовые	10957	6,6	82,5
транспортные	21914	13,1	79,3
почтовой связи и курьерские	964	0,6	96,2
телекоммуникационные	33493	20,0	97,1
жилищные	16749	10,0	99,3
коммунальные	35733	21,4	95,5
учреждений культуры	4814	2,9	62,4
туристических агентств, туроператоров и прочие услуги по бронированию и сопутствующие им услуги	1372	0,8	68,5
услуги гостиниц и аналогичные услуги по предоставлению временного жилья	2803	1,7	89,8
физической культуры и спорта	1556	0,9	64,4
медицинские	16843	10,0	85,8
специализированных коллективных средств размещения	626	0,4	81,0
ветеринарные	226	0,1	97,7
юридические	2515	1,5	87,8
системы образования	13401	8,0	93,3
услуги, предоставляемые гражданам пожилого возраста и инвалидам	186	0,1	94,5
прочие платные услуги	3092	1,9	85,2

Из общего объема платных услуг 3,7% оказано физическими лицами.

Структура платных услуг населению в январе–апреле 2020 года



- | | |
|--------------------------|-------------------------|
| 1 – бытовые | 5 – системы образования |
| 2 – транспортные | 6 – медицинские |
| 3 – телекоммуникационные | 7 – другие |
| 4 – жилищно-коммунальные | |

Структура и объем бытовых услуг населению в январе–апреле 2020 года

	Млн. рублей	В % к	
		итогоу	январю-апрелю 2019
Всего	10957	100	82,5
из них:			
ремонт, окраска и пошив обуви	240	2,2	72,9
ремонт и пошив швейных, меховых и кожаных изделий, головных уборов и изделий текстильной галантереи, ремонт, пошив и вязание трикотажных изделий	114	1,0	69,3
ремонт и техническое обслуживание бытовой радиоэлектронной аппаратуры, бытовых машин и приборов, ремонт и изготовление металлоизделий	199	1,8	74,2
техобслуживание и ремонт транспортных средств, машин и оборудования	5590	51,0	84,8
изготовление и ремонт мебели	112	1,0	76,1
химическая чистка и крашение, услуги прачечных	96	0,9	74,7
ремонт и строительство жилья и других построек	661	6,0	75,2
услуги фотоателье	111	1,0	74,9
услуги бань и душевых	297	2,7	75,4
услуги парикмахерских	651	6,0	75,1
услуги предприятий по прокату	31	0,3	140,3
ритуальные услуги	2088	19,1	92,5
прочие виды бытовых услуг	767	7,0	73,1

Из общего объема бытовых услуг 17,0% оказано физическими лицами.

ИНВЕСТИЦИИ

Финансовые вложения организаций

Общий объем финансовых вложений организаций (без субъектов малого предпринимательства) в январе–марте 2020 года составил 3097,6 млрд. рублей, в том числе на долгосрочные финансовые вложения приходилось 233,0 млрд. рублей или 7,5%.

Структура финансовых вложений, дохода в январе–марте 2020 года

	<i>Поступило</i>		<i>Накоплено на конец марта 2020, млрд. рублей</i>	<i>Доход, млрд. рублей</i>
	<i>млрд. рублей</i>	<i>в % к итогу</i>		
Финансовые вложения организаций	3097,6	100	5974,0	17,1
в том числе:				
долгосрочные	233,0	7,5	4687,5	4,5
в том числе:				
в паи и акции и другие формы участия в капитале	151,5	4,9	3805,0	2,3
в долговые ценные бумаги и депозитные сертификаты	2,0	0,1	20,2	0,3
предоставленные займы	77,6	2,5	802,8	1,9
банковские вклады	0,6	0,0	34,2	0,1
прочие	1,3	0,0	25,3	0,0
краткосрочные	2864,6	92,5	1286,5	12,5
в том числе:				
в паи и акции и другие формы участия в капитале	1,0	0,0	80,9	1,0
в долговые ценные бумаги и депозитные сертификаты	100,5	3,2	37,7	0,3
предоставленные займы	444,8	14,4	623,3	4,7
банковские вклады	2313,0	74,7	528,8	6,5
прочие	5,2	0,2	15,8	0,1

Инвестиции в нефинансовые активы*Структура инвестиций в нефинансовые активы в январе–марте**в % к общему объему инвестиций*

	2020	2019
Инвестиции	100	100
в том числе в:		
основной капитал	97,2	95,5
непроизведенные нефинансовые активы	2,8	4,5

Инвестиции в основной капитал организаций*Инвестиции в основной капитал*

	<i>Всего, млрд. рублей</i>	<i>В % к соответствующему периоду предыдущего года</i>
2019	690,7	75,6
2020		
январь-март	99,9	98,5

*Видовая структура инвестиций
в основной капитал в январе–марте 2020 года*

	<i>Млрд. рублей</i>	<i>В % к итогу</i>
Инвестиции в основной капитал	99,9	100
в том числе в:		
жилые здания и помещения	12,3	12,3
здания (кроме жилых) и сооружения, расходы на улучшение земель	25,8	25,8
машины и оборудование, включая хозяйственный инвентарь, и другие объекты	54,8	54,9
объекты интеллектуальной собственности	3,8	3,8
прочие инвестиции	3,2	3,2

САНКТ-ПЕТЕРБУРГ

*Инвестиции в основной капитал организаций
(без субъектов малого предпринимательства)
по видам экономической деятельности в январе–марте 2020 года*

	Испол- зовано, млн. руб.	В % к январю- марту 2019	В % к итогу	
			январь- март 2020	справочно: январь- март 2019
Всего	67959	100,6	100	100
сельское, лесное хозяйство, охота, рыболовство и рыбоводство	2	101,7	0,0	0,0
добыча полезных ископаемых	121	6,2 р.	0,2	0,0
обрабатывающие производства	7095	70,7	10,4	14,7
из них производство:				
пищевых продуктов	360	97,3	0,5	0,5
напитков	1337	112,3	2,0	1,7
табачных изделий	... ¹⁾	106,0	... ¹⁾	... ¹⁾
текстильных изделий	79	112,5	0,1	0,1
одежды	... ¹⁾	33,6	... ¹⁾	... ¹⁾
обработка древесины и производство изделий из дерева и пробки, кроме мебели, производство изделий из соломки и материалов для плетения	360	149,4	0,5	0,4
бумаги и бумажных изделий	150	1,6 р.	0,2	0,1
деятельность полиграфическая и копирование носителей информации	88	5,5 р.	0,1	0,0
кокса и нефтепродуктов	... ¹⁾	2,4 р.	... ¹⁾	... ¹⁾
химических веществ и химических продуктов	257	65,0	0,4	0,6
лекарственных средств и материалов, применяемых в медицинских целях	712	79,9	1,0	1,3
резиновых и пластмассовых изделий	172	38,2	0,3	0,7
прочей неметаллической минеральной продукции	378	6,4 р.	0,6	0,1
металлургическое	171	2,5 р.	0,3	0,1
готовых металлических изделий, кроме машин и оборудования	143	43,0	0,2	0,5
компьютеров, электронных и оптических изделий	423	52,9	0,6	1,2
электрического оборудования	259	126,2	0,4	0,3
машин и оборудования, не включенных в другие группировки	644	63,1	0,9	1,5
автотранспортных средств, прицепов и полуприцепов	626	24,6	0,9	3,7
прочих транспортных средств и оборудования	438	55,4	0,6	1,2
мебели	... ¹⁾	119,0	... ¹⁾	... ¹⁾
прочих готовых изделий	12	47,5	0,0	0,0
ремонт и монтаж машин и оборудования	110	82,5	0,2	0,2

¹⁾ Данные не публикуются в целях обеспечения конфиденциальности первичных статистических данных, полученных от организаций, в соответствии с Федеральным Законом от 29.11.2007 №282-ФЗ.

САНКТ-ПЕТЕРБУРГ

*Инвестиции в основной капитал организаций
(без субъектов малого предпринимательства)
по видам экономической деятельности в январе–марте 2020 года
(окончание)*

	Испол- зовано, млн. руб.	В % к январю- марту 2019	В % к итогу	
			январь- март 2020	справочно: январь- март 2019
обеспечение электрической энергией, газом и паром; кондиционирование воздуха	6702	132,8	9,9	7,7
водоснабжение; водоотведение, организация сбора и утилизации отходов, деятельность по ликвидации загрязнений	1411	108,8	2,1	2,0
строительство	1597	91,0	2,3	2,7
торговля оптовая и розничная; ремонт автотранспортных средств и мотоциклов	5678	94,8	8,4	8,9
транспортировка и хранение	13707	111,5	20,2	17,4
деятельность гостиниц и предприятий общественного питания	651	96,0	1,0	1,0
деятельность в области информации и связи	5827	131,0	8,6	6,5
деятельность финансовая и страховая	5349	109,6	7,9	7,0
деятельность по операциям с недвижимым имуществом	9334	69,7	13,7	20,4
деятельность профессиональная, научная и техническая	2329	109,2	3,4	3,3
деятельность административная и сопутствующие дополнительные услуги	703	115,3	1,0	0,9
государственное управление и обеспечение военной безопасности; социальное обеспечение	1161	89,3	1,7	1,9
образование	2410	138,7	3,5	2,5
деятельность в области здравоохранения и социальных услуг	2821	3,9 п.	4,2	1,0
деятельность в области культуры, спорта, организации досуга и развлечений	975	76,6	1,4	1,9
предоставление прочих видов услуг	86	45,8	0,1	0,3

САНКТ-ПЕТЕРБУРГ

Структура инвестиций в основной капитал и произведенные нефинансовые активы (без субъектов малого предпринимательства) по источникам финансирования в январе–марте 2020 года

млн. рублей

	Инвестиции в основной капитал	В % к итогу	Справочно: январь- март 2019 в % к итогу	Инвестиции в произведенные нефинансовые активы
Всего	67959	100	100	1930
в том числе по источникам финансирования:				
собственные средства	42630	62,7	62,7	1613
привлеченные средства	25330	37,3	37,3	316
в том числе:				
кредиты банков	5854	8,6	5,0	190
заемные средства других организаций	1585	2,3	1,5	39
инвестиции из-за рубежа	1545	2,3	1,9	... ¹⁾
бюджетные средства	8466	12,5	12,7	... ¹⁾
в том числе из:				
федерального бюджета	1852	2,7	4,8	... ¹⁾
бюджетов субъектов федерации	6608	9,7	7,9	—
местных бюджетов	6	0,0	0,0	—
средства внебюджетных фондов	301	0,4	0,1	—
средства организаций и населения, привлеченные для долевого строительства	4536	6,7	10,5	x
из них средства населения	3602	5,3	8,8	x
прочие	3041	4,5	5,7	—

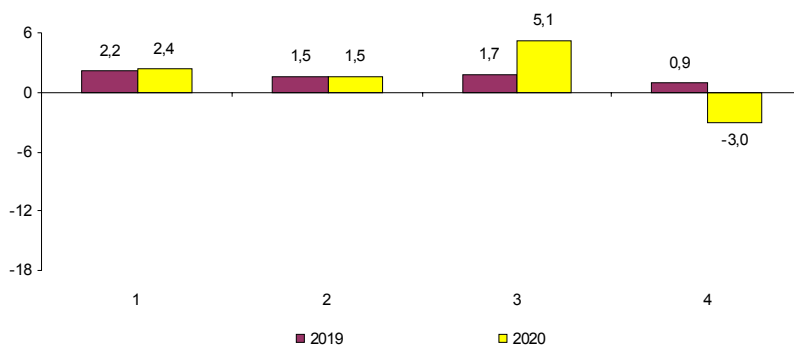
ЦЕНЫ

Индексы цен и тарифов в 2020 году

в % к предыдущему месяцу

	Индекс потребительских цен	Индекс цен производителей промышленных товаров	Сводный индекс цен на продукцию (затраты, услуги) инвестиционного назначения	Индекс тарифов на грузовые перевозки
Январь	100,7	100,4	99,6	97,8
Февраль	100,2	100,0	101,2	100,1
Март	100,8	100,3	103,5	100,03
Апрель	100,7	100,8	100,8	99,1
Апрель 2020 в % к декабрю 2019	102,4	101,5	105,1	97,0
Справочно: апрель 2019 в % к декабрю 2018	102,2	101,5	101,7	100,9

Темпы прироста (снижения) цен и тарифов в апреле (в % к декабрю предыдущего года)



- 1 – индекс потребительских цен
- 2 – индекс цен производителей промышленных товаров
- 3 – сводный индекс цен на продукцию (затраты, услуги) инвестиционного назначения
- 4 – индекс тарифов на грузовые перевозки

Потребительские цены

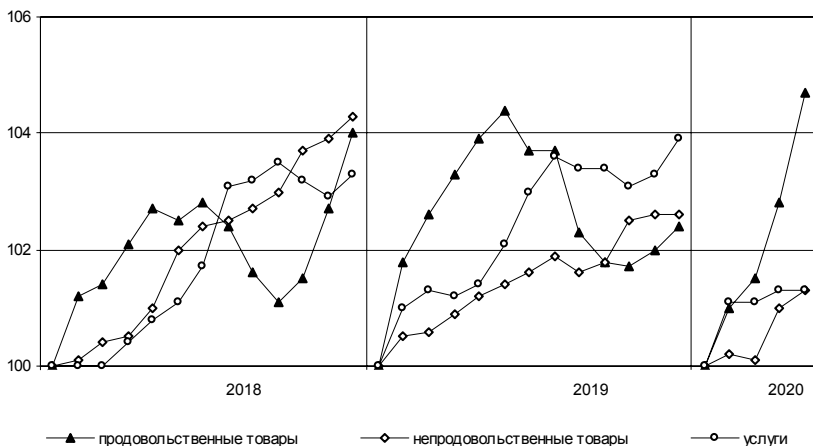
Динамика цен в потребительском секторе в 2020 году

в % к предыдущему месяцу

	Индекс потребительских цен	В том числе:		
		продовольственные товары	непродовольственные товары	платные услуги населению
Январь	100,7	101,0	100,2	101,1
Февраль	100,2	100,5	99,9	100,0
Март	100,8	101,3	100,9	100,2
Апрель	100,7	101,8	100,3	100,1
Апрель 2020 в % к декабрю 2019	102,4	104,7	101,3	101,3
Справочно: апрель 2019 в % к декабрю 2018	102,2	103,9	101,2	101,4

Рост индекса потребительских цен в апреле 2020 года преимущественно связан с увеличением цен на плодоовощную продукцию: лимоны, лук, чеснок; сахарный песок, яйца, муку, сухие корма для животных, авиаперелёты.

Темпы роста цен (в % к декабрю предыдущего года)



САНКТ-ПЕТЕРБУРГ

Максимальное и минимальное изменение цен на отдельные продовольственные товары в апреле 2020 года

в % к предыдущему месяцу

Наименование группы	Индекс цен в среднем по группе	Максимальное и минимальное изменение цен внутри группы	
		товары	индекс цен
Мясо и птица	101,9	Куры охлажденные и мороженые	103,6
		Мясо индейки	100,2
Колбасные изделия и продукты из мяса и птицы	101,0	Сосиски, сардельки	102,6
		Колбаса сырокопченая	99,97
Рыба	101,2	Рыба соленая, маринованная	102,8
		Рыба морожена разделанная (кроме лососевых пород)	100,4
Масло и жиры	99,3	Масло подсолнечное	100,8
		Масло сливочное	98,7
Молоко и молочная продукция	100,6	Смеси сухие молочные для детского питания	102,0
		Творог нежирный	99,7
Сыры	101,7	Сыры твердые	101,9
		Национальные сыры и брынза	100,3
Кондитерские изделия	100,8	Конфеты мягкие, глазированные шоколадом	106,0
		Зефир, пастила	98,5
Хлеб и хлебобулочные изделия	100,4	Хлеб ржаной и ржано-пшеничный	101,9
		Хлебобулочные изделия из пшеничной муки 1 сорта	97,3
Крупы и бобовые	104,0	Крупа гречневая	106,9
		Горох и фасоль	100,2
Флодоовощная продукция, включая картофель	106,7	Лимоны	3,1 р.
		Огурцы свежие	67,9
Алкогольные напитки	100,3	Пиво зарубежных торговых марок	101,7
		Пиво отечественное	99,4

В апреле 2020 года значительный рост цен отмечался на лимоны – в 3,1 раза, лук репчатый – в 1,7 раза, чеснок – на 31,1%, что оказало существенное влияние на динамику цен на плодоовощную продукцию.

Заметно подорожал картофель на 23,0%, капуста белокочанная – на 21,4, морковь – на 16,9, яблоки – на 10,9, апельсины – на 10,3, бананы – на 10,1, при этом помидоры подешевели на 13,7%. Сахарный песок стал дороже на 9,6%, яйца – на 7,4, рис – на 5,0, вермишель – на 4,4, мука пшеничная – на 4,3, макаронные изделия из пшеничной муки высшего сорта – на 3,5, соль – на 3,3, консервы овощные для детского питания – на 2,5, консервы мясные – на 2,4%. Снижение цен отмечалось на перец чёрный (горошек) – 2,3%.

САНКТ-ПЕТЕРБУРГ

Максимальное и минимальное изменение цен
на отдельные непродовольственные товары в апреле 2020 года

в % к предыдущему месяцу

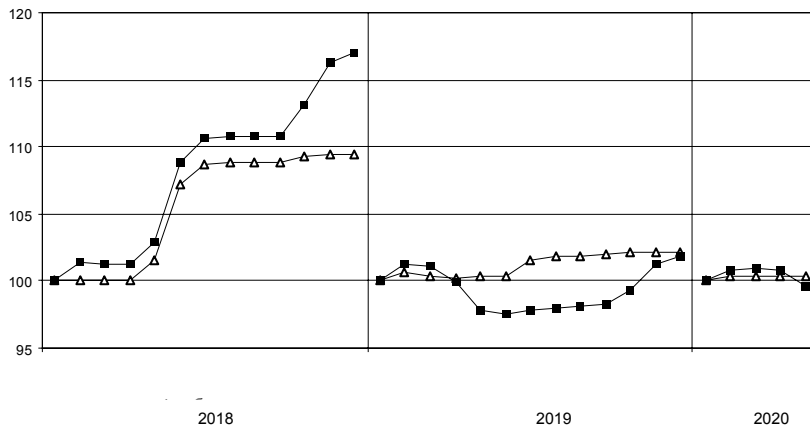
Наименование группы	Индекс цен в среднем по группе	Максимальное и минимальное изменение цен внутри группы товары	
			индекс цен
Одежда	99,7	Брюки из полушерстяных тканей для детей школьного возраста	102,0
Трикотажные изделия	99,7	Платье женское из полушерстяных тканей	97,6
		Футболка детская	102,3
Чулочно-носочные изделия	100,8	Спортивный костюм для детей школьного возраста	97,4
		Колготки женские	101,7
Обувь	99,99	Колготки детские	99,8
		Кроссовки детские из искусственной кожи	101,3
Моющие и чистящие средства	100,9	Туфли женские модельные из натуральной кожи	98,3
		Мыло туалетное	103,6
Парфюмерно-косметические товары	98,8	Жидкие чистящие и моющие средства	100,5
		Паста зубная	101,5
Галантерея	101,0	Краска для волос	97,1
		Бритвенные станки одноразовые	104,4
Табачные изделия	100,8	Ремень мужской	98,6
		Сигареты с фильтром отечественные	101,5
Мебель	100,8	Сигареты с фильтром зарубежных марок	100,5
		Матрас детский	103,3
Посуда	101,5	Набор корпусной мебели	99,4
		Чайник стальной эмалированный	103,7
Электротовары	100,03	Чашка чайная с блюдцем	100,3
		Лампа светодиодная	107,5
Бумажно-беловые и канцелярские товары	101,5	Пылесос	90,2
		Подгузники детские (памперсы)	104,0
Печатные издания	100,03	Авторучка шариковая	99,6
		Учебник	100,4
Телерадиотовары	101,7	Книга	99,6
		Флеш-накопитель USB	113,5
Персональные компьютеры и средства связи	101,9	Телевизор	101,1
		Телефонный аппарат сотовой связи	107,0
Строительные материалы	102,8	Смартфон	98,5
		Мойка из нержавеющей стали	104,8
Медикаменты	100,7	Стекло оконное	100,5
		Поливитаминные без минералов отечественные	106,4
		Корвалол	95,7

САНКТ-ПЕТЕРБУРГ

Изменение цен на рынке автомобильного топлива в апреле 2020 года

	Средние цены, в рублях за 1 литр	В % к	
		марту 2020	декабрю 2019
Бензин	45,94	100,0	100,3
марки АИ-92	43,01	99,99	100,7
марки АИ-95	46,34	100,01	100,1
марки АИ-98	54,00	100,0	100,3
Дизельное топливо	48,32	98,7	99,6

**Изменение цен на автомобильное топливо
(в % к декабрю предыдущего года)**



САНКТ-ПЕТЕРБУРГ

Максимальное и минимальное изменение цен и тарифов на отдельные виды платных услуг в апреле 2020 года

в % к предыдущему месяцу

Наименование группы	Индекс цен и тарифов в среднем по группе	Максимальное и минимальное изменение цен внутри группы	
		товары	индекс цен
Медицинские услуги	100,6	Лечение кариеса, пломба	103,2
Бытовые услуги	100,3	Первичный прием у врача специалиста	98,2
		Шиномонтаж колес	102,0
		Выполнение работ по облицовке кафельной плиткой	99,5

В апреле 2020 года стоимость авиаперелётов стала дороже на 3,9%, годовая стоимость полиса добровольного страхования автомобиля – на 2,7, ветеринарные услуги – на 2,1, шиномонтаж колес – на 2,0%. Стоимость проезда в поездах дальнего следования стала ниже на 2,0%, проживание в гостинице – на 1,8%.

Цены и тарифы на жилищно-коммунальные услуги в апреле 2020 года

	В рублях	В % к	
		марту 2020	декабрю 2019
Содержание и ремонт жилья в государственном и муниципальном жилищных фондах ¹⁾ , м ²	28,90	100,0	100,0
Наем жилых помещений в государственном и муниципальном жилищных фондах ²⁾ , м ²	2,37	100,0	100,0
Оплата эксплуатационных расходов в приватизированных квартирах, м ²	28,90	100,0	100,0
Оплата эксплуатационных расходов в домах ЖСК, м ²	28,90	100,0	100,0
Взносы на капитальный ремонт ³⁾ , м ²	8,74	100,0	184,4
Водоснабжение холодное по счетчикам, м ³	31,58	100,0	100,0
Водоотведение по счетчикам, м ³	31,58	100,0	100,0
Отопление, Гкал	1765,33	100,0	100,0
Водоснабжение горячее по счетчикам, м ³	105,92	100,0	100,0
Электричество (в квартирах без электроплит), 100 кВт-ч	465,00	100,0	100,0
Газ сетевой, м ³	6,37	100,0	100,0

¹⁾ Без учета платы за содержание и ремонт автоматических запирающихся устройств дверей подъездов многоквартирного дома, за содержание и ремонт систем автоматизированной противопожарной защиты, за содержание и текущий ремонт внутридомовых инженерных систем газоснабжения, за эксплуатацию коллективных (общедомовых) приборов учета используемых энергетических ресурсов, за содержание и текущий ремонт систем экстренного оповещения населения об угрозе возникновения или о возникновении чрезвычайных ситуаций; стоимости коммунальных ресурсов, потребляемых в целях содержания общего имущества в многоквартирном доме.

²⁾ Для жилых помещений государственного жилищного фонда Санкт-Петербурга в панельных домах.

³⁾ Для типов многоквартирных домов «панельные «новое строительство», постройки после 1980 г.» или «дома, построенные после 1999 года, категории «новое строительство панельные», оборудованных лифтом

Цены производителей

Индексы цен производителей промышленных товаров

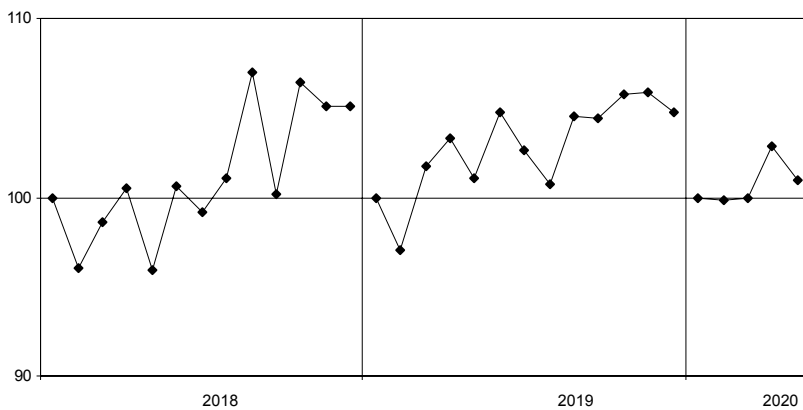
Индекс цен производителей промышленных товаров в апреле 2020 года по сравнению с мартом 2020 года составил 100,8%, с декабрем 2019 года – 101,5%.

Индексы цен производителей промышленных товаров по отдельным видам экономической деятельности¹⁾

	Апрель 2020 в % к		Справочно: апрель 2019 в % к декабрю 2018
	марту 2020	декабрю 2019	
Обрабатывающие производства	101,0	101,8	101,5
из них производство:			
пищевых продуктов	100,3	100,9	104,3
напитков	102,6	109,1	100,4
табачных изделий	101,1	100,5	93,7
одежды	100,0	106,2	100,5
кожи и изделий из кожи	100,0	104,1	87,1
бумаги и бумажных изделий	101,9	95,0	110,7
деятельность полиграфическая и копирование носителей информации	102,4	100,6	99,2
химических веществ и химических продуктов	100,9	98,1	100,6
лекарственных средств и материалов, применяемых в медицинских целях	100,4	100,4	100,1
резиновых и пластмассовых изделий	101,2	101,3	95,8
прочей неметаллической минеральной продукции	97,1	95,8	103,1
металлургическое производство	102,4	103,6	102,4
готовых металлических изделий, кроме машин и оборудования	100,8	100,01	100,7
компьютеров, электронных и оптических изделий	105,8	104,4	101,7
электрического оборудования	99,7	103,4	105,8
машин и оборудования, не включенных в другие группировки	98,5	103,6	110,3
автотранспортных средств, прицепов и полуприцепов	100,4	102,0	101,9
прочих готовых изделий	100,2	104,7	101,8
Обеспечение электрической энергией, газом и паром; кондиционирование воздуха	99,2	99,0	100,9
в том числе:			
производство, передача и распределение электроэнергии	98,0	100,7	101,0
производство, передача и распределение пара и горячей воды; кондиционирование воздуха	100,01	97,7	100,9

¹⁾ Индексы приведены с учетом пересчитанных данных предыдущих периодов.

**Изменение средних цен производителей на электроэнергию
(в % к декабрю предыдущего года)**



Средние цены производителей на электроэнергию в 2020 году

<i>В рублях за тыс. кВт-ч</i>	
январь	4809,02
февраль	4786,84
март	4941,48
апрель	4860,17

Индексы цен на продукцию инвестиционного назначения

Сводный индекс цен строительной продукции в апреле 2020 года по сравнению с апрелем 2019 года составил 106,2%.

Индексы цен строительной продукции

в % к предыдущему месяцу

	Сводный индекс цен на продукцию (затраты, услуги) инвестиционного назначения	В том числе индексы цен:		
		производителей на строительную продукцию	на приобретение машин и оборудования инвестиционного назначения	на прочую продукцию (затраты, услуги) инвестиционного назначения
Январь	99,6	99,8	99,2	100,6
Февраль	101,2	100,7	101,8	100,2
Март	103,5	100,6	106,8	100,8
Апрель	100,8	100,5	101,2	100,7
Апрель 2020 в % к декабрю 2019	105,1	101,6	109,1	102,3
Справочно: апрель 2019 в % к декабрю 2018	101,7	101,4	102,0	102,1

Индексы цен приобретения

по отдельным группам строительных материалов

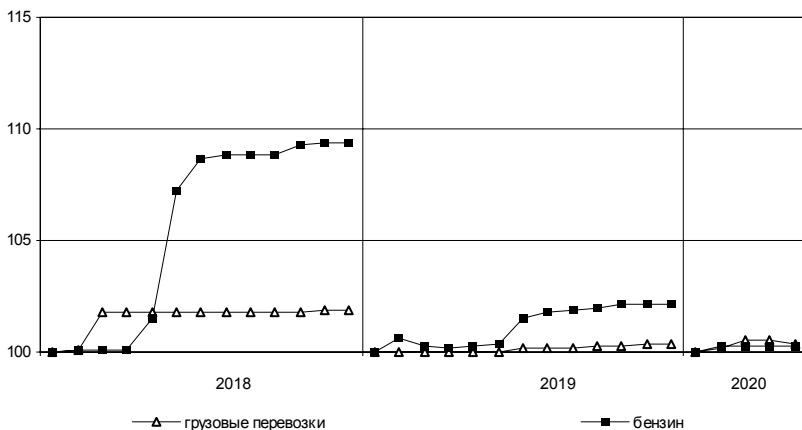
	Апрель 2020 в % к		Справочно: апрель 2019 в % к декабрю 2018
	апрелю 2019	декабрю 2019	
Цементы общестроительные	105,4	101,3	97,4
Сталь арматурная	85,1	97,1	86,2
Кабели и арматура кабельная	120,4	105,3	85,2
Бетон товарный	102,8	102,2	102,2
Растворы строительные	118,1	110,3	91,2
Щебень	85,7	89,1	99,1
Пески природные прочие	81,1	89,4	103,3

Индексы тарифов на грузовые перевозки

в % к предыдущему месяцу

	Индекс тарифов на грузовые перевозки	В том числе по видам транспорта:					
		железнодорожный	автомобильный	внутренний водный	воздушный	трубопроводный	морской
Январь	97,8	103,5	100,2	104,2	100,0	79,0	99,97
Февраль	100,1	100,0	100,4	102,9	100,0	100,0	102,4
Март	100,03	100,0	100,0	100,8	100,0	100,0	101,3
Апрель	99,1	100,0	99,9	99,96	100,0	94,5	99,9
Апрель 2020 в % к декабрю 2019	97,0	103,5	100,4	108,0	100,0	74,7	103,5
Справочно: апрель 2019 в % к декабрю 2018	100,9	103,6	100,0	93,8	100,0	93,4	94,1

Изменение тарифов на грузовые перевозки автомобильным транспортом и цен на бензин (в % к декабрю предыдущего года)



Индексы цен производителей сельскохозяйственной продукции

в % к предыдущему месяцу

	Продукция – всего	В том числе:				
		картофель	овощи	скот и птица	молоко	яйца
Январь	92,7	100,0	96,3	85,1	100,2	98,5
Февраль	95,0	98,6	97,0	93,7	99,7	88,8
Март	96,9	97,6	92,3	96,0	100,4	100,01
Апрель	97,3	102,3	87,3	96,9	99,8	106,4
Апрель 2020 в % к декабрю 2019	83,0	98,5	75,3	74,2	100,1	93,0
Справочно: апрель 2019 в % к декабрю 2018	96,3	101,3	86,0	95,4	100,1	96,9

РЫНОК ТРУДА

Занятость и безработица

Численность работников организаций

В марте 2020 года в организациях (без субъектов малого предпринимательства) работало 1535 тыс. человек, в том числе штатных работников – 95,1%, на условиях совместительства – 2,2% и по договорам гражданско-правового характера – 2,7% от общего числа работающих.

*Динамика численности работников организаций
(без субъектов малого предпринимательства)*

	Март 2020, тыс. человек	В % к		Январь- март 2020 в % к январю- марту 2019	Справочно:		
		марту 2019	февралю 2020		март 2019 в % к		январь- март 2019 в % к январю- марту 2018
Средняя численность работников организаций	1535,0	103,4	100,5	103,6	102,6	100,3	102,9
в том числе:							
работников списочного состава (без внешних совместителей)	1460,6	103,5	100,4	103,6	102,7	100,1	103,0
внешних совместителей ¹⁾	33,6	99,8	100,1	100,7	97,6	100,6	97,8
работников, выполнявших работы по договорам гражданско-правового характера ¹⁾	40,8	106,2	103,6	107,7	103,0	107,4	103,5

¹⁾ В эквиваленте полной занятости.

САНКТ-ПЕТЕРБУРГ

Средняя численность работников организаций
(без субъектов малого предпринимательства)
по видам экономической деятельности¹⁾ в марте 2020 года

	Всего работников		В том числе:			
	тыс. человек	в % к марту 2019	итогу	работников	внешних	работников,
				списочного состава (без внешних сов- местителей)	совмес- тителей	выполнявших ра- боты по договорам гражданско-право- вого характера
Всего	1535,0	103,4	100	1460,6	33,6	40,8
в том числе по видам экономиче- ской деятельности:						
сельское, лесное хозяйство, охота, рыболовство и рыболовство	2,5	88,4	0,2	2,4	0,0	0,0
добыча полезных ископаемых	2,8	121,9	0,2	2,7	0,0	0,0
обрабатывающие производства	215,3	102,8	14,0	211,2	2,5	1,7
обеспечение элек- трической энергией, газом и паром; кон- диционирование воздуха	30,7	101,7	2,0	30,5	0,1	0,2
водоснабжение; водоотведение, организация сбора и утилизации отходов, деятель- ность по ликвидации загрязнений	14,2	103,9	0,9	14,1	0,1	0,0
строительство	55,1	103,7	3,6	52,2	0,9	1,9
торговля оптовая и розничная; ремонт автотранс- портных средств и мотоциклов	177,5	109,6	11,6	174,1	1,6	1,7
транспортировка и хранение	145,1	102,6	9,4	142,6	0,8	1,7
деятельность гостиниц и предприятий обще- ственного питания	29,3	99,6	1,9	28,4	0,4	0,5
деятельность в области информации и связи	71,0	114,0	4,6	64,9	0,8	5,4
деятельность финансовая и страховая	55,4	101,3	3,6	47,6	0,5	7,3

¹⁾ По «чистым» видам экономической деятельности.

САНКТ-ПЕТЕРБУРГ

Средняя численность работников организаций
(без субъектов малого предпринимательства)
по видам экономической деятельности¹⁾ в марте 2020 года (окончание)

	Всего работников		В том числе:			
	тыс. человек	в % к марту 2019	работников списочного состава (без внешних сов- местителей)		внешних совмес- тителей	работников, выполнявших ра- боты по договорам гражданско-право- вого характера
			итогу			
деятельность по операциям с недвижимым имуществом	39,8	105,8	2,6	36,1	0,9	2,8
деятельность профессиональная, научная и техническая	119,7	100,8	7,8	114,4	3,6	1,8
деятельность административная и сопутствующие дополнительные услуги	36,3	104,8	2,4	34,3	0,8	1,2
государственное управление и обеспечение военной безопасности; социальное обеспечение	92,1	99,3	6,0	89,4	0,3	2,4
образование	220,7	101,5	14,4	202,5	13,0	5,2
деятельность в области здравоохранения и социальных услуг	170,4	102,9	11,1	163,4	5,1	1,9
деятельность в области культуры, спорта, организации досуга и развлечений	50,2	104,1	3,3	44,7	1,9	3,6
предоставление прочих видов услуг	6,7	95,8	0,4	4,9	0,3	1,5

¹⁾ По «чистым» видам экономической деятельности.

САНКТ-ПЕТЕРБУРГ

Использование рабочего времени и движение работников в организациях

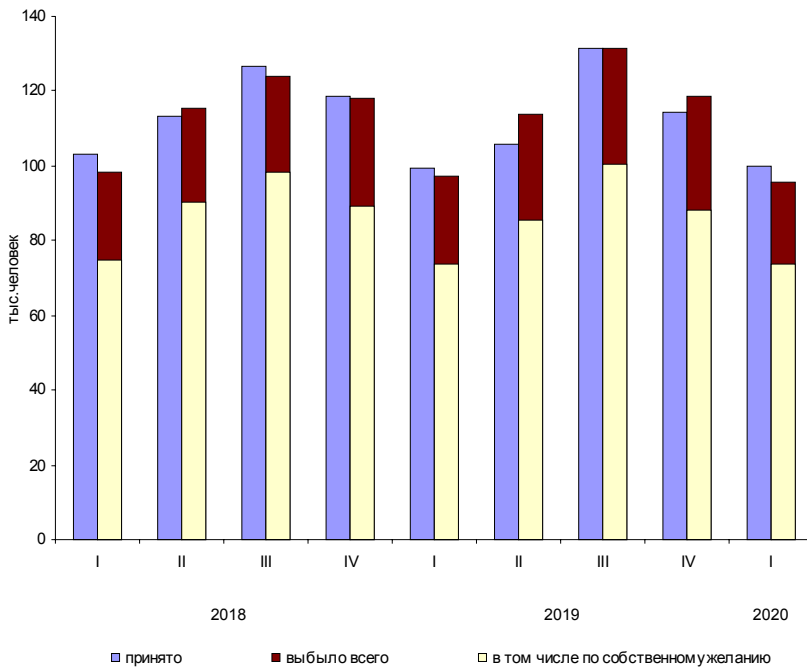
*Неполная занятость и движение работников в организациях
(без субъектов малого предпринимательства) в I квартале 2020 года*

	Тыс. человек	В % к I кварталу 2019 года	списочной численности на конец I квартала	
			2020	справочно: 2019
Численность работников списочного состава, работавших неполное рабочее время по инициативе работодателя	2,6	2,8 п.	0,2	0,1
Численность работников списочного состава, работавших неполное рабочее время по соглашению между работником и работодателем ¹⁾	72,8	110,2	4,8	4,5
Численность работников списочного состава, находившихся в простое по вине работодателя и по причинам, не зависящим от работодателя и работника	10,9	2,1 п.	0,7	0,4
Численность работников списочного состава, которым были предоставлены отпуска без сохранения заработной платы по письменному заявлению работника ²⁾	123,0	114,8	8,1	7,6
Принято работников	99,9	110,8	6,6	6,5
из них на дополнительно введенные (созданные) рабочие места	8,0	113,8	0,5	0,5
Выбыло работников	95,5	111,0	6,3	6,3
из них:				
по соглашению сторон	8,9	115,9	0,6	0,6
в связи с сокращением численности	2,4	1,7 п.	0,2	0,1
по собственному желанию	74,0	110,8	4,9	4,8
Численность требуемых работников списочного состава на вакантные рабочие места на конец квартала	68,2	116,5	4,5	4,1
Численность работников списочного состава, намеченных к высвобождению в следующем квартале	1,6	127,9	0,1	0,1

¹⁾ Учтены работники, заключившие с организацией трудовые договоры о работе неполное рабочее время; переведенные с согласия работника (имеется заявление или подпись работника на соответствующем документе) на работу на неполное рабочее время по причинам производственно-экономического характера.

²⁾ Численность работников списочного состава, которым были предоставлены отпуска без сохранения заработной платы по письменному заявлению работника в соответствии со статьей 128 Трудового кодекса Российской Федерации, иными федеральными законами либо коллективным договором, а также неоплаченные отпуска по инициативе работодателя.

Динамика приема и выбытия работников в организациях



Безработица

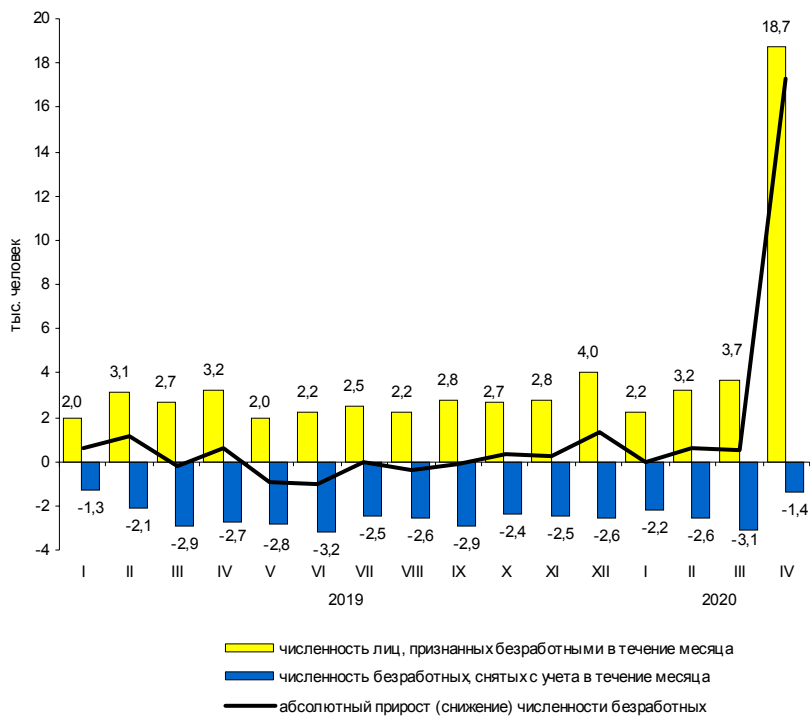
К концу апреля 2020 года в государственных учреждениях службы занятости населения состояло на учете 70,0 тыс. не занятых трудовой деятельностью граждан. В качестве безработных было зарегистрировано 32,5 тыс. человек, в том числе 27,9 тыс. человек получали пособие по безработице.

В апреле 2020 года статус безработного получили 18,7 тыс. человек (на 15,5 тыс. человек или в 5,8 раза больше, чем в апреле 2019 года). Размеры трудоустройства безработных в апреле 2020 года были на 0,7 тыс. человек или в 3,3 раза меньше, чем в аналогичном периоде 2019 года, и составили 0,3 тыс. человек.

Динамика числа незанятых граждан, состоящих на учете в государственных учреждениях службы занятости населения

	Число незанятых граждан, тыс. человек	на конец месяца		
		из них имеют статус безработного		соответствующему месяцу предыдущего года
		тыс. человек	в % к предыдущему месяцу	
2019				
январь	22,6	12,7	105,4	106,5
февраль	24,3	13,8	108,5	112,6
март	24,2	13,6	98,8	119,0
апрель	24,1	14,2	104,4	126,7
май	21,7	13,3	94,0	123,8
июнь	20,4	12,3	92,4	126,6
июль	20,4	12,3	99,8	126,9
август	20,5	11,9	97,0	124,3
сентябрь	22,1	11,9	99,6	124,4
октябрь	21,4	12,3	103,1	118,4
ноябрь	21,7	12,5	102,2	115,1
декабрь	21,3	13,9	110,8	115,1
2020				
январь	22,6	13,9	100,3	109,6
февраль	24,0	14,6	104,7	105,8
март	24,2	15,1	103,8	111,1
апрель	70,0	32,5	2,1 п.	2,3 п.

Движение численности безработных, зарегистрированных в государственных учреждениях службы занятости населения



На конец апреля 2020 года уровень зарегистрированной безработицы составил 1,1% к численности рабочей силы, на конец апреля 2019 года – 0,5%.

Потребность организаций в работниках

К концу апреля 2020 года нагрузка незанятого населения, состоящего на учете в государственных учреждениях службы занятости населения, на одну заявленную вакансию составила 2,2 человека против 0,6 в конце апреля 2019 года.

Динамика потребности организаций в работниках

	<i>Потребность организаций в работниках, заявленная в государственных учреждениях службы занятости населения, тыс. человек</i>	<i>Нагрузка незанятого населения на одну заявленную вакансию</i>		
		<i>человек</i>	<i>в % к</i>	
			<i>предыдущему месяцу</i>	<i>соответствующему месяцу предыдущего года</i>
<i>на конец месяца</i>				
2019				
январь	39,6	0,6	120,0	85,7
февраль	40,4	0,6	100,0	85,7
март	40,5	0,6	100,0	85,7
апрель	40,9	0,6	100,0	100,0
май	43,7	0,5	83,3	83,3
июнь	44,5	0,5	100,0	100,0
июль	44,2	0,5	100,0	100,0
август	44,2	0,5	100,0	100,0
сентябрь	37,6	0,6	120,0	120,0
октябрь	35,4	0,6	100,0	1,5 р.
ноябрь	33,9	0,6	100,0	120,0
декабрь	31,2	0,7	116,7	140,0
2020				
январь	30,3	0,7	100,0	116,7
февраль	31,1	0,8	114,3	133,3
март	30,8	0,8	100,0	133,3
апрель	31,8	2,2	2,8 р.	3,7 р.

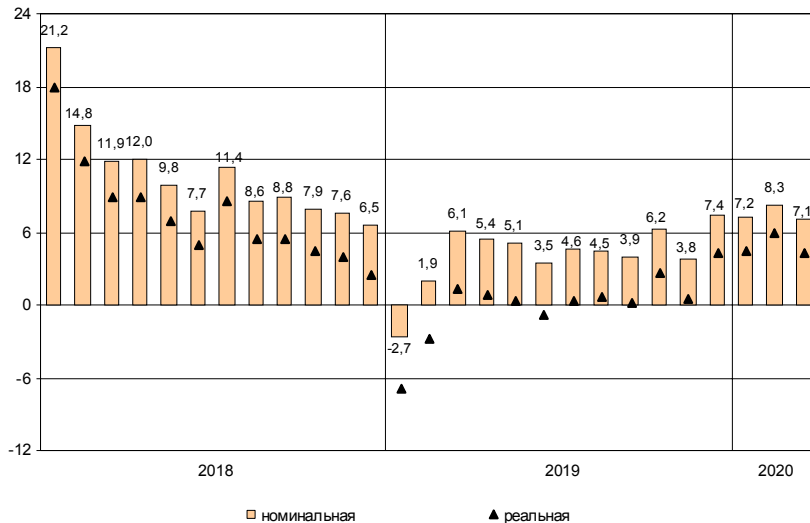
Зарботная плата

Средняя номинальная зарботная плата, начисленная за март 2020 года, составила 72054 рубля. Реальная начисленная зарботная плата, рассчитанная с учетом индекса потребительских цен, в марте 2020 года составила 109,2% к уровню февраля 2020 года и 104,2% – к уровню марта 2019 года.

Динамика номинальной и реальной средней зарботной платы

	<i>Номинальная начисленная зарботная плата в % к</i>		<i>Реальная начисленная зарботная плата в % к</i>	
	<i>предыдущему месяцу</i>	<i>соответствующему месяцу предыдущего года</i>	<i>предыдущему месяцу</i>	<i>соответствующему месяцу предыдущего года</i>
2019				
январь	73,3	97,3	72,5	93,1
февраль	103,3	101,9	102,8	97,2
март	109,9	106,1	109,5	101,3
апрель	98,7	105,4	98,4	100,8
май	95,7	105,1	95,3	100,4
июнь	107,6	103,5	107,5	99,2
июль	96,9	104,6	96,6	100,3
август	93,8	104,5	94,4	100,6
сентябрь	101,7	103,9	101,8	100,2
октябрь	103,4	106,2	103,3	102,6
ноябрь	99,6	103,8	99,4	100,5
декабрь	136,7	107,4	136,2	104,3
2020				
январь	71,9	107,2	71,4	104,5
февраль	104,5	108,3	104,3	105,9
март	110,1	107,1	109,2	104,2

**Прирост (снижение) средней номинальной
и реальной начисленной заработной платы
(в % к соответствующему месяцу предыдущего года)**



САНКТ-ПЕТЕРБУРГ

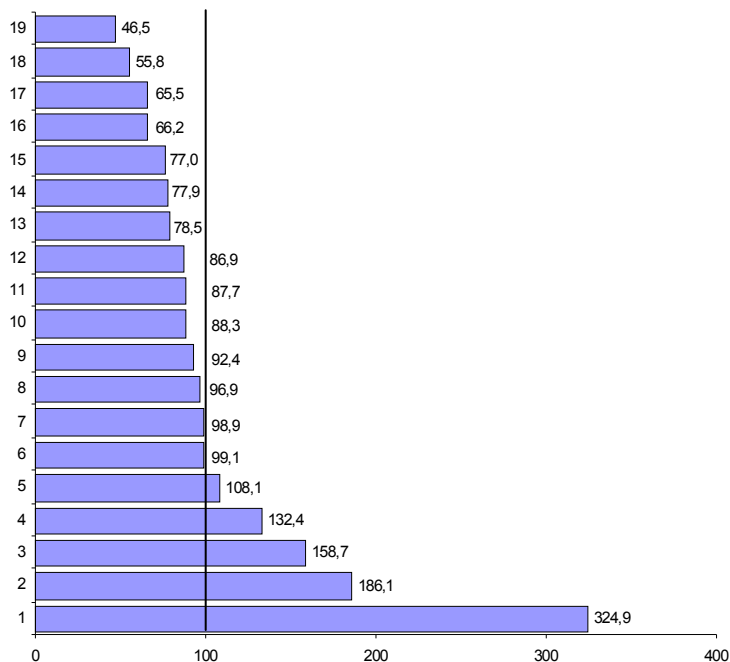
Средняя начисленная заработная плата по видам экономической деятельности¹⁾

в расчете на одного работника

	Март 2020, рублей	В % к		
		февралю 2020	марту 2019	среднему уровню
Всего	72054	110,1	107,1	100
в том числе				
по видам экономической деятельности:				
сельское, лесное хозяйство, охота, рыболовство и рыбоводство	47165	127,7	125,8	65,5
добыча полезных ископаемых	234108	131,3	70,7	3,2 р.
обрабатывающие производства	66559	104,9	92,7	92,4
обеспечение электрической энергией, газом и паром; кондиционирование воздуха	71274	110,8	103,2	98,9
водоснабжение; водоотведение, организация сбора и утилизации отходов, деятельность по ликвидации загрязнений	55484	103,7	108,4	77,0
строительство	56548	104,2	103,0	78,5
торговля оптовая и розничная; ремонт автотранспортных средств и мотоциклов	71438	118,6	122,0	99,1
транспортировка и хранение	63173	106,2	103,8	87,7
из них:				
деятельность сухопутного и трубопроводного транспорта	58507	108,3	106,1	81,2
деятельность водного транспорта	123225	116,6	122,2	1,7 р.
деятельность воздушного и космического транспорта	130922	108,3	98,2	1,8 р.
складское хозяйство и вспомогательная транспортная деятельность	61782	102,6	100,2	85,7
деятельность почтовой связи и курьерская деятельность	35761	104,7	117,7	49,6
деятельность гостиниц и предприятий общественного питания	33520	93,2	85,7	46,5
деятельность в области информации и связи	134075	122,2	117,4	1,9 р.
деятельность финансовая и страховая	114318	113,3	100,8	1,6 р.
деятельность по операциям с недвижимым имуществом	56110	107,9	115,0	77,9
деятельность профессиональная, научная и техническая	95377	103,0	110,3	132,4
деятельность административная и сопутствующие дополнительные услуги	47717	116,5	124,9	66,2
государственное управление и обеспечение военной безопасности; социальное обеспечение	62607	111,5	112,6	86,9
образование	63598	109,1	106,6	88,3
деятельность в области здравоохранения и социальных услуг	69823	105,0	104,4	96,9
деятельность в области культуры, спорта, организации досуга и развлечений	77899	113,1	96,9	108,1
предоставление прочих видов услуг	40212	94,3	101,5	55,8

¹⁾ По «чистым» видам экономической деятельности.

Отношение средней начисленной заработной платы по отдельным видам экономической деятельности¹⁾ к среднему уровню по Санкт-Петербургу в марте 2020 года (в %)



- | | |
|--|---|
| 1 – добыча полезных ископаемых | 11 – транспортировка и хранение |
| 2 – деятельность в области информации и связи | 12 – государственное управление и обеспечение военной безопасности; социальное обеспечение |
| 3 – деятельность финансовая и страховая | 13 – строительство |
| 4 – деятельность профессиональная, научная и техническая | 14 – деятельность по операциям с недвижимым имуществом |
| 5 – деятельность в области культуры, спорта, организации досуга и развлечений | 15 – водоснабжение; водоотведение, организация сбора и утилизации отходов, деятельность по ликвидации загрязнений |
| 6 – торговля оптовая и розничная; ремонт автотранспортных средств и мотоциклов | 16 – деятельность административная и сопутствующие дополнительные услуги |
| 7 – обеспечение электрической энергией, газом и паром; кондиционирование воздуха | 17 – сельское, лесное хозяйство, охота, рыболовство и рыбоводство |
| 8 – деятельность в области здравоохранения и социальных услуг | 18 – предоставление прочих видов услуг |
| 9 – обрабатывающие производства | 19 – деятельность гостиниц и предприятий общественного питания |
| 10 – образование | |

¹⁾ По «чистым» видам экономической деятельности.

Задолженность организаций по заработной плате

По данным организаций наблюдаемых видов экономической деятельности¹⁾ (без субъектов малого предпринимательства), сообщивших сведения о просроченной задолженности по заработной плате по состоянию на 1 мая 2020 года, суммарная задолженность составила 93,7 млн. рублей. Объем задолженности составил к уровню 1 апреля 2020 года 107,1%, к 1 мая 2019 года – 124,3%.

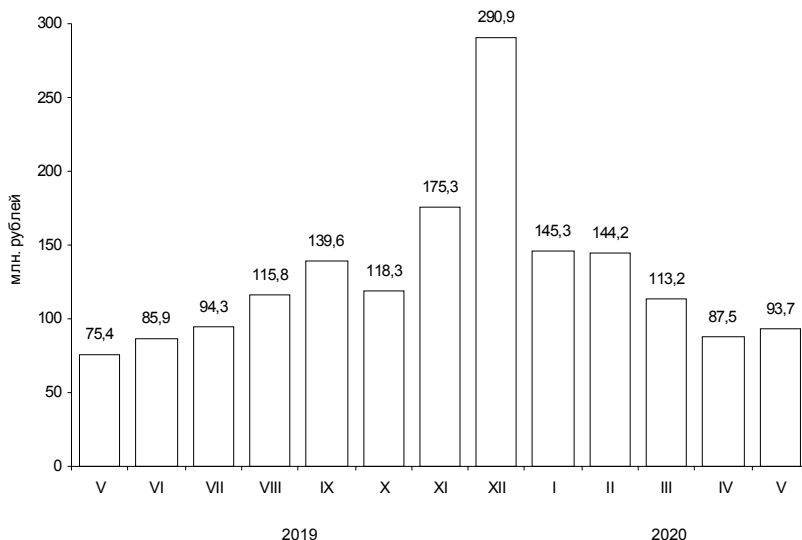
Из общей суммы просроченной задолженности 6,6 млн. рублей приходилось на задолженность, образовавшуюся в 2018 году и ранее.

Просроченная задолженность по заработной плате по видам экономической деятельности на 1 мая 2020 года

	Млн. руб.	В % к	
		1 апреля 2020	итогу
Всего	93,7	107,1	100
в том числе по видам экономической деятельности:			
обрабатывающие производства	41,1	97,7	43,9
строительство	45,9	101,0	48,9
научные исследования и разработки	6,7	x	7,2

¹⁾ Наблюдение осуществляется по кругу организаций 21 вида экономической деятельности, в том числе: растениеводство и животноводство; лесозаготовки; рыболовство и рыбоводство; промышленные виды деятельности; строительство; транспорт; управление недвижимым имуществом; наука; образование; здравоохранение; деятельность в области кино, телевизионного и радиовещания; искусство, культура, деятельность в области отдыха и развлечений.

Динамика просроченной задолженности по заработной плате (на 1 число месяца)



Численность работников, перед которыми организации имеют просроченную задолженность по заработной плате, по видам экономической деятельности на 1 мая 2020 года

	Человек	В % к 1 апреля 2020
Всего	702	139,8
в том числе по видам экономической деятельности:		
обработывающие производства	103	1,8 р.
строительство	444	99,8
научные исследования и разработки	155	х

САНКТ-ПЕТЕРБУРГ

ФИНАНСЫ

Показатели финансово-кредитной системы

Исполнение консолидированного бюджета в 2020 году¹⁾

	Доходы	Расходы	Профицит (+), млн. рублей
Январь-февраль	74035	72763	1272
Январь-март	159294	128697	30597

Исполнение бюджета

по статьям доходов и расходов на 1 апреля 2020 года

	Млн. рублей	В % к итогу
Доходы	159294	100
из них:		
налог на доходы физических лиц	65505	41,1
налог на прибыль организаций	53403	33,5
акцизы	5067	3,2
доходы от использования имущества, находящегося в государственной и муниципальной собственности	3598	2,3
безвозмездные поступления	8943	5,6
Расходы	128697	100
из них на:		
общегосударственные вопросы	5914	4,6
национальную безопасность и правоохранительную деятельность	1189	0,9
национальную экономику	20416	15,9
жилищно-коммунальное хозяйство	9639	7,5
социально-культурные мероприятия в том числе:	91334	71,0
образование	35483	27,6
культура, кинематография	3513	2,7
здравоохранение	18227	14,2
социальная политика	30559	23,7
физическая культура и спорт	2990	2,3
средства массовой информации	563	0,4

¹⁾ По данным Комитета финансов Санкт-Петербурга.

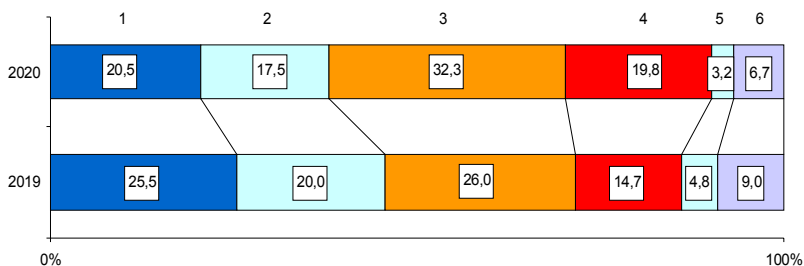
НАЛОГОВАЯ СТАТИСТИКА

По оперативным данным УФНС РФ по Санкт-Петербургу в январе–апреле 2020 года в бюджетную систему поступило налогов, сборов и иных обязательных платежей на сумму 481,6 млрд. рублей, что в номинальном выражении на 16,1% больше, чем в январе–апреле 2019 года.

Поступление налогов, сборов и иных обязательных платежей в бюджетную систему в январе–апреле 2020 года

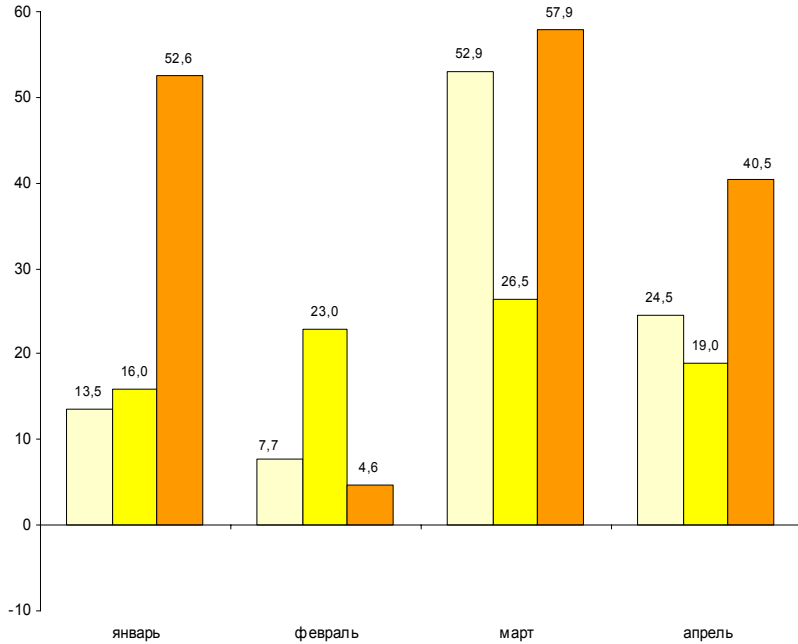
	Млрд. рублей	В % к январю–апрелю 2019	Из общего объема поступлений – в консолидированный бюджет Санкт-Петербурга		
			млрд. рублей	в % к общему объему	в % к январю–апрелю 2019
Всего	481,6	116,1	190,1	39,5	92,9
налог на прибыль организаций	98,7	93,2	72,1	73,1	89,8
налог на доходы физических лиц	84,5	102,1	84,5	100,0	102,1
налог на добавленную стоимость на товары (работы, услуги), реализуемые на территории РФ	155,6	144,6	x	x	x
акцизы по подакцизным товарам (продукции), производимым на территории РФ	95,4	1,6 п.	3,0	3,2	88,6
налоги на имущество	15,5	78,3	15,5	100,0	78,3
налоги, сборы и регулярные платежи за пользование природными ресурсами	3,8	80,1	0,0	0,0	41,4
прочие	28,1	85,7	15,0	53,1	81,7

Структура налогов, сборов и иных обязательных платежей, поступивших в бюджетную систему в январе–апреле



- 1 – налог на прибыль организаций
- 2 – налог на доходы физических лиц
- 3 – налог на добавленную стоимость
- 4 – акцизы
- 5 – налоги на имущество
- 6 – прочие

**Динамика поступления налоговых платежей
в бюджетную систему по отдельным видам налогов
в 2020 году (млрд. рублей)**



- налог на прибыль организаций
- налог на доходы физических лиц
- налог на добавленную стоимость

ФИНАНСЫ ОРГАНИЗАЦИЙ¹⁾

Финансовые результаты деятельности организаций

В январе–марте 2020 года сальдированный финансовый результат (прибыль минус убыток) организаций сложился в сумме 64,6 млрд. рублей, что составляет 40,1% от уровня соответствующего периода 2019 года.

Финансовый результат

по видам экономической деятельности в январе–марте 2020 года

	<i>Сальдированный финансовый результат</i>		<i>В том числе прибыль прибыльных организаций</i>	
	<i>млн. рублей²⁾</i>	<i>в % к январю-марту 2019</i>	<i>млн. рублей</i>	<i>в % к январю-марту 2019</i>
Всего	64607	40,1	202283	91,0
в том числе по видам экономической деятельности:				
сельское, лесное хозяйство, охота, рыболовство и рыбоводство	65	11,3 п.	82	95,2
добыча полезных ископаемых	5230	53,6	5804	49,6
обрабатывающие производства	-4034	х	49779	97,1
обеспечение электрической энергией, газом и паром; кондиционирование воздуха	16843	91,7	17052	82,7
водоснабжение; водоотведение, организация сбора и утилизации отходов, деятельность по ликвидации загрязнений	1693	3,0 п.	1730	2,3 п.
строительство	1983	х	10565	112,2
торговля оптовая и розничная; ремонт автотранспортных средств и мотоциклов	22432	139,2	33864	130,2
транспортировка и хранение	19835	96,7	28379	122,1
деятельность гостиниц и предприятий общественного питания	-8100	х	721	27,9
деятельность в области информации и связи	10807	1,8 п.	13530	1,9 п.
деятельность по операциям с недвижимым имуществом	3958	8,0	21570	42,4
деятельность профессиональная, научная и техническая	-9020	х	12848	94,1
деятельность административная и сопутствующие дополнительные услуги	4037	135,7	4877	147,4
государственное управление и обеспечение военной безопасности; социальное обеспечение	-28	х	... ³⁾	... ³⁾
образование	92	4,7 п.	142	1,9 п.
деятельность в области здравоохранения и социальных услуг	692	97,0	966	101,1
деятельность в области культуры, спорта, организации досуга и развлечений	-2083	х	125	40,4
предоставление прочих видов услуг	204	1,6 п.	248	122,6

¹⁾ По юридическим лицам, зарегистрированным в субъекте Российской Федерации, в целом, включая обособленные подразделения. Без банков, страховых и бюджетных организаций, без субъектов малого предпринимательства. Сравнение показателей с соответствующим периодом 2019 года произведено в текущих ценах по сопоставимому кругу организаций.

²⁾ Знак "х" означает убыток.

³⁾ Данные не публикуются в целях обеспечения конфиденциальности первичных статистических данных, полученных от организаций, в соответствии с Федеральным Законом от 29.11.2007 №282-ФЗ.

Число убыточных организаций и размер допущенного ими убытка в январе–марте 2020 года

	Число убы- точных орга- низаций, ед.	В % к общему числу органи- заций вида деятельности	Убыток, млн. рублей
Всего	978	30,3	137676
в том числе по видам экономической деятельности:			
сельское, лесное хозяйство, охота, рыболовство и рыбоводство	5	31,3	18
добыча полезных ископаемых	9	52,9	574
обрабатывающие производства	189	31,0	53813
обеспечение электрической энергией, газом и паром; кондиционирование воздуха	7	17,5	210
водоснабжение; водоотведение, организация сбора и утилизации отходов, деятельность по ликвидации загрязнений	4	28,6	37
строительство	76	28,0	8581
торговля оптовая и розничная; ремонт автотранспортных средств и мотоциклов	204	26,3	11432
транспортировка и хранение	70	31,4	8544
деятельность гостиниц и предприятий общественного питания	45	48,9	8822
деятельность в области информации и связи	74	34,4	2723
деятельность по операциям с недвижимым имуществом	63	24,6	17612
деятельность профессиональная, научная и техническая	115	36,4	21868
деятельность административная и сопутствующие дополнительные услуги	34	27,9	840
образование	27	26,7	49
деятельность в области здравоохранения и социальных услуг	24	35,3	275
деятельность в области культуры, спорта, организации досуга и развлечений	15	45,5	2208
предоставление прочих видов услуг	14	26,4	43

В январе–марте 2020 года число убыточных организаций по сравнению с тем же периодом 2019 года увеличилось на 110 единиц или на 12,7%, сумма убытка возросла в 2,2 раза.

¹⁾ Данные не публикуются в целях обеспечения конфиденциальности первичных статистических данных, полученных от организаций, в соответствии с Федеральным Законом от 29.11.2007 №282-ФЗ.

Состояние платежей и расчетов в организациях

На 1 апреля 2020 года суммарная задолженность организаций по обязательствам (кредиторская, задолженность по кредитам банков и займам) составила 10689,3 млрд. рублей, из нее просроченная – 164,4 млрд. рублей или 1,5% от общей суммы задолженности (на 1 марта 2020 года – 1,5%).

Размер и структура суммарной просроченной задолженности по обязательствам на 1 апреля 2020 года

	Млрд. рублей	В % к	
		1 марта 2020	итогу
Всего	164,4	101,5	100
в том числе:			
кредиторская задолженность	161,5	101,9	98,3
задолженность по кредитам банков и займам	2,9	83,3	1,7

Кредиторская задолженность на 1 апреля 2020 года составила 6161,7 млрд. рублей, из нее просроченная – 161,5 млрд. рублей или 2,6%.

Задолженность по полученным кредитам банков и займам организаций на 1 апреля 2020 года составила 4527,6 млрд. рублей, в том числе просроченная – 2,9 млрд. рублей или 0,1%.

Структура просроченной кредиторской задолженности

	на конец месяца, млн. рублей					Количество организаций, имеющих просроченную кредиторскую задолженность	
	Всего	В том числе:			единиц		
		поставщикам и подрядчикам	в бюджеты всех уровней	по платежам в государственные внебюджетные фонды			
январь	144459	123209	271	147	175	5,5	
февраль	158489	130598	260	168	177	5,4	
март	161506	133374	211	161	183	5,7	

САНКТ-ПЕТЕРБУРГ

Просроченная кредиторская задолженность организаций
по видам экономической деятельности на 1 апреля 2020 года

млн. рублей

	Количество организаций, имеющих просроченную кредиторскую задолженность, ед.	Просроченная кредиторская задолженность	В том числе:		
			поставщикам и подрядчикам	в бюджеты всех уровней	по платежам в государственные внебюджетные фонды
Сельское, лесное хозяйство, охота, рыболовство и рыбоводство	1	... ¹⁾	... ¹⁾	–	–
Добыча полезных ископаемых	3	677	646	... ¹⁾	... ¹⁾
Обрабатывающие производства	50	43256	22938	142	72
Обеспечение электрической энергией, газом и паром; кондиционирование воздуха	8	6782	2841	–	–
Водоснабжение; водоотведение, организация сбора и утилизации отходов, деятельность по ликвидации загрязнений	1	... ¹⁾	... ¹⁾	–	–
Строительство	16	4556	3346	... ¹⁾	... ¹⁾
Торговля оптовая и розничная; ремонт автотранспортных средств и мотоциклов	30	73221	72785	... ¹⁾	... ¹⁾
Транспортировка и хранение	12	923	905	... ¹⁾	... ¹⁾
Деятельность гостиниц и предприятий общественного питания	1	... ¹⁾	... ¹⁾	–	–
Деятельность в области информации и связи	6	6916	5114	–	–
Деятельность по операциям с недвижимым имуществом	16	21338	21338	–	–
Деятельность профессиональная, научная и техническая	27	1637	1268	46	65
Деятельность административная и сопутствующие дополнительные услуги	4	10	10	–	–
Образование	3	7	... ¹⁾	... ¹⁾	–
Деятельность в области здравоохранения и социальных услуг	4	413	413	–	–
Деятельность в области культуры, спорта, организации досуга и развлечений	1	... ¹⁾	... ¹⁾	–	–
Предоставление прочих видов услуг	–	–	–	–	–

¹⁾ Данные не публикуются в целях обеспечения конфиденциальности первичных статистических данных, полученных от организаций, в соответствии с Федеральным Законом от 29.11.2007 №282-ФЗ.

САНКТ-ПЕТЕРБУРГ

Дебиторская задолженность на 1 апреля 2020 года составила 5817,9 млрд. рублей, из нее просроченная – 275,8 млрд. рублей или 4,7%.

Структура просроченной дебиторской задолженности

	Всего	В том числе:		на конец месяца, млн. рублей	
		покупателей	из нее государственных заказчиков по оплате за поставленную продукцию	Количество организаций, имеющих просроченную дебиторскую задолженность	
				единиц	в % к общему количеству организаций
январь	246374	198490	4979	679	21,5
февраль	252008	211191	5576	728	22,3
март	275843	227887	3860	771	23,9

САНКТ-ПЕТЕРБУРГ

Просроченная дебиторская задолженность организаций
по видам экономической деятельности на 1 апреля 2020 года

млн. рублей

	Количество организаций, имеющих просроченную дебиторскую задолженность, ед.	Просроченная дебиторская задолженность	В том числе:	
			покупателей	из нее государственных заказчиков за поставленную продукцию
Сельское, лесное хозяйство, охота, рыболовство и рыбоводство	4	40	40	–
Добыча полезных ископаемых	5	54853	54826	–
Обрабатывающие производства	150	66193	33039	958
Обеспечение электрической энергией, газом и паром; кондиционирование воздуха	18	16322	15831	–
Водоснабжение; водоотведение, организация сбора и утилизации отходов, деятельность по ликвидации загрязнений	2	... ¹⁾	... ¹⁾	... ¹⁾
Строительство	78	7466	6984	... ¹⁾
Торговля оптовая и розничная; ремонт автотранспортных средств и мотоциклов	179	70929	64580	–
Транспортировка и хранение	49	2248	1820	–
Деятельность гостиниц и предприятий общественного питания	13	125	111	–
Деятельность в области информации и связи	47	10341	7678	... ¹⁾
Деятельность по операциям с недвижимым имуществом	76	20259	19305	–
Деятельность профессиональная, научная и техническая	87	21057	18036	1378
Деятельность административная и сопутствующие дополнительные услуги	30	1521	1513	–
Образование	8	16	11	–
Деятельность в области здравоохранения и социальных услуг	8	62	60	–
Деятельность в области культуры, спорта, организации досуга и развлечений	9	71	68	–
Предоставление прочих видов услуг	6	25	7	–

¹⁾ Данные не публикуются в целях обеспечения конфиденциальности первичных статистических данных, полученных от организаций, в соответствии с Федеральным Законом от 29.11.2007 №282-ФЗ.

САНКТ-ПЕТЕРБУРГ

В январе–марте 2020 года в обращении участвовали векселя, обеспечивающие задолженность покупателей, на сумму 1,2 млрд. рублей, задолженность поставщикам – на 11,8 млрд. рублей.

В вексельной форме находилось 0,5% всей задолженности поставщикам и 0,1% – задолженности покупателям.

Превышение кредиторской задолженности над дебиторской задолженностью на 1 апреля 2020 года

	млрд. рублей			
	Задолженность		Превышение кредиторской задолженности над дебиторской	
	деби- торская	креди- торская	всего ¹⁾	в % к дебиторской задолженности
Всего	5818	6162	344	5,9
в том числе по видам экономической деятельности:				
сельское, лесное хозяйство, охота, рыболовство и рыбоводство	4	2	-2	x
добыча полезных ископаемых	456	429	-27	x
обрабатывающие производства	1867	2297	431	23,1
обеспечение электрической энергией, газом и паром; кондиционирование воздуха	94	263	169	1,8 p.
водоснабжение; водоотведение, организация сбора и утилизации отходов, деятельность по ликвидации загрязнений	13	19	6	42,7
строительство	550	639	89	16,2
торговля оптовая и розничная; ремонт автотранспортных средств и мотоциклов	1127	899	-228	x
транспортировка и хранение	147	228	81	55,1
деятельность гостиниц и предприятий общественного питания	22	38	16	71,4
деятельность в области информации и связи	126	129	3	2,0
деятельность по операциям с недвижимым имуществом	592	265	-327	x
деятельность профессиональная, научная и техническая	770	726	-45	x
деятельность административная и сопутствующие дополнительные услуги	32	193	161	5,0 p.
государственное управление и обеспечение военной безопасности; социальное обеспечение	2	0,4	-1	x
образование	1	2	1	53,9
деятельность в области здравоохранения и социальных услуг	5	7	2	46,7
деятельность в области культуры, спорта, организации досуга и развлечений	6	19	13	2,2 p.
предоставление прочих видов услуг	4	7	3	69,1

¹⁾ Знак "-" означает превышение дебиторской задолженности над кредиторской.

ВНЕШНЕЭКОНОМИЧЕСКИЕ СВЯЗИ

Экспорт и импорт товаров¹⁾

Внешнеторговый оборот в январе–марте 2020 года составил 10,9 млрд. долларов США, в том числе экспорт – 5,7 млрд. долларов, импорт – 5,2 млрд. долларов. По сравнению с январем–мартом 2019 года экспорт уменьшился на 19,7%, импорт увеличился на 3,0%.

Структура внешнеторгового оборота

	Внешнеторговый оборот		В том числе:			
			экспорт		импорт	
	млн. долл. США	в % к январю-марту 2019	млн. долл. США	в % к январю-марту 2019	млн. долл. США	в % к январю-марту 2019
Всего	10881	89,8	5662	80,3	5219	103,0
в том числе:						
государства-участники СНГ	982	95,0	642	91,9	340	101,3
страны вне СНГ	9899	89,3	5020	79,0	4880	103,1

Доля экспорта во внешнеторговом обороте составила 52,0%, импорта – 48,0%.

Сальдо торгового баланса сложилось положительное в размере 442,9 млн. долларов (в январе–марте 2019 года – положительное в размере 2,0 млрд. долларов).

¹⁾ По данным Северо-Западного таможенного Управления по состоянию на 18 мая 2020 года с учетом взаимной торговли с государствами-членами Евразийского экономического союза (ЕАЭС).

Внешнеторговый оборот

по странам–партнерам в январе–марте 2020 года

В январе-марте 2020 года по сравнению с январем-мартом 2019 года отмечалось снижение внешнеторгового товарооборота по странам с наибольшей долей в общем объеме оборота: Китай, Нидерланды, Финляндия, Италия.

млн. долларов США

	Внешнеторговый оборот			В том числе:			
	всего	в % к итогу	январю- марту 2019	экспорт	в % к январю- марту 2019	импорт	в % к январю- марту 2019
Всего	10881	100	89,8	5662	80,3	5219	103,0
в том числе:							
государства - участники СНГ	982	9,0	95,0	642	91,9	340	101,3
из них:							
Беларусь	417	3,8	73,8	218	58,7	200	102,7
Казахстан	315	2,9	114,9	249	125,5	66	87,0
страны вне СНГ	9899	91,0	89,3	5020	79,0	4880	103,1
из них:							
Китай	1495	13,7	80,2	407	68,3	1088	85,8
Германия	1168	10,7	105,7	747	105,9	421	105,5
Нидерланды	1071	9,8	54,2	1007	52,7	64	99,0
США	1022	9,4	2,2 р.	696	2,2 р.	326	2,3 р.
Япония	355	3,3	115,4	42	3,0 р.	313	106,7
Республика Корея	348	3,2	103,1	7	56,9	341	104,8
Финляндия	247	2,3	88,9	98	81,8	149	94,3
Италия	243	2,2	62,7	74	38,4	169	87,0

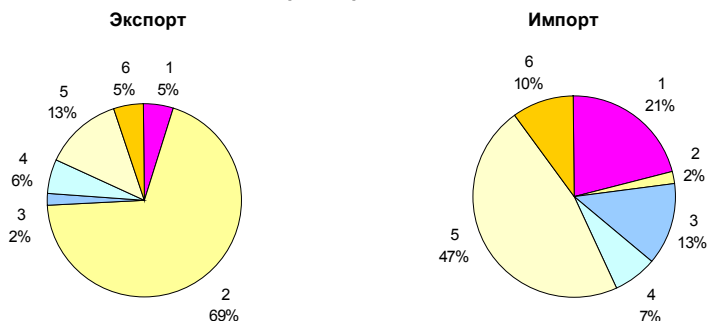
САНКТ-ПЕТЕРБУРГ

Товарная структура экспорта и импорта в январе–марте 2020 года

	Экспорт		Импорт	
	млн. долларов США	в % к январю-марту 2019	млн. долларов США	в % к январю-марту 2019
Всего	5662,2	80,3	5219,3	103,0
в том числе:				
продовольственные товары и сельскохозяйственное сырье (кроме текстильного)	253,3	112,4	1074,6	98,7
минеральные продукты	3890,9	71,7	90,4	102,9
продукция химической промышленности, каучук	117,3	111,0	685,8	104,8
кожевенное сырье, пушнина и изделия из них	12,4	81,3	13,5	90,0
древесина и целлюлозно-бумажные изделия	206,0	80,2	121,1	103,2
текстиль, текстильные изделия, обувь	22,7	125,1	226,2	93,3
металлы и изделия из них	356,5	83,7	347,6	93,7
машины, оборудование, транспортные средства	759,3	1,6 р.	2442,9	107,6
другие товары	43,8	48,0	217,2	98,7

В экспорте организаций Санкт-Петербурга по товарной группе "минеральные продукты" на долю топливно-энергетических товаров приходилось 99,9%.

Товарная структура экспорта и импорта в январе–марте 2020 года



- 1 – продовольственные товары и сельскохозяйственное сырье (кроме текстильного)
- 2 – минеральные продукты
- 3 – продукция химической промышленности, каучук
- 4 – металлы и изделия из них
- 5 – машины, оборудование и транспортные средства
- 6 – другие товары

ДЕМОГРАФИЧЕСКАЯ СИТУАЦИЯ¹⁾

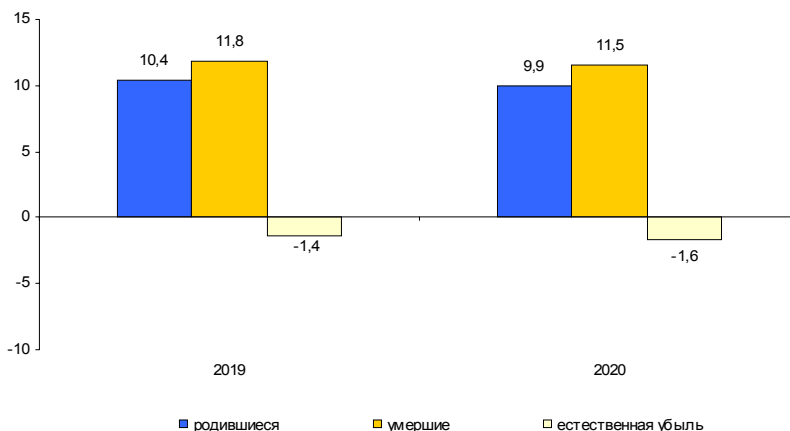
По предварительной оценке численность постоянного населения Санкт-Петербурга на 1 апреля 2020 года составила 5404,2 тыс. человек и с начала года увеличилась на 6,1 тыс. человек или на 0,1%.

Характеристика демографической ситуации в январе–марте

	Человек			На 1000 человек населения ²⁾			Справочно: на 1000 человек населения в целом за 2019
	2019	2020	прирост, снижение (-)	2019	2020	2020 в % к 2019	
Родившиеся	13844	13269	-575	10,4	9,9	95,2	10,9
Умершие	15697	15464	-233	11,8	11,5	97,5	11,0
в том числе дети в возрасте до 1 года ³⁾	47	41	-6	3,0	2,8	93,3	3,6
Естественная, убыль (-)	-1853	-2195		-1,4	-1,6	114,3	-0,1
Зарегистрировано:							
браков	7915	8260	345	6,0	6,2	103,3	9,2
разводов	6290	6399	109	4,7	4,8	102,1	5,0

Рост численности населения в январе–марте 2020 года произошел за счет миграционного прироста. Миграционный прирост полностью компенсировал естественную убыль населения и превысил её в 2,8 раза.

Коэффициенты естественного движения населения (на 1000 человек населения) в январе–марте



¹⁾ С 1 октября 2018 года оператором системы «Единый государственный реестр записей актов гражданского состояния» (ЕГР ЗАГС) определена Федеральная налоговая служба России. Данные по естественному движению населения, полученные из ЕГР ЗАГС на федеральном уровне за январь-март 2020г., в дальнейшем могут быть скорректированы.

²⁾ Здесь и далее показатели месячной оперативной отчетности приведены в пересчете на год.

³⁾ Относительные показатели в расчете на 1000 родившихся живыми.

САНКТ-ПЕТЕРБУРГ

Распределение умерших по причинам смерти

	Человек			Январь-март 2020 в % ко всем умершим	На 100 тыс. населения		Январь-март 2020 в % к январю-марту 2019	Справочно: на 100 тыс. человек населения в целом за 2019
	январь-март 2019	январь-март 2020	прирост, снижение (-)		январь-март 2019	январь-март 2020		
Всего умерших от всех причин	15697	15464	-233	100	1182,6	1152,4	97,4	1097,7
в том числе от:								
болезней системы кровообращения	9176	9068	-108	58,6	691,3	675,8	97,8	616,7
новообразований	3442	3384	-58	21,9	259,3	252,2	97,3	254,2
внешних причин	780	680	-100	4,4	58,8	50,7	86,2	59,3
из них от:								
случайных отравлений								
алкоголем	48	37	-11	0,2	3,6	2,8	77,8	4,1
самоубийств	89	88	-1	0,6	6,7	6,6	98,5	6,6
убийств	39	40	1	0,3	2,9	3,0	103,4	2,4
болезней органов дыхания	336	238	-98	1,5	25,3	17,7	70,0	19,2
болезней органов пищеварения	661	650	-11	4,2	49,8	48,4	97,2	48,3
инфекционных и паразитарных болезней	281	246	-35	1,6	21,2	18,3	86,3	19,9

Младенческая смертность

	Человек			в % (-)	На 10 тыс. родившихся		Январь-март 2020 в % к январю-марту 2019	Справочно: на 10 тыс. родившихся в целом за 2019
	январь-март 2019	январь-март 2020	прирост, снижение (-)		январь-март 2019	январь-март 2020		
Всего умерших в возрасте до 1 года	47	41	-6		29,8	28,0	94,0	35,9
в том числе от:								
состояний, возникающих в перинатальный период	28	21	-7		17,8	14,4	80,9	21,6
врожденных аномалий	12	15	3		7,6	10,3	135,5	8,2
болезней органов дыхания	4	-	-4		2,5	-	x	2,9
внешних причин	-	-	-		-	-	-	0,5
инфекционных и паразитарных болезней	-	-	-		-	-	-	0,5

Общие итоги миграции населения

	человек					
	<i>Январь-март 2019</i>			<i>Январь-март 2020</i>		
	<i>число при- бывших</i>	<i>число вы- бывших</i>	<i>мигра- ционный прирост, снижение (-)</i>	<i>число при- бывших</i>	<i>число вы- бывших</i>	<i>мигра- ционный прирост, снижение (-)</i>
Миграция	49820	43881	5939	49454	41078	8376
из нее:						
в пределах России	41466	36770	4696	43940	35387	8553
в том числе:						
внутрирегиональная	14658	14658	–	14653	14653	–
межрегиональная	26808	22112	4696	29287	20734	8553
международ- ная миграция	8354	7111	1243	5514	5691	-177
в том числе:						
со странами СНГ	7673	6701	972	5008	5097	-89
с другими зару- бежными странами	681	410	271	506	594	-88

Миграционные потоки со странами СНГ

	человек					
	<i>Январь-март 2019</i>			<i>Январь-март 2020</i>		
	<i>число при- бывших</i>	<i>число вы- бывших</i>	<i>мигра- ционный прирост, снижение (-)</i>	<i>число при- бывших</i>	<i>число вы- бывших</i>	<i>мигра- ционный прирост, снижение (-)</i>
Миграция со странами СНГ	7673	6701	972	5008	5097	-89
в том числе по странам:						
Азербайджан	236	102	134	258	166	92
Армения	571	941	-370	183	434	-251
Беларусь	743	608	135	407	570	-163
Казахстан	580	448	132	415	461	-46
Кыргызстан	3517	3201	316	174	2220	-2046
Молдова	390	325	65	492	296	196
Таджикистан	265	203	62	460	147	313
Туркменистан	73	30	43	62	61	1
Узбекистан	269	189	80	278	221	57
Украина	1029	654	375	2279	521	1758

УРОВЕНЬ ЖИЗНИ НАСЕЛЕНИЯ

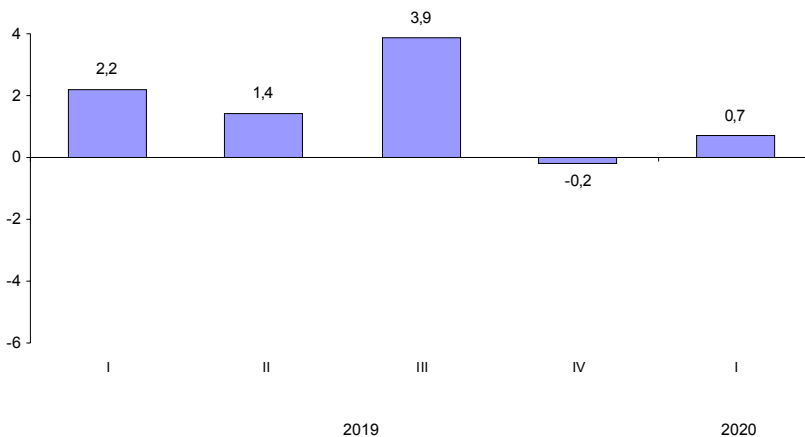
Денежные доходы и расходы населения¹⁾

Объем денежных доходов населения в I квартале 2020 года сложился в размере 686,0 млрд. рублей и увеличился на 3,2% по сравнению с I кварталом 2019 года.

Динамика реальных денежных доходов

	в %	
	<i>К предыдущему кварталу</i>	<i>К соответствующему периоду предыдущего года</i>
2019		
I квартал	73,8	102,2
II квартал	112,3	101,4
I полугодие	x	101,8
III квартал	97,8	103,9
январь-сентябрь	x	102,5
IV квартал	123,3	99,8
январь-декабрь	x	101,6
2020		
I квартал	74,4	100,7

**Прирост (снижение) реальных денежных доходов населения
(в % к соответствующему кварталу предыдущего года)**



¹⁾ Показатели денежных доходов, расходов и сбережений населения за 2019 год утверждены Росстатом; данные за I квартал 2020 г предварительные.

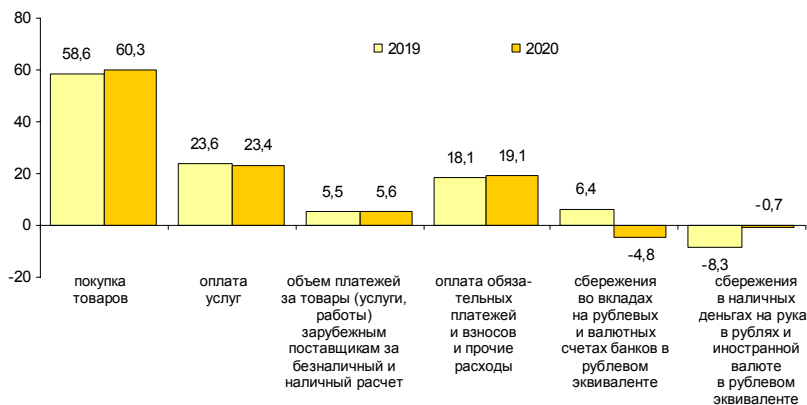
САНКТ-ПЕТЕРБУРГ

Структура использования денежных доходов населения

в %

	Денежные доходы	В том числе использовано на:				
		покупку товаров и оплату услуг ¹⁾	оплату обязательствных платежей и взносов и прочие расходы	прирост (+), уменьшение (-) сбережений ²⁾	из них:	
					во вкладах на рублевых и валютных счетах банков в рублевом эквиваленте ³⁾	в наличных деньгах на руках в рублях и иностранной валюте в рублевом эквиваленте
2019						
I квартал	100	87,7	18,1	-5,8	6,4	-8,3
II квартал	100	82,9	18,1	-1,0	9,3	-7,6
I полугодие	100	85,1	18,1	-3,2	7,9	-8,0
III квартал	100	86,0	19,1	-5,1	4,6	-7,5
январь-сентябрь	100	85,5	18,4	-3,9	6,8	-7,8
IV квартал	100	74,9	18,5	6,6	11,1	-3,7
январь-декабрь	100	82,3	18,5	-0,8	8,1	-6,6
2020						
I квартал	100	89,3	19,1	-8,4	-4,8	-0,7

Изменение в структуре использования денежных доходов населения в I квартале (в % к денежным доходам)



¹⁾ С учетом объема платежей за товары (работы, услуги) зарубежным поставщикам за безналичный и наличный расчет.

²⁾ Сбережения включают прирост (уменьшение) вкладов, приобретение ценных бумаг, изменение средств на счетах индивидуальных предпринимателей, приобретение недвижимости, покупку населением скота и птицы, наличные деньги на руках за минусом изменения задолженности по кредитам и величины реализации финансовых активов.

³⁾ В кредитных организациях на территории Российской Федерации и за рубежом.

Распределение общего объема денежных доходов населения

в %

	2019	Справочно: 2018
Денежные доходы	100	100
в том числе по 20-ти процентным группам населения:		
первая (с наименьшими доходами)	5,4	5,5
вторая	10,2	10,2
третья	15,1	15,2
четвертая	22,7	22,7
пятая (с наивысшими доходами)	46,6	46,4
Коэффициент концентрации доходов (индекс Джини)	0,407	0,405
Соотношение доходов 10% наиболее и 10% наименее обеспеченного населения, раз	15,0	14,7

Распределение населения по размеру среднедушевого денежного дохода в 2019 году¹⁾

	Тыс. человек	В % к итогу	Справочно: 2018	
			тыс. человек	в % к итогу
Все население	5383,9	100	5351,9	100
в том числе со среднедушевым денежным доходом в месяц, руб.:				
до 7000,0	82,2	1,5	93,2	1,7
7000,1–10000,0	163,1	3,0	180,5	3,4
10000,1–14000,0	330,6	6,2	358,3	6,7
14000,1–19000,0	507,3	9,4	538,1	10,0
19000,1–27000,0	830,3	15,4	859,3	16,1
27000,1–45000,0	1428,7	26,6	1427,8	26,7
45000,1–60000,0	721,3	13,4	695,7	13,0
свыше 60000,0	1320,4	24,5	1199,0	22,4

В 2019 году на долю 10% наиболее обеспеченного населения приходилось 29,9% денежных доходов, а на долю 10% наименее обеспеченного населения – 2,0% (в 2018 году – 29,8% и 2,0% соответственно).

Численность населения с денежными доходами ниже величины прожиточного минимума в 2019 году составила 352,7 тыс. человек, или 6,6% от общей численности населения (в 2018 году – 351,9 тыс. человек, или 6,6%).

Покупательная способность денежных доходов населения¹⁾

	<i>Январь-март 2020</i>	<i>В % к январю-марту 2019</i>	<i>Справочно: январь-март 2019 в % к январю-марту 2018</i>
Продовольственные товары, кг			
говядина (кроме бескостного мяса)	111	94,2	101,0
рыба свежая	134	98,9	99,5
масло сливочное	53	91,5	104,5
масло подсолнечное	370	110,4	104,3
масло оливковое	42	107,3	103,3
маргарин	234	106,4	105,9
молоко питьевое цельное, л	561	97,9	101,6
яйца куриные, шт.	6721	110,9	92,4
сахар-песок	1299	1,5 р.	84,6
мука пшеничная	934	95,9	103,3
хлеб и булочные изделия из пшеничной муки	434	107,2	109,0
рис шлифованный	458	105,6	100,9
крупы	685	90,4	90,0
вермишель	384	97,5	107,2
макаронные изделия	403	103,5	105,9
картофель	1743	128,5	105,2
капуста свежая	2194	2,1 р.	54,5
водка, л	55	100,4	109,6
Непродовольственные товары, шт.			
куртка мужская с верхом из плащевых тканей	4,0	88,9	103,8
костюм-двойка мужской	3,2	97,3	99,5
сорочка верхняя мужская	26,4	92,8	90,4
пальто женское демисезонное	2,8	95,4	103,1
джерпер для взрослых	15,5	92,1	107,0
куртка для детей школьного возраста с верхом из плащевых тканей	10,8	104,0	104,2
сапоги для детей школьного возраста на утепленной подкладке	10,9	100,0	98,6
холодильники бытовые	1,5	96,0	104,7
телевизоры	1,4	82,3	98,7
сигареты с фильтром отечественные, пачек (20 шт.)	419	90,4	96,9
бензин автомобильный, л	890	106,3	101,8

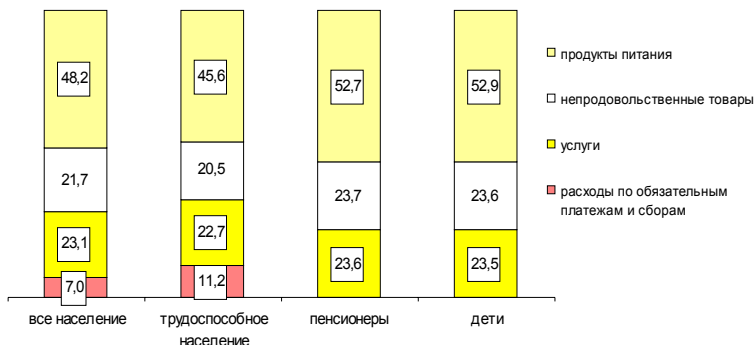
¹⁾ Товарный эквивалент среднемесячного денежного дохода по товарам и услугам с конкретными потребительскими свойствами.

Динамика величины прожиточного минимума¹⁾

	Все население	В том числе:			Соотношение среднедушевого денежного дохода и прожиточного минимума, %
		трудоспособное	пенсионеры	дети	
2018					
I квартал	10862,1	11903,1	8831,3	10594,4	356,3
II квартал	11007,6	12063,8	8944,3	10741,7	402,5
III квартал	11021,3	12079,5	8954,1	10754,6	385,8
IV квартал	11055,2	12118,2	8981,0	10783,6	497,5
2019					
I квартал	11363,0	12472,1	9221,7	11074,3	362,2
II квартал	11465,3	12584,3	9303,8	11176,2	407,3
III квартал	11465,3	12584,3	9303,8	11176,2	398,3
IV квартал ²⁾	11499,7	12622,1	9331,7	11209,7	489,9
в % к предыдущему периоду	100,3	100,3	100,3	100,3	x
в % к соответствующему периоду прошлого года	104,0	104,2	103,9	104,0	x

Соотношение среднедушевых денежных доходов и прожиточного минимума в IV квартале 2019 года составило 489,9% и уменьшилось по сравнению с IV кварталом 2018 года (497,5%).

Структура величины прожиточного минимума в IV квартале 2019 года (в %)



¹⁾ По данным Комитета по социальной политике Санкт-Петербурга.

²⁾ Величина прожиточного минимума установлена постановлением Правительства Санкт-Петербурга от 18.03.2020 №135 «Об установлении величины прожиточного минимума на душу населения и для основных социально-демографических групп населения в Санкт-Петербурге за IV квартал 2019 года».

САНКТ-ПЕТЕРБУРГ

Изменение среднего размера назначенных пенсий

			на начало месяца
	<i>Средний размер назначенных пенсий, рублей¹⁾</i>	<i>Реальный размер назначенных пенсий в % к соответствующему периоду предыдущего года</i>	<i>Средний размер назначенных пенсий в % к среднему размеру начисленной заработной платы</i>
2018			
январь	14924,1	76,2 ²⁾	25,5
апрель	14924,1	99,8	25,1
июль	14896,0	100,0	25,0
октябрь	14943,1	99,3	25,8
2019			
январь	15616,5	100,1	27,6
апрель	15639,3	100,2	24,6
июль	15649,1	100,7	24,8
октябрь	15728,0	101,6	25,3
2020			
январь	16437,5	102,6	26,3
апрель	16486,1	102,2	22,9

¹⁾ По данным Отделения Пенсионного фонда Российской Федерации по Санкт-Петербургу и Ленинградской области. Без учета ежемесячных (регулярных) денежных выплат отдельным категориям граждан.

²⁾ Данные приведены с учетом единовременной денежной выплаты пенсионерам (ЕВ-2017) в размере 5 тыс. рублей, произведенной в январе 2017 года в соответствии с Федеральным законом от 22 ноября 2016 года № 385-ФЗ; без учета ЕВ-2017 реальный размер назначенной пенсии в январе 2018 года в сравнении с январем 2017 года составил 103,4%.

САНКТ-ПЕТЕРБУРГ

ЗДРАВООХРАНЕНИЕ

Заболееваемость населения отдельными инфекционными заболеваниями¹⁾

случаев

	Март 2020	В % к		Январь- март 2020	В % к
		марту 2019	февралю 2020		январю-марту 2019
<i>Острые респираторно-вирусные инфекции</i>					
Острые инфекции верхних дыхательных путей, тыс.	250,7	124,1	105,3	664,8	99,3
Грипп	1157	2,4 р.	120,5	2387	1,6 р.
Пневмония (внебольничная)	2716	1,5 р.	1,5 р.	6224	120,1
<i>Социально значимые болезни</i>					
Сифилис	70	89,7	82,4	220	90,5
Гонорейная инфекция	34	89,5	147,8	102	97,1
Туберкулез (впервые выявленный)	102	107,4	62,6	268	104,7
Болезнь, вызванная вирусом иммунодефицита человека и бессимптомный инфекци- онный статус, вызванный вирусом иммунодефицита человека (ВИЧ)	255	90,7	104,9	716	98,1
Педикулез	287	79,5	64,1	1431	104,5
<i>Кишечные инфекции</i>					
Острые кишечные инфекции	3987	83,3	91,5	12996	86,7
из них					
бактериальная дизентерия (шигеллез)	16	80,0	1,6 р.	54	49,5
Сальмонеллезные инфекции	126	120,0	107,7	367	118,0
<i>Гепатиты</i>					
Острые гепатиты	30	83,3	76,9	129	131,6
из них:					
гепатит А	13	56,5	50,0	76	116,9
гепатит В	2	50,0	66,7	9	128,6
гепатит С	11	122,2	122,2	36	1,5 р.
<i>Некоторые инфекции, управляемые средствами специфической профилактики</i>					
Краснуха	–	–	–	1	100,0
Коклюш	113	99,1	63,5	442	121,8
Паротит эпидемический	3	3,0 р.	3,0 р.	6	1,5 р.
Корь	14	73,7	1,8 р.	27	79,4

¹⁾ По данным Территориальных управлений Федеральной службы по надзору в сфере защиты прав потребителей и благополучия человека.

САНКТ-ПЕТЕРБУРГ

ПРЕСТУПНОСТЬ¹⁾

Распределение числа зарегистрированных преступлений по видам

	Январь-апрель 2020	В % к январю-апрелю 2019	Справочно: январь-апрель 2019 в % к январю-апрелю 2018
Зарегистрировано преступлений	15171	84,1	102,6
из них:			
убийство и покушение на убийство	54	122,7	67,7
умышленное причинение тяжкого вреда здоровью	145	92,9	111,4
изнасилование и покушение на изнасилование	13	50,0	118,2
разбой	81	75,0	67,5
грабеж	471	85,6	93,1
кража	5019	83,9	95,2
мошенничество	1426	117,0	95,4
хулиганство	43	126,5	121,4
преступления, связанные с незаконным оборотом наркотиков	2363	57,6	102,0

В январе–апреле 2020 года зарегистрировано 5393 тяжких и особо тяжких преступления, что на 24,3% меньше, чем в январе–апреле 2019 года. Их доля в общем числе зарегистрированных преступлений составила 35,5%.

Доля преступлений, связанных с незаконным оборотом наркотиков, составила 15,6%.

За этот период зарегистрировано 1641 преступление экономической направленности, что на 3,5% меньше, чем в январе–апреле 2019 года.

Характеристика лиц, совершивших преступления

	Январь-апрель 2020	В % к январю-апрелю 2019	Справочно: январь-апрель 2019 в % к январю-апрелю 2018
Выявлено лиц, совершивших преступления	6225	88,9	96,8
из них:			
несовершеннолетних	135	116,4	71,6
женщин	988	91,3	104,4
учащихся, студентов	205	98,1	85,7
без постоянного источника дохода	3955	93,0	97,7
из них безработных	9	37,5	6,0 р.

¹⁾ По данным ГУ МВД России по г. Санкт-Петербургу и Ленинградской области.

САНКТ-ПЕТЕРБУРГ

ПРИЛОЖЕНИЕ

**Производство важнейших видов товаров
в январе–апреле 2020 года**

	<i>Единица измерения</i>	<i>Произведено</i>	<i>В % к январю- апрелю 2019 года</i>
<i>Производство пищевых продуктов</i>			
Колбасные изделия	тыс. т	10,8	102,7
Полуфабрикаты мясные, мясосодержащие	—"	11,2	108,3
Рыба переработанная и консервированная	—"	28,1	110,2
Флодоовощные консервы	млн. усл. банок	3,8	93,4
Молоко жидкое обработанное	тыс. т	52,9	97,0
Сыр и творог	—"	4,2	89,0
Продукты кисломолочные (кроме творога и продуктов из творога)	—"	25,2	99,3
Мука	—"	150,8	91,7
Хлеб и хлебобулочные изделия	—"	103,7	102,6
Кондитерские изделия	—"	80,8	96,0
Каши сухие	—"	1,4	102,0
Продукты пищевые из муки, крупы, крахмала (кроме детского питания)	—"	4,7	110,5
<i>Производство напитков</i>			
Пиво	млн. дкл	15,6	93,8
Воды минеральные природные питьевые и воды питьевые	млн. полулитров	22,7	2,1 р.
Напитки безалкогольные прочие	млн. дкл	12,4	92,2
<i>Производство одежды</i>			
Спецодежда	тыс. шт.	108,5	1,7 р.
Изделия трикотажные или вязанные	—"	175,0	55,6
<i>Производство кожи и изделий из кожи</i>			
Обувь	тыс. пар	838,3	78,7
<i>Обработка древесины и производство изделий из дерева и пробки, кроме мебели, производство изделий из соломки и материалов для плетения</i>			
Фанера	тыс. м ³	55,4	97,9
<i>Производство химических веществ и химических продуктов</i>			
Материалы лакокрасочные	тыс. т	59,9	97,4
Средства моющие	—"	38,7	81,9
Средства для бритья; дезодоранты и антиперспиранты; средства для ванн, прочие парфюмерные, косметические или туалетные средства	млн. шт.	26,0	71,5
<i>Производство лекарственных средств и материалов, применяемых в медицинских целях</i>			
Препараты лекарственные	млрд. руб.	10,9	124,3

	Единица измерения	Произведено	В % к январю-апрелю 2019 года
<i>Производство резиновых и пластмассовых изделий</i>			
Бутыли, бутылки, флаконы и аналогичные изделия из пластмасс	млн. шт.	46,8	99,4
Изделия упаковочные пластмассовые прочие	млрд. шт.	1,1	103,6
Блоки оконные пластмассовые	тыс. м ²	107,4	101,2
<i>Производство прочей неметаллической минеральной продукции</i>			
Стеклопакеты	тыс. м ²	378,5	80,6
Блоки и прочие изделия сборные строительные для зданий и сооружений из цемента, бетона или искусственного камня	тыс. м ³	149,6	103,0
Бетон, готовый для заливки (товарный бетон)	—"	587,1	95,9
<i>Производство металлургическое</i>			
Прокат готовый	тыс. т	286,3	85,5
Сталь нелегированная	—"	18,3	92,2
Сталь легированная	—"	48,7	86,2
<i>Производство готовых металлических изделий</i>			
Конструкции и детали конструкций из черных металлов	тыс. т	108,1	99,6
Инструменты рабочие сменные для станков и для ручного инструмента	тыс. шт.	177,1	76,8
<i>Производство компьютеров, электронных и оптических изделий</i>			
Компьютеры и периферийное оборудование	млрд. руб.	1,2	83,3
Счетчики производства или потребления жидкости	тыс. шт.	312,9	53,8
Счетчики производства или потребления электроэнергии	—"	255,1	74,0
<i>Оборудование электрическое</i>			
Светильники и осветительные устройства	тыс. шт.	383,4	100,1
<i>Производство машин и оборудования</i>			
Арматура для трубопроводов, сосудов, котлов, цистерн, баков и аналогичных емкостей	тыс. шт.	67,3	125,3
<i>Производство автотранспортных средств, прицепов и полуприцепов</i>			
Автомобили легковые	тыс. шт.	94,6	73,2
Комплекующие и принадлежности для автотранспортных средств прочие	млрд. руб.	18,1	78,5
<i>Производство прочих готовых изделий</i>			
Инструменты и оборудование медицинские	млрд. руб.	1,5	95,5
<i>Обеспечение электрической энергией, газом и паром; кондиционирование воздуха</i>			
Электроэнергия	млрд. кВт-ч	8,7	97,3
Пар и горячая вода	млн. Гкал	22,4	91,3

Строительство объектов федеральной адресной инвестиционной программы в январе–апреле 2020 года

тыс. рублей

	Срок ввода объекта (мощности)	Инвестиции в основной капитал		
		лимит, установленный на год	освоено за отчетный период ¹⁾	% технической готовности
Федеральные целевые программы				
<i>"Развитие судебной системы России"</i>				
Управление Судебного департамента в г. Санкт-Петербурге				
строительство здания Московского районного суда	2020	209186	–	76,5
<i>"Исследования и разработки по приоритетным направлениям развития научно-технологического комплекса"</i>				
ФГБУН "Физико-технический институт им. А. Ф. Иоффе Российской академии наук"				
строительство и техническое перевооружение НИОКР-центра	2020	1956920	558542	67,8
Объекты, мероприятия (укрупненные инвестиционные проекты), не включенные в долгосрочные (федеральные) целевые программы				
ФГБУ "Научно-исследовательский детский ортопедический институт им. Г.И. Турнера"				
строительство реабилитационно-восстановительного отделения клиники на 200 коек и общежития гостиницы	2022	1000000	–	8,8
реконструкция лечебного корпуса	2023	175650	5191	1,1
ФГБУК "Государственный музей заповедник "Петергоф"				
реконструкция мелиоративной системы, гидросооружений и системы водоотведения от зданий. Архитектурно-ландшафтный комплекс "Ораниенбаум" (реконструкция объектов музея) 2 этап	2021	94381	–	26,8
ФГБУК "Государственный художественно-архитектурный дворцово-парковый музей-заповедник "Царское Село"				
реконструкция, технологическое переоснащение с элементами реставрации, приспособление для музейного использования Александровского дворца	2021	225000	123113	53,6
реконструкция, техпереоснащение с элементами реставрации и приспособление для современного использования Императорской фермы, расположенной: г.Пушкин, Фермский парк	2022	60000	6139	95,5

¹⁾ За счет всех источников финансирования.

	Срок ввода объекта (мощности)	Инвестиции в основной капитал		
		лимит, установленный на год	освоено за отчетный период ¹⁾	% технической готовности
ФГБУ "Федеральный медицинский исследовательский центр им. В.А. Алмазова" Минздрава РФ				
строительство научно-клинического нейрохирургического комплекса, 1-й 2-й этапы	2023	4138704	–	10,2
проектные и изыскательские работы, 3 этап	...	25000	–	–
строительство научно-образовательного комплекса	2023	1344499	–	4,9
ФГБОУ ВО "Санкт-Петербургский государственный университет"				
комплекс дворцово-паркового ансамбля "Михайловская дача", строительство объектов для размещения бизнес – школы – Высшей школы менеджмента ФГОУ ВПО "Санкт-Петербургский государственный университет". 1-й этап. Здание общежития для бакалавров	2020	173045	32418	86,2
ФГБУН Архив Российской академии наук				
строительство нового здания СПб филиала Архива Российской академии наук	2021	893032	194086	81,1
ФГБОУ ДПО "Северо-Западный институт повышения квалификации ФНС России"				
реконструкция учебного корпуса	2021	772503	320902	42,6
ФГБОУ ВО "Первый Санкт-Петербургский государственный медицинский университет им. академика Павлова Министерства здравоохранения РФ"				
строительство нового корпуса, включающего в себя клинко-реабилитационный центр клиники НИИ детской онкологии, гематологии и трансплантологии им. Р.М.Горбачевой и новую часть клиники офтальмологии	2021	1951907	84585	5,5
ФГБУ "Национальный медицинский исследовательский центр онкологии им. Н.Н. Петрова"				
строительство и реконструкция комплекса зданий. Клинический корпус с пищеблоком (1 этап)	2023	1140800	–	–
ФКУ "Санкт-Петербургская психиатрическая больница (стационар) специализированного типа с интенсивным наблюдением" Минздрава РФ				
реконструкция лечебного корпуса	2022	87800	–	–
ФГБОУ ВПО "Российская академия народного хозяйства и государственной службы при Президенте РФ", учебный корпус Северо-Западного института филиал РАНХиГС				
реконструкция в режиме реставрации с приспособлением к современному использованию	2022	953084	–	2,7

¹⁾ За счет всех источников финансирования.

	Срок ввода объекта (мощности)	Инвестиции в основной капитал		
		лимит, установленный на год	освоено за отчетный период ¹⁾	% технической готовности
Управление делами президента.				
ФГБУ "Управление заказчика строительства и реконструкции объектов в Северо-Западном федеральном округе"				
строительство комплекса зданий в составе административных зданий Верховного суда РФ, Судебного Департамента при Верховном суде РФ, инженерно- технического блока жилкомплекса на 600 квартир с паркингом для судей, сотрудников аппарата				
строительство	2021	14843679	255182	14,1
проектные и изыскательские работы	...	51305	–	–
проектирование и реконструкция (в режиме реставрации с приспособлением к современному использованию) объекта капитального строительства "Комплекс зданий и сооружений Федоровского городка в Царском селе Санкт-Петербурга				
	2021	1584453	24822	15,6
Национальный исследовательский университет "Высшая школа экономики"				
строительство общежития на 600 мест по адресу: г. Санкт-Петербург, ул. Крупской, д.3				
	2021	285332	762	0,2
ФГБУ "Ленинградская межобластная ветеринарная лаборатория"				
строительство нового здания в целях размещения лабораторного блока (корпуса) биологической защиты, для работы с возбудителями АЧС и иными опасными болезнями животных				
	2023	182700	3992	30,9
ФГБОУ ВО "Санкт-Петербургский государственный аграрный университет"				
реконструкция учебного корпуса № 6, с элементами реставрации				
	2020	257457		63,7
ФГБОУ "Санкт-Петербургский университет Государственной противопожарной службы МЧС РФ"				
реконструкция здания общежития, Московский проспект, 148, литер В				
	2021	3460	–	–
ФГБОУ ВО "Национальный государственный университет физической культуры, спорта и здоровья им.П.Ф.Лесгафта", крытый каток с искусственным льдом				
проектные и изыскательские работы	...	20000	–	–

¹⁾ За счет всех источников финансирования.

	Срок ввода объекта (мощности)	Инвестиции в основной капитал		
		лимит, установленный на год	освоено за отчетный период ¹⁾	% технической готовности
ФГБУН "Музей антропологии и этнографии им. Петра Великого (Кунсткамера)" РАН				
создание современного многофункционального научно-хранительского центра на базе объекта незавершенного строительства	2023	1346622	–	–
ФГБУН Институт мозга человека им.Н.П.Бехтеревой РАН.				
реконструкция здания Института мозга человека РАН, ул.Академика Павлова, д.12А, литеры	46919	–	–
АО "НИИЭФА им. Д.В. Ефремова"				
техпереворужение экспериментально-технологической базы для отработки технологии изготовления и исследования характеристик модулей бланкета	2020	30600	3255	84,9
строительства стенового комплекса по испытаниям технологий и оборудования для средне- и крупнотоннажного производства сжиженного природного газа и иных целей в атомной промышленности	2021	1345000	19045	4,8
ФГБУК "Государственный Эрмитаж"				
строительство комплекса зданий производственной базы и фондохранилища - III очередь, IV этап строительства (2 этап III очереди строительства), Заусадебная ул., дом 37, литера А	2020	1344447	56394	53,1
строительство комплекса зданий производственной базы и фондохранилища - III очередь, V-ый этап строительства (3-й этап 3 очереди строительства) ул.Школьная, д.39, литера А	2023	826807	–	9,5
Следственное управление Следственного комитета Российской Федерации по Ленинградской области				
реконструкция здания следственного управления Следственного комитета Российской Федерации по Ленинградской области в г. Санкт-Петербурге	...	692	–	–
ФКП "Заказчика капитального строительства Министерства обороны РФ"				
реконструкция с элементами реставрации с приспособлением к современному использованию объекта капитального строительства форт "Император Александр I" (форт "Чумной") I этап, г.Кронштадт	...	72908	–	–

¹⁾ За счет всех источников финансирования.

**Ввод в действие жилых домов
по районам Санкт-Петербурга в январе–апреле 2020 года**

	Введено		В % к январю-апрелю 2019		Справочно: январь-апрель 2019 ¹⁾ в % к январю-апрелю 2018	
	общей площади, тыс. м ²	квартир	общая площадь	квартиры	общая площадь	квартиры
Всего	392,9	7282	127,6	1,5 р.	38,8	29,9
Василеостровский	4,9	140	х	х	–	–
Выборгский	29,8	464	2,5 р.	5,2 р.	125,7	2,3 р.
Калининский	79,9	1455	х	х	–	–
Кировский	16,7	325	9,3 р.	29,5 р.	1,9 р.	2,8 р.
Колпинский	2,0	10	18,0	6,6	76,0	71,4
Красногвардейский	6,1	104	113,2	144,4	66,3	44,2
Красносельский	32,2	634	115,8	1,7 р.	24,1	14,7
Курортный	6,8	33	28,4	19,6	117,1	1,7 р.
Московский	83,4	1517	3,0 р.	3,4 р.	31,0	36,1
Петроградский	11,1	134	х	х	–	–
Петродворцовый	4,7	15	14,4	2,4	3,0 р.	12,1 р.
Приморский	39,3	861	123,2	1,9 р.	16,5	9,3
Пушкинский	20,4	389	30,9	39,5	1,5 р.	2,1 р.
Фрунзенский	55,6	1201	х	х	–	–
Центральный	–	–	–	–	х	х

¹⁾ Уточнен ввод в действие жилых домов в апреле-мае 2019 года.

САНКТ-ПЕТЕРБУРГ

Цены на основные продукты питания и соотношение этих цен с ценой на говядину

	Средняя цена, в рублях за килограмм			Соотношение цены продукта с ценой на говядину		
	декабрь 2019	март 2020	апрель 2020	декабрь 2019	март 2020	апрель 2020
Говядина	372,04	384,22	392,15	100	100	100
Куры	142,75	145,13	150,81	38	38	38
Свинина	252,82	253,07	254,41	68	66	65
Баранина	499,89	497,33	497,35	134	129	127
Рыба мороженая	183,18	180,79	183,61	49	47	47
Масло сливочное	784,41	802,65	792,46	211	209	202
Маргарин	188,84	181,22	181,37	51	47	46
Масло подсолнечное	114,23	114,60	115,56	31	30	29
Молоко пастеризованное, л	71,81	70,87	71,26	19	18	18
Сметана	207,28	208,63	211,11	56	54	54
Творог нежирный	352,75	346,90	346,65	95	90	88
Сыр твердый	511,95	567,77	578,35	138	148	147
Яйца, 10 шт.	66,16	63,02	68,51	18	16	17
Сахар-песок	31,94	35,88	39,32	9	9	10
Хлеб ржано-пшеничный	76,09	72,65	74,05	20	19	19
Хлеб пшеничный	74,60	71,97	70,03	20	19	18
Мука пшеничная	44,01	46,31	48,28	12	12	12
Рис	95,85	92,64	97,69	26	24	25
Пшено	78,65	75,30	76,08	21	20	19
Вермишель	105,19	110,99	115,92	28	29	30
Картофель	24,67	24,38	29,99	7	6	8
Капуста	21,61	20,28	24,63	6	5	6
Морковь	28,09	30,97	36,27	8	8	9
Лук репчатый	29,52	30,63	52,61	8	8	13
Яблоки	97,09	110,60	123,97	26	29	32

В Санкт-Петербурге в апреле 2020 года по сравнению с декабрем 2019 года относительно цены на говядину подорожали: сыры твердые, сахарный песок, вермишель, картофель, морковь, лук репчатый, яблоки; подешевели: свинина, баранина, рыба мороженая, масло сливочное, маргарин, масло подсолнечное, молоко, сметана, творог нежирный, яйца, хлеб ржано-пшеничный, хлеб пшеничный, рис, пшено; по курам, муке пшеничной, капусте соотношение цен осталось на прежнем уровне.

**Изменение заработной платы
и сводного индекса потребительских цен**

в % к предыдущему месяцу

	<i>Средняя номинальная заработная плата</i>	<i>Индекс потребительских цен</i>	<i>Реальная заработная плата</i>
2019			
декабрь	136,7	100,4	136,2
2020			
январь	71,9	100,7	71,4
февраль	104,5	100,2	104,3
март	110,1	100,8	109,2
апрель	...	100,7	...

САНКТ-ПЕТЕРБУРГ

ОБРАЗОВАНИЕ

Дошкольное образование

В 2019 году образовательную деятельность по образовательным программам дошкольного образования, присмотр и уход за детьми осуществляли 1220 организаций (в 2018 году – 1206 организаций).

Численность детей в организациях, осуществляющих образовательную деятельность по образовательным программам дошкольного образования, по группам

	на конец года		
	2018	2019	2019 в % к 2018
Численность воспитанников, тыс.	274,8	285,3	103,8
в том числе в группах:			
компенсирующей направленности	35,2	35,8	101,7
общеразвивающей направленности	225,5	234,8	104,1
оздоровительной направленности	11,3	10,5	93,3
комбинированной направленности	1,3	2,4	1,9 п.
для детей раннего возраста	1,2	1,3	107,3
по присмотру и уходу	0,2	0,3	1,5 п.
семейные дошкольные	0,1	0,2	110,3

На конец 2019 года число мест в этих организациях составило 251,7 тыс., что на 2,8% больше, чем на конец 2018 года.

Начальное, основное и среднее общее образование¹⁾

В 2019/2020 учебном году в 770 организациях, осуществляющих образовательную деятельность по образовательным программам начального, основного и среднего общего образования, приступили к занятиям 517,7 тыс. человек.

Организации, осуществляющие образовательную деятельность по образовательным программам начального, основного и среднего общего образования

	на начало учебного года		
	2018/2019	2019/2020	2019/2020 в % к 2018/2019
Государственные и муниципальные организации			
Число организаций, ед.	708	711	100,4
Численность обучающихся, тыс. чел.	486,1	510,4	105,0
Частные организации			
Число организаций, ед.	59	59	100,0
Численность обучающихся, тыс. чел.	6,4	7,3	112,3

¹⁾ По данным Министерства просвещения РФ.

Среднее профессиональное образование¹⁾

Государственные и муниципальные образовательные организации, осуществляющие образовательную деятельность по образовательным программам среднего профессионального образования

на начало учебного года

	2018/2019	2019/2020	2019/2020 в % к 2018/2019
Количество, единиц	107	107	100,0
Численность студентов, тыс. человек	94,9	99,9	105,3
в том числе по формам обучения:			
очная	83,0	87,5	105,4
очно-заочная	4,8	4,8	101,1
заочная	7,1	7,6	106,7
Принято студентов, тыс. человек	33,9	35,6	105,1
Выпущено всего ²⁾ , тыс. человек	21,8	21,9	100,5
в том числе:			
квалифицированных рабочих, служащих	5,7	5,5	95,6
специалистов среднего звена	16,0	16,4	102,3

С полным возмещением стоимости обучения в государственных и муниципальных образовательных организациях обучаются 23,3 тыс. студентов или 23% (в 2018/2019 учебном году – 20,5 тысячи или 22%).

Кроме того, в 2019/2020 учебном году действуют 8 частных образовательных организаций, осуществляющих образовательную деятельность по образовательным программам среднего профессионального образования, в которых обучаются 3,3 тыс. студентов.

Высшее образование³⁾

Образовательные организации высшего образования и научные организации, осуществляющие образовательную деятельность по программам бакалавриата, специалитета и магистратуры

на начало учебного года

	2018/2019	2019/2020	2019/2020 в % к 2018/2019
Количество, единиц	72	70	97,2
Численность студентов, тыс. человек	296,3	302,6	102,1
в том числе по формам обучения:			
очная	213,0	219,8	103,2
очно-заочная	10,5	11,0	104,7
заочная	72,7	71,8	98,7
Принято студентов, тыс. человек	91,8	92,9	101,2
Выпущено специалистов ²⁾ , тыс. человек	66,4	64,2	96,7

С полным возмещением стоимости обучения на всех формах обучения государственных и муниципальных образовательных организаций высшего образования и научных организаций обучаются 132,6 тыс. студентов или 47% (в 2018/2019 учебном году – 127,0 тысячи или 46%).

¹⁾ По данным Министерства просвещения РФ, без учета организаций в ведении ФСИН.

²⁾ Соответственно в 2018 и 2019 годах.

³⁾ По данным Министерства науки и высшего образования РФ.

**МЕТОДОЛОГИЧЕСКИЙ
КОММЕНТАРИЙ**

МЕТОДОЛОГИЧЕСКИЙ КОММЕНТАРИЙ

Оборот организаций – стоимость отгруженных товаров собственного производства, выполненных собственными силами работ и услуг, а также выручка от продажи приобретенных на стороне товаров (без налога на добавленную стоимость, акцизов и других аналогичных обязательных платежей).

Индекс производства – относительный показатель, характеризует изменение масштабов производства в сравниваемых периодах. Различают индивидуальные и сводные индексы производства. Индивидуальные индексы отражают изменение выпуска одного продукта и исчисляются как отношение объемов производства данного вида продукта в натурально-вещественном выражении в сравниваемых периодах. Сводный индекс производства характеризует совокупные изменения всех видов продукции и отражает изменение создаваемой в процессе производства стоимости в результате изменения только физического объема производимой продукции. Для исчисления сводного индекса производства индивидуальные индексы по конкретным видам продукции поэтапно агрегируются в индексы по видам деятельности, подгруппам, группам, подклассам, классам, подразделам и разделам. **Индекс промышленного производства** – агрегированный индекс производства по видам деятельности "добыча полезных ископаемых", "обрабатывающие производства", "обеспечение электрической энергией, газом и паром; кондиционирование воздуха", "водоснабжение; водоотведение, организация сбора и утилизации отходов, деятельность по ликвидации загрязнений".

Объем отгруженных товаров собственного производства представляет собой стоимость тех товаров, которые произведены данным юридическим лицом и фактически в отчетном периоде отгружены или отпущены в порядке продажи, а также прямого обмена на сторону (другим юридическим и физическим лицам), независимо от того, поступили деньги на счет продавца или нет.

Данные по этому показателю представляются по совокупности организаций с соответствующим фактическим видом деятельности и отражают коммерческую деятельность организаций.

Объем работ, выполненных собственными силами по виду деятельности "строительство" – стоимость работ, выполненных организациями собственными силами по виду деятельности "Строительство" на основании договоров и (или) контрактов, заключаемых с заказчиками. В стоимость этих работ включаются строительно-монтажные работы, а также прочие подрядные работы, выполненные по генеральным, прямым и субподрядным договорам за счет всех источников финансирования по строительству новых объектов, капитальному и текущему ремонту, реконструкции, модернизации жилых и нежилых зданий и инженерных сооружений.

Число построенных квартир – количество квартир в законченных строительством жилых домах квартирного, гостиничного типа и общежитиях.

Общая площадь жилых помещений во введенных в эксплуатацию жилых зданиях (домах) определяется как сумма площадей всех частей жилых помещений, включая площадь помещений вспомогательного использования, предназначенных для удовлетворения гражданами бытовых и иных нужд, связанных с их проживанием в жилом помещении, а также площадей лоджий, балконов, веранд, террас, подсчитываемых с соответствующими понижающими коэффициентами.

К помещениям вспомогательного использования относятся кухни, передние, холлы, внутриквартирные коридоры, ванны или душевые, туалеты, кладовые или хозяйственные встроенные шкафы. В домах-интернатах для престарелых и инвалидов, ветеранов, специальных домах для одиноких престарелых, детских домах к подсобным помещениям относятся столовые, буфеты, клубы, читальни, спортивные залы, приемные пункты бытового обслуживания и медицинского обслуживания.

Грузооборот транспорта – объем работы транспорта всех видов экономической деятельности по перевозкам грузов, на автомобильном транспорте – включая предпринимателей (физических лиц). Единицей измерения является тонно-километр, т.е. перемещение 1 тонны груза на 1 километр. Исчисляется суммированием произведенной массы перевезенных грузов каждой перевозки в тоннах на расстояние перевозки в километрах.

Пассажиروоборот транспорта общего пользования – объем работы транспорта по перевозкам пассажиров, включая оценку перевозок пассажиров, пользующихся правом бес-

МЕТОДОЛОГИЧЕСКИЙ КОММЕНТАРИЙ

платного проезда. Единицей измерения является пассажиро-километр, т.е. перемещение пассажира на 1 километр. Исчисляется суммированием произведений количества пассажиров каждой перевозки на расстояние перевозки в километрах.

Объем услуг в сфере телекоммуникаций – стоимость услуг передачи звуковой информации, изображений и других информационных потоков через системы кабельной, радиотрансляционной, релейной или спутниковой связи, включая телефонную, телеграфную связь и телекс; услуги по аренде линий связи, сетей передачи звука, изображения и данных.

Объем производства продукции сельского хозяйства хозяйствами всех категорий (сельхозорганизации, крестьянские (фермерские) хозяйства, индивидуальные предприниматели, население) формируется как объем производства готовой продукции растениеводства и животноводства (без учета предоставления услуг) и изменение стоимости незавершенного производства продукции растениеводства и животноводства по видам деятельности "Растениеводство", "Животноводство", "Растениеводство в сочетании с животноводством (смешанное сельское хозяйство)".

Данные о выпуске продукции сельского хозяйства за отдельные месяцы могут впоследствии уточняться.

Данные о поголовье скота, производстве и реализации животноводческой продукции по всем сельхозпроизводителям определяются: по сельскохозяйственным предприятиям – на основании сведений форм федерального государственного статистического наблюдения; по хозяйствам населения и крестьянским (фермерским) хозяйствам – расчетно, по материалам выборочных обследований с привлечением информации сельских администраций.

Оборот оптовой торговли – стоимость отгруженных товаров, приобретенных ранее на стороне в целях перепродажи юридическим лицам и индивидуальным предпринимателям для профессионального использования (переработки или дальнейшей продажи).

Оборот оптовой торговли приводится в фактических продажных ценах, включающих торговую наценку, налог на добавленную стоимость, акциз, экспортную пошлину, таможенные сборы и аналогичные обязательные платежи. Сумма вознаграждения комиссионеров (поверенных, агентов) отражается по фактической стоимости, включая НДС.

Оборот оптовой торговли включает данные по организациям с основным видом экономической деятельности "оптовая торговля, включая торговлю через агентов, кроме торговли автотранспортными средствами и мотоциклами" и по организациям других видов деятельности, осуществляющих оптовую торговлю.

Оборот оптовой торговли формируется по данным федерального статистического наблюдения за коммерческими организациями (предприятиями), не относящимися к субъектам малого предпринимательства, выборочного обследования малых предприятий оптовой торговли (кроме микропредприятий), которые проводятся с месячной периодичностью, ежеквартальных выборочных обследований малых предприятий всех видов деятельности (кроме микропредприятий), а также годовых выборочных обследований микропредприятий и индивидуальных предпринимателей с распространением полученных по выборочным обследованиям данных на генеральную совокупность объектов наблюдения.

Микропредприятия – малые предприятия со средней численностью работников до 15 человек включительно.

Кроме того, в соответствии с требованиями системы национальных счетов оборот оптовой торговли досчитывается на объемы скрытой деятельности.

Оборот розничной торговли представляет собой выручку от продажи товаров населению для личного потребления или использования в домашнем хозяйстве за наличный расчет или оплаченных по кредитным карточкам, по расчетным чекам банков, по перечисленным со счетов вкладчиков, посредством платежных карт, что также учитывается как продажа за наличный расчет. Стоимость товаров, проданных отдельным категориям населения со скидкой, включается в оборот розничной торговли в полном объеме.

Индекс физического объема оборота розничной торговли – относительный показатель, характеризующий изменение оборота розничной торговли в сравниваемых периодах в сопоставимых ценах.

Оборот общественного питания представляет собой выручку от продажи собственной кулинарной продукции и покупных товаров без кулинарной обработки населению для потребления, главным образом, на месте, а также организациям и индивидуальным предпринимателям для организации питания различных контингентов населения.

Оборот розничной торговли (оборот общественного питания) включает данные как по организациям, для которых эта деятельность является основной, так и по организациям других видов деятельности, осуществляющим продажу населению товаров (кулинарной продукции) через собственные торговые заведения (заведения общественного питания), или с оплатой через свою кассу. Оборот розничной торговли, кроме того, включает продажу товаров индивидуальными предпринимателями, физическими лицами на розничных рынках и ярмарках.

Оборот розничной торговли и оборот общественного питания формируются по данным сплошного федерального статистического наблюдения за организациями, не относящимися к субъектам малого предпринимательства, которые проводятся с месячной периодичностью, ежеквартальных выборочных обследований малых предприятий розничной торговли и общественного питания (за исключением микропредприятий) и розничных рынков, а также ежегодных выборочных обследований индивидуальных предпринимателей и микропредприятий с распространением полученных данных на генеральную совокупность объектов наблюдения.

Кроме того, в соответствии с требованиями системы национальных счетов, эти показатели досчитываются на объем скрытой деятельности.

Объем платных услуг населению отражает объем потребления населением различных видов услуг, оказанных резидентами российской экономики. В объеме платных услуг населению учитывается экспорт услуг и не учитывается их импорт. Статистически данный показатель измеряется суммой денежных средств, уплаченных потребителем за оказанную ему услугу. При этом оплата может производиться как самим потребителем, так и организацией, в которой работает данный потребитель, полностью или частично компенсирующей или оплачивающей расходы по потреблению им услуги. Этот показатель формируется на основании данных форм федерального государственного статистического наблюдения и экспертной оценки скрытой и неформальной деятельности на рынке услуг по утвержденной методике.

Финансовые вложения организаций – вложения денежных средств, материальных и иных ценностей в ценные бумаги других юридических лиц, процентные облигации государственных и местных займов, уставные (складочные) капиталы других юридических лиц, созданных на территории страны или за ее пределами и т.п., а также займы, предоставленные другим юридическим лицам.

Накопленные финансовые вложения – объем накопленных финансовых вложений, произведенных юридическим лицом с начала их вложения с учетом их изъятия и выбытия в отчетном периоде.

Финансовые вложения, осуществленные организацией, в зависимости от срока погашения займов и кредитов подразделяются на долгосрочные и краткосрочные.

Долгосрочные финансовые вложения – вложения, осуществленные на срок более одного года с намерением получения доходов (дивидендов): инвестиции организаций в доходные активы (ценные бумаги) других организаций, уставные (складочные) капиталы других организаций, созданных на территории Российской Федерации или за ее пределами, государственные ценные бумаги (облигации и другие долговые обязательства) и т.п., а также предоставленные организацией другим организациям займы.

Краткосрочные финансовые вложения – вложения на срок не более одного года, осуществленные с намерением получения доходов (дивидендов): в дочерние и зависимые организации, инвестиции организации в ценные бумаги других организаций, государственные ценные бумаги и т.п., а также предоставленные другим организациям займы на срок не более одного года и пр.

Доход от финансовых вложений – доход, полученный организацией за отчетный период от владения акциями, паями и др., ценными бумагами, от своей доли в уставном (складочном) капитале, от предоставленных займов (проценты) и пр.

Инвестиции в основной капитал (в части создания и приобретения новых основных средств, а также поступивших по импорту) представляют собой совокупность затрат на строительство, реконструкцию (включая расширение и модернизацию) объектов, которые приводят к увеличению их первоначальной стоимости, приобретение машин, оборудования, транспортных средств, производственного и хозяйственного инвентаря, бухгалтерский учет которых осуществляется в порядке, установленном для учета вложений во внеоборотные активы, инвестиции в объекты интеллектуальной собственности; культивируемые биологические ресурсы (в соответствии с Общероссийским классификатором основных фондов ОК-013-2014).

МЕТОДОЛОГИЧЕСКИЙ КОММЕНТАРИЙ

Инвестиции в произведенные нефинансовые активы – включают затраты на приобретение юридическими лицами в собственность земельных участков, объектов природопользования; контрактов, договоров аренды, лицензий (включая права пользования природными объектами), деловой репутации ("гудвилла") и деловых связей (маркетинговых активов), которые в бухгалтерском учете отражаются как нематериальные активы, то есть тех нематериальных активов, которые не являются итогом интеллектуальной деятельности и не считаются произведенными активами, поскольку относятся к результатам юридических или учетных операций. Затраты на приобретение земельных участков и объектов природопользования приводятся на основе документов, выданных государственными органами по земельным ресурсам и землеустройству согласно оплаченным или принятым к оплате счетам.

Инвестиции в здания и сооружения – затраты на строительство, реконструкцию (включая расширение и модернизацию) и техническое перевооружение зданий и сооружений, которые складываются из выполненных строительных работ и относящихся к ним прочих капитальных затрат (проектно-изыскательских работ, затрат по отводу земельных участков под строительство, выплаты земельного налога (аренды) в период строительства и т.п.), включаемых при вводе объекта в эксплуатацию в инвентарную стоимость здания (сооружения). При этом в инвестиции включаются затраты на коммуникации внутри здания, необходимые для его эксплуатации (вся система отопления и канализации внутри здания, внутренняя сеть газо-, водопровода, силовой и осветительной электропроводки, телефонной электропроводки, вентиляционные устройства общесанитарного назначения, подъемники и лифты и т.д.).

Инвестиции на улучшение земель – затраты на мелиоративные работы, проведение культуртехнических работ (на землях, не требующих осушения) и террасирование крутых склонов, включающие капитальные вложения на коренное улучшение земель, расчистку земельных участков, рекультивацию земли, изменение рельефа (планировку территории), а также расходы, связанные с предотвращением затопления, с передачей прав собственности на землю и т.п.

Инвестиции в транспортные средства – затраты на приобретение транспортных средств: железнодорожного подвижного состава, подвижного морского и внутреннего водного, автомобильного, воздушного, городского электрического транспорта.

Инвестиции в информационное, компьютерное и телекоммуникационное (ИКТ) оборудование – затраты на приобретение информационного, компьютерного и телекоммуникационного (ИКТ) оборудования, к которому относятся информационное оборудование, комплектные машины и оборудование, предназначенные для преобразования и хранения информации, в состав которых могут входить устройства электронного управления, электронные и прочие компоненты, являющиеся частями этих машин и оборудования. К оборудованию для ИКТ также относятся различного типа вычислительные машины, включая вычислительные сети, самостоятельные устройства ввода-вывода данных, а также оборудование систем связи - передающая и приемная аппаратура для радиосвязи, радиовещания и телевидения, аппаратура электросвязи.

Инвестиции в прочие машины и оборудование – затраты на приобретение прочих машин и оборудования (входящих и не входящих в сметы строоек), а также затраты на монтаж энергетического, подъемно-транспортного, насосно-компрессорного и другого оборудования на месте его постоянной эксплуатации, проверку и испытание качества монтажа (индивидуальное опробование отдельных видов машин и механизмов и комплексное опробование вхолостую всех видов оборудования).

Инвестиции в объекты интеллектуальной собственности – включают затраты на приобретение интеллектуальных продуктов, являющихся результатом мыслительной, интеллектуальной, духовной деятельности, исследований, разработок, инноваций, деятельности по разведке недр и оценки запасов полезных ископаемых, позволяющих достичь знаний, которые разработчики могут продать или использовать для самостоятельной выгоды в производстве, поскольку использование этих знаний ограничено посредством юридической, правовой защиты (патентное, авторское право, смежные права) или другой защиты (организационная и техническая защита: например применение режима коммерческой тайны к результатам, полученным в ходе НИОКР, с целью предотвращения их использования другими лицами без разрешения организации).

Индекс потребительских цен и тарифов на товары и платные услуги населению (ИПЦ) характеризует изменение во времени общего уровня цен и тарифов на товары и услуги, приобретаемые населением для непроизводственного потребления. Измеряет отношение

стоимости фиксированного перечня товаров и услуг в текущем периоде к его стоимости в предыдущем периоде.

В набор товаров и услуг включены более 500 товаров (услуг)-представителей. Наблюдение за ценами и тарифами проводится в столицах республик, центрах краев, областей, автономных округов, городах федерального значения и выборочно – в районных центрах, отобранных с учетом их представительности в отражении социально-экономического и географического положения регионов.

Индекс цен производителей промышленных товаров – рассчитывается на основе зарегистрированных цен на товары-представители на базовых (опорных) предприятиях. Учитываются фактически сложившиеся в текущем периоде отпускные цены предприятий (без косвенных товарных налогов – НДС, акцизов и др.) на продукцию, предназначенную для реализации на внутреннем рынке.

Сводный индекс цен на продукцию (затраты, услуги) инвестиционного назначения рассчитывается как агрегированный показатель из индексов цен производителей на строительную продукцию, приобретения машин и оборудования инвестиционного назначения и на прочую продукцию (затраты, услуги) инвестиционного назначения, взвешенных по доле этих элементов в общем объеме инвестиций в основной капитал.

Индекс тарифов на грузовые перевозки характеризует изменение фактически действующих тарифов на грузовые перевозки за отчетный период без учета изменения за этот период структуры перевезенных грузов по разнообразным признакам: по виду и размеру отправки груза, скорости доставки, расстоянию перевозки, территории перевозки, типу подвижного состава, степени использования его грузоподъемности и по другим признакам.

Индекс цен производителей сельскохозяйственной продукции исчисляется на основании регистрации в отобранных для наблюдения сельскохозяйственных организациях цен на основные виды продуктов-представителей, реализуемых заготовительным, перерабатывающим организациям, на рынке, через собственную торговую сеть, населению непосредственно с транспортных средств, на ярмарках, биржах, аукционах, организациям, коммерческим структурам и т. п. Цены реализации сельскохозяйственной продукции приводятся с учетом надбавок и скидок за качество реализованной продукции без расходов на транспортировку, экспедирование, погрузку и разгрузку продукции, а также без налога на добавленную стоимость, дотаций.

Численность рабочей силы – лица в возрасте 15 лет и старше, которые в рассматриваемый период (обследуемую неделю) считаются занятыми или безработными.

Занятые – лица в возрасте 15 лет и старше, которые в обследуемую неделю выполняли любую деятельность (хотя бы один час в неделю), связанную с производством товаров или оказанием услуг за плату или прибыль.

К безработным (в соответствии со стандартами МОТ) относятся лица в возрасте 15 лет и старше, которые в рассматриваемый период удовлетворяли одновременно следующим критериям:

- не имели работы (доходного занятия);
- занимались поиском работы, используя при этом любые способы;
- были готовы приступить к работе в течение обследуемой недели.

Обучающиеся в образовательных учреждениях, пенсионеры и инвалиды учитываются в качестве безработных, если они не имеют работы, занимаются поиском работы и готовы приступить к ней.

Информация о численности рабочей силы, занятых и общей численности безработными приведена по материалам выборочных обследований рабочей силы, проводимых органами государственной статистики с ежемесячной периодичностью (по состоянию на вторую неделю).

Безработные, зарегистрированные в государственных учреждениях службы занятости населения – трудоспособные граждане, не имеющие работы и заработка (трудового дохода), проживающие на территории РФ, зарегистрированные в государственных учреждениях службы занятости по месту жительства в целях поиска подходящей работы, ищущие работу и готовые приступить к ней.

Уровень зарегистрированной безработицы – отношение численности безработных, зарегистрированных в государственных учреждениях службы занятости населения, к численности рабочей силы, в процентах.

МЕТОДОЛОГИЧЕСКИЙ КОММЕНТАРИЙ

Нагрузка незанятого населения на одну заявленную вакансию рассчитывается как отношение численности лиц, не занятых трудовой деятельностью, состоящих на учете в государственных учреждениях службы занятости населения, к числу вакансий, сообщенных работодателями в эти учреждения.

Заявленная работодателями потребность в работниках – число вакансий (требуемых работников), сообщенных работодателями в государственные учреждения службы занятости населения.

Доходы бюджета – обязательные безвозвратные платежи, поступающие в бюджет субъекта РФ.

Расходы бюджета – денежные затраты субъекта РФ, связанные с его функционированием.

Бюджетный профицит – величина превышения доходов бюджета над его расходами.

Бюджетный дефицит – величина превышения расходов бюджета над его доходами.

Сальдированный финансовый результат (прибыль минус убыток) – конечный финансовый результат до налогообложения, выявленный на основании бухгалтерского учета всех хозяйственных операций организаций. Представляет собой сумму прибыли (убытка) от продажи продукции (работ, услуг), основных средств, иного имущества организаций и доходов от прочих операций, уменьшенных на сумму расходов по этим операциям.

Суммарная задолженность по обязательствам организаций включает в себя кредиторскую задолженность и задолженность по кредитам банков и займам.

Кредиторская задолженность – задолженность по расчетам с кредиторами за товары, работы и услуги, в том числе задолженность поставщикам и подрядчикам за поступившие материальные ценности, задолженность по выданным векселям, с дочерними предприятиями, с рабочими и служащими по оплате труда, с бюджетом и внебюджетными фондами; по полученным авансам, включая сумму полученных авансов по предстоящим платежам.

Дебиторская задолженность – задолженность по расчетам с дебиторами за товары, работы и услуги, по полученным векселям, с дочерними предприятиями, с бюджетом, с персоналом, по прочим операциям (включает задолженность работников предприятия по предоставленным им ссудам и займам за счет средств этого предприятия или банковского кредита), с прочими дебиторами (включает задолженность подотчетных лиц, авансы, выданные поставщикам и подрядчикам, с учетом сумм, уплаченных другим предприятиям по предстоящим расчетам).

Экспорт – вывоз товаров с территории Российской Федерации без обязательства об обратном ввозе. Экспорт включает вывоз из страны товаров отечественного производства, а также реэкспорт товаров. К товарам отечественного производства относятся также товары иностранного происхождения, ввезенные в страну и подвергшиеся существенной переработке, изменяющей основные качественные или технические характеристики товаров. К реэкспортным товарам относятся товары, ранее ввезенные на таможенную территорию Российской Федерации, а затем вывезенные с этой территории без уплаты или с возвратом уплаченных сумм ввозных таможенных пошлин, налогов и без применения к товарам запретов и ограничений экономического характера.

Импорт – ввоз товаров на таможенную территорию Российской Федерации без обязательств об обратном вывозе. В импорт включаются ввезенные товары, предназначенные для потребления в экономике страны и товары, ввозимые на территорию государства в соответствии с режимом реимпорта. К реимпортным товарам относятся товары, ранее вывезенные с таможенной территории Российской Федерации, а затем ввезенные на ее территорию без уплаты таможенных пошлин, налогов и без применения к товарам запретов и ограничений экономического характера.

Внешнеторговый оборот – сумма экспорта и импорта товаров.

Сальдо торгового баланса – разница между экспортом и импортом товаров. Положительное сальдо – экспорт превышает импорт, отрицательное сальдо (ставится знак "минус") – импорт превышает экспорт.

Естественное движение населения – обобщенное название совокупности рождений и смертей, изменяющих численность населения, так называемым естественным путем. К естественному движению населения относят также браки и разводы, хотя они не меняют численность населения, но учитываются в том же порядке, что и рождения и смерти. В соответствии со статьей 13.1 Федерального закона "Об актах гражданского состояния" от

МЕТОДОЛОГИЧЕСКИЙ КОММЕНТАРИЙ

15.11.1997 № 143-ФЗ с 1 октября 2018г. был введен в действие Единый государственный реестр записей актов гражданского состояния (ЕГР ЗАГС). Согласно статье 13.2 указанного Федерального закона Росстат с 1 октября 2018г. получает сведения о государственной регистрации рождений, смертей, заключения и расторжения браков из данного реестра.

Общие коэффициенты рождаемости и смертности – отношение соответственно числа родившихся (живыми) и числа умерших в течение календарного года к среднегодовой численности наличного населения. Исчисляются на 1000 населения.

Коэффициент естественного прироста (убыли) – разность общих коэффициентов рождаемости и смертности.

Общие коэффициенты брачности и разводимости – отношение числа зарегистрированных браков и разводов в течение года к среднегодовой численности наличного населения. Исчисляются на 1000 населения.

Коэффициент младенческой смертности – исчисляется как сумма двух составляющих, первая из которых – отношение числа умерших в возрасте до одного года из поколения, родившегося в том году, для которого вычисляется коэффициент, к общему числу родившихся в том же году; а вторая – отношение числа умерших в возрасте до одного года из поколения, родившегося в предыдущем году, к общему числу родившихся в предыдущем году. Исчисляется на 1000 родившихся живыми.

Миграция. Данные о международной и внутрироссийской миграции получены в результате разработки поступающих от Управления по вопросам миграции ГУ МВД России по г. Санкт-Петербургу и Ленинградской области форм федерального статистического наблюдения за миграцией населения, которые составляются при регистрации или снятии с регистрационного учета населения по месту жительства и по месту пребывания на срок 9 месяцев и более.

В соответствии с изменениями, внесенными в Федеральный план статистических работ распоряжением Правительства Российской Федерации от 20 марта 2019 г. №469-р, информация о денежных доходах и расходах населения публикуется ежеквартально. Данные рассчитаны в соответствии с Методологическими положениями по расчету показателей денежных доходов и расходов населения, утвержденные приказом Росстата №465 от 02.07.2014 (с изменениями №680 от 20.11.2018 г.).

Денежные доходы населения включают доходы лиц, работающих по найму; доходы от самостоятельной занятости (доходов от предпринимательской деятельности и другой производственной деятельности); социальные выплаты (пенсии, пособия, стипендии и другие выплаты); доходы от собственности (дивиденды, проценты, начисленные по денежным средствам на банковских счетах физических лиц в кредитных организациях); выплата доходов по государственным и другим ценным бумагам; инвестиционный доход (доход от собственности держателей полисов); прочие денежные поступления.

Денежные расходы включают расходы на покупку товаров и оплату услуг, платежи за товары (работы, услуги) зарубежным поставщикам за безналичный и наличный расчет, включая сальдо трансграничной Интернет-торговли; расходы на оплату обязательных платежей и взносов; прочие расходы населения.

К сбережениям населения относятся: прирост (уменьшение) сбережений на рублевых и валютных счетах в банках Российской Федерации и за рубежом; прирост (уменьшение) средств в форме кредитов и займов от иностранных контрагентов; прирост (уменьшение) сбережений в ценных бумагах (включая векселя и долговые ценные бумаги); расходы на покупку недвижимости (включая сальдо операций с инструментами участия в капитале и недвижимостью за рубежом); прирост (уменьшение) наличных денег на руках у населения в рублях и иностранной валюте в рублевом эквиваленте; прирост (уменьшение) прочих сбережений. Общий объем сбережений населения корректируется на величину финансовых обязательств (кредиты, ссуды) и на величину реализации финансовых активов (средств от продажи и погашения инвестиционных паев, от реализации долей участия в уставном капитале организаций и др.).

Реальные денежные доходы характеризуют изменение денежных доходов населения в сравниваемых периодах в сопоставимых ценах, (скорректированные на индекс потребительских цен).

Среднедушевые денежные доходы исчисляются делением общей суммы денежных доходов на численность населения.

Коэффициент концентрации доходов (индекс Джини) характеризует степень отклонения фактического объема распределения денежных доходов населения от линии их равно-

МЕТОДОЛОГИЧЕСКИЙ КОММЕНТАРИЙ

мерного распределения. Величина коэффициента может варьировать от 0 до 1, при этом, чем выше значение показателя, тем более неравномерно распределены доходы в обществе.

Оценка по показателям социально-экономической дифференциации доходов населения произведена на основе материалов выборочного обследования домашних хозяйств и макроэкономического показателя среднедушевых денежных доходов населения. Показатели за 2017 и 2018 годы рассчитаны с использованием величины макроэкономического показателя среднедушевых денежных доходов населения, определенной в соответствии с Методологическими положениями по расчету показателей денежных доходов и расходов населения (приказ Росстата от 2 июля 2014 г. № 465 с изменениями от 20 ноября 2018 г.).

Покупательная способность денежных доходов населения отражает потенциальные возможности населения по приобретению товаров и услуг и выражается через товарный эквивалент среднедушевых денежных доходов населения и соотношение среднедушевых денежных доходов населения с величиной прожиточного минимума.

Величина прожиточного минимума в соответствии с Федеральным законом от 24 октября 1997г. № 134-ФЗ «О прожиточном минимуме в Российской Федерации» представляет собой стоимостную оценку потребительской корзины, а также обязательные платежи и сборы. Стоимостная оценка осуществляется на основании Закона Санкт-Петербурга «О потребительской корзине для основных социально-демографических групп населения в Санкт-Петербурге» от 25 декабря 2013 года № 761-135 и на основании областного Закона «О потребительской корзине в Ленинградской области» от 14 февраля 2014 года № 5-оз и содержит минимальные наборы продуктов питания, непродовольственных товаров и услуг, необходимых для сохранения здоровья человека и обеспечения его жизнедеятельности.

Величина прожиточного минимума определяется ежеквартально и устанавливается нормативными актами Правительства Санкт-Петербурга и Правительства Ленинградской области.

Соотношение среднедушевых денежных доходов с величиной прожиточного минимума за I-IV кварталы 2018 года рассчитаны с использованием величины макроэкономического показателя среднедушевых денежных доходов населения, определенной в соответствии с Методологическими положениями по расчету показателей денежных доходов и расходов населения (приказ Росстата от 2 июля 2014 г. № 465 с изменениями от 20 ноября 2018 г.).

Среднемесячная номинальная начисленная заработная плата работников организаций исчисляется делением фонда начисленной заработной платы работников на среднесписочную численность работников и на количество месяцев в периоде. В фонд заработной платы включаются начисленные работникам суммы в денежной и неденежной формах за отработанное и неотработанное время, доплаты и надбавки, премии и единовременные поощрения, компенсационные выплаты, связанные с режимом работы и условиями труда, а также оплата питания и проживания, имеющая систематический характер.

Реальная начисленная заработная плата характеризует покупательную способность заработной платы в отчетном периоде в связи с изменением цен на потребительские товары и услуги по сравнению с базисным периодом. Индекс реальной начисленной заработной платы исчисляется путем деления индекса номинальной заработной платы на индекс потребительских цен за один и тот же временной период.

Заболеемость населения характеризуется числом случаев заболеваний, выявленных (или взятых под диспансерное наблюдение) в течение года при обращении в лечебно-профилактические организации или при профилактическом осмотре. **Первичная заболеваемость** регистрируется при установлении пациенту диагноза впервые в жизни.

Образовательные программы среднего профессионального образования – программы подготовки квалифицированных рабочих, служащих и специалистов среднего звена.

*Управление
Федеральной службы государственной статистики
по г. Санкт-Петербургу и Ленинградской области*
Адрес: 197376, Санкт-Петербург, ул. Профессора Попова, 39

Заказ № 54. Тираж 85 экз.

Отпечатано в оперативной полиграфии Петростата