

**Управление Федеральной службы
государственной статистики
по г. Санкт-Петербургу и Ленинградской области
(Петростат)**

**СОЦИАЛЬНО-ЭКОНОМИЧЕСКОЕ ПОЛОЖЕНИЕ
САНКТ-ПЕТЕРБУРГА
В ЯНВАРЕ–ДЕКАБРЕ 2020 ГОДА
(ЭКОНОМИЧЕСКИЙ ДОКЛАД В ТАБЛИЦАХ)**

**Санкт-Петербург
2021**

Настоящий экономический доклад в таблицах подготовлен на основе данных оперативной статистической отчетности.

В докладе приняты условные обозначения:

г	грамм	МВт	мегаватт
г.	год	млн.	миллион
га	гектар	млрд.	миллиард
Гкал	гигакалория	п.	поселок
дкл	декалитр	пасс-км	пассажиро-километр
долл.	доллар	плот.	плотный
ед.	единица	пог. м	погонный метр
кат.	катушка	р.	раз
кВА	киловольт-ампер	руб.	рубль
кВт	киловатт	т	тонна
кВт-ч	киловатт-час	т.г.	текущий год
кг	килограмм	т-км	тонно-километр
км	километр	трлн.	триллион
км ²	квадратный километр	тыс.	тысяча
км ³	кубический километр	усл.	условный
л	литр	усл. ед.	условная единица
м	метр	ц	центнер
м ²	квадратный метр	чел.	человек
м ³	кубический метр	шт.	штука
МВА	мегавольт-ампер	экз.	экземпляр
—	явление отсутствует		
...	данных не имеется		
x	сопоставление невозможно		
0,0	небольшая величина		

В отдельных случаях незначительные расхождения между итогом и суммой слагаемых объясняются округлением данных.

Ряд показателей, приведенных в докладе, рассчитан с учетом экспертной оценки.

В таблицах, отражающих ежемесячную динамику, показатели за последний месяц в последующем выпуске доклада уточняются по данным ежемесячной статистической отчетности в соответствии с методикой разработки. Относительные показатели в этих таблицах отражены в сопоставимой структуре отчитывающихся предприятий и организаций.

При расчете отдельных показателей, помещенных в докладе, использована информация территориальных органов федеральной исполнительной власти (министерств и ведомств), а также органов исполнительной власти Санкт-Петербурга и Ленинградской области.

Петростат является собственником государственной статистической информации на территории Санкт-Петербурга и Ленинградской области и обладает исключительными правами на издание и распространение статистических публикаций.

При использовании материалов органов государственной статистики ссылка на источник обязательна.

Официальное издание
код по каталогу 11001021
E-mail: petrostat@gks.ru
<http://petrostat.gks.ru>
© Петростат, 2021

СОДЕРЖАНИЕ

СВОДНЫЕ ИТОГИ	3
ОБОРОТ ОРГАНИЗАЦИЙ	5
ДОБЫВАЮЩИЕ И ОБРАБАТЫВАЮЩИЕ ПРОИЗВОДСТВА И ЭНЕРГЕТИКА	7
СТРОИТЕЛЬСТВО	11
ВВОД В ДЕЙСТВИЕ ЖИЛЫХ ДОМОВ	13
ТРАНСПОРТ	15
Транспортировка и хранение	15
Аварийность на автомобильном транспорте.....	17
ДЕЯТЕЛЬНОСТЬ В СФЕРЕ ТЕЛЕКОММУНИКАЦИЙ	17
СЕЛЬСКОЕ ХОЗЯЙСТВО	18
ОПТОВАЯ ТОРГОВЛЯ	18
ПОТРЕБИТЕЛЬСКИЙ РЫНОК	20
Розничная торговля.....	20
Общественное питание	24
Платные услуги населению	25
ИНВЕСТИЦИИ	27
Финансовые вложения организаций	27
Инвестиции в нефинансовые активы.....	28
Инвестиции в основной капитал организаций	28
ЦЕНЫ	32
ИНДЕКСЫ ЦЕН И ТАРИФОВ В 2020 ГОДУ	32
Потребительские цены.....	33
Цены на рынке жилья.....	38
Цены производителей.....	39
Индексы цен производителей промышленных товаров	39
Индексы цен на продукцию инвестиционного назначения	41
Индексы тарифов на грузовые перевозки	42
Индексы тарифов на услуги связи для юридических лиц.....	43
РЫНОК ТРУДА	44
Занятость и безработица	44
Численность работников организаций	44
Безработица.....	47
Потребность организаций в работниках	49
Заработная плата	50
Задолженность организаций по заработной плате.....	54
ФИНАНСЫ	56
Показатели финансово-кредитной системы.....	56
НАЛОГОВАЯ СТАТИСТИКА	57
ФИНАНСЫ ОРГАНИЗАЦИЙ	59
Финансовые результаты деятельности организаций	59
Состояние платежей и расчетов в организациях.....	61
ИНСТИТУЦИОНАЛЬНЫЕ ПРЕОБРАЗОВАНИЯ	66
Характеристика организаций	66
Демография организаций	71
МАЛЫЕ ПРЕДПРИЯТИЯ	74
ВНЕШНЕЭКОНОМИЧЕСКИЕ СВЯЗИ	77
Экспорт и импорт товаров	77
ТОВАРНАЯ СТРУКТУРА ЭКСПОРТА И ИМПОРТА	79
ДЕМОГРАФИЧЕСКАЯ СИТУАЦИЯ	80
УРОВЕНЬ ЖИЗНИ НАСЕЛЕНИЯ	82
Денежные доходы и расходы населения	82
ЗДРАВООХРАНЕНИЕ	87
ПРЕСТУПНОСТЬ	96

ПРИЛОЖЕНИЕ

Производство важнейших видов товаров.....	98
Строительство объектов федеральной адресной инвестиционной программы	100
Ввод в действие жилых домов по районам Санкт-Петербурга	105
Цены на основные продукты питания и соотношение этих цен с ценой на говядину	106
Изменение заработной платы и сводного индекса потребительских цен	107
Количество организаций, учтенных в Статистическом регистре Росстата, по районам Санкт-Петербурга.....	108
Количество индивидуальных предпринимателей, учтенных в Статистическом регистре Росстата, по районам Санкт-Петербурга	109
Методологический комментарий	111

**ЭКОНОМИЧЕСКИЕ
И СОЦИАЛЬНЫЕ
ПОКАЗАТЕЛИ**

САНКТ-ПЕТЕРБУРГ

СВОДНЫЕ ИТОГИ

млрд. рублей

	Абсолютные данные		В % к соответствующему периоду предыдущего года		Справочно: январь-декабрь 2019 в % к январю-декабрю 2018
	декабрь	январь-декабрь	декабрь	январь-декабрь	
Оборот организаций (в действующих ценах)	1529,2	13750,4	104,4	98,8	108,2
Индекс промышленного производства, %	х	х	106,7	98,2	104,5
Объем работ по виду деятельности "строительство"	47,7	436,9	88,2	90,7	78,2
Ввод в действие жилых домов, тыс. м ²					
с учетом жилых домов на садовых участках	1181,8	3369,6	70,8	97,1	х
без учета жилых домов на садовых участках	1102,6	3290,4	66,0	94,8	87,9
Объем услуг по транспортировке и хранению (без субъектов малого предпринимательства, в действующих ценах)	68,3	748,0	102,6	99,3	108,8
Объем услуг в сфере телекоммуникаций (без субъектов малого предпринимательства, в действующих ценах)	11,4	133,5	100,4	105,6	100,1
Оборот оптовой торговли	915,7	7951,2	104,5	97,7	99,9
Оборот розничной торговли	160,7	1515,3	99,4	98,0	102,1
пищевыми продуктами, включая напитки, и табачными изделиями	56,2	536,8	98,9	100,7	102,9
непродовольственными товарами	104,5	978,5	99,7	96,6	101,6
Оборот общественного питания	5,6	65,3	65,1	69,5	113,8
Объем платных услуг населению	44,4	467,9	86,3	81,6	99,9
Индекс потребительских цен, %	101,0	104,7 ¹⁾	104,7	103,2	103,0 ¹⁾

¹⁾ Конец периода к декабрю предыдущего года.

САНКТ-ПЕТЕРБУРГ

(окончание)

	Абсолютные данные		В % к соответствующему периоду предыдущего года		Справочно: январь-ноябрь 2019 в % к январю-ноябрю 2018
	ноябрь	январь- ноябрь	ноябрь	январь- ноябрь	
Численность населения (на 1 декабря 2020), тыс. человек	5385,8	x	99,8 ¹⁾	x	100,1 ²⁾
Средняя численность работников организаций (без субъектов малого предпринимательства), тыс. человек	1510	1509	100,2	102,2	102,5
Численность официально зарегистрированных безработных (на конец декабря 2020), тыс. человек	98,0	x	7,1 п.	x	115,1 ³⁾
Уровень зарегистриро- ванной безработицы, (на конец декабря 2020) в % от численности рабочей силы	3,2	x	x	x	x
Средняя начисленная зарплата одного работника					
номинальная, рублей	65465	66221	102,3	103,4	103,7
реальная	x	x	98,3	100,3	99,5
Просроченная задолжен- ность по заработной плате (на 1 января 2021), тыс. рублей	92986	x	64,0 ⁴⁾	x	112,5 ⁵⁾
Численность работников, перед которыми имеется просроченная задолжен- ность по заработной плате (на 1 января 2021), человек	786	x	95,4 ⁴⁾	x	67,8 ⁵⁾

¹⁾ 1 декабря 2020 года к 1 января 2020 года.

²⁾ 1 декабря 2019 года к 1 января 2019 года.

³⁾ Декабрь 2019 года к декабрю 2018 года.

⁴⁾ 1 января 2021 года к 1 января 2020 года.

⁵⁾ 1 января 2020 года к 1 января 2019 года.

САНКТ-ПЕТЕРБУРГ

ОБОРОТ ОРГАНИЗАЦИЙ

Оборот организаций по видам экономической деятельности¹⁾ в январе–декабре 2020 года

в действующих ценах

	Млрд. рублей	В % к		Справочно: январь- декабрь 2019, в % к итогу
		соответ- ствующему периоду 2019	итого	
Всего	13750,4	98,8	100	100
в том числе организации с основным видом деятельности:				
сельское, лесное хозяйство, охота, рыболовство и рыбоводство	8,8	103,1	0,1	0,1
растениеводство и животноводство, охота и предоставление соответствующих услуг в этих областях	5,2	104,9	0,0	0,0
лесоводство и лесозаготовки	2,1 ²⁾	95,6	0,0	0,0
рыболовство и рыбоводство	1,4	109,4	0,0	0,0
добыча полезных ископаемых	33,4 ²⁾	63,2	0,2	0,4
обрабатывающие производства	3042,4	92,8	22,1	23,6
в том числе производство:				
пищевых продуктов	189,6	92,2	1,4	1,5
напитков	76,9	96,0	0,6	0,6
табачных изделий	87,6	110,4	0,6	0,6
текстильных изделий	12,9	132,2	0,1	0,1
одежды	15,1	77,9	0,1	0,1
кожи и изделий из кожи	5,4 ²⁾	84,0	0,0	0,0
изделий из дерева и пробки, кроме мебели, изделий из соломки и материалов для плетения, обработка древесины	17,8	127,3	0,1	0,1
бумаги и бумажных изделий	25,7	84,7	0,2	0,2
деятельность полиграфическая и копирование носителей информации	32,6	126,4	0,2	0,2
кокса и нефтепродуктов	875,8	72,6	6,4	8,7
химических веществ и химических продуктов	106,1	102,8	0,8	0,7
лекарственных средств и материалов, применяемых в медицинских целях	69,7	126,8	0,5	0,4
резиновых и пластмассовых изделий	66,6	127,4	0,5	0,4
прочей неметаллической минеральной продукции	69,8	136,9	0,5	0,4
металлургическое	68,4	75,3	0,5	0,7
готовых металлических изделий, кроме машин и оборудования	139,9	103,2	1,0	1,0
компьютеров, электронных и оптических изделий	160,1	118,4	1,2	1,0
электрического оборудования	120,7	142,0	0,9	0,6

¹⁾ Итоги по "хозяйственным" видам деятельности получены как результат агрегирования данных по организациям в соответствии с их основным видом деятельности.

²⁾ Уменьшение данных по обороту в январе-декабре 2020 года по сравнению с январем-ноябрем 2020 года обусловлено уточнением сведений за предыдущие периоды отдельными организациями.

САНКТ-ПЕТЕРБУРГ

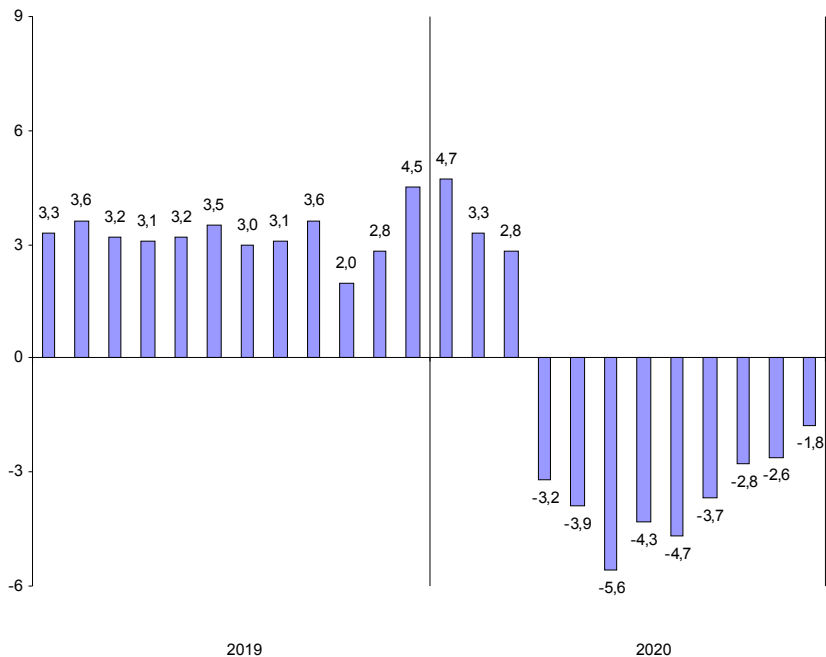
(окончание)

	Млрд. рублей	В % к		Справочно: январь- декабрь 2019, в % к итогу
		соответ- ствующему периоду 2019	итого	
машин и оборудования, не включенных в другие группировки	160,8	101,0	1,2	1,1
автотранспортных средств, прицепов и полуприцепов	448,5	90,9	3,3	3,5
прочих транспортных средств и оборудования	173,2	128,7	1,3	1,0
мебели	15,8	132,3	0,1	0,1
прочих готовых изделий	18,4	73,2	0,1	0,2
ремонт и монтаж машин и оборудования	85,1	121,7	0,6	0,5
обеспечение электрической энергией, газом и паром; кондиционирование воздуха	359,3	89,9	2,6	2,9
водоснабжение; водоотведение, организация сбора и утилизации отходов, деятельность по ликвидации загрязнений	71,9	99,9	0,5	0,5
строительство	559,8	100,5	4,1	4,0
торговля оптовая и розничная; ремонт автотранспортных средств и мотоциклов	6595,3	98,8	48,0	48,0
в том числе торговля:				
оптовая и розничная автотранспортными средствами и мотоциклами и их ремонт	512,0	112,6	3,7	3,3
оптовая, кроме оптовой торговли автотранспортными средствами и мотоциклами	4988,1	97,5	36,3	36,8
розничная, кроме торговли автотранспорт- ными средствами и мотоциклами	1095,2	99,1	8,0	7,9
транспортировка и хранение	1044,4	94,9	7,6	7,9
деятельность гостиниц и предприятий общественного питания	135,0	104,4	1,0	0,9
деятельность в области информации и связи	460,5	116,4	3,3	2,8
деятельность по операциям с недвижимым имуществом	429,8	110,1	3,1	2,8
деятельность профессиональная, научная и техническая	506,4	109,8	3,7	3,3
из них:				
научные исследования и разработки	175,0	84,4	1,3	1,5
деятельность административная и сопутствующие дополнительные услуги	195,3	1,9 п.	1,4	0,7
государственное управление и обеспечение военной безопасности; социальное обеспечение	3,5	87,2	0,0	0,0
образование	51,5	95,5	0,4	0,4
деятельность в области здравоохранения и социальных услуг	192,8	117,9	1,4	1,2
деятельность в области культуры, спорта, организации досуга и развлечений	39,0	85,4	0,3	0,3
предоставление прочих видов услуг	21,4	114,7	0,2	0,1

ДОБЫВАЮЩИЕ И ОБРАБАТЫВАЮЩИЕ ПРОИЗВОДСТВА И ЭНЕРГЕТИКА

Индекс промышленного производства¹⁾ в январе–декабре 2020 года по сравнению с январем–декабрем 2019 года составил 98,2%, в декабре 2020 года по сравнению с декабрем 2019 года – 106,7%.

Прирост (снижение) промышленного производства²⁾ (нарастающим итогом, в % к соответствующему периоду предыдущего года)



¹⁾ Индекс промышленного производства (ИПП) исчисляется по видам деятельности «Добыча полезных ископаемых», «Обрабатывающие производства», «Обеспечение электрической энергией, газом и паром; кондиционирование воздуха», «Водоснабжение; водоотведение, организация сбора и утилизации отходов, деятельность по ликвидации загрязнений» на основе данных о динамике производства важнейших товаров-представителей (в натуральном и стоимостном выражении). С января 2020 года в качестве весов используется структура валовой добавленной стоимости по видам экономической деятельности 2018 базисного года.

²⁾ Данные за 2019 год и с января по август 2020 года уточнены в соответствии с регламентом разработки и публикации данных по производству и отгрузке продукции и динамике промышленного производства (приказ Росстата от 18.08.2020 г. № 470).

САНКТ-ПЕТЕРБУРГ

Индексы промышленного производства по основным видам деятельности в январе–декабре 2020 года

	В % к январю–декабрю 2019
Добыча полезных ископаемых	84,5
Обрабатывающие производства	99,2
Обеспечение электрической энергией, газом и паром; кондиционирование воздуха	93,2
Водоснабжение; водоотведение, организация сбора и утилизации отходов, деятельность по ликвидации загрязнений	94,3

Наибольшее влияние на индекс промышленного производства в январе–декабре 2020 года оказало его значение в обрабатывающих производствах, на долю которых приходилось 84,6% промышленности города.

Индексы промышленного производства по видам деятельности в составе обрабатывающих производств в январе–декабре 2020 года

	В % к январю–декабрю 2019
Производство:	
пищевых продуктов	104,6
напитков	99,2
табачных изделий	105,5
текстильных изделий	74,7
одежды	86,8
кожи и изделий из кожи	99,3
изделий из дерева и пробки, кроме мебели, изделий из соломки и материалов для плетения, обработка древесины	94,4
бумаги и бумажных изделий	108,7
деятельность полиграфическая и копирование носителей информации	100,7
химических веществ и химических продуктов	118,0
лекарственных средств и материалов, применяемых в медицинских целях	113,9
резиновых и пластмассовых изделий	108,5
прочей неметаллической минеральной продукции	116,5
металлургическое	93,7
готовых металлических изделий, кроме машин и оборудования	93,9
компьютеров, электронных и оптических изделий	95,7
электрического оборудования	83,0
машин и оборудования, не включенных в другие группировки	93,7
автотранспортных средств, прицепов и полуприцепов	88,6
прочих транспортных средств и оборудования	111,7
мебели	99,2
прочих готовых изделий	74,1
ремонт и монтаж машин и оборудования	98,9

САНКТ-ПЕТЕРБУРГ

Объем отгруженных товаров
собственного производства, выполненных работ и услуг
по видам деятельности¹ в январе–декабре 2020 года

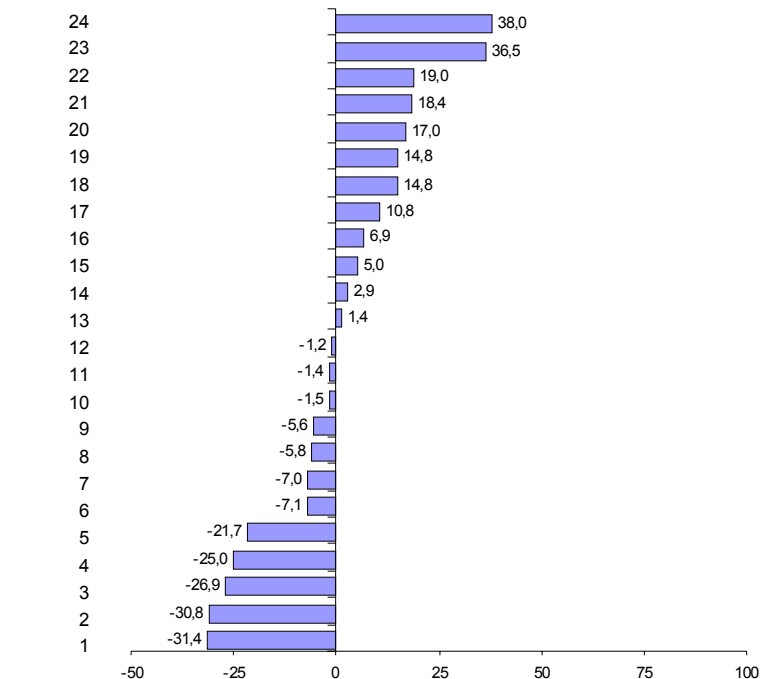
в действующих ценах

	Млн. рублей	В % к январю–декабрю 2019
Добыча полезных ископаемых	35293	97,8
Обрабатывающие производства	2309864	95,4
из них производство:		
пищевых продуктов	178468	98,6
напитков	67494	93,0
табачных изделий	84531	114,8
текстильных изделий	7885 ²⁾	68,6
одежды	13913	78,3
кожи и изделий из кожи	4707	73,1
изделий из дерева и пробки, кроме мебели, изделий из соломки и материалов для плетения, обработка древесины	18009	118,4
бумаги и бумажных изделий	26192	102,9
деятельность полиграфическая и копирование носителей информации	26611	106,9
кокса и нефтепродуктов	359509	69,2
химических веществ и химических продуктов	83493	110,8
лекарственных средств и материалов, применяемых в медицинских целях	65647	136,5
резиновых и пластмассовых изделий	59487	114,8
прочей неметаллической минеральной продукции	57109	119,0
металлургическое	64435	75,0
готовых металлических изделий, кроме машин и оборудования	132846	92,9
компьютеров, электронных и оптических изделий	142499	98,8
электрического оборудования	90695	101,4
машин и оборудования, не включенных в другие группировки	142714	117,0
автотранспортных средств, прицепов и полуприцепов	416792	94,2
прочих транспортных средств и оборудования	155201	138,0
мебели	12268	94,4
прочих готовых изделий	24758	98,5
ремонт и монтаж машин и оборудования	74603	105,0
Обеспечение электрической энергией, газом и паром; кондиционирование воздуха	191279	94,4
Водоснабжение; водоотведение, организация сбора и утилизации отходов, <u>деятельность по ликвидации загрязнений</u>	64197	91,2

¹⁾ По «чистым» видам экономической деятельности.

²⁾ Уменьшение по объему отгруженной продукции в январе–декабре 2020 года по сравнению с январем–ноябрем 2020 года обусловлено уточнением сведений за предыдущие периоды отдельными организациями.

Темпы прироста (снижения) отгруженной продукции обрабатывающих производств в январе–декабре 2020 года (в % к январю–декабрю 2019 года)



- Производство:
- | | |
|---|--|
| 1 – текстильных изделий | 16 – деятельность полиграфическая и копирование носителей информации |
| 2 – кокса и нефтепродуктов | 17 – химических веществ и химических продуктов |
| 3 – кожи и изделий из кожи | 18 – резиновых и пластмассовых изделий |
| 4 – металлургическое | 19 – табачных изделий |
| 5 – одежды | 20 – машин и оборудования, не включенных в другие группировки |
| 6 – готовых металлических изделий, кроме машин и оборудования | 21 – изделий из дерева и пробки, кроме мебели, изделий из соломки и материалов для плетения, обработка древесины |
| 7 – напитков | 22 – прочей неметаллической минеральной продукции |
| 8 – автотранспортных средств, прицепов и полуприцепов | 23 – лекарственных средств и материалов, применяемых в медицинских целях |
| 9 – мебели | 24 – прочих транспортных средств и оборудования |
| 10 – прочих готовых изделий | |
| 11 – пищевых продуктов | |
| 12 – компьютеров, электронных и оптических изделий | |
| 13 – электрического оборудования | |
| 14 – бумаги и бумажных изделий | |
| 15 – ремонт и монтаж машин и оборудования | |

СТРОИТЕЛЬСТВО

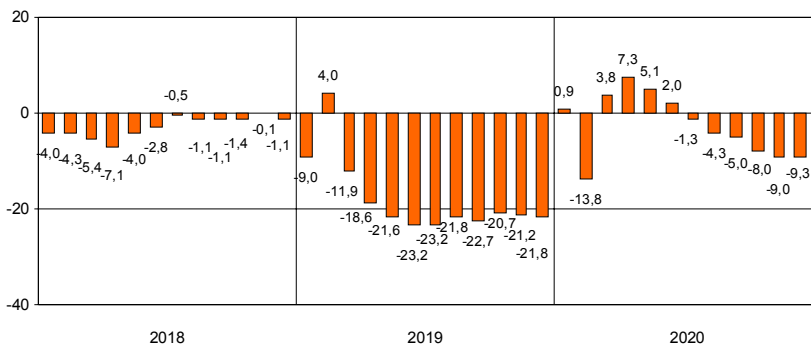
По виду деятельности "строительство" в январе–декабре 2020 года объем работ составил 436,9 млрд. рублей, индекс физического объема к январю–декабрю 2019 года – 90,7%.

Объем работ, выполненных по виду деятельности "строительство"

	2019 ¹⁾			2020 ²⁾		
	млн. рублей	в % к соответствующему периоду предыдущего года	предыдущему месяцу	млн. рублей	в % к соответствующему периоду предыдущего года	предыдущему месяцу
январь	29688	91,0	43,1	29468	100,9	58,9
февраль	36302	117,8	121,7	26538	74,1	89,4
март	26425	63,7	72,6	38647	147,8	144,8
I квартал	92416	88,1	х	94653	103,8	х
апрель	28846	65,5	109,1	34056	118,8	87,7
май	33033	68,9	115,3	32271	96,9	94,0
июнь	43573	71,7	132,2	40202	91,1	124,3
I полугодие	197868	76,8	х	201182	102,0	х
июль	44820	76,9	103,1	38483	84,1	95,2
август	42839	86,9	95,8	35041	78,9	89,9
сентябрь	40334	71,9	94,3	38130	90,2	107,9
январь–сентябрь	325861	77,3	х	312836	95,0	х
октябрь	50649	94,6	125,8	39314	73,2	102,1
ноябрь	42426	74,6	83,7	37087	81,9	93,5
декабрь	50335	73,9	119,0	47689	88,2	128,2
январь–декабрь	469271	78,2	х	436926	90,7	х

Организациями различных видов деятельности (без субъектов малого предпринимательства) в январе–декабре 2020 года выполнено хозяйственным способом строительно-монтажных работ на 551,4 млн. рублей.

Прирост (снижение) объема работ, выполненных по виду деятельности "строительство" (нарастающим итогом, в % к соответствующему периоду предыдущего года)



1) Утвержденные данные объемов работ по виду деятельности "Строительство" за 2019 год.
 2) Данные текущей динамики уточнены по сравнению с опубликованными ранее.

САНКТ-ПЕТЕРБУРГ

В январе–декабре 2020 года за счет нового строительства и реконструкции введено в действие 156 объектов производственных мощностей и социальной инфраструктуры, отдельные виды которых представлены в таблице.

Ввод в действие производственных мощностей и объектов социальной инфраструктуры в январе–декабре 2020 года

	<i>Единицы измерения мощностей</i>	<i>Введено</i>
<i>Обеспечение электрической энергией, газом и паром; кондиционирование воздуха</i>		
Теплоснабжение	Гигакал/ч	174,7
Газификация	км	26,0
<i>Водоснабжение; водоотведение, организация сбора и утилизации отходов, деятельность по ликвидации загрязнений</i>		
Водопроводные сети	км	29,6
Канализационные сети	км	18,2
<i>Торговля оптовая и розничная; ремонт автотранспортных средств и мотоциклов</i>		
Торгово-развлекательные центры	тыс. м ² общей площади	50,0
Торговые предприятия	тыс. м ² торговой площади	15,7
Комплексы дорожного сервиса	ед.	1
<i>Транспортировка и хранение</i>		
Автомобильные дороги общего пользования	км	15,9
Мосты	пог. м	761,5
Общетоварные склады	тыс. м ² общей площади	32,9
<i>Деятельность по операциям с недвижимым имуществом</i>		
Капитальные гаражи	машиномест	3057
<i>Деятельность гостиниц и предприятий общественного питания</i>		
Гостиницы	мест	441
Предприятия общественного питания	посад. мест	40
<i>Образование</i>		
Общеобразовательные организации	ученических мест	5775
Дошкольные образовательные организации	мест	1455
Образовательные организации высшего образования	м ² учебно- лабораторных зданий	570
<i>Деятельность в области здравоохранения и социальных услуг</i>		
Амбулаторно-поликлинические организации	посещений в смену	340
Больничные организации	коек	69
<i>Деятельность в области культуры, спорта, организации досуга и развлечений</i>		
Физкультурно-оздоровительные комплексы	ед.	3
Спортивные сооружения с искусственным льдом	ед.	3
<i>Предоставление прочих видов услуг</i>		
Культурные сооружения	ед.	1

САНКТ-ПЕТЕРБУРГ

Ввод в действие жилых домов в январе–декабре 2020 года составил 3369,6 тыс. м², что на 2,9 % меньше, чем в январе–декабре 2019 года. Без учета жилых домов, построенных на земельных участках, предназначенных для ведения гражданами садоводства – 3290,4 тыс. м², что на 5,2% меньше, чем в январе–декабре 2019 года.

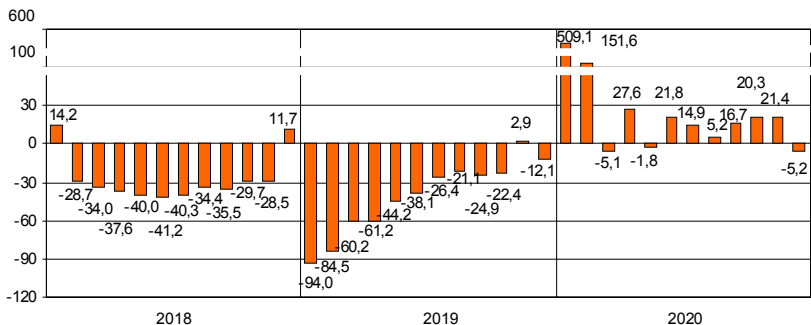
Ввод в действие жилых домов

	2019				2020			
	введено		в % к соответствующему периоду предыдущего года		введено		в % к соответствующему периоду предыдущего года	
	общей площади, тыс. м ²	квартир	общая площадь	квартиры	общей площади, тыс. м ²	квартир	общая площадь	квартиры
январь	36,1	286	6,0	2,1	220,1	4345	6,1 р.	15,2 р.
февраль	69,2	703	90,7	72,4	44,7	704	64,6	100,1
март	187,9	3227	3,2 р.	4,0 р.	13,4	108	7,1	3,3
I квартал	293,2	4216	39,8	27,6	278,2	5157	94,9	122,3
апрель	14,7	493	26,6	105,1	114,7	2125	7,8 р.	4,3 р.
май	180,1	3881	2,2 р.	2,7 р.	86,2	2214	47,9	57,0
июнь	107,1	1716	123,4	131,9	245,8	5169	2,3 р.	3,0 р.
I полугодие	595,1	10306	61,9	55,7	724,9	14665	121,8	142,3
июль	220,1	5407	1,5 р.	3,0 р.	211,7	4674	96,2	86,4
август	199,3	4287	112,1	110,2	130,4	2537	65,4	59,2
сентябрь	54,1	999	39,2	53,8	180,1	4265	3,3 р.	4,3 р.
январь–сентябрь	1068,6	20999	75,1	80,6	1247,1	26141	116,7	124,5
октябрь	193,9	4163	94,8	131,9	271,2	5328	139,8	128,0
ноябрь	539,0	13204	4,4 р.	6,6 р.	669,5	14051	124,2	106,4
декабрь	1669,7	34386	75,9	73,2	1102,6	25795	66,0	75,0
январь–декабрь	3471,2	72752	87,9	93,1	3290,4	71315	94,8	98,0
					<u>1181,8¹⁾</u>	<u>26384¹⁾</u>	<u>70,8¹⁾</u>	<u>76,7¹⁾</u>
					<u>3369,6¹⁾</u>	<u>71904¹⁾</u>	<u>97,1¹⁾</u>	<u>98,8¹⁾</u>

Лидерами по вводу в действие жилых домов в январе–декабре 2020 года являются Приморский район – 695,8 тыс. м², Московский район – 420,6 тыс. м².

¹⁾ С учетом жилых домов, построенных на земельных участках, предназначенных для ведения гражданами садоводства.

**Прирост (снижение) ввода в действие жилых домов
(нарастающим итогом, в % к соответствующему периоду предыдущего года)¹⁾**



**Ввод в действие жилых домов
организациями различных форм собственности в январе–декабре 2020 года**

	Введено общей площади, тыс. м ²	В % к	
		соответ- ствующему периоду 2019	итогу
Всего	3369,6	97,1	100
без учета жилых домов в садоводствах	3290,4	94,8	100
организациями всех форм собственности:	3163,0	98,0	93,9
российская	2746,6	92,7	81,5
государственная	9,0	51,1	0,3
частная	2737,5	93,0	81,2
иностранная	203,5	84,9	6,0
совместная российская и иностранная	213,0	8,5 р.	6,3
населением за счет собственных и привлеченных средств (1150 домов)	206,6	84,5	6,1
без учета жилых домов в садоводствах (561 дом)	127,5	52,1	3,9

¹⁾ Данные за 2020 год приводятся без учета жилых домов, построенных на земельных участках, предназначенных для ведения гражданами садоводства.

ТРАНСПОРТ

Транспортировка и хранение¹⁾

Объем услуг по транспортировке и хранению, оказанных организациями Санкт-Петербурга (без субъектов малого предпринимательства), в январе–декабре 2020 года составил 748,0 млрд. рублей и в действующих ценах уменьшился по сравнению с январем–декабром 2019 года на 0,7%.

Динамика коммерческих перевозок грузов и грузооборота автотранспорта организаций всех видов экономической деятельности в 2020 году (без субъектов малого предпринимательства)

	Перевезено грузов			Грузооборот		
	тыс. тонн	в % к соответствующему периоду 2019	справочно: 2019 в % к 2018	млн. тонно-км	в % к соответствующему периоду 2019	справочно: 2019 в % к 2018
январь	821,5	127,2	118,5	497,3	148,5	2,1 р.
февраль	830,0	102,9	133,2	527,2	112,0	2,6 р.
март	2061,7	х ²⁾	107,5	710,0	х ²⁾	2,3 р.
I квартал	3713,2	х	118,9	1734,5	х	2,3 р.
апрель	1914,1	х	111,7	659,7	х	2,3 р.
май	1692,5	х	111,2	664,6	х	2,2 р.
июнь	1633,9	х	108,5	701,3	х	2,1 р.
I полугодие	8953,7	х	114,4	3760,1	х	2,3 р.
июль	1735,0	х	106,5	720,6	х	2,2 р.
август	1779,6	х	109,6	735,4	х	2,1 р.
сентябрь	1742,9	х	113,7	705,0	х	2,1 р.
январь–сентябрь	14211,2	х	112,7	5921,1	х	2,2 р.
октябрь	1768,3	х	106,0	699,7	х	1,9 р.
ноябрь	1650,6	х	97,3	679,3	х	1,9 р.
декабрь	1571,1	х	123,5	682,7	х	2,0 р.
январь–декабрь	19201,2	х	111,4	7982,8	х	2,1 р.

¹⁾ Включая почтовые и курьерские услуги.

²⁾ Данные не сопоставимы в связи с перерегистрацией в марте 2020 года транспортной организации из Ленинградской области в Санкт-Петербург и перераспределением объемов перевозок грузов.

САНКТ-ПЕТЕРБУРГ

Динамика перевозок пассажиров автобусами
по маршрутам регулярных перевозок

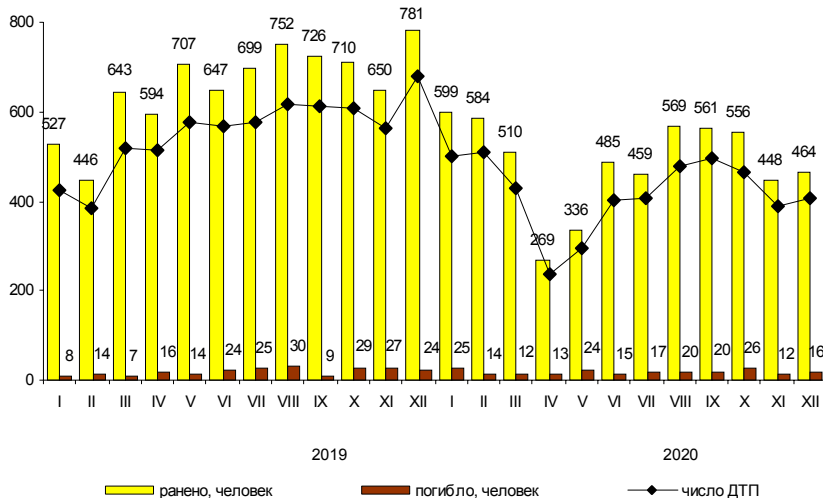
	Перевезено пассажиров			Пассажирооборот		
	млн. человек	в % к		млн. пасс-км	в % к	
		соответствующему периоду предыдущего года	предыдущему месяцу		соответствующему периоду предыдущего года	предыдущему месяцу
2019						
январь	44,7	95,9	86,5	259,0	97,0	85,5
февраль	47,3	100,6	105,8	271,4	101,5	104,8
март	50,0	100,4	105,7	285,2	102,2	105,1
I квартал	142,0	99,0	х	815,6	100,2	х
апрель	52,0	101,2	104,0	296,6	102,5	104,0
май	47,9	96,8	92,1	289,3	101,4	97,5
июнь	45,2	97,8	94,4	278,4	101,9	96,1
I полугодие	287,1	98,9	х	1679,9	101,1	х
июль	43,7	99,8	96,7	276,8	103,7	99,4
август	44,0	98,0	100,7	280,1	102,6	101,2
сентябрь	48,0	99,8	109,3	291,5	103,1	104,1
январь-сентябрь	422,8	99,0	х	2528,3	101,8	х
октябрь	52,7	97,8	109,8	312,6	101,5	107,2
ноябрь	51,4	100,2	97,5	306,8	104,0	98,1
декабрь	52,4	101,2	101,9	308,0	101,7	100,4
январь-декабрь	579,3	99,2	х	3455,7	101,9	х
2020						
январь	46,1	103,1	88,0	279,6	108,0	90,8
февраль	46,7	98,7	101,3	274,2	101,0	98,1
март	43,1	86,2	92,3	251,4	88,1	91,7
I квартал	135,9	95,7	х	805,2	98,7	х
апрель	9,7	18,7	22,5	58,6	19,8	23,3
май	12,3	25,7	126,8	74,2	25,6	126,6
июнь	22,0	48,5	1,8 р.	126,2	45,4	1,7 р.
I полугодие	179,9	62,6	х	1064,2	63,3	х
июль	28,7	65,7	130,5	166,0	60,0	131,5
август	32,2	73,2	112,2	184,5	65,9	111,1
сентябрь	38,9	81,0	120,8	225,7	77,4	122,3
январь-сентябрь	279,7	66,2	х	1640,4	64,9	х
октябрь	40,3	76,5	103,6	239,6	82,2	106,2
ноябрь	35,8	69,6	88,8	205,3	66,9	85,7
декабрь	37,0	70,6	103,4	213,1	69,2	103,8
январь-декабрь	392,8	67,8	х	2298,4	66,5	х

Аварийность на автомобильном транспорте¹⁾

Сведения о дорожно-транспортных происшествиях в январе–декабре 2020 года

	Количество ДТП		Погибло		Ранено	
	единиц	в % к январю-декабрю 2019	человек	в % к январю-декабрю 2019	человек	в % к январю-декабрю 2019
Всего	5206	78,5	216	95,2	6052	76,8
в том числе с участием детей до 16 лет	439	67,1	4	80,0	468	66,3

Динамика дорожно-транспортных происшествий



¹⁾ По предварительным данным Управления государственной инспекции безопасности дорожного движения ГУ МВД России по г. Санкт-Петербургу и Ленинградской области.

ДЕЯТЕЛЬНОСТЬ В СФЕРЕ ТЕЛЕКОММУНИКАЦИЙ²⁾

Объем телекоммуникационных услуг, оказанных организациями Санкт-Петербурга (без субъектов малого предпринимательства), в январе–декабре 2020 года составил 133,5 млрд. рублей и в действующих ценах увеличился по сравнению с январем–декабрем 2019 года на 5,6%.

²⁾ По месту регистрации организаций.

САНКТ-ПЕТЕРБУРГ

СЕЛЬСКОЕ ХОЗЯЙСТВО

На территории Санкт-Петербурга находятся 11 организаций, осуществляющих сельскохозяйственное производство, данные о которых включены в итоговые значения по Ленинградской области.

ОПТОВАЯ ТОРГОВЛЯ

Оборот оптовой торговли в январе–декабре 2020 года составил 7951,2 млрд. рублей, что в сопоставимых ценах на 2,3% меньше, чем в соответствующем периоде предыдущего года, в декабре 2020 года, соответственно, 915,7 млрд. рублей (на 4,5% больше).

Динамика оборота оптовой торговли

	Всего		В том числе организаций оптовой торговли	
	млрд. рублей	в % к соответствующему периоду предыдущего года	млрд. рублей	в % к соответствующему периоду предыдущего года
2019				
январь	675,8	98,7	554,5	98,6
февраль	673,6	95,9	553,3	94,8
март	763,4	97,6	618,4	95,5
I квартал	2112,8	97,3	1726,2	96,2
апрель	747,4	105,3	607,1	108,8
май	608,1	86,9	496,5	88,2
июнь	610,8	90,0	488,0	92,9
I полугодие	4079,1	95,7	3317,8	96,4
июль	653,7	105,2	500,9	103,8
август	616,7	97,3	479,1	95,2
сентябрь	658,8	103,1	503,1	101,1
январь-сентябрь	6008,3	97,8	4800,9	97,8
октябрь	728,1	107,7	567,8	107,8
ноябрь	716,3	103,3	578,4	102,4
декабрь	784,3	103,0	636,2	101,2
январь-декабрь 2020	8237,0	99,9	6583,3	99,7
январь	594,1	91,0	499,0	93,1
февраль	630,0	124,0	533,2	127,8
март	686,9	97,2	589,7	103,0
I квартал	1911,0	97,7	1621,9	101,5
апрель	582,4	83,3	505,4	89,0
май	547,7	99,0	458,1	101,4
июнь	603,2	110,5	482,3	110,6
I полугодие	3644,3	97,4	3067,7	100,8
июль	626,7	101,9	495,3	105,1
август	616,1	101,6	488,9	103,8
сентябрь	661,5	99,4	534,3	105,1
январь-сентябрь	5548,6	97,9	4586,2	101,3
октябрь	719,4	88,7	598,4	94,5
ноябрь	767,5	97,0	635,4	99,4
декабрь	915,7	104,5	758,0	106,6
январь-декабрь	7951,2	97,7	6578,0	101,2

САНКТ-ПЕТЕРБУРГ

*Продажа важнейших видов продукции и товаров оптовыми организациями
(без субъектов малого предпринимательства) в январе–декабре 2020 года*

	Продано, тыс. т	В % к январю–декабрю 2019
Бензин автомобильный	4510,7	120,6
Топливо дизельное	4104,2	136,2
Крупа	447,1	74,1
Соль пищевая, т	1855,9	94,9
Изделия макаронные и аналогичные мучные изделия, т	3600,4	81,8
Масла растительные, т	43462,3	5,0 р.
Молоко, кроме сырого	219,1	100,7
Мука, т	3967,3	77,1
Сахар белый свекловичный или тростниковый в твердом состоянии без вкусоароматических или красящих добавок	137,6	71,0

*Запасы угля и топочного мазута
у потребителей по состоянию на 1 января 2021 года*

	Уголь		Топочный мазут	
	тыс. тонн	в % к 1 января 2020	тыс. тонн	в % к 1 января 2020
Всего	11,1	142,0	227,2	100,9
в том числе по потребителям с основным видом деятельности:				
Обработывающие производства	0,3	78,3	6,1	106,9
из них производство:				
пищевых продуктов	–	–	0,1	100,0
химических веществ и химических продуктов	0,0	123,1	–	–
металлургическое	0,0	100,0	0,5	78,7
готовых металлических изделий, кроме машин и оборудования	–	–	0,4	3,3 р.
автотранспортных средств, прицепов и полуприцепов	–	–	0,2	100,0
прочих транспортных средств и оборудования	0,3	82,8	3,4	109,1
Обеспечение электрической энергией газом и паром; кондиционирование воздуха	2,1	79,6	215,2	100,8
Транспортировка и хранение	4,7	1,5 р.	1,4	74,7
Деятельность гостиниц и предприятий общественного питания	–	–	–	–
Прочие потребители	4,0	246,2	4,6	105,0
Из строки "всего":				
Жилищно-коммунальное хозяйство; деятельность домашних хозяйств как работодателей	0,4	84,7	0,4	67,3
Котельные – всего	5,5	149,3	49,2	108,2
из них котельные жилищно- коммунального хозяйства мощностью до 100 Гкал/час	4,9	1,6 р.	7,9	91,0
Склады топливоснабжающих организаций	0,0	100,0	–	–

ПОТРЕБИТЕЛЬСКИЙ РЫНОК

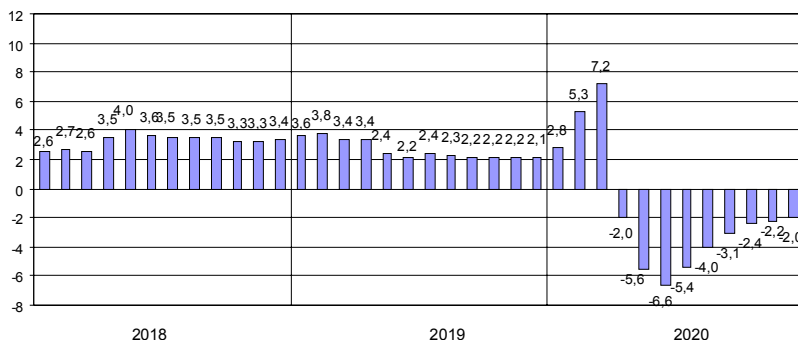
Розничная торговля

Оборот розничной торговли в январе–декабре 2020 года составил 1515,3 млрд. рублей, что в сопоставимых ценах на 2,0% меньше, чем в соответствующем периоде предыдущего года, в декабре 2020 года, соответственно, 160,7 млрд. рублей (на 0,6% меньше).

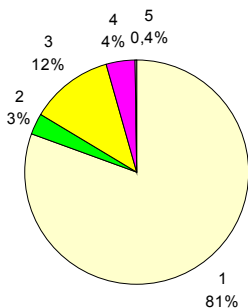
Динамика оборота розничной торговли

	2019		2020	
	млрд. рублей	в % к соответствующему периоду предыдущего года	млрд. рублей	в % к соответствующему периоду предыдущего года
январь	111,8	103,6	117,0	102,8
февраль	109,7	103,9	120,5	107,9
март	124,8	102,8	141,0	110,4
I квартал	346,3	103,4	378,5	107,2
апрель	125,9	103,2	94,4	72,8
май	122,9	98,8	101,9	80,8
июнь	122,4	101,4	111,8	88,8
I полугодие	717,5	102,2	686,6	93,4
июль	122,6	103,2	127,4	101,0
август	123,1	102,1	135,1	106,2
сентябрь	123,0	101,8	132,4	103,9
январь-сентябрь	1086,2	102,2	1081,5	96,9
октябрь	129,1	102,0	137,9	102,8
ноябрь	129,6	102,4	135,2	99,6
декабрь	153,9	101,0	160,7	99,4
январь-декабрь	1498,8	102,1	1515,3	98,0

**Прирост (снижение) оборота розничной торговли
(нарастающим итогом, в % к соответствующему периоду предыдущего года)**



Формирование оборота розничной торговли в январе–декабре 2020 года



- 1 – коммерческие предприятия, не относящиеся к субъектам малого и среднего предпринимательства
- 2 – средние предприятия
- 3 – малые предприятия
- 4 – индивидуальные предприниматели, торгующие вне рынков
- 5 – продажа товаров на розничных рынках и ярмарках

В структуре оборота розничной торговли удельный вес оборота розничной торговли пищевыми продуктами, включая напитки, и табачными изделиями в январе–декабре 2020 года составил 35%, в январе–декабре 2019 года – 34%, непродовольственных товаров – 65% (66%).

Товарные запасы в организациях розничной торговли

на конец месяца

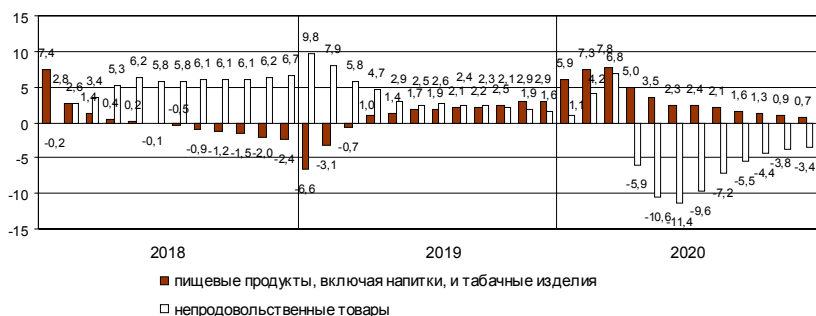
	2019			2020		
	млрд. рублей	в % к соответствующему месяцу предыдущего года	обеспеченность запасами в днях торговли	млрд. рублей	в % к соответствующему месяцу предыдущего года	обеспеченность запасами в днях торговли
январь	107,2	98,6	43	132,7	121,5	49
февраль	111,1	103,4	45	135,3	119,7	49
март	115,3	104,4	41	139,0	117,8	43
апрель	116,3	113,1	42	132,1	110,3	58
май	119,5	118,4	44	132,8	108,3	55
июнь	120,8	120,9	44	134,3	108,1	53
июль	120,7	120,0	45	133,1	107,1	49
август	123,0	118,6	45	141,1	111,0	48
сентябрь	126,2	119,5	46	141,7	108,4	48
октябрь	129,9	119,7	45	148,0	109,6	49
ноябрь	133,5	116,9	46	157,5	112,8	52
декабрь	129,1	116,6	37	152,8	112,7	41

САНКТ-ПЕТЕРБУРГ

Динамика оборота розничной торговли пищевыми продуктами, включая напитки, и табачными изделиями, непродовольственными товарами

	Пищевые продукты, включая напитки, и табачные изделия			Непродовольственные товары		
	млрд. рублей	в % к		млрд. рублей	в % к	
		соответствующему периоду предыдущего года	предыдущему месяцу предыдущего года		соответствующему периоду предыдущего года	предыдущему месяцу предыдущего года
2019						
декабрь	53,1	103,7	120,1	100,8	99,6	117,6
январь-декабрь	514,3	102,9	х	984,5	101,6	х
2020						
январь	41,3	105,9	77,1	75,7	101,1	75,0
февраль	43,6	108,8	104,6	76,9	107,4	101,7
март	50,4	108,7	114,1	90,6	111,4	116,7
I квартал	135,3	107,8	х	243,2	106,8	х
апрель	44,4	96,9	86,4	50,0	59,7	55,0
май	44,1	98,8	99,6	57,8	71,3	115,6
июнь	41,7	96,1	94,4	70,1	84,9	121,0
I полугодие	265,5	102,3	х	421,1	88,6	х
июль	43,2	102,9	103,6	84,2	100,1	119,8
август	41,7	100,4	97,6	93,4	108,9	110,6
сентябрь	40,9	97,4	99,3	91,5	107,1	97,2
январь-сентябрь	391,3	101,6	х	690,2	94,5	х
октябрь	44,7	98,8	109,0	93,2	104,8	101,0
ноябрь	44,6	96,7	98,5	90,6	101,2	96,6
декабрь	56,2	98,9	122,8	104,5	99,7	115,9
январь-декабрь	536,8	100,7	х	978,5	96,6	х

Прирост (снижение) оборота розничной торговли пищевыми продуктами, включая напитки, и табачными изделиями, непродовольственными товарами (нарастающим итогом, в % соответствующему периоду предыдущего года)



САНКТ-ПЕТЕРБУРГ

Изъято из оборота отечественных и импортных товаров, поступивших на потребительский рынок города в январе–декабре 2020 года¹⁾

в % к общему объему проинспектированных товаров

	Отечественные товары	Импортные товары
<i>Продовольственные товары</i>		
Мясо и мясо птицы, (кроме субпродуктов)	–	0,9
Изделия колбасные, включая изделия колбасные для детского питания	0,4	62,2
Рыба и продукты рыбные переработанные (без рыбных консервов)	–	0,2
Консервы рыбные	99,1	1,2
Масло сливочное, пасты масляные, масло топленое	–	86,2
Сыры	–	86,2
Овощи и культуры бахчевые, корнеплоды и клубнеплоды	75,0	38,9
Фрукты, ягоды и орехи свежие или предварительно подвергнутые тепло- вой обработке, замороженные	78,7	16,8
Изделия табачные	98,7	98,5
<i>Непродовольственные товары</i>		
Аппараты телефонные для сотовых сетей или для прочих беспроводных сетей	–	100,0
Обувь	17,6	63,5

¹⁾ По данным Территориального управления Федеральной службы по надзору в сфере защиты прав потребителей и благополучия человека.

Общественное питание

Оборот общественного питания в январе–декабре 2020 года составил 65,3 млрд. рублей, или 69,5% к соответствующему периоду предыдущего года, в декабре, соответственно, 5,6 млрд. рублей (65,1%).

Динамика оборота общественного питания

	2019		2020	
	<i>млн. рублей</i>	<i>в % к соответствующему периоду предыдущего года</i>	<i>млн. рублей</i>	<i>в % к соответствующему периоду предыдущего года</i>
январь	6774	113,1	7385	104,1
февраль	6958	119,1	7354	103,4
март	7526	118,1	6725	88,3
I квартал	21258	116,8	21464	98,3
апрель	7877	117,3	3498	43,6
май	8046	111,1	2922	35,5
июнь	7949	106,4	3994	49,2
I полугодие	45130	113,9	31878	69,0
июль	7334	104,0	4382	58,6
август	7452	118,7	5147	68,0
сентябрь	8156	118,2	6334	77,6
январь–сентябрь	68072	113,7	47741	68,8
октябрь	8107	113,0	6420	79,1
ноябрь	7765	114,5	5502	70,6
декабрь	8620	114,2	5637	65,1
январь–декабрь	92564	113,8	65300	69,5

САНКТ-ПЕТЕРБУРГ

Платные услуги населению

Объем платных услуг, оказанных населению, в Санкт-Петербурге в январе–декабре 2020 года составил 467,9 млрд. рублей и в сопоставимых ценах уменьшился по сравнению с январем–декабром 2019 года на 18,4%.

Динамика объема платных услуг населению

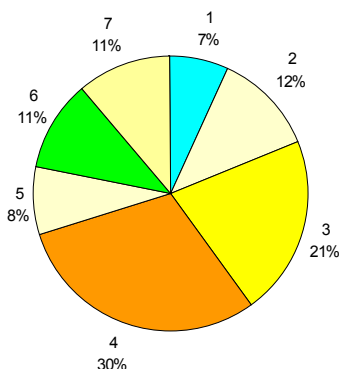
	2019		2020	
	млн. рублей	в % к соответствующему периоду предыдущего года	млн. рублей	в % к соответствующему периоду предыдущего года
январь	45318	100,6	46584	98,7
февраль	44196	101,5	45452	99,1
март	47246	100,1	44420	90,4
I квартал	136759	100,6	136456	96,1
апрель	46631	99,8	29105	59,9
май	47519	98,4	29712	60,6
июнь	48256	101,2	33461	67,8
I полугодие	279166	100,3	228734	79,2
июль	44783	96,5	35301	76,7
август	43692	101,1	37946	83,9
сентябрь	44569	101,1	39663	86,2
январь–сентябрь	412210	100,1	341645	80,2
октябрь	45633	101,0	40641	86,0
ноябрь	46912	99,4	41212	84,8
декабрь	49622	99,2	44449	86,3
январь–декабрь	554377	99,9	467948	81,6

Объем платных услуг населению по видам в январе–декабре 2020 года

	Млн. рублей	В % к	январю–декабрю 2019
		итогу	
Всего	467948	100	81,6
из них:			
бытовые	34224	7,3	81,5
транспортные	58095	12,4	67,4
почтовой связи и курьерские	3130	0,7	103,7
телекоммуникационные	99624	21,3	95,8
жилищные	56638	12,1	98,5
коммунальные	85365	18,2	95,9
учреждений культуры	9184	2,0	34,0
туристических агентств, туроператоров и прочие услуги по бронированию и сопутствующие им услуги	2116	0,4	25,4
услуги гостиниц и аналогичные услуги по предоставлению временного жилья	8043	1,7	47,1
физической культуры и спорта	3507	0,8	53,7
медицинские	51046	10,9	81,4
специализированных коллективных средств размещения	2089	0,5	57,4
ветеринарные	736	0,2	103,4
юридические	6408	1,4	78,3
системы образования	38081	8,1	89,9
услуги, предоставляемые гражданам пожилого возраста и инвалидам	550	0,1	89,7
прочие платные услуги	9111	1,9	78,4

Из общего объема платных услуг 3,3% оказано физическими лицами.

Структура платных услуг населению в январе–декабре 2020 года



- | | |
|--------------------------|-------------------------|
| 1 – бытовые | 5 – системы образования |
| 2 – транспортные | 6 – медицинские |
| 3 – телекоммуникационные | 7 – другие |
| 4 – жилищно-коммунальные | |

Структура и объем бытовых услуг населению в январе–декабре 2020 года

	Млн. рублей	В % к	
		итогу	январю-декабрю 2019
Всего	34224	100	81,5
из них:			
ремонт, окраска и пошив обуви	899	2,6	77,0
ремонт и пошив швейных, меховых и кожаных изделий, головных уборов и изделий текстильной галантереи, ремонт, пошив и вязание трикотажных изделий	388	1,1	77,6
ремонт и техническое обслуживание бытовой радиоэлектронной аппаратуры, бытовых машин и приборов, ремонт и изготовление металлоизделий	723	2,1	83,1
техобслуживание и ремонт транспортных средств, машин и оборудования	17061	49,9	79,7
изготовление и ремонт мебели	353	1,0	76,7
химическая чистка и крашение, услуги прачечных	320	0,9	78,4
ремонт и строительство жилья и других построек	2055	6,0	77,7
услуги фотоателье	358	1,1	77,7
услуги бань и душевых	892	2,6	74,5
услуги парикмахерских	2053	6,0	76,5
услуги предприятий по прокату	73	0,2	72,6
ритуальные услуги	6686	19,6	98,3
прочие виды бытовых услуг	2362	6,9	74,6

Из общего объема бытовых услуг 17,4% оказано физическими лицами.

ИНВЕСТИЦИИ

Финансовые вложения организаций

Общий объем финансовых вложений организаций (без субъектов малого предпринимательства) в январе–сентябре 2020 года составил 10114,9 млрд. рублей, в том числе на долгосрочные финансовые вложения приходилось 1276,3 млрд. рублей или 12,6%.

Структура финансовых вложений, дохода в январе–сентябре 2020 года

	<i>Поступило</i>		<i>Накоплено на конец сентября 2020, млрд. рублей</i>	<i>Доход, млрд. рублей</i>
	<i>млрд. рублей</i>	<i>в % к итогу</i>		
Финансовые вложения организаций	10114,9	100	8524,0	676,1
в том числе:				
долгосрочные	1276,3	12,6	7276,8	641,4
в том числе:				
в паи и акции и другие формы участия в капитале	811,9	8,0	6174,7	607,0
в долговые ценные бумаги и депозитные сертификаты	13,1	0,1	27,4	0,8
предоставленные займы	447,2	4,4	1016,3	33,0
банковские вклады	1,2	0,0	31,6	0,6
прочие	2,8	0,0	26,8	0,0
краткосрочные	8838,6	87,4	1247,2	34,6
в том числе:				
в паи и акции и другие формы участия в капитале	869,9	8,6	104,4	4,3
в долговые ценные бумаги и депозитные сертификаты	284,5	2,8	36,9	1,0
предоставленные займы	1206,6	11,9	740,0	15,0
банковские вклады	6416,6	63,4	329,3	14,2
прочие	60,9	0,6	36,7	0,0

Инвестиции в нефинансовые активы

Структура инвестиций в нефинансовые активы в январе–сентябре

в % к общему объему инвестиций

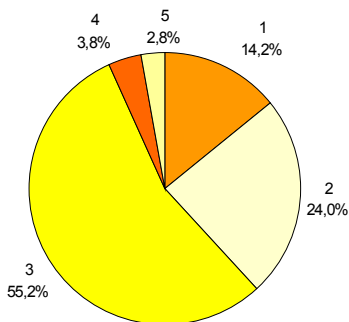
	2020	2019
Инвестиции	100	100
в том числе в:		
основной капитал	98,6	97,3
непроизведенные нефинансовые активы	1,4	2,7

Инвестиции в основной капитал организаций

Инвестиции в основной капитал

	Всего, млрд. рублей	В % к соответствующему периоду предыдущего года
2019 ¹⁾	744,1	81,5
2020		
январь-март	99,9	98,5
январь-июнь	261,5	105,0
январь-сентябрь	447,1	105,5

**Видовая структура инвестиций
в основной капитал в январе–сентябре 2020 года**



- 1 – жилые здания и помещения
- 2 – здания (кроме жилых) и сооружения, расходы на улучшение земель
- 3 – машины и оборудование, включая хозяйственный инвентарь, и другие объекты
- 4 – объекты интеллектуальной собственности
- 5 – прочие

¹⁾ Утвержденные итоги по инвестициям в основной капитал по полному кругу хозяйствующих субъектов за 2019 год.

САНКТ-ПЕТЕРБУРГ

Инвестиции в основной капитал организаций
по видам экономической деятельности в январе–сентябре 2020 года
(без субъектов малого предпринимательства)

	Исполь- зовано, млн. руб.	В % к январю- сентябрю 2019	В % к итогу	
			январь- сентябрь 2020	справочно: январь- сентябрь 2019
Всего	300495	108,9	100	100
сельское, лесное хозяйство, охота, рыболовство и рыбоводство	15	21,6	0,0	0,0
добыча полезных ископаемых	192	100,1	0,1	0,1
обрабатывающие производства	39846	89,5	13,3	16,0
из них производство:				
пищевых продуктов	1062	45,1	0,4	0,8
напитков	3128	75,1	1,0	1,5
табачных изделий	... ¹⁾	88,1	... ¹⁾	... ¹⁾
текстильных изделий	152	75,4	0,1	0,1
одежды	... ¹⁾	48,7	... ¹⁾	... ¹⁾
кожи и изделий из кожи	... ¹⁾	21,5 п.	... ¹⁾	... ¹⁾
обработка древесины и производство изделий из дерева и пробки, кроме мебели, производство изделий из соломки и материалов для плетения	740	52,9	0,2	0,5
бумаги и бумажных изделий	672	1,6 п.	0,2	0,1
деятельность полиграфическая и копирование носителей информации	226	2,0 п.	0,1	0,0
кокса и нефтепродуктов	... ¹⁾	1,7 п.	... ¹⁾	... ¹⁾
химических веществ и химических продуктов	805	74,6	0,3	0,4
лекарственных средств и материалов, применяемых в медицинских целях	3450	49,2	1,1	2,5
резиновых и пластмассовых изделий	690	63,1	0,2	0,4
прочей неметаллической минеральной продукции	1531	2,3 п.	0,5	0,2
металлургическое	1117	2,5 п.	0,4	0,2
готовых металлических изделий, кроме машин и оборудования	1189	61,6	0,4	0,7
компьютеров, электронных и оптических изделий	2716	106,0	0,9	0,9
электрического оборудования	2144	1,7 п.	0,7	0,5
машин и оборудования, не включенных в другие группировки	4614	73,7	1,5	2,2
автотранспортных средств, прицепов и полуприцепов	2344	38,6	0,8	2,1
прочих транспортных средств и оборудования	9321	3,8 п.	3,1	0,9
мебели	... ¹⁾	70,5	... ¹⁾	... ¹⁾
прочих готовых изделий	69	57,9	0,0	0,0
ремонт и монтаж машин и оборудования	801	52,4	0,3	0,5

¹⁾ Данные не публикуются в целях обеспечения конфиденциальности первичных статистических данных, полученных от организаций, в соответствии с Федеральным Законом от 29.11.2007 №282-ФЗ.

²⁾ Снижение индекса физического объема инвестиций в основной капитал в январе-сентябре 2020 года по сравнению с январем-сентябрем 2019 года объясняется уменьшением объемов работ по строительству сооружений в текущем периоде.

³⁾ Данные уточнены отчитывающимися организациями.

САНКТ-ПЕТЕРБУРГ

(окончание)

	Исполь- зовано, млн. руб.	В % к январю- сентябрю 2019	В % к итогу	
			январь- сентябрь 2020	справочно: январь- сентябрь 2019
обеспечение электрической энергией, газом и паром; кондиционирование воздуха	26170	111,1	8,7	8,8
водоснабжение; водоотведение, организация сбора и утилизации отходов, деятельность по ликвидации загрязнений	5600	87,8	1,9	2,4
строительство	6558	94,6	2,2	2,6
торговля оптовая и розничная; ремонт автотранспортных средств и мотоциклов	23678	112,5	7,9	7,6
транспортировка и хранение	64063	128,8	21,3	17,4
деятельность гостиниц и предприятий общественного питания	1255	66,6	0,4	0,7
деятельность в области информации и связи	20434	131,3	6,8	5,6
деятельность финансовая и страховая	18218	113,2	6,1	5,6
деятельность по операциям с недвижимым имуществом	45529	89,7	15,2	18,9
деятельность профессиональная, научная и техническая	11531	97,3	3,8	4,4
деятельность административная и сопутствующие дополнительные услуги	4127	96,4	1,4	1,5
государственное управление и обеспечение военной безопасности; социальное обеспечение	4617	80,8	1,5	2,0
образование	11719	120,4	3,9	3,5
деятельность в области здравоохранения и социальных услуг	12546	2,6 р.	4,2	1,7
деятельность в области культуры, спорта, организации досуга и развлечений	4066	132,4	1,4	1,1
предоставление прочих видов услуг	333	89,0	0,1	0,1

¹⁾ Данные уточнены отчитывающимися организациями.

САНКТ-ПЕТЕРБУРГ

Структура инвестиций в основной капитал и произведенные нефинансовые активы по источникам финансирования в январе–сентябре 2020 года (без субъектов малого предпринимательства)

млн. рублей

	<i>Инвестиции в основной капитал</i>	<i>В % к итогу</i>	<i>Справочно: январь-сентябрь 2019 в % к итогу</i>	<i>Инвестиции в произведенные нефинансовые активы</i>
Всего	300495	100	100	4213
в том числе по источникам финансирования:				
собственные средства	174020	57,9	60,7	3534
привлеченные средства	126475	42,1	39,3	680 ¹⁾
в том числе:				
кредиты банков	27519	9,2	5,9	462 ¹⁾
заемные средства других организаций	7410	2,5	1,2	... ²⁾
инвестиции из-за рубежа	3478	1,2	1,6	... ²⁾
бюджетные средства	50091	16,7	14,9	13
в том числе из:				
федерального бюджета	19546	6,5	4,1	... ²⁾
бюджетов субъектов федерации	30490	10,1	10,8	5
местных бюджетов	55 ¹⁾	0,0	0,0	... ²⁾
средства внебюджетных фондов	643	0,2	0,1	... ²⁾
средства организаций и населения, привлеченные для долевого строительства	26096	8,7	10,9	x
из них средства населения	19917	6,6	8,9	x
прочие	11239	3,7	4,7	... ²⁾

¹⁾ Данные уточнены отчитывающимися организациями.

²⁾ Данные не публикуются в целях обеспечения конфиденциальности первичных статистических данных, полученных от организаций, в соответствии с Федеральным Законом от 29.11.2007 №282-ФЗ.

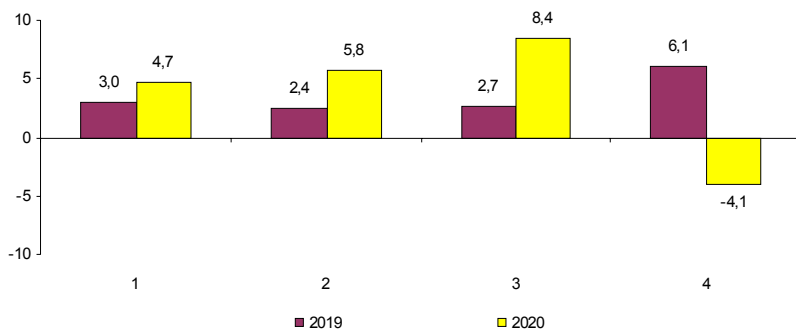
ЦЕНЫ

Индексы цен и тарифов в 2020 году

в % к предыдущему месяцу

	Индекс потребительских цен	Индекс цен производителей промышленных товаров	Сводный индекс цен на продукцию (затраты, услуги) инвестиционного назначения	Индекс тарифов на грузовые перевозки
Январь	100,7	100,4	99,6	97,8
Февраль	100,2	100,0	101,2	100,1
Март	100,8	100,3	103,5	100,03
Апрель	100,7	100,8	100,8	99,1
Май	100,1	101,5	99,8	100,0
Июнь	100,0	100,2	99,1	99,98
Июль	100,5	100,3	101,1	102,7
Август	99,9	100,4	101,4	100,0
Сентябрь	99,8	100,4	100,8	100,01
Октябрь	100,4	100,9	101,0	96,3
Ноябрь	100,5	99,7	100,3	100,0
Декабрь	101,0	100,4	99,5	100,0
Декабрь 2020 в % к декабрю 2019	104,7	105,8	108,4	95,9
Справочно:				
декабрь 2019 в % к декабрю 2018	103,0	102,4	102,7	106,1

Темпы прироста (снижения) цен и тарифов в декабре (в % к декабрю предыдущего года)



- 1 – индекс потребительских цен
- 2 – индекс цен производителей промышленных товаров
- 3 – сводный индекс цен на продукцию (затраты, услуги) инвестиционного назначения
- 4 – индекс тарифов на грузовые перевозки

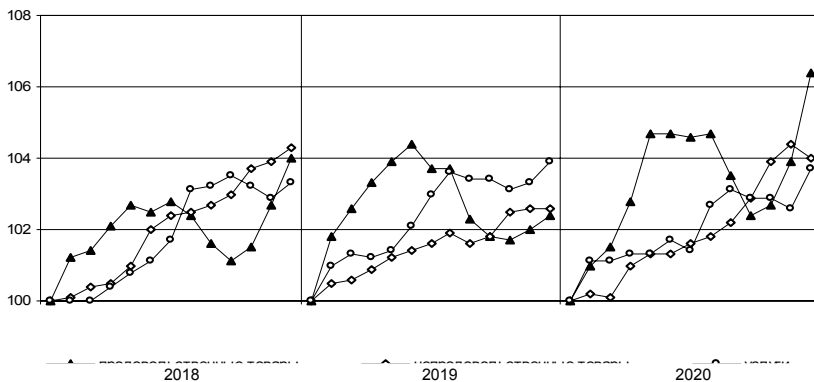
Потребительские цены

Динамика цен в потребительском секторе в 2020 году

в % к предыдущему месяцу

	Индекс потребительских цен	В том числе:		
		продовольственные товары	непродовольственные товары	платные услуги населению
Январь	100,7	101,0	100,2	101,1
Февраль	100,2	100,5	99,9	100,0
Март	100,8	101,3	100,9	100,2
Апрель	100,7	101,8	100,3	100,1
Май	100,1	99,98	100,0	100,3
Июнь	100,0	99,9	100,3	99,8
Июль	100,5	100,1	100,2	101,3
Август	99,9	98,8	100,4	100,4
Сентябрь	99,8	99,0	100,7	99,8
Октябрь	100,4	100,2	101,0	99,99
Ноябрь	100,5	101,2	100,6	99,8
Декабрь	101,0	102,4	99,6	101,1
Декабрь 2020 в % к декабрю 2019	104,7	106,4	104,0	103,7
Справочно: декабрь 2019 в % к декабрю 2018	103,0	102,4	102,6	103,9

Темпы роста цен (в % к декабрю предыдущего года)



САНКТ-ПЕТЕРБУРГ

Максимальное и минимальное изменение цен на отдельные продовольственные товары в декабре 2020 года

в % к декабрю предыдущего года

Наименование группы	Индекс цен в среднем по группе	Максимальное и минимальное изменение цен внутри группы	
		товары	индекс цен
Мясо и птица	103,8	Куры охлажденные и мороженые	105,1
		Мясо индейки	98,4
Колбасные изделия и продукты из мяса и птицы	105,0	Колбаса вареная	106,7
		Мясокопчености	102,7
Рыба	104,2	Икра лососевых рыб	120,3
		Кальмары мороженые	100,8
Масло и жиры	105,8	Масло подсолнечное	116,3
		Масло сливочное	102,3
Молоко и молочная продукция	103,2	Сметана	106,8
		Молоко пастеризованное	97,3
Сыры	105,2	Сыры плавленые	105,4
		Национальные сыры и брынза	104,3
Кондитерские изделия	105,1	Конфеты мягкие, глазированные шоколадом	113,7
		Карамель	98,1
Хлеб и хлебобулочные изделия	103,9	Булочные изделия сдобные штучные	106,2
		Хлебобулочные изделия из пшеничной муки высшего сорта	99,5
Крупы и бобовые	114,3	Крупа гречневая	135,0
		Пшено	90,7
Флодоовощная продукция, включая картофель	122,9	Огурцы свежие	157,8
		Бананы	96,7
Алкогольные напитки	101,1	Шампанское отечественное	106,0
		Водка	98,9

В 2020 году из плодовоошной продукции апельсина подорожали на 39,4%, картофель – на 32,9, помидоры – на 29,0, яблоки – на 28,9, морковь – на 19,6, груши – на 18,8, свекла – на 15,5%.

Сахар-песок стал дороже в 1,6 раза, консервы мясные – на 15,5%, макаронные изделия из пшеничной муки – на 14,0, крупы овсяная и перловая – на 13,9, яйца – на 12,7, овощи натуральные консервированные – на 10,3, чай чёрный байховый – на 7,2%.

САНКТ-ПЕТЕРБУРГ

Максимальное и минимальное изменение цен
на отдельные непродовольственные товары в декабре 2020 года

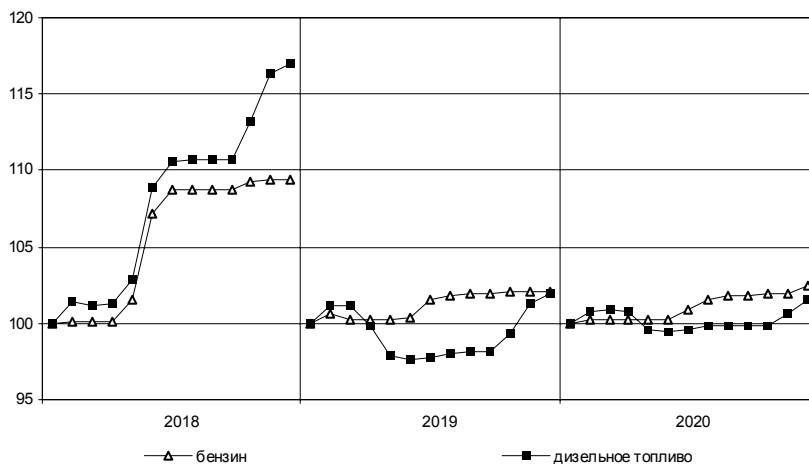
в % к декабрю предыдущего года

Наименование группы	Индекс цен в среднем по группе	Максимальное и минимальное изменение цен внутри группы	
		товары	индекс цен
Ткани	94,5	Ткани хлопчатобумажные	102,7
Одежда	98,1	Ткани декоративные для изготовления штор	93,5
		Сорочка ночная женская	108,8
Трикотажные изделия	99,9	Пальто женское зимнее из шерстяных тканей	92,1
		Трусы детские	112,1
Чулочно-носочные изделия	106,3	Шарф для взрослых	91,7
		Колготки женские	113,5
Обувь	99,5	Носки женские	97,3
		Обувь домашняя для взрослых	108,5
Моющие и чистящие средства	111,5	Кроссовки для взрослых из искусственной кожи	90,8
		Мыло туалетное	117,9
Парфюмерно-косметические товары	99,0	Жидкие чистящие и моющие средства	109,6
		Крем для рук	105,5
Галантерея	102,6	Туалетная вода	90,8
		Коляска для новорожденных	111,6
Табачные изделия	107,9	Рюкзак для взрослых	99,8
		Сигареты с фильтром отечественные	110,2
Мебель	108,9	Сигареты с фильтром зарубежных марок	106,6
		Стол кухонный	113,7
Посуда	105,7	Зеркало навесное	104,9
		Кастрюля	113,0
Электротовары	107,0	Чашка чайная с блюдцем	99,2
		Машина швейная	118,1
Бумажно-беловые и канцелярские товары	103,3	Лампа энергосберегающая	98,4
		Бумага туалетная	106,1
Печатные издания	105,2	Тетрадь	92,0
		Ежедневная газета	106,7
Телерадиотовары	89,6	Учебник	104,0
		Флеш-накопитель USB	111,0
Персональные компьютеры и средства связи	104,2	Телевизор	88,6
		Телефонный аппарат стационарный	113,0
Строительные материалы	113,2	Телефонный аппарат сотовой связи	98,3
		Доска обрезная	155,4
Медикаменты	105,8	Кирпич	91,5
		Линекс	137,2
		Бисопролол	91,5

Изменение цен на рынке автомобильного топлива в декабре 2020 года

	Средние цены, в рублях за 1 литр	В % к	
		ноябрю 2020	декабрю 2019
Бензин	46,89	100,3	102,4
марки АИ-92	43,80	100,2	102,5
марки АИ-95	47,39	100,4	102,3
марки АИ-98	54,93	100,5	102,0
Дизельное топливо	49,32	101,0	101,6

**Изменение цен на автомобильное топливо
(в % к декабрю предыдущего года)**



САНКТ-ПЕТЕРБУРГ

Максимальное и минимальное изменение цен и тарифов на отдельные виды платных услуг в декабре 2020 года

в % к декабрю предыдущего года

Наименование группы	Индекс цен и тарифов в среднем по группе	Максимальное и минимальное изменение цен внутри группы	
		товары	индекс цен
Медицинские услуги	105,0	Удаление зуба	109,9
		Пребывание пациента в круглосуточном стационаре	100,8
Бытовые услуги	104,3	Услуги бань и душевых	115,3
		Ремонт телевизоров	98,7

В 2020 году плата за капитальный ремонт стала выше на 84,4%, услуги обязательного страхования автомобилей – на 15,4, стоимость услуг домов отдыха, пансионатов – на 11,9, стоимость проезда в городском пассажирском транспорте – на 8,9, услуги ЖКХ, оказываемые населению – на 6,0, при этом стоимость авиаперелётов снизилась на 27,7%.

Цены и тарифы на жилищно-коммунальные услуги в декабре 2020 года

	В рублях	В % к	
		ноябрю 2020	декабрю 2019
Содержание и ремонт жилья в государственном и муниципальном жилищных фондах ¹⁾ , м ²	29,83	100,0	103,2
Наем жилых помещений в государственном и муниципальном жилищных фондах ²⁾ , м ²	2,37	100,0	100,0
Оплата эксплуатационных расходов в приватизированных квартирах, м ²	29,83	100,0	103,2
Оплата эксплуатационных расходов в домах ЖСК, м ²	29,83	100,0	103,2
Взносы на капитальный ремонт ³⁾ , м ²	8,74	100,0	184,4
Водоснабжение холодное по счетчикам, м ³	32,53	100,0	103,0
Водоотведение по счетчикам, м ³	32,53	100,0	103,0
Отопление, Гкал	1818,29	100,0	103,0
Водоснабжение горячее по счетчикам, м ³	109,10	100,0	103,0
Электричество (в квартирах без электроплит), 100 кВт·ч	482,00	100,0	103,7
Газ сетевой, м ³	6,56	100,0	103,0

¹⁾ Без учета платы за содержание и ремонт автоматически запирающихся устройств дверей подъездов многоквартирного дома, за содержание и ремонт систем автоматизированной противопожарной защиты, за содержание и текущий ремонт внутридомовых инженерных систем газоснабжения, за эксплуатацию коллективных (общедомовых) приборов учета используемых энергетических ресурсов, за содержание и текущий ремонт систем экстренного оповещения населения об угрозе возникновения или о возникновении чрезвычайных ситуаций; стоимости коммунальных ресурсов, потребляемых в целях содержания общего имущества в многоквартирном доме.

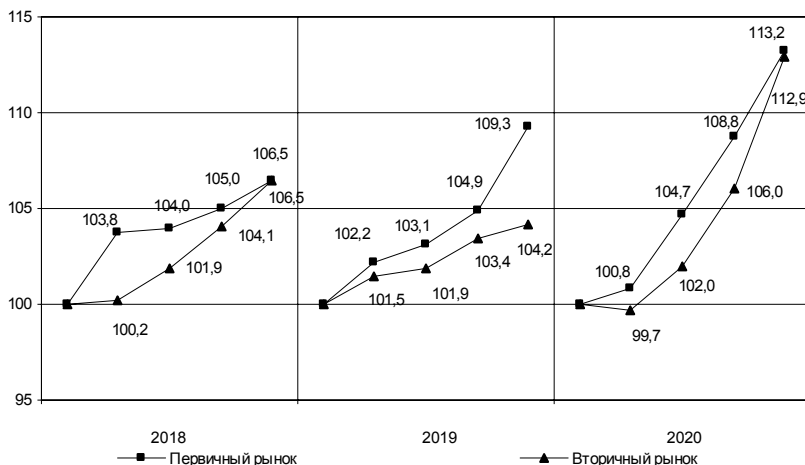
²⁾ Для жилых помещений государственного жилищного фонда Санкт-Петербурга в панельных домах.

³⁾ Для типов многоквартирных домов «панельные «новое строительство», постройки после 1980 г.» или «дома, построенные после 1999 года, категории «новое строительство панельные», оборудованных лифтом.

Цены на рынке жилья¹⁾

В IV квартале 2020 года средняя цена 1 м² общей площади квартир на первичном рынке жилья составила 133281 рубль, на вторичном – 132775 рублей.

**Индексы цен на первичном и вторичном рынках жилья
(на конец периода, в % к IV кварталу предыдущего года)**



Средние цены и индексы цен на рынке жилья в IV квартале 2020 года

на конец периода

	Первичный рынок			Вторичный рынок		
	рублей за 1 м ² общей площади	в % к		рублей за 1 м ² общей площади	в % к	
		III кварталу 2020	IV кварталу 2019		III кварталу 2020	IV кварталу 2019
Квартиры	133281	104,1	113,2	132775	106,5	112,9
элитные	222144	103,4	119,5	299563	99,4	99,2
улучшенного качества	152210	106,0	117,5	149979	110,2	116,6
среднего качества (типовые)	124494	103,8	111,7	111882	107,5	116,1
низкого качества	–	–	–	99903	102,8	110,7

¹⁾ Информация о средних ценах формируется на основании сведений, полученных от организаций, осуществляющих операции с недвижимостью, о фактической стоимости проданных квартир и их общей площади.

Цены производителей

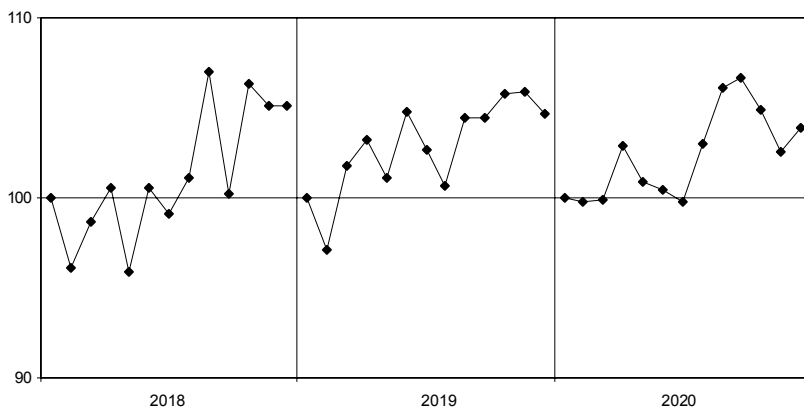
Индексы цен производителей промышленных товаров

Индекс цен производителей промышленных товаров в декабре 2020 года по сравнению с ноябрем 2020 года составил 100,4%, с декабрем 2019 года – 105,4%.

Индексы цен производителей промышленных товаров по отдельным видам экономической деятельности

	Декабрь 2020 в % к		Справочно: декабрь 2019 в% к декабрю 2018
	ноябрю 2020	декабрю 2019	
Обрабатывающие производства	100,5	105,8	102,4
из них производство:			
пищевых продуктов	101,3	105,3	103,1
напитков	101,4	112,7	106,0
табачных изделий	96,1	84,6	92,4
одежды	102,1	110,7	97,4
кожи и изделий из кожи	99,8	104,0	112,3
бумаги и бумажных изделий	98,0	100,6	111,9
деятельность полиграфическая и копирование носителей информации	96,1	103,9	85,2
химических веществ и химических продуктов	100,4	101,9	103,7
лекарственных средств и материалов, применяемых в медицинских целях	100,0	101,2	113,0
резиновых и пластмассовых изделий	92,8	105,3	97,3
прочей неметаллической минеральной продукции	100,7	107,6	113,7
металлургическое производство	103,1	99,3	88,4
готовых металлических изделий, кроме машин и оборудования	100,4	105,0	103,7
компьютеров, электронных и оптических изделий	99,8	110,4	105,1
электрического оборудования	99,9	132,0	107,8
машин и оборудования, не включенных в другие группировки	100,7	105,8	114,0
автотранспортных средств, прицепов и полуприцепов	101,2	109,3	102,9
прочих готовых изделий	100,2	106,0	102,6
Обеспечение электрической энергией, газом и паром; кондиционирование воздуха	100,2	101,5	107,2
в том числе:			
производство, передача и распределение электроэнергии	101,2	103,8	104,4
производство, передача и распределение пара и горячей воды; кондиционирование воздуха	99,6	99,9	111,2

**Изменение средних цен производителей на электроэнергию
(в % к декабрю предыдущего года)**



Средние цены производителей на электроэнергию в 2020 году

	В рублях за тыс. кВт-ч
январь	4809,02
февраль	4786,84
март	4941,48
апрель	4860,17
май	4659,44
июнь	4652,82
июль	4784,68
август	5126,32
сентябрь	5178,93
октябрь	4897,96
ноябрь	4975,29
декабрь	5019,43

Индексы цен на продукцию инвестиционного назначения

Сводный индекс цен строительной продукции в декабре 2020 года по сравнению с декабрем 2019 года составил 108,4%.

Индексы цен строительной продукции

в % к предыдущему месяцу

	Сводный индекс цен на продукцию (затраты, услуги) инвестиционного назначения	В том числе индексы цен:		
		производителей на строительную продукцию	на приобретение машин и оборудования инвестиционного назначения	на прочую продукцию (затраты, услуги) инвестиционного назначения
Январь	99,6	99,8	99,2	100,6
Февраль	101,2	100,7	101,8	100,2
Март	103,5	100,6	106,8	100,8
Апрель	100,8	100,5	101,2	100,7
Май	99,8	100,8	98,7	100,1
Июнь	99,1	100,2	97,8	100,0
Июль	101,1	100,6	101,6	100,5
Август	101,4	101,3	101,8	100,0
Сентябрь	100,8	100,8	100,9	99,9
Октябрь	101,0	100,9	101,2	100,4
Ноябрь	100,3	100,9	99,7	100,5
Декабрь	99,5	100,3	98,6	100,9
Декабрь 2020 в % к декабрю 2019	108,4	107,7	109,2	104,7
Справочно: декабрь 2019 в % к декабрю 2018	102,7	99,6 ¹⁾	107,2	102,9

Индексы цен приобретения по отдельным группам строительных материалов

	Декабрь 2020 в % к декабрю 2019	Справочно: декабрь 2019 в % к декабрю 2018
Цементы общестроительные	107,9	107,2
Сталь арматурная	110,4	76,5
Кабели и арматура кабельная	113,7	78,9
Бетон товарный	92,2	104,5
Растворы строительные	97,1	100,3
Щебень	106,5	104,2
Пески природные прочие	98,2	90,6

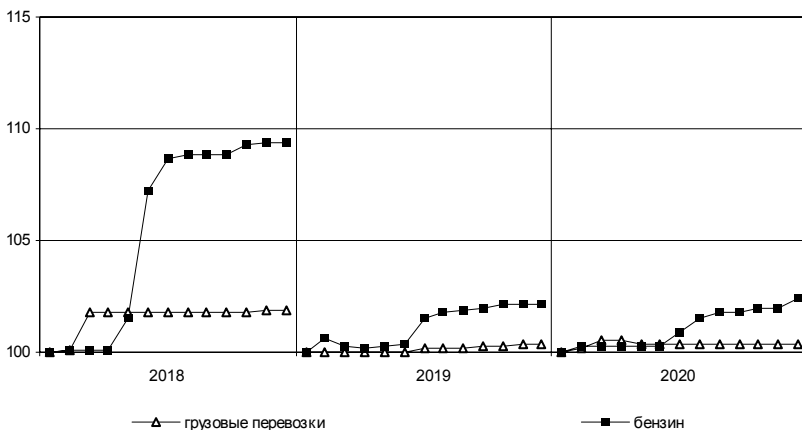
¹⁾ Индекс уточнен Росстатом.

Индексы тарифов на грузовые перевозки

в % к предыдущему месяцу

	Индекс тарифов на грузовые перевозки	В том числе по видам транспорта:					
		железнодорожный	автомобильный	внутренний водный	воздушно-трубопроводный	морской	
Январь	97,8	103,5	100,2	104,2	100,0	79,0	99,97
Февраль	100,1	100,0	100,4	102,9	100,0	100,0	102,4
Март	100,03	100,0	100,0	100,8	100,0	100,0	101,3
Апрель	99,1	100,0	99,9	99,96	100,0	94,5	99,9
Май	100,0	100,0	100,0	100,0	100,0	100,0	100,0
Июнь	99,98	100,0	100,0	99,7	100,0	100,0	97,7
Июль	102,7	100,0	99,98	100,1	100,0	116,5	102,3
Август	100,0	100,0	100,0	100,1	100,0	100,0	102,6
Сентябрь	100,01	100,0	100,0	100,1	100,0	100,0	101,3
Октябрь	96,3	100,0	100,0	100,04	100,0	79,8	100,6
Ноябрь	100,0	100,0	100,0	99,96	100,0	100,0	99,9
Декабрь	100,0	100,0	100,0	99,95	100,0	100,0	99,8
Декабрь 2020 в % к декабрю 2019	95,9	103,5	100,4	107,9	100,0	69,4	107,7
Справочно: декабрь 2019 в % к декабрю 2018	106,1	103,6	100,4	91,1	90,0	117,2	91,8

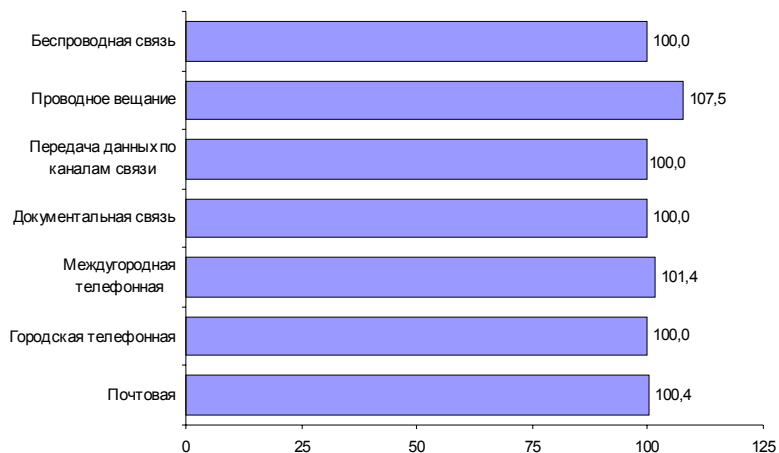
Изменение тарифов на грузовые перевозки автомобильным транспортом и цен на бензин (в % к декабрю предыдущего года)



Индексы тарифов на услуги связи для юридических лиц

В IV квартале 2020 года по сравнению с III кварталом 2020 года индекс тарифов на услуги связи для юридических лиц составил 100,0%, с IV кварталом 2019 года – 100,2%.

Изменение тарифов на услуги связи в IV квартале 2020 года (в % к IV кварталу 2019 года)



РЫНОК ТРУДА

Занятость и безработица

Численность работников организаций

В ноябре 2020 года в организациях (без субъектов малого предпринимательства) работало 1510 тыс. человек. В структуре работающих 95,1% приходилось на штатных работников, на условиях совместительства – 2,2% и по договорам гражданско-правового характера – 2,7% от общего числа работающих.

*Динамика численности работников организаций
(без субъектов малого предпринимательства)*

	Ноябрь 2020, тыс. человек	В % к		Январь- ноябрь 2020 в % к январю- ноябрю 2019	Справочно:		
		ноябрю 2019	октябрю 2020		ноябрь 2019 в % к ноябрю 2018	октябрю 2019	январь- ноябрь 2019 в % к январю- ноябрю 2018
Средняя численность работников организаций	1510,1	100,2	100,1	102,2	101,6	100,3	102,5
в том числе:							
работников спи- сочного состава (без внешних совместителей)	1436,6	100,5	100,0	102,4	101,5	100,2	102,6
внешних совместителей ¹⁾	32,8	97,9	101,0	100,0	97,1	101,7	96,8
работников, выпол- нявших работы по договорам гражданско-пра- вового характера ¹⁾	40,7	90,6	102,1	96,5	106,5	102,0	105,3

¹⁾ В эквиваленте полной занятости.

САНКТ-ПЕТЕРБУРГ

Средняя численность работников организаций
по видам экономической деятельности¹⁾ в ноябре 2020 года
(без субъектов малого предпринимательства)

	Всего работников		В том числе:			
	тыс. человек	в % к ноябрю 2019	итогу	работников списочного состава (без внешних сов- местителей)	внешних совмес- тителей	работников, выполнявших ра- боты по договорам гражданско-право- вого характера
Всего	1510,1	100,2	100	1436,6	32,8	40,7
в том числе по видам экономиче- ской деятельности:						
сельское, лесное хозяйство, охота, рыболовство и рыболовство	2,3	89,6	0,1	2,2	0,0	0,0
добыча полезных ископаемых	2,4	120,4	0,2	2,3	0,0	0,1
обрабатывающие производства	203,9	96,1	13,5	199,6	2,5	1,9
обеспечение элек- трической энергией, газом и паром; кондиционирование воздуха	30,6	102,8	2,0	30,4	0,1	0,1
водоснабжение; водоотведение, организация сбора и утилизации отходов, деятель- ность по ликвидации загрязнений	14,4	104,2	1,0	14,3	0,1	0,1
строительство	48,5	94,6	3,2	46,0	0,8	1,7
торговля оптовая и розничная; ремонт автотранс- портных средств и мотоциклов	173,8	103,5	11,5	170,3	1,8	1,8
транспортировка и хранение	141,9	98,3	9,4	139,6	0,7	1,5
деятельность гостиниц и предприятий обще- ственного питания	26,3	92,0	1,7	25,5	0,4	0,4
деятельность в области информации и связи	72,5	109,6	4,8	66,8	0,8	4,8
деятельность финансовая и страховая	53,9	95,1	3,6	45,5	0,5	8,0

¹⁾ По «чистым» видам экономической деятельности.

САНКТ-ПЕТЕРБУРГ

(окончание)

	Всего работников		В том числе:			
	тыс. человек	в % к ноябрю 2019		работников	внешних	работников,
				списочного состава (без внешних совместителей)	совместителей	выполнявших работы по договорам гражданско-правового характера
деятельность по операциям с недвижимым имуществом	37,0	94,9	2,4	33,1	0,8	3,1
деятельность профессиональная, научная и техническая	119,0	100,9	7,9	113,0	3,8	2,1
деятельность административная и сопутствующие дополнительные услуги	44,2	117,9	2,9	41,8	1,1	1,3
государственное управление и обеспечение военной безопасности; социальное обеспечение	92,5	99,9	6,1	89,8	0,3	2,4
образование	219,8	99,6	14,6	202,3	12,2	5,3
деятельность в области здравоохранения и социальных услуг	170,6	101,5	11,3	164,1	4,7	1,8
деятельность в области культуры, спорта, организации досуга и развлечений	49,2	100,2	3,3	44,5	1,8	3,0
предоставление прочих видов услуг	7,1	96,3	0,5	5,3	0,4	1,3

Безработица

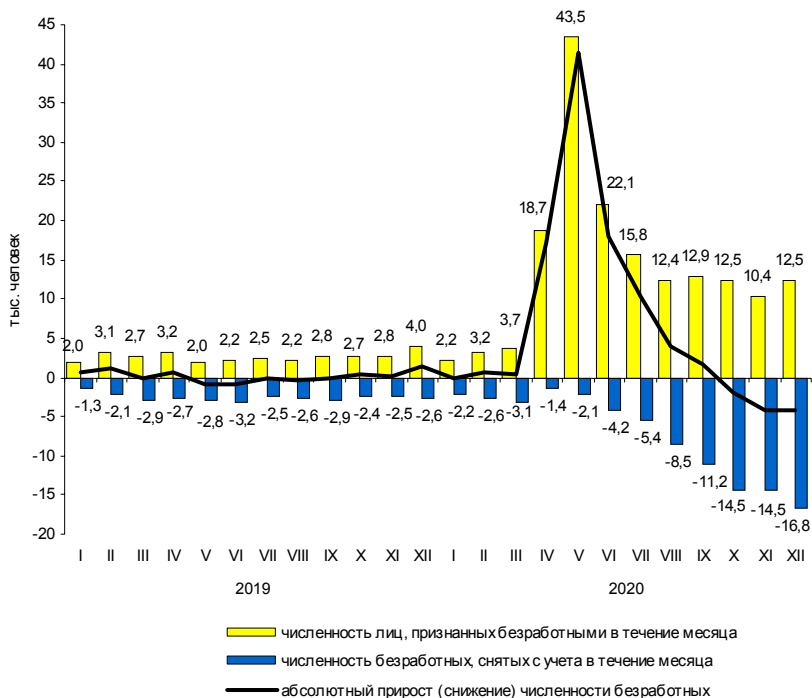
К концу декабря 2020 года в государственных учреждениях службы занятости населения состояло на учете 102,5 тыс. не занятых трудовой деятельностью граждан. В качестве безработных было зарегистрировано 98,0 тыс. человек, в том числе 40,8 тыс. человек получали пособие по безработице.

В декабре 2020 года статус безработного получили 12,5 тыс. человек (на 8,5 тыс. человек или в 3,1 раза больше, чем в декабре 2019 года). Размеры трудоустройства безработных в декабре 2020 года были на 4,2 тыс. человек или в 6,1 раза больше, чем в аналогичном периоде 2019 года, и составили 5,1 тыс. человек.

Динамика числа незанятых граждан, состоящих на учете в государственных учреждениях службы занятости населения

	на конец месяца			
	Число незанятых граждан, тыс. человек	из них имеют статус безработного тыс. человек	в % к	
			предыдущему месяцу	соответствующему месяцу предыдущего года
2019				
январь	22,6	12,7	105,4	106,5
февраль	24,3	13,8	108,5	112,6
март	24,2	13,6	98,8	119,0
апрель	24,1	14,2	104,4	126,7
май	21,7	13,3	94,0	123,8
июнь	20,4	12,3	92,4	126,6
июль	20,4	12,3	99,8	126,9
август	20,5	11,9	97,0	124,3
сентябрь	22,1	11,9	99,6	124,4
октябрь	21,4	12,3	103,1	118,4
ноябрь	21,7	12,5	102,2	115,1
декабрь	21,3	13,9	110,8	115,1
2020				
январь	22,6	13,9	100,3	109,6
февраль	24,0	14,6	104,7	105,8
март	24,2	15,1	103,8	111,1
апрель	70,0	32,5	2,1 р.	2,3 р.
май	93,3	73,9	2,3 р.	5,5 р.
июнь	106,4	91,8	124,2	7,4 р.
июль	114,7	102,1	111,3	8,3 р.
август	115,7	106,1	103,8	8,9 р.
сентябрь	114,6	107,8	101,6	9,1 р.
октябрь	111,1	105,8	98,2	8,6 р.
ноябрь	108,1	101,8	96,2	8,1 р.
декабрь	102,5	98,0	96,2	7,1 р.

**Движение численности безработных, зарегистрированных
в государственных учреждениях службы занятости населения**



На конец декабря 2020 года уровень зарегистрированной безработицы составил 3,2% к численности рабочей силы, на конец декабря 2019 года – 0,5%.

Потребность организаций в работниках

К концу декабря 2020 года нагрузка незанятого населения, состоящего на учете в государственных учреждениях службы занятости населения, на одну заявленную вакансию составила 2,7 человека против 0,7 человека в конце декабря 2019 года.

Динамика потребности организаций в работниках

	<i>Потребность организаций в работниках, заявленная в государственные учреждения службы занятости населения, тыс. человек</i>	<i>на конец месяца</i>		
		<i>Нагрузка незанятого населения на одну заявленную вакансию человек</i>	<i>в % к</i>	
			<i>предыдущему месяцу</i>	<i>соответствующему месяцу предыдущего года</i>
2019				
январь	39,6	0,6	120,0	85,7
февраль	40,4	0,6	100,0	85,7
март	40,5	0,6	100,0	85,7
апрель	40,9	0,6	100,0	100,0
май	43,7	0,5	83,3	83,3
июнь	44,5	0,5	100,0	100,0
июль	44,2	0,5	100,0	100,0
август	44,2	0,5	100,0	100,0
сентябрь	37,6	0,6	120,0	120,0
октябрь	35,4	0,6	100,0	1,5 р.
ноябрь	33,9	0,6	100,0	120,0
декабрь	31,2	0,7	116,7	140,0
2020				
январь	30,3	0,7	100,0	116,7
февраль	31,1	0,8	114,3	133,3
март	30,8	0,8	100,0	133,3
апрель	31,8	2,2	2,8 р.	3,7 р.
май	32,9	2,8	127,3	5,6 р.
июнь	34,0	3,1	110,7	6,2 р.
июль	33,2	3,5	112,9	7,0 р.
август	32,3	3,6	102,9	7,2 р.
сентябрь	32,8	3,5	97,2	5,8 р.
октябрь	37,4	3,0	85,7	5,0 р.
ноябрь	38,9	2,8	93,3	4,7 р.
декабрь	37,8	2,7	96,4	3,9 р.

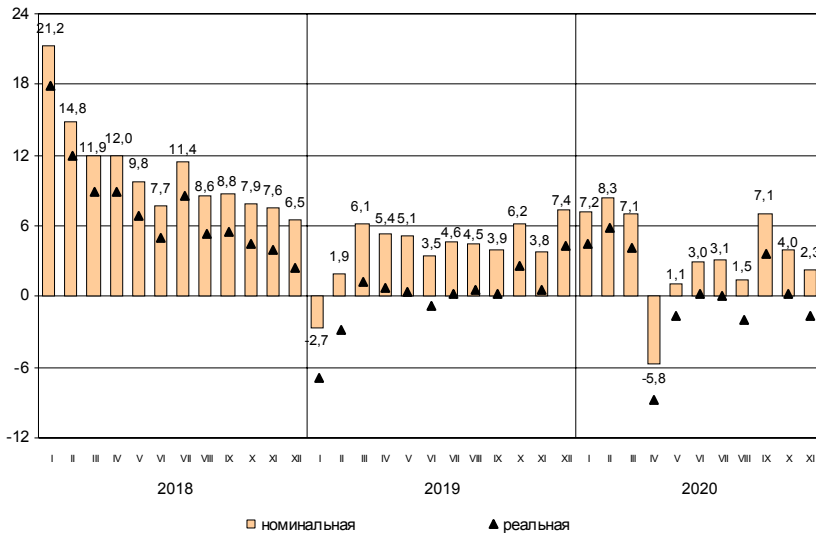
Заработная плата

Средняя номинальная заработная плата, начисленная за ноябрь 2020 года, составила 65465 рублей. Реальная начисленная заработная плата, рассчитанная с учетом индекса потребительских цен, в ноябре 2020 года составила 96,9% к уровню октября 2020 года и 98,3% – к уровню ноября 2019 года.

Динамика номинальной и реальной средней заработной платы

	<i>Номинальная начисленная заработная плата в % к</i>		<i>Реальная начисленная заработная плата в % к</i>	
	<i>предыду- щему месяцу</i>	<i>соответст- вующему месяцу предыдущего года</i>	<i>предыду- щему месяцу</i>	<i>соответст- вующему месяцу предыдущего года</i>
2019				
январь	73,3	97,3	72,5	93,1
февраль	103,3	101,9	102,8	97,2
март	109,9	106,1	109,5	101,3
апрель	98,7	105,4	98,4	100,8
май	95,7	105,1	95,3	100,4
июнь	107,6	103,5	107,5	99,2
июль	96,9	104,6	96,6	100,3
август	93,8	104,5	94,4	100,6
сентябрь	101,7	103,9	101,8	100,2
октябрь	103,4	106,2	103,3	102,6
ноябрь	99,6	103,8	99,4	100,5
декабрь	136,7	107,4	136,2	104,3
2020				
январь	71,9	107,2	71,4	104,5
февраль	104,5	108,3	104,3	105,9
март	110,0	107,1	109,1	104,2
апрель	86,3	94,2	85,7	91,3
май	103,2	101,1	103,1	98,4
июнь	109,7	103,0	109,7	100,3
июль	96,8	103,1	96,3	100,1
август	93,0	101,5	93,1	98,1
сентябрь	107,4	107,1	107,6	103,6
октябрь	99,5	104,0	99,1	100,3
ноябрь	97,4	102,3	96,9	98,3

**Прирост (снижение) средней номинальной
и реальной начисленной заработной платы
(в % к соответствующему месяцу предыдущего года)**



САНКТ-ПЕТЕРБУРГ

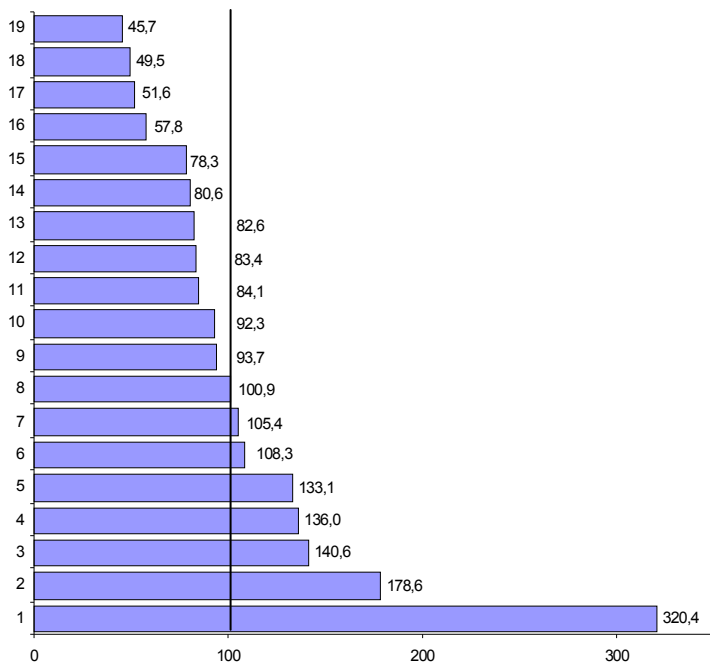
Средняя начисленная заработная плата по видам экономической деятельности¹⁾

в расчете на одного работника

	Ноябрь 2020, рублей	В % к		
		октябрю 2020	ноябрю 2019	среднему уровню
Всего	65465	97,4	102,3	100
в том числе				
по видам экономической деятельности:				
сельское, лесное хозяйство, охота, рыболовство и рыбоводство	37867	98,5	96,2	57,8
добыча полезных ископаемых	209781	97,4	120,6	3,2 п.
обрабатывающие производства	66021	98,8	106,3	100,9
обеспечение электрической энергией, газом и паром; кондиционирование воздуха	69026	100,7	105,4	105,4
водоснабжение; водоотведение, организация сбора и утилизации отходов, деятельность по ликвидации загрязнений	54070	103,1	106,2	82,6
строительство	54617	97,0	100,8	83,4
торговля оптовая и розничная; ремонт автотранспортных средств и мотоциклов	52796	93,1	96,3	80,6
транспортировка и хранение	55063	93,7	93,4	84,1
из них:				
деятельность сухопутного и трубопроводного транспорта	52856	91,6	99,9	80,7
деятельность водного транспорта	124342	107,7	127,4	1,9 п.
деятельность воздушного и космического транспорта	95370	85,7	76,8	145,7
складское хозяйство и вспомогательная транспортная деятельность	52339	95,1	87,7	80,0
деятельность почтовой связи и курьерская деятельность	34563	105,1	104,7	52,8
деятельность гостиниц и предприятий общественного питания	29886	95,3	77,1	45,7
деятельность в области информации и связи	116916	99,5	110,4	1,8 п.
деятельность финансовая и страховая	87135	95,8	104,4	133,1
деятельность по операциям с недвижимым имуществом	51289	97,9	104,6	78,3
деятельность профессиональная, научная и техническая	92019	99,9	102,9	140,6
деятельность административная и сопутствующие дополнительные услуги	33795	84,6	90,9	51,6
государственное управление и обеспечение военной безопасности; социальное обеспечение	60414	97,1	105,3	92,3
образование	61313	104,8	98,5	93,7
деятельность в области здравоохранения и социальных услуг	70906	88,9	105,8	108,3
деятельность в области культуры, спорта, организации досуга и развлечений	89016	131,7	120,2	136,0
предоставление прочих видов услуг	32430	97,2	77,5	49,5

¹⁾ По «чистым» видам экономической деятельности.

**Отношение средней начисленной заработной платы
по отдельным видам экономической деятельности¹⁾
к среднему уровню по Санкт-Петербургу в ноябре 2020 года (в %)**



- | | |
|--|---|
| 1 – добыча полезных ископаемых | 11 – транспортировка и хранение |
| 2 – деятельность в области информации и связи | 12 – строительство |
| 3 – деятельность профессиональная, научная и техническая | 13 – водоснабжение; водоотведение, организация сбора и утилизации отходов, деятельность по ликвидации загрязнений |
| 4 – деятельность в области культуры, спорта, организации досуга и развлечений | 14 – торговля оптовая и розничная; ремонт автотранспортных средств и мотоциклов |
| 5 – деятельность финансовая и страховая | 15 – деятельность по операциям с недвижимым имуществом |
| 6 – деятельность в области здравоохранения и социальных услуг | 16 – сельское, лесное хозяйство, охота, рыболовство и рыбоводство |
| 7 – обеспечение электрической энергией, газом и паром; кондиционирование воздуха | 17 – деятельность административная и сопутствующие дополнительные услуги |
| 8 – обрабатывающие производства | 18 – предоставление прочих видов услуг |
| 9 – образование | 19 – деятельность гостиниц и предприятий общественного питания |
| 10 – государственное управление и обеспечение военной безопасности; социальное обеспечение | |

¹⁾ По «чистым» видам экономической деятельности.

Задолженность организаций по заработной плате

По данным организаций наблюдаемых видов экономической деятельности¹⁾ (без субъектов малого предпринимательства), сообщивших сведения о просроченной задолженности по заработной плате по состоянию на 1 января 2021 года, суммарная задолженность составила 93,0 млн. рублей. Объем задолженности составил к уровню 1 декабря 2020 года 74,6%, к 1 января 2020 года – 64,0%.

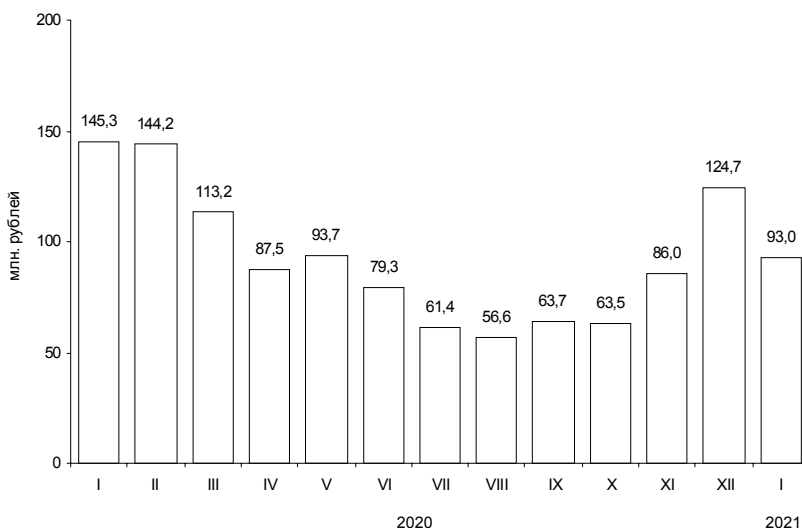
Из общей суммы просроченной задолженности 9,8 млн. рублей приходилось на задолженность, образовавшуюся в 2018 году и ранее.

Просроченная задолженность по заработной плате по видам экономической деятельности на 1 января 2021 года

	Млн. руб.	В % к		
		1 декабря 2020	1 января 2020	итогу
Всего	93,0	74,6	64,0	100
в том числе по видам экономической деятельности:				
обработывающие производства	45,4	121,2	63,4	48,8
строительство	47,6	101,0	66,5	51,2

¹⁾ Наблюдение осуществляется по кругу организаций 21 вида экономической деятельности, в том числе: растениеводство и животноводство; лесозаготовки; рыболовство и рыбоводство; промышленные виды деятельности; строительство; транспорт; управление недвижимым имуществом; наука; образование; здравоохранение; деятельность в области кино, телевизионного и радиовещания; искусство, культура, деятельность в области отдыха и развлечений.

Динамика просроченной задолженности по заработной плате (на 1 число месяца)



Численность работников, перед которыми организации имеют просроченную задолженность по заработной плате, по видам экономической деятельности на 1 января 2021 года

	Человек	В % к	
		1 декабря 2020	1 января 2020
Всего	786	88,2	95,4
в том числе по видам экономической деятельности:			
обработывающие производства	340	123,6	135,5
строительство	446	100,0	81,7

САНКТ-ПЕТЕРБУРГ

ФИНАНСЫ

Показатели финансово-кредитной системы

Исполнение консолидированного бюджета в 2020 году¹⁾

	млрд. рублей		
	Доходы	Расходы	Профицит
Январь-октябрь	539	519	20
Январь-ноябрь	593	578	15

Исполнение бюджета

по статьям доходов и расходов на 1 декабря 2020 года

	Млрд. рублей	В % к итогу
Доходы	593	100
из них:		
налог на доходы физических лиц	253	42,6
налог на прибыль организаций	160	27,0
акцизы	22	3,7
доходы от использования имущества, находящегося в государственной и муниципальной собственности	14	2,3
безвозмездные поступления	44	7,4
Расходы	578	100
из них на:		
общегосударственные вопросы	27	4,6
национальную безопасность и правоохранительную деятельность	4	0,6
национальную экономику	105	18,1
жилищно-коммунальное хозяйство	42	7,2
социально-культурные мероприятия	399	69,1
в том числе:		
образование	140	24,3
культура, кинематография	17	2,9
здравоохранение	102	17,7
социальная политика	126	21,8
физическая культура и спорт	12	2,0
средства массовой информации	2	0,4

¹⁾ Санкт-Петербург – по данным Комитета финансов Санкт-Петербурга, Ленинградская область – Комитета финансов Ленинградской области.

САНКТ-ПЕТЕРБУРГ

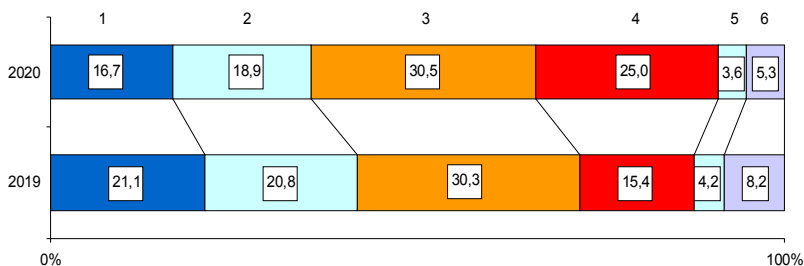
НАЛОГОВАЯ СТАТИСТИКА¹⁾

По оперативным данным УФНС РФ по Санкт-Петербургу в январе–ноябре 2020 года в бюджетную систему поступило налогов, сборов и иных обязательных платежей на сумму 1338,1 млрд. рублей, что в номинальном выражении на 16,4% больше, чем в январе–ноябре 2019 года.

Поступление налогов, сборов и иных обязательных платежей в бюджетную систему в январе–ноябре 2020 года

	Млрд. рублей	В % к январю-ноябрю 2019	Из общего объема поступлений – в консолидированный бюджет Санкт-Петербурга		
			млрд. рублей	в % к общему объему	в % к январю-ноябрю 2019
Всего	1338,1	116,4	510,1	38,1	98,7
налог на прибыль организаций	223,0	91,8	160,2	71,8	90,0
налог на доходы физических лиц	252,5	105,5	252,5	100,0	105,5
налог на добавленную стоимость на товары (работы, услуги), реализуемые на территории РФ	408,3	117,4	x	x	x
акцизы по подакцизным товарам (продукции), производимым на территории РФ	334,7	1,9 р.	9,3	2,8	84,7
налоги на имущество	48,6	100,3	48,6	100,0	100,3
налоги, сборы и регулярные платежи за пользование природными ресурсами	9,3	72,2	-0,0	x	x
прочие	61,7	75,9	39,5	63,9	98,1

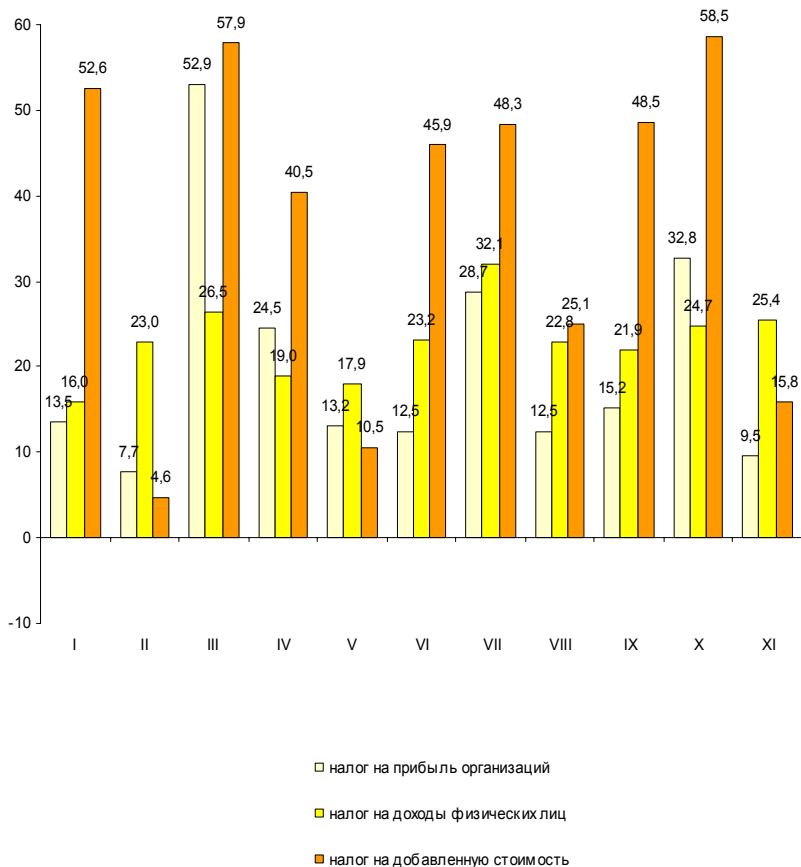
Структура налогов, сборов и иных обязательных платежей, поступивших в бюджетную систему в январе–ноябре



- 1 – налог на прибыль организаций
- 2 – налог на доходы физических лиц
- 3 – налог на добавленную стоимость
- 4 – акцизы
- 5 – налоги на имущество
- 6 – прочие

¹⁾ Данные о налоговых поступлениях за январь–декабрь 2020 года будут размещены в докладе «Социально-экономическое положение Санкт-Петербурга и Ленинградской области в январе 2021 года».

**Динамика поступления налоговых платежей
в бюджетную систему по отдельным видам налогов
в 2020 году (млрд. рублей)**



ФИНАНСЫ ОРГАНИЗАЦИЙ¹⁾

Финансовые результаты деятельности организаций

В январе–ноябре 2020 года сальдированный финансовый результат (прибыль минус убыток) организаций сложился в сумме 732,2 млрд. рублей, что на 21,4% меньше, чем за соответствующий период 2019 года.

Финансовый результат

по видам экономической деятельности в январе–ноябре 2020 года

	Сальдированный финансовый результат		В том числе прибыль прибыльных организаций	
	млн. рублей ²⁾	в % к январю-ноябрю 2019	млн. рублей	в % к январю-ноябрю 2019
Всего	732234	78,6	925405	85,7
в том числе по видам экономической деятельности:				
сельское, лесное хозяйство, охота, рыболовство и рыбоводство	-13	x	85	29,8
добыча полезных ископаемых	24583	50,3	25884	51,8
обрабатывающие производства	245862	64,0	284010	69,5
обеспечение электрической энергией, газом и паром; кондиционирование воздуха	31957	99,7	34937	97,9
водоснабжение; водоотведение, организация сбора и утилизации отходов, деятельность по ликвидации загрязнений	7806	1,6 p.	7880	1,6 p.
строительство	1743	x	46678	143,8
торговля оптовая и розничная; ремонт автотранспортных средств и мотоциклов	188809	1,8 p.	203322	1,6 p.
транспортировка и хранение	66678	64,3	83259	78,1
деятельность гостиниц и предприятий общественного питания	-13606	x	4993	59,4
деятельность в области информации и связи	41632	124,2	47924	130,2
деятельность финансовая и страховая	7156	76,8	10660	112,8
деятельность по операциям с недвижимым имуществом	64203	40,0	85244	52,4
деятельность профессиональная, научная и техническая	36093	54,8	52249	69,9
деятельность административная и сопутствующие дополнительные услуги	29323	1,9 p.	30307	1,9 p.
государственное управление и обеспечение военной безопасности; социальное обеспечение	-89	x	... ³⁾	7,1
образование	346	2,0 p.	413	1,5 p.
деятельность в области здравоохранения и социальных услуг	5240	1,8 p.	6446	1,8 p.
деятельность в области культуры, спорта, организации досуга и развлечений	-6068	x	445	23,6
предоставление прочих видов услуг	580	88,9	659	95,2

¹⁾ По юридическим лицам, зарегистрированным в субъекте Российской Федерации, в целом, включая обособленные подразделения. Без банков, страховых и бюджетных организаций, без субъектов малого предпринимательства. Сравнение показателей с соответствующим периодом 2019 года произведено в текущих ценах по сопоставимому кругу организаций.

²⁾ Знак "x" означает убыток.

³⁾ Данные не публикуются в целях обеспечения конфиденциальности первичных статистических данных, полученных от организаций, в соответствии с Федеральным Законом от 29.11.2007 №282-ФЗ.

САНКТ-ПЕТЕРБУРГ

Число убыточных организаций и размер допущенного ими убытка в январе–ноябре 2020 года

	Число убыточных организаций, ед.	В % к общему числу организаций вида деятельности	Убыток, млн. рублей
Всего	929	25,8	193170
в том числе по видам экономической деятельности:			
сельское, лесное хозяйство, охота, рыболовство и рыбоводство	5	27,8	98
добыча полезных ископаемых	7	41,2	1301
обрабатывающие производства	139	21,1	38148
обеспечение электрической энергией, газом и паром; кондиционирование воздуха	15	32,6	2981
водоснабжение; водоотведение, организация сбора и утилизации отходов, деятельность по ликвидации загрязнений	4	25,0	74
строительство	75	24,5	44935
торговля оптовая и розничная; ремонт автотранспортных средств и мотоциклов	189	21,8	14513
транспортировка и хранение	68	27,6	16581
деятельность гостиниц и предприятий общественного питания	50	53,8	18600
деятельность в области информации и связи	75	31,5	6292
деятельность финансовая и страховая	16	38,1	3503
деятельность по операциям с недвижимым имуществом	62	21,6	21042
деятельность профессиональная, научная и техническая	109	30,2	16156
деятельность административная и сопутствующие дополнительные услуги	28	21,1	984
государственное управление и обеспечение военной безопасности; социальное обеспе- чение	3	75,0	97
образование	22	20,8	66
деятельность в области здравоохранения и социальных услуг	23	32,4	1206
деятельность в области культуры, спорта, организации досуга и развлечений	22	57,9	6513
предоставление прочих видов услуг	17	29,3	79

В январе–ноябре 2020 года число убыточных организаций по сравнению с тем же периодом 2019 года увеличилось на 194 единицы или на 26,4%, сумма убытка возросла на 31,2%.

Состояние платежей и расчетов в организациях

На 1 декабря 2020 года суммарная задолженность организаций по обязательствам (кредиторская, задолженность по кредитам банков и займам) составила 12722,1 млрд. рублей, из нее просроченная – 153,5 млрд. рублей или 1,2% от общей суммы задолженности (на 1 ноября 2020 года – 1,2%).

Размер и структура суммарной просроченной задолженности по обязательствам на 1 декабря 2020 года

	Млрд. рублей	В % к	
		1 ноября 2020	итогу
Всего	153,5	103,5	100
в том числе:			
кредиторская задолженность	149,4	103,6	97,3
задолженность по кредитам банков и займам	4,1	100,5	2,7

Кредиторская задолженность на 1 декабря 2020 года составила 7631,7 млрд. рублей, из нее просроченная – 149,4 млрд. рублей или 2,0%.

Задолженность по полученным кредитам банков и займам организаций на 1 декабря 2020 года составила 5090,3 млрд. рублей, в том числе просроченная – 4,1 млрд. рублей или 0,1%.

Структура просроченной кредиторской задолженности

на конец месяца, млн. рублей

	Всего	В том числе:			Количество организаций, имеющих просроченную кредиторскую задолженность	
		поставщикам и подрядчикам	в бюджеты всех уровней	по платежам в государственные внебюджетные фонды	единиц	в % к общему количеству организаций
январь	144459	123209	271	147	175	5,5
февраль	158489	130598	260	168	177	5,4
март	161506	133374	211	161	183	5,7
апрель	172537	142485	227	156	195	5,8
май	178438	144804	255	190	197	5,8
июнь	155003	120862	254	427	207	5,9
июль	157601	117992	248	551	202	5,8
август	156646	113425	256	693	206	5,8
сентябрь	164771	118223	393	198	201	5,6
октябрь	144226	116523	314	222	197	5,5
ноябрь	149419	120048	305	163	196	5,4

САНКТ-ПЕТЕРБУРГ

Просроченная кредиторская задолженность организаций
по видам экономической деятельности на 1 декабря 2020 года

млн. рублей

	Количество организаций, имеющих просроченную кредиторскую задолженность, ед.	Просроченная кредиторская задолженность	В том числе:		
			поставщикам и подрядчикам	в бюджеты всех уровней	по платежам в государственные внебюджетные фонды
Сельское, лесное хозяйство, охота, рыболовство и рыбоводство	2	... ¹⁾	... ¹⁾	—	—
Добыча полезных ископаемых	2	... ¹⁾	... ¹⁾	... ¹⁾	... ¹⁾
Обрабатывающие производства	49	40476	25642	174	86
Обеспечение электрической энергией, газом и паром; кондиционирование воздуха	9	7303	2965	... ¹⁾	... ¹⁾
Водоснабжение; водоотведение, организация сбора и утилизации отходов, деятельность по ликвидации загрязнений	1	... ¹⁾	... ¹⁾	—	—
Строительство	18	4648	2801	30	10
Торговля оптовая и розничная; ремонт автотранспортных средств и мотоциклов	38	56553	52691	21	4
Транспортировка и хранение	13	3437	3404	... ¹⁾	... ¹⁾
Деятельность гостиниц и предприятий общественного питания	—	—	—	—	—
Деятельность в области информации и связи	6	6856	6218	—	—
Деятельность финансовая и страховая	1	... ¹⁾	—	—	—
Деятельность по операциям с недвижимым имуществом	18	21588	21519	—	—
Деятельность профессиональная, научная и техническая	27	3145	1497	49	41
Деятельность административная и сопутствующие дополнительные услуги	5	13	13	—	—
Государственное управление и обеспечение военной безопасности; социальное обеспечение	—	—	—	—	—
Образование	2	... ¹⁾	... ¹⁾	... ¹⁾	—
Деятельность в области здравоохранения и социальных услуг	3	563	563	—	—
Деятельность в области культуры, спорта, организации досуга и развлечений	1	... ¹⁾	... ¹⁾	—	—
Предоставление прочих видов услуг	1	... ¹⁾	—	... ¹⁾	—

¹⁾ Данные не публикуются в целях обеспечения конфиденциальности первичных статистических данных, полученных от организаций, в соответствии с Федеральным Законом от 29.11.2007 №282-ФЗ.

САНКТ-ПЕТЕРБУРГ

Дебиторская задолженность на 1 декабря 2020 года составила 7325,8 млрд. рублей, из нее просроченная – 354,2 млрд. рублей или 4,8%.

Структура просроченной дебиторской задолженности

	на конец месяца, млн. рублей				
	Всего	В том числе:		Количество организаций, имеющих просроченную дебиторскую задолженность	
		покупателей	из нее государственных заказчиков по оплате за поставленную продукцию	единиц	в % к общему количеству организаций
январь	246374	198490	4979	679	21,5
февраль	252008	211191	5576	728	22,3
март	275843	227887	3860	771	23,9
апрель	300993	253071	4399	803	24,0
май	317877	270944	4490	807	23,9
июнь	359038	268570	5035	858	24,6
июль	347014	261868	4773	858	24,4
август	369342	282014	5421	842	23,9
сентябрь	310618	255739	5201	879	24,5
октябрь	350036	261904	5498	868	24,1
ноябрь	354216	262752	5033	877	24,3

¹⁾ Данные не публикуются в целях обеспечения конфиденциальности первичных статистических данных, полученных от организаций, в соответствии с Федеральным Законом от 29.11.2007 №282-ФЗ.

САНКТ-ПЕТЕРБУРГ

Просроченная дебиторская задолженность организаций
по видам экономической деятельности на 1 декабря 2020 года

млн. рублей

	Количество организаций, имеющих просроченную дебиторскую задолженность, ед.	Просроченная дебиторская задолженность	В том числе:	
			покупателей	из нее государственных заказчиков за поставленную продукцию
Сельское, лесное хозяйство, охота, рыболовство и рыбоводство	3	26	26	–
Добыча полезных ископаемых	3	62878	62863	–
Обрабатывающие производства	167	75306	36600	1102
Обеспечение электрической энергией, газом и паром; кондиционирование воздуха	18	14581	14011	–
Водоснабжение; водоотведение, организация сбора и утилизации отходов, деятельность по ликвидации загрязнений	4	5981	5953	–
Строительство	85	53240	25671	... ¹⁾
Торговля оптовая и розничная; ремонт автотранспортных средств и мотоциклов	209	76636	72267	27
Транспортировка и хранение	62	5001	4813	–
Деятельность гостиниц и предприятий общественного питания	14	370	369	... ¹⁾
Деятельность в области информации и связи	48	20534	7622	... ¹⁾
Деятельность финансовая и страховая	10	4289	1716	–
Деятельность по операциям с недвижимым имуществом	78	12595	11667	... ¹⁾
Деятельность профессиональная, научная и техническая	98	19914	16341	1821
Деятельность административная и сопутствующие дополнительные услуги	35	1771	1762	–
Государственное управление и обеспечение военной безопасности; социальное обеспечение	1	... ¹⁾	... ¹⁾	–
Образование	14	16	16	... ¹⁾
Деятельность в области здравоохранения и социальных услуг	8	911	910	–
Деятельность в области культуры, спорта, организации досуга и развлечений	11	93	90	–
Предоставление прочих видов услуг	9	32	11	–

¹⁾ Данные не публикуются в целях обеспечения конфиденциальности первичных статистических данных, полученных от организаций, в соответствии с Федеральным Законом от 29.11.2007 №282-ФЗ.

САНКТ-ПЕТЕРБУРГ

В январе–ноябре 2020 года в обращении участвовали векселя, обеспечивающие задолженность покупателей, на сумму 1,0 млрд. рублей, задолженность поставщикам – на 15,3 млрд. рублей.

В вексельной форме находилось 0,6% всей задолженности поставщикам и 0,03% – задолженности покупателей.

Превышение кредиторской задолженности над дебиторской задолженностью на 1 декабря 2020 года

млрд. рублей

	Задолженность		Превышение кредиторской задолженности над дебиторской	
	деби-торская	креди-торская	всего ¹⁾	в % к дебиторской задолженности
Всего	7326	7632	306	4,2
в том числе по видам экономической деятельности:				
сельское, лесное хозяйство, охота, рыболовство и рыбоводство	3	2	-1	x
добыча полезных ископаемых	598	362	-236	x
обрабатывающие производства	2059	2554	495	24,0
обеспечение электрической энергией, газом и паром; кондиционирование воздуха	99	270	171	1,7 p.
водоснабжение; водоотведение, организация сбора и утилизации отходов, деятельность по ликвидации загрязнений	17	18	1	7,3
строительство	930	941	12	1,3
торговля оптовая и розничная; ремонт автотранспортных средств и мотоциклов	1336	1068	-268	x
транспортировка и хранение	204	268	63	30,8
деятельность гостиниц и предприятий общественного питания	30	44	14	45,6
деятельность в области информации и связи	170	173	3	1,6
деятельность финансовая и страховая	133	38	-95	x
деятельность по операциям с недвижимым имуществом	655	283	-372	x
деятельность профессиональная, научная и техническая	1007	1364	358	35,5
деятельность административная и сопутствующие дополнительные услуги	62	206	145	2,3 p.
государственное управление и обеспечение военной безопасности; социальное обеспечение	1	0,4	-0,3	x
образование	1	2	1	63,1
деятельность в области здравоохранения и социальных услуг	7	9	2	24,3
деятельность в области культуры, спорта, организации досуга и развлечений	9	20	11	122,1
предоставление прочих видов услуг	5	9	4	79,9

¹⁾ Знак "-" означает превышение дебиторской задолженности над кредиторской.

ИНСТИТУЦИОНАЛЬНЫЕ ПРЕОБРАЗОВАНИЯ

Характеристика организаций

На 1 января 2021 года число учтенных в Статистическом регистре Росстата хозяйствующих субъектов (юридических лиц и филиалов) уменьшилось по сравнению с 1 января 2020 года на 40,3 тыс. единиц (на 14,4%) и составило 240,4 тыс. единиц.

Распределение учтенных в Статистическом регистре Росстата организаций по видам экономической деятельности на 1 января 2021 года

	Единиц	В % к	
		итогоу	1 января 2020
Всего	240385	100	85,6
из них по видам экономической деятельности:			
сельское, лесное хозяйство, охота, рыболовство и рыбоводство	846	0,4	84,9
добыча полезных ископаемых	303	0,1	86,1
обрабатывающие производства	19580	8,1	87,5
обеспечение электрической энергией, газом и паром; кондиционирование воздуха	720	0,3	93,3
водоснабжение; водоотведение, организация сбора и утилизации отходов, деятельность по ликвидации загрязнений	853	0,4	85,6
строительство	31640	13,2	84,2
торговля оптовая и розничная; ремонт автотранспортных средств и мотоциклов	70277	29,2	80,7
транспортировка и хранение	15492	6,5	84,1
деятельность гостиниц и предприятий общественного питания	7756	3,2	91,1
деятельность в области информации и связи	9682	4,0	89,6
деятельность финансовая и страховая	3994	1,7	89,8
деятельность по операциям с недвижимым имуществом	20508	8,5	94,5
деятельность профессиональная, научная и техническая	24892	10,4	87,1
деятельность административная и сопутствующие дополнительные услуги	12167	5,1	84,8
государственное управление и обеспечение военной безопасности; социальное обеспечение	1233	0,5	100,6
образование	3950	1,6	95,1
деятельность в области здравоохранения и социальных услуг	4698	2,0	98,8
деятельность в области культуры, спорта, организации досуга и развлечений	4286	1,8	88,4
предоставление прочих видов услуг	7306	3,0	88,2
деятельность домашних хозяйств как работодателей; недифференцированная деятельность частных домашних хозяйств по производству товаров и оказанию услуг для собственного потребления	14	0,0	82,4
деятельность экстерриториальных организаций	19	0,0	126,7

За январь–декабрь 2020 года в связи с ликвидацией снято с учета 57,8 тыс. хозяйствующих субъектов (24% от числа учтенных в Статистическом регистре), за соответствующий период 2019 года – 60 тыс. субъектов.

САНКТ-ПЕТЕРБУРГ

Распределение учтенных в Статистическом регистре Росстата организаций по формам собственности на 1 января 2021 года

единиц

	Общее количество	В том числе по формам собственности:					
		государственная и муниципальная		частная		смешанная российская	
		всего	в % к общему количеству организаций	всего	в % к общему количеству организаций	всего	в % к общему количеству организаций
Всего	240385	4651	1,9	220028	91,5	714	0,3
из них по видам экономической деятельности:							
сельское, лесное хозяйство, охота, рыболовство и рыбоводство	846	24	2,8	776	91,7	2	0,2
добыча полезных ископаемых	303	1	0,3	290	95,7	–	–
обрабатывающие производства	19580	36	0,2	18552	94,7	54	0,3
обеспечение электрической энергией, газом и паром; кондиционирование воздуха	720	11	1,5	661	91,8	12	1,7
водоснабжение; водоотведение, организация сбора и утилизации отходов, деятельность по ликвидации загрязнений	853	18	2,1	803	94,1	3	0,4
строительство	31640	19	0,1	30474	96,3	16	0,1
торговля оптовая и розничная; ремонт автотранспортных средств и мотоциклов	70277	13	0,0	66811	95,1	21	0,0
транспортировка и хранение	15492	141	0,9	14694	94,8	27	0,2
деятельность гостиниц и предприятий общественного питания	7756	28	0,4	7210	93,0	5	0,1
деятельность в области информации и связи	9682	69	0,7	8951	92,4	38	0,4
деятельность финансовая и страховая	3994	11	0,3	3211	80,4	39	1,0
деятельность по операциям с недвижимым имуществом	20508	71	0,3	19416	94,7	100	0,5
деятельность профессиональная, научная и техническая	24892	249	1,0	23054	92,6	257	1,0
деятельность административная и сопутствующие дополнительные услуги	12167	36	0,3	11578	95,2	18	0,1
государственное управление и обеспечение военной безопасности; социальное обеспечение	1233	1069	86,7	154	12,5	3	0,2
образование	3950	2083	52,7	1726	43,7	25	0,6

САНКТ-ПЕТЕРБУРГ

(окончание)

	Общее количество	В том числе по формам собственности:					
		государственная и муниципальная		частная		смешанная российская	
		всего	в % к общему количеству организаций	всего	в % к общему количеству организаций	всего	в % к общему количеству организаций
деятельность в области здравоохранения и социальных услуг	4698	418	8,9	4031	85,8	7	0,1
деятельность в области культуры, спорта, организации досуга и развлечений	4286	312	7,3	3584	83,6	30	0,7
предоставление прочих видов услуг	7306	34	0,5	3909	53,5	55	0,8
деятельность домашних хозяйств как работодателей; недифференцированная деятельность частных домашних хозяйств по производству товаров и оказанию услуг для собственного потребления	14	–	–	14	100,0	–	–
деятельность экстерриториальных организаций	19	–	–	4	21,1	–	–

САНКТ-ПЕТЕРБУРГ

Распределение учтенных в Статистическом регистре Росстата организаций по организационно-правовым формам на 1 января 2021 года

	Единиц	В % к	
		итогу	1 января 2020
Всего учтено субъектов	240385	100	85,6
в том числе:			
юридические лица	237501	98,8	85,4
из них:			
коммерческие организации	219220	91,2	84,5
из них:			
хозяйственные товарищества	8	0,0	80,0
акционерные общества	4774	2,0	90,7
общества с ограниченной ответственностью	214094	89,1	84,3
хозяйственные партнерства	7	0,0	100,0
производственные кооперативы	177	0,1	88,5
крестьянские (фермерские) хозяйства	7	0,0	77,8
унитарные предприятия	74	0,0	90,2
в том числе:			
федеральные	22	0,0	78,6
субъекта РФ	43	0,0	95,6
муниципальные	9	0,0	100,0
прочие юридические лица	79	0,0	94,0
некоммерческие организации	18281	7,6	98,6
из них:			
корпоративные организации	9918	4,1	97,2
потребительские кооперативы	2507	1,0	97,7
общественные организации	2711	1,1	96,1
товарищества собственников недвижимости	2960	1,2	98,2
унитарные организации	8363	3,5	100,2
из них:			
фонды	1433	0,6	97,7
религиозные организации	520	0,2	102,0
учреждения	4626	1,9	98,8
в том числе:			
федеральные	433	0,2	97,7
субъекта РФ	2956	1,2	100,9
муниципальные	370	0,2	97,9
частные	867	0,4	93,0
организации, созданные без прав юридического лица	2881	1,2	111,6
международные организации	3	0,0	100,0

*Распределение учтенных в Статистическом регистре Росстата
индивидуальных предпринимателей
по видам экономической деятельности на 1 января 2021 года*

	Единиц	В % к	
		итогу	1 января 2020
Всего	177960	100	98,0
из них по видам экономической деятельности:			
сельское, лесное хозяйство, охота, рыболовство и рыбоводство	1100	0,6	98,7
добыча полезных ископаемых	23	0,0	109,5
обрабатывающие производства	9544	5,4	99,3
обеспечение электрической энергией, газом и паром; кондиционирование воздуха	110	0,1	102,8
водоснабжение; водоотведение, организация сбора и утилизации отходов, деятельность по ликвидации загрязнений	248	0,1	99,6
строительство	13366	7,5	108,7
торговля оптовая и розничная; ремонт автотранспортных средств и мотоциклов	45501	25,6	93,1
транспортировка и хранение	21149	11,9	87,8
деятельность гостиниц и предприятий общественного питания	5098	2,9	100,5
деятельность в области информации и связи	12076	6,8	108,9
деятельность финансовая и страховая	2034	1,1	91,4
деятельность по операциям с недвижимым имуществом	16860	9,5	106,2
деятельность профессиональная, научная и техническая	22326	12,5	103,3
деятельность административная и сопутствующие дополнительные услуги	8699	4,9	98,0
образование	3843	2,2	103,0
деятельность в области здравоохранения и социальных услуг	1061	0,6	97,7
деятельность в области культуры, спорта, организации досуга и развлечений	5312	3,0	100,0
предоставление прочих видов услуг	9490	5,3	92,4
деятельность домашних хозяйств как работодателей; недифференцированная деятельность частных домашних хозяйств по производству товаров и оказанию услуг для собственного потребления	19	0,0	100,0

САНКТ-ПЕТЕРБУРГ

ДЕМОГРАФИЯ ОРГАНИЗАЦИЙ¹⁾

Демография организаций по видам экономической деятельности в 2020 году

	Количество зарегистрированных организаций, единиц	Количество официально ликвидированных организаций, единиц	Коэффициент рождаемости организаций на 1000 организаций, промилле	Коэффициент официальной ликвидации организаций на 1000 организаций, промилле	Коэффициент прироста (+, -) на 1000 организаций, промилле
Всего	17845	56119	69,0	217,1	-148,1
из них по видам экономической деятельности:					
сельское, лесное хозяйство, охота, рыболовство и рыбоводство	38	176	41,5	192,3	-150,8
добыча полезных ископаемых	30	65	93,5	202,5	-109,0
обрабатывающие производства	1149	3532	55,1	169,3	-114,2
обеспечение электрической энергией, газом и паром; кондиционирование воздуха	40	91	56,1	127,7	-71,6
водоснабжение; водоотведение, организация сбора и утилизации отходов, деятельность по ликвидации загрязнений	69	169	75,4	184,7	-109,3
строительство	3820	9797	110,4	283,1	-172,7
торговля оптовая и розничная; ремонт автотранспортных средств и мотоциклов	5523	21299	70,3	271,2	-200,8
транспортировка и хранение	1288	4120	76,8	245,6	-168,8
деятельность гостиниц и предприятий общественного пита- ния	647	1533	79,7	188,8	-109,1
деятельность в области информации и связи	701	1797	69,1	177,1	-108,0
деятельность финансовая и страховая	222	602	58,3	158,0	-99,7
деятельность по операциям с недвижимым имуществом	837	2113	39,7	100,3	-60,6

¹⁾ Исключая филиалы, представительства и другие обособленные подразделения.

САНКТ-ПЕТЕРБУРГ

(окончание)

	Количество зарегистрированных организаций, единиц	Количество официально ликвидированных организаций, единиц	Коэффициент рождаемости организаций на 1000 организаций, промилле	Коэффициент ликвидации организаций на 1000 организаций, промилле	Коэффициент прироста (+, -) на 1000 организаций, промилле
деятельность профессиональная, научная и техническая	1527	5000	58,3	190,9	-132,6
деятельность административная и сопутствующие дополнительные услуги	899	3000	67,9	226,7	-158,8
государственное управление и обеспечение военной безопасности; социальное обеспечение	50	43	54,5	46,8	7,7
образование	101	279	25,2	69,5	-44,3
деятельность в области здравоохранения и социальных услуг	288	351	61,4	74,8	-13,4
деятельность в области культуры, спорта, организации досуга и развлечений	263	810	57,8	177,9	-120,1
предоставление прочих видов услуг	351	1314	45,2	169,1	-123,9
деятельность домашних хозяйств как работодателей; недифференцированная деятельность частных домашних хозяйств по производству товаров и оказанию услуг для собственного потребления	-	3	-	193,5	-193,5
деятельность экстерриториальных организаций	1	-	400,0	-	400,0

САНКТ-ПЕТЕРБУРГ

Демография организаций по формам собственности в 2020 году

	<i>Количество зарегистри- рованных организаций, единиц</i>	<i>Количество официально ликвидиро- ванных организаций, единиц</i>	<i>Коэффициент рождаемости организаций на 1000 организаций, промилле</i>	<i>Коэффициент официальной ликвидации организаций на 1000 организаций, промилле</i>	<i>Коэффициент прироста (+, -) на 1000 организаций, промилле</i>
Всего	17845	56119	69,0	217,1	-148,1
в том числе по формам собственности:					
российская собственность	17270	53666	69,7	216,6	-146,9
в том числе:					
государственная собственность	57	53	15,6	14,5	1,1
в том числе:					
федеральная собственность	9	26	16,3	47,1	-30,8
собственность субъектов Российской Федерации	48	27	15,4	8,7	6,7
муниципальная собственность	2	10	5,2	26,0	-20,8
собственность общественных и религиозных организаций (объединений)	149	304	34,7	70,8	-36,1
частная собственность	17049	53180	71,4	222,8	-151,4
смешанная российская собственность	11	88	16,6	133,0	-116,4
собственность российских граждан, постоянно проживающих за границей	2	31	18,2	281,8	-263,6
иностранная собственность	448	1926	62,7	269,8	-207,1
совместная российская и иностранная собственность	127	527	36,5	151,5	-115,0

МАЛЫЕ ПРЕДПРИЯТИЯ¹⁾

В январе–сентябре 2020 года средняя численность работников составила 373,8 тыс. человек, в среднем на одну организацию приходилось 24 человека.

Оборот составил 1475,9 млрд. рублей, в том числе на предприятия оптовой и розничной торговли, ремонта автотранспортных средств и мотоциклов приходилось 52,0% от всего оборота малых предприятий.

Средняя численность работников и оборот предприятий в январе–сентябре 2020 года

	Средняя численность работников		Оборот	
	тыс. человек	в % к итогу	млрд. рублей	в % к итогу
Всего	373,8	100	1475,9	100
в том числе организации с основным видом деятельности:				
сельское, лесное хозяйство, охота, рыболовство и рыбоводство	0,6	0,2	3,1	0,2
добыча полезных ископаемых	0,5	0,1	2,3	0,2
обрабатывающие производства	73,0	19,5	225,2	15,3
из них производство:				
пищевых продуктов	4,7	1,3	18,7	1,3
напитков	0,3	0,1	0,6	0,0
текстильных изделий	1,2	0,3	2,2	0,1
одежды	2,4	0,6	3,5	0,2
кожи и изделий из кожи	1,4	0,4	1,7	0,1
изделий из дерева и пробки, кроме мебели, изделий из соломки и материалов для плетения, обработка древесины	2,3	0,6	5,4	0,4
бумаги и бумажных изделий	2,2	0,6	8,3	0,6
деятельность полиграфическая и копирование носителей информации	1,8	0,5	3,6	0,3
кокса и нефтепродуктов	0,1	0,0	0,6	0,0
химических веществ и химических продуктов	2,6	0,7	13,9	1,0
лекарственных средств и материалов, применяемых в медицинских целях	1,0	0,3	3,6	0,2
резиновых и пластмассовых изделий	4,5	1,2	17,7	1,2
прочей неметаллической минеральной продукции	2,7	0,7	15,8	1,1
металлургическое	0,6	0,2	4,3	0,3
готовых металлических изделий, кроме машин и оборудования	13,9	3,7	34,3	2,3
компьютеров, электронных и оптических изделий	7,3	1,9	22,1	1,5
электрического оборудования	5,2	1,4	20,2	1,4
машин и оборудования, не включенных в другие группировки	6,3	1,7	19,7	1,3

¹⁾ Приводятся данные по малым предприятиям - юридическим лицам (без учета микропредприятий), полученные в результате ежеквартального выборочного статистического наблюдения, с последующим досчетом до полного круга малых предприятий. Условия отнесения к малым предприятиям определены статьей 4 Федерального закона от 24.07.2007 №209-ФЗ «О развитии малого и среднего предпринимательства в Российской Федерации (с изменениями и дополнениями)»:

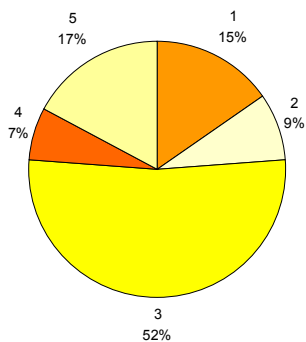
численность работников от 16 до 100 человек включительно
 предельное значение дохода, полученного от осуществления предпринимательской деятельности за предшествующий календарный год, от 121 млн. до 800 млн. рублей.

(окончание)

	Средняя численность работников		Оборот	
	тыс. человек	в % к итогу	млрд. рублей	в % к итогу
автотранспортных средств, прицепов и полуприцепов	1,1	0,3	1,9	0,1
прочих транспортных средств и оборудования	1,5	0,4	2,8	0,2
мебели	2,3	0,6	3,6	0,2
прочих готовых изделий	2,0	0,5	5,0	0,3
ремонт и монтаж машин и оборудования	5,6	1,5	15,7	1,1
обеспечение электрической энергией, газом и паром; кондиционирование воздуха	2,3	0,6	7,1	0,5
водоснабжение; водоотведение, организация сбора и утилизации отходов, деятельность по ликвидации загрязнений	1,7	0,5	8,4	0,6
строительство	40,0	10,7	128,3	8,7
торговля оптовая и розничная; ремонт автотранспортных средств и мотоциклов	86,7	23,2	767,6	52,0
в том числе торговля:				
оптовая и розничная автотранспортными средствами и мотоциклами и их ремонт	8,0	2,2	68,0	4,6
оптовая, кроме оптовой торговли автотранспортными средствами и мотоциклами	58,9	15,7	629,4	42,6
розничная, кроме торговли автотранспортными средствами и мотоциклами	19,8	5,3	70,2	4,8
транспортировка и хранение	26,5	7,1	98,4	6,7
деятельность гостиниц и предприятий общественного питания	7,5	2,0	7,0	0,5
деятельность в области информации и связи	24,0	6,4	46,4	3,1
деятельность финансовая и страховая	3,5	0,9	–	–
деятельность по операциям с недвижимым имуществом	20,4	5,5	48,9	3,3
деятельность профессиональная, научная и техническая	30,7	8,2	65,4	4,4
деятельность административная и сопутствующие дополнительные услуги	36,5	9,8	42,4	2,9
государственное управление и обеспечение военной безопасности; социальное обеспечение	... ¹⁾	... ¹⁾	... ¹⁾	... ¹⁾
образование	0,2	0,0	0,1	0,0
деятельность в области здравоохранения и социальных услуг	13,6	3,6	18,9	1,3
деятельность в области культуры, спорта, организации досуга и развлечений	2,8	0,8	2,6	0,2
предоставление прочих видов услуг	... ¹⁾	... ¹⁾	... ¹⁾	... ¹⁾

¹⁾ Данные не публикуются в целях обеспечения конфиденциальности первичных статистических данных, полученных от организаций, в соответствии с Федеральным Законом от 29.11.2007 №282-ФЗ.

Распределение оборота малых предприятий по видам экономической деятельности в январе–сентябре 2020 года



- 1 – обрабатывающие производства
- 2 – строительство
- 3 – торговля оптовая и розничная; ремонт автотранспортных средств и мотоциклов
- 4 – транспортировка и хранение
- 5 – прочие виды деятельности

ВНЕШНЕЭКОНОМИЧЕСКИЕ СВЯЗИ

Экспорт и импорт товаров¹⁾

Внешнеторговый оборот в январе–сентябре 2020 года составил 30,9 млрд. долларов США, в том числе экспорт – 15,6 млрд. долларов, импорт – 15,3 млрд. долларов. По сравнению с январем–сентябрем 2019 года экспорт уменьшился на 21,3%, импорт – на 10,2%.

Структура внешнеторгового оборота

	Внешнеторговый оборот		В том числе:			
			экспорт		импорт	
	млн. долл. США	в % к январю-сентябрю 2019	млн. долл. США	в % к январю-сентябрю 2019	млн. долл. США	в % к январю-сентябрю 2019
Всего	30856	83,8	15592	78,7	15264	89,8
в том числе:						
государства-участники СНГ	2980	82,5	1967	79,7	1013	88,4
страны вне СНГ	27876	84,0	13625	78,5	14251	89,9

Доля экспорта во внешнеторговом обороте составила 50,5%, импорта – 49,5%.

Сальдо торгового баланса сложилось положительное в размере 0,3 млрд. долларов (в январе–сентябре 2019 года – положительное в размере 2,8 млрд. долларов).

¹⁾ По данным Северо-Западного таможенного Управления по состоянию на 10 ноября 2020 года с учетом взаимной торговли с государствами-членами Евразийского экономического союза (ЕАЭС).

САНКТ-ПЕТЕРБУРГ

Внешнеторговый оборот

по странам–партнерам в январе–сентябре 2020 года

В январе–сентябре 2020 года по сравнению с январем–сентябрем 2019 года отмечалось снижение внешнеторгового товарооборота по странам с наибольшей долей в общем объеме оборота: Китай, Нидерланды, Германия, республика Корея, Япония, Финляндия, Италия.

млн. долларов США

	Внешнеторговый оборот			В том числе:			
	всего	в % к итогу	январю- сентябрю 2019	экспорт	в % к январю- сентябрю 2019	импорт	в % к январю- сентябрю 2019
Всего	30856	100	83,8	15592	78,7	15264	89,8
в том числе:							
государства - участники СНГ	2980	9,7	82,5	1967	79,7	1013	88,4
из них:							
Беларусь	1406	4,6	73,7	797	64,3	609	91,3
Казахстан	881	2,9	95,1	707	98,2	174	84,6
страны вне СНГ	27876	90,3	84,0	13625	78,5	14251	89,9
из них:							
Китай	4766	15,4	89,2	1284	90,0	3482	89,0
Нидерланды	2906	9,4	47,9	2690	45,9	216	101,9
Германия	2877	9,3	91,8	1565	91,4	1312	92,2
США	2424	7,9	134,0	1627	131,6	797	139,4
Соединенное Королевство Великобритания	1603	5,2	126,9	1375	142,3	228	76,7
Республика Корея	938	3,0	88,1	53	1,8 р.	885	85,6
Япония	865	2,8	81,0	95	98,9	770	79,3
Финляндия	675	2,2	57,2	201	62,8	474	55,2
Италия	622	2,0	63,3	109	31,1	513	81,2

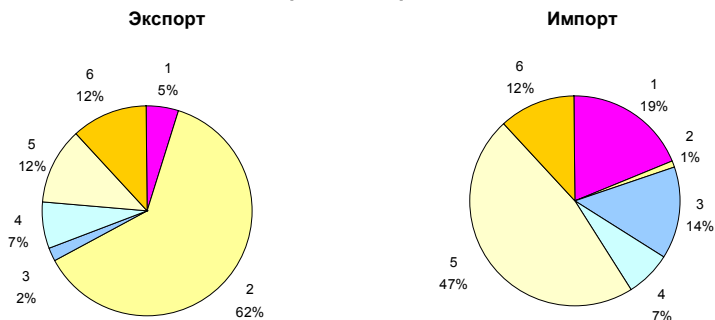
САНКТ-ПЕТЕРБУРГ

Товарная структура экспорта и импорта в январе–сентябре 2020 года

	Экспорт		Импорт	
	млн. долларов США	в % к январю-сентябрю 2019	млн. долларов США	в % к январю-сентябрю 2019
Всего	15591,9	78,7	15264,0	89,8
в том числе:				
продовольственные товары и сельскохозяйственное сырье (кроме текстильного)	782,0	109,4	2841,3	90,6
минеральные продукты	9642,9	66,4	228,1	88,6
продукция химической промышленности, каучук	380,5	101,7	2178,8	94,2
кожевенное сырье, пушнина и изделия из них	15,9	45,9	38,3	63,5
древесина и целлюлозно-бумажные изделия	637,7	83,6	368,6	93,8
текстиль, текстильные изделия, обувь	74,3	103,5	735,9	95,9
металлы и изделия из них	1127,4	89,5	1064,8	66,3
машины, оборудование, транспортные средства	1947,7	121,8	7227,7	93,5
другие товары	983,5	2,1 п.	580,5	78,6

В экспорте организаций Санкт-Петербурга по товарной группе "минеральные продукты" на долю топливно-энергетических товаров приходилось 99,4%.

Товарная структура экспорта и импорта в январе–сентябре 2020 года



- 1 – продовольственные товары и сельскохозяйственное сырье (кроме текстильного)
- 2 – минеральные продукты
- 3 – продукция химической промышленности, каучук
- 4 – металлы и изделия из них
- 5 – машины, оборудование и транспортные средства
- 6 – другие товары

ДЕМОГРАФИЧЕСКАЯ СИТУАЦИЯ¹⁾

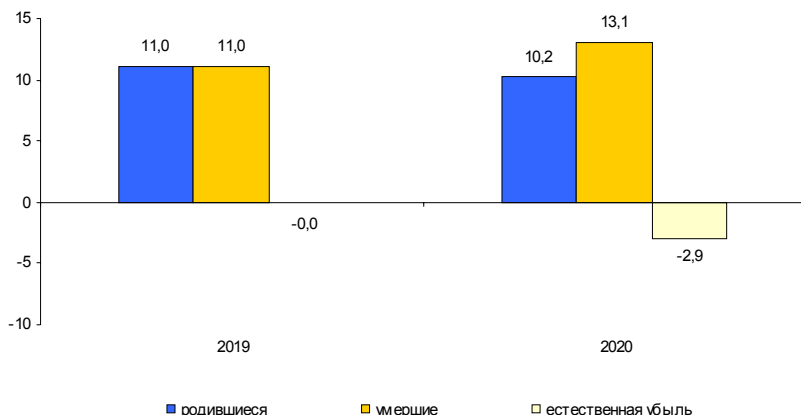
По предварительной оценке численность постоянного населения Санкт-Петербурга на 1 декабря 2020 года составила 5385,8 тыс. человек и с начала года уменьшилась на 12,3 тыс. человек или на 0,2%.

Сокращение численности населения происходило из-за естественной убыли, которая в январе-ноябре 2020 года увеличилась по сравнению с соответствующим периодом 2019 года на 13959 человек. Миграционный прирост на 12,3% компенсировал естественную убыль населения.

Характеристика демографической ситуации в январе–ноябре

	Человек			На 1000 человек населения ²⁾			Справочно: на 1000 человек населения в целом за 2019
	2019	2020	прирост, снижение (-)	2019	2020	2020 в % к 2019	
Родившиеся	54297	50491	-3806	11,0	10,2	92,7	10,9
Умершие	54318	64471	10153	11,0	13,1	119,1	11,0
в том числе дети в возрасте до 1 года ³⁾	207	166	-41	3,7	3,2	86,5	3,6
Естественная убыль (-)	-21	-13980		-0,0	-2,9	x	-0,1
Зарегистрировано:							
браков	45859	37986	-7873	9,3	7,7	82,8	9,2
разводов	24450	20164	-4286	5,0	4,1	82,0	5,0

Коэффициенты естественного движения населения (на 1000 человек населения) в январе–ноябре



¹⁾ С 1 октября 2018 года оператором системы «Единый государственный реестр записей актов гражданского состояния» (ЕГР ЗАГС) определена Федеральная налоговая служба России. Данные по естественному движению населения, полученные из ЕГР ЗАГС на федеральном уровне за январь-ноябрь 2020г., в дальнейшем могут быть скорректированы.

²⁾ Здесь и далее показатели помесечной оперативной отчетности приведены в пересчете на год.

³⁾ Относительные показатели в расчете на 1000 родившихся живыми.

САНКТ-ПЕТЕРБУРГ

Общие итоги миграции населения

	человек					
	Январь-ноябрь 2019			Январь-ноябрь 2020		
	число при- бывших	число вы- бывших	мигра- ционный прирост, снижение (-)	число при- бывших	число вы- бывших	мигра- ционный прирост, снижение (-)
Миграция	201227	193879	7348	165777	164060	1717
из нее:						
в пределах России	178545	165465	13080	147055	148782	-1727
в том числе:						
внутрирегиональная	54177	54177	–	44007	44007	–
межрегиональная	124368	111288	13080	103048	104775	-1727
международ- ная миграция	22682	28414	-5732	18722	15278	3444
в том числе:						
со странами СНГ	19755	26324	-6569	17009	12627	4382
с другими зару- бежными странами	2927	2090	837	1713	2651	-938

Миграционные потоки со странами СНГ

	человек					
	Январь-ноябрь 2019			Январь-ноябрь 2020		
	число при- бывших	число вы- бывших	мигра- ционный прирост, снижение (-)	число при- бывших	число вы- бывших	мигра- ционный прирост, снижение (-)
Миграция со странами СНГ	19755	26324	-6569	17009	12627	4382
в том числе по странам:						
Азербайджан	914	496	418	1016	570	446
Армения	1166	3501	-2335	640	868	-228
Беларусь	2173	2189	-16	1303	1419	-116
Казахстан	2219	2253	-34	1563	1650	-87
Кыргызстан	4410	11305	-6895	917	2663	-1746
Молдова	1707	1481	226	1758	1171	587
Таджикистан	1129	881	248	1496	700	796
Туркменистан	405	191	214	225	364	-139
Узбекистан	1082	881	201	975	793	182
Украина	4550	3146	1404	7116	2429	4687

УРОВЕНЬ ЖИЗНИ НАСЕЛЕНИЯ

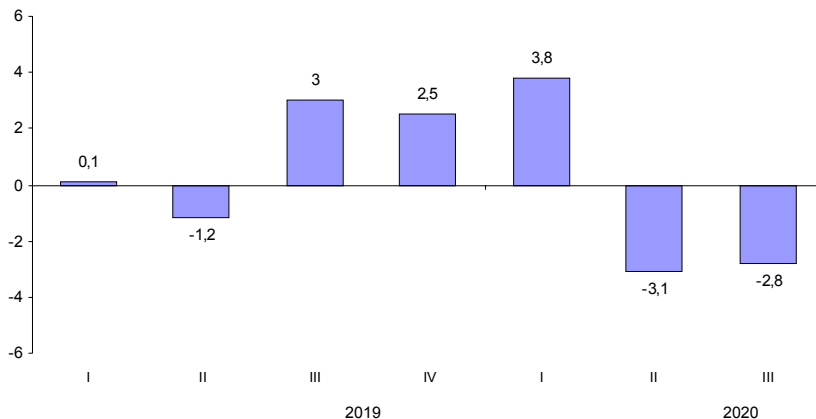
Денежные доходы и расходы населения¹⁾

Объем денежных доходов населения в январе–сентябре 2020 года сложился в размере 2159,0 млрд. рублей, что больше на 2,0%, чем в соответствующем периоде предыдущего года, в III квартале 2020 года 734,2 млрд. рублей (больше на 0,4%).

Динамика реальных денежных доходов

	в %	
	<i>К предыдущему кварталу</i>	<i>К соответствующему периоду предыдущего года</i>
2019		
I квартал	72,2	100,1
II квартал	111,7	98,8
I полугодие	х	99,4
III квартал	99,5	103,0
январь–сентябрь	х	100,6
IV квартал	127,8	102,5
январь–декабрь	х	101,1
2020 ²⁾		
I квартал	73,1	103,8
II квартал	104,3	96,9
I полугодие	х	100,1
III квартал	99,9	97,2
январь–сентябрь	х	99,1

**Прирост (снижение) реальных денежных доходов населения
(в % к соответствующему кварталу предыдущего года)**



¹⁾ Показатели внутригодовой динамики денежных доходов, расходов и сбережений населения за 2019 год утверждены Росстатом (письмо №ДК-06-1/5781-ТО от 16.12.2020 г.).

²⁾ Предварительные данные.

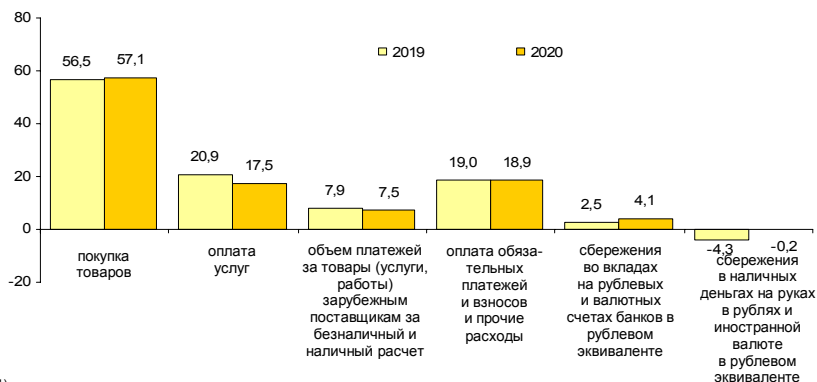
САНКТ-ПЕТЕРБУРГ

Структура использования денежных доходов населения

в %

	Денежные доходы	В том числе использовано на:				
		покупку товаров и оплату услуг ¹⁾	оплату обязательных платежей и взносов и прочие расходы	прирост (+), уменьшение ²⁾ сбережений	из них:	
					во вкладах на рублевых и валютных счетах банков в рублевом эквиваленте ³⁾	в наличных деньгах на руках в рублях и иностранной валюте в рублевом эквиваленте
2019						
I квартал	100	89,3	18,6	-7,9	4,2	-8,5
II квартал	100	85,3	18,7	-4,0	7,3	-7,8
I полугодие	100	87,2	18,6	-5,8	5,9	-8,2
III квартал	100	85,3	19,0	-4,3	2,5	-4,3
январь-сентябрь	100	86,6	18,7	-5,3	4,7	-6,8
IV квартал	100	73,7	20,3	6,0	15,2	-8,2
январь-декабрь	100	82,6	19,2	-1,8	7,9	-7,3
2020						
I квартал	100	88,1	19,1	-7,2	-3,8	-0,4
II квартал	100	62,8	17,2	20,0	13,9	1,8
I полугодие	100	75,1	18,1	6,8	5,3	0,8
III квартал	100	82,1	20,5	-2,6	1,8	-2,2
январь-сентябрь	100	77,5	18,9	3,6	4,1	-0,2

Изменение в структуре использования денежных доходов населения в III квартале (в % к денежным доходам)



¹⁾ С учетом объема платежей за товары (работы, услуги)

зарубежным поставщикам за безналичный и наличный расчет.

²⁾ Сбережения включают прирост (уменьшение) вкладов, приобретение ценных бумаг, изменение средств на счетах индивидуальных предпринимателей, приобретение недвижимости, покупку населением скота и птицы, наличные деньги на руках за минусом изменения задолженности по кредитам и величины реализации финансовых активов.

³⁾ В кредитных организациях на территории Российской Федерации и за рубежом.

Распределение общего объема денежных доходов населения¹⁾

	в %	
	2019	Справочно: 2018
Денежные доходы	100	100
в том числе по 20-ти процентным группам населения:		
первая (с наименьшими доходами)	5,4	5,5
вторая	10,2	10,2
третья	15,2	15,2
четвертая	22,7	22,7
пятая (с наивысшими доходами)	46,5	46,4
Коэффициент концентрации доходов (индекс Джини)	0,406	0,405
Соотношение доходов 10% наиболее и 10% наименее обеспеченного населения, раз	14,8	14,7

Распределение населения по размеру среднедушевого денежного дохода в 2019 году¹⁾

	Тыс. человек	В % к итогу	Справочно: 2018	
			тыс. человек	в % к итогу
Все население	5383,9	100	5351,9	100
в том числе со среднедушевым денежным доходом в месяц, руб.:				
до 7000,0	81,7	1,5	93,2	1,7
7000,1–10000,0	163,2	3,0	180,5	3,4
10000,1–14000,0	331,6	6,2	358,3	6,7
14000,1–19000,0	509,5	9,5	538,1	10,0
19000,1–27000,0	833,9	15,5	859,3	16,1
27000,1–45000,0	1433,0	26,6	1427,8	26,7
45000,1–60000,0	721,3	13,4	695,7	13,0
свыше 60000,0	1309,7	24,3	1199,0	22,4

В 2019 году на долю 10% наиболее обеспеченного населения приходилось 29,9% денежных доходов, а на долю 10% наименее обеспеченного населения – 2,0% (в 2018 году – 29,8% и 2,0% соответственно).

Численность населения с денежными доходами ниже величины прожиточного минимума в 2019 году составила 352,6 тыс. человек, или 6,5% от общей численности населения (в 2018 году – 351,9 тыс. человек, или 6,6%).

¹⁾ Показатели социально-экономической дифференциации доходов населения за 2019 год утверждены Росстатом (письмо КЛ-06-5/5829-ТО от 18.12.2020).

Покупательная способность денежных доходов населения¹⁾

	<i>Январь- сентябрь 2020</i>	<i>В % к январю- сентябрю 2019</i>	<i>Справочно: январь-сентябрь 2019 в % к январю- сентябрю 2018</i>
Продовольственные товары, кг			
говядина (кроме бескостного мяса)	112,8	97,7	96,5
рыба свежая	136,2	102,6	96,6
масло сливочное	54,1	94,9	100,2
масло подсолнечное	375,6	114,5	104,4
масло оливковое	42,4	111,2	101,7
маргарин	237,9	110,4	106,1
молоко питьевое цельное, л	569,5	101,5	98,5
яйца куриные, шт.	6825	115,0	96,9
сахар-песок	1318,9	1,6 п.	94,5
мука пшеничная	948,8	99,4	97,9
хлеб и булочные изделия из пшеничной муки	440,6	111,1	104,1
рис шлифованный	464,9	109,5	98,1
крупы	695,2	93,7	84,4
вермишель	389,8	101,0	103,3
макаронные изделия	409,5	107,3	104,4
картофель	1770,2	133,3	101,4
капуста свежая	2227,7	2,1 п.	67,3
водка, л	55,8	104,1	107,7
Непродовольственные товары, шт.			
куртка мужская с верхом из плащевых тканей	4,3	89,3	101,9
костюм-двойка мужской	3,4	98,5	99,5
сорочка верхняя мужская	28,4	94,0	89,3
пальто женское демисезонное	2,9	95,3	101,7
джерпер для взрослых	16,8	95,7	103,8
куртка для детей школьного возраста с верхом из плащевых тканей	11,5	104,8	102,3
сапоги для детей школьного возраста на утепленной подкладке	11,6	100,8	93,2
холодильники бытовые	1,5	92,0	103,3
телевизоры	1,5	80,5	100,1
сигареты с фильтром отечественные, пачек (20 шт.)	434,5	90,9	94,4
бензин автомобильный, л	948,6	107,1	103,8

¹⁾ Товарный эквивалент среднемесячного денежного дохода по товарам и услугам с конкретными потребительскими свойствами.

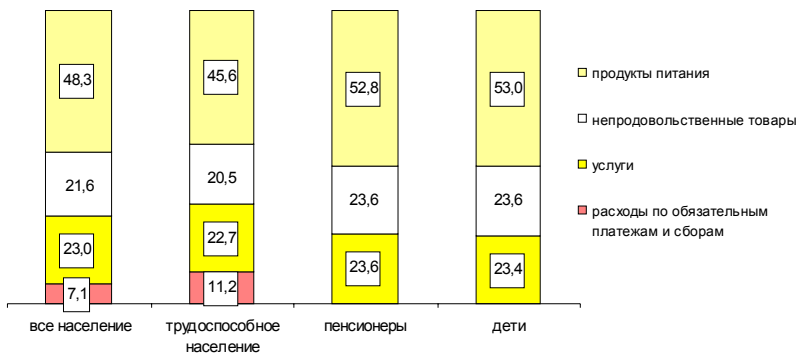
САНКТ-ПЕТЕРБУРГ

Динамика величины прожиточного минимума¹⁾

	Все население	В том числе:			Соотношение среднедушевого денежного дохода и прожиточного минимума, %
		трудоспособное	пенсионеры	дети	
рублей в месяц					
2019					
I квартал	11363,0	12472,1	9221,7	11074,3	354,7
II квартал	11465,3	12584,3	9303,8	11176,2	396,8
III квартал	11465,3	12584,3	9303,8	11176,2	394,7
IV квартал	11499,7	12622,1	9331,7	11209,7	503,2
2020					
I квартал	11561,9	12690,3	9381,2	11272,5	370,0
II квартал	11658,4	12796,9	9458,1	11366,1	387,8
III квартал ²⁾	11684,5	12826,3	9478,0	11391,1	388,0
в % к предыдущему периоду	100,2	100,2	100,2	100,2	x
в % к соответствующему периоду прошлого года	101,9	101,9	101,9	101,9	x

Соотношение среднедушевых денежных доходов и прожиточного минимума в III квартале 2020 года составило 388,0% и уменьшилось по сравнению с III кварталом 2019 года (394,7%).

Структура величины прожиточного минимума в III квартале 2020 года (в %)



¹⁾ По данным Комитета по социальной политике Санкт-Петербурга.

²⁾ Сведения о величине прожиточного минимума приведены в редакции постановления Правительства Санкт-Петербурга от 02.12.2020 №1003 «Об установлении величины прожиточного минимума на душу населения и для основных социально-демографических групп населения в Санкт-Петербурге за III квартал 2020 года».

ЗДРАВООХРАНЕНИЕ

Заболееваемость населения отдельными инфекционными заболеваниями¹⁾

случаев

	Ноябрь 2020	В % к		Январь- ноябрь 2020	В % к
		ноябрю 2019	октябрю 2020		январю- ноябрю 2019
<i>Острые респираторно-вирусные инфекции</i>					
Острые инфекции верхних дыхательных путей, тыс.	159,3	97,5	109,9	1538,2	92,2
Грипп	2	20,0	х	2681	1,6 р.
Пневмония (внебольничная)	15871	11,1 р.	1,6 р.	82969	6,3 р.
<i>Социально значимые болезни</i>					
Сифилис	82	115,5	117,1	639	66,4
Гонококковая инфекция	71	1,9 р.	114,5	607	145,6
Туберкулез (впервые выявленный)	94	142,4	132,4	809	90,1
Болезнь, вызванная вирусом иммунодефицита человека и бессимптомный инфекционный статус, вызванный вирусом иммунодефицита человека (ВИЧ)	181	63,3	91,0	2035	76,6
Педикулез	92	25,8	139,4	2259	66,6
<i>Кишечные инфекции</i>					
Острые кишечные инфекции	2306	49,7	80,7	29318	60,1
из них:					
бактериальная дизентерия (шигеллез)	8	5,6	33,3	153	32,8
Сальмонеллезные инфекции	174	87,0	79,8	1484	61,3
<i>Гепатиты</i>					
Острые гепатиты	11	31,4	68,8	257	75,6
из них:					
гепатит А	2	10,0	2,0 р.	123	60,6
гепатит В	3	33,3	3,0 р.	28	75,7
гепатит С	5	83,3	50,0	81	95,3
<i>Некоторые инфекции, управляемые средствами специфической профилактики</i>					
Краснуха	–	–	–	1	5,6
Коклюш	7	7,1	1,8 р.	523	47,8
Паротит эпидемический	–	–	–	8	47,1
Корь	–	–	–	49	52,7

¹⁾ По данным Территориальных управлений Федеральной службы по надзору в сфере защиты прав потребителей и благополучия человека.

ПРЕСТУПНОСТЬ¹⁾

Распределение числа зарегистрированных преступлений по видам

	2020	В % к 2019	Справочно: 2019 в % к 2018
Зарегистрировано преступлений	61309	126,1	94,6
из них:			
убийство и покушение на убийство	149	107,2	73,2
умышленное причинение тяжкого вреда здоровью	347	89,4	93,0
изнасилование и покушение на изнасилование	42	70,0	88,2
разбой	260	84,1	77,4
грабеж	1334	86,5	88,3
кража	23496	122,2	100,3
мошенничество	13435	3,5 р.	100,8
хулиганство	125	119,0	112,9
преступления, связанные с незаконным оборотом наркотиков	7705	93,5	71,7

В 2020 году зарегистрировано 61309 преступлений, что на 26,1% больше, чем в 2019 году. Из общего числа зарегистрированных преступлений 22917 отнесено к тяжким и особо тяжким преступлениям, что на 36,8% больше, чем в 2019 году. Их доля в общем числе зарегистрированных преступлений составила 37,4%.

Доля преступлений, связанных с незаконным оборотом наркотиков, составила 12,6%.

В 2020 году зарегистрировано 2911 преступлений экономической направленности, что на 8,1% больше, чем в 2019 году.

Характеристика лиц, совершивших преступления

	2020	В % к 2019	Справочно: 2019 в % к 2018
Выявлено лиц, совершивших преступления	18635	95,5	91,0
из них:			
несовершеннолетних	432	101,2	82,6
женщин	3058	102,0	94,9
учащихся, студентов	555	88,1	83,1
без постоянного источника дохода	12103	101,7	93,2
из них безработных	14	15,6	1,7 р.

¹⁾ По данным ГУ МВД России по г. Санкт-Петербургу и Ленинградской области.

ПРИЛОЖЕНИЕ

**Производство важнейших видов товаров
в январе–декабре 2020 года**

	<i>Единица измерения</i>	<i>Произведено</i>	<i>В % к январю- декабрю 2019 года</i>
<i>Производство пищевых продуктов</i>			
Колбасные изделия	тыс. т	36,2	107,9
Полуфабрикаты мясные, мясосодержащие	—"	27,9	104,7
Рыба переработанная и консервированная	—"	63,9	77,4
Флодоовощные консервы	млн. усл. банок	11,7	92,9
Молоко жидкое обработанное	тыс. т	148,6	98,3
Сыр и творог	—"	11,8	91,0
Продукты кисломолочные (кроме творога и продуктов из творога)	—"	73,1	97,7
Мука	—"	410,9	93,1
Хлеб и хлебобулочные изделия	—"	303,1	98,9
Кондитерские изделия	—"	218,3	83,9
Каши сухие	—"	3,8	95,1
Продукты пищевые из муки, крупы, крахмала (кроме детского питания)	—"	13,7	124,5
<i>Производство напитков</i>			
Пиво	млн. дкл	53,4	99,1
Воды минеральные природные питьевые и воды питьевые	млн. полулитров	57,7	1,8 р.
Напитки безалкогольные прочие	млн. дкл	44,4	106,4
<i>Производство одежды</i>			
Спецодежда	тыс. шт.	389,3	144,1
Изделия трикотажные или вязанные	—"	605,7	60,0
<i>Производство кожи и изделий из кожи</i>			
Обувь	млн. пар	1,9	65,2
<i>Обработка древесины и производство изделий из дерева и пробки, кроме мебели, производство изделий из соломки и материалов для плетения</i>			
Фанера	тыс. м ³	149,0	85,3
<i>Производство химических веществ и химических продуктов</i>			
Материалы лакокрасочные	тыс. т	201,2	104,7
Средства моющие	—"	123,2	90,7
Средства для бритья; дезодоранты и антиперспиранты; средства для ванн, прочие парфюмерные, косметические или туалетные средства	млн. шт.	87,5	114,4
<i>Производство лекарственных средств и материалов, применяемых в медицинских целях</i>			
Препараты лекарственные	млрд. руб.	40,0	117,9

окончание

	<i>Единица измерения</i>	<i>Произведено</i>	<i>В % к январю-декабрю 2019 года</i>
<i>Производство резиновых и пластмассовых изделий</i>			
Бутыли, бутылки, флаконы и аналогичные изделия из пластмасс	млн. шт.	157,6	75,8
Изделия упаковочные пластмассовые прочие	млрд. шт.	3,3	101,0
Блоки оконные пластмассовые	тыс. м ²	363,4	86,1
<i>Производство прочей неметаллической минеральной продукции</i>			
Стеклопакеты	млн. м ²	1,5	88,3
Блоки и прочие изделия сборные строительные для зданий и сооружений из цемента, бетона или искусственного камня	тыс. м ³	447,3	99,9
Бетон, готовый для заливки (товарный бетон)	млн. м ³	1,8	91,8
<i>Производство металлургическое</i>			
Прокат готовый	тыс. т	828,1	85,7
Сталь нелегированная	—"–	45,9	81,2
Сталь легированная	—"–	123,1	78,9
<i>Производство готовых металлических изделий</i>			
Конструкции и детали конструкций из черных металлов	тыс. т	144,5	97,4
Инструменты рабочие сменные для станков и для ручного инструмента	тыс. шт.	575,7	89,9
<i>Производство компьютеров, электронных и оптических изделий</i>			
Компьютеры и периферийное оборудование	млрд. руб.	4,4 ¹⁾	32,7
Счетчики производства или потребления жидкости	млн. шт.	1,2	84,9
Счетчики производства или потребления электроэнергии	тыс. шт.	608,2	56,7
<i>Оборудование электрическое</i>			
Светильники и осветительные устройства	тыс. шт.	345,0	79,8
<i>Производство машин и оборудования</i>			
Арматура для трубопроводов, сосудов, котлов, цистерн, баков и аналогичных емкостей	тыс. шт.	277,1	1,5 р.
<i>Производство автотранспортных средств, прицепов и полуприцепов</i>			
Автомобили легковые	тыс. шт.	323,7	87,0
Комплекующие и принадлежности для автотранспортных средств прочие	млрд. руб.	70,9	101,9
<i>Производство прочих готовых изделий</i>			
Инструменты и оборудование медицинские	млрд. руб.	6,8	87,1
<i>Обеспечение электрической энергией, газом и паром; кондиционирование воздуха</i>			
Электроэнергия	млрд. кВт-ч	20,0	88,3
Пар и горячая вода	млн. Гкал	45,4	95,6

¹⁾ Уменьшение данных по производству в январе-декабре 2020 года по сравнению с январем-ноябрем 2020 года обусловлено уточнением сведений за предыдущие периоды отдельными организациями.

Строительство объектов федеральной адресной инвестиционной программы в январе–декабрь 2020 года

тыс. рублей

	Срок ввода объекта (мощности)	Инвестиции в основной капитал		
		лимит, установленный на год	освоено за отчетный период ¹⁾	% технической готовности
Федеральные целевые программы				
<i>"Развитие судебной системы России"</i>				
Управление Судебного департамента в г. Санкт-Петербурге				
строительство здания Московского районного суда	2020	209186	–	76,5
<i>"Исследования и разработки по приоритетным направлениям развития научно-технологического комплекса"</i>				
ФГБУН "Физико-технический институт им. А. Ф. Иоффе Российской академии наук"				
строительство и техническое перевооружение НИОКР-центра	2021	392957	1238579	81,7
проектные и изыскательские работы	...	12625	12727	–
Объекты, мероприятия (укрупненные инвестиционные проекты), не включенные в долгосрочные (федеральные) целевые программы				
ФГБУ "Научно-исследовательский детский ортопедический институт им. Г.И. Турнера"				
строительство реабилитационно-восстановительного отделения клиники на 200 коек и общежития гостиницы	2022	1000000	61880	11,2
реконструкция лечебного корпуса	2023	175650	5191	1,1
проектные и изыскательские работы	...	24690	–	–
ФГБУК "Государственный художественно-архитектурный дворцово-парковый музей-заповедник "Царское Село"				
реконструкция, технологическое переоснащение с элементами реставрации, приспособление для музейного использования Александровского дворца	2021	225000	509966	66,6
реконструкция, техпереоснащение с элементами реставрации и приспособление для современного использования Императорской фермы, расположенной: г.Пушкин, Фермский парк	2022	60000	55999	80,9

¹⁾ За счет всех источников финансирования.

ПРИЛОЖЕНИЕ

продолжение

	Срок ввода объекта (мощности)	Инвестиции в основной капитал		
		лимит, установленный на год	освоено за отчетный период	% технической готовности
ФГБУ "Федеральный медицинский исследовательский центр им. В.А. Алмазова" Минздрава РФ				
строительство научно-клинического нейрохирургического комплекса, 1-й 2-й этапы	2023	1638704	27980	10,5
проектные и изыскательские работы, 3 этап	...	25000	–	–
строительство научно-образовательного комплекса				
строительство Медицинского радиологического центра, ул. Заповедная, уч.1	2023	344499	204840	8,0
проектные и изыскательские работы	...	90000	–	–
ФГБОУ ВО "Санкт-Петербургский государственный университет"				
комплекс дворцово-паркового ансамбля "Михайловская дача", строительство объектов для размещения бизнес – школы – Высшей школы менеджмента ФГОУ ВПО "Санкт-Петербургский государственный университет". 1-й этап. Здание общежития для бакалавров	2020	173045	381056	99,1
ФГБУН Архив Российской академии наук				
строительство нового здания СПб филиала Архива Российской академии наук	2021	891693	891693	99,9
ФГБОУ ДПО "Северо-Западный институт повышения квалификации ФНС России"				
реконструкция учебного корпуса	2021	999558	933589	86,5
ФГБОУ ВО "Первый Санкт-Петербургский государственный медицинский университет им. академика Павлова Министерства здравоохранения РФ"				
строительство нового корпуса, включающего в себя клинко-реабилитационный центр клиники НИИ детской онкологии, гематологии и трансплантологии им. Р.М.Горбачевой и новую часть клиники офтальмологии	2021	1951907	1068246	52,2
ФГБУ "Национальный медицинский исследовательский центр онкологии им. Н.Н. Петрова"				
строительство и реконструкция комплекса зданий. Клинический корпус с пищеблоком (1 этап)	2023	504765	–	–
ФКУ "Санкт-Петербургская психиатрическая больница (стационар) специализированного типа с интенсивным наблюдением" Минздрава РФ				
реконструкция лечебного корпуса	2022	7000	–	–

¹⁾ За счет всех источников финансирования.

продолжение

	Срок ввода объекта (мощности)	Инвестиции в основной капитал		
		лимит, установленный на год	освоено за отчетный период ¹⁾	% технической готовности
ФГБОУ ВПО "Российская академия народного хозяйства и государственной службы при Президенте РФ", учебный корпус Северо-Западного института филиал РАНХиГС реконструкция в режиме реставрации с приспособлением к современному использованию	2022	496600	117641	16,1
Управление делами президента. ФГБУ "Управление заказчика строительства и реконструкции объектов в Северо-Западном федеральном округе" строительство комплекса зданий в составе административных зданий Верховного суда РФ, Судебного Департамента при Верховном суде РФ, инженерно-технического блока жилкомплекса на 600 квартир с паркингом для судей, сотрудников аппарата строительства	2021	1542985	900172	15,8
проектные и изыскательские работы	...	51305	–	–
проектирование и реконструкция (в режиме реставрации с приспособлением к современному использованию) объекта капитального строительства "Комплекс зданий и сооружений Федоровского городка в Царском селе Санкт-Петербурга	2021	384453	299355	26,3
Национальный исследовательский университет "Высшая школа экономики" строительство общежития на 600 мест по адресу: г. Санкт-Петербург, ул. Крупской, д.3	2022	285332	6896	1,6
ФГБУ "Ленинградская межобластная ветеринарная лаборатория" строительство нового здания в целях размещения лабораторного блока (корпуса) биологической защиты, для работы с возбудителями АЧС и иными опасными болезнями животных	2023	182327	63306	39,8
ФГБОУ "Санкт-Петербургский университет Государственной противопожарной службы МЧС РФ" реконструкция здания общежития, Московский проспект, 148, литер В	2021	3460	–	3,2
ФГБОУ ВО "Национальный государственный университет физической культуры, спорта и здоровья им.П.Ф.Лесгафта", крытый каток с искусственным льдом проектные и изыскательские работы	...	32091	12091	–

¹⁾ За счет всех источников финансирования.

ПРИЛОЖЕНИЕ

продолжение

	Срок ввода объекта (мощности)	Инвестиции в основной капитал		
		лимит, установленный на год	освоено за отчетный период ¹⁾	% технической готовности
ФГБУН "Музей антропологии и этнографии им. Петра Великого (Кунсткамера)" РАН				
создание современного многофункционального научно-хранительского центра на базе объекта незавершенного строительства				
проектные и изыскательские работы	...	87610	87610	–
ФГБУН Институт мозга человека им.Н.П.Бехтеревой РАН.				
реконструкция здания Института мозга человека РАН, ул.Академика Павлова, д.12А, литера .				
проектные и изыскательские работы	...	46919	–	–
АО "НИИЭФА им. Д.В. Ефремова"				
техпереворужение экспериментально-технологической базы для отработки технологии изготовления и исследования характеристик модулей бланкета				
	2020	30600	52059	97,7
строительства стендового комплекса по испытаниям технологий и оборудования для средне- и крупнотоннажного производства сжиженного природного газа и иных целей в атомной промышленности				
	2021	1345000	159475	11,3
ФГБУК "Государственный Эрмитаж"				
строительство комплекса зданий производственной базы и фондохранилища - III очередь, IV этап строительства (2 этап III очереди строительства), Заусадебная ул., дом 37, литера А				
	2020	921868	775979	73,0
строительство комплекса зданий производственной базы и фондохранилища - III очередь, V-ый этап строительства (3-й этап 3 очереди строительства) ул.Школьная, д.39, литера А				
	2023	260251	126560	11,9
Следственное управление Следственного комитета Российской Федерации по Ленинградской области				
реконструкция здания следственного управления Следственного комитета Российской Федерации по Ленинградской области в г. Санкт-Петербурге				
проектные и изыскательские работы	...	692	–	–
ФКП "Заказчика капитального строительства Министерства обороны РФ"				
реконструкция с элементами реставрации с приспособлением к современному использованию объекта капитального строительства форт "Император Александр I" (форт "Чумной") I этап, г.Кронштадт				
проектные и изыскательские работы	...	72908	–	–

¹⁾ За счет всех источников финансирования.

ПРИЛОЖЕНИЕ

окончание

	Срок ввода объекта (мощности)	Инвестиции в основной капитал		
		лимит, установленный на год	освоено за отчетный период ¹⁾	% технической готовности
реконструкция с элементами реставрации с приспособлением к современному использованию объекта капитального строительства форт "Петр I" (форт "Цитадель") I этап, г.Кронштадт				
проектные и изыскательские работы	...	174834	—	—
реконструкция с элементами реставрации с приспособлением к современному использованию объекта капитального строительства форт "Кроншлот " I этап, г.Кронштадт				
проектные и изыскательские работы	...	179814	—	—
ФГБОУ ВО "ГУМРФ имени адмирала С.О.Макарова "				
реконструкция учебного городка № 2, Заневский проспект д. 5, (I этап)	2020	121224	107659	100,0
реконструкция учебного городка № 2, Заневский проспект д. 5, (II этап)	2020	124012	—	90,5
ФГБОУ ВО "Санкт-Петербургская государственная консерватория имени Н.А.Римского-Корсакова "				
реконструкция и реставрация основного здания	2021	3116002	—	34,9
ФБУ «Администрация «Волго-Балт»				
разработка и реализация комплексного проекта реконструкции Волго-Балтийского водного пути. Проектирование и оснащение ИТСОТБ шекснинского гидроузла, Волховского шлюза				
проектные и изыскательские работы	...	1029	—	—

¹⁾ За счет всех источников финансирования.

Ввод в действие жилых домов по районам Санкт-Петербурга в январе–декабре 2020 года¹⁾

	Введено		В % к январю-декабрю 2019		Справочно: январь-декабрь 2019 в % к январю-декабрю 2018	
	общей площади, тыс. м ²	квартир	общая площадь	квартиры	общая площадь	квартиры
Всего	<u>3369,6</u>	<u>71904</u>	<u>97,1</u>	<u>98,8</u>		
Адмиралтейский	3290,4	71315	94,8	98,0	87,9	93,1
Василеостровский	55,8	1180	89,3	95,5	56,7	59,4
Выборгский	120,5	1984	121,8	112,6	46,6	43,0
Выборгский	<u>316,6</u>	<u>6187</u>	<u>67,7</u>	<u>69,8</u>		
Выборгский	304,9	6113	65,2	69,0	1,5 р.	1,5 р.
Калининский	117,6	2193	2,4 р.	2,1 р.	10,3	10,0
Кировский	<u>18,8</u>	<u>337</u>	<u>5,0 р.</u>	<u>7,0 р.</u>		
Кировский	16,7	325	4,4 р.	6,8 р.	9,5	5,5
Колпинский	<u>101,7</u>	<u>2304</u>	<u>1,9 р.</u>	<u>2,1 р.</u>		
Колпинский	99,7	2292	1,8 р.	2,1 р.	96,3	117,3
Красногвардейский	<u>349,3</u>	<u>7827</u>	<u>131,5</u>	<u>1,6 р.</u>		
Красногвардейский	347,2	7809	131,1	1,6 р.	99,4	83,5
Красносельский	<u>367,4</u>	<u>8017</u>	<u>88,5</u>	<u>84,7</u>		
Красносельский	360,3	7953	86,8	84,0	98,5	105,7
Кронштадтский	22,1	643	47,4 р.	321,5 р.	х	х
Курортный	<u>113,2</u>	<u>1865</u>	<u>2,5 р.</u>	<u>7,6 р.</u>		
Курортный	95,2	1757	2,1 р.	7,2 р.	68,6	70,2
Московский	<u>420,6</u>	<u>9649</u>	<u>1,9 р.</u>	<u>2,0 р.</u>		
Московский	417,1	9614	1,9 р.	2,0 р.	75,2	94,7
Невский	<u>273,5</u>	<u>6792</u>	<u>49,5</u>	<u>54,2</u>		
Невский	271,8	6779	49,2	54,1	113,8	114,9
Петроградский	63,6	841	105,1	110,9	57,0	56,0
Петродворцовый	<u>27,2</u>	<u>135</u>	<u>28,1</u>	<u>7,8</u>		
Петродворцовый	20,0	71	20,7	4,1	104,9	126,8
Приморский	<u>695,8</u>	<u>16723</u>	<u>112,5</u>	<u>109,5</u>		
Приморский	690,4	16673	111,7	109,2	99,0	106,6
Пушкинский	<u>169,3</u>	<u>2581</u>	<u>42,6</u>	<u>33,2</u>		
Пушкинский	150,9	2442	38,0	31,4	138,9	1,7 р.
Фрунзенский	124,8	2516	2,8 р.	2,6 р.	147,5	1,8 р.
Центральный	12,0	130	62,1	45,5	25,4	40,0

¹⁾ В числителе приводятся данные с учетом домов, построенных на земельных участках, предназначенных для ведения гражданами садоводства, в знаменателе – без учета.

**Цены на основные продукты питания
и соотношение этих цен с ценой на говядину**

	Средняя цена, в рублях за килограмм			Соотношение цены продукта с ценой на говядину		
	декабрь 2019	ноябрь 2020	декабрь 2020	декабрь 2019	ноябрь 2020	декабрь 2020
Говядина	372,04	394,49	391,84	100	100	100
Куры	142,75	145,79	150,96	38	37	39
Свинина	252,82	259,42	260,61	68	66	67
Баранина	499,89	507,42	509,87	134	129	130
Рыба мороженая	183,18	178,29	178,63	49	45	46
Масло сливочное	784,41	807,99	801,58	211	205	205
Маргарин	188,84	190,22	193,18	51	48	49
Масло подсолнечное	114,23	136,69	132,34	31	35	34
Молоко пастеризованное, л	71,81	67,90	68,26	19	17	17
Сметана	207,28	212,60	218,76	56	54	56
Творог нежирный	352,75	348,12	347,36	95	88	89
Сыр твердый	511,95	588,91	582,57	138	149	149
Яйца, 10 шт.	66,16	69,37	76,52	18	18	20
Сахар-песок	31,94	52,65	50,29	9	13	13
Хлеб ржано-пшеничный	76,09	76,79	78,11	20	19	20
Хлеб пшеничный	74,60	70,49	71,89	20	18	18
Мука пшеничная	44,01	47,86	47,89	12	12	12
Рис	95,85	98,73	99,43	26	25	25
Пшено	78,65	71,58	71,77	21	18	18
Вермишель	105,19	120,57	123,02	28	31	31
Картофель	24,67	27,40	31,91	7	7	8
Капуста	21,61	19,42	20,82	6	5	5
Морковь	28,09	29,32	32,76	8	7	8
Лук репчатый	29,52	25,68	27,05	8	7	7
Яблоки	97,09	116,22	124,29	26	29	32

В Санкт-Петербурге в декабре 2020 года по сравнению с декабрем 2019 года относительно цены на говядину подорожали: куры, масло подсолнечное, сыр твердый, яйца, сахарный песок, вермишель, картофель, яблоки; подешевели: свинина, баранина, рыба мороженая, масло сливочное, маргарин, молоко пастеризованное, творог нежирный, хлеб пшеничный, рис, пшено, капуста, лук репчатый; по сметане, хлебу ржано-пшеничному, муке пшеничной, моркови соотношение цен осталось на прежнем уровне.

**Изменение заработной платы
и сводного индекса потребительских цен**

в % к предыдущему месяцу

	<i>Средняя номинальная заработная плата</i>	<i>Индекс потребительских цен</i>	<i>Реальная заработная плата</i>
2019			
декабрь	136,7	100,4	136,2
2020			
январь	71,9	100,7	71,4
февраль	104,5	100,2	104,3
март	110,0	100,8	109,1
апрель	86,3	100,7	85,7
май	103,2	100,1	103,1
июнь	109,7	100,0	109,7
июль	96,8	100,5	96,3
август	93,0	99,9	93,1
сентябрь	107,4	99,8	107,6
октябрь	99,5	100,4	99,1
ноябрь	97,4	100,5	96,9
декабрь	...	101,0	...

**Количество организаций, учтенных
в Статистическом регистре Росстата на 1 января 2021 года,
по районам Санкт-Петербурга**

	Единиц	В % к	
		итогу	1 января 2020
Всего	240385	100	85,6
Адмиралтейский	17296	7,2	82,1
Василеостровский	15538	6,5	83,6
Выборгский	22174	9,2	93,4
Калининский	17386	7,2	86,5
Кировский	15239	6,3	82,9
Колпинский	3108	1,3	100,3
Красногвардейский	15724	6,6	98,2
Красносельский	6145	2,6	88,3
Кронштадтский	493	0,2	89,6
Курортный	1374	0,6	98,1
Московский	22899	9,5	92,1
Невский	19566	8,1	80,7
Петроградский	14191	5,9	73,7
Петродворцовый	1927	0,8	91,9
Приморский	23985	10,0	92,1
Пушкинский	4554	1,9	96,0
Фрунзенский	13035	5,4	81,8
Центральный	25751	10,7	76,7

**Количество индивидуальных предпринимателей, учтенных в
Статистическом регистре Росстата на 1 января 2021 года, по
районам Санкт-Петербурга**

	Единиц	В % к	
		итогу	1 января 2020
Всего	177960	100	98,0
Адмиралтейский	5601	3,1	93,5
Василеостровский	7922	4,5	100,5
Выборгский	16870	9,5	96,9
Калининский	14990	8,4	98,0
Кировский	10210	5,7	94,8
Колпинский	4680	2,6	95,5
Красногвардейский	11723	6,6	96,7
Красносельский	13062	7,3	98,5
Кронштадтский	1036	0,6	95,7
Курортный	2191	1,3	100,1
Московский	11891	6,7	100,6
Невский	16626	9,3	96,6
Петроградский	6420	3,6	102,2
Петродворцовый	3335	1,9	95,3
Приморский	22636	12,7	100,2
Пушкинский	7058	4,0	100,6
Фрунзенский	12191	6,9	97,4
Центральный	9518	5,3	96,5

**МЕТОДОЛОГИЧЕСКИЙ
КОММЕНТАРИЙ**

МЕТОДОЛОГИЧЕСКИЙ КОММЕНТАРИЙ

Оборот организаций – стоимость отгруженных товаров собственного производства, выполненных собственными силами работ и услуг, а также выручка от продажи приобретенных на стороне товаров (без налога на добавленную стоимость, акцизов и других аналогичных обязательных платежей).

Индекс производства – относительный показатель, характеризует изменение масштабов производства в сравниваемых периодах. Различают индивидуальные и сводные индексы производства. Индивидуальные индексы отражают изменение выпуска одного продукта и исчисляются как отношение объемов производства данного вида продукта в натурально-вещественном выражении в сравниваемых периодах. Сводный индекс производства характеризует совокупные изменения всех видов продукции и отражает изменение создаваемой в процессе производства стоимости в результате изменения только физического объема производимой продукции. Для исчисления сводного индекса производства индивидуальные индексы по конкретным видам продукции поэтапно агрегируются в индексы по видам деятельности, подгруппам, группам, подклассам, классам, подразделам и разделам. **Индекс промышленного производства** – агрегированный индекс производства по видам деятельности "добыча полезных ископаемых", "обрабатывающие производства", "обеспечение электрической энергией, газом и паром; кондиционирование воздуха", "водоснабжение; водоотведение, организация сбора и утилизации отходов, деятельность по ликвидации загрязнений".

Объем отгруженных товаров собственного производства представляет собой стоимость тех товаров, которые произведены данным юридическим лицом и фактически в отчетном периоде отгружены или отпущены в порядке продажи, а также прямого обмена на сторону (другим юридическим и физическим лицам), независимо от того, поступили деньги на счет продавца или нет.

Данные по этому показателю представляются по совокупности организаций с соответствующим фактическим видом деятельности и отражают коммерческую деятельность организаций.

Объем работ, выполненных собственными силами по виду деятельности "строительство" – стоимость работ, выполненных организациями собственными силами по виду деятельности "Строительство" на основании договоров и (или) контрактов, заключаемых с заказчиками. В стоимость этих работ включаются строительно-монтажные работы, а также прочие подрядные работы, выполненные по генеральным, прямым и субподрядным договорам за счет всех источников финансирования по строительству новых объектов, капитальному и текущему ремонту, реконструкции, модернизации жилых и нежилых зданий и инженерных сооружений.

Число построенных квартир – количество квартир в законченных строительством жилых домах квартирного, гостиничного типа и общежитиях.

Общая площадь жилых помещений во введенных в эксплуатацию жилых зданиях (домах) определяется как сумма площадей всех частей жилых помещений, включая площадь помещений вспомогательного использования, предназначенных для удовлетворения гражданами бытовых и иных нужд, связанных с их проживанием в жилом помещении, а также площадей лоджий, балконов, веранд, террас, подсчитываемых с соответствующими понижающими коэффициентами.

К помещениям вспомогательного использования относятся кухни, передние, холлы, внутриквартирные коридоры, ванны или душевые, туалеты, кладовые или хозяйственные встроенные шкафы. В домах-интернатах для престарелых и инвалидов, ветеранов, специальных домах для одиноких престарелых, детских домах к подсобным помещениям относятся столовые, буфеты, клубы, читальни, спортивные залы, приемные пункты бытового обслуживания и медицинского обслуживания.

Грузооборот транспорта – объем работы транспорта всех видов экономической деятельности по перевозкам грузов, на автомобильном транспорте – включая предпринимателей (физических лиц). Единицей измерения является тонно-километр, т.е. перемещение 1 тонны груза на 1 километр. Исчисляется суммированием произведений массы перевезенных грузов каждой перевозки в тоннах на расстояние перевозки в километрах.

Пассажиروоборот транспорта общего пользования – объем работы транспорта по перевозкам пассажиров, включая оценку перевозок пассажиров, пользующихся правом бес-

САНКТ-ПЕТЕРБУРГ

платного проезда. Единицей измерения является пассажиро-километр, т.е. перемещение пассажира на 1 километр. Исчисляется суммированием произведений количества пассажиров каждой перевозки на расстояние перевозки в километрах.

Объем услуг в сфере телекоммуникаций – стоимость услуг передачи звуковой информации, изображений и других информационных потоков через системы кабельной, радиотрансляционной, релейной или спутниковой связи, включая телефонную, телеграфную связь и телекс; услуги по аренде линий связи, сетей передачи звука, изображения и данных.

Объем производства продукции сельского хозяйства хозяйствами всех категорий (сельхозорганизации, крестьянские (фермерские) хозяйства, индивидуальные предприниматели, население) формируется как объем производства готовой продукции растениеводства и животноводства (без учета предоставления услуг) и изменение стоимости незавершенного производства продукции растениеводства и животноводства по видам деятельности "Растениеводство", "Животноводство", "Растениеводство в сочетании с животноводством (смешанное сельское хозяйство)".

Данные о выпуске продукции сельского хозяйства за отдельные месяцы могут в последствие уточняться.

Данные о поголовье скота, производстве и реализации животноводческой продукции по всем сельхозпроизводителям определяются: по сельскохозяйственным предприятиям – на основании сведений форм федерального государственного статистического наблюдения; по хозяйствам населения и крестьянским (фермерским) хозяйствам – расчетно, по материалам выборочных обследований с привлечением информации сельских администраций.

Оборот оптовой торговли – стоимость отгруженных товаров, приобретенных ранее на стороне в целях перепродажи юридическим лицам и индивидуальным предпринимателям для профессионального использования (переработки или дальнейшей продажи).

Оборот оптовой торговли приводится в фактических продажных ценах, включающих торговую наценку, налог на добавленную стоимость, акциз, экспортную пошлину, таможенные сборы и аналогичные обязательные платежи. Сумма вознаграждения комиссионеров (поверенных, агентов) отражается по фактической стоимости, включая НДС.

Оборот оптовой торговли включает данные по организациям с основным видом экономической деятельности "оптовая торговля, включая торговлю через агентов, кроме торговли автотранспортными средствами и мотоциклами" и по организациям других видов деятельности, осуществляющих оптовую торговлю.

Оборот оптовой торговли формируется по данным федерального статистического наблюдения за коммерческими организациями (предприятиями), не относящимися к субъектам малого предпринимательства, выборочного обследования малых предприятий оптовой торговли (кроме микропредприятий), которые проводятся с месячной периодичностью, ежеквартальных выборочных обследований малых предприятий всех видов деятельности (кроме микропредприятий), а также годовых выборочных обследований микропредприятий и индивидуальных предпринимателей с распространением полученных по выборочным обследованиям данных на генеральную совокупность объектов наблюдения.

Микропредприятия – малые предприятия со средней численностью работников до 15 человек включительно.

Кроме того, в соответствии с требованиями системы национальных счетов оборот оптовой торговли досчитывается на объемы скрытой деятельности.

Оборот розничной торговли представляет собой выручку от продажи товаров населению для личного потребления или использования в домашнем хозяйстве за наличный расчет или оплаченных по кредитным карточкам, по расчетным чекам банков, по перечисленным со счетов вкладчиков, посредством платежных карт, что также учитывается как продажа за наличный расчет. Стоимость товаров, проданных отдельным категориям населения со скидкой, включается в оборот розничной торговли в полном объеме.

Индекс физического объема оборота розничной торговли – относительный показатель, характеризующий изменение оборота розничной торговли в сравниваемых периодах в сопоставимых ценах.

Оборот общественного питания представляет собой выручку от продажи собственной кулинарной продукции и покупных товаров без кулинарной обработки населению для потребления, главным образом, на месте, а также организациям и индивидуальным предпринимателям для организации питания различных контингентов населения.

САНКТ-ПЕТЕРБУРГ

Оборот розничной торговли (оборот общественного питания) включает данные как по организациям, для которых эта деятельность является основной, так и по организациям других видов деятельности, осуществляющим продажу населению товаров (кулинарной продукции) через собственные торговые заведения (заведения общественного питания), или с оплатой через свою кассу. Оборот розничной торговли, кроме того, включает продажу товаров индивидуальными предпринимателями, физическими лицами на розничных рынках и ярмарках.

Оборот розничной торговли и оборот общественного питания формируются по данным сплошного федерального статистического наблюдения за организациями, не относящимися к субъектам малого предпринимательства, которые проводятся с месячной периодичностью, ежеквартальных выборочных обследований малых предприятий розничной торговли и общественного питания (за исключением микропредприятий) и розничных рынков, а также ежегодных выборочных обследований индивидуальных предпринимателей и микропредприятий с распространением полученных данных на генеральную совокупность объектов наблюдения.

Кроме того, в соответствии с требованиями системы национальных счетов, эти показатели досчитываются на объемы скрытой деятельности.

Объем платных услуг населению отражает объем потребления населением различных видов услуг, оказанных резидентами российской экономики. В объеме платных услуг населению учитывается экспорт услуг и не учитывается их импорт. Статистически данный показатель измеряется суммой денежных средств, уплаченных потребителем за оказанную ему услугу. При этом оплата может производиться как самим потребителем, так и организацией, в которой работает данный потребитель, полностью или частично компенсирующей или оплачивающей расходы по потреблению им услуги. Этот показатель формируется на основании данных форм федерального государственного статистического наблюдения и экспертной оценки скрытой и неформальной деятельности на рынке услуг по утвержденной методике.

Финансовые вложения организаций – вложения денежных средств, материальных и иных ценностей в ценные бумаги других юридических лиц, процентные облигации государственных и местных займов, уставные (складочные) капиталы других юридических лиц, созданных на территории страны или за ее пределами и т.п., а также займы, предоставленные другим юридическим лицам.

Накопленные финансовые вложения – объем накопленных финансовых вложений, произведенных юридическим лицом с начала их вложения с учетом их изъятия и выбытия в отчетном периоде.

Финансовые вложения, осуществленные организацией, в зависимости от срока погашения займов и кредитов подразделяются на долгосрочные и краткосрочные.

Долгосрочные финансовые вложения – вложения, осуществленные на срок более одного года с намерением получения доходов (дивидендов): инвестиции организаций в доходные активы (ценные бумаги) других организаций, уставные (складочные) капиталы других организаций, созданных на территории Российской Федерации или за ее пределами, государственные ценные бумаги (облигации и другие долговые обязательства) и т.п., а также предоставленные организацией другим организациям займы.

Краткосрочные финансовые вложения – вложения на срок не более одного года, осуществленные с намерением получения доходов (дивидендов): в дочерние и зависимые организации, инвестиции организации в ценные бумаги других организаций, государственные ценные бумаги и т.п., а также предоставленные другим организациям займы на срок не более одного года и пр.

Доход от финансовых вложений – доход, полученный организацией за отчетный период от владения акциями, паями и др., ценными бумагами, от своей доли в уставном (складочном) капитале, от предоставленных займов (проценты) и пр.

Инвестиции в основной капитал (в части создания и приобретения новых основных средств, а также поступивших по импорту) представляют собой совокупность затрат на строительство, реконструкцию (включая расширение и модернизацию) объектов, которые приводят к увеличению их первоначальной стоимости, приобретение машин, оборудования, транспортных средств, производственного и хозяйственного инвентаря, бухгалтерский учет которых осуществляется в порядке, установленном для учета вложений во внеоборотные активы, инвестиции в объекты интеллектуальной собственности; культивируемые биологические ресурсы (в соответствии с Общероссийским классификатором основных фондов ОК-013-2014).

Инвестиции в произведенные нефинансовые активы – включают затраты на приобретение юридическими лицами в собственность земельных участков, объектов природопользования; контрактов, договоров аренды, лицензий (включая права пользования природными объектами), деловой репутации ("гудвилла") и деловых связей (маркетинговых активов), которые в бухгалтерском учете отражаются как нематериальные активы, то есть тех нематериальных активов, которые не являются итогом интеллектуальной деятельности и не считаются произведенными активами, поскольку относятся к результатам юридических или учетных операций. Затраты на приобретение земельных участков и объектов природопользования приводятся на основе документов, выданных государственными органами по земельным ресурсам и землеустройству согласно оплаченным или принятым к оплате счетам.

Инвестиции в здания и сооружения – затраты на строительство, реконструкцию (включая расширение и модернизацию) и техническое перевооружение зданий и сооружений, которые складываются из выполненных строительных работ и относящихся к ним прочих капитальных затрат (проектно-изыскательских работ, затрат по отводу земельных участков под строительство, выплаты земельного налога (аренды) в период строительства и т.п.), включаемых при вводе объекта в эксплуатацию в инвентарную стоимость здания (сооружения). При этом в инвестиции включаются затраты на коммуникации внутри здания, необходимые для его эксплуатации (вся система отопления и канализации внутри здания, внутренняя сеть газо-, водопровода, силовой и осветительной электропроводки, телефонной электропроводки, вентиляционные устройства общесанитарного назначения, подъемники и лифты и т.д.).

Инвестиции на улучшение земель – затраты на мелиоративные работы, проведение культуртехнических работ (на землях, не требующих осушения) и террасирование крутых склонов, включающие капитальные вложения на коренное улучшение земель, расчистку земельных участков, рекультивацию земли, изменение рельефа (планировку территории), а также расходы, связанные с предотвращением затопления, с передачей прав собственности на землю и т.п.

Инвестиции в транспортные средства – затраты на приобретение транспортных средств: железнодорожного подвижного состава, подвижного морского и внутреннего водного, автомобильного, воздушного, городского электрического транспорта.

Инвестиции в информационное, компьютерное и телекоммуникационное (ИКТ) оборудование – затраты на приобретение информационного, компьютерного и телекоммуникационного (ИКТ) оборудования, к которому относятся информационное оборудование, комплектные машины и оборудование, предназначенные для преобразования и хранения информации, в состав которых могут входить устройства электронного управления, электронные и прочие компоненты, являющиеся частями этих машин и оборудования. К оборудованию для ИКТ также относятся различного типа вычислительные машины, включая вычислительные сети, самостоятельные устройства ввода-вывода данных, а также оборудование систем связи - передающая и приемная аппаратура для радиосвязи, радиовещания и телевидения, аппаратура электросвязи.

Инвестиции в прочие машины и оборудование – затраты на приобретение прочих машин и оборудования (входящих и не входящих в сметы строоек), а также затраты на монтаж энергетического, подъемно-транспортного, насосно-компрессорного и другого оборудования на месте его постоянной эксплуатации, проверку и испытание качества монтажа (индивидуальное опробование отдельных видов машин и механизмов и комплексное опробование вхолостую всех видов оборудования).

Инвестиции в объекты интеллектуальной собственности – включают затраты на приобретение интеллектуальных продуктов, являющихся результатом мыслительной, интеллектуальной, духовной деятельности, исследований, разработок, инноваций, деятельности по разведке недр и оценки запасов полезных ископаемых, позволяющих достичь знаний, которые разработчики могут продать или использовать для самостоятельной выгоды в производстве, поскольку использование этих знаний ограничено посредством юридической, правовой защиты (патентное, авторское право, смежные права) или другой защиты (организационная и техническая защита: например применение режима коммерческой тайны к результатам, полученным в ходе НИОКР, с целью предотвращения их использования другими лицами без разрешения организации).

Индекс потребительских цен и тарифов на товары и платные услуги населению (ИПЦ) характеризует изменение во времени общего уровня цен и тарифов на товары и услуги, приобретаемые населением для непроизводственного потребления. Измеряет отношение

САНКТ-ПЕТЕРБУРГ

стоимости фиксированного перечня товаров и услуг в текущем периоде к его стоимости в предыдущем периоде.

В набор товаров и услуг включены более 500 товаров (услуг)-представителей. Наблюдение за ценами и тарифами проводится в столицах республик, центрах краев, областей, автономных округов, городах федерального значения и выборочно – в районных центрах, отобранных с учетом их представительности в отражении социально-экономического и географического положения регионов.

Индексы цен на первичном и вторичном рынках жилья рассчитываются на основе зарегистрированных цен на вновь построенные квартиры и на квартиры функционирующего жилого фонда, если они являются объектами совершения рыночных сделок. При регистрации цен на жилье учитываются количественные и качественные характеристики квартир, а также район их расположения в городе.

Индекс цен производителей промышленных товаров – рассчитывается на основе зарегистрированных цен на товары-представители на базовых (опорных) предприятиях. Учитываются фактически сложившиеся в текущем периоде отпускные цены предприятий (без косвенных товарных налогов – НДС, акцизов и др.) на продукцию, предназначенную для реализации на внутреннем рынке.

Сводный индекс цен на продукцию (затраты, услуги) инвестиционного назначения рассчитывается как агрегированный показатель из индексов цен производителя на строительную продукцию, приобретения машин и оборудования инвестиционного назначения и на прочую продукцию (затраты, услуги) инвестиционного назначения, взвешенных по доле этих элементов в общем объеме инвестиций в основной капитал.

Индекс тарифов на грузовые перевозки характеризует изменение фактически действующих тарифов на грузовые перевозки за отчетный период без учета изменения за этот период структуры перевезенных грузов по разнообразным признакам: по виду и размеру отправки груза, скорости доставки, расстоянию перевозки, территории перевозки, типу подвижного состава, степени использования его грузоподъемности и по другим признакам.

Индекс тарифов на услуги связи для юридических лиц характеризует общее изменение тарифов на услуги связи для различных категорий пользователей.

Индекс цен производителей сельскохозяйственной продукции исчисляется на основании регистрации в отобранных для наблюдения сельскохозяйственных организациях цен на основные виды продуктов-представителей, реализуемых заготовительным, перерабатывающим организациям, на рынке, через собственную торговую сеть, населению непосредственно с транспортных средств, на ярмарках, биржах, аукционах, организациям, коммерческим структурам и т. п. Цены реализации сельскохозяйственной продукции приводятся с учетом надбавок и скидок за качество реализованной продукции без расходов на транспортировку, экспедирование, погрузку и разгрузку продукции, а также без налога на добавленную стоимость, дотаций.

Численность рабочей силы – лица в возрасте 15 лет и старше, которые в рассматриваемый период (обследуемую неделю) считаются занятыми или безработными.

Занятые – лица в возрасте 15 лет и старше, которые в обследуемую неделю выполняли любую деятельность (хотя бы один час в неделю), связанную с производством товаров или оказанием услуг за плату или прибыль.

К **безработным** (в соответствии со стандартами МОТ) относятся лица в возрасте 15 лет и старше, которые в рассматриваемый период удовлетворяли одновременно следующим критериям:

- не имели работы (доходного занятия);
- занимались поиском работы, используя при этом любые способы;
- были готовы приступить к работе в течение обследуемой недели.

Обучающиеся в образовательных учреждениях, пенсионеры и инвалиды учитываются в качестве безработных, если они не имеют работы, занимаются поиском работы и готовы приступить к ней.

Информация о численности рабочей силы, занятых и общей численности безработных приведена по материалам выборочных обследований рабочей силы, проводимых органами государственной статистики с ежемесячной периодичностью (по состоянию на вторую неделю).

Безработные, зарегистрированные в государственных учреждениях службы занятости населения – трудоспособные граждане, не имеющие работы и заработка (трудового

САНКТ-ПЕТЕРБУРГ

дохода), проживающие на территории РФ, зарегистрированные в государственных учреждениях службы занятости по месту жительства в целях поиска подходящей работы, ищущие работу и готовые приступить к ней.

Уровень зарегистрированной безработицы – отношение численности безработных, зарегистрированных в государственных учреждениях службы занятости населения, к численности рабочей силы, в процентах.

Нагрузка незанятого населения на одну заявленную вакансию рассчитывается как отношение численности лиц, не занятых трудовой деятельностью, состоящих на учете в государственных учреждениях службы занятости населения, к числу вакансий, сообщенных работодателями в эти учреждения.

Заявленная работодателями потребность в работниках – число вакансий (требуемых работников), сообщенных работодателями в государственные учреждения службы занятости населения.

Доходы бюджета – обязательные безвозвратные платежи, поступающие в бюджет субъекта РФ.

Расходы бюджета – денежные затраты субъекта РФ, связанные с его функционированием.

Бюджетный профицит – величина превышения доходов бюджета над его расходами.

Бюджетный дефицит – величина превышения расходов бюджета над его доходами.

Сальдированный финансовый результат (прибыль минус убыток) – конечный финансовый результат до налогообложения, выявленный на основании бухгалтерского учета всех хозяйственных операций организаций. Представляет собой сумму прибыли (убытка) от продажи продукции (работ, услуг), основных средств, иного имущества организаций и доходов от прочих операций, уменьшенных на сумму расходов по этим операциям.

Суммарная задолженность по обязательствам организаций включает в себя кредиторскую задолженность и задолженность по кредитам банков и займам.

Кредиторская задолженность – задолженность по расчетам с кредиторами за товары, работы и услуги, в том числе задолженность поставщикам и подрядчикам за поступившие материальные ценности, задолженность по выданным векселям, с дочерними предприятиями, с рабочими и служащими по оплате труда, с бюджетом и внебюджетными фондами; по полученным авансам, включая сумму полученных авансов по предстоящим платежам.

Дебиторская задолженность – задолженность по расчетам с дебиторами за товары, работы и услуги, по полученным векселям, с дочерними предприятиями, с бюджетом, с персоналом, по прочим операциям (включает задолженность работников предприятия по предоставленным им ссудам и займам за счет средств этого предприятия или банковского кредита), с прочими дебиторами (включает задолженность подотчетных лиц, авансы, выданные поставщикам и подрядчикам, с учетом сумм, уплаченных другим предприятиям по предстоящим расчетам).

Демография организаций рассматривается как информация о количестве зарегистрированных и ликвидированных организациях, функционирующих в данное время на данной территории и в данных экономических условиях.

Коэффициент рождаемости организаций - отношение количества зарегистрированных за отчетный период организаций к среднему количеству организаций, учтенных в Статистическом регистре Росстата, выраженное в промилле.

Коэффициент официальной ликвидации организаций - отношение количества официально ликвидированных за отчетный период организаций к среднему количеству организаций, учтенных в Статистическом регистре Росстата, выраженное в промилле.

Малые предприятия. Условия отнесения к малым предприятиям определены статьей 4 Федерального закона от 24.07.2007 №209-ФЗ «О развитии малого и среднего предпринимательства в Российской Федерации».

Порядок осуществления выборочных обследований малых предприятий установлен постановлением Правительства Российской Федерации от 16.02.2008 №79 «О порядке проведения выборочных статистических наблюдений за деятельностью субъектов малого и среднего предпринимательства».

Число предприятий для проведения выборочного обследования деятельности малых предприятий определяется на 1 марта 2019 года и в течение всего периода остается неизменным.

САНКТ-ПЕТЕРБУРГ

Информация по внешней торговле товарами представлена на основе данных Северо-Западного таможенного управления Российской Федерации с учетом взаимной торговли с государствами-членами Евразийского экономического союза (ЕАЭС).

Экспорт – вывоз товаров с территории Российской Федерации без обязательства об обратном ввозе. Экспорт включает вывоз из страны товаров отечественного производства, а также реэкспорт товаров. К товарам отечественного производства относятся также товары иностранного происхождения, ввезенные в страну и подвергшиеся существенной переработке, изменяющей основные качественные или технические характеристики товаров. К реэкспортным товарам относятся товары, ранее ввезенные на таможенную территорию Российской Федерации, а затем вывезенные с этой территории без уплаты или с возвратом уплаченных сумм ввозных таможенных пошлин, налогов и без применения к товарам запретов и ограничений экономического характера.

Импорт – ввоз товаров на таможенную территорию Российской Федерации без обязательств об обратном вывозе. В импорт включаются ввезенные товары, предназначенные для потребления в экономике страны и товары, ввозимые на территорию государства в соответствии с режимом реимпорта. К реимпортным товарам относятся товары, ранее вывезенные с таможенной территории Российской Федерации, а затем ввезенные на ее территорию без уплаты таможенных пошлин, налогов и без применения к товарам запретов и ограничений экономического характера.

Внешнеторговый оборот – сумма экспорта и импорта товаров.

Сальдо торгового баланса – разница между экспортом и импортом товаров. Положительное сальдо - экспорт превышает импорт, отрицательное сальдо (ставится знак "минус") - импорт превышает экспорт.

Характеристика организаций. Данные о предприятиях и организациях (индивидуальных предпринимателях), учтенных в **Статрегистре Росстата**, получены на основе сведений о государственной регистрации, предоставляемых ФНС России из Единого государственного реестра юридических лиц (Единого государственного реестра индивидуальных предпринимателей), а также с использованием сведений о государственной регистрации юридических лиц, поступивших в органы государственной статистики до вступления в действие Федерального закона «О государственной регистрации юридических лиц и индивидуальных предпринимателей», не перерегистрированных и не ликвидированных в установленном порядке.

Распределение предприятий и организаций по видам экономической деятельности осуществляется по виду деятельности, заявленному юридическим лицом (индивидуальным предпринимателем) основным при государственной регистрации.

Естественное движение населения – обобщенное название совокупности рождений и смертей, изменяющих численность населения, так называемым естественным путем. К естественному движению населения относят также браки и разводы, хотя они не меняют численность населения, но учитываются в том же порядке, что и рождения и смерти. В соответствии со статьей 13.1 Федерального закона "Об актах гражданского состояния" от 15.11.1997 № 143-ФЗ с 1 октября 2018г. был введен в действие Единый государственный реестр записей актов гражданского состояния (ЕГР ЗАГС). Согласно статье 13.2 указанного Федерального закона Росстат с 1 октября 2018г. получает сведения о государственной регистрации рождений, смертей, заключения и расторжения браков из данного реестра.

Общие коэффициенты рождаемости и смертности – отношение соответственно числа родившихся (живыми) и числа умерших в течение календарного года к среднегодовой численности наличного населения. Исчисляются на 1000 населения.

Коэффициент естественного прироста (убыли) – разность общих коэффициентов рождаемости и смертности.

Общие коэффициенты брачности и разводимости – отношение числа зарегистрированных браков и разводов в течение года к среднегодовой численности наличного населения. Исчисляются на 1000 населения.

Миграция. Данные о международной и внутрироссийской миграции получены в результате разработки поступающих от Управления по вопросам миграции ГУ МВД России по г. Санкт-Петербургу и Ленинградской области форм федерального статистического наблюдения за миграцией населения, которые составляются при регистрации или снятии с регистрационного учета населения по месту жительства и по месту пребывания на срок 9 месяцев и более.

В соответствии с изменениями, внесенными в Федеральный план статистических работ распоряжением Правительства Российской Федерации от 20 марта 2019 г. №469-р, информация о денежных доходах и расходах населения публикуется ежеквартально. Данные рассчитаны в соответствии с Методологическими положениями по расчету показателей денежных доходов и расходов населения, утвержденные приказом Росстата №465 от 02.07.2014 (с изменениями №680 от 20.11.2018 г.).

Денежные доходы населения включают доходы лиц, работающих по найму; доходы от самостоятельной занятости (доходов от предпринимательской деятельности и другой производственной деятельности); социальные выплаты (пенсии, пособия, стипендии и другие выплаты); доходы от собственности (дивиденды, проценты, начисленные по денежным средствам на банковских счетах физических лиц в кредитных организациях); выплата доходов по государственным и другим ценным бумагам; инвестиционный доход (доход от собственности держателей полисов); прочие денежные поступления.

Денежные расходы включают расходы на покупку товаров и оплату услуг, платежи за товары (работы, услуги) зарубежным поставщикам за безналичный и наличный расчет, включая сальдо трансграничной Интернет-торговли; расходы на оплату обязательных платежей и взносов; прочие расходы населения.

К сбережениям населения относятся: прирост (уменьшение) сбережений на рублевых и валютных счетах в банках Российской Федерации и за рубежом; прирост (уменьшение) средств в форме кредитов и займов от иностранных контрагентов; прирост (уменьшение) сбережений в ценных бумагах (включая векселя и долговые ценные бумаги); расходы на покупку недвижимости (включая сальдо операций с инструментами участия в капитале и недвижимостью за рубежом); прирост (уменьшение) наличных денег на руках у населения в рублях и иностранной валюте в рублевом эквиваленте; прирост (уменьшение) прочих сбережений. Общий объем сбережений населения корректируется на величину финансовых обязательств (кредиты, ссуды) и на величину реализации финансовых активов (средств от продажи и погашения инвестиционных паев, от реализации долей участия в уставном капитале организаций и др.).

Реальные денежные доходы характеризуют изменение денежных доходов населения в сравнимых периодах в сопоставимых ценах, (скорректированные на индекс потребительских цен).

Среднедушевые денежные доходы исчисляются делением общей суммы денежных доходов на численность населения.

Коэффициент концентрации доходов (индекс Джини) характеризует степень отклонения фактического объема распределения денежных доходов населения от линии их равномерного распределения. Величина коэффициента может варьировать от 0 до 1, при этом, чем выше значение показателя, тем более неравномерно распределены доходы в обществе.

Оценка по показателям социально-экономической дифференциации доходов населения произведена на основе материалов выборочного обследования домашних хозяйств и макроэкономического показателя среднедушевых денежных доходов населения. Показатели за 2018 и 2019 годы рассчитаны с использованием величины макроэкономического показателя среднедушевых денежных доходов населения, определенной в соответствии с Методологическими положениями по расчету показателей денежных доходов и расходов населения (приказ Росстата от 2 июля 2014 г. № 465 с изменениями от 20 ноября 2018 г.).

Покупательная способность денежных доходов населения отражает потенциальные возможности населения по приобретению товаров и услуг и выражается через товарный эквивалент среднедушевых денежных доходов населения и соотношение среднедушевых денежных доходов населения с величиной прожиточного минимума.

Величина прожиточного минимума в соответствии с Федеральным законом от 24 октября 1997г. № 134-ФЗ «О прожиточном минимуме в Российской Федерации» представляет собой стоимостную оценку потребительской корзины, а также обязательные платежи и сборы. Стоимостная оценка осуществляется на основании Закона Санкт-Петербурга «О потребительской корзине для основных социально-демографических групп населения в Санкт-Петербурге» от 25 декабря 2013 года № 761-135 и на основании областного Закона «О потребительской корзине в Ленинградской области» от 14 февраля 2014 года № 5-оз и содержит минимальные наборы продуктов питания, непродовольственных товаров и услуг, необходимых для сохранения здоровья человека и обеспечения его жизнедеятельности.

САНКТ-ПЕТЕРБУРГ

Величина прожиточного минимума определяется ежеквартально и устанавливается нормативными актами Правительства Санкт-Петербурга и Правительства Ленинградской области.

Соотношение среднедушевых денежных доходов с величиной прожиточного минимума рассчитаны с использованием величины макроэкономического показателя среднедушевых денежных доходов населения, определенной в соответствии с Методологическими положениями по расчету показателей денежных доходов и расходов населения (приказ Росстата от 2 июля 2014 г. № 465 с изменениями от 20 ноября 2018 г.).

Среднемесячная номинальная начисленная заработная плата работников организаций исчисляется делением фонда начисленной заработной платы работников на среднесписочную численность работников и на количество месяцев в периоде. В фонд заработной платы включаются начисленные работникам суммы в денежной и неденежной формах за отработанное и неотработанное время, доплаты и надбавки, премии и единовременные поощрения, компенсационные выплаты, связанные с режимом работы и условиями труда, а также оплата питания и проживания, имеющая систематический характер.

Реальная начисленная заработная плата характеризует покупательную способность заработной платы в отчетном периоде в связи с изменением цен на потребительские товары и услуги по сравнению с базисным периодом. Индекс реальной начисленной заработной платы исчисляется путем деления индекса номинальной заработной платы на индекс потребительских цен за один и тот же временной период.

Заболеваемость населения характеризуется числом случаев заболеваний, выявленных (или взятых под диспансерное наблюдение) в течение года при обращении в лечебно-профилактические организации или при профилактическом осмотре. **Первичная заболеваемость** регистрируется при установлении пациенту диагноза впервые в жизни.