

**Управление Федеральной службы
государственной статистики
по г. Санкт-Петербургу и Ленинградской области
(Петростат)**

**СОЦИАЛЬНО-ЭКОНОМИЧЕСКОЕ ПОЛОЖЕНИЕ
САНКТ-ПЕТЕРБУРГА
В ЯНВАРЕ–АПРЕЛЕ 2021 ГОДА
(ЭКОНОМИЧЕСКИЙ ДОКЛАД В ТАБЛИЦАХ)**

**Санкт-Петербург
2021**

Настоящий экономический доклад в таблицах подготовлен на основе данных оперативной статистической отчетности.

В докладе приняты условные обозначения:

г	грамм	МВт	мегаватт
г.	год	млн.	миллион
га	гектар	млрд.	миллиард
Гкал	гигакалория	п.	поселок
дкл	декалитр	пасс-км	пассажиро-километр
долл.	доллар	плот.	плотный
ед.	единица	пог. м	погонный метр
кат.	катушка	р.	раз
кВА	киловольт-ампер	руб.	рубль
кВт	киловатт	т	тонна
кВт-ч	киловатт-час	т.г.	текущий год
кг	килограмм	т-км	тонно-километр
км	километр	трлн.	триллион
км ²	квадратный километр	тыс.	тысяча
км ³	кубический километр	усл.	условный
л	литр	усл. ед.	условная единица
м	метр	ц	центнер
м ²	квадратный метр	чел.	человек
м ³	кубический метр	шт.	штука
МВА	мегавольт-ампер	экз.	экземпляр
—	явление отсутствует		
...	данных не имеется		
X	сопоставление невозможно		
0,0	небольшая величина		

В отдельных случаях незначительные расхождения между итогом и суммой слагаемых объясняются округлением данных.

Ряд показателей, приведенных в докладе, рассчитан с учетом экспертной оценки.

В таблицах, отражающих ежемесячную динамику, показатели за последний месяц в последующем выпуске доклада уточняются по данным ежемесячной статистической отчетности в соответствии с методикой разработки. Относительные показатели в этих таблицах отражены в сопоставимой структуре отчитывающихся предприятий и организаций.

При расчете отдельных показателей, помещенных в докладе, использована информация территориальных органов федеральной исполнительной власти (министерств и ведомств), а также органов исполнительной власти Санкт-Петербурга и Ленинградской области.

Петростат является собственником государственной статистической информации на территории Санкт-Петербурга и Ленинградской области и обладает исключительными правами на издание и распространение статистических публикаций.

При использовании материалов органов государственной статистики ссылка на источник обязательна.

Официальное издание
код по каталогу 11001021
E-mail: petrostat@gks.ru
<http://petrostat.gks.ru>
© Петростат, 2021

СОДЕРЖАНИЕ

СВОДНЫЕ ИТОГИ	6
ОБОРОТ ОРГАНИЗАЦИЙ	8
ДОБЫВАЮЩИЕ И ОБРАБАТЫВАЮЩИЕ ПРОИЗВОДСТВА И ЭНЕРГЕТИКА	10
СТРОИТЕЛЬСТВО	14
ТРАНСПОРТ	17
Транспортировка и хранение	17
Аварийность на автомобильном транспорте	19
ДЕЯТЕЛЬНОСТЬ В СФЕРЕ ТЕЛЕКОММУНИКАЦИЙ	19
СЕЛЬСКОЕ ХОЗЯЙСТВО	20
ОПТОВАЯ ТОРГОВЛЯ	21
ПОТРЕБИТЕЛЬСКИЙ РЫНОК	22
Розничная торговля	22
Общественное питание	25
Платные услуги населению	26
СТРУКТУРА ПЛАТНЫХ УСЛУГ НАСЕЛЕНИЮ	27
ИНВЕСТИЦИИ	28
Финансовые вложения организаций	28
Инвестиции в нефинансовые активы	29
СТРУКТУРА ИНВЕСТИЦИЙ В НЕФИНАНСОВЫЕ АКТИВЫ	29
Инвестиции в основной капитал организаций	29
ЦЕНЫ	33
Потребительские цены	34
Цены на рынке жилья	39
Цены производителей	40
Индексы цен производителей промышленных товаров	40
Индексы цен на продукцию инвестиционного назначения	42
Индексы тарифов на грузовые перевозки	43
РЫНОК ТРУДА	44
Занятость и безработица	44
Численность работников организаций	44
Использование рабочего времени и движение работников в организациях	47
Безработица	49
Потребность организаций в работниках	51
Заработная плата	52
Задолженность организаций по заработной плате	56
ФИНАНСЫ	58
Показатели финансово-кредитной системы	58
НАЛОГОВАЯ СТАТИСТИКА	59
ФИНАНСЫ ОРГАНИЗАЦИЙ	61
Финансовые результаты деятельности организаций	61
Состояние платежей и расчетов в организациях	63
ВНЕШНЕЭКОНОМИЧЕСКИЕ СВЯЗИ	68
Экспорт и импорт товаров	68
ДЕМОГРАФИЧЕСКАЯ СИТУАЦИЯ	71
УРОВЕНЬ ЖИЗНИ НАСЕЛЕНИЯ	73
Денежные доходы и расходы населения	73
ЗДРАВООХРАНЕНИЕ	78
ПРЕСТУПНОСТЬ	79

ПРИЛОЖЕНИЕ

Производство важнейших видов товаров	81
Строительство объектов федеральной адресной инвестиционной программы	83
Ввод в действие жилых домов по районам Санкт-Петербурга	87
Цены на основные продукты питания и соотношение этих цен с ценой на говядину	88
Изменение заработной платы и сводного индекса потребительских цен.....	89
Величина прожиточного минимума.....	89
Поступление налогов и сборов в бюджетную систему	90
Дошкольное образование	91
Начальное, основное и среднее общее образование	91
Среднее профессиональное образование	92
Высшее образование	92
МЕТОДОЛОГИЧЕСКИЙ КОММЕНТАРИЙ	93

**ЭКОНОМИЧЕСКИЕ
И СОЦИАЛЬНЫЕ
ПОКАЗАТЕЛИ**

СВОДНЫЕ ИТОГИ

млрд. рублей

	Абсолютные данные		В % к соответствующему периоду предыдущего года		Справочно: январь-апрель 2020 в % к январю-апрелю 2019
	апрель	январь-апрель	апрель	январь-апрель	
Оборот организаций (в действующих ценах)	1337,3	5303,0	140,0	122,4	100,1
Индекс промышленного производства, %	х	х	108,9	105,8	96,8
Объем работ по виду деятельности "строительство"	34,9	117,2	93,6	83,7	107,3
Ввод в действие жилых домов, тыс. м ²	111,9	840,2	97,6	2,1 р.	127,6
Инвестиции в основной капитал (январь-март)	х	108,8	х	98,8	93,5 ¹⁾
Объем услуг по транспортировке и хранению (без субъектов малого предпринимательства, в действующих ценах)	87,9	310,0	144,5	126,4	102,1
Объем услуг в сфере телекоммуникаций (без субъектов малого предпринимательства, в действующих ценах)	11,5	45,1	104,9	102,9	111,1
Оборот оптовой торговли	867,0	3256,3	132,9	115,5	94,6
Оборот розничной торговли	153,6	564,1	1,5 р.	112,5	98,7
пищевыми продуктами, включая напитки, и табачными изделиями	51,6	197,6	106,0	99,2	109,0
непродовольственными товарами	102,0	366,5	2,0 р.	121,0	93,0
Оборот общественного питания	7,7	26,4	2,1 р.	103,2	83,0
Объем платных услуг населению	47,3	182,1	1,5 р.	105,7	87,0
Индекс потребительских цен, %	100,4	102,8 ²⁾	105,1	105,2	102,4 ²⁾

1) Индексы физического объема уточнены в результате второй квартальной оценки объема инвестиций в основной капитал за 2020 год.

2) Конец периода к декабрю предыдущего года.

	Абсолютные данные		В % к соответствующему периоду предыдущего года		Справочно: январь-март 2020 в % к январю-марту 2019
	март	январь-март	март	январь-март	
Численность населения (на 1 апреля 2021), тыс. человек	5382,0	х	99,96 ¹⁾	х	100,1 ²⁾
Средняя численность работников организаций (без субъектов малого предпринимательства), тыс. человек	1536	1532	102,6	103,2	103,6
Численность официально зарегистрированных безработных (на конец апреля 2021), тыс. человек	45,3	х	139,4	х	2,3 р. ³⁾
Уровень зарегистрированной безработицы, (на конец апреля 2021) в % от численности рабочей силы	1,5	х	х	х	х
Реальные денежные доходы населения	х	х	х	98,4	104,2
Средняя начисленная заработная плата одного работника					
номинальная, рублей	75521	71264	104,6	106,3	107,6
реальная	х	х	99,2	101,0	104,9
Просроченная задолженность по заработной плате (на 1 мая 2021), тыс. рублей	68463	х	73,0 ⁴⁾	х	124,3 ⁵⁾
Численность работников, перед которыми имеется просроченная задолженность по заработной плате (на 1 мая 2021), человек	563	х	80,2 ⁴⁾	х	106,0 ⁵⁾

¹⁾ 1 апреля 2021 года к 1 января 2021 года.

²⁾ 1 апреля 2020 года к 1 января 2020 года.

³⁾ Апрель 2020 года к апрелю 2019 года.

⁴⁾ 1 мая 2021 года к 1 мая 2020 года.

⁵⁾ 1 мая 2020 года к 1 мая 2019 года.

ОБОРОТ ОРГАНИЗАЦИЙ

Оборот организаций по видам экономической деятельности¹⁾ в январе–апреле 2021 года

в действующих ценах

	Млн. рублей	В % к		Справочно: январь-апрель 2020, в % к итогу
		соответ- ствующему периоду 2020	итогу	
Всего	5302980	122,4	100	100
в том числе организации с основным видом деятельности:				
сельское, лесное хозяйство, охота, рыболовство и рыбоводство	2680	89,8	0,1	0,1
растениеводство и животноводство, охота и предоставление соответствующих услуг в этих областях	1479	79,8	0,0	0,0
лесоводство и лесозаготовки	766	117,6	0,0	0,0
рыболовство и рыбоводство	435	90,7	0,0	0,0
добыча полезных ископаемых	9289	94,4	0,2	0,2
обрабатывающие производства	1115596	132,7	21,0	19,4
в том числе производство:				
пищевых продуктов	60390	95,6	1,1	1,5
напитков	22689	108,1	0,4	0,5
табачных изделий	29642	114,4	0,6	0,6
текстильных изделий	4960	1,5 р.	0,1	0,1
одежды	3834	61,6	0,1	0,1
кожи и изделий из кожи	1703	93,3	0,0	0,0
изделий из дерева и пробки, кроме мебели, изделий из соломки и материалов для плетения, обработка древесины	6051	110,2	0,1	0,1
бумаги и бумажных изделий	9998	120,8	0,2	0,2
деятельность полиграфическая и копирование носителей информации	11656	120,5	0,2	0,2
кокса и нефтепродуктов	396895	148,9	7,5	6,2
химических веществ и химических продуктов	31929	99,3	0,6	0,7
лекарственных средств и материалов, применяемых в медицинских целях	21505	124,7	0,4	0,4
резиновых и пластмассовых изделий	24959	128,1	0,5	0,4
прочей неметаллической минеральной продукции	21006	107,8	0,4	0,4
металлургическое	19748	94,6	0,4	0,5
готовых металлических изделий, кроме машин и оборудования	52880	147,8	1,0	0,8
компьютеров, электронных и оптических изделий	45296	149,3	0,9	0,7
электрического оборудования	30595	109,1	0,6	0,6

¹⁾ Итоги по "хозяйственным" видам деятельности получены как результат агрегирования данных по организациям в соответствии с их основным видом деятельности.

(окончание)

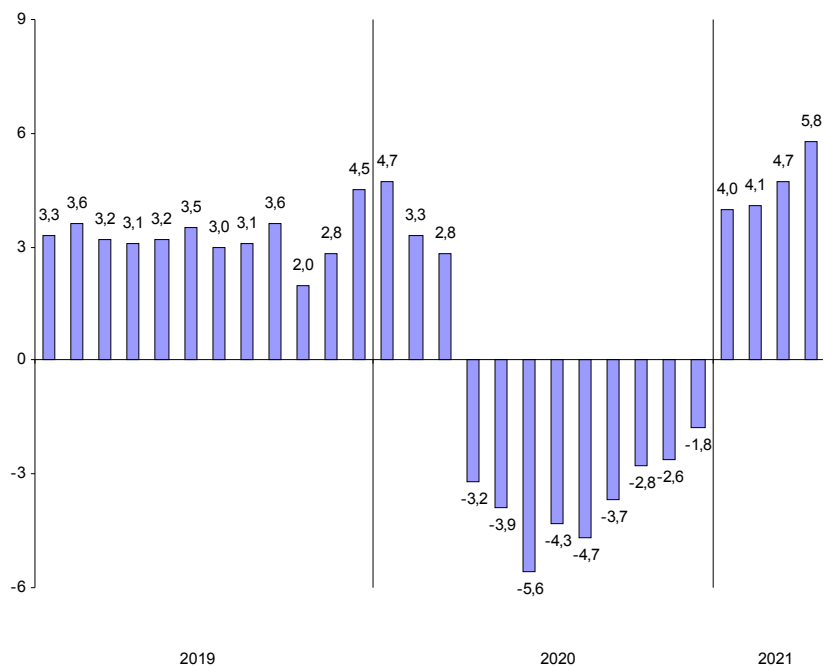
	Млн. рублей	В % к		Справочно: январь-апрель 2020, в % к итогу
		соответ- ствующему периоду 2020	итогу	
машин и оборудования, не включенных в другие группировки	55880	117,5	1,1	1,1
автотранспортных средств, прицепов и полуприцепов	179965	141,5	3,4	2,9
прочих транспортных средств и оборудования	36337	1,6 р.	0,7	0,5
мебели	5367	114,3	0,1	0,1
прочих готовых изделий	10079	2,0 р.	0,2	0,1
ремонт и монтаж машин и оборудования	32228	1,8 р.	0,6	0,4
обеспечение электрической энергией, газом и паром; кондиционирование воздуха	166943	114,1	3,1	3,4
водоснабжение; водоотведение, организация сбора и утилизации отходов, деятельность по ликвидации загрязнений	29160	128,9	0,5	0,5
строительство	168196	100,2	3,2	3,9
торговля оптовая и розничная; ремонт автотранспортных средств и мотоциклов	2720126	126,2	51,3	49,7
в том числе торговля:				
оптовая и розничная автотранспортными средствами и мотоциклами и их ремонт	214734	1,6 р.	4,0	3,2
оптовая, кроме оптовой торговли автотранспортными средствами и мотоциклами	2116396	126,0	39,9	38,8
розничная, кроме торговли автотранспорт- ными средствами и мотоциклами	388995	115,3	7,3	7,8
транспортировка и хранение	406448	117,6	7,7	8,0
деятельность гостиниц и предприятий общественного питания	51593	105,8	1,0	1,1
деятельность в области информации и связи	152989	103,8	2,9	3,4
деятельность по операциям с недвижимым имуществом	151214	99,0	2,9	3,5
деятельность профессиональная, научная и техническая	147332	109,3	2,8	3,1
из них:				
научные исследования и разработки	36942	111,0	0,7	0,8
деятельность административная и сопутствующие дополнительные услуги	68427	106,5	1,3	1,5
государственное управление и обеспечение военной безопасности; социальное обеспечение	688	39,3	0,0	0,0
образование	18644	109,4	0,4	0,4
деятельность в области здравоохранения и социальных услуг	71541	127,1	1,3	1,3
деятельность в области культуры, спорта, организации досуга и развлечений	12195	97,4	0,2	0,3
предоставление прочих видов услуг	9920	1,7 р.	0,2	0,1

САНКТ-ПЕТЕРБУРГ

ДОБЫВАЮЩИЕ И ОБРАБАТЫВАЮЩИЕ ПРОИЗВОДСТВА И ЭНЕРГЕТИКА

Индекс промышленного производства¹⁾ в январе–апреле 2021 года по сравнению с январем–апрелем 2020 года составил 105,8%.

**Прирост (снижение) промышленного производства²⁾
(нарастающим итогом, в % к соответствующему периоду предыдущего года)**



¹⁾ Индекс промышленного производства (ИПП) исчисляется по видам деятельности «Добыча полезных ископаемых», «Обрабатывающие производства», «Обеспечение электрической энергией, газом и паром; кондиционирование воздуха», «Водоснабжение; водоотведение, организация сбора и утилизации отходов, деятельность по ликвидации загрязнений» на основе данных о динамике производства важнейших товаров-представителей (в натуральном и стоимостном выражении). С января 2020 года в качестве весов используется структура валовой добавленной стоимости по видам экономической деятельности 2018 базисного года.

²⁾ Данные за 2019 год, с января по август 2020 года и за март 2021 года уточнены в соответствии с регламентом разработки и публикации данных по производству и отгрузке продукции и динамике промышленного производства (приказ Росстата от 18.08.2020 г. № 470).

САНКТ-ПЕТЕРБУРГ

Индексы промышленного производства
по основным видам деятельности в январе–апреле 2021 года

	В % к январю-апрелю 2020
Добыча полезных ископаемых	99,3
Обрабатывающие производства	104,1
Обеспечение электрической энергией, газом и паром; кондиционирование воздуха	112,2
Водоснабжение; водоотведение, организация сбора и утилизации отходов, деятельность по ликвидации загрязнений	116,8

Наибольшее влияние на индекс промышленного производства в январе–апреле 2021 года оказало его значение в обрабатывающих производствах, на долю которых приходилось 79,2% промышленности города, а также по виду деятельности обеспечение электрической энергией, газом и паром; кондиционирование воздуха с долей в промышленности – 15,4%.

Индексы промышленного производства по видам деятельности
в составе обрабатывающих производств в январе–апреле 2021 года

	В % к январю-апрелю 2020
Производство:	
пищевых продуктов	96,8
напитков	103,4
табачных изделий	102,0
текстильных изделий	132,5
одежды	120,9
кожи и изделий из кожи	93,7
изделий из дерева и пробки, кроме мебели, изделий из соломки и материалов для плетения, обработка древесины	110,0
бумаги и бумажных изделий	95,8
деятельность полиграфическая и копирование носителей информации	116,3
химических веществ и химических продуктов	86,4
лекарственных средств и материалов, применяемых в медицинских целях	111,2
резиновых и пластмассовых изделий	109,9
прочей неметаллической минеральной продукции	105,4
металлургическое	104,5
готовых металлических изделий, кроме машин и оборудования	97,2
компьютеров, электронных и оптических изделий	109,3
электрического оборудования	101,1
машин и оборудования, не включенных в другие группировки	97,8
автотранспортных средств, прицепов и полуприцепов	111,9
прочих транспортных средств и оборудования	90,4
мебели	112,3
прочих готовых изделий	113,7
ремонт и монтаж машин и оборудования	104,1

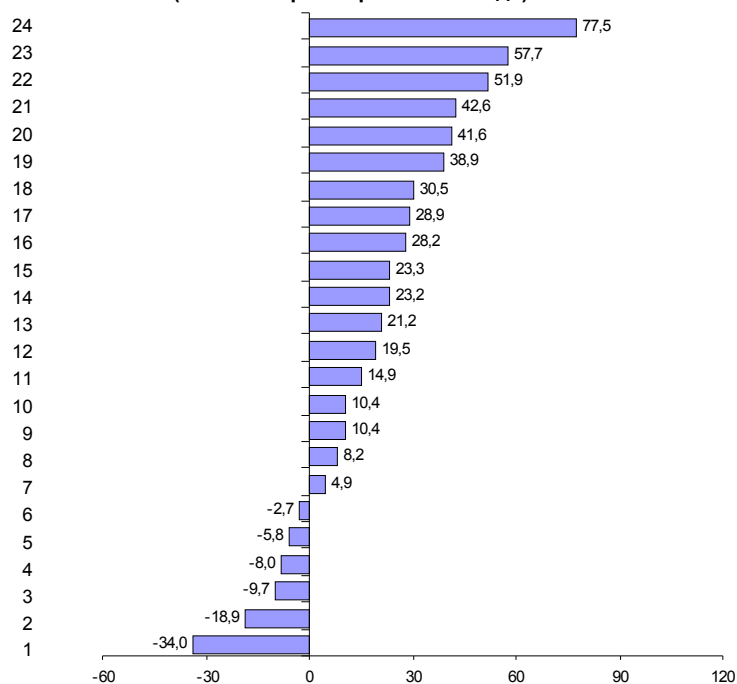
**Объем отгруженных товаров
собственного производства, выполненных работ и услуг
по видам деятельности¹⁾ в январе–апреле 2021 года**

в действующих ценах

	<i>Млн. рублей</i>	<i>В % к январю-апрелю 2020</i>
Добыча полезных ископаемых	10636	91,6
Обрабатывающие производства	727819	113,5
из них производство:		
пищевых продуктов	61140	104,9
напитков	19667	110,4
табачных изделий	28700	114,9
текстильных изделий	3142	141,6
одежды	4763	92,0
кожи и изделий из кожи	1515	94,2
изделий из дерева и пробки, кроме мебели, изделий из соломки и материалов для плетения, обработка древесины	5747	108,2
бумаги и бумажных изделий	10236	128,2
деятельность полиграфическая и копирование носителей информации	9888	119,5
кокса и нефтепродуктов	89281	66,0
химических веществ и химических продуктов	24356	97,3
лекарственных средств и материалов, применяемых в медицинских целях	20077	128,9
резиновых и пластмассовых изделий	20899	123,2
прочей неметаллической минеральной продукции	18422	121,2
металлургическое	16207	81,1
готовых металлических изделий, кроме машин и оборудования	44621	130,5
компьютеров, электронных и оптических изделий	40021	1,5 р.
электрического оборудования	26485	138,9
машин и оборудования, не включенных в другие группировки	41326	123,3
автотранспортных средств, прицепов и полуприцепов	170118	142,6
прочих транспортных средств и оборудования	18955	110,4
мебели	3897	90,3
прочих готовых изделий	9060	1,6 р.
ремонт и монтаж машин и оборудования	39297	1,8 р.
Обеспечение электрической энергией, газом и паром; кондиционирование воздуха	90385	116,0
Водоснабжение; водоотведение, организация сбора и утилизации отходов, деятельность по ликвидации загрязнений	24934	127,5

¹⁾ По «чистым» видам экономической деятельности.

Темпы прироста (снижения) отгруженной продукции обрабатывающих производств в январе–апреле 2021 года (в % к январю–апрелю 2020 года)



- | | |
|---|--|
| Производство: | 13 – прочей неметаллической минеральной продукции |
| 1 – кокса и нефтепродуктов | 14 – резиновых и пластмассовых изделий |
| 2 – металлургическое | 15 – машин и оборудования, не включенных в другие группировки |
| 3 – мебели | 16 – бумаги и бумажных изделий |
| 4 – одежды | 17 – лекарственных средств и материалов, применяемых в медицинских целях |
| 5 – кожи и изделий из кожи | 18 – готовых металлических изделий, кроме машин и оборудования |
| 6 – химических веществ и химических продуктов | 19 – электрического оборудования |
| 7 – пищевых продуктов | 20 – текстильных изделий |
| 8 – изделий из дерева и пробки, кроме мебели, изделий из соломки и материалов для плетения, обработка древесины | 21 – автотранспортных средств, прицепов и полуприцепов |
| 9 – прочих транспортных средств и оборудования | 22 – компьютеров, электронных и оптических изделий |
| 10 – напитков | 23 – прочих готовых изделий |
| 11 – табачных изделий | 24 – ремонт и монтаж машин и оборудования |
| 12 – деятельность полиграфическая и копирование носителей информации | |

СТРОИТЕЛЬСТВО

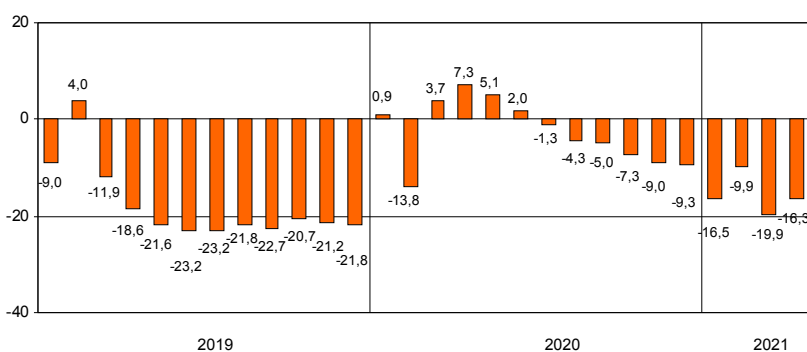
По виду деятельности "строительство" в январе–апреле 2021 года объем работ составил 117,2 млрд. рублей, индекс физического объема к январю–апрелю 2020 года – 83,7%.

Объем работ, выполненных по виду деятельности "строительство"

	2020			2021		
	млн. рублей	в % к соответствующему периоду предыдущего года	предыдущему месяцу	млн. рублей	в % к соответствующему периоду предыдущего года	предыдущему месяцу
январь	29468	100,9	58,9	26788	83,5	55,7
февраль	26538	74,1	89,4	27976	97,3	104,2
март	38647	147,8	144,8	27538	65,6	97,5
I квартал	94653	103,7	х	82303	80,1	х
апрель	34056	118,8	87,7	34886	93,6	125,0
май	32271	96,9	94,0			
июнь	40202	91,1	124,3			
I полугодие	201182	102,0	х			
июль	38483	84,1	95,2			
август	35041	78,9	89,9			
сентябрь	38130	90,2	107,9			
январь–сентябрь	312836	95,0	х			
октябрь	41814	77,9	108,6			
ноябрь	34587	76,4	82,0			
декабрь	47689	88,2	137,4			
январь–декабрь	436926	90,7	х			

Организациями различных видов деятельности (без субъектов малого предпринимательства) в январе–апреле 2021 года выполнено хозяйственным способом строительно-монтажных работ на 134,5 млн. рублей, индекс физического объема к январю–апрелю 2020 года составил 123,5%.

Прирост (снижение) объема работ, выполненных по виду деятельности "строительство" (нарастающим итогом, в % к соответствующему периоду предыдущего года)



САНКТ-ПЕТЕРБУРГ

В январе–апреле 2021 года за счет нового строительства и реконструкции введен в действие 51 объект производственных мощностей и социальной инфраструктуры, отдельные виды которых представлены в таблице.

Ввод в действие производственных мощностей и объектов социальной инфраструктуры в январе–апреле 2021 года

	Единицы измерения мощностей	Введено
<i>Обрабатывающие производства</i>		
Прочие пластмассовые изделия	тыс.т	14,4
<i>Обеспечение электрической энергией, газом и паром; кондиционирование воздуха</i>		
Теплоснабжение	Гигакал/час	5,6
Газовые сети	км	2,1
<i>Водоснабжение; водоотведение, организация сбора и утилизации отходов, деятельность по ликвидации загрязнений</i>		
Водопроводные сети	км	1,9
Канализационные сети	км	1,8
Канализация	тыс.м ³ /сутки	2,0
<i>Торговля оптовая и розничная; ремонт автотранспортных средств и мотоциклов</i>		
Торговые предприятия	тыс. м ² торговой площади	12,1
<i>Транспортировка и хранение</i>		
Автомобильные дороги общего пользования	км	5,8
Общеварные склады	тыс.м ² общей площади	0,5
<i>Деятельность по операциям с недвижимым имуществом</i>		
Капитальные гаражи	машиномест	2429
<i>Образование</i>		
Общеобразовательные организации	учен.мест	1550
Дошкольные образовательные организации	мест	2220
<i>Деятельность в области здравоохранения и социальных услуг</i>		
Больничные организации	коек	117
Амбулаторно-поликлинические организации	посещ./смену	1860
<i>Предоставление прочих видов услуг</i>		
Культовые сооружения	ед.	1

САНКТ-ПЕТЕРБУРГ

Ввод в действие жилых домов в январе–апреле 2021 года составил 840,2 тыс. м², что в 2,1 раза больше, чем в январе–апреле 2020 года.

Ввод в действие жилых домов

	2020				2021			
	введено		в % к соответствующему периоду предыдущего года		введено		в % к соответствующему периоду предыдущего года	
	общей площади, тыс. м ²	квартир	общая площадь	квартиры	общей площади, тыс. м ²	квартир	общая площадь	квартиры
январь	220,1	4345	6,1 р.	15,2 р.	451,7	9160	2,1 р.	2,1 р.
февраль	44,7	704	64,6	100,1	174,4	3469	3,9 р.	4,9 р.
март	13,4	108	7,1	3,3	102,1	1783	7,6 р.	16,5 р.
I квартал	278,2	5157	94,9	122,3	728,3	14412	2,6 р.	2,8 р.
апрель	114,7	2125	7,8 р.	4,3 р.	111,9	2280	97,6	107,3
май	86,2	2214	47,9	57,0				
июнь	245,8	5169	2,3 р.	3,0 р.				
I полугодие	724,9	14665	121,8	142,3				
июль	211,7	4674	96,2	86,4				
август	130,4	2537	65,4	59,2				
сентябрь	180,1	4265	3,3 р.	4,3 р.				
январь–сентябрь	1247,1	26141	116,7	124,5				
октябрь	271,2	5328	139,8	128,0				
ноябрь	669,5	14051	124,2	106,4				
декабрь	1181,8	23684	70,8	76,7				
январь–декабрь	3369,6	71904	97,1	98,8				

Лидерами по вводу в действие жилых домов в январе–апреле 2021 года являются Московский район – 229,0 тыс. м², Приморский район – 139,0 тыс. м².

Ввод в действие жилых домов

организациями различных форм собственности в январе–апреле 2021 года

	Введено общей площади, тыс. м ²	В % к	
		соответствующему периоду 2020	итогу
Всего	840,2	2,1 р.	100
организациями всех форм собственности:	771,0	2,1 р.	91,8
российская	676,5	2,1 р.	80,5
частная	676,5	2,1 р.	80,5
иностранная	30,1	4,9 р.	3,6
совместная российская и иностранная	64,4	1,9 р.	7,7
населением за счет собственных и привлеченных средств (343 дома)	69,2	2,1 р.	8,2

ТРАНСПОРТ

Транспортировка и хранение¹⁾

Объем услуг по транспортировке и хранению, оказанных организациями Санкт-Петербурга (без субъектов малого предпринимательства), в январе–апреле 2021 года составил 310,0 млрд. рублей и в действующих ценах увеличился по сравнению с январем–апрелем 2020 года на 26,4%.

Динамика коммерческих перевозок грузов и грузооборота автотранспорта организаций всех видов экономической деятельности в 2021 году (без субъектов малого предпринимательства)

	Перевезено грузов			Грузооборот		
	тыс. тонн	в % к соответствующему периоду 2020	справочно: 2020 в % к 2019	млн. тонно-км	в % к соответствующему периоду 2020	справочно: 2020 в % к 2019
январь	1732,8	х ²⁾	127,2	916,7	х ²⁾	148,5
февраль	1710,7	х	102,9	959,2	х	112,0
март	1942,9	94,2	х ²⁾	1119,7	1,6 р.	х ²⁾
I квартал	5386,4	х	х	2995,6	х	х
апрель	2004,4	104,7	х	1040,8	1,6 р.	х
январь-апрель	7390,8	х	х	4036,4	х	х

¹⁾ Включая почтовые и курьерские услуги.

²⁾ Данные несопоставимы в связи с перерегистрацией в марте 2020 года транспортной организации из Ленинградской области в Санкт-Петербург и перераспределением объемов перевозок грузов.

САНКТ-ПЕТЕРБУРГ

Динамика перевозок пассажиров автобусами по маршрутам регулярных перевозок

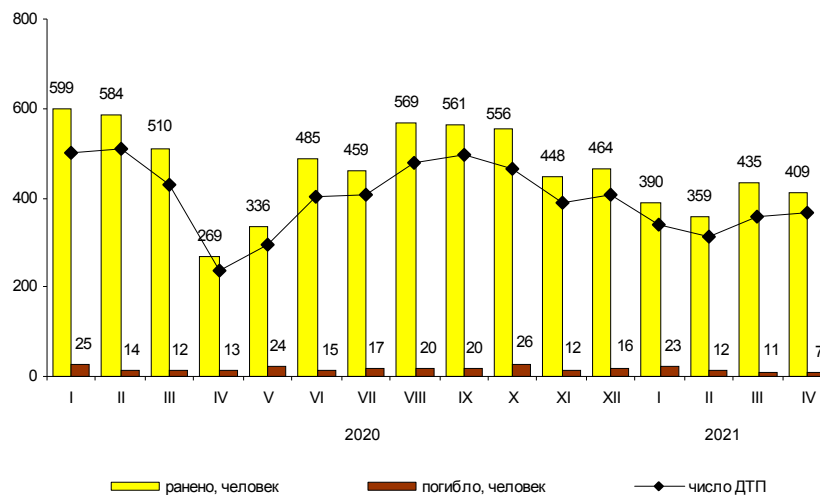
	Перевезено пассажиров			Пассажирооборот		
	млн. человек	в % к		млн. пасс-км	в % к	
		соответствующему периоду предыдущего года	предыдущему месяцу		соответствующему периоду предыдущего года	предыдущему месяцу
2020						
январь	46,1	103,1	88,0	279,6	108,0	90,8
февраль	46,7	98,7	101,3	274,2	101,0	98,1
март	43,1	86,2	92,3	251,4	88,1	91,7
I квартал	135,9	95,7	х	805,2	98,7	х
апрель	9,7	18,7	22,5	58,6	19,8	23,3
май	12,3	25,7	126,8	74,2	25,6	126,6
июнь	22,0	48,5	1,8 р.	126,2	45,4	1,7 р.
I полугодие	179,9	62,6	х	1064,2	63,3	х
июль	28,7	65,7	130,5	166,0	60,0	131,5
август	32,2	73,2	112,2	184,5	65,9	111,1
сентябрь	38,9	81,0	120,8	225,7	77,4	122,3
январь-сентябрь	279,7	66,2	х	1640,4	64,9	х
октябрь	40,3	76,5	103,6	239,6	82,2	106,2
ноябрь	35,8	69,6	88,8	205,3	66,9	85,7
декабрь	37,0	70,6	103,4	213,1	69,2	103,8
январь-декабрь	392,8	67,8	х	2298,4	66,5	х
2021						
январь	31,9	69,2	86,2	187,8	67,2	87,8
февраль	35,0	74,9	109,7	200,7	73,2	106,9
март	42,3	98,1	120,9	244,0	97,1	121,6
I квартал	109,2	80,4	х	632,5	78,6	х
апрель	42,7	4,4 р.	100,9	247,0	4,2 р.	101,2
январь-апрель	151,9	104,3	х	879,5	101,8	х

Аварийность на автомобильном транспорте¹⁾

Сведения о дорожно-транспортных происшествиях в январе–апреле 2021 года

	Количество ДТП		Погибло		Ранено	
	единиц	в % к январю-апрелю 2020	человек	в % к январю-апрелю 2020	человек	в % к январю-апрелю 2020
Всего	1470	87,4	60	93,7	1690	86,0
в том числе с участием детей до 16 лет	148	127,6	2	2,0 р.	159	133,6

Динамика дорожно-транспортных происшествий



ДЕЯТЕЛЬНОСТЬ В СФЕРЕ ТЕЛЕКОММУНИКАЦИЙ²⁾

Объем телекоммуникационных услуг, оказанных организациями Санкт-Петербурга (без субъектов малого предпринимательства), в январе–апреле 2021 года составил 45,1 млрд. рублей и в действующих ценах увеличился по сравнению с январем–апрелем 2020 года на 2,9%.

¹⁾ По предварительным данным Управления государственной инспекции безопасности дорожного движения ГУ МВД России по г. Санкт-Петербургу и Ленинградской области.

²⁾ По месту регистрации организаций.

На территории Санкт-Петербурга находятся 10 организаций, осуществляющих сельскохозяйственное производство, данные о которых включены в итоговые значения по Ленинградской области.

ОПТОВАЯ ТОРГОВЛЯ

Оборот оптовой торговли в январе–апреле 2021 года составил 3256,3 млрд. рублей, что в сопоставимых ценах на 15,5 % больше, чем в соответствующем периоде предыдущего года, в апреле 2021 года, соответственно, 867,0 млрд. рублей (на 32,9% больше).

Динамика оборота оптовой торговли

	<i>Всего</i>		<i>В том числе организаций оптовой торговли</i>	
	<i>млрд. рублей</i>	<i>в % к соответствующему периоду предыдущего года</i>	<i>млрд. рублей</i>	<i>в % к соответствующему периоду предыдущего года</i>
2020				
январь	609,0	96,4	507,7	97,8
февраль	650,8	104,3	544,8	106,2
март	707,3	97,7	600,1	101,9
I квартал	1967,1	99,4	1652,6	102,0
апрель	559,8	81,0	474,6	84,6
май	507,6	89,6	410,7	88,3
июнь	610,3	103,9	479,8	101,7
I полугодие	3644,8	95,3	3017,7	96,8
июль	644,9	98,7	499,2	98,8
август	622,9	100,9	482,3	100,1
сентябрь	679,6	99,2	536,7	102,3
январь-сентябрь	5592,2	96,8	4535,9	97,9
октябрь	713,6	90,0	586,4	94,4
ноябрь	755,7	95,5	617,0	95,9
декабрь	935,8	106,0	771,8	106,6
январь-декабрь	7997,3	96,9	6511,1	98,3
2021				
январь	727,1	110,7	579,2	105,8
февраль	772,0	107,7	622,4	103,8
март	890,2	112,7	715,3	106,8
I квартал	2389,3	110,4	1916,9	105,5
апрель	867,0	132,9	685,5	124,0
январь-апрель	3256,3	115,5	2602,4	109,7

Продажа важнейших видов продукции и товаров оптовыми организациями (без субъектов малого предпринимательства) в январе–апреле 2021 года

	<i>Продано, тыс. т В % к январю-апрелю 2020</i>	
Бензин автомобильный	1383,5	89,5
Топливо дизельное	1334,9	92,8
Крупа	137,1	77,8
Соль пищевая, т	551,1	69,1
Изделия макаронные и аналогичные мучные изделия, т	1051,7	69,6
Масла растительные	15,9	144,1
Молоко, кроме сырого	70,8	92,8
Мука, т	1330,4	84,0
Сахар белый свекловичный или тростниковый в твердом состоянии без вкусоароматических или красящих добавок	17,8	40,5

ПОТРЕБИТЕЛЬСКИЙ РЫНОК

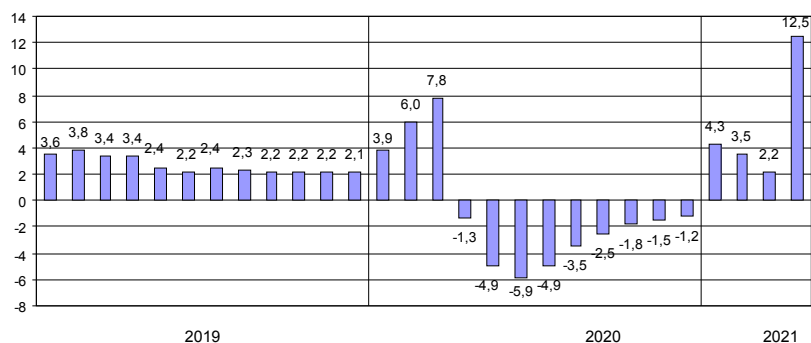
Розничная торговля

Оборот розничной торговли в январе–апреле 2021 года составил 564,1 млрд. рублей, что в сопоставимых ценах на 12,5% больше, чем в соответствующем периоде прошлого года, в апреле 2021 года, соответственно, 153,6 млрд. рублей (на 53,1% больше).

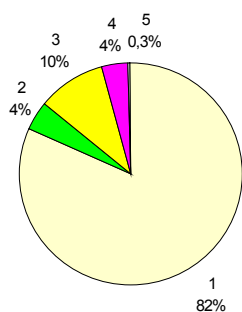
Динамика оборота розничной торговли

	2020		2021	
	млрд. рублей	в % к соответствующему периоду предыдущего года	млрд. рублей	в % к соответствующему периоду предыдущего года
январь	118,3	103,9	129,7	104,3
февраль	120,9	108,2	131,3	102,8
март	141,7	111,0	149,5	100,1
I квартал	380,9	107,8	410,5	102,2
апрель	95,6	73,7	153,6	1,5 р.
май	102,4	81,2		
июнь	112,5	89,3		
I полугодие	691,4	94,1		
июль	127,1	100,8		
август	135,4	106,3		
сентябрь	133,4	104,7		
январь-сентябрь	1087,3	97,5		
октябрь	140,0	104,4		
ноябрь	137,6	101,4		
декабрь	163,5	101,1		
январь-декабрь	1528,4	98,8		

Прирост (снижение) оборота розничной торговли (нарастающим итогом, в % к соответствующему периоду предыдущего года)



Формирование оборота розничной торговли в январе–апреле 2021 года



- 1 – коммерческие предприятия, не относящиеся к субъектам малого и среднего предпринимательства
- 2 – средние предприятия
- 3 – малые предприятия
- 4 – индивидуальные предприниматели, торгующие вне рынков
- 5 – продажа товаров на розничных рынках и ярмарках

В структуре оборота розничной торговли удельный вес оборота розничной торговли пищевыми продуктами, включая напитки, и табачными изделиями в январе–апреле 2021 года, как и в январе–апреле 2020 года составил 35%, непродовольственных товаров – 65%

Товарные запасы в организациях розничной торговли

на конец месяца

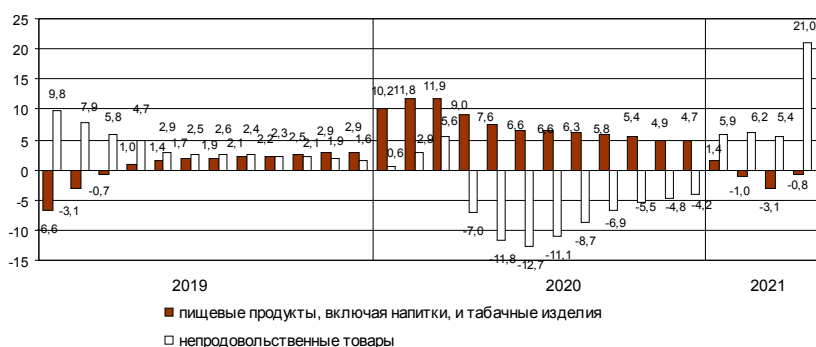
	2020			2021		
	млрд. рублей	в % к соответствующему месяцу предыдущего года	обеспеченность запасами в днях торговли	млрд. рублей	в % к соответствующему месяцу предыдущего года	обеспеченность запасами в днях торговли
январь	132,7	121,5	49	133,5	95,7	45
февраль	135,3	119,7	49	135,3	94,6	46
март	139,0	117,8	43	142,3	97,2	43
апрель	132,1	110,3	58	141,7	102,2	42
май	132,8	108,3	55			
июнь	134,3	108,1	53			
июль	133,1	107,1	49			
август	141,1	111,0	48			
сентябрь	141,7	108,4	48			
октябрь	148,0	109,6	49			
ноябрь	157,5	112,8	52			
декабрь	152,8	112,7	41			

САНКТ-ПЕТЕРБУРГ

Динамика оборота розничной торговли пищевыми продуктами, включая напитки, и табачными изделиями, непродовольственными товарами

	Пищевые продукты, включая напитки, и табачные изделия			Непродовольственные товары		
	млрд. рублей	в % к соответствующему периоду предыдущего года	предыдущему месяцу	млрд. рублей	в % к соответствующему периоду предыдущего года	предыдущему месяцу
2020						
апрель	46,3	101,0	87,2	49,3	58,9	54,8
май	46,0	102,2	99,7	56,4	69,6	114,3
июнь	44,0	101,5	95,6	68,5	82,9	121,1
I полугодие	276,7	106,6	х	414,7	87,3	х
июль	44,9	106,8	101,8	82,2	97,8	119,9
август	43,3	104,3	97,6	92,1	107,3	111,5
сентябрь	42,4	101,2	99,3	91,0	106,5	98,1
январь-сентябрь	407,3	105,8	х	680,0	93,1	х
октябрь	46,3	102,3	108,6	93,7	105,5	102,2
ноябрь	46,2	100,2	98,7	91,4	102,0	96,9
декабрь	58,2	102,4	122,6	105,3	100,4	115,7
январь-декабрь	558,0	104,7	х	970,4	95,8	х
2021						
январь	46,8	101,4	79,5	82,9	105,9	78,6
февраль	47,2	96,7	99,7	84,1	106,5	100,9
март	52,0	93,5	109,4	97,5	103,9	115,0
I квартал	146,0	96,9	х	264,5	105,4	х
апрель	51,6	106,0	98,9	102,0	2,0 р.	104,1

Прирост (снижение) оборота розничной торговли пищевыми продуктами, включая напитки, и табачными изделиями, непродовольственными товарами (нарастающим итогом, в % к соответствующему периоду предыдущего года)



Общественное питание

Оборот общественного питания в январе–апреле 2021 года составил 26,4 млрд. рублей, или 103,2% к соответствующему периоду прошлого года, в апреле, соответственно, 7,7 млрд. рублей (2,1 раза больше).

Динамика оборота общественного питания

	2020		2021	
	млн, рублей	в % к соответствующему периоду предыдущего года	млн, рублей	в % к соответствующему периоду предыдущего года
январь	7360	103,7	5531	74,6
февраль	7331	103,1	6081	80,1
март	6658	87,4	7106	102,2
I квартал	21349	97,8	18718	85,2
апрель	3448	43,0	7671	2,1 р.
май	2916	35,5		
июнь	4001	49,3		
I полугодие	31714	68,7		
июль	4670	62,5		
август	5472	72,2		
сентябрь	6679	81,8		
январь-сентябрь	48535	69,9		
октябрь	6810	83,9		
ноябрь	5921	76,0		
декабрь	5970	68,9		
январь-декабрь	67236	71,5		

Платные услуги населению

Объем платных услуг, оказанных населению, в январе–апреле 2021 года составил 182,1 млрд. рублей и в сопоставимых ценах увеличился по сравнению с январем–апрелем 2020 года на 5,7%.

Динамика объема платных услуг населению

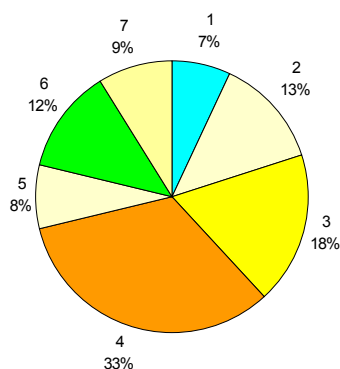
	2020		2021	
	млн. рублей	в % к соответствующему периоду предыдущего года	млн. рублей	в % к соответствующему периоду предыдущего года
январь	46584	98,7	42386	88,1
февраль	45452	99,1	44074	93,5
март	44420	90,4	48348	104,5
I квартал	136456	96,1	134808	95,2
апрель	29105	59,9	47277	1,5 р.
май	29712	60,6		
июнь	33461	67,8		
I полугодие	228734	79,2		
июль	35301	76,7		
август	37946	83,9		
сентябрь	39663	86,2		
январь–сентябрь	341645	80,2		
октябрь	40641	86,0		
ноябрь	41212	84,8		
декабрь	44317	86,1		
январь–декабрь	467815	81,6		

Объем платных услуг населению по видам в январе–апреле 2021 года

	Млн. рублей	В % к итогу	январю–апрелю 2020
Всего	182085	100	105,7
из них:			
бытовые	12701	7,0	112,1
транспортные	23286	12,8	107,1
почтовой связи и курьерские	1094	0,6	113,2
телекоммуникационные	31835	17,5	94,4
жилищные	20180	11,1	101,3
коммунальные	40446	22,2	114,3
учреждений культуры	4457	2,4	84,0
туристических агентств, туроператоров и прочие услуги по бронированию и сопутствующие им услуги	321	0,2	21,1
услуги гостиниц и аналогичные услуги по предоставлению временного жилья	3161	1,7	92,7
физической культуры и спорта	2127	1,2	148,4
медицинские	20999	11,5	120,9
специализированных коллективных средств размещения	869	0,5	128,3
ветеринарные	276	0,2	109,3
юридические	2173	1,2	103,8
системы образования	14948	8,2	108,3
услуги, предоставляемые гражданам пожилого возраста и инвалидам	217	0,1	112,8
прочие платные услуги	2996	1,6	95,5

Из общего объема платных услуг 3,5% оказано физическими лицами.

Структура платных услуг населению в январе–апреле 2021 года



- | | |
|--------------------------|-------------------------|
| 1 – бытовые | 5 – системы образования |
| 2 – транспортные | 6 – медицинские |
| 3 – телекоммуникационные | 7 – другие |
| 4 – жилищно-коммунальные | |

Структура и объем бытовых услуг населению в январе–апреле 2021 года

	Млн. рублей	В % к	
		итогу	январю-апрелю 2020
Всего	12701	100	112,1
из них:			
ремонт, окраска и пошив обуви	212	1,7	90,2
ремонт и пошив швейных, меховых и кожаных изделий, головных уборов и изделий текстильной галантереи, ремонт, пошив и вязание трикотажных изделий	170	1,3	133,5
ремонт и техническое обслуживание бытовой радиоэлектронной аппаратуры, бытовых машин и приборов, ремонт и изготовление металлоизделий	262	2,1	131,1
техобслуживание и ремонт транспортных средств, машин и оборудования	5947	46,8	104,6
изготовление и ремонт мебели	159	1,3	129,1
химическая чистка и крашение, услуги прачечных	137	1,1	131,6
ремонт и строительство жилья и других построек	890	7,0	132,6
услуги фотоателье	164	1,3	133,1
услуги бань и душевых	437	3,4	132,1
услуги парикмахерских	919	7,2	132,5
услуги предприятий по прокату	27	0,2	89,1
ритуальные услуги	2358	18,6	106,7
прочие виды бытовых услуг	1020	8,0	129,7

Из общего объема бытовых услуг 17,9% оказано физическими лицами.

ИНВЕСТИЦИИ

Финансовые вложения организаций

Общий объем финансовых вложений организаций (без субъектов малого предпринимательства) в январе–марте 2021 года составил 3721,6 млрд. рублей, в том числе на долгосрочные финансовые вложения приходилось 417,7 млрд. рублей или 11,2%.

Структура финансовых вложений, дохода в январе–марте 2021 года

	Поступило		Накоплено на конец марта 2021, млрд. рублей	Доход, млрд. рублей
	млрд. рублей	в % к итогу		
Финансовые вложения организаций	3721,6	100	10359,9	81,1
в том числе:				
долгосрочные	417,7	11,2	8856,8	68,0
в том числе:				
в паи и акции и другие формы участия в капитале	270,9	7,3	7689,0	61,5
в долговые ценные бумаги и депозитные сертификаты	3,4	0,1	28,8	0,3
предоставленные займы	122,9	3,3	1011,1	5,8
банковские вклады	11,8	0,3	47,7	0,2
прочие	8,7	0,2	80,3	0,1
краткосрочные	3303,9	88,8	1503,1	13,1
в том числе:				
в паи и акции и другие формы участия в капитале	180,7	4,9	57,7	0,1
в долговые ценные бумаги и депозитные сертификаты	49,2	1,3	27,5	0,1
предоставленные займы	577,3	15,5	1016,5	10,0
банковские вклады	2492,1	67,0	382,2	2,9
прочие	4,6	0,1	19,1	0,0

Инвестиции в нефинансовые активы

Структура инвестиций в нефинансовые активы в январе–марте

в % к общему объему инвестиций

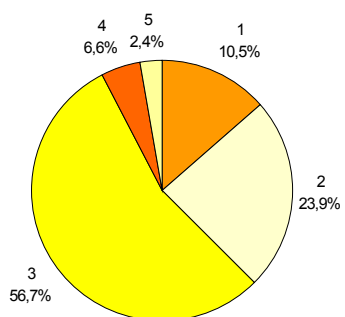
	2021	2020
Инвестиции	100	100
в том числе в:		
основной капитал	97,9	97,2
непроизведенные нефинансовые активы	2,1	2,8

Инвестиции в основной капитал организаций

Инвестиции в основной капитал

	Всего, млрд. рублей	В % к соответствующему периоду предыдущего года
2020	778,0	97,4
2021 январь-март	108,8	98,8

**Видовая структура инвестиций
в основной капитал в январе–марте 2021 года**



- 1 – жилые здания и помещения
- 2 – здания (кроме жилых) и сооружения, расходы по улучшению земель
- 3 – машины и оборудование, включая хозяйственный инвентарь, и другие объекты
- 4 – объекты интеллектуальной собственности
- 5 – прочие

САНКТ-ПЕТЕРБУРГ

*Инвестиции в основной капитал организаций
по видам экономической деятельности в январе–марте 2021 года
(без субъектов малого предпринимательства)*

	Исполь- зовано, млн. руб.	В % к январю- марту 2020	В % к итогу	
			январь- март 2021	справочно: январь- март 2020
Всего	87733	98,6	100	100
сельское, лесное хозяйство, охота, рыболовство и рыбоводство	0,0	9,7	0,0	0,0
добыча полезных ископаемых	113	3,2 р.	0,1	0,0
обрабатывающие производства	16287	1,6 р.	18,6	11,6
из них производство:				
пищевых продуктов	303	82,3	0,3	0,4
напитков	827	57,3	0,9	1,6
табачных изделий	... ¹⁾	2,9 р.	... ¹⁾	... ¹⁾
текстильных изделий	42	51,9	0,0	0,1
одежды	... ¹⁾	30,6	... ¹⁾	... ¹⁾
кожи и изделий из кожи	... ¹⁾	10,9	... ¹⁾	... ¹⁾
обработка древесины и производство изделий из дерева и пробки, кроме мебели, производство изделий из соломки и материалов для плетения	106	27,6	0,1	0,4
бумаги и бумажных изделий	312	1,9 р.	0,4	0,2
деятельность полиграфическая и копирование носителей информации	112	118,2	0,1	0,1
кокса и нефтепродуктов	65	3,6 р.	0,1	0,0
химических веществ и химических продуктов	253	83,4	0,3	0,3
лекарственных средств и материалов, применяемых в медицинских целях	1443	46,3	1,6	3,5
резиновых и пластмассовых изделий	464	3,3 р.	0,5	0,2
прочей неметаллической минеральной продукции	79	1,6 р.	0,1	0,1
металлургическое	189	91,2	0,2	0,2
готовых металлических изделий, кроме машин и оборудования	480	1,8 р.	0,5	0,3
компьютеров, электронных и оптических изделий	868	127,4	1,0	0,8
электрического оборудования	590	2,1 р.	0,7	0,3
машин и оборудования, не включенных в другие группировки	1395	113,9	1,6	1,4
автотранспортных средств, прицепов и полуприцепов	6908	17,0 р.	7,9	0,5
прочих транспортных средств и оборудования	579	126,4	0,7	0,5
мебели	36	1,9 р.	0,0	0,0
прочих готовых изделий	14	106,9	0,0	0,0
ремонт и монтаж машин и оборудования	107	82,9	0,1	0,1

¹⁾ Данные не публикуются в целях обеспечения конфиденциальности первичных статистических данных, полученных от организаций, в соответствии с Федеральным Законом от 29.11.2007 №282-ФЗ.

(окончание)

	Испол- зовано, млн. руб.	В % к январю- марту 2020	В % к итогу	
			январь- март 2021	справочно: январь- март 2020
обеспечение электрической энергией, газом и паром; кондиционирование воздуха	8434	112,7	9,6	8,4
водоснабжение; водоотведение, организация сбора и утилизации отходов, деятельность по ликвидации загрязнений	1477	90,7	1,7	1,8
строительство	1928	105,8	2,2	2,1
торговля оптовая и розничная; ремонт автотранспортных средств и мотоциклов	8084	127,4	9,2	7,1
транспортировка и хранение	10767	51,7	12,3	23,6
деятельность гостиниц и предприятий общественного питания	344	57,8	0,4	0,7
деятельность в области информации и связи	5694	82,7	6,5	8,0
деятельность финансовая и страховая	6566	105,6	7,5	7,0
деятельность по операциям с недвижимым имуществом	10858	78,4	12,4	15,5
деятельность профессиональная, научная и техническая	4311	147,4	4,9	3,3
деятельность административная и сопутствующие дополнительные услуги	3495	2,8 р.	4,0	1,4
государственное управление и обеспечение военной безопасности; социальное обеспечение	431	27,9	0,5	1,7
образование	3528	1,5 р.	4,0	2,6
деятельность в области здравоохранения и социальных услуг	3300	97,3	3,8	3,8
деятельность в области культуры, спорта, организации досуга и развлечений	1827	1,6 р.	2,1	1,3
предоставление прочих видов услуг	289	3,1 р.	0,3	0,1

*Структура инвестиций в основной капитал и непроизведенные
нефинансовые активы по источникам финансирования
в январе–марте 2021 года
(без субъектов малого предпринимательства)*

млн. рублей

	<i>Инвестиции в основной капитал</i>	<i>В % к итогу</i>	<i>Справочно: январь- март 2020 в % к итогу</i>	<i>Инвестиции в непроизведенные нефинансовые активы</i>
Всего	87733	100	100	1868
в том числе по источникам финансирования:				
собственные средства	53584	61,1	62,7	1449
привлеченные средства	34149	38,9	37,3	419
в том числе:				
кредиты банков	11511	13,1	8,6	–
заемные средства других организаций	1048	1,2	2,3	... ¹⁾
инвестиции из-за рубежа	173	0,2	2,3	–
бюджетные средства	11029	12,6	12,5	186
в том числе из:				
федерального бюджета	2661	3,0	2,7	... ¹⁾
бюджетов субъектов федерации	8350	9,5	9,7	165
местных бюджетов	18	0,0	0,0	–
средства внебюджетных фондов	93	0,1	0,4	–
средства организаций и населения, привлеченные для долевого строительства	7038	8,0	6,7	x
из них средства населения	5115	5,8	5,3	x
прочие	3256	3,7	4,5	–

¹⁾ Данные не публикуются в целях обеспечения конфиденциальности первичных статистических данных, полученных от организаций, в соответствии с Федеральным Законом от 29.11.2007 №282-ФЗ.

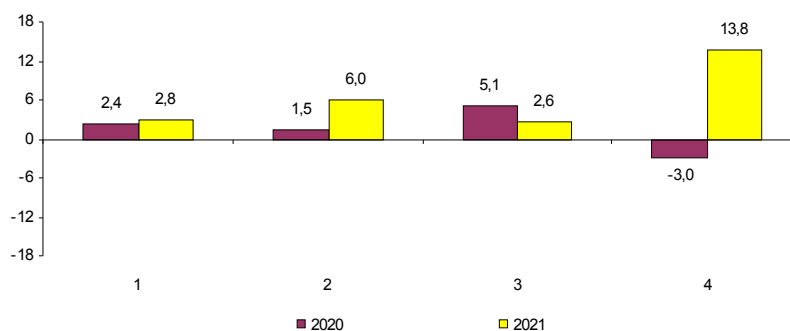
ЦЕНЫ

Индексы цен и тарифов в 2021 году

в % к предыдущему месяцу

	Индекс потребительских цен	Индекс цен производителей промышленных товаров	Сводный индекс цен на продукцию (затраты, услуги) инвестиционного назначения	Индекс тарифов на грузовые перевозки
Январь	100,7	101,8	100,5	104,8
Февраль	100,9	101,4	100,3	100,0
Март	100,7	101,9	100,6	100,0
Апрель	100,4	100,8	101,2	108,5
Апрель 2021 в % к декабрю 2020	102,8	106,0	102,6	113,8
Справочно: апрель 2020 в % к декабрю 2019	102,4	101,5	105,1	97,0

**Темпы прироста (снижения) цен и тарифов в апреле
(в % к декабрю предыдущего года)**



- 1 – индекс потребительских цен
- 2 – индекс цен производителей промышленных товаров
- 3 – сводный индекс цен на продукцию (затраты, услуги) инвестиционного назначения
- 4 – индекс тарифов на грузовые перевозки

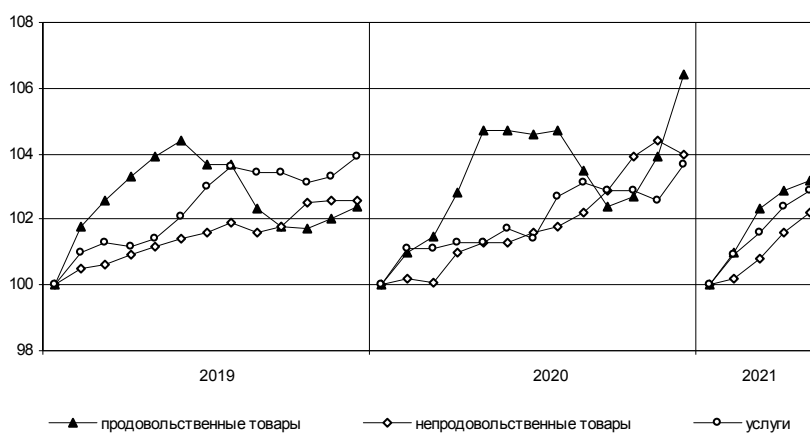
Потребительские цены

Динамика цен в потребительском секторе в 2021 году

в % к предыдущему месяцу

	Индекс потреби- тельских цен	В том числе:		
		продовольст- венные товары	непродовольст- венные товары	платные услуги населению
Январь	100,7	101,0	100,2	100,9
Февраль	100,9	101,2	100,6	100,7
Март	100,7	100,7	100,8	100,7
Апрель	100,4	100,3	100,6	100,5
Апрель 2021 в % к декабрю 2020	102,8	103,2	102,2	102,9
Справочно: апрель 2020 в % к декабрю 2019	102,4	104,7	101,3	101,3

**Темпы роста цен
(в % к декабрю предыдущего года)**



*Максимальное и минимальное изменение цен
на отдельные продовольственные товары в апреле 2021 года*

в % к предыдущему месяцу

Наименование группы	Индекс цен в среднем по группе	Максимальное и минимальное изменение цен внутри группы	
		товары	индекс цен
Мясо и птица	100,2	Баранина (кроме бескостного мяса)	102,8
		Мясо индейки	98,8
Колбасные изделия и продукты из мяса и птицы	100,3	Кулинарные изделия из птицы	102,3
		Колбаса сырокопченая	99,0
Рыба	101,4	Рыба живая и охлажденная	103,8
		Икра лососевых рыб	96,6
Масло и жиры	100,3	Масло оливковое	100,7
		Масло сливочное	100,1
Молоко и молочная продукция	99,5	Смеси сухие молочные для детского питания	101,1
		Творог жирный	98,0
Сыры	100,4	Сыры сычужные твердые и мягкие	100,6
		Национальные сыры и брынза	99,3
Кондитерские изделия	101,2	Кексы, рулеты	104,7
		Конфеты шоколадные натуральные и с добавками	98,8
Хлеб и хлебобулочные изделия	102,5	Хлебобулочные изделия из пшеничной муки высшего сорта	104,0
		Хлопья из злаков (сухие завтраки)	98,9
Крупы и бобовые	102,1	Пшено	104,3
		Крупы овсяная и перловая	99,3
Флодоовощная продукция, включая картофель	99,5	Свёкла	128,7
		Помидоры	94,9
Алкогольные напитки	99,8	Вино виноградное крепленое	101,6
		Пиво зарубежных торговых марок	96,9

В апреле 2021 года яйца стали дороже на 6,8%, крупа гречневая – на 4,1, печень говяжья – на 3,1, хлеб ржаной и ржано-пшеничный, овощи натуральные консервированные, маринованные – на 2,9, масло подсолнечное – на 0,4, сахар-песок – на 0,1%. Снижение цен отмечалось на пельмени, манты, равиоли – 3,7, орехи – 2,6, муку пшеничную – 2,1%.

Из плодовоошной продукции апельсины подешевели на 4,8%, груши – на 4,5, капуста белокочанная – на 4,3, при этом морковь подорожала на 10,3, чеснок – на 4,2%.

САНКТ-ПЕТЕРБУРГ

Максимальное и минимальное изменение цен
на отдельные непродовольственные товары в апреле 2021 года

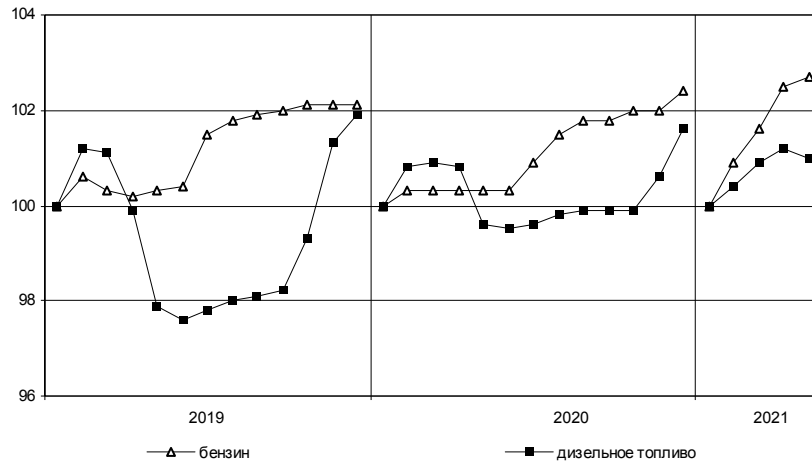
в % к предыдущему месяцу

Наименование группы	Индекс цен в среднем по группе	Максимальное и минимальное изменение цен внутри группы	
		товары	индекс цен
Одежда	100,4	Платье (сарафан) летнее для девочек дошкольного возраста	108,1
		Пеленки для новорожденных	97,1
Трикотажные изделия	100,1	Майка, футболка мужская	101,4
		Джемпер женский	99,4
Чулочно-носочные изделия	99,6	Колготки детские	100,9
		Носки детские	98,2
Обувь	100,6	Туфли детские летние	105,8
		Обувь домашняя для детей	95,8
Моющие и чистящие средства	101,6	Жидкие чистящие и моющие средства	102,8
		Мыло хозяйственное	99,5
Парфюмерно-косметические товары	101,1	Краска для волос	106,5
		Пена для бритья	95,3
Галантерея	99,7	Сумка женская из натуральной кожи	101,3
		Бритвенные станки одноразовые	94,6
Табачные изделия	101,4	Сигареты с фильтром отечественные	102,2
		Сигареты с фильтром зарубежных марок	100,9
Мебель	101,0	Стул с мягким сиденьем	103,8
		Стол кухонный	100,2
Посуда	99,5	Сковорода	100,3
		Чайник стальной эмалированный	97,5
Электротовары	102,3	Пылесос	108,3
		Печь микроволновая	94,8
Бумажно-беловые и канцелярские товары	99,5	Салфетки влажные	101,9
		Подгузники детские (памперсы)	96,8
Печатные издания	100,7	Учебник	102,2
		Книга	100,5
Телерадиотовары	100,3	Флеш-накопитель USB	101,3
		Телевизор	100,2
Персональные компьютеры и средства связи	99,2	Монитор для настольного компьютера	100,7
		Ноутбук	97,9
Строительные материалы	104,1	Плиты древесностружечные	118,8
		Обои виниловые	94,8
Медикаменты	99,8	Флуоцинолона ацетонид	104,1
		Осельтамивир (Номидес)	91,2

Изменение цен на рынке автомобильного топлива в апреле 2021 года

	Средние цены, в рублях за 1 литр	В % к	
		марту 2021	декабрю 2020
Бензин	48,19	100,2	102,7
марки АИ-92	45,03	100,2	102,8
марки АИ-95	48,62	100,2	102,5
марки АИ-98	56,93	100,5	103,4
Дизельное топливо	49,77	99,7	101,0

**Изменение цен на автомобильное топливо
(в % к декабрю предыдущего года)**



САНКТ-ПЕТЕРБУРГ

Максимальное и минимальное изменение цен и тарифов на отдельные виды платных услуг в апреле 2021 года

в % к предыдущему месяцу

Наименование группы	Индекс цен и тарифов в среднем по группе	Максимальное и минимальное изменение цен внутри группы	
		товары	индекс цен
Медицинские услуги	100,8	Услуги сиделок	103,6
		Общий анализ крови	100,4
Бытовые услуги	100,2	Ремонт телевизоров цветного изображения	102,8
		Химчистка мужского костюма	99,2

В апреле 2021 года полис добровольного страхования легкового автомобиля подорожал на 16,2%, проживание в гостинице – на 11,1, проезд в поездах дальнего следования – на 9,5, стоимость авиаперелётов стала выше на 9,3%, проезда в такси – на 4,0, ветеринарных услуг – на 3,7, при этом стоимость поездки на отдых в ОАЭ снизилась на 37,1%, плата за пользование потребительским кредитом – на 1,2%.

Цены и тарифы на жилищно-коммунальные услуги в апреле 2021 года

	В рублях	В % к	
		марту 2021	декабрю 2020
Содержание и ремонт жилья в государственном и муниципальном жилищных фондах ¹⁾ , м ²	29,83	100,0	100,0
Наем жилых помещений в государственном и муниципальном жилищных фондах ²⁾ , м ²	2,37	100,0	100,0
Оплата эксплуатационных расходов в приватизированных квартирах, м ²	29,83	100,0	100,0
Оплата эксплуатационных расходов в домах ЖСК, м ²	29,83	100,0	100,0
Взносы на капитальный ремонт ³⁾ , м ²	11,74	100,0	134,3
Водоснабжение холодное по счетчикам, м ³	32,53	100,0	100,0
Водоотведение по счетчикам, м ³	32,53	100,0	100,0
Отопление, Гкал	1818,29	100,0	100,0
Водоснабжение горячее по счетчикам, м ³	109,10	100,0	100,0
Электричество (в квартирах без электроплит), 100 кВт-ч	482,00	100,0	100,0
Газ сетевой, м ³	6,56	100,0	100,0

¹⁾ Без учета платы за содержание и ремонт автоматически запирающихся устройств дверей подъездов многоквартирного дома, за содержание и ремонт систем автоматизированной противопожарной защиты, за содержание и текущий ремонт внутридомовых инженерных систем газоснабжения, за эксплуатацию коллективных (общедомовых) приборов учета используемых энергетических ресурсов, за содержание и текущий ремонт систем экстренного оповещения населения об угрозе возникновения или о возникновении чрезвычайных ситуаций; стоимости коммунальных ресурсов, потребляемых в целях содержания общего имущества в многоквартирном доме.

²⁾ Для жилых помещений государственного жилищного фонда Санкт-Петербурга в панельных домах.

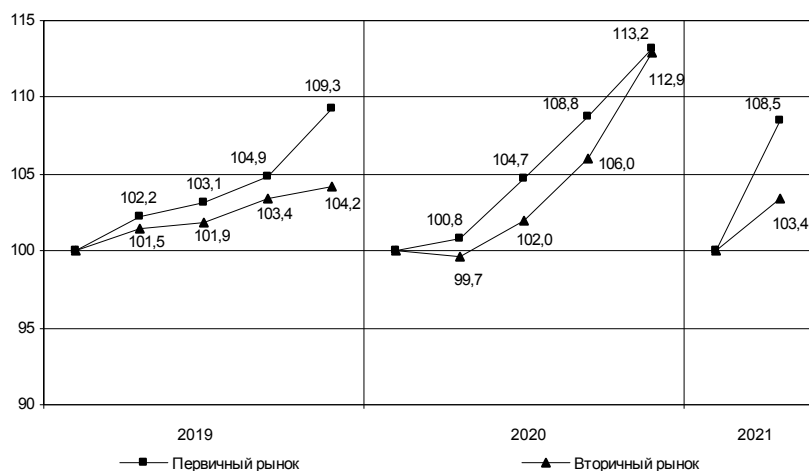
³⁾ Для типов многоквартирных домов «панельные «новое строительство», постройки после 1980 г.» или «дома, построенные после 1999 года, категории «новое строительство панельные», оборудованных лифтом.

САНКТ-ПЕТЕРБУРГ

Цены на рынке жилья¹⁾

В I квартале 2021 года средняя цена 1 м² общей площади квартир на первичном рынке жилья составила 152557 рублей, на вторичном – 143199 рублей.

Индексы цен на первичном и вторичном рынках жилья (на конец периода, в % к IV кварталу предыдущего года)



Средние цены и индексы цен на рынке жилья в I квартале 2021 года²⁾

на конец периода

	Первичный рынок		Вторичный рынок		I квар- талу 2020	IV квар- талу 2020
	рублей за 1 м ² общей площади	в % к	рублей за 1 м ² общей площади	в % к		
Квартиры	152557	122,2	143199	118,4		103,4
элитные	254466	133,8	321483	115,8		102,6
улучшенного качества	159376	127,0	150380	111,7		97,9
среднего качества (типовые)	146628	119,7	121147	122,0		105,4
низкого качества	–	–	117663	130,9		115,8

¹⁾ Информация о средних ценах формируется на основании сведений, полученных от организаций, осуществляющих операции с недвижимостью, о фактической стоимости проданных квартир и их общей площади.

²⁾ Индекс цен на рынке жилья рассчитан с учетом изменившегося круга отчитывающихся организаций в 2021 году.

Цены производителей

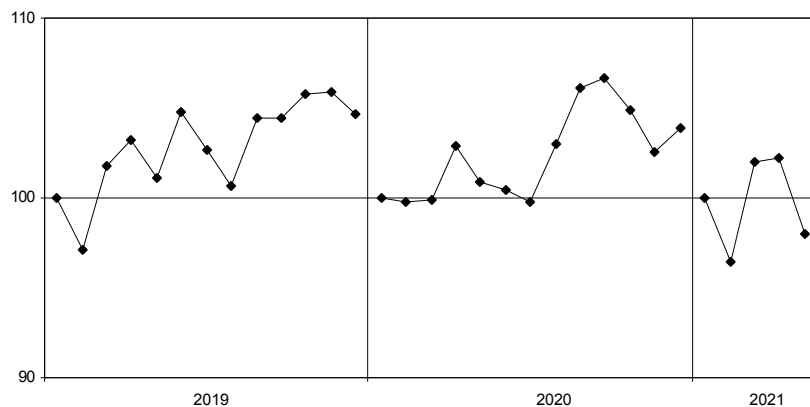
Индексы цен производителей промышленных товаров

Индекс цен производителей промышленных товаров в апреле 2021 года по сравнению с мартом 2021 года составил 100,8%, с декабрем 2020 года – 106,0%.

Индексы цен производителей промышленных товаров по отдельным видам экономической деятельности

	Апрель 2021 в % к		Справочно: апрель 2020 в % к декабрю 2019
	марту 2021	декабрю 2020	
Обрабатывающие производства	101,1	106,7	101,8
из них производство:			
пищевых продуктов	99,6	101,3	100,9
напитков	100,6	98,7	109,1
табачных изделий	106,2	149,5	100,5
одежды	120,1	123,1	106,2
кожи и изделий из кожи	100,1	104,9	104,1
бумаги и бумажных изделий	106,0	111,0	95,0
деятельность полиграфическая и копирование носителей информации	99,7	100,4	100,6
химических веществ и химических продуктов	100,2	98,5	98,1
лекарственных средств и материалов, применяемых в медицинских целях	99,5	100,6	100,4
резиновых и пластмассовых изделий	106,6	119,4	101,3
прочей неметаллической минеральной продукции	98,2	99,9	95,8
металлургическое производство	103,2	129,8	103,6
готовых металлических изделий, кроме машин и оборудования	102,8	104,1	100,01
компьютеров, электронных и оптических изделий	99,9	98,0	104,4
электрического оборудования	100,1	101,2	103,4
машин и оборудования, не включенных в другие группировки	99,4	98,3	103,6
автотранспортных средств, прицепов и полуприцепов	100,1	103,2	102,0
прочих готовых изделий	104,8	102,4	104,7
Обеспечение электрической энергией, газом и паром; кондиционирование воздуха	98,7	99,7	99,0
в том числе:			
производство, передача и распределение электроэнергии	96,5	99,4	100,7
производство, передача и распределение пара и горячей воды; кондиционирование воздуха	100,01	99,8	97,7

**Изменение средних цен производителей на электроэнергию
(в % к декабрю предыдущего года)**



Средние цены производителей на электроэнергию в 2021 году

<i>В рублях за тыс. кВт-ч</i>	
январь	4702,83
февраль	5036,75
март	5074,39
апрель	4782,16

Индексы цен на продукцию инвестиционного назначения

Сводный индекс цен на продукцию (затраты, услуги) инвестиционного назначения в апреле 2021 года по сравнению с апрелем 2020 года составил 105,8%.

Индексы цен строительной продукции

в % к предыдущему месяцу

	Сводный индекс цен на продукцию (затраты, услуги) инвестиционного назначения	В том числе индексы цен:		
		производителей на строительную продукцию	на приобретение машин и оборудования инвестиционного назначения	на прочую продукцию (затраты, услуги) инвестиционного назначения
Январь	100,5	100,6	100,4	100,7
Февраль	100,3	100,2	100,4	100,8
Март	100,6	100,9	100,3	100,7
Апрель	101,2	101,3	101,2	100,4
Апрель 2021 в % к декабрю 2020	102,6	103,1	102,2	102,7
Справочно: апрель 2020 в % к декабрю 2019	105,1	101,6	109,1	102,3

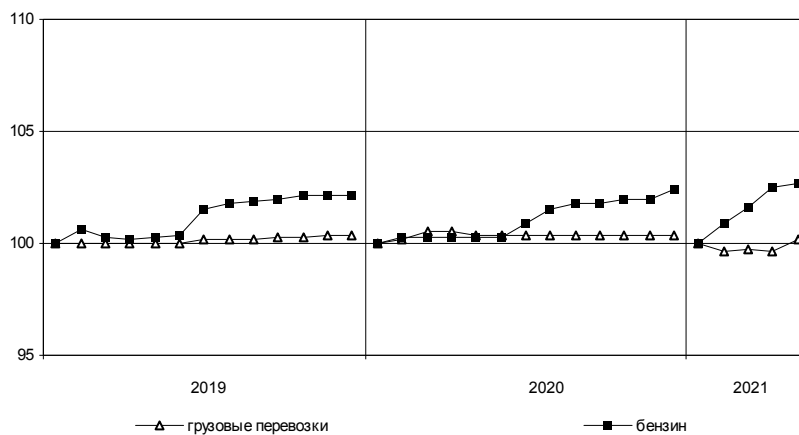
Индексы цен приобретения по отдельным группам строительных материалов

	Апрель 2021 в % к		Справочно: апрель 2020 в % к декабрю 2019
	апрелю 2020	декабрю 2020	
Цементы общестроительные	106,6	100,7	101,3
Сталь арматурная	138,7	121,9	97,1
Кабели и арматура кабельная	90,0	98,2	105,3
Бетон товарный	90,8	96,4	102,2
Растворы строительные	94,3	113,2	110,3
Щебень	124,7	107,8	89,1
Пески природные прочие	108,6	96,0	89,4

Индексы тарифов на грузовые перевозки

	Индекс тарифов на грузовые перевозки	В том числе по видам транспорта:					
		железнодорожный	автомобильный	внутренний водный	воздушный	трубопроводный	морской
Январь	104,8	103,7	99,6	99,9	100,0	110,5	101,8
Февраль	100,0	100,0	100,03	99,9	100,0	100,0	99,97
Март	100,0	100,0	99,95	100,03	100,0	100,0	100,01
Апрель	108,5	100,0	100,7	100,5	142,8	118,6	100,2
Апрель 2021 в % к декабрю 2020	113,8	103,7	100,2	100,4	142,8	131,0	102,1
Справочно: апрель 2020 в % к декабрю 2019	97,0	103,5	100,4	108,0	100,0	74,7	103,5

Изменение тарифов на грузовые перевозки автомобильным транспортом и цен на бензин (в % к декабрю предыдущего года)



РЫНОК ТРУДА

Занятость и безработица

Численность работников организаций

В марте 2021 года в организациях (без субъектов малого предпринимательства) работало 1536 тыс. человек. В структуре работающих 95,2% приходилось на штатных работников, на условиях совместительства – 2,2% и по договорам гражданско-правового характера – 2,6% от общего числа работающих.

*Динамика численности работников организаций
(без субъектов малого предпринимательства)*

	Март 2021, тыс. человек	В % к		Январь- март 2021 в % к январю- марту 2020	Справочно:		
		марту 2020	февралю 2021		март 2020 в % к	январь- март 2020 в % к январю- марту 2019	февралю 2020
Средняя численность работников организаций	1535,6	102,6	100,2	103,2	103,4	100,5	103,6
в том числе:							
работников списочного состава (без внешних совместителей)	1462,2	102,6	100,0	103,1	103,5	100,4	103,6
внешних совместителей ¹⁾	33,1	102,4	101,7	102,0	99,8	100,1	100,7
работников, выполнявших работы по договорам гражданско-правового характера ¹⁾	40,3	105,2	105,9	104,9	106,2	103,6	107,7

¹⁾ В эквиваленте полной занятости.

Средняя численность работников организаций по видам экономической деятельности¹⁾ в марте 2021 года (без субъектов малого предпринимательства)

	Всего работников			В том числе:		
	тыс. человек	в % к		работников списочного состава (без внешних совместителей)	внешних совместителей	работников, выполнявших работы по договорам гражданско-правового характера
		марту 2020	итогу 2020			
Всего	1535,6	102,6	100	1462,2	33,1	40,3
в том числе по видам экономической деятельности:						
сельское, лесное хозяйство, охота, рыболовство и рыбоводство	2,2	88,4	0,1	2,1	0,0	0,0
добыча полезных ископаемых	3,0	108,4	0,2	2,9	0,0	0,1
обрабатывающие производства	216,6	105,4	14,1	212,2	2,6	1,8
обеспечение электрической энергией, газом и паром; кондиционирование воздуха	30,3	99,9	2,0	30,1	0,1	0,1
водоснабжение; водоотведение, организация сбора и утилизации отходов, деятельность по ликвидации загрязнений	14,3	100,8	0,9	14,2	0,0	0,0
строительство	50,3	98,5	3,3	48,5	0,9	0,9
торговля оптовая и розничная; ремонт автотранспортных средств и мотоциклов	185,1	107,7	12,1	181,2	2,0	1,9
транспортировка и хранение	144,3	102,0	9,4	141,9	0,7	1,7
деятельность гостиниц и предприятий общественного питания	25,8	91,5	1,7	25,0	0,4	0,4
деятельность в области информации и связи	75,1	109,1	4,9	69,7	0,8	4,5
деятельность финансовая и страховая	54,2	100,0	3,5	45,5	0,5	8,2

¹⁾ По «чистым» видам экономической деятельности.

САНКТ-ПЕТЕРБУРГ

(окончание)

	Всего работников			В том числе:		
	тыс. человек	в % к		работников списочного состава (без внешних совместителей)	внешних совместителей	работников, выполнявших работы по договорам гражданско-правового характера
		марту 2020	итогу			
деятельность по операциям с недвижимым имуществом	37,2	96,9	2,4	33,5	0,8	2,9
деятельность профессиональная, научная и техническая	118,5	102,5	7,7	113,2	3,5	1,7
деятельность административная и сопутствующие дополнительные услуги	36,0	103,1	2,3	33,2	1,0	1,9
государственное управление и обеспечение военной безопасности; социальное обеспечение	93,5	102,5	6,1	90,8	0,3	2,4
образование	221,1	101,0	14,4	203,2	12,5	5,5
деятельность в области здравоохранения и социальных услуг	171,3	101,1	11,2	165,0	4,6	1,7
деятельность в области культуры, спорта, организации досуга и развлечений	49,3	98,8	3,2	44,3	1,9	3,2
предоставление прочих видов услуг	7,2	110,0	0,5	5,4	0,5	1,4

**Использование рабочего времени
и движение работников в организациях**

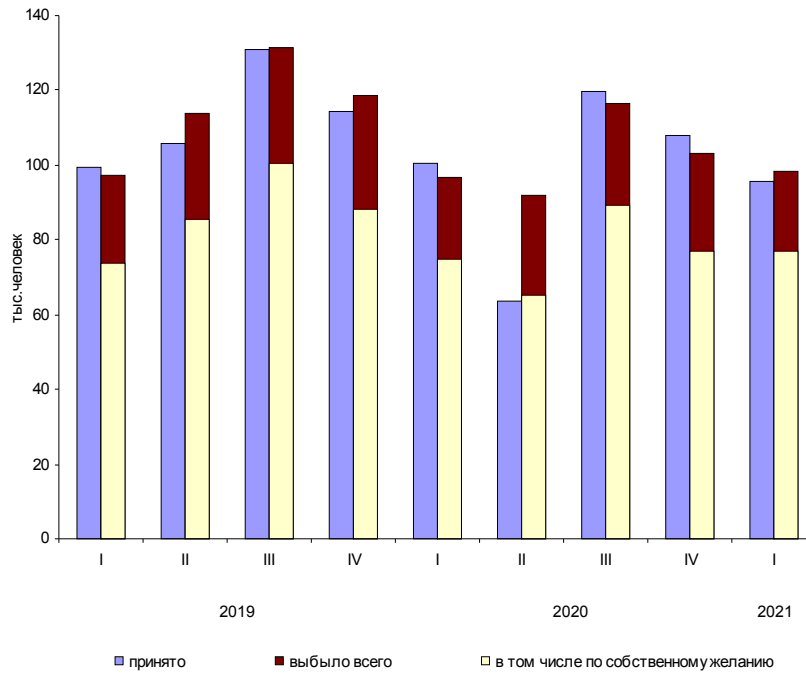
*Неполная занятость и движение работников в организациях
(без субъектов малого предпринимательства) в I квартале 2021 года*

	Тыс. человек	В % к	списочной численности	
			I кварталу 2020 года	на конец I квартала
Численность работников списочного состава, работавших неполное рабочее время по инициативе работодателя	2,4	95,5	0,2	0,2
Численность работников списочного состава, работавших неполное рабочее время по соглашению между работником и работодателем ¹⁾	76,7	111,1	5,0	4,8
Численность работников списочного состава, находившихся в простое по вине работодателя и по причинам, не зависящим от работодателя и работника	9,5	107,7	0,6	0,7
Численность работников списочного состава, которым были предоставлены отпуска без сохранения заработной платы по письменному заявлению работника ²⁾	111,4	94,4	7,3	8,1
Принято работников	95,4	98,8	6,3	6,6
из них на дополнительно введенные (созданные) рабочие места	8,9	116,2	0,6	0,5
Выбыло работников	98,4	109,4	6,4	6,3
из них:				
по соглашению сторон	7,8	91,2	0,5	0,6
в связи с сокращением численности	1,5	66,2	0,1	0,2
по собственному желанию	77,2	109,9	5,1	4,9
Численность требуемых работников списочного состава на вакантные рабочие места на конец квартала	81,4	123,3	5,3	4,5
Численность работников списочного состава, намеченных к высвобождению в следующем квартале	1,8	129,5	0,1	0,1

¹⁾ Учтены работники, заключившие с организацией трудовые договоры о работе неполное рабочее время; переведенные с согласия работника (имеется заявление или подпись работника на соответствующем документе) на работу на неполное рабочее время по причинам производственно-экономического характера.

²⁾ Численность работников списочного состава, которым были предоставлены отпуска без сохранения заработной платы по письменному заявлению работника в соответствии со статьей 128 Трудового кодекса Российской Федерации, иными федеральными законами либо коллективным договором, а также неоплаченные отпуска по инициативе работодателя.

Динамика приема и выбытия работников в организациях



Безработица

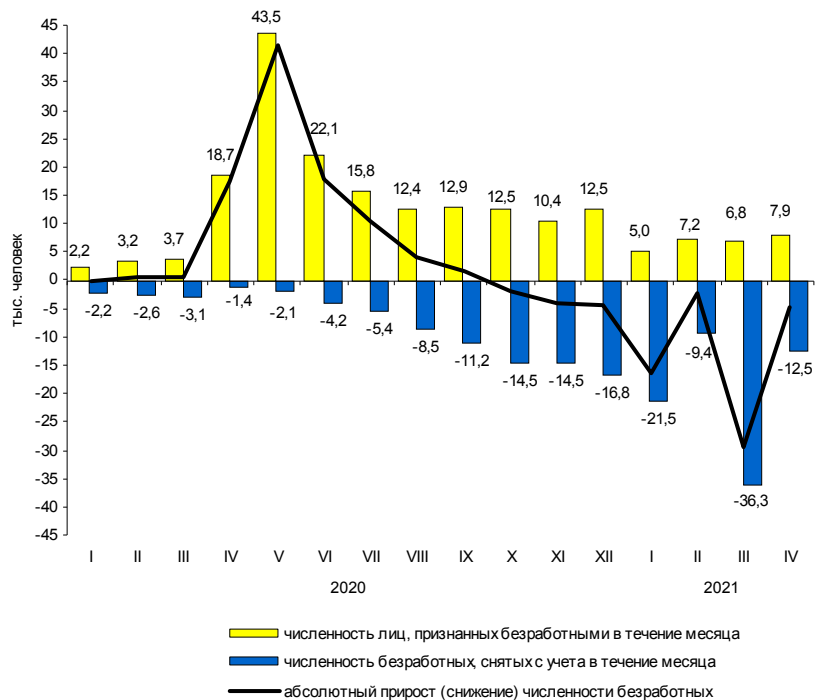
К концу апреля 2021 года в государственных учреждениях службы занятости населения состояло на учете 54,0 тыс. не занятых трудовой деятельностью граждан. В качестве безработных было зарегистрировано 45,3 тыс. человек, в том числе 23,1 тыс. человек получали пособие по безработице.

В апреле 2021 года статус безработного получили 7,9 тыс. человек (на 10,9 тыс. человек или на 58,0% меньше, чем в апреле 2020 года). Размеры трудоустройства безработных в апреле 2021 года были на 3,2 тыс. человек или в 11,4 раза больше, чем в аналогичном периоде 2020 года, и составили 3,5 тыс. человек.

Динамика числа незанятых граждан, состоящих на учете в государственных учреждениях службы занятости населения

	Число незанятых граждан, тыс. человек	на конец месяца		
		из них имеют статус безработного		соответствующему месяцу предыдущего года
		тыс. человек	в % к предыдущему месяцу	
2020				
январь	22,6	13,9	100,3	109,6
февраль	24,0	14,6	104,7	105,8
март	24,2	15,1	103,8	111,1
апрель	70,0	32,5	2,1 р.	2,3 р.
май	93,3	73,9	2,3 р.	5,5 р.
июнь	106,4	91,8	124,2	7,4 р.
июль	114,7	102,1	111,3	8,3 р.
август	115,7	106,1	103,8	8,9 р.
сентябрь	114,6	107,8	101,6	9,1 р.
октябрь	111,1	105,8	98,2	8,6 р.
ноябрь	108,1	101,8	96,2	8,1 р.
декабрь	102,5	98,0	96,2	7,1 р.
2021				
январь	89,2	81,5	83,2	5,9 р.
февраль	87,3	79,3	97,3	5,4 р.
март	58,7	49,9	62,9	3,3 р.
апрель	54,0	45,3	90,8	139,4

Движение численности безработных, зарегистрированных в государственных учреждениях службы занятости населения



На конец апреля 2021 года уровень зарегистрированной безработицы составил 1,5% к численности рабочей силы, на конец апреля 2020 года – 1,1%.

Потребность организаций в работниках

К концу апреля 2021 года нагрузка незанятого населения, состоящего на учете в государственных учреждениях службы занятости населения, на одну заявленную вакансию составила 1,3 человека против 2,2 человека в конце апреля 2020 года.

Динамика потребности организаций в работниках

на конец месяца

	Потребность организаций в работниках, заявленная в государственные учреждения службы занятости населения, тыс. человек	Нагрузка незанятого населения на одну заявленную вакансию		
		человек	в % к	
			предыдущему месяцу	соответствующему месяцу предыдущего года
2020				
январь	30,3	0,7	100,0	116,7
февраль	31,1	0,8	114,3	133,3
март	30,8	0,8	100,0	133,3
апрель	31,8	2,2	2,8 р.	3,7 р.
май	32,9	2,8	127,3	5,6 р.
июнь	34,0	3,1	110,7	6,2 р.
июль	33,2	3,5	112,9	7,0 р.
август	32,3	3,6	102,9	7,2 р.
сентябрь	32,8	3,5	97,2	5,8 р.
октябрь	37,4	3,0	85,7	5,0 р.
ноябрь	38,9	2,8	93,3	4,7 р.
декабрь	37,8	2,7	96,4	3,9 р.
2021				
январь	35,4	2,5	92,6	3,6 р.
февраль	38,3	2,3	92,0	2,9 р.
март	40,4	1,5	65,2	1,9 р.
апрель	42,2	1,3	86,7	59,1

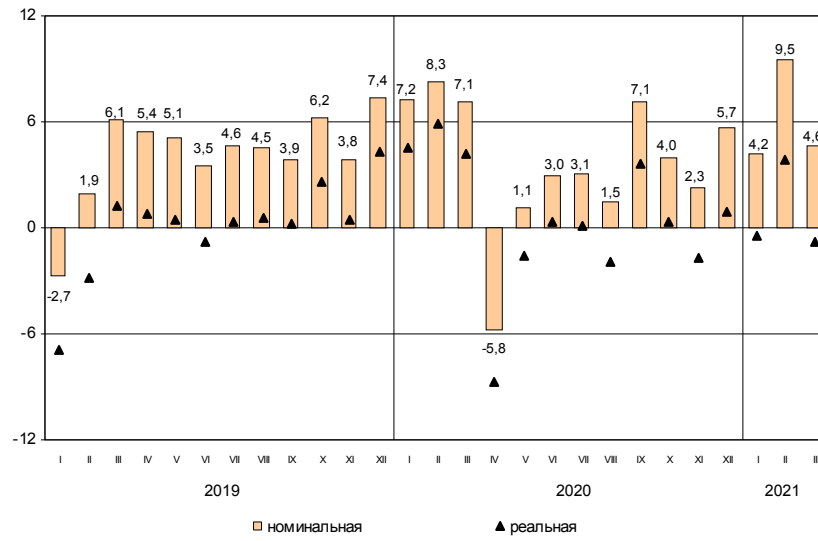
Заработная плата

Средняя номинальная заработная плата, начисленная за март 2021 года, составила 75521 рубль. Реальная начисленная заработная плата, рассчитанная с учетом индекса потребительских цен, в марте 2021 года составила 104,6% к уровню февраля 2021 года и 99,2% – к уровню марта 2020 года.

Динамика номинальной и реальной средней заработной платы

	<i>Номинальная начисленная заработная плата в % к</i>		<i>Реальная начисленная заработная плата в % к</i>	
	<i>предыдущему месяцу</i>	<i>соответст- вующему месяцу предыдущего года</i>	<i>предыдущему месяцу</i>	<i>соответст- вующему месяцу предыдущего года</i>
2020				
январь	71,9	107,2	71,4	104,5
февраль	104,5	108,3	104,3	105,9
март	110,0	107,1	109,1	104,2
апрель	86,3	94,2	85,7	91,3
май	103,2	101,1	103,1	98,4
июнь	109,7	103,0	109,7	100,3
июль	96,8	103,1	96,3	100,1
август	93,0	101,5	93,1	98,1
сентябрь	107,4	107,1	107,6	103,6
октябрь	99,5	104,0	99,1	100,3
ноябрь	97,4	102,3	96,9	98,3
декабрь	140,9	105,7	139,5	100,9
2021				
январь	71,7	104,2	71,2	99,5
февраль	107,6	109,5	106,7	103,8
март	105,4	104,6	104,6	99,2

Прирост (снижение) средней номинальной и реальной начисленной заработной платы (в % к соответствующему месяцу предыдущего года)



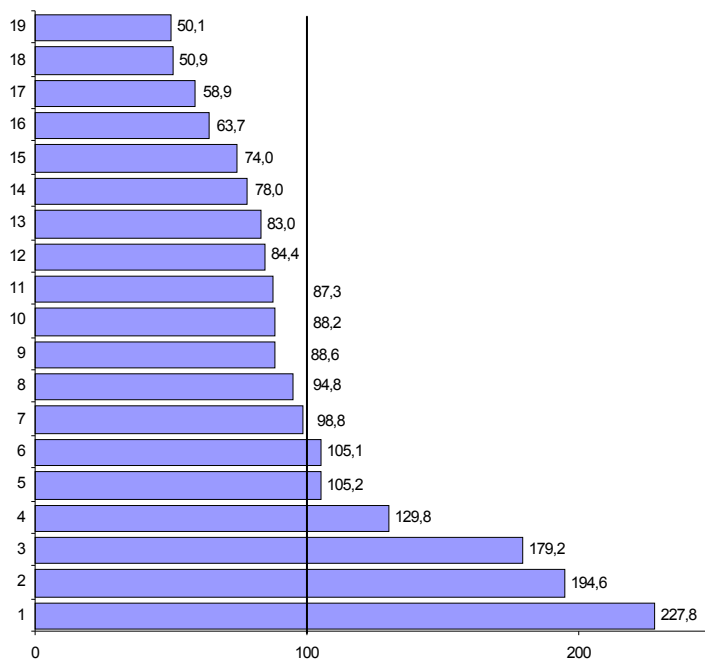
*Средняя начисленная заработная плата
по видам экономической деятельности¹⁾*

в расчете на одного работника

	Март 2021, рублей	В % к		
		февралю 2021	марту 2020	среднему уровню
Всего	75521	105,4	104,6	100
в том числе по видам экономической деятельности:				
сельское, лесное хозяйство, охота, рыболовство и рыбоводство	44496	108,9	92,8	58,9
добыча полезных ископаемых	172007	43,6	61,5	2,3 р.
обрабатывающие производства	74632	113,0	112,0	98,8
обеспечение электрической энергией, газом и паром; кондиционирование воздуха	79340	120,2	111,3	105,1
водоснабжение; водоотведение, организация сбора и утилизации отходов, деятельность по ликвидации загрязнений	55879	103,3	100,7	74,0
строительство	62661	97,1	108,5	83,0
торговля оптовая и розничная; ремонт автотранспортных средств и мотоциклов	66623	93,3	93,5	88,2
транспортировка и хранение из них:	66894	107,1	105,8	88,6
деятельность сухопутного и трубопроводного транспорта	58846	110,3	100,8	77,9
деятельность водного транспорта	129012	101,3	99,4	1,7 р.
деятельность воздушного и космического транспорта	107767	107,0	81,8	142,7
складское хозяйство и вспомогательная транспортная деятельность	73111	105,2	118,0	96,8
деятельность почтовой связи и курьерская деятельность	34700	99,7	97,0	45,9
деятельность гостиниц и предприятий общественного питания	38463	103,3	114,5	50,9
деятельность в области информации и связи	146979	128,5	110,3	1,9 р.
деятельность финансовая и страховая	135308	121,2	118,2	1,8 р.
деятельность по операциям с недвижимым имуществом	58920	103,0	104,9	78,0
деятельность профессиональная, научная и техническая	98019	97,5	102,8	129,8
деятельность административная и сопутствующие дополнительные услуги	48081	109,0	100,8	63,7
государственное управление и обеспечение военной безопасности; социальное обеспечение	63749	104,9	101,8	84,4
образование	65953	109,4	103,6	87,3
деятельность в области здравоохранения и социальных услуг	71578	105,3	102,5	94,8
деятельность в области культуры, спорта, организации досуга и развлечений	79429	117,6	102,0	105,2
предоставление прочих видов услуг	37820	105,5	93,3	50,1

¹⁾ По «чистым» видам экономической деятельности.

Отношение средней начисленной заработной платы по отдельным видам экономической деятельности¹⁾ к среднему уровню по Санкт-Петербургу в марте 2021 года (в %)



- | | |
|--|---|
| 1 – добыча полезных ископаемых | 11 – образование |
| 2 – деятельность в области информации и связи | 12 – государственное управление и обеспечение военной безопасности; социальное обеспечение |
| 3 – деятельность финансовая и страховая | 13 – строительство |
| 4 – деятельность профессиональная, научная и техническая | 14 – деятельность по операциям с недвижимым имуществом |
| 5 – деятельность в области культуры, спорта, организации досуга и развлечений | 15 – водоснабжение; водоотведение, организация сбора и утилизации отходов, деятельность по ликвидации загрязнений |
| 6 – обеспечение электрической энергией, газом и паром; кондиционирование воздуха | 16 – деятельность административная и сопутствующие дополнительные услуги |
| 7 – обрабатывающие производства | 17 – сельское, лесное хозяйство, охота, рыболовство и рыбоводство |
| 8 – деятельность в области здравоохранения и социальных услуг | 18 – деятельность гостиниц и предприятий общественного питания |
| 9 – торговля оптовая и розничная; ремонт автотранспортных средств и мотоциклов | 19 – предоставление прочих видов услуг |
| 10 – торговля оптовая и розничная; ремонт автотранспортных средств и мотоциклов | |

¹⁾ По «чистым» видам экономической деятельности.

Задолженность организаций по заработной плате

По данным организаций наблюдаемых видов экономической деятельности¹⁾ (без субъектов малого предпринимательства), сообщивших сведения о просроченной задолженности по заработной плате по состоянию на 1 мая 2021 года, суммарная задолженность составила 68,5 млн. рублей. Объем задолженности составил к уровню 1 апреля 2021 года 113,6%, к 1 мая 2020 года – 73,0%.

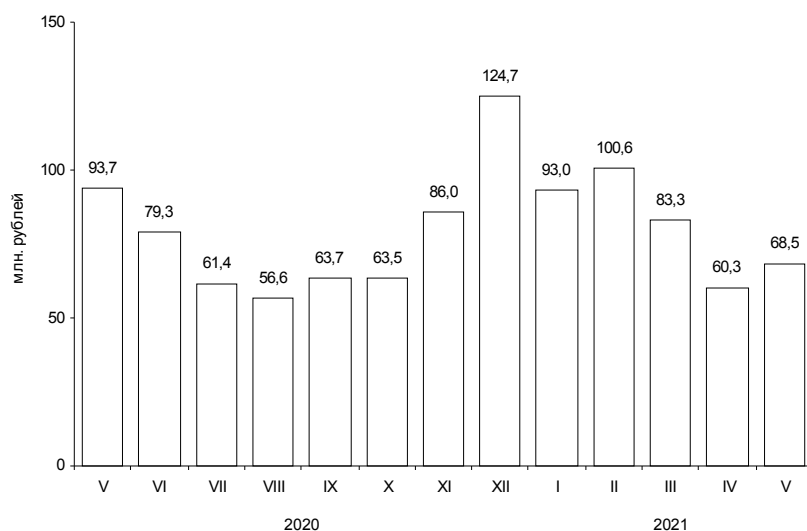
Из общей суммы просроченной задолженности 47,6 млн. рублей приходилось на задолженность, образовавшуюся в 2019 году и ранее.

Просроченная задолженность по заработной плате по видам экономической деятельности на 1 мая 2021 года

	Млн. руб.	В % к		итого
		1 апреля 2021	1 мая 2020	
Всего	68,5	113,6	73,0	100
в том числе по видам экономической деятельности:				
обработывающие производства	12,8	101,1	31,0	18,6
строительство	55,7	116,9	121,4	81,4

¹⁾ Наблюдение осуществляется по кругу организаций 22 видов экономической деятельности, в том числе: растениеводство и животноводство; лесозаготовки; рыболовство и рыбоводство; промышленные виды деятельности; строительство; транспорт; управление недвижимым имуществом; наука; образование; здравоохранение; деятельность в области информации и связи; искусство, культура, деятельность в области отдыха и развлечений.

Динамика просроченной задолженности по заработной плате (на 1 число месяца)



Численность работников, перед которыми организации имеют просроченную задолженность по заработной плате, по видам экономической деятельности на 1 мая 2021 года

	Человек	В % к	
		1 апреля 2021	1 мая 2020
Всего	563	122,9	80,2
в том числе по видам экономической деятельности:			
обрабатывающие производства	47	97,9	45,6
строительство	516	125,9	116,2

ФИНАНСЫ

Показатели финансово-кредитной системы

Исполнение консолидированного бюджета в 2021 году¹⁾

	млрд. рублей		
	Доходы	Расходы	Профицит (+), дефицит (-)
Январь-февраль	79	84	-5
Январь-март	172	141	31

Исполнение бюджета

по статьям доходов и расходов на 1 апреля 2021 года

	Млрд. рублей	В % к итогу
Доходы	172	100
из них:		
налог на доходы физических лиц	70	40,5
налог на прибыль организаций	57	33,3
акцизы	7	3,8
доходы от использования имущества, находящегося в государственной и муниципальной собственности	3	2,0
безвозмездные поступления	9	5,3
Расходы	141	100
из них на:		
общегосударственные вопросы	10	7,3
национальную безопасность и правоохранительную деятельность	1	1,0
национальную экономику	23	16,5
жилищно-коммунальное хозяйство	6	4,6
социально-культурные мероприятия	100	70,5
в том числе:		
образование	37	26,3
культура, кинематография	3	2,3
здравоохранение	19	13,7
социальная политика	36	25,7
физическая культура и спорт	3	2,0
средства массовой информации	1	0,5

¹⁾ По данным Комитета финансов Санкт-Петербурга.

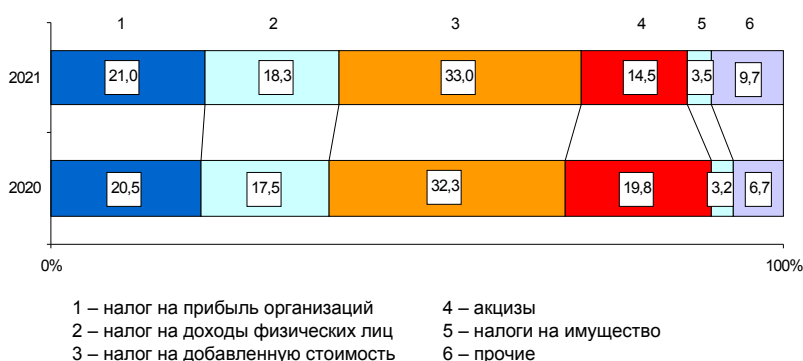
НАЛОГОВАЯ СТАТИСТИКА

По оперативным данным УФНС РФ по Санкт-Петербургу в январе–апреле 2021 года в бюджетную систему поступило налогов, сборов и иных обязательных платежей на сумму 552,3 млрд. рублей, что в номинальном выражении на 14,7% больше, чем в январе–апреле 2020 года.

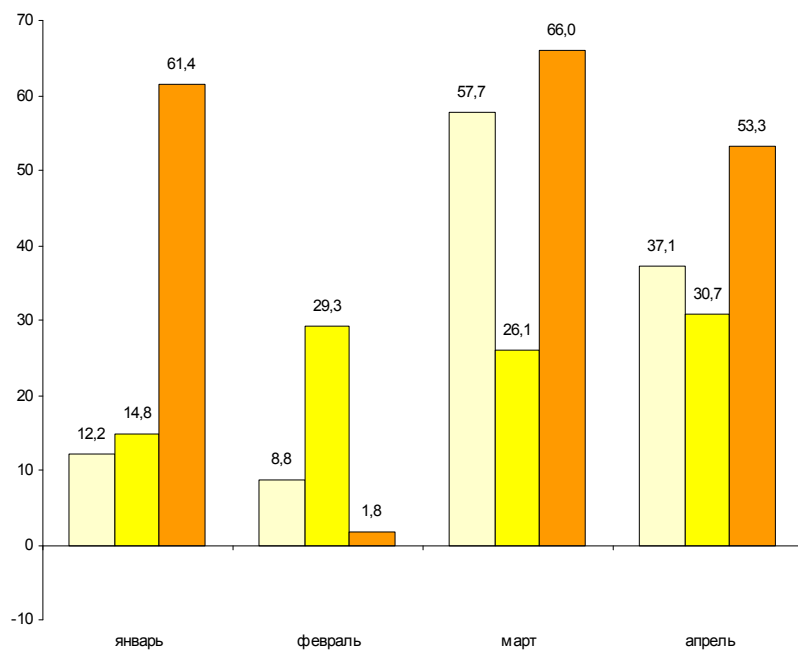
Поступление налогов, сборов и иных обязательных платежей в бюджетную систему в январе–апреле 2021 года

	Млрд. рублей	В % к январю–апрелю 2020	Из общего объема поступлений – в консолидированный бюджет Санкт-Петербурга		
			млрд. рублей	в % к общему объему	в % к январю–апрелю 2020
Всего	552,3	114,7	231,8	42,0	121,9
налог на прибыль организаций	115,8	117,3	84,3	72,8	116,9
налог на доходы физических лиц	100,9	119,4	99,7	98,8	118,0
налог на добавленную стоимость на товары (работы, услуги), реализуемые на территории РФ	182,5	117,3	х	х	х
акцизы по подакцизным товарам (продукции), производимым на территории РФ	79,8	83,7	3,8	4,8	125,0
налоги на имущество	19,4	124,8	19,4	100,0	124,8
налоги, сборы и регулярные платежи за пользование природными ресурсами	5,8	1,5 р.	-0,0	х	х
прочие	48,1	1,7 р.	24,6	51,2	1,6 р.

Структура налогов, сборов и иных обязательных платежей, поступивших в бюджетную систему в январе–апреле



**Динамика поступления налоговых платежей
в бюджетную систему по отдельным видам налогов
в 2021 году (млрд. рублей)**



- налог на прибыль организаций
- налог на доходы физических лиц
- налог на добавленную стоимость

ФИНАНСЫ ОРГАНИЗАЦИЙ¹⁾

Финансовые результаты деятельности организаций

В январе–марте 2021 года сальдированный финансовый результат (прибыль минус убыток) организаций сложился в сумме 159,3 млрд. рублей, что в 2,2 раза больше, чем за соответствующий период 2020 года.

Финансовый результат

по видам экономической деятельности в январе–марте 2021 года

	Сальдированный финансовый результат		В том числе прибыль прибыльных организаций	
	млн. рублей ²⁾	в % к январю-марту 2020	млн. рублей	в % к январю-марту 2020
Всего	159312	2,2 р.	232962	107,5
в том числе по видам экономической деятельности:				
сельское, лесное хозяйство, охота, рыболовство и рыбоводство	16	х	94	4,0 р.
добыча полезных ископаемых	15577	3,0 р.	16112	2,8 р.
обрабатывающие производства	28029	32,0 р.	51989	94,3
обеспечение электрической энергией, газом и паром; кондиционирование воздуха	23665	149,9	23781	139,2
водоснабжение; водоотведение, организация сбора и утилизации отходов, деятельность по ликвидации загрязнений	1445	82,1	1796	100,0
строительство	-2732	х	10843	93,5
торговля оптовая и розничная; ремонт автотранспортных средств и мотоциклов	19439	81,1	35181	92,2
транспортировка и хранение	23781	136,3	28178	99,5
деятельность гостиниц и предприятий общественного питания	144	х	1552	2,0 р.
деятельность в области информации и связи	10795	97,9	13200	102,5
деятельность финансовая и страховая	2342	х	2716	1,9 р.
деятельность по операциям с недвижимым имуществом	17615	2,2 р.	19386	90,5
деятельность профессиональная, научная и техническая	14444	х	19863	128,0
деятельность административная и сопутствующие дополнительные услуги	5126	117,5	5714	111,0
государственное управление и обеспечение военной безопасности; социальное обеспечение	5	х	8	67,4
образование	21	27,2	106	80,3
деятельность в области здравоохранения и социальных услуг	1496	1,9 р.	1889	1,8 р.
деятельность в области культуры, спорта, организации досуга и развлечений	-2230	х	116	58,0
предоставление прочих видов услуг	332	134,8	437	1,5 р.

¹⁾ По юридическим лицам, зарегистрированным в субъекте Российской Федерации, в целом, включая обособленные подразделения. Без банков, страховых и бюджетных организаций, без субъектов малого предпринимательства. Сравнение показателей с соответствующим периодом 2020 года произведено в текущих ценах по сопоставимому кругу организаций.

²⁾ Знак "-" означает убыток.

Число убыточных организаций и размер допущенного ими убытка в январе–марте 2021 года

	Число убыточных организаций, ед.	В % к общему числу организаций вида деятельности	Убыток, млн. рублей
Всего	945	28,2	73650
в том числе по видам экономической деятельности:			
сельское, лесное хозяйство, охота, рыболовство и рыбоводство	7	46,7	77
добыча полезных ископаемых	6	50,0	535
обрабатывающие производства	173	27,0	23961
обеспечение электрической энергией, газом и паром; кондиционирование воздуха	8	22,2	116
водоснабжение; водоотведение, организация сбора и утилизации отходов, деятельность по ликвидации загрязнений	7	36,8	351
строительство	90	31,3	13575
торговля оптовая и розничная; ремонт автотранспортных средств и мотоциклов	128	16,1	15742
транспортировка и хранение	84	35,1	4398
деятельность гостиниц и предприятий общественного питания	37	44,0	1408
деятельность в области информации и связи	67	30,7	2405
деятельность финансовая и страховая	19	40,4	373
деятельность по операциям с недвижимым имуществом	57	23,8	1771
деятельность профессиональная, научная и техническая	138	42,3	5419
деятельность административная и сопутствующие дополнительные услуги	34	26,2	588
государственное управление и обеспечение военной безопасности; социальное обеспечение	2	40,0	... ¹⁾
образование	32	31,1	85
деятельность в области здравоохранения и социальных услуг	24	35,3	393
деятельность в области культуры, спорта, организации досуга и развлечений	17	47,2	2346
предоставление прочих видов услуг	15	29,4	104

В январе–марте 2021 года число убыточных организаций по сравнению с тем же периодом 2020 года увеличилось на 9 единиц или на 1,0%, сумма убытка снизилась на 49,3%.

¹⁾ Данные не публикуются в целях обеспечения конфиденциальности первичных статистических данных, полученных от организаций, в соответствии с Федеральным Законом от 29.11.2007 №282-ФЗ.

Состояние платежей и расчетов в организациях

На 1 апреля 2021 года суммарная задолженность организаций по обязательствам (кредиторская, задолженность по кредитам банков и займам) составила 12275,1 млрд. рублей, из нее просроченная – 304,4 млрд. рублей или 2,5% от общей суммы задолженности (на 1 марта 2021 года – 1,3%).

Размер и структура суммарной просроченной задолженности по обязательствам на 1 апреля 2021 года

	Млрд. рублей	В % к	
		1 марта 2021	итогу
Всего	304,4	1,9 р.	100
в том числе:			
кредиторская задолженность	295,4	1,9 р.	97,0
задолженность по кредитам банков и займам	9,0	105,1	3,0

Кредиторская задолженность на 1 апреля 2021 года составила 7755,0 млрд. рублей, из нее просроченная – 295,4 млрд. рублей или 3,8%.

Задолженность по полученным кредитам банков и займам организаций на 1 апреля 2021 года составила 4520,1 млрд. рублей, в том числе просроченная – 9,0 млрд. рублей или 0,2%.

Структура просроченной кредиторской задолженности

на конец месяца, млн. рублей

	Всего	В том числе:			Количество организаций, имеющих просроченную кредиторскую задолженность	
		поставщикам и подрядчикам	в бюджеты всех уровней	по платежам в государственные внебюджетные фонды	единиц	в % к общему количеству организаций
январь	146958	106022	428	197	165	5,1
февраль	151978	110185	198	284	163	4,9
март	295362	255762	309	297	174	5,2

САНКТ-ПЕТЕРБУРГ

Просроченная кредиторская задолженность организаций
по видам экономической деятельности на 1 апреля 2021 года

млн. рублей

	Количество организаций, имеющих просроченную кредиторскую задолженность, ед.	Просроченная кредиторская задолженность	В том числе:		
			поставщикам и подрядчикам	в бюджеты всех уровней	по платежам в государственные внебюджетные фонды
Сельское, лесное хозяйство, охота, рыболовство и рыбоводство	–	–	–	–	–
Добыча полезных ископаемых	1	... ¹⁾	... ¹⁾	–	–
Обрабатывающие производства	49	53444	27446	135	59
Обеспечение электрической энергией, газом и паром; кондиционирование воздуха	6	7128	2995	... ¹⁾	... ¹⁾
Водоснабжение; водоотведение, организация сбора и утилизации отходов, деятельность по ликвидации загрязнений	1	... ¹⁾	... ¹⁾	–	–
Строительство	19	5080	3493	102	193
Торговля оптовая и розничная; ремонт автотранспортных средств и мотоциклов	24	44566	41299	... ¹⁾	... ¹⁾
Транспортировка и хранение	15	4538	4484	... ¹⁾	... ¹⁾
Деятельность гостиниц и предприятий общественного питания	2	... ¹⁾	... ¹⁾	... ¹⁾	... ¹⁾
Деятельность в области информации и связи	4	10584	7666	–	–
Деятельность финансовая и страховая	–	–	–	–	–
Деятельность по операциям с недвижимым имуществом	15	163085	163085	–	–
Деятельность профессиональная, научная и техническая	29	3971	2370	28	21
Деятельность административная и сопутствующие дополнительные услуги	2	... ¹⁾	... ¹⁾	–	–
Государственное управление и обеспечение военной безопасности; социальное обеспечение	–	–	–	–	–
Образование	3	15	... ¹⁾	... ¹⁾	... ¹⁾
Деятельность в области здравоохранения и социальных услуг	3	605	605	–	–
Деятельность в области культуры, спорта, организации досуга и развлечений	–	–	–	–	–
Предоставление прочих видов услуг	1	... ¹⁾	... ¹⁾	... ¹⁾	... ¹⁾

¹⁾ Данные не публикуются в целях обеспечения конфиденциальности первичных статистических данных, полученных от организаций, в соответствии с Федеральным Законом от 29.11.2007 №282-ФЗ.

Дебиторская задолженность на 1 апреля 2021 года составила 7111,9 млрд. рублей, из нее просроченная – 304,4 млрд. рублей или 4,3%.

Структура просроченной дебиторской задолженности

	на конец месяца, млн. рублей				
	Всего	В том числе:		Количество организаций, имеющих просроченную дебиторскую задолженность	
		покупателей	из нее государственных заказчиков по оплате за поставленную продукцию	единиц	в % к общему количеству организаций
январь	312834	245454	2650	764	23,6
февраль	324274	258137	3111	793	23,9
март	304389	240307	4804	830	24,7

*Просроченная дебиторская задолженность организаций
по видам экономической деятельности на 1 апреля 2021 года*

млн. рублей

	Количество организаций, имеющих просроченную дебиторскую задолженность, ед.	Просроченная дебиторская задолженность	В том числе:	
			покупателей	из нее государственных заказчиков за поставленную продукцию
Сельское, лесное хозяйство, охота, рыболовство и рыбоводство	4	26	26	–
Добыча полезных ископаемых	3	56483	56465	–
Обрабатывающие производства	178	61024	30673	361
Обеспечение электрической энергией, газом и паром; кондиционирование воздуха	14	20701	17636	–
Водоснабжение; водоотведение, организация сбора и утилизации отходов, деятельность по ликвидации загрязнений	3	5127	5094	–
Строительство	82	41251	23765	... ¹⁾
Торговля оптовая и розничная; ремонт автотранспортных средств и мотоциклов	191	68785	63901	... ¹⁾
Транспортировка и хранение	60	5405	4986	–
Деятельность гостиниц и предприятий общественного питания	12	227	198	–
Деятельность в области информации и связи	45	12406	8442	... ¹⁾
Деятельность финансовая и страховая	9	537	537	–
Деятельность по операциям с недвижимым имуществом	69	13648	12294	–
Деятельность профессиональная, научная и техническая	90	10900	9472	2947
Деятельность административная и сопутствующие дополнительные услуги	33	5810	5525	–
Государственное управление и обеспечение военной безопасности; социальное обеспечение	1	... ¹⁾	... ¹⁾	–
Образование	14	20	19	... ¹⁾
Деятельность в области здравоохранения и социальных услуг	7	1175	1173	–
Деятельность в области культуры, спорта, организации досуга и развлечений	8	86	86	–
Предоставление прочих видов услуг	7	767	2	–

¹⁾ Данные не публикуются в целях обеспечения конфиденциальности первичных статистических данных, полученных от организаций, в соответствии с Федеральным Законом от 29.11.2007 №282-ФЗ.

САНКТ-ПЕТЕРБУРГ

В январе–марте 2021 года в обращении участвовали векселя, обеспечивающие задолженность покупателей, на сумму 0,3 млрд. рублей, задолженность поставщикам – на 11,5 млрд. рублей.

В вексельной форме находилось 0,4% всей задолженности поставщикам и 0,01% – задолженности покупателей.

Превышение кредиторской задолженности над дебиторской задолженностью на 1 апреля 2021 года

млрд. рублей

	Задолженность		Превышение кредиторской задолженности над дебиторской	
	деби-торская	креди-торская	всего ¹⁾	в % к дебиторской задолженности
Всего	7112	7755	643	9,0
в том числе по видам экономической деятельности:				
сельское, лесное хозяйство, охота, рыболовство и рыбоводство	3	2	-1	x
добыча полезных ископаемых	600	533	-67	x
обрабатывающие производства	2194	2799	606	27,6
обеспечение электрической энергией, газом и паром; кондиционирование воздуха	105	122	17	15,8
водоснабжение; водоотведение, организация сбора и утилизации отходов, деятельность по ликвидации загрязнений	16	22	7	41,4
строительство	916	1039	124	13,5
торговля оптовая и розничная; ремонт автотранспортных средств и мотоциклов	1738	1591	-147	x
транспортировка и хранение	187	286	99	52,9
деятельность гостиниц и предприятий общественного питания	31	41	11	34,6
деятельность в области информации и связи	149	147	-2	x
деятельность финансовая и страховая	136	29	-108	x
деятельность по операциям с недвижимым имуществом	409	425	16	3,9
деятельность профессиональная, научная и техническая	567	643	76	13,5
деятельность административная и сопутствующие дополнительные услуги	42	36	-6	x
государственное управление и обеспечение военной безопасности; социальное обеспечение	0,4	0,3	-0,1	x
образование	2	3	1	78,9
деятельность в области здравоохранения и социальных услуг	8	9	2	22,5
деятельность в области культуры, спорта, организации досуга и развлечений	3	15	12	4,3 p.
предоставление прочих видов услуг	7	11	5	70,1

¹⁾ Знак "-" означает превышение дебиторской задолженности над кредиторской.

ВНЕШНЕЭКОНОМИЧЕСКИЕ СВЯЗИ

Экспорт и импорт товаров¹⁾

Внешнеторговый оборот в январе–марте 2021 года составил 11,5 млрд. долларов США, в том числе экспорт – 6,0 млрд. долларов, импорт – 5,5 млрд. долларов. По сравнению с январем–мартом 2020 года экспорт увеличился на 6,1%, импорт – на 5,3%.

Структура внешнеторгового оборота

	<i>Внешнеторговый оборот</i>		<i>В том числе:</i>			
			<i>экспорт</i>		<i>импорт</i>	
	<i>млн. долл. США</i>	<i>в % к январю-марту 2020</i>	<i>млн. долл. США</i>	<i>в % к январю-марту 2020</i>	<i>млн. долл. США</i>	<i>в % к январю-марту 2020</i>
Всего	11511	105,8	5975	106,1	5536	105,3
в том числе:						
государства-участники СНГ	1125	108,8	805	119,0	320	89,6
страны вне СНГ	10386	105,4	5170	104,4	5216	106,5

Доля экспорта во внешнеторговом обороте составила 51,9%, импорта – 48,1%.

Сальдо торгового баланса сложилось положительное в размере 0,4 млрд. долларов (в январе–марте 2020 года – положительное, в размере 0,4 млрд. долларов).

¹⁾ По данным Северо-Западного таможенного Управления по состоянию на 11 мая 2021 года с учетом взаимной торговли с государствами-членами Евразийского экономического союза (ЕАЭС).

*Внешнеторговый оборот
по странам–партнерам в январе–марте 2021 года*

В январе–марте 2021 года по сравнению с январем–мартом 2020 года отмечалось увеличение внешнеторгового оборота по странам с наибольшей долей в общем объеме оборота: Китаем, Нидерландами, Соединенным Королевством Великобритании, Белоруссией, Республикой Корея, Казахстаном, Бельгией и Финляндией.

млн. долларов США

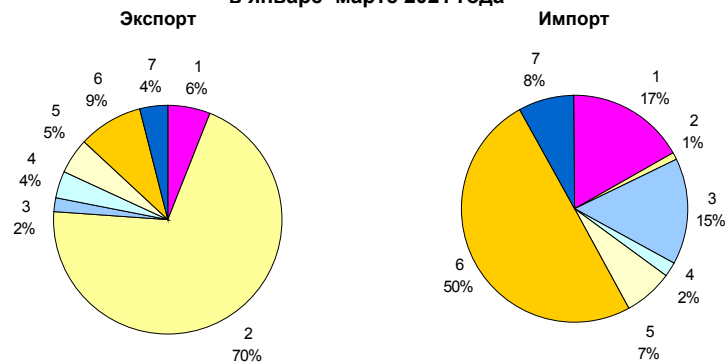
	Внешнеторговый оборот			В том числе:			
	всего	в % к		экспорт	в % к январю- марту 2020	импорт	в % к январю- марту 2020
		итогу	январю- марту 2020				
Всего	11511	100	105,8	5975	106,1	5536	105,3
в том числе:							
государства - участники СНГ	1125	9,8	108,8	805	119,0	320	89,6
из них:							
Беларусь	553	4,8	123,9	352	1,5 р.	201	94,8
Казахстан	345	3,0	102,9	281	105,8	64	91,9
страны вне СНГ	10386	90,2	105,4	5170	104,4	5216	106,5
из них:							
Китай	1896	16,5	130,6	612	1,7 р.	1284	117,9
Нидерланды	1741	15,1	1,6 р.	1678	1,7 р.	63	98,7
Германия	832	7,2	71,6	423	57,1	409	96,8
США	706	6,1	69,1	274	39,4	432	132,2
Соединенное Королевство Великобритания	540	4,7	2,5 р.	451	3,3 р.	89	110,9
Республика Корея	422	3,7	121,0	62	8,9 р.	360	105,4
Япония	326	2,8	92,0	9	22,4	317	101,2
Бельгия	274	2,4	145,9	231	1,6 р.	43	109,1
Финляндия	273	2,4	110,7	117	119,8	156	104,8

Товарная структура экспорта и импорта в январе–марте 2021 года

	Экспорт		Импорт	
	млн. долларов США	в % к январю-марту 2020	млн. долларов США	в % к январю-марту 2020
Всего	5975	106,1	5536	105,3
в том числе:				
продовольственные товары и сельскохозяйственное сырье (кроме текстильного)	331	125,0	931	85,7
минеральные продукты	4167	107,1	79	86,6
продукция химической промышленности, каучук	113	100,9	816	118,3
кожевенное сырье, пушнина и изделия из них	12	96,5	12	90,0
древесина и целлюлозно-бумажные изделия	251	122,4	127	104,8
текстиль, текстильные изделия, обувь	21	82,1	228	100,3
металлы и изделия из них	313	105,7	369	105,2
машины, оборудование, транспортные средства	565	72,4	2755	112,1
другие товары	202	4,5 р.	219	100,4

В экспорте организаций Санкт-Петербурга по товарной группе "минеральные продукты" на долю топливно-энергетических товаров приходилось 99,8%.

Товарная структура экспорта и импорта в январе–марте 2021 года



- 1 – продовольственные товары и сельскохозяйственное сырье (кроме текстильного)
- 2 – минеральные продукты
- 3 – продукция химической промышленности, каучук
- 4 – древесина и целлюлозно-бумажные изделия
- 5 – металлы и изделия из них
- 6 – машины, оборудование и транспортные средства
- 7 – другие товары

ДЕМОГРАФИЧЕСКАЯ СИТУАЦИЯ¹⁾

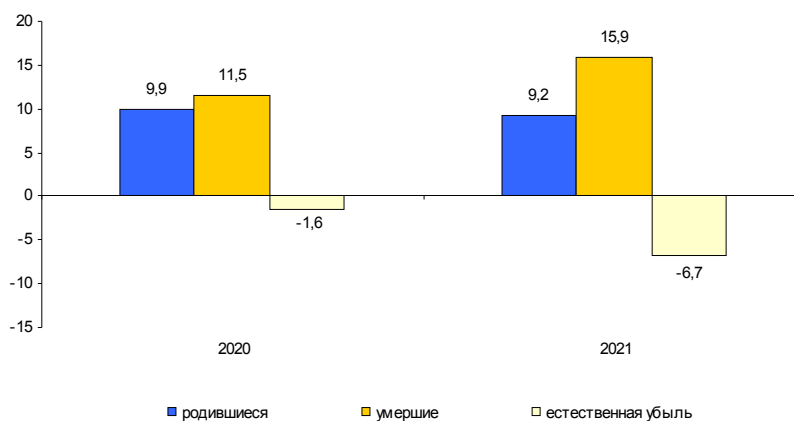
По предварительной оценке численность постоянного населения Санкт-Петербурга на 1 апреля 2021 года составила 5382,0 тыс. человек и с начала года уменьшилась на 2,3 тыс. человек или на 0,04%.

Сокращение численности населения происходило из-за естественной убыли, которая в январе–марте 2021 года увеличилась по сравнению с соответствующим периодом 2020 года на 6791 человека. Миграционный прирост на 74% компенсировал естественную убыль населения.

Характеристика демографической ситуации в январе–марте

	Человек			На 1000 человек населения ²⁾		
	2020	2021	прирост, снижение (-)	2020	2021	2021 в % к 2020
Родившиеся	13269	12144	-1125	9,9	9,2	92,9
Умершие	15464	21130	5666	11,5	15,9	138,3
в том числе дети в возрасте до 1 года ³⁾	41	50	9	2,8	3,7	132,1
Естественная убыль (-)	-2195	-8986		-1,6	-6,7	4,2 р.
Зарегистрировано:						
браков	8260	7655	-605	6,2	5,8	93,5
разводов	6399	6094	-305	4,8	4,6	95,8

Коэффициенты естественного движения населения (на 1000 человек населения) в январе–марте



¹⁾ Информация о естественном движении населения формируется на основе данных системы «Единый государственный реестр записей актов гражданского состояния» (ЕГР ЗАГС), оператором которой определена Федеральная налоговая служба России.

²⁾ Здесь и далее показатели месячной оперативной отчетности приведены в пересчете на год.

³⁾ Относительные показатели в расчете на 1000 родившихся живыми.

САНКТ-ПЕТЕРБУРГ*Общие итоги миграции населения*

человек

	Январь-март 2020			Январь-март 2021		
	число при- бывших	число вы- бывших	мигра- ционный прирост, снижение (-)	число при- бывших	число вы- бывших	мигра- ционный прирост
Миграция	49454	41078	8376	49326	42706	6620
из нее:						
в пределах России	43940	35387	8553	43320	39633	3687
в том числе:						
внутрирегиональная	14653	14653	–	16854	16854	–
межрегиональная	29287	20734	8553	26466	22779	3687
международная миграция	5514	5691	-177	6006	3073	2933
в том числе:						
со странами СНГ	5008	5097	-89	5576	2659	2917
с другими зару- бежными странами	506	594	-88	430	414	16

Миграционные потоки со странами СНГ

человек

	Январь-март 2020			Январь-март 2021		
	число при- бывших	число вы- бывших	мигра- ционный прирост, снижение (-)	число при- бывших	число вы- бывших	мигра- ционный прирост
Миграция со странами СНГ	5008	5097	-89	5576	2659	2917
в том числе по странам:						
Азербайджан	258	166	92	408	173	235
Армения	183	434	-251	255	121	134
Беларусь	407	570	-163	618	221	397
Казахстан	415	461	-46	410	268	142
Кыргызстан	174	2220	-2046	808	109	699
Молдова	492	296	196	658	301	357
Таджикистан	460	147	313	498	237	261
Туркменистан	62	61	1	46	42	4
Узбекистан	278	221	57	312	169	143
Украина	2279	521	1758	1563	1018	545

УРОВЕНЬ ЖИЗНИ НАСЕЛЕНИЯ

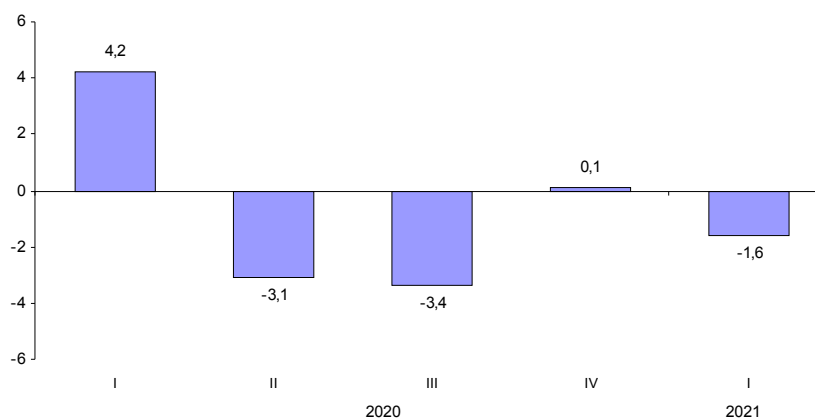
Денежные доходы и расходы населения

Объем денежных доходов населения в I квартале 2021 года сложился в размере 719,2 млрд. рублей, что больше на 3,5%, чем в I квартале 2020 года.

Динамика реальных денежных доходов

	в %	
	<i>К предыдущему кварталу</i>	<i>К соответствующему периоду предыдущего года</i>
2020 ¹⁾		
I квартал	73,4	104,2
II квартал	104,0	96,9
I полугодие	x	100,3
III квартал	99,1	96,6
январь-сентябрь	x	99,0
IV квартал	132,6	100,1
январь-декабрь	x	99,4
2021 ²⁾		
I квартал	72,1	98,4

**Прирост (снижение) реальных денежных доходов населения
(в % к соответствующему кварталу предыдущего года)**



¹⁾ Показатели денежных доходов и расходов населения за 2020 год утверждены Росстатом (письмо №КЛ-06-1/2016-ТО от 23.04.2021 г.).

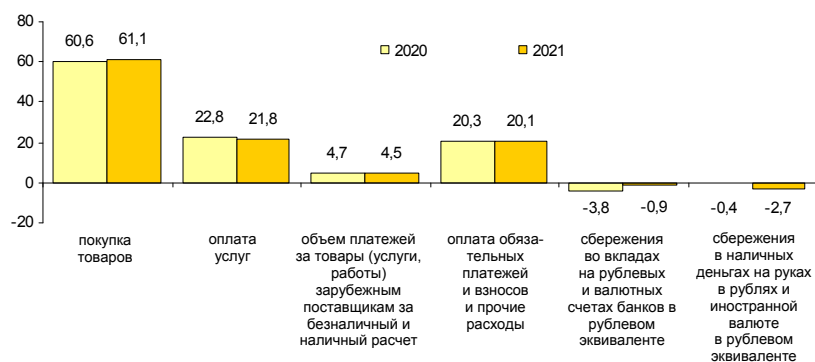
²⁾ Предварительные данные.

Структура использования денежных доходов населения

в %

	Денежные доходы	В том числе использовано на:				
		покупку товаров и оплату услуг ¹⁾	оплату обязательных платежей и взносов и прочие расходы	прирост (+), уменьшение (-) сбережений ²⁾	из них:	
				во вкладах на рублевых и валютных счетах банков в рублевом эквиваленте ³⁾	в наличных деньгах на руках в рублях и иностранной валюте в рублевом эквиваленте	
2020						
I квартал	100	88,1	19,0	-7,1	-3,8	-0,4
II квартал	100	62,8	17,2	20,0	13,9	1,8
I полугодие	100	75,1	18,1	6,8	5,3	0,8
III квартал	100	79,6	21,6	-1,2	1,9	-0,5
январь-сентябрь	100	76,6	19,3	4,1	4,2	0,3
IV квартал	100	65,6	20,8	13,6	14,8	-1,9
январь-декабрь	100	73,2	19,7	7,1	7,5	-0,4
2021						
I квартал	100	87,4	20,1	-7,5	-0,9	-2,7

Изменение в структуре использования денежных доходов населения в I квартале (в % к денежным доходам)



¹⁾ С учетом объема платежей за товары (работы, услуги) зарубежным поставщикам за безналичный и наличный расчет.

²⁾ Сбережения включают прирост (уменьшение) вкладов, приобретение ценных бумаг, изменение средств на счетах индивидуальных предпринимателей, приобретение недвижимости, покупку населением скота и птицы, наличные деньги на руках за минусом изменения задолженности по кредитам и величины реализации финансовых активов.

³⁾ В кредитных организациях на территории Российской Федерации и за рубежом.

Распределение общего объема денежных доходов населения¹⁾

в %

	2020	Справочно: 2019
Денежные доходы	100	100
в том числе по 20-ти процентным группам населения:		
первая (с наименьшими доходами)	5,6	5,4
вторая	10,4	10,2
третья	15,4	15,2
четвертая	22,7	22,7
пятая (с наивысшими доходами)	45,9	46,5
Коэффициент концентрации доходов (индекс Джини)	0,398	0,406
Соотношение доходов 10% наиболее и 10% наименее обеспеченного населения, раз	14,1	14,8

Распределение населения по размеру среднедушевого денежного дохода в 2020 году¹⁾

	Тыс. человек	В % к итогу	Справочно: 2019	
			тыс. человек	в % к итогу
Все население	5398,1	100	5383,9	100
в том числе со среднедушевым денежным доходом в месяц, руб.:				
до 7000,0	63,9	1,2	81,7	1,5
7000,1–10000,0	139,9	2,6	163,2	3,0
10000,1–14000,0	300,8	5,6	331,6	6,2
14000,1–19000,0	482,8	8,9	509,5	9,5
19000,1–27000,0	820,6	15,2	833,9	15,5
27000,1–45000,0	1462,4	27,1	1433,0	26,6
45000,1–60000,0	752,8	13,9	721,3	13,4
свыше 60000,0	1374,9	25,5	1309,7	24,3

В 2020 году на долю 10% наиболее обеспеченного населения приходилось 29,3% денежных доходов, а на долю 10% наименее обеспеченного населения – 2,1% (в 2019 году – 29,9% и 2,0% соответственно).

Численность населения с денежными доходами ниже величины прожиточного минимума в 2020 году составила 318,5 тыс. человек, или 5,9% от общей численности населения (в 2019 году – 352,6 тыс. человек, или 6,5%).

¹⁾ Показатели социально-экономической дифференциации доходов населения за 2020 год утверждены Росстатом (письмо от 28.04.2021 года №КЛ-06-5/2093-ТО).

Покупательная способность денежных доходов населения¹⁾

	<i>Январь-март 2021</i>	<i>В % к январю-марту 2020</i>	<i>Справочно: январь-март 2020 в % к январю-марту 2019</i>
Продовольственные товары, кг			
говядина (кроме бескостного мяса)	111,8	99,3	97,4
рыба свежая	134,9	99,3	102,4
масло сливочное	54,9	101,9	94,6
масло подсолнечное	338,3	90,3	114,2
масло оливковое	41,3	97,6	111,0
маргарин	222,4	93,7	110,1
молоко питьевое цельное, л	582,1	102,4	101,2
яйца куриные, шт.	5573	81,8	114,8
сахар-песок	893,8	67,9	1,6 р.
мука пшеничная	909,5	96,1	99,2
хлеб и булочные изделия			
из пшеничной муки	462,4	105,2	110,9
рис шлифованный	451,8	97,4	109,2
крупы	639,7	92,2	93,5
вермишель	359,4	92,4	100,8
макаронные изделия	377,7	92,5	107,0
картофель	1178,1	66,7	132,9
капуста белокочанная свежая	1971,6	88,7	2,1 р.
водка, л	58,9	105,9	103,9
Непродовольственные товары, шт.			
куртка мужская			
с верхом из плащевых тканей	4,2	103,2	92,0
костюм-двойка мужской	3,6	112,4	100,6
сорочка верхняя мужская	26,6	99,3	96,0
пальто женское демисезонное	3,1	109,8	98,7
джемпер для взрослых	17,4	110,9	95,2
куртка для детей школьного возраста			
с верхом из плащевых тканей	11,9	108,8	107,6
сапоги для детей школьного возраста			
на утепленной подкладке	12,0	109,3	103,5
холодильники бытовые	1,3	91,0	99,3
телевизоры	1,5	103,6	85,1
сигареты с фильтром отечественные, пачек (20 шт.)	391,5	92,3	93,6
бензин автомобильный, л	901,9	100,0	110,0

¹⁾ Товарный эквивалент среднемесячного денежного дохода по товарам и услугам с конкретными потребительскими свойствами.

Изменение среднего размера назначенных пенсий

	на начало месяца		
	<i>Средний размер назначенных пенсий, рублей¹⁾</i>	<i>Реальный размер назначенных пенсий в % к соответствующему периоду предыдущего года</i>	<i>Средний размер назначенных пенсий в % к среднему размеру начисленной заработной платы</i>
2019			
январь	15616,5	100,1	27,6
апрель	15639,3	100,2	24,6
июль	15649,1	100,7	24,8
октябрь	15728,0	101,6	25,3
2020			
январь	16437,5	102,6	26,3
апрель	16486,1	102,2	26,5
июль	16469,3	102,2	24,1
октябрь	16543,0	101,4	24,7
2021			
январь	17278,9	100,4	26,1
апрель	17294,4	99,8	22,9

¹⁾ По данным Отделения Пенсионного фонда Российской Федерации по Санкт-Петербургу и Ленинградской области. Без учета ежемесячных (регулярных) денежных выплат отдельным категориям граждан.

ЗДРАВООХРАНЕНИЕ

Заболеваемость населения отдельными инфекционными заболеваниями¹⁾

	Март 2021	В % к		Январь- март 2021	В % к январю- марту 2020
		марту 2020	февралю 2021		
<i>Острые респираторно-вирусные инфекции</i>					
Острые инфекции верхних дыхательных путей, тыс.	169,1	67,5	87,5	551,9	83,0
Грипп	6	0,5	100,0	15	0,6
Пневмония (внебольничная)	3322	122,3	61,2	20074	3,2 р.
<i>Социально значимые болезни</i>					
Сифилис	58	82,9	103,6	150	68,2
Гонококковая инфекция	72	2,1 р.	104,3	197	1,9 р.
Туберкулез (впервые выявленный)	65	63,7	61,9	201	75,0
Болезнь, вызванная вирусом иммунодефицита человека и бессимптомный инфекци- онный статус, вызванный вирусом иммунодефицита человека (ВИЧ)	201	78,8	95,7	583	81,4
Педикулез	360	125,4	128,1	768	53,7
<i>Кишечные инфекции</i>					
Острые кишечные инфекции	3737	93,7	110,9	9836	75,7
из них					
бактериальная дизентерия (шигеллез)	7	43,8	77,8	20	37,0
Сальмонеллезные инфекции	150	119,0	92,6	402	109,5
<i>Гепатиты</i>					
Острые гепатиты	20	66,7	111,1	50	38,8
из них:					
гепатит А	3	23,1	60,0	11	14,5
гепатит В	2	100,0	100,0	6	66,7
гепатит С	13	118,2	130,0	30	83,3
<i>Некоторые инфекции, управляемые средствами специфической профилактики</i>					
Коклюш	8	7,1	72,7	29	6,6
Паротит эпидемический	2	66,7	х	3	50,0

В январе–марте 2021 года не зарегистрировано ни одного случая заболевания краснухой и корью (в соответствующем периоде 2020 года – 1 и 27 случаев, соответственно).

¹⁾ По данным Территориальных управлений Федеральной службы по надзору в сфере защиты прав потребителей и благополучия человека.

ПРЕСТУПНОСТЬ¹⁾

Распределение числа зарегистрированных преступлений по видам

	единиц		
	Январь-апрель 2021	В % к январю-апрелю 2020	Справочно: январь-апрель 2020 в % к январю-апрелю 2019
Зарегистрировано преступлений	20835	137,3	84,1
из них:			
убийство и покушение на убийство	46	85,2	122,7
умышленное причинение тяжкого вреда здоровью	113	77,9	92,9
изнасилование и покушение на изнасилование	16	123,1	50,0
разбой	88	108,6	75,0
грабеж	371	78,8	85,6
кража	6792	135,3	83,9
мошенничество	4933	3,5 р.	117,0
хулиганство	50	116,3	126,5
преступления, связанные с незаконным оборотом наркотиков	2582	109,3	57,6

В январе–апреле 2021 года зарегистрировано 20835 преступлений, что на 37,3% больше, чем в январе–апреле 2020 года. Из общего числа зарегистрированных преступлений 8301 отнесено к тяжким и особо тяжким преступлениям, что в 1,5 раза больше, чем в январе–апреле 2020 года. Их доля в общем числе зарегистрированных преступлений составила 39,8%.

Доля преступлений, связанных с незаконным оборотом наркотиков, составила 12,4%.

В январе–апреле 2021 года зарегистрировано 2025 преступлений экономической направленности, что на 23,4% больше, чем в январе–апреле 2020 года.

Характеристика лиц, совершивших преступления

	человек		
	Январь-апрель 2021	В % к январю-апрелю 2020	Справочно: январь-апрель 2020 в % к январю-апрелю 2019
Выявлено лиц, совершивших преступления	6781	108,9	88,9
из них:			
несовершеннолетних	120	88,9	116,4
женщин	1064	107,7	91,3
учащихся, студентов	158	77,1	98,1
без постоянного источника дохода	4404	111,4	93,0
из них безработных	9	100,0	37,5

¹⁾ По данным ГУ МВД России по г. Санкт-Петербургу и Ленинградской области.

**ПРИЛОЖЕНИЕ
САНКТ-ПЕТЕРБУРГ**

**Производство важнейших видов товаров
в январе–апреле 2021 года**

	Единица измерения	Произведено	В % к январю- апрелю 2020 года
<i>Производство пищевых продуктов</i>			
Колбасные изделия	тыс. т	11,4	105,0
Полуфабрикаты мясные, мясосодержащие	—"	9,7	102,6
Рыба переработанная и консервированная	—"	17,6	66,3
Флодоовощные консервы	млн. усл. банок	5,9	1,6 р.
Молоко жидкое обработанное	тыс. т	48,4	92,4
Сыр и творог	—"	3,8	90,7
Продукты кисломолочные (кроме творога и продуктов из творога)	—"	22,6	89,9
Мука	—"	119,3	79,2
Хлеб и хлебобулочные изделия	—"	103,7	100,5
Кондитерские изделия	—"	41,6	51,2
Продукты пищевые из муки, крупы, крахмала (кроме детского питания)	—"	4,9	103,5
<i>Производство напитков</i>			
Пиво	млн. дкл	15,6	99,3
Воды минеральные природные питьевые и воды питьевые	млн. полулитров	13,3	58,1
Напитки безалкогольные прочие	млн. дкл	14,5	116,9
<i>Производство одежды</i>			
Спецодежда	тыс. шт.	91,6	77,6
Изделия трикотажные или вязанные	—"	139,8	55,2
<i>Производство кожи и изделий из кожи</i>			
Обувь	тыс. пар	598,9	81,4
<i>Обработка древесины и производство изделий из дерева и пробки, кроме мебели, производство изделий из соломки и материалов для плетения</i>			
Фанера	тыс. м ³	49,0	88,6
<i>Производство химических веществ и химических продуктов</i>			
Материалы лакокрасочные	тыс. т	71,3	117,9
Средства моющие	—"	41,8	108,8
Средства для бритья; дезодоранты и антиперспиранты; средства для ванн, прочие парфюмерные, косметические или туалетные средства	млн. шт.	19,2	73,7
<i>Производство лекарственных средств и материалов, применяемых в медицинских целях</i>			
Препараты лекарственные	млрд. руб.	13,3	120,7

	Единица измерения	Произведено	В % к январю-апрелю 2020 года
<i>Производство резиновых и пластмассовых изделий</i>			
Бутыли, бутылки, флаконы и аналогичные изделия из пластмасс	млн. шт.	59,4	127,1
Изделия упаковочные пластмассовые прочие	млрд. шт.	1,1	102,4
Блоки оконные пластмассовые	тыс. м ²	106,6	100,6
<i>Производство прочей неметаллической минеральной продукции</i>			
Стеклопакеты	тыс. м ²	512,1	135,7
Блоки и прочие изделия сборные строительные для зданий и сооружений из цемента, бетона или искусственного камня	тыс. м ³	143,4	98,1
Бетон, готовый для заливки (товарный бетон)	—"	566,8	102,2
<i>Производство металлургическое</i>			
Прокат готовый	тыс. т	218,4	76,3
Сталь нелегированная	—"	14,4	78,4
Сталь легированная	—"	33,5	68,7
<i>Производство готовых металлических изделий</i>			
Конструкции и детали конструкций из черных металлов	тыс. т	32,4	77,9
Инструменты рабочие сменные для станков и для ручного инструмента	тыс. шт.	223,5	1,6 р.
<i>Производство компьютеров, электронных и оптических изделий</i>			
Компьютеры и периферийное оборудование	млрд. руб.	1,7	139,6
Счетчики производства или потребления электроэнергии	тыс. шт.	167,8	65,8
<i>Производство машин и оборудования</i>			
Арматура для трубопроводов, сосудов, котлов, цистерн, баков и аналогичных емкостей	тыс. шт.	100,7	1,5 р.
<i>Производство автотранспортных средств, прицепов и полуприцепов</i>			
Автомобили легковые	тыс. шт.	124,1	131,2
Комплектующие и принадлежности для автотранспортных средств прочие	млрд. руб.	29,4	1,6 р.
<i>Производство прочих готовых изделий</i>			
Инструменты и оборудование медицинские	млрд. руб.	1,7	121,1
<i>Обеспечение электрической энергией, газом и паром; кондиционирование воздуха</i>			
Электроэнергия	млрд. кВт-ч	9,5	109,5
Пар и горячая вода	млн. Гкал	26,3	118,4

Строительство объектов федеральной адресной инвестиционной программы в январе–апреле 2021 года

тыс. рублей

	Срок ввода объекта (мощности)	Инвестиции в основной капитал		
		лимит, установленный на год	освоено за отчетный период ¹⁾	% технической готовности
Федеральные целевые программы				
Объекты, мероприятия (укрупненные инвестиционные проекты), не включенные в долгосрочные (федеральные) целевые программы				
ФГБУ "Научно-исследовательский детский ортопедический институт им. Г.И. Турнера"				
строительство реабилитационно-восстановительного отделения клиники на 200 коек и общежития гостиницы	2022	505861	1681 ²⁾	11,3
реконструкция лечебного корпуса	2023	179990	–	1,1
ФГБУК "Государственный художественно-архитектурный дворцово-парковый музей-заповедник "Царское Село"				
реконструкция, технологическое переоснащение с элементами реставрации, приспособление для музейного использования Александровского дворца	2022	440285	92388	69,3
реконструкция, техпереоснащение с элементами реставрации и приспособление для современного использования Императорской фермы, расположенной: г. Пушкин, Фермский парк	2022	143984	26981	77,0
ФГБУ "Национальный медицинский исследовательский центр им. В.А. Алмазова" Минздрава РФ				
строительство научно-клинического нейрохирургического комплекса, 1-й 2-й этапы	2023	2458166	277362	12,9
строительство научно-образовательного комплекса	2023	2265369	92465	9,3
строительство Медицинского радиологического центра, ул. Заповедная, уч.1	2024	1010000	–	–
строительство научно-клинического нейрохирургического комплекса, 3-й этап	2023	100000	–	–
ФГБОУ ДПО "Северо-Западный институт повышения квалификации ФНС России"				
реконструкция учебного корпуса	2021	105945	– ²⁾	90,7
ФГБОУ ВО "Первый Санкт-Петербургский государственный медицинский университет им. академика Павлова Министерства здравоохранения РФ"				
строительство нового корпуса, включающего в себя клинику-реабилитационный центр клиники НИИ детской онкологии, гематологии и трансплантологии им. Р.М.Горбачевой и новую часть клиники офтальмологии	2021	882928	– ²⁾	53,1 ²⁾

¹⁾ За счет всех источников финансирования.

²⁾ Данные уточнены.

продолжение

	Срок ввода объекта (мощности)	Инвестиции в основной капитал		
		лимит, установленный на год	освоено за отчетный период ¹⁾	% технической готовности
ФГБУ "Национальный медицинский исследовательский центр онкологии им. Н.Н. Петрова"				
строительство и реконструкция комплекса зданий. Клинический корпус с пищеблоком (1 этап)	2023	1237149	–	–
проектные и изыскательские работы	2021	30632	–	–
ФКУ "Санкт-Петербургская психиатрическая больница (стационар) специализированного типа с интенсивным наблюдением" Минздрава РФ				
реконструкция учебного корпуса проектные и изыскательские работы	2021	7000	–	–
ФГБОУ ВО "Санкт-Петербургский Государственный морской технический университет"				
"студенческое общежитие" на земельном участке по адресу: Ленинский проспект, дом 101, литер А, проектные и изыскательские работы	2021	29036	–	–
научно-производственный комплекс, проектные и изыскательские работы	2021	5911	–	–
ФГБОУ ВПО "Российская академия народного хозяйства и государственной службы при Президенте РФ", учебный корпус Северо-Западного института управления – филиала РАНХиГС				
реконструкция в режиме реставрации с приспособлением к современному использованию	2022	218024	18256	13,7
Управление делами президента. ФГБУ "Управление заказчика строительства и реконструкции объектов в Северо-Западном федеральном округе"				
строительство комплекса зданий в составе административных зданий Верховного суда РФ, Судебного Департамента при Верховном суде РФ, инженерно-технического блока жилкомплекса на 600 квартир с паркингом для судей, сотрудников аппарата	2024	7035377	193026	16,3
проектирование и реконструкция (в режиме реставрации с приспособлением к современному использованию) объекта капитального строительства "Комплекс зданий и сооружений Федоровского городка в Царском селе Санкт-Петербурга"	2021	549863	119341	24,6
Национальный исследовательский университет "Высшая школа экономики"				
строительство общежития на 600 мест по адресу: г. Санкт-Петербург, ул. Крупской, д.3	2022	666706	–	0,2

¹⁾ За счет всех источников финансирования.

ПРИЛОЖЕНИЕ

продолжение

	Срок ввода объекта (мощности)	Инвестиции в основной капитал		
		лимит, установленный на год	освоено за отчетный период ¹⁾	% технической готовности
ФГБУ "Ленинградская межобластная ветеринарная лаборатория" строительство нового здания в целях размещения лабораторного блока (корпуса) биологической защиты, для работы с возбудителями АЧС и иными опасными болезнями животных	2023	231476	5141	38,0
ФГБОУ ВО "Санкт-Петербургский университет Государственной противопожарной службы МЧС РФ" реконструкция здания общежития, Московский проспект, 148, литер В	2021	134350	7800	11,1
ФГБОУ ВО "Национальный государственный Университет физической культуры, спорта и здоровья им.П.Ф.Лесгафта", крытый каток с искусственным льдом проектные и изыскательские работы	2021	11908	–	–
ФГБУН "Музей антропологии и этнографии им. Петра Великого (Кунсткамера)" РАН создание современного многофункционального научно-хранительского центра на базе объекта незавершенного строительства	2023	1410658	–	–
ФГБУН Институт мозга человека им.Н.П.Бехтеревой РАН. реконструкция здания Института мозга человека РАН, ул.Академика Павлова, д.12А, литера .	2022	217000	–	–
проектные и изыскательские работы	2021	39682	–	–
ФГБУК "Государственный Эрмитаж" строительство комплекса зданий производственной базы и фондохранилища - III очередь, V-ый этап строительства (3-й этап 3 очереди строительства) ул.Школьная, д.39, литера А	2024	1471237	50008	13,7
Следственное управление Следственного комитета Российской Федерации по Ленинградской области реконструкция здания следственного управления Следственного комитета Российской Федерации по Ленинградской области в г. Санкт-Петербурге	2021	435	–	–
проектные и изыскательские работы	2021	435	–	–
ГБОУ ВО "ГУМРФ имени адмирала С.О.Макарова " реконструкция учебного городка № 3, здание общежития литера Г (Васильевский остров, 21 линия, д. 14)	2022	215994	–	–

¹⁾ За счет всех источников финансирования.

	Срок ввода объекта (мощности)	окончание		
		Инвестиции в основной капитал		
		лимит, установленный на год	освоено за отчетный период ¹⁾	% технической готовности
ФБУ «Администрация «Волго-Балт»				
разработка и реализация комплексного проекта реконструкции Волго-Балтийского водного пути. Проектирование и оснащение ИТСОТБ шекснинского гидроузла, Волховского шлюза				
проектные и изыскательские работы	2021	10000	–	–
разработка и реализация комплексного проекта реконструкции Волго-Балтийского водного пути. Этап. Комплекс работ по реконструкции Волховского шлюза II пусковой комплекс				
проектные и изыскательские работы	2021	12900	–	–
разработка и реализация комплексного проекта реконструкции Волго-Балтийского водного пути. Этап. Модернизация средств навигационной обстановки (ПК-2)				
проектные и изыскательские работы	2021	74300	–	–
Управление ФНС России по Санкт-Петербургу				
Административное здание для размещения Межрайонной ИФНС России № 18 по Санкт-Петербургу				
проектные и изыскательские работы	2021	11714	–	–
ФГБУ "Межвузовский студенческий городок в Санкт-Петербурге"				
реконструкция объекта незавершенного строительства общежития для проживания студентов с пристройкой входной группы, Бассейная улица, дом 8, кор.2, строение 1				
проектные и изыскательские работы	2021	43077	–	–
ФГБОУ ВО "Санкт-Петербургский государственный аграрный университет"				
реконструкция с элементами реставрации учебного корпуса №6				
проектные и изыскательские работы	2022	210146	–	63,7
ФГУП "Гидрографическое предприятие"				
строительство головного гидрографического лоцмейстерского судна ледового класса Arc7				
проектные и изыскательские работы	2024	198703	–	–

¹⁾ За счет всех источников финансирования.

**Ввод в действие жилых домов
по районам Санкт-Петербурга в январе–апреле 2021 года**

	Введено		В % к январю-апрелю 2020		Справочно: январь-апрель 2020 в % к январю- апрелю 2019	
	общей площади, тыс. м ²	квартир	общая площадь	квартиры	общая площадь	квартиры
Всего	840,2	16692	2,1 р.	2,3 р.	127,6	1,5 р.
Адмиралтейский	–	–	х	х	х	х
Василеостровский	–	–	–	–	х	х
Выборгский	98,1	2036	3,3 р.	4,4 р.	2,5 р.	5,2 р.
Калининский	–	–	–	–	х	х
Кировский	0,6	3	3,6	0,9	9,3 р.	29,5 р.
Колпинский	4,2	19	2,1 р.	1,9 р.	18,0	6,6
Красногвардейский	58,1	1545	9,5 р.	14,9 р.	113,2	144,4
Красносельский	79,7	1285	2,5 р.	2,0 р.	115,8	1,7 р.
Кронштадтский	–	–	х	х	х	х
Курортный	17,3	182	2,5 р.	5,5 р.	28,4	19,6
Московский	229,0	4671	2,7 р.	3,1 р.	3,0 р.	3,4 р.
Невский	62,2	1370	х	х	–	–
Петроградский	24,0	307	2,2 р.	2,3 р.	х	х
Петродворцовый	11,8	67	2,5 р.	4,5 р.	14,4	2,4
Приморский	139,0	3261	3,5 р.	3,8 р.	123,2	1,9 р.
Пушкинский	51,1	815	2,5 р.	2,1 р.	30,9	39,5
Фрунзенский	65,2	1131	117,2	94,2	х	х
Центральный	–	–	х	х	–	–

САНКТ-ПЕТЕРБУРГ**Цены на основные продукты питания
и соотношение этих цен с ценой на говядину**

	Средняя цена, в рублях за килограмм			Соотношение цены продукта с ценой на говядину		
	декабрь 2020	март 2021	апрель 2021	декабрь 2020	март 2021	апрель 2021
Говядина	391,84	406,39	405,50	100	100	100
Куры	150,96	171,18	170,26	39	42	42
Свинина	260,61	269,42	274,48	67	66	68
Баранина	509,87	545,51	560,78	130	134	138
Рыба мороженая	178,63	179,88	182,83	46	44	45
Масло сливочное	801,58	823,05	823,87	205	203	203
Маргарин	193,18	204,66	211,69	49	50	52
Масло подсолнечное	132,34	133,61	134,16	34	33	33
Молоко пастеризованное, л	68,26	69,22	68,90	17	17	17
Сметана	218,76	218,89	217,56	56	54	54
Творог нежирный	347,36	350,68	351,06	89	86	87
Сыр твердый	582,57	596,05	599,55	149	147	148
Яйца, 10 шт.	76,52	82,96	88,63	20	20	22
Сахар-песок	50,29	50,08	50,13	13	12	12
Хлеб ржано-пшеничный	78,11	78,22	80,49	20	19	20
Хлеб пшеничный	71,89	64,81	67,12	18	16	17
Мука пшеничная	47,89	49,22	48,17	12	12	12
Рис	99,43	98,61	100,28	25	24	25
Пшено	71,77	66,88	69,78	18	16	17
Вермишель	123,02	123,36	122,66	31	30	30
Картофель	31,91	42,78	43,08	8	11	11
Капуста	20,82	24,30	23,26	5	6	6
Морковь	32,76	46,22	50,96	8	11	13
Лук репчатый	27,05	34,24	33,85	7	8	8
Яблоки	124,29	127,78	126,43	32	31	31

В Санкт-Петербурге в апреле 2021 года по сравнению с декабрем 2020 года относительно цены на говядину подорожали: куры, свинина, баранина, маргарин, яйца, картофель, капуста, морковь, лук репчатый; подешевели: рыба мороженая, масло сливочное, масло подсолнечное, сметана, творог нежирный, сыр твердый, сахар-песок, хлеб пшеничный, пшено, вермишель, яблоки; по молоку пастеризованному, хлебу ржано-пшеничному, муке пшеничной, рису соотношение цен осталось на прежнем уровне.

**Изменение заработной платы
и сводного индекса потребительских цен**

в % к предыдущему месяцу

	<i>Средняя номинальная заработная плата</i>	<i>Индекс потребительских цен</i>	<i>Реальная заработная плата</i>
2020			
декабрь	140,9	101,0	139,5
2021			
январь	71,7	100,7	71,2
февраль	107,6	100,9	106,7
март	105,4	100,7	104,6
апрель	...	100,4	...

Величина прожиточного минимума¹⁾

рублей в месяц

	<i>Все население</i>	<i>В том числе:</i>		
		<i>трудоспособное население</i>	<i>пенсионеры</i>	<i>дети</i>
Величина прожиточного минимума на 2021 год ²⁾	11910,4	13073,8	10280,3	11607,5

¹⁾ В соответствии с Федеральным законом от 29 декабря 2020 года №473-ФЗ «О внесении изменений в отдельные законодательные акты Российской Федерации».

²⁾ Сведения о величине прожиточного минимума приведены в редакции постановления Правительства Санкт-Петербурга от 24.03.2021 №143 «Об установлении величины прожиточного минимума на душу населения и по основным социально-демографическим группам населения в Санкт-Петербурге на 2021 год».

САНКТ-ПЕТЕРБУРГ

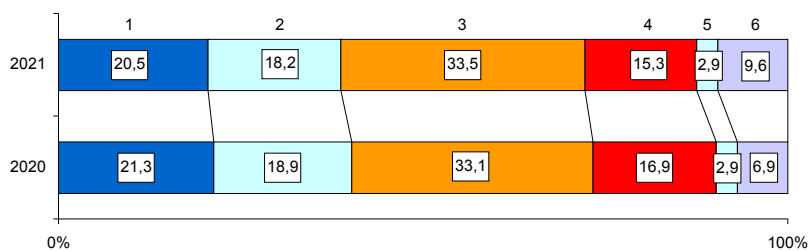
Поступление налогов и сборов в бюджетную систему в январе–марте 2021 года

По оперативным данным УФНС РФ по Санкт-Петербургу в январе–марте 2021 года в бюджетную систему поступило налогов, сборов и иных обязательных платежей на сумму 385,1 млрд. рублей, что в номинальном выражении на 10,9% больше, чем в январе–марте 2020 года.

Поступление налогов, сборов и иных обязательных платежей в бюджетную систему в январе–марте 2021 года

	Млрд. рублей	В % к январю–марту 2020	Из общего объема поступлений – в консолидированный бюджет Санкт-Петербурга		
			млрд. рублей	в % к общему объему	в % к январю–марту 2020
Всего	385,1	110,9	151,0	39,2	108,2
налог на прибыль организаций	78,8	106,2	57,2	72,7	107,2
налог на доходы физических лиц	70,2	107,2	69,6	99,0	106,2
налог на добавленную стоимость на товары (работы, услуги), реализуемые на территории РФ	129,1	112,2	x	x	x
акцизы по подакцизным товарам (продукции), производимым на территории РФ	59,1	100,8	2,8	4,7	122,8
налоги на имущество	11,0	109,8	11,0	100,0	109,8
налоги, сборы и регулярные платежи за пользование природными ресурсами	4,2	129,2	-0,0	x	x
прочие	32,7	1,6 р.	10,4	32,0	123,6

Структура налогов, сборов и иных обязательных платежей, поступивших в бюджетную систему в январе–марте



- 1 – налог на прибыль организаций
 2 – налог на доходы физических лиц
 3 – налог на добавленную стоимость
 4 – акцизы
 5 – налоги на имущество
 6 – прочие

Дошкольное образование

В 2020 году образовательную деятельность по образовательным программам дошкольного образования, присмотр и уход за детьми осуществляли 1224 организации (в 2019 году – 1220 организаций).

Численность детей в организациях, осуществляющих образовательную деятельность по образовательным программам дошкольного образования, по группам

	на конец года		
	2019	2020	2020 в % к 2019
Численность воспитанников, тыс.	285,3	288,2	101,0
из них в группах:			
компенсирующей направленности	35,8	36,2	101,2
общеразвивающей направленности	234,8	236,9	100,9
оздоровительной направленности	10,5	8,8	83,5
комбинированной направленности	2,4	3,5	143,2
для детей раннего возраста	1,3	1,7	124,8
по присмотру и уходу	0,3	0,5	146,1

На конец 2020 года число мест в этих организациях составило 255,4 тыс., что на 1,5% больше, чем на конец 2019 года.

Начальное, основное и среднее общее образование¹⁾

В 2020/2021 учебном году по образовательным программам начального, основного и среднего общего образования приступили к занятиям 538,1 тыс. человек.

Численность обучающихся и численность учителей по образовательным программам начального, основного и среднего общего образования

	на начало учебного года		
	2019/2020	2020/2021	2020/2021 в % к 2019/2020
Государственные и муниципальные организации			
Численность обучающихся, тыс. чел.	510,4	528,5	103,5
Численность учителей ²⁾ , тыс. чел.	31,7	32,8	103,3
Частные организации			
Численность обучающихся, тыс. чел.	7,3	9,6	132,1
Численность учителей ²⁾ , тыс. чел.	1,1	1,1	102,0

¹⁾ По данным Министерства просвещения РФ.

²⁾ Без руководящих работников и внешних совместителей.

Среднее профессиональное образование¹⁾

Государственные и муниципальные образовательные организации, осуществляющие деятельность по образовательным программам среднего профессионального образования

	на начало учебного года		
	2019/2020	2020/2021	2020/2021 в % к 2019/2020
Количество, единиц	107	105	98,1
Численность студентов, тыс. человек	99,9	105,7	105,9
в том числе по формам обучения:			
очная	87,5	93,3	106,7
очно-заочная	4,8	4,9	101,2
заочная	7,6	7,5	99,0
Принято студентов, тыс. человек	35,6	36,7	103,1
Выпущено всего ²⁾ , тыс. человек	21,9	22,7	103,7
в том числе:			
квалифицированных рабочих, служащих	5,5	5,2	94,2
специалистов среднего звена	16,4	17,5	106,8

С полным возмещением стоимости обучения в государственных и муниципальных образовательных организациях обучаются 26,2 тыс. студентов или 25% (в 2019/2020 учебном году – 23,3 тысячи или 23%).

Кроме того, в 2020/2021 учебном году действуют 7 частных образовательных организаций, осуществляющих деятельность по образовательным программам среднего профессионального образования, в которых обучаются 3,9 тыс. студентов.

Высшее образование³⁾

Организации, осуществляющие образовательную деятельность по образовательным программам высшего образования

	на начало учебного года		
	2019/2020	2020/2021	2020/2021 в % к 2019/2020
Количество, единиц	70	68	97,1
Численность студентов, тыс. человек	302,6	310,5	102,6
в том числе по формам обучения:			
очная	219,8	229,8	104,5
очно-заочная	11,0	11,2	101,5
заочная	71,8	69,5	96,8
Принято студентов, тыс. человек	92,9	92,6	99,7
Выпущено специалистов ²⁾ , тыс. человек	64,2	63,4	98,8

С полным возмещением стоимости обучения на всех формах обучения государственных и муниципальных организаций, осуществляющих образовательную деятельность по образовательным программам высшего образования, обучаются 139,3 тыс. студентов или 48% (в 2019/2020 учебном году – 132,6 тысячи или 47%).

¹⁾ По данным Министерства просвещения РФ, без учета организаций в ведении ФСИН.

²⁾ Соответственно в 2019 и 2020 годах.

³⁾ По данным Министерства науки и высшего образования РФ.

**МЕТОДОЛОГИЧЕСКИЙ
КОММЕНТАРИЙ**

МЕТОДОЛОГИЧЕСКИЙ КОММЕНТАРИЙ

Оборот организаций – стоимость отгруженных товаров собственного производства, выполненных собственными силами работ и услуг, а также выручка от продажи приобретенных на стороне товаров (без налога на добавленную стоимость, акцизов и других аналогичных обязательных платежей).

Индекс производства – относительный показатель, характеризует изменение масштабов производства в сравниваемых периодах. Различают индивидуальные и сводные индексы производства. Индивидуальные индексы отражают изменение выпуска одного продукта и исчисляются как отношение объемов производства данного вида продукта в натурально-вещественном выражении в сравниваемых периодах. Сводный индекс производства характеризует совокупные изменения всех видов продукции и отражает изменение создаваемой в процессе производства стоимости в результате изменения только физического объема производимой продукции. Для исчисления сводного индекса производства индивидуальные индексы по конкретным видам продукции поэтапно агрегируются в индексы по видам деятельности, подгруппам, группам, подклассам, классам, подразделам и разделам. **Индекс промышленного производства** – агрегированный индекс производства по видам деятельности "добыча полезных ископаемых", "обрабатывающие производства", "обеспечение электрической энергией, газом и паром; кондиционирование воздуха", "водоснабжение; водоотведение, организация сбора и утилизации отходов, деятельность по ликвидации загрязнений".

Объем отгруженных товаров собственного производства представляет собой стоимость тех товаров, которые произведены данным юридическим лицом и фактически в отчетном периоде отгружены или отпущены в порядке продажи, а также прямого обмена на сторону (другим юридическим и физическим лицам), независимо от того, поступили деньги на счет продавца или нет.

Данные по этому показателю представляются по совокупности организаций с соответствующим фактическим видом деятельности и отражают коммерческую деятельность организаций.

Объем работ, выполненных собственными силами по виду деятельности "строительство" – стоимость работ, выполненных организациями собственными силами по виду деятельности "Строительство" на основании договоров и (или) контрактов, заключаемых с заказчиками. В стоимость этих работ включаются строительно-монтажные работы, а также прочие подрядные работы, выполненные по генеральным, прямым и субподрядным договорам за счет всех источников финансирования по строительству новых объектов, капитальному и текущему ремонту, реконструкции, модернизации жилых и нежилых зданий и инженерных сооружений.

Число построенных квартир – количество квартир в законченных строительством жилых домах квартирного, гостиничного типа и общежитиях.

Ввод в действие жилых домов. Начиная с августа 2019 г. в соответствии с установленными нормами Федерального закона от 29 июля 2017 г № 217-ФЗ «О ведении гражданами садоводства и огородничества для собственных нужд и о внесении изменений в отдельные законодательные акты Российской Федерации» данные приводятся с учетом жилых домов, построенных населением на земельных участках, предназначенных для ведения садоводства. В целях обеспечения статистической сопоставимости относительные показатели с августа 2019 г. по июль 2020 г. рассчитаны без учета жилых домов, построенных на земельных участках, предназначенных для ведения садоводства, с августа 2020 года – с учетом.

Общая площадь жилых помещений во введенных в эксплуатацию жилых зданиях (домах) определяется как сумма площадей всех частей жилых помещений, включая площадь помещений вспомогательного использования, предназначенных для удовлетворения гражданами бытовых и иных нужд, связанных с их проживанием в жилом помещении, а также площадей лоджий, балконов, веранд, террас, подсчитываемых с соответствующими понижающими коэффициентами.

К помещениям вспомогательного использования относятся кухни, передние, холлы, внутриквартирные коридоры, ванные или душевые, туалеты, кладовые или хозяйственные встроенные шкафы. В домах-интернатах для престарелых и инвалидов, ветеранов, специальных домах для одиноких престарелых, детских домах к подсобным помещениям относятся

столовые, буфеты, клубы, читальни, спортивные залы, приемные пункты бытового обслуживания и медицинского обслуживания.

Грузооборот транспорта – объем работы транспорта всех видов экономической деятельности по перевозкам грузов, на автомобильном транспорте – включая предпринимателей (физических лиц). Единицей измерения является тонно-километр, т.е. перемещение 1 тонны груза на 1 километр. Исчисляется суммированием произведений массы перевезенных грузов каждой перевозки в тоннах на расстояние перевозки в километрах.

Пассажиروоборот транспорта общего пользования – объем работы транспорта по перевозкам пассажиров, включая оценку перевозок пассажиров, пользующихся правом бесплатного проезда. Единицей измерения является пассажиро-километр, т.е. перемещение пассажира на 1 километр. Исчисляется суммированием произведений количества пассажиров каждой перевозки на расстояние перевозки в километрах.

Объем услуг в сфере телекоммуникаций – стоимость услуг передачи звуковой информации, изображений и других информационных потоков через системы кабельной, радиотрансляционной, релейной или спутниковой связи, включая телефонную, телеграфную связь и телекс; услуги по аренде линий связи, сетей передачи звука, изображения и данных.

Объем производства продукции сельского хозяйства формируется как сумма продукции растениеводства и продукции животноводства, произведенной всеми сельхозпроизводителями (сельскохозяйственными организациями, крестьянскими (фермерскими) хозяйствами и индивидуальными предпринимателями, хозяйствами населения). Расчет объема продукции сельского хозяйства осуществляется в фактически действовавших ценах и сопоставимых ценах предыдущего года по каждой категории хозяйств. Стоимость в сопоставимых ценах используется для расчета индекса производства продукции сельского хозяйства.

Данные о производстве продукции сельского хозяйства и индексах производства за отдельные месяцы могут впоследствии уточняться.

Данные о **поголовье скота, производстве и реализации животноводческой продукции по всем сельхозпроизводителям** определяются: **по сельскохозяйственным предприятиям** – на основании сведений форм федерального государственного статистического наблюдения; **по хозяйствам населения и крестьянским (фермерским) хозяйствам** – расчетно, по материалам выборочных обследований с привлечением информации сельских администраций.

Оборот оптовой торговли – стоимость отгруженных товаров, приобретенных ранее на стороне в целях перепродажи юридическим лицам и индивидуальным предпринимателям для профессионального использования (переработки или дальнейшей продажи).

Оборот оптовой торговли приводится в фактических продажных ценах, включающих торговую наценку, налог на добавленную стоимость, акциз, экспортную пошлину, таможенные сборы и аналогичные обязательные платежи. Сумма вознаграждения комиссионеров (поверенных, агентов) отражается по фактической стоимости, включая НДС.

Оборот оптовой торговли включает данные по организациям с основным видом экономической деятельности "оптовая торговля, включая торговлю через агентов, кроме торговли автотранспортными средствами и мотоциклами" и по организациям других видов деятельности, осуществляющих оптовую торговлю.

Оборот оптовой торговли формируется по данным федерального статистического наблюдения за коммерческими организациями (предприятиями), не относящимися к субъектам малого предпринимательства, выборочного обследования малых предприятий оптовой торговли (кроме микропредприятий), которые проводятся с месячной периодичностью, ежеквартальных выборочных обследований малых предприятий всех видов деятельности (кроме микропредприятий), а также годовых выборочных обследований микропредприятий и индивидуальных предпринимателей с распространением полученных по выборочным обследованиям данных на генеральную совокупность объектов наблюдения.

Микропредприятия – малые предприятия со средней численностью работников до 15 человек включительно.

Кроме того, в соответствии с требованиями системы национальных счетов оборот оптовой торговли досчитывается на объемы скрытой деятельности.

Оборот розничной торговли представляет собой выручку от продажи товаров населению для личного потребления или использования в домашнем хозяйстве за наличный расчет или оплаченных по кредитным карточкам, по расчетным чекам банков, по перечисленным со счетов вкладчиков, посредством платежных карт, что также учитывается как продажа

за наличный расчет. Стоимость товаров, проданных отдельным категориям населения со скидкой, включается в оборот розничной торговли в полном объеме.

Индекс физического объема оборота розничной торговли – относительный показатель, характеризующий изменение оборота розничной торговли в сравниваемых периодах в сопоставимых ценах.

Оборот общественного питания представляет собой выручку от продажи собственной кулинарной продукции и покупных товаров без кулинарной обработки населению для потребления, главным образом, на месте, а также организациям и индивидуальным предпринимателям для организации питания различных контингентов населения.

Оборот розничной торговли (оборот общественного питания) включает данные как по организациям, для которых эта деятельность является основной, так и по организациям других видов деятельности, осуществляющим продажу населению товаров (кулинарной продукции) через собственные торговые заведения (заведения общественного питания), или с оплатой через свою кассу. Оборот розничной торговли, кроме того, включает продажу товаров индивидуальными предпринимателями, физическими лицами на розничных рынках и ярмарках.

Оборот розничной торговли и оборот общественного питания формируются по данным сплошного федерального статистического наблюдения за организациями, не относящимися к субъектам малого предпринимательства, которые проводятся с месячной периодичностью, ежеквартальных выборочных обследований малых предприятий розничной торговли и общественного питания (за исключением микропредприятий) и розничных рынков, а также ежегодных выборочных обследований индивидуальных предпринимателей и микропредприятий с распространением полученных данных на генеральную совокупность объектов наблюдения.

Кроме того, в соответствии с требованиями системы национальных счетов, эти показатели досчитываются на объемы скрытой деятельности.

Объем платных услуг населению отражает объем потребления населением различных видов услуг, оказанных резидентами российской экономики. В объеме платных услуг населению учитывается экспорт услуг и не учитывается их импорт. Статистически данный показатель измеряется суммой денежных средств, уплаченных потребителем за оказанную ему услугу. При этом оплата может производиться как самим потребителем, так и организацией, в которой работает данный потребитель, полностью или частично компенсирующей или оплачивающей расходы по потреблению им услуги. Этот показатель формируется на основании данных форм федерального государственного статистического наблюдения и экспертной оценки скрытой и неформальной деятельности на рынке услуг по утвержденной методике.

Финансовые вложения организаций – инвестиции организаций в государственные и муниципальные ценные бумаги, ценные бумаги других организаций, в том числе долговые ценные бумаги (облигации, векселя); вклады в уставные (складочные) капиталы других организаций; предоставленные другим организациям займы, депозитные вклады в кредитных организациях, дебиторская задолженность, приобретенная на основании уступки права требования, вклады организации-товарища по договору простого товарищества и пр.

Накопленные финансовые вложения – объем накопленных финансовых вложений, произведенных организацией с начала их вложения с учетом их изъятия и выбытия в отчетном периоде.

Долгосрочные финансовые вложения – вложения на срок более одного года, осуществленные с намерением получения доходов (дивидендов).

Краткосрочные финансовые вложения – вложения на срок не более одного года, осуществленные с намерением получения доходов (дивидендов).

Доход от финансовых вложений – доход, полученный организацией за отчетный период от владения акциями, паями и др., ценными бумагами, от своей доли в уставном (складочном) капитале, от предоставленных займов (проценты) и пр.

Инвестиции в основной капитал (в части создания и приобретения новых основных средств, а также поступивших по импорту) представляют собой совокупность затрат на строительство, реконструкцию (включая расширение и модернизацию) объектов, которые приводят к увеличению их первоначальной стоимости, приобретение машин, оборудования, транспортных средств, производственного и хозяйственного инвентаря, бухгалтерский учет которых осуществляется в порядке, установленном для учета вложений во внеоборотные активы, инвестиции в объекты интеллектуальной собственности; культивируемые биологические

ресурсы (в соответствии с Общероссийским классификатором основных фондов ОК-013-2014).

Инвестиции в произведенные нефинансовые активы – включают затраты на приобретение юридическими лицами в собственность земельных участков, объектов природопользования; контрактов, договоров аренды, лицензий (включая права пользования природными объектами), деловой репутации ("гудвилла") и деловых связей (маркетинговых активов), которые в бухгалтерском учете отражаются как нематериальные активы, то есть тех нематериальных активов, которые не являются итогом интеллектуальной деятельности и не считаются произведенными активами, поскольку относятся к результатам юридических или учетных операций. Затраты на приобретение земельных участков и объектов природопользования приводятся на основе документов, выданных государственными органами по земельным ресурсам и землеустройству согласно оплаченным или принятым к оплате счетам.

Инвестиции в здания и сооружения – затраты на строительство, реконструкцию (включая расширение и модернизацию) и техническое перевооружение зданий и сооружений, которые складываются из выполненных строительных работ и приходящихся на них прочих капитальных затрат (проектно-исследовательских работ, затрат по отводу земельных участков под строительство, выплаты земельного налога (аренды) в период строительства и т.п.), включаемых при вводе объекта в эксплуатацию в инвентарную стоимость здания (сооружения). При этом в инвестиции включаются затраты на коммуникации внутри здания, необходимые для его эксплуатации (вся система отопления и канализации внутри здания, внутренняя сеть газо-, водопровода, силовой и осветительной электропроводки, телефонной электропроводки, вентиляционные устройства общесанитарного назначения, подъемники и лифты и т.д.).

Инвестиции на улучшение земель – затраты на мелиоративные работы, проведение культуртехнических работ (на землях, не требующих осушения) и террасирование крутых склонов, включающие капитальные вложения на коренное улучшение земель, расчистку земельных участков, рекультивацию земли, изменение рельефа (планировку территории), а также расходы, связанные с предотвращением затопления, с передачей прав собственности на землю и т.п.

Инвестиции в транспортные средства – затраты на приобретение транспортных средств: железнодорожного подвижного состава, подвижного морского и внутреннего водного, автомобильного, воздушного, городского электрического транспорта.

Инвестиции в информационное, компьютерное и телекоммуникационное (ИКТ) оборудование – затраты на приобретение информационного, компьютерного и телекоммуникационного (ИКТ) оборудования, к которому относятся информационное оборудование, комплектные машины и оборудование, предназначенные для преобразования и хранения информации, в состав которых могут входить устройства электронного управления, электронные и прочие компоненты, являющиеся частями этих машин и оборудования. К оборудованию для ИКТ также относятся различного типа вычислительные машины, включая вычислительные сети, самостоятельные устройства ввода-вывода данных, а также оборудование систем связи - передающая и приемная аппаратура для радиосвязи, радиовещания и телевидения, аппаратура электросвязи.

Инвестиции в прочие машины и оборудование – затраты на приобретение прочих машин и оборудования (входящих и не входящих в сметы строек), а также затраты на монтаж энергетического, подъемно-транспортного, насосно-компрессорного и другого оборудования на месте его постоянной эксплуатации, проверку и испытание качества монтажа (индивидуальное опробование отдельных видов машин и механизмов и комплексное опробование вхолостую всех видов оборудования).

Инвестиции в объекты интеллектуальной собственности – включают затраты на приобретение интеллектуальных продуктов, являющихся результатом мыслительной, интеллектуальной, духовной деятельности, исследований, разработок, инноваций, деятельности по разведке недр и оценки запасов полезных ископаемых, позволяющих достичь знаний, которые разработчики могут продать или использовать для собственной выгоды в производстве, поскольку использование этих знаний ограничено посредством юридической, правовой защиты (патентное, авторское право, смежные права) или другой защиты (организационная и техническая защита: например применение режима коммерческой тайны к результатам, полученным в ходе НИОКР, с целью предотвращения их использования другими лицами без разрешения организации).

Индекс потребительских цен и тарифов на товары и платные услуги населению (ИПЦ) характеризует изменение во времени общего уровня цен и тарифов на товары и услуги, приобретаемые населением для непроизводственного потребления. Измеряет отношение стоимости фиксированного перечня товаров и услуг в текущем периоде к его стоимости в предыдущем периоде.

В набор товаров и услуг включены более 500 товаров (услуг)-представителей. Наблюдение за ценами и тарифами проводится в столицах республик, центрах краев, областей, автономных округов, городах федерального значения и выборочно – в районных центрах, отобранных с учетом их представительности в отражении социально-экономического и географического положения регионов.

Индексы цен на первичном и вторичном рынках жилья рассчитываются на основе зарегистрированных цен на вновь построенные квартиры и на квартиры функционирующего жилого фонда, если они являются объектами совершения рыночных сделок. При регистрации цен на жилье учитываются количественные и качественные характеристики квартир, а также район их расположения в городе.

Индекс цен производителей промышленных товаров – рассчитывается на основе зарегистрированных цен на товары-представители на базовых (опорных) предприятиях. Учитываются фактически сложившиеся в текущем периоде отпускные цены предприятий (без косвенных товарных налогов – НДС, акцизов и др.) на продукцию, предназначенную для реализации на внутреннем рынке.

Сводный индекс цен на продукцию (затраты, услуги) инвестиционного назначения рассчитывается как агрегированный показатель из индексов цен производителей на строительную продукцию, приобретения машин и оборудования инвестиционного назначения и на прочую продукцию (затраты, услуги) инвестиционного назначения, взвешенных по доле этих элементов в общем объеме инвестиций в основной капитал.

Индекс тарифов на грузовые перевозки характеризует изменение фактически действующих тарифов на грузовые перевозки за отчетный период без учета изменения за этот период структуры перевезенных грузов по разнообразным признакам: по виду и размеру отправки груза, скорости доставки, расстоянию перевозки, территории перевозки, типу подвижного состава, степени использования его грузоподъемности и по другим признакам.

Индекс цен производителей сельскохозяйственной продукции исчисляется на основании регистрации в отобранных для наблюдения сельскохозяйственных организациях цен на основные виды продуктов-представителей, реализуемых заготовительным, перерабатывающим организациям, на рынке, через собственную торговую сеть, населению непосредственно с транспортных средств, на ярмарках, биржах, аукционах, организациям, коммерческим структурам и т. п. Цены реализации сельскохозяйственной продукции приводятся с учетом надбавок и скидок за качество реализованной продукции без расходов на транспортировку, экспедирование, погрузку и разгрузку продукции, а также без налога на добавленную стоимость, дотаций.

Численность рабочей силы – лица в возрасте 15 лет и старше, которые в рассматриваемый период (обследуемую неделю) считаются занятыми или безработными.

Безработные, зарегистрированные в государственных учреждениях службы занятости населения – трудоспособные граждане, не имеющие работы и заработка (трудового дохода), проживающие на территории Российской Федерации, зарегистрированные в государственных учреждениях службы занятости по месту жительства в целях поиска подходящей работы, ищущие работу и готовые приступить к ней.

Уровень зарегистрированной безработицы – отношение численности безработных, зарегистрированных в государственных учреждениях службы занятости населения, к численности рабочей силы, в процентах.

Нагрузка незанятого населения на одну заявленную вакансию рассчитывается как отношение численности лиц, не занятых трудовой деятельностью, состоящих на учете в государственных учреждениях службы занятости населения, к числу вакансий, сообщенных работодателями в эти учреждения.

Заявленная работодателями потребность в работниках – число вакансий (требуемых работников), сообщенных работодателями в государственные учреждения службы занятости населения.

Доходы бюджета – обязательные безвозвратные платежи, поступающие в бюджет субъекта РФ.

Расходы бюджета – денежные затраты субъекта РФ, связанные с его функционированием.

Бюджетный профицит – величина превышения доходов бюджета над его расходами.

Бюджетный дефицит – величина превышения расходов бюджета над его доходами.

Сальдированный финансовый результат (прибыль минус убыток) – конечный финансовый результат, выявленный на основании бухгалтерского учета всех хозяйственных операций организаций. Представляет собой сумму прибыли (убытка) от продажи товаров, продукции (работ, услуг), основных средств, иного имущества организаций и чистых доходов от прочих операций.

Суммарная задолженность по обязательствам организаций включает кредиторскую задолженность, задолженность по кредитам банков и займам.

Кредиторская задолженность – задолженность по расчетам с кредиторами за товары, работы и услуги, в том числе задолженность поставщикам и подрядчикам за поступившие материальные ценности, задолженность по выданным векселям, с дочерними предприятиями, с рабочими и служащими по оплате труда, с бюджетом и внебюджетными фондами; по полученным авансам, включая сумму полученных авансов по предстоящим платежам.

Дебиторская задолженность – задолженность по расчетам с дебиторами за товары, работы и услуги, по полученным векселям, с дочерними предприятиями, с бюджетом, с персоналом, по прочим операциям (включает задолженность работников предприятия по предоставленным им ссудам и займам за счет средств этого предприятия или банковского кредита), с прочими дебиторами (включает задолженность подотчетных лиц, авансы, выданные поставщикам и подрядчикам, с учетом сумм, уплаченных другим предприятиям по предстоящим расчетам).

Информация по внешней торговле товарами представлена на основе данных Северо-Западного таможенного управления Российской Федерации с учетом взаимной торговли с государствами-членами Евразийского экономического союза (ЕАЭС).

Экспорт – вывоз товаров с территории Российской Федерации без обязательства об обратном ввозе. Экспорт включает вывоз из страны товаров отечественного производства, а также реэкспорт товаров. К товарам отечественного производства относятся также товары иностранного происхождения, ввезенные в страну и подвергшиеся существенной переработке, изменяющей основные качественные или технические характеристики товаров. К реэкспортным товарам относятся товары, ранее ввезенные на таможенную территорию Российской Федерации, а затем вывезенные с этой территории без уплаты или с возвратом уплаченных сумм ввозных таможенных пошлин, налогов и без применения к товарам запретов и ограничений экономического характера.

Импорт – ввоз товаров на таможенную территорию Российской Федерации без обязательства об обратном вывозе. В импорт включаются ввезенные товары, предназначенные для потребления в экономике страны и товары, ввозимые на территорию государства в соответствии с режимом реимпорта. К реимпортным товарам относятся товары, ранее вывезенные с таможенной территории Российской Федерации, а затем ввезенные на ее территорию без уплаты таможенных пошлин, налогов и без применения к товарам запретов и ограничений экономического характера.

Внешнеторговый оборот – сумма экспорта и импорта товаров.

Сальдо торгового баланса – разница между экспортом и импортом товаров. Положительное сальдо – экспорт превышает импорт, отрицательное сальдо (ставится знак "минус") – импорт превышает экспорт.

Естественное движение населения – обобщенное название совокупности рождений и смертей, изменяющих численность населения, так называемым естественным путем. К естественному движению населения относят также браки и разводы, хотя они не меняют численность населения, но учитываются в том же порядке, что и рождения и смерти. В соответствии со статьей 13.1 Федерального закона "Об актах гражданского состояния" от 15.11.1997 № 143-ФЗ с 1 октября 2018г. был введен в действие Единый государственный реестр записей актов гражданского состояния (ЕГР ЗАГС). Согласно статье 13.2 указанного Федерального закона Росстат с 1 октября 2018г. получает сведения о государственной регистрации рождений, смертей, заключения и расторжения браков из данного реестра.

Общие коэффициенты рождаемости и смертности – отношение соответственно числа родившихся (живыми) и числа умерших в течение календарного года к среднегодовой численности наличного населения. Исчисляются на 1000 населения.

Коэффициент естественного прироста (убыли) – разность общих коэффициентов рождаемости и смертности.

Общие коэффициенты брачности и разводимости – отношение числа зарегистрированных браков и разводов в течение года к среднегодовой численности наличного населения. Исчисляются на 1000 населения.

Миграция. Данные о международной и внутрироссийской миграции получены в результате разработки поступающих от Управления по вопросам миграции ГУ МВД России по г. Санкт-Петербургу и Ленинградской области форм федерального статистического наблюдения за миграцией населения, которые составляются при регистрации или снятии с регистрационного учета населения по месту жительства и по месту пребывания на срок 9 месяцев и более.

В соответствии с изменениями, внесенными в Федеральный план статистических работ распоряжением Правительства Российской Федерации от 20 марта 2019 г. №469-р, информация о денежных доходах и расходах населения публикуется ежеквартально. Данные рассчитаны в соответствии с Методологическими положениями по расчету показателей денежных доходов и расходов населения, утвержденные приказом Росстата №465 от 02.07.2014 (с изменениями №680 от 20.11.2018 г.).

Денежные доходы населения включают доходы лиц, работающих по найму; доходы от самостоятельной занятости (доходы от предпринимательской деятельности и другой производственной деятельности); социальные выплаты (пенсии, пособия, стипендии и другие выплаты); доходы от собственности (дивиденды, проценты, начисленные по денежным средствам на банковских счетах физических лиц в кредитных организациях); выплата доходов по государственным и другим ценным бумагам; инвестиционный доход (доход от собственности держателей полисов); прочие денежные поступления.

Денежные расходы включают расходы на покупку товаров и оплату услуг, платежи за товары (работы, услуги) зарубежным поставщикам за безналичный и наличный расчет, включая сальдо трансграничной Интернет-торговли; расходы на оплату обязательных платежей и взносов; прочие расходы населения.

К сбережениям населения относятся: прирост (уменьшение) сбережений на рублевых и валютных счетах в банках Российской Федерации и за рубежом; прирост (уменьшение) средств в форме кредитов и займов от иностранных контрагентов; прирост (уменьшение) сбережений в ценных бумагах (включая векселя и долговые ценные бумаги); расходы на покупку недвижимости (включая сальдо операций с инструментами участия в капитале и недвижимостью за рубежом); прирост (уменьшение) наличных денег на руках у населения в рублях и иностранной валюте в рублевом эквиваленте; прирост (уменьшение) прочих сбережений. Общий объем сбережений населения корректируется на величину финансовых обязательств (кредиты, ссуды) и на величину реализации финансовых активов (средств от продажи и погашения инвестиционных паев, от реализации долей участия в уставном капитале организаций и др.).

Реальные денежные доходы характеризуют изменение денежных доходов населения в сравниваемых периодах в сопоставимых ценах, (скорректированные на индекс потребительских цен).

Среднедушевые денежные доходы исчисляются делением общей суммы денежных доходов на численность населения.

Коэффициент концентрации доходов (индекс Джини) характеризует степень отклонения фактического объема распределения денежных доходов населения от линии их равномерного распределения. Величина коэффициента может варьировать от 0 до 1, при этом, чем выше значение показателя, тем более неравномерно распределены доходы в обществе.

Оценка по показателям социально-экономической дифференциации доходов населения произведена на основе материалов выборочного обследования домашних хозяйств и макроэкономического показателя среднедушевых денежных доходов населения. Показатели за 2017 и 2018 годы рассчитаны с использованием величины макроэкономического показателя среднедушевых денежных доходов населения, определенной в соответствии с Методологическими положениями по расчету показателей денежных доходов и расходов населения (приказ Росстата от 2 июля 2014 г. № 465 с изменениями от 20 ноября 2018 г.).

Покупательная способность денежных доходов населения отражает потенциальные возможности населения по приобретению товаров и услуг и выражается через товарный

САНКТ-ПЕТЕРБУРГ

эквивалент среднедушевых денежных доходов населения и соотношение среднедушевых денежных доходов населения с величиной прожиточного минимума.

Величина прожиточного минимума в соответствии с Федеральным законом от 24 октября 1997г. №134-ФЗ «О прожиточном минимуме в Российской Федерации» (в редакции Федерального закона от 29.12.2020 №473-ФЗ) представляет собой минимальную необходимую для обеспечения жизнедеятельности сумму доходов гражданина. В соответствии с пунктом 3 статьи 4 Федерального закона от 24 октября 1997г. №134-ФЗ «О прожиточном минимуме в Российской Федерации» (в ред. Федерального закона от 29 декабря 2020 года №473-ФЗ) величина прожиточного минимума устанавливается Постановлением Правительства Санкт-Петербурга от 24.03.2021 №143 «Об установлении величины прожиточного минимума на душу населения и по основным социально-демографическим группам населения в Санкт-Петербурге на 2021 год» и Постановлением Правительства Ленинградской области от 10 февраля 2021 года №83 «Об установлении величины прожиточного минимума на душу населения и по основным социально-демографическим группам населения в Ленинградской области на 2021 год».

Среднемесячная номинальная начисленная заработная плата работников организаций исчисляется делением фонда начисленной заработной платы работников на средне-численную численность работников и на количество месяцев в периоде. В фонд заработной платы включаются начисленные организациями суммы оплаты труда в денежной и неденежной формах за отработанное и неотработанное время, компенсационные выплаты, связанные с условиями труда и режимом работы, доплаты и надбавки, премии, единовременные поощрительные выплаты, а также оплата питания и проживания, имеющая систематический характер.

Реальная начисленная заработная плата характеризует покупательную способность заработной платы в отчетном периоде в связи с изменением цен на потребительские товары и услуги по сравнению с базисным периодом. Для этого рассчитывается индекс реальной начисленной заработной платы путем деления индекса номинальной заработной платы на индекс потребительских цен за один и тот же временной период.

Заболеваемость населения характеризуется числом случаев заболеваний, выявленных (или взятых под диспансерное наблюдение) в течение года при обращении в лечебно-профилактические организации или при профилактическом осмотре. **Первичная заболеваемость** регистрируется при установлении пациенту диагноза впервые в жизни.

Образовательные программы среднего профессионального образования – программы подготовки квалифицированных рабочих, служащих и специалистов среднего звена.

*Управление
Федеральной службы государственной статистики
по г. Санкт-Петербургу и Ленинградской области*
Адрес: 197376, Санкт-Петербург, ул. Профессора Попова, 39