

**Управление Федеральной службы  
государственной статистики  
по г. Санкт-Петербургу и Ленинградской области  
(Петростат)**

**СОЦИАЛЬНО-ЭКОНОМИЧЕСКОЕ ПОЛОЖЕНИЕ  
САНКТ-ПЕТЕРБУРГА  
В ЯНВАРЕ–АВГУСТЕ 2020 ГОДА  
(ЭКОНОМИЧЕСКИЙ ДОКЛАД В ТАБЛИЦАХ)**

**Санкт-Петербург  
2020**

Настоящий экономический доклад в таблицах подготовлен на основе данных оперативной статистической отчетности.

В докладе приняты условные обозначения:

г	грамм	МВт	мегаватт
г.	год	млн.	миллион
га	гектар	млрд.	миллиард
Гкал	гигакалория	п.	поселок
дкл	декалитр	пасс-км	пассажиро-километр
долл.	доллар	плот.	плотный
ед.	единица	пог. м	погонный метр
кат.	катушка	р.	раз
кВА	киловольт-ампер	руб.	рубль
кВт	киловатт	т	тонна
кВт-ч	киловатт-час	т.г.	текущий год
кг	килограмм	т-км	тонно-километр
км	километр	трлн.	триллион
км <sup>2</sup>	квадратный километр	тыс.	тысяча
км <sup>3</sup>	кубический километр	усл.	условный
л	литр	усл. ед.	условная единица
м	метр	ц	центнер
м <sup>2</sup>	квадратный метр	чел.	человек
м <sup>3</sup>	кубический метр	шт.	штука
МВА	мегавольт-ампер	экз.	экземпляра
—	явление отсутствует		
...	данных не имеется		
х	сопоставление невозможно		
0,0	небольшая величина		

В отдельных случаях незначительные расхождения между итогом и суммой слагаемых объясняются округлением данных.

Ряд показателей, приведенных в докладе, рассчитан с учетом экспертной оценки.

В таблицах, отражающих ежемесячную динамику, показатели за последний месяц в последующем выпуске доклада уточняются по данным ежемесячной статистической отчетности в соответствии с методикой разработки. Относительные показатели в этих таблицах отражены в сопоставимой структуре отчитывающихся предприятий и организаций.

При расчете отдельных показателей, помещенных в докладе, использована информация территориальных органов федеральной исполнительной власти (министерств и ведомств), а также органов исполнительной власти Санкт-Петербурга и Ленинградской области.

Петростат является собственником государственной статистической информации на территории Санкт-Петербурга и Ленинградской области и обладает исключительными правами на издание и распространение статистических публикаций.

При использовании материалов органов государственной статистики ссылка на источник обязательна.

Официальное издание  
код по каталогу 11001120  
E-mail: petrostat@gks.ru  
<http://petrostat.gks.ru>

© Петростат, 2020

## СОДЕРЖАНИЕ

СВОДНЫЕ ИТОГИ.....	6
ОБОРОТ ОРГАНИЗАЦИЙ.....	8
ДОБЫВАЮЩИЕ И ОБРАБАТЫВАЮЩИЕ ПРОИЗВОДСТВА И ЭНЕРГЕТИКА.....	10
СТРОИТЕЛЬСТВО.....	13
ОБЪЕМ РАБОТ, ВЫПОЛНЕННЫХ ПО ВИДУ ДЕЯТЕЛЬНОСТИ "СТРОИТЕЛЬСТВО".....	13
ВВОД В ДЕЙСТВИЕ ЖИЛЫХ ДОМОВ.....	15
ТРАНСПОРТ.....	17
Транспортировка и хранение.....	17
Аварийность на автомобильном транспорте.....	19
<b>ДЕЯТЕЛЬНОСТЬ В СФЕРЕ ТЕЛЕКОММУНИКАЦИЙ.....</b>	<b>19</b>
<b>ОПТОВАЯ ТОРГОВЛЯ.....</b>	<b>21</b>
ПОТРЕБИТЕЛЬСКИЙ РЫНОК.....	23
Розничная торговля.....	23
Общественное питание.....	26
Платные услуги населению.....	27
<b>ЦЕНЫ.....</b>	<b>29</b>
Потребительские цены.....	30
Цены производителей.....	35
Индексы цен производителей промышленных товаров.....	35
Индексы цен на продукцию инвестиционного назначения.....	37
Индексы тарифов на грузовые перевозки.....	38
<b>РЫНОК ТРУДА.....</b>	<b>39</b>
Занятость и безработица.....	39
Численность работников организаций.....	39
Безработица.....	42
Потребность организаций в работниках.....	44
Заработная плата.....	45
Задолженность организаций по заработной плате.....	49
<b>ФИНАНСЫ.....</b>	<b>51</b>
Показатели финансово-кредитной системы.....	51
<b>НАЛОГОВАЯ СТАТИСТИКА.....</b>	<b>52</b>
<b>ФИНАНСЫ ОРГАНИЗАЦИЙ.....</b>	<b>54</b>
Финансовые результаты деятельности организаций.....	54
<b>МАЛЫЕ ПРЕДПРИЯТИЯ.....</b>	<b>61</b>
<b>ДЕМОГРАФИЧЕСКАЯ СИТУАЦИЯ.....</b>	<b>64</b>
<b>УРОВЕНЬ ЖИЗНИ НАСЕЛЕНИЯ.....</b>	<b>65</b>
<b>ЗДРАВООХРАНЕНИЕ.....</b>	<b>66</b>
<b>ПРЕСТУПНОСТЬ.....</b>	<b>67</b>

## **СОДЕРЖАНИЕ**

	<b>Приложение</b>	
Производство важнейших видов товаров.....		69
Строительство объектов федеральной адресной инвестиционной программы .....		71
Ввод в действие жилых домов по районам Санкт-Петербурга в .....		75
Ввод в действие жилых домов по районам Санкт-Петербурга .....		76
Цены на основные продукты питания и соотношение этих цен с ценой на говядину .....		77
Изменение заработной платы и сводного индекса потребительских цен.....		78
<b>МЕТОДОЛОГИЧЕСКИЙ КОММЕНТАРИЙ .....</b>		<b>80</b>

**ЭКОНОМИЧЕСКИЕ  
И СОЦИАЛЬНЫЕ  
ПОКАЗАТЕЛИ**

# САНКТ-ПЕТЕРБУРГ

## СВОДНЫЕ ИТОГИ

млрд. рублей

	Абсолютные данные		В % к соответствующему периоду предыдущего года		Справочно: январь-август 2019 в % к январю-августу 2018
	август	январь-август	август	январь-август	
Оборот организаций (в действующих ценах)	1138,6	7997,5	95,3	92,9	105,9
Индекс промышленного производства, %	х	х	93,0	95,3	х
Объем работ по виду деятельности "строительство"	34,2	272,2	77,5	95,5	77,5
Ввод в действие жилых домов, тыс. м <sup>2</sup>	130,4	1067,0	65,4	105,2	78,9
Объем услуг по транспортировке и хранению (без субъектов малого предпринимательства, в действующих ценах)	63,6	480,7	98,8	97,1	112,2
Объем услуг в сфере телекоммуникаций (без субъектов малого предпринимательства, в действующих ценах)	10,9	86,8	103,1	107,0	96,8
Оборот оптовой торговли	604,3	4862,4	99,8	97,3	97,1
Оборот розничной торговли	129,2	939,3	101,5	95,1	102,3
пищевыми продуктами, включая напитки, и табачными изделиями	40,8	348,8	98,4	101,7	102,1
непродовольственными товарами	88,4	590,5	102,9	91,6	102,4
Оборот общественного питания	5,4	41,9	71,5	68,4	113,2
Объем платных услуг населению	37,7	301,8	83,4	79,4	99,9
Индекс потребительских цен, %	99,9	102,9 <sup>1)</sup>	103,4	102,8	102,4 <sup>1)</sup>

<sup>1)</sup> Конец периода к декабрю предыдущего года.

## САНКТ-ПЕТЕРБУРГ

### СВОДНЫЕ ИТОГИ (окончание)

	Абсолютные данные		В % к соответствующему периоду предыдущего года		Справочно: январь-июль 2019 в % к январю-июлю 2018
	июль	январь-июль	июль	январь-июль	
Численность населения (на 1 августа 2020), тыс. человек	5378,6	x	100,03 <sup>1)</sup>	x	100,3 <sup>2)</sup>
Средняя численность работников организации (без субъектов малого предпринимательства), тыс. человек	1496	1514	101,2	102,8	102,7
Численность официально зарегистрированных безработных (на конец августа 2020), тыс. человек	106,1	x	8,9 p.	x	124,3 <sup>3)</sup>
Уровень зарегистрированной безработицы, (на конец августа 2020) в % от численности рабочей силы	3,5	x	x	x	x
Средняя начисленная заработная плата одного работника					
номинальная, рублей	69701	66678	105,3	103,7	103,4
реальная	x	x	102,3	100,9	98,9
Просроченная задолженность по заработной плате (на 1 сентября 2020), тыс. рублей	63740	x	45,7 <sup>4)</sup>	x	62,4 <sup>5)</sup>
Численность работников, перед которыми имеется просроченная задолженность по заработной плате (на 1 сентября 2020), человек	627	x	88,7 <sup>4)</sup>	x	26,2 <sup>5)</sup>

<sup>1)</sup> 1 августа 2020 года к 1 августа 2019 года.

<sup>2)</sup> 1 августа 2019 года к 1 августа 2018 года.

<sup>3)</sup> Август 2019 года к августу 2018 года.

<sup>4)</sup> 1 сентября 2020 года к 1 сентября 2019 года.

<sup>5)</sup> 1 сентября 2019 года к 1 сентября 2018 года.

**ОБОРОТ ОРГАНИЗАЦИЙ**

Оборот организаций по видам экономической деятельности<sup>1)</sup> в январе–августе 2020 года

в действующих ценах

	Млн. рублей	В % к		Справочно: январь- август 2019, в % к итогу
		соответ- ствующему периоду 2019	итогу	
Всего	7997503	92,9	100	100
в том числе организации с основным видом деятельности:				
сельское, лесное хозяйство, охота, рыболовство и рыбоводство	4060	71,8	0,1	0,1
растениеводство и животноводство, охота и предоставление соответствующих услуг в этих областях	1835	47,6	0,0	0,0
лесоводство и лесозаготовки	1643	1,7 п.	0,0	0,0
рыболовство и рыбоводство	582	70,4	0,0	0,0
добыча полезных ископаемых	31971	93,0	0,4	0,4
обрабатывающие производства	1757690	81,4	22,0	25,1
в том числе производство:				
пищевых продуктов	115201	82,3	1,4	1,6
напитков	49550	94,6	0,6	0,6
табачных изделий	60512	109,3	0,8	0,6
текстильных изделий	8402	1,8 п.	0,1	0,1
одежды	7975	63,1	0,1	0,1
кожи и изделий из кожи	4568	146,6	0,1	0,0
изделий из дерева и пробки, кроме мебели, изделий из соломки и материалов для плетения, обработка древесины	8458	101,5	0,1	0,1
бумаги и бумажных изделий	13483	63,7	0,2	0,2
деятельность полиграфическая и копирование носителей информации	19702	137,4	0,2	0,2
кокса и нефтепродуктов	612288	70,4	7,7	10,1
химических веществ и химических продуктов	62081	86,9	0,8	0,8
лекарственных средств и материалов, применяемых в медицинских целях	37998	114,5	0,5	0,4
резиновых и пластмассовых изделий	36167	118,8	0,5	0,4
прочей неметаллической минеральной продукции	31105	96,5	0,4	0,4
металлургическое	41462	65,2	0,5	0,7
готовых металлических изделий, кроме машин и оборудования	61555	68,3	0,8	1,0
компьютеров, электронных и оптических изделий	68486	87,3	0,9	0,9
электрического оборудования	52989	102,0	0,7	0,6

<sup>1)</sup> Итоги по "хозяйственным" видам деятельности получены как результат агрегирования данных по организациям в соответствии с их основным видом деятельности.



## САНКТ-ПЕТЕРБУРГ

Оборот организаций по видам  
экономической деятельности в январе–августе 2020 года (окончание)

в действующих ценах

	Млн. рублей	В % к		Справочно: январь- август 2019, в % к итогу
		соответ- ствующему периоду 2019	итого	
машин и оборудования, не включенных в другие группировки	87640	93,5	1,1	1,1
автотранспортных средств, прицепов и полуприцепов	252488	79,9	3,2	3,7
прочих транспортных средств и оборудования	65429	113,8	0,8	0,7
мебели	7110	102,3	0,1	0,1
прочих готовых изделий	10538	68,6	0,1	0,2
ремонт и монтаж машин и оборудования	42504	114,0	0,5	0,4
обеспечение электрической энергией, газом и паром; кондиционирование воздуха	240400	92,1	3,0	3,0
водоснабжение; водоотведение, организация сбора и утилизации отходов, деятельность по ликвидации загрязнений	43085	93,9	0,5	0,5
строительство	305293	94,6	3,8	3,8
торговля оптовая и розничная; ремонт автотранспортных средств и мотоциклов	4081880	100,2	51,0	47,4
в том числе торговля:				
оптовая и розничная автотранспортными средствами и мотоциклами и их ремонт	282041	103,4	3,5	3,2
оптовая, кроме оптовой торговли автотранспортными средствами и мотоциклами	3173409	104,0	39,7	35,5
розничная, кроме торговли автотранспорт- ными средствами и мотоциклами	626431	83,5	7,8	8,7
транспортировка и хранение	619630	98,3	7,7	7,3
деятельность гостиниц и предприятий общественного питания	52128	67,9	0,7	0,9
деятельность в области информации и связи	231819	95,1	2,9	2,8
деятельность по операциям с недвижимым имуществом	210039	80,6	2,6	3,0
деятельность профессиональная, научная и техническая	203720	84,9	2,5	2,8
из них:				
научные исследования и разработки	68650	71,1	0,9	1,1
деятельность административная и сопутствующие дополнительные услуги	58715	90,5	0,7	0,8
государственное управление и обеспечение военной безопасности; социальное обеспечение	2227	90,9	0,0	0,0
образование	28858	82,8	0,4	0,4
деятельность в области здравоохранения и социальных услуг	102394	97,6	1,3	1,2
деятельность в области культуры, спорта, организации досуга и развлечений	16557	59,4	0,2	0,3
предоставление прочих видов услуг	7038	55,6	0,1	0,1

## САНКТ-ПЕТЕРБУРГ

### ДОБЫВАЮЩИЕ И ОБРАБАТЫВАЮЩИЕ ПРОИЗВОДСТВА И ЭНЕРГЕТИКА

Индекс промышленного производства<sup>1)</sup> в январе–августе 2020 года по сравнению с январем–августом 2019 года составил 95,3%, в августе 2020 года по сравнению с августом 2019 года – 93,0%.

#### Индексы промышленного производства

по основным видам деятельности в январе–августе 2020 года

	В % к январю–августу 2019
Добыча полезных ископаемых	86,5
Обрабатывающие производства	95,9
Обеспечение электрической энергией, газом и паром; кондиционирование воздуха	94,4
Водоснабжение; водоотведение, организация сбора и утилизации отходов, деятельность по ликвидации загрязнений	90,0

Наибольшее влияние на индекс промышленного производства в январе–августе 2020 года оказало его значение в обрабатывающих производствах, на долю которых приходилось 82,3% промышленности города.

#### Индексы промышленного производства по видам деятельности

в составе обрабатывающих производств в январе–августе 2020 года

	В % к январю–августу 2019
Производство:	
пищевых продуктов	104,7
напитков	101,5
табачных изделий	103,9
текстильных изделий	69,9
одежды	103,6
кожи и изделий из кожи	96,5
изделий из дерева и пробки, кроме мебели, изделий из соломки и материалов для плетения, обработка древесины	91,6
бумаги и бумажных изделий	105,3
деятельность полиграфическая и копирование носителей информации	96,0
химических веществ и химических продуктов	118,8
лекарственных средств и материалов, применяемых в медицинских целях	119,0
резиновых и пластмассовых изделий	108,6
прочей неметаллической минеральной продукции	113,0
металлургическое	97,0
готовых металлических изделий, кроме машин и оборудования	91,7
компьютеров, электронных и оптических изделий	87,0
электрического оборудования	84,5
машин и оборудования, не включенных в другие группировки	87,5
автотранспортных средств, прицепов и полуприцепов	78,0
прочих транспортных средств и оборудования	103,5
мебели	99,0
прочих готовых изделий	67,5
ремонт и монтаж машин и оборудования	83,1

<sup>1)</sup> Индекс промышленного производства (ИПП) исчисляется по видам деятельности «Добыча полезных ископаемых», «Обрабатывающие производства», «Обеспечение электрической энергией, газом и паром; кондиционирование воздуха», «Водоснабжение; водоотведение, организация сбора и утилизации отходов, деятельность по ликвидации загрязнений» на основе данных о динамике производства важнейших товаров-представителей (в натуральном и стоимостном выражении). С января 2020 года в качестве весов используется структура валовой добавленной стоимости по видам экономической деятельности 2018 базисного года.

<sup>2)</sup> Положительная динамика ИПП к соответствующему месяцу прошлого года обусловлена кратковременным эффектом от выполнения крупных заказов в отдельных классах обрабатывающих производств.

## САНКТ-ПЕТЕРБУРГ

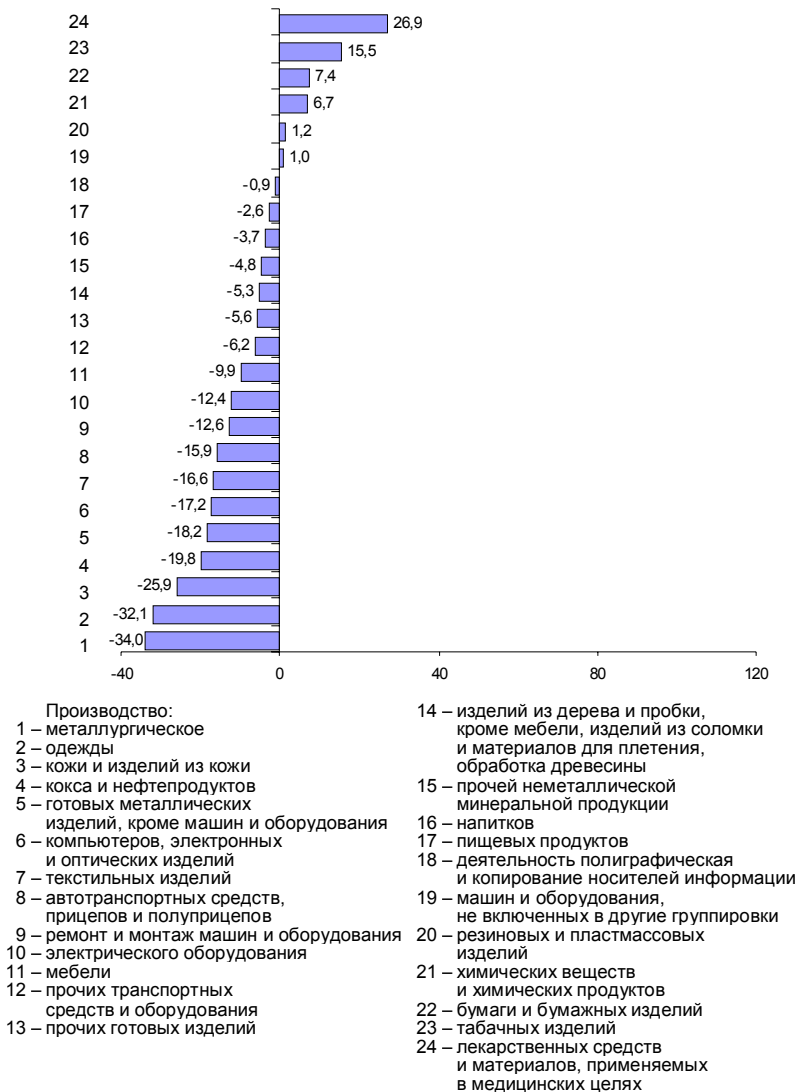
Объем отгруженных товаров  
собственного производства, выполненных работ и услуг  
по видам деятельности<sup>1)</sup> в январе–августе 2020 года

в действующих ценах

	Млн. рублей	В % к январю–августу 2019
Добыча полезных ископаемых	24968	122,2
Обрабатывающие производства	1375271	88,6
из них производство:		
пищевых продуктов	114504	97,4
напитков	45283	96,3
табачных изделий	58736	115,5
текстильных изделий	6522	83,4
одежды	7693	67,9
кожи и изделий из кожи	3268	74,1
изделий из дерева и пробки, кроме мебели, изделий из соломки и материалов для плетения, обработка древесины	9420	94,7
бумаги и бумажных изделий	18594	107,4
деятельность полиграфическая и копирование носителей информации	16103	99,1
кокса и нефтепродуктов	285022	80,2
химических веществ и химических продуктов	53546	106,7
лекарственных средств и материалов, применяемых в медицинских целях	35830	126,9
резиновых и пластмассовых изделий	34384	101,2
прочей неметаллической минеральной продукции	29974	95,2
металлургическое	39758	66,0
готовых металлических изделий, кроме машин и оборудования	78750	81,8
компьютеров, электронных и оптических изделий	66965	82,8
электрического оборудования машин и оборудования, не включенных в другие группировки	48488	87,6
автотранспортных средств, прицепов и полуприцепов	74778	101,0
прочих транспортных средств и оборудования	236757	84,1
мебели	51587	93,8
прочих готовых изделий	7595	90,1
ремонт и монтаж машин и оборудования	14068	94,4
ремонт и монтаж машин и оборудования	37647	87,4
Обеспечение электрической энергией, газом и паром; кондиционирование воздуха	121278	95,0
Водоснабжение; водоотведение, организация сбора и утилизации отходов, деятельность по ликвидации загрязнений	41914	90,6

<sup>1)</sup> По «чистым» видам экономической деятельности.

**Темпы прироста (снижения) отгруженной продукции обрабатывающих производств в январе–августе 2020 года (в % к январю–августу 2019 года)**



**СТРОИТЕЛЬСТВО**

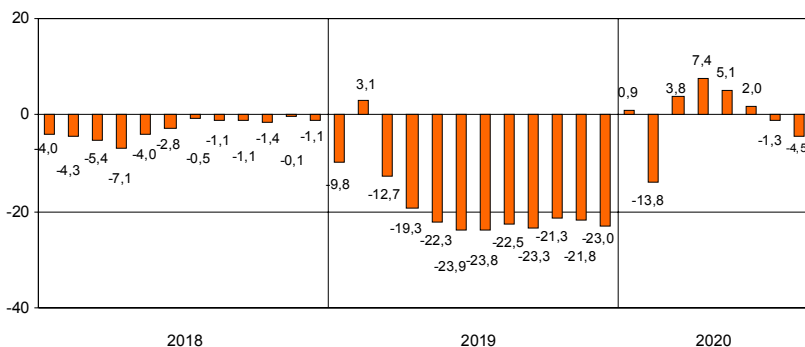
По виду деятельности "строительство" в январе–августе 2020 года объем работ составил 272,2 млрд. рублей, индекс физического объема к январю–августу 2019 года – 95,5%.

**Объем работ, выполненных по виду деятельности "строительство"**

	2019			2020 <sup>1)</sup>		
	млн. рублей	в % к соответствующему периоду предыдущего года	предыдущему месяцу	млн. рублей	в % к соответствующему периоду предыдущего года	предыдущему месяцу
январь	29433	90,2	42,8	29262	100,9	63,3
февраль	35991	116,8	121,7	26353	74,1	89,4
март	26199	63,1	72,6	38378	147,8	144,7
I квартал	91623	87,3	х	93993	103,8	х
апрель	28598	65,0	109,1	33819	118,8	87,7
май	32750	68,3	115,3	32046	96,9	94,0
июнь	43199	71,1	132,2	39922	91,2	124,3
I полугодие	196170	76,1	х	199780	102,0	х
июль	44435	76,2	103,1	38215	84,1	95,1
август	42472	86,2	95,9	34207	77,5	88,4
сентябрь	39988	71,4	94,4			
январь–сентябрь	323065	76,7	х			
октябрь	50215	93,8	125,7			
ноябрь	42062	74,0	83,6			
декабрь	46404	68,2	110,6			
январь–декабрь	461746	77,0	х			

Организациями различных видов деятельности (без субъектов малого предпринимательства) в январе–августе 2020 года выполнено хозяйственным способом строительно-монтажных работ на 227,3 млн. рублей, индекс физического объема к январю–августу 2019 года составил 111,4%.

**Прирост (снижение) объема работ, выполненных по виду деятельности "строительство" (нарастающим итогом, в % к соответствующему периоду предыдущего года)**



<sup>1)</sup> Данные текущей динамики уточнены по сравнению с опубликованными ранее.

## САНКТ-ПЕТЕРБУРГ

В январе–августе 2020 года за счет нового строительства и реконструкции введено в действие 92 объекта производственных мощностей и социальной инфраструктуры, отдельные виды которых представлены в таблице.

### *Ввод в действие производственных мощностей и объектов социальной инфраструктуры в январе–августе 2020 года*

	<i>Единицы измерения мощностей</i>	<i>Введено</i>
<i>Обеспечение электрической энергией, газом и паром; кондиционирование воздуха</i>		
Теплоснабжение	Гигакал/ч	166,8
Газификация	км	14,2
<i>Водоснабжение; водоотведение, организация сбора и утилизации отходов, деятельность по ликвидации загрязнений</i>		
Водопроводные сети	км	4,4
Канализационные сети	км	2,3
<i>Торговля оптовая и розничная; ремонт автотранспортных средств и мотоциклов</i>		
Торгово-развлекательные центры	тыс. м <sup>2</sup> общей площади	50
Торговые предприятия	тыс. м <sup>2</sup> торговой площади	7,7
Комплексы дорожного сервиса	ед.	1
<i>Транспортировка и хранение</i>		
Автомобильные дороги общего пользования	км	12,1
Мосты	пог. м	711
Общетоварные склады	тыс. м <sup>2</sup> общей площади	9,6
<i>Деятельность по операциям с недвижимым имуществом</i>		
Капитальные гаражи	машиномест	1337
<i>Деятельность гостиниц и предприятий общественного питания</i>		
Гостиницы	мест	441
Предприятия общественного питания	посад.мест	40
<i>Образование</i>		
Общеобразовательные организации	ученических мест	4400
Дошкольные образовательные организации	мест	495
Образовательные организации высшего образования	м <sup>2</sup> учебно- лабораторных зданий	570
<i>Деятельность в области здравоохранения и социальных услуг</i>		
Амбулаторно-поликлинические организации	посещений в смену	340
Больничные организации	коек	9
<i>Деятельность в области культуры, спорта, организации досуга и развлечений</i>		
Физкультурно-оздоровительные комплексы	ед.	1
<i>Предоставление прочих видов услуг</i>		
Культурные сооружения	ед.	1

## САНКТ-ПЕТЕРБУРГ

Ввод в действие жилых домов в январе–августе 2020 года составил 1067,0 тыс. м<sup>2</sup>, что на 5,2% больше, чем в январе–августе 2019 года.

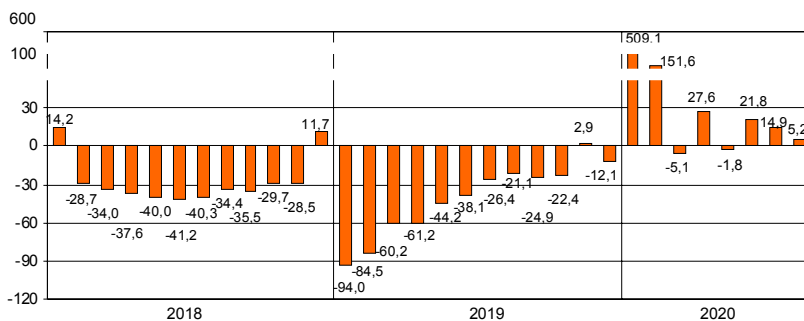
### Ввод в действие жилых домов

	2019				2020			
	введено		в % к соответствующему периоду предыдущего года		введено		в % к соответствующему периоду предыдущего года	
	общей площади, тыс. м <sup>2</sup>	квартир	общая площадь	квартиры	общей площади, тыс. м <sup>2</sup>	квартир	общая площадь	квартиры
январь	36,1	286	6,0	2,1	220,1	4345	6,1 р.	15,2 р.
февраль	69,2	703	90,7	72,4	44,7	704	64,6	100,1
март	187,9	3227	3,2 р.	4,0 р.	13,4	108	7,1	3,3
I квартал	293,2	4216	39,8	27,6	278,2	5157	94,9	122,3
апрель	14,7	493	26,6	105,1	114,7	2125	7,8 р.	4,3 р.
май	180,1	3881	2,2 р.	2,7 р.	86,2	2214	47,9	57,0
июнь	107,1	1716	123,4	131,9	245,8	5169	2,3 р.	3,0 р.
I полугодие	595,1	10306	61,9	55,7	724,9	14665	121,8	142,3
июль	220,1	5407	1,5 р.	3,0 р.	211,7	4674	96,2	86,4
август	199,3	4287	112,1	110,2	130,4	2537	65,4	59,2
сентябрь	54,1	999	39,2	53,8				
январь–сентябрь	1068,6	20999	75,1	80,6				
октябрь	193,9	4163	94,8	131,9				
ноябрь	539,0	13204	4,4 р.	6,6 р.				
декабрь	1669,7	34386	75,9	73,2				
январь–декабрь	3471,2	72752	87,9	93,1				

Лидерами по вводу в действие жилых домов в январе–августе 2020 года являются Приморский район – 264,3 тыс. м<sup>2</sup>, Московский район – 219,6 тыс. м<sup>2</sup>.

## САНКТ-ПЕТЕРБУРГ

### Прирост (снижение) ввода в действие жилых домов (нарастающим итогом, в % к соответствующему периоду предыдущего года)



### Ввод в действие жилых домов организациями различных форм собственности в январе–августе 2020 года

	Введено общей площади, тыс. м <sup>2</sup>	В % к	
		соответ- ствующему периоду 2019	итогу
Всего	1067,0	105,2	100
организациями всех форм собственности:	996,6	119,0	93,4
российская	889,1	122,6	83,3
частная	889,1	125,6	83,3
иностранная	72,8	65,2	6,8
совместная российская и иностранная	34,7	x	3,2
населением за счет собственных и привлеченных средств (324 дома)	70,4	39,7	6,6



**ТРАНСПОРТ**

**Транспортировка и хранение<sup>1)</sup>**

Объем услуг по транспортировке и хранению, оказанных организациями Санкт-Петербурга (без субъектов малого предпринимательства), в январе–августе 2020 года составил 480,7 млрд. рублей и в действующих ценах уменьшился по сравнению с январем–августом 2019 года на 2,9%.

*Динамика коммерческих перевозок грузов и грузооборота автотранспорта организаций всех видов экономической деятельности в 2020 году (без субъектов малого предпринимательства)*

	Перевезено грузов		Грузооборот			
	тыс. тонн	в % к соответ- ствующему периоду 2019	справочно: 2019 в % к 2018	млн. тонно-км	в % к соответ- ствующему периоду 2019	справочно: 2019 в % к 2018
январь	821,5	127,2	118,5	497,3	148,5	2,1 р.
февраль	830,0	102,9	133,2	527,2	112,0	2,6 р.
март	2061,7	х <sup>2)</sup>	107,5	710,0	х <sup>2)</sup>	2,3 р.
I квартал	3713,2	х	118,9	1734,5	х	2,3 р.
апрель	1914,1	х	111,7	659,7	х	2,3 р.
май	1692,5	х	111,2	664,6	х	2,2 р.
июнь	1633,9	х	108,5	701,3	х	2,1 р.
I полугодие	8953,7	х	114,4	3760,1	х	2,3 р.
июль	1735,0	х	106,5	720,6	х	2,2 р.
август	1711,1	х	109,6	720,5	х	2,1 р.
январь–август	12399,8	х	112,5	5201,2	х	2,2 р.

<sup>1)</sup> Включая почтовые и курьерские услуги.

<sup>2)</sup> В марте 2020 года произошло перераспределение объемов перевозок грузов в связи с перерегистрацией транспортной организации из Ленинградской области в Санкт-Петербург.

*Динамика перевозок пассажиров автобусами  
по маршрутам регулярных перевозок*

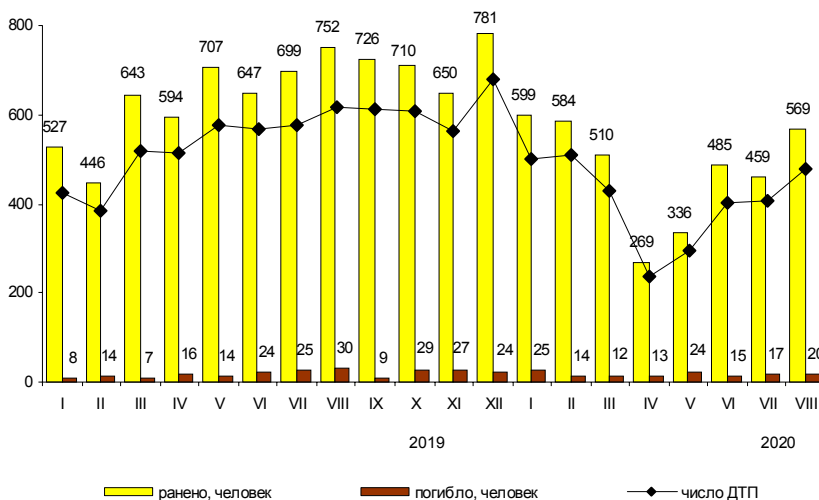
	Перевезено пассажиров			Пассажирооборот		
	млн. человек	в % к		млн. пасс-км	в % к	
		соответ- ствующему периоду предыду- щего года	предыду- щему месяцу		соответ- ствующему периоду предыду- щего года	предыду- щему месяцу
2019						
январь	44,7	95,9	86,5	259,0	97,0	85,5
февраль	47,3	100,6	105,8	271,4	101,5	104,8
март	50,0	100,4	105,7	285,2	102,2	105,1
I квартал	142,0	99,0	х	815,6	100,2	х
апрель	52,0	101,2	104,0	296,6	102,5	104,0
май	47,9	96,8	92,1	289,3	101,4	97,5
июнь	45,2	97,8	94,4	278,4	101,9	96,1
I полугодие	287,1	98,9	х	1679,9	101,1	х
июль	43,7	99,8	96,7	276,8	103,7	99,4
август	44,0	98,0	100,7	280,1	102,6	101,2
сентябрь	48,0	99,8	109,3	291,5	103,1	104,1
январь-сентябрь	422,8	99,0	х	2528,3	101,8	х
октябрь	52,7	97,8	109,8	312,6	101,5	107,2
ноябрь	51,4	100,2	97,5	306,8	104,0	98,1
декабрь	52,4	101,2	101,9	308,0	101,7	100,4
январь-декабрь	579,3	99,2	х	3455,7	101,9	х
2020						
январь	46,1	103,1	88,0	279,6	108,0	90,8
февраль	46,7	98,7	101,3	274,2	101,0	98,1
март	43,1	86,2	92,3	251,4	88,1	91,7
I квартал	135,9	95,7	х	805,2	98,7	х
апрель	9,7	18,7	22,5	58,6	19,8	23,3
май	12,3	25,7	126,8	74,2	25,6	126,6
июнь	22,0	48,5	1,8 р.	126,2	45,4	1,7 р.
I полугодие	179,9	62,6	х	1064,2	63,3	х
июль	28,7	65,7	130,5	166,0	60,0	131,5
август	31,8	72,3	110,8	182,8	65,3	110,1
январь-август	240,4	64,1	х	1413,0	63,2	х

**Аварийность на автомобильном транспорте<sup>1)</sup>**

Сведения о дорожно-транспортных происшествиях в январе–августе 2020 года

	Количество ДТП		Погибло		Ранено	
	единиц	в % к январю-августу 2019	человек	в % к январю-августу 2019	человек	в % к январю-августу 2019
Всего	3262	78,2	140	101,4	3811	76,0
в том числе с участием детей до 16 лет	242	59,3	3	60,0	260	58,8

**Динамика дорожно-транспортных происшествий**



**ДЕЯТЕЛЬНОСТЬ В СФЕРЕ ТЕЛЕКОММУНИКАЦИЙ<sup>2)</sup>**

Объем телекоммуникационных услуг, оказанных организациями Санкт-Петербурга (без субъектов малого предпринимательства), в январе–августе 2020 года составил 86,8 млрд. рублей и в действующих ценах увеличился по сравнению с январем–августом 2019 года на 7,0%.

<sup>1)</sup> Данные официального сайта Госавтоинспекции (<http://stat.gibdd.ru>) от 10.09.2020 г. Динамика ДТП приведена в соответствии с официально опубликованными данными.

<sup>2)</sup> По месту регистрации организаций.

**СЕЛЬСКОЕ ХОЗЯЙСТВО**

На территории Санкт-Петербурга находятся 11 организаций, осуществляющих сельскохозяйственное производство, данные о которых включены в итоговые значения по Ленинградской области.

**ОПТОВАЯ ТОРГОВЛЯ**

Оборот оптовой торговли в январе–августе 2020 года составил 4862,4 млрд. рублей, что в сопоставимых ценах на 2,7% меньше, чем в соответствующем периоде прошлого года, в августе 2020 года, соответственно, 604,3 млрд. рублей (на 0,2% меньше).

*Динамика оборота оптовой торговли*

	<i>Всего</i>		<i>В том числе организаций оптовой торговли</i>	
	<i>млрд. рублей</i>	<i>в % к соответствующему периоду предыдущего года</i>	<i>млрд. рублей</i>	<i>в % к соответствующему периоду предыдущего года</i>
2019				
январь	675,8	98,7	554,5	98,6
февраль	673,6	95,9	553,3	94,8
март	763,4	97,6	618,4	95,5
I квартал	2112,8	97,3	1726,2	96,2
апрель	747,4	105,3	607,1	108,8
май	608,1	86,9	496,5	88,2
июнь	610,8	90,0	488,0	92,9
I полугодие	4079,1	95,7	3317,8	96,4
июль	653,7	105,2	500,9	103,8
август	616,7	97,3	479,1	95,2
сентябрь	658,8	103,1	503,1	101,1
январь-сентябрь	6008,3	97,8	4800,9	97,8
октябрь	728,1	107,7	567,8	107,8
ноябрь	716,3	103,3	578,4	102,4
декабрь	784,3	103,0	636,2	101,2
январь-декабрь	8237,0	99,9	6583,3	99,7
2020 <sup>1)</sup>				
январь	594,1	91,0	499,0	93,1
февраль	630,0	124,0	533,2	127,8
март	686,9	97,2	589,7	103,0
I квартал	1911,0	97,7	1621,9	101,5
апрель	582,4	83,3	505,4	89,0
май	547,7	99,0	458,1	101,4
июнь	603,2	110,5	482,3	110,6
I полугодие	3644,3	97,4	3067,7	100,8
июль	613,8	99,8	482,8	102,6
август	604,3	99,8	481,8	102,4
январь-август	4862,4	97,3	4032,3	100,5

<sup>1)</sup> Данные уточнены по итогам ежеквартальных обследований субъектов малого предпринимательства и за счет изменения предварительных ежемесячных данных, полученных от организаций, не относящихся к субъектам малого предпринимательства.

## САНКТ-ПЕТЕРБУРГ

*Продажа важнейших видов продукции и товаров оптовыми организациями  
(без субъектов малого предпринимательства) в январе–августе 2020 года*

	<i>Продано, тыс. т</i>	<i>В % к январю-августу 2019</i>
Бензин автомобильный	2735,8	102,7
Топливо дизельное	2589,9	124,1
Крупа	275,3	75,5
Соль пищевая, т	1224,8	99,9
Изделия макаронные и аналогичные мучные изделия, т	2425,4	103,2
Масла растительные, т	22824,6	5,5 п.
Молоко, кроме сырого	148,5	99,1
Мука, т	2765,2	87,2
Сахар белый свекловичный или тростниковый в твердом состоянии без вкусоароматических или красящих добавок	94,5	71,2

*Запасы угля и топочного мазута  
у потребителей по состоянию на 1 сентября 2020 года*

	<i>Уголь</i>		<i>Топочный мазут</i>	
	<i>тыс. тонн</i>	<i>в % к 1 сентября 2019</i>	<i>тыс. тонн</i>	<i>в % к 1 сентября 2019</i>
Всего	5,5	67,7	235,0	101,9
в том числе по потребителям с основным видом деятельности:				
Обработывающие производства	0,3	2,2 п.	6,2	101,5
из них производство:				
пищевых продуктов	–	–	0,1	100,0
химических веществ и химических продуктов	0,0	2,5 п.	–	–
металлургическое	0,0	0,0	0,6	119,7
готовых металлических изделий, кроме машин и оборудования	–	–	0,4	101,7
автотранспортных средств, прицепов и полуприцепов	–	–	0,2	100,0
прочих транспортных средств и оборудования	0,3	2,5 п.	3,4	99,8
Обеспечение электрической энергией газом и паром; кондиционирование воздуха	0,6	26,4	223,0	101,8
Транспортировка и хранение	3,3	82,2	1,1	104,9
Деятельность гостиниц и предприятий общественного питания	–	–	–	–
Прочие потребители	1,3	76,9	4,6	105,3
Из строки "всего":				
Жилищно-коммунальное хозяйство; деятельность домашних хозяйств как работодателей	0,2	62,9	0,4	73,4
Котельные – всего	1,4	47,5	56,1	104,1
из них котельные жилищно- коммунального хозяйства мощностью до 100 Гкал/час	1,1	43,5	8,2	106,2
Склады топливоснабжающих организаций	0,0	50,0	–	–

**ПОТРЕБИТЕЛЬСКИЙ РЫНОК**

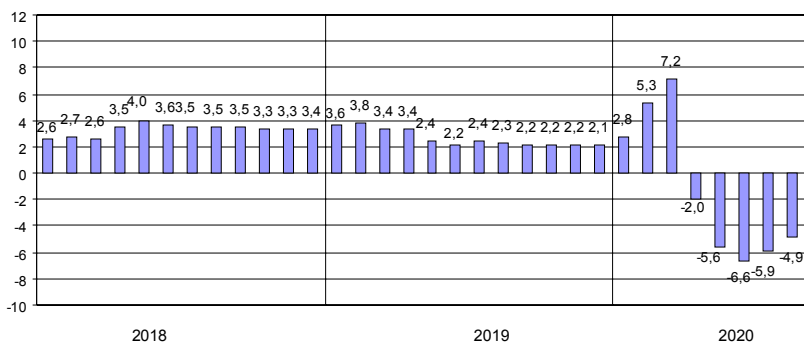
**Розничная торговля**

Оборот розничной торговли в январе–августе 2020 года составил 939,3 млрд. рублей, что в сопоставимых ценах на 4,9% меньше, чем в соответствующем периоде прошлого года, в августе 2020 года, соответственно, 129,2 млрд. рублей (на 1,5% больше).

*Динамика оборота розничной торговли*

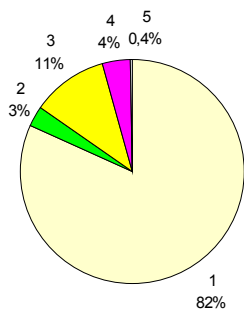
	2019		2020 <sup>1)</sup>	
	млрд. рублей	в % к соответствующему периоду предыдущего года	млрд. рублей	в % к соответствующему периоду предыдущего года
январь	111,8	103,6	117,0	102,8
февраль	109,7	103,9	120,5	107,9
март	124,8	102,8	141,0	110,4
I квартал	346,3	103,4	378,5	107,2
апрель	125,9	103,2	94,4	72,8
май	122,9	98,8	101,9	80,8
июнь	122,4	101,4	111,8	88,8
I полугодие	717,5	102,2	686,6	93,4
июль	122,6	103,2	123,5	98,0
август	123,1	102,1	129,2	101,5
сентябрь	123,0	101,8		
январь–сентябрь	1086,2	102,2		
октябрь	129,1	102,0		
ноябрь	129,6	102,4		
декабрь	153,9	101,0		
январь–декабрь	1498,8	102,1		

**Прирост (снижение) оборота розничной торговли (нарастающим итогом, в % к соответствующему периоду предыдущего года)**



<sup>1)</sup> Данные уточнены по итогам ежеквартальных обследований субъектов малого предпринимательства и за счет изменения предварительных ежемесячных данных, полученных от организаций, не относящихся к субъектам малого предпринимательства.

**Формирование оборота розничной торговли в январе–августе 2020 года**



- 1 – коммерческие предприятия, не относящиеся к субъектам малого и среднего предпринимательства
- 2 – средние предприятия
- 3 – малые предприятия
- 4 – индивидуальные предприниматели, торгующие вне рынков
- 5 – продажа товаров на розничных рынках и ярмарках

В структуре оборота розничной торговли удельный вес оборота розничной торговли пищевыми продуктами, включая напитки, и табачными изделиями в январе–августе 2020 года составил 37%, в январе–августе 2019 года – 35%, непродовольственных товаров – 63% (65%).

*Товарные запасы в организациях розничной торговли*

	на конец месяца					
	2019			2020		
	<i>млрд. рублей</i>	<i>в % к соответствующему месяцу предыдущего года</i>	<i>обеспеченность запасами в днях торговли</i>	<i>млрд. рублей</i>	<i>в % к соответствующему месяцу предыдущего года</i>	<i>обеспеченность запасами в днях торговли</i>
январь	107,2	98,6	43	132,7	121,5	49
февраль	111,1	103,4	45	135,3	119,7	49
март	115,3	104,4	41	139,0	117,8	43
апрель	116,3	113,1	42	132,1	110,3	58
май	119,5	118,4	44	132,8	108,3	55
июнь	120,8	120,9	44	134,3	108,1	53
июль	120,7	120,0	45	133,1	107,1	49
август	123,0	118,6	45	141,1	111,0	48
сентябрь	126,2	119,5	46			
октябрь	129,9	119,7	45			
ноябрь	133,5	116,9	46			
декабрь	129,1	116,6	37			



## САНКТ-ПЕТЕРБУРГ

Динамика оборота розничной торговли пищевыми продуктами, включая напитки, и табачными изделиями, непродовольственными товарами

	Пищевые продукты, включая напитки, и табачные изделия			Непродовольственные товары		
	млрд. рублей	в % к		млрд. рублей	в % к	
		соответствующему периоду предыдущего года	предыдущему месяцу		соответствующему периоду предыдущего года	предыдущему месяцу
2019						
август	39,9	103,9	100,0	83,2	101,2	101,6
сентябрь	40,5	102,6	102,4	82,5	101,4	98,9
январь-сентябрь	373,8	102,2	х	712,4	102,3	х
октябрь	43,5	105,2	107,4	85,6	100,4	103,1
ноябрь	43,9	107,1	100,8	85,7	100,2	100,1
декабрь	53,1	103,7	120,1	100,8	99,6	117,6
январь-декабрь	514,3	102,9	х	984,5	101,6	х
2020 <sup>1)</sup>						
январь	41,3	105,9	77,1	75,7	101,1	75,0
февраль	43,6	108,8	104,6	76,9	107,4	101,7
март	50,4	108,7	114,1	90,6	111,4	116,7
I квартал	135,3	107,8	х	243,2	106,8	х
апрель	44,4	96,9	86,4	50,0	59,7	55,0
май	44,1	98,8	99,6	57,8	71,3	115,6
июнь	41,7	96,1	94,4	70,1	84,9	121,0
I полугодие	265,5	102,3	х	421,1	88,6	х
июль	42,5	101,2	101,8	81,0	96,4	115,4
август	40,8	98,4	97,3	88,4	102,9	108,5

Прирост (снижение) оборота розничной торговли пищевыми продуктами, включая напитки, и табачными изделиями, непродовольственными товарами (нарастающим итогом, в % к соответствующему периоду предыдущего года)



<sup>1)</sup> Данные уточнены по итогам ежеквартальных обследований субъектов малого предпринимательства и за счет изменения предварительных ежемесячных данных, полученных от организаций, не относящихся к субъектам малого предпринимательства.

**Общественное питание**

Оборот общественного питания в январе–августе 2020 года составил 41,9 млрд. рублей, или 68,4% к соответствующему периоду прошлого года, в августе, соответственно, 5,4 млрд. рублей (71,5%).

*Динамика оборота общественного питания*

	2019		2020 <sup>1)</sup>	
	млн. рублей	в % к соответствующему периоду предыдущего года	млн. рублей	в % к соответствующему периоду предыдущего года
январь	6774	113,1	7385	104,1
февраль	6958	119,1	7354	103,4
март	7526	118,1	6725	88,3
I квартал	21258	116,8	21464	98,3
апрель	7877	117,3	3498	43,6
май	8046	111,1	2922	35,5
июнь	7949	106,4	3994	49,2
I полугодие	45130	113,9	31878	69,0
июль	7334	104,0	4591	61,4
август	7452	118,7	5416	71,5
сентябрь	8156	118,2		
январь–сентябрь	68072	113,7		
октябрь	8107	113,0		
ноябрь	7765	114,5		
декабрь	8620	114,2		
январь–декабрь	92564	113,8		

<sup>1)</sup> Данные уточнены по итогам ежеквартальных обследований субъектов малого предпринимательства и за счет изменения предварительных ежемесячных данных, полученных от организаций, не относящихся к субъектам малого предпринимательства.

## САНКТ-ПЕТЕРБУРГ

### Платные услуги населению

Объем платных услуг, оказанных населению, в Санкт-Петербурге в январе–августе 2020 года составил 301,8 млрд. рублей и в сопоставимых ценах уменьшился по сравнению с январем–августом 2019 года на 20,6%.

#### Динамика объема платных услуг населению

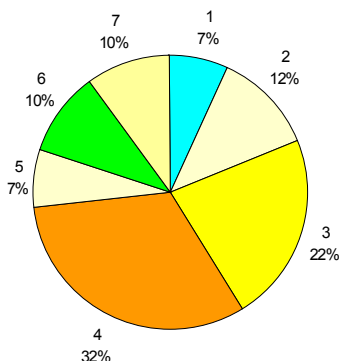
	2019		2020	
	млн. рублей	в % к соответствующему периоду предыдущего года	млн. рублей	в % к соответствующему периоду предыдущего года
январь	45318	100,6	46584	98,7
февраль	44196	101,5	45452	99,1
март	47246	100,1	44420	90,4
I квартал	136759	100,6	136456	96,1
апрель	46631	99,8	29105	59,9
май	47519	98,4	29712	60,6
июнь	48256	101,2	33461	67,8
I полугодие	279166	100,3	228734	79,2
июль	44783	96,5	35301	76,7
август	43692	101,1	37726	83,4
сентябрь	44569	101,1		
январь–сентябрь	412210	100,1		
октябрь	45633	101,0		
ноябрь	46912	99,4		
декабрь	49622	99,2		
январь–декабрь	554377	99,9		

#### Объем платных услуг населению по видам в январе–августе 2020 года

	Млн. рублей	В % к итогу	январю–августу 2019
Всего	301762	100	79,4
из них:			
бытовые	20985	7,0	75,8
транспортные	36819	12,2	63,4
почтовой связи и курьерские	1906	0,6	98,1
телекоммуникационные	65677	21,8	95,8
жилищные	36997	12,3	99,9
коммунальные	60087	19,9	96,5
учреждений культуры	6079	2,0	33,7
туристических агентств, туроператоров и прочие услуги по бронированию и сопутствующие им услуги	1739	0,6	34,7
услуги гостиниц и аналогичные услуги по предоставлению временного жилья	5445	1,8	46,9
физической культуры и спорта	1717	0,6	39,5
медицинские	30321	10,0	74,5
специализированных коллективных средств размещения	1191	0,4	50,3
ветеринарные	465	0,1	102,2
юридические	3843	1,3	70,7
системы образования	22375	7,4	85,5
услуги, предоставляемые гражданам пожилого возраста и инвалидам	358	0,1	87,4
прочие платные услуги	5756	1,9	76,2

Из общего объема платных услуг 3,1% оказано физическими лицами.

**Структура платных услуг населению в январе–августе 2020 года**



- |                          |                         |
|--------------------------|-------------------------|
| 1 – бытовые              | 5 – системы образования |
| 2 – транспортные         | 6 – медицинские         |
| 3 – телекоммуникационные | 7 – другие              |
| 4 – жилищно-коммунальные |                         |

**Структура и объем бытовых услуг населению в январе–августе 2020 года**

	Млн. рублей	В % к	
		итогу	январю-августу 2019
Всего	20985	100	75,8
из них:			
ремонт, окраска и пошив обуви	458	2,2	64,2
ремонт и пошив швейных, меховых и кожаных изделий, головных уборов и изделий текстильной галантереи, ремонт, пошив и вязание трикотажных изделий	219	1,0	66,3
ремонт и техническое обслуживание бытовой радиоэлектронной аппаратуры, бытовых машин и приборов, ремонт и изготовление металлоизделий	413	2,0	72,7
техобслуживание и ремонт транспортных средств, машин и оборудования	10763	51,3	76,3
изготовление и ремонт мебели	203	1,0	67,0
химическая чистка и крашение, услуги прачечных	183	0,9	68,5
ремонт и строительство жилья и других построек	1167	5,6	66,4
услуги фотоателье	200	0,9	66,4
услуги бань и душевых	477	2,3	62,4
услуги парикмахерских	1145	5,4	65,2
услуги предприятий по прокату	48	0,2	72,4
ритуальные услуги	4366	20,8	96,4
прочие виды бытовых услуг	1342	6,4	63,9

Из общего объема бытовых услуг 17,1% оказано физическими лицами.

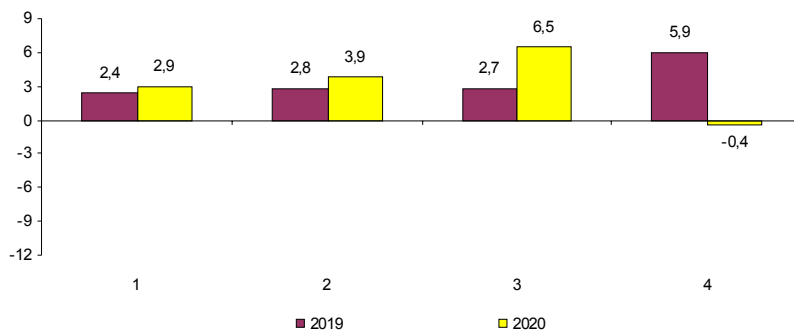
**ЦЕНЫ**

Индексы цен и тарифов в 2020 году

в % к предыдущему месяцу

	Индекс потребительских цен	Индекс цен производителей промышленных товаров	Сводный индекс цен на продукцию (затраты, услуги) инвестиционного назначения	Индекс тарифов на грузовые перевозки
Январь	100,7	100,4	99,6	97,8
Февраль	100,2	100,0	101,2	100,1
Март	100,8	100,3	103,5	100,03
Апрель	100,7	100,8	100,8	99,1
Май	100,1	101,5	99,8	100,0
Июнь	100,0	100,2	99,1	99,98
Июль	100,5	100,3	101,1	102,7
Август	99,9	100,4	101,4	100,0
Август 2020 в % к декабрю 2019	102,9	103,9	106,5	99,6
Справочно: август 2019 в % к декабрю 2018	102,4	102,8	102,7	105,9

**Темпы прироста (снижения) цен и тарифов в августе (в % к декабрю предыдущего года)**



- 1 – индекс потребительских цен
- 2 – индекс цен производителей промышленных товаров
- 3 – сводный индекс цен на продукцию (затраты, услуги) инвестиционного назначения
- 4 – индекс тарифов на грузовые перевозки

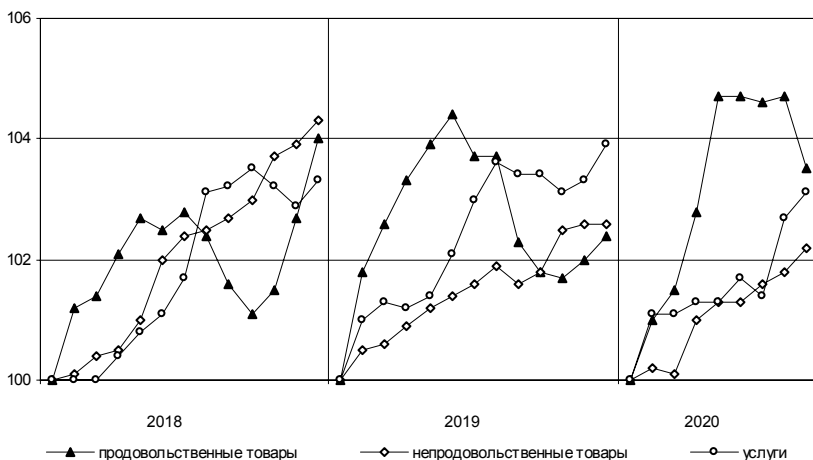
## Потребительские цены

Динамика цен в потребительском секторе в 2020 году

в % к предыдущему месяцу

	Индекс потребительских цен	В том числе:		
		продовольственные товары	непродовольственные товары	платные услуги населению
Январь	100,7	101,0	100,2	101,1
Февраль	100,2	100,5	99,9	100,0
Март	100,8	101,3	100,9	100,2
Апрель	100,7	101,8	100,3	100,1
Май	100,1	99,98	100,0	100,3
Июнь	100,0	99,9	100,3	99,8
Июль	100,5	100,1	100,2	101,3
Август	99,9	98,8	100,4	100,4
Август 2020 в % к декабрю 2019	102,9	103,5	102,2	103,1
Справочно:				
август 2019 в % к декабрю 2018	102,4	102,3	101,6	103,4

### Темпы роста цен (в % к декабрю предыдущего года)



*Максимальное и минимальное изменение цен  
на отдельные продовольственные товары в августе 2020 года*

в % к предыдущему месяцу

Наименование группы	Индекс цен в среднем по группе	Максимальное и минимальное изменение цен внутри группы	
		товары	индекс цен
Мясо и птица	100,4	Свинина (кроме бескостного мяса)	102,3
		Говядина бескостная	99,3
Колбасные изделия и продукты из мяса и птицы	100,3	Сосиски, сардельки	101,6
		Колбаса сырокопченая	99,4
Рыба	100,2	Икра лососевых рыб	103,1
		Рыба живая и охлажденная	99,5
Масло и жиры	100,1	Масло сливочное	100,2
		Масло оливковое	99,3
Молоко и молочная продукция	99,4	Молоко сгущенное	101,6
		Молоко стерилизованное	98,3
Сыры	99,95	Сыры плавленые	100,5
		Национальные сыры и брынза	99,5
Кондитерские изделия	100,1	Конфеты мягкие, глазированные шоколадом	100,7
		Печенье	98,8
Хлеб и хлебобулочные изделия	101,1	Хлебобулочные изделия из пшеничной муки I сорта	103,6
		Хлопья из злаков (сухие завтраки)	99,3
Крупы и бобовые	98,6	Крупы овсяная и перловая	100,8
		Рис	97,7
Флодоовощная продукция, включая картофель	91,4	Апельсины	106,1
		Лук репчатый	78,9
Алкогольные напитки	100,2	Пиво зарубежных торговых марок	101,2
		Шампанское отечественное	99,3

В августе 2020 года из плодоовощной продукции картофель подешевел на 18,7%, огурцы свежие – на 13,7, помидоры – на 12,0, виноград – на 11,6, капуста белокочанная – на 10,1, морковь – на 9,7, бананы – на 9,1, яблоки – на 8,3, лимоны, свёкла – на 5,8%.

Цены на консервы фруктово-ягодные для детского питания снизились на 2,2%, крупу гречневую – 1,8, пельмени, манты, равиоли – 1,7, сырки творожные, глазированные шоколадом – 1,5, яйца – 1,4%. Сахарный песок стал дороже на 3,6%, консервы овощные для детского питания – на 2,5, хлеб ржаной и ржано-пшеничный – на 1,4%.

## САНКТ-ПЕТЕРБУРГ

Максимальное и минимальное изменение цен  
на отдельные непродовольственные товары в августе 2020 года

в % к предыдущему месяцу

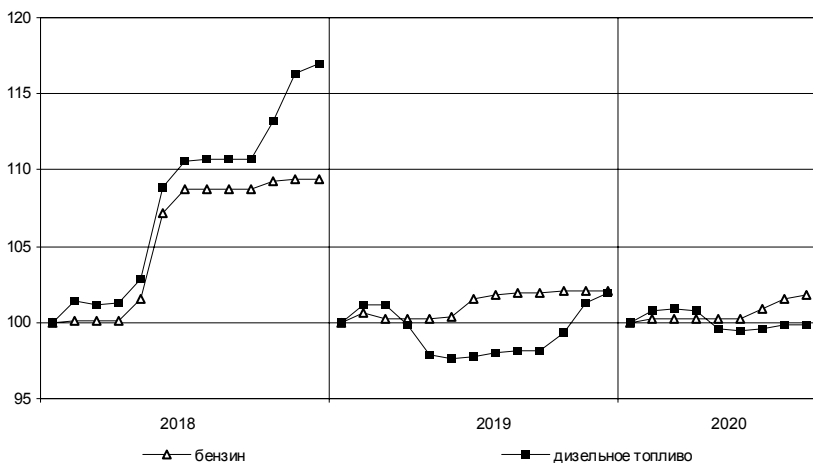
Наименование группы	Индекс цен в среднем по группе	Максимальное и минимальное изменение цен внутри группы	
		товары	индекс цен
Ткани	99,99	Ткани хлопчатобумажные	100,0
		Ткань из искусственного шелка	99,8
Одежда	99,5	Юбка для девочек из полушерстяных тканей	102,5
		Пиджак, жакет женский из смесовых тканей	96,4
Трикотажные изделия	99,7	Трусы детские	102,9
		Джемпер женский	97,2
Чулочно-носочные изделия	99,6	Носки женские	100,8
		Носки мужские	98,5
Обувь	100,2	Кроссовки для взрослых из искусственной кожи	103,6
		Ботинки для детей школьного возраста	98,5
Моющие и чистящие средства	100,4	Мыло туалетное	101,7
		Жидкие чистящие и моющие средства	99,5
Парфюмерно-косметические товары	97,5	Краска для волос	101,8
		Паста зубная	93,2
Галантерея	100,2	Коляска для новорожденного	103,1
		Сумка женская из искусственной кожи	99,0
Табачные изделия	100,3	Сигареты с фильтром зарубежных марок	100,3
		Сигареты с фильтром отечественные	100,2
Мебель	100,4	Платяной шкаф	101,4
		Матрас детский	99,0
Посуда	101,2	Чайник стальной эмалированный	102,8
		Тарелка обеденная	99,4
Электротовары	101,6	Пылесос	105,5
		Лампа светодиодная	98,0
Бумажно-беловые и канцелярские товары	100,6	Карандаш	103,8
		Подгузники детские (памперсы)	94,7
Печатные издания	104,0	Книга	108,9
		Еженедельная газета	101,3
Телерадиотовары	101,2	Телевизор	101,4
		Флеш-накопитель USB	98,4
Персональные компьютеры и средства связи	100,1	Ноутбук	102,4
		Моноблок	97,3
Строительные материалы	102,1	Доска обрезная	115,2
		Еврошифер	98,9
Медикаменты	99,3	Термометр ртутный	109,4
		Левомеколь	94,4



## Изменение цен на рынке автомобильного топлива в августе 2020 года

	Средние цены, в рублях за 1 литр	В % к	
		июлю 2020	декабрю 2019
Бензин	46,63	100,3	101,8
марки АИ-92	43,59	100,2	102,0
марки АИ-95	47,16	100,5	101,8
марки АИ-98	54,40	100,1	101,0
Дизельное топливо	48,48	100,1	99,9

**Изменение цен на автомобильное топливо  
(в % к декабрю предыдущего года)**



**Максимальное и минимальное изменение цен и тарифов  
на отдельные виды платных услуг в августе 2020 года**

в % к предыдущему месяцу

Наименование группы	Индекс цен и тарифов в среднем по группе	Максимальное и минимальное изменение цен внутри группы	
		товары	индекс цен
Медицинские услуги	100,3	Изготовление съёмного протеза	101,7
		Лечебный массаж	100,0
Бытовые услуги	100,9	Шиномонтаж колес	102,9
		Печать цветных фотографий	97,9

В августе 2020 года по сравнению с июлем 2020 года стоимость авиаперелётов подорожала на 9,5%, проживания в гостиницах – на 4,8, стоимость билетов в музеи и на выставки – на 4,0, проезд в поездах дальнего следования – на 2,8%.

**Цены и тарифы на жилищно-коммунальные услуги в августе 2020 года**

	В рублях	В % к	
		июлю 2020	декабрю 2019
Содержание и ремонт жилья в государственном и муниципальном жилищных фондах <sup>1</sup> , м <sup>2</sup>	29,83	100,0	103,2
Наем жилых помещений в государственном и муниципальном жилищных фондах <sup>2</sup> , м <sup>2</sup>	2,37	100,0	100,0
Оплата эксплуатационных расходов в приватизированных квартирах, м <sup>2</sup>	29,83	100,0	103,2
Оплата эксплуатационных расходов в домах ЖСК, м <sup>2</sup>	29,83	100,0	103,2
Взносы на капитальный ремонт <sup>3</sup> ), м <sup>2</sup>	8,74	100,0	184,4
Водоснабжение холодное по счетчикам, м <sup>3</sup>	32,53	100,0	103,0
Водоотведение по счетчикам, м <sup>3</sup>	32,53	100,0	103,0
Отопление, Гкал	1818,29	100,0	103,0
Водоснабжение горячее по счетчикам, м <sup>3</sup>	109,10	100,0	103,0
Электричество (в квартирах без электроплит), 100 кВт·ч	482,00	100,0	103,7
Газ сетевой, м <sup>3</sup>	6,56	102,2	103,0

<sup>1)</sup> Без учета платы за содержание и ремонт автоматически запирающихся устройств дверей подъездов многоквартирного дома, за содержание и ремонт систем автоматизированной противопожарной защиты, за содержание и текущий ремонт внутридомовых инженерных систем газоснабжения, за эксплуатацию коллективных (общедомовых) приборов учета используемых энергетических ресурсов, за содержание и текущий ремонт систем экстренного оповещения населения об угрозе возникновения или о возникновении чрезвычайных ситуаций; стоимости коммунальных ресурсов, потребляемых в целях содержания общего имущества в многоквартирном доме.

<sup>2)</sup> Для жилых помещений государственного жилищного фонда Санкт-Петербурга в панельных домах.

<sup>3)</sup> Для типов многоквартирных домов «панельные «новое строительство», постройки после 1980 г.» или «дома, построенные после 1999 года, категории «новое строительство панельные», оборудованных лифтом.

**Цены производителей**

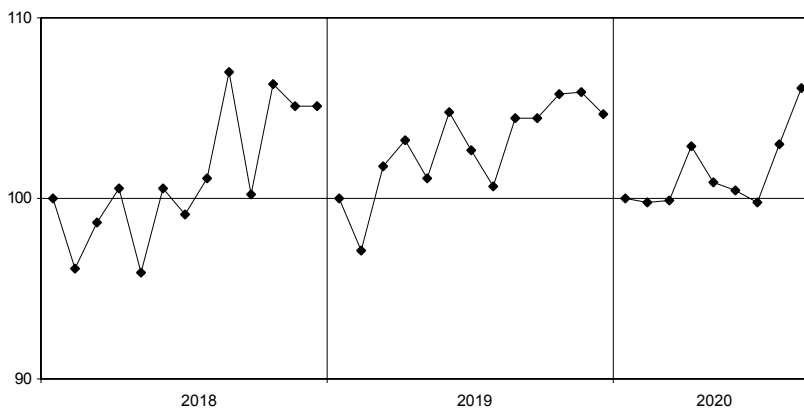
**Индексы цен производителей промышленных товаров**

Индекс цен производителей промышленных товаров в августе 2020 года по сравнению с июлем 2020 года составил 100,4%, с декабрем 2019 года – 103,9%.

*Индексы цен производителей промышленных товаров по отдельным видам экономической деятельности*

	Август 2020 в % к		Справочно: август 2019 в % к декабрю 2018
	июлю 2020	декабрю 2019	
Обрабатывающие производства	100,1	104,1	102,7
из них производство:			
пищевых продуктов	99,9	100,7	103,7
напитков	98,9	110,1	101,7
табачных изделий	100,5	101,1	92,4
одежды	100,0	116,8	100,5
кожи и изделий из кожи	100,0	105,0	81,1
бумаги и бумажных изделий	96,4	101,0	111,3
деятельность полиграфическая и копирование носителей информации	99,3	101,5	87,4
химических веществ и химических продуктов	98,8	99,0	102,0
лекарственных средств и материалов, применяемых в медицинских целях	100,0	100,4	101,7
резиновых и пластмассовых изделий	106,9	110,9	97,8
прочей неметаллической минеральной продукции	99,96	98,8	113,3
металлургическое производство	101,7	94,9	102,1
готовых металлических изделий, кроме машин и оборудования	104,5	104,8	102,9
компьютеров, электронных и оптических изделий	100,04	110,0	102,5
электрического оборудования	96,1	120,9	107,7
машин и оборудования, не включенных в другие группировки	101,6	109,8	112,9
автотранспортных средств, прицепов и полуприцепов	100,5	105,5	104,0
прочих готовых изделий	101,3	106,0	101,8
Обеспечение электрической энергии, газом и паром; кондиционирование воздуха	103,1	102,7	105,8
в том числе:			
производство, передача и распределение электроэнергии	102,8	105,9	104,4
производство, передача и распределение пара и горячей воды; кондиционирование воздуха	103,4	100,7	108,2

**Изменение средних цен производителей на электроэнергию  
(в % к декабрю предыдущего года)**



*Средние цены производителей на электроэнергию в 2020 году*

	<i>В рублях за тыс. кВт-ч</i>
январь	4809,02
февраль	4786,84
март	4941,48
апрель	4860,17
май	4659,44
июнь	4652,82
июль	4784,68
август	5126,32

**Индексы цен на продукцию инвестиционного назначения**

Сводный индекс цен строительной продукции в августе 2020 года по сравнению с августом 2019 года составил 106,6%.

*Индексы цен строительной продукции*

в % к предыдущему месяцу

	Сводный индекс цен на продукцию (затраты, услуги) инвестиционного назначения	В том числе индексы цен:		
		производителей на строительную продукцию	на приобретение машин и оборудования инвестиционного назначения	на прочую продукцию (затраты, услуги) инвестиционного назначения
Январь	99,6	99,8	99,2	100,6
Февраль	101,2	100,7	101,8	100,2
Март	103,5	100,6	106,8	100,8
Апрель	100,8	100,5	101,2	100,7
Май	99,8	100,8	98,7	100,1
Июнь	99,1	100,2	97,8	100,0
Июль	101,1	100,6	101,6	100,5
Август	101,4	101,3	101,8	100,0
Август 2020 в % к декабрю 2019	106,5	104,5	108,9	102,9
Справочно: август 2019 в % к декабрю 2018	102,7	100,1	106,4	102,3

*Индексы цен приобретения*

*по отдельным группам строительных материалов*

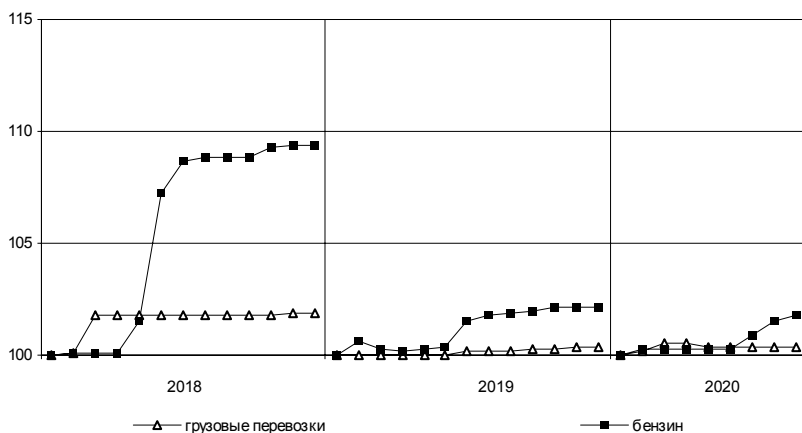
	Август 2020 в % к		Справочно: август 2019 в % к декабрю 2018
	августу 2019	декабрю 2019	
Цементы общестроительные	120,8	108,0	90,7
Сталь арматурная	89,6	107,6	90,7
Кабели и арматура кабельная	94,8	92,9	95,5
Бетон товарный	101,2	96,5	98,1
Растворы строительные	94,5	87,8	90,7
Щебень	99,0	106,7	102,7
Пески природные прочие	111,1	99,3	83,8

**Индексы тарифов на грузовые перевозки**

в % к предыдущему месяцу

	Индекс тарифов на грузовые перевозки	В том числе по видам транспорта:					
		железнодорожный	автомобильный	внутренний водный	воздушный	трубопроводный	морской
Январь	97,8	103,5	100,2	104,2	100,0	79,0	99,97
Февраль	100,1	100,0	100,4	102,9	100,0	100,0	102,4
Март	100,03	100,0	100,0	100,8	100,0	100,0	101,3
Апрель	99,1	100,0	99,9	99,96	100,0	94,5	99,9
Май	100,0	100,0	100,0	100,0	100,0	100,0	100,0
Июнь	99,98	100,0	100,0	99,7	100,0	100,0	97,7
Июль	102,7	100,0	99,98	100,1	100,0	116,5	102,3
Август	100,0	100,0	100,0	100,1	100,0	100,0	102,6
Август 2020 в % к декабрю 2019	99,6	103,5	100,4	107,9	100,0	87,0	106,0
Справочно:							
август 2019 в % к декабрю 2018	105,9	103,6	100,2	95,6	100,0	115,7	97,4

**Изменение тарифов на грузовые перевозки автомобильным транспортом и цен на бензин (в % к декабрю предыдущего года)**



## **РЫНОК ТРУДА**

### **Занятость и безработица**

#### **Численность работников организаций**

В июле 2020 года в организациях (без субъектов малого предпринимательства) работало 1496 тыс. человек, в том числе штатных работников – 95,6%, на условиях совместительства – 1,9% и по договорам гражданско-правового характера – 2,5% от общего числа работающих.

*Динамика численности работников организаций  
(без субъектов малого предпринимательства)*

	Июль 2020, тыс. человек	В % к		Январь- июль 2020 в % к январю- июлю 2019	Справочно:		
		июлю 2019	июню 2020		июль 2019 в % к		январь- июль 2019 в % к январю- июлю 2018
					июлю 2018	июню 2019	
Средняя численность работников организаций	1495,5	101,2	99,8	102,8	102,1	99,5	102,7
в том числе:							
работников списочного состава (без внешних совместителей)	1429,5	101,3	99,7	103,0	102,2	99,6	102,8
внешних совместителей <sup>1)</sup>	28,9	100,1	93,8	100,6	96,0	92,4	97,1
работников, выполнявших работы по договорам гражданско-правового характера <sup>1)</sup>	37,1	97,3	106,1	97,5	103,8	99,0	102,8

<sup>1)</sup> В эквиваленте полной занятости.

## САНКТ-ПЕТЕРБУРГ

Средняя численность работников организаций  
(без субъектов малого предпринимательства)  
по видам экономической деятельности<sup>1)</sup> в июле 2020 года

	Всего работников			В том числе:		
	тыс. человек	в % к июлю 2019	итогу	работников списочного состава (без внешних сов- местителей)	внешних совмес- тителей	работников, выполнявших ра- боты по договорам гражданско-право- вого характера
Всего	1495,5	101,2	100	1429,5	28,9	37,1
в том числе по видам экономиче- ской деятельности:						
сельское, лесное хозяйство, охота, рыболовство и рыбоводство	2,5	92,2	0,2	2,4	0,0	0,0
добыча полезных ископаемых	2,8	143,5	0,2	2,7	0,0	0,1
обрабатывающие производства	210,5	99,6	14,1	206,5	2,5	1,5
обеспечение элек- трической энергией, газом и паром; кондиционирование воздуха	30,3	102,0	2,0	30,0	0,1	0,1
водоснабжение; водоотведение, организация сбора и утилизации отходов, деятель- ность по ликвидации загрязнений	14,2	102,6	0,9	14,1	0,1	0,0
строительство	53,1	98,5	3,5	50,0	1,0	2,0
торговля оптовая и розничная; ремонт автотранс- портных средств и мотоциклов	170,5	105,1	11,4	167,1	1,7	1,7
транспортировка и хранение	142,0	98,1	9,5	139,8	0,8	1,4
деятельность гостиниц и предприятий обще- ственного питания	25,9	88,5	1,7	25,3	0,4	0,3
деятельность в области информации и связи	72,5	113,8	4,8	66,5	0,8	5,2
деятельность финансовая и страховая	53,6	95,7	3,6	45,1	0,5	8,0

<sup>1)</sup> По «чистым» видам экономической деятельности.



## САНКТ-ПЕТЕРБУРГ

Средняя численность работников организаций  
(без субъектов малого предпринимательства)  
по видам экономической деятельности<sup>1)</sup> в июле 2020 года (окончание)

	Всего работников		В том числе:					
	тыс. человек	в % к июлю 2019		работников списочного состава (без внешних совместителей)			внешних совместителей	работников, выполнявших работы по договорам гражданско-правового характера
				июлю 2019	итогу			
деятельность по операциям с недвижимым имуществом	38,7	102,2	2,6	34,7	0,8	3,2		
деятельность профессиональная, научная и техническая	119,1	102,4	8,0	113,6	3,8	1,7		
деятельность административная и сопутствующие дополнительные услуги	38,1	107,6	2,5	35,6	0,8	1,7		
государственное управление и обеспечение военной безопасности; социальное обеспечение	90,8	98,7	6,1	88,3	0,3	2,3		
образование	209,9	101,7	14,0	197,4	8,7	3,8		
деятельность в области здравоохранения и социальных услуг	167,2	100,5	11,2	161,1	4,7	1,4		
деятельность в области культуры, спорта, организации досуга и развлечений	46,5	101,5	3,1	43,6	1,5	1,4		
предоставление прочих видов услуг	7,1	89,5	0,5	5,4	0,4	1,3		

<sup>1)</sup> По «чистым» видам экономической деятельности.

**Безработица**

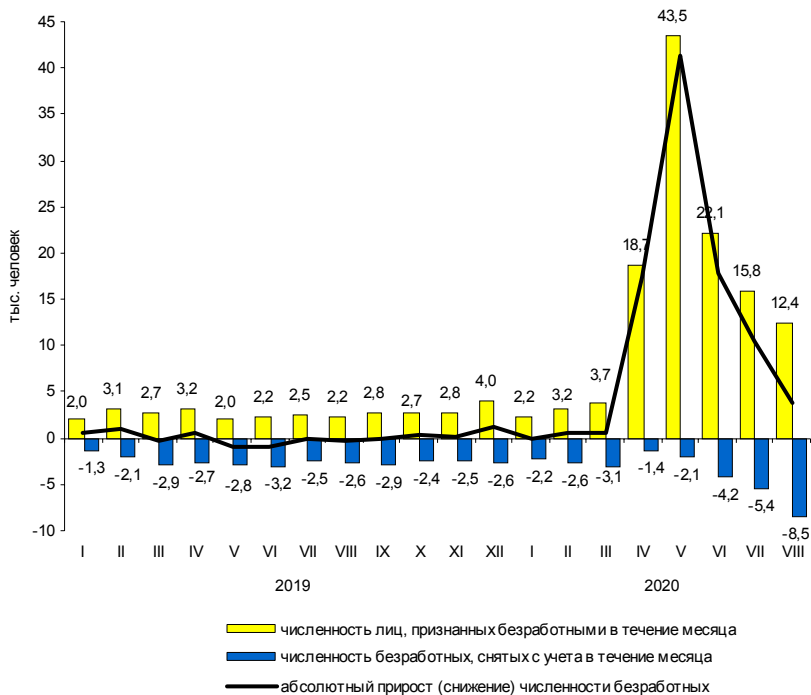
К концу августа 2020 года в государственных учреждениях службы занятости населения состояло на учете 115,7 тыс. не занятых трудовой деятельностью граждан. В качестве безработных было зарегистрировано 106,1 тыс. человек, в том числе 103,2 тыс. человек получали пособие по безработице.

В августе 2020 года статус безработного получили 12,4 тыс. человек (на 10,2 тыс. человек или в 5,7 раза больше, чем в августе 2019 года). Размеры трудоустройства безработных в августе 2020 года были на 5,7 тыс. человек или в 9,0 раза больше, чем в аналогичном периоде 2019 года, и составили 6,4 тыс. человек.

*Динамика числа незанятых граждан, состоящих на учете в государственных учреждениях службы занятости населения*

	Число незанятых граждан, тыс. человек	на конец месяца		
		из них имеют статус безработного		соответствующему месяцу предыдущего года
		тыс. человек	в % к предыдущему месяцу	
2019				
январь	22,6	12,7	105,4	106,5
февраль	24,3	13,8	108,5	112,6
март	24,2	13,6	98,8	119,0
апрель	24,1	14,2	104,4	126,7
май	21,7	13,3	94,0	123,8
июнь	20,4	12,3	92,4	126,6
июль	20,4	12,3	99,8	126,9
август	20,5	11,9	97,0	124,3
сентябрь	22,1	11,9	99,6	124,4
октябрь	21,4	12,3	103,1	118,4
ноябрь	21,7	12,5	102,2	115,1
декабрь	21,3	13,9	110,8	115,1
2020				
январь	22,6	13,9	100,3	109,6
февраль	24,0	14,6	104,7	105,8
март	24,2	15,1	103,8	111,1
апрель	70,0	32,5	2,1 р.	2,3 р.
май	93,3	73,9	2,3 р.	5,5 р.
июнь	106,4	91,8	124,2	7,4 р.
июль	114,7	102,1	111,3	8,3 р.
август	115,7	106,1	103,8	8,9 р.

**Движение численности безработных, зарегистрированных в государственных учреждениях службы занятости населения**



На конец августа 2020 года уровень зарегистрированной безработицы составил 3,5% к численности рабочей силы, на конец августа 2019 года – 0,4%.

**Потребность организаций в работниках**

К концу августа 2020 года нагрузка незанятого населения, состоящего на учете в государственных учреждениях службы занятости населения, на одну заявленную вакансию составила 3,6 человека против 0,5 человека в конце августа 2019 года.

*Динамика потребности организаций в работниках*

	<i>Потребность организаций в работниках, заявленная в государственных учреждениях службы занятости населения, тыс. человек</i>	<i>на конец месяца</i>		
		<i>Нагрузка незанятого населения на одну заявленную вакансию</i>	<i>человек</i>	
			<i>в % к</i>	<i>соответствующему месяцу предыдущего года</i>
		<i>предыдущему</i>	<i>месяцу</i>	
2019				
январь	39,6	0,6	120,0	85,7
февраль	40,4	0,6	100,0	85,7
март	40,5	0,6	100,0	85,7
апрель	40,9	0,6	100,0	100,0
май	43,7	0,5	83,3	83,3
июнь	44,5	0,5	100,0	100,0
июль	44,2	0,5	100,0	100,0
август	44,2	0,5	100,0	100,0
сентябрь	37,6	0,6	120,0	120,0
октябрь	35,4	0,6	100,0	1,5 р.
ноябрь	33,9	0,6	100,0	120,0
декабрь	31,2	0,7	116,7	140,0
2020				
январь	30,3	0,7	100,0	116,7
февраль	31,1	0,8	114,3	133,3
март	30,8	0,8	100,0	133,3
апрель	31,8	2,2	2,8 р.	3,7 р.
май	32,9	2,8	127,3	5,6 р.
июнь	34,0	3,1	110,7	6,2 р.
июль	33,2	3,5	112,9	7,0 р.
август	32,3	3,6	102,9	7,2 р.

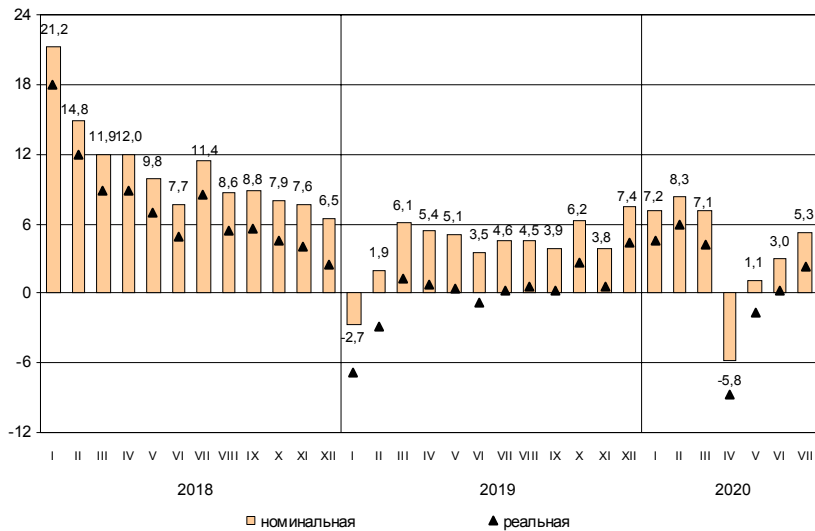
## **Заработная плата**

Средняя номинальная заработная плата, начисленная за июль 2020 года, составила 69701 рубль. Реальная начисленная заработная плата, рассчитанная с учетом индекса потребительских цен, в июле 2020 года составила 102,3% к уровню июля 2019 года.

### *Динамика номинальной и реальной средней заработной платы*

	<i>Номинальная начисленная заработная плата в % к</i>		<i>Реальная начисленная заработная плата в % к</i>	
	<i>предыду- щему месяцу</i>	<i>соответст- вующему месяцу предыдущего года</i>	<i>предыду- щему месяцу</i>	<i>соответст- вующему месяцу предыдущего года</i>
2019				
январь	73,3	97,3	72,5	93,1
февраль	103,3	101,9	102,8	97,2
март	109,9	106,1	109,5	101,3
апрель	98,7	105,4	98,4	100,8
май	95,7	105,1	95,3	100,4
июнь	107,6	103,5	107,5	99,2
июль	96,9	104,6	96,6	100,3
август	93,8	104,5	94,4	100,6
сентябрь	101,7	103,9	101,8	100,2
октябрь	103,4	106,2	103,3	102,6
ноябрь	99,6	103,8	99,4	100,5
декабрь	136,7	107,4	136,2	104,3
2020				
январь	71,9	107,2	71,4	104,5
февраль	104,5	108,3	104,3	105,9
март	110,0	107,1	109,1	104,2
апрель	86,3	94,2	85,7	91,3
май	103,2	101,1	103,1	98,4
июнь	109,7	103,0	109,7	100,3
июль	98,9	105,3	98,4	102,3

**Прирост (снижение) средней номинальной  
и реальной начисленной заработной платы  
(в % к соответствующему месяцу предыдущего года)**



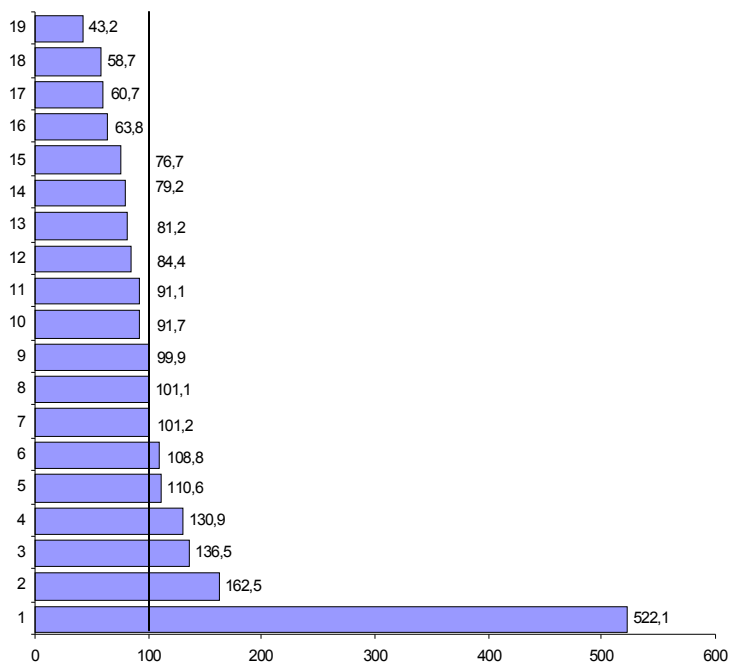
## Средняя начисленная заработная плата по видам экономической деятельности<sup>1)</sup>

в расчете на одного работника

	Июль 2020, рублей	В % к		
		июню 2020	июлю 2019	среднему уровню
Всего	69701	98,9	105,3	100
в том числе				
по видам экономической деятельности:				
сельское, лесное хозяйство, охота, рыболовство и рыбоводство	44495	103,4	100,8	63,8
добыча полезных ископаемых	363936	1,9 п.	82,9	5,2 п.
обрабатывающие производства	70447	108,7	103,8	101,1
обеспечение электрической энергией, газом и паром; кондиционирование воздуха	75819	103,6	101,0	108,8
водоснабжение; водоотведение, организация сбора и утилизации отходов, деятельность по ликвидации загрязнений	56573	69,1	109,4	81,2
строительство	58811	93,4	105,9	84,4
торговля оптовая и розничная; ремонт автотранспортных средств и мотоциклов	63949	99,4	109,9	91,7
транспортировка и хранение	63477	107,5	99,3	91,1
из них:				
деятельность сухопутного и трубопроводного транспорта	57988	106,2	100,9	83,2
деятельность водного транспорта	137764	101,0	134,0	2,0 п.
деятельность воздушного и космического транспорта	122776	146,4	88,6	1,8 п.
складское хозяйство и вспомогательная транспортная деятельность	64108	106,3	98,5	92,0
деятельность почтовой связи и курьерская деятельность	36650	89,1	116,4	52,6
деятельность гостиниц и предприятий общественного питания	30082	109,3	80,6	43,2
деятельность в области информации и связи	113233	103,4	110,1	1,6 п.
деятельность финансовая и страховая	91224	106,2	101,0	130,9
деятельность по операциям с недвижимым имуществом	55209	100,0	108,8	79,2
деятельность профессиональная, научная и техническая	95112	104,1	109,2	136,5
деятельность административная и сопутствующие дополнительные услуги	42323	106,8	107,6	60,7
государственное управление и обеспечение военной безопасности; социальное обеспечение	70537	103,0	109,2	101,2
образование	53490	68,4	100,9	76,7
деятельность в области здравоохранения и социальных услуг	77096	95,6	116,8	110,6
деятельность в области культуры, спорта, организации досуга и развлечений	69617	102,0	73,5	99,9
предоставление прочих видов услуг	40928	101,6	98,9	58,7

<sup>1)</sup> По «чистым» видам экономической деятельности.

## Отношение средней начисленной заработной платы по отдельным видам экономической деятельности<sup>1)</sup> к среднему уровню по Санкт-Петербургу в июле 2020 года (в %)



- 1 – добыча полезных ископаемых
- 2 – деятельность в области информации и связи
- 3 – деятельность профессиональная, научная и техническая
- 4 – деятельность финансовая и страховая
- 5 – деятельность в области здравоохранения и социальных услуг
- 6 – обеспечение электрической энергией, газом и паром; кондиционирование воздуха
- 7 – государственное управление и обеспечение военной безопасности; социальное обеспечение
- 8 – обрабатывающие производства
- 9 – деятельность в области культуры, спорта, организации досуга и развлечений

- 10 – торговля оптовая и розничная; ремонт автотранспортных средств и мотоциклов
- 11 – транспортировка и хранение
- 12 – строительство
- 13 – водоснабжение; водоотведение, организация сбора и утилизации отходов, деятельность по ликвидации загрязнений
- 14 – деятельность по операциям с недвижимым имуществом
- 15 – образование
- 16 – сельское, лесное хозяйство, охота, рыболовство и рыбоводство
- 17 – деятельность административная и сопутствующие дополнительные услуги
- 18 – предоставление прочих видов услуг
- 19 – деятельность гостиниц и предприятий общественного питания

<sup>1)</sup> По «чистым» видам экономической деятельности.



### **Задолженность организаций по заработной плате**

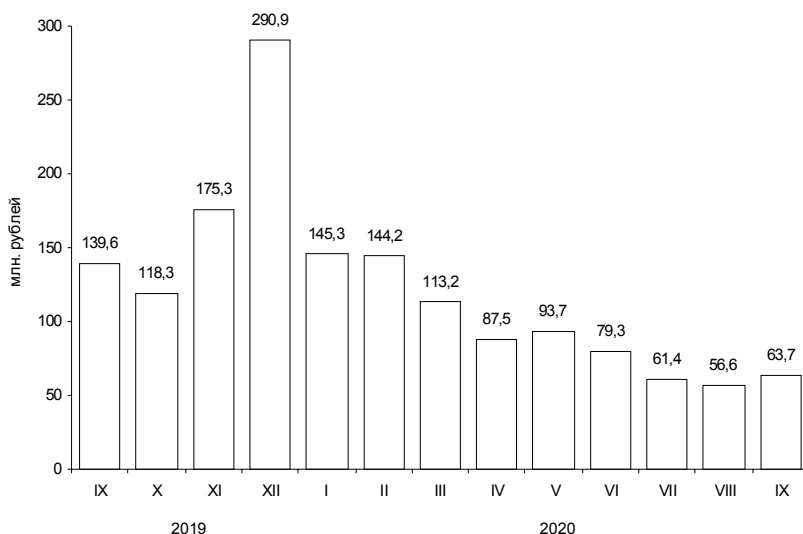
По данным организаций наблюдаемых видов экономической деятельности<sup>1)</sup> (без субъектов малого предпринимательства), сообщивших сведения о просроченной задолженности по заработной плате по состоянию на 1 сентября 2020 года, суммарная задолженность составила 63,7 млн. рублей. Объем задолженности составил к уровню 1 августа 2020 года 112,6%, к 1 сентября 2019 года – 45,7%.

#### *Просроченная задолженность по заработной плате по видам экономической деятельности на 1 сентября 2020 года*

	Млн. руб.	В % к	
		1 августа 2020	итогу
Всего	63,7	112,6	100
в том числе по видам экономической деятельности:			
обработывающие производства	2,6	62,6	4,2
строительство	53,4	111,3	83,8
научные исследования и разработки	7,7	x	12,0

<sup>1)</sup> Наблюдение осуществляется по кругу организаций 21 вида экономической деятельности, в том числе: растениеводство и животноводство; лесозаготовки; рыболовство и рыбоводство; промышленные виды деятельности; строительство; транспорт; управление недвижимым имуществом; наука; образование; здравоохранение; деятельность в области кино, телевизионного и радиовещания; искусство, культура, деятельность в области отдыха и развлечений.

**Динамика просроченной задолженности по заработной плате (на 1 число месяца)**



*Численность работников, перед которыми организации имеют просроченную задолженность по заработной плате, по видам экономической деятельности на 1 сентября 2020 года*

	Человек	В % к 1 августа 2020
Всего	627	114,0
в том числе по видам экономической деятельности:		
обрабатывающие производства	11	78,6
строительство	461	102,9
научные исследования и разработки	155	x

## САНКТ-ПЕТЕРБУРГ

### ФИНАНСЫ

#### Показатели финансово-кредитной системы

Исполнение консолидированного бюджета в 2020 году<sup>1)</sup>

	млн. рублей		
	Доходы	Расходы	Профицит (+), дефицит (-)
Январь-июнь	299306	307491	-8185
Январь-июль	373504	361589	11915

Исполнение бюджета

по статьям доходов и расходов на 1 августа 2020 года

	Млн. рублей	В % к итогу
Доходы	373504	100
из них:		
налог на доходы физических лиц	157663	42,2
налог на прибыль организаций	109466	29,3
акцизы	11722	3,1
доходы от использования имущества, находящегося в государственной и муниципальной собственности	9177	2,5
безвозмездные поступления	23361	6,3
Расходы	361589	100
из них на:		
общегосударственные вопросы	16857	4,7
национальную безопасность и правоохранительную деятельность	2526	0,7
национальную экономику	65038	18,0
жилищно-коммунальное хозяйство	27601	7,6
социально-культурные мероприятия	248226	68,6
в том числе:		
образование	93095	25,7
культура, кинематография	9158	2,5
здравоохранение	59232	16,4
социальная политика	77836	21,5
физическая культура и спорт	7143	2,0
средства массовой информации	1762	0,5

<sup>1)</sup> Санкт-Петербург – по данным Комитета финансов Санкт-Петербурга, Ленинградская область – Комитета финансов Ленинградской области.

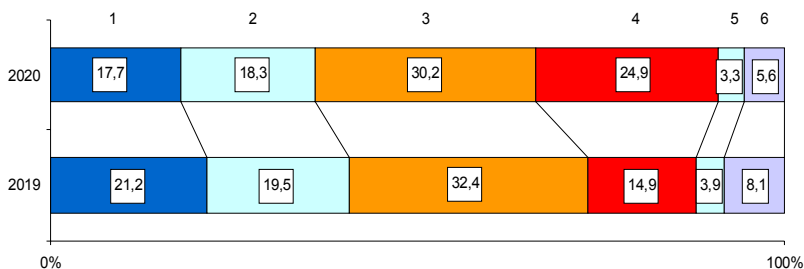
**НАЛОГОВАЯ СТАТИСТИКА**

По оперативным данным УФНС РФ по Санкт-Петербургу в январе–июле 2020 года в бюджетную систему поступило налогов, сборов и иных обязательных платежей на сумму 862,6 млрд. рублей, что в номинальном выражении на 7,7% больше, чем в январе–июле 2019 года.

*Поступление налогов, сборов и иных обязательных платежей в бюджетную систему в январе–июле 2020 года*

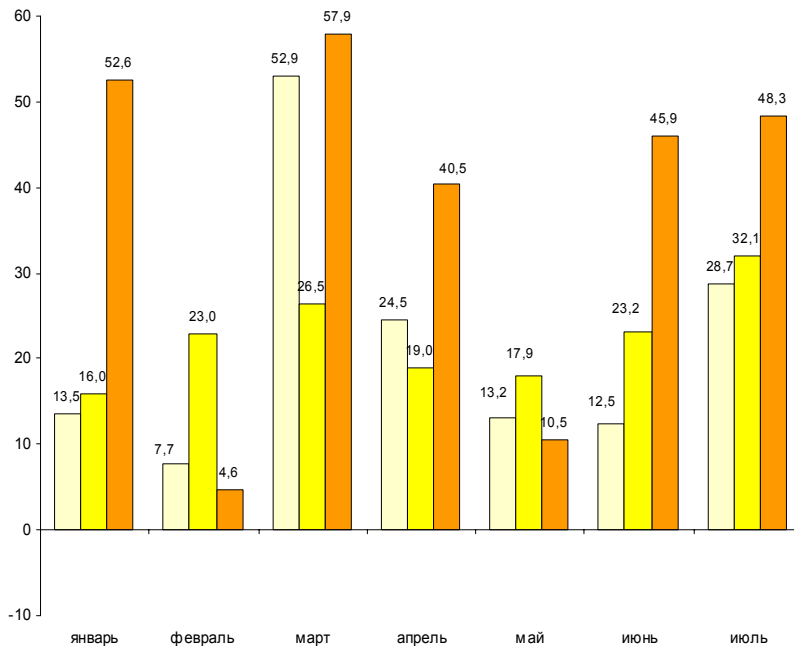
	Млрд. рублей	В % к январю-июлю 2019	Из общего объема поступлений – в консолидированный бюджет Санкт-Петербурга		
			млрд. рублей	в % к общему объему	в % к январю-июлю 2019
Всего	862,6	107,7	326,5	37,9	93,4
налог на прибыль организаций	153,0	90,0	109,5	71,5	86,5
налог на доходы физических лиц	157,7	101,0	157,7	100,0	101,0
налог на добавленную стоимость на товары (работы, услуги), реализуемые на территории РФ	260,3	100,4	x	x	x
акцизы по подакцизным товарам (продукции), производимым на территории РФ	214,9	1,8 п.	5,0	2,3	74,2
налоги на имущество	28,8	92,7	28,8	100,0	92,7
налоги, сборы и регулярные платежи за пользование природными ресурсами	5,8	65,1	0,0	0,1	72,3
прочие	42,1	75,0	25,5	60,6	87,7

**Структура налогов, сборов и иных обязательных платежей, поступивших в бюджетную систему в январе–июле**



- 1 – налог на прибыль организаций
- 2 – налог на доходы физических лиц
- 3 – налог на добавленную стоимость
- 4 – акцизы
- 5 – налоги на имущество
- 6 – прочие

**Динамика поступления налоговых платежей  
в бюджетную систему по отдельным видам налогов  
в 2020 году (млрд. рублей)**



- налог на прибыль организаций
- налог на доходы физических лиц
- налог на добавленную стоимость

**ФИНАНСЫ ОРГАНИЗАЦИЙ<sup>1)</sup>**

**Финансовые результаты деятельности организаций**

В январе–июле 2020 года сальдированный финансовый результат (прибыль минус убыток) организаций сложился в сумме 437,8 млрд. рублей, что составляет 64,9% от уровня соответствующего периода 2019 года.

*Финансовый результат*

*по видам экономической деятельности в январе–июле 2020 года*

	Сальдированный финансовый результат		В том числе прибыль прибыльных организаций	
	млн. рублей <sup>2)</sup>	в % к январю-июлю 2019	млн. рублей	в % к январю-июлю 2019
Всего	437838	64,9	589415	76,6
в том числе по видам экономической деятельности:				
сельское, лесное хозяйство, охота, рыболовство и рыбоводство	90	1,8 р.	111	84,8
добыча полезных ископаемых	12074	42,6	12699	44,5
обрабатывающие производства	205153	62,5	233481	66,6
обеспечение электрической энергией, газом и паром; кондиционирование воздуха	21780	81,8	23084	79,4
водоснабжение; водоотведение, организация сбора и утилизации отходов, деятельность по ликвидации загрязнений	3743	1,6 р.	3809	1,6 р.
строительство	-1035	х	28162	142,5
торговля оптовая и розничная; ремонт автотранспортных средств и мотоциклов	79041	141,0	100201	127,8
транспортировка и хранение	35444	63,8	53417	89,5
деятельность гостиниц и предприятий общественного питания	-9348	х	1807	24,0
деятельность в области информации и связи	20814	105,8	24793	113,4
деятельность по операциям с недвижимым имуществом	48505	48,8	63149	62,4
деятельность профессиональная, научная и техническая	15322	31,2	32768	58,2
деятельность административная и сопутствующие дополнительные услуги	7757	75,7	8783	82,1
государственное управление и обеспечение военной безопасности; социальное обеспечение	-16	х	...	24,9
образование	85	122,8	177	105,4
деятельность в области здравоохранения и социальных услуг	1137	65,2	2255	105,6
деятельность в области культуры, спорта, организации досуга и развлечений	-3021	х	298	96,6
предоставление прочих видов услуг	311	46,1	398	57,6

<sup>1)</sup> По юридическим лицам, зарегистрированным в субъекте Российской Федерации, в целом, включая обособленные подразделения. Без банков, страховых и бюджетных организаций, без субъектов малого предпринимательства. Сравнение показателей с соответствующим периодом 2019 года произведено в текущих ценах по сопоставимому кругу организаций.

<sup>2)</sup> Знак "-" означает убыток.

<sup>3)</sup> Данные не публикуются в целях обеспечения конфиденциальности первичных статистических данных, полученных от организаций, в соответствии с Федеральным Законом от 29.11.2007 №282-ФЗ.

*Число убыточных организаций и размер допущенного ими убытка в январе–июле 2020 года*

	Число убы- точных орга- низаций, ед.	В % к общему числу органи- заций вида деятельности	Убыток, млн. рублей
Всего	1011	28,8	151578
в том числе по видам экономической деятельности:			
сельское, лесное хозяйство, охота, рыболовство и рыбоводство	5	31,3	21
добыча полезных ископаемых	6	35,3	626
обрабатывающие производства	172	26,2	28328
обеспечение электрической энергией, газом и паром; кондиционирование воздуха	10	22,2	1304
водоснабжение; водоотведение, организация сбора и утилизации отходов, деятельность по ликвидации загрязнений	5	31,3	66
строительство	83	27,7	29197
торговля оптовая и розничная; ремонт автотранспортных средств и мотоциклов	193	22,6	21159
транспортировка и хранение	72	30,0	17973
деятельность гостиниц и предприятий общественного питания	56	60,2	11155
деятельность в области информации и связи	83	35,3	3980
деятельность по операциям с недвижимым имуществом	68	24,5	14644
деятельность профессиональная, научная и техническая	120	34,0	17446
деятельность административная и сопутствующие дополнительные услуги	30	22,6	1026
образование	35	33,0	92
деятельность в области здравоохранения и социальных услуг	28	40,0	1118
деятельность в области культуры, спорта, организации досуга и развлечений	23	59,0	3319
предоставление прочих видов услуг	20	35,7	87

В январе–июле 2020 года число убыточных организаций по сравнению с тем же периодом 2019 года увеличилось на 203 единицы или на 25,1%, сумма убытка возросла в 1,6 раза.

<sup>1)</sup> Данные не публикуются в целях обеспечения конфиденциальности первичных статистических данных, полученных от организаций, в соответствии с Федеральным Законом от 29.11.2007 №282-ФЗ.

**Состояние платежей и расчетов в организациях**

На 1 августа 2020 года суммарная задолженность организаций по обязательствам (кредиторская, задолженность по кредитам банков и займам) составила 11260,0 млрд. рублей, из нее просроченная – 161,4 млрд. рублей или 1,4% от общей суммы задолженности (на 1 июля 2020 года – 1,4%).

*Размер и структура суммарной просроченной задолженности по обязательствам на 1 августа 2020 года*

	Млрд. рублей	В % к	
		1 июля 2020	итогу
Всего	161,4	101,8	100
в том числе:			
кредиторская задолженность	157,6	101,7	97,6
задолженность по кредитам банков и займам	3,8	105,4	2,4

Кредиторская задолженность на 1 августа 2020 года составила 6660,2 млрд. рублей, из нее просроченная – 157,6 млрд. рублей или 2,4%.

Задолженность по полученным кредитам банков и займам организаций на 1 августа 2020 года составила 4599,8 млрд. рублей, в том числе просроченная – 3,8 млрд. рублей или 0,1%.

*Структура просроченной кредиторской задолженности*

на конец месяца, млн. рублей

	Всего	В том числе:		Количество организаций, имеющих просроченную кредиторскую задолженность		
		поставщикам и подрядчикам	в бюджеты всех уровней	по платежам в государственные внебюджетные фонды	единиц	в % к общему количеству организаций
январь	144459	123209	271	147	175	5,5
февраль	158489	130598	260	168	177	5,4
март	161506	133374	211	161	183	5,7
апрель	172537	142485	227	156	195	5,8
май	178438	144804	255	190	197	5,8
июнь	155003	120862	254	427	207	5,9
июль	157601	117992	248	551	202	5,8



## САНКТ-ПЕТЕРБУРГ

Просроченная кредиторская задолженность организаций  
по видам экономической деятельности на 1 августа 2020 года

млн. рублей

	Количество организаций, имеющих просроченную кредиторскую задолженность, ед.	Просроченная кредиторская задолженность	В том числе:		
			поставщикам и подрядчикам	в бюджеты всех уровней	по платежам в государственные внебюджетные фонды
Сельское, лесное хозяйство, охота, рыболовство и рыбоводство	1	... <sup>1)</sup>	... <sup>1)</sup>	–	–
Добыча полезных ископаемых	2	... <sup>1)</sup>	... <sup>1)</sup>	... <sup>1)</sup>	... <sup>1)</sup>
Обрабатывающие производства	52	52761	23533	162	88
Обеспечение электрической энергией, газом и паром; кондиционирование воздуха	9	6736	2517	–	–
Водоснабжение; водоотведение, организация сбора и утилизации отходов, деятельность по ликвидации загрязнений	1	... <sup>1)</sup>	... <sup>1)</sup>	–	–
Строительство	19	4337	2478	... <sup>1)</sup>	9
Торговля оптовая и розничная; ремонт автотранспортных средств и мотоциклов	37	53678	51945	... <sup>1)</sup>	10
Транспортировка и хранение	14	5968	5571	... <sup>1)</sup>	374
Деятельность гостиниц и предприятий общественного питания	–	–	–	–	–
Деятельность в области информации и связи	6	6328	5361	–	–
Деятельность по операциям с недвижимым имуществом	19	21654	21653	–	–
Деятельность профессиональная, научная и техническая	27	2733	1572	50	55
Деятельность административная и сопутствующие дополнительные услуги	5	10	10	–	–
Образование	4	10	... <sup>1)</sup>	... <sup>1)</sup>	... <sup>1)</sup>
Деятельность в области здравоохранения и социальных услуг	3	498	498	–	–
Деятельность в области культуры, спорта, организации досуга и развлечений	3	72	... <sup>1)</sup>	... <sup>1)</sup>	–
Предоставление прочих видов услуг	–	–	–	–	–

<sup>1)</sup> Данные не публикуются в целях обеспечения конфиденциальности первичных статистических данных, полученных от организаций, в соответствии с Федеральным Законом от 29.11.2007 №282-ФЗ.

## САНКТ-ПЕТЕРБУРГ

Дебиторская задолженность на 1 августа 2020 года составила 6228,0 млрд. рублей, из нее просроченная – 347,0 млрд. рублей или 5,6%.

### Структура просроченной дебиторской задолженности

	на конец месяца, млн. рублей				
	Всего	В том числе:		Количество организаций, имеющих просроченную дебиторскую задолженность	
		покупателей	из нее государственных заказчиков по оплате за поставленную продукцию	единиц	в % к общему количеству организаций
январь	246374	198490	4979	679	21,5
февраль	252008	211191	5576	728	22,3
март	275843	227887	3860	771	23,9
апрель	300993	253071	4399	803	24,0
май	317877	270944	4490	807	23,9
июнь	359038	268570	5035	858	24,6
июль	347014	261868	4773	858	24,4

<sup>1)</sup> Данные не публикуются в целях обеспечения конфиденциальности первичных статистических данных, полученных от организаций, в соответствии с Федеральным Законом от 29.11.2007 №282-ФЗ.

*Просроченная дебиторская задолженность организаций  
по видам экономической деятельности на 1 августа 2020 года*

млн. рублей

	Количество организаций, имеющих просроченную дебиторскую задолженность, ед.	Просроченная дебиторская задолженность	В том числе:	
			покупателей	из нее государственных заказчиков за поставленную продукцию
Сельское, лесное хозяйство, охота, рыболовство и рыбоводство	3	26	26	–
Добыча полезных ископаемых	3	52281	52267	–
Обрабатывающие производства	155	74795	37026	1007
Обеспечение электрической энергией, газом и паром; кондиционирование воздуха	18	15996	15520	–
Водоснабжение; водоотведение, организация сбора и утилизации отходов, деятельность по ликвидации загрязнений	4	4227	4219	... <sup>1)</sup>
Строительство	90	63494	26810	... <sup>1)</sup>
Торговля оптовая и розничная; ремонт автотранспортных средств и мотоциклов	212	75025	71694	... <sup>1)</sup>
Транспортировка и хранение	60	5009	4561	–
Деятельность гостиниц и предприятий общественного питания	14	323	323	–
Деятельность в области информации и связи	47	11849	9111	... <sup>1)</sup>
Деятельность по операциям с недвижимым имуществом	80	20708	19829	... <sup>1)</sup>
Деятельность профессиональная, научная и техническая	104	21336	18591	1697
Деятельность административная и сопутствующие дополнительные услуги	34	1657	1641	–
Образование	8	15	13	–
Деятельность в области здравоохранения и социальных услуг	7	166	163	–
Деятельность в области культуры, спорта, организации досуга и развлечений	9	70	58	–
Предоставление прочих видов услуг	9	32	10	–

<sup>1)</sup> Данные не публикуются в целях обеспечения конфиденциальности первичных статистических данных, полученных от организаций, в соответствии с Федеральным Законом от 29.11.2007 №282-ФЗ.

## САНКТ-ПЕТЕРБУРГ

В январе–июле 2020 года в обращении участвовали векселя, обеспечивающие задолженность покупателей, на сумму 1,2 млрд. рублей, задолженность поставщикам – на 14,7 млрд. рублей.

В вексельной форме находилось 0,6% всей задолженности поставщикам и 0,1% – задолженности покупателей.

### Превышение кредиторской задолженности над дебиторской задолженностью на 1 августа 2020 года

млрд. рублей

	Задолженность		Превышение кредиторской задолженности над дебиторской	
	дебиторская	кредиторская	всего <sup>1)</sup>	в % к дебиторской задолженности
Всего	6228	6660	432	6,9
в том числе по видам экономической деятельности:				
сельское, лесное хозяйство, охота, рыболовство и рыбоводство	4	2	-1	x
добыча полезных ископаемых	392	276	-116	x
обрабатывающие производства	1816	2431	615	33,8
обеспечение электрической энергией, газом и паром; кондиционирование воздуха	84	251	167	2,0 p.
водоснабжение; водоотведение, организация сбора и утилизации отходов, деятельность по ликвидации загрязнений	14	17	3	22,8
строительство	838	863	25	3,0
торговля оптовая и розничная; ремонт автотранспортных средств и мотоциклов	1142	940	-202	x
транспортировка и хранение	161	243	82	51,3
деятельность гостиниц и предприятий общественного питания	28	39	11	39,3
деятельность в области информации и связи	141	138	-3	x
деятельность по операциям с недвижимым имуществом	688	289	-400	x
деятельность профессиональная, научная и техническая	867	932	65	7,5
деятельность административная и сопутствующие дополнительные услуги	35	203	168	4,8 p.
государственное управление и обеспечение военной безопасности; социальное обеспечение	1	0,3	-1	x
образование	2	3	1	31,8
деятельность в области здравоохранения и социальных услуг	6	8	3	45,4
деятельность в области культуры, спорта, организации досуга и развлечений	6	19	12	2,0 p.
предоставление прочих видов услуг	4	7	3	93,6

<sup>1)</sup> Знак "-" означает превышение дебиторской задолженности над кредиторской.

**МАЛЫЕ ПРЕДПРИЯТИЯ<sup>1)</sup>**

В январе–июне 2020 года средняя численность работников составила 372,4 тыс. человек, в среднем на одну организацию приходилось 24 человека.

Оборот составил 880,1 млрд. рублей, в том числе на предприятия оптовой и розничной торговли, ремонта автотранспортных средств и мотоциклов приходилось 53,7% от всего оборота малых предприятий.

*Средняя численность работников и оборот предприятий в январе–июне 2020 года*

	Средняя численность работников		Оборот	
	тыс. человек	в % к итогу	млрд. рублей	тыс. человек
Всего	372,4	100	880,1	100
в том числе организации с основным видом деятельности:				
сельское, лесное хозяйство, охота, рыболовство и рыбоводство	0,8	0,2	1,9	0,2
добыча полезных ископаемых	0,5	0,1	1,0	0,1
обрабатывающие производства	70,3	18,9	134,9	15,3
из них производство:				
пищевых продуктов	4,9	1,3	11,7	1,3
текстильных изделий	1,3	0,3	1,4	0,2
одежды	2,1	0,6	2,1	0,2
кожи и изделий из кожи	1,9	0,5	0,9	0,1
изделий из дерева и пробки, кроме мебели, изделий из соломки и материалов для плетения, обработка древесины	2,3	0,6	4,1	0,2
бумаги и бумажных изделий	2,2	0,6	5,2	0,6
деятельность полиграфическая и копирование носителей информации	1,6	0,4	2,1	0,2
химических веществ и химических продуктов	2,9	0,8	9,4	1,1
лекарственных средств и материалов, применяемых в медицинских целях	0,9	0,2	2,1	0,2
резиновых и пластмассовых изделий	5,2	1,4	11,6	1,3
прочей неметаллической минеральной продукции	2,5	0,7	9,6	1,1
готовых металлических изделий, кроме машин и оборудования	11,4	3,1	18,5	2,1
компьютеров, электронных и оптических изделий	7,2	1,9	13,8	1,6
электрического оборудования машин и оборудования, не включенных в другие группировки	5,2	1,4	11,7	1,3
автотранспортных средств, прицепов и полуприцепов	6,4	1,7	10,0	1,1
прочих транспортных средств и оборудования	0,5	0,1	1,1	0,1
мебели	1,0	0,3	1,7	0,2
	2,3	0,6	2,1	0,2

<sup>1)</sup> Приводятся данные по малым предприятиям - юридическим лицам (без учета микропредприятий), полученные в результате ежеквартального выборочного статистического наблюдения, с последующим досчетом до полного круга малых предприятий. Условия отнесения к малым предприятиям определены статьей 4 Федерального закона от 24.07.2007 №209-ФЗ «О развитии малого и среднего предпринимательства в Российской Федерации» (с изменениями и дополнениями):

численность работников от 16 до 100 человек включительно  
 предельное значение дохода, полученного от осуществления предпринимательской деятельности за предшествующий календарный год, от 120 млн. до 800 млн. рублей.

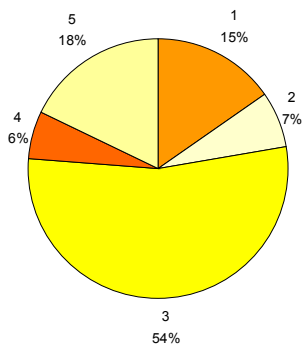
## САНКТ-ПЕТЕРБУРГ

### Средняя численность работников и оборот предприятий в январе–июне 2020 года (окончание)

	Средняя численность работников		Оборот	
	тыс. человек	в % к итогу	млрд. рублей	в % к итогу
прочих готовых изделий	2,0	0,5	2,8	0,3
ремонт и монтаж машин и оборудования	5,4	1,5	9,4	1,1
обеспечение электрической энергией, газом и паром; кондиционирование воздуха	2,2	0,6	4,8	0,5
водоснабжение; водоотведение, организация сбора и утилизации отходов, деятельность по ликвидации загрязнений	1,9	0,5	7,7	0,9
строительство	41,6	11,2	61,2	7,0
торговля оптовая и розничная; ремонт автотранспортных средств и мотоциклов	88,6	23,8	472,5	53,7
в том числе торговля:				
оптовая и розничная автотранспортными средствами и мотоциклами и их ремонт	9,3	2,5	38,4	4,4
оптовая, кроме оптовой торговли автотранспортными средствами и мотоциклами	59,6	16,0	393,8	44,7
розничная, кроме торговли автотранспортными средствами и мотоциклами	19,7	5,3	40,3	4,6
транспортировка и хранение	24,9	6,7	55,6	6,3
деятельность гостиниц и предприятий общественного питания	6,3	1,7	3,6	0,4
деятельность в области информации и связи	22,1	5,9	27,3	3,1
деятельность финансовая и страховая	4,2	1,1	–	–
деятельность по операциям с недвижимым имуществом	19,7	5,3	28,4	3,2
деятельность профессиональная, научная и техническая	31,2	8,4	38,8	4,4
деятельность административная и сопутствующие дополнительные услуги	36,1	9,7	25,3	2,9
государственное управление и обеспечение военной безопасности; социальное обеспечение	... <sup>1)</sup>	... <sup>1)</sup>	... <sup>1)</sup>	... <sup>1)</sup>
образование	0,2	0,0	0,1	0,0
деятельность в области здравоохранения и социальных услуг	14,2	3,8	12,5	1,4
деятельность в области культуры, спорта, организации досуга и развлечений	4,2	1,1	2,5	0,3
предоставление прочих видов услуг	... <sup>1)</sup>	... <sup>1)</sup>	... <sup>1)</sup>	... <sup>1)</sup>

<sup>1)</sup> Данные не публикуются в целях обеспечения конфиденциальности первичных статистических данных, полученных от организаций, в соответствии с Федеральным Законом от 29.11.2007 №282-ФЗ.

**Распределение оборота малых предприятий по видам экономической деятельности в январе–июне 2020 года**



- 1 – обрабатывающие производства
- 2 – строительство
- 3 – торговля оптовая и розничная; ремонт автотранспортных средств, мотоциклов
- 4 – транспортировка и хранение
- 5 – прочие

**ДЕМОГРАФИЧЕСКАЯ СИТУАЦИЯ<sup>1)</sup>**

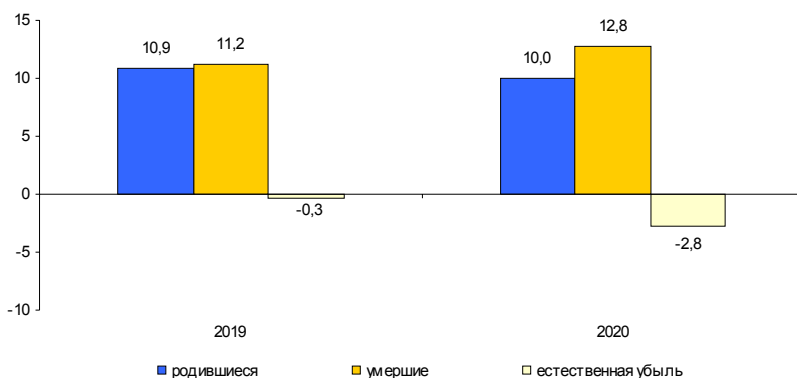
По предварительной оценке численность постоянного населения Санкт-Петербурга на 1 августа 2020 года составила 5378,6 тыс. человек и с начала года уменьшилась на 19,5 тыс. человек или на 0,4%.

Уменьшение численности населения в январе–июле 2020 года произошло из-за естественной убыли и миграционного оттока населения. При этом естественная убыль составила 45% общей убыли населения.

**Характеристика демографической ситуации в январе–июле**

	Человек			На 1000 человек населения <sup>2)</sup>			Справочно: на 1000 человек населения в целом за 2019
	2019	2020	прирост, снижение (-)	2019	2020	2020 в % к 2019	
Родившиеся	34072	31444	-2628	10,9	10,0	91,7	10,9
Умершие	35039	40103	5064	11,2	12,8	114,3	11,0
в том числе дети в возрасте до 1 года <sup>3)</sup>	137	106	-31	3,8	3,1	81,6	3,6
Естественная убыль (-)	-967	-8659		-0,3	-2,8	9,3 р.	-0,1
Зарегистрировано:							
браков	25030	19308	-5722	8,0	6,2	77,5	9,2
разводов	15264	10550	-4714	4,9	3,4	69,4	5,0

**Коэффициенты естественного движения населения (на 1000 человек населения) в январе–июле**



<sup>1)</sup> С 1 октября 2018 года оператором системы «Единый государственный реестр записей актов гражданского состояния» (ЕГР ЗАГС) определена Федеральная налоговая служба России. Данные по естественному движению населения, полученные из ЕГР ЗАГС на федеральном уровне за январь–июль 2020г., в дальнейшем могут быть скорректированы.

<sup>2)</sup> Здесь и далее показатели месячной оперативной отчетности приведены в пересчете на год.

<sup>3)</sup> Относительные показатели в расчете на 1000 родившихся живыми.



**УРОВЕНЬ ЖИЗНИ НАСЕЛЕНИЯ**

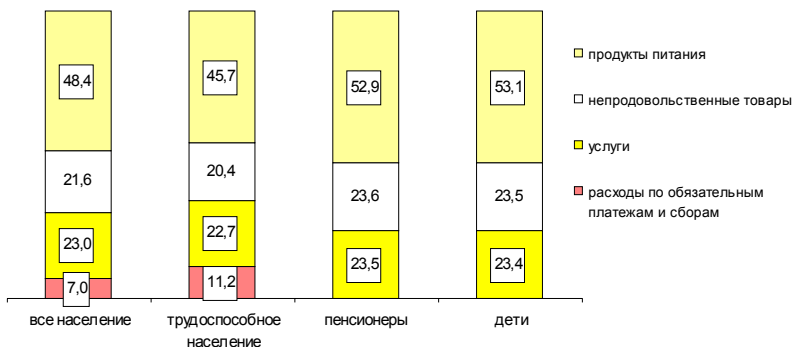
*Динамика величины прожиточного минимума<sup>1)</sup>*

рублей в месяц

	Все население	В том числе:			Соотношение среднедушевого денежного дохода и прожиточного минимума, %
		трудоспособное	пенсионеры	дети	
2019					
I квартал	11363,0	12472,1	9221,7	11074,3	362,2
II квартал	11465,3	12584,3	9303,8	11176,2	407,3
III квартал	11465,3	12584,3	9303,8	11176,2	398,3
IV квартал	11499,7	12622,1	9331,7	11209,7	489,9
2020					
I квартал	11561,9	12690,3	9381,2	11272,5	372,0
II квартал <sup>2)</sup>	11658,4	12796,9	9458,1	11366,1	396,8
в % к предыдущему периоду	100,8	100,8	100,8	100,8	x
в % к соответствующему периоду прошлого года	101,7	101,7	101,7	101,7	x

Соотношение среднедушевых денежных доходов и прожиточного минимума во II квартале 2020 года составило 396,8% и уменьшилось по сравнению со II кварталом 2019 года (407,3%).

**Структура величины прожиточного минимума во II квартале 2020 года (в %)**



<sup>1)</sup> По данным Комитета по труду и занятости населения Ленинградской области.

<sup>2)</sup> Сведения о величине прожиточного минимума приведены в редакции постановления Правительства Санкт-Петербурга от 09.09.2020 №687 «Об установлении величины прожиточного минимума на душу населения и для основных социально-демографических групп населения в Санкт-Петербурге за II квартал 2020 года».

**ЗДРАВООХРАНЕНИЕ**

*Заболееваемость населения отдельными инфекционными заболеваниями<sup>1)</sup>*

случаев

	Июль 2020	В % к июлю 2019	июню 2020	Январь- июль 2020	В % к январю- июлю 2019
<i>Острые респираторно-вирусные инфекции</i>					
Острые инфекции верхних дыхательных путей, тыс.	40,1	57,5	52,2	1003,2	90,5
Грипп	–	–	–	2677	1,6 р.
Пневмония (внебольничная)	7459	11,7 р.	37,1	48076	5,3 р.
<i>Социально значимые болезни</i>					
Сифилис	37	77,1	119,4	390	65,5
Гонококковая инфекция	70	2,1 р.	1,8 р.	337	135,3
Туберкулез (впервые выявленный)	42	62,7	67,7	515	87,9
Болезнь, вызванная вирусом иммунодефицита человека и бессимптомный инфекци- онный статус, вызванный вирусом иммунодефицита человека (ВИЧ)	178	63,6	1,6 р.	1296	77,7
Педикулез	202	101,5	100,0	1901	86,2
<i>Кишечные инфекции</i>					
Острые кишечные инфекции	1613	42,7	123,2	19158	60,3
из них					
бактериальная дизентерия (шигеллез)	7	21,2	140,0	81	40,1
Сальмонеллезные инфекции	138	40,6	1,7 р.	756	56,5
<i>Гепатиты</i>					
Острые гепатиты	4	9,8	25,0	198	85,7
из них:					
гепатит А	2	6,5	25,0	109	74,1
гепатит В	–	–	–	18	78,3
гепатит С	1	12,5	50,0	56	103,7
<i>Некоторые инфекции, управляемые средствами специфической профилактики</i>					
Краснуха	–	–	–	1	5,9
Коклюш	2	2,7	x	506	69,6
Паротит эпидемический	–	–	–	7	70,0
Корь	–	–	–	49	68,1

<sup>1)</sup> По данным Территориальных управлений Федеральной службы по надзору в сфере защиты прав потребителей и благополучия человека.

## САНКТ-ПЕТЕРБУРГ

### ПРЕСТУПНОСТЬ<sup>1)</sup>

Распределение числа зарегистрированных преступлений по видам

	Январь-август 2020	В % к январю-августу 2019	Справочно: январь-август 2019 в % к январю-августу 2018
Зарегистрировано преступлений	38064	112,2	99,1
из них:			
убийство и покушение на убийство	101	99,0	84,3
умышленное причинение тяжкого вреда здоровью	235	83,0	102,9
изнасилование и покушение на изнасилование	30	66,7	93,7
разбой	170	84,2	75,4
грабёж	942	89,4	90,9
кража	13913	112,8	99,8
мошенничество	6653	2,8 р.	106,7
хулиганство	88	131,3	97,1
преступления, связанные с незаконным оборотом наркотиков	5763	85,4	89,2

Из общего числа зарегистрированных преступлений в январе–августе 2020 года 15319 отнесено к тяжким и особо тяжким преступлениям, что на 21,5% больше, чем в январе–августе 2019 года, их доля в общем числе зарегистрированных преступлений составила 40,2%.

Доля преступлений, связанных с незаконным оборотом наркотиков, составила 15,1%.

За этот период зарегистрировано 2854 преступления экономической направленности, что на 10,7% больше, чем в январе–августе 2019 года.

#### Характеристика лиц, совершивших преступления

	Январь-август 2020	В % к январю-августу 2019	Справочно: январь-август 2019 в % к январю-августу 2018
Выявлено лиц, совершивших преступления	12486	90,7	94,7
из них:			
несовершеннолетних	261	101,6	82,4
женщин	2050	96,8	99,3
учащихся, студентов	378	89,4	82,6
без постоянного источника дохода	8071	96,4	96,6
из них безработных	18	36,0	3,8 р.

<sup>1)</sup> По данным ГУ МВД России по г. Санкт-Петербургу и Ленинградской области.

**САНКТ-ПЕТЕРБУРГ**

**ПРИЛОЖЕНИЕ**

**САНКТ-ПЕТЕРБУРГ**

## ПРИЛОЖЕНИЕ

### Производство важнейших видов товаров в январе–августе 2020 года

	Единица измерения	Произведено	В % к январю- августу 2019 года
<i>Производство пищевых продуктов</i>			
Колбасные изделия	тыс. т	23,5	105,9
Полуфабрикаты мясные, мясосодержащие	—"	18,3	106,3
Рыба переработанная и консервированная	—"	42,4	85,0
Флодоовощные консервы	млн. усл. банок	7,9	95,8
Молоко жидкое обработанное	тыс. т	98,7	95,8
Сыр и творог	—"	8,0	92,0
Продукты кисломолочные (кроме творога и продуктов из творога)	—"	50,2	98,5
Мука	—"	270,5	92,0
Хлеб и хлебобулочные изделия	—"	198,9	99,6
Кондитерские изделия	—"	164,7	97,3
Каши сухие	—"	2,5	96,4
Продукты пищевые из муки, крупы, крахмала (кроме детского питания)	—"	8,8	118,4
<i>Производство напитков</i>			
Пиво	млн. дкл	39,6	101,4
Воды минеральные природные питьевые и воды питьевые	млн. полулитров	42,7	2,0 р.
Напитки безалкогольные прочие	млн. дкл	29,6	102,8
<i>Производство одежды</i>			
Спецодежда	тыс. шт.	207,0	135,7
Изделия трикотажные или вязанные	—"	418,0	65,3
<i>Производство кожи и изделий из кожи</i>			
Обувь	млн. пар	1,4	66,4
<i>Обработка древесины и производство изделий из дерева и пробки, кроме мебели, производство изделий из соломки и материалов для плетения</i>			
Фанера	тыс. м <sup>3</sup>	97,3	85,7
<i>Производство химических веществ и химических продуктов</i>			
Материалы лакокрасочные	тыс. т	135,7	100,3
Средства моющие	—"	70,9	73,8
Средства для бритья; дезодоранты и антиперспиранты; средства для ванн, прочие парфюмерные, косметические или туалетные средства	млн. шт.	67,5	104,6
<i>Производство лекарственных средств и материалов, применяемых в медицинских целях</i>			
Препараты лекарственные	млрд. руб.	24,8	128,4

	Единица измерения	Произведено	В % к январю-августу 2019 года
<i>Производство резиновых и пластмассовых изделий</i>			
Бутыли, бутылки, флаконы и аналогичные изделия из пластмасс	млн. шт.	96,7	68,2
Изделия упаковочные пластмассовые прочие	млрд. шт.	2,1	100,3
Блоки оконные пластмассовые	тыс. м <sup>2</sup>	226,8	92,4
<i>Производство прочей неметаллической минеральной продукции</i>			
Стеклопакеты	тыс. м <sup>2</sup>	914,4	83,6
Блоки и прочие изделия сборные строительные для зданий и сооружений из цемента, бетона или искусственного камня	тыс. м <sup>3</sup>	291,8	94,3
Бетон, готовый для заливки (товарный бетон)	млн. м <sup>3</sup>	1,3	94,9
<i>Производство металлургическое</i>			
Прокат готовый	тыс. т	536,4	79,6
Сталь нелегированная	—"–	30,5	76,5
Сталь легированная	—"–	89,2	82,2
<i>Производство готовых металлических изделий</i>			
Конструкции и детали конструкций из черных металлов	тыс. т	83,8	94,0
Инструменты рабочие сменные для станков и для ручного инструмента	тыс. шт.	401,0	94,2
<i>Производство компьютеров, электронных и оптических изделий</i>			
Компьютеры и периферийное оборудование	млрд. руб.	2,6	45,4
Счетчики производства или потребления жидкости	тыс. шт.	849,3	85,4
Счетчики производства или потребления электроэнергии	—"–	430,3	59,0
<i>Оборудование электрическое</i>			
Светильники и осветительные устройства	тыс. шт.	189,9	68,0
<i>Производство машин и оборудования</i>			
Арматура для трубопроводов, сосудов, котлов, цистерн, баков и аналогичных емкостей	тыс. шт.	160,5	135,2
<i>Производство автотранспортных средств, прицепов и полуприцепов</i>			
Автомобили легковые	тыс. шт.	187,8	76,8
Комплекующие и принадлежности для автотранспортных средств прочие	млрд. руб.	38,7	85,9
<i>Производство прочих готовых изделий</i>			
Инструменты и оборудование медицинские	млрд. руб.	3,5	86,7
<i>Обеспечение электрической энергией, газом и паром; кондиционирование воздуха</i>			
Электроэнергия	млрд. кВт-ч	13,0	89,5
Пар и горячая вода	млн. Гкал	28,8	96,3

## МЕТОДОЛОГИЧЕСКИЙ КОММЕНТАРИЙ

### Строительство объектов федеральной адресной инвестиционной программы в январе–августе 2020 года

тыс. рублей

	Срок ввода объекта (мощности)	Инвестиции в основной капитал		
		лимит, установленный на год	освоено за отчетный период <sup>1)</sup>	% технической готовности
<b>Федеральные целевые программы</b>				
<i>"Развитие судебной системы России"</i>				
Управление Судебного департамента в г. Санкт-Петербурге				
строительство здания Московского районного суда	2020	209186	–	76,5
<i>"Исследования и разработки по приоритетным направлениям развития научно-технологического комплекса"</i>				
ФГБУН "Физико-технический институт им. А. Ф. Иоффе Российской академии наук"				
строительство и техническое перевооружение НИОКР-центра	2020	1956920	109610	77,1
проектные и изыскательские работы	...	12625	5340	–
<b>Объекты, мероприятия (укрупненные инвестиционные проекты), не включенные в долгосрочные (федеральные) целевые программы</b>				
ФГБУ "Научно-исследовательский детский ортопедический институт им. Г.И. Турнера"				
строительство реабилитационно-восстановительного отделения клиники на 200 коек и общежития гостиницы	2022	1000000	44998,9	10,5
реконструкция лечебного корпуса	2023	175650	5191	1,1
проектные и изыскательские работы	...	24690	–	–
ФГБУК "Государственный музей заповедник "Петергоф"				
реконструкция мелиоративной системы, гидросооружений и системы водоотведения от зданий. Архитектурно-ландшафтный комплекс "Ораниенбаум" (реконструкция объектов музея) 2 этап	2021	94381	–	26,8
ФГБУК "Государственный художественно-архитектурный дворцово-парковый музей-заповедник "Царское Село"				
реконструкция, технологическое переоснащение с элементами реставрации, приспособление для музейного использования Александровского дворца	2021	225000	326827	60,5
реконструкция, техпереоснащение с элементами реставрации и приспособление для современного использования Императорской фермы, расположенной: г.Пушкин, Фермский парк	2022	60000	8352	95,8

<sup>1)</sup> За счет всех источников финансирования.

## ПРИЛОЖЕНИЕ

продолжение

	Срок ввода объекта (мощности)	Инвестиции в основной капитал		
		лимит, установленный на год	освоено за отчетный период <sup>1)</sup>	% технической готовности
ФГБУ "Федеральный медицинский исследовательский центр им. В.А. Алмазова" Минздрава РФ				
строительство научно-клинического нейрохирургического комплекса, 1-й 2-й этапы	2023	1638704	–	10,2
проектные и изыскательские работы, 3 этап	...	25000	–	–
строительство научно-образовательного комплекса	2023	344499	31754	5,4
ФГБОУ ВО "Санкт-Петербургский государственный университет"				
комплекс дворцово-паркового ансамбля "Михайловская дача", строительство объектов для размещения бизнес – школы – Высшей школы менеджмента ФГОУ ВПО "Санкт-Петербургский государственный университет". 1-й этап. Здание общежития для бакалавров	2020	173045	274983	95,0
ФГБУН Архив Российской академии наук				
строительство нового здания СПб филиала Архива Российской академии наук	2021	893032	890749	99,8
ФГБОУ ДПО "Северо-Западный институт повышения квалификации ФНС России"				
реконструкция учебного корпуса	2021	772503	628634	64,6
ФГБОУ ВО "Первый Санкт-Петербургский государственный медицинский университет им. академика Павлова Министерства здравоохранения РФ"				
строительство нового корпуса, включающего в себя клинику-реабилитационный центр клиники НИИ детской онкологии, гематологии и трансплантологии им. Р.М.Горбачевой и новую часть клиники офтальмологии	2021	1951907	371399	19,4
ФГБУ "Национальный медицинский исследовательский центр онкологии им. Н.Н. Петрова"				
строительство и реконструкция комплекса зданий. Клинический корпус с пищеблоком (1 этап)	2023	1140800	–	–
ФКУ "Санкт-Петербургская психиатрическая больница (стационар) специализированного типа с интенсивным наблюдением" Минздрава РФ				
реконструкция лечебного корпуса	2022	7000	–	–
ФГБОУ ВПО "Российская академия народного хозяйства и государственной службы при Президенте РФ", учебный корпус Северо-Западного института филиал РАНХиГС				
реконструкция в режиме реставрации с приспособлением к современному использованию	2022	953084	29155	7,4

<sup>1)</sup>За счет всех источников финансирования.



	Срок ввода объекта (мощности)	Инвестиции в основной капитал		
		лимит, установленный на год	освоено за отчетный период <sup>1)</sup>	% технической готовности
Управление делами президента. ФГБУ "Управление заказчика строительства и реконструкции объектов в Северо-Западном федеральном округе"				
строительство комплекса зданий в составе административных зданий Верховного суда РФ, Судебного Департамента при Верховном суде РФ, инженерно-технического блока жилкомплекса на 600 квартир с паркингом для судей, сотрудников аппарата				
строительство	2021	1543679	601724	15,1
проектные и изыскательские работы	...	51305	–	–
проектирование и реконструкция (в режиме реставрации с приспособлением к современному использованию) объекта капитального строительства "Комплекс зданий и сооружений Федоровского городка в Царском селе Санкт-Петербурга				
	2021	384453	86637	18,0
Национальный исследовательский университет "Высшая школа экономики"				
строительство общежития на 600 мест по адресу: г. Санкт-Петербург, ул. Крупской, д.3				
	2021	285332	6896	0,8
ФГБУ "Ленинградская межобластная ветеринарная лаборатория"				
строительство нового здания в целях размещения лабораторного блока (корпуса) биологической защиты, для работы с возбудителями АЧС и иными опасными болезнями животных				
	2023	182700	10287	31,4
ФГБОУ ВО "Санкт-Петербургский государственный аграрный университет"				
реконструкция учебного корпуса № 6, с элементами реставрации				
	2020	257457	–	63,7
ФГБОУ "Санкт-Петербургский университет Государственной противопожарной службы МЧС РФ"				
реконструкция здания общежития, Московский проспект, 148, литер В				
	2021	3460	–	3,2
ФГБОУ ВО "Национальный государственный университет физической культуры, спорта и здоровья им.П.Ф.Лесгафта", крытый каток с искусственным льдом				
проектные и изыскательские работы	...	34000	5069	–

<sup>1)</sup> За счет всех источников финансирования.

продолжение

	Срок ввода объекта (мощности)	Инвестиции в основной капитал		
		лимит, установленный на год	освоено за отчетный период <sup>1)</sup>	% технической готовности
ФГБУН "Музей антропологии и этнографии им. Петра Великого (Кунсткамера)" РАН				
создание современного многофункционального научно-хранительского центра на базе объекта незавершенного строительства				
проектные и изыскательские работы	...	87610	87610	–
ФГБУН Институт мозга человека им. Н.П. Бехтерева РАН.				
реконструкция здания Института мозга человека РАН, ул. Академика Павлова, д. 12А, литер А.				
проектные и изыскательские работы	...	46919	–	–
АО "НИИЭФА им. Д.В. Ефремова"				
техпереворужение экспериментально-технологической базы для отработки технологии изготовления и исследования характеристик модулей бланкета				
строительства стендового комплекса по испытаниям технологий и оборудования для средне- и крупнотоннажного производства сжиженного природного газа и иных целей в атомной промышленности	2020	30600	15952	88,3
	2021	1345000	20694	3,9
ФГБУК "Государственный Эрмитаж"				
строительство комплекса зданий производственной базы и фондохранилища - III очередь, IV этап строительства (2 этап III очереди строительства), Заусадебная ул., дом 37, литера А				
	2020	1344447	86959	53,9
строительство комплекса зданий производственной базы и фондохранилища - III очередь, V-ый этап строительства (3-й этап 3 очереди строительства) ул. Школьная, д. 39, литера А				
	2023	826807	–	9,5
Следственное управление Следственного комитета Российской Федерации по Ленинградской области				
реконструкция здания следственного управления Следственного комитета Российской Федерации по Ленинградской области в г. Санкт-Петербурге				
проектные и изыскательские работы	...	692	–	–
ФКП "Заказчика капитального строительства Министерства обороны РФ"				
реконструкция с элементами реставрации с приспособлением к современному использованию объекта капитального строительства форт "Император Александр I" (Форт "Чумной") I этап, г. Кронштадт				

<sup>1)</sup> За счет всех источников финансирования.

## МЕТОДОЛОГИЧЕСКИЙ КОММЕНТАРИЙ

окончание

	Срок ввода объекта (мощности)	Инвестиции в основной капитал		
		лимит, установленный на год	освоено за отчетный период <sup>1)</sup>	% технической готовности
проектные и изыскательские работы	...	72908	–	–
реконструкция с элементами реставрации с приспособлением к современному использованию объекта капитального строительства форт "Петр I" (форт "Цитадель") I этап, г.Кронштадт				
проектные и изыскательские работы	...	174834	–	–
реконструкция с элементами реставрации с приспособлением к современному использованию объекта капитального строительства форт "Кроншлот " I этап, г.Кронштадт				
проектные и изыскательские работы	...	179814	–	–
ФГБОУ ВО "ГУМРФ имени адмирала С.О.Макарова "				
реконструкция учебного городка № 2, Заневский проспект д. 5, (I этап)	2020	121224	16,4	95,1
реконструкция учебного городка № 2, Заневский проспект д. 5, (II этап)	2020	124012	–	90,5
ФГБОУ ВО "Санкт-Петербургская государственная консерватория имени Н.А.Римского-Корсакова "				
реконструкция и реставрация основного здания	2021	3054	–	34,9

<sup>1)</sup> За счет всех источников финансирования.

## ПРИЛОЖЕНИЕ

### Ввод в действие жилых домов по районам Санкт-Петербурга в январе–августе 2020 года

	Введено		В % к январю-августу 2019		Справочно: январь-август 2019 в % к январю-августу 2018	
	общей площади, тыс. м <sup>2</sup>	квартир	общая площадь	квартиры	общая площадь	квартиры
Всего	1067,0	21876	105,2	109,4	78,9	82,7
Василеостровский	24,2	418	2,5 р.	2,3 р.	32,3	28,0
Выборгский	123,9	2325	2,0 р.	2,2 р.	2,3 р.	10,6 р.
Калининский	117,6	2193	х	х	–	–
Кировский	16,7	325	8,9 р.	27,1 р.	1,6 р.	2,4 р.
Колпинский	5,2	16	35,3	9,5	76,3	71,9
Красногвардейский	6,1	104	102,5	138,7	18,4	7,8
Красносельский	91,6	2229	32,9	37,1	2,0 р.	2,1 р.
Курортный	14,0	63	49,9	32,4	82,2	114,3
Московский	219,6	4996	1,7 р.	1,9 р.	123,3	1,7 р.
Невский	–	–	–	–	81,2	66,2
Петроградский	57,6	773	х	х	–	–
Петродворцовый	10,9	37	27,7	5,6	54,9	55,0
Приморский	264,3	6155	1,5 р.	1,5 р.	64,6	66,7
Пушкинский	39,2	684	36,8	42,2	96,9	104,3
Фрунзенский	70,6	1493	5,9 р.	6,0 р.	50,2	59,1
Центральный	5,5	65	105,1	81,3	10,6	20,3

## МЕТОДОЛОГИЧЕСКИЙ КОММЕНТАРИЙ

### Цены на основные продукты питания и соотношение этих цен с ценой на говядину

	Средняя цена, в рублях за килограмм			Соотношение цены продукта с ценой на говядину		
	декабрь 2019	июль 2020	август 2020	декабрь 2019	июль 2020	август 2020
Говядина	372,04	389,68	388,51	100	100	100
Куры	142,75	145,81	145,83	38	37	38
Свинина	252,82	253,09	258,82	68	65	67
Баранина	499,89	503,65	505,28	134	129	130
Рыба мороженая	183,18	186,29	186,78	49	48	48
Масло сливочное	784,41	814,18	815,46	211	209	210
Маргарин	188,84	183,22	183,49	51	47	47
Масло подсолнечное	114,23	117,82	117,90	31	30	30
Молоко пастеризованное, л	71,81	68,43	68,74	19	18	18
Сметана	207,28	214,38	212,94	56	55	55
Творог нежирный	352,75	353,60	352,94	95	91	91
Сыр твердый	511,95	564,82	564,09	138	145	145
Яйца, 10 шт.	66,16	61,00	60,29	18	16	16
Сахар-песок	31,94	38,09	39,48	9	10	10
Хлеб ржано-пшеничный	76,09	74,60	75,52	20	19	19
Хлеб пшеничный	74,60	71,28	73,87	20	18	19
Мука пшеничная	44,01	47,26	47,34	12	12	12
Рис	95,85	102,70	100,31	26	26	26
Пшено	78,65	76,94	76,98	21	20	20
Вермишель	105,19	117,30	118,67	28	30	31
Картофель	24,67	39,25	31,93	7	10	8
Капуста	21,61	28,30	25,42	6	7	7
Морковь	28,09	48,13	43,48	8	12	11
Лук репчатый	29,52	31,49	24,87	8	8	6
Яблоки	97,09	166,80	152,96	26	43	39

В Санкт-Петербурге в августе 2020 года по сравнению с декабрем 2019 года относительно цены на говядину подорожали: сыр твердый, сахарный песок, вермишель, картофель, капуста, морковь, яблоки; подешевели: свинина, баранина, рыба мороженая, масло сливочное, маргарин, масло подсолнечное, молоко, сметана, творог нежирный, яйца, хлеб пшеничный, хлеб ржано-пшеничный, пшено, лук репчатый; по курам, муке пшеничной, рису соотношение цен осталось на прежнем уровне.

## ПРИЛОЖЕНИЕ

### Изменение заработной платы и сводного индекса потребительских цен

в % к предыдущему месяцу

	<i>Средняя номинальная заработная плата</i>	<i>Индекс потребительских цен</i>	<i>Реальная заработная плата</i>
2019			
декабрь	136,7	100,4	136,2
2020			
январь	71,9	100,7	71,4
февраль	104,5	100,2	104,3
март	110,0	100,8	109,1
апрель	86,3	100,7	85,7
май	103,2	100,1	103,1
июнь	109,7	100,0	109,7
июль	98,9	100,5	98,4
август	...	99,9	...

**МЕТОДОЛОГИЧЕСКИЙ  
КОММЕНТАРИЙ**

**МЕТОДОЛОГИЧЕСКИЙ КОММЕНТАРИЙ**

**Оборот организаций** – стоимость отгруженных товаров собственного производства, выполненных собственными силами работ и услуг, а также выручка от продажи приобретенных на стороне товаров (без налога на добавленную стоимость, акцизов и других аналогичных обязательных платежей).

**Индекс производства** – относительный показатель, характеризует изменение масштабов производства в сравниваемых периодах. Различают индивидуальные и сводные индексы производства. Индивидуальные индексы отражают изменение выпуска одного продукта и исчисляются как отношение объемов производства данного вида продукта в натурально-вещественном выражении в сравниваемых периодах. Сводный индекс производства характеризует совокупные изменения всех видов продукции и отражает изменение создаваемой в процессе производства стоимости в результате изменения только физического объема производимой продукции. Для исчисления сводного индекса производства индивидуальные индексы по конкретным видам продукции поэтапно агрегируются в индексы по видам деятельности, подгруппам, группам, подклассам, классам, подразделам и разделам. **Индекс промышленного производства** – агрегированный индекс производства по видам деятельности "добыча полезных ископаемых", "обрабатывающие производства", "обеспечение электрической энергией, газом и паром; кондиционирование воздуха", "водоснабжение; водоотведение, организация сбора и утилизации отходов, деятельность по ликвидации загрязнений".

**Объем отгруженных товаров собственного производства** представляет собой стоимость тех товаров, которые произведены данным юридическим лицом и фактически в отчетном периоде отгружены или отпущены в порядке продажи, а также прямого обмена на сторону (другим юридическим и физическим лицам), независимо от того, поступили деньги на счет продавца или нет.

Данные по этому показателю представляются по совокупности организаций с соответствующим фактическим видом деятельности и отражают коммерческую деятельность организаций.

**Объем работ, выполненных собственными силами по виду деятельности "строительство"** – стоимость работ, выполненных организациями собственными силами по виду деятельности "Строительство" на основании договоров и (или) контрактов, заключаемых с заказчиками. В стоимость этих работ включаются строительно-монтажные работы, а также прочие подрядные работы, выполненные по генеральным, прямым и субподрядным договорам за счет всех источников финансирования по строительству новых объектов, капитальному и текущему ремонту, реконструкции, модернизации жилых и нежилых зданий и инженерных сооружений.

**Число построенных квартир** – количество квартир в законченных строительством жилых домах квартирного, гостиничного типа и общежитиях.

**Общая площадь жилых помещений во введенных в эксплуатацию жилых зданиях (домах)** определяется как сумма площадей всех частей жилых помещений, включая площадь помещений вспомогательного использования, предназначенных для удовлетворения гражданами бытовых и иных нужд, связанных с их проживанием в жилом помещении, а также площадей лоджий, балконов, веранд, террас, подсчитываемых с соответствующими понижающими коэффициентами.

К помещениям вспомогательного использования относятся кухни, передние, холлы, внутриквартирные коридоры, ванны или душевые, туалеты, кладовые или хозяйственные встроенные шкафы. В домах-интернатах для престарелых и инвалидов, ветеранов, специальных домах для одиноких престарелых, детских домах к подсобным помещениям относятся столовые, буфеты, клубы, читальни, спортивные залы, приемные пункты бытового обслуживания и медицинского обслуживания.

**Грузооборот транспорта** – объем работы транспорта всех видов экономической деятельности по перевозкам грузов, на автомобильном транспорте – включая предпринимателей (физических лиц). Единицей измерения является тонно-километр, т.е. перемещение 1 тонны груза на 1 километр. Исчисляется суммированием произведений массы перевезенных грузов каждой перевозки в тоннах на расстояние перевозки в километрах.

**Пассажиروоборот транспорта общего пользования** – объем работы транспорта по перевозкам пассажиров, включая оценку перевозок пассажиров, пользующихся правом бес-



## **МЕТОДОЛОГИЧЕСКИЙ КОММЕНТАРИЙ**

платного проезда. Единицей измерения является пассажиро-километр, т.е. перемещение пассажира на 1 километр. Исчисляется суммированием произведений количества пассажиров каждой перевозки на расстояние перевозки в километрах.

**Объем услуг в сфере телекоммуникаций** – стоимость услуг передачи звуковой информации, изображений и других информационных потоков через системы кабельной, радиотрансляционной, релейной или спутниковой связи, включая телефонную, телеграфную связь и телекс; услуги по аренде линий связи, сетей передачи звука, изображения и данных.

**Объем производства продукции сельского хозяйства хозяйствами всех категорий** (сельхозорганизации, крестьянские (фермерские) хозяйства, индивидуальные предприниматели, население) формируется как объем производства готовой продукции растениеводства и животноводства (без учета предоставления услуг) и изменение стоимости незавершенного производства продукции растениеводства и животноводства по видам деятельности "Растениеводство", "Животноводство", "Растениеводство в сочетании с животноводством (смешанное сельское хозяйство)".

Данные о выпуске продукции сельского хозяйства за отдельные месяцы могут впоследствии уточняться.

Данные о поголовье скота, производстве и реализации животноводческой продукции по всем сельхозпроизводителям определяются: по сельскохозяйственным предприятиям – на основании сведений форм федерального государственного статистического наблюдения; по хозяйствам населения и крестьянским (фермерским) хозяйствам – расчетно, по материалам выборочных обследований с привлечением информации сельских администраций.

**Оборот оптовой торговли** – стоимость отгруженных товаров, приобретенных ранее на стороне в целях перепродажи юридическим лицам и индивидуальным предпринимателям для профессионального использования (переработки или дальнейшей продажи).

Оборот оптовой торговли приводится в фактических продажных ценах, включающих торговую наценку, налог на добавленную стоимость, акциз, экспортную пошлину, таможенные сборы и аналогичные обязательные платежи. Сумма вознаграждения комиссионеров (поверенных, агентов) отражается по фактической стоимости, включая НДС.

Оборот оптовой торговли включает данные по организациям с основным видом экономической деятельности "оптовая торговля, включая торговлю через агентов, кроме торговли автотранспортными средствами и мотоциклами" и по организациям других видов деятельности, осуществляющих оптовую торговлю.

Оборот оптовой торговли формируется по данным федерального статистического наблюдения за коммерческими организациями (предприятиями), не относящимися к субъектам малого предпринимательства, выборочного обследования малых предприятий оптовой торговли (кроме микропредприятий), которые проводятся с месячной периодичностью, ежеквартальных выборочных обследований малых предприятий всех видов деятельности (кроме микропредприятий), а также годовых выборочных обследований микропредприятий и индивидуальных предпринимателей с распространением полученных по выборочным обследованиям данных на генеральную совокупность объектов наблюдения.

Микропредприятия – малые предприятия со средней численностью работников до 15 человек включительно.

Кроме того, в соответствии с требованиями системы национальных счетов оборот оптовой торговли досчитывается на объемы скрытой деятельности.

**Оборот розничной торговли** представляет собой выручку от продажи товаров населению для личного потребления или использования в домашнем хозяйстве за наличный расчет или оплаченных по кредитным карточкам, по расчетным чекам банков, по перечисленным со счетов вкладчиков, посредством платежных карт, что также учитывается как продажа за наличный расчет. Стоимость товаров, проданных отдельным категориям населения со скидкой, включается в оборот розничной торговли в полном объеме.

**Индекс физического объема оборота розничной торговли** – относительный показатель, характеризующий изменение оборота розничной торговли в сравниваемых периодах в сопоставимых ценах.

**Оборот общественного питания** представляет собой выручку от продажи собственной кулинарной продукции и покупных товаров без кулинарной обработки населению для потребления, главным образом, на месте, а также организациям и индивидуальным предпринимателям для организации питания различных контингентов населения.

## МЕТОДОЛОГИЧЕСКИЙ КОММЕНТАРИЙ

Оборот розничной торговли (оборот общественного питания) включает данные как по организациям, для которых эта деятельность является основной, так и по организациям других видов деятельности, осуществляющим продажу населению товаров (кулинарной продукции) через собственные торговые заведения (заведения общественного питания), или с оплатой через свою кассу. Оборот розничной торговли, кроме того, включает продажу товаров индивидуальными предпринимателями, физическими лицами на розничных рынках и ярмарках.

Оборот розничной торговли и оборот общественного питания формируются по данным сплошного федерального статистического наблюдения за организациями, не относящимися к субъектам малого предпринимательства, которые проводятся с месячной периодичностью, ежеквартальных выборочных обследований малых предприятий розничной торговли и общественного питания (за исключением микропредприятий) и розничных рынков, а также ежегодных выборочных обследований индивидуальных предпринимателей и микропредприятий с распространением полученных данных на генеральную совокупность объектов наблюдения.

Кроме того, в соответствии с требованиями системы национальных счетов, эти показатели досчитываются на объемы скрытой деятельности.

**Объем платных услуг населению** отражает объем потребления населением различных видов услуг, оказанных резидентами российской экономики. В объеме платных услуг населению учитывается экспорт услуг и не учитывается их импорт. Статистически данный показатель измеряется суммой денежных средств, уплаченных потребителем за оказанную ему услугу. При этом оплата может производиться как самим потребителем, так и организацией, в которой работает данный потребитель, полностью или частично компенсирующей или оплачивающей расходы по потреблению им услуги. Этот показатель формируется на основании данных форм федерального государственного статистического наблюдения и экспертной оценки скрытой и неформальной деятельности на рынке услуг по утвержденной методике.

**Индекс потребительских цен и тарифов на товары и платные услуги населению (ИПЦ)** характеризует изменение во времени общего уровня цен и тарифов на товары и услуги, приобретаемые населением для непроизводственного потребления. Измеряет отношение стоимости фиксированного перечня товаров и услуг в текущем периоде к его стоимости в предыдущем периоде.

В набор товаров и услуг включены более 500 товаров (услуг)-представителей. Наблюдение за ценами и тарифами проводится в столицах республик, центрах краев, областей, автономных округов, городах федерального значения и выборочно – в районных центрах, отобранных с учетом их представительности в отражении социально-экономического и географического положения регионов.

**Индекс цен производителей промышленных товаров** – рассчитывается на основе зарегистрированных цен на товары-представители на базовых (опорных) предприятиях. Учитываются фактически сложившиеся в текущем периоде отпускные цены предприятий (без косвенных товарных налогов – НДС, акцизов и др.) на продукцию, предназначенную для реализации на внутреннем рынке.

**Сводный индекс цен на продукцию (затраты, услуги) инвестиционного назначения** рассчитывается как агрегированный показатель из индексов цен производителей на строительную продукцию, приобретения машин и оборудования инвестиционного назначения и на прочую продукцию (затраты, услуги) инвестиционного назначения, взвешенных по доле этих элементов в общем объеме инвестиций в основной капитал.

**Индекс тарифов на грузовые перевозки** характеризует изменение фактически действующих тарифов на грузовые перевозки за отчетный период без учета изменения за этот период структуры перевезенных грузов по разнообразным признакам: по виду и размеру отправки груза, скорости доставки, расстоянию перевозки, территории перевозки, типу подвижного состава, степени использования его грузоподъемности и по другим признакам.

**Индекс цен производителей сельскохозяйственной продукции** исчисляется на основании регистрации в отобранных для наблюдения сельскохозяйственных организациях цен на основные виды продуктов-представителей, реализуемых заготовительным, перерабатывающим организациям, на рынке, через собственную торговую сеть, населению непосредственно с транспортных средств, на ярмарках, биржах, аукционах, организациям, коммерческим структурам и т. п. Цены реализации сельскохозяйственной продукции приводятся с учетом надбавок и скидок за качество реализованной продукции без расходов на транспортировку,

## МЕТОДОЛОГИЧЕСКИЙ КОММЕНТАРИЙ

экспедирование, погрузку и разгрузку продукции, а также без налога на добавленную стоимость, дотаций.

**Численность рабочей силы** – лица в возрасте 15 лет и старше, которые в рассматриваемый период (обследуемую неделю) считаются занятыми или безработными.

**Занятые** – лица в возрасте 15 лет и старше, которые в обследуемую неделю выполняют любую деятельность (хотя бы один час в неделю), связанную с производством товаров или оказанием услуг за плату или прибыль.

К **безработным** (в соответствии со стандартами МОТ) относятся лица в возрасте 15 лет и старше, которые в рассматриваемый период удовлетворяли одновременно следующим критериям:

- не имели работы (доходного занятия);
- занимались поиском работы, используя при этом любые способы;
- были готовы приступить к работе в течение обследуемой недели.

Обучающиеся в образовательных учреждениях, пенсионеры и инвалиды учитываются в качестве безработных, если они не имеют работы, занимаются поиском работы и готовы приступить к ней.

Информация о численности рабочей силы, занятых и общей численности безработных приведена по материалам выборочных обследований рабочей силы, проводимых органами государственной статистики с ежемесячной периодичностью (по состоянию на вторую неделю).

**Безработные, зарегистрированные в государственных учреждениях службы занятости населения** – трудоспособные граждане, не имеющие работы и заработка (трудового дохода), проживающие на территории РФ, зарегистрированные в государственных учреждениях службы занятости по месту жительства в целях поиска подходящей работы, ищущие работу и готовые приступить к ней.

**Уровень зарегистрированной безработицы** – отношение численности безработных, зарегистрированных в государственных учреждениях службы занятости населения, к численности рабочей силы, в процентах.

**Нагрузка незанятого населения на одну заявленную вакансию** рассчитывается как отношение численности лиц, не занятых трудовой деятельностью, состоящих на учете в государственных учреждениях службы занятости населения, к числу вакансий, сообщенных работодателями в эти учреждения.

**Заявленная работодателями потребность в работниках** – число вакансий (требуемых работников), сообщенных работодателями в государственные учреждения службы занятости населения.

**Доходы бюджета** – обязательные безвозвратные платежи, поступающие в бюджет субъекта РФ.

**Расходы бюджета** – денежные затраты субъекта РФ, связанные с его функционированием.

**Бюджетный профицит** – величина превышения доходов бюджета над его расходами.

**Бюджетный дефицит** – величина превышения расходов бюджета над его доходами.

**Сальдированный финансовый результат** (прибыль минус убыток) – конечный финансовый результат до налогообложения, выявленный на основании бухгалтерского учета всех хозяйственных операций организаций. Представляет собой сумму прибыли (убытка) от продажи продукции (работ, услуг), основных средств, иного имущества организаций и доходов от прочих операций, уменьшенных на сумму расходов по этим операциям.

**Суммарная задолженность по обязательствам организаций** включает в себя кредиторскую задолженность и задолженность по кредитам банков и займам.

**Кредиторская задолженность** – задолженность по расчетам с кредиторами за товары, работы и услуги, в том числе задолженность поставщикам и подрядчикам за поступившие материальные ценности, задолженность по выданным векселям, с дочерними предприятиями, с рабочими и служащими по оплате труда, с бюджетом и внебюджетными фондами; по полученным авансам, включая сумму полученных авансов по предстоящим платежам.

**Дебиторская задолженность** – задолженность по расчетам с дебиторами за товары, работы и услуги, по полученным векселям, с дочерними предприятиями, с бюджетом, с персоналом, по прочим операциям (включает задолженность работников предприятия по предоставленным им ссудам и займам за счет средств этого предприятия или банковского кредита), с прочими дебиторами (включает задолженность подотчетных лиц, авансы, выданные по-

ставщикам и подрядчикам, с учетом сумм, уплаченных другим предприятиям по предстоящим расчетам).

**Малые предприятия.** Условия отнесения к малым предприятиям определены статьей 4 Федерального закона от 24.07.2007 №209-ФЗ «О развитии малого и среднего предпринимательства в Российской Федерации».

Порядок осуществления выборочных обследований малых предприятий установлен постановлением Правительства Российской Федерации от 16.02.2008 №79 «О порядке проведения выборочных статистических наблюдений за деятельностью субъектов малого и среднего предпринимательства».

Число предприятий для проведения выборочного обследования деятельности малых предприятий определяется на 1 марта 2019 года и в течение всего периода остается неизменным.

**Естественное движение населения** – обобщенное название совокупности рождений и смертей, изменяющих численность населения, так называемым естественным путем. К естественному движению населения относят также браки и разводы, хотя они не меняют численность населения, но учитываются в том же порядке, что и рождения и смерти. В соответствии со статьей 13.1 Федерального закона "Об актах гражданского состояния" от 15.11.1997 № 143-ФЗ с 1 октября 2018г. был введен в действие Единый государственный реестр записей актов гражданского состояния (ЕГР ЗАГС). Согласно статье 13.2 указанного Федерального закона Росстат с 1 октября 2018г. получает сведения о государственной регистрации рождений, смертей, заключения и расторжения браков из данного реестра.

**Общие коэффициенты рождаемости и смертности** – отношение соответственно числа родившихся (живыми) и числа умерших в течение календарного года к среднегодовой численности наличного населения. Исчисляются на 1000 населения.

**Коэффициент естественного прироста (убыли)** – разность общих коэффициентов рождаемости и смертности.

**Общие коэффициенты брачности и разводимости** – отношение числа зарегистрированных браков и разводов в течение года к среднегодовой численности наличного населения. Исчисляются на 1000 населения.

**Коэффициент младенческой смертности** – исчисляется как сумма двух составляющих, первая из которых – отношение числа умерших в возрасте до одного года из поколения, родившегося в том году, для которого вычисляется коэффициент, к общему числу родившихся в том же году; а вторая – отношение числа умерших в возрасте до одного года из поколения, родившегося в предыдущем году, к общему числу родившихся в предыдущем году. Исчисляется на 1000 родившихся живыми.

**Величина прожиточного минимума** в соответствии с Федеральным законом от 24 октября 1997г. № 134-ФЗ «О прожиточном минимуме в Российской Федерации» представляет собой стоимостную оценку потребительской корзины, а также обязательные платежи и сборы. Стоимостная оценка осуществляется на основании Закона Санкт-Петербурга «О потребительской корзине для основных социально-демографических групп населения в Санкт-Петербурге» от 25 декабря 2013 года № 761-135 и на основании областного Закона «О потребительской корзине в Ленинградской области» от 14 февраля 2014 года № 5-оз и содержит минимальные наборы продуктов питания, непродовольственных товаров и услуг, необходимых для сохранения здоровья человека и обеспечения его жизнедеятельности.

Величина прожиточного минимума определяется ежеквартально и устанавливается нормативными актами Правительства Санкт-Петербурга и Правительства Ленинградской области.

**Соотношение среднедушевых денежных доходов с величиной прожиточного минимума** рассчитаны с использованием величины макроэкономического показателя среднедушевых денежных доходов населения, определенной в соответствии с Методологическими положениями по расчету показателей денежных доходов и расходов населения (приказ Росстата от 2 июля 2014 г. № 465 с изменениями от 20 ноября 2018 г.).

**Среднемесячная номинальная начисленная заработная плата** работников организаций исчисляется делением фонда начисленной заработной платы работников на среднесписочную численность работников и на количество месяцев в периоде. В фонд заработной платы включаются начисленные работникам суммы в денежной и неденежной формах за отработанное и неотработанное время, доплаты и надбавки, премии и единовременные по-

## **МЕТОДОЛОГИЧЕСКИЙ КОММЕНТАРИЙ**

ощрения, компенсационные выплаты, связанные с режимом работы и условиями труда, а также оплата питания и проживания, имеющая систематический характер.

**Реальная начисленная заработная плата** характеризует покупательную способность заработной платы в отчетном периоде в связи с изменением цен на потребительские товары и услуги по сравнению с базисным периодом. Индекс реальной начисленной заработной платы исчисляется путем деления индекса номинальной заработной платы на индекс потребительских цен за один и тот же временной период.

**Заболеваемость населения** характеризуется числом случаев заболеваний, выявленных (или взятых под диспансерное наблюдение) в течение года при обращении в лечебно-профилактические организации или при профилактическом осмотре. **Первичная заболеваемость** регистрируется при установлении пациенту диагноза впервые в жизни.

*Управление  
Федеральной службы государственной статистики  
по г. Санкт-Петербургу и Ленинградской области*  
Адрес: 197376, Санкт-Петербург, ул. Профессора Попова, 39