

**Управление Федеральной службы  
государственной статистики  
по г. Санкт-Петербургу и Ленинградской области  
(Петростат)**

**СОЦИАЛЬНО-ЭКОНОМИЧЕСКОЕ ПОЛОЖЕНИЕ  
ЛЕНИНГРАДСКОЙ ОБЛАСТИ  
В ЯНВАРЕ–ДЕКАБРЕ 2018 ГОДА  
(ЭКОНОМИЧЕСКИЙ ДОКЛАД В ТАБЛИЦАХ)**

**Санкт-Петербург  
2019**

Настоящий экономический доклад в таблицах подготовлен коллективом Петростата на основе данных оперативной статистической отчетности.

В докладе приняты условные обозначения:

г	грамм	МВт	мегаватт
г.	год	млн.	миллион
га	гектар	млрд.	миллиард
Гкал	гигакалория	п.	поселок
дкл	декалитр	пасс-км	пассажиро-километр
долл.	доллар	плот.	плотный
ед.	единица	пог. м	погонный метр
кат.	катушка	р.	раз
кВА	киловольт-ампер	руб.	рубль
кВт	киловатт	т	тонна
кВт-ч	киловатт-час	т.г.	текущий год
кг	килограмм	т-км	тонно-километр
км	километр	трлн.	триллион
км <sup>2</sup>	квадратный километр	тыс.	тысяча
км <sup>3</sup>	кубический километр	усл.	условный
л	литр	усл. ед.	условная единица
м	метр	ц	центнер
м <sup>2</sup>	квадратный метр	чел.	человек
м <sup>3</sup>	кубический метр	шт.	штука
МВА	мегавольт-ампер	экз.	экземпляры
—	явление отсутствует		
...	данных не имеется		
х	сопоставление невозможно		
0,0	небольшая величина		

В отдельных случаях незначительные расхождения между итогом и суммой слагаемых объясняются округлением данных.

Ряд показателей, приведенных в докладе, рассчитан с учетом экспертной оценки.

В таблицах, отражающих ежемесячную динамику, показатели за последний месяц в последующем выпуске доклада уточняются по данным ежемесячной статистической отчетности в соответствии с методикой разработки. Относительные показатели в этих таблицах отражены в сопоставимой структуре отчитывающихся предприятий и организаций.

При расчете отдельных показателей, помещенных в докладе, использована информация территориальных органов федеральной исполнительной власти (министерств и ведомств), а также органов исполнительной власти Санкт-Петербурга и Ленинградской области.

Петростат является собственником государственной статистической информации на территории Санкт-Петербурга и Ленинградской области и обладает исключительными правами на издание и распространение статистических публикаций.

При использовании материалов органов государственной статистики ссылка на источник обязательна.

Официальное издание  
код по каталогу 11001119  
E-mail: pcs@stat78.spb.ru  
<http://petrostat.gks.ru>

© Петростат, 2019

## СОДЕРЖАНИЕ

СВОДНЫЕ ИТОГИ.....	5
СВОДНЫЕ ИТОГИ (ОКОНЧАНИЕ) .....	6
ОБОРОТ ОРГАНИЗАЦИЙ.....	7
ДОБЫВАЮЩИЕ И ОБРАБАТЫВАЮЩИЕ ПРОИЗВОДСТВА И ЭНЕРГЕТИКА .....	9
СТРОИТЕЛЬСТВО .....	13
ТРАНСПОРТ .....	17
Транспортировка и хранение .....	17
Аварийность на автомобильном транспорте.....	19
<b>ДЕЯТЕЛЬНОСТЬ В СФЕРЕ ТЕЛЕКОММУНИКАЦИЙ .....</b>	<b>19</b>
<b>СЕЛЬСКОЕ ХОЗЯЙСТВО) .....</b>	<b>20</b>
<b>ОПТОВАЯ ТОРГОВЛЯ.....</b>	<b>25</b>
<b>ПОТРЕБИТЕЛЬСКИЙ РЫНОК .....</b>	<b>27</b>
Розничная торговля.....	27
Общественное питание .....	31
Платные услуги населению.....	32
<b>ИНВЕСТИЦИИ .....</b>	<b>34</b>
Финансовые вложения организаций.....	34
Инвестиции в нефинансовые активы .....	35
Инвестиции в основной капитал организаций .....	35
<b>ЦЕНЫ.....</b>	<b>39</b>
Потребительские цены.....	40
Цены на рынке жилья .....	45
Цены производителей .....	46
Индексы цен производителей промышленных товаров .....	46
Индексы цен на продукцию инвестиционного назначения .....	48
Индексы тарифов на грузовые перевозки.....	49
Индексы тарифов на услуги связи для юридических лиц .....	50
<b>РЫНОК ТРУДА .....</b>	<b>52</b>
Занятость и безработица .....	52
Численность работников организаций .....	52
Безработица .....	55
Потребность организаций в работниках .....	57
Заработная плата .....	58
Задолженность организаций по заработной плате .....	62
<b>ФИНАНСЫ .....</b>	<b>64</b>
Показатели финансово-кредитной системы .....	64
<b>ФИНАНСЫ ОРГАНИЗАЦИЙ.....</b>	<b>65</b>
Финансовые результаты деятельности организаций.....	65
Состояние платежей и расчетов в организациях .....	67
<b>ИНСТИТУЦИОНАЛЬНЫЕ ПРЕОБРАЗОВАНИЯ.....</b>	<b>73</b>
Характеристика организаций .....	73
<b>МАЛЫЕ ПРЕДПРИЯТИЯ .....</b>	<b>78</b>
<b>ВНЕШНЕЭКОНОМИЧЕСКИЕ СВЯЗИ.....</b>	<b>82</b>
Экспорт и импорт товаров.....	82
<b>ДЕМОГРАФИЧЕСКАЯ СИТУАЦИЯ.....</b>	<b>85</b>
<b>УРОВЕНЬ ЖИЗНИ НАСЕЛЕНИЯ .....</b>	<b>88</b>
Денежные доходы и расходы населения.....	88
<b>ЗДРАВООХРАНЕНИЕ .....</b>	<b>93</b>
<b>ПРЕСТУПНОСТЬ .....</b>	<b>94</b>
<b>ПРИЛОЖЕНИЕ .....</b>	<b>97</b>
<b>МЕТОДОЛОГИЧЕСКИЙ КОММЕНТАРИЙ .....</b>	<b>109</b>

**ЭКОНОМИЧЕСКИЕ  
И СОЦИАЛЬНЫЕ  
ПОКАЗАТЕЛИ**

СВОДНЫЕ ИТОГИ

млрд. рублей

	Абсолютные данные		В % к соответствующему периоду предыдущего года		Справочно: январь-декабрь 2017 в % к январю-декабрю 2016
	декабрь	январь-декабрь	декабрь	январь-декабрь	
Оборот организаций (в действующих ценах), млрд. рублей	277,8	2544,3	113,9	114,1	101,8
Индекс промышленного производства, %	х	х	113,8	104,9	100,2
Объем работ по виду деятельности "строительство"	23,4	159,9	1,7 п.	135,9	108,9
Ввод в действие жилых домов, тыс. м <sup>2</sup>	240,3	2643,3	1,9 п.	100,7	120,9
Объем услуг по транспортировке и хранению (без субъектов малого предпринимательства, в действующих ценах)	15,9	184,4	101,8	119,2	102,8
Объем услуг в сфере телекоммуникаций (без субъектов малого предпринимательства, в действующих ценах)	0,2	2,3	90,5	95,5	99,1
Объем продукции сельского хозяйства	6,8	86,8	122,4 <sup>1)</sup>	102,0 <sup>1)</sup>	100,8 <sup>1)</sup>
Оборот оптовой торговли, млрд. рублей	53,4	523,6	91,3	93,4	106,1
Оборот розничной торговли	37,0	387,8	101,0	102,1	103,8
пищевыми продуктами, включая напитки, и табачными изделиями	17,0	179,9	94,1	94,6	102,8
непродовольственными товарами	20,0	207,9	107,7	109,7	104,7
Оборот общественного питания	1,5	16,4	104,9	103,4	99,4
Объем платных услуг населению	6,6	75,7	102,5	103,3	100,9
Индекс потребительских цен, %	100,9	104,0 <sup>2)</sup>	104,0	102,8	102,7 <sup>2)</sup>

Индекс выпуска товаров и услуг по базовым видам экономической деятельности за III квартал 2018 года составил к соответствующему периоду 2017 года 108,0%.

<sup>1)</sup> Темпы роста рассчитаны по данным ретроспективных пересчетов по итогам Всероссийской сельскохозяйственной переписи 2016 года (по 1-ой оценке).

<sup>2)</sup> Конец периода к декабрю предыдущего года.

**СВОДНЫЕ ИТОГИ (окончание)**

	Абсолютные данные		В % к соответствующему периоду предыдущего года		Справочно: январь-ноябрь 2017 в % к январю-ноябрю 2016
	ноябрь	январь- ноябрь	ноябрь	январь- ноябрь	
	Численность населения (на 1 декабря 2018), тыс. человек	1843,6	x	101,8 <sup>1)</sup>	
Средняя численность работников организации (без субъектов малого предпринимательства), тыс. человек	386	383	104,9	105,8	103,9
Общая численность безработных в возрасте 15 лет и старше (январь-декабрь), тыс. человек	x	39,8	x	88,2	101,8 <sup>3)</sup>
Уровень безработицы населения в возрасте 15 лет и старше (январь-декабрь), в % к численности рабочей силы	x	4,1	x	x	x
Численность официально зарегистрированных безработных (на конец декабря 2018), тыс. человек	3,1	x	88,3	x	85,1 <sup>4)</sup>
Уровень зарегистрированной безработицы, (на конец декабря 2018) в % от численности рабочей силы	0,3	x	x	x	x
Реальные денежные доходы населения	x	x	94,5	100,8 <sup>5)</sup>	100,3
Средняя начисленная заработная плата одного работника					
номинальная, рублей	42434	42052	108,2	109,8	107,1
реальная	x	x	104,6	107,0	103,0
Просроченная задолженность по заработной плате (на 1 января 2019), тыс. рублей	61394	x	76,1 <sup>6)</sup>	x	1,5 p. <sup>7)</sup>
Численность работников, перед которыми имеется просроченная задолженность по заработной плате (на 1 января 2019), человек	572	x	79,8 <sup>6)</sup>	x	2,3 p. <sup>7)</sup>

<sup>1)</sup> 1 декабря 2018 года к 1 декабря 2017 года.

<sup>2)</sup> 1 декабря 2017 года к 1 декабря 2016 года.

<sup>3)</sup> Январь-декабрь 2017 года к январю-декабрю 2016 года (в возрасте 15-72 лет).

<sup>4)</sup> Декабрь 2017 года к декабрю 2016 года.

<sup>5)</sup> С учетом единовременной денежной выплаты пенсионерам (ЕВ-2017) в размере 5 тыс. рублей, произведенной в январе 2017 года в соответствии с Федеральным законом от 22 ноября 2016 года № 385-ФЗ; без учета ЕВ-2017 реальные денежные доходы в январе-ноябре 2018 года в сравнении с январем-ноябрем 2017 года в Санкт-Петербурге составили 99,1%, в Ленинградской области – 101,2%.

<sup>6)</sup> 1 января 2019 года к 1 января 2018 года.

<sup>7)</sup> 1 января 2018 года к 1 января 2017 года.

**ОБОРОТ ОРГАНИЗАЦИЙ**

*Оборот организаций по видам экономической деятельности<sup>1)</sup> в январе–декабре 2018 года*

в действующих ценах

	Млрд. рублей	В % к		Справочно: январь- декабрь 2017, в % к итогу
		соответ- ствующему периоду 2017	итогу	
Всего	2544,3	114,1	100	100
в том числе организации с основным видом деятельности:				
сельское, лесное хозяйство, охота, рыболовство и рыбоводство	81,2	109,9	3,2	3,3
растениеводство и животноводство, охота и предоставление соответствующих услуг в этих областях	66,2	108,0	2,6	2,7
лесоводство и лесозаготовки	11,2	118,4	0,4	0,4
рыболовство и рыбоводство	3,8	121,5	0,1	0,1
добыча полезных ископаемых	18,4	132,1	0,7	0,6
обрабатывающие производства	1106,7	116,8	43,5	42,5
из них производство:				
пищевых продуктов	130,4	100,2	5,1	5,8
напитков	7,8	105,1	0,3	0,3
табачных изделий	96,9	119,6	3,8	3,6
текстильных изделий	7,5	1,7 п.	0,3	0,2
одежды	1,0	94,2	0,0	0,0
кожи и изделий из кожи	0,1	102,0	0,0	0,0
изделий из дерева и пробки, кроме мебели, изделий из соломки и материалов для плетения, обработка древесины	23,5	109,6	0,9	1,0
бумаги и бумажных изделий	88,6	109,8	3,5	3,6
деятельность полиграфическая и копирование носителей информации	6,1	102,8	0,2	0,3
кокса и нефтепродуктов	309,5	124,8	12,2	11,1
химических веществ и химических продуктов	65,1	136,9	2,6	2,1
лекарственных средств и материалов, применяемых в медицинских целях	2,3	95,2	0,1	0,1
резиновых и пластмассовых изделий	53,3	109,1	2,1	2,2
прочей неметаллической минеральной продукции	61,9	109,2	2,4	2,5
металлургическое	25,1	102,0	1,0	1,1
готовых металлических изделий, кроме машин и оборудования	32,6	126,9	1,3	1,2

<sup>1)</sup> Итоги по "хозяйственным" видам деятельности получены как результат агрегирования данных по организациям в соответствии с их основным видом деятельности.

## ЛЕНИНГРАДСКАЯ ОБЛАСТЬ

*Оборот организаций по видам  
экономической деятельности в январе–декабре 2018 года (окончание)*

в действующих ценах

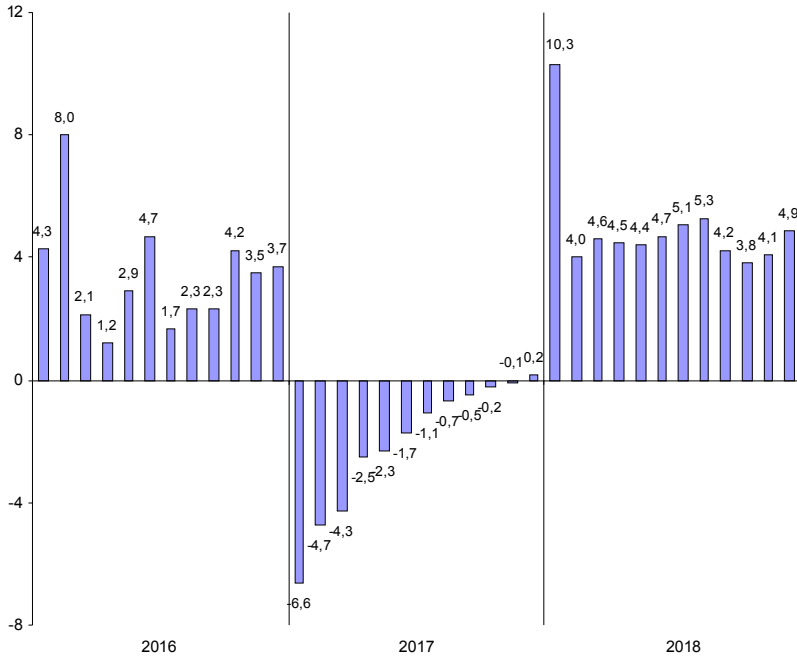
	Млрд. рублей	В % к		Справочно: январь- декабрь 2017, в % к итогу
		соответ- ствующему периоду 2017	итогоу	
компьютеров, электронных и оптических изделий	6,8	92,7	0,3	0,3
электрического оборудования машин и оборудования, не включенных в другие группировки	35,0	122,9	1,4	1,3
автотранспортных средств, прицепов и полуприцепов	14,7	131,5	0,6	0,5
прочих транспортных средств и оборудования	20,1	107,9	0,8	0,8
мебели	92,8	129,9	3,6	3,2
прочих готовых изделий	5,9	118,5	0,2	0,2
обеспечение электрической энергией, газом и паром; кондиционирование воздуха	2,7	106,8	0,1	0,1
водоснабжение; водоотведение, организация сбора и утилизации отходов, деятельность по ликвидации загрязнений	210,7	111,9	8,3	8,4
строительство	14,9	121,9	0,6	0,5
торговля оптовая и розничная; ремонт автотранспортных средств и мотоциклов	138,4	129,5	5,4	4,8
в том числе торговля:	631,1	109,9	24,8	25,8
оптовая и розничная автотранспортными средствами и мотоциклами и их ремонт				
оптовая, кроме оптовой торговли автотранспортными средствами и мотоциклами	86,0	104,4	3,4	3,7
розничная, кроме торговли автотранспорт- ными средствами и мотоциклами	306,8	107,6	12,1	12,8
транспортировка и хранение	238,3	115,2	9,4	9,3
деятельность гостиниц и предприятий общественного питания	215,7	114,3	8,5	8,5
деятельность в области информации и связи	9,1	114,0	0,4	0,4
деятельность по операциям с недвижимым имуществом	7,0	103,0	0,3	0,3
деятельность профессиональная, научная и техническая	39,6	85,7	1,6	2,1
деятельность административная и сопутствующие дополнительные услуги	23,6	101,7	0,9	1,0
государственное управление и обеспечение военной безопасности; социальное обеспечение	19,1	115,1	0,8	0,7
образование	1,9	3,4 р.	0,1	0,0
деятельность в области здравоохранения и социальных услуг	2,0	109,1	0,1	0,1
деятельность в области культуры, спорта, организации досуга и развлечений	20,2	120,5	0,8	0,8
предоставление прочих видов услуг	2,9	101,1	0,1	0,1
	1,8	108,1	0,1	0,1



## ДОБЫВАЮЩИЕ И ОБРАБАТЫВАЮЩИЕ ПРОИЗВОДСТВА И ЭНЕРГЕТИКА

Индекс промышленного производства<sup>1)</sup> в январе–декабре 2018 года по сравнению с январем–декабром 2017 года составил 104,9%.

### Прирост (снижение) промышленного производства (нарастающим итогом, в % соответствующему периоду предыдущего года)



<sup>1)</sup> Индекс промышленного производства исчисляется по видам деятельности «Добыча полезных ископаемых», «Обрабатывающие производства», «Обеспечение электрической энергией, газом и паром; кондиционирование воздуха», «Водоснабжение; водоотведение, организация сбора и утилизации отходов, деятельность по ликвидации загрязнений» на основе данных о динамике производства важнейших товаров-представителей (в натуральном и стоимостном выражении). В качестве весов используется структура валовой добавленной стоимости по видам экономической деятельности 2010 базисного года.

*Индексы промышленного производства по основным видам деятельности<sup>1)</sup> в январе–декабре 2018 года*

	<i>В % к январю–декабрю 2017</i>
Добыча полезных ископаемых	115,3
Обрабатывающие производства	104,0
Обеспечение электрической энергией, газом и паром; кондиционирование воздуха	108,5
Водоснабжение; водоотведение, организация сбора и утилизации отходов, деятельность по ликвидации загрязнений	114,5

*Индексы промышленного производства по видам деятельности в составе обрабатывающих производств в январе–декабре 2018 года*

	<i>В % к январю–декабрю 2017</i>
Производство:	
пищевых продуктов	105,7
напитков	106,9
табачных изделий	105,1
текстильных изделий	95,5
одежды	96,1
кожи и изделий из кожи	106,2
изделий из дерева и пробки, кроме мебели, изделий из соломки и материалов для плетения, обработка древесины	94,5
бумаги и бумажных изделий	101,3
деятельность полиграфическая и копирование носителей информации	86,7
кокса и нефтепродуктов	104,6
химических веществ и химических продуктов	95,2
лекарственных средств и материалов, применяемых в медицинских целях	89,8
резиновых и пластмассовых изделий	102,3
прочей неметаллической минеральной продукции	100,6
металлургическое	103,5
готовых металлических изделий, кроме машин и оборудования	126,1
компьютеров, электронных и оптических изделий	97,0
электрического оборудования	112,9
машин и оборудования, не включенных в другие группировки	126,0
автотранспортных средств, прицепов и полуприцепов	95,8
прочих транспортных средств и оборудования	114,7
мебели	99,8
прочих готовых изделий	108,1

<sup>1)</sup> Без учета объемов производства обособленных подразделений головной организации, ведущих производственную деятельность в других субъектах РФ.

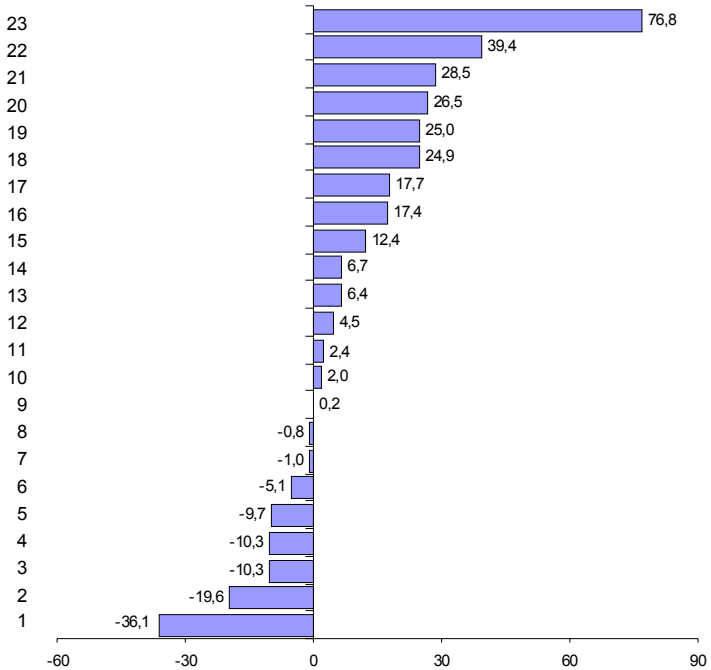
**Объем отгруженных товаров  
собственного производства, выполненных работ и услуг  
по видам деятельности<sup>1)</sup> в январе–декабре 2018 года**

в действующих ценах

	<i>Млн. рублей</i>	<i>В % к январю- декабрю 2017</i>
Добыча полезных ископаемых	13840	122,2
Обрабатывающие производства	1056731	116,1
из них производство:		
пищевых продуктов	131588	99,0
напитков	6677	99,2
табачных изделий	94136	126,5
текстильных изделий	7131	1,8 р.
одежды	886	80,4
кожи и изделий из кожи	52	63,9
изделий из дерева и пробки, кроме мебели, изделий из соломки и материалов для плетения, обработка древесины	22815	100,2
бумаги и бумажных изделий	86721	112,4
деятельность полиграфическая и копирование носителей информации	5834	90,3
кокса и нефтепродуктов	301939	125,0
химических веществ и химических продуктов	66720	139,4
лекарственных средств и материалов, применяемых в медицинских целях	1174	89,7
резиновых и пластмассовых изделий	49712	106,4
прочей неметаллической минеральной продукции	56972	106,7
металлургическое	15177	89,7
готовых металлических изделий, кроме машин и оборудования	32609	117,4
компьютеров, электронных и оптических изделий	7230	94,9
электрического оборудования	24183	124,9
машин и оборудования, не включенных в другие группировки	14219	117,7
автотранспортных средств, прицепов и полуприцепов	20979	104,5
прочих транспортных средств и оборудования	90447	128,5
мебели	4819	102,0
прочих готовых изделий	1651	102,4
Обеспечение электрической энергией, газом и паром; кондиционирование воздуха	127941	111,7
Водоснабжение; водоотведение, организация сбора и утилизации отходов, деятельность по ликвидации загрязнений	15836	115,0

<sup>1)</sup> По "чистым" видам экономической деятельности, включая объемы отгрузки обособленных подразделений головной организации, ведущих производственную деятельность в других субъектах РФ; по сопоставимому кругу организаций.

**Темпы прироста (снижения) отгруженной продукции обрабатывающих производств в январе–декабре 2018 года (в % к январю–декабрю 2017 года)**



**Производство:**

- |                                                                                                                 |                                                               |
|-----------------------------------------------------------------------------------------------------------------|---------------------------------------------------------------|
| 1 – кожи и изделий из кожи                                                                                      | 12 – автотранспортных средств, прицепов и полуприцепов        |
| 2 – одежды                                                                                                      | 13 – резиновых и пластмассовых изделий                        |
| 3 – лекарственных средств и материалов, применяемых в медицинских целях                                         | 14 – прочей неметаллической минеральной продукции             |
| 4 – металлургическое                                                                                            | 15 – бумаги и бумажных изделий                                |
| 5 – деятельность полиграфическая и копирование носителей информации                                             | 16 – готовых металлических изделий и оборудования             |
| 6 – компьютеров, электронных и оптических изделий                                                               | 17 – машин и оборудования, не включенных в другие группировки |
| 7 – пищевых продуктов                                                                                           | 18 – электрического оборудования                              |
| 8 – напитков                                                                                                    | 19 – кокса и нефтепродуктов                                   |
| 9 – изделий из дерева и пробки, кроме мебели, изделий из соломки и материалов для плетения, обработка древесины | 20 – табачных изделий                                         |
| 10 – мебели                                                                                                     | 21 – прочих транспортных средств и оборудования               |
| 11 – прочих готовых изделий                                                                                     | 22 – химических веществ и химических продуктов                |
|                                                                                                                 | 23 – текстильных изделий                                      |

**СТРОИТЕЛЬСТВО**

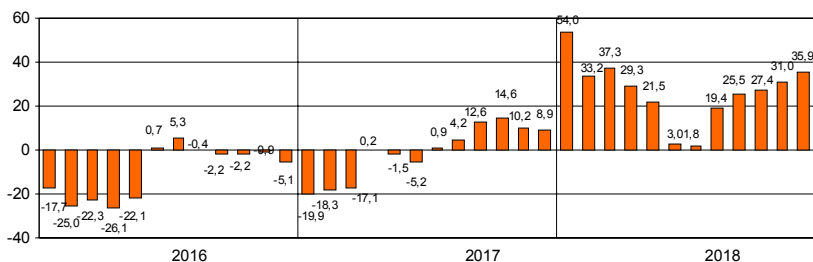
Объем работ по виду деятельности "строительство" в январе–декабре 2018 года составил 159,9 млрд. рублей, что в сопоставимых ценах на 35,9% больше, чем в январе–декабре 2017 года.

*Объем работ, выполненных по виду деятельности "строительство"*

	2017 <sup>1)</sup>			2018		
	млн. рублей	в % к соответствующему периоду предыдущего года	предыдущему месяцу	млн. рублей	в % к соответствующему периоду предыдущего года	предыдущему месяцу
январь	2932	80,1	22,9	4542	1,5 р.	49,3
февраль	3412	83,8	116,4	4338	116,4	94,4
март	5057	85,5	1,5 р.	7313	143,4	1,7 р.
I квартал	11401	82,9	х	16193	137,3	х
апрель	7083	1,5 р.	143,3	8868	116,4	118,6
май	6955	118,3	99,6	7720	99,3	86,3
июнь	14632	84,4	2,1 р.	11954	71,7	1,5 р.
I полугодие	40071	94,8	х	44735	103,0	х
июль	14929	120,9	99,8	16484	98,4	137,9
август	8577	132,9	56,3	21313	2,4 р.	129,5
сентябрь	14338	1,7 р.	1,7 р.	23123	1,5 р.	106,7
январь–сентябрь	77915	112,6	х	105655	125,5	х
октябрь	12568	128,9	85,6	19837	137,8	85,0
ноябрь	9591	79,4	75,3	16428	1,6 р.	82,1
декабрь	12458	98,7	129,6	23417	1,7 р.	141,1
январь–декабрь	112532	108,9	х	159950 <sup>2)</sup>	135,9	х

На конец декабря 2018 года общий объем заказов (контрактов) на проведение строительного подряда организациями (без субъектов малого предпринимательства) в последующие периоды составил 39,2 млрд. рублей. Организаниями различных видов деятельности в январе–декабре 2018 года выполнено хозяйственным способом строительно-монтажных работ на 533,0 млн. рублей.

**Прирост (снижение) объема работ, выполненных по виду деятельности "строительство" (нарастающим итогом, в % к соответствующему периоду предыдущего года)**



<sup>1)</sup> Данные уточнены в соответствии с Регламентом оценки, корректировки и публикации статистического наблюдения за строительством.

<sup>2)</sup> Данные приведены по результатам 2-ой оценки в соответствии с Регламентом без перераспределения внутригодовой динамики.

## ЛЕНИНГРАДСКАЯ ОБЛАСТЬ

### Ввод в действие производственных мощностей и объектов социальной инфраструктуры в январе–декабре 2018 года

	Единицы измерения мощностей	Введено
<i>Сельское, лесное хозяйство, охота, рыболовство рыбоводство</i>		
Птицефабрика мясного направления	голов в год	1800
Теплица	га	11
<i>Обрабатывающая промышленность</i>		
Производственные здания	тыс. м <sup>2</sup> общей площади	365,8
<i>Обеспечение электрической энергией, газом и паром; кондиционирование воздуха</i>		
Котельные	ед.	12
Газификация	км	0,8
Тепловые сети	–“–	0,6
<i>Торговля оптовая и розничная; ремонт автотранспортных средств и мотоциклов</i>		
Торговые предприятия	тыс. м <sup>2</sup> торговой площади	33,8
Торгово-развлекательные центры	м <sup>2</sup>	9223
Станция технического обслуживания автомобилей	тыс. м <sup>2</sup> общей площади	1,6
<i>Транспортировка и хранение</i>		
Общетоварные склады	тыс. м <sup>2</sup> общей площади	86,7
<i>Деятельность гостиниц и предприятий общественного питания</i>		
Предприятия общественного питания	посадочных мест	168
<i>Деятельность в области информации и связи</i>		
Башни сотовой связи	ед.	3
<i>Деятельность по операциям с недвижимым имуществом</i>		
Капитальные гаражи	машинмест	1203
<i>Образование</i>		
Общеобразовательные организации	ученических мест	1875
Дошкольные образовательные организации	мест	882
<i>Деятельность в области здравоохранения и социальных услуг</i>		
Больничные организации	коек	130
Амбулаторно-поликлинические организации	посещений в смену	285
<i>Деятельность в области спорта, отдыха и развлечений</i>		
Спортивные сооружения	тыс. м <sup>2</sup> общей площад	3,6
Учреждения культуры	мест	210

## ЛЕНИНГРАДСКАЯ ОБЛАСТЬ

Ввод в действие жилых домов в январе–декабре 2018 года составил 2643,3 тыс. м<sup>2</sup>, что на 0,7% больше, чем в январе–декабре 2017 года.

### Ввод в действие жилых домов

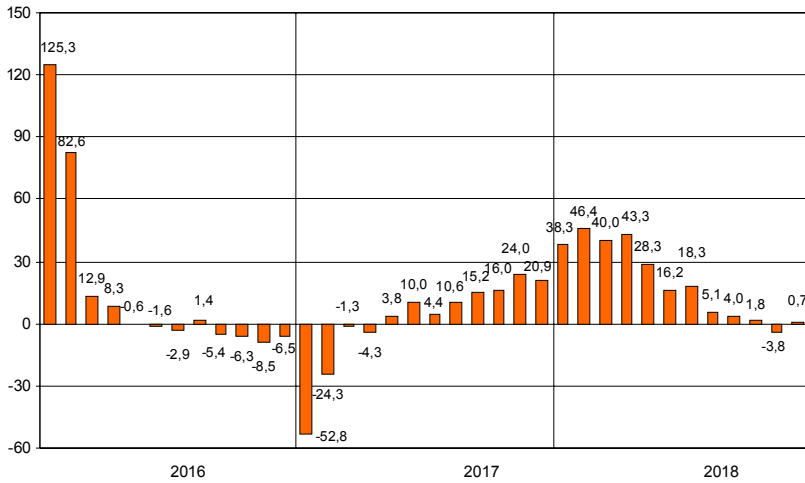
	2017				2018			
	введено		в % к соответствующему периоду предыдущего года		введено		в % к соответствующему периоду предыдущего года	
	общей площади, тыс. м <sup>2</sup>	квар-тиры	общая площадь	квар-тиры	общей площади, тыс. м <sup>2</sup>	квар-тиры	общая площадь	квар-тиры
январь	260,2	5846	47,2	44,2	359,9	7360	138,3	125,9
февраль	324,2	8607	147,4	2,5 р.	495,7	10178	2,6 р.	3,2 р.
март	266,7	5766	2,9 р.	4,1 р.	335,9	6230	126,0	108,0
I квартал	851,1	20219	98,7	111,8	1191,5	23768	140,0	117,6
апрель	141,1	2225	80,8	66,7	229,8	4799	1,6 р.	2,2 р.
май	193,4	4064	1,8 р.	2,6 р.	99,7	1301	51,6	32,0
июнь	280,2	6307	147,3	1,5 р.	181,5	3248	64,8	51,5
I полугодие	1465,8	32815	110,0	121,2	1702,5	33116	116,2	100,9
июль	82,4	1017	54,7	34,6	128,9	1955	1,6 р.	1,9 р.
август	274,6	6632	1,7 р.	1,8 р.	83,9	972	30,5	14,7
сентябрь	185,3	3295	2,0 р.	2,2 р.	173,9	3036	93,9	92,1
январь–сентябрь	2008,1	43759	115,2	124,4	2089,2	39079	104,0	89,3
октябрь	201,7	3331	125,1	96,9	161,2	2713	79,9	81,4
ноябрь	288,9	5872	2,7 р.	3,3 р.	152,6	2885	52,8	49,1
декабрь	127,1	1023	81,1	47,0	240,3	6299	1,9 р.	6,2 р.
январь–декабрь	2625,8	53985	120,9	126,8	2643,3	50976	100,7	94,4

### Ввод в действие жилых домов

#### организациями различных форм собственности в январе–декабре 2018 года

	Введено общей площади, тыс. м <sup>2</sup>	В % к	
		соответствующему периоду 2017	итогу
Всего	2643,3	100,7	100
российская	2618,4	102,0	99,1
государственная	10,4	х	0,4
частная	2608,0	101,6	98,7
в том числе за счет собственных средств граждан и с помощью кредитов банков (6116 домов)	862,6	124,6	32,6
иностранный	24,9	69,4	0,9

**Прирост (снижение) ввода в действие жилых домов  
(нарастающим итогом, в % к соответствующему периоду предыдущего года)**





**ТРАНСПОРТ**

**Транспортировка и хранение<sup>1)</sup>**

Объем услуг по транспортировке и хранению, оказанных организациями Ленинградской области (без субъектов малого предпринимательства), в январе–декабре 2018 года составил 184,4 млрд. рублей и в действующих ценах увеличился по сравнению с январем–декабром 2017 года на 19,2%.

*Динамика коммерческих перевозок грузов и грузооборота автотранспорта организаций всех видов экономической деятельности<sup>2)</sup> в 2018 году (без субъектов малого предпринимательства)*

	Перевезено грузов			Грузооборот		
	тыс. тонн	в % к соответствующему периоду 2017	справочно: 2017 в % к 2016	млн. тонно-км	в % к соответствующему периоду 2017	справочно: 2017 в % к 2016
январь	1312,1	1,8 р.	128,8	195,6	1,6 р.	143,2
февраль	1485,5	2,2 р.	105,4	219,7	1,8 р.	115,7
март	1621,3	1,7 р.	122,2	249,3	1,6 р.	122,3
I квартал	4418,9	1,9 р.	118,3	664,6	1,7 р.	125,7
апрель	1463,4	1,7 р.	123,1	227,8	1,6 р.	117,0
май	1691,4	1,8 р.	145,3	290,3	2,0 р.	125,3
июнь	1483,5	1,8 р.	112,5	219,6	149,0	116,5
I полугодие	9057,2	1,8 р.	122,3	1402,3	1,7 р.	122,2
июль	1258,5	111,5	1,6 р.	180,1	99,0	148,1
август	1664,9	131,1	1,8 р.	244,4	122,9	1,8 р.
сентябрь	1321,4	91,4	147,2	206,2	92,9	133,0
январь–сентябрь	13302,0	1,5 р.	136,2	2033,0	141,7	133,2
октябрь	1195,3	82,4	1,6 р.	188,6	83,9	1,5 р.
ноябрь	1479,6	96,6	1,5 р.	218,7	95,6	144,4
декабрь	1508,5	91,0	2,0 р.	224,1	91,7	1,8 р.
январь–декабрь	17485,4	129,5	146,1	2664,4	125,0	140,3

<sup>1)</sup> Включая почтовые и курьерские услуги.

<sup>2)</sup> Темпы роста (снижения) рассчитаны по сопоставимому кругу организаций.

*Динамика перевозок пассажиров и пассажирооборота  
организаций автомобильного транспорта*

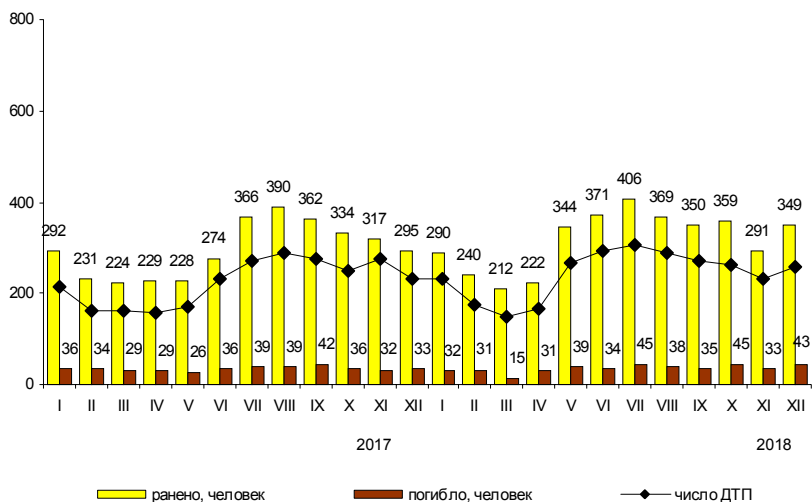
	Перевезено пассажиров			Пассажирооборот		
	млн. человек	в % к		млн. пасс-км	в % к	
		соответ- ствующему периоду предыду- щего года	предыду- щему месяцу		соответ- ствующему периоду предыду- щего года	предыду- щему месяцу
2017						
январь	4,4	86,3	89,8	88,6	93,9	94,4
февраль	4,7	90,4	106,8	91,6	94,1	103,4
март	4,9	92,5	104,3	96,2	98,0	105,0
I квартал	14,0	89,7	х	276,4	95,1	х
апрель	5,0	87,7	102,0	95,3	92,1	99,1
май	5,3	96,4	106,0	103,8	106,4	108,9
июнь	5,2	96,3	98,1	104,6	103,7	100,8
I полугодие	29,5	91,6	х	580,1	97,9	х
июль	5,1	94,4	98,1	105,4	103,5	100,8
август	5,3	96,4	103,9	104,2	98,1	98,9
сентябрь	5,1	102,0	96,2	102,3	101,0	98,2
январь-сентябрь	45,0	93,6	х	892,0	98,9	х
октябрь	5,1	104,1	101,1	102,2	101,4	99,9
ноябрь	4,8	104,3	93,2	96,1	104,9	94,0
декабрь	4,5	91,8	93,8	90,0	95,8	93,7
январь-декабрь	59,4	95,1	х	1180,3	99,4	х
2018						
январь	4,2	95,5	94,1	82,9	93,6	92,1
февраль	4,2	89,4	99,0	81,3	88,8	98,1
март	4,7	95,9	111,9	89,2	92,7	109,7
I квартал	13,1	93,6	х	253,4	91,7	х
апрель	4,7	94,0	99,7	92,6	97,2	103,8
май	5,2	98,1	110,6	102,0	98,3	110,2
июнь	4,9	94,2	94,2	98,9	94,6	97,0
I полугодие	27,9	94,6	х	546,9	94,3	х
июль	4,9	96,1	99,4	102,6	97,3	103,7
август	5,0	94,3	102,0	101,2	97,1	98,6
сентябрь	4,9	96,1	98,0	97,8	95,6	96,7
январь-сентябрь	42,7	94,9	х	848,5	95,1	х
октябрь	4,9	96,1	100,8	97,7	95,6	99,9
ноябрь	4,7	97,9	95,9	93,1	96,9	95,3
декабрь	4,6	102,2	97,9	93,2	103,6	100,1
январь-декабрь	56,9	95,8	х	1132,5	96,0	х

## Аварийность на автомобильном транспорте<sup>1)</sup>

Сведения о дорожно-транспортных происшествиях в январе–декабре 2018 года

	Количество ДТП		Погибло		Ранено	
	единиц	в % к январю-декабрю 2017	человек	в % к январю-декабрю 2017	человек	в % к январю-декабрю 2017
Всего	2962	106,8	437	101,9	3903	106,6
в том числе с участием детей до 16 лет	341	107,9	17	2,1 р.	379	106,5

### Динамика дорожно-транспортных происшествий



## ДЕЯТЕЛЬНОСТЬ В СФЕРЕ ТЕЛЕКОММУНИКАЦИЙ<sup>2)</sup>

Объем телекоммуникационных услуг, оказанных организациями Ленинградской области (без субъектов малого предпринимательства), в январе–декабре 2018 года составил 2,3 млрд. рублей и в действующих ценах уменьшился по сравнению с январем–декабрем 2017 года на 4,5%.

<sup>1)</sup> По предварительным данным Управления государственной инспекции безопасности дорожного движения ГУ МВД России по г. Санкт-Петербургу и Ленинградской области. Помесячное распределение может не совпадать с итогами, приведенными в таблице.

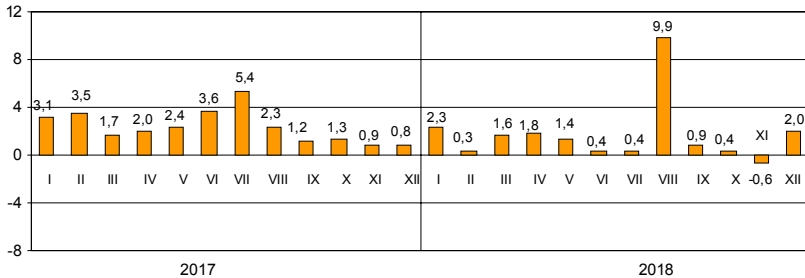
<sup>2)</sup> Сведения приводятся по месту регистрации организаций.

**СЕЛЬСКОЕ ХОЗЯЙСТВО<sup>1)</sup>**

*Производство сельскохозяйственной продукции*

Объем производства продукции сельского хозяйства в Ленинградской области в январе–декабре 2018 года составил 86,8 млрд. рублей и по сравнению с январем–декабром 2017 года увеличился на 2,0% (годом ранее прирост составил 0,8%), в том числе в сельскохозяйственных организациях – 63,4 млрд. рублей (на 0,8% больше).

**Прирост (снижение) производства продукции сельского хозяйства (нарастающим итогом, в % к соответствующему периоду предыдущего года)**



*Растениеводство*

Объем производства продукции растениеводства составил 28,6 млрд. рублей или 123,7% к уровню 2017 года.

*Производство основных видов продукции растениеводства в хозяйствах всех категорий в 2018 году*

	Собрано (намолочено)			
	всего		с 1 га убранный площади	
	тыс. тонн	в % к 2017	центнеров	в % к 2017
Зерновые культуры и зернобобовые (в весе после доработки)	120,3	95,3	31,3	94,3
Картофель	204,4	109,6	181,7	117,6
Овощи	175,5	101,3	261,5 <sup>2)</sup>	104,6

В сельскохозяйственных организациях в среднем с каждого фактически убранного гектара намолочено 31,4 ц зерна (в весе после доработки), накопано 230,6 ц картофеля, собрано 433,1 ц овощей открытого грунта. В сельхозорганизациях под урожай будущего года посеяно озимых культур на площади 8,8 тыс. га, что в 1,9 раз больше, чем год назад, вспахано зяби 27,1 тыс. га (на 31,4% больше).

В сельхозорганизациях, находящихся на территории Санкт-Петербурга, накопано 6,1 тыс. тонн картофеля. Урожайность зерновых культур в этих хозяйствах составила 38,1 ц с гектара, картофеля – 266,4 ц с га, овощей открытого грунта – 546,8 ц с гектара.

На долю хозяйств населения и фермеров приходится 77,8% валового сбора картофеля и 54,8% овощей. Урожайность картофеля в хозяйствах населения составила 166,2 ц с гектара, что на 22,0% больше, чем в 2017 году, овощей открытого грунта – 207,7 ц с гектара (на 10,1% больше).

<sup>1)</sup> Темпы роста производства сельскохозяйственной продукции, основных показателей растениеводства и животноводства рассчитаны по данным ретроспективных пересчетов по итогам Всероссийской сельскохозяйственной переписи 2016 года.

<sup>2)</sup> Включая овощи закрытого грунта по населению.

## Животноводство

Объем производства продукции животноводства составил 58,2 млрд. рублей или 95,7% к уровню 2017 года.

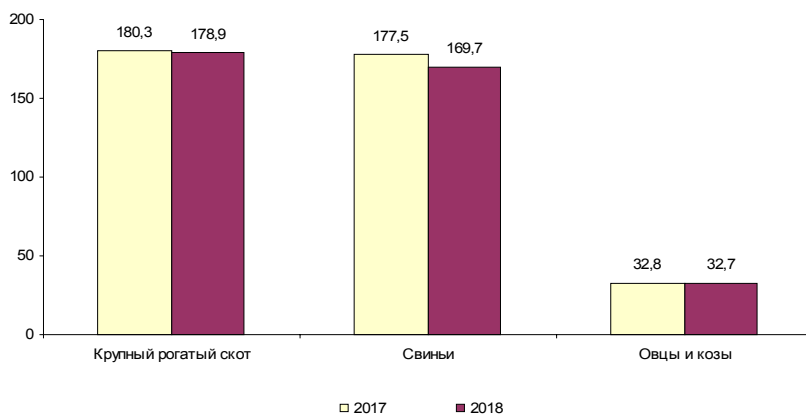
### Поголовье скота и птицы

на начало месяца

	Январь 2019, тыс. голов	Январь 2019 в % к		Справочно: январь 2018 в % к	
		декабрю 2018	январю 2018	декабрю 2017	январю 2017
<i>Хозяйства всех категорий</i>					
Крупный рогатый скот	178,9	99,4	99,2	100,3	100,0
в том числе коровы	77,8	100,3	98,9	100,4	99,8
Свиньи	169,7	96,7	95,6	98,7	95,9
Овцы и козы	32,7	98,7	99,6	98,8	101,6
Птица, млн. голов	30,2	102,9	97,4	100,3	105,7
<i>Сельскохозяйственные организации</i>					
Крупный рогатый скот	164,5	99,4	99,2	100,7	100,5
в том числе коровы	71,8	100,4	99,0	100,6	100,1
Свиньи	163,3	96,4	95,4	97,5	96,4
Овцы и козы	5,1	87,9	96,4	100,7	97,5
Птица, млн. голов	29,7	102,9	97,4	101,0	105,6

К началу января 2019 года на хозяйства населения и фермеров приходилось 8,0% поголовья крупного рогатого скота, 3,7 – свиней, 84,3% овец и коз.

### Поголовье скота в хозяйствах всех категорий (на 1 января, тыс. голов)



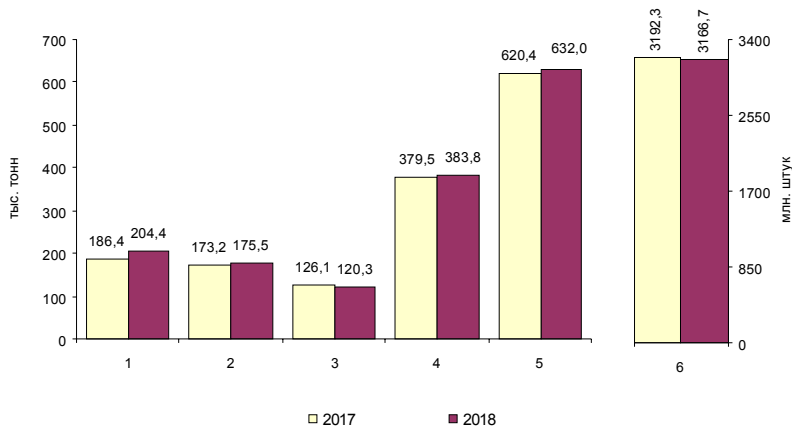
## ЛЕНИНГРАДСКАЯ ОБЛАСТЬ

### Производство основных видов продукции животноводства в январе–декабре 2018 года

	Тыс. тонн	В % к соответ- ствующему периоду 2017	Справочно: январь–декабрь 2017 в % к январю–декабрю 2016
<i>Хозяйства всех категорий</i>			
Мясо (скот и птица на убой в живом весе)	383,8	101,2	102,0
Молоко	632,0	101,9	102,9
Яйца, млн. штук	3166,7	99,2	107,6
<i>Сельскохозяйственные организации</i>			
Мясо (скот и птица на убой в живом весе)	374,1	101,2	102,2
Молоко	595,2	101,9	103,0
Яйца, млн. штук	3107,9	99,3	107,4

Хозяйствами населения и фермерами произведено 2,5% мяса, 5,8 – молока и 1,9% яиц.

### Объем производства основных сельскохозяйственных продуктов в хозяйствах всех категорий в январе–декабре



- |                                                         |                         |
|---------------------------------------------------------|-------------------------|
| 1 – картофель                                           | 4 – мясо (в живом весе) |
| 2 – овощи                                               | 5 – молоко              |
| 3 – зерновые и зернобобовые<br>(в весе после доработки) | 6 – яйца                |

**Продуктивность скота и птицы  
в сельскохозяйственных организациях**

	Январь- декабрь 2018	В % к соответ- ствующему периоду 2017	Справочно: январь-декабрь 2017 в % к январю-декабрю 2016
Надой молока на одну корову <sup>1)</sup> , кг	8462	100,9	102,5
Средняя яйценоскость одной курицы-несушки <sup>2)</sup> , штук	314	98,7	101,6

*В сельхозорганизациях, находящихся в Санкт-Петербурге, в январе–декабре 2018 года средний надой молока на одну корову составил 9219 кг.*

**Объем реализации  
сельскохозяйственных продуктов в январе–декабре 2018 года**

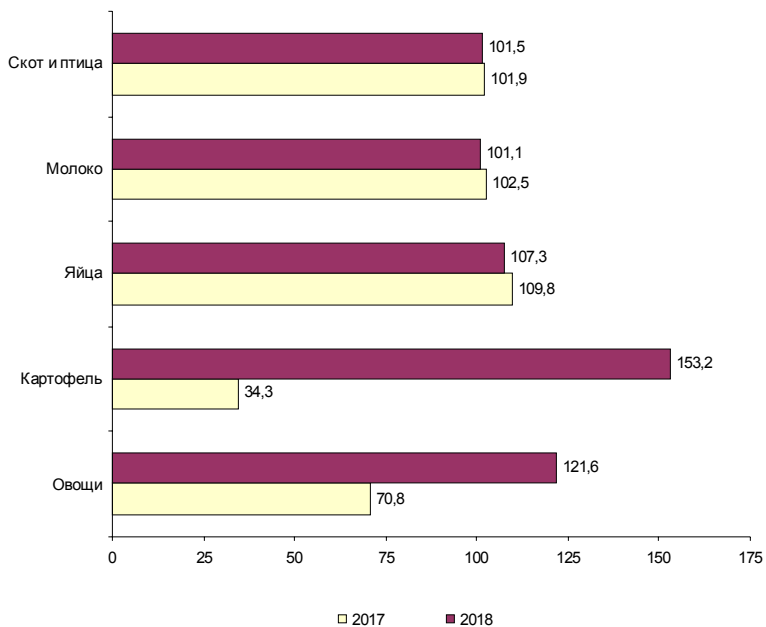
	Тыс. тонн	В % к соответ- ствующему периоду 2017	Справочно: январь-декабрь 2017 в % к январю-декабрю 2016
<i>Хозяйства всех категорий</i>			
Скот и птица (в живом весе)	381,4	101,3	101,8
Молоко и молочные продукты	599,9	100,9	102,7
Яйца, млн. штук	3033,1	107,3	109,9
Картофель	55,6	116,8	59,3
Овощи	91,8	125,8	76,6
<i>Сельскохозяйственные организации</i>			
Скот и птица (в живом весе)	376,5	101,5	101,9
Молоко и молочные продукты	575,0	101,1	102,5
Яйца, млн. штук	3014,8	107,3	109,8
Картофель	23,6	1,5 р.	34,3
Овощи	73,1	121,6	70,8

<sup>1)</sup> Кроме микропредприятий и подсобных хозяйств несельскохозяйственных организаций.

<sup>2)</sup> Кроме субъектов малого предпринимательства и подсобных хозяйств несельскохозяйственных организаций.

## ЛЕНИНГРАДСКАЯ ОБЛАСТЬ

Объем реализации основных продуктов  
сельского хозяйства сельхозорганизациями в январе–декабре  
(в % к соответствующему периоду предыдущего года)





**ОПТОВАЯ ТОРГОВЛЯ**

Оборот оптовой торговли в январе–декабре 2018 года составил 523,6 млрд. рублей, что в сопоставимых ценах на 6,6% меньше, чем в январе–декабре 2017 года.

*Динамика оборота оптовой торговли*

	<i>Всего</i>		<i>В том числе организаций оптовой торговли</i>	
	<i>млрд. рублей</i>	<i>в % к соответствующему периоду предыдущего года</i>	<i>млрд. рублей</i>	<i>в % к соответствующему периоду предыдущего года</i>
2017				
январь	27,8	87,1	21,6	90,2
февраль	36,9	87,1	24,4	89,7
март	46,9	101,3	32,7	104,3
I квартал	111,6	94,9	78,7	97,9
апрель	38,0	94,3	27,0	91,8
май	42,8	112,6	39,0	102,7
июнь	45,9	104,0	31,5	100,6
I полугодие	238,3	99,5	166,2	98,3
июль	39,4	93,3	29,6	103,7
август	51,3	129,2	30,8	99,3
сентябрь	46,7	105,1	29,0	95,6
январь–сентябрь	375,6	101,3	255,8	97,8
октябрь	45,0	109,9	29,0	95,6
ноябрь	46,7	117,6	28,0	104,7
декабрь	52,7	129,1	36,1	128,2
январь–декабрь	520,1	106,1	349,8	101,1
2018				
январь	29,9	105,3	22,1	99,3
февраль	33,0	87,5	23,7	94,3
март	42,0	85,7	27,9	81,3
I квартал	104,9	90,1	73,7	89,7
апрель	40,8	102,2	28,5	100,5
май	41,5	91,6	28,3	92,2
июнь	46,1	94,2	29,7	88,5
I полугодие	233,1	93,2	160,2	91,8
июль	41,2	96,2	29,6	93,1
август	43,8	77,3	28,3	86,6
сентябрь	49,8	95,7	33,8	98,5
январь–сентябрь	368,1	92,1	251,9	92,6
октябрь	49,0	98,1	35,2	109,3
ноябрь	53,0	101,7	35,3	109,7
декабрь	53,4	91,3	37,8	94,2
январь–декабрь	523,6	93,4	360,2	95,5

## ЛЕНИНГРАДСКАЯ ОБЛАСТЬ

*Продажа важнейших видов продукции и товаров оптовыми организациями  
(без субъектов малого предпринимательства) в январе–декабре 2018 года*

	Продано, тыс. т	В % к январю-декабрю 2017
Бензин автомобильный	255,9	67,9
Топливо дизельное	581,2	89,5
Крупа	5,3	4,0 р.
Соль пищевая	2,3	48,5 р.
Изделия макаронные и аналогичные мучные изделия	9,9	1,9 р.
Масла растительные	6,6	1,6 р.
Молоко, кроме сырого	2,3	80,1
Мука	7,5	3,3 р.
Мясо и мясо птицы, кроме субпродуктов	35,3	114,4
Сахар белый свекловичный или тростниковый в твердом состоянии без вкусоароматических или красящих добавок	14,4	49,7 р.

*Запасы угля и топочного мазута  
у потребителей по состоянию на 1 января 2019 года*

	Уголь		Топочный мазут	
	тыс. тонн	в % к 1 января 2018	тыс. тонн	в % к 1 января 2018
Всего	42,9	84,4	37,2	104,9
в том числе по потребителям с основным видом деятельности:				
Добыча полезных ископаемых	2,0	1,9 р.	0,1	84,9
Обрабатывающие производства	19,6	65,9	9,7	90,1
из них производство:				
бумаги и бумажных изделий	–	–	4,0	82,7
химических веществ и химических продуктов	0,0	75,0	–	–
прочей неметаллической минеральной продукции	18,8	68,2	3,8	100,0
металлургическое	0,7	35,3	1,8	88,8
Обеспечение электрической энергией газом и паром; кондиционирование воздуха	16,4	114,6	24,6	108,2
Транспортировка и хранение	0,3	122,8	2,3	1,6 р.
Деятельность гостиниц и предприятий общественного питания	0,5	25,9	–	–
Прочие потребители	4,0	116,3	0,4	117,1
Из строки "всего":				
Жилищно-коммунальное хозяйство; деятельность домашних хозяйств как работодателей	1,6	62,9	0,3	105,2
Котельные – всего	18,5	105,3	10,6	125,5
из них котельные жилищно- коммунального хозяйства мощностью до 100 Гкал/час	16,2	117,9	7,7	117,4

**ПОТРЕБИТЕЛЬСКИЙ РЫНОК**

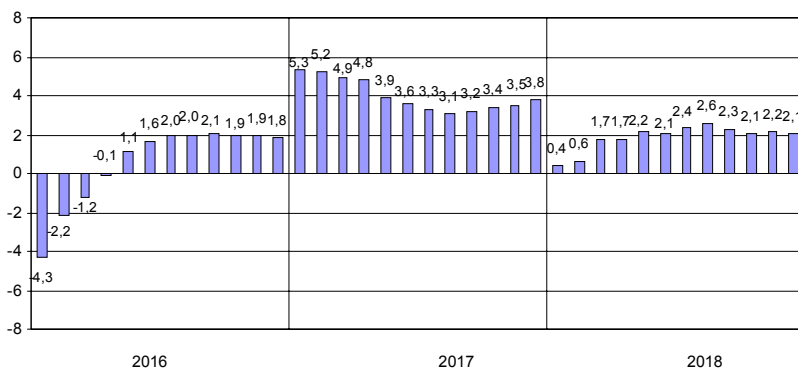
**Розничная торговля**

Оборот розничной торговли в декабре 2018 года составил 37,0 млрд. рублей, что в сопоставимых ценах на 1,0% больше, чем в декабре 2017 года (к ноябрю 2018 года – 114,7%); в январе–декабре, соответственно, 387,8 млрд. рублей (на 2,1% больше).

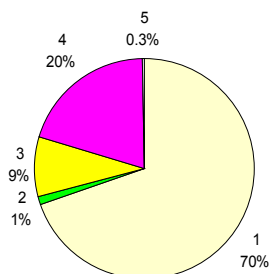
*Динамика оборота розничной торговли*

	2017		2018	
	млрд. рублей	в % к соответствующему периоду предыдущего года	млрд. рублей	в % к соответствующему периоду предыдущего года
январь	28,0	105,3	28,6	100,4
февраль	27,0	105,0	27,6	100,7
март	29,5	104,4	31,1	103,7
I квартал	84,5	104,9	87,3	101,7
апрель	29,1	104,4	30,2	101,8
май	31,4	101,0	33,2	103,7
июнь	32,4	102,2	33,8	102,0
I полугодие	177,4	103,6	184,5	102,1
июль	33,7	101,9	35,7	103,6
август	33,0	102,3	35,3	104,0
сентябрь	30,7	104,1	31,7	100,3
январь–сентябрь	274,8	103,2	287,2	102,3
октябрь	30,8	104,5	31,6	99,5
ноябрь	29,9	104,5	32,0	103,4
декабрь	35,2	107,3	37,0	101,0
январь–декабрь	370,7	103,8	387,8	102,1

**Прирост (снижение) оборота розничной торговли  
(нарастающим итогом, в % к соответствующему периоду предыдущего года)**



**Формирование оборота розничной торговли в январе–декабре 2018 года**



- 1 – коммерческие предприятия, не относящиеся к субъектам малого и среднего предпринимательства
- 2 – средние предприятия
- 3 – малые предприятия
- 4 – индивидуальные предприниматели, торгующие вне рынков
- 5 – продажа товаров на розничных рынках и ярмарках

В структуре оборота розничной торговли удельный вес оборота розничной торговли пищевыми продуктами, включая напитки, и табачными изделиями в январе–декабре 2018 года составил 46%, в январе–декабре 2017 года – 50%, непродовольственных товаров – 54% (50%).

*Товарные запасы в организациях розничной торговли*

	на конец месяца					
	2017			2018		
	млрд. рублей	в % к соответствующему месяцу предыдущего года	обеспеченность запасами в днях торговли	млрд. рублей	в % к соответствующему месяцу предыдущего года	обеспеченность запасами в днях торговли
январь	17,3	110,2	30	20,1	114,2	34
февраль	17,9	114,8	33	19,6	108,2	35
март	19,7	116,2	33	19,8	98,9	31
апрель	18,0	107,6	30	20,4	110,8	33
май	18,4	109,9	28	18,8	100,5	27
июнь	18,2	107,7	27	18,6	100,4	26
июль	17,8	105,9	25	18,9	103,4	25
август	18,5	109,9	26	20,4	107,2	27
сентябрь	18,9	111,1	30	18,5	95,5	28
октябрь	19,0	109,6	30	18,8	95,9	29
ноябрь	20,5	107,6	33	20,6	97,6	31
декабрь	20,4	107,5	27	20,8	97,9	25

## ЛЕНИНГРАДСКАЯ ОБЛАСТЬ

*Динамика оборота розничной торговли пищевыми продуктами, включая напитки, и табачными изделиями, непродовольственными товарами*

	Пищевые продукты, включая напитки, и табачные изделия			Непродовольственные товары		
	млрд. рублей	в % к		млрд. рублей	в % к	
		соответствующему периоду предыдущего года	предыдущему месяцу		соответствующему периоду предыдущего года	предыдущему месяцу
2017						
декабрь	17,2	109,9	118,5	18,0	104,9	116,3
январь-декабрь	186,7	102,8	х	184,0	104,7	х
2018						
январь	13,5	95,2	77,7	15,1	105,7	83,9
февраль	13,3	92,6	98,6	14,3	109,8	94,2
март	15,2	99,8	113,5	15,9	107,8	110,9
I квартал	42,0	96,0	х	45,3	107,7	х
апрель	14,3	93,5	93,3	15,9	110,7	100,0
май	15,8	96,8	110,6	17,4	111,1	108,7
июнь	15,8	94,5	99,5	18,0	109,8	102,8
I полугодие	87,9	95,4	х	96,6	109,2	х
июль	16,1	92,0	102,8	19,6	115,9	108,8
август	15,8	93,3	98,4	19,5	114,8	99,3
сентябрь	14,2	91,7	90,3	17,5	108,6	90,0
январь-сентябрь	134,0	94,4	х	153,2	110,7	х
октябрь	14,3	94,0	100,2	17,3	104,7	97,9
ноябрь	14,6	97,4	100,7	17,4	109,1	100,6
декабрь	17,0	94,1	114,5	20,0	107,7	114,8
январь-декабрь	179,9	94,6	х	207,9	109,7	х

**Прирост (снижение) оборота розничной торговли пищевыми продуктами, включая напитки, и табачными изделиями, непродовольственными товарами (нарастающим итогом, в % к соответствующему периоду предыдущего года)**



## ЛЕНИНГРАДСКАЯ ОБЛАСТЬ

*Изъято из оборота отечественных и импортных товаров,  
поступивших на потребительский рынок области  
в январе–декабре 2018 года<sup>1)</sup>*

в % к общему объему проинспектированных товаров

	<i>Отечественные товары</i>	<i>Импортные товары</i>
Продовольственные товары		
мясо и птица	15,3	4,3
колбасные изделия и копчености	0,2	0,6
продукция рыбная пищевая товарная (без рыбных консервов)	1,9	6,1
сыры жирные	3,7	20,4
кондитерские изделия	3,5	94,7
цельномолочная продукция	3,8	2,3
масло животное	0,7	40,9
Непродовольственные товары		
трикотажные изделия	1,9	–
швейные изделия	0,8	11,6

<sup>1)</sup> По данным Территориального управления Федеральной службы по надзору в сфере защиты прав потребителей и благополучия человека.

**Общественное питание**

Оборот общественного питания в декабре 2018 года составил 1,5 млрд. рублей, или 104,9% к декабрю 2017 года (к ноябрю 2018 года – 108,1%); в январе–декабре, соответственно, 16,4 млрд. рублей (103,4%).

*Динамика оборота общественного питания*

	2017		2018	
	<i>млн. рублей</i>	<i>в % к соответствующему периоду предыдущего года</i>	<i>млн. рублей</i>	<i>в % к соответствующему периоду предыдущего года</i>
январь	1277	98,6	1363	104,5
февраль	1215	99,6	1293	104,6
март	1262	97,0	1329	103,9
I квартал	3754	98,4	3985	104,3
апрель	1230	92,8	1381	111,0
май	1275	97,6	1377	105,3
июнь	1293	99,0	1365	103,0
I полугодие	7552	97,4	8108	105,4
июль	1337	102,8	1366	99,5
август	1336	100,8	1378	100,4
сентябрь	1285	102,7	1318	98,4
январь–сентябрь	11510	99,0	12170	103,3
октябрь	1290	100,2	1362	101,5
ноябрь	1280	99,5	1395	104,9
декабрь	1382	102,5	1511	104,9
январь–декабрь	15462	99,4	16438	103,4

**Платные услуги населению**

Объем платных услуг, оказанных населению, в Ленинградской области в январе–декабре 2018 года составил 75,7 млрд. рублей и в сопоставимых ценах увеличился по сравнению с январем–декабром 2017 года на 3,3%.

*Динамика объема платных услуг населению*

	2017		2018	
	млн. рублей	в % к соответствующему периоду предыдущего года	млн. рублей	в % к соответствующему периоду предыдущего года
январь	5866	101,2	6310	103,7
февраль	5798	102,4	6233	103,4
март	5905	99,0	6468	105,3
I квартал	17569	100,8	19011	104,1
апрель	5978	103,3	6436	103,6
май	5902	104,2	6296	102,9
июнь	5854	104,6	6221	102,6
I полугодие	35303	102,4	37964	103,6
июль	5789	101,2	6284	105,4
август	5779	100,5	6111	102,9
сентябрь	5791	97,4	6062	101,8
январь–сентябрь	52662	101,5	56421	103,5
октябрь	5966	97,6	6294	102,4
ноябрь	6056	99,3	6405	102,7
декабрь	6223	100,4	6582	102,5
январь–декабрь	70907	100,9	75702	103,3

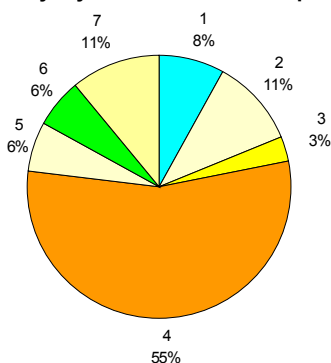
*Объем платных услуг населению по видам в январе–декабре 2018 года*

	Млн. рублей	В % к	
		итогу	январю–декабрю 2017
Всего	75702	100	103,3
из них:			
бытовые	6071	8,0	104,5
транспортные	8415	11,1	105,9
почтовой связи и курьерские	1195	1,6	103,5
телекоммуникационные	2463	3,2	99,0
жилищные	11005	14,5	99,9
коммунальные	30289	40,0	102,6
учреждений культуры	880	1,2	103,0
туристических агентств, туроператоров и прочие услуги по бронированию и сопутствующие им услуги	304	0,4	102,9
услуги гостиниц и аналогичные услуги по предоставлению временного жилья	1187	1,6	103,4
физической культуры и спорта	598	0,8	107,3
медицинские	4360	5,8	106,6
специализированных коллективных средств размещения	820	1,1	111,6
ветеринарные	329	0,4	101,3
юридические	1495	2,0	101,2
системы образования	4747	6,3	105,4

Из общего объема платных услуг 11,2% оказано физическими лицами.



**Структура платных услуг населению в январе–декабре 2018 года**



- |                          |                         |
|--------------------------|-------------------------|
| 1 – бытовые              | 5 – системы образования |
| 2 – транспортные         | 6 – медицинские         |
| 3 – телекоммуникационные | 7 – другие              |
| 4 – жилищно-коммунальные |                         |

**Структура и объем бытовых услуг населению в январе–декабре 2018 года**

	Млн. рублей	В % к	
		итогу	январю-декабрю 2017
Всего	6071	100	104,5
из них:			
ремонт, окраска и пошив обуви	171	2,8	101,2
ремонт и пошив швейных, меховых и кожаных изделий, головных уборов и изделий текстильной галантереи, ремонт, пошив и вязание трикотажных изделий	255	4,2	100,0
ремонт и техническое обслуживание бытовой радиоэлектронной аппаратуры, бытовых машин и приборов, ремонт и изготовление металлоизделий	360	5,9	99,7
техобслуживание и ремонт транспортных средств, машин и оборудования	1348	22,2	108,4
химическая чистка и крашение, услуги прачечных	99	1,6	98,7
ремонт и строительство жилья и других построек	1241	20,5	107,7
услуги фотоателье	83	1,4	98,4
услуги бань и душевых	532	8,8	101,0
услуги парикмахерских	430	7,1	101,1
ритуальные услуги	809	13,3	100,3

Из общего объема бытовых услуг 42,2% оказано физическими лицами.

**ИНВЕСТИЦИИ**

**Финансовые вложения организаций**

Общий объем финансовых вложений организаций (без субъектов малого предпринимательства) в январе–сентябре 2018 года составил 349,2 млрд. рублей, в том числе на долгосрочные финансовые вложения приходилось 20,7 млрд. рублей или 5,9%.

*Структура финансовых вложений, дохода в январе–сентябре 2018 года*

	Поступило		Накоплено на конец сентября 2018, млн. рублей	Доход, млн. рублей
	млн. рублей	в % к итогу		
Финансовые вложения организаций	349212	100	168614	4545
в том числе:				
долгосрочные	20670	5,9	96452	2051
в том числе:				
в паи и акции и другие формы участия в капитале	688	0,2	51469	... <sup>1)</sup>
в долговые ценные бумаги и депозитные сертификаты	6026	1,7	5612	314
предоставленные займы	13816	4,0	38963	1724
банковские вклады	... <sup>1)</sup>	... <sup>1)</sup>	... <sup>1)</sup>	... <sup>1)</sup>
прочие	... <sup>1)</sup>	... <sup>1)</sup>	281	... <sup>1)</sup>
краткосрочные	328542	94,1	72162	2494
в том числе:				
в паи и акции и другие формы участия в капитале	... <sup>1)</sup>	... <sup>1)</sup>	1321	... <sup>1)</sup>
в долговые ценные бумаги и депозитные сертификаты	13056	3,7	2741	104
предоставленные займы	66325	19,0	33059	1613
банковские вклады	119261	34,2	21527	601
прочие	129900	37,2	13513	176

<sup>1)</sup> Данные не публикуются в целях обеспечения конфиденциальности первичных статистических данных, полученных от организаций, в соответствии с Федеральным Законом от 29.11.2007 №282-ФЗ.

**Инвестиции в нефинансовые активы**

*Структура инвестиций в нефинансовые активы в январе–сентябре*

	<i>В % к общему объему инвестиций</i>	
	<i>2018</i>	<i>2017</i>
Инвестиции	100	100
в том числе в:		
основной капитал	99,4	99,2
непроизведенные нефинансовые активы	0,6	0,8

**Инвестиции в основной капитал организаций**

*Инвестиции в основной капитал*

	<i>Всего, млрд. рублей</i>	<i>В % к соответствующему периоду предыдущего года</i>
2017	338,6	126,0
2018		
январь-март	46,8	122,9
январь-июнь	146,0	130,1
январь-сентябрь	250,0	119,1 <sup>1)</sup>

*Видовая структура инвестиций  
в основной капитал в январе–сентябре 2018 года*

	<i>Млрд. рублей</i>	<i>В % к итогу</i>
Инвестиции в основной капитал	250,0	100
в том числе в:		
жилые здания и помещения	35,1	14,0
здания (кроме жилых) и сооружения, расходы по улучшению земель	118,0	47,2
машины и оборудование, включая хозяйственный инвентарь, и другие объекты	93,4	37,3
объекты интеллектуальной собственности	0,4	0,2
прочие инвестиции	3,1	1,3

<sup>1)</sup> Данные уточнены по сравнению с ранее опубликованными.

## ЛЕНИНГРАДСКАЯ ОБЛАСТЬ

*Инвестиции в основной капитал организаций  
(без субъектов малого предпринимательства)  
по видам экономической деятельности в январе–сентябре 2018 года*

	<i>Исполь- зовано, млн. руб.</i>	<i>В % к январю- сентябрю 2017</i>	<i>В % к итогу январь- сентябрь 2018</i>	<i>справочно: январь- сентябрь 2017</i>
Всего	231564	106,1	100	100
сельское, лесное хозяйство, охота, рыболовство и рыбоводство	6552	142,0	2,8	2,6
добыча полезных ископаемых	157	68,3	0,1	0,2
обрабатывающие производства	50027	111,2	21,6	25,9
из них производство:				
пищевых продуктов	3230	107,9	1,4	1,7
напитков	62	66,9	0,0	0,1
табачных изделий	... <sup>1)</sup>	2,7 р.	... <sup>1)</sup>	... <sup>1)</sup>
текстильных изделий	258	4,6 р.	0,1	... <sup>1)</sup>
обработка древесины и производство изделий из дерева и пробки, кроме мебели, производство изделий из соломки и материалов для плетения	447	38,5	0,2	0,6
бумаги и бумажных изделий	4257	2,1 р.	1,8	1,2
деятельность полиграфическая и копирование носителей информации	368	1,8 р.	0,2	0,3
кокса и нефтепродуктов	5312	41,1	2,3	7,2
химических веществ и химических продуктов	22515	1,6 р.	9,7	8,0
резиновых и пластмассовых изделий	2825	69,6	1,2	2,3
прочей неметаллической минеральной продукции	3021	3,0 р.	1,3	0,5
металлургическое	194	57,4	0,1	0,2
готовых металлических изделий, кроме машин и оборудования	485	69,0	0,2	0,4
компьютеров, электронных и оптических изделий	196	100,9	0,1	0,1
электрического оборудования	526	2,4 р.	0,2	0,3
машин и оборудования, не включенных в другие группировки	575	74,2	0,2	0,4
автотранспортных средств, прицепов и полуприцепов	180	103,0	0,1	0,1
прочих транспортных средств и оборудования	1530	62,7	0,7	1,4
мебели	40	21,7	0,0	0,1
прочих готовых изделий	23	2,6 р.	0,0	... <sup>1)</sup>
ремонт и монтаж машин и оборудования	65	118,1	0,0	0,0
обеспечение электрической энергией, газом и паром; кондиционирование воздуха	34457	93,6	14,9	20,5
водоснабжение; водоотведение, организация сбора и утилизации отходов, деятельность по ликвидации загрязнений	819	142,0	0,4	0,2

<sup>1)</sup> Данные не публикуются в целях обеспечения конфиденциальности первичных статистических данных, полученных от организаций, в соответствии с Федеральным Законом от 29.11.2007 №282-ФЗ.

## ЛЕНИНГРАДСКАЯ ОБЛАСТЬ

окончание

	Испол- зовано, млн. руб.	В % к январю- сентябрю 2017	В % к итогу	
			январь- сентябрь 2018	справочно: январь- сентябрь 2017
строительство	13068	109,8	5,6	4,7
торговля оптовая и розничная; ремонт автотранспортных средств и мотоциклов	3727	102,8	1,6	2,3
транспортировка и хранение	76736	141,8	33,1	30,7
деятельность гостиниц и предприятий общественного питания	169	1,9 р.	0,1	0,0
деятельность в области информации и связи	1156	48,7	0,5	1,3
деятельность финансовая страховая	535	4,1 р.	0,2	0,0
деятельность по операциям с недвижимым имуществом	25225	66,5	10,9	7,9
деятельность профессиональная, научная и техническая	10222	1,9 р.	4,4	1,2
деятельность административная и сопутствующие дополнительные услуги	991	9,9	0,4	0,1
государственное управление и обеспечение военной безопасности; социальное обеспечение	1821	73,5	0,8	0,9
образование	1964	76,8	0,8	0,7
деятельность в области здравоохранения и социальных услуг	2231	3,5 р.	1,0	0,4
деятельность в области культуры, спорта, организации досуга и развлечений	1694	2,8 р.	0,7	0,3
предоставление прочих видов услуг	11	82,7	0,0	0,0

*Структура инвестиций в основной капитал и непроизведенные нефинансовые активы (без субъектов малого предпринимательства) по источникам финансирования в январе–сентябре 2018 года*

млн. рублей

	<i>Инвестиции в основной капитал</i>	<i>В % к итогу</i>	<i>Справочно: январь-сентябрь 2017 в % к итогу</i>	<i>Инвестиции в непроизведенные нефинансовые активы</i>
Всего	231564	100	100	1312
в том числе по источникам финансирования:				
собственные средства	79245	34,2	36,2	1132
привлеченные средства	152318	65,8	63,8	180
в том числе:				
кредиты банков	25785	11,1	6,0	... <sup>1)</sup>
заемные средства других организаций	804	0,3	6,0	... <sup>1)</sup>
инвестиции из-за рубежа	... <sup>1)</sup>	... <sup>1)</sup>	0,3	–
бюджетные средства	27835	12,0	17,8	164
в том числе из:				
федерального бюджета	20031	8,7	14,6	... <sup>1)</sup>
бюджетов субъектов федерации	5632	2,4	2,4	19
из местных бюджетов	2172	0,9	0,8	1
средства внебюджетных фондов	107	0,0	0,0	–
средства организаций и населения, привлеченные для долевого строительства	19680	8,5	5,5	x
из них средства населения	19637	8,5	4,8	x
прочие	77841	33,6	28,2	14

<sup>1)</sup> Данные не публикуются в целях обеспечения конфиденциальности первичных статистических данных, полученных от организаций, в соответствии с Федеральным Законом от 29.11.2007 №282-ФЗ.

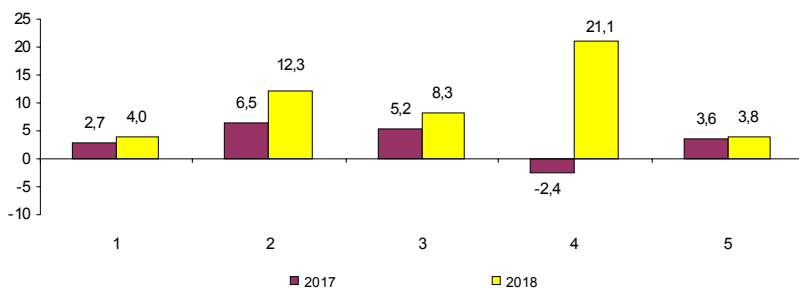
**ЦЕНЫ**

Индексы цен и тарифов в 2018 году

в % к предыдущему месяцу

	Индекс потребительских цен	Индекс цен производителей промышленных товаров	Сводный индекс цен на продукцию (затраты, услуги) инвестиционного назначения	Индекс цен производителей сельхозпродукции	Индекс тарифов на грузовые перевозки
Январь	100,4	99,2	99,6	100,4	103,8
Февраль	100,1	98,4	100,0	98,6	100,0
Март	100,5	102,5	100,2	100,1	100,01
Апрель	100,4	100,5	102,1	98,3	100,0
Май	100,4	103,0	101,0	92,6	100,0
Июнь	100,5	105,1	100,7	99,4	100,0
Июль	100,3	101,1	100,2	101,2	100,0
Август	99,7	98,1	100,8	102,6	100,0
Сентябрь	99,9	103,9	101,4	108,4	100,0
Октябрь	100,3	101,4	100,2	103,4	100,0
Ноябрь	100,5	99,6	100,7	108,1	100,0
Декабрь	100,9	99,2	101,0	107,4	100,0
Декабрь 2018 в % к декабрю 2017	104,0	112,3	108,3	121,1	103,8
Справочно: декабрь 2017 в % к декабрю 2016	102,7	106,5	105,2	97,6	103,6

**Темпы прироста (снижения) цен и тарифов в декабре (в % к декабрю предыдущего года)**



- 1 – индекс потребительских цен
- 2 – индекс цен производителей промышленных товаров
- 3 – сводный индекс цен на продукцию (затраты, услуги) инвестиционного назначения
- 4 – индекс цен производителей сельхозпродукции
- 5 – индекс тарифов на грузовые перевозки

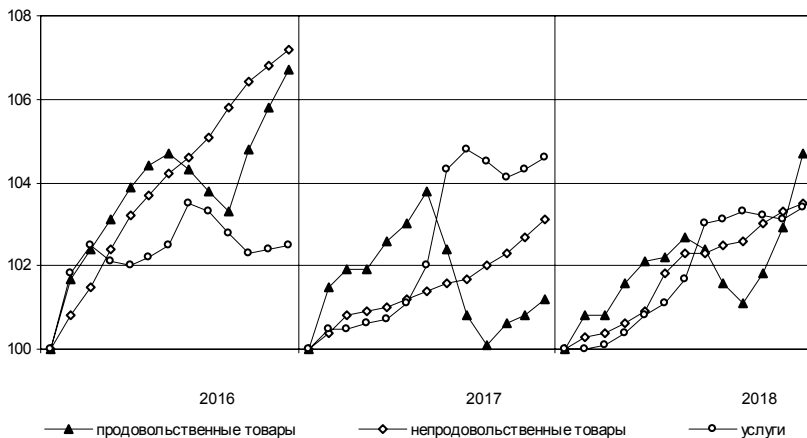
**Потребительские цены**

*Динамика цен в потребительском секторе в 2018 году*

в % к предыдущему месяцу

	Индекс потребительских цен	В том числе:		
		продовольственные товары	непродовольственные товары	платные услуги населению
Январь	100,4	100,8	100,3	100,0
Февраль	100,1	100,01	100,1	100,1
Март	100,5	100,8	100,2	100,3
Апрель	100,4	100,4	100,4	100,4
Май	100,4	100,1	100,9	100,3
Июнь	100,5	100,5	100,5	100,6
Июль	100,3	99,7	100,1	101,3
Август	99,7	99,2	100,1	100,1
Сентябрь	99,9	99,6	100,2	100,2
Октябрь	100,3	100,6	100,4	99,9
Ноябрь	100,5	101,1	100,2	99,9
Декабрь	100,9	101,8	100,2	100,4
Декабрь 2018 в % к декабрю 2017	104,0	104,7	103,5	103,4
Справочно: декабрь 2017 в % к декабрю 2016	102,7	101,2	103,1	104,6

**Темпы роста цен  
(в % к декабрю предыдущего года)**





**Максимальное и минимальное изменение цен  
на отдельные продовольственные товары в декабре 2018 года**

в % к декабрю предыдущего года

Наименование группы	Индекс цен в среднем по группе	Максимальное и минимальное изменение цен внутри группы	
		Товары	индекс цен
Мясо и птица	111,5	Куры	126,3
		Мясо индейки	102,8
Колбасные изделия и продукты из мяса и птицы	106,1	Колбаса вареная	108,7
		Колбаса сырокопченая	104,4
Рыба	104,2	Рыба разделанная лососевых пород	107,7
		Икра лососевых рыб	99,9
Масло и жиры	101,9	Маргарин	104,8
		Масло подсолнечное	99,0
Молоко и молочная продукция	103,0	Сырки творожные, глазированные шоколадом	110,0
		Смеси сухие молочные для детского питания	94,7
Сыры	105,0	Сыры твердые	105,4
		Сыры плавленые	103,5
Кондитерские изделия	101,4	Пряники	103,7
		Конфеты мягкие, глазированные шоколадом	99,3
Хлеб и хлебобулочные изделия	102,2	Булочные изделия сдобные штучные	104,4
		Булочные изделия из муки высшего сорта	100,9
Крупы и бобовые	99,0	Пшено	145,7
		Крупа гречневая	87,4
Флодоовощная продукция, включая картофель	106,9	Капуста свежая	211,9
		Помидоры свежие	89,5
Алкогольные напитки	101,0	Вино игристое отечественное	105,2
		Пиво отечественное	100,2

В 2018 году из плодoовощной продукции лук репчатый подорожал на 39,7%, свекла – на 34,3, морковь – на 25,6, картофель – на 24,6, при этом огурыцы стали дешевле на 8,5, лимоны – на 7,1%. Прирост цен отмечался на сахарный песок – 31,6%, яйца – 21,7, соль – 10,5, окорочка куриные – 8,5, свинину (кроме бескостного мяса) – 7,9%.

## ЛЕНИНГРАДСКАЯ ОБЛАСТЬ

*Максимальное и минимальное изменение цен  
на отдельные непродовольственные товары в декабре 2018 года*

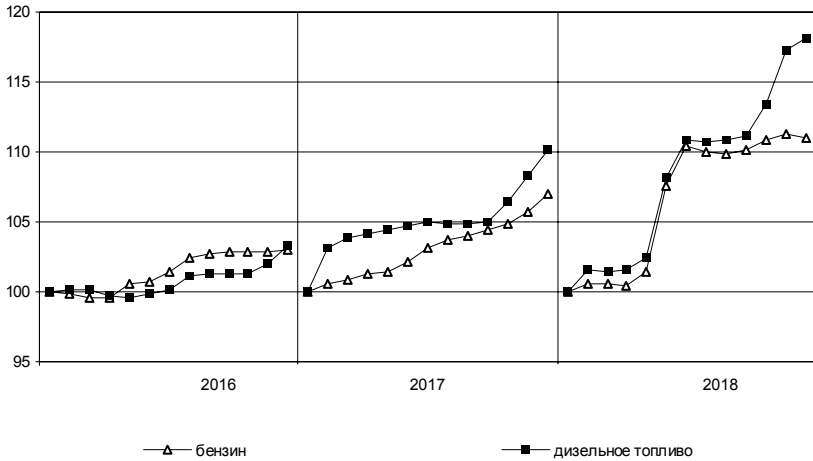
% к декабрю предыдущего года

Наименование группы	Индекс цен в среднем по группе	Максимальное и минимальное изменение цен внутри группы	
		товары	индекс цен
Ткани	101,7	Ткани для изготовления штор	102,4
Одежда	101,5	Ткани шерстяные	100,4
		Ветровка мужская	103,4
Трикотажные изделия	101,2	Пиджак женский	100,2
		Майка, футболка мужская	103,8
Чулочно-носочные изделия	102,3	Трусы детские	99,8
		Колготки женские	102,4
Обувь	101,1	Носки мужские	101,9
		Кроссовки для взрослых из искусственной кожи	102,4
Моющие и чистящие средства	102,6	Сапоги женские осенние	100,5
		Мыло хозяйственное	103,7
Парфюмерно-косметические товары	103,0	Порошок стиральный	102,4
		Крем для лица	104,1
Галантерея	101,0	Туалетная вода	101,6
		Тюль, полотно гардинное	103,2
Табачные изделия	108,5	Коляска для новорожденного	98,5
		Сигареты с фильтром зарубежных марок	111,0
Мебель	101,6	Сигареты с фильтром отечественные	107,3
		Стол обеденный	105,0
Посуда	103,3	Набор корпусной мебели	100,7
		Рюмка, фужер	106,6
Электротовары	100,9	Комплект столовых приборов	100,7
		Печь микроволновая	103,1
Бумажно-беловые и канцелярские товары	102,5	Миксер, блендер	97,4
		Ручка шариковая	104,8
Телерадиотовары	95,6	Подгузники детские (памперсы)	100,6
		Телевизор	95,7
Персональные компьютеры и средства связи	93,4	Флеш-накопитель USB	92,8
		Телефон стационарный	100,5
Строительные материалы	105,5	Смартфон	88,2
		Рубероид	117,0
Медикаменты	103,5	Кирпич	99,7
		Корвалол	121,0
		Эссенциале форте Н	91,8

## Изменение цен на рынке автомобильного топлива в декабре 2018 года

	Средние цены, в рублях за 1 литр	В % к	
		ноябрю 2018	декабрю 2017
Бензин	43,50	99,7	111,0
марки АИ-92	41,91	99,7	111,5
марки АИ-95	45,01	99,7	110,8
марки АИ-98	52,31	100,7	105,8
Дизельное топливо	47,51	100,7	118,1

**Изменение цен на автомобильное топливо  
(в % к декабрю предыдущего года)**



## ЛЕНИНГРАДСКАЯ ОБЛАСТЬ

### Максимальное и минимальное изменение цен и тарифов на отдельные виды платных услуг в декабре 2018 года

в % к декабрю предыдущего года

Наименование группы	Индекс цен и тарифов в среднем по группе	Максимальное и минимальное изменение цен внутри группы	
		товары	индекс цен
Бытовые услуги	102,4	Ритуальные услуги	106,0
		Ремонт холодильников	100,2
Медицинские услуги	106,7	Первичный осмотр у стоматолога	116,1
		Изготовление коронки	100,3

В 2018 году ветеринарные услуги подорожали на 17,5%, зарубежного туризма – 8,1, платного образования – 7,8, организаций культуры – 3,9, экскурсионные – 3,8, санаторно-оздоровительные услуги – 3,4%.

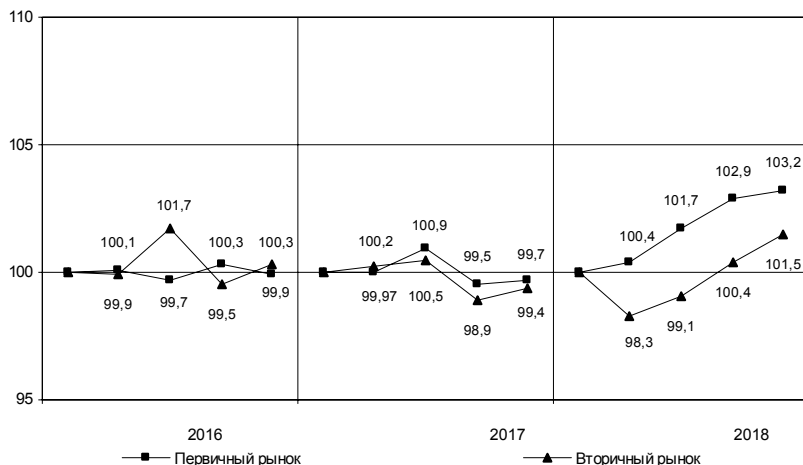
### Цены и тарифы на жилищно-коммунальные услуги в декабре 2018 года

	В рублях	В % к	
		ноябрю 2018	декабрю 2017
Содержание и ремонт жилья в государственном и муниципальном жилищных фондах, м <sup>2</sup>	25,60	100,0	101,2
Наем жилых помещений в государственном и муниципальном жилищных фондах, м <sup>2</sup>	6,56	100,0	100,0
Оплата эксплуатационных расходов в приватизированных квартирах, м <sup>2</sup>	25,60	100,0	101,2
Оплата эксплуатационных расходов в домах ЖСК, м <sup>2</sup>	23,73	100,0	100,0
Взносы на капитальный ремонт, м <sup>2</sup>	5,55	100,0	100,0
Водоснабжение <sub>3</sub> холодное по счетчикам, м <sup>3</sup>	26,32	100,0	103,3
Водоотведение по счетчикам, м <sup>3</sup>	27,69	100,0	103,3
Отопление, Гкал	1936,23	100,0	103,2
Водоснабжение <sub>3</sub> горячее по счетчикам, м <sup>3</sup>	125,47	100,0	106,0
Электричество (в квартирах без электроплит), 100 кВт·ч	407,00	100,0	104,9
Газ сетевой, м <sup>3</sup>	6,41	100,0	103,6

### Цены на рынке жилья<sup>1)</sup>

В IV квартале 2018 года средняя цена 1 м<sup>2</sup> общей площади квартир на первичном рынке жилья составила 53634 рублей, на вторичном – 52653 рублей.

#### Индексы цен на первичном и вторичном рынках жилья (на конец периода, в % к IV кварталу предыдущего года)



#### Средние цены и индексы цен на рынке жилья в IV квартале 2018 года

на конец периода

	Первичный рынок			Вторичный рынок		
	рублей за 1 м <sup>2</sup> общей площади	в % к III квар-талу 2018	IV квар-талу 2017	рублей за 1 м <sup>2</sup> общей площади	в % к III квар-талу 2018	IV квар-талу 2017
Квартиры	53634	100,3	103,2	52653	101,1	101,5
элитные	–	–	–	63849	100,0	100,0
улучшенного качества	55286	100,3	101,8	54741	101,2	102,3
среднего качества (типовые)	50676	100,3	105,9	50058	100,8	100,3
низкого качества	–	–	–	42595	101,4	98,2

<sup>1)</sup> Информация о средних ценах формируется на основании сведений, полученных от организаций, осуществляющих операции с недвижимостью, о фактической стоимости проданных квартир и их общей площади.

**Цены производителей**

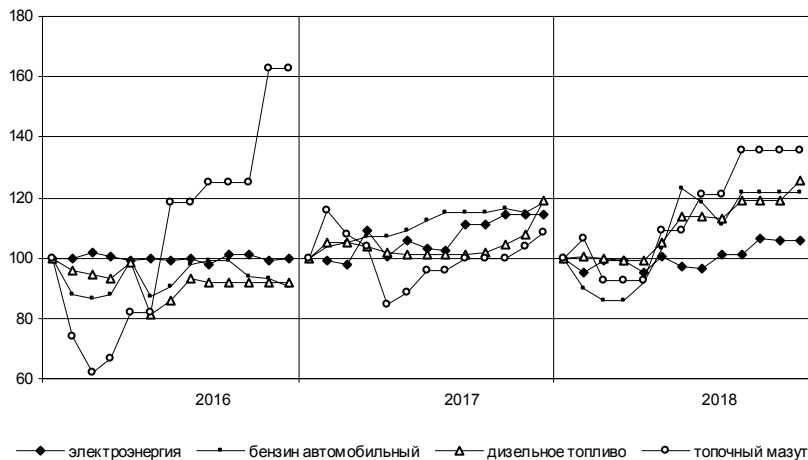
**Индексы цен производителей промышленных товаров**

Индекс цен производителей промышленных товаров в декабре 2018 года по сравнению с ноябрем 2018 года составил 99,2%, с декабрем 2017 года – 112,3%.

*Индексы цен производителей промышленных товаров по отдельным видам экономической деятельности*

	<i>Декабрь 2018 в % к</i>		<i>Справочно: декабрь 2017 в % к декабрю 2016</i>
	<i>ноябрю 2018</i>	<i>декабрю 2017</i>	
Лесозаготовки	100,1	122,3	114,8
Добыча полезных ископаемых	100,7	103,4	108,7
Обрабатывающие производства	99,5	113,1	106,6
из них производство:			
пищевых продуктов	101,4	104,6	103,1
напитков	100,01	82,7	77,9
обработка древесины и производство изделий из дерева и пробки, кроме мебели, изделий из соломки и материалов для плетения	97,9	119,8	95,3
бумаги и бумажных изделий	102,3	117,1	102,4
химических веществ и химических продуктов	92,6	122,2	102,3
резиновых и пластмассовых изделий	100,0	111,6	89,9
прочей неметаллической минеральной продукции	99,1	106,1	112,8
готовых металлических изделий, кроме машин и оборудования	112,4	101,6	100,8
электрического оборудования	101,2	113,1	97,2
машин и оборудования, не включенных в другие группировки	100,0	128,0	–
автотранспортных средств, прицепов и полуприцепов	100,1	101,5	–
мебели	99,6	106,4	–
Обеспечение электрической энергией, газом и паром; кондиционирование воздуха	96,8	106,8	105,9
в том числе:			
производство, передача и распределение электроэнергии	96,2	107,4	109,3
производство, передача и распределение пара и горячей воды; кондиционирование воздуха	99,7	104,3	95,9

## Изменение средних цен производителей на отдельные виды энергоресурсов (в % к декабрю предыдущего года)



### Средние цены производителей на отдельные виды энергоресурсов в 2018 году

в рублях за тыс. кВт-ч, т

	Электросенергия, за тыс. кВт-ч	Бензин автомобильный	Дизельное топливо	Топочный мазут
январь	3619,94	24805,89	30585,00	12750,00
февраль	3646,53	23561,61	29835,00	11050,00
март	3670,55	23573,64	29235,00	11050,00
апрель	3513,30	25238,28	29235,00	11050,00
май	3708,49	28433,39	30289,08	13000,00
июнь	3491,87	33812,79	33635,00	13000,00
июль	3476,94	32447,02	33735,00	14450,00
август	3738,85	30582,65	33335,00	14450,00
сентябрь	3712,83	33689,31	36024,27	16200,00
октябрь	3915,20	33456,47	35035,00	16200,00
ноябрь	3916,30	32913,36	35035,00	16200,00
декабрь	3920,20	33441,91	36881,40	16200,00

**Индексы цен на продукцию инвестиционного назначения**

Сводный индекс цен строительной продукции в декабре 2018 года по сравнению с декабрем 2017 года составил 108,3%.

*Индексы цен строительной продукции*

в % к предыдущему месяцу

	<i>Сводный индекс цен на продукцию (затраты, услуги) инвестиционного назначения</i>	<i>В том числе индексы цен:</i>		
		<i>на строительномонтажные работы</i>	<i>на приобретение машин и оборудования инвестиционного назначения</i>	<i>на прочую продукцию (затраты, услуги) инвестиционного назначения</i>
Январь	99,6	99,9	98,9	100,4
Февраль	100,0	99,7	100,4	99,7
Март	100,2	100,2	100,2	100,3
Апрель	102,1	101,8	102,8	99,7
Май	101,0	100,9	101,4	98,5
Июнь	100,7	100,8	100,6	100,4
Июль	100,2	100,0	100,5	100,6
Август	100,8	99,8	102,6	100,6
Сентябрь	101,4	101,7	101,0	102,5
Октябрь	100,2	100,9	99,0	101,0
Ноябрь	100,7	100,9	100,2	102,6
Декабрь	101,0	101,0	101,0	102,6
Декабрь 2018 в % к декабрю 2017	108,3	108,0	108,8	109,1
Справочно: декабрь 2017 в % к декабрю 2016	105,2	107,6	101,1	101,9

*Индексы цен приобретения по отдельным группам строительных материалов*

	<i>Декабрь 2018 в % к декабрю 2017</i>	<i>Справочно: декабрь 2017 в % к декабрю 2016</i>
Цементы общестроительные	110,5	105,2
Сталь арматурная	117,1	132,7
Кабели и арматура кабельная	2,6 р.	82,8
Бетон товарный	132,8	х
Растворы строительные	82,6	15,4
Щебень	1,8 р.	148,7
Пески природные прочие	110,2	103,0

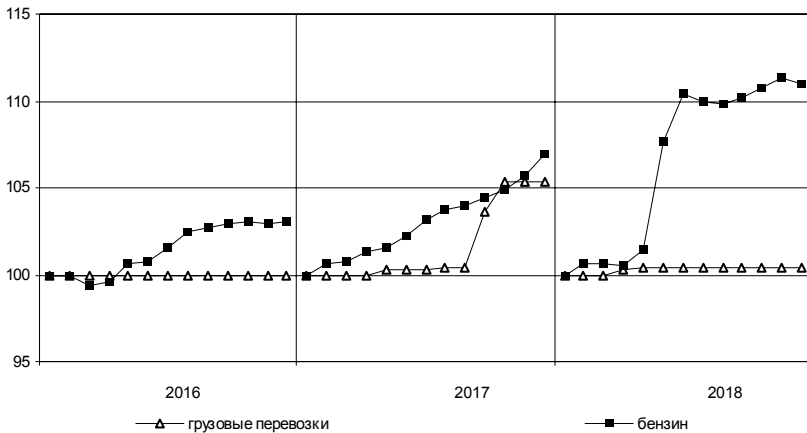


**Индексы тарифов на грузовые перевозки**

в % к предыдущему месяцу

	Индекс тарифов на грузовые перевозки	В том числе по видам транспорта:	
		автомобильный	трубопроводный
Январь	103,8	100,0	104,0
Февраль	100,0	100,0	100,0
Март	100,01	100,3	100,0
Апрель	100,0	100,1	100,0
Май	100,0	100,0	100,0
Июнь	100,0	100,0	100,0
Июль	100,0	100,0	100,0
Август	100,0	100,0	100,0
Сентябрь	100,0	100,0	100,0
Октябрь	100,0	100,0	100,0
Ноябрь	100,0	100,0	100,0
Декабрь	100,0	100,0	100,0
Декабрь 2018 в % к декабрю 2017	103,8	100,4	104,0
Справочно: декабрь 2017 в % к декабрю 2016	103,6	105,4	103,5

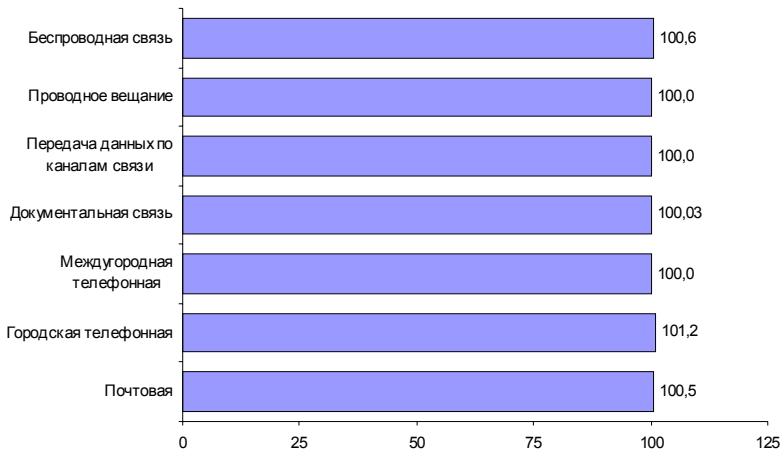
**Изменение тарифов на грузовые перевозки автомобильным транспортом и цен на бензин (в % к декабрю предыдущего года)**



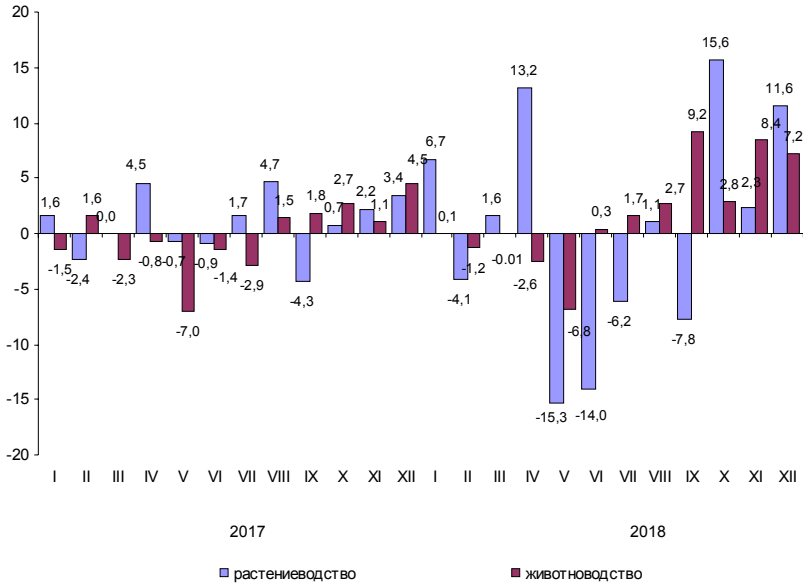
**Индексы тарифов на услуги связи для юридических лиц**

В IV квартале 2018 года по сравнению с III кварталом 2018 года индекс тарифов на услуги связи для юридических лиц составил 100,0%, с IV кварталом 2017 года – 100,6%.

**Изменение тарифов на услуги связи  
в IV квартале 2018 года (в % к IV кварталу 2017 года)**



**Темпы прироста (снижения) цен производителей сельскохозяйственной продукции (в % к предыдущему месяцу)**



## РЫНОК ТРУДА

### Занятость и безработица

#### Численность работников организаций

В ноябре 2018 года в организациях (без субъектов малого предпринимательства) работало 386 тыс. человек, в том числе штатных работников – 96,5%, на условиях совместительства – 1,8% и по договорам гражданско-правового характера – 1,7% от общего числа работающих.

#### Динамика численности работников организаций (без субъектов малого предпринимательства)

	Ноябрь 2018, тыс. человек	В % к		Январь- ноябрь 2018 в % к январю- ноябрю 2017	Справочно:		
		ноябрю 2017	октябрю 2018		ноябрь 2017 в % к	ноябрю 2016	октябрю 2017
Средняя численность работников организаций	386,1	104,9	100,7	105,8	102,5	100,0	103,9
в том числе:							
работников списочного состава (без внешних совместителей)	372,5	105,1	100,8	105,8	102,9	99,9	104,2
внешних совместителей <sup>1)</sup>	7,1	101,9	97,6	107,5	101,4	102,2	102,3
работников, выполнявших работы по договорам гражданско-правового характера <sup>1)</sup>	6,5	94,4	94,6	99,6	88,8	100,1	94,4

<sup>1)</sup> В эквиваленте полной занятости.

*Средняя численность работников организаций  
(без субъектов малого предпринимательства)  
по видам экономической деятельности<sup>1)</sup> в ноябре 2018 года*

	Всего работников			В том числе:		
	тыс. чело- век	в % к		работников списочного состава (без внешних сов- местителей)	внешних совмес- тителей	работников, выполнивших ра- боты по договорам гражданско-право- вого характера
		ноябрю 2017	итогу			
Всего	386,1	104,9	100	372,5	7,1	6,5
в том числе по видам экономиче- ской деятельности:						
сельское, лесное хозяйство, охота, рыболовство и рыболовство	17,6	96,1	4,6	16,9	0,2	0,4
добыча полезных ископаемых	4,0	102,4	1,0	3,9	0,1	0,1
обрабатывающие производства	92,0	105,1	23,8	90,4	0,6	1,0
обеспечение элек- трической энергией, газом и паром; кон- диционирование воздуха	21,5	106,7	5,6	21,2	0,1	0,2
водоснабжение; водоотведение, организация сбора и утилизации отходов, деятель- ность по ликвидации загрязнений	6,2	118,2	1,6	5,9	0,2	0,2
строительство	27,1	127,0	7,0	26,6	0,3	0,3
торговля оптовая и розничная; ремонт автотранс- портных средств и мотоциклов	32,1	105,8	8,3	31,5	0,3	0,3
транспортировка и хранение	30,1	105,0	7,8	29,7	0,3	0,2
деятельность гостиниц и предприятий обще- ственного питания	4,9	121,0	1,3	4,8	0,1	0,0
деятельность в области информации и связи	2,8	99,1	0,7	2,6	0,0	0,1
деятельность финансовая и страховая	3,6	92,6	0,9	2,9	0,0	0,7

<sup>1)</sup> По «чистым» видам экономической деятельности.

*Средняя численность работников организаций  
(без субъектов малого предпринимательства)  
по видам экономической деятельности<sup>1)</sup> в ноябре 2018 года (окончание)*

	Всего работников			В том числе:		
	тыс. чело- век	в % к		работников списочного состава (без внешних сов- местителей)	внешних совмес- тителей	работников, выполнявших ра- боты по договорам гражданско-право- вого характера
		ноябрю 2017	итогу			
деятельность по операциям с недвижимым имуществом	6,9	85,8	1,8	6,1	0,2	0,5
деятельность профессиональная, научная и техническая	10,6	95,0	2,8	10,3	0,2	0,1
деятельность административная и сопутствующие дополнительные услуги	5,7	128,1	1,5	5,4	0,2	0,1
государственное управление и обеспечение военной безопасности; социальное обеспечение	28,4	100,2	7,3	27,4	0,1	0,8
образование	47,5	103,8	12,3	44,3	2,6	0,6
деятельность в области здравоохранения и социальных услуг	35,8	103,8	9,3	34,6	1,0	0,3
деятельность в области культуры, спорта, организации досуга и развлечений	8,2	94,8	2,1	7,0	0,6	0,5
предоставление прочих видов услуг	1,1	107,1	0,3	1,0	0,0	0,1

<sup>1)</sup> По «чистым» видам экономической деятельности.

## Безработица

В январе–декабре 2018 года, по итогам обследования рабочей силы, 39,8 тыс. человек в возрасте 15 лет и старше, или 4,1% численности рабочей силы, классифицировались как безработные (в соответствии с методологией Международной Организации Труда).

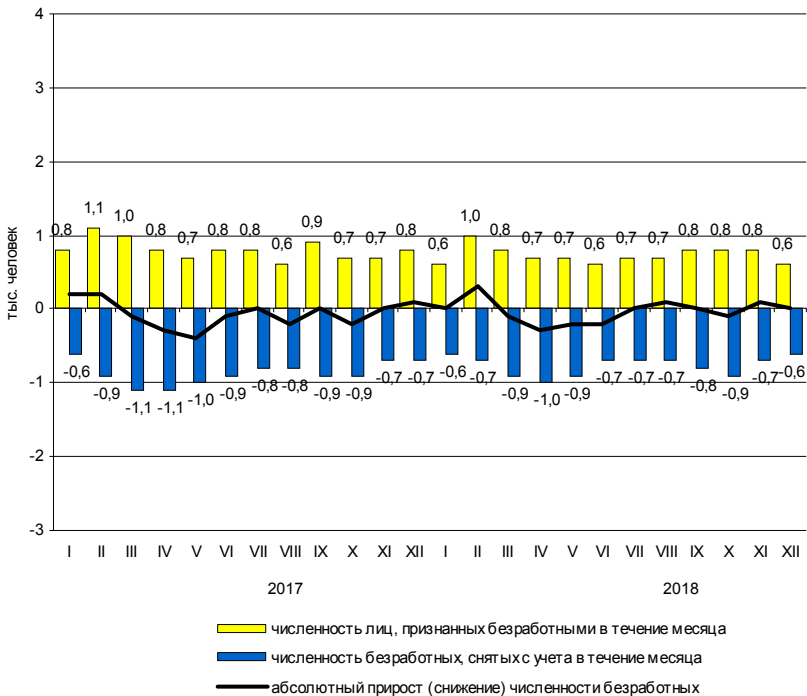
К концу декабря 2018 года в государственных учреждениях службы занятости населения состояло на учете 4,4 тыс. не занятых трудовой деятельностью граждан, из них 3,1 тыс. человек имели статус безработного.

### *Динамика числа незанятых граждан, состоящих на учете в государственных учреждениях службы занятости населения*

	Число незанятых граждан, тыс. человек	на конец месяца		
		из них имеют статус безработного		соответствующему месяцу предыдущего года
		тыс. человек	в % к предыдущему месяцу	
2017				
январь	5,8	4,3	105,1	93,3
февраль	6,1	4,5	105,8	92,7
март	5,9	4,4	97,6	92,3
апрель	5,6	4,1	93,9	88,6
май	5,1	3,8	91,4	86,0
июнь	5,0	3,7	97,7	89,6
июль	5,2	3,7	100,6	91,4
август	5,2	3,6	95,9	88,3
сентябрь	5,1	3,5	99,5	90,5
октябрь	4,9	3,4	94,4	86,1
ноябрь	4,9	3,4	100,1	87,3
декабрь	4,6	3,5	103,0	85,1
2018				
январь	5,2	3,5	99,9	80,9
февраль	5,4	3,7	108,1	82,6
март	5,0	3,6	96,2	81,4
апрель	4,6	3,3	92,7	80,3
май	4,3	3,1	93,6	82,3
июнь	4,2	3,0	96,1	81,0
июль	4,4	3,0	101,2	81,5
август	4,7	3,1	102,0	86,7
сентябрь	4,7	3,1	98,7	86,0
октябрь	4,7	2,9	96,5	87,9
ноябрь	4,8	3,1	104,2	91,5
декабрь	4,4	3,1	99,4	88,3

В декабре 2018 года статус безработного получили 0,6 тыс. человек (на 0,2 тыс. человек или на 23,0% меньше, чем в декабре 2017 года). Размеры трудоустройства безработных в декабре 2018 года были на 0,1 тыс. человека или на 34,3% меньше, чем в аналогичном периоде 2017 года, и составили 0,3 тыс. человек.

**Движение численности безработных, зарегистрированных  
в государственных учреждениях службы занятости населения**



На конец декабря 2018 года уровень зарегистрированной безработицы составил 0,3% к численности рабочей силы, на конец декабря 2017 года – 0,4%.



**Потребность организаций в работниках**

К концу декабря 2018 года нагрузка незанятого населения, состоящего на учете в государственных учреждениях службы занятости населения, на одну заявленную вакансию составила 0,2 человека, как и в конце декабря 2017 года.

*Динамика потребности организаций в работниках*

	<i>Потребность организаций в работниках, заявленная в государственные учреждения службы занятости населения, тыс. человек</i>	<i>Нагрузка незанятого населения на одну заявленную вакансию</i>		
		<i>человек</i>	<i>в % к</i>	
			<i>предыдущему месяцу</i>	<i>соответствующему месяцу предыдущего года</i>
<i>на конец месяца</i>				
2017				
январь	15,8	0,4	100,0	80,0
февраль	17,2	0,4	100,0	80,0
март	18,8	0,3	75,0	75,0
апрель	18,3	0,3	100,0	75,0
май	20,8	0,2	66,7	66,7
июнь	20,2	0,2	100,0	66,7
июль	21,2	0,2	100,0	66,7
август	21,2	0,2	100,0	66,7
сентябрь	21,7	0,2	100,0	66,7
октябрь	20,9	0,2	100,0	66,7
ноябрь	19,5	0,2	100,0	66,7
декабрь	18,7	0,2	100,0	50,0
2018				
январь	19,7	0,3	1,5 р.	75,0
февраль	19,4	0,3	100,0	75,0
март	19,4	0,3	100,0	100,0
апрель	20,2	0,2	66,7	66,7
май	23,0	0,2	100,0	100,0
июнь	22,9	0,2	100,0	100,0
июль	23,2	0,2	100,0	100,0
август	22,9	0,2	100,0	100,0
сентябрь	22,1	0,2	100,0	100,0
октябрь	20,0	0,2	100,0	100,0
ноябрь	20,0	0,2	100,0	100,0
декабрь	19,3	0,2	100,0	100,0

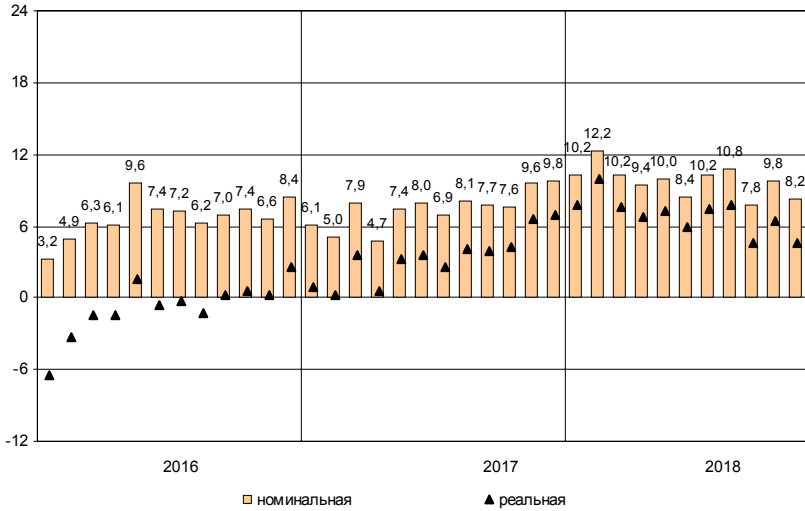
**Зарботная плата**

Средняя номинальная зарботная плата, начисленная за ноябрь 2018 года, составила 42434 рубля. Реальная начисленная зарботная плата, рассчитанная с учетом индекса потребительских цен, в ноябре 2018 года составила 99,2% к уровню октября 2018 года и 104,6% – к уровню ноября 2017 года.

*Динамика номинальной и реальной средней зарботной платы*

	<i>Номинальная начисленная зарботная плата в % к</i>		<i>Реальная начисленная зарботная плата в % к</i>	
	<i>предыду- щему месяцу</i>	<i>соответст- вующему месяцу предыдущего года</i>	<i>предыду- щему месяцу</i>	<i>соответст- вующему месяцу предыдущего года</i>
2017				
январь	82,2	106,1	81,5	100,9
февраль	102,8	105,0	102,5	100,3
март	104,8	107,9	104,7	103,5
апрель	100,5	104,7	100,1	100,6
май	101,8	107,4	101,5	103,3
июнь	102,6	108,0	101,9	103,5
июль	97,9	106,9	97,8	102,6
август	98,7	108,1	99,2	104,1
сентябрь	99,5	107,7	99,8	103,9
октябрь	101,4	107,6	101,2	104,3
ноябрь	101,4	109,6	101,2	106,6
декабрь	119,5	109,8	119,0	106,9
2018				
январь	84,8	110,2	84,4	107,8
февраль	103,0	112,2	102,9	110,0
март	103,2	110,2	102,7	107,6
апрель	100,0	109,4	99,6	106,7
май	102,1	110,0	101,7	107,3
июнь	100,9	108,4	100,4	105,9
июль	99,6	110,2	99,4	107,4
август	99,4	110,8	99,7	107,8
сентябрь	96,6	107,8	96,7	104,6
октябрь	103,0	109,8	102,7	106,4
ноябрь	99,7	108,2	99,2	104,6

**Прирост (снижение) средней номинальной  
и реальной начисленной заработной платы  
(в % к соответствующему месяцу предыдущего года)**



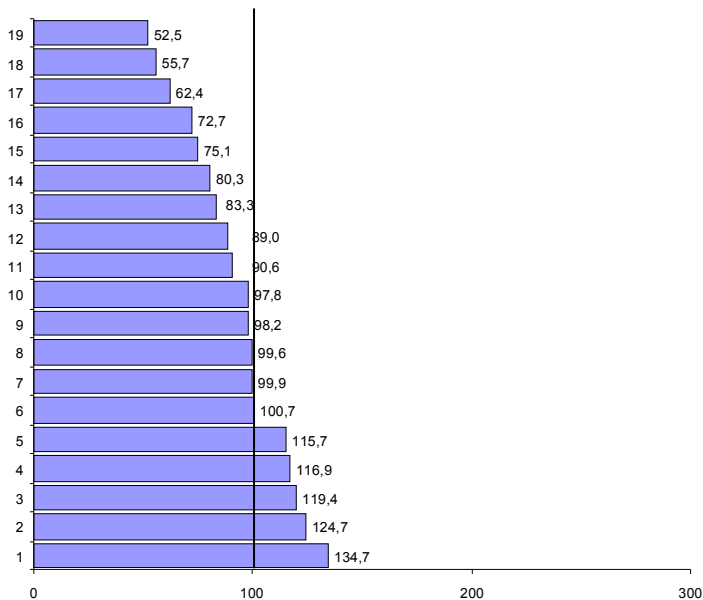
## Средняя начисленная заработная плата по видам экономической деятельности<sup>1)</sup>

в расчете на одного работника

	Ноябрь 2018, рублей	В % к		
		октябрю 2018	ноябрю 2017	среднему уровню
Всего	42434	99,7	108,2	100
в том числе				
по видам экономической деятельности:				
сельское, лесное хозяйство, охота, рыболовство и рыбоводство	35336	96,8	109,5	83,3
добыча полезных ископаемых	42283	97,2	113,8	99,6
обрабатывающие производства	49592	99,9	108,5	116,9
обеспечение электрической энергией, газом и паром; кондиционирование воздуха	52919	98,2	108,4	124,7
водоснабжение; водоотведение, организация сбора и утилизации отходов, деятельность по ликвидации загрязнений	34063	100,8	109,4	80,3
строительство	49088	103,1	117,0	115,7
торговля оптовая и розничная; ремонт автотранспортных средств и мотоциклов	31859	96,8	105,4	75,1
транспортировка и хранение	41682	100,4	106,9	98,2
из них:				
деятельность сухопутного и трубопроводного транспорта	33133	100,0	106,8	78,1
деятельность водного транспорта	95604	88,2	137,7	2,3 р.
складское хозяйство и вспомогательная транспортная деятельность	48789	102,1	106,9	115,0
деятельность почтовой связи и курьерская деятельность	22220	102,6	110,6	52,4
деятельность гостиниц и предприятий общественного питания	22264	101,9	108,9	52,5
деятельность в области информации и связи	37767	100,3	109,9	89,0
деятельность финансовая и страховая	50668	89,0	107,2	119,4
деятельность по операциям с недвижимым имуществом	30858	95,4	107,1	72,7
деятельность профессиональная, научная и техническая	57139	101,5	114,8	134,7
деятельность административная и сопутствующие дополнительные услуги	26475	105,5	123,4	62,4
государственное управление и обеспечение военной безопасности; социальное обеспечение	42731	97,4	93,9	100,7
образование	38428	103,5	107,7	90,6
деятельность в области здравоохранения и социальных услуг	42376	97,5	107,4	99,9
деятельность в области культуры, спорта, организации досуга и развлечений	41516	106,6	113,8	97,8
предоставление прочих видов услуг	23651	95,8	108,6	55,7

<sup>1)</sup> По «чистым» видам экономической деятельности.

**Отношение средней начисленной заработной платы по отдельным видам экономической деятельности<sup>1)</sup> к среднему уровню по Ленинградской области в ноябре 2018 года (в %)**



- |                                                                                           |                                                                                                                   |
|-------------------------------------------------------------------------------------------|-------------------------------------------------------------------------------------------------------------------|
| 1 – деятельность профессиональная, научная и техническая                                  | 12 – деятельность в области информации и связи                                                                    |
| 2 – обеспечение электрической энергией, газом и паром; кондиционирование воздуха          | 13 – сельское, лесное хозяйство, охота, рыболовство и рыбоводство                                                 |
| 3 – деятельность финансовая и страховая                                                   | 14 – водоснабжение; водоотведение, организация сбора и утилизации отходов, деятельность по ликвидации загрязнений |
| 4 – обрабатывающие производства                                                           | 15 – торговля оптовая и розничная; ремонт автотранспортных средств и мотоциклов                                   |
| 5 – строительство                                                                         | 16 – деятельность по операциям с недвижимым имуществом                                                            |
| 6 – государственное управление и обеспечение военной безопасности; социальное обеспечение | 17 – деятельность административная и сопутствующие дополнительные услуги                                          |
| 7 – деятельность в области здравоохранения и социальных услуг                             | 18 – предоставление прочих видов услуг                                                                            |
| 8 – добыча полезных ископаемых                                                            | 19 – деятельность гостиниц и предприятий общественного питания                                                    |
| 9 – транспортировка и хранение                                                            |                                                                                                                   |
| 10 – деятельность в области культуры, спорта, организации досуга и развлечений            |                                                                                                                   |
| 11 – образование                                                                          |                                                                                                                   |

<sup>1)</sup> По «чистым» видам экономической деятельности.

### **Задолженность организаций по заработной плате**

По данным организаций наблюдаемых видов экономической деятельности<sup>1)</sup> (без субъектов малого предпринимательства), сообщивших сведения о просроченной задолженности по заработной плате по состоянию на 1 января 2019 года, суммарная задолженность составила 61,4 млн. рублей. Объем задолженности уменьшился по сравнению с 1 декабря 2018 года на 3,1%, по сравнению с 1 января 2018 года – на 23,9%.

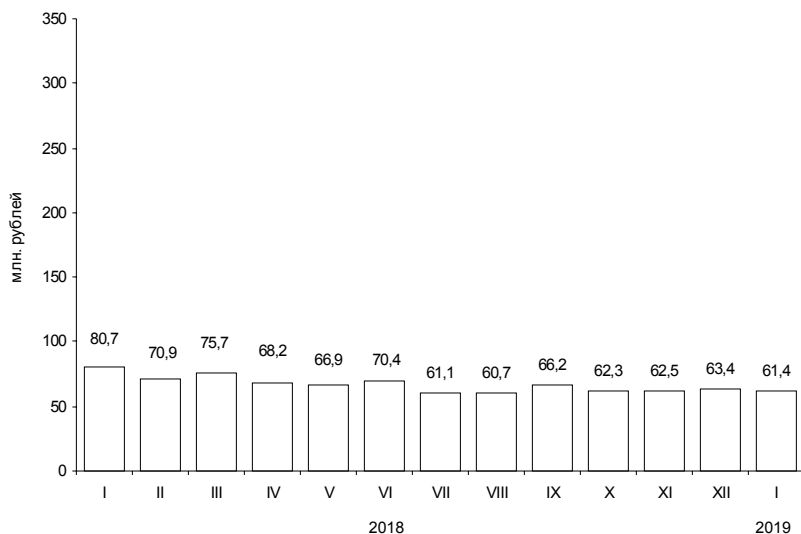
Из общей суммы просроченной задолженности 55,9 млн. рублей приходилось на задолженность, образовавшуюся в 2016 году и ранее.

#### *Просроченная задолженность по заработной плате по видам экономической деятельности на 1 января 2019 года*

	Млн. руб.	В % к	
		1 декабря 2018	итогу
Всего	61,4	96,9	100
в том числе по видам экономической деятельности:			
сельское хозяйство, охота и предоставление услуг в этих областях; лесозаготовки	11,3	90,2	18,4
обрабатывающие производства	48,1	99,2	78,3
строительство	2,0	86,0	3,3

<sup>1)</sup> Наблюдение осуществляется по кругу организаций 21 вида экономической деятельности, в том числе: растениеводство и животноводство; лесозаготовки; рыболовство и рыбоводство; промышленные виды деятельности; строительство; транспорт; управление недвижимым имуществом; наука; образование; здравоохранение; деятельность в области кино, телевизионного и радиовещания; искусство, культура, деятельность в области отдыха и развлечений.

**Динамика просроченной задолженности по заработной плате (на 1 число месяца)**



*Численность работников, перед которыми организации имеют просроченную задолженность по заработной плате, по видам экономической деятельности на 1 января 2019 года*

	Человек	В % к 1 декабря 2018
Всего	572	94,5
в том числе по видам экономической деятельности:		
сельское хозяйство, охота и предоставление услуг в этих областях; лесозаготовки	147	86,0
обрабатывающие производства	327	100,0
строительство	98	91,6

**ФИНАНСЫ**

**Показатели финансово-кредитной системы**

*Исполнение консолидированного бюджета в 2018 году<sup>1)</sup>*

	млн. рублей		
	<i>Доходы</i>	<i>Расходы</i>	<i>Профицит (+), дефицит (-)</i>
Январь-октябрь	138085	111083	27002
Январь-ноябрь	150287	124074	26214

*Исполнение бюджета  
по статьям доходов и расходов на 1 декабря 2018 года*

	Млн. рублей	В % к итогу
Доходы	150287	100
из них:		
налог на доходы физических лиц	37900	25,2
налог на прибыль организаций	59067	39,3
акцизы	7449	5,0
доходы от использования имущества, находящегося в государственной и муниципальной собственности	4332	2,9
безвозмездные поступления	6284	4,2
Расходы	124074	100
из них на:		
общегосударственные вопросы	11390	9,2
национальную безопасность и правоохранительную деятельность	1839	1,5
национальную экономику	17835	14,4
жилищно-коммунальное хозяйство	11997	9,7
социально-культурные мероприятия	80722	65,1
в том числе:		
образование	35810	28,9
культура, кинематография	5498	4,4
здравоохранение	13990	11,3
социальная политика	22606	18,2
физическая культура и спорт	2518	2,0
средства массовой информации	300	0,2

<sup>1)</sup> По данным Комитета финансов Ленинградской области.



## **ФИНАНСЫ ОРГАНИЗАЦИЙ**

### **Финансовые результаты деятельности организаций**

В январе–ноябре 2018 года сальдированный финансовый результат (прибыль минус убыток) организаций составил 171,8 млрд. рублей, что на 28,6% больше, чем за соответствующий период 2017 года.

*Сальдированный финансовый результат*

*по видам экономической деятельности в январе–ноябре 2018 года*

	Сальдированный финансовый результат		В том числе прибыль прибыльных организаций	
	млн. рублей <sup>2)</sup>	в % к январю-ноябрю 2017	млн. рублей	в % к январю-ноябрю 2017
Всего	171777	128,6	200117	127,6
в том числе по видам экономической деятельности:				
сельское, лесное хозяйство, охота, рыболовство и рыбоводство	7031	129,6	8107	119,2
добыча полезных ископаемых	1860	2,4 р.	1863	2,3 р.
обрабатывающие производства	75604	148,9	94328	140,9
обеспечение электрической энергией, газом и паром; кондиционирование воздуха	5518	108,3	5934	106,7
водоснабжение; водоотведение, организация сбора и утилизации отходов, деятельность по ликвидации загрязнений	-503	х	417	2,6 р.
строительство	3409	1,9 р.	5819	130,0
торговля оптовая и розничная; ремонт автотранспортных средств и мотоциклов	26848	105,1	28073	107,9
транспортировка и хранение	49486	129,0	50240	129,5
деятельность гостиниц и предприятий общественного питания	63	125,5	64	122,1
деятельность в области информации и связи	48	49,4	58	51,3
деятельность финансовая и страховая	–	–	–	–
деятельность по операциям с недвижимым имуществом	3065	51,1	4105	65,7
деятельность профессиональная, научная и техническая	-271	х	898	126,4
деятельность административная и сопутствующие дополнительные услуги	44	2,2 р.	44	2,2 р.
образование	2	х	1	4,7 р.
деятельность в области здравоохранения и социальных услуг	67	95,7	69	91,3
деятельность в области культуры, спорта, организации досуга и развлечений	-339	х	... <sup>1)</sup>	139,8
предоставление прочих видов услуг	-11	х	23	2,1 р.

<sup>1)</sup> По юридическим лицам, зарегистрированным в субъекте Российской Федерации, в целом, включая обособленные подразделения. Без банков, страховых и бюджетных организаций, без субъектов малого предпринимательства. Сравнение показателей с соответствующим периодом 2017 года произведено в текущих ценах по сопоставимому кругу организаций.

<sup>2)</sup> Знак "–" означает убыток.

*Число убыточных организаций и размер допущенного ими убытка в январе–ноябре 2018 года*

	Число убы- точных орга- низаций, ед.	В % к общему числу органи- заций вида деятельности	Убыток, млн. рублей
Всего	216	27,8	28339
в том числе по видам экономической деятельности:			
сельское, лесное хозяйство, охота, рыболовство и рыбоводство	14	16,7	1076
добыча полезных ископаемых	2	16,7	... <sup>1)</sup>
обрабатывающие производства	62	26,4	18724
обеспечение электрической энергией, газом и паром; кондиционирование воздуха	14	37,8	416
водоснабжение; водоотведение, организация сбора и утилизации отходов, деятельность по ликвидации загрязнений	22	55,0	920
строительство	19	26,8	2410
торговля оптовая и розничная; ремонт автотранспортных средств и мотоциклов	18	21,2	1225
транспортировка и хранение	17	25,8	754
деятельность гостиниц и предприятий общественного питания	1	7,7	... <sup>1)</sup>
деятельность в области информации и связи	5	41,7	10
деятельность финансовая и страховая	–	–	–
деятельность по операциям с недвижимым имуществом	20	33,9	1040
деятельность профессиональная, научная и техническая	6	35,3	1169
деятельность административная и сопутствующие дополнительные услуги	–	–	–
образование	2	16,7	... <sup>1)</sup>
деятельность в области здравоохранения и социальных услуг	3	25,0	2
деятельность в области культуры, спорта, организации досуга и развлечений	4	66,7	555
предоставление прочих видов услуг	7	58,3	34

В январе–ноябре 2018 года число убыточных организаций по сравнению с тем же периодом 2017 года увеличилось на 19 единиц или на 9,6%, сумма убытка увеличилась на 21,6%.

<sup>1)</sup> Данные не публикуются в целях обеспечения конфиденциальности первичных статистических данных, полученных от организаций, в соответствии с Федеральным Законом от 29.11.2007 №282-ФЗ.

### Состояние платежей и расчетов в организациях

На 1 декабря 2018 года суммарная задолженность организаций по обязательствам (кредиторская, задолженность по кредитам банков и займам) составила 1187,1 млрд. рублей, из нее просроченная – 9,9 млрд. рублей или 0,8% от общей суммы задолженности (на 1 ноября 2018 года – 0,8%).

#### Размер и структура суммарной просроченной задолженности по обязательствам на 1 декабря 2018 года

	Млрд. рублей	В % к	
		1 ноября 2018	итогу
Всего	9,9	99,7	100
в том числе:			
кредиторская задолженность	8,7	99,7	87,9
задолженность по кредитам банков и займам	1,2	100,0	12,1

Кредиторская задолженность на 1 декабря 2018 года составила 628,3 млрд. рублей, из нее просроченная – 8,7 млрд. рублей или 1,4%.

Задолженность по полученным кредитам банков и займам организаций на 1 декабря 2018 года составила 558,8 млрд. рублей, в том числе просроченная – 1,2 млрд. рублей или 0,2%.

#### Структура просроченной кредиторской задолженности

на конец месяца, млн. рублей

	Всего	В том числе:			Количество организаций, имеющих просроченную кредиторскую задолженность	
		поставщикам и подрядчикам	в бюджеты всех уровней	по платежам в государственные внебюджетные фонды	единиц	в % к общему количеству организаций
январь	7529	5571	126	92	98	13,1
февраль	9249	6443	139	103	99	13,1
март	9269	6606	144	104	100	13,2
апрель	8948	6329	144	102	101	13,0
май	8658	6126	130	78	100	12,9
июнь	9496	7107	247	93	99	12,6
июль	9081	6702	290	77	100	12,7
август	7727	5890	576	88	102	13,2
сентябрь	8463	6671	558	74	105	13,5
октябрь	8717	6782	613	88	102	13,1
ноябрь	8687	6778	636	74	103	13,2

Просроченная кредиторская задолженность организаций  
по видам экономической деятельности на 1 декабря 2018 года

млн. рублей

	Количество организаций, имеющих просроченную кредиторскую задолженность, ед.	Просроченная кредиторская задолженность	В том числе:			
			поставщикам и подрядчикам	в бюджеты всех уровней	по платежам в государственные внебюджетные фонды	
Сельское, лесное хозяйство, охота, рыболовство и рыбоводство	14	104	97	–	–	
Добыча полезных ископаемых	1	... <sup>1)</sup>	... <sup>1)</sup>	–	–	
Обрабатывающие производства	29	5381	3803	541	... <sup>1)</sup>	
Обеспечение электрической энергией, газом и паром; кондиционирование воздуха	13	1358	1306	... <sup>1)</sup>	... <sup>1)</sup>	
Водоснабжение; водоотведение, организация сбора и утилизации отходов, деятельность по ликвидации загрязнений	8	189	121	3	... <sup>1)</sup>	
Строительство	6	983	950	24	10	
Торговля оптовая и розничная; ремонт автотранспортных средств и мотоциклов	5	235	159	–	–	
Транспортировка и хранение	3	90	79	... <sup>1)</sup>	... <sup>1)</sup>	
Деятельность гостиниц и предприятий общественного питания	–	–	–	–	–	
Деятельность по операциям с недвижимым имуществом	18	288	239	... <sup>1)</sup>	... <sup>1)</sup>	
Деятельность профессиональная, научная и техническая	1	... <sup>1)</sup>	... <sup>1)</sup>	–	–	
Деятельность административная и сопутствующие дополнительные услуги	–	–	–	–	–	
Образование	2	... <sup>1)</sup>	... <sup>1)</sup>	... <sup>1)</sup>	–	
Деятельность в области здравоохранения и социальных услуг	–	–	–	–	–	
Деятельность в области культуры, спорта, организации досуга и развлечений	–	–	–	–	–	
Предоставление прочих видов услуг	3	47	20	... <sup>1)</sup>	... <sup>1)</sup>	

<sup>1)</sup> Данные не публикуются в целях обеспечения конфиденциальности первичных статистических данных, полученных от организаций, в соответствии с Федеральным Законом от 29.11.2007 №282-ФЗ.

## ЛЕНИНГРАДСКАЯ ОБЛАСТЬ

Дебиторская задолженность на 1 декабря 2018 года составила 547,6 млрд. рублей, из нее просроченная – 13,4 млрд. рублей или 2,5%.

### Структура просроченной дебиторской задолженности

	на конец месяца, млн. рублей				
	<i>Всего</i>	<i>В том числе:</i>		<i>Количество организаций, имеющих просроченную дебиторскую задолженность</i>	
		<i>покупателей</i>	<i>из нее государственных заказчиков по оплате за поставленную продукцию</i>	<i>единиц</i>	<i>в % к общему количеству организаций</i>
январь	10181	8806	162	180	24,1
февраль	10536	9063	... <sup>1)</sup>	180	23,7
март	9987	8608	... <sup>1)</sup>	183	24,2
апрель	9929	8563	... <sup>1)</sup>	187	24,1
май	10198	8746	... <sup>1)</sup>	184	23,7
июнь	12279	10728	... <sup>1)</sup>	194	24,6
июль	12949	11400	... <sup>1)</sup>	196	24,8
август	13510	11953	... <sup>1)</sup>	193	25,0
сентябрь	12915	11380	... <sup>1)</sup>	189	24,3
октябрь	13701	12146	... <sup>1)</sup>	191	24,6
ноябрь	13422	11621	... <sup>1)</sup>	192	24,7

<sup>1)</sup> Данные не публикуются в целях обеспечения конфиденциальности первичных статистических данных, полученных от организаций, в соответствии с Федеральным Законом от 29.11.2007 №282-ФЗ.

## ЛЕНИНГРАДСКАЯ ОБЛАСТЬ

### Просроченная дебиторская задолженность организаций по видам экономической деятельности на 1 декабря 2018 года

млн. рублей

	Количество организаций, имеющих просроченную дебиторскую задолженность, ед.	Просроченная дебиторская задолженность	В том числе:	
			покупателей	из нее государственных заказчиков за поставленную продукцию
Сельское, лесное хозяйство, охота, рыболовство и рыбоводство	2	372	334	–
Добыча полезных ископаемых	1	... <sup>1)</sup>	... <sup>1)</sup>	–
Обрабатывающие производства	48	3794	2964	–
Обеспечение электрической энергией, газом и паром; кондиционирование воздуха	16	2019	2016	–
Водоснабжение; водоотведение, организация сбора и утилизации отходов, деятельность по ликвидации загрязнений	23	628	609	–
Строительство	14	3167	2344	–
Торговля оптовая и розничная; ремонт автотранспортных средств и мотоциклов	15	1708	1705	–
Транспортировка и хранение	10	843	768	–
Деятельность гостиниц и предприятий общественного питания	1	... <sup>1)</sup>	... <sup>1)</sup>	–
Деятельность в области информации и связи	1	... <sup>1)</sup>	... <sup>1)</sup>	–
Деятельность финансовая и страховая	–	–	–	–
Деятельность по операциям с недвижимым имуществом	27	626	623	–
Деятельность профессиональная, научная и техническая	4	121	116	... <sup>1)</sup>
Деятельность административная и сопутствующие дополнительные услуги	1	... <sup>1)</sup>	... <sup>1)</sup>	–
Образование	–	–	–	–
Деятельность в области здравоохранения и социальных услуг	1	... <sup>1)</sup>	... <sup>1)</sup>	–
Деятельность в области культуры, спорта, организации досуга и развлечений	2	... <sup>1)</sup>	... <sup>1)</sup>	–
Предоставление прочих видов услуг	3	2	... <sup>1)</sup>	–

<sup>1)</sup> Данные не публикуются в целях обеспечения конфиденциальности первичных статистических данных, полученных от организаций, в соответствии с Федеральным Законом от 29.11.2007 №282-ФЗ.

## ЛЕНИНГРАДСКАЯ ОБЛАСТЬ

В январе–ноябре 2018 года в обращении участвовали векселя, обеспечивающие задолженность поставщикам – на 8,3 млрд. рублей.

В вексельной форме находилось 3,0% всей задолженности поставщикам.

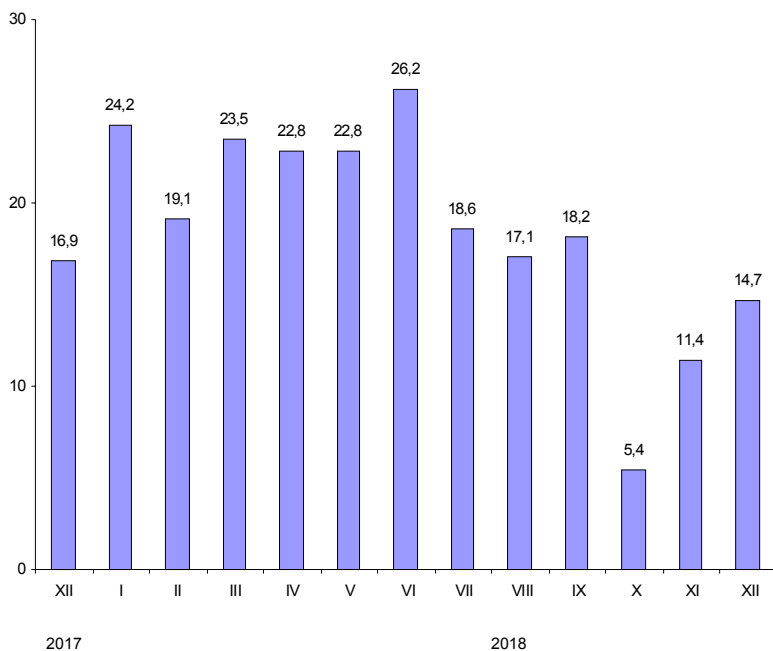
### Превышение кредиторской задолженности над дебиторской задолженностью на 1 декабря 2018 года

млн. рублей

	Задолженность		Превышение кредиторской задолженности над дебиторской	
	деби- торская	креди- торская	всего <sup>1)</sup>	в % к дебиторской задолженности
Всего	547579	628305	80727	14,7
в том числе по видам экономической деятельности:				
сельское, лесное хозяйство, охота, рыболовство и рыбоводство	10678	12318	1640	15,4
добыча полезных ископаемых	2455	2542	87	3,6
обрабатывающие производства	333346	358680	25334	7,6
обеспечение электрической энергией, газом и паром; кондиционирование воздуха	16076	19662	3586	22,3
водоснабжение; водоотведение, организация сбора и утилизации отходов, деятельность по ликвидации загрязнений	2852	5385	2533	88,8
строительство	82242	89863	7621	9,3
торговля оптовая и розничная; ремонт автотранспортных средств и мотоциклов	65352	83549	18197	27,8
транспортировка и хранение	14942	17007	2065	13,8
деятельность гостиниц и предприятий общественного питания	52	72	20	37,8
деятельность в области информации и связи	272	522	250	92,1
деятельность финансовая и страховая	–	–	–	–
деятельность по операциям с недвижимым имуществом	12943	26306	13364	103,3
деятельность профессиональная, научная и техническая	4546	8951	4405	96,9
деятельность административная и сопутствующие дополнительные услуги	363	695	331	91,2
образование	7	38	31	4,2 р.
деятельность в области здравоохранения и социальных услуг	101	63	-38	x
деятельность в области культуры, спорта, организации досуга и развлечений	1189	2187	998	84,0
предоставление прочих видов услуг	118	434	317	2,7 р.

<sup>1)</sup> Знак "-" означает превышение дебиторской задолженности над кредиторской.

**Превышение кредиторской задолженности  
над дебиторской задолженностью  
(на 1 число месяца, в %)**





## **ИНСТИТУЦИОНАЛЬНЫЕ ПРЕОБРАЗОВАНИЯ**

### **Характеристика организаций**

На 1 января 2019 года число учтенных в Статистическом регистре Росстата хозяйствующих субъектов (юридических лиц и их филиалов) уменьшилось по сравнению с 1 января 2018 года на 3,3 тыс. единиц (на 9,1%) и составило 32,7 тыс. единиц.

#### *Распределение учтенных в Статистическом регистре Росстата организаций по видам экономической деятельности на 1 января 2019 года*

	Единиц	В % к	
		итогу	1 января 2018
Всего	32743	100,0	90,9
из них по видам экономической деятельности:			
сельское, лесное хозяйство, охота, рыболовство и рыбоводство	1691	5,2	37,1
добыча полезных ископаемых	186	0,6	103,3
обрабатывающие производства	3045	9,3	99,3
обеспечение электрической энергией, газом и паром; кондиционирование воздуха	215	0,7	93,5
водоснабжение; водоотведение, организация сбора и утилизации отходов, деятельность по ликвидации загрязнений	364	1,1	98,1
строительство	2964	9,1	99,3
торговля оптовая и розничная; ремонт автотранспортных средств и мотоциклов	5828	17,8	97,4
транспортировка и хранение	1960	6,0	100,6
деятельность гостиниц и предприятий общественного питания	824	2,5	92,7
деятельность в области информации и связи	589	1,8	100,9
деятельность финансовая и страховая	292	0,9	81,8
деятельность по операциям с недвижимым имуществом	6691	20,4	99,1
деятельность профессиональная, научная и техническая	1772	5,4	99,8
деятельность административная и сопутствующие дополнительные услуги	968	3,0	104,4
государственное управление и обеспечение военной безопасности; социальное обеспечение	749	2,3	97,0
образование	1159	3,5	98,0
деятельность в области здравоохранения и социальных услуг	691	2,1	101,0
деятельность в области культуры, спорта, организации досуга и развлечений	804	2,5	100,0
предоставление прочих видов услуг	1897	5,8	98,9
деятельность домашних хозяйств как работодателей; недифференцированная деятельность частных домашних хозяйств по производству товаров и оказанию услуг для собственного потребления	2	0,0	2,0 р.

За 2018 год в связи с ликвидацией снято с учета 5,5 тыс. хозяйствующих субъектов (16,8 % от числа учтенных в Статистическом регистре), за 2017 год – 3 тыс. субъектов.

## ЛЕНИНГРАДСКАЯ ОБЛАСТЬ

Распределение учтенных в Статистическом регистре Росстата организаций по формам собственности на 1 января 2019 года

единиц

	Общее количество	В том числе по формам собственности:					
		государственная и муниципальная		частная		смешанная российская	
		всего	в % к общему количеству организаций	всего	в % к общему количеству организаций	всего	в % к общему количеству организаций
Всего	32743	2804	8,6	27181	83,0	233	0,7
из них по видам экономической деятельности:							
сельское, лесное хозяйство, охота, рыболовство и рыбоводство	1691	45	2,7	1585	93,7	9	0,5
добыча полезных ископаемых	186	4	2,2	168	90,3	5	2,7
обрабатывающие производства	3045	12	0,4	2756	90,5	13	0,4
обеспечение электрической энергией, газом и паром; кондиционирование воздуха	215	34	15,8	148	68,8	21	9,8
водоснабжение; водоотведение, организация сбора и утилизации отходов, деятельность по ликвидации загрязнений	364	69	19,0	277	76,1	8	2,2
строительство	2964	7	0,2	2838	95,7	4	0,1
торговля оптовая и розничная; ремонт автотранспортных средств и мотоциклов	5828	31	0,5	5496	94,3	14	0,2
транспортировка и хранение	1960	65	3,3	1803	92,0	7	0,4
деятельность гостиниц и предприятий общественного питания	824	21	2,5	777	94,3	2	0,2
деятельность в области информации и связи	589	50	8,5	511	86,8	8	1,4
деятельность финансовая и страховая	292	4	1,4	220	75,3	5	1,7
деятельность по операциям с недвижимым имуществом	6691	105	1,6	6400	95,7	95	1,4
деятельность профессиональная, научная и техническая	1772	97	5,5	1591	89,8	14	0,8
деятельность административная и сопутствующие дополнительные услуги	968	34	3,5	897	92,7	8	0,8
государственное управление и обеспечение военной безопасности; социальное обеспечение	749	693	92,5	50	6,7	2	0,3
образование	1159	976	84,2	167	14,4	1	0,1

## ЛЕНИНГРАДСКАЯ ОБЛАСТЬ

Распределение учтенных в Статистическом регистре Росстата организаций по формам собственности на 1 января 2019 года (окончание)

единиц

	Общее количество	В том числе по формам собственности:					
		государственная и муниципальная		частная		смешанная российская	
		всего	в % к общему количеству организаций	всего	в % к общему количеству организаций	всего	в % к общему количеству организаций
деятельность в области здравоохранения и социальных услуг	691	163	23,6	498	72,1	–	–
деятельность в области культуры, спорта, организации досуга и развлечений	804	323	40,2	354	44,0	6	0,7
предоставление прочих видов услуг	1897	70	3,7	601	31,7	11	0,6
деятельность домашних хозяйств как работодателей; недифференцированная деятельность частных домашних хозяйств по производству товаров и оказанию услуг для собственного потребления	2	–	–	2	100,0	–	–

## ЛЕНИНГРАДСКАЯ ОБЛАСТЬ

*Распределение учтенных в Статистическом регистре Росстата организаций по организационно-правовым формам на 1 января 2019 года*

	Единиц	В % к	
		итогу	1 января 2018
Всего учтено субъектов	32743	100	90,9
в том числе:			
юридические лица	32058	97,9	91,6
из них:			
коммерческие организации	22679	69,3	89,0
из них:			
хозяйственные товарищества	2	0,0	100,0
акционерные общества	888	2,7	93,2
общества с ограниченной ответственностью	21205	64,8	100,4
производственные кооперативы	64	0,2	92,8
крестьянские (фермерские) хозяйства	253	0,8	8,3
унитарные предприятия	252	0,8	93,3
в том числе:			
федеральные	13	0,0	92,9
субъекта РФ	34	0,1	91,9
муниципальные	205	0,6	93,6
прочие юридические лица	15	0,0	88,2
некоммерческие организации	9379	28,6	98,5
из них:			
корпоративные организации	6399	19,5	98,2
потребительские кооперативы	743	2,3	99,5
общественные организации	888	2,7	97,8
товарищества собственников недвижимости	3600	11,0	99,4
унитарные организации	2980	9,1	99,1
из них:			
фонды	173	0,5	88,3
религиозные организации	392	1,2	102,1
учреждения	2200	6,7	97,7
в том числе:			
федеральные	98	0,3	100,0
субъекта РФ	231	0,7	111,6
муниципальные	1764	5,4	96,7
частные	107	0,3	87,0
организации, созданные без прав юридического лица	685	2,1	66,5

*Распределение учтенных в Статистическом регистре Росстата  
индивидуальных предпринимателей  
по видам экономической деятельности на 1 января 2019 года*

	Единиц	В % к	
		итогу	1 января 2018
Всего	50926	100	109,6
из них по видам экономической деятельности:			
сельское, лесное хозяйство, охота, рыболовство и рыбоводство	1530	3,0	100,1
добыча полезных ископаемых	7	0,0	140,0
обрабатывающие производства	2743	5,4	113,1
обеспечение электрической энергией, газом и паром; кондиционирование воздуха	30	0,1	107,1
водоснабжение; водоотведение, организация сбора и утилизации отходов, деятельность по ликвидации загрязнений	114	0,2	117,5
строительство	3343	6,6	136,7
торговля оптовая и розничная; ремонт автотранспортных средств и мотоциклов	17936	35,2	101,7
транспортировка и хранение	9402	18,5	109,8
деятельность гостиниц и предприятий общественного питания	1687	3,3	116,1
деятельность в области информации и связи	1368	2,7	129,2
деятельность финансовая и страховая	486	1,0	95,3
деятельность по операциям с недвижимым имуществом	1980	3,9	113,5
деятельность профессиональная, научная и техническая	3093	6,1	124,3
деятельность административная и сопутствующие дополнительные услуги	1559	3,1	122,3
образование	658	1,3	114,0
деятельность в области здравоохранения и социальных услуг	258	0,5	106,6
деятельность в области культуры, спорта, организации досуга и развлечений	775	1,5	119,0
предоставление прочих видов услуг	3886	7,6	105,6
деятельность домашних хозяйств как работодателей; недифференцированная деятельность частных домашних хозяйств по производству товаров и оказанию услуг для собственного потребления	10	0,0	76,9

**МАЛЫЕ ПРЕДПРИЯТИЯ<sup>1)</sup>**

В январе–сентябре 2018 года количество малых предприятий составило 1,9 тысячи единиц.

Среднесписочная численность работающих (без внешних совместителей) составила 55,6 тысячи человек, в среднем на одно предприятие приходилось 29 человек.

*Число предприятий и среднесписочная численность работающих в январе–сентябре 2018 года*

	Число предприятий		Среднесписочная численность работающих	
	единиц	в % к итогу	тысяч человек	в % к итогу
Всего	1900	100	55,6	100
в том числе организации с основным видом деятельности:				
сельское, лесное хозяйство, охота, рыболовство и рыбоводство	91	4,8	3,7	6,6
добыча полезных ископаемых	21	1,1	0,9	1,6
обрабатывающие производства	383	20,1	13,0	23,5
из них производство:				
пищевых продуктов	53	2,8	2,4	4,3
текстильных изделий	7	0,4	0,0	0,1
одежды	17	0,9	0,5	0,8
кожи и изделий из кожи	3	0,2	0,1	0,2
изделий из дерева и пробки, кроме мебели, изделий из соломки и материалов для плетения, обработка древесины	47	2,5	1,7	3,1
бумаги и бумажных изделий	10	0,5	0,5	0,9
деятельность полиграфическая и копирование носителей информации	5	0,3	0,3	0,5
химических веществ				
и химических продуктов	21	1,1	0,6	1,1
резиновых и пластмассовых изделий	21	1,1	0,8	1,5
прочей неметаллической минеральной продукции	35	1,8	0,9	1,6
готовых металлических изделий, кроме машин и оборудования	55	2,9	2,3	4,2
компьютеров, электронных и оптических изделий	6	0,3	0,2	0,4
электрического оборудования	9	0,5	0,3	0,6
машин и оборудования, не включенных в другие группировки	16	0,8	0,3	0,5
автотранспортных средств, прицепов и полуприцепов	2	0,1	0,1	0,1
прочих транспортных средств и оборудования	13	0,7	0,3	0,4
мебели	17	0,9	0,6	1,0

<sup>1)</sup> Приводятся данные по малым предприятиям (без учета микропредприятий), полученные в результате ежеквартального выборочного статистического наблюдения, с последующим досчетом до полного круга малых предприятий.

*Число предприятий и среднесписочная численность работающих в январе–сентябре 2018 года (окончание)*

	Число предприятий		Среднесписочная численность работающих	
	единиц	в % к итогу	тысяч человек	в % к итогу
прочих готовых изделий	6	0,3	0,2	0,3
ремонт машин и оборудования	22	1,2	0,5	0,9
обеспечение электрической энергией, газом и паром; кондиционирование воздуха	22	1,2	1,2	2,1
водоснабжение; водоотведение, организация сбора и утилизации отходов, деятельность по ликвидации загрязнений	58	3,1	1,7	3,0
строительство	246	12,9	7,0	12,6
торговля оптовая и розничная; ремонт автотранспортных средств и мотоциклов в том числе торговля:	410	21,6	10,5	19,0
оптовая и розничная автотранспортными средствами и мотоциклами и их ремонт	40	2,1	0,7	1,3
оптовая, кроме оптовой торговли автотранспортными средствами и мотоциклами	229	12,1	3,1	5,7
розничная, кроме торговли автотранспортными средствами и мотоциклами	141	7,4	6,7	12,0
транспортировка и хранение	125	6,6	4,7	8,5
деятельность гостиниц и предприятий общественного питания	70	3,7	2,1	3,7
деятельность в области информации и связи	35	1,8	0,9	1,6
деятельность финансовая и страховая	10	0,5	0,1	0,2
деятельность по операциям с недвижимым имуществом	197	10,4	4,2	7,6
деятельность профессиональная, научная и техническая	50	2,6	0,9	1,6
деятельность административная и сопутствующие дополнительные услуги	118	6,2	3,1	5,7
образование	4	0,2	0,1	0,1
деятельность в области здравоохранения и социальных услуг	38	2,0	1,0	1,7
деятельность в области культуры, спорта, организации досуга и развлечений	7	0,4	0,2	0,4
предоставление прочих видов услуг	15	0,8	0,3	0,5

Наряду с работниками списочного состава на малых предприятиях занято 3,2 тыс. человек внешних совместителей и 1,9 тыс. работников, выполнявших работы по договорам гражданско-правового характера, что составило, соответственно, 5,4% и 3,1% от общей численности работающих на малых предприятиях.

## ЛЕНИНГРАДСКАЯ ОБЛАСТЬ

Оборот организаций в январе–сентябре 2018 года составил 139,8 млрд. рублей. На предприятия торговли оптовой и розничной; ремонта автотранспортных средств и мотоциклов приходилось 32,1% от всего оборота малых предприятий.

### Основные показатели деятельности малых предприятий в январе–сентябре 2018 года

	Оборот организаций		Инвестиции в основной капитал	
	млрд. рублей	в % к итогу	млн. рублей	в % к итогу
Всего	139,8	100	2735	100
в том числе организации с основным видом деятельности:				
сельское, лесное хозяйство, охота, рыболовство и рыбоводство	7,6	5,4	901	32,9
добыча полезных ископаемых	2,6	1,8	31	1,1
обрабатывающие производства	31,8	22,8	189	6,9
из них производство:				
пищевых продуктов	5,1	3,6	37	1,4
текстильных изделий	0,0	0,0	–	–
одежды	0,3	0,2	–	–
кожи и изделий из кожи	0,0	0,0	–	–
изделий из дерева и пробки, кроме мебели, изделий из соломки и материалов для плетения, обработка древесины	3,8	2,7	–	–
бумаги и бумажных изделий	2,1	1,5	12	0,4
деятельность полиграфическая и копирование носителей информации	0,3	0,2	–	–
химических веществ и химических продуктов	3,5	2,5	6	0,2
резиновых и пластмассовых изделий	2,9	2,1	60	2,2
прочей неметаллической минеральной продукции	1,8	1,3	–	–
готовых металлических изделий, кроме машин и оборудования	5,3	3,8	31	1,1
компьютеров, электронных и оптических изделий	0,3	0,2	1	0,0
электрического оборудования	0,6	0,4	3	0,1
машин и оборудования, не включенных в другие группировки	0,6	0,4	10	0,4
автотранспортных средств, прицепов и полуприцепов	0,2	0,1	0,0	0,0
прочих транспортных средств и оборудования	0,5	0,4	0,0	0,0
мебели	0,6	0,5	–	–
прочих готовых изделий	1,4	1,0	2	0,1
ремонт и монтаж машин и оборудования	0,5	0,3	–	–
обеспечение электрической энергией, газом и паром; кондиционирование воздуха	2,2	1,6	2	0,1
водоснабжение; водоотведение, организация сбора и утилизации отходов, деятельность по ликвидации загрязнений	3,2	2,3	182	6,7
строительство	22,7	16,3	173	6,3



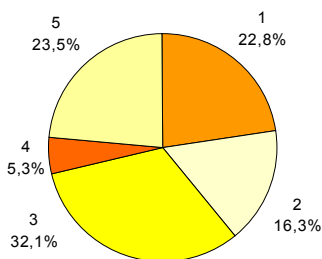
## ЛЕНИНГРАДСКАЯ ОБЛАСТЬ

### Основные показатели деятельности малых предприятий в январе–сентябре 2018 года (окончание)

	Оборот организаций		Инвестиции в основной капитал	
	млрд. рублей	в % к итогу	млн. рублей	в % к итогу
торговля оптовая и розничная; ремонт автотранспортных средств и мотоциклов в том числе торговля:	44,9	32,1	343	12,5
оптовая и розничная автотранспортными средствами и мотоциклами и их ремонт	4,1	2,9	120	4,4
оптовая, кроме оптовой торговли автотранспортными средствами и мотоциклами	29,9	21,4	198	7,2
розничная, кроме торговли автотранс- портными средствами и мотоциклами	10,9	7,8	25	0,9
транспортировка и хранение	8,4	6,0	354	12,9
деятельность гостиниц и предприятий общественного питания	2,1	1,5	11	0,4
деятельность в области информации и связи	1,1	0,8	27	1,0
деятельность финансовая и страховая	–	–	–	–
деятельность по операциям с недвижимым имуществом	7,4	5,3	308	11,3
деятельность профессиональная, научная и техническая	1,5	1,1	1	0,1
деятельность административная и сопутствующие дополнительные услуги	2,8	2,0	110	4,0
образование	0,0	0,0	–	–
деятельность в области здравоохранения и социальных услуг	0,9	0,6	83	3,0
деятельность в области культуры, спорта, организации досуга и развлечений	0,3	0,2	20	0,7
предоставление прочих видов услуг	0,2	0,1	–	–

Из общего объема инвестиций в основной капитал наибольшая доля освоена предприятиями сельского хозяйства, лесного хозяйства, охоты, рыболовства и рыбоводства – 32,9%, предприятиями по транспортировке и хранению – 12,9%, предприятиями торговли оптовой и розничной; ремонт автотранспортных средств и мотоциклов – 12,5%.

#### Распределение оборота малых предприятий по видам экономической деятельности в январе–сентябре 2018 года



- 1 – обрабатывающие производства
- 2 – строительство
- 3 – торговля оптовая и розничная;  
ремонт автотранспортных средств,  
мотоциклов
- 4 – операции с недвижимым имуществом
- 5 – прочие

**ВНЕШНЕЭКОНОМИЧЕСКИЕ СВЯЗИ**

**Экспорт и импорт товаров<sup>1)</sup>**

Внешнеторговый оборот в январе–сентябре 2018 года составил 8,3 млрд. долларов США, в том числе экспорт – 5,3 млрд. долларов, импорт – 3,0 млрд. долларов. По сравнению с январем–сентябрем 2017 года экспорт увеличился на 29,4%, импорт увеличился на 20,0%.

*Структура внешнеторгового оборота*

	Внешнеторговый оборот		В том числе:			
			экспорт		импорт	
	млн. долл. США	в % к январю-сентябрю 2017	млн. долл. США	в % к январю-сентябрю 2017	млн. долл. США	в % к январю-сентябрю 2017
Всего	8297	125,9	5305	129,4	2992	120,0
в том числе:						
государства-участники СНГ	480	107,9	344	110,6	136	101,6
страны вне СНГ	7817	127,2	4961	131,0	2856	121,0

Доля экспорта во внешнеторговом обороте составила 63,9%, импорта – 36,1%.

Сальдо торгового баланса сложилось положительное в размере 2,3 млрд. долларов (в январе–сентябре 2017 года – положительное в размере 1,6 млрд. долларов).

<sup>1)</sup> По данным Северо-Западного таможенного Управления по состоянию на 8 ноября 2018 года с учетом взаимной торговли с государствами-членами Евразийского экономического союза (ЕАЭС).

## ЛЕНИНГРАДСКАЯ ОБЛАСТЬ

### Внешнеторговый оборот по странам–партнерам в январе–сентябре 2018 года

млн. долларов США

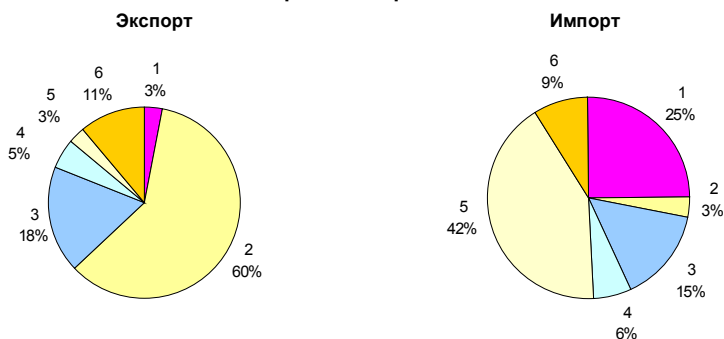
	Внешнеторговый оборот			В том числе:			
	всего	в % к		экспорт	в % к	импорт	в % к
		итогу	январю-сентябрю 2017				
Всего	8297	100	125,9	5305	129,4	2992	120,0
в том числе:							
государства - участники СНГ	480	5,8	107,9	344	110,6	136	101,6
из них:							
Беларусь	186	2,2	124,3	120	127,4	66	119,1
Казахстан	144	1,7	80,5	90	74,9	54	91,7
страны вне СНГ	7817	94,2	127,2	4961	131,0	2856	121,0
из них:							
Китай	1214	14,6	126,6	877	117,8	337	1,6 р.
Нидерланды	849	10,2	1,9 р.	794	1,9 р.	55	120,0
Финляндия	601	7,2	111,0	381	129,4	220	89,1
Германия	551	6,6	118,0	142	83,1	409	138,3
Дания	526	6,3	1,9 р.	503	2,0 р.	23	124,1
США	399	4,8	90,4	294	78,5	105	1,6 р.
Бельгия	315	3,8	94,1	277	93,4	38	99,8
Эстония	312	3,8	140,2	294	135,7	18	3,1 р.
Швеция	312	3,8	131,8	281	147,3	31	67,6
Италия	235	2,8	107,5	26	124,0	209	105,8
Индия	212	2,6	149,6	62	1,9 р.	150	138,3

### Товарная структура экспорта в январе–сентябре 2018 года

	Экспорт		Импорт	
	млн. долларов США	в % к январю-сентябрю 2017	млн. долларов США	в % к январю-сентябрю 2017
Всего	5304,9	129,4	2992,0	120,0
в том числе:				
продовольственные товары и сельскохозяйственное сырье (кроме текстильного)	146,8	130,6	747,9	120,6
минеральные продукты	3206,1	136,3	73,4	98,2
продукция химической промышленности, каучук	961,4	117,5	448,9	113,5
кожевенное сырье, пушнина и изделия из них	0,1	145,2	1,7	2,2 р.
древесина и целлюлозно-бумажные изделия	480,3	107,8	96,8	138,3
текстиль, текстильные изделия, обувь	27,4	4,5 р.	138,1	2,0 р.
металлы и изделия из них	250,1	1,6 р.	190,5	129,5
машины, оборудование, транспортные средства	136,2	102,5	1245,4	115,9
другие товары	96,5	126,5	49,3	110,7

В экспорте организаций Ленинградской области по товарной группе "минеральные продукты" на долю топливно-энергетических товаров приходилось 99,8%.

### Товарная структура экспорта и импорта в январе–сентябре 2018 года



- 1 – продовольственные товары и сельскохозяйственное сырье (кроме текстильного)
- 2 – минеральные продукты
- 3 – продукция химической промышленности, каучук
- 4 – металлы и изделия из них
- 5 – машины, оборудование и транспортные средства
- 6 – другие товары

## ДЕМОГРАФИЧЕСКАЯ СИТУАЦИЯ

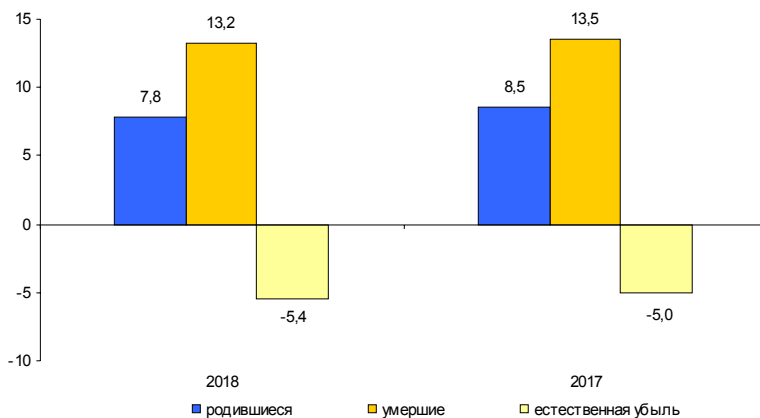
По предварительной оценке численность постоянного населения Ленинградской области на 1 декабря 2018 года составила 1843,6 тыс. человек и с начала года увеличилась на 29,8 тыс. человек или на 1,6%.

### Характеристика демографической ситуации в январе–ноябре

	Человек			На 1000 человек населения <sup>2)</sup>			Справочно: на 1000 человек населения в целом за 2017
	2018	2017	прирост, снижение (-)	2018	2017	2018 в % к 2017	
Родившиеся	12913	13830	-917	7,8	8,5	91,8	8,3
Умершие	21808	22107	-299	13,2	13,5	97,8	13,3
в том числе дети в возрасте до 1 года <sup>3)</sup>	43	67	-24	3,2	4,6	69,6	4,4
Естественная убыль (-)	-8895	-8277		-5,4	-5,0	108,0	-5,0
Зарегистрировано:							
браков	7136	8343	-1207	4,3	5,1	84,3	5,0
разводов	6215	6819	-604	3,8	4,2	90,5	4,1

Рост численности населения в январе–ноябре 2018 года произошел за счет миграционного прироста, который полностью компенсировал естественную убыль населения и превысил ее в 3,4 раза.

### Коэффициенты естественного движения населения (на 1000 человек населения) в январе–ноябре



<sup>1)</sup> С 1 октября 2018 года оператором системы «Единый государственный реестр записей актов гражданского состояния» (ЕГР ЗАГС) определена Федеральная налоговая служба России. Данные по естественному движению населения, полученные из ЕГР ЗАГС на федеральном уровне за январь–ноябрь 2018г., в дальнейшем могут быть скорректированы.

<sup>2)</sup> Здесь и далее показатели помесячной оперативной отчетности приведены в пересчете на год.

<sup>3)</sup> Относительные показатели в расчете на 1000 родившихся живыми.

## ЛЕНИНГРАДСКАЯ ОБЛАСТЬ

### Распределение умерших по причинам смерти

	Человек			Январь-ноябрь 2018 в % ко всем умершим	На 100 тыс. населения		Январь-ноябрь 2018 в % к январю-ноябрю 2017	Справочно: на 100 тыс. человек населения в целом за 2017
	январь-ноябрь 2018	январь-ноябрь 2017	прирост, снижение (-)		январь-ноябрь 2018	январь-ноябрь 2017		
Всего умерших от всех причин	21808	22107	-299	100	1317,4	1351,6	97,5	1330,0
в том числе от:								
болезней системы кровообращения	9417	9940	-523	43,2	568,9	607,7	93,6	595,3
новообразований	3720	3827	-107	17,1	224,7	234,0	96,0	231,1
внешних причин	1946	2149	-203	8,9	117,6	131,4	89,5	133,2
из них от:								
случайных отравлений								
алкоголем	205	287	-82	0,9	12,4	17,5	70,9	19,1
самоубийств	224	241	-17	1,0	13,5	14,7	91,8	14,3
убийств	95	108	-13	0,4	5,7	6,6	86,4	6,8
болезней органов дыхания	829	973	-144	3,8	50,1	59,5	84,2	56,4
болезней органов пищеварения	1300	1260	40	6,0	78,5	77,0	101,9	74,4
инфекционных и паразитарных болезней	485	484	1	2,2	29,3	29,6	99,0	30,0

### Младенческая смертность

	Человек			На 10 тыс. родившихся		Январь-ноябрь 2018 в % к январю-ноябрю 2017	Справочно: на 10 тыс. родившихся в целом за 2017
	январь-ноябрь 2018	январь-ноябрь 2017	прирост, снижение (-)	январь-ноябрь 2018	январь-ноябрь 2017		
Всего умерших в возрасте до 1 года	43	67	-24	32,3	46,5	69,5	44,2
в том числе от:							
состояний, возникающих в перинатальный период	17	30	-13	12,8	20,8	61,5	18,9
врожденных аномалий	4	19	-15	3,0	13,2	22,7	13,7
болезней органов дыхания	–	2	-2	x	1,4	x	0,7
внешних причин	4	2	2	3,0	1,4	2,1 p.	0,7
инфекционных и паразитарных болезней	6	6	–	4,5	4,2	107,1	7,2

## ЛЕНИНГРАДСКАЯ ОБЛАСТЬ

### Общие итоги миграции населения

человек

	Январь-ноябрь 2018			Январь-ноябрь 2017		
	число при- бывших	число вы- бывших	мигра- ционный прирост, снижение (-)	число при- бывших	число вы- бывших	мигра- ционный прирост, снижение(-)
Миграция	111537	72857	38680	95968	68195	27773
из нее:						
в пределах России	98984	63691	35293	82231	61571	20660
в том числе:						
внутрирегиональная	16380	16380	–	15011	15011	–
межрегиональная	82604	47311	35293	67220	46560	20660
международ- ная миграция	12553	9166	3387	13737	6624	7113
в том числе:						
со странами СНГ	11879	8297	3582	12679	5933	6746
с другими зару- бежными странами	674	869	-195	1058	691	367

### Миграционные потоки со странами СНГ

человек

	Январь-ноябрь 2018			Январь-ноябрь 2017		
	число при- бывших	число вы- бывших	мигра- ционный прирост, снижение (-)	число при- бывших	число вы- бывших	мигра- ционный прирост, снижение (-)
Миграция со странами СНГ	11879	8297	3582	12679	5933	6746
в том числе по странам:						
Азербайджан	314	206	108	312	244	68
Армения	404	411	-7	609	303	306
Беларусь	917	1009	-92	1365	857	508
Казахстан	1848	852	996	1519	442	1077
Кыргызстан	1613	2106	-493	2407	751	1656
Молдова	1403	701	702	1245	691	554
Таджикистан	1065	332	733	855	315	540
Туркменистан	366	641	-275	734	560	174
Узбекистан	916	497	419	762	417	345
Украина	3033	1542	1491	2871	1353	1518

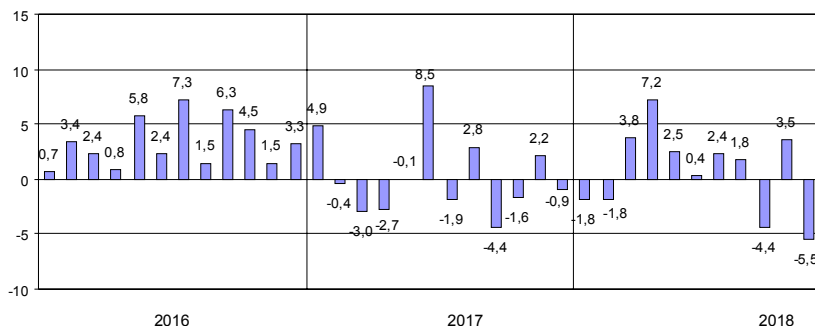
УРОВЕНЬ ЖИЗНИ НАСЕЛЕНИЯ

Денежные доходы и расходы населения

Динамика реальных денежных доходов

	2017 <sup>1)</sup>		2018 <sup>2)</sup>		в %
	к предыду- щему месяцу	к соответствую- щему периоду предыдущего года	к предыду- щему месяцу	к соответствую- щему периоду предыдущего года	
январь	70,0	104,9	69,3	98,2 <sup>3)</sup>	
февраль	107,6	99,6	107,6	98,2	
март	101,2	97,0	107,0	103,8	
I квартал	х	100,3	х	100,1 <sup>3)</sup>	
апрель	100,6	97,3	104,0	107,2	
май	103,8	99,9	97,3	102,5	
июнь	107,4	108,5	105,3	100,4	
I полугодие	х	101,1	х	101,7 <sup>3)</sup>	
июль	102,1	98,1	104,0	102,4	
август	92,0	102,8	91,4	101,8	
сентябрь	95,9	95,6	90,1	95,6	
январь-сентябрь	х	100,2	х	101,2 <sup>3)</sup>	
октябрь	99,8	98,4	108,0	103,5	
ноябрь	99,8	102,2	91,2	94,5	
декабрь	129,4	99,1			
январь-декабрь	х	100,2			

Прирост (снижение) реальных денежных доходов населения  
(в % к соответствующему месяцу предыдущего года)



1) Данные уточнены Росстатом в соответствии с годовыми расчетами показателей денежных доходов и расходов за 2017 год (письмо № КЛ-06-1/5567-ТО от 26.11.2018 г.).

2) Предварительные данные.

3) Данные приведены с учетом единовременной денежной выплаты пенсионерам (ЕВ-2017) в размере 5 тыс. рублей, произведенной в январе 2017 года в соответствии с Федеральным законом от 22 ноября 2016 года № 385-ФЗ; без учета ЕВ-2017 реальные денежные доходы в январе 2018 года в сравнении с январем 2017 года составили 104,3%, в январе-марте 2018 года в сравнении с январем-мартом 2017 года – 101,9%, в январе-июне 2018 года в сравнении с январем-июнем 2017 года – 102,7%, в январе-сентябре 2018 года в сравнении с январем-сентябрем 2017 года – 101,8%.



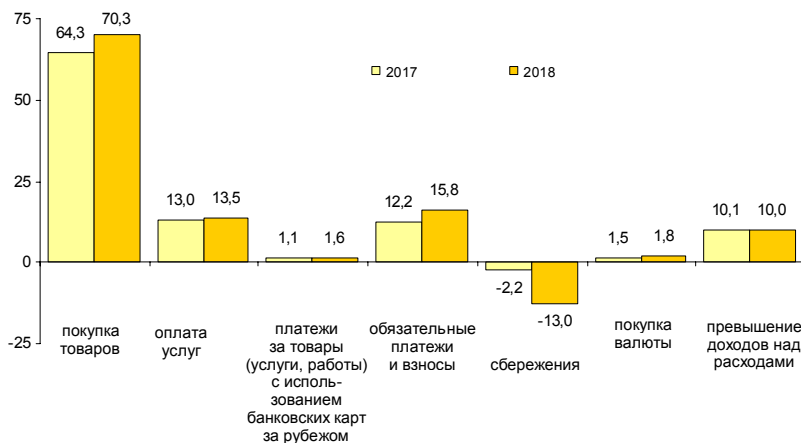
## ЛЕНИНГРАДСКАЯ ОБЛАСТЬ

### Структура использования денежных доходов населения

в %

	Денежные доходы	из них использовано на:					
		покупку товаров и оплату услуг <sup>1)</sup>	оплату обяза- тельных платежей и взносов	сбережения <sup>2)</sup>		покупку валюты	превышение доходов над расходами (+), расходо- в над доходами (-) <sup>3)</sup>
				всего	из них во вкладах и ценных бумагах		
2017							
ноябрь	100	78,4	12,2	-2,2	3,6	1,5	10,1
декабрь	100	69,7	13,6	4,3	9,4	1,5	10,9
2018							
январь	100	84,4	10,5	-5,4	0,9	1,4	9,1
февраль	100	75,5	14,4	-3,9	0,3	1,3	12,7
март	100	76,3	14,0	-5,0	0,9	1,3	13,4
апрель	100	73,0	13,2	-1,4	5,2	1,3	13,9
май	100	78,6	13,1	-6,3	0,9	1,4	13,2
июнь	100	75,0	13,0	-1,9	4,3	1,4	12,5
июль	100	76,1	16,1	-5,4	0,1	1,7	11,5
август	100	81,8	13,2	-9,2	-1,5	2,0	12,2
сентябрь	100	83,2	13,9	-10,7	-1,8	1,7	11,9
октябрь	100	77,1	14,3	-3,3	4,0	1,8	10,1
ноябрь	100	85,4	15,8	-13,0	-2,8	1,8	10,0

### Изменение в структуре использования денежных доходов населения в ноябре (в % к денежным доходам)



<sup>1)</sup> С учетом платежей за товары (услуги, работы) с использованием банковских карт за рубежом.

<sup>2)</sup> Статья включает прирост (уменьшение) вкладов, приобретение ценных бумаг, изменение средств на счетах индивидуальных предпринимателей, изменение задолженности по кредитам (увеличение, уменьшение), приобретение недвижимости, покупка населением скота и птицы.

<sup>3)</sup> Превышение расходов над доходами связано как с уменьшением остатка денег на руках у населения, так и с приобретением товаров и оплатой услуг приезжим населением.

*Распределение общего объема денежных доходов населения<sup>1)</sup>*

	в %	
	2017	Справочно: 2016
Денежные доходы	100	100
в том числе по 20-ти процентным группам населения:		
первая (с наименьшими доходами)	6,3	6,2
вторая	11,2	11,0
третья	16,0	15,9
четвертая	23,0	22,9
пятая (с наивысшими доходами)	43,5	44,0
Коэффициент концентрации доходов (индекс Джини)	0,369	0,376
Соотношение доходов 10% наиболее и 10% наименее обеспеченного населения, раз	11,4	12,0

*Распределение населения по размеру среднедушевого денежного дохода в 2017 году<sup>1)</sup>*

	Тыс. человек	В % к итогу	Справочно: 2016	
			тыс. человек	в % к итогу
Все население	1791,9	100	1785,4	100
в том числе со среднедушевым денежным доходом в месяц, руб.:				
до 7000,0	77,7	4,3	93,3	5,2
7000,1–10000,0	133,7	7,5	146,7	8,2
10000,1–14000,0	229,3	12,8	239,3	13,4
14000,1–19000,0	288,4	16,1	289,8	16,2
19000,1–27000,0	367,4	20,5	358,1	20,1
27000,1–45000,0	428,2	23,9	406,8	22,8
45000,1–60000,0	139,4	7,8	130,8	7,3
свыше 60000,0	127,8	7,1	120,6	6,8

В 2017 году на долю 10% наиболее обеспеченного населения приходилось 27,3% денежных доходов, а на долю 10% наименее обеспеченного населения – 2,4% (в 2016 году – 27,8% и 2,3% соответственно).

Численность населения с денежными доходами ниже величины прожиточного минимума в 2017 году составила 184,5 тыс. человек, или 10,3% от общей численности населения (в 2016 году – 189,1 тыс. человек, или 10,6%).

<sup>1)</sup> Показатели социально-экономической дифференциации доходов населения за 2017 год утверждены Росстатом (письмо № КЛ-06-2/5812-ТО от 07.12.2018 г.).

*Покупательная способность денежных доходов населения<sup>1)</sup>*

	<i>Январь- сентябрь 2018</i>	<i>В % к январю- сентябрю 2017</i>	<i>Справочно: январь- сентябрь 2017 в % к январю- сентябрю 2016</i>
<b>Продовольственные товары, кг</b>			
говядина (кроме бескостного мяса)	81	101,2	101,3
рыба свежая	103	98,6	99,2
масло сливочное	43	99,3	81,4
масло подсолнечное	237	103,0	99,9
масло оливковое	35	93,3	92,5
маргарин	174	99,4	99,2
молоко питьевое цельное, л	402	99,7	93,5
яйца куриные, шт.	5045	102,9	111,0
сахар-песок	763	123,3	125,4
мука пшеничная	703	101,6	103,5
хлеб и булочные изделия из пшеничной муки	285	102,6	94,8
рис шлифованный	329	104,8	99,1
крупы	633	108,7	105,1
вермишель	288	102,3	99,4
макаронные изделия	310	104,6	100,6
картофель	1007	99,7	87,9
капуста свежая	1180	102,5	117,9
водка, л	39	101,8	97,9
<b>Непродовольственные товары, шт.</b>			
куртка мужская с верхом из плащевых тканей	4,5	100,2	86,1
костюм-двойка мужской	3,7	97,9	94,0
сорочка верхняя мужская	22,0	99,4	93,7
пальто женское демисезонное	2,9	95,6	90,5
джерпер для взрослых	15,7	102,2	91,4
куртка для детей школьного возраста с верхом из плащевых тканей	8,0	92,8	102,7
сапоги для детей школьного возраста на утепленной подкладке	9,8	96,1	90,7
холодильники бытовые	1,1	103,0	101,5
телевизоры	1,3	103,5	98,6
сигареты с фильтром отечественные, пачек (20 шт.)	334	93,4	90,1
бензин автомобильный, л	643	84,5	99,3

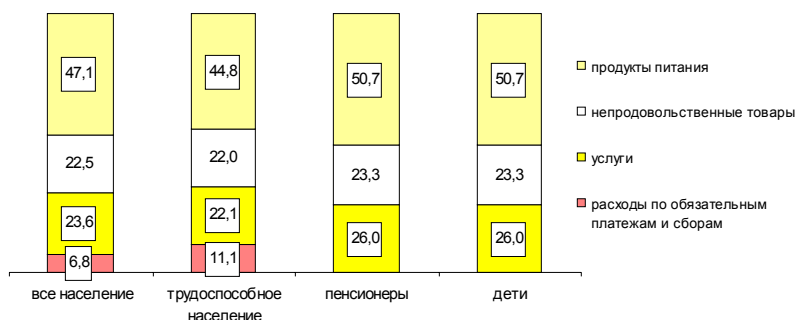
<sup>1)</sup> Товарный эквивалент среднемесячного денежного дохода по товарам и услугам с конкретными потребительскими свойствами.

## Динамика величины прожиточного минимума<sup>1)</sup>

	Все население	В том числе:			Соотношение среднедушевого денежного дохода и прожиточного минимума, %
		трудоспособное	пенсионеры	дети	
рублей в месяц					
2017					
I квартал	9308	9908	8124	9130	276,7
II квартал	9438	10047	8236	9259	300,8
III квартал	9533	10147	8319	9356	301,8
IV квартал	9628	10248	8402	9450	309,1
2018					
I квартал	9725	10364	8490	9555	267,8
II квартал	9852	10498	8603	9680	301,2
III квартал <sup>2)</sup>	10085	10770	8777	9877	289,9
в % к предыдущему периоду	102,4	102,6	102,0	102,0	x
в % к соответствующему периоду прошлого года	105,8	106,1	105,5	105,6	x

Соотношение среднедушевых денежных доходов и прожиточного минимума в III квартале 2018 года составило 289,9% и уменьшилось по сравнению с III кварталом 2017 года (301,8%).

### Структура величины прожиточного минимума в III квартале 2018 года (в %)



<sup>1)</sup> По данным Комитета по труду и занятости населения Ленинградской области.

<sup>2)</sup> Величина прожиточного минимума установлена постановлением Правительства Ленинградской области от 23 ноября 2018 года №455 «Об установлении величины прожиточного минимума на душу населения и по основным социально-демографическим группам населения в Ленинградской области за третий квартал 2018 года».

**ЗДРАВООХРАНЕНИЕ**

*Заболеваемость населения отдельными инфекционными заболеваниями<sup>1)</sup>*

	Ноябрь 2018, случаев	В % к		Январь- ноябрь 2018 в % к	Справочно:		
		ноябрю 2017	октяб- рю 2018		ноябрь 2017 в % к	ноябрю 2016	октяб- рю 2017
<i>Кишечные инфекции</i>							
Острые кишечные инфекции	448	147,9	100,4	103,6	57,1	68,1	87,4
из них:							
бактериальная дизентерия (шигеллез)	17	8,5 р.	2,1 р.	9,2 р.	66,7	100,0	38,2
Сальмонеллезные инфекции	19	86,4	73,1	129,1	100,0	104,8	86,3
<i>Гепатиты</i>							
Острые гепатиты	1	33,3	20,0	43,9	100,0	75,0	1,5 р.
из них:							
гепатит А	1	33,3	20,0	45,9	100,0	75,0	1,9 р.
гепатит В	—	—	—	—	—	—	—
гепатит С	—	—	—	50,0	—	—	36,4
<i>Некоторые инфекции, управляемые средствами специфической профилактики</i>							
Краснуха	—	—	—	х	—	—	—
Коклюш	6	66,7	66,7	146,7	9,0 р.	1,5 р.	121,6
Паротит эпидемический	—	—	—	х	—	—	—
<i>Острые респираторно-вирусные инфекции</i>							
Острые инфекции верхних дыхательных путей, тыс.	32,9	86,0	92,0	122,0	124,6	97,1	106,7
Грипп	—	—	—	63,3	33,3	х	20,0
<i>Социально значимые болезни</i>							
Сифилис	9	69,2	90,0	98,9	1,6 р.	144,4	94,6
Гонококковая инфекция	3	75,0	100,0	93,6	2,0 р.	2,0 р.	111,9
Туберкулез (впервые выявленный)	34	77,3	106,3	81,1	84,6	73,3	79,0
Болезнь, вызванная вирусом иммунодефицита человека и бессимптомный инфекци- онный статус, вызванный вирусом иммунодефицита человека (ВИЧ)	82	63,6	90,1	101,6	119,4	119,4	98,1
Педикулез	64	100,0	114,3	82,2	95,5	130,6	85,6

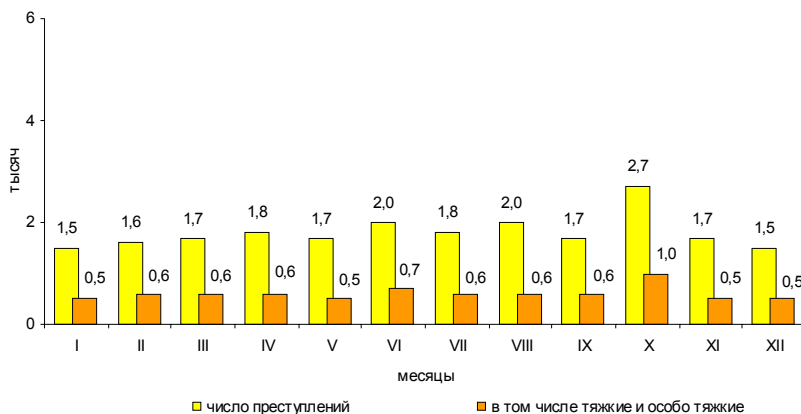
<sup>1)</sup> По данным Территориальных управлений Федеральной службы по надзору в сфере защиты прав потребителей и благополучия человека.

## ПРЕСТУПНОСТЬ<sup>1)</sup>

Распределение числа зарегистрированных преступлений по видам

	2018	В % к 2017	Справочно: 2017 в % к 2016
Зарегистрировано преступлений	21677	117,8	105,0
из них:			
убийство и покушение на убийство	152	107,8	82,0
умышленное причинение тяжкого вреда здоровью	250	101,2	85,8
изнасилование и покушение на изнасилование	35	85,4	120,6
разбой	137	98,6	93,9
грабеж	524	102,5	101,2
кража	9104	120,2	98,7
мошенничество	1468	137,1	1,6 р.
хулиганство	34	91,9	1,7 р.
преступления, связанные с незаконным оборотом наркотиков	2324	137,2	104,1

### Число зарегистрированных преступлений в 2018 году



В 2018 году зарегистрировано 7,3 тыс. тяжких и особо тяжких преступлений, что на 23,9% больше, чем в 2017 году. Их доля в общем числе зарегистрированных преступлений составила 33,8%.

Доля преступлений, связанных с незаконным оборотом наркотиков, составила 10,7%.

В 2018 году зарегистрировано 1226 преступлений экономической направленности, что на 19,3% больше, чем в 2017 году.

<sup>1)</sup> По данным ГУ МВД России по г. Санкт-Петербургу и Ленинградской области.

*Характеристика лиц, совершивших преступления*

	2018	В % к 2017	Справочно: 2017 в % к 2016
Выявлено лиц, совершивших преступления	8975	106,5	94,2
из них:			
несовершеннолетних	416	136,8	68,2
женщин	1356	110,4	100,8
учащихся, студентов	413	140,0	68,4
без постоянного источника дохода	5204	100,9	93,7
из них безработных	13	144,4	50,0

**ПРИЛОЖЕНИЕ**



**Производство важнейших видов товаров  
в январе–декабре 2018 года**

	<i>Единица измерения</i>	<i>Произведено</i>	<i>В % к январю- декабрю 2017 года</i>
<i>Добыча полезных ископаемых</i>			
Пески природные	млн. м <sup>3</sup>	15,7	130,0
Гранулы, крошка и порошок; галька, гравий	—"	17,3	98,9
<i>Производство пищевых продуктов</i>			
Мясо домашних животных	тыс. т	43,4	122,1
Мясо и субпродукты домашней птицы	—"	253,2	99,5
Колбасные изделия	—"	14,1	83,6
Полуфабрикаты мясные, мясосодержающие	—"	48,6	111,4
Рыба переработанная и консервированная	—"	5,3	94,6
Молоко жидкое обработанное	—"	70,3	124,2
Масло сливочное	т	43,3	48,6
Сыры, продукты сырные и творог	тыс. т	1,6	82,6
Продукты кисломолочные (кроме творога и продуктов из творога)	—"	39,6	83,3
Хлебобулочные изделия недлительного хранения	—"	27,6	112,1
Хлебобулочные изделия длительного хранения, пониженной влажности, полуфабрикаты	—"	11,8	125,9
Кондитерские изделия	—"	37,1	101,0
Корма готовые для сельскохозяйственных животных	млн. т	1,3	94,2
<i>Производство одежды</i>			
Спецодежда	тыс. штук	408,1	116,8
<i>Обработка древесины и производство изделий из дерева и пробки, кроме мебели, производство изделий из соломки и материалов для плетения</i>			
Лесоматериалы необработанные	млн. плот. м <sup>3</sup>	3,2	129,5
Пиломатериалы	тыс. м <sup>3</sup>	912,2	103,0
Щепла технологическая	тыс. плот. м <sup>3</sup>	447,4	108,5
Гранулы топливные (пеллеты)	тыс. т	144,4	49,9

# ЛЕНИНГРАДСКАЯ ОБЛАСТЬ

окончание

	Единица измерения	Произведено	В % к январю- декабрю 2017 года
<i>Производство бумаги и бумажных изделий</i>			
Целлюлоза древесная и целлюлоза из прочих волокнистых материалов	тыс. т	797,5	100,0
Бумага и картон	млн. т	1,1	96,4
Ящички и коробки из гофрированной бумаги или гофрированного картона	тыс. т	218,8	101,6
<i>Производство химических веществ и химических продуктов</i>			
Материалы лакокрасочные	тыс. т	45,0	106,1
<i>Производство резиновых и пластмассовых изделий</i>			
Трубы, трубки и шланги и их фитинги пластмассовые	тыс. т	1,3	102,1
Бутыли, бутылки, флаконы и аналогичные изделия из пластмасс	млн. штук	955,9	119,3
Изделия упаковочные пластмассовые прочие	млрд. штук	1,8	98,6
<i>Производство прочей неметаллической минеральной продукции</i>			
Плиты и плитки керамические	млн. м <sup>2</sup>	16,8	107,1
Кирпич керамический неогнеупорный строительный	млн. усл. кирпичей	218,9	90,0
Портландцемент, цемент глиноземистый, цемент шлаковый и аналогичные гидравлические цементы	млн. т	3,4	110,0
Блоки и прочие изделия сборные строительные для зданий и сооружений из цемента, бетона или искусственного камня	тыс. м <sup>3</sup>	658,4	97,3
Бетон, готовый для заливки (товарный бетон)	млн. м <sup>3</sup>	1,1	100,5
<i>Производство готовых металлических изделий, кроме машин и оборудования</i>			
Конструкции и детали конструкций из черных металлов	тыс. т	42,7	113,1
<i>Обеспечение электрической энергией, газом и паром; кондиционирование воздуха</i>			
Электроэнергия	млрд. кВт-ч	42,3	110,9
Пар и горячая вода	млн. Гкал	23,5	100,2

**Строительство объектов федеральной адресной инвестиционной программы в январе–декабре 2018 года**

тыс. рублей

	Срок ввода объекта (мощности)	Инвестиции в основной капитал		
		лимит, установленный на год	освоено за отчетный период <sup>1)</sup>	% технической готовности
<b>Федеральные целевые программы</b>				
<i>"Развитие транспортной системы России" (2010–2020 годы)</i>				
<i>"Автомобильные дороги"</i>				
<i>"Строительство и реконструкция федеральных автомобильных дорог"</i>				
ФКУ "Упрдор "Северо-Запад "				
строительство и реконструкция автодороги А-10 "Скандинавия" от Санкт-Петербурга через Выборг до границы с Финляндией на участке км 47+571 км – 65+000 км	2018	2056489	2254360	100,0
реконструкция автодороги М-181 "Скандинавия" от Санкт-Петербурга через Выборг до границы с Финляндией на участке км 65+000 - км 100+000 км Ленинградская область	2021	295082	216579	1,5
реконструкция путепровода на км 105+361 автодороги А-121 "Сортавала – Санкт-Петербург – Сортавала – автодорога Р-21 "Кола" Ленинградской области	2019	6144	6143	2,4
реконструкция мостового перехода через р. Волхов на км 122+085 автодороги М-18 "Кола" от Санкт-Петербурга через Петрозаводск, Мурманск, Печенгу до границы с Норвегией (международный автомобильный пункт пропуска "Борисоглебск")	2018	711759	710905	100,0
реконструкция путепровода на км 132+677 автодороги А-120 Санкт-Петербургское южное полукольцо Кировск-Мга-Г атчина-Большая Ижора	2019	869621	869621	70,8
реконструкция автодороги М20 Санкт-Петербург-Псков-Пустошка-Невель до границы с Республикой Беларусь на участке км 31+000 – км 54+000, реконструкция	2019	3824032	4145570	79,9
реконструкция автомобильной дороги Р23 Санкт-Петербург – Псков - Пустошка – Невель граница с республикой Белоруссия на участке км 54+000 – км 80+000 Ленинградская область				
проектные и изыскательские работы	...	68500	35257	–

<sup>1)</sup> За счет всех источников финансирования.

## ЛЕНИНГРАДСКАЯ ОБЛАСТЬ

продолжение

	Срок ввода объекта (мощности)	Инвестиции в основной капитал		
		лимит, установленный на год	освоено за отчетный период <sup>1)</sup>	% технической готовности
реконструкция автодороги Р-21 "Кола" Санкт-Петербург-Петрозаводск-Мурманск-Печенга-граница с Королевством Норвегия на участке км. 51+500 – км 68+000	2021	649452	641117	6,4
строительство интеллектуальной транспортной системы на автодороге А-121 "Сортавала" Санкт-Петербург-Сортавала-автодорога Р-21 "Кола" на участке КАД-Скотное	2018	11982	11185	100,0
устройство искусственного электроосвещения на автодороге А-121 "Сортавала" Санкт-Петербург-Сортавала-автодорога Р-21 "Кола" в н.п. Орехово, н.п. Иваново, н.п. Колосково, н.п. Петровское, н.п. Лосево, н.п. Саперное, н.п. Шумилово Ленинградская область	2019	140000	140000	60,6
устройство искусственного электроосвещения на автодороге Р-21 "Кола" Санкт-Петербург-Петрозаводск-Мурманск-Печенга-граница с Королевством Норвегия на участке км 193+200 – км 193+400, Ленинградской области проектные и изыскательские работы	...	655	82	–
устройство искусственного электроосвещения на автодороге А-180 "Нарва"СПб – граница с Эстонской Республикой на участках н.п. Телези, н.п. Русско-Высотское, н.п. Кипень, н.п. Глухово, н.п. Витино, н.п. Черемыкино, н.п. Шундорово	2020	90000	90000	20,6
устройство искусственного электроосвещения на автомобильной дороге А-181 "Скандинавия" Санкт-Петербург-Выборг,-граница с Финляндией на участке в н.п. Кондратьево Ленинградской области	2018	14672	14433	100,0
устройство искусственного электроосвещения на автодороге М-10 "Россия" Москва – Тверь - Великий Новгород – Санкт-Петербург на участках н.п. Бабино, н.п. Ям – Ижора (1 этап)	2018	23216	21972	100,0
реконструкция автодороги А-121 "Сортавала" Санкт-Петербург-Сортавала-автодорога Р-21 "Кола" на участке км 131+200 км 153+850, ЛО	2019	2805925	2747155	41,3

<sup>1)</sup> За счет всех источников финансирования.

# ЛЕНИНГРАДСКАЯ ОБЛАСТЬ

окончание

	Срок ввода объекта (мощности)	Инвестиции в основной капитал		
		лимит, установленный на год	освоено за отчетный период <sup>1)</sup>	% технической готовности
строительство автодороги от Санкт-Петербурга, через Приозерск, Сортавалу до Петрозаводска, включающей строящийся участок от Кольцевой автодороги вокруг г. Санкт-Петербург через Скотное до автодороги Магистральная на участке км 57+550 – км 81+000, строительство	2018	3742141	3916146	99,9
реконструкция автодороги А-180 "Нарва" Санкт-Петербург-граница с Эстонской Республикой на участке км 31+440 – км 54+365	2020	2615417	3045163	48,1
ФКУ "Дирекция по строительству транспортного обхода города Санкт-Петербург Федерального дорожного агентства", г. Санкт-Петербург				
реконструкция кольцевой автодороги вокруг г. Санкт-Петербурга на участке от станции "Горская" до Приозерского шоссе Этап 1. Этап 2.	2020	944733	933030	19,7
строительство направленных съездов на транспортной развязке КАД и Приозерского шоссе проектные и изыскательские работы	...	65000	17274	–
<i>"Судебный департамент при Верховном суде РФ"</i>				
строительство здания Бокситогорского городского суда	2019	60771	20248	72,3
строительство здания для размещения Тосненского городского суда Ленинградской области	2018	138444	16227	7,1
<b>Объекты, мероприятия (укрупненные инвестиционные проекты), не включенные в долгосрочные (федеральные) целевые программы</b>				
ФГБУ "Петербургский институт ядерной физики им. Б.П. Константинова", г. Гатчина				
модернизация инженерно-технических систем обеспечения эксплуатации реактора ПИК и работы его научных станций, реконструкция	2018	2251690	2653106	85,3
реконструкция комплекса научно-исследовательского реакторного комплекса ПИК (2 этап)	2019	1694550	641875	21,8
<i>Росморречфлот</i>				
Развитие морского торгового порта Усть-Луга база обеспечивающего флота в МПТ Усть-Луга, строительство причала	2018	302712	–	84,0

<sup>1)</sup> За счет всех источников финансирования.

## ЛЕНИНГРАДСКАЯ ОБЛАСТЬ

### Ввод в действие жилых домов по муниципальным районам и городскому округу в январе–декабре 2018 года

	Введено		В % к январю-декабрю 2017		Справочно: январь-декабрь 2017 в % к январю-декабрю 2016	
	общей площади, тыс. м <sup>2</sup>	квартир	общая площадь	квартиры	общая площадь	квартиры
Всего	2643,3	50976	100,7	94,4	120,9	126,8
<i>муниципальные районы</i>						
Бокситогорский	5,7	61	62,8	43,0	1,8 р.	1,8 р.
Волосовский	35,4	382	115,0	109,6	103,6	100,3
Волховский	30,6	315	69,2	47,4	2,0 р.	2,5 р.
Всеволожский	1697,5	40213	92,2	90,8	138,4	145,4
Выборгский	121,1	923	118,1	107,3	102,8	79,0
Гатчинский	146,6	1482	89,2	66,6	118,5	132,1
Кингисеппский	23,7	220	69,7	41,7	88,3	96,0
Киришский	9,6	78	42,0	29,2	48,1	35,1
Кировский	77,0	1109	2,3 р.	3,2 р.	49,0	30,1
Лодейнопольский	9,7	85	72,8	48,9	1,6 р.	1,7 р.
Ломоносовский	231,8	3270	2,1 р.	2,3 р.	64,6	45,3
Лужский	30,3	306	104,9	89,7	115,6	120,9
Подпорожский	5,7	59	43,1	22,7	132,4	1,6 р.
Приозерский	66,5	623	94,3	81,5	122,3	113,7
Сланцевский	6,3	51	144,5	100,0	70,1	50,0
Тихвинский	9,8	107	84,0	81,1	113,4	107,3
Тосненский	114,9	1427	138,0	121,6	94,0	76,4
<i>городской округ</i>						
Сосновоборский	21,1	265	3,9 р.	8,8 р.	50,4	24,2

**Обеспеченность скота кормами в сельхозорганизациях  
(без субъектов малого предпринимательства)**

К началу января 2019 года обеспеченность скота кормами в сельхозорганизациях была на 0,8% ниже, чем в предыдущем году.

на начало месяца

	<i>Январь 2019</i>	<i>Справочно: январь 2018</i>
Наличие кормов, тыс. т корм. ед.	242,0	248,1
в том числе концентрированных	95,0	87,8
в расчете на 1 условную голову, ц корм. ед.	3,4	3,4
в том числе концентрированных	1,3	1,2

**Группировка муниципальных районов  
по обеспеченности скота кормами на 1 января**

<i>Наличие кормов на 1 условную голову, ц корм. ед.</i>	<i>Число районов</i>		<i>В % к итогу</i>	
	<i>2019</i>	<i>2018</i>	<i>2019</i>	<i>2018</i>
до 5,0	4	5	26,7	33,3
5,1–20,0	7	5	46,6	33,4
20,1 и более	4	5	26,7	33,3

**Группировка муниципальных районов  
по индексу объемов производства мяса и молока**

<i>Индекс производства, в % к январю–декабрю 2017</i>	<i>Число районов, единиц</i>	<i>Удельный вес в общем объеме производства, в %</i>
	<i>Мясо</i>	
до 100	6	11,9
101-110	9	87,6
111 и более	1	0,5
	<i>Молоко</i>	
до 100	7	24,5
101-105	6	53,1
106 и более	3	22,4

**Цены на основные продукты питания  
и соотношение этих цен с ценой на говядину**

	Средняя цена, в рублях за килограмм			Соотношение цены продукта с ценой на говядину		
	декабрь 2017	ноябрь 2018	декабрь 2018	декабрь 2017	ноябрь 2018	декабрь 2018
Говядина	345,90	357,34	360,57	100	100	100
Куры	113,09	133,62	139,85	33	37	39
Свинина	250,81	265,06	265,03	73	74	74
Баранина	433,35	436,46	449,48	125	122	125
Рыба мороженая	174,27	185,43	187,19	50	52	52
Масло сливочное	661,90	664,28	668,06	191	186	185
Маргарин	161,91	168,43	167,49	47	47	46
Масло подсолнечное	121,49	117,89	116,97	35	33	32
Молоко пастеризованное, л	67,12	66,95	67,88	19	19	19
Сметана	197,69	197,71	197,87	57	55	55
Творог нежирный	309,54	336,55	337,13	89	94	93
Сыр твердый	442,29	464,53	470,15	128	130	130
Яйца, 10 шт.	54,94	61,12	68,15	16	17	19
Сахар-песок	35,61	44,47	46,55	10	12	13
Хлеб ржано-пшеничный	71,45	71,77	72,48	21	20	20
Хлеб пшеничный	83,98	81,28	81,40	24	23	23
Мука пшеничная	40,38	40,75	41,41	12	11	11
Рис	86,67	83,91	85,60	25	23	24
Пшено	38,33	55,13	56,32	11	15	16
Вермишель	97,65	97,83	99,68	28	27	28
Картофель	20,11	22,67	25,06	6	6	7
Капуста	13,78	22,82	29,71	4	6	8
Морковь	24,11	29,45	32,21	7	8	9
Лук репчатый	19,30	24,17	26,97	6	7	7
Яблоки	96,10	93,28	96,13	28	26	27

В Ленинградской области в декабре 2018 года по сравнению с декабрем 2017 года относительно цены на говядину подорожали: кура, свинина, рыба мороженая, творог нежирный, сыр твердый, яйца, сахарный песок, пшено, картофель, капуста, морковь, лук репчатый; подешевели: масло сливочное, маргарин, масло подсолнечное, сметана, хлеб ржано-пшеничный, хлеб пшеничный, мука, рис, яблоки; по баранине, молоку, вермишели соотношение цен осталось на прежнем уровне.



**Изменение заработной платы  
и сводного индекса потребительских цен**

в % к предыдущему месяцу

	<i>Средняя номинальная заработная плата</i>	<i>Индекс потребительских цен</i>	<i>Реальная заработная плата</i>
2017			
декабрь	119,5	100,4	119,0
2018			
январь	84,8	100,4	84,4
февраль	103,0	100,1	102,9
март	103,2	100,5	102,7
апрель	100,0	100,4	99,6
май	102,1	100,4	101,7
июнь	100,9	100,5	100,4
июль	99,6	100,3	99,4
август	99,4	99,7	99,7
сентябрь	96,6	99,9	96,7
октябрь	103,0	100,3	102,7
ноябрь	99,7	100,5	99,2
декабрь	...	100,9	...

**Количество организаций, учтенных  
в Статистическом регистре Росстата на 1 января 2019 года,  
по муниципальным районам и городскому округу**

	Единиц	В % к	
		итогу	1 января 2018
Всего	32743	100	90,9
<i>из них</i>			
<i>муниципальные районы</i>			
Бокситогорский	517	1,6	73,2
Волосовский	554	1,7	84,5
Волховский	1201	3,7	80,4
Всеволожский	7372	22,5	102,9
Выборгский	4324	13,2	82,6
Гатчинский	4361	13,3	98,9
Кингисеппский	1579	4,8	87,6
Киришский	1098	3,4	81,0
Кировский	1676	5,1	86,9
Лодейнопольский	466	1,4	87,4
Ломоносовский	2073	6,3	94,9
Лужский	1035	3,2	77,8
Подпорожский	388	1,2	82,2
Приозерский	1506	4,6	90,3
Сланцевский	415	1,3	91,8
Тихвинский	896	2,7	80,1
Тосненский	2159	6,6	95,3
<i>городской округ</i>			
Сосновоборский	1123	3,4	89,3

**ЛЕНИНГРАДСКАЯ ОБЛАСТЬ****Количество индивидуальных предпринимателей, учтенных  
в Статистическом регистре Росстата на 1 января 2019 года,  
по муниципальным районам и городскому округу**

	Единиц	В % к	
		итогу	1 января 2018
Всего	50926	100	109,6
<i>из них</i>			
<i>муниципальные районы</i>			
Бокситогорский	1107	2,2	103,2
Волосовский	1387	2,7	105,6
Волховский	1858	3,6	102,5
Всеволожский	11797	23,2	124,3
Выборгский	5171	10,2	107,5
Гатчинский	6915	13,6	107,5
Кингисеппский	2334	4,6	102,0
Киришский	1573	3,1	104,2
Кировский	2744	5,4	103,4
Лодейнопольский	884	1,7	101,7
Ломоносовский	2357	4,6	114,7
Лужский	2058	4,0	105,3
Подпорожский	748	1,5	106,1
Приозерский	1744	3,4	104,4
Сланцевский	1365	2,7	106,8
Тихвинский	1793	3,5	101,0
Тосненский	3509	6,9	107,2
<i>городской округ</i>			
Сосновоборский	1582	3,1	104,3

**МЕТОДОЛОГИЧЕСКИЙ  
КОММЕНТАРИЙ**

**МЕТОДОЛОГИЧЕСКИЙ КОММЕНТАРИЙ**

**Индекс выпуска базовых отраслей экономики** представляет собой отношение суммы выпусков базовых отраслей экономики (сельскохозяйственное производство, добыча полезных ископаемых, обрабатывающие производства, обеспечение электрической энергией, газом и паром; кондиционирование воздуха и водоснабжение; водоотведение, организация сбора и утилизации отходов, деятельность по ликвидации загрязнений, строительство, транспорт, розничная торговля) отчетного периода в ценах соответствующего периода предыдущего года к сумме выпусков базовых отраслей в соответствующем периоде предыдущего года в фактически действовавших ценах.

**Оборот организаций** – стоимость отгруженных товаров собственного производства, выполненных собственными силами работ и услуг, а также выручка от продажи приобретенных на стороне товаров (без налога на добавленную стоимость, акцизов и других аналогичных обязательных платежей).

**Индекс производства** – относительный показатель, характеризует изменение масштабов производства в сравниваемых периодах. Различают индивидуальные и сводные индексы производства. Индивидуальные индексы отражают изменение выпуска одного продукта и исчисляются как отношение объемов производства данного вида продукта в натурально-вещественном выражении в сравниваемых периодах. Сводный индекс производства характеризует совокупные изменения всех видов продукции и отражает изменение создаваемой в процессе производства стоимости в результате изменения только физического объема производимой продукции. Для исчисления сводного индекса производства индивидуальные индексы по конкретным видам продукции поэтапно агрегируются в индексы по видам деятельности, подгруппам, группам, подклассам, классам, подразделам и разделам. **Индекс промышленного производства** – агрегированный индекс производства по видам деятельности "добыча полезных ископаемых", "обрабатывающие производства", "обеспечение электрической энергией, газом и паром; кондиционирование воздуха", "водоснабжение, водоотведение, организация сбора и утилизации отходов, деятельность по ликвидации загрязнений".

**Объем отгруженных товаров собственного производства** представляет собой стоимость тех товаров, которые произведены данным юридическим лицом и фактически в отчетном периоде отгружены или отпущены в порядке продажи, а также прямого обмена на сторону (другим юридическим и физическим лицам), независимо от того, поступили деньги на счет продавца или нет.

Данные по этому показателю представляются по совокупности организаций с соответствующим фактическим видом деятельности и отражают коммерческую деятельность организаций.

**Объем работ, выполненных собственными силами по виду деятельности "строительство"** – стоимость работ, выполненных организациями собственными силами по виду деятельности "Строительство" на основании договоров и (или) контрактов, заключаемых с заказчиками. В стоимость этих работ включаются строительно-монтажные работы, а также прочие подрядные работы, выполненные по генеральным, прямым и субподрядным договорам за счет всех источников финансирования по строительству новых объектов, капитальному и текущему ремонту, реконструкции, модернизации жилых и нежилых зданий и инженерных сооружений.

**Число построенных квартир** – количество квартир в законченных строительством жилых домах квартирного, гостиничного типа и общежитиях.

**Общая площадь жилых помещений во введенных в эксплуатацию жилых зданиях (домах)** определяется как сумма площадей всех частей жилых помещений, включая площадь помещений вспомогательного использования, предназначенных для удовлетворения гражданами бытовых и иных нужд, связанных с их проживанием в жилом помещении, а также площадей лоджий, балконов, веранд, террас, подсчитываемых с соответствующими понижающими коэффициентами.

К помещениям вспомогательного использования относятся кухни, передние, холлы, внутриквартирные коридоры, ванные или душевые, туалеты, кладовые или хозяйственные встроенные шкафы. В домах-интернатах для престарелых и инвалидов, ветеранов, специальных домах для одиноких престарелых, детских домах к подсобным помещениям относятся

столовые, буфеты, клубы, читальни, спортивные залы, приемные пункты бытового обслуживания и медицинского обслуживания.

**Объем перевозок (отправление) грузов** – количество грузов в тоннах, перевезенных транспортом всех организаций, на автомобильном транспорте – включая предпринимателей (физических лиц) – владельцев грузовых автомобилей, осуществляющих коммерческие перевозки грузов.

**Грузооборот транспорта** – объем работы транспорта всех видов экономической деятельности по перевозкам грузов, на автомобильном транспорте – включая предпринимателей (физических лиц). Единицей измерения является тонно-километр, т.е. перемещение 1 тонны груза на 1 километр. Исчисляется суммированием произведений массы перевезенных грузов каждой перевозки в тоннах на расстояние перевозки в километрах.

**Пассажиروоборот транспорта общего пользования** – объем работы транспорта по перевозкам пассажиров, включая оценку перевозок пассажиров, пользующихся правом бесплатного проезда. Единицей измерения является пассажиро-километр, т.е. перемещение пассажира на 1 километр. Исчисляется суммированием произведений количества пассажиров каждой перевозки на расстояние перевозки в километрах.

**Объем услуг в сфере телекоммуникаций** – стоимость услуг электросвязи, услуг соединения и пропуска трафика, услуг по обеспечению регулирования использования радиочастотного спектра радиоэлектронных средств.

**Объем производства продукции сельского хозяйства хозяйствами всех категорий** (сельхозорганизации, крестьянские (фермерские) хозяйства, индивидуальные предприниматели, население) формируется как объем производства готовой продукции растениеводства и животноводства (без учета предоставления услуг) и изменение стоимости незавершенного производства продукции растениеводства и животноводства по видам деятельности "Растениеводство", "Животноводство", "Растениеводство в сочетании с животноводством (смешанное сельское хозяйство)".

Данные о выпуске продукции сельского хозяйства за отдельные месяцы могут впоследствии уточняться.

Данные о поголовье скота, производстве и реализации животноводческой продукции по всем сельхозпроизводителям определяются: по сельскохозяйственным предприятиям – на основании сведений форм федерального государственного статистического наблюдения; по хозяйствам населения и крестьянским (фермерским) хозяйствам – расчетно, по материалам выборочных обследований с привлечением информации сельских администраций.

**Оборот оптовой торговли** – стоимость отгруженных товаров, приобретенных ранее на стороне в целях перепродажи юридическим лицам и индивидуальным предпринимателям для профессионального использования (переработки или дальнейшей продажи).

Оборот оптовой торговли приводится в фактических продажных ценах, включающих торговую наценку, налог на добавленную стоимость, акциз, экспортную пошлину, таможенные сборы и аналогичные обязательные платежи. Сумма вознаграждения комиссионеров (повенных, агентов) отражается по фактической стоимости, включая НДС.

Оборот оптовой торговли включает данные по организациям с основным видом экономической деятельности "оптовая торговля, включая торговлю через агентов, кроме торговли автотранспортными средствами и мотоциклами" и по организациям других видов деятельности, осуществляющих оптовую торговлю.

Оборот оптовой торговли формируется по данным федерального статистического наблюдения за коммерческими организациями (предприятиями), не относящимися к субъектам малого предпринимательства, выборочного обследования малых предприятий оптовой торговли (кроме микропредприятий), которые проводятся с месячной периодичностью, ежеквартальных выборочных обследований малых предприятий всех видов деятельности (кроме микропредприятий), а также годовых выборочных обследований микропредприятий и индивидуальных предпринимателей с распространением полученных по выборочным обследованиям данных на генеральную совокупность объектов наблюдения.

Микропредприятия – малые предприятия со средней численностью работников до 15 человек включительно.

Кроме того, в соответствии с требованиями системы национальных счетов оборот оптовой торговли досчитывается на объемы скрытой деятельности.

**Оборот розничной торговли** представляет собой выручку от продажи товаров населению для личного потребления или использования в домашнем хозяйстве за наличный расчет или оплаченных по кредитным карточкам, по расчетным чекам банков, по перечисленным со счетов вкладчиков, посредством платежных карт, что также учитывается как продажа за наличный расчет. Стоимость товаров, проданных отдельным категориям населения со скидкой, включается в оборот розничной торговли в полном объеме.

**Индекс физического объема оборота розничной торговли** – относительный показатель, характеризующий изменение оборота розничной торговли в сравниваемых периодах в сопоставимых ценах.

**Оборот общественного питания** представляет собой выручку от продажи собственной кулинарной продукции, а также покупных товаров без кулинарной обработки населению для потребления, главным образом, на месте, а также организациям и индивидуальным предпринимателям для организации питания различных контингентов населения.

Оборот розничной торговли (оборот общественного питания) включает данные как по организациям, для которых эта деятельность является основной, так и по организациям других видов деятельности, осуществляющим продажу населению товаров (кулинарной продукции) через собственные торговые заведения (заведения общественного питания), или с оплатой через свою кассу. Оборот розничной торговли, кроме того, включает продажу товаров индивидуальными предпринимателями, физическими лицами на розничных рынках и ярмарках.

Оборот розничной торговли и оборот общественного питания формируются по данным федерального статистического наблюдения за коммерческими организациями (предприятиями), не относящимся к субъектам малого предпринимательства, которое проводится с месячной периодичностью, выборочного обследования малых предприятий розничной торговли и общественного питания (за исключением микропредприятий), а также выборочных обследований розничных рынков, индивидуальных предпринимателей в розничной торговле и общественном питании с распространением полученных данных на генеральную совокупность.

Кроме того, в соответствии с требованиями системы национальных счетов, эти показатели досчитываются на объемы скрытой деятельности.

**Объем платных услуг населению** отражает объем потребления населением различных видов услуг, оказанных резидентами российской экономики. В объеме платных услуг населению учитывается экспорт услуг и не учитывается их импорт. Статистически данный показатель измеряется суммой денежных средств, уплаченных потребителем за оказанную ему услугу. При этом оплата может производиться как самим потребителем, так и организацией, в которой работает данный потребитель, полностью или частично компенсирующей или оплачивающей расходы по потреблению им услуги. Этот показатель формируется на основании данных форм федерального государственного статистического наблюдения и экспертной оценки скрытой и неформальной деятельности на рынке услуг по утвержденной методике.

**Финансовые вложения организаций** – вложения денежных средств, материальных и иных ценностей в ценные бумаги других юридических лиц, процентные облигации государственных и местных займов, уставные (складочные) капиталы других юридических лиц, созданных на территории страны или за ее пределами и т.п., а также займы, предоставленные другим юридическим лицам.

**Накопленные финансовые вложения** – объем накопленных финансовых вложений, произведенных юридическим лицом с начала их вложения с учетом их изъятия и выбытия в отчетном периоде.

Финансовые вложения, осуществленные организацией, в зависимости от срока погашения займов и кредитов подразделяются на долгосрочные и краткосрочные.

**Долгосрочные финансовые вложения** – вложения, осуществленные на срок более одного года с намерением получения доходов (дивидендов): инвестиции организаций в доходные активы (ценные бумаги) других организаций, уставные (складочные) капиталы других организаций, созданных на территории Российской Федерации или за ее пределами, государственные ценные бумаги (облигации и другие долговые обязательства) и т.п., а также предоставленные организацией другим организациям займы.

**Краткосрочные финансовые вложения** – вложения на срок не более одного года, осуществленные с намерением получения доходов (дивидендов): в дочерние и зависимые организации, инвестиции организации в ценные бумаги других организаций, государственные

ценные бумаги и т.п., а также предоставленные другим организациям займы на срок не более одного года и пр.

**Доход от финансовых вложений** – доход, полученный организацией за отчетный период от владения акциями, паями и др., денными бумагами, от своей доли в уставном (складочном) капитале, от предоставленных займом (проценты) и пр.

**Инвестиции в основной капитал** (в части создания и приобретения новых основных средств, а также поступивших по импорту) представляют собой совокупность затрат на строительство, реконструкцию (включая расширение и модернизацию) объектов, которые приводят к увеличению их первоначальной стоимости, приобретение машин, оборудования, транспортных средств, производственного и хозяйственного инвентаря, бухгалтерский учет которых осуществляется в порядке, установленном для учета вложений во внеоборотные активы, инвестиции в объекты интеллектуальной собственности; культивируемые биологические ресурсы (в соответствии с Общероссийским классификатором основных фондов ОК-013-2014).

**Инвестиции в неизрасходуемые нефинансовые активы** – включают затраты на приобретение юридическими лицами в собственность земельных участков, объектов природопользования; контрактов, договоров аренды, лицензий (включая права пользования природными объектами), деловой репутации ("гудвилла") и деловых связей (маркетинговых активов), которые в бухгалтерском учете отражаются как нематериальные активы, то есть тех нематериальных активов, которые не являются итогом интеллектуальной деятельности и не считаются произведенными активами, поскольку относятся к результатам юридических или учетных операций. Затраты на приобретение земельных участков и объектов природопользования приводятся на основе документов, выданных государственными органами по земельным ресурсам и землеустройству согласно оплаченным или принятым к оплате счетам.

**Инвестиции в здания и сооружения** – затраты на строительство, реконструкцию (включая расширение и модернизацию) и техническое перевооружение зданий и сооружений, которые складываются из выполненных строительных работ и приходящихся на них прочих капитальных затрат (проектно-изыскательских работ, затрат по отводу земельных участков под строительство, выплаты земельного налога (аренды) в период строительства и т.п.), включаемых при вводе объекта в эксплуатацию в инвентарную стоимость здания (сооружения). При этом в инвестиции включаются затраты на коммуникации внутри здания, необходимые для его эксплуатации (вся система отопления и канализации внутри здания, внутренняя сеть газо-, водопровода, силовой и осветительной электропроводки, телефонной электропроводки, вентиляционные устройства общесанитарного назначения, подъемники и лифты и т.д.).

**Инвестиции на улучшение земель** – затраты на мелиоративные работы, проведение культуртехнических работ (на землях, не требующих осушения) и террасирование крутых склонов, включающие капитальные вложения на коренное улучшение земель, расчистку земельных участков, рекультивацию земли, изменение рельефа (планировку территории), а также расходы, связанные с предотвращением затопления, с передачей прав собственности на землю и т.п.

**Инвестиции в транспортные средства** – затраты на приобретение транспортных средств: железнодорожного подвижного состава, подвижного морского и внутреннего водного, автомобильного, воздушного, городского электрического транспорта.

**Инвестиции в информационное, компьютерное и телекоммуникационное (ИКТ) оборудование** – затраты на приобретение информационного, компьютерного и телекоммуникационного (ИКТ) оборудования, к которому относятся информационное оборудование, комплектные машины и оборудование, предназначенные для преобразования и хранения информации, в состав которых могут входить устройства электронного управления, электронные и прочие компоненты, являющиеся частями этих машин и оборудования. К оборудованию для ИКТ также относятся различного типа вычислительные машины, включая вычислительные сети, самостоятельные устройства ввода-вывода данных, а также оборудование систем связи - передающая и приемная аппаратура для радиосвязи, радиовещания и телевидения, аппаратура электросвязи.

**Инвестиции в прочие машины и оборудование** – затраты на приобретение прочих машин и оборудования (входящих и не входящих в сметы строоек), а также затраты на монтаж энергетического, подъемно-транспортного, насосно-компрессорного и другого оборудования на месте его постоянной эксплуатации, проверку и испытание качества монтажа (индивиду-



альное опробование отдельных видов машин и механизмов и комплексное опробование вхлостую всех видов оборудования).

**Инвестиции в объекты интеллектуальной собственности** – включают затраты на приобретение интеллектуальных продуктов, являющихся результатом мыслительной, интеллектуальной, духовной деятельности, исследований, разработок, инноваций, деятельности по разведке недр и оценки запасов полезных ископаемых, позволяющих достичь знаний, которые разработчики могут продать или использовать для собственной выгоды в производстве, поскольку использование этих знаний ограничено посредством юридической, правовой защиты (патентное, авторское право, смежные права) или другой защиты (организационная и техническая защита: например применение режима коммерческой тайны к результатам, полученным в ходе НИОКР, с целью предотвращения их использования другими лицами без разрешения организации).

**Индекс потребительских цен и тарифов на товары и платные услуги населению (ИПЦ)** характеризует изменение во времени общего уровня цен и тарифов на товары и услуги, приобретаемые населением для непроизводственного потребления. Измеряет отношение стоимости фиксированного набора товаров и услуг в текущем периоде к его стоимости в предыдущем периоде.

В набор товаров и услуг включены более 500 товаров (услуг)-представителей. Наблюдение за ценами и тарифами производится в столицах республик, центрах краев, областей, автономных округов, городах федерального значения и выборочно – в районных центрах, отобранных с учетом их представительности в отражении социально-экономического и географического положения региона.

**Стоимость фиксированного набора потребительских товаров и услуг для межрегиональных сопоставлений** покупательной способности населения по Российской Федерации и отдельным регионам исчисляется на основе единых объемов потребления, а также средних цен по России и ее субъектам. В состав набора включены 83 наименования товаров и услуг в том числе 30 видов продовольственных товаров, 41 вид непродовольственных товаров и 12 видов услуг. Данные о стоимости набора приведены в расчете на месяц.

**Стоимость минимального набора продуктов питания, входящих в потребительскую корзину мужчины трудоспособного возраста** исчисляется по единым для всех субъектов РФ единым объемам потребления. В состав набора включены 33 наименования продовольственных товаров. Данные о стоимости набора приведены в расчете на месяц.

**Индексы цен на первичном и вторичном рынках жилья** рассчитываются на основе зарегистрированных цен на вновь построенные квартиры и на квартиры функционирующего жилого фонда, если они являются объектами совершения рыночных сделок. При регистрации цен на жилье учитываются количественные и качественные характеристики квартир, а также район их расположения в городе.

**Индекс цен производителей промышленных товаров** – рассчитывается на основе зарегистрированных цен на товары-представители на базовых (опорных) предприятиях. Учитываются фактически сложившиеся в текущем периоде отпускные цены предприятий (без косвенных товарных налогов – НДС, акцизов и др.) на продукцию, предназначенную для реализации на внутреннем рынке.

**Сводный индекс цен на продукцию инвестиционного назначения** отражает изменение инвестиций в строительство объектов различных отраслей экономики и рассчитывается как агрегированный показатель из индексов цен на строительные-монтажные работы, машины и оборудование, используемые в строительстве, и прочие капитальные работы и затраты, взвешенных по доле этих элементов в общем объеме инвестиций в основной капитал.

**Индекс тарифов на грузовые перевозки** характеризует изменение фактически действующих тарифов на грузовые перевозки за отчетный период без учета изменения за этот период структуры перевезенных грузов по разнообразным признакам: по виду и размеру отправки груза, скорости доставки, расстоянию перевозки, территории перевозки, типу подвижного состава, степени использования его грузоподъемности и по другим признакам.

**Индекс тарифов на услуги связи для юридических лиц** характеризует общее изменение тарифов на услуги связи для различных категорий пользователей.

**Индекс цен производителей сельскохозяйственной продукции** исчисляется на основании регистрации в отобранных для наблюдения сельскохозяйственных организациях цен на основные виды продуктов-представителей, реализуемых заготовительным, перерабатывающим организациям, на рынке, через собственную торговую сеть, населению непосредственно.

венно с транспортных средств, на ярмарках, биржах, аукционах, организациям, коммерческим структурам и т. п. Цены реализации сельскохозяйственной продукции приводятся с учетом надбавок и скидок за качество реализованной продукции без расходов на транспортировку, экспедирование, погрузку и разгрузку продукции, а также без налога на добавленную стоимость, дотаций.

**Численность рабочей силы** – лица в возрасте 15 лет и старше, которые в рассматриваемый период (обследуемую неделю) считаются занятыми или безработными.

**Занятые** – лица в возрасте 15 лет и старше, которые в обследуемую неделю выполняли любую деятельность (хотя бы один час в неделю), связанную с производством товаров или оказанием услуг за плату или прибыль.

К **безработным** (в соответствии со стандартами МОТ) относятся лица в возрасте 15 лет и старше, которые в рассматриваемый период удовлетворяли одновременно следующим критериям:

- не имели работы (доходного занятия);
- занимались поиском работы, используя при этом любые способы;
- были готовы приступить к работе в течение обследуемой недели.

Обучающиеся в образовательных учреждениях, пенсионеры и инвалиды учитываются в качестве безработных, если они не имеют работы, занимаются поиском работы и готовы приступить к ней.

Информация о численности рабочей силы, занятых и общей численности безработных приведена по материалам выборочных обследований рабочей силы, проводимых органами государственной статистики с ежемесячной периодичностью (по состоянию на вторую неделю).

**Безработные, зарегистрированные в государственных учреждениях службы занятости населения** – трудоспособные граждане, не имеющие работы и заработка (трудового дохода), проживающие на территории РФ, зарегистрированные в государственных учреждениях службы занятости по месту жительства в целях поиска подходящей работы, ищущие работу и готовые приступить к ней.

**Уровень зарегистрированной безработицы** – отношение численности безработных, зарегистрированных в государственных учреждениях службы занятости населения, к численности рабочей силы, в процентах.

**Нагрузка незанятого населения на одну заявленную вакансию** рассчитывается как отношение численности лиц, не занятых трудовой деятельностью, состоящих на учете в государственных учреждениях службы занятости населения, к числу вакансий, сообщенных работодателями в эти учреждения.

**Заявленная работодателями потребность в работниках** – число вакансий (требуемых работников), сообщенных работодателями в государственные учреждения службы занятости населения.

**Доходы бюджета** – обязательные безвозвратные платежи, поступающие в бюджет субъекта РФ.

**Расходы бюджета** – денежные затраты субъекта РФ, связанные с его функционированием.

**Бюджетный профицит** – величина превышения доходов бюджета над его расходами.

**Бюджетный дефицит** – величина превышения расходов бюджета над его доходами.

**Сальдированный финансовый результат** – конечный финансовый результат, выявленный на основании бухгалтерского учета всех хозяйственных операций организаций. Представляет собой сумму (прибыли, убытка) от продажи продукции (работ, услуг), основных средств, иного имущества организаций и доходов от внереализационных операций, уменьшенных на сумму расходов по этим операциям. Разрабатывается ежемесячно с опозданием на месяц.

**Суммарная задолженность по обязательствам организаций** включает в себя кредиторскую задолженность и задолженность по кредитам банков и займам.

**Кредиторская задолженность** – задолженность по расчетам с кредиторами за товары, работы и услуги, в том числе задолженность поставщикам и подрядчикам за поступившие материальные ценности, задолженность по выданным векселям, с дочерними предприятиями, с рабочими и служащими по оплате труда, с бюджетом и внебюджетными фондами; по полученным авансам, включая сумму полученных авансов по предстоящим платежам.

**Дебиторская задолженность** – задолженность по расчетам с дебиторами за товары, работы и услуги, по полученным векселям, с дочерними предприятиями, с бюджетом, с персоналом, по прочим операциям (включает задолженность работников предприятия по предоставленным им ссудам и займам за счет средств этого предприятия или банковского кредита), с прочими дебиторами (включает задолженность подотчетных лиц, авансы, выданные поставщикам и подрядчикам с учетом сумм, уплаченных другим предприятиям по предстоящим расчетам).

**Малые предприятия.** Условия отнесения к малым предприятиям определены статьей 4 Федерального закона от 24.07.2007 №209-ФЗ «О развитии малого и среднего предпринимательства в Российской Федерации».

Порядок осуществления выборочных обследований малых предприятий установлен постановлением Правительства Российской Федерации от 16.02.2008 №79 «О порядке проведения выборочных статистических наблюдений за деятельностью субъектов малого и среднего предпринимательства».

Число предприятий для проведения выборочного обследования деятельности малых предприятий определяется на начало отчетного года и в течение всего периода остается неизменным.

Информация по внешней торговле товарами представлена на основе данных Северо-Западного таможенного управления Российской Федерации.

**Экспорт** – вывоз товаров с территории Российской Федерации без обязательства об обратном ввозе. Экспорт включает вывоз из страны товаров отечественного производства, а также реэкспорт товаров. К товарам отечественного производства относятся также товары иностранного происхождения, ввезенные в страну и подвергшиеся существенной переработке, изменяющей основные качественные или технические характеристики товаров. К реэкспортным товарам относятся товары, ранее ввезенные на таможенную территорию Российской Федерации, а затем вывезенные с этой территории без уплаты или с возвратом уплаченных сумм ввозных таможенных пошлин, налогов и без применения к товарам запретов и ограничений экономического характера.

**Импорт** – ввоз товаров на таможенную территорию Российской Федерации без обязательств об обратном вывозе. В импорт включаются ввезенные товары, предназначенные для потребления в экономике страны и товары, ввозимые на территорию государства в соответствии с режимом реимпорта. К реимпортным товарам относятся товары, ранее вывезенные с таможенной территории Российской Федерации, а затем ввезенные на ее территорию без уплаты таможенных пошлин, налогов и без применения к товарам запретов и ограничений экономического характера.

**Внешнеторговый оборот** – сумма экспорта и импорта товаров.

**Сальдо торгового баланса** – разница между экспортом и импортом товаров. Положительное сальдо – экспорт превышает импорт, отрицательное сальдо (ставится знак "минус") – импорт превышает экспорт.

**Характеристика организаций.** Данные о предприятиях и организациях (индивидуальных предпринимателях), учтенных в **Статрегистре Росстата**, получены на основе сведений о государственной регистрации, предоставляемых ФНС России из Единого государственного реестра юридических лиц (Единого государственного реестра индивидуальных предпринимателей), а также с использованием сведений о государственной регистрации юридических лиц, поступивших в органы государственной статистики до вступления в действие Федерального закона «О государственной регистрации юридических лиц и индивидуальных предпринимателей», не перерегистрированных и не ликвидированных в установленном порядке.

Распределение предприятий и организаций по видам экономической деятельности осуществляется по виду деятельности, заявленному юридическим лицом (индивидуальным предпринимателем) основным при государственной регистрации.

**Естественное движение населения** – обобщенное название совокупности рождений и смертей, изменяющих численность населения, так называемым естественным путем. К естественному движению населения относят также браки и разводы, хотя они не меняют численность населения, но учитываются в том же порядке, что и рождения и смерти.

**Общие коэффициенты рождаемости и смертности** – отношение соответственно числа родившихся (живыми) и числа умерших в течение календарного года к среднегодовой численности наличного населения. Исчисляются на 1000 населения.

**Коэффициент естественного прироста (убыли)** – разность общих коэффициентов рождаемости и смертности.

**Общие коэффициенты брачности и разводимости** – отношение числа зарегистрированных браков и разводов в течение года к среднегодовой численности наличного населения. Исчисляются на 1000 населения.

**Коэффициент младенческой смертности** – исчисляется как сумма двух составляющих, первая из которых – отношение числа умерших в возрасте до одного года из поколения, родившегося в том году, для которого вычисляется коэффициент, к общему числу родившихся в том же году; а вторая – отношение числа умерших в возрасте до одного года из поколения, родившегося в предыдущем году, к общему числу родившихся в предыдущем году. Исчисляется на 1000 родившихся живыми.

**Миграция.** Данные о международной и внутрисероссийской миграции получены в результате разработки поступающих от Управления Федеральной миграционной службы по Санкт-Петербургу и Ленинградской области документов статистического учета прибытия и выбытия, которые составляются при регистрации или снятии с регистрационного учета населения по месту жительства и по месту пребывания на срок 9 месяцев и более.

**Денежные доходы населения** включают оплату по труду всех категорий населения, пенсии, пособия, стипендии и другие социальные трансферты, поступления от продажи продуктов сельского хозяйства, доходы от собственности в виде процентов по вкладам, ценным бумагам, дивидендов, доходы лиц, занятых предпринимательской деятельностью, а также страховые возмещения, ссуды, доходы от продажи иностранной валюты и другие доходы.

**Денежные расходы и сбережения населения** включают расходы на покупку товаров и оплату услуг, обязательные платежи и разнообразные взносы (налоги и сборы, платежи по страхованию, взносы в общественные и кооперативные организации, возврат банковских ссуд, проценты за товарный кредит и др.), покупку иностранной валюты, а также прирост сбережений во вкладах и ценных бумагах.

**Реальные денежные доходы** характеризуют изменение денежных доходов населения в сравнимых периодах в сопоставимых ценах, (скорректированные на индекс потребительских цен).

**Среднедушевые денежные доходы** исчисляются делением общей суммы денежных доходов на численность населения.

**Коэффициент концентрации доходов (индекс Джини)** характеризует степень отклонения фактического объема распределения денежных доходов населения от линии их равномерного распределения. Величина коэффициента может варьировать от 0 до 1, при этом, чем выше значение показателя, тем более неравномерно распределены доходы в обществе.

**Покупательная способность денежных доходов населения** отражает потенциальные возможности населения по приобретению товаров и услуг и выражается через товарный эквивалент среднедушевых денежных доходов населения и соотношение среднедушевых денежных доходов населения с величиной прожиточного минимума.

**Величина прожиточного минимума** в соответствии с Федеральным законом от 24 октября 1997г. № 134-ФЗ «О прожиточном минимуме в Российской Федерации» представляет собой стоимостную оценку потребительской корзины, а также обязательные платежи и сборы. Стоимостная оценка осуществляется на основании Закона Санкт-Петербурга «О внесении изменения в Закон Санкт-Петербурга «О потребительской корзине для основных социально-демографических групп населения в Санкт-Петербурге» от 4 июля 2007 года № 399-67 и на основании областного Закона «О потребительской корзине в Ленинградской области» от 6 февраля 2007 года № 3-оз и содержит минимальные наборы продуктов питания, непродовольственных товаров и услуг, необходимых для сохранения здоровья человека и обеспечения его жизнедеятельности.

Величина прожиточного минимума определяется ежеквартально и устанавливается нормативными актами Правительства Санкт-Петербурга и Правительства Ленинградской области.

**Среднемесячная номинальная начисленная заработная плата** работников организаций исчисляется делением фонда начисленной заработной платы работников на среднесписочную численность работников и на количество месяцев в периоде. В фонд заработной платы включаются начисленные работникам суммы в денежной и неденежной формах за отработанное и неотработанное время, доплаты и надбавки, премии и единовременные по-

## **МЕТОДОЛОГИЧЕСКИЙ КОММЕНТАРИЙ**

ощрения, компенсационные выплаты, связанные с режимом работы и условиями труда, а также оплата питания и проживания, имеющая систематический характер.

**Реальная начисленная заработная плата** характеризует покупательную способность заработной платы в отчетном периоде в связи с изменением цен на потребительские товары и услуги по сравнению с базисным периодом. Индекс реальной начисленной заработной платы исчисляется путем деления индекса номинальной заработной платы на индекс потребительских цен за один и тот же временной период.

**Заболеваемость населения** характеризуется числом больных, выявленных (или взятых под диспансерное наблюдение) в течение года при обращении в лечебно-профилактические учреждения или при профилактическом осмотре. **Первичная заболеваемость** регистрируется при установлении больному диагноза впервые в жизни.

### **Управление**

**Федеральной службы государственной статистики  
по г. Санкт-Петербургу и Ленинградской области**

Адрес: 197376, Санкт-Петербург, ул. Профессора Попова, 39

Заказ № 36. Тираж 122 экз.

Отпечатано в оперативной полиграфии Петростата