

**Управление Федеральной службы
государственной статистики
по г. Санкт-Петербургу и Ленинградской области
(Петростат)**

**СОЦИАЛЬНО-ЭКОНОМИЧЕСКОЕ ПОЛОЖЕНИЕ
САНКТ-ПЕТЕРБУРГА
В ЯНВАРЕ–ДЕКАБРЕ 2018 ГОДА
(ЭКОНОМИЧЕСКИЙ ДОКЛАД В ТАБЛИЦАХ)**

**Санкт-Петербург
2019**

Настоящий экономический доклад в таблицах подготовлен коллективом Петростата на основе данных оперативной статистической отчетности.

В докладе приняты условные обозначения:

г	грамм	МВт	мегаватт
г.	год	млн.	миллион
га	гектар	млрд.	миллиард
Гкал	гигакалория	п.	поселок
дкл	декалитр	пасс-км	пассажиро-километр
долл.	доллар	плот.	плотный
ед.	единица	пог. м	погонный метр
кат.	катушка	р.	раз
кВА	киловольт-ампер	руб.	рубль
кВт	киловатт	т	тонна
кВт-ч	киловатт-час	т.г.	текущий год
кг	килограмм	т-км	тонно-километр
км	километр	трлн.	триллион
км ²	квадратный километр	тыс.	тысяча
км ³	кубический километр	усл.	условный
л	литр	усл. ед.	условная единица
м	метр	ц	центнер
м ²	квадратный метр	чел.	человек
м ³	кубический метр	шт.	штука
МВА	мегавольт-ампер	экз.	экземпляр
—	явление отсутствует		
...	данных не имеется		
х	сопоставление невозможно		
0,0	небольшая величина		

В отдельных случаях незначительные расхождения между итогом и суммой слагаемых объясняются округлением данных.

Ряд показателей, приведенных в докладе, рассчитан с учетом экспертной оценки.

В таблицах, отражающих ежемесячную динамику, показатели за последний месяц в последующем выпуске доклада уточняются по данным ежемесячной статистической отчетности в соответствии с методикой разработки. Относительные показатели в этих таблицах отражены в сопоставимой структуре отчитывающихся предприятий и организаций.

При расчете отдельных показателей, помещенных в докладе, использована информация территориальных органов федеральной исполнительной власти (министерств и ведомств), а также органов исполнительной власти Санкт-Петербурга и Ленинградской области.

Петростат является собственником государственной статистической информации на территории Санкт-Петербурга и Ленинградской области и обладает исключительными правами на издание и распространение статистических публикаций.

При использовании материалов органов государственной статистики ссылка на источник обязательна.

Официальное издание
код по каталогу 11001119
E-mail: pcs@stat78.spb.ru
<http://petrostat.gks.ru>

© Петростат, 2019

СОДЕРЖАНИЕ

СВОДНЫЕ ИТОГИ.....	5
СВОДНЫЕ ИТОГИ (ОКОНЧАНИЕ)	6
ОБОРОТ ОРГАНИЗАЦИЙ.....	7
ДОБЫВАЮЩИЕ И ОБРАБАТЫВАЮЩИЕ ПРОИЗВОДСТВА И ЭНЕРГЕТИКА	9
СТРОИТЕЛЬСТВО	13
ТРАНСПОРТ	17
Транспортировка и хранение.....	17
Аварийность на автомобильном транспорте.....	19
ДЕЯТЕЛЬНОСТЬ В СФЕРЕ ТЕЛЕКОММУНИКАЦИЙ	19
СЕЛЬСКОЕ ХОЗЯЙСТВО	20
ОПТОВАЯ ТОРГОВЛЯ	21
ПОТРЕБИТЕЛЬСКИЙ РЫНОК	23
Розничная торговля.....	23
Общественное питание	27
Платные услуги населению.....	28
ИНВЕСТИЦИИ	30
Финансовые вложения организаций.....	30
Инвестиции в нефинансовые активы	31
Инвестиции в основной капитал организаций	31
ЦЕНЫ	35
Потребительские цены.....	36
Цены на рынке жилья	41
Цены производителей	42
Индексы цен производителей промышленных товаров	42
Индексы цен на продукцию инвестиционного назначения	44
Индексы тарифов на грузовые перевозки.....	45
Индексы тарифов на услуги связи для юридических лиц	46
Индексы цен производителей сельскохозяйственной продукции	47
РЫНОК ТРУДА	48
Занятость и безработица	48
Численность работников организаций	48
Безработица	51
Потребность организаций в работниках	53
Заработная плата	54
Задолженность организаций по заработной плате	58
ФИНАНСЫ	60
Показатели финансово-кредитной системы	60
ФИНАНСЫ ОРГАНИЗАЦИЙ	61
Финансовые результаты деятельности организаций.....	61
Состояние платежей и расчетов в организациях.....	63
ИНСТИТУЦИОНАЛЬНЫЕ ПРЕОБРАЗОВАНИЯ	69
Характеристика организаций	69
МАЛЫЕ ПРЕДПРИЯТИЯ	74
ВНЕШНЕЭКОНОМИЧЕСКИЕ СВЯЗИ	78
Экспорт и импорт товаров.....	78
ДЕМОГРАФИЧЕСКАЯ СИТУАЦИЯ	81
УРОВЕНЬ ЖИЗНИ НАСЕЛЕНИЯ	84
Денежные доходы и расходы населения	84
ЗДРАВООХРАНЕНИЕ	89
ПРЕСТУПНОСТЬ	90
ПРИЛОЖЕНИЕ	93
МЕТОДОЛОГИЧЕСКИЙ КОММЕНТАРИЙ	106

**ЭКОНОМИЧЕСКИЕ
И СОЦИАЛЬНЫЕ
ПОКАЗАТЕЛИ**

САНКТ-ПЕТЕРБУРГ

СВОДНЫЕ ИТОГИ

млрд. рублей

	Абсолютные данные		В % к соответствующему периоду предыдущего года		Справочно: январь-декабрь 2017 в % к январю-декабрю 2016
	декабрь	январь-декабрь	декабрь	январь-декабрь	
Оборот организаций (в действующих ценах), млрд. рублей	1476,5	13458,9	107,1	114,6	102,9
Индекс промышленного производства, %	x	x	109,2	105,0	105,5
Объем работ по виду деятельности "строительство"	66,9	572,9	90,2	96,5	75,6
Ввод в действие жилых домов, тыс. м ²	2199,5	3950,3	2,0 п.	111,7	113,5
Объем услуг по транспортировке и хранению (без субъектов малого предпринимательства, в действующих ценах)	62,3	690,7	112,3	111,9	102,9
Объем услуг в сфере телекоммуникаций (без субъектов малого предпринимательства, в действующих ценах)	10,4	125,8	101,2	104,2	104,6
Оборот оптовой торговли, млрд. рублей	915,9	8565,8	109,4	102,8	116,3
Оборот розничной торговли	144,2	1396,6	101,3	102,3	103,4
пищевыми продуктами, включая напитки, и табачными изделиями	49,3	472,1	92,8	96,8	101,9
непродовольственными товарами	94,9	924,5	106,3	105,3	104,3
Оборот общест- венного питания	7,2	78,0	109,1	105,9	104,5
Объем платных услуг населению	44,6	492,5	100,2	103,0	102,0
Индекс потребительских цен, %	100,7	103,9 ¹⁾	103,9	103,0	103,7 ¹⁾

Индекс выпуска товаров и услуг по базовым видам экономической деятельности за III квартал 2018 года составил к соответствующему периоду 2017 года 106,6%.

¹⁾ Конец периода к декабрю предыдущего года.

САНКТ-ПЕТЕРБУРГ

СВОДНЫЕ ИТОГИ (окончание)

	Абсолютные данные		В % к соответствующему периоду предыдущего года		Справочно: январь-ноябрь 2017 в % к январю-ноябрю 2016
	ноябрь	январь- ноябрь	ноябрь	январь- ноябрь	
Численность населения (на 1 декабря 2018), тыс. человек	5380,0	x	100,7 ¹⁾	x	101,4 ²⁾
Средняя численность работников организации (без субъектов малого предпринимательства), тыс. человек	1502	1492	103,1	104,5	102,5
Общая численность безработных в возрасте 15 лет и старше (январь-декабрь), тыс. человек	x	44,7	x	88,8	101,1 ³⁾
Уровень безработицы населения в возрасте 15 лет и старше (январь-декабрь), в % к численности рабочей силы	x	1,5	x	x	x
Численность официально зарегистрированных безработных (на конец декабря 2018), тыс. человек	12,0	x	101,7	x	100,7 ⁴⁾
Уровень зарегистрированной безработицы, (на конец декабря 2018) в % от численности рабочей силы	0,4	x	x	x	x
Реальные денежные доходы населения	x	x	96,7	98,8 ⁵⁾	99,5
Средняя начисленная заработная плата одного работника					
номинальная, рублей	58310	58526	107,6	110,7	109,9
реальная	x	x	104,0	107,6	105,3
Просроченная задолженность по заработной плате (на 1 января 2019), тыс. рублей	129154	x	68,2 ⁶⁾	x	1,9 п. ⁷⁾
Численность работников, перед которыми имеется просроченная задолженность по заработной плате (на 1 января 2019), человек	1216	x	62,8 ⁶⁾	x	137,3 ⁷⁾

¹⁾ 1 декабря 2018 года к 1 декабря 2017 года.

²⁾ 1 декабря 2017 года к 1 декабря 2016 года.

³⁾ Январь-декабрь 2017 года к январю-декабрю 2016 года (в возрасте 15-72 лет).

⁴⁾ Декабрь 2017 года к декабрю 2016 года.

⁵⁾ С учетом единовременной денежной выплаты пенсионерам (ЕВ-2017) в размере 5 тыс. рублей, произведенной в январе 2017 года в соответствии с Федеральным законом от 22 ноября 2016 года № 385-ФЗ; без учета ЕВ-2017 реальные денежные доходы в январе-ноябре 2018 года в сравнении с январем-ноябрем 2017 года в Санкт-Петербурге составили 99,1%, в Ленинградской области – 101,2%.

⁶⁾ 1 января 2019 года к 1 января 2018 года.

⁷⁾ 1 января 2018 года к 1 января 2017 года.

ОБОРОТ ОРГАНИЗАЦИЙ

Оборот организаций по видам экономической деятельности¹⁾ в январе–декабре 2018 года

в действующих ценах

	Млрд. рублей	В % к		Справочно: январь- декабрь 2017, в % к итогу
		соответ- ствующему периоду 2017	итогу	
Всего	13458,9	114,6	100	100
в том числе организации с основным видом деятельности:				
сельское, лесное хозяйство, охота, рыболовство и рыбоводство	9,2	97,7	0,1	0,1
растениеводство и животноводство, охота и предоставление соответствующих услуг в этих областях	5,6	115,9	0,0	0,0
лесоводство и лесозаготовки	1,1	100,0	0,0	0,0
рыболовство и рыбоводство	2,5	71,8	0,0	0,0
добыча полезных ископаемых	50,1	106,9	0,4	0,4
обрабатывающие производства	4107,9	127,1	30,5	27,5
из них производство:				
пищевых продуктов	229,6	101,6	1,7	1,9
напитков	74,3	113,1	0,6	0,6
табачных изделий	77,0	99,9	0,6	0,7
текстильных изделий	6,9	92,2	0,1	0,1
одежды	16,5	97,4	0,1	0,1
кожи и изделий из кожи	3,7	73,0	0,0	0,0
изделий из дерева и пробки, кроме мебели, изделий из соломки и материалов для плетения, обработка древесины	11,5	112,8	0,1	0,1
бумаги и бумажных изделий	33,3	105,5	0,2	0,3
деятельность полиграфическая и копирование носителей информации	22,7	110,6	0,2	0,2
кокса и нефтепродуктов	2074,3	148,2	15,4	11,9
химических веществ и химических продуктов	118,0	104,6	0,9	1,0
лекарственных средств и материалов, применяемых в медицинских целях	40,2	107,1	0,3	0,3
резиновых и пластмассовых изделий	41,0	107,6	0,3	0,3
прочей неметаллической минеральной продукции	50,5	95,3	0,4	0,5
металлургическое	94,8	107,8	0,7	0,7
готовых металлических изделий, кроме машин и оборудования	126,2	105,4	0,9	1,0

¹⁾ Итоги по "хозяйственным" видам деятельности получены как результат агрегирования данных по организациям в соответствии с их основным видом деятельности.

САНКТ-ПЕТЕРБУРГ

Оборот организаций по видам
экономической деятельности в январе–декабре 2018 года (окончание)

в действующих ценах

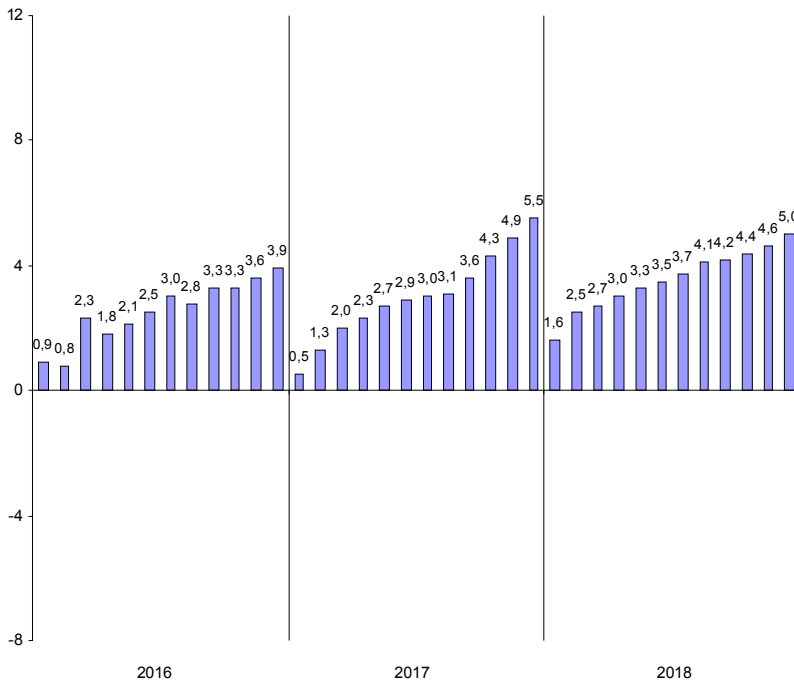
	Млрд. рублей	В % к		Справочно: январь- декабрь 2017, в % к итогу
		соответ- ствующему периоду 2017	итогу	
компьютеров, электронных и оптических изделий	141,8	109,4	1,1	1,1
электрического оборудования	96,5	108,6	0,7	0,8
машин и оборудования, не включенных в другие группировки	171,4	118,2	1,3	1,2
автотранспортных средств, прицепов и полуприцепов	462,3	117,3	3,4	3,4
прочих транспортных средств и оборудования	129,2	1,5 р.	1,0	0,7
мебели	9,6	112,9	0,1	0,1
прочих готовых изделий	16,4	114,7	0,1	0,1
обеспечение электрической энергией, газом и паром; кондиционирование воздуха	387,2	103,9	2,9	3,2
водоснабжение; водоотведение, организация сбора и утилизации отходов, деятельность по ликвидации загрязнений	66,8	112,5	0,5	0,5
строительство	521,5	108,3	3,9	4,1
торговля оптовая и розничная; ремонт автотранспортных средств и мотоциклов	5897,9	111,6	43,8	45,0
в том числе торговля:				
оптовая и розничная автотранспортными сред- ствами и мотоциклами и их ремонт	384,7	110,2	2,9	3,0
оптовая, кроме оптовой торговли автотранспортными средствами и мотоциклами	4385,4	114,8	32,6	32,5
розничная, кроме торговли автотранспорт- ными средствами и мотоциклами	1127,9	100,9	8,4	9,5
транспортировка и хранение	806,1	110,9	6,0	6,2
деятельность гостиниц и предприятий общественного питания	106,5	111,1	0,8	0,8
деятельность в области информации и связи	377,7	107,1	2,8	3,0
деятельность по операциям с недвижимым имуществом	358,2	105,7	2,7	2,9
деятельность профессиональная, научная и техническая	398,7	98,3	3,0	3,5
деятельность административная и сопутствующие дополнительные услуги	92,7	110,6	0,7	0,7
государственное управление и обеспечение военной безопасности; социальное обеспечение	3,8	118,2	0,0	0,0
образование	53,2	105,2	0,4	0,4
деятельность в области здравоохранения и социальных услуг	154,2	112,8	1,1	1,2
деятельность в области культуры, спорта, организации досуга и развлечений	43,5	117,0	0,3	0,3
предоставление прочих видов услуг	23,6	116,1	0,2	0,2

САНКТ-ПЕТЕРБУРГ

ДОБЫВАЮЩИЕ И ОБРАБАТЫВАЮЩИЕ ПРОИЗВОДСТВА И ЭНЕРГЕТИКА

Индекс промышленного производства¹⁾ в январе–декабре 2018 года по сравнению с январем–декабрем 2017 года составил 105,0%.

Прирост (снижение) промышленного производства (нарастающим итогом, в % к соответствующему периоду предыдущего года)



¹⁾ Индекс промышленного производства исчисляется по видам деятельности «Добыча полезных ископаемых», «Обработывающие производства», «Обеспечение электрической энергией, газом и паром; кондиционирование воздуха», «Водоснабжение; водоотведение, организация сбора и утилизации отходов, деятельность по ликвидации загрязнений» на основе данных о динамике производства важнейших товаров-представителей (в натуральном и стоимостном выражении). В качестве весов используется структура валовой добавленной стоимости по видам экономической деятельности 2010 базисного года.

САНКТ-ПЕТЕРБУРГ

Индексы промышленного производства по основным видам деятельности¹⁾ в январе–декабре 2018 года

	В % к январю–декабрю 2017
Добыча полезных ископаемых	101,5
Обрабатывающие производства	105,2
Обеспечение электрической энергией, газом и паром; кондиционирование воздуха	100,8
Водоснабжение; водоотведение, организация сбора и утилизации отходов, деятельность по ликвидации загрязнений	111,1

Индексы промышленного производства по видам деятельности в составе обрабатывающих производств в январе–декабре 2018 года

	В % к январю–декабрю 2017
Производство:	
пищевых продуктов	103,9
напитков	120,0
табачных изделий	100,6
текстильных изделий	85,9
одежды	115,6
кожи и изделий из кожи	33,8
изделий из дерева и пробки, кроме мебели, изделий из соломки и материалов для плетения, обработка древесины	111,5
бумаги и бумажных изделий	93,6
деятельность полиграфическая и копирование носителей информации	110,6
химических веществ и химических продуктов	109,0
лекарственных средств и материалов, применяемых в медицинских целях	110,4
резиновых и пластмассовых изделий	101,2
прочей неметаллической минеральной продукции	98,1
металлургическое	96,2
готовых металлических изделий, кроме машин и оборудования	85,2
компьютеров, электронных и оптических изделий	98,7
электрического оборудования	116,8
машин и оборудования, не включенных в другие группировки	115,7
автотранспортных средств, прицепов и полуприцепов	110,3
прочих транспортных средств и оборудования	132,1
мебели	107,7
прочих готовых изделий	102,8

¹⁾ Без учета объемов производства обособленных подразделений головной организации, ведущих производственную деятельность в других субъектах РФ.

САНКТ-ПЕТЕРБУРГ

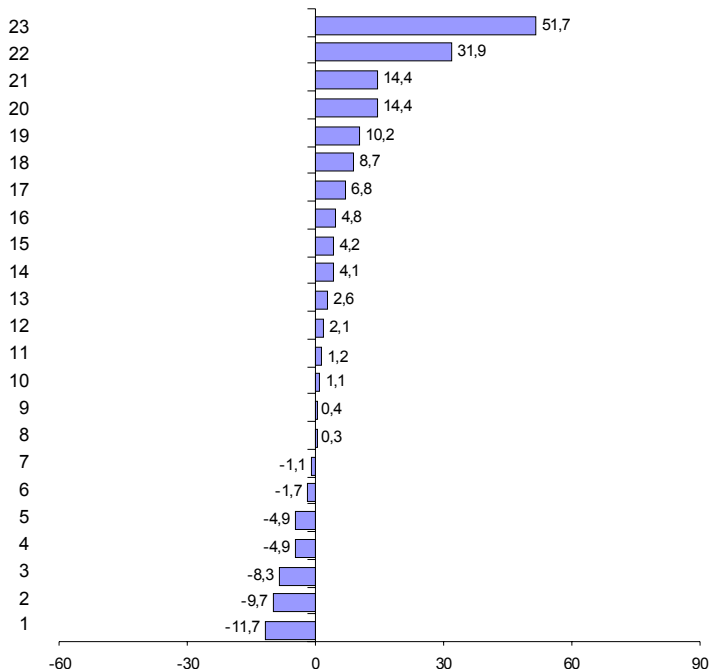
Объем отгруженных товаров
собственного производства, выполненных работ и услуг
по видам деятельности¹⁾ в январе–декабре 2018 года

в действующих ценах

	Млн. рублей	В % к январю- декабрю 2017
Добыча полезных ископаемых	25299	107,9
Обрабатывающие производства	3011476	115,5
из них производство:		
пищевых продуктов	191190	95,1
напитков	66082	114,4
табачных изделий	73466	100,4
текстильных изделий	9281	102,1
одежды	11736	95,1
кожи и изделий из кожи	3665	88,3
изделий из дерева и пробки, кроме мебели, изделий из соломки и материалов для плетения, обработка древесины	11910	101,1
бумаги и бумажных изделий	27782	102,6
деятельность полиграфическая и копирование носителей информации	21544	100,3
кокса и нефтепродуктов	1194153	131,9
химических веществ и химических продуктов	77573	101,2
лекарственных средств и материалов, применяемых в медицинских целях	34445	110,2
резиновых и пластмассовых изделий	36828	98,9
прочей неметаллической минеральной продукции	44705	90,3
металлургическое	90274	106,8
готовых металлических изделий, кроме машин и оборудования	117582	98,3
компьютеров, электронных и оптических изделий	136970	104,8
электрического оборудования	94084	104,1
машин и оборудования, не включенных в другие группировки	115915	104,2
автотранспортных средств, прицепов и полуприцепов	422210	114,4
прочих транспортных средств и оборудования	133686	1,5 р.
мебели	9457	91,7
прочих готовых изделий	20190	108,7
Обеспечение электрической энергией, газом и паром; кондиционирование воздуха	199929	105,0
Водоснабжение; водоотведение, организация сбора и утилизации отходов, деятельность по ликвидации загрязнений	64724	114,4

¹⁾ По "чистым" видам экономической деятельности, включая объемы отгрузки обособленных подразделений головной организации, ведущих производственную деятельность в других субъектах РФ; по сопоставимому кругу организаций.

Темпы прироста (снижения) отгруженной продукции обрабатывающих производств в январе–декабре 2018 года (в % к январю–декабрю 2017 года)



Производство:

- | | |
|--|--|
| 1 – кожи и изделий из кожи | 12 – текстильных изделий |
| 2 – прочей неметаллической минеральной продукции | 13 – бумаги и бумажных изделий |
| 3 – мебели | 14 – электрического оборудования |
| 4 – одежды | 15 – машин и оборудования, не включенных в другие группировки |
| 5 – пищевых продуктов | 16 – компьютеров, электронных и оптических изделий |
| 6 – готовых металлических изделий, кроме машин и оборудования | 17 – металлургическое |
| 7 – резиновых и пластмассовых изделий | 18 – прочих готовых изделий |
| 8 – деятельность полиграфическая и копирование носителей информации | 19 – лекарственных средств и материалов, применяемых в медицинских целях |
| 9 – табачных изделий | 20 – автотранспортных средств, прицепов и полуприцепов |
| 10 – изделий из дерева и пробки, кроме мебели, изделий из соломки и материалов для плетения, обработка древесины | 21 – напитков |
| 11 – химических веществ и химических продуктов | 22 – кокса и нефтепродуктов |
| | 23 – прочих транспортных средств и оборудования |

СТРОИТЕЛЬСТВО

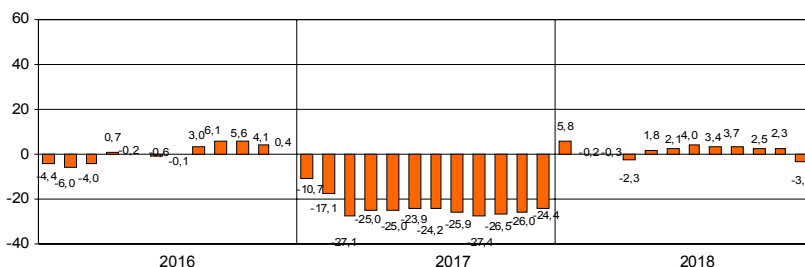
Объем работ по виду деятельности "строительство" в январе–декабре 2018 года составил 572,9 млрд. рублей, что в сопоставимых ценах на 3,5% меньше, чем в январе–декабре 2017 года.

Объем работ, выполненных по виду деятельности "строительство"

	2017 ¹⁾			2018		
	млн. рублей	в % к соответствующему периоду предыдущего года	предыдущему месяцу	млн. рублей	в % к соответствующему периоду предыдущего года	предыдущему месяцу
январь	27388	89,3	41,0	27738	105,8	44,9
февраль	26912	74,7	98,3	26365	94,0	93,3
март	36445	68,0	137,8	35820	99,2	135,0
I квартал	90745	72,9	x	89923	99,7	x
апрель	39787	80,4	110,4	38351	93,1	105,3
май	37200	74,9	91,6	43324	111,4	109,8
июнь	49804	80,1	134,2	55937	102,5	127,0
I полугодие	217536	76,1	x	227535	102,1	x
июль	44595	73,8	87,3	54271	112,2	96,2
август	45399	65,2	99,4	46539	100,2	84,9
сентябрь	49787	63,4	109,2	53500	106,0	113,9
январь–сентябрь	357317	72,6	x	381845	103,7	x
октябрь	49590	81,5	98,2	51624	93,5	95,6
ноябрь	44933	75,6	91,2	56993	100,2	109,8
декабрь	65637	94,4	147,7	66938	90,2	116,6
январь–декабрь	517477	75,6	x	572871 ²⁾	96,5	x

На конец декабря 2018 года общий объем заказов (контрактов) на проведение строительного подряда организациями (без субъектов малого предпринимательства) в последующие периоды составил 21,9 млрд. рублей. Организаниями различных видов деятельности в январе–декабре 2018 года выполнено хозяйственным способом строительно-монтажных работ на 317,1 млн. рублей.

Прирост (снижение) объема работ, выполненных по виду деятельности "строительство" (нарастающим итогом, в % к соответствующему периоду предыдущего года)



¹⁾ Данные уточнены в соответствии с Регламентом оценки, корректировки и публикации статистического наблюдения за строительством.

²⁾ Данные приведены по результатам 2-ой оценки в соответствии с Регламентом без перераспределения внутригодовой динамики.

САНКТ-ПЕТЕРБУРГ

*Ввод в действие производственных мощностей
и объектов социальной инфраструктуры в январе–декабре 2018 года*

	<i>Единицы измерения мощностей</i>	<i>Введено</i>
<i>Обрабатывающая промышленность</i>		
Производственные здания	тыс. м ² общей площади	114,7
<i>Обеспечение электрической энергией, газом и паром; кондиционирование воздуха</i>		
Газификация	км	20,8
<i>Водоснабжение; водоотведение, организация сбора и утилизации отходов деятельность по ликвидации загрязнений</i>		
Водопроводные сети	км	50,9
Канализационные сети	–“–	14,7
<i>Торговля оптовая и розничная; ремонт автотранспортных средств и мотоциклов</i>		
Торговые предприятия	тыс. м ² торговой площади	57,7
Автозаправочные станции	ед.	5
<i>Транспортировка и хранение</i>		
Автомобильные дороги общего пользования	км	14,1
Трамвайные пути	–“–	6,9
Линии метрополитена	–“–	6,0
Общетоварные склады	тыс. м ² общей площади	55,8
<i>Деятельность гостиниц и предприятий общественного питания</i>		
Гостиницы	мест	703
<i>Деятельность по операциям с недвижимым имуществом</i>		
Капитальные гаражи	машиномест	551
<i>Деятельность административная и сопутствующие дополнительные услуги</i>		
Административные здания	тыс. м ² общей площади	438,6
<i>Образование</i>		
Общеобразовательные организации	ученических мест	2750
Дошкольные образовательные организации	мест	1770
<i>Деятельность в области культуры, спорта, организации досуга и развлечений</i>		
Физкультурно-оздоровительные комплексы	ед.	5
<i>Предоставление прочих видов услуг</i>		
Культовые сооружения	ед.	6

САНКТ-ПЕТЕРБУРГ

Ввод в действие жилых домов в январе–декабре 2018 года составил 3950,3 тыс. м², что на 11,7% больше, чем в январе–декабре 2017 года.

Ввод в действие жилых домов

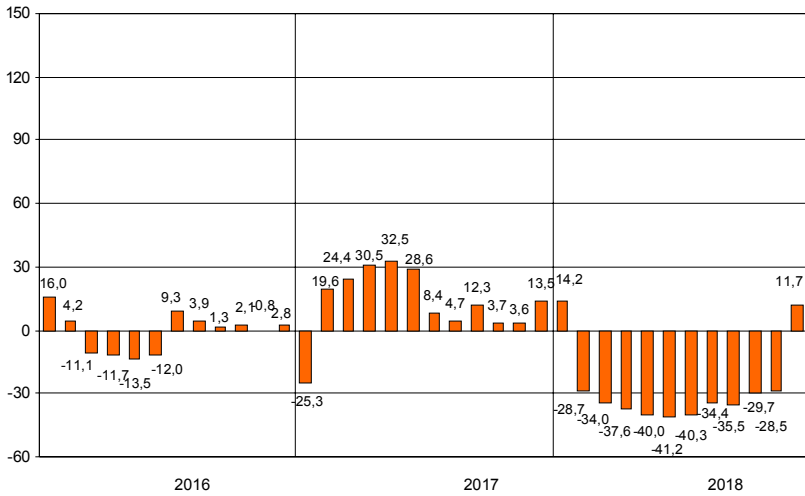
	2017				2018			
	введено		в % к соответствующему периоду предыдущего года		введено		в % к соответствующему периоду предыдущего года	
	общей площади, тыс. м ²	квартир	общая площадь	квартиры	общей площади, тыс. м ²	квартир	общая площадь	квартиры
январь	527,2	11489	74,7	84,7	602,2	13500	114,2	117,5
февраль	423,6	7685	4,7 р.	8,8 р.	76,1	971	18,0	12,6
март	166,1	4193	1,6 р.	2,3 р.	59,2	806	35,6	19,2
I квартал	1116,9	23367	124,4	143,4	737,5	15277	66,0	65,4
апрель	154,5	3051	2,0 р.	2,9 р.	55,4	469	35,8	15,4
май	187,1	3393	148,2	1,5 р.	81,7	1453	43,7	42,8
июнь	177,4	3148	103,5	106,7	86,8	1301	48,9	41,3
I полугодие	1635,9	32959	128,6	146,1	961,4	18500	58,8	56,1
июль	220,2	4561	50,0	61,7	146,2	1792	66,4	39,3
август	104,1	2171	65,1	66,2	177,7	3890	1,7 р.	1,8 р.
сентябрь	247,4	5194	2,6 р.	2,9 р.	138,0	1858	55,8	35,8
январь–сентябрь	2207,6	44885	112,3	128,3	1423,3	26040	64,5	58,0
октябрь	106,5	1694	40,3	30,8	204,6	3156	1,9 р.	1,9 р.
ноябрь	134,6	2310	101,1	98,0	122,9	1999	91,4	86,5
декабрь	1087,4	20619	144,5	141,5	2199,5	46979	2,0 р.	2,3 р.
январь–декабрь	3536,1	69508	113,5	121,0	3950,3	78174	111,7	112,5

Ввод в действие жилых домов

организациями различных форм собственности в январе–декабре 2018 года

	Введено общей площади, тыс. м ²	В % к	
		соответствующему периоду 2017	итогу
Всего	3950,3	111,7	100
российская	3691,6	125,5	93,5
государственная	8,2	х	0,2
частная	3683,4	125,2	93,3
в том числе за счет собственных средств граждан и с помощью кредитов банков (1797 домов)	314,1	2,3 р.	8,0
иностранная	178,9	43,7	4,5
совместная российская и иностранная	79,8	43,0	2,0

**Прирост (снижение) ввода в действие жилых домов
(нарастающим итогом, в % к соответствующему периоду предыдущего года)**



ТРАНСПОРТ

Транспортировка и хранение¹⁾

Объем услуг по транспортировке и хранению, оказанных организациями Санкт-Петербурга (без субъектов малого предпринимательства), в январе–декабре 2018 года составил 690,7 млрд. рублей и в действующих ценах увеличился по сравнению с январем–декабрем 2017 года на 11,9%.

Динамика коммерческих перевозок грузов и грузооборота автотранспорта организаций всех видов экономической деятельности²⁾ в 2018 году (без субъектов малого предпринимательства)

	Перевезено грузов			Грузооборот		
	тыс. тонн	в % к соответствующему периоду 2017	справочно: 2017 в % к 2016	млн. тонно-км	в % к соответствующему периоду 2017	справочно: 2017 в % к 2016
январь	545,1	1,6 р.	118,5	162,4	127,8	129,6
февраль	605,5	1,5 р.	118,8	183,5	122,5	135,2
март	735,8	1,7 р.	118,6	232,9	125,7	1,6 р.
I квартал	1886,4	1,6 р.	118,7	578,8	125,3	142,0
апрель	757,5	1,7 р.	120,4	245,4	138,3	117,4
май	775,6	1,7 р.	111,9	246,2	124,5	132,0
июнь	789,4	1,7 р.	112,7	236,2	138,7	1,7 р.
I полугодие	4208,9	1,6 р.	116,6	1306,6	129,7	140,3
июль	837,8	1,7 р.	117,3	251,7	1,5 р.	105,0
август	853,1	1,7 р.	116,1	259,1	144,8	119,1
сентябрь	804,9	1,7 р.	122,1	249,0	141,2	118,1
январь-сентябрь	6704,7	1,7 р.	117,3	2066,4	135,4	128,2
октябрь	868,8	1,7 р.	109,1	298,9	149,7	100,6
ноябрь	892,5	2,0 р.	110,7	288,2	1,6 р.	125,1
декабрь	760,4	1,5 р.	115,2	318,3	1,6 р.	115,1
январь-декабрь	9226,4	1,7 р.	115,6	2971,8	141,3	122,8

¹⁾ Включая почтовые и курьерские услуги.

²⁾ Темпы роста (снижения) рассчитаны по сопоставимому кругу организаций.

САНКТ-ПЕТЕРБУРГ

Динамика перевозок пассажиров и пассажирооборота организаций автомобильного транспорта

	Перевезено пассажиров			Пассажирооборот		
	млн. человек	в % к		млн. пасс-км	в % к	
		соответствующему периоду предыдущего года	предыдущему месяцу		соответствующему периоду предыдущего года	предыдущему месяцу
2017						
январь	42,3	107,1	88,3	242,3	104,4	90,2
февраль	42,6	97,3	100,7	240,0	97,4	99,1
март	49,6	100,8	116,4	277,6	100,3	115,7
I квартал	134,5	101,5	х	759,9	100,6	х
апрель	47,6	97,5	96,0	270,2	97,9	97,3
май	47,3	100,2	99,4	268,6	98,6	99,4
июнь	44,9	102,0	94,9	259,0	100,9	96,4
I полугодие	274,3	100,7	х	1557,7	99,8	х
июль	41,8	105,3	93,1	246,3	102,1	95,1
август	43,0	107,5	102,9	257,0	107,6	104,3
сентябрь	50,8	108,5	118,1	296,7	112,3	115,4
январь-сентябрь	409,9	102,7	х	2357,7	102,3	х
октябрь	53,9	112,3	106,1	306,5	111,7	103,3
ноябрь	52,9	111,1	98,1	299,3	110,5	97,8
декабрь	53,2	111,1	100,6	297,5	110,8	99,4
январь-декабрь	569,9	105,1	х	3261,0	104,6	х
2018						
январь	46,6	110,2	87,6	267,1	110,2	89,8
февраль	47,0	110,3	100,9	267,5	111,5	100,1
март	49,8	100,4	106,0	279,1	100,5	104,3
I квартал	143,4	106,6	х	813,7	107,1	х
апрель	51,4	108,0	103,2	289,3	107,1	103,7
май	49,5	104,7	96,3	285,2	106,2	98,6
июнь	46,0	102,4	92,9	273,3	105,5	95,8
I полугодие	290,3	105,8	х	1661,5	106,7	х
июль	43,8	104,8	95,2	266,9	108,4	97,7
август	44,9	104,4	102,5	273,1	106,3	102,3
сентябрь	48,1	94,7	107,1	282,6	95,2	103,5
январь-сентябрь	427,1	104,2	х	2484,1	105,4	х
октябрь	53,9	100,0	112,1	307,9	100,5	109,0
ноябрь	51,3	97,0	95,2	295,0	98,6	95,8
декабрь	51,7	97,2	100,8	302,8	101,8	102,6
январь-декабрь	584,0	102,5	х	3389,8	103,9	х

Петербуржским метрополитеном за 9 месяцев 2018 года было перевезено 541,4 млн. человек, что на 2,3% больше, чем за 9 месяцев 2017 года¹⁾.

¹⁾ По данным официального сайта ГУП «Петербургский метрополитен».
URL: <http://www.metro.spb.ru/fin2018.html> (дата обращения: 22.01.2019).

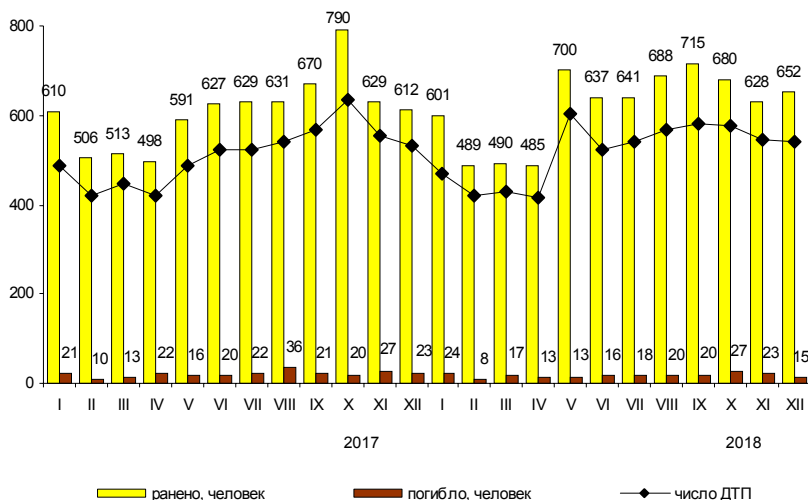
САНКТ-ПЕТЕРБУРГ

Аварийность на автомобильном транспорте¹⁾

Сведения о дорожно-транспортных происшествиях в январе–декабре 2018 года

	Количество ДТП		Погибло		Ранено	
	единиц	в % к январю-декабрю 2017	человек	в % к январю-декабрю 2017	человек	в % к январю-декабрю 2017
Всего	6436	102,0	231	87,8	7664	102,2
в том числе с участием детей до 16 лет	592	99,8	4	66,7	642	101,7

Динамика дорожно-транспортных происшествий



ДЕЯТЕЛЬНОСТЬ В СФЕРЕ ТЕЛЕКОММУНИКАЦИЙ²⁾

Объем телекоммуникационных услуг, оказанных организациями Санкт-Петербурга (без субъектов малого предпринимательства), в январе–декабре 2018 года составил 125,8 млрд. рублей и в действующих ценах увеличился по сравнению с январем–декабрем 2017 года на 4,2%.

¹⁾ По предварительным данным Управления государственной инспекции безопасности дорожного движения ГУ МВД России по г. Санкт-Петербургу и Ленинградской области. Помесачное распределение может не совпадать с итогами, приведенными в таблице.

²⁾ Сведения приводятся по месту регистрации организаций.

На территории Санкт-Петербурга находятся 14 организаций, осуществляющих сельскохозяйственное производство, данные о которых включены в итоговые значения по Ленинградской области.

В сельхозорганизациях, находящихся в Санкт-Петербурге, в январе–декабре 2018 года средний надой молока на одну корову составил 9219 кг.

САНКТ-ПЕТЕРБУРГ

ОПТОВАЯ ТОРГОВЛЯ

Оборот оптовой торговли в январе–декабре 2018 года составил 8565,8 млрд. рублей, что в сопоставимых ценах на 2,8% больше, чем в январе–декабре 2017 года.

Динамика оборота оптовой торговли

	Всего		В том числе организаций оптовой торговли	
	млрд. рублей	в % к соответствующему периоду предыдущего года	млрд. рублей	в % к соответствующему периоду предыдущего года
2017				
январь	705,5	144,1	614,9	148,0
февраль	736,1	132,6	637,9	133,5
март	709,7	116,1	596,9	116,0
I квартал	2151,3	129,9	1849,7	131,4
апрель	632,5	115,3	533,8	119,0
май	573,7	118,4	484,5	123,0
июнь	573,2	111,3	482,3	115,7
I полугодие	3930,7	122,6	3350,3	126,6
июль	543,2	110,6	454,4	116,1
август	554,9	107,9	462,1	110,5
сентябрь	562,9	101,7	469,5	104,8
январь–сентябрь	5591,6	117,4	4736,3	120,7
октябрь	655,2	120,8	548,7	120,4
ноябрь	718,6	116,7	607,5	117,7
декабрь	725,7	103,8	610,0	104,2
январь–декабрь	7691,2	116,3	6502,4	118,7
2018				
январь	576,5	74,3	489,8	72,3
февраль	617,3	76,5	520,4	74,4
март	686,6	92,6	574,4	92,1
I квартал	1880,4	83,5	1584,6	81,9
апрель	654,0	98,9	519,7	93,2
май	683,7	110,9	558,1	107,1
июнь	699,8	110,5	553,5	103,9
I полугодие	3917,9	93,6	3215,9	90,1
июль	685,3	107,9	544,0	102,3
август	723,4	118,1	587,8	115,2
сентябрь	721,4	116,6	573,5	111,2
январь–сентябрь	6048,0	102,5	4921,2	98,4
октябрь	789,0	105,0	629,3	99,9
ноябрь	812,9	96,5	676,2	94,9
декабрь	915,9	109,4	769,5	109,4
январь–декабрь	8565,8	102,8	6996,2	99,3

САНКТ-ПЕТЕРБУРГ

Продажа важнейших видов продукции и товаров оптовыми организациями
(без субъектов малого предпринимательства) в январе–декабре 2018 года

	Продано, тыс. т	В % к январю–декабрю 2017
Бензин автомобильный	3194,1	3,3 р.
Топливо дизельное	3586,0	1,7 р.
Крупа	626,9	55,4
Соль пищевая, т	4427,4	82,6
Изделия макаронные и аналогичные мучные изделия, т	3063,5	2,4 р.
Масла растительные, т	2494,1	1,4 р.
Молоко, кроме сырого	260,7	3,2 р.
Мука, т	4777,5	4,8 р.
Сахар белый свекловичный или тростниковый в твердом состоянии без вкусоароматических или красящих добавок	68,1	2,4 р.

Запасы угля и топочного мазута
у потребителей по состоянию на 1 января 2019 года

	Уголь		Топочный мазут	
	тыс. тонн	в % к 1 января 2018	тыс. тонн	в % к 1 января 2018
Всего	10,7	143,7	244,8	105,6
в том числе по потребителям с основным видом деятельности:				
Обрабатывающие производства	0,2	52,1	6,4	97,4
из них производство:				
пищевых продуктов	–	–	0,1	100,0
химических веществ и химических продуктов	–	–	0,0	100,0
металлургическое	0,0	0,0	0,7	117,1
готовых металлических изделий, кроме машин и оборудования	0,0	93,2	0,9	100,0
автотранспортных средств, прицепов и полуприцепов	–	–	0,2	100,0
прочих транспортных средств и оборудования	0,1	31,2	1,5	84,9
Обеспечение электрической энергией газом и паром;				
кондиционирование воздуха	4,4	1,7 р.	216,2	99,6
Транспортировка и хранение	3,4	147,0	1,7	74,1
Деятельность гостиниц и предприятий общественного питания	0,0	0,0	–	–
Прочие потребители	2,7	127,6	20,5	3,5 р.
Из строки "всего":				
Жилищно-коммунальное хозяйство; деятельность домашних хозяйств				
как работодателей	0,5	87,1	0,5	105,9
Котельные – всего	6,9	1,5 р.	51,6	105,6
из них котельные жилищно- коммунального хозяйства				
мощностью до 100 Гкал/час	4,4	1,7 р.	7,9	88,9
Склады топливоснабжающих организаций	0,0	120,0	–	–

ПОТРЕБИТЕЛЬСКИЙ РЫНОК

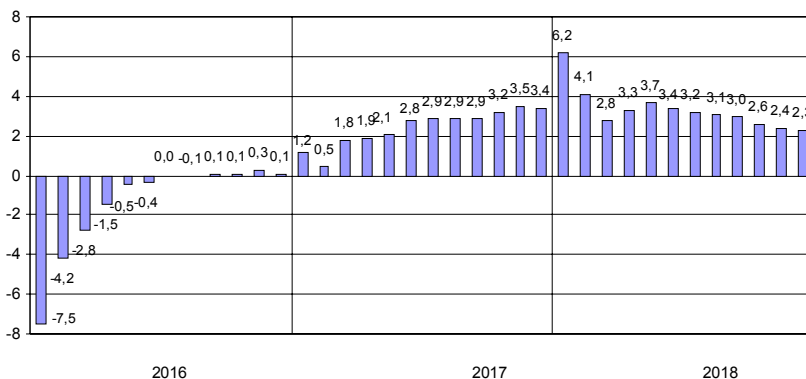
Розничная торговля

Оборот розничной торговли в декабре 2018 года составил 144,2 млрд. рублей, что в сопоставимых ценах на 1,3% больше, чем в декабре 2017 года (к ноябрю 2018 года – 120,0%), в январе–декабре, соответственно, 1396,6 млрд. рублей (на 2,3% больше).

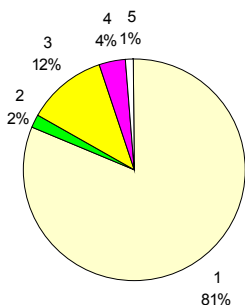
Динамика оборота розничной торговли

	2017		2018	
	млрд. рублей	в % к соответствующему периоду предыдущего года	млрд. рублей	в % к соответствующему периоду предыдущего года
январь	98,2	101,2	106,7	106,2
февраль	95,9	99,7	100,0	102,0
март	110,2	104,4	113,1	100,4
I квартал	304,3	101,8	319,8	102,8
апрель	107,6	101,9	115,4	104,8
май	109,9	103,3	118,3	105,0
июнь	110,7	106,2	115,7	101,9
I полугодие	632,5	102,8	669,2	103,4
июль	108,2	103,1	113,5	101,8
август	108,2	103,0	115,1	103,0
сентябрь	109,4	102,9	115,8	102,3
январь–сентябрь	958,3	102,9	1013,6	103,0
октябрь	116,0	105,6	119,4	99,4
ноябрь	115,4	106,9	119,4	99,7
декабрь	136,6	103,1	144,2	101,3
январь–декабрь	1326,3	103,4	1396,6	102,3

**Прирост (снижение) оборота розничной торговли
(нарастающим итогом, в % к соответствующему периоду предыдущего года)**



Формирование оборота розничной торговли в январе–декабре 2018 года



- 1 – коммерческие предприятия, не относящиеся к субъектам малого и среднего предпринимательства
- 2 – средние предприятия
- 3 – малые предприятия
- 4 – индивидуальные предприниматели, торгующие вне рынков
- 5 – продажа товаров на розничных рынках и ярмарках

В структуре оборота розничной торговли удельный вес оборота розничной торговли пищевыми продуктами, включая напитки, и табачными изделиями в январе–декабре 2018 года составил 34%, в январе–декабре 2017 года – 36%, непродовольственных товаров – 66% (64%).

Товарные запасы в организациях розничной торговли

	на конец месяца					
	2017			2018		
	млрд. рублей	в % к соответствующему месяцу предыдущего года	обеспеченность запасами в днях торговли	млрд. рублей	в % к соответствующему месяцу предыдущего года	обеспеченность запасами в днях торговли
январь	92,8	130,6	40	103,9	109,4	42
февраль	93,2	124,9	41	102,4	107,6	45
март	95,1	124,8	38	105,3	102,4	41
апрель	89,4	114,8	37	98,1	92,7	40
май	94,0	121,9	38	96,6	100,3	38
июнь	94,3	120,4	39	96,1	99,3	39
июль	94,2	121,1	39	96,6	99,7	40
август	99,0	125,2	41	100,0	97,8	40
сентябрь	98,2	120,5	41	101,9	101,9	41
октябрь	101,3	119,6	40	105,0	100,1	40
ноябрь	98,7	109,2	39	110,9	108,3	43
декабрь	98,3	110,2	32	108,1	105,5	34

САНКТ-ПЕТЕРБУРГ

Динамика оборота розничной торговли пищевыми продуктами, включая напитки, и табачными изделиями, непродовольственными товарами

	Пищевые продукты, включая напитки, и табачные изделия			Непродовольственные товары		
	млрд. рублей	в % к		млрд. рублей	в % к	
		соответствующему периоду предыдущего года	предыдущему месяцу		соответствующему периоду предыдущего года	предыдущему месяцу
2017						
декабрь	50,9	103,3	124,1	85,7	103,0	114,8
январь-декабрь	476,7	101,9	х	849,6	104,3	х
2018						
январь	38,9	106,9	75,5	67,8	105,8	79,0
февраль	36,9	97,8	94,4	63,1	104,7	92,9
март	41,1	98,2	110,6	72,0	101,7	114,0
I квартал	116,9	100,8	х	202,7	104,0	х
апрель	39,5	97,1	95,3	75,9	109,3	104,9
май	39,8	99,1	101,1	78,5	108,3	102,3
июнь	38,2	98,1	95,8	77,5	103,9	98,5
I полугодие	234,4	99,4	х	434,8	105,6	х
июль	36,7	95,3	96,4	76,8	105,4	98,9
август	36,1	95,2	99,1	79,0	107,0	102,9
сентябрь	37,2	95,7	103,8	78,6	105,8	99,0
январь-сентябрь	344,4	98,1	х	669,2	105,8	х
октябрь	39,1	94,0	104,7	80,3	102,3	101,5
ноябрь	39,3	93,2	99,3	80,1	103,3	99,5
декабрь	49,3	92,8	123,7	94,9	106,3	118,1
январь-декабрь	472,1	96,8	х	924,5	105,3	х

Прирост (снижение) оборота розничной торговли пищевыми продуктами, включая напитки, и табачными изделиями, непродовольственными товарами (нарастающим итогом, в % к соответствующему периоду предыдущего года)



САНКТ-ПЕТЕРБУРГ

*Изъято из оборота отечественных и импортных товаров,
поступивших на потребительский рынок города
в январе–декабре 2018 года¹⁾*

в % к общему объему проинспектированных товаров

	<i>Отечественные товары</i>	<i>Импортные товары</i>
Продовольственные товары		
мясо и птица	0,5	1,6
сыры	0,07	8,5
цельномолочная продукция	1,7	1,4
Непродовольственные товары		
электроосветительная арматура и электрические лампы	5,9	3,4
изделия трикотажные (бельевой и верхний трикотаж)	5,3	35,2
изделия чулочно-носочные	17,9	35,3
изделия швейные	15,7	39,7
обувь кожаная	7,0	47,3
изделия парфюмерно- косметические	5,9	21,0

¹⁾ По данным Территориального управления Федеральной службы по надзору в сфере защиты прав потребителей и благополучия человека.

Общественное питание

Оборот общественного питания в декабре 2018 года составил 7,2 млрд. рублей, или 109,1% к декабрю 2017 года (к ноябрю 2018 года – 110,1%), в январе–декабре, соответственно, 78,0 млрд. рублей (105,9%).

Динамика оборота общественного питания

	2017		2018	
	<i>млн. рублей</i>	<i>в % к соответствующему периоду предыдущего года</i>	<i>млн. рублей</i>	<i>в % к соответствующему периоду предыдущего года</i>
январь	5180	101,6	5624	106,3
февраль	5336	102,9	5469	100,4
март	5757	102,2	5936	101,1
I квартал	16273	102,2	17029	102,5
апрель	6218	108,9	6513	102,7
май	6492	107,6	7006	106,4
июнь	6209	105,9	7254	115,0
I полугодие	35192	105,0	37802	105,4
июль	5935	104,6	6835	113,6
август	5839	103,0	6102	103,8
сентябрь	6493	104,7	6605	101,1
январь–сентябрь	53459	104,7	57344	105,6
октябрь	6461	104,3	6845	104,5
ноябрь	6035	105,2	6552	105,9
декабрь	6451	102,3	7226	109,1
январь–декабрь	72406	104,5	77967	105,9

САНКТ-ПЕТЕРБУРГ

Платные услуги населению

Объем платных услуг, оказанных населению, в Санкт-Петербурге в январе–декабре 2018 года составил 492,5 млрд. рублей и в сопоставимых ценах увеличился по сравнению с январем–декабром 2017 года на 3,0%.

Динамика объема платных услуг населению

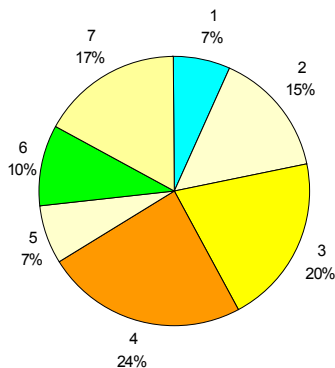
	2017		2018	
	млн. рублей	в % к соответствующему периоду предыдущего года	млн. рублей	в % к соответствующему периоду предыдущего года
январь	36358	103,6	39448	104,4
февраль	36622	99,9	37937	100,1
март	39186	105,1	41385	101,3
I квартал	112166	102,9	118770	101,9
апрель	37766	101,8	41085	104,2
май	39247	104,7	43288	103,5
июнь	39946	104,5	43568	102,1
I полугодие	229125	103,3	246711	102,6
июль	37127	102,5	41934	105,2
август	36501	102,0	38646	101,8
сентябрь	36577	101,9	38970	103,3
январь–сентябрь	339330	102,9	366261	102,9
октябрь	37358	101,4	40000	104,4
ноябрь	38515	98,7	41624	105,5
декабрь	43433	103,3	44582	100,2
январь–декабрь	458636	102,0	492467	103,0

Объем платных услуг населению по видам в январе–декабре 2018 года

	Млн. рублей	В % к	
		итогу	январю–декабрю 2017
Всего	492467	100	103,0
из них:			
бытовые	33794	6,9	101,4
транспортные	73437	14,9	103,2
почтовой связи и курьерские	2618	0,5	102,2
телекоммуникационные	97132	19,7	98,7
жилищные	39939	8,1	105,0
коммунальные	76930	15,6	104,9
учреждений культуры	19304	3,9	103,2
туристических агентств, туроператоров и прочие услуги по бронированию и сопутствующие им услуги	5475	1,1	100,6
услуги гостиниц и аналогичные услуги по предоставлению временного жилья	28659	5,8	107,7
физической культуры и спорта	5816	1,2	101,7
медицинские	49990	10,2	107,5
специализированных коллективных средств размещения	2751	0,6	98,0
ветеринарные	589	0,1	105,2
юридические	7675	1,6	99,1
системы образования	36902	7,5	107,1

Из общего объема платных услуг 3,9% оказано физическими лицами.

Структура платных услуг населению в январе–декабре 2018 года



- | | |
|--------------------------|-------------------------|
| 1 – бытовые | 5 – системы образования |
| 2 – транспортные | 6 – медицинские |
| 3 – телекоммуникационные | 7 – другие |
| 4 – жилищно-коммунальные | |

Структура и объем бытовых услуг населению в январе–декабре 2018 года

	Млн. рублей	В % к	
		итогу	январю-декабрю 2017
Всего	33794	100	101,4
из них:			
ремонт, окраска и пошив обуви	1111	3,3	100,5
ремонт и пошив швейных, меховых и кожаных изделий, головных уборов и изделий текстильной галантереи, ремонт, пошив и вязание трикотажных изделий	459	1,3	99,8
ремонт и техническое обслуживание бытовой радиоэлектронной аппаратуры, бытовых машин и приборов, ремонт и изготовление металлоизделий	786	2,3	95,1
техобслуживание и ремонт транспортных средств, машин и оборудования	18003	53,3	103,0
химическая чистка и крашение, услуги прачечных	362	1,1	103,0
ремонт и строительство жилья и других построек	1963	5,8	100,0
услуги фотоателье	367	1,1	99,3
услуги бань и душевых	901	2,7	98,9
услуги парикмахерских	2136	6,3	99,9
ритуальные услуги	4717	14,0	101,1

Из общего объема бытовых услуг 18,4% оказано физическими лицами.

ИНВЕСТИЦИИ

Финансовые вложения организаций

Общий объем финансовых вложений организаций (без субъектов малого предпринимательства) в январе–сентябре 2018 года составил 8472,4 млрд. рублей, в том числе на долгосрочные финансовые вложения приходилось 1576,5 млрд. рублей или 18,6%.

Структура финансовых вложений, дохода в январе–сентябре 2018 года

	Поступило		Накоплено на конец сентября 2018, млн. рублей	Доход, млн. рублей
	млн. рублей	в % к итогу		
Финансовые вложения организаций	8472388	100	6287342	620358
в том числе:				
долгосрочные	1576473	18,6	5280130	284583
в том числе:				
в паи и акции и другие формы участия в капитале	1317675	15,6	4502242	244997
в долговые ценные бумаги и депозитные сертификаты	8844	0,1	17027	345
предоставленные займы	239430	2,8	713815	38837
банковские вклады	6813	0,1	25139	195
прочие	3712	0,0	21907	209
краткосрочные	6895915	81,4	1007212	335775
в том числе:				
в паи и акции и другие формы участия в капитале	868076	10,2	26673	290188
в долговые ценные бумаги и депозитные сертификаты	854850	10,1	37482	13431
предоставленные займы	1104261	13,0	660970	23170
банковские вклады	3526330	41,6	229641	6149
прочие	542396	6,4	52444	2838

Инвестиции в нефинансовые активы

Структура инвестиций в нефинансовые активы в январе–сентябре

	<i>В % к общему объему инвестиций</i>	
	<i>2018</i>	<i>2017</i>
Инвестиции	100	100
в том числе в:		
основной капитал	96,5	96,1
непроизведенные нефинансовые активы	3,5	3,9

Инвестиции в основной капитал организаций

Инвестиции в основной капитал

	<i>Всего, млрд. рублей</i>	<i>В % к соответствующему периоду предыдущего года</i>
2017	658,5	94,3
2018		
январь-март	88,4	115,2
январь-июнь	205,4	80,7
январь-сентябрь	361,6	87,8

*Видовая структура инвестиций
в основной капитал в январе–сентябре 2018 года*

	<i>Млрд. рублей</i>	<i>В % к итогу</i>
Инвестиции в основной капитал	361,6	100
в том числе в:		
жилые здания и помещения	36,6	10,1
здания (кроме жилых) и сооружения, расходы на улучшение земель	140,3	38,8
машины и оборудование, включая хозяйственный инвентарь, и другие объекты	170,2	47,1
объекты интеллектуальной собственности	9,3	2,6
прочие инвестиции	5,2	1,4

САНКТ-ПЕТЕРБУРГ

*Инвестиции в основной капитал организаций
(без субъектов малого предпринимательства)
по видам экономической деятельности в январе–сентябре 2018 года*

	Испол- зовано, млн. руб.	В % к январю- сентябрю 2017	В % к итогу	
			январь- сентябрь 2018	справочно: январь- сентябрь 2017
Всего	299181	91,2	100	100
сельское, лесное хозяйство, охота, рыболовство и рыбоводство	41	66,9	0,0	0,0
добыча полезных ископаемых	225	2,0 р.	0,1	0,0
обрабатывающие производства	41789	91,0	14,0	14,3
из них производство:				
пищевых продуктов	1756	91,3	0,6	0,5
напитков	3190	93,8	1,1	1,1
табачных изделий	... ¹⁾	60,8	... ¹⁾	... ¹⁾
текстильных изделий	307	4,8 р.	0,1	0,0
одежды	86	3,2 р.	0,0	0,0
кожи и изделий из кожи	... ¹⁾	84,5	... ¹⁾	... ¹⁾
обработка древесины и производство изделий из дерева и пробки, кроме мебели, производство изделий из соломки и материалов для плетения	762	6,5 р.	0,3	0,0
бумаги и бумажных изделий	438	69,0	0,1	0,2
деятельность полиграфическая и копирование носителей информации	730	141,9	0,2	0,2
химических веществ и химических продуктов	1289	96,3	0,4	0,4
лекарственных средств и материалов, применяемых в медицинских целях	3814	137,2	1,3	0,9
резиновых и пластмассовых изделий	841	2,1 р.	0,3	0,1
прочей неметаллической минеральной продукции	139	93,7	0,0	0,0
металлургическое	248	118,8	0,1	0,1
готовых металлических изделий, кроме машин и оборудования	1403	66,1	0,5	0,7
компьютеров, электронных и оптических изделий	2229	92,3	0,7	0,7
электрического оборудования	1202	58,9	0,4	0,6
машин и оборудования, не включенных в другие группировки	4396	99,8	1,5	1,4
автотранспортных средств, прицепов и полуприцепов	9151	66,4	3,1	4,3
прочих транспортных средств и оборудования	5314	134,8	1,8	1,2
мебели	19	1,5 р.	0,0	0,0
прочих готовых изделий	164	60,7	0,1	0,1
ремонт и монтаж машин и оборудования	1644	149,4	0,5	0,3
обеспечение электрической энергией, газом и паром; кондиционирование воздуха	19754	88,2	6,6	6,6

¹⁾ Данные не публикуются в целях обеспечения конфиденциальности первичных статистических данных, полученных от организаций, в соответствии с Федеральным Законом от 29.11.2007 №282-ФЗ.

САНКТ-ПЕТЕРБУРГ

	Исполь- зовано, млн. руб.	В % к январю- сентябрю 2017	окончание	
			В % к итогу январь- сентябрь 2018	справочно: январь- сентябрь 2017
водоснабжение; водоотведение, организация сбора и утилизации отходов, деятельность по ликвидации загрязнений	6341	91,4	2,1	2,1
строительство	28098	86,8	9,4	10,4
торговля оптовая и розничная; ремонт автотранспортных средств и мотоциклов	16517	95,6	5,5	5,3
транспортировка и хранение	51245	106,9	17,1	15,0
деятельность гостиниц и предприятий общественного питания	1931	106,7	0,6	0,6
деятельность в области информации и связи	14034	120,0	4,7	3,7
деятельность финансовая страховая	10867	60,2	3,6	5,6
деятельность по операциям с недвижимым имуществом	67319	74,4	22,5	26,8
деятельность профессиональная, научная и техническая	9715	82,2	3,2	3,6
деятельность административная и сопутствующие дополнительные услуги	3013	2,2 р.	1,0	0,4
государственное управление и обеспечение военной безопасности; социальное обеспечение	9812	1,8 р.	3,3	1,6
образование	9163	2,2 р.	3,1	1,3
деятельность в области здравоохранения и социальных услуг	3071	102,2	1,0	0,9
деятельность в области культуры, спорта, организации досуга и развлечений	5985	109,1	2,0	1,7
предоставление прочих видов услуг	260	3,7 р.	0,1	0,0

САНКТ-ПЕТЕРБУРГ

Структура инвестиций в основной капитал и произведенные нефинансовые активы (без субъектов малого предпринимательства) по источникам финансирования в январе–сентябре 2018 года

млн. рублей

	<i>Инвестиции в основной капитал</i>	<i>В % к итогу</i>	<i>Справочно: январь-сентябрь 2017 в % к итогу</i>	<i>Инвестиции в произведенные нефинансовые активы</i>
Всего	299181	100	100	13463
в том числе по источникам финансирования:				
собственные средства	187896	62,8	59,6	4650
привлеченные средства	111285	37,2	40,4	8813
в том числе:				
кредиты банков	17242	5,8	6,5	6504
заемные средства других организаций	2051	0,7	0,6	45
инвестиции из-за рубежа	1803	0,6	0,9	–
бюджетные средства	58971	19,7	19,2	242
в том числе из:				
федерального бюджета	17558	5,9	4,7	... ¹⁾
бюджетов субъектов федерации	41255	13,8	14,4	102
местных бюджетов	158	0,0	0,1	–
средства внебюджетных фондов	159	0,1	0,1	–
средства организаций и населения, привлеченные для долевого строительства	18060	6,0	8,3	x
из них средства населения	17003	5,7	3,9	x
прочие	12999	4,3	4,8	2022

¹⁾ Данные не публикуются в целях обеспечения конфиденциальности первичных статистических данных, полученных от организаций, в соответствии с Федеральным Законом от 29.11.2007 №282-ФЗ.

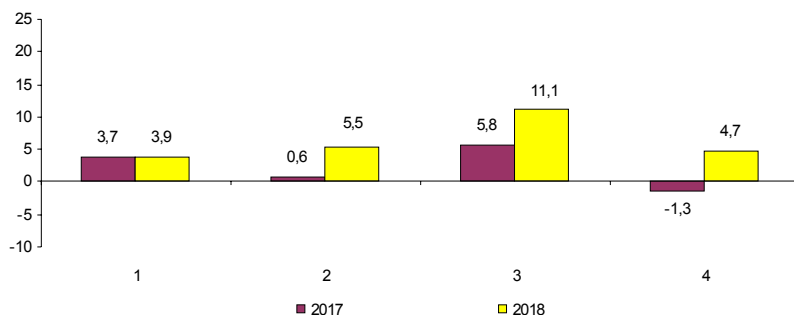
ЦЕНЫ

Индексы цен и тарифов в 2018 году

в % к предыдущему месяцу

	Индекс потребительских цен	Индекс цен производителей промышленных товаров	Сводный индекс цен на продукцию (затраты, услуги) инвестиционного назначения	Индекс тарифов на грузовые перевозки
Январь	100,5	100,1	99,5	94,9
Февраль	100,2	100,3	100,8	104,1
Март	100,4	100,9	100,7	100,1
Апрель	100,5	99,5	101,7	104,8
Май	100,4	100,7	102,2	100,1
Июнь	100,4	101,5	101,2	100,1
Июль	100,3	100,5	100,7	103,6
Август	99,8	101,5	101,6	99,8
Сентябрь	100,04	99,9	100,9	100,5
Октябрь	100,3	99,97	100,1	97,2
Ноябрь	100,4	100,3	100,4	99,9
Декабрь	100,7	100,4	100,8	99,8
Декабрь 2018 в % к декабрю 2017	103,9	105,5	111,1	104,7
Справочно: декабрь 2017 в % к декабрю 2016	103,7	100,6	105,8	98,7

Темпы прироста (снижения) цен и тарифов в декабре (в % к декабрю предыдущего года)



- 1 – индекс потребительских цен
- 2 – индекс цен производителей промышленных товаров
- 3 – сводный индекс цен на продукцию (затраты, услуги) инвестиционного назначения
- 4 – индекс тарифов на грузовые перевозки

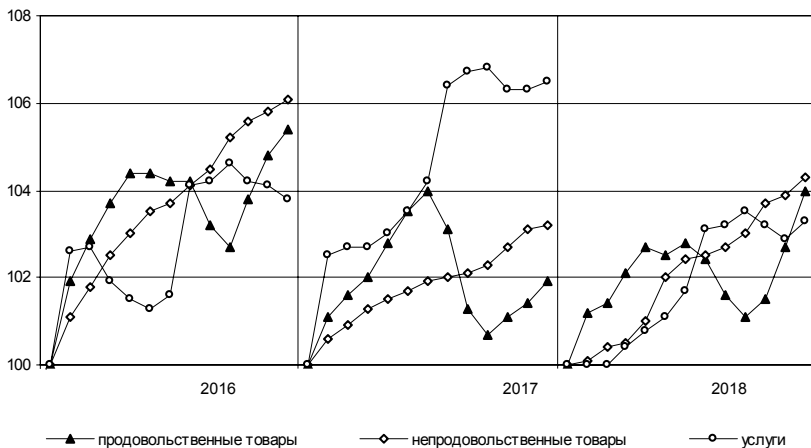
Потребительские цены

Динамика цен в потребительском секторе в 2018 году

в % к предыдущему месяцу

	Индекс потребительских цен	В том числе:		
		продовольственные товары	непродовольственные товары	платные услуги населению
Январь	100,5	101,2	100,2	100,02
Февраль	100,2	100,3	100,2	100,02
Март	100,4	100,7	100,1	100,4
Апрель	100,5	100,6	100,5	100,4
Май	100,4	99,8	101,0	100,3
Июнь	100,4	100,2	100,4	100,6
Июль	100,3	99,6	100,1	101,3
Август	99,8	99,2	100,1	100,1
Сентябрь	100,04	99,5	100,4	100,4
Октябрь	100,3	100,4	100,6	99,7
Ноябрь	100,4	101,2	100,2	99,7
Декабрь	100,7	101,3	100,4	100,4
Декабрь 2018 в % к декабрю 2017	103,9	104,0	104,3	103,3
Справочно: декабрь 2017 в % к декабрю 2016	103,7	101,9	103,2	106,5

Темпы роста цен
(в % к декабрю предыдущего года)



САНКТ-ПЕТЕРБУРГ

Максимальное и минимальное изменение цен на отдельные продовольственные товары в декабре 2018 года

в % к декабрю предыдущего года

Наименование группы	Индекс цен в среднем по группе	Максимальное и минимальное изменение цен внутри группы	
		товары	индекс цен
Мясо и птица	112,1	Куры	122,8
		Говядина (кроме бескостного мяса)	104,5
Колбасные изделия и продукты из мяса и птицы	104,0	Кулинарные изделия из птицы	107,0
		Сосиски	102,3
Рыба	104,0	Филе рыбное	110,4
		Икра лососевых рыб	100,1
Масло и жиры	102,1	Маргарин	104,6
		Масло оливковое	101,9
Молоко и молочная продукция	104,1	Сырки твороженные, глазированные шоколадом	111,2
		Творог жирный	100,1
Сыры	105,3	Сыры твердые	106,0
		Национальные сыры и брынза	102,2
Кондитерские изделия	103,2	Печенье	105,5
		Кексы, рулеты	101,6
Хлеб и хлебобулочные изделия	101,2	Булочные изделия сдобные, штучные	104,3
		Булочные изделия из муки высшего сорта	96,6
		Пшено	170,7
Крупы и бобовые	99,8	Крупа гречневая	84,9
		Капуста свежая	176,6
Флодоовощная продукция, включая картофель	102,9	Чеснок	87,0
		Вино игристое отечественное	103,1
Алкогольные напитки	100,9	Водка	99,2

В 2018 году из плодовоовощной продукции лук репчатый подорожал на 29,6%, морковь – на 28,3, свекла – на 17,4, картофель – на 11,0, при этом огурцы стали дешевле на 12,9, помидоры – на 12,4, яблоки на 2,0, лимоны – на 1,9%. Прирост цен отмечался на сахарный песок – 27,1%, яйца – 23,4, свинину бескостную – 10,6, окорочка куриные – 10,0, соль – 7,4%.

САНКТ-ПЕТЕРБУРГ

Максимальное и минимальное изменение цен
на отдельные непродовольственные товары в декабре 2018 года

в % к декабрю предыдущего года

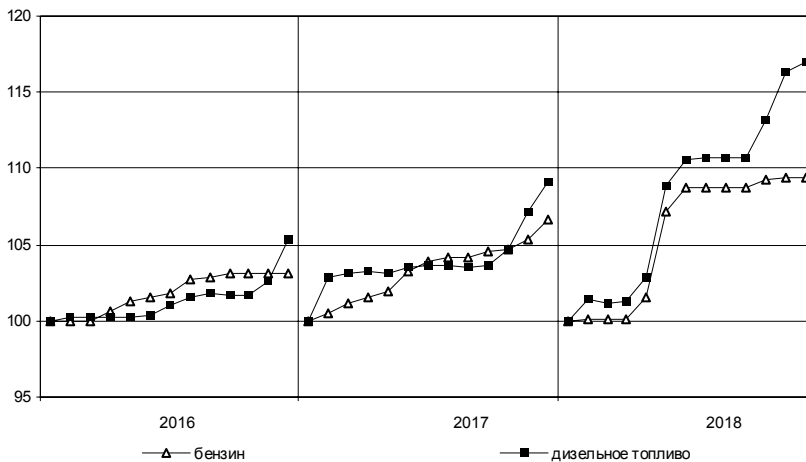
Наименование группы	Индекс цен в среднем по группе	Максимальное и минимальное изменение цен внутри группы	
		товары	индекс цен
Ткани	102,8	Ткань платьевая	104,8
Одежда	102,8	Ткани для изготовления штор	102,7
		Костюм двойка мужской	108,2
Трикотажные изделия	103,7	Куртка мужская из натуральной кожи	99,3
		Трусы женские	107,9
Чулочно-носочные изделия	101,2	Костюм спортивный для детей школьного возраста	101,6
		Носки детские	104,7
Обувь	102,4	Носки мужские	100,3
		Кроссовки детские из искусственной кожи	104,9
Моющие и чистящие средства	103,9	Туфли детские летние (сандалеты)	97,1
		Жидкие чистящие и моющие средства	108,7
Парфюмерно-косметические товары	103,6	Мыло туалетное	96,7
		Туалетная вода	105,7
Галантерея	99,5	Тушь для ресниц	100,1
		Бюстгальтер	107,2
Табачные изделия	110,3	Перчатки из натуральной кожи	93,8
		Сигареты с фильтром зарубежных марок	111,7
Мебель	103,8	Сигареты с фильтром отечественные	107,2
		Диван-кровать	106,3
Посуда	102,6	Зеркало навесное для ванной	100,3
		Тарелка	105,3
Электротовары	101,5	Комплект столовых приборов	100,6
		Миксер, блендер	110,4
Бумажно-беловые и канцелярские товары	105,3	Плита бытовая	99,3
		Прокладки женские гигиенические	114,8
Печатные издания	103,3	Бумага туалетная	102,0
		Книга	107,8
Телерадиотовары	97,9	Ежедневная газета	100,9
		Флеш-накопитель USB	104,0
Персональные компьютеры и средства связи	96,1	Телевизор	97,4
		Телефонный аппарат стационарный	102,0
Строительные материалы	104,8	Смартфон	91,3
		Плиты древесностружечные	123,9
Медикаменты	109,6	Ламинат	97,7
		Валидол	224,9
		Аспирин отечественный	92,5

САНКТ-ПЕТЕРБУРГ

Изменение цен на рынке автомобильного топлива в декабре 2018 года

	Средние цены, в рублях за 1 литр	В % к	
		ноябрю 2018	декабрю 2017
Бензин	44,87	100,0	109,4
марки АИ-92	41,90	99,9	109,7
марки АИ-95	45,43	99,96	109,7
марки АИ-98	52,54	100,5	106,6
Дизельное топливо	47,64	100,6	117,0

Изменение цен на автомобильное топливо (в % к декабрю предыдущего года)



САНКТ-ПЕТЕРБУРГ

Максимальное и минимальное изменение цен и тарифов на отдельные виды платных услуг в декабре 2018 года

в % к декабрю предыдущего года

Наименование группы	Индекс цен и тарифов в среднем по группе	Максимальное и минимальное изменение цен внутри группы	
		товары	индекс цен
Бытовые услуги	102,4	Помывка в бане	108,0
		Изготовление фотографий для документов	100,9
Медицинские услуги	103,1	УЗИ брюшной полости	105,9
		Пребывание пациента в круглосуточном стационаре	100,9

В 2018 году услуги зарубежного туризма подорожали на 10,7%, экскурсионные – на 7,0, ветеринарные на – 5,7, услуги физической культуры и спорта – на 5,3%.

Цены и тарифы на жилищно-коммунальные услуги в декабре 2018 года

	В рублях	В % к	
		ноябрю 2018	декабрю 2017
Содержание и ремонт жилья в государственном и муниципальном жилищных фондах ¹⁾ , м ²	27,83	100,0	104,5
Наем жилых помещений в государственном и муниципальном жилищных фондах ²⁾ , м ²	2,37	100,0	100,0
Оплата эксплуатационных расходов в приватизированных квартирах, м ²	27,83	100,0	104,5
Оплата эксплуатационных расходов в домах ЖСК, м ²	27,83	100,0	104,5
Взносы на капитальный ремонт ³⁾ , м ²	3,74	100,0	100,0
Водоснабжение холодное по счетчикам, м ³	30,09	100,0	107,5
Водоотведение по счетчикам, м ³	30,09	100,0	107,5
Отопление, Гкал	1745,86	100,0	104,0
Водоснабжение горячее по счетчикам, м ³	104,75	100,0	104,0
Электричество (в квартирах без электроплит), 100 кВт·ч	453,00	100,0	104,9
Газ сетевой, м ³	6,18	100,0	103,5

¹⁾ Без учета платы за содержание и ремонт автоматических запирающихся устройств дверей подъездов многоквартирного дома, за содержание и ремонт систем автоматизированной противопожарной защиты, за содержание и текущий ремонт внутридомовых инженерных систем газоснабжения, за эксплуатацию коллективных (общедомовых) приборов учета используемых энергетических ресурсов, за содержание и текущий ремонт систем экстренного оповещения населения об угрозе возникновения или о возникновении чрезвычайных ситуаций; стоимости коммунальных ресурсов, потребляемых в целях содержания общего имущества в многоквартирном доме.

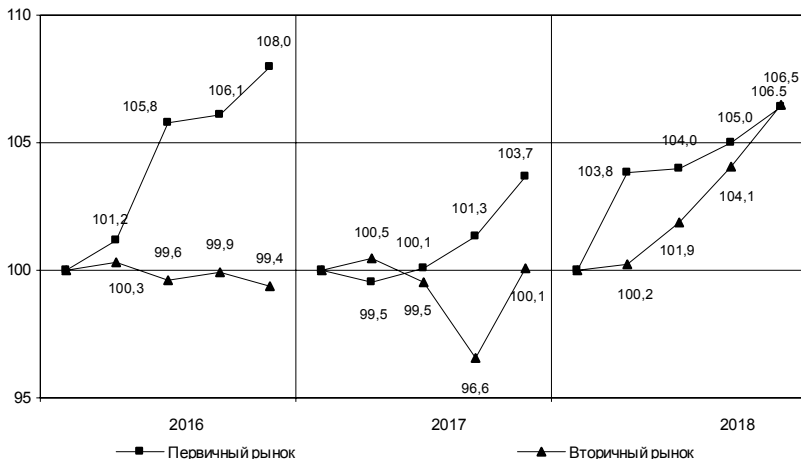
²⁾ Для жилых помещений государственного жилищного фонда Санкт-Петербурга в панельных домах.

³⁾ Для типов многоквартирных домов «панельные «новое строительство», постройки после 1980 г.» или «дома, построенные после 1999 года, категории «новое строительство панельные», оборудованных лифтом

Цены на рынке жилья¹⁾

В IV квартале 2018 года средняя цена 1 м² общей площади квартир на первичном рынке жилья составила 109346 рублей, на вторичном – 94188 рублей.

**Индексы цен на первичном и вторичном рынках жилья
(на конец периода, в % к IV кварталу предыдущего года)**



Средние цены и индексы цен на рынке жилья в IV квартале 2018 года

на конец периода

	Первичный рынок			Вторичный рынок		
	рублей за 1 м ² общей площади	в % к		рублей за 1 м ² общей площади	в % к	
		III кварталу 2018	IV кварталу 2017		III кварталу 2018	IV кварталу 2017
Квартиры	109346	101,4	106,5	94188	102,3	106,5
элитные	174090	104,3	98,4	–	–	–
улучшенного качества	129579	100,7	109,6	128438	100,1	100,5
среднего качества (типовые)	100437	101,1	107,5	90981	102,7	108,2
низкого качества	–	–	–	81254	101,4	93,6

¹⁾ Информация о средних ценах формируется на основании сведений, полученных от организаций, осуществляющих операции с недвижимостью, о фактической стоимости проданных квартир и их общей площади.

САНКТ-ПЕТЕРБУРГ

Цены производителей

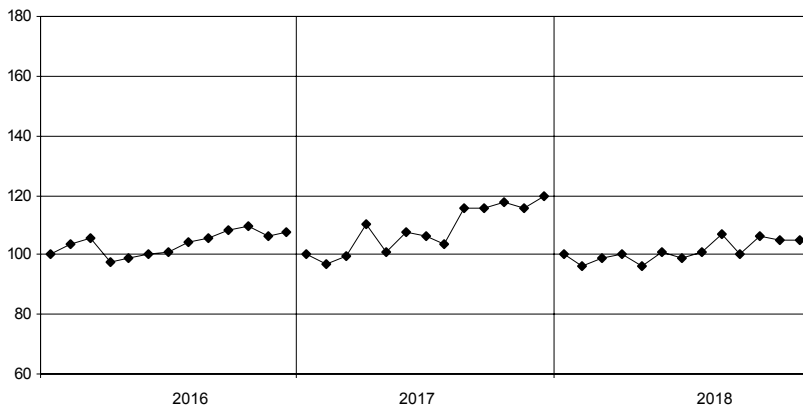
Индексы цен производителей промышленных товаров

Индекс цен производителей промышленных товаров в декабре 2018 года по сравнению с ноябрем 2018 года составил 100,4%, с декабрем 2017 года – 105,5%.

Индексы цен производителей промышленных товаров по отдельным видам экономической деятельности

	Декабрь 2018 в % к		Справочно: декабрь 2017 в % к декабрю 2016
	ноябрю 2018	декабрю 2017	
Обрабатывающие производства	100,3	105,9	99,3
из них производство:			
пищевых продуктов	100,5	100,3	93,9
напитков	101,5	110,6	85,0
табачных изделий	99,97	122,9	85,5
текстильных изделий	100,0	102,2	107,3
одежды	99,8	102,0	100,1
бумаги и бумажных изделий	93,6	116,2	102,5
химических веществ и химических продуктов	102,2	103,7	102,7
лекарственных средств и материалов, применяемых в медицинских целях	99,8	111,2	102,5
резиновых и пластмассовых изделий	100,4	102,9	96,9
прочей неметаллической минеральной продукции	101,1	101,9	118,2
металлургическое производство	100,03	1,6 р.	119,4
готовых металлических изделий, кроме машин и оборудования	100,9	115,2	97,5
компьютеров, электронных и оптических изделий	99,8	101,9	95,9
электрического оборудования	100,7	99,0	99,6
машин и оборудования, не включенных в другие группировки	98,8	92,1	105,8
автотранспортных средств, прицепов и полуприцепов	100,7	106,9	100,6
Обеспечение электрической энергией, газом и паром; кондиционирование воздуха	100,5	103,2	114,8
в том числе:			
производство, передача и распределение электроэнергии	100,8	103,9	116,5
производство, передача и распределение пара и горячей воды; кондиционирование воздуха	100,0	102,5	103,8
Деятельность в области информации и связи	92,5	115,1	103,4
в том числе деятельность издательская	92,5	115,1	103,4

**Изменение средних цен производителей на электроэнергию
(в % к декабрю предыдущего года)**



Средние цены производителей на электроэнергию в 2018 году

<i>В рублях за тыс. кВт-ч</i>	
январь	4106,82
февраль	4265,03
март	4358,80
апрель	4166,26
май	4333,73
июнь	4282,85
июль	4107,17
август	4218,68
сентябрь	4180,23
октябрь	4320,00
ноябрь	4183,86
декабрь	4202,92

САНКТ-ПЕТЕРБУРГ

Индексы цен на продукцию инвестиционного назначения

Сводный индекс цен строительной продукции в декабре 2018 года по сравнению с декабрем 2017 года составил 111,1%.

Индексы цен строительной продукции

в % к предыдущему месяцу

	Сводный индекс цен на продукцию (затраты, услуги) инвестиционного назначения	В том числе индексы цен:		
		на строительномонтажные работы	на приобретение машин и оборудования инвестиционного назначения	на прочую продукцию (затраты, услуги) инвестиционного назначения
Январь	99,5	99,9	98,9	100,1
Февраль	100,8	101,1	100,4	100,1
Март	100,7	101,1	100,2	100,1
Апрель	101,7	101,0	102,8	100,1
Май	102,2	102,9	101,4	100,8
Июнь	101,2	101,6	100,6	100,2
Июль	100,7	100,9	100,5	100,1
Август	101,6	101,1	102,6	100,1
Сентябрь	100,9	100,9	101,0	100,6
Октябрь	100,1	100,9	99,0	100,2
Ноябрь	100,4	100,6	100,2	100,1
Декабрь	100,8	100,7	101,0	100,1
Декабрь 2018 в % к декабрю 2017	111,1	113,6	108,8	102,7
Справочно: декабрь 2017 в % к декабрю 2016	105,8	108,2	101,1	118,8

Индексы цен приобретения

по отдельным группам строительных материалов

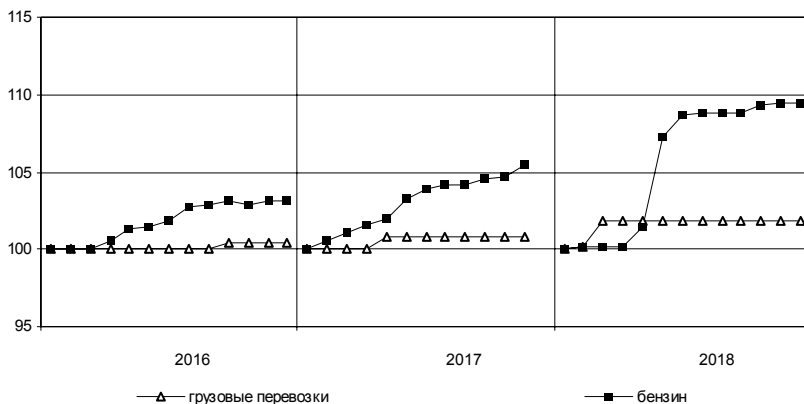
	Декабрь 2018 в % к декабрю 2017	Справочно: декабрь 2017 в % к декабрю 2016
Цементы общестроительные	91,2	116,4
Сталь арматурная	118,4	106,3
Кабели и арматура кабельная	112,6	x
Бетон товарный	103,9	x
Растворы строительные	116,5	113,7
Щебень	105,0	112,9
Пески природные прочие	84,4	81,7

Индексы тарифов на грузовые перевозки

в % к предыдущему месяцу

	Индекс тарифов на грузоперевозки	В том числе по видам транспорта:					
		железнодорожный	автомобильный	внутренний водный	воздушный	трубопроводный	морской
Январь	94,9	101,3	100,1	113,6	100,0	72,4	72,4
Февраль	104,1	103,5	101,7	128,7	100,0	100,0	144,1
Март	100,1	100,0	100,0	101,3	100,0	100,0	101,5
Апрель	104,8	100,0	100,0	71,1	106,7	137,5	106,7
Май	100,1	100,0	100,0	102,3	100,0	100,0	102,0
Июнь	100,1	100,0	100,0	103,2	100,0	100,0	102,0
Июль	103,6	100,0	100,0	100,5	100,0	116,3	99,6
Август	99,8	100,0	100,0	92,6	100,0	100,0	105,8
Сентябрь	100,5	100,0	100,0	115,9	100,0	100,0	98,6
Октябрь	97,2	100,0	100,0	95,7	100,0	89,1	99,3
Ноябрь	99,9	100,0	100,2	97,5	100,0	100,0	100,2
Декабрь	99,8	100,0	100,0	94,5	100,0	100,0	102,9
Декабрь 2018 в % к декабрю 2017	104,7	104,8	101,9	105,8	106,7	103,3	124,8
Справочно: декабрь 2017 в % к декабрю 2016	98,7	102,1	100,8	117,4	107,1	85,9	134,1

Изменение тарифов на грузовые перевозки автомобильным транспортом и цен на бензин (в % к декабрю предыдущего года)

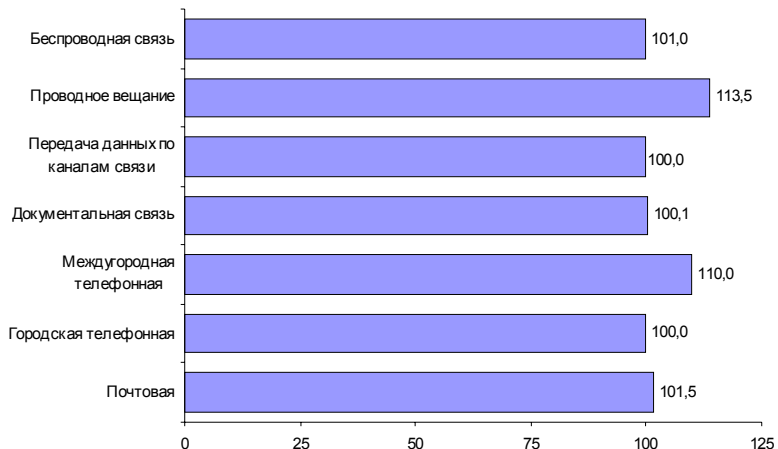


САНКТ-ПЕТЕРБУРГ

Индексы тарифов на услуги связи для юридических лиц

В IV квартале 2018 года по сравнению с III кварталом 2018 года индекс тарифов на услуги связи для юридических лиц составил 100,0%, с IV кварталом 2017 года – 101,1%.

Изменение тарифов на услуги связи в IV квартале 2018 года (в % к IV кварталу 2017 года)



Индексы цен производителей сельскохозяйственной продукции

в % к предыдущему месяцу

	Продукция – всего	В том числе:				
		картофель	овощи	скот и птица	молоко	яйца
Январь	100,4	106,3	106,8	100,3	98,3	101,8
Февраль	98,6	100,4	95,3	98,4	102,4	95,2
Март	100,1	102,6	101,5	98,6	99,0	105,4
Апрель	98,3	103,4	114,7	95,9	96,9	102,1
Май	92,6	97,8	82,8	94,6	98,3	83,2
Июнь	99,4	96,4	84,3	103,4	99,5	92,2
Июль	101,2	100,1	92,6	104,0	100,6	95,8
Август	102,6	101,1	101,1	104,9	99,3	100,3
Сентябрь	108,4	91,8	92,3	106,9	102,1	129,7
Октябрь	103,4	102,8	118,3	105,4	94,2	106,6
Ноябрь	108,1	99,9	102,7	108,5	111,9	104,1
Декабрь	107,4	99,9	113,6	105,4	101,1	120,4
Декабрь 2018 в % к декабрю 2017	121,1	101,5	98,4	128,2	102,7	133,0
Справочно: декабрь 2017 в % к декабрю 2016	97,6	105,6	111,8	94,8	117,9	79,6

РЫНОК ТРУДА

Занятость и безработица

Численность работников организаций

В ноябре 2018 года в организациях (без субъектов малого предпринимательства) работало 1502 тыс. человек, в том числе штатных работников – 94,8%, на условиях совместительства – 2,3% и по договорам гражданско-правового характера – 2,9% от общего числа работающих.

*Динамика численности работников организаций
(без субъектов малого предпринимательства)*

	Ноябрь 2018, тыс. человек	В % к		Январь- ноябрь 2018 в % к январю- ноябрю 2017	Справочно:		
		ноябрю 2017	октябрю 2018		ноябрь 2017 в % к	январь- ноябрь 2017 в % к январю- ноябрю 2016	январь- ноябрь 2017 в % к январю- ноябрю 2016
Средняя численность работников организаций	1501,6	103,1	100,3	104,5	101,5	100,2	102,5
в том числе:							
работников спи- сочного состава (без внешних совместителей)	1423,8	103,0	100,2	104,2	101,5	100,5	102,4
внешних совместителей ¹⁾	35,0	97,1	100,7	98,5	99,8	101,1	99,4
работников, выпол- нявших работы по договорам гражданско-пра- вового характера ¹⁾	42,8	114,1	103,4	122,0	101,3	90,0	111,3

¹⁾ В эквиваленте полной занятости.

САНКТ-ПЕТЕРБУРГ

Средняя численность работников организаций
(без субъектов малого предпринимательства)
по видам экономической деятельности¹⁾ в ноябре 2018 года

	Всего работников			В том числе:		
	тыс. чело- век	в % к		работников списочного состава (без внешних сов- местителей)	внешних совмес- тителей	работников, выполнивших ра- боты по договорам гражданско-право- вого характера
		ноябрю 2017	итогу			
Всего	1501,6	103,1	100	1423,8	35,0	42,8
в том числе по видам экономиче- ской деятельности:						
сельское, лесное хозяйство, охота, рыболовство и рыболовство	2,9	91,4	0,2	2,8	0,1	0,0
добыча полезных ископаемых	2,0	110,0	0,1	1,9	0,0	0,1
обрабатывающие производства	217,5	103,9	14,5	212,4	3,1	2,0
обеспечение элек- трической энергией, газом и паром; кон- диционирование воздуха	30,7	101,5	2,0	30,4	0,1	0,2
водоснабжение; водоотведение, организация сбора и утилизации отходов, деятель- ность по ликвидации загрязнений	14,5	101,6	1,0	14,3	0,1	0,1
строительство	58,8	108,2	3,9	56,3	1,0	1,5
торговля оптовая и розничная; ремонт автотранс- портных средств и мотоциклов	160,0	102,9	10,7	157,1	1,7	1,3
транспортировка и хранение	143,3	105,7	9,5	140,8	0,8	1,6
деятельность гостиниц и предприятий обще- ственного питания	28,0	97,8	1,9	26,7	0,4	0,9
деятельность в области информации и связи	62,1	114,2	4,1	56,6	0,8	4,7
деятельность финансовая и страховая	56,3	103,4	3,7	47,2	0,5	8,5

¹⁾ По «чистым» видам экономической деятельности.

САНКТ-ПЕТЕРБУРГ

Средняя численность работников организаций
(без субъектов малого предпринимательства)
по видам экономической деятельности¹⁾ в ноябре 2018 года (окончание)

	Всего работников			В том числе:		
	тыс. чело- век	в % к		работников списочного состава (без внешних сов- местителей)	внешних совмес- тителей	работников, выполнявших ра- боты по договорам гражданско-право- вого характера
		ноябрю 2017	итогу			
деятельность по операциям с недвижимым имуществом	35,3	109,7	2,4	33,3	0,8	1,3
деятельность профессиональная, научная и техническая	120,2	102,9	8,0	113,9	3,9	2,4
деятельность административная и сопутствующие дополнительные услуги	36,2	103,8	2,4	34,0	0,6	1,6
государственное управление и обеспечение военной безопасности; социальное обеспечение	91,4	99,6	6,1	88,8	0,3	2,3
образование	218,5	100,4	14,6	199,6	13,0	6,0
деятельность в области здравоохранения и социальных услуг	165,2	100,9	11,0	158,6	5,4	1,3
деятельность в области культуры, спорта, организации досуга и развлечений	49,9	101,9	3,3	42,7	1,9	5,3
предоставление прочих видов услуг	8,6	106,8	0,6	6,4	0,5	1,7

¹⁾ По «чистым» видам экономической деятельности.

Безработица

В январе–декабре 2018 года, по итогам обследования рабочей силы, 44,7 тыс. человек в возрасте 15 лет и старше, или 1,5% численности рабочей силы, классифицировались как безработные (в соответствии с методологией Международной Организации Труда).

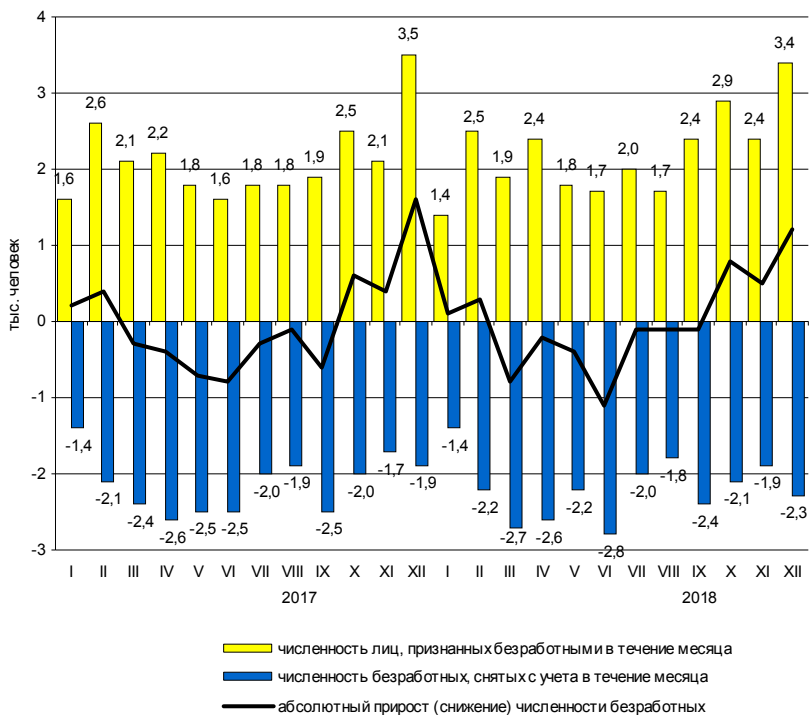
К концу декабря 2018 года в государственных учреждениях службы занятости населения состояло на учете 22,0 тыс. не занятых трудовой деятельностью граждан, из них 12,0 тыс. человек имели статус безработного.

Динамика числа незанятых граждан, состоящих на учете в государственных учреждениях службы занятости населения

	Число незанятых граждан, тыс. человек	на конец месяца		
		из них имеют статус безработного		
		тыс. человек	в % к предыдущему месяцу	соответствующему месяцу предыдущего года
2017				
январь	25,8	11,9	101,3	87,6
февраль	27,9	12,4	103,8	84,7
март	28,5	12,1	97,6	83,2
апрель	27,1	11,7	96,6	80,7
май	24,4	11,0	94,1	78,1
июнь	22,4	10,1	92,4	78,8
июль	22,0	9,9	97,4	80,9
август	21,7	9,8	98,9	82,9
сентябрь	21,9	9,2	94,3	83,1
октябрь	23,2	9,8	106,2	90,1
ноябрь	24,0	10,2	104,3	92,3
декабрь	23,6	11,8	116,1	100,7
2018				
январь	24,8	11,9	100,7	100,0
февраль	25,8	12,2	102,6	98,8
март	25,0	11,4	93,5	94,7
апрель	24,8	11,2	98,0	96,1
май	23,5	10,8	96,2	98,2
июнь	21,5	9,7	90,4	96,0
июль	23,3	9,7	99,5	98,0
август	20,3	9,6	99,0	98,2
сентябрь	20,5	9,6	99,5	103,7
октябрь	20,6	10,3	108,3	105,7
ноябрь	21,7	10,9	105,1	106,6
декабрь	22,0	12,0	110,7	101,7

В декабре 2018 года статус безработного получили 3,4 тыс. человек (на 0,1 тыс. человек или на 2,0% меньше, чем в декабре 2017 года). Размеры трудоустройства безработных в декабре 2018 года были на 19 человек или на 2,5% меньше, чем в аналогичном периоде 2017 года, и составили 0,8 тыс. человек.

Движение численности безработных, зарегистрированных в государственных учреждениях службы занятости населения



На конец декабря 2018 года, как и на конец декабря 2017 года, уровень зарегистрированной безработицы составил 0,4% к численности рабочей силы.

Потребность организаций в работниках

К концу декабря 2018 года нагрузка незанятого населения, состоящего на учете в государственных учреждениях службы занятости населения, на одну заявленную вакансию составила 0,5 человека против 0,6 в конце декабря 2017 года.

Динамика потребности организаций в работниках

	<i>Потребность организаций в работниках, заявленная в государственные учреждения службы занятости населения, тыс. человек</i>	<i>Нагрузка незанятого населения на одну заявленную вакансию</i>		
		<i>человек</i>	<i>в % к</i>	
			<i>предыдущему месяцу</i>	<i>соответствующему месяцу предыдущего года</i>
<i>на конец месяца</i>				
2017				
январь	41,5	0,6	100,0	100,0
февраль	40,9	0,7	116,7	116,7
март	39,4	0,7	100,0	100,0
апрель	41,0	0,7	100,0	87,5
май	45,1	0,5	71,4	83,3
июнь	45,2	0,5	100,0	100,0
июль	45,1	0,5	100,0	100,0
август	45,2	0,5	100,0	100,0
сентябрь	44,8	0,5	100,0	100,0
октябрь	43,8	0,5	100,0	100,0
ноябрь	41,4	0,6	120,0	120,0
декабрь	37,9	0,6	100,0	100,0
2018				
январь	35,9	0,7	116,7	116,7
февраль	37,4	0,7	100,0	100,0
март	37,5	0,7	100,0	100,0
апрель	38,3	0,6	85,7	85,7
май	39,9	0,6	100,0	120,0
июнь	42,2	0,5	83,3	100,0
июль	42,5	0,5	100,0	100,0
август	44,0	0,5	100,0	100,0
сентябрь	43,9	0,5	100,0	100,0
октябрь	47,8	0,4	80,0	80,0
ноябрь	46,5	0,5	125,0	83,3
декабрь	42,0	0,5	100,0	83,3

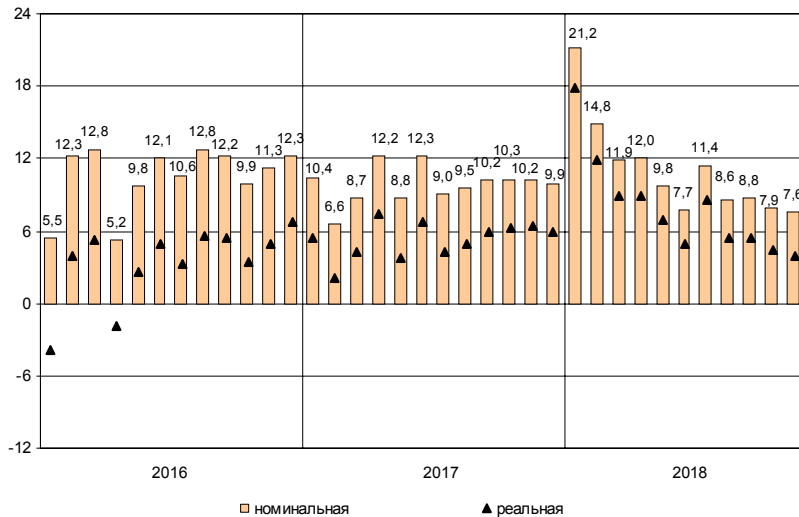
Заработная плата

Средняя номинальная заработная плата, начисленная за ноябрь 2018 года, составила 53310 рублей. Реальная начисленная заработная плата, рассчитанная с учетом индекса потребительских цен, в ноябре 2018 года составила 100,2% к уровню октября 2018 года и 104,0% – к уровню ноября 2017 года.

Динамика номинальной и реальной средней заработной платы

	<i>Номинальная начисленная заработная плата в % к</i>		<i>Реальная начисленная заработная плата в % к</i>	
	<i>предыду- щему месяцу</i>	<i>соответст- вующему месяцу предыдущего года</i>	<i>предыду- щему месяцу</i>	<i>соответст- вующему месяцу предыдущего года</i>
2017				
январь	72,4	110,4	71,5	105,5
февраль	104,5	106,6	104,1	102,1
март	107,0	108,7	106,7	104,2
апрель	100,0	112,2	99,6	107,4
май	98,1	108,8	97,6	103,8
июнь	109,9	112,3	109,4	106,7
июль	93,2	109,0	92,9	104,2
август	96,2	109,5	96,7	105,0
сентябрь	102,1	110,2	102,2	106,0
октябрь	102,4	110,3	102,2	106,3
ноябрь	100,9	110,2	100,7	106,4
декабрь	133,1	109,9	132,8	106,0
2018				
январь	80,9	121,2	80,5	117,9
февраль	99,7	114,8	99,5	111,9
март	105,1	111,9	104,7	108,9
апрель	98,8	112,0	98,3	108,9
май	96,0	109,8	95,6	106,9
июнь	109,5	107,7	109,1	104,9
июль	95,3	111,4	95,0	108,5
август	94,1	108,6	94,3	105,4
сентябрь	102,3	108,8	102,3	105,5
октябрь	101,2	107,9	100,9	104,5
ноябрь	100,6	107,6	100,2	104,0

**Прирост (снижение) средней номинальной
и реальной начисленной заработной платы
(в % к соответствующему месяцу предыдущего года)**



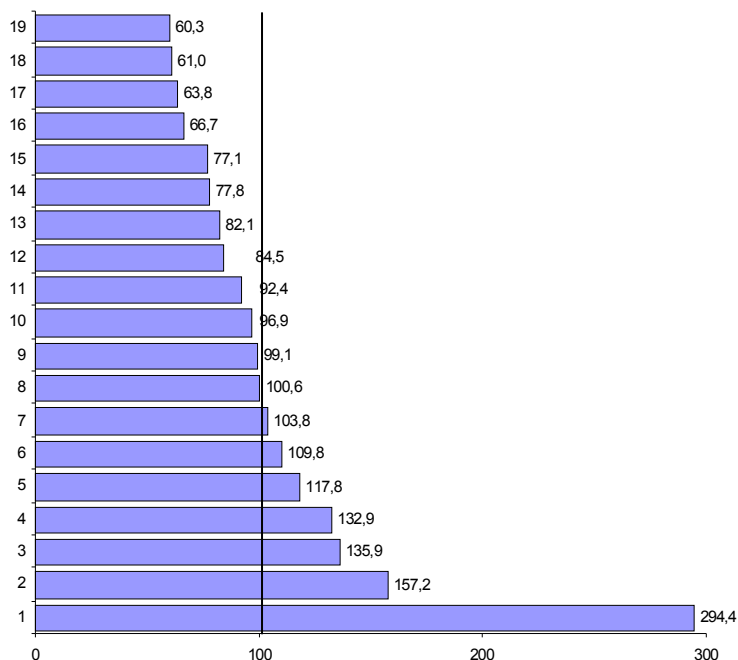
САНКТ-ПЕТЕРБУРГ

Средняя начисленная заработная плата по видам экономической деятельности¹⁾

в расчете на одного работника

	Ноябрь 2018, рублей	В % к		
		октябрю 2018	ноябрю 2017	среднему уровню
Всего	58310	100,6	107,6	100
в том числе				
по видам экономической деятельности:				
сельское, лесное хозяйство, охота, рыболовство и рыбоводство	37223	95,3	100,3	63,8
добыча полезных ископаемых	171658	98,1	98,1	2,9 р.
обрабатывающие производства	60518	98,2	108,2	103,8
обеспечение электрической энергией, газом и паром; кондиционирование воздуха	57765	99,3	98,6	99,1
водоснабжение; водоотведение, организация сбора и утилизации отходов, деятельность по ликвидации загрязнений	47866	66,6	106,6	82,1
строительство	49258	100,7	110,5	84,5
торговля оптовая и розничная; ремонт автотранспортных средств и мотоциклов	44934	98,5	108,6	77,1
транспортировка и хранение	53906	94,8	108,3	92,4
из них:				
деятельность сухопутного и трубопроводного транспорта	49245	93,2	108,5	84,5
деятельность водного транспорта	107506	91,9	124,2	1,8 р.
деятельность воздушного и космического транспорта	121934	93,7	108,4	2,1 р.
складское хозяйство и вспомогательная транспортная деятельность	52092	97,2	103,7	89,3
деятельность почтовой связи и курьерская деятельность	30528	99,4	101,8	52,4
деятельность гостиниц и предприятий общественного питания	38880	103,2	111,8	66,7
деятельность в области информации и связи	91682	104,8	108,3	1,6 р.
деятельность финансовая и страховая	77503	96,9	109,3	132,9
деятельность по операциям с недвижимым имуществом	45348	95,5	113,2	77,8
деятельность профессиональная, научная и техническая	79253	102,5	103,6	135,9
деятельность административная и сопутствующие дополнительные услуги	35560	99,9	107,1	61,0
государственное управление и обеспечение военной безопасности; социальное обеспечение	58651	111,5	99,4	100,6
образование	56517	106,7	107,1	96,9
деятельность в области здравоохранения и социальных услуг	64039	105,4	114,3	109,8
деятельность в области культуры, спорта, организации досуга и развлечений	68669	98,7	106,3	117,8
предоставление прочих видов услуг	35148	100,8	106,1	60,3

Отношение средней начисленной заработной платы по отдельным видам экономической деятельности¹⁾ к среднему уровню по Санкт-Петербургу в ноябре 2018 года (в %)



- | | |
|---|---|
| 1 – добыча полезных ископаемых | 11 – транспортировка и хранение |
| 2 – деятельность в области информации и связи | 12 – строительство |
| 3 – деятельность профессиональная, научная и техническая | 13 – водоснабжение; водоотведение отходов, деятельность по ликвидации загрязнений |
| 4 – деятельность финансовая и страховая | 14 – деятельность по операциям с недвижимым имуществом |
| 5 – деятельность в области культуры, спорта, организации досуга и развлечений | 15 – торговля оптовая и розничная; ремонт автотранспортных средств и мотоциклов |
| 6 – деятельность в области здравоохранения и социальных услуг | 16 – деятельность гостиниц и предприятий общественного питания |
| 7 – обрабатывающие производства | 17 – сельское, лесное хозяйство, охота, рыболовство и рыбоводство |
| 8 – государственное управление и обеспечение военной безопасности; социальное обеспечение | 18 – деятельность административная и сопутствующие дополнительные услуги |
| 9 – обеспечение электрической энергией, газом и паром; кондиционирование воздуха | 19 – предоставление прочих видов услуг |
| 10 – образование | |

Задолженность организаций по заработной плате

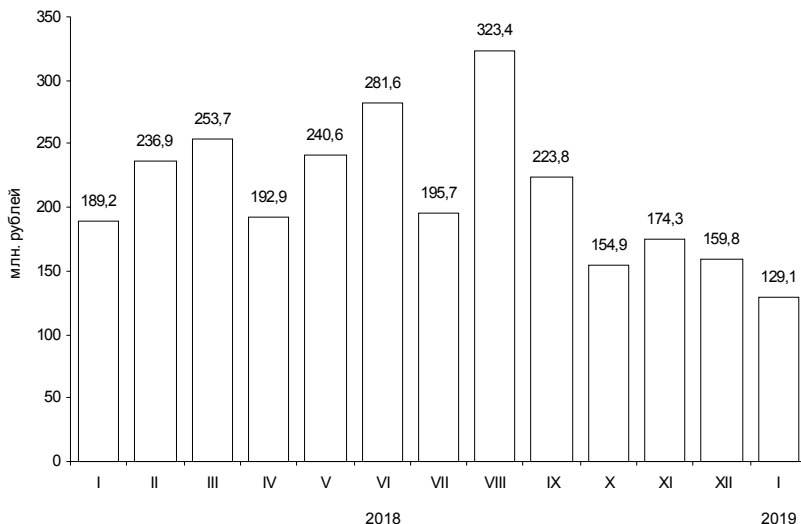
По данным организаций наблюдаемых видов экономической деятельности¹⁾ (без субъектов малого предпринимательства), сообщивших сведения о просроченной задолженности по заработной плате по состоянию на 1 января 2019 года, суммарная задолженность составила 129,1 млн. рублей. Объем задолженности уменьшился по сравнению с 1 декабря 2018 года на 19,2%, по сравнению с 1 января 2018 года – на 31,8%.

Из общей суммы просроченной задолженности 0,3 млн. рублей приходилось на задолженность, образовавшуюся в 2016 году и ранее.

Просроченная задолженность по заработной плате по видам экономической деятельности на 1 января 2019 года

	Млн. руб.	В % к	
		1 декабря 2018	итогу
Всего	129,1	80,8	100
в том числе по видам экономической деятельности:			
обработывающие производства	42,1	95,6	32,6
строительство	28,3	99,7	21,9
транспорт	48,3	104,3	37,4
научные исследования и разработки	10,4	25,4	8,1

Динамика просроченной задолженности по заработной плате (на 1 число месяца)



Численность работников, перед которыми организации имеют просроченную задолженность по заработной плате, по видам экономической деятельности на 1 января 2019 года

	Человек	В % к 1 декабря 2018
Всего	1216	110,1
в том числе по видам экономической деятельности:		
обработывающие производства	398	123,6
строительство	221	99,5
транспорт	401	110,5
научные исследования и разработки	196	99,5

САНКТ-ПЕТЕРБУРГ

ФИНАНСЫ

Показатели финансово-кредитной системы

Исполнение консолидированного бюджета в 2018 году¹⁾

	Доходы	Расходы	Профицит (+), дефицит (-)
Январь-октябрь	484957	441872	43085
Январь-ноябрь	524282	490400	33882

млн. рублей

Исполнение бюджета
по статьям доходов и расходов на 1 декабря 2018 года

	Млн. рублей	В % к итогу
Доходы	524282	100
из них:		
налог на доходы физических лиц	223914	42,7
налог на прибыль организаций	149552	28,5
акцизы	18134	3,5
доходы от использования имущества, находящегося в государственной и муниципальной собственности	17180	3,3
безвозмездные поступления	13323	2,5
Расходы	490400	100
из них на:		
общегосударственные вопросы	24794	5,1
национальную безопасность и правоохранительную деятельность	3306	0,7
национальную экономику	100737	20,5
жилищно-коммунальное хозяйство	51535	10,5
социально-культурные мероприятия	307224	62,6
в том числе:		
образование	124154	25,3
культура, кинематография	17434	3,6
здравоохранение	64798	13,2
социальная политика	86368	17,6
физическая культура и спорт	12625	2,6
средства массовой информации	1846	0,4

¹⁾ По данным Комитета финансов Санкт-Петербурга.

ФИНАНСЫ ОРГАНИЗАЦИЙ¹⁾

Финансовые результаты деятельности организаций

В январе–ноябре 2018 года сальдированный финансовый результат (прибыль минус убыток) организаций составил 587,5 млрд. рублей, что на 15,2% меньше, чем за соответствующий период 2017 года.

Финансовый результат

по видам экономической деятельности в январе–ноябре 2018 года

	Сальдированный финансовый результат		В том числе прибыль прибыльных организаций	
	млн. рублей ²⁾	в % к январю-ноябрю 2017	млн. рублей	в % к январю-ноябрю 2017
Всего	587487	84,8	775637	88,1
в том числе по видам экономической деятельности:				
сельское, лесное хозяйство, охота, рыболовство и рыбоводство	594	х	597	5,2 р.
добыча полезных ископаемых	63130	2,4 р.	65020	2,4 р.
обрабатывающие производства	255949	86,1	293542	87,0
обеспечение электрической энергией, газом и паром; кондиционирование воздуха	29231	3,1 р.	32774	113,5
водоснабжение; водоотведение, организация сбора и утилизации отходов, деятельность по ликвидации загрязнений	2334	61,0	2429	59,9
строительство	-3670	х	40674	115,2
торговля оптовая и розничная; ремонт автотранспортных средств и мотоциклов	82517	145,6	105483	132,8
транспортировка и хранение	71866	33,8	79621	37,2
деятельность гостиниц и предприятий общественного питания	-1030	х	5152	99,7
деятельность в области информации и связи	42213	133,3	45380	126,2
деятельность финансовая и страховая	2329	87,6	8699	1,7 р.
деятельность по операциям с недвижимым имуществом	26320	86,1	45774	115,9
деятельность профессиональная, научная и техническая	9817	41,8	40326	68,0
деятельность административная и сопутствующие дополнительные услуги	4332	142,2	4649	127,5
образование	289	2,9 р.	355	172,4
деятельность в области здравоохранения и социальных услуг	2600	82,7	3071	94,0
деятельность в области культуры, спорта, организации досуга и развлечений	-2452	х	827	3,4 р.
предоставление прочих видов услуг	919	127,7	1067	133,5

¹⁾ По юридическим лицам, зарегистрированным в субъекте Российской Федерации, в целом, включая обособленные подразделения. Без банков, страховых и бюджетных организаций, без субъектов малого предпринимательства. Сравнение показателей с соответствующим периодом 2017 года произведено в текущих ценах по сопоставимому кругу организаций.

²⁾ Знак "х" означает убыток.

Число убыточных организаций и размер допущенного ими убытка в январе–ноябре 2018 года

	Число убы- точных орга- низаций, ед.	В % к общему числу органи- заций вида деятельности	Убыток, млн. рублей
Всего	687	22,5	188150
в том числе по видам экономической деятельности:			
сельское, лесное хозяйство, охота, рыболовство и рыбоводство	4	20,0	3
добыча полезных ископаемых	4	40,0	1891
обрабатывающие производства	125	19,7	37593
обеспечение электрической энергией, газом и паром; кондиционирование воздуха	9	22,5	3543
водоснабжение; водоотведение, организация сбора и утилизации отходов, деятельность по ликвидации загрязнений	5	27,8	95
строительство	86	27,8	44344
торговля оптовая и розничная; ремонт автотранспортных средств и мотоциклов	127	19,4	22966
транспортировка и хранение	42	19,5	7754
деятельность гостиниц и предприятий общественного питания	26	28,3	6181
деятельность в области информации и связи	48	26,4	3167
деятельность финансовая и страховая	12	34,3	6370
деятельность по операциям с недвижимым имуществом	46	23,2	19453
деятельность профессиональная, научная и техническая	90	28,5	30509
деятельность административная и сопутствующие дополнительные услуги	13	11,5	317
образование	20	20,0	66
деятельность в области здравоохранения и социальных услуг	15	27,3	471
деятельность в области культуры, спорта, организации досуга и развлечений	8	32,0	3280
предоставление прочих видов услуг	7	17,1	148

В январе–ноябре 2018 года число убыточных организаций по сравнению с тем же периодом 2017 года увеличилось на 46 единиц или на 7,2%, сумма убытка возросла на 0,4%.

Состояние платежей и расчетов в организациях

На 1 декабря 2018 года суммарная задолженность организаций по обязательствам (кредиторская, задолженность по кредитам банков и займам) составила 9643,9 млрд. рублей, из нее просроченная – 260,3 млрд. рублей или 2,7% от общей суммы задолженности (на 1 ноября 2018 года – 2,7%).

Размер и структура суммарной просроченной задолженности по обязательствам на 1 декабря 2018 года

	Млрд. рублей	В % к	
		1 ноября 2018	итогу
Всего	260,3	102,5	100
в том числе:			
кредиторская задолженность	229,1	99,0	88,0
задолженность по кредитам банков и займам	31,2	138,6	12,0

Кредиторская задолженность на 1 декабря 2018 года составила 5865,9 млрд. рублей, из нее просроченная – 229,1 млрд. рублей или 3,9%.

Задолженность по полученным кредитам банков и займам организаций на 1 декабря 2018 года составила 3778,0 млрд. рублей, в том числе просроченная – 31,2 млрд. рублей или 0,8%.

Структура просроченной кредиторской задолженности

на конец месяца, млн. рублей

	Всего	В том числе:			Количество организаций, имеющих просроченную кредиторскую задолженность	
		поставщикам и подрядчикам	в бюджеты всех уровней	по платежам в государственные внебюджетные фонды	единиц	в % к общему количеству организаций
январь	209532	172632	233	287	170	6,3
февраль	217863	179833	255	317	174	6,3
март	222066	190736	288	332	182	6,3
апрель	219157	191869	445	420	185	6,2
май	221550	192586	363	408	184	6,1
июнь	213980	194359	368	435	186	6,1
июль	222693	189848	430	459	183	5,9
август	228873	195150	529	483	185	6,1
сентябрь	227884	193576	546	494	193	6,3
октябрь	231356	189864	498	474	185	6,1
ноябрь	229140	185643	507	499	186	6,1

САНКТ-ПЕТЕРБУРГ

Просроченная кредиторская задолженность организаций
по видам экономической деятельности на 1 декабря 2018 года

млн. рублей

	Количество организаций, имеющих просроченную кредиторскую задолженность, ед.	Просроченная кредиторская задолженность	В том числе:		
			поставщикам и подрядчикам	в бюджеты всех уровней	по платежам в государственные внебюджетные фонды
Сельское, лесное хозяйство, охота, рыболовство и рыбоводство	1	... ¹⁾	... ¹⁾	–	–
Добыча полезных ископаемых	2	... ¹⁾	... ¹⁾	... ¹⁾	... ¹⁾
Обрабатывающие производства	52	42605	15348	184	152
Обеспечение электрической энергией, газом и паром; кондиционирование воздуха	7	7043	3147	–	... ¹⁾
Водоснабжение; водоотведение, организация сбора и утилизации отходов, деятельность по ликвидации загрязнений	2	... ¹⁾	... ¹⁾	–	–
Строительство	23	17135	7274	148	178
Торговля оптовая и розничная; ремонт автотранспортных средств и мотоциклов	23	144646	144536	–	–
Транспортировка и хранение	11	553	474	... ¹⁾	... ¹⁾
Деятельность гостиниц и предприятий общественного питания	1	... ¹⁾	... ¹⁾	–	–
Деятельность в области информации и связи	4	7190	6627	–	–
Деятельность по операциям с недвижимым имуществом	11	1808	1770	... ¹⁾	... ¹⁾
Деятельность профессиональная, научная и техническая	32	5699	4259	133	146
Деятельность административная и сопутствующие дополнительные услуги	5	57	57	–	–
Образование	4	8	1	... ¹⁾	–
Деятельность в области здравоохранения и социальных услуг	4	270	270	–	–
Деятельность в области культуры, спорта, организации досуга и развлечений	2	... ¹⁾	... ¹⁾	–	–
Предоставление прочих видов услуг	1	... ¹⁾	–	–	... ¹⁾

¹⁾ Данные не публикуются в целях обеспечения конфиденциальности первичных статистических данных, полученных от организаций, в соответствии с Федеральным Законом от 29.11.2007 №282-ФЗ.

САНКТ-ПЕТЕРБУРГ

Дебиторская задолженность на 1 декабря 2018 года составила 5276,7 млрд. рублей, из нее просроченная – 220,8 млрд. рублей или 4,2%.

Структура просроченной дебиторской задолженности

	на конец месяца, млн. рублей				
	Всего	В том числе:		Количество организаций, имеющих просроченную дебиторскую задолженность	
		покупателей	из нее государственных заказчиков по оплате за поставленную продукцию	единиц	в % к общему количеству организаций
январь	182730	122809	6138	558	20,7
февраль	190256	131071	6499	578	20,8
март	222939	177496	6462	643	22,3
апрель	290053	250201	6366	652	21,9
май	242746	197415	6497	669	22,2
июнь	231592	167163	6320	695	22,7
июль	260387	216722	6491	690	22,3
август	257055	213362	6316	674	22,2
сентябрь	225102	182513	5467	688	22,6
октябрь	217598	141892	6242	675	22,1
ноябрь	220837	146028	5602	675	22,1

САНКТ-ПЕТЕРБУРГ

Просроченная дебиторская задолженность организаций
по видам экономической деятельности на 1 декабря 2018 года

млн. рублей

	Количество организаций, имеющих просроченную дебиторскую задолженность, ед.	Просроченная дебиторская задолженность	В том числе: покупателей	из нее государственных заказчиков за поставленную продукцию
Сельское, лесное хозяйство, охота, рыболовство и рыбоводство	7	82	81	–
Добыча полезных ископаемых	4	12949	12817	–
Обрабатывающие производства	142	50433	21628	175
Обеспечение электрической энергией, газом и паром; кондиционирование воздуха	10	16934	16247	... ¹⁾
Водоснабжение; водоотведение, организация сбора и утилизации отходов, деятельность по ликвидации загрязнений	4	6315	6312	–
Строительство	74	50899	18209	–
Торговля оптовая и розничная; ремонт автотранспортных средств и мотоциклов	141	41159	37440	–
Транспортировка и хранение	40	1408	1114	–
Деятельность гостиниц и предприятий общественного питания	9	34	34	–
Деятельность в области информации и связи	33	16512	11318	... ¹⁾
Деятельность финансовая и страховая	9	3156	327	–
Деятельность по операциям с недвижимым имуществом	50	6234	6061	–
Деятельность профессиональная, научная и техническая	88	13580	13428	2039
Деятельность административная и сопутствующие дополнительные услуги	25	722	718	–
Образование	14	47	44	–
Деятельность в области здравоохранения и социальных услуг	10	153	122	–
Деятельность в области культуры, спорта, организации досуга и развлечений	6	36	36	–
Предоставление прочих видов услуг	8	180	88	–

¹⁾ Данные не публикуются в целях обеспечения конфиденциальности первичных статистических данных, полученных от организаций, в соответствии с Федеральным Законом от 29.11.2007 №282-ФЗ.

САНКТ-ПЕТЕРБУРГ

В январе–ноябре 2018 года в обращении участвовали векселя, обеспечивающие задолженность покупателей, на сумму 2,2 млрд. рублей, задолженность поставщикам – на 20,6 млрд. рублей.

В вексельной форме находилось 0,8% всей задолженности поставщикам и 0,1% – задолженности покупателей.

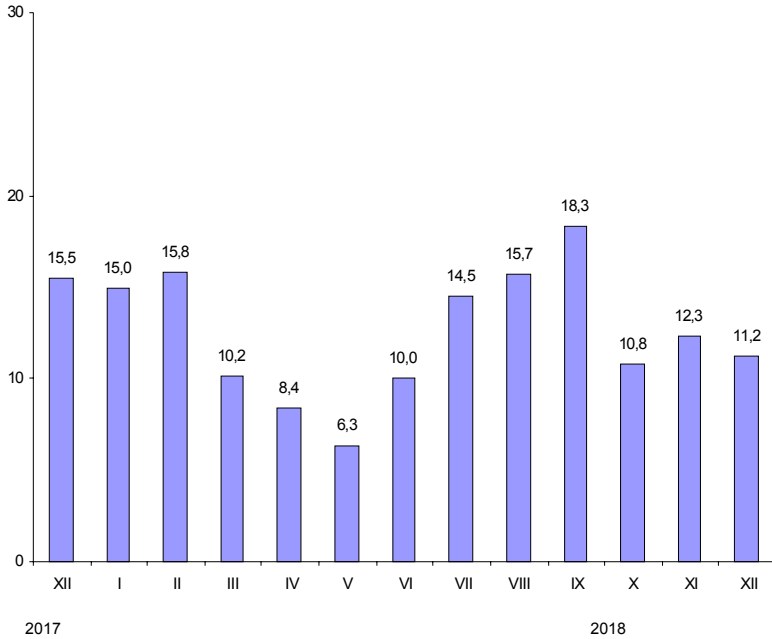
Превышение кредиторской задолженности над дебиторской задолженностью на 1 декабря 2018 года

млн. рублей

	Задолженность		Превышение кредиторской задолженности над дебиторской	
	деби- торская	креди- торская	всего ¹⁾	в % к дебиторской задолженности
Всего	5276746	5865851	589105	11,2
в том числе по видам экономической деятельности:				
сельское, лесное хозяйство, охота, рыболовство и рыбоводство	3379	1813	-1566	x
добыча полезных ископаемых	383079	440518	57439	15,0
обрабатывающие производства	1789259	2003074	213815	11,9
обеспечение электрической энергией, газом и паром; кондиционирование воздуха	116577	263695	147118	126,2
водоснабжение; водоотведение, организация сбора и утилизации отходов, деятельность по ликвидации загрязнений	16879	25521	8642	51,2
строительство	792104	807107	15003	1,9
торговля оптовая и розничная; ремонт автотранспортных средств и мотоциклов	1064201	997965	-66236	x
транспортировка и хранение	185636	157823	-27812	x
деятельность гостиниц и предприятий общественного питания	17704	32958	15253	86,2
деятельность в области информации и связи	142394	127559	-14835	x
деятельность финансовая и страховая	94867	22979	-71888	x
деятельность по операциям с недвижимым имуществом	205666	374350	168684	82,0
деятельность профессиональная, научная и техническая	436955	557529	120574	27,6
деятельность административная и сопутствующие дополнительные услуги	12931	23757	10826	83,7
образование	1366	2141	776	56,8
деятельность в области здравоохранения и социальных услуг	4200	7668	3467	82,5
деятельность в области культуры, спорта, организации досуга и развлечений	3467	12405	8938	2,6 p.
предоставление прочих видов услуг	5509	6819	1310	23,8

¹⁾ Знак "-" означает превышение дебиторской задолженности над кредиторской.

**Превышение кредиторской задолженности
над дебиторской задолженностью
(на 1 число месяца, в %)**



ИНСТИТУЦИОНАЛЬНЫЕ ПРЕОБРАЗОВАНИЯ

Характеристика организаций

На 1 января 2019 года число учтенных в Статистическом регистре Росстата хозяйствующих субъектов (юридических лиц и их филиалов) уменьшилось по сравнению с 1 января 2018 года на 30,4 тыс. единиц (на 8,8%) и составило 314,9 тыс. единиц.

Распределение учтенных в Статистическом регистре Росстата организаций по видам экономической деятельности на 1 января 2019 года

	Единиц	В % к	
		итогу	1 января 2018
Всего	314916	100,0	91,2
из них по видам экономической деятельности:			
сельское, лесное хозяйство, охота, рыболовство и рыбоводство	1162	0,4	89,9
добыча полезных ископаемых	369	0,1	100,3
обрабатывающие производства	24251	7,7	93,9
обеспечение электрической энергией, газом и паром; кондиционирование воздуха	830	0,3	89,2
водоснабжение; водоотведение, организация сбора и утилизации отходов, деятельность по ликвидации загрязнений	1117	0,4	91,6
строительство	41582	13,2	100,9
торговля оптовая и розничная; ремонт автотранспортных средств и мотоциклов	105280	33,4	84,3
транспортировка и хранение	21081	6,7	93,5
деятельность гостиниц и предприятий общественного питания	8948	2,8	93,1
деятельность в области информации и связи	11508	3,7	94,6
деятельность финансовая и страховая	4933	1,6	86,7
деятельность по операциям с недвижимым имуществом	22562	7,2	96,6
деятельность профессиональная, научная и техническая	30863	9,8	93,2
деятельность административная и сопутствующие дополнительные услуги	15762	5,0	93,5
государственное управление и обеспечение военной безопасности; социальное обеспечение	1217	0,4	93,3
образование	4232	1,3	93,6
деятельность в области здравоохранения и социальных услуг	4714	1,5	99,3
деятельность в области культуры, спорта, организации досуга и развлечений	5038	1,6	95,8
предоставление прочих видов услуг	8873	2,8	93,6
деятельность домашних хозяйств как работодателей; недифференцированная деятельность частных домашних хозяйств по производству товаров и оказанию услуг для собственного потребления	25	0,0	69,4
деятельность экстерриториальных организаций	16	0,0	100,0

За 2018 год в связи с ликвидацией снято с учета 66 тыс. хозяйствующих субъектов (21% от числа учтенных в Статистическом регистре), за 2017 год – 51,1 тыс. субъектов.

САНКТ-ПЕТЕРБУРГ

Распределение учтенных в Статистическом регистре Росстата организаций по формам собственности на 1 января 2019 года

единиц

	Общее количество	В том числе по формам собственности:					
		государственная и муниципальная		частная		смешанная российская	
		всего	в % к общему количеству организаций	всего	в % к общему количеству организаций	всего	в % к общему количеству организаций
Всего	314916	4679	1,5	291419	92,5	899	0,3
из них по видам экономической деятельности:							
сельское, лесное хозяйство, охота, рыболовство и рыбоводство	1162	28	2,4	1075	92,5	2	0,2
добыча полезных ископаемых	369	1	0,3	346	93,8	1	0,3
обрабатывающие производства	24251	42	0,2	23026	94,9	64	0,3
обеспечение электрической энергией, газом и паром; кондиционирование воздуха	830	13	1,6	764	92,0	12	1,4
водоснабжение; водоотведение, организация сбора и утилизации отходов, деятельность по ликвидации загрязнений	1117	21	1,9	1039	93,0	2	0,2
строительство	41582	22	0,1	40036	96,3	15	0,0
торговля оптовая и розничная; ремонт автотранспортных средств и мотоциклов	105280	15	0,0	100743	95,7	27	0,0
транспортировка и хранение	21081	143	0,7	20127	95,5	29	0,1
деятельность гостиниц и предприятий общественного питания	8948	31	0,3	8308	92,8	9	0,1
деятельность в области информации и связи	11508	74	0,6	10696	92,9	49	0,4
деятельность финансовая и страховая	4933	7	0,1	4093	83,0	50	1,0
деятельность по операциям с недвижимым имуществом	22562	72	0,3	21320	94,5	99	0,4
деятельность профессиональная, научная и техническая	30863	274	0,9	28621	92,7	366	1,2
деятельность административная и сопутствующие дополнительные услуги	15762	37	0,2	15069	95,6	24	0,2
государственное управление и обеспечение военной безопасности; социальное обеспечение	1217	1042	85,6	166	13,6	3	0,2
образование	4232	2073	49,0	1983	46,9	38	0,9

САНКТ-ПЕТЕРБУРГ

Распределение учтенных в Статистическом регистре Росстата организаций по формам собственности на 1 января 2019 года (окончание)

единиц

	Общее количество	В том числе по формам собственности:					
		государственная и муниципальная		частная		смешанная российская	
		всего	в % к общему количеству организаций	всего	в % к общему количеству организаций	всего	в % к общему количеству организаций
деятельность в области здравоохранения и социальных услуг	4714	431	9,1	4005	85,0	7	0,1
деятельность в области культуры, спорта, организации досуга и развлечений	5038	306	6,1	4296	85,3	42	0,8
предоставление прочих видов услуг	8873	36	0,4	5200	58,6	55	0,6
деятельность домашних хозяйств как работодателей; недифференцированная деятельность частных домашних хозяйств по производству товаров и оказанию услуг для собственного потребления	25	–	–	25	100,0	–	–
деятельность экстерриториальных организаций	16	–	–	1	6,3	–	–

САНКТ-ПЕТЕРБУРГ

Распределение учтенных в Статистическом регистре Росстата организаций по организационно-правовым формам на 1 января 2019 года

	Единиц	В % к	
		итогу	1 января 2018
Всего учтено субъектов	314916	100	91,2
в том числе:			
юридические лица	312294	99,2	91,6
из них:			
коммерческие организации	293525	93,2	91,2
из них:			
хозяйственные товарищества	11	0,0	100,0
акционерные общества	5983	1,9	84,9
общества с ограниченной ответственностью	287087	91,2	91,3
хозяйственные партнерства	7	0,0	87,5
производственные кооперативы	213	0,1	98,2
крестьянские (фермерские) хозяйства	10	0,0	111,1
унитарные предприятия	95	0,0	89,6
в том числе:			
федеральные	31	0,0	91,2
субъекта РФ	50	0,0	90,9
муниципальные	14	0,0	82,4
прочие юридические лица	119	0,0	91,5
некоммерческие организации	18769	6,0	98,5
из них:			
корпоративные организации	10503	3,3	97,9
потребительские кооперативы	2624	0,8	98,0
общественные организации	2901	0,9	95,6
товарищества собственников недвижимости	2969	0,9	101,8
унитарные организации	8266	2,6	99,4
из них:			
фонды	1480	0,5	97,6
религиозные организации	498	0,2	104,0
учреждения	4755	1,5	97,8
в том числе:			
федеральные	447	0,1	99,3
субъекта РФ	2930	0,9	99,3
муниципальные	366	0,1	101,7
частные	1012	0,3	91,7
организации, созданные без прав юридического лица	2619	0,8	60,5
международные организации	3	0,0	100,0

САНКТ-ПЕТЕРБУРГ

Распределение учтенных в Статистическом регистре Росстата
индивидуальных предпринимателей
по видам экономической деятельности на 1 января 2019 года

	Единиц	В % к	
		итогу	1 января 2018
Всего	164547	100	113,1
из них по видам экономической деятельности:			
сельское, лесное хозяйство, охота, рыболовство и рыбоводство	1122	0,7	101,2
добыча полезных ископаемых	18	0,0	105,9
обрабатывающие производства	8472	5,1	117,6
обеспечение электрической энергией, газом и паром; кондиционирование воздуха	87	0,1	140,3
водоснабжение; водоотведение, организация сбора и утилизации отходов, деятельность по ликвидации загрязнений	200	0,1	103,6
строительство	9401	5,7	142,0
торговля оптовая и розничная; ремонт автотранспортных средств и мотоциклов	47985	29,2	103,5
транспортировка и хранение	23412	14,2	111,4
деятельность гостиниц и предприятий общественного питания	4623	2,8	114,1
деятельность в области информации и связи	9059	5,5	123,7
деятельность финансовая и страховая	2255	1,4	98,5
деятельность по операциям с недвижимым имуществом	14011	8,5	114,3
деятельность профессиональная, научная и техническая	18153	11,0	122,8
деятельность административная и сопутствующие дополнительные услуги	7294	4,4	121,9
образование	3225	2,0	117,1
деятельность в области здравоохранения и социальных услуг	983	0,6	114,8
деятельность в области культуры, спорта, организации досуга и развлечений	4552	2,8	121,4
предоставление прочих видов услуг	9493	5,8	109,8
деятельность домашних хозяйств как работодателей; недифференцированная деятельность частных домашних хозяйств по производству товаров и оказанию услуг для собственного потребления	19	0,0	95,0

МАЛЫЕ ПРЕДПРИЯТИЯ¹⁾

В январе–сентябре 2018 года количество малых предприятий составило 18,9 тысячи единиц.

Среднесписочная численность работающих (без внешних совместителей) составила 321,8 тысячи человек, в среднем на одно предприятие приходилось 17 человек.

Число предприятий и среднесписочная численность работающих в январе–сентябре 2018 года

	Число предприятий		Среднесписочная численность работающих	
	единиц	в % к итогу	тысяч человек	в % к итогу
Всего	18930	100	321,8	100
в том числе организации с основным видом деятельности:				
сельское, лесное хозяйство, охота, рыболовство и рыбоводство	36	0,2	0,7	0,2
добыча полезных ископаемых	15	0,1	0,3	0,1
обрабатывающие производства	2228	11,8	57,8	18,0
из них производство:				
пищевых продуктов	149	0,8	3,7	1,1
текстильных изделий	40	0,2	1,2	0,4
одежды	93	0,5	2,9	0,9
кожи и изделий из кожи	36	0,2	0,7	0,2
изделий из дерева и пробки, кроме мебели, изделий из соломки и материалов для плетения, обработка древесины	74	0,4	1,3	0,4
бумаги и бумажных изделий	51	0,3	3,1	1,0
деятельность полиграфическая и копирование носителей информации	65	0,3	1,1	0,3
химических веществ и химических продуктов	86	0,5	2,6	0,8
лекарственных средств и материалов, применяемых в медицинских целях	26	0,1	0,8	0,3
резиновых и пластмассовых изделий	155	0,8	4,8	1,5
прочей неметаллической минеральной продукции	84	0,4	2,3	0,7
готовых металлических изделий, кроме машин и оборудования	347	1,8	7,2	2,2
компьютеров, электронных и оптических изделий	202	1,1	6,5	2,0
электрического оборудования	139	0,7	5,7	1,8
машин и оборудования, не включенных в другие группировки	165	0,9	3,9	1,2
автотранспортных средств, прицепов и полуприцепов	16	0,1	0,1	0,0
прочих транспортных средств и оборудования	53	0,3	0,6	0,2
мебели	100	0,5	1,0	0,3

¹⁾ Приводятся данные по малым предприятиям (без учета микропредприятий), полученные в результате ежеквартального выборочного статистического наблюдения, с последующим досчетом до полного круга малых предприятий.

САНКТ-ПЕТЕРБУРГ

Число предприятий и среднесписочная численность работающих в январе–сентябре 2018 года (окончание)

	Число предприятий		Среднесписочная численность работающих	
	единиц	в % к итогу	тысяч человек	в % к итогу
прочих готовых изделий	75	0,4	2,0	0,6
ремонт и монтаж машин и оборудования	230	1,2	5,8	1,8
обеспечение электрической энергией, газом и паром; кондиционирование воздуха	75	0,4	2,7	0,8
водоснабжение; водоотведение, организация сбора и утилизации отходов, деятельность по ликвидации загрязнений	89	0,5	1,8	0,6
строительство	2494	13,2	32,6	10,1
торговля оптовая и розничная; ремонт автотранспортных средств и мотоциклов	6932	36,6	81,3	25,3
в том числе торговля:				
оптовая и розничная автотранспортными средствами и мотоциклами и их ремонт	565	3,0	13,9	4,3
оптовая, кроме оптовой торговли автотранспортными средствами и мотоциклами	5546	29,3	47,0	14,6
розничная, кроме торговли автотранспортными средствами и мотоциклами	821	4,3	20,4	6,4
транспортировка и хранение	1222	6,5	21,3	6,6
деятельность гостиниц и предприятий общественного питания	603	3,2	11,3	3,5
деятельность в области информации и связи	613	3,2	16,6	5,2
деятельность финансовая и страховая	198	1,0	3,6	1,1
деятельность по операциям с недвижимым имуществом	1039	5,5	16,1	5,0
деятельность профессиональная, научная и техническая	1325	7,0	22,8	7,1
деятельность административная и сопутствующие дополнительные услуги	1295	6,8	38,6	12,0
образование	10	0,1	0,1	0,0
деятельность в области здравоохранения и социальных услуг	386	2,0	7,5	2,3
деятельность в области культуры, спорта, организации досуга и развлечений	140	0,7	3,0	0,9
предоставление прочих видов услуг	230	1,2	3,5	1,1

Наряду с работниками списочного состава на малых предприятиях занято 16,2 тыс. человек внешних совместителей и 9,0 тыс. работников, выполнявших работы по договорам гражданско-правового характера, что составило, соответственно, 4,7% и 2,6% от общей численности работающих на малых предприятиях.

САНКТ-ПЕТЕРБУРГ

Оборот организаций в январе–сентябре 2018 года составил 1432,8 млрд. рублей. На предприятия торговли оптовой и розничной; ремонта автотранспортных средств и мотоциклов приходилось 61,7% от всего оборота малых предприятий.

Основные показатели деятельности малых предприятий в январе–сентябре 2018 года

	Оборот организаций		Инвестиции в основной капитал	
	млрд. рублей	в % к итогу	млн. рублей	в % к итогу
Всего	1432,8	100	7708	100
в том числе организации с основным видом деятельности:				
сельское, лесное хозяйство, охота, рыболовство и рыбоводство	2,2	0,2	337	4,4
добыча полезных ископаемых	0,7	0,1	–	–
обрабатывающие производства	137,0	9,6	1351	17,5
из них производство:				
пищевых продуктов	9,7	0,7	93	1,2
текстильных изделий	2,3	0,2	19	0,2
одежды	3,0	0,2	–	–
кожи и изделий из кожи	0,3	0,0	0,0	0,0
изделий из дерева и пробки, кроме мебели, изделий из соломки и материалов для плетения, обработка древесины	1,3	0,1	–	–
бумаги и бумажных изделий	5,9	0,4	62	0,8
деятельность полиграфическая и копирование носителей информации	3,5	0,2	–	–
химических веществ и химических продуктов	10,2	0,7	27	0,3
лекарственных средств и материалов, применяемых в медицинских целях	2,1	0,1	3	0,0
резиновых и пластмассовых изделий	11,5	0,8	237	3,1
прочей неметаллической минеральной продукции	9,7	0,7	75	1,0
готовых металлических изделий, кроме машин и оборудования	16,5	1,1	487	6,3
компьютеров, электронных и оптических изделий	11,4	0,8	78	1,0
электрического оборудования	14,8	1,0	86	1,1
машин и оборудования, не включенных в другие группировки	12,9	0,9	125	1,6
автотранспортных средств, прицепов и полуприцепов	0,1	0,0	0,0	0,0
прочих транспортных средств и оборудования	1,8	0,1	11	0,1
мебели	1,2	0,1	–	–
прочих готовых изделий	4,2	0,3	17	0,2
ремонт и монтаж машин и оборудования	10,1	0,7	31	0,4
обеспечение электрической энергией, газом и паром; кондиционирование воздуха	7,8	0,5	512	6,6
водоснабжение; водоотведение, организация сбора и утилизации отходов, деятельность по ликвидации загрязнений	3,8	0,3	54	0,7
строительство	159,0	11,1	905	11,7

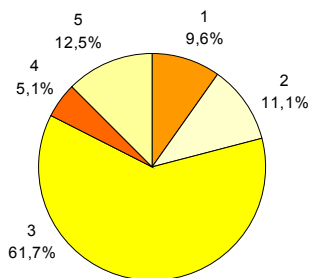
САНКТ-ПЕТЕРБУРГ

Основные показатели деятельности малых предприятий в январе–сентябре 2018 года (окончание)

	Оборот организаций		Инвестиции в основной капитал	
	млрд. рублей	в % к итогу	млн. рублей	в % к итогу
торговля оптовая и розничная; ремонт автотранспортных средств и мотоциклов в том числе торговля:	883,9	61,7	953	12,4
оптовая и розничная автотранспортными средствами и мотоциклами и их ремонт	65,5	4,6	269	3,5
оптовая, кроме оптовой торговли автотранспортными средствами и мотоциклами	746,8	52,1	646	8,4
розничная, кроме торговли автотранспортными средствами и мотоциклами	71,6	5,0	38	0,5
транспортировка и хранение	46,6	3,2	1130	14,7
деятельность гостиниц и предприятий общественного питания	14,9	1,0	17	0,2
деятельность в области информации и связи	22,6	1,6	164	2,1
деятельность финансовая и страховая	–	–	780	10,1
деятельность по операциям с недвижимым имуществом	73,9	5,1	969	12,6
деятельность профессиональная, научная и техническая	37,1	2,6	198	2,6
деятельность административная и сопутствующие дополнительные услуги	23,4	1,6	220	2,9
образование	0,2	0,0	–	–
деятельность в области здравоохранения и социальных услуг	10,9	0,8	111	1,4
деятельность в области культуры, спорта, организации досуга и развлечений	4,4	0,3	6	0,1
предоставление прочих видов услуг	4,4	0,3	1	0,0

Из общего объема инвестиций в основной капитал наибольшая доля освоена предприятиями обрабатывающих производств – 17,5%, транспортировки и хранения – 14,7%, деятельности по операциям с недвижимым имуществом – 12,6%.

Распределение оборота малых предприятий по видам экономической деятельности в январе–сентябре 2018 года



- 1 – обрабатывающие производства
- 2 – строительство
- 3 – торговля оптовая и розничная; ремонт автотранспортных средств, мотоциклов
- 4 – операции с недвижимым имуществом
- 5 – прочие

ВНЕШНЕЭКОНОМИЧЕСКИЕ СВЯЗИ

Экспорт и импорт товаров¹⁾

Внешнеторговый оборот в январе–сентябре 2018 года составил 34,8 млрд. долларов США, в том числе экспорт – 18,2 млрд. долларов, импорт – 16,6 млрд. долларов. По сравнению с январем–сентябрем 2017 года экспорт увеличился на 17,9%, импорт увеличился на 0,2%.

Структура внешнеторгового оборота

	Внешнеторговый оборот		В том числе:			
			экспорт		импорт	
	млн. долл. США	в % к январю-сентябрю 2017	млн. долл. США	в % к январю-сентябрю 2017	млн. долл. США	в % к январю-сентябрю 2017
Всего	34856	108,7	18214	117,9	16642	100,2
в том числе:						
государства-участники СНГ	3123	104,7	2296	117,1	827	80,9
страны вне СНГ	31733	109,1	15918	118,0	15815	101,4

Доля экспорта во внешнеторговом обороте составила 52,3%, импорта – 47,7%.

Сальдо торгового баланса сложилось положительное в размере 1,6 млрд. долларов (в январе–сентябре 2017 года – отрицательное в размере 1,2 млрд. долларов).

¹⁾ По данным Северо-Западного таможенного Управления по состоянию на 8 ноября 2018 года с учетом взаимной торговли с государствами-членами Евразийского экономического союза (ЕАЭС).

САНКТ-ПЕТЕРБУРГ

Внешнеторговый оборот
по странам–партнерам в январе–сентябре 2018 года

млн. долларов США

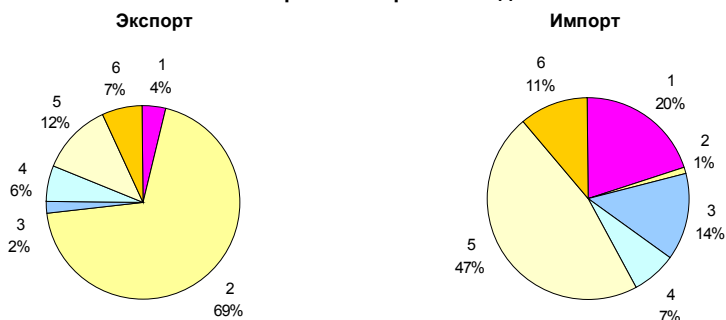
	Внешнеторговый оборот			В том числе:			
	всего	в % к		экспорт	в % к январю– сентябрю 2017	импорт	в % к январю– сентябрю 2017
		итогу	январю– сентябрю 2017				
Всего	34856	100	108,7	18214	117,9	16642	100,2
в том числе:							
государства - участники СНГ	3123	9,0	104,7	2296	117,1	827	80,9
из них:							
Беларусь	1731	5,0	106,2	1169	121,3	562	84,2
Казахстан	629	1,8	102,1	569	98,5	59	1,6 п.
страны вне СНГ	31733	91,0	109,1	15918	118,0	15815	101,4
из них:							
Китай	4896	14,0	114,5	1122	139,7	3774	108,7
Нидерланды	4813	13,8	116,2	4605	117,2	208	96,9
Германия	3262	9,4	119,5	1788	138,9	1474	102,3
США	2249	6,5	138,6	1328	147,7	921	127,3
Республика Корея	1156	3,3	85,7	138	47,9	1019	95,9
Япония	1038	3,0	89,3	76	39,3	962	99,4
Италия	891	2,6	85,9	336	69,0	555	100,9
Финляндия	882	2,5	80,2	224	75,1	658	82,1
Франция	819	2,3	1,6 п.	348	3,1 п.	471	118,2
Соединенное Королевство (Великобритания)	789	2,3	81,3	473	71,7	316	101,6
Турция	784	2,2	145,5	545	1,6 п.	239	120,1
Индия	751	2,2	92,0	486	90,4	266	95,2

Товарная структура экспорта и импорта в январе–сентябре 2018 года

	Экспорт		Импорт	
	млн. долларов США	в % к январю-сентябрю 2017	млн. долларов США	в % к январю-сентябрю 2017
Всего	18214,1	117,9	16642,2	100,2
в том числе:				
продовольственные товары и сельскохозяйственное сырье (кроме текстильного)	766,7	89,0	3274,8	94,5
минеральные продукты	12530,4	128,5	118,9	107,3
продукция химической промышленности, каучук	363,0	94,9	2275,1	107,4
кожевенное сырье, пушнина и изделия из них	47,4	78,2	47,4	126,5
древесина и целлюлозно-бумажные изделия	804,2	121,1	428,7	103,9
текстиль, текстильные изделия, обувь	73,3	93,1	772,5	93,5
металлы и изделия из них	1132,8	125,4	1144,6	106,1
машины, оборудование, транспортные средства	2109,7	113,6	7818,9	99,1
другие товары	386,7	43,6	761,2	112,2

В экспорте организаций Санкт-Петербурга по товарной группе "минеральные продукты" на долю топливно-энергетических товаров приходилось 99,8%.

Товарная структура экспорта и импорта в январе–сентябре 2018 года



- 1 – продовольственные товары и сельскохозяйственное сырье (кроме текстильного)
- 2 – минеральные продукты
- 3 – продукция химической промышленности, каучук
- 4 – металлы и изделия из них
- 5 – машины, оборудование и транспортные средства
- 6 – другие товары

ДЕМОГРАФИЧЕСКАЯ СИТУАЦИЯ¹⁾

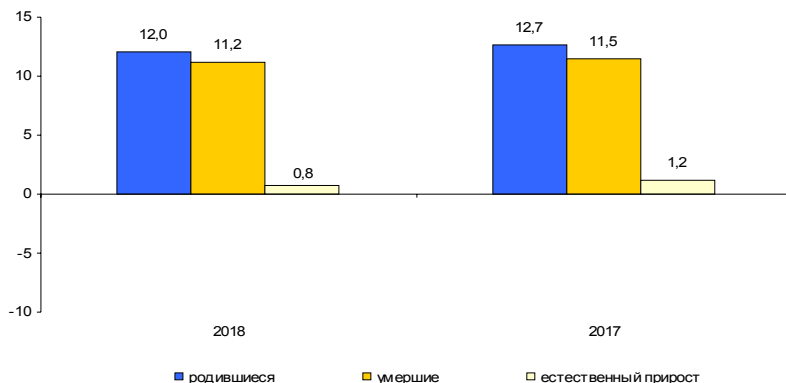
По предварительной оценке численность постоянного населения Санкт-Петербурга на 1 декабря 2018 года составила 5380,0 тыс. человек и с начала года увеличилась на 28,1 тыс. человек или на 0,5%.

Характеристика демографической ситуации в январе–ноябре

	Человек			На 1000 человек населения ²⁾			Справочно: на 1000 человек населения в целом за 2017
	2018	2017	прирост, снижение (-)	2018	2017	2018 в % к 2017	
Родившиеся	59025	61173	-2148	12,0	12,7	94,5	12,5
Умершие	55073	55657	-584	11,2	11,5	97,4	11,4
в том числе дети в возрасте до 1 года ³⁾	231	220	11	3,9	3,4	114,7	3,7
Естественный прирост	3952	5516	-1564	0,8	1,2	66,7	1,1
Зарегистрировано:							
браков	45778	49044	-3266	9,3	10,1	92,1	9,9
разводов	22842	22520	322	4,7	4,7	100,0	4,7

Рост численности населения в январе–ноябре 2018 года произошел за счет естественного и миграционного приростов. При этом миграционный прирост составил 86% от общего прироста населения.

Коэффициенты естественного движения населения (на 1000 человек населения) в январе–ноябре



¹⁾ С 1 октября 2018 года оператором системы «Единый государственный реестр записей актов гражданского состояния» (ЕГР ЗАГС) определена Федеральная налоговая служба России. Данные по естественному движению населения, полученные из ЕГР ЗАГС на федеральном уровне за январь–ноябрь 2018г., в дальнейшем могут быть скорректированы.

²⁾ Здесь и далее показатели месячной оперативной отчетности приведены в пересчете на год.

³⁾ Относительные показатели в расчете на 1000 родившихся живыми.

САНКТ-ПЕТЕРБУРГ

Распределение умерших по причинам смерти

	Человек			Январь- ноябрь 2018 в % ко всем умершим	На 100 тыс. человек населения		Январь- ноябрь 2018 в % к январю- ноябрю 2017	Справочно: на 100 тыс. человек населения в целом за 2017
	январь- ноябрь 2018	январь- ноябрь 2017	при- рост, сниже- ние (-)		январь- ноябрь 2018	январь- ноябрь 2017		
Всего умерших от всех причин	55073	55657	-584	100	1124,3	1151,2	97,7	1141,5
в том числе от:								
болезней системы кровообращения	31213	31209	4	56,7	637,2	645,5	98,7	637,1
новообразований	11667	12431	-764	21,2	238,2	257,1	92,6	256,6
внешних причин	3007	3290	-283	5,5	61,4	68,0	90,3	68,7
из них от:								
случайных отравлений алкоголем	225	278	-53	0,4	4,6	5,8	79,3	6,1
самоубийств	285	366	-81	0,5	5,8	7,6	76,3	7,4
убийств	149	157	-8	0,3	3,0	3,2	93,8	3,2
болезней органов дыхания	1223	1689	-466	2,2	25,0	34,9	71,6	34,0
болезней органов пищеварения	2207	2276	-69	4,0	45,1	47,1	95,8	46,9
инфекционных и паразитарных болезней	972	1126	-154	1,8	19,8	23,3	85,0	23,3

Младенческая смертность

	Человек			На 10 тыс. родившихся		Январь- ноябрь 2018 в % к январю ноябрю 2017	Справочно: на 10 тыс. родившихся в целом за 2017
	январь- ноябрь 2018	январь- ноябрь 2017	прирост, сниже- ние (-)	январь- ноябрь 2018	январь- ноябрь 2017		
Всего умерших в возрасте до 1 года	231	220	11	38,5	34,2	112,6	36,5
в том числе от:							
состояний, возник- ающих в перина- тальный период	127	130	-3	21,2	20,2	105,0	21,1
врожденных аномалий	57	47	10	9,5	7,3	130,1	8,3
болезней органов дыхания	16	19	-3	2,7	3,0	90,0	2,8
внешних причин	2	4	-2	0,3	0,6	50,0	0,6
инфекционных и паразитарных болезней	2	8	-6	0,3	1,2	25,0	1,2

САНКТ-ПЕТЕРБУРГ

Общие итоги миграции населения

	человек					
	Январь-ноябрь 2018			Январь-ноябрь 2017		
	число при- бывших	число вы- бывших	мигра- ционный прирост	число при- бывших	число вы- бывших	мигра- ционный прирост, снижение (-)
Миграция	228047	203978	24069	241160	183329	57831
из нее:						
в пределах России	193263	176321	16942	210474	167693	42781
в том числе:						
внутрирегиональная	55505	55505	–	61840	61840	–
межрегиональная	137758	120816	16942	148634	105853	42781
международ- ная миграция	34784	27657	7127	30686	15636	15050
в том числе:						
со странами СНГ	32455	25378	7077	28002	12722	15280
с другими зару- бежными странами	2329	2279	50	2684	2914	-230

Миграционные потоки со странами СНГ

	человек					
	Январь-ноябрь 2018			Январь-ноябрь 2017		
	число при- бывших	число вы- бывших	мигра- ционный прирост, снижение (-)	число при- бывших	число вы- бывших	мигра- ционный прирост, снижение (-)
Миграция со странами СНГ	32455	25378	7077	28002	12722	15280
в том числе по странам:						
Азербайджан	1013	561	452	971	739	232
Армения	3901	2477	1424	2440	545	1895
Беларусь	2950	2932	18	3408	1351	2057
Казахстан	2952	2344	608	3053	1816	1237
Кыргызстан	12191	10001	2190	8198	1279	6919
Молдова	2129	1591	538	2383	1490	893
Таджикистан	1224	893	331	1399	955	444
Туркменистан	267	388	-121	435	483	-48
Узбекистан	1118	928	190	1352	1030	322
Украина	4710	3263	1447	4363	3034	1329

УРОВЕНЬ ЖИЗНИ НАСЕЛЕНИЯ

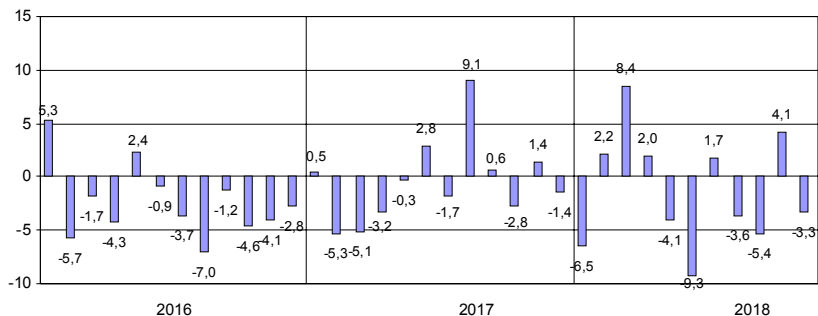
Денежные доходы и расходы населения

Динамика реальных денежных доходов

в %

	2017 ¹⁾		2018 ²⁾	
	к предыдущему месяцу	к соответствующему периоду предыдущего года	к предыдущему месяцу	к соответствующему периоду предыдущего года
январь	40,5	100,5	38,4	93,5 ³⁾
февраль	141,0	94,7	1,5 р.	102,2
март	103,0	94,9	109,3	108,4
I квартал	х	96,2	х	102,3 ³⁾
апрель	109,2	96,8	102,7	102,0
май	87,9	99,7	82,6	95,9
июнь	117,3	102,8	111,0	90,7
I полугодие	х	98,1	х	98,9 ³⁾
июль	90,7	98,3	101,6	101,7
август	93,2	109,1	88,4	96,4
сентябрь	103,5	100,6	101,6	94,6
январь-сентябрь	х	99,5	х	98,4 ³⁾
октябрь	98,2	97,2	108,1	104,1
ноябрь	102,5	101,4	95,2	96,7
декабрь	1,7 р.	98,6		
январь-декабрь	х	99,3		

**Прирост (снижение) реальных денежных доходов населения
(в % к соответствующему месяцу предыдущего года)**



1) Данные уточнены Росстатом в соответствии с годовыми расчетами показателей денежных доходов и расходов за 2017 год (письмо № КЛ-06-1/5567-ТО от 26.11.2018 г.).

2) Предварительные данные.

3) Данные приведены с учетом единовременной денежной выплаты пенсионерам (ЕВ-2017) в размере 5 тыс. рублей, произведенной в январе 2017 года в соответствии с Федеральным законом от 22 ноября 2016 года № 385-ФЗ; без учета ЕВ-2017 реальные денежные доходы в январе 2018 года в сравнении с январем 2017 года составили 98,5%, в январе-марте 2018 года в сравнении с январем-мартом 2017 года – 103,7%, в январе-июне 2018 года в сравнении с январем-июнем 2017 года – 99,5%, в январе-сентябре 2018 года в сравнении с январем-сентябрем 2017 года – 98,8%.

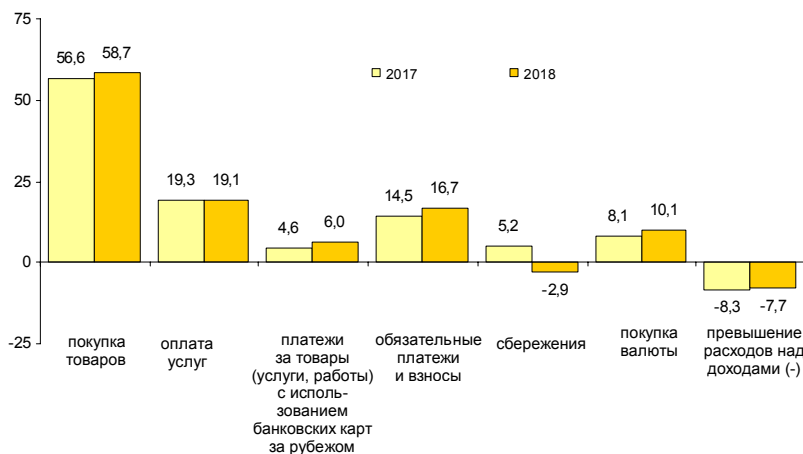
САНКТ-ПЕТЕРБУРГ

Структура использования денежных доходов населения

в %

	Денежные доходы	из них использовано на:					
		покупку товаров и оплату услуг ¹⁾	оплату обязательных платежей и взносов	сбережения ²⁾ всево	из них во вкладах и ценных бумагах	покупку валюты	превышение доходов над расходами (+), расходов над доходами (-) ³⁾
2017							
ноябрь	100	80,5	14,5	5,2	4,6	8,1	-8,3
декабрь	100	56,2	11,5	24,1	22,5	5,9	2,3
2018							
январь	100	115,3	20,1	-12,1	-14,3	11,0	-34,3
февраль	100	69,9	14,8	12,0	11,9	7,1	-3,8
март	100	70,3	14,8	14,0	15,3	7,0	-6,1
апрель	100	68,4	16,1	10,5	12,8	6,6	-1,6
май	100	86,2	17,1	-3,1	-0,7	8,3	-8,5
июнь	100	81,0	16,8	-0,2	1,0	7,4	-5,0
июль	100	74,4	21,6	-1,3	1,3	8,7	-3,4
август	100	86,6	16,2	-6,6	-2,1	10,2	-6,4
сентябрь	100	86,8	15,2	-6,9	-5,7	10,1	-5,2
октябрь	100	80,3	15,5	4,4	5,8	10,7	-10,9
ноябрь	100	83,8	16,7	-2,9	-0,6	10,1	-7,7

Изменение в структуре использования денежных доходов населения в ноябре (в % к денежным доходам)



¹⁾ С учетом платежей за товары (услуги, работы) с использованием банковских карт за рубежом.

²⁾ Статья включает приток (уменьшение) вкладов, приобретение ценных бумаг, изменение средств на счетах индивидуальных предпринимателей, изменение задолженности по кредитам (увеличение, уменьшение), приобретение недвижимости, покупка населением скота и птицы.

³⁾ Превышение расходов над доходами связано как с уменьшением остатка денег на руках у населения, так и с приобретением товаров и оплатой услуг приезжим населением.

САНКТ-ПЕТЕРБУРГ

Распределение общего объема денежных доходов населения¹⁾

	2017	Справочно: 2016
Денежные доходы	100	100
в том числе по 20-ти процентным группам населения:		
первая (с наименьшими доходами)	5,4	5,3
вторая	10,2	10,0
третья	15,2	15,0
четвертая	22,7	22,6
пятая (с наивысшими доходами)	46,5	47,1
Коэффициент концентрации доходов (индекс Джини)	0,407	0,414
Соотношение доходов 10% наиболее и 10% наименее обеспеченного населения, раз	14,9	15,8

Распределение населения по размеру среднедушевого денежного дохода в 2017 году¹⁾

	Тыс. человек	В % к итогу	Справочно: 2016	
			тыс. человек	в % к итогу
Все население	5281,6	100	5253,6	100
в том числе со среднедушевым денежным доходом в месяц, руб.:				
до 7000,0	117,9	2,2	143,7	2,7
7000,1–10000,0	212,2	4,0	237,5	4,5
10000,1–14000,0	401,3	7,6	428,2	8,2
14000,1–19000,0	577,3	10,9	593,5	11,3
19000,1–27000,0	883,2	16,7	880,6	16,8
27000,1–45000,0	1392,4	26,4	1349,5	25,7
45000,1–60000,0	647,5	12,3	617,6	11,8
свыше 60000,0	1049,8	19,9	1003,0	19,0

В 2017 году на долю 10% наиболее обеспеченного населения приходилось 29,9% денежных доходов, а на долю 10% наименее обеспеченного населения – 2,0% (в 2016 году – 30,5% и 1,9% соответственно).

Численность населения с денежными доходами ниже величины прожиточного минимума в 2017 году составила 396,0 тыс. человек, или 7,5% от общей численности населения (в 2016 году – 420,3 тыс. человек, или 8,0%).

¹⁾ Показатели социально-экономической дифференциации доходов населения за 2017 год утверждены Росстатом (письмо № КЛ-06-2/5812-ТО от 07.12.2018 г.).

САНКТ-ПЕТЕРБУРГ

Покупательная способность денежных доходов населения¹⁾

	Январь- сентябрь 2018	В % к январю- сентябрю 2017	Справочно: январь- сентябрь 2017 в % к январю- сентябрю 2016
Продовольственные товары, кг			
говядина (кроме бескостного мяса)	119	98,6	99,5
рыба свежая	138	93,5	103,8
масло сливочное	58	93,8	79,7
масло подсолнечное	330	105,5	102,9
масло оливковое	38	99,4	99,4
маргарин	210	99,4	97,2
молоко питьевое цельное, л	575	95,4	95,3
яйца куриные, шт.	6895	101,0	108,6
сахар-песок	988	118,0	122,0
мука пшеничная	973	99,0	104,1
хлеб и булочные изделия из пшеничной муки	386	99,5	96,6
рис шлифованный	441	103,1	100,1
крупы	861	105,8	108,3
вермишель	383	97,8	102,9
макаронные изделия	380	100,2	100,4
картофель	1285	99,1	85,0
капуста свежая	1625	103,0	118,8
водка, л	52	99,3	97,3
Непродовольственные товары, шт.			
куртка мужская с верхом из плащевых тканей	4,5	95,9	97,1
костюм-двойка мужской	3,3	85,6	96,1
сорочка верхняя мужская	32,2	98,3	95,9
пальто женское демисезонное	2,9	96,8	97,3
джерпер для взрослых	16,1	95,0	98,3
куртка для детей школьного возраста с верхом из плащевых тканей	10,3	101,3	89,4
сапоги для детей школьного возраста на утепленной подкладке	11,8	105,8	103,9
холодильники бытовые	1,5	102,4	107,3
телевизоры	1,8	109,2	113,0
сигареты с фильтром отечественные, пачек (20 шт.)	483	91,2	90,0
бензин автомобильный, л	899	86,1	98,3

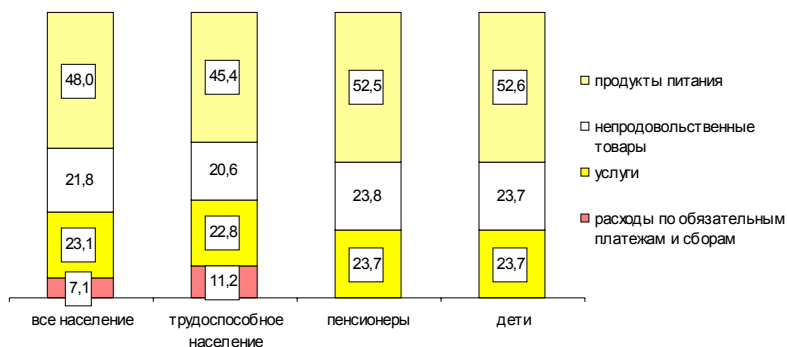
¹⁾ Товарный эквивалент среднемесячного денежного дохода по товарам и услугам с конкретными потребительскими свойствами.

Динамика величины прожиточного минимума¹⁾

	Все население	В том числе:			Соотношение среднедушевого денежного дохода и прожиточного минимума, %
		трудоспособное	пенсионеры	дети	
рублей в месяц					
2017					
I квартал	10605,7	11658,9	8475,5	10221,7	338,5
II квартал	10758,7	11830,3	8591,6	10367,9	403,1
III квартал	10791,6	11868,2	8612,2	10403,2	375,3
IV квартал	10791,6	11868,2	8612,2	10403,2	462,3
2018					
I квартал	10862,1	11903,1	8831,3	10594,4	342,7
II квартал	11007,6	12063,8	8944,3	10741,7	384,0
III квартал ²⁾	11021,3	12079,5	8954,1	10754,6	364,4
в % к предыдущему периоду	100,1	100,1	100,1	100,1	x
в % к соответствующему периоду прошлого года	102,1	101,8	104,0	103,4	x

Соотношение среднедушевых денежных доходов и прожиточного минимума в III квартале 2018 года составило 364,4% и уменьшилось по сравнению с III кварталом 2017 года (375,3%).

Структура величины прожиточного минимума в III квартале 2018 года (в %)



¹⁾ По данным Комитета по социальной политике Санкт-Петербурга.

²⁾ Величина прожиточного минимума установлена постановлением Правительства Санкт-Петербурга от 11.12.2018 №930 «Об установлении величины прожиточного минимума на душу населения и для основных социально-демографических групп населения в Санкт-Петербурге за III квартал 2018 года».

ЗДРАВООХРАНЕНИЕ

Заболеваемость населения отдельными инфекционными заболеваниями¹⁾

	Ноябрь 2018, случаев	В % к		Январь- ноябрь 2018 в % к январю- ноябрю 2017	Справочно:		
		ноябрю 2017	октяб- рю 2018		ноябрь 2017 в % к	ноябрю 2016	октяб- рю 2017
<i>Кишечные инфекции</i>							
Острые кишечные инфекции	4507	124,6	103,9	110,3	90,3	107,0	95,9
из них:							
бактериальная дизентерия (шигеллез)	66	120,0	1,6 р.	1,6 р.	148,6	2,3 р.	65,5
Сальмонеллезные инфекции	214	117,6	104,9	124,2	111,0	104,6	83,5
<i>Гепатиты</i>							
Острые гепатиты	29	96,7	85,3	93,8	66,7	115,4	136,5
из них:							
гепатит А	14	60,9	82,4	81,7	71,9	135,3	149,3
гепатит В	5	2,5 р.	100,0	126,9	40,0	2,0 р.	66,7
гепатит С	9	1,8 р.	90,0	128,2	71,4	100,0	114,5
<i>Некоторые инфекции, управляемые средствами специфической профилактики</i>							
Коклюш	97	136,6	2,0 р.	2,1 р.	112,7	112,7	58,4
Паротит эпидемический	1	50,0	33,3	2,0 р.	х	2,0 р.	5,3 р.
<i>Острые респираторно-вирусные инфекции</i>							
Острые инфекции верхних дыхательных путей, тыс.	165,0	88,3	90,8	109,0	99,7	89,0	101,7
Грипп	2	28,6	100,0	145,7	36,8	7,0 р.	26,0
<i>Социально значимые болезни</i>							
Сифилис	123	116,0	135,2	93,9	89,1	145,2	87,4
Гонококковая инфекция	53	143,2	2,5 р.	84,4	90,2	64,9	91,7
Туберкулез (впервые выявленный)	82	82,0	74,5	104,4	78,7	107,5	92,7
Болезнь, вызванная вирусом иммунодефицита человека и бессимптомный инфекци- онный статус, вызванный вирусом иммунодефицита человека (ВИЧ)	231	111,1	106,0	90,9	69,3	83,5	92,4
Педикулез	603	84,5	70,2	57,4	79,1	144,8	90,4

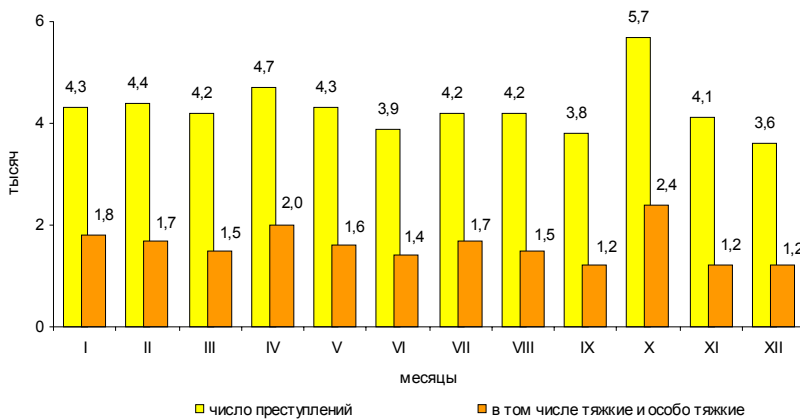
САНКТ-ПЕТЕРБУРГ

ПРЕСТУПНОСТЬ¹⁾

Распределение числа зарегистрированных преступлений по видам

	2018	В % к 2017	Справочно: 2017 в % к 2016
Зарегистрировано преступлений	51420	98,6	99,6
из них:			
убийство и покушение на убийство	190	96,0	93,4
умышленное причинение тяжкого вреда здоровью	417	95,6	101,4
изнасилование и покушение на изнасилование	68	133,3	73,9
разбой	399	94,8	83,4
грабеж	1747	91,0	86,5
кража	19174	98,8	94,0
мошенничество	3832	95,5	1,6 р.
хулиганство	93	103,3	101,1
преступления, связанные с незаконным оборотом наркотиков	11497	89,8	92,6

Число зарегистрированных преступлений в 2018 году



В 2018 году зарегистрировано 19,3 тыс. тяжких и особо тяжких преступлений, что на 6,4% меньше, чем в 2017 году. Их доля в общем числе зарегистрированных преступлений составила 37,4%.

Доля преступлений, связанных с незаконным оборотом наркотиков, составила 22,4%.

В 2018 году зарегистрировано 3196 преступлений экономической направленности, что на 9,1% больше, чем в 2017 году.

¹⁾ По данным ГУ МВД России по г. Санкт-Петербургу и Ленинградской области.

САНКТ-ПЕТЕРБУРГ

Характеристика лиц, совершивших преступления

	2018	В % к 2017	Справочно: 2017 в % к 2016
Выявлено лиц, совершивших преступления	21439	101,3	97,5
из них:			
несовершеннолетних	517	90,4	88,5
женщин	3160	107,6	95,2
учащихся, студентов	758	97,8	85,7
без постоянного источника дохода	12767	99,2	97,4
из них безработных	54	4,2 р.	6,6

ПРИЛОЖЕНИЕ

**Производство важнейших видов товаров
в январе–декабре 2018 года**

	<i>Единица измерения</i>	<i>Произведено</i>	<i>В % к январю- декабрю 2017 года</i>
<i>Производство пищевых продуктов</i>			
Колбасные изделия	тыс. т	33,7	95,9
Полуфабрикаты мясные, мясосодержащие	—"	44,4	90,5
Рыба переработанная и консервированная	—"	110,8	83,9
Молоко жидкое обработанное	—"	155,3	106,6
Сыры, продукты сырные и творог	—"	8,0	98,0
Продукты кисломолочные (кроме творога и продуктов из творога)	—"	79,0	92,9
Мука	—"	454,2	104,2
Изделия хлебобулочные недлительного хранения	—"	237,3	96,5
Хлебобулочные изделия длительного хранения, пониженной влажности, полуфабрикаты	—"	58,2	111,9
Кондитерские изделия	—"	249,9	106,4
Каши сухие	—"	3,9	81,9
Продукты пищевые из муки, крупы, крахмала (кроме детского питания)	—"	17,7	130,9
<i>Производство напитков</i>			
Пиво	млн. дкл	55,3	104,5
Воды минеральные природные питьевые и воды питьевые прочие	млн. полулитров	28,6	65,3
Напитки безалкогольные прочие	млн. дкл	46,5	140,1
<i>Производство одежды</i>			
Спецодежда	тыс. шт.	148,7	106,0
<i>Производство кожи и изделий из кожи</i>			
Обувь	млн. пар	2,9	102,5
<i>Обработка древесины и производство изделий из дерева и пробки, кроме мебели, производство изделий из соломки и материалов для плетения</i>			
Фанера	тыс. м ³	162,4	102,3
<i>Производство химических веществ и химических продуктов</i>			
Материалы лакокрасочные	тыс. т	191,4	104,8
Средства моющие	—"	155,2	112,0
Средства для бритья; дезодоранты и антиперспиранты; средства для ванн, прочие парфюмерные, косметические или туалетные средства, не включенные в другие группировки	млн. шт.	122,4	90,6

	Единица измерения	Произведено	В % к январю-декабрю 2017 года
<i>Производство лекарственных средств и материалов, применяемых в медицинских целях</i>			
Препараты лекарственные	млрд. руб.	20,7	109,3
<i>Производство резиновых и пластмассовых изделий</i>			
Блоки оконные пластмассовые	тыс. м ²	453,2	97,2
<i>Производство прочей неметаллической минеральной продукции</i>			
Стеклопакеты	млн. м ²	1,7	107,3
Блоки и прочие изделия сборные строительные для зданий и сооружений из цемента, бетона или искусственного камня	тыс. м ³	727,8	61,9
Бетон, готовый для заливки (товарный бетон)	млн. м ³	2,4	102,5
<i>Производство металлургическое</i>			
Сталь легированная, полуфабрикаты из легированной стали	тыс. т	170,6	108,8
Прокат готовый	—"	985,8	113,7
<i>Производство готовых металлических изделий</i>			
Конструкции и детали конструкций из черных металлов	тыс. т	167,3	100,6
<i>Производство компьютеров, электронных и оптических изделий</i>			
Компьютеры и периферийное оборудование	млрд. руб.	4,4	118,5
<i>Производство машин и оборудования</i>			
Краны, вентили, клапаны и аналогичная арматура для трубопроводов, котлов, цистерн, баков и аналогичных емкостей	тыс. шт.	154,0	142,8
Станки металлорежущие	шт.	231	106,0
<i>Производство автотранспортных средств, прицепов и полуприцепов</i>			
Автомобили легковые	тыс. шт.	376,7	108,5
Комплектующие и принадлежности для автотранспортных средств прочие	млрд. руб.	60,7	119,1
<i>Производство прочих готовых изделий</i>			
Инструменты и оборудование медицинские	млрд. руб.	4,5	130,8
<i>Обеспечение электрической энергией, газом и паром; кондиционирование воздуха</i>			
Электроэнергия	млрд. кВт-ч	22,8	108,1
Пар и горячая вода	млн. Гкал	47,9	100,5

Строительство объектов федеральной адресной инвестиционной программы в январе–декабре 2018 года

тыс. рублей

	Срок ввода объекта (мощности)	Инвестиции в основной капитал		
		лимит, установленный на год	освоено за отчетный период ¹⁾	% технической готовности
Федеральные целевые программы				
<i>"Культура России (2012–2019 годы)"</i>				
ФГУ "Северо-Западная дирекция по строительству, реконструкции и реставрации"				
реконструкция мелиоративной системы, гидросооружений и системы водоотведения от зданий. Архитектурно-ландшафтный комплекс "Ораниенбаум" (реконструкция объектов музея) 2 этап	2018	99939	1440	26,9
водоотведение с территории Большого Меншиковского дворца и Китайского дворца ДПА "Ораниенбаум" ФГГУК ГМЗ "Петергоф" по результатам гидрогеологического мониторинга и инженерно-геофизических изысканий, устройство Южной парковки	2018	145707	85414	69,0
реставрация с приспособлением Большого Меншиковского дворца	2018	1504	–	95,3
реконструкция наружных инженерных сетей и сооружений Большого Меншиковского дворца	2018	69845	–	67,8
ФГБУК "Государственный художественно-архитектурный дворцово-парковый музей-заповедник "Царское село"				
реконструкция, техническое переоснащение с элементами реставрации, приспособление для музейного использования Александровского дворца	2019	9000	201834	39,4
реконструкция, техническое переоснащение с элементами реставрации и приспособление для современного использования Императорской фермы	2019	10000	60135	88,7
ФГБОУ ВО "Санкт-Петербургская государственная консерватория (академия) им. Н.А. Римского-Корсакова"				
реконструкция и реставрация основного здания	2019	78000	4141	34,9
ФГБУК "Государственный Эрмитаж"				
строительство комплекса зданий производственной базы и фондохранилища III очередь г. Санкт-Петербург				
V этап строительства	2020	288792	181399	10,9

¹⁾ За счет всех источников финансирования.

	Срок ввода объекта (мощности)	Инвестиции в основной капитал		
		лимит, установленный на год	освоено за отчетный период ¹⁾	% технической готовности
ФГБУК "Академический Малый драматический театр – театр Европы" строительство Новой сцены Академического Малого драматического театра – театра Европы	2018	2213053	100969	10,9
ФГБУК "Государственный академический Мариинский театр" реконструкция Концертного зала Мариинского театра с пристройкой двух вспомогательных административно-бытовых корпусов (строительство Южного вспомогательного корпуса)	2018	101505	22128	21,8
<i>"Развитие судебной системы России на 2013–2020 годы"</i>				
Управление Судебного департамента в г. Санкт-Петербурге строительство здания Московского районного суда	2019	368306	10155	73,2
<i>"Исследования и разработки по приоритетным направлениям развития научно-технологического комплекса России на 2014–2020 годы"</i>				
ФГБУН "Физико-технический институт им. А.Ф. Иоффе Российской академии наук" строительство и техническое перевооружение НИОКР-центра	2020	1000000	633813	51,3
<i>"Ядерные энерготехнологии нового поколения на период 2010–2018 годов и на перспективу до 2020"</i>				
АО "НИИЭФА им. Д.В. Ефремова" техпервооружение экспериментально-технологической базы для отработки технологии изготовления и исследования характеристик элементов модулей бланкета	2020	41600	41600	84,1
<i>"Развитие образования" (2011–2018 годы)"</i>				
ФГБОУ ВО "Балтийский государственный технический университет "БОЕНМЕХ" им. Д.Ф. Устинова" учебно-лабораторный корпус, 2-я очередь, строительство	2018	387266	235452	41,8
Объекты, мероприятия (укрупненные инвестиционные проекты), не включенные в долгосрочные (федеральные) целевые программы				
ФГБУ "Научно-исследовательский детский ортопедический институт им. Г.И. Турнера" строительство реабилитационно-восстановительного отделения клиники на 200 коек и общежития гостиницы	2022	139190	–	12,5
проектные и изыскательские работы	...	18500	5900	
ФГБУ "Федеральный медицинский исследовательский центр им. В.А. Алмазова" Минздрава РФ строительство комплекса зданий	2022	30000	170235	6,5

¹⁾ За счет всех источников финансирования.

продолжение

	Срок ввода объекта (мощности)	Инвестиции в основной капитал		
		лимит, установленный на год	освоено за отчетный период ¹⁾	% технической готовности
проектные и изыскательские работы	...	314066,6	–	–
проведение технологического и ценового аудита	...	1193,4	594	33,2
ФКУ "Республиканская клиническая инфекционная больница, п. Усть-Ижора Центр реабилитации и восстановления ВИЧ инфекционных детей школьного возраста, оставшихся без попечения родителей	...	18500
проектные и изыскательские работы	...	18500
строительство	2020	181500	181500	73,9
ФГБУ ВОиН "Санкт-Петербургский национальный исследовательский Академический университет РАН"				
строительство нового корпуса научно-инновационных технологий (3 очередь)	2021	42908	–	–
проектно-исследовательские работы	...	14580	–	–
ФГБОУ ВО "Санкт-Петербургский государственный университет"				
комплекс дворцово-паркового ансамбля " Михайловская дача", строительство объектов для размещения бизнес – школы – Высшей школы менеджмента ФГОУ ВО "Санкт-Петербургский государственный университет", 3-я очередь, 1-й этап	2020	481995	526738	71,8
ФГБУН Институт океанологии им. П.П. Ширшова РАН				
реконструкция с приспособлением для нужд Института океанологии им. П.П. Ширшова РАН объекта культурного наследия "Дома Долгоруковых"	2019	294637	49988	30,8
реконструкция	2019	294637	49988	30,8
ФГБУН Библиотека РАН				
реконструкция с расширением здания книгохранилища библиотеки Академии наук. Завершение строительных работ в лабораторно-архивном блоке	2018	69457	–	84,4
ФГБУН Архив Российской академии наук				
строительство нового здания СПб филиала Архива Российской академии наук	2019	662731	432220	75,5
музей антропологии и этнографии им. Петра Великого (кунсткамера) РАН, реконструкция с элементами реставрации комплекса зданий музея	2019	187495	–	36,7
ФГБОУ ДПО "Северо-Западный институт повышения квалификации ФНС России"				
проектные и изыскательские работы	...	13500	6561	–

¹⁾ За счет всех источников финансирования.

	Срок ввода объекта (мощности)	Инвестиции в основной капитал		
		лимит, установленный на год	освоено за отчетный период ¹⁾	% технической готовности
ФБУ Северо-Западный региональный центр судебной экспертизы министерства юстиции РФ г. Санкт-Петербург				
проектные и изыскательские работы	2020	18607	–	–
Арбитражный суд г. Санкт-Петербурга и Ленинградской области, г. Санкт-Петербург	2019	461112	–	92,1
ФГБОУ ВПО "Российская академия народного хозяйства и государственной службы при Президенте РФ"				
учебный корпус Северо-Западного института филиал РАНХиГС				
проектные работы	...	43890	26505	–
ФГБУ "Управление заказчика строительства и реконструкции объектов в Северо-Западном федеральном округе"				
строительство комплекса зданий в составе административных зданий Верховного суда РФ, Судебного Департамента при Верховном суде РФ, инженерно-технического блока жилкомплеса с паркингом для судей, сотрудников аппарата				
строительство	2020	14109760	2678988	10,0
проектирование и реконструкция (в режиме реставрации с приспособлением к современному использованию) объекта капитального строительства "Комплекс зданий и сооружений Федоровского городка в Царском селе Санкт-Петербурга	2021	200000	49976	5,3
Национальный исследовательский университет "Высшая школа экономики"				
строительство общежития на 600 мест по адресу: г. Санкт-Петербург, ул. Крупской, д.3, проектные и изыскательские работы	...	14692	18321	–
ФГБУ "Ленинградская межобластная ветеринарная лаборатория"				
строительство нового здания в целях размещения лабораторного блока (корпуса) биологической защиты, для работы с возбудителями АЧС и иными опасными болезнями животных	2022	111996	–	1,3
<i>Росморречфлот</i>				
ФГБОУ ВПО "ГУМРФ им. адм. С.О. Макарова"				
реконструкция учебных городков Морской государственной академии имени адмирала С.О. Макарова				
учебный городок №2				
1 этап	2019	118524	45024	90,5
2 этап	2019	691876	479600	84,2

¹⁾ За счет всех источников финансирования.

	Срок ввода объекта (мощности)	Инвестиции в основной капитал		
		лимит, установленный на год	освоено за отчетный период ¹⁾	% технической готовности
ФБУ "Администрация "Волго-Балт" Волго-Балтийский водный путь"				
комплекс работ по реконструкции сооружений Шекснинского гидроузла	2018	13089	4193	99,4
<i>"Развитие инфраструктуры объектов системы подготовки пожарных и внедрению новых образовательных технологий"</i>				
ФГБОУ ВО "Санкт-Петербургский университет ГПС МЧС РФ"				
строительство пристройки к учебно-административному корпусу на территории университета	2018	145265	112981	74,8
инженерные сети, здания и сооружения учебно-административного корпуса СПб университета ГПС МЧС РФ	2018	117448	17152	27,7

¹⁾ За счет всех источников финансирования.

САНКТ-ПЕТЕРБУРГ

Ввод в действие жилых домов по районам Санкт-Петербурга в январе–декабре 2018 года

	Введено		В % к январю-декабрю 2017		Справочно: январь-декабрь 2017 в % к январю-декабрю 2016	
	общей площади, тыс. м ²	квартир	общая площадь	квартиры	общая площадь	квартиры
Всего	3950,3	78174	111,7	112,5	113,5	121,0
Адмиралтейский	110,0	2078	96,8 р.	259,8 р.	1,1	0,4
Василеостровский	212,3	4094	2,1 р.	1,8 р.	52,2	58,0
Выборгский	307,8	5834	69,5	64,3	2,2 р.	2,5 р.
Калининский	476,2	10291	2,1 р.	2,1 р.	147,1	1,6 р.
Кировский	40,1	876	2,4 р.	2,6 р.	27,2	31,4
Колпинский	56,2	934	52,2	42,0	2,7 р.	2,8 р.
Красногвардейский	267,2	5864	82,4	84,4	149,2	143,1
Красносельский	421,2	8959	1,6 р.	147,0	44,3	48,7
Курортный	66,6	349	55,4	18,5	1,9 р.	4,9 р.
Московский	291,9	5074	127,5	121,1	71,1	72,9
Невский	485,1	10895	123,4	118,5	2,8 р.	3,8 р.
Петроградский	106,3	1354	35,6	46,4	2,8 р.	2,1 р.
Петродворцовый	92,1	1366	117,5	117,3	142,5	141,9
Приморский	624,8	14324	110,8	118,4	129,4	1,5 р.
Пушкинский	286,1	4629	123,2	110,8	93,7	106,6
Фрунзенский	30,5	538	38,9	36,6	72,4	70,5
Центральный	75,9	715	131,4	118,6	86,8	73,1

**Цены на основные продукты питания
и соотношение этих цен с ценой на говядину**

	Средняя цена, в рублях за килограмм			Соотношение цены продукта с ценой на говядину		
	декабрь 2017	ноябрь 2018	декабрь 2018	декабрь 2017	ноябрь 2018	декабрь 2018
Говядина	330,90	343,22	347,20	100	100	100
Куры	121,52	149,35	149,22	37	44	43
Свинина	242,20	262,38	263,43	73	76	76
Баранина	390,28	431,10	431,57	118	126	124
Рыба мороженая	170,86	178,25	180,86	52	52	52
Масло сливочное	664,44	696,78	699,07	201	203	201
Маргарин	191,41	193,95	194,88	58	57	56
Масло подсолнечное	122,25	122,08	124,65	37	36	36
Молоко пастеризованное, л	64,60	67,87	67,45	20	20	19
Сметана	177,89	188,93	195,44	54	55	56
Творог нежирный	318,04	332,40	334,59	96	97	96
Сыр твердый	454,34	482,63	485,79	137	141	140
Яйца, 10 шт.	56,21	61,54	71,08	17	18	20
Сахар-песок	37,66	47,19	47,36	11	14	14
Хлеб ржано-пшеничный	72,90	71,36	71,45	22	21	21
Хлеб пшеничный	76,45	79,09	79,09	23	23	23
Мука пшеничная	40,99	41,70	41,88	12	12	12
Рис	90,71	92,94	93,21	27	27	27
Пшено	37,89	64,73	66,03	11	19	19
Вермишель	101,12	102,03	101,82	31	30	29
Картофель	25,10	25,80	26,95	8	8	8
Капуста	16,74	25,85	28,97	5	8	8
Морковь	25,44	31,39	32,48	8	9	9
Лук репчатый	24,12	29,08	30,93	7	8	9
Яблоки	95,64	92,05	93,21	29	27	27

В Санкт-Петербурге в декабре 2018 года по сравнению с декабрем 2017 года относительно цены на говядину подорожали: куры, свинина, баранина, сметана, сыр твердый, яйца, сахарный песок, пшено, капуста, морковь, лук репчатый; подешевели: маргарин, масло подсолнечное, молоко, хлеб ржано-пшеничный, вермишель, яблоки; по рыбе мороженой, маслу сливочному, творогу нежирному, хлебу пшеничному, муке пшеничной, рису, картофелю соотношение цен осталось на прежнем уровне.

САНКТ-ПЕТЕРБУРГ**Изменение заработной платы
и сводного индекса потребительских цен**

в % к предыдущему месяцу

	<i>Средняя номинальная заработная плата</i>	<i>Индекс потребительских цен</i>	<i>Реальная заработная плата</i>
2017			
декабрь	133,1	100,3	132,8
2018			
январь	80,9	100,5	80,5
февраль	99,7	100,2	99,5
март	105,1	100,4	104,7
апрель	98,8	100,5	98,3
май	96,0	100,4	95,6
июнь	109,5	100,4	109,1
июль	95,3	100,3	95,0
август	94,1	99,8	94,3
сентябрь	102,3	100,04	102,3
октябрь	101,2	100,3	100,9
ноябрь	100,6	100,4	100,2
декабрь	...	100,7	...

**Количество организаций, учтенных
в Статистическом регистре Росстата на 1 января 2019 года,
по районам Санкт-Петербурга**

	Единиц	В % к	
		итогоу	1 января 2018
Всего	314916	100	91,2
Адмиралтейский	24898	7,9	88,4
Василеостровский	20290	6,4	90,9
Выборгский	30272	9,6	96,2
Калининский	19545	6,2	95,7
Кировский	20236	6,4	94,9
Колпинский	3108	1,0	100,8
Красногвардейский	17799	5,7	83,1
Красносельский	7052	2,2	97,1
Кронштадтский	560	0,2	95,6
Курортный	1397	0,4	100,1
Московский	28385	9,0	85,2
Невский	26199	8,3	99,2
Петроградский	22197	7,0	93,0
Петродворцовый	2015	0,6	101,7
Приморский	26821	8,5	96,9
Пушкинский	4575	1,5	105,4
Фрунзенский	18652	5,9	96,1
Центральный	40915	13,0	80,5

САНКТ-ПЕТЕРБУРГ

Количество индивидуальных предпринимателей, учтенных в Статистическом регистре Росстата на 1 января 2019 года, по районам Санкт-Петербурга

	Единиц	В % к	
		итогу	1 января 2018
Всего	164547	100	113,1
Адмиралтейский	5571	3,4	108,6
Василеостровский	7190	4,4	112,8
Выборгский	15641	9,5	114,9
Калининский	13886	8,4	114,1
Кировский	10018	6,1	108,5
Колпинский	4581	2,8	110,7
Красногвардейский	10952	6,7	112,5
Красносельский	11854	7,2	113,7
Кронштадтский	1048	0,6	107,7
Курортный	1960	1,2	112,6
Московский	10753	6,5	114,0
Невский	15512	9,4	113,8
Петроградский	5480	3,3	115,3
Петродворцовый	3303	2,0	108,3
Приморский	20128	12,2	117,1
Пушкинский	6231	3,8	115,8
Фрунзенский	11545	7,0	110,7
Центральный	8894	5,4	110,0

**МЕТОДОЛОГИЧЕСКИЙ
КОММЕНТАРИЙ**

МЕТОДОЛОГИЧЕСКИЙ КОММЕНТАРИЙ

Индекс выпуска базовых отраслей экономики представляет собой отношение суммы выпусков базовых отраслей экономики (сельскохозяйственное производство, добыча полезных ископаемых, обрабатывающие производства, обеспечение электрической энергией, газом и паром; кондиционирование воздуха и водоснабжение; водоотведение, организация сбора и утилизации отходов, деятельность по ликвидации загрязнений, строительство, транспорт, розничная торговля) отчетного периода в ценах соответствующего периода предыдущего года к сумме выпусков базовых отраслей в соответствующем периоде предыдущего года в фактически действовавших ценах.

Оборот организаций – стоимость отгруженных товаров собственного производства, выполненных собственными силами работ и услуг, а также выручка от продажи приобретенных на стороне товаров (без налога на добавленную стоимость, акцизов и других аналогичных обязательных платежей).

Индекс производства – относительный показатель, характеризует изменение масштабов производства в сравниваемых периодах. Различают индивидуальные и сводные индексы производства. Индивидуальные индексы отражают изменение выпуска одного продукта и исчисляются как отношение объемов производства данного вида продукта в натурально-вещественном выражении в сравниваемых периодах. Сводный индекс производства характеризует совокупные изменения всех видов продукции и отражает изменение создаваемой в процессе производства стоимости в результате изменения только физического объема производимой продукции. Для исчисления сводного индекса производства индивидуальные индексы по конкретным видам продукции поэтапно агрегируются в индексы по видам деятельности, подгруппам, группам, подклассам, классам, подразделам и разделам. **Индекс промышленного производства** – агрегированный индекс производства по видам деятельности "добыча полезных ископаемых", "обрабатывающие производства", "обеспечение электрической энергией, газом и паром; кондиционирование воздуха", "водоснабжение, водоотведение, организация сбора и утилизации отходов, деятельность по ликвидации загрязнений".

Объем отгруженных товаров собственного производства представляет собой стоимость тех товаров, которые произведены данным юридическим лицом и фактически в отчетном периоде отгружены или отпущены в порядке продажи, а также прямого обмена на сторону (другим юридическим и физическим лицам), независимо от того, поступили деньги на счет продавца или нет.

Данные по этому показателю представляются по совокупности организаций с соответствующим фактическим видом деятельности и отражают коммерческую деятельность организаций.

Объем работ, выполненных собственными силами по виду деятельности "строительство" – стоимость работ, выполненных организациями собственными силами по виду деятельности "Строительство" на основании договоров и (или) контрактов, заключаемых с заказчиками. В стоимость этих работ включаются строительно-монтажные работы, а также прочие подрядные работы, выполненные по генеральным, прямым и субподрядным договорам за счет всех источников финансирования по строительству новых объектов, капитальному и текущему ремонту, реконструкции, модернизации жилых и нежилых зданий и инженерных сооружений.

Число построенных квартир – количество квартир в законченных строительством жилых домах квартирного, гостиничного типа и общежитиях.

Общая площадь жилых помещений во введенных в эксплуатацию жилых зданиях (домах) определяется как сумма площадей всех частей жилых помещений, включая площадь помещений вспомогательного использования, предназначенных для удовлетворения гражданами бытовых и иных нужд, связанных с их проживанием в жилом помещении, а также площадей лоджий, балконов, веранд, террас, подсчитываемых с соответствующими понижающими коэффициентами.

К помещениям вспомогательного использования относятся кухни, передние, холлы, внутриквартирные коридоры, ванные или душевые, туалеты, кладовые или хозяйственные встроенные шкафы. В домах-интернатах для престарелых и инвалидов, ветеранов, специальных домах для одиноких престарелых, детских домах к подсобным помещениям относятся

столовые, буфеты, клубы, читальни, спортивные залы, приемные пункты бытового обслуживания и медицинского обслуживания.

Объем перевозок (отправление) грузов – количество грузов в тоннах, перевезенных транспортом всех организаций, на автомобильном транспорте – включая предпринимателей (физических лиц) – владельцев грузовых автомобилей, осуществляющих коммерческие перевозки грузов.

Грузооборот транспорта – объем работы транспорта всех видов экономической деятельности по перевозкам грузов, на автомобильном транспорте – включая предпринимателей (физических лиц). Единицей измерения является тонно-километр, т.е. перемещение 1 тонны груза на 1 километр. Исчисляется суммированием произведений массы перевезенных грузов каждой перевозки в тоннах на расстояние перевозки в километрах.

Пассажиروоборот транспорта общего пользования – объем работы транспорта по перевозкам пассажиров, включая оценку перевозок пассажиров, пользующихся правом бесплатного проезда. Единицей измерения является пассажиро-километр, т.е. перемещение пассажира на 1 километр. Исчисляется суммированием произведений количества пассажиров каждой перевозки на расстояние перевозки в километрах.

Объем услуг в сфере телекоммуникаций – стоимость услуг электросвязи, услуг соединения и пропуска трафика, услуг по обеспечению регулирования использования радиочастотного спектра радиоэлектронных средств.

Объем производства продукции сельского хозяйства хозяйствами всех категорий (сельхозорганизации, крестьянские (фермерские) хозяйства, индивидуальные предприниматели, население) формируется как объем производства готовой продукции растениеводства и животноводства (без учета предоставления услуг) и изменение стоимости незавершенного производства продукции растениеводства и животноводства по видам деятельности "Растениеводство", "Животноводство", "Растениеводство в сочетании с животноводством (смешанное сельское хозяйство)".

Данные о выпуске продукции сельского хозяйства за отдельные месяцы могут впоследствии уточняться.

Данные о поголовье скота, производстве и реализации животноводческой продукции по всем сельхозпроизводителям определяются: по сельскохозяйственным предприятиям – на основании сведений форм федерального государственного статистического наблюдения; по хозяйствам населения и крестьянским (фермерским) хозяйствам – расчетно, по материалам выборочных обследований с привлечением информации сельских администраций.

Оборот оптовой торговли – стоимость отгруженных товаров, приобретенных ранее на стороне в целях перепродажи юридическим лицам и индивидуальным предпринимателям для профессионального использования (переработки или дальнейшей продажи).

Оборот оптовой торговли приводится в фактических продажных ценах, включающих торговую наценку, налог на добавленную стоимость, акциз, экспортную пошлину, таможенные сборы и аналогичные обязательные платежи. Сумма вознаграждения комиссионеров (поверенных, агентов) отражается по фактической стоимости, включая НДС.

Оборот оптовой торговли включает данные по организациям с основным видом экономической деятельности "оптовая торговля, включая торговлю через агентов, кроме торговли автотранспортными средствами и мотоциклами" и по организациям других видов деятельности, осуществляющих оптовую торговлю.

Оборот оптовой торговли формируется по данным федерального статистического наблюдения за коммерческими организациями (предприятиями), не относящимися к субъектам малого предпринимательства, выборочного обследования малых предприятий оптовой торговли (кроме микропредприятий), которые проводятся с месячной периодичностью, ежеквартальных выборочных обследований малых предприятий всех видов деятельности (кроме микропредприятий), а также годовых выборочных обследований микропредприятий и индивидуальных предпринимателей с распространением полученных по выборочным обследованиям данных на генеральную совокупность объектов наблюдения.

Микропредприятия – малые предприятия со средней численностью работников до 15 человек включительно.

Кроме того, в соответствии с требованиями системы национальных счетов оборот оптовой торговли досчитывается на объемы скрытой деятельности.

МЕТОДОЛОГИЧЕСКИЙ КОММЕНТАРИЙ

Оборот розничной торговли представляет собой выручку от продажи товаров населению для личного потребления или использования в домашнем хозяйстве за наличный расчет или оплаченных по кредитным карточкам, по расчетным чекам банков, по перечисленным со счетов вкладчиков, посредством платежных карт, что также учитывается как продажа за наличный расчет. Стоимость товаров, проданных отдельным категориям населения со скидкой, включается в оборот розничной торговли в полном объеме.

Индекс физического объема оборота розничной торговли – относительный показатель, характеризующий изменение оборота розничной торговли в сравниваемых периодах в сопоставимых ценах.

Оборот общественного питания представляет собой выручку от продажи собственной кулинарной продукции, а также покупных товаров без кулинарной обработки населению для потребления, главным образом, на месте, а также организациям и индивидуальным предпринимателям для организации питания различных контингентов населения.

Оборот розничной торговли (оборот общественного питания) включает данные как по организациям, для которых эта деятельность является основной, так и по организациям других видов деятельности, осуществляющим продажу населению товаров (кулинарной продукции) через собственные торговые заведения (заведения общественного питания), или с оплатой через свою кассу. Оборот розничной торговли, кроме того, включает продажу товаров индивидуальными предпринимателями, физическими лицами на розничных рынках и ярмарках.

Оборот розничной торговли и оборот общественного питания формируются по данным федерального статистического наблюдения за коммерческими организациями (предприятиями), не относящимся к субъектам малого предпринимательства, которое проводится с месячной периодичностью, выборочного обследования малых предприятий розничной торговли и общественного питания (за исключением микропредприятий), а также выборочных обследований розничных рынков, индивидуальных предпринимателей в розничной торговле и общественном питании с распространением полученных данных на генеральную совокупность.

Кроме того, в соответствии с требованиями системы национальных счетов, эти показатели досчитываются на объемы скрытой деятельности.

Объем платных услуг населению отражает объем потребления населением различных видов услуг, оказанных резидентами российской экономики. В объеме платных услуг населению учитывается экспорт услуг и не учитывается их импорт. Статистически данный показатель измеряется суммой денежных средств, уплаченных потребителем за оказанную ему услугу. При этом оплата может производиться как самим потребителем, так и организацией, в которой работает данный потребитель, полностью или частично компенсирующей или оплачивающей расходы по потреблению им услуги. Этот показатель формируется на основании данных форм федерального государственного статистического наблюдения и экспертной оценки скрытой и неформальной деятельности на рынке услуг по утвержденной методике.

Финансовые вложения организаций – вложения денежных средств, материальных и иных ценностей в ценные бумаги других юридических лиц, процентные облигации государственных и местных займов, уставные (складочные) капиталы других юридических лиц, созданных на территории страны или за ее пределами и т.п., а также займы, предоставленные другим юридическим лицам.

Накопленные финансовые вложения – объем накопленных финансовых вложений, произведенных юридическим лицом с начала их вложения с учетом их изъятия и выбытия в отчетном периоде.

Финансовые вложения, осуществленные организацией, в зависимости от срока погашения займов и кредитов подразделяются на долгосрочные и краткосрочные.

Долгосрочные финансовые вложения – вложения, осуществленные на срок более одного года с намерением получения доходов (дивидендов): инвестиции организаций в доходные активы (ценные бумаги) других организаций, уставные (складочные) капиталы других организаций, созданных на территории Российской Федерации или за ее пределами, государственные ценные бумаги (облигации и другие долговые обязательства) и т.п., а также предоставленные организацией другим организациям займы.

Краткосрочные финансовые вложения – вложения на срок не более одного года, осуществленные с намерением получения доходов (дивидендов): в дочерние и зависимые организации, инвестиции организации в ценные бумаги других организаций, государственные

ценные бумаги и т.п., а также предоставленные другим организациям займы на срок не более одного года и пр.

Доход от финансовых вложений – доход, полученный организацией за отчетный период от владения акциями, паями и др., денными бумагами, от своей доли в уставном (складочном) капитале, от предоставленных займом (проценты) и пр.

Инвестиции в основной капитал (в части создания и приобретения новых основных средств, а также поступивших по импорту) представляют собой совокупность затрат на строительство, реконструкцию (включая расширение и модернизацию) объектов, которые приводят к увеличению их первоначальной стоимости, приобретение машин, оборудования, транспортных средств, производственного и хозяйственного инвентаря, бухгалтерский учет которых осуществляется в порядке, установленном для учета вложений во внеоборотные активы, инвестиции в объекты интеллектуальной собственности; культивируемые биологические ресурсы (в соответствии с Общероссийским классификатором основных фондов ОК-013-2014).

Инвестиции в непроизведенные нефинансовые активы – включают затраты на приобретение юридическими лицами в собственность земельных участков, объектов природопользования; контрактов, договоров аренды, лицензий (включая права пользования природными объектами), деловой репутации ("гудвилла") и деловых связей (маркетинговых активов), которые в бухгалтерском учете отражаются как нематериальные активы, то есть тех нематериальных активов, которые не являются итогом интеллектуальной деятельности и не считаются произведенными активами, поскольку относятся к результатам юридических или учетных операций. Затраты на приобретение земельных участков и объектов природопользования приводятся на основе документов, выданных государственными органами по земельным ресурсам и землеустройству согласно оплаченным или принятым к оплате счетам.

Инвестиции в здания и сооружения – затраты на строительство, реконструкцию (включая расширение и модернизацию) и техническое перевооружение зданий и сооружений, которые складываются из выполненных строительных работ и приходящихся на них прочих капитальных затрат (проектно-изыскательских работ, затрат по отводу земельных участков под строительство, выплаты земельного налога (аренды) в период строительства и т.п.), включаемых при вводе объекта в эксплуатацию в инвентарную стоимость здания (сооружения). При этом в инвестиции включаются затраты на коммуникации внутри здания, необходимые для его эксплуатации (вся система отопления и канализации внутри здания, внутренняя сеть газо-, водопровода, силовой и осветительной электропроводки, телефонной электропроводки, вентиляционные устройства общесанитарного назначения, подъемники и лифты и т.д.).

Инвестиции на улучшение земель – затраты на мелиоративные работы, проведение культуртехнических работ (на землях, не требующих осушения) и террасирование крутых склонов, включающие капитальные вложения на коренное улучшение земель, расчистку земельных участков, рекультивацию земли, изменение рельефа (планировку территории), а также расходы, связанные с предотвращением затопления, с передачей прав собственности на землю и т.п.

Инвестиции в транспортные средства – затраты на приобретение транспортных средств: железнодорожного подвижного состава, подвижного морского и внутреннего водного, автомобильного, воздушного, городского электрического транспорта.

Инвестиции в информационное, компьютерное и телекоммуникационное (ИКТ) оборудование – затраты на приобретение информационного, компьютерного и телекоммуникационного (ИКТ) оборудования, к которому относятся информационное оборудование, комплектные машины и оборудование, предназначенные для преобразования и хранения информации, в состав которых могут входить устройства электронного управления, электронные и прочие компоненты, являющиеся частями этих машин и оборудования. К оборудованию для ИКТ также относятся различного типа вычислительные машины, включая вычислительные сети, самостоятельные устройства ввода-вывода данных, а также оборудование систем связи - передающая и приемная аппаратура для радиосвязи, радиовещания и телевидения, аппаратура электросвязи.

Инвестиции в прочие машины и оборудование – затраты на приобретение прочих машин и оборудования (входящих и не входящих в сметы строоек), а также затраты на монтаж энергетического, подъемно-транспортного, насосно-компрессорного и другого оборудования на месте его постоянной эксплуатации, проверку и испытание качества монтажа (индивиду-

МЕТОДОЛОГИЧЕСКИЙ КОММЕНТАРИЙ

альное опробование отдельных видов машин и механизмов и комплексное опробование вхостую всех видов оборудования).

Инвестиции в объекты интеллектуальной собственности – включают затраты на приобретение интеллектуальных продуктов, являющихся результатом мыслительной, интеллектуальной, духовной деятельности, исследований, разработок, инноваций, деятельности по разведке недр и оценки запасов полезных ископаемых, позволяющих достичь знаний, которые разработчики могут продать или использовать для собственной выгоды в производстве, поскольку использование этих знаний ограничено посредством юридической, правовой защиты (патентное, авторское право, смежные права) или другой защиты (организационная и техническая защита: например применение режима коммерческой тайны к результатам, полученным в ходе НИОКР, с целью предотвращения их использования другими лицами без разрешения организации).

Индекс потребительских цен и тарифов на товары и платные услуги населению (ИПЦ) характеризует изменение во времени общего уровня цен и тарифов на товары и услуги, приобретаемые населением для непроизводственного потребления. Измеряет отношение стоимости фиксированного набора товаров и услуг в текущем периоде к его стоимости в предыдущем периоде.

В набор товаров и услуг включены более 500 товаров (услуг)-представителей. Наблюдение за ценами и тарифами производится в столицах республик, центрах краев, областей, автономных округов, городах федерального значения и выборочно – в районных центрах, отобранных с учетом их представительности в отражении социально-экономического и географического положения регионов.

Стоимость фиксированного набора потребительских товаров и услуг для межрегиональных сопоставлений покупательной способности населения по Российской Федерации и отдельным регионам исчисляется на основе единых объемов потребления, а также средних цен по России и ее субъектам. В состав набора включены 83 наименования товаров и услуг в том числе 30 видов продовольственных товаров, 41 вид непродовольственных товаров и 12 видов услуг. Данные о стоимости набора приведены в расчете на месяц.

Стоимость минимального набора продуктов питания, входящих в потребительскую корзину мужчины трудоспособного возраста исчисляется по единым для всех субъектов РФ единым объемам потребления. В состав набора включены 33 наименования продовольственных товаров. Данные о стоимости набора приведены в расчете на месяц.

Индексы цен на первичном и вторичном рынках жилья рассчитываются на основе зарегистрированных цен на вновь построенные квартиры и на квартиры функционирующего жилого фонда, если они являются объектами совершения рыночных сделок. При регистрации цен на жилье учитываются количественные и качественные характеристики квартир, а также район их расположения в городе.

Индекс цен производителей промышленных товаров – рассчитывается на основе зарегистрированных цен на товары-представители на базовых (опорных) предприятиях. Учитываются фактически сложившиеся в текущем периоде отпускные цены предприятий (без косвенных товарных налогов – НДС, акцизов и др.) на продукцию, предназначенную для реализации на внутреннем рынке.

Сводный индекс цен на продукцию инвестиционного назначения отражает изменение инвестиций в строительство объектов различных отраслей экономики и рассчитывается как агрегированный показатель из индексов цен на строительномонтажные работы, машины и оборудование, используемые в строительстве, и прочие капитальные работы и затраты, взвешенных по доле этих элементов в общем объеме инвестиций в основной капитал.

Индекс тарифов на грузовые перевозки характеризует изменение фактически действующих тарифов на грузовые перевозки за отчетный период без учета изменения за этот период структуры перевезенных грузов по разнообразным признакам: по виду и размеру отправки груза, скорости доставки, расстоянию перевозки, территории перевозки, типу подвижного состава, степени использования его грузоподъемности и по другим признакам.

Индекс тарифов на услуги связи для юридических лиц характеризует общее изменение тарифов на услуги связи для различных категорий пользователей.

Индекс цен производителей сельскохозяйственной продукции исчисляется на основании регистрации в отобранных для наблюдения сельскохозяйственных организациях цен на основные виды продуктов-представителей, реализуемых заготовительным, перерабатывающим организациям, на рынке, через собственную торговую сеть, населению непосредственно.

венно с транспортных средств, на ярмарках, биржах, аукционах, организациям, коммерческим структурам и т. п. Цены реализации сельскохозяйственной продукции приводятся с учетом надбавок и скидок за качество реализованной продукции без расходов на транспортировку, экспедирование, погрузку и разгрузку продукции, а также без налога на добавленную стоимость, дотаций.

Численность рабочей силы – лица в возрасте 15 лет и старше, которые в рассматриваемый период (обследуемую неделю) считаются занятыми или безработными.

Занятые – лица в возрасте 15 лет и старше, которые в обследуемую неделю выполняли любую деятельность (хотя бы один час в неделю), связанную с производством товаров или оказанием услуг за плату или прибыль.

К **безработным** (в соответствии со стандартами МОТ) относятся лица в возрасте 15 лет и старше, которые в рассматриваемый период удовлетворяли одновременно следующим критериям:

- не имели работы (доходного занятия);
- занимались поиском работы, используя при этом любые способы;
- были готовы приступить к работе в течение обследуемой недели.

Обучающиеся в образовательных учреждениях, пенсионеры и инвалиды учитываются в качестве безработных, если они не имеют работы, занимаются поиском работы и готовы приступить к ней.

Информация о численности рабочей силы, занятых и общей численности безработных приведена по материалам выборочных обследований рабочей силы, проводимых органами государственной статистики с ежемесячной периодичностью (по состоянию на вторую неделю).

Безработные, зарегистрированные в государственных учреждениях службы занятости населения – трудоспособные граждане, не имеющие работы и заработка (трудового дохода), проживающие на территории РФ, зарегистрированные в государственных учреждениях службы занятости по месту жительства в целях поиска подходящей работы, ищущие работу и готовые приступить к ней.

Уровень зарегистрированной безработицы – отношение численности безработных, зарегистрированных в государственных учреждениях службы занятости населения, к численности рабочей силы, в процентах.

Нагрузка незанятого населения на одну заявленную вакансию рассчитывается как отношение численности лиц, не занятых трудовой деятельностью, состоящих на учете в государственных учреждениях службы занятости населения, к числу вакансий, сообщенных работодателями в эти учреждения.

Заявленная работодателями потребность в работниках – число вакансий (требуемых работников), сообщенных работодателями в государственные учреждения службы занятости населения.

Доходы бюджета – обязательные безвозвратные платежи, поступающие в бюджет субъекта РФ.

Расходы бюджета – денежные затраты субъекта РФ, связанные с его функционированием.

Бюджетный профицит – величина превышения доходов бюджета над его расходами.

Бюджетный дефицит – величина превышения расходов бюджета над его доходами.

Сальдированный финансовый результат – конечный финансовый результат, выявленный на основании бухгалтерского учета всех хозяйственных операций организаций. Представляет собой сумму (прибыли, убытка) от продажи продукции (работ, услуг), основных средств, иного имущества организаций и доходов от внереализационных операций, уменьшенных на сумму расходов по этим операциям. Разрабатывается ежемесячно с опозданием на месяц.

Суммарная задолженность по обязательствам организаций включает в себя кредиторскую задолженность и задолженность по кредитам банков и займам.

Кредиторская задолженность – задолженность по расчетам с кредиторами за товары, работы и услуги, в том числе задолженность поставщикам и подрядчикам за поступившие материальные ценности, задолженность по выданным векселям, с дочерними предприятиями, с рабочими и служащими по оплате труда, с бюджетом и внебюджетными фондами; по полученным авансам, включая сумму полученных авансов по предстоящим платежам.

МЕТОДОЛОГИЧЕСКИЙ КОММЕНТАРИЙ

Дебиторская задолженность – задолженность по расчетам с дебиторами за товары, работы и услуги, по полученным векселям, с дочерними предприятиями, с бюджетом, с персоналом, по прочим операциям (включает задолженность работников предприятия по предоставленным им ссудам и займам за счет средств этого предприятия или банковского кредита), с прочими дебиторами (включает задолженность подотчетных лиц, авансы, выданные поставщикам и подрядчикам с учетом сумм, уплаченных другим предприятиям по предстоящим расчетам).

Малые предприятия. Условия отнесения к малым предприятиям определены статьей 4 Федерального закона от 24.07.2007 №209-ФЗ «О развитии малого и среднего предпринимательства в Российской Федерации».

Порядок осуществления выборочных обследований малых предприятий установлен постановлением Правительства Российской Федерации от 16.02.2008 №79 «О порядке проведения выборочных статистических наблюдений за деятельностью субъектов малого и среднего предпринимательства».

Число предприятий для проведения выборочного обследования деятельности малых предприятий определяется на начало отчетного года и в течение всего периода остается неизменным.

Информация по внешней торговле товарами представлена на основе данных Северо-Западного таможенного управления Российской Федерации.

Экспорт – вывоз товаров с территории Российской Федерации без обязательства об обратном ввозе. Экспорт включает вывоз из страны товаров отечественного производства, а также реэкспорт товаров. К товарам отечественного производства относятся также товары иностранного происхождения, ввезенные в страну и подвергшиеся существенной переработке, изменяющей основные качественные или технические характеристики товаров. К реэкспортным товарам относятся товары, ранее ввезенные на таможенную территорию Российской Федерации, а затем вывезенные с этой территории без уплаты или с возвратом уплаченных сумм ввозных таможенных пошлин, налогов и без применения к товарам запретов и ограничений экономического характера.

Импорт – ввоз товаров на таможенную территорию Российской Федерации без обязательств об обратном вывозе. В импорт включаются ввезенные товары, предназначенные для потребления в экономике страны и товары, ввозимые на территорию государства в соответствии с режимом реимпорта. К реимпортным товарам относятся товары, ранее вывезенные с таможенной территории Российской Федерации, а затем ввезенные на ее территорию без уплаты таможенных пошлин, налогов и без применения к товарам запретов и ограничений экономического характера.

Внешнеторговый оборот – сумма экспорта и импорта товаров.

Сальдо торгового баланса – разница между экспортом и импортом товаров. Положительное сальдо – экспорт превышает импорт, отрицательное сальдо (ставится знак "минус") – импорт превышает экспорт.

Характеристика организаций. Данные о предприятиях и организациях (индивидуальных предпринимателях), учтенных в **Статрегистре Росстата**, получены на основе сведений о государственной регистрации, предоставляемых ФНС России из Единого государственного реестра юридических лиц (Единого государственного реестра индивидуальных предпринимателей), а также с использованием сведений о государственной регистрации юридических лиц, поступивших в органы государственной статистики до вступления в действие Федерального закона «О государственной регистрации юридических лиц и индивидуальных предпринимателей», не перерегистрированных и не ликвидированных в установленном порядке.

Распределение предприятий и организаций по видам экономической деятельности осуществляется по виду деятельности, заявленному юридическим лицом (индивидуальным предпринимателем) основным при государственной регистрации.

Естественное движение населения – обобщенное название совокупности рождений и смертей, изменяющих численность населения, так называемым естественным путем. К естественному движению населения относят также браки и разводы, хотя они не меняют численность населения, но учитываются в том же порядке, что и рождения и смерти.

Общие коэффициенты рождаемости и смертности – отношение соответственно числа родившихся (живыми) и числа умерших в течение календарного года к среднегодовой численности наличного населения. Исчисляются на 1000 населения.

Коэффициент естественного прироста (убыли) – разность общих коэффициентов рождаемости и смертности.

Общие коэффициенты брачности и разводимости – отношение числа зарегистрированных браков и разводов в течение года к среднегодовой численности наличного населения. Исчисляются на 1000 населения.

Коэффициент младенческой смертности – исчисляется как сумма двух составляющих, первая из которых – отношение числа умерших в возрасте до одного года из поколения, родившегося в том году, для которого вычисляется коэффициент, к общему числу родившихся в том же году; а вторая – отношение числа умерших в возрасте до одного года из поколения, родившегося в предыдущем году, к общему числу родившихся в предыдущем году. Исчисляется на 1000 родившихся живыми.

Миграция. Данные о международной и внутрисероссийской миграции получены в результате разработки поступающих от Управления Федеральной миграционной службы по Санкт-Петербургу и Ленинградской области документов статистического учета прибытия и выбытия, которые составляются при регистрации или снятии с регистрационного учета населения по месту жительства и по месту пребывания на срок 9 месяцев и более.

Денежные доходы населения включают оплату по труду всех категорий населения, пенсии, пособия, стипендии и другие социальные трансферты, поступления от продажи продуктов сельского хозяйства, доходы от собственности в виде процентов по вкладам, ценным бумагам, дивидендов, доходы лиц, занятых предпринимательской деятельностью, а также страховые возмещения, ссуды, доходы от продажи иностранной валюты и другие доходы.

Денежные расходы и сбережения населения включают расходы на покупку товаров и оплату услуг, обязательные платежи и разнообразные взносы (налоги и сборы, платежи по страхованию, взносы в общественные и кооперативные организации, возврат банковских ссуд, проценты за товарный кредит и др.), покупку иностранной валюты, а также прирост сбережений во вкладах и ценных бумагах.

Реальные денежные доходы характеризуют изменение денежных доходов населения в сравнимых периодах в сопоставимых ценах, (скорректированные на индекс потребительских цен).

Среднедушевые денежные доходы исчисляются делением общей суммы денежных доходов на численность населения.

Коэффициент концентрации доходов (индекс Джини) характеризует степень отклонения фактического объема распределения денежных доходов населения от линии их равномерного распределения. Величина коэффициента может варьировать от 0 до 1, при этом, чем выше значение показателя, тем более неравномерно распределены доходы в обществе.

Покупательная способность денежных доходов населения отражает потенциальные возможности населения по приобретению товаров и услуг и выражается через товарный эквивалент среднедушевых денежных доходов населения и соотношение среднедушевых денежных доходов населения с величиной прожиточного минимума.

Величина прожиточного минимума в соответствии с Федеральным законом от 24 октября 1997г. № 134-ФЗ «О прожиточном минимуме в Российской Федерации» представляет собой стоимостную оценку потребительской корзины, а также обязательные платежи и сборы. Стоимостная оценка осуществляется на основании Закона Санкт-Петербурга «О внесении изменения в Закон Санкт-Петербурга «О потребительской корзине для основных социально-демографических групп населения в Санкт-Петербурге» от 4 июля 2007 года № 399-67 и на основании областного Закона «О потребительской корзине в Ленинградской области» от 6 февраля 2007 года № 3-оз и содержит минимальные наборы продуктов питания, непродовольственных товаров и услуг, необходимых для сохранения здоровья человека и обеспечения его жизнедеятельности.

Величина прожиточного минимума определяется ежеквартально и устанавливается нормативными актами Правительства Санкт-Петербурга и Правительства Ленинградской области.

Среднемесячная номинальная начисленная заработная плата работников организаций исчисляется делением фонда начисленной заработной платы работников на среднесписочную численность работников и на количество месяцев в периоде. В фонд заработной платы включаются начисленные работникам суммы в денежной и неденежной формах за отработанное и неотработанное время, доплаты и надбавки, премии и единовременные по-

МЕТОДОЛОГИЧЕСКИЙ КОММЕНТАРИЙ

ощрения, компенсационные выплаты, связанные с режимом работы и условиями труда, а также оплата питания и проживания, имеющая систематический характер.

Реальная начисленная заработная плата характеризует покупательную способность заработной платы в отчетном периоде в связи с изменением цен на потребительские товары и услуги по сравнению с базисным периодом. Индекс реальной начисленной заработной платы исчисляется путем деления индекса номинальной заработной платы на индекс потребительских цен за один и тот же временной период.

Заболеваемость населения характеризуется числом больных, выявленных (или взятых под диспансерное наблюдение) в течение года при обращении в лечебно-профилактические учреждения или при профилактическом осмотре. **Первичная заболеваемость** регистрируется при установлении больному диагноза впервые в жизни.

Управление

*Федеральной службы государственной статистики
по г. Санкт-Петербургу и Ленинградской области*

Адрес: 197376, Санкт-Петербург, ул. Профессора Попова, 39

Заказ № 36. Тираж 122 экз.

Отпечатано в оперативной полиграфии Петростата