

**Управление Федеральной службы
государственной статистики
по г. Санкт-Петербургу и Ленинградской области
(Петростат)**

**СОЦИАЛЬНО-ЭКОНОМИЧЕСКОЕ ПОЛОЖЕНИЕ
ЛЕНИНГРАДСКОЙ ОБЛАСТИ
В ЯНВАРЕ–НОЯБРЕ 2021 ГОДА
(ЭКОНОМИЧЕСКИЙ ДОКЛАД В ТАБЛИЦАХ)**

**Санкт-Петербург
2021**

Настоящий экономический доклад в таблицах подготовлен на основе данных оперативной статистической отчетности.

В докладе приняты условные обозначения:

г	грамм	МВт	мегаватт
г.	год	млн.	миллион
га	гектар	млрд.	миллиард
Гкал	гигакалория	п.	поселок
дкл	декалитр	пасс-км	пассажиро-километр
долл.	доллар	плот.	плотный
ед.	единица	пог. м	погонный метр
кат.	катушка	р.	раз
кВА	киловольт-ампер	руб.	рубль
кВт	киловатт	т	тонна
кВт-ч	киловатт-час	т.г.	текущий год
кг	килограмм	т-км	тонно-километр
км	километр	трлн.	триллион
км ²	квадратный километр	тыс.	тысяча
км ³	кубический километр	усл.	условный
л	литр	усл. ед.	условная единица
м	метр	ц	центнер
м ²	квадратный метр	чел.	человек
м ³	кубический метр	шт.	штука
МВА	мегавольт-ампер	экз.	экземпляр
—	явление отсутствует		
...	данных не имеется		
x	сопоставление невозможно		
0,0	небольшая величина		

В отдельных случаях незначительные расхождения между итогом и суммой слагаемых объясняются округлением данных.

Ряд показателей, приведенных в докладе, рассчитан с учетом экспертной оценки.

В таблицах, отражающих ежемесячную динамику, показатели за последний месяц в последующем выпуске доклада уточняются по данным ежемесячной статистической отчетности в соответствии с методикой разработки. Относительные показатели в этих таблицах отражены в сопоставимой структуре отчитывающихся предприятий и организаций.

При расчете отдельных показателей, помещенных в докладе, использована информация территориальных органов федеральной исполнительной власти (министерств и ведомств), а также органов исполнительной власти Санкт-Петербурга и Ленинградской области.

Петростат является собственником государственной статистической информации на территории Санкт-Петербурга и Ленинградской области и обладает исключительными правами на издание и распространение статистических публикаций.

При использовании материалов органов государственной статистики ссылка на источник обязательна.

Официальное издание
код по каталогу 11001021
E-mail: petrostat@gks.ru
<http://petrostat.gks.ru>

© Петростат, 2021

СОДЕРЖАНИЕ

СВОДНЫЕ ИТОГИ	5
ОБОРОТ ОРГАНИЗАЦИЙ	7
ДОБЫВАЮЩИЕ И ОБРАБАТЫВАЮЩИЕ ПРОИЗВОДСТВА И ЭНЕРГЕТИКА	9
СТРОИТЕЛЬСТВО	13
ТРАНСПОРТ	16
Транспортировка и хранение.....	16
Аварийность на автомобильном транспорте.....	18
ДЕЯТЕЛЬНОСТЬ В СФЕРЕ ТЕЛЕКОММУНИКАЦИЙ	18
СЕЛЬСКОЕ ХОЗЯЙСТВО	19
ОПТОВАЯ ТОРГОВЛЯ	25
ПОТРЕБИТЕЛЬСКИЙ РЫНОК	27
Розничная торговля.....	27
Общественное питание.....	30
Платные услуги населению	31
ЦЕНЫ	33
Потребительские цены.....	34
Цены производителей.....	39
Индексы цен производителей промышленных товаров	39
Индексы цен на продукцию инвестиционного назначения	41
Индексы тарифов на грузовые перевозки.....	42
Индексы цен производителей сельскохозяйственной продукции.....	43
РЫНОК ТРУДА	44
Занятость и безработица	44
Численность работников организаций.....	44
Безработица.....	47
Потребность организаций в работниках	49
Заработная плата.....	50
Задолженность организаций по заработной плате.....	54
ФИНАНСЫ	56
Показатели финансово-кредитной системы.....	56
НАЛОГОВАЯ СТАТИСТИКА	57
ФИНАНСЫ ОРГАНИЗАЦИЙ	59
Финансовые результаты деятельности организаций	59
Состояние платежей и расчетов в организациях.....	61
МАЛЫЕ ПРЕДПРИЯТИЯ	66
ДЕМОГРАФИЧЕСКАЯ СИТУАЦИЯ	69
УРОВЕНЬ ЖИЗНИ НАСЕЛЕНИЯ	70
Денежные доходы и расходы населения.....	70
ЗДРАВООХРАНЕНИЕ	74
ПРЕСТУПНОСТЬ	75
ПРИЛОЖЕНИЕ	76
Производство важнейших видов товаров	76
Строительство объектов федеральной адресной инвестиционной программы	78
Ввод в действие жилых домов по муниципальным районам и городскому округу.....	82
Обеспеченность скота кормами в сельхозорганизациях	83
Группировка муниципальных районов по обеспеченности скота кормами	83
Группировка муниципальных районов по индексу объемов производства мяса и молока	83
Цены на основные продукты питания и соотношение этих цен с ценой на говядину	84
Динамика цен на основные виды плодоовощной продукции	85
Изменение заработной платы и сводного индекса потребительских цен.....	85
МЕТОДОЛОГИЧЕСКИЙ КОММЕНТАРИЙ	86

**ЭКОНОМИЧЕСКИЕ
И СОЦИАЛЬНЫЕ
ПОКАЗАТЕЛИ**

СВОДНЫЕ ИТОГИ

млрд. рублей

	Абсолютные данные		В % к соответствующему периоду предыдущего года		Справочно: январь-ноябрь 2020 в % к январю-ноябрю 2019
	ноябрь	январь- ноябрь	ноябрь	январь- ноябрь	
Оборот организаций (в действующих ценах)	324,5	3084,7	130,1	124,4	96,5
Индекс промышленного производства, %	х	х	109,2	107,3	99,2
Объем работ по виду деятельности "строительство"	23,8	178,4	2,0 р.	96,7	83,1
Ввод в действие жилых домов, тыс. м ²	344,6	3315,5	128,7	1,6 р.	99,6
Объем услуг по транспортировке и хранению (без субъектов малого предпринимательства, в действующих ценах)	19,2	203,1	95,1	110,0	100,3
Объем услуг в сфере телекоммуникаций (без субъектов малого предпринимательства, в действующих ценах)	0,2	1,9	95,7	96,4	95,9
Объем продукции сельского хозяйства	6,6	93,1	82,4	98,7	99,3
Оборот оптовой торговли	62,0	629,0	96,8	107,3	93,0
Оборот розничной торговли	47,8	512,9	108,0	110,7	106,3
пищевыми продуктами, включая напитки, и табачными изделиями	20,7	226,0	105,0	101,3	109,2
непродовольственными товарами	27,1	286,9	110,3	119,1	103,9
Оборот общественного питания	1,5	17,5	119,8	130,2	75,4
Объем платных услуг населению	7,9	84,4	108,1	111,5	91,7
Индекс потребительских цен, %	101,0	107,2 ¹⁾	108,2	106,0	103,1 ¹⁾

¹⁾ Конец периода к декабрю предыдущего года.

ЛЕНИНГРАДСКАЯ ОБЛАСТЬ

(окончание)

	Абсолютные данные		В % к соответствующему периоду предыдущего года		Справочно: январь-октябрь 2020 в % к январю-октябрю 2019
	октябрь	январь-октябрь	октябрь	январь-октябрь	
Численность населения (на 1 ноября 2021), тыс. человек	1905,4	x	100,7 ¹⁾	x	100,9 ²⁾
Средняя численность работников организации (без субъектов малого предпринимательства), тыс. человек	392	393	100,6	101,5	102,9
Численность официально зарегистрированных безработных (на конец ноября 2021), тыс. человек	5,1	x	16,3	x	8,6 p. ³⁾
Уровень зарегистрированной безработицы, (на конец ноября 2021) в % от численности рабочей силы	0,5	x	x	x	x
Средняя начисленная заработная плата одного работника					
номинальная, рублей	51961	51310	108,8	108,1	102,4
реальная	x	x	101,0	102,2	99,6
Просроченная задолженность по заработной плате (на 1 декабря 2021), тыс. рублей	602	x	16,9 ⁴⁾	x	13,8 ⁵⁾
Численность работников, перед которыми имеется просроченная задолженность по заработной плате (на 1 декабря 2021), человек	15	x	26,8 ⁴⁾	x	10,1 ⁵⁾

¹⁾ 1 ноября 2021 года к 1 января 2021 года.

²⁾ 1 ноября 2020 года к 1 января 2020 года.

³⁾ Ноябрь 2020 года к ноябрю 2019 года.

⁴⁾ 1 декабря 2021 года к 1 декабря 2020 года.

⁵⁾ 1 декабря 2020 года к 1 декабря 2019 года.

ОБОРОТ ОРГАНИЗАЦИЙ

Оборот организаций по видам экономической деятельности¹⁾ в январе–ноябре 2021 года

в действующих ценах

	Млрд. рублей	В % к		Справочно: январь- ноябрь 2020, в % к итогу
		соответ- ствующему периоду 2020	итогу	
Всего	3084,7	124,4	100	100
в том числе организации с основным видом деятельности:				
сельское, лесное хозяйство, охота, рыболовство и рыбоводство	101,7	119,7	3,3	3,4
растениеводство и животноводство, охота и предоставление соответствующих услуг в этих областях	77,0	120,1	2,5	2,6
лесоводство и лесозаготовки	21,2	114,6	0,7	0,7
рыболовство и рыбоводство	3,5	148,1	0,1	0,1
добыча полезных ископаемых	17,5	107,8	0,6	0,7
обрабатывающие производства	1336,9	137,2	43,3	39,3
в том числе производство:				
пищевых продуктов	162,4	121,3	5,3	5,4
напитков	5,9	119,4	0,2	0,2
табачных изделий	112,3	111,8	3,6	4,1
текстильных изделий	5,2	46,1	0,2	0,5
одежды	1,0	126,6	0,0	0,0
кожи и изделий из кожи	0,1	101,1	0,0	0,0
изделий из дерева и пробки, кроме мебели, изделий из соломки и материалов для плетения, обработка древесины	38,0	1,5 р.	1,2	1,0
бумаги и бумажных изделий	132,7	148,1	4,3	3,6
деятельность полиграфическая и копирование носителей информации	10,0	90,3	0,3	0,4
кокса и нефтепродуктов	309,0	1,8 р.	10,0	7,0
химических веществ и химических продуктов	162,6	1,8 р.	5,3	3,6
лекарственных средств и материалов, применяемых в медицинских целях	12,3	118,8	0,4	0,4
резиновых и пластмассовых изделий	67,0	149,1	2,2	1,8
прочей неметаллической минеральной продукции	69,7	116,6	2,3	2,4
металлургическое	25,5	128,1	0,8	0,8
готовых металлических изделий, кроме машин и оборудования	44,7	128,9	1,5	1,4
компьютеров, электронных и оптических изделий	8,4	101,8	0,3	0,3
электрического оборудования	36,0	119,0	1,2	1,2

¹⁾ Итоги по "хозяйственным" видам деятельности получены как результат агрегирования данных по организациям в соответствии с их основным видом деятельности.

ЛЕНИНГРАДСКАЯ ОБЛАСТЬ

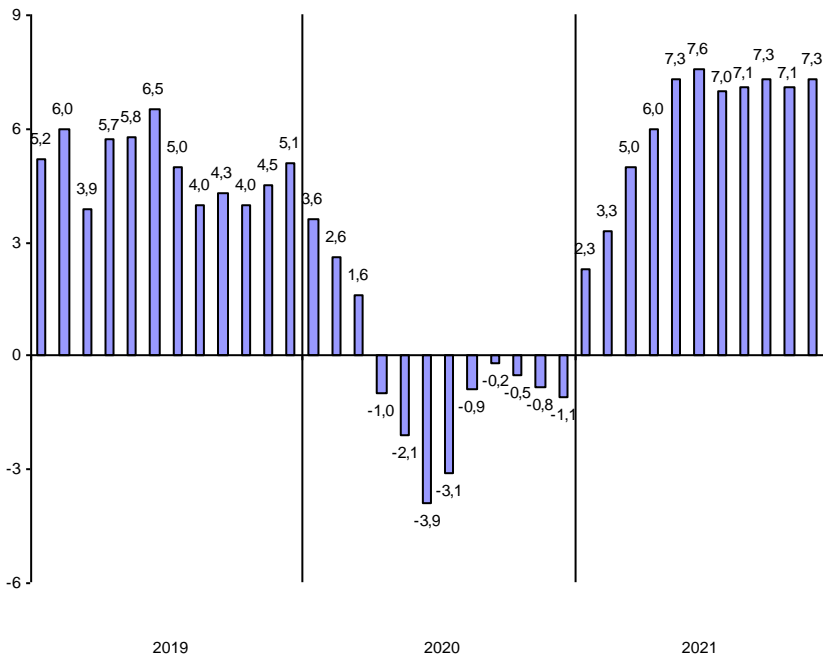
(окончание)

	Млрд. рублей	В % к		Справочно: январь- ноябрь 2020, в % к итогу
		соответ- ствующему периоду 2020	итого	
машин и оборудования, не включенных в другие группировки	22,9	102,3	0,7	0,9
автотранспортных средств, прицепов и полуприцепов	18,4	1,5 р.	0,6	0,5
прочих транспортных средств и оборудования	72,8	102,4	2,4	2,9
мебели	7,0	118,2	0,2	0,2
прочих готовых изделий	2,0	92,6	0,1	0,1
ремонт и монтаж машин и оборудования	11,0	93,8	0,4	0,5
обеспечение электрической энергией, газом и паром; кондиционирование воздуха	273,6	115,9	8,9	9,5
водоснабжение; водоотведение, организация сбора и утилизации отходов, деятельность по ликвидации загрязнений	22,3	119,7	0,7	0,8
строительство	168,7	106,6	5,5	6,4
торговля оптовая и розничная; ремонт автотранспортных средств и мотоциклов	790,9	120,8	25,6	26,4
в том числе торговля:				
оптовая и розничная автотранспортными средствами и мотоциклами и их ремонт	103,8	146,0	3,4	2,9
оптовая, кроме оптовой торговли автотранспортными средствами и мотоциклами	356,0	119,6	11,5	12,0
розничная, кроме торговли автотранспорт- ными средствами и мотоциклами	331,2	115,8	10,7	11,5
транспортировка и хранение	222,2	109,6	7,2	8,2
деятельность гостиниц и предприятий общественного питания	13,6	130,4	0,4	0,4
деятельность в области информации и связи	7,9	108,5	0,3	0,3
деятельность по операциям с недвижимым имуществом	52,5	112,5	1,7	1,9
деятельность профессиональная, научная и техническая	22,1	116,4	0,7	0,8
из них:				
научные исследования и разработки	7,1	1,6 р.	0,2	0,2
деятельность административная и сопутствующие дополнительные услуги	21,1	121,7	0,7	0,7
государственное управление и обеспечение военной безопасности; социальное обеспечение	1,2	51,9	0,0	0,1
образование	1,8	113,8	0,1	0,1
деятельность в области здравоохранения и социальных услуг	25,7	109,1	0,8	1,0
деятельность в области культуры, спорта, организации досуга и развлечений	2,1	73,6	0,1	0,1
предоставление прочих видов услуг	2,7	136,8	0,1	0,1

ДОБЫВАЮЩИЕ И ОБРАБАТЫВАЮЩИЕ ПРОИЗВОДСТВА И ЭНЕРГЕТИКА

Индекс промышленного производства¹⁾ в январе–ноябре 2021 года по сравнению с январем–ноябрем 2020 года составил 107,3%.

**Прирост (снижение) промышленного производства
(нарастающим итогом, в % к соответствующему периоду предыдущего года)**



¹⁾ Индекс промышленного производства (ИПП) исчисляется по видам деятельности «Добыча полезных ископаемых», «Обрабатывающие производства», «Обеспечение электрической энергией, газом и паром; кондиционирование воздуха», «Водоснабжение; водоотведение, организация сбора и утилизации отходов, деятельность по ликвидации загрязнений» (Разделы В, С, D, E Общероссийского классификатора ОКВЭД2) на основе данных о динамике производства важнейших товаров-представителей (в натуральном и стоимостном выражении). С января 2020 года в качестве весов используется структура валовой добавленной стоимости по видам экономической деятельности 2018 базисного года.

ЛЕНИНГРАДСКАЯ ОБЛАСТЬ

Индексы промышленного производства по основным видам деятельности в январе–ноябре 2021 года

	В % к январю–ноябрю 2020
Добыча полезных ископаемых	99,3
Обрабатывающие производства	107,4
Обеспечение электрической энергией, газом и паром; кондиционирование воздуха	107,4
Водоснабжение; водоотведение, организация сбора и утилизации отходов, деятельность по ликвидации загрязнений	107,4

Наибольшее влияние на индекс промышленного производства в январе–ноябре 2021 года оказало его значение в обрабатывающих производствах, на долю которых пришло 78,9% продукции в промышленности (В, С, D, E), а также по виду деятельности «Обеспечение электрической энергией, газом и паром; кондиционирование воздуха» (18,2%).

Индексы промышленного производства по видам деятельности в составе обрабатывающих производств в январе–ноябре 2021 года

	В % к январю–ноябрю 2020
Производство:	
пищевых продуктов	108,5
напитков	149,9
табачных изделий	110,2
текстильных изделий	129,4
одежды	109,3
кожи и изделий из кожи	72,7
изделий из дерева и пробки, кроме мебели, изделий из соломки и материалов для плетения, обработка древесины	140,8
бумаги и бумажных изделий	110,3
деятельность полиграфическая и копирование носителей информации	149,9
кокса и нефтепродуктов	97,8
химических веществ и химических продуктов	99,1
лекарственных средств и материалов, применяемых в медицинских целях	120,6
резиновых и пластмассовых изделий	108,7
прочей неметаллической минеральной продукции	99,5
металлургическое	120,6
готовых металлических изделий, кроме машин и оборудования	119,6
компьютеров, электронных и оптических изделий	91,7
электрического оборудования	101,8
машин и оборудования, не включенных в другие группировки	108,6
автотранспортных средств, прицепов и полуприцепов	115,8
прочих транспортных средств и оборудования	95,9
мебели	108,9
прочих готовых изделий	78,1
ремонт и монтаж машин и оборудования	122,7

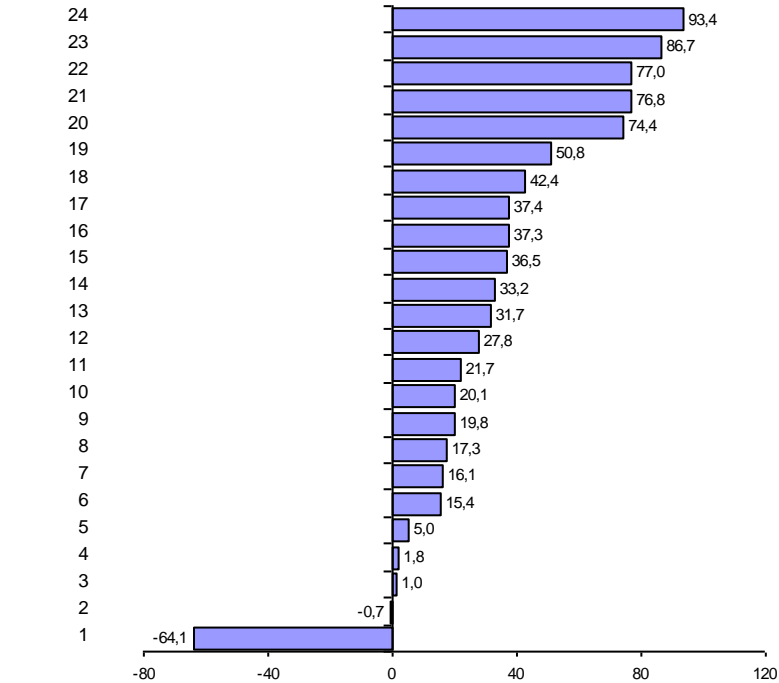
**Объем отгруженных товаров
собственного производства, выполненных работ и услуг
по видам деятельности¹⁾ в январе–ноябре 2021 года**

в действующих ценах

	<i>Млн. рублей</i>	<i>В % к январю- ноябрю 2020</i>
Добыча полезных ископаемых	12801	94,3
Обрабатывающие производства	1314036	139,0
из них производство:		
пищевых продуктов	182516	121,7
напитков	6319	101,8
табачных изделий	99783	117,3
текстильных изделий	3567	35,9
одежды	975	127,8
кожи и изделий из кожи	119	1,9 р.
изделий из дерева и пробки, кроме мебели, изделий из соломки и материалов для плетения, обработка древесины	37883	1,5 р.
бумаги и бумажных изделий	115623	131,7
деятельность полиграфическая и копирование носителей информации	19352	1,7 р.
кокса и нефтепродуктов	309223	1,8 р.
химических веществ и химических продуктов	162585	1,9 р.
лекарственных средств и материалов, применяемых в медицинских целях	12002	120,1
резиновых и пластмассовых изделий	61470	142,4
прочей неметаллической минеральной продукции	68674	119,8
металлургическое	22527	1,8 р.
готовых металлических изделий, кроме машин и оборудования	39976	115,4
компьютеров, электронных и оптических изделий	7154	105,0
электрического оборудования	32256	116,1
машин и оборудования, не включенных в другие группировки	20607	133,2
автотранспортных средств, прицепов и полуприцепов	18727	137,4
прочих транспортных средств и оборудования	68651	101,0
мебели	6700	137,3
прочих готовых изделий	1575	99,3
ремонт и монтаж машин и оборудования	15772	136,5
Обеспечение электрической энергией, газом и паром; кондиционирование воздуха	181002	121,5
Водоснабжение; водоотведение, организация сбора и утилизации отходов, деятельность по ликвидации загрязнений	19037	113,2

¹⁾ По «чистым» видам экономической деятельности.

Темпы прироста (снижения) отгруженной продукции обрабатывающих производств в январе–ноябре 2021 года (в % к январю–ноябрю 2020 года)



Производство:

- | | |
|--|--|
| 1 – текстильных изделий | 14 – машин и оборудования, |
| 2 – прочих готовых изделий | не включенных в другие группировки |
| 3 – прочих транспортных средств и оборудования | 15 – ремонт и монтаж машин и оборудования |
| 4 – напитков | 16 – мебели |
| 5 – компьютеров, электронных и оптических изделий | 17 – автотранспортных средств, прицепов и полуприцепов |
| 6 – готовых металлических изделий, кроме машин и оборудования | 18 – резиновых и пластмассовых изделий |
| 7 – электрического оборудования | 19 – изделия из дерева и пробки, кроме мебели, изделий из соломки и материалов для плетения, обработка древесины |
| 8 – табачных изделий | 20 – деятельность полиграфическая и копирование носителей информации |
| 9 – прочей неметаллической минеральной продукции | 21 – металлургическое |
| 10 – лекарственных средств и материалов, применяемых в медицинских целях | 22 – кокса и нефтепродуктов |
| 11 – пищевых продуктов | 23 – химических веществ и химических продуктов |
| 12 – одежды | 24 – кожи и изделий из кожи |
| 13 – бумаги и бумажных изделий | |

СТРОИТЕЛЬСТВО

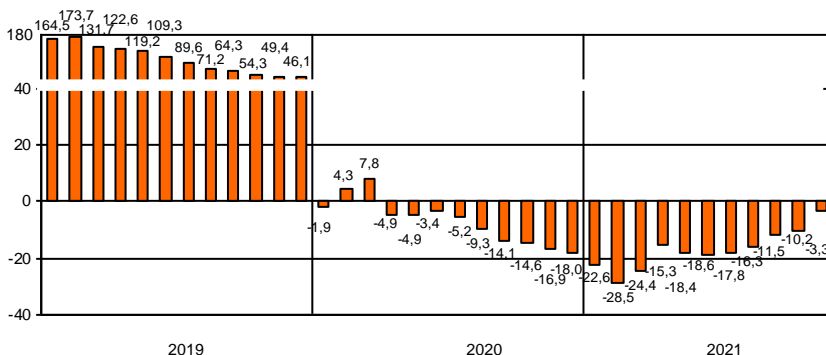
По виду деятельности "строительство" в январе–ноябре 2021 года объем работ составил 178,4 млрд. рублей, индекс физического объема к январю–ноябрю 2020 года – 96,7%.

Объем работ, выполненных по виду деятельности "строительство"

	2020			2021		
	млн. рублей	в % к соответствующему периоду предыдущего года	предыдущему месяцу	млн. рублей	в % к соответствующему периоду предыдущего года	предыдущему месяцу
январь	12621	98,1	36,3	9643	77,4	37,7
февраль	14520	110,3	115,4	9523	66,5	99,0
март	16240	114,4	111,4	13240	82,5	138,3
I квартал	43381	107,8	х	32406	75,6	х
апрель	13072	68,7	81,8	15017	114,2	113,1
май	15693	95,1	120,1	11205	70,7	74,4
июнь	22488	101,8	143,5	18426	80,5	163,1
I полугодие	94635	96,6	х	77053	81,4	х
июль	19625	86,7	87,0	17323	85,9	92,8
август	18609	71,8	94,5	17690	92,2	101,4
сентябрь	20914	64,4	112,4	25608	118,3	144,0
январь–сентябрь	153783	85,9	х	137674	88,5	х
октябрь	15816	80,2	75,5	16918	102,7	65,5
ноябрь	11515	59,8	72,9	23815	2,0 р.	139,3
декабрь	25708	74,7	2,2 р.			
январь–декабрь	206823	82,0	х			

Организациями различных видов деятельности (без субъектов малого предпринимательства) в январе–ноябре 2021 года выполнено хозяйственным способом строительно-монтажных работ на 498,0 млн. рублей, индекс физического объема к январю–ноябрю 2020 года составил 99,2%.

Прирост (снижение) объема работ, выполненных по виду деятельности "строительство" (нарастающим итогом, в % к соответствующему периоду предыдущего года)



ЛЕНИНГРАДСКАЯ ОБЛАСТЬ

В январе–ноябре 2021 года за счет нового строительства и реконструкции введено в действие 160 объектов производственных мощностей и социальной инфраструктуры, отдельные виды которых представлены в таблице.

Ввод в действие производственных мощностей и объектов социальной инфраструктуры в январе–ноябре 2021 года

	<i>Единицы измерения мощностей</i>	<i>Введено</i>
<i>Сельское, лесное хозяйство, охота, рыболовство и рыбоводство</i>		
Помещения для крупного рогатого скота	тыс. мест	2
<i>Обеспечение электрической энергией, газом, паром и кондиционирование воздуха</i>		
Электростанции атомные	тыс. кВт	1175
Газификация	км	15
<i>Водоснабжение; водоотведение, организация сбора и утилизации отходов, деятельность по ликвидации загрязнений</i>		
Канализация	тыс. м ³ /сутки	3,0
<i>Торговля оптовая и розничная; ремонт автотранспортных средств и мотоциклов</i>		
Станции технического обслуживания легковых автомобилей	ед.	2
Станции технического обслуживания грузовых автомобилей	ед.	1
Торговые предприятия	тыс. м ² торговой площади	13,1
Торгово-развлекательные центры	м ² общей площади	254
Торгово-офисные центры	м ² общей площади	914
Автозаправочные станции	ед.	2
<i>Транспортировка и хранение</i>		
Автомобильные дороги	км	22,1
Общетоварные склады	тыс. м ² общей площади	94,8
<i>Деятельность гостиниц и предприятий общественного питания</i>		
Гостиницы	мест	234
<i>Деятельность в области информации и связи</i>		
Волоконно-оптические линии связи (передачи)	км	7,3
<i>Деятельность по операциям с недвижимым имуществом</i>		
Капитальные гаражи	машинмест	855
<i>Образование</i>		
Общеобразовательные организации	учен. мест	2145
Дошкольные образовательные организации	мест	1460
<i>Деятельность в области здравоохранения и социальных услуг</i>		
Амбулаторно-поликлинические организации	посещ./смен	110
<i>Деятельность в области культуры, спорта, организации досуга и развлечений</i>		
Стадионы	мест	200
Физкультурно-оздоровительный комплекс	ед.	2
<i>Предоставление прочих видов услуг</i>		
Культовые сооружения	ед.	1

ЛЕНИНГРАДСКАЯ ОБЛАСТЬ

Ввод в действие жилых домов в январе–ноябре 2021 года составил 3315,5 тыс. м², что в 1,6 раза больше, чем в январе–ноябре 2020 года.

Ввод в действие жилых домов

	2020				2021			
	введено		в % к соответствующему периоду предыдущего года		введено		в % к соответствующему периоду предыдущего года	
	общей площади, тыс. м ²	квартир	общая площадь	квартиры	общей площади, тыс. м ²	квартир	общая площадь	квартиры
январь	103,4	1675	78,8	61,8	357,5	5645	3,5 р.	3,4 р.
февраль	188,1	1859	68,7	23,6	288,5	3088	1,5 р.	1,7 р.
март	272,8	4682	89,1	73,7	420,4	6022	1,5 р.	128,6
I квартал	564,3	8216	79,3	48,5	1066,4	14755	1,9 р.	1,8 р.
апрель	15,5	124	13,4	14,2	291,7	3147	18,9 р.	25,4 р.
май	167,1	2874	97,3	99,0	214,2	2144	128,2	74,6
июнь	163,3	2191	73,1	58,8	194,4	1682	119,0	76,8
I полугодие	910,2	13405	65,1	45,7	1766,7	21728	1,9 р.	1,6 р.
июль	242,6	3713	2,0 р.	2,3 р.	239,5	3064	98,7	82,5
август	199,1	2168	134,4	86,8	325,1	3798	1,6 р.	1,8 р.
сентябрь	296,6	4316	2,6 р.	3,1 р.	360,0	4698	121,4	108,9
январь–сентябрь	1648,4	23602	98,2	70,3	2691,3	33288	1,6 р.	141,0
октябрь	178,9	5313	56,3	149,0	279,5	2993	1,6 р.	56,3
ноябрь	267,9	2883	2,5 р.	1,5 р.	344,6	4201	128,7	145,7
декабрь	570,8	4692	69,1	43,2				
январь–декабрь	2666,0	36490	91,0	73,1				

Лидерами по вводу в действие жилых домов в январе–ноябре 2021 года являются Всеволожский район – 1394,7 тыс. м², из которых 50,4% приходится на индивидуальное жилищное строительство, Ломоносовский район – 568,9 тыс. м² – 69,7% ИЖС.

Ввод в действие жилых домов

организациями различных форм собственности в январе–ноябре 2021 года

	Введено общей площади, тыс. м ²	В % к	
		соответствующему периоду 2020	итогу
Всего	3315,5	1,6 р.	100
организациями всех форм собственности:	1043,4	104,9	31,5
российская	1034,3	105,3	31,2
частная	1034,3	105,4	31,2
иностранная	9,1	71,7	0,3
населением за счет собственных и привлеченных средств (16617 домов)	2272,0	2,1 р.	68,5

ТРАНСПОРТ

Транспортировка и хранение¹⁾

Объем услуг по транспортировке и хранению, оказанных организациями Ленинградской области (без субъектов малого предпринимательства), в январе–ноябре 2021 года составил 203,1 млрд. рублей и в действующих ценах увеличился по сравнению с январем–ноябрем 2020 года на 10,0%.

Динамика коммерческих перевозок грузов и грузооборота автотранспорта организаций всех видов экономической деятельности в 2021 году (без субъектов малого предпринимательства)

	Перевезено грузов			Грузооборот		
	тыс. тонн	в % к соответствующему периоду 2020	справочно: 2020 в % к 2019	млн. тонно-км	в % к соответствующему периоду 2020	справочно: 2020 в % к 2019
январь	121,2	х ²⁾	143,3	52,7	х ²⁾	125,8
февраль	163,7	х	134,0	64,1	х	120,1
март	194,7	105,0	х ²⁾	71,7	146,6	х ²⁾
I квартал	479,6	х	х	188,5	х	х
апрель	172,2	102,9	х	81,2	141,0	х
май	199,9	121,0	х	77,6	1,6 р.	х
июнь	201,2	118,2	х	81,5	136,2	х
I полугодие	1052,9	х	х	428,8	х	х
июль	196,2	105,0	х	66,5	114,1	х
август	229,9	131,2	х	68,2	115,2	х
сентябрь	195,1	115,0	х	76,1	131,4	х
январь-сентябрь	1674,1	х	х	639,6	х	х
октябрь	237,0	1,5 р.	х	87,0	1,6 р.	х
ноябрь	194,2	129,9	х	85,5	132,6	х
январь-ноябрь	2105,3	х	х	812,1	х	х

¹⁾ Включая почтовые и курьерские услуги.

²⁾ Данные непоставимы в связи с перерегистрацией в марте 2020 года транспортной организации из Ленинградской области в Санкт-Петербург и перераспределением объемов перевозок грузов.

*Динамика перевозок пассажиров автобусами
по маршрутам регулярных перевозок*

	Перевезено пассажиров			Пассажирооборот		
	млн. человек	в % к		млн. пасс-км	в % к	
		соответ- ствующему периоду предыдущего года	предыду- щему месяцу		соответ- ствующему периоду предыдущего года	предыду- щему месяцу
2020						
январь	5,0	86,2	96,2	89,7	90,2	98,1
февраль	4,8	80,0	96,0	86,2	85,9	96,1
март	4,7	78,3	97,9	84,4	79,6	97,9
I квартал	14,5	81,5	х	260,3	85,1	х
апрель	1,5	24,6	31,9	30,6	27,6	36,3
май	2,2	36,7	146,7	37,5	33,7	122,5
июнь	3,4	57,6	1,5 р.	58,0	53,9	1,5 р.
I полугодие	21,6	60,3	х	386,4	60,8	х
июль	3,9	67,2	114,7	76,2	69,5	131,4
август	4,6	79,3	117,9	82,2	75,3	107,9
сентябрь	5,1	92,7	110,9	90,0	89,8	109,5
январь-сентябрь	35,2	66,5	х	634,8	66,5	х
октябрь	5,1	94,4	100,0	95,9	98,2	106,6
ноябрь	4,5	88,2	88,2	85,4	90,1	89,1
декабрь	4,4	84,6	97,8	79,3	86,8	92,9
январь-декабрь	49,2	71,7	х	895,4	72,3	х
2021						
январь	3,4	68,6	78,3	54,7	60,1	75,2
февраль	3,7	76,1	107,0	58,5	67,9	106,9
март	4,4	92,9	117,5	71,0	84,1	121,4
I квартал	11,5	79,4	х	184,2	70,8	х
апрель	4,8	3,1 р.	107,3	75,0	2,5 р.	105,6
май	4,7	2,2 р.	98,8	76,0	2,0 р.	101,1
июнь	5,0	145,8	105,1	79,3	136,8	104,3
I полугодие	26,0	120,5	х	414,5	107,3	х
июль	4,9	125,6	98,0	77,9	101,3	98,3
август	5,0	108,7	102,9	81,4	99,0	104,5
сентябрь	5,3	104,0	105,9	83,9	93,3	103,0
январь-сентябрь	41,2	117,2	х	657,7	103,6	х
октябрь	5,3	103,4	99,4	85,2	88,7	101,6
ноябрь	4,5	99,0	86,4	72,8	85,2	85,4
январь-ноябрь	51,0	113,9	х	815,7	100,0	х

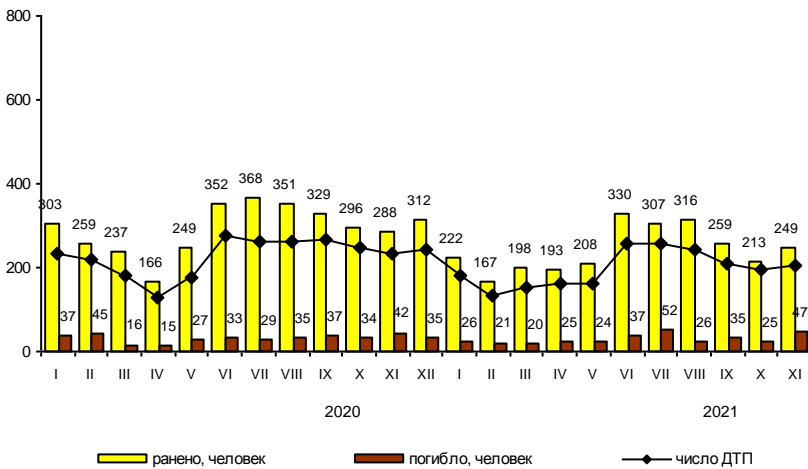
Аварийность на автомобильном транспорте¹⁾

Сведения о дорожно-транспортных происшествиях в январе–ноябре 2021 года

	Количество ДТП		Погибло		Ранено	
	единиц	в % к январю-ноябрю 2020	человек	в % к январю-ноябрю 2020	человек	в % к январю-ноябрю 2020
Всего	2205	87,1	346	96,4	2733	84,1
в том числе с участием детей до 16 лет	212	70,2	10	66,7	242	69,9

¹⁾ По предварительным данным Управления государственной инспекции безопасности дорожного движения ГУ МВД России по г. Санкт-Петербургу и Ленинградской области.

Динамика дорожно-транспортных происшествий



ДЕЯТЕЛЬНОСТЬ В СФЕРЕ ТЕЛЕКОММУНИКАЦИЙ²⁾

Объем телекоммуникационных услуг, оказанных организациями Ленинградской области (без субъектов малого предпринимательства), в январе–ноябре 2021 года составил 1,9 млрд. рублей и в действующих ценах уменьшился по сравнению с январем–ноябрем 2020 года на 3,6%.

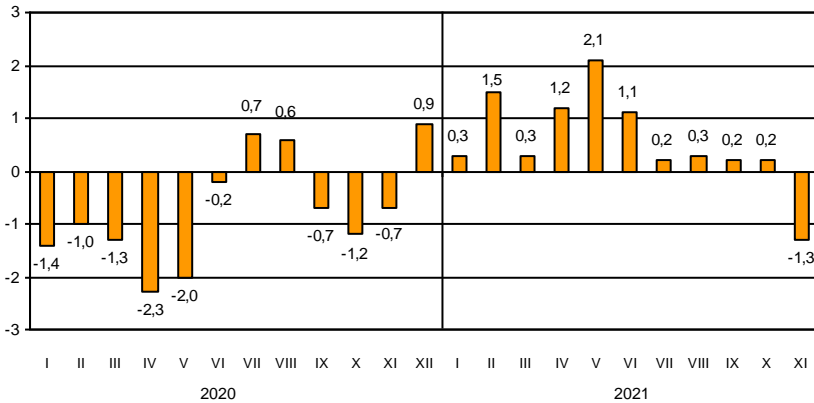
²⁾ По месту регистрации организаций.

СЕЛЬСКОЕ ХОЗЯЙСТВО

Производство сельскохозяйственной продукции

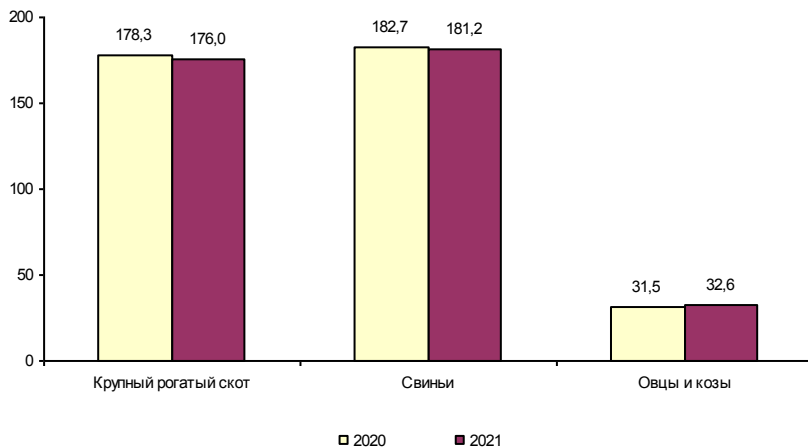
Объем производства продукции сельского хозяйства в Ленинградской области в январе–ноябре 2021 года составил 93,1 млрд. рублей и по сравнению с уровнем января–ноября 2020 года уменьшился на 1,3% (годом ранее наблюдалось снижение на 0,7%), в том числе в сельскохозяйственных организациях – 70,8 млрд. рублей (на 1,3% меньше).

Прирост (снижение) производства продукции сельского хозяйства (нарастающим итогом, в % к соответствующему периоду предыдущего года)¹⁾

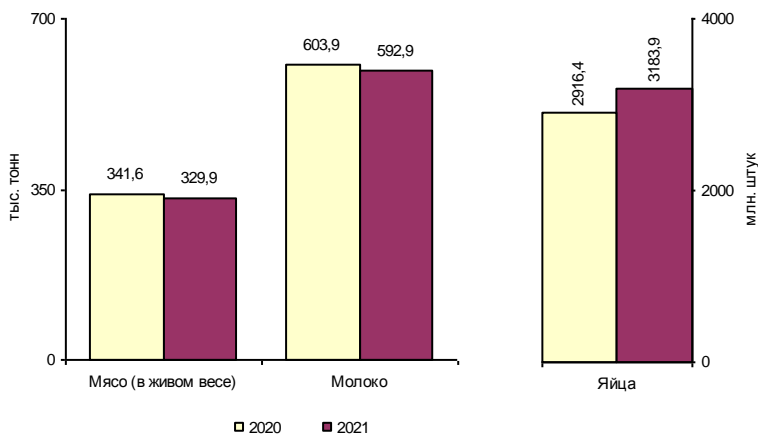


¹⁾ Данные за 2021 год скорректированы с учетом окончательных годовых итогов за 2020 год.

Поголовье скота в хозяйствах всех категорий (на 1 декабря, тыс. голов)



Объем производства основных продуктов сельского хозяйства в хозяйствах всех категорий в январе–ноябре



Животноводство

Поголовье скота и птицы

на начало месяца

	Декабрь 2021, тыс. голов	Декабрь 2021 в % к		Справочно: декабрь 2020 в % к	
		ноябрю 2021	декабрю 2020	ноябрю 2020	декабрю 2019
<i>Хозяйства всех категорий</i>					
Крупный рогатый скот	176,0	100,3	98,7	100,1	99,9
в том числе коровы	74,4	100,1	97,2	100,4	99,9
Свины	181,2	100,3	99,2	99,9	102,9
Овцы и козы	32,6	98,5	103,5	98,3	96,3
Птица, млн. голов	31,2	101,5	102,6	100,2	104,1
<i>Сельскохозяйственные организации</i>					
Крупный рогатый скот	159,3	100,3	98,7	100,1	99,7
в том числе коровы	67,7	100,3	97,1	100,5	100,2
Свины	175,1	100,3	99,1	99,8	102,9
Овцы и козы	6,4	98,1	110,2	99,3	101,0
Птица, млн. голов	30,6	101,5	102,6	100,1	104,0

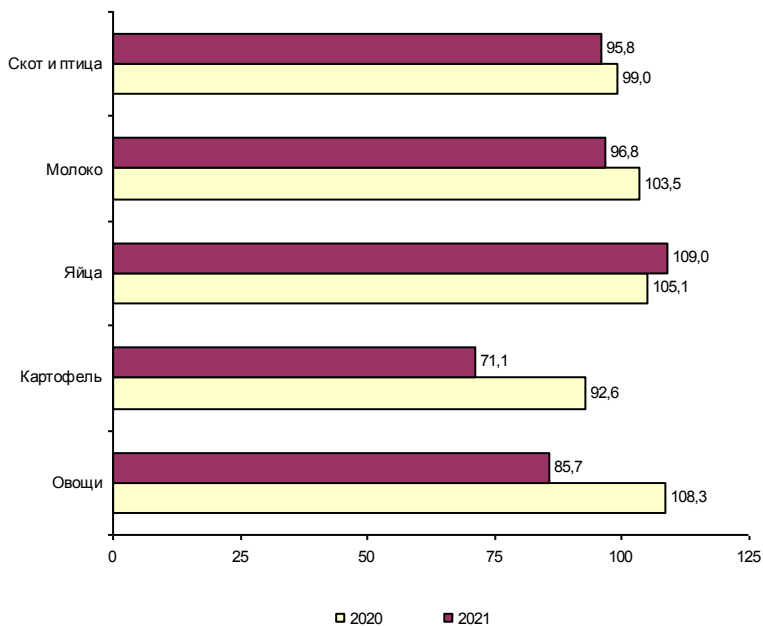
К началу декабря 2021 года на хозяйства населения и фермеров приходилось 9,5% поголовья крупного рогатого скота, 3,3% – свиней, 80,4% – овец и коз.

**Производство основных видов
продукции животноводства в январе–ноябре 2021 года**

	Тыс. тонн	В % к соответ- ствующему периоду 2020	Справочно:
			январь–ноябрь 2020 в % к январю–ноябрю 2019
<i>Хозяйства всех категорий</i>			
Мясо (скот и птица на убой в живом весе)	329,9	96,6	99,4
Молоко	592,9	98,2	103,7
Яйца, млн. штук	3183,9	109,2	103,4
<i>Сельскохозяйственные организации</i>			
Мясо (скот и птица на убой в живом весе)	320,8	96,4	99,2
Молоко	556,7	97,9	103,6
Яйца, млн. штук	3121,0	109,3	103,3

Хозяйствами населения и фермерами произведено 2,8% мяса, 6,1% – молока и 2,0% яиц.

**Объем реализации основных продуктов
сельского хозяйства сельхозорганизациями в январе–ноябре
(в % к соответствующему периоду предыдущего года)**



**Продуктивность скота и птицы
в сельскохозяйственных организациях**

	Январь- ноябрь 2021	В % к соответ- ствующему периоду 2020	Справочно: январь-ноябрь 2020 в % к январю-ноябрю 2019
Надой молока на одну корову ¹⁾ , кг	8293	98,8	105,0
Средняя яйценоскость одной курицы-несушки ²⁾ , штук	299	104,5	99,7

**Объем реализации
сельскохозяйственных продуктов в январе–ноябре 2021 года**

	Тыс. тонн	В % к соответ- ствующему периоду 2020	Справочно: январь-ноябрь 2020 в % к январю-ноябрю 2019
<i>Хозяйства всех категорий</i>			
Скот и птица (в живом весе)	326,9	95,8	99,2
Молоко и молочные продукты	560,1	97,1	103,7
Яйца, млн. штук	3002,5	108,9	105,2
Картофель	58,4	82,9	97,5
Овощи	74,7	88,1	110,7
<i>Сельскохозяйственные организации</i>			
Скот и птица (в живом весе)	322,2	95,8	99,0
Молоко и молочные продукты	537,0	96,8	103,5
Яйца, млн. штук	2976,0	109,0	105,1
Картофель	20,4	71,1	92,6
Овощи	54,0	85,7	108,3

¹⁾ Без микропредприятий и подсобных хозяйств несельскохозяйственных организаций.

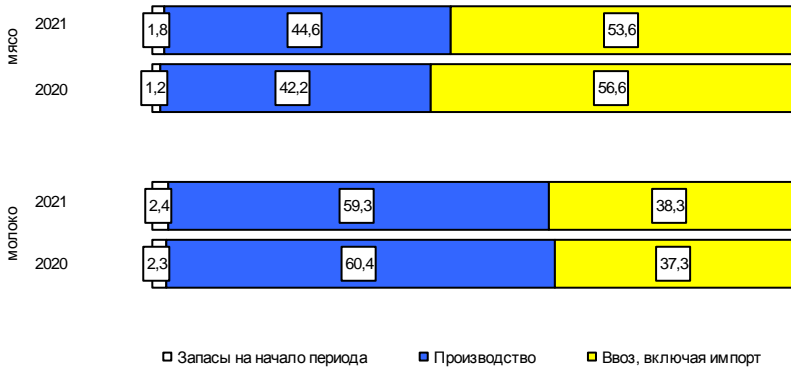
²⁾ Без субъектов малого предпринимательства и подсобных хозяйств несельскохозяйственных организаций.

ЛЕНИНГРАДСКАЯ ОБЛАСТЬ

Ресурсы и использование продуктов животноводства в Ленинградской области в январе–сентябре 2021 года

	Мясо и мясопродукты			Молоко и молокопродукты		
	тыс. тонн	в % к ресурсам	справочно: январь-сентябрь 2020 в % к ресурсам	тыс. тонн	в % к ресурсам	справочно: январь-сентябрь 2020 в % к ресурсам
Ресурсы	436,5	100	100	817,4	100	100
в том числе:						
запасы на начало периода	8,1	1,8	1,2	19,7	2,4	2,3
производство	194,5	44,6	42,2	484,3	59,3	60,4
ввоз, включая импорт	233,9	53,6	56,6	313,4	38,3	37,3
Использование:						
вывоз, включая экспорт	311,7	71,4	74,1	378,0	46,2	46,6
личное потребление	115,4	26,4	23,7	401,2	49,1	48,6
производственное потребление	0,3	0,1	0,1	20,7	2,5	2,6
потери	–	–	0,0	1,2	0,2	0,2
запасы на конец периода	9,1	2,1	2,1	16,3	2,0	2,0

Структура ресурсов продуктов животноводства (в %)



ОПТОВАЯ ТОРГОВЛЯ

Оборот оптовой торговли в январе–ноябре 2021 года составил 629,0 млрд. рублей, что в сопоставимых ценах на 7,3% больше, чем в соответствующем периоде предыдущего года, в ноябре 2021 года – 62,0 млрд. рублей, что на 3,2% меньше, чем в ноябре 2020 года.

Динамика оборота оптовой торговли

	<i>Всего</i>		<i>В том числе организаций оптовой торговли</i>	
	<i>млрд. рублей</i>	<i>в % к соответствующему периоду предыдущего года</i>	<i>млрд. рублей</i>	<i>в % к соответствующему периоду предыдущего года</i>
2020				
январь	36,7	96,9	24,3	98,0
февраль	41,2	94,2	26,9	94,9
март	52,9	102,9	33,7	101,7
I квартал	130,8	98,4	84,9	98,4
апрель	40,7	75,4	27,2	83,0
май	41,7	77,9	26,3	79,9
июнь	47,5	78,5	30,7	87,0
I полугодие	260,7	86,7	169,1	90,3
июль	46,4	94,4	32,0	94,2
август	55,4	106,0	36,9	110,7
сентябрь	55,4	99,0	35,5	102,9
январь-сентябрь	417,9	91,2	273,5	94,6
октябрь	52,4	101,0	34,1	109,2
ноябрь	55,9	100,6	37,8	102,2
декабрь	66,9	117,6	39,0	109,5
январь-декабрь	593,1	95,2	384,4	97,8
2021				
январь	40,0	103,0	28,3	110,0
февраль	48,8	106,4	32,2	108,0
март	58,1	98,0	37,4	99,0
I квартал	146,9	102,0	97,9	105,0
апрель	62,0	136,4	41,5	136,4
май	55,7	120,3	35,8	123,0
июнь	64,1	122,0	41,5	122,2
I полугодие	328,7	115,8	216,7	117,7
июль ¹⁾	56,8	109,4	38,1	106,4
август ¹⁾	58,7	93,2	39,4	94,3
сентябрь ¹⁾	61,9	98,0	43,4	107,0
январь-сентябрь ¹⁾	506,1	109,6	337,6	111,7
октябрь ¹⁾	60,9	100,5	42,3	107,1
ноябрь	62,0	96,8	43,8	101,2
январь-ноябрь	629,0	107,3	423,7	110,1

¹⁾ Данные уточнены по итогам ежеквартальных обследований крупных и средних организаций со средней численностью до 15 человек и за счет изменения предварительных ежемесячных данных, полученных от организаций, не относящихся к субъектам малого предпринимательства.

*Продажа важнейших видов продукции и товаров оптовыми организациями
(без субъектов малого предпринимательства) в январе–ноябре 2021 года*

	<i>Продано, тыс. т В % к январю-ноябрю 2020</i>	
Бензин автомобильный	78,9	104,7
Топливо дизельное	239,5	87,7
Крупа	8,2	87,2
Соль пищевая	2,1	98,9
Изделия макаронные и аналогичные мучные изделия	7,7	89,0
Масла растительные	10,4	99,1
Молоко, кроме сырого	1,3	108,7
Мука	7,2	85,0
Мясо и мясо птицы, кроме субпродуктов	39,8	1,6 п.
Сахар белый свекловичный или тростниковый в твердом состоянии без вкусоароматических или красящих добавок	9,6	102,4

*Запасы угля и топочного мазута
у потребителей по состоянию на 1 декабря 2021 года*

	<i>Уголь</i>		<i>Топочный мазут</i>	
	<i>тыс. тонн</i>	<i>в % к 1 декабря 2020</i>	<i>тыс. тонн</i>	<i>в % к 1 декабря 2020</i>
Всего	34,0	74,3	47,7	83,7
в том числе по потребителям с основным видом деятельности:				
Добыча полезных ископаемых	–	–	–	–
Обрабатывающие производства	9,7	76,1	8,0	82,2
из них производство:				
бумаги и бумажных изделий	–	–	3,4	86,7
химических веществ и химических продуктов	0,1	7,9 п.	–	–
прочей неметаллической минеральной продукции	4,6	56,9	2,5	65,4
металлургическое	5,0	106,9	2,1	126,2
Обеспечение электрической энергией, газом и паром; кондиционирование воздуха	10,7	62,4	38,2	91,3
Транспортировка и хранение	0,4	1,5 п.	1,2	23,7
Деятельность гостиниц и предприятий общественного питания	0,1	33,0	–	–
Прочие потребители	13,0	85,6	0,3	97,0
Из строки "всего":				
Жилищно-коммунальное хозяйство; деятельность домашних хозяйств как работодателей	10,6	81,3	0,3	96,2
Котельные – всего	22,7	73,5	8,7	75,9
из них котельные жилищно- коммунального хозяйства мощностью до 100 Г кал/час	19,4	75,1	4,7	102,6

ПОТРЕБИТЕЛЬСКИЙ РЫНОК

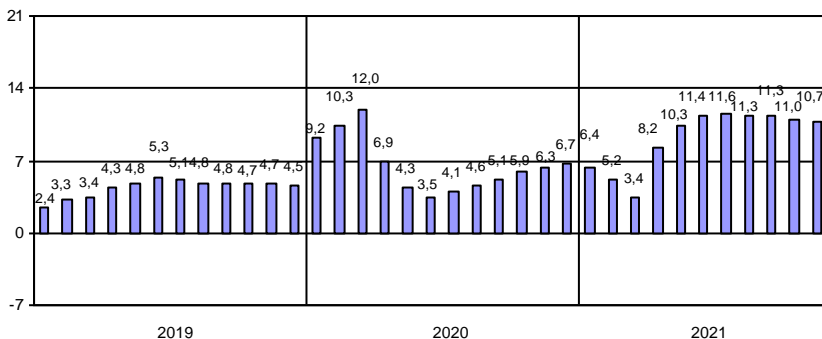
Розничная торговля

Оборот розничной торговли в январе–ноябре 2021 года составил 512,9 млрд. рублей, что в сопоставимых ценах на 10,7% больше, чем в соответствующем периоде прошлого года, в ноябре 2021 года, соответственно, 47,8 млрд. рублей (на 8,0% больше).

Динамика оборота розничной торговли

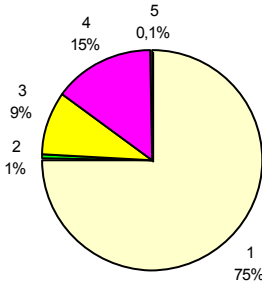
	2020		2021	
	млрд. рублей	в % к соответствующему периоду предыдущего года	млрд. рублей	в % к соответствующему периоду предыдущего года
январь	35,5	109,2	39,5	106,4
февраль	35,3	111,4	38,7	104,0
март	40,9	115,1	43,3	100,4
I квартал	111,7	112,0	121,5	103,4
апрель	33,2	92,5	43,3	124,0
май	37,2	95,1	46,7	118,7
июнь	40,0	99,8	49,5	116,3
I полугодие	222,1	103,5	261,0	111,4
июль	44,7	107,3	53,2 ¹⁾	112,1
август	44,7	107,8	52,2 ¹⁾	109,4
сентябрь	41,1	108,8	48,9 ¹⁾	111,4
январь-сентябрь	352,6	105,1	415,3 ¹⁾	111,3
октябрь	42,3	113,2	49,8 ¹⁾	108,7
ноябрь	40,8	110,1	47,8	108,0
декабрь	46,0	110,6		
январь-декабрь	481,7	106,7		

Прирост (снижение) оборота розничной торговли (нарастающим итогом, в % к соответствующему периоду предыдущего года)



¹⁾ Данные уточнены по итогам ежеквартальных обследований субъектов малого предпринимательства и за счет изменения предварительных ежемесячных данных, полученных от организаций, не относящихся к субъектам малого предпринимательства.

Формирование оборота розничной торговли в январе–ноябре 2021 года



- 1 – коммерческие предприятия, не относящиеся к субъектам малого и среднего предпринимательства
- 2 – средние предприятия
- 3 – малые предприятия
- 4 – индивидуальные предприниматели, торгующие вне рынков
- 5 – продажа товаров на розничных рынках и ярмарках

В структуре оборота розничной торговли удельный вес оборота розничной торговли пищевыми продуктами, включая напитки, и табачными изделиями в январе–ноябре 2021 года составил 44%, в январе–ноябре 2020 года – 47%, непродовольственных товаров – 56% (53%).

Товарные запасы в организациях розничной торговли

на конец месяца

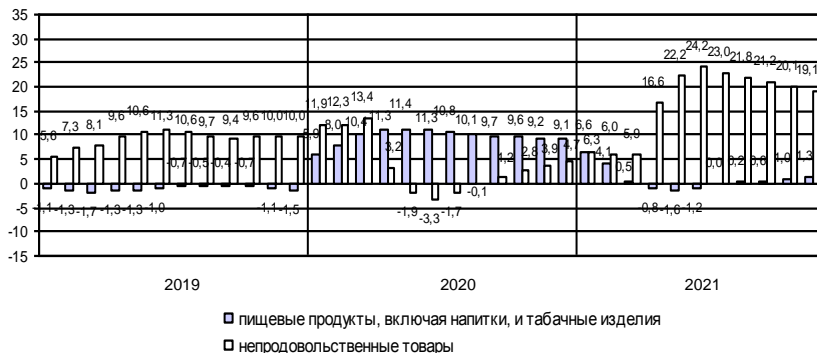
	2020			2021		
	млрд. рублей	в % к соответствующему месяцу предыдущего года	обеспеченность запасами в днях торговли	млрд. рублей	в % к соответствующему месяцу предыдущего года	обеспеченность запасами в днях торговли
январь	32,0	138,5	42	40,2	120,2	46
февраль	32,9	141,6	44	40,5	117,0	48
март	34,9	138,3	39	42,7	115,9	45
апрель	34,2	124,5	44	41,9	116,7	43
май	35,2	124,2	38	42,4	113,7	39
июнь	37,5	127,0	39	44,0	110,2	38
июль	37,9	124,2	37	45,1	111,9	37
август	38,0	120,4	37	47,4	117,0	39
сентябрь	38,5	118,4	42	49,0	119,0	43
октябрь	39,7	119,0	42	51,6	120,0	45
ноябрь	41,9	118,2	47	54,2	119,5	50
декабрь	40,9	122,0	38			

ЛЕНИНГРАДСКАЯ ОБЛАСТЬ

Динамика оборота розничной торговли пищевыми продуктами, включая напитки, и табачными изделиями, непродовольственными товарами

	Пищевые продукты, включая напитки, и табачные изделия			Непродовольственные товары		
	млрд. рублей	в % к		млрд. рублей	в % к	
		соответствующему периоду предыдущего года	предыдущему месяцу		соответствующему периоду предыдущего года	предыдущему месяцу
2020						
ноябрь	17,5	104,9	95,4	23,3	114,3	96,1
декабрь	20,9	108,1	117,3	25,1	112,7	107,2
январь-декабрь	226,4	109,1	х	255,3	104,7	х
2021						
январь	17,8	106,6	84,3	21,7	106,3	86,2
февраль	17,6	101,8	97,6	21,1	105,8	96,9
март	19,4	94,5	108,7	23,9	105,6	112,9
I квартал	54,8	100,5	х	66,7	105,9	х
апрель	19,5	95,5	99,7	23,8	1,6 р.	98,9
май	21,2	95,8	107,8	25,5	147,3	106,5
июнь	22,6	100,4	105,7	26,9	133,5	105,3
I полугодие	118,1	98,8	х	142,9	124,2	х
июль ¹⁾	24,0	106,3	105,8	29,2	117,2	108,0
август ¹⁾	21,8	101,9	91,5	30,4	115,3	103,2
сентябрь ¹⁾	20,1	103,8	91,7	28,8	117,1	95,0
январь-сентябрь ¹⁾	184,0	100,6	х	231,3	121,2	х
октябрь ¹⁾	21,3	104,7	103,7	28,5	111,7	97,9
ноябрь	20,7	105,0	95,7	27,1	110,3	94,9

Прирост (снижение) оборота розничной торговли пищевыми продуктами, включая напитки, и табачными изделиями, непродовольственными товарами (нарастающим итогом, в % к соответствующему периоду предыдущего года)



¹⁾ Данные уточнены по итогам ежеквартальных обследований субъектов малого предпринимательства и за счет изменения предварительных ежемесячных данных, полученных от организаций, не относящихся к субъектам малого предпринимательства.

Общественное питание

Оборот общественного питания в январе–ноябре 2021 года составил 17,5 млрд. рублей, или 130,2% к соответствующему периоду прошлого года, в ноябре, соответственно, 1,5 млрд. рублей (119,8%).

Динамика оборота общественного питания

	2020		2021	
	млн. рублей	в % к соответствующему периоду предыдущего года	млн. рублей	в % к соответствующему периоду предыдущего года
январь	1487	94,6	1321	90,8
февраль	1476	97,6	1298	89,5
март	1440	90,7	1395	96,6
I квартал	4403	94,3	4014	92,3
апрель	771	48,4	1619	2,1 р.
май	777	48,0	1732	2,1 р.
июнь	892	55,1	1715	1,9 р.
I полугодие	6843	72,0	9080	132,6
июль	1093	66,7	1801 ¹⁾	1,6 р.
август	1337	78,4	1796 ¹⁾	130,5
сентябрь	1336	82,2	1612 ¹⁾	115,2
январь–сентябрь	10609	73,3	14289 ¹⁾	133,1
октябрь	1365	91,3	1668 ¹⁾	116,5
ноябрь	1193	79,5	1502	119,8
декабрь	1329	80,1		
январь–декабрь	14496	75,8		

¹⁾ Данные уточнены по итогам ежеквартальных обследований субъектов малого предпринимательства и за счет изменения предварительных ежемесячных данных, полученных от организаций, не относящихся к субъектам малого предпринимательства.

Платные услуги населению

Объем платных услуг, оказанных населению, в январе–ноябре 2021 года составил 84,4 млрд. рублей и в сопоставимых ценах увеличился по сравнению с январем–ноябрем 2020 года на 11,5%.

Динамика объема платных услуг населению

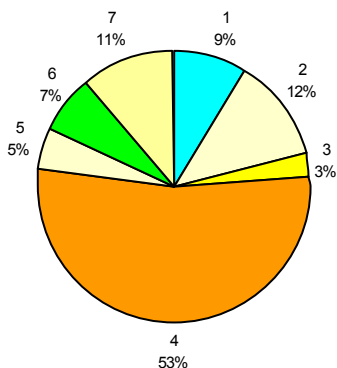
	2020		2021	
	млн. рублей	в % к соответствующему периоду предыдущего года	млн. рублей	в % к соответствующему периоду предыдущего года
январь	7440	103,5	7633	99,9
февраль	7419	104,4	7663	100,5
март	7559	103,8	7960	102,3
I квартал	22418	103,9	23256	100,8
апрель	5239	72,2	7837	144,0
май	5935	83,8	7670	124,8
июнь	6217	90,3	7700	117,8
I полугодие	39809	90,9	46463	112,6
июль	6465	91,9	7428	110,1
август	6333	92,9	7386	111,9
сентябрь	6475	96,2	7467	111,1
январь–сентябрь	59082	91,0	68744	112,1
октябрь	6822	97,1	7798	109,8
ноябрь	6957	97,0	7865	108,1
декабрь	7541	97,4		
январь–декабрь	80402	94,1		

Объем платных услуг населению по видам в январе–ноябре 2021 года

	Млн. рублей	В % к	
		итогу	январю–ноябрю 2020
Всего	84407	100	111,5
из них:			
бытовые	7492	8,9	131,7
транспортные	10141	12,0	128,9
почтовой связи и курьерские	1262	1,5	108,3
телекоммуникационные	2705	3,2	98,3
жилищные	11890	14,1	101,2
коммунальные	32821	38,9	104,3
учреждений культуры	797	0,9	130,0
туристических агентств, туроператоров и прочие услуги по бронированию и сопутствующие им услуги	354	0,4	124,8
услуги гостиниц и аналогичные услуги по предоставлению временного жилья	1077	1,3	92,4
физической культуры и спорта	875	1,0	134,8
медицинские	5793	6,9	109,9
специализированных коллективных средств размещения	778	0,9	143,3
ветеринарные	593	0,7	124,6
юридические	1478	1,8	112,2
системы образования	4340	5,1	129,2
услуги, предоставляемые гражданам пожилого возраста и инвалидам	212	0,3	121,3
прочие платные услуги	1799	2,1	1,6 р.

Из общего объема платных услуг 11,3% оказано физическими лицами.

Структура платных услуг населению в январе–ноябре 2021 года



- | | |
|--------------------------|-------------------------|
| 1 – бытовые | 5 – системы образования |
| 2 – транспортные | 6 – медицинские |
| 3 – телекоммуникационные | 7 – другие |
| 4 – жилищно-коммунальные | |

Структура и объем бытовых услуг населению в январе–ноябре 2021 года

	Млн. рублей	В % к	
		итогу	январю–ноябрю 2020
Всего	7492	100	131,7
из них:			
ремонт, окраска и пошив обуви	147	2,0	99,6
ремонт и пошив швейных, меховых и кожаных изделий, головных уборов и изделий текстильной галантереи, ремонт, пошив и вязание трикотажных изделий	217	2,9	89,8
ремонт и техническое обслуживание бытовой радиоэлектронной аппаратуры, бытовых машин и приборов, ремонт и изготовление металлоизделий	500	6,7	131,8
техобслуживание и ремонт транспортных средств, машин и оборудования	1667	22,3	147,4
изготовление и ремонт мебели	91	1,2	101,8
химическая чистка и крашение, услуги прачечных	83	1,1	109,3
ремонт и строительство жилья и других построек	1913	25,5	133,2
услуги фотоателье	130	1,7	148,0
услуги бань и душевых	423	5,7	107,3
услуги парикмахерских	750	10,0	1,8 р.
услуги предприятий по прокату	175	2,3	1,5 р.
ритуальные услуги	779	10,4	102,7
прочие виды бытовых услуг	617	8,2	1,5 р.

Из общего объема бытовых услуг 34,1% оказано физическими лицами.

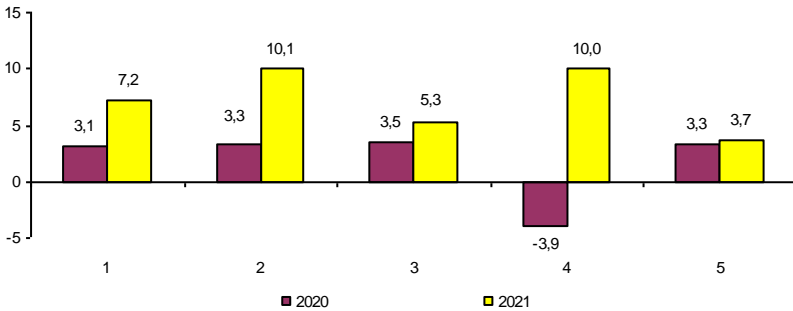
ЦЕНЫ

Индексы цен и тарифов в 2021 году

в % к предыдущему месяцу

	Индекс потребительских цен	Индекс цен производителей промышленных товаров	Сводный индекс цен на продукцию (затраты, услуги) инвестиционного назначения	Индекс цен производителей сельскохозяйственной продукции	Индекс тарифов на грузовые перевозки
Январь	100,5	100,1	99,9	101,6	103,5
Февраль	100,8	101,1	99,9	96,0	100,2
Март	100,9	100,4	100,5	101,1	100,1
Апрель	100,5	100,02	100,6	105,1	99,99
Май	100,7	102,0	100,1	102,6	100,0
Июнь	100,7	100,8	100,3	94,2	100,0
Июль	100,4	102,4	101,2	101,3	100,0
Август	100,1	101,3	100,5	99,7	100,0
Сентябрь	100,1	101,0	100,5	104,5	100,0
Октябрь	101,2	101,6	100,8	101,6	100,0
Ноябрь	101,0	99,0	100,9	102,4	100,0
Ноябрь 2021 в % к декабрю 2020	107,2	110,1	105,3	110,0	103,7
Справочно: ноябрь 2020 в % к декабрю 2019	103,1	103,3	103,5	96,1	103,3

Темпы прироста (снижения) цен и тарифов в ноябре (в % к декабрю предыдущего года)



- 1 – индекс потребительских цен
- 2 – индекс цен производителей промышленных товаров
- 3 – сводный индекс цен на продукцию (затраты, услуги) инвестиционного назначения
- 4 – индекс цен производителей сельхозпродукции
- 5 – индекс тарифов на грузовые перевозки

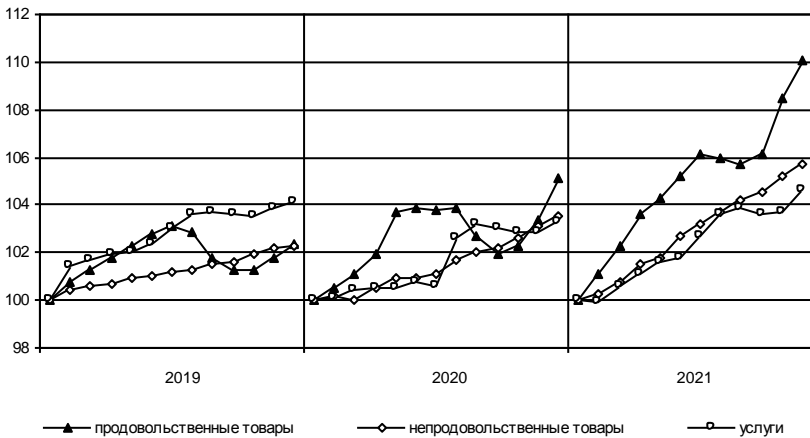
Потребительские цены

Динамика цен в потребительском секторе в 2021 году

в % к предыдущему месяцу

	Индекс потребительских цен	В том числе:		
		продовольственные товары	непродовольственные товары	платные услуги населению
Январь	100,5	101,1	100,3	99,9
Февраль	100,8	101,1	100,5	100,6
Март	100,9	101,2	100,7	100,6
Апрель	100,5	100,7	100,3	100,4
Май	100,7	100,9	100,9	100,3
Июнь	100,7	100,8	100,4	100,9
Июль	100,4	99,9	100,5	100,9
Август	100,1	99,8	100,5	100,3
Сентябрь	100,1	100,4	100,3	99,7
Октябрь	101,2	102,3	100,7	100,1
Ноябрь	101,0	101,5	100,5	100,9
Ноябрь 2021 в % к декабрю 2020	107,2	110,1	105,7	104,6
Справочно: ноябрь 2020 в % к декабрю 2019	103,1	103,4	103,1	102,9

**Темпы роста цен
(в % к декабрю предыдущего года)**



**Максимальное и минимальное изменение цен
на отдельные продовольственные товары в ноябре 2021 года**

в % к предыдущему месяцу

Наименование группы	Индекс цен в среднем по группе	Максимальное и минимальное изменение цен внутри группы	
		товары	индекс цен
Мясо и птица	101,1	Мясо индейки	102,8
		Свинина (кроме бескостного мяса)	99,0
Колбасные изделия и продукты из мяса и птицы	102,8	Колбаса вареная	103,8
		Колбаса сырокопченая	101,4
Рыба	101,5	Кальмары мороженые	104,8
		Рыба мороженая неразделанная	99,8
Масло и жиры	102,7	Масло сливочное	103,3
		Масло подсолнечное	101,1
Молоко и молочная продукция	100,5	Йогурт	101,9
		Смеси сухие молочные для детского питания	99,1
Сыры	102,1	Сыры сычужные твердые и мягкие	102,6
		Национальные сыры и брынза	100,4
Кондитерские изделия	101,1	Кексы, рулеты	103,1
		Жевательная резинка	99,99
Хлеб и хлебобулочные изделия	101,5	Бараночные изделия	102,9
		Булочные изделия сдобные штучные	100,6
Крупы и бобовые	101,9	Крупа манная	103,4
		Пшено	99,3
Картофель	103,6	Картофель	103,6
Овощи	104,4	Огурцы	110,0
		Лук репчатый	98,6
Фрукты и цитрусовые	99,7	Бананы	103,4
		Лимоны	84,9
Алкогольные напитки	99,9	Пиво отечественное	101,8
		Водка	97,8

В ноябре 2021 года из плодовоовощной продукции чеснок подорожал на 9,6%, помидоры – на 4,7, морковь – на 4,1, картофель – на 3,6, капуста белокочанная – на 3,5, при этом груши подешевели на 4,8, виноград – на 3,8%.

Рост цен наблюдался на яйца куриные – 7,2%, печень говяжью – 6,2, соль – 4,6, макаронные изделия из пшеничной муки – 4,3, рыбу соленую, маринованную, копченую – 3,9, колбасу вареную – 3,8, мясокопчености – 3,5, муку пшеничную – 3,4, сахар-песок – 3,3, при этом снижение цен отмечалось на чай черный байховый, кофе натуральный растворимый – 1,9, коньяк – на 1,3%.

ЛЕНИНГРАДСКАЯ ОБЛАСТЬ

*Максимальное и минимальное изменение цен
на отдельные непродовольственные товары в ноябре 2021 года*

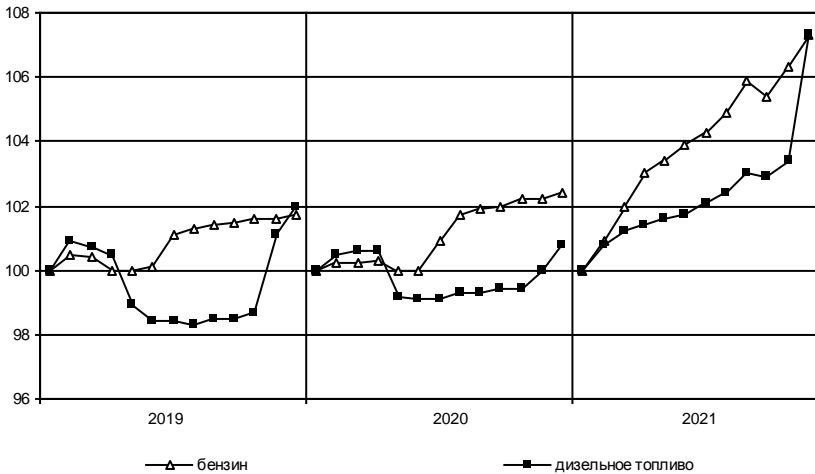
в % к предыдущему месяцу

Наименование группы	Индекс цен в среднем по группе	Максимальное и минимальное изменение цен внутри группы	
		товары	индекс цен
Ткани	101,6	Ткани для изготовления штор	101,9
Одежда	100,02	Ткань из искусственного шелка	100,7
		Куртка для детей дошкольного возраста утепленная	101,6
Трикотажные изделия	100,1	Куртка женская без утеплителя (ветровка)	99,1
		Костюм трикотажный для детей ясельного возраста	102,0
Чулочно-носочные изделия	101,8	Футболка детская	98,0
		Носки женские	104,1
Обувь	100,2	Носки детские	99,7
		Обувь домашняя для взрослых	104,1
Моющие и чистящие средства	101,7	Полуботинки мужские из натуральной кожи	99,2
		Мыло хозяйственное	104,6
Парфюмерно-косметические товары	100,2	Дезинфицирующее средство для поверхностей	97,7
		Крем для рук	102,9
Галантерея	101,0	Гель для душа	97,1
		Щетка зубная	103,7
Табачные изделия	100,4	Рюкзак для взрослых	98,8
		Сигареты с фильтром зарубежных торговых марок	100,4
Мебель	100,5	Сигареты с фильтром отечественные	100,4
		Стол обеденный	101,9
Посуда	100,8	Зеркало навесное	98,7
		Чашка чайная с блюдцем	104,2
Электротовары	99,5	Сковорода	100,2
		Лампа электрическая	102,8
Бумажно-беловые и канцелярские товары	101,6	Миксер, блендер	95,8
		Бумажные салфетки	106,8
Печатные издания	100,8	Альбом для рисования	99,1
		Еженедельная газета	101,7
Телерадиотовары	101,2	Книга	100,1
		Телевизор	101,3
Персональные компьютеры и средства связи	99,6	Флеш-накопитель USB	99,96
		Телефонный аппарат стационарный	102,6
Строительные материалы	100,3	Наушники беспроводные	98,7
		Кирпич	110,0
Медикаменты	99,2	Плиты древесностружечные	98,0
		Настойка пустырника	106,7
		Эналаприл	89,9

Изменение цен на рынке автомобильного топлива в ноябре 2021 года

	Средние цены, в рублях за 1 литр	В % к	
		октябрю 2021	декабрю 2020
Бензин	49,91	101,0	107,3
марки АИ-92	46,59	100,9	106,9
марки АИ-95	50,34	101,1	107,4
марки АИ-98	59,12	100,8	108,3
Дизельное топливо	52,56	103,8	107,3

**Изменение цен на автомобильное топливо
(в % к декабрю предыдущего года)**



ЛЕНИНГРАДСКАЯ ОБЛАСТЬ

Максимальное и минимальное изменение цен и тарифов на отдельные виды платных услуг в ноябре 2021 года

в % к предыдущему месяцу

Наименование группы	Индекс цен и тарифов в среднем по группе	Максимальное и минимальное изменение цен внутри группы	
		товары	индекс цен
Медицинские услуги	100,1	Лечебный массаж	100,6
		Изготовление коронки	100,1
Бытовые услуги	101,0	Ремонт телевизоров	108,1
		Изготовление фотографий для документов	100,4

В ноябре 2021 года выросла стоимость поездки на отдых в Турцию на 18,2%, в ОАЭ – на 16,7, абонентская плата за пакет услуг сотовой связи – на 6,2, стоимость проезда в такси – на 4,2, ветеринарных услуг – на 3,7, установки пластиковых окон – 3,5%.

Цены и тарифы на жилищно-коммунальные услуги в ноябре 2021 года

	В рублях	В % к	
		октябрю 2021	декабрю 2020
Содержание и ремонт жилья в государственном и муниципальном жилищных фондах, м ²	28,66	100,0	104,4
Наем жилых помещений в государственном и муниципальном жилищных фондах, м ²	7,85	100,0	113,7
Оплата эксплуатационных расходов в приватизированных квартирах, м ²	28,66	100,0	102,9
Оплата эксплуатационных расходов в домах ЖСК, м ²	24,91	100,0	102,9
Взносы на капитальный ремонт, м ²	8,24	100,0	104,0
Обращение с твердыми коммунальными отходами, м ² общей площади	5,57	100,0	103,3
Водоснабжение холодное по счетчикам, м ³	30,02	100,0	103,4
Водоотведение по счетчикам, м ³	32,51	100,0	103,4
Отопление, Гкал	2194,28	100,0	103,4
Водоснабжение горячее по счетчикам, м ³	143,03	100,0	103,4
Электричество (в квартирах без электроплит), 100 кВт-ч	470,00	100,0	104,9
Газ сетевой, м ³	6,95	100,0	102,2

Цены производителей

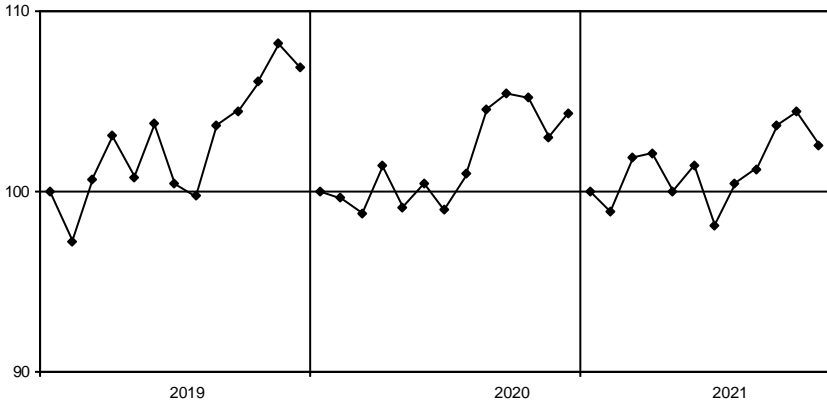
Индексы цен производителей промышленных товаров

Индекс цен производителей промышленных товаров в ноябре 2021 года по сравнению с октябрём 2021 года составил 99,0%, с декабрем 2020 года – 110,1%.

*Индексы цен производителей промышленных товаров
по отдельным видам экономической деятельности*

	Ноябрь 2021 в % к		Справочно: ноябрь 2020 в % к декабрю 2019
	октябрю 2021	декабрю 2020	
Лесозаготовки	99,8	138,4	106,3
Добыча полезных ископаемых	101,8	108,7	100,3
Обрабатывающие производства	100,4	110,4	103,9
из них производство:			
пищевых продуктов	99,2	118,1	105,7
напитков	100,0	100,4	118,5
одежды	99,4	102,8	107,5
обработка древесины и производство изделий из дерева и пробки, кроме мебели, изделий из соломки и материалов для плетения	97,5	142,9	103,5
бумаги и бумажных изделий	99,8	114,6	102,7
химических веществ и химических продуктов	98,5	104,6	110,3
резиновых и пластмассовых изделий	100,02	105,3	103,7
прочей неметаллической минеральной продукции	101,0	108,4	101,5
готовых металлических изделий, кроме машин и оборудования	100,0	129,3	131,1
электрического оборудования	98,2	104,8	97,5
машин и оборудования, не включенных в другие группировки	101,2	99,6	105,4
автотранспортных средств, прицепов и полуприцепов	100,4	110,6	106,6
мебели	100,0	147,5	100,7
Обеспечение электрической энергией, газом и паром; кондиционирование воздуха	93,8	109,3	99,7
в том числе:			
производство, передача и распределение электроэнергии	92,3	109,6	98,4
производство, передача и распределение пара и горячей воды; кондиционирование воздуха	100,0	109,6	104,3

**Изменение средних цен производителей на электроэнергию
(в % к декабрю предыдущего года)**



Средние цены производителей на электроэнергию в 2021 году

	<i>В рублях за тыс. кВт-ч</i>
январь	4070,59
февраль	4205,53
март	4223,65
апрель	4098,08
май	4342,39
июнь	4073,92
июль	4141,82
август	4314,86
сентябрь	4377,90
октябрь	4278,63
ноябрь	4320,24

Индексы цен на продукцию инвестиционного назначения

Сводный индекс цен на продукцию (затраты, услуги) инвестиционного назначения в ноябре 2021 года по сравнению с ноябрем 2020 года составил 104,9%.

Индексы цен строительной продукции

в % к предыдущему месяцу

	Сводный индекс цен на продукцию (затраты, услуги) инвестиционного назначения	В том числе индексы цен:		
		производителей на строительную продукцию	на приобретение машин и оборудования инвестиционного назначения	на прочую продукцию (затраты, услуги) инвестиционного назначения
Январь	99,9	99,8	100,4	100,2
Февраль	99,9	99,8	100,4	97,0
Март	100,5	100,6	100,3	101,1
Апрель	100,6	100,3	101,2	104,9
Май	100,1	100,3	99,6	102,2
Июнь	100,3	100,8	99,7	95,9
Июль	101,2	101,2	101,3	101,6
Август	100,5	100,7	100,1	99,9
Сентябрь	100,5	100,5	100,2	103,3
Октябрь	100,6	100,8	100,0	101,2
Ноябрь	100,9	101,0	100,6	102,1
Ноябрь 2021 в % к декабрю 2020	105,3	105,9	103,8	109,5
Справочно: ноябрь 2020 в % к декабрю 2019	103,5	99,1	110,8	101,6

Индексы цен приобретения

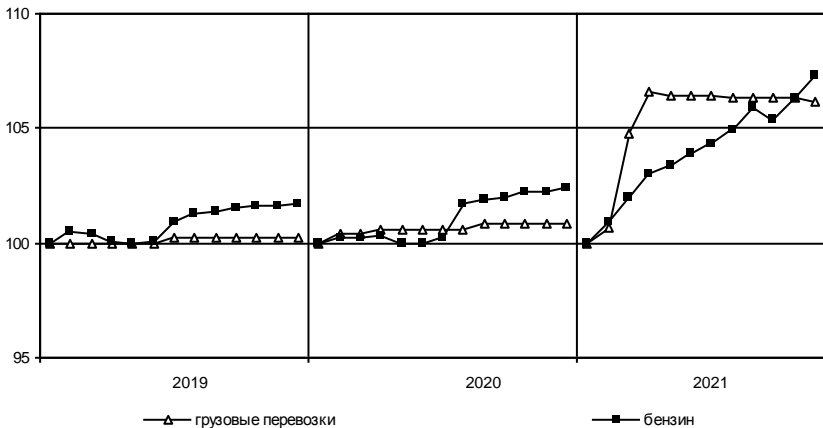
по отдельным группам строительных материалов

	Ноябрь 2021 в % к		Справочно: ноябрь 2020 в % к декабрю 2019
	ноябрю 2020	декабрю 2020	
Цементы общестроительные	114,5	114,9	103,2
Сталь арматурная	114,3	132,4	108,8
Кабели и арматура кабельная	138,5	119,9	45,0
Бетон товарный	76,9	103,1	137,3
Растворы строительные	115,8	124,7	77,3
Щебень	94,0	87,8	93,6
Пески природные прочие	96,8	101,0	111,0

Индексы тарифов на грузовые перевозки

	Индекс тарифов на грузовые перевозки	В том числе по видам транспорта:	
		автомобильный	трубопроводный
Январь	103,5	100,7	103,6
Февраль	100,2	104,1	100,0
Март	100,1	101,7	100,0
Апрель	99,99	99,8	100,0
Май	100,0	100,0	100,0
Июнь	100,0	99,9	100,0
Июль	100,0	99,96	100,0
Август	100,0	99,98	100,0
Сентябрь	100,0	99,99	100,0
Октябрь	100,0	99,9	100,0
Ноябрь	100,0	99,95	100,0
Ноябрь 2021 в % к декабрю 2020	103,7	106,2	103,6
Справочно: ноябрь 2020 в % к декабрю 2019	103,3	100,8	103,4

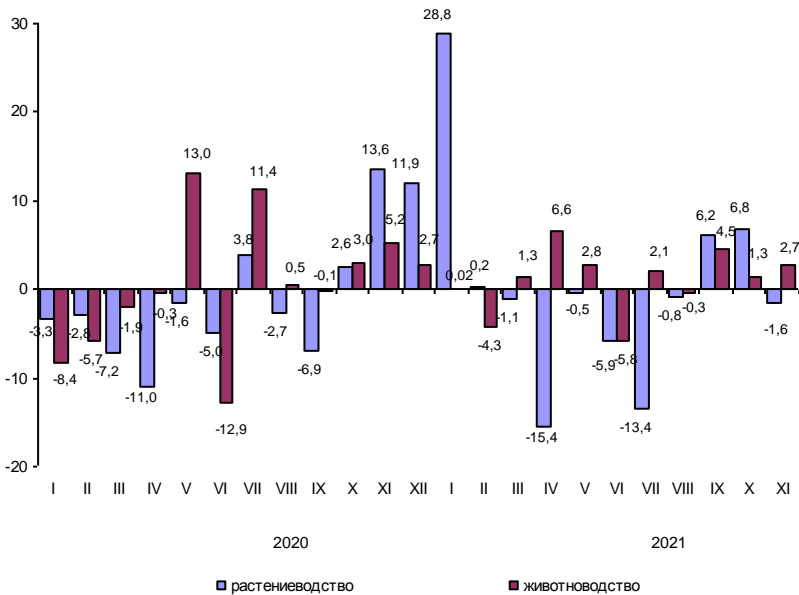
Изменение тарифов на грузовые перевозки автомобильным транспортом и цен на бензин (в % к декабрю предыдущего года)



**Индексы цен производителей
сельскохозяйственной продукции**

	Продукция – всего	В том числе:				
		картофель	овощи	скот и птица	молоко	яйца
Январь	101,6	101,8	133,6	98,4	100,8	103,1
Февраль	96,0	97,5	100,4	97,5	90,5	97,6
Март	101,1	99,2	98,6	98,8	105,9	102,2
Апрель	105,1	104,4	81,6	109,7	100,1	106,7
Май	102,6	105,2	98,0	102,2	99,6	107,3
Июнь	94,2	99,8	92,8	98,5	98,1	80,9
Июль	101,3	100,0	83,8	104,5	103,0	94,9
Август	99,7	97,7	99,4	99,0	101,5	99,7
Сентябрь	104,5	99,8	107,8	106,4	99,8	104,6
Октябрь	101,6	102,4	108,0	100,3	100,2	105,9
Ноябрь	102,4	104,4	97,4	102,1	99,98	107,4
Ноябрь 2021 в % к декабрю 2020	110,0	112,4	92,7	118,0	98,6	107,2
Справочно: ноябрь 2020 в % к декабрю 2019	96,1	103,5	76,7	102,6	101,0	95,8

**Темпы прироста (снижения) цен производителей
сельскохозяйственной продукции (в % к предыдущему месяцу)**



РЫНОК ТРУДА

Занятость и безработица

Численность работников организаций

В октябре 2021 года в организациях (без субъектов малого предпринимательства) работало 392 тыс. человек. В структуре работающих 96,4% приходилось на штатных работников, на условиях совместительства – 1,7% и по договорам гражданско-правового характера – 1,9% от общего числа работающих.

*Динамика численности работников организаций
(без субъектов малого предпринимательства)*

	Октябрь 2021, тыс. человек	В % к		Январь-октябрь 2021 в % к январю-октябрю 2020	Справочно:		
		октябрю 2020	сентябрю 2021		октябрь 2020 в % к октябрю 2019	сентябрю 2020	январь-октябрь 2020 в % к январю-октябрю 2019
Средняя численность работников организаций	392,0	100,6	100,1	101,5	100,7	99,9	102,9
в том числе:							
работников списочного состава (без внешних совместителей)	377,8	100,6	100,0	101,5	100,7	99,9	103,0
внешних совместителей ¹⁾	6,7	99,6	102,9	101,3	98,9	102,2	98,6
работников, выполнявших работы по договорам гражданско-правового характера ¹⁾	7,5	100,2	100,6	105,9	103,8	100,7	100,0

¹⁾ В эквиваленте полной занятости.

Средняя численность работников организаций по видам экономической деятельности¹⁾ в октябре 2021 года (без субъектов малого предпринимательства)

	Всего работников		В том числе:			
	тыс. человек	в % к октябрю 2020	итогу	работников	внешних	работников, выполнявших работы по договорам гражданско-правового характера
				списочного состава (без внешних совместителей)	совместителей	
Всего	392,0	100,6	100	377,8	6,7	7,5
в том числе по видам экономической деятельности:						
сельское, лесное хозяйство, охота, рыболовство и рыбоводство	16,3	95,6	4,2	15,8	0,2	0,3
добыча полезных ископаемых	3,8	96,2	1,0	3,6	0,0	0,2
обрабатывающие производства	88,9	99,5	22,7	87,4	0,5	1,0
обеспечение электрической энергией, газом и паром; кондиционирование воздуха	21,7	99,4	5,5	21,3	0,1	0,2
водоснабжение; водоотведение, организация сбора и утилизации отходов, деятельность по ликвидации загрязнений	6,9	103,0	1,8	6,6	0,1	0,2
строительство	22,0	91,3	5,6	21,5	0,2	0,3
торговля оптовая и розничная; ремонт автотранспортных средств и мотоциклов	39,2	108,7	10,0	38,8	0,3	0,1
транспортировка и хранение	34,6	106,1	8,8	34,0	0,2	0,4
деятельность гостиниц и предприятий общественного питания	4,2	106,8	1,1	4,2	0,0	0,0
деятельность в области информации и связи	2,3	96,1	0,6	2,1	0,0	0,1
деятельность финансовая и страховая	4,1	99,8	1,0	2,9	0,0	1,3

¹⁾ По «чистым» видам экономической деятельности.

ЛЕНИНГРАДСКАЯ ОБЛАСТЬ

(окончание)

	Всего работников		В том числе:			
	тыс. человек	в % к октябрю 2020	итогу	работников	внешних работников,	выполнявших работы по договорам гражданско-правового характера
				списочного состава (без внешних совместителей)	совместителей	
деятельность по операциям с недвижимым имуществом	5,4	101,7	1,4	4,7	0,2	0,4
деятельность профессиональная, научная и техническая	11,4	104,2	2,9	10,9	0,2	0,3
деятельность административная и сопутствующие дополнительные услуги	5,7	90,8	1,4	5,4	0,1	0,2
государственное управление и обеспечение военной безопасности; социальное обеспечение	29,4	100,0	7,5	28,1	0,2	1,2
образование	49,1	100,5	12,5	46,1	2,6	0,4
деятельность в области здравоохранения и социальных услуг	36,9	100,4	9,4	35,6	1,0	0,3
деятельность в области культуры, спорта, организации досуга и развлечений	8,9	101,0	2,3	7,7	0,7	0,5
предоставление прочих видов услуг	1,2	100,6	0,3	1,1	0,1	0,1

Безработица

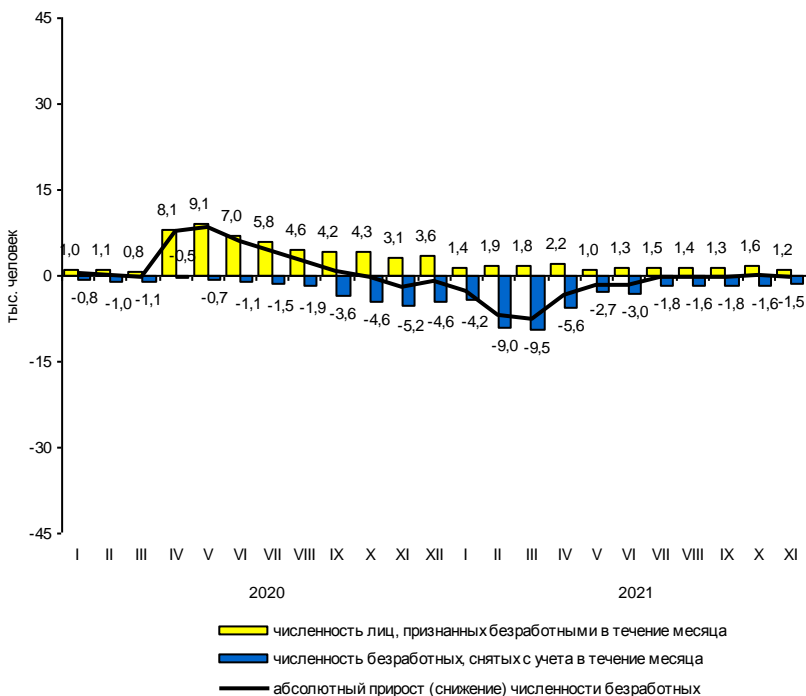
К концу ноября 2021 года в государственных учреждениях службы занятости населения состояло на учете 7,1 тыс. не занятых трудовой деятельностью граждан. В качестве безработных было зарегистрировано 5,1 тыс. человек, в том числе 3,8 тыс. человек получали пособие по безработице.

В ноябре 2021 года статус безработного получили 1,2 тыс. человек (на 2,0 тыс. человек или в 2,7 раза меньше, чем в ноябре 2020 года). Размеры трудоустройства безработных в ноябре 2021 года были на 1,5 тыс. человек или в 3,6 раза меньше, чем в аналогичном периоде 2020 года, и составили 0,6 тыс. человек.

Динамика числа незанятых граждан, состоящих на учете в государственных учреждениях службы занятости населения

	Число незанятых граждан, тыс. человек	на конец месяца		
		из них имеют статус безработного		соответствующему месяцу предыдущего года
		тыс. человек	в % к предыдущему месяцу	
2020				
январь	5,3	4,0	106,2	119,9
февраль	5,6	4,1	102,4	111,2
март	5,2	3,8	93,0	98,8
апрель	15,9	11,4	3,0 р.	3,0 р.
май	24,2	19,8	1,7 р.	5,5 р.
июнь	29,7	25,7	129,8	7,3 р.
июль	33,8	30,0	116,8	8,5 р.
август	36,4	32,7	108,8	8,9 р.
сентябрь	37,0	33,3	101,9	9,4 р.
октябрь	36,5	33,1	99,4	9,5 р.
ноябрь	34,5	31,1	94,1	8,6 р.
декабрь	32,5	30,2	96,9	8,1 р.
2021				
январь	30,6	27,4	90,8	6,9 р.
февраль	23,9	20,4	74,5	5,0 р.
март	16,7	12,8	62,8	3,4 р.
апрель	12,0	9,5	74,1	83,3
май	10,3	7,8	82,2	39,4
июнь	8,8	6,1	78,6	23,8
июль	9,0	5,9	96,4	19,7
август	8,5	5,7	96,4	17,4
сентябрь	8,4	5,3	92,7	15,9
октябрь	8,7	5,4	101,9	16,3
ноябрь	7,1	5,1	94,3	16,3

Движение численности безработных, зарегистрированных в государственных учреждениях службы занятости населения



На конец ноября 2021 года уровень зарегистрированной безработицы составил 0,5% к численности рабочей силы, на конец ноября 2020 года – 3,2%.

Потребность организаций в работниках

К концу ноября 2021 года нагрузка незанятого населения, состоящего на учете в государственных учреждениях службы занятости населения, на одну заявленную вакансию составила 0,1 человека против 1,4 человека в конце ноября 2020 года.

Динамика потребности организаций в работниках

на конец месяца

	<i>Потребность организаций в работниках, заявленная в государственные учреждения службы занятости населения, тыс. человек</i>	<i>Нагрузка незанятого населения на одну заявленную вакансию</i>		
		<i>человек</i>	<i>в % к</i>	<i>соответствующему месяцу предыдущего года</i>
		<i>предыдущему месяцу</i>		
2020				
январь	18,6	0,3	1,5 р.	100,0
февраль	19,1	0,3	100,0	100,0
март	18,9	0,3	100,0	100,0
апрель	15,8	1,0	3,3 р.	3,3 р.
май	14,8	1,6	1,6 р.	8,0 р.
июнь	14,8	2,0	125,0	10,0 р.
июль	17,5	1,9	95,0	9,5 р.
август	18,6	2,0	105,3	10,0 р.
сентябрь	19,8	1,9	95,0	9,5 р.
октябрь	25,6	1,4	73,7	7,0 р.
ноябрь	25,6	1,4	100,0	7,0 р.
декабрь	22,1	1,5	107,1	7,5 р.
2021				
январь	22,2	1,4	93,3	4,7 р.
февраль	22,3	1,1	78,6	3,7 р.
март	24,4	0,7	63,6	2,3 р.
апрель	25,4	0,5	71,4	50,0
май	32,0	0,3	60,0	18,8
июнь	42,7	0,2	66,7	10,0
июль	41,8	0,2	100,0	10,5
август	53,8	0,2	100,0	10,0
сентябрь	53,0	0,2	100,0	10,5
октябрь	55,8	0,2	100,0	14,3
ноябрь	56,8	0,1	50,0	7,1

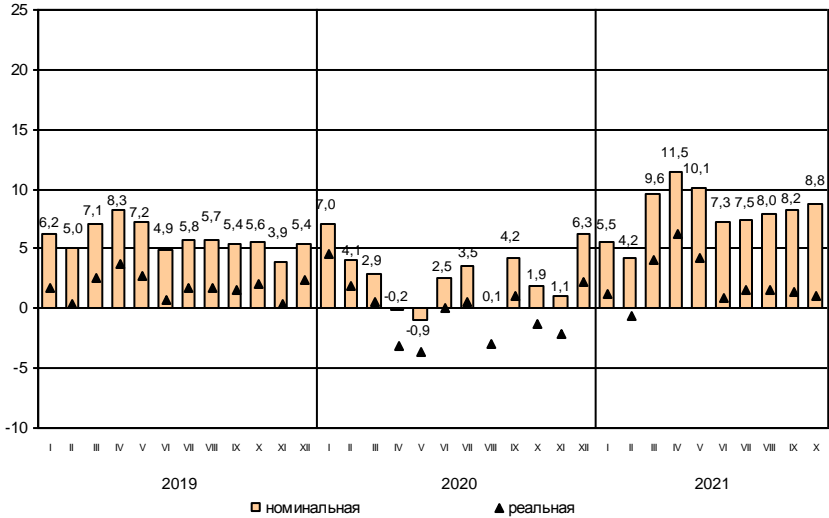
Заработная плата

Средняя номинальная заработная плата, начисленная за октябрь 2021 года, составила 51961 рубль. Реальная начисленная заработная плата, рассчитанная с учетом индекса потребительских цен, в октябре 2021 года составила 100,4% к уровню сентября 2021 года и 101,0% – к уровню октября 2020 года.

Динамика номинальной и реальной средней заработной платы

	<i>Номинальная начисленная заработная плата в % к</i>		<i>Реальная начисленная заработная плата в % к</i>	
	<i>предыдущему месяцу</i>	<i>соответст- вующему месяцу предыдущего года</i>	<i>предыдущему месяцу</i>	<i>соответст- вующему месяцу предыдущего года</i>
2020				
январь	84,8	107,0	84,6	104,6
февраль	99,6	104,1	99,3	101,9
март	103,3	102,9	102,8	100,5
апрель	99,2	99,8	98,4	96,9
май	100,8	99,1	100,6	96,4
июнь	102,2	102,5	102,2	100,1
июль	101,7	103,5	100,9	100,5
август	95,4	100,1	95,6	97,0
сентябрь	100,4	104,2	100,7	101,1
октябрь	101,0	101,9	100,8	98,7
ноябрь	97,6	101,1	97,0	97,8
декабрь	125,3	106,3	124,2	102,2
2021				
январь	83,6	105,5	83,2	101,2
февраль	98,1	104,2	97,3	99,4
март	108,6	109,6	107,6	104,1
апрель	100,9	111,5	100,4	106,2
май	99,5	110,1	98,8	104,3
июнь	99,4	107,3	98,7	100,9
июль	101,9	107,5	101,5	101,5
август	95,9	108,0	95,8	101,6
сентябрь	100,6	108,2	100,5	101,4
октябрь	101,6	108,8	100,4	101,0

Прирост (снижение) средней номинальной
и реальной начисленной заработной платы
(в % к соответствующему месяцу предыдущего года)



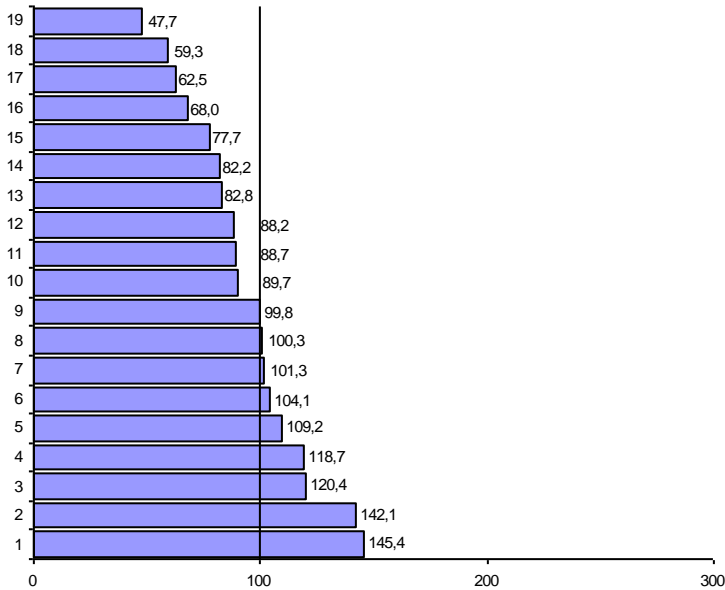
**Средняя начисленная заработная плата
по видам экономической деятельности¹⁾**

в расчете на одного работника

	Октябрь 2021, рублей	В % к		
		сентябрю 2021	октябрю 2020	среднему уровню
Всего	51961	101,6	108,8	100
в том числе				
по видам экономической деятельности:				
сельское, лесное хозяйство, охота, рыболовство и рыбоводство	43018	103,8	106,1	82,8
добыча полезных ископаемых	54078	102,1	112,0	104,1
обрабатывающие производства	61691	101,5	110,1	118,7
обеспечение электрической энергией, газом и паром; кондиционирование воздуха	62541	96,1	109,9	120,4
водоснабжение; водоотведение, организация сбора и утилизации отходов, деятельность по ликвидации загрязнений	40373	98,6	111,1	77,7
строительство	56738	106,8	112,8	109,2
торговля оптовая и розничная; ремонт автотранспортных средств и мотоциклов	42716	101,0	111,9	82,2
транспортировка и хранение	52643	102,4	110,6	101,3
из них:				
деятельность сухопутного и трубопроводного транспорта	48164	98,5	107,4	92,7
деятельность водного транспорта	98244	109,7	96,9	1,9 п.
складское хозяйство и вспомогательная транспортная деятельность	59072	105,1	114,2	113,7
деятельность почтовой связи и курьерская деятельность	26617	103,5	107,2	51,2
деятельность гостиниц и предприятий общественного питания	24785	100,7	104,9	47,7
деятельность в области информации и связи	46106	98,1	119,2	88,7
деятельность финансовая и страховая	73828	106,1	101,2	142,1
деятельность по операциям с недвижимым имуществом	35325	98,8	105,9	68,0
деятельность профессиональная, научная и техническая	75575	112,0	108,2	145,4
деятельность административная и сопутствующие дополнительные услуги	32497	92,5	102,0	62,5
государственное управление и обеспечение военной безопасности; социальное обеспечение	51854	92,4	109,5	99,8
образование	46601	101,4	108,1	89,7
деятельность в области здравоохранения и социальных услуг	52120	105,9	100,5	100,3
деятельность в области культуры, спорта, организации досуга и развлечений	45822	98,3	105,0	88,2
предоставление прочих видов услуг	30795	99,0	106,4	59,3

¹⁾ По «чистым» видам экономической деятельности.

Отношение средней начисленной заработной платы по отдельным видам экономической деятельности¹⁾ к среднему уровню по Ленинградской области в октябре 2021 года (в %)



- | | |
|---|---|
| 1 – деятельность профессиональная, научная и техническая | 12 – деятельность в области культуры, спорта, организации досуга и развлечений |
| 2 – деятельность финансовая и страховая | 13 – сельское, лесное хозяйство, охота, рыболовство и рыбоводство |
| 3 – обеспечение электрической энергией, газом и паром; кондиционирование воздуха | 14 – торговля оптовая и розничная; ремонт автотранспортных средств и мотоциклов |
| 4 – обрабатывающие производства | 15 – водоснабжение; водоотведение, организация сбора и утилизации отходов, деятельность по ликвидации загрязнений |
| 5 – строительство | 16 – деятельность по операциям с недвижимым имуществом |
| 6 – добыча полезных ископаемых | 17 – деятельность административная и сопутствующие дополнительные услуги |
| 7 – транспортировка и хранение | 18 – предоставление прочих видов услуг |
| 8 – деятельность в области здравоохранения и социальных услуг | 19 – деятельность гостиниц и предприятий общественного питания |
| 9 – государственное управление и обеспечение военной безопасности; социальное обеспечение | |
| 10 – образование | |
| 11 – деятельность в области информации и связи | |

¹⁾ По «чистым» видам экономической деятельности.

Задолженность организаций по заработной плате

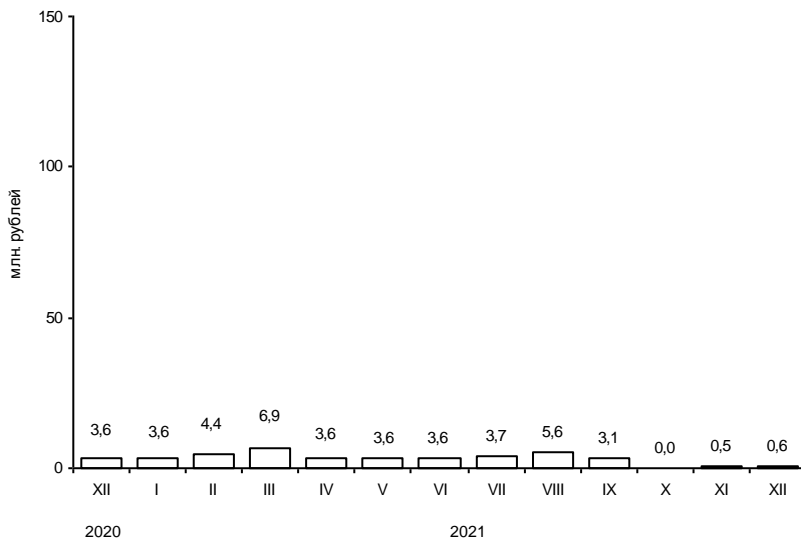
По данным организаций наблюдаемых видов экономической деятельности¹⁾ (без субъектов малого предпринимательства), сообщивших сведения о просроченной задолженности по заработной плате по состоянию на 1 декабря 2021 года, суммарная задолженность составила 0,6 млн. рублей. Объем задолженности составил к уровню 1 ноября 2021 года 131,4%, к 1 декабря 2020 года – 16,9%.

Просроченная задолженность по заработной плате по видам экономической деятельности на 1 декабря 2021 года

	Млн. руб.	В % к		
		1 ноября 2021	1 декабря 2020	итогу
Всего	0,6	131,4	16,9	100
в том числе по видам экономической деятельности:				
образование	0,6	131,4	x	100,0

¹⁾ Наблюдение осуществляется по кругу организаций 22 видов экономической деятельности, в том числе: растениеводство и животноводство; лесозаготовки; рыболовство и рыбоводство; промышленные виды деятельности; строительство; транспорт; управление недвижимым имуществом; наука; образование; здравоохранение; деятельность в области информации и связи; искусство, культура, деятельность в области отдыха и развлечений.

Динамика просроченной задолженности по заработной плате (на 1 число месяца)



Численность работников, перед которыми организации имеют просроченную задолженность по заработной плате, по видам экономической деятельности на 1 декабря 2021 года

	Человек	В % к	
		1 ноября 2021	1 декабря 2020
Всего	15	107,1	26,8
в том числе по видам экономической деятельности:			
образование	15	107,1	x

ФИНАНСЫ

Показатели финансово-кредитной системы

По данным Комитета финансов Ленинградской области в январе–октябре 2021 года доходы консолидированного бюджета Ленинградской области составили 164,8 млрд. рублей, что в номинальном выражении на 4,6% больше, чем в январе–октябре 2020 года, расходы консолидированного бюджета увеличились на 7,5% и составили 164,3 млрд. рублей.

Исполнение консолидированного бюджета в 2021 году

	млрд. рублей		
	<i>Доходы</i>	<i>Расходы</i>	<i>Профицит (+), дефицит (-)</i>
Январь–сентябрь	141	145	-4
Январь–октябрь	165	164	0,5

Исполнение бюджета по статьям доходов и расходов на 1 ноября 2021 года

	<i>Млрд. рублей</i>	<i>В % к итогу</i>
Доходы	165	100
из них:		
налог на доходы физических лиц	41	24,9
налог на прибыль организаций	54	32,8
акцизы	9	5,7
доходы от использования имущества, находящегося в государственной и муниципальной собственности	3	1,9
безвозмездные поступления	19	11,5
Расходы	164	100
из них на:		
общегосударственные вопросы	13	7,7
национальную безопасность и правоохранительную деятельность	2	1,3
национальную экономику	25	15,2
жилищно-коммунальное хозяйство	18	10,8
социально-культурные мероприятия	106	64,8
в том числе:		
образование	45	27,7
культура, кинематография	6	3,8
здравоохранение	19	11,7
социальная политика	32	19,6
физическая культура и спорт	3	1,7
средства массовой информации	1	0,3

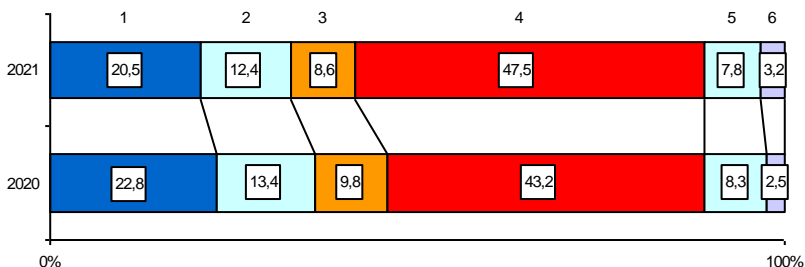
НАЛОГОВАЯ СТАТИСТИКА

По оперативным данным УФНС РФ по Ленинградской области в январе–ноябре 2021 года в бюджетную систему поступило налогов, сборов и иных обязательных платежей на сумму 370,3 млрд. рублей, что в номинальном выражении на 16,2% больше, чем в январе–ноябре 2020 года.

Поступление налогов, сборов и иных обязательных платежей в бюджетную систему в январе–ноябре 2021 года

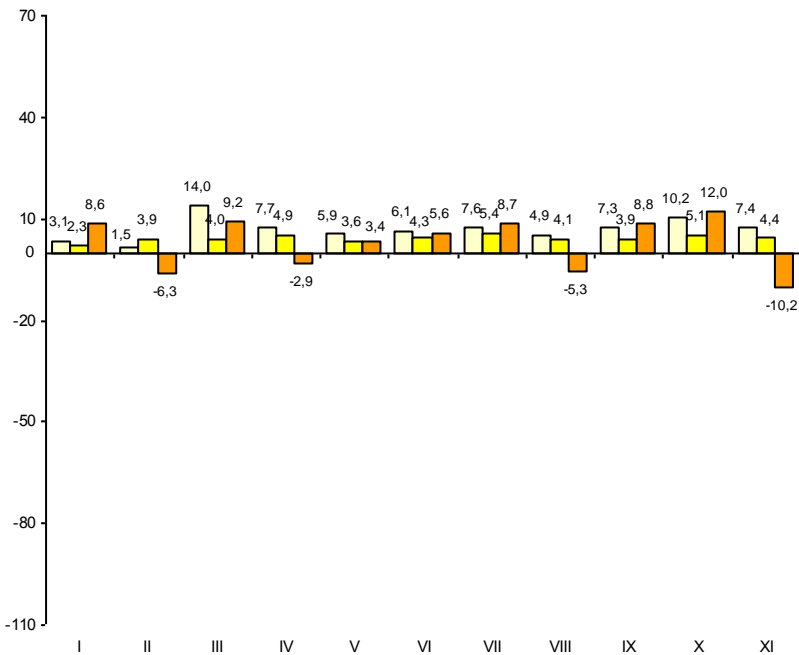
	Млрд. рублей	В % к январю-ноябрю 2020	Из общего объема поступлений – в консолидированный бюджет Ленинградской области		
			млрд. рублей	в % к общему объему	в % к январю-ноябрю 2020
Всего	370,3	116,2	161,7	43,7	108,0
налог на прибыль организаций	75,8	104,3	60,2	79,4	100,9
налог на доходы физических лиц	45,9	107,2	45,3	98,8	106,0
налог на добавленную стоимость на товары (работы, услуги), реализуемые на территории РФ	31,7	101,0	х	х	х
акцизы по подакцизным товарам (продукции), производимым на территории РФ	175,7	127,6	18,7	10,6	124,0
налоги на имущество	29,0	109,9	29,0	100,0	109,9
налоги, сборы и регулярные платежи за пользование природными ресурсами	0,5	101,9	0,4	87,5	102,9
прочие	11,7	1,6 р.	8,1	69,6	148,4

Структура налогов, сборов и иных обязательных платежей, поступивших в бюджетную систему в январе–ноябре



- 1 – налог на прибыль организаций
- 2 – налог на доходы физических лиц
- 3 – налог на добавленную стоимость
- 4 – акцизы
- 5 – налоги на имущество
- 6 – прочие

**Динамика поступления налоговых платежей
в бюджетную систему по отдельным видам налогов
в 2021 году (млрд. рублей)**



- налог на прибыль организаций
- налог на доходы физических лиц
- налог на добавленную стоимость

ФИНАНСЫ ОРГАНИЗАЦИЙ¹⁾

Финансовые результаты деятельности организаций

В январе–октябре 2021 года сальдированный финансовый результат (прибыль минус убыток) организаций сложился в сумме 265,9 млрд. рублей, что в 2,1 раза больше, чем за соответствующий период 2020 года.

Финансовый результат

по видам экономической деятельности в январе–октябре 2021 года

	<i>Сальдированный финансовый результат</i>		<i>В том числе прибыль прибыльных организаций</i>	
	<i>млн. рублей²⁾</i>	<i>в % к январю-октябрю 2020</i>	<i>млн. рублей</i>	<i>в % к январю-октябрю 2020</i>
Всего	265945	2,1 п.	292096	1,5 п.
в том числе по видам экономической деятельности:				
сельское, лесное хозяйство, охота, рыболовство и рыбоводство	8817	1,9 п.	9167	1,6 п.
добыча полезных ископаемых	682	135,5	764	133,8
обрабатывающие производства	153018	3,2 п.	173775	1,8 п.
обеспечение электрической энергией, газом и паром; кондиционирование воздуха	3427	124,0	3733	119,3
водоснабжение; водоотведение, организация сбора и утилизации отходов, деятельность по ликвидации загрязнений	2790	4,1 п.	2932	133,8
строительство	4376	1,7 п.	5405	125,8
торговля оптовая и розничная; ремонт автотранспортных средств и мотоциклов	25584	122,3	27360	122,3
транспортировка и хранение	65234	135,3	66081	130,6
деятельность гостиниц и предприятий общественного питания	49	x	57	3,3 п.
деятельность в области информации и связи	25	x	26	66,6 п.
деятельность финансовая и страховая	... ³⁾	x	–	–
деятельность по операциям с недвижимым имуществом	1232	x	1424	139,5
деятельность профессиональная, научная и техническая	304	8,6	671	16,6
деятельность административная и сопутствующие дополнительные услуги	285	48,5	293	44,5
государственное управление и обеспечение военной безопасности; социальное обеспечение	... ³⁾	114,1	... ³⁾	107,9
образование	-0,1	x	2	144,5
деятельность в области здравоохранения и социальных услуг	-156	x	16	18,6
деятельность в области культуры, спорта, организации досуга и развлечений	49	x	139	5,2 п.
предоставление прочих видов услуг	219	2,1 п.	220	2,1 п.

¹⁾ По юридическим лицам, зарегистрированным в субъекте Российской Федерации, в целом, включая обособленные подразделения. Без банков, страховых и бюджетных организаций, без субъектов малого предпринимательства. Сравнение показателей с соответствующим периодом 2020 года произведено в текущих ценах по сопоставимому кругу организаций.

²⁾ Знак "-" означает убыток.

³⁾ Данные не публикуются в целях обеспечения конфиденциальности первичных статистических данных, полученных от организаций, в соответствии с Федеральным Законом от 29.11.2007 №282-ФЗ.

Число убыточных организаций и размер допущенного ими убытка в январе–октябре 2021 года

	Число убыточных организаций, ед.	В % к общему числу организаций вида деятельности	Убыток, млн. рублей
Всего	202	25,7	26151
в том числе по видам экономической деятельности:			
сельское, лесное хозяйство, охота, рыболовство и рыбоводство	13	16,7	350
добыча полезных ископаемых	4	23,5	82
обрабатывающие производства	66	25,8	20758
обеспечение электрической энергией, газом и паром; кондиционирование воздуха	16	40,0	306
водоснабжение; водоотведение, организация сбора и утилизации отходов, деятельность по ликвидации загрязнений	9	31,0	142
строительство	13	22,4	1029
торговля оптовая и розничная; ремонт автотранспортных средств и мотоциклов	17	17,2	1776
транспортировка и хранение	17	29,8	847
деятельность гостиниц и предприятий общественного питания	6	50,0	8
деятельность в области информации и связи	2	28,6	... ¹⁾
деятельность финансовая и страховая	2	100,0	... ¹⁾
деятельность по операциям с недвижимым имуществом	13	24,1	193
деятельность профессиональная, научная и техническая	9	40,9	366
деятельность административная и сопутствующие дополнительные услуги	3	23,1	8
государственное управление и обеспечение военной безопасности; социальное обеспечение	–	–	–
образование	1	12,5	... ¹⁾
деятельность в области здравоохранения и социальных услуг	4	33,3	172
деятельность в области культуры, спорта, организации досуга и развлечений	2	33,3	... ¹⁾
предоставление прочих видов услуг	5	33,3	1

В январе–октябре 2021 года число убыточных организаций по сравнению с тем же периодом 2020 года уменьшилось на 20 единиц или на 9,0%, сумма убытка сократилась на 57,3%.

¹⁾ Данные не публикуются в целях обеспечения конфиденциальности первичных статистических данных, полученных от организаций, в соответствии с Федеральным Законом от 29.11.2007 №282-ФЗ.

Состояние платежей и расчетов в организациях

На 1 ноября 2021 года суммарная задолженность организаций по обязательствам (кредиторская, задолженность по кредитам банков и займам) составила 1594,2 млрд. рублей, из нее просроченная – 15,1 млрд. рублей или 0,9% от общей суммы задолженности (на 1 октября 2021 года – 1,0%).

Размер и структура суммарной просроченной задолженности по обязательствам на 1 ноября 2021 года

	Млрд. рублей	В % к	
		1 октября 2021	итогу
Всего	15,1	96,6	100
в том числе:			
кредиторская задолженность	13,3	96,0	88,6
задолженность по кредитам банков и займам	1,7	101,4	11,4

Кредиторская задолженность на 1 ноября 2021 года составила 856,2 млрд. рублей, из нее просроченная – 13,3 млрд. рублей или 1,6%.

Задолженность по полученным кредитам банков и займам организаций на 1 ноября 2021 года составила 738,0 млрд. рублей, в том числе просроченная – 1,7 млрд. рублей или 0,2%.

Структура просроченной кредиторской задолженности

на конец месяца, млн. рублей

	Всего	В том числе:			Количество организаций, имеющих просроченную кредиторскую задолженность	
		поставщикам и подрядчикам	в бюджеты всех уровней	по платежам в государственные внебюджетные фонды	единиц	в % к общему количеству организаций
январь	15228	13645	622	120	85	11,1
февраль	14873	13431	616	132	84	10,8
март	15190	8523	606	135	83	10,7
апрель	15594	9300	365	123	86	11,1
май	15105	8976	209	129	86	11,0
июнь	14422	7952	192	126	87	11,1
июль	14988	8917	196	129	84	10,6
август	14566	8508	186	134	85	10,8
сентябрь	13902	7882	195	144	88	11,1
октябрь	13345	7510	191	148	86	10,9

ЛЕНИНГРАДСКАЯ ОБЛАСТЬ

*Просроченная кредиторская задолженность организаций
по видам экономической деятельности на 1 ноября 2021 года*

млн. рублей

	Количество организаций, имеющих просроченную кредиторскую задолженность, ед.	Просроченная кредиторская задолженность	В том числе:		
			поставщикам и подрядчикам	в бюджеты всех уровней	по платежам в государственные внебюджетные фонды
Сельское, лесное хозяйство, охота, рыболовство и рыбоводство	12	253	226	—	—
Добыча полезных ископаемых	2	... ¹⁾	—	—	—
Обрабатывающие производства	30	10062	4448	... ¹⁾	... ¹⁾
Обеспечение электрической энергией, газом и паром; кондиционирование воздуха	13	1742	1667	... ¹⁾	... ¹⁾
Водоснабжение; водоотведение, организация сбора и утилизации отходов, деятельность по ликвидации загрязнений	4	450	380	... ¹⁾	... ¹⁾
Строительство	1	... ¹⁾	... ¹⁾	—	—
Торговля оптовая и розничная; ремонт автотранспортных средств и мотоциклов	5	34	19	—	—
Транспортировка и хранение	4	7	7	—	—
Деятельность гостиниц и предприятий общественного питания	—	—	—	—	—
Деятельность в области информации и связи	—	—	—	—	—
Деятельность финансовая и страховая	—	—	—	—	—
Деятельность по операциям с недвижимым имуществом	10	85	60	... ¹⁾	... ¹⁾
Деятельность профессиональная, научная и техническая	2	... ¹⁾	... ¹⁾	—	—
Деятельность административная и сопутствующие дополнительные услуги	—	—	—	—	—
Государственное управление и обеспечение военной безопасности; социальное обеспечение	—	—	—	—	—
Образование	—	—	—	—	—
Деятельность в области здравоохранения и социальных услуг	1	... ¹⁾	... ¹⁾	—	—
Деятельность в области культуры, спорта, организации досуга и развлечений	—	—	—	—	—
Предоставление прочих видов услуг	2	... ¹⁾	... ¹⁾	... ¹⁾	... ¹⁾

¹⁾ Данные не публикуются в целях обеспечения конфиденциальности первичных статистических данных, полученных от организаций, в соответствии с Федеральным Законом от 29.11.2007 №282-ФЗ.

ЛЕНИНГРАДСКАЯ ОБЛАСТЬ

Дебиторская задолженность на 1 ноября 2021 года составила 738,1 млрд. рублей, из нее просроченная – 15,7 млрд. рублей или 2,1%.

Структура просроченной дебиторской задолженности

	на конец месяца, млн. рублей				
	<i>Всего</i>	<i>В том числе:</i>		<i>Количество организаций, имеющих просроченную дебиторскую задолженность</i>	
		<i>покупателей</i>	<i>из нее государственных заказчиков по оплате за поставленную продукцию</i>	<i>единиц</i>	<i>в % к общему количеству организаций</i>
январь	17081	14845	187	202	26,3
февраль	15953	13429	209	205	26,4
март	15880	13912	177	210	27,2
апрель	16306	14232	162	213	27,4
май	16054	13968	183	216	27,6
июнь	16356	14268	196	213	27,1
июль	15536	13138	197	214	27,1
август	15328	13167	195	215	27,3
сентябрь	15219	13581	176	217	27,5
октябрь	15744	14301	173	219	27,8

*Просроченная дебиторская задолженность организаций
по видам экономической деятельности на 1 ноября 2021 года*

млн. рублей

	Количество организаций, имеющих просроченную дебиторскую задолженность, ед.	Просроченная дебиторская задолженность	В том числе:	
			покупателей	из нее государственных заказчиков за поставленную продукцию
Сельское, лесное хозяйство, охота, рыболовство и рыбоводство	23	272	203	–
Добыча полезных ископаемых	4	95	94	–
Обрабатывающие производства	58	6071	4744	173
Обеспечение электрической энергией, газом и паром; кондиционирование воздуха	22	2201	2197	–
Водоснабжение; водоотведение, организация сбора и утилизации отходов, деятельность по ликвидации загрязнений	16	1390	1382	–
Строительство	14	2014	2014	–
Торговля оптовая и розничная; ремонт автотранспортных средств и мотоциклов	23	3132	3132	–
Транспортировка и хранение	14	91	82	–
Деятельность гостиниц и предприятий общественного питания	2	... ¹⁾	... ¹⁾	–
Деятельность в области информации и связи	2	... ¹⁾	... ¹⁾	–
Деятельность финансовая и страховая	–	–	–	–
Деятельность по операциям с недвижимым имуществом	25	409	406	–
Деятельность профессиональная, научная и техническая	3	13	1	–
Деятельность административная и сопутствующие дополнительные услуги	4	13	13	–
Государственное управление и обеспечение военной безопасности; социальное обеспечение	–	–	–	–
Образование	1	... ¹⁾	... ¹⁾	–
Деятельность в области здравоохранения и социальных услуг	3	1	1	–
Деятельность в области культуры, спорта, организации досуга и развлечений	2	... ¹⁾	... ¹⁾	–
Предоставление прочих видов услуг	3	1	... ¹⁾	–

¹⁾ Данные не публикуются в целях обеспечения конфиденциальности первичных статистических данных, полученных от организаций, в соответствии с Федеральным Законом от 29.11.2007 №282-ФЗ.

ЛЕНИНГРАДСКАЯ ОБЛАСТЬ

В январе–октябре 2021 года в обращении участвовали векселя, обеспечивающие задолженность покупателей, на сумму 0,8 млрд. рублей, задолженность поставщикам – на 3,6 млрд. рублей.

В вексельной форме находилось 1,1% всей задолженности поставщикам и 0,2% – задолженности покупателей.

Превышение кредиторской задолженности над дебиторской задолженностью на 1 ноября 2021 года

млрд. рублей

	Задолженность		Превышение кредиторской задолженности над дебиторской	
	деби- торская	креди- торская	всего ¹⁾	в % к дебиторской задолженности
Всего	738	856	118	16,0
в том числе по видам экономической деятельности:				
сельское, лесное хозяйство, охота, рыболовство и рыбоводство	17	18	1	5,7
добыча полезных ископаемых	3	4	0,5	13,8
обрабатывающие производства	378	469	91	24,1
обеспечение электрической энергией, газом и паром; кондиционирование воздуха	16	19	3	20,8
водоснабжение; водоотведение, организация сбора и утилизации отходов, деятельность по ликвидации загрязнений	5	5	0,4	7,9
строительство	146	164	17	11,9
торговля оптовая и розничная; ремонт автотранспортных средств и мотоциклов	86	106	20	23,4
транспортировка и хранение	42	42	-0,3	х
деятельность гостиниц и предприятий общественного питания	0,1	0,1	0,0	16,6
деятельность в области информации и связи	0,2	0,2	-0,0	х
деятельность финансовая и страховая	... ²⁾	... ²⁾	-0,1	х
деятельность по операциям с недвижимым имуществом	12	8	-4	х
деятельность профессиональная, научная и техническая	10	17	7	65,7
деятельность административная и сопутствующие дополнительные услуги	1	2	1	128,7
государственное управление и обеспечение военной безопасности; социальное обеспечение	... ²⁾	... ²⁾	-0,0	х
образование	0,0	0,0	0,0	131,5
деятельность в области здравоохранения и социальных услуг	18	0,5	-17	х
деятельность в области культуры, спорта, организации досуга и развлечений	1	1	1	1,6 р.
предоставление прочих видов услуг	3	0,5	-3	х

¹⁾ Знак "-" означает превышение дебиторской задолженности над кредиторской.

²⁾ Данные не публикуются в целях обеспечения конфиденциальности первичных статистических данных, полученных от организаций, в соответствии с Федеральным Законом от 29.11.2007 №282-ФЗ.

МАЛЫЕ ПРЕДПРИЯТИЯ¹⁾

В январе–сентябре 2021 года средняя численность работников составила 57,6 тыс. человек, в среднем на одну организацию приходилось 32 человека.

Оборот составил 200,4 млрд. рублей, в том числе на предприятия оптовой и розничной торговли, ремонта автотранспортных средств и мотоциклов приходилось 36,2% от всего оборота малых предприятий.

Средняя численность работников и оборот предприятий в январе–сентябре 2021 года

	Средняя численность работников		Оборот	
	тыс. человек	в % к итогу	млрд. рублей	в % к итогу
Всего	57,6	100	200,4	100
в том числе организации с основным видом деятельности:				
сельское, лесное хозяйство, охота, рыболовство и рыбоводство	4,1	7,2	13,5	6,7
добыча полезных ископаемых	0,9	1,6	2,9	1,4
обрабатывающие производства	15,2	26,4	51,9	25,9
из них производство:				
пищевых продуктов	2,9	5,2	11,0	5,5
напитков	0,1	0,2	0,3	0,1
табачных изделий	–	–	–	–
текстильных изделий	0,3	0,5	1,0	0,5
одежды	0,4	0,6	0,3	0,2
кожи и изделий из кожи	0,1	0,1	0,0	0,0
изделий из дерева и пробки, кроме мебели, изделий из соломки и материалов для плетения, обработка древесины	1,3	2,3	3,5	1,7
бумаги и бумажных изделий	0,8	1,4	6,3	3,2
деятельность полиграфическая и копирование носителей информации	0,3	0,5	0,6	0,3
кокса и нефтепродуктов	... ²⁾	... ²⁾	... ²⁾	... ²⁾
химических веществ и химических продуктов	0,9	1,7	5,1	2,5
лекарственных средств и материалов, применяемых в медицинских целях	... ²⁾	... ²⁾	... ²⁾	... ²⁾
резиновых и пластмассовых изделий	1,0	1,8	4,5	2,3
прочей неметаллической минеральной продукции	0,9	1,5	2,3	1,2
металлургическое	0,1	0,1	0,1	0,0
готовых металлических изделий, кроме машин и оборудования	2,0	3,5	8,1	4,0
компьютеров, электронных и оптических изделий	0,2	0,3	1,5	0,8
электрического оборудования	0,4	0,6	0,7	0,4

¹⁾ Приводятся данные по малым предприятиям - юридическим лицам (без учета микропредприятий), полученные в результате ежеквартального выборочного статистического наблюдения, с последующим досчетом до полного круга малых предприятий. Условия отнесения к малым предприятиям определены статьей 4 Федерального закона от 24.07.2007 №209-ФЗ «О развитии малого и среднего предпринимательства в Российской Федерации» (с изменениями и дополнениями).

²⁾ Данные не публикуются в целях обеспечения конфиденциальности первичных статистических данных, полученных от организаций, в соответствии с Федеральным Законом от 29.11.2007 №282-ФЗ.

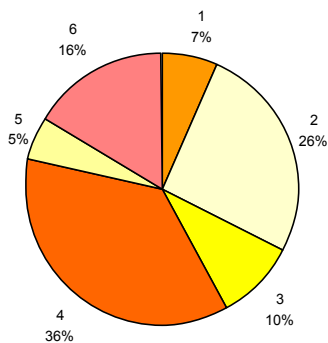
ЛЕНИНГРАДСКАЯ ОБЛАСТЬ

(окончание)

	Средняя численность работников		Оборот	
	тыс. человек	в % к итогу	млрд. рублей	в % к итогу
машин и оборудования, не включенных в другие группировки	1,1	1,9	2,6	1,3
автотранспортных средств, прицепов и полуприцепов	... ¹⁾	... ¹⁾	... ¹⁾	... ¹⁾
прочих транспортных средств и оборудования	0,5	0,9	0,7	0,3
мебели	0,5	0,9	0,7	0,3
прочих готовых изделий	0,2	0,3	0,5	0,3
ремонт машин и оборудования	1,0	1,7	1,1	0,5
обеспечение электрической энергией, газом и паром; кондиционирование воздуха	0,7	1,2	1,1	0,6
водоснабжение; водоотведение, организация сбора и утилизации отходов, деятельность по ликвидации загрязнений	1,9	3,2	4,8	2,4
строительство	7,1	12,2	19,0	9,5
торговля оптовая и розничная; ремонт автотранспортных средств и мотоциклов в том числе торговля:	9,3	16,1	72,5	36,2
оптовая и розничная автотранспортными средствами и мотоциклами и их ремонт	0,7	1,2	9,0	4,5
оптовая, кроме оптовой торговли автотранспортными средствами и мотоциклами	4,4	7,7	49,2	24,5
розничная, кроме торговли автотранспортными средствами и мотоциклами	4,2	7,2	14,3	7,2
транспортировка и хранение	4,2	7,3	10,7	5,3
деятельность гостиниц и предприятий общественного питания	1,7	3,0	2,7	1,4
деятельность в области информации и связи	1,0	1,8	1,8	0,9
деятельность финансовая и страховая	0,1	0,2	–	–
деятельность по операциям с недвижимым имуществом	4,9	8,5	8,8	4,4
деятельность профессиональная, научная и техническая	1,3	2,3	5,0	2,5
деятельность административная и сопутствующие дополнительные услуги	3,1	5,4	3,0	1,5
государственное управление и обеспечение военной безопасности; социальное обеспечение	... ¹⁾	... ¹⁾	... ¹⁾	... ¹⁾
образование	... ¹⁾	... ¹⁾	... ¹⁾	... ¹⁾
деятельность в области здравоохранения и социальных услуг	1,3	2,2	1,4	0,7
деятельность в области культуры, спорта, организации досуга и развлечений	0,3	0,4	0,4	0,2
предоставление прочих видов услуг	... ¹⁾	... ¹⁾	... ¹⁾	... ¹⁾

¹⁾ Данные не публикуются в целях обеспечения конфиденциальности первичных статистических данных, полученных от организаций, в соответствии с Федеральным Законом от 29.11.2007 №282-ФЗ.

Распределение оборота малых предприятий по видам экономической деятельности в январе–сентябре 2021 года



- 1 – сельское, лесное хозяйство, охота, рыболовство и рыбоводство
- 2 – обрабатывающие производства
- 3 – строительство
- 4 – торговля оптовая и розничная; ремонт автотранспортных средств и мотоциклов
- 5 – транспортировка и хранение
- 6 – прочие виды деятельности

ДЕМОГРАЧЕСКАЯ СИТУАЦИЯ¹⁾

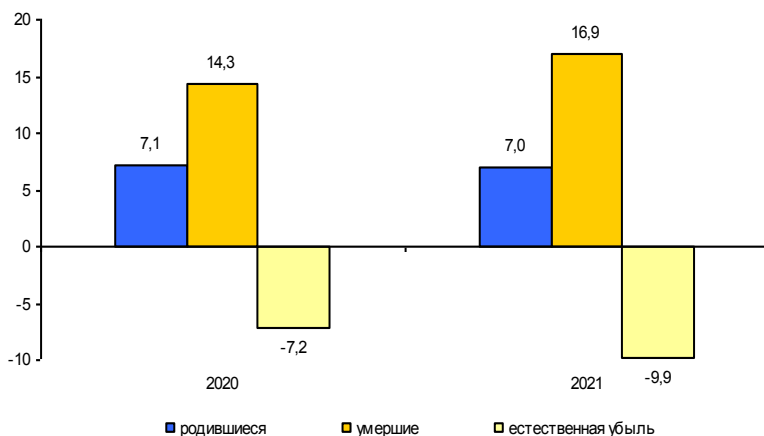
По предварительной оценке численность постоянного населения Ленинградской области на 1 ноября 2021 года составила 1905,4 тыс. человек (в том числе городское – 1281,5 тыс. человек, сельское – 623,9 тыс. человек) и с начала года увеличилась на 12,7 тыс. человек или на 0,7%.

Рост численности населения в январе–октябре 2021 года произошел за счет миграционного прироста. Миграционный прирост полностью компенсировал естественную убыль населения и превысил ее на 81%.

Характеристика демографической ситуации в январе–октябре

	Человек			На 1000 человек населения ²⁾			Справочно: на 1000 человек населения в целом за 2020
	2020	2021	прирост, снижение (-)	2020	2021	2021 в % к 2020	
Родившиеся	11048	10915	-133	7,1	7,0	98,6	7,1
Умершие	22293	26536	4243	14,3	16,9	118,2	14,9
в том числе дети в возрасте до 1 года ³⁾	40	37	-3	3,6	3,3	91,7	3,9
Естественная убыль (-)	-11245	-15621		-7,2	-9,9	137,5	-7,8
Зарегистрировано:							
браков	5565	7044	1479	3,6	4,5	125,0	3,5
разводов	5218	6098	880	3,3	3,9	118,2	3,4

Коэффициенты естественного движения населения (на 1000 человек населения) в январе–октябре



¹⁾ Информация о естественном движении населения формируется на основе данных системы «Единый государственный реестр записей актов гражданского состояния» (ЕГР ЗАГС), оператором которой определена Федеральная налоговая служба России.

²⁾ Здесь и далее показатели месячной оперативной отчетности приведены в пересчете на год.

³⁾ Относительные показатели в расчете на 1000 родившихся живыми.

УРОВЕНЬ ЖИЗНИ НАСЕЛЕНИЯ

Денежные доходы и расходы населения¹⁾

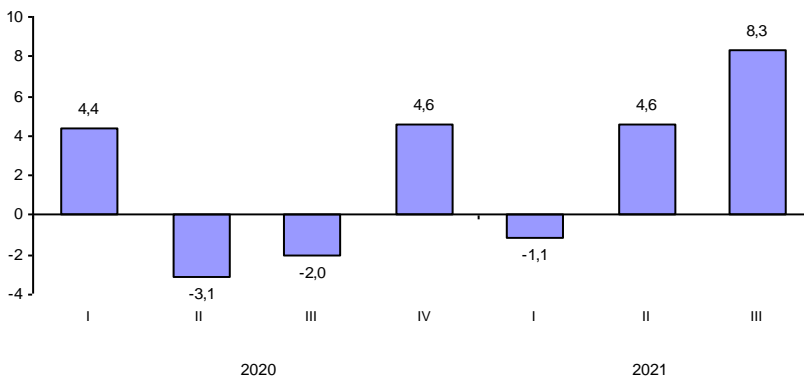
Объем денежных доходов населения в январе-сентябре 2021 года сложился в размере 594,7 млрд. рублей, в III квартале 2021 года – 218,6 млрд. рублей. В реальном выражении денежные доходы, рассчитанные с учетом индекса потребительских цен, возросли на 4,2% и 8,3% соответственно.

Денежные расходы населения в январе-сентябре 2021 года составили 597,1 млрд. рублей, в III квартале 2021 года – 216,9 млрд. рублей и в номинальном выражении увеличились на 15,5% и 16,0% соответственно.

Динамика реальных денежных доходов

	<i>К предыдущему кварталу</i>	<i>К соответствующему периоду предыдущего года</i>
в %		
2020		
I квартал	86,0	104,4
II квартал	108,0	96,9
I полугодие	х	100,4
III квартал	103,0	98,0
январь-сентябрь	х	99,5
IV квартал	109,4	104,6
январь-декабрь	х	100,8
2021²⁾		
I квартал	81,4	98,9
II квартал	114,2	104,6
I полугодие	х	102,0
III квартал	106,6	108,3
январь-сентябрь	х	104,2

**Прирост (снижение) реальных денежных доходов населения
(в % к соответствующему кварталу предыдущего года)**



¹⁾ Показатели внутригодовой динамики денежных доходов, расходов и сбережений населения за 2020 год утверждены Росстатом (письмо №КП-06-1/5870-ТО от 16.12.2021 г.).

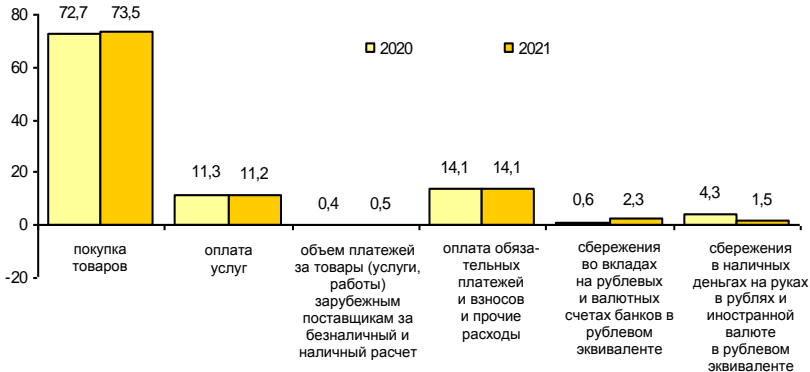
²⁾ Предварительные данные.

Структура использования денежных доходов населения

в %

	Денежные доходы	В том числе использовано на:				
		покупку товаров и оплату услуг ¹⁾	оплату обязательных платежей и взносов и прочие расходы	прирост (+), уменьшение (-) сбережений ²⁾	из них:	
					во вкладах на рублевых и валютных счетах банков в рублевом эквиваленте ³⁾	в наличных деньгах на руках в рублях и иностранной валюте в рублевом эквиваленте
2020						
I квартал	100	88,1	14,0	-2,1	-0,8	0,6
II квартал	100	74,1	12,7	13,2	5,9	4,2
I полугодие	100	80,8	13,4	5,8	2,7	2,5
III квартал	100	84,4	14,1	1,5	0,6	4,3
январь-сентябрь	100	82,1	13,6	4,3	2,0	3,1
IV квартал	100	78,8	16,0	5,2	4,0	0,9
январь-декабрь	100	81,2	14,3	4,5	2,5	2,5
2021						
I квартал	100	88,7	13,4	-2,1	-0,2	1,0
II квартал	100	86,8	13,4	-0,2	3,9	2,1
I полугодие	100	87,7	13,4	-1,1	2,0	1,6
III квартал	100	85,2	14,1	0,7	2,3	1,5
январь-сентябрь	100	86,8	13,6	-0,4	2,1	1,6

Изменение в структуре использования денежных доходов населения в III квартале (в % к денежным доходам)



¹⁾ С учетом объема платежей за товары (работы, услуги) зарубежным поставщикам за безналичный и наличный расчет.

²⁾ Сбережения включают прирост (уменьшение) вкладов, приобретение ценных бумаг, изменение средств на счетах индивидуальных предпринимателей, приобретение недвижимости, покупку населением скота и птицы, наличные деньги на руках за минусом изменения задолженности по кредитам и величины реализации финансовых активов.

³⁾ В кредитных организациях на территории Российской Федерации и за рубежом.

Распределение общего объема денежных доходов населения¹⁾

в %

	2020	Справочно: 2019
Денежные доходы	100	100
в том числе по 20-ти процентным группам населения:		
первая (с наименьшими доходами)	6,7	6,6
вторая	11,6	11,5
третья	16,3	16,3
четвертая	23,0	23,0
пятая (с наивысшими доходами)	42,4	42,6
Коэффициент концентрации доходов (индекс Джини)	0,354	0,357
Соотношение доходов 10% наиболее и 10% наименее обеспеченного населения, раз	10,3	10,5

Распределение населения по размеру среднедушевого денежного дохода в 2020 году¹⁾

	Тыс. человек	В % к итогу	Справочно: 2019	
			тыс. человек	в % к итогу
Все население	1875,9	100	1847,9	100
в том числе со среднедушевым денежным доходом в месяц, руб.:				
до 7000,0	34,9	1,9	40,1	2,2
7000,1–10000,0	82,9	4,4	90,0	4,9
10000,1–14000,0	174,8	9,3	182,9	9,9
14000,1–19000,0	261,0	13,9	264,9	14,3
19000,1–27000,0	388,4	20,7	383,5	20,7
27000,1–45000,0	534,3	28,5	513,1	27,8
45000,1–60000,0	198,4	10,6	186,6	10,1
свыше 60000,0	201,2	10,7	186,8	10,1

В 2020 году на долю 10% наиболее обеспеченного населения приходилось 26,4% денежных доходов, а на долю 10% наименее обеспеченного населения – 2,6% (в 2019 году – 26,6% и 2,5% соответственно).

Численность населения с денежными доходами ниже величины прожиточного минимума в 2020 году составила 163,8 тыс. человек, или 8,7% от общей численности населения (в 2019 году – 162,3 тыс. человек, или 8,8%).

¹⁾ Показатели социально-экономической дифференциации доходов населения за 2020 год утверждены Росстатом (письмо от 20.12.2021 года №КП-06-5/5917-ТО).

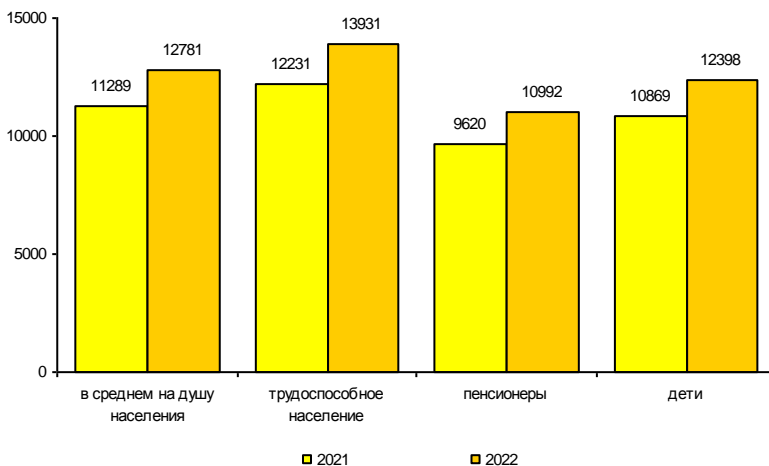
Величина прожиточного минимума¹⁾

Сведения о величине прожиточного минимума приведены в редакции постановлений Правительства Ленинградской области от 10.02.2021 №83 «Об установлении величины прожиточного минимума на душу населения и по основным социально-демографическим группам населения в Ленинградской области на 2021 год», от 10.12.2021 №801 «О внесении изменения в постановление Правительства Ленинградской области от 14 сентября 2021 года №590 «Об установлении величины прожиточного минимума на душу населения и по основным социально-демографическим группам населения в Ленинградской области на 2022 год».

рублей в месяц

	Все население	В том числе:		
		трудоспособное население	пенсионеры	дети
с 1 января 2021 г.				
по 31 декабря 2021 г.	11289	12231	9620	10869
с 1 января 2022 г.				
по 31 декабря 2022 г.	12781	13931	10992	12398

Динамика величины прожиточного минимума (рублей в месяц)



¹⁾ В соответствии с Федеральным законом от 29 декабря 2020 года №473-ФЗ «О внесении изменений в отдельные законодательные акты Российской Федерации».

ЗДРАВООХРАНЕНИЕ

Заболеваемость населения отдельными инфекционными заболеваниями¹⁾

	случаев				
	Октябрь 2021	В % к		Январь- октябрь 2021	В % к январю- октябрю 2020
		октябрю 2020	сентябрю 2021		
<i>Острые респираторно-вирусные инфекции</i>					
Острые инфекции верхних дыхательных путей, тыс.	59,9	1,5 р.	105,0	404,1	129,8
Грипп	3	х	3,0 р.	4	1,4
Пневмония (внебольничная)	3330	94,8	149,3	30163	1,5 р.
<i>Социально значимые болезни</i>					
Сифилис	5	50,0	100,0	70	77,8
Гонококковая инфекция	1	16,7	50,0	23	82,1
Туберкулез (впервые выявленный)	26	89,7	130,0	269	101,1
Болезнь, вызванная вирусом иммунодефицита человека и бессимптомный инфекционный статус, вызванный вирусом иммунодефицита человека (ВИЧ)	38	115,2	79,2	474	97,7
Педикулез	14	42,4	48,3	179	55,9
<i>Кишечные инфекции</i>					
Острые кишечные инфекции	266	1,7 р.	101,1	2749	112,4
из них:					
бактериальная дизентерия (шигеллез)	1	100,0	25,0	12	1,7 р.
Сальмонеллезные инфекции	16	1,8 р.	106,7	105	85,4
<i>Гепатиты</i>					
Острые гепатиты	1	х	50,0	18	81,8
из них:					
гепатит А	–	–	–	11	64,7
гепатит С	1	х	50,0	7	1,8 р.
<i>Некоторые инфекции, управляемые средствами специфической профилактики</i>					
Коклюш	–	–	–	3	7,3

В январе–октябре 2021 года не зарегистрировано ни одного случая заболевания острым гепатитом В, краснухой, эпидемическим паротитом, как и в соответствующем периоде 2020 года. Также не зарегистрировано ни одного случая заболевания корью (в соответствующем периоде 2020 года – 14 случаев).

¹⁾ По данным Территориальных управлений Федеральной службы по надзору в сфере защиты прав потребителей и благополучия человека.

ПРЕСТУПНОСТЬ¹⁾

Распределение числа зарегистрированных преступлений по видам

единиц

	Январь- ноябрь 2021	В % к январю- ноябрю 2020	Справочно: январь-ноябрь 2020 в % к январю- ноябрю 2019
Зарегистрировано преступлений	25554	100,8	112,8
из них:			
убийство и покушение на убийство	139	113,9	88,4
умышленное причинение тяжкого вреда здоровью	220	85,9	111,8
изнасилование и покушение на изнасилование	42	127,3	55,0
разбой	69	84,1	79,6
грабеж	463	96,1	101,0
кража	11495	94,8	112,7
мошенничество	3934	128,8	1,8 р.
хулиганство	56	121,7	117,9
преступления, связанные с незаконным оборотом наркотиков	1700	97,1	93,6

В январе–ноябре 2021 года зарегистрировано 25554 преступления, что на 0,8% больше, чем в январе–ноябре 2020 года. Из общего числа зарегистрированных преступлений 8446 отнесено к тяжким и особо тяжким преступлениям, что на 9,2% меньше, чем в январе–ноябре 2020 года. Их доля в общем числе зарегистрированных преступлений составила 33,1%.

Доля преступлений, связанных с незаконным оборотом наркотиков, составила 6,7%.

В январе–ноябре 2021 года зарегистрировано 1409 преступлений экономической направленности, что на 6,3% меньше, чем в январе–ноябре 2020 года.

Характеристика лиц, совершивших преступления

человек

	Январь- ноябрь 2021	В % к январю- ноябрю 2020	Справочно: январь-ноябрь 2020 в % к январю- ноябрю 2019
Выявлено лиц, совершивших преступления	7113	96,9	98,0
из них:			
несовершеннолетних	246	85,4	88,6
женщин	1159	97,5	104,5
учащихся, студентов	242	84,0	89,4
без постоянного источника дохода	4199	97,3	98,4
из них безработных	21	123,5	100,0

¹⁾ По данным ГУ МВД России по г. Санкт-Петербургу и Ленинградской области.

ПРИЛОЖЕНИЕ

Производство важнейших видов товаров
в январе–ноябре 2021 года

	Единица измерения	Произведено	В % к январю-ноябрю 2020 года
<i>Добыча полезных ископаемых</i>			
Пески природные	млн. м ³	13,1	97,2
Гранулы, крошка и порошок; галька, гравий	—	18,4	99,4
<i>Производство пищевых продуктов</i>			
Мясо и субпродукты	тыс. т	244,4	94,6
Колбасные изделия	—	10,7	98,7
Полуфабрикаты мясные, мясосодержащие	—	56,1	107,3
Рыба переработанная и консервированная	—	33,2	102,9
Фруктовоовощные консервы	млн. усл. банок	194,2	106,7
Молоко жидкое обработанное	тыс. т	44,8	86,9
Масло сливочное	т	60,4	85,1
Сыр и творог	тыс. т	2,0	107,0
Продукты кисломолочные (кроме творога и продуктов из творога)	—	37,6	108,6
Хлеб и хлебобулочные изделия	—	31,6	86,6
Кондитерские изделия	—	32,3	100,9
Корма готовые для сельскохозяйственных животных	млн. т	1,1	99,9
<i>Обработка древесины и производство изделий из дерева и пробки, кроме мебели, производство изделий из соломки и материалов для плетения</i>			
Лесоматериалы необработанные	млн. плот. м ³	3,3	135,0
Пиломатериалы	тыс. м ³	912,2	103,2
Щепа технологическая	тыс. плот. м ³	463,7	104,0
Гранулы топливные (пеллеты)	тыс. т	142,4	111,9
<i>Производство бумаги и бумажных изделий</i>			
Целлюлоза древесная и целлюлоза из прочих волокнистых материалов	тыс. т	715,3	99,9
Бумага и картон	млн. т	1,0	100,9
Ящики и коробки из гофрированной бумаги или гофрированного картона	тыс. т	227,9	111,0

ПРИЛОЖЕНИЕ

окончание

	Единица измерения	Произведено	В % к январю- ноябрю 2020 года
<i>Производство химических веществ и химических продуктов</i>			
Материалы лакокрасочные	тыс. т	40,9	94,5
<i>Производство резиновых и пластмассовых изделий</i>			
Бутыли, бутылки, флаконы и аналогичные изделия из пластмасс	млрд. шт.	1,0	103,6
Изделия упаковочные пластмассовые прочие	млн. шт.	910,2	87,0
<i>Производство прочей неметаллической минеральной продукции</i>			
Плиты и плитки керамические	млн. м ²	14,9	99,7
Кирпич керамический неогнеупорный строительный	млн. усл. кирпичей	213,9	98,1
Портландцемент, цемент глиноземистый, цемент шлаковый и аналогичные гидравлические цементы	млн. т	3,2	110,7
Блоки и прочие изделия сборные строительные для зданий и сооружений из цемента, бетона или искусственного камня	млн. м ³	1,1	126,8
Бетон, готовый для заливки (товарный бетон)	тыс. м ³	955,2	80,5
<i>Производство готовых металлических изделий, кроме машин и оборудования</i>			
Конструкции и детали конструкций из черных металлов	тыс. т	46,4	97,0
<i>Производство автотранспортных средств, прицепов и полуприцепов</i>			
Комплектующие и принадлежности для автотранспортных средств прочие	млрд. руб.	8,4	1,8 р.
<i>Обеспечение электрической энергией, газом и паром; кондиционирование воздуха</i>			
Электроэнергия	млрд. кВт-ч	40,5	110,2
Пар и горячая вода	млн. Гкал	21,8	101,9

Строительство объектов федеральной адресной инвестиционной программы в январе–ноябре 2021 года

тыс. рублей

	Срок ввода объекта (мощности)	Инвестиции в основной капитал		
		лимит, установленный на год	освоено за отчетный период ¹⁾	% технической готовности
Федеральные целевые программы				
<i>"Развитие транспортной системы России" (2010–2020 годы)</i>				
<i>"Автомобильные дороги"</i>				
<i>Федеральное дорожное агентство</i>				
ФКУ "Управление федеральных автодорог "Северо-Запад" имени Н.В.Смирнова Федерального дорожного агентства", г.Санкт-Петербург				
Реконструкция автодороги Р-21 "Кола" – Санкт-Петербург – Петрозаводск – Мурманск – Печенга – границ с Королевством Норвегия на участке км 51+500 – км 68+000, Ленинградская обл., км	2021	5921894	3402194	82,0 ²⁾
Строительство направленных съездов на транспортной развязке КАД и Приозерского шоссе, Ленинградская область, г.Санкт-Петербург, проектные и изыскательские работы, тыс.руб.	2021	11100	–	–
Реконструкция автодороги А-180 «Нарва» Санкт-Петербург - граница с Эстонской Республикой на участке км 31+440 - км 54+365, Ленинградская обл., км	2022	3733208	1615268	69,0
Строительство путепровода с направленными съездами на км 672+500 автодороги М-10 «Россия» Москва - Тверь - Великий Новгород - Санкт-Петербург, Ленинградская область, км	2024	400000	399620	14,0
Устройство искусственного электроосвещения на км 599+319 – км 666+700 автодороги М-10 «Россия» Москва – Тверь – Великий Новгород – Санкт-Петербург, Ленинградская область, км	2021	177093	176979	99,0
Реконструкция автодороги А-181 «Скандинавия» Санкт-Петербург - Выборг - граница с Финляндской Республикой на участке км 65+000 - км 100+000, Ленинградская обл., км	2023	7414573	7394440	57,4
Реконструкция автодороги А-181 «Скандинавия» Санкт-Петербург - Выборг - граница с Финляндской Республикой на участке км 100+000 - км 134+000, Ленинградская область, км	2024	5845926	5416348	26,0

¹⁾ За счет всех источников финансирования.

²⁾ Увеличение сметной стоимости строительства.

ПРИЛОЖЕНИЕ

продолжение

	Срок ввода объекта (мощности)	Инвестиции в основной капитал		
		лимит, установленный на год	освоено за отчетный период ¹⁾	% технической готовности
Устройство пешеходных дорожек на автодороге А-180 «Нарва» Санкт-Петербург - граница с Эстонской Республикой на км 60+172 - км 60+346, км 66+701 - км 66+914, км 67+904 - км 68+069, км 71+933 - км 71+985, км	2021	42666	42666	99,9
Устройство искусственного электроосвещения на автодороге Р-21 «Кола» Санкт-Петербург – Петрозаводск – Мурманск – Печенга – граница с Королевством Норвегия на участке км 66+436 – км 80+126, Ленинградская область (1 этап), км	2021	103007	103007	100,0
Комплексное обустройство участка автодороги общего пользования федерального значения А-181 «Скандинавия» Санкт-Петербург – Выборг – граница с Финляндской Республикой, «Магистральная» на км 22+700 - км 56+000, Ленинградская область, проектные и изыскательские работы, тыс.руб.	2022	23988	23509	–
Комплексное обустройство участка автодороги общего пользования федерального значения А-181 «Скандинавия» Санкт-Петербург – Выборг – граница с Финляндской Республикой, «Магистральная» на км 93+000 - км 120+000, Ленинградская область, проектные и изыскательские работы, тыс.руб.	2022	22840	21527	–
Устройство стационарного электрического освещения на автодороге А-121 «Сортавала» Санкт-Петербург-Сортавала-автодорога Р-21 "Кола" на участке км 11+000 - км 27+200 (Скотное - Керро), Ленинградская область, проектные и изыскательские работы, тыс.руб.	2022	11938	11835	–
<i>"Развитие судебной системы России " на 2007-2011 годы</i> Судебный департамент при Верховном суде РФ				
Управление Судебного департамента в Ленинградской области, г. Санкт-Петербург				
Строительство здания для размещения Тосненского городского суда Ленинградской области, кв. м	2024	65880	20000	64,1
Строительство здания для размещения Тосненского городского суда Ленинградской области, проектные и изыскательские работы, тыс.руб.	2022	7000	–	–
Строительство здания Бокситогорского городского суда Ленинградской области, проектные и изыскательские работы, тыс.руб.	2022	4000	–	–

¹⁾ За счет всех источников финансирования.

продолжение

	Срок ввода объекта (мощности)	Инвестиции в основной капитал		
		лимит, установленный на год	освоено за отчетный период ¹⁾	% технической готовности
Объекты, мероприятия (укрупненные инвестиционные проекты), не включенные в долгосрочные (федеральные) целевые программы				
<i>Министерство сельского хозяйства Российской Федерации «Минсельхоз России»</i>				
ФГБУ «Управление мелиорации земель и сельскохозяйственного водоснабжения по Санкт-Петербургу и Ленинградской области», г. Санкт-Петербург				
Реконструкция НС № 1 польдера «Карпино», Волховский район, Ленинградская область, га	2023	20000	–	–
<i>Правительство Российской Федерации</i>				
ФГБУ «Петербургский институт ядерной физики им.Б.П. Константинова» НИЦ «Курчатовский институт», г. Гатчина, Ленинградская обл.				
Создание приборной базы реакторного комплекса «ПИК», основных приборов, г. Гатчина, Ленинградская обл.	2025	1410000	–	5,5
Реконструкция корпуса №2 (пристройка ОРЭ) с целью создания онкофтальмологического комплекса, г.Гатчина, Ленинградская обл., кв.м	2025	216800	–	–
Реконструкция корпуса №2 (пристройка ОРЭ) с целью создания онкофтальмологического комплекса, г.Гатчина, Ленинградская обл., проектные и изыскательские работы, тыс.руб.	2021	30000	–	–
Реконструкция корпуса №2(циклотронный зал) с целью создания радиоизотопного комплекса для получения широкого спектра радионуклидов для диагностики и терапии, кв.м	2025	350100	–	–
Реконструкция корпуса №2(циклотронный зал) с целью создания радиоизотопного комплекса для получения широкого спектра радионуклидов для диагностики и терапии, проектные и изыскательские работы, тыс.руб.	2021	30000	–	–
<i>Федеральное агентство морского и речного транспорта</i>				
ФГУП «Росморпорт»				
Ледокол мощностью 18 МВт ледового класса icebreaker 7 для морских портов Северо-Западного (Балтийского) бассейна, мощность на валах (МВт)	2024	3150786	–	–

¹⁾ За счет всех источников финансирования.

ПРИЛОЖЕНИЕ

окончание

	Срок ввода объекта (мощности)	Инвестиции в основной капитал		
		лимит, установленный на год	освоено за отчетный период ¹⁾	% технической готовности
ФБУ «Администрация «Волго-Балт»				
"Модернизация береговых производственных объектов и сооружений". Этап. Обстановочная база, п. Вознесенье. Объем дноуглубительных работ - 3200.0 куб.м; длина берегоукрепления - 48.05 м; площадь территории - кв.м				
	2022	41100	36983	29,0
<i>Система прокуратуры Российской Федерации</i>				
Прокуратура Ленинградской области, г. Санкт-Петербург				
Строительство здания прокуратуры, г. Всеволожск, Ленинградская область, проектные и изыскательские работы, тыс.руб.				
	2021	106149	66698	70,0

¹⁾ За счет всех источников финансирования.

Ввод в действие жилых домов по муниципальным районам и городскому округу в январе–ноябре 2021 года

	<i>Введено</i>		<i>В % к январю-ноябрю 2020</i>		<i>Справочно: январь-ноябрь 2020 в % к январю-ноябрю 2019</i>	
	<i>общей площади, тыс. м²</i>	<i>квартир</i>	<i>общая площадь</i>	<i>квартир</i>	<i>общая площадь</i>	<i>квартир</i>
Всего	3315,5	40482	1,6 р.	127,3	99,6	81,5
<i>муниципальные районы</i>						
Бокситогорский	8,1	128	3,0 р.	3,3 р.	42,7	52,7
Волосовский	41,3	459	2,6 р.	2,7 р.	56,7	60,9
Волховский	46,0	415	1,8 р.	1,9 р.	75,4	63,5
Всеволожский	1394,7	20787	130,3	100,8	1,8 р.	1,5 р.
Выборгский	317,2	2185	2,1 р.	1,7 р.	25,4	8,6
Гатчинский	304,0	3347	122,5	148,0	91,0	141,2
Кингисеппский	97,0	1393	6,3 р.	8,4 р.	37,9	39,9
Киришский	10,9	123	120,2	138,2	35,5	27,1
Кировский	106,0	1100	2,2 р.	2,5 р.	92,2	42,6
Лодейнопольский	8,9	92	147,2	1,6 р.	41,3	39,6
Ломоносовский	568,9	6499	2,0 р.	1,6 р.	142,7	1,7 р.
Лужский	61,8	666	2,2 р.	2,3 р.	35,1	23,2
Подпорожский	11,0	183	1,9 р.	3,6 р.	57,1	48,1
Приозерский	137,8	1192	2,0 р.	2,0 р.	1,5 р.	128,4
Сланцевский	4,7	53	133,8	1,6 р.	108,6	106,3
Тихвинский	13,5	128	1,7 р.	1,7 р.	49,5	58,5
Тосненский	158,1	1517	1,7 р.	141,0	1,9 р.	1,9 р.
<i>городской округ</i>						
Сосновоборский	25,6	215	119,8	78,5	35,5	26,8

**Обеспеченность скота кормами в сельхозорганизациях
(без субъектов малого предпринимательства)**

К началу декабря 2021 года обеспеченность скота кормами в сельхозорганизациях была на 16,1% ниже, чем в предыдущем году.

на начало месяца

	<i>Декабрь 2021</i>	<i>Справочно: декабрь 2020</i>
Наличие кормов, тыс. т корм. ед.	273,4	320,5
в том числе концентрированных	86,9	94,1
в расчете на 1 условную голову, ц корм. ед.	3,6	4,3
в том числе концентрированных	1,1	1,3

**Группировка муниципальных районов
по обеспеченности скота кормами на 1 декабря**

<i>Наличие кормов на 1 условную голову, ц корм. ед.</i>	<i>Число районов</i>		<i>В % к итогу</i>	
	<i>2021</i>	<i>2020</i>	<i>2021</i>	<i>2020</i>
до 5,0	5	4	35,7	28,6
5,1–20,0	3	3	21,4	21,4
20,1 и более	6	7	42,9	50,0

**Группировка муниципальных районов по индексу объемов
производства скота и птицы на убой (в живом весе) и молока**

<i>Индекс производства, в % к январю-ноябрю 2020</i>	<i>Число районов, единиц</i>	<i>Удельный вес в общем объеме производства, в %</i>
<i>Скот и птица на убой (в живом весе)</i>		
до 100	9	74,4
101-110	5	24,8
111 и более	3	0,8
<i>Молоко</i>		
до 100	9	50,0
101-105	4	38,8
106 и более	4	11,2

**Цены на основные продукты питания
и соотношение этих цен с ценой на говядину**

	Средняя цена, в рублях за килограмм			Соотношение цены продукта с ценой на говядину		
	декабрь 2020	октябрь 2021	ноябрь 2021	декабрь 2020	октябрь 2021	ноябрь 2021
Говядина	401,93	471,84	478,59	100	100	100
Куры	133,74	172,51	175,60	33	37	37
Свинина	260,88	316,94	313,66	65	67	66
Баранина	531,93	568,57	576,65	132	121	120
Рыба мороженая	181,02	192,60	192,23	45	41	40
Масло сливочное	746,11	817,22	843,84	186	173	176
Маргарин	179,28	214,83	219,53	45	46	46
Масло подсолнечное	125,53	135,24	136,73	31	29	29
Молоко пастеризованное, л	68,24	69,91	70,38	17	15	15
Сметана	228,80	245,43	246,83	57	52	52
Творог нежирный	366,41	353,27	356,40	91	75	74
Сыр твердый	531,18	550,01	564,48	132	117	118
Яйца, 10 шт.	75,12	85,51	91,69	19	18	19
Сахар-песок	50,13	53,41	55,18	12	11	12
Хлеб ржано-пшеничный	76,57	81,83	82,62	19	17	17
Хлеб пшеничный	79,29	81,34	83,14	20	17	17
Мука пшеничная	48,98	51,31	53,04	12	11	11
Рис	105,99	110,31	113,87	26	23	24
Пшено	61,55	58,71	58,31	15	12	12
Вермишель	119,09	128,30	133,72	30	27	28
Картофель	29,68	44,70	46,33	7	9	10
Капуста	19,12	40,82	42,24	5	9	9
Морковь	32,41	47,87	49,82	8	10	10
Лук репчатый	24,97	31,11	30,67	6	7	6
Яблоки	113,59	110,31	112,55	28	23	24

В Ленинградской области в ноябре 2021 года по сравнению с декабрем 2020 года относительно цены на говядину подорожали: куры, свинина, маргарин, картофель, капуста, морковь; подешевели: баранина, рыба мороженая, масло сливочное, масло подсолнечное, молоко пастеризованное, сметана, творог нежирный, сыр твердый, хлеб ржано-пшеничный, хлеб пшеничный, мука пшеничная, рис, пшено, вермишель, яблоки; по яйцам, сахар-песку, луку репчатому соотношение цен осталось на прежнем уровне.

**Динамика цен на основные виды
плодовоовощной продукции в 2021 году**

в % к предыдущему месяцу

	<i>Картофель</i>	<i>Капуста белокочанная</i>	<i>Лук репчатый</i>	<i>Свёкла столовая</i>	<i>Морковь</i>	<i>Помидоры</i>
Январь	109,5	105,3	105,6	103,4	111,3	111,1
Февраль	101,1	100,3	102,5	117,9	105,5	110,1
Март	114,0	112,4	109,0	114,1	117,5	97,3
Апрель	106,9	108,8	108,6	123,0	105,6	93,2
Май	120,9	123,2	107,5	139,9	125,9	91,5
Июнь	122,4	127,0	103,5	1,6 р.	124,5	85,1
Июль	82,8	115,5	89,2	90,4	110,4	87,4
Август	78,1	98,9	99,1	50,9	72,8	88,3
Сентябрь	96,9	93,4	97,5	83,7	82,7	112,7
Октябрь	122,1	99,96	101,7	115,9	95,1	141,4
Ноябрь	103,6	103,5	98,6	103,0	104,1	104,7
Ноябрь 2021 в % к декабрю 2020	1,6 р.	2,2 р.	123,5	1,7 р.	1,5 р.	111,2
Справочно: ноябрь 2020 в % к декабрю 2019	119,3	92,0	89,6	91,1	110,7	91,9

**Изменение заработной платы
и сводного индекса потребительских цен**

в % к предыдущему месяцу

	<i>Средняя номинальная заработная плата</i>	<i>Индекс потребительских цен</i>	<i>Реальная заработная плата</i>
2020			
декабрь	125,3	100,9	124,2
2021			
январь	83,6	100,5	83,2
февраль	98,1	100,8	97,3
март	108,6	100,9	107,6
апрель	100,9	100,5	100,4
май	99,5	100,7	98,8
июнь	99,4	100,7	98,7
июль	101,9	100,4	101,5
август	95,9	100,1	95,8
сентябрь	100,6	100,1	100,5
октябрь	101,6	101,2	100,4
ноябрь	...	101,0	...

МЕТОДОЛОГИЧЕСКИЙ КОММЕНТАРИЙ

Оборот организаций – стоимость отгруженных товаров собственного производства, выполненных собственными силами работ и услуг, а также выручка от продажи приобретенных на стороне товаров (без налога на добавленную стоимость, акцизов и других аналогичных обязательных платежей).

Индекс производства – относительный показатель, характеризует изменение масштабов производства в сравниваемых периодах. Различают индивидуальные и сводные индексы производства. Индивидуальные индексы отражают изменение выпуска одного продукта и исчисляются как отношение объемов производства данного вида продукта в натурально-вещественном выражении в сравниваемых периодах. Сводный индекс производства характеризует совокупные изменения всех видов продукции и отражает изменение создаваемой в процессе производства стоимости в результате изменения только физического объема производимой продукции. Для исчисления сводного индекса производства индивидуальные индексы по конкретным видам продукции поэтапно агрегируются в индексы по видам деятельности, подгруппам, группам, подклассам, классам и разделам. **Индекс промышленного производства** – агрегированный индекс производства по видам деятельности "добыча полезных ископаемых", "обрабатывающие производства", "обеспечение электрической энергией, газом и паром; кондиционирование воздуха", "водоснабжение; водоотведение, организация сбора и утилизации отходов, деятельность по ликвидации загрязнений".

Объем отгруженных товаров собственного производства представляет собой стоимость тех товаров, которые произведены данным юридическим лицом и фактически в отчетном периоде отгружены или отпущены в порядке продажи, а также прямого обмена на сторону (другим юридическим и физическим лицам), независимо от того, поступили деньги на счет продавца или нет.

Данные по этому показателю представляются по совокупности организаций с соответствующим фактическим видом деятельности и отражают коммерческую деятельность организаций.

Объем работ, выполненных собственными силами по виду деятельности "строительство" – стоимость работ, выполненных организациями собственными силами по виду деятельности "Строительство" на основании договоров и (или) контрактов, заключаемых с заказчиками. В стоимость этих работ включаются строительно-монтажные работы, а также прочие подрядные работы, выполненные по генеральным, прямым и субподрядным договорам за счет всех источников финансирования по строительству новых объектов, капитальному и текущему ремонту, реконструкции, модернизации жилых и нежилых зданий и инженерных сооружений.

Число построенных квартир – количество квартир в законченных строительством жилых домах квартирного, гостиничного типа и общежитиях.

Ввод в действие жилых домов. Начиная с августа 2019 г. в соответствии с установленными нормами Федерального закона от 29 июля 2017 г. № 217-ФЗ «О ведении гражданами садоводства и огородничества для собственных нужд и о внесении изменений в отдельные законодательные акты Российской Федерации» данные приводятся с учетом жилых домов, построенных населением на земельных участках, предназначенных для ведения садоводства. В целях обеспечения статистической сопоставимости относительные показатели с августа 2019 г. по июль 2020 г. рассчитаны без учета жилых домов, построенных на земельных участках, предназначенных для ведения садоводства, с августа 2020 года – с учетом.

Общая площадь жилых помещений во введенных в эксплуатацию жилых зданиях (домах) определяется как сумма площадей всех частей жилых помещений, включая площадь помещений вспомогательного использования, предназначенных для удовлетворения гражданами бытовых и иных нужд, связанных с их проживанием в жилом помещении, а также площадей лоджий, балконов, веранд, террас, подсчитываемых с соответствующими понижающими коэффициентами.

К помещениям вспомогательного использования относятся кухни, передние, холлы, внутриквартирные коридоры, ванные или душевые, туалеты, кладовые или хозяйственные встроенные шкафы. В домах-интернатах для престарелых и инвалидов, ветеранов, специальных домах для одиноких престарелых, детских домах к подсобным помещениям относятся столовые, буфеты, клубы, читальни, спортивные залы, приемные пункты бытового обслуживания и медицинского обслуживания.

Грузооборот транспорта – объем работы транспорта всех видов экономической деятельности по перевозкам грузов, на автомобильном транспорте – включая предпринимателей (физических лиц). Единицей измерения является тонно-километр, т.е. перемещение 1 тонны груза на 1 километр. Исчисляется суммированием произведенной массы перевезенных грузов каждой перевозки в тоннах на расстояние перевозки в километрах.

Пассажиरोоборот транспорта общего пользования – объем работы транспорта по перевозкам пассажиров, включая оценку перевозок пассажиров, пользующихся правом бесплатного проезда. Единицей измерения является пассажиро-километр, т.е. перемещение пассажира на 1 километр. Исчисляется суммированием произведенной количества пассажиров каждой перевозки на расстояние перевозки в километрах.

Объем услуг в сфере телекоммуникаций – стоимость услуг передачи звуковой информации, изображений и других информационных потоков через системы кабельной, радиотрансляционной, релейной или спутниковой связи, включая телефонную, телеграфную связь и телекс; услуги по аренде линий связи, сетей передачи звука, изображения и данных.

Объем производства продукции сельского хозяйства формируется как сумма продукции растениеводства и продукции животноводства, произведенной всеми сельхозпроизводителями (сельскохозяйственными организациями, крестьянскими (фермерскими) хозяйствами и индивидуальными предпринимателями, хозяйствами населения). Расчет объема продукции сельского хозяйства осуществляется в фактически действовавших ценах и сопоставимых ценах предыдущего года по каждой категории хозяйств. Стоимость в сопоставимых ценах используется для расчета индекса производства продукции сельского хозяйства.

Данные о производстве продукции сельского хозяйства и индексах производства за отдельные месяцы могут впоследствии уточняться.

Данные о поголовье скота, производстве и реализации животноводческой продукции по всем сельхозпроизводителям определяются: по сельскохозяйственным предприятиям – на основании сведений форм федерального государственного статистического наблюдения; по хозяйствам населения и крестьянским (фермерским) хозяйствам – расчетно, по материалам выборочных обследований с привлечением информации сельских администраций.

Оборот оптовой торговли – стоимость отгруженных товаров, приобретенных ранее на стороне в целях перепродажи юридическим лицам и индивидуальным предпринимателям для профессионального использования (переработки или дальнейшей продажи).

Оборот оптовой торговли приводится в фактических продажных ценах, включающих торговую наценку, налог на добавленную стоимость, акциз, экспортную пошлину, таможенные сборы и аналогичные обязательные платежи. Сумма вознаграждения комиссионеров (поверенных, агентов) отражается по фактической стоимости, включая НДС.

Оборот оптовой торговли включает данные по организациям с основным видом экономической деятельности "оптовая торговля, включая торговлю через агентов, кроме торговли автотранспортными средствами и мотоциклами" и по организациям других видов деятельности, осуществляющих оптовую торговлю.

Оборот оптовой торговли формируется по данным федерального статистического наблюдения за коммерческими организациями (предприятиями), не относящимися к субъектам малого предпринимательства, выборочного обследования малых предприятий оптовой торговли (кроме микропредприятий), которые проводятся с месячной периодичностью, ежеквартальных выборочных обследований малых предприятий всех видов деятельности (кроме микропредприятий), а также годовых выборочных обследований микропредприятий и индивидуальных предпринимателей с распространением полученных по выборочным обследованиям данных на генеральную совокупность объектов наблюдения.

Микропредприятия – малые предприятия со средней численностью работников до 15 человек включительно.

Кроме того, в соответствии с требованиями системы национальных счетов оборот оптовой торговли досчитывается на объемы скрытой деятельности.

Оборот розничной торговли представляет собой выручку от продажи товаров населению для личного потребления или использования в домашнем хозяйстве за наличный расчет или оплаченных по кредитным карточкам, по расчетным чекам банков, по перечисленным со счетов вкладчиков, посредством платежных карт, что также учитывается как продажа за наличный расчет. Стоимость товаров, проданных отдельным категориям населения со скидкой, включается в оборот розничной торговли в полном объеме.

Индекс физического объема оборота розничной торговли – относительный показатель, характеризующий изменение оборота розничной торговли в сравниваемых периодах в сопоставимых ценах.

Оборот общественного питания представляет собой выручку от продажи собственной кулинарной продукции и покупных товаров без кулинарной обработки населению для потребления, главным образом, на месте, а также организациям и индивидуальным предпринимателям для организации питания различных контингентов населения.

Оборот розничной торговли (оборот общественного питания) включает данные как по организациям, для которых эта деятельность является основной, так и по организациям других видов деятельности, осуществляющим продажу населению товаров (кулинарной продукции) через собственные торговые заведения (заведения общественного питания), или с оплатой через свою кассу. Оборот розничной торговли, кроме того, включает продажу товаров индивидуальными предпринимателями, физическими лицами на розничных рынках и ярмарках.

Оборот розничной торговли и оборот общественного питания формируются по данным сплошного федерального статистического наблюдения за организациями, не относящимися к субъектам малого предпринимательства, которые проводятся с месячной периодичностью, ежеквартальных выборочных обследований малых предприятий розничной торговли и общественного питания (за исключением микропредприятий) и розничных рынков, а также ежегодных выборочных обследований индивидуальных предпринимателей и микропредприятий с распространением полученных данных на генеральную совокупность объектов наблюдения.

Кроме того, в соответствии с требованиями системы национальных счетов, эти показатели досчитываются на объемы скрытой деятельности.

Объем платных услуг населению отражает объем потребления населением различных видов услуг, оказанных резидентами российской экономики. В объеме платных услуг населению учитывается экспорт услуг и не учитывается их импорт. Статистически данный показатель измеряется суммой денежных средств, уплаченных потребителем за оказанную ему услугу. При этом оплата может производиться как самим потребителем, так и организацией, в которой работает данный потребитель, полностью или частично компенсирующей или оплачивающей расходы по потреблению им услуги. Этот показатель формируется на основании данных форм федерального государственного статистического наблюдения и экспертной оценки скрытой и неформальной деятельности на рынке услуг по утвержденной методике.

Индекс потребительских цен и тарифов на товары и платные услуги населению (ИПЦ) характеризует изменение во времени общего уровня цен и тарифов на товары и услуги, приобретаемые населением для непроизводственного потребления. Измеряет отношение стоимости фиксированного перечня товаров и услуг в текущем периоде к его стоимости в предыдущем периоде.

В набор товаров и услуг включены более 500 товаров (услуг)-представителей. Наблюдение за ценами и тарифами проводится в столицах республик, центрах краев, областей, автономных округов, городах федерального значения и выборочно – в районных центрах, отобранных с учетом их представительности в отражении социально-экономического и географического положения регионов.

Индекс цен производителей промышленных товаров – рассчитывается на основе зарегистрированных цен на товары-представители на базовых (опорных) предприятиях. Учитываются фактически сложившиеся в текущем периоде отпускные цены предприятий (без косвенных товарных налогов – НДС, акцизов и др.) на продукцию, предназначенную для реализации на внутреннем рынке.

Сводный индекс цен на продукцию (затраты, услуги) инвестиционного назначения рассчитывается как агрегированный показатель из индексов цен производителей на строительную продукцию, приобретения машин и оборудования инвестиционного назначения и на прочую продукцию (затраты, услуги) инвестиционного назначения, взвешенных по доле этих элементов в общем объеме инвестиций в основной капитал.

Индекс тарифов на грузовые перевозки характеризует изменение фактически действующих тарифов на грузовые перевозки за отчетный период без учета изменения за этот период структуры перевезенных грузов по разнообразным признакам: по виду и размеру отправки груза, скорости доставки, расстоянию перевозки, территории перевозки, типу подвижного состава, степени использования его грузоподъемности и по другим признакам.

Индекс цен производителей сельскохозяйственной продукции исчисляется на основании регистрации в отобранных для наблюдения сельскохозяйственных организациях цен на основные виды продуктов-представителей, реализуемых заготовительными, перерабатывающими организациями, на рынке, через собственную торговую сеть, населению непосредственно с транспортных средств, на ярмарках, биржах, аукционах, организациям, коммерческим структурам и т. п. Цены реализации сельскохозяйственной продукции приводятся с учетом надбавок и скидок за качество реализованной продукции без расходов на транспортировку, экспедирование, погрузку и разгрузку продукции, а также без налога на добавленную стоимость, дотаций.

Численность рабочей силы – лица в возрасте 15 лет и старше, которые в рассматриваемый период (обследуемую неделю) считаются занятыми или безработными.

Безработные, зарегистрированные в государственных учреждениях службы занятости населения – трудоспособные граждане, не имеющие работы и заработка (трудового дохода), проживающие на территории Российской Федерации, зарегистрированные в государственных учреждениях службы занятости по месту жительства в целях поиска подходящей работы, ищущие работу и готовые приступить к ней.

Уровень зарегистрированной безработицы – отношение численности безработных, зарегистрированных в государственных учреждениях службы занятости населения, к численности рабочей силы, в процентах.

Нагрузка незанятого населения на одну заявленную вакансию рассчитывается как отношение численности лиц, не занятых трудовой деятельностью, состоящих на учете в государственных учреждениях службы занятости населения, к числу вакансий, сообщенных работодателями в эти учреждения.

Заявленная работодателями потребность в работниках – число вакансий (требующих работников), сообщенных работодателями в государственные учреждения службы занятости населения.

Доходы бюджета – обязательные безвозвратные платежи, поступающие в бюджет субъекта РФ.

Расходы бюджета – денежные затраты субъекта РФ, связанные с его функционированием.

Бюджетный профицит – величина превышения доходов бюджета над его расходами.

Бюджетный дефицит – величина превышения расходов бюджета над его доходами.

Сальдированный финансовый результат (прибыль минус убыток) – конечный финансовый результат, выявленный на основании бухгалтерского учета всех хозяйственных операций организаций. Представляет собой сумму прибыли (убытка) от продажи товаров, продукции (работ, услуг), основных средств, иного имущества организаций и чистых доходов от прочих операций.

Суммарная задолженность по обязательствам организаций включает кредиторскую задолженность, задолженность по кредитам банков и займам.

Кредиторская задолженность – задолженность по расчетам с кредиторами за товары, работы и услуги, в том числе задолженность поставщикам и подрядчикам за поступившие материальные ценности, задолженность по выданным векселям, с дочерними предприятиями, с рабочими и служащими по оплате труда, с бюджетом и внебюджетными фондами; по полученным авансам, включая сумму полученных авансов по предстоящим платежам.

Дебиторская задолженность – задолженность по расчетам с дебиторами за товары, работы и услуги, по полученным векселям, с дочерними предприятиями, с бюджетом, с персоналом, по прочим операциям (включает задолженность работников предприятия по предоставленным им ссудам и займам за счет средств этого предприятия или банковского кредита), с прочими дебиторами (включает задолженность подотчетных лиц, авансы, выданные поставщикам и подрядчикам, с учетом сумм, уплаченных другим предприятиям по предстоящим расчетам).

Малые предприятия. Условия отнесения к малым предприятиям определены статьей 4 Федерального закона от 24.07.2007 №209-ФЗ «О развитии малого и среднего предпринимательства в Российской Федерации».

Порядок осуществления выборочных обследований малых предприятий установлен Постановлением Правительства Российской Федерации от 16.02.2008 №79 «О порядке проведения выборочных статистических наблюдений за деятельностью субъектов малого и среднего предпринимательства».

Естественное движение населения – обобщенное название совокупности рождений и смертей, изменяющих численность населения, так называемым естественным путем. К естественному движению населения относят также браки и разводы, хотя они не меняют численность населения, но учитываются в том же порядке, что и рождения и смерти. В соответствии со статьей 13.1 Федерального закона "Об актах гражданского состояния" от 15.11.1997 № 143-ФЗ с 1 октября 2018г. был введен в действие Единый государственный реестр записей актов гражданского состояния (ЕГР ЗАГС). Согласно статье 13.2 указанного Федерального закона Росстат с 1 октября 2018г. получает сведения о государственной регистрации рождений, смертей, заключения и расторжения браков из данного реестра.

Общие коэффициенты рождаемости и смертности – отношение соответственно числа родившихся (живыми) и числа умерших в течение календарного года к среднегодовой численности наличного населения. Исчисляются на 1000 населения.

Коэффициент естественного прироста (убыли) – разность общих коэффициентов рождаемости и смертности.

Общие коэффициенты брачности и разводимости – отношение числа зарегистрированных браков и разводов в течение года к среднегодовой численности наличного населения. Исчисляются на 1000 населения.

Миграция. Данные о международной и внутрироссийской миграции получены в результате разработки поступающих от Управления по вопросам миграции ГУ МВД России по г. Санкт-Петербургу и Ленинградской области документов статистического наблюдения за миграцией населения, которые составляются при регистрации или снятии с регистрационного учета населения по месту жительства и по месту пребывания на срок 9 месяцев и более.

В соответствии с изменениями, внесенными в Федеральный план статистических работ распоряжением Правительства Российской Федерации от 20 марта 2019 г. №469-р, информация о денежных доходах и расходах населения публикуется ежеквартально. Данные рассчитаны в соответствии с Методологическими положениями по расчету показателей денежных доходов и расходов населения, утвержденные приказом Росстата №465 от 02.07.2014 (с изменениями №680 от 20.11.2018 г.).

Величина прожиточного минимума в соответствии с Федеральным законом от 24 октября 1997г. №134-ФЗ «О прожиточном минимуме в Российской Федерации» (в редакции Федерального закона от 29.12.2020 №473-ФЗ) представляет собой минимальную необходимую для обеспечения жизнедеятельности сумму доходов гражданина.

В соответствии с пунктом 3 статьи 4 Федерального закона от 24 октября 1997г. №134-ФЗ «О прожиточном минимуме в Российской Федерации» (в ред. Федерального закона от 29 декабря 2020 года №473-ФЗ) величина прожиточного минимума на душу населения в субъекте Российской Федерации на очередной год устанавливается субъектом Российской Федерации с учетом коэффициента региональной дифференциации, который рассчитывается как соотношение величины прожиточного минимума на душу населения в целом по Российской Федерации и величины прожиточного минимума на душу населения в соответствующем субъекте Российской Федерации.

На 2021–2025 годы устанавливается переходный период поэтапного доведения величины прожиточного минимума на душу населения в субъектах Российской Федерации, установленных на 2021 год, до величин прожиточного минимума на душу населения в субъектах Российской Федерации, рассчитанных с учетом коэффициентов региональной дифференциации.

На 2021 год величина прожиточного минимума установлена Постановлением Правительства Ленинградской области от 10 февраля 2021 года №83 «Об установлении величины прожиточного минимума на душу населения и по основным социально-демографическим группам населения в Ленинградской области на 2021 год».

На 2022 год величина прожиточного минимума установлена Постановлением Правительства Ленинградской области от 14 сентября 2021 года №590 «Об установлении величины прожиточного минимума на душу населения и по основным социально-демографическим группам населения в Ленинградской области на 2022 год».

Денежные доходы населения включают доходы лиц, работающих по найму; доходы от самостоятельной занятости (доходы от предпринимательской деятельности и другой производственной деятельности); социальные выплаты (пенсии, пособия, стипендии и другие выплаты); доходы от собственности (дивиденды, проценты, начисленные по денежным средствам на банковских счетах физических лиц в кредитных организациях); выплата доходов по

государственным и другим ценным бумагам; инвестиционный доход (доход от собственности держателей полисов); прочие денежные поступления.

Денежные расходы включают расходы на покупку товаров и оплату услуг, платежи за товары (работы, услуги) зарубежным поставщикам за безналичный и наличный расчет, включая сальдо трансграничной Интернет-торговли; расходы на оплату обязательных платежей и взносов; прочие расходы населения.

К сбережениям населения относятся: прирост (уменьшение) сбережений на рублевых и валютных счетах в банках Российской Федерации и за рубежом; прирост (уменьшение) средств в форме кредитов и займов от иностранных контрагентов; прирост (уменьшение) сбережений в ценных бумагах (включая векселя и долговые ценные бумаги); расходы на покупку недвижимости (включая сальдо операций с инструментами участия в капитале и недвижимостью за рубежом); прирост (уменьшение) наличных денег на руках у населения в рублях и иностранной валюте в рублевом эквиваленте; прирост (уменьшение) прочих сбережений. Общий объем сбережений населения корректируется на величину финансовых обязательств (кредиты, ссуды) и на величину реализации финансовых активов (средств от продажи и погашения инвестиционных паев, от реализации долей участия в уставном капитале организаций и др.).

Реальные денежные доходы характеризуют изменение денежных доходов населения в сравнимых периодах в сопоставимых ценах, скорректированные на индекс потребительских цен.

Среднедушевые денежные доходы исчисляются делением общей суммы денежных доходов на численность населения.

Среднемесячная номинальная начисленная заработная плата работников организаций исчисляется делением фонда начисленной заработной платы работников на среднесписочную численность работников и на количество месяцев в периоде. В фонд заработной платы включаются начисленные организациями суммы оплаты труда в денежной и неденежной формах за отработанное и неотработанное время, компенсационные выплаты, связанные с условиями труда и режимом работы, доплаты и надбавки, премии, единовременные поощрительные выплаты, а также оплата питания и проживания, имеющая систематический характер.

Реальная начисленная заработная плата характеризует покупательную способность заработной платы в отчетном периоде в связи с изменением цен на потребительские товары и услуги по сравнению с базисным периодом. Для этого рассчитывается индекс реальной начисленной заработной платы путем деления индекса номинальной заработной платы на индекс потребительских цен за один и тот же временной период.

Заболееваемость населения характеризуется числом случаев заболеваний, выявленных (или взятых под диспансерное наблюдение) в течение года при обращении в лечебно-профилактические организации или при профилактическом осмотре. **Первичная заболеваемость** регистрируется при установлении пациенту диагноза впервые в жизни.

Зарегистрированное преступление – выявленное и официально взятое на учет общественно опасное деяние, предусмотренное уголовным законодательством.

Лица, совершившие преступления – официально взятые на учет правоохранительными органами лица, на которых заведены уголовные дела.

*Управление
Федеральной службы государственной статистики
по г. Санкт-Петербургу и Ленинградской области*
Адрес: 197376, Санкт-Петербург, ул. Профессора Попова, 39

Заказ № 109. Тираж 74 экз.

Отпечатано в оперативной полиграфии Петростата