

**Управление Федеральной службы
государственной статистики
по г. Санкт-Петербургу и Ленинградской области
(Петростат)**

**СОЦИАЛЬНО-ЭКОНОМИЧЕСКОЕ ПОЛОЖЕНИЕ
ЛЕНИНГРАДСКОЙ ОБЛАСТИ
В ЯНВАРЕ–НОЯБРЕ 2019 ГОДА
(ЭКОНОМИЧЕСКИЙ ДОКЛАД В ТАБЛИЦАХ)**

**Санкт-Петербург
2019**

Настоящий экономический доклад в таблицах подготовлен на основе данных оперативной статистической отчетности.

В докладе приняты условные обозначения:

г	грамм	МВт	мегаватт
г.	год	млн.	миллион
га	гектар	млрд.	миллиард
Гкал	гигакалория	п.	поселок
дкл	декалитр	пасс-км	пассажиро-километр
долл.	доллар	плот.	плотный
ед.	единица	пог. м	погонный метр
кат.	катушка	р.	раз
кВА	киловольт-ампер	руб.	рубль
кВт	киловатт	т	тонна
кВт-ч	киловатт-час	т.г.	текущий год
кг	килограмм	т-км	тонно-километр
км	километр	трлн.	триллион
км ²	квадратный километр	тыс.	тысяча
км ³	кубический километр	усл.	условный
л	литр	усл. ед.	условная единица
м	метр	ц	центнер
м ²	квадратный метр	чел.	человек
м ³	кубический метр	шт.	штука
МВА	мегавольт-ампер	экз.	экземпляр
—	явление отсутствует		
...	данных не имеется		
x	сопоставление невозможно		
0,0	небольшая величина		

В отдельных случаях незначительные расхождения между итогом и суммой слагаемых объясняются округлением данных.

Ряд показателей, приведенных в докладе, рассчитан с учетом экспертной оценки.

В таблицах, отражающих ежемесячную динамику, показатели за последний месяц в последующем выпуске доклада уточняются по данным ежемесячной статистической отчетности в соответствии с методикой разработки. Относительные показатели в этих таблицах отражены в сопоставимой структуре отчитывающихся предприятий и организаций.

При расчете отдельных показателей, помещенных в докладе, использована информация территориальных органов федеральной исполнительной власти (министерств и ведомств), а также органов исполнительной власти Санкт-Петербурга и Ленинградской области.

Петростат является собственником государственной статистической информации на территории Санкт-Петербурга и Ленинградской области и обладает исключительными правами на издание и распространение статистических публикаций.

При использовании материалов органов государственной статистики ссылка на источник обязательна.

Официальное издание
код по каталогу 11001119
E-mail: petrostat@gks.ru
<http://petrostat.gks.ru>
© Петростат, 2019

СОДЕРЖАНИЕ

СОДЕРЖАНИЕ	3
СВОДНЫЕ ИТОГИ	4
ОБОРОТ ОРГАНИЗАЦИЙ	6
ДОБЫВАЮЩИЕ И ОБРАБАТЫВАЮЩИЕ ПРОИЗВОДСТВА И ЭНЕРГЕТИКА	8
СТРОИТЕЛЬСТВО	12
ТРАНСПОРТ	17
Транспортировка и хранение	17
Аварийность на автомобильном транспорте	19
ДЕЯТЕЛЬНОСТЬ В СФЕРЕ ТЕЛЕКОММУНИКАЦИЙ	19
СЕЛЬСКОЕ ХОЗЯЙСТВО	20
ОПТОВАЯ ТОРГОВЛЯ	26
ПОТРЕБИТЕЛЬСКИЙ РЫНОК	28
Розничная торговля	28
Общественное питание	31
Платные услуги населению	32
ЦЕНЫ	34
Потребительские цены	35
Цены производителей	40
Индексы цен производителей промышленных товаров	40
Индексы цен на продукцию инвестиционного назначения	42
Индексы тарифов на грузовые перевозки	43
РЫНОК ТРУДА	45
Занятость и безработица	45
Численность работников организаций	45
Безработица	48
Потребность организаций в работниках	50
Заработная плата	51
Задолженность организаций по заработной плате	55
ФИНАНСЫ	57
Показатели финансово-кредитной системы	57
НАЛОГОВАЯ СТАТИСТИКА	58
ФИНАНСЫ ОРГАНИЗАЦИЙ	60
Финансовые результаты деятельности организаций	60
Состояние платежей и расчетов в организациях	62
МАЛЫЕ ПРЕДПРИЯТИЯ	68
ДЕМОГРАФИЧЕСКАЯ СИТУАЦИЯ	72
УРОВЕНЬ ЖИЗНИ НАСЕЛЕНИЯ	73
Денежные доходы и расходы населения	73
ЗДРАВООХРАНЕНИЕ	77
ПРЕСТУПНОСТЬ	78
ПРИЛОЖЕНИЕ	80
МЕТОДОЛОГИЧЕСКИЙ КОММЕНТАРИЙ	91

**ЭКОНОМИЧЕСКИЕ
И СОЦИАЛЬНЫЕ
ПОКАЗАТЕЛИ**

СВОДНЫЕ ИТОГИ

млрд. рублей

	Абсолютные данные		В % к соответствующему периоду предыдущего года		Справочно: январь-ноябрь 2018 в % к январю-ноябрю 2017
	ноябрь	январь-ноябрь	ноябрь	январь-ноябрь	
Оборот организаций (в действующих ценах)	255,5	2543,9	114,7	111,0	113,9
Индекс промышленного производства, %	х	х	102,2	104,5	104,1
Объем работ по виду деятельности "строительство"	19,9	225,7	111,6	1,5 р.	126,1
Ввод в действие жилых домов, тыс. м ² с учетом жилых домов на участках для ведения садоводства	108,1	2104,6
без учета жилых домов на участках для ведения садоводства	108,1	2104,5	70,8	87,6	96,2
Объем услуг по транспортировке и хранению (без субъектов малого предпринимательства, в действующих ценах)	16,4	180,8	103,5	107,3	123,3
Объем услуг в сфере телекоммуникаций (без субъектов малого предпринимательства, в действующих ценах)	0,2	2,0	93,8	95,8	95,9
Объем продукции сельского хозяйства	7,5	94,8	102,7	101,0	99,9
Оборот оптовой торговли	53,8	534,8	97,9	99,9	101,6
Оборот розничной торговли	35,4	396,6	103,3	104,0	107,1
пищевыми продуктами, включая напитки, и табачными изделиями	16,1	184,4	96,1	100,2	101,8
непродовольственными товарами	19,3	212,2	110,1	107,5	112,6
Оборот общественного питания	1,6	17,2	105,2	107,4	105,5
Объем платных услуг населению	6,9	76,1	100,4	101,2	102,7
Индекс потребительских цен, %	100,4	102,6 ¹⁾	103,5	104,1	103,0 ¹⁾

¹⁾ Конец периода к декабрю предыдущего года.

ЛЕНИНГРАДСКАЯ ОБЛАСТЬ

СВОДНЫЕ ИТОГИ (ОКОНЧАНИЕ)

	Абсолютные данные		В % к соответствующему периоду предыдущего года		Справочно: январь-октябрь 2018 в % к январю- октябрю 2017
	октябрь	январь- октябрь	октябрь	январь- октябрь	
Численность населения (на 1 ноября 2019), тыс. человек	1869,7	x	101,7 ¹⁾	x	101,8 ²⁾
Средняя численность работников организации (без субъектов малого предпринимательства), тыс. человек	387	389	101,8	104,2	105,9
Общая численность безработных в возрасте 15 лет и старше (январь-ноябрь), тыс. человек	x	37,8	x	94,8	88,6 ³⁾
Уровень безработицы населения в возрасте 15 лет и старше (январь-ноябрь), в % к численности рабочей силы	x	3,9	x	x	x
Численность официально зарегистрированных безработных (на конец ноября 2019), тыс. человек	3,6	x	118,0	x	91,5 ⁴⁾
Уровень зарегистрированной безработицы, (на конец ноября 2019) в % к численности рабочей силы	0,4	x	x	x	x
Реальные денежные доходы населения (январь-сентябрь 2019)	x	x	x	99,8	104,7 ⁵⁾
Средняя начисленная заработная плата одного работника					
номинальная, рублей	45369	44966	105,6	106,1	110,0
реальная	x	x	102,0	101,8	107,3
Просроченная задолженность по заработной плате (на 1 декабря 2019), млн. рублей	25,8	x	40,8 ⁶⁾	x	67,7 ⁷⁾
Численность работников, перед которыми имеется просроченная задолженность по заработной плате (на 1 декабря 2019), человек	556	x	91,9 ⁶⁾	x	62,0 ⁷⁾

1) 1 ноября 2019 года к 1 ноября 2018 года.

2) 1 ноября 2018 года к 1 ноября 2017 года.

3) Январь-ноябрь 2018 года к январю-ноябрю 2017 года.

4) Ноябрь 2018 года к ноябрю 2017 года.

5) Январь-сентябрь 2018 года к январю-сентябрю 2017 года.

6) 1 декабря 2019 года к 1 декабря 2018 года.

7) 1 декабря 2018 года к 1 декабря 2017 года.

ОБОРОТ ОРГАНИЗАЦИЙ

Оборот организаций по видам экономической деятельности¹⁾ в январе–ноябре 2019 года

в действующих ценах

	Млрд. рублей	В % к		Справочно: январь- ноябрь 2018, в % к итогу
		соответ- ствующему периоду 2018	итого	
Всего	2543,9	111,0	100	100
в том числе организации с основным видом деятельности:				
сельское, лесное хозяйство, охота, рыболовство и рыбоводство	80,2	109,4	3,2	3,2
растениеводство и животноводство, охота и предоставление соответствующих услуг в этих областях	61,2	101,7	2,4	2,6
лесоводство и лесозаготовки	16,2	1,7 п.	0,6	0,4
рыболовство и рыбоводство	2,8	80,7	0,1	0,2
добыча полезных ископаемых	24,2	141,3	0,9	0,7
обрабатывающие производства	1021,9	101,9	40,2	43,8
в том числе производство:				
пищевых продуктов	120,4	101,5	4,7	5,2
напитков	6,1	84,9	0,2	0,3
табачных изделий	92,4	103,1	3,6	3,9
текстильных изделий	8,0	116,7	0,3	0,3
одежды	0,9	94,9	0,0	0,0
кожи и изделий из кожи	1,1	18,0 п.	0,0	0,0
изделий из дерева и пробки, кроме мебели, изделий из соломки и материалов для плетения, обработка древесины	22,4	104,4	0,9	0,9
бумаги и бумажных изделий	89,3	110,7	3,5	3,5
деятельность полиграфическая и копирование носителей информации	8,9	1,6 п.	0,3	0,2
кокса и нефтепродуктов	250,7	88,2	9,9	12,4
химических веществ и химических продуктов	74,1	125,1	2,9	2,6
лекарственных средств и материалов, применяемых в медицинских целях	2,4	113,2	0,1	0,1
резиновых и пластмассовых изделий	48,2	97,9	1,9	2,1
прочей неметаллической минеральной продукции	59,2	103,5	2,3	2,5
металлургическое	20,4	88,4	0,8	1,0
готовых металлических изделий, кроме машин и оборудования	34,0	117,6	1,3	1,3
компьютеров, электронных и оптических изделий	7,2	137,7	0,3	0,2
электрического оборудования	26,4	83,1	1,0	1,4

¹⁾ Итоги по "хозяйственным" видам деятельности получены как результат агрегирования данных по организациям в соответствии с их основным видом деятельности.

ЛЕНИНГРАДСКАЯ ОБЛАСТЬ

Оборот организаций по видам экономической деятельности в январе–ноябре 2019 года (окончание)

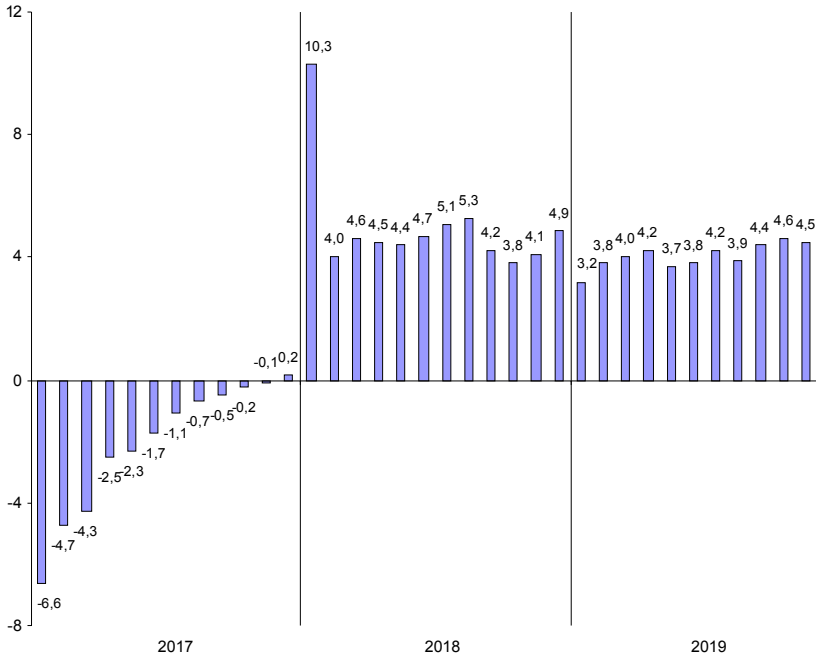
в действующих ценах

	Млрд. рублей	В % к		Справочно:	
		соответ- ствующему периоду 2018	итогу	январь- ноябрь 2018, в % к итогу	
машин и оборудования, не включенных в другие группировки	18,3	138,3	0,7	0,6	
автотранспортных средств, прицепов и полуприцепов	15,5	83,1	0,6	0,8	
прочих транспортных средств и оборудования	90,4	117,7	3,6	3,4	
мебели	5,3	97,1	0,2	0,2	
прочих готовых изделий	3,8	1,5 п.	0,1	0,1	
ремонт и монтаж машин и оборудования	16,6	112,3	0,7	0,6	
обеспечение электрической энергией, газом и паром; кондиционирование воздуха	243,4	128,6	9,6	8,3	
водоснабжение; водоотведение, организация сбора и утилизации отходов, деятельность по ликвидации загрязнений	13,3	103,0	0,5	0,6	
строительство	201,5	1,7 п.	7,9	5,3	
торговля оптовая и розничная; ремонт автотранспортных средств и мотоциклов	619,9	110,1	24,4	24,6	
в том числе торговля:					
оптовая и розничная автотранспортными средствами и мотоциклами и их ремонт	76,9	99,4	3,0	3,4	
оптовая, кроме оптовой торговли автотранспортными средствами и мотоциклами	291,1	105,7	11,5	12,0	
розничная, кроме торговли автотранспорт- ными средствами и мотоциклами	251,9	119,7	9,9	9,2	
транспортировка и хранение	210,8	107,1	8,3	8,6	
деятельность гостиниц и предприятий общественного питания	10,3	124,0	0,4	0,4	
деятельность в области информации и связи	7,0	109,9	0,3	0,3	
деятельность по операциям с недвижимым имуществом	39,5	108,4	1,6	1,6	
деятельность профессиональная, научная и техническая	23,8	118,3	0,9	0,9	
из них:					
научные исследования и разработки	10,3	89,0	0,4	0,5	
деятельность административная и сопутствующие дополнительные услуги	19,6	112,3	0,8	0,8	
государственное управление и обеспечение военной безопасности; социальное обеспечение	1,9	111,7	0,1	0,1	
образование	1,9	105,8	0,1	0,1	
деятельность в области здравоохранения и социальных услуг	20,0	110,6	0,8	0,8	
деятельность в области культуры, спорта, организации досуга и развлечений	2,9	113,2	0,1	0,1	
предоставление прочих видов услуг	1,9	115,3	0,1	0,1	

ДОБЫВАЮЩИЕ И ОБРАБАТЫВАЮЩИЕ ПРОИЗВОДСТВА И ЭНЕРГЕТИКА

Индекс промышленного производства¹⁾ в январе–ноябре 2019 года по сравнению с январем–ноябрем 2018 года составил 104,5%.

**Прирост (снижение) промышленного производства
(нарастающим итогом, в % к соответствующему периоду предыдущего года)**



¹⁾ Индекс промышленного производства исчисляется по видам деятельности «Добыча полезных ископаемых», «Обрабатывающие производства», «Обеспечение электрической энергией, газом и паром; кондиционирование воздуха», «Водоснабжение; водоотведение, организация сбора и утилизации отходов, деятельность по ликвидации загрязнений» на основе данных о динамике производства важнейших товаров-представителей (в натуральном и стоимостном выражении). В качестве весов используется структура валовой добавленной стоимости по видам экономической деятельности 2010 базисного года.

**Индексы промышленного производства
по основным видам деятельности¹⁾ в январе–ноябре 2019 года**

	<i>В % к январю- ноябрю 2018</i>
Добыча полезных ископаемых	106,3
Обрабатывающие производства	104,3
Обеспечение электрической энергией, газом и паром; кондиционирование воздуха	105,3
Водоснабжение; водоотведение, организация сбора и утилизации отходов, деятельность по ликвидации загрязнений	97,6

Наибольшее влияние на индекс промышленного производства в январе–ноябре 2019 года оказало его значение в обрабатывающих производствах, на долю которых приходилось 79,0% промышленного производства области.

**Индексы промышленного производства по видам деятельности
в составе обрабатывающих производств в январе–ноябре 2019 года**

	<i>В % к январю- ноябрю 2018</i>
Производство:	
пищевых продуктов	99,0
напитков	89,8
табачных изделий	93,6
текстильных изделий	107,5
одежды	102,1
кожи и изделий из кожи	74,3
изделий из дерева и пробки, кроме мебели, изделий из соломки и материалов для плетения, обработка древесины	92,6
бумаги и бумажных изделий	108,3
деятельность полиграфическая и копирование носителей информации	93,9
кокса и нефтепродуктов	119,1
химических веществ и химических продуктов	108,5
лекарственных средств и материалов, применяемых в медицинских целях	99,0
резиновых и пластмассовых изделий	97,8
прочей неметаллической минеральной продукции	109,1
металлургическое	98,0
готовых металлических изделий, кроме машин и оборудования	91,7
компьютеров, электронных и оптических изделий	106,0
электрического оборудования	106,4
машин и оборудования, не включенных в другие группировки	112,9
автотранспортных средств, прицепов и полуприцепов	79,1
прочих транспортных средств и оборудования	112,1
мебели	135,3
прочих готовых изделий	85,7
ремонт и монтаж машин и оборудования	111,2

¹⁾ Без учета объемов производства обособленных подразделений головной организации, ведущих производственную деятельность в других субъектах РФ.

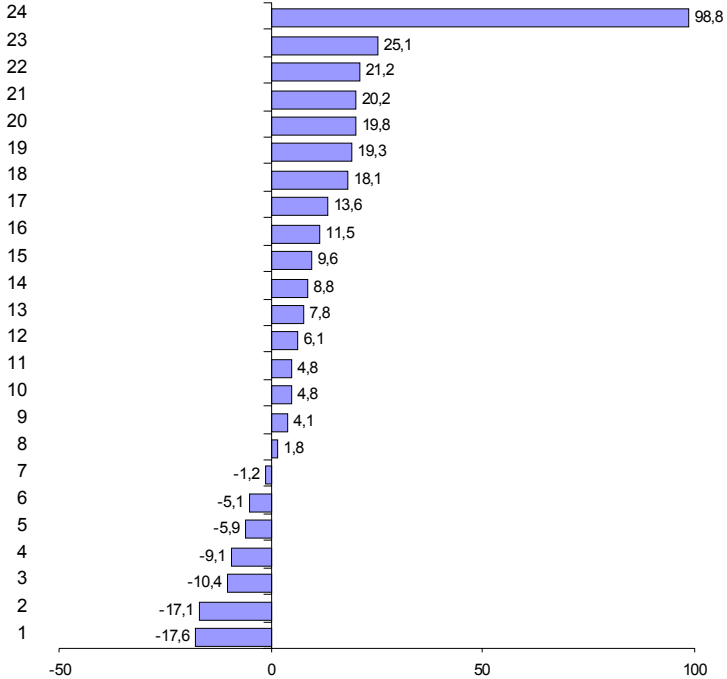
**Объем отгруженных товаров
собственного производства, выполненных работ и услуг
по видам деятельности¹⁾ в январе–ноябре 2019 года**

в действующих ценах

	<i>Млн. рублей</i>	<i>В % к январю- ноябрю 2018</i>
Добыча полезных ископаемых	13863	107,8
Обрабатывающие производства	971558	101,5
из них производство:		
пищевых продуктов	121745	101,8
напитков	5765	94,1
табачных изделий	71744	82,4
текстильных изделий	7903	121,2
одежды	807	98,8
кожи и изделий из кожи	51	107,8
изделий из дерева и пробки, кроме мебели, изделий из соломки и материалов для плетения, обработка древесины	22688	108,8
бумаги и бумажных изделий	89428	113,6
деятельность полиграфическая и копирование носителей информации	6247	118,1
кокса и нефтепродуктов	248128	89,6
химических веществ и химических продуктов	76036	125,1
лекарственных средств и материалов, применяемых в медицинских целях	1304	120,2
резиновых и пластмассовых изделий	47753	104,1
прочей неметаллической минеральной продукции	55919	106,1
металлургическое	11586	82,9
готовых металлических изделий, кроме машин и оборудования	34610	119,8
компьютеров, электронных и оптических изделий	5818	104,8
электрического оборудования машин и оборудования,	24365	109,6
не включенных в другие группировки	13421	104,8
автотранспортных средств, прицепов и полуприцепов	17810	90,9
прочих транспортных средств и оборудования	89259	119,3
мебели	4149	94,9
прочих готовых изделий	2973	2,0 п.
ремонт и монтаж машин и оборудования	12049	111,5
Обеспечение электрической энергией, газом и паром; кондиционирование воздуха	154150	134,5
Водоснабжение; водоотведение, организация сбора и утилизации отходов, деятельность по ликвидации загрязнений	13411	97,3

¹⁾ По "чистым" видам экономической деятельности, включая объемы отгрузки обособленных подразделений головной организации, ведущих производственную деятельность в других субъектах РФ; по сопоставимому кругу организаций.

Темпы прироста (снижения) отгруженной продукции обрабатывающих производств в январе–ноябре 2019 года (в % к январю–ноябрю 2018 года)



Производство:

- 1 – табачных изделий
- 2 – металлургическое
- 3 – кокса и нефтепродуктов
- 4 – автотранспортных средств, прицепов и полуприцепов
- 5 – напитков
- 6 – мебели
- 7 – одежды
- 8 – пищевых продуктов
- 9 – резиновых и пластмассовых изделий
- 10 – машин и оборудования, не включенных в другие группировки
- 11 – компьютеров, электронных и оптических изделий
- 12 – прочей неметаллической минеральной продукции
- 13 – кожи и изделий из кожи

- 14 – изделий из дерева и пробки, кроме мебели, изделий из соломки и материалов для плетения, обработка древесины
- 15 – электрического оборудования
- 16 – ремонт и монтаж машин и оборудования
- 17 – бумаги и бумажных изделий
- 18 – деятельность полиграфическая и копирование носителей информации
- 19 – прочих транспортных средств и оборудования
- 20 – готовых металлических изделий, кроме машин и оборудования
- 21 – лекарственных средств и материалов, применяемых в медицинских целях
- 22 – текстильных изделий
- 23 – химических веществ и химических продуктов
- 24 – прочих готовых изделий

СТРОИТЕЛЬСТВО

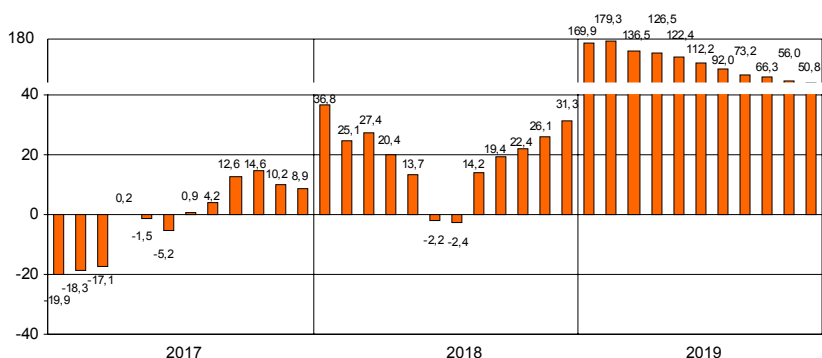
Объем работ по виду деятельности "строительство" в январе–ноябре 2019 года составил 225,7 млрд. рублей, что в сопоставимых ценах в 1,5 раза больше, чем в январе–ноябре 2018 года.

Объем работ, выполненных по виду деятельности "строительство"

	2018			2019		
	млн. рублей	в % к соответствующему периоду предыдущего года	предыдущему месяцу	млн. рублей	в % к соответствующему периоду предыдущего года	предыдущему месяцу
январь	4344	136,8	47,1	12922	2,7 р.	54,3
февраль	4150	114,4	94,4	13353	2,9 р.	102,7
март	7001	131,0	1,7 р.	14402	1,8 р.	107,3
I квартал	15495	127,4	х	40677	2,4 р.	х
апрель	8524	108,9	119,1	19694	2,0 р.	134,0
май	7379	94,0	85,8	17133	2,1 р.	86,6
июнь	11418	69,8	1,5 р.	23008	1,8 р.	134,0
I полугодие	42816	97,8	х	100512	2,1 р.	х
июль	15728	96,6	137,7	23600	135,6	102,2
август	20455	2,2 р.	130,3	26999	118,8	114,1
сентябрь	22111	142,1	106,3	34014	140,4	125,5
январь–сентябрь	101110	119,4	х	185125	1,7 р.	х
октябрь	18973	141,1	85,1	20680	100,0	60,6
ноябрь	16484	1,6 р.	86,1	19922	111,6	96,1
декабрь	23383	1,8 р.	140,4			
январь–декабрь	159950	131,3	х			

На конец ноября 2019 года общий объем заказов (контрактов) на проведение строительного подряда организациями (без субъектов малого предпринимательства) в последующие периоды составил 41,3 млрд. рублей. Организационными различными видов деятельности в январе–ноябре 2019 года выполнено хозяйственным способом строительно-монтажных работ на 341,4 млн. рублей.

Прирост (снижение) объема работ, выполненных по виду деятельности "строительство" (нарастающим итогом, в % к соответствующему периоду предыдущего года)



ЛЕНИНГРАДСКАЯ ОБЛАСТЬ

Ввод в действие производственных мощностей и объектов социальной инфраструктуры в январе–ноябре 2019 года

	Единицы измерения мощностей	Введено
<i>Сельское, лесное хозяйство, охота, рыболовство и рыбоводство</i>		
Здания для содержания сельскохозяйственных животных и птиц	тыс. м ² общей площади	3,1
<i>Обрабатывающая промышленность</i>		
Производственные здания	тыс. м ² общей площади	66,2
<i>Обеспечение электрической энергией, газом и паром; кондиционирование воздуха</i>		
Котельные	ед.	11
Линии электропередач	км	319,1
Теплоснабжение	Гигакал/ч	238
<i>Торговля оптовая и розничная; ремонт автотранспортных средств и мотоциклов</i>		
Торговые предприятия	тыс. м ² торговой площади	24,4
Автоцентры по продаже и обслуживанию автомобилей	тыс. м ²	... ¹⁾
Автозаправочные станции	ед.	... ¹⁾
Автомобильные газозаправочные станции сжиженного нефтяного газа	ед.	... ¹⁾
Станция технического обслуживания легковых автомобилей	ед.	... ¹⁾
<i>Транспортировка и хранение</i>		
Общетоварные склады	тыс. м ² общей площади	41,3
Автомобильные дороги общего пользования	км	125,6
Пешеходные переходы	м	... ¹⁾
Мосты	ед.	... ¹⁾
Перегрузочные комплексы морских портов погон. м. причалов	пог м	... ¹⁾
<i>Деятельность гостиниц и предприятий общественного питания</i>		
Предприятия общественного питания	посад мест	... ¹⁾
<i>Деятельность по операциям с недвижимым имуществом</i>		
Капитальные гаражи	машиномест	1121
<i>Деятельность административная и сопутствующие дополнительные услуги</i>		
Административные и офисные здания	тыс. м ² общей площади	21,0
<i>Образование</i>		
Общеобразовательные организации	учен мест	... ¹⁾
Дошкольные образовательные организации	мест	1480
<i>Деятельность в области здравоохранения и социальных услуг</i>		
Амбулаторно-поликлинические организации	посещений в смену	465

¹⁾ Данные не публикуются в целях обеспечения конфиденциальности первичных статистических данных, полученных от организаций, в соответствии с Федеральным законом от 29.11.2007 №282-ФЗ

ЛЕНИНГРАДСКАЯ ОБЛАСТЬ

Ввод в действие производственных мощностей и объектов
социальной инфраструктуры в январе–ноябре 2019 года (окончание)

	Единицы измерения мощностей	Введено
<i>Деятельность в области культуры, спорта, организации досуга и развлечений</i>		
Учреждения культуры клубного типа	мест	... ¹⁾
Спортивные комплексы	мест	... ¹⁾
Физкультурно-оздоровительные комплексы	ед.	3
Комплексы для спорта, учебы и развлечений	тыс. м ²	... ¹⁾

¹⁾ Данные не публикуются в целях обеспечения конфиденциальности первичных статистических данных, полученных от организаций, в соответствии с Федеральным законом от 29.11.2007 №282-ФЗ

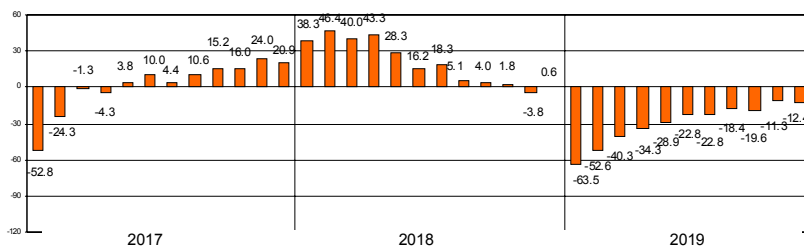
ЛЕНИНГРАДСКАЯ ОБЛАСТЬ

Ввод в действие жилых домов в январе–ноябре 2019 года составил 2104,6¹⁾ тыс. м², в том числе без учета жилых домов, построенных на земельных участках, предназначенных для ведения гражданами садоводства, 2104,5 тыс. м², что на 12,4% меньше, чем в январе–ноябре 2018 года.

Ввод в действие жилых домов

	2018				2019			
	введено		в % к соответствующему периоду предыдущего года		введено		в % к соответствующему периоду предыдущего года	
	общей площади, тир тыс. м ²	квар-тиры	общая площадь	квар-тиры	общей площади, тир тыс. м ²	квар-тиры	общая площадь	квар-тиры
январь	359,9	7360	138,3	125,9	131,3	2712	36,5	36,8
февраль	495,7	10178	2,6 р.	3,2 р.	273,9	7885	55,3	77,5
март	335,9	6230	126,0	108,0	306,0	6354	91,1	102,0
I квартал	1191,5	23768	140,0	117,6	711,2	16951	59,7	71,3
апрель	229,8	4799	1,6 р.	2,2 р.	222,0	3504	96,7	73,1
май	99,7	1301	51,6	32,0	147,9	2693	148,4	2,1 р.
июнь	181,5	3248	64,8	51,5	233,9	5085	128,9	1,6 р.
I полугодие	1702,5	33116	116,2	100,9	1315,0	28233	77,2	85,3
июль	128,9	1955	1,6 р.	1,9 р.	99,5	1427	77,2	73,0
август	83,9	972	30,5	14,7	148,1	2498	1,8 р.	2,6 р.
сентябрь					116,2 ¹⁾	1399 ¹⁾		
	173,9	3036	93,9	92,1	116,1	1398	66,7 ²⁾	46,0 ²⁾
январь-сентябрь					1678,8 ¹⁾	33557 ¹⁾		
	2089,2	39079	104,0	89,3	1678,7	33556	80,4 ²⁾	85,9 ²⁾
октябрь	161,2	2713	79,9	81,4	317,7	3566	2,0 р.	131,4
ноябрь	152,6	2885	52,8	49,1	108,1	1892	70,8	65,6
декабрь	237,6	6277	2,6 р.	3,2 р.				
январь-декабрь	2640,6	50954	100,6	94,4				

**Прирост (снижение) ввода в действие жилых домов
(нарастающим итогом, в % к соответствующему периоду предыдущего года)**



¹⁾ С учетом жилых домов, построенных на земельных участках, предназначенных для ведения гражданами садоводства.

²⁾ В целях обеспечения сопоставимости с предыдущими периодами относительные показатели рассчитаны без учета жилых домов, построенных на земельных участках, предназначенных для ведения гражданами садоводства.

ЛЕНИНГРАДСКАЯ ОБЛАСТЬ

*Ввод в действие жилых домов
организациями различных форм собственности в январе–ноябре 2019 года*

	<i>Введено общей площади, тыс. м²</i>	<i>В % к соответст- вующему периоду 2018</i>	<i>итогу</i>
Всего	<u>2104,5</u> 2104,6 ¹⁾	87,6	100
российская	<u>2101,4</u> 2101,5 ¹⁾	88,0	99,9
государственная	4,3	41,5	0,2
частная	<u>2097,1</u> 2097,2 ¹⁾	88,3	99,6
в том числе за счет собственных средств граждан и с помощью кредитов банков (5655 домов)	823,6 823,7 ¹⁾	99,2	39,1
иностранная	3,1	18,7	0,1

¹⁾ С учетом жилых домов, построенных на земельных участках, предназначенных для ведения гражданами садоводства.

ТРАНСПОРТ

Транспортировка и хранение¹⁾

Объем услуг по транспортировке и хранению, оказанных организациями Ленинградской области (без субъектов малого предпринимательства), в январе–ноябре 2019 года составил 180,8 млрд. рублей и в действующих ценах увеличился по сравнению с январем–ноябрем 2018 года на 7,3%.

Динамика коммерческих перевозок грузов и грузооборота автотранспорта организаций всех видов экономической деятельности²⁾ в 2019 году (без субъектов малого предпринимательства)

	Перевезено грузов			Грузооборот		
	тыс. тонн	в % к соот- ветствующе- му пе- риоду 2018	справочно: 2018 в % к 2017	млн. тонно-км	в % к соот- ветствующе- му пе- риоду 2018	справочно: 2018 в % к 2017
январь	678,8	51,7	1,8 р.	119,0	60,8	1,6 р.
февраль	893,5	60,1	2,2 р.	143,0	65,1	1,8 р.
март	1443,1	89,0	1,7 р.	214,2	85,9	1,6 р.
I квартал	3015,4	68,2	1,9 р.	476,2	71,7	1,7 р.
апрель	1653,8	113,0	1,7 р.	238,0	104,5	1,6 р.
май	1431,1	84,6	1,8 р.	212,0	73,1	2,0 р.
июнь	1311,2	88,4	1,8 р.	206,0	98,2	149,0
I полугодие	7411,5	83,7	1,8 р.	1132,2	80,7	1,7 р.
июль	1433,4	113,9	111,5	210,1	116,7	99,0
август	1446,9	86,9	131,1	213,9	87,5	122,9
сентябрь	1353,7	102,4	91,4	201,7	97,8	92,9
январь-сентябрь	11645,5	87,5	1,5 р.	1757,9	86,5	141,7
октябрь	1396,3	116,8	82,4	207,7	110,2	83,9
ноябрь	1282,9	86,7	96,6	189,5	86,7	95,6
январь-ноябрь	14324,7	89,7	133,2	2155,1	88,3	128,0

¹⁾ Включая почтовые и курьерские услуги.

²⁾ Темпы роста (снижения) рассчитаны по сопоставимому кругу организаций.

*Динамика перевозок пассажиров автобусами
по маршрутам регулярных перевозок*

	Перевезено пассажиров			Пассажиروоборот		
	млн. человек	в % к		млн. пасс-км	в % к	
		соответ- ствующему периоду предыду- щего года	предыду- щему месяцу		соответ- ствующему периоду предыду- щего года	предыду- щему месяцу
2018						
январь	4,2	95,5	94,1	82,9	93,6	92,1
февраль	4,2	89,4	99,0	81,3	88,8	98,1
март	4,7	95,9	111,9	89,2	92,7	109,7
I квартал	13,1	93,6	х	253,4	91,7	х
апрель	4,7	94,0	99,7	92,6	97,2	103,8
май	5,2	98,1	110,6	102,0	98,3	110,2
июнь	4,9	94,2	94,2	98,9	94,6	97,0
I полугодие	27,9	94,6	х	546,9	94,3	х
июль	4,9	96,1	99,4	102,6	97,3	103,7
август	5,0	94,3	102,0	101,2	97,1	98,6
сентябрь	4,9	96,1	98,0	97,8	95,6	96,7
январь-сентябрь	42,7	94,9	х	848,5	95,1	х
октябрь	4,9	96,1	100,8	97,7	95,6	99,9
ноябрь	4,7	97,9	95,9	93,1	96,9	95,3
декабрь	4,6	102,2	97,9	93,2	103,6	100,1
январь-декабрь	56,9	95,8	х	1132,5	96,0	х
2019						
январь ¹⁾	5,8	138,1	126,1	99,4	119,9	106,7
февраль	6,0	142,8	103,4	100,4	123,5	101,0
март	6,0	127,7	100,0	106,0	118,8	105,6
I квартал	17,8	135,9	х	305,8	120,7	х
апрель	6,1	129,8	103,2	110,7	119,5	104,4
май	6,0	115,4	98,4	111,3	109,1	100,5
июнь	5,9	120,4	97,2	107,6	109,8	97,6
I полугодие	35,8	128,3	х	635,4	116,2	х
июль	5,8	118,4	98,5	109,7	106,9	102,0
август	5,8	116,0	100,4	109,1	107,8	99,5
сентябрь	5,5	112,2	94,8	100,2	102,5	91,8
январь-сентябрь	52,9	123,9	х	954,4	112,5	х
октябрь	5,4	110,2	98,2	97,7	100,0	97,5
ноябрь	5,1	108,5	94,4	94,8	101,8	97,0
январь-ноябрь	63,4	121,2	х	1146,9	110,4	х

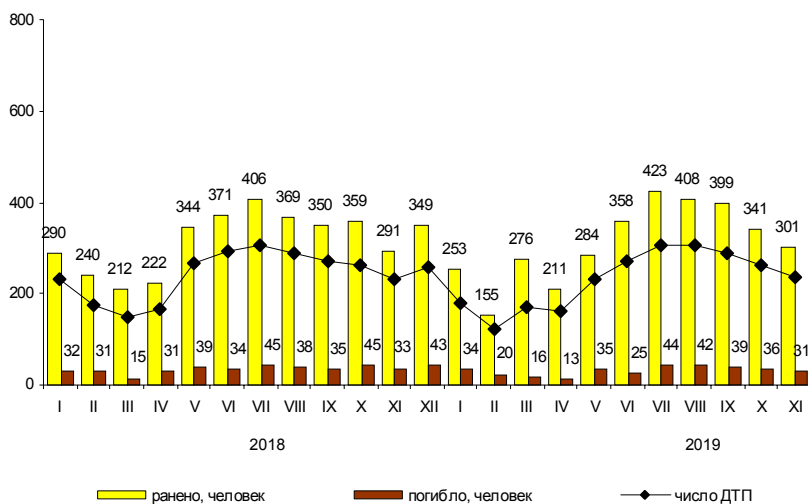
¹⁾ Увеличение за счет разделения с 2019 года объемов перевозок ООО «Питеравто» на Санкт-Петербург и Ленинградскую область.

Аварийность на автомобильном транспорте¹⁾

Сведения о дорожно-транспортных происшествиях в январе–ноябре 2019 года

	Количество ДТП		Погибло		Ранено	
	единиц	в % к январю-ноябрю 2018	человек	в % к январю-ноябрю 2018	человек	в % к январю-ноябрю 2018
Всего	2588	95,7	345	87,6	3506	98,6
в том числе с участием детей до 16 лет	335	106,0	13	81,2	379	108,3

Динамика дорожно-транспортных происшествий



ДЕЯТЕЛЬНОСТЬ В СФЕРЕ ТЕЛЕКОММУНИКАЦИЙ²⁾

Объем телекоммуникационных услуг, оказанных организациями Ленинградской области (без субъектов малого предпринимательства), в январе–ноябре 2019 года составил 2,0 млрд. рублей и в действующих ценах уменьшился по сравнению с январем–ноябрем 2018 года на 4,2%.

¹⁾ По предварительным данным Управления государственной инспекции безопасности дорожного движения ГУ МВД России по г. Санкт-Петербургу и Ленинградской области. Помесячное распределение может не совпадать с итогами, приведенными в таблице.

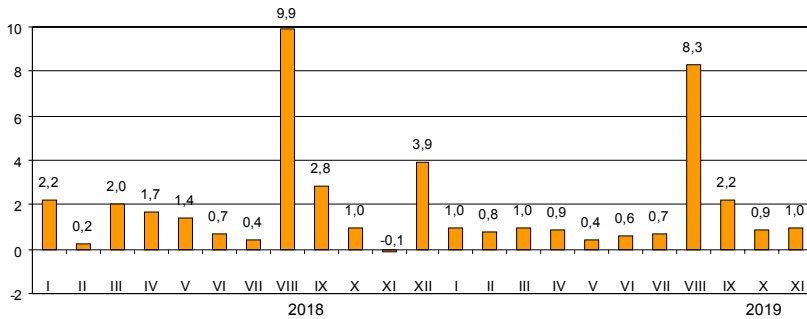
²⁾ Сведения приводятся по месту регистрации организаций.

СЕЛЬСКОЕ ХОЗЯЙСТВО

Производство сельскохозяйственной продукции

Объем производства продукции сельского хозяйства в Ленинградской области в январе–ноябре 2019 года составил 94,8 млрд. рублей и по сравнению с январем–ноябрем 2018 года увеличился на 1% (годом ранее наблюдалось снижение на 0,1%), в том числе в сельскохозяйственных организациях – 73,6 млрд. рублей (на 0,3% больше).

Прирост (снижение) производства продукции сельского хозяйства (нарастающим итогом, в % к соответствующему периоду предыдущего года)



ЛЕНИНГРАДСКАЯ ОБЛАСТЬ

Животноводство

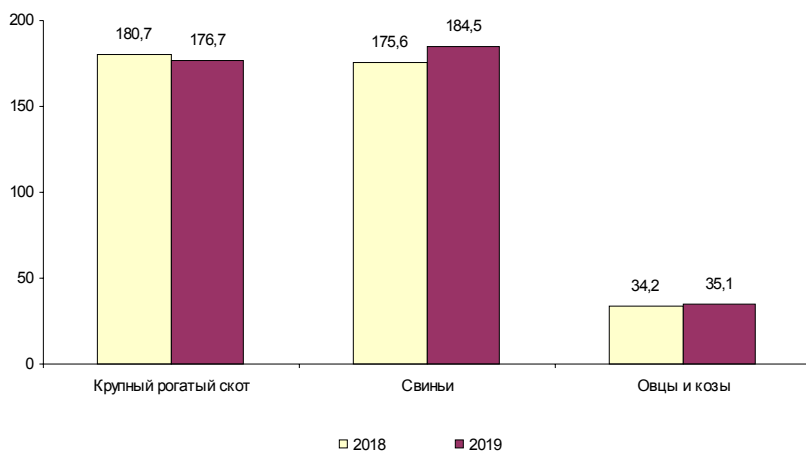
Поголовье скота и птицы

на начало месяца

	Декабрь 2019, тыс. голов	Декабрь 2019 в % к		Справочно: декабрь 2018 в % к ноябрю 2018
		ноябрю 2019	декабрю 2018	
<i>Хозяйства всех категорий</i>				
Крупный рогатый скот	176,7	100,4	97,8	99,9
в том числе коровы	75,8	100,9	97,2	99,8
Свиньи	184,5	100,0	105,1	99,1
Овцы и козы	35,1	98,6	102,6	99,8
Птица, млн. голов	29,7	100,0	101,0	97,4
<i>Сельскохозяйственные организации</i>				
Крупный рогатый скот	162,0	100,4	97,8	99,8
в том числе коровы	69,6	101,0	97,3	99,9
Свиньи	178,3	100,1	105,3	99,1
Овцы и козы	5,7	97,7	98,4	100,7
Птица, млн. голов	29,2	100,0	101,1	97,3

К началу декабря 2019 года на хозяйства населения и фермеров приходилось 8,3% поголовья крупного рогатого скота, 3,4% – свиней, 83,6% – овец и коз.

Поголовье скота в хозяйствах всех категорий (на 1 декабря, тыс. голов)



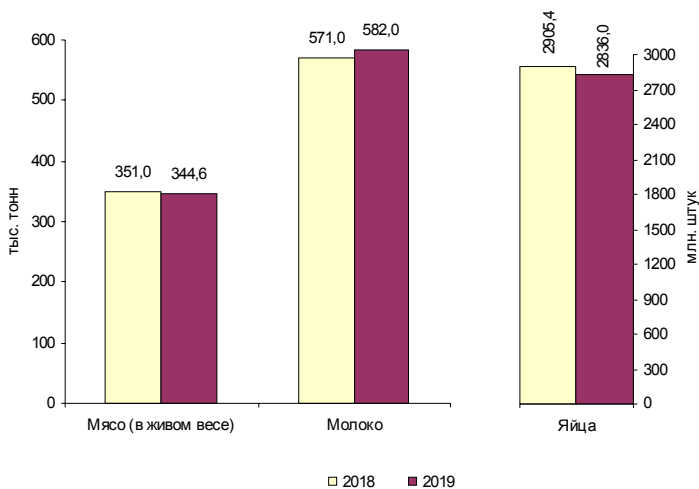
ЛЕНИНГРАДСКАЯ ОБЛАСТЬ

Производство основных видов продукции животноводства в январе–ноябре 2019 года

	Тыс. тонн	В % к соответствующему периоду 2018	Справочно: январь–ноябрь 2018 в % к январю–ноябрю 2017
<i>Хозяйства всех категорий</i>			
Мясо (скот и птица на убой в живом весе)	344,6	98,2	100,8
Молоко	582,0	101,9	102,5
Яйца, млн. штук	2836,0	97,6	99,6
<i>Сельскохозяйственные организации</i>			
Мясо (скот и птица на убой в живом весе)	336,3	98,1	101,1
Молоко	549,3	102,2	102,7
Яйца, млн. штук	2778,4	97,6	99,6

Хозяйствами населения и фермерами произведено 2,4% мяса, 5,6% – молока и 2,0% яиц.

Объем производства основных продуктов животноводства в хозяйствах всех категорий в январе–ноябре



**Продуктивность скота и птицы
в сельскохозяйственных организациях**

	Январь- ноябрь 2019	В % к соответ- ствующему периоду 2018	Справочно: январь-ноябрь 2018 в % к январю-ноябрю 2017
Надой молока на одну корову ¹⁾ , кг	7993	103,0	101,5
Средняя яйценоскость одной курицы-несушки ²⁾ , штук	287	99,7	98,3

**Объем реализации
сельскохозяйственных продуктов в январе–ноябре 2019 года**

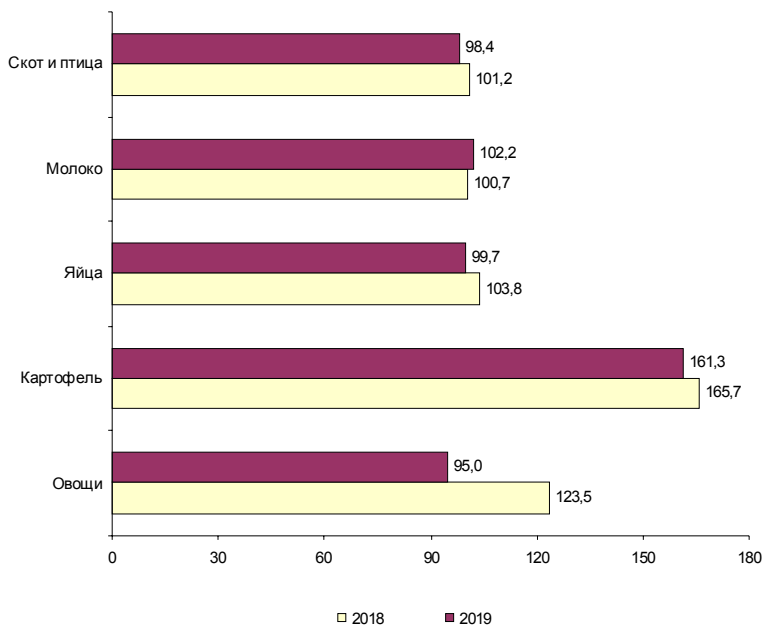
	Тыс. тонн	В % к соответ- ствующему периоду 2018	Справочно: январь-ноябрь 2018 в % к январю-ноябрю 2017
<i>Хозяйства всех категорий</i>			
Скот и птица (в живом весе)	343,1	98,4	101,2
Молоко и молочные продукты	555,0	102,1	100,7
Яйца, млн. штук	2695,2	99,7	103,9
Картофель	66,0	135,6	130,0
Овощи	84,2	109,1	126,1
<i>Сельскохозяйственные организации</i>			
Скот и птица (в живом весе)	338,8	98,4	101,2
Молоко и молочные продукты	536,2	102,2	100,7
Яйца, млн. штук	2673,2	99,7	103,8
Картофель	32,4	1,6 р.	1,7 р.
Овощи	60,4	95,0	123,5

¹⁾ Без микропредприятий и подсобных хозяйств несельскохозяйственных организаций.

²⁾ Без субъектов малого предпринимательства и подсобных хозяйств несельскохозяйственных организаций.

ЛЕНИНГРАДСКАЯ ОБЛАСТЬ

Объем реализации основных продуктов сельского хозяйства сельхозорганизациями в январе–ноябре (в % к соответствующему периоду предыдущего года)

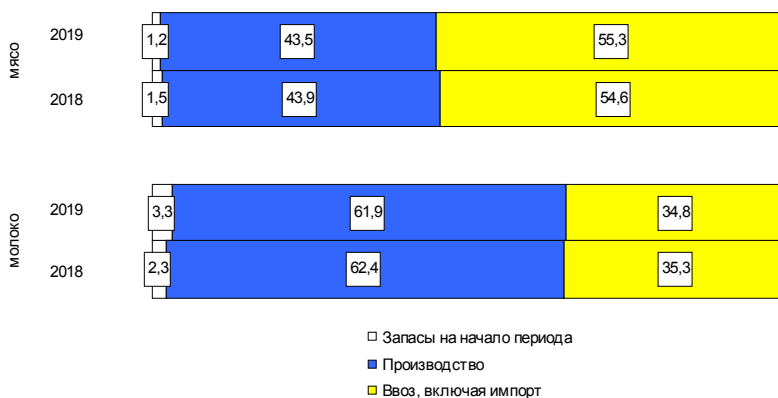


ЛЕНИНГРАДСКАЯ ОБЛАСТЬ

*Ресурсы и использование продуктов животноводства
в Ленинградской области в январе–сентябре 2019 года*

	Мясо и мясопродукты			Молоко и молокопродукты		
	тыс. тонн	в % к ресурсам	справочно: январь-сентябрь 2018 в % к ресурсам	тыс. тонн	в % к ресурсам	справочно: январь-сентябрь 2018 в % к ресурсам
Ресурсы	466,3	100	100	769,8	100	100
в том числе:						
запасы на начало периода	5,5	1,2	1,5	25,1	3,3	2,3
производство	203,0	43,5	43,9	476,5	61,9	62,4
ввоз, включая импорт	257,8	55,3	54,6	268,2	34,8	35,3
Использование:						
вывоз, включая экспорт	338,3	72,6	73,6	367,0	47,7	46,5
личное потребление производственное	120,8	25,9	24,4	362,8	47,1	47,8
потребление	0,2	0,0	0,1	22,2	2,9	2,9
потери	–	–	–	1,5	0,2	0,2
запасы на конец периода	7,0	1,5	1,9	16,3	2,1	2,6

Структура ресурсов продуктов животноводства (в %)



ОПТОВАЯ ТОРГОВЛЯ

Оборот оптовой торговли в январе–ноябре 2019 года составил 534,8 млрд. рублей, что в сопоставимых ценах на 0,1% меньше, чем в январе–ноябре 2018 года.

Динамика оборота оптовой торговли

	<i>Всего</i>		<i>В том числе организаций оптовой торговли</i>	
	<i>млрд. рублей</i>	<i>в % к соответствующему периоду предыдущего года</i>	<i>млрд. рублей</i>	<i>в % к соответствующему периоду предыдущего года</i>
2018				
январь	33,3	116,3	24,3	109,0
февраль	37,5	97,0	26,8	104,2
март	47,3	97,2	31,5	92,8
I квартал	118,2	101,9	82,7	100,8
апрель	44,8	112,1	30,7	107,9
май	47,1	103,7	32,0	103,6
июнь	50,8	102,3	32,5	95,0
I полугодие	260,8	106,8	177,9	99,8
июль	45,1	105,1	32,0	100,2
август	46,9	83,3	30,0	91,1
сентябрь	52,2	101,5	35,0	102,5
январь–сентябрь	405,0	100,9	274,9	100,2
октябрь	51,7	103,6	36,5	113,2
ноябрь	55,0	105,8	36,0	111,5
декабрь	70,0	114,9	39,1	97,7
январь–декабрь	578,7	103,0	386,6	101,9
2019				
январь	36,5	100,4	24,2	91,3
февраль	41,1	101,1	26,7	92,1
март	46,7	91,1	29,5	86,4
I квартал	124,3	96,9	80,5	89,7
апрель	50,3	104,4	30,8	93,2
май	50,2	100,02	31,2	91,6
июнь	58,2	110,4	34,6	102,7
I полугодие	283,0	101,3	177,2	93,0
июль	49,7	106,2	36,4	109,5
август	47,8	99,2	30,6	99,3
сентябрь	50,3	94,4	30,9	86,4
январь–сентябрь	430,9	100,7	275,1	94,8
октябрь	50,1	96,2	31,0	84,1
ноябрь	53,8	97,9	36,7	102,0
январь–ноябрь	534,8	99,9	342,8	94,3

ЛЕНИНГРАДСКАЯ ОБЛАСТЬ

Продажа важнейших видов продукции и товаров оптовыми организациями (без субъектов малого предпринимательства) в январе–ноябре 2019 года

	Продано, тыс. т	В % к январю-ноябрю 2018
Бензин автомобильный	170,2	72,1
Топливо дизельное	380,1	70,4
Крупа	10,7	2,6 р.
Соль пищевая	2,3	110,4
Изделия макаронные и аналогичные мучные изделия	9,5	104,9
Масла растительные	8,3	144,5
Молоко, кроме сырого	1,5	71,4
Мука	7,6	113,8
Мясо и мясо птицы, кроме субпродуктов	7,7	23,6
Сахар белый свекловичный или тростниковый в твердом состоянии без вкусоароматических или красящих добавок	11,3	84,3

Запасы угля и топочного мазута у потребителей по состоянию на 1 декабря 2019 года

	Уголь		Топочный мазут	
	тыс. тонн	в % к 1 декабря 2018	тыс. тонн	в % к 1 декабря 2018
Всего	45,8	106,9	37,8	102,5
в том числе по потребителям с основным видом деятельности:				
Добыча полезных ископаемых	1,1	49,0	0,1	84,7
Обработывающие производства	25,8	99,4	10,1	105,0
из них производство:				
бумаги и бумажных изделий	–	–	4,4	104,1
химических веществ и химических продуктов	0,0	1,7 р.	–	–
прочей неметаллической минеральной продукции	24,2	101,1	4,0	105,3
металлургическое	1,5	78,9	1,7	106,3
Обеспечение электрической энергией газом и паром; кондиционирование воздуха	15,0	124,9	24,5	98,7
Транспортировка и хранение	0,1	100,0	2,5	128,0
Деятельность гостиниц и предприятий общественного питания	0,3	33,4	–	–
Прочие потребители	3,5	1,8 р.	0,6	1,7 р.
Из строки "всего":				
Жилищно-коммунальное хозяйство; деятельность домашних хозяйств как работодателей	1,8	2,9 р.	0,6	53,5
Котельные – всего	16,4	119,5	11,4	104,5
из них котельные жилищно-коммунального хозяйства мощностью до 100 Гкал/час	14,0	126,1	7,3	94,3

ПОТРЕБИТЕЛЬСКИЙ РЫНОК

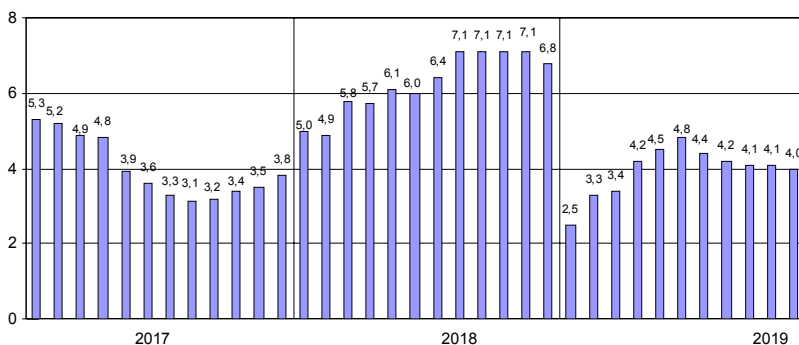
Розничная торговля

Оборот розничной торговли в ноябре 2019 года составил 35,4 млрд. рублей, что в сопоставимых ценах на 3,3% больше, чем в ноябре 2018 года (к октябрю 2019 года – 97,7%); в январе–ноябре, соответственно, 396,6 млрд. рублей (на 4,0% больше).

Динамика оборота розничной торговли

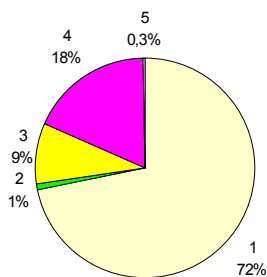
	2018		2019 ¹⁾	
	млрд. рублей	в % к соответствующему периоду предыдущего года	млрд. рублей	в % к соответствующему периоду предыдущего года
январь	29,9	105,0	31,9	102,5
февраль	28,7	104,8	31,2	104,2
март	32,3	107,6	34,8	103,6
I квартал	90,9	105,8	97,9	103,4
апрель	31,2	105,3	34,6	106,6
май	34,3	107,4	37,6	105,2
июнь	35,1	105,9	38,6	106,3
I полугодие	191,5	106,0	208,7	104,8
июль	37,4	108,4	39,8	102,8
август	37,8	111,5	40,2	102,6
сентябрь	33,9	107,2	36,4	103,8
январь–сентябрь	300,6	107,1	325,1	104,1
октябрь	33,7	106,3	36,1	103,9
ноябрь	33,3	107,8	35,4	103,3
декабрь	37,9	103,2		
январь–декабрь	405,5	106,8		

Прирост (снижение) оборота розничной торговли (нарастающим итогом, в % к соответствующему периоду предыдущего года)



¹⁾ Данные уточнены по итогам ежеквартальных обследований субъектов малого предпринимательства и за счет изменения предварительных ежемесячных данных, полученных от организаций, не относящихся к субъектам малого предпринимательства.

Формирование оборота розничной торговли в январе–ноябре 2019 года



- 1 – коммерческие предприятия, не относящиеся к субъектам малого и среднего предпринимательства
- 2 – средние предприятия
- 3 – малые предприятия
- 4 – индивидуальные предприниматели, торгующие вне рынков
- 5 – продажа товаров на розничных рынках и ярмарках

В структуре оборота розничной торговли удельный вес оборота розничной торговли пищевыми продуктами, включая напитки, и табачными изделиями в январе–ноябре 2019 года составил 47%, в январе–ноябре 2018 года – 48%, непродовольственных товаров – 53% (52%).

Товарные запасы в организациях розничной торговли

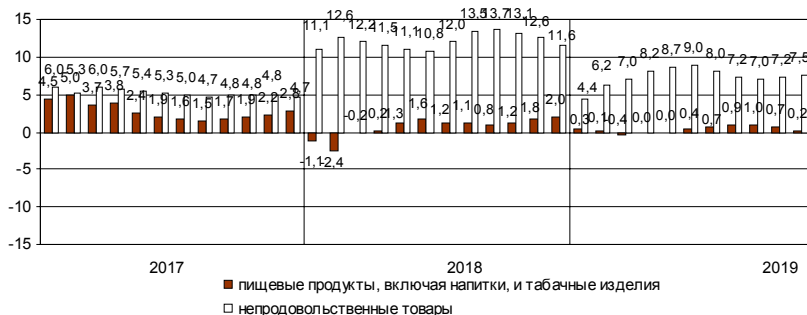
	на конец месяца					
	2018			2019		
	<i>млрд. рублей</i>	<i>в % к соответствующему месяцу предыдущего года</i>	<i>обеспеченность запасами в днях торговли</i>	<i>млрд. рублей</i>	<i>в % к соответствующему месяцу предыдущего года</i>	<i>обеспеченность запасами в днях торговли</i>
январь	19,6	111,6	33	21,3	104,1	31
февраль	19,2	105,8	34	21,5	107,1	33
март	19,3	96,5	29	23,3	115,5	32
апрель	20,5	111,7	32	24,8	115,9	34
май	19,0	101,3	27	26,0	131,5	31
июнь	18,8	101,2	26	27,1	139,6	32
июль	18,9	103,6	24	28,1	143,6	31
август	18,5	97,2	24	29,3	153,2	33
сентябрь	18,6	95,6	27	31,7	165,3	40
октябрь	18,9	96,3	27	32,4	166,8	41
ноябрь	20,7	97,9	30	34,2	160,7	44
декабрь	20,9	98,2	26			

ЛЕНИНГРАДСКАЯ ОБЛАСТЬ

Динамика оборота розничной торговли пищевыми продуктами, включая напитки, и табачными изделиями, непродовольственными товарами

	Пищевые продукты, включая напитки, и табачные изделия			Непродовольственные товары		
	млрд. рублей	в % к		млрд. рублей	в % к	
		соответствующему периоду предыдущего года	предыдущему месяцу		соответствующему периоду предыдущего года	предыдущему месяцу
2018						
ноябрь	16,2	108,3	100,5	17,1	107,3	96,1
декабрь	18,7	103,7	113,4	19,2	102,8	111,5
январь-декабрь 2019 ¹⁾	194,0	102,0	х	211,5	111,6	х
январь	14,7	100,3	78,1	17,2	104,4	89,4
февраль	14,6	100,0	98,3	16,6	108,1	96,7
март	16,4	98,7	112,1	18,4	108,4	110,5
I квартал	45,7	99,6	х	52,2	107,0	х
апрель	16,5	101,3	99,9	18,1	111,9	98,6
май	18,1	100,0	109,1	19,5	110,4	107,2
июнь	18,4	101,9	101,8	20,2	110,4	103,3
I полугодие	98,7	100,4	х	110,0	109,0	х
июль	18,8	102,2	101,9	21,0	103,4	104,6
август	18,2	102,4	98,2	22,0	102,7	103,6
сентябрь	16,3	101,7	89,8	20,1	105,6	91,9
январь-сентябрь	152,0	101,0	х	173,1	107,0	х
октябрь	16,3	97,9	100,0	19,8	109,3	98,0
ноябрь	16,1	96,1	98,7	19,3	110,1	96,9

Прирост (снижение) оборота розничной торговли пищевыми продуктами, включая напитки, и табачными изделиями, непродовольственными товарами (нарастающим итогом, в % соответствующему периоду предыдущего года)



¹⁾ Данные уточнены по итогам ежеквартальных обследований субъектов малого предпринимательства и за счет изменения предварительных ежемесячных данных, полученных от организаций, не относящихся к субъектам малого предпринимательства.

Общественное питание

Оборот общественного питания в ноябре 2019 года составил 1,6 млрд. рублей, или 105,2% к ноябрю 2018 года (к октябрю 2019 года – 103,2%); в январе–ноябре, соответственно, 17,2 млрд. рублей (107,4%).

Динамика оборота общественного питания

	2018		2019 ¹⁾	
	млн. рублей	в % к соответствующему периоду предыдущего года	млн. рублей	в % к соответствующему периоду предыдущего года
январь	1389	106,6	1487	102,3
февраль	1320	106,7	1429	103,5
март	1357	106,0	1523	107,9
I квартал	4066	106,4	4439	104,6
апрель	1410	113,4	1524	103,9
май	1405	107,4	1552	107,6
июнь	1391	105,0	1602	109,0
I полугодие	8272	107,5	9117	105,7
июль	1393	101,4	1624	110,3
август	1418	103,3	1690	112,8
сентябрь	1355	101,1	1645	115,8
январь–сентябрь	12438	105,6	14076	108,1
октябрь	1396	104,0	1513	103,3
ноябрь	1416	106,5	1575	105,2
декабрь	1535	106,6		
январь–декабрь	16785	105,6		

¹⁾ Данные уточнены по итогам ежеквартальных обследований субъектов малого предпринимательства и за счет изменения предварительных ежемесячных данных, полученных от организаций, не относящихся к субъектам малого предпринимательства.

Платные услуги населению

Объем платных услуг, оказанных населению, в Ленинградской области в январе–ноябре 2019 года составил 76,1 млрд. рублей и в сопоставимых ценах увеличился по сравнению с январем–ноябрем 2018 года на 1,2%.

Динамика объема платных услуг населению

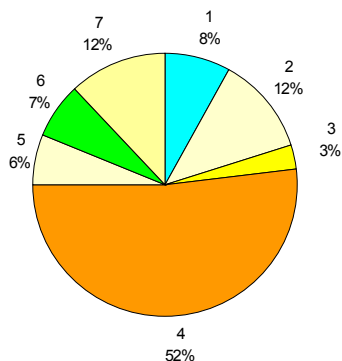
	2018		2019	
	млн. рублей	в % к соответствующему периоду предыдущего года	млн. рублей	в % к соответствующему периоду предыдущего года
январь	6484	103,1	6968	102,2
февраль	6412	102,2	6871	101,4
март	6649	104,4	7052	100,2
I квартал	19545	103,1	20891	101,3
апрель	6610	102,9	7091	101,3
май	6499	101,9	6947	101,0
июнь	6453	101,6	6888	101,1
I полугодие	39107	102,6	41817	101,2
июль	6527	104,5	6855	100,2
август	6352	103,2	6766	101,3
сентябрь	6264	101,6	6802	103,4
январь–сентябрь	58250	102,8	62240	101,4
октябрь	6491	102,4	6882	100,9
ноябрь	6600	102,3	6946	100,4
декабрь	7197	108,1		
январь–декабрь	78539	103,1		

Объем платных услуг населению по видам в январе–ноябре 2019 года

	Млн. рублей	В % к	
		итогу	январю–ноябрю 2018
Всего	76068	100	101,2
из них:			
бытовые	6093	8,0	100,9
транспортные	9267	12,2	101,1
почтовой связи и курьерские	1022	1,3	103,1
телекоммуникационные	2612	3,4	99,8
жилищные	11308	14,9	100,8
коммунальные	28437	37,4	101,9
учреждений культуры	865	1,1	105,7
туристических агентств, туроператоров и прочие услуги по бронированию и сопутствующие им услуги	393	0,5	102,4
услуги гостиниц и аналогичные услуги по предоставлению временного жилья	1247	1,6	105,9
физической культуры и спорта	777	1,0	100,8
медицинские	5142	6,8	102,5
специализированных коллективных средств размещения	1020	1,3	99,8
ветеринарные	367	0,5	101,2
юридические	1515	2,0	101,8
системы образования	4532	6,0	98,9

Из общего объема платных услуг 12,9% оказано физическими лицами.

Структура платных услуг населению в январе–ноябре 2019 года



- | | |
|--------------------------|-------------------------|
| 1 – бытовые | 5 – системы образования |
| 2 – транспортные | 6 – медицинские |
| 3 – телекоммуникационные | 7 – другие |
| 4 – жилищно-коммунальные | |

Структура и объем бытовых услуг населению в январе–ноябре 2019 года

	Млн. рублей	В % к	
		итогу	январю-ноябрю 2018
Всего	6093	100	100,9
из них:			
ремонт, окраска и пошив обуви	157	2,6	101,0
ремонт и пошив швейных, меховых и кожаных изделий, головных уборов и изделий текстильной галантереи, ремонт, пошив и вязание трикотажных изделий	270	4,4	101,7
ремонт и техническое обслуживание бытовой радиоэлектронной аппаратуры, бытовых машин и приборов, ремонт и изготовление металлоизделий	368	6,3	101,2
техобслуживание и ремонт транспортных средств, машин и оборудования	1139	18,7	102,5
химическая чистка и крашение, услуги прачечных	80	1,3	100,1
ремонт и строительство жилья и других построек	1416	23,2	103,2
услуги фотоателье	91	1,5	101,5
услуги бань и душевых	503	8,3	100,1
услуги парикмахерских	549	9,0	99,1
ритуальные услуги	731	12,0	102,4

Из общего объема бытовых услуг 43,1% оказано физическими лицами.

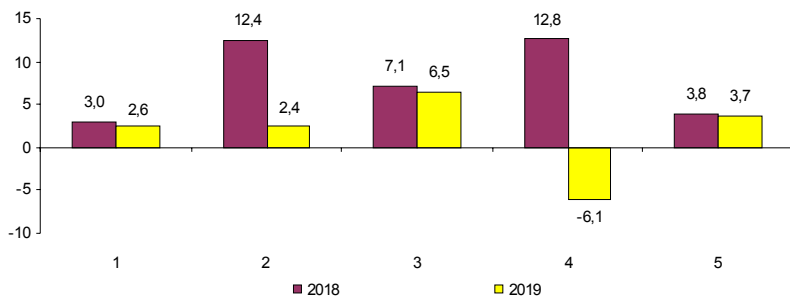
ЦЕНЫ

Индексы цен и тарифов в 2019 году

в % к предыдущему месяцу

	Индекс потре- битель- ских цен	Индекс цен произво- дителей промыш- ленных товаров	Сводный индекс цен на продукцию (затраты, услуги) инве- стиционного назначения	Индекс цен произ- водителей сельско- хозяйст- венной продукции	Индекс тарифов на грузовые перевозки
Январь	100,9	100,3	101,0	100,7	103,7
Февраль	100,4	100,4	100,4	96,8	100,0
Март	100,3	100,9	100,4	99,2	100,0
Апрель	100,3	99,6	101,4	99,7	100,0
Май	100,4	100,7	100,5	98,2	100,0
Июнь	100,3	99,0	100,3	99,2	100,01
Июль	100,2	101,3	100,2	98,7	100,0
Август	99,7	100,02	101,1	101,0	100,0
Сентябрь	99,9	99,7	100,3	100,1	100,0
Октябрь	100,1	100,3	100,3	99,7	100,0
Ноябрь	100,4	100,3	100,3	100,6	100,0
Ноябрь 2019 в % к декабрю 2018	102,6	102,4	106,5	93,9	103,7
Справочно: ноябрь 2018 в % к декабрю 2017	103,0	112,4	107,1	112,8	103,8

**Темпы прироста (снижения) цен и тарифов в ноябре
(в % к декабрю предыдущего года)**



- 1 – индекс потребительских цен
- 2 – индекс цен производителей промышленных товаров
- 3 – сводный индекс цен на продукцию (затраты, услуги) инвестиционного назначения
- 4 – индекс цен производителей сельхозпродукции
- 5 – индекс тарифов на грузовые перевозки

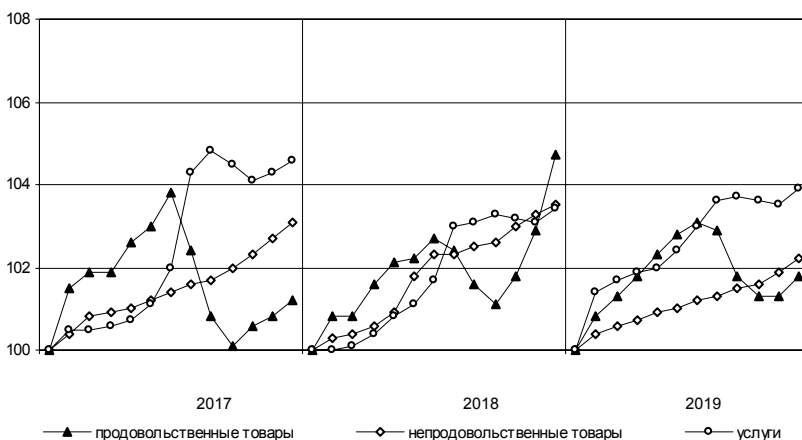
Потребительские цены

Динамика цен в потребительском секторе в 2019 году

в % к предыдущему месяцу

	Индекс потребительских цен	В том числе:		
		продовольственные товары	непродовольственные товары	платные услуги населению
Январь	100,9	100,8	100,4	101,4
Февраль	100,4	100,5	100,2	100,4
Март	100,3	100,5	100,1	100,2
Апрель	100,3	100,5	100,2	100,1
Май	100,4	100,6	100,2	100,3
Июнь	100,3	100,2	100,1	100,6
Июль	100,2	99,9	100,1	100,6
Август	99,7	98,9	100,2	100,1
Сентябрь	99,9	99,6	100,2	99,9
Октябрь	100,1	99,9	100,3	99,9
Ноябрь	100,4	100,5	100,3	100,4
Ноябрь 2019 в % к декабрю 2018	102,6	101,8	102,2	103,9
Справочно: ноябрь 2018 в % к декабрю 2017	103,0	102,9	103,3	103,1

Темпы роста цен
(в % к декабрю предыдущего года)



**Максимальное и минимальное изменение цен
на отдельные продовольственные товары в ноябре 2019 года**

в % к предыдущему месяцу

Наименование группы	Индекс цен в среднем по группе	Максимальное и минимальное изменение цен внутри группы	
		Товары	индекс цен
Мясо и птица	99,1	Баранина	101,5
		Свинина (кроме бескостного мяса)	98,0
Колбасные изделия и продукты из мяса и птицы	99,99	Колбаса сырокопченая	101,0
		Сосиски, сардельки	99,6
Рыба	100,3	Креветки мороженые неразделанные	102,9
		Рыба разделанная лососевых пород	98,9
Масло и жиры	99,9	Масло оливковое	100,8
		Масло подсолнечное	97,3
Молоко и молочная продукция	100,2	Творог жирный	102,2
		Молоко пастеризованное	99,0
Сыры	100,6	Национальные сыры и брынза	100,6
		Сыры плавленые	100,5
Кондитерские изделия	100,02	Зефир, пастила	102,0
		Конфеты мягкие, глазированные шоколадом	97,0
Хлеб и хлебобулочные изделия	100,1	Хлебобулочные изделия из пшеничной муки I сорта	101,3
		Бараночные изделия	99,4
Крупы и бобовые	101,1	Крупа гречневая	102,6
		Пшено	95,0
Флодоовощная продукция, включая картофель	105,4	Помидоры	142,2
		Свекла	93,3
Алкогольные напитки	100,3	Пиво отечественное	101,1
		Коньяк	99,9

В ноябре 2019 года из плодoоvощной продукции огуpцы подорожали на 21,5%, картофель – на 4,8, бананы – на 2,7, при этом капуста белокочанная стала дешевле на 5,4, апельсины – на 5,3, лук репчатый – на 5,0, груши – на 3,6, лимоны – на 2,4, виноград – на 2,0%. Возросли цены на яйца – 2,6%, рис – 2,4, рыбу мороженую неразделанную, макаронные изделия – 2,3%. Сахарный песок подешевел на 8,0%, мука пшеничная – на 1,9, куры охлажденные – на 1,4%.

ЛЕНИНГРАДСКАЯ ОБЛАСТЬ

Максимальное и минимальное изменение цен
на отдельные непродовольственные товары в ноябре 2019 года

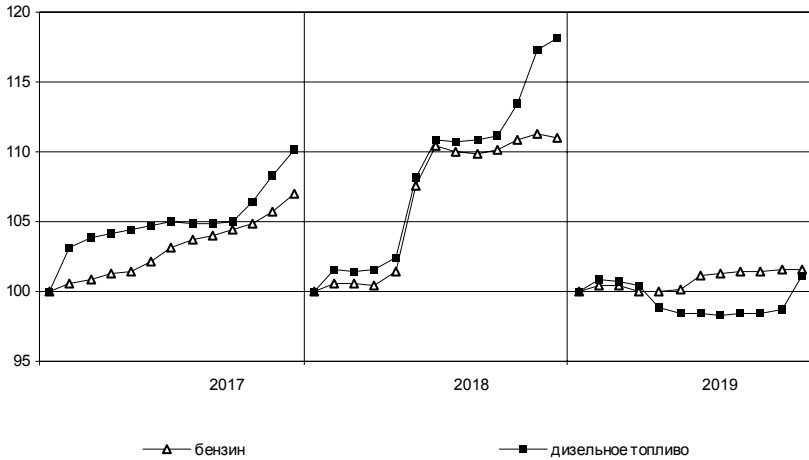
в % к предыдущему месяцу

Наименование группы	Индекс цен в среднем по группе	Максимальное и минимальное изменение цен внутри группы	
		товары	индекс цен
Ткани	100,2	Ткань платьевая из искусственного шелка	100,5
Одежда	100,2	Ткань костюмная шерстяная	99,7
		Сорочка ночная женская	101,7
Трикотажные изделия	99,9	Блузка для девочек	98,0
		Трикотажная шапочка детская	100,3
Чулочно-носочные изделия	100,5	Костюм спортивный для взрослых	99,0
		Носки, гольфы детские	100,8
Обувь	100,3	Колготки детские	100,0
		Ботинки для детей дошкольного возраста	101,0
Моющие и чистящие средства	100,3	Полуботинки, туфли мужские из натуральной кожи	99,7
		Мыло хозяйственное	101,7
Парфюмерно-косметические товары	100,2	Мыло туалетное	99,4
		Крем для лица	102,0
Галантерея	100,7	Паста зубная	98,1
		Щетка зубная	101,7
Табачные изделия	101,2	Зонт	99,5
		Сигареты с фильтром отечественные	101,2
Посуда	100,9	Сигареты с фильтром зарубежных торговых марок	101,1
		Сковорода	101,8
Электротовары	99,96	Рюмка, фужер	100,2
		Электрочайник	102,3
Бумажно-беловые и канцелярские товары	100,4	Утюг	96,4
		Бумага туалетная	102,4
Печатные издания	100,03	Подгузники детские (памперсы)	99,8
		Книга	100,2
Телерадиотовары	100,5	Учебник	100,0
		Телевизор	100,6
Персональные компьютеры и средства связи	99,2	Флеш-накопитель USB	96,6
		Монитор для компьютера	100,2
Строительные материалы	99,7	Ноутбук	98,9
		Кирпич	101,5
Медикаменты	100,9	Плиты древесностружечные	97,8
		Лоратадин	106,6
		Сульфациламид	98,0

Изменение цен на рынке автомобильного топлива в ноябре 2019 года

	Средние цены, в рублях за 1 литр	В % к	
		октябрю 2019	декабрю 2018
Бензин	44,45	100,1	101,6
марки АИ-92	42,57	100,1	101,6
марки АИ-95	45,81	100,1	101,7
марки АИ-98	53,64	100,0	102,2
Дизельное топливо	48,11	102,5	101,1

**Изменение цен на автомобильное топливо
(в % к декабрю предыдущего года)**



ЛЕНИНГРАДСКАЯ ОБЛАСТЬ

Максимальное и минимальное изменение цен и тарифов на отдельные виды платных услуг в ноябре 2019 года

в % к предыдущему месяцу

Наименование группы	Индекс цен и тарифов в среднем по группе	Максимальное и минимальное изменение цен внутри группы	
		товары	индекс цен
Медицинские услуги	100,1	Первичный прием у врача специалиста	100,5
		Лечебный массаж	100,0
Бытовые услуги	100,02	Печать цветных фотографий	101,6
		Маникюр	100,0

В ноябре 2019 года возросли цены на билеты в театры – 4,4%, услуги в сфере зарубежного туризма – 4,3, услуги страхования – 2,9%. Полет в самолете подешевел в среднем на 6,4%, проезд в поездах дальнего следования – на 3,4, плата за пользование потребительским кредитом – на 2,1%.

Цены и тарифы на жилищно-коммунальные услуги в ноябре 2019 года

	В рублях	В % к	
		октябрю 2019	декабрю 2018
Содержание и ремонт жилья в государственном и муниципальном жилищных фондах, м ²	29,08	100,0	103,9
Наем жилых помещений в государственном и муниципальном жилищных фондах, м ²	6,79	100,0	102,6
Оплата эксплуатационных расходов в приватизированных квартирах, м ²	28,56	100,0	104,6
Оплата эксплуатационных расходов в домах ЖСК, м ²	24,71	100,0	103,3
Взносы на капитальный ремонт, м ²	7,20	100,0	129,7
Водоснабжение, холодное по счетчикам, м ³	27,26	100,0	103,7
Водоотведение по счетчикам, м ³	29,65	100,0	103,7
Отопление, Гкал	2062,83	100,0	102,6
Водоснабжение, горячее по счетчикам, м ³	132,57	100,0	103,5
Электричество (в квартирах без электроплит), 100 кВт·ч	427,00	100,0	104,9
Газ сетевой, м ³	6,60	100,0	103,0

Цены производителей

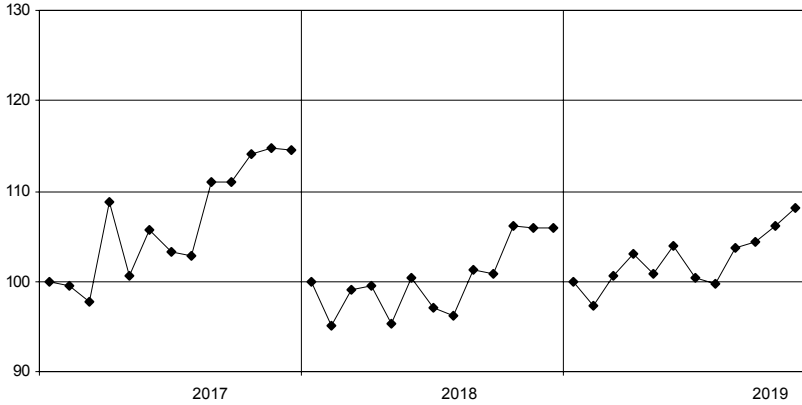
Индексы цен производителей промышленных товаров

Индекс цен производителей промышленных товаров в ноябре 2019 года по сравнению с октябрём 2019 года составил 100,3%, с декабрем 2018 года – 102,4%.

Индексы цен производителей промышленных товаров по отдельным видам экономической деятельности

	Ноябрь 2019 в % к		Справочно: ноябрь 2018 в % к декабрю 2017
	октябрю 2019	декабрю 2018	
Лесозаготовки	102,3	97,3	122,3
Добыча полезных ископаемых	99,4	99,5	102,7
Обрабатывающие производства	100,4	102,1	112,8
из них производство:			
пищевых продуктов	99,2	94,6	104,4
напитков	100,01	103,8	82,7
обработка древесины и производство изделий из дерева и пробки, кроме мебели, изделий из соломки и материалов для плетения	99,5	99,5	122,4
бумаги и бумажных изделий	99,7	98,0	114,5
химических веществ и химических продуктов	100,5	104,1	116,6
резиновых и пластмассовых изделий	101,0	102,2	111,6
прочей неметаллической минеральной продукции	100,7	101,7	107,4
готовых металлических изделий, кроме машин и оборудования	100,0	100,0	90,4
электрического оборудования	101,5	97,1	111,7
машин и оборудования, не включенных в другие группировки	99,96	107,1	128,0
автотранспортных средств, прицепов и полуприцепов	100,0	100,4	101,5
мебели	100,1	93,9	115,8
Обеспечение электрической энергией, газом и паром; кондиционирование воздуха	99,7	104,4	110,3
в том числе:			
производство, передача и распределение электроэнергии	99,6	104,7	111,7
производство, передача и распределение пара и горячей воды; кондиционирование воздуха	100,0	103,3	104,6

**Изменение средних цен производителей на электроэнергию
(в % к декабрю предыдущего года)**



Средние цены производителей на электроэнергию в 2019 году

	<i>В рублях за тыс. кВт-ч</i>
январь	3783,19
февраль	4011,70
март	4112,76
апрель	4059,89
май	4192,02
июнь	4021,21
июль	4036,90
август	4044,51
сентябрь	4074,33
октябрь	4134,57
ноябрь	4286,38

Индексы цен на продукцию инвестиционного назначения

Сводный индекс цен строительной продукции в ноябре 2019 года по сравнению с ноябрем 2018 года составил 107,6%.

Индексы цен строительной продукции

в % к предыдущему месяцу

	<i>Сводный индекс цен на продукцию (затраты, услуги) инвестиционного назначения</i>	<i>В том числе индексы цен:</i>		
		<i>производителей на строительную продукцию</i>	<i>на приобретение машин и оборудования инвестиционного назначения</i>	<i>на прочую продукцию (затраты, услуги) инвестиционного назначения</i>
Январь	101,0	100,8	101,3	100,9
Февраль	100,4	100,6	100,0	97,4
Март	100,4	100,5	100,3	99,7
Апрель	101,4	102,0	100,5	100,5
Май	100,5	100,4	100,9	98,8
Июнь	100,3	100,2	100,5	98,8
Июль	100,2	100,4	100,0	99,2
Август	101,1	100,2	102,8	100,7
Сентябрь	100,3	100,4	100,3	100,2
Октябрь	100,3	100,3	100,2	99,8
Ноябрь	100,3	100,3	100,3	100,4
Ноябрь 2019 в % к декабрю 2018	106,5	106,3	107,2	96,3
Справочно: ноябрь 2018 в % к декабрю 2017	107,1	106,8	107,8	106,4

Индексы цен приобретения по отдельным группам строительных материалов

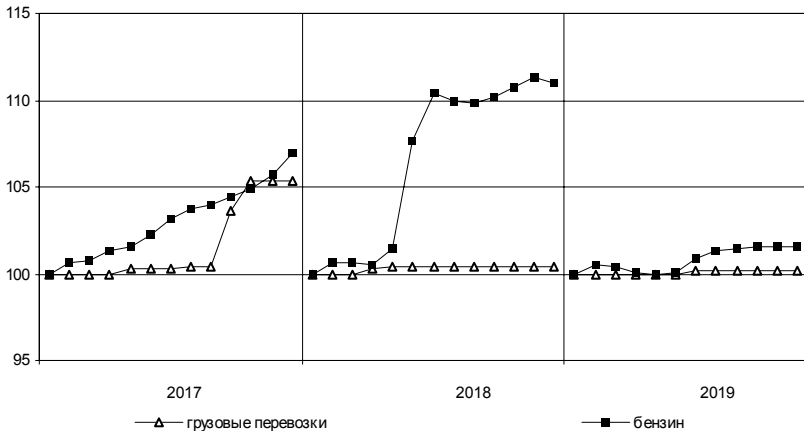
	<i>Ноябрь 2019 в % к</i>		<i>Справочно: ноябрь 2018 в % к декабрю 2017</i>
	<i>ноябрю 2018</i>	<i>декабрю 2018</i>	
Цементы общестроительные	109,5	99,0	107,2
Сталь арматурная	118,6	122,9	109,5
Кабели и арматура кабельная	61,0	74,2	2,6 р.
Бетон товарный	113,9	132,8	126,5
Растворы строительные	х	х	93,8
Щебень	123,7	81,9	1,6 р.
Пески природные прочие	59,7	53,5	96,8

Индексы тарифов на грузовые перевозки

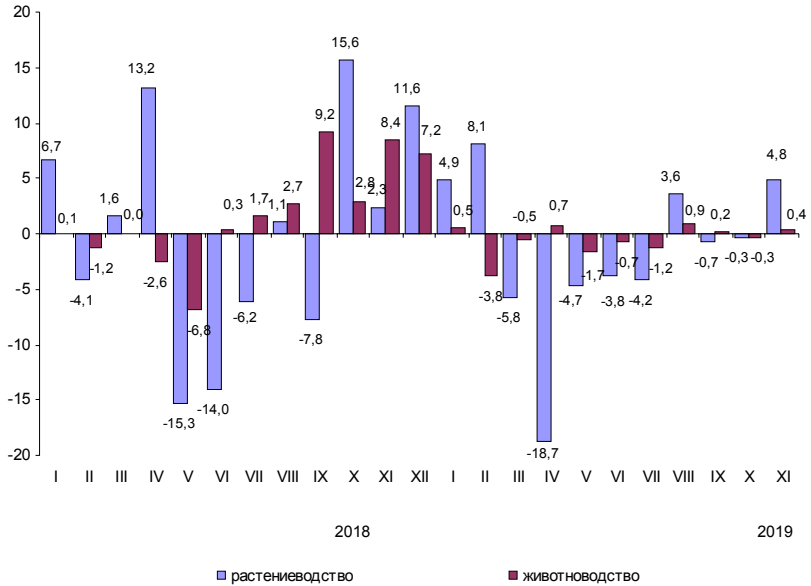
в % к предыдущему месяцу

	Индекс тарифов на грузовые перевозки	В том числе по видам транспорта:	
		автомобильный	трубопроводный
Январь	103,7	100,0	103,9
Февраль	100,0	100,0	100,0
Март	100,0	100,0	100,0
Апрель	100,0	100,0	100,0
Май	100,0	100,0	100,0
Июнь	100,01	100,2	100,0
Июль	100,0	100,02	100,0
Август	100,0	100,0	100,0
Сентябрь	100,0	100,0	100,0
Октябрь	100,0	100,0	100,0
Ноябрь	100,0	100,0	100,0
Ноябрь 2019 в % к декабрю 2018	103,7	100,2	103,9
Справочно: ноябрь 2018 в % к декабрю 2017	103,8	100,4	104,0

Изменение тарифов на грузовые перевозки автомобильным транспортом и цен на бензин (в % к декабрю предыдущего года)



Темпы прироста (снижения) цен производителей сельскохозяйственной продукции (в % к предыдущему месяцу)



РЫНОК ТРУДА

Занятость и безработица

Численность работников организаций

В октябре 2019 года в организациях (без субъектов малого предпринимательства) работало 387 тыс. человек, в том числе штатных работников – 96,5%, на условиях совместительства – 1,7% и по договорам гражданско-правового характера – 1,8% от общего числа работающих.

Динамика численности работников организаций (без субъектов малого предпринимательства)

	Октябрь 2019, тыс. человек	В % к		Январь- октябрь 2019 в % к январю- октябрю 2018	Справочно:		
		октяб- рю 2018	сентяб- рю 2019		октябрь 2018 в % к	январь- октябрь 2018 в % к январю- октябрю 2017	январь- октябрь 2018 в % к январю- октябрю 2017
Средняя численность работников организаций	386,6	101,8	99,9	104,2	104,3	100,0	105,9
в том числе:							
работников списочного состава (без внешних совместителей)	373,1	102,0	99,9	104,4	104,4	99,9	105,9
внешних совместителей ¹⁾	6,6	92,9	101,6	95,8	107,1	103,5	108,1
работников, выполнявших работы по договорам гражданско-правового характера ¹⁾	6,9	100,7	99,2	104,8	100,0	105,9	100,1

¹⁾ В эквиваленте полной занятости.

*Средняя численность работников организаций
(без субъектов малого предпринимательства)
по видам экономической деятельности¹⁾ в октябре 2019 года*

	Всего работников			В том числе:		
	тыс. чело- век	в % к		работников списочного состава (без внешних сов- местителей)	внешних работников, совмес- тителей	работников, выполнявших ра- боты по договорам гражданско-право- вого характера
		октябрю 2018	итогу			
Всего	386,6	101,8	100	373,1	6,6	6,9
в том числе по видам экономиче- ской деятельности:						
сельское, лесное хозяйство, охота, рыболовство и рыболовство	16,8	99,6	4,3	16,3	0,2	0,3
добыча полезных ископаемых	4,2	106,6	1,1	4,0	0,0	0,2
обрабатывающие производства	89,5	97,9	23,2	88,1	0,5	1,0
обеспечение элек- трической энергией, газом и паром; кон- диционирование воздуха	21,5	100,5	5,6	21,2	0,1	0,2
водоснабжение; водоотведение, организация сбора и утилизации отходов, деятель- ность по ликвидации загрязнений	6,4	110,9	1,7	6,1	0,2	0,2
строительство	28,6	105,4	7,4	28,0	0,2	0,3
торговля оптовая и розничная; ремонт автотранс- портных средств и мотоциклов	30,8	102,7	8,0	30,4	0,2	0,1
транспортировка и хранение	32,0	106,0	8,3	31,5	0,2	0,3
деятельность гостиниц и предприятий обще- ственного питания	4,6	104,0	1,2	4,5	0,0	0,0
деятельность в области информации и связи	2,3	84,9	0,6	2,2	0,0	0,1
деятельность финансовая и страховая	3,8	106,2	1,0	2,9	0,0	0,9

¹⁾ По «чистым» видам экономической деятельности.

*Средняя численность работников организаций
(без субъектов малого предпринимательства)
по видам экономической деятельности¹⁾ в октябре 2019 года (окончание)*

	Всего работников			В том числе:		
	тыс. чело- век	в % к		работников списочного состава (без внешних сов- местителей)	внешних совмес- тителей	работников, выполнявших ра- боты по договорам гражданско-право- вого характера
		октябрю 2018	итогу			
деятельность по операциям с недвижимым имуществом	5,9	85,8	1,5	5,2	0,2	0,5
деятельность профессиональная, научная и техническая	11,0	103,7	2,8	10,6	0,2	0,2
деятельность административная и сопутствующие дополнительные услуги	6,7	121,0	1,7	6,4	0,1	0,2
государственное управление и обеспечение военной безопасности; социальное обеспечение	28,4	100,2	7,3	27,2	0,2	1,0
образование	47,7	102,1	12,3	44,8	2,5	0,5
деятельность в области здравоохранения и социальных услуг	36,7	104,4	9,5	35,4	1,0	0,3
деятельность в области культуры, спорта, организации досуга и развлечений	8,4	102,9	2,2	7,2	0,7	0,5
предоставление прочих видов услуг	1,3	113,6	0,3	1,1	0,1	0,1

¹⁾ По «чистым» видам экономической деятельности.

Безработица

В январе–ноябре 2019 года по итогам обследования рабочей силы 37,8 тыс. человек в возрасте 15 лет и старше или 3,9% численности рабочей силы, классифицировались как безработные (в соответствии с методологией Международной Организации Труда).

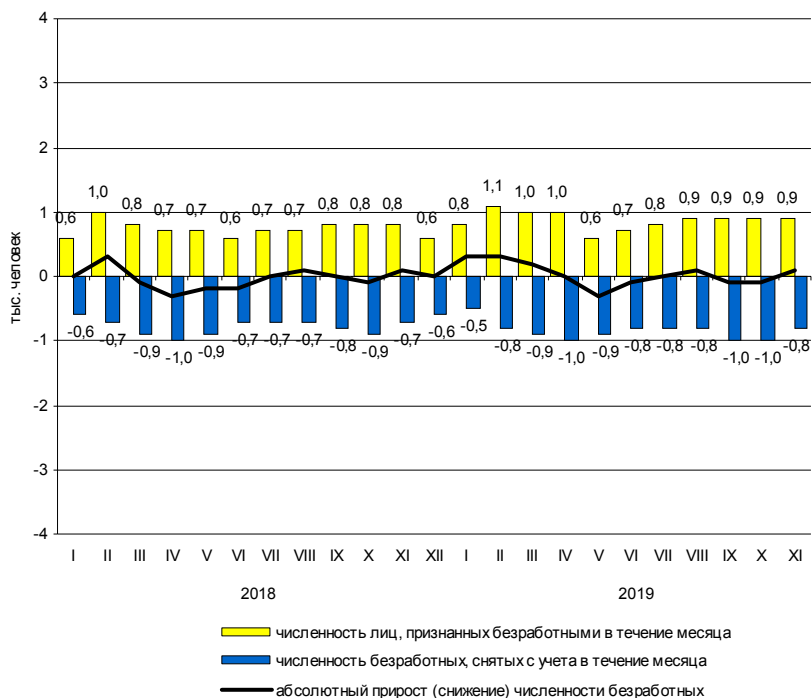
К концу ноября 2019 года в государственных учреждениях службы занятости населения состояло на учете 4,9 тыс. не занятых трудовой деятельностью граждан, из них 3,6 тыс. человек имели статус безработного.

Динамика числа незанятых граждан, состоящих на учете в государственных учреждениях службы занятости населения

	Число незанятых граждан, тыс. человек	на конец месяца		
		из них имеют статус безработного		
		тыс. человек	в % к	
		предыдущему месяцу	соответствующему месяцу предыдущего года	
2018				
январь	5,2	3,5	99,9	80,9
февраль	5,4	3,7	108,1	82,6
март	5,0	3,6	96,2	81,4
апрель	4,6	3,3	92,7	80,3
май	4,3	3,1	93,6	82,3
июнь	4,2	3,0	96,1	81,0
июль	4,4	3,0	101,2	81,5
август	4,7	3,1	102,0	86,7
сентябрь	4,7	3,1	98,7	86,0
октябрь	4,7	2,9	96,5	87,9
ноябрь	4,8	3,1	104,2	91,5
декабрь	4,4	3,1	99,4	88,3
2019				
январь	5,1	3,3	108,7	96,0
февраль	5,5	3,7	110,4	98,1
март	5,4	3,8	104,6	106,7
апрель	5,2	3,8	100,4	115,6
май	4,9	3,6	93,8	115,7
июнь	4,8	3,5	97,7	117,6
июль	5,0	3,5	99,9	116,1
август	5,0	3,7	103,7	118,1
сентябрь	4,9	3,6	97,3	116,4
октябрь	4,9	3,5	98,0	118,3
ноябрь	4,9	3,6	104,0	118,0

В ноябре 2019 года статус безработного получили 0,9 тыс. человек (на 0,1 тыс человек или на 6,8% больше, чем в ноябре 2018 года). Размеры трудоустройства безработных в ноябре 2019 года были на 45 человек или на 13,6% больше, чем в аналогичном периоде 2018 года, и составили 0,4 тыс. человек.

Движение численности безработных, зарегистрированных в государственных учреждениях службы занятости населения



На конец ноября 2019 года уровень зарегистрированной безработицы составил 0,4% к численности рабочей силы, на конец ноября 2018 года – 0,3%.

Потребность организаций в работниках

К концу ноября 2019 года нагрузка незанятого населения, состоящего на учете в государственных учреждениях службы занятости населения, на одну заявленную вакансию составила 0,2 человека, как и в конце ноября 2018 года.

Динамика потребности организаций в работниках

	<i>Потребность организаций в работниках, заявленная в государственных учреждениях службы занятости населения, тыс. человек</i>	<i>Нагрузка незанятого населения на одну заявленную вакансию</i>		
		<i>человек</i>	<i>в % к</i>	
			<i>предыдущему месяцу</i>	<i>соответствующему месяцу предыдущего года</i>
<i>на конец месяца</i>				
2018				
январь	19,7	0,3	1,5 р.	75,0
февраль	19,4	0,3	100,0	75,0
март	19,4	0,3	100,0	100,0
апрель	20,2	0,2	66,7	66,7
май	23,0	0,2	100,0	100,0
июнь	22,9	0,2	100,0	100,0
июль	23,2	0,2	100,0	100,0
август	22,9	0,2	100,0	100,0
сентябрь	22,1	0,2	100,0	100,0
октябрь	20,0	0,2	100,0	100,0
ноябрь	20,0	0,2	100,0	100,0
декабрь	19,3	0,2	100,0	100,0
2019				
январь	18,8	0,3	1,5 р.	100,0
февраль	18,9	0,3	100,0	100,0
март	20,3	0,3	100,0	100,0
апрель	20,6	0,3	100,0	1,5 р.
май	22,5	0,2	66,7	100,0
июнь	22,8	0,2	100,0	100,0
июль	23,3	0,2	100,0	100,0
август	22,6	0,2	100,0	100,0
сентябрь	23,8	0,2	100,0	100,0
октябрь	22,7	0,2	100,0	100,0
ноябрь	22,3	0,2	100,0	100,0

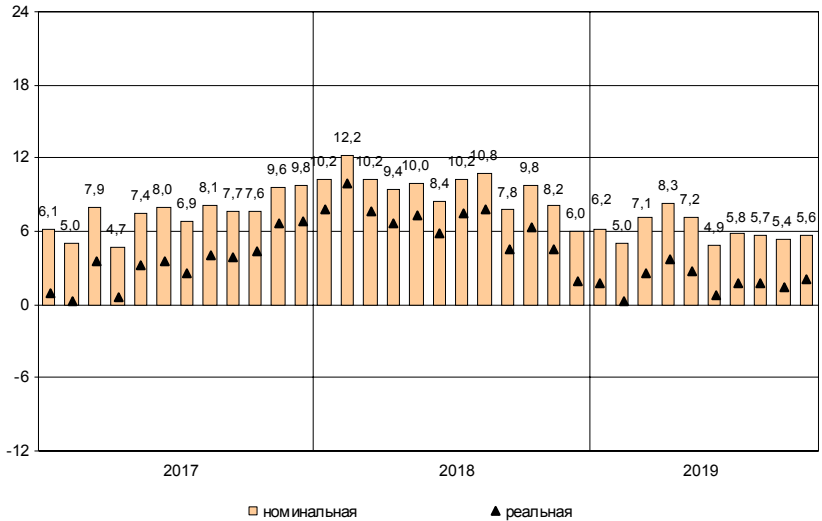
Заработная плата

Средняя номинальная заработная плата, начисленная за октябрь 2019 года, составила 45369 рублей. Реальная начисленная заработная плата, рассчитанная с учетом индекса потребительских цен, в октябре 2019 года составила 103,1% к уровню сентября 2019 года и 102,0% – к уровню октября 2018 года.

Динамика номинальной и реальной средней заработной платы

	<i>Номинальная начисленная заработная плата в % к</i>		<i>Реальная начисленная заработная плата в % к</i>	
	<i>предыду- щему месяцу</i>	<i>соответст- вующему месяцу предыдущего года</i>	<i>предыду- щему месяцу</i>	<i>соответст- вующему месяцу предыдущего года</i>
2018				
январь	84,8	110,2	84,4	107,8
февраль	103,0	112,2	102,9	110,0
март	103,2	110,2	102,7	107,6
апрель	100,0	109,4	99,6	106,7
май	102,1	110,0	101,7	107,3
июнь	100,9	108,4	100,4	105,9
июль	99,6	110,2	99,4	107,4
август	99,4	110,8	99,7	107,8
сентябрь	96,6	107,8	96,7	104,6
октябрь	103,0	109,8	102,7	106,4
ноябрь	99,7	108,2	99,2	104,6
декабрь	116,7	106,0	115,6	101,9
2019				
январь	84,2	106,2	83,5	101,7
февраль	101,7	105,0	101,3	100,3
март	105,4	107,1	105,1	102,5
апрель	102,4	108,3	102,1	103,7
май	101,2	107,2	100,8	102,7
июнь	98,8	104,9	98,5	100,7
июль	100,4	105,8	100,2	101,7
август	98,7	105,7	99,0	101,7
сентябрь	96,5	105,4	96,6	101,5
октябрь	103,2	105,6	103,1	102,0

**Прирост (снижение) средней номинальной
и реальной начисленной заработной платы
(в % к соответствующему месяцу предыдущего года)**



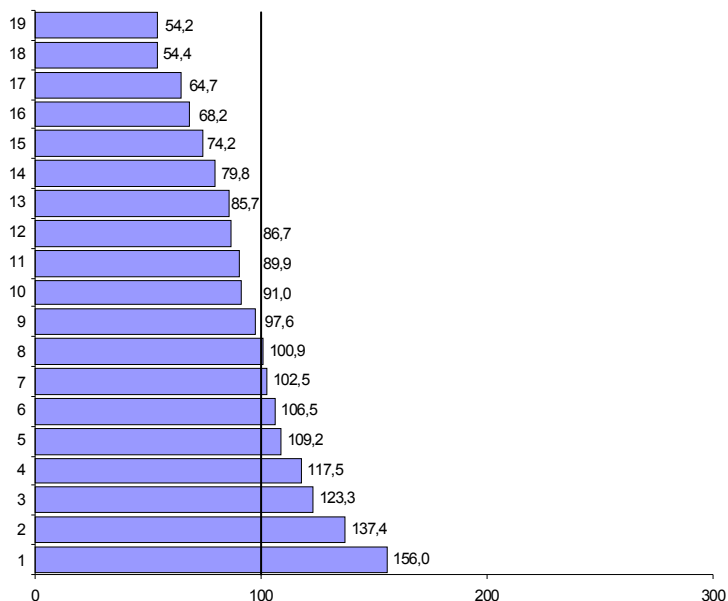
**Средняя начисленная заработная плата
по видам экономической деятельности¹⁾**

в расчете на одного работника

	Октябрь 2019, рублей	В % к		
		сентябрю 2019	октябрю 2018	среднему уровню
Всего	45369	103,2	105,6	100
в том числе				
по видам экономической деятельности:				
сельское, лесное хозяйство, охота, рыболовство и рыбоводство	38862	106,1	107,7	85,7
добыча полезных ископаемых	48338	99,5	105,5	106,5
обрабатывающие производства	53313	104,6	106,8	117,5
обеспечение электрической энергией, газом и паром; кондиционирование воздуха	55958	102,1	104,2	123,3
водоснабжение; водоотведение, организация сбора и утилизации отходов, деятельность по ликвидации загрязнений	33666	101,4	97,0	74,2
строительство	49561	107,0	100,2	109,2
торговля оптовая и розничная; ремонт автотранспортных средств и мотоциклов	36222	102,2	108,0	79,8
транспортировка и хранение	46518	104,7	109,6	102,5
из них:				
деятельность сухопутного и трубопроводного транспорта	38763	98,8	118,3	85,4
деятельность водного транспорта	180460	2,5 п.	1,6 п.	4,0 п.
складское хозяйство и вспомогательная транспортная деятельность	51975	103,8	104,3	114,6
деятельность почтовой связи и курьерская деятельность	20246	90,3	93,5	44,6
деятельность гостиниц и предприятий общественного питания	24658	99,5	116,7	54,4
деятельность в области информации и связи	40772	103,8	110,3	89,9
деятельность финансовая и страховая	62349	103,9	105,9	137,4
деятельность по операциям с недвижимым имуществом	30934	101,9	100,7	68,2
деятельность профессиональная, научная и техническая	70775	116,4	123,4	1,6 п.
деятельность административная и сопутствующие дополнительные услуги	24592	99,2	103,8	54,2
государственное управление и обеспечение военной безопасности; социальное обеспечение	45755	92,0	104,5	100,9
образование	39313	100,2	105,9	86,7
деятельность в области здравоохранения и социальных услуг	44300	101,2	103,0	97,6
деятельность в области культуры, спорта, организации досуга и развлечений	41304	95,7	106,4	91,0
предоставление прочих видов услуг	29334	100,0	109,6	64,7

¹⁾ По «чистым» видам экономической деятельности.

Отношение средней начисленной заработной платы по отдельным видам экономической деятельности¹⁾ к среднему уровню по Ленинградской области в октябре 2019 года (в %)



- | | |
|---|---|
| 1 – деятельность профессиональная, научная и техническая | 12 – образование |
| 2 – деятельность финансовая и страховая | 13 – сельское, лесное хозяйство, охота, рыболовство и рыбоводство |
| 3 – обеспечение электрической энергией, газом и паром; кондиционирование воздуха | 14 – торговля оптовая и розничная; ремонт автотранспортных средств и мотоциклов |
| 4 – обрабатывающие производства | 15 – водоснабжение; водоотведение, организация сбора и утилизации отходов, деятельность по ликвидации загрязнений |
| 5 – строительство | 16 – деятельность по операциям с недвижимым имуществом |
| 6 – добыча полезных ископаемых | 17 – предоставление прочих видов услуг |
| 7 – транспортировка и хранение | 18 – деятельность гостиниц и предприятий общественного питания |
| 8 – государственное управление и обеспечение военной безопасности; социальное обеспечение | 19 – деятельность административная и сопутствующие дополнительные услуги |
| 9 – деятельность в области здравоохранения и социальных услуг | |
| 10 – деятельность в области культуры, спорта, организации досуга и развлечений | |
| 11 – деятельность в области информации и связи | |

¹⁾ По «чистым» видам экономической деятельности.

Задолженность организаций по заработной плате

По данным организаций наблюдаемых видов экономической деятельности¹⁾ (без субъектов малого предпринимательства), сообщивших сведения о просроченной задолженности по заработной плате по состоянию на 1 декабря 2019 года, суммарная задолженность составила 25,8 млн. рублей. Объем задолженности составил к уровню 1 ноября 2019 года 133,5%, к 1 декабря 2018 года – 40,8%.

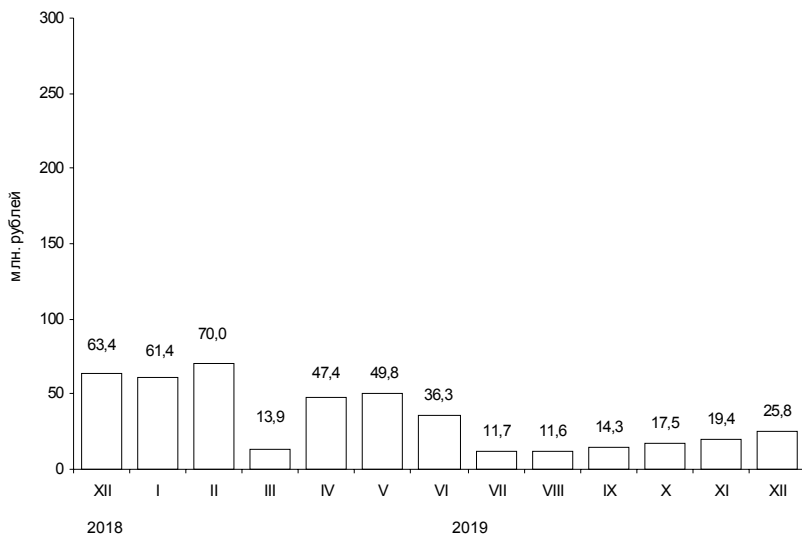
Из общей суммы просроченной задолженности 13,5 млн. рублей приходилось на задолженность, образовавшуюся в 2017 году и ранее.

Просроченная задолженность по заработной плате по видам экономической деятельности на 1 декабря 2019 года

	Млн. руб.	В % к	
		1 ноября 2019	итогу
Всего	25,8	133,5	100
в том числе по видам экономической деятельности:			
сельское хозяйство, охота и предоставление услуг в этих областях; лесозаготовки	17,1	133,6	66,1
обрабатывающие производства	8,7	135,8	33,9

¹⁾ Наблюдение осуществляется по кругу организаций 21 вида экономической деятельности, в том числе: растениеводство и животноводство; лесозаготовки; рыболовство и рыбоводство; промышленные виды деятельности; строительство; транспорт; управление недвижимым имуществом; наука; образование; здравоохранение; деятельность в области кино, телевизионного и радиовещания; искусство, культура, деятельность в области отдыха и развлечений.

Динамика просроченной задолженности по заработной плате (на 1 число месяца)



Численность работников, перед которыми организации имеют просроченную задолженность по заработной плате, по видам экономической деятельности на 1 декабря 2019 года

	Человек	В % к 1 ноября 2019
Всего	556	1,6 р.
в том числе по видам экономической деятельности:		
сельское хозяйство, охота и предоставление услуг в этих областях; лесозаготовки	432	1,7 р.
обрабатывающие производства	124	1,5 р.

ФИНАНСЫ

Показатели финансово-кредитной системы

Исполнение консолидированного бюджета в 2019 году¹⁾

	млн. рублей		
	<i>Доходы</i>	<i>Расходы</i>	<i>Профицит (+), дефицит (-)</i>
Январь-сентябрь	123703	111813	11891
Январь-октябрь	145217	128963	16254

*Исполнение бюджета
по статьям доходов и расходов на 1 ноября 2019 года*

	Млн. рублей	В % к итогу
Доходы	145217	100
из них:		
налог на доходы физических лиц	37005	25,5
налог на прибыль организаций	50778	35,0
акцизы	8278	5,7
доходы от использования имущества, находящегося в государственной и муниципальной собственности	5145	3,5
безвозмездные поступления	7855	5,4
Расходы	128963	100
из них на:		
общегосударственные вопросы	11359	8,8
национальную безопасность и правоохранительную деятельность	1822	1,4
национальную экономику	19638	15,2
жилищно-коммунальное хозяйство	11831	9,2
социально-культурные мероприятия	84053	65,2
в том числе:		
образование	36871	28,6
культура, кинематография	5156	4,0
здравоохранение	14950	11,6
социальная политика	23723	18,4
физическая культура и спорт	2873	2,2
средства массовой информации	480	0,4

¹⁾ По данным Комитета финансов Ленинградской области.

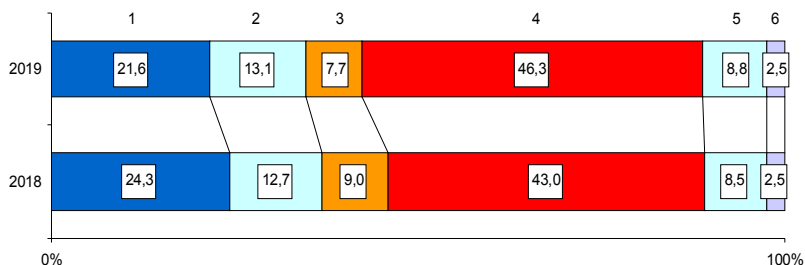
НАЛОГОВАЯ СТАТИСТИКА

По оперативным данным УФНС РФ по Ленинградской области в январе–ноябре 2019 года в бюджетную систему поступило налогов, сборов и иных обязательных платежей на сумму 310,6 млрд. рублей, что в номинальном выражении на 3,8% больше, чем в январе–ноябре 2018 года.

Поступление налогов, сборов и иных обязательных платежей в бюджетную систему в январе–ноябре 2019 года

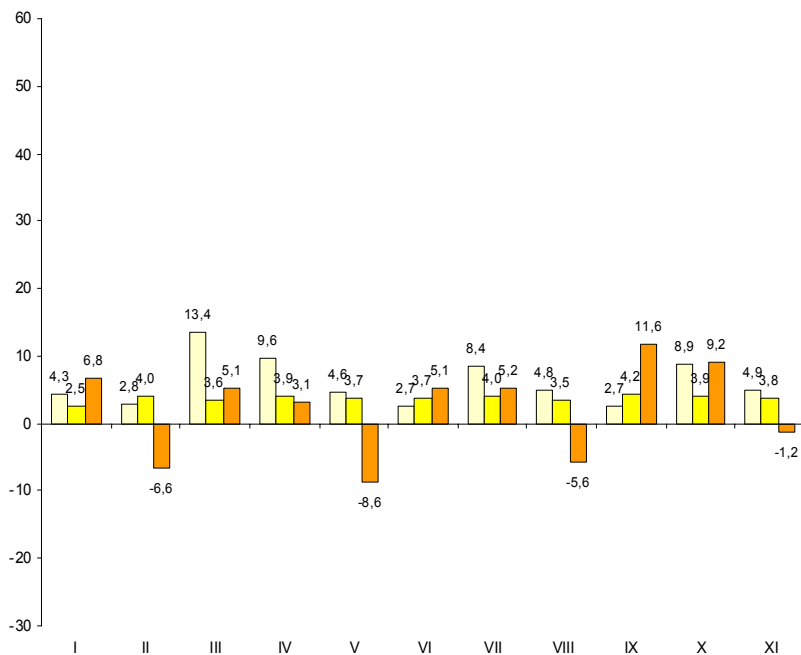
	Млрд. рублей	В % к январю-ноябрю 2018	Из общего объема поступлений – в консолидированный бюджет Ленинградской области		
			млрд. рублей	в % к общему объему	в % к январю-ноябрю 2018
Всего	310,6	103,8	141,7	45,6	99,0
налог на прибыль организаций	67,1	92,2	54,8	81,7	92,8
налог на доходы физических лиц	40,8	107,7	40,8	100,0	107,7
налог на добавленную стоимость на товары (работы, услуги), реализуемые на территории РФ	24,0	88,6	х	х	х
акцизы по подакцизным товарам (продукции), производимым на территории РФ	143,7	111,6	13,3	9,2	82,8
налоги на имущество	27,2	106,6	27,2	100,0	106,6
налоги, сборы и регулярные платежи за пользование природными ресурсами	0,5	98,8	0,4	87,2	97,9
прочие	7,3	108,3	5,2	71,1	123,8

Структура налогов, сборов и иных обязательных платежей, поступивших в бюджетную систему в январе–ноябре



- 1 – налог на прибыль организаций
- 2 – налог на доходы физических лиц
- 3 – налог на добавленную стоимость
- 4 – акцизы
- 5 – налоги на имущество
- 6 – прочие

**Динамика поступления налоговых платежей
в бюджетную систему по отдельным видам налогов
в 2019 году (млрд. рублей)**



- налог на прибыль организаций
- налог на доходы физических лиц
- налог на добавленную стоимость

ФИНАНСЫ ОРГАНИЗАЦИЙ¹⁾

Финансовые результаты деятельности организаций

В январе–октябре 2019 года сальдированный финансовый результат (прибыль минус убыток) организаций составил 157,2 млрд. рублей, что на 2,5% меньше, чем за соответствующий период 2018 года.

Финансовый результат

по видам экономической деятельности в январе–октябре 2019 года

	Сальдированный финансовый результат		В том числе прибыль прибыльных организаций	
	млн. рублей ²⁾	в % к январю-октябрю 2018	млн. рублей	в % к январю-октябрю 2018
Всего	157229	97,5	186481	99,1
в том числе по видам экономической деятельности:				
сельское, лесное хозяйство, охота, рыболовство и рыбоводство	5853	108,3	7337	111,7
добыча полезных ископаемых	923	51,5	980	54,5
обрабатывающие производства	69256	92,3	91749	97,5
обеспечение электрической энергией, газом и паром; кондиционирование воздуха	2358	51,8	2961	58,9
водоснабжение; водоотведение, организация сбора и утилизации отходов, деятельность по ликвидации загрязнений	-846	x	383	101,3
строительство	5104	109,0	6166	102,3
торговля оптовая и розничная; ремонт автотранспортных средств и мотоциклов	19419	77,0	19901	77,5
транспортировка и хранение	53083	118,8	53144	117,0
деятельность гостиниц и предприятий общественного питания	28	37,7	34	46,1
деятельность в области информации и связи	116	29,4 p.	134	3,9 p.
деятельность по операциям с недвижимым имуществом	968	x	1832	1,6 p.
деятельность профессиональная, научная и техническая	935	96,8	1536	95,6
деятельность административная и сопутствующие дополнительные услуги	18	45,2	51	88,0
образование	5	2,0 p.	5	147,0
деятельность в области здравоохранения и социальных услуг	12	18,7	19	28,1
деятельность в области культуры, спорта, организации досуга и развлечений	-164	x	53	149,8
предоставление прочих видов услуг	155	2,4 p.	159	2,2 p.

¹⁾ По юридическим лицам, зарегистрированным в субъекте Российской Федерации, в целом, включая обособленные подразделения. Без банков, страховых и бюджетных организаций, без субъектов малого предпринимательства. Сравнение показателей с соответствующим периодом 2018 года произведено в текущих ценах по сопоставимому кругу организаций.

²⁾ Знак "-" означает убыток.

Число убыточных организаций и размер допущенного ими убытка в январе–октябре 2019 года

	Число убы- точных орга- низаций, ед.	В % к общему числу органи- заций вида деятельности	Убыток, млн. рублей
Всего	194	25,1	29252
в том числе по видам экономической деятельности:			
сельское, лесное хозяйство, охота, рыболовство и рыбоводство	12	14,6	1484
добыча полезных ископаемых	4	28,6	57
обрабатывающие производства	60	25,0	22493
обеспечение электрической энергией, газом и паром; кондиционирование воздуха	16	44,4	602
водоснабжение; водоотведение, организация сбора и утилизации отходов, деятельность по ликвидации загрязнений	14	41,2	1229
строительство	16	21,6	1062
торговля оптовая и розничная; ремонт автотранспортных средств и мотоциклов	18	22,0	482
транспортировка и хранение	10	16,1	60
деятельность гостиниц и предприятий общественного питания	4	30,8	6
деятельность в области информации и связи	6	54,5	18
деятельность по операциям с недвижимым имуществом	13	22,8	864
деятельность профессиональная, научная и техническая	6	35,3	601
деятельность административная и сопутствующие дополнительные услуги	3	30,0	33
образование	–	–	–
деятельность в области здравоохранения и социальных услуг	3	23,1	7
деятельность в области культуры, спорта, организации досуга и развлечений	2	40,0	... ¹⁾
предоставление прочих видов услуг	6	50,0	4

В январе–октябре 2019 года число убыточных организаций по сравнению с тем же периодом 2018 года уменьшилось на 7 единиц или на 3,5%, сумма убытка увеличилась на 8,8%.

¹⁾ Данные не публикуются в целях обеспечения конфиденциальности первичных статистических данных, полученных от организаций, в соответствии с Федеральным Законом от 29.11.2007 №282-ФЗ.

Состояние платежей и расчетов в организациях

На 1 ноября 2019 года суммарная задолженность организаций по обязательствам (кредиторская, задолженность по кредитам банков и займам) составила 1298,3 млрд. рублей, из нее просроченная – 9,9 млрд. рублей или 0,8% от общей суммы задолженности (на 1 октября 2019 года – 0,8%).

Размер и структура суммарной просроченной задолженности по обязательствам на 1 ноября 2019 года

	Млрд. рублей	В % к	
		1 октября 2019	итогу
Всего	9,9	101,0	100
в том числе:			
кредиторская задолженность	8,6	101,2	87,0
задолженность по кредитам банков и займам	1,3	99,4	13,0

Кредиторская задолженность на 1 ноября 2019 года составила 696,5 млрд. рублей, из нее просроченная – 8,6 млрд. рублей или 1,2%.

Задолженность по полученным кредитам банков и займам организаций на 1 ноября 2019 года составила 601,8 млрд. рублей, в том числе просроченная – 1,3 млрд. рублей или 0,2%.

Структура просроченной кредиторской задолженности

на конец месяца, млн. рублей

	Всего	В том числе:			Количество организаций, имеющих просроченную кредиторскую задолженность	
		поставщикам и подрядчикам	в бюджеты всех уровней	по платежам в государственные внебюджетные фонды	единиц	в % к общему количеству организаций
январь	8596	5027	426	34	90	12,5
февраль	8013	6385	466	38	91	12,4
март	7819	6348	449	45	91	12,4
апрель	8203	6658	481	55	93	12,6
май	9201	7610	522	43	94	12,5
июнь	8693	7227	504	58	102	13,4
июль	7506	5773	516	70	100	13,1
август	8240	7236	509	56	101	13,2
сентябрь	8542	6970	528	69	97	12,6
октябрь	8648	7028	549	75	99	12,8

ЛЕНИНГРАДСКАЯ ОБЛАСТЬ

Просроченная кредиторская задолженность организаций
по видам экономической деятельности на 1 ноября 2019 года

млн. рублей

	Количество организаций, имеющих просроченную кредиторскую задолженность, ед.	Просроченная кредиторская задолженность	В том числе:		
			поставщикам и подрядчикам	в бюджеты всех уровней	по платежам в государственные внебюджетные фонды
Сельское, лесное хозяйство, охота, рыболовство и рыбоводство	11	112	110	—	—
Добыча полезных ископаемых	2	... ¹⁾	... ¹⁾	—	—
Обрабатывающие производства	28	4913	3644	... ¹⁾	... ¹⁾
Обеспечение электрической энергией, газом и паром; кондиционирование воздуха	12	1436	1374	... ¹⁾	... ¹⁾
Водоснабжение; водоотведение, организация сбора и утилизации отходов, деятельность по ликвидации загрязнений	9	652	597	... ¹⁾	... ¹⁾
Строительство	6	1204	1066	... ¹⁾	... ¹⁾
Торговля оптовая и розничная; ремонт автотранспортных средств и мотоциклов	4	21	20	—	—
Транспортировка и хранение	3	28	... ¹⁾	—	—
Деятельность гостиниц и предприятий общественного питания	1	... ¹⁾	... ¹⁾	—	—
Деятельность в области информации и связи	1	... ¹⁾	... ¹⁾	—	... ¹⁾
Деятельность по операциям с недвижимым имуществом	15	173	140	6	... ¹⁾
Деятельность профессиональная, научная и техническая	2	... ¹⁾	... ¹⁾	—	—
Деятельность административная и сопутствующие дополнительные услуги	—	—	—	—	—
Образование	2	... ¹⁾	... ¹⁾	... ¹⁾	—
Деятельность в области здравоохранения и социальных услуг	—	—	—	—	—
Деятельность в области культуры, спорта, организации досуга и развлечений	1	... ¹⁾	... ¹⁾	—	—
Предоставление прочих видов услуг	2	... ¹⁾	... ¹⁾	... ¹⁾	... ¹⁾

¹⁾ Данные не публикуются в целях обеспечения конфиденциальности первичных статистических данных, полученных от организаций, в соответствии с Федеральным Законом от 29.11.2007 №282-ФЗ.

ЛЕНИНГРАДСКАЯ ОБЛАСТЬ

Дебиторская задолженность на 1 ноября 2019 года составила 623,0 млрд. рублей, из нее просроченная – 15,1 млрд. рублей или 2,4%.

Структура просроченной дебиторской задолженности

	на конец месяца, млн. рублей				
	Всего	В том числе:		Количество организаций, имеющих просроченную дебиторскую задолженность	
		покупателей	из нее государственных заказчиков по оплате за поставленную продукцию	единиц	в % к общему количеству организаций
январь	15185	13656	... ¹⁾	172	24,0
февраль	14710	12950	... ¹⁾	176	24,0
март	15625	13892	43	177	24,1
апрель	15812	14067	... ¹⁾	186	25,1
май	15719	13723	... ¹⁾	192	25,5
июнь	16546	14754	... ¹⁾	197	25,9
июль	14882	12601	... ¹⁾	197	25,8
август	15368	12918	... ¹⁾	194	25,4
сентябрь	14548	12167	363	194	25,3
октябрь	15064	12625	379	194	25,1

¹⁾ Данные не публикуются в целях обеспечения конфиденциальности первичных статистических данных, полученных от организаций, в соответствии с Федеральным Законом от 29.11.2007 №282-ФЗ.

ЛЕНИНГРАДСКАЯ ОБЛАСТЬ

Просроченная дебиторская задолженность организаций
по видам экономической деятельности на 1 ноября 2019 года

млн. рублей

	Количество организаций, имеющих просроченную дебиторскую задолженность, ед.	Просроченная дебиторская задолженность	В том числе:	
			покупателей	из нее государственных заказчиков за поставленную продукцию
Сельское, лесное хозяйство, охота, рыболовство и рыбоводство	20	174	140	–
Добыча полезных ископаемых	1	... ¹⁾	... ¹⁾	–
Обрабатывающие производства	50	5509	4259	... ¹⁾
Обеспечение электрической энергией, газом и паром; кондиционирование воздуха	14	2121	2087	–
Водоснабжение; водоотведение, организация сбора и утилизации отходов, деятельность по ликвидации загрязнений	16	755	732	–
Строительство	19	3692	2725	... ¹⁾
Торговля оптовая и розничная; ремонт автотранспортных средств и мотоциклов	16	1055	1053	–
Транспортировка и хранение	12	875	871	–
Деятельность гостиниц и предприятий общественного питания	2	... ¹⁾	... ¹⁾	–
Деятельность в области информации и связи	1	... ¹⁾	... ¹⁾	–
Деятельность финансовая и страховая	1	... ¹⁾	... ¹⁾	–
Деятельность по операциям с недвижимым имуществом	25	706	654	–
Деятельность профессиональная, научная и техническая	4	48	33	... ¹⁾
Деятельность административная и сопутствующие дополнительные услуги	5	45	44	–
Образование	2	... ¹⁾	... ¹⁾	–
Деятельность в области здравоохранения и социальных услуг	1	... ¹⁾	... ¹⁾	–
Деятельность в области культуры, спорта, организации досуга и развлечений	1	... ¹⁾	–	–
Предоставление прочих видов услуг	4	9	... ¹⁾	–

¹⁾ Данные не публикуются в целях обеспечения конфиденциальности первичных статистических данных, полученных от организаций, в соответствии с Федеральным Законом от 29.11.2007 №282-ФЗ.

ЛЕНИНГРАДСКАЯ ОБЛАСТЬ

В январе–октябре 2019 года в обращении участвовали векселя, обеспечивающие задолженность покупателей, на сумму 0,7 млрд. рублей, задолженность поставщикам – на 5,6 млрд. рублей.

В вексельной форме находилось 2,0% всей задолженности поставщикам и 0,2% – задолженности покупателей.

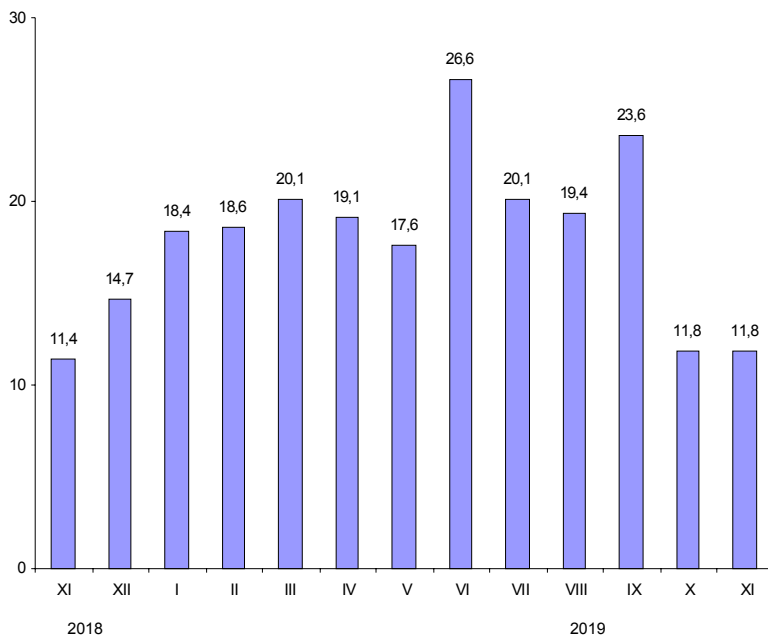
Превышение кредиторской задолженности над дебиторской задолженностью на 1 ноября 2019 года

млн. рублей

	Задолженность		Превышение кредиторской задолженности над дебиторской	
	деби- торская	креди- торская	всего ¹⁾	в % к дебиторской задолженности
Всего	623013	696503	73490	11,8
в том числе по видам экономической деятельности:				
сельское, лесное хозяйство, охота, рыболовство и рыбоводство	11538	13125	1587	13,8
добыча полезных ископаемых	2438	2741	303	12,4
обрабатывающие производства	362892	407247	44355	12,2
обеспечение электрической энергией, газом и паром; кондиционирование воздуха	10543	13229	2686	25,5
водоснабжение; водоотведение, организация сбора и утилизации отходов, деятельность по ликвидации загрязнений	2362	5672	3310	140,2
строительство	96396	117108	20712	21,5
торговля оптовая и розничная; ремонт автотранспортных средств и мотоциклов	77907	76571	-1336	x
транспортировка и хранение	21278	19207	-2071	x
деятельность гостиниц и предприятий общественного питания	66	71	5	8,0
деятельность в области информации и связи	189	295	106	56,5
деятельность по операциям с недвижимым имуществом	23599	24700	1101	4,7
деятельность профессиональная, научная и техническая	9811	13901	4090	41,7
деятельность административная и сопутствующие дополнительные услуги	443	639	195	44,1
образование	3	40	37	10,7 p.
деятельность в области здравоохранения и социальных услуг	61	57	-4	x
деятельность в области культуры, спорта, организации досуга и развлечений	786	1279	493	62,8
предоставление прочих видов услуг	2525	563	-1962	x

¹⁾ Знак "-" означает превышение дебиторской задолженности над кредиторской.

**Превышение кредиторской задолженности
над дебиторской задолженностью
(на 1 число месяца, в %)**



МАЛЫЕ ПРЕДПРИЯТИЯ¹⁾

В январе–сентябре 2019 года количество действующих малых предприятий составило 1,9 тыс. единиц.

Среднесписочная численность работающих (без внешних совместителей) в январе–сентябре 2019 года составила 56,1 тыс. человек, в среднем на одно предприятие приходилось 30 человек.

Число предприятий и среднесписочная численность работающих в январе–сентябре 2019 года

	Число предприятий		Среднесписочная численность работающих	
	единиц	в % к итогу	тыс. человек	в % к итогу
Всего	1871	100	56,1	100
в том числе организации с основным видом деятельности:				
сельское, лесное хозяйство, охота, рыболовство и рыбоводство	97	5,2	3,7	6,5
добыча полезных ископаемых	20	1,1	0,9	1,6
обрабатывающие производства	385	20,6	13,7	24,5
из них производство:				
пищевых продуктов	56	3,0	2,7	4,8
текстильных изделий	8	0,4	0,1	0,2
одежды	14	0,7	0,6	1,0
кожи и изделий из кожи	3	0,2	0,1	0,1
изделий из дерева и пробки, кроме мебели, изделий из соломки и материалов для плетения, обработка древесины	44	2,4	1,4	2,5
бумаги и бумажных изделий	10	0,5	0,5	0,8
деятельность полиграфическая и копирование носителей информации	8	0,4	0,3	0,5
химических веществ и химических продуктов	20	1,1	1,1	1,9
резиновых и пластмассовых изделий	20	1,1	0,9	1,6
прочей неметаллической минеральной продукции	36	1,9	0,6	1,2
готовых металлических изделий, кроме машин и оборудования	52	2,8	2,1	3,7
компьютеров, электронных и оптических изделий	8	0,4	0,2	0,4
электрического оборудования	10	0,5	0,5	0,8
машин и оборудования, не включенных в другие группировки	18	1,0	0,8	1,4
прочих транспортных средств и оборудования	15	0,8	0,2	0,4
мебели	14	0,7	0,4	0,6

¹⁾ Приводятся данные по малым предприятиям (без учета микропредприятий), полученные в результате ежеквартального выборочного статистического наблюдения, с последующим досчетом до полного круга малых предприятий.

*Число предприятий и среднесписочная численность
работающих в январе–сентябре 2019 года (окончание)*

	Число предприятий		Среднесписочная численность работающих	
	единиц	в % к итогу	тыс. человек	в % к итогу
прочих готовых изделий	7	0,4	0,2	0,3
ремонт машин и оборудования	24	1,3	0,8	1,5
обеспечение электрической энергией, газом и паром; кондиционирование воздуха	21	1,1	1,2	2,2
водоснабжение; водоотведение, организация сбора и утилизации отходов, деятельность по ликвидации загрязнений	52	2,7	1,9	3,4
строительство	232	12,4	6,8	12,2
торговля оптовая и розничная; ремонт автотранспортных средств и мотоциклов	401	21,4	10,1	18,0
в том числе торговля:				
оптовая и розничная автотранспортными средствами и мотоциклами и их ремонт	39	2,1	1,1	1,9
оптовая, кроме оптовой торговли автотранспортными средствами и мотоциклами	223	11,9	3,0	5,4
розничная, кроме торговли автотранспортными средствами и мотоциклами	139	7,4	6,0	10,7
транспортировка и хранение	123	6,6	4,5	8,0
деятельность гостиниц и предприятий общественного питания	67	3,6	2,0	3,6
деятельность в области информации и связи	33	1,7	0,8	1,4
деятельность финансовая и страховая	11	0,6	0,2	0,3
деятельность по операциям с недвижимым имуществом	198	10,6	4,2	7,5
деятельность профессиональная, научная и техническая	50	2,7	1,2	2,1
деятельность административная и сопутствующие дополнительные услуги	116	6,2	3,3	5,9
образование	4	0,2	0,1	0,1
деятельность в области здравоохранения и социальных услуг	39	2,1	1,0	1,8
деятельность в области культуры, спорта, организации досуга и развлечений	7	0,4	0,2	0,4
предоставление прочих видов услуг	15	0,8	0,3	0,5

Наряду с работниками списочного состава на малых предприятиях занято 3,0 тыс. человек внешних совместителей и 2,0 тыс. работников, выполнявших работы по договорам гражданско-правового характера, что составило, соответственно, 4,9% и 3,3% от общей численности работающих на малых предприятиях.

ЛЕНИНГРАДСКАЯ ОБЛАСТЬ

Оборот организаций в январе–сентябре 2019 года составил 177,3 млрд. рублей. На предприятия торговли оптовой и розничной; ремонта автотранспортных средств и мотоциклов приходилось 27,9% от всего оборота малых предприятий.

Основные показатели деятельности малых предприятий в январе–сентябре 2019 года

	Оборот организаций		Инвестиции в основной капитал	
	млрд. рублей	в % к итогу	млн. рублей	в % к итогу
Всего	177,3	100	3328	100
в том числе организации с основным видом деятельности:				
сельское, лесное хозяйство, охота, рыболовство и рыбоводство	9,9	5,6	639	19,2
добыча полезных ископаемых	2,0	1,2	27	0,8
обрабатывающие производства	41,5	23,4	867	26,0
из них производство:				
пищевых продуктов	8,1	4,6	229	6,9
текстильных изделий	0,2	0,1	–	–
одежды	0,2	0,1	29	0,9
кожи и изделий из кожи	0,0	0,0	–	–
изделий из дерева и пробки, кроме мебели, изделий из соломки и материалов для плетения, обработка древесины	3,1	1,8	2	0,1
бумаги и бумажных изделий	2,4	1,4	43	1,3
деятельность полиграфическая и копирование носителей информации	0,6	0,3	2	0,1
химических веществ и химических продуктов	6,1	3,4	317	9,5
резиновых и пластмассовых изделий	3,3	1,9	37	1,1
прочей неметаллической минеральной продукции	1,2	0,7	6	0,2
готовых металлических изделий, кроме машин и оборудования	6,5	3,7	129	3,9
компьютеров, электронных и оптических изделий	0,3	0,2	1	0,0
электрического оборудования	1,0	0,6	6	0,2
машин и оборудования, не включенных в другие группировки	2,3	1,3	31	0,9
прочих транспортных средств и оборудования	0,4	0,2	0,0	0,0
мебели	0,5	0,3	6	0,2
прочих готовых изделий	1,5	0,8	1	0,0
ремонт и монтаж машин и оборудования	1,1	0,6	6	0,2
обеспечение электрической энергией, газом и паром; кондиционирование воздуха	2,2	1,3	20	0,6
водоснабжение; водоотведение, организация сбора и утилизации отходов, деятельность по ликвидации загрязнений	4,3	2,4	110	3,3
строительство	40,5	22,8	1038	31,2

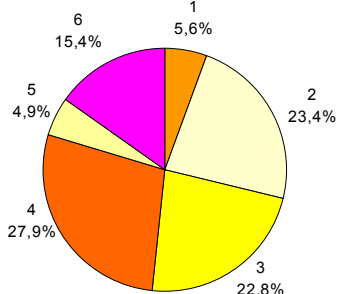
ЛЕНИНГРАДСКАЯ ОБЛАСТЬ

Основные показатели деятельности малых предприятий в январе–сентябре 2019 года (окончание)

	Оборот организаций		Инвестиции в основной капитал	
	млрд. рублей	в % к итогу	млн. рублей	в % к итогу
торговля оптовая и розничная; ремонт автотранспортных средств и мотоциклов в том числе торговля:	49,5	27,9	359	10,8
оптовая и розничная автотранспортными средствами и мотоциклами и их ремонт	4,9	2,7	74	2,2
оптовая, кроме оптовой торговли автотранспортными средствами и мотоциклами	33,6	19,0	269	8,1
розничная, кроме торговли автотранспортными средствами и мотоциклами	11,0	6,2	16	0,5
транспортировка и хранение	7,5	4,2	182	5,5
деятельность гостиниц и предприятий общественного питания	1,8	1,0	6	0,2
деятельность в области информации и связи	1,2	0,7	17	0,5
деятельность финансовая и страховая	–	–	–	–
деятельность по операциям с недвижимым имуществом	8,7	4,9	18	0,5
деятельность профессиональная, научная и техническая	2,9	1,6	3	0,1
деятельность административная и сопутствующие дополнительные услуги	3,8	2,1	39	1,2
образование	0,0	0,0	–	–
деятельность в области здравоохранения и социальных услуг	0,9	0,5	3	0,1
деятельность в области культуры, спорта, организации досуга и развлечений	0,3	0,2	–	–
предоставление прочих видов услуг	0,3	0,2	–	–

Из общего объема инвестиций в основной капитал наибольшая доля освоена предприятиями строительства 31,2%, обрабатывающих производств – 26,0%, сельского хозяйства, лесного хозяйства, охоты, рыболовства и рыбоводства – 19,2%.

Распределение оборота малых предприятий по видам экономической деятельности в январе–сентябре 2019 года



- 1 – сельское, лесное хозяйство, охота, рыболовство и рыбоводство
- 2 – обрабатывающие производства
- 3 – строительство
- 4 – торговля оптовая и розничная; ремонт автотранспортных средств, мотоциклов
- 5 – деятельность по операциям с недвижимым имуществом
- 6 – прочие

ДЕМОГРАФИЧЕСКАЯ СИТУАЦИЯ¹⁾

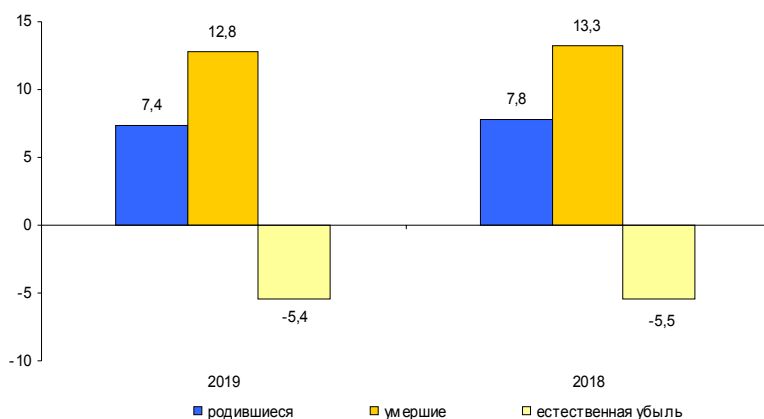
По предварительной оценке численность постоянного населения Ленинградской области на 1 ноября 2019 года составила 1869,7 тыс. человек (в том числе городское – 1192,9 тыс. человек, сельское – 676,8 тыс. человек) и с начала года увеличилась на 21,8 тыс. человек или на 1,2%.

Характеристика демографической ситуации в январе–октябре

	Человек			На 1000 человек населения ²⁾			Справочно: на 1000 человек населения в целом за 2018
	2019	2018	прирост, снижение (-)	2019	2018	2019 в % к 2018	
Родившиеся	11319	11795	-476	7,4	7,8	94,9	7,6
Умершие	19581	20009	-428	12,8	13,3	96,2	12,9
в том числе дети в возрасте до 1 года ³⁾	35	36	-1	3,0	3,0	100,0	3,3
Естественная убыль (-)	-8262	-8214		-5,4	-5,5	98,2	-5,3
Зарегистрировано:							
браков	6352	6725	-373	4,1	4,5	91,1	4,1
разводов	5095	6352	-1257	3,3	4,2	78,6	4,1

Рост численности населения в январе–октябре 2019 года произошел за счет миграционного прироста. Миграционный прирост полностью компенсировал естественную убыль населения и превысил ее в 2,7 раза.

Коэффициенты естественного движения населения (на 1000 человек населения) в январе–октябре



¹⁾ С 1 октября 2018 года оператором системы «Единый государственный реестр записей актов гражданского состояния» (ЕГР ЗАГС) определена Федеральная налоговая служба России. Данные по естественному движению населения, полученные из ЕГР ЗАГС на федеральном уровне за январь–октябрь 2019г., в дальнейшем могут быть скорректированы.

²⁾ Здесь и далее показатели помесечной оперативной отчетности приведены в пересчете на год.

³⁾ Относительные показатели в расчете на 1000 родившихся живыми.

УРОВЕНЬ ЖИЗНИ НАСЕЛЕНИЯ

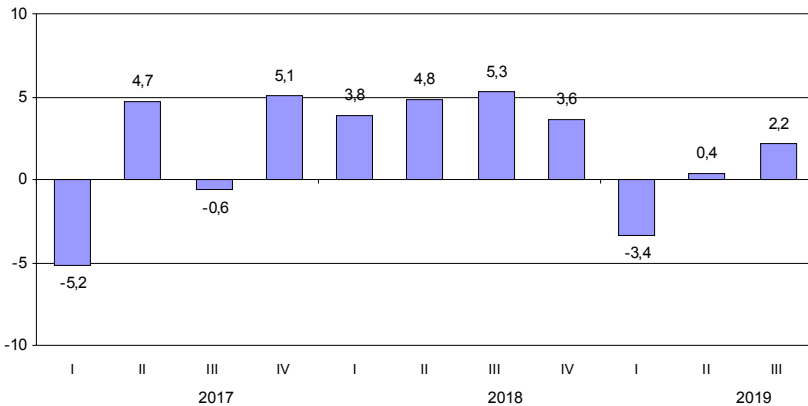
Денежные доходы и расходы населения¹⁾

Динамика реальных денежных доходов

в %

	<i>К предыдущему кварталу</i>	<i>К соответствующему периоду предыдущего года</i>
2018		
I квартал	88,4	103,8
II квартал	108,3	104,8
I полугодие	х	104,4
III квартал	100,9	105,3
январь-сентябрь	х	104,7
IV квартал	107,2	103,6
январь-декабрь	х	104,4
2019 ²⁾		
I квартал	82,4	96,6
II квартал	112,5	100,4
I полугодие	х	98,5
III квартал	102,7	102,2
январь-сентябрь	х	99,8

**Прирост (снижение) реальных денежных доходов населения
(в % к соответствующему кварталу предыдущего года)**



¹⁾ Показатели денежных доходов, расходов и сбережений населения за 2017 и 2018 года утверждены Росстатом (письмо №КЛ-06-1/5508-ТО от 25.11.2019г.).

²⁾ Предварительные данные.

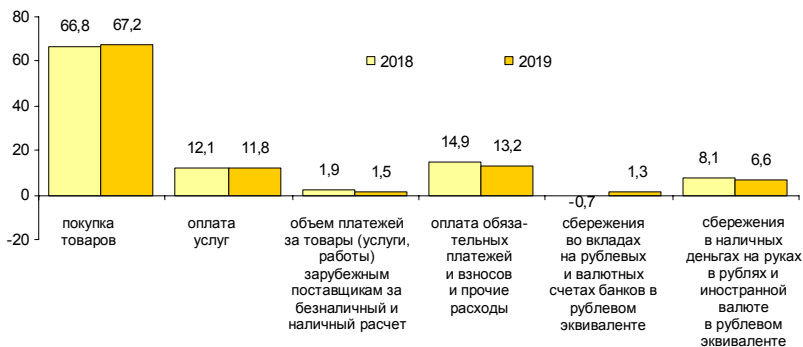
ЛЕНИНГРАДСКАЯ ОБЛАСТЬ

Структура использования денежных доходов населения

в %

	Денежные доходы	В том числе использовано на:				
		покупку товаров и оплату услуг ¹⁾	оплату обязательных платежей и взносов и прочие расходы	прирост (+), уменьшение (-) сбережений ²⁾	из них: во вкладах на рублевых и валютных счетах банков в рублевом эквиваленте ³⁾	
2018						
I квартал	100	78,6	14,2	7,2	0,8	8,0
II квартал	100	77,2	14,3	8,5	2,5	8,7
I полугодие	100	77,8	14,3	7,9	1,7	8,4
III квартал	100	80,8	14,9	4,3	-0,7	8,1
январь-сентябрь	100	78,9	14,5	6,6	0,8	8,3
IV квартал	100	73,8	16,3	9,9	3,4	6,8
январь-декабрь	100	77,5	15,0	7,5	1,5	7,9
2019						
I квартал	100	84,0	14,0	2,0	-0,7	6,5
II квартал	100	80,9	13,7	5,4	3,4	5,0
I полугодие	100	82,4	13,8	3,8	1,5	5,7
III квартал	100	80,5	13,2	6,3	1,3	6,6
январь-сентябрь	100	81,7	13,6	4,7	1,4	6,0

Изменение в структуре использования денежных доходов населения в III квартале (в % к денежным доходам)



¹⁾ С учетом объема платежей за товары (работы, услуги) зарубежным поставщикам за безналичный и наличный расчет.

²⁾ Сбережения включают прирост (уменьшение) вкладов, приобретение ценных бумаг, изменение средств на счетах индивидуальных предпринимателей, приобретение недвижимости, покупку населением скота и птицы, наличные деньги на руках за минусом изменения задолженности по кредитам и величины реализации финансовых активов.

³⁾ В кредитных организациях на территории Российской Федерации и за рубежом.

Покупательная способность денежных доходов населения¹⁾

	<i>Январь- сентябрь 2019</i>	<i>В % к январю- сентябрю 2018</i>	<i>Справочно: январь-сентябрь 2018 в % к январю- сентябрю 2017</i>
Продовольственные товары, кг			
говядина (кроме бескостного мяса)	85	97,1	104,7
рыба свежая	111	99,3	102,0
масло сливочное	46	98,6	102,8
масло подсолнечное	266	103,6	106,5
масло оливковое	37	97,4	96,5
маргарин	185	98,2	102,8
молоко питьевое цельное, л	417	95,8	103,1
яйца куриные, шт.	4965	90,8	106,5
сахар-песок	733	88,6	127,6
мука пшеничная	715	93,9	105,1
хлеб и булочные изделия из пшеничной муки	311	100,7	106,1
рис шлифованный	351	98,5	108,4
крупы	596	87,0	112,4
вермишель	318	101,8	105,8
макаронные изделия	318	94,8	108,2
картофель	1053	96,5	103,1
капуста свежая	872	68,3	106,1
водка, л	43	103,1	105,4
Непродовольственные товары, шт.			
куртка мужская с верхом из плащевых тканей	4,7	95,6	103,7
костюм-двойка мужской	3,9	98,3	101,3
сорочка верхняя мужская	23,1	97,1	102,8
пальто женское демисезонное	3,0	96,4	98,9
джемпер для взрослых	17,2	101,0	105,7
куртка для детей школьного возраста с верхом из плащевых тканей	9,3	106,8	96,0
сапоги для детей школьного возраста на утепленной подкладке	11,1	104,6	99,4
холодильники бытовые	1,1	99,1	106,5
телевизоры	1,5	102,6	107,1
сигареты с фильтром отечественные, пачек (20 шт.)	347	95,8	96,7
бензин автомобильный, л	672	96,4	87,4

¹⁾ Товарный эквивалент среднемесячного денежного дохода по товарам и услугам с конкретными потребительскими свойствами.

ЛЕНИНГРАДСКАЯ ОБЛАСТЬ

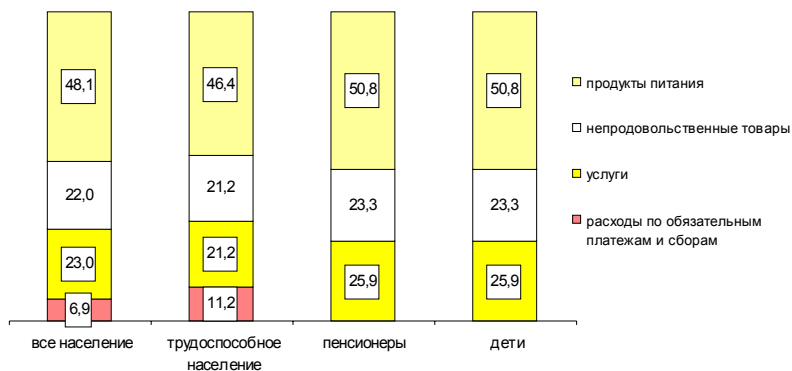
Динамика величины прожиточного минимума¹⁾

рублей в месяц

	Все население	В том числе:			Соотношение среднедушевого денежного дохода и прожиточного минимума, %
		трудоспособное	пенсионеры	дети	
2018					
I квартал	9725	10364	8490	9555	295,1
II квартал	9852	10498	8603	9680	319,1
III квартал	10085	10770	8777	9877	316,4
IV квартал	10239	11088	8777	9877	336,9
2019					
I квартал	10388	11244	8846	10021	273,8
II квартал	10759	11646	9160	10379	300,3
III квартал ²⁾	11028	11944	9397	10600	301,6
в % к предыдущему периоду	102,5	102,6	102,6	102,1	x
в % к соответствующему периоду прошлого года	109,4	110,9	107,1	107,3	x

Соотношение среднедушевых денежных доходов и прожиточного минимума в III квартале 2019 года составило 301,6% и уменьшилось по сравнению с III кварталом 2018 года (316,4%).

Структура величины прожиточного минимума в III квартале 2019 года (в %)



¹⁾ По данным Комитета по труду и занятости населения Ленинградской области.

²⁾ Величина прожиточного минимума установлена постановлением Правительства Ленинградской области от 25 ноября 2019 года №546 «Об установлении величины прожиточного минимума на душу населения и по основным социально-демографическим группам населения в Ленинградской области за третий квартал 2019 года».

ЗДРАВООХРАНЕНИЕ

Заболеваемость населения отдельными инфекционными заболеваниями¹⁾

	Октябрь 2019, случаев	В % к		Январь-октябрь 2019 в % к январю-октябрю 2018	Справочно:		
		октябрю 2018	сентябрю 2019		октябрь 2018 в % к октябрю 2017	сентябрю 2018	январь-октябрь 2018 в % к январю-октябрю 2017
<i>Кишечные инфекции</i>							
Острые кишечные инфекции	497	111,4	106,7	107,6	100,2	105,2	100,7
из них:							
бактериальная дизентерия (шигеллез)	7	87,5	100,0	110,8	4,0 р.	33,3	9,3 р.
Сальмонеллезные инфекции	22	84,6	51,2	104,6	123,8	108,3	133,5
<i>Гепатиты</i>							
Острые гепатиты	4	80,0	2,0 р.	77,1	125,0	1,7 р.	44,3
из них:							
гепатит А	3	60,0	1,5 р.	60,6	125,0	1,7 р.	46,5
гепатит В	—	—	—	—	—	—	—
гепатит С	1	х	х	3,5 р.	—	—	50,0
<i>Некоторые инфекции, управляемые средствами специфической профилактики</i>							
Коклюш	13	144,4	3,3 р.	141,7	1,5 р.	2,3 р.	1,7 р.
Корь	—	—	—	28,6	х	87,5	х
<i>Острые респираторно-вирусные инфекции</i>							
Острые инфекции верхних дыхательных путей, тыс.	36,1	100,7	141,1	100,8	90,7	128,8	98,6
Грипп	—	—	—	2,1 р.	—	—	63,4
<i>Социально значимые болезни</i>							
Сифилис	6	60,0	100,0	76,9	111,1	100,0	104,0
Гонококковая инфекция	6	2,0 р.	2,0 р.	117,1	1,5 р.	75,0	95,3
Туберкулез (впервые выявленный)	23	71,9	47,9	83,0	53,3	97,0	81,4
Болезнь, вызванная вирусом иммунодефицита человека и бессимптомный инфекционный статус, вызванный вирусом иммунодефицита человека (ВИЧ)	82	90,1	130,2	82,0	84,3	70,0	107,1
Педикулез	65	116,1	141,3	130,3	114,3	133,3	79,7

¹⁾ По данным Территориальных управлений Федеральной службы по надзору в сфере защиты прав потребителей и благополучия человека.

ЛЕНИНГРАДСКАЯ ОБЛАСТЬ

ПРЕСТУПНОСТЬ¹⁾

Распределение числа зарегистрированных преступлений по видам

	единиц		
	Январь- ноябрь 2019	В % к январю- ноябрю 2018	Справочно: январь-ноябрь 2018 в % к январю- ноябрю 2017
Зарегистрировано преступлений	22476	111,1	120,6
из них:			
убийство и покушение на убийство	138	90,2	118,6
умышленное причинение тяжкого вреда здоровью	229	97,0	100,4
изнасилование и покушение на изнасилование	60	1,8 р.	87,2
разбой	103	83,1	101,6
грабеж	477	99,6	101,9
кража	10759	127,1	121,6
мошенничество	1667	122,8	147,4
хулиганство	39	130,0	96,8
преступления, связанные с незаконным оборотом наркотиков	1870	86,7	139,5

В январе–ноябре 2019 года зарегистрировано 7762 тяжких и особо тяжких преступления, что на 14,3% больше, чем в январе–ноябре 2018 года. Их доля в общем числе зарегистрированных преступлений составила 34,5%.

Доля преступлений, связанных с незаконным оборотом наркотиков, составила 8,3%.

За этот период зарегистрировано 1126 преступлений экономической направленности, что на 5,4% меньше, чем в январе–ноябре 2018 года.

Характеристика лиц, совершивших преступления

	человек		
	Январь- ноябрь 2019	В % к январю- ноябрю 2018	Справочно: январь-ноябрь 2018 в % к январю- ноябрю 2017
Выявлено лиц, совершивших преступления	7492	89,8	106,8
из них:			
несовершеннолетних	325	84,9	140,3
женщин	1138	90,8	111,9
учащихся, студентов	322	87,3	141,9
без постоянного источника дохода	4387	90,3	101,5
из них безработных	17	141,7	2,0 р.

¹⁾ По данным ГУ МВД России по г. Санкт-Петербургу и Ленинградской области.

ЛЕНИНГРАДСКАЯ ОБЛАСТЬ

ПРИЛОЖЕНИЕ

**Производство важнейших видов товаров
в январе–ноябре 2019 года**

	<i>Единица измерения</i>	<i>Произведено</i>	<i>В % к январю- ноябрю 2018 года</i>
<i>Добыча полезных ископаемых</i>			
Пески природные	млн. м ³	13,6	93,0
Гранулы, крошка и порошок; галька, гравий	—"	16,8	103,9
<i>Производство пищевых продуктов</i>			
Мясо и субпродукты	тыс. т	264,6	96,1
Колбасные изделия	—"	11,6	92,0
Полуфабрикаты мясные, мясосодержащие	—"	45,5	103,5
Рыба переработанная и консервированная	—"	5,4	114,7
Флодоовощные консервы	млн. усл. банок	141,5	115,9
Молоко жидкое обработанное	тыс. т	57,4	92,1
Масло сливочное	—"	51,2	125,8
Сыр и творог	—"	1,5	115,4
Продукты кисломолочные (кроме творога и продуктов из творога)	—"	34,1	92,1
Хлеб и хлебобулочные изделия	—"	39,2	111,7
Кондитерские изделия	—"	32,1	95,1
Корма готовые для сельскохозяйственных животных	млн. т	1,1	93,9
<i>Производство одежды</i>			
Спецодежда	тыс. штук	317,5	83,4
<i>Обработка древесины и производство изделий из дерева и пробки, кроме мебели, производство изделий из соломки и материалов для плетения</i>			
Лесоматериалы необработанные	млн. плот. м ³	3,2	113,9
Пиломатериалы	тыс. м ³	982,7	117,4
Щепа технологическая	тыс. плот. м ³	472,0	114,3
Гранулы топливные (пеллеты)	тыс. т	133,4	100,3

ЛЕНИНГРАДСКАЯ ОБЛАСТЬ

окончание

	Единица измерения	Произведено	В % к январю- ноябрю 2018 года
<i>Производство бумаги и бумажных изделий</i>			
Целлюлоза древесная и целлюлоза из прочих волокнистых материалов	тыс. т	738,0	101,2
Бумага и картон	млн. т	1,0	105,0
Ящики и коробки из гофрированной бумаги или гофрированного картона	тыс. т	195,0	97,6
<i>Производство химических веществ и химических продуктов</i>			
Материалы лакокрасочные	тыс. т	46,7	114,0
<i>Производство резиновых и пластмассовых изделий</i>			
Трубы, трубки и шланги и их фитинги пластмассовые	тыс. т	1,2	96,1
Бутыли, бутылки, флаконы и аналогичные изделия из пластмасс	млн. шт.	837,1	95,9
Изделия упаковочные пластмассовые прочие	млрд. шт.	1,5	94,2
<i>Производство прочей неметаллической минеральной продукции</i>			
Плиты и плитки керамические	млн. м ²	15,8	104,0
Кирпич керамический неогнеупорный строительный	млн. усл. кирпичей	207,5	103,1
Портландцемент, цемент глиноземистый, цемент шлаковый и аналогичные гидравлические цементы	млн. т	3,0	92,9
Блоки и прочие изделия сборные строительные для зданий и сооружений из цемента, бетона или искусственного камня	тыс. м ³	869,7	146,1
Бетон, готовый для заливки (товарный бетон)	млн. м ³	1,2	116,7
<i>Производство готовых металлических изделий, кроме машин и оборудования</i>			
Конструкции и детали конструкций из черных металлов	тыс. т	48,0	139,3
<i>Производство автотранспортных средств, прицепов и полуприцепов</i>			
Комплектующие и принадлежности для автотранспортных средств прочие	млрд. руб.	10,3	91,1
<i>Обеспечение электрической энергией, газом и паром; кондиционирование воздуха</i>			
Электроэнергия	млрд. кВт-ч	39,6	105,3
Пар и горячая вода	млн. Гкал	21,1	101,4

Строительство объектов федеральной адресной инвестиционной программы в январе–ноябре 2019 года

тыс. рублей

Срок ввода объекта (мощности)	Инвестиции в основной капитал			
	лимит, установленный на год	освоено за отчетный период ¹⁾	% технической готовности	
Федеральные целевые программы				
<i>"Развитие транспортной системы России" (2010–2020 годы)</i>				
<i>"Автомобильные дороги"</i>				
<i>"Строительство и реконструкция федеральных автомобильных дорог"</i>				
ФКУ "Управление Федеральных автодорог "Северо-Запад" им. Н.В. Смирнова Федерального дорожного агентства"				
	реконструкция автодороги М-181 "Скандинавия" от Санкт-Петербурга через Выборг до границы с Финляндией на участке км 65+000 - км 100+000 км Ленинградская область	2021	2601522 1835789	9,0
	реконструкция путепровода на км 105+361 автодороги А-121 "Сортавала – Санкт-Петербург – Сортавала – автодорога Р-21 "Кола" Ленинградской области	2020	748962 529190	43,7
	реконструкция путепровода на км 132+677 автодороги А-120 Санкт-Петербургское южное полукольцо Кировск-Мга-Г атчина-Большая Ижора	2019	620857 620857	100,0
	реконструкция автодороги М20 Санкт-Петербург-Псков-Пустошка-Невель до границы с Республикой Беларусь на участке км 31+000 – км 54+000, реконструкция	2020	3705206 4086857	95,2
	реконструкция автомобильной дороги Р23 Санкт-Петербург – Псков - Пустошка – Невель граница с республикой Белоруссия на участке км 54+000 – км 80+000 Ленинградская область	...	55406 43480	–
	проектные и изыскательские работы	...	55406 43480	–
	реконструкция автодороги Р-21 "Кола" Санкт-Петербург-Петрозаводск-Мурманск-Печенга-граница с Королевством Норвегия на участке км. 51+500 – км 68+000	2021	1999257 1997784	21,9
	устройство искусственного электроосвещения на автодороге А-121 "Сортавала" Санкт-Петербург-Сортавала-автодорога Р-21 "Кола" в н.п. Орехово, н.п. Иваново, н.п. Колосково, н.п. Петровское, н.п. Лосево, н.п. Саперное, н.п. Шумилово Ленинградская область	2019	136016 133758	99,3

¹⁾ За счет всех источников финансирования.

ЛЕНИНГРАДСКАЯ ОБЛАСТЬ

продолжение

	Срок ввода объекта (мощности)	Инвестиции в основной капитал		
		лимит, установленный на год	освоено за отчетный период ¹⁾	% технической готовности
устройство искусственного электроосвещения на автодороге А-180 "Нарва" СПб – граница с Эстонской Республикой на участках н.п. Телези, н.п. Русско-Высотское, н.п. Кипень, н.п. Глухово, н.п. Витино, н.п. Черемыкино, н.п. Шундорово	2020	199894	146133	56,6
реконструкция автодороги А-121 "Сортавала" Санкт-Петербург–Сортавала-автодорога Р-21 "Кола" на участке км 131+200 км 153+850, ЛО	2019	4195199	4193080	99,9
реконструкция автодороги А-180 "Нарва" Санкт-Петербург-граница с Эстонской Республикой на участке км 31+440 – км 54+365	2021	985799	919942	52,7
реконструкция кольцевой автодороги вокруг г. Санкт-Петербурга на участке от станции "Горская" до Приозерского шоссе Этап 1. Этап 2.	2020	2515386	2506973	55,0
строительство направленных съездов на транспортной развязке КАД и Приозерского шоссе, проектные и изыскательские работы	...	45650	13569	–
устройство пешеходных дорожек на автодороге А-180 "Нарва" Санкт-Петербург – граница с Эстонской Республикой на км 60+172 – км 60+346, км 66+701 – км 66+914, км 67+904 – км 68+069, км 71+933, проектные и изыскательские работы	...	987	586	–
устройство искусственного электроосвещения на автодороге М-10 "Россия" Москва – Тверь – Великий Новгород – Санкт-Петербург на участке обхода г. Тосно км 637+000 – км 657+500	2020	120042	78543	40,9
строительство путепровода с направленными съездами на км 672+500 автомобильной дороги М-10 "Россия" Москва – Тверь – Великий Новгород – Санкт-Петербург, реконструкция	2023	40000	39998	1,3
реконструкция автомобильной дороги А-181 "Скандинавия" Санкт-Петербург – Выборг – граница с Финляндской Республикой на участке км 100+000 – км 134+000	2024	40930	40879	0,6
установка шумозащитного экрана на автомобильной дороге Р-21 "Кола" Санкт-Петербург – Петрозаводск – Мурманск – Печенга – граница с королевством Норвегия на участке км 193+200 – км 193+400	2019	25191	12741	51,5

¹⁾ За счет всех источников финансирования.

ЛЕНИНГРАДСКАЯ ОБЛАСТЬ

продолжение

	Срок ввода объекта (мощности)	Инвестиции в основной капитал		
		лимит, установленный на год	освоено за отчетный период ¹⁾	% технической готовности
устройство искусственного электроосвещения на автомобильной дороге М-10 «Россия» от Москвы через Тверь, Новгород до Санкт-Петербурга на подходах к г. Тосно, Ленинградская область, строительство	2020	5000	5000	9,0
устройство искусственного электроосвещения на км 599+319 – км 666+700 дороги М-10 «Россия» Москва – Тверь – Великий Новгород – Санкт-Петербург, Ленинградская область, строительство	2021	20000	19626	6,5
устройство искусственного электроосвещения на автодороге Р-21 «Кола» Санкт-Петербург – Петрозаводск – Мурманск-Печенга - граница с Королевством Норвегия на участках в н.п. Потанино, Ленинградская область (2 этап), строительство	2020	5000	5000	23,9
устройство искусственного электроосвещения на автомобильной дороге А-114 Вологда Тихвин – автомобильная дорога Р-21 «Кола» на участке км 422+600 – 424+000, Ленинградская область, строительство	2020	5000	5000	38,6
<i>"Судебный департамент при Верховном суде РФ"</i>				
Строительство здания Бокситогорского городского суда	2019	40523	–	72,3
Строительство здания для размещения Тосненского городского суда Ленинградской области	2019	161198	–	7,1
Объекты, мероприятия (укрупненные инвестиционные проекты), не включенные в долгосрочные (федеральные) целевые программы				
ФГБУ "Петербургский институт ядерной физики им. Б.П. Константинова", г. Гатчина				
реконструкция комплекса научно-исследовательского реакторного комплекса ПИК (2 этап)	2019	1526440	586626	38,7
создание приборной базы реакторного комплекса ПИК				
проектные и изыскательские работы	...	488145	–	–
технологический и ценовой аудит	...	1855	–	–
ФГБУ "Управление мелиорации земель и сельскохозяйственного водоснабжения по Санкт-Петербургу и Ленинградской области",				
реконструкция насосной станции № 1 польдера "Карпино", Волховский район, проектные и изыскательские работы	...	2000	–	–

¹⁾ За счет всех источников финансирования.

ЛЕНИНГРАДСКАЯ ОБЛАСТЬ

окончание

	Срок ввода объекта (мощности)	Инвестиции в основной капитал		
		лимит, установленный на год	освоено за отчетный период ¹⁾	% технической готовности
Федеральное государственное казенное учреждение «Дирекция по строительству и эксплуатации объектов Росграницы» в г. Санкт-Петербурге				
реконструкция автомобильного пункта пропуска через Государственную границу Российской Федерации Ивангород, Ленинградская область, проектные и изыскательские работы	...	17000	–	–
реконструкция автомобильного пункта пропуска через Государственную границу Российской Федерации Светогорск, Ленинградская область, проектные и изыскательские работы	...	4440	–	–
Прокуратура Ленинградской области, г. Санкт-Петербург				
строительство здания прокуратуры, г. Всеволожск, Ленинградская область, проектные и изыскательские работы	...	1664	–	–
Росжелдор				
строительство новой линии Лосево-Каменногорск (перенос грузового движения к портам Финского залива на направление Ручьи-Петяярвай-Каменногорск-Выборг, 2 этап), реализуемого инвестпроекта "Организация скоростного движения пассажирских поездов Санкт-Петербург-Бусловская Октябрьской железной дороги"	2019	573307	–	97,8

¹⁾ За счет всех источников финансирования.

ЛЕНИНГРАДСКАЯ ОБЛАСТЬ

Ввод в действие жилых домов по муниципальным районам и городскому округу в январе–ноябре 2019 года

	Введено		В % к январю-ноябрю 2018		Справочно: январь-ноябрь 2018 в % к январю-ноябрю 2017	
	общей площади, тыс. м ²	квартир	общая площадь	квартиры	общая площадь	квартиры
Всего	2104,6 ¹⁾	39015 ¹⁾				
	2104,5	39014	87,6 ²⁾	87,3 ²⁾	96,2	84,4
<i>муниципальные районы</i>						
Бокситогорский	6,3	74	113,1	127,6	62,9	41,1
Волосовский	29,5	310	87,2	84,9	125,2	116,6
Волховский	31,9	309	107,0	100,7	74,0	48,4
Всеволожский	1102,3	28290	74,1	82,8	82,0	77,6
Выборгский	73,7	628	62,9	69,9	133,2	116,3
Гатчинский	272,6	1602	1,9 р.	110,3	97,5	70,1
Кингисеппский	40,8	414	2,0 р.	2,2 р.	66,1	37,5
Киришский	28,7	377	3,2 р.	5,2 р.	51,0	30,5
Кировский	49,9	991	65,3	89,8	2,6 р.	3,6 р.
Лодейнопольский	13,6	126	1,6 р.	1,6 р.	79,3	52,0
Ломоносовский	237,8	3289	104,7	101,8	2,3 р.	2,5 р.
Лужский	35,1	289	124,4	100,3	128,7	102,9
Подпорожский	9,9	106	2,1 р.	2,1 р.	36,9	19,7
Приозерский	46,1	462	72,8	78,0	107,2	90,9
Сланцевский	3,2 ¹⁾ /3,1	32 ¹⁾ /31	50,2 ²⁾	60,8 ²⁾	1,7 р.	124,4
Тихвинский	15,9	130	1,6 р.	121,5	99,9	98,2
Тосненский	59,7	766	53,4	54,8	145,8	124,5
<i>городской округ</i>						
Сосновоборский	47,6	820	2,3 р.	3,1 р.	5,2 р.	12,6 р.

¹⁾ С учетом жилых домов, построенных на земельных участках, предназначенных для ведения гражданами садоводства.

²⁾ В целях обеспечения сопоставимости с предыдущими периодами относительные показатели рассчитаны без учета жилых домов, построенных на земельных участках, предназначенных для ведения гражданами садоводства.

ЛЕНИНГРАДСКАЯ ОБЛАСТЬ

Обеспеченность скота кормами в сельхозорганизациях (без субъектов малого предпринимательства)

К началу декабря 2019 года обеспеченность скота кормами в сельхозорганизациях была на 11,1% выше, чем в предыдущем году.

на начало месяца

	Декабрь 2019	Справочно: декабрь 2018
Наличие кормов, тыс. т корм. ед.	294,0	260,5
в том числе концентрированных	99,6	88,3
в расчете на 1 условную голову, ц корм. ед.	4,1	3,7
в том числе концентрированных	1,4	1,3

Группировка муниципальных районов по обеспеченности скота кормами на 1 декабря

Наличие кормов на 1 условную голову, ц корм. ед.	Число районов		В % к итогу	
	2019	2018	2019	2018
до 5,0	3	4	20,0	26,7
5,1–20,0	4	7	26,7	46,6
20,1 и более	8	4	53,3	26,7

Группировка муниципальных районов по индексу объемов производства мяса и молока

Индекс производства, в % к январю-ноябрю 2018	Число районов, единиц	Удельный вес в общем объеме производства, в %
	<i>Мясо</i>	
до 100	8	85,2
101-110	4	13,2
111 и более	4	1,6
	<i>Молоко</i>	
до 100	6	47,8
101-105	5	23,8
106 и более	5	28,4

**Цены на основные продукты питания
и соотношение этих цен с ценой на говядину**

	Средняя цена, в рублях за килограмм			Соотношение цены продукта с ценой на говядину		
	декабрь 2018	октябрь 2019	ноябрь 2019	декабрь 2018	октябрь 2019	ноябрь 2019
Говядина	360,57	378,06	378,98	100	100	100
Куры	139,85	135,00	133,12	39	36	35
Свинина	265,03	267,36	261,97	74	71	69
Баранина	449,48	538,95	546,73	125	143	144
Рыба мороженая	187,19	162,11	165,78	52	43	44
Масло сливочное	668,06	722,20	726,62	185	191	192
Маргарин	167,49	166,05	162,59	46	44	43
Масло подсолнечное	116,97	166,17	112,96	32	31	30
Молоко пастеризованное, л	67,88	74,22	73,14	19	20	19
Сметана	197,87	211,62	211,90	55	56	56
Творог нежирный	337,13	354,92	358,52	93	94	95
Сыр твердый	470,15	475,63	479,09	130	126	126
Яйца, 10 шт.	68,15	62,75	63,44	19	17	17
Сахар-песок	46,55	34,27	31,42	13	9	8
Хлеб ржано-пшеничный	72,48	73,85	73,56	20	20	19
Хлеб пшеничный	81,40	80,78	81,65	23	21	22
Мука пшеничная	41,41	44,48	43,67	11	12	12
Рис	85,60	87,25	89,63	24	23	24
Пшено	56,32	77,01	72,78	16	20	19
Вермишель	99,68	100,42	102,05	28	27	27
Картофель	25,06	20,88	21,88	7	6	6
Капуста	29,71	21,88	20,69	8	6	5
Морковь	32,21	27,67	27,47	9	7	7
Лук репчатый	26,97	26,71	25,39	7	7	7
Яблоки	96,13	93,07	93,38	27	25	25

В Ленинградской области в ноябре 2019 года по сравнению с декабрем 2018 года относительно цены на говядину подорожали: баранина, масло сливочное, сметана, творог нежирный, мука пшеничная, пшено; подешевели: куры, свинина, рыба мороженая, маргарин, масло подсолнечное, сыр твердый, яйца, сахарный песок, хлеб ржано-пшеничный, хлеб пшеничный, вермишель, картофель, капуста, морковь, яблоки; по молоку пастеризованному, рису, луку репчатому соотношение цен осталось на прежнем уровне.

**Изменение заработной платы
и сводного индекса потребительских цен**

в % к предыдущему месяцу

	<i>Средняя номинальная заработная плата</i>	<i>Индекс потребительских цен</i>	<i>Реальная заработная плата</i>
2018			
декабрь	116,7	100,9	115,6
2019			
январь	84,2	100,9	83,5
февраль	101,7	100,4	101,3
март	105,4	100,3	105,1
апрель	102,4	100,3	102,1
май	101,2	100,4	100,8
июнь	98,8	100,3	98,5
июль	100,4	100,2	100,2
август	98,7	99,7	99,0
сентябрь	96,5	99,9	96,6
октябрь	103,2	100,1	103,1
ноябрь	...	100,4	...

**МЕТОДОЛОГИЧЕСКИЙ
КОММЕНТАРИЙ**

МЕТОДОЛОГИЧЕСКИЙ КОММЕНТАРИЙ

Оборот организаций – стоимость отгруженных товаров собственного производства, выполненных собственными силами работ и услуг, а также выручка от продажи приобретенных на стороне товаров (без налога на добавленную стоимость, акцизов и других аналогичных обязательных платежей).

Индекс производства – относительный показатель, характеризует изменение масштабов производства в сравниваемых периодах. Различают индивидуальные и сводные индексы производства. Индивидуальные индексы отражают изменение выпуска одного продукта и исчисляются как отношение объемов производства данного вида продукта в натурально-вещественном выражении в сравниваемых периодах. Сводный индекс производства характеризует совокупные изменения всех видов продукции и отражает изменение создаваемой в процессе производства стоимости в результате изменения только физического объема производимой продукции. Для исчисления сводного индекса производства индивидуальные индексы по конкретным видам продукции поэтапно агрегируются в индексы по видам деятельности, подгруппам, группам, подклассам, классам, подразделам и разделам. **Индекс промышленного производства** – агрегированный индекс производства по видам деятельности "добыча полезных ископаемых", "обрабатывающие производства", "обеспечение электрической энергией, газом и паром; кондиционирование воздуха", "водоснабжение; водоотведение, организация сбора и утилизации отходов, деятельность по ликвидации загрязнений".

Объем отгруженных товаров собственного производства представляет собой стоимость тех товаров, которые произведены данным юридическим лицом и фактически в отчетном периоде отгружены или отпущены в порядке продажи, а также прямого обмена на сторону (другим юридическим и физическим лицам), независимо от того, поступили деньги на счет продавца или нет.

Данные по этому показателю представляются по совокупности организаций с соответствующим фактическим видом деятельности и отражают коммерческую деятельность организаций.

Объем работ, выполненных собственными силами по виду деятельности "строительство" – стоимость работ, выполненных организациями собственными силами по виду деятельности "Строительство" на основании договоров и (или) контрактов, заключаемых с заказчиками. В стоимость этих работ включаются строительные-монтажные работы, а также прочие подрядные работы, выполненные по генеральным, прямым и субподрядным договорам за счет всех источников финансирования по строительству новых объектов, капитальному и текущему ремонту, реконструкции, модернизации жилых и нежилых зданий и инженерных сооружений.

Число построенных квартир – количество квартир в законченных строительством жилых домах квартирного, гостиничного типа и общежитиях.

Общая площадь жилых помещений во введенных в эксплуатацию жилых зданиях (домах) определяется как сумма площадей всех частей жилых помещений, включая площадь помещений вспомогательного использования, предназначенных для удовлетворения гражданами бытовых и иных нужд, связанных с их проживанием в жилом помещении, а также площадей лоджий, балконов, веранд, террас, подсчитываемых с соответствующими понижающими коэффициентами.

К помещениям вспомогательного использования относятся кухни, передние, холлы, внутриквартирные коридоры, ваннные или душевые, туалеты, кладовые или хозяйственные встроенные шкафы. В домах-интернатах для престарелых и инвалидов, ветеранов, специальных домах для одиноких престарелых, детских домах к подсобным помещениям относятся столовые, буфеты, клубы, читальни, спортивные залы, приемные пункты бытового обслуживания и медицинского обслуживания.

Грузооборот транспорта – объем работы транспорта всех видов экономической деятельности по перевозкам грузов, на автомобильном транспорте – включая предпринимателей (физических лиц). Единицей измерения является тонно-километр, т.е. перемещение 1 тонны груза на 1 километр. Исчисляется суммированием произведенной массы перевезенных грузов каждой перевозки в тоннах на расстояние перевозки в километрах.

Пассажиروоборот транспорта общего пользования – объем работы транспорта по перевозкам пассажиров, включая оценку перевозок пассажиров, пользующихся правом бес-

платного проезда. Единицей измерения является пассажиро-километр, т.е. перемещение пассажира на 1 километр. Исчисляется суммированием произведений количества пассажиров каждой перевозки на расстояние перевозки в километрах.

Объем услуг в сфере телекоммуникаций – стоимость услуг передачи звуковой информации, изображений и других информационных потоков через системы кабельной, радиотрансляционной, релейной или спутниковой связи, включая телефонную, телеграфную связь и телекс; услуги по аренде линий связи, сетей передачи звука, изображения и данных.

Объем производства продукции сельского хозяйства хозяйствами всех категорий (сельхозорганизации, крестьянские (фермерские) хозяйства, индивидуальные предприниматели, население) формируется как объем производства готовой продукции растениеводства и животноводства (без учета предоставления услуг) и изменение стоимости незавершенного производства продукции растениеводства и животноводства по видам деятельности "Растениеводство", "Животноводство", "Растениеводство в сочетании с животноводством (смешанное сельское хозяйство)".

Данные о выпуске продукции сельского хозяйства за отдельные месяцы могут впоследствии уточняться.

Данные о поголовье скота, производстве и реализации животноводческой продукции по всем сельхозпроизводителям определяются: по сельскохозяйственным предприятиям – на основании сведений форм федерального государственного статистического наблюдения; по хозяйствам населения и крестьянским (фермерским) хозяйствам – расчетно, по материалам выборочных обследований с привлечением информации сельских администраций.

Оборот оптовой торговли – стоимость отгруженных товаров, приобретенных ранее на стороне в целях перепродажи юридическим лицам и индивидуальным предпринимателям для профессионального использования (переработки или дальнейшей продажи).

Оборот оптовой торговли приводится в фактических продажных ценах, включающих торговую наценку, налог на добавленную стоимость, акциз, экспортную пошлину, таможенные сборы и аналогичные обязательные платежи. Сумма вознаграждения комиссионеров (поверенных, агентов) отражается по фактической стоимости, включая НДС.

Оборот оптовой торговли включает данные по организациям с основным видом экономической деятельности "оптовая торговля, включая торговлю через агентов, кроме торговли автотранспортными средствами и мотоциклами" и по организациям других видов деятельности, осуществляющих оптовую торговлю.

Оборот оптовой торговли формируется по данным федерального статистического наблюдения за коммерческими организациями (предприятиями), не относящимися к субъектам малого предпринимательства, выборочного обследования малых предприятий оптовой торговли (кроме микропредприятий), которые проводятся с месячной периодичностью, ежеквартальных выборочных обследований малых предприятий всех видов деятельности (кроме микропредприятий), а также годовых выборочных обследований микропредприятий и индивидуальных предпринимателей с распространением полученных по выборочным обследованиям данных на генеральную совокупность объектов наблюдения.

Микропредприятия – малые предприятия со средней численностью работников до 15 человек включительно.

Кроме того, в соответствии с требованиями системы национальных счетов оборот оптовой торговли досчитывается на объемы скрытой деятельности.

Оборот розничной торговли представляет собой выручку от продажи товаров населению для личного потребления или использования в домашнем хозяйстве за наличный расчет или оплаченных по кредитным карточкам, по расчетным чекам банков, по перечисленным со счетов вкладчиков, посредством платежных карт, что также учитывается как продажа за наличный расчет. Стоимость товаров, проданных отдельным категориям населения со скидкой, включается в оборот розничной торговли в полном объеме.

Индекс физического объема оборота розничной торговли – относительный показатель, характеризующий изменение оборота розничной торговли в сравниваемых периодах в сопоставимых ценах.

Оборот общественного питания представляет собой выручку от продажи собственной кулинарной продукции и покупных товаров без кулинарной обработки населению для потребления, главным образом, на месте, а также организациям и индивидуальным предпринимателям для организации питания различных контингентов населения.

Оборот розничной торговли (оборот общественного питания) включает данные как по организациям, для которых эта деятельность является основной, так и по организациям других видов деятельности, осуществляющим продажу населению товаров (кулинарной продукции) через собственные торговые заведения (заведения общественного питания), или с оплатой через свою кассу. Оборот розничной торговли, кроме того, включает продажу товаров индивидуальными предпринимателями, физическими лицами на розничных рынках и ярмарках.

Оборот розничной торговли и оборот общественного питания формируются по данным сплошного федерального статистического наблюдения за организациями, не относящимися к субъектам малого предпринимательства, которые проводятся с месячной периодичностью, ежеквартальных выборочных обследований малых предприятий розничной торговли и общественного питания (за исключением микропредприятий) и розничных рынков, а также ежегодных выборочных обследований индивидуальных предпринимателей и микропредприятий с распространением полученных данных на генеральную совокупность объектов наблюдения.

Кроме того, в соответствии с требованиями системы национальных счетов, эти показатели досчитываются на объемы скрытой деятельности.

Объем платных услуг населению отражает объем потребления населением различных видов услуг, оказанных резидентами российской экономики. В объеме платных услуг населению учитывается экспорт услуг и не учитывается их импорт. Статистически данный показатель измеряется суммой денежных средств, уплаченных потребителем за оказанную ему услугу. При этом оплата может производиться как самим потребителем, так и организацией, в которой ратует данный потребитель, полностью или частично компенсирующей или оплачивающей расходы по потреблению им услуги. Этот показатель формируется на основании данных форм федерального государственного статистического наблюдения и экспертной оценки скрытой и неформальной деятельности на рынке услуг по утвержденной методике.

Индекс потребительских цен и тарифов на товары и платные услуги населению (ИПЦ) характеризует изменение во времени общего уровня цен и тарифов на товары и услуги, приобретаемые населением для непроизводственного потребления. Измеряет отношение стоимости фиксированного перечня товаров и услуг в текущем периоде к его стоимости в предыдущем периоде.

В набор товаров и услуг включены более 500 товаров (услуг)-представителей. Наблюдение за ценами и тарифами проводится в столицах республик, центрах краев, областей, автономных округов, городах федерального значения и выборочно – в районных центрах, отобранных с учетом их представительности в отражении социально-экономического и географического положения регионов.

Индекс цен производителей промышленных товаров – рассчитывается на основе зарегистрированных цен на товары-представители на базовых (опорных) предприятиях. Учитываются фактически сложившиеся в текущем периоде отпускные цены предприятий (без косвенных товарных налогов – НДС, акцизов и др.) на продукцию, предназначенную для реализации на внутреннем рынке.

Сводный индекс цен на продукцию (затраты, услуги) инвестиционного назначения рассчитывается как агрегированный показатель из индексов цен производителей на строительную продукцию, приобретения машин и оборудования инвестиционного назначения и на прочую продукцию (затраты, услуги) инвестиционного назначения, взвешенных по доле этих элементов в общем объеме инвестиций в основной капитал.

Индекс тарифов на грузовые перевозки характеризует изменение фактически действующих тарифов на грузовые перевозки за отчетный период без учета изменения за этот период структуры перевезенных грузов по разнообразным признакам: по виду и размеру отправки груза, скорости доставки, расстоянию перевозки, территории перевозки, типу подвижного состава, степени использования его грузоподъемности и по другим признакам.

Индекс цен производителей сельскохозяйственной продукции исчисляется на основании регистрации в отобранных для наблюдения сельскохозяйственных организациях цен на основные виды продуктов-представителей, реализуемых заготовительным, перерабатывающим организациям, на рынке, через собственную торговую сеть, населению непосредственно с транспортных средств, на ярмарках, биржах, аукционах, организациям, коммерческим структурам и т. п. Цены реализации сельскохозяйственной продукции приводятся с учетом надбавок и скидок за качество реализованной продукции без расходов на транспортировку,

экспедирование, погрузку и разгрузку продукции, а также без налога на добавленную стоимость, дотаций.

Численность рабочей силы – лица в возрасте 15 лет и старше, которые в рассматриваемый период (обследуемую неделю) считаются занятыми или безработными.

Занятые – лица в возрасте 15 лет и старше, которые в обследуемую неделю выполняли любую деятельность (хотя бы один час в неделю), связанную с производством товаров или оказанием услуг за плату или прибыль.

К **безработным** (в соответствии со стандартами МОТ) относятся лица в возрасте 15 лет и старше, которые в рассматриваемый период удовлетворяли одновременно следующим критериям:

- не имели работы (доходного занятия);
- занимались поиском работы, используя при этом любые способы;
- были готовы приступить к работе в течение обследуемой недели.

Обучающиеся в образовательных учреждениях, пенсионеры и инвалиды учитываются в качестве безработных, если они не имеют работы, занимаются поиском работы и готовы приступить к ней.

Информация о численности рабочей силы, занятых и общей численности безработных приведена по материалам выборочных обследований рабочей силы, проводимых органами государственной статистики с ежемесячной периодичностью (по состоянию на вторую неделю).

Безработные, зарегистрированные в государственных учреждениях службы занятости населения – трудоспособные граждане, не имеющие работы и заработка (трудового дохода), проживающие на территории РФ, зарегистрированные в государственных учреждениях службы занятости по месту жительства в целях поиска подходящей работы, ищущие работу и готовые приступить к ней.

Уровень зарегистрированной безработицы – отношение численности безработных, зарегистрированных в государственных учреждениях службы занятости населения, к численности рабочей силы, в процентах.

Нагрузка незанятого населения на одну заявленную вакансию рассчитывается как отношение численности лиц, не занятых трудовой деятельностью, состоящих на учете в государственных учреждениях службы занятости населения, к числу вакансий, сообщенных работодателями в эти учреждения.

Заявленная работодателями потребность в работниках – число вакансий (требуемых работников), сообщенных работодателями в государственные учреждения службы занятости населения.

Доходы бюджета – обязательные безвозвратные платежи, поступающие в бюджет субъекта РФ.

Расходы бюджета – денежные затраты субъекта РФ, связанные с его функционированием.

Бюджетный профицит – величина превышения доходов бюджета над его расходами.

Бюджетный дефицит – величина превышения расходов бюджета над его доходами.

Сальдированный финансовый результат (прибыль минус убыток) – конечный финансовый результат до налогообложения, выявленный на основании бухгалтерского учета всех хозяйственных операций организаций. Представляет собой сумму прибыли (убытка) от продажи продукции (работ, услуг), основных средств, иного имущества организаций и доходов от прочих операций, уменьшенных на сумму расходов по этим операциям.

Суммарная задолженность по обязательствам организаций включает в себя кредиторскую задолженность и задолженность по кредитам банков и займам.

Кредиторская задолженность – задолженность по расчетам с кредиторами за товары, работы и услуги, в том числе задолженность поставщикам и подрядчикам за поступившие материальные ценности, задолженность по выданным векселям, с дочерними предприятиями, с рабочими и служащими по оплате труда, с бюджетом и внебюджетными фондами; по полученным авансам, включая сумму полученных авансов по предстоящим платежам.

Дебиторская задолженность – задолженность по расчетам с дебиторами за товары, работы и услуги, по полученным векселям, с дочерними предприятиями, с бюджетом, с персоналом, по прочим операциям (включает задолженность работников предприятия по предоставленным им ссудам и займам за счет средств этого предприятия или банковского кредита), с прочими дебиторами (включает задолженность подотчетных лиц, авансы, выданные по

ставщикам и подрядчикам, с учетом сумм, уплаченных другим предприятиям по предстоящим расчетам).

Малые предприятия. Условия отнесения к малым предприятиям определены статьей 4 Федерального закона от 24.07.2007 №209-ФЗ «О развитии малого и среднего предпринимательства в Российской Федерации».

Порядок осуществления выборочных обследований малых предприятий установлен постановлением Правительства Российской Федерации от 16.02.2008 №79 «О порядке проведения выборочных статистических наблюдений за деятельностью субъектов малого и среднего предпринимательства».

Число предприятий для проведения выборочного обследования деятельности малых предприятий определяется на 1 марта 2019 года и в течение всего периода остается неизменным.

Естественное движение населения – обобщенное название совокупности рождений и смертей, изменяющих численность населения, так называемым естественным путем. К естественному движению населения относят также браки и разводы, хотя они не меняют численность населения, но учитываются в том же порядке, что и рождения и смерти. В соответствии со статьей 13.1 Федерального закона "Об актах гражданского состояния" от 15.11.1997 № 143-ФЗ с 1 октября 2018г. был введен в действие Единый государственный реестр записей актов гражданского состояния (ЕГР ЗАГС). Согласно статье 13.2 указанного Федерального закона Росстат с 1 октября 2018г. получает сведения о государственной регистрации рождений, смертей, заключения и расторжения браков из данного реестра.

Общие коэффициенты рождаемости и смертности – отношение соответственно числа родившихся (живыми) и числа умерших в течение календарного года к среднегодовой численности наличного населения. Исчисляются на 1000 населения.

Коэффициент естественного прироста (убыли) – разность общих коэффициентов рождаемости и смертности.

Общие коэффициенты брачности и разводимости – отношение числа зарегистрированных браков и разводов в течение года к среднегодовой численности наличного населения. Исчисляются на 1000 населения.

Коэффициент младенческой смертности – исчисляется как сумма двух составляющих, первая из которых – отношение числа умерших в возрасте до одного года из поколения, родившегося в том году, для которого вычисляется коэффициент, к общему числу родившихся в том же году; а вторая – отношение числа умерших в возрасте до одного года из поколения, родившегося в предыдущем году, к общему числу родившихся в предыдущем году. Исчисляется на 1000 родившихся живыми.

В соответствии с изменениями, внесенными в Федеральный план статистических работ распоряжением Правительства Российской Федерации от 20 марта 2019 г. №469-р, информация о денежных доходах и расходах населения публикуется ежеквартально. Данные рассчитаны в соответствии с Методологическими положениями по расчету показателей денежных доходов и расходов населения, утвержденные приказом Росстата №465 от 02.07.2014 (с изменениями №680 от 20.11.2018 г.).

Денежные доходы населения включают доходы лиц, работающих по найму; доходы от самостоятельной занятости (доходов от предпринимательской деятельности и другой производственной деятельности); социальные выплаты (пенсии, пособия, стипендии и другие выплаты); доходы от собственности (дивиденды, проценты, начисленные по денежным средствам на банковских счетах физических лиц в кредитных организациях); выплата доходов по государственным и другим ценным бумагам; инвестиционный доход (доход от собственности держателей полисов); прочие денежные поступления.

Денежные расходы включают расходы на покупку товаров и оплату услуг, платежи за товары (работы, услуги) зарубежным поставщикам за безналичный и наличный расчет, включая сальдо трансграничной Интернет-торговли; расходы на оплату обязательных платежей и взносов; прочие расходы населения.

К сбережениям населения относятся: прирост (уменьшение) сбережений на рублевых и валютных счетах в банках Российской Федерации и за рубежом; прирост (уменьшение) средств в форме кредитов и займов от иностранных контрагентов; прирост (уменьшение) сбережений в ценных бумагах (включая векселя и долговые ценные бумаги); расходы на покупку недвижимости (включая сальдо операций с инструментами участия в капитале и

недвижимостью за рубежом); прирост (уменьшение) наличных денег на руках у населения в рублях и иностранной валюте в рублевом эквиваленте; прирост (уменьшение) прочих сбережений. Общий объем сбережений населения корректируется на величину финансовых обязательств (кредиты, ссуды) и на величину реализации финансовых активов (средств от продажи и погашения инвестиционных паев, от реализации долей участия в уставном капитале организаций и др.).

Реальные денежные доходы характеризуют изменение денежных доходов населения в сравниваемых периодах в сопоставимых ценах, (скорректированные на индекс потребительских цен).

Среднедушевые денежные доходы исчисляются делением общей суммы денежных доходов на численность населения.

Покупательная способность денежных доходов населения отражает потенциальные возможности населения по приобретению товаров и услуг и выражается через товарный эквивалент среднедушевых денежных доходов населения и соотношение среднедушевых денежных доходов населения с величиной прожиточного минимума.

Величина прожиточного минимума в соответствии с Федеральным законом от 24 октября 1997г. № 134-ФЗ «О прожиточном минимуме в Российской Федерации» представляет собой стоимостную оценку потребительской корзины, а также обязательные платежи и сборы. Стоимостная оценка осуществляется на основании Закона Санкт-Петербурга «О потребительской корзине для основных социально-демографических групп населения в Санкт-Петербурге» от 25 декабря 2013 года № 761-135 и на основании областного Закона «О потребительской корзине в Ленинградской области» от 14 февраля 2014 года № 5-оз и содержит минимальные наборы продуктов питания, непродовольственных товаров и услуг, необходимых для сохранения здоровья человека и обеспечения его жизнедеятельности.

Величина прожиточного минимума определяется ежеквартально и устанавливается нормативными актами Правительства Санкт-Петербурга и Правительства Ленинградской области.

Среднемесячная номинальная начисленная заработная плата работников организаций исчисляется делением фонда начисленной заработной платы работников на среднесписочную численность работников и на количество месяцев в периоде. В фонд заработной платы включаются начисленные работникам суммы в денежной и неденежной формах за отработанное и неотработанное время, доплаты и надбавки, премии и единовременные поощрения, компенсационные выплаты, связанные с режимом работы и условиями труда, а также оплата питания и проживания, имеющая систематический характер.

Реальная начисленная заработная плата характеризует покупательную способность заработной платы в отчетном периоде в связи с изменением цен на потребительские товары и услуги по сравнению с базисным периодом. Индекс реальной начисленной заработной платы исчисляется путем деления индекса номинальной заработной платы на индекс потребительских цен за один и тот же временной период.

Заболееваемость населения характеризуется числом случаев заболеваний, выявленных (или взятых под диспансерное наблюдение) в течение года при обращении в лечебно-профилактические организации или при профилактическом осмотре. **Первичная заболеваемость** регистрируется при установлении пациенту диагноза впервые в жизни.

**Управление
Федеральной службы государственной статистики
по г. Санкт-Петербургу и Ленинградской области**
Адрес: 197376, Санкт-Петербург, ул. Профессора Попова, 39

Заказ № 175. Тираж 87 экз.
Отпечатано в оперативной полиграфии Петростата