

**Управление Федеральной службы  
государственной статистики  
по г. Санкт-Петербургу и Ленинградской области  
(Петростат)**

**СОЦИАЛЬНО-ЭКОНОМИЧЕСКОЕ ПОЛОЖЕНИЕ  
САНКТ-ПЕТЕРБУРГА  
В ЯНВАРЕ–НОЯБРЕ 2019 ГОДА  
(ЭКОНОМИЧЕСКИЙ ДОКЛАД В ТАБЛИЦАХ)**

**Санкт-Петербург  
2019**

Настоящий экономический доклад в таблицах подготовлен на основе данных оперативной статистической отчетности.

В докладе приняты условные обозначения:

г	грамм	МВт	мегаватт
г.	год	млн.	миллион
га	гектар	млрд.	миллиард
Гкал	гигакалория	п.	поселок
дкл	декалитр	пасс-км	пассажиро-километр
долл.	доллар	плот.	плотный
ед.	единица	пог. м	погонный метр
кат.	катушка	р.	раз
кВА	киловольт-ампер	руб.	рубль
кВт	киловатт	т	тонна
кВт-ч	киловатт-час	т.г.	текущий год
кг	килограмм	т-км	тонно-километр
км	километр	трлн.	триллион
км <sup>2</sup>	квадратный километр	тыс.	тысяча
км <sup>3</sup>	кубический километр	усл.	условный
л	литр	усл. ед.	условная единица
м	метр	ц	центнер
м <sup>2</sup>	квадратный метр	чел.	человек
м <sup>3</sup>	кубический метр	шт.	штука
МВА	мегавольт-ампер	экз.	экземпляр
—	явление отсутствует		
...	данных не имеется		
x	сопоставление невозможно		
0,0	небольшая величина		

В отдельных случаях незначительные расхождения между итогом и суммой слагаемых объясняются округлением данных.

Ряд показателей, приведенных в докладе, рассчитан с учетом экспертной оценки.

В таблицах, отражающих ежемесячную динамику, показатели за последний месяц в последующем выпуске доклада уточняются по данным ежемесячной статистической отчетности в соответствии с методикой разработки. Относительные показатели в этих таблицах отражены в сопоставимой структуре отчитывающихся предприятий и организаций.

При расчете отдельных показателей, помещенных в докладе, использована информация территориальных органов федеральной исполнительной власти (министерств и ведомств), а также органов исполнительной власти Санкт-Петербурга и Ленинградской области.

Петростат является собственником государственной статистической информации на территории Санкт-Петербурга и Ленинградской области и обладает исключительными правами на издание и распространение статистических публикаций.

При использовании материалов органов государственной статистики ссылка на источник обязательна.

Официальное издание  
код по каталогу 11001119  
E-mail: petrostat@gks.ru  
<http://petrostat.gks.ru>

© Петростат, 2019

## СОДЕРЖАНИЕ

<b>СОДЕРЖАНИЕ</b> .....	<b>3</b>
<b>СВОДНЫЕ ИТОГИ</b> .....	<b>5</b>
<b>ОБОРОТ ОРГАНИЗАЦИЙ</b> .....	<b>7</b>
<b>ДОБЫВАЮЩИЕ И ОБРАБАТЫВАЮЩИЕ ПРОИЗВОДСТВА И ЭНЕРГЕТИКА</b> .....	<b>9</b>
<b>СТРОИТЕЛЬСТВО</b> .....	<b>13</b>
<b>ТРАНСПОРТ</b> .....	<b>18</b>
Транспортировка и хранение.....	18
Аварийность на автомобильном транспорте.....	20
<b>ДЕЯТЕЛЬНОСТЬ В СФЕРЕ ТЕЛЕКОММУНИКАЦИЙ</b> .....	<b>20</b>
<b>СЕЛЬСКОЕ ХОЗЯЙСТВО</b> .....	<b>21</b>
<b>ОПТОВАЯ ТОРГОВЛЯ</b> .....	<b>23</b>
Потребительский рынок.....	25
Розничная торговля.....	25
Общественное питание.....	28
Платные услуги населению.....	29
<b>ЦЕНЫ</b> .....	<b>31</b>
Потребительские цены.....	32
Цены производителей.....	37
Индексы цен производителей промышленных товаров.....	37
Индексы цен на продукцию инвестиционного назначения.....	39
Индексы тарифов на грузовые перевозки.....	40
Индексы цен производителей сельскохозяйственной продукции.....	41
<b>РЫНОК ТРУДА</b> .....	<b>42</b>
Занятость и безработица.....	42
Численность работников организаций.....	42
Безработица.....	45
Потребность организаций в работниках.....	47
Заработная плата.....	48
Задолженность организаций по заработной плате.....	52
<b>ФИНАНСЫ</b> .....	<b>54</b>
Показатели финансово-кредитной системы.....	54
<b>НАЛОГОВАЯ СТАТИСТИКА</b> .....	<b>55</b>
<b>ФИНАНСЫ ОРГАНИЗАЦИЙ</b> .....	<b>57</b>
Финансовые результаты деятельности организаций.....	57
Состояние платежей и расчетов в организациях.....	59
<b>МАЛЫЕ ПРЕДПРИЯТИЯ</b> .....	<b>65</b>
<b>ДЕМОГРАФИЧЕСКАЯ СИТУАЦИЯ</b> .....	<b>69</b>
<b>УРОВЕНЬ ЖИЗНИ НАСЕЛЕНИЯ</b> .....	<b>70</b>
Денежные доходы и расходы населения.....	70
<b>ЗДРАВООХРАНЕНИЕ</b> .....	<b>74</b>
<b>ПРЕСТУПНОСТЬ</b> .....	<b>75</b>
<b>ПРИЛОЖЕНИЕ</b> .....	<b>77</b>
<b>МЕТОДОЛОГИЧЕСКИЙ КОММЕНТАРИЙ</b> .....	<b>88</b>

**ЭКОНОМИЧЕСКИЕ  
И СОЦИАЛЬНЫЕ  
ПОКАЗАТЕЛИ**

# САНКТ-ПЕТЕРБУРГ

## СВОДНЫЕ ИТОГИ

млрд. рублей

	Абсолютные данные		В % к соответствующему периоду предыдущего года		Справочно: январь-ноябрь 2018 в % к январю- ноябрю 2017
	ноябрь	январь- ноябрь	ноябрь	январь- ноябрь	
Оборот организаций (в действующих ценах)	1284,2	12749,5	104,2	105,2	115,0
Индекс промышленного производства, %	x	x	105,9	104,7	104,6
Объем работ по виду деятельности "строительство"	42,1	421,9	72,8	78,0	101,0
Ввод в действие жилых домов, тыс. м <sup>2</sup>	539,0	1801,5	4,4 p.	102,9	71,5
Объем услуг по транспортировке и хранению (без субъектов малого предпринимательства, в действующих ценах)	62,8	698,8	109,7	111,2	111,5
Объем услуг в сфере телекоммуникаций (без субъектов малого предпринимательства, в действующих ценах)	11,3	114,8	106,0	99,5	104,0
Оборот оптовой торговли	736,5	7554,6	106,0	99,4	104,6
Оборот розничной торговли	126,7	1329,6	100,1	101,1	103,3
пищевыми продуктами, включая напитки, и табачными изделиями	42,3	448,9	102,9	100,2	98,0
непродовольственными товарами	84,4	880,7	98,7	101,5	106,2
Оборот общест- венного питания	7,4	81,1	108,9	109,9	105,9
Объем платных услуг населению	45,7	496,4	96,8	98,4	105,0
Индекс потребительских цен, %	100,2	102,6 <sup>1)</sup>	103,3	104,2	103,2 <sup>1)</sup>

<sup>1)</sup> Конец периода к декабрю предыдущего года.

## САНКТ-ПЕТЕРБУРГ

### СВОДНЫЕ ИТОГИ (окончание)

	Абсолютные данные		В % к соответствующему периоду предыдущего года		Справочно: январь-октябрь 2018 в % к январю- октябрю 2017
	октябрь	январь- октябрь	октябрь	январь- октябрь	
Численность населения (на 1 ноября 2019), тыс. человек	5385,1	x	100,2 <sup>1)</sup>	x	100,7 <sup>2)</sup>
Средняя численность работников организации (без субъектов малого предпринимательства), тыс. человек	1512	1508	101,6	102,6	104,6
Общая численность безработных в возрасте 15 лет и старше (январь-ноябрь), тыс. человек	x	41,9	x	93,8	88,3 <sup>3)</sup>
Уровень безработицы населения в возрасте 15 лет и старше (январь-ноябрь), в % к численности рабочей силы	x	1,4	x	x	x
Численность официально зарегистрированных безработных (на конец ноября 2019), тыс. человек	12,5	x	115,1	x	106,6 <sup>4)</sup>
Уровень зарегистрированной безработицы, (на конец ноября 2019) в % к численности рабочей силы	0,4	x	x	x	x
Реальные денежные доходы населения (январь-сентябрь 2019)	x	x	x	98,9	104,1 <sup>5)</sup>
Средняя начисленная заработная плата одного работника					
номинальная, рублей	62224	61394	106,2	103,8	111,0
реальная	x	x	102,6	99,5	107,9
Просроченная задолженность по заработной плате (на 1 декабря 2019), млн. рублей	290,9	x	1,8 п. <sup>6)</sup>	x	58,8 <sup>7)</sup>
Численность работников, перед которыми имеется просроченная задолженность по заработной плате (на 1 декабря 2019), человек	2013	x	1,8 п. <sup>6)</sup>	x	39,4 <sup>7)</sup>

<sup>1)</sup> 1 ноября 2019 года к 1 ноября 2018 года.

<sup>2)</sup> 1 ноября 2018 года к 1 ноября 2017 года.

<sup>3)</sup> Январь-ноябрь 2018 года к январю-ноябрю 2017 года.

<sup>4)</sup> Ноябрь 2018 года к ноябрю 2017 года.

<sup>5)</sup> Январь-сентябрь 2018 года к январю-сентябрю 2017 года.

<sup>6)</sup> 1 декабря 2019 года к 1 декабря 2018 года.

<sup>7)</sup> 1 декабря 2018 года к 1 декабря 2017 года.

## САНКТ-ПЕТЕРБУРГ

### ОБОРОТ ОРГАНИЗАЦИЙ

Оборот организаций по видам экономической деятельности<sup>1)</sup> в январе–ноябре 2019 года

в действующих ценах

	Млрд. рублей	В % к		Справочно: январь- ноябрь 2018, в % к итогу
		соответ- ствующему периоду 2018	итогу	
Всего	12749,5	105,2	100	100
в том числе организации с основным видом деятельности:				
сельское, лесное хозяйство, охота, рыболовство и рыбоводство	7,9	91,7	0,1	0,1
растениеводство и животноводство, охота и предоставление соответствующих услуг в этих областях	4,8	93,7	0,0	0,0
лесоводство и лесозаготовки	1,9	1,8 р.	0,0	0,0
рыболовство и рыбоводство	1,2	48,3	0,0	0,0
добыча полезных ископаемых	48,4	105,8	0,4	0,4
обрабатывающие производства	3268,9	87,9	25,6	30,7
в том числе производство:				
пищевых продуктов	194,0	93,2	1,5	1,7
напитков	72,4	107,7	0,6	0,6
табачных изделий	73,0	101,9	0,6	0,6
текстильных изделий	8,3	133,2	0,1	0,1
одежды	17,8	112,8	0,1	0,1
кожи и изделий из кожи	5,6	1,6 р.	0,0	0,0
изделий из дерева и пробки, кроме мебели, изделий из соломки и материалов для плетения, обработка древесины	12,6	119,3	0,1	0,1
бумаги и бумажных изделий	28,1	92,0	0,2	0,3
деятельность полиграфическая и копирование носителей информации	23,0	110,9	0,2	0,2
кокса и нефтепродуктов	1424,6	74,5	11,2	15,8
химических веществ и химических продуктов	95,1	87,8	0,7	0,9
лекарственных средств и материалов, применяемых в медицинских целях	48,6	136,8	0,4	0,3
резиновых и пластмассовых изделий	46,8	126,2	0,4	0,3
прочей неметаллической минеральной продукции	46,6	100,0	0,4	0,4
металлургическое	82,5	95,4	0,6	0,7
готовых металлических изделий, кроме машин и оборудования	123,6	107,8	1,0	0,9
компьютеров, электронных и оптических изделий	119,3	98,6	0,9	1,0
электрического оборудования	76,2	86,5	0,6	0,7

<sup>1)</sup> Итоги по "хозяйственным" видам деятельности получены как результат агрегирования данных по организациям в соответствии с их основным видом деятельности.

## САНКТ-ПЕТЕРБУРГ

Оборот организаций по видам  
экономической деятельности в январе–ноябре 2019 года (окончание)

в действующих ценах

	Млрд. рублей	В % к		Справочно: январь- ноябрь 2018, в % к итогу
		соответ- ствующему периоду 2018	итогу	
машин и оборудования, не включенных в другие группировки	135,8	101,0	1,1	1,1
автотранспортных средств, прицепов и полуприцепов	439,4	105,4	3,4	3,4
прочих транспортных средств и оборудования	102,7	96,5	0,8	0,9
мебели	10,7	124,1	0,1	0,1
прочих готовых изделий	22,0	147,4	0,2	0,1
ремонт и монтаж машин и оборудования	60,3	117,1	0,5	0,4
обеспечение электрической энергией, газом и паром; кондиционирование воздуха	358,2	103,9	2,8	2,8
водоснабжение; водоотведение, организация сбора и утилизации отходов, деятельность по ликвидации загрязнений	64,4	106,9	0,5	0,5
строительство	497,3	105,6	3,9	3,9
торговля оптовая и розничная; ремонт автотранспортных средств и мотоциклов	5967,7	112,3	46,8	43,8
в том числе торговля:				
оптовая и розничная автотранспортными средствами и мотоциклами и их ремонт	405,6	116,9	3,2	2,9
оптовая, кроме оптовой торговли автотранспортными средствами и мотоциклами	4556,8	115,4	35,7	32,5
розничная, кроме торговли автотранспорт- ными средствами и мотоциклами	1005,3	98,9	7,9	8,4
транспортировка и хранение	992,1	135,1	7,8	6,1
деятельность гостиниц и предприятий общественного питания	116,7	119,4	0,9	0,8
деятельность в области информации и связи	345,7	102,7	2,7	2,8
деятельность по операциям с недвижимым имуществом	355,9	108,6	2,8	2,7
деятельность профессиональная, научная и техническая	380,7	113,1	3,0	2,8
из них:				
научные исследования и разработки	161,3	106,2	1,3	1,3
деятельность административная и сопутствующие дополнительные услуги	91,6	109,0	0,7	0,7
государственное управление и обеспечение военной безопасности; социальное обеспечение	3,5	105,1	0,0	0,0
образование	48,5	102,9	0,4	0,4
деятельность в области здравоохранения и социальных услуг	145,3	105,9	1,1	1,1
деятельность в области культуры, спорта, организации досуга и развлечений	39,6	103,8	0,3	0,3
предоставление прочих видов услуг	17,2	80,5	0,1	0,2

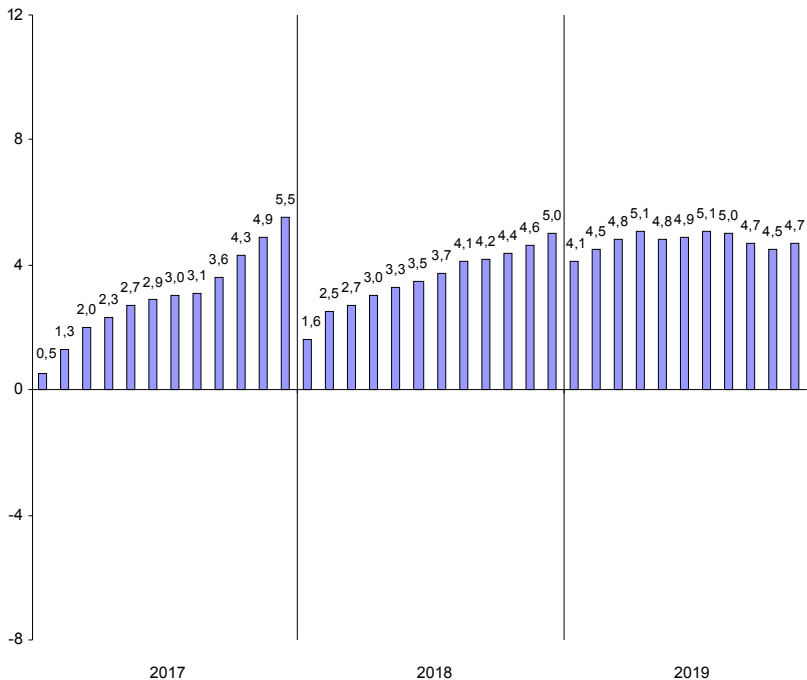


## САНКТ-ПЕТЕРБУРГ

### ДОБЫВАЮЩИЕ И ОБРАБАТЫВАЮЩИЕ ПРОИЗВОДСТВА И ЭНЕРГЕТИКА

Индекс промышленного производства<sup>1)</sup> в январе–ноябре 2019 года по сравнению с январем–ноябрем 2018 года составил 104,7%.

#### Прирост (снижение) промышленного производства (нарастающим итогом, в % к соответствующему периоду предыдущего года)



<sup>1)</sup> Индекс промышленного производства исчисляется по видам деятельности «Добыча полезных ископаемых», «Обрабатывающие производства», «Обеспечение электрической энергией, газом и паром; кондиционирование воздуха», «Водоснабжение; водоотведение, организация сбора и утилизации отходов, деятельность по ликвидации загрязнений» на основе данных о динамике производства важнейших товаров-представителей (в натуральном и стоимостном выражении). В качестве весов используется структура валовой добавленной стоимости по видам экономической деятельности 2010 базисного года.

## САНКТ-ПЕТЕРБУРГ

### Индексы промышленного производства по основным видам деятельности<sup>1)</sup> в январе–ноябре 2019 года

	В % к январю- ноябрю 2018
Добыча полезных ископаемых	73,8
Обрабатывающие производства	105,2
Обеспечение электрической энергией, газом и паром; кондиционирование воздуха	99,4
Водоснабжение; водоотведение, организация сбора и утилизации отходов, деятельность по ликвидации загрязнений	104,6

Наибольшее влияние на индекс промышленного производства в январе–ноябре 2019 года оказало его значение в обрабатывающих производствах, на долю которых приходилось 92,0% промышленного производства города.

### Индексы промышленного производства по видам деятельности в составе обрабатывающих производств в январе–ноябре 2019 года

	В % к январю- ноябрю 2018
Производство:	
пищевых продуктов	100,1
напитков	105,4
табачных изделий	91,1
текстильных изделий	102,9
одежды	129,1
кожи и изделий из кожи	103,8
изделий из дерева и пробки, кроме мебели, изделий из соломки и материалов для плетения, обработка древесины	103,2
бумаги и бумажных изделий	95,7
деятельность полиграфическая и копирование носителей информации	109,0
химических веществ и химических продуктов	99,8
лекарственных средств и материалов, применяемых в медицинских целях	106,6
резиновых и пластмассовых изделий	109,5
прочей неметаллической минеральной продукции	89,8
металлургическое	100,2
готовых металлических изделий, кроме машин и оборудования	108,7
компьютеров, электронных и оптических изделий	96,5
электрического оборудования	133,9
машин и оборудования, не включенных в другие группировки	98,5
автотранспортных средств, прицепов и полуприцепов	100,8
прочих транспортных средств и оборудования	113,8
мебели	69,3
прочих готовых изделий	121,2
ремонт и монтаж машин и оборудования	105,9

<sup>1)</sup> Без учета объемов производства обособленных подразделений головной организации, ведущих производственную деятельность в других субъектах РФ.

## САНКТ-ПЕТЕРБУРГ

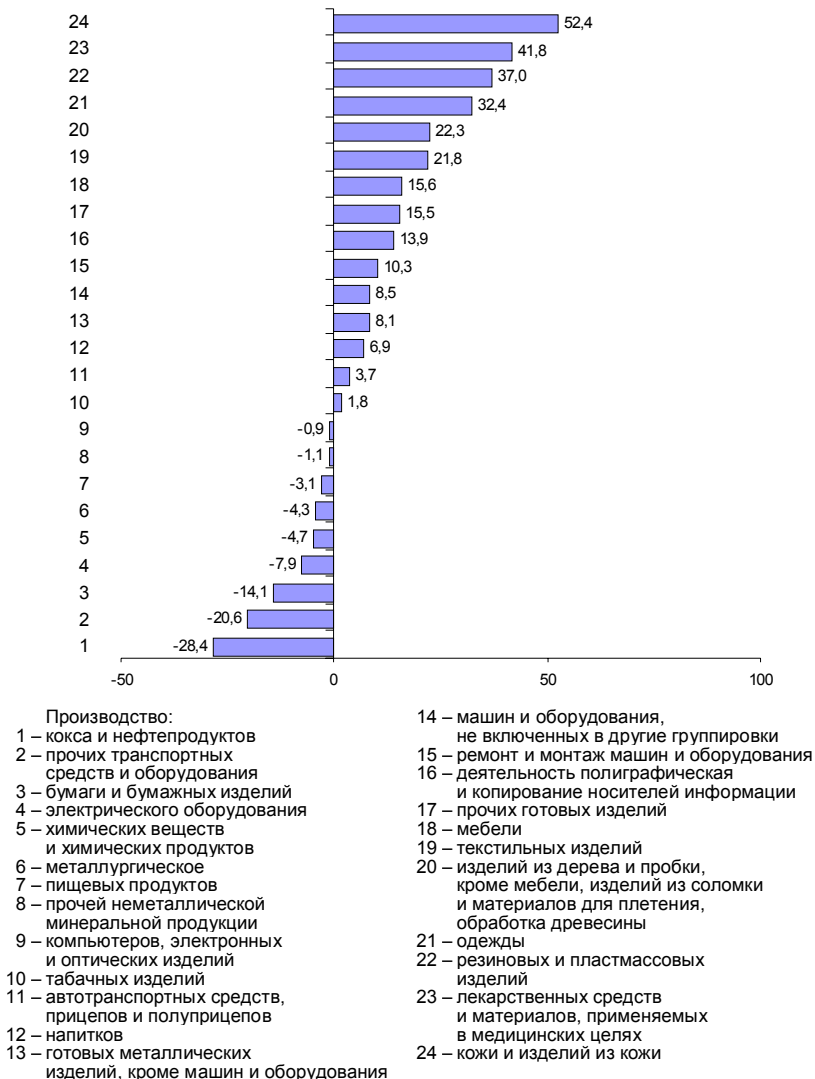
Объем отгруженных товаров  
собственного производства, выполненных работ и услуг  
по видам деятельности<sup>1)</sup> в январе–ноябре 2019 года

в действующих ценах

	Млн. рублей	В % к январю- ноябрю 2018
Добыча полезных ископаемых	32645	142,4
Обрабатывающие производства	2434903	89,9
из них производство:		
пищевых продуктов	167367	96,9
напитков	63855	106,9
табачных изделий	69551	101,8
текстильных изделий	10587	121,8
одежды	14952	132,4
кожи и изделий из кожи	5179	1,5 р.
изделий из дерева и пробки, кроме мебели, изделий из соломки и материалов для плетения, обработка древесины	13370	122,3
бумаги и бумажных изделий	21955	85,9
деятельность полиграфическая и копирование носителей информации	22239	113,9
кокса и нефтепродуктов	785722	71,6
химических веществ и химических продуктов	67658	95,3
лекарственных средств и материалов, применяемых в медицинских целях	43016	141,8
резиновых и пластмассовых изделий	45626	137,0
прочей неметаллической минеральной продукции	40959	98,9
металлургическое	78696	95,7
готовых металлических изделий, кроме машин и оборудования	115964	108,1
компьютеров, электронных и оптических изделий	113966	99,1
электрического оборудования	76225	92,1
машин и оборудования, не включенных в другие группировки	104206	108,5
автотранспортных средств, прицепов и полуприцепов	394929	103,7
прочих транспортных средств и оборудования	88561	79,4
мебели	9840	115,6
прочих готовых изделий	21026	115,5
ремонт и монтаж машин и оборудования	59453	110,3
Обеспечение электрической энергией, газом и паром; кондиционирование воздуха	182083	103,6
Водоснабжение; водоотведение, организация сбора и утилизации отходов, деятельность по ликвидации загрязнений	62867	107,9

<sup>1)</sup> По "чистым" видам экономической деятельности, включая объемы отгрузки обособленных подразделений головной организации, ведущих производственную деятельность в других субъектах РФ; по сопоставимому кругу организаций.

**Темпы прироста (снижения) отгруженной продукции обрабатывающих производств в январе–ноябре 2019 года (в % к январю–ноябрю 2018 года)**



**СТРОИТЕЛЬСТВО**

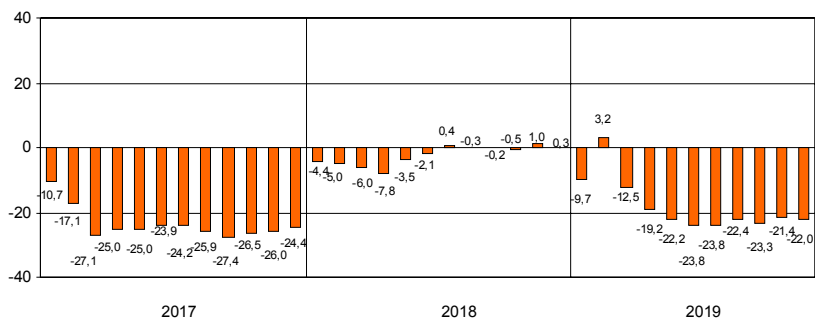
Объем работ по виду деятельности "строительство" в январе–ноябре 2019 года составил 421,9 млрд. рублей, что в сопоставимых ценах на 22,0% меньше, чем в январе–ноябре 2018 года.

*Объем работ, выполненных по виду деятельности "строительство"*

	2018			2019		
	млн. рублей	в % к соответствующему периоду предыдущего года	предыдущему месяцу	млн. рублей	в % к соответствующему периоду предыдущего года	предыдущему месяцу
январь	28728	95,6	46,5	29950	90,3	44,1
февраль	27321	94,1	93,3	36622	116,9	121,7
март	37116	92,3	135,0	26658	63,2	72,6
I квартал	93165	94,0	х	93230	87,5	х
апрель	39746	88,1	105,3	29100	65,1	109,1
май	44890	107,4	109,8	33324	68,4	115,3
июнь	57909	101,9	126,9	43958	71,1	132,2
I полугодие	235710	97,9	х	199612	76,2	х
июль	56191	112,3	96,2	45215	76,3	103,1
август	48191	95,8	84,9	43217	86,3	95,9
сентябрь	55390	100,0	113,9	40689	71,4	94,3
январь–сентябрь	395482	99,8	х	328733	76,7	х
октябрь	53457	97,4	95,6	51096	93,8	125,7
ноябрь	56998	113,2	106,0	42100	72,8	82,3
декабрь	66934	90,2	116,6			
январь–декабрь	572871	100,3	х			

На конец ноября 2019 года общий объем заказов (контрактов) на проведение строительного подряда организациями (без субъектов малого предпринимательства) в последующие периоды составил 14,5 млрд. рублей. Организаниями различных видов деятельности в январе–ноябре 2019 года выполнено хозяйственным способом строительного подряда работ на 332,7 млн. рублей.

**Прирост (снижение) объема работ, выполненных по виду деятельности "строительство" (нарастающим итогом, в % к соответствующему периоду предыдущего года)**



## САНКТ-ПЕТЕРБУРГ

Ввод в действие производственных мощностей и объектов  
социальной инфраструктуры в январе–ноябре 2019 года

	Единицы измерения мощностей	Введено
<i>Обрабатывающая промышленность</i>		
Производственные здания	тыс. м <sup>2</sup> общей площади	185,3
<i>Обеспечение электрической энергией, газом и паром; кондиционирование воздуха</i>		
Газовые сети	км	... <sup>1)</sup>
Трансформаторные понизительные подстанции	тыс.КВ.а	... <sup>1)</sup>
<i>Водоснабжение; водоотведение, организация сбора и утилизации отходов, деятельность по ликвидации загрязнений</i>		
Водопроводные сети	км	18,8
Канализационные сети	км	14,7
<i>Торговля оптовая и розничная; ремонт автотранспортных средств и мотоциклов</i>		
Торговые предприятия	тыс. м <sup>2</sup> торговой площади	93,2
Автомобильные газозаправочные станции сжиженного нефтяного газа	ед.	... <sup>1)</sup>
Автозаправочные станции	ед.	... <sup>1)</sup>
<i>Транспортировка и хранение</i>		
Общетоварные склады	тыс. м <sup>2</sup> общей площади	109,1
Автомобильные дороги общего пользования	км	32,8
Метрополитены	км	... <sup>1)</sup>
Трамвайные пути (одиночные)	км	... <sup>1)</sup>
Вторые пути	км	3,1
Нефтепродуктопроводы магистральные региональные	км	... <sup>1)</sup>
Мосты	ед.	3
<i>Деятельность гостиниц и предприятий общественного питания</i>		
Гостиницы	мест	... <sup>1)</sup>
<i>Деятельность в области информации и связи</i>		
Башни сотовой связи	шт.	... <sup>1)</sup>
<i>Деятельность по операциям с недвижимым имуществом</i>		
Капитальные гаражи	машиномест	912
<i>Деятельность административная и сопутствующие дополнительные услуги</i>		
Административные и офисные здания	тыс. м <sup>2</sup> общей площади	88,5
<i>Образование</i>		
Общеобразовательные организации	учен мест	5675
Дошкольные образовательные организации	мест	2345

<sup>1)</sup> Данные не публикуются в целях обеспечения конфиденциальности первичных статистических данных, полученных от организаций, в соответствии с Федеральным законом от 29.11.2007 №282-ФЗ

## САНКТ-ПЕТЕРБУРГ

Ввод в действие производственных мощностей и объектов социальной инфраструктуры в январе–ноябре 2019 года (окончание)

	Единицы измерения мощностей	Введено
<i>Деятельность в области здравоохранения и социальных услуг</i>		
Амбулаторно-поликлинические организации	посещений в смену	... <sup>1)</sup>
<i>Деятельность в области культуры, спорта, организации досуга и развлечений</i>		
Физкультурно-оздоровительные комплексы	ед.	3
<i>Предоставление прочих видов услуг</i>		
Культовые сооружения	ед.	... <sup>1)</sup>

<sup>1)</sup> Данные не публикуются в целях обеспечения конфиденциальности первичных статистических данных, полученных от организаций, в соответствии с Федеральным законом от 29.11.2007 №282-ФЗ

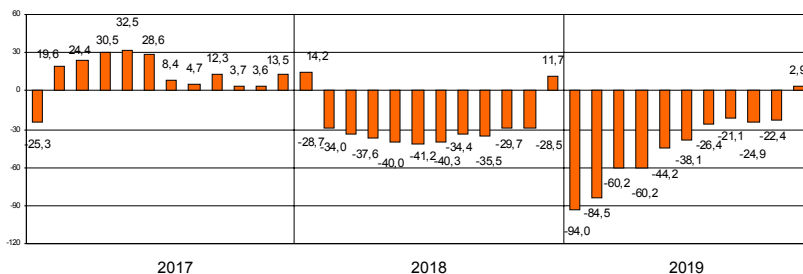
## САНКТ-ПЕТЕРБУРГ

Ввод в действие жилых домов в январе–ноябре 2019 года составил 1801,5 тыс. м<sup>2</sup>, что на 2,9% больше, чем в январе–ноябре 2018 года.

### Ввод в действие жилых домов

	2018				2019			
	введено		в % к соответствующему периоду предыдущего года		введено		в % к соответствующему периоду предыдущего года	
	общей площади, тыс. м <sup>2</sup>	квартир	общая площадь	квартиры	общей площади, тыс. м <sup>2</sup>	квартир	общая площадь	квартиры
январь	602,2	13500	114,2	117,5	36,1	286	6,0	2,1
февраль	76,1	971	18,0	12,6	69,2	703	90,7	72,4
март	59,2	806	35,6	19,2	187,9	3227	3,2 р.	4,0 р.
I квартал	737,5	15277	66,0	65,4	293,2	4216	39,8	27,6
апрель	55,4	469	35,8	15,4	22,2	532	40,2	113,4
май	81,7	1453	43,7	42,8	172,6	3842	2,1 р.	2,6 р.
июнь	86,8	1301	48,9	41,3	107,1	1716	123,4	131,9
I полугодие	961,4	18500	58,8	56,1	595,1	10306	61,9	55,7
июль	146,2	1792	66,4	39,3	220,1	5407	1,5 р.	3,0 р.
август	177,7	3890	1,7 р.	1,8 р.	199,3	4287	112,1	110,2
сентябрь	138,0	1858	55,8	35,8	54,1	999	39,2	53,8
январь–сентябрь	1423,3	26040	64,5	58,0	1068,6	20999	75,1	80,6
октябрь	204,6	3156	1,9 р.	1,9 р.	193,9	4163	94,8	131,9
ноябрь	122,9	1999	91,4	86,5	539,0	13204	4,4 р.	6,6 р.
декабрь	2199,5	46979	2,0 р.	2,3 р.				
январь–декабрь	3950,3	78174	111,7	112,5				

**Прирост (снижение) ввода в действие жилых домов  
(нарастающим итогом, в % к соответствующему периоду предыдущего года)**





## САНКТ-ПЕТЕРБУРГ

*Ввод в действие жилых домов  
организациями различных форм собственности в январе–ноябре 2019 года*

	Введено общей площади, тыс. м <sup>2</sup>	В % к	
		соответст- вующему периоду 2018	итогу
Всего	1801,5	102,9	100
российская	1604,3	98,2	89,1
государственная	17,7	2,2 р.	1,0
частная	1586,6	97,6	88,1
в том числе за счет собственных средств граждан и с помощью кредитов банков (1401 дом)	221,8	94,2	12,3
иностранная	197,2	1,7 р.	10,9

## САНКТ-ПЕТЕРБУРГ

### ТРАНСПОРТ

#### Транспортировка и хранение<sup>1)</sup>

Объем услуг по транспортировке и хранению, оказанных организациями Санкт-Петербурга (без субъектов малого предпринимательства), в январе–ноябре 2019 года составил 698,8 млрд. рублей и в действующих ценах увеличился по сравнению с январем–ноябрем 2018 года на 11,2%.

*Динамика коммерческих перевозок грузов и грузооборота автотранспорта организаций всех видов экономической деятельности<sup>2)</sup> в 2019 году (без субъектов малого предпринимательства)*

	Перевезено грузов			Грузооборот		
	тыс. тонн	в % к соответствующему периоду 2018	справочно: 2018 в % к 2017	млн. тонно-км	в % к соответствующему периоду 2018	справочно: 2018 в % к 2017
январь	645,8	118,5	1,6 р.	335,0	2,1 р.	127,8
февраль	806,3	133,2	1,5 р.	470,6	2,6 р.	122,5
март	791,2	107,5	1,7 р.	541,9	2,3 р.	125,7
I квартал	2243,3	118,9	1,6 р.	1347,5	2,3 р.	125,3
апрель	845,9	111,7	1,7 р.	555,0	2,3 р.	138,3
май	862,6	111,2	1,7 р.	532,5	2,2 р.	124,5
июнь	861,7	108,5	1,7 р.	509,2	2,1 р.	138,7
I полугодие	4813,5	114,4	1,6 р.	2944,2	2,3 р.	129,7
июль	892,3	106,5	1,7 р.	541,8	2,2 р.	1,5 р.
август	934,5	109,6	1,7 р.	534,7	2,1 р.	144,8
сентябрь	915,1	113,7	1,7 р.	530,3	2,1 р.	141,2
январь-сентябрь	7555,4	112,7	1,7 р.	4551,0	2,2 р.	135,4
октябрь	921,2	106,0	1,7 р.	569,1	1,9 р.	149,7
ноябрь	868,1	97,3	2,0 р.	541,5	1,9 р.	1,6 р.
январь-ноябрь	9344,7	110,4	1,7 р.	5661,6	2,1 р.	139,1

<sup>1)</sup> Включая почтовые и курьерские услуги.

<sup>2)</sup> Темпы роста (снижения) рассчитаны по сопоставимому кругу организаций.

## САНКТ-ПЕТЕРБУРГ

### Динамика перевозок пассажиров автобусами по маршрутам регулярных перевозок

	Перевезено пассажиров			Пассажирооборот		
	млн. человек	в % к соответ- ствующему периоду предыду- щего года	предыду- щему месяцу	млн. пасс-км	в % к соответ- ствующему периоду предыду- щего года	предыду- щему месяцу
2018						
январь	46,6	110,2	87,6	267,1	110,2	89,8
февраль	47,0	110,3	100,9	267,5	111,5	100,1
март	49,8	100,4	106,0	279,1	100,5	104,3
I квартал	143,4	106,6	х	813,7	107,1	х
апрель	51,4	108,0	103,2	289,3	107,1	103,7
май	49,5	104,7	96,3	285,2	106,2	98,6
июнь	46,0	102,4	92,9	273,3	105,5	95,8
I полугодие	290,3	105,8	х	1661,5	106,7	х
июль	43,8	104,8	95,2	266,9	108,4	97,7
август	44,9	104,4	102,5	273,1	106,3	102,3
сентябрь	48,1	94,7	107,1	282,6	95,2	103,5
январь-сентябрь	427,1	104,2	х	2484,1	105,4	х
октябрь	53,9	100,0	112,1	307,9	100,5	109,0
ноябрь	51,3	97,0	95,2	295,0	98,6	95,8
декабрь	51,7	97,2	100,8	302,8	101,8	102,6
январь-декабрь	584,0	102,5	х	3389,8	103,9	х
2019						
январь	44,7	95,9	86,5	259,0	97,0	85,5
февраль	47,3	100,6	105,8	271,4	101,5	104,8
март	50,0	100,4	105,7	285,2	102,2	105,1
I квартал	142,0	99,0	х	815,6	100,2	х
апрель	52,0	101,2	104,0	296,6	102,5	104,0
май	47,9	96,8	92,1	289,3	101,4	97,5
июнь	45,2	97,8	94,4	278,4	101,9	96,1
I полугодие	287,1	98,9	х	1679,9	101,1	х
июль	43,7	99,8	96,7	276,8	103,7	99,4
август	43,9	97,8	100,5	280,1	102,6	101,2
сентябрь	48,0	99,8	109,3	291,5	103,1	104,1
январь-сентябрь	422,7	99,0	х	2528,3	101,8	х
октябрь	52,7	97,8	109,8	312,6	101,5	107,2
ноябрь	51,2	99,8	97,2	305,8	103,7	97,8
январь-ноябрь	526,6	98,9	х	3146,7	101,9	х

Петербуржским метрополитеном в январе-сентябре 2019 года было перевезено 555 млн. человек, что на 2,5% больше, чем за соответствующий период 2018 года<sup>1)</sup>.

<sup>1)</sup> По данным ГУП «Петербургский метрополитен» URL: <http://www.metro.spb.ru/ekonomika.html> (дата обращения: 13.12.2019).

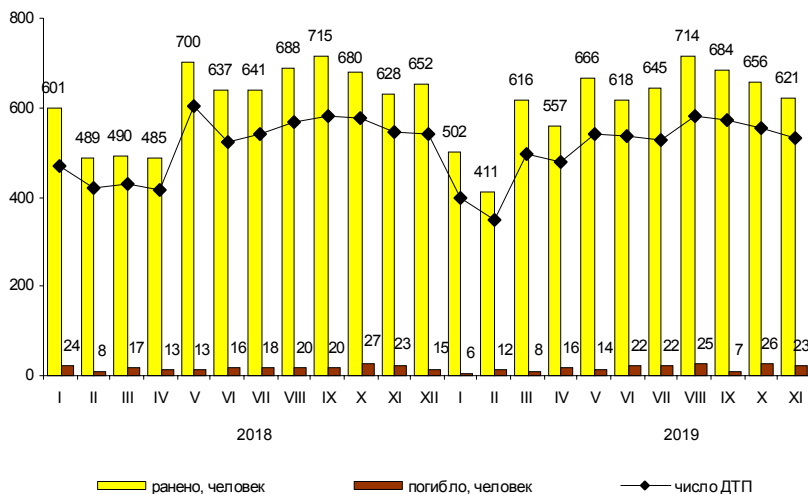
## САНКТ-ПЕТЕРБУРГ

### Аварийность на автомобильном транспорте<sup>1)</sup>

Сведения о дорожно-транспортных происшествиях в январе–ноябре 2019 года

	Количество ДТП		Погибло		Ранено	
	единиц	в % к январю-ноябрю 2018	человек	в % к январю-ноябрю 2018	человек	в % к январю-ноябрю 2018
Всего	5907	100,0	196	90,7	7053	100,4
в том числе с участием детей до 16 лет	578	104,7	5	125,0	624	104,2

### Динамика дорожно-транспортных происшествий



### ДЕЯТЕЛЬНОСТЬ В СФЕРЕ ТЕЛЕКОММУНИКАЦИЙ<sup>2)</sup>

Объем телекоммуникационных услуг, оказанных организациями Санкт-Петербурга (без субъектов малого предпринимательства), в январе–ноябре 2019 года составил 114,8 млрд. рублей и в действующих ценах уменьшился по сравнению с январем–ноябрем 2018 года на 0,5%.

<sup>1)</sup> По предварительным данным Управления государственной инспекции безопасности дорожного движения ГУ МВД России по г. Санкт-Петербургу и Ленинградской области. Помесячное распределение может не совпадать с итогами, приведенными в таблице.

<sup>2)</sup> Сведения приводятся по месту регистрации организаций.

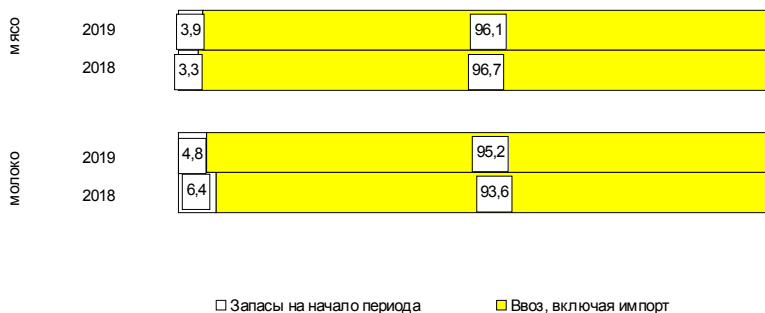
На территории Санкт-Петербурга находятся 11 организаций, осуществляющих сельскохозяйственное производство, данные о которых включены в итоговые значения по Ленинградской области.

## САНКТ-ПЕТЕРБУРГ

Ресурсы и использование продуктов животноводства  
в Санкт-Петербурге в январе–сентябре 2019 года

	Мясо и мясoproductы			Молоко и молокопродукты		
	тыс. тонн	в % к ресурсам	справочно: январь-сентябрь 2018 в % к ресурсам	тыс. тонн	в % к ресурсам	справочно: январь-сентябрь 2018 в % к ресурсам
Ресурсы	455,5	100	100	1292,6	100	100
в том числе:						
запасы на начало периода	17,8	3,9	3,3	61,6	4,8	6,4
ввоз, включая импорт	437,7	96,1	96,7	1231,0	95,2	93,6
Использование:						
вывоз, включая экспорт	145,8	32,0	37,2	81,7	6,3	6,0
личное потребление	294,8	64,7	60,7	1133,6	87,7	87,9
потери	0,1	0,0	0,0	0,0	0,0	0,0
запасы на конец периода	14,8	3,3	2,1	77,3	6,0	6,1

### Структура ресурсов продуктов животноводства (в %)



## САНКТ-ПЕТЕРБУРГ

### ОПТОВАЯ ТОРГОВЛЯ

Оборот оптовой торговли в январе–ноябре 2019 года составил 7554,6 млрд. рублей, что в сопоставимых ценах на 0,6% меньше, чем в январе–ноябре 2018 года.

#### Динамика оборота оптовой торговли

	Всего		В том числе организаций оптовой торговли	
	млрд. рублей	в % к соответ- ствующему пе- риоду предыду- щего года	млрд. рублей	в % к соответ- ствующему пе- риоду предыду- щего года
2018				
январь	579,6	87,9	476,8	84,1
февраль	587,4	87,5	489,2	85,3
март	665,5	100,0	552,1	100,2
I квартал	1832,5	91,8	1518,1	89,8
апрель	621,5	104,9	490,1	99,8
май	632,2	115,2	510,0	112,1
июнь	638,1	114,8	495,4	107,9
I полугодие	3724,3	100,6	3013,6	97,1
июль	625,4	113,1	487,2	107,4
август	647,1	115,5	515,3	112,5
сентябрь	663,2	116,4	518,2	111,0
январь–сентябрь	5660,0	104,9	4534,3	100,9
октябрь	742,2	107,1	579,4	101,5
ноябрь	763,0	100,1	622,8	98,2
декабрь	845,0	109,4	700,8	109,6
январь–декабрь	8010,2	105,1	6437,3	101,6
2019				
январь	674,3	98,1	561,5	99,3
февраль	662,0	93,5	550,5	93,4
март	736,9	91,8	604,9	90,8
I квартал	2073,2	94,2	1716,9	94,1
апрель	765,6	107,6	630,6	112,4
май	631,7	90,0	524,3	92,7
июнь	636,8	92,7	518,3	97,3
I полугодие	4107,3	95,2	3390,1	97,1
июль	663,7	105,4	526,7	107,4
август	634,7	99,4	511,8	100,7
сентябрь	679,7	103,6	539,2	105,2
январь–сентябрь	6085,4	97,4	4967,8	99,2
октябрь	732,7	106,4	592,5	110,2
ноябрь	736,5	106,0	518,2	109,0
январь–ноябрь	7554,6	99,4	6178,5	101,5

## САНКТ-ПЕТЕРБУРГ

*Продажа важнейших видов продукции и товаров оптовыми организациями (без субъектов малого предпринимательства) в январе–ноябре 2019 года*

	Продано, тыс. т	В % к январю-ноябрю 2018
Бензин автомобильный	3274,1	115,2
Топливо дизельное	2639,4	81,2
Крупа	548,6	96,8
Соль пищевая, т	1716,3	42,4
Изделия макаронные и аналогичные мучные изделия, т	3809,0	138,7
Масла растительные, т	7445,0	3,6 р.
Молоко, кроме сырого	199,6	81,7
Мука, т	4681,6	120,8
Сахар белый свекловичный или тростниковый в твердом состоянии без вкусоароматических или красящих добавок	184,3	3,0 р.

*Запасы угля и топочного мазута у потребителей по состоянию на 1 декабря 2019 года*

	Уголь		Топочный мазут	
	тыс. тонн	в % к 1 декабря 2018	тыс. тонн	в % к 1 декабря 2018
Всего	7,5	92,5	228,1	99,3
в том числе по потребителям с основным видом деятельности:				
Обрабатывающие производства	0,4	2,3 р.	5,8	87,4
из них производство:				
пищевых продуктов	–	–	0,1	100,0
химических веществ и химических продуктов	0,0	2,0 р.	–	–
металлургическое	0,0	2,0 р.	0,5	70,0
готовых металлических изделий, кроме машин и оборудования	–	–	0,4	85,8
автотранспортных средств, прицепов и полуприцепов	–	–	0,2	100,0
прочих транспортных средств и оборудования	0,3	2,6 р.	3,1	100,0
Обеспечение электрической энергией газом и паром; кондиционирование воздуха	2,0	53,8	216,5	100,1
Транспортировка и хранение	2,9	129,1	1,5	107,7
Деятельность гостиниц и предприятий общественного питания	–	–	–	–
Прочие потребители	1,5	61,4	4,4	83,5
Из строки "всего":				
Жилищно-коммунальное хозяйство; деятельность домашних хозяйств как работодателей	0,4	84,7	0,6	121,1
Котельные – всего	3,4	56,8	49,0	97,9
из них котельные жилищно-коммунального хозяйства мощностью до 100 Гкал/час	2,5	53,1	8,4	102,3
Склады топливоснабжающих организаций	0,0	75,0	–	–



## САНКТ-ПЕТЕРБУРГ

### ПОТРЕБИТЕЛЬСКИЙ РЫНОК

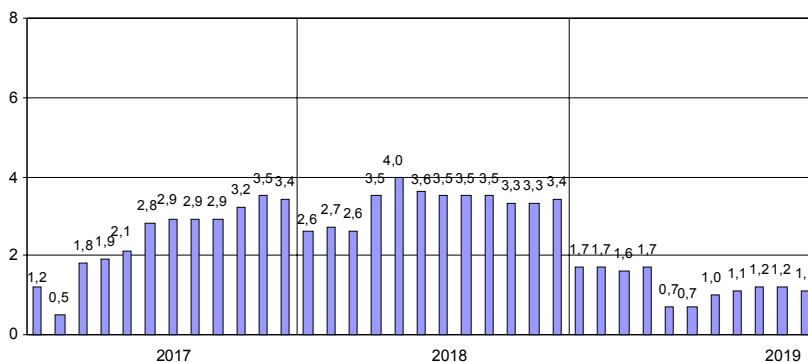
#### Розничная торговля

Оборот розничной торговли в ноябре 2019 года составил 126,7 млрд. рублей, что в сопоставимых ценах на 0,1% больше, чем в ноябре 2018 года (к октябрю 2019 года – 99,2%), в январе–ноябре, соответственно, 1329,6 млрд. рублей (на 1,1% больше).

#### Динамика оборота розничной торговли

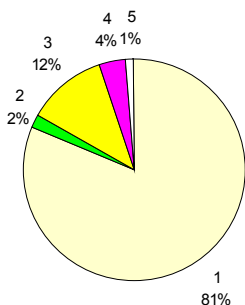
	2018		2019 <sup>1)</sup>	
	млрд. рублей	в % к соответствующему периоду предыдущего года	млрд. рублей	в % к соответствующему периоду предыдущего года
январь	103,1	102,6	109,8	101,7
февраль	100,7	102,8	107,3	101,6
март	115,6	102,6	123,1	101,5
I квартал	319,4	102,6	340,2	101,6
апрель	116,5	105,8	124,1	101,8
май	119,1	105,7	121,2	97,4
июнь	116,1	102,2	121,0	100,3
I полугодие	671,1	103,6	706,5	100,7
июль	114,1	102,4	122,1	102,8
август	116,3	104,1	123,5	102,4
сентябрь	116,7	103,1	123,3	102,1
январь–сентябрь	1018,2	103,5	1075,4	101,2
октябрь	122,4	101,9	127,5	100,7
ноябрь	123,1	102,7	126,7	100,1
декабрь	148,7	104,5		
январь–декабрь	1412,4	103,4		

#### Прирост (снижение) оборота розничной торговли (нарастающим итогом, в % к соответствующему периоду предыдущего года)



<sup>1)</sup> Данные уточнены по итогам ежеквартальных обследований субъектов малого предпринимательства и за счет изменения предварительных ежемесячных данных, полученных от организаций, не относящихся к субъектам малого предпринимательства.

**Формирование оборота розничной торговли в январе–ноябре 2019 года**



- 1 – коммерческие предприятия, не относящиеся к субъектам малого и среднего предпринимательства
- 2 – средние предприятия
- 3 – малые предприятия
- 4 – индивидуальные предприниматели, торгующие вне рынков
- 5 – продажа товаров на розничных рынках и ярмарках

В структуре оборота розничной торговли удельный вес оборота розничной торговли пищевыми продуктами, включая напитки, и табачными изделиями в январе–ноябре 2019 года, как и в январе–ноябре 2018 года составил 34%, непродовольственных товаров – 66%.

**Товарные запасы в организациях розничной торговли**

на конец месяца

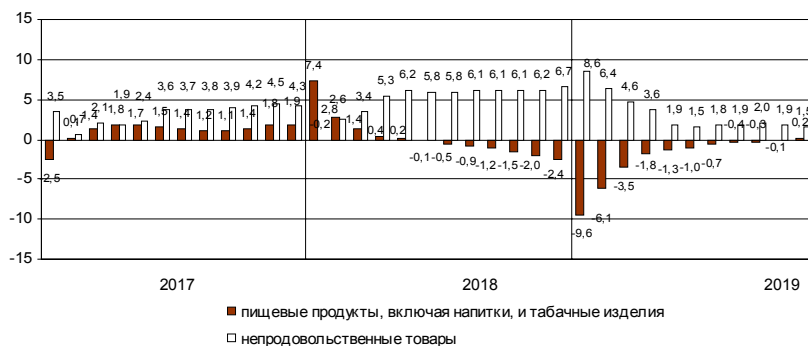
	2018			2019		
	млрд. рублей	в % к соответствующему месяцу предыдущего года	обеспеченность запасами в днях торговли	млрд. рублей	в % к соответствующему месяцу предыдущего года	обеспеченность запасами в днях торговли
январь	103,9	109,4	42	107,2	98,6	43
февраль	102,4	107,6	45	111,1	103,4	46
март	105,3	102,4	41	115,3	104,4	42
апрель	98,1	92,7	40	116,3	113,1	43
май	96,6	100,3	38	119,5	118,4	44
июнь	96,1	99,3	39	120,8	120,9	45
июль	96,6	99,7	40	120,7	120,0	46
август	100,0	97,8	40	123,0	118,6	45
сентябрь	101,9	101,9	41	126,2	119,5	47
октябрь	105,0	100,1	40	129,9	119,7	46
ноябрь	110,9	108,3	43	133,5	116,9	47
декабрь	108,1	105,5	34			

## САНКТ-ПЕТЕРБУРГ

Динамика оборота розничной торговли пищевыми продуктами, включая напитки, и табачными изделиями, непродовольственными товарами

	Пищевые продукты, включая напитки, и табачные изделия			Непродовольственные товары		
	млрд. рублей	в % к		млрд. рублей	в % к	
		соответствующему периоду предыдущего года	предыдущему месяцу		соответствующему периоду предыдущего года	предыдущему месяцу
2018						
ноябрь	39,7	94,0	99,0	83,4	107,5	100,4
декабрь	49,9	93,9	124,0	98,8	110,7	118,2
январь-декабрь 2019 <sup>1)</sup>	476,1	97,6	х	936,3	106,7	х
январь	37,2	90,4	73,1	72,6	108,6	73,0
февраль	38,2	97,5	101,8	69,1	104,1	95,2
март	44,2	101,3	115,0	78,9	101,6	113,7
I квартал	119,6	96,5	х	220,6	104,6	х
апрель	43,1	103,1	98,2	81,0	101,1	103,6
май	42,7	100,6	98,6	78,5	95,8	96,6
июнь	40,8	100,9	96,2	80,2	100,0	102,1
I полугодие	246,2	99,0	х	460,3	101,5	х
июль	39,7	101,1	97,4	82,4	103,6	102,3
август	39,2	102,1	100,0	84,3	102,5	102,7
сентябрь	39,7	100,6	102,3	83,6	102,8	98,9
январь-сентябрь	364,8	99,7	х	710,6	102,0	х
октябрь	41,8	101,2	105,3	85,7	100,5	101,9
ноябрь	42,3	102,9	100,7	84,4	98,7	101,5

Прирост (снижение) оборота розничной торговли пищевыми продуктами, включая напитки, и табачными изделиями, непродовольственными товарами (нарастающим итогом, в % к соответствующему периоду предыдущего года)



<sup>1)</sup> Данные уточнены по итогам ежеквартальных обследований субъектов малого предпринимательства и за счет изменения предварительных ежемесячных данных, полученных от организаций, не относящихся к субъектам малого предпринимательства.

**Общественное питание**

Оборот общественного питания в ноябре 2019 года составил 7,4 млрд. рублей, или 108,9% к ноябрю 2018 года (к октябрю 2019 года – 94,1%), в январе–ноябре, соответственно, 81,1 млрд. рублей (109,9%).

*Динамика оборота общественного питания*

	2018		2019 <sup>1)</sup>	
	млн. рублей	в % к соответствующему периоду предыдущего года	млн. рублей	в % к соответствующему периоду предыдущего года
январь	5840	110,4	6481	108,2
февраль	5684	104,3	6623	113,4
март	6155	104,8	7280	114,2
I квартал	17679	106,4	20384	112,0
апрель	6483	102,2	7592	113,1
май	6970	105,9	7799	107,7
июнь	7181	113,8	7852	105,1
I полугодие	38313	106,8	43627	110,1
июль	6777	112,7	7098	100,7
август	6028	102,5	7218	115,0
сентябрь	6530	99,9	7916	114,7
январь–сентябрь	57648	106,2	65859	110,1
октябрь	6840	104,4	7844	109,3
ноябрь	6490	104,9	7385	108,9
декабрь	7220	109,0		
январь–декабрь	78198	106,2		

<sup>1)</sup> Данные уточнены по итогам ежеквартальных обследований субъектов малого предпринимательства и за счет изменения предварительных ежемесячных данных, полученных от организаций, не относящихся к субъектам малого предпринимательства.

## САНКТ-ПЕТЕРБУРГ

### Платные услуги населению

Объем платных услуг, оказанных населению, в Санкт-Петербурге в январе–ноябре 2019 года составил 496,4 млрд. рублей и в сопоставимых ценах уменьшился по сравнению с январем–ноябром 2018 года на 1,6%.

#### Динамика объема платных услуг населению

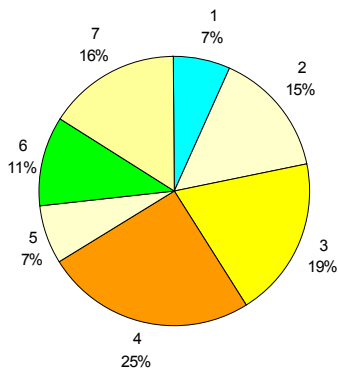
	2018		2019	
	млн. рублей	в % к соответствующему периоду предыдущего года	млн. рублей	в % к соответствующему периоду предыдущего года
январь	43364	106,4	44769	99,4
февраль	41834	102,3	43535	100,0
март	45441	103,4	46228	98,0
I квартал	130639	103,9	134532	99,1
апрель	44916	105,9	46026	98,6
май	47141	105,6	46773	96,7
июнь	47301	104,3	47386	99,3
I полугодие	269997	104,5	274717	98,6
июль	45575	107,0	44601	96,2
август	42414	103,9	42869	99,2
сентябрь	42748	105,1	43497	98,8
январь–сентябрь	400734	104,7	405685	98,4
октябрь	43883	106,1	45052	99,7
ноябрь	45693	106,8	45704	96,8
декабрь	48187	100,0		
январь–декабрь	538497	104,5		

#### Объем платных услуг населению по видам в январе–ноябре 2019 года

	млн. рублей	В % к	январю-ноябрю 2018
		итогу	
Всего	496439	100	98,4
из них:			
бытовые	36290	7,3	97,0
транспортные	74183	14,9	93,3
почтовой связи и курьерские	2584	0,5	105,7
телекоммуникационные	93137	18,8	100,7
жилищные	44205	8,9	98,2
коммунальные	78159	15,7	98,9
учреждений культуры	21517	4,3	107,4
туристических агентств, туроператоров и прочие услуги по бронированию и сопутствующие им услуги	7497	1,5	100,5
услуги гостиниц и аналогичные услуги по предоставлению временного жилья	21486	4,3	95,9
физической культуры и спорта	5851	1,2	96,5
медицинские	53024	10,7	97,2
специализированных коллективных средств размещения	2953	0,6	97,6
ветеринарные	609	0,1	100,7
юридические	7892	1,6	100,7
системы образования	36505	7,4	100,8

Из общего объема платных услуг 3,7% оказано физическими лицами.

**Структура платных услуг населению в январе–ноябре 2019 года**



- |                          |                         |
|--------------------------|-------------------------|
| 1 – бытовые              | 5 – системы образования |
| 2 – транспортные         | 6 – медицинские         |
| 3 – телекоммуникационные | 7 – другие              |
| 4 – жилищно-коммунальные |                         |

**Структура и объем бытовых услуг населению в январе–ноябре 2019 года**

	Млн. рублей	В % к	
		итогу	январю- ноябрю 2018
Всего	36290	100	97,0
из них:			
ремонт, окраска и пошив обуви	1038	2,9	100,0
ремонт и пошив швейных, меховых и кожаных изделий, головных уборов и изделий текстильной галантереи, ремонт, пошив и вязание трикотажных изделий	442	1,2	99,9
ремонт и техническое обслуживание бытовой радиоэлектронной аппаратуры, бытовых машин и приборов, ремонт и изготовление металлоизделий	775	2,1	99,8
техобслуживание и ремонт транспортных средств, машин и оборудования	18777	51,7	95,3
химическая чистка и крашение, услуги прачечных	341	0,9	99,5
ремонт и строительство жилья и других построек	2413	6,7	100,2
услуги фотоателье	388	1,1	99,7
услуги бань и душевых	1037	2,9	101,3
услуги парикмахерских	2332	6,4	100,5
ритуальные услуги	5491	15,1	97,4

Из общего объема бытовых услуг 16,9% оказано физическими лицами.

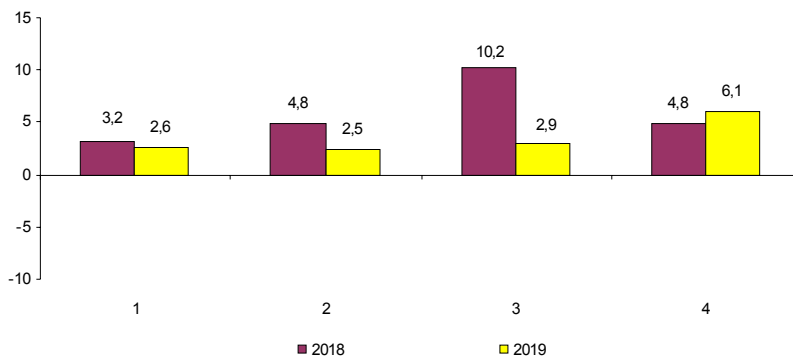
**ЦЕНЫ**

Индексы цен и тарифов в 2019 году

в % к предыдущему месяцу

	Индекс потребительских цен	Индекс цен производителей промышленных товаров	Сводный индекс цен на продукцию (затраты, услуги) инвестиционного назначения	Индекс тарифов на грузовые перевозки
Январь	101,1	100,1	100,9	96,5
Февраль	100,4	100,8	100,3	99,96
Март	100,3	100,7	100,3	99,9
Апрель	100,4	100,0	100,2	104,7
Май	100,5	101,4	100,0	100,1
Июнь	100,1	100,3	100,1	99,5
Июль	100,3	99,9	99,9	105,0
Август	99,4	99,7	100,9	100,5
Сентябрь	99,9	99,5	100,0	100,04
Октябрь	100,1	100,7	100,0	100,3
Ноябрь	100,2	99,5	100,2	99,8
Ноябрь 2019 в % к декабрю 2018	102,6	102,5	102,9	106,1
Справочно: ноябрь 2018 в % к декабрю 2017	103,2	104,8	110,2	104,8

**Темпы прироста (снижения) цен и тарифов в ноябре (в % к декабрю предыдущего года)**



- 1 – индекс потребительских цен
- 2 – индекс цен производителей промышленных товаров
- 3 – сводный индекс цен на продукцию (затраты, услуги) инвестиционного назначения
- 4 – индекс тарифов на грузовые перевозки

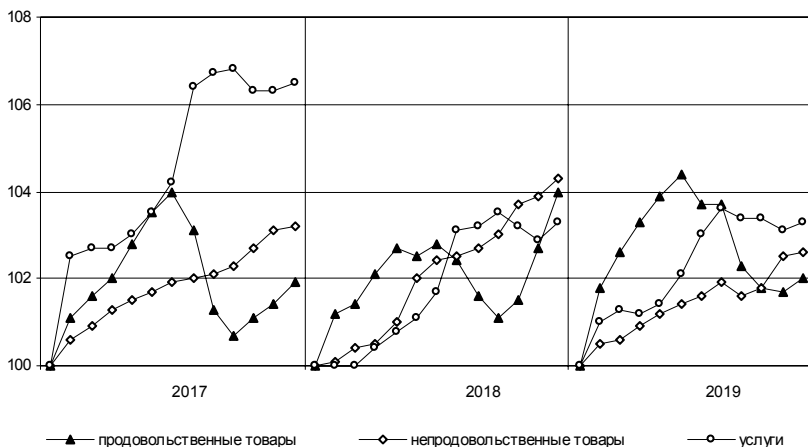
**Потребительские цены**

Динамика цен в потребительском секторе в 2019 году

в % к предыдущему месяцу

	Индекс потребительских цен	В том числе:		
		продовольственные товары	непродовольственные товары	платные услуги населению
Январь	101,1	101,8	100,5	101,0
Февраль	100,4	100,8	100,1	100,3
Март	100,3	100,7	100,3	99,95
Апрель	100,4	100,6	100,3	100,2
Май	100,5	100,5	100,2	100,7
Июнь	100,1	99,4	100,2	100,8
Июль	100,3	99,9	100,3	100,7
Август	99,4	98,7	99,7	99,8
Сентябрь	99,9	99,4	100,2	99,98
Октябрь	100,1	99,9	100,7	99,7
Ноябрь	100,2	100,3	100,03	100,2
Ноябрь 2019 в % к декабрю 2018	102,6	102,0	102,6	103,3
Справочно: ноябрь 2018 в % к декабрю 2017	103,2	102,7	103,9	102,9

**Темпы роста цен  
(в % к декабрю предыдущего года)**





## САНКТ-ПЕТЕРБУРГ

### Максимальное и минимальное изменение цен на отдельные продовольственные товары в ноябре 2019 года

в % к предыдущему месяцу

Наименование группы	Индекс цен в среднем по группе	Максимальное и минимальное изменение цен внутри группы	
		товары	индекс цен
Мясо и птица	98,9	Свинина (кроме бескостного мяса)	99,7
		Свинина бескостная	98,2
Колбасные изделия и продукты из мяса и птицы	99,9	Колбаса полукопченая	101,2
		Колбаса вареная	98,8
Рыба	99,7	Рыба соленая, маринованная	101,0
		Икра лососевых рыб	98,1
Масло и жиры	100,1	Масло оливковое	101,0
		Масло подсолнечное	98,7
Молоко и молочная продукция	100,4	Сметана	101,3
		Творог жирный	99,0
Сыры	101,2	Сыры твердые	101,5
		Национальные сыры и брынза	99,9
Кондитерские изделия	100,1	Конфеты глазированные шоколадом	101,7
		Шоколад	98,1
Хлеб и хлебобулочные изделия	99,5	Хлебобулочные изделия из муки высшего сорта	101,0
		Хлебобулочные изделия из муки 1 сорта	98,1
Крупы и бобовые	99,98	Крупа гречневая	109,0
		Пшено	94,7
Флодоовощная продукция, включая картофель	102,3	Помидоры	121,3
		Свёкла	90,9
Алкогoльные напитки	100,5	Водка	100,9
		Вино игристое отечественное	99,3

В ноябре 2019 года из плодoовощной продукции подорожали огурцы на 10,9%, виноград – на 4,2, чеснок – на 2,9, картофель – на 1,1, при этом капуста белокочанная подешевела на 6,7, лимоны – на 5,9, лук репчатый – на 4,3, морковь – на 3,7, груши – на 2,8%. Яйца куриные стали дороже на 3,4%, чай черный байховый, пряники – на 1,6%. Снижение цен отмечалось на сахарный песок – 9,0%, рис – 5,0, консервы мясные – 4,6, консервы рыбные в масле – 2,3, муку пшеничную – 1,7, куры охлажденные – 1,5%.

## САНКТ-ПЕТЕРБУРГ

Максимальное и минимальное изменение цен  
на отдельные непродовольственные товары в ноябре 2019 года

в % к предыдущему месяцу

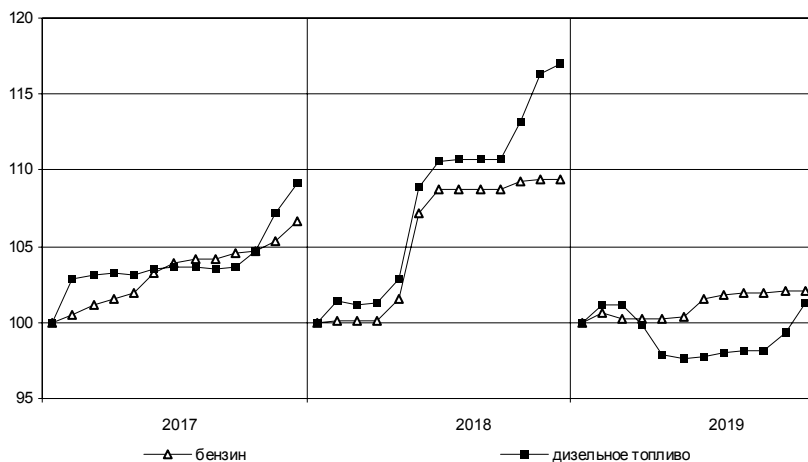
Наименование группы	Индекс цен в среднем по группе	Максимальное и минимальное изменение цен внутри группы	
		товары	индекс цен
Ткани	100,1	Ткани костюмная шерстяная	102,1
Одежда	99,99	Ткани декоративные для изготовления штор	99,97
		Сорочка ночная женская	101,1
Трикотажные изделия	100,5	Брюки полушерстяные для детей дошкольного возраста	97,8
		Перчатки трикотажные женские	104,9
Чулочно-носочные изделия	100,4	Трусы детские	97,9
		Носки, гольфы детские	102,3
Обувь	100,3	Колготки детские	99,9
		Сапоги для детей школьного возраста из натуральной кожи	101,9
Моющие и чистящие средства	100,8	Полуботинки мужские из искусственной кожи	99,1
		Мыло туалетное	101,8
Парфюмерно-косметические товары	95,5	Мыло хозяйственное	99,3
		Тушь для ресниц	104,3
Галантерея	101,1	Туалетная вода	85,4
		Щетка зубная	105,6
Табачные изделия	101,6	Коляска для новорожденного	97,8
		Сигареты с фильтром отечественные	103,0
Мебель	100,0	Сигареты с фильтром зарубежных марок	100,9
		Табурет для кухни	101,8
Посуда	100,8	Кровать для новорожденного	98,5
		Сковорода	106,2
Электротовары	99,5	Рюмка, фужер	96,0
		Машина стиральная	102,9
Бумажно-беловые и канцелярские товары	99,4	Миксер, блендер	95,5
		Тетрадь	102,0
Печатные издания	99,9	Подгузники детские (памперсы)	94,7
		Книга	100,2
Телерадиотовары	98,8	Учебник	99,7
		Флеш-накопитель USB	100,0
Персональные компьютеры и средства связи	99,9	Телевизор	98,8
		Телефонный аппарат стационарный	100,7
Строительные материалы	99,8	Компьютер планшетный	99,1
		Плитка керамическая	100,2
Медикаменты	101,5	Доска обрезная	98,7
		Йод	108,4
		Поливитаминные отечественные	95,8

## САНКТ-ПЕТЕРБУРГ

### Изменение цен на рынке автомобильного топлива в ноябре 2019 года

	Средние цены, в рублях за 1 литр	В % к	
		октябрю 2019	декабрю 2018
Бензин	45,83	99,95	102,1
марки АИ-92	42,72	99,7	102,1
марки АИ-95	46,38	100,1	102,1
марки АИ-98	53,73	100,1	102,2
Дизельное топливо	48,25	102,1	101,3

### Изменение цен на автомобильное топливо (в % к декабрю предыдущего года)



## САНКТ-ПЕТЕРБУРГ

### Максимальное и минимальное изменение цен и тарифов на отдельные виды платных услуг в ноябре 2019 года

% к предыдущему месяцу

Наименование группы	Индекс цен и тарифов в среднем по группе	Максимальное и минимальное изменение цен внутри группы	
		товары	индекс цен
Медицинские услуги	100,4	Изготовление коронки	102,7
		Общий анализ крови	100,0
Бытовые услуги	100,2	Печать цветных фотографий	105,4
		Постановка набок	100,0

В ноябре 2019 года возросли цены на билеты в театр на 8,8%, услуги в сфере зарубежного туризма – 3,5, ремонт одежды – 2,4, услуги химчисток – 2,2, доступ к сети Интернет – 2,1%. Услуги гостиниц стали дешевле на 7,1%, полет в самолете – на 6,4, проезд в поездах дальнего следования – на 3,4, плата за пользование потребительским кредитом – на 2,3%.

### Цены и тарифы на жилищно-коммунальные услуги в ноябре 2019 года

	В рублях	В % к	
		октябрю 2019	декабрю 2018
Содержание и ремонт жилья в государственном и муниципальном жилищных фондах <sup>1)</sup> , м <sup>2</sup>	28,90	100,0	103,9
Наем жилых помещений в государственном и муниципальном жилищных фондах <sup>2)</sup> , м <sup>2</sup>	2,37	100,0	100,0
Оплата эксплуатационных расходов в приватизированных квартирах, м <sup>2</sup>	28,90	100,0	103,9
Оплата эксплуатационных расходов в домах ЖСК, м <sup>2</sup>	28,90	100,0	103,9
Взносы на капитальный ремонт <sup>3)</sup> , м <sup>2</sup>	4,74	100,0	126,7
Водоснабжение холодное по счетчикам, м <sup>3</sup>	31,58	100,0	104,9
Водоотведение по счетчикам, м <sup>3</sup>	31,58	100,0	104,9
Отопление, Гкал	1765,33	100,0	101,1
Водоснабжение горячее по счетчикам, м <sup>3</sup>	105,92	100,0	101,1
Электричество (в квартирах без электроплит), 100 кВт·ч	465,00	100,0	102,7
Газ сетевой, м <sup>3</sup>	6,37	100,0	103,1

<sup>1)</sup> Без учета платы за содержание и ремонт автоматически запирающихся устройств дверей подъездов многоквартирного дома, за содержание и ремонт систем автоматизированной противопожарной защиты, за содержание и текущий ремонт внутридомовых инженерных систем газоснабжения, за эксплуатацию коллективных (общедомовых) приборов учета используемых энергетических ресурсов, за содержание и текущий ремонт систем экстренного оповещения населения об угрозе возникновения или о возникновении чрезвычайных ситуаций; стоимости коммунальных ресурсов, потребляемых в целях содержания общего имущества в многоквартирном доме.

<sup>2)</sup> Для жилых помещений государственного жилищного фонда Санкт-Петербурга в панельных домах.

<sup>3)</sup> Для типов многоквартирных домов «панельные «новое строительство», постройки после 1980 г.» или «дома, построенные после 1999 года, категории «новое строительство панельные», оборудованных лифтом

## САНКТ-ПЕТЕРБУРГ

### Цены производителей

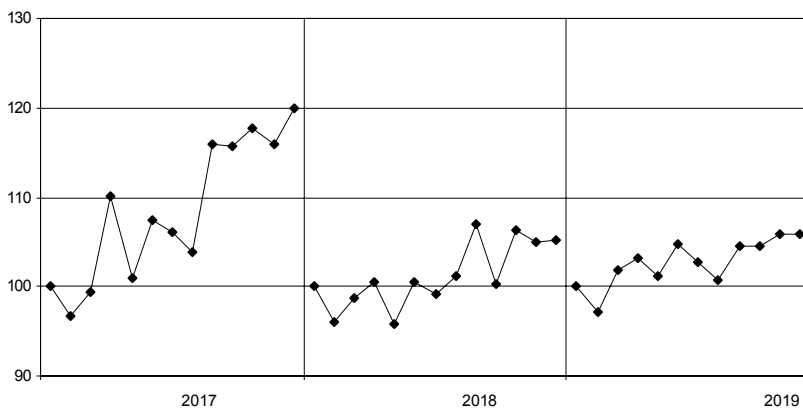
#### Индексы цен производителей промышленных товаров

Индекс цен производителей промышленных товаров в ноябре 2019 года по сравнению с октябрём 2019 года составил 99,5%, с декабрем 2018 года – 102,5%.

*Индексы цен производителей промышленных товаров  
по отдельным видам экономической деятельности*

	Ноябрь 2019 в % к		Справочно: ноябрь 2018 в % к декабрю 2017
	октябрю 2019	декабрю 2018	
Обрабатывающие производства	99,5	102,4	105,1
из них производство:			
пищевых продуктов	100,1	104,2	99,8
напитков	98,5	106,4	108,1
табачных изделий	100,0	92,4	123,0
одежды	100,8	98,2	102,3
кожи и изделий из кожи	100,0	112,3	104,2
бумаги и бумажных изделий	99,9	108,1	102,2
деятельность полиграфическая и копирование носителей информации	99,9	85,2	–
химических веществ и химических продуктов	100,7	102,5	101,5
лекарственных средств и материалов, применяемых в медицинских целях	100,2	112,9	111,4
резиновых и пластмассовых изделий	98,9	97,4	102,6
прочей неметаллической минеральной продукции	98,5	114,2	100,8
металлургическое производство	96,9	88,4	1,6 р.
готовых металлических изделий, кроме машин и оборудования	99,1	103,8	114,2
компьютеров, электронных и оптических изделий	100,0	105,1	99,6
электрического оборудования	100,0	107,8	98,4
машин и оборудования, не включенных в другие группировки	99,9	110,1	93,2
автотранспортных средств, прицепов и полуприцепов	99,3	102,8	106,3
прочих готовых изделий	100,8	102,6	98,2
Обеспечение электрической энергией, газом и паром; кондиционирование воздуха в том числе:	99,8	107,7	102,8
производство, передача и распределение электроэнергии	99,9	105,4	103,1
производство, передача и распределение пара и горячей воды; кондиционирование воздуха	99,7	111,1	100,0

**Изменение средних цен производителей на электроэнергию  
(в % к декабрю предыдущего года)**



**Средние цены производителей на электроэнергию в 2019 году**

	<i>В рублях за тыс. кВт-ч</i>
январь	4353,60
февраль	4572,75
март	4651,91
апрель	4596,20
май	4730,23
июнь	4613,35
июль	4618,25
август	4858,33
сентябрь	4842,59
октябрь	4831,80
ноябрь	4939,00

## САНКТ-ПЕТЕРБУРГ

### Индексы цен на продукцию инвестиционного назначения

Сводный индекс цен строительной продукции в ноябре 2019 года по сравнению с ноябрем 2018 года составил 103,7%.

#### Индексы цен строительной продукции

в % к предыдущему месяцу

	Сводный индекс цен на продукцию (затраты, услуги) инвестиционного назначения	В том числе индексы цен:		
		производителей на строительную продукцию	на приобретение машин и оборудования инвестиционного назначения	на прочую продукцию (затраты, услуги) инвестиционного назначения
Январь	100,9	100,7	101,3	101,0
Февраль	100,3	100,5	100,0	100,4
Март	100,3	100,2	100,3	100,3
Апрель	100,2	100,0	100,5	100,4
Май	100,0	99,3	101,0	100,4
Июнь	100,1	99,8	100,5	100,1
Июль	99,9	99,8	100,0	100,2
Август	100,9	99,7	102,8	99,5
Сентябрь	100,0	99,8	100,3	99,9
Октябрь	100,0	99,9	100,2	100,1
Ноябрь	100,2	100,2	100,3	100,2
Ноябрь 2019 в % к декабрю 2018	102,9	99,8	107,2	102,6
Справочно: ноябрь 2018 в % к декабрю 2017	110,2	112,4	107,8	102,6

#### Индексы цен приобретения по отдельным группам строительных материалов

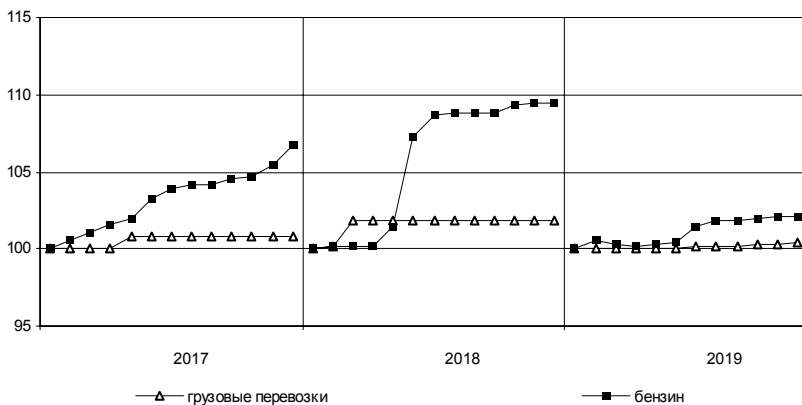
	Ноябрь 2019 в % к		Справочно: ноябрь 2018 в % к декабрю 2017
	ноябрю 2018	декабрю 2018	
Цементы общестроительные	95,6	98,6	98,1
Сталь арматурная	88,6	77,9	122,4
Кабели и арматура кабельная	113,9	88,0	110,9
Бетон товарный	106,5	101,4	102,0
Растворы строительные	83,9	98,8	115,1
Щебень	95,6	101,6	108,4
Пески природные прочие	99,3	88,6	95,0

**Индексы тарифов на грузовые перевозки**

в % к предыдущему месяцу

	Индекс тарифов на грузовые перевозки	В том числе по видам транспорта:					
		железнодорожный	автомобильный	внутренний водный	воздушный	трубопроводный	морской
Январь	96,5	103,6	100,0	98,0	100,0	73,0	97,6
Февраль	99,96	100,0	100,0	99,0	100,0	100,0	98,8
Март	99,9	100,0	100,0	96,9	100,0	100,0	97,3
Апрель	104,7	100,0	100,0	99,9	100,0	128,0	100,3
Май	100,1	100,0	100,0	101,8	100,0	100,0	100,9
Июнь	99,5	100,0	100,2	83,6	100,0	100,0	97,8
Июль	105,0	100,0	100,0	99,7	100,0	123,9	99,6
Август	100,5	100,0	100,0	120,1	100,0	100,0	105,4
Сентябрь	100,04	100,0	100,1	101,4	100,0	100,0	96,4
Октябрь	100,3	100,0	100,0	99,5	100,0	101,3	99,9
Ноябрь	99,8	100,0	100,2	95,8	90,0	100,0	100,1
Ноябрь 2019 в % к декабрю 2018	106,1	103,6	100,4	92,4	90,0	117,2	93,9
Справочно: ноябрь 2018 в % к декабрю 2017	104,8	104,8	101,9	111,9	106,7	103,3	121,3

**Изменение тарифов на грузовые перевозки автомобильным транспортом и цен на бензин (в % к декабрю предыдущего года)**





## Индексы цен производителей сельскохозяйственной продукции

в % к предыдущему месяцу

	Продукция – всего	В том числе:				
		картофель	овощи	скот и птица	молоко	яйца
Январь	100,7	101,2	105,1	100,1	100,3	101,8
Февраль	96,8	100,1	108,5	95,5	100,01	93,9
Март	99,2	100,0	93,9	99,5	99,6	99,1
Апрель	99,7	100,0	80,3	100,3	100,2	102,3
Май	98,2	100,0	94,9	99,8	99,9	92,5
Июнь	99,2	100,0	95,9	100,3	104,1	90,7
Июль	98,7	100,0	95,5	98,1	99,6	100,0
Август	101,0	100,0	103,8	100,9	101,0	100,6
Сентябрь	100,1	98,3	99,4	99,9	95,9	106,8
Октябрь	99,7	100,8	99,8	100,2	98,7	99,6
Ноябрь	100,6	100,1	105,2	99,9	98,4	104,6
Ноябрь 2019 в % к декабрю 2018	93,9	100,4	81,0	94,6	97,5	91,1
Справочно: ноябрь 2018 в % к декабрю 2017	112,8	101,7	86,7	121,6	101,5	110,5

## РЫНОК ТРУДА

### Занятость и безработица

#### Численность работников организаций

В октябре 2019 года в организациях (без субъектов малого предпринимательства) работало 1512 тыс. человек, в том числе штатных работников – 94,9%, на условиях совместительства – 2,2% и по договорам гражданско-правового характера – 2,9% от общего числа работающих.

#### *Динамика численности работников организаций (без субъектов малого предпринимательства)*

	Октябрь 2019, тыс. человек	В % к		Январь- октябрь 2019 в % к январю- октябрю 2018	Справочно:		
		октяб- рю 2018	сентяб- рю 2019		октябрь 2018 в % к	сен- тябрю 2018	январь- октябрь 2018 в % к январю- октябрю 2017
Средняя численность работников организаций	1511,8	101,6	100,4	102,6	103,8	100,5	104,6
в том числе:							
работников спи- сочного состава (без внешних совместителей)	1434,4	101,5	100,1	102,6	103,6	100,3	104,4
внешних совместителей <sup>1)</sup>	33,1	96,0	103,3	96,7	97,7	102,5	98,7
работников, выпол- нявших работы по договорам гражданско-пра- вового характера <sup>1)</sup>	44,3	107,9	112,3	105,1	116,3	106,0	123,0

<sup>1)</sup> В эквиваленте полной занятости.

## САНКТ-ПЕТЕРБУРГ

Средняя численность работников организаций  
(без субъектов малого предпринимательства)  
по видам экономической деятельности<sup>1)</sup> в октябре 2019 года

	Всего работников			В том числе:		
	тыс. человек	в % к октябрю 2018	итогу 2018	работников списочного состава (без внешних совместителей)	внешних совместителей	работников, выполнявших работы по договорам гражданско-правового характера
Всего	1511,8	101,6	100	1434,4	33,1	44,3
в том числе по видам экономической деятельности:						
сельское, лесное хозяйство, охота, рыболовство и рыбоводство	2,6	88,4	0,2	2,5	0,1	0,0
добыча полезных ископаемых	2,0	98,4	0,1	1,9	0,0	0,1
обрабатывающие производства	213,4	99,4	14,1	209,3	2,5	1,7
обеспечение электрической энергией, газом и паром; кондиционирование воздуха	30,8	101,1	2,1	30,6	0,1	0,1
водоснабжение; водоотведение, организация сбора и утилизации отходов, деятельность по ликвидации загрязнений	13,8	94,3	0,9	13,7	0,0	0,0
строительство	52,8	90,6	3,5	50,1	0,9	1,9
торговля оптовая и розничная; ремонт автотранспортных средств и мотоциклов	167,5	106,4	11,1	164,0	1,5	1,9
транспортировка и хранение	144,9	101,4	9,6	142,6	0,7	1,6
деятельность гостиниц и предприятий общественного питания	28,8	104,6	1,9	27,7	0,4	0,7
деятельность в области информации и связи	65,2	106,7	4,3	59,8	0,7	4,7
деятельность финансовая и страховая	56,5	101,8	3,7	48,2	0,5	7,8

<sup>1)</sup> По «чистым» видам экономической деятельности.

## САНКТ-ПЕТЕРБУРГ

Средняя численность работников организаций  
(без субъектов малого предпринимательства)  
по видам экономической деятельности<sup>1)</sup> в октябре 2019 года (окончание)

	Всего работников			В том числе:		
	тыс. чело- век	в % к октябрю 2018	итогу 2018	работников списочного состава (без внешних сов- местителей)	внешних совмес- тителей	работников, выполнявших ра- боты по договорам гражданско-право- вого характера
деятельность по операциям с недвижимым имуществом	39,1	112,3	2,6	35,4	0,8	2,9
деятельность профессиональная, научная и техническая	118,6	99,7	7,9	112,6	3,9	2,1
деятельность административная и сопутствующие дополнительные услуги	36,6	101,7	2,4	34,3	0,7	1,7
государственное управление и обеспечение военной безопасности; социальное обеспечение	93,2	102,5	6,2	90,0	0,3	2,9
образование	219,6	101,2	14,5	199,9	12,5	7,3
деятельность в области здравоохранения и социальных услуг	168,2	102,3	11,1	161,2	5,2	1,8
деятельность в области культуры, спорта, организации досуга и развлечений	49,9	100,7	3,3	44,3	1,9	3,7
предоставление прочих видов услуг	8,0	92,9	0,5	6,1	0,4	1,4

<sup>1)</sup> По «чистым» видам экономической деятельности.

## Безработица

В январе–ноябре 2019 года по итогам обследования рабочей силы 41,9 тыс. человек в возрасте 15 лет и старше или 1,4% численности рабочей силы, классифицировались как безработные (в соответствии с методологией Международной Организации Труда).

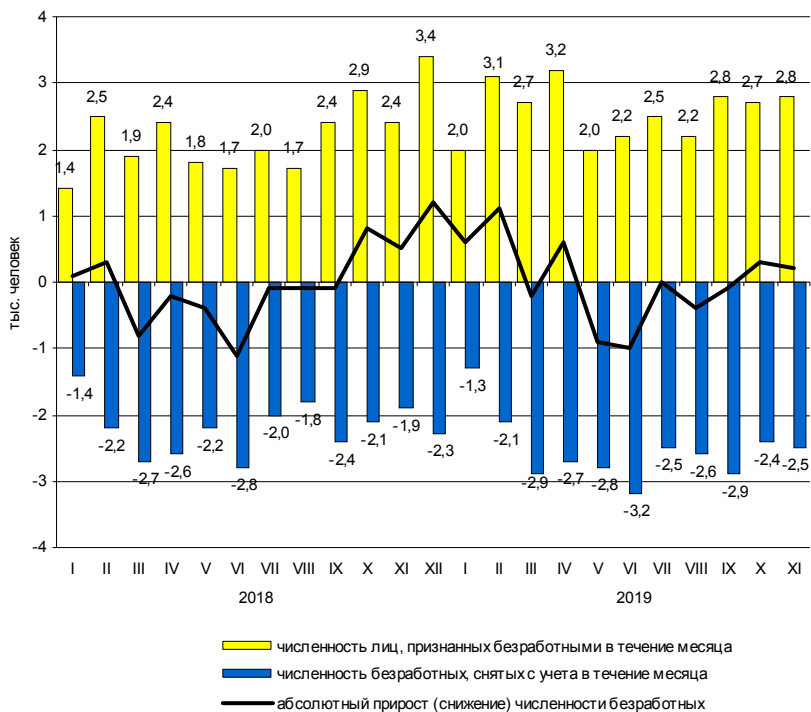
К концу ноября 2019 года в государственных учреждениях службы занятости населения состояло на учете 21,7 тыс. не занятых трудовой деятельностью граждан, из них 12,5 тыс. человек имели статус безработного.

### *Динамика числа незанятых граждан, состоящих на учете в государственных учреждениях службы занятости населения*

	Число незанятых граждан, тыс. человек	на конец месяца		
		из них имеют статус безработного		соответствующему месяцу предыдущего года
		тыс. человек	в % к предыдущему месяцу	
2018				
январь	24,8	11,9	100,7	100,0
февраль	25,8	12,2	102,6	98,8
март	25,0	11,4	93,5	94,7
апрель	24,8	11,2	98,0	96,1
май	23,5	10,8	96,2	98,2
июнь	21,5	9,7	90,4	96,0
июль	23,3	9,7	99,5	98,0
август	20,3	9,6	99,0	98,2
сентябрь	20,5	9,6	99,5	103,7
октябрь	20,6	10,3	108,3	105,7
ноябрь	21,7	10,9	105,1	106,6
декабрь	22,0	12,0	110,7	101,7
2019				
январь	22,6	12,7	105,4	106,5
февраль	24,3	13,8	108,5	112,6
март	24,2	13,6	98,8	119,0
апрель	24,1	14,2	104,4	126,7
май	21,7	13,3	94,0	123,8
июнь	20,4	12,3	92,4	126,6
июль	20,4	12,3	99,8	126,9
август	20,5	11,9	97,0	124,3
сентябрь	22,1	11,9	99,6	124,4
октябрь	21,4	12,3	103,1	118,4
ноябрь	21,7	12,5	102,2	115,1

В ноябре 2019 года статус безработного получили 2,8 тыс. человек (на 0,3 тыс. человек или на 12,9% больше, чем в ноябре 2018 года). Размеры трудоустройства безработных в ноябре 2019 года были на 0,1 тыс. человек или на 14,6% больше, чем в аналогичном периоде 2018 года, и составили 0,9 тыс. человек.

**Движение численности безработных, зарегистрированных в государственных учреждениях службы занятости населения**



На конец ноября 2019 года, как и на конец ноября 2018 года, уровень зарегистрированной безработицы составил 0,4% к численности рабочей силы.

**Потребность организаций в работниках**

К концу ноября 2019 года нагрузка незанятого населения, состоящего на учете в государственных учреждениях службы занятости населения, на одну заявленную вакансию составила 0,6 человека против 0,5 в конце ноября 2018 года.

*Динамика потребности организаций в работниках*

	<i>Потребность организаций в работниках, заявленная в государственные учреждения службы занятости населения, тыс. человек</i>	<i>на конец месяца</i>		
		<i>Нагрузка незанятого населения на одну заявленную вакансию</i>		
		<i>человек</i>	<i>в % к</i>	
		<i>предыдущему месяцу</i>	<i>соответствующему месяцу предыдущего года</i>	
2018				
январь	35,9	0,7	116,7	116,7
февраль	37,4	0,7	100,0	100,0
март	37,5	0,7	100,0	100,0
апрель	38,3	0,6	85,7	85,7
май	39,9	0,6	100,0	120,0
июнь	42,2	0,5	83,3	100,0
июль	42,5	0,5	100,0	100,0
август	44,0	0,5	100,0	100,0
сентябрь	43,9	0,5	100,0	100,0
октябрь	47,8	0,4	80,0	80,0
ноябрь	46,5	0,5	125,0	83,3
декабрь	42,0	0,5	100,0	83,3
2019				
январь	39,6	0,6	120,0	85,7
февраль	40,4	0,6	100,0	85,7
март	40,5	0,6	100,0	85,7
апрель	40,9	0,6	100,0	100,0
май	43,7	0,5	83,3	83,3
июнь	44,5	0,5	100,0	100,0
июль	44,2	0,5	100,0	100,0
август	44,2	0,5	100,0	100,0
сентябрь	37,6	0,6	120,0	120,0
октябрь	35,4	0,6	100,0	1,5 р.
ноябрь	33,9	0,6	100,0	120,0

## **Заработная плата**

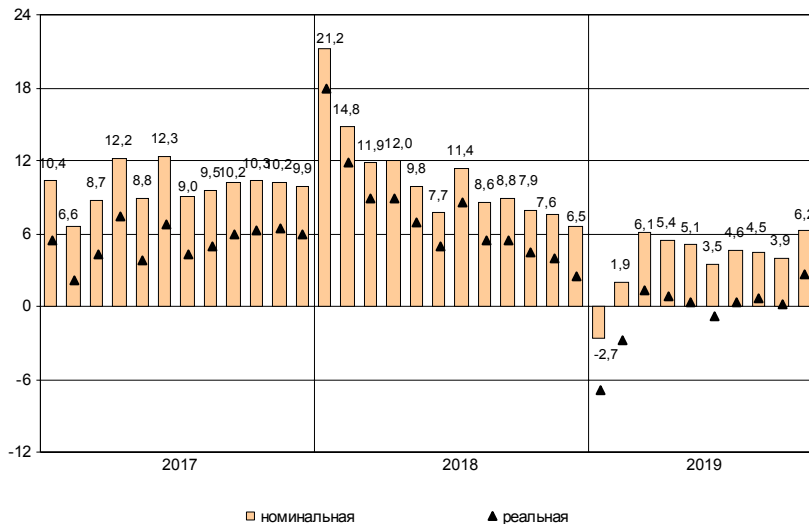
Средняя номинальная заработная плата, начисленная за октябрь 2019 года, составила 62224 рубля. Реальная начисленная заработная плата, рассчитанная с учетом индекса потребительских цен, в октябре 2019 года составила 103,3% к уровню сентября 2019 года и 102,6% – к уровню октября 2018 года.

### *Динамика номинальной и реальной средней заработной платы*

	<i>Номинальная начисленная заработная плата в % к</i>		<i>Реальная начисленная заработная плата в % к</i>	
	<i>предыду- щему месяцу</i>	<i>соответст- вующему месяцу предыдущего года</i>	<i>предыду- щему месяцу</i>	<i>соответст- вующему месяцу предыдущего года</i>
2018				
январь	80,9	121,2	80,5	117,9
февраль	99,7	114,8	99,5	111,9
март	105,1	111,9	104,7	108,9
апрель	98,8	112,0	98,3	108,9
май	96,0	109,8	95,6	106,9
июнь	109,5	107,7	109,1	104,9
июль	95,3	111,4	95,0	108,5
август	94,1	108,6	94,3	105,4
сентябрь	102,3	108,8	102,3	105,5
октябрь	101,2	107,9	100,9	104,5
ноябрь	100,6	107,6	100,2	104,0
декабрь	133,2	106,5	132,3	102,5
2019				
январь	73,3	97,3	72,5	93,1
февраль	103,3	101,9	102,8	97,2
март	109,9	106,1	109,5	101,3
апрель	98,7	105,4	98,4	100,8
май	95,7	105,1	95,3	100,4
июнь	107,6	103,5	107,5	99,2
июль	96,9	104,6	96,6	100,3
август	93,8	104,5	94,4	100,6
сентябрь	101,7	103,9	101,8	100,2
октябрь	103,4	106,2	103,3	102,6



**Прирост (снижение) средней номинальной  
и реальной начисленной заработной платы  
(в % к соответствующему месяцу предыдущего года)**



## САНКТ-ПЕТЕРБУРГ

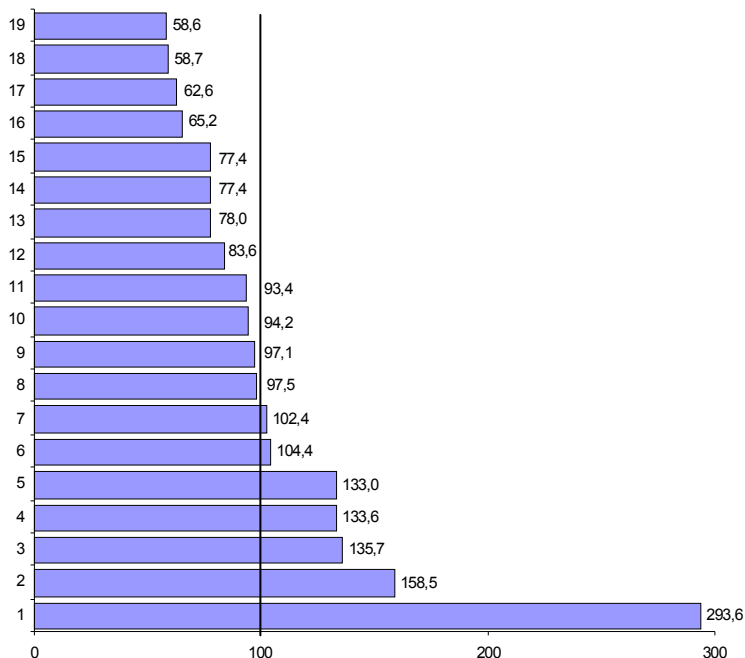
### Средняя начисленная заработная плата по видам экономической деятельности<sup>1)</sup>

в расчете на одного работника

	Октябрь 2019, рублей	В % к		
		сентябрю 2019	октябрю 2018	среднему уровню
Всего	62224	103,4	106,2	100
в том числе				
по видам экономической деятельности:				
сельское, лесное хозяйство, охота, рыболовство и рыбоводство	40556	88,7	103,8	65,2
добыча полезных ископаемых	182674	91,3	104,3	2,9 р.
обрабатывающие производства	64950	106,0	104,0	104,4
обеспечение электрической энергией, газом и паром; кондиционирование воздуха	60642	98,8	104,0	97,5
водоснабжение; водоотведение, организация сбора и утилизации отходов, деятельность по ликвидации загрязнений	48166	99,7	66,6	77,4
строительство	48535	102,5	99,0	78,0
торговля оптовая и розничная; ремонт автотранспортных средств и мотоциклов	52038	115,4	111,1	83,6
транспортировка и хранение	60395	104,4	104,3	97,1
из них:				
деятельность сухопутного и трубопроводного транспорта	58708	108,8	111,1	94,3
деятельность водного транспорта	97970	103,7	99,1	1,6 р.
деятельность воздушного и космического транспорта	134173	90,3	103,1	2,2 р.
складское хозяйство и вспомогательная транспортная деятельность	55187	104,4	95,8	88,7
деятельность почтовой связи и курьерская деятельность	30277	93,0	98,6	48,7
деятельность гостиниц и предприятий общественного питания	36555	105,5	97,2	58,7
деятельность в области информации и связи	98634	101,6	110,9	1,6 р.
деятельность финансовая и страховая	83151	107,5	104,6	133,6
деятельность по операциям с недвижимым имуществом	48188	102,6	96,7	77,4
деятельность профессиональная, научная и техническая	84411	99,5	109,3	135,7
деятельность административная и сопутствующие дополнительные услуги	36450	103,3	102,6	58,6
государственное управление и обеспечение военной безопасности; социальное обеспечение	58642	95,2	111,2	94,2
образование	58101	96,5	109,6	93,4
деятельность в области здравоохранения и социальных услуг	63715	99,4	104,8	102,4
деятельность в области культуры, спорта, организации досуга и развлечений	82760	101,2	118,9	133,0
предоставление прочих видов услуг	38981	102,3	102,4	62,6

<sup>1)</sup> По «чистым» видам экономической деятельности.

**Отношение средней начисленной заработной платы по отдельным видам экономической деятельности<sup>1)</sup> к среднему уровню по Санкт-Петербургу в октябре 2019 года (в %)**



- |  |   |
|--|---|
| 1 – добыча полезных ископаемых   | 11 – образование  |
| 2 – деятельность в области информации и связи  | 12 – торговля оптовая и розничная; ремонт автотранспортных средств и мотоциклов                                   |
| 3 – деятельность профессиональная, научная и техническая                                   | 13 – строительство  |
| 4 – деятельность финансовая и страховая  | 14 – деятельность по операциям с недвижимым имуществом  |
| 5 – деятельность в области культуры, спорта, организации досуга и развлечений              | 15 – водоснабжение; водоотведение, организация сбора и утилизации отходов, деятельность по ликвидации загрязнений |
| 6 – обрабатывающие производства  | 16 – сельское, лесное хозяйство, охота, рыболовство и рыбоводство   |
| 7 – деятельность в области здравоохранения и социальных услуг                              | 17 – предоставление прочих видов услуг  |
| 8 – обеспечение электрической энергией, газом и паром; кондиционирование воздуха           | 18 – деятельность гостиниц и предприятий общественного питания  |
| 9 – транспортировка и хранение   | 19 – деятельность административная и сопутствующие дополнительные услуги  |
| 10 – государственное управление и обеспечение военной безопасности; социальное обеспечение |   |

<sup>1)</sup> По «чистым» видам экономической деятельности.

### **Задолженность организаций по заработной плате**

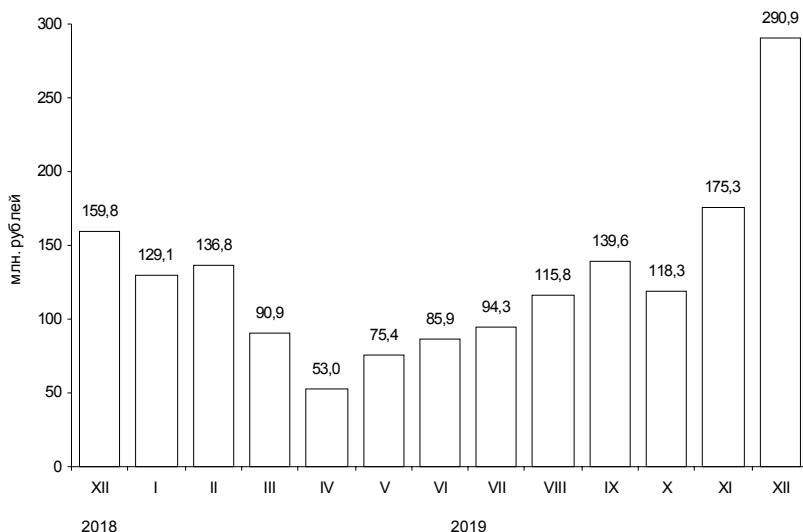
По данным организаций наблюдаемых видов экономической деятельности<sup>1)</sup> (без субъектов малого предпринимательства), сообщивших сведения о просроченной задолженности по заработной плате по состоянию на 1 декабря 2019 года, суммарная задолженность составила 290,9 млн. рублей. Объем задолженности составил к уровню 1 ноября 2019 года 165,9%, к 1 декабря 2018 года – 182,0%.

#### *Просроченная задолженность по заработной плате по видам экономической деятельности на 1 декабря 2019 года*

	Млн. руб.	В % к	
		1 ноября 2019	итогу
Всего	290,9	1,7 р.	100
в том числе по видам экономической деятельности:			
обрабатывающие производства	95,1	111,8	32,7
строительство	159,4	3,7 р.	54,8
научные исследования и разработки	36,4	88,6	12,5

<sup>1)</sup> Наблюдение осуществляется по кругу организаций 21 вида экономической деятельности, в том числе: растениеводство и животноводство; лесозаготовки; рыболовство и рыбководство; промышленные виды деятельности; строительство; транспорт; управление недвижимым имуществом; наука; образование; здравоохранение; деятельность в области кино, телевизионного и радиовещания; искусство, культура, деятельность в области отдыха и развлечений.

**Динамика просроченной задолженности по заработной плате (на 1 число месяца)**



*Численность работников, перед которыми организации имеют просроченную задолженность по заработной плате, по видам экономической деятельности на 1 декабря 2019 года*

	Человек	В % к 1 ноября 2019
Всего	2013	2,8 р.
в том числе по видам экономической деятельности:		
обработывающие производства	270	84,9
строительство	1534	7,5 р.
научные исследования и разработки	209	111,2

## САНКТ-ПЕТЕРБУРГ

### ФИНАНСЫ

#### Показатели финансово-кредитной системы

Исполнение консолидированного бюджета в 2019 году<sup>1)</sup>

	Доходы	Расходы	Профицит (+), дефицит (-)
Январь-сентябрь	463664	441845	21820
Январь-октябрь	541875	499895	41980

млн. рублей

Исполнение бюджета  
по статьям доходов и расходов на 1 ноября 2019 года

	Млн. рублей	В % к итогу
Доходы	541875	100
из них:		
налог на доходы физических лиц	217670	40,2
налог на прибыль организаций	168716	31,1
акцизы	20452	3,8
доходы от использования имущества, находящегося в государственной и муниципальной собственности	17270	3,2
безвозмездные поступления	22949	4,2
Расходы	499895	100
из них на:		
общегосударственные вопросы	24829	5,0
национальную безопасность и правоохранительную деятельность	3387	0,7
национальную экономику	92756	18,6
жилищно-коммунальное хозяйство	51812	10,4
социально-культурные мероприятия	324490	64,9
в том числе:		
образование	134840	27,0
культура, кинематография	16796	3,4
здравоохранение	60665	12,1
социальная политика	98316	19,7
физическая культура и спорт	10798	2,2
средства массовой информации	3075	0,6

<sup>1)</sup> По данным Комитета финансов Санкт-Петербурга.

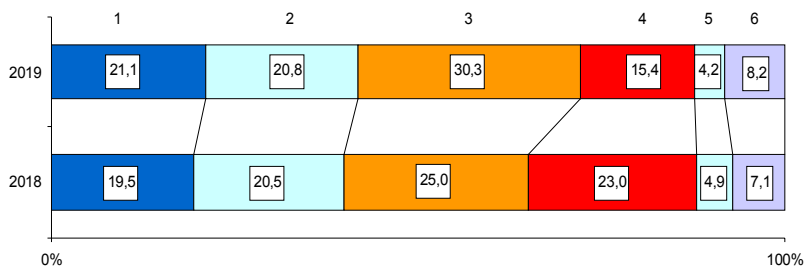
**НАЛОГОВАЯ СТАТИСТИКА**

По оперативным данным УФНС РФ по Санкт-Петербургу в январе–ноябре 2019 года в бюджетную систему поступило налогов, сборов и иных обязательных платежей на сумму 1149,3 млрд. рублей, что в номинальном выражении на 5,2% больше, чем в январе–ноябре 2018 года.

*Поступление налогов, сборов и иных обязательных платежей в бюджетную систему в январе–ноябре 2019 года*

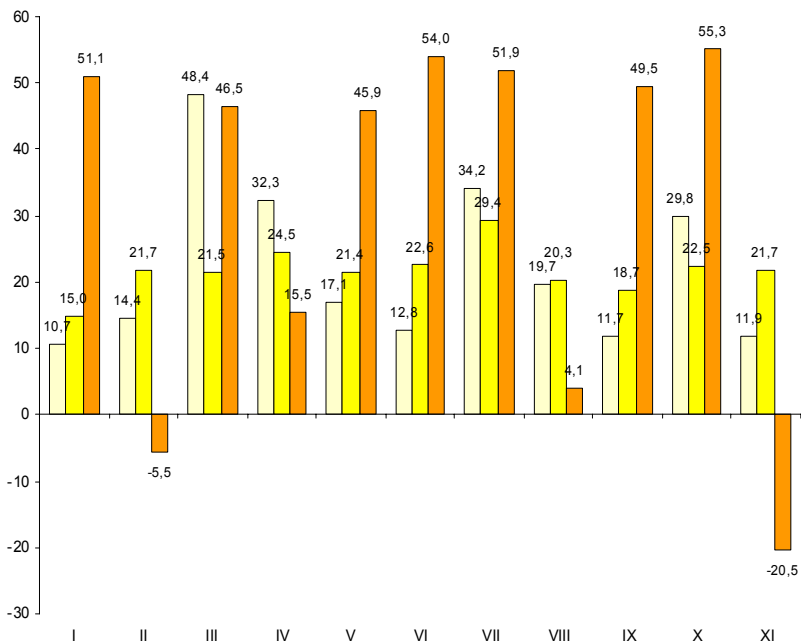
	Млрд. рублей	В % к январю-ноябрю 2018	Из общего объема поступлений – в консолидированный бюджет Санкт-Петербурга		
			млрд. рублей	в % к общему объему	в % к январю-ноябрю 2018
Всего	1149,3	105,2	517,0	45,0	109,7
налог на прибыль организаций	243,1	114,2	178,0	73,2	119,0
налог на доходы физических лиц	239,4	106,9	239,4	100,0	106,9
налог на добавленную стоимость на товары (работы, услуги), реализуемые на территории РФ	347,9	127,4	x	x	x
акцизы по подакцизным товарам (продукции), производимым на территории РФ	176,4	70,3	11,0	6,2	102,2
налоги на имущество	48,5	90,7	48,5	100,0	90,7
налоги, сборы и регулярные платежи за пользование природными ресурсами	12,9	92,6	0,0	0,1	102,4
прочие	81,1	127,3	40,1	49,5	119,5

**Структура налогов, сборов и иных обязательных платежей, поступивших в бюджетную систему в январе–ноябре**



- 1 – налог на прибыль организаций
- 2 – налог на доходы физических лиц
- 3 – налог на добавленную стоимость
- 4 – акцизы
- 5 – налоги на имущество
- 6 – прочие

**Динамика поступления налоговых платежей  
в бюджетную систему по отдельным видам налогов  
в 2019 году (млрд. рублей)**



- налог на прибыль организаций
- налог на доходы физических лиц
- налог на добавленную стоимость



**ФИНАНСЫ ОРГАНИЗАЦИЙ<sup>1)</sup>**

**Финансовые результаты деятельности организаций**

В январе–октябре 2019 года сальдированный финансовый результат (прибыль минус убыток) организаций составил 791,0 млрд. рублей, что в 1,5 раза больше, чем за соответствующий период 2018 года.

*Финансовый результат*

*по видам экономической деятельности в январе–октябре 2019 года*

	Сальдированный финансовый результат		В том числе прибыль прибыльных организаций	
	млн. рублей <sup>2)</sup>	в % к январю-октябрю 2018	млн. рублей	в % к январю-октябрю 2018
Всего	790955	1,5 р.	925215	131,6
в том числе по видам экономической деятельности:				
сельское, лесное хозяйство, охота, рыболовство и рыбоводство	164	34,9	311	57,8
добыча полезных ископаемых	47629	79,0	48616	79,1
обрабатывающие производства	364865	1,6 р.	396208	149,0
обеспечение электрической энергией, газом и паром; кондиционирование воздуха	27441	105,0	31124	104,7
водоснабжение; водоотведение, организация сбора и утилизации отходов, деятельность по ликвидации загрязнений	3975	2,9 р.	4103	2,9 р.
строительство	-22260	х	35632	135,2
торговля оптовая и розничная; ремонт автотранспортных средств и мотоциклов	97393	118,7	109466	100,6
транспортировка и хранение	78164	124,2	87173	120,4
деятельность гостиниц и предприятий общественного питания	6704	х	9894	1,8 р.
деятельность в области информации и связи	33707	101,8	35980	102,4
деятельность финансовая и страховая	8625	2,4 р.	9218	112,4
деятельность по операциям с недвижимым имуществом	72989	2,6 р.	76328	1,7 р.
деятельность профессиональная, научная и техническая	60889	9,8 р.	69115	1,9 р.
деятельность административная и сопутствующие дополнительные услуги	6382	1,8 р.	6699	1,7 р.
государственное управление и обеспечение военной безопасности; социальное обеспечение	114	62,6	... <sup>1)</sup>	69,2
образование	115	48,7	224	71,6
деятельность в области здравоохранения и социальных услуг	2756	1,5 р.	3216	121,1
деятельность в области культуры, спорта, организации досуга и развлечений	652	х	1103	3,5 р.
предоставление прочих видов услуг	651	84,3	678	74,4

<sup>1)</sup> По юридическим лицам, зарегистрированным в субъекте Российской Федерации, в целом, включая обособленные подразделения. Без банков, страховых и бюджетных организаций, без субъектов малого предпринимательства. Сравнение показателей с соответствующим периодом 2018 года произведено в текущих ценах по сопоставимому кругу организаций.

<sup>2)</sup> Знак "х" означает убыток.

*Число убыточных организаций и размер допущенного ими убытка в январе–октябре 2019 года*

	Число убы- точных орга- низаций, ед.	В % к общему числу органи- заций вида деятельности	Убыток, млн. рублей
Всего	732	22,3	134260
в том числе по видам экономической деятельности:			
сельское, лесное хозяйство, охота, рыболовство и рыбоводство	3	15,0	147
добыча полезных ископаемых	5	35,7	987
обрабатывающие производства	132	20,6	31343
обеспечение электрической энергией, газом и паром; кондиционирование воздуха	13	33,3	3683
водоснабжение; водоотведение, организация сбора и утилизации отходов, деятельность по ликвидации загрязнений	8	44,4	128
строительство	86	26,8	57892
торговля оптовая и розничная; ремонт автотранспортных средств и мотоциклов	128	18,1	12073
транспортировка и хранение	49	21,2	9008
деятельность гостиниц и предприятий общественного питания	29	29,3	3189
деятельность в области информации и связи	50	26,6	2273
деятельность финансовая и страховая	9	19,6	593
деятельность по операциям с недвижимым имуществом	47	19,9	3339
деятельность профессиональная, научная и техническая	90	26,5	8226
деятельность административная и сопутствующие дополнительные услуги	14	11,6	318
образование	28	27,5	109
деятельность в области здравоохранения и социальных услуг	17	26,2	460
деятельность в области культуры, спорта, организации досуга и развлечений	12	34,3	451
предоставление прочих видов услуг	11	19,0	28

В январе–октябре 2019 года число убыточных организаций по сравнению с тем же периодом 2018 года увеличилось на 2 единицы или на 0,3%, сумма убытка снизилась на 26,8%.

## Состояние платежей и расчетов в организациях

На 1 ноября 2019 года суммарная задолженность организаций по обязательствам (кредиторская, задолженность по кредитам банков и займам) составила 10464,0 млрд. рублей, из нее просроченная – 256,4 млрд. рублей или 2,5% от общей суммы задолженности (на 1 октября 2019 года – 2,6%).

### Размер и структура суммарной просроченной задолженности по обязательствам на 1 ноября 2019 года

	Млрд. рублей	В % к	
		1 октября 2019	итогу
Всего	256,4	97,7	100
в том числе:			
кредиторская задолженность	251,3	97,7	98,0
задолженность по кредитам банков и займам	5,1	99,6	2,0

Кредиторская задолженность на 1 ноября 2019 года составила 6305,4 млрд. рублей, из нее просроченная – 251,3 млрд. рублей или 4,0%.

Задолженность по полученным кредитам банков и займам организаций на 1 ноября 2019 года составила 4158,6 млрд. рублей, в том числе просроченная – 5,1 млрд. рублей или 0,1%.

### Структура просроченной кредиторской задолженности

на конец месяца, млн. рублей

	Всего	В том числе:			Количество организаций, имеющих просроченную кредиторскую задолженность	
		поставщикам и подрядчикам	в бюджеты всех уровней	по платежам в государственные внебюджетные фонды	единиц	в % к общему количеству организаций
январь	219386	181989	501	488	179	5,9
февраль	239621	200932	472	474	184	5,9
март	245683	207897	562	460	190	6,2
апрель	242676	205041	543	567	185	5,9
май	253280	212240	540	554	190	6,0
июнь	254267	215224	556	522	194	6,0
июль	274662	236368	578	526	192	5,9
август	263732	229758	554	481	187	5,7
сентябрь	257249	225788	602	574	187	5,7
октябрь	251324	220857	577	564	189	5,8

## САНКТ-ПЕТЕРБУРГ

### Просроченная кредиторская задолженность организаций по видам экономической деятельности на 1 ноября 2019 года

млн. рублей

	Количество организаций, имеющих просроченную кредиторскую задолженность, ед.	Просроченная кредиторская задолженность	В том числе:		
			поставщикам и подрядчикам	в бюджеты всех уровней	по платежам в государственные внебюджетные фонды
Сельское, лесное хозяйство, охота, рыболовство и рыбоводство	1	... <sup>1)</sup>	... <sup>1)</sup>	–	–
Добыча полезных ископаемых	2	... <sup>1)</sup>	... <sup>1)</sup>	... <sup>1)</sup>	... <sup>1)</sup>
Обрабатывающие производства	56	39556	19321	208	163
Обеспечение электрической энергией, газом и паром; кондиционирование воздуха	9	6563	2767	–	... <sup>1)</sup>
Водоснабжение; водоотведение, организация сбора и утилизации отходов, деятельность по ликвидации загрязнений	2	... <sup>1)</sup>	... <sup>1)</sup>	... <sup>1)</sup>	... <sup>1)</sup>
Строительство	19	5221	3854	242	207
Торговля оптовая и розничная; ремонт автотранспортных средств и мотоциклов	28	162215	161892	–	–
Транспортировка и хранение	13	992	924	... <sup>1)</sup>	... <sup>1)</sup>
Деятельность гостиниц и предприятий общественного питания	2	... <sup>1)</sup>	... <sup>1)</sup>	–	–
Деятельность в области информации и связи	3	6222	... <sup>1)</sup>	–	–
Деятельность по операциям с недвижимым имуществом	10	21020	21020	–	–
Деятельность профессиональная, научная и техническая	31	3763	2409	60	137
Деятельность административная и сопутствующие дополнительные услуги	3	34	34	–	–
Образование	3	9	... <sup>1)</sup>	... <sup>1)</sup>	–
Деятельность в области здравоохранения и социальных услуг	3	348	348	–	–
Деятельность в области культуры, спорта, организации досуга и развлечений	1	... <sup>1)</sup>	... <sup>1)</sup>	–	–
Предоставление прочих видов услуг	2	... <sup>1)</sup>	... <sup>1)</sup>	... <sup>1)</sup>	... <sup>1)</sup>

<sup>1)</sup> Данные не публикуются в целях обеспечения конфиденциальности первичных статистических данных, полученных от организаций, в соответствии с Федеральным Законом от 29.11.2007 №282-ФЗ.

## САНКТ-ПЕТЕРБУРГ

Дебиторская задолженность на 1 ноября 2019 года составила 5842,1 млрд. рублей, из нее просроченная – 273,7 млрд. рублей или 4,7%.

### Структура просроченной дебиторской задолженности

	на конец месяца, млн. рублей				
	Всего	В том числе:		Количество организаций, имеющих просроченную дебиторскую задолженность	
		покупателей	из нее государственных заказчиков по оплате за поставленную продукцию	единиц	в % к общему количеству организаций
январь	254286	157129	7139	638	21,0
февраль	267823	176202	7245	662	21,4
март	233121	195011	7960	703	22,8
апрель	259933	190779	7396	702	22,5
май	280177	199052	7413	713	22,5
июнь	235702	196821	6484	767	23,7
июль	292381	200545	6069	767	23,5
август	225658	185018	5951	752	23,0
сентябрь	277068	209490	6784	779	23,8
октябрь	273724	202339	6276	765	23,3

## САНКТ-ПЕТЕРБУРГ

Просроченная дебиторская задолженность организаций  
по видам экономической деятельности на 1 ноября 2019 года

млн. рублей

	Количество организаций, имеющих просроченную дебиторскую задолженность, ед.	Просроченная дебиторская задолженность	В том числе:	
			покупателей	из нее государственных заказчиков за поставленную продукцию
Сельское, лесное хозяйство, охота, рыболовство и рыбоводство	5	58	58	–
Добыча полезных ископаемых	4	44663	44650	–
Обрабатывающие производства	165	60772	33282	169
Обеспечение электрической энергией, газом и паром; кондиционирование воздуха	11	12997	12532	–
Водоснабжение; водоотведение, организация сбора и утилизации отходов, деятельность по ликвидации загрязнений	5	5631	5628	... <sup>1)</sup>
Строительство	72	49422	18598	–
Торговля оптовая и розничная; ремонт автотранспортных средств и мотоциклов	162	49153	46999	... <sup>1)</sup>
Транспортировка и хранение	44	1960	1525	–
Деятельность гостиниц и предприятий общественного питания	9	82	81	–
Деятельность в области информации и связи	38	14716	10951	... <sup>1)</sup>
Деятельность финансовая и страховая	10	3095	424	–
Деятельность по операциям с недвижимым имуществом	71	7882	6585	–
Деятельность профессиональная, научная и техническая	98	21411	19324	3362
Деятельность административная и сопутствующие дополнительные услуги	30	1315	1308	–
Образование	11	13	8	–
Деятельность в области здравоохранения и социальных услуг	9	253	252	–
Деятельность в области культуры, спорта, организации досуга и развлечений	11	106	21	–
Предоставление прочих видов услуг	9	193	108	–

<sup>1)</sup> Данные не публикуются в целях обеспечения конфиденциальности первичных статистических данных, полученных от организаций, в соответствии с Федеральным Законом от 29.11.2007 №282-ФЗ.

## САНКТ-ПЕТЕРБУРГ

В январе–октябре 2019 года в обращении участвовали векселя, обеспечивающие задолженность покупателей, на сумму 1,0 млрд. рублей, задолженность поставщикам – на 9,2 млрд. рублей.

В вексельной форме находилось 0,4% всей задолженности поставщикам и 0,05% – задолженности покупателей.

### Превышение кредиторской задолженности над дебиторской задолженностью на 1 ноября 2019 года

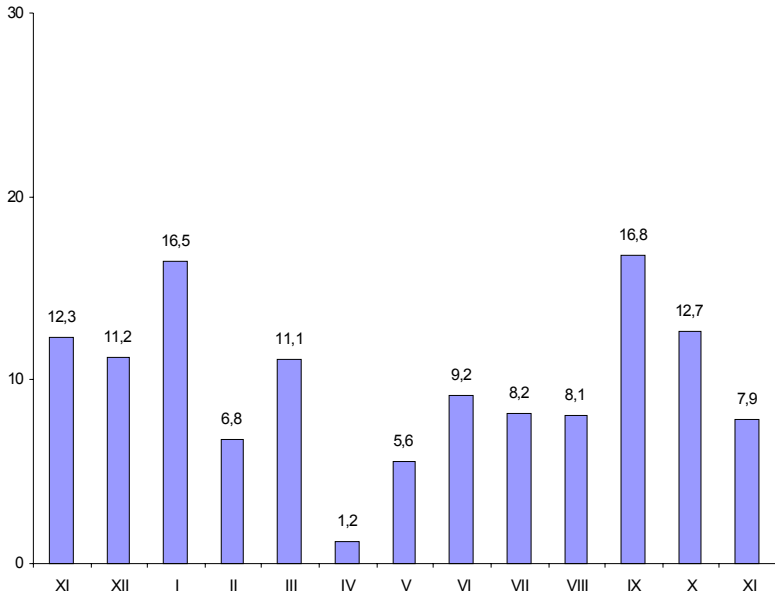
млн. рублей

	Задолженность		Превышение кредиторской задолженности над дебиторской	
	деби-торская	креди-торская	всего <sup>1)</sup>	в % к дебиторской задолженности
Всего	5842113	6305440	463327	7,9
в том числе по видам экономической деятельности:				
сельское, лесное хозяйство, охота, рыболовство и рыбоводство	3459	1695	-1764	x
добыча полезных ископаемых	440966	530492	89526	20,3
обрабатывающие производства	2007295	2311907	304612	15,2
обеспечение электрической энергией, газом и паром; кондиционирование воздуха	103053	249763	146710	142,4
водоснабжение; водоотведение, организация сбора и утилизации отходов, деятельность по ликвидации загрязнений	16121	18563	2442	15,1
строительство	702225	734301	32076	4,6
торговля оптовая и розничная; ремонт автотранспортных средств и мотоциклов	1272198	991279	-280919	x
транспортировка и хранение	187802	188580	779	0,4
деятельность гостиниц и предприятий общественного питания	17942	30496	12554	70,0
деятельность в области информации и связи	128479	129667	1188	0,9
деятельность финансовая и страховая	125172	57710	-67461	x
деятельность по операциям с недвижимым имуществом	287528	417884	130356	45,3
деятельность профессиональная, научная и техническая	513643	590642	76999	15,0
деятельность административная и сопутствующие дополнительные услуги	19920	20462	542	2,7
государственное управление и обеспечение военной безопасности; социальное обеспечение	671	412	-259	x
образование	1504	2652	1147	76,3
деятельность в области здравоохранения и социальных услуг	4319	7090	2771	64,2
деятельность в области культуры, спорта, организации досуга и развлечений	4942	14342	9400	1,9 p.
предоставление прочих видов услуг	4874	7503	2629	53,9

<sup>1)</sup> Знак "-" означает превышение дебиторской задолженности над кредиторской.

## САНКТ-ПЕТЕРБУРГ

Превышение кредиторской задолженности  
над дебиторской задолженностью  
(на 1 число месяца, в %)





**МАЛЫЕ ПРЕДПРИЯТИЯ<sup>1)</sup>**

В январе–сентябре 2019 года количество действующих малых предприятий составило 17,2 тыс. единиц.

Среднесписочная численность работающих (без внешних совместителей) в январе–сентябре 2019 года составила 325,2 тыс. человек, в среднем на одно предприятие приходилось 19 человек.

*Число предприятий и среднесписочная численность работающих в январе–сентябре 2019 года*

	Число предприятий		Среднесписочная численность работающих	
	единиц	в % к итогу	тыс. человек	в % к итогу
Всего	17183	100	325,2	100
в том числе организации с основным видом деятельности:				
сельское, лесное хозяйство, охота, рыболовство и рыбоводство	27	0,2	0,4	0,1
добыча полезных ископаемых	17	0,1	0,4	0,1
обрабатывающие производства	2150	12,5	67,0	20,6
из них производство:				
пищевых продуктов	151	0,9	4,9	1,5
текстильных изделий	37	0,2	0,9	0,3
одежды	89	0,5	2,2	0,7
кожи и изделий из кожи	35	0,2	1,4	0,4
изделий из дерева и пробки, кроме мебели, изделий из соломки и материалов для плетения, обработка древесины	68	0,4	1,8	0,5
бумаги и бумажных изделий	51	0,3	2,3	0,7
деятельность полиграфическая и копирование носителей информации	56	0,3	1,4	0,4
химических веществ и химических продуктов	86	0,5	2,5	0,8
лекарственных средств и материалов, применяемых в медицинских целях	26	0,1	1,1	0,3
резиновых и пластмассовых изделий	151	0,9	5,8	1,8
прочей неметаллической минеральной продукции	73	0,4	1,8	0,6
готовых металлических изделий, кроме машин и оборудования	334	1,9	11,5	3,5
компьютеров, электронных и оптических изделий	199	1,2	7,0	2,1
электрического оборудования	131	0,8	4,7	1,4
машин и оборудования, не включенных в другие группировки	161	0,9	4,6	1,4
автотранспортных средств, прицепов и полуприцепов	14	0,1	0,4	0,1
прочих транспортных средств и оборудования	52	0,3	1,7	0,5
мебели	96	0,6	2,1	0,6

<sup>1)</sup> Приводятся данные по малым предприятиям (без учета микропредприятий), полученные в результате ежеквартального выборочного статистического наблюдения, с последующим досчетом до полного круга малых предприятий.

## САНКТ-ПЕТЕРБУРГ

Число предприятий и среднесписочная численность работающих в январе–сентябре 2019 года (окончание)

	Число предприятий		Среднесписочная численность работающих	
	единиц	в % к итогу	тыс. человек	в % к итогу
прочих готовых изделий	80	0,5	1,7	0,5
ремонт и монтаж машин и оборудования	223	1,3	6,5	2,0
обеспечение электрической энергией, газом и паром; кондиционирование воздуха	72	0,4	2,6	0,8
водоснабжение; водоотведение, организация сбора и утилизации отходов, деятельность по ликвидации загрязнений	81	0,5	2,2	0,7
строительство	2268	13,2	36,5	11,2
торговля оптовая и розничная; ремонт автотранспортных средств и мотоциклов	5900	34,3	77,1	23,7
в том числе торговля:				
оптовая и розничная автотранспортными средствами и мотоциклами и их ремонт	504	2,9	9,0	2,8
оптовая, кроме оптовой торговли автотранспортными средствами и мотоциклами	4625	26,9	48,1	14,8
розничная, кроме торговли автотранспортными средствами и мотоциклами	771	4,5	20,0	6,1
транспортировка и хранение	1110	6,5	20,6	6,3
деятельность гостиниц и предприятий общественного питания	572	3,3	10,0	3,1
деятельность в области информации и связи	608	3,5	17,9	5,5
деятельность финансовая и страховая	186	1,1	3,5	1,1
деятельность по операциям с недвижимым имуществом	1004	5,8	19,7	6,1
деятельность профессиональная, научная и техническая	1231	7,2	24,2	7,4
деятельность административная и сопутствующие дополнительные услуги	1208	7,0	27,7	8,5
образование	12	0,1	0,2	0,1
деятельность в области здравоохранения и социальных услуг	381	2,2	9,5	2,9
деятельность в области культуры, спорта, организации досуга и развлечений	130	0,8	2,3	0,7
предоставление прочих видов услуг	226	1,3	3,3	1,0

Наряду с работниками списочного состава на малых предприятиях занято 19,6 тыс. человек внешних совместителей и 11,8 тыс. работников, выполнявших работы по договорам гражданско-правового характера, что составило, соответственно, 5,5% и 3,3% от общей численности работающих на малых предприятиях.

## САНКТ-ПЕТЕРБУРГ

Оборот организаций в январе–сентябре 2019 года составил 1497,9 млрд. рублей. На предприятия торговли оптовой и розничной; ремонта автотранспортных средств и мотоциклов приходилось 54,1% от всего оборота малых предприятий.

### Основные показатели деятельности малых предприятий в январе–сентябре 2019 года

	Оборот организаций		Инвестиции в основной капитал	
	млрд. рублей	в % к итогу	млн. рублей	в % к итогу
Всего	1497,9	100	10812	100
в том числе организации с основным видом деятельности:				
сельское, лесное хозяйство, охота, рыболовство и рыбоводство	0,9	0,1	60	0,6
добыча полезных ископаемых	1,6	0,1	95	0,9
обрабатывающие производства	182,1	12,2	1598	14,8
из них производство:				
пищевых продуктов	17,5	1,2	113	1,0
текстильных изделий	1,9	0,1	5	0,0
одежды	3,0	0,2	–	–
кожи и изделий из кожи	1,3	0,1	0,0	0,0
изделий из дерева и пробки, кроме мебели, изделий из соломки и материалов для плетения, обработка древесины	2,1	0,1	4	0,0
бумаги и бумажных изделий	8,1	0,5	189	1,8
деятельность полиграфическая и копирование носителей информации	4,2	0,3	134	1,2
химических веществ и химических продуктов	10,3	0,7	29	0,3
лекарственных средств и материалов, применяемых в медицинских целях	2,8	0,2	2	0,0
резиновых и пластмассовых изделий	12,3	0,8	107	1,0
прочей неметаллической минеральной продукции	9,6	0,6	28	0,3
готовых металлических изделий, кроме машин и оборудования	31,3	2,1	270	2,5
компьютеров, электронных и оптических изделий	19,6	1,3	177	1,6
электрического оборудования	15,1	1,0	305	2,8
машин и оборудования, не включенных в другие группировки	15,4	1,0	119	1,1
автотранспортных средств, прицепов и полуприцепов	1,4	0,1	–	–
прочих транспортных средств и оборудования	3,6	0,2	11	0,1
мебели	3,8	0,3	–	–
прочих готовых изделий	2,7	0,2	9	0,1
ремонт и монтаж машин и оборудования	12,7	0,8	66	0,6
обеспечение электрической энергией, газом и паром; кондиционирование воздуха	9,7	0,6	563	5,2
водоснабжение; водоотведение, организация сбора и утилизации отходов, деятельность по ликвидации загрязнений	7,4	0,5	47	0,4
строительство	150,4	10,0	783	7,2

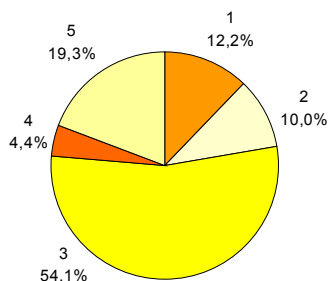
## САНКТ-ПЕТЕРБУРГ

### Основные показатели деятельности малых предприятий в январе–сентябре 2019 года (окончание)

	Оборот организаций		Инвестиции в основной капитал	
	млрд. рублей	в % к итогу	млн. рублей	в % к итогу
торговля оптовая и розничная; ремонт автотранспортных средств и мотоциклов в том числе торговля:	810,0	54,1	997	9,2
оптовая и розничная автотранспортными средствами и мотоциклами и их ремонт	73,8	4,9	336	3,1
оптовая, кроме оптовой торговли автотранспортными средствами и мотоциклами	656,2	43,8	589	5,4
розничная, кроме торговли автотранспортными средствами и мотоциклами	80,0	5,3	72	0,7
транспортировка и хранение	92,7	6,2	1838	17,0
деятельность гостиниц и предприятий общественного питания	15,0	1,0	2	0,0
деятельность в области информации и связи	42,9	2,9	247	2,3
деятельность финансовая и страховая	–	–	25	0,2
деятельность по операциям с недвижимым имуществом	66,3	4,4	1221	11,3
деятельность профессиональная, научная и техническая	51,7	3,4	2702	25,0
деятельность административная и сопутствующие дополнительные услуги	35,6	2,4	500	4,6
образование	0,2	0,0	–	–
деятельность в области здравоохранения и социальных услуг	17,3	1,1	105	1,0
деятельность в области культуры, спорта, организации досуга и развлечений	7,1	0,5	28	0,3
предоставление прочих видов услуг	6,9	0,5	1	0,0

Из общего объема инвестиций в основной капитал наибольшая доля освоена предприятиями по профессиональной, научной и технической деятельности – 25,0%, предприятиями обрабатывающих производств – 14,8, предприятиями по транспортировке и хранению – 17,0%.

#### Распределение оборота малых предприятий по видам экономической деятельности в январе–сентябре 2019 года



- 1 – обрабатывающие производства
- 2 – строительство
- 3 – торговля оптовая и розничная; ремонт автотранспортных средств, мотоциклов
- 4 – деятельность по операциям с недвижимым имуществом
- 5 – прочие

**ДЕМОГРАФИЧЕСКАЯ СИТУАЦИЯ<sup>1)</sup>**

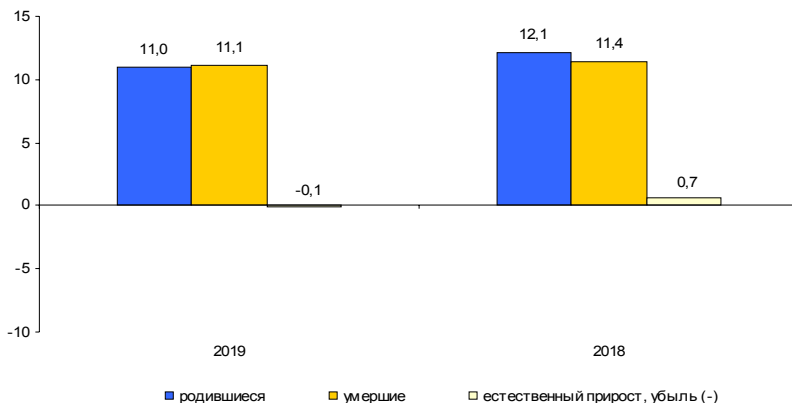
По предварительной оценке численность постоянного населения Санкт-Петербурга на 1 ноября 2019 года составила 5385,1 тыс. человек и с начала года увеличилась на 1,2 тыс. человек или на 0,02%.

**Характеристика демографической ситуации в январе–октябре**

	Человек			На 1000 человек населения <sup>2)</sup>			Справочно: на 1000 человек населения в целом за 2018
	2019	2018	прирост, снижение (-)	2019	2018	2019 в % к 2018	
Родившиеся	49523	53998	-4475	11,0	12,1	90,9	11,9
Умершие	49653	50829	-1176	11,1	11,4	97,4	11,1
в том числе дети в возрасте до 1 года <sup>3)</sup>	189	217	-28	3,7	4,0	92,5	3,7
Естественный прирост, убыль (-)	-130	3169		-0,1	0,7	x	0,8
Зарегистрировано:							
браков	39809	41399	-1590	8,9	9,3	95,7	8,2
разводов	19105	21807	-2702	4,3	4,9	87,8	4,8

Рост численности населения в январе–октябре 2019 года произошел за счет миграционного прироста. Миграционный прирост полностью компенсировал естественную убыль населения и превысил её в 9,0 раз.

**Коэффициенты естественного движения населения (на 1000 человек населения) в январе–октябре**



<sup>1)</sup> С 1 октября 2018 года оператором системы «Единый государственный реестр записей актов гражданского состояния» (ЕГР ЗАГС) определена Федеральная налоговая служба России. Данные по естественному движению населения, полученные из ЕГР ЗАГС на федеральном уровне за январь-октябрь 2019г., в дальнейшем могут быть скорректированы.

<sup>2)</sup> Здесь и далее показатели помесичной оперативной отчетности приведены в пересчете на год.

<sup>3)</sup> Относительные показатели в расчете на 1000 родившихся живыми.

## САНКТ-ПЕТЕРБУРГ

### УРОВЕНЬ ЖИЗНИ НАСЕЛЕНИЯ

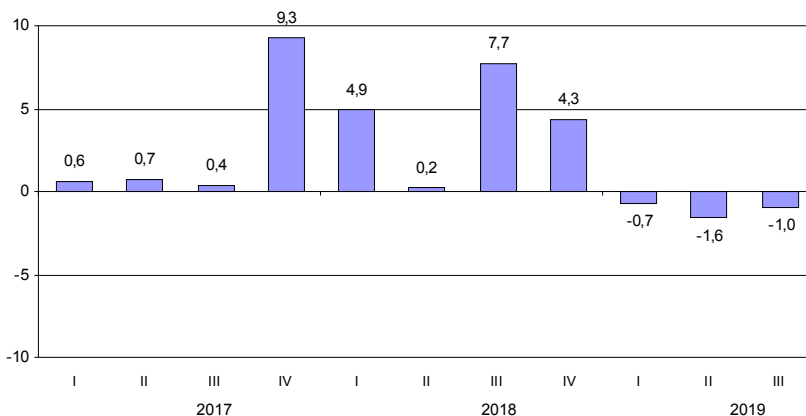
#### Денежные доходы и расходы населения<sup>1)</sup>

Динамика реальных денежных доходов

в %

	К предыдущему кварталу	К соответствующему периоду предыдущего года
2018		
I квартал	75,2	104,9
II квартал	113,1	100,2
I полугодие	х	102,3
III квартал	95,4	107,7
январь-сентябрь	х	104,1
IV квартал	128,4	104,3
январь-декабрь	х	104,2
2019 <sup>2)</sup>		
I квартал	71,7	99,3
II квартал	112,1	98,4
I полугодие	х	98,8
III квартал	96,0	99,0
январь-сентябрь	х	98,9

**Прирост (снижение) реальных денежных доходов населения  
(в % к соответствующему кварталу предыдущего года)**



<sup>1)</sup> Показатели денежных доходов, расходов и сбережений населения за 2017 и 2018 года утверждены Росстатом (письмо №КП-06-1/5508-ТО от 25.11.2019г.).

<sup>2)</sup> Предварительные данные.

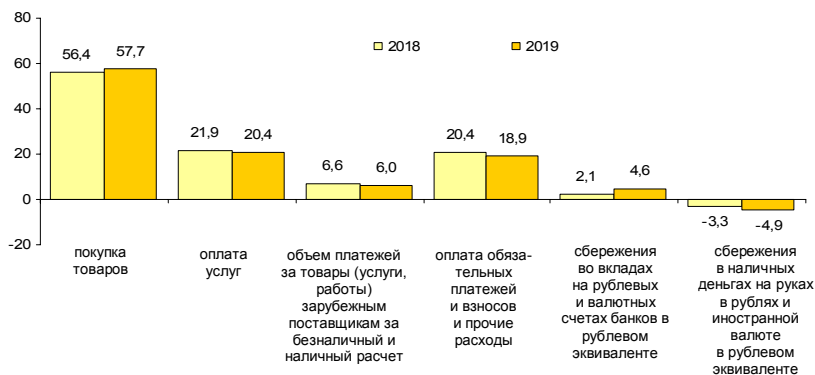
# САНКТ-ПЕТЕРБУРГ

## Структура использования денежных доходов населения

в %

	Денежные доходы	В том числе использовано на:				
		покупку товаров и оплату услуг <sup>1)</sup>	оплату обязательных платежей и взносов и прочие расходы	прирост (+), уменьшение (-) сбережений <sup>2)</sup>	из них: во вкладах на рублевых и валютных счетах банков в рублевом эквиваленте <sup>3)</sup>	
<b>2018</b>						
I квартал	100	87,6	18,1	-5,7	3,0	-7,4
II квартал	100	83,0	17,7	-0,7	2,6	-0,6
I полугодие	100	85,1	17,9	-3,0	2,8	-3,8
III квартал	100	84,9	20,4	-5,3	2,1	-3,3
январь-сентябрь	100	85,0	18,8	-3,8	2,5	-3,6
IV квартал	100	74,1	18,2	7,7	11,7	-2,1
январь-декабрь	100	81,7	18,6	-0,3	5,3	-3,2
<b>2019</b>						
I квартал	100	89,1	18,7	-7,8	6,5	-10,3
II квартал	100	85,2	18,9	-4,1	8,2	-8,1
I полугодие	100	87,0	18,8	-5,8	7,4	-9,1
III квартал	100	84,1	18,9	-3,0	4,6	-4,9
январь-сентябрь	100	86,1	18,8	-4,9	6,5	-7,7

### Изменение в структуре использования денежных доходов населения в III квартале (в % к денежным доходам)



<sup>1)</sup> С учетом объема платежей за товары (работы, услуги) зарубежным поставщикам за безналичный и наличный расчет.

<sup>2)</sup> Сбережения включают прирост (уменьшение) вкладов, приобретение ценных бумаг, изменение средств на счетах индивидуальных предпринимателей, приобретение недвижимости, покупку населением скота и птицы, наличные деньги на руках за минусом изменения задолженности по кредитам и величины реализации финансовых активов.

<sup>3)</sup> В кредитных организациях на территории Российской Федерации и за рубежом.

*Покупательная способность денежных доходов населения<sup>1)</sup>*

	<i>Январь- сентябрь 2019</i>	<i>В % к январю- сентябрю 2018</i>	<i>Справочно: январь-сентябрь 2018 в % к январю- сентябрю 2017</i>
<b>Продовольственные товары, кг</b>			
говядина (кроме бескостного мяса)	119	94,9	104,2
рыба свежая	138	95,0	98,8
масло сливочное	60	98,5	99,1
масло подсолнечное	356	102,6	111,5
масло оливковое	40	99,9	105,1
маргарин	230	104,3	105,1
молоко питьевое цельное, л	584	96,9	100,8
яйца куриные, шт.	6891	95,3	106,7
сахар-песок	964	92,9	124,6
мука пшеничная	983	96,3	104,7
хлеб и булочные изделия из пшеничной муки	415	102,3	105,2
рис шлифованный	446	96,5	109,0
крупы	749	82,9	111,8
вермишель	408	101,5	103,4
макаронные изделия	409	102,6	105,9
картофель	1344	99,7	104,8
капуста свежая	1127	66,1	108,9
водка, л	58	105,9	104,9
<b>Непродовольственные товары, шт.</b>			
куртка мужская с верхом из плащевых тканей	4,7	100,1	101,3
костюм-двойка мужской	3,4	97,8	90,4
сорочка верхняя мужская	29,7	87,7	104,0
пальто женское демисезонное	3,0	100,0	102,3
джермпер для взрослых	17,3	102,1	100,4
куртка для детей школьного возраста с верхом из плащевых тканей	10,8	100,5	107,1
сапоги для детей школьного возраста на утепленной подкладке	11,3	91,6	111,8
холодильники бытовые	1,6	101,5	108,2
телевизоры	1,8	98,4	115,4
сигареты с фильтром отечественные, пачек (20 шт.)	470	92,8	96,4
бензин автомобильный, л	916	102,0	91,1

<sup>1)</sup> Товарный эквивалент среднемесячного денежного дохода по товарам и услугам с конкретными потребительскими свойствами.



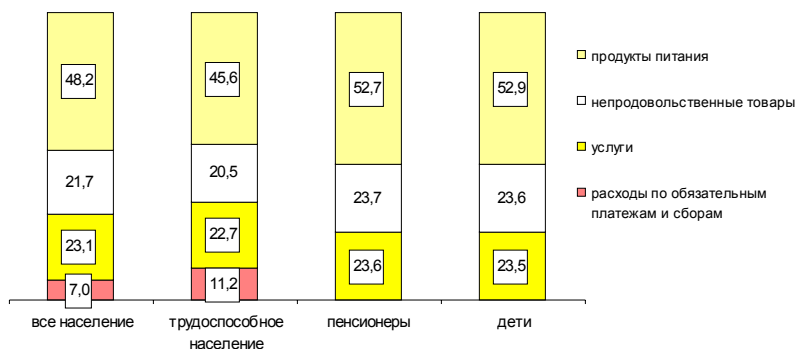
## САНКТ-ПЕТЕРБУРГ

Динамика величины прожиточного минимума<sup>1)</sup>

	Все население	В том числе:			Соотношение среднедушевого денежного дохода и прожиточного минимума, %
		трудоспособное	пенсионеры	дети	
рублей в месяц					
2018					
I квартал	10862,1	11903,1	8831,3	10594,4	356,3
II квартал	11007,6	12063,8	8944,3	10741,7	402,5
III квартал	11021,3	12079,5	8954,1	10754,6	385,8
IV квартал	11055,2	12118,2	8981,0	10783,6	497,5
2019					
I квартал	11363,0	12472,1	9221,7	11074,3	352,1
II квартал	11465,3	12584,3	9303,8	11176,2	395,2
III квартал <sup>2)</sup>	11465,3	12584,3	9303,8	11176,2	379,6
в % к предыдущему периоду	100,0	100,0	100,0	100,0	x
в % к соответствующему периоду прошлого года	104,0	104,2	103,9	103,9	x

Соотношение среднедушевых денежных доходов и прожиточного минимума в III квартале 2019 года составило 379,6% и снизилось по сравнению с III кварталом 2018 года (385,8%).

### Структура величины прожиточного минимума в III квартале 2019 года (в %)



<sup>1)</sup> По данным Комитета по социальной политике Санкт-Петербурга.

<sup>2)</sup> Величина прожиточного минимума установлена постановлением Правительства Санкт-Петербурга от 13.12.2019 №900 «Об установлении величины прожиточного минимума на душу населения и для основных социально-демографических групп населения в Санкт-Петербурге за III квартал 2019 года».

**ЗДРАВООХРАНЕНИЕ**

*Заболеваемость населения отдельными инфекционными заболеваниями<sup>1)</sup>*

	Октябрь 2019, случаев	В % к		Январь-октябрь 2019 в % к январю-октябрю 2018	Справочно:		
		октябрю 2018	сентябрю 2019		октябрь 2018 в % к октябрю 2017	сентябрю 2018	январь-октябрь 2018 в % к январю-октябрю 2017
<i>Кишечные инфекции</i>							
Острые кишечные инфекции	4543	104,7	108,5	108,8	128,4	102,0	108,9
из них:							
бактериальная дизентерия (шигеллез)	56	136,6	130,2	96,7	1,7 р.	128,1	1,6 р.
Сальмонеллезные инфекции	287	140,7	83,4	130,5	117,2	96,2	125,1
<i>Гепатиты</i>							
Острые гепатиты	31	91,2	1,7 р.	64,5	130,8	85,0	93,7
из них:							
гепатит А	14	82,4	1,6 р.	55,5	100,0	51,5	82,9
гепатит В	2	40,0	2,0 р.	100,0	5,0 р.	2,5 р.	116,7
гепатит С	12	120,0	2,0 р.	96,3	2,0 р.	2,0 р.	124,2
<i>Некоторые инфекции, управляемые средствами специфической профилактики</i>							
Коклюш	97	2,0 р.	97,0	122,5	76,2	77,4	2,2 р.
Паротит эпидемический	1	33,3	100,0	45,2	3,0 р.	1,5 р.	2,2 р.
Корь	–	–	–	2,3 р.	х	50,0	40,0 р.
<i>Острые респираторно-вирусные инфекции</i>							
Острые инфекции верхних дыхательных путей, тыс.	192,0	105,8	139,8	88,8	86,5	67,8	111,5
Грипп	5	2,5 р.	1,7 р.	107,9	2,0 р.	2,0 р.	146,4
<i>Социально значимые болезни</i>							
Сифилис	94	103,3	89,5	110,0	124,7	109,6	91,2
Гонококковая инфекция	38	1,8 р.	64,4	134,3	36,8	61,8	78,4
Туберкулез (впервые выявленный)	85	77,3	106,3	89,6	118,3	141,0	107,0
Болезнь, вызванная вирусом иммунодефицита человека и бессимптомный инфекционный статус, вызванный вирусом иммунодефицита человека (ВИЧ)	215	98,6	82,1	100,8	87,6	109,0	89,4
Педикулез	396	46,1	131,6	63,3	1,7 р.	2,8 р.	55,2

<sup>1)</sup> По данным Территориальных управлений Федеральной службы по надзору в сфере защиты прав потребителей и благополучия человека.

## САНКТ-ПЕТЕРБУРГ

### ПРЕСТУПНОСТЬ<sup>1)</sup>

Распределение числа зарегистрированных преступлений по видам

	Январь- ноябрь 2019	В % к январю- ноябрю 2018	Справочно: январь-ноябрь 2018 в % к январю- ноябрю 2017
Зарегистрировано преступлений	46052	96,3	98,4
из них:			
убийство и покушение на убийство	131	77,1	99,4
умышленное причинение тяжкого вреда здоровью	359	90,2	99,0
изнасилование и покушение на изнасилование	55	87,3	126,0
разбой	279	75,2	98,9
грабёж	1445	89,5	91,0
кража	17664	99,9	99,5
мошенничество	3682	103,4	95,8
хулиганство	92	92,0	125,0
преступления, связанные с незаконным оборотом наркотиков	7786	73,6	88,0

В январе–ноябре 2019 года зарегистрировано 16412 тяжких и особо тяжких преступлений, что на 9,1% меньше, чем в январе–ноябре 2018 года. Их доля в общем числе зарегистрированных преступлений составила 35,6%.

Доля преступлений, связанных с незаконным оборотом наркотиков, составила 16,9%.

За этот период зарегистрировано 3516 преступлений экономической направленности, что на 6,0% больше, чем в январе–ноябре 2018 года.

#### Характеристика лиц, совершивших преступления

	Январь- ноябрь 2019	В % к январю- ноябрю 2018	Справочно: январь-ноябрь 2018 в % к январю- ноябрю 2017
Выявлено лиц, совершивших преступления	17962	90,9	102,5
из них:			
несовершеннолетних	364	84,7	86,7
женщин	2750	94,8	108,8
учащихся, студентов	548	81,5	96,3
без постоянного источника дохода	10976	92,8	100,6
из них безработных	92	3,2 р.	2,9 р.

<sup>1)</sup> По данным ГУ МВД России по г. Санкт-Петербургу и Ленинградской области.

**ПРИЛОЖЕНИЕ**

**Производство важнейших видов товаров  
в январе–ноябре 2019 года**

	Единица измерения	Произведено	В % к январю- ноябрю 2018 года
<i>Производство пищевых продуктов</i>			
Колбасные изделия	тыс. т	30,6	99,4
Полуфабрикаты мясные, мясосодержащие	—"	29,2	71,6
Рыба переработанная и консервированная	—"	73,9	72,5
Фруктоовощные консервы	млн. усл. банок	11,1	108,0
Молоко жидкое обработанное	тыс. т	140,9	99,5
Сыр и творог	—"	11,8	93,6
Продукты кисломолочные (кроме творога и продуктов из творога)	—"	69,4	94,8
Мука	—"	402,6	97,6
Хлеб и хлебобулочные изделия	—"	280,7	104,1
Кондитерские изделия	—"	242,9	106,7
Каши сухие	—"	3,8	107,1
Продукты пищевые из муки, крупы, крахмала (кроме детского питания)	—"	10,1	59,2
<i>Производство напитков</i>			
Пиво	млн. дкл	50,4	98,1
Воды минеральные природные питьевые и воды питьевые	млн. полулитров	32,7	126,7
Напитки безалкогольные прочие	млн. дкл	37,8	89,1
<i>Производство одежды</i>			
Спецодежда	тыс. шт.	217,5	1,6 р.
Изделия трикотажные или вязанные	—"	642,4	96,4
<i>Производство кожи и изделий из кожи</i>			
Обувь	млн. пар	3,1	113,4
<i>Обработка древесины и производство изделий из дерева и пробки, кроме мебели, производство изделий из соломки и материалов для плетения</i>			
Фанера	тыс. м <sup>3</sup>	159,1	107,1
<i>Производство химических веществ и химических продуктов</i>			
Материалы лакокрасочные	тыс. т	179,9	101,0
Средства моющие	—"	121,4	86,0
Средства для бритья; дезодоранты и антиперспиранты; средства для ванн, прочие парфюмерные, косметические или туалетные средства	млн. шт.	72,5	64,0
<i>Производство лекарственных средств и материалов, применяемых в медицинских целях</i>			
Препараты лекарственные	млрд. руб.	28,1	1,5 р.
<i>Производство резиновых и пластмассовых изделий</i>			
Бутыли, бутылки, флаконы и аналогич- ные изделия из пластмасс	млн. шт.	123,3	100,4
Изделия упаковочные пластмассовые прочие	млрд. шт.	3,0	135,8
Блоки оконные пластмассовые	тыс. м <sup>2</sup>	355,5	85,4

	<i>Единица измерения</i>	<i>Произведено</i>	<i>В % к январю-ноябрю 2018 года</i>
<i>Производство прочей неметаллической минеральной продукции</i>			
Стеклопакеты	млн. м <sup>2</sup>	1,6	102,6
Блоки и прочие изделия сборные строительные для зданий и сооружений из цемента, бетона или искусственного камня	тыс. м <sup>3</sup>	406,4	59,1
Бетон, готовый для заливки (товарный бетон)	млн. м <sup>3</sup>	2,0	85,0
<i>Производство металлургическое</i>			
Прокат готовый	тыс. т	887,0	98,2
Сталь нелегированная	—"–	54,2	83,6
Сталь легированная	—"–	141,2	91,6
<i>Производство готовых металлических изделий</i>			
Конструкции и детали конструкций из черных металлов	тыс. т	303,8	2,0 р.
Инструменты рабочие сменные для станков и для ручного инструмента	тыс. шт.	642,5	112,7
<i>Производство компьютеров, электронных и оптических изделий</i>			
Компьютеры и периферийное оборудование	млрд. руб.	3,7	93,6
Счетчики производства или потребления жидкости	млн. шт.	1,3	64,9
Счетчики производства или потребления электроэнергии	тыс. шт.	966,3	74,6
<i>Оборудование электрическое</i>			
Светильники и осветительные устройства	млн. шт.	1,1	123,0
<i>Производство машин и оборудования</i>			
Арматура для трубопроводов, сосудов, котлов, цистерн, баков и аналогичных емкостей	тыс. шт.	144,7	104,2
<i>Производство автотранспортных средств, прицепов и полуприцепов</i>			
Автомобили легковые	тыс. шт.	337,8	98,2
Комплекующие и принадлежности для автотранспортных средств прочие	млрд. руб.	60,7	110,5
<i>Производство прочих готовых изделий</i>			
Инструменты и оборудование медицинские	млрд. руб.	6,8	1,7 р.
<i>Обеспечение электрической энергией, газом и паром; кондиционирование воздуха</i>			
Электроэнергия	млрд. кВт-ч	20,0	98,5
Пар и горячая вода	млн. Гкал	41,7	101,4

**САНКТ-ПЕТЕРБУРГ****Строительство объектов федеральной адресной инвестиционной программы в январе–ноябре 2019 года**

тыс. рублей

	Срок ввода объекта (мощности)	Инвестиции в основной капитал		
		лимит, установленный на год	освоено за отчетный период <sup>1)</sup>	% технической готовности
<b>Федеральные целевые программы</b>				
<i>"Развитие судебной системы России"</i>				
Управление Судебного департамента в г. Санкт-Петербурге				
строительство здания Московского районного суда	2019	267151	–	73,2
Арбитражный суд г. Санкт-Петербурга и Ленинградской области				
строительство здания суда	2019	459659	397395	99,8
<i>"Исследования и разработки по приоритетным направлениям развития научно-технологического комплекса"</i>				
ФГБУН "Физико-технический институт им. А.Ф. Иоффе Российской академии наук"				
строительство и техническое перевооружение НИОКР-центра	2020	2058423	207116	55,0
<i>"Поддержание, развитие и использование системы ГЛОНАСС"</i>				
АО "Концерн воздушно-космической обороны "Алмаз-Антей" АО "Российский институт радионавигации и времени"				
реконструкция и техперевооружение научно-производственной базы для разработки и производства средств комплекса единого времени ГЛОНАСС	2020	566991	8344	11,9
<b>Объекты, мероприятия (укрупненные инвестиционные проекты), не включенные в долгосрочные (федеральные) целевые программы</b>				
ФГБУ "Научно-исследовательский детский ортопедический институт им. Г.И. Турнера"				
строительство реабилитационно-восстановительного отделения клиники на 200 коек и общежития гостиницы	2022	639190	16659	8,8
ФГБУК "Государственный академический Мариинский театр"				
реконструкция Концертного зала Мариинского театра с пристройкой двух вспомогательных административно-бытовых корпусов (строительство Южного вспомогательного корпуса)	2019	269195	17015	12,2
ФГБУК "Государственный музей заповедник "Петергоф"				
реконструкция мелиоративной системы, гидросооружений и системы водоотведения от зданий. Архитектурно-ландшафтный комплекс "Ораниенбаум" (реконструкция объектов музея) 2 этап	2019	396994	–	26,8
реконструкция наружных инженерных сетей	2019	54084	–	67,8

<sup>1)</sup> За счет всех источников финансирования.

	Срок ввода объекта (мощности)	Инвестиции в основной капитал		
		лимит, установленный на год	освоено за отчетный период <sup>1)</sup>	% технической готовности
ФГБОУ ВО "Санкт-Петербургская государственная консерватория им. Н.А. Римского-Корсакова"				
реконструкция основного здания	2021	62623	1200	35,0
ФГБУК "Академический Малый драматический театр – театр Европы"				
строительство Новой сцены	2021	1806535	156329	14,7
ФГБУК "Государственный художественно-архитектурный дворцово-парковый музей-заповедник "Царское Село"				
реконструкция, технологическое переоснащение с элементами реставрации, приспособление для музейного использования Александровского дворца	2020	1027930	222339	46,8
ФГБУ "Федеральный медицинский исследовательский центр им. В.А. Алмазова" Минздрава РФ				
строительство научно-клинического нейрохирургического комплекса, 1-й 2-й этапы	2023	1042435	272736	10,1
строительство научно-оздоровительного комплекса	2023	80000	149073	2,2
проектно-изыскательские работы	...	25000	–	–
ФКУ "Республиканская клиническая инфекционная больница, п. Усть-Ижора Центр реабилитации и восстановления ВИЧ инфицированных детей школьного возраста, оставшихся без попечения родителей				
проектные и изыскательские работы	...	16195	–	–
строительство	2020	170000	72889	85,7
ФГБОУ ВО "Санкт-Петербургский государственный университет"				
комплекс дворцово-паркового ансамбля "Михайловская дача", строительство объектов для размещения бизнес – школы – Высшей школы менеджмента ФГОУ ВПО "Санкт-Петербургский государственный университет", 3-я очередь, 1-й этап, здание общежития для бакалавров	2020	481140	167642	82,1
ФГБУН Институт океанологии им. П.П. Ширшова РАН				
реконструкция с приспособлением для нужд Института океанологии им. П.П. Ширшова РАН объекта культурного наследия "Дома Долгоруковых"	2019	244649	242267	99,5

<sup>1)</sup> За счет всех источников финансирования.



	Срок ввода объекта (мощности)	Инвестиции в основной капитал		
		лимит, установленный на год	освоено за отчетный период <sup>1)</sup>	% технической готовности
ФГБУН Библиотека РАН реконструкция с расширением здания книгохранилища библиотеки Академии наук. Завершение строительных работ в лабораторно-архивном блоке	2019	53213	892	10,7
ФГБУН Архив Российской академии наук строительство нового здания СПб филиала Архива Российской академии наук	2019	526083	–	72,2
проектные и изыскательские работы	...	23994	23994	–
ФГБОУ ДПО "Северо-Западный институт повышения квалификации ФНС России" реконструкция учебного корпуса	2021	485685	221994	16,1
проектные и изыскательские работы	...	6938	6938	–
ФГБОУ ВО "Первый Санкт-Петербургский государственный медицинский университет им. академика Павлова Министерства здравоохранения РФ" строительство нового корпуса, включающего в себя клинику-реабилитационный центр клиники НИИ детской онкологии, гематологии и трансплантологии им. Р.М.Горбачевой и новую часть клиники офтальмологии	2021	826850	16824	1,0
проектные и изыскательские работы	...	9404	9404	–
ФГБУ "Национальный медицинский исследовательский центр онкологии им. Н.Н. Петрова" строительство и реконструкция комплекса зданий. Клинический корпус с пищеблоком (1 этап)				
проектные и изыскательские работы	...	258896	–	–
проведение публичного технологического и ценового аудита (2 этап)	...	984	–	–
ФГБОУ ВПО "Российская академия народного хозяйства и государственной службы при Президенте РФ", учебный корпус Северо-Западного института филиал РАНХиГС реконструкция в режиме реставрации с приспособлением к современному использованию	2022	283290	–	–
проектные и изыскательские работы	...	1988	19185	–
Управление делами президента. ФГБУ "Управление заказчика строительства и реконструкции объектов в Северо-Западном федеральном округе"				

<sup>1)</sup> За счет всех источников финансирования.

	Срок ввода объекта (мощности)	Инвестиции в основной капитал		
		лимит, установленный на год	освоено за отчетный период <sup>1)</sup>	% технической готовности
строительство комплекса зданий в составе административных зданий Верховного суда РФ, Судебного Департамента при Верховном суде РФ, инженерно-технического блока жилкомплекса с паркингом для судей, сотрудников аппарата				
строительство	2021	6724044	1151776	12,9
проектные и изыскательские работы	...	100909	–	–
проектирование и реконструкция (в режиме реставрации с приспособлением к современному использованию) объекта капитального строительства "Комплекс зданий и сооружений Федоровского городка в Царском селе Санкт-Петербурга	2021	941333	221002	13,9
Национальный исследовательский университет "Высшая школа экономики"				
строительство общежития на 600 мест по адресу: г. Санкт-Петербург, ул. Крупской, д.3	2021	100000	–	0,8
ФГБУ "Ленинградская межобластная ветеринарная лаборатория"				
строительство нового здания в целях размещения лабораторного блока (корпуса) биологической защиты, для работы с возбудителями АЧС и иными опасными болезнями животных	2023	127819	55537	19,2
ФГБОУ ВО "Санкт-Петербургский государственный аграрный университет"				
реконструкция учебного корпуса № 6, с элементами реставрации	2020	100000	27578	63,3
Межрегиональное управление Федеральной службы по регулированию алкогольного рынка по Северо-Западному федеральному округу				
приобретение административного здания	2019	155000	–	–
ФГБОУ "Санкт-Петербургский университет Государственной противопожарной службы МЧС РФ"				
строительство пристройки к учебному корпусу на территории университета	2019	322285	9584	96,9
строительство и реконструкция инженерных сетей, здания и сооружения учебно-административного корпуса	2019	100297	41421	57,6
ФГБОУ ВО "Национальный государственный университет физической культуры, спорта и здоровья им. П.Ф. Лесгафта", крытый каток с искусственным льдом				
проектные и изыскательские работы	...	2000	–	–

<sup>1)</sup> За счет всех источников финансирования.

## САНКТ-ПЕТЕРБУРГ

	Срок ввода объекта (мощности)	окончание		
		Инвестиции в основной капитал		% технической готовности
	лимит, установленный на год	освоено за отчетный период <sup>1)</sup>		
ФГБОУ ВО "Балтийский государственный технический университет «Военмех» им. Д.Ф. Устинова"				
строительство учебно-лабораторного корпуса 2-я очередь	2020	25427	20601	66,4
Северо-Западное таможенное управление г. Санкт-Петербурга				
приобретение здания для размещения Северо-Западной электронной таможни, Северо-Западного и Балтийского таможенного поста	2019	610000	–	–
ФГБУН "Музей антропологии и этнографии им. Петра Великого (Кунсткамера)" РАН				
создание современного многофункционального научно-хранительского центра на базе объекта незавершенного строительства				
проектные и изыскательские работы	...	94393	6783	–
технологический и ценовой аудит	...	359	–	–
АО "НИИЭФА им. Д.В. Ефремова"				
Техпереворужение экспериментально-технологической базы для отработки технологии изготовления и исследования характеристик модулей бланкета	2020	32000	817	84,1

<sup>1)</sup> За счет всех источников финансирования.

## САНКТ-ПЕТЕРБУРГ

### Ввод в действие жилых домов по районам Санкт-Петербурга в январе–ноябре 2019 года

	Введено		В % к январю-ноябрю 2018		Справочно: январь-ноябрь 2018 в % к январю-ноябрю 2017	
	общей площади, тыс. м <sup>2</sup>	квартир	общая площадь	квартиры	общая площадь	квартиры
Всего	1801,5	38366	102,9	123,0	71,5	63,8
Адмиралтейский	3,7	24	х	х	–	–
Василеостровский	13,4	220	14,6	14,3	2,8 р.	2,0 р.
Выборгский	172,0	3153	1,7 р.	2,1 р.	34,2	23,2
Калининский	18,9	402	11,5	12,3	78,4	72,1
Кировский	1,9	12	124,7	150,0	9,5	2,4
Колпинский	53,8	1094	1,6 р.	2,1 р.	2,0 р.	1,7 р.
Красногвардейский	26,4	411	71,9	42,8	14,2	18,0
Красносельский	379,3	8862	1,6 р.	2,1 р.	147,0	138,2
Кронштадтский	0,5	2	х	х	х	х
Курортный	43,3	235	90,6	97,9	85,1	30,4
Московский	165,4	3495	130,8	2,0 р.	82,0	61,8
Невский	365,6	8569	1,6 р.	1,6 р.	62,3	64,0
Петроградский	9,8	126	11,6	11,7	43,7	57,4
Петродворцовый	47,7	695	57,4	53,7	110,6	112,7
Приморский	328,8	8172	112,4	125,6	93,9	87,4
Пушкинский	139,7	2361	96,1	116,6	64,7	49,0
Фрунзенский	12,0	247	50,2	59,1	35,6	32,9
Центральный	19,3	286	30,3	50,1	4,1 р.	2,7 р.

**Цены на основные продукты питания  
и соотношение этих цен с ценой на говядину**

	<i>Средняя цена, в рублях за килограмм</i>			<i>Соотношение цены продукта с ценой на говядину</i>		
	<i>декабрь 2018</i>	<i>октябрь 2019</i>	<i>ноябрь 2019</i>	<i>декабрь 2018</i>	<i>октябрь 2019</i>	<i>ноябрь 2019</i>
Говядина	347,20	370,31	368,93	100	100	100
Куры	149,22	144,08	141,91	43	39	38
Свинина	263,43	255,64	254,97	76	69	69
Баранина	431,57	504,66	499,77	124	136	135
Рыба мороженая	180,86	182,57	184,22	52	49	50
Масло сливочное	699,07	759,22	763,51	201	205	207
Маргарин	194,88	189,36	187,47	56	51	51
Масло подсолнечное	124,65	117,24	115,76	36	32	31
Молоко пастеризованное, л	67,45	71,98	72,29	19	19	20
Сметана	195,44	205,77	208,42	56	56	56
Творог нежирный	334,59	349,66	352,09	96	94	95
Сыр твердый	485,79	501,47	508,84	140	135	138
Яйца, 10 шт.	71,08	60,73	62,81	20	16	17
Сахар-песок	47,36	36,38	33,10	14	10	9
Хлеб ржано-пшеничный	71,45	76,30	75,87	21	21	21
Хлеб пшеничный	79,09	77,61	75,13	23	21	20
Мука пшеничная	41,88	45,26	44,48	12	12	12
Рис	93,21	98,58	93,66	27	27	25
Пшено	66,03	85,86	81,85	19	23	22
Вермишель	101,82	105,61	106,35	29	29	29
Картофель	26,95	23,56	23,83	8	6	6
Капуста	28,97	23,66	22,07	8	6	6
Морковь	32,48	28,55	27,50	9	8	7
Лук репчатый	30,93	29,56	28,28	9	8	8
Яблоки	93,21	97,22	95,75	27	26	26

В Санкт-Петербурге в ноябре 2019 года по сравнению с декабрем 2018 года относительно цены на говядину подорожали: баранина, масло сливочное, молоко, пшено; подешевели: куры, свинина, рыба мороженая, маргарин, масло подсолнечное, творог нежирный, сыр твердый, яйца, сахарный песок, хлеб пшеничный, рис, картофель, капуста, морковь, лук репчатый, яблоки; по сметане, хлебу ржано-пшеничному, муке пшеничной, вермишели соотношение цен осталось на прежнем уровне.

**Изменение заработной платы  
и сводного индекса потребительских цен**

в % к предыдущему месяцу

	<i>Средняя номинальная заработная плата</i>	<i>Индекс потребительских цен</i>	<i>Реальная заработная плата</i>
2018			
декабрь	133,2	100,7	132,3
2019			
январь	73,3	101,1	72,5
февраль	103,3	100,4	102,8
март	109,9	100,3	109,5
апрель	98,7	100,4	98,4
май	95,7	100,5	95,3
июнь	107,6	100,1	107,5
июль	96,9	100,3	96,6
август	93,8	99,4	94,4
сентябрь	101,7	99,9	101,8
октябрь	103,4	100,1	103,3
ноябрь	...	100,2	...

**МЕТОДОЛОГИЧЕСКИЙ  
КОММЕНТАРИЙ**

## МЕТОДОЛОГИЧЕСКИЙ КОММЕНТАРИЙ

**Оборот организаций** – стоимость отгруженных товаров собственного производства, выполненных собственными силами работ и услуг, а также выручка от продажи приобретенных на стороне товаров (без налога на добавленную стоимость, акцизов и других аналогичных обязательных платежей).

**Индекс производства** – относительный показатель, характеризует изменение масштабов производства в сравниваемых периодах. Различают индивидуальные и сводные индексы производства. Индивидуальные индексы отражают изменение выпуска одного продукта и исчисляются как отношение объемов производства данного вида продукта в натурально-вещественном выражении в сравниваемых периодах. Сводный индекс производства характеризует совокупные изменения всех видов продукции и отражает изменение создаваемой в процессе производства стоимости в результате изменения только физического объема производимой продукции. Для исчисления сводного индекса производства индивидуальные индексы по конкретным видам продукции поэтапно агрегируются в индексы по видам деятельности, подгруппам, группам, подклассам, классам, подразделам и разделам. **Индекс промышленного производства** – агрегированный индекс производства по видам деятельности "добыча полезных ископаемых", "обрабатывающие производства", "обеспечение электрической энергией, газом и паром; кондиционирование воздуха", "водоснабжение; водоотведение, организация сбора и утилизации отходов, деятельность по ликвидации загрязнений".

**Объем отгруженных товаров собственного производства** представляет собой стоимость тех товаров, которые произведены данным юридическим лицом и фактически в отчетном периоде отгружены или отпущены в порядке продажи, а также прямого обмена на сторону (другим юридическим и физическим лицам), независимо от того, поступили деньги на счет продавца или нет.

Данные по этому показателю представляются по совокупности организаций с соответствующим фактическим видом деятельности и отражают коммерческую деятельность организаций.

**Объем работ, выполненных собственными силами по виду деятельности "строительство"** – стоимость работ, выполненных организациями собственными силами по виду деятельности "Строительство" на основании договоров и (или) контрактов, заключаемых с заказчиками. В стоимость этих работ включаются строительно-монтажные работы, а также прочие подрядные работы, выполненные по генеральным, прямым и субподрядным договорам за счет всех источников финансирования по строительству новых объектов, капитальному и текущему ремонту, реконструкции, модернизации жилых и нежилых зданий и инженерных сооружений.

**Число построенных квартир** – количество квартир в законченных строительством жилых домах квартирного, гостиничного типа и общежитиях.

**Общая площадь жилых помещений во введенных в эксплуатацию жилых зданиях (домах)** определяется как сумма площадей всех частей жилых помещений, включая площадь помещений вспомогательного использования, предназначенных для удовлетворения гражданами бытовых и иных нужд, связанных с их проживанием в жилом помещении, а также площадей лоджий, балконов, веранд, террас, подсчитываемых с соответствующими понижающими коэффициентами.

К помещениям вспомогательного использования относятся кухни, передние, холлы, внутриквартирные коридоры, ванны или душевые, туалеты, кладовые или хозяйственные встроенные шкафы. В домах-интернатах для престарелых и инвалидов, ветеранов, специальных домах для одиноких престарелых, детских домах к подсобным помещениям относятся столовые, буфеты, клубы, читальни, спортивные залы, приемные пункты бытового обслуживания и медицинского обслуживания.

**Грузооборот транспорта** – объем работы транспорта всех видов экономической деятельности по перевозкам грузов, на автомобильном транспорте – включая предпринимателей (физических лиц). Единицей измерения является тонно-километр, т.е. перемещение 1 тонны груза на 1 километр. Исчисляется суммированием произведенной массы перевезенных грузов каждой перевозки в тоннах на расстояние перевозки в километрах.

**Пассажиروоборот транспорта общего пользования** – объем работы транспорта по перевозкам пассажиров, включая оценку перевозок пассажиров, пользующихся правом бес-



платного проезда. Единицей измерения является пассажиро-километр, т.е. перемещение пассажира на 1 километр. Исчисляется суммированием произведений количества пассажиров каждой перевозки на расстояние перевозки в километрах.

**Объем услуг в сфере телекоммуникаций** – стоимость услуг передачи звуковой информации, изображений и других информационных потоков через системы кабельной, радиотрансляционной, релейной или спутниковой связи, включая телефонную, телеграфную связь и телекс; услуги по аренде линий связи, сетей передачи звука, изображения и данных.

**Объем производства продукции сельского хозяйства хозяйствами всех категорий** (сельхозорганизации, крестьянские (фермерские) хозяйства, индивидуальные предприниматели, население) формируется как объем производства готовой продукции растениеводства и животноводства (без учета предоставления услуг) и изменение стоимости незавершенного производства продукции растениеводства и животноводства по видам деятельности "Растениеводство", "Животноводство", "Растениеводство в сочетании с животноводством (смешанное сельское хозяйство)".

Данные о выпуске продукции сельского хозяйства за отдельные месяцы могут впоследствии уточняться.

Данные о поголовье скота, производстве и реализации животноводческой продукции по всем сельхозпроизводителям определяются: по сельскохозяйственным предприятиям – на основании сведений форм федерального государственного статистического наблюдения; по хозяйствам населения и крестьянским (фермерским) хозяйствам – расчетно, по материалам выборочных обследований с привлечением информации сельских администраций.

**Оборот оптовой торговли** – стоимость отгруженных товаров, приобретенных ранее на стороне в целях перепродажи юридическим лицам и индивидуальным предпринимателям для профессионального использования (переработки или дальнейшей продажи).

Оборот оптовой торговли приводится в фактических продажных ценах, включающих торговую наценку, налог на добавленную стоимость, акциз, экспортную пошлину, таможенные сборы и аналогичные обязательные платежи. Сумма вознаграждения комиссионеров (поверенных, агентов) отражается по фактической стоимости, включая НДС.

Оборот оптовой торговли включает данные по организациям с основным видом экономической деятельности "оптовая торговля, включая торговлю через агентов, кроме торговли автотранспортными средствами и мотоциклами" и по организациям других видов деятельности, осуществляющих оптовую торговлю.

Оборот оптовой торговли формируется по данным федерального статистического наблюдения за коммерческими организациями (предприятиями), не относящимися к субъектам малого предпринимательства, выборочного обследования малых предприятий оптовой торговли (кроме микропредприятий), которые проводятся с месячной периодичностью, ежеквартальных выборочных обследований малых предприятий всех видов деятельности (кроме микропредприятий), а также годовых выборочных обследований микропредприятий и индивидуальных предпринимателей с распространением полученных по выборочным обследованиям данных на генеральную совокупность объектов наблюдения.

Микропредприятия – малые предприятия со средней численностью работников до 15 человек включительно.

Кроме того, в соответствии с требованиями системы национальных счетов оборот оптовой торговли досчитывается на объемы скрытой деятельности.

**Оборот розничной торговли** представляет собой выручку от продажи товаров населению для личного потребления или использования в домашнем хозяйстве за наличный расчет или оплаченных по кредитным карточкам, по расчетным чекам банков, по перечисленным со счетов вкладчиков, посредством платежных карт, что также учитывается как продажа за наличный расчет. Стоимость товаров, проданных отдельным категориям населения со скидкой, включается в оборот розничной торговли в полном объеме.

**Индекс физического объема оборота розничной торговли** – относительный показатель, характеризующий изменение оборота розничной торговли в сравниваемых периодах в сопоставимых ценах.

**Оборот общественного питания** представляет собой выручку от продажи собственной кулинарной продукции и покупных товаров без кулинарной обработки населению для потребления, главным образом, на месте, а также организациям и индивидуальным предпринимателям для организации питания различных контингентов населения.

Оборот розничной торговли (оборот общественного питания) включает данные как по организациям, для которых эта деятельность является основной, так и по организациям других видов деятельности, осуществляющим продажу населению товаров (кулинарной продукции) через собственные торговые заведения (заведения общественного питания), или с оплатой через свою кассу. Оборот розничной торговли, кроме того, включает продажу товаров индивидуальными предпринимателями, физическими лицами на розничных рынках и ярмарках.

Оборот розничной торговли и оборот общественного питания формируются по данным сплошного федерального статистического наблюдения за организациями, не относящимися к субъектам малого предпринимательства, которые проводятся с месячной периодичностью, ежеквартальных выборочных обследований малых предприятий розничной торговли и общественного питания (за исключением микропредприятий) и розничных рынков, а также ежегодных выборочных обследований индивидуальных предпринимателей и микропредприятий с распространением полученных данных на генеральную совокупность объектов наблюдения.

Кроме того, в соответствии с требованиями системы национальных счетов, эти показатели досчитываются на объемы скрытой деятельности.

**Объем платных услуг населению** отражает объем потребления населением различных видов услуг, оказанных резидентами российской экономики. В объеме платных услуг населению учитывается экспорт услуг и не учитывается их импорт. Статистически данный показатель измеряется суммой денежных средств, уплаченных потребителем за оказанную ему услугу. При этом оплата может производиться как самим потребителем, так и организацией, в которой работает данный потребитель, полностью или частично компенсирующей или оплачивающей расходы по потреблению им услуги. Этот показатель формируется на основании данных форм федерального государственного статистического наблюдения и экспертной оценки скрытой и неформальной деятельности на рынке услуг по утвержденной методике.

**Индекс потребительских цен и тарифов на товары и платные услуги населению (ИПЦ)** характеризует изменение во времени общего уровня цен и тарифов на товары и услуги, приобретаемые населением для непроизводственного потребления. Измеряет отношение стоимости фиксированного перечня товаров и услуг в текущем периоде к его стоимости в предыдущем периоде.

В набор товаров и услуг включены более 500 товаров (услуг)-представителей. Наблюдение за ценами и тарифами проводится в столицах республик, центрах краев, областей, автономных округов, городах федерального значения и выборочно – в районных центрах, отобранных с учетом их представительности в отражении социально-экономического и географического положения регионов.

**Индекс цен производителей промышленных товаров** – рассчитывается на основе зарегистрированных цен на товары-представители на базовых (опорных) предприятиях. Учитываются фактически сложившиеся в текущем периоде отпускные цены предприятий (без косвенных товарных налогов – НДС, акцизов и др.) на продукцию, предназначенную для реализации на внутреннем рынке.

**Сводный индекс цен на продукцию (затраты, услуги) инвестиционного назначения** рассчитывается как агрегированный показатель из индексов цен производителей на строительную продукцию, приобретения машин и оборудования инвестиционного назначения и на прочую продукцию (затраты, услуги) инвестиционного назначения, взвешенных по доле этих элементов в общем объеме инвестиций в основной капитал.

**Индекс тарифов на грузовые перевозки** характеризует изменение фактически действующих тарифов на грузовые перевозки за отчетный период без учета изменения за этот период структуры перевезенных грузов по разнообразным признакам: по виду и размеру отправки груза, скорости доставки, расстоянию перевозки, территории перевозки, типу подвижного состава, степени использования его грузоподъемности и по другим признакам.

**Индекс цен производителей сельскохозяйственной продукции** исчисляется на основании регистрации в отобранных для наблюдения сельскохозяйственных организациях цен на основные виды продуктов-представителей, реализуемых заготовительным, перерабатывающим организациям, на рынке, через собственную торговую сеть, населению непосредственно с транспортных средств, на ярмарках, биржах, аукционах, организациям, коммерческим структурам и т. п. Цены реализации сельскохозяйственной продукции приводятся с учетом надбавок и скидок за качество реализованной продукции без расходов на транспортировку,

экспедирование, погрузку и разгрузку продукции, а также без налога на добавленную стоимость, дотаций.

**Численность рабочей силы** – лица в возрасте 15 лет и старше, которые в рассматриваемый период (обследуемую неделю) считаются занятыми или безработными.

**Занятые** – лица в возрасте 15 лет и старше, которые в обследуемую неделю выполняли любую деятельность (хотя бы один час в неделю), связанную с производством товаров или оказанием услуг за плату или прибыль.

К **безработным** (в соответствии со стандартами МОТ) относятся лица в возрасте 15 лет и старше, которые в рассматриваемый период удовлетворяли одновременно следующим критериям:

- не имели работы (доходного занятия);
- занимались поиском работы, используя при этом любые способы;
- были готовы приступить к работе в течение обследуемой недели.

Обучающиеся в образовательных учреждениях, пенсионеры и инвалиды учитываются в качестве безработных, если они не имеют работы, занимаются поиском работы и готовы приступить к ней.

Информация о численности рабочей силы, занятых и общей численности безработных приведена по материалам выборочных обследований рабочей силы, проводимых органами государственной статистики с ежемесячной периодичностью (по состоянию на вторую неделю).

**Безработные, зарегистрированные в государственных учреждениях службы занятости населения** – трудоспособные граждане, не имеющие работы и заработка (трудового дохода), проживающие на территории РФ, зарегистрированные в государственных учреждениях службы занятости по месту жительства в целях поиска подходящей работы, ищущие работу и готовые приступить к ней.

**Уровень зарегистрированной безработицы** – отношение численности безработных, зарегистрированных в государственных учреждениях службы занятости населения, к численности рабочей силы, в процентах.

**Нагрузка незанятого населения на одну заявленную вакансию** рассчитывается как отношение численности лиц, не занятых трудовой деятельностью, состоящих на учете в государственных учреждениях службы занятости населения, к числу вакансий, сообщенных работодателями в эти учреждения.

**Заявленная работодателями потребность в работниках** – число вакансий (требуемых работников), сообщенных работодателями в государственные учреждения службы занятости населения.

**Доходы бюджета** – обязательные безвозвратные платежи, поступающие в бюджет субъекта РФ.

**Расходы бюджета** – денежные затраты субъекта РФ, связанные с его функционированием.

**Бюджетный профицит** – величина превышения доходов бюджета над его расходами.

**Бюджетный дефицит** – величина превышения расходов бюджета над его доходами.

**Сальдированный финансовый результат** (прибыль минус убыток) – конечный финансовый результат до налогообложения, выявленный на основании бухгалтерского учета всех хозяйственных операций организаций. Представляет собой сумму прибыли (убытка) от продажи продукции (работ, услуг), основных средств, иного имущества организаций и доходов от прочих операций, уменьшенных на сумму расходов по этим операциям.

**Суммарная задолженность по обязательствам организаций** включает в себя кредиторскую задолженность и задолженность по кредитам банков и займам.

**Кредиторская задолженность** – задолженность по расчетам с кредиторами за товары, работы и услуги, в том числе задолженность поставщикам и подрядчикам за поступившие материальные ценности, задолженность по выданным векселям, с дочерними предприятиями, с рабочими и служащими по оплате труда, с бюджетом и внебюджетными фондами; по полученным авансам, включая сумму полученных авансов по предстоящим платежам.

**Дебиторская задолженность** – задолженность по расчетам с дебиторами за товары, работы и услуги, по полученным векселям, с дочерними предприятиями, с бюджетом, с персоналом, по прочим операциям (включает задолженность работников предприятия по предоставленным им ссудам и займам за счет средств этого предприятия или банковского кредита), с прочими дебиторами (включает задолженность подотчетных лиц, авансы, выданные по-

ставщикам и подрядчикам, с учетом сумм, уплаченных другим предприятиям по предстоящим расчетам).

**Малые предприятия.** Условия отнесения к малым предприятиям определены статьей 4 Федерального закона от 24.07.2007 №209-ФЗ «О развитии малого и среднего предпринимательства в Российской Федерации».

Порядок осуществления выборочных обследований малых предприятий установлен постановлением Правительства Российской Федерации от 16.02.2008 №79 «О порядке проведения выборочных статистических наблюдений за деятельностью субъектов малого и среднего предпринимательства».

Число предприятий для проведения выборочного обследования деятельности малых предприятий определяется на 1 марта 2019 года и в течение всего периода остается неизменным.

**Естественное движение населения** – обобщенное название совокупности рождений и смертей, изменяющих численность населения, так называемым естественным путем. К естественному движению населения относят также браки и разводы, хотя они не меняют численность населения, но учитываются в том же порядке, что и рождения и смерти. В соответствии со статьей 13.1 Федерального закона "Об актах гражданского состояния" от 15.11.1997 № 143-ФЗ с 1 октября 2018г. был введен в действие Единый государственный реестр записей актов гражданского состояния (ЕГР ЗАГС). Согласно статье 13.2 указанного Федерального закона Росстат с 1 октября 2018г. получает сведения о государственной регистрации рождений, смертей, заключения и расторжения браков из данного реестра.

**Общие коэффициенты рождаемости и смертности** – отношение соответственно числа родившихся (живыми) и числа умерших в течение календарного года к среднегодовой численности наличного населения. Исчисляются на 1000 населения.

**Коэффициент естественного прироста (убыли)** – разность общих коэффициентов рождаемости и смертности.

**Общие коэффициенты брачности и разводимости** – отношение числа зарегистрированных браков и разводов в течение года к среднегодовой численности наличного населения. Исчисляются на 1000 населения.

**Коэффициент младенческой смертности** – исчисляется как сумма двух составляющих, первая из которых – отношение числа умерших в возрасте до одного года из поколения, родившегося в том году, для которого вычисляется коэффициент, к общему числу родившихся в том же году; а вторая – отношение числа умерших в возрасте до одного года из поколения, родившегося в предыдущем году, к общему числу родившихся в предыдущем году. Исчисляется на 1000 родившихся живыми.

В соответствии с изменениями, внесенными в Федеральный план статистических работ распоряжением Правительства Российской Федерации от 20 марта 2019 г. №469-р, информация о денежных доходах и расходах населения публикуется ежеквартально. Данные рассчитаны в соответствии с Методологическими положениями по расчету показателей денежных доходов и расходов населения, утвержденные приказом Росстата №465 от 02.07.2014 (с изменениями №680 от 20.11.2018 г.).

**Денежные доходы населения** включают доходы лиц, работающих по найму; доходы от самостоятельной занятости (доходов от предпринимательской деятельности и другой производственной деятельности); социальные выплаты (пенсии, пособия, стипендии и другие выплаты); доходы от собственности (дивиденды, проценты, начисленные по денежным средствам на банковских счетах физических лиц в кредитных организациях); выплата доходов по государственным и другим ценным бумагам; инвестиционный доход (доход от собственности держателей полисов); прочие денежные поступления.

**Денежные расходы** включают расходы на покупку товаров и оплату услуг, платежи за товары (работы, услуги) зарубежным поставщикам за безналичный и наличный расчет, включая сальдо трансграничной Интернет-торговли; расходы на оплату обязательных платежей и взносов; прочие расходы населения.

**К сбережениям населения** относятся: прирост (уменьшение) сбережений на рублевых и валютных счетах в банках Российской Федерации и за рубежом; прирост (уменьшение) средств в форме кредитов и займов от иностранных контрагентов; прирост (уменьшение) сбережений в ценных бумагах (включая векселя и долговые ценные бумаги); расходы на покупку недвижимости (включая сальдо операций с инструментами участия в капитале и

недвижимостью за рубежом); прирост (уменьшение) наличных денег на руках у населения в рублях и иностранной валюте в рублевом эквиваленте; прирост (уменьшение) прочих сбережений. Общий объем сбережений населения корректируется на величину финансовых обязательств (кредиты, ссуды) и на величину реализации финансовых активов (средств от продажи и погашения инвестиционных паев, от реализации долей участия в уставном капитале организаций и др.).

**Реальные денежные доходы** характеризуют изменение денежных доходов населения в сравниваемых периодах в сопоставимых ценах, (скорректированные на индекс потребительских цен).

**Среднедушевые денежные доходы** исчисляются делением общей суммы денежных доходов на численность населения.

**Покупательная способность денежных доходов населения** отражает потенциальные возможности населения по приобретению товаров и услуг и выражается через товарный эквивалент среднедушевых денежных доходов населения и соотношение среднедушевых денежных доходов населения с величиной прожиточного минимума.

**Величина прожиточного минимума** в соответствии с Федеральным законом от 24 октября 1997г. № 134-ФЗ «О прожиточном минимуме в Российской Федерации» представляет собой стоимостную оценку потребительской корзины, а также обязательные платежи и сборы. Стоимостная оценка осуществляется на основании Закона Санкт-Петербурга «О потребительской корзине для основных социально-демографических групп населения в Санкт-Петербурге» от 25 декабря 2013 года № 761-135 и на основании областного Закона «О потребительской корзине в Ленинградской области» от 14 февраля 2014 года № 5-оз и содержит минимальные наборы продуктов питания, непродовольственных товаров и услуг, необходимых для сохранения здоровья человека и обеспечения его жизнедеятельности.

Величина прожиточного минимума определяется ежеквартально и устанавливается нормативными актами Правительства Санкт-Петербурга и Правительства Ленинградской области.

**Среднемесячная номинальная начисленная заработная плата** работников организаций исчисляется делением фонда начисленной заработной платы работников на среднесписочную численность работников и на количество месяцев в периоде. В фонд заработной платы включаются начисленные работникам суммы в денежной и неденежной формах за отработанное и неотработанное время, доплаты и надбавки, премии и единовременные поощрения, компенсационные выплаты, связанные с режимом работы и условиями труда, а также оплата питания и проживания, имеющая систематический характер.

**Реальная начисленная заработная плата** характеризует покупательную способность заработной платы в отчетном периоде в связи с изменением цен на потребительские товары и услуги по сравнению с базисным периодом. Индекс реальной начисленной заработной платы исчисляется путем деления индекса номинальной заработной платы на индекс потребительских цен за один и тот же временной период.

**Заболееваемость населения** характеризуется числом случаев заболеваний, выявленных (или взятых под диспансерное наблюдение) в течение года при обращении в лечебно-профилактические организации или при профилактическом осмотре. **Первичная заболеваемость** регистрируется при установлении пациенту диагноза впервые в жизни.

**Управление  
Федеральной службы государственной статистики  
по г. Санкт-Петербургу и Ленинградской области**  
Адрес: 197376, Санкт-Петербург, ул. Профессора Попова, 39

Заказ № 175. Тираж 87 экз.  
Отпечатано в оперативной полиграфии Петростата