

**Управление Федеральной службы
государственной статистики
по г. Санкт-Петербургу и Ленинградской области
(Петростат)**

**СОЦИАЛЬНО-ЭКОНОМИЧЕСКОЕ ПОЛОЖЕНИЕ
ЛЕНИНГРАДСКОЙ ОБЛАСТИ
В ЯНВАРЕ–ОКТЯБРЕ 2019 ГОДА
(ЭКОНОМИЧЕСКИЙ ДОКЛАД В ТАБЛИЦАХ)**

**Санкт-Петербург
2019**

Настоящий экономический доклад в таблицах подготовлен на основе данных оперативной статистической отчетности.

В докладе приняты условные обозначения:

г	грамм	МВт	мегаватт
г.	год	млн.	миллион
га	гектар	млрд.	миллиард
Гкал	гигакалория	п.	поселок
дкл	декалитр	пасс-км	пассажиро-километр
долл.	доллар	плот.	плотный
ед.	единица	пог. м	погонный метр
кат.	катушка	р.	раз
кВА	киловольт-ампер	руб.	рубль
кВт	киловатт	т	тонна
кВт-ч	киловатт-час	т.г.	текущий год
кг	килограмм	т-км	тонно-километр
км	километр	трлн.	триллион
км ²	квадратный километр	тыс.	тысяча
км ³	кубический километр	усл.	условный
л	литр	усл. ед.	условная единица
м	метр	ц	центнер
м ²	квадратный метр	чел.	человек
м ³	кубический метр	шт.	штука
МВА	мегавольт-ампер	экз.	экземпляр
—	явление отсутствует		
...	данных не имеется		
х	сопоставление невозможно		
0,0	небольшая величина		

В отдельных случаях незначительные расхождения между итогом и суммой слагаемых объясняются округлением данных.

Ряд показателей, приведенных в докладе, рассчитан с учетом экспертной оценки.

В таблицах, отражающих ежемесячную динамику, показатели за последний месяц в последующем выпуске доклада уточняются по данным ежемесячной статистической отчетности в соответствии с методикой разработки. Относительные показатели в этих таблицах отражены в сопоставимой структуре отчитывающихся предприятий и организаций.

При расчете отдельных показателей, помещенных в докладе, использована информация территориальных органов федеральной исполнительной власти (министерств и ведомств), а также органов исполнительной власти Санкт-Петербурга и Ленинградской области.

Петростат является собственником государственной статистической информации на территории Санкт-Петербурга и Ленинградской области и обладает исключительными правами на издание и распространение статистических публикаций.

При использовании материалов органов государственной статистики ссылка на источник обязательна.

Официальное издание
код по каталогу 11001119
E-mail: pcs@stat78.spb.ru
<http://petrostat.gks.ru>
© Петростат, 2019

СОДЕРЖАНИЕ

СОДЕРЖАНИЕ	4
СВОДНЫЕ ИТОГИ	6
ОБОРОТ ОРГАНИЗАЦИЙ	8
ДОБЫВАЮЩИЕ И ОБРАБАТЫВАЮЩИЕ ПРОИЗВОДСТВА И ЭНЕРГЕТИКА	10
СТРОИТЕЛЬСТВО	14
ТРАНСПОРТ	18
Транспортировка и хранение.....	18
Аварийность на автомобильном транспорте.....	20
ДЕЯТЕЛЬНОСТЬ В СФЕРЕ ТЕЛЕКОММУНИКАЦИЙ	21
СЕЛЬСКОЕ ХОЗЯЙСТВО	22
ПОГОЛОВЬЕ СКОТА В ХОЗЯЙСТВАХ ВСЕХ КАТЕГОРИЙ	23
ОПТОВАЯ ТОРГОВЛЯ	27
ПОТРЕБИТЕЛЬСКИЙ РЫНОК	29
Розничная торговля.....	29
Общественное питание.....	32
Платные услуги населению.....	33
ИНВЕСТИЦИИ	35
Финансовые вложения организаций.....	35
Инвестиции в нефинансовые активы.....	36
Инвестиции в основной капитал организаций.....	36
ЦЕНЫ	40
Потребительские цены.....	41
Цены производителей.....	46
Индексы цен производителей промышленных товаров.....	46
Индексы цен на продукцию инвестиционного назначения.....	48
Индексы тарифов на грузовые перевозки.....	49
РЫНОК ТРУДА	51
Занятость и безработица.....	51
Численность работников организаций.....	51
Использование рабочего времени и движение работников в организациях.....	54
Безработица.....	56
Потребность организаций в работниках.....	58
Заработная плата.....	59
Задолженность организаций по заработной плате.....	63
ФИНАНСЫ	65
Показатели финансово-кредитной системы.....	65
НАЛОГОВАЯ СТАТИСТИКА	66
ФИНАНСЫ ОРГАНИЗАЦИЙ	68
Финансовые результаты деятельности организаций.....	68
Состояние платежей и расчетов в организациях.....	70
ВНЕШНЕЭКОНОМИЧЕСКИЕ СВЯЗИ	76
Экспорт и импорт товаров.....	76
ДЕМОГРАФИЧЕСКАЯ СИТУАЦИЯ	79
УРОВЕНЬ ЖИЗНИ НАСЕЛЕНИЯ	82
ИЗМЕНЕНИЕ СРЕДНЕГО РАЗМЕРА НАЗНАЧЕННЫХ ПЕНСИЙ	83
ЗДРАВООХРАНЕНИЕ	84
ПРЕСТУПНОСТЬ	85
ПРИЛОЖЕНИЕ	87
МЕТОДОЛОГИЧЕСКИЙ КОММЕНТАРИЙ	98

**ЭКОНОМИЧЕСКИЕ
И СОЦИАЛЬНЫЕ
ПОКАЗАТЕЛИ**

СВОДНЫЕ ИТОГИ

млрд. рублей

	Абсолютные данные		В % к соответствующему периоду предыдущего года		Справочно: январь-октябрь 2018 в % к январю- октябрю 2017
	октябрь	январь- октябрь	октябрь	январь- октябрь	
Оборот организаций (в действующих ценах)	256,7	2287,3	109,9	110,6	113,4
Индекс промышленного производства, %	х	х	105,1	104,6	103,8
Объем работ по виду деятельности "строительство"	21,0	206,1	101,4	1,6 р.	122,4
Ввод в действие жилых домов, тыс. м ²	317,7	1996,5	2,0 р.	88,7	101,8
Инвестиции в основной капитал (январь-сентябрь)	х	270,2	х	98,0 ¹⁾	131,6 ²⁾
Объем услуг по транспортировке и хранению (без субъектов малого предпринимательства, в действующих ценах)	16,2	164,0	101,6	107,5	121,0
Объем услуг в сфере телекоммуникаций (без субъектов малого предпринимательства, в действующих ценах)	0,2	1,8	99,6	95,9	97,5
Объем продукции сельского хозяйства	7,4	87,3	89,5	100,9	101,0
Оборот оптовой торговли	48,4	474,9	92,8	98,9	101,2
Оборот розничной торговли	36,0	360,0	103,5	103,8	107,1
пищевыми продуктами, включая напитки, и табачными изделиями	16,3	168,3	98,0	100,7	101,2
непродовольственными товарами	19,7	191,7	108,4	106,6	113,1
Оборот общест- венного питания	1,5	15,6	104,5	107,5	105,4
Объем платных услуг населению	6,8	69,1	99,9	101,2	102,7
Индекс потребительских цен, %	100,1	102,2 ³⁾	103,6	104,2	102,5 ³⁾

1) Январь-сентябрь 2019 года к январю-сентябрю 2018 года.

2) Январь-сентябрь 2018 года к январю-сентябрю 2017 года.

3) Конец периода к декабрю предыдущего года.

СВОДНЫЕ ИТОГИ (ОКОНЧАНИЕ)

	Абсолютные данные		В % к соответствующему периоду предыдущего года		Справочно: январь-сентябрь 2018 в % к январю-сентябрю 2017
	сентябрь	январь-сентябрь	сентябрь	январь-сентябрь	
Численность населения (на 1 октября 2019), тыс. человек	1869,1	x	102,0 ¹⁾	x	101,5 ²⁾
Средняя численность работников организации (без субъектов малого предпринимательства), тыс. человек	387	389	101,7	104,1	105,9
Общая численность безработных в возрасте 15 лет и старше (январь-октябрь), тыс. человек	x	38,2	x	95,0	89,3 ³⁾
Уровень безработицы населения в возрасте 15 лет и старше (январь-октябрь), в % к численности рабочей силы	x	3,9	x	x	x
Численность официально зарегистрированных безработных (на конец октября 2019), тыс. человек	3,5	x	118,3	x	87,9 ⁴⁾
Уровень зарегистрированной безработицы, (на конец октября 2019) в % к численности рабочей силы	0,4	x	x	x	x
Средняя начисленная заработная плата одного работника					
номинальная, рублей	43971	44922	105,4	106,1	110,0
реальная	x	x	101,5	101,8	107,3
Просроченная задолженность по заработной плате (на 1 ноября 2019), тыс. рублей	19351	x	31,0 ⁵⁾	x	75,2 ⁶⁾
Численность работников, перед которыми имеется просроченная задолженность по заработной плате (на 1 ноября 2019), человек	342	x	60,3 ⁵⁾	x	71,1 ⁶⁾

1) 1 октября 2019 года к 1 октября 2018 года.

2) 1 октября 2018 года к 1 октября 2017 года.

3) Январь-октябрь 2018 года к январю-октябрю 2017 года.

4) Октябрь 2018 года к октябрю 2017 года.

5) 1 ноября 2019 года к 1 ноября 2018 года.

6) 1 ноября 2018 года к 1 ноября 2017 года.

ОБОРОТ ОРГАНИЗАЦИЙ

Оборот организаций по видам экономической деятельности¹⁾ в январе–октябре 2019 года

в действующих ценах

	Млрд. рублей	В % к		Справочно: январь- октябрь 2018, в % к итогу
		соответ- ствующему периоду 2018	итогу	
Всего	2287,3	110,6	100	100
в том числе организации с основным видом деятельности:				
сельское, лесное хозяйство, охота, рыболовство и рыбоводство	72,3	109,2	3,2	3,2
растениеводство и животноводство, охота и предоставление соответствующих услуг в этих областях	55,8	103,0	2,4	2,6
лесоводство и лесозаготовки	13,9	1,6 р.	0,6	0,4
рыболовство и рыбоводство	2,7	84,2	0,1	0,2
добыча полезных ископаемых	22,0	141,6	1,0	0,8
обрабатывающие производства	920,2	100,9	40,2	44,1
в том числе производство:				
пищевых продуктов	108,1	100,7	4,7	5,2
напитков	5,3	82,4	0,2	0,3
табачных изделий	81,9	99,6	3,6	4,0
текстильных изделий	7,3	117,1	0,3	0,3
одежды	0,8	93,5	0,0	0,0
кожи и изделий из кожи	1,1	19,5 р.	0,0	0,0
изделий из дерева и пробки, кроме мебели, изделий из соломки и материалов для плетения, обработка древесины	20,5	106,2	0,9	0,9
бумаги и бумажных изделий	80,3	110,4	3,5	3,5
деятельность полиграфическая и копирование носителей информации	7,8	1,7 р.	0,3	0,2
кокса и нефтепродуктов	226,6	85,5	9,9	12,8
химических веществ и химических продуктов	66,7	125,8	2,9	2,6
лекарственных средств и материалов, применяемых в медицинских целях	2,2	115,9	0,1	0,1
резиновых и пластмассовых изделий	43,9	99,0	1,9	2,1
прочей неметаллической минеральной продукции	54,1	104,5	2,4	2,5
металлургическое	18,8	88,8	0,8	1,0
готовых металлических изделий, кроме машин и оборудования	30,9	118,8	1,3	1,3
компьютеров, электронных и оптических изделий	6,4	136,4	0,3	0,2
электрического оборудования	23,7	86,4	1,0	1,3

¹⁾ Итого по "хозяйственным" видам деятельности получены как результат агрегирования данных по организациям в соответствии с их основным видом деятельности.

ЛЕНИНГРАДСКАЯ ОБЛАСТЬ

Оборот организаций по видам экономической деятельности в январе–октябре 2019 года (окончание)

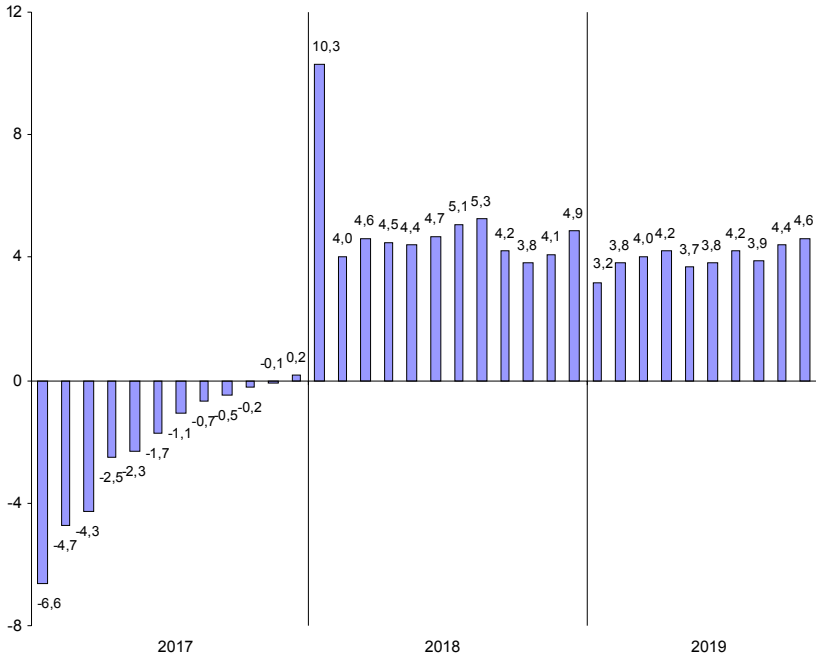
в действующих ценах

	Млрд. рублей	В % к		Справочно:	
		соответ- ствующему периоду 2018	итогу	январь- октябрь 2018, в % к итогу	
машин и оборудования, не включенных в другие группировки	16,4	141,2	0,7	0,6	
автотранспортных средств, прицепов и полуприцепов	14,2	83,9	0,6	0,8	
прочих транспортных средств и оборудования	80,7	116,1	3,5	3,4	
мебели	4,7	95,8	0,2	0,2	
прочих готовых изделий	3,2	143,0	0,1	0,1	
ремонт и монтаж машин и оборудования	14,8	127,2	0,6	0,6	
обеспечение электрической энергией, газом и паром; кондиционирование воздуха	221,8	130,9	9,7	8,2	
водоснабжение; водоотведение, организация сбора и утилизации отходов, деятельность по ликвидации загрязнений	11,8	99,5	0,5	0,6	
строительство	179,2	1,7 п.	7,8	5,2	
торговля оптовая и розничная; ремонт автотранспортных средств и мотоциклов	556,9	110,3	24,3	24,4	
в том числе торговля:					
оптовая и розничная автотранспортными средствами и мотоциклами и их ремонт	69,7	101,6	3,0	3,3	
оптовая, кроме оптовой торговли автотранспортными средствами и мотоциклами	257,9	104,8	11,3	11,9	
розничная, кроме торговли автотранспорт- ными средствами и мотоциклами	229,3	120,4	10,0	9,2	
транспортировка и хранение	190,6	106,8	8,3	8,6	
деятельность гостиниц и предприятий общественного питания	9,3	123,4	0,4	0,4	
деятельность в области информации и связи	6,2	107,3	0,3	0,3	
деятельность по операциям с недвижимым имуществом	34,1	102,0	1,5	1,6	
деятельность профессиональная, научная и техническая	20,2	118,8	0,9	0,8	
из них:					
научные исследования и разработки	8,4	91,9	0,4	0,4	
деятельность административная и сопутствующие дополнительные услуги	17,3	109,6	0,8	0,8	
государственное управление и обеспечение военной безопасности; социальное обеспечение	1,7	111,1	0,1	0,1	
образование	1,7	105,0	0,1	0,1	
деятельность в области здравоохранения и социальных услуг	17,6	109,9	0,8	0,8	
деятельность в области культуры, спорта, организации досуга и развлечений	2,7	123,3	0,1	0,1	
предоставление прочих видов услуг	1,7	110,7	0,1	0,1	

ДОБЫВАЮЩИЕ И ОБРАБАТЫВАЮЩИЕ ПРОИЗВОДСТВА И ЭНЕРГЕТИКА

Индекс промышленного производства¹⁾ в январе–октябре 2019 года по сравнению с январем–октябрем 2018 года составил 104,6%.

**Прирост (снижение) промышленного производства
(нарастающим итогом, в % к соответствующему периоду предыдущего года)**



¹⁾ Индекс промышленного производства исчисляется по видам деятельности «Добыча полезных ископаемых», «Обрабатывающие производства», «Обеспечение электрической энергией, газом и паром; кондиционирование воздуха», «Водоснабжение; водоотведение, организация сбора и утилизации отходов, деятельность по ликвидации загрязнений» на основе данных о динамике производства важнейших товаров-представителей (в натуральном и стоимостном выражении). В качестве весов используется структура валовой добавленной стоимости по видам экономической деятельности 2010 базисного года.

Индексы промышленного производства по основным видам деятельности¹⁾ в январе–октябре 2019 года

	<i>В % к январю- октябрю 2018</i>
Добыча полезных ископаемых	105,2
Обрабатывающие производства	104,2
Обеспечение электрической энергией, газом и паром; кондиционирование воздуха	107,8
Водоснабжение; водоотведение, организация сбора и утилизации отходов, деятельность по ликвидации загрязнений	95,7

Наибольшее влияние на индекс промышленного производства в январе–октябре 2019 года оказало его значение в обрабатывающих производствах, на долю которых приходилось 79,9% промышленного производства области.

Индексы промышленного производства по видам деятельности в составе обрабатывающих производств в январе–октябре 2019 года

	<i>В % к январю- октябрю 2018</i>
Производство:	
пищевых продуктов	99,8
напитков	88,0
табачных изделий	90,7
текстильных изделий	106,5
одежды	100,6
кожи и изделий из кожи	74,6
изделий из дерева и пробки, кроме мебели, изделий из соломки и материалов для плетения, обработка древесины	92,5
бумаги и бумажных изделий	108,9
деятельность полиграфическая и копирование носителей информации	97,2
кокса и нефтепродуктов	119,4
химических веществ и химических продуктов	105,9
лекарственных средств и материалов, применяемых в медицинских целях	100,1
резиновых и пластмассовых изделий	98,6
прочей неметаллической минеральной продукции	107,8
металлургическое	100,0
готовых металлических изделий, кроме машин и оборудования	96,1
компьютеров, электронных и оптических изделий	100,0
электрического оборудования	111,6
машин и оборудования, не включенных в другие группировки	119,1
автотранспортных средств, прицепов и полуприцепов	82,5
прочих транспортных средств и оборудования	112,9
мебели	132,1
прочих готовых изделий	89,3
ремонт и монтаж машин и оборудования	111,9

¹⁾ Без учета объемов производства обособленных подразделений головной организации, ведущих производственную деятельность в других субъектах РФ.

ЛЕНИНГРАДСКАЯ ОБЛАСТЬ

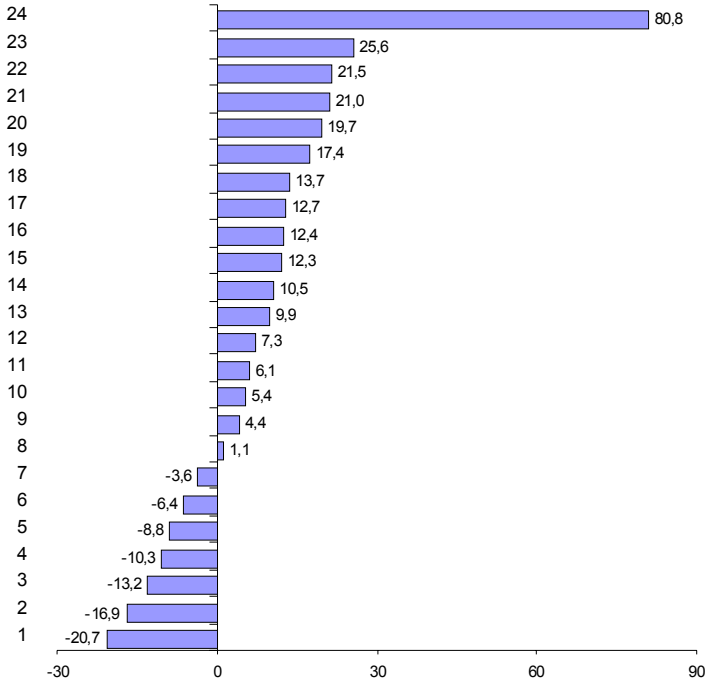
*Объем отгруженных товаров
собственного производства, выполненных работ и услуг
по видам деятельности¹⁾ в январе–октябре 2019 года*

в действующих ценах

	<i>Млн. рублей</i>	<i>В % к январю- октябрю 2018</i>
Добыча полезных ископаемых	12541	106,9
Обрабатывающие производства	873727	100,3
из них производство:		
пищевых продуктов	109197	101,1
напитков	4933	89,7
табачных изделий	63378	79,3
текстильных изделий	7152	121,0
одежды	713	96,4
кожи и изделий из кожи	46	106,1
изделий из дерева и пробки, кроме мебели, изделий из соломки и материалов для плетения, обработка древесины	20591	109,9
бумаги и бумажных изделий	80406	113,7
деятельность полиграфическая и копирование носителей информации	5403	112,7
кокса и нефтепродуктов	224147	86,8
химических веществ и химических продуктов	68442	125,6
лекарственных средств и материалов, применяемых в медицинских целях	1174	119,7
резиновых и пластмассовых изделий	43448	105,4
прочей неметаллической минеральной продукции	51187	107,3
металлургическое	10623	83,1
готовых металлических изделий, кроме машин и оборудования	31194	121,5
компьютеров, электронных и оптических изделий	5199	104,4
электрического оборудования машин и оборудования,	21564	112,3
не включенных в другие группировки	12262	110,5
автотранспортных средств, прицепов и полуприцепов	16237	91,2
прочих транспортных средств и оборудования	79513	117,4
мебели	3706	93,6
прочих готовых изделий	2443	1,8 п.
ремонт и монтаж машин и оборудования	10772	112,4
Обеспечение электрической энергией, газом и паром; кондиционирование воздуха	140977	137,4
Водоснабжение; водоотведение, организация сбора и утилизации отходов, деятельность по ликвидации загрязнений	11985	94,9

¹⁾ По "чистым" видам экономической деятельности, включая объемы отгрузки обособленных подразделений головной организации, ведущих производственную деятельность в других субъектах РФ; по сопоставимому кругу организаций.

Темпы прироста (снижения) отгруженной продукции обрабатывающих производств в январе–октябре 2019 года (в % к январю–октябрю 2018 года)



Производство:

- | | |
|--|--|
| 1 – табачных изделий | 14 – машин и оборудования, не включенных в другие группировки |
| 2 – металлургическое | 15 – электрического оборудования |
| 3 – кокса и нефтепродуктов | 16 – ремонт и монтаж машин и оборудования |
| 4 – напитков | 17 – деятельность полиграфическая и копирование носителей информации |
| 5 – автотранспортных средств, прицепов и полуприцепов | 18 – бумаги и бумажных изделий |
| 6 – мебели | 19 – прочих транспортных средств и оборудования |
| 7 – одежды | 20 – лекарственных средств и материалов, применяемых в медицинских целях |
| 8 – пищевых продуктов | 21 – текстильных изделий |
| 9 – компьютеров, электронных и оптических изделий | 22 – готовых металлических изделий, кроме машин и оборудования |
| 10 – резиновых и пластмассовых изделий | 23 – химических веществ и химических продуктов |
| 11 – кожи и изделий из кожи | 24 – прочих готовых изделий |
| 12 – прочей неметаллической минеральной продукции | |
| 13 – изделий из дерева и пробки, кроме мебели, изделий из соломки и материалов для плетения, обработка древесины | |

СТРОИТЕЛЬСТВО

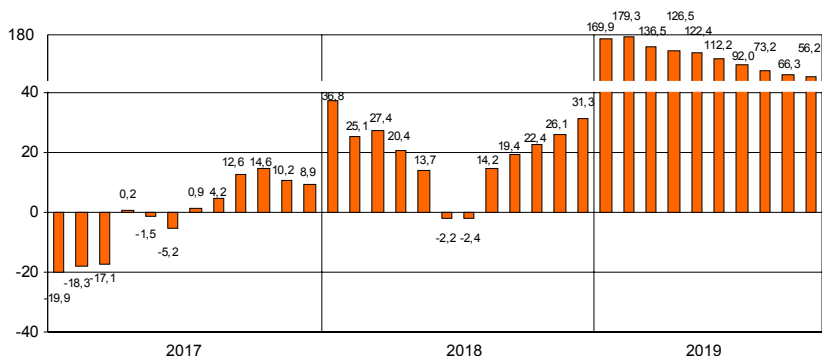
Объем работ по виду деятельности "строительство" в январе–октябре 2019 года составил 206,1 млрд. рублей, что в сопоставимых ценах в 1,6 раза больше, чем в январе–октябре 2018 года.

Объем работ, выполненных по виду деятельности "строительство"

	2018			2019		
	млн. рублей	в % к соответствующему периоду предыдущего года	предыдущему месяцу	млн. рублей	в % к соответствующему периоду предыдущего года	предыдущему месяцу
январь	4344	136,8	47,1	12922	2,7 р.	54,3
февраль	4150	114,4	94,4	13353	2,9 р.	102,7
март	7001	131,0	1,7 р.	14402	1,8 р.	107,3
I квартал	15495	127,4	х	40677	2,4 р.	х
апрель	8524	108,9	119,1	19694	2,0 р.	134,0
май	7379	94,0	85,8	17133	2,1 р.	86,6
июнь	11418	69,8	1,5 р.	23008	1,8 р.	134,0
I полугодие	42816	97,8	х	100512	2,1 р.	х
июль	15728	96,6	137,7	23600	135,6	102,2
август	20455	2,2 р.	130,3	26999	118,8	114,1
сентябрь	22111	142,1	106,3	34014	140,4	125,5
январь–сентябрь	101110	119,4	х	185125	1,7 р.	х
октябрь	18973	141,1	85,1	20963	101,4	61,4
ноябрь	16484	1,6 р.	86,1			
декабрь	23383	1,8 р.	140,4			
январь–декабрь	159950	131,3	х			

На конец октября 2019 года общий объем заказов (контрактов) на проведение строительного подряда организациями (без субъектов малого предпринимательства) в последующие периоды составил 44,8 млрд. рублей. Организационными различными видов деятельности в январе–октябре 2019 года выполнено хозяйственным способом строительного-монтажных работ на 214,6 млн. рублей.

Прирост (снижение) объема работ, выполненных по виду деятельности "строительство" (нарастающим итогом, в % к соответствующему периоду предыдущего года)



ЛЕНИНГРАДСКАЯ ОБЛАСТЬ

*Ввод в действие производственных мощностей
и объектов социальной инфраструктуры в январе–октябре 2019 года*

	<i>Единицы измерения мощностей</i>	<i>Введено</i>
<i>Сельское, лесное хозяйство, охота, рыболовство и рыбоводство</i>		
Здания для содержания сельскохозяйственных животных и птиц	тыс. м ² общей площади	3,1
<i>Обрабатывающая промышленность</i>		
Производственные здания	тыс. м ² общей площади	66,2
<i>Обеспечение электрической энергией, газом и паром; кондиционирование воздуха</i>		
Котельные	ед.	10
Линии электропередач	км	319,1
Теплоснабжение	Гигакал/ч	238
<i>Торговля оптовая и розничная; ремонт автотранспортных средств и мотоциклов</i>		
Торговые предприятия	тыс. м ² торговой площади	23,6
Автоцентры по продаже и обслуживанию автомобилей	тыс. м ²	... ¹⁾
Автозаправочные станции	ед.	... ¹⁾
Автомобильные газозаправочные станции сжиженного нефтяного газа	ед.	... ¹⁾
Станция технического обслуживания легковых автомобилей	ед.	... ¹⁾
<i>Транспортировка и хранение</i>		
Общетоварные склады	тыс. м ² общей площади	30,4
Автомобильные дороги общего пользования	км	... ¹⁾
Пешеходные переходы	м	... ¹⁾
Мосты	ед.	... ¹⁾
Перегрузочные комплексы морских портов погон. м. причалов	пог м	... ¹⁾
<i>Деятельность гостиниц и предприятий общественного питания</i>		
Предприятия общественного питания	посад мест	... ¹⁾
<i>Деятельность по операциям с недвижимым имуществом</i>		
Капитальные гаражи	машинмест	840
<i>Деятельность административная и сопутствующие дополнительные услуги</i>		
Административные и офисные здания	тыс. м ² общей площади	20,4
<i>Образование</i>		
Общеобразовательные организации	учен мест	... ¹⁾
Дошкольные образовательные организации	мест	1290
<i>Деятельность в области здравоохранения и социальных услуг</i>		
Амбулаторно-поликлинические организации	посещений в смену	445
<i>Деятельность в области культуры, спорта, организации досуга и развлечений</i>		
Учреждения культуры клубного типа	мест	... ¹⁾
Спортивные комплексы	мест	... ¹⁾
Физкультурно-оздоровительные комплексы	ед.	3
Комплексы для спорта, учебы и развлечений	тыс. м ²	... ¹⁾

¹⁾ Данные не публикуются в целях обеспечения конфиденциальности первичных статистических данных, полученных от организаций, в соответствии с Федеральным законом от 29.11.2007 №282-ФЗ.

ЛЕНИНГРАДСКАЯ ОБЛАСТЬ

Ввод в действие жилых домов в январе–октябре 2019 года составил 1996,5 тыс. м², что на 11,3% меньше, чем в январе–октябре 2018 года.

Ввод в действие жилых домов

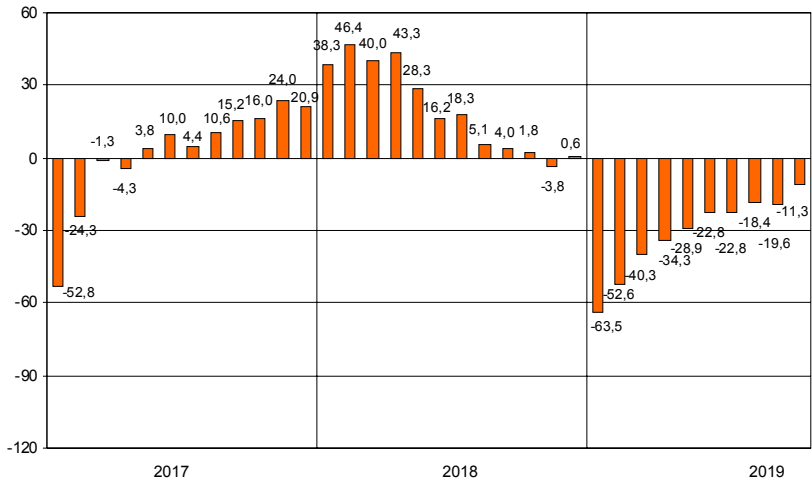
	2018				2019			
	введено		в % к соответствующему периоду предыдущего года		введено		в % к соответствующему периоду предыдущего года	
	общей площади, тыс. м ²	квартиры	общая площадь	квартиры	общей площади, тыс. м ²	квартиры	общая площадь	квартиры
январь	359,9	7360	138,3	125,9	131,3	2712	36,5	36,8
февраль	495,7	10178	2,6 п.	3,2 п.	273,9	7885	55,3	77,5
март	335,9	6230	126,0	108,0	306,0	6354	91,1	102,0
I квартал	1191,5	23768	140,0	117,6	711,2	16951	59,7	71,3
апрель	229,8	4799	1,6 п.	2,2 п.	222,0	3504	96,7	73,1
май	99,7	1301	51,6	32,0	147,9	2693	148,4	2,1 п.
июнь	181,5	3248	64,8	51,5	233,9	5085	128,9	1,6 п.
I полугодие	1702,5	33116	116,2	100,9	1315,0	28233	77,2	85,3
июль	128,9	1955	1,6 п.	1,9 п.	99,5	1427	77,2	73,0
август	83,9	972	30,5	14,7	148,1	2498	1,8 п.	2,6 п.
сентябрь	173,9	3036	93,9	92,1	116,2	1399	66,8	46,1
январь–сентябрь	2089,2	39079	104,0	89,3	1678,8	33557	80,4	85,9
октябрь	161,2	2713	79,9	81,4	317,7	3566	2,0 п.	131,4
ноябрь	152,6	2885	52,8	49,1				
декабрь	237,6	6277	2,6 п.	3,2 п.				
январь–декабрь	2640,6	50954	100,6	94,4				

Ввод в действие жилых домов

организациями различных форм собственности в январе–октябре 2019 года

	Введено общей площади, тыс. м ²	В % к	
		соответствующему периоду 2018	итогу
Всего	1996,5	88,7	100
российская	1993,4	89,2	99,8
государственная	4,3	41,5	0,2
частная	1989,1	89,4	99,6
в том числе за счет собственных средств граждан и с помощью кредитов банков (5392 дома)	789,6	100,1	39,6
иностранный	3,1	18,7	0,2

**Прирост (снижение) ввода в действие жилых домов
(нарастающим итогом, в % к соответствующему периоду предыдущего года)**



ТРАНСПОРТ

Транспортировка и хранение¹⁾

Объем услуг по транспортировке и хранению, оказанных организациями Ленинградской области (без субъектов малого предпринимательства), в январе–октябре 2019 года составил 164,0 млрд. рублей и в действующих ценах увеличился по сравнению с январем–октябрем 2018 года на 7,5%.

Динамика коммерческих перевозок грузов и грузооборота автотранспорта организаций всех видов экономической деятельности²⁾ в 2019 году (без субъектов малого предпринимательства)

	Перевезено грузов			Грузооборот		
	тыс. тонн	в % к соответствующему периоду 2018	справочно: 2018 в % к 2017	млн. тонно-км	в % к соответствующему периоду 2018	справочно: 2018 в % к 2017
январь	678,8	51,7	1,8 р.	119,0	60,8	1,6 р.
февраль	893,5	60,1	2,2 р.	143,0	65,1	1,8 р.
март	1443,1	89,0	1,7 р.	214,2	85,9	1,6 р.
I квартал	3015,4	68,2	1,9 р.	476,2	71,7	1,7 р.
апрель	1653,8	113,0	1,7 р.	238,0	104,5	1,6 р.
май	1431,1	84,6	1,8 р.	212,0	73,1	2,0 р.
июнь	1311,2	88,4	1,8 р.	206,0	98,2	149,0
I полугодие	7411,5	83,7	1,8 р.	1132,2	80,7	1,7 р.
июль	1433,4	113,9	111,5	210,1	116,7	99,0
август	1446,9	86,9	131,1	213,9	87,5	122,9
сентябрь	1353,7	102,4	91,4	201,7	97,8	92,9
январь–сентябрь	11645,5	87,5	1,5 р.	1757,9	86,5	141,7
октябрь	1379,9	115,4	82,4	202,2	107,2	83,9
январь–октябрь	13025,4	89,8	140,3	1960,1	88,2	133,9

¹⁾ Включая почтовые и курьерские услуги.

²⁾ Темпы роста (снижения) рассчитаны по сопоставимому кругу организаций.

*Динамика перевозок пассажиров автобусами
по маршрутам регулярных перевозок*

	Перевезено пассажиров			Пассажиروоборот		
	млн. человек	в % к		млн. пасс-км	в % к	
		соответ- ствующему периоду предыду- щего года	предыду- щему месяцу		соответ- ствующему периоду предыду- щего года	предыду- щему месяцу
2018						
январь	4,2	95,5	94,1	82,9	93,6	92,1
февраль	4,2	89,4	99,0	81,3	88,8	98,1
март	4,7	95,9	111,9	89,2	92,7	109,7
I квартал	13,1	93,6	х	253,4	91,7	х
апрель	4,7	94,0	99,7	92,6	97,2	103,8
май	5,2	98,1	110,6	102,0	98,3	110,2
июнь	4,9	94,2	94,2	98,9	94,6	97,0
I полугодие	27,9	94,6	х	546,9	94,3	х
июль	4,9	96,1	99,4	102,6	97,3	103,7
август	5,0	94,3	102,0	101,2	97,1	98,6
сентябрь	4,9	96,1	98,0	97,8	95,6	96,7
январь-сентябрь	42,7	94,9	х	848,5	95,1	х
октябрь	4,9	96,1	100,8	97,7	95,6	99,9
ноябрь	4,7	97,9	95,9	93,1	96,9	95,3
декабрь	4,6	102,2	97,9	93,2	103,6	100,1
январь-декабрь	56,9	95,8	х	1132,5	96,0	х
2019						
Январь ¹⁾	5,8	138,1	126,1	99,4	119,9	106,7
февраль	6,0	142,8	103,4	100,4	123,5	101,0
март	6,0	127,7	100,0	106,0	118,8	105,6
I квартал	17,8	135,9	х	305,8	120,7	х
апрель	6,1	129,8	103,2	110,7	119,5	104,4
май	6,0	115,4	98,4	111,3	109,1	100,5
июнь	5,9	120,4	97,2	107,6	109,8	97,6
I полугодие	35,8	128,3	х	635,4	116,2	х
июль	5,8	118,4	98,5	109,7	106,9	102,0
август	5,8	116,0	100,4	109,1	107,8	99,5
сентябрь	5,5	112,2	94,8	100,2	102,5	91,8
январь-сентябрь	52,9	123,9	х	954,4	112,5	х
октябрь	5,4	110,2	98,2	97,7	100,0	97,5
январь-октябрь	58,3	122,5	х	1052,1	111,2	х

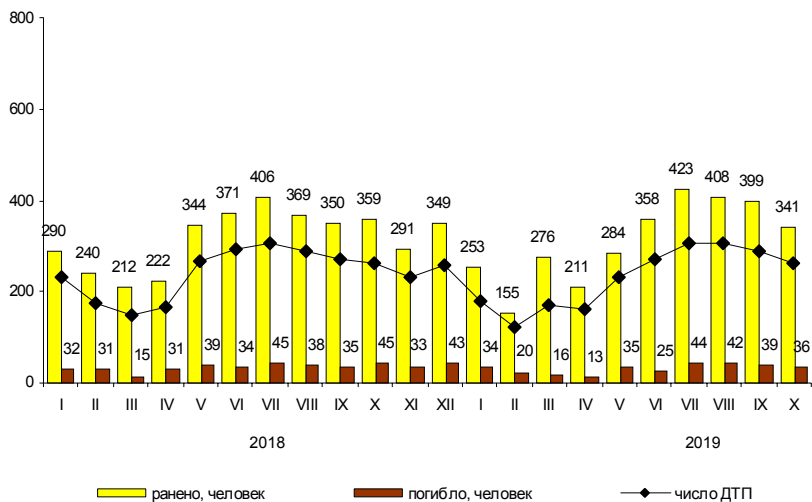
¹⁾ Увеличение за счет разделения с 2019 года объемов перевозок ООО «Питеравто» на Санкт-Петербург и Ленинградскую область.

Аварийность на автомобильном транспорте¹⁾

Сведения о дорожно-транспортных происшествиях в январе–октябре 2019 года

	Количество ДТП		Погибло		Ранено	
	единиц	в % к январю-октябрю 2018	человек	в % к январю-октябрю 2018	человек	в % к январю-октябрю 2018
Всего	2341	95,1	309	86,1	3195	98,2
в том числе с участием детей до 16 лет	311	106,5	13	92,9	351	108,7

Динамика дорожно-транспортных происшествий



ДЕЯТЕЛЬНОСТЬ В СФЕРЕ ТЕЛЕКОММУНИКАЦИЙ²⁾

Объем телекоммуникационных услуг, оказанных организациями Ленинградской области (без субъектов малого предпринимательства), в январе–октябре 2019 года составил 1,8 млрд. рублей и в действующих ценах уменьшился по сравнению с январем–октябрем 2018 года на 4,1%.

¹⁾ По предварительным данным Управления государственной инспекции безопасности дорожного движения ГУ МВД России по г. Санкт-Петербургу и Ленинградской области. Помесячное распределение может не совпадать с итогами, приведенными в таблице.

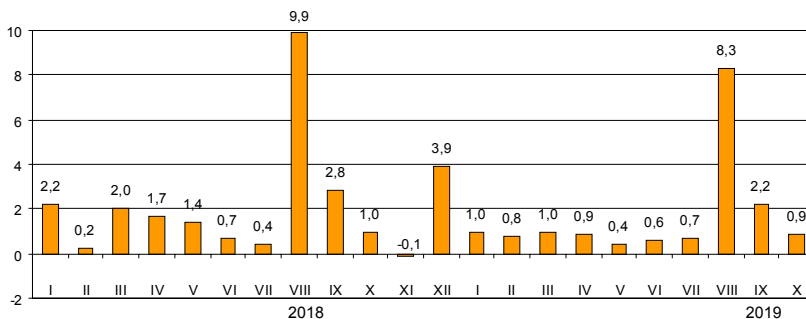
²⁾ Сведения приводятся по месту регистрации организаций.

СЕЛЬСКОЕ ХОЗЯЙСТВО

Производство сельскохозяйственной продукции

Объем производства продукции сельского хозяйства в Ленинградской области в январе–октябре 2019 года составил 87,3 млрд. рублей и по сравнению с январем–октябрем 2018 года увеличился на 0,9% (годом ранее прирост составил 1%), в том числе в сельскохозяйственных организациях – 67,4 млрд. рублей (на 0,5% больше).

Прирост (снижение) производства продукции сельского хозяйства (нарастающим итогом, в % к соответствующему периоду предыдущего года)¹⁾



Ход уборки сельскохозяйственных культур в хозяйствах всех категорий

	на начало месяца				
	Убрано		Собрано (намолочено)		
	ноябрь 2019, тыс. га	в % к посевам ноябрь 2019	ноябрь 2019	ноябрь 2019, тыс. тонн	в % к ноябрю 2018
Зерновые и зернобобовые культуры (в первоначально-оприходованном весе)	36,9	93,5	91,0	151,1	121,1
Картофель	10,7	98,0	98,1	202,4	101,1
Овощи	5,4	95,8	98,2	183,2 ²⁾	111,5

На долю хозяйств населения и фермеров приходится 75,7% валового сбора картофеля и 55,1% овощей. В сельскохозяйственных организациях убрано 93,2% посевов зерновых культур, 92,1% – картофеля, 94,9% – овощей. В текущем году в сельскохозяйственных организациях наблюдается рост урожайности сельскохозяйственных культур. В среднем с одного гектара намолочено 41,3 ц зерна, что на 23,4% больше, чем в соответствующем периоде прошлого года. Урожайность картофеля увеличилась на 22%, овощей открытого грунта – на 12,6%, составив соответственно 286,2 ц и 491,2 ц с одного гектара. Под урожай будущего года сельскохозяйственными организациями посеяно озимых культур на площади 8,9 тыс. га, что на 2,1% больше, чем в прошлом году; вспахано зяби на площади 20,8 тыс. га, что на 10,8% меньше, чем в прошлом году.

¹⁾ Данные за январь–декабрь 2018 года уточнены в связи с получением окончательных итогов.

²⁾ Включая овощи защищенного грунта.

ЛЕНИНГРАДСКАЯ ОБЛАСТЬ

Животноводство

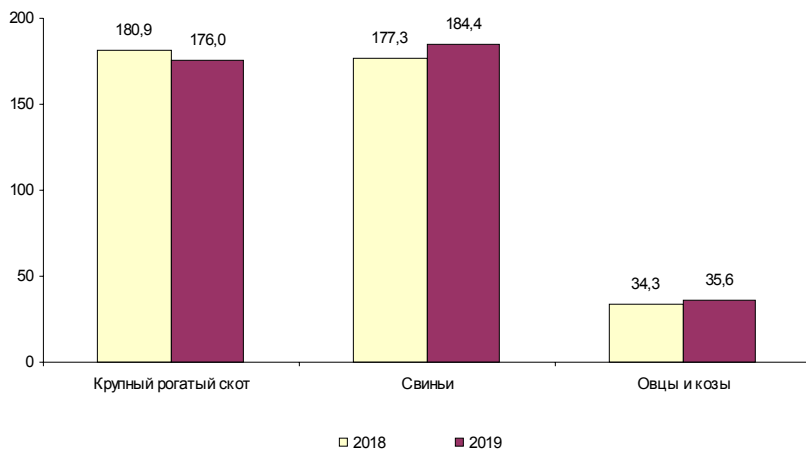
Поголовье скота и птицы

на начало месяца

	Ноябрь 2019, тыс. голов	Ноябрь 2019 в % к		Справочно: ноябрь 2018 в % к октябрю 2018
		октябрю 2019	ноябрю 2018	
<i>Хозяйства всех категорий</i>				
Крупный рогатый скот	176,0	99,6	97,3	99,4
в том числе коровы	75,1	99,6	96,1	99,6
Свины	184,4	101,1	104,0	98,8
Овцы и козы	35,6	98,1	103,8	99,6
Птица, млн. голов	29,7	100,8	98,4	100,2
<i>Сельскохозяйственные организации</i>				
Крупный рогатый скот	161,3	99,6	97,2	99,4
в том числе коровы	68,8	99,6	96,1	99,6
Свины	178,2	101,1	104,2	98,9
Овцы и козы	5,9	97,0	101,4	99,4
Птица, млн. голов	29,1	100,9	98,4	100,2

К началу ноября 2019 года на хозяйства населения и фермеров приходилось 8,4% поголовья крупного рогатого скота, 3,4% – свиней, 83,5% – овец и коз.

Поголовье скота в хозяйствах всех категорий (на 1 ноября, тыс. голов)



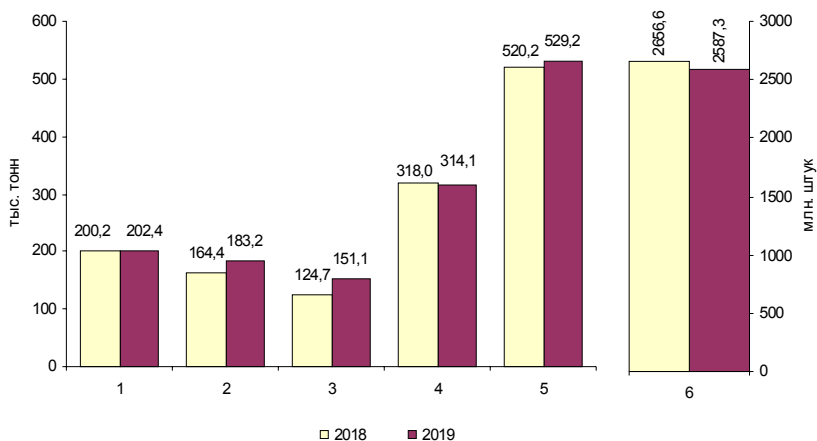
ЛЕНИНГРАДСКАЯ ОБЛАСТЬ

Производство основных видов продукции животноводства в январе–октябре 2019 года

	Тыс. тонн	В % к соответствующему периоду 2018	Справочно: январь–октябрь 2018 в % к январю–октябрю 2017
<i>Хозяйства всех категорий</i>			
Мясо (скот и птица на убой в живом весе)	314,1	98,8	100,3
Молоко	529,2	101,7	102,7
Яйца, млн. штук	2587,3	97,4	100,0
<i>Сельскохозяйственные организации</i>			
Мясо (скот и птица на убой в живом весе)	306,8	98,7	100,6
Молоко	499,5	102,0	102,9
Яйца, млн. штук	2534,2	97,4	99,9

Хозяйствами населения и фермерами произведено 2,3% мяса, 5,6% – молока и 2,1% яиц.

Объем производства основных продуктов сельского хозяйства в хозяйствах всех категорий в январе–октябре



- | | |
|--|-------------------------|
| 1 – картофель | 4 – мясо (в живом весе) |
| 2 – овощи | 5 – молоко |
| 3 – зерновые и зернобобовые
(в первоначально-оприходованном весе) | 6 – яйца |

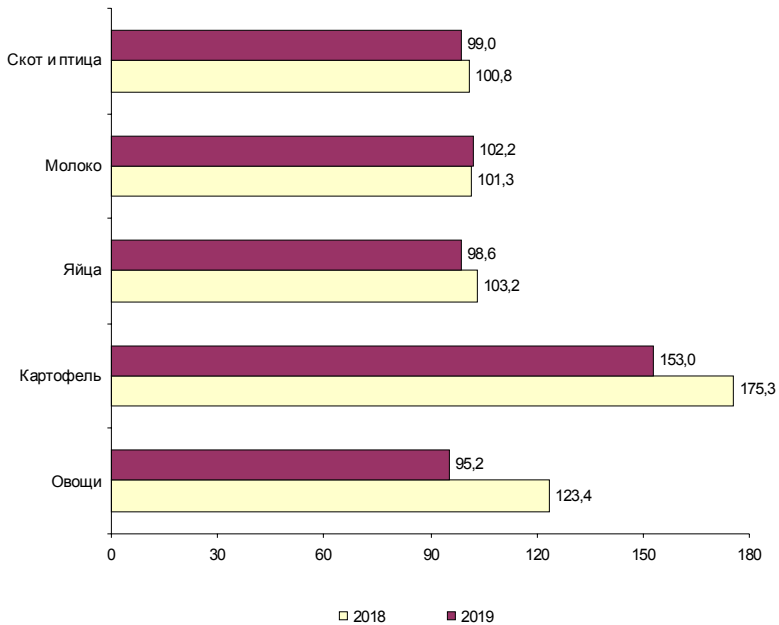
**Продуктивность скота и птицы
в сельскохозяйственных организациях**

	Январь- октябрь 2019	В % к соответ- ствующему периоду 2018	Справочно: январь-октябрь 2018 в % к январю-октябрю 2017
Надой молока на одну корову ¹⁾ , кг	7251	102,6	101,7
Средняя яйценоскость одной курицы-несушки ²⁾ , штук	262	99,6	98,5

**Объем реализации
сельскохозяйственных продуктов в январе–октябре 2019 года**

	Тыс. тонн	В % к соответ- ствующему периоду 2018	Справочно: январь-октябрь 2018 в % к январю-октябрю 2017
<i>Хозяйства всех категорий</i>			
Скот и птица (в живом весе)	312,5	99,0	100,8
Молоко и молочные продукты	505,4	102,1	101,1
Яйца, млн. штук	2423,2	98,6	103,4
Картофель	61,3	135,6	144,0
Овощи	71,2	105,2	125,0
<i>Сельскохозяйственные организации</i>			
Скот и птица (в живом весе)	308,9	99,0	100,8
Молоко и молочные продукты	488,2	102,2	101,3
Яйца, млн. штук	2403,4	98,6	103,2
Картофель	27,9	153,0	1,8 р.
Овощи	53,1	95,2	123,4

**Объем реализации основных продуктов
сельского хозяйства сельхозорганизациями в январе–октябре
(в % к соответствующему периоду предыдущего года)**



- 1) Без микропредприятий и подсобных хозяйств несельскохозяйственных организаций.
- 2) Без субъектов малого предпринимательства и подсобных хозяйств несельскохозяйственных организаций.

ОПТОВАЯ ТОРГОВЛЯ

Оборот оптовой торговли в январе–октябре 2019 года составил 474,9 млрд. рублей, что в сопоставимых ценах на 1,1% меньше, чем в январе–октябре 2018 года.

Динамика оборота оптовой торговли

	Всего		В том числе организаций оптовой торговли	
	млрд. рублей	в % к соответ- ствующему пе- риоду предыду- щего года	млрд. рублей	в % к соответ- ствующему пе- риоду предыду- щего года
2018				
январь	33,3	116,3	24,3	109,0
февраль	37,5	97,0	26,8	104,2
март	47,3	97,2	31,5	92,8
I квартал	118,2	101,9	82,7	100,8
апрель	44,8	112,1	30,7	107,9
май	47,1	103,7	32,0	103,6
июнь	50,8	102,3	32,5	95,0
I полугодие	260,8	106,8	177,9	99,8
июль	45,1	105,1	32,0	100,2
август	46,9	83,3	30,0	91,1
сентябрь	52,2	101,5	35,0	102,5
январь–сентябрь	405,0	100,9	274,9	100,2
октябрь	51,7	103,6	36,5	113,2
ноябрь	55,0	105,8	36,0	111,5
декабрь	70,0	114,9	39,1	97,7
январь–декабрь	578,7	103,0	386,6	101,9
2019				
январь	36,5	100,4	24,2	91,3
февраль	41,1	101,1	26,7	92,1
март	46,7	91,1	29,5	86,4
I квартал	124,3	96,9	80,5	89,7
апрель	50,3	104,4	30,8	93,2
май	50,2	100,02	31,2	91,6
июнь	58,2	110,4	34,6	102,7
I полугодие	283,0	101,3	177,2	93,0
июль	47,9	102,2	34,3	103,1
август	46,7	96,9	29,2	94,8
сентябрь	49,2	92,2	29,4	82,4
январь–сентябрь	426,6	99,8	270,0	93,1
октябрь	48,4	92,8	29,5	80,1
январь–октябрь	474,9	98,9	299,5	91,5

ЛЕНИНГРАДСКАЯ ОБЛАСТЬ

*Продажа важнейших видов продукции и товаров оптовыми организациями
(без субъектов малого предпринимательства) в январе–октябре 2019 года*

	Продано, тыс. т	В % к январю–октябрю 2018
Бензин автомобильный	158,2	72,4
Топливо дизельное	354,6	71,3
Крупа	9,8	3,2 р.
Соль пищевая	2,2	114,4
Изделия макаронные и аналогичные мучные изделия	8,5	107,4
Масла растительные	7,5	1,8 р.
Молоко, кроме сырого	1,4	72,9
Мука	6,8	115,8
Мясо и мясо птицы, кроме субпродуктов	7,4	26,2
Сахар белый свекловичный или тростниковый в твердом состоянии без вкусоароматических или красящих добавок	10,3	85,9

*Запасы угля и топочного мазута
у потребителей по состоянию на 1 ноября 2019 года*

	Уголь		Топочный мазут	
	тыс. тонн	в % к 1 ноября 2018	тыс. тонн	в % к 1 ноября 2018
Всего	43,5	91,2	37,3	99,4
в том числе по потребителям с основным видом деятельности:				
Добыча полезных ископаемых	0,7	28,7	0,1	112,7
Обработывающие производства	25,2	80,7	10,0	103,2
из них производство:				
бумаги и бумажных изделий	–	–	4,4	103,9
химических веществ и химических продуктов	0,0	73,3	–	–
прочей неметаллической минеральной продукции	23,1	79,1	3,8	99,3
металлургическое	2,0	104,6	1,8	110,8
Обеспечение электрической энергией газом и паром; кондиционирование воздуха	13,8	125,7	24,3	97,6
Транспортировка и хранение	0,0	6,2 р.	2,2	89,3
Деятельность гостиниц и предприятий общественного питания	0,4	48,1	–	–
Прочие потребители	3,3	1,5 р.	0,6	1,9 р.
Из строки "всего":				
Жилищно-коммунальное хозяйство; деятельность домашних хозяйств как работодателей	2,2	3,1 р.	0,8	62,8
Котельные – всего	14,3	119,4	10,6	104,7
из них котельные жилищно- коммунального хозяйства мощностью до 100 Гкал/час	12,3	122,3	6,5	88,5

ПОТРЕБИТЕЛЬСКИЙ РЫНОК

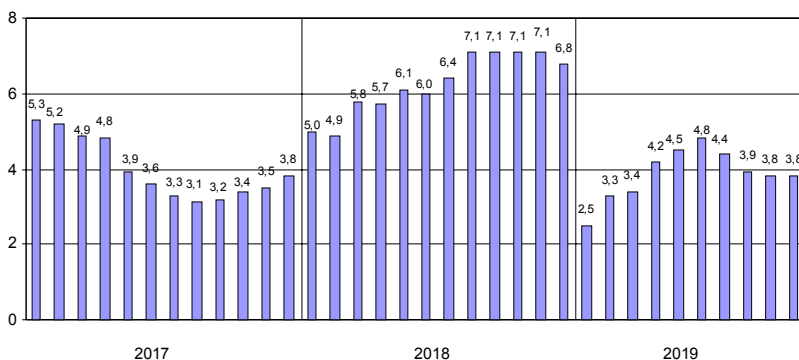
Розничная торговля

Оборот розничной торговли в октябре 2019 года составил 36,0 млрд. рублей, что в сопоставимых ценах на 3,5% больше, чем в октябре 2018 года (к сентябрю 2019 года – 99,8%); в январе–октябре, соответственно, 360,0 млрд. рублей (на 3,8% больше).

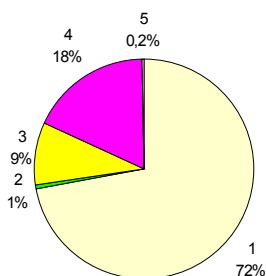
Динамика оборота розничной торговли

	2018		2019	
	млрд. рублей	в % к соответствующему периоду предыдущего года	млрд. рублей	в % к соответствующему периоду предыдущего года
январь	29,9	105,0	31,9	102,5
февраль	28,7	104,8	31,2	104,2
март	32,3	107,6	34,8	103,6
I квартал	90,9	105,8	97,9	103,4
апрель	31,2	105,3	34,6	106,6
май	34,3	107,4	37,6	105,2
июнь	35,1	105,9	38,6	106,3
I полугодие	191,5	106,0	208,7	104,8
июль	37,4	108,4	39,8	102,8
август	37,8	111,5	39,5	101,0
сентябрь	33,9	107,2	36,0	102,5
январь-сентябрь	300,6	107,1	324,0	103,8
октябрь	33,7	106,3	36,0	103,5
ноябрь	33,3	107,8		
декабрь	37,9	103,2		
январь-декабрь	405,5	106,8		

Прирост (снижение) оборота розничной торговли (нарастающим итогом, в % к соответствующему периоду предыдущего года)



Формирование оборота розничной торговли в январе–октябре 2019 года



- 1 – коммерческие предприятия, не относящиеся к субъектам малого и среднего предпринимательства
- 2 – средние предприятия
- 3 – малые предприятия
- 4 – индивидуальные предприниматели, торгующие вне рынков
- 5 – продажа товаров на розничных рынках и ярмарках

В структуре оборота розничной торговли удельный вес оборота розничной торговли пищевыми продуктами, включая напитки, и табачными изделиями в январе–октябре 2019 года составил 47%, в январе–октябре 2018 года – 48%, непродовольственных товаров – 53% (52%).

Товарные запасы в организациях розничной торговли

	на конец месяца					
	2018			2019		
	млрд. рублей	в % к соответствующему месяцу предыдущего года	обеспеченность запасами в днях торговли	млрд. рублей	в % к соответствующему месяцу предыдущего года	обеспеченность запасами в днях торговли
январь	19,6	111,6	33	21,3	104,1	31
февраль	19,2	105,8	34	21,5	107,1	33
март	19,3	96,5	29	23,3	115,5	32
апрель	20,5	111,7	32	24,8	115,9	34
май	19,0	101,3	27	26,0	131,5	31
июнь	18,8	101,2	26	27,1	139,6	32
июль	18,9	103,6	24	28,1	143,6	31
август	18,5	97,2	24	29,3	153,2	33
сентябрь	18,6	95,6	27	31,7	165,3	40
октябрь	18,9	96,3	27	32,4	166,8	41
ноябрь	20,7	97,9	30			
декабрь	20,9	98,2	26			

ЛЕНИНГРАДСКАЯ ОБЛАСТЬ

Динамика оборота розничной торговли пищевыми продуктами, включая напитки, и табачными изделиями, непродовольственными товарами

	Пищевые продукты, включая напитки, и табачные изделия			Непродовольственные товары		
	млрд. рублей	в % к		млрд. рублей	в % к	
		соответствующему периоду предыдущего года	предыдущему месяцу		соответствующему периоду предыдущего года	предыдущему месяцу
2018						
октябрь	16,0	104,8	103,9	17,7	107,7	94,7
ноябрь	16,2	108,3	100,5	17,1	107,3	96,1
декабрь	18,7	103,7	113,4	19,2	102,8	111,5
январь-декабрь	194,0	102,0	х	211,5	111,6	х
2019						
январь	14,7	100,3	78,1	17,2	104,4	89,4
февраль	14,6	100,0	98,3	16,6	108,1	96,7
март	16,4	98,7	112,1	18,4	108,4	110,5
I квартал	45,7	99,6	х	52,2	107,0	х
апрель	16,5	101,3	99,9	18,1	111,9	98,6
май	18,1	100,0	109,1	19,5	110,4	107,2
июнь	18,4	101,9	101,8	20,2	110,4	103,3
I полугодие	98,7	100,4	х	110,0	109,0	х
июль	18,8	102,1	101,8	21,0	103,4	104,6
август	18,2	102,4	98,3	21,3	99,9	100,9
сентябрь	16,3	101,6	89,7	19,7	103,2	92,3
январь-сентябрь	152,0	101,0	х	172,0	106,4	х
октябрь	16,3	98,0	100,2	19,7	108,4	99,5

Прирост (снижение) оборота розничной торговли пищевыми продуктами, включая напитки, и табачными изделиями, непродовольственными товарами (нарастающим итогом, в % соответствующему периоду предыдущего года)



Общественное питание

Оборот общественного питания в октябре 2019 года составил 1,5 млрд. рублей, или 104,5% к октябрю 2018 года (к сентябрю 2019 года – 94,2%); в январе–октябре, соответственно, 15,6 млрд. рублей (107,5%).

Динамика оборота общественного питания

	2018		2019	
	<i>млн. рублей</i>	<i>в % к соответствующему периоду предыдущего года</i>	<i>млн. рублей</i>	<i>в % к соответствующему периоду предыдущего года</i>
январь	1389	106,6	1487	102,3
февраль	1320	106,7	1429	103,5
март	1357	106,0	1523	107,9
I квартал	4066	106,4	4439	104,6
апрель	1410	113,4	1524	103,9
май	1405	107,4	1552	107,6
июнь	1391	105,0	1602	109,0
I полугодие	8272	107,5	9117	105,7
июль	1393	101,4	1623	110,3
август	1418	103,3	1672	111,6
сентябрь	1355	101,1	1625	114,4
январь–сентябрь	12438	105,6	14037	107,8
октябрь	1396	104,0	1531	104,5
ноябрь	1416	106,5		
декабрь	1535	106,6		
январь–декабрь	16785	105,6		

Платные услуги населению

Объем платных услуг, оказанных населению, в Ленинградской области в январе–октябре 2019 года составил 69,1 млрд. рублей и в сопоставимых ценах увеличился по сравнению с январем–октябрем 2018 года на 1,2%.

Динамика объема платных услуг населению

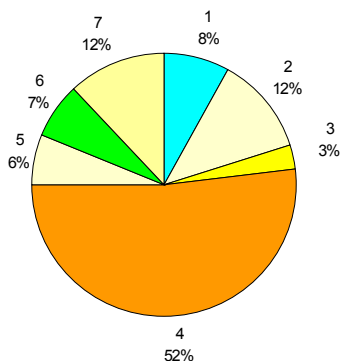
	2018		2019	
	млн. рублей	в % к соответствующему периоду предыдущего года	млн. рублей	в % к соответствующему периоду предыдущего года
январь	6484	103,1	6968	102,2
февраль	6412	102,2	6871	101,4
март	6649	104,4	7052	100,2
I квартал	19545	103,1	20891	101,3
апрель	6610	102,9	7091	101,3
май	6499	101,9	6947	101,0
июнь	6453	101,6	6888	101,1
I полугодие	39107	102,6	41817	101,2
июль	6527	104,5	6855	100,2
август	6352	103,2	6766	101,3
сентябрь	6264	101,6	6802	103,4
январь–сентябрь	58250	102,8	62240	101,4
октябрь	6491	102,4	6817	99,9
ноябрь	6600	102,3		
декабрь	7197	108,1		
январь–декабрь	78539	103,1		

Объем платных услуг населению по видам в январе–октябре 2019 года

	Млн. рублей	В % к	
		итогу	январю–октябрю 2018
Всего	69057	100	101,2
из них:			
бытовые	5515	8,0	100,8
транспортные	8383	12,1	100,7
почтовой связи и курьерские	915	1,3	102,4
телекоммуникационные	2370	3,4	99,7
жилищные	10310	14,9	101,4
коммунальные	25810	37,4	101,7
учреждений культуры	792	1,2	105,8
туристических агентств, туроператоров и прочие услуги по бронированию и сопутствующие им услуги	357	0,5	101,9
услуги гостиниц и аналогичные услуги по предоставлению временного жилья	1140	1,7	106,4
физической культуры и спорта	709	1,0	101,4
медицинские	4672	6,8	102,5
специализированных коллективных средств размещения	952	1,4	100,0
ветеринарные	333	0,5	102,3
юридические	1374	2,0	101,6
системы образования	4089	5,9	99,0

Из общего объема платных услуг 12,9% оказано физическими лицами.

Структура платных услуг населению в январе–октябре 2019 года



- | | |
|--------------------------|-------------------------|
| 1 – бытовые | 5 – системы образования |
| 2 – транспортные | 6 – медицинские |
| 3 – телекоммуникационные | 7 – другие |
| 4 – жилищно-коммунальные | |

Структура и объем бытовых услуг населению в январе–октябре 2019 года

	Млн. рублей	В % к	
		итогу	январю- октябрю 2018
Всего	5515	100	100,8
из них:			
ремонт, окраска и пошив обуви	143	2,6	101,2
ремонт и пошив швейных, меховых и кожаных изделий, головных уборов и изделий текстильной галантереи, ремонт, пошив и вязание трикотажных изделий	245	4,4	101,9
ремонт и техническое обслуживание бытовой радиоэлектронной аппаратуры, бытовых машин и приборов, ремонт и изготовление металлоизделий	350	6,4	101,6
техобслуживание и ремонт транспортных средств, машин и оборудования	1030	18,7	102,3
химическая чистка и крашение, услуги прачечных	72	1,3	100,2
ремонт и строительство жилья и других построек	1272	23,1	102,6
услуги фотоателье	83	1,5	101,6
услуги бань и душевых	454	8,2	100,0
услуги парикмахерских	498	9,0	99,2
ритуальные услуги	666	12,1	102,7

Из общего объема бытовых услуг 43,2% оказано физическими лицами.

ИНВЕСТИЦИИ

Финансовые вложения организаций

Общий объем финансовых вложений организаций (без субъектов малого предпринимательства) в январе–сентябре 2019 года составил 389,7 млрд. рублей, в том числе на долгосрочные финансовые вложения приходилось 20,2 млрд. рублей или 5,2%.

Структура финансовых вложений, дохода в январе–сентябре 2019 года

	<i>Поступило</i>		<i>Накоплено на конец сентября 2019, млрд. рублей</i>	<i>Доход, млрд. рублей</i>
	<i>млрд. рублей</i>	<i>в % к итогу</i>		
Финансовые вложения организаций	389,7	100	184,1	3,7
в том числе:				
долгосрочные	20,2	5,2	112,2	1,3
в том числе:				
в паи и акции и другие формы участия в капитале	2,9	0,7	58,7	... ¹⁾
в долговые ценные бумаги и депозитные сертификаты	4,6	1,2	2,1	0,4
предоставленные займы	12,7	3,3	50,3	0,9
банковские вклады	... ¹⁾	... ¹⁾	0,1	... ¹⁾
прочие	0,0	0,0	1,0	... ¹⁾
краткосрочные	369,5	94,8	71,9	2,4
в том числе:				
в паи и акции и другие формы участия в капитале	2,3	0,6	4,5	... ¹⁾
в долговые ценные бумаги и депозитные сертификаты	10,0	2,6	4,0	0,1
предоставленные займы	63,6	16,3	33,0	1,6
банковские вклады	275,5	70,7	22,2	0,7
прочие	18,1	4,6	8,2	0,1

¹⁾ Данные не публикуются в целях обеспечения конфиденциальности первичных статистических данных, полученных от организаций, в соответствии с Федеральным Законом от 29.11.2007 №282-ФЗ.

Инвестиции в нефинансовые активы

Структура инвестиций в нефинансовые активы в январе–сентябре

в % к общему объему инвестиций

	2019	2018
Инвестиции	100	100
в том числе в:		
основной капитал	99,8	99,4
непроизведенные нефинансовые активы	0,2	0,6

Инвестиции в основной капитал организаций

Инвестиции в основной капитал

	Всего, млрд. рублей	В % к соответствующему периоду предыдущего года
2018	466,9	126,8
2019		
январь–март	71,1	122,8
январь–июнь	159,3	98,1
январь–сентябрь	270,2	98,0

Видовая структура инвестиций

в основной капитал в январе–сентябре 2019 года

	Млрд. рублей	В % к итогу
Инвестиции в основной капитал	270,2	100
в том числе в:		
жилые здания и помещения	21,6	8,0
здания (кроме жилых) и сооружения, расходы по улучшению земель	155,5	57,5
машины и оборудование, включая хозяйственный инвентарь, и другие объекты	85,5	31,6
объекты интеллектуальной собственности	1,2	0,4
прочие инвестиции	6,5	2,4

ЛЕНИНГРАДСКАЯ ОБЛАСТЬ

*Инвестиции в основной капитал организаций
(без субъектов малого предпринимательства)
по видам экономической деятельности в январе–сентябре 2019 года*

	<i>Исполь- зовано, млн. руб.</i>	<i>В % к январю- сентябрю 2018</i>	<i>В % к итогу январь- сентябрь 2019</i>	<i>справочно: январь- сентябрь 2018</i>
Всего	245108	96,2	100	100
сельское, лесное хозяйство, охота, рыболовство и рыбоводство	5784	80,6	2,4	2,8
добыча полезных ископаемых	297	27,6	0,1	0,2
обрабатывающие производства	54007	98,3	22,0	21,9
из них производство:				
пищевых продуктов	7007	1,9 р.	2,9	1,5
напитков	60	50,7	0,0	0,0
табачных изделий	... ¹⁾	142,4	... ¹⁾	... ¹⁾
текстильных изделий	180	71,6	0,1	0,1
одежды	31	69,9	0,0	0,0
обработка древесины и производство изделий из дерева и пробки, кроме мебели, производство изделий из соломки и материалов для плетения	753	141,5	0,3	0,2
бумаги и бумажных изделий	1834	39,4	0,7	1,9
деятельность полиграфическая и копирование носителей информации	611	1,5 р.	0,2	0,2
кокса и нефтепродуктов	6262	107,0	2,6	2,3
химических веществ и химических продуктов	21409	85,4	8,7	10,0
лекарственных средств и материалов, приме- няемых в медицинских целях	49	1,9 р.	0,0	0,0
резиновых и пластмассовых изделий	463	79,0	0,2	0,2
прочей неметаллической минеральной продукции	2363	75,3	1,0	1,2
металлургическое	394	1,9 р.	0,2	0,1
готовых металлических изделий, кроме машин и оборудования	3533	116,1	1,4	1,2
компьютеров, электронных и оптических изделий	358	1,9 р.	0,1	0,1
электрического оборудования	224	48,3	0,1	0,2
машин и оборудования, не включенных в другие группировки	846	1,8 р.	0,3	0,2
автотранспортных средств, прицепов и полуприцепов	185	92,5	0,1	0,1
прочих транспортных средств и оборудования	1047	63,3	0,4	0,7
мебели	133	3,1 р.	0,1	0,0
прочих готовых изделий	24	95,4	0,0	0,0
ремонт и монтаж машин и оборудования	115	120,9	0,0	0,0

¹⁾ Данные не публикуются в целях обеспечения конфиденциальности первичных статистических данных, полученных от организаций, в соответствии с Федеральным Законом от 29.11.2007 №282-ФЗ.

ЛЕНИНГРАДСКАЯ ОБЛАСТЬ

	окончание			
	Испол- зовано, млн. руб.	В % к январю- сентябрю 2018	В % к итогу январь- сентябрь 2019	справочно: январь- сентябрь 2018
обеспечение электрической энергией, газом и паром; кондиционирование воздуха	35211	90,8	14,4	15,1
водоснабжение; водоотведение, организация сбора и утилизации отходов, деятельность по ликвидации загрязнений	515	54,4	0,2	0,4
строительство	1234	31,5	0,5	1,6
торговля оптовая и розничная; ремонт автотранспортных средств и мотоциклов	3545	107,5	1,4	1,3
транспортировка и хранение	110769	116,1	45,2	36,2
деятельность гостиниц и предприятий общественного питания	117	54,1	0,0	0,1
деятельность в области информации и связи	2037	1,6 р.	0,8	0,5
деятельность финансовая страховая	368	1,6 р.	0,1	0,1
деятельность по операциям с недвижимым имуществом	14475	55,5	5,9	10,3
деятельность профессиональная, научная и техническая	8900	59,4	3,6	5,9
деятельность административная и сопутствующие дополнительные услуги	885	52,4	0,4	0,7
государственное управление и обеспечение военной безопасности; социальное обеспечение	781	46,8	0,3	0,7
образование	2274	1,5 р.	0,9	0,6
деятельность в области здравоохранения и социальных услуг	1906	75,5	0,8	1,0
деятельность в области культуры, спорта, организации досуга и развлечений	1971	87,1	0,8	0,9
предоставление прочих видов услуг	35	2,5 р.	0,0	0,0

Структура инвестиций в основной капитал и непроизведенные нефинансовые активы (без субъектов малого предпринимательства) по источникам финансирования в январе–сентябре 2019 года

млн. рублей

	<i>Инвестиции в основной капитал</i>	<i>В % к итогу</i>	<i>Справочно: январь-сентябрь 2018 в % к итогу</i>	<i>Инвестиции в непроизведенные нефинансовые активы</i>
Всего	245108	100	100	432
в том числе по источникам финансирования:				
собственные средства	77362	31,6	34,2	410
привлеченные средства	167747	68,4	65,8	22
в том числе:				
кредиты банков	19865	8,1	11,1	–
заемные средства других организаций	6871	2,8	0,3	... ¹⁾
инвестиции из-за рубежа	289	0,1	... ¹⁾	–
бюджетные средства	30888	12,6	12,0	7
в том числе из:				
федерального бюджета	24429	10,0	8,7	... ¹⁾
бюджетов субъектов федерации	4954	2,0	2,4	... ¹⁾
из местных бюджетов	1505	0,6	0,9	–
средства внебюджетных фондов	167	0,1	0,0	–
средства организаций и населения, привлеченные для долевого строительства	14949	6,1	8,5	x
из них средства населения	14779	6,0	8,5	x
прочие	94717	38,6	33,6	13

¹⁾ Данные не публикуются в целях обеспечения конфиденциальности первичных статистических данных, полученных от организаций, в соответствии с Федеральным Законом от 29.11.2007 №282-ФЗ.

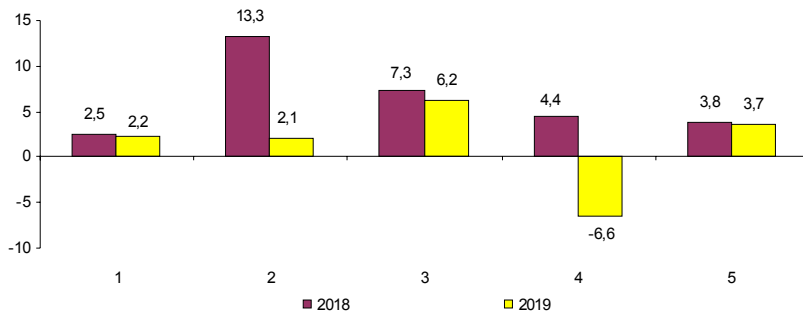
ЦЕНЫ

Индексы цен и тарифов в 2019 году

в % к предыдущему месяцу

	Индекс потребительских цен	Индекс цен производителей промышленных товаров	Сводный индекс цен на продукцию (затраты, услуги) инвестиционного назначения	Индекс цен производителей сельхозпродукции	Индекс тарифов на грузовые перевозки
Январь	100,9	100,3	101,4	100,7	103,7
Февраль	100,4	100,4	100,4	96,8	100,0
Март	100,3	100,9	100,4	99,2	100,0
Апрель	100,3	99,6	101,4	99,7	100,0
Май	100,4	100,7	100,5	98,2	100,0
Июнь	100,3	99,0	100,3	99,2	100,01
Июль	100,2	101,3	100,2	98,7	100,0
Август	99,7	100,02	101,1	101,0	100,0
Сентябрь	99,9	99,7	100,3	100,1	100,0
Октябрь	100,1	100,3	100,3	99,7	100,0
Октябрь 2019 в % к декабрю 2018	102,2	102,1	106,2	93,4	103,7
Справочно: октябрь 2018 в % к декабрю 2017	102,5	113,3	107,3	104,4	103,8

Темпы прироста (снижения) цен и тарифов в октябре (в % к декабрю предыдущего года)



- 1 – индекс потребительских цен
- 2 – индекс цен производителей промышленных товаров
- 3 – сводный индекс цен на продукцию (затраты, услуги) инвестиционного назначения
- 4 – индекс цен производителей сельхозпродукции
- 5 – индекс тарифов на грузовые перевозки

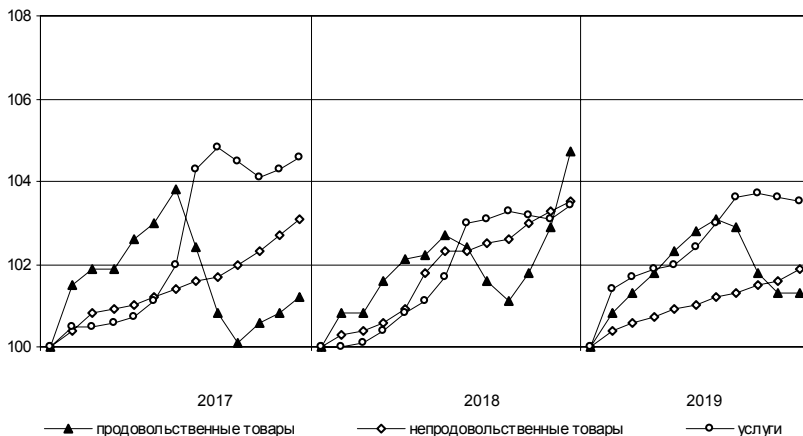
Потребительские цены

Динамика цен в потребительском секторе в 2019 году

в % к предыдущему месяцу

	Индекс потреби- тельских цен	В том числе:		
		продовольст- венные товары	непродовольст- венные товары	платные услуги населению
Январь	100,9	100,8	100,4	101,4
Февраль	100,4	100,5	100,2	100,4
Март	100,3	100,5	100,1	100,2
Апрель	100,3	100,5	100,2	100,1
Май	100,4	100,6	100,2	100,3
Июнь	100,3	100,2	100,1	100,6
Июль	100,2	99,9	100,1	100,6
Август	99,7	98,9	100,2	100,1
Сентябрь	99,9	99,6	100,2	99,9
Октябрь	100,1	99,9	100,3	99,9
Октябрь 2019 в % к декабрю 2018	102,2	101,3	101,9	103,5
Справочно: октябрь 2018 в % к декабрю 2017	102,5	101,8	103,0	103,2

**Темпы роста цен
(в % к декабрю предыдущего года)**



**Максимальное и минимальное изменение цен
на отдельные продовольственные товары в октябре 2019 года**

в % к предыдущему месяцу

Наименование группы	Индекс цен в среднем по группе	Максимальное и минимальное изменение цен внутри группы	
		Товары	индекс цен
Мясо и птица	98,8	Мясо индейки	100,6
		Куры охлажденные и мороженые	98,1
Колбасные изделия и продукты из мяса и птицы	99,6	Сосиски, сардельки	101,1
		Колбаса вареная	97,9
Рыба	100,3	Рыба живая и охлажденная	101,3
		Филе рыбное	97,4
Масло и жиры	101,6	Масло сливочное	102,8
		Масло подсолнечное	98,0
Молоко и молочная продукция	100,2	Сырки творожные, глазированные шоколадом	103,0
		Молоко стерилизованное	98,6
Сыры	99,96	Сыры плавленые	100,1
		Сыры твердые	99,9
Кондитерские изделия	100,9	Печенье	102,7
		Конфеты мягкие, глазированные шоколадом	99,8
Хлеб и хлебобулочные изделия	100,2	Хлебобулочные изделия из пшеничной муки высшего сорта	101,1
		Хлеб ржаной и ржано-пшеничный	99,4
Крупы и бобовые	99,6	Крупа гречневая	105,6
		Рис	94,8
Флодоовощная продукция, включая картофель	99,2	Помидоры	113,1
		Капуста	88,5
Алкогoльные напитки	100,02	Вино игристое отечественное	101,6
		Водка	98,4

В октябре 2019 года из плодoовощной продукции картофель подешевел на 10,6%, морковь – на 9,8, лук репчатый – на 7,7, яблоки – на 7,2, виноград – на 5,5, свекла – на 1,4, при этом апельсины стали дороже на 12,8, бананы – на 5,4, огурцы – на 4,5, чеснок – на 3,1, груши – на 2,4%. Сахарный песок стал дешевле на 6,2%, свинина бескостная – на 1,9%. Возросли цены на консервы мясные для детского питания – 3,2%, соль – 2,8, йогурт – 2,0, овощи консервированные – 1,7, пшено, перец черный (горошек) – 1,4%.

ЛЕНИНГРАДСКАЯ ОБЛАСТЬ

Максимальное и минимальное изменение цен
на отдельные непродовольственные товары в октябре 2019 года

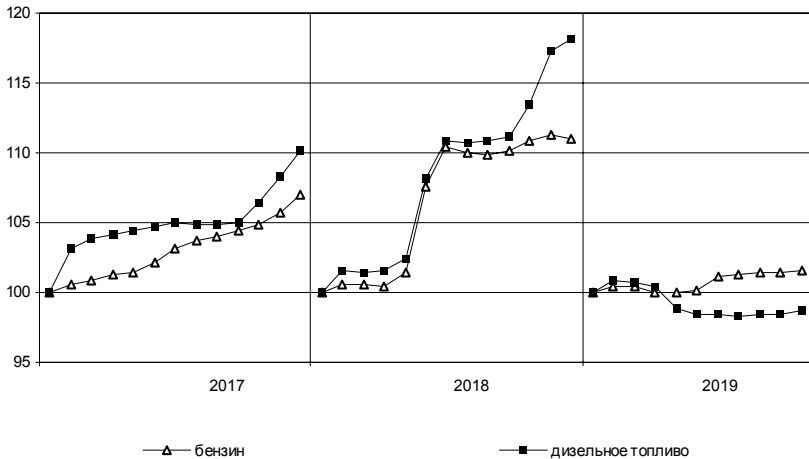
в % к предыдущему месяцу

Наименование группы	Индекс цен в среднем по группе	Максимальное и минимальное изменение цен внутри группы	
		товары	индекс цен
Ткани	100,2	Ткани декоративные для изготовления штор	100,3
Одежда	100,0	Ткань платьевая из искусственного шелка	100,1
		Куртка для детей дошкольного возраста утепленная	102,7
Трикотажные изделия	100,3	Брюки мужские (джинсы)	98,4
		Трикотажный головной убор мужской	101,6
Чулочно-носовые изделия	100,3	Костюм трикотажный для детей	99,95
		Колготки женские	100,3
Обувь	100,2	Носки мужские	100,1
		Сапоги женские зимние из натуральной кожи	100,7
Моющие и чистящие средства	100,9	Ботинки для детей дошкольного возраста	99,9
		Порошок стиральный	101,7
Парфюмерно-косметические товары	100,6	Жидкие чистящие и моющие средства	100,01
		Шампунь	102,2
Галантерея	100,1	Крем для лица	99,2
		Коляска для новорожденного	100,2
Табачные изделия	101,2	Тюль, полотно гардинное	99,8
		Сигареты с фильтром отечественные	101,9
Мебель	100,1	Сигареты с фильтром зарубежных торговых марок	100,1
		Кровать для новорожденных	100,5
Посуда	100,6	Набор мягкой мебели	99,8
		Сковорода	101,4
Электротовары	99,7	Тарелка обеденная	99,97
		Лампа электрическая	100,8
Бумажно-беловые и канцелярские товары	100,8	Миксер, блендер	98,2
		Бумага туалетная	102,5
Печатные издания	100,4	Набор фломастеров	100,1
		Ежедневная газета	100,7
Телерадиотовары	99,1	Учебник	100,0
		Телевизор	99,2
Персональные компьютеры и средства связи	100,5	Флеш-накопитель USB	97,4
		Телефонный аппарат сотовой связи	101,3
Строительные материалы	99,8	Компьютер планшетный	99,8
		Краски масляные, эмали отечественные	102,1
Медикаменты	100,7	Плитка керамическая	98,4
		Корвалол	106,1
		Поливитамины отечественные	98,2

Изменение цен на рынке автомобильного топлива в октябре 2019 года

	Средние цены, в рублях за 1 литр	В % к	
		сентябрю 2019	декабрю 2018
Бензин	44,44	100,1	101,6
марки АИ-92	42,55	100,02	101,5
марки АИ-95	45,79	100,1	101,6
марки АИ-98	53,64	100,5	102,2
Дизельное топливо	46,95	100,2	98,7

**Изменение цен на автомобильное топливо
(в % к декабрю предыдущего года)**



ЛЕНИНГРАДСКАЯ ОБЛАСТЬ

Максимальное и минимальное изменение цен и тарифов на отдельные виды платных услуг в октябре 2019 года

в % к предыдущему месяцу

Наименование группы	Индекс цен и тарифов в среднем по группе	Максимальное и минимальное изменение цен внутри группы	
		товары	индекс цен
Медицинские услуги	100,5	Удаление зуба	103,6
		Лечебный массаж	97,9
Бытовые услуги	100,2	Выполнение работ по облицовке кафельной плиткой	103,7
		Помывка в бане	100,0

В октябре 2019 года возросли цены на абонентскую плату за радиотрансляционную точку – 10,0%, плата за пересылку простой посылки внутри России – 8,4, ветеринарные услуги – 3,1%. Проезд в поездах дальнего следования подешевел в среднем на 6,2%, полет в самолете – на 6,0, абонентская плата за пакет услуг сотовой связи – на 3,4%.

Цены и тарифы на жилищно-коммунальные услуги в октябре 2019 года

	В рублях	В % к	
		сентябрю 2019	декабрю 2018
Содержание и ремонт жилья в государственном и муниципальном жилищных фондах, м ²	29,08	100,0	103,9
Наем жилых помещений в государственном и муниципальном жилищных фондах, м ²	6,79	100,0	102,6
Оплата эксплуатационных расходов в приватизированных квартирах, м ²	28,56	100,0	104,6
Оплата эксплуатационных расходов в домах ЖСК, м ²	24,71	100,0	103,3
Взносы на капитальный ремонт, м ²	7,20	100,0	129,7
Водоснабжение, холодное по счетчикам, м ³	27,26	100,0	103,7
Водоотведение по счетчикам, м ³	29,65	100,0	103,7
Отопление, Гкал	2062,83	100,0	102,6
Водоснабжение, горячее по счетчикам, м ³	132,57	100,0	103,5
Электричество (в квартирах без электроплит), 100 кВт·ч	427,00	100,0	104,9
Газ сетевой, м ³	6,60	100,0	103,0

Цены производителей

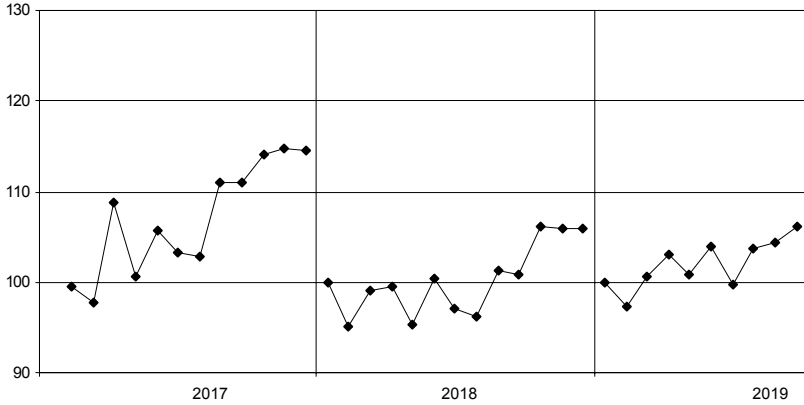
Индексы цен производителей промышленных товаров

Индекс цен производителей промышленных товаров в октябре 2019 года по сравнению с сентябрем 2019 года составил 100,3%, с декабрем 2018 года – 102,1%.

Индексы цен производителей промышленных товаров по отдельным видам экономической деятельности

	Октябрь 2019 в % к		Справочно: октябрь 2018 в % к декабрю 2017
	сентябрю 2019	декабрю 2018	
Лесозаготовки	101,8	95,1	127,0
Добыча полезных ископаемых	100,4	100,1	100,04
Обрабатывающие производства	100,0	101,7	113,7
из них производство:			
пищевых продуктов	101,0	95,4	103,5
напитков	99,98	103,8	82,7
обработка древесины и производство изделий из дерева и пробки, кроме мебели, изделий из соломки и материалов для плетения	99,9	99,9	120,4
бумаги и бумажных изделий	99,6	98,4	113,1
химических веществ и химических продуктов	99,6	103,6	116,2
резиновых и пластмассовых изделий	99,7	101,2	110,7
прочей неметаллической минеральной продукции	98,5	101,0	105,8
готовых металлических изделий, кроме машин и оборудования	100,0	100,0	105,2
электрического оборудования	99,95	95,7	108,6
машин и оборудования, не включенных в другие группировки	99,4	107,1	128,0
автотранспортных средств, прицепов и полуприцепов	99,99	100,4	101,6
мебели	100,0	93,9	115,0
Обеспечение электрической энергией, газом и паром; кондиционирование воздуха	101,7	104,7	111,4
в том числе:			
производство, передача и распределение электроэнергии	102,2	105,1	112,0
производство, передача и распределение пара и горячей воды; кондиционирование воздуха	100,0	103,3	109,2

**Изменение средних цен производителей на электроэнергию
(в % к декабрю предыдущего года)**



Средние цены производителей на электроэнергию в 2019 году

	<i>В рублях за тыс. кВт-ч</i>
январь	3783,19
февраль	4011,70
март	4112,76
апрель	4059,89
май	4192,02
июнь	4021,21
июль	4036,90
август	4044,51
сентябрь	4074,33
октябрь	4134,57

Индексы цен на продукцию инвестиционного назначения

Сводный индекс цен строительной продукции в октябре 2019 года по сравнению с октябрём 2018 года составил 108,0%.

Индексы цен строительной продукции

в % к предыдущему месяцу

	Сводный индекс цен на продукцию (затраты, услуги) инвестиционного назначения	В том числе индексы цен:		
		производителей на строительную продукцию	на приобретение машин и оборудования инвестиционного назначения	на прочую продукцию (затраты, услуги) инвестиционного назначения
Январь	101,0	100,8	101,3	100,9
Февраль	100,4	100,6	100,0	97,4
Март	100,4	100,5	100,3	99,7
Апрель	101,4	102,0	100,5	100,5
Май	100,5	100,4	100,9	98,8
Июнь	100,3	100,2	100,5	98,8
Июль	100,2	100,4	100,0	99,2
Август	101,1	100,2	102,8	100,7
Сентябрь	100,3	100,4	100,3	100,2
Октябрь	100,3	100,3	100,2	99,8
Октябрь 2019 в % к декабрю 2018	106,2	106,0	107,0	96,0
Справочно: октябрь 2018 в % к декабрю 2017	106,4	105,8	107,6	103,7

Индексы цен приобретения по отдельным группам строительных материалов

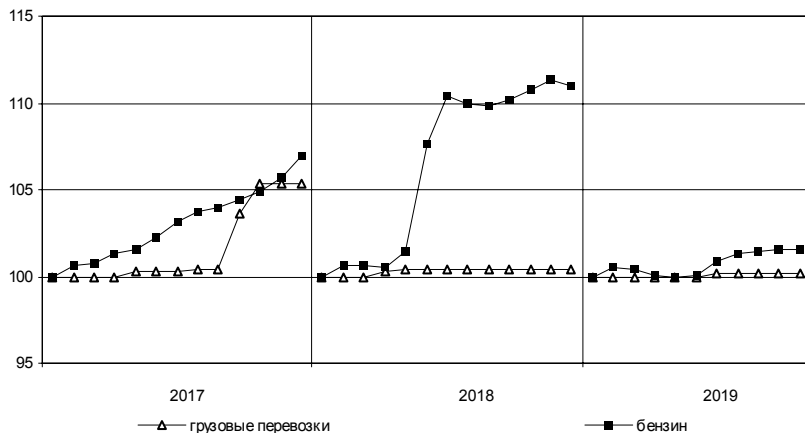
	Октябрь 2019 в % к		Справочно: октябрь 2018 в % к декабрю 2017
	октябрю 2018	декабрю 2018	
Цементы общестроительные	102,9	95,2	109,7
Сталь арматурная	142,9	127,8	94,5
Кабели и арматура кабельная	64,0	74,6	2,4 р.
Бетон товарный	102,7	120,1	126,8
Растворы строительные	59,7	83,7	1,5 р.
Щебень	120,3	81,2	1,7 р.
Пески природные прочие	72,8	61,5	91,4

Индексы тарифов на грузовые перевозки

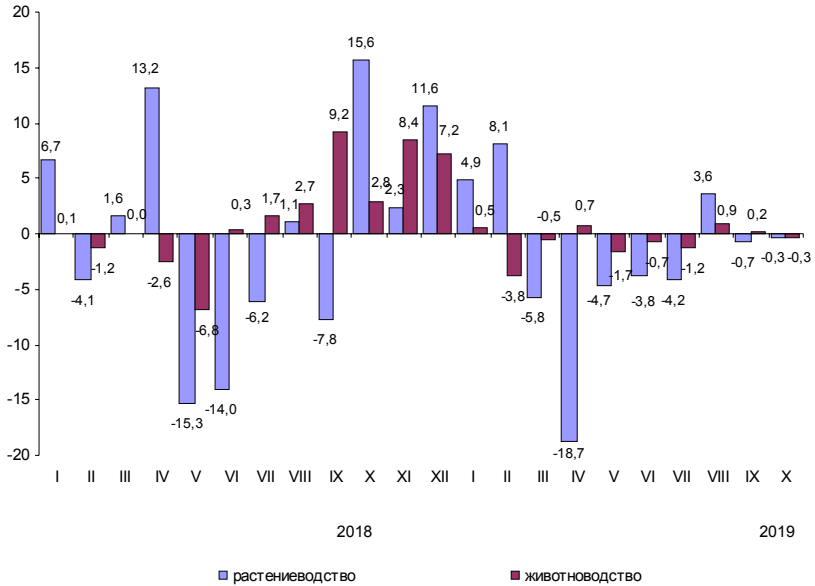
в % к предыдущему месяцу

	Индекс тарифов на грузовые перевозки	В том числе по видам транспорта:	
		автомобильный	трубопроводный
Январь	103,7	100,0	103,9
Февраль	100,0	100,0	100,0
Март	100,0	100,0	100,0
Апрель	100,0	100,0	100,0
Май	100,0	100,0	100,0
Июнь	100,01	100,2	100,0
Июль	100,0	100,02	100,0
Август	100,0	100,0	100,0
Сентябрь	100,0	100,0	100,0
Октябрь	100,0	100,0	100,0
Октябрь 2019 в % к декабрю 2018	103,7	100,2	103,9
Справочно: октябрь 2018 в % к декабрю 2017	103,8	100,4	104,0

Изменение тарифов на грузовые перевозки автомобильным транспортом и цен на бензин (в % к декабрю предыдущего года)



Темпы прироста (снижения) цен производителей сельскохозяйственной продукции (в % к предыдущему месяцу)



РЫНОК ТРУДА

Занятость и безработица

Численность работников организаций

В сентябре 2019 года в организациях (без субъектов малого предпринимательства) работало 387 тыс. человек, в том числе штатных работников – 96,5%, на условиях совместительства – 1,7% и по договорам гражданско-правового характера – 1,8% от общего числа работающих.

Динамика численности работников организаций (без субъектов малого предпринимательства)

	Сентябрь 2019, тыс. человек	В % к		Январь- сентябрь 2019 в % к январю- сентябрю 2018	Справочно:		
		сен- тябрю 2018	августу 2019		сентябрь 2018 в % к	январь- сентябрь 2018 в % к январю- сентябрю 2017	январь- сентябрь 2018 в % к январю- сентябрю 2017
Средняя численность работников организаций	386,6	101,7	99,8	104,1	104,8	100,2	105,9
в том числе:							
работников спи- сочного состава (без внешних совместителей)	373,2	101,8	99,7	104,3	104,9	100,2	106,0
внешних совместителей	6,5	94,4	105,8	95,4	107,1	104,7	107,7
работников, выпол- нявших работы по договорам гражданско-пра- вового характера ¹⁾	6,9	104,1	99,6	101,6	94,8	97,7	99,8

¹⁾ В эквиваленте полной занятости.

*Средняя численность работников организаций
(без субъектов малого предпринимательства)
по видам экономической деятельности¹⁾ в сентябре 2019 года*

	Всего работников			В том числе:		
	тыс. чело- век	в % к		работников списочного состава (без внешних сов- местителей)	внешних совмес- тителей	работников, выполнявших ра- боты по договорам гражданско-право- вого характера
		сен- тябрю 2018	итогу			
Всего	386,6	101,7	100	373,2	6,5	6,9
в том числе по видам экономиче- ской деятельности:						
сельское, лесное хозяйство, охота, рыболовство и рыбоводство	17,3	100,3	4,5	16,8	0,2	0,4
добыча полезных ископаемых	4,2	105,8	1,1	4,0	0,0	0,2
обрабатывающие производства	89,4	98,3	23,1	87,9	0,5	1,0
обеспечение элек- трической энергией, газом и паром; кон- диционирование воздуха	21,2	100,5	5,5	20,9	0,1	0,2
водоснабжение; водоотведение, организация сбора и утилизации отходов, деятель- ность по ликвидации загрязнений	6,4	106,6	1,7	6,0	0,1	0,2
строительство	29,2	109,0	7,5	28,6	0,3	0,3
торговля оптовая и розничная; ремонт автотранс- портных средств и мотоциклов	30,9	101,6	8,0	30,5	0,2	0,1
транспортировка и хранение	32,0	106,2	8,3	31,5	0,2	0,3
деятельность гостиниц и предприятий обще- ственного питания	4,5	104,0	1,2	4,5	0,1	0,0
деятельность в области информации и связи	2,4	84,3	0,6	2,2	0,0	0,1
деятельность финансовая и страховая	3,8	104,9	1,0	2,9	0,0	0,9

¹⁾ По «чистым» видам экономической деятельности.

*Средняя численность работников организаций
(без субъектов малого предпринимательства)
по видам экономической деятельности в сентябре 2019 года (окончание)*

	Всего работников			В том числе:		
	тыс. чело- век	в % к		работников списочного состава (без внешних сов- местителей)	внешних совмес- тителей	работников, выполнявших ра- боты по договорам гражданско-право- вого характера
		сен- тябрю 2018	итогу			
деятельность по операциям с недвижимым имуществом	6,0	91,6	1,5	5,3	0,2	0,5
деятельность профессиональная, научная и техническая	11,0	100,8	2,8	10,5	0,2	0,2
деятельность административная и сопутствующие дополнительные услуги	6,7	114,8	1,7	6,5	0,1	0,2
государственное управление и обеспечение военной безопасности; социальное обеспечение	28,1	98,1	7,3	26,9	0,1	1,1
образование	47,3	101,9	12,2	44,6	2,4	0,3
деятельность в области здравоохранения и социальных услуг	36,6	104,5	9,5	35,3	1,0	0,3
деятельность в области культуры, спорта, организации досуга и развлечений	8,4	103,5	2,2	7,2	0,7	0,5
предоставление прочих видов услуг	1,2	110,5	0,3	1,1	0,1	0,1

¹⁾ По «чистым» видам экономической деятельности.

**Использование рабочего времени
и движение работников в организациях**

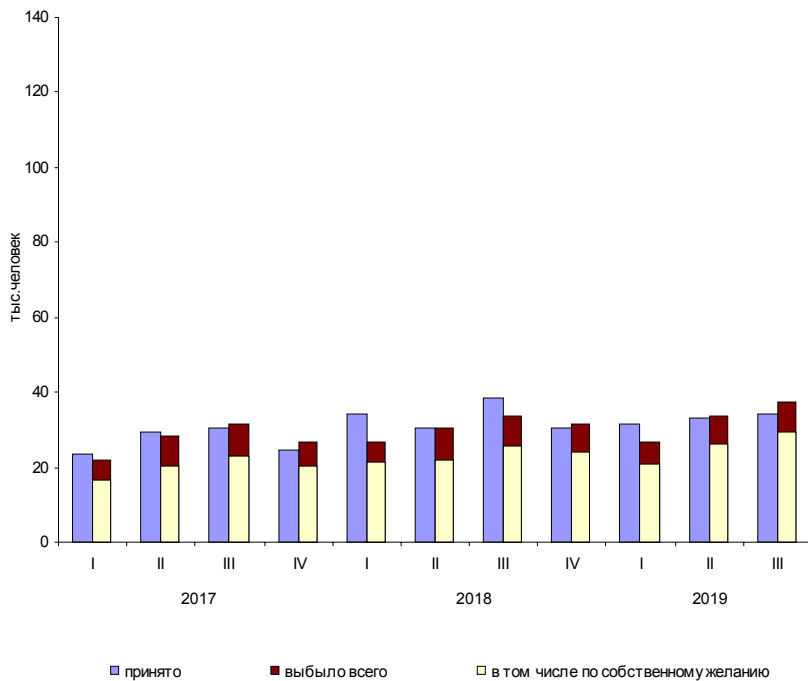
*Неполная занятость и движение работников в организациях
(без субъектов малого предпринимательства) в III квартале 2019 года*

	Тыс. человек	В % к	списочной численности	
			на конец III квартала	
			2019	справочно: 2018
Численность работников списочного состава, работавших неполное рабочее время по инициативе работодателя	0,1	91,8	0,0	0,0
Численность работников списочного состава, работавших неполное рабочее время по соглашению между работником и работодателем	8,6	134,3	2,2	1,8
Численность работников списочного состава, находившихся в простое по вине работодателя и по причинам, не зависящим от работодателя и работника	1,2	65,4	0,3	0,5
Численность работников списочного состава, которым были предоставлены отпуска без сохранения заработной платы по письменному заявлению работника	41,8	107,8	10,8	10,2
Принято работников	34,4	92,1	8,9	9,9
из них на дополнительно введенные (созданные) рабочие места	1,7	37,5	0,4	1,2
Выбыло работников	37,5	118,2	9,7	8,7
из них:				
по соглашению сторон	2,8	98,6	0,7	0,9
в связи с сокращением численности	0,7	98,1	0,2	0,2
по собственному желанию	29,2	119,7	7,6	6,6
Численность требуемых работников списочного состава на вакантные рабочие места на конец квартала	13,3	107,9	3,4	3,3
Численность работников списочного состава, намеченных к высвобождению в следующем квартале	0,3	80,4	0,1	0,1

¹⁾ Учтены работники, заключившие с организацией трудовые договоры о работе неполное рабочее время; переведенные с согласия работника (имеется заявление или подпись работника на соответствующем документе) на работу на неполное рабочее время по причинам производственно-экономического характера.

²⁾ Численность работников списочного состава, которым были предоставлены отпуска без сохранения заработной платы по письменному заявлению работника в соответствии со статьей 128 Трудового кодекса Российской Федерации, иными федеральными законами либо коллективным договором, а также неоплаченные отпуска по инициативе работодателя.

Динамика приема и выбытия работников в организациях



Безработица

В январе–октябре 2019 года по итогам обследования рабочей силы 38,2 тыс. человек в возрасте 15 лет и старше или 3,9% численности рабочей силы, классифицировались как безработные (в соответствии с методологией Международной Организации Труда).

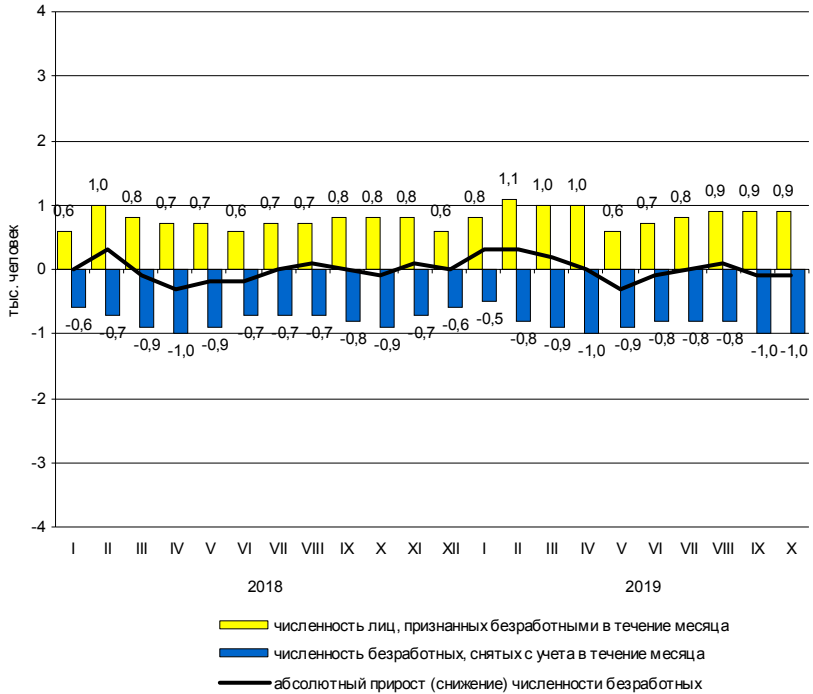
К концу октября 2019 года в государственных учреждениях службы занятости населения состояло на учете 4,9 тыс. не занятых трудовой деятельностью граждан, из них 3,5 тыс. человек имели статус безработного.

Динамика числа незанятых граждан, состоящих на учете в государственных учреждениях службы занятости населения

	Число незанятых граждан, тыс. человек	на конец месяца		
		из них имеют статус безработного		
		тыс. человек	в % к предыдущему месяцу	соответствующему месяцу предыдущего года
2018				
январь	5,2	3,5	99,9	80,9
февраль	5,4	3,7	108,1	82,6
март	5,0	3,6	96,2	81,4
апрель	4,6	3,3	92,7	80,3
май	4,3	3,1	93,6	82,3
июнь	4,2	3,0	96,1	81,0
июль	4,4	3,0	101,2	81,5
август	4,7	3,1	102,0	86,7
сентябрь	4,7	3,1	98,7	86,0
октябрь	4,7	2,9	96,5	87,9
ноябрь	4,8	3,1	104,2	91,5
декабрь	4,4	3,1	99,4	88,3
2019				
январь	5,1	3,3	108,7	96,0
февраль	5,5	3,7	110,4	98,1
март	5,4	3,8	104,6	106,7
апрель	5,2	3,8	100,4	115,6
май	4,9	3,6	93,8	115,7
июнь	4,8	3,5	97,7	117,6
июль	5,0	3,5	99,9	116,1
август	5,0	3,7	103,7	118,1
сентябрь	4,9	3,6	97,3	116,4
октябрь	4,9	3,5	98,0	118,3

В октябре 2019 года статус безработного получили 0,9 тыс. человек (на 0,1 тыс. человек или на 12,2% больше, чем в октябре 2018 года). Размеры трудоустройства безработных в октябре 2019 года были на 17 человек или на 4,5% больше, чем в аналогичном периоде 2018 года, и составили 0,4 тыс. человек.

**Движение численности безработных, зарегистрированных
в государственных учреждениях службы занятости населения**



На конец октября 2019 года уровень зарегистрированной безработицы составил 0,4% к численности рабочей силы, на конец октября 2018 года – 0,3%.

Потребность организаций в работниках

К концу октября 2019 года нагрузка незанятого населения, состоящего на учете в государственных учреждениях службы занятости населения, на одну заявленную вакансию составила 0,2 человека, как и в конце октября 2018 года.

Динамика потребности организаций в работниках

	<i>Потребность организаций в работниках, заявленная в государственные учреждения службы занятости населения, тыс. человек</i>	<i>на конец месяца</i>		
		<i>Нагрузка незанятого населения на одну заявленную вакансию</i>		<i>соответствующему месяцу предыдущего года</i>
		<i>человек</i>	<i>в % к предыдущему месяцу</i>	
2018				
январь	19,7	0,3	1,5 р.	75,0
февраль	19,4	0,3	100,0	75,0
март	19,4	0,3	100,0	100,0
апрель	20,2	0,2	66,7	66,7
май	23,0	0,2	100,0	100,0
июнь	22,9	0,2	100,0	100,0
июль	23,2	0,2	100,0	100,0
август	22,9	0,2	100,0	100,0
сентябрь	22,1	0,2	100,0	100,0
октябрь	20,0	0,2	100,0	100,0
ноябрь	20,0	0,2	100,0	100,0
декабрь	19,3	0,2	100,0	100,0
2019				
январь	18,8	0,3	1,5 р.	100,0
февраль	18,9	0,3	100,0	100,0
март	20,3	0,3	100,0	100,0
апрель	20,6	0,3	100,0	1,5 р.
май	22,5	0,2	66,7	100,0
июнь	22,8	0,2	100,0	100,0
июль	23,3	0,2	100,0	100,0
август	22,6	0,2	100,0	100,0
сентябрь	23,8	0,2	100,0	100,0
октябрь	22,7	0,2	100,0	100,0

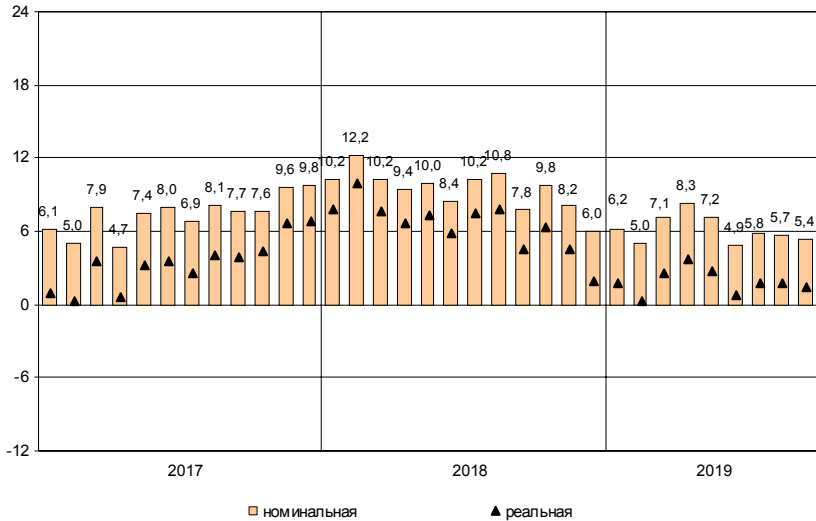
Заработная плата

Средняя номинальная заработная плата, начисленная за сентябрь 2019 года, составила 43971 рубль. Реальная начисленная заработная плата, рассчитанная с учетом индекса потребительских цен, в сентябре 2019 года составила 96,6% к уровню августа 2019 года и 101,5% – к уровню сентября 2018 года.

Динамика номинальной и реальной средней заработной платы

	<i>Номинальная начисленная заработная плата в % к</i>		<i>Реальная начисленная заработная плата в % к</i>	
	<i>предыду- щему месяцу</i>	<i>соответст- вующему месяцу предыдущего года</i>	<i>предыду- щему месяцу</i>	<i>соответст- вующему месяцу предыдущего года</i>
2018				
январь	84,8	110,2	84,4	107,8
февраль	103,0	112,2	102,9	110,0
март	103,2	110,2	102,7	107,6
апрель	100,0	109,4	99,6	106,7
май	102,1	110,0	101,7	107,3
июнь	100,9	108,4	100,4	105,9
июль	99,6	110,2	99,4	107,4
август	99,4	110,8	99,7	107,8
сентябрь	96,6	107,8	96,7	104,6
октябрь	103,0	109,8	102,7	106,4
ноябрь	99,7	108,2	99,2	104,6
декабрь	116,7	106,0	115,6	101,9
2019				
январь	84,2	106,2	83,5	101,7
февраль	101,7	105,0	101,3	100,3
март	105,4	107,1	105,1	102,5
апрель	102,4	108,3	102,1	103,7
май	101,2	107,2	100,8	102,7
июнь	98,8	104,9	98,5	100,7
июль	100,4	105,8	100,2	101,7
август	98,7	105,7	99,0	101,7
сентябрь	96,5	105,4	96,6	101,5

**Прирост (снижение) средней номинальной
и реальной начисленной заработной платы
(в % к соответствующему месяцу предыдущего года)**



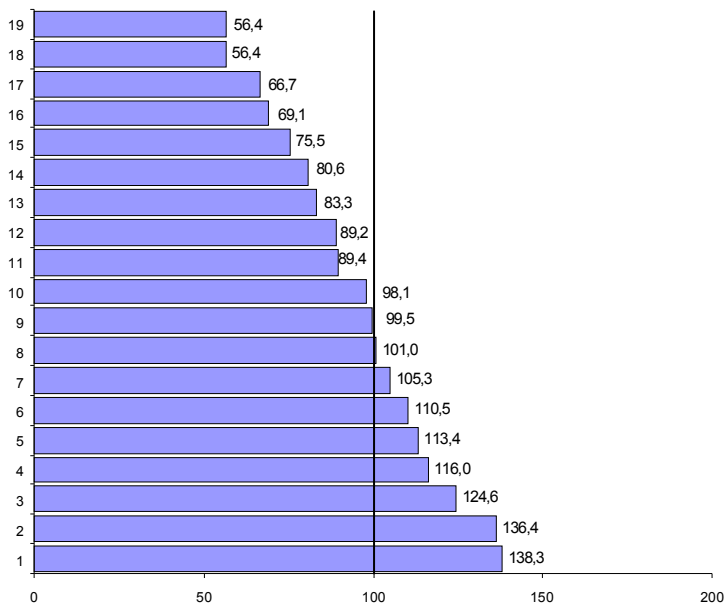
**Средняя начисленная заработная плата
по видам экономической деятельности¹⁾**

в расчете на одного работника

	Сентябрь 2019, рублей	В % к		
		августу 2019	сентябрю 2018	среднему уровню
Всего	43971	96,5	105,4	100
в том числе				
по видам экономической деятельности:				
сельское, лесное хозяйство, охота, рыболовство и рыбоводство	36627	96,3	109,2	83,3
добыча полезных ископаемых	48595	82,0	106,7	110,5
обрабатывающие производства	50986	92,4	105,9	116,0
обеспечение электрической энергией, газом и паром; кондиционирование воздуха	54786	92,1	107,6	124,6
водоснабжение; водоотведение, организация сбора и утилизации отходов, деятельность по ликвидации загрязнений	33211	95,5	100,1	75,5
строительство	46309	95,0	100,0	105,3
торговля оптовая и розничная; ремонт автотранспортных средств и мотоциклов	35434	95,8	110,6	80,6
транспортировка и хранение	44431	95,3	106,5	101,0
из них:				
деятельность сухопутного и трубопроводного транспорта	39244	96,1	111,7	89,3
деятельность водного транспорта	73503	104,0	134,1	1,7 п.
складское хозяйство и вспомогательная транспортная деятельность	50073	93,7	103,4	113,9
деятельность почтовой связи и курьерская деятельность	22413	103,9	106,2	51,0
деятельность гостиниц и предприятий общественного питания	24780	90,7	119,8	56,4
деятельность в области информации и связи	39290	92,8	109,1	89,4
деятельность финансовая и страховая	59983	100,2	114,4	136,4
деятельность по операциям с недвижимым имуществом	30367	97,1	102,2	69,1
деятельность профессиональная, научная и техническая	60824	98,4	112,3	138,3
деятельность административная и сопутствующие дополнительные услуги	24781	82,8	105,8	56,4
государственное управление и обеспечение военной безопасности; социальное обеспечение	49857	109,0	109,1	113,4
образование	39225	106,5	102,5	89,2
деятельность в области здравоохранения и социальных услуг	43762	101,8	103,1	99,5
деятельность в области культуры, спорта, организации досуга и развлечений	43143	111,7	98,5	98,1
предоставление прочих видов услуг	29326	96,4	109,9	66,7

¹⁾ По «чистым» видам экономической деятельности.

Отношение средней начисленной заработной платы по отдельным видам экономической деятельности¹⁾ к среднему уровню по Ленинградской области в сентябре 2019 года (в %)



- | | |
|---|---|
| 1 – деятельность профессиональная, научная и техническая | 12 – образование |
| 2 – деятельность финансовая и страховая | 13 – сельское, лесное хозяйство, охота, рыболовство и рыбоводство |
| 3 – обеспечение электрической энергией, газом и паром; кондиционирование воздуха | 14 – торговля оптовая и розничная; ремонт автотранспортных средств и мотоциклов |
| 4 – обрабатывающие производства | 15 – водоснабжение; водоотведение, организация сбора и утилизации отходов, деятельность по ликвидации загрязнений |
| 5 – государственное управление и обеспечение военной безопасности; социальное обеспечение | 16 – деятельность по операциям с недвижимым имуществом |
| 6 – добыча полезных ископаемых | 17 – предоставление прочих видов услуг |
| 7 – строительство | 18 – деятельность административная и сопутствующие дополнительные услуги |
| 8 – транспортировка и хранение | 19 – деятельность гостиниц и предприятий общественного питания |
| 9 – деятельность в области здравоохранения и социальных услуг | |
| 10 – деятельность в области культуры, спорта, организации досуга и развлечений | |
| 11 – деятельность в области информации и связи | |

¹⁾ По «чистым» видам экономической деятельности.

Задолженность организаций по заработной плате

По данным организаций наблюдаемых видов экономической деятельности (без субъектов малого предпринимательства), сообщивших сведения о просроченной задолженности по заработной плате по состоянию на 1 ноября 2019 года, суммарная задолженность составила 19,4 млн. рублей. Объем задолженности составил к уровню 1 октября 2019 года 110,4%, к 1 ноября 2018 года – 31,0%.

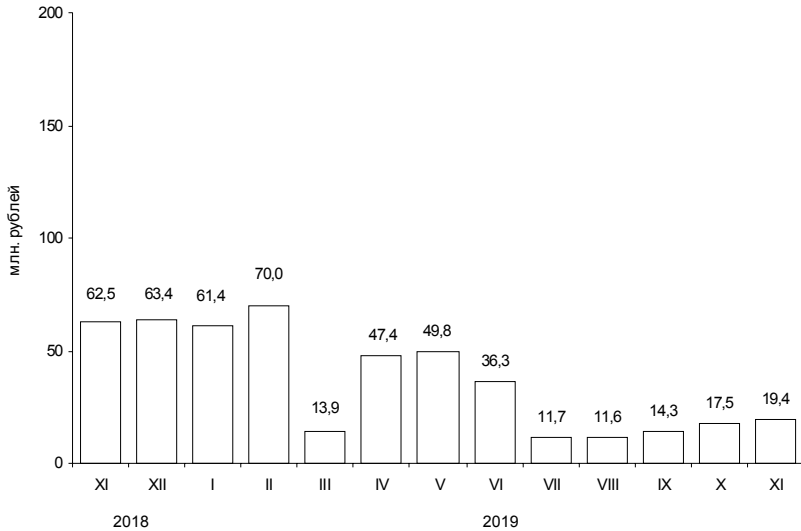
Из общей суммы просроченной задолженности 13,5 млн. рублей приходилось на задолженность, образовавшуюся в 2017 году и ранее.

Просроченная задолженность по заработной плате по видам экономической деятельности на 1 ноября 2019 года

	Млн. руб.	В % к	
		1 октября 2019	итогу
Всего	19,4	110,4	100
в том числе по видам экономической деятельности:			
сельское хозяйство, охота и предоставление услуг в этих областях; лесозаготовки	12,8	92,4	66,1
обрабатывающие производства	6,5	1,8 п.	33,3
управление недвижимым имуществом за вознаграждение или на договорной основе	0,1	100,0	0,6

¹⁾ Наблюдение осуществляется по кругу организаций 21 вида экономической деятельности, в том числе: растениеводство и животноводство; лесозаготовки; рыболовство и рыбоводство; промышленные виды деятельности; строительство; транспорт; управление недвижимым имуществом; наука; образование; здравоохранение; деятельность в области кино, телевизионного и радиовещания; искусство, культура, деятельность в области отдыха и развлечений.

Динамика просроченной задолженности по заработной плате (на 1 число месяца)



Численность работников, перед которыми организации имеют просроченную задолженность по заработной плате, по видам экономической деятельности на 1 ноября 2019 года

	Человек	В % к 1 октября 2019
Всего	342	107,2
в том числе по видам экономической деятельности:		
сельское хозяйство, охота и предоставление услуг в этих областях; лесозаготовки	252	98,8
обрабатывающие производства	82	146,4
управление недвижимым имуществом за вознаграждение или на договорной основе	8	100,0

ФИНАНСЫ

Показатели финансово-кредитной системы

Исполнение консолидированного бюджета в 2019 году¹⁾

	млн. рублей		
	<i>Доходы</i>	<i>Расходы</i>	<i>Профицит (+), дефицит (-)</i>
Январь-август	114014	98770	15244
Январь-сентябрь	123703	111813	11891

*Исполнение бюджета
по статьям доходов и расходов на 1 октября 2019 года*

	Млн. рублей	В % к итогу
Доходы	123703	100
из них:		
налог на доходы физических лиц	33114	26,8
налог на прибыль организаций	42705	34,5
акцизы	7387	6,0
доходы от использования имущества, находящегося в государственной и муниципальной собственности	4389	3,5
безвозмездные поступления	6590	5,3
Расходы	111813	100
из них на:		
общегосударственные вопросы	10205	9,1
национальную безопасность и правоохранительную деятельность	1584	1,4
национальную экономику	16525	14,8
жилищно-коммунальное хозяйство	9979	8,9
социально-культурные мероприятия	73297	65,6
в том числе:		
образование	32859	29,4
культура, кинематография	4510	4,0
здравоохранение	12225	10,9
социальная политика	20835	18,6
физическая культура и спорт	2499	2,2
средства массовой информации	370	0,3

¹⁾ По данным Комитета финансов Ленинградской области.

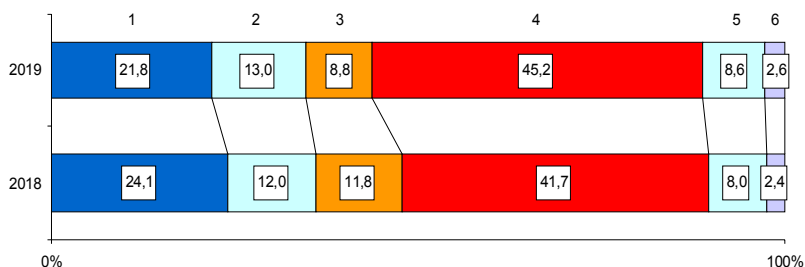
НАЛОГОВАЯ СТАТИСТИКА

По оперативным данным УФНС РФ по Ленинградской области в январе–октябре 2019 года в бюджетную систему поступило налогов, сборов и иных обязательных платежей на сумму 285,6 млрд. рублей, что в номинальном выражении на 0,1% больше, чем в январе–октябре 2018 года.

Поступление налогов, сборов и иных обязательных платежей в бюджетную систему в январе–октябре 2019 года

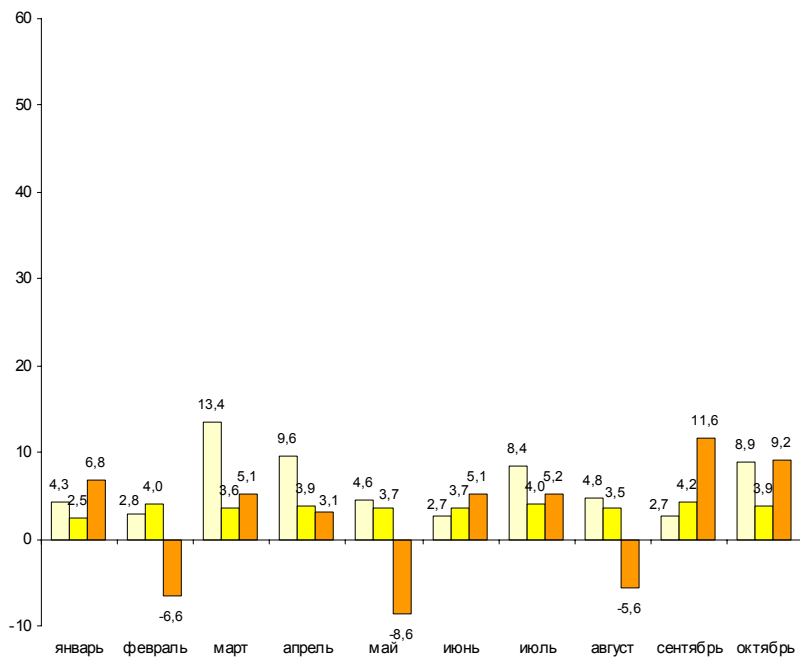
	Млрд. рублей	В % к январю–октябрю 2018	Из общего объема поступлений – в консолидированный бюджет Ленинградской области		
			млрд. рублей	в % к общему объему	в % к январю–октябрю 2018
Всего	285,6	100,1	130,1	45,5	98,6
налог на прибыль организаций	62,2	90,4	50,8	81,7	90,6
налог на доходы физических лиц	37,0	107,8	37,0	100,0	107,8
налог на добавленную стоимость на товары (работы, услуги), реализуемые на территории РФ	25,3	75,0	х	х	х
акцизы по подакцизным товарам (продукции), производимым на территории РФ	129,1	108,5	12,2	9,4	85,3
налоги на имущество	24,7	108,5	24,7	100,0	108,5
налоги, сборы и регулярные платежи за пользование природными ресурсами	0,4	100,5	0,4	86,6	99,8
прочие	7,0	109,6	5,0	72,4	123,5

Структура налогов, сборов и иных обязательных платежей, поступивших в бюджетную систему в январе–октябре



- 1 – налог на прибыль организаций
- 2 – налог на доходы физических лиц
- 3 – налог на добавленную стоимость
- 4 – акцизы
- 5 – налоги на имущество
- 6 – прочие

**Динамика поступления налоговых платежей
в бюджетную систему по отдельным видам налогов
в 2019 году (млрд. рублей)**



- налог на прибыль организаций
- налог на доходы физических лиц
- налог на добавленную стоимость

ФИНАНСЫ ОРГАНИЗАЦИЙ¹⁾

Финансовые результаты деятельности организаций

В январе–сентябре 2019 года сальдированный финансовый результат (прибыль минус убыток) организаций составил 137,7 млрд. рублей, что на 5,4% меньше, чем за соответствующий период 2018 года.

Финансовый результат

по видам экономической деятельности в январе–сентябре 2019 года

	Сальдированный финансовый результат		В том числе прибыль прибыльных организаций	
	млн. рублей ²⁾	в % к январю-сентябрю 2018	млн. рублей	в % к январю-сентябрю 2018
Всего	137726	94,6	164150	95,5
в том числе по видам экономической деятельности:				
сельское, лесное хозяйство, охота, рыболовство и рыбоводство	5662	94,8	7017	102,6
добыча полезных ископаемых	830	52,6	874	55,0
обрабатывающие производства	60177	88,3	80726	92,9
обеспечение электрической энергией, газом и паром; кондиционирование воздуха	2236	63,5	2792	72,8
водоснабжение; водоотведение, организация сбора и утилизации отходов, деятельность по ликвидации загрязнений	-709	х	411	106,3
строительство	3747	129,9	4535	98,7
торговля оптовая и розничная; ремонт автотранспортных средств и мотоциклов	17488	74,0	17875	73,9
транспортировка и хранение	46816	116,8	46886	114,6
деятельность гостиниц и предприятий общественного питания	27	37,1	33	44,4
деятельность в области информации и связи	9	47,6	26	77,2
деятельность по операциям с недвижимым имуществом	734	х	1529	2,1 р.
деятельность профессиональная, научная и техническая	625	61,5	1106	71,6
деятельность административная и сопутствующие дополнительные услуги	-4	х	31	62,0
образование	6	1,5 р.	6	122,3
деятельность в области здравоохранения и социальных услуг	10	15,8	18	29,6
деятельность в области культуры, спорта, организации досуга и развлечений	-99	х	81	2,7 р.
предоставление прочих видов услуг	176	1,7 р.	180	1,7 р.

¹⁾ По юридическим лицам, зарегистрированным в субъекте Российской Федерации, в целом, включая обособленные подразделения. Без банков, страховых и бюджетных организаций, без субъектов малого предпринимательства. Сравнение показателей с соответствующим периодом 2018 года произведено в текущих ценах по сопоставимому кругу организаций.

²⁾ Знак "–" означает убыток.

Число убыточных организаций и размер допущенного ими убытка в январе–сентябре 2019 года

	Число убы- точных орга- низаций, ед.	В % к общему числу органи- заций вида деятельности	Убыток, млн. рублей
Всего	179	23,3	26424
в том числе по видам экономической деятельности:			
сельское, лесное хозяйство, охота, рыболовство и рыбоводство	12	14,6	1355
добыча полезных ископаемых	3	21,4	44
обрабатывающие производства	55	22,8	20549
обеспечение электрической энергией, газом и паром; кондиционирование воздуха	16	45,7	555
водоснабжение; водоотведение, организация сбора и утилизации отходов, деятельность по ликвидации загрязнений	14	41,2	1120
строительство	16	21,9	788
торговля оптовая и розничная; ремонт автотранспортных средств и мотоциклов	15	19,0	386
транспортировка и хранение	10	16,1	70
деятельность гостиниц и предприятий общественного питания	4	30,8	5
деятельность в области информации и связи	7	63,6	16
деятельность финансовая и страховая	1	100,0	... ¹⁾
деятельность по операциям с недвижимым имуществом	9	16,1	795
деятельность профессиональная, научная и техническая	6	35,3	481
деятельность административная и сопутствующие дополнительные услуги	2	22,2	... ¹⁾
образование	–	–	–
деятельность в области здравоохранения и социальных услуг	2	15,4	... ¹⁾
деятельность в области культуры, спорта, организации досуга и развлечений	1	20,0	... ¹⁾
предоставление прочих видов услуг	6	50,0	4

В январе–сентябре 2019 года число убыточных организаций по сравнению с тем же периодом 2018 года уменьшилось на 12 единиц или на 6,3%, сумма убытка увеличилась на 0,4%.

¹⁾ Данные не публикуются в целях обеспечения конфиденциальности первичных статистических данных, полученных от организаций, в соответствии с Федеральным Законом от 29.11.2007 №282-ФЗ.

Состояние платежей и расчетов в организациях

На 1 октября 2019 года суммарная задолженность организаций по обязательствам (кредиторская, задолженность по кредитам банков и займам) составила 1272,1 млрд. рублей, из нее просроченная – 9,8 млрд. рублей или 0,8% от общей суммы задолженности (на 1 сентября 2019 года – 0,7%).

Размер и структура суммарной просроченной задолженности по обязательствам на 1 октября 2019 года

	Млрд. рублей	В % к	
		1 сентября 2019	итогу
Всего	9,8	102,9	100
в том числе:			
кредиторская задолженность	8,5	103,7	86,8
задолженность по кредитам банков и займам	1,3	97,9	13,2

Кредиторская задолженность на 1 октября 2019 года составила 672,5 млрд. рублей, из нее просроченная – 8,5 млрд. рублей или 1,3%.

Задолженность по полученным кредитам банков и займам организаций на 1 октября 2019 года составила 599,6 млрд. рублей, в том числе просроченная – 1,3 млрд. рублей или 0,2%.

Структура просроченной кредиторской задолженности

на конец месяца, млн. рублей

	Всего	В том числе			Количество организаций, имеющих просроченную кредиторскую задолженность	
		поставщикам и подрядчикам	в бюджеты всех уровней	по платежам в государственные внебюджетные фонды	единиц	в % к общему количеству организаций
январь	8596	5027	426	34	90	12,5
февраль	8013	6385	466	38	91	12,4
март	7819	6348	449	45	91	12,4
апрель	8203	6658	481	55	93	12,6
май	9201	7610	522	43	94	12,5
июнь	8693	7227	504	58	102	13,4
июль	7506	5773	516	70	100	13,1
август	8240	7236	509	56	101	13,2
сентябрь	8542	6970	528	69	97	12,6

ЛЕНИНГРАДСКАЯ ОБЛАСТЬ

Просроченная кредиторская задолженность организаций
по видам экономической деятельности на 1 октября 2019 года

млн. рублей

	Количество организаций, имеющих просроченную кредиторскую задолженность, ед.	Просроченная кредиторская задолженность	В том числе:		
			поставщикам и подрядчикам	в бюджеты всех уровней	по платежам в государственные внебюджетные фонды
Сельское, лесное хозяйство, охота, рыболовство и рыбоводство	12	144	142	—	—
Добыча полезных ископаемых	2	... ¹⁾	... ¹⁾	—	—
Обрабатывающие производства	28	4900	3675	... ¹⁾	... ¹⁾
Обеспечение электрической энергией, газом и паром; кондиционирование воздуха	11	1355	1297	... ¹⁾	... ¹⁾
Водоснабжение; водоотведение, организация сбора и утилизации отходов, деятельность по ликвидации загрязнений	8	349	295	... ¹⁾	... ¹⁾
Строительство	7	1442	1303	22	... ¹⁾
Торговля оптовая и розничная; ремонт автотранспортных средств и мотоциклов	4	22	21	—	—
Транспортировка и хранение	2	... ¹⁾	... ¹⁾	—	—
Деятельность гостиниц и предприятий общественного питания	1	... ¹⁾	... ¹⁾	—	—
Деятельность в области информации и связи	1	... ¹⁾	... ¹⁾	—	... ¹⁾
Деятельность по операциям с недвижимым имуществом	14	172	141	6	... ¹⁾
Деятельность профессиональная, научная и техническая	2	... ¹⁾	... ¹⁾	—	—
Деятельность административная и сопутствующие дополнительные услуги	—	—	—	—	—
Образование	2	... ¹⁾	... ¹⁾	... ¹⁾	—
Деятельность в области здравоохранения и социальных услуг	—	—	—	—	—
Деятельность в области культуры, спорта, организации досуга и развлечений	1	... ¹⁾	... ¹⁾	... ¹⁾	... ¹⁾
Предоставление прочих видов услуг	2	... ¹⁾	... ¹⁾	... ¹⁾	... ¹⁾

¹⁾ Данные не публикуются в целях обеспечения конфиденциальности первичных статистических данных, полученных от организаций, в соответствии с Федеральным Законом от 29.11.2007 №282-ФЗ.

ЛЕНИНГРАДСКАЯ ОБЛАСТЬ

Дебиторская задолженность на 1 октября 2019 года составила 601,6 млрд. рублей, из нее просроченная – 14,5 млрд. рублей или 2,4%.

Структура просроченной дебиторской задолженности

	на конец месяца, млн. рублей				
	Всего	В том числе:		Количество организаций, имеющих просроченную дебиторскую задолженность	
		покупателей	из нее государственных заказчиков по оплате за поставленную продукцию	единиц	в % к общему количеству организаций
январь	15185	13656	... ¹⁾	172	24,0
февраль	14710	12950	... ¹⁾	176	24,0
март	15625	13892	43	177	24,1
апрель	15812	14067	... ¹⁾	186	25,1
май	15719	13723	... ¹⁾	192	25,5
июнь	16546	14754	... ¹⁾	197	25,9
июль	14882	12601	... ¹⁾	197	25,8
август	15368	12918	... ¹⁾	194	25,4
сентябрь	14548	12167	363	194	25,3

¹⁾ Данные не публикуются в целях обеспечения конфиденциальности первичных статистических данных, полученных от организаций, в соответствии с Федеральным Законом от 29.11.2007 №282-ФЗ.

ЛЕНИНГРАДСКАЯ ОБЛАСТЬ

Просроченная дебиторская задолженность организаций
по видам экономической деятельности на 1 октября 2019 года

млн. рублей

	Количество организаций, имеющих просроченную дебиторскую задолженность, ед.	Просроченная дебиторская задолженность	В том числе:	
			покупателей	из нее государственных заказчиков за поставленную продукцию
Сельское, лесное хозяйство, охота, рыболовство и рыбоводство	21	265	217	–
Добыча полезных ископаемых	1	... ¹⁾	... ¹⁾	–
Обрабатывающие производства	50	5284	4040	... ¹⁾
Обеспечение электрической энергией, газом и паром; кондиционирование воздуха	14	2134	2131	–
Водоснабжение; водоотведение, организация сбора и утилизации отходов, деятельность по ликвидации загрязнений	16	723	699	–
Строительство	19	3440	2473	... ¹⁾
Торговля оптовая и розничная; ремонт автотранспортных средств и мотоциклов	14	997	995	–
Транспортировка и хранение	13	854	850	–
Деятельность гостиниц и предприятий общественного питания	2	... ¹⁾	... ¹⁾	–
Деятельность в области информации и связи	1	... ¹⁾	... ¹⁾	–
Деятельность финансовая и страховая	1	... ¹⁾	... ¹⁾	–
Деятельность по операциям с недвижимым имуществом	25	707	656	–
Деятельность профессиональная, научная и техническая	4	48	38	... ¹⁾
Деятельность административная и сопутствующие дополнительные услуги	5	40	40	–
Образование	2	... ¹⁾	... ¹⁾	–
Деятельность в области здравоохранения и социальных услуг	1	... ¹⁾	... ¹⁾	–
Деятельность в области культуры, спорта, организации досуга и развлечений	1	... ¹⁾	–	–
Предоставление прочих видов услуг	4	9	... ¹⁾	–

¹⁾ Данные не публикуются в целях обеспечения конфиденциальности первичных статистических данных, полученных от организаций, в соответствии с Федеральным Законом от 29.11.2007 №282-ФЗ.

ЛЕНИНГРАДСКАЯ ОБЛАСТЬ

В январе–сентябре 2019 года в обращении участвовали векселя, обеспечивающие задолженность покупателей, на сумму 0,7 млрд. рублей, задолженность поставщикам – на 5,5 млрд. рублей.

В вексельной форме находилось 2,0% всей задолженности поставщикам и 0,2% – задолженности покупателей.

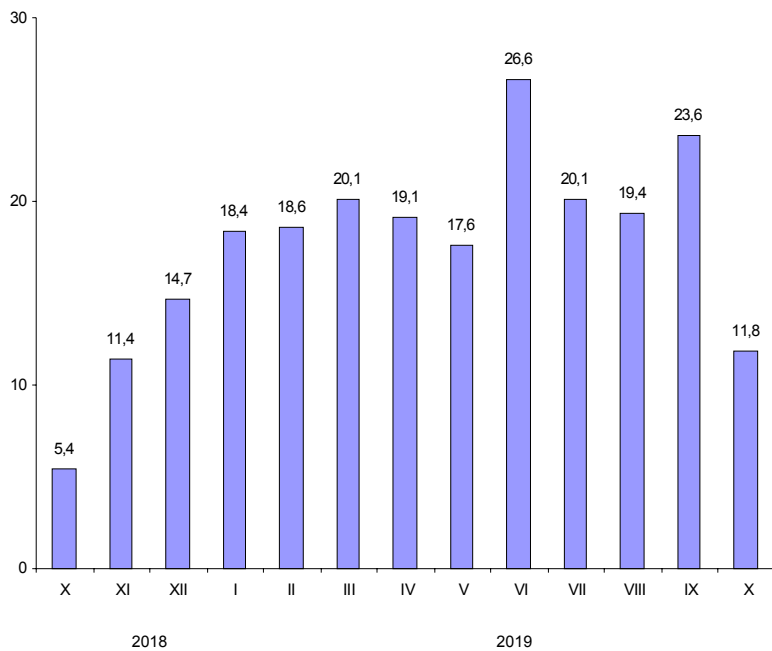
Превышение кредиторской задолженности над дебиторской задолженностью на 1 октября 2019 года

млн. рублей

	Задолженность		Превышение кредиторской задолженности над дебиторской	
	деби- торская	креди- торская	всего ¹⁾	в % к дебиторской задолженности
Всего	601565	672478	70913	11,8
в том числе по видам экономической деятельности:				
сельское, лесное хозяйство, охота, рыболовство и рыбоводство	11958	12879	921	7,7
добыча полезных ископаемых	2651	2968	317	12,0
обрабатывающие производства	354557	399101	44544	12,6
обеспечение электрической энергией, газом и паром; кондиционирование воздуха	9986	12860	2874	28,8
водоснабжение; водоотведение, организация сбора и утилизации отходов, деятельность по ликвидации загрязнений	2248	5413	3165	140,8
строительство	93340	111059	17719	19,0
торговля оптовая и розничная; ремонт автотранспортных средств и мотоциклов	76935	73208	-3727	x
транспортировка и хранение	21572	19613	-1959	x
деятельность гостиниц и предприятий общественного питания	61	70	9	15,4
деятельность в области информации и связи	182	269	86	47,4
деятельность по операциям с недвижимым имуществом	14879	17759	2881	19,4
деятельность профессиональная, научная и техническая	9198	14667	5469	59,5
деятельность административная и сопутствующие дополнительные услуги	433	588	155	35,7
образование	4	41	37	8,6 п.
деятельность в области здравоохранения и социальных услуг	66	54	-12	x
деятельность в области культуры, спорта, организации досуга и развлечений	775	1379	604	77,9
предоставление прочих видов услуг	2559	479	-2079	x

¹⁾ Знак "-" означает превышение дебиторской задолженности над кредиторской.

**Превышение кредиторской задолженности
над дебиторской задолженностью
(на 1 число месяца, в %)**



ВНЕШНЕЭКОНОМИЧЕСКИЕ СВЯЗИ

Экспорт и импорт товаров¹⁾

Внешнеторговый оборот в январе–сентябре 2019 года составил 7,8 млрд. долларов США, в том числе экспорт – 5,0 млрд. долларов, импорт – 2,8 млрд. долларов. По сравнению с январем–сентябрем 2018 года экспорт уменьшился на 6,7%, импорт сократился на 4,8%.

Структура внешнеторгового оборота

	<i>Внешнеторговый оборот</i>		<i>В том числе:</i>			
			<i>экспорт</i>		<i>импорт</i>	
	<i>млн. долл. США</i>	<i>в % к январю-сентябрю 2018</i>	<i>млн. долл. США</i>	<i>в % к январю-сентябрю 2018</i>	<i>млн. долл. США</i>	<i>в % к январю-сентябрю 2018</i>
Всего	7808	94,0	4958	93,3	2850	95,2
в том числе:						
государства-участники СНГ	606	123,9	475	135,5	131	94,5
страны вне СНГ	7202	92,1	4483	90,4	2719	95,2

Доля экспорта во внешнеторговом обороте составила 63,5%, импорта – 36,5%.

Сальдо торгового баланса сложилось положительное в размере 2,1 млрд. долларов (в январе–сентябре 2018 года – положительное в размере 2,3 млрд. долларов).

¹⁾ По данным Северо-Западного таможенного Управления по состоянию на 8 ноября 2019 года с учетом взаимной торговли с государствами-членами Евразийского экономического союза (ЕАЭС).

ЛЕНИНГРАДСКАЯ ОБЛАСТЬ

Внешнеторговый оборот по странам–партнерам в январе–сентябре 2019 года

млн. долларов США

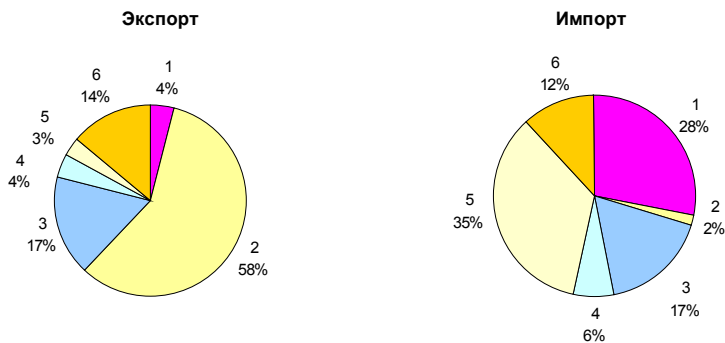
	Внешнеторговый оборот			В том числе:			
	всего	в % к итогу	январю- сентябрю 2018	экспорт	в % к январю- сентябрю 2018	импорт	в % к январю- сентябрю 2018
Всего	7808	100	94,0	4958	93,3	2850	95,2
в том числе:							
государства - участники СНГ	606	7,8	123,9	475	135,5	131	94,5
из них:							
Беларусь	250	3,2	130,5	170	137,9	80	117,1
Казахстан	199	2,5	134,8	164	1,8 р.	35	63,8
страны вне СНГ	7202	92,2	92,1	4483	90,4	2719	95,2
из них:							
Китай	849	10,9	69,9	493	56,2	356	105,8
Нидерланды	804	10,3	94,6	720	90,7	84	1,5 р.
Финляндия	724	9,3	120,5	513	134,8	211	95,7
США	488	6,3	122,2	384	130,6	104	98,9
Германия	424	5,4	76,9	126	88,2	298	72,9
Дания	387	5,0	73,6	328	65,1	59	2,6 р.
Швеция	333	4,3	106,8	310	110,3	23	74,4
Франция	277	3,5	1,5 р.	156	3,8 р.	121	87,8
Италия	263	3,4	111,7	17	65,8	246	117,5
Бельгия	211	2,7	67,1	173	62,6	38	99,9
Эстония	187	2,4	60,0	183	62,2	4	25,4

Товарная структура экспорта в январе–сентябре 2019 года

	Экспорт		Импорт	
	млн. долларов США	в % к январю-сентябрю 2018	млн. долларов США	в % к январю-сентябрю 2018
Всего	4958,4	93,3	2849,8	95,2
в том числе:				
продовольственные товары и сельскохозяйственное сырье (кроме текстильного)	220,1	1,5 п.	811,1	108,3
минеральные продукты	2888,6	90,1	59,8	81,4
продукция химической промышленности, каучук	837,6	87,0	474,8	105,7
кожевенное сырье, пушнина и изделия из них	0,0	65,8	4,0	2,4 п.
древесина и целлюлозно-бумажные изделия	514,4	106,3	129,0	133,0
текстиль, текстильные изделия, обувь	34,4	125,2	158,3	114,6
металлы и изделия из них	209,5	83,5	176,1	92,0
машины, оборудование, транспортные средства	161,5	117,4	1000,3	80,3
другие товары	92,3	95,4	36,4	73,9

В экспорте организаций Ленинградской области по товарной группе "минеральные продукты" на долю топливно-энергетических товаров приходилось 99,9%.

Товарная структура экспорта и импорта в январе–сентябре 2019 года



- 1 – продовольственные товары и сельскохозяйственное сырье (кроме текстильного)
- 2 – минеральные продукты
- 3 – продукция химической промышленности, каучук
- 4 – металлы и изделия из них
- 5 – машины, оборудование и транспортные средства
- 6 – другие товары

ДЕМОГРАФИЧЕСКАЯ СИТУАЦИЯ¹⁾

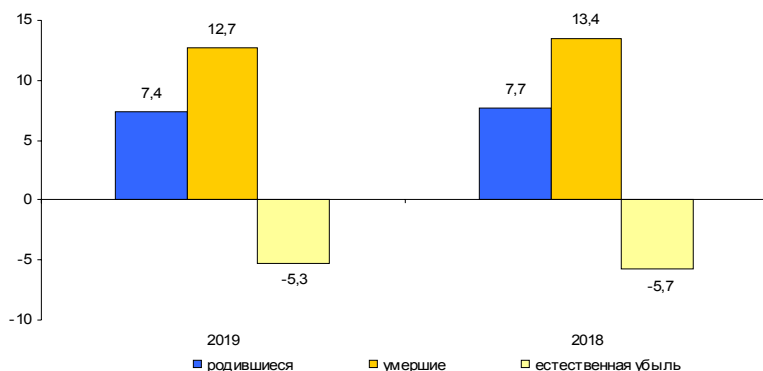
По предварительной оценке численность постоянного населения Ленинградской области на 1 октября 2019 года составила 1869,1 тыс. человек (в том числе городское – 1193,8 тыс. человек, сельское – 675,3 тыс. человек) и с начала года увеличилась на 21,2 тыс. человек или на 1,1%.

Характеристика демографической ситуации в январе–сентябре

	Человек			На 1000 человек населения ²⁾			Справочно: на 1000 человек населения в целом за 2018
	2019	2018	прирост, снижение (-)	2019	2018	2019 в % к 2018	
Родившиеся	10151	10472	-321	7,4	7,7	96,1	7,6
Умершие	17527	18087	-560	12,7	13,4	94,8	12,9
в том числе дети в возрасте до 1 года ³⁾	34	33	1	3,3	3,0	110,0	3,3
Естественная убыль (-)	-7376	-7615		-5,3	-5,7	93,0	-5,3
Зарегистрировано:							
браков	5662	6340	-678	4,1	4,7	87,2	4,1
разводов	4399	5664	-1265	3,2	4,2	76,2	4,1

Рост численности населения в январе–сентябре 2019 года произошел за счет миграционного прироста. Миграционный прирост полностью компенсировал естественную убыль населения и превысил ее в 2,9 раза.

Коэффициенты естественного движения населения (на 1000 человек населения) в январе–сентябре



¹⁾ С 1 октября 2018 года оператором системы «Единый государственный реестр записей актов гражданского состояния» (ЕГР ЗАГС) определена Федеральная налоговая служба России. Данные по естественному движению населения, полученные из ЕГР ЗАГС на федеральном уровне за январь–сентябрь 2019г., в дальнейшем могут быть скорректированы.

²⁾ Здесь и далее показатели помесечной оперативной отчетности приведены в пересчете на год.

³⁾ Относительные показатели в расчете на 1000 родившихся живыми.

ЛЕНИНГРАДСКАЯ ОБЛАСТЬ

Распределение умерших по причинам смерти

	Человек			Январь-сентябрь 2019 в % ко всем умершим	На 100 тыс. населения		Январь-сентябрь 2019 в % к январю-сентябрю 2018	Справочно: на 100 тыс. человек населения в целом за 2018
	январь-сентябрь 2019	январь-сентябрь 2018	прирост, снижение (-)		январь-сентябрь 2019	январь-сентябрь 2018		
Всего умерших от всех причин	17527	18087	-560	100	1270,7	1336,0	95,1	1291,2
в том числе от:								
болезней системы кровообращения	7356	7747	-391	42,0	533,3	572,2	93,2	552,1
новообразований внешних причин	3203	3093	110	18,3	232,2	228,5	101,6	227,4
из них от:	1512	1654	-142	8,6	109,6	122,2	89,7	124,8
случайных отравлений алкоголем	156	179	-23	0,9	11,3	13,2	85,6	15,9
самоубийств	215	195	20	1,2	15,6	14,4	108,3	13,3
убийств	63	81	-18	0,4	4,6	6,0	76,7	5,8
болезней органов дыхания	668	710	-42	3,8	48,4	52,4	92,4	48,3
болезней органов пищеварения	1263	1067	196	7,2	91,6	78,8	116,2	77,2
инфекционных и паразитарных болезней	393	411	-18	2,2	28,5	30,4	93,8	29,5

Младенческая смертность

	Человек			На 10 тыс. родившихся		Январь-сентябрь 2019 в % к январю-сентябрю 2018	Справочно: на 10 тыс. родившихся в целом за 2018
	январь-сентябрь 2019	январь-сентябрь 2018	прирост, снижение (-)	январь-сентябрь 2019	январь-сентябрь 2018		
Всего умерших в возрасте до 1 года	34	33	1	32,7	30,1	108,6	32,5
в том числе от:							
состояний, возникающих в перинатальный период	18	13	5	17,3	11,9	145,4	13,4
врожденных аномалий	4	3	1	3,8	2,7	140,7	4,9
болезней органов дыхания	—	—	—	—	—	—	—
внешних причин	2	4	-2	1,9	3,6	52,8	4,2
инфекционных и паразитарных болезней	7	5	2	6,7	4,6	145,7	4,2

ЛЕНИНГРАДСКАЯ ОБЛАСТЬ

Общие итоги миграции населения

	человек					
	Январь-сентябрь 2019			Январь-сентябрь 2018		
	число при- бывших	число вы- бывших	мигра- ционный прирост	число при- бывших	число вы- бывших	мигра- ционный прирост, снижение(-)
Миграция	84575	55952	28623	83841	57202	26639
из нее:						
в пределах России	76154	49959	26195	74185	49923	24262
в том числе:						
внутрирегиональная	12552	12552	–	12482	12482	–
межрегиональная	63602	37407	26195	61703	37441	24262
международ- ная миграция	8421	5993	2428	9656	7279	2377
в том числе:						
со странами СНГ	7923	5574	2349	9127	6503	2624
с другими зару- бежными странами	498	419	79	529	776	-247

Миграционные потоки со странами СНГ

	человек					
	Январь-сентябрь 2019			Январь-сентябрь 2018		
	число при- бывших	число вы- бывших	мигра- ционный прирост, снижение (-)	число при- бывших	число вы- бывших	мигра- ционный прирост, снижение (-)
Миграция со странами СНГ	7923	5574	2349	9127	6503	2624
в том числе по странам:						
Азербайджан	234	143	91	236	173	63
Армения	481	243	238	322	358	-36
Беларусь	594	493	101	740	831	-91
Казахстан	1256	811	445	1362	693	669
Кыргызстан	1046	1042	4	1401	1641	-240
Молдова	877	558	319	1055	559	496
Таджикистан	803	394	409	794	287	507
Туркменистан	128	212	-84	255	260	-5
Узбекистан	534	366	168	651	401	250
Украина	1970	1312	658	2311	1300	1011

УРОВЕНЬ ЖИЗНИ НАСЕЛЕНИЯ

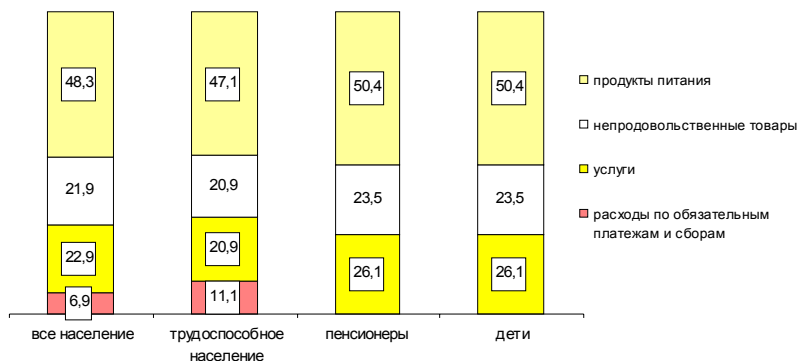
Динамика величины прожиточного минимума¹⁾

рублей в месяц

	Все население	В том числе:			Соотношение среднедушевого денежного дохода и прожиточного минимума, %
		трудоспособное	пенсионеры	дети	
2018					
I квартал	9725	10364	8490	9555	293,2
II квартал	9852	10498	8603	9680	309,1
III квартал	10085	10770	8777	9877	311,4
IV квартал	10239	11088	8777	9877	316,4
2019					
I квартал	10388	11244	8846	10021	273,8
II квартал ²⁾	10759	11646	9160	10379	300,3
в % к предыдущему периоду	103,6	103,6	103,5	103,6	x
в % к соответствующему периоду прошлого года	109,2	110,9	106,5	107,2	x

Соотношение среднедушевых денежных доходов и прожиточного минимума во II квартале 2019 года составило 300,3% и уменьшилось по сравнению со II кварталом 2018 года (309,1%).

Структура величины прожиточного минимума во II квартале 2019 года (в %)



¹⁾ По данным Комитета по труду и занятости населения Ленинградской области.

²⁾ Величина прожиточного минимума установлена постановлением Правительства Ленинградской области от 23 августа 2019 года №382 «Об установлении величины прожиточного минимума на душу населения и по основным социально-демографическим группам населения в Ленинградской области за второй квартал 2019 года».

Изменение среднего размера назначенных пенсий

			на начало месяца
	<i>Средний размер назначенных пенсий, рублей¹⁾</i>	<i>Реальный размер назначенных пенсий в % к соответствующему периоду предыдущего года</i>	<i>Средний размер назначенных пенсий в % к среднему размеру начисленной заработной платы</i>
2017			
январь	17804,9	136,1	50,8
апрель	13290,2	99,9	34,8
июль	13278,9	99,8	34,2
октябрь	13363,7	101,1	34,7
2018			
январь	13717,0	75,4 ²⁾	35,1
апрель	13741,4	100,9	32,7
июль	13729,1	100,8	31,9
октябрь	13793,2	100,0	32,4
2019			
январь	14468,1	101,0	34,4
апрель	14512,0	101,2	31,5
июль	14539,2	101,8	31,5
октябрь	14622,4	102,3	33,3

¹⁾ По данным Отделения Пенсионного фонда Российской Федерации по Санкт-Петербургу и Ленинградской области. Без учета ежемесячных (регулярных) денежных выплат отдельным категориям граждан.

²⁾ Данные приведены с учетом единовременной денежной выплаты пенсионерам (ЕВ-2017) в размере 5 тыс. рублей, произведенной в январе 2017 года в соответствии с Федеральным законом от 22 ноября 2016 года № 385-ФЗ; без учета ЕВ-2017 реальный размер назначенной пенсии в январе 2018 года в сравнении с январем 2017 года составил 104,8%.

ЗДРАВООХРАНЕНИЕ

Заболеваемость населения отдельными инфекционными заболеваниями¹⁾

	Сентябрь 2019, случаев	В % к		Январь-сентябрь 2019 в % к январю-сентябрю 2018	Справочно:		
		сентябрю 2018	августу 2019		сентябрь 2018 в % к сентябрю 2017	августу 2018	январь-сентябрь 2018 в % к январю-сентябрю 2017
<i>Кишечные инфекции</i>							
Острые кишечные инфекции из них:	466	109,9	94,0	107,2	95,5	78,4	100,8
бактериальная дизентерия (шигеллез)	7	29,2	100,0	112,8	8,0 р.	4,8 р.	10,4 р.
Сальмонеллезные инфекции	43	1,8 р.	1,6 р.	106,6	85,7	66,7	134,6
<i>Гепатиты</i>							
Острые гепатиты из них:	2	66,7	66,7	76,7	30,0	30,0	40,0
гепатит А	2	66,7	66,7	60,7	37,5	30,0	41,8
гепатит В	–	–	–	–	–	–	–
гепатит С	–	–	–	3,0 р.	–	–	50,0
<i>Некоторые инфекции, управляемые средствами специфической профилактики</i>							
Коклюш	4	100,0	30,8	141,2	133,3	44,4	1,7 р.
Корь	–	–	–	42,9	х	4,0 р.	х
<i>Острые респираторно-вирусные инфекции</i>							
Острые инфекции верхних дыхательных путей, тыс.	25,5	91,9	2,0 р.	100,9	87,5	2,2 р.	99,9
Грипп	–	–	–	2,1 р.	–	–	63,4
<i>Социально значимые болезни</i>							
Сифилис	6	60,0	66,7	79,4	71,4	5,0 р.	103,0
Гонкокковая инфекция	3	75,0	75,0	110,5	50,0	80,0	92,7
Туберкулез (впервые выявленный)	48	145,5	1,7 р.	84,0	54,1	91,7	85,2
Болезнь, вызванная вирусом иммунодефицита человека и бессимптомный инфекционный статус, вызванный вирусом иммунодефицита человека (ВИЧ)	63	48,5	92,6	81,2	111,1	104,0	110,3
Педикулез	46	109,5	2,9 р.	132,9	80,8	2,1 р.	75,4

¹⁾ По данным Территориальных управлений Федеральной службы по надзору в сфере защиты прав потребителей и благополучия человека.

ПРЕСТУПНОСТЬ¹⁾

Распределение числа зарегистрированных преступлений по видам

	единиц		
	Январь- октябрь 2019	В % к январю- октябрю 2018	Справочно: январь-октябрь 2018 в % к январю- октябрю 2017
Зарегистрировано преступлений	20709	111,7	122,8
из них:			
убийство и покушение на убийство	121	85,2	127,9
умышленное причинение тяжкого вреда здоровью	208	101,0	97,2
изнасилование и покушение на изнасилование	57	2,0 р.	80,6
разбой	96	82,8	107,4
грабёж	444	105,2	100,2
кража	9868	127,3	122,3
мошенничество	1567	125,4	1,7 р.
хулиганство	37	1,5 р.	80,0
преступления, связанные с незаконным оборотом наркотиков	1751	88,0	144,8

В январе–октябре 2019 года зарегистрировано 7199 тяжких и особо тяжких преступлений, что на 15,1% больше, чем в январе–октябре 2018 года. Их доля в общем числе зарегистрированных преступлений составила 34,8%.

Доля преступлений, связанных с незаконным оборотом наркотиков, составила 8,5%.

За этот период зарегистрировано 1062 преступления экономической направленности, что на 5,9% меньше, чем в январе–октябре 2018 года.

Характеристика лиц, совершивших преступления

	человек		
	Январь- октябрь 2019	В % к январю- октябрю 2018	Справочно: январь-октябрь 2018 в % к январю- октябрю 2017
Выявлено лиц, совершивших преступления	6949	91,1	105,5
из них:			
несовершеннолетних	294	87,2	135,3
женщин	1060	93,4	109,5
учащихся, студентов	294	90,7	136,1
без постоянного источника дохода	4057	91,1	100,9
из них безработных	17	1,7 р.	1,7 р.

¹⁾ По данным ГУ МВД России по г. Санкт-Петербургу и Ленинградской области.

ПРИЛОЖЕНИЕ

**Производство важнейших видов товаров
в январе–октябре 2019 года**

	<i>Единица измерения</i>	<i>Произведено</i>	<i>В % к январю- октябрю 2018 года</i>
<i>Добыча полезных ископаемых</i>			
Пески природные	млн. м ³	12,5	94,1
Гранулы, крошка и порошок; галька, гравий	—"	15,4	102,9
<i>Производство пищевых продуктов</i>			
Мясо и субпродукты	тыс. т	242,4	97,7
Колбасные изделия	—"	10,5	92,3
Полуфабрикаты мясные, мясосодержащие	—"	41,3	103,8
Рыба переработанная и консервированная	—"	4,8	110,9
Флодоовощные консервы	млн. усл. банок	125,6	112,7
Молоко жидкое обработанное	тыс. т	52,5	93,0
Масло сливочное	—"	46,1	122,6
Сыр и творог	тыс. т	1,4	115,5
Продукты кисломолочные (кроме творога и продуктов из творога)	тыс. т	31,0	91,6
Хлеб и хлебобулочные изделия	—"	35,7	112,5
Кондитерские изделия	—"	29,1	95,9
Корма готовые для сельскохозяйственных животных	млн. т	1,0	93,7
<i>Производство одежды</i>			
Спецодежда	тыс. штук	280,5	78,5
<i>Обработка древесины и производство изделий из дерева и пробки, кроме мебели, производство изделий из соломки и материалов для плетения</i>			
Лесоматериалы необработанные	млн. плот. м ³	2,9	113,9
Пиломатериалы	тыс. м ³	903,5	119,4
Щепа технологическая	тыс. плот. м ³	435,2	116,9
Гранулы топливные (пеллеты)	тыс. т	121,4	96,5

ЛЕНИНГРАДСКАЯ ОБЛАСТЬ

окончание

	Единица измерения	Произведено	В % к январю- октябрю 2018 года
<i>Производство бумаги и бумажных изделий</i>			
Целлюлоза древесная и целлюлоза из прочих волокнистых материалов	тыс. т	668,7	101,2
Бумага и картон	—"–	941,7	105,5
Ящики и коробки из гофрированной бумаги или гофрированного картона	—"–	175,3	96,7
<i>Производство химических веществ и химических продуктов</i>			
Материалы лакокрасочные	тыс. т	43,3	114,2
<i>Производство резиновых и пластмассовых изделий</i>			
Трубы, трубки и шланги и их фитинги пластмассовые	тыс. т	1,1	92,7
Бутыли, бутылки, флаконы и аналогичные изделия из пластмасс	млн. шт.	762,2	95,1
Изделия упаковочные пластмассовые прочие	млрд. шт.	1,4	94,9
<i>Производство прочей неметаллической минеральной продукции</i>			
Плиты и плитки керамические	млн. м ²	14,3	104,0
Кирпич керамический неогнеупорный строительный	млн. усл. кирпичей	187,0	101,5
Портландцемент, цемент глиноземистый, цемент шлаковый и аналогичные гидравлические цементы	млн. т	2,7	94,5
Блоки и прочие изделия сборные строительные для зданий и сооружений из цемента, бетона или искусственного камня	тыс. м ³	789,2	148,4
Бетон, готовый для заливки (товарный бетон)	млн. м ³	1,1	120,6
<i>Производство готовых металлических изделий, кроме машин и оборудования</i>			
Конструкции и детали конструкций из черных металлов	тыс. т	44,2	141,0
<i>Производство автотранспортных средств, прицепов и полуприцепов</i>			
Комплектующие и принадлежности для автотранспортных средств прочие	млрд. руб.	9,5	91,9
<i>Обеспечение электрической энергией, газом и паром; кондиционирование воздуха</i>			
Электроэнергия	млрд. кВт-ч	36,7	108,8
Пар и горячая вода	млн. Гкал	18,7	100,8

Строительство объектов федеральной адресной инвестиционной программы в январе–октябре 2019 года

тыс. рублей

Срок ввода объекта (мощности)	Инвестиции в основной капитал		
	лимит, установленный на год	освоено за отчетный период ¹⁾	% технической готовности

Федеральные целевые программы

"Развитие транспортной системы России" (2010–2020 годы)

"Автомобильные дороги"

"Строительство и реконструкция федеральных автомобильных дорог"

ФКУ "Управление Федеральных автодорог "Северо-Запад" им. Н.В. Смирнова
Федерального дорожного агентства"

реконструкция автодороги М-181 "Скандинавия" от Санкт-Петербурга через Выборг до границы с Финляндией на участке км 65+000 - км 100+000 км Ленинградская область	2021	2601522	1697669	8,4
реконструкция путепровода на км 105+361 автодороги А-121 "Сортавала – Санкт-Петербург – Сортавала – автодорога Р-21 "Кола" Ленинградской области	2020	748962	437340	36,6
реконструкция путепровода на км 132+677 автодороги А-120 Санкт-Петербургское южное полукольцо Кировск-Мга-Г атчина-Большая Ижора	2019	620857	620857	100,0
реконструкция автодороги М20 Санкт-Петербург-Псков-Пустошка-Невель до границы с Республикой Беларусь на участке км 31+000 – км 54+000, реконструкция	2020	3705206	3267798	92,1
реконструкция автомобильной дороги Р23 Санкт-Петербург – Псков - Пустошка – Невель граница с республикой Белоруссия на участке км 54+000 – км 80+000 Ленинградская область	...	55406	–	–
проектные и изыскательские работы	...	55406	–	–
реконструкция автодороги Р-21 "Кола" Санкт-Петербург-Петрозаводск-Мурманск-Печенга-граница с Королевством Норвегия на участке км. 51+500 – км 68+000	2021	1999257	1961438	21,6
устройство искусственного электроосвещения на автодороге А-121 "Сортавала" Санкт-Петербург-Сортавала-автодорога Р-21 "Кола" в н.п. Орехово, н.п. Иваново, н.п. Колосково, н.п. Петровское, н.п. Лосево, н.п. Саперное, н.п. Шумилово Ленинградская область	2019	136016	133758	99,3

¹⁾ За счет всех источников финансирования.

ЛЕНИНГРАДСКАЯ ОБЛАСТЬ

продолжение

	Срок ввода объекта (мощности)	Инвестиции в основной капитал		
		лимит, установленный на год	освоено за отчетный период ¹⁾	% технической готовности
устройство искусственного электроосвещения на автодороге А-180 "Нарва" СПб – граница с Эстонской Республикой на участках н.п. Телези, н.п. Русско-Высотское, н.п. Кипень, н.п. Глухово, н.п. Витино, н.п. Черемыкино, н.п. Шундорово	2020	199894	146133	56,6
реконструкция автодороги А-121 "Сортавала" Санкт-Петербург–Сортавала-автодорога Р-21 "Кола" на участке км 131+200 км 153+850, ЛО	2019	4195199	4175794	99,7
реконструкция автодороги А-180 "Нарва" Санкт-Петербург-граница с Эстонской Республикой на участке км 31+440 – км 54+365	2021	985799	919942	52,7
реконструкция кольцевой автодороги вокруг г. Санкт-Петербурга на участке от станции "Горская" до Приозерского шоссе Этап 1. Этап 2.	2020	2515386	2033541	48,3
строительство направленных съездов на транспортной развязке КАД и Приозерского шоссе, проектные и изыскательские работы	...	45650	13569	–
устройство пешеходных дорожек на автодороге А-180 "Нарва" Санкт-Петербург – граница с Эстонской Республикой на км 60+172 – км 60+346, км 66+701 – км 66+914, км 67+904 – км 68+069, км 71+933, проектные и изыскательские работы	...	987	569	–
устройство искусственного электроосвещения на автодороге М-10 "Россия" Москва – Тверь – Великий Новгород – Санкт-Петербург на участке обхода г. Тосно км 637+000 – км 657+500	2020	120042	78543	40,9
строительство путепровода с направленными съездами на км 672+500 автомобильной дороги М-10 "Россия" Москва – Тверь – Великий Новгород – Санкт-Петербург, реконструкция	2023	40000	23098	1,0
реконструкция автомобильной дороги А-181 "Скандинавия" Санкт-Петербург – Выборг – граница с Финляндской Республикой на участке км 100+000 – км 134+000	2024	40930	–	0,5
установка шумозащитного экрана на автомобильной дороге Р-21 "Кола" Санкт-Петербург – Петрозаводск – Мурманск – Печенга – граница с королевством Норвегия на участке км 193+200 – км 193+400	2019	25191	12741	51,5

¹⁾ За счет всех источников финансирования.

ЛЕНИНГРАДСКАЯ ОБЛАСТЬ

продолжение

	Срок ввода объекта (мощности)	Инвестиции в основной капитал		
		лимит, установленный на год	освоено за отчетный период ¹⁾	% технической готовности
устройство искусственного электроосвещения на автомобильной дороге М-10 «Россия» от Москвы через Тверь, Новгород до Санкт-Петербурга на подходах к г. Тосно, Ленинградская область, строительство	2020	5000	5000	9,0
устройство искусственного электроосвещения на км 599+319 – км 666+700 дороги М-10 «Россия» Москва – Тверь – Великий Новгород – Санкт-Петербург, Ленинградская область, строительство	2021	20000	19626	6,5
устройство искусственного электроосвещения на автодороге Р-21 «Кола» Санкт-Петербург – Петрозаводск – Мурманск-Печенга - граница с Королевством Норвегия на участках в н.п. Потанино, Ленинградская область (2 этап), строительство	2020	5000	5000	23,9
устройство искусственного электроосвещения на автомобильной дороге А-114 Вологда Тихвин – автомобильная дорога Р-21 «Кола» на участке км 422+600 – 424+000, Ленинградская область, строительство	2020	5000	–	15,5
<i>"Судебный департамент при Верховном суде РФ"</i>				
Строительство здания Бокситогорского городского суда	2019	40523	–	72,3
Строительство здания для размещения Тосненского городского суда Ленинградской области	2019	161198	–	7,1
Объекты, мероприятия (укрупненные инвестиционные проекты), не включенные в долгосрочные (федеральные) целевые программы				
ФГБУ "Петербургский институт ядерной физики им. Б.П. Константинова", г. Гатчина				
реконструкция комплекса научно-исследовательского реакторного комплекса ПИК (2 этап)	2019	1526440	532059	37,2
создание приборной базы реакторного комплекса ПИК				
проектные и изыскательские работы	...	488145	–	–
технологический и ценовой аудит	...	1855	–	–
ФГБУ "Управление мелиорации земель и сельскохозяйственного водоснабжения по Санкт-Петербургу и Ленинградской области",				
реконструкция насосной станции № 1 польдера "Карпино", Волховский район, проектные и изыскательские работы	...	2000	–	–

¹⁾ За счет всех источников финансирования.

ЛЕНИНГРАДСКАЯ ОБЛАСТЬ

окончание

	Срок ввода объекта (мощности)	Инвестиции в основной капитал		
		лимит, установленный на год	освоено за отчетный период ¹⁾	% технической готовности
Федеральное государственное казенное учреждение «Дирекция по строительству и эксплуатации объектов Росграницы» в г. Санкт-Петербурге				
реконструкция автомобильного пункта пропуска через Государственную границу Российской Федерации Ивангород, Ленинградская область, проектные и изыскательские работы	...	17000	–	–
реконструкция автомобильного пункта пропуска через Государственную границу Российской Федерации Светогорск, Ленинградская область, проектные и изыскательские работы	...	4440	–	–
Прокуратура Ленинградской области, г. Санкт-Петербург				
строительство здания прокуратуры, г. Всеволожск, Ленинградская область, проектные и изыскательские работы	...	1664	–	–
Росжелдор				
строительство новой линии Лосево-Каменногорск (перенос грузового движения к портам Финского залива на направление Ручьи-Петяярαι-Каменногорск-Выборг, 2 этап), реализуемого инвестпроекта "Организация скоростного движения пассажирских поездов Санкт-Петербург-Бусловская Октябрьской железной дороги"	2019	573307	–	97,8

¹⁾ За счет всех источников финансирования.

ЛЕНИНГРАДСКАЯ ОБЛАСТЬ

Ввод в действие жилых домов по муниципальным районам и городскому округу в январе–октябре 2019 года

	Введено		В % к январю-октябрю 2018		Справочно: январь-октябрь 2018 в % к январю-октябрю 2017	
	общей площади, тыс. м ²	квартир	общая площадь	квартиры	общая площадь	квартиры
Всего	1996,5	37123	88,7	88,8	101,8	88,7
<i>муниципальные районы</i>						
Бокситогорский	5,3	63	96,6	110,5	66,3	42,5
Волосовский	26,9	287	83,1	82,5	138,1	126,1
Волховский	28,8	283	102,2	97,3	75,7	48,2
Всеволожский	1054,7	27291	75,6	84,9	87,5	82,8
Выборгский	73,7	628	65,2	71,9	146,4	126,3
Гатчинский	264,9	1550	1,9 р.	110,8	103,9	74,4
Кингисеппский	39,3	395	2,0 р.	2,2 р.	69,5	38,4
Киришский	27,3	367	3,3 р.	5,6 р.	48,7	28,9
Кировский	37,3	644	57,3	74,7	2,6 р.	3,2 р.
Лодейнопольский	11,8	114	1,6 р.	1,7 р.	77,3	52,3
Ломоносовский	230,3	3244	111,9	114,5	2,3 р.	2,3 р.
Лужский	31,3	257	115,1	92,1	141,8	111,6
Подпорожский	9,2	99	2,1 р.	2,1 р.	36,6	19,6
Приозерский	43,4	402	71,8	71,9	120,4	99,6
Сланцевский	3,1	30	53,0	66,7	2,0 р.	140,6
Тихвинский	13,8	114	144,6	111,8	113,6	110,9
Тосненский	48,0	538	44,9	39,7	146,8	123,7
<i>городской округ</i>						
Сосновоборский	47,4	817	2,3 р.	3,1 р.	5,4 р.	13,2 р.

ЛЕНИНГРАДСКАЯ ОБЛАСТЬ

Обеспеченность скота кормами в сельхозорганизациях (без субъектов малого предпринимательства)

К началу ноября 2019 года обеспеченность скота кормами в сельхозорганизациях была на 17,9% выше, чем в предыдущем году.

на начало месяца

	Ноябрь 2019	Справочно: ноябрь 2018
Наличие кормов, тыс. т корм. ед.	311,4	264,9
в том числе концентрированных	98,5	85,1
в расчете на 1 условную голову, ц корм. ед.	4,4	3,7
в том числе концентрированных	1,4	1,2

Группировка муниципальных районов по обеспеченности скота кормами на 1 ноября

Наличие кормов на 1 условную голову, ц корм. ед.	Число районов		В % к итогу	
	2019	2018	2019	2018
до 5,0	3	4	20,0	26,7
5,1–20,0	4	4	26,7	26,7
20,1 и более	8	7	53,3	46,6

Группировка муниципальных районов по индексу объемов производства мяса и молока

Индекс производства, в % к январю-октябрю 2018	Число районов, единиц	Удельный вес в общем объеме производства, в %
	<i>Мясо</i>	
до 100	9	89,5
101-110	3	8,9
111 и более	4	1,6
	<i>Молоко</i>	
до 100	6	48,0
101-105	5	23,8
106 и более	5	28,2

ЛЕНИНГРАДСКАЯ ОБЛАСТЬ

Цены на основные продукты питания и соотношение этих цен с ценой на говядину

	Средняя цена, в рублях за килограмм			Соотношение цены продукта с ценой на говядину		
	декабрь 2018	сентябрь 2019	октябрь 2019	декабрь 2018	сентябрь 2019	октябрь 2019
Говядина	360,57	383,01	378,06	100	100	100
Куры	139,85	137,60	135,00	39	36	36
Свинина	265,03	268,97	267,36	74	70	71
Баранина	449,48	541,07	538,95	125	141	143
Рыба мороженая	187,19	162,76	162,11	52	42	43
Масло сливочное	668,06	696,61	722,20	185	182	191
Маргарин	167,49	169,77	166,05	46	44	44
Масло подсолнечное	116,97	118,57	166,17	32	31	31
Молоко пастеризованное, л	67,88	74,01	74,22	19	19	20
Сметана	197,87	209,24	211,62	55	55	56
Творог нежирный	337,13	352,89	354,92	93	92	94
Сыр твердый	470,15	476,07	475,63	130	124	126
Яйца, 10 шт.	68,15	61,98	62,75	19	16	17
Сахар-песок	46,55	36,54	34,27	13	10	9
Хлеб ржано-пшеничный	72,48	74,31	73,85	20	19	20
Хлеб пшеничный	81,40	80,09	80,78	23	21	21
Мука пшеничная	41,41	44,99	44,48	11	12	12
Рис	85,60	92,08	87,25	24	24	23
Пшено	56,32	76,23	77,01	16	20	20
Вермишель	99,68	98,59	100,42	28	26	27
Картофель	25,06	23,35	20,88	7	6	6
Капуста	29,71	24,73	21,88	8	6	6
Морковь	32,21	30,66	27,67	9	8	7
Лук репчатый	26,97	28,95	26,71	7	8	7
Яблоки	96,13	100,25	93,07	27	26	25

В Ленинградской области в октябре 2019 года по сравнению с декабрем 2018 года относительно цены на говядину подорожали: баранина, масло сливочное, молоко пастеризованное, сметана, творог нежирный, мука пшеничная, пшено; подешевели: куры, свинина, рыба мороженая, маргарин, масло подсолнечное, сыр твердый, яйца, сахарный песок, хлеб пшеничный, рис, вермишель, картофель, капуста, морковь, яблоки; по хлебу ржано-пшеничному, луку репчатому соотношение цен осталось на прежнем уровне.

**Изменение заработной платы
и сводного индекса потребительских цен**

в % к предыдущему месяцу

	<i>Средняя номинальная заработная плата</i>	<i>Индекс потребительских цен</i>	<i>Реальная заработная плата</i>
2018			
декабрь	116,7	100,9	115,6
2019			
январь	84,2	100,9	83,5
февраль	101,7	100,4	101,3
март	105,4	100,3	105,1
апрель	102,4	100,3	102,1
май	101,2	100,4	100,8
июнь	98,8	100,3	98,5
июль	100,4	100,2	100,2
август	98,7	99,7	99,0
сентябрь	96,5	99,9	96,6
октябрь	...	100,1	...

**МЕТОДОЛОГИЧЕСКИЙ
КОММЕНТАРИЙ**

МЕТОДОЛОГИЧЕСКИЙ КОММЕНТАРИЙ

Оборот организаций – стоимость отгруженных товаров собственного производства, выполненных собственными силами работ и услуг, а также выручка от продажи приобретенных на стороне товаров (без налога на добавленную стоимость, акцизов и других аналогичных обязательных платежей).

Индекс производства – относительный показатель, характеризует изменение масштабов производства в сравниваемых периодах. Различают индивидуальные и сводные индексы производства. Индивидуальные индексы отражают изменение выпуска одного продукта и исчисляются как отношение объемов производства данного вида продукта в натурально-вещественном выражении в сравниваемых периодах. Сводный индекс производства характеризует совокупные изменения всех видов продукции и отражает изменение создаваемой в процессе производства стоимости в результате изменения только физического объема производимой продукции. Для исчисления сводного индекса производства индивидуальные индексы по конкретным видам продукции поэтапно агрегируются в индексы по видам деятельности, подгруппам, группам, подклассам, классам, подразделам и разделам. **Индекс промышленного производства** – агрегированный индекс производства по видам деятельности "добыча полезных ископаемых", "обрабатывающие производства", "обеспечение электрической энергией, газом и паром; кондиционирование воздуха", "водоснабжение; водоотведение, организация сбора и утилизации отходов, деятельность по ликвидации загрязнений".

Объем отгруженных товаров собственного производства представляет собой стоимость тех товаров, которые произведены данным юридическим лицом и фактически в отчетном периоде отгружены или отпущены в порядке продажи, а также прямого обмена на сторону (другим юридическим и физическим лицам), независимо от того, поступили деньги на счет продавца или нет.

Данные по этому показателю представляются по совокупности организаций с соответствующим фактическим видом деятельности и отражают коммерческую деятельность организаций.

Объем работ, выполненных собственными силами по виду деятельности "строительство" – стоимость работ, выполненных организациями собственными силами по виду деятельности "Строительство" на основании договоров и (или) контрактов, заключаемых с заказчиками. В стоимость этих работ включаются строительно-монтажные работы, а также прочие подрядные работы, выполненные по генеральным, прямым и субподрядным договорам за счет всех источников финансирования по строительству новых объектов, капитальному и текущему ремонту, реконструкции, модернизации жилых и нежилых зданий и инженерных сооружений.

Число построенных квартир – количество квартир в законченных строительством жилых домах квартирного, гостиничного типа и общежитиях.

Общая площадь жилых помещений во введенных в эксплуатацию жилых зданиях (домах) определяется как сумма площадей всех частей жилых помещений, включая площадь помещений вспомогательного использования, предназначенных для удовлетворения гражданами бытовых и иных нужд, связанных с их проживанием в жилом помещении, а также площадей лоджий, балконов, веранд, террас, подсчитываемых с соответствующими понижающими коэффициентами.

К помещениям вспомогательного использования относятся кухни, передние, холлы, внутриквартирные коридоры, ванны или душевые, туалеты, кладовые или хозяйственные встроенные шкафы. В домах-интернатах для престарелых и инвалидов, ветеранов, специальных домах для одиноких престарелых, детских домах к подсобным помещениям относятся столовые, буфеты, клубы, читальни, спортивные залы, приемные пункты бытового обслуживания и медицинского обслуживания.

Грузооборот транспорта – объем работы транспорта всех видов экономической деятельности по перевозкам грузов, на автомобильном транспорте – включая предпринимателей (физических лиц). Единицей измерения является тонно-километр, т.е. перемещение 1 тонны груза на 1 километр. Исчисляется суммированием произведенной массы перевезенных грузов каждой перевозки в тоннах на расстоянии перевозки в километрах.

Пассажиروоборот транспорта общего пользования – объем работы транспорта по перевозкам пассажиров, включая оценку перевозок пассажиров, пользующихся правом бес-

платного проезда. Единицей измерения является пассажиро-километр, т.е. перемещение пассажира на 1 километр. Исчисляется суммированием произведений количества пассажиров каждой перевозки на расстояние перевозки в километрах.

Объем услуг в сфере телекоммуникаций – стоимость услуг передачи звуковой информации, изображений и других информационных потоков через системы кабельной, радиотрансляционной, релейной или спутниковой связи, включая телефонную, телеграфную связь и телекс; услуги по аренде линий связи, сетей передачи звука, изображения и данных.

Объем производства продукции сельского хозяйства хозяйствами всех категорий (сельхозорганизации, крестьянские (фермерские) хозяйства, индивидуальные предприниматели, население) формируется как объем производства готовой продукции растениеводства и животноводства (без учета предоставления услуг) и изменение стоимости незавершенного производства продукции растениеводства и животноводства по видам деятельности "Растениеводство", "Животноводство", "Растениеводство в сочетании с животноводством (смешанное сельское хозяйство)".

Данные о выпуске продукции сельского хозяйства за отдельные месяцы могут впоследствии уточняться.

Данные о поголовье скота, производстве и реализации животноводческой продукции по всем сельхозпроизводителям определяются: по сельскохозяйственным предприятиям – на основании сведений форм федерального государственного статистического наблюдения; по хозяйствам населения и крестьянским (фермерским) хозяйствам – расчетно, по материалам выборочных обследований с привлечением информации сельских администраций.

Оборот оптовой торговли – стоимость отгруженных товаров, приобретенных ранее на стороне в целях перепродажи юридическим лицам и индивидуальным предпринимателям для профессионального использования (переработки или дальнейшей продажи).

Оборот оптовой торговли приводится в фактических продажных ценах, включающих торговую наценку, налог на добавленную стоимость, акциз, экспортную пошлину, таможенные сборы и аналогичные обязательные платежи. Сумма вознаграждения комиссионеров (поверенных, агентов) отражается по фактической стоимости, включая НДС.

Оборот оптовой торговли включает данные по организациям с основным видом экономической деятельности "оптовая торговля, включая торговлю через агентов, кроме торговли автотранспортными средствами и мотоциклами" и по организациям других видов деятельности, осуществляющих оптовую торговлю.

Оборот оптовой торговли формируется по данным федерального статистического наблюдения за коммерческими организациями (предприятиями), не относящимися к субъектам малого предпринимательства, выборочного обследования малых предприятий оптовой торговли (кроме микропредприятий), которые проводятся с месячной периодичностью, ежеквартальных выборочных обследований малых предприятий всех видов деятельности (кроме микропредприятий), а также годовых выборочных обследований микропредприятий и индивидуальных предпринимателей с распространением полученных по выборочным обследованиям данных на генеральную совокупность объектов наблюдения.

Микропредприятия – малые предприятия со средней численностью работников до 15 человек включительно.

Кроме того, в соответствии с требованиями системы национальных счетов оборот оптовой торговли досчитывается на объемы скрытой деятельности.

Оборот розничной торговли представляет собой выручку от продажи товаров населению для личного потребления или использования в домашнем хозяйстве за наличный расчет или оплаченных по кредитным карточкам, по расчетным чекам банков, по перечисленным со счетов вкладчиков, посредством платежных карт, что также учитывается как продажа за наличный расчет. Стоимость товаров, проданных отдельным категориям населения со скидкой, включается в оборот розничной торговли в полном объеме.

Индекс физического объема оборота розничной торговли – относительный показатель, характеризующий изменение оборота розничной торговли в сравниваемых периодах в сопоставимых ценах.

Оборот общественного питания представляет собой выручку от продажи собственной кулинарной продукции и покупных товаров без кулинарной обработки населению для потребления, главным образом, на месте, а также организациям и индивидуальным предпринимателям для организации питания различных контингентов населения.

Оборот розничной торговли (оборот общественного питания) включает данные как по организациям, для которых эта деятельность является основной, так и по организациям других видов деятельности, осуществляющим продажу населению товаров (кулинарной продукции) через собственные торговые заведения (заведения общественного питания), или с оплатой через свою кассу. Оборот розничной торговли, кроме того, включает продажу товаров индивидуальными предпринимателями, физическими лицами на розничных рынках и ярмарках.

Оборот розничной торговли и оборот общественного питания формируются по данным сплошного федерального статистического наблюдения за организациями, не относящимися к субъектам малого предпринимательства, которые проводятся с месячной периодичностью, ежеквартальных выборочных обследований малых предприятий розничной торговли и общественного питания (за исключением микропредприятий) и розничных рынков, а также ежегодных выборочных обследований индивидуальных предпринимателей и микропредприятий с распространением полученных данных на генеральную совокупность объектов наблюдения.

Кроме того, в соответствии с требованиями системы национальных счетов, эти показатели досчитываются на объем скрытой деятельности.

Объем платных услуг населению отражает объем потребления населением различных видов услуг, оказанных резидентами российской экономики. В объеме платных услуг населению учитывается экспорт услуг и не учитывается их импорт. Статистически данный показатель измеряется суммой денежных средств, уплаченных потребителем за оказанную ему услугу. При этом оплата может производиться как самим потребителем, так и организацией, в которой работает данный потребитель, полностью или частично компенсирующей или оплачивающей расходы по потреблению им услуги. Этот показатель формируется на основании данных форм федерального государственного статистического наблюдения и экспертной оценки скрытой и неформальной деятельности на рынке услуг по утвержденной методике.

Финансовые вложения организаций – вложения денежных средств, материальных и иных ценностей в ценные бумаги других юридических лиц, процентные облигации государственных и местных займов, уставные (складочные) капиталы других юридических лиц, созданных на территории страны или за ее пределами и т.п., а также займы, предоставленные другим юридическим лицам.

Накопленные финансовые вложения – объем накопленных финансовых вложений, произведенных юридическим лицом с начала их вложения с учетом их изъятия и выбытия в отчетном периоде.

Финансовые вложения, осуществленные организацией, в зависимости от срока погашения займов и кредитов подразделяются на долгосрочные и краткосрочные.

Долгосрочные финансовые вложения – вложения, осуществленные на срок более одного года с намерением получения доходов (дивидендов): инвестиции организаций в доходные активы (ценные бумаги) других организаций, уставные (складочные) капиталы других организаций, созданных на территории Российской Федерации или за ее пределами, государственные ценные бумаги (облигации и другие долговые обязательства) и т.п., а также предоставленные организацией другим организациям займы.

Краткосрочные финансовые вложения – вложения на срок не более одного года, осуществленные с намерением получения доходов (дивидендов): в дочерние и зависимые организации, инвестиции организации в ценные бумаги других организаций, государственные ценные бумаги и т.п., а также предоставленные другим организациям займы на срок не более одного года и пр.

Доход от финансовых вложений – доход, полученный организацией за отчетный период от владения акциями, паями и др., ценными бумагами, от своей доли в уставном (складочном) капитале, от предоставленных займов (проценты) и пр.

Инвестиции в основной капитал (в части создания и приобретения новых основных средств, а также поступивших по импорту) представляют собой совокупность затрат на строительство, реконструкцию (включая расширение и модернизацию) объектов, которые приводят к увеличению их первоначальной стоимости, приобретение машин, оборудования, транспортных средств, производственного и хозяйственного инвентаря, бухгалтерский учет которых осуществляется в порядке, установленном для учета вложений во внеоборотные активы, инвестиции в объекты интеллектуальной собственности; культивируемые биологические ресурсы (в соответствии с Общероссийским классификатором основных фондов ОК-013-2014).

Инвестиции в произведенные нефинансовые активы – включают затраты на приобретение юридическими лицами в собственность земельных участков, объектов природопользования; контрактов, договоров аренды, лицензий (включая права пользования природными объектами), деловой репутации ("гудвилла") и деловых связей (маркетинговых активов), которые в бухгалтерском учете отражаются как нематериальные активы, то есть тех нематериальных активов, которые не являются итогом интеллектуальной деятельности и не считаются произведенными активами, поскольку относятся к результатам юридических или учетных операций. Затраты на приобретение земельных участков и объектов природопользования приводятся на основе документов, выданных государственными органами по земельным ресурсам и землеустройству согласно оплаченным или принятым к оплате счетам.

Инвестиции в здания и сооружения – затраты на строительство, реконструкцию (включая расширение и модернизацию) и техническое перевооружение зданий и сооружений, которые складываются из выполненных строительных работ и приходящихся на них прочих капитальных затрат (проектно-изыскательских работ, затрат по отводу земельных участков под строительство, выплаты земельного налога (аренды) в период строительства и т.п.), включаемых при вводе объекта в эксплуатацию в инвентарную стоимость здания (сооружения). При этом в инвестиции включаются затраты на коммуникации внутри здания, необходимые для его эксплуатации (вся система отопления и канализации внутри здания, внутренняя сеть газо-, водопровода, силовой и осветительной электропроводки, телефонной электропроводки, вентиляционные устройства общесанитарного назначения, подъемники и лифты и т.д.).

Инвестиции на улучшение земель – затраты на мелиоративные работы, проведение культуртехнических работ (на землях, не требующих осушения) и террасирование крутых склонов, включающие капитальные вложения на коренное улучшение земель, расчистку земельных участков, рекультивацию земли, изменение рельефа (планировку территории), а также расходы, связанные с предотвращением затопления, с передачей прав собственности на землю и т.п.

Инвестиции в транспортные средства – затраты на приобретение транспортных средств: железнодорожного подвижного состава, подвижного морского и внутреннего водного, автомобильного, воздушного, городского электрического транспорта.

Инвестиции в информационное, компьютерное и телекоммуникационное (ИКТ) оборудование – затраты на приобретение информационного, компьютерного и телекоммуникационного (ИКТ) оборудования, к которому относятся информационное оборудование, комплектные машины и оборудование, предназначенные для преобразования и хранения информации, в состав которых могут входить устройства электронного управления, электронные и прочие компоненты, являющиеся частями этих машин и оборудования. К оборудованию для ИКТ также относятся различного типа вычислительные машины, включая вычислительные сети, самостоятельные устройства ввода-вывода данных, а также оборудование систем связи - передающая и приемная аппаратура для радиосвязи, радиовещания и телевидения, аппаратура электросвязи.

Инвестиции в прочие машины и оборудование – затраты на приобретение прочих машин и оборудования (входящих и не входящих в сметы строоек), а также затраты на монтаж энергетического, подъемно-транспортного, насосно-компрессорного и другого оборудования на месте его постоянной эксплуатации, проверку и испытание качества монтажа (индивидуальное опробование отдельных видов машин и механизмов и комплексное опробование вхолостую всех видов оборудования).

Инвестиции в объекты интеллектуальной собственности – включают затраты на приобретение интеллектуальных продуктов, являющихся результатом мыслительной, интеллектуальной, духовной деятельности, исследований, разработок, инноваций, деятельности по разведке недр и оценки запасов полезных ископаемых, позволяющих достичь знаний, которые разработчики могут продать или использовать для самостоятельной выгоды в производстве, поскольку использование этих знаний ограничено посредством юридической, правовой защиты (патентное, авторское право, смежные права) или другой защиты (организационная и техническая защита: например применение режима коммерческой тайны к результатам, полученным в ходе НИОКР, с целью предотвращения их использования другими лицами без разрешения организации).

Индекс потребительских цен и тарифов на товары и платные услуги населению (ИПЦ) характеризует изменение во времени общего уровня цен и тарифов на товары и услуги, приобретаемые населением для непроизводственного потребления. Измеряет отношение

стоимости фиксированного перечня товаров и услуг в текущем периоде к его стоимости в предыдущем периоде.

В набор товаров и услуг включены более 500 товаров (услуг)-представителей. Наблюдение за ценами и тарифами проводится в столицах республик, центрах краев, областей, автономных округов, городах федерального значения и выборочно – в районных центрах, отобранных с учетом их представительности в отражении социально-экономического и географического положения регионов.

Индекс цен производителей промышленных товаров – рассчитывается на основе зарегистрированных цен на товары-представители на базовых (опорных) предприятиях. Учитываются фактически сложившиеся в текущем периоде отпускные цены предприятий (без косвенных товарных налогов – НДС, акцизов и др.) на продукцию, предназначенную для реализации на внутреннем рынке.

Сводный индекс цен на продукцию (затраты, услуги) инвестиционного назначения рассчитывается как агрегированный показатель из индексов цен производителей на строительную продукцию, приобретения машин и оборудования инвестиционного назначения и на прочую продукцию (затраты, услуги) инвестиционного назначения, взвешенных по доле этих элементов в общем объеме инвестиций в основной капитал.

Индекс тарифов на грузовые перевозки характеризует изменение фактически действующих тарифов на грузовые перевозки за отчетный период без учета изменения за этот период структуры перевезенных грузов по разнообразным признакам: по виду и размеру отправки груза, скорости доставки, расстоянию перевозки, территории перевозки, типу подвижного состава, степени использования его грузоподъемности и по другим признакам.

Индекс цен производителей сельскохозяйственной продукции исчисляется на основании регистрации в отобранных для наблюдения сельскохозяйственных организациях цен на основные виды продуктов-представителей, реализуемых заготовительным, перерабатывающим организациям, на рынке, через собственную торговую сеть, населению непосредственно с транспортных средств, на ярмарках, биржах, аукционах, организациям, коммерческим структурам и т. п. Цены реализации сельскохозяйственной продукции приводятся с учетом надбавок и скидок за качество реализованной продукции без расходов на транспортировку, экспедирование, погрузку и разгрузку продукции, а также без налога на добавленную стоимость, дотаций.

Численность рабочей силы – лица в возрасте 15 лет и старше, которые в рассматриваемый период (обследуемую неделю) считаются занятыми или безработными.

Занятые – лица в возрасте 15 лет и старше, которые в обследуемую неделю выполняли любую деятельность (хотя бы один час в неделю), связанную с производством товаров или оказанием услуг за плату или прибыль.

К безработным (в соответствии со стандартами МОТ) относятся лица в возрасте 15 лет и старше, которые в рассматриваемый период удовлетворяли одновременно следующим критериям:

- не имели работы (доходного занятия);
- занимались поиском работы, используя при этом любые способы;
- были готовы приступить к работе в течение обследуемой недели.

Обучающиеся в образовательных учреждениях, пенсионеры и инвалиды учитываются в качестве безработных, если они не имеют работы, занимаются поиском работы и готовы приступить к ней.

Информация о численности рабочей силы, занятых и общей численности безработными приведена по материалам выборочных обследований рабочей силы, проводимых органами государственной статистики с ежемесячной периодичностью (по состоянию на вторую неделю).

Безработные, зарегистрированные в государственных учреждениях службы занятости населения – трудоспособные граждане, не имеющие работы и заработка (трудового дохода), проживающие на территории РФ, зарегистрированные в государственных учреждениях службы занятости по месту жительства в целях поиска подходящей работы, ищущие работу и готовые приступить к ней.

Уровень зарегистрированной безработицы – отношение численности безработных, зарегистрированных в государственных учреждениях службы занятости населения, к численности рабочей силы, в процентах.

Нагрузка незанятого населения на одну заявленную вакансию рассчитывается как отношение численности лиц, не занятых трудовой деятельностью, состоящих на учете в государственных учреждениях службы занятости населения, к числу вакансий, сообщенных работодателями в эти учреждения.

Заявленная работодателями потребность в работниках – число вакансий (требуемых работников), сообщенных работодателями в государственные учреждения службы занятости населения.

Доходы бюджета – обязательные безвозвратные платежи, поступающие в бюджет субъекта РФ.

Расходы бюджета – денежные затраты субъекта РФ, связанные с его функционированием.

Бюджетный профицит – величина превышения доходов бюджета над его расходами.

Бюджетный дефицит – величина превышения расходов бюджета над его доходами.

Сальдированный финансовый результат (прибыль минус убыток) – конечный финансовый результат от налогообложения, выявленный на основании бухгалтерского учета всех хозяйственных операций организаций. Представляет собой сумму прибыли (убытка) от продажи продукции (работ, услуг), основных средств, иного имущества организаций и доходов от прочих операций, уменьшенных на сумму расходов по этим операциям.

Суммарная задолженность по обязательствам организаций включает в себя кредиторскую задолженность и задолженность по кредитам банков и займам.

Кредиторская задолженность – задолженность по расчетам с кредиторами за товары, работы и услуги, в том числе задолженность поставщикам и подрядчикам за поступившие материальные ценности, задолженность по выданным векселям, с дочерними предприятиями, с рабочими и служащими по оплате труда, с бюджетом и внебюджетными фондами; по полученным авансам, включая сумму полученных авансов по предстоящим платежам.

Дебиторская задолженность – задолженность по расчетам с дебиторами за товары, работы и услуги, по полученным векселям, с дочерними предприятиями, с бюджетом, с персоналом, по прочим операциям (включает задолженность работников предприятия по предоставленным им ссудам и займам за счет средств этого предприятия или банковского кредита), с прочими дебиторами (включает задолженность подотчетных лиц, авансы, выданные поставщикам и подрядчикам, с учетом сумм, уплаченных другим предприятиям по предстоящим расчетам).

Информация по внешней торговле товарами представлена на основе данных Северо-Западного таможенного управления Российской Федерации с учетом взаимной торговли с государствами-членами Евразийского экономического союза (ЕАЭС).

Экспорт – вывоз товаров с территории Российской Федерации без обязательства об обратном ввозе. Экспорт включает вывоз из страны товаров отечественного производства, а также реэкспорт товаров. К товарам отечественного производства относятся также товары иностранного происхождения, ввезенные в страну и подвергшиеся существенной переработке, изменяющей основные качественные или технические характеристики товаров. К реэкспортным товарам относятся товары, ранее ввезенные на таможенную территорию Российской Федерации, а затем вывезенные с этой территории без уплаты или с возвратом уплаченных сумм ввозных таможенных пошлин, налогов и без применения к товарам запретов и ограничений экономического характера.

Импорт – ввоз товаров на таможенную территорию Российской Федерации без обязательств об обратном вывозе. В импорт включаются ввезенные товары, предназначенные для потребления в экономике страны и товары, ввозимые на территорию государства в соответствии с режимом реимпорта. К реимпортным товарам относятся товары, ранее вывезенные с таможенной территории Российской Федерации, а затем ввезенные на ее территорию без уплаты таможенных пошлин, налогов и без применения к товарам запретов и ограничений экономического характера.

Внешнеторговый оборот – сумма экспорта и импорта товаров.

Сальдо торгового баланса – разница между экспортом и импортом товаров. Положительное сальдо – экспорт превышает импорт, отрицательное сальдо (ставится знак "минус") – импорт превышает экспорт.

Естественное движение населения – обобщенное название совокупности рождений и смертей, изменяющих численность населения, так называемым естественным путем. К

естественному движению населения относят также браки и разводы, хотя они не меняют численность населения, но учитываются в том же порядке, что и рождения и смерти. В соответствии со статьей 13.1 Федерального закона "Об актах гражданского состояния" от 15.11.1997 № 143-ФЗ с 1 октября 2018г. был введен в действие Единый государственный реестр записей актов гражданского состояния (ЕГР ЗАГС). Согласно статье 13.2 указанного Федерального закона Росстат с 1 октября 2018г. получает сведения о государственной регистрации рождений, смертей, заключения и расторжения браков из данного реестра.

Общие коэффициенты рождаемости и смертности – отношение соответственно числа родившихся (живыми) и числа умерших в течение календарного года к среднегодовой численности наличного населения. Исчисляются на 1000 населения.

Коэффициент естественного прироста (убыли) – разность общих коэффициентов рождаемости и смертности.

Общие коэффициенты брачности и разводимости – отношение числа зарегистрированных браков и разводов в течение года к среднегодовой численности наличного населения. Исчисляются на 1000 населения.

Коэффициент младенческой смертности – исчисляется как сумма двух составляющих, первая из которых – отношение числа умерших в возрасте до одного года из поколения, родившегося в том году, для которого вычисляется коэффициент, к общему числу родившихся в том же году; а вторая – отношение числа умерших в возрасте до одного года из поколения, родившегося в предыдущем году, к общему числу родившихся в предыдущем году. Исчисляется на 1000 родившихся живыми.

Миграция. Данные о международной и внутрироссийской миграции получены в результате разработки поступающих от Управления по вопросам миграции ГУ МВД России по г. Санкт-Петербургу и Ленинградской области форм федерального статистического наблюдения за миграцией населения, которые составляются при регистрации или снятии с регистрационного учета населения по месту жительства и по месту пребывания на срок 9 месяцев и более.

В соответствии с изменениями, внесенными в Федеральный план статистических работ распоряжением Правительства Российской Федерации от 20 марта 2019 г. №469-р, информация о денежных доходах и расходах населения будет публиковаться ежеквартально.

Денежные доходы населения включают доходы лиц, работающих по найму; доходы от самостоятельной занятости (доходов от предпринимательской деятельности и другой производственной деятельности); социальные выплаты (пенсии, пособия, стипендии и другие выплаты); доходы от собственности (дивиденды, проценты, начисленные по денежным средствам на банковских счетах физических лиц в кредитных организациях); выплата доходов по государственным и другим ценным бумагам; инвестиционный доход (доход от собственности держателей полисов); прочие денежные поступления.

Денежные расходы включают расходы на покупку товаров и оплату услуг, платежи за товары (работы, услуги) зарубежным поставщикам за безналичный и наличный расчет, включая сальдо трансграничной Интернет-торговли; расходы на оплату обязательных платежей и взносов; прочие расходы населения.

К сбережениям населения относятся: прирост (уменьшение) сбережений на рублевых и валютных счетах в банках Российской Федерации и за рубежом; прирост (уменьшение) средств в форме кредитов и займов от иностранных контрагентов; прирост (уменьшение) сбережений в ценных бумагах (включая векселя и долговые ценные бумаги); расходы на покупку недвижимости (включая сальдо операций с инструментами участия в капитале и недвижимостью за рубежом); прирост (уменьшение) наличных денег на руках у населения в рублях и иностранной валюте в рублевом эквиваленте; прирост (уменьшение) прочих сбережений. Общий объем сбережений населения корректируется на величину финансовых обязательств (кредиты, ссуды) и на величину реализации финансовых активов (средств от продажи и погашения инвестиционных паев, от реализации долей участия в уставном капитале организаций и др.).

Реальные денежные доходы характеризуют изменение денежных доходов населения в сравниваемых периодах в сопоставимых ценах, (скорректированные на индекс потребительских цен).

Среднедушевые денежные доходы исчисляются делением общей суммы денежных доходов на численность населения.

Величина прожиточного минимума в соответствии с Федеральным законом от 24 октября 1997г. № 134-ФЗ «О прожиточном минимуме в Российской Федерации» представляет

собой стоимостную оценку потребительской корзины, а также обязательные платежи и сборы. Стоимостная оценка осуществляется на основании Закона Санкт-Петербурга «О потребительской корзине для основных социально-демографических групп населения в Санкт-Петербурге» от 25 декабря 2013 года № 761-135 и на основании областного Закона «О потребительской корзине в Ленинградской области» от 14 февраля 2014 года № 5-оз и содержит минимальные наборы продуктов питания, непродовольственных товаров и услуг, необходимых для сохранения здоровья человека и обеспечения его жизнедеятельности.

Величина прожиточного минимума определяется ежеквартально и устанавливается нормативными актами Правительства Санкт-Петербурга и Правительства Ленинградской области.

Среднемесячная номинальная начисленная заработная плата работников организации исчисляется делением фонда начисленной заработной платы работников на среднесписочную численность работников и на количество месяцев в периоде. В фонд заработной платы включаются начисленные работникам суммы в денежной и неденежной формах за отработанное и неотработанное время, доплаты и надбавки, премии и единовременные поощрения, компенсационные выплаты, связанные с режимом работы и условиями труда, а также оплата питания и проживания, имеющая систематический характер.

Реальная начисленная заработная плата характеризует покупательную способность заработной платы в отчетном периоде в связи с изменением цен на потребительские товары и услуги по сравнению с базисным периодом. Индекс реальной начисленной заработной платы исчисляется путем деления индекса номинальной заработной платы на индекс потребительских цен за один и тот же временной период.

Заболеваемость населения характеризуется числом случаев заболеваний, выявленных (или взятых под диспансерное наблюдение) в течение года при обращении в лечебно-профилактические организации или при профилактическом осмотре. **Первичная заболеваемость** регистрируется при установлении пациенту диагноза впервые в жизни.

*Управление
Федеральной службы государственной статистики
по г. Санкт-Петербургу и Ленинградской области*
Адрес: 197376, Санкт-Петербург, ул. Профессора Попова, 39

Заказ № 157. Тираж 87 экз.

Отпечатано в оперативной полиграфии Петростата