

**Управление Федеральной службы  
государственной статистики  
по г. Санкт-Петербургу и Ленинградской области  
(Петростат)**

**СОЦИАЛЬНО-ЭКОНОМИЧЕСКОЕ ПОЛОЖЕНИЕ  
САНКТ-ПЕТЕРБУРГА  
В ЯНВАРЕ–ОКТЯБРЕ 2019 ГОДА  
(ЭКОНОМИЧЕСКИЙ ДОКЛАД В ТАБЛИЦАХ)**

**Санкт-Петербург  
2019**

Настоящий экономический доклад в таблицах подготовлен на основе данных оперативной статистической отчетности.

В докладе приняты условные обозначения:

г	грамм	МВт	мегаватт
г.	год	млн.	миллион
га	гектар	млрд.	миллиард
Гкал	гигакалория	п.	поселок
дкл	декалитр	пасс-км	пассажиро-километр
долл.	доллар	плот.	плотный
ед.	единица	пог. м	погонный метр
кат.	катушка	р.	раз
кВА	киловольт-ампер	руб.	рубль
кВт	киловатт	т	тонна
кВт-ч	киловатт-час	т.г.	текущий год
кг	килограмм	т-км	тонно-километр
км	километр	трлн.	триллион
км <sup>2</sup>	квадратный километр	тыс.	тысяча
км <sup>3</sup>	кубический километр	усл.	условный
л	литр	усл. ед.	условная единица
м	метр	ц	центнер
м <sup>2</sup>	квадратный метр	чел.	человек
м <sup>3</sup>	кубический метр	шт.	штука
МВА	мегавольт-ампер	экз.	экземпляр
—	явление отсутствует		
...	данных не имеется		
x	сопоставление невозможно		
0,0	небольшая величина		

В отдельных случаях незначительные расхождения между итогом и суммой слагаемых объясняются округлением данных.

Ряд показателей, приведенных в докладе, рассчитан с учетом экспертной оценки.

В таблицах, отражающих ежемесячную динамику, показатели за последний месяц в последующем выпуске доклада уточняются по данным ежемесячной статистической отчетности в соответствии с методикой разработки. Относительные показатели в этих таблицах отражены в сопоставимой структуре отчитывающихся предприятий и организаций.

При расчете отдельных показателей, помещенных в докладе, использована информация территориальных органов федеральной исполнительной власти (министерств и ведомств), а также органов исполнительной власти Санкт-Петербурга и Ленинградской области.

Петростат является собственником государственной статистической информации на территории Санкт-Петербурга и Ленинградской области и обладает исключительными правами на издание и распространение статистических публикаций.

При использовании материалов органов государственной статистики ссылка на источник обязательна.

Официальное издание  
код по каталогу 11001119  
E-mail: pcs@stat78.spb.ru  
<http://petrostat.gks.ru>

© Петростат, 2019

## СОДЕРЖАНИЕ

<b>СВОДНЫЕ ИТОГИ</b> .....	<b>5</b>
<b>ОБОРОТ ОРГАНИЗАЦИЙ</b> .....	<b>7</b>
<b>ДОБЫВАЮЩИЕ И ОБРАБАТЫВАЮЩИЕ ПРОИЗВОДСТВА И ЭНЕРГЕТИКА</b> .....	<b>9</b>
<b>СТРОИТЕЛЬСТВО</b> .....	<b>13</b>
<b>ТРАНСПОРТ</b> .....	<b>17</b>
Транспортировка и хранение .....	17
Аварийность на автомобильном транспорте.....	19
<b>ДЕЯТЕЛЬНОСТЬ В СФЕРЕ ТЕЛЕКОММУНИКАЦИЙ</b> .....	<b>19</b>
<b>СЕЛЬСКОЕ ХОЗЯЙСТВО</b> .....	<b>20</b>
<b>ОПТОВАЯ ТОРГОВЛЯ</b> .....	<b>21</b>
Потребительский рынок .....	23
Розничная торговля.....	23
Общественное питание .....	26
Платные услуги населению .....	27
<b>ИНВЕСТИЦИИ</b> .....	<b>29</b>
Финансовые вложения организаций .....	29
Инвестиции в нефинансовые активы .....	30
Инвестиции в основной капитал организаций .....	30
<b>ЦЕНЫ</b> .....	<b>34</b>
Потребительские цены.....	35
Цены производителей.....	40
Индексы цен производителей промышленных товаров .....	40
Индексы цен на продукцию инвестиционного назначения .....	42
Индексы тарифов на грузовые перевозки .....	43
Индексы цен производителей сельскохозяйственной продукции .....	44
<b>РЫНОК ТРУДА</b> .....	<b>45</b>
Занятость и безработица .....	45
Численность работников организаций .....	45
Использование рабочего времени и движение работников в организациях.....	48
Безработица .....	50
Потребность организаций в работниках .....	52
Заработная плата .....	53
Задолженность организаций по заработной плате .....	57
<b>ФИНАНСЫ</b> .....	<b>59</b>
Показатели финансово-кредитной системы.....	59
<b>НАЛОГОВАЯ СТАТИСТИКА</b> .....	<b>60</b>
<b>ФИНАНСЫ ОРГАНИЗАЦИЙ</b> .....	<b>62</b>
Финансовые результаты деятельности организаций.....	62
Состояние платежей и расчетов в организациях.....	64
<b>ВНЕШНЕЭКОНОМИЧЕСКИЕ СВЯЗИ</b> .....	<b>70</b>
Экспорт и импорт товаров.....	70
<b>ДЕМОГРАФИЧЕСКАЯ СИТУАЦИЯ</b> .....	<b>73</b>
<b>УРОВЕНЬ ЖИЗНИ НАСЕЛЕНИЯ</b> .....	<b>76</b>
<b>ЗДРАВООХРАНЕНИЕ</b> .....	<b>78</b>
<b>ПРЕСТУПНОСТЬ</b> .....	<b>79</b>
<b>ПРИЛОЖЕНИЕ</b> .....	<b>81</b>
<b>МЕТОДОЛОГИЧЕСКИЙ КОММЕНТАРИЙ</b> .....	<b>92</b>

**ЭКОНОМИЧЕСКИЕ  
И СОЦИАЛЬНЫЕ  
ПОКАЗАТЕЛИ**

# САНКТ-ПЕТЕРБУРГ

## СВОДНЫЕ ИТОГИ

млрд. рублей

	Абсолютные данные		В % к соответствующему периоду предыдущего года		Справочно: январь-октябрь 2018 в % к январю- октябрю 2017
	октябрь	январь- октябрь	октябрь	январь- октябрь	
Оборот организаций (в действующих ценах)	1273,1	11448,8	103,8	105,1	114,8
Индекс промышленного производства, %	x	x	102,3	104,5	104,4
Объем работ по виду деятельности "строительство"	49,5	378,3	90,9	78,3	99,5
Ввод в действие жилых домов, тыс. м <sup>2</sup>	193,9	1262,5	94,8	77,6	70,3
Инвестиции в основной капитал (январь-сентябрь)	x	363,1	x	75,3 <sup>1)</sup>	106,2 <sup>2)</sup>
Объем услуг по транспортировке и хранению (без субъектов малого предпринимательства, в действующих ценах)	67,2	637,1	110,8	111,6	111,7
Объем услуг в сфере телекоммуникаций (без субъектов малого предпринимательства, в действующих ценах)	10,3	102,3	99,8	97,6	104,4
Оборот оптовой торговли	730,3	6789,5	106,2	98,0	105,1
Оборот розничной торговли	125,8	1195,6	99,4	100,6	103,3
пищевыми продуктами, включая напитки, и табачными изделиями	41,7	406,1	101,0	99,7	98,5
непродовольственными товарами	84,1	789,5	98,6	101,0	106,1
Оборот общест- венного питания	7,9	73,7	109,7	109,9	106,0
Объем платных услуг населению	44,2	449,9	97,9	98,4	104,8
Индекс потребительских цен, %	100,1	102,4 <sup>3)</sup>	103,6	104,3	102,8 <sup>3)</sup>

1) Январь-сентябрь 2019 года к январю-сентябрю 2018 года.

2) Январь-сентябрь 2018 года к январю-сентябрю 2017 года.

3) Конец периода к декабрю предыдущего года.

## САНКТ-ПЕТЕРБУРГ

### СВОДНЫЕ ИТОГИ (окончание)

	Абсолютные данные		В % к соответствующему периоду предыдущего года		Справочно: январь-сентябрь 2018 в % к январю-сентябрю 2017
	сентябрь	январь-сентябрь	сентябрь	январь-сентябрь	
	Численность населения (на 1 октября 2019), тыс. человек	5376,9	x	100,2 <sup>1)</sup>	
Средняя численность работников организации (без субъектов малого предпринимательства), тыс. человек	1504	1508	101,5	102,4	104,5
Общая численность безработных в возрасте 15 лет и старше (январь-октябрь), тыс. человек	x	41,5	x	93,0	87,6 <sup>3)</sup>
Уровень безработицы населения в возрасте 15 лет и старше (январь-октябрь), в % к численности рабочей силы	x	1,4	x	x	x
Численность официально зарегистрированных безработных (на конец октября 2019), тыс. человек	12,3	x	118,4	x	105,7 <sup>4)</sup>
Уровень зарегистрированной безработицы, (на конец октября 2019) в % к численности рабочей силы	0,4	x	x	x	x
Средняя начисленная заработная плата одного работника					
номинальная, рублей	60205	61304	103,9	103,6	111,4
реальная	x	x	100,2	99,2	108,4
Просроченная задолженность по заработной плате (на 1 ноября 2019), тыс. рублей	175336	x	100,6 <sup>5)</sup>	x	83,5 <sup>6)</sup>
Численность работников, перед которыми имеется просроченная задолженность по заработной плате (на 1 ноября 2019), человек	712	x	49,9 <sup>5)</sup>	x	64,4 <sup>6)</sup>

1) 1 октября 2019 года к 1 октября 2018 года.

2) 1 октября 2018 года к 1 октября 2017 года.

3) Январь-октябрь 2018 года к январю-октябрю 2017 года.

4) Октябрь 2018 года к октябрю 2017 года.

5) 1 ноября 2019 года к 1 ноября 2018 года.

6) 1 ноября 2018 года к 1 ноября 2017 года.

## САНКТ-ПЕТЕРБУРГ

### ОБОРОТ ОРГАНИЗАЦИЙ

Оборот организаций по видам экономической деятельности<sup>1)</sup> в январе–октябре 2019 года

в действующих ценах

	Млрд. рублей	В % к		Справочно: январь- октябрь 2018, в % к итогу
		соответ- ствующему периоду 2018	итогу	
Всего	11448,8	105,1	100	100
в том числе организации с основным видом деятельности:				
сельское, лесное хозяйство, охота, рыболовство и рыбоводство	7,2	91,0	0,1	0,1
растениеводство и животноводство, охота и предоставление соответствующих услуг в этих областях	4,5	98,7	0,0	0,0
лесоводство и лесозаготовки	1,6	1,7 п.	0,0	0,0
рыболовство и рыбоводство	1,1	44,8	0,0	0,0
добыча полезных ископаемых	44,8	108,4	0,4	0,4
обрабатывающие производства	3005,0	89,7	26,2	30,8
в том числе производство:				
пищевых продуктов	177,7	94,1	1,6	1,7
напитков	65,4	108,2	0,6	0,6
табачных изделий	66,8	101,1	0,6	0,6
текстильных изделий	7,0	124,0	0,1	0,1
одежды	16,6	110,0	0,1	0,1
кожи и изделий из кожи	4,7	1,5 п.	0,0	0,0
изделий из дерева и пробки, кроме мебели, изделий из соломки и материалов для плетения, обработка древесины	11,1	116,4	0,1	0,1
бумаги и бумажных изделий	25,8	93,8	0,2	0,3
деятельность полиграфическая и копирование носителей информации	20,1	106,8	0,2	0,2
кокса и нефтепродуктов	1356,7	78,0	11,9	16,0
химических веществ и химических продуктов	87,8	89,3	0,8	0,9
лекарственных средств и материалов, применяемых в медицинских целях	43,9	137,9	0,4	0,3
резиновых и пластмассовых изделий	41,5	124,2	0,4	0,3
прочей неметаллической минеральной продукции	42,3	99,5	0,4	0,4
металлургическое	77,0	97,9	0,7	0,7
готовых металлических изделий, кроме машин и оборудования	113,2	109,0	1,0	1,0
компьютеров, электронных и оптических изделий	101,7	96,7	0,9	1,0
электрического оборудования	68,9	86,7	0,6	0,7

<sup>1)</sup> Итоги по "хозяйственным" видам деятельности получены как результат агрегирования данных по организациям в соответствии с их основным видом деятельности.

## САНКТ-ПЕТЕРБУРГ

Оборот организаций по видам  
экономической деятельности в январе–октябре 2019 года (окончание)

в действующих ценах

	Млрд. рублей	В % к		Справочно: январь- октябрь 2018, в % к итогу
		соответ- ствующему периоду 2018	итого	
машин и оборудования, не включенных в другие группировки	118,7	97,3	1,0	1,1
автотранспортных средств, прицепов и полуприцепов	397,0	107,1	3,5	3,4
прочих транспортных средств и оборудования	79,4	96,2	0,7	0,8
мебели	9,5	121,5	0,1	0,1
прочих готовых изделий	19,6	145,6	0,2	0,1
ремонт и монтаж машин и оборудования	52,6	113,6	0,5	0,4
обеспечение электрической энергией, газом и паром; кондиционирование воздуха	319,5	104,3	2,8	2,8
водоснабжение; водоотведение, организация сбора и утилизации отходов, деятельность по ликвидации загрязнений	58,1	106,3	0,5	0,5
строительство	440,0	103,6	3,8	3,9
торговля оптовая и розничная; ремонт автотранспортных средств и мотоциклов	5306,0	111,4	46,3	43,7
в том числе торговля:				
оптовая и розничная автотранспортными средствами и мотоциклами и их ремонт	361,4	115,6	3,2	2,9
оптовая, кроме оптовой торговли автотранспортными средствами и мотоциклами	4024,9	114,1	35,2	32,4
розничная, кроме торговли автотранспорт- ными средствами и мотоциклами	919,6	99,9	8,0	8,5
транспортировка и хранение	879,6	131,8	7,7	6,1
деятельность гостиниц и предприятий общественного питания	104,3	116,5	0,9	0,8
деятельность в области информации и связи	309,3	102,8	2,7	2,8
деятельность по операциям с недвижимым имуществом	323,4	109,7	2,8	2,7
деятельность профессиональная, научная и техническая	338,3	115,6	3,0	2,7
из них:				
научные исследования и разработки	142,3	112,7	1,2	1,2
деятельность административная и сопутствующие дополнительные услуги	82,7	109,1	0,7	0,7
государственное управление и обеспечение военной безопасности; социальное обеспечение	3,1	104,3	0,0	0,0
образование	43,9	103,9	0,4	0,4
деятельность в области здравоохранения и социальных услуг	130,8	105,7	1,1	1,1
деятельность в области культуры, спорта, организации досуга и развлечений	36,5	104,0	0,3	0,3
предоставление прочих видов услуг	16,0	83,2	0,1	0,2

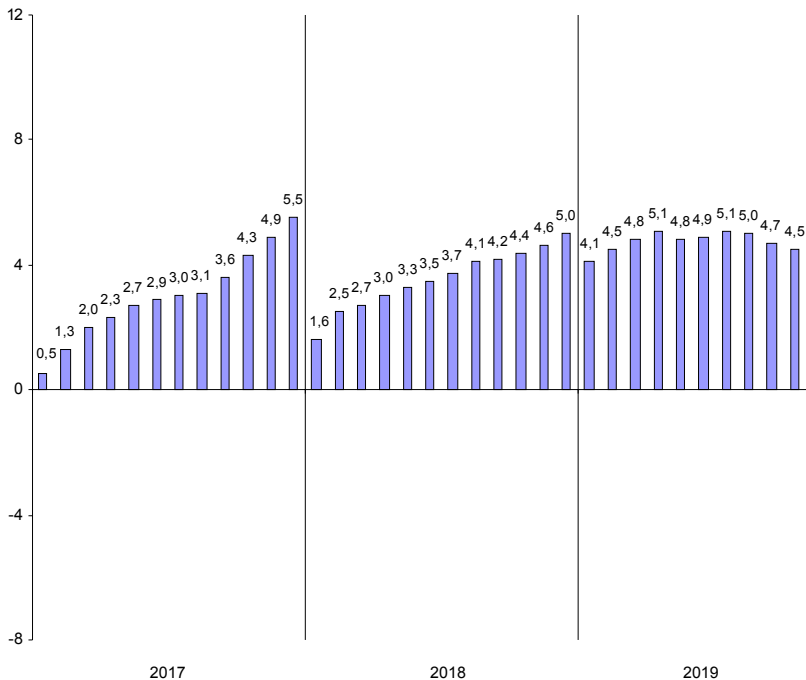


## САНКТ-ПЕТЕРБУРГ

### ДОБЫВАЮЩИЕ И ОБРАБАТЫВАЮЩИЕ ПРОИЗВОДСТВА И ЭНЕРГЕТИКА

Индекс промышленного производства<sup>1)</sup> в январе–октябре 2019 года по сравнению с январем–октябрем 2018 года составил 104,5%.

#### Прирост (снижение) промышленного производства (нарастающим итогом, в % к соответствующему периоду предыдущего года)



<sup>1)</sup> Индекс промышленного производства исчисляется по видам деятельности «Добыча полезных ископаемых», «Обрабатывающие производства», «Обеспечение электрической энергией, газом и паром; кондиционирование воздуха», «Водоснабжение; водоотведение, организация сбора и утилизации отходов, деятельность по ликвидации загрязнений» на основе данных о динамике производства важнейших товаров-представителей (в натуральном и стоимостном выражении). В качестве весов используется структура валовой добавленной стоимости по видам экономической деятельности 2010 базисного года.

## САНКТ-ПЕТЕРБУРГ

### Индексы промышленного производства по основным видам деятельности<sup>1)</sup> в январе–октябре 2019 года

	В % к январю- октябрю 2018
Добыча полезных ископаемых	73,8
Обрабатывающие производства	105,1
Обеспечение электрической энергией, газом и паром; кондиционирование воздуха	97,2
Водоснабжение; водоотведение, организация сбора и утилизации отходов, деятельность по ликвидации загрязнений	105,4

Наибольшее влияние на индекс промышленного производства в январе–октябре 2019 года оказало его значение в обрабатывающих производствах, на долю которых приходилось 92,1% промышленного производства города.

### Индексы промышленного производства по видам деятельности в составе обрабатывающих производств в январе–октябре 2019 года

	В % к январю- октябрю 2018
Производство:	
пищевых продуктов	100,2
напитков	106,1
табачных изделий	94,2
текстильных изделий	103,2
одежды	127,5
кожи и изделий из кожи	100,2
изделий из дерева и пробки, кроме мебели, изделий из соломки и материалов для плетения, обработка древесины	103,8
бумаги и бумажных изделий	98,8
деятельность полиграфическая и копирование носителей информации	110,1
химических веществ и химических продуктов	98,5
лекарственных средств и материалов, применяемых в медицинских целях	107,3
резиновых и пластмассовых изделий	108,5
прочей неметаллической минеральной продукции	93,8
металлургическое	100,7
готовых металлических изделий, кроме машин и оборудования	108,8
компьютеров, электронных и оптических изделий	96,3
электрического оборудования	128,5
машин и оборудования, не включенных в другие группировки	96,7
автотранспортных средств, прицепов и полуприцепов	102,2
прочих транспортных средств и оборудования	115,3
мебели	66,3
прочих готовых изделий	116,9
ремонт и монтаж машин и оборудования	106,7

<sup>1)</sup> Без учета объемов производства обособленных подразделений головной организации, ведущих производственную деятельность в других субъектах РФ.

## САНКТ-ПЕТЕРБУРГ

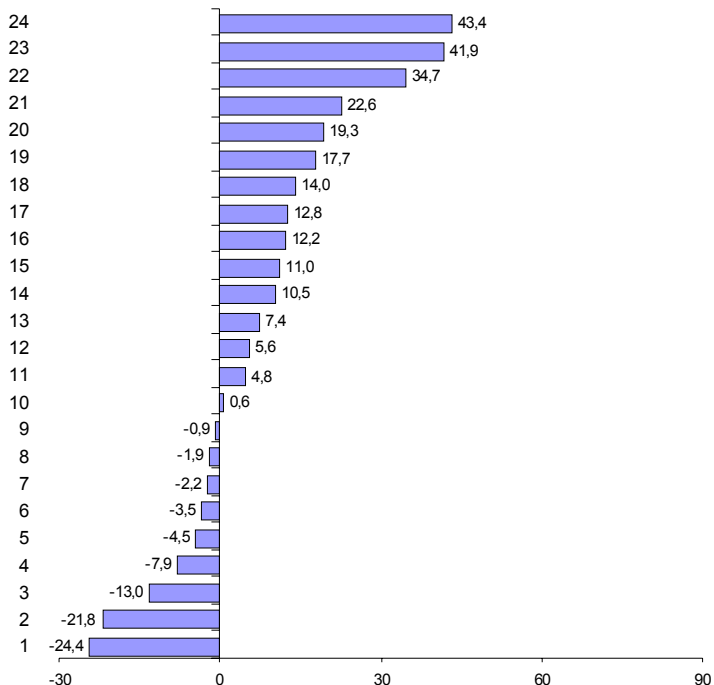
Объем отгруженных товаров  
собственного производства, выполненных работ и услуг  
по видам деятельности<sup>1</sup> в январе–октябре 2019 года

в действующих ценах

	Млн. рублей	В % к январю- октябрю 2018
Добыча полезных ископаемых	30005	145,8
Обрабатывающие производства	2223235	91,5
из них производство:		
пищевых продуктов	150966	96,5
напитков	57747	107,4
табачных изделий	63566	100,6
текстильных изделий	9610	117,7
одежды	13456	122,6
кожи и изделий из кожи	4469	141,9
изделий из дерева и пробки, кроме мебели, изделий из соломки и материалов для плетения, обработка древесины	11784	119,3
бумаги и бумажных изделий	20091	87,0
деятельность полиграфическая и копирование носителей информации	19846	112,8
кокса и нефтепродуктов	750840	75,6
химических веществ и химических продуктов	61544	95,5
лекарственных средств и материалов, применяемых в медицинских целях	38771	143,4
резиновых и пластмассовых изделий	40298	134,7
прочей неметаллической минеральной продукции	36989	98,1
металлургическое	73133	97,8
готовых металлических изделий, кроме машин и оборудования	106972	110,5
компьютеров, электронных и оптических изделий	97587	99,1
электрического оборудования	68949	92,1
машин и оборудования, не включенных в другие группировки	91236	105,6
автотранспортных средств, прицепов и полуприцепов	356447	104,8
прочих транспортных средств и оборудования	68795	78,2
мебели	8632	112,2
прочих готовых изделий	18430	114,0
ремонт и монтаж машин и оборудования	53077	111,0
Обеспечение электрической энергией, газом и паром; кондиционирование воздуха	159898	103,7
Водоснабжение; водоотведение, организация сбора и утилизации отходов, деятельность по ликвидации загрязнений	57236	108,3

<sup>1)</sup> По "чистым" видам экономической деятельности, включая объемы отгрузки обособленных подразделений головной организации, ведущих производственную деятельность в других субъектах РФ; по сопоставимому кругу организаций.

**Темпы прироста (снижения) отгруженной продукции обрабатывающих производств в январе–октябре 2019 года (в % к январю–октябрю 2018 года)**



**Производство:**

- |   |  |
|---|--|
| 1 – кокса и нефтепродуктов                                    | 14 – готовых металлических изделий, кроме машин и оборудования   |
| 2 – прочих транспортных средств и оборудования                | 15 – ремонт и монтаж машин и оборудования  |
| 3 – бумаги и бумажных изделий                                 | 16 – мебели  |
| 4 – электрического оборудования                               | 17 – деятельность полиграфическая и копирование носителей информации   |
| 5 – химических веществ и химических продуктов                 | 18 – прочих готовых изделий  |
| 6 – пищевых продуктов   | 19 – текстильных изделий   |
| 7 – металлургическое  | 20 – изделий из дерева и пробки, кроме мебели, изделий из соломки и материалов для плетения, обработка древесины |
| 8 – прочей неметаллической минеральной продукции              | 21 – одежды  |
| 9 – компьютеров, электронных и оптических изделий             | 22 – резиновых и пластмассовых изделий   |
| 10 – табачных изделий   | 23 – кожи и изделий из кожи  |
| 11 – автотранспортных средств, прицепов и полуприцепов        | 24 – лекарственных средств и материалов, применяемых в медицинских целях   |
| 12 – машин и оборудования, не включенных в другие группировки |  |
| 13 – напитков   |  |

**СТРОИТЕЛЬСТВО**

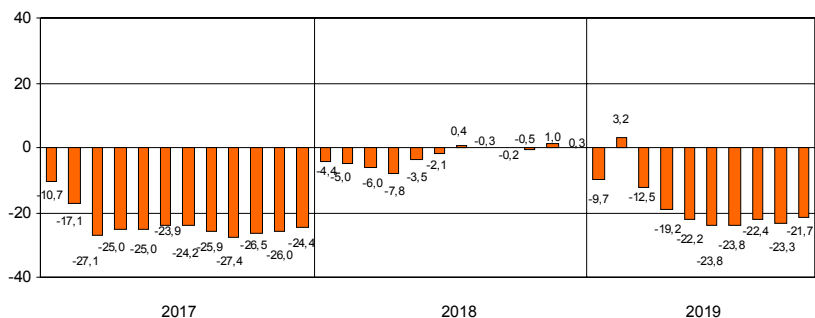
Объем работ по виду деятельности "строительство" в январе–октябре 2019 года составил 378,3 млрд. рублей, что в сопоставимых ценах на 21,7% меньше, чем в январе–октябре 2018 года.

**Объем работ, выполненных по виду деятельности "строительство"**

	2018			2019		
	млн. рублей	в % к соответствующему периоду предыдущего года	предыдущему месяцу	млн. рублей	в % к соответствующему периоду предыдущего года	предыдущему месяцу
январь	28728	95,6	46,5	29950	90,3	44,1
февраль	27321	94,1	93,3	36622	116,9	121,7
март	37116	92,3	135,0	26658	63,2	72,6
I квартал	93165	94,0	х	93230	87,5	х
апрель	39746	88,1	105,3	29100	65,1	109,1
май	44890	107,4	109,8	33324	68,4	115,3
июнь	57909	101,9	126,9	43958	71,1	132,2
I полугодие	235710	97,9	х	199612	76,2	х
июль	56191	112,3	96,2	45215	76,3	103,1
август	48191	95,8	84,9	43217	86,3	95,9
сентябрь	55390	100,0	113,9	40689	71,4	94,3
январь–сентябрь	395482	99,8	х	328733	76,7	х
октябрь	53457	97,4	95,6	49523	90,9	121,8
ноябрь	56998	113,2	106,0			
декабрь	66934	90,2	116,6			
январь–декабрь	572871	100,3	х			

На конец октября 2019 года общий объем заказов (контрактов) на проведение строительного подряда организациями (без субъектов малого предпринимательства) в последующие периоды составил 15,0 млрд. рублей. Организаниями различных видов деятельности в январе–октябре 2019 года выполнено хозяйственным способом строительного-монтажных работ на 256,6 млн. рублей.

**Прирост (снижение) объема работ, выполненных по виду деятельности "строительство" (нарастающим итогом, в % к соответствующему периоду предыдущего года)**



## САНКТ-ПЕТЕРБУРГ

*Ввод в действие производственных мощностей  
и объектов социальной инфраструктуры в январе–октябре 2019 года*

	<i>Единицы измерения мощностей</i>	<i>Введено</i>
<i>Обрабатывающая промышленность</i>		
Производственные здания	тыс. м <sup>2</sup> общей площади	162,0
<i>Обеспечение электрической энергией, газом и паром; кондиционирование воздуха</i>		
Газовые сети	км	... <sup>1)</sup>
<i>Водоснабжение; водоотведение, организация сбора и утилизации отходов, деятельность по ликвидации загрязнений</i>		
Водопроводные сети	км	17,5
Канализационные сети	км	14,1
<i>Торговля оптовая и розничная; ремонт автотранспортных средств и мотоциклов</i>		
Торговые предприятия	тыс. м <sup>2</sup> торговой площади	93,2
Автомобильные газозаправочные станции сжиженного нефтяного газа	ед.	... <sup>1)</sup>
Автозаправочные станции	ед.	... <sup>1)</sup>
<i>Транспортировка и хранение</i>		
Общеварные склады	тыс. м <sup>2</sup> общей площади	97,3
Автомобильные дороги общего пользования	км	10,3
Трамвайные пути (одиночные)	км	... <sup>1)</sup>
Вторые пути	км	3,1
Нефтепродуктопроводы магистральные региональные	км	... <sup>1)</sup>
Мосты	ед.	3
<i>Деятельность гостиниц и предприятий общественного питания</i>		
Гостиницы	мест	... <sup>1)</sup>
<i>Деятельность в области информации и связи</i>		
Башни сотовой связи	шт.	... <sup>1)</sup>
<i>Деятельность по операциям с недвижимым имуществом</i>		
Капитальные гаражи	машиномест	912
<i>Деятельность административная и сопутствующие дополнительные услуги</i>		
Административные и офисные здания	тыс. м <sup>2</sup> общей площади	88,5
<i>Образование</i>		
Общеобразовательные организации	учен мест	5675
Дошкольные образовательные организации	мест	1795
<i>Деятельность в области культуры, спорта, организации досуга и развлечений</i>		
Физкультурно-оздоровительные комплексы	ед.	3
<i>Предоставление прочих видов услуг</i>		
Культовые сооружения	ед.	... <sup>1)</sup>

<sup>1)</sup> Данные не публикуются в целях обеспечения конфиденциальности первичных статистических данных, полученных от организаций, в соответствии с Федеральным законом от 29.11.2007 №282-ФЗ.

## САНКТ-ПЕТЕРБУРГ

Ввод в действие жилых домов в январе–октябре 2019 года составил 1262,5 тыс. м<sup>2</sup>, что на 22,4% меньше, чем в январе–октябре 2018 года.

### Ввод в действие жилых домов

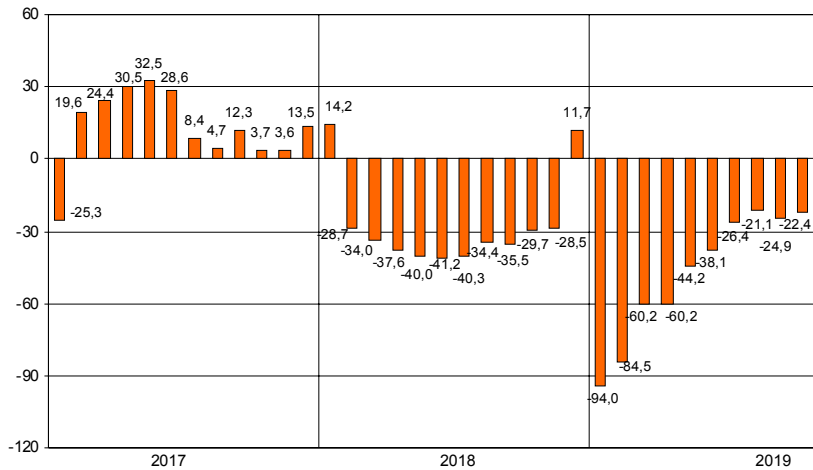
	2018				2019			
	введено		в % к соответствующему периоду предыдущего года		введено		в % к соответствующему периоду предыдущего года	
	общей площади, тыс. м <sup>2</sup>	квартир	общая площадь	квартиры	общей площади, тыс. м <sup>2</sup>	квартир	общая площадь	квартиры
январь	602,2	13500	114,2	117,5	36,1	286	6,0	2,1
февраль	76,1	971	18,0	12,6	69,2	703	90,7	72,4
март	59,2	806	35,6	19,2	187,9	3227	3,2 р.	4,0 р.
I квартал	737,5	15277	66,0	65,4	293,2	4216	39,8	27,6
апрель	55,4	469	35,8	15,4	22,2	532	40,2	113,4
май	81,7	1453	43,7	42,8	172,6	3842	2,1 р.	2,6 р.
июнь	86,8	1301	48,9	41,3	107,1	1716	123,4	131,9
I полугодие	961,4	18500	58,8	56,1	595,1	10306	61,9	55,7
июль	146,2	1792	66,4	39,3	220,1	5407	1,5 р.	3,0 р.
август	177,7	3890	1,7 р.	1,8 р.	199,3	4287	112,1	110,2
сентябрь	138,0	1858	55,8	35,8	54,1	999	39,2	53,8
январь–сентябрь	1423,3	26040	64,5	58,0	1068,6	20999	75,1	80,6
октябрь	204,6	3156	1,9 р.	1,9 р.	193,9	4163	94,8	131,9
ноябрь	122,9	1999	91,4	86,5				
декабрь	2199,5	46979	2,0 р.	2,3 р.				
январь–декабрь	3950,3	78174	111,7	112,5				

### Ввод в действие жилых домов

#### организациями различных форм собственности в январе–октябре 2019 года

	Введено общей площади, тыс. м <sup>2</sup>	В % к	
		соответствующему периоду 2018	итогу
Всего	1262,5	77,6	100
российская	1141,9	74,9	90,4
государственная	17,7	2,2 р.	1,4
частная	1124,2	74,2	89,0
в том числе за счет собственных средств граждан и с помощью кредитов банков (1233 дома)	177,3	84,1	14,0
иностранный	120,6	116,1	9,6

**Прирост (снижение) ввода в действие жилых домов  
(нарастающим итогом, в % к соответствующему периоду предыдущего года)**





**ТРАНСПОРТ**

**Транспортировка и хранение<sup>1)</sup>**

Объем услуг по транспортировке и хранению, оказанных организациями Санкт-Петербурга (без субъектов малого предпринимательства), в январе–октябре 2019 года составил 637,1 млрд. рублей и в действующих ценах увеличился по сравнению с январем–октябрем 2018 года на 11,6%.

*Динамика коммерческих перевозок грузов и грузооборота автотранспорта организаций всех видов экономической деятельности<sup>2)</sup> в 2019 году (без субъектов малого предпринимательства)*

	Перевезено грузов			Грузооборот		
	тыс. тонн	в % к соответствующему периоду 2018	справочно: 2018 в % к 2017	млн. тонно-км	в % к соответствующему периоду 2018	справочно: 2018 в % к 2017
январь	645,8	118,5	1,6 р.	335,0	2,1 р.	127,8
февраль	806,3	133,2	1,5 р.	470,6	2,6 р.	122,5
март	791,2	107,5	1,7 р.	541,9	2,3 р.	125,7
I квартал	2243,3	118,9	1,6 р.	1347,5	2,3 р.	125,3
апрель	845,9	111,7	1,7 р.	555,0	2,3 р.	138,3
май	862,6	111,2	1,7 р.	532,5	2,2 р.	124,5
июнь	861,7	108,5	1,7 р.	509,2	2,1 р.	138,7
I полугодие	4813,5	114,4	1,6 р.	2944,2	2,3 р.	129,7
июль	892,3	106,5	1,7 р.	541,8	2,2 р.	1,5 р.
август	934,5	109,6	1,7 р.	534,7	2,1 р.	144,8
сентябрь	915,1	113,7	1,7 р.	530,3	2,1 р.	141,2
январь-сентябрь	7555,4	112,7	1,7 р.	4551,0	2,2 р.	135,4
октябрь	912,3	105,0	1,7 р.	566,0	1,9 р.	149,7
январь-октябрь	8467,7	111,8	1,7 р.	5117,0	2,2 р.	137,1

<sup>1)</sup> Включая почтовые и курьерские услуги.

<sup>2)</sup> Темпы роста (снижения) рассчитаны по сопоставимому кругу организаций.

## САНКТ-ПЕТЕРБУРГ

### Динамика перевозок пассажиров автобусами по маршрутам регулярных перевозок

	Перевезено пассажиров			Пассажирооборот		
	млн. человек	в % к		млн. пасс-км	в % к	
		соответ- ствующему периоду предыду- щего года	предыду- щему месяцу		соответ- ствующему периоду предыду- щего года	предыду- щему месяцу
2018						
январь	46,6	110,2	87,6	267,1	110,2	89,8
февраль	47,0	110,3	100,9	267,5	111,5	100,1
март	49,8	100,4	106,0	279,1	100,5	104,3
I квартал	143,4	106,6	х	813,7	107,1	х
апрель	51,4	108,0	103,2	289,3	107,1	103,7
май	49,5	104,7	96,3	285,2	106,2	98,6
июнь	46,0	102,4	92,9	273,3	105,5	95,8
I полугодие	290,3	105,8	х	1661,5	106,7	х
июль	43,8	104,8	95,2	266,9	108,4	97,7
август	44,9	104,4	102,5	273,1	106,3	102,3
сентябрь	48,1	94,7	107,1	282,6	95,2	103,5
январь-сентябрь	427,1	104,2	х	2484,1	105,4	х
октябрь	53,9	100,0	112,1	307,9	100,5	109,0
ноябрь	51,3	97,0	95,2	295,0	98,6	95,8
декабрь	51,7	97,2	100,8	302,8	101,8	102,6
январь-декабрь	584,0	102,5	х	3389,8	103,9	х
2019						
январь	44,7	95,9	86,5	259,0	97,0	85,5
февраль	47,3	100,6	105,8	271,4	101,5	104,8
март	50,0	100,4	105,7	285,2	102,2	105,1
I квартал	142,0	99,0	х	815,6	100,2	х
апрель	52,0	101,2	104,0	296,6	102,5	104,0
май	47,9	96,8	92,1	289,3	101,4	97,5
июнь	45,2	97,8	94,4	278,4	101,9	96,1
I полугодие	287,1	98,9	х	1679,9	101,1	х
июль	43,7	99,8	96,7	276,8	103,7	99,4
август	43,9	97,8	100,5	280,1	102,6	101,2
сентябрь	48,0	99,8	109,3	291,5	103,1	104,1
январь-сентябрь	422,7	99,0	х	2528,3	101,8	х
октябрь	52,4	97,2	109,2	310,8	100,9	106,6
январь-октябрь	475,1	98,8	х	2839,1	101,7	х

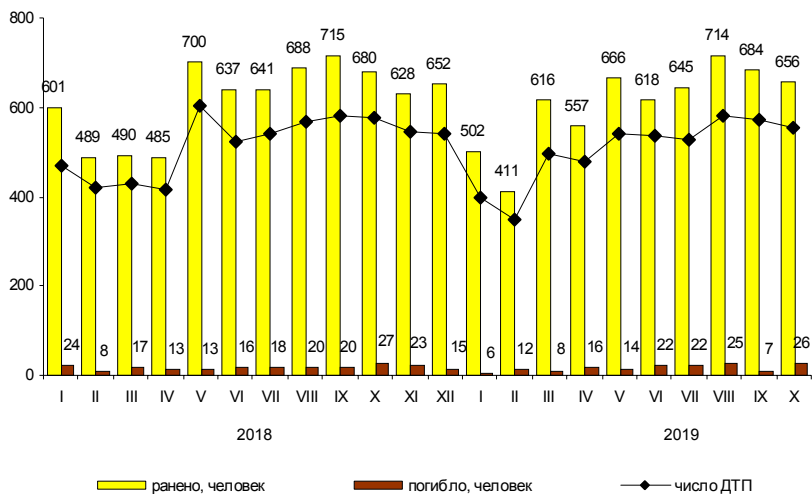
<sup>1)</sup> Увеличение за счет разделения с 2019 года объемов перевозок ООО «Питеравто» на Санкт-Петербург и Ленинградскую область.

## Аварийность на автомобильном транспорте<sup>1)</sup>

Сведения о дорожно-транспортных происшествиях в январе–октябре 2019 года

	Количество ДТП		Погибло		Ранено	
	единиц	в % к январю-октябрю 2018	человек	в % к январю-октябрю 2018	человек	в % к январю-октябрю 2018
Всего	5322	99,7	168	87,0	6383	100,2
в том числе с участием детей до 16 лет	534	105,5	5	125,0	576	104,9

### Динамика дорожно-транспортных происшествий



## ДЕЯТЕЛЬНОСТЬ В СФЕРЕ ТЕЛЕКОММУНИКАЦИЙ<sup>2)</sup>

Объем телекоммуникационных услуг, оказанных организациями Санкт-Петербурга (без субъектов малого предпринимательства), в январе–октябре 2019 года составил 102,3 млрд. рублей и в действующих ценах уменьшился по сравнению с январем–октябрем 2018 года на 2,4%.

<sup>1)</sup> По предварительным данным Управления государственной инспекции безопасности дорожного движения ГУ МВД России по г. Санкт-Петербургу и Ленинградской области. Помесячное распределение может не совпадать с итогами, приведенными в таблице.

<sup>2)</sup> Сведения приводятся по месту регистрации организаций.

На территории Санкт-Петербурга находятся 11 организаций, осуществляющих сельскохозяйственное производство, данные о которых включены в итоговые значения по Ленинградской области.

## САНКТ-ПЕТЕРБУРГ

### ОПТОВАЯ ТОРГОВЛЯ

Оборот оптовой торговли в январе–октябре 2019 года составил 6789,5 млрд. рублей, что в сопоставимых ценах на 2,0% меньше, чем в январе–октябре 2018 года.

#### Динамика оборота оптовой торговли

	Всего		В том числе организаций оптовой торговли	
	млрд. рублей	в % к соответствующему периоду предыдущего года	млрд. рублей	в % к соответствующему периоду предыдущего года
2018				
январь	579,6	87,9	476,8	84,1
февраль	587,4	87,5	489,2	85,3
март	665,5	100,0	552,1	100,2
I квартал	1832,5	91,8	1518,1	89,8
апрель	621,5	104,9	490,1	99,8
май	632,2	115,2	510,0	112,1
июнь	638,1	114,8	495,4	107,9
I полугодие	3724,3	100,6	3013,6	97,1
июль	625,4	113,1	487,2	107,4
август	647,1	115,5	515,3	112,5
сентябрь	663,2	116,4	518,2	111,0
январь–сентябрь	5660,0	104,9	4534,3	100,9
октябрь	742,2	107,1	579,4	101,5
ноябрь	763,0	100,1	622,8	98,2
декабрь	845,0	109,4	700,8	109,6
январь–декабрь	8010,2	105,1	6437,3	101,6
2019				
январь	674,3	98,1	561,5	99,3
февраль	662,0	93,5	550,5	93,4
март	736,9	91,8	604,9	90,8
I квартал	2073,2	94,2	1716,9	94,1
апрель	765,6	107,6	630,6	112,4
май	631,7	90,0	524,3	92,7
июнь	636,8	92,7	518,3	97,3
I полугодие	4107,3	97,0	3390,1	98,9
июль	644,4	102,3	523,3	106,7
август	634,6	99,4	511,8	100,7
сентябрь	672,9	102,6	532,8	104,0
январь–сентябрь	6059,2	96,9	4958,0	99,0
октябрь	730,3	106,2	590,2	109,9
январь–октябрь	6789,5	98,0	5548,2	100,2

## САНКТ-ПЕТЕРБУРГ

*Продажа важнейших видов продукции и товаров оптовыми организациями  
(без субъектов малого предпринимательства) в январе–октябре 2019 года*

	<i>Продано, тыс. т</i>	<i>В % к январю-октябрю 2018</i>
Бензин автомобильный	3065,2	122,0
Топливо дизельное	2460,0	85,5
Крупа	494,6	96,7
Соль пищевая, т	1550,4	42,2
Изделия макаронные и аналогичные мучные изделия, т	3336,1	137,3
Масла растительные, т	6052,1	3,7 р.
Молоко, кроме сырого	184,4	81,0
Мука, т	4149,8	126,5
Сахар белый свекловичный или тростниковый в твердом состоянии без вкусоароматических или красящих добавок	170,1	3,1 р.

*Запасы угля и топочного мазута  
у потребителей по состоянию на 1 ноября 2019 года*

	<i>Уголь</i>		<i>Топочный мазут</i>	
	<i>тыс. тонн</i>	<i>в % к 1 ноября 2018</i>	<i>тыс. тонн</i>	<i>в % к 1 ноября 2018</i>
Всего	7,1	86,0	230,2	99,0
в том числе по потребителям с основным видом деятельности:				
Обрабатывающие производства	0,4	2,7 р.	5,9	89,9
из них производство:				
пищевых продуктов	–	–	0,1	100,0
химических веществ и химических продуктов	0,0	144,4	0,0	100,0
металлургическое	0,0	4,0 р.	0,5	67,0
готовых металлических изделий, кроме машин и оборудования	–	–	0,4	100,0
автотранспортных средств, прицепов и полуприцепов	–	–	0,2	100,0
прочих транспортных средств и оборудования	0,3	3,5 р.	3,1	99,7
Обеспечение электрической энергией газом и паром; кондиционирование воздуха	2,0	65,3	218,4	99,6
Транспортировка и хранение	2,9	129,1	1,5	107,7
Деятельность гостиниц и предприятий общественного питания	–	–	–	–
Прочие потребители	1,8	65,3	4,5	84,6
Из строки "всего":				
Жилищно-коммунальное хозяйство; деятельность домашних хозяйств как работодателей	0,2	92,2	0,6	109,5
Котельные – всего	3,6	63,2	50,9	97,5
из них котельные жилищно- коммунального хозяйства мощностью до 100 Гкал/час	2,8	62,6	7,4	93,4
Склады топливоснабжающих организаций	0,0	83,3	–	–

## САНКТ-ПЕТЕРБУРГ

### ПОТРЕБИТЕЛЬСКИЙ РЫНОК

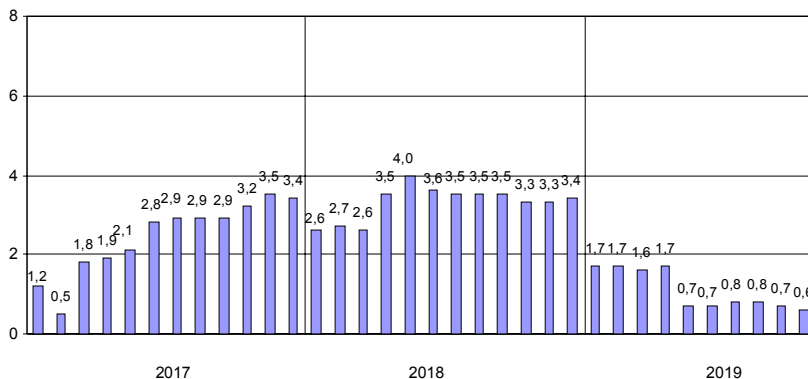
#### Розничная торговля

Оборот розничной торговли в октябре 2019 года составил 125,8 млрд. рублей, что в сопоставимых ценах на 0,6% меньше, чем в октябре 2018 года (к сентябрю 2019 года – 103,4%), в январе–октябре, соответственно, 1195,6 млрд. рублей (на 0,6% больше).

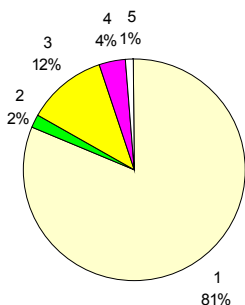
#### Динамика оборота розничной торговли

	2018		2019	
	млрд. рублей	в % к соответствующему периоду предыдущего года	млрд. рублей	в % к соответствующему периоду предыдущего года
январь	103,1	102,6	109,8	101,7
февраль	100,7	102,8	107,3	101,6
март	115,6	102,6	123,1	101,5
I квартал	319,4	102,6	340,2	101,6
апрель	116,5	105,8	124,1	101,8
май	119,1	105,7	121,2	97,4
июнь	116,1	102,2	121,0	100,3
I полугодие	671,1	103,6	706,5	100,7
июль	114,1	102,4	120,9	101,7
август	116,3	104,1	121,3	100,6
сентябрь	116,7	103,1	121,1	100,2
январь–сентябрь	1018,2	103,5	1069,8	100,7
октябрь	122,4	101,9	125,8	99,4
ноябрь	123,1	102,7		
декабрь	148,7	104,5		
январь–декабрь	1412,4	103,4		

#### Прирост (снижение) оборота розничной торговли (нарастающим итогом, в % к соответствующему периоду предыдущего года)



**Формирование оборота розничной торговли в январе–октябре 2019 года**



- 1 – коммерческие предприятия, не относящиеся к субъектам малого и среднего предпринимательства
- 2 – средние предприятия
- 3 – малые предприятия
- 4 – индивидуальные предприниматели, торгующие вне рынков
- 5 – продажа товаров на розничных рынках и ярмарках

В структуре оборота розничной торговли удельный вес оборота розничной торговли пищевыми продуктами, включая напитки, и табачными изделиями в январе–октябре 2019 года, как и в январе–октябре 2018 года составил 34%, непродовольственных товаров – 66%.

*Товарные запасы в организациях розничной торговли*

	на конец месяца					
	2018			2019		
	млрд. рублей	в % к соответствующему месяцу предыдущего года	обеспеченность запасами в днях торговли	млрд. рублей	в % к соответствующему месяцу предыдущего года	обеспеченность запасами в днях торговли
январь	103,9	109,4	42	107,2	98,6	43
февраль	102,4	107,6	45	111,1	103,4	46
март	105,3	102,4	41	115,3	104,4	42
апрель	98,1	92,7	40	116,3	113,1	43
май	96,6	100,3	38	119,5	118,4	44
июнь	96,1	99,3	39	120,8	120,9	45
июль	96,6	99,7	40	120,7	120,0	46
август	100,0	97,8	40	123,0	118,6	45
сентябрь	101,9	101,9	41	126,2	119,5	47
октябрь	105,0	100,1	40	129,9	119,7	46
ноябрь	110,9	108,3	43			
декабрь	108,1	105,5	34			

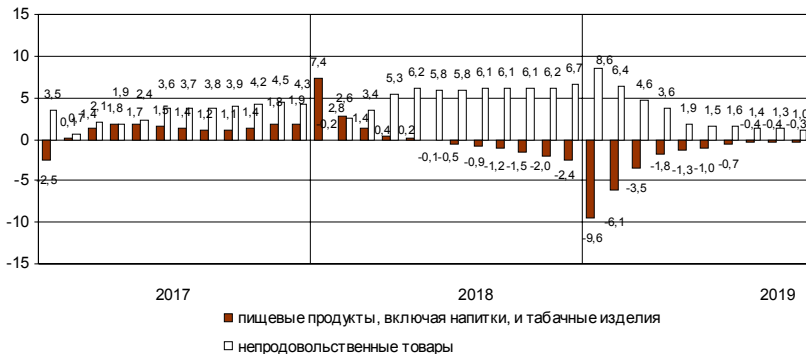


## САНКТ-ПЕТЕРБУРГ

Динамика оборота розничной торговли пищевыми продуктами, включая напитки, и табачными изделиями, непродовольственными товарами

	Пищевые продукты, включая напитки, и табачные изделия			Непродовольственные товары		
	млрд. рублей	в % к		млрд. рублей	в % к	
		соответствующему периоду предыдущего года	предыдущему месяцу		соответствующему периоду предыдущего года	предыдущему месяцу
2018						
октябрь	39,6	95,1	104,7	82,8	105,6	104,1
ноябрь	39,7	94,0	99,0	83,4	107,5	100,4
декабрь	49,9	93,9	124,0	98,8	110,7	118,2
январь-декабрь	476,1	97,6	х	936,3	106,7	х
2019						
январь	37,2	90,4	73,1	72,6	108,6	73,0
февраль	38,2	97,5	101,8	69,1	104,1	95,2
март	44,2	101,3	115,0	78,9	101,6	113,7
I квартал	119,6	96,5	х	220,6	104,6	х
апрель	43,1	103,1	98,2	81,0	101,1	103,6
май	42,7	100,6	98,6	78,5	95,8	96,6
июнь	40,8	100,9	96,2	80,2	100,0	102,1
I полугодие	246,2	99,0	х	460,3	101,5	х
июль	39,6	100,7	97,0	81,3	102,2	101,0
август	39,0	101,8	100,1	82,3	100,0	101,5
сентябрь	39,6	100,1	102,1	81,5	100,3	98,9
январь-сентябрь	364,4	99,6	х	705,4	101,3	х
октябрь	41,7	101,0	105,5	84,1	98,6	102,4

Прирост (снижение) оборота розничной торговли пищевыми продуктами, включая напитки, и табачными изделиями, непродовольственными товарами (нарастающим итогом, в % к соответствующему периоду предыдущего года)



## САНКТ-ПЕТЕРБУРГ

### Общественное питание

Оборот общественного питания в октябре 2019 года составил 7,9 млрд. рублей, или 109,7% к октябрю 2018 года (к сентябрю 2019 года – 99,9%), в январе–октябре, соответственно, 73,7 млрд. рублей (109,9%).

#### Динамика оборота общественного питания

	2018		2019	
	млн. рублей	в % к соответст- вующему пе- риоду преды- дущего года	млн. рублей	в % к соответст- вующему пе- риоду преды- дущего года
январь	5840	110,4	6481	108,2
февраль	5684	104,3	6623	113,4
март	6155	104,8	7280	114,2
I квартал	17679	106,4	20384	112,0
апрель	6483	102,2	7592	113,1
май	6970	105,9	7799	107,7
июнь	7181	113,8	7852	105,1
I полугодие	38313	106,8	43627	110,1
июль	6777	112,7	7082	100,4
август	6028	102,5	7174	114,3
сентябрь	6530	99,9	7872	114,1
январь–сентябрь	57648	106,2	65755	109,9
октябрь	6840	104,4	7868	109,7
ноябрь	6490	104,9		
декабрь	7220	109,0		
январь–декабрь	78198	106,2		

## САНКТ-ПЕТЕРБУРГ

### Платные услуги населению

Объем платных услуг, оказанных населению, в Санкт-Петербурге в январе–октябре 2019 года составил 449,9 млрд. рублей и в сопоставимых ценах уменьшился по сравнению с январем–октябрем 2018 года на 1,6%.

#### Динамика объема платных услуг населению

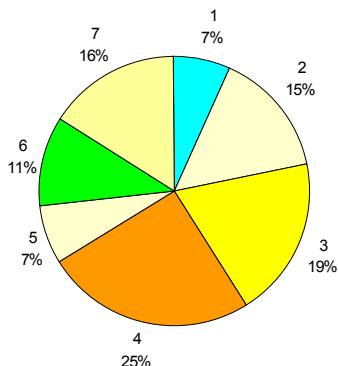
	2018		2019	
	млн. рублей	в % к соответствующему периоду предыдущего года	млн. рублей	в % к соответствующему периоду предыдущего года
январь	43364	106,4	44769	99,4
февраль	41834	102,3	43535	100,0
март	45441	103,4	46228	98,0
I квартал	130639	103,9	134532	99,1
апрель	44916	105,9	46026	98,6
май	47141	105,6	46773	96,7
июнь	47301	104,3	47386	99,3
I полугодие	269997	104,5	274717	98,6
июль	45575	107,0	44601	96,2
август	42414	103,9	42869	99,2
сентябрь	42748	105,1	43497	98,8
январь–сентябрь	400734	104,7	405685	98,4
октябрь	43883	106,1	44194	97,9
ноябрь	45693	106,8		
декабрь	48187	100,0		
январь–декабрь	538497	104,5		

#### Объем платных услуг населению по видам в январе–октябре 2019 года

	Млн. рублей	В % к	
		итогу	январю–октябрю 2018
Всего	449879	100	98,4
из них:			
бытовые	32875	7,3	97,1
транспортные	67469	15,0	93,0
почтовой связи и курьерские	2288	0,5	104,1
телекоммуникационные	84200	18,7	101,0
жилищные	39641	8,8	97,9
коммунальные	70891	15,8	98,5
учреждений культуры	19792	4,4	109,2
туристических агентств, туроператоров и прочие услуги по бронированию и сопутствующие им услуги	6643	1,5	100,5
услуги гостиниц и аналогичные услуги по предоставлению временного жилья	20314	4,5	95,0
физической культуры и спорта	5297	1,2	96,5
медицинские	47861	10,6	97,7
специализированных коллективных средств размещения	2676	0,6	97,3
ветеринарные	558	0,1	101,4
юридические	7174	1,6	100,6
системы образования	32634	7,3	100,7

Из общего объема платных услуг 3,7% оказано физическими лицами.

**Структура платных услуг населению в январе–октябре 2019 года**



- |                          |                         |
|--------------------------|-------------------------|
| 1 – бытовые              | 5 – системы образования |
| 2 – транспортные         | 6 – медицинские         |
| 3 – телекоммуникационные | 7 – другие              |
| 4 – жилищно-коммунальные |                         |

**Структура и объем бытовых услуг населению в январе–октябре 2019 года**

	Млн. рублей	В % к	
		итогу	январю- октябрю 2018
Всего	32875	100	97,1
из них:			
ремонт, окраска и пошив обуви	926	2,8	100,0
ремонт и пошив швейных, меховых и кожаных изделий, головных уборов и изделий текстильной галантереи, ремонт, пошив и вязание трикотажных изделий	401	1,2	100,0
ремонт и техническое обслуживание бытовой радиоэлектронной аппаратуры, бытовых машин и приборов, ремонт и изготовление металлоизделий	706	2,1	100,0
техобслуживание и ремонт транспортных средств, машин и оборудования	16996	51,7	95,5
химическая чистка и крашение, услуги прачечных	310	0,9	99,9
ремонт и строительство жилья и других построек	2193	6,7	100,3
услуги фотоателье	352	1,1	99,8
услуги бань и душевых	938	2,9	100,9
услуги парикмахерских	2114	6,4	100,5
ритуальные услуги	4981	15,2	97,3

Из общего объема бытовых услуг 17,0% оказано физическими лицами.

**ИНВЕСТИЦИИ**

**Финансовые вложения организаций**

Общий объем финансовых вложений организаций (без субъектов малого предпринимательства) в январе–сентябре 2019 года составил 11858,1 млрд. рублей, в том числе на долгосрочные финансовые вложения приходилось 1043,2 млрд. рублей или 8,8%.

*Структура финансовых вложений, дохода в январе–сентябре 2019 года*

	Поступило		Накоплено на конец сентября 2019, млрд. рублей	Доход, млрд. рублей
	млрд. рублей	в % к итогу		
Финансовые вложения организаций	11858,1	100	7755,2	458,5
в том числе:				
долгосрочные	1043,2	8,8	6662,7	337,7
в том числе:				
в паи и акции и другие формы участия в капитале	462,0	3,9	5485,4	320,3
в долговые ценные бумаги и депозитные сертификаты	14,2	0,1	18,3	0,7
предоставленные займы	560,6	4,7	1114,0	16,6
банковские вклады	1,2	0,0	18,9	0,2
прочие	5,2	0,0	26,1	0,0
краткосрочные	10815,0	91,2	1092,5	120,8
в том числе:				
в паи и акции и другие формы участия в капитале	691,7	5,8	35,5	84,5
в долговые ценные бумаги и депозитные сертификаты	423,0	3,6	40,1	1,7
предоставленные займы	1110,7	9,4	577,9	17,3
банковские вклады	8560,0	72,2	418,0	17,1
прочие	29,6	0,2	21,0	0,2

**Инвестиции в нефинансовые активы**

*Структура инвестиций в нефинансовые активы в январе–сентябре*

в % к общему объему инвестиций

	2019	2018
Инвестиции	100	100
в том числе в:		
основной капитал	97,3	95,7
непроизведенные нефинансовые активы	2,7	4,3

**Инвестиции в основной капитал организаций**

*Инвестиции в основной капитал*

	Всего, млрд. рублей	В % к соответствующему периоду предыдущего года
2018	747,4	104,3
2019		
январь-март	76,5	70,2
январь-июнь	206,7	79,1
январь-сентябрь	363,1	75,3

*Видовая структура инвестиций*

*в основной капитал в январе–сентябре 2019 года*

	Млрд. рублей	В % к итогу
Инвестиции в основной капитал	363,1	100
в том числе в:		
жилые здания и помещения	45,9	12,6
здания (кроме жилых) и сооружения, расходы на улучшение земель	99,9	27,5
машины и оборудование, включая хозяйственный инвентарь, и другие объекты	191,8	52,8
объекты интеллектуальной собственности	13,6	3,7
прочие инвестиции	12,0	3,3

## САНКТ-ПЕТЕРБУРГ

*Инвестиции в основной капитал организаций  
(без субъектов малого предпринимательства)  
по видам экономической деятельности в январе–сентябре 2019 года*

	Испол- зовано, млн. руб.	В % к январю- сентябрю 2018	В % к итогу	
			январь- сентябрь 2019	справочно: январь- сентябрь 2018
Всего	272120	78,8	100	100
сельское, лесное хозяйство, охота, рыболовство и рыбоводство	95	128,9	0,0	0,0
добыча полезных ископаемых	159	43,9	0,1	0,0
обрабатывающие производства	40331	87,2	14,8	13,4
из них производство:				
пищевых продуктов	2585	122,7	0,9	0,6
напитков	3880	110,9	1,4	1,0
табачных изделий	... <sup>1)</sup>	108,1	... <sup>1)</sup>	... <sup>1)</sup>
текстильных изделий	186	56,2	0,1	0,1
одежды	... <sup>1)</sup>	29,5	... <sup>1)</sup>	... <sup>1)</sup>
кожи и изделий из кожи	... <sup>1)</sup>	1,3	... <sup>1)</sup>	... <sup>1)</sup>
обработка древесины и производство изделий из дерева и пробки, кроме мебели, производство изделий из соломки и материалов для плетения	1292	1,6 п.	0,5	0,2
бумаги и бумажных изделий	598	132,2	0,2	0,1
деятельность полиграфическая и копирование носителей информации	71	28,1	0,0	0,1
кокса и нефтепродуктов	... <sup>1)</sup>	117,7	... <sup>1)</sup>	... <sup>1)</sup>
химических веществ и химических продуктов	981	67,3	0,4	0,4
лекарственных средств и материалов, применяемых в медицинских целях	6261	1,7 п.	2,3	1,1
резиновых и пластмассовых изделий	1032	90,5	0,4	0,3
прочей неметаллической минеральной продукции	322	1,8 п.	0,1	0,1
металлургическое	420	1,8 п.	0,2	0,1
готовых металлических изделий, кроме машин и оборудования	1803	113,9	0,7	0,5
компьютеров, электронных и оптических изделий	2345	89,1	0,9	0,8
электрического оборудования	1028	51,9	0,4	0,6
машин и оборудования, не включенных в другие группировки	4769	104,2	1,8	1,3
автотранспортных средств, прицепов и полуприцепов	5527	55,5	2,0	2,9
прочих транспортных средств и оборудования	2630	41,0	1,0	1,9
мебели	... <sup>1)</sup>	10,8	... <sup>1)</sup>	... <sup>1)</sup>
прочих готовых изделий	100	57,7	0,0	0,1
ремонт и монтаж машин и оборудования	1326	76,6	0,5	0,5

<sup>1)</sup> Данные не публикуются в целях обеспечения конфиденциальности первичных статистических данных, полученных от организаций, в соответствии с Федеральным Законом от 29.11.2007 №282-ФЗ.

## САНКТ-ПЕТЕРБУРГ

	Используй- зовано, млн. руб.	В % к январю- сентябрю 2018	окончание	
			В % к итогу январь- сентябрь 2019	справочно: январь- сентябрь 2018
обеспечение электрической энергией, газом и паром; кондиционирование воздуха	23065	107,9	8,5	6,2
водоснабжение; водоотведение, организация сбора и утилизации отходов, деятельность по ликвидации загрязнений	6168	85,0	2,3	2,1
строительство	11465	39,4	4,2	8,4
торговля оптовая и розничная; ремонт автотранспортных средств и мотоциклов	17892	105,4	6,6	4,9
транспортировка и хранение	48864	79,4	18,0	17,7
деятельность гостиниц и предприятий общественного питания	2099	81,9	0,8	0,7
деятельность в области информации и связи	14943	99,1	5,5	4,4
деятельность финансовая и страховая	19397	105,5	7,1	5,3
деятельность по операциям с недвижимым имуществом	48929	57,1	18,0	24,8
деятельность профессиональная, научная и техническая	10854	101,3	4,0	3,1
деятельность административная и сопутствующие дополнительные услуги	4202	122,5	1,5	1,0
государственное управление и обеспечение военной безопасности; социальное обеспечение	5750	73,7	2,1	2,2
образование	10399	106,8	3,8	2,8
деятельность в области здравоохранения и социальных услуг	4132	107,6	1,5	1,0
деятельность в области культуры, спорта, организации досуга и развлечений	2968	48,2	1,1	1,8
предоставление прочих видов услуг	408	1,6	0,1	0,1



## САНКТ-ПЕТЕРБУРГ

*Структура инвестиций в основной капитал и непроизведенные нефинансовые активы (без субъектов малого предпринимательства) по источникам финансирования в январе–сентябре 2019 года*

млн. рублей

	<i>Инвестиции в основной капитал</i>	<i>В % к итогу</i>	<i>Справочно: январь-сентябрь 2018 в % к итогу</i>	<i>Инвестиции в непроизведенные нефинансовые активы</i>
Всего	272120	100	100	7429
в том числе по источникам финансирования:				
собственные средства	165292	60,7	62,8	1663
привлеченные средства	106828	39,3	37,2	5766
в том числе:				
кредиты банков	16095	5,9	5,8	... <sup>1)</sup>
заемные средства других организаций	3246	1,2	0,7	2797
инвестиции из-за рубежа	4362	1,6	0,6	... <sup>1)</sup>
бюджетные средства	40603	14,9	19,7	26
в том числе из:				
федерального бюджета	11147	4,1	5,9	26
бюджетов субъектов федерации	29356	10,8	13,8	–
местных бюджетов	101	0,0	0,1	–
средства внебюджетных фондов	159	0,1	0,1	–
средства организаций и населения, привлеченные для долевого строительства	29527	10,9	6,0	x
из них средства населения	24237	8,9	5,7	x
прочие	12835	4,7	4,3	... <sup>1)</sup>

<sup>1)</sup> Данные не публикуются в целях обеспечения конфиденциальности первичных статистических данных, полученных от организаций, в соответствии с Федеральным Законом от 29.11.2007 №282-ФЗ.

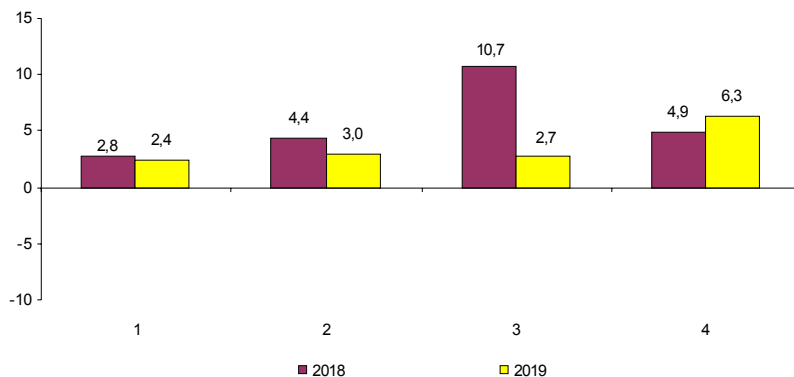
**ЦЕНЫ**

Индексы цен и тарифов в 2019 году

в % к предыдущему месяцу

	Индекс потребительских цен	Индекс цен производителей промышленных товаров	Сводный индекс цен на продукцию (затраты, услуги) инвестиционного назначения	Индекс тарифов на грузовые перевозки
Январь	101,1	100,1	101,5	96,5
Февраль	100,4	100,8	100,3	99,96
Март	100,3	100,7	100,3	99,9
Апрель	100,4	100,0	100,2	104,7
Май	100,5	101,4	100,0	100,1
Июнь	100,1	100,3	100,1	99,5
Июль	100,3	99,9	99,9	105,0
Август	99,4	99,7	100,9	100,5
Сентябрь	99,9	99,5	100,0	100,04
Октябрь	100,1	100,7	100,0	100,3
Октябрь 2019 в % к декабрю 2018	102,4	103,0	102,7	106,3
Справочно: октябрь 2018 в % к декабрю 2017	102,8	104,4	110,7	104,9

**Темпы прироста (снижения) цен и тарифов в октябре  
(в % к декабрю предыдущего года)**



- 1 – индекс потребительских цен
- 2 – индекс цен производителей промышленных товаров
- 3 – сводный индекс цен на продукцию (затраты, услуги) инвестиционного назначения
- 4 – индекс тарифов на грузовые перевозки

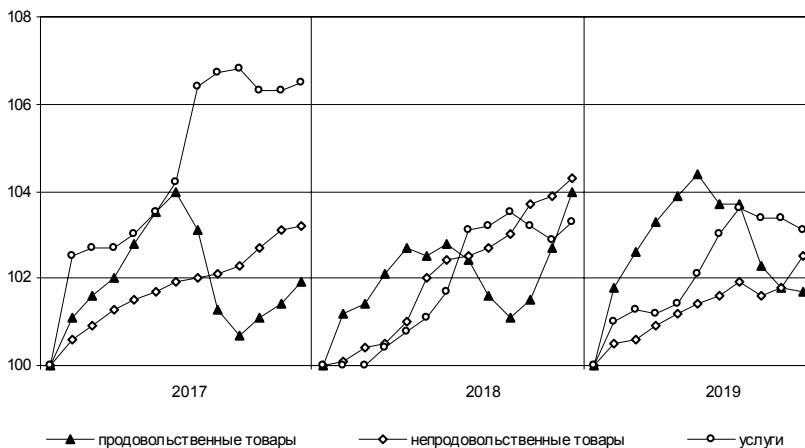
## Потребительские цены

Динамика цен в потребительском секторе в 2019 году

в % к предыдущему месяцу

	Индекс потребительских цен	В том числе:		
		продовольственные товары	непродовольственные товары	платные услуги населению
Январь	101,1	101,8	100,5	101,0
Февраль	100,4	100,8	100,1	100,3
Март	100,3	100,7	100,3	99,95
Апрель	100,4	100,6	100,3	100,2
Май	100,5	100,5	100,2	100,7
Июнь	100,1	99,4	100,2	100,8
Июль	100,3	99,9	100,3	100,7
Август	99,4	98,7	99,7	99,8
Сентябрь	99,9	99,4	100,2	99,98
Октябрь	100,1	99,9	100,7	99,7
Октябрь 2019 в % к декабрю 2018	102,4	101,7	102,5	103,1
Справочно:				
октябрь 2018 в % к декабрю 2017	102,8	101,5	103,7	103,2

Темпы роста цен  
(в % к декабрю предыдущего года)



## САНКТ-ПЕТЕРБУРГ

### Максимальное и минимальное изменение цен на отдельные продовольственные товары в октябре 2019 года

в % к предыдущему месяцу

Наименование группы	Индекс цен в среднем по группе	Максимальное и минимальное изменение цен внутри группы	
		товары	индекс цен
Мясо и птица	99,4	Мясо индейки	100,9
		Куры охлажденные и мороженые	98,6
Колбасные изделия и продукты из мяса и птицы	100,1	Кулинарные изделия из птицы	101,2
		Сосиски, сардельки	99,3
Рыба	99,6	Икра лососевых рыб	100,9
		Рыба мороженая неразделанная	98,0
Масло и жиры	100,8	Масло сливочное	101,6
		Масло подсолнечное	98,6
Молоко и молочная продукция	99,9	Молоко сгущенное с сахаром	101,8
		Йогурт	99,2
Сыры	100,5	Сыры твердые	100,6
		Сыры плавленые	100,1
Кондитерские изделия	99,98	Зефир, пастила	100,7
		Пряники	97,5
Хлеб и хлебобулочные изделия	99,5	Булочные изделия сдобные из муки высшего сорта	100,7
		Хлеб ржаной и ржано-пшеничный	99,2
Крупы и бобовые	101,4	Крупа гречневая	105,8
		Пшено	96,7
Флодоовощная продукция, включая картофель	99,7	Помидоры	113,8
		Яблоки	88,6
Алкогольные напитки	99,8	Вино игристое отечественное	100,5
		Пиво отечественное	98,3

В октябре 2019 года плодоовощная продукция подешевела на 0,3%, в том числе морковь – на 9,9, виноград – на 8,3, капуста белокочанная – на 5,5, картофель – на 5,2, груши – на 1,9, при этом апельсины подорожали на 9,6, огурцы – на 7,2, бананы – на 7,0, чеснок – на 1,8%. Сахарный песок стал дешевле на 6,1%, перец черный (горошек) – на 2,4, рыба живая и охлажденная – на 1,3%. Рост цен отмечался на яйца куриные – 3,9%, овощи консервированные, маринованные – 1,4, печень говяжью – 1,3%.

## САНКТ-ПЕТЕРБУРГ

Максимальное и минимальное изменение цен  
на отдельные непродовольственные товары в октябре 2019 года

в % к предыдущему месяцу

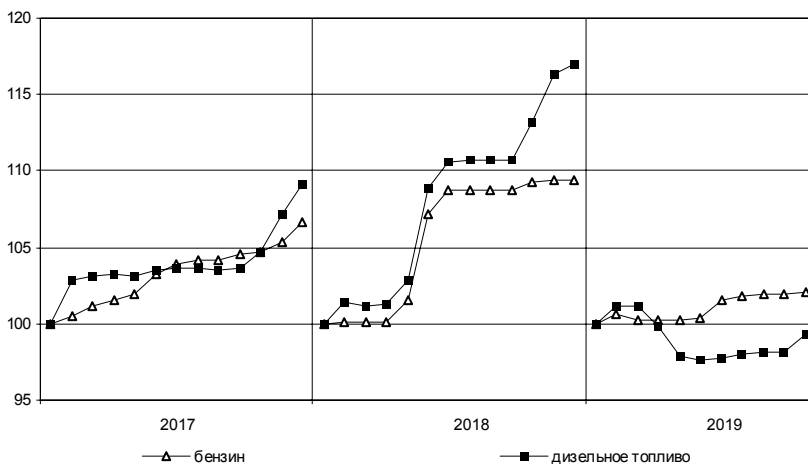
Наименование группы	Индекс цен в среднем по группе	Максимальное и минимальное изменение цен внутри группы	
		товары	индекс цен
Ткани	100,04	Ткани бельевые хлопчатобумажные	100,8
Одежда	100,6	Ткани декоративные для изготовления штор	100,01
		Пальто женское демисезонное	102,6
Трикотажные изделия	100,6	Платье (сарафан) летнее для девочек дошкольного возраста	97,4
		Перчатки трикотажные женские	104,7
Чулочно-носочные изделия	100,5	Футболка детская	99,9
		Носки мужские	100,9
Обувь	100,5	Колготки детские	99,0
		Ботинки мужские зимние из натуральной кожи	101,6
Моющие и чистящие средства	99,8	Туфли мужские из натуральной кожи	100,02
		Порошок стиральный	101,1
Парфюмерно-косметические товары	106,0	Жидкие чистящие и моющие средства	98,8
		Шампунь	115,5
Галантерея	98,6	Тушь для ресниц	97,6
		Ремень мужской	100,9
Табачные изделия	100,9	Щетка зубная	93,4
		Сигареты с фильтром зарубежных марок	100,9
Мебель	100,2	Сигареты с фильтром отечественные	100,8
		Стул с мягким сиденьем	100,7
Посуда	98,6	Шкаф для платья и белья	98,9
		Рюмка, фужер	100,3
Электротовары	99,7	Сковорода	90,3
		Печь микроволновая	104,9
Бумажно-беловые и канцелярские товары	99,2	Электроутюг	94,9
		Карандаш чернографитовый	99,8
Печатные издания	99,9	Тетрадь школьная	99,1
		Ежедневная газета	100,0
Телерадиотовары	99,1	Книга	99,2
		Телевизор	99,1
Персональные компьютеры и средства связи	99,0	Флеш-накопитель USB	98,9
		Монитор для настольного компьютера	101,8
Строительные материалы	99,8	Смартфон	96,5
		Плитка керамическая	102,1
Медикаменты	100,3	Рубероид	96,4
		Настойка пустырника	104,0
		Эссенциале форте Н	96,4

## САНКТ-ПЕТЕРБУРГ

### Изменение цен на рынке автомобильного топлива в октябре 2019 года

	Средние цены, в рублях за 1 литр	В % к	
		сентябрю 2019	декабрю 2018
Бензин	45,85	100,2	102,1
марки АИ-92	42,84	100,2	102,3
марки АИ-95	46,34	100,2	102,0
марки АИ-98	53,70	100,3	102,1
Дизельное топливо	47,28	101,1	99,3

### Изменение цен на автомобильное топливо (в % к декабрю предыдущего года)



## САНКТ-ПЕТЕРБУРГ

### Максимальное и минимальное изменение цен и тарифов на отдельные виды платных услуг в октябре 2019 года

в % к предыдущему месяцу

Наименование группы	Индекс цен и тарифов в среднем по группе	Максимальное и минимальное изменение цен внутри группы	
		товары	индекс цен
Медицинские услуги	100,4	Первичный консультативный осмотр больного у стоматолога	104,7
		Лечебный массаж	100,0
Бытовые услуги	100,02	Химчистка мужского костюма	101,4
		Изготовление фотографий для документов	99,2

В октябре 2019 года услуги гостиниц стали дешевле на 23,4%, проезд в поездах дальнего следования – на 6,2, полет в самолете – на 6,0, абонентская плата за мобильный Интернет – на 2,9%. Плата за пересылку простой посылки внутри России возросла на 8,4%.

### Цены и тарифы на жилищно-коммунальные услуги в октябре 2019 года

	В рублях	В % к	
		сентябрю 2019	декабрю 2018
Содержание и ремонт жилья в государственном и муниципальном жилищных фондах <sup>1)</sup> , м <sup>2</sup>	28,90	100,0	103,9
Наем жилых помещений в государственном и муниципальном жилищных фондах <sup>2)</sup> , м <sup>2</sup>	2,37	100,0	100,0
Оплата эксплуатационных расходов в приватизированных квартирах, м <sup>2</sup>	28,90	100,0	103,9
Оплата эксплуатационных расходов в домах ЖСК, м <sup>2</sup>	28,90	100,0	103,9
Взносы на капитальный ремонт <sup>3)</sup> , м <sup>2</sup>	4,74	100,0	126,7
Водоснабжение холодное по счетчикам, м <sup>3</sup>	31,58	100,0	104,9
Водоотведение по счетчикам, м <sup>3</sup>	31,58	100,0	104,9
Отопление, Гкал	1765,33	100,0	101,1
Водоснабжение горячее по счетчикам, м <sup>3</sup>	105,92	100,0	101,1
Электричество (в квартирах без электроплит), 100 кВт-ч	465,00	100,0	102,7
Газ сетевой, м <sup>3</sup>	6,37	100,0	103,1

<sup>1)</sup> Без учета платы за содержание и ремонт автоматически запирающихся устройств дверей подъездов многоквартирного дома, за содержание и ремонт систем автоматизированной противопожарной защиты, за содержание и текущий ремонт внутридомовых инженерных систем газоснабжения, за эксплуатацию коллективных (общедомовых) приборов учета используемых энергетических ресурсов, за содержание и текущий ремонт систем экстренного оповещения населения об угрозе возникновения или о возникновении чрезвычайных ситуаций; стоимости коммунальных ресурсов, потребляемых в целях содержания общего имущества в многоквартирном доме.

<sup>2)</sup> Для жилых помещений государственного жилищного фонда Санкт-Петербурга в панельных домах.

<sup>3)</sup> Для типов многоквартирных домов «панельные «новое строительство», постройки после 1980 г.» или «дома, построенные после 1999 года, категории «новое строительство панельные», оборудованных лифтом

## САНКТ-ПЕТЕРБУРГ

### Цены производителей

#### Индексы цен производителей промышленных товаров

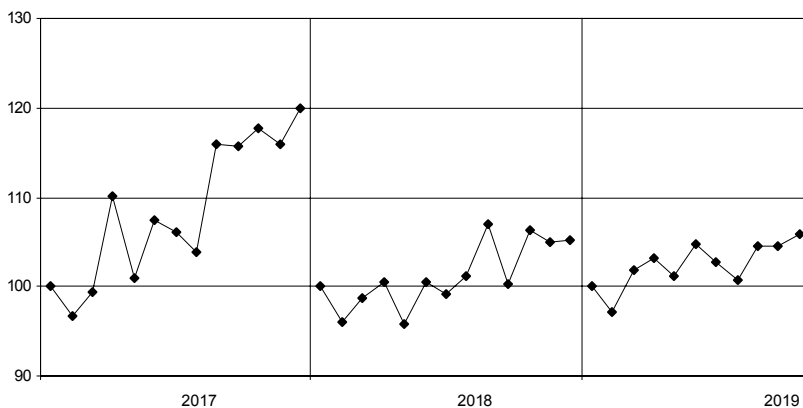
Индекс цен производителей промышленных товаров в октябре 2019 года по сравнению с сентябрем 2019 года составил 100,7%, с декабрем 2018 года – 103,0%.

*Индексы цен производителей промышленных товаров  
по отдельным видам экономической деятельности*

	Октябрь 2019 в % к		Справочно: октябрь 2018 в % к декабрю 2017
	сентябрю 2019	декабрю 2018	
Обрабатывающие производства	100,7	102,9	104,5
из них производство:			
пищевых продуктов	100,1	104,1	99,3
напитков	104,3	108,0	108,2
табачных изделий	99,97	92,4	118,1
одежды	99,3	97,4	102,3
кожи и изделий из кожи	115,9	112,3	101,9
бумаги и бумажных изделий	100,3	108,2	102,3
деятельность полиграфическая и копирование носителей информации	103,4	85,3	–
химических веществ и химических продуктов	100,3	101,8	101,2
лекарственных средств и материалов, применяемых в медицинских целях	108,0	112,7	111,7
резиновых и пластмассовых изделий	99,5	98,5	107,9
прочей неметаллической минеральной продукции	101,7	116,0	107,4
металлургическое производство	98,4	91,3	1,6 р.
готовых металлических изделий, кроме машин и оборудования	101,2	104,8	115,1
компьютеров, электронных и оптических изделий	101,1	105,1	98,9
электрического оборудования	100,0	107,8	97,2
машин и оборудования, не включенных в другие группировки	98,4	110,3	92,4
автотранспортных средств, прицепов и полуприцепов	100,2	103,6	105,5
прочих готовых изделий	100,0	101,8	98,2
Обеспечение электрической энергией, газом и паром; кондиционирование воздуха	100,6	107,9	103,6
в том числе:			
производство, передача и распределение электроэнергии	101,4	105,6	104,5
производство, передача и распределение пара и горячей воды; кондиционирование воздуха	99,8	111,4	102,5



**Изменение средних цен производителей на электроэнергию  
(в % к декабрю предыдущего года)**



**Средние цены производителей на электроэнергию в 2019 году**

	<i>В рублях за тыс. кВт-ч</i>
январь	4353,60
февраль	4572,75
март	4651,91
апрель	4596,20
май	4730,23
июнь	4613,35
июль	4618,25
август	4858,33
сентябрь	4842,59
октябрь	4831,80

## САНКТ-ПЕТЕРБУРГ

### Индексы цен на продукцию инвестиционного назначения

Сводный индекс цен строительной продукции в октябре 2019 года по сравнению с октябрём 2018 года составил 103,9%.

#### Индексы цен строительной продукции

в % к предыдущему месяцу

	Сводный индекс цен на продукцию (затраты, услуги) инвестиционного назначения	В том числе индексы цен:		
		производителей на строительную продукцию	на приобретение машин и оборудования инвестиционного назначения	на прочую продукцию (затраты, услуги) инвестиционного назначения
Январь	100,9	100,7	101,3	101,0
Февраль	100,3	100,5	100,0	100,4
Март	100,3	100,2	100,3	100,3
Апрель	100,2	100,0	100,5	100,4
Май	100,0	99,3	101,0	100,4
Июнь	100,1	99,8	100,5	100,1
Июль	99,9	99,8	100,0	100,2
Август	100,9	99,7	102,8	99,5
Сентябрь	100,0	99,8	100,3	99,9
Октябрь	100,0	99,9	100,2	100,1
Октябрь 2019 в % к декабрю 2018	102,7	99,6	107,0	102,4
Справочно: октябрь 2018 в % к декабрю 2017	109,8	111,8	107,6	102,5

#### Индексы цен приобретения

##### по отдельным группам строительных материалов

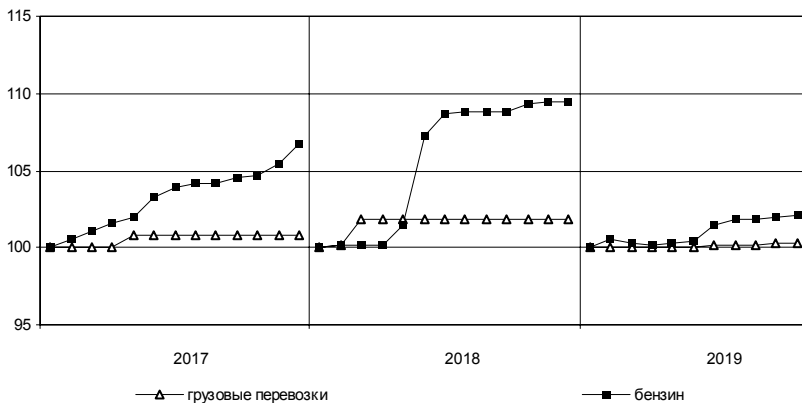
	Октябрь 2019 в % к		Справочно: октябрь 2018 в % к декабрю 2017
	октябрю 2018	декабрю 2018	
Цементы общестроительные	93,7	94,9	96,5
Сталь арматурная	88,9	82,3	128,8
Кабели и арматура кабельная	149,5	99,0	95,1
Бетон товарный	102,7	102,4	106,8
Растворы строительные	90,5	104,0	112,3
Щебень	104,4	106,5	104,0
Пески природные прочие	117,5	90,3	81,8

**Индексы тарифов на грузовые перевозки**

в % к предыдущему месяцу

	Индекс тарифов на грузовые перевозки	В том числе по видам транспорта:					
		железнодорожный	автомобильный	внутренний водный	воздушный	трубопроводный	морской
Январь	96,5	103,6	100,0	98,0	100,0	73,0	97,6
Февраль	99,96	100,0	100,0	99,0	100,0	100,0	98,8
Март	99,9	100,0	100,0	96,9	100,0	100,0	97,3
Апрель	104,7	100,0	100,0	99,9	100,0	128,0	100,3
Май	100,1	100,0	100,0	101,8	100,0	100,0	100,9
Июнь	99,5	100,0	100,2	83,6	100,0	100,0	97,8
Июль	105,0	100,0	100,0	99,7	100,0	123,9	99,6
Август	100,5	100,0	100,0	120,1	100,0	100,0	105,4
Сентябрь	100,04	100,0	100,1	101,4	100,0	100,0	96,4
Октябрь	100,3	100,0	100,0	99,5	100,0	101,3	99,9
Октябрь 2019 в % к декабрю 2018	106,3	103,6	100,3	96,4	100,0	117,2	93,8
Справочно:							
октябрь 2018 в % к декабрю 2017	104,9	104,8	101,8	114,8	106,7	103,3	121,1

**Изменение тарифов на грузовые перевозки автомобильным транспортом и цен на бензин (в % к декабрю предыдущего года)**



## Индексы цен производителей сельскохозяйственной продукции

в % к предыдущему месяцу

	Продукция – всего	В том числе:				
		картофель	овощи	скот и птица	молоко	яйца
Январь	100,7	101,2	105,1	100,1	100,3	101,8
Февраль	96,8	100,1	108,5	95,5	100,01	93,9
Март	99,2	100,0	93,9	99,5	99,6	99,1
Апрель	99,7	100,0	80,3	100,3	100,2	102,3
Май	98,2	100,0	94,9	99,8	99,9	92,5
Июнь	99,2	100,0	95,9	100,3	104,1	90,7
Июль	98,7	100,0	95,5	98,1	99,6	100,0
Август	101,0	100,0	103,8	100,9	101,0	100,6
Сентябрь	100,1	98,3	99,4	99,9	95,9	106,8
Октябрь	99,7	100,8	99,8	100,2	98,7	99,6
Октябрь 2019 в % к декабрю 2018	93,4	100,4	77,0	94,7	99,1	87,1
Справочно: октябрь 2018 в % к декабрю 2017	104,4	101,8	84,4	112,2	90,7	106,1

**РЫНОК ТРУДА**

**Занятость и безработица**

**Численность работников организаций**

В сентябре 2019 года в организациях (без субъектов малого предпринимательства) работало 1504 тыс. человек, в том числе штатных работников – 95,3%, на условиях совместительства – 2,1% и по договорам гражданско-правового характера – 2,6% от общего числа работающих.

*Динамика численности работников организаций  
(без субъектов малого предпринимательства)*

	Сентябрь 2019, тыс. человек	В % к		Январь- сентябрь 2019 в % к январю- сентябрю 2018	Справочно:		
		сен- тябрю 2018	августу 2019		сентябрь 2018 в % к	январь- сентябрь 2018 в % к январю- сентябрю 2017	январь- сентябрь 2018 в % к январю- сентябрю 2017
Средняя численность работников организаций	1504,1	101,5	100,7	102,4	103,6	100,8	104,5
в том числе:							
работников списочного состава (без внешних совместителей)	1432,6	101,6	100,4	102,5	103,4	100,4	104,3
внешних совместителей <sup>1)</sup>	32,0	94,8	111,4	96,3	97,5	111,2	98,4
работников, выполнявших работы по договорам гражданско-правового характера <sup>1)</sup>	39,5	101,3	104,3	104,0	119,7	109,0	122,6

<sup>1)</sup> В эквиваленте полной занятости.

## САНКТ-ПЕТЕРБУРГ

Средняя численность работников организаций  
(без субъектов малого предпринимательства)  
по видам экономической деятельности<sup>1)</sup> в сентябре 2019 года

	Всего работников			В том числе:		
	тыс. чело- век	в % к		работников списочного состава (без внешних сов- местителей)	внешних совмес- тителей	работников, выполнявших ра- боты по договорам гражданско-право- вого характера
		сен- тябрю 2018	итогу			
Всего	1504,1	101,5	100	1432,6	32,0	39,5
в том числе по видам экономиче- ской деятельности:						
сельское, лесное хозяйство, охота, рыболовство и рыбоводство	2,6	89,3	0,2	2,6	0,1	0,0
добыча полезных ископаемых	1,9	92,4	0,1	1,8	0,0	0,1
обрабатывающие производства	213,6	99,8	14,2	209,4	2,5	1,8
обеспечение элек- трической энергией, газом и паром; кон- диционирование воздуха	30,6	100,6	2,0	30,4	0,1	0,1
водоснабжение; водоотведение, организация сбора и утилизации отходов, деятель- ность по ликвидации загрязнений	13,8	94,6	0,9	13,7	0,0	0,1
строительство	56,2	96,3	3,7	53,1	0,8	2,3
торговля оптовая и розничная; ремонт автотранс- портных средств и мотоциклов	166,7	107,3	11,1	163,6	1,5	1,7
транспортировка и хранение	145,2	101,2	9,6	142,7	0,7	1,7
деятельность гостиниц и предприятий обще- ственного питания	28,7	104,1	1,9	27,7	0,4	0,6
деятельность в области информации и связи	64,9	107,6	4,3	59,7	0,7	4,6
деятельность финансовая и страховая	56,7	101,7	3,8	48,4	0,5	7,7

<sup>1)</sup> По «чистым» видам экономической деятельности.

## САНКТ-ПЕТЕРБУРГ

Средняя численность работников организаций  
(без субъектов малого предпринимательства)  
по видам экономической деятельности<sup>1)</sup> в сентябре 2019 года (окончание)

	Всего работников			В том числе:		
	тыс. чело- век	в % к		работников списочного состава (без внешних сов- местителей)	внешних совмес- тителей	работников, выполнявших ра- боты по договорам гражданско-право- вого характера
		сен- тябрю 2018	итогу			
деятельность по операциям с недвижимым имуществом	38,6	110,1	2,6	35,0	0,8	2,8
деятельность профессиональная, научная и техническая	118,3	99,4	7,9	112,4	3,8	2,1
деятельность административная и сопутствующие дополнительные услуги	35,5	96,7	2,4	33,1	0,7	1,7
государственное управление и обеспечение военной безопасности; социальное обеспечение	92,7	102,1	6,2	90,0	0,3	2,4
образование	213,6	99,8	14,2	198,6	11,6	3,4
деятельность в области здравоохранения и социальных услуг	167,0	102,1	11,1	160,0	5,3	1,7
деятельность в области культуры, спорта, организации досуга и развлечений	49,3	99,7	3,3	44,2	1,8	3,3
предоставление прочих видов услуг	7,9	93,4	0,5	6,0	0,4	1,4

<sup>1)</sup> По «чистым» видам экономической деятельности

**Использование рабочего времени  
и движение работников в организациях**

*Неполная занятость и движение работников в организациях  
(без субъектов малого предпринимательства) в III квартале 2019 года*

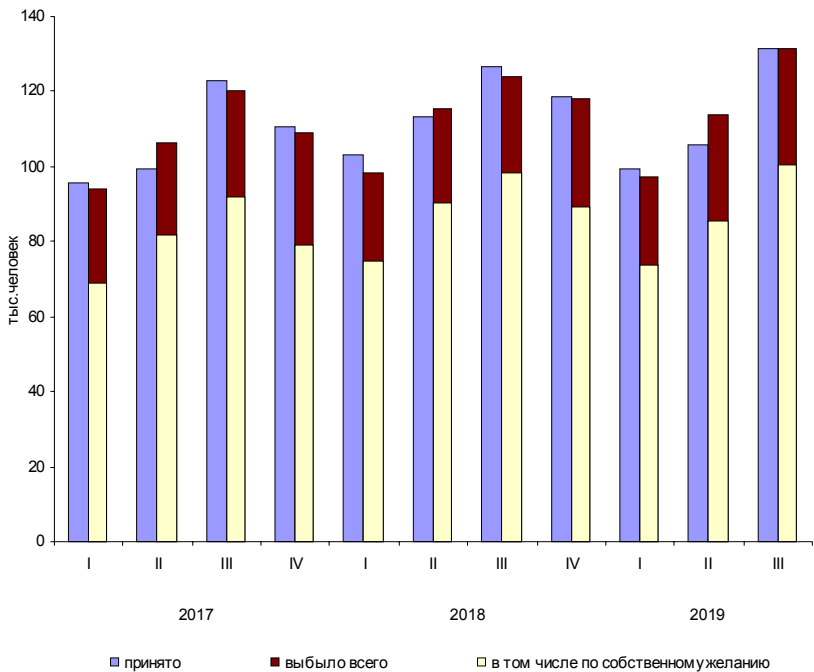
	Тыс. человек	В % к		
		III кварталу 2018 года	списочной численности на конец III квартала	
			2019	справочно: 2018
Численность работников списочного состава, работавших неполное рабочее время по инициативе работодателя	3,0	3,1 п.	0,2	0,1
Численность работников списочного состава, работавших неполное рабочее время по соглашению между работником и работодателем	68,7	106,4	4,5	4,3
Численность работников списочного состава, находившихся в простое по вине работодателя и по причинам, не зависящим от работодателя и работника	3,0	71,2	0,2	0,3
Численность работников списочного состава, которым были предоставлены отпуска без сохранения заработной платы по письменному заявлению работника <sup>1)</sup>	173,5	104,0	11,3	11,1
Принято работников	131,1	105,8	8,6	8,3
из них на дополнительно введенные (созданные) рабочие места	10,2	113,2	0,7	0,6
Выбыло работников	131,6	109,9	8,6	8,2
из них:				
по соглашению сторон	10,6	113,5	0,7	0,6
в связи с сокращением численности	2,3	1,6 п.	0,2	0,1
по собственному желанию	100,6	105,7	6,6	6,5
Численность требуемых работников списочного состава на вакантные рабочие места на конец квартала	68,6	110,3	4,5	4,2
Численность работников списочного состава, намеченных к высвобождению в следующем квартале	3,7	1,8 п.	0,2	0,1

<sup>1)</sup> Учтены работники, заключившие с организацией трудовые договоры о работе неполное рабочее время; переведенные с согласия работника (имеется заявление или подпись работника на соответствующем документе) на работу на неполное рабочее время по причинам производственно-экономического характера.

<sup>2)</sup> Численность работников списочного состава, которым были предоставлены отпуска без сохранения заработной платы по письменному заявлению работника в соответствии со статьей 128 Трудового кодекса Российской Федерации, иными федеральными законами либо коллективным договором, а также неоплаченные отпуска по инициативе работодателя.



**Динамика приема и выбытия работников в организациях**



## Безработица

В январе–октябре 2019 года по итогам обследования рабочей силы 41,5 тыс. человек в возрасте 15 лет и старше или 1,4% численности рабочей силы, классифицировались как безработные (в соответствии с методологией Международной Организации Труда).

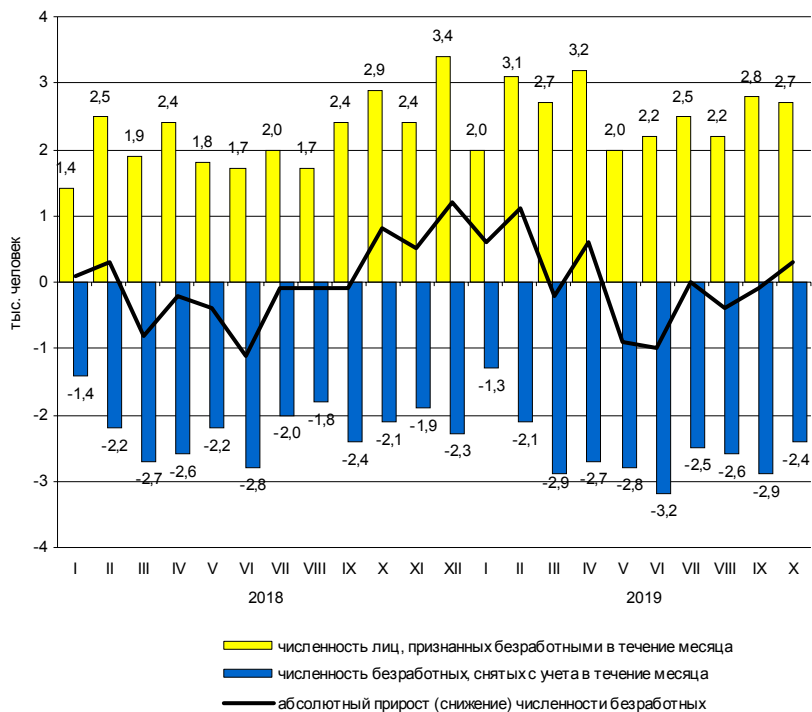
К концу октября 2019 года в государственных учреждениях службы занятости населения состояло на учете 21,4 тыс. не занятых трудовой деятельностью граждан, из них 12,3 тыс. человек имели статус безработного.

### *Динамика числа незанятых граждан, состоящих на учете в государственных учреждениях службы занятости населения*

	Число незанятых граждан, тыс. человек	на конец месяца		
		из них имеют статус безработного		соответствующему месяцу предыдущего года
		тыс. человек	в % к предыдущему месяцу	
2018				
январь	24,8	11,9	100,7	100,0
февраль	25,8	12,2	102,6	98,8
март	25,0	11,4	93,5	94,7
апрель	24,8	11,2	98,0	96,1
май	23,5	10,8	96,2	98,2
июнь	21,5	9,7	90,4	96,0
июль	23,3	9,7	99,5	98,0
август	20,3	9,6	99,0	98,2
сентябрь	20,5	9,6	99,5	103,7
октябрь	20,6	10,3	108,3	105,7
ноябрь	21,7	10,9	105,1	106,6
декабрь	22,0	12,0	110,7	101,7
2019				
январь	22,6	12,7	105,4	106,5
февраль	24,3	13,8	108,5	112,6
март	24,2	13,6	98,8	119,0
апрель	24,1	14,2	104,4	126,7
май	21,7	13,3	94,0	123,8
июнь	20,4	12,3	92,4	126,6
июль	20,4	12,3	99,8	126,9
август	20,5	11,9	97,0	124,3
сентябрь	22,1	11,9	99,6	124,4
октябрь	21,4	12,3	103,1	118,4

В октябре 2019 года статус безработного получили 2,7 тыс. человек (на 0,2 тыс. человек или на 5,5% меньше, чем в октябре 2018 года). Размеры трудоустройства безработных в октябре 2019 года были на 16 человек или на 2,1% больше, чем в аналогичном периоде 2018 года, и составили 0,8 тыс. человек.

**Движение численности безработных, зарегистрированных в государственных учреждениях службы занятости населения**



На конец октября 2019 года уровень зарегистрированной безработицы составил 0,4% к численности рабочей силы, на конец октября 2018 года – 0,3%.

**Потребность организаций в работниках**

К концу октября 2019 года нагрузка незанятого населения, состоящего на учете в государственных учреждениях службы занятости населения, на одну заявленную вакансию составила 0,6 человека против 0,4 в конце октября 2018 года.

*Динамика потребности организаций в работниках*

	<i>Потребность организаций в работниках, заявленная в государственные учреждения службы занятости населения, тыс. человек</i>	<i>Нагрузка незанятого населения на одну заявленную вакансию</i>		
		<i>человек</i>	<i>в % к</i>	
			<i>предыдущему месяцу</i>	<i>соответствующему месяцу предыдущего года</i>
<i>на конец месяца</i>				
<hr/>				
2018				
январь	35,9	0,7	116,7	116,7
февраль	37,4	0,7	100,0	100,0
март	37,5	0,7	100,0	100,0
апрель	38,3	0,6	85,7	85,7
май	39,9	0,6	100,0	120,0
июнь	42,2	0,5	83,3	100,0
июль	42,5	0,5	100,0	100,0
август	44,0	0,5	100,0	100,0
сентябрь	43,9	0,5	100,0	100,0
октябрь	47,8	0,4	80,0	80,0
ноябрь	46,5	0,5	125,0	83,3
декабрь	42,0	0,5	100,0	83,3
2019				
январь	39,6	0,6	120,0	85,7
февраль	40,4	0,6	100,0	85,7
март	40,5	0,6	100,0	85,7
апрель	40,9	0,6	100,0	100,0
май	43,7	0,5	83,3	83,3
июнь	44,5	0,5	100,0	100,0
июль	44,2	0,5	100,0	100,0
август	44,2	0,5	100,0	100,0
сентябрь	37,6	0,6	120,0	120,0
октябрь	35,4	0,6	100,0	1,5 р.

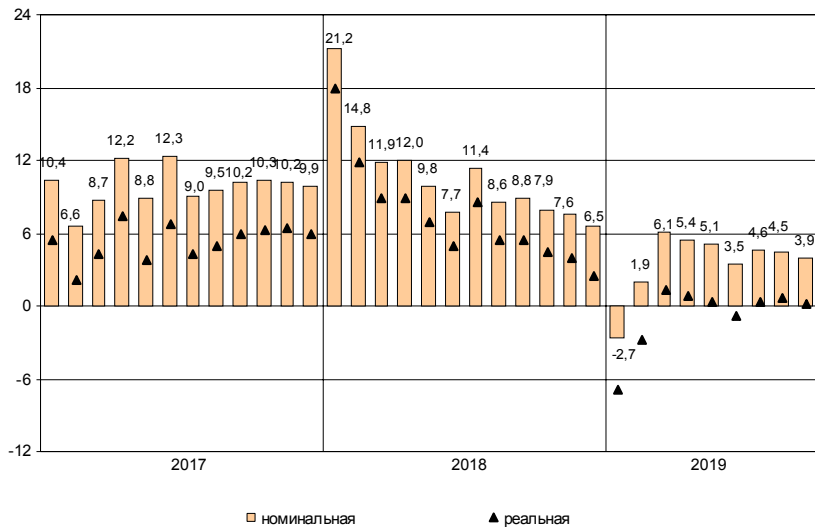
## **Заработная плата**

Средняя номинальная заработная плата, начисленная за сентябрь 2019 года, составила 60205 рублей. Реальная начисленная заработная плата, рассчитанная с учетом индекса потребительских цен, в сентябре 2019 года составила 101,8% к уровню августа 2019 года и 100,2% – к уровню сентября 2018 года.

### *Динамика номинальной и реальной средней заработной платы*

	<i>Номинальная начисленная заработная плата в % к</i>		<i>Реальная начисленная заработная плата в % к</i>	
	<i>предыду- щему месяцу</i>	<i>соответст- вующему месяцу предыдущего года</i>	<i>предыду- щему месяцу</i>	<i>соответст- вующему месяцу предыдущего года</i>
2018				
январь	80,9	121,2	80,5	117,9
февраль	99,7	114,8	99,5	111,9
март	105,1	111,9	104,7	108,9
апрель	98,8	112,0	98,3	108,9
май	96,0	109,8	95,6	106,9
июнь	109,5	107,7	109,1	104,9
июль	95,3	111,4	95,0	108,5
август	94,1	108,6	94,3	105,4
сентябрь	102,3	108,8	102,3	105,5
октябрь	101,2	107,9	100,9	104,5
ноябрь	100,6	107,6	100,2	104,0
декабрь	133,2	106,5	132,3	102,5
2019				
январь	73,3	97,3	72,5	93,1
февраль	103,3	101,9	102,8	97,2
март	109,9	106,1	109,5	101,3
апрель	98,7	105,4	98,4	100,8
май	95,7	105,1	95,3	100,4
июнь	107,6	103,5	107,5	99,2
июль	96,9	104,6	96,6	100,3
август	93,8	104,5	94,4	100,6
сентябрь	101,7	103,9	101,8	100,2

**Прирост (снижение) средней номинальной  
и реальной начисленной заработной платы  
(в % к соответствующему месяцу предыдущего года)**



## САНКТ-ПЕТЕРБУРГ

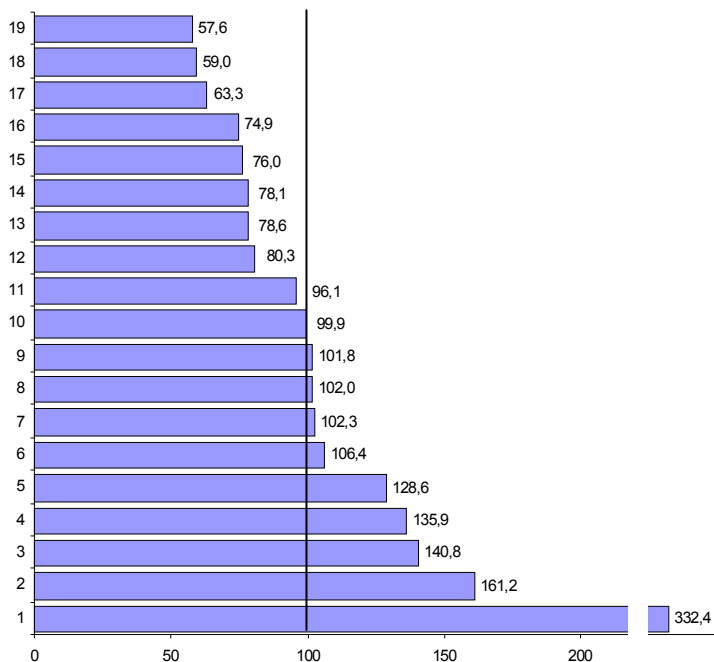
### Средняя начисленная заработная плата по видам экономической деятельности<sup>1)</sup>

в расчете на одного работника

	Сентябрь 2019, рублей	В % к		
		августу 2019	сентябрю 2018	среднему уровню
Всего	60205	101,7	103,9	100
в том числе				
по видам экономической деятельности:				
сельское, лесное хозяйство, охота, рыболовство и рыбоводство	45741	105,1	122,4	76,0
добыча полезных ископаемых	200092	94,1	117,3	3,3 р.
обрабатывающие производства	61296	96,7	104,3	101,8
обеспечение электрической энергией, газом и паром; кондиционирование воздуха	61406	88,6	106,7	102,0
водоснабжение; водоотведение, организация сбора и утилизации отходов, деятельность по ликвидации загрязнений	48333	68,0	97,9	80,3
строительство	47347	94,9	100,9	78,6
торговля оптовая и розничная; ремонт автотранспортных средств и мотоциклов	45076	92,0	98,2	74,9
транспортировка и хранение	57874	98,3	99,9	96,1
из них:				
деятельность сухопутного и трубопроводного транспорта	53970	95,3	111,0	89,6
деятельность водного транспорта	94442	98,0	106,2	1,6 р.
деятельность воздушного и космического транспорта	148620	111,2	101,2	2,5 р.
складское хозяйство и вспомогательная транспортная деятельность	52837	98,1	85,2	87,8
деятельность почтовой связи и курьерская деятельность	32544	103,3	111,0	54,1
деятельность гостиниц и предприятий общественного питания	34650	113,2	92,6	57,6
деятельность в области информации и связи	97036	97,6	106,6	1,6 р.
деятельность финансовая и страховая	77410	89,6	104,9	128,6
деятельность по операциям с недвижимым имуществом	47020	98,6	104,7	78,1
деятельность профессиональная, научная и техническая	84797	108,8	109,7	140,8
деятельность административная и сопутствующие дополнительные услуги	35539	91,3	99,5	59,0
государственное управление и обеспечение военной безопасности; социальное обеспечение	61600	114,6	99,6	102,3
образование	60144	127,3	108,2	99,9
деятельность в области здравоохранения и социальных услуг	64075	105,5	108,7	106,4
деятельность в области культуры, спорта, организации досуга и развлечений	81795	124,9	102,3	135,9
предоставление прочих видов услуг	38102	104,2	109,8	63,3

<sup>1)</sup> По «чистым» видам экономической деятельности.

**Отношение средней начисленной заработной платы по отдельным видам экономической деятельности<sup>1)</sup> к среднему уровню по Санкт-Петербургу в сентябре 2019 года (в %)**



- |   |   |
|---|---|
| 1 – добыча полезных ископаемых  | 11 – транспортировка и хранение   |
| 2 – деятельность в области информации и связи   | 12 – водоснабжение; водоотведение, организация сбора и утилизации отходов, деятельность по ликвидации загрязнений |
| 3 – деятельность профессиональная, научная и техническая                                  | 13 – строительство  |
| 4 – деятельность в области культуры, спорта, организации досуга и развлечений             | 14 – деятельность по операциям с недвижимым имуществом  |
| 5 – деятельность финансовая и страховая   | 15 – сельское, лесное хозяйство, охота, рыболовство и рыбоводство   |
| 6 – деятельность в области здравоохранения и социальных услуг                             | 16 – торговля оптовая и розничная; ремонт автотранспортных средств и мотоциклов                                   |
| 7 – государственное управление и обеспечение военной безопасности; социальное обеспечение | 17 – предоставление прочих видов услуг  |
| 8 – обеспечение электрической энергией, газом и паром; кондиционирование воздуха          | 18 – деятельность административная и сопутствующие дополнительные услуги  |
| 9 – обрабатывающие производства   | 19 – деятельность гостиниц и предприятий общественного питания  |
| 10 – образование  |   |

<sup>1)</sup> По «чистым» видам экономической деятельности.



### **Задолженность организаций по заработной плате**

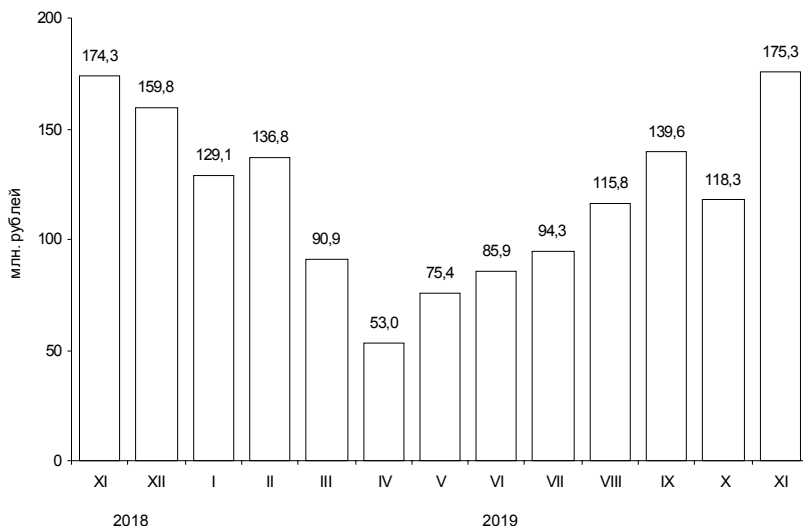
По данным организаций наблюдаемых видов экономической деятельности<sup>1)</sup> (без субъектов малого предпринимательства), сообщивших сведения о просроченной задолженности по заработной плате по состоянию на 1 ноября 2019 года, суммарная задолженность составила 175,3 млн. рублей. Объем задолженности составил к уровню 1 октября 2019 года 148,2%, к 1 ноября 2018 года – 100,6%.

#### *Просроченная задолженность по заработной плате по видам экономической деятельности на 1 ноября 2019 года*

	Млн. руб.	В % к	
		1 октября 2019	итогу
Всего	175,3	148,2	100
в том числе по видам экономической деятельности:			
обрабатывающие производства	85,1	1,7 р.	48,6
строительство	43,5	98,9	24,8
научные исследования и разработки	41,1	2,1 р.	23,4
деятельность в области культуры, искусства, отдыха и развлечений, теле- и радиовещания	5,6	124,9	3,2

<sup>1)</sup> Наблюдение осуществляется по кругу организаций 21 вида экономической деятельности, в том числе: растениеводство и животноводство; лесозаготовки; рыболовство и рыбоводство; промышленные виды деятельности; строительство; транспорт; управление недвижимым имуществом; наука; образование; здравоохранение; деятельность в области кино, телевизионного и радиовещания; искусство, культура, деятельность в области отдыха и развлечений.

**Динамика просроченной задолженности по заработной плате (на 1 число месяца)**



*Численность работников, перед которыми организации имеют просроченную задолженность по заработной плате, по видам экономической деятельности на 1 ноября 2019 года*

	Человек	В % к 1 октября 2019
Всего	712	110,2
в том числе по видам экономической деятельности:		
обработывающие производства	318	131,4
строительство	205	98,1
научные исследования и разработки	188	96,9
деятельность в области культуры, искусства, отдыха и развлечений, теле- и радиовещания	1	100,0

## САНКТ-ПЕТЕРБУРГ

### ФИНАНСЫ

#### Показатели финансово-кредитной системы

Исполнение консолидированного бюджета в 2019 году<sup>1)</sup>

	Доходы	Расходы	Профицит (+), дефицит (-)
Январь-август	426126	384646	41480
Январь-сентябрь	463664	441845	21820

млн. рублей

Исполнение бюджета  
по статьям доходов и расходов на 1 октября 2019 года

	Млн. рублей	В % к итогу
Доходы	463664	100
из них:		
налог на доходы физических лиц	195159	42,1
налог на прибыль организаций	145365	31,4
акцизы	18189	3,9
доходы от использования имущества, находящегося в государственной и муниципальной собственности	15032	3,2
безвозмездные поступления	15876	3,4
Расходы	441845	100
из них на:		
общегосударственные вопросы	22677	5,1
национальную безопасность и правоохранительную деятельность	3120	0,7
национальную экономику	81757	18,5
жилищно-коммунальное хозяйство	47001	10,6
социально-культурные мероприятия	284891	64,5
в том числе:		
образование	118106	26,7
культура, кинематография	14721	3,3
здравоохранение	51375	11,6
социальная политика	88473	20,0
физическая культура и спорт	9593	2,2
средства массовой информации	2623	0,6

<sup>1)</sup> По данным Комитета финансов Санкт-Петербурга.

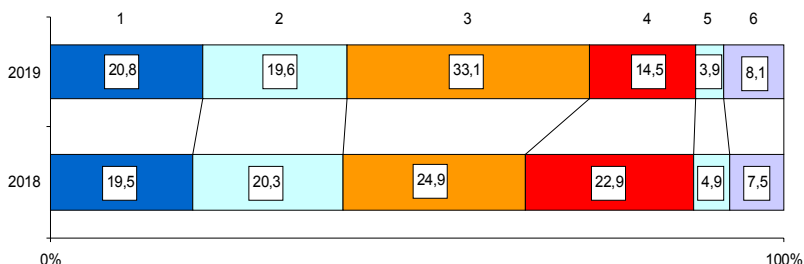
**НАЛОГОВАЯ СТАТИСТИКА**

По оперативным данным УФНС РФ по Санкт-Петербургу в январе–октябре 2019 года в бюджетную систему поступило налогов, сборов и иных обязательных платежей на сумму 1113,4 млрд. рублей, что в номинальном выражении на 11,3% больше, чем в январе–октябре 2018 года.

*Поступление налогов, сборов и иных обязательных платежей в бюджетную систему в январе–октябре 2019 года*

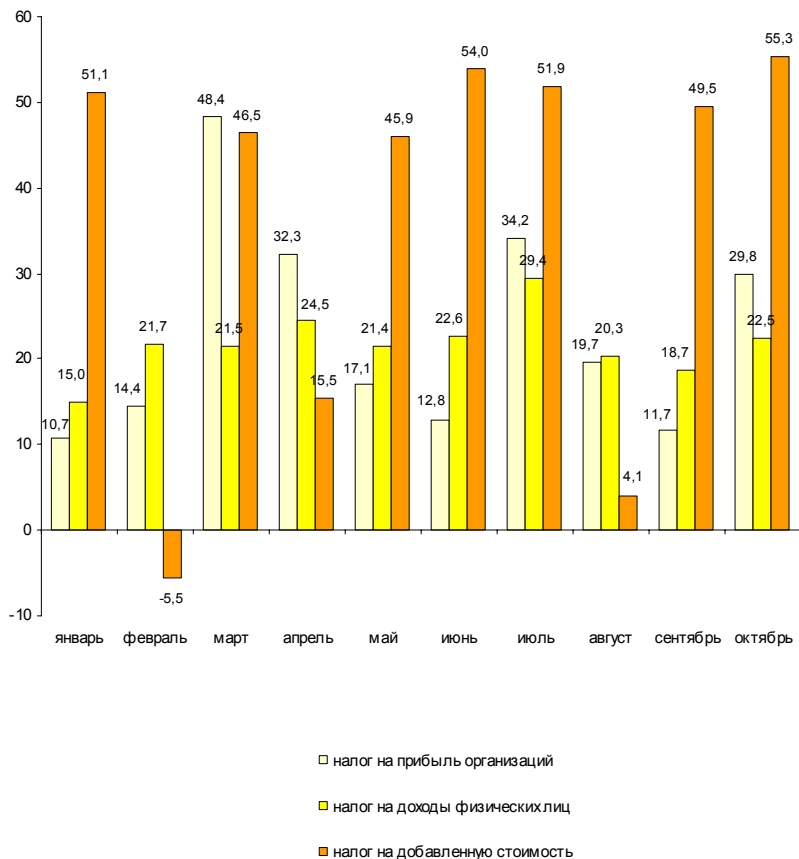
	Млрд. рублей	В % к январю-октябрю 2018	Из общего объема поступлений – в консолидированный бюджет Санкт-Петербурга		
			млрд. рублей	в % к общему объему	в % к январю-октябрю 2018
Всего	1113,4	111,3	479,4	43,1	110,2
налог на прибыль организаций	231,2	118,3	168,7	73,0	120,9
налог на доходы физических лиц	217,7	107,0	217,7	100,0	107,0
налог на добавленную стоимость на товары (работы, услуги), реализуемые на территории РФ	368,3	147,8	х	х	х
акцизы по подакцизным товарам (продукции), производимым на территории РФ	161,7	70,7	10,1	6,2	102,7
налоги на имущество	43,7	88,4	43,7	100,0	88,4
налоги, сборы и регулярные платежи за пользование природными ресурсами	11,8	95,5	0,0	0,1	96,2
прочие	79,1	127,6	39,3	49,7	119,7

**Структура налогов, сборов и иных обязательных платежей, поступивших в бюджетную систему в январе–октябре**



- 1 – налог на прибыль организаций
- 2 – налог на доходы физических лиц
- 3 – налог на добавленную стоимость
- 4 – акцизы
- 5 – налоги на имущество
- 6 – прочие

**Динамика поступления налоговых платежей  
в бюджетную систему по отдельным видам налогов  
в 2019 году (млрд. рублей)**



**ФИНАНСЫ ОРГАНИЗАЦИЙ<sup>1)</sup>**

**Финансовые результаты деятельности организаций**

В январе–сентябре 2019 года сальдированный финансовый результат (прибыль минус убыток) организаций составил 709,6 млрд. рублей, что в 1,6 раза больше, чем за соответствующий период 2018 года.

*Финансовый результат*

*по видам экономической деятельности в январе–сентябре 2019 года*

	<i>Сальдированный финансовый результат</i>		<i>В том числе прибыль прибыльных организаций</i>	
	<i>млн. рублей<sup>2)</sup></i>	<i>в % к январю-сентябрю 2018</i>	<i>млн. рублей</i>	<i>в % к январю-сентябрю 2018</i>
Всего	709604	1,6 р.	839889	135,6
в том числе по видам экономической деятельности:				
сельское, лесное хозяйство, охота, рыболовство и рыбоводство	166	45,0	310	83,3
добыча полезных ископаемых	41607	77,2	42624	77,6
обрабатывающие производства	348969	1,7 р.	377861	1,5 р.
обеспечение электрической энергией, газом и паром; кондиционирование воздуха	25874	110,1	28877	105,6
водоснабжение; водоотведение, организация сбора и утилизации отходов, деятельность по ликвидации загрязнений	2665	4,9 р.	2801	4,5 р.
строительство	-27619	х	28679	124,2
торговля оптовая и розничная; ремонт автотранспортных средств и мотоциклов	79967	121,3	94052	103,5
транспортировка и хранение	67563	126,1	75945	121,9
деятельность гостиниц и предприятий общественного питания	6522	х	9568	1,9 р.
деятельность в области информации и связи	26940	104,8	29004	105,6
деятельность финансовая и страховая	7783	1,5 р.	8109	108,4
деятельность по операциям с недвижимым имуществом	67615	3,1 р.	70718	1,9 р.
деятельность профессиональная, научная и техническая	51672	40,2 р.	59898	2,0 р.
деятельность административная и сопутствующие дополнительные услуги	5364	1,9 р.	5825	1,7 р.
государственное управление и обеспечение военной безопасности; социальное обеспечение	100	60,0	116	69,5
образование	41	22,2	174	65,0
деятельность в области здравоохранения и социальных услуг	2562	1,9 р.	3021	132,9
деятельность в области культуры, спорта, организации досуга и развлечений	1274	х	1718	5,6 р.
предоставление прочих видов услуг	538	72,6	589	67,0

<sup>1)</sup> По юридическим лицам, зарегистрированным в субъекте Российской Федерации, в целом, включая обособленные подразделения. Без банков, страховых и бюджетных организаций, без субъектов малого предпринимательства. Сравнение показателей с соответствующим периодом 2018 года произведено в текущих ценах по сопоставимому кругу организаций.

<sup>2)</sup> Знак "х" означает убыток.

*Число убыточных организаций и размер допущенного ими убытка в январе–сентябре 2019 года*

	Число убы- точных орга- низаций, ед.	В % к общему числу органи- заций вида деятельности	Убыток, млн. рублей
Всего	713	21,8	130285
в том числе по видам экономической деятельности:			
сельское, лесное хозяйство, охота, рыболовство и рыбоводство	3	15,0	144
добыча полезных ископаемых	5	38,5	1017
обрабатывающие производства	122	19,0	28892
обеспечение электрической энергией, газом и паром; кондиционирование воздуха	11	28,2	3002
водоснабжение; водоотведение, организация сбора и утилизации отходов, деятельность по ликвидации загрязнений	7	38,9	136
строительство	81	25,4	56298
торговля оптовая и розничная; ремонт автотранспортных средств и мотоциклов	129	18,3	14085
транспортировка и хранение	55	23,7	8382
деятельность гостиниц и предприятий общественного питания	24	24,2	3046
деятельность в области информации и связи	47	25,1	2063
деятельность финансовая и страховая	6	14,3	327
деятельность по операциям с недвижимым имуществом	44	18,6	3103
деятельность профессиональная, научная и техническая	88	26,0	8226
деятельность административная и сопутствующие дополнительные услуги	15	12,4	461
образование	32	31,1	133
деятельность в области здравоохранения и социальных услуг	17	26,6	459
деятельность в области культуры, спорта, организации досуга и развлечений	12	35,3	444
предоставление прочих видов услуг	14	23,7	51

В январе–сентябре 2019 года число убыточных организаций по сравнению с тем же периодом 2018 года уменьшилось на 7 единиц или на 1,0%, сумма убытка снизилась на 22,5%.

## Состояние платежей и расчетов в организациях

На 1 октября 2019 года суммарная задолженность организаций по обязательствам (кредиторская, задолженность по кредитам банков и займам) составила 10267,6 млрд. рублей, из нее просроченная – 262,3 млрд. рублей или 2,6% от общей суммы задолженности (на 1 сентября 2019 года – 2,7%).

### Размер и структура суммарной просроченной задолженности по обязательствам на 1 октября 2019 года

	Млрд. рублей	В % к	
		1 сентября 2019	итогу
Всего	262,3	97,6	100
в том числе:			
кредиторская задолженность	257,2	97,5	98,1
задолженность по кредитам банков и займам	5,1	101,8	1,9

Кредиторская задолженность на 1 октября 2019 года составила 6107,4 млрд. рублей, из нее просроченная – 257,2 млрд. рублей или 4,2%.

Задолженность по полученным кредитам банков и займам организаций на 1 октября 2019 года составила 4160,3 млрд. рублей, в том числе просроченная – 5,1 млрд. рублей или 0,1%.

### Структура просроченной кредиторской задолженности

на конец месяца, млн. рублей

	Всего	В том числе			Количество организаций, имеющих просроченную кредиторскую задолженность	
		поставщикам и подрядчикам	в бюджеты всех уровней	по платежам в государственные внебюджетные фонды	единиц	в % к общему количеству организаций
январь	219386	181989	501	488	179	5,9
февраль	239621	200932	472	474	184	5,9
март	245683	207897	562	460	190	6,2
апрель	242676	205041	543	567	185	5,9
май	253280	212240	540	554	190	6,0
июнь	254267	215224	556	522	194	6,0
июль	274662	236368	578	526	192	5,9
август	263732	229758	554	481	187	5,7
сентябрь	257249	225788	602	574	187	5,7



## САНКТ-ПЕТЕРБУРГ

Просроченная кредиторская задолженность организаций  
по видам экономической деятельности на 1 октября 2019 года

млн. рублей

	Количество организаций, имеющих просроченную кредиторскую задолженность, ед.	Просроченная кредиторская задолженность	В том числе:		
			поставщикам и подрядчикам	в бюджеты всех уровней	по платежам в государственные внебюджетные фонды
Сельское, лесное хозяйство, охота, рыболовство и рыбоводство	1	... <sup>1)</sup>	... <sup>1)</sup>	—	—
Добыча полезных ископаемых	2	... <sup>1)</sup>	... <sup>1)</sup>	... <sup>1)</sup>	... <sup>1)</sup>
Обрабатывающие производства	54	42931	21913	199	159
Обеспечение электрической энергией, газом и паром; кондиционирование воздуха	9	6497	2659	... <sup>1)</sup>	... <sup>1)</sup>
Водоснабжение; водоотведение, организация сбора и утилизации отходов, деятельность по ликвидации загрязнений	2	... <sup>1)</sup>	... <sup>1)</sup>	... <sup>1)</sup>	... <sup>1)</sup>
Строительство	19	5092	3726	241	207
Торговля оптовая и розничная; ремонт автотранспортных средств и мотоциклов	26	166703	166313	... <sup>1)</sup>	... <sup>1)</sup>
Транспортировка и хранение	12	1125	1057	... <sup>1)</sup>	... <sup>1)</sup>
Деятельность гостиниц и предприятий общественного питания	2	... <sup>1)</sup>	... <sup>1)</sup>	—	—
Деятельность в области информации и связи	3	5592	... <sup>1)</sup>	—	—
Деятельность по операциям с недвижимым имуществом	11	19770	19737	—	—
Деятельность профессиональная, научная и техническая	32	3678	2136	89	150
Деятельность административная и сопутствующие дополнительные услуги	3	27	26	—	—
Образование	3	10	... <sup>1)</sup>	... <sup>1)</sup>	—
Деятельность в области здравоохранения и социальных услуг	4	380	380	—	—
Деятельность в области культуры, спорта, организации досуга и развлечений	1	... <sup>1)</sup>	... <sup>1)</sup>	—	—
Предоставление прочих видов услуг	2	... <sup>1)</sup>	... <sup>1)</sup>	... <sup>1)</sup>	... <sup>1)</sup>

<sup>1)</sup> Данные не публикуются в целях обеспечения конфиденциальности первичных статистических данных, полученных от организаций, в соответствии с Федеральным Законом от 29.11.2007 №282-ФЗ.

## САНКТ-ПЕТЕРБУРГ

Дебиторская задолженность на 1 октября 2019 года составила 5418,2 млрд. рублей, из нее просроченная – 277,1 млрд. рублей или 5,1%.

### Структура просроченной дебиторской задолженности

	на конец месяца, млн. рублей				
	Всего	В том числе:		Количество организаций, имеющих просроченную дебиторскую задолженность	
		покупателей	из нее государственных заказчиков по оплате за поставленную продукцию	единиц	в % к общему количеству организаций
январь	254286	157129	7139	638	21,0
февраль	267823	176202	7245	662	21,4
март	233121	195011	7960	703	22,8
апрель	259933	190779	7396	702	22,5
май	280177	199052	7413	713	22,5
июнь	235702	196821	6484	767	23,7
июль	292381	200545	6069	767	23,5
август	225658	185018	5951	752	23,0
сентябрь	277068	209490	6784	779	23,8

<sup>1)</sup> Данные не публикуются в целях обеспечения конфиденциальности первичных статистических данных, полученных от организаций, в соответствии с Федеральным Законом от 29.11.2007 №282-ФЗ.

## САНКТ-ПЕТЕРБУРГ

Просроченная дебиторская задолженность организаций  
по видам экономической деятельности на 1 октября 2019 года

млн. рублей

	Количество организаций, имеющих просроченную дебиторскую задолженность, ед.	Просроченная дебиторская задолженность	В том числе:	
			покупателей	из нее государственных заказчиков за поставленную продукцию
Сельское, лесное хозяйство, охота, рыболовство и рыбоводство	5	68	68	–
Добыча полезных ископаемых	4	44628	44615	–
Обрабатывающие производства	169	56804	31389	282
Обеспечение электрической энергией, газом и паром; кондиционирование воздуха	11	14301	13780	–
Водоснабжение; водоотведение, организация сбора и утилизации отходов, деятельность по ликвидации загрязнений	4	5140	5136	... <sup>1)</sup>
Строительство	76	51078	20264	–
Торговля оптовая и розничная; ремонт автотранспортных средств и мотоциклов	162	56406	54727	... <sup>1)</sup>
Транспортировка и хранение	43	1960	1548	–
Деятельность гостиниц и предприятий общественного питания	11	99	99	–
Деятельность в области информации и связи	40	13303	10793	... <sup>1)</sup>
Деятельность финансовая и страховая	11	3108	431	–
Деятельность по операциям с недвижимым имуществом	71	6512	5284	–
Деятельность профессиональная, научная и техническая	97	21602	19479	3678
Деятельность административная и сопутствующие дополнительные услуги	33	1539	1532	–
Образование	12	15	10	–
Деятельность в области здравоохранения и социальных услуг	9	185	184	–
Деятельность в области культуры, спорта, организации досуга и развлечений	10	114	30	–
Предоставление прочих видов услуг	10	203	118	–

<sup>1)</sup> Данные не публикуются в целях обеспечения конфиденциальности первичных статистических данных, полученных от организаций, в соответствии с Федеральным Законом от 29.11.2007 №282-ФЗ.

## САНКТ-ПЕТЕРБУРГ

В январе–сентябре 2019 года в обращении участвовали векселя, обеспечивающие задолженность покупателей, на сумму 1,0 млрд. рублей, задолженность поставщикам – на 9,4 млрд. рублей.

В вексельной форме находилось 0,4% всей задолженности поставщикам и 0,05% – задолженности покупателей.

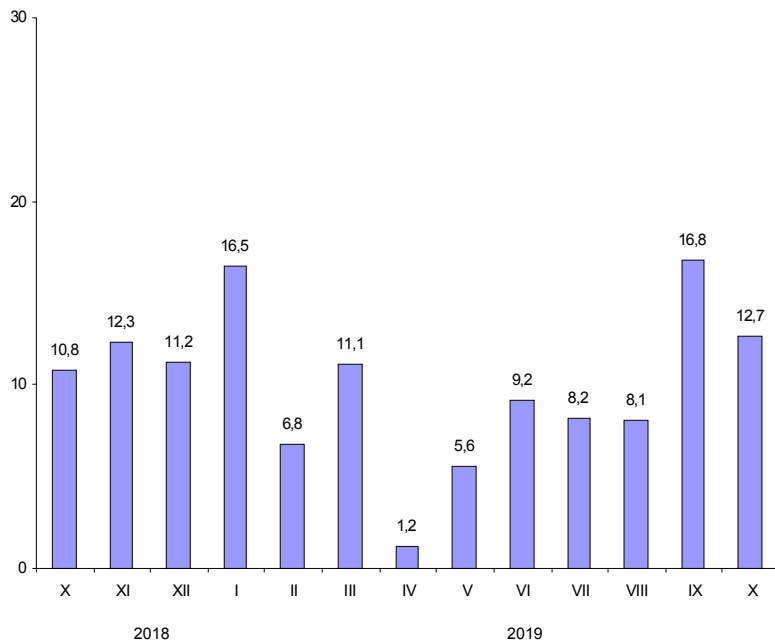
### Превышение кредиторской задолженности

над дебиторской задолженностью на 1 октября 2019 года

	млн. рублей			
	Задолженность		Превышение кредиторской задолженности над дебиторской	
	деби- торская	креди- торская	всево <sup>1)</sup>	в % к дебиторской задолженности
Всего	5418190	6107359	689169	12,7
в том числе по видам экономической деятельности:				
сельское, лесное хозяйство, охота, рыболовство и рыбоводство	3774	2168	-1606	x
добыча полезных ископаемых	405430	471066	65635	16,2
обрабатывающие производства	1670379	2176599	506220	30,3
обеспечение электрической энергией, газом и паром; кондиционирование воздуха	95256	244361	149105	1,6 p.
водоснабжение; водоотведение, организация сбора и утилизации отходов, деятельность по ликвидации загрязнений	14716	19457	4741	32,2
строительство	700071	728704	28632	4,1
торговля оптовая и розничная; ремонт автотранспортных средств и мотоциклов	1232735	957675	-275061	x
транспортировка и хранение	184454	196302	11848	6,4
деятельность гостиниц и предприятий общественного питания	18808	31374	12567	66,8
деятельность в области информации и связи	121467	123512	2045	1,7
деятельность финансовая и страховая	123650	59734	-63915	x
деятельность по операциям с недвижимым имуществом	281521	421800	140279	49,8
деятельность профессиональная, научная и техническая	525955	619555	93600	17,8
деятельность административная и сопутствующие дополнительные услуги	18727	23378	4651	24,8
государственное управление и обеспечение военной безопасности; социальное обеспечение	696	501	-195	x
образование	1446	2632	1186	82,0
деятельность в области здравоохранения и социальных услуг	8052	7312	-739	x
деятельность в области культуры, спорта, организации досуга и развлечений	6182	13873	7691	124,4
предоставление прочих видов услуг	4869	7355	2487	51,1

<sup>1)</sup> Знак "-" означает превышение дебиторской задолженности над кредиторской.

**Превышение кредиторской задолженности  
над дебиторской задолженностью  
(на 1 число месяца, в %)**



**ВНЕШНЕЭКОНОМИЧЕСКИЕ СВЯЗИ**

**Экспорт и импорт товаров<sup>1)</sup>**

Внешнеторговый оборот в январе–сентябре 2019 года составил 37,4 млрд. долларов США, в том числе экспорт – 20,3 млрд. долларов, импорт – 17,1 млрд. долларов. По сравнению с январем–сентябрем 2018 года экспорт возрос на 11,1%, импорт увеличился на 2,6%.

*Структура внешнеторгового оборота*

	Внешнеторговый оборот		В том числе:			
			экспорт		импорт	
	млн. долл. США	в % к январю-сентябрю 2018	млн. долл. США	в % к январю-сентябрю 2018	млн. долл. США	в % к январю-сентябрю 2018
Всего	37394	107,0	20281	111,1	17113	102,6
в том числе:						
государства-участники СНГ	3683	115,3	2516	107,3	1167	137,5
страны вне СНГ	33711	106,2	17765	111,6	15946	100,8

Доля экспорта во внешнеторговом обороте составила 54,2%, импорта – 45,8%.

Сальдо торгового баланса сложилось положительное в размере 3,2 млрд. долларов (в январе–сентябре 2018 года – положительное в размере 1,6 млрд. долларов).

<sup>1)</sup> По данным Северо-Западного таможенного Управления по состоянию на 8 ноября 2019 года с учетом взаимной торговли с государствами-членами Евразийского экономического союза (ЕАЭС).

## САНКТ-ПЕТЕРБУРГ

Внешнеторговый оборот  
по странам–партнерам в январе–сентябре 2019 года

млн. долларов США

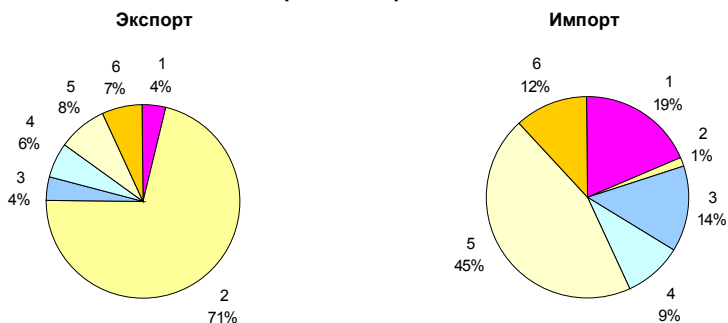
	Внешнеторговый оборот			В том числе:			
	всего	в % к итогу	январю- сентябрю 2018	экспорт	в % к январю- сентябрю 2018	импорт	в % к январю- сентябрю 2018
Всего	37394	100	107,0	20281	111,1	17113	102,6
в том числе:							
государства - участники СНГ	3683	9,8	115,3	2516	107,3	1167	137,5
из них:							
Беларусь	1916	5,1	107,4	1235	102,6	681	117,5
Казахстан	971	2,6	1,5 р.	760	130,5	211	3,3 р.
страны вне СНГ	33711	90,2	106,2	17765	111,6	15946	100,8
из них:							
Нидерланды	6155	16,5	127,9	5932	128,8	223	107,4
Китай	5376	14,4	109,8	1452	129,6	3924	103,9
Германия	3101	8,3	95,1	1668	93,3	1433	97,2
США	2147	5,7	95,5	1574	118,5	573	62,3
Соединенное Королевство (Великобритания)	1268	3,4	1,6 р.	964	2,0 р.	304	94,4
Финляндия	1152	3,1	130,7	309	137,9	843	128,2
Республика Корея	1063	2,8	92,0	36	26,3	1027	100,8
Япония	1063	2,8	102,1	96	125,4	967	100,3
Италия	1007	2,7	113,0	374	111,4	633	114,0
Турция	778	2,1	99,3	478	87,7	300	125,6

## Товарная структура экспорта и импорта в январе–сентябре 2019 года

	Экспорт		Импорт	
	млн. долларов США	в % к январю-сентябрю 2018	млн. долларов США	в % к январю-сентябрю 2018
Всего	20280,7	111,1	17113,7	102,6
в том числе:				
продовольственные товары и сельскохозяйственное сырье (кроме текстильного)	850,5	110,7	3187,9	97,1
минеральные продукты	14412,3	115,0	255,0	2,1 п.
продукция химической промышленности, каучук	707,0	1,9 п.	2313,6	101,4
кожевенное сырье, пушнина и изделия из них	34,7	73,1	63,3	133,4
древесина и целлюлозно-бумажные изделия	896,1	111,7	394,0	91,7
текстиль, текстильные изделия, обувь	71,4	95,9	772,3	99,8
металлы и изделия из них	1256,5	108,3	1606,5	140,3
машины, оборудование, транспортные средства	1699,0	80,0	7764,8	99,1
другие товары	353,2	91,1	756,3	99,2

В экспорте организаций Санкт-Петербурга по товарной группе "минеральные продукты" на долю топливно-энергетических товаров приходилось 99,5%.

### Товарная структура экспорта и импорта в январе–сентябре 2019 года



- 1 – продовольственные товары и сельскохозяйственное сырье (кроме текстильного)
- 2 – минеральные продукты
- 3 – продукция химической промышленности, каучук
- 4 – металлы и изделия из них
- 5 – машины, оборудование и транспортные средства
- 6 – другие товары



**ДЕМОГРАФИЧЕСКАЯ СИТУАЦИЯ<sup>1)</sup>**

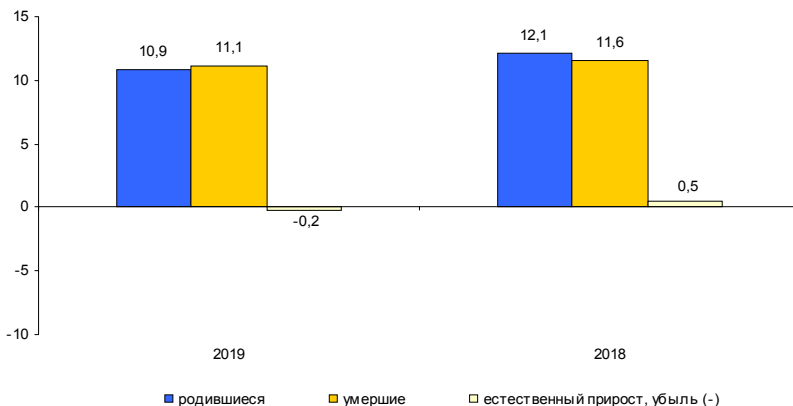
По предварительной оценке численность постоянного населения Санкт-Петербурга на 1 октября 2019 года составила 5376,9 тыс. человек и с начала года уменьшилась на 7,0 тыс. человек или на 0,1%.

*Характеристика демографической ситуации в январе–сентябре*

	Человек			На 1000 человек населения <sup>2)</sup>			Справочно: на 1000 человек населения в целом за 2018
	2019	2018	снижение (-)	2019	2018	2019 в % к 2018	
Родившиеся	44066	48352	-4286	10,9	12,1	90,1	11,9
Умершие	44495	46400	-1905	11,1	11,6	95,7	11,1
в том числе дети в возрасте до 1 года <sup>3)</sup>	176	202	-26	3,8	4,1	92,7	3,7
Естественный прирост, убыль (-)	-429	1952		-0,2	0,5	x	0,8
Зарегистрировано:							
браков	34814	39880	-5066	8,6	10,0	86,0	8,2
разводов	16525	19415	-2890	4,1	4,8	85,4	4,8

Сокращение численности населения в январе-сентябре 2019 года произошло из-за естественной убыли и миграционного оттока населения. При этом миграционный отток составил 94% общей убыли населения.

**Коэффициенты естественного движения населения (на 1000 человек населения) в январе–сентябре**



<sup>1)</sup> С 1 октября 2018 года оператором системы «Единый государственный реестр записей актов гражданского состояния» (ЕГР ЗАГС) определена Федеральная налоговая служба России. Данные по естественному движению населения, полученные из ЕГР ЗАГС на федеральном уровне за январь-сентябрь 2019г., в дальнейшем могут быть скорректированы.

<sup>2)</sup> Здесь и далее показатели месячной оперативной отчетности приведены в пересчете на год.

<sup>3)</sup> Относительные показатели в расчете на 1000 родившихся живыми.

## САНКТ-ПЕТЕРБУРГ

### Распределение умерших по причинам смерти

	Человек			Январь- сентябрь 2019 в % ко всем умершим	На 100 тыс. человек населения		Январь- сентябрь 2019 в % к январю- сентябрю 2018	Справочно: на 100 тыс. человек населения в целом за 2018
	январь- сен- тябрь 2019	январь- сен- тябрь 2018	при- рост, сниже- ние (-)		январь- сен- тябрь 2019	январь- сен- тябрь 2018		
Всего умерших от всех причин	44495	46400	-1905	100	1105,0	1158,9	95,3	1114,8
в том числе от:								
болезней системы кровообращения	25272	26627	-1355	56,8	627,6	665,1	94,4	636,4
новообразований	10226	10104	122	23,0	254,0	252,4	100,6	245,6
внешних причин	2301	2575	-274	5,2	57,1	64,3	88,8	67,1
из них от:								
случайных отравлений алкоголем	138	219	-81	0,3	3,4	5,5	61,8	5,6
самоубийств	262	257	5	0,6	6,5	6,4	101,6	6,1
убийств	104	129	-25	0,2	2,6	3,2	81,3	3,1
болезней органов дыхания	799	1046	-247	1,8	19,8	26,1	75,9	23,9
болезней органов пищеварения	1924	1891	33	4,3	47,8	47,2	101,3	45,3
инфекционных и паразитарных болезней	814	880	-66	1,8	20,2	22,0	91,8	20,3

### Младенческая смертность

	Человек			На 10 тыс. родившихся		Январь- сентябрь 2019 в % к январю- сентябрю 2018	Справочно: на 10 тыс. родившихся в целом за 2018
	январь- сен- тябрь 2019	январь- сен- тябрь 2018	прирост, сниже- ние (-)	январь- сен- тябрь 2019	январь- сен- тябрь 2018		
Всего умерших в возрасте до 1 года	176	202	-26	37,9	41,1	92,2	37,2
в том числе от:							
состояний, возни- кающих в перина- тальный период	103	121	-18	22,2	24,6	90,2	22,1
врожденных аномалий	39	53	-14	8,4	10,8	77,8	9,2
болезней органов дыхания	15	13	2	3,2	2,6	123,1	2,6
внешних причин	1	2	-1	0,2	0,4	50,0	0,3
инфекционных и паразитарных болезней	2	1	1	0,4	0,2	2,0 р.	0,5

## САНКТ-ПЕТЕРБУРГ

### Общие итоги миграции населения

	человек					
	Январь-сентябрь 2019			Январь-сентябрь 2018		
	число при- бывших	число вы- бывших	мигра- ционный прирост, снижение (-)	число при- бывших	число вы- бывших	мигра- ционный прирост
Миграция	155234	161828	-6594	175383	165408	9975
из нее:						
в пределах России	137146	137970	-824	146510	144068	2442
в том числе:						
внутрирегиональная	43762	43762	–	44594	44594	–
межрегиональная	93384	94208	-824	101916	99474	2442
международ- ная миграция	18088	23858	-5770	28873	21340	7533
в том числе:						
со странами СНГ	15967	22165	-6198	27100	19573	7527
с другими зару- бежными странами	2121	1693	428	1773	1767	6

### Миграционные потоки со странами СНГ

	человек					
	Январь-сентябрь 2019			Январь-сентябрь 2018		
	число при- бывших	число вы- бывших	мигра- ционный прирост, снижение (-)	число при- бывших	число вы- бывших	мигра- ционный прирост, снижение (-)
Миграция со странами СНГ	15967	22165	-6198	27100	19573	7527
в том числе по странам:						
Азербайджан	724	392	332	831	489	342
Армения	1025	3078	-2053	3475	1992	1483
Беларусь	1742	1786	-44	2420	2327	93
Казахстан	1695	2009	-314	2465	2036	429
Кыргызстан	4244	9389	-5145	10339	6943	3396
Молдова	1324	1249	75	1706	1313	393
Таджикистан	863	756	107	988	767	221
Туркменистан	323	163	160	222	228	-6
Узбекистан	854	771	83	915	803	112
Украина	3173	2572	601	3739	2675	1064

## УРОВЕНЬ ЖИЗНИ НАСЕЛЕНИЯ

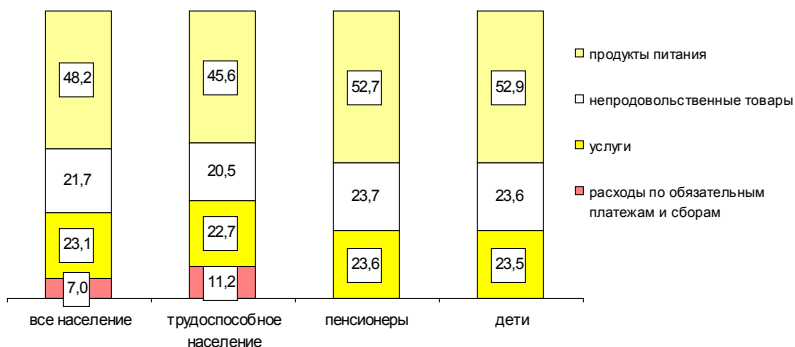
Динамика величины прожиточного минимума<sup>1)</sup>

рублей в месяц

	Все население	В том числе:			Соотношение среднедушевого денежного дохода и прожиточного минимума, %
		трудоспособное	пенсионеры	дети	
2018					
I квартал	10862,1	11903,1	8831,3	10594,4	358,6
II квартал	11007,6	12063,8	8944,3	10741,7	381,2
III квартал	11021,3	12079,5	8954,1	10754,6	360,5
IV квартал	11055,2	12118,2	8981,0	10783,6	452,0
2019					
I квартал	11363,0	12472,1	9221,7	11074,3	352,1
II квартал <sup>2)</sup>	11465,3	12584,3	9303,8	11176,2	395,2
в % к предыдущему периоду	100,9	100,9	100,9	100,9	x
в % к соответствующему периоду прошлого года	104,2	104,3	104,0	104,0	x

Соотношение среднедушевых денежных доходов и прожиточного минимума во II квартале 2019 года составило 395,2% и увеличилось по сравнению со II кварталом 2018 года (381,2%).

### Структура величины прожиточного минимума во II квартале 2019 года (в %)



<sup>1)</sup> По данным Комитета по социальной политике Санкт-Петербурга.

<sup>2)</sup> Величина прожиточного минимума установлена постановлением Правительства Санкт-Петербурга от 22.08.2019 №558 «Об установлении величины прожиточного минимума на душу населения и для основных социально-демографических групп населения в Санкт-Петербурге за II квартал 2019 года».

*Изменение среднего размера назначенных пенсий*

			на начало месяца
	<i>Средний размер назначенных пенсий, рублей<sup>1)</sup></i>	<i>Реальный размер назначенных пенсий в % к соответствующему периоду предыдущего года</i>	<i>Средний размер назначенных пенсий в % к среднему размеру начисленной заработной платы</i>
2017			
январь	19043,6	132,5	39,9
апрель	14534,2	98,8	27,3
июль	14510,7	98,7	27,1
октябрь	14576,1	99,9	27,1
2018			
январь	14924,1	76,2 <sup>2)</sup>	25,5
апрель	14924,1	99,8	25,1
июль	14896,0	100,0	25,0
октябрь	14943,1	99,3	25,8
2019			
январь	15616,5	100,1	27,6
апрель	15639,3	100,2	24,6
июль	15649,1	100,7	24,8
октябрь	15728,0	101,6	26,1

<sup>1)</sup> По данным Отделения Пенсионного фонда Российской Федерации по Санкт-Петербургу и Ленинградской области. Без учета ежемесячных (регулярных) денежных выплат отдельным категориям граждан.

<sup>2)</sup> Данные приведены с учетом единовременной денежной выплаты пенсионерам (ЕВ-2017) в размере 5 тыс. рублей, произведенной в январе 2017 года в соответствии с Федеральным законом от 22 ноября 2016 года № 385-ФЗ; без учета ЕВ-2017 реальный размер назначенной пенсии в январе 2018 года в сравнении с январем 2017 года составил 103,4%.

**ЗДРАВООХРАНЕНИЕ**

*Заболеваемость населения отдельными инфекционными заболеваниями<sup>1)</sup>*

	Сентябрь 2019, случаев	В % к		Январь-сентябрь 2019 в % к январю-сентябрю 2018	Справочно:		
		сентябрю 2018	августу 2019		сентябрь 2018 в % к сентябрю 2017	августу 2018	январь-сентябрь 2018 в % к январю-сентябрю 2017
<i>Кишечные инфекции</i>							
Острые кишечные инфекции	4189	98,6	113,2	109,2	121,5	85,5	106,9
из них:							
бактериальная дизентерия (шигеллез)	43	134,4	2,0 р.	91,1	1,8 р.	62,7	1,6 р.
Сальмонеллезные инфекции	344	1,6 р.	137,6	129,1	119,1	105,5	126,2
<i>Гепатиты</i>							
Острые гепатиты	18	45,0	72,0	62,4	117,6	44,0	91,6
из них:							
гепатит А	9	27,3	69,2	54,0	1,7 р.	41,8	82,2
гепатит В	1	50,0	50,0	113,0	50,0	50,0	100,0
гепатит С	6	120,0	85,7	93,1	83,3	1,7 р.	118,0
<i>Некоторые инфекции, управляемые средствами специфической профилактики</i>							
Краснуха	—	—	—	х	—	—	—
Коклюш	100	1,6 р.	140,8	117,5	129,2	126,5	2,5 р.
Паротит эпидемический	1	50,0	50,0	46,4	х	2,0 р.	2,2 р.
Корь	7	116,7	63,6	2,4 р.	х	75,0	37,0 р.
<i>Острые респираторно-вирусные инфекции</i>							
Острые инфекции верхних дыхательных путей, тыс.	137,4	51,3	2,1 р.	86,8	1,8 р.	4,0 р.	115,5
Грипп	3	3,0 р.	3,0 р.	107,7	х	100,0	146,4
<i>Социально значимые болезни</i>							
Сифилис	105	126,5	107,1	110,8	110,7	98,8	88,2
Гонококковая инфекция	59	1,7 р.	1,7 р.	130,5	1,8 р.	109,7	86,2
Туберкулез (впервые выявленный)	80	102,6	98,8	91,2	97,5	83,0	105,7
Болезнь, вызванная вирусом иммунодефицита человека и бессимптомный инфекционный статус, вызванный вирусом иммунодефицита человека (ВИЧ)	262	131,0	117,0	101,0	88,1	80,6	89,5
Педикулез	301	97,4	2,3 р.	67,0	42,3	118,8	48,0

<sup>1)</sup> По данным Территориальных управлений Федеральной службы по надзору в сфере защиты прав потребителей и благополучия человека.

## САНКТ-ПЕТЕРБУРГ

### ПРЕСТУПНОСТЬ<sup>1)</sup>

Распределение числа зарегистрированных преступлений по видам

	Январь- октябрь 2019	В % к январю- октябрю 2018	Справочно: январь-октябрь 2018 в % к январю- октябрю 2017
Зарегистрировано преступлений	42697	97,6	100,0
из них:			
убийство и покушение на убийство	121	77,6	98,7
умышленное причинение тяжкого вреда здоровью	338	93,9	97,3
изнасилование и покушение на изнасилование	56	94,9	134,1
разбой	251	73,8	108,6
грабеж	1316	89,4	91,8
кража	16167	101,0	99,8
мошенничество	3398	107,1	109,4
хулиганство	87	95,6	123,0
преступления, связанные с незаконным оборотом наркотиков	7431	76,6	87,4

В январе–октябре 2019 года зарегистрировано 15522 тяжких и особо тяжких преступлений, что на 7,9% меньше, чем в январе–октябре 2018 года. Их доля в общем числе зарегистрированных преступлений составила 36,4%.

Доля преступлений, связанных с незаконным оборотом наркотиков, составила 17,4%.

За этот период зарегистрировано 3524 преступления экономической направленности, что на 4,3% больше, чем в январе–октябре 2018 года.

#### Характеристика лиц, совершивших преступления

	Январь- октябрь 2019	В % к январю- октябрю 2018	Справочно: январь-октябрь 2018 в % к январю- октябрю 2017
Выявлено лиц, совершивших преступления	16618	92,0	102,1
из них:			
несовершеннолетних	335	86,6	87,4
женщин	2536	96,0	107,5
учащихся, студентов	512	84,5	95,9
без постоянного источника дохода	10108	93,3	100,5
из них безработных	94	9,4 р.	111,1

<sup>1)</sup> По данным ГУ МВД России по г. Санкт-Петербургу и Ленинградской области.

**ПРИЛОЖЕНИЕ**



**Производство важнейших видов товаров  
в январе–октябре 2019 года**

	<i>Единица измерения</i>	<i>Произведено</i>	<i>В % к январю- октябрю 2018 года</i>
<i>Производство пищевых продуктов</i>			
Колбасные изделия	тыс. т	27,8	100,0
Полуфабрикаты мясные, мясосодержащие	—"	26,3	70,6
Рыба переработанная и консервированная	—"	65,2	69,9
Фруктоовощные консервы	млн. усл. банок	10,1	107,7
Молоко жидкое обработанное	тыс. т	128,0	101,1
Сыр и творог	—"	10,7	93,9
Продукты кисломолочные (кроме творога и продуктов из творога)	—"	63,2	94,5
Мука	—"	367,4	97,4
Хлеб и хлебобулочные изделия	—"	254,2	104,1
Кондитерские изделия	—"	218,9	106,9
Каши сухие	—"	3,5	107,8
Продукты пищевые из муки, крупы, крахмала (кроме детского питания)	—"	9,2	56,6
<i>Производство напитков</i>			
Пиво	млн. дкл	46,3	98,5
Воды минеральные природные питьевые и воды питьевые	млн. полулитров	30,1	130,7
Напитки безалкогольные прочие	млн. дкл	34,4	88,6
<i>Производство одежды</i>			
Спецодежда	тыс. шт.	184,0	1,7 п.
Изделия трикотажные или вязанные	—"	576,5	96,8
<i>Производство кожи и изделий из кожи</i>			
Обувь	млн. пар	2,8	111,1
<i>Обработка древесины и производство изделий из дерева и пробки, кроме мебели, производство изделий из соломки и материалов для плетения</i>			
Фанера	тыс. м <sup>3</sup>	143,0	106,8
<i>Производство химических веществ и химических продуктов</i>			
Материалы лакокрасочные	тыс. т	167,0	100,9
Средства моющие	—"	112,8	88,7
Средства для бритья; дезодоранты и антиперспиранты; средства для ванн, прочие парфюмерные, косметические или туалетные средства	млн. шт.	71,6	68,4
<i>Производство лекарственных средств и материалов, применяемых в медицинских целях</i>			
Препараты лекарственные	млрд. руб.	24,7	148,0
<i>Производство резиновых и пластмассовых изделий</i>			
Бутыли, бутылки, флаконы и аналогич- ные изделия из пластмасс	млн. шт.	112,0	100,1
Изделия упаковочные пластмассовые прочие	млрд. шт.	2,7	140,1
Блоки оконные пластмассовые	тыс. м <sup>2</sup>	319,4	84,3

	<i>Единица измерения</i>	<i>Произведено</i>	<i>В % к январю-октябрю 2018 года</i>
<i>Производство прочей неметаллической минеральной продукции</i>			
Стеклопакеты	млн. м <sup>2</sup>	1,4	105,0
Блоки и прочие изделия сборные строительные для зданий и сооружений из цемента, бетона или искусственного камня	тыс. м <sup>3</sup>	377,2	58,9
Бетон, готовый для заливки (товарный бетон)	млн. м <sup>3</sup>	1,8	84,8
<i>Производство металлургическое</i>			
Прокат готовый	тыс. т	816,4	100,6
Сталь нелегированная <sup>1)</sup>	—"–"	49,4	83,2
Сталь легированная	—"–"	129,6	93,8
<i>Производство готовых металлических изделий</i>			
Конструкции и детали конструкций из черных металлов	тыс. т	274,6	2,0 р.
Инструменты рабочие сменные для станков и для ручного инструмента	тыс. шт.	593,1	116,6
<i>Производство компьютеров, электронных и оптических изделий</i>			
Компьютеры и периферийное оборудование	млрд. руб.	3,3	91,3
Счетчики производства или потребления жидкости	млн. шт.	1,2	67,6
Счетчики производства или потребления электроэнергии	тыс. шт.	898,0	75,3
<i>Оборудование электрическое</i>			
Светильники и осветительные устройства	тыс. шт.	964,7	125,9
<i>Производство машин и оборудования</i>			
Арматура для трубопроводов, сосудов, котлов, цистерн, баков и аналогичных емкостей	тыс. шт.	132,8	105,7
<i>Производство автотранспортных средств, прицепов и полуприцепов</i>			
Автомобили легковые	тыс. шт.	307,7	99,9
Комплекующие и принадлежности для автотранспортных средств прочие	млрд. руб.	55,1	112,2
<i>Производство прочих готовых изделий</i>			
Инструменты и оборудование медицинские	млрд. руб.	5,8	1,6 р.
<i>Обеспечение электрической энергией, газом и паром; кондиционирование воздуха</i>			
Электроэнергия	млрд. кВт-ч	17,7	97,6
Пар и горячая вода	млн. Гкал	35,9	99,8

<sup>1)</sup> Уменьшение данных объема произведенной продукции в январе-октябре 2019 года по сравнению с январем-сентябрем 2019 года обусловлено уточнением сведений за предыдущий период отдельными организациями.

## САНКТ-ПЕТЕРБУРГ

### Строительство объектов федеральной адресной инвестиционной программы в январе–октябре 2019 года

тыс. рублей

	Срок ввода объекта (мощности)	Инвестиции в основной капитал		
		лимит, установленный на год	освоено за отчетный период <sup>1)</sup>	% технической готовности
<b>Федеральные целевые программы</b>				
<i>"Развитие судебной системы России"</i>				
Управление Судебного департамента в г. Санкт-Петербурге				
строительство здания Московского районного суда	2019	267151	–	73,2
Арбитражный суд г. Санкт-Петербурга и Ленинградской области				
строительство здания суда	2019	459659	397395	99,8
<i>"Исследования и разработки по приоритетным направлениям развития научно-технологического комплекса"</i>				
ФГБУН "Физико-технический институт им. А.Ф. Иоффе Российской академии наук"				
строительство и техническое перевооружение НИОКР-центра	2020	2058423	205443	55,0
<i>"Поддержание, развитие и использование системы ГЛОНАСС"</i>				
АО "Концерн воздушно-космической обороны "Алмаз-Антей" АО "Российский институт радионавигации и времени"				
реконструкция и техперевооружение научно-производственной базы для разработки и производства средств комплекса единого времени ГЛОНАСС	2020	566991	8344	11,9
<b>Объекты, мероприятия (укрупненные инвестиционные проекты), не включенные в долгосрочные (федеральные) целевые программы</b>				
ФГБУ "Научно-исследовательский детский ортопедический институт им. Г.И. Турнера"				
строительство реабилитационно-восстановительного отделения клиники на 200 коек и общежития гостиницы	2022	639190	16659	8,8
ФГБУК "Государственный академический Мариинский театр"				
реконструкция Концертного зала Мариинского театра с пристройкой двух вспомогательных административно-бытовых корпусов (строительство Южного вспомогательного корпуса)	2019	269195	17015	12,2
ФГБУК "Государственный музей заповедник "Петергоф"				
реконструкция мелиоративной системы, гидросооружений и системы водоотведения от зданий. Архитектурно-ландшафтный комплекс "Ораниенбаум" (реконструкция объектов музея) 2 этап	2019	396994	–	26,8
реконструкция наружных инженерных сетей	2019	54084	–	67,8

<sup>1)</sup> За счет всех источников финансирования.

	Срок ввода объекта (мощности)	Инвестиции в основной капитал		
		лимит, установленный на год	освоено за отчетный период <sup>1)</sup>	% технической готовности
ФГБОУ ВО "Санкт-Петербургская государственная консерватория им. Н.А. Римского-Корсакова"				
реконструкция основного здания	2021	62623	–	34,9
ФГБУК "Академический Малый драматический театр – театр Европы"				
строительство Новой сцены	2021	1806535	152528	14,5
ФГБУК "Государственный художественно-архитектурный дворцово-парковый музей-заповедник "Царское Село"				
реконструкция, технологическое переоснащение с элементами реставрации, приспособление для музейного использования Александровского дворца	2020	1027930	203541	46,2
ФГБУ "Федеральный медицинский исследовательский центр им. В.А. Алмазова" Минздрава РФ				
строительство научно-клинического нейрохирургического комплекса, 1-й 2-й этапы	2023	1042435	244861	9,8
строительство научно-оздоровительного комплекса	2023	80000	–	–
проектно-изыскательские работы	...	25000	–	–
ФКУ "Республиканская клиническая инфекционная больница, п. Усть-Ижора Центр реабилитации и восстановления ВИЧ инфицированных детей школьного возраста, оставшихся без попечения родителей				
проектные и изыскательские работы	...	16195	–	–
строительство	2020	170000	72889	85,7
ФГБОУ ВО "Санкт-Петербургский государственный университет"				
комплекс дворцово-паркового ансамбля "Михайловская дача", строительство объектов для размещения бизнес – школы – Высшей школы менеджмента ФГОУ ВПО "Санкт-Петербургский государственный университет", 3-я очередь, 1-й этап, здание общежития для бакалавров	2020	481140	167642	82,1
ФГБУН Институт океанологии им. П.П. Ширшова РАН				
реконструкция с приспособлением для нужд Института океанологии им. П.П. Ширшова РАН объекта культурного наследия "Дома Долгоруковых"				
реконструкция	2019	244649	232813	96,9

<sup>1)</sup> За счет всех источников финансирования.

	Срок ввода объекта (мощности)	Инвестиции в основной капитал		
		лимит, установленный на год	освоено за отчетный период <sup>1)</sup>	% технической готовности
ФГБУН Библиотека РАН реконструкция с расширением здания книгохранилища библиотеки Академии наук. Завершение строительных работ в лабораторно-архивном блоке	2019	53213	595	10,2
ФГБУН Архив Российской академии наук строительство нового здания СПб филиала Архива Российской академии наук	2019	526083	–	72,2
проектные и изыскательские работы	...	23994	23994	–
ФГБОУ ДПО "Северо-Западный институт повышения квалификации ФНС России" реконструкция учебного корпуса	2021	485685	118178	8,6
проектные и изыскательские работы	...	6938	6938	–
ФГБОУ ВО "Первый Санкт-Петербургский государственный медицинский университет им. академика Павлова Министерства здравоохранения РФ" строительство нового корпуса, включающего в себя клинику-реабилитационный центр клиники НИИ детской онкологии, гематологии и трансплантологии им. Р.М.Горбачевой и новую часть клиники офтальмологии	2021	826850	8452	0,5
проектные и изыскательские работы	...	9404	9404	–
ФГБУ "Национальный медицинский исследовательский центр онкологии им. Н.Н. Петрова" строительство и реконструкция комплекса зданий. Клинический корпус с пищеблоком (1 этап)				
проектные и изыскательские работы	...	258896	–	–
проведение публичного технологического и ценового аудита (2 этап)	...	984	–	–
ФГБОУ ВПО "Российская академия народного хозяйства и государственной службы при Президенте РФ", учебный корпус Северо-Западного института филиал РАНХиГС реконструкция в режиме реставрации с приспособлением к современному использованию	2022	283290	–	–
проектные и изыскательские работы	...	1988	14555	–
Управление делами президента. ФГБУ "Управление заказчика строительства и реконструкции объектов в Северо-Западном федеральном округе"				

<sup>1)</sup> За счет всех источников финансирования.

	Срок ввода объекта (мощности)	Инвестиции в основной капитал		
		лимит, установленный на год	освоено за отчетный период <sup>1)</sup>	% технической готовности
строительство комплекса зданий в составе административных зданий Верховного суда РФ, Судебного Департамента при Верховном суде РФ, инженерно-технического блока жилкомплеса с паркингом для судей, сотрудников аппарата				
строительство	2021	6724044	1040974	12,7
проектные и изыскательские работы	...	100909	–	–
проектирование и реконструкция (в режиме реставрации с приспособлением к современному использованию) объекта капитального строительства "Комплекс зданий и сооружений Федоровского городка в Царском селе Санкт-Петербурга	2021	941333	206027	15,6
Национальный исследовательский университет "Высшая школа экономики"				
строительство общежития на 600 мест по адресу: г. Санкт-Петербург, ул. Крупской, д.3	2021	100000	–	0,8
ФГБУ "Ленинградская межобластная ветеринарная лаборатория"				
строительство нового здания в целях размещения лабораторного блока (корпуса) биологической защиты, для работы с возбудителями АЧС и иными опасными болезнями животных	2023	127819	50190	18,4
ФГБОУ ВО "Санкт-Петербургский государственный аграрный университет"				
реконструкция учебного корпуса № 6, с элементами реставрации	2020	100000	27578	63,3
Межрегиональное управление Федеральной службы по регулированию алкогольного рынка по Северо-Западному федеральному округу				
приобретение административного здания	2019	128300	–	–
ФГБОУ "Санкт-Петербургский университет Государственной противопожарной службы МЧС РФ"				
строительство пристройки к учебному корпусу на территории университета	2019	322285	9584	96,9
строительство и реконструкция инженерных сетей, здания и сооружения учебно-административного корпуса	2019	100297	41421	57,6
ФГБОУ ВО "Национальный государственный университет физической культуры, спорта и здоровья им. П.Ф. Лесгафта", крытый каток с искусственным льдом				
проектные и изыскательские работы	...	2000	–	–

<sup>1)</sup> За счет всех источников финансирования.

## САНКТ-ПЕТЕРБУРГ

	Срок ввода объекта (мощности)	Инвестиции в основной капитал			окончание
		лимит, установленный на год	освоено за отчетный период <sup>1)</sup>	% технической готовности	
ФГБОУ ВО "Балтийский государственный технический университет «Военмех» им. Д.Ф. Устинова"					
строительство учебно-лабораторного корпуса 2-я очередь	2020	25427	20601	66,4	
Северо-Западное таможенное управление г. Санкт-Петербурга					
приобретение здания для размещения Северо-Западной электронной таможни, Северо-Западного и Балтийского таможенного поста	2019	610000	–	–	
ФГБУН "Музей антропологии и этнографии им. Петра Великого (Кунсткамера)" РАН					
создание современного многофункционального научно-хранительского центра на базе объекта незавершенного строительства					
проектные и изыскательские работы	...	94393	6783	–	
технологический и ценовой аудит	...	359	–	–	
АО "НИИЭФА им. Д.В. Ефремова"					
Техпереворужение экспериментально-технологической базы для отработки технологии изготовления и исследования характеристик модулей бланкета	2020	32000	817	84,1	

<sup>1)</sup> За счет всех источников финансирования.

## САНКТ-ПЕТЕРБУРГ

### Ввод в действие жилых домов по районам Санкт-Петербурга в январе–октябре 2019 года

	Введено		В % к январю-октябрю 2018		Справочно: январь-октябрь 2018 в % к январю-октябрю 2017	
	общей площади, тыс. м <sup>2</sup>	квартир	общая площадь	квартиры	общая площадь	квартиры
Всего	1262,5	25162	77,6	86,2	70,3	62,7
Адмиралтейский	3,7	24	х	х	–	–
Василеостровский	9,6	184	10,5	12,0	2,8 р.	2,0 р.
Выборгский	89,3	1283	1,7 р.	2,1 р.	16,9	9,4
Калининский	–	–	–	–	112,7	97,8
Кировский	1,9	12	139,4	1,7 р.	8,6	2,1
Колпинский	26,3	423	81,7	84,4	2,0 р.	1,7 р.
Красногвардейский	6,7	75	18,4	7,8	14,2	18,0
Красносельский	278,3	6005	122,5	144,9	1,6 р.	148,5
Кронштадтский	0,5	2	х	х	х	х
Курортный	28,0	184	66,3	88,0	78,7	26,9
Московский	151,4	3179	120,2	1,8 р.	81,7	61,7
Невский	252,9	5748	113,8	107,5	62,2	64,0
Петроградский	9,8	126	14,4	15,2	35,2	44,1
Петродворцовый	39,4	663	49,4	52,2	130,5	129,6
Приморский	210,4	4724	75,6	76,8	89,5	82,6
Пушкинский	123,0	1997	102,2	123,1	54,5	39,5
Фрунзенский	12,0	247	50,2	59,1	76,5	70,3
Центральный	19,3	286	30,3	50,1	4,1 р.	2,7 р.



**Цены на основные продукты питания  
и соотношение этих цен с ценой на говядину**

	Средняя цена, в рублях за килограмм			Соотношение цены продукта с ценой на говядину		
	декабрь 2018	сентябрь 2019	октябрь 2019	декабрь 2018	сентябрь 2019	октябрь 2019
Говядина	347,20	371,26	370,31	100	100	100
Куры	149,22	146,20	144,08	43	39	39
Свинина	263,43	255,40	255,64	76	69	69
Баранина	431,57	506,19	504,66	124	136	136
Рыба мороженая	180,86	186,36	182,57	52	50	49
Масло сливочное	699,07	747,25	759,22	201	201	205
Маргарин	194,88	187,99	189,36	56	51	51
Масло подсолнечное	124,65	118,94	117,24	36	32	32
Молоко пастеризованное, л	67,45	71,88	71,98	19	19	19
Сметана	195,44	207,08	205,77	56	56	56
Творог нежирный	334,59	350,11	349,66	96	94	94
Сыр твердый	485,79	498,60	501,47	140	134	135
Яйца, 10 шт.	71,08	58,43	60,73	20	16	16
Сахар-песок	47,36	38,73	36,38	14	10	10
Хлеб ржано-пшеничный	71,45	76,93	76,30	21	21	21
Хлеб пшеничный	79,09	78,05	77,61	23	21	21
Мука пшеничная	41,88	45,16	45,26	12	12	12
Рис	93,21	98,69	98,58	27	27	27
Пшено	66,03	88,78	85,86	19	24	23
Вермишель	101,82	105,50	105,61	29	28	29
Картофель	26,95	24,85	23,56	8	7	6
Капуста	28,97	25,04	23,66	8	7	6
Морковь	32,48	31,70	28,55	9	9	8
Лук репчатый	30,93	29,31	29,56	9	8	8
Яблоки	93,21	109,71	97,22	27	30	26

В Санкт-Петербурге в октябре 2019 года по сравнению с декабрем 2018 года относительно цены на говядину подорожали: баранина, масло сливочное, пшено; подешевели: куры, свинина, рыба мороженая, маргарин, масло подсолнечное, творог нежирный, сыр твердый, яйца, сахарный песок, хлеб пшеничный, картофель, капуста, морковь, лук репчатый, яблоки; по молоку, сметане, хлебу ржано-пшеничному, муке пшеничной, рису, вермишели соотношение цен осталось на прежнем уровне.

## САНКТ-ПЕТЕРБУРГ

### Изменение заработной платы и сводного индекса потребительских цен

в % к предыдущему месяцу

	<i>Средняя номинальная заработная плата</i>	<i>Индекс потребительских цен</i>	<i>Реальная заработная плата</i>
2018			
декабрь	133,2	100,7	132,3
2019			
январь	73,3	101,1	72,5
февраль	103,3	100,4	102,8
март	109,9	100,3	109,5
апрель	98,7	100,4	98,4
май	95,7	100,5	95,3
июнь	107,6	100,1	107,5
июль	96,9	100,3	96,6
август	93,8	99,4	94,4
сентябрь	101,7	99,9	101,8
октябрь	...	100,1	...

**МЕТОДОЛОГИЧЕСКИЙ  
КОММЕНТАРИЙ**

### МЕТОДОЛОГИЧЕСКИЙ КОММЕНТАРИЙ

**Оборот организаций** – стоимость отгруженных товаров собственного производства, выполненных собственными силами работ и услуг, а также выручка от продажи приобретенных на стороне товаров (без налога на добавленную стоимость, акцизов и других аналогичных обязательных платежей).

**Индекс производства** – относительный показатель, характеризует изменение масштабов производства в сравниваемых периодах. Различают индивидуальные и сводные индексы производства. Индивидуальные индексы отражают изменение выпуска одного продукта и исчисляются как отношение объемов производства данного вида продукта в натурально-вещественном выражении в сравниваемых периодах. Сводный индекс производства характеризует совокупные изменения всех видов продукции и отражает изменение создаваемой в процессе производства стоимости в результате изменения только физического объема производимой продукции. Для исчисления сводного индекса производства индивидуальные индексы по конкретным видам продукции поэтапно агрегируются в индексы по видам деятельности, подгруппам, группам, подклассам, классам, подразделам и разделам. **Индекс промышленного производства** – агрегированный индекс производства по видам деятельности "добыча полезных ископаемых", "обрабатывающие производства", "обеспечение электрической энергией, газом и паром; кондиционирование воздуха", "водоснабжение; водоотведение, организация сбора и утилизации отходов, деятельность по ликвидации загрязнений".

**Объем отгруженных товаров собственного производства** представляет собой стоимость тех товаров, которые произведены данным юридическим лицом и фактически в отчетном периоде отгружены или отпущены в порядке продажи, а также прямого обмена на сторону (другим юридическим и физическим лицам), независимо от того, поступили деньги на счет продавца или нет.

Данные по этому показателю представляются по совокупности организаций с соответствующим фактическим видом деятельности и отражают коммерческую деятельность организаций.

**Объем работ, выполненных собственными силами по виду деятельности "строительство"** – стоимость работ, выполненных организациями собственными силами по виду деятельности "Строительство" на основании договоров и (или) контрактов, заключаемых с заказчиками. В стоимость этих работ включаются строительно-монтажные работы, а также прочие подрядные работы, выполненные по генеральным, прямым и субподрядным договорам за счет всех источников финансирования по строительству новых объектов, капитальному и текущему ремонту, реконструкции, модернизации жилых и нежилых зданий и инженерных сооружений.

**Число построенных квартир** – количество квартир в законченных строительством жилых домах квартирного, гостиничного типа и общежитиях.

**Общая площадь жилых помещений во введенных в эксплуатацию жилых зданиях (домах)** определяется как сумма площадей всех частей жилых помещений, включая площадь помещений вспомогательного использования, предназначенных для удовлетворения гражданами бытовых и иных нужд, связанных с их проживанием в жилом помещении, а также площадей лоджий, балконов, веранд, террас, подсчитываемых с соответствующими понижающими коэффициентами.

К помещениям вспомогательного использования относятся кухни, передние, холлы, внутриквартирные коридоры, ванны или душевые, туалеты, кладовые или хозяйственные встроенные шкафы. В домах-интернатах для престарелых и инвалидов, ветеранов, специальных домах для одиноких престарелых, детских домах к подсобным помещениям относятся столовые, буфеты, клубы, читальни, спортивные залы, приемные пункты бытового обслуживания и медицинского обслуживания.

**Грузооборот транспорта** – объем работы транспорта всех видов экономической деятельности по перевозкам грузов, на автомобильном транспорте – включая предпринимателей (физических лиц). Единицей измерения является тонно-километр, т.е. перемещение 1 тонны груза на 1 километр. Исчисляется суммированием произведений массы перевезенных грузов каждой перевозки в тоннах на расстояние перевозки в километрах.

**Пассажиروоборот транспорта общего пользования** – объем работы транспорта по перевозкам пассажиров, включая оценку перевозок пассажиров, пользующихся правом бес-

## МЕТОДОЛОГИЧЕСКИЙ КОММЕНТАРИЙ

платного проезда. Единицей измерения является пассажиро-километр, т.е. перемещение пассажира на 1 километр. Исчисляется суммированием произведений количества пассажиров каждой перевозки на расстояние перевозки в километрах.

**Объем услуг в сфере телекоммуникаций** – стоимость услуг передачи звуковой информации, изображений и других информационных потоков через системы кабельной, радиотрансляционной, релейной или спутниковой связи, включая телефонную, телеграфную связь и телекс; услуги по аренде линий связи, сетей передачи звука, изображения и данных.

**Объем производства продукции сельского хозяйства хозяйствами всех категорий** (сельхозорганизации, крестьянские (фермерские) хозяйства, индивидуальные предприниматели, население) формируется как объем производства готовой продукции растениеводства и животноводства (без учета предоставления услуг) и изменение стоимости незавершенного производства продукции растениеводства и животноводства по видам деятельности "Растениеводство", "Животноводство", "Растениеводство в сочетании с животноводством (смешанное сельское хозяйство)".

Данные о выпуске продукции сельского хозяйства за отдельные месяцы могут впоследствии уточняться.

Данные о поголовье скота, производстве и реализации животноводческой продукции по всем сельхозпроизводителям определяются: по сельскохозяйственным предприятиям – на основании сведений форм федерального государственного статистического наблюдения; по хозяйствам населения и крестьянским (фермерским) хозяйствам – расчетно, по материалам выборочных обследований с привлечением информации сельских администраций.

**Оборот оптовой торговли** – стоимость отгруженных товаров, приобретенных ранее на стороне в целях перепродажи юридическим лицам и индивидуальным предпринимателям для профессионального использования (переработки или дальнейшей продажи).

Оборот оптовой торговли приводится в фактических продажных ценах, включающих торговую наценку, налог на добавленную стоимость, акциз, экспортную пошлину, таможенные сборы и аналогичные обязательные платежи. Сумма вознаграждения комиссионеров (поверенных, агентов) отражается по фактической стоимости, включая НДС.

Оборот оптовой торговли включает данные по организациям с основным видом экономической деятельности "оптовая торговля, включая торговлю через агентов, кроме торговли автотранспортными средствами и мотоциклами" и по организациям других видов деятельности, осуществляющих оптовую торговлю.

Оборот оптовой торговли формируется по данным федерального статистического наблюдения за коммерческими организациями (предприятиями), не относящимися к субъектам малого предпринимательства, выборочного обследования малых предприятий оптовой торговли (кроме микропредприятий), которые проводятся с месячной периодичностью, ежеквартальных выборочных обследований малых предприятий всех видов деятельности (кроме микропредприятий), а также годовых выборочных обследований микропредприятий и индивидуальных предпринимателей с распространением полученных по выборочным обследованиям данных на генеральную совокупность объектов наблюдения.

Микропредприятия – малые предприятия со средней численностью работников до 15 человек включительно.

Кроме того, в соответствии с требованиями системы национальных счетов оборот оптовой торговли досчитывается на объемы скрытой деятельности.

**Оборот розничной торговли** представляет собой выручку от продажи товаров населению для личного потребления или использования в домашнем хозяйстве за наличный расчет или оплаченных по кредитным карточкам, по расчетным чекам банков, по перечисленным со счетов вкладчиков, посредством платежных карт, что также учитывается как продажа за наличный расчет. Стоимость товаров, проданных отдельным категориям населения со скидкой, включается в оборот розничной торговли в полном объеме.

**Индекс физического объема оборота розничной торговли** – относительный показатель, характеризующий изменение оборота розничной торговли в сравниваемых периодах в сопоставимых ценах.

**Оборот общественного питания** представляет собой выручку от продажи собственной кулинарной продукции и покупок товаров без кулинарной обработки населению для потребления, главным образом, на месте, а также организациям и индивидуальным предпринимателям для организации питания различных контингентов населения.

## МЕТОДОЛОГИЧЕСКИЙ КОММЕНТАРИЙ

Оборот розничной торговли (оборот общественного питания) включает данные как по организациям, для которых эта деятельность является основной, так и по организациям других видов деятельности, осуществляющим продажу населению товаров (кулинарной продукции) через собственные торговые заведения (заведения общественного питания), или с оплатой через свою кассу. Оборот розничной торговли, кроме того, включает продажу товаров индивидуальными предпринимателями, физическими лицами на розничных рынках и ярмарках.

Оборот розничной торговли и оборот общественного питания формируются по данным сплошного федерального статистического наблюдения за организациями, не относящимися к субъектам малого предпринимательства, которые проводятся с месячной периодичностью, ежеквартальных выборочных обследований малых предприятий розничной торговли и общественного питания (за исключением микропредприятий) и розничных рынков, а также ежегодных выборочных обследований индивидуальных предпринимателей и микропредприятий с распространением полученных данных на генеральную совокупность объектов наблюдения.

Кроме того, в соответствии с требованиями системы национальных счетов, эти показатели досчитываются на объем скрытой деятельности.

**Объем платных услуг населению** отражает объем потребления населением различных видов услуг, оказанных резидентами российской экономики. В объеме платных услуг населению учитывается экспорт услуг и не учитывается их импорт. Статистически данный показатель измеряется суммой денежных средств, уплаченных потребителем за оказанную ему услугу. При этом оплата может производиться как самим потребителем, так и организацией, в которой работает данный потребитель, полностью или частично компенсирующей или оплачивающей расходы по потреблению им услуги. Этот показатель формируется на основании данных форм федерального государственного статистического наблюдения и экспертной оценки скрытой и неформальной деятельности на рынке услуг по утвержденной методике.

**Финансовые вложения организаций** – вложения денежных средств, материальных и иных ценностей в ценные бумаги других юридических лиц, процентные облигации государственных и местных займов, уставные (складочные) капиталы других юридических лиц, созданных на территории страны или за ее пределами и т.п., а также займы, предоставленные другим юридическим лицам.

**Накопленные финансовые вложения** – объем накопленных финансовых вложений, произведенных юридическим лицом с начала их вложения с учетом их изъятия и выбытия в отчетном периоде.

Финансовые вложения, осуществленные организацией, в зависимости от срока погашения займов и кредитов подразделяются на долгосрочные и краткосрочные.

**Долгосрочные финансовые вложения** – вложения, осуществленные на срок более одного года с намерением получения доходов (дивидендов): инвестиции организаций в доходные активы (ценные бумаги) других организаций, уставные (складочные) капиталы других организаций, созданных на территории Российской Федерации или за ее пределами, государственные ценные бумаги (облигации и другие долговые обязательства) и т.п., а также предоставленные организацией другим организациям займы.

**Краткосрочные финансовые вложения** – вложения на срок не более одного года, осуществленные с намерением получения доходов (дивидендов): в дочерние и зависимые организации, инвестиции организации в ценные бумаги других организаций, государственные ценные бумаги и т.п., а также предоставленные другим организациям займы на срок не более одного года и пр.

**Доход от финансовых вложений** – доход, полученный организацией за отчетный период от владения акциями, паями и др., ценными бумагами, от своей доли в уставном (складочном) капитале, от предоставленных займом (проценты) и пр.

**Инвестиции в основной капитал** (в части создания и приобретения новых основных средств, а также поступивших по импорту) представляют собой совокупность затрат на строительство, реконструкцию (включая расширение и модернизацию) объектов, которые приводят к увеличению их первоначальной стоимости, приобретение машин, оборудования, транспортных средств, производственного и хозяйственного инвентаря, бухгалтерский учет которых осуществляется в порядке, установленном для учета вложений во внеоборотные активы, инвестиции в объекты интеллектуальной собственности; культивируемые биологические ресурсы (в соответствии с Общероссийским классификатором основных фондов ОК-013-2014).

**Инвестиции в произведенные нефинансовые активы** – включают затраты на приобретение юридическими лицами в собственность земельных участков, объектов природопользования; контрактов, договоров аренды, лицензий (включая права пользования природными объектами), деловой репутации ("гудвилла") и деловых связей (маркетинговых активов), которые в бухгалтерском учете отражаются как нематериальные активы, то есть тех нематериальных активов, которые не являются итогом интеллектуальной деятельности и не считаются произведенными активами, поскольку относятся к результатам юридических или учетных операций. Затраты на приобретение земельных участков и объектов природопользования приводятся на основе документов, выданных государственными органами по земельным ресурсам и землеустройству согласно оплаченным или принятым к оплате счетам.

**Инвестиции в здания и сооружения** – затраты на строительство, реконструкцию (включая расширение и модернизацию) и техническое перевооружение зданий и сооружений, которые складываются из выполненных строительных работ и приходящихся на них прочих капитальных затрат (проектно-изыскательских работ, затрат по отводу земельных участков под строительство, выплаты земельного налога (аренды) в период строительства и т.п.), включаемых при вводе объекта в эксплуатацию в инвентарную стоимость здания (сооружения). При этом в инвестиции включаются затраты на коммуникации внутри здания, необходимые для его эксплуатации (вся система отопления и канализации внутри здания, внутренняя сеть газо-, водопровода, силовой и осветительной электропроводки, телефонной электропроводки, вентиляционные устройства общесанитарного назначения, подъемники и лифты и т.д.).

**Инвестиции на улучшение земель** – затраты на мелиоративные работы, проведение культуртехнических работ (на землях, не требующих осушения) и террасирование крутых склонов, включающие капитальные вложения на коренное улучшение земель, расчистку земельных участков, рекультивацию земли, изменение рельефа (планировку территории), а также расходы, связанные с предотвращением затопления, с передачей прав собственности на землю и т.п.

**Инвестиции в транспортные средства** – затраты на приобретение транспортных средств: железнодорожного подвижного состава, подвижного морского и внутреннего водного, автомобильного, воздушного, городского электрического транспорта.

**Инвестиции в информационное, компьютерное и телекоммуникационное (ИКТ) оборудование** – затраты на приобретение информационного, компьютерного и телекоммуникационного (ИКТ) оборудования, к которому относятся информационное оборудование, комплектные машины и оборудование, предназначенные для преобразования и хранения информации, в состав которых могут входить устройства электронного управления, электронные и прочие компоненты, являющиеся частями этих машин и оборудования. К оборудованию для ИКТ также относятся различного типа вычислительные машины, включая вычислительные сети, самостоятельные устройства ввода-вывода данных, а также оборудование систем связи - передающая и приемная аппаратура для радиосвязи, радиовещания и телевидения, аппаратура электросвязи.

**Инвестиции в прочие машины и оборудование** – затраты на приобретение прочих машин и оборудования (входящих и не входящих в сметы строоек), а также затраты на монтаж энергетического, подъемно-транспортного, насосно-компрессорного и другого оборудования на месте его постоянной эксплуатации, проверку и испытание качества монтажа (индивидуальное опробование отдельных видов машин и механизмов и комплексное опробование вхолостую всех видов оборудования).

**Инвестиции в объекты интеллектуальной собственности** – включают затраты на приобретение интеллектуальных продуктов, являющихся результатом мыслительной, интеллектуальной, духовной деятельности, исследований, разработок, инноваций, деятельности по разведке недр и оценки запасов полезных ископаемых, позволяющих достичь знаний, которые разработчики могут продать или использовать для собственной выгоды в производстве, поскольку использование этих знаний ограничено посредством юридической, правовой защиты (патентное, авторское право, смежные права) или другой защиты (организационная и техническая защита: например применение режима коммерческой тайны к результатам, полученным в ходе НИОКР, с целью предотвращения их использования другими лицами без разрешения организации).

**Индекс потребительских цен и тарифов на товары и платные услуги населению (ИПЦ)** характеризует изменение во времени общего уровня цен и тарифов на товары и услуги, приобретаемые населением для непроизводственного потребления. Измеряет отношение

## МЕТОДОЛОГИЧЕСКИЙ КОММЕНТАРИЙ

стоимости фиксированного перечня товаров и услуг в текущем периоде к его стоимости в предыдущем периоде.

В набор товаров и услуг включены более 500 товаров (услуг)-представителей. Наблюдение за ценами и тарифами проводится в столицах республик, центрах краев, областей, автономных округов, городах федерального значения и выборочно – в районных центрах, отобранных с учетом их представительности в отражении социально-экономического и географического положения регионов.

**Индекс цен производителей промышленных товаров** – рассчитывается на основе зарегистрированных цен на товары-представители на базовых (опорных) предприятиях. Учитываются фактически сложившиеся в текущем периоде отпускные цены предприятий (без косвенных товарных налогов – НДС, акцизов и др.) на продукцию, предназначенную для реализации на внутреннем рынке.

**Сводный индекс цен на продукцию (затраты, услуги) инвестиционного назначения** рассчитывается как агрегированный показатель из индексов цен производителей на строительную продукцию, приобретения машин и оборудования инвестиционного назначения и на прочую продукцию (затраты, услуги) инвестиционного назначения, взвешенных по доле этих элементов в общем объеме инвестиций в основной капитал.

**Индекс тарифов на грузовые перевозки** характеризует изменение фактически действующих тарифов на грузовые перевозки за отчетный период без учета изменения за этот период структуры перевезенных грузов по разнообразным признакам: по виду и размеру отправки груза, скорости доставки, расстоянию перевозки, территории перевозки, типу подвижного состава, степени использования его грузоподъемности и по другим признакам.

**Индекс цен производителей сельскохозяйственной продукции** исчисляется на основании регистрации в отобранных для наблюдения сельскохозяйственных организациях цен на основные виды продуктов-представителей, реализуемых заготовительным, перерабатывающим организациям, на рынке, через собственную торговую сеть, населению непосредственно с транспортных средств, на ярмарках, биржах, аукционах, организациям, коммерческим структурам и т. п. Цены реализации сельскохозяйственной продукции приводятся с учетом надбавок и скидок за качество реализованной продукции без расходов на транспортировку, экспедирование, погрузку и разгрузку продукции, а также без налога на добавленную стоимость, дотаций.

**Численность рабочей силы** – лица в возрасте 15 лет и старше, которые в рассматриваемый период (обследуемую неделю) считаются занятыми или безработными.

**Занятые** – лица в возрасте 15 лет и старше, которые в обследуемую неделю выполняли любую деятельность (хотя бы один час в неделю), связанную с производством товаров или оказанием услуг за плату или прибыль.

**К безработным** (в соответствии со стандартами МОТ) относятся лица в возрасте 15 лет и старше, которые в рассматриваемый период удовлетворяли одновременно следующим критериям:

- не имели работы (доходного занятия);
- занимались поиском работы, используя при этом любые способы;
- были готовы приступить к работе в течение обследуемой недели.

Обучающиеся в образовательных учреждениях, пенсионеры и инвалиды учитываются в качестве безработных, если они не имеют работы, занимаются поиском работы и готовы приступить к ней.

Информация о численности рабочей силы, занятых и общей численности безработными приведена по материалам выборочных обследований рабочей силы, проводимых органами государственной статистики с ежемесячной периодичностью (по состоянию на вторую неделю).

**Безработные, зарегистрированные в государственных учреждениях службы занятости населения** – трудоспособные граждане, не имеющие работы и заработка (трудового дохода), проживающие на территории РФ, зарегистрированные в государственных учреждениях службы занятости по месту жительства в целях поиска подходящей работы, ищущие работу и готовые приступить к ней.

**Уровень зарегистрированной безработицы** – отношение численности безработных, зарегистрированных в государственных учреждениях службы занятости населения, к численности рабочей силы, в процентах.



**Нагрузка незанятого населения на одну заявленную вакансию** рассчитывается как отношение численности лиц, не занятых трудовой деятельностью, состоящих на учете в государственных учреждениях службы занятости населения, к числу вакансий, сообщенных работодателями в эти учреждения.

**Заявленная работодателями потребность в работниках** – число вакансий (требуемых работников), сообщенных работодателями в государственные учреждения службы занятости населения.

**Доходы бюджета** – обязательные безвозвратные платежи, поступающие в бюджет субъекта РФ.

**Расходы бюджета** – денежные затраты субъекта РФ, связанные с его функционированием.

**Бюджетный профицит** – величина превышения доходов бюджета над его расходами.

**Бюджетный дефицит** – величина превышения расходов бюджета над его доходами.

**Сальдированный финансовый результат** (прибыль минус убыток) – конечный финансовый результат до налогообложения, выявленный на основании бухгалтерского учета всех хозяйственных операций организаций. Представляет собой сумму прибыли (убытка) от продажи продукции (работ, услуг), основных средств, иного имущества организаций и доходов от прочих операций, уменьшенных на сумму расходов по этим операциям.

**Суммарная задолженность по обязательствам организаций** включает в себя кредиторскую задолженность и задолженность по кредитам банков и займам.

**Кредиторская задолженность** – задолженность по расчетам с кредиторами за товары, работы и услуги, в том числе задолженность поставщикам и подрядчикам за поступившие материальные ценности, задолженность по выданным векселям, с дочерними предприятиями, с рабочими и служащими по оплате труда, с бюджетом и внебюджетными фондами; по полученным авансам, включая сумму полученных авансов по предстоящим платежам.

**Дебиторская задолженность** – задолженность по расчетам с дебиторами за товары, работы и услуги, по полученным векселям, с дочерними предприятиями, с бюджетом, с персоналом, по прочим операциям (включает задолженность работников предприятия по предоставленным им ссудам и займам за счет средств этого предприятия или банковского кредита), с прочими дебиторами (включает задолженность подотчетных лиц, авансы, выданные поставщикам и подрядчикам, с учетом сумм, уплаченных другим предприятиям по предстоящим расчетам).

Информация по внешней торговле товарами представлена на основе данных Северо-Западного таможенного управления Российской Федерации с учетом взаимной торговли с государствами-членами Евразийского экономического союза (ЕАЭС).

**Экспорт** – вывоз товаров с территории Российской Федерации без обязательства об обратном ввозе. Экспорт включает вывоз из страны товаров отечественного производства, а также реэкспорт товаров. К товарам отечественного производства относятся также товары иностранного происхождения, ввезенные в страну и подвергшиеся существенной переработке, изменяющей основные качественные или технические характеристики товаров. К реэкспортным товарам относятся товары, ранее ввезенные на таможенную территорию Российской Федерации, а затем вывезенные с этой территории без уплаты или с возвратом уплаченных сумм ввозных таможенных пошлин, налогов и без применения к товарам запретов и ограничений экономического характера.

**Импорт** – ввоз товаров на таможенную территорию Российской Федерации без обязательств об обратном вывозе. В импорт включаются ввезенные товары, предназначенные для потребления в экономике страны и товары, ввозимые на таможенную территорию Российской Федерации, а затем вывезенные с этой территории без уплаты или с возвратом уплаченных сумм ввозных таможенных пошлин, налогов и без применения к товарам запретов и ограничений экономического характера.

**Внешнеторговый оборот** – сумма экспорта и импорта товаров.

**Сальдо торгового баланса** – разница между экспортом и импортом товаров. Положительное сальдо – экспорт превышает импорт, отрицательное сальдо (ставится знак "минус") – импорт превышает экспорт.

**Естественное движение населения** – обобщенное название совокупности рождений и смертей, изменяющих численность населения, так называемым естественным путем. К

## МЕТОДОЛОГИЧЕСКИЙ КОММЕНТАРИЙ

естественному движению населения относят также браки и разводы, хотя они не меняют численность населения, но учитываются в том же порядке, что и рождения и смерти. В соответствии со статьей 13.1 Федерального закона "Об актах гражданского состояния" от 15.11.1997 № 143-ФЗ с 1 октября 2018г. был введен в действие Единый государственный реестр записей актов гражданского состояния (ЕГР ЗАГС). Согласно статье 13.2 указанного Федерального закона Росстат с 1 октября 2018г. получает сведения о государственной регистрации рождений, смертей, заключения и расторжения браков из данного реестра.

**Общие коэффициенты рождаемости и смертности** – отношение соответственно числа родившихся (живыми) и числа умерших в течение календарного года к среднегодовой численности наличного населения. Исчисляются на 1000 населения.

**Коэффициент естественного прироста (убыли)** – разность общих коэффициентов рождаемости и смертности.

**Общие коэффициенты брачности и разводимости** – отношение числа зарегистрированных браков и разводов в течение года к среднегодовой численности наличного населения. Исчисляются на 1000 населения.

**Коэффициент младенческой смертности** – исчисляется как сумма двух составляющих, первая из которых – отношение числа умерших в возрасте до одного года из поколения, родившегося в том году, для которого вычисляется коэффициент, к общему числу родившихся в том же году; а вторая – отношение числа умерших в возрасте до одного года из поколения, родившегося в предыдущем году, к общему числу родившихся в предыдущем году. Исчисляется на 1000 родившихся живыми.

**Миграция.** Данные о международной и внутрироссийской миграции получены в результате разработки поступающих от Управления по вопросам миграции ГУ МВД России по г. Санкт-Петербургу и Ленинградской области форм федерального статистического наблюдения за миграцией населения, которые составляются при регистрации или снятии с регистрационного учета населения по месту жительства и по месту пребывания на срок 9 месяцев и более.

В соответствии с изменениями, внесенными в Федеральный план статистических работ распоряжением Правительства Российской Федерации от 20 марта 2019 г. №469-р, информация о денежных доходах и расходах населения будет публиковаться ежеквартально.

**Денежные доходы населения** включают доходы лиц, работающих по найму; доходы от самостоятельной занятости (доходов от предпринимательской деятельности и другой производственной деятельности); социальные выплаты (пенсии, пособия, стипендии и другие выплаты); доходы от собственности (дивиденды, проценты, начисленные по денежным средствам на банковских счетах физических лиц в кредитных организациях); выплата доходов по государственным и другим ценным бумагам; инвестиционный доход (доход от собственности держателей полисов); прочие денежные поступления.

**Денежные расходы** включают расходы на покупку товаров и оплату услуг, платежи за товары (работы, услуги) зарубежным поставщикам за безналичный и наличный расчет, включая сальдо трансграничной Интернет-торговли; расходы на оплату обязательных платежей и взносов; прочие расходы населения.

**К сбережениям населения** относятся: прирост (уменьшение) сбережений на рублевых и валютных счетах в банках Российской Федерации и за рубежом; прирост (уменьшение) средств в форме кредитов и займов от иностранных контрагентов; прирост (уменьшение) сбережений в ценных бумагах (включая валютные векселя и долговые ценные бумаги); расходы на покупку недвижимости (включая сальдо операций с инструментами участия в капитале и недвижимостью за рубежом); прирост (уменьшение) наличных денег на руках у населения в рублях и иностранной валюте в рублевом эквиваленте; прирост (уменьшение) прочих сбережений. Общий объем сбережений населения корректируется на величину финансовых обязательств (кредиты, ссуды) и на величину реализации финансовых активов (средств от продажи и погашения инвестиционных паев, от реализации долей участия в уставном капитале организаций и др.).

**Реальные денежные доходы** характеризуют изменение денежных доходов населения в сравнимых периодах в сопоставимых ценах, (скорректированные на индекс потребительских цен).

**Среднедушевые денежные доходы** исчисляются делением общей суммы денежных доходов на численность населения.

**Величина прожиточного минимума** в соответствии с Федеральным законом от 24 октября 1997г. № 134-ФЗ «О прожиточном минимуме в Российской Федерации» представляет

собой стоимостную оценку потребительской корзины, а также обязательные платежи и сборы. Стоимостная оценка осуществляется на основании Закона Санкт-Петербурга «О потребительской корзине для основных социально-демографических групп населения в Санкт-Петербурге» от 25 декабря 2013 года № 761-135 и на основании областного Закона «О потребительской корзине в Ленинградской области» от 14 февраля 2014 года № 5-оз и содержит минимальные наборы продуктов питания, непродовольственных товаров и услуг, необходимых для сохранения здоровья человека и обеспечения его жизнедеятельности.

Величина прожиточного минимума определяется ежеквартально и устанавливается нормативными актами Правительства Санкт-Петербурга и Правительства Ленинградской области.

**Среднемесячная номинальная начисленная заработная плата** работников организации исчисляется делением фонда начисленной заработной платы работников на среднесписочную численность работников и на количество месяцев в периоде. В фонд заработной платы включаются начисленные работникам суммы в денежной и неденежной формах за отработанное и неотработанное время, доплаты и надбавки, премии и единовременные поощрения, компенсационные выплаты, связанные с режимом работы и условиями труда, а также оплата питания и проживания, имеющая систематический характер.

**Реальная начисленная заработная плата** характеризует покупательную способность заработной платы в отчетном периоде в связи с изменением цен на потребительские товары и услуги по сравнению с базисным периодом. Индекс реальной начисленной заработной платы исчисляется путем деления индекса номинальной заработной платы на индекс потребительских цен за один и тот же временной период.

**Заболеваемость населения** характеризуется числом случаев заболеваний, выявленных (или взятых под диспансерное наблюдение) в течение года при обращении в лечебно-профилактические организации или при профилактическом осмотре. **Первичная заболеваемость** регистрируется при установлении пациенту диагноза впервые в жизни.

*Управление  
Федеральной службы государственной статистики  
по г. Санкт-Петербургу и Ленинградской области*  
Адрес: 197376, Санкт-Петербург, ул. Профессора Попова, 39

Заказ № 157. Тираж 87 экз.

Отпечатано в оперативной полиграфии Петростата