

**Управление Федеральной службы
государственной статистики
по г. Санкт-Петербургу и Ленинградской области
(Петростат)**

**СОЦИАЛЬНО-ЭКОНОМИЧЕСКОЕ ПОЛОЖЕНИЕ
ЛЕНИНГРАДСКОЙ ОБЛАСТИ
В ЯНВАРЕ–ОКТЯБРЕ 2018 ГОДА
(ЭКОНОМИЧЕСКИЙ ДОКЛАД В ТАБЛИЦАХ)**

**Санкт-Петербург
2018**

ЛЕНИНГРАДСКАЯ ОБЛАСТЬ

Настоящий экономический доклад в таблицах подготовлен коллективом Петростата на основе данных оперативной статистической отчетности.

В докладе приняты условные обозначения:

г	грамм	МВт	мегаватт
г.	год	млн.	миллион
га	гектар	млрд.	миллиард
Гкал	гигакалория	п.	поселок
дкл	декалитр	пасс-км	пассажиро-километр
долл.	доллар	плот.	плотный
ед.	единица	пог. м	погонный метр
кат.	катушка	р.	раз
кВА	киловольт-ампер	руб.	рубль
кВт	киловатт	т	тонна
кВт-ч	киловатт-час	т.г.	текущий год
кг	килограмм	т-км	тонно-километр
км	километр	трлн.	триллион
км ²	квадратный километр	тыс.	тысяча
км ³	кубический километр	усл.	условный
л	литр	усл. ед.	условная единица
м	метр	ц	центнер
м ²	квадратный метр	чел.	человек
м ³	кубический метр	шт.	штука
МВА	мегавольт-ампер	экз.	экземпляр
—	явление отсутствует		
...	данных не имеется		
х	сопоставление невозможно		
0,0	небольшая величина		

В отдельных случаях незначительные расхождения между итогом и суммой слагаемых объясняются округлением данных.

Ряд показателей, приведенных в докладе, рассчитан с учетом экспертной оценки.

В таблицах, отражающих ежемесячную динамику, показатели за последний месяц в последующем выпуске доклада уточняются по данным ежемесячной статистической отчетности в соответствии с методикой разработки. Относительные показатели в этих таблицах отражены в сопоставимой структуре отчитывающихся предприятий и организаций.

При расчете отдельных показателей, помещенных в докладе, использована информация территориальных органов федеральной исполнительной власти (министерств и ведомств), а также органов исполнительной власти Санкт-Петербурга и Ленинградской области.

Петростат является собственником государственной статистической информации на территории Санкт-Петербурга и Ленинградской области и обладает исключительными правами на издание и распространение статистических публикаций.

При использовании материалов органов государственной статистики ссылка на источник обязательна.

Официальное издание
код по каталогу 11001418
E-mail: pcs@stat78.spb.ru
<http://petrostat.gks.ru>

© Петростат, 2018

СОДЕРЖАНИЕ

СОДЕРЖАНИЕ.....	3
СВОДНЫЕ ИТОГИ.....	4
СВОДНЫЕ ИТОГИ (ОКОНЧАНИЕ).....	5
ОБОРОТ ОРГАНИЗАЦИЙ.....	6
ДОБЫВАЮЩИЕ И ОБРАБАТЫВАЮЩИЕ ПРОИЗВОДСТВА И ЭНЕРГЕТИКА.....	8
СТРОИТЕЛЬСТВО.....	12
ТРАНСПОРТ.....	16
Транспортировка и хранение.....	16
Аварийность на автомобильном транспорте.....	18
СЕЛЬСКОЕ ХОЗЯЙСТВО.....	19
ОПТОВАЯ ТОРГОВЛЯ.....	24
ПОТРЕБИТЕЛЬСКИЙ РЫНОК.....	26
Розничная торговля.....	26
Общественное питание.....	29
Платные услуги населению.....	30
ИНВЕСТИЦИИ.....	32
Финансовые вложения организаций.....	32
Инвестиции в нефинансовые активы.....	33
Инвестиции в основной капитал организаций.....	33
ЦЕНЫ.....	37
Потребительские цены.....	38
Цены производителей.....	43
Индексы цен производителей промышленных товаров.....	43
Индексы цен на продукцию инвестиционного назначения.....	45
Индексы тарифов на грузовые перевозки.....	46
РЫНОК ТРУДА.....	48
Занятость и безработица.....	48
Численность работников организаций.....	48
Использование рабочего времени и движение работников в организациях.....	51
Безработица.....	53
Потребность организаций в работниках.....	55
Заработная плата.....	56
Задолженность организаций по заработной плате.....	60
ФИНАНСЫ.....	62
Показатели финансово-кредитной системы.....	62
НАЛОГОВАЯ СТАТИСТИКА.....	63
ФИНАНС ОРГАНИЗАЦИЙ.....	65
Финансовые результаты деятельности организаций.....	65
Состояние платежей и расчетов в организациях.....	67
ВНЕШНЕЭКОНОМИЧЕСКИЕ СВЯЗИ.....	73
Экспорт и импорт товаров.....	73
ДЕМОГРАФИЧЕСКАЯ СИТУАЦИЯ.....	76
УРОВЕНЬ ЖИЗНИ НАСЕЛЕНИЯ.....	79
Денежные доходы и расходы населения.....	79
ЗДРАВООХРАНЕНИЕ.....	84
ПРЕСТУПНОСТЬ.....	85
МЕТОДОЛОГИЧЕСКИЙ КОММЕНТАРИЙ.....	97

СВОДНЫЕ ИТОГИ

млрд. рублей

	Абсолютные данные		В % к соответствующему периоду предыдущего года		Справочно: январь-октябрь 2017 в % к январю-октябрю 2016
	октябрь	январь-октябрь	октябрь	январь-октябрь	
Оборот организаций (в действующих ценах), млрд. рублей	224,2	1983,8	108,5	114,1	104,5
Индекс промышленного производства, %	х	х	100,5	103,8	99,8
Объем работ по виду деятельности "строительство"	15,7	121,4	109,2	123,2	115,1
Ввод в действие жилых домов, тыс. м ²	161,2	2250,4	79,9	101,8	116,0
Инвестиции в основной капитал (в январе-сентябре)	х	250,0	х	127,1 ¹⁾	126,4 ²⁾
Объем услуг по транспортировке и хранению (без субъектов малого предпринимательства, в действующих ценах)	15,6	152,3	122,0	121,0	101,3
Объем услуг в сфере телекоммуникаций (без субъектов малого предпринимательства, в действующих ценах)	0,2	1,9	91,1	97,5	98,0
Объем продукции сельского хозяйства	7,7 ³⁾	74,5 ³⁾	94,9 ³⁾	100,4 ³⁾	100,0
Оборот оптовой торговли, млрд. рублей	47,3	415,0	94,7	92,2	102,6
Оборот розничной торговли	31,6	318,8	99,5	102,1	103,4
пищевыми продуктами, включая напитки, и табачными изделиями	14,3	148,3	94,0	94,3	101,9
непродовольственными товарами	17,3	170,5	104,7	110,0	104,8
Оборот общественного питания	1,4	13,5	101,5	103,1	99,1
Объем платных услуг населению	6,3	62,7	102,1	103,4	101,1
Индекс потребительских цен, %	100,3	102,5 ⁴⁾	103,2	102,6	102,1 ⁴⁾

¹⁾ Январь-сентябрь 2018 года к январю-сентябрю 2017 года.

²⁾ Январь-сентябрь 2017 года к январю-сентябрю 2016 года.

³⁾ Данные приведены с учетом итогов Всероссийской сельскохозяйственной переписи 2016 года (в дальнейшем могут быть пересчитаны).

⁴⁾ Конец периода к декабрю предыдущего года.

СВОДНЫЕ ИТОГИ (ОКОНЧАНИЕ)

	Абсолютные данные		В % к соответствующему периоду предыдущего года		Справочно: январь-сентябрь 2017 в % к январю-сентябрю 2016
	сентябрь	январь-сентябрь	сентябрь	январь-сентябрь	
Численность населения (на 1 октября 2018), тыс. человек	1832,8	х	101,5 ¹⁾		101,0 ²⁾
Средняя численность работников организации (без субъектов малого предпринимательства), тыс. человек	384	383	104,8	105,9	103,9
Общая численность безработных в возрасте 15 лет и старше (январь-октябрь), тыс. человек	х	40,2	х	89,3	99,1 ³⁾
Уровень безработицы населения в возрасте 15 лет и старше (январь-октябрь), в % к численности рабочей силы	х	4,1	х	х	х
Численность официально зарегистрированных безработных (на конец октября 2018), тыс. человек	2,9	х	87,9	х	86,1 ⁴⁾
Уровень зарегистрированной безработицы, (на конец октября 2018) в % от численности рабочей силы	0,3	х	х	х	х
Реальные денежные доходы населения	х	х	93,1	98,4 ⁵⁾	103,1
Средняя начисленная заработная плата одного работника					
номинальная, рублей	41321	41953	107,8	110,0	106,8
реальная	х	х	104,6	107,3	102,4
Просроченная задолженность по заработной плате (на 1 ноября 2018), тыс. рублей	62450	х	75,2 ⁶⁾	х	98,2 ⁷⁾
Численность работников, перед которыми имеется просроченная задолженность по заработной плате (на 1 ноября 2018), человек	567	х	71,1 ⁶⁾	х	86,9 ⁷⁾

1) 1 октября 2018 года к 1 октября 2017 года.

2) 1 октября 2017 года к 1 октября 2016 года.

3) Январь-октябрь 2017 года к январю-октябрю 2016 года (в возрасте 15-72 лет).

4) Октябрь 2017 года к октябрю 2016 года.

5) С учетом единовременной денежной выплаты пенсионерам (ЕВ-2017) в размере 5 тыс. рублей, произведенной в январе 2017 года в соответствии с Федеральным законом от 22 ноября 2016 года № 385-ФЗ; без учета ЕВ-2017 реальные денежные доходы в январе-сентябре 2018 года в сравнении с январем-сентябрем 2017 года в Ленинградской области – 98,9%.

6) 1 ноября 2018 года к 1 ноября 2017 года.

7) 1 ноября 2017 года к 1 ноября 2016 года.

ОБОРОТ ОРГАНИЗАЦИЙ

Оборот организаций по видам экономической деятельности¹⁾ в январе–октябре 2018 года

в действующих ценах

	Млрд. рублей	В % к		Справочно: январь- октябрь 2017, в % к итогу
		соответ- ствующему периоду 2017	итогу	
Всего	1983,8	114,1	100	100
в том числе организации с основным видом деятельности:				
сельское, лесное хозяйство, охота, рыболовство и рыбоводство	62,5	108,5	3,1	3,3
растениеводство и животноводство, охота и предоставление соответствующих услуг в этих областях	52,5	106,7	2,6	2,8
лесоводство и лесозаготовки	7,9	114,0	0,4	0,4
рыболовство и рыбоводство	2,1	144,1	0,1	0,1
добыча полезных ископаемых	14,6	137,4	0,7	0,6
обрабатывающие производства	883,3	117,9	44,5	43,1
из них производство:				
пищевых продуктов	104,6	101,1	5,3	6,0
напитков	5,8	108,3	0,3	0,3
табачных изделий	82,1	121,0	4,1	3,9
текстильных изделий	6,1	1,9 п.	0,3	0,2
одежды	0,7	96,1	0,0	0,0
кожи и изделий из кожи	0,0	103,7	0,0	0,0
изделий из дерева и пробки, кроме мебели, изделий из соломки и материалов для плетения, обработка древесины	17,9	110,0	0,9	0,9
бумаги и бумажных изделий	72,6	109,9	3,7	3,8
деятельность полиграфическая и копирование носителей информации	4,1	99,9	0,2	0,2
кокса и нефтепродуктов	250,0	128,0	12,6	11,2
химических веществ и химических продуктов	52,2	137,1	2,6	2,2
лекарственных средств и материалов, применяемых в медицинских целях	1,9	95,5	0,1	0,1
резиновых и пластмассовых изделий	44,0	110,2	2,2	2,3
прочей неметаллической минеральной продукции	51,3	109,1	2,6	2,7
металлургическое	20,0	102,4	1,0	1,1
готовых металлических изделий, кроме машин и оборудования	23,9	128,0	1,2	1,1

¹⁾ Итоги по "хозяйственным" видам деятельности получены как результат агрегирования данных по организациям в соответствии с их основным видом деятельности.

ЛЕНИНГРАДСКАЯ ОБЛАСТЬ

Оборот организаций по видам экономической деятельности в январе–октябре 2018 года (окончание)

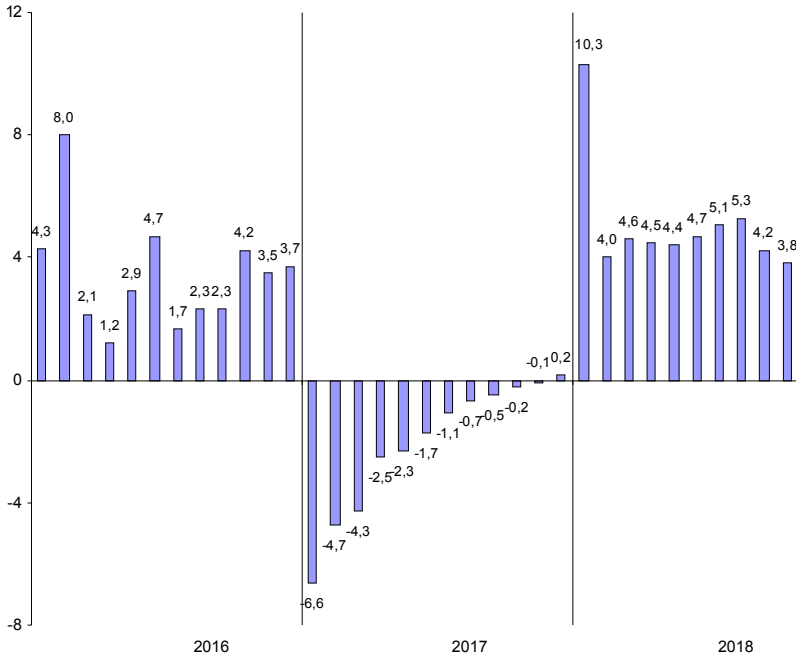
в действующих ценах

	Млрд. рублей	В % к		Справочно: январь- октябрь 2017, в % к итогу
		соответ- ствующему периоду 2017	итогоу	
компьютеров,	4,4	90,6	0,2	0,3
электронных и оптических изделий	26,4	121,0	1,3	1,3
электрического оборудования				
машин и оборудования,	11,2	131,6	0,6	0,5
не включенных в другие группировки				
автотранспортных средств,	16,7	113,1	0,8	0,8
прицепов и полуприцепов				
прочих транспортных	68,9	128,4	3,5	3,1
средств и оборудования				
мебели	4,8	123,3	0,2	0,2
прочих готовых изделий	2,1	107,4	0,1	0,1
обеспечение электрической энергией,	168,0	112,5	8,5	8,6
газом и паром; кондиционирование воздуха				
водоснабжение; водоотведение,				
организация сбора и утилизации отходов,	10,5	122,9	0,5	0,5
деятельность по ликвидации загрязнений				
строительство	93,3	125,4	4,7	4,3
торговля оптовая и розничная; ремонт	491,8	107,7	24,8	26,3
автотранспортных средств и мотоциклов				
в том числе торговля:				
оптовая и розничная автотранспортными	67,6	105,3	3,4	3,7
средствами и мотоциклами и их ремонт				
оптовая, кроме оптовой торговли	237,0	105,1	11,9	13,0
автотранспортными средствами				
и мотоциклами				
розничная, кроме торговли автотранспорт-	187,2	112,2	9,4	9,6
ными средствами и мотоциклами				
транспортировка и хранение	170,7	116,5	8,6	8,4
деятельность гостиниц и предприятий	6,6	115,7	0,3	0,3
общественного питания				
деятельность в области информации и связи	5,0	103,7	0,3	0,3
деятельность по операциям	28,7	85,6	1,4	1,9
с недвижимым имуществом				
деятельность профессиональная,	15,0	100,9	0,8	0,9
научная и техническая				
деятельность административная	12,0	124,2	0,6	0,6
и сопутствующие дополнительные услуги				
государственное управление	1,5	3,6 р.	0,1	0,0
и обеспечение военной безопасности;				
социальное обеспечение	1,6	110,1	0,1	0,1
образование				
деятельность в области здравоохранения	15,5	120,6	0,8	0,7
и социальных услуг				
деятельность в области культуры, спорта,	1,8	99,9	0,1	0,1
организации досуга и развлечений				
предоставление прочих видов услуг	1,3	110,4	0,1	0,1

ДОБЫВАЮЩИЕ И ОБРАБАТЫВАЮЩИЕ ПРОИЗВОДСТВА И ЭНЕРГЕТИКА

Индекс промышленного производства¹⁾ в январе–октябре 2018 года по сравнению с январем–октябрем 2017 года составил 103,8%.

Прирост (снижение) промышленного производства (нарастающим итогом, в % соответствующему периоду предыдущего года)



¹⁾ Индекс промышленного производства исчисляется по видам деятельности «Добыча полезных ископаемых», «Обрабатывающие производства», «Обеспечение электрической энергией, газом и паром; кондиционирование воздуха», «Водоснабжение; водоотведение, организация сбора и утилизации отходов, деятельность по ликвидации загрязнений» на основе данных о динамике производства важнейших товаров-представителей (в натуральном и стоимостном выражении). В качестве весов используется структура валовой добавленной стоимости по видам экономической деятельности 2010 базисного года.

Индексы промышленного производства по основным видам деятельности¹⁾ в январе–октябре 2018 года

	<i>В % к январю- октябрю 2017</i>
Добыча полезных ископаемых	115,3
Обрабатывающие производства	103,0
Обеспечение электрической энергией, газом и паром; кондиционирование воздуха	107,4
Водоснабжение; водоотведение, организация сбора и утилизации отходов, деятельность по ликвидации загрязнений	113,8

Индексы промышленного производства по видам деятельности в составе обрабатывающих производств в январе–октябре 2018 года

	<i>В % к январю- октябрю 2017</i>
Производство:	
пищевых продуктов	104,1
напитков	114,4
табачных изделий	100,4
текстильных изделий	102,9
одежды	102,5
кожи и изделий из кожи	97,0
изделий из дерева и пробки, кроме мебели, изделий из соломки и материалов для плетения, обработка древесины	90,9
бумаги и бумажных изделий	99,5
деятельность полиграфическая и копирование носителей информации	88,4
кокса и нефтепродуктов	102,9
химических веществ и химических продуктов	96,3
лекарственных средств и материалов, применяемых в медицинских целях	91,0
резиновых и пластмассовых изделий	102,6
прочей неметаллической минеральной продукции	100,9
металлургическое	102,0
готовых металлических изделий, кроме машин и оборудования	120,9
компьютеров, электронных и оптических изделий	99,0
электрического оборудования	108,6
машин и оборудования, не включенных в другие группировки	124,6
автотранспортных средств, прицепов и полуприцепов	103,1
прочих транспортных средств и оборудования	112,7
мебели	92,3
прочих готовых изделий	107,9

¹⁾ Без учета объемов производства обособленных подразделений головной организации, ведущих производственную деятельность в других субъектах РФ.

**Объем отгруженных товаров
собственного производства, выполненных работ и услуг
по видам деятельности¹⁾ в январе–октябре 2018 года**

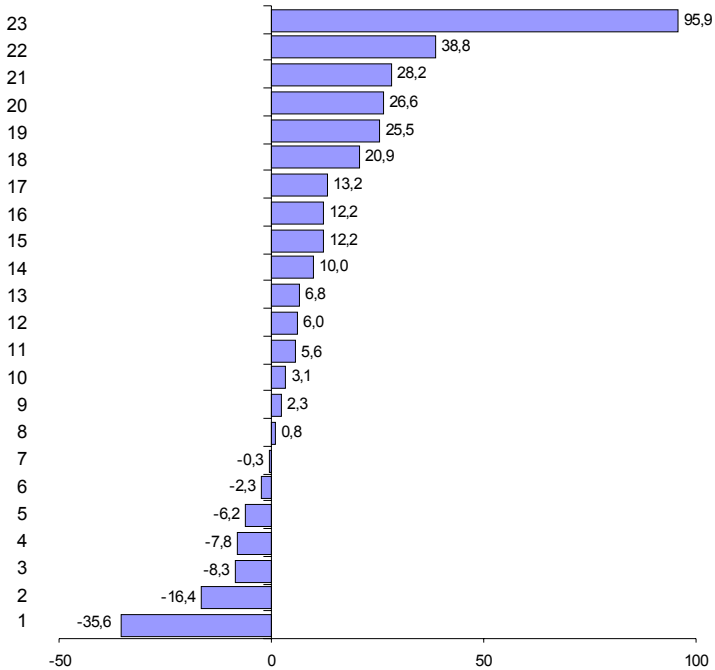
в действующих ценах

	Млн. рублей	В % к январю- октябрю 2017
Добыча полезных ископаемых	11891	125,9
Обрабатывающие производства	870661	116,5
из них производство:		
пищевых продуктов	109875	99,7
напитков	6166	103,1
табачных изделий	79957	125,5
текстильных изделий	5911	2,0 р.
одежды ²⁾	834	83,6
кожи и изделий из кожи ²⁾	49	64,4
изделий из дерева и пробки, кроме мебели, изделий из соломки и материалов для плетения, обработка древесины	20139	100,8
бумаги и бумажных изделий	71032	112,2
деятельность полиграфическая и копирование носителей информации	5356	97,7
кокса и нефтепродуктов	248035	128,2
химических веществ и химических продуктов	55049	138,8
лекарственных средств и материалов, применяемых в медицинских целях	986	92,2
резиновых и пластмассовых изделий	42228	106,8
прочей неметаллической минеральной продукции	47927	106,0
металлургическое	12854	91,7
готовых металлических изделий, кроме машин и оборудования	26862	113,2
компьютеров, электронных и оптических изделий	5077	93,8
электрического оборудования	19504	120,9
машин и оборудования, не включенных в другие группировки	11435	112,2
автотранспортных средств, прицепов и полуприцепов	17839	110,0
прочих транспортных средств и оборудования	68078	126,6
мебели	4300	105,6
прочих готовых изделий	1460	102,3
Обеспечение электрической энергией, газом и паром; кондиционирование воздуха	103780	112,7
Водоснабжение; водоотведение, организация сбора и утилизации отходов, деятельность по ликвидации загрязнений	13535	120,7

¹⁾ По "чистым" видам экономической деятельности, включая объемы отгрузки обособленных подразделений головной организации, ведущих производственную деятельность в других субъектах РФ; по сопоставимому кругу организаций.

²⁾ Уменьшение данных об объеме отгруженной продукции в январе-октябре 2018 года по сравнению с январем-сентябрем 2018 года обусловлено уточнением сведений за предыдущие периоды отдельными организациями.

Темпы прироста (снижения) отгруженной продукции обрабатывающих производств в январе–октябре 2018 года (в % к январю–октябрю 2017 года)



Производство:

- | | |
|---|--|
| 1 – кожи и изделий из кожи | 12 – прочей неметаллической минеральной продукции |
| 2 – одежды | 13 – резиновых и пластмассовых изделий |
| 3 – металлургическое | 14 – автотранспортных средств, прицепов и полуприцепов |
| 4 – лекарственных средств и материалов, применяемых в медицинских целях | 15 – машин и оборудования, не включенных в другие группировки |
| 5 – компьютеров, электронных и оптических изделий | 16 – бумаги и бумажных изделий |
| 6 – деятельность полиграфическая и копирование носителей информации | 17 – готовых металлических изделий, кроме машин и оборудования |
| 7 – пищевых продуктов | 18 – электрического оборудования |
| 8 – изделий из дерева и пробки, кроме мебели, изделий из соломки и материалов для плетения, обработка древесины | 19 – табачных изделий |
| 9 – прочих готовых изделий | 20 – прочих транспортных средств и оборудования |
| 10 – напитков | 21 – кокса и нефтепродуктов |
| 11 – мебели | 22 – химических веществ и химических продуктов |
| | 23 – текстильных изделий |

СТРОИТЕЛЬСТВО

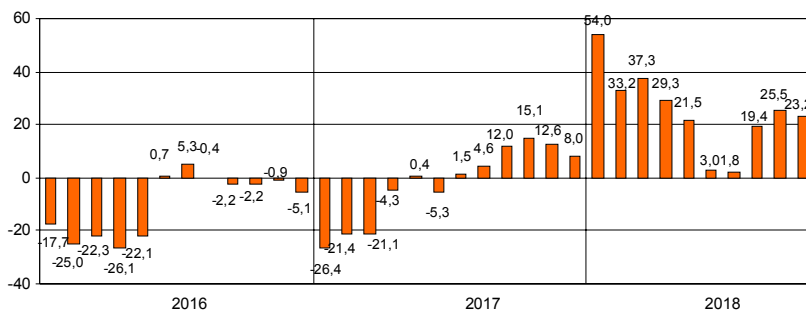
Объем работ по виду деятельности "строительство" в январе–октябре 2018 года составил 121,4 млрд. рублей, что в сопоставимых ценах на 23,2% больше, чем в январе–октябре 2017 года.

Объем работ, выполненных по виду деятельности "строительство"

	2017			2018		
	млн. рублей	в % к соответствующему периоду предыдущего года	предыдущему месяцу	млн. рублей	в % к соответствующему периоду предыдущего года	предыдущему месяцу
январь	2724	73,6	23,1	4542	1,5 р.	49,3
февраль	3508	83,2	124,9	4338	116,4	94,4
март	4828	79,3	140,5	7313	143,4	1,7 р.
I квартал	11060	78,9	х	16193	137,3	х
апрель	6898	142,9	146,1	8868	116,4	118,6
май	6891	114,8	101,3	7720	99,3	86,3
июнь	14904	86,7	2,1 р.	11954	71,7	1,5 р.
I полугодие	39753	94,7	х	44735	103,0	х
июль	15356	125,0	100,7	16484	98,4	137,9
август	8437	131,4	53,8	21313	2,4 р.	129,5
сентябрь	13861	1,7 р.	1,6 р.	23123	1,5 р.	106,7
январь–сентябрь	77407	112,0	х	105655	125,5	х
октябрь	13457	138,3	94,8	15724	109,2	67,4
ноябрь	11469	95,2	84,1			
декабрь	9195	73,0	80,0			
январь–декабрь	111528	108,0	х			

На конец октября 2018 года общий объем заказов (контрактов) на проведение строительного подряда организациями (без субъектов малого предпринимательства) в последующие периоды составил 38,4 млрд. рублей. Организации различных видов деятельности в январе–октябре 2018 года выполнено хозяйственным способом строительно-монтажных работ на 380,8 млн. рублей.

Прирост (снижение) объема работ, выполненных по виду деятельности "строительство" (нарастающим итогом, в % к соответствующему периоду предыдущего года)



ЛЕНИНГРАДСКАЯ ОБЛАСТЬ

*Ввод в действие производственных мощностей
и объектов социальной инфраструктуры в январе–октябре 2018 года*

	<i>Единицы измерения мощностей</i>	<i>Введено</i>
<i>Сельское, лесное хозяйство, охота, рыболовство рыбоводство</i>		
Птицефабрика мясного направления	голов в год	1800
Теплица	га	11
<i>Обрабатывающая промышленность</i>		
Производственные здания	тыс. м ² общей площади	365,8
<i>Обеспечение электрической энергией, газом и паром; кондиционирование воздуха</i>		
Котельные	ед.	10
Газификация	км	0,8
Тепловые сети	–“–	0,6
<i>Торговля оптовая и розничная; ремонт автотранспортных средств и мотоциклов</i>		
Торговые предприятия	тыс. м ² торговой площади	27,8
Торгово-развлекательные центры	м ²	9223
<i>Транспортировка и хранение</i>		
Общетоварные склады	тыс. м ² общей площади	78,6
<i>Деятельность гостиниц и предприятий общественного питания</i>		
Предприятия общественного питания	посадочных мест	168
<i>Деятельность в операциях с недвижимым имуществом</i>		
Капитальные гаражи	машиномест	901
<i>Образование</i>		
Общеобразовательные организации	ученических мест	1875
Дошкольные образовательные организации	мест	662
<i>Деятельность в области здравоохранения и социальных услуг</i>		
Больничные организации	коек	130
Амбулаторно-поликлинические организации	посещений в смену	285

ЛЕНИНГРАДСКАЯ ОБЛАСТЬ

Ввод в действие жилых домов в январе–октябре 2018 года составил 2250,4 тыс. м², что на 1,8% больше, чем в январе–октябре 2017 года.

Ввод в действие жилых домов

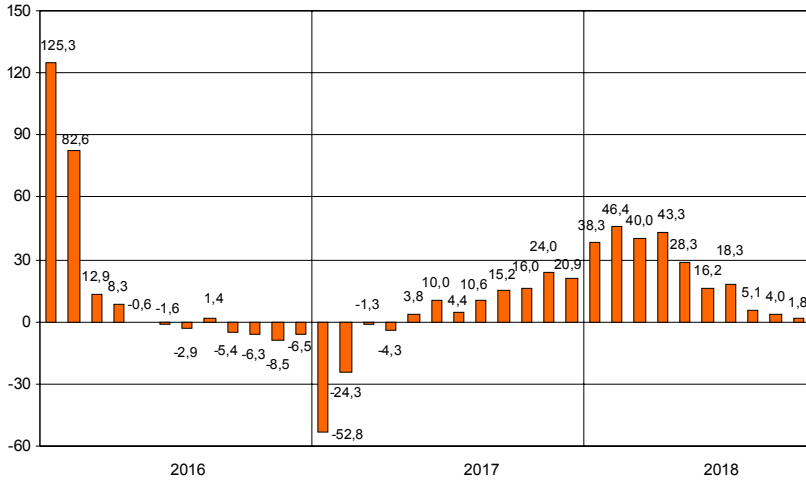
	2017				2018			
	введено		в % к соответствующему периоду предыдущего года		введено		в % к соответствующему периоду предыдущего года	
	общей площади, тыс. м ²	квартир	общая площадь	квартиры	общей площади, тыс. м ²	квартир	общая площадь	квартиры
январь	260,2	5846	47,2	44,2	359,9	7360	138,3	125,9
февраль	324,2	8607	147,4	2,5 р.	495,7	10178	2,6 р.	3,2 р.
март	266,7	5766	2,9 р.	4,1 р.	335,9	6230	126,0	108,0
I квартал	851,1	20219	98,7	111,8	1191,5	23768	140,0	117,6
апрель	141,1	2225	80,8	66,7	229,8	4799	1,6 р.	2,2 р.
май	193,4	4064	1,8 р.	2,6 р.	99,7	1301	51,6	32,0
июнь	280,2	6307	147,3	1,5 р.	181,5	3248	64,8	51,5
I полугодие	1465,8	32815	110,0	121,2	1702,5	33116	116,2	100,9
июль	82,4	1017	54,7	34,6	128,9	1955	1,6 р.	1,9 р.
август	274,6	6632	1,7 р.	1,8 р.	83,9	972	30,5	14,7
сентябрь	185,3	3295	2,0 р.	2,2 р.	173,9	3036	93,9	92,1
январь–сентябрь	2008,1	43759	115,2	124,4	2089,2	39079	104,0	89,3
октябрь	201,7	3331	125,1	96,9	161,2	2713	79,9	81,4
ноябрь	288,9	5872	2,7 р.	3,3 р.				
декабрь	127,1	1023	81,1	47,0				
январь–декабрь	2625,8	53985	120,9	126,8				

Ввод в действие жилых домов

организациями различных форм собственности в январе–октябре 2018 года

	Введено общей площади, тыс. м ²	В % к	
		соответствующему периоду 2017	итогу
Всего	2250,4	101,8	100
российская	2234,1	103,8	99,3
государственная	10,4	х	0,5
частная	2223,7	103,3	98,8
в том числе за счет собственных средств граждан и с помощью кредитов банков (5557 домов)	788,9	1,6 р.	35,1
иностранная	16,3	45,4	0,7

**Прирост (снижение) ввода в действие жилых домов
(нарастающим итогом, в % к соответствующему периоду предыдущего года)**



ТРАНСПОРТ

Транспортировка и хранение ¹⁾

Объем услуг по транспортировке и хранению, оказанных организациями Ленинградской области (без субъектов малого предпринимательства), в январе–октябре 2018 года составил 152,3 млрд. рублей и в действующих ценах увеличился по сравнению с январем–октябрем 2017 года на 21,0%.

Динамика коммерческих перевозок грузов и грузооборота автотранспорта организаций всех видов экономической деятельности²⁾ в 2018 году (без субъектов малого предпринимательства)

	Перевезено грузов			Грузооборот		
	тыс. тонн	в % к соответствующему периоду 2017	справочно: 2017 в % к 2016	млн. тонно-км	в % к соответствующему периоду 2017	справочно: 2017 в % к 2016
январь	1312,1	1,8 р.	128,8	195,6	1,6 р.	143,2
февраль	1485,5	2,2 р.	105,4	219,7	1,8 р.	115,7
март	1621,3	1,7 р.	122,2	249,3	1,6 р.	122,3
I квартал	4418,9	1,9 р.	118,3	664,6	1,7 р.	125,7
апрель	1463,4	1,7 р.	123,1	227,8	1,6 р.	117,0
май	1691,4	1,8 р.	145,3	290,3	2,0 р.	125,3
июнь	1483,5	1,8 р.	112,5	219,6	149,0	116,5
I полугодие	9057,2	1,8 р.	122,3	1402,3	1,7 р.	122,2
июль	1258,5	111,5	1,6 р.	180,1	99,0	148,1
август	1664,9	131,1	1,8 р.	244,4	122,9	1,8 р.
сентябрь	1321,4	91,4	147,2	206,2	92,9	133,0
январь–сентябрь	13302,0	1,5 р.	136,2	2033,0	141,7	133,1
октябрь	1232,4	85,0	1,6 р.	189,0	84,1	1,5 р.
январь–октябрь	14534,4	140,9	116,2	2222,0	133,9	124,0

¹⁾ Включая почтовые и курьерские услуги.

²⁾ Темпы роста (снижения) рассчитаны по сопоставимому кругу организаций.

*Динамика перевозок пассажиров и пассажирооборота
организаций автомобильного транспорта*

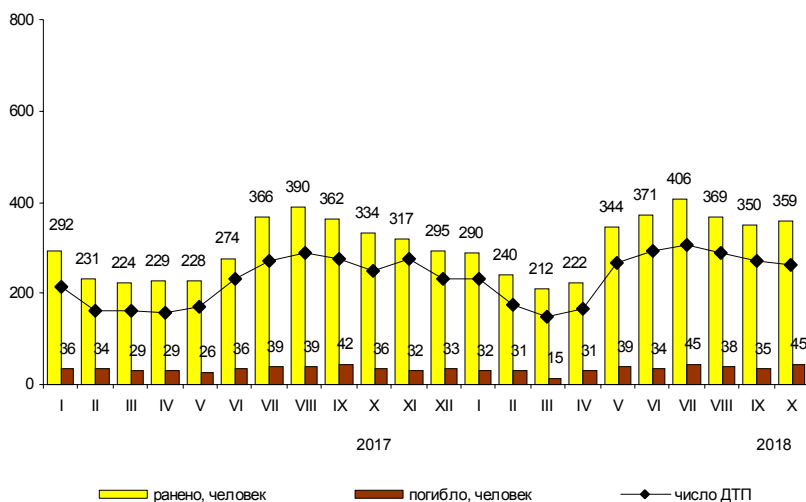
	Перевезено пассажиров			Пассажирооборот		
	млн. человек	в % к		млн. пасс-км	в % к	
		соответ- ствующему периоду предыду- щего года	предыду- щему месяцу		соответ- ствующему периоду предыду- щего года	предыду- щему месяцу
2017						
январь	4,4	86,3	89,8	88,6	93,9	94,4
февраль	4,7	90,4	106,8	91,6	94,1	103,4
март	4,9	92,5	104,3	96,2	98,0	105,0
I квартал	14,0	89,7	х	276,4	95,1	х
апрель	5,0	87,7	102,0	95,3	92,1	99,1
май	5,3	96,4	106,0	103,8	106,4	108,9
июнь	5,2	96,3	98,1	104,6	103,7	100,8
I полугодие	29,5	91,6	х	580,1	97,9	х
июль	5,1	94,4	98,1	105,4	103,5	100,8
август	5,3	96,4	103,9	104,2	98,1	98,9
сентябрь	5,1	102,0	96,2	102,3	101,0	98,2
январь-сентябрь	45,0	93,6	х	892,0	98,9	х
октябрь	5,1	104,1	101,1	102,2	101,4	99,9
ноябрь	4,8	104,3	93,2	96,1	104,9	94,0
декабрь	4,5	91,8	93,8	90,0	95,8	93,7
январь-декабрь	59,4	95,1	х	1180,3	99,4	х
2018						
январь	4,2	95,5	94,1	82,9	93,6	92,1
февраль	4,2	89,4	99,0	81,3	88,8	98,1
март	4,7	95,9	111,9	89,2	92,7	109,7
I квартал	13,1	93,6	х	253,4	91,7	х
апрель	4,7	94,0	99,7	92,6	97,2	103,8
май	5,2	98,1	110,6	102,0	98,3	110,2
июнь	4,9	94,2	94,2	98,9	94,6	97,0
I полугодие	27,9	94,6	х	546,9	94,3	х
июль	4,9	96,1	99,4	102,6	97,3	103,7
август	5,0	94,3	102,0	101,2	97,1	98,6
сентябрь	4,9	96,1	98,0	97,8	95,6	96,7
январь-сентябрь	42,7	94,9	х	848,5	95,1	х
октябрь	4,9	96,1	100,8	97,6	95,5	99,8
январь-октябрь	47,6	95,0	х	946,1	95,2	х

Аварийность на автомобильном транспорте¹⁾

Сведения о дорожно-транспортных происшествиях в январе–октябре 2018 года

	Количество ДТП		Погибло		Ранено	
	единиц	в % к январю-октябрю 2017	человек	в % к январю-октябрю 2017	человек	в % к январю-октябрю 2017
Всего	2458	108,9	360	99,4	3242	106,8
в том числе с участием детей до 16 лет	291	102,1	14	1,8 р.	322	100,0

Динамика дорожно-транспортных происшествий



ДЕЯТЕЛЬНОСТЬ В СФЕРЕ ТЕЛЕКОММУНИКАЦИЙ²⁾

Объем телекоммуникационных услуг, оказанных организациями Ленинградской области (без субъектов малого предпринимательства), в январе–октябре 2018 года составил 1,9 млрд. рублей и в действующих ценах уменьшился по сравнению с январем–октябрем 2017 года на 2,5%.

¹⁾ По предварительным данным Управления государственной инспекции безопасности дорожного движения ГУ МВД России по г. Санкт-Петербургу и Ленинградской области. Помесячное распределение может не совпадать с итогами, приведенными в таблице.

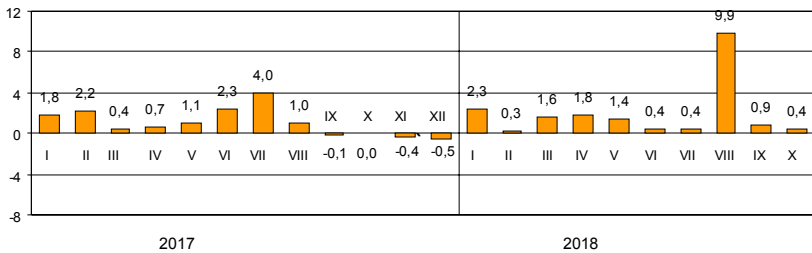
²⁾ Сведения приводятся по месту регистрации организаций.

СЕЛЬСКОЕ ХОЗЯЙСТВО

Производство сельскохозяйственной продукции¹⁾

Объем производства продукции сельского хозяйства в Ленинградской области в январе–октябре 2018 года составил 74,5 млрд. рублей и по сравнению с январем–октябрем 2017 года увеличился на 0,4%, в том числе в сельскохозяйственных организациях – 55,1 млрд. рублей (на 1,9% меньше).

Прирост (снижение) производства продукции сельского хозяйства (нарастающим итогом, в % к соответствующему периоду предыдущего года)



Ход уборки сельскохозяйственных культур в хозяйствах всех категорий

на начало месяца

	Убрано		Собрано (намоложено)	
	ноябрь 2018, тыс. га	в % к посевам	ноябрь 2018, тыс. тонн	в % к ноябрю 2017
		ноябрь 2018	ноябрь 2017	
Зерновые культуры (в первоначально-оприходованном весе)	37,5	91,0	83,9	93,3
Картофель	11,0	98,1	96,2	109,6
Овощи	5,5	98,2	93,6	164,3 ²⁾

На долю хозяйств населения и фермеров приходится 78,2% валового сбора картофеля и 54,3% овощей. В сельскохозяйственных организациях убрано зерновых культур 90,9% посевов, картофеля – 94,6 и овощей – 99,3% посевов. В среднем с каждого гектара намоложено 33,5 ц зерна, что на 10,9% меньше, чем в соответствующем периоде прошлого года; накопано 234,6 ц картофеля (106,0%); собрано 439,5 ц овощей открытого грунта, что на 9,4% больше уровня прошлого года. Под урожай будущего года посеяно озимых культур на площади 8,7 тыс. га, что в 2,0 раза больше, чем год назад; вспахано зяби на площади 23,3 тыс. га, на 39,4% больше, чем год назад.

¹⁾ Данные приведены с учетом итогов Всероссийской сельскохозяйственной переписи 2016 года (в дальнейшем могут быть пересчитаны).

²⁾ Включая овощи защищенного грунта.

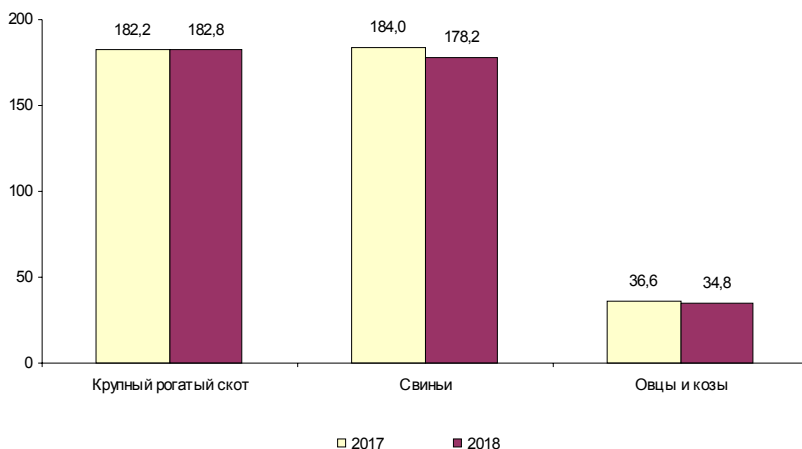
Животноводство

Поголовье скота и птицы

на начало месяца

	Ноябрь 2018, тыс. голов	Ноябрь 2018 в % к		Справочно: ноябрь 2017 в % к	
		октябрю 2018	ноябрю 2017	октябрю 2017	ноябрю 2016
<i>Хозяйства всех категорий</i>					
Крупный рогатый скот	182,8	99,4	100,3	99,8	100,2
в том числе коровы	79,3	99,6	99,1	100,0	100,0
Свиньи	178,2	98,9	96,9	100,0	95,7
Овцы и козы	34,8	99,6	95,2	98,3	103,7
Птица, млн. голов	30,1	100,2	97,8	98,5	105,6
<i>Сельскохозяйственные организации</i>					
Крупный рогатый скот	165,9	99,4	101,0	99,9	100,7
в том числе коровы	71,6	99,6	99,5	100,3	100,3
Свиньи	170,9	98,9	97,2	100,2	96,0
Овцы и козы	5,8	99,4	100,6	100,0	101,6
Птица, млн. голов	29,6	100,2	97,7	98,4	105,6

Поголовье скота в хозяйствах всех категорий (на 1 ноября, тыс. голов)



К началу ноября 2018 года на хозяйства населения и фермеров приходилось 9,2% поголовья крупного рогатого скота, 4,1 – свиней, 83,4% овец и коз.

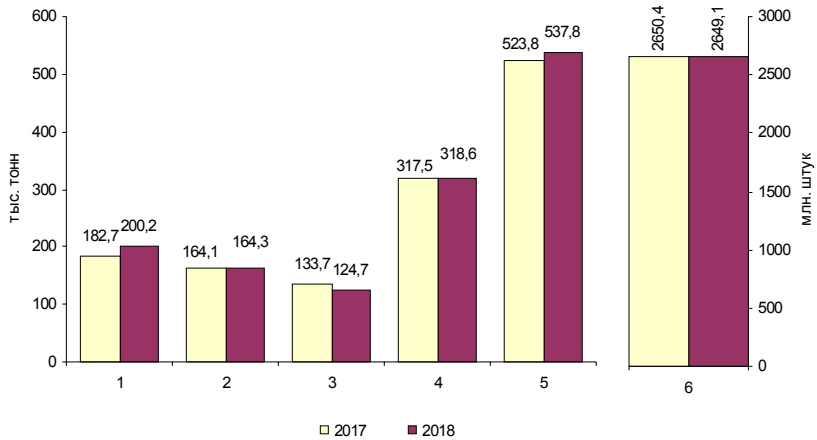
ЛЕНИНГРАДСКАЯ ОБЛАСТЬ

Производство основных видов продукции животноводства в январе–октябре 2018 года

	Тыс. тонн	В % к соответствующему периоду 2017	Справочно: январь–октябрь 2017 в % к январю–октябрю 2016
<i>Хозяйства всех категорий</i>			
Мясо (скот и птица на убой в живом весе)	318,6	100,3	103,7
Молоко	537,8	102,7	102,4
Яйца, млн. штук	2649,1	100,0	108,2
<i>Сельскохозяйственные организации</i>			
Мясо (скот и птица на убой в живом весе)	310,8	100,6	103,7
Молоко	496,4	102,9	102,3
Яйца, млн. штук	2608,7	99,9	108,2

Хозяйствами населения и фермерами произведено 2,5% мяса, 7,7 – молока и 1,5% яиц.

Объем производства основных сельскохозяйственных продуктов в хозяйствах всех категорий в январе–октябре



- | | |
|--|-------------------------|
| 1 – картофель | 4 – мясо (в живом весе) |
| 2 – овощи | 5 – молоко |
| 3 – зерновые и зернобобовые
(в первоначально-оприходованном весе) | 6 – яйца |

**Продуктивность скота и птицы
в сельскохозяйственных организациях**

	Январь- октябрь 2018	В % к соответ- ствующему периоду 2017	Справочно: январь-октябрь 2017 в % к январю-октябрю 2016
Надой молока на одну корову ¹⁾ , кг	7069	101,7	100,6
Средняя яйценоскость одной курицы-несушки ²⁾ , штук	263	98,5	103,1

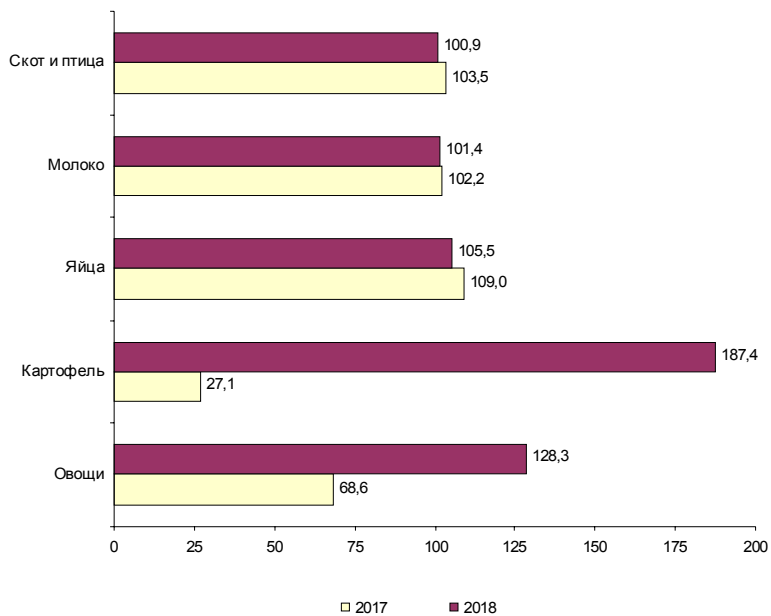
**Объем реализации
сельскохозяйственных продуктов в январе–октябре 2018 года**

	Тыс. тонн	В % к соответ- ствующему периоду 2017	Справочно: январь-октябрь 2017 в % к январю-октябрю 2016
<i>Хозяйства всех категорий</i>			
Скот и птица (в живом весе)	361,8	100,7	103,9
Молоко и молочные продукты	500,5	101,3	103,0
Яйца, млн. штук	2504,2	105,6	109,1
<i>Сельскохозяйственные организации</i>			
Скот и птица (в живом весе)	312,3	100,9	103,5
Молоко и молочные продукты	478,6	101,4	102,2
Яйца, млн. штук	2489,9	105,5	109,0
Картофель	19,3	1,9 п.	27,1
Овощи	58,0	128,3	68,6

¹⁾ Кроме микропредприятий и подсобных хозяйств несельскохозяйственных организаций.

²⁾ Кроме субъектов малого предпринимательства и подсобных хозяйств несельскохозяйственных организаций.

**Объем реализации основных продуктов
сельского хозяйства сельхозорганизациями в январе–октябре
(в % к соответствующему периоду предыдущего года)**



ОПТОВАЯ ТОРГОВЛЯ

Оборот оптовой торговли в январе–октябре 2018 года составил 415,0 млрд. рублей, что в сопоставимых ценах на 7,8% меньше, чем в январе–октябре 2017 года.

Динамика оборота оптовой торговли

	<i>Всего</i>		<i>В том числе организаций оптовой торговли</i>	
	<i>млрд. рублей</i>	<i>в % к соответствующему периоду предыдущего года</i>	<i>млрд. рублей</i>	<i>в % к соответствующему периоду предыдущего года</i>
2017				
январь	27,8	87,1	21,6	90,2
февраль	36,9	87,1	24,4	89,7
март	46,9	101,3	32,7	104,3
I квартал	111,6	94,9	78,7	97,9
апрель	38,0	94,3	27,0	91,8
май	42,8	112,6	39,0	102,7
июнь	45,9	104,0	31,5	100,6
I полугодие	238,3	99,5	166,2	98,3
июль	39,4	93,3	29,6	103,7
август	51,3	129,2	30,8	99,3
сентябрь	46,7	105,1	29,0	95,6
январь–сентябрь	375,6	101,3	255,8	97,8
октябрь	45,0	109,9	29,0	95,6
ноябрь	46,7	117,6	28,0	104,7
декабрь	52,7	129,1	36,1	128,2
январь–декабрь	520,1	106,1	349,8	101,1
2018				
январь	29,9	105,3	22,1	99,3
февраль	33,0	87,5	23,7	94,3
март	42,0	85,7	27,9	81,3
I квартал	104,9	90,1	73,7	89,7
апрель	40,8	102,2	28,5	100,5
май	41,5	91,6	28,3	92,2
июнь	46,1	94,2	29,7	88,5
I полугодие	233,1	93,2	160,2	91,8
июль	41,3	96,4	29,9	93,9
август	43,6	77,1	28,5	87,0
сентябрь	49,4	94,8	33,7	98,2
январь–сентябрь	367,7	92,0	252,2	92,7
октябрь	47,3	94,7	34,0	105,8
январь–октябрь	415,0	92,2	286,3	94,0

ЛЕНИНГРАДСКАЯ ОБЛАСТЬ

*Продажа важнейших видов продукции и товаров оптовыми организациями
(без субъектов малого предпринимательства) в январе–октябре 2018 года*

	Продано, тыс. т	В % к январю–октябрю 2017
Бензин автомобильный	218,7	67,2
Топливо дизельное	497,1	92,3
Крупа	3,1	2,7 р.
Соль пищевая	1,9	46,3 р.
Изделия макаронные и аналогичные мучные изделия	8,0	1,8 р.
Масла растительные	4,1	116,5
Молоко, кроме сырого	1,9	77,7
Мука	5,9	2,8 р.
Мясо и мясо птицы, кроме субпродуктов	28,2	118,3
Сахар белый свекловичный или тростниковый в твердом состоянии без вкусоароматических или красящих добавок	12,0	51,3 р.

*Запасы угля и топочного мазута
у потребителей по состоянию на 1 ноября 2018 года*

	Уголь		Топочный мазут	
	тыс. тонн	в % к 1 ноября 2017	тыс. тонн	в % к 1 ноября 2017
Всего	49,7	84,1	32,9	76,9
в том числе по потребителям с основным видом деятельности:				
Добыча полезных ископаемых	2,4	1,6 р.	0,0	59,7
Обрабатывающие производства	31,2	79,2	9,7	88,7
из них производство:				
бумаги и бумажных изделий	–	–	4,2	85,0
химических веществ и химических продуктов	0,0	39,5	–	–
прочей неметаллической минеральной продукции	29,2	78,8	3,8	99,9
металлургическое	2,0	86,6	1,6	76,9
Обеспечение электрической энергией газом и паром; кондиционирование воздуха	11,4	90,5	20,4	87,7
Транспортировка и хранение	0,2	107,2	2,5	116,3
Деятельность гостиниц и предприятий общественного питания	1,3	82,1	–	–
Прочие потребители	3,1	83,1	0,3	5,2
Из строки "всего":				
Жилищно-коммунальное хозяйство; деятельность домашних хозяйств как работодателей	1,9	84,1	0,3	102,6
Котельные – всего	13,7	88,4	6,0	66,5
из них котельные жилищно- коммунального хозяйства мощностью до 100 Гкал/час	11,3	90,9	3,1	50,7

ПОТРЕБИТЕЛЬСКИЙ РЫНОК

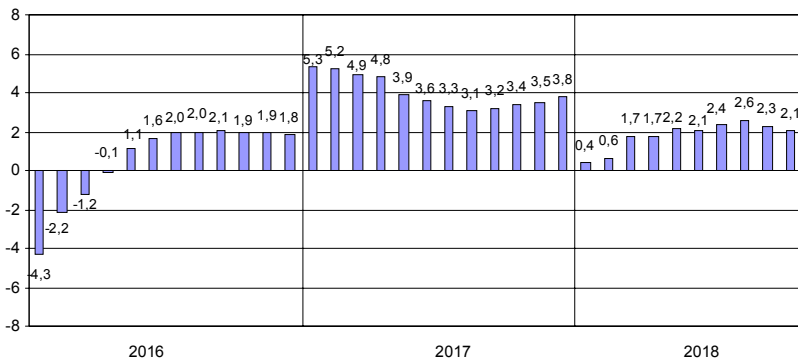
Розничная торговля

Оборот розничной торговли в октябре 2018 года составил 31,6 млрд. рублей, что в сопоставимых ценах на 0,5% меньше, чем в октябре 2017 года (к сентябрю 2018 года – 98,9%); в январе–октябре, соответственно, 318,8 млрд. рублей (на 2,1% больше).

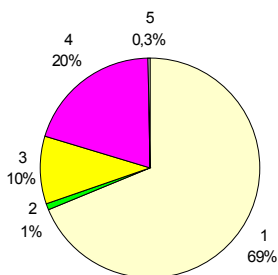
Динамика оборота розничной торговли

	2017		2018	
	млрд. рублей	в % к соответствующему периоду предыдущего года	млрд. рублей	в % к соответствующему периоду предыдущего года
январь	28,0	105,3	28,6	100,4
февраль	27,0	105,0	27,6	100,7
март	29,5	104,4	31,1	103,7
I квартал	84,5	104,9	87,3	101,7
апрель	29,1	104,4	30,2	101,8
май	31,4	101,0	33,2	103,7
июнь	32,4	102,2	33,8	102,0
I полугодие	177,4	103,6	184,5	102,1
июль	33,7	101,9	35,7	103,6
август	33,0	102,3	35,3	104,0
сентябрь	30,7	104,1	31,7	100,3
январь–сентябрь	274,8	103,2	287,2	102,3
октябрь	30,8	104,5	31,6	99,5
ноябрь	29,9	104,5		
декабрь	35,2	107,3		
январь–декабрь	370,7	103,8		

**Прирост (снижение) оборота розничной торговли
(нарастающим итогом, в % к соответствующему периоду предыдущего года)**



Формирование оборота розничной торговли в январе–октябре 2018 года



- 1 – коммерческие предприятия, не относящиеся к субъектам малого и среднего предпринимательства
- 2 – средние предприятия
- 3 – малые предприятия
- 4 – индивидуальные предприниматели, торгующие вне рынков
- 5 – продажа товаров на розничных рынках и ярмарках

В структуре оборота розничной торговли удельный вес оборота розничной торговли пищевыми продуктами, включая напитки, и табачными изделиями в январе–октябре 2018 года составил 47%, в январе–октябре 2017 года – 51%, непродовольственных товаров – 53% (49%).

Товарные запасы в организациях розничной торговли

	на конец месяца					
	2017			2018		
	млрд. рублей	в % к соответствующему месяцу предыдущего года	обеспеченность запасами в днях торговли	млрд. рублей	в % к соответствующему месяцу предыдущего года	обеспеченность запасами в днях торговли
январь	17,3	110,2	30	20,1	114,2	34
февраль	17,9	114,8	33	19,6	108,2	35
март	19,7	116,2	33	19,8	98,9	31
апрель	18,0	107,6	30	20,4	110,8	33
май	18,4	109,9	28	18,8	100,5	27
июнь	18,2	107,7	27	18,6	100,4	26
июль	17,8	105,9	25	18,9	103,4	25
август	18,5	109,9	26	20,4	107,2	27
сентябрь	18,9	111,1	30	18,5	95,5	28
октябрь	19,0	109,6	30	18,8	95,9	29
ноябрь	20,5	107,6	33			
декабрь	20,4	107,5	27			

ЛЕНИНГРАДСКАЯ ОБЛАСТЬ

Динамика оборота розничной торговли пищевыми продуктами, включая напитки, и табачными изделиями, непродовольственными товарами

	Пищевые продукты, включая напитки, и табачные изделия			Непродовольственные товары		
	млрд. рублей	в % к		млрд. рублей	в % к	
		соответствующему периоду предыдущего года	предыдущему месяцу		соответствующему периоду предыдущего года	предыдущему месяцу
2017						
октябрь	14,8	103,8	97,7	16,0	105,1	101,6
ноябрь	14,5	104,8	97,2	15,4	104,3	96,5
декабрь	17,2	109,9	118,5	18,0	104,9	116,3
январь-декабрь	186,7	102,8	х	184,0	104,7	х
2018						
январь	13,5	95,2	77,7	15,1	105,7	83,9
февраль	13,3	92,6	98,6	14,3	109,8	94,2
март	15,2	99,8	113,5	15,9	107,8	110,9
I квартал	42,0	96,0	х	45,3	107,7	х
апрель	14,3	93,5	93,3	15,9	110,7	100,0
май	15,8	96,8	110,6	17,4	111,1	108,7
июнь	15,8	94,5	99,5	18,0	109,8	102,8
I полугодие	87,9	95,4	х	96,6	109,2	х
июль	16,1	92,0	102,8	19,6	115,9	108,8
август	15,8	93,3	98,4	19,5	114,8	99,3
сентябрь	14,2	91,7	90,3	17,5	108,6	90,0
январь-сентябрь	134,0	94,4	х	153,2	110,7	х
октябрь	14,3	94,0	100,2	17,3	104,7	97,9

Прирост (снижение) оборота розничной торговли пищевыми продуктами, включая напитки, и табачными изделиями, непродовольственными товарами (нарастающим итогом, в % соответствующему периоду предыдущего года)



Общественное питание

Оборот общественного питания в октябре 2018 года составил 1,4 млрд. рублей, или 101,5% к октябрю 2017 года (к сентябрю 2018 года – 103,4%); в январе–октябре, соответственно, 13,5 млрд. рублей (103,1%).

Динамика оборота общественного питания

	2017		2018	
	<i>млн. рублей</i>	<i>в % к соответствующему периоду предыдущего года</i>	<i>млн. рублей</i>	<i>в % к соответствующему периоду предыдущего года</i>
январь	1277	98,6	1363	104,5
февраль	1215	99,6	1293	104,6
март	1262	97,0	1329	103,9
I квартал	3754	98,4	3985	104,3
апрель	1230	92,8	1381	111,0
май	1275	97,6	1377	105,3
июнь	1293	99,0	1365	103,0
I полугодие	7552	97,4	8108	105,4
июль	1337	102,8	1366	99,5
август	1336	100,8	1378	100,4
сентябрь	1285	102,7	1318	98,4
январь–сентябрь	11510	99,0	12170	103,3
октябрь	1290	100,2	1362	101,5
ноябрь	1280	99,5		
декабрь	1382	102,5		
январь–декабрь	15462	99,4		

Платные услуги населению

Объем платных услуг, оказанных населению, в Ленинградской области в январе–октябре 2018 года составил 62,7 млрд. рублей и в сопоставимых ценах увеличился по сравнению с январем–октябрем 2017 года на 3,4%.

Динамика объема платных услуг населению

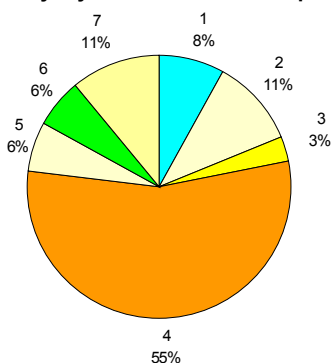
	2017		2018	
	млн. рублей	в % к соответствующему периоду предыдущего года	млн. рублей	в % к соответствующему периоду предыдущего года
январь	5866	101,2	6310	103,7
февраль	5798	102,4	6233	103,4
март	5905	99,0	6468	105,3
I квартал	17569	100,8	19011	104,1
апрель	5978	103,3	6436	103,6
май	5902	104,2	6296	102,9
июнь	5854	104,6	6221	102,6
I полугодие	35303	102,4	37964	103,6
июль	5789	101,2	6284	105,4
август	5779	100,5	6111	102,9
сентябрь	5791	97,4	6062	101,8
январь–сентябрь	52662	101,5	56421	103,5
октябрь	5966	97,6	6271	102,1
ноябрь	6056	99,3		
декабрь	6223	100,4		
январь–декабрь	70907	100,9		

Объем платных услуг населению по видам в январе–октябре 2018 года

	Млн. рублей	В % к	
		итогу	январю–октябрю 2017
Всего	62692	100	103,4
из них:			
бытовые	5014	8,0	104,0
транспортные	7000	11,2	106,2
почтовой связи и курьерские	988	1,6	103,7
телекоммуникационные	2046	3,3	98,9
жилищные	9127	14,6	99,9
коммунальные	25106	40,0	102,7
учреждений культуры	740	1,2	104,2
туристических агентств, туроператоров и прочие услуги по бронированию и сопутствующие им услуги	255	0,4	104,4
услуги гостиниц и аналогичные услуги по предоставлению временного жилья	977	1,5	103,2
физической культуры и спорта	481	0,8	107,7
медицинские	3614	5,8	108,3
специализированных коллективных средств размещения	708	1,1	113,1
ветеринарные	269	0,4	100,2
юридические	1242	2,0	101,3
системы образования	3856	6,1	104,4

Из общего объема платных услуг 11,2% оказано физическими лицами.

Структура платных услуг населению в январе–октябре 2018 года



- | | |
|--------------------------|-------------------------|
| 1 – бытовые | 5 – системы образования |
| 2 – транспортные | 6 – медицинские |
| 3 – телекоммуникационные | 7 – другие |
| 4 – жилищно-коммунальные | |

Структура и объем бытовых услуг населению в январе–октябре 2018 года

	Млн. рублей	В % к	
		итогу	январю- октябрю 2017
Всего	5014	100	104,0
из них:			
ремонт, окраска и пошив обуви	141	2,8	100,8
ремонт и пошив швейных, меховых и кожаных изделий, головных уборов и изделий текстильной галантереи, ремонт, пошив и вязание трикотажных изделий	211	4,2	100,2
ремонт и техническое обслуживание бытовой радиоэлектронной аппаратуры, бытовых машин и приборов, ремонт и изготовление металлоизделий	297	5,9	99,0
техобслуживание и ремонт транспортных средств, машин и оборудования	1115	22,2	107,9
химическая чистка и крашение, услуги прачечных	82	1,6	99,3
ремонт и строительство жилья и других построек	1022	20,4	107,1
услуги фотоателье	69	1,4	99,3
услуги бань и душевых	437	8,7	100,4
услуги парикмахерских	355	7,1	100,9
ритуальные услуги	671	13,4	99,8

Из общего объема бытовых услуг 42,4% оказано физическими лицами.

ИНВЕСТИЦИИ¹⁾

Финансовые вложения организаций

Общий объем финансовых вложений организаций (без субъектов малого предпринимательства) в январе–сентябре 2018 года составил 349,2 млрд. рублей, в том числе на долгосрочные финансовые вложения приходилось 20,7 млрд. рублей или 5,9%.

Структура финансовых вложений, дохода в январе–сентябре 2018 года

	Поступило		Накоплено на конец сентября 2018, млн. рублей	Доход, млн. рублей
	млн. рублей	в % к итогу		
Финансовые вложения организаций	349212	100	168614	4545
в том числе:				
долгосрочные	20670	5,9	96452	2051
в том числе:				
в паи и акции и другие формы участия в капитале	688	0,2	51469	... ¹⁾
в долговые ценные бумаги и депозитные сертификаты	6026	1,7	5612	314
предоставленные займы	13816	4,0	38963	1724
банковские вклады	... ¹⁾	... ¹⁾	... ¹⁾	... ¹⁾
прочие	... ¹⁾	... ¹⁾	281	... ¹⁾
краткосрочные	328542	94,1	72162	2494
в том числе:				
в паи и акции и другие формы участия в капитале	... ¹⁾	... ¹⁾	1321	... ¹⁾
в долговые ценные бумаги и депозитные сертификаты	13056	3,7	2741	104
предоставленные займы	66325	19,0	33059	1613
банковские вклады	119261	34,2	21527	601
прочие	129900	37,2	13513	176

¹⁾ Данные не публикуются в целях обеспечения конфиденциальности первичных статистических данных, полученных от организаций, в соответствии с Федеральным Законом от 29.11.2007 №282-ФЗ.

Инвестиции в нефинансовые активы

Структура инвестиций в нефинансовые активы в январе–сентябре

	<i>В % к общему объему инвестиций</i>	
	<i>2018</i>	<i>2017</i>
Инвестиции	100	100
в том числе в:		
основной капитал	99,4	99,2
непроизведенные нефинансовые активы	0,6	0,8

Инвестиции в основной капитал организаций

Инвестиции в основной капитал

	<i>Всего, млрд. рублей</i>	<i>В % к соответствующему периоду предыдущего года</i>
2017	338,6	126,0
2018		
январь-март	46,8	122,9
январь-июнь	146,0	130,1
январь-сентябрь	250,0	127,1

*Видовая структура инвестиций
в основной капитал в январе–сентябре 2018 года*

	<i>Млрд. рублей</i>	<i>В % к итогу</i>
Инвестиции в основной капитал	250,0	100
в том числе в:		
жилые здания и помещения	35,1	14,0
здания (кроме жилых) и сооружения, расходы по улучшению земель	118,0	47,2
машины и оборудование, включая хозяйственный инвентарь, и другие объекты	93,4	37,3
объекты интеллектуальной собственности	0,4	0,2
прочие инвестиции	3,1	1,3

ЛЕНИНГРАДСКАЯ ОБЛАСТЬ

*Инвестиции в основной капитал организаций
(без субъектов малого предпринимательства)
по видам экономической деятельности в январе–сентябре 2018 года*

	Исполь- зовано, млн. руб.	В % к январю- сентябрю 2017	В % к итогу январь- сентябрь 2018	справочно: январь- сентябрь 2017
Всего	231564	106,1	100	100
сельское, лесное хозяйство, охота, рыболовство и рыбоводство	6552	142,0	2,8	2,6
добыча полезных ископаемых	157	68,3	0,1	0,2
обрабатывающие производства	50027	111,2	21,6	25,9
из них производство:				
пищевых продуктов	3230	107,9	1,4	1,7
напитков	62	66,9	0,0	0,1
табачных изделий	... ¹⁾	2,7 р.	... ¹⁾	... ¹⁾
текстильных изделий	258	4,6 р.	0,1	... ¹⁾
обработка древесины и производство изделий из дерева и пробки, кроме мебели, производство изделий из соломки и материалов для плетения	447	38,5	0,2	0,6
бумаги и бумажных изделий	4257	2,1 р.	1,8	1,2
деятельность полиграфическая и копирование носителей информации	368	1,8 р.	0,2	0,3
кокса и нефтепродуктов	5312	41,1	2,3	7,2
химических веществ и химических продуктов	22515	1,6 р.	9,7	8,0
резиновых и пластмассовых изделий	2825	69,6	1,2	2,3
прочей неметаллической минеральной продукции	3021	3,0 р.	1,3	0,5
металлургическое	194	57,4	0,1	0,2
готовых металлических изделий, кроме машин и оборудования	485	69,0	0,2	0,4
компьютеров, электронных и оптических изделий	196	100,9	0,1	0,1
электрического оборудования	526	2,4 р.	0,2	0,3
машин и оборудования, не включенных в другие группировки	575	74,2	0,2	0,4
автотранспортных средств, прицепов и полуприцепов	180	103,0	0,1	0,1
прочих транспортных средств и оборудования	1530	62,7	0,7	1,4
мебели	40	21,7	0,0	0,1
прочих готовых изделий	23	2,6 р.	0,0	... ¹⁾
ремонт и монтаж машин и оборудования	65	118,1	0,0	0,0
обеспечение электрической энергией, газом и паром; кондиционирование воздуха	34457	93,6	14,9	20,5
водоснабжение; водоотведение, организация сбора и утилизации отходов, деятельность по ликвидации загрязнений	819	142,0	0,4	0,2

¹⁾ Данные не публикуются в целях обеспечения конфиденциальности первичных статистических данных, полученных от организаций, в соответствии с Федеральным Законом от 29.11.2007 №282-ФЗ.

ЛЕНИНГРАДСКАЯ ОБЛАСТЬ

окончание

	Испол- зовано, млн. руб.	В % к январю- сентябрю 2017	В % к итогу	
			январь- сентябрь 2018	справочно: январь- сентябрь 2017
строительство	13068	109,8	5,6	4,7
торговля оптовая и розничная; ремонт автотранспортных средств и мотоциклов	3727	102,8	1,6	2,3
транспортировка и хранение	76736	141,8	33,1	30,7
деятельность гостиниц и предприятий общественного питания	169	1,9 р.	0,1	0,0
деятельность в области информации и связи	1156	48,7	0,5	1,3
деятельность финансовая страховая	535	4,1 р.	0,2	0,0
деятельность по операциям с недвижимым имуществом	25225	66,5	10,9	7,9
деятельность профессиональная, научная и техническая	10222	1,9 р.	4,4	1,2
деятельность административная и сопутствующие дополнительные услуги	991	9,9	0,4	0,1
государственное управление и обеспечение военной безопасности; социальное обеспечение	1821	73,5	0,8	0,9
образование	1964	76,8	0,8	0,7
деятельность в области здравоохранения и социальных услуг	2231	3,5 р.	1,0	0,4
деятельность в области культуры, спорта, организации досуга и развлечений	1694	2,8 р.	0,7	0,3
предоставление прочих видов услуг	11	82,7	0,0	0,0

Структура инвестиций в основной капитал и непроизведенные нефинансовые активы (без субъектов малого предпринимательства) по источникам финансирования в январе–сентябре 2018 года

млн. рублей

	<i>Инвестиции в основной капитал</i>	<i>В % к итогу</i>	<i>Справочно: январь-сентябрь 2017 в % к итогу</i>	<i>Инвестиции в непроизведенные нефинансовые активы</i>
Всего	231564	100	100	1312
в том числе по источникам финансирования:				
собственные средства	79245	34,2	36,2	1132
привлеченные средства	152318	65,8	63,8	180
в том числе:				
кредиты банков	25785	11,1	6,0	... ¹⁾
заемные средства других организаций	804	0,3	6,0	... ¹⁾
инвестиции из-за рубежа	... ¹⁾	... ¹⁾	0,3	–
бюджетные средства	27835	12,0	17,8	164
в том числе из:				
федерального бюджета	20031	8,7	14,6	... ¹⁾
бюджетов субъектов федерации	5632	2,4	2,4	19
из местных бюджетов	2172	0,9	0,8	1
средства внебюджетных фондов	107	0,0	0,0	–
средства организаций и населения, привлеченные для долевого строительства	19680	8,5	5,5	x
из них средства населения	19637	8,5	4,8	x
прочие	77841	33,6	28,2	14

¹⁾ Данные не публикуются в целях обеспечения конфиденциальности первичных статистических данных, полученных от организаций, в соответствии с Федеральным Законом от 29.11.2007 №282-ФЗ.

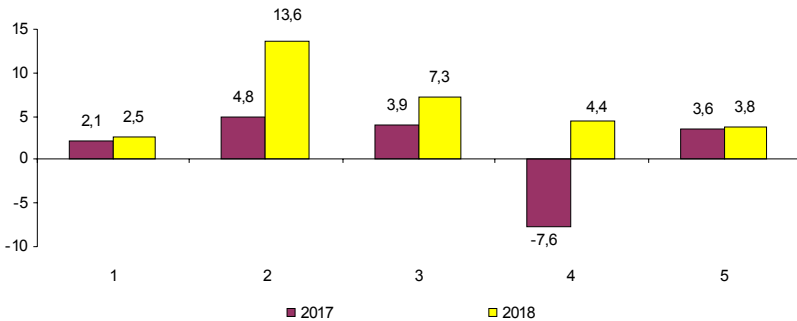
ЦЕНЫ

Индексы цен и тарифов в 2018 году

в % к предыдущему месяцу

	Индекс потребительских цен	Индекс цен производителей промышленных товаров	Сводный индекс цен на продукцию (затраты, услуги) инвестиционного назначения	Индекс цен производителей сельхозпродукции	Индекс тарифов на грузовые перевозки
Январь	100,4	99,2	99,6	100,4	103,8
Февраль	100,1	98,4	100,0	98,6	100,0
Март	100,5	102,5	100,2	100,1	100,01
Апрель	100,4	100,5	102,1	98,3	100,0
Май	100,4	103,0	101,0	92,6	100,0
Июнь	100,5	105,1	100,7	99,4	100,0
Июль	100,3	101,1	100,2	101,2	100,0
Август	99,7	98,1	100,8	102,6	100,0
Сентябрь	99,9	103,9	101,4	108,4	100,0
Октябрь	100,3	101,4	101,0	103,4	100,0
Октябрь 2018 в % к декабрю 2017	102,5	113,6	107,3	104,4	103,8
Справочно: октябрь 2017 в % к декабрю 2016	102,1	104,8	103,9	92,4	103,6

Темпы прироста (снижения) цен и тарифов в августе (в % к декабрю предыдущего года)



- 1 – индекс потребительских цен
- 2 – индекс цен производителей промышленных товаров
- 3 – сводный индекс цен на продукцию (затраты, услуги) инвестиционного назначения
- 4 – индекс цен производителей сельхозпродукции
- 5 – индекс тарифов на грузовые перевозки

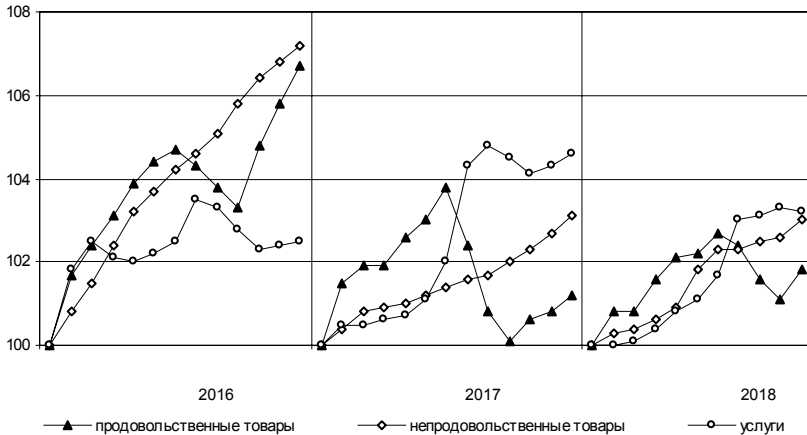
Потребительские цены

Динамика цен в потребительском секторе в 2018 году

в % к предыдущему месяцу

	Индекс потребительских цен	В том числе:		
		продовольственные товары	непродовольственные товары	платные услуги населению
Январь	100,4	100,8	100,3	100,0
Февраль	100,1	100,01	100,1	100,1
Март	100,5	100,8	100,2	100,3
Апрель	100,4	100,4	100,4	100,4
Май	100,4	100,1	100,9	100,3
Июнь	100,5	100,5	100,5	100,6
Июль	100,3	99,7	100,1	101,3
Август	99,7	99,2	100,1	100,1
Сентябрь	99,9	99,6	100,2	100,2
Октябрь	100,3	100,6	100,4	99,9
Октябрь 2018 в % к декабрю 2017	102,5	101,8	103,0	103,2
Справочно:				
октябрь 2017 в % к декабрю 2016	102,1	100,6	102,3	104,1

**Темпы роста цен
(в % к декабрю предыдущего года)**



**Максимальное и минимальное изменение цен
на отдельные продовольственные товары в октябре 2018 года**

в % к предыдущему месяцу

Наименование группы	Индекс цен в среднем по группе	Максимальное и минимальное изменение цен внутри группы	
		Товары	индекс цен
Мясо и птица	101,6	Куры	104,5
		Свинина (кроме бескостного мяса)	99,7
Колбасные изделия и продукты из мяса и птицы	101,1	Сосиски	101,5
		Колбаса полукопченая	100,5
Рыба	100,4	Филе рыбное	101,6
		Икра лососевых рыб	98,6
Масло и жиры	101,1	Масло сливочное	101,2
		Маргарин	100,7
Молоко и молочная продукция	100,7	Творог нежирный	102,0
		Смеси сухие молочные для детского питания	99,1
Сыры	100,4	Сыры твердые	100,5
		Национальные сыры и брынза	99,4
Кондитерские изделия	100,3	Карамель	101,1
		Конфеты мягкие, глазированные шоколадом	99,8
Хлеб и хлебобулочные изделия	100,5	Хлеб ржаной и ржано-пшеничный	101,3
		Булочные изделия из муки высшего сорта	99,3
Крупы и бобовые	100,2	Пшено	108,9
		Крупа гречневая	98,9
Флодоовощная продукция, включая картофель	99,3	Огурцы свежие	124,5
		Лимоны	84,2
Алкогoльные напитки	99,9	Вино виноградное крепленое	100,4
		Пиво отечественное	99,5

В октябре 2018 года из плодoовощной продукции морковь подешевела на 13,6%, яблоки – на 9,3, капуста – на 8,7, лук репчатый – на 8,4, при этом помидоры подорожали на 13,6%, апельсины – на 10,3%. Прирост цен отмечался на сахарный песок – 6,5%, яйца – 4,9, соль – 3,2, окорочка куриные – 2,5, кофе растворимый – 2,2, консервы мясные – 1,9, консервы рыбные – 1,2, соки фруктовые – 1,1%.

*Максимальное и минимальное изменение цен
на отдельные непродовольственные товары в октябре 2018 года*

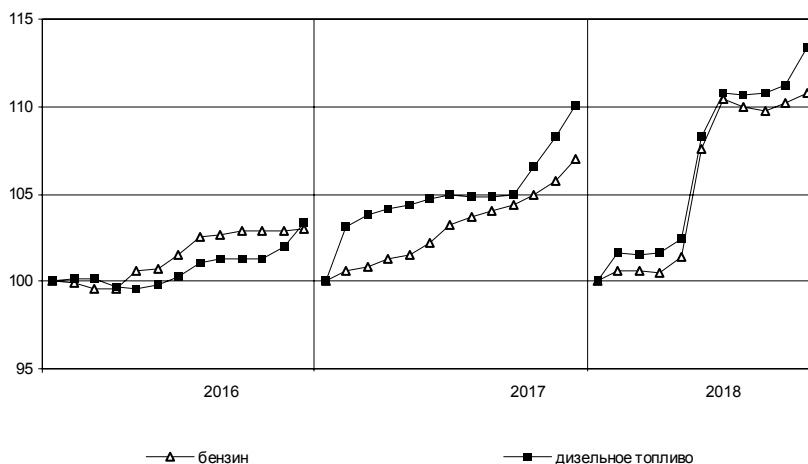
в % к предыдущему месяцу

Наименование группы	Индекс цен в среднем по группе	Максимальное и минимальное изменение цен внутри группы	
		товары	индекс цен
Одежда	100,2	Комбинезон утепленный для детей дошкольного возраста	100,7
		Блузка женская	99,9
Трикотажные изделия	100,1	Трикотажный головной убор женский	101,4
		Джемпер мужской	100,1
Чулочно-носочные изделия	100,3	Колготки детские	100,6
		Носки мужские	100,0
Обувь	100,2	Ботинки для детей дошкольного возраста	100,7
		Кроссовки для детей из искусственной кожи	100,1
Моющие и чистящие средства	100,8	Жидкие чистящие и моющие средства	101,1
		Мыло хозяйственное	100,2
Парфюмерно-косметические товары	100,4	Шампунь	102,0
		Тушь для ресниц	99,2
Галантерея	100,2	Щетка зубная	101,2
		Коляска для новорожденного	98,5
Табачные изделия	100,8	Сигареты с фильтром отечественные	100,9
		Сигареты с фильтром зарубежных марок	100,6
Мебель	100,2	Стол обеденный	100,6
		Табурет для кухни	100,1
Посуда	100,7	Рюмка, фужер	101,8
		Чайник	100,1
Электротовары	100,6	Батарейки электрические	101,9
		Пылесос	99,8
Бумажно-беловые и канцелярские товары	100,4	Набор фломастеров	101,3
		Тетрадь	99,0
Печатные издания	100,1	Ежедневная газета	100,2
		Учебник	100,0
Телерадиотовары	100,4	Телевизор	100,6
		Флеш-накопитель USB	97,7
Персональные компьютеры и средства связи	99,1	Телефонный аппарат стационарный	101,0
		Смартфон	98,6
Строительные материалы	100,9	Краски масляные	103,5
		Линолеум	100,2
Медикаменты	100,3	Анальгин отечественный	103,1
		Эссенциале форте Н	97,1

Изменение цен на рынке автомобильного топлива в октябре 2018 года

	Средние цены, в рублях за 1 литр	В % к	
		сентябрю 2018	декабрю 2017
Бензин	43,42	100,5	110,8
марки АИ-92	41,85	100,3	111,4
марки АИ-95	44,94	100,7	110,6
марки АИ-98	51,72	100,7	104,6
Дизельное топливо	45,61	102,0	113,4

**Изменение цен на автомобильное топливо
(в % к декабрю предыдущего года)**



ЛЕНИНГРАДСКАЯ ОБЛАСТЬ

Максимальное и минимальное изменение цен и тарифов на отдельные виды платных услуг в октябре 2018 года

в % к предыдущему месяцу

Наименование группы	Индекс цен и тарифов в среднем по группе	Максимальное и минимальное изменение цен внутри группы	
		товары	индекс цен
Бытовые услуги	100,4	Шиномонтаж	101,3
		Ремонт обуви	100,0
Медицинские услуги	100,6	Первичный осмотр у врача специалиста	104,5
		Лечение кариеса	100,0

В октябре 2018 года снизились цены на санаторно-оздоровительные услуги – 6,3%, услуги зарубежного туризма – 0,8%. Проезд в поездах дальнего следования стал дешевле в среднем на 8,3%.

Цены и тарифы на жилищно-коммунальные услуги в октябре 2018 года

	В рублях	В % к	
		сентябрю 2018	декабрю 2017
Содержание и ремонт жилья в государственном и муниципальном жилищных фондах, м ²	25,60	100,0	101,2
Наем жилых помещений в государственном и муниципальном жилищных фондах, м ²	6,56	100,0	100,0
Оплата эксплуатационных расходов в приватизированных квартирах, м ²	25,60	100,0	101,2
Оплата эксплуатационных расходов в домах ЖСК, м ²	23,73	100,0	100,0
Взносы на капитальный ремонт, м ²	5,55	100,0	100,0
Водоснабжение, холодное по счетчикам, м ³	26,32	100,0	103,3
Водоотведение по счетчикам, м ³	27,69	100,0	103,3
Отопление, Гкал	1936,23	100,0	103,2
Водоснабжение, горячее по счетчикам, м ³	125,47	100,0	106,0
Электричество (в квартирах без электроплит), 100 кВт·ч	407,00	100,0	104,9
Газ сетевой, м ³	6,41	100,0	103,6

Цены производителей

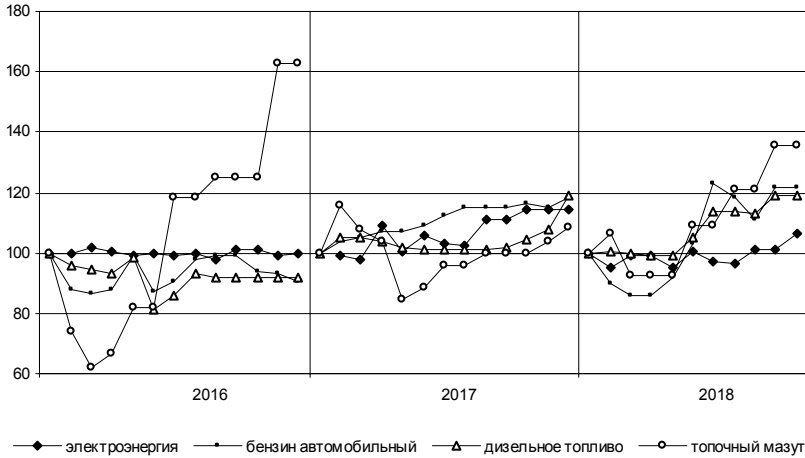
Индексы цен производителей промышленных товаров

Индекс цен производителей промышленных товаров в октябре 2018 года по сравнению с сентябрем 2018 года составил 101,4%, с декабрем 2017 года – 113,6%.

Индексы цен производителей промышленных товаров по отдельным видам экономической деятельности

	Октябрь 2018 в % к		Справочно: октябрь 2017 в % к декабрю 2016
	сентябрю 2018	декабрю 2017	
Лесозаготовки	101,2	127,0	108,8
Добыча полезных ископаемых	100,6	100,04	107,8
Обрабатывающие производства	100,7	114,0	103,3
из них производство:			
пищевых продуктов	101,8	103,0	104,6
напитков	99,98	82,7	94,8
обработка древесины и производство изделий из дерева и пробки, кроме мебели, изделий из соломки и материалов для плетения, обработка древесины	106,2	120,4	96,3
бумаги и бумажных изделий	100,6	113,1	101,0
химических веществ и химических продуктов	98,4	122,9	104,2
резиновых и пластмассовых изделий	107,5	110,7	90,0
прочей неметаллической минеральной продукции	101,2	105,4	112,8
готовых металлических изделий, кроме машин и оборудования	90,3	105,2	105,6
электрического оборудования	101,7	108,6	96,8
машин и оборудования, не включенных в другие группировки	100,4	128,0	–
автотранспортных средств, прицепов и полуприцепов	99,9	101,6	–
мебели	93,9	106,5	–
Обеспечение электрической энергией, газом и паром; кондиционирование воздуха	107,3	111,4	113,9
в том числе:			
производство, передача и распределение электроэнергии	109,5	112,0	119,4
производство, передача и распределение пара и горячей воды; кондиционирование воздуха	99,3	109,2	98,3

**Изменение средних цен производителей на отдельные виды энергоресурсов
(в % к декабрю предыдущего года)**



**Средние цены производителей
на отдельные виды энергоресурсов в 2018 году**

в рублях за тыс. кВт-ч, т

	Электроэнергия, за тыс. кВт-ч	Бензин автомобильный	Дизельное топливо	Топочный мазут
январь	3619,94	24805,89	30585,00	12750,00
февраль	3646,53	23561,61	29835,00	11050,00
март	3670,55	23573,64	29235,00	11050,00
апрель	3513,30	25238,28	29235,00	11050,00
май	3708,49	28433,39	30289,08	13000,00
июнь	3491,87	33812,79	33635,00	13000,00
июль	3476,94	32447,02	33735,00	14450,00
август	3738,85	30582,65	33335,00	14450,00
сентябрь	3712,83	33689,31	36024,27	16200,00
октябрь	3915,20	33456,47	35035,00	16200,00

Индексы цен на продукцию инвестиционного назначения

Сводный индекс цен строительной продукции в октябре 2018 года по сравнению с октябрём 2017 года составил 108,6.

Индексы цен строительной продукции

в % к предыдущему месяцу

	Сводный индекс цен на продукцию (затраты, услуги) инвестиционного назначения	В том числе индексы цен:		
		на строительномонтажные работы	на приобретение машин и оборудования инвестиционного назначения	на прочую продукцию (затраты, услуги) инвестиционного назначения
Январь	99,6	99,9	98,9	100,4
Февраль	100,0	99,7	100,4	99,7
Март	100,2	100,2	100,2	100,3
Апрель	102,1	101,8	102,8	99,7
Май	101,0	100,9	101,4	98,5
Июнь	100,7	100,8	100,6	100,4
Июль	100,2	100,0	100,5	100,6
Август	100,8	99,8	102,6	100,6
Сентябрь	101,4	101,7	101,0	102,5
Октябрь	101,0	100,9	101,2	101,0
Октябрь 2018 в % к декабрю 2017	107,3	106,0	110,0	103,6
Справочно: октябрь 2017 в % к декабрю 2016	103,9	106,0	100,3	100,1

Индексы цен приобретения по отдельным группам строительных материалов

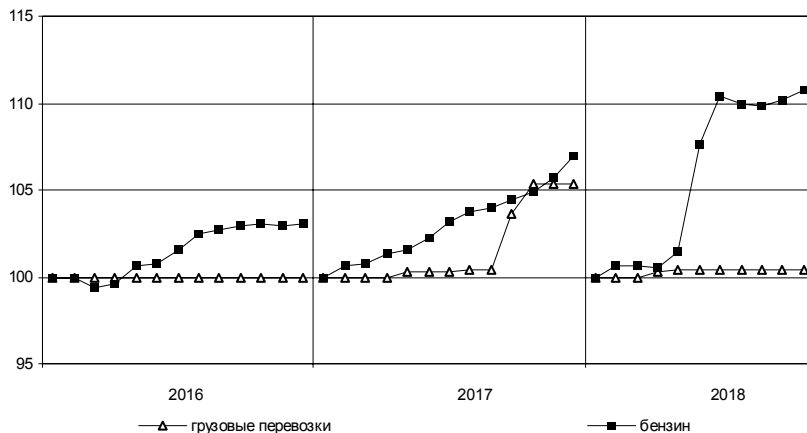
	Октябрь 2018 в % к		Справочно: октябрь 2017 в % к декабрю 2016
	октябрю 2017	декабрю 2017	
Цементы общестроительные	108,9	109,7	105,0
Сталь арматурная	х	94,5	х
Кабели и арматура кабельная	92,2	2,4 р.	105,3
Бетон товарный	х	126,8	х
Растворы строительные	1,9 р.	1,5 р.	13,1
Щебень	1,6 р.	1,7 р.	107,2
Пески природные прочие	104,0	91,4	88,5

Индексы тарифов на грузовые перевозки

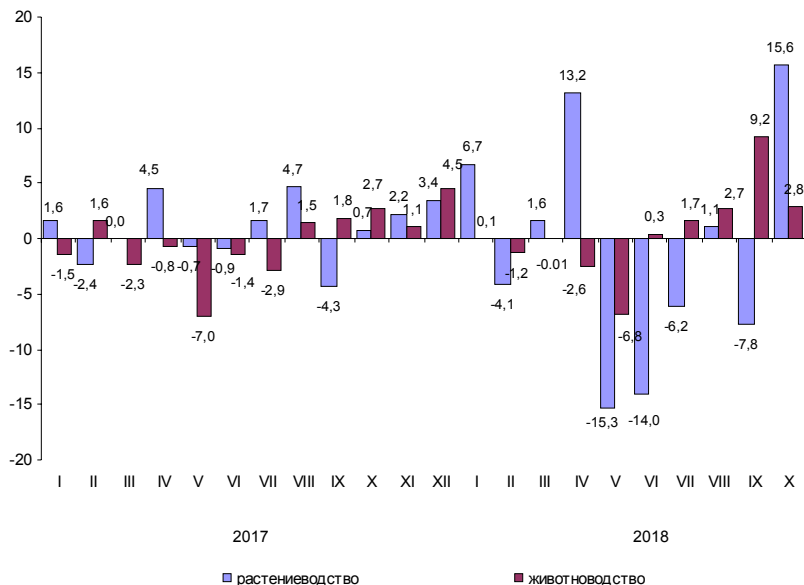
в % к предыдущему месяцу

	Индекс тарифов на грузовые перевозки	В том числе по видам транспорта:	
		автомобильный	трубопроводный
Январь	103,8	100,0	104,0
Февраль	100,0	100,0	100,0
Март	100,01	100,3	100,0
Апрель	100,0	100,1	100,0
Май	100,0	100,0	100,0
Июнь	100,0	100,0	100,0
Июль	100,0	100,0	100,0
Август	100,0	100,0	100,0
Сентябрь	100,0	100,0	100,0
Октябрь	100,0	100,0	100,0
Октябрь 2018 в % к декабрю 2017	103,8	100,4	104,0
Справочно:			
октябрь 2017 в % к декабрю 2016	103,6	105,4	103,5

Изменение тарифов на грузовые перевозки автомобильным транспортом и цен на бензин (в % к декабрю предыдущего года)



Темпы прироста (снижения) цен производителей сельскохозяйственной продукции (в % к предыдущему месяцу)



РЫНОК ТРУДА

Занятость и безработица

Численность работников организаций

В сентябре 2018 года в организациях (без субъектов малого предпринимательства) работало 384 тыс. человек, в том числе штатных работников – 96,5%, на условиях совместительства – 1,8% и по договорам гражданско-правового характера – 1,7% от общего числа работающих.

*Динамика численности работников организаций
(без субъектов малого предпринимательства)*

	Сентябрь 2018, тыс. человек	В % к		Январь- сентябрь 2018 в % к январю- сентябрю 2017	Справочно:		
		сен- тябрю 2017	августу 2018		сентябрь 2017 в % к	январь- сентябрь 2017 в % к январю- сентябрю 2016	январь- сентябрь 2016 в % к январю- сентябрю 2016
Средняя численность работников организаций	383,7	104,8	100,2	105,9	103,1	100,3	103,9
в том числе:							
работников списочного состава (без внешних совместителей)	370,1	104,9	100,2	106,0	103,5	100,2	104,2
внешних совместителей ¹⁾	7,1	107,1	104,7	107,7	99,5	105,1	101,2
работников, выполнявших работы по договорам гражданско-правового характера ¹⁾	6,5	94,8	97,7	99,8	89,1	101,3	92,2

¹⁾ В эквиваленте полной занятости.

*Средняя численность работников организаций
(без субъектов малого предпринимательства)
по видам экономической деятельности¹⁾ в сентябре 2018 года*

	Всего работников			В том числе:		
	тыс. чело- век	в % к		работников списочного состава (без внешних сов- местителей)	внешних совмес- тителей	работников, выполнявших ра- боты по договорам гражданско-право- вого характера
		сен- тябрю 2017	итогу			
Всего	383,7	104,8	100	370,1	7,1	6,5
в том числе по видам экономиче- ской деятельности:						
сельское, лесное хозяйство, охота, рыболовство и рыбоводство	18,1	97,1	4,7	17,5	0,2	0,4
добыча полезных ископаемых	4,1	105,7	1,1	3,9	0,1	0,1
обрабатывающие производства	90,9	103,8	23,7	89,4	0,6	0,9
обеспечение элек- трической энергией, газом и паром; кон- диционирование воздуха	21,4	107,1	5,6	21,0	0,1	0,2
водоснабжение; водоотведение, организация сбора и утилизации отходов, деятель- ность по ликвидации загрязнений	6,5	121,9	1,7	6,2	0,2	0,2
строительство	26,8	126,2	7,0	26,1	0,4	0,4
торговля оптовая и розничная; ремонт автотранс- портных средств и мотоциклов	31,0	104,8	8,1	30,4	0,3	0,3
транспортировка и хранение	30,5	105,1	7,9	30,0	0,3	0,2
деятельность гостиниц и предприятий обще- ственного питания	4,8	117,1	1,2	4,6	0,1	0,0
деятельность в области информации и связи	2,8	99,0	0,7	2,7	0,0	0,1
деятельность финансовая и страховая	3,7	95,2	1,0	3,0	0,0	0,7

¹⁾ По «чистым» видам экономической деятельности.

*Средняя численность работников организаций
(без субъектов малого предпринимательства)
по видам экономической деятельности¹⁾ в сентябре 2018 года (окончание)*

	Всего работников			В том числе:		
	тыс. чело- век	в % к		работников списочного состава (без внешних сов- местителей)	внешних совмес- тителей	работников, выполнявших ра- боты по договорам гражданско-право- вого характера
		сен- тябрю 2017	итогу			
деятельность по операциям с недвижимым имуществом	6,6	82,7	1,7	5,9	0,2	0,5
деятельность профессиональная, научная и техническая	10,8	97,2	2,8	10,4	0,2	0,2
деятельность административная и сопутствующие дополнительные услуги	5,7	127,6	1,5	5,3	0,3	0,1
государственное управление и обеспечение военной безопасности; социальное обеспечение	28,4	103,8	7,4	27,4	0,1	0,9
образование	46,8	103,7	12,2	44,0	2,4	0,4
деятельность в области здравоохранения и социальных услуг	35,7	103,8	9,3	34,4	1,0	0,3
деятельность в области культуры, спорта, организации досуга и развлечений	8,0	92,6	2,1	6,9	0,6	0,5
предоставление прочих видов услуг	1,1	111,3	0,3	1,0	0,0	0,1

¹⁾ По «чистым» видам экономической деятельности.

Использование рабочего времени и движение работников в организациях

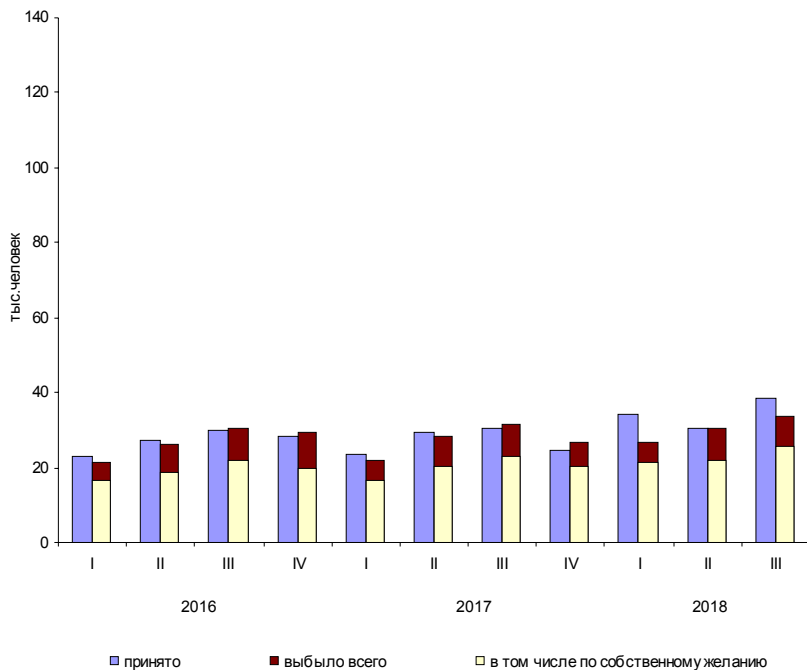
Неполная занятость и движение работников в организациях (без субъектов малого предпринимательства) в III квартале 2018 года

	Тыс. человек	В % к		
		III кварталу 2017 года	списочной численности на конец III квартала	
			2018	справочно: 2017
Численность работников списочного состава, работавших неполное рабочее время по инициативе работодателя	0,1	71,7	0,0	0,1
Численность работников списочного состава, работавших неполное рабочее время по соглашению между работником и работодателем ¹⁾	6,9	137,1	1,8	1,4
Численность работников списочного состава, находившихся в простое по вине работодателя и по причинам, не зависящим от работодателя и работника	1,8	112,0	0,5	0,4
Численность работников списочного состава, которым были предоставлены отпуска без сохранения заработной платы по письменному заявлению работника ²⁾	39,5	116,5	10,2	9,4
Принято работников	38,5	132,8	9,9	8,2
из них на дополнительно введенные (созданные) рабочие места	4,7	2,3 п.	1,2	0,6
Выбыло работников	33,8	117,8	8,7	8,4
из них:				
по соглашению сторон	3,3	119,7	0,9	0,8
в связи с сокращением численности	0,8	110,1	0,2	0,2
по собственному желанию	25,5	121,9	6,6	6,1
Численность требуемых работников списочного состава на вакантные рабочие места на конец квартала	12,7	133,9	3,3	2,6
Численность работников списочного состава, намеченных к высвобождению в следующем квартале	0,5	113,4	0,1	0,1

¹⁾ Учтены работники, заключившие с организацией трудовые договоры о работе неполное рабочее время; переведенные с согласия работника (имеется заявление или подпись работника на соответствующем документе) на работу на неполное рабочее время по причинам производственно-экономического характера.

²⁾ Численность работников списочного состава, которым были предоставлены отпуска без сохранения заработной платы по письменному заявлению работника в соответствии со статьей 128 Трудового кодекса Российской Федерации, иными федеральными законами либо коллективным договором, а также неоплаченные отпуска по инициативе работодателя.

Динамика приема и выбытия работников в организациях



Безработица

В январе–октябре 2018 года, по итогам обследования рабочей силы, 40,2 тыс. человек в возрасте 15 лет и старше, или 4,1% численности рабочей силы, классифицировались как безработные (в соответствии с методологией Международной Организации Труда).

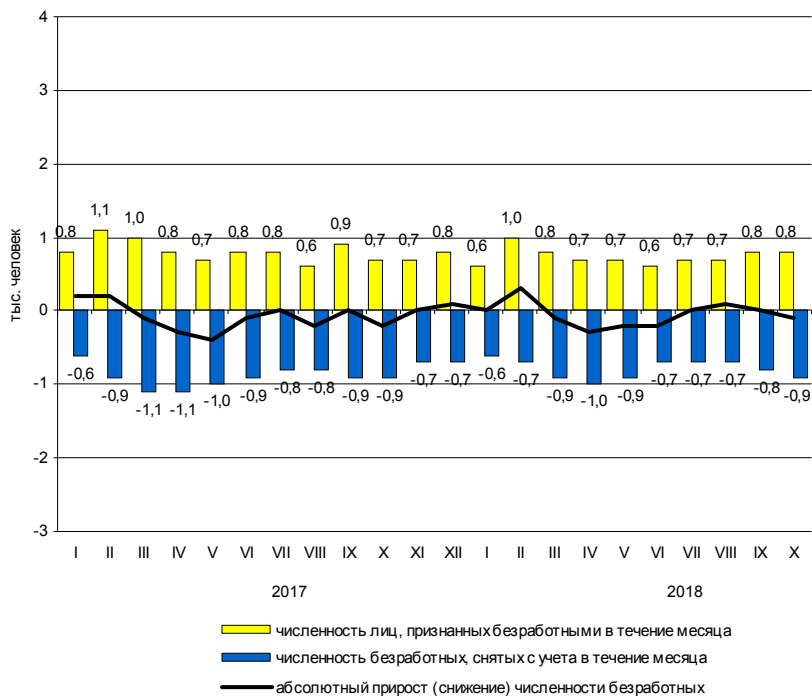
К концу октября 2018 года в государственных учреждениях службы занятости населения состояло на учете 4,7 тыс. не занятых трудовой деятельностью граждан, из них 2,9 тыс. человек имели статус безработного.

Динамика числа незанятых граждан, состоящих на учете в государственных учреждениях службы занятости населения

	Число незанятых граждан, тыс. человек	на конец месяца		
		из них имеют статус безработного		соответствующему месяцу предыдущего года
		тыс. человек	в % к предыдущему месяцу	
2017				
январь	5,8	4,3	105,1	93,3
февраль	6,1	4,5	105,8	92,7
март	5,9	4,4	97,6	92,3
апрель	5,6	4,1	93,9	88,6
май	5,1	3,8	91,4	86,0
июнь	5,0	3,7	97,7	89,6
июль	5,2	3,7	100,6	91,4
август	5,2	3,6	95,9	88,3
сентябрь	5,1	3,5	99,5	90,5
октябрь	4,9	3,4	94,4	86,1
ноябрь	4,9	3,4	100,1	87,3
декабрь	4,6	3,5	103,0	85,1
2018				
январь	5,2	3,5	99,9	80,9
февраль	5,4	3,7	108,1	82,6
март	5,0	3,6	96,2	81,4
апрель	4,6	3,3	92,7	80,3
май	4,3	3,1	93,6	82,3
июнь	4,2	3,0	96,1	81,0
июль	4,4	3,0	101,2	81,5
август	4,7	3,1	102,0	86,7
сентябрь	4,7	3,1	98,7	86,0
октябрь	4,7	2,9	96,5	87,9

В октябре 2018 года статус безработного получили 0,8 тыс. человек (на 0,1 тыс. человек или на 15,8% больше, чем в октябре 2017 года). Размеры трудоустройства безработных в октябре 2018 года были на 0,1 тыс. человека или на 21,2% меньше, чем в аналогичном периоде 2017 года, и составили 0,4 тыс. человек.

**Движение численности безработных, зарегистрированных
в государственных учреждениях службы занятости населения**



На конец октября 2018 года, как и на конец октября 2017 года уровень зарегистрированной безработицы составил 0,3% к численности рабочей силы.

Потребность организаций в работниках

К концу октября 2018 года нагрузка незанятого населения, состоящего на учете в государственных учреждениях службы занятости населения, на одну заявленную вакансию составила 0,2 человека, как и в конце октября 2017 года.

Динамика потребности организаций в работниках

	<i>Потребность организаций в работниках, заявленная в государственные учреждения службы занятости населения, тыс. человек</i>	<i>Нагрузка незанятого населения на одну заявленную вакансию</i>		
		<i>человек</i>	<i>в % к</i>	
			<i>предыдущему месяцу</i>	<i>соответствующему месяцу предыдущего года</i>
<i>на конец месяца</i>				
2017				
январь	15,8	0,4	100,0	80,0
февраль	17,2	0,4	100,0	80,0
март	18,8	0,3	75,0	75,0
апрель	18,3	0,3	100,0	75,0
май	20,8	0,2	66,7	66,7
июнь	20,2	0,2	100,0	66,7
июль	21,2	0,2	100,0	66,7
август	21,2	0,2	100,0	66,7
сентябрь	21,7	0,2	100,0	66,7
октябрь	20,9	0,2	100,0	66,7
ноябрь	19,5	0,2	100,0	66,7
декабрь	18,7	0,2	100,0	50,0
2018				
январь	19,7	0,3	1,5 р.	75,0
февраль	19,4	0,3	100,0	75,0
март	19,4	0,3	100,0	100,0
апрель	20,2	0,2	66,7	66,7
май	23,0	0,2	100,0	100,0
июнь	22,9	0,2	100,0	100,0
июль	23,2	0,2	100,0	100,0
август	22,9	0,2	100,0	100,0
сентябрь	22,1	0,2	100,0	100,0
октябрь	20,0	0,2	100,0	100,0

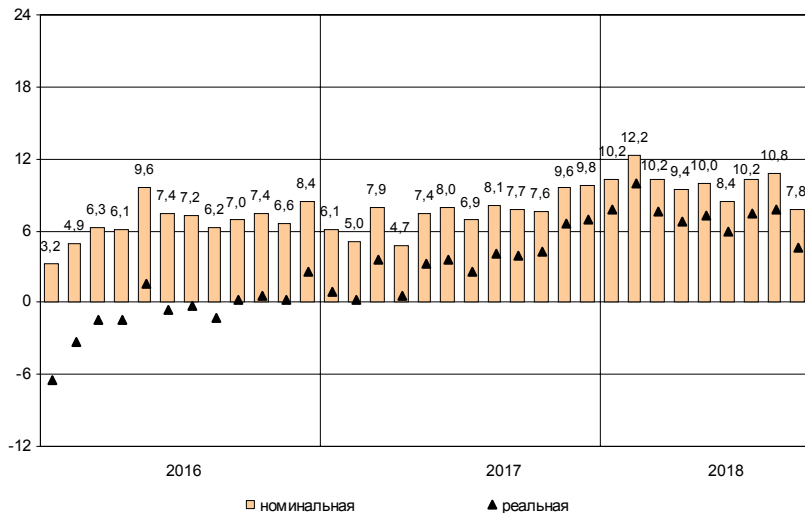
Заработная плата

Средняя номинальная заработная плата, начисленная за сентябрь 2018 года, составила 41321 рубль. Реальная начисленная заработная плата, рассчитанная с учетом индекса потребительских цен, в сентябре 2018 года составила 96,7% к уровню августа 2018 года и 104,6% – к уровню сентября 2017 года.

Динамика номинальной и реальной средней заработной платы

	<i>Номинальная начисленная заработная плата в % к</i>		<i>Реальная начисленная заработная плата в % к</i>	
	<i>предыду- щему месяцу</i>	<i>соответст- вующему месяцу предыдущего года</i>	<i>предыду- щему месяцу</i>	<i>соответст- вующему месяцу предыдущего года</i>
2017				
январь	82,2	106,1	81,5	100,9
февраль	102,8	105,0	102,5	100,3
март	104,8	107,9	104,7	103,5
апрель	100,5	104,7	100,1	100,6
май	101,8	107,4	101,5	103,3
июнь	102,6	108,0	101,9	103,5
июль	97,9	106,9	97,8	102,6
август	98,7	108,1	99,2	104,1
сентябрь	99,5	107,7	99,8	103,9
октябрь	101,4	107,6	101,2	104,3
ноябрь	101,4	109,6	101,2	106,6
декабрь	119,5	109,8	119,0	106,9
2018				
январь	84,8	110,2	84,4	107,8
февраль	103,0	112,2	102,9	110,0
март	103,2	110,2	102,7	107,6
апрель	100,0	109,4	99,6	106,7
май	102,1	110,0	101,7	107,3
июнь	100,9	108,4	100,4	105,9
июль	99,6	110,2	99,4	107,4
август	99,4	110,8	99,7	107,8
сентябрь	96,6	107,8	96,7	104,6

**Прирост (снижение) средней номинальной
и реальной начисленной заработной платы
(в % к соответствующему месяцу предыдущего года)**



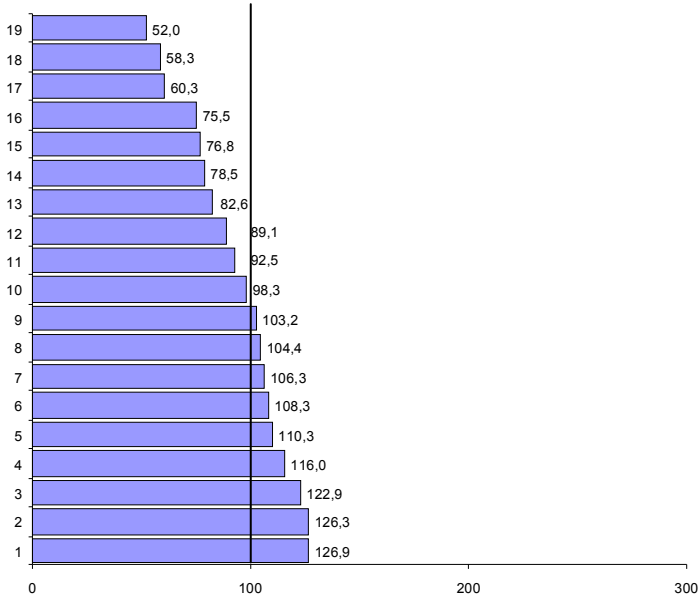
**Средняя начисленная заработная плата
по видам экономической деятельности¹⁾**

в расчете на одного работника

	Сентябрь 2018, рублей	В % к		
		августу 2018	сентябрю 2017	среднему уровню
Всего	41321	96,6	107,8	100
в том числе				
по видам экономической деятельности:				
сельское, лесное хозяйство, охота, рыболовство и рыбоводство	34137	95,8	101,6	82,6
добыча полезных ископаемых	43157	96,9	119,2	104,4
обрабатывающие производства	47940	93,8	107,2	116,0
обеспечение электрической энергией, газом и паром; кондиционирование воздуха	50786	89,5	105,2	122,9
водоснабжение; водоотведение, организация сбора и утилизации отходов, деятельность по ликвидации загрязнений	32435	96,0	108,6	78,5
строительство	44732	94,1	110,9	108,3
торговля оптовая и розничная; ремонт автотранспортных средств и мотоциклов	31735	94,7	106,1	76,8
транспортировка и хранение	40633	89,8	103,0	98,3
из них:				
деятельность сухопутного и трубопроводного транспорта	35501	93,2	103,4	85,9
деятельность водного транспорта	52185	100,6	93,9	126,3
складское хозяйство и вспомогательная транспортная деятельность	46103	87,6	103,7	111,6
деятельность почтовой связи и курьерская деятельность	21096	95,2	100,6	51,1
деятельность гостиниц и предприятий общественного питания	21488	93,2	104,6	52,0
деятельность в области информации и связи	36810	93,6	111,0	89,1
деятельность финансовая и страховая	52197	98,3	107,7	126,3
деятельность по операциям с недвижимым имуществом	31198	95,1	101,3	75,5
деятельность профессиональная, научная и техническая	52442	96,5	108,1	126,9
деятельность административная и сопутствующие дополнительные услуги	24914	80,3	117,5	60,3
государственное управление и обеспечение военной безопасности; социальное обеспечение	45558	106,7	111,0	110,3
образование	38235	110,5	107,3	92,5
деятельность в области здравоохранения и социальных услуг	42664	106,4	122,0	103,2
деятельность в области культуры, спорта, организации досуга и развлечений	43908	123,9	115,8	106,3
предоставление прочих видов услуг	24091	96,8	108,2	58,3

¹⁾ По «чистым» видам экономической деятельности.

**Отношение средней начисленной заработной платы
по отдельным видам экономической деятельности¹⁾
к среднему уровню по Ленинградской области в сентябре 2018 года (в %)**



- 1 – деятельность профессиональная, научная и техническая
- 2 – деятельность финансовая и страховая
- 3 – обеспечение электрической энергией, газом и паром; кондиционирование воздуха
- 4 – обрабатывающие производства
- 5 – государственное управление и обеспечение военной безопасности; социальное обеспечение
- 6 – строительство
- 7 – деятельность в области культуры, спорта, организации досуга и развлечений
- 8 – добыча полезных ископаемых
- 9 – деятельность в области здравоохранения и социальных услуг
- 10 – транспортировка и хранение
- 11 – образование

- 12 – деятельность в области информации и связи
- 13 – сельское, лесное хозяйство, охота, рыболовство и рыбоводство
- 14 – водоснабжение; водоотведение, организация сбора и утилизации отходов, деятельность по ликвидации загрязнений
- 15 – торговля оптовая и розничная; ремонт автотранспортных средств и мотоциклов
- 16 – деятельность по операциям с недвижимым имуществом
- 17 – деятельность административная и сопутствующие дополнительные услуги
- 18 – предоставление прочих видов услуг
- 19 – деятельность гостиниц и предприятий общественного питания

¹⁾ По «чистым» видам экономической деятельности.

Задолженность организаций по заработной плате

По данным организаций наблюдаемых видов экономической деятельности¹⁾ (без субъектов малого предпринимательства), сообщивших сведения о просроченной задолженности по заработной плате по состоянию на 1 ноября 2018 года, суммарная задолженность составила 62,5 млн. рублей. Объем задолженности по сравнению с 1 октября 2018 года увеличился на 0,2%, по сравнению с 1 ноября 2017 года уменьшился на 24,8%.

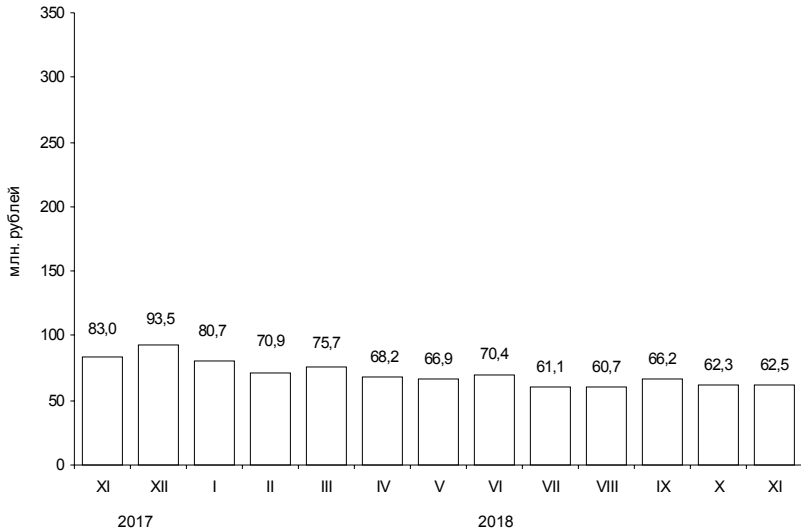
Из общей суммы просроченной задолженности 57,4 млн. рублей приходилось на задолженность, образовавшуюся в 2016 году и ранее.

Просроченная задолженность по заработной плате по видам экономической деятельности на 1 ноября 2018 года

	Млн. руб.	В % к	
		1 октября 2018	итогу
Всего	62,5	100,2	100
в том числе по видам экономической деятельности:			
сельское хозяйство, охота и предоставление услуг в этих областях; лесозаготовки	12,1	100,5	19,3
обрабатывающие производства	48,4	100,2	77,5
строительство	2,0	100,0	3,2

¹⁾ Наблюдение осуществляется по кругу организаций 21 вида экономической деятельности, в том числе: растениеводство и животноводство; лесозаготовки; рыболовство и рыбоводство; промышленные виды деятельности; строительство; транспорт; управление недвижимым имуществом; наука; образование; здравоохранение; деятельность в области кино, телевизионного и радиовещания; искусство, культура, деятельность в области отдыха и развлечений.

Динамика просроченной задолженности по заработной плате (на 1 число месяца)



Численность работников, перед которыми организации имеют просроченную задолженность по заработной плате, по видам экономической деятельности на 1 ноября 2018 года

	Человек	В % к 1 октября 2018
Всего	567	100,0
в том числе по видам экономической деятельности:		
сельское хозяйство, охота и предоставление услуг в этих областях; лесозаготовки	142	100,0
обрабатывающие производства	327	100,0
строительство	98	100,0

ФИНАНСЫ

Показатели финансово-кредитной системы

Исполнение консолидированного бюджета в 2018 году¹⁾

	млн. рублей		
	<i>Доходы</i>	<i>Расходы</i>	<i>Профицит (+), дефицит (-)</i>
Январь-август	106438	86594	19845
Январь-сентябрь	114598	97199	17399

*Исполнение бюджета
по статьям доходов и расходов на 1 октября 2018 года*

	<i>Млн. рублей</i>	<i>В % к итогу</i>
Доходы	114598	100
из них:		
налог на доходы физических лиц	30579	26,7
налог на прибыль организаций	43827	38,2
акцизы	6011	5,2
доходы от использования имущества, находящегося в государственной и муниципальной собственности	3174	2,8
безвозмездные поступления	4915	4,3
Расходы	97199	100
из них на:		
общегосударственные вопросы	9241	9,5
национальную безопасность и правоохранительную деятельность	1533	1,6
национальную экономику	13863	14,3
жилищно-коммунальное хозяйство	8737	9,0
социально-культурные мероприятия	63595	65,4
в том числе:		
образование	28230	29,0
культура, кинематография	4454	4,6
здравоохранение	10607	10,9
социальная политика	18194	18,7
физическая культура и спорт	1855	1,9
средства массовой информации	254	0,3

¹⁾ Санкт-Петербург – по данным Комитета финансов Санкт-Петербурга, Ленинградская область – Комитета финансов Ленинградской области.

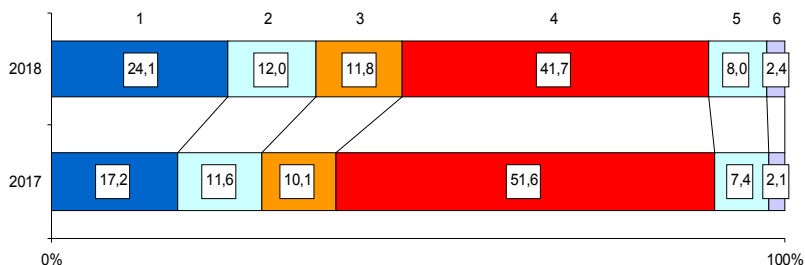
НАЛОГОВАЯ СТАТИСТИКА

По оперативным данным УФНС РФ по Ленинградской области в январе–октябре 2018 года в бюджетную систему поступило налогов, сборов и иных обязательных платежей на сумму 285,2 млрд. рублей, что в номинальном выражении составило 107,8% от уровня января–октября 2017 года.

Поступление налогов, сборов и иных обязательных платежей в бюджетную систему в январе–октябре 2018 года

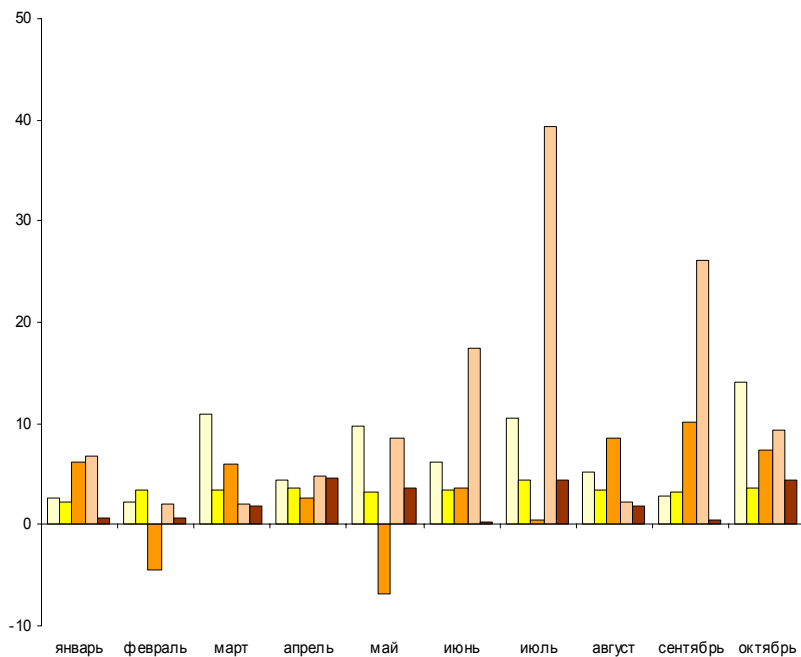
	Млн. рублей	В % к январю–октябрю 2017	Из общего объема поступлений – в консолидированный бюджет Ленинградской области		
			млн. рублей	в % к общему объему	в % к январю–октябрю 2017
Всего	285211	107,8	131868	46,2	128,6
налог на прибыль организаций	68761	1,5 р.	56072	81,5	1,6 р.
налог на доходы физических лиц	34318	111,5	34318	100,0	111,5
налог на добавленную стоимость на товары (работы, услуги), реализуемые на территории РФ	33658	126,0	x	x	x
акцизы по подакцизным товарам (продукции), производимым на территории РФ	118931	87,1	14265	12,0	105,7
налоги на имущество	22752	115,5	22752	100,0	115,5
налоги, сборы и регулярные платежи за пользование природными ресурсами	430	128,4	375	87,2	128,5
прочие	6361	129,9	4086	64,3	124,1

Структура налогов, сборов и иных обязательных платежей, поступивших в бюджетную систему в январе–октябре



- 1 – налог на прибыль организаций
- 2 – налог на доходы физических лиц
- 3 – налог на добавленную стоимость
- 4 – акцизы
- 5 – налоги на имущество
- 6 – прочие

**Динамика поступления налоговых платежей
в бюджетную систему по отдельным видам налогов
в 2018 году (млрд. рублей)**



- налог на прибыль организаций
- налог на доходы физических лиц
- налог на добавленную стоимость
- акцизы
- налоги на имущество

ФИНАНС ОРГАНИЗАЦИЙ¹⁾

Финансовые результаты деятельности организаций

В январе–сентябре 2018 года сальдированный финансовый результат (прибыль минус убыток) организаций составил 147,0 млрд. рублей, что на 39,6% больше, чем за соответствующий период 2017 года.

Сальдированный финансовый результат

по видам экономической деятельности в январе–сентябре 2018 года

	<i>Сальдированный финансовый результат</i>		<i>В том числе прибыль прибыльных организаций</i>	
	<i>млн. рублей²⁾</i>	<i>в % к январю-сентябрю 2017</i>	<i>млн. рублей</i>	<i>в % к январю-сентябрю 2017</i>
Всего	147013	139,6	171300	138,4
в том числе по видам экономической деятельности:				
сельское, лесное хозяйство, охота, рыболовство и рыбоводство	5555	113,1	6572	109,7
добыча полезных ископаемых	1538	2,5 р.	1550	2,5 р.
обрабатывающие производства	68534	1,9 р.	84301	170,1
обеспечение электрической энергией, газом и паром; кондиционирование воздуха	3833	99,7	4282	101,2
водоснабжение; водоотведение, организация сбора и утилизации отходов, деятельность по ликвидации загрязнений	-416	х	384	3,0 р.
строительство	2274	89,9	4097	95,4
торговля оптовая и розничная; ремонт автотранспортных средств и мотоциклов	23299	113,2	24458	116,2
транспортировка и хранение	39949	127,8	40794	128,7
деятельность гостиниц и предприятий общественного питания	77	134,5	78	129,2
деятельность в области информации и связи	32	109,0	42	95,1
деятельность финансовая и страховая	–	–	–	–
деятельность по операциям с недвижимым имуществом	2661	52,8	3613	68,7
деятельность профессиональная, научная и техническая	-435	х	710	134,1
деятельность административная и сопутствующие дополнительные услуги	29	7,2 р.	29	2,2 р.
образование	-2	х	5	58,7
деятельность в области здравоохранения и социальных услуг	59	122,2	59	113,0
деятельность в области культуры, спорта, организации досуга и развлечений	-44	х	221	1,5 р.
предоставление прочих видов услуг	48	47,6	84	73,3

¹⁾ По юридическим лицам, зарегистрированным в субъекте Российской Федерации, в целом, включая обособленные подразделения. Без банков, страховых и бюджетных организаций, без субъектов малого предпринимательства. Сравнение показателей с соответствующим периодом 2017 года произведено в текущих ценах по сопоставимому кругу организаций.

²⁾ Знак "–" означает убыток.

Число убыточных организаций и размер допущенного ими убытка в январе–сентябре 2018 года

	Число убы- точных орга- низаций, ед.	В % к общему числу органи- заций вида деятельности	Убыток, млн. рублей
Всего	205	26,4	24287
в том числе по видам экономической деятельности:			
сельское, лесное хозяйство, охота, рыболовство и рыбоводство	12	14,3	1017
добыча полезных ископаемых	1	8,3	... ¹⁾
обрабатывающие производства	57	24,4	15768
обеспечение электрической энергией, газом и паром; кондиционирование воздуха	14	37,8	449
водоснабжение; водоотведение, организация сбора и утилизации отходов, деятельность по ликвидации загрязнений	21	52,5	800
строительство	19	26,8	1823
торговля оптовая и розничная; ремонт автотранспортных средств и мотоциклов	18	21,2	1158
транспортировка и хранение	19	28,8	845
деятельность гостиниц и предприятий общественного питания	2	15,4	... ¹⁾
деятельность в области информации и связи	5	41,7	10
деятельность финансовая и страховая	–	–	–
деятельность по операциям с недвижимым имуществом	19	32,8	951
деятельность профессиональная, научная и техническая	5	29,4	1145
деятельность административная и сопутствующие дополнительные услуги	–	–	–
образование	3	23,1	7
деятельность в области здравоохранения и социальных услуг	1	8,3	... ¹⁾
деятельность в области культуры, спорта, организации досуга и развлечений	3	50,0	265
предоставление прочих видов услуг	6	50,0	36

В январе–сентябре 2018 года число убыточных организаций по сравнению с тем же периодом 2017 года увеличилось на 16 единиц или на 8,5%, сумма убытка увеличилась на 31,6%.

¹⁾ Данные не публикуются в целях обеспечения конфиденциальности первичных статистических данных, полученных от организаций, в соответствии с Федеральным Законом от 29.11.2007 №282-ФЗ.

Состояние платежей и расчетов в организациях

На 1 октября 2018 года суммарная задолженность организаций по обязательствам (кредиторская, задолженность по кредитам банков и займам) составила 1139,3 млрд. рублей, из нее просроченная – 9,6 млрд. рублей или 0,8% от общей суммы задолженности (на 1 сентября 2018 года – 0,7%).

Размер и структура суммарной просроченной задолженности по обязательствам на 1 октября 2018 года

	Млрд. рублей	В % к	
		1 сентября 2018	итогу
Всего	9,6	111,6	100
в том числе:			
кредиторская задолженность	8,5	109,5	87,9
задолженность по кредитам банков и займам	1,1	129,9	12,1

Кредиторская задолженность на 1 октября 2018 года составила 575,0 млрд. рублей, из нее просроченная – 8,5 млрд. рублей или 1,5%.

Задолженность по полученным кредитам банков и займам организаций на 1 октября 2018 года составила 564,3 млрд. рублей, в том числе просроченная – 1,1 млрд. рублей или 0,2%.

Структура просроченной кредиторской задолженности

на конец месяца, млн. рублей

	Всего	В том числе:			Количество организаций, имеющих просроченную кредиторскую задолженность	
		поставщикам и подрядчикам	в бюджеты всех уровней	по платежам в государственные внебюджетные фонды	единиц	в % к общему количеству организаций
январь	7529	5571	126	92	98	13,1
февраль	9249	6443	139	103	99	13,1
март	9269	6606	144	104	100	13,2
апрель	8948	6329	144	102	101	13,0
май	8658	6126	130	78	100	12,9
июнь	9496	7107	247	93	99	12,6
июль	9081	6702	290	77	100	12,7
август	7727	5890	576	88	102	13,2
сентябрь	8463	6671	558	74	105	13,5

*Просроченная кредиторская задолженность организаций
по видам экономической деятельности на 1 октября 2018 года*

млн. рублей

	Количество организаций, имеющих просроченную кредиторскую задолжен- ность, ед.	Просро- ченная креди- торская задол- женность	В том числе:			
			поставщи- кам и под- рядчикам	в бюджеты всех уров- ней	по платежам в государст- венные внебюджет- ные фонды	
Сельское, лесное хозяйство, охота, рыболовство и рыбоводство	15	144	136	–	–	
Добыча полезных ископаемых	1	... ¹⁾	... ¹⁾	–	–	
Обрабатывающие производства	28	5554	3991	479	... ¹⁾	
Обеспечение электрической энергией, газом и паром; кондиционирование воздуха	13	1218	1167	... ¹⁾	... ¹⁾	
Водоснабжение; водоотведение, организация сбора и утилизации отходов, деятельность по ликвидации загрязнений	8	163	95	3	... ¹⁾	
Строительство	5	811	797	... ¹⁾	... ¹⁾	
Торговля оптовая и розничная; ремонт автотранспортных средств и мотоциклов	5	166	165	–	–	
Транспортировка и хранение	3	66	55	... ¹⁾	... ¹⁾	
Деятельность гостиниц и предприятий общественного питания	–	–	–	–	–	
Деятельность по операциям с недвижимым имуществом	20	281	239	5	... ¹⁾	
Деятельность профессиональная, научная и техническая	1	... ¹⁾	... ¹⁾	–	–	
Деятельность административная и сопутствующие дополнительные услуги	–	–	–	–	–	
Образование	2	... ¹⁾	... ¹⁾	... ¹⁾	–	
Деятельность в области здравоохранения и социальных услуг	–	–	–	–	–	
Деятельность в области культуры, спорта, организации досуга и развлечений	1	... ¹⁾	–	... ¹⁾	... ¹⁾	
Предоставление прочих видов услуг	3	47	20	... ¹⁾	... ¹⁾	

¹⁾ Данные не публикуются в целях обеспечения конфиденциальности первичных статистических данных, полученных от организаций, в соответствии с Федеральным Законом от 29.11.2007 №282-ФЗ.

ЛЕНИНГРАДСКАЯ ОБЛАСТЬ

Дебиторская задолженность на 1 октября 2018 года составила 545,5 млрд. рублей, из нее просроченная – 12,9 млрд. рублей или 2,4%.

Структура просроченной дебиторской задолженности

	на конец месяца, млн. рублей				
	Всего	В том числе:		Количество организаций, имеющих просроченную дебиторскую задолженность	
		покупателей	из нее государственных заказчиков по оплате за поставленную продукцию	единиц	в % к общему количеству организаций
январь	10181	8806	162	180	24,1
февраль	10536	9063	... ¹⁾	180	23,7
март	9987	8608	... ¹⁾	183	24,2
апрель	9929	8563	... ¹⁾	187	24,1
май	10198	8746	... ¹⁾	184	23,7
июнь	12279	10728	... ¹⁾	194	24,6
июль	12949	11400	... ¹⁾	196	24,8
август	13510	11953	... ¹⁾	193	25,0
сентябрь	12915	11380	... ¹⁾	189	24,3

¹⁾ Данные не публикуются в целях обеспечения конфиденциальности первичных статистических данных, полученных от организаций, в соответствии с Федеральным Законом от 29.11.2007 №282-ФЗ.

ЛЕНИНГРАДСКАЯ ОБЛАСТЬ

Просроченная дебиторская задолженность организаций
по видам экономической деятельности на 1 октября 2018 года

млн. рублей

	Количество организаций, имеющих просроченную дебиторскую задолженность, ед.	Просроченная дебиторская задолженность	В том числе:	
			покупателей	из нее государственных заказчиков за поставленную продукцию
Сельское, лесное хозяйство, охота, рыболовство и рыбоводство	24	465	365	–
Добыча полезных ископаемых	1	... ¹⁾	... ¹⁾	–
Обрабатывающие производства	49	3939	3144	–
Обеспечение электрической энергией, газом и паром; кондиционирование воздуха	16	1830	1827	–
Водоснабжение; водоотведение, организация сбора и утилизации отходов, деятельность по ликвидации загрязнений	23	612	593	–
Строительство	13	2756	2244	–
Торговля оптовая и розничная; ремонт автотранспортных средств и мотоциклов	15	1572	1569	–
Транспортировка и хранение	9	817	742	–
Деятельность гостиниц и предприятий общественного питания	1	... ¹⁾	... ¹⁾	–
Деятельность в области информации и связи	1	... ¹⁾	... ¹⁾	–
Деятельность финансовая и страховая	–	–	–	–
Деятельность по операциям с недвижимым имуществом	28	740	718	–
Деятельность профессиональная, научная и техническая	4	151	144	... ¹⁾
Деятельность административная и сопутствующие дополнительные услуги	1	... ¹⁾	... ¹⁾	–
Образование	–	–	–	–
Деятельность в области здравоохранения и социальных услуг	1	... ¹⁾	... ¹⁾	–
Деятельность в области культуры, спорта, организации досуга и развлечений	1	... ¹⁾	... ¹⁾	–
Предоставление прочих видов услуг	2	... ¹⁾	... ¹⁾	–

¹⁾ Данные не публикуются в целях обеспечения конфиденциальности первичных статистических данных, полученных от организаций, в соответствии с Федеральным Законом от 29.11.2007 №282-ФЗ.

ЛЕНИНГРАДСКАЯ ОБЛАСТЬ

В январе–сентябре 2018 года в обращении участвовали векселя, обеспечивающие задолженность поставщикам – на 8,2 млрд. рублей.

В вексельной форме находилось 3,0% всей задолженности поставщикам.

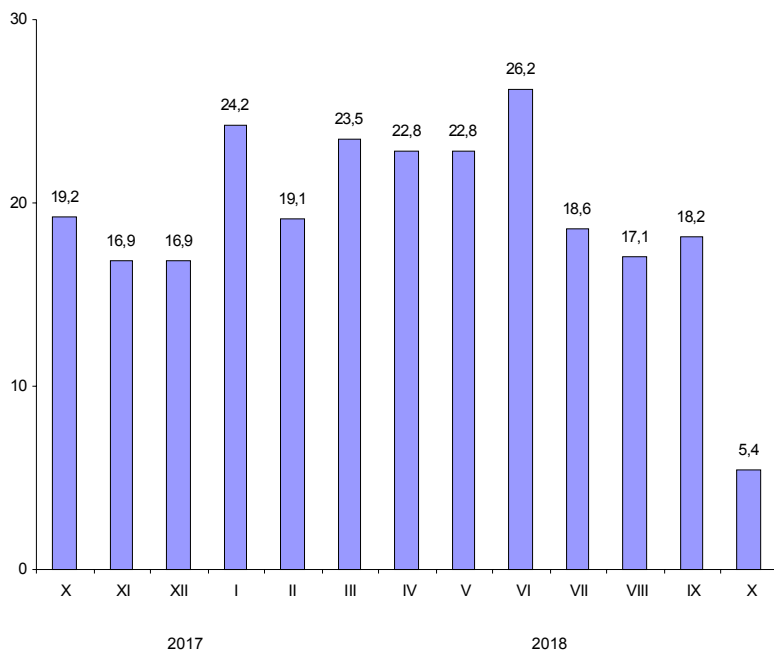
Превышение кредиторской задолженности над дебиторской задолженностью на 1 октября 2018 года

млн. рублей

	Задолженность		Превышение кредиторской задолженности над дебиторской	
	деби- торская	креди- торская	все ¹⁾	в % к дебиторской задолженности
Всего	545537	574961	29424	5,4
в том числе по видам экономической деятельности:				
сельское, лесное хозяйство, охота, рыболовство и рыбоводство	11390	12648	1258	11,0
добыча полезных ископаемых	2943	3317	375	12,7
обрабатывающие производства	339032	330182	-8850	x
обеспечение электрической энергией, газом и паром; кондиционирование воздуха	10723	13653	2930	27,3
водоснабжение; водоотведение, организация сбора и утилизации отходов, деятельность по ликвидации загрязнений	2816	5249	2433	86,4
строительство	74229	74236	7	0,0
торговля оптовая и розничная; ремонт автотранспортных средств и мотоциклов	68884	80927	12043	17,5
транспортировка и хранение	16499	14234	-2265	x
деятельность гостиниц и предприятий общественного питания	57	66	9	15,9
деятельность в области информации и связи	304	565	261	85,6
деятельность финансовая и страховая	-	-	-	-
деятельность по операциям с недвижимым имуществом	12997	27553	14556	112,0
деятельность профессиональная, научная и техническая	4691	9673	4981	106,2
деятельность административная и сопутствующие дополнительные услуги	275	560	285	103,7
образование	9	38	29	3,2 p.
деятельность в области здравоохранения и социальных услуг	53	50	-3	x
деятельность в области культуры, спорта, организации досуга и развлечений	484	1566	1082	2,2 p.
предоставление прочих видов услуг	111	409	299	2,7 p.

¹⁾ Знак "-" означает превышение дебиторской задолженности над кредиторской.

**Превышение кредиторской задолженности
над дебиторской задолженностью
(на 1 число месяца, в %)**



ВНЕШНЕЭКОНОМИЧЕСКИЕ СВЯЗИ

Экспорт и импорт товаров¹⁾

Внешнеторговый оборот в январе–сентябре 2018 года составил 8,3 млрд. долларов США, в том числе экспорт – 5,3 млрд. долларов, импорт – 3,0 млрд. долларов. По сравнению с январем–сентябрем 2017 года экспорт увеличился на 29,4%, импорт – на 20,0%.

Структура внешнеторгового оборота

	Внешнеторговый оборот		В том числе:			
			экспорт		импорт	
	млн. долл. США	в % к январю-сентябрю 2017	млн. долл. США	в % к январю-сентябрю 2017	млн. долл. США	в % к январю-сентябрю 2017
Всего	8297	125,9	5305	129,4	2992	120,0
в том числе:						
государства-участники СНГ	480	107,9	344	110,6	136	101,6
страны вне СНГ	7817	127,2	4961	131,0	2856	121,0

Доля экспорта во внешнеторговом обороте составила 63,9%, импорта – 36,1%.

Сальдо торгового баланса сложилось положительное в размере 2,3 млрд. долларов (в январе–сентябре 2017 года – положительное в размере 1,6 млрд. долларов).

¹⁾ По данным Северо-Западного таможенного Управления по состоянию на 8 ноября 2018 года с учетом взаимной торговли с государствами-членами Евразийского экономического союза (ЕАЭС).

ЛЕНИНГРАДСКАЯ ОБЛАСТЬ

Внешнеторговый оборот по странам–партнерам в январе–сентябре 2018 года

млн. долларов США

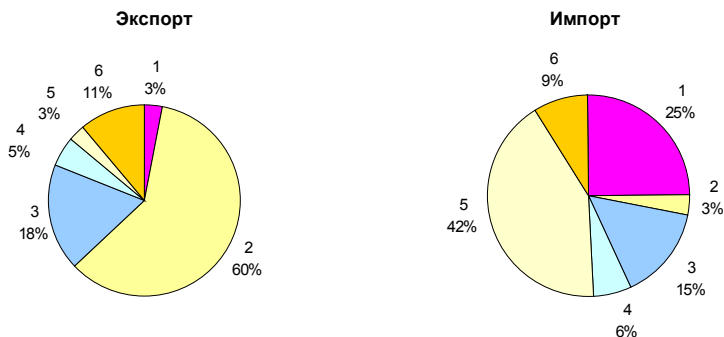
	Внешнеторговый оборот			В том числе:			
	всего	в % к		экспорт	в % к	импорт	в % к
		итогу	январю-сентябрю 2017				
Всего	8297	100	125,9	5305	129,4	2992	120,0
в том числе:							
государства - участники СНГ	480	5,8	107,9	344	110,6	136	101,6
из них:							
Беларусь	186	2,2	124,3	120	127,4	66	119,1
Казахстан	144	1,7	80,5	90	74,9	54	91,7
страны вне СНГ	7817	94,2	127,2	4961	131,0	2856	121,0
из них:							
Китай	1214	14,6	126,6	877	117,8	337	1,6 р.
Нидерланды	849	10,2	1,9 р.	794	1,9 р.	55	120,0
Финляндия	601	7,2	111,0	381	129,4	220	89,1
Германия	551	6,6	118,0	142	83,1	409	138,3
Дания	526	6,3	1,9 р.	503	2,0 р.	23	124,1
США	399	4,8	90,4	294	78,5	105	1,6 р.
Бельгия	315	3,8	94,1	277	93,4	38	99,8
Эстония	312	3,8	140,2	294	135,7	18	3,1 р.
Швеция	312	3,8	131,8	281	147,3	31	67,6
Италия	235	2,8	107,5	26	124,0	209	105,8
Индия	212	2,6	149,6	62	1,9 р.	150	138,3

Товарная структура экспорта в январе–сентябре 2018 года

	Экспорт		Импорт	
	млн. долларов США	в % к январю–сентябрю 2017	млн. долларов США	в % к январю–сентябрю 2017
Всего	5304,9	129,4	2992,0	120,0
в том числе:				
продовольственные товары и сельскохозяйственное сырье (кроме текстильного)	146,8	130,6	747,9	120,6
минеральные продукты	3206,1	136,3	73,4	98,2
продукция химической промышленности, каучук	961,4	117,5	448,9	113,5
кожевенное сырье, пушнина и изделия из них	0,1	145,2	1,7	2,2 р.
древесина и целлюлозно-бумажные изделия	480,3	107,8	96,8	138,3
текстиль, текстильные изделия, обувь	27,4	4,5 р.	138,1	2,0 р.
металлы и изделия из них	250,1	1,6 р.	190,5	129,5
машины, оборудование, транспортные средства	136,2	102,5	1245,4	115,9
другие товары	96,5	126,5	49,3	110,7

В экспорте организаций Ленинградской области по товарной группе "минеральные продукты" на долю топливно-энергетических товаров приходилось 99,8%.

Товарная структура экспорта и импорта в январе–сентябре 2018 года



- 1 – продовольственные товары и сельскохозяйственное сырье (кроме текстильного)
- 2 – минеральные продукты
- 3 – продукция химической промышленности, каучук
- 4 – металлы и изделия из них
- 5 – машины, оборудование и транспортные средства
- 6 – другие товары

ДЕМОГРАФИЧЕСКАЯ СИТУАЦИЯ

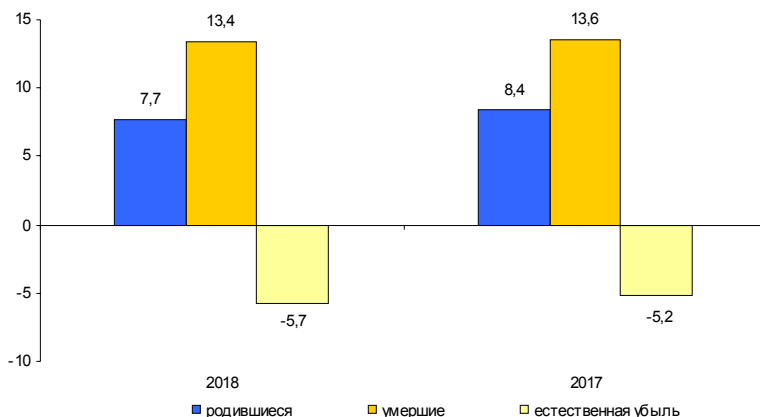
По предварительной оценке численность постоянного населения Ленинградской области на 1 октября 2018 года составила 1832,8 тыс. человек (в том числе городское – 1155,5 тыс. человек, сельское – 677,3 тыс. человек) и с начала года увеличилась на 19,0 тыс. человек или на 1,0%.

Характеристика демографической ситуации в январе–сентябре

	Человек			На 1000 человек населения ¹⁾			Справочно: на 1000 человек населения в целом за 2017
	2018	2017	прирост, снижение (-)	2018	2017	2018 в % к 2017	
Родившиеся	10472	11293	-821	7,7	8,4	91,7	8,3
Умершие	18087	18217	-130	13,4	13,6	98,5	13,3
в том числе дети в возрасте до 1 года ²⁾	33	53	-20	3,0	4,5	66,7	4,4
Естественная убыль (-)	-7615	-6924		-5,7	-5,2	109,6	-5,0
Зарегистрировано:							
браков	6340	6997	-657	4,7	5,2	90,4	5,0
разводов	5664	5472	192	4,2	4,1	102,4	4,1

Естественная убыль населения в январе-сентябре 2018 года увеличилась по сравнению с соответствующим периодом 2017 года на 10%. Миграционный прирост полностью компенсировал естественную убыль населения и превысил ее в 2,5 раза.

Коэффициенты естественного движения населения (на 1000 человек населения) в январе–сентябре



¹⁾ Здесь и далее показатели месячной оперативной отчетности приведены в пересчете на год.

²⁾ Относительные показатели в расчете на 1000 родившихся живыми.

ЛЕНИНГРАДСКАЯ ОБЛАСТЬ

Распределение умерших по причинам смерти

	Человек			Январь-сентябрь 2018 в % ко всем умершим	На 100 тыс. населения		Январь-сентябрь 2018 в % к январю-сентябрю 2017	Справочно: на 100 тыс. человек населения в целом за 2017
	январь-сентябрь 2018	январь-сентябрь 2017	прирост, снижение (-)		январь-сентябрь 2018	январь-сентябрь 2017		
Всего умерших от всех причин	18087	18217	-130	100	1336,0	1361,9	98,1	1330,0
в том числе от:								
болезней системы кровообращения	7747	8355	-608	42,8	572,2	624,6	91,6	595,3
новообразований внешних причин	3093	3257	-164	17,1	228,5	243,5	93,8	231,1
	1654	1676	-22	9,1	122,2	125,3	97,5	133,2
из них от:								
случайных отравлений алкоголем	179	212	-33	1,0	13,2	15,8	83,5	19,1
самоубийств	195	195	–	1,1	14,4	14,6	98,6	14,3
убийств	81	80	1	0,4	6,0	6,0	100,0	6,8
болезней органов дыхания	710	827	-117	3,9	52,4	61,8	84,8	56,4
болезней органов пищеварения	1067	1022	45	5,9	78,8	76,4	103,1	74,4
инфекционных и паразитарных болезней	411	401	10	2,3	30,4	30,0	101,3	30,0

Младенческая смертность

	Человек			На 10 тыс. родившихся		Январь-сентябрь 2018 в % к январю-сентябрю 2017	Справочно: на 10 тыс. родившихся в целом за 2017
	январь-сентябрь 2018	январь-сентябрь 2017	прирост, снижение (-)	январь-сентябрь 2018	январь-сентябрь 2017		
Всего умерших в возрасте до 1 года	33	53	-20	30,1	44,6	67,5	44,2
в том числе от:							
состояний, возникающих в перинатальный период	13	23	-10	11,9	19,4	61,3	18,9
врожденных аномалий	3	16	-13	2,7	13,5	20,0	13,7
болезней органов дыхания	–	3	-3	х	2,5	х	0,7
внешних причин	4	2	2	3,6	1,7	2,1 р.	0,7
инфекционных и паразитарных болезней	5	4	1	4,6	3,4	135,3	7,2

ЛЕНИНГРАДСКАЯ ОБЛАСТЬ

Общие итоги миграции населения

человек

	Январь-сентябрь 2018			Январь-сентябрь 2017		
	число при- бывших	число вы- бывших	мигра- ционный прирост, снижение (-)	число при- бывших	число вы- бывших	мигра- ционный прирост
Миграция	83841	57202	26639	74957	54173	20784
из нее:						
в пределах России	74185	49923	24262	63943	48909	15034
в том числе:						
внутрирегиональная	12482	12482	–	11828	11828	–
межрегиональная	61703	37441	24262	52115	37081	15034
международ- ная миграция	9656	7279	2377	11014	5264	5750
в том числе:						
со странами СНГ	9127	6503	2624	10070	4702	5368
с другими зару- бежными странами	529	776	-247	944	562	382

Миграционные потоки со странами СНГ

человек

	Январь-сентябрь 2018			Январь-сентябрь 2017		
	число при- бывших	число вы- бывших	мигра- ционный прирост, снижение (-)	число при- бывших	число вы- бывших	мигра- ционный прирост
Миграция со странами СНГ	9127	6503	2624	10070	4702	5368
в том числе по странам:						
Азербайджан	236	173	63	260	207	53
Армения	322	358	-36	525	266	259
Беларусь	740	831	-91	1130	797	333
Казахстан	1362	693	669	1175	354	821
Кыргызстан	1401	1641	-240	2042	562	1480
Молдова	1055	559	496	978	576	402
Таджикистан	794	287	507	698	261	437
Туркменистан	255	260	-5	332	273	59
Узбекистан	651	401	250	614	366	248
Украина	2311	1300	1011	2316	1040	1276

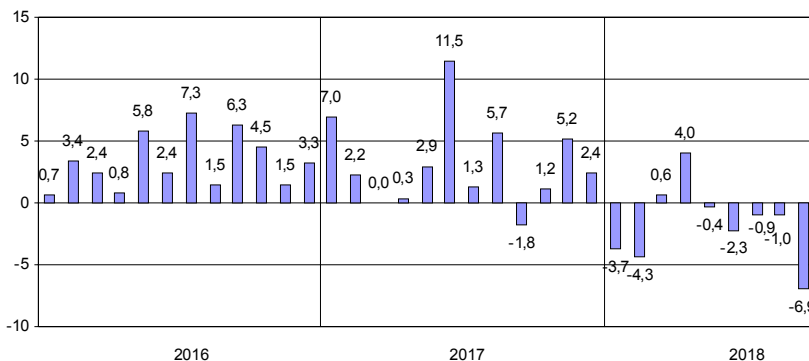
УРОВЕНЬ ЖИЗНИ НАСЕЛЕНИЯ

Денежные доходы и расходы населения

Динамика реальных денежных доходов

	2017		2018 ¹⁾	
	к предыдущему месяцу	к соответствующему периоду предыдущего года	к предыдущему месяцу	к соответствующему периоду предыдущего года
январь	71,4	107,0	67,0	96,3 ²⁾
февраль	108,3	102,2	107,6	95,7
март	101,7	100,0	107,0	100,6
I квартал	х	102,9	х	97,6 ²⁾
апрель	100,6	100,3	104,0	104,0
май	103,7	102,9	97,3	99,6
июнь	107,3	111,5	105,3	97,7
I полугодие	х	103,9	х	99,0 ²⁾
июль	102,6	101,3	104,0	99,1
август	91,6	105,7	91,4	99,0
сентябрь	95,8	98,2	90,1	93,1
январь-сентябрь	х	103,1	х	98,4 ²⁾
октябрь	100,0	101,2		
ноябрь	99,8	105,2		
декабрь	129,9	102,4		
январь-декабрь	х	103,1		

Прирост (снижение) реальных денежных доходов населения (в % к соответствующему месяцу предыдущего года)



¹⁾ Предварительные данные.

²⁾ Данные приведены с учетом единовременной денежной выплаты пенсионерам (ЕВ-2017) в размере 5 тыс. рублей, произведенной в январе 2017 года в соответствии с Федеральным законом от 22 ноября 2016 года № 385-ФЗ; без учета ЕВ-2017 реальные денежные доходы в январе 2018 года в сравнении с январем 2017 года составили 102,1%, в январе-марте 2018 года в сравнении с январем-мартом 2017 года – 99,4%, в январе-июне 2018 года в сравнении с январем-июнем 2017 года – 99,9%, в январе-сентябре 2018 года в сравнении с январем-сентябрем 2017 года – 98,9%.

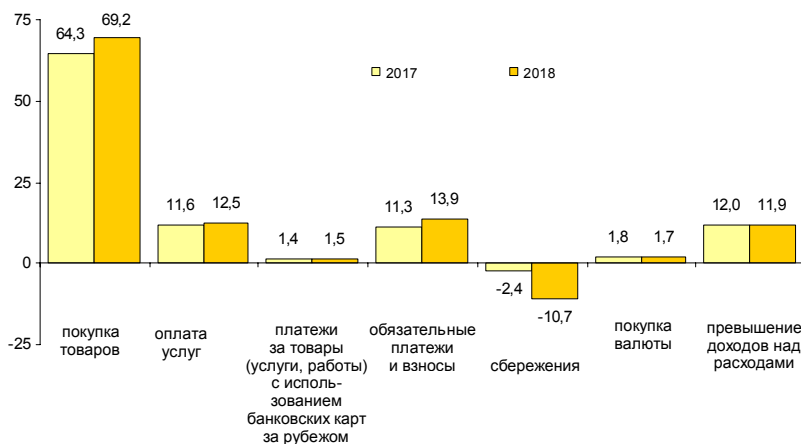
ЛЕНИНГРАДСКАЯ ОБЛАСТЬ

Структура использования денежных доходов населения

в %

	Денежные доходы	из них использовано на:					
		покупку товаров и оплату услуг ¹⁾	оплату обяза- тельных платежей и взносов	сбережения ²⁾		покупку валюты	превышение доходов над расходами (+), расходо- в над доходами (-) ³⁾
				всего	из них во вкладах и ценных бумагах		
2017							
сентябрь	100	77,3	11,3	-2,4	1,8	1,8	12,0
октябрь	100	77,6	12,6	-4,3	-0,1	1,7	12,4
ноябрь	100	75,7	12,7	-2,2	3,5	1,5	12,3
декабрь	100	67,1	14,1	4,1	9,1	1,4	13,3
2018							
январь	100	84,4	10,5	-5,4	0,9	1,4	9,1
февраль	100	75,5	14,4	-3,9	0,3	1,3	12,7
март	100	76,3	14,0	-5,0	0,9	1,3	13,4
апрель	100	73,0	13,2	-1,4	5,2	1,3	13,9
май	100	78,6	13,1	-6,3	0,9	1,4	13,2
июнь	100	75,0	13,0	-1,9	4,3	1,4	12,5
июль	100	76,1	16,1	-5,4	0,1	1,7	11,5
август	100	81,8	13,2	-9,2	-1,5	2,0	12,2
сентябрь	100	83,2	13,9	-10,7	-1,8	1,7	11,9

Изменение в структуре использования денежных доходов населения в сентябре (в % к денежным доходам)



¹⁾ С учетом платежей за товары (услуги, работы) с использованием банковских карт за рубежом.

²⁾ Статья включает прирост (уменьшение) вкладов, приобретение ценных бумаг, изменение средств на счетах индивидуальных предпринимателей, изменение задолженности по кредитам (увеличение, уменьшение), приобретение недвижимости, покупка населением скота и птицы.

³⁾ Превышение расходов над доходами связано как с уменьшением остатка денег на руках у населения, так и с приобретением товаров и оплатой услуг приезжим населением.

Покупательная способность денежных доходов населения¹⁾

	<i>Январь- сентябрь 2018</i>	<i>В % к январю- сентябрю 2017</i>	<i>Справочно: январь- сентябрь 2017 в % к январю- сентябрю 2016</i>
Продовольственные товары, кг			
говядина (кроме бескостного мяса)	81	98,4	108,6
рыба свежая	103	95,9	106,4
масло сливочное	43	96,6	87,2
масло подсолнечное	237	100,1	107,1
масло оливковое	35	90,7	99,2
маргарин	174	96,6	106,3
молоко питьевое цельное, л	402	96,9	100,3
яйца куриные, шт.	5045	100,1	118,9
сахар-песок	763	119,9	134,4
мука пшеничная	703	98,8	110,9
хлеб и булочные изделия из пшеничной муки	285	99,8	101,6
рис шлифованный	329	101,9	106,2
крупы	633	105,7	112,6
вермишель	288	99,4	106,5
макаронные изделия	310	101,7	107,8
картофель	1007	96,9	94,2
капуста свежая	1180	99,7	126,3
водка, л	39	99,0	104,9
Непродовольственные товары, шт.			
куртка мужская с верхом из плащевых тканей	4,5	97,5	92,3
костюм-двойка мужской	3,7	95,2	100,8
сорочка верхняя мужская	22,0	96,6	100,4
пальто женское демисезонное	2,9	92,9	96,9
джерсер для взрослых	15,7	99,3	97,9
куртка для детей школьного возраста с верхом из плащевых тканей	8,0	90,2	110,1
сапоги для детей школьного возраста на утепленной подкладке	9,8	93,4	97,2
холодильники бытовые	1,1	100,1	108,8
телевизоры	1,3	100,7	105,7
сигареты с фильтром отечественные, пачек (20 шт.)	334	90,9	96,6
бензин автомобильный, л	643	82,2	106,4

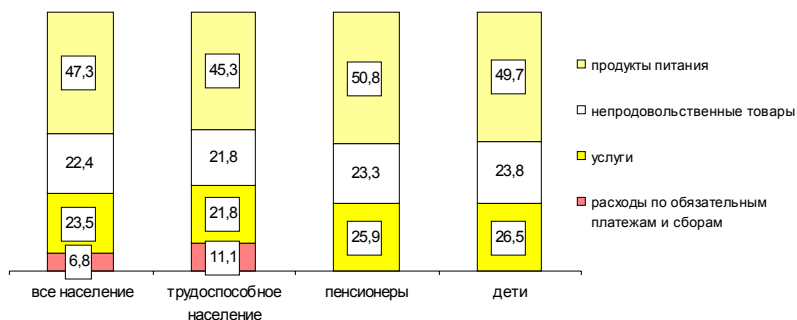
¹⁾ Товарный эквивалент среднемесячного денежного дохода по товарам и услугам с конкретными потребительскими свойствами.

Динамика величины прожиточного минимума¹⁾

	Все население	В том числе:			Соотношение среднедушевого денежного дохода и прожиточного минимума, %
		трудоспособное	пенсионеры	дети	
рублей в месяц					
2017					
I квартал	9308	9908	8124	9130	283,9
II квартал	9438	10047	8236	9259	309,7
III квартал	9533	10147	8319	9356	310,7
IV квартал	9628	10248	8402	9450	318,5
2018					
I квартал	9725	10364	8490	9555	267,8
II квартал ²⁾	9852	10498	8603	9680	301,2
в % к предыдущему периоду	101,3	101,3	101,3	101,3	x
в % к соответствующему периоду прошлого года	104,4	104,5	104,5	104,5	x

Соотношение среднедушевых денежных доходов и прожиточного минимума во II квартале 2018 года составило 301,2% и уменьшилось по сравнению со II кварталом 2017 года (309,7%).

Структура величины прожиточного минимума во II квартале 2018 года (в %)



¹⁾ По данным Комитета по труду и занятости населения Ленинградской области.

²⁾ Величина прожиточного минимума установлена постановлением Правительства Ленинградской области от 6 августа 2018 года №281 «Об установлении величины прожиточного минимума на душу населения и по основным социально-демографическим группам населения в Ленинградской области за второй квартал 2018 года».

Изменение среднего размера назначенных пенсий

			на начало месяца
	<i>Средний размер назначенных пенсий, рублей¹⁾</i>	<i>Реальный размер назначенных пенсий в % к соответствующему периоду предыдущего года</i>	<i>Средний размер назначенных пенсий в % к среднему размеру начисленной заработной платы</i>
2016			
январь	12439,1	100,6	37,9
апрель	12782,3	94,9	35,6
июль	12772,2	95,7	35,3
октябрь	12815,5	96,3	35,9
2017			
январь	17804,9	136,1	50,8
апрель	13290,2	99,9	34,8
июль	13278,9	99,8	34,2
октябрь	13363,7	101,1	34,7
2018			
январь	13717,0	75,4 ²⁾	35,1
апрель	13741,4	100,9	32,7
июль	13729,1	100,8	31,9
октябрь	13793,2	100,0	33,4

¹⁾ По данным Отделения Пенсионного фонда Российской Федерации по Санкт-Петербургу и Ленинградской области. Без учета ежемесячных (регулярных) денежных выплат отдельным категориям граждан.

²⁾ Данные приведены с учетом единовременной денежной выплаты пенсионерам (ЕВ-2017) в размере 5 тыс. рублей, произведенной в январе 2017 года в соответствии с Федеральным законом от 22 ноября 2016 года № 385-ФЗ; без учета ЕВ-2017 реальный размер назначенной пенсии в январе 2018 года в сравнении с январем 2017 года составил 104,8%.

ЗДРАВООХРАНЕНИЕ

Заболееваемость населения отдельными инфекционными заболеваниями¹⁾

	Сентябрь 2018, случаев	В % к		Январь-сентябрь 2018 в % к январю-сентябрю 2017	Справочно:		
		сентябрю 2017	августу 2018		сентябрь 2017 в % к сентябрю 2016	августу 2017	январь-сентябрь 2017 в % к январю-сентябрю 2016
<i>Кишечные инфекции</i>							
Острые кишечные инфекции из них:	424	95,5	78,4	100,8	102,1	2,2 р.	88,8
бактериальная дизентерия (шигеллез)	24	8,0 р.	4,8 р.	10,4 р.	75,0	х	40,9
Сальмонеллезные инфекции	24	85,7	66,7	134,6	93,3	127,3	89,7
<i>Гепатиты</i>							
Острые гепатиты из них:	3	30,0	30,0	40,0	2,0 р.	х	1,5 р.
гепатит А	3	37,5	30,0	41,8	2,7 р.	х	2,0 р.
гепатит В	–	–	–	–	–	–	–
гепатит С	–	–	–	50,0	50,0	х	36,4
<i>Некоторые инфекции, управляемые средствами специфической профилактики</i>							
Коклюш	4	133,3	44,4	1,7 р.	1,5 р.	100,0	85,7
Паротит эпидемический	–	–	–	х	–	–	–
<i>Острые респираторно-вирусные инфекции</i>							
Острые инфекции верхних дыхательных путей, тыс.	27,8	87,5	2,2 р.	132,5	104,8	3,6 р.	103,2
Грипп	–	–	–	63,4	–	–	19,9
<i>Социально значимые болезни</i>							
Сифилис	10	71,4	5,0 р.	103,0	107,7	14,0 р.	83,5
Гонорейная инфекция	4	50,0	80,0	92,7	8,0 р.	2,0 р.	120,6
Туберкулез (первые выявленный)	33	54,1	91,7	85,2	88,4	2,0 р.	76,0
Болезнь, вызванная вирусом иммунодефицита человека и бессимптомный инфекционный статус, вызванный вирусом иммунодефицита человека (ВИЧ)	130	111,1	104,0	110,3	89,3	3,4 р.	90,9
Педикулез	42	80,8	2,1 р.	75,4	98,1	3,7 р.	85,8

¹⁾ По данным Территориальных управлений Федеральной службы по надзору в сфере защиты прав потребителей и благополучия человека.

ПРЕСТУПНОСТЬ¹⁾

Распределение числа зарегистрированных преступлений по видам

	единиц		
	Январь- октябрь 2018	В % к январю- октябрю 2017	Справочно: январь-октябрь 2017 в % к январю- октябрю 2016
Зарегистрировано преступлений	18537	122,8	99,7
из них:			
убийство и покушение на убийство	142	127,9	78,2
умышленное причинение тяжкого вреда здоровью	206	97,2	81,9
изнасилование и покушение на изнасилование	29	80,6	124,1
разбой	116	107,4	86,4
грабеж	422	100,2	99,5
кража	7754	122,3	95,6
мошенничество	1250	1,7 р.	137,8
хулиганство	24	80,0	142,9
преступления, связанные с незаконным оборотом наркотиков	1990	144,8	101,8

В январе–октябре 2018 года зарегистрировано 6252 тяжких и особо тяжких преступления, что на 27,9% больше, чем в январе–октябре 2017 года. Их доля в общем числе зарегистрированных преступлений составила 33,7%.

Доля преступлений, связанных с незаконным оборотом наркотиков, составила 10,7%.

За этот период зарегистрировано 1128 преступлений экономической направленности, что на 40,1% больше, чем в январе–октябре 2017 года.

Характеристика лиц, совершивших преступления

	человек		
	Январь- октябрь 2018	В % к январю- октябрю 2017	Справочно: январь-октябрь 2017 в % к январю- октябрю 2016
Выявлено лиц, совершивших преступления	7626	105,5	94,2
из них:			
несовершеннолетних	337	135,3	68,6
женщин	1135	109,5	99,3
учащихся, студентов	324	136,1	66,3
без постоянного источника дохода	4454	100,9	94,0
из них безработных	10	1,7 р.	6,7

¹⁾ По данным ГУ МВД России по г. Санкт-Петербургу и Ленинградской области.

A large, solid gray rectangular area occupies the upper right portion of the page. At the bottom left corner of this gray area, the word "ПРИЛОЖЕНИЕ" is written in a bold, black, sans-serif font.

ПРИЛОЖЕНИЕ

**Производство важнейших видов товаров
в январе–октябре 2018 года**

	<i>Единица измерения</i>	<i>Произведено</i>	<i>В % к январю- октябрю 2017 года</i>
<i>Добыча полезных ископаемых</i>			
Пески природные	млн. м ³	12,8	127,0
Гранулы, крошка и порошок; галька, гравий	—"	14,9	100,2
<i>Производство пищевых продуктов</i>			
Мясо домашних животных	тыс. т	35,9	117,4
Мясо и субпродукты домашней птицы	—"	209,1	98,6
Колбасные изделия	—"	11,4	80,5
Полуфабрикаты мясные, мясосодержащие	—"	39,7	110,7
Рыба переработанная и консервированная	—"	4,3	90,1
Молоко жидкое обработанное	—"	56,4	117,8
Масло сливочное	т	37,6	48,8
Сыры, продукты сырные и творог	тыс. т	1,2	72,1
Продукты кисломолочные (кроме творога и продуктов из творога)	—"	33,8	85,2
Хлебобулочные изделия недлительного хранения	—"	21,9	107,3
Хлебобулочные изделия длительного хранения, пониженной влажности, полуфабрикаты	—"	9,2	121,4
Кондитерские изделия	—"	30,3	99,3
Корма готовые для сельскохозяйственных животных	млн. т	1,1	94,7
<i>Производство одежды</i>			
Спецодежда	тыс. штук	356,7	125,6
<i>Обработка древесины и производство изделий из дерева и пробки, кроме мебели, производство изделий из соломки и материалов для плетения</i>			
Лесоматериалы необработанные	млн. плот. м ³	2,5	119,0
Пиломатериалы	тыс. м ³	747,2	97,5
Щепла технологическая	тыс. плот. м ³	372,3	101,5
Гранулы топливные (пеллеты)	тыс. т	125,8	48,9

ЛЕНИНГРАДСКАЯ ОБЛАСТЬ

окончание

	Единица измерения	Произведено	В % к январю- октябрю 2017 года
<i>Производство бумаги и бумажных изделий</i>			
Целлюлоза древесная и целлюлоза из прочих волокнистых материалов	тыс. т	661,0	99,0
Бумага и картон	—"–	892,3	95,4
Ящики и коробки из гофрированной бумаги или гофрированного картона	—"–	181,3	100,6
<i>Производство химических веществ и химических продуктов</i>			
Материалы лакокрасочные	тыс. т	37,9	102,1
<i>Производство резиновых и пластмассовых изделий</i>			
Трубы, трубки и шланги и их фитинги пластмассовые	тыс. т	1,1	99,2
Бутыли, бутылки, флаконы и аналогичные изделия из пластмасс	млн. штук	799,2	118,6
Изделия упаковочные пластмассовые прочие	млрд. штук	1,5	100,0
<i>Производство прочей неметаллической минеральной продукции</i>			
Плиты и плитки керамические	млн. м ²	13,8	102,7
Кирпич керамический неогнеупорный строительный	млн. усл. кирпичей	184,3	90,1
Портландцемент, цемент глиноземистый, цемент шлаковый и аналогичные гидравлические цементы	млн. т	2,9	110,2
Блоки и прочие изделия сборные строительные для зданий и сооружений из цемента, бетона или искусственного камня	тыс. м ³	531,8	94,0
Бетон, готовый для заливки (товарный бетон)	—"–	910,2	91,5
<i>Производство готовых металлических изделий, кроме машин и оборудования</i>			
Конструкции и детали конструкций из черных металлов	тыс. т	31,4	105,0
<i>Обеспечение электрической энергией, газом и паром; кондиционирование воздуха</i>			
Электрическая энергия	млрд. кВт-ч	33,8	109,9
Пар и горячая вода	млн. Гкал	18,6	99,7

Строительство объектов федеральной адресной инвестиционной программы в январе–октябре 2018 года

тыс. рублей

	Срок ввода объекта (мощности)	Инвестиции в основной капитал		
		лимит, установленный на год	освоено за отчетный период ¹⁾	% технической готовности
Федеральные целевые программы				
<i>"Развитие транспортной системы России" (2010–2020 годы)</i>				
<i>"Автомобильные дороги"</i>				
<i>"Строительство и реконструкция федеральных автомобильных дорог"</i>				
ФКУ "Упрдор "Северо-Запад "				
строительство и реконструкция автодороги А-10 "Скандинавия" от Санкт-Петербурга через Выборг до границы с Финляндией на участке км 47+571 км – 65+000 км	2018	2056489	1807355	90,1
реконструкция автодороги М-181 "Скандинавия" от Санкт-Петербурга через Выборг до границы с Финляндией на участке км 65+000 - км 100+000 км Ленинградская область	2021	295082	216579	1,4
реконструкция путепровода на км 105+361 автодороги А-121 "Сортавала – Санкт-Петербург – Сортавала – автодорога Р-21 "Кола" Ленинградской области	2019	6144	–	1,9
реконструкция мостового перехода через р. Волхов на км 122+085 автодороги М-18 "Кола" от Санкт-Петербурга через Петрозаводск, Мурманск, Печенгу до границы с Норвегией (международный автомобильный пункт пропуска "Борисоглебск")	2018	711759	405012	92,5
реконструкция путепровода на км 132+677 автодороги А-120 Санкт-Петербургское южное полукольцо Кировск-Мга-Г атчина-Большая Ижора	2019	869621	707114	63,8
реконструкция автодороги М20 Санкт-Петербург-Псков-Пустошка-Невель до границы с Республикой Беларусь на участке км 31+000 – км 54+000, реконструкция	2019	3824032	3134721	76,0
реконструкция автомобильной дороги Р23 Санкт-Петербург – Псков - Пустошка – Невель граница с республикой Белоруссия на участке км 54+000 – км 80+000 Ленинградская область				
проектные и изыскательские работы	...	68500	35257	–

¹⁾ За счет всех источников финансирования.

ЛЕНИНГРАДСКАЯ ОБЛАСТЬ

продолжение

	Срок ввода объекта (мощности)	Инвестиции в основной капитал		
		лимит, установленный на год	освоено за отчетный период ¹⁾	% технической готовности
реконструкция автодороги Р-21 "Кола" Санкт-Петербург-Петрозаводск-Мурманск-Печенга-граница с Королевством Норвегия на участке км. 51+500 – км 68+000	2021	649452	3757	1,3
строительство интеллектуальной транспортной системы на автодороге А-121 "Сортавала" Санкт-Петербург-Сортавала-автодорога Р-21 "Кола" на участке КАД-Скотное	2018	11982	11025	99,9
устройство искусственного электроосвещения на автодороге А-121 "Сортавала" Санкт-Петербург-Сортавала-автодорога Р-21 "Кола" в н.п. Орехово, н.п. Иваново, н.п. Колосково, н.п. Петровское, н.п. Лосево, н.п. Саперное, н.п. Шумилово Ленинградская область	2019	140000	127129	56,8
устройство искусственного электроосвещения на автодороге Р-21 "Кола" Санкт-Петербург-Петрозаводск-Мурманск-Печенга-граница с Королевством Норвегия на участке км 193+200 – км 193+400, Ленинградской области проектные и изыскательские работы	...	655	82	–
устройство искусственного электроосвещения на автодороге А-180 "Нарва" СПб – граница с Эстонской Республикой на участках н.п. Телези, н.п. Русско-Высотское, н.п. Кипень, н.п. Глухово, н.п. Витино, н.п. Черемыкино, н.п. Шундорово	2020	90000	81488	18,4
устройство искусственного электроосвещения на автомобильной дороге А-181 "Скандинавия" Санкт-Петербург-Выборг,- граница с Финляндией на участке в н.п. Кондратьево Ленинградской области	2018	14672	14433	88,8
строительство пешеходного перехода в разных уровнях на автодороге Р-21 "Кола" Санкт-Петербург-Петрозаводск-Мурманск-Печенга-граница с Королевством Норвегия в н.п. Кисельня	2018	17277	–	82,8
устройство искусственного электроосвещения на автодороге М-10 "Россия" Москва – Тверь - Великий Новгород – Санкт-Петербург на участках н.п. Бабино, н.п. Ям – Ижора (1 этап)	2018	23216	21972	99,9
реконструкция автодороги А-121 "Сортавала" Санкт-Петербург-Сортавала-автодорога Р-21 "Кола" на участке км 131+200 км 153+850, ЛО	2019	2805925	1154113	19,2

¹⁾ За счет всех источников финансирования.

ЛЕНИНГРАДСКАЯ ОБЛАСТЬ

окончание

	Срок ввода объекта (мощности)	Инвестиции в основной капитал		
		лимит, установленный на год	освоено за отчетный период ¹⁾	% технической готовности
строительство автодороги от Санкт-Петербурга, через Приозерск, Сортавалу до Петрозаводска, включающей строящийся участок от Кольцевой автодороги вокруг г. Санкт-Петербург через Скотное до автодороги Магистральная на участке км 57+550 – км 81+000, строительство	2018	3742141	2505632	87,1
реконструкция автодороги А-180 "Нарва" Санкт-Петербург-граница с Эстонской Республикой на участке км 31+440 – км 54+365	2020	2615417	2438956	44,8
ФКУ "Дирекция по строительству транспортного обхода города Санкт-Петербург Федерального дорожного агентства", г. Санкт-Петербург				
реконструкция кольцевой автодороги вокруг г. Санкт-Петербурга на участке от станции "Горская" до Приозерского шоссе Этап 1. Этап 2.	2020	944733	756425	17,0
строительство направленных съездов на транспортной развязке КАД и Приозерского шоссе проектные и изыскательские работы	...	65000	17274	–
<i>"Судебный департамент при Верховном суде РФ"</i>				
строительство здания для размещения Тосненского городского суда Ленинградской области	2018	138444	13742	6,0
Объекты, мероприятия (укрупненные инвестиционные проекты), не включенные в долгосрочные (федеральные) целевые программы				
ФГБГУ "Петербургский институт ядерной физики им. Б.П. Константинова", г. Гатчина				
модернизация инженерно-технических систем обеспечения эксплуатации реактора ПИК и работы его научных станций, реконструкция	2018	2251690	1605598	65,0
реконструкция комплекса научно-исследовательского реакторного комплекса ПИК (2 этап)	2019	1694550	–	4,2
<i>Росморречфлот</i>				
Развитие морского торгового порта Усть-Луга база обеспечивающего флота в МПТ Усть-Луга, строительство причала	2018	302712	–	84,0

¹⁾ За счет всех источников финансирования.

ЛЕНИНГРАДСКАЯ ОБЛАСТЬ

Ввод в действие жилых домов по муниципальным районам и городскому округу в январе–октябре 2018 года

	Введено		В % к январю-октябрю 2017		Справочно: январь-октябрь 2017 в % к январю-октябрю 2016	
	общей площади, тыс. м ²	квартир	общая площадь	квартиры	общая площадь	квартиры
Всего	2250,4	41792	101,8	88,7	116,0	121,9
<i>муниципальные районы</i>						
Бокситогорский	5,5	57	66,3	42,5	2,3 р.	3,1 р.
Волосовский	32,3	348	138,1	126,1	99,5	96,8
Волховский	28,2	291	75,7	48,2	2,2 р.	3,2 р.
Всеволожский	1394,4	32161	87,5	82,8	131,8	135,6
Выборгский	113,1	873	146,4	126,3	116,6	104,5
Гатчинский	135,5	1399	103,9	74,4	128,4	143,0
Кингисеппский	19,6	182	69,5	38,4	113,4	120,0
Киришский	8,2	66	48,7	28,9	45,4	42,1
Кировский	65,1	862	2,6 р.	3,2 р.	54,5	36,1
Лодейнопольский	7,4	69	77,3	52,3	1,7 р.	1,9 р.
Ломоносовский	205,9	2833	2,3 р.	2,3 р.	68,8	47,9
Лужский	27,2	279	141,8	111,6	95,7	109,2
Подпорожский	4,4	48	36,6	19,6	3,4 р.	5,7 р.
Приозерский	60,4	559	120,4	99,6	137,7	123,0
Сланцевский	5,8	45	2,0 р.	140,6	60,6	38,1
Тихвинский	9,5	102	113,6	110,9	87,5	89,3
Тосненский	107,0	1355	146,8	123,7	90,0	75,5
<i>городской округ</i>						
Сосновоборский	20,9	263	5,4 р.	13,2 р.	40,0	16,7

ЛЕНИНГРАДСКАЯ ОБЛАСТЬ

Обеспеченность скота кормами в сельхозорганизациях (без субъектов малого предпринимательства)

К началу ноября 2018 года обеспеченность скота кормами в сельхозорганизациях была на 0,7% выше, чем в предыдущем году.

на начало месяца

	Ноябрь 2018	Справочно: ноябрь 2017
Наличие кормов, тыс. т корм. ед.	264,9	262,9
в том числе концентрированных	85,1	85,4
в расчете на 1 услов- ную голову, ц корм. ед.	3,7	3,7
в том числе концентрированных	1,2	1,2

Группировка муниципальных районов по обеспеченности скота кормами на 1 ноября

Наличие кормов на 1 условную голову, ц корм. ед.	Число районов		В % к итогу	
	2018	2017	2018	2017
до 5,0	4	5	26,7	33,3
5,1–20,0	4	5	26,7	33,3
20,1 и более	7	5	46,6	33,3

Группировка муниципальных районов по индексу объемов производства мяса и молока

Индекс производства, в % к январю-октябрю 2017	Число районов, единиц	Удельный вес в общем объеме производства, в %
	<i>Мясо</i>	
до 100	6	73,3
101-110	8	26,1
111 и более	2	0,6
	<i>Молоко</i>	
до 100	7	24,6
101-105	6	53,3
106 и более	3	22,1

**Цены на основные продукты питания
и соотношение этих цен с ценой на говядину**

	Средняя цена, в рублях за килограмм			Соотношение цены продукта с ценой на говядину		
	декабрь 2017	сентябрь 2018	октябрь 2018	декабрь 2017	сентябрь 2018	октябрь 2018
Говядина	345,90	355,58	358,00	100	100	100
Куры	113,09	119,72	124,76	33	34	35
Свинина	250,81	264,06	263,20	73	74	74
Баранина	433,35	430,07	433,83	125	121	121
Рыба мороженая	174,27	182,18	183,73	50	51	51
Масло сливочное	661,90	651,29	658,78	191	183	184
Маргарин	161,91	167,05	168,26	47	47	47
Масло подсолнечное	121,49	117,42	118,42	35	33	33
Молоко пастеризованное, л	67,12	65,41	65,88	19	18	18
Сметана	197,69	197,17	198,83	57	55	56
Творог нежирный	309,54	328,63	335,34	89	92	94
Сыр твердый	442,29	456,02	458,58	128	128	128
Яйца, 10 шт.	54,94	55,96	58,67	16	16	16
Сахар-песок	35,61	38,35	40,85	10	11	11
Хлеб ржано-пшеничный	71,45	70,59	71,53	21	20	20
Хлеб пшеничный	83,98	81,03	81,72	24	23	23
Мука пшеничная	40,38	40,38	40,77	12	11	11
Рис	86,67	86,47	85,97	25	24	24
Пшено	38,33	47,67	51,87	11	13	14
Вермишель	97,65	96,67	97,30	28	27	27
Картофель	20,11	22,52	21,93	6	6	6
Капуста	13,78	22,37	20,43	4	6	6
Морковь	24,11	34,20	29,64	7	10	8
Лук репчатый	19,30	24,43	22,38	6	7	6
Яблоки	96,10	107,17	97,23	28	30	27

В Ленинградской области в октябре 2018 года по сравнению с декабрем 2017 года относительно цены на говядину подорожали: кура, свинина, рыба мороженая, творог нежирный, сахарный песок, пшено, капуста, морковь; подешевели: баранина, масло сливочное, масло подсолнечное, молоко пастеризованное, сметана, хлеб ржано-пшеничный, хлеб пшеничный, мука, рис, вермишель, яблоки; по маргарину, сыру твердому, яйцам, картофелю, луку репчатому соотношение цен осталось на прежнем уровне.

**Изменение заработной платы
и сводного индекса потребительских цен**

в % к предыдущему месяцу

	<i>Средняя номинальная заработная плата</i>	<i>Индекс потребительских цен</i>	<i>Реальная заработная плата</i>
2017			
декабрь	119,5	100,4	119,0
2018			
январь	84,8	100,4	84,4
февраль	103,0	100,1	102,9
март	103,2	100,5	102,7
апрель	100,0	100,4	99,6
май	102,1	100,4	101,7
июнь	100,9	100,5	100,4
июль	99,6	100,3	99,4
август	99,4	99,7	99,7
сентябрь	96,6	99,9	96,7
октябрь	...	100,3	...

**МЕТОДОЛОГИЧЕСКИЙ
КОММЕНТАРИЙ**

МЕТОДОЛОГИЧЕСКИЙ КОММЕНТАРИЙ

Оборот организаций – стоимость отгруженных товаров собственного производства, выполненных собственными силами работ и услуг, а также выручка от продажи приобретенных на стороне товаров (без налога на добавленную стоимость, акцизов и других аналогичных обязательных платежей).

Индекс производства – относительный показатель, характеризует изменение масштабов производства в сравниваемых периодах. Различают индивидуальные и сводные индексы производства. Индивидуальные индексы отражают изменение выпуска одного продукта и исчисляются как отношение объемов производства данного вида продукта в натурально-вещественном выражении в сравниваемых периодах. Сводный индекс производства характеризует совокупные изменения всех видов продукции и отражает изменение создаваемой в процессе производства стоимости в результате изменения только физического объема производимой продукции. Для исчисления сводного индекса производства индивидуальные индексы по конкретным видам продукции поэтапно агрегируются в индексы по видам деятельности, подгруппам, группам, подклассам, классам, подразделам и разделам. **Индекс промышленного производства** – агрегированный индекс производства по видам деятельности "добыча полезных ископаемых", "обрабатывающие производства", "обеспечение электрической энергией, газом и паром; кондиционирование воздуха", "водоснабжение; водоотведение, организация сбора и утилизации отходов, деятельность по ликвидации загрязнений".

Объем отгруженных товаров собственного производства представляет собой стоимость тех товаров, которые произведены данным юридическим лицом и фактически в отчетном периоде отгружены или отпущены в порядке продажи, а также прямого обмена на сторону (другим юридическим и физическим лицам), независимо от того, поступили деньги на счет продавца или нет.

Данные по этому показателю представляются по совокупности организаций с соответствующим фактическим видом деятельности и отражают коммерческую деятельность организаций.

Объем работ, выполненных собственными силами по виду деятельности "строительство" – стоимость работ, выполненных организациями собственными силами по виду деятельности "Строительство" на основании договоров и (или) контрактов, заключаемых с заказчиками. В стоимость этих работ включаются строительно-монтажные работы, а также прочие подрядные работы, выполненные по генеральным, прямым и субподрядным договорам за счет всех источников финансирования по строительству новых объектов, капитальному и текущему ремонту, реконструкции, модернизации жилых и нежилых зданий и инженерных сооружений.

Число построенных квартир – количество квартир в законченных строительством жилых домах квартирного, гостиничного типа и общежитиях.

Общая площадь жилых помещений во введенных в эксплуатацию жилых зданиях (домах) определяется как сумма площадей всех частей жилых помещений, включая площадь помещений вспомогательного использования, предназначенных для удовлетворения гражданами бытовых и иных нужд, связанных с их проживанием в жилом помещении, а также площадей лоджий, балконов, веранд, террас, подсчитываемых с соответствующими понижающими коэффициентами.

К помещениям вспомогательного использования относятся кухни, передние, холлы, внутриквартирные коридоры, ванны или душевые, туалеты, кладовые или хозяйственные встроенные шкафы. В домах-интернатах для престарелых и инвалидов, ветеранов, специальных домах для одиноких престарелых, детских домах к подсобным помещениям относятся столовые, буфеты, клубы, читальни, спортивные залы, приемные пункты бытового обслуживания и медицинского обслуживания.

Объем перевозок (отправление) грузов – количество грузов в тоннах, перевезенных транспортом всех организаций, на автомобильном транспорте – включая предпринимателей (физических лиц) – владельцев грузовых автомобилей, осуществляющих коммерческие перевозки грузов.

Грузооборот транспорта – объем работы транспорта всех видов экономической деятельности по перевозкам грузов, на автомобильном транспорте – включая предпринимателей (физических лиц). Единицей измерения является тонно-километр, т.е. перемещение 1 тонны

груза на 1 километр. Исчисляется суммированием произведений массы перевезенных грузов каждой перевозки в тоннах на расстояние перевозки в километрах.

Пассажиоборот транспорта общего пользования – объем работы транспорта по перевозкам пассажиров, включая оценку перевозок пассажиров, пользующихся правом бесплатного проезда. Единицей измерения является пассажиро-километр, т.е. перемещение пассажира на 1 километр. Исчисляется суммированием произведений количества пассажиров каждой перевозки на расстояние перевозки в километрах.

Объем услуг в сфере телекоммуникаций – стоимость услуг электросвязи, услуг соединения и пропуска трафика, услуг по обеспечению регулирования использования радиочастотного спектра радиоэлектронных средств.

Объем производства продукции сельского хозяйства хозяйствами всех категорий (сельхозорганизации, крестьянские (фермерские) хозяйства, индивидуальные предприниматели, население) формируется как объем производства готовой продукции растениеводства и животноводства (без учета предоставления услуг) и изменение стоимости незавершенного производства продукции растениеводства и животноводства по видам деятельности "Растениеводство", "Животноводство", "Растениеводство в сочетании с животноводством (смешанное сельское хозяйство)".

Данные о выпуске продукции сельского хозяйства за отдельные месяцы могут впоследствии уточняться.

Данные о поголовье скота, производстве и реализации животноводческой продукции по всем сельхозпроизводителям определяются: по сельхозхозяйственным предприятиям – на основании сведений форм федерального государственного статистического наблюдения; по хозяйствам населения и крестьянским (фермерским) хозяйствам – расчетно, по материалам выборочных обследований с привлечением информации сельских администраций.

Оборот оптовой торговли – стоимость отгруженных товаров, приобретенных ранее на стороне в целях перепродажи юридическим лицам и индивидуальным предпринимателям для профессионального использования (переработки или дальнейшей продажи).

Оборот оптовой торговли приводится в фактических продажных ценах, включающих торговую наценку, налог на добавленную стоимость, акциз, экспортную пошлину, таможенные сборы и аналогичные обязательные платежи. Сумма вознаграждения комиссионеров (поярочных, агентов) отражается по фактической стоимости, включая НДС.

Оборот оптовой торговли включает данные по организациям с основным видом экономической деятельности "оптовая торговля, включая торговлю через агентов, кроме торговли автотранспортными средствами и мотоциклами" и по организациям других видов деятельности, осуществляющих оптовую торговлю.

Оборот оптовой торговли формируется по данным федерального статистического наблюдения за коммерческими организациями (предприятиями), не относящимися к субъектам малого предпринимательства, выборочного обследования малых предприятий оптовой торговли (кроме микропредприятий), которые проводятся с месячной периодичностью, ежеквартальных выборочных обследований малых предприятий всех видов деятельности (кроме микропредприятий), а также годовых выборочных обследований микропредприятий и индивидуальных предпринимателей с распространением полученных по выборочным обследованиям данных на генеральную совокупность объектов наблюдения.

Микропредприятия – малые предприятия со средней численностью работников до 15 человек включительно.

Кроме того, в соответствии с требованиями системы национальных счетов оборот оптовой торговли досчитывается на объемы скрытой деятельности.

Оборот розничной торговли представляет собой выручку от продажи товаров населению для личного потребления или использования в домашнем хозяйстве за наличный расчет или оплаченных по кредитным карточкам, по расчетным чекам банков, по перечисленным со счетов вкладчиков, посредством платежных карт, что также учитывается как продажа за наличный расчет. Стоимость товаров, проданных отдельным категориям населения со скидкой, включается в оборот розничной торговли в полном объеме.

Индекс физического объема оборота розничной торговли – относительный показатель, характеризующий изменение оборота розничной торговли в сравниваемых периодах в сопоставимых ценах.

Оборот общественного питания представляет собой выручку от продажи собственной кулинарной продукции, а также покупных товаров без кулинарной обработки населению для потребления, главным образом, на месте, а также организациям и индивидуальным предпринимателям для организации питания различных контингентов населения.

Оборот розничной торговли (оборот общественного питания) включает данные как по организациям, для которых эта деятельность является основной, так и по организациям других видов деятельности, осуществляющим продажу населению товаров (кулинарной продукции) через собственные торговые заведения (заведения общественного питания), или с оплатой через свою кассу. Оборот розничной торговли, кроме того, включает продажу товаров индивидуальными предпринимателями, физическими лицами на розничных рынках и ярмарках.

Оборот розничной торговли и оборот общественного питания формируются по данным федерального статистического наблюдения за коммерческими организациями (предприятиями), не относящимися к субъектам малого предпринимательства, которое проводится с месячной периодичностью, выборочного обследования малых предприятий розничной торговли и общественного питания (за исключением микропредприятий), а также выборочных обследований розничных рынков, индивидуальных предпринимателей в розничной торговле и общественном питании с распространением полученных данных на генеральную совокупность.

Кроме того, в соответствии с требованиями системы национальных счетов, эти показатели досчитываются на объемы скрытой деятельности.

Объем платных услуг населению отражает объем потребления населением различных видов услуг, оказанных резидентами российской экономики. В объеме платных услуг населению учитывается экспорт услуг и не учитывается их импорт. Статистически данный показатель измеряется суммой денежных средств, уплаченных потребителем за оказанную ему услугу. При этом оплата может производиться как самим потребителем, так и организацией, в которой работает данный потребитель, полностью или частично компенсирующей или оплачивающей расходы по потреблению им услуги. Этот показатель формируется на основании данных форм федерального государственного статистического наблюдения и экспертной оценки скрытой и неформальной деятельности на рынке услуг по утвержденной методике.

Финансовые вложения организаций – вложения денежных средств, материальных и иных ценностей в ценные бумаги других юридических лиц, процентные облигации государственных и местных займов, уставные (складочные) капиталы других юридических лиц, созданных на территории страны или за ее пределами и т.п., а также займы, предоставленные другим юридическим лицам.

Накопленные финансовые вложения – объем накопленных финансовых вложений, произведенных юридическим лицом с начала их вложения с учетом их изъятия и выбытия в отчетном периоде.

Финансовые вложения, осуществленные организацией, в зависимости от срока погашения займов и кредитов подразделяются на долгосрочные и краткосрочные.

Долгосрочные финансовые вложения – вложения, осуществленные на срок более одного года с намерением получения доходов (дивидендов): инвестиции организаций в доходные активы (ценные бумаги) других организаций, уставные (складочные) капиталы других организаций, созданных на территории Российской Федерации или за ее пределами, государственные ценные бумаги (облигации и другие долговые обязательства) и т.п., а также предоставленные организацией другим организациям займы.

Краткосрочные финансовые вложения – вложения на срок не более одного года, осуществленные с намерением получения доходов (дивидендов): в дочерние и зависимые организации, инвестиции организации в ценные бумаги других организаций, государственные ценные бумаги и т.п., а также предоставленные другим организациям займы на срок не более одного года и пр.

Доход от финансовых вложений – доход, полученный организацией за отчетный период от владения акциями, паями и др., денными бумагами, от своей доли в уставном (складочном) капитале, от предоставленных займом (проценты) и пр.

Инвестиции в основной капитал (в части создания и приобретения новых основных средств, а также поступивших по импорту) представляют собой совокупность затрат на строительство, реконструкцию (включая расширение и модернизацию) объектов, которые приводят к увеличению их первоначальной стоимости, приобретение машин, оборудования, транспортных средств, производственного и хозяйственного инвентаря, бухгалтерский учет которых

МЕТОДОЛОГИЧЕСКИЙ КОММЕНТАРИЙ

осуществляется в порядке, установленном для учета вложений во внеоборотные активы, инвестиции в объекты интеллектуальной собственности; культивируемые биологические ресурсы (в соответствии с Общероссийским классификатором основных фондов ОК-013-2014).

Инвестиции в произведенные нефинансовые активы – включают затраты на приобретение юридическими лицами в собственность земельных участков, объектов природопользования; контрактов, договоров аренды, лицензий (включая права пользования природными объектами), деловой репутации ("гудвилла") и деловых связей (маркетинговых активов), которые в бухгалтерском учете отражаются как нематериальные активы, то есть тех нематериальных активов, которые не являются итогом интеллектуальной деятельности и не считаются произведенными активами, поскольку относятся к результатам юридических или учетных операций. Затраты на приобретение земельных участков и объектов природопользования приводятся на основе документов, выданных государственными органами по земельным ресурсам и землеустройству согласно оплаченным или принятым к оплате счетам.

Инвестиции в здания и сооружения – затраты на строительство, реконструкцию (включая расширение и модернизацию) и техническое перевооружение зданий и сооружений, которые складываются из выполненных строительных работ и приходящихся на них прочих капитальных затрат (проектно-исследовательских работ, затрат по отводу земельных участков под строительство, выплаты земельного налога (аренды) в период строительства и т.п.), включаемых при вводе объекта в эксплуатацию в инвентарную стоимость здания (сооружения). При этом в инвестиции включаются затраты на коммуникации внутри здания, необходимые для его эксплуатации (вся система отопления и канализации внутри здания, внутренняя сеть газо-, водопровода, силовой и осветительной электропроводки, телефонной электропроводки, вентиляционные устройства общесанитарного назначения, подъемники и лифты и т.д.).

Инвестиции на улучшение земель – затраты на мелориативные работы, проведение культуртехнических работ (на землях, не требующих осушения) и террасирование крутых склонов, включающие капитальные вложения на коренное улучшение земель, расчистку земельных участков, рекультивацию земли, изменение рельефа (планировку территории), а также расходы, связанные с предотвращением затопления, с передачей прав собственности на землю и т.п.

Инвестиции в транспортные средства – затраты на приобретение транспортных средств: железнодорожного подвижного состава, подвижного морского и внутреннего водного, автомобильного, воздушного, городского электрического транспорта.

Инвестиции в информационное, компьютерное и телекоммуникационное (ИКТ) оборудование – затраты на приобретение информационного, компьютерного и телекоммуникационного (ИКТ) оборудования, к которому относятся информационное оборудование, комплектные машины и оборудование, предназначенные для преобразования и хранения информации, в состав которых могут входить устройства электронного управления, электронные и прочие компоненты, являющиеся частями этих машин и оборудования. К оборудованию для ИКТ также относятся различного типа вычислительные машины, включая вычислительные сети, самостоятельные устройства ввода-вывода данных, а также оборудование систем связи – передающая и приемная аппаратура для радиосвязи, радиовещания и телевидения, аппаратура электросвязи.

Инвестиции в прочие машины и оборудование – затраты на приобретение прочих машин и оборудования (входящих и не входящих в сметы строек), а также затраты на монтаж энергетического, подъемно-транспортного, насосно-компрессорного и другого оборудования на месте его постоянной эксплуатации, проверку и испытание качества монтажа (индивидуальное опробование отдельных видов машин и механизмов и комплексное опробование вхожую всех видов оборудования).

Инвестиции в объекты интеллектуальной собственности – включают затраты на приобретение интеллектуальных продуктов, являющихся результатом мыслительной, интеллектуальной, духовной деятельности, исследований, разработок, инноваций, деятельности по разведке недр и оценки запасов полезных ископаемых, позволяющих достичь знаний, которые разработчики могут продать или использовать для собственной выгоды в производстве, поскольку использование этих знаний ограничено посредством юридической, правовой защиты (патентное, авторское право, смежные права) или другой защиты (организационная и техническая защита: например применение режима коммерческой тайны к результатам, полу-

ченным в ходе НИОКР, с целью предотвращения их использования другими лицами без разрешения организации).

Индекс потребительских цен и тарифов на товары и платные услуги населению (ИПЦ) характеризует изменение во времени общего уровня цен и тарифов на товары и услуги, приобретаемые населением для непроизводственного потребления. Измеряет отношение стоимости фиксированного набора товаров и услуг в текущем периоде к его стоимости в предыдущем периоде.

В набор товаров и услуг включены более 500 товаров (услуг)-представителей. Наблюдение за ценами и тарифами производится в столицах республик, центрах краев, областей, автономных округов, городах федерального значения и выборочно – в районных центрах, отобранных с учетом их представительности в отражении социально-экономического и географического положения регионов.

Стоимость фиксированного набора потребительских товаров и услуг для межрегиональных сопоставлений покупательной способности населения по Российской Федерации и отдельным регионам исчисляется на основе единых объемов потребления, а также средних цен по России и ее субъектам. В состав набора включены 83 наименования товаров и услуг в том числе 30 видов продовольственных товаров, 41 вид непродовольственных товаров и 12 видов услуг. Данные о стоимости набора приведены в расчете на месяц.

Стоимость минимального набора продуктов питания, входящих в потребительскую корзину мужчины трудоспособного возраста исчисляется по единым для всех субъектов РФ единым объемам потребления. В состав набора включены 33 наименования продовольственных товаров. Данные о стоимости набора приведены в расчете на месяц.

Индекс цен производителей промышленных товаров – рассчитывается на основе зарегистрированных цен на товары-представители на базовых (опорных) предприятиях. Учитываются фактически сложившиеся в текущем периоде отпускные цены предприятий (без косвенных товарных налогов – НДС, акцизов и др.) на продукцию, предназначенную для реализации на внутреннем рынке.

Сводный индекс цен на продукцию инвестиционного назначения отражает изменение инвестиций в строительство объектов различных отраслей экономики и рассчитывается как агрегированный показатель из индексов цен на строительно-монтажные работы, машины и оборудование, используемые в строительстве, и прочие капитальные работы и затраты, взвешенных по доле этих элементов в общем объеме инвестиций в основной капитал.

Индекс тарифов на грузовые перевозки характеризует изменение фактически действующих тарифов на грузовые перевозки за отчетный период без учета изменения за этот период структуры перевезенных грузов по разнообразным признакам: по виду и размеру отправки груза, скорости доставки, расстоянию перевозки, территории перевозки, типу подвижного состава, степени использования его грузоподъемности и по другим признакам.

Индекс цен производителей сельскохозяйственной продукции исчисляется на основании регистрации в отобранных для наблюдения сельскохозяйственных организациях цен на основные виды продуктов-представителей, реализуемых заготовительным, перерабатывающим организациям, на рынке, через собственную торговую сеть, населению непосредственно с транспортных средств, на ярмарках, биржах, аукционах, организациям, коммерческим структурам и т. п. Цены реализации сельскохозяйственной продукции приводятся с учетом надбавок и скидок за качество реализованной продукции без расходов на транспортировку, экспедирование, погрузку и разгрузку продукции, а также без налога на добавленную стоимость, дотаций.

Численность рабочей силы – лица в возрасте 15 лет и старше, которые в рассматриваемый период (обследуемую неделю) считаются занятыми или безработными.

Занятые – лица в возрасте 15 лет и старше, которые в обследуемую неделю выполняли любую деятельность (хотя бы один час в неделю), связанную с производством товаров или оказанием услуг за плату или прибыль.

К безработным (в соответствии со стандартами МОТ) относятся лица в возрасте 15 лет и старше, которые в рассматриваемый период удовлетворяли одновременно следующим критериям:

- не имели работы (доходного занятия);
- занимались поиском работы, используя при этом любые способы;
- были готовы приступить к работе в течение обследуемой недели.

Обучающиеся в образовательных учреждениях, пенсионеры и инвалиды учитываются в качестве безработных, если они не имеют работы, занимаются поиском работы и готовы приступить к ней.

Информация о численности рабочей силы, занятых и общей численности безработных приведена по материалам выборочных обследований рабочей силы, проводимых органами государственной статистики с ежемесячной периодичностью (по состоянию на вторую неделю).

Безработные, зарегистрированные в государственных учреждениях службы занятости населения – трудоспособные граждане, не имеющие работы и заработка (трудового дохода), проживающие на территории РФ, зарегистрированные в государственных учреждениях службы занятости по месту жительства в целях поиска подходящей работы, ищущие работу и готовые приступить к ней.

Уровень зарегистрированной безработицы – отношение численности безработных, зарегистрированных в государственных учреждениях службы занятости населения, к численности рабочей силы, в процентах.

Нагрузка незанятого населения на одну заявленную вакансию рассчитывается как отношение численности лиц, не занятых трудовой деятельностью, состоящих на учете в государственных учреждениях службы занятости населения, к числу вакансий, сообщенных работодателями в эти учреждения.

Заявленная работодателями потребность в работниках – число вакансий (требуемых работников), сообщенных работодателями в государственные учреждения службы занятости населения.

Доходы бюджета – обязательные безвозвратные платежи, поступающие в бюджет субъекта РФ.

Расходы бюджета – денежные затраты субъекта РФ, связанные с его функционированием.

Бюджетный профицит – величина превышения доходов бюджета над его расходами.

Бюджетный дефицит – величина превышения расходов бюджета над его доходами.

Сальдированный финансовый результат – конечный финансовый результат, выявленный на основании бухгалтерского учета всех хозяйственных операций организаций. Представляет собой сумму (прибыли, убытка) от продажи продукции (работ, услуг), основных средств, иного имущества организаций и доходов от внебюджетных операций, уменьшенных на сумму расходов по этим операциям. Разрабатывается ежемесячно с опозданием на месяц.

Суммарная задолженность по обязательствам организаций включает в себя кредиторскую задолженность и задолженность по кредитам банков и займам.

Кредиторская задолженность – задолженность по расчетам с кредиторами за товары, работы и услуги, в том числе задолженность поставщикам и подрядчикам за поступившие материальные ценности, задолженность по выданным векселям, с дочерними предприятиями, с рабочими и служащими по оплате труда, с бюджетом и внебюджетными фондами; по полученным авансам, включая сумму полученных авансов по предстоящим платежам.

Дебиторская задолженность – задолженность по расчетам с дебиторами за товары, работы и услуги, по полученным векселям, с дочерними предприятиями, с бюджетом, с персоналом, по прочим операциям (включает задолженность работников предприятия по предоставленным им ссудам и займам за счет средств этого предприятия или банковского кредита), с прочими дебиторами (включает задолженность подотчетных лиц, авансы, выданные поставщикам и подрядчикам с учетом сумм, уплаченных другим предприятиям по предстоящим расчетам).

Информация по внешней торговле товарами представлена на основе данных Северо-Западного таможенного управления Российской Федерации.

Экспорт – вывоз товаров с территории Российской Федерации без обязательства об обратном ввозе. Экспорт включает вывоз из страны товаров отечественного производства, а также реэкспорт товаров. К товарам отечественного производства относятся также товары иностранного происхождения, ввезенные в страну и подвергшиеся существенной переработке, изменяющей основные качественные или технические характеристики товаров. К реэкспортным товарам относятся товары, ранее ввезенные на таможенную территорию Российской Федерации, а затем вывезенные с этой территории без уплаты или с возвратом уплаченных

сумм ввозных таможенных пошлин, налогов и без применения к товарам запретов и ограничений экономического характера.

Импорт – ввоз товаров на таможенную территорию Российской Федерации без обязательств об обратном вывозе. В импорт включаются ввезенные товары, предназначенные для потребления в экономике страны и товары, ввозимые на территорию государства в соответствии с режимом реимпорта. К реимпортным товарам относятся товары, ранее вывезенные с таможенной территории Российской Федерации, а затем ввезенные на ее территорию без уплаты таможенных пошлин, налогов и без применения к товарам запретов и ограничений экономического характера.

Внешнеторговый оборот – сумма экспорта и импорта товаров.

Сальдо торгового баланса – разница между экспортом и импортом товаров. Положительное сальдо – экспорт превышает импорт, отрицательное сальдо (ставится знак "минус") – импорт превышает экспорт.

Естественное движение населения – обобщенное название совокупности рождений и смертей, изменяющих численность населения, так называемым естественным путем. К естественному движению населения относят также браки и разводы, хотя они не меняют численность населения, но учитываются в том же порядке, что и рождения и смерти.

Общие коэффициенты рождаемости и смертности – отношение соответственно числа родившихся (живыми) и числа умерших в течение календарного года к среднегодовой численности наличного населения. Исчисляются на 1000 населения.

Коэффициент естественного прироста (убыли) – разность общих коэффициентов рождаемости и смертности.

Общие коэффициенты брачности и разводимости – отношение числа зарегистрированных браков и разводов в течение года к среднегодовой численности наличного населения. Исчисляются на 1000 населения.

Коэффициент младенческой смертности – исчисляется как сумма двух составляющих, первая из которых – отношение числа умерших в возрасте до одного года из поколения, родившегося в том году, для которого вычисляется коэффициент, к общему числу родившихся в том же году; а вторая – отношение числа умерших в возрасте до одного года из поколения, родившегося в предыдущем году, к общему числу родившихся в предыдущем году. Исчисляется на 1000 родившихся живыми.

Миграция. Данные о международной и внутрироссийской миграции получены в результате разработки поступающих от Управления Федеральной миграционной службы по Санкт-Петербургу и Ленинградской области документов статистического учета прибытия и выбытия, которые составляются при регистрации или снятии с регистрационного учета населения по месту жительства и по месту пребывания на срок 9 месяцев и более.

Денежные доходы населения включают оплату по труду всех категорий населения, пенсии, пособия, стипендии и другие социальные трансферты, поступления от продажи продуктов сельского хозяйства, доходы от собственности в виде процентов по вкладам, ценным бумагам, дивидендов, доходы лиц, занятых предпринимательской деятельностью, а также страховые возмещения, ссуды, доходы от продажи иностранной валюты и другие доходы.

Денежные расходы и сбережения населения включают расходы на покупку товаров и оплату услуг, обязательные платежи и разнообразные взносы (налоги и сборы, платежи по страхованию, взносы в общественные и кооперативные организации, возврат банковских ссуд, проценты за товарный кредит и др.), покупку иностранной валюты, а также прирост сбережений во вкладах и ценных бумагах.

Реальные денежные доходы характеризуют изменение денежных доходов населения в сравниваемых периодах в сопоставимых ценах, (скорректированные на индекс потребительских цен).

Среднедушевые денежные доходы исчисляются делением общей суммы денежных доходов на численность населения.

Покупательная способность денежных доходов населения отражает потенциальные возможности населения по приобретению товаров и услуг и выражается через товарный эквивалент среднедушевых денежных доходов населения и соотношение среднедушевых денежных доходов населения с величиной прожиточного минимума.

Величина прожиточного минимума в соответствии с Федеральным законом от 24 октября 1997г. № 134-ФЗ «О прожиточном минимуме в Российской Федерации» представляет собой стоимостную оценку потребительской корзины, а также обязательные платежи и сборы.

МЕТОДОЛОГИЧЕСКИЙ КОММЕНТАРИЙ

Стоимостная оценка осуществляется на основании Закона Санкт-Петербурга «О внесении изменения в Закон Санкт-Петербурга «О потребительской корзине для основных социально-демографических групп населения в Санкт-Петербурге» от 4 июля 2007 года № 399-67 и на основании областного Закона «О потребительской корзине в Ленинградской области» от 6 февраля 2007 года № 3-оз и содержит минимальные наборы продуктов питания, непродовольственных товаров и услуг, необходимых для сохранения здоровья человека и обеспечения его жизнедеятельности.

Величина прожиточного минимума определяется ежеквартально и устанавливается нормативными актами Правительства Санкт-Петербурга и Правительства Ленинградской области.

Среднемесячная номинальная начисленная заработная плата работников организаций исчисляется делением фонда начисленной заработной платы работников на среднесписочную численность работников и на количество месяцев в периоде. В фонд заработной платы включаются начисленные работникам суммы в денежной и неденежной формах за отработанное и неотработанное время, доплаты и надбавки, премии и единовременные поощрения, компенсационные выплаты, связанные с режимом работы и условиями труда, а также оплата питания и проживания, имеющая систематический характер.

Реальная начисленная заработная плата характеризует покупательную способность заработной платы в отчетном периоде в связи с изменением цен на потребительские товары и услуги по сравнению с базисным периодом. Индекс реальной начисленной заработной платы исчисляется путем деления индекса номинальной заработной платы на индекс потребительских цен за один и тот же временной период.

Заболеваемость населения характеризуется числом больных, выявленных (или взятых под диспансерное наблюдение) в течение года при обращении в лечебно-профилактические учреждения или при профилактическом осмотре. **Первичная заболеваемость** регистрируется при установлении больного диагноза впервые в жизни.

Управление

*Федеральной службы государственной статистики
по г. Санкт-Петербургу и Ленинградской области*

Адрес: 197376, Санкт-Петербург, ул. Профессора Попова, 39

Заказ № 129. Тираж 90 экз.

Отпечатано в оперативной полиграфии Петростата