

**Управление Федеральной службы
государственной статистики
по г. Санкт-Петербургу и Ленинградской области
(Петростат)**

**СОЦИАЛЬНО-ЭКОНОМИЧЕСКОЕ ПОЛОЖЕНИЕ
САНКТ-ПЕТЕРБУРГА
В ЯНВАРЕ–ОКТЯБРЕ 2018 ГОДА
(ЭКОНОМИЧЕСКИЙ ДОКЛАД В ТАБЛИЦАХ)**

**Санкт-Петербург
2018**

Настоящий экономический доклад в таблицах подготовлен коллективом Петростата на основе данных оперативной статистической отчетности.

В докладе приняты условные обозначения:

г	грамм	МВт	мегаватт
г.	год	млн.	миллион
га	гектар	млрд.	миллиард
Гкал	гигакалория	п.	поселок
дкл	декалитр	пасс-км	пассажиро-километр
долл.	доллар	плот.	плотный
ед.	единица	пог. м	погонный метр
кат.	катушка	р.	раз
кВА	киловольт-ампер	руб.	рубль
кВт	киловатт	т	тонна
кВт-ч	киловатт-час	т.г.	текущий год
кг	килограмм	т-км	тонно-километр
км	километр	трлн.	триллион
км ²	квадратный километр	тыс.	тысяча
км ³	кубический километр	усл.	условный
л	литр	усл. ед.	условная единица
м	метр	ц	центнер
м ²	квадратный метр	чел.	человек
м ³	кубический метр	шт.	штука
МВА	мегавольт-ампер	экз.	экземпляра
—	явление отсутствует		
...	данных не имеется		
х	сопоставление невозможно		
0,0	небольшая величина		

В отдельных случаях незначительные расхождения между итогом и суммой слагаемых объясняются округлением данных.

Ряд показателей, приведенных в докладе, рассчитан с учетом экспертной оценки.

В таблицах, отражающих ежемесячную динамику, показатели за последний месяц в последующем выпуске доклада уточняются по данным ежемесячной статистической отчетности в соответствии с методикой разработки. Относительные показатели в этих таблицах отражены в сопоставимой структуре отчитывающихся предприятий и организаций.

При расчете отдельных показателей, помещенных в докладе, использована информация территориальных органов федеральной исполнительной власти (министерств и ведомств), а также органов исполнительной власти Санкт-Петербурга и Ленинградской области.

Петростат является собственником государственной статистической информации на территории Санкт-Петербурга и Ленинградской области и обладает исключительными правами на издание и распространение статистических публикаций.

При использовании материалов органов государственной статистики ссылка на источник обязательна.

Официальное издание
код по каталогу 11001418
E-mail: pcs@stat78.spb.ru
<http://petrostat.gks.ru>

© Петростат, 2018

СОДЕРЖАНИЕ

СОДЕРЖАНИЕ.....	3
СВОДНЫЕ ИТОГИ.....	5
СВОДНЫЕ ИТОГИ (ОКОНЧАНИЕ).....	6
ОБОРОТ ОРГАНИЗАЦИЙ.....	7
ДОБЫВАЮЩИЕ И ОБРАБАТЫВАЮЩИЕ ПРОИЗВОДСТВА И ЭНЕРГЕТИКА.....	9
СТРОИТЕЛЬСТВО.....	13
ТРАНСПОРТ.....	17
Транспортировка и хранение.....	17
Аварийность на автомобильном транспорте.....	19
СЕЛЬСКОЕ ХОЗЯЙСТВО.....	20
ОПТОВАЯ ТОРГОВЛЯ.....	21
ПОТРЕБИТЕЛЬСКИЙ РЫНОК.....	23
Розничная торговля.....	23
Общественное питание.....	26
Платные услуги населению.....	27
СТРУКТУРА ПЛАТНЫХ УСЛУГ НАСЕЛЕНИЮ.....	28
ИНВЕСТИЦИИ.....	29
Финансовые вложения организаций.....	29
Инвестиции в нефинансовые активы.....	30
Инвестиции в основной капитал организаций.....	30
ЦЕНЫ.....	34
ИНДЕКСЫ ЦЕН И ТАРИФОВ.....	34
Потребительские цены.....	35
Цены производителей.....	40
Индексы цен производителей промышленных товаров.....	40
Индексы цен на продукцию инвестиционного назначения.....	42
Индексы тарифов на грузовые перевозки.....	43
Индексы цен производителей сельскохозяйственной продукции.....	44
РЫНОК ТРУДА.....	45
Занятость и безработица.....	45
Численность работников организаций.....	45
Использование рабочего времени и движение работников в организациях.....	48
Безработица.....	50
Потребность организаций в работниках.....	52
Заработная плата.....	53
Задолженность организаций по заработной плате.....	57
ФИНАНСЫ.....	59
Показатели финансово-кредитной системы.....	59
НАЛОГОВАЯ СТАТИСТИКА.....	60
ФИНАНСЫ ОРГАНИЗАЦИЙ.....	62
Финансовые результаты деятельности организаций.....	62
Состояние платежей и расчетов в организациях.....	64
ВНЕШНЕЭКОНОМИЧЕСКИЕ СВЯЗИ.....	70
Экспорт и импорт товаров.....	70
ДЕМОГРАФИЧЕСКАЯ СИТУАЦИЯ.....	73
УРОВЕНЬ ЖИЗНИ НАСЕЛЕНИЯ.....	76
Денежные доходы и расходы населения.....	76
ЗДРАВООХРАНЕНИЕ.....	81
ПРЕСТУПНОСТЬ.....	82
МЕТОДОЛОГИЧЕСКИЙ КОММЕНТАРИЙ.....	94

**ЭКОНОМИЧЕСКИЕ
И СОЦИАЛЬНЫЕ
ПОКАЗАТЕЛИ**

САНКТ-ПЕТЕРБУРГ

СВОДНЫЕ ИТОГИ

млрд. рублей

	Абсолютные данные		В % к соответствующему периоду предыдущего года		Справочно: январь-октябрь 2017 в % к январю-октябрю 2016
	октябрь	январь- октябрь	октябрь	январь- октябрь	
Оборот организаций (в действующих ценах), млрд. рублей	1310,7	10487,8	113,6	115,8	105,3
Индекс промышленного производства, %	x	x	104,9	104,4	104,3
Объем работ по виду деятельности "строительство"	51,3	433,1	92,9	102,4	68,7
Ввод в действие жилых домов, тыс. м ²	204,6	1627,9	1,9 п.	70,3	103,7
Инвестиции в основной капитал (в январе-сентябре)	x	361,6	x	87,8 ¹⁾	95,9 ²⁾
Объем услуг по транспортировке и хранению (без субъектов малого предпринимательства, в действующих ценах)	59,1	569,5	104,1	111,7	104,7
Объем услуг в сфере телекоммуникаций (без субъектов малого предпринимательства, в действующих ценах)	10,2	104,8	100,1	104,4	105,6
Оборот оптовой торговли, млрд. рублей	793,6	6840,6	105,5	102,7	116,5
Оборот розничной торговли	120,1	1135,9	99,9	102,9	103,2
пищевыми продуктами, включая напитки, и табачными изделиями	39,8	384,7	95,5	98,0	101,4
непродовольственными товарами	80,3	751,2	102,3	105,7	104,2
Оборот общест- венного питания	6,8	64,6	104,5	106,3	104,6
Объем платных услуг населению	38,9	405,2	101,6	102,8	102,8
Индекс потребительских цен, %	100,3	102,8 ³⁾	103,3	102,9	103,1 ³⁾

¹⁾ Январь-сентябрь 2018 года к январю-сентябрю 2017 года.

²⁾ Январь-сентябрь 2017 года к январю-сентябрю 2016 года.

³⁾ Конец периода к декабрю предыдущего года.

САНКТ-ПЕТЕРБУРГ

СВОДНЫЕ ИТОГИ (окончание)

	Абсолютные данные		В % к соответствующему периоду предыдущего года		Справочно: январь-сентябрь 2017 в % к январю-сентябрю 2016
	сентябрь	январь-сентябрь	сентябрь	январь-сентябрь	
Численность населения (на 1 октября 2018), тыс. человек	5363,9	x	100,8 ¹⁾		101,3 ²⁾
Средняя численность работников организации (без субъектов малого предпринимательства), тыс. человек	1489	1491	103,6	104,5	102,8
Общая численность безработных в возрасте 15 лет и старше (январь-октябрь), тыс. человек	x	44,7	x	87,6	102,4 ³⁾
Уровень безработицы населения в возрасте 15 лет и старше (январь-октябрь), в % к численности рабочей силы	x	1,5	x	x	x
Численность официально зарегистрированных безработных (на конец октября 2018), тыс. человек	10,3	x	105,7	x	90,1 ⁴⁾
Уровень зарегистрированной безработицы, (на конец октября 2018) в % от численности рабочей силы	0,3	x	x	x	x
Реальные денежные доходы населения	x	x	95,7	101,1 ⁵⁾	96,9
Средняя начисленная заработная плата одного работника					
номинальная, рублей	57331	58625	108,8	111,4	109,8
реальная	x	x	105,5	108,4	105,0
Просроченная задолженность по заработной плате (на 1 ноября 2018), тыс. рублей	174291	x	83,5 ⁶⁾	x	1,8 п. ⁷⁾
Численность работников, перед которыми имеется просроченная задолженность по заработной плате (на 1 ноября 2018), человек	1427	x	64,4 ⁶⁾	x	108,2 ⁷⁾

¹⁾ 1 октября 2018 года к 1 октября 2017 года.

²⁾ 1 октября 2017 года к 1 октября 2016 года.

³⁾ Январь-октябрь 2017 года к январю-октябрю 2016 года (в возрасте 15-72 лет).

⁴⁾ Октябрь 2017 года к октябрю 2016 года.

⁵⁾ С учетом единовременной денежной выплаты пенсионерам (ЕВ-2017) в размере 5 тыс. рублей, произведенной в январе 2017 года в соответствии с Федеральным законом от 22 ноября 2016 года № 385-ФЗ; без учета ЕВ-2017 реальные денежные доходы в январе-сентябре 2018 года в сравнении с январем-сентябрем 2017 года в Санкт-Петербурге составили 101,4%.

⁶⁾ 1 ноября 2018 года к 1 ноября 2017 года.

⁷⁾ 1 ноября 2017 года к 1 ноября 2016 года.

САНКТ-ПЕТЕРБУРГ

ОБОРОТ ОРГАНИЗАЦИЙ

Оборот организаций по видам экономической деятельности¹⁾ в январе–октябре 2018 года

в действующих ценах

	Млрд. рублей	В % к		Справочно: январь- октябрь 2017, в % к итогу
		соответ- ствующему периоду 2017	итогу	
Всего	10487,8	115,8	100	100
в том числе организации с основным видом деятельности:				
сельское, лесное хозяйство, охота, рыболовство и рыбоводство	7,3	102,3	0,1	0,1
растениеводство и животноводство, охота и предоставление соответствующих услуг в этих областях	4,3	117,7	0,0	0,0
лесоводство и лесозаготовки	0,8	100,1	0,0	0,0
рыболовство и рыбоводство	2,2	82,5	0,0	0,0
добыча полезных ископаемых	37,7	104,4	0,4	0,4
обрабатывающие производства	3293,6	129,1	31,4	28,2
из них производство:				
пищевых продуктов	178,5	102,5	1,7	1,9
напитков	60,4	113,3	0,6	0,6
табачных изделий	64,8	102,9	0,6	0,7
текстильных изделий	5,4	93,8	0,1	0,1
одежды	14,6	109,7	0,1	0,1
кожи и изделий из кожи	3,0	74,0	0,0	0,0
изделий из дерева и пробки, кроме мебели, изделий из соломки и материалов для плетения, обработка древесины	9,2	113,9	0,1	0,1
бумаги и бумажных изделий	25,7	104,9	0,2	0,3
деятельность полиграфическая и копирование носителей информации	18,1	110,1	0,2	0,2
кокса и нефтепродуктов	1732,5	1,5 п.	16,5	12,5
химических веществ и химических продуктов	95,1	104,1	0,9	1,0
лекарственных средств и материалов, применяемых в медицинских целях	31,5	102,7	0,3	0,3
резиновых и пластмассовых изделий	31,4	107,1	0,3	0,3
прочей неметаллической минеральной продукции	40,7	94,9	0,4	0,5
металлургическое	78,0	112,7	0,7	0,8
готовых металлических изделий, кроме машин и оборудования	96,7	105,8	0,9	1,0

¹⁾ Итоги по "хозяйственным" видам деятельности получены как результат агрегирования данных по организациям в соответствии с их основным видом деятельности.

САНКТ-ПЕТЕРБУРГ

Оборот организаций по видам
экономической деятельности в январе–октябре 2018 года (окончание)

в действующих ценах

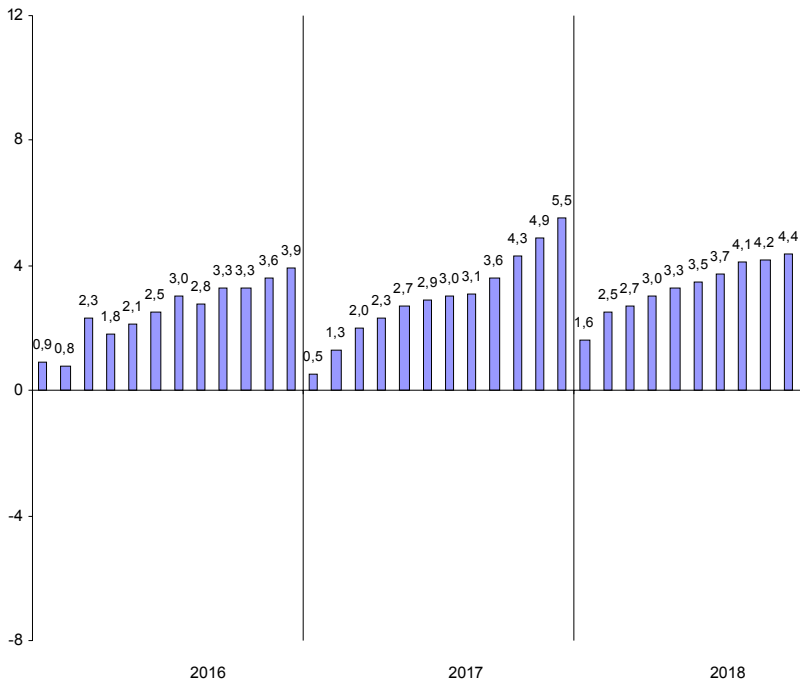
	Млрд. рублей	В % к		Справочно: январь- октябрь 2017, в % к итогу
		соответ- ствующему периоду 2017	итогу	
компьютеров, электронных и оптических изделий	98,0	107,7	0,9	1,0
электрического оборудования машин и оборудования, не включенных в другие группировки	120,0	111,5	1,1	1,2
автотранспортных средств, прицепов и полуприцепов	369,3	115,8	3,5	3,5
прочих транспортных средств и оборудования	81,3	143,3	0,8	0,6
мебели	7,1	115,5	0,1	0,1
прочих готовых изделий	11,8	121,5	0,1	0,1
обеспечение электрической энергией, газом и паром; кондиционирование воздуха	304,6	106,2	2,9	3,2
водоснабжение; водоотведение, организация сбора и утилизации отходов, деятельность по ликвидации загрязнений	53,0	114,1	0,5	0,5
строительство	384,4	110,3	3,7	3,8
торговля оптовая и розничная; ремонт автотранспортных средств и мотоциклов	4545,5	112,2	43,3	44,7
в том числе торговля:				
оптовая и розничная автотранспортными сред- ствами и мотоциклами и их ремонт	301,8	110,2	2,9	3,0
оптовая, кроме оптовой торговли автотранспортными средствами и мотоциклами	3342,2	115,9	31,9	31,8
розничная, кроме торговли автотранспорт-ными средствами и мотоциклами	901,5	100,8	8,6	9,9
транспортировка и хранение	650,9	111,4	6,2	6,5
деятельность гостиниц и предприятий общественного питания	83,9	114,2	0,8	0,8
деятельность в области информации и связи	291,0	108,1	2,8	3,0
деятельность по операциям с недвижимым имуществом	275,4	104,3	2,6	2,9
деятельность профессиональная, научная и техническая	276,9	97,5	2,6	3,1
деятельность административная и сопутствующие дополнительные услуги	67,7	111,9	0,6	0,7
государственное управление и обеспечение военной безопасности; социальное обеспечение	2,9	121,4	0,0	0,0
образование	41,4	102,7	0,4	0,4
деятельность в области здравоохранения и социальных услуг	119,8	113,3	1,1	1,2
деятельность в области культуры, спорта, организации досуга и развлечений	33,9	117,3	0,3	0,3
предоставление прочих видов услуг	17,9	118,6	0,2	0,2

САНКТ-ПЕТЕРБУРГ

ДОБЫВАЮЩИЕ И ОБРАБАТЫВАЮЩИЕ ПРОИЗВОДСТВА И ЭНЕРГЕТИКА

Индекс промышленного производства¹⁾ в январе–октябре 2018 года по сравнению с январем–октябрем 2017 года составил 104,4%.

Прирост (снижение) промышленного производства (нарастающим итогом, в % к соответствующему периоду предыдущего года)



¹⁾ Индекс промышленного производства исчисляется по видам деятельности «Добыча полезных ископаемых», «Обрабатывающие производства», «Обеспечение электрической энергией, газом и паром; кондиционирование воздуха», «Водоснабжение; водоотведение, организация сбора и утилизации отходов, деятельность по ликвидации загрязнений» на основе данных о динамике производства важнейших товаров-представителей (в натуральном и стоимостном выражении). В качестве весов используется структура валовой добавленной стоимости по видам экономической деятельности 2010 базисного года.

САНКТ-ПЕТЕРБУРГ

Индексы промышленного производства по основным видам деятельности¹⁾ в январе–октябре 2018 года

	В % к январю- октябрю 2017
Добыча полезных ископаемых	101,5
Обрабатывающие производства	104,6
Обеспечение электрической энергией, газом и паром; кондиционирование воздуха	100,9
Водоснабжение; водоотведение, организация сбора и утилизации отходов, деятельность по ликвидации загрязнений	112,4

Индексы промышленного производства по видам деятельности в составе обрабатывающих производств в январе–октябре 2018 года

	В % к январю- октябрю 2017
Производство:	
пищевых продуктов	104,1
напитков	119,6
табачных изделий	95,6
текстильных изделий	81,2
одежды	116,6
кожи и изделий из кожи	34,3
изделий из дерева и пробки, кроме мебели, изделий из соломки и материалов для плетения, обработка древесины	111,8
бумаги и бумажных изделий	95,0
деятельность полиграфическая и копирование носителей информации	108,7
химических веществ и химических продуктов	112,5
лекарственных средств и материалов, применяемых в медицинских целях	106,8
резиновых и пластмассовых изделий	101,9
прочей неметаллической минеральной продукции	98,5
металлургическое	98,4
готовых металлических изделий, кроме машин и оборудования	87,8
компьютеров, электронных и оптических изделий	91,9
электрического оборудования	122,4
машин и оборудования, не включенных в другие группировки	114,1
автотранспортных средств, прицепов и полуприцепов	110,4
прочих транспортных средств и оборудования	82,6
мебели	118,0
прочих готовых изделий	103,9

¹⁾ Без учета объемов производства обособленных подразделений головной организации, ведущих производственную деятельность в других субъектах РФ.

САНКТ-ПЕТЕРБУРГ

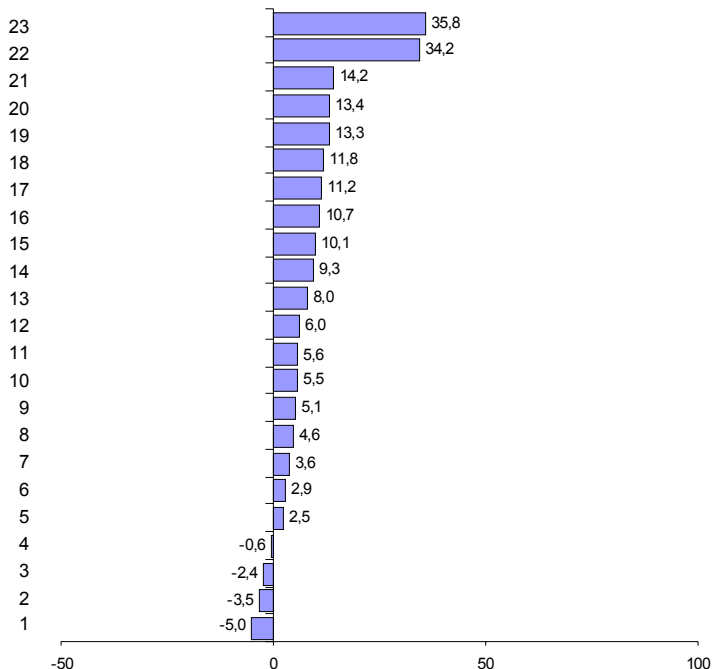
Объем отгруженных товаров
собственного производства, выполненных работ и услуг
по видам деятельности¹⁾ в январе–октябре 2018 года

в действующих ценах

	Млн. рублей	В % к январю- октябрю 2017
Добыча полезных ископаемых	20230	104,8
Обрабатывающие производства	2403228	117,1
из них производство:		
пищевых продуктов	154545	96,5
напитков	54008	114,2
табачных изделий	61939	102,9
текстильных изделий	7769	108,0
одежды	11374	111,2
кожи и изделий из кожи	3065	97,6
изделий из дерева и пробки, кроме мебели, изделий из соломки и материалов для плетения, обработка древесины	10261	110,1
бумаги и бумажных изделий	25181	110,7
деятельность полиграфическая и копирование носителей информации	18158	105,1
кокса и нефтепродуктов	992747	134,2
химических веществ и химических продуктов	66514	103,6
лекарственных средств и материалов, применяемых в медицинских целях	25181	105,5
резиновых и пластмассовых изделий	32216	102,5
прочей неметаллической минеральной продукции	38832	95,0
металлургическое	73817	111,8
готовых металлических изделий, кроме машин и оборудования	96940	106,0
компьютеров, электронных и оптических изделий	95164	99,4
электрического оборудования	73764	109,3
машин и оборудования, не включенных в другие группировки	85590	104,6
автотранспортных средств, прицепов и полуприцепов	335029	113,4
прочих транспортных средств и оборудования	73791	135,8
мебели	7798	105,6
прочих готовых изделий	15319	113,3
Обеспечение электрической энергией, газом и паром; кондиционирование воздуха	144723	106,8
Водоснабжение; водоотведение, организация сбора и утилизации отходов, деятельность по ликвидации загрязнений	46053	113,8

¹⁾ По "чистым" видам экономической деятельности, включая объемы отгрузки обособленных подразделений головной организации, ведущих производственную деятельность в других субъектах РФ; по сопоставимому кругу организаций.

Темпы прироста (снижения) отгруженной продукции обрабатывающих производств в январе–октябре 2018 года (в % к январю–октябрю 2017 года)



Производство:

- | | |
|--|--|
| 1 – прочей неметаллической минеральной продукции | 11 – мебели |
| 2 – пищевых продуктов | 12 – готовых металлических изделий, кроме машин и оборудования |
| 3 – кожи и изделий из кожи | 13 – текстильных изделий |
| 4 – компьютеров, электронных и оптических изделий | 14 – электрического оборудования |
| 5 – резиновых и пластмассовых изделий | 15 – изделий из дерева и пробки, кроме мебели, изделий из соломки и материалов для плетения, обработка древесины |
| 6 – табачных изделий | 16 – бумаги и бумажных изделий |
| 7 – химических веществ и химических продуктов | 17 – одежды |
| 8 – машин и оборудования, не включенных в другие группировки | 18 – металлургическое |
| 9 – деятельность полиграфическая и копирование носителей информации | 19 – прочих готовых изделий |
| 10 – лекарственных средств и материалов, применяемых в медицинских целях | 20 – автотранспортных средств, прицепов и полуприцепов |
| | 21 – напитков |
| | 22 – кокса и нефтепродуктов |
| | 23 – прочих транспортных средств и оборудования |

СТРОИТЕЛЬСТВО

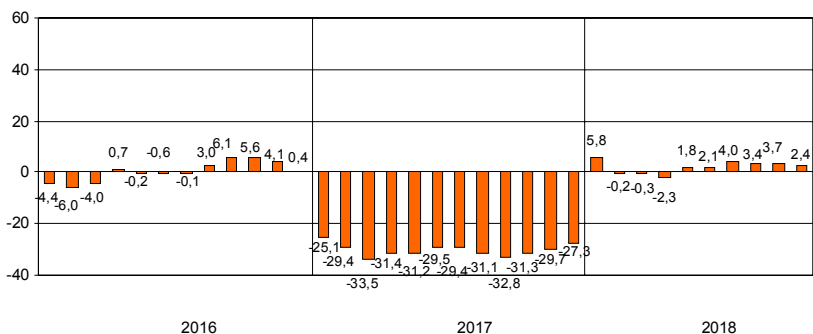
Объем работ по виду деятельности "строительство" в январе–октябре 2018 года составил 433,1 млрд. рублей, что в сопоставимых ценах на 2,4% больше, чем в январе–октябре 2017 года.

Объем работ, выполненных по виду деятельности "строительство"

	2017			2018		
	млн. рублей	в % к соответствующему периоду предыдущего года	предыдущему месяцу	млн. рублей	в % к соответствующему периоду предыдущего года	предыдущему месяцу
январь	23896	74,9	37,2	27738	105,8	44,9
февраль	26001	67,0	104,8	26365	94,0	93,3
март	32712	67,1	128,1	35820	99,2	135,0
I квартал	82609	66,5	х	89923	99,7	х
апрель	36357	73,6	112,4	38351	93,1	105,3
май	34586	69,6	93,2	43324	111,4	109,8
июнь	47810	76,7	138,5	55937	102,5	127,0
I полугодие	201362	70,5	х	227535	102,1	х
июль	43113	71,1	88,0	54271	112,2	96,2
август	41924	60,1	95,0	46539	100,2	84,9
сентябрь	45372	57,7	107,7	53500	106,0	113,9
январь–сентябрь	331771	67,2	х	381845	103,7	х
октябрь	49877	81,9	108,4	51297	92,9	95,0
ноябрь	50742	85,4	102,4			
декабрь	65386	94,3	130,2			
январь–декабрь	497776	72,7	х			

На конец октября 2018 года общий объем заказов (контрактов) на проведение строительного подряда организациями (без субъектов малого предпринимательства) в последующие периоды составил 24,0 млрд. рублей. Организационными различными видами деятельности в январе–октябре 2018 года выполнено хозяйственным способом строительного-монтажных работ на 240,9 млн. рублей.

Прирост (снижение) объема работ, выполненных по виду деятельности "строительство" (нарастающим итогом, в % соответствующему периоду предыдущего года)



САНКТ-ПЕТЕРБУРГ

Ввод в действие производственных мощностей
и объектов социальной инфраструктуры в январе–октябре 2018 года

	Единицы измерения мощностей	Введено
<i>Обрабатывающая промышленность</i>		
Производственные здания	тыс. м ² общей площади	73,1
<i>Обеспечение электрической энергией, газом и паром; кондиционирование воздуха</i>		
Газификация	км	20,8
<i>Водоснабжение; водоотведение, организация сбора и утилизации отходов деятельность по ликвидации загрязнений</i>		
Водопроводные сети	км	30,2
Канализационные сети	–“–	10,8
<i>Торговля оптовая и розничная; ремонт автотранспортных средств и мотоциклов</i>		
Торговые предприятия	тыс. м ² торговой площади	50,3
Автозаправочные станции	ед.	3
<i>Транспортировка и хранение</i>		
Автомобильные дороги общего пользования	км	14,1
Трамвайные пути	–“–	6,9
Линии метрополитена	–“–	6,0
Общетоварные склады	тыс. м ² общей площади	9,8
<i>Деятельность гостиниц и предприятий общественного питания</i>		
Гостиницы	мест	548
<i>Деятельность по операциям с недвижимым имуществом</i>		
Капитальные гаражи	машиномест	492
<i>Образование</i>		
Общеобразовательные организации	ученических мест	1375
Дошкольные образовательные организации	мест	530
<i>Деятельность в области культуры, спорта, организации досуга и развлечений</i>		
Физкультурно-оздоровительные комплексы	ед.	5
<i>Предоставление прочих видов услуг</i>		
Культовые сооружения	ед.	5

САНКТ-ПЕТЕРБУРГ

Ввод в действие жилых домов в январе–октябре 2018 года составил 1627,9 тыс. м², что на 29,7% меньше, чем в январе–октябре 2017 года.

Ввод в действие жилых домов

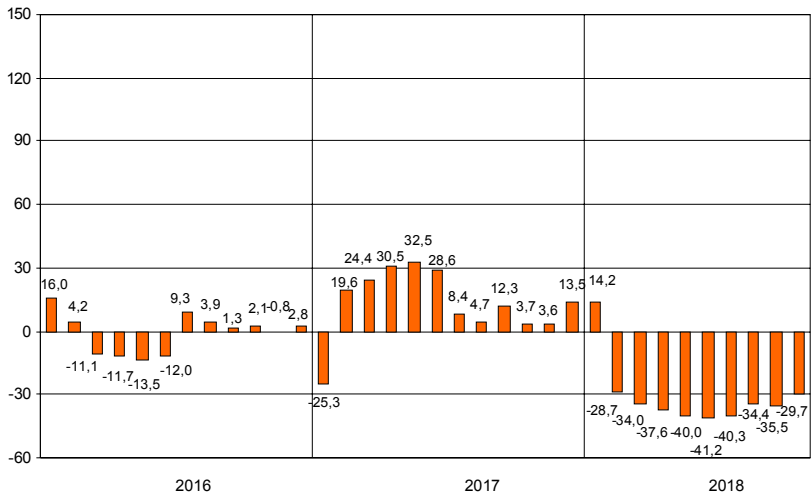
	2017				2018			
	введено		в % к соответствующему периоду предыдущего года		введено		в % к соответствующему периоду предыдущего года	
	общей площади, тыс. м ²	квартир	общая площадь	квартиры	общей площади, тыс. м ²	квартир	общая площадь	квартиры
январь	527,2	11489	74,7	84,7	602,2	13500	114,2	117,5
февраль	423,6	7685	4,7 р.	8,8 р.	76,1	971	18,0	12,6
март	166,1	4193	1,6 р.	2,3 р.	59,2	806	35,6	19,2
I квартал	1116,9	23367	124,4	143,4	737,5	15277	66,0	65,4
апрель	154,5	3051	2,0 р.	2,9 р.	55,4	469	35,8	15,4
май	187,1	3393	148,2	1,5 р.	81,7	1453	43,7	42,8
июнь	177,4	3148	103,5	106,7	86,8	1301	48,9	41,3
I полугодие	1635,9	32959	128,6	146,1	961,4	18500	58,8	56,1
июль	220,2	4561	50,0	61,7	146,2	1792	66,4	39,3
август	104,1	2171	65,1	66,2	177,7	3890	1,7 р.	1,8 р.
сентябрь	247,4	5194	2,6 р.	2,9 р.	138,0	1858	55,8	35,8
январь–сентябрь	2207,6	44885	112,3	128,3	1423,3	26040	64,5	58,0
октябрь	106,5	1694	40,3	30,8	204,6	3156	1,9 р.	1,9 р.
ноябрь	134,6	2310	101,1	98,0				
декабрь	1087,4	20619	144,5	141,5				
январь–декабрь	3536,1	69508	113,5	121,0				

Ввод в действие жилых домов

организациями различных форм собственности в январе–октябре 2018 года

	Введено общей площади, тыс. м ²	В % к	
		соответствующему периоду 2017	итогу
Всего	1627,9	70,3	100
российская	1524,0	93,4	93,6
государственная	8,2	х	0,5
частная	1515,8	92,9	93,1
в том числе за счет собственных средств граждан и с помощью кредитов банков (1098 домов)	210,9	2,2 р.	13,0
иностранный	103,9	39,0	6,4

**Прирост (снижение) ввода в действие жилых домов
(нарастающим итогом, в % к соответствующему периоду предыдущего года)**



ТРАНСПОРТ

Транспортировка и хранение¹⁾

Объем услуг по транспортировке и хранению, оказанных организациями Санкт-Петербурга (без субъектов малого предпринимательства), в январе–октябре 2018 года составил 569,5 млрд. рублей и в действующих ценах увеличился по сравнению с январем–октябрем 2017 года на 11,7%.

Динамика коммерческих перевозок грузов и грузооборота автотранспорта организаций всех видов экономической деятельности²⁾ в 2018 году (без субъектов малого предпринимательства)

	Перевезено грузов			Грузооборот		
	тыс. тонн	в % к соответствующему периоду 2017	справочно: 2017 в % к 2016	млн. тонно-км	в % к соответствующему периоду 2017	справочно: 2017 в % к 2016
январь	545,1	1,6 р.	118,5	162,4	127,8	129,6
февраль	605,5	1,5 р.	118,8	183,5	122,5	135,2
март	735,8	1,7 р.	118,6	232,9	125,7	1,6 р.
I квартал	1886,4	1,6 р.	118,7	578,8	125,3	142,0
апрель	757,5	1,7 р.	120,4	245,4	138,3	117,4
май	775,6	1,7 р.	111,9	246,2	124,5	132,0
июнь	789,4	1,7 р.	112,7	236,2	138,7	1,7 р.
I полугодие	4208,9	1,6 р.	116,6	1306,6	129,7	140,3
июль	837,8	1,7 р.	117,3	251,7	1,5 р.	105,0
август	853,1	1,7 р.	116,1	259,1	144,8	119,1
сентябрь	804,9	1,7 р.	122,1	249,0	141,2	118,1
январь-сентябрь	6704,7	1,7 р.	117,3	2066,4	135,4	128,2
октябрь	912,8	1,8 р.	109,1	298,3	1,5 р.	100,6
январь-октябрь	7617,5	1,7 р.	116,2	2364,7	137,1	124,0

¹⁾ Включая почтовые и курьерские услуги.

²⁾ Темпы роста (снижения) рассчитаны по сопоставимому кругу организаций.

САНКТ-ПЕТЕРБУРГ

Динамика перевозок пассажиров и пассажирооборота организаций автомобильного транспорта

	Перевезено пассажиров			Пассажирооборот		
	млн. человек	в % к		млн. пасс-км	в % к	
		соответ- ствующему периоду предыду- щего года	предыду- щему месяцу		соответ- ствующему периоду предыду- щего года	предыду- щему месяцу
2017						
январь	42,3	107,1	88,3	242,3	104,4	90,2
февраль	42,6	97,3	100,7	240,0	97,4	99,1
март	49,6	100,8	116,4	277,6	100,3	115,7
I квартал	134,5	101,5	х	759,9	100,6	х
апрель	47,6	97,5	96,0	270,2	97,9	97,3
май	47,3	100,2	99,4	268,6	98,6	99,4
июнь	44,9	102,0	94,9	259,0	100,9	96,4
I полугодие	274,3	100,7	х	1557,7	99,8	х
июль	41,8	105,3	93,1	246,3	102,1	95,1
август	43,0	107,5	102,9	257,0	107,6	104,3
сентябрь	50,8	108,5	118,1	296,7	112,3	115,4
январь-сентябрь	409,9	102,7	х	2357,7	102,3	х
октябрь	53,9	112,3	106,1	306,5	111,7	103,3
ноябрь	52,9	111,1	98,1	299,3	110,5	97,8
декабрь	53,2	111,1	100,6	297,5	110,8	99,4
январь-декабрь	569,9	105,1	х	3261,0	104,6	х
2018						
январь	46,6	110,2	87,6	267,1	110,2	89,8
февраль	47,0	110,3	100,9	267,5	111,5	100,1
март	49,8	100,4	106,0	279,1	100,5	104,3
I квартал	143,4	106,6	х	813,7	107,1	х
апрель	51,4	108,0	103,2	289,3	107,1	103,7
май	49,5	104,7	96,3	285,2	106,2	98,6
июнь	46,0	102,4	92,9	273,3	105,5	95,8
I полугодие	290,3	105,8	х	1661,5	106,7	х
июль	43,8	104,8	95,2	266,9	108,4	97,7
август	44,9	104,4	102,5	273,1	106,3	102,3
сентябрь	48,1	94,7	107,1	282,6	95,2	103,5
январь-сентябрь	427,1	104,2	х	2484,1	105,4	х
октябрь	53,8	99,8	111,9	307,4	100,3	108,8
январь-октябрь	480,9	103,7	х	2791,5	104,8	х

Петербуржским метрополитеном за 6 месяцев 2018 года было перевезено 365 млн. человек, что на 2,7% больше, чем за 6 месяцев 2017 года¹⁾.

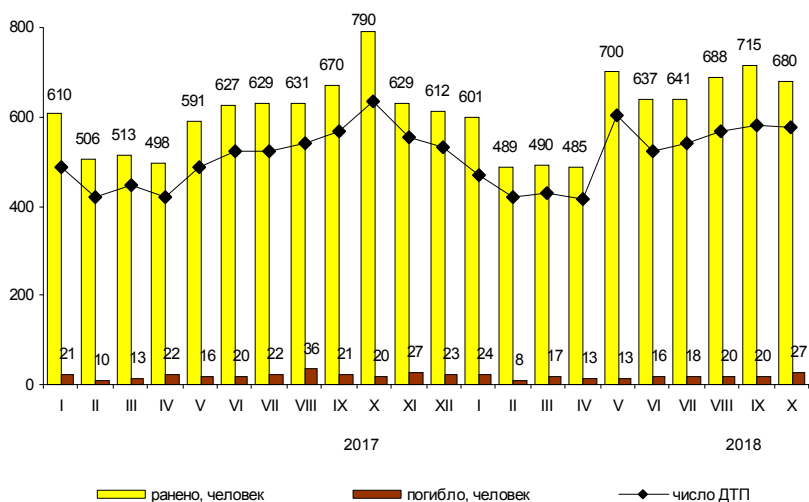
¹⁾ По данным официального сайта ГУП «Петербургский метрополитен». URL: <http://www.metro.spb.ru/fin2018.html> (дата обращения: 16.11.2018).

Аварийность на автомобильном транспорте¹⁾

Сведения о дорожно-транспортных происшествиях в январе–октябре 2018 года

	Количество ДТП		Погибло		Ранено	
	единиц	в % к январю-октябрю 2017	человек	в % к январю-октябрю 2017	человек	в % к январю-октябрю 2017
Всего	5291	101,8	184	87,2	6327	101,5
в том числе с участием детей до 16 лет	504	102,6	4	66,7	547	105,0

Динамика дорожно-транспортных происшествий



ДЕЯТЕЛЬНОСТЬ В СФЕРЕ ТЕЛЕКОММУНИКАЦИЙ²⁾

Объем телекоммуникационных услуг, оказанных организациями Санкт-Петербурга (без субъектов малого предпринимательства), в январе–октябре 2018 года составил 104,8 млрд. рублей и в действующих ценах увеличился по сравнению с январем–октябрем 2017 года на 4,4%.

¹⁾ По предварительным данным Управления государственной инспекции безопасности дорожного движения ГУ МВД России по г. Санкт-Петербургу и Ленинградской области. Помесячное распределение может не совпадать с итогами, приведенными в таблице.

²⁾ Сведения приводятся по месту регистрации организаций.

На территории Санкт-Петербурга находятся 14 организаций, осуществляющих сельскохозяйственное производство, данные о которых включены в итоговые значения по Ленинградской области.

В сельхозорганизациях, находящихся в Санкт-Петербурге, в январе–октябре 2018 года средний надой молока на одну корову составил 7447 кг.

ОПТОВАЯ ТОРГОВЛЯ

Оборот оптовой торговли в январе–октябре 2018 года составил 6840,6 млрд. рублей, что в сопоставимых ценах на 2,7% больше, чем в январе–октябре 2017 года.

Динамика оборота оптовой торговли

	<i>Всего</i>		<i>В том числе организаций оптовой торговли</i>	
	<i>млрд. рублей</i>	<i>в % к соответствующему периоду предыдущего года</i>	<i>млрд. рублей</i>	<i>в % к соответствующему периоду предыдущего года</i>
2017				
январь	705,5	144,1	614,9	148,0
февраль	736,1	132,6	637,9	133,5
март	709,7	116,1	596,9	116,0
I квартал	2151,3	129,9	1849,7	131,4
апрель	632,5	115,3	533,8	119,0
май	573,7	118,4	484,5	123,0
июнь	573,2	111,3	482,3	115,7
I полугодие	3930,7	122,6	3350,3	126,6
июль	543,2	110,6	454,4	116,1
август	554,9	107,9	462,1	110,5
сентябрь	562,9	101,7	469,5	104,8
январь-сентябрь	5591,6	117,4	4736,3	120,7
октябрь	655,2	120,8	548,7	120,4
ноябрь	718,6	116,7	607,5	117,7
декабрь	725,7	103,8	610,0	104,2
январь-декабрь	7691,2	116,3	6502,4	118,7
2018				
январь	576,5	74,3	489,8	72,3
февраль	617,3	76,5	520,4	74,4
март	686,6	92,6	574,4	92,1
I квартал	1880,4	83,5	1584,6	81,9
апрель	654,0	98,9	519,7	93,2
май	683,7	110,9	558,1	107,1
июнь	699,8	110,5	553,5	103,9
I полугодие	3917,9	93,6	3215,9	90,1
июль	691,4	108,8	547,6	103,0
август	721,9	117,9	586,2	115,0
сентябрь	715,8	115,7	571,0	110,7
январь-сентябрь	6047,0	102,4	4920,7	98,4
октябрь	793,6	105,5	633,7	100,6
январь-октябрь	6840,6	102,7	5554,4	98,6

САНКТ-ПЕТЕРБУРГ

*Продажа важнейших видов продукции и товаров оптовыми организациями
(без субъектов малого предпринимательства) в январе–октябре 2018 года*

	<i>Продано, тыс. т</i>	<i>В % к январю-октябрю 2017</i>
Бензин автомобильный	2512,2	3,2 р.
Топливо дизельное	2876,4	1,7 р.
Крупа	511,6	54,1
Соль пищевая, т	3676,8	87,9
Изделия макаронные и аналогичные мучные изделия, т	2430,5	2,3 р.
Масла растительные, т	1618,1	2,9 р.
Молоко, кроме сырого	227,5	3,4 р.
Мука, т	3279,5	4,0 р.
Сахар белый свекловичный или тростниковый в твердом состоянии без вкусоароматических или красящих добавок	54,3	2,3 р.

*Запасы угля и топочного мазута
у потребителей по состоянию на 1 ноября 2018 года*

	<i>Уголь</i>		<i>Топочный мазут</i>	
	<i>тыс. тонн</i>	<i>в % к 1 ноября 2017</i>	<i>тыс. тонн</i>	<i>в % к 1 ноября 2017</i>
Всего	8,1	1,5 р.	251,2	104,6
в том числе по потребителям с основным видом деятельности:				
Обработывающие производства	0,2	4,4 р.	6,3	99,4
из них производство:				
пищевых продуктов	–	–	0,1	100,0
химических веществ и химических продуктов	–	–	0,0	100,0
металлургическое готовых металлических изделий, кроме машин и оборудования автотранспортных средств, прицепов и полуприцепов	0,0	0,0	0,7	1,5 р.
прочих транспортных средств и оборудования	0,0	68,0	0,9	100,0
–	–	–	0,2	100,0
и оборудования	0,1	9,0 р.	1,6	85,4
Обеспечение электрической энергией газом и паром; кондиционирование воздуха	3,1	1,8 р.	223,2	98,7
Транспортировка и хранение	2,1	123,0	1,4	72,6
Деятельность гостиниц и предприятий общественного питания	0,0	0,0	–	–
Прочие потребители	2,8	142,9	20,3	3,6 р.
Из строки "всего":				
Жилищно-коммунальное хозяйство; деятельность домашних хозяйств как работодателей	0,3	81,2	0,5	104,1
Котельные – всего	5,6	1,6 р.	55,6	96,6
из них котельные жилищно- коммунального хозяйства мощностью до 100 Гкал/час	3,1	1,8 р.	7,9	92,9
Склады топливоснабжающих организаций	0,0	120,0	–	–

ПОТРЕБИТЕЛЬСКИЙ РЫНОК

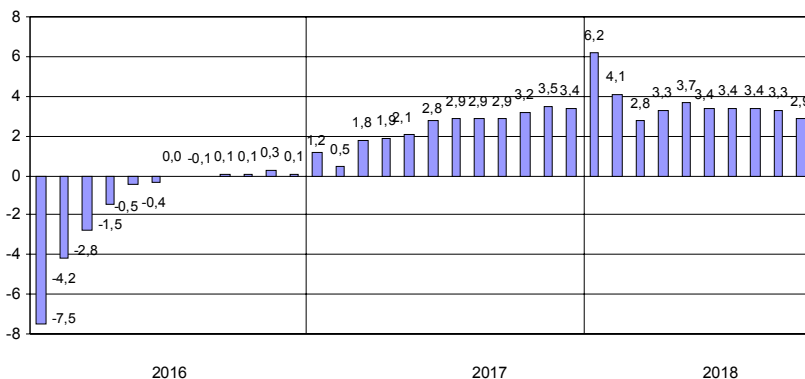
Розничная торговля

Оборот розничной торговли в октябре 2018 года составил 120,1 млрд. рублей, что в сопоставимых ценах на 0,1% меньше, чем в октябре 2017 года (к сентябрю 2018 года – 103,2%), в январе–октябре, соответственно, 1135,9 млрд. рублей (на 2,9% больше).

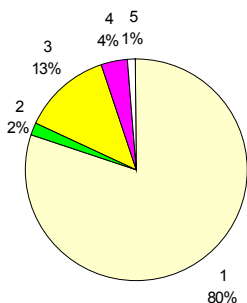
Динамика оборота розничной торговли

	2017		2018	
	млрд. рублей	в % к соответствующему периоду предыдущего года	млрд. рублей	в % к соответствующему периоду предыдущего года
январь	98,2	101,2	106,7	106,2
февраль	95,9	99,7	100,0	102,0
март	110,2	104,4	113,1	100,4
I квартал	304,3	101,8	319,8	102,8
апрель	107,6	101,9	115,4	104,8
май	109,9	103,3	118,3	105,0
июнь	110,7	106,2	115,7	101,9
I полугодие	632,5	102,8	669,2	103,4
июль	108,2	103,1	115,0	103,3
август	108,2	103,0	115,9	103,7
сентябрь	109,4	102,9	115,7	102,2
январь–сентябрь	958,3	102,9	1015,8	103,3
октябрь	116,0	105,6	120,1	99,9
ноябрь	115,4	106,9		
декабрь	136,6	103,1		
январь–декабрь	1326,3	103,4		

**Прирост (снижение) оборота розничной торговли
(нарастающим итогом, в % к соответствующему периоду предыдущего года)**



Формирование оборота розничной торговли в январе–октябре 2018 года



- 1 – коммерческие предприятия, не относящиеся к субъектам малого и среднего предпринимательства
- 2 – средние предприятия
- 3 – малые предприятия
- 4 – индивидуальные предприниматели, торгующие вне рынков
- 5 – продажа товаров на розничных рынках и ярмарках

В структуре оборота розничной торговли удельный вес оборота розничной торговли пищевыми продуктами, включая напитки, и табачными изделиями в январе–октябре 2018 года составил 34%, в январе–октябре 2017 года – 36%, непродовольственных товаров – 66% (64%).

Товарные запасы в организациях розничной торговли

на конец месяца

	2017			2018		
	млрд. рублей	в % к соответствующему месяцу предыдущего года	обеспеченность запасами в днях торговли	млрд. рублей	в % к соответствующему месяцу предыдущего года	обеспеченность запасами в днях торговли
январь	92,8	130,6	40	103,9	109,4	42
февраль	93,2	124,9	41	102,4	107,6	45
март	95,1	124,8	38	105,3	102,4	41
апрель	89,4	114,8	37	98,1	92,7	40
май	94,0	121,9	38	96,6	100,3	38
июнь	94,3	120,4	39	96,1	99,3	39
июль	94,2	121,1	39	96,6	99,7	40
август	99,0	125,2	41	100,0	97,8	40
сентябрь	98,2	120,5	41	101,9	101,9	41
октябрь	101,3	119,6	40	105,0	100,1	40
ноябрь	98,7	109,2	39			
декабрь	98,3	110,2	32			

САНКТ-ПЕТЕРБУРГ

Динамика оборота розничной торговли пищевыми продуктами, включая напитки, и табачными изделиями, непродовольственными товарами

	Пищевые продукты, включая напитки, и табачные изделия			Непродовольственные товары		
	млрд. рублей	в % к		млрд. рублей	в % к	
		соответствующему периоду предыдущего года	предыдущему месяцу		соответствующему периоду предыдущего года	предыдущему месяцу
2017						
октябрь	40,5	103,4	106,7	75,5	106,9	105,0
ноябрь	40,8	105,6	100,1	74,6	107,6	98,5
декабрь	50,9	103,3	124,1	85,7	103,0	114,8
январь-декабрь	476,7	101,9	х	849,6	104,3	х
2018						
январь	38,9	106,9	75,5	67,8	105,8	79,0
февраль	36,9	97,8	94,4	63,1	104,7	92,9
март	41,1	98,2	110,6	72,0	101,7	114,0
I квартал	116,9	100,8	х	202,7	104,0	х
апрель	39,5	97,1	95,3	75,9	109,3	104,9
май	39,8	99,1	101,1	78,5	108,3	102,3
июнь	38,2	98,1	95,8	77,5	103,9	98,5
I полугодие	234,4	99,4	х	434,8	105,6	х
июль	37,0	96,1	97,2	78,0	107,1	100,5
август	36,2	95,6	98,7	79,7	107,9	102,0
сентябрь	37,3	96,1	103,8	78,4	105,5	98,0
январь-сентябрь	344,9	98,3	х	670,9	106,1	х
октябрь	39,8	95,5	106,0	80,3	102,3	101,8

Прирост (снижение) оборота розничной торговли пищевыми продуктами, включая напитки, и табачными изделиями, непродовольственными товарами (нарастающим итогом, в % к соответствующему периоду предыдущего года)



Общественное питание

Оборот общественного питания в октябре 2018 года составил 6,8 млрд. рублей, или 104,5% к октябрю 2017 года (к сентябрю 2018 года – 101,0%), в январе–октябре, соответственно, 64,6 млрд. рублей (106,3%).

Динамика оборота общественного питания

	2017		2018	
	<i>млн. рублей</i>	<i>в % к соответствующему периоду предыдущего года</i>	<i>млн. рублей</i>	<i>в % к соответствующему периоду предыдущего года</i>
январь	5180	101,6	5624	106,3
февраль	5336	102,9	5469	100,4
март	5757	102,2	5936	101,1
I квартал	16273	102,2	17029	102,5
апрель	6218	108,9	6513	102,7
май	6492	107,6	7006	106,4
июнь	6209	105,9	7254	115,0
I полугодие	35192	105,0	37802	105,4
июль	5935	104,6	7039	117,0
август	5839	103,0	6218	105,8
сентябрь	6493	104,7	6734	103,0
январь–сентябрь	53459	104,7	57793	106,5
октябрь	6461	104,3	6847	104,5
ноябрь	6035	105,2		
декабрь	6451	102,3		
январь–декабрь	72406	104,5		

САНКТ-ПЕТЕРБУРГ

Платные услуги населению

Объем платных услуг, оказанных населению, в Санкт-Петербурге в январе–октябре 2018 года составил 405,2 млрд. рублей и в сопоставимых ценах увеличился по сравнению с январем–октябрем 2017 года на 2,8%.

Динамика объема платных услуг населению

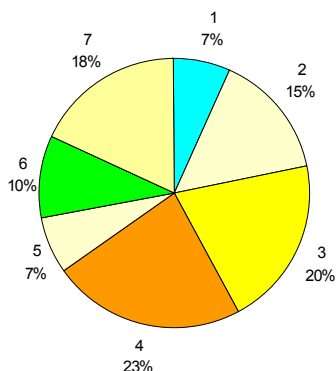
	2017		2018	
	млн. рублей	в % к соответствующему периоду предыдущего года	млн. рублей	в % к соответствующему периоду предыдущего года
январь	36358	103,6	39448	104,4
февраль	36622	99,9	37937	100,1
март	39186	105,1	41385	101,3
I квартал	112166	102,9	118770	101,9
апрель	37766	101,8	41085	104,2
май	39247	104,7	43288	103,5
июнь	39946	104,5	43568	102,1
I полугодие	229125	103,3	246711	102,6
июль	37127	102,5	41934	105,2
август	36501	102,0	38646	101,8
сентябрь	36577	101,9	38970	103,3
январь–сентябрь	339330	102,9	366261	102,9
октябрь	37358	101,4	38907	101,6
ноябрь	38515	98,7		
декабрь	43433	103,3		
январь–декабрь	458636	102,0		

Объем платных услуг населению по видам в январе–октябре 2018 года

	Млн. рублей	В % к	
		итогу	январю–октябрю 2017
Всего	405168	100	102,8
из них:			
бытовые	27982	6,9	101,7
транспортные	61104	15,1	103,1
почтовой связи и курьерские	2113	0,5	101,4
телекоммуникационные	79651	19,7	98,2
жилищные	32215	8,0	104,3
коммунальные	62210	15,3	105,6
учреждений культуры	15895	3,9	102,5
туристических агентств, туроператоров и прочие услуги по бронированию и сопутствующие им услуги	4345	1,1	100,9
услуги гостиниц и аналогичные услуги по предоставлению временного жилья	26012	6,4	106,9
физической культуры и спорта	4788	1,2	106,5
медицинские	40499	10,0	106,4
специализированных коллективных средств размещения	2376	0,6	95,3
ветеринарные	488	0,1	105,1
юридические	6388	1,6	99,1
системы образования	29678	7,3	106,7

Из общего объема платных услуг 4,0% оказано физическими лицами.

Структура платных услуг населению в январе–октябре 2018 года



- | | |
|--------------------------|-------------------------|
| 1 – бытовые | 5 – системы образования |
| 2 – транспортные | 6 – медицинские |
| 3 – телекоммуникационные | 7 – другие |
| 4 – жилищно-коммунальные | |

Структура и объем бытовых услуг населению в январе–октябре 2018 года

	Млн. рублей	В % к	
		итогу	январю- октябрю 2017
Всего	27982	100	101,7
из них:			
ремонт, окраска и пошив обуви	894	3,2	100,6
ремонт и пошив швейных, меховых и кожаных изделий, головных уборов и изделий текстильной галантереи, ремонт, пошив и вязание трикотажных изделий	381	1,4	99,9
ремонт и техническое обслуживание бытовой радиоэлектронной аппаратуры, бытовых машин и приборов, ремонт и изготовление металлоизделий	651	2,3	96,6
техобслуживание и ремонт транспортных средств, машин и оборудования	14878	53,2	103,5
химическая чистка и крашение, услуги прачечных	301	1,1	103,9
ремонт и строительство жилья и других построек	1631	5,8	100,1
услуги фотоателье	306	1,1	99,2
услуги бань и душевых	745	2,7	98,8
услуги парикмахерских	1775	6,3	99,9
ритуальные услуги	3937	14,1	101,3

Из общего объема бытовых услуг 18,6% оказано физическими лицами.

ИНВЕСТИЦИИ

Финансовые вложения организаций

Общий объем финансовых вложений организаций (без субъектов малого предпринимательства) в январе–сентябре 2018 года составил 8472,4 млрд. рублей, в том числе на долгосрочные финансовые вложения приходилось 1576,5 млрд. рублей или 18,6%.

Структура финансовых вложений, дохода в январе–сентябре 2018 года

	Поступило		Накоплено на конец сентября 2018, млн. рублей	Доход, млн. рублей
	млн. рублей	в % к итогу		
Финансовые вложения организаций	8472388	100	6287342	620358
в том числе:				
долгосрочные	1576473	18,6	5280130	284583
в том числе:				
в паи и акции и другие формы участия в капитале	1317675	15,6	4502242	244997
в долговые ценные бумаги и депозитные сертификаты	8844	0,1	17027	345
предоставленные займы	239430	2,8	713815	38837
банковские вклады	6813	0,1	25139	195
прочие	3712	0,0	21907	209
краткосрочные	6895915	81,4	1007212	335775
в том числе:				
в паи и акции и другие формы участия в капитале	868076	10,2	26673	290188
в долговые ценные бумаги и депозитные сертификаты	854850	10,1	37482	13431
предоставленные займы	1104261	13,0	660970	23170
банковские вклады	3526330	41,6	229641	6149
прочие	542396	6,4	52444	2838

Инвестиции в нефинансовые активы

Структура инвестиций в нефинансовые активы в январе–сентябре

	<i>В % к общему объему инвестиций</i>	
	<i>2018</i>	<i>2017</i>
Инвестиции	100	100
в том числе в:		
основной капитал	96,5	96,1
непроизведенные нефинансовые активы	3,5	3,9

Инвестиции в основной капитал организаций

Инвестиции в основной капитал

	<i>Всего, млрд. рублей</i>	<i>В % к соответствующему периоду предыдущего года</i>
2017	658,5	94,3
2018		
январь-март	88,4	115,2
январь-июнь	205,4	80,7
январь-сентябрь	361,6	87,8

*Видовая структура инвестиций
в основной капитал в январе–сентябре 2018 года*

	<i>Млрд. рублей</i>	<i>В % к итогу</i>
Инвестиции в основной капитал	361,6	100
в том числе в:		
жилые здания и помещения	36,6	10,1
здания (кроме жилых) и сооружения, расходы на улучшение земель	140,3	38,8
машины и оборудование, включая хозяйственный инвентарь, и другие объекты	170,2	47,1
объекты интеллектуальной собственности	9,3	2,6
прочие инвестиции	5,2	1,4

САНКТ-ПЕТЕРБУРГ

*Инвестиции в основной капитал организаций
(без субъектов малого предпринимательства)
по видам экономической деятельности в январе–сентябре 2018 года*

	Испол- зовано, млн. руб.	В % к январю- сентябрю 2017	В % к итогу январь- сентябрь 2018	справочно: январь- сентябрь 2017
Всего	299181	91,2	100	100
сельское, лесное хозяйство, охота, рыболовство и рыбоводство	41	66,9	0,0	0,0
добыча полезных ископаемых	225	2,0 п.	0,1	0,0
обрабатывающие производства	41789	91,0	14,0	14,3
из них производство:				
пищевых продуктов	1756	91,3	0,6	0,5
напитков	3190	93,8	1,1	1,1
табачных изделий	... ¹⁾	60,8	... ¹⁾	... ¹⁾
текстильных изделий	307	4,8 п.	0,1	0,0
одежды	86	3,2 п.	0,0	0,0
кожи и изделий из кожи	... ¹⁾	84,5	... ¹⁾	... ¹⁾
обработка древесины и производство изделий из дерева и пробки, кроме мебели, производство изделий из соломки и материалов для плетения	762	6,5 п.	0,3	0,0
бумаги и бумажных изделий	438	69,0	0,1	0,2
деятельность полиграфическая и копирование носителей информации	730	141,9	0,2	0,2
химических веществ и химических продуктов	1289	96,3	0,4	0,4
лекарственных средств и материалов, применяемых в медицинских целях	3814	137,2	1,3	0,9
резиновых и пластмассовых изделий	841	2,1 п.	0,3	0,1
прочей неметаллической минеральной продукции	139	93,7	0,0	0,0
металлургическое	248	118,8	0,1	0,1
готовых металлических изделий, кроме машин и оборудования	1403	66,1	0,5	0,7
компьютеров, электронных и оптических изделий	2229	92,3	0,7	0,7
электрического оборудования	1202	58,9	0,4	0,6
машин и оборудования, не включенных в другие группировки	4396	99,8	1,5	1,4
автотранспортных средств, прицепов и полуприцепов	9151	66,4	3,1	4,3
прочих транспортных средств и оборудования	5314	134,8	1,8	1,2
мебели	19	1,5 п.	0,0	0,0
прочих готовых изделий	164	60,7	0,1	0,1
ремонт и монтаж машин и оборудования	1644	149,4	0,5	0,3
обеспечение электрической энергией, газом и паром; кондиционирование воздуха	19754	88,2	6,6	6,6

¹⁾ Данные не публикуются в целях обеспечения конфиденциальности первичных статистических данных, полученных от организаций, в соответствии с Федеральным Законом от 29.11.2007 №282-ФЗ.

САНКТ-ПЕТЕРБУРГ

	Испол- зовано, млн. руб.	В % к январю- сентябрю 2017	окончание	
			В % к итогу январь- сентябрь 2018	справочно: январь- сентябрь 2017
водоснабжение; водоотведение, организация сбора и утилизации отходов, деятельность по ликвидации загрязнений	6341	91,4	2,1	2,1
строительство	28098	86,8	9,4	10,4
торговля оптовая и розничная; ремонт автотранспортных средств и мотоциклов	16517	95,6	5,5	5,3
транспортировка и хранение	51245	106,9	17,1	15,0
деятельность гостиниц и предприятий общественного питания	1931	106,7	0,6	0,6
деятельность в области информации и связи	14034	120,0	4,7	3,7
деятельность финансовая страховая	10867	60,2	3,6	5,6
деятельность по операциям с недвижимым имуществом	67319	74,4	22,5	26,8
деятельность профессиональная, научная и техническая	9715	82,2	3,2	3,6
деятельность административная и сопутствующие дополнительные услуги	3013	2,2 р.	1,0	0,4
государственное управление и обеспечение военной безопасности; социальное обеспечение	9812	1,8 р.	3,3	1,6
образование	9163	2,2 р.	3,1	1,3
деятельность в области здравоохранения и социальных услуг	3071	102,2	1,0	0,9
деятельность в области культуры, спорта, организации досуга и развлечений	5985	109,1	2,0	1,7
предоставление прочих видов услуг	260	3,7 р.	0,1	0,0

САНКТ-ПЕТЕРБУРГ

Структура инвестиций в основной капитал и непроизведенные нефинансовые активы (без субъектов малого предпринимательства) по источникам финансирования в январе–сентябре 2018 года

млн. рублей

	<i>Инвестиции в основной капитал</i>	<i>В % к итогу</i>	<i>Справочно: январь-сентябрь 2017 в % к итогу</i>	<i>Инвестиции в непроизведенные нефинансовые активы</i>
Всего	299181	100	100	13463
в том числе по источникам финансирования:				
собственные средства	187896	62,8	59,6	4650
привлеченные средства	111285	37,2	40,4	8813
в том числе:				
кредиты банков	17242	5,8	6,5	6504
заемные средства других организаций	2051	0,7	0,6	45
инвестиции из-за рубежа	1803	0,6	0,9	–
бюджетные средства	58971	19,7	19,2	242
в том числе из:				
федерального бюджета	17558	5,9	4,7	... ¹⁾
бюджетов субъектов федерации	41255	13,8	14,4	102
местных бюджетов	158	0,0	0,1	–
средства внебюджетных фондов	159	0,1	0,1	–
средства организаций и населения, привлеченные для долевого строительства	18060	6,0	8,3	x
из них средства населения	17003	5,7	3,9	x
прочие	12999	4,3	4,8	2022

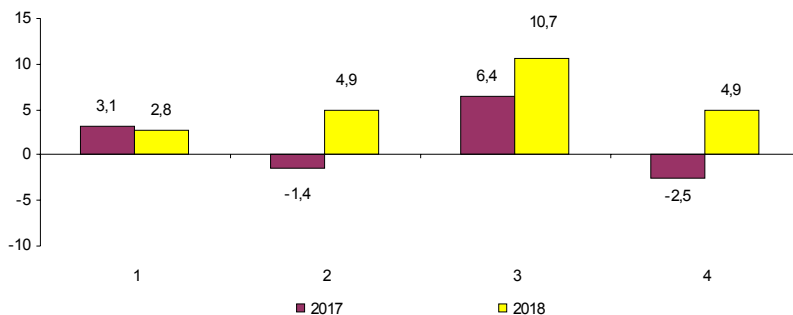
ЦЕНЫ

Индексы цен и тарифов в 2018 году

в % к предыдущему месяцу

	Индекс потре- битель- ских цен	Индекс цен произво- дителей промышленных товаров	Сводный индекс цен на продукцию (затраты, услуги) инвестиционного назначения	Индекс тарифов на грузовые перевозки
Январь	100,5	100,1	99,5	94,9
Февраль	100,2	100,3	100,8	104,1
Март	100,4	100,9	100,7	100,1
Апрель	100,5	99,5	101,7	104,8
Май	100,4	100,7	102,2	100,1
Июнь	100,4	101,5	101,2	100,1
Июль	100,3	100,5	100,7	103,6
Август	99,8	101,5	101,6	99,8
Сентябрь	100,04	99,9	100,9	100,5
Октябрь	100,3	99,97	101,0	97,2
Октябрь 2018 в % к декабрю 2017	102,8	104,9	110,7	104,9
Справочно: октябрь 2017 в % к декабрю 2016	103,1	98,6	106,4	97,5

**Темпы прироста (снижения) цен и тарифов в сентябре
(в % к декабрю предыдущего года)**



- 1 – индекс потребительских цен
- 2 – индекс цен производителей промышленных товаров
- 3 – сводный индекс цен на продукцию (затраты, услуги) инвестиционного назначения
- 4 – индекс тарифов на грузовые перевозки

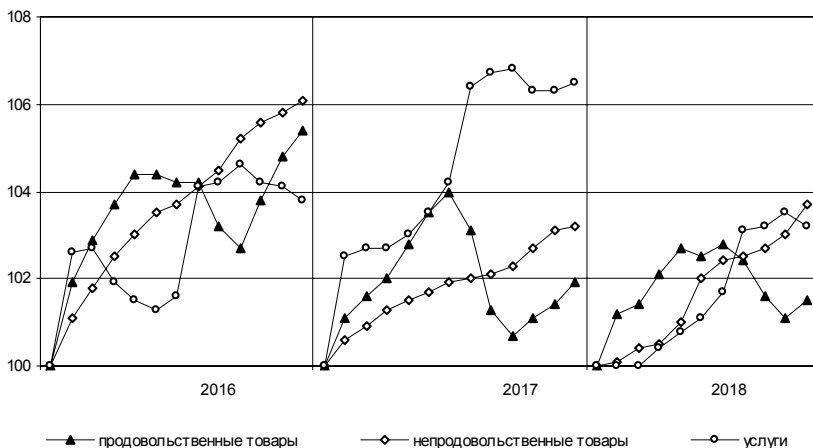
Потребительские цены

Динамика цен в потребительском секторе в 2018 году

в % к предыдущему месяцу

	Индекс потреби- тельских цен	В том числе:		
		продовольст- венные товары	непродовольст- венные товары	платные услуги населению
Январь	100,5	101,2	100,2	100,02
Февраль	100,2	100,3	100,2	100,02
Март	100,4	100,7	100,1	100,4
Апрель	100,5	100,6	100,5	100,4
Май	100,4	99,8	101,0	100,3
Июнь	100,4	100,2	100,4	100,6
Июль	100,3	99,6	100,1	101,3
Август	99,8	99,2	100,1	100,1
Сентябрь	100,04	99,5	100,4	100,4
Октябрь	100,3	100,4	100,6	99,7
Октябрь 2018 в % к декабрю 2017	102,8	101,5	103,7	103,2
Справочно: октябрь 2017 в % к декабрю 2016	103,1	101,1	102,7	106,3

Темпы роста цен
(в % к декабрю предыдущего года)



САНКТ-ПЕТЕРБУРГ

Максимальное и минимальное изменение цен на отдельные продовольственные товары в октябре 2018 года

в % к предыдущему месяцу

Наименование группы	Индекс цен в среднем по группе	Максимальное и минимальное изменение цен внутри группы	
		товары	индекс цен
Мясо и птица	102,1	Куры	104,3
		Говядина бескостная	100,1
Колбасные изделия и продукты из мяса и птицы	100,5	Мясокопчености	100,9
		Колбаса сырокопченая	99,8
Рыба	100,3	Филе рыбное	101,5
		Рыба живая и охлажденная	98,9
Масло и жиры	99,9	Маргарин	100,2
		Масло оливковое	99,6
Молоко и молочная продукция	100,2	Йогурт	101,5
		Творог нежирный	99,3
Сыры	100,3	Сыры плавленые	100,4
		Сыры твердые	100,2
Кондитерские изделия	100,4	Пряники	102,2
		Карамель	99,9
Хлеб и хлебобулочные изделия	100,9	Булочные изделия из муки I сорта	102,4
		Бараночные изделия	97,9
Крупы и бобовые	101,1	Пшено	111,0
		Овсяные хлопья «Геркулес»	99,5
Флодоовощная продукция, включая картофель	98,9	Огурцы свежие	116,6
		Лимоны	80,3
Алкогольные напитки	99,9	Вино виноградное крепленое	100,3
		Водка	99,3

В октябре 2018 года из плодовоошной продукции яблоки подешевели на 12,2%, морковь – на 9,9, свекла – на 7,0, чеснок – на 5,3, при этом помидоры подорожали на 15,3, апельсины – на 7,4%. Прирост цен отмечался на яйца – 6,3%, баранину – 4,1, сахарный песок – 3,9, окорочка куриные – 2,1, мясо индейки – 2,0, свинину бескостную – 1,7, соль – 1,5, рис – 1,3, сметану – 1,2, булочные изделия из муки высшего сорта – 1,1%.

САНКТ-ПЕТЕРБУРГ

Максимальное и минимальное изменение цен
на отдельные непродовольственные товары в октябре 2018 года

в % к предыдущему месяцу

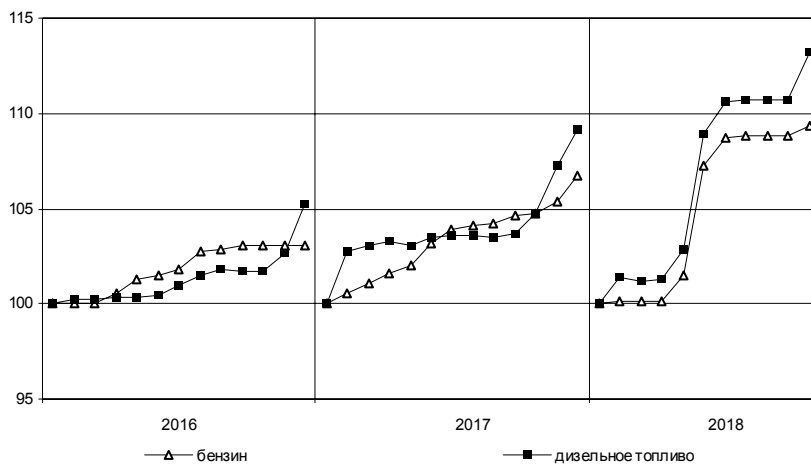
Наименование группы	Индекс цен в среднем по группе	Максимальное и минимальное изменение цен внутри группы	
		товары	индекс цен
Одежда	100,9	Куртка утепленная для детей дошкольного возраста	103,2
		Ветровка мужская	99,9
Трикотажные изделия	100,9	Майка, футболка женская	104,0
		Трусы детские	100,1
Чулочно-носочные изделия	100,1	Носки мужские	100,4
		Колготки детские	100,0
Обувь	100,3	Сапоги, ботинки для детей школьного возраста зимние	101,3
		Кроссовки для взрослых из натуральной кожи	100,1
Моющие и чистящие средства	100,3	Мыло хозяйственное	100,6
		Мыло туалетное	100,1
Парфюмерно-косметические товары	102,9	Туалетная вода	109,0
		Краска для волос	93,1
Галантерея	100,01	Коляска для новорожденного	101,3
		Ранец, рюкзак для школьников	98,8
Табачные изделия	100,4	Сигареты с фильтром отечественные	100,7
		Сигареты с фильтром зарубежных марок	100,3
Мебель	100,2	Шкаф для платья и белья	100,5
		Диван	100,0
Посуда	99,0	Тарелка	100,5
		Сковорода	97,0
Электротовары	100,9	Печь микроволновая	103,5
		Лампа электрическая осветительная	98,6
Бумажно-беловые и канцелярские товары	100,5	Тетрадь	101,4
		Подгузники детские (памперсы)	100,3
Печатные издания	100,3	Ежедневная газета	100,8
		Книга	100,0
Телерадиотовары	100,4	Флеш-накопитель USB	100,8
		Телевизор	100,4
Персональные компьютеры и средства связи	100,4	Ноутбук	101,8
		Компьютер планшетный	98,3
Строительные материалы	100,2	Еврошифер	102,2
		Доска обрезная	99,1
Медикаменты	101,0	Сульфациламид	107,7
		Левомиколь, мазь	97,6

САНКТ-ПЕТЕРБУРГ

Изменение цен на рынке автомобильного топлива в октябре 2018 года

	Средние цены, в рублях за 1 литр	В % к	
		сентябрю 2018	декабрю 2017
Бензин	44,79	100,5	109,3
марки АИ-92	41,86	100,3	109,6
марки АИ-95	45,37	100,6	109,6
марки АИ-98	52,26	100,6	106,1
Дизельное топливо	46,11	102,3	113,2

Изменение цен на автомобильное топливо (в % к декабрю предыдущего года)



САНКТ-ПЕТЕРБУРГ

Максимальное и минимальное изменение цен и тарифов на отдельные виды платных услуг в октябре 2018 года

% к предыдущему месяцу

Наименование группы	Индекс цен и тарифов в среднем по группе	Максимальное и минимальное изменение цен внутри группы	
		товары	индекс цен
Бытовые услуги	100,0	Изготовление фотографий для документов	100,9
Медицинские услуги	100,1	Услуги парикмахерских	100,0
		Узи брюшной полости	100,8
		Лечебный массаж	100,0

В октябре 2018 года снизились цены на услуги гостиниц – 15,9%, санаторно-оздоровительные услуги – 8,7, услуги зарубежного туризма – 1,6%. Проезд в поездах дальнего следования стал дешевле в среднем на 8,3%.

Цены и тарифы на жилищно-коммунальные услуги в октябре 2018 года

	В рублях	В % к	
		сентябрю 2018	декабрю 2017
Содержание и ремонт жилья в государственном и муниципальном жилищных фондах ¹ , м ²	27,83	100,0	104,5
Наем жилых помещений в государственном и муниципальном жилищных фондах ² , м ²	2,37	100,0	100,0
Оплата эксплуатационных расходов в приватизированных квартирах, м ²	27,83	100,0	104,5
Оплата эксплуатационных расходов в домах ЖСК, м ²	27,83	100,0	104,5
Взносы на капитальный ремонт ³ , м ²	3,74	100,0	100,0
Водоснабжение холодное по счетчикам, м ³	30,09	100,0	107,5
Водоотведение по счетчикам, м ³	30,09	100,0	107,5
Отопление, Гкал	1745,86	100,0	104,0
Водоснабжение горячее по счетчикам, м ³	104,75	100,0	104,0
Электричество (в квартирах без электроплит), 100 кВт-ч	453,00	100,0	104,9
Газ сетевой, м ³	6,18	100,0	103,5

¹⁾ Без учета платы за содержание и ремонт автоматически запирающихся устройств дверей подъездов многоквартирного дома, за содержание и ремонт систем автоматизированной противопожарной защиты, за содержание и текущий ремонт внутридомовых инженерных систем газоснабжения, за эксплуатацию коллективных (общедомовых) приборов учета используемых энергетических ресурсов, за содержание и текущий ремонт систем экстренного оповещения населения об угрозе возникновения или о возникновении чрезвычайных ситуаций; стоимости коммунальных ресурсов, потребляемых в целях содержания общего имущества в многоквартирном доме.

²⁾ Для жилых помещений государственного жилищного фонда Санкт-Петербурга в панельных домах.

³⁾ Для типов многоквартирных домов «панельные «новое строительство», постройки после 1980 г.» или «дома, построенные после 1999 года, категории «новое строительство панельные», оборудованных лифтом

САНКТ-ПЕТЕРБУРГ

Цены производителей

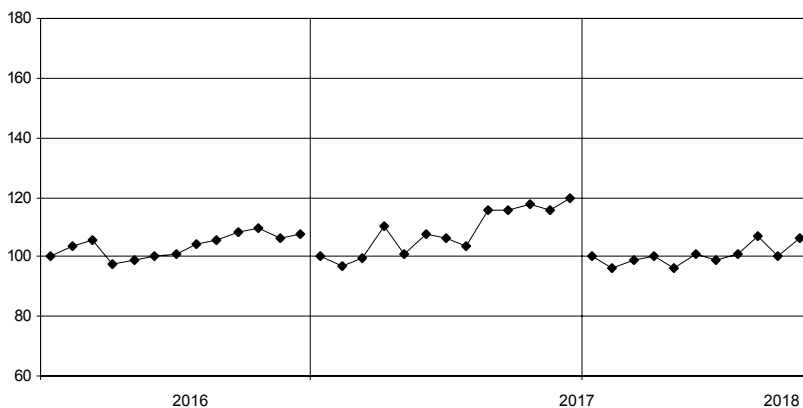
Индексы цен производителей промышленных товаров

Индекс цен производителей промышленных товаров в октябре 2018 года по сравнению с сентябрем 2018 года составил 99,97%, с декабрем 2017 года – 104,9%.

Индексы цен производителей промышленных товаров по отдельным видам экономической деятельности

	Октябрь 2018 в % к		Справочно: октябрь 2017 в % к декабрю 2016
	сентябрь 2018	декабрю 2017	
Обрабатывающие производства	99,6	105,1	97,1
из них производство:			
пищевых продуктов	100,3	99,3	94,1
напитков	101,9	109,2	84,3
табачных изделий	102,8	118,1	85,7
текстильных изделий	100,0	102,2	107,3
одежды	100,1	102,3	98,2
бумаги и бумажных изделий	101,8	124,8	104,2
химических веществ и химических продуктов	99,7	101,2	102,4
лекарственных средств и материалов, применяемых в медицинских целях	100,01	111,7	100,4
резиновых и пластмассовых изделий	99,3	100,7	98,6
прочей неметаллической минеральной продукции	91,6	107,4	105,0
металлургическое производство	94,8	1,6 р.	118,0
готовых металлических изделий, кроме машин и оборудования	100,6	115,1	96,6
компьютеров, электронных и оптических изделий	101,5	101,9	95,1
электрического оборудования	100,3	97,2	96,9
машин и оборудования, не включенных в другие группировки	91,4	92,4	99,1
автотранспортных средств, прицепов и полуприцепов	100,7	105,4	100,7
Обеспечение электрической энергией, газом и паром; кондиционирование воздуха	102,5	103,6	115,5
в том числе:			
производство, передача и распределение электроэнергии	104,3	104,5	117,3
производство, передача и распределение пара и горячей воды; кондиционирование воздуха	100,0	102,5	104,2
Деятельность в области информации и связи	102,8	117,2	99,8
в том числе деятельность издательская	102,8	117,2	99,8

**Изменение средних цен производителей на электроэнергию
(в % к декабрю предыдущего года)**



Средние цены производителей на электроэнергию в 2018 году

	<i>В рублях за тыс. кВт-ч</i>
январь	4106,82
февраль	4265,03
март	4358,80
апрель	4166,26
май	4333,73
июнь	4282,85
июль	4107,17
август	4218,68
сентябрь	4180,23
октябрь	4320,00

САНКТ-ПЕТЕРБУРГ

Индексы цен на продукцию инвестиционного назначения

Сводный индекс цен строительной продукции в октябре 2018 года по сравнению с октябрём 2017 года составил 110,2%.

Индексы цен строительной продукции

в % к предыдущему месяцу

	Сводный индекс цен на продукцию (затраты, услуги) инвестиционного назначения	В том числе индексы цен:		
		на строительные монтажные работы	на приобретение машин и оборудования инвестиционного назначения	на прочую продукцию (затраты, услуги) инвестиционного назначения
Январь	99,5	99,9	98,9	100,1
Февраль	100,8	101,1	100,4	100,1
Март	100,7	101,1	100,2	100,1
Апрель	101,7	101,0	102,8	100,1
Май	102,2	102,9	101,4	100,8
Июнь	101,2	101,6	100,6	100,2
Июль	100,7	100,9	100,5	100,1
Август	101,6	101,1	102,6	100,1
Сентябрь	100,9	100,9	101,0	100,6
Октябрь	101,0	100,9	101,2	100,2
Октябрь 2018 в % к декабрю 2017	110,7	112,1	110,0	102,5
Справочно: октябрь 2017 в % к декабрю 2016	106,4	110,0	100,3	118,2

Индексы цен приобретения по отдельным группам строительных материалов

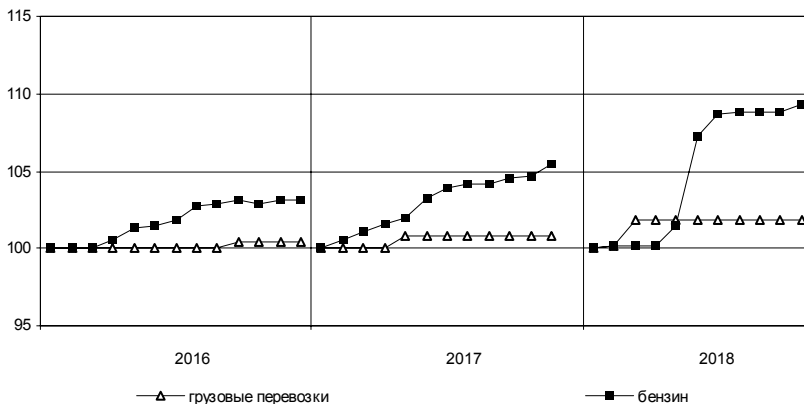
	Октябрь 2018 в % к		Справочно: октябрь 2017 в % к декабрю 2016
	октябрю 2017	декабрю 2017	
Цементы общестроительные	102,2	96,5	135,0
Сталь арматурная	124,3	128,8	111,8
Кабели и арматура кабельная	х	95,1	х
Бетон товарный	х	106,8	х
Растворы строительные	108,3	112,3	108,3
Щебень	105,0	104,3	110,4
Пески природные прочие	84,0	81,8	85,3

Индексы тарифов на грузовые перевозки

в % к предыдущему месяцу

	Индекс тарифов на грузовые перевозки	В том числе по видам транспорта:					
		железнодорожный	автомобильный	внутренний водный	воздушный	трубопроводный	морской
Январь	94,9	101,3	100,1	113,6	100,0	72,4	72,4
Февраль	104,1	103,5	101,7	128,7	100,0	100,0	144,1
Март	100,1	100,0	100,0	101,3	100,0	100,0	101,5
Апрель	104,8	100,0	100,0	71,1	106,7	137,5	106,7
Май	100,1	100,0	100,0	102,3	100,0	100,0	102,0
Июнь	100,1	100,0	100,0	103,2	100,0	100,0	102,0
Июль	103,6	100,0	100,0	100,5	100,0	116,3	99,6
Август	99,8	100,0	100,0	92,6	100,0	100,0	105,8
Сентябрь	100,5	100,0	100,0	115,9	100,0	100,0	98,6
Октябрь	97,2	100,0	100,0	95,7	100,0	89,1	99,3
Октябрь 2018 в % к декабрю 2017	104,9	104,8	101,8	114,8	106,7	103,3	121,1
Справочно:							
октябрь 2017 в % к декабрю 2016	97,5	102,1	100,8	92,8	100,0	85,9	84,1

Изменение тарифов на грузовые перевозки автомобильным транспортом и цен на бензин (в % к декабрю предыдущего года)



**Индексы цен производителей
сельскохозяйственной продукции**

в % к предыдущему месяцу

	<i>Продукция – всего</i>	<i>В том числе:</i>				
		<i>картофель</i>	<i>овощи</i>	<i>скот и птица</i>	<i>молоко</i>	<i>яйца</i>
Январь	100,4	106,3	106,8	100,3	98,3	101,8
Февраль	98,6	100,4	95,3	98,4	102,4	95,2
Март	100,1	102,6	101,5	98,6	99,0	105,4
Апрель	98,3	103,4	114,7	95,9	96,9	102,1
Май	92,6	97,8	82,8	94,6	98,3	83,2
Июнь	99,4	96,4	84,3	103,4	99,5	92,2
Июль	101,2	100,1	92,6	104,0	100,6	95,8
Август	102,6	101,1	101,1	104,9	99,3	100,3
Сентябрь	108,4	91,8	92,3	106,9	102,1	129,7
Октябрь	103,4	102,8	118,3	105,4	94,2	106,6
Октябрь 2018 в % к декабрю 2017	104,4	101,8	84,4	112,2	90,7	106,1
Справочно: Октябрь 2017 в % к декабрю 2016	92,4	110,3	103,4	88,4	116,6	73,4

РЫНОК ТРУДА

Занятость и безработица

Численность работников организаций

В сентябре 2018 года в организациях (без субъектов малого предпринимательства) работало 1489 тыс. человек, в том числе штатных работников – 95,1%, на условиях совместительства – 2,3% и по договорам гражданско-правового характера – 2,6% от общего числа работающих.

*Динамика численности работников организаций
(без субъектов малого предпринимательства)*

	Сентябрь 2018, тыс. человек	В % к		Январь- сентябрь 2018 в % к январю- сентябрю 2017	Справочно:		
		сен- тябрю 2017	августу 2018		сентябрь 2017 в % к	январь- сентябрь 2017 в % к январю- сентябрю 2016	январь- сентябрь 2016 в % к январю- сентябрю 2016
Средняя численность работников организаций	1489,3	103,6	100,8	104,5	102,1	100,8	102,8
в том числе:							
работников списочного состава (без внешних совместителей)	1416,2	103,4	100,4	104,3	101,9	100,4	102,6
внешних совместителей ¹⁾	34,0	97,5	111,2	98,4	98,3	110,4	99,3
работников, выполнявших работы по договорам гражданско-правового характера ¹⁾	39,1	119,7	109,0	122,6	118,4	108,9	112,1

¹⁾ В эквиваленте полной занятости.

САНКТ-ПЕТЕРБУРГ

Средняя численность работников организаций
(без субъектов малого предпринимательства)
по видам экономической деятельности¹⁾ в сентябре 2018 года

	Всего работников			В том числе:		
	тыс. чело- век	в % к		работников списочного состава (без внешних сов- местителей)	внешних совмес- тителей	работников, выполнявших ра- боты по договорам гражданско-право- вого характера
		сен- тябрю 2017	итогу			
Всего	1489,3	103,6	100	1416,2	34,0	39,1
в том числе по видам экономиче- ской деятельности:						
сельское, лесное хозяйство, охота, рыболовство и рыбоводство	2,9	87,2	0,2	2,8	0,1	0,0
добыча полезных ископаемых	2,0	114,0	0,1	2,0	0,0	0,1
обрабатывающие производства	216,3	104,8	14,5	211,3	3,1	1,8
обеспечение элек- трической энергией, газом и паром; кон- диционирование воздуха	30,6	103,4	2,1	30,3	0,1	0,2
водоснабжение; водоотведение, организация сбора и утилизации отходов, деятель- ность по ликвидации загрязнений	14,3	104,6	1,0	14,2	0,1	0,1
строительство	59,3	108,4	4,0	57,3	1,0	1,0
торговля оптовая и розничная; ремонт автотранс- портных средств и мотоциклов	157,3	102,5	10,6	154,3	1,6	1,3
транспортировка и хранение	143,5	105,6	9,6	141,0	0,9	1,6
деятельность гостиниц и предприятий обще- ственного питания	27,6	95,3	1,8	26,4	0,4	0,8
деятельность в области информации и связи	60,9	117,6	4,1	55,6	0,8	4,4
деятельность финансовая и страховая	57,2	109,4	3,8	48,2	0,5	8,4

¹⁾ По «чистым» видам экономической деятельности.

САНКТ-ПЕТЕРБУРГ

Средняя численность работников организаций
(без субъектов малого предпринимательства)
по видам экономической деятельности¹⁾ в сентябре 2018 года (окончание)

	Всего работников			В том числе:		
	тыс. чело- век	в % к		работников списочного состава (без внешних сов- местителей)	внешних совмес- тителей	работников, выполнявших ра- боты по договорам гражданско-право- вого характера
		сен- тябрю 2017	итогу			
деятельность по операциям с недвижимым имуществом	34,5	107,3	2,3	32,6	0,8	1,2
деятельность профессиональная, научная и техническая	119,3	103,7	8,0	113,1	3,9	2,3
деятельность административная и сопутствующие дополнительные услуги	37,1	105,7	2,5	34,3	0,7	2,1
государственное управление и обеспечение военной безопасности; социальное обеспечение	90,7	99,6	6,1	88,4	0,3	2,0
образование	213,8	100,0	14,4	197,8	11,8	4,2
деятельность в области здравоохранения и социальных услуг	163,9	100,9	11,0	157,2	5,6	1,1
деятельность в области культуры, спорта, организации досуга и развлечений	49,4	103,7	3,3	42,7	1,8	5,0
предоставление прочих видов услуг	8,4	105,5	0,6	6,4	0,5	1,5

¹⁾ По «чистым» видам экономической деятельности.

**Использование рабочего времени
и движение работников в организациях**

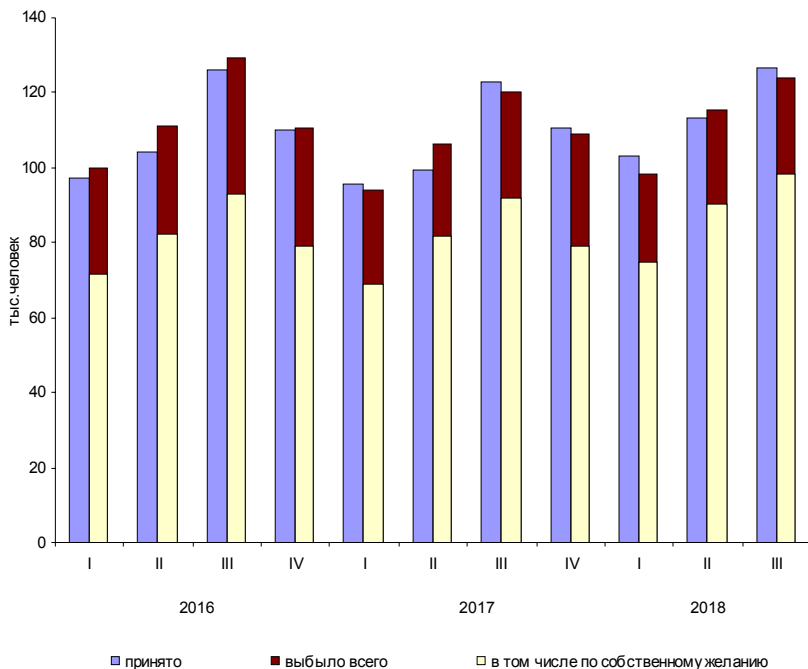
*Неполная занятость и движение работников в организациях
(без субъектов малого предпринимательства) в III квартале 2018 года*

	Тыс. человек	В % к				
		III кварталу 2017 года	списочной численности на конец III квартала		2018	справочно: 2017
Численность работников списочного состава, работавших неполное рабочее время по инициативе работодателя	1,1	81,3	0,1	0,1		
Численность работников списочного состава, работавших неполное рабочее время по соглашению между работником и работодателем ¹⁾	65,1	112,9	4,3	4,0		
Численность работников списочного состава, находившихся в простое по вине работодателя и по причинам, не зависящим от работодателя и работника	4,2	2,5 п.	0,3	0,1		
Численность работников списочного состава, которым были предоставлены отпуска без сохранения заработной платы по письменному заявлению работника ²⁾	168,6	105,4	11,1	10,9		
Принято работников	126,4	106,1	8,3	8,2		
из них на дополнительно введенные (созданные) рабочие места	9,1	136,8	0,6	0,5		
Выбыло работников	124,2	108,2	8,2	8,0		
из них:						
по соглашению сторон	9,8	99,6	0,6	0,7		
в связи с сокращением численности	1,7	103,9	0,1	0,1		
по собственному желанию	98,4	111,4	6,5	6,2		
Численность требуемых работников списочного состава на вакантные рабочие места на конец квартала	63,1	113,0	4,2	3,8		
Численность работников списочного состава, намеченных к высвобождению в следующем квартале	2,1	108,3	0,1	0,1		

¹⁾ Учтены работники, заключившие с организацией трудовые договоры о работе неполное рабочее время; переведенные с согласия работника (имеется заявление или подпись работника на соответствующем документе) на работу на неполное рабочее время по причинам производственно-экономического характера.

²⁾ Численность работников списочного состава, которым были предоставлены отпуска без сохранения заработной платы по письменному заявлению работника в соответствии со статьей 128 Трудового кодекса Российской Федерации, иными федеральными законами либо коллективным договором, а также неоплаченные отпуска по инициативе работодателя.

Динамика приема и выбытия работников в организациях



Безработица

В январе–октябре 2018 года, по итогам обследования рабочей силы, 44,7 тыс. человек в возрасте 15 лет и старше, или 1,5% численности рабочей силы, классифицировались как безработные (в соответствии с методологией Международной Организации Труда).

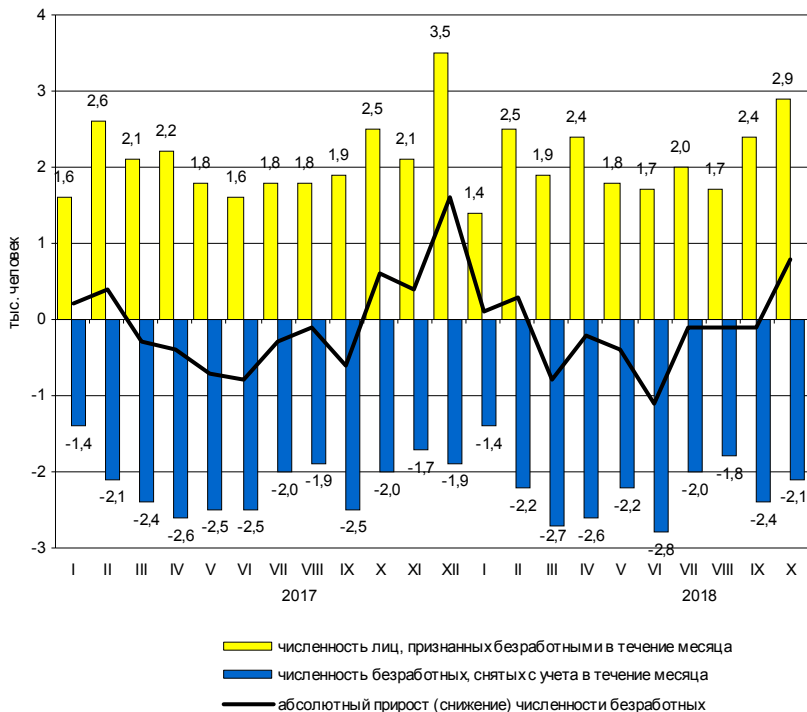
К концу октября 2018 года в государственных учреждениях службы занятости населения состояло на учете 20,6 тыс. не занятых трудовой деятельностью граждан, из них 10,3 тыс. человек имели статус безработного.

Динамика числа незанятых граждан, состоящих на учете в государственных учреждениях службы занятости населения

	Число незанятых граждан, тыс. человек	на конец месяца		
		из них имеют статус безработного		
		тыс. человек	в % к предыдущему месяцу	соответствующему месяцу предыдущего года
2017				
январь	25,8	11,9	101,3	87,6
февраль	27,9	12,4	103,8	84,7
март	28,5	12,1	97,6	83,2
апрель	27,1	11,7	96,6	80,7
май	24,4	11,0	94,1	78,1
июнь	22,4	10,1	92,4	78,8
июль	22,0	9,9	97,4	80,9
август	21,7	9,8	98,9	82,9
сентябрь	21,9	9,2	94,3	83,1
октябрь	23,2	9,8	106,2	90,1
ноябрь	24,0	10,2	104,3	92,3
декабрь	23,6	11,8	116,1	100,7
2018				
январь	24,8	11,9	100,7	100,0
февраль	25,8	12,2	102,6	98,8
март	25,0	11,4	93,5	94,7
апрель	24,8	11,2	98,0	96,1
май	23,5	10,8	96,2	98,2
июнь	21,5	9,7	90,4	96,0
июль	23,3	9,7	99,5	98,0
август	20,3	9,6	99,0	98,2
сентябрь	20,5	9,6	99,5	103,7
октябрь	20,6	10,3	108,3	105,7

В октябре 2018 года статус безработного получили 2,9 тыс. человек (на 0,4 тыс. человек или на 14,7% больше, чем в октябре 2017 года). Размеры трудоустройства безработных в октябре 2018 года были на 38 человек или на 5,3% больше, чем в аналогичном периоде 2017 года, и составили 0,8 тыс. человек.

Движение численности безработных, зарегистрированных в государственных учреждениях службы занятости населения



На конец октября 2018 года, как и на конец октября 2017 года, уровень зарегистрированной безработицы составил 0,3% к численности рабочей силы.

Потребность организаций в работниках

К концу октября 2018 года нагрузка незанятого населения, состоящего на учете в государственных учреждениях службы занятости населения, на одну заявленную вакансию составила 0,4 человека против 0,5 в конце октября 2017 года.

Динамика потребности организаций в работниках

	<i>Потребность организаций в работниках, заявленная в государственные учреждения службы занятости населения, тыс. человек</i>	<i>Нагрузка незанятого населения на одну заявленную вакансию</i>		
		<i>человек</i>	<i>в % к</i>	
			<i>предыдущему месяцу</i>	<i>соответствующему месяцу предыдущего года</i>
на конец месяца				
2017				
январь	41,5	0,6	100,0	100,0
февраль	40,9	0,7	116,7	116,7
март	39,4	0,7	100,0	100,0
апрель	41,0	0,7	100,0	87,5
май	45,1	0,5	71,4	83,3
июнь	45,2	0,5	100,0	100,0
июль	45,1	0,5	100,0	100,0
август	45,2	0,5	100,0	100,0
сентябрь	44,8	0,5	100,0	100,0
октябрь	43,8	0,5	100,0	100,0
ноябрь	41,4	0,6	120,0	120,0
декабрь	37,9	0,6	100,0	100,0
2018				
январь	35,9	0,7	116,7	116,7
февраль	37,4	0,7	100,0	100,0
март	37,5	0,7	100,0	100,0
апрель	38,3	0,6	85,7	85,7
май	39,9	0,6	100,0	120,0
июнь	42,2	0,5	83,3	100,0
июль	42,5	0,5	100,0	100,0
август	44,0	0,5	100,0	100,0
сентябрь	43,9	0,5	100,0	100,0
октябрь	47,8	0,4	80,0	80,0

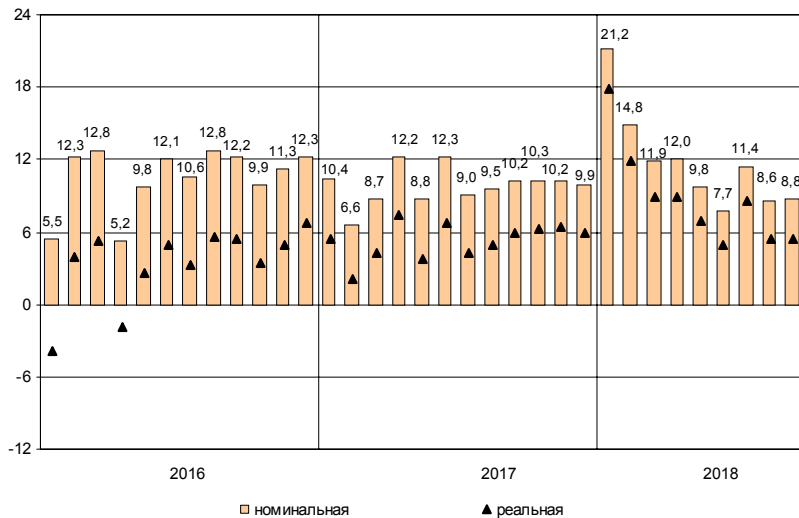
Заработная плата

Средняя номинальная заработная плата, начисленная за сентябрь 2018 года, составила 57331 рубль. Реальная начисленная заработная плата, рассчитанная с учетом индекса потребительских цен, в сентябре 2018 года составила 102,3% к уровню августа 2018 года и 105,5% – к уровню сентября 2017 года.

Динамика номинальной и реальной средней заработной платы

	<i>Номинальная начисленная заработная плата в % к</i>		<i>Реальная начисленная заработная плата в % к</i>	
	<i>предыду- щему месяцу</i>	<i>соответст- вующему месяцу предыдущего года</i>	<i>предыду- щему месяцу</i>	<i>соответст- вующему месяцу предыдущего года</i>
2017				
январь	72,4	110,4	71,5	105,5
февраль	104,5	106,6	104,1	102,1
март	107,0	108,7	106,7	104,2
апрель	100,0	112,2	99,6	107,4
май	98,1	108,8	97,6	103,8
июнь	109,9	112,3	109,4	106,7
июль	93,2	109,0	92,9	104,2
август	96,2	109,5	96,7	105,0
сентябрь	102,1	110,2	102,2	106,0
октябрь	102,4	110,3	102,2	106,3
ноябрь	100,9	110,2	100,7	106,4
декабрь	133,1	109,9	132,8	106,0
2018				
январь	80,9	121,2	80,5	117,9
февраль	99,7	114,8	99,5	111,9
март	105,1	111,9	104,7	108,9
апрель	98,8	112,0	98,3	108,9
май	96,0	109,8	95,6	106,9
июнь	109,5	107,7	109,1	104,9
июль	95,3	111,4	95,0	108,5
август	94,1	108,6	94,3	105,4
сентябрь	102,3	108,8	102,3	105,5

**Прирост (снижение) средней номинальной
и реальной начисленной заработной платы
(в % к соответствующему месяцу предыдущего года)**



САНКТ-ПЕТЕРБУРГ

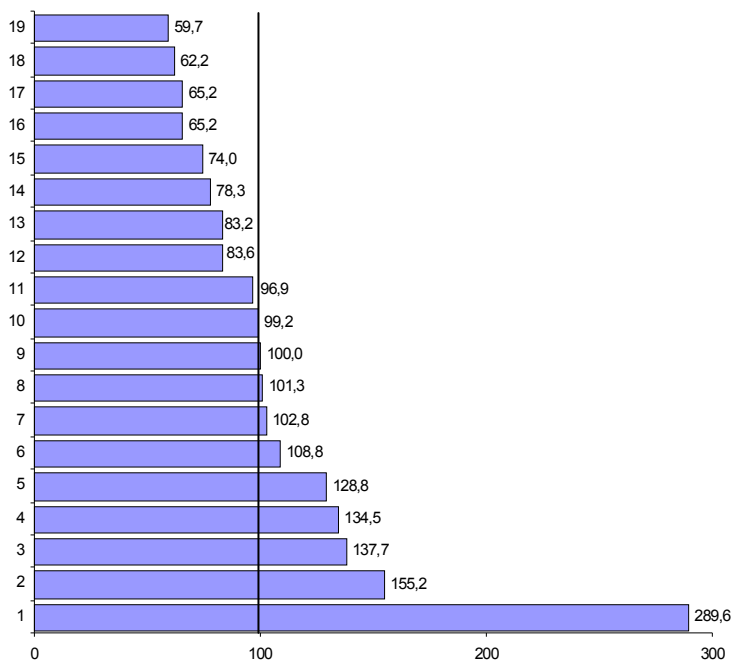
Средняя начисленная заработная плата по видам экономической деятельности¹⁾

в расчете на одного работника

	Сентябрь 2018, рублей	В % к		
		августу 2018	сентябрю 2017	среднему уровню
Всего	57331	102,3	108,8	100
в том числе				
по видам экономической деятельности:				
сельское, лесное хозяйство, охота, рыболовство и рыбоводство	37365	98,9	92,8	65,2
добыча полезных ископаемых	166028	83,9	91,9	2,9 р.
обрабатывающие производства	58057	97,1	104,4	101,3
обеспечение электрической энергией, газом и паром; кондиционирование воздуха	57319	89,5	100,4	100,0
водоснабжение; водоотведение, организация сбора и утилизации отходов, деятельность по ликвидации загрязнений	47725	98,7	87,8	83,2
строительство	47954	97,1	117,3	83,6
торговля оптовая и розничная; ремонт автотранспортных средств и мотоциклов	44878	92,4	110,7	78,3
транспортировка и хранение	56865	100,8	113,3	99,2
из них:				
деятельность сухопутного и трубопроводного транспорта	48657	93,8	106,3	84,9
деятельность водного транспорта	105230	95,4	118,2	1,8 р.
деятельность воздушного и космического транспорта	146875	115,6	115,2	2,6 р.
складское хозяйство и вспомогательная транспортная деятельность	58003	106,6	117,7	101,2
деятельность почтовой связи и курьерская деятельность	29313	94,7	95,5	51,1
деятельность гостиниц и предприятий общественного питания	37401	103,5	108,7	65,2
деятельность в области информации и связи	88963	102,9	113,3	1,6 р.
деятельность финансовая и страховая	73863	92,5	110,4	128,8
деятельность по операциям с недвижимым имуществом	42433	91,9	106,3	74,0
деятельность профессиональная, научная и техническая	77136	105,1	104,6	134,5
деятельность административная и сопутствующие дополнительные услуги	35658	94,4	105,0	62,2
государственное управление и обеспечение военной безопасности; социальное обеспечение	62355	120,6	115,1	108,8
образование	55577	131,0	112,1	96,9
деятельность в области здравоохранения и социальных услуг	58954	105,4	110,2	102,8
деятельность в области культуры, спорта, организации досуга и развлечений	78933	122,2	100,4	137,7
предоставление прочих видов услуг	34231	104,5	104,6	59,7

¹⁾ По «чистым» видам экономической деятельности.

Отношение средней начисленной заработной платы по отдельным видам экономической деятельности¹⁾ к среднему уровню по Санкт-Петербургу в сентябре 2018 года (в %)



- | | |
|---|---|
| 1 – добыча полезных ископаемых | 11 – образование |
| 2 – деятельность в области информации и связи | 12 – строительство |
| 3 – деятельность в области культуры, спорта, организации досуга и развлечений | 13 – водоснабжение; водоотведение отходов, деятельность по ликвидации загрязнений |
| 4 – деятельность профессиональная, научная и техническая | 14 – торговля оптовая и розничная; ремонт автотранспортных средств и мотоциклов |
| 5 – деятельность финансовая и страховая | 15 – деятельность по операциям с недвижимым имуществом |
| 6 – государственное управление и обеспечение военной безопасности; социальное обеспечение | 16 – деятельность гостиниц и предприятий общественного питания |
| 7 – деятельность в области здравоохранения и социальных услуг | 17 – сельское, лесное хозяйство, охота, рыболовство и рыбоводство |
| 8 – обрабатывающие производства | 18 – деятельность административная и сопутствующие дополнительные услуги |
| 9 – обеспечение электрической энергией, газом и паром; кондиционирование воздуха | 19 – предоставление прочих видов услуг |
| 10 – транспортировка и хранение | |

¹⁾ По «чистым» видам экономической деятельности.

Задолженность организаций по заработной плате

По данным организаций наблюдаемых видов экономической деятельности¹⁾ (без субъектов малого предпринимательства), сообщивших сведения о просроченной задолженности по заработной плате по состоянию на 1 ноября 2018 года, суммарная задолженность составила 174,3 млн. рублей. Объем задолженности по сравнению с 1 октября 2018 года увеличился на 12,5%, по сравнению с 1 ноября 2017 года уменьшился на 16,5%.

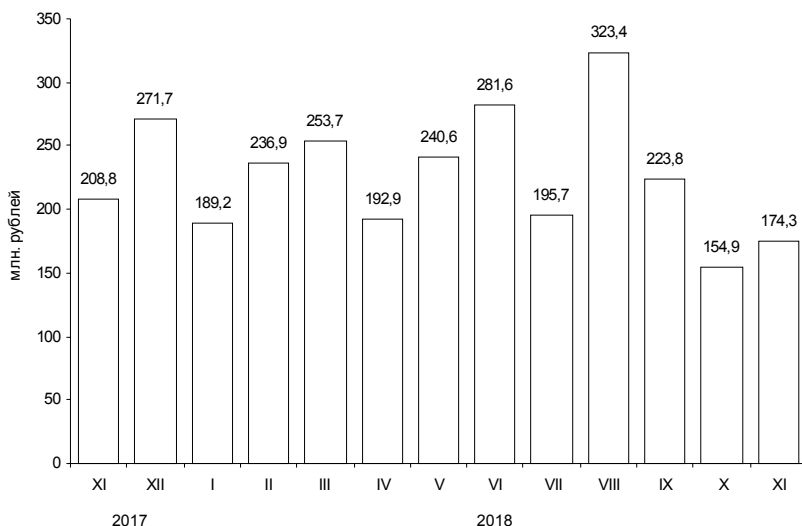
Из общей суммы просроченной задолженности 10,0 млн. рублей приходилось на задолженность, образовавшуюся в 2016 году и ранее.

Просроченная задолженность по заработной плате по видам экономической деятельности на 1 ноября 2018 года

	Млн. руб.	В % к	
		1 октября 2018	итогу
Всего	174,3	112,5	100
в том числе по видам экономической деятельности:			
обработывающие производства	53,7	126,0	30,8
строительство	43,8	106,4	25,1
транспорт	41,8	97,5	24,0
научные исследования и разработки	35,0	123,8	20,1

¹⁾ Наблюдение осуществляется по кругу организаций 21 вида экономической деятельности, в том числе: растениеводство и животноводство; лесозаготовки; рыболовство и рыбоводство; промышленные виды деятельности; строительство; транспорт; управление недвижимым имуществом; наука; образование; здравоохранение; деятельность в области кино, телевизионного и радиовещания; искусство, культура, деятельность в области отдыха и развлечений.

Динамика просроченной задолженности по заработной плате (на 1 число месяца)



Численность работников, перед которыми организации имеют просроченную задолженность по заработной плате, по видам экономической деятельности на 1 ноября 2018 года

	Человек	В % к 1 октября 2018
Всего	1427	96,3
в том числе по видам экономической деятельности:		
обработывающие производства	465	86,1
строительство	420	97,0
транспорт	346	111,3
научные исследования и разработки	196	99,0

САНКТ-ПЕТЕРБУРГ

ФИНАНСЫ

Показатели финансово-кредитной системы

Исполнение консолидированного бюджета в 2018 году¹⁾

	Доходы	Расходы	Профицит (+), дефицит (-)
Январь-август	383853	353683	30170
Январь-сентябрь	416266	399144	17122

млн. рублей

Исполнение бюджета

по статьям доходов и расходов на 1 октября 2018 года

	Млн. рублей	В % к итогу
Доходы	416266	100
из них:		
налог на доходы физических лиц	182495	43,8
налог на прибыль организаций	117694	28,3
акцизы	14810	3,6
доходы от использования имущества, находящегося в государственной и муниципальной собственности	14164	3,4
безвозмездные поступления	11517	2,8
Расходы	399144	100
из них на:		
общегосударственные вопросы	20364	5,1
национальную безопасность и правоохранительную деятельность	2739	0,7
национальную экономику	82350	20,6
жилищно-коммунальное хозяйство	39698	9,9
социально-культурные мероприятия	251562	63,0
в том числе:		
образование	101233	25,4
культура, кинематография	13811	3,5
здравоохранение	67587	16,9
социальная политика	57162	14,3
физическая культура и спорт	10307	2,6
средства массовой информации	1462	0,4

¹⁾ Санкт-Петербург – по данным Комитета финансов Санкт-Петербурга, Ленинградская область – Комитета финансов Ленинградской области.

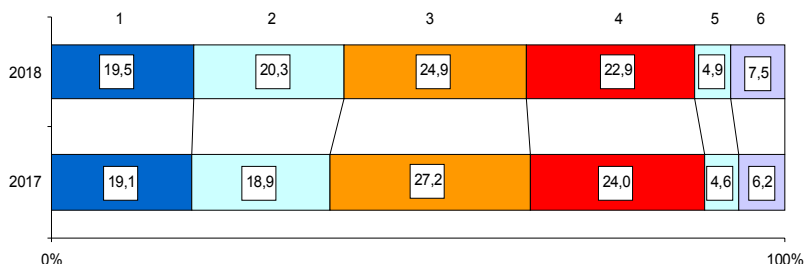
НАЛОГОВАЯ СТАТИСТИКА

По оперативным данным УФНС РФ по Санкт-Петербургу в январе–октябре 2018 года в бюджетную систему поступило налогов, сборов и иных обязательных платежей на сумму 1000,2 млрд. рублей, что в номинальном выражении составило 107,7% от уровня января–октября 2017 года.

Поступление налогов, сборов и иных обязательных платежей в бюджетную систему в январе–октябре 2018 года

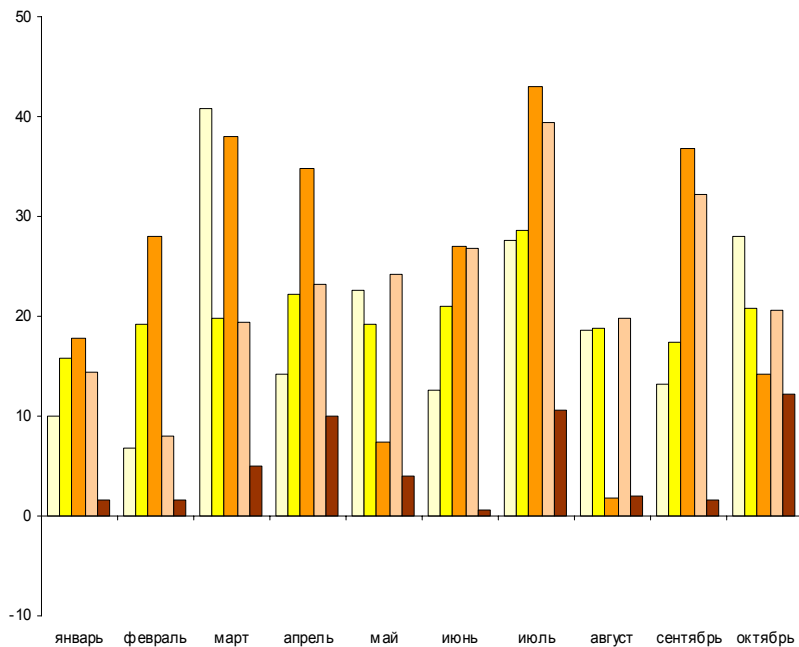
	Млн. рублей	В % к январю–октябрю 2017	Из общего объема поступлений – в консолидированный бюджет Санкт-Петербурга		
			млн. рублей	в % к общему объему	в % к январю–октябрю 2017
Всего	1000238	107,7	434946	43,5	114,7
налог на прибыль организаций	195355	110,0	139574	71,4	110,5
налог на доходы физических лиц	203383	115,7	203383	100,0	115,7
налог на добавленную стоимость на товары (работы, услуги), реализуемые на территории РФ	249211	98,8	х	х	х
акцизы по подакцизным товарам (продукции), производимым на территории РФ	228633	102,7	9794	4,3	123,1
налоги на имущество	49377	115,3	49377	100,0	115,3
налоги, сборы и регулярные платежи за пользование природными ресурсами	12325	1,9 п.	9	0,1	123,0
прочие	61954	120,9	32809	53,0	125,3

Структура налогов, сборов и иных обязательных платежей, поступивших в бюджетную систему в январе–октябре



- 1 – налог на прибыль организаций
- 2 – налог на доходы физических лиц
- 3 – налог на добавленную стоимость
- 4 – акцизы
- 5 – налоги на имущество
- 6 – прочие

**Динамика поступления налоговых платежей
в бюджетную систему по отдельным видам налогов
в 2018 году (млрд. рублей)**



- налог на прибыль организаций
- налог на доходы физических лиц
- налог на добавленную стоимость
- акцизы
- налоги на имущество

ФИНАНСЫ ОРГАНИЗАЦИЙ¹⁾

Финансовые результаты деятельности организаций

В январе–сентябре 2018 года сальдированный финансовый результат (прибыль минус убыток) организаций составил 455,5 млрд. рублей, что на 26,9% меньше, чем за соответствующий период 2017 года. .

Финансовый результат

по видам экономической деятельности в январе–сентябре 2018 года

	Сальдированный финансовый результат		В том числе прибыль прибыльных организаций	
	млн. рублей ²⁾	в % к январю-сентябрю 2017	млн. рублей	в % к январю-сентябрю 2017
Всего	455508	73,1	605063	77,2
в том числе по видам экономической деятельности:				
сельское, лесное хозяйство, охота, рыболовство и рыбоводство	547	х	549	2,4 р.
добыча полезных ископаемых	54983	2,6 р.	56126	2,6 р.
обрабатывающие производства	211859	74,1	247325	77,6
обеспечение электрической энергией, газом и паром; кондиционирование воздуха	23070	2,5 р.	26928	127,7
водоснабжение; водоотведение, организация сбора и утилизации отходов, деятельность по ликвидации загрязнений	594	26,6	689	28,6
строительство	4012	х	22547	91,5
торговля оптовая и розничная; ремонт автотранспортных средств и мотоциклов	55941	114,5	76282	112,6
транспортировка и хранение	53284	27,1	62087	31,2
деятельность гостиниц и предприятий общественного питания	-1285	х	4545	132,3
деятельность в области информации и связи	24432	99,2	27017	96,5
деятельность финансовая и страховая	4871	2,1 р.	7514	1,8 р.
деятельность по операциям с недвижимым имуществом	16503	54,8	35470	98,0
деятельность профессиональная, научная и техническая	3319	27,8	31783	64,7
деятельность административная и сопутствующие дополнительные услуги	1801	80,3	2177	77,2
образование	176	7,1 р.	258	1,9 р.
деятельность в области здравоохранения и социальных услуг	1977	85,8	2233	91,9
деятельность в области культуры, спорта, организации досуга и развлечений	-1645	х	334	2,1 р.
предоставление прочих видов услуг	911	110,5	1040	120,6

¹⁾ По юридическим лицам, зарегистрированным в субъекте Российской Федерации, в целом, включая обособленные подразделения. Без банков, страховых и бюджетных организаций, без субъектов малого предпринимательства. Сравнение показателей с соответствующим периодом 2017 года произведено в текущих ценах по сопоставимому кругу организаций.

²⁾ Знак "х" означает убыток.

САНКТ-ПЕТЕРБУРГ

Число убыточных организаций и размер
допущенного ими убытка в январе–сентябре 2018 года

	Число убы- точных орга- низаций, ед.	В % к общему числу органи- заций вида деятельности	Убыток, млн. рублей
Всего	717	23,5	149555
в том числе по видам экономической деятельности:			
сельское, лесное хозяйство, охота, рыболовство и рыбоводство	2	10,0	... ¹⁾
добыча полезных ископаемых	3	30,0	1143
обрабатывающие производства	132	20,8	35466
обеспечение электрической энергией, газом и паром; кондиционирование воздуха	10	25,0	3858
водоснабжение; водоотведение, организация сбора и утилизации отходов, деятельность по ликвидации загрязнений	6	33,3	95
строительство	86	27,9	18536
торговля оптовая и розничная; ремонт автотранспортных средств и мотоциклов	135	20,7	20341
транспортировка и хранение	46	21,4	8802
деятельность гостиниц и предприятий общественного питания	25	27,2	5830
деятельность в области информации и связи	37	20,9	2585
деятельность финансовая и страховая	12	34,3	2643
деятельность по операциям с недвижимым имуществом	57	28,8	18967
деятельность профессиональная, научная и техническая	93	29,3	28463
деятельность административная и сопутствующие дополнительные услуги	17	15,3	377
образование	23	22,8	82
деятельность в области здравоохранения и социальных услуг	15	27,3	256
деятельность в области культуры, спорта, организации досуга и развлечений	11	45,8	1979
предоставление прочих видов услуг	7	17,1	130

В январе–сентябре 2018 года число убыточных организаций по сравнению с тем же периодом 2017 года увеличилось на 83 единицы или на 13,1%, сумма убытка снизилась на 6,5%.

¹⁾ Данные не публикуются в целях обеспечения конфиденциальности первичных статистических данных, полученных от организаций, в соответствии с Федеральным Законом от 29.11.2007 №282-ФЗ.

Состояние платежей и расчетов в организациях

На 1 октября 2018 года суммарная задолженность организаций по обязательствам (кредиторская, задолженность по кредитам банков и займам) составила 9632,7 млрд. рублей, из нее просроченная – 251,2 млрд. рублей или 2,6% от общей суммы задолженности (на 1 сентября 2018 года – 2,6%).

Размер и структура суммарной просроченной задолженности по обязательствам на 1 октября 2018 года

	Млрд. рублей	В % к	
		1 сентября 2018	итогу
Всего	251,2	100,3	100
в том числе:			
кредиторская задолженность	227,9	99,6	90,7
задолженность по кредитам банков и займам	23,3	107,7	9,3

Кредиторская задолженность на 1 октября 2018 года составила 5815,0 млрд. рублей, из нее просроченная – 227,9 млрд. рублей или 3,9%.

Задолженность по полученным кредитам банков и займам организаций на 1 октября 2018 года составила 3817,6 млрд. рублей, в том числе просроченная – 23,3 млрд. рублей или 0,6%.

Структура просроченной кредиторской задолженности

на конец месяца, млн. рублей

	Всего	В том числе:			Количество организаций, имеющих просроченную кредиторскую задолженность	
		поставщикам и подрядчикам	в бюджеты всех уровней	по платежам в государственные внебюджетные фонды	единиц	в % к общему количеству организаций
январь	209532	172632	233	287	170	6,3
февраль	217863	179833	255	317	174	6,3
март	222066	190736	288	332	182	6,3
апрель	219157	191869	445	420	185	6,2
май	221550	192586	363	408	184	6,1
июнь	213980	194359	368	435	186	6,1
июль	222693	189848	430	459	183	5,9
август	228873	195150	529	483	185	6,1
сентябрь	227884	193576	546	494	193	6,3

САНКТ-ПЕТЕРБУРГ

Просроченная кредиторская задолженность организаций по видам экономической деятельности на 1 октября 2018 года

млн. рублей

	Количество организаций, имеющих просроченную кредиторскую задолженность, ед.	Просроченная кредиторская задолженность	В том числе:		
			поставщикам и подрядчикам	в бюджеты всех уровней	по платежам в государственные внебюджетные фонды
Сельское, лесное хозяйство, охота, рыболовство и рыбоводство	1	... ¹⁾	... ¹⁾	–	–
Добыча полезных ископаемых	2	... ¹⁾	... ¹⁾	... ¹⁾	... ¹⁾
Обрабатывающие производства	53	46688	20220	195	153
Обеспечение электрической энергией, газом и паром; кондиционирование воздуха	7	6840	2954	–	... ¹⁾
Водоснабжение; водоотведение, организация сбора и утилизации отходов, деятельность по ликвидации загрязнений	2	... ¹⁾	... ¹⁾	–	–
Строительство	23	6428	5353	143	155
Торговля оптовая и розничная; ремонт автотранспортных средств и мотоциклов	24	149038	148921	–	–
Транспортировка и хранение	14	1696	1553	55	28
Деятельность гостиниц и предприятий общественного питания	1	... ¹⁾	... ¹⁾	–	–
Деятельность в области информации и связи	4	6391	5298	–	–
Деятельность по операциям с недвижимым имуществом	11	1845	1811	... ¹⁾	... ¹⁾
Деятельность профессиональная, научная и техническая	34	6120	4650	136	149
Деятельность административная и сопутствующие дополнительные услуги	5	56	56	–	–
Образование	4	8	1	... ¹⁾	–
Деятельность в области здравоохранения и социальных услуг	4	226	226	–	–
Деятельность в области культуры, спорта, организации досуга и развлечений	3	27	27	–	–
Предоставление прочих видов услуг	1	... ¹⁾	–	–	... ¹⁾

¹⁾ Данные не публикуются в целях обеспечения конфиденциальности первичных статистических данных, полученных от организаций, в соответствии с Федеральным Законом от 29.11.2007 №282-ФЗ.

САНКТ-ПЕТЕРБУРГ

Дебиторская задолженность на 1 октября 2018 года составила 5247,8 млрд. рублей, из нее просроченная – 225,1 млрд. рублей или 4,3%.

Структура просроченной дебиторской задолженности

	на конец месяца, млн. рублей				
	Всего	В том числе:		Количество организаций, имеющих просроченную дебиторскую задолженность	
		покупателей	из нее государственных заказчиков по оплате за поставленную продукцию	единиц	в % к общему количеству организаций
январь	182730	122809	6138	558	20,7
февраль	190256	131071	6499	578	20,8
март	222939	177496	6462	643	22,3
апрель	290053	250201	6366	652	21,9
май	242746	197415	6497	669	22,2
июнь	231592	167163	6320	695	22,7
июль	260387	216722	6491	690	22,3
август	257055	213362	6316	674	22,2
сентябрь	225102	182513	5467	688	22,6

САНКТ-ПЕТЕРБУРГ

Просроченная дебиторская задолженность организаций по видам экономической деятельности на 1 октября 2018 года

млн. рублей

	Количество организаций, имеющих просроченную дебиторскую задолженность, ед.	Просроченная дебиторская задолженность	В том числе:	
			покупателей	из нее государственных заказчиков за поставленную продукцию
Сельское, лесное хозяйство, охота, рыболовство и рыбоводство	7	83	83	–
Добыча полезных ископаемых	4	13924	13794	–
Обрабатывающие производства	146	47129	17500	193
Обеспечение электрической энергией, газом и паром; кондиционирование воздуха	11	17199	16561	... ¹⁾
Водоснабжение; водоотведение, организация сбора и утилизации отходов, деятельность по ликвидации загрязнений	4	6300	6292	–
Строительство	75	53710	52036	–
Торговля оптовая и розничная; ремонт автотранспортных средств и мотоциклов	144	46686	43713	–
Транспортировка и хранение	46	2122	1186	–
Деятельность гостиниц и предприятий общественного питания	7	32	31	–
Деятельность в области информации и связи	35	14554	11266	... ¹⁾
Деятельность финансовая и страховая	9	3214	388	–
Деятельность по операциям с недвижимым имуществом	53	6004	5820	–
Деятельность профессиональная, научная и техническая	83	12949	12776	1976
Деятельность административная и сопутствующие дополнительные услуги	25	779	775	–
Образование	15	48	44	–
Деятельность в области здравоохранения и социальных услуг	9	147	116	–
Деятельность в области культуры, спорта, организации досуга и развлечений	6	14	14	–
Предоставление прочих видов услуг	8	208	116	–

¹⁾ Данные не публикуются в целях обеспечения конфиденциальности первичных статистических данных, полученных от организаций, в соответствии с Федеральным Законом от 29.11.2007 №282-ФЗ.

САНКТ-ПЕТЕРБУРГ

В январе–сентябре 2018 года в обращении участвовали векселя, обеспечивающие задолженность покупателей, на сумму 2,2 млрд. рублей, задолженность поставщикам – на 22,8 млрд. рублей.

В вексельной форме находилось 0,9% всей задолженности поставщикам и 0,1% – задолженности покупателей.

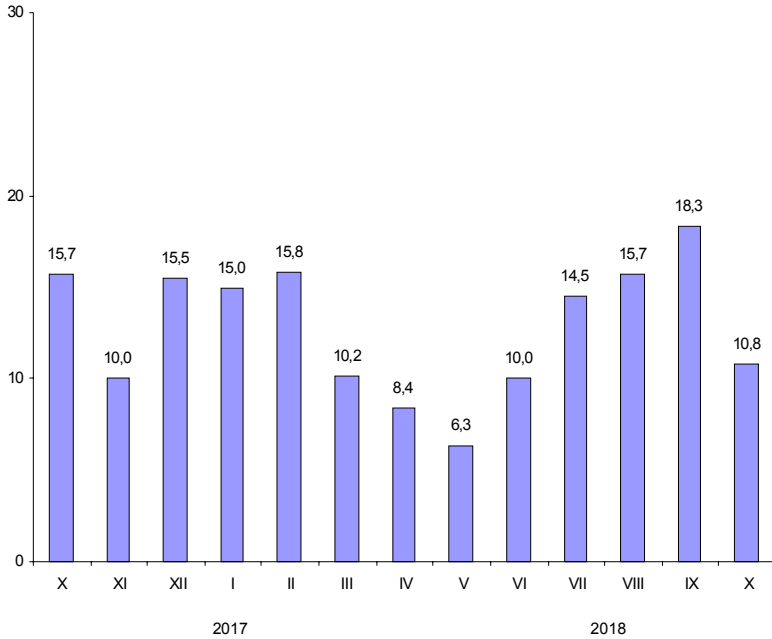
Превышение кредиторской задолженности над дебиторской задолженностью на 1 октября 2018 года

млн. рублей

	Задолженность		Превышение кредиторской задолженности над дебиторской	
	деби-торская	креди-торская	всего ¹⁾	в % к дебиторской задолженности
Всего	5247753	5815027	567274	10,8
в том числе по видам экономической деятельности:				
сельское, лесное хозяйство, охота, рыболовство и рыбоводство	3761	2434	-1327	х
добыча полезных ископаемых	553144	576263	23119	4,2
обрабатывающие производства	1670139	1884319	214180	12,8
обеспечение электрической энергией, газом и паром; кондиционирование воздуха	93868	247464	153596	1,6 п.
водоснабжение; водоотведение, организация сбора и утилизации отходов, деятельность по ликвидации загрязнений	15902	27609	11707	73,6
строительство	809152	845032	35880	4,4
торговля оптовая и розничная; ремонт автотранспортных средств и мотоциклов	990835	938992	-51843	х
транспортировка и хранение	210203	169538	-40666	х
деятельность гостиниц и предприятий общественного питания	18733	27582	8849	47,2
деятельность в области информации и связи	126612	107955	-18657	х
деятельность финансовая и страховая	98194	23009	-75185	х
деятельность по операциям с недвижимым имуществом	194502	361417	166915	85,8
деятельность профессиональная, научная и техническая	434545	549928	115383	26,6
деятельность административная и сопутствующие дополнительные услуги	13380	21069	7689	57,5
образование	1290	2589	1299	100,7
деятельность в области здравоохранения и социальных услуг	3881	8939	5058	130,3
деятельность в области культуры, спорта, организации досуга и развлечений	3295	13190	9895	3,0 п.
предоставление прочих видов услуг	5673	7564	1891	33,3

¹⁾ Знак "-" означает превышение дебиторской задолженности над кредиторской.

**Превышение кредиторской задолженности
над дебиторской задолженностью
(на 1 число месяца, в %)**



ВНЕШНЕЭКОНОМИЧЕСКИЕ СВЯЗИ

Экспорт и импорт товаров¹⁾

Внешнеторговый оборот в январе–сентябре 2018 года составил 34,8 млрд. долларов США, в том числе экспорт – 18,2 млрд. долларов, импорт – 16,6 млрд. долларов. По сравнению с январем–сентябрем 2017 года экспорт увеличился на 17,9%, импорт увеличился на 0,2%.

Структура внешнеторгового оборота

	Внешнеторговый оборот		В том числе:			
			экспорт		импорт	
	млн. долл. США	в % к январю-сентябрю 2017	млн. долл. США	в % к январю-сентябрю 2017	млн. долл. США	в % к январю-сентябрю 2017
Всего	34856	108,7	18214	117,9	16642	100,2
в том числе:						
государства-участники СНГ	3123	104,7	2296	117,1	827	80,9
страны вне СНГ	31733	109,1	15918	118,0	15815	101,4

Доля экспорта во внешнеторговом обороте составила 52,3%, импорта – 47,7%.

Сальдо торгового баланса сложилось положительное в размере 1,6 млрд. долларов (в январе–сентябре 2017 года – отрицательное в размере 1,2 млрд. долларов).

¹⁾ По данным Северо-Западного таможенного Управления по состоянию на 8 ноября 2018 года с учетом взаимной торговли с государствами-членами Евразийского экономического союза (ЕАЭС).

САНКТ-ПЕТЕРБУРГ

Внешнеторговый оборот
по странам–партнерам в январе–сентябре 2018 года

млн. долларов США

	Внешнеторговый оборот			В том числе:			
	всего	в % к		экспорт	в % к январю– сентябрю 2017	импорт	в % к январю– сентябрю 2017
		итогу	январю– сентябрю 2017				
Всего	34856	100	108,7	18214	117,9	16642	100,2
в том числе:							
государства - участники СНГ	3123	9,0	104,7	2296	117,1	827	80,9
из них:							
Беларусь	1731	5,0	106,2	1169	121,3	562	84,2
Казахстан	629	1,8	102,1	569	98,5	59	1,6 п.
страны вне СНГ	31733	91,0	109,1	15918	118,0	15815	101,4
из них:							
Китай	4896	14,0	114,5	1122	139,7	3774	108,7
Нидерланды	4813	13,8	116,2	4605	117,2	208	96,9
Германия	3262	9,4	119,5	1788	138,9	1474	102,3
США	2249	6,5	138,6	1328	147,7	921	127,3
Республика Корея	1156	3,3	85,7	138	47,9	1019	95,9
Япония	1038	3,0	89,3	76	39,3	962	99,4
Италия	891	2,6	85,9	336	69,0	555	100,9
Финляндия	882	2,5	80,2	224	75,1	658	82,1
Франция	819	2,3	1,6 п.	348	3,1 п.	471	118,2
Соединенное Королевство (Великобритания)	789	2,3	81,3	473	71,7	316	101,6
Турция	784	2,2	145,5	545	1,6 п.	239	120,1
Индия	751	2,2	92,0	486	90,4	266	95,2

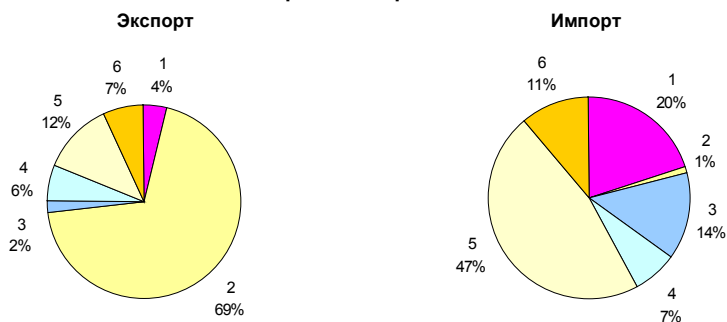
САНКТ-ПЕТЕРБУРГ

Товарная структура экспорта и импорта в январе–сентябре 2018 года

	Экспорт		Импорт	
	млн. долларов США	в % к январю-сентябрю 2017	млн. долларов США	в % к январю-сентябрю 2017
Всего	18214,1	117,9	16642,2	100,2
в том числе:				
продовольственные товары и сельскохозяйственное сырье (кроме текстильного)	766,7	89,0	3274,8	94,5
минеральные продукты	12530,4	128,5	118,9	107,3
продукция химической промышленности, каучук	363,0	94,9	2275,1	107,4
кожевенное сырье, пушнина и изделия из них	47,4	78,2	47,4	126,5
древесина и целлюлозно-бумажные изделия	804,2	121,1	428,7	103,9
текстиль, текстильные изделия, обувь	73,3	93,1	772,5	93,5
металлы и изделия из них	1132,8	125,4	1144,6	106,1
машины, оборудование, транспортные средства	2109,7	113,6	7818,9	99,1
другие товары	386,7	43,6	761,2	112,2

В экспорте организаций Санкт-Петербурга по товарной группе "минеральные продукты" на долю топливно-энергетических товаров приходилось 99,8%.

Товарная структура экспорта и импорта в январе–сентябре 2018 года



- 1 – продовольственные товары и сельскохозяйственное сырье (кроме текстильного)
- 2 – минеральные продукты
- 3 – продукция химической промышленности, каучук
- 4 – металлы и изделия из них
- 5 – машины, оборудование и транспортные средства
- 6 – другие товары

ДЕМОГРАФИЧЕСКАЯ СИТУАЦИЯ

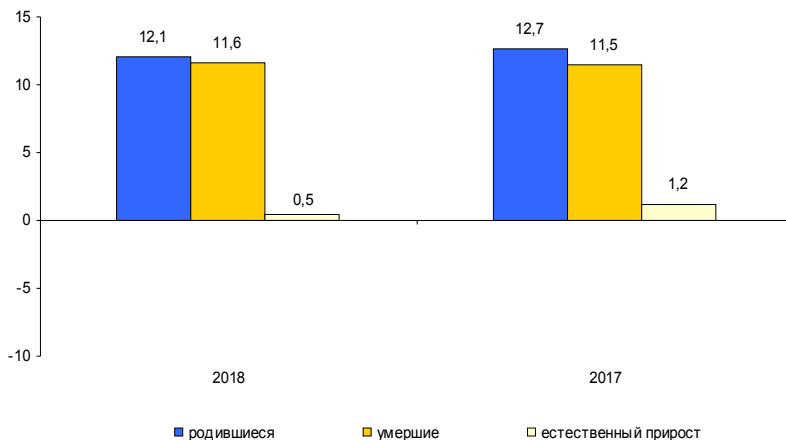
По предварительной оценке численность постоянного населения Санкт-Петербурга на 1 октября 2018 года составила 5363,9 тыс. человек и с начала года увеличилась на 12,0 тыс. человек или на 0,2%.

Характеристика демографической ситуации в январе–сентябре

	Человек			На 1000 человек населения ¹⁾			Справочно: на 1000 человек населения в целом за 2017
	2018	2017	прирост, снижение (-)	2018	2017	2018 в % к 2017	
Родившиеся	48352	50256	-1904	12,1	12,7	95,3	12,5
Умершие	46400	45584	816	11,6	11,5	100,9	11,4
в том числе дети в возрасте до 1 года ²⁾	202	177	25	4,1	3,3	124,2	3,7
Естественный прирост	1952	4672	-2720	0,5	1,2	41,7	1,1
Зарегистрировано:							
браков	39880	41764	-1884	10,0	10,6	94,3	9,9
разводов	19415	18213	1202	4,8	4,6	104,3	4,7

Рост численности населения в январе–сентябре 2018 года произошел за счет естественного и миграционного приростов. При этом миграционный прирост составил 84% от общего прироста населения.

Коэффициенты естественного движения населения (на 1000 человек населения) в январе–сентябре



¹⁾ Здесь и далее показатели месячной оперативной отчетности приведены в пересчете на год.

²⁾ Относительные показатели в расчете на 1000 родившихся живыми.

САНКТ-ПЕТЕРБУРГ

Распределение умерших по причинам смерти

	Человек			Январь- сентябрь 2018 в % ко всем умершим	На 100 тыс. человек населения		Январь- сентябрь 2018 в % к январю- сентяб- рю 2017	Справочно: на 100 тыс. человек населения в целом за 2017
	январь- сен- тябрь 2018	январь- сен- тябрь 2017	при- рост, сниже- ние (-)		январь- сен- тябрь 2018	январь- сен- тябрь 2017		
Всего умерших от всех причин	46400	45584	816	100	1158,9	1153,4	100,5	1141,5
в том числе от:								
болезней системы кровообращения	26627	25671	956	57,4	665,1	649,6	102,4	637,1
новообразований	10104	10189	-85	21,8	252,4	257,8	97,9	256,6
внешних причин	2575	2691	-116	5,5	64,3	68,1	94,4	68,7
из них от:								
случайных отравлений алкоголем	219	224	-5	0,5	5,5	5,7	96,5	6,1
самоубийств	257	311	-54	0,6	6,4	7,9	81,0	7,4
убийств	129	127	2	0,3	3,2	3,2	100,0	3,2
болезней органов дыхания	1046	1381	-335	2,3	26,1	34,9	74,8	34,0
болезней органов пищеварения	1891	1860	31	4,1	47,2	47,1	100,2	46,9
инфекционных и паразитарных болезней	880	955	-75	1,9	22,0	24,2	90,9	23,3

Младенческая смертность

	Человек			На 10 тыс. родившихся	Январь- сентябрь 2018 в % к январю сентябрю 2017	Справочно: на 10 тыс. родившихся в целом за 2017	
	январь- сен- тябрь 2018	январь- сен- тябрь 2017	прирост, сниже- ние (-)				
Всего умерших в возрасте до 1 года	202	177	25	41,1	33,4	123,1	36,5
в том числе от:							
состояний, возни- кающих в перина- тальный период	121	104	17	24,6	19,6	125,5	21,1
врожденных аномалий	53	36	17	10,8	6,8	1,6 р.	8,3
болезней органов дыхания	13	16	-3	2,6	3,0	86,7	2,8
внешних причин	2	3	-1	0,4	0,6	66,7	0,6
инфекционных и паразитарных болезней	1	6	-5	0,2	1,1	18,2	1,2

САНКТ-ПЕТЕРБУРГ

Общие итоги миграции населения

	человек					
	Январь-сентябрь 2018			Январь-сентябрь 2017		
	число при- бывших	число вы- бывших	мигра- ционный прирост	число при- бывших	число вы- бывших	мигра- ционный прирост, снижение (-)
Миграция	175383	165408	9975	183982	149984	33998
из нее:						
в пределах России	146510	144068	2442	159637	137291	22346
в том числе:						
внутрирегиональная	44594	44594	–	49995	49995	–
межрегиональная	101916	99474	2442	109642	87296	22346
международ- ная миграция	28873	21340	7533	24345	12693	11652
в том числе:						
со странами СНГ	27100	19573	7527	22250	10296	11954
с другими зару- бежными странами	1773	1767	6	2095	2397	-302

Миграционные потоки со странами СНГ

	человек					
	Январь-сентябрь 2018			Январь-сентябрь 2017		
	число при- бывших	число вы- бывших	мигра- ционный прирост, снижение (-)	число при- бывших	число вы- бывших	мигра- ционный прирост, снижение (-)
Миграция со странами СНГ	27100	19573	7527	22250	10296	11954
в том числе по странам:						
Азербайджан	831	489	342	783	633	150
Армения	3475	1992	1483	1992	449	1543
Беларусь	2420	2327	93	2622	1037	1585
Казахстан	2465	2036	429	2512	1661	851
Кыргызстан	10339	6943	3396	6476	919	5557
Молдова	1706	1313	393	1886	1221	665
Таджикистан	988	767	221	1133	850	283
Туркменистан	222	228	-6	262	338	-76
Узбекистан	915	803	112	1099	872	227
Украина	3739	2675	1064	3485	2316	1169

УРОВЕНЬ ЖИЗНИ НАСЕЛЕНИЯ

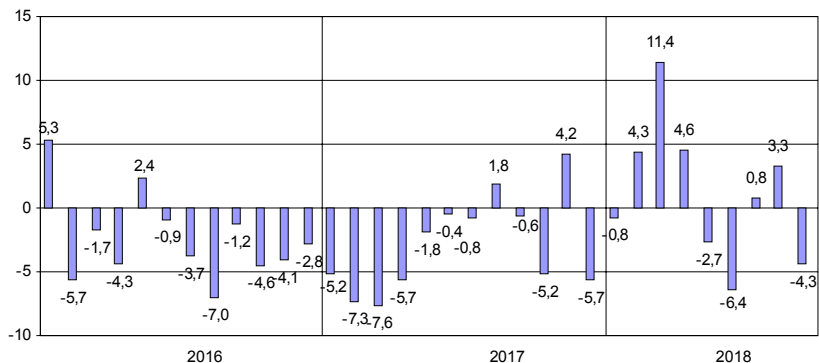
Денежные доходы и расходы населения

Динамика реальных денежных доходов

в %

	2017		2018 ¹⁾	
	к предыдущему месяцу	к соответствующему периоду предыдущего года	к предыдущему месяцу	к соответствующему периоду предыдущего года
январь	38,2	94,8	40,2	99,2 ²⁾
февраль	146,6	92,7	1,5 р.	104,3
март	102,3	92,4	109,2	111,4
I квартал	х	93,0	х	105,7 ²⁾
апрель	109,3	94,3	102,7	104,6
май	88,9	98,2	82,6	97,3
июнь	115,4	99,6	111,0	93,6
I полугодие	х	95,4	х	101,7 ²⁾
июль	94,3	99,2	101,6	100,8
август	86,2	101,8	88,4	103,3
сентябрь	109,5	99,4	101,6	95,7
январь-сентябрь	х	96,9	х	101,1 ²⁾
октябрь	96,9	94,8		
ноябрь	108,1	104,2		
декабрь	1,6 р.	94,3		
январь-декабрь	х	96,9		

**Прирост (снижение) реальных денежных доходов населения
(в % к соответствующему месяцу предыдущего года)**



¹⁾ Предварительные данные.

²⁾ Данные приведены с учетом единовременной денежной выплаты пенсионерам (ЕВ-2017) в размере 5 тыс. рублей, произведенной в январе 2017 года в соответствии с Федеральным законом от 22 ноября 2016 года № 385-ФЗ; без учета ЕВ-2017 реальные денежные доходы в январе 2018 года в сравнении с январем 2017 года составили 105,0%, в январе-марте 2018 года в сравнении с январем-мартом 2017 года – 107,2%, в январе-июне 2018 года в сравнении с январем-июнем 2017 года – 102,4%, в январе-сентябре 2018 года в сравнении с январем-сентябрем 2017 года – 101,4%.

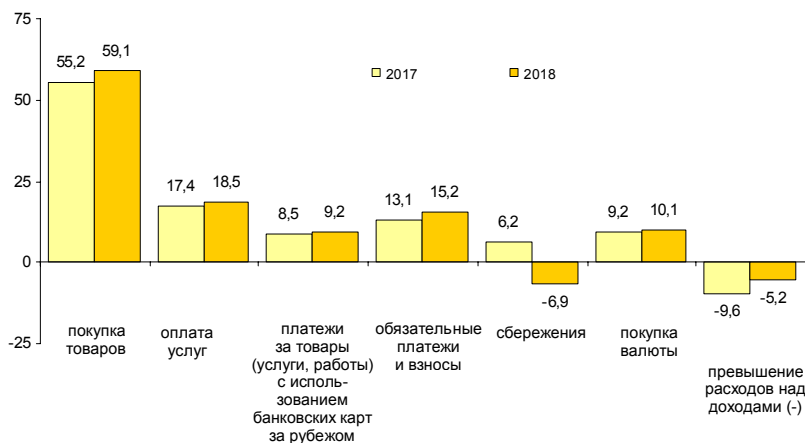
САНКТ-ПЕТЕРБУРГ

Структура использования денежных доходов населения

в %

	Денежные доходы	из них использовано на:					превышение доходов над расходами (+), расходов над доходами (-) ³⁾
		покупку товаров и оплату услуг ¹⁾	оплату обязательных платежей и взносов	сбережения ²⁾		покупку валюты	
				всего	из них во вкладах и ценных бумагах		
2017							
сентябрь	100	81,1	13,1	6,2	5,8	9,2	-9,6
октябрь	100	84,3	15,6	2,2	1,8	9,0	-11,1
ноябрь	100	76,9	14,7	8,5	9,4	7,9	-8,0
декабрь	100	58,0	15,8	22,0	20,4	6,2	-2,0
2018							
январь	100	115,3	20,0	-12,1	-14,3	11,0	-34,2
февраль	100	69,9	14,8	12,0	11,9	7,1	-3,8
март	100	70,3	14,8	14,0	15,3	7,0	-6,1
апрель	100	68,4	16,1	10,5	12,8	6,6	-1,6
май	100	86,2	17,1	-3,1	-0,7	8,3	-8,5
июнь	100	81,0	16,8	-0,2	1,0	7,4	-5,0
июль	100	74,4	21,6	-1,3	1,3	8,7	-3,4
август	100	86,6	16,2	-6,6	-2,1	10,2	-6,4
сентябрь	100	86,8	15,2	-6,9	-5,7	10,1	-5,2

Изменение в структуре использования денежных доходов населения в сентябре (в % к денежным доходам)



¹⁾ С учетом платежей за товары (услуги, работы) с использованием банковских карт за рубежом.

²⁾ Статья включает приток (уменьшение) вкладов, приобретение ценных бумаг, изменение средств на счетах индивидуальных предпринимателей, изменение задолженности по кредитам (увеличение, уменьшение), приобретение недвижимости, покупка населением скота и птицы.

³⁾ Превышение расходов над доходами связано как с уменьшением остатка денег на руках у населения, так и с приобретением товаров и оплатой услуг приезжим населением.

Покупательная способность денежных доходов населения¹⁾

	<i>Январь- сентябрь 2018</i>	<i>В % к январю- сентябрю 2017</i>	<i>Справочно: январь- сентябрь 2017 в % к январю- сентябрю 2016</i>
Продовольственные товары, кг			
говядина (кроме бескостного мяса)	119	101,2	96,9
рыба свежая	138	95,9	101,1
масло сливочное	58	96,2	77,7
масло подсолнечное	330	108,3	100,2
масло оливковое	38	102,0	96,8
маргарин	210	102,0	94,7
молоко питьевое цельное, л	575	97,9	92,8
яйца куриные, шт.	6895	103,7	105,8
сахар-песок	988	121,0	118,8
мука пшеничная	973	101,7	101,5
хлеб и булочные изделия из пшеничной муки			
рис шлифованный	441	105,8	97,5
крупы	861	108,6	105,5
вермишель	383	100,4	100,2
макаронные изделия	380	102,8	97,8
картофель	1285	101,8	82,8
капуста свежая	1625	105,7	115,7
водка, л	52	101,9	94,8
Непродовольственные товары, шт.			
куртка мужская с верхом из плащевых тканей			
куртка мужская с верхом из плащевых тканей	4,5	98,4	94,6
костюм-двойка мужской	3,3	87,8	93,6
сорочка верхняя мужская	32,2	101,0	93,4
пальто женское демисезонное	2,9	99,4	94,8
джемпер для взрослых	16,1	97,5	95,8
куртка для детей школьного возраста с верхом из плащевых тканей			
куртка для детей школьного возраста с верхом из плащевых тканей	10,3	104,0	87,1
сапоги для детей школьного возраста на утепленной подкладке			
сапоги для детей школьного возраста на утепленной подкладке	11,8	108,6	101,2
холодильники бытовые	1,5	105,1	104,5
телевизоры	1,8	112,1	110,1
сигареты с фильтром отечественные, пачек (20 шт.)			
сигареты с фильтром отечественные, пачек (20 шт.)	483	93,6	87,7
бензин автомобильный, л	899	88,4	95,8

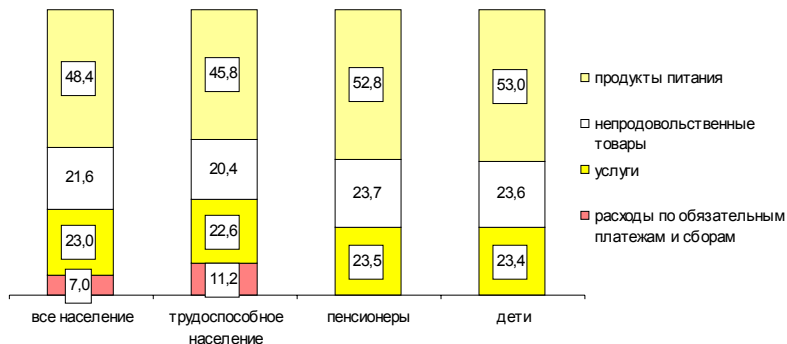
¹⁾ Товарный эквивалент среднемесячного денежного дохода по товарам и услугам с конкретными потребительскими свойствами.

Динамика величины прожиточного минимума¹⁾

	Все население	В том числе:			Соотношение среднедушевого денежного дохода и прожиточного минимума, %
		трудоспособное	пенсионеры	дети	
рублей в месяц					
2017					
I квартал	10605,7	11658,9	8475,5	10221,7	327,6
II квартал	10758,7	11830,3	8591,6	10367,9	393,4
III квартал	10791,6	11868,2	8612,2	10403,2	367,0
IV квартал	10791,6	11868,2	8612,2	10403,2	453,4
2018					
I квартал	10862,1	11903,1	8831,3	10594,4	342,7
II квартал ²⁾	11007,6	12063,8	8944,3	10741,7	384,0
в % к предыдущему периоду	101,3	101,4	101,3	101,4	x
в % к соответствующему периоду прошлого года	102,3	102,0	104,1	103,6	x

Соотношение среднедушевых денежных доходов и прожиточного минимума во II квартале 2018 года составило 384,0% и уменьшилось по сравнению со II кварталом 2017 года (393,4%).

Структура величины прожиточного минимума во II квартале 2018 года (в %)



¹⁾ По данным Комитета по социальной политике Санкт-Петербурга.

²⁾ Величина прожиточного минимума установлена постановлением Правительства Санкт-Петербурга от 28.08.2018 №690 «Об установлении величины прожиточного минимума на душу населения и для основных социально-демографических групп населения в Санкт-Петербурге за II квартал 2018 года».

Изменение среднего размера назначенных пенсий

			на начало месяца
	<i>Средний размер назначенных пенсий, рублей¹⁾</i>	<i>Реальный размер назначенных пенсий в % к соответствующему периоду предыдущего года</i>	<i>Средний размер назначенных пенсий в % к среднему размеру начисленной заработной платы</i>
2016			
январь	13739,5	100,4	32,6
апрель	14080,6	95,2	30,0
июль	14044,1	95,4	29,0
октябрь	14072,8	96,0	29,4
2017			
январь	19043,6	132,5	39,9
апрель	14534,2	98,8	27,3
июль	14510,7	98,7	27,1
октябрь	14576,1	99,9	27,1
2018			
январь	14924,1	76,2 ²⁾	25,5
апрель	14924,1	99,8	25,1
июль	14896,0	100,0	25,0
октябрь	14943,1	99,3	26,1

¹⁾ По данным Отделения Пенсионного фонда Российской Федерации по Санкт-Петербургу и Ленинградской области. Без учета ежемесячных (регулярных) денежных выплат отдельным категориям граждан.

²⁾ Данные приведены с учетом единовременной денежной выплаты пенсионерам (ЕВ-2017) в размере 5 тыс. рублей, произведенной в январе 2017 года в соответствии с Федеральным законом от 22 ноября 2016 года № 385-ФЗ; без учета ЕВ-2017 реальный размер назначенной пенсии в январе 2018 года в сравнении с январем 2017 года составил 103,4%.

САНКТ-ПЕТЕРБУРГ

ЗДРАВООХРАНЕНИЕ

Заболееваемость населения отдельными инфекционными заболеваниями¹⁾

	Сентябрь 2018, случаев	В % к		Январь-сентябрь 2018 в % к январю-сентябрю 2017	Справочно:		
		сентябрю 2017	августу 2018		сентябрь 2017 в % к сентябрю 2016	августу 2017	январь-сентябрь 2017 в % к январю-сентябрю 2016
<i>Кишечные инфекции</i>							
Острые кишечные инфекции	4250	121,5	85,5	106,9	91,1	125,9	97,1
из них:							
бактериальная дизентерия (шигеллез)	32	1,8 р.	62,7	1,6 р.	25,4	81,8	59,1
Сальмонеллезные инфекции	212	119,1	105,5	126,2	83,2	111,3	83,0
<i>Гепатиты</i>							
Острые гепатиты	40	117,6	44,0	91,6	75,6	103,0	1,5 р.
из них:							
гепатит А	33	1,7 р.	41,8	82,2	60,6	87,0	1,7 р.
гепатит В	2	50,0	50,0	100,0	133,3	133,3	71,9
гепатит С	5	83,3	1,7 р.	118,0	75,0	100,0	115,1
<i>Некоторые инфекции, управляемые средствами специфической профилактики</i>							
Коклюш	62	129,2	126,5	2,5 р.	94,1	2,1 р.	46,7
Паротит эпидемический	2	х	2,0 р.	2,2 р.	–	–	4,3 р.
<i>Острые респираторно-вирусные инфекции</i>							
Острые инфекции верхних дыхательных путей, тыс.	267,9	1,8 р.	4,0 р.	115,5	107,4	2,2 р.	100,5
Грипп	1	х	100,0	146,4	–	–	26,0
<i>Социально значимые болезни</i>							
Сифилис	83	110,7	98,8	88,2	67,0	87,2	87,8
Гонококковая инфекция	34	1,8 р.	109,7	86,2	38,0	34,5	87,9
Туберкулез (впервые выявленный)	78	97,5	83,0	105,7	114,3	79,2	94,1
Болезнь, вызванная вирусом иммунодефицита человека и бессимптомный инфекционный статус, вызванный вирусом иммунодефицита человека (ВИЧ)	200	88,1	80,6	89,5	109,1	82,2	94,5
Педикулез	309	42,3	118,8	48,0	87,5	66,3	99,1

¹⁾ По данным Территориальных управлений Федеральной службы по надзору в сфере защиты прав потребителей и благополучия человека.

САНКТ-ПЕТЕРБУРГ

ПРЕСТУПНОСТЬ¹⁾

Распределение числа зарегистрированных преступлений по видам

	Январь- октябрь 2018	В % к январю- октябрю 2017	Справочно: январь-октябрь 2017 в % к январю- октябрю 2016
Зарегистрировано преступлений	43759	100,0	96,9
из них:			
убийство и покушение на убийство	156	98,7	88,8
умышленное причинение тяжкого вреда здоровью	360	97,3	96,1
изнасилование и покушение на изнасилование	59	134,1	72,1
разбой	340	108,6	71,3
грабеж	1472	91,8	86,5
кража	16012	99,8	91,0
мошенничество	3173	109,4	136,2
хулиганство	91	123,0	91,4
преступления, связанные с незаконным оборотом наркотиков	9702	87,4	92,8

В январе–октябре 2018 года зарегистрировано 16846 тяжких и особо тяжких преступлений, что на 6,2% меньше, чем в январе–октябре 2017 года. Их доля в общем числе зарегистрированных преступлений составила 38,5%.

Доля преступлений, связанных с незаконным оборотом наркотиков, составила 22,2%.

За этот период зарегистрировано 3380 преступлений экономической направленности, что на 7,8% больше, чем в январе–октябре 2017 года.

Характеристика лиц, совершивших преступления

	Январь- октябрь 2018	В % к январю- октябрю 2017	Справочно: январь-октябрь 2017 в % к январю- октябрю 2016
Выявлено лиц, совершивших преступления	18063	102,1	95,9
из них:			
несовершеннолетних	387	87,4	84,7
женщин	2641	107,5	91,7
учащихся, студентов	606	95,9	85,1
без постоянного источника дохода	10829	100,5	96,4
из них безработных	10	111,1	3,1

¹⁾ По данным ГУ МВД России по г. Санкт-Петербургу и Ленинградской области.

ПРИЛОЖЕНИЕ

САНКТ-ПЕТЕРБУРГ

Производство важнейших видов товаров в январе–октябре 2018 года

	Единица измерения	Произведено	В % к январю- октябрю 2017 года
<i>Производство пищевых продуктов</i>			
Колбасные изделия	тыс. т	27,8	95,9
Полуфабрикаты мясные, мясосодержащие	—"	36,2	87,6
Рыба переработанная и консервированная	—"	92,8	88,4
Молоко жидкое обработанное	—"	126,6	105,0
Сыры, продукты сырные и творог	—"	6,6	96,9
Продукты кисломолочные (кроме творога и продуктов из творога)	—"	66,8	91,6
Мука	—"	377,2	105,9
Изделия хлебобулочные недлительного хранения	—"	194,1	95,3
Хлебобулочные изделия длительного хранения, пониженной влажности, полуфабрикаты	—"	47,9	110,9
Кондитерские изделия	—"	200,7	104,1
Каши сухие	—"	3,2	81,1
Продукты пищевые из муки, крупы, крахмала (кроме детского питания)	—"	16,3	1,8 р.
<i>Производство напитков</i>			
Пиво	млн. дкл	46,9	104,2
Воды минеральные природные питьевые и воды питьевые	млн. полулитров	23,0	62,7
Напитки безалкогольные прочие	млн. дкл	38,8	1,6 р.
<i>Производство одежды</i>			
Спецодежда	тыс. шт.	97,5	81,3
<i>Производство кожи и изделий из кожи</i>			
Обувь	млн. пар	2,5	104,9
<i>Обработка древесины и производство изделий из дерева и пробки, кроме мебели, производство изделий из соломки и материалов для плетения</i>			
Фанера	тыс. м ³	134,0	98,6
<i>Производство химических веществ и химических продуктов</i>			
Материалы лакокрасочные	тыс. т	165,3	105,8
Средства моющие	—"	127,2	112,0
Средства для бритья; дезодоранты и антиперспиранты; средства для ванн, прочие парфюмерные, косметические или туалетные средства, не включенные в другие группировки	млн. шт.	104,7	90,1

	Единица измерения	Произведено	В % к январю-октябрю 2017 года
<i>Производство лекарственных средств и материалов, применяемых в медицинских целях</i>			
Препараты лекарственные	млрд. руб.	16,7	109,4
<i>Производство резиновых и пластмассовых изделий</i>			
Блоки оконные пластмассовые	тыс. м ²	370,4	93,4
<i>Производство прочей неметаллической минеральной продукции</i>			
Стеклопакеты	млн. м ²	1,4	104,5
Блоки и прочие изделия сборные строительные для зданий и сооружений из цемента, бетона или искусственного камня	тыс. м ³	640,7	65,3
Бетон, готовый для заливки (товарный бетон)	млн. м ³	2,1	104,8
<i>Производство металлургическое</i>			
Сталь легированная, полуфабрикаты из легированной стали	тыс. т	138,2	106,6
Прокат готовый	—"	811,8	113,5
<i>Производство готовых металлических изделий</i>			
Конструкции и детали конструкций из черных металлов	тыс. т	117,4	86,4
<i>Производство компьютеров, электронных и оптических изделий</i>			
Компьютеры и периферийное оборудование	млрд. руб.	3,6	125,5
<i>Производство машин и оборудования</i>			
Краны, вентили, клапаны и аналогичная арматура для трубопроводов, котлов, цистерн, баков и аналогичных емкостей	тыс. шт.	125,3	143,3
Станки металлорежущие	шт.	167	107,1
<i>Производство автотранспортных средств, прицепов и полуприцепов</i>			
Автомобили легковые	тыс. шт.	307,9	108,0
Комплектующие и принадлежности для автотранспортных средств прочие	млрд. руб.	49,0	117,9
<i>Производство прочих готовых изделий</i>			
Инструменты и оборудование медицинские	млрд. руб.	3,5	129,3
<i>Обеспечение электрической энергией, газом и паром; кондиционирование воздуха</i>			
Электроэнергия	млрд. кВт-ч	18,2	108,3
Пар и горячая вода	млн. Гкал	36,1	100,0

САНКТ-ПЕТЕРБУРГ

Строительство объектов федеральной адресной инвестиционной программы в январе–октябре 2018 года

тыс. рублей

	Срок ввода объекта (мощности)	Инвестиции в основной капитал		
		лимит, установленный на год	освоено за отчетный период ¹⁾	% технической готовности
Федеральные целевые программы				
<i>"Культура России (2012–2019 годы)"</i>				
ФГУ "Северо-Западная дирекция по строительству, реконструкции и реставрации"				
реконструкция мелиоративной системы, гидросооружений и системы водоотведения от зданий. Архитектурно-ландшафтный комплекс "Ораниенбаум" (реконструкция объектов музея) 2 этап	2018	99939	0	26,7
водоотведение с территории Большого Меншиковского дворца и Китайского дворца ДПА "Ораниенбаум" ФГГУК ГМЗ "Петергоф" по результатам гидрогеологического мониторинга и инженерно-геофизических изысканий, устройство Южной парковки	2018	145707	85414	69,0
реставрация с приспособлением Большого Меншиковского дворца	2018	1504	–	95,3
реконструкция наружных инженерных сетей и сооружений Большого Меншиковского дворца	2018	69845	–	67,8
ФГБУК "Государственный художественно-архитектурный дворцово-парковый музей-заповедник "Царское село"				
реконструкция, техническое переоснащение с элементами реставрации, приспособление для музейного использования Александровского дворца	2019	9000	153299	37,8
реконструкция, техническое переоснащение с элементами реставрации и приспособление для современного использования Императорской фермы	2019	10000	51294	87,2
ФГБОУ ВО "Санкт-Петербургская государственная консерватория (академия) им. Н.А. Римского-Корсакова"				
реконструкция и реставрация основного здания	2019	78000	2535	34,9
ФГБУК "Государственный Эрмитаж"				
строительство комплекса зданий производственной базы и фондохранилища III очередь г. Санкт-Петербург				
V этап строительства	2020	369606	–	7,5

¹⁾ За счет всех источников финансирования.

продолжение

	Срок ввода объекта (мощности)	Инвестиции в основной капитал		
		лимит, установленный на год	освоено за отчетный период ¹⁾	% технической готовности
ФГБУК "Академический Малый драматический театр – театр Европы" строительство Новой сцены Академического Малого драматического театра – театра Европы	2018	2213053	42311	9,5
ФГБУК "Государственный академический Мариинский театр" реконструкция Концертного зала Мариинского театра с пристройкой двух вспомогательных административно-бытовых корпусов (строительство Южного вспомогательного корпуса)	2018	101505	20065	19,8
<i>"Развитие судебной системы России на 2013–2020 годы"</i>				
Управление Судебного департамента в г. Санкт-Петербурге строительство здания Московского районного суда	2019	368306	77711	71,9
<i>"Исследования и разработки по приоритетным направлениям развития научно-технологического комплекса России на 2014–2020 годы"</i>				
ФГБУН "Физико-технический институт им. А.Ф. Иоффе Российской академии наук" строительство и техническое перевооружение НИОКР-центра	2020	1000000	431545	47,2
<i>"Ядерные энерготехнологии нового поколения на период 2010–2018 годов и на перспективу до 2020"</i>				
АО "НИИЭФА им. Д.В. Ефремова" техпереворужение экспериментально-технологической базы для отработки технологии изготовления и исследования характеристик элементов модулей бланкета	2020	41600	11018	76,0
<i>"Развитие образования" (2011–2018 годы)"</i>				
ФГБОУ ВО "Балтийский государственный технический университет "БОЕНМЕХ" им. Д.Ф. Устинова" учебно-лабораторный корпус, 2-я очередь, строительство	2018	387266	92377	41,8
Объекты, мероприятия (укрупненные инвестиционные проекты), не включенные в долгосрочные (федеральные) целевые программы				
ФГБУ "Научно-исследовательский детский ортопедический институт им. Г.И. Турнера" строительство реабилитационно-восстановительного отделения клиники на 200 коек и общежития гостиницы	2022	139190	–	12,5
проектные и изыскательские работы	...	18500	–	
ФГБУ "Федеральный медицинский исследовательский центр им. В.А. Алмазова" Минздрава РФ строительство комплекса зданий	2022	30000	170235	6,5

¹⁾ За счет всех источников финансирования.

	Срок ввода объекта (мощности)	Инвестиции в основной капитал		
		лимит, установленный на год	освоено за отчетный период ¹⁾	% технической готовности
проектные и изыскательские работы	...	314066,6	–	–
проведение технологического и ценового аудита	...	1193,4	594	33,2
ФГБУ ВОиН "Санкт-Петербургский национальный исследовательский Академический университет РАН"				
строительство нового корпуса научно-инновационных технологий (3 очередь)	2021	42908	–	–
проектно-изыскательские работы	...	14580	–	–
ФГБОУ ВО "Санкт-Петербургский государственный университет"				
комплекс дворцово-паркового ансамбля " Михайловская дача", строительство объектов для размещения бизнес – школы – Высшей школы менеджмента ФГОУ ВО "Санкт-Петербургский государственный университет", 3-я очередь, 1-й этап	2020	481995	291546	62,8
ФГБУН Институт океанологии им. П.П. Ширшова РАН				
реконструкция с приспособлением для нужд Института океанологии им. П.П. Ширшова РАН объекта культурного наследия "Дома Долгоруковых"	2019	294637	–	18,4
ФГБУН Библиотека РАН				
реконструкция с расширением здания книгохранилища библиотеки Академии наук. Завершение строительных работ в лабораторно-архивном блоке	2018	69457	–	84,4
ФГБУН Архив Российской академии наук				
строительство нового здания СПб филиала Архива Российской академии наук	2019	435105	399009	85,3
музей антропологии и этнографии им. Петра Великого (кунсткамера) РАН, реконструкция с элементами реставрации комплекса зданий музея	2019	187495	–	36,7
ФГБОУ ДПО "Северо-Западный институт повышения квалификации ФНС России"				
проектные и изыскательские работы	...	17028	6561	–
ФБУ Северо-Западный региональный центр судебной экспертизы министерства юстиции РФ г. Санкт-Петербург				
проектные и изыскательские работы	2020	18607	–	–
ФГБОУ ВПО "Российская академия народного хозяйства и государственной службы при Президенте РФ" учебный корпус Северо-Западного института филиал РАНХиГС				
проектные работы	...	43890	8835	0,6

¹⁾ За счет всех источников финансирования.

	Срок ввода объекта (мощности)	Инвестиции в основной капитал		
		лимит, установленный на год	освоено за отчетный период ¹⁾	% технической готовности
ФГБУ "Управление заказчика строительства и реконструкции объектов в Северо-Западном федеральном округе"				
строительство комплекса зданий в составе административных зданий Верховного суда РФ, Судебного Департамента при Верховном суде РФ, инженерно-технического блока жилкомплекса с паркингом для судей, сотрудников аппарата	2020	14109760	1542907	7,2
проектирование и реконструкция (в режиме реставрации с приспособлением к современному использованию) объекта капитального строительства "Комплекс зданий и сооружений Федоровского городка в Царском селе Санкт-Петербурга"	2021	200000	46882	5,1
Национальный исследовательский университет "Высшая школа экономики"				
строительство общежития на 600 мест по адресу: г. Санкт-Петербург, ул. Крупской, д.3, проектные и изыскательские работы	...	14692	6873	–
ФГБУ "Ленинградская межобластная ветеринарная лаборатория"				
строительство нового здания в целях размещения лабораторного блока (корпуса) биологической защиты, для работы с возбудителями АЧС и иными опасными болезнями животных	2022	111996	–	1,3
<i>Росморречфлот</i>				
ФГБОУ ВПО "ГУМРФ им. адм. С.О. Макарова"				
реконструкция учебных городков Морской государственной академии имени адмирала С.О. Макарова				
учебный городок №2				
1 этап	2019	118524	3209	87,8
2 этап	2019	691876	395504	77,4
ФБУ "Администрация "Волго-Балт" Волго-Балтийский водный путь"				
комплекс работ по реконструкции сооружений Шекснинского гидроузла	2018	13089	4193	99,4
<i>"Развитие инфраструктуры объектов системы подготовки пожарных и внедрению новых образовательных технологий"</i>				
ФГБОУ ВО "Санкт-Петербургский университет ГПС МЧС РФ"				
строительство пристройки к учебно-административному корпусу на территории университета	2018	145265	100329	73,1

¹⁾ За счет всех источников финансирования.

САНКТ-ПЕТЕРБУРГ**Ввод в действие жилых домов
по районам Санкт-Петербурга в январе–октябре 2018 года**

	<i>Введено</i>		<i>В % к январю-октябрю 2017</i>		<i>Справочно: январь-октябрь 2017 в % к январю-октябрю 2016</i>	
	<i>общей площади, тыс. м²</i>	<i>квартир</i>	<i>общая площадь</i>	<i>квартиры</i>	<i>общая площадь</i>	<i>квартиры</i>
Всего	1627,9	29196	70,3	62,7	103,7	115,0
Адмиралтейский	–	–	–	–	1,2	0,4
Василеостровский	91,6	1535	2,8 р.	2,0 р.	17,6	20,2
Выборгский	51,2	614	16,9	9,4	2,0 р.	2,3 р.
Калининский	163,8	3259	112,7	97,8	2,6 р.	3,0 р.
Кировский	1,4	7	8,6	2,1	27,1	31,3
Колпинский	32,2	501	2,0 р.	1,7 р.	43,6	37,9
Красногвардейский	36,7	960	14,2	18,0	3,1 р.	2,6 р.
Красносельский	227,2	4144	1,6 р.	148,5	32,4	32,4
Курортный	42,2	209	78,7	26,9	1,5 р.	4,7 р.
Московский	126,0	1760	81,7	61,7	53,3	54,4
Невский	222,4	5346	62,2	64,0	5,0 р.	6,0 р.
Петроградский	67,6	827	35,2	44,1	1,8 р.	133,0
Петродворцовый	79,6	1269	130,5	129,6	4,0 р.	11,1 р.
Приморский	278,2	6154	89,5	82,6	104,0	145,9
Пушкинский	120,4	1622	54,5	39,5	99,1	113,9
Фрунзенский	23,8	418	76,5	70,3	55,7	55,4
Центральный	63,6	571	4,1 р.	2,7 р.	68,2	106,1

**Цены на основные продукты питания
и соотношение этих цен с ценой на говядину**

	Средняя цена, в рублях за килограмм			Соотношение цены продукта с ценой на говядину		
	декабрь 2017	сентябрь 2018	октябрь 2018	декабрь 2017	сентябрь 2018	октябрь 2018
Говядина	330,90	341,73	344,04	100	100	100
Куры	121,52	136,57	142,42	37	40	41
Свинина	242,20	258,59	259,66	73	76	75
Баранина	390,28	413,97	430,74	118	121	125
Рыба мороженая	170,86	176,66	179,21	52	52	52
Масло сливочное	664,44	690,47	689,8	201	202	200
Маргарин	191,41	192,63	193,01	58	56	56
Масло подсолнечное	122,25	119,97	119,90	37	35	35
Молоко пастеризованное, л	64,60	66,93	66,54	20	20	19
Сметана	177,89	182,08	184,21	54	53	54
Творог нежирный	318,04	334,54	332,34	96	98	97
Сыр твердый	454,34	476,95	478,01	137	140	139
Яйца, 10 шт.	56,21	57,51	61,13	17	17	18
Сахар-песок	37,66	42,13	43,77	11	12	13
Хлеб ржано-пшеничный	72,90	70,49	71,26	22	21	21
Хлеб пшеничный	76,45	76,68	78,51	23	22	23
Мука пшеничная	40,99	41,19	40,92	12	12	12
Рис	90,71	89,56	90,73	27	26	26
Пшено	37,89	53,33	59,19	11	16	17
Вермишель	101,12	102,31	102,28	31	30	30
Картофель	25,10	25,78	25,15	8	8	7
Капуста	16,74	23,29	22,94	5	7	7
Морковь	25,44	33,67	30,32	8	10	9
Лук репчатый	24,12	26,54	26,59	7	8	8
Яблоки	95,64	110,99	97,43	29	32	28

В Санкт-Петербурге в октябре 2018 года по сравнению с декабрем 2017 года относительно цены на говядину подорожали: куры, свинина, баранина, творог нежирный, сыр твердый, яйца, сахарный песок, пшено, капуста, морковь, лук репчатый; подешевели: масло сливочное, маргарин, масло подсолнечное, молоко, хлеб ржано-пшеничный, рис, вермишель, картофель, яблоки; по рыбе мороженой, сметане, хлебу пшеничному, муке пшеничной соотношение цен осталось на прежнем уровне.

САНКТ-ПЕТЕРБУРГ

Изменение заработной платы и сводного индекса потребительских цен

в % к предыдущему месяцу

	<i>Средняя номинальная заработная плата</i>	<i>Индекс потребительских цен</i>	<i>Реальная заработная плата</i>
2017			
декабрь	133,1	100,3	132,8
2018			
январь	80,9	100,5	80,5
февраль	99,7	100,2	99,5
март	105,1	100,4	104,7
апрель	98,8	100,5	98,3
май	96,0	100,4	95,6
июнь	109,5	100,4	109,1
июль	95,3	100,3	95,0
август	94,1	99,8	94,3
сентябрь	102,3	100,04	102,3
октябрь	...	100,3	...

**МЕТОДОЛОГИЧЕСКИЙ
КОММЕНТАРИЙ**

МЕТОДОЛОГИЧЕСКИЙ КОММЕНТАРИЙ

Оборот организаций – стоимость отгруженных товаров собственного производства, выполненных собственными силами работ и услуг, а также выручка от продажи приобретенных на стороне товаров (без налога на добавленную стоимость, акцизов и других аналогичных обязательных платежей).

Индекс производства – относительный показатель, характеризует изменение масштабов производства в сравниваемых периодах. Различают индивидуальные и сводные индексы производства. Индивидуальные индексы отражают изменение выпуска одного продукта и исчисляются как отношение объемов производства данного вида продукта в натурально-вещественном выражении в сравниваемых периодах. Сводный индекс производства характеризует совокупные изменения всех видов продукции и отражает изменение создаваемой в процессе производства стоимости в результате изменения только физического объема производимой продукции. Для исчисления сводного индекса производства индивидуальные индексы по конкретным видам продукции поэтапно агрегируются в индексы по видам деятельности, подгруппам, группам, подклассам, классам, подразделам и разделам. **Индекс промышленного производства** – агрегированный индекс производства по видам деятельности "добыча полезных ископаемых", "обрабатывающие производства", "обеспечение электрической энергией, газом и паром; кондиционирование воздуха", "водоснабжение; водоотведение, организация сбора и утилизации отходов, деятельность по ликвидации загрязнений".

Объем отгруженных товаров собственного производства представляет собой стоимость тех товаров, которые произведены данным юридическим лицом и фактически в отчетном периоде отгружены или отпущены в порядке продажи, а также прямого обмена на сторону (другим юридическим и физическим лицам), независимо от того, поступили деньги на счет продавца или нет.

Данные по этому показателю представляются по совокупности организаций с соответствующим фактическим видом деятельности и отражают коммерческую деятельность организаций.

Объем работ, выполненных собственными силами по виду деятельности "строительство" – стоимость работ, выполненных организациями собственными силами по виду деятельности "Строительство" на основании договоров и (или) контрактов, заключаемых с заказчиками. В стоимость этих работ включаются строительно-монтажные работы, а также прочие подрядные работы, выполненные по генеральным, прямым и субподрядным договорам за счет всех источников финансирования по строительству новых объектов, капитальному и текущему ремонту, реконструкции, модернизации жилых и нежилых зданий и инженерных сооружений.

Число построенных квартир – количество квартир в законченных строительством жилых домах квартирного, гостиничного типа и общежитиях.

Общая площадь жилых помещений во введенных в эксплуатацию жилых зданиях (домах) определяется как сумма площадей всех частей жилых помещений, включая площадь помещений вспомогательного использования, предназначенных для удовлетворения гражданами бытовых и иных нужд, связанных с их проживанием в жилом помещении, а также площадей лоджий, балконов, веранд, террас, подсчитываемых с соответствующими понижающими коэффициентами.

К помещениям вспомогательного использования относятся кухни, передние, холлы, внутриквартирные коридоры, ванны или душевые, туалеты, кладовые или хозяйственные встроенные шкафы. В домах-интернатах для престарелых и инвалидов, ветеранов, специальных домах для одиноких престарелых, детских домах к подсобным помещениям относятся столовые, буфеты, клубы, читальни, спортивные залы, приемные пункты бытового обслуживания и медицинского обслуживания.

Объем перевозок (отправление) грузов – количество грузов в тоннах, перевезенных транспортом всех организаций, на автомобильном транспорте – включая предпринимателей (физических лиц) – владельцев грузовых автомобилей, осуществляющих коммерческие перевозки грузов.

Грузооборот транспорта – объем работы транспорта всех видов экономической деятельности по перевозкам грузов, на автомобильном транспорте – включая предпринимателей (физических лиц). Единицей измерения является тонно-километр, т.е. перемещение 1 тонны

груза на 1 километр. Исчисляется суммированием произведений массы перевезенных грузов каждой перевозки в тоннах на расстояние перевозки в километрах.

Пассажиоборот транспорта общего пользования – объем работы транспорта по перевозкам пассажиров, включая оценку перевозок пассажиров, пользующихся правом бесплатного проезда. Единицей измерения является пассажиро-километр, т.е. перемещение пассажира на 1 километр. Исчисляется суммированием произведений количества пассажиров каждой перевозки на расстояние перевозки в километрах.

Объем услуг в сфере телекоммуникаций – стоимость услуг электросвязи, услуг соединения и пропуска трафика, услуг по обеспечению регулирования использования радиочастотного спектра радиоэлектронных средств.

Объем производства продукции сельского хозяйства хозяйствами всех категорий (сельхозорганизации, крестьянские (фермерские) хозяйства, индивидуальные предприниматели, население) формируется как объем производства готовой продукции растениеводства и животноводства (без учета предоставления услуг) и изменение стоимости незавершенного производства продукции растениеводства и животноводства по видам деятельности "Растениеводство", "Животноводство", "Растениеводство в сочетании с животноводством (смешанное сельское хозяйство)".

Данные о выпуске продукции сельского хозяйства за отдельные месяцы могут впоследствии уточняться.

Данные о поголовье скота, производстве и реализации животноводческой продукции по всем сельхозпроизводителям определяются: по сельхозхозяйственным предприятиям – на основании сведений форм федерального государственного статистического наблюдения; по хозяйствам населения и крестьянским (фермерским) хозяйствам – расчетно, по материалам выборочных обследований с привлечением информации сельских администраций.

Оборот оптовой торговли – стоимость отгруженных товаров, приобретенных ранее на стороне в целях перепродажи юридическим лицам и индивидуальным предпринимателям для профессионального использования (переработки или дальнейшей продажи).

Оборот оптовой торговли приводится в фактических продажных ценах, включающих торговую наценку, налог на добавленную стоимость, акциз, экспортную пошлину, таможенные сборы и аналогичные обязательные платежи. Сумма вознаграждения комиссионеров (поярочных, агентов) отражается по фактической стоимости, включая НДС.

Оборот оптовой торговли включает данные по организациям с основным видом экономической деятельности "оптовая торговля, включая торговлю через агентов, кроме торговли автотранспортными средствами и мотоциклами" и по организациям других видов деятельности, осуществляющих оптовую торговлю.

Оборот оптовой торговли формируется по данным федерального статистического наблюдения за коммерческими организациями (предприятиями), не относящимися к субъектам малого предпринимательства, выборочного обследования малых предприятий оптовой торговли (кроме микропредприятий), которые проводятся с месячной периодичностью, ежеквартальных выборочных обследований малых предприятий всех видов деятельности (кроме микропредприятий), а также годовых выборочных обследований микропредприятий и индивидуальных предпринимателей с распространением полученных по выборочным обследованиям данных на генеральную совокупность объектов наблюдения.

Микропредприятия – малые предприятия со средней численностью работников до 15 человек включительно.

Кроме того, в соответствии с требованиями системы национальных счетов оборот оптовой торговли досчитывается на объемы скрытой деятельности.

Оборот розничной торговли представляет собой выручку от продажи товаров населению для личного потребления или использования в домашнем хозяйстве за наличный расчет или оплаченных по кредитным карточкам, по расчетным чекам банков, по перечисленным со счетов вкладчиков, посредством платежных карт, что также учитывается как продажа за наличный расчет. Стоимость товаров, проданных отдельным категориям населения со скидкой, включается в оборот розничной торговли в полном объеме.

Индекс физического объема оборота розничной торговли – относительный показатель, характеризующий изменение оборота розничной торговли в сравниваемых периодах в сопоставимых ценах.

МЕТОДОЛОГИЧЕСКИЙ КОММЕНТАРИЙ

Оборот общественного питания представляет собой выручку от продажи собственной кулинарной продукции, а также покупных товаров без кулинарной обработки населению для потребления, главным образом, на месте, а также организациям и индивидуальным предпринимателям для организации питания различных контингентов населения.

Оборот розничной торговли (оборот общественного питания) включает данные как по организациям, для которых эта деятельность является основной, так и по организациям других видов деятельности, осуществляющим продажу населению товаров (кулинарной продукции) через собственные торговые заведения (заведения общественного питания), или с оплатой через свою кассу. Оборот розничной торговли, кроме того, включает продажу товаров индивидуальными предпринимателями, физическими лицами на розничных рынках и ярмарках.

Оборот розничной торговли и оборот общественного питания формируются по данным федерального статистического наблюдения за коммерческими организациями (предприятиями), не относящимися к субъектам малого предпринимательства, которое проводится с месячной периодичностью, выборочного обследования малых предприятий розничной торговли и общественного питания (за исключением микропредприятий), а также выборочных обследований розничных рынков, индивидуальных предпринимателей в розничной торговле и общественном питании с распространением полученных данных на генеральную совокупность.

Кроме того, в соответствии с требованиями системы национальных счетов, эти показатели досчитываются на объемы скрытой деятельности.

Объем платных услуг населению отражает объем потребления населением различных видов услуг, оказанных резидентами российской экономики. В объеме платных услуг населению учитывается экспорт услуг и не учитывается их импорт. Статистически данный показатель измеряется суммой денежных средств, уплаченных потребителем за оказанную ему услугу. При этом оплата может производиться как самим потребителем, так и организацией, в которой работает данный потребитель, полностью или частично компенсирующей или оплачивающей расходы по потреблению им услуги. Этот показатель формируется на основании данных форм федерального государственного статистического наблюдения и экспертной оценки скрытой и неформальной деятельности на рынке услуг по утвержденной методике.

Финансовые вложения организаций – вложения денежных средств, материальных и иных ценностей в ценные бумаги других юридических лиц, процентные облигации государственных и местных займов, уставные (складочные) капиталы других юридических лиц, созданных на территории страны или за ее пределами и т.п., а также займы, предоставленные другим юридическим лицам.

Накопленные финансовые вложения – объем накопленных финансовых вложений, произведенных юридическим лицом с начала их вложения с учетом их изъятия и выбытия в отчетном периоде.

Финансовые вложения, осуществленные организацией, в зависимости от срока погашения займов и кредитов подразделяются на долгосрочные и краткосрочные.

Долгосрочные финансовые вложения – вложения, осуществленные на срок более одного года с намерением получения доходов (дивидендов): инвестиции организаций в доходные активы (ценные бумаги) других организаций, уставные (складочные) капиталы других организаций, созданных на территории Российской Федерации или за ее пределами, государственные ценные бумаги (облигации и другие долговые обязательства) и т.п., а также предоставленные организацией другим организациям займы.

Краткосрочные финансовые вложения – вложения на срок не более одного года, осуществленные с намерением получения доходов (дивидендов): в дочерние и зависимые организации, инвестиции организации в ценные бумаги других организаций, государственные ценные бумаги и т.п., а также предоставленные другим организациям займы на срок не более одного года и пр.

Доход от финансовых вложений – доход, полученный организацией за отчетный период от владения акциями, паями и др., денными бумагами, от своей доли в уставном (складочном) капитале, от предоставленных займом (проценты) и пр.

Инвестиции в основной капитал (в части создания и приобретения новых основных средств, а также поступивших по импорту) представляют собой совокупность затрат на строительство, реконструкцию (включая расширение и модернизацию) объектов, которые приводят к увеличению их первоначальной стоимости, приобретение машин, оборудования, транспортных средств, производственного и хозяйственного инвентаря, бухгалтерский учет которых

осуществляется в порядке, установленном для учета вложений во внеоборотные активы, инвестиции в объекты интеллектуальной собственности; культивируемые биологические ресурсы (в соответствии с Общероссийским классификатором основных фондов ОК-013-2014).

Инвестиции в произведенные нефинансовые активы – включают затраты на приобретение юридическими лицами в собственность земельных участков, объектов природопользования; контрактов, договоров аренды, лицензий (включая права пользования природными объектами), деловой репутации ("гудвилла") и деловых связей (маркетинговых активов), которые в бухгалтерском учете отражаются как нематериальные активы, то есть тех нематериальных активов, которые не являются итогом интеллектуальной деятельности и не считаются произведенными активами, поскольку относятся к результатам юридических или учетных операций. Затраты на приобретение земельных участков и объектов природопользования приводятся на основе документов, выданных государственными органами по земельным ресурсам и землеустройству согласно оплаченным или принятым к оплате счетам.

Инвестиции в здания и сооружения – затраты на строительство, реконструкцию (включая расширение и модернизацию) и техническое перевооружение зданий и сооружений, которые складываются из выполненных строительных работ и приходящихся на них прочих капитальных затрат (проектно-изыскательских работ, затрат по отводу земельных участков под строительство, выплаты земельного налога (аренды) в период строительства и т.п.), включаемых при вводе объекта в эксплуатацию в инвентарную стоимость здания (сооружения). При этом в инвестиции включаются затраты на коммуникации внутри здания, необходимые для его эксплуатации (вся система отопления и канализации внутри здания, внутренняя сеть газо-, водопровода, силовой и осветительной электропроводки, телефонной электропроводки, вентиляционные устройства общесанитарного назначения, подъемники и лифты и т.д.).

Инвестиции на улучшение земель – затраты на мелориативные работы, проведение культуртехнических работ (на землях, не требующих осушения) и террасирование крутых склонов, включающие капитальные вложения на коренное улучшение земель, расчистку земельных участков, рекультивацию земли, изменение рельефа (планировку территории), а также расходы, связанные с предотвращением затопления, с передачей прав собственности на землю и т.п.

Инвестиции в транспортные средства – затраты на приобретение транспортных средств: железнодорожного подвижного состава, подвижного морского и внутреннего водного, автомобильного, воздушного, городского электрического транспорта.

Инвестиции в информационное, компьютерное и телекоммуникационное (ИКТ) оборудование – затраты на приобретение информационного, компьютерного и телекоммуникационного (ИКТ) оборудования, к которому относятся информационное оборудование, комплектные машины и оборудование, предназначенные для преобразования и хранения информации, в состав которых могут входить устройства электронного управления, электронные и прочие компоненты, являющиеся частями этих машин и оборудования. К оборудованию для ИКТ также относятся различного типа вычислительные машины, включая вычислительные сети, самостоятельные устройства ввода-вывода данных, а также оборудование систем связи – передающая и приемная аппаратура для радиосвязи, радиовещания и телевидения, аппаратура электросвязи.

Инвестиции в прочие машины и оборудование – затраты на приобретение прочих машин и оборудования (входящих и не входящих в сметы строек), а также затраты на монтаж энергетического, подъемно-транспортного, насосно-компрессорного и другого оборудования на месте его постоянной эксплуатации, проверку и испытание качества монтажа (индивидуальное опробование отдельных видов машин и механизмов и комплексное опробование вхожую всех видов оборудования).

Инвестиции в объекты интеллектуальной собственности – включают затраты на приобретение интеллектуальных продуктов, являющихся результатом мыслительной, интеллектуальной, духовной деятельности, исследований, разработок, инноваций, деятельности по разведке недр и оценки запасов полезных ископаемых, позволяющих достичь знаний, которые разработчики могут продать или использовать для собственной выгоды в производстве, поскольку использование этих знаний ограничено посредством юридической, правовой защиты (патентное, авторское право, смежные права) или другой защиты (организационная и техническая защита: например применение режима коммерческой тайны к результатам, полу-

МЕТОДОЛОГИЧЕСКИЙ КОММЕНТАРИЙ

ченным в ходе НИОКР, с целью предотвращения их использования другими лицами без разрешения организации).

Индекс потребительских цен и тарифов на товары и платные услуги населению (ИПЦ) характеризует изменение во времени общего уровня цен и тарифов на товары и услуги, приобретаемые населением для непроизводственного потребления. Измеряет отношение стоимости фиксированного набора товаров и услуг в текущем периоде к его стоимости в предыдущем периоде.

В набор товаров и услуг включены более 500 товаров (услуг)-представителей. Наблюдение за ценами и тарифами производится в столицах республик, центрах краев, областей, автономных округов, городах федерального значения и выборочно – в районных центрах, отобранных с учетом их представительности в отражении социально-экономического и географического положения регионов.

Стоимость фиксированного набора потребительских товаров и услуг для межрегиональных сопоставлений покупательной способности населения по Российской Федерации и отдельным регионам исчисляется на основе единых объемов потребления, а также средних цен по России и ее субъектам. В состав набора включены 83 наименования товаров и услуг в том числе 30 видов продовольственных товаров, 41 вид непродовольственных товаров и 12 видов услуг. Данные о стоимости набора приведены в расчете на месяц.

Стоимость минимального набора продуктов питания, входящих в потребительскую корзину мужчины трудоспособного возраста исчисляется по единым для всех субъектов РФ единым объемам потребления. В состав набора включены 33 наименования продовольственных товаров. Данные о стоимости набора приведены в расчете на месяц.

Индекс цен производителей промышленных товаров – рассчитывается на основе зарегистрированных цен на товары-представители на базовых (опорных) предприятиях. Учитываются фактически сложившиеся в текущем периоде отпускные цены предприятий (без косвенных товарных налогов – НДС, акцизов и др.) на продукцию, предназначенную для реализации на внутреннем рынке.

Сводный индекс цен на продукцию инвестиционного назначения отражает изменение инвестиций в строительство объектов различных отраслей экономики и рассчитывается как агрегированный показатель из индексов цен на строительно-монтажные работы, машины и оборудование, используемые в строительстве, и прочие капитальные работы и затраты, взвешенных по доле этих элементов в общем объеме инвестиций в основной капитал.

Индекс тарифов на грузовые перевозки характеризует изменение фактически действующих тарифов на грузовые перевозки за отчетный период без учета изменения за этот период структуры перевезенных грузов по разнообразным признакам: по виду и размеру отправки груза, скорости доставки, расстоянию перевозки, территории перевозки, типу подвижного состава, степени использования его грузоподъемности и по другим признакам.

Индекс цен производителей сельскохозяйственной продукции исчисляется на основании регистрации в отобранных для наблюдения сельскохозяйственных организациях цен на основные виды продуктов-представителей, реализуемых заготовительным, перерабатывающим организациям, на рынке, через собственную торговую сеть, населению непосредственно с транспортных средств, на ярмарках, биржах, аукционах, организациям, коммерческим структурам и т. п. Цены реализации сельскохозяйственной продукции приводятся с учетом надбавок и скидок за качество реализованной продукции без расходов на транспортировку, экспедирование, погрузку и разгрузку продукции, а также без налога на добавленную стоимость, дотаций.

Численность рабочей силы – лица в возрасте 15 лет и старше, которые в рассматриваемый период (обследуемую неделю) считаются занятыми или безработными.

Занятые – лица в возрасте 15 лет и старше, которые в обследуемую неделю выполняли любую деятельность (хотя бы один час в неделю), связанную с производством товаров или оказанием услуг за плату или прибыль.

К безработным (в соответствии со стандартами МОТ) относятся лица в возрасте 15 лет и старше, которые в рассматриваемый период удовлетворяли одновременно следующим критериям:

- не имели работы (доходного занятия);
- занимались поиском работы, используя при этом любые способы;
- были готовы приступить к работе в течение обследуемой недели.

Обучающиеся в образовательных учреждениях, пенсионеры и инвалиды учитываются в качестве безработных, если они не имеют работы, занимаются поиском работы и готовы приступить к ней.

Информация о численности рабочей силы, занятых и общей численности безработных приведена по материалам выборочных обследований рабочей силы, проводимых органами государственной статистики с ежемесячной периодичностью (по состоянию на вторую неделю).

Безработные, зарегистрированные в государственных учреждениях службы занятости населения – трудоспособные граждане, не имеющие работы и заработка (трудового дохода), проживающие на территории РФ, зарегистрированные в государственных учреждениях службы занятости по месту жительства в целях поиска подходящей работы, ищущие работу и готовые приступить к ней.

Уровень зарегистрированной безработицы – отношение численности безработных, зарегистрированных в государственных учреждениях службы занятости населения, к численности рабочей силы, в процентах.

Нагрузка незанятого населения на одну заявленную вакансию рассчитывается как отношение численности лиц, не занятых трудовой деятельностью, состоящих на учете в государственных учреждениях службы занятости населения, к числу вакансий, сообщенных работодателями в эти учреждения.

Заявленная работодателями потребность в работниках – число вакансий (требуемых работников), сообщенных работодателями в государственные учреждения службы занятости населения.

Доходы бюджета – обязательные безвозвратные платежи, поступающие в бюджет субъекта РФ.

Расходы бюджета – денежные затраты субъекта РФ, связанные с его функционированием.

Бюджетный профицит – величина превышения доходов бюджета над его расходами.

Бюджетный дефицит – величина превышения расходов бюджета над его доходами.

Сальдированный финансовый результат – конечный финансовый результат, выявленный на основании бухгалтерского учета всех хозяйственных операций организаций. Представляет собой сумму (прибыли, убытка) от продажи продукции (работ, услуг), основных средств, иного имущества организаций и доходов от внебюджетных операций, уменьшенных на сумму расходов по этим операциям. Разрабатывается ежемесячно с опозданием на месяц.

Суммарная задолженность по обязательствам организаций включает в себя кредиторскую задолженность и задолженность по кредитам банков и займам.

Кредиторская задолженность – задолженность по расчетам с кредиторами за товары, работы и услуги, в том числе задолженность поставщикам и подрядчикам за поступившие материальные ценности, задолженность по выданным векселям, с дочерними предприятиями, с рабочими и служащими по оплате труда, с бюджетом и внебюджетными фондами; по полученным авансам, включая сумму полученных авансов по предстоящим платежам.

Дебиторская задолженность – задолженность по расчетам с дебиторами за товары, работы и услуги, по полученным векселям, с дочерними предприятиями, с бюджетом, с персоналом, по прочим операциям (включает задолженность работников предприятия по предоставленным им ссудам и займам за счет средств этого предприятия или банковского кредита), с прочими дебиторами (включает задолженность подотчетных лиц, авансы, выданные поставщикам и подрядчикам с учетом сумм, уплаченных другим предприятиям по предстоящим расчетам).

Информация по внешней торговле товарами представлена на основе данных Северо-Западного таможенного управления Российской Федерации.

Экспорт – вывоз товаров с территории Российской Федерации без обязательства об обратном ввозе. Экспорт включает вывоз из страны товаров отечественного производства, а также реэкспорт товаров. К товарам отечественного производства относятся также товары иностранного происхождения, ввезенные в страну и подвергшиеся существенной переработке, изменяющей основные качественные или технические характеристики товаров. К реэкспортным товарам относятся товары, ранее ввезенные на таможенную территорию Российской Федерации, а затем вывезенные с этой территории без уплаты или с возвратом уплаченных

МЕТОДОЛОГИЧЕСКИЙ КОММЕНТАРИЙ

сумм ввозных таможенных пошлин, налогов и без применения к товарам запретов и ограничений экономического характера.

Импорт – ввоз товаров на таможенную территорию Российской Федерации без обязательств об обратном вывозе. В импорт включаются ввезенные товары, предназначенные для потребления в экономике страны и товары, ввозимые на территорию государства в соответствии с режимом реимпорта. К реимпортным товарам относятся товары, ранее вывезенные с таможенной территории Российской Федерации, а затем ввезенные на ее территорию без уплаты таможенных пошлин, налогов и без применения к товарам запретов и ограничений экономического характера.

Внешнеторговый оборот – сумма экспорта и импорта товаров.

Сальдо торгового баланса – разница между экспортом и импортом товаров. Положительное сальдо – экспорт превышает импорт, отрицательное сальдо (ставится знак "минус") – импорт превышает экспорт.

Естественное движение населения – обобщенное название совокупности рождений и смертей, изменяющих численность населения, так называемым естественным путем. К естественному движению населения относят также браки и разводы, хотя они не меняют численность населения, но учитываются в том же порядке, что и рождения и смерти.

Общие коэффициенты рождаемости и смертности – отношение соответственно числа родившихся (живыми) и числа умерших в течение календарного года к среднегодовой численности наличного населения. Исчисляются на 1000 населения.

Коэффициент естественного прироста (убыли) – разность общих коэффициентов рождаемости и смертности.

Общие коэффициенты брачности и разводимости – отношение числа зарегистрированных браков и разводов в течение года к среднегодовой численности наличного населения. Исчисляются на 1000 населения.

Коэффициент младенческой смертности – исчисляется как сумма двух составляющих, первая из которых – отношение числа умерших в возрасте до одного года из поколения, родившегося в том году, для которого вычисляется коэффициент, к общему числу родившихся в том же году; а вторая – отношение числа умерших в возрасте до одного года из поколения, родившегося в предыдущем году, к общему числу родившихся в предыдущем году. Исчисляется на 1000 родившихся живыми.

Миграция. Данные о международной и внутрироссийской миграции получены в результате разработки поступающих от Управления Федеральной миграционной службы по Санкт-Петербургу и Ленинградской области документов статистического учета прибытия и выбытия, которые составляются при регистрации или снятии с регистрационного учета населения по месту жительства и по месту пребывания на срок 9 месяцев и более.

Денежные доходы населения включают оплату по труду всех категорий населения, пенсии, пособия, стипендии и другие социальные трансферты, поступления от продажи продуктов сельского хозяйства, доходы от собственности в виде процентов по вкладам, ценным бумагам, дивидендов, доходы лиц, занятых предпринимательской деятельностью, а также страховые возмещения, ссуды, доходы от продажи иностранной валюты и другие доходы.

Денежные расходы и сбережения населения включают расходы на покупку товаров и оплату услуг, обязательные платежи и разнообразные взносы (налоги и сборы, платежи по страхованию, взносы в общественные и кооперативные организации, возврат банковских ссуд, проценты за товарный кредит и др.), покупку иностранной валюты, а также прирост сбережений во вкладах и ценных бумагах.

Реальные денежные доходы характеризуют изменение денежных доходов населения в сравнимых периодах в сопоставимых ценах, (скорректированные на индекс потребительских цен).

Среднедушевые денежные доходы исчисляются делением общей суммы денежных доходов на численность населения.

Покупательная способность денежных доходов населения отражает потенциальные возможности населения по приобретению товаров и услуг и выражается через товарный эквивалент среднедушевых денежных доходов населения и соотношение среднедушевых денежных доходов населения с величиной прожиточного минимума.

Величина прожиточного минимума в соответствии с Федеральным законом от 24 октября 1997г. № 134-ФЗ «О прожиточном минимуме в Российской Федерации» представляет собой стоимостную оценку потребительской корзины, а также обязательные платежи и сборы.

МЕТОДОЛОГИЧЕСКИЙ КОММЕНТАРИЙ

Стоимостная оценка осуществляется на основании Закона Санкт-Петербурга «О внесении изменения в Закон Санкт-Петербурга «О потребительской корзине для основных социально-демографических групп населения в Санкт-Петербурге» от 4 июля 2007 года № 399-67 и на основании областного Закона «О потребительской корзине в Ленинградской области» от 6 февраля 2007 года № 3-оз и содержит минимальные наборы продуктов питания, непродовольственных товаров и услуг, необходимых для сохранения здоровья человека и обеспечения его жизнедеятельности.

Величина прожиточного минимума определяется ежеквартально и устанавливается нормативными актами Правительства Санкт-Петербурга и Правительства Ленинградской области.

Среднемесячная номинальная начисленная заработная плата работников организаций исчисляется делением фонда начисленной заработной платы работников на среднесписочную численность работников и на количество месяцев в периоде. В фонд заработной платы включаются начисленные работникам суммы в денежной и неденежной формах за отработанное и неотработанное время, доплаты и надбавки, премии и единовременные поощрения, компенсационные выплаты, связанные с режимом работы и условиями труда, а также оплата питания и проживания, имеющая систематический характер.

Реальная начисленная заработная плата характеризует покупательную способность заработной платы в отчетном периоде в связи с изменением цен на потребительские товары и услуги по сравнению с базисным периодом. Индекс реальной начисленной заработной платы исчисляется путем деления индекса номинальной заработной платы на индекс потребительских цен за один и тот же временной период.

Заболееваемость населения характеризуется числом больных, выявленных (или взятых под диспансерное наблюдение) в течение года при обращении в лечебно-профилактические учреждения или при профилактическом осмотре. **Первичная заболеваемость** регистрируется при установлении больному диагноза впервые в жизни.

Управление

*Федеральной службы государственной статистики
по г. Санкт-Петербургу и Ленинградской области*

Адрес: 197376, Санкт-Петербург, ул. Профессора Попова, 39

Заказ № 129. Тираж 90 экз.

Отпечатано в оперативной полиграфии Петростата