

**Управление Федеральной службы  
государственной статистики  
по г. Санкт-Петербургу и Ленинградской области  
(Петростат)**

**СОЦИАЛЬНО-ЭКОНОМИЧЕСКОЕ ПОЛОЖЕНИЕ  
САНКТ-ПЕТЕРБУРГА  
В ЯНВАРЕ–СЕНТЯБРЕ 2019 ГОДА  
(ЭКОНОМИЧЕСКИЙ ДОКЛАД В ТАБЛИЦАХ)**

**Санкт-Петербург  
2019**

Настоящий экономический доклад в таблицах подготовлен на основе данных оперативной статистической отчетности.

В докладе приняты условные обозначения:

г	грамм	МВт	мегаватт
г.	год	млн.	миллион
га	гектар	млрд.	миллиард
Гкал	гигакалория	п.	поселок
дкл	декалитр	пасс-км	пассажиро-километр
долл.	доллар	плот.	плотный
ед.	единица	пог. м	погонный метр
кат.	катушка	р.	раз
кВА	киловольт-ампер	руб.	рубль
кВт	киловатт	т	тонна
кВт-ч	киловатт-час	т.г.	текущий год
кг	килограмм	т-км	тонно-километр
км	километр	трлн.	триллион
км <sup>2</sup>	квадратный километр	тыс.	тысяча
км <sup>3</sup>	кубический километр	усл.	условный
л	литр	усл. ед.	условная единица
м	метр	ц	центнер
м <sup>2</sup>	квадратный метр	чел.	человек
м <sup>3</sup>	кубический метр	шт.	штука
МВА	мегавольт-ампер	экз.	экземпляр
—	явление отсутствует		
...	данных не имеется		
x	сопоставление невозможно		
0,0	небольшая величина		

В отдельных случаях незначительные расхождения между итогом и суммой слагаемых объясняются округлением данных.

Ряд показателей, приведенных в докладе, рассчитан с учетом экспертной оценки.

В таблицах, отражающих ежемесячную динамику, показатели за последний месяц в последующем выпуске доклада уточняются по данным ежемесячной статистической отчетности в соответствии с методикой разработки. Относительные показатели в этих таблицах отражены в сопоставимой структуре отчитывающихся предприятий и организаций.

При расчете отдельных показателей, помещенных в докладе, использована информация территориальных органов федеральной исполнительной власти (министерств и ведомств), а также органов исполнительной власти Санкт-Петербурга и Ленинградской области.

Петростат является собственником государственной статистической информации на территории Санкт-Петербурга и Ленинградской области и обладает исключительными правами на издание и распространение статистических публикаций.

При использовании материалов органов государственной статистики ссылка на источник обязательна.

Официальное издание  
код по каталогу 11001119  
E-mail: pcs@stat78.spb.ru  
<http://petrostat.gks.ru>

© Петростат, 2019

## СОДЕРЖАНИЕ

СОДЕРЖАНИЕ.....	3
СВОДНЫЕ ИТОГИ.....	5
ОБОРОТ ОРГАНИЗАЦИЙ.....	7
ДОБЫВАЮЩИЕ И ОБРАБАТЫВАЮЩИЕ ПРОИЗВОДСТВА И ЭНЕРГЕТИКА.....	9
СТРОИТЕЛЬСТВО.....	13
ТРАНСПОРТ.....	17
Транспортировка и хранение.....	17
Аварийность на автомобильном транспорте.....	19
ДЕЯТЕЛЬНОСТЬ В СФЕРЕ ТЕЛЕКОММУНИКАЦИЙ.....	19
СЕЛЬСКОЕ ХОЗЯЙСТВО.....	20
ОПТОВАЯ ТОРГОВЛЯ.....	22
ПОТРЕБИТЕЛЬСКИЙ РЫНОК.....	24
Розничная торговля.....	24
Общественное питание.....	28
Платные услуги населению.....	29
<b>ЦЕНЫ</b> .....	<b>31</b>
Потребительские цены.....	32
Цены на рынке жилья.....	37
Цены производителей.....	38
Индексы цен производителей промышленных товаров.....	38
Индексы цен на продукцию инвестиционного назначения.....	40
Индексы тарифов на грузовые перевозки.....	41
Индексы тарифов на услуги связи для юридических лиц.....	42
Индексы цен производителей сельскохозяйственной продукции.....	43
<b>РЫНОК ТРУДА</b> .....	<b>44</b>
Занятость и безработица.....	44
Численность работников организаций.....	44
Безработица.....	47
Потребность организаций в работниках.....	49
Заработная плата.....	50
Задолженность организаций по заработной плате.....	54
<b>ФИНАНСЫ</b> .....	<b>56</b>
Показатели финансово-кредитной системы.....	56
<b>НАЛОГОВАЯ СТАТИСТИКА</b> .....	<b>57</b>
<b>ФИНАНСЫ ОРГАНИЗАЦИЙ</b> .....	<b>59</b>
Финансовые результаты деятельности организаций.....	59
Состояние платежей и расчетов в организациях.....	61
<b>ИНСТИТУЦИОНАЛЬНЫЕ ПРЕОБРАЗОВАНИЯ</b> .....	<b>67</b>
Характеристика организаций.....	67
<b>ДЕМОГРАФИЧЕСКАЯ СИТУАЦИЯ</b> .....	<b>72</b>
<b>УРОВЕНЬ ЖИЗНИ НАСЕЛЕНИЯ</b> .....	<b>73</b>
<b>ЗДРАВООХРАНЕНИЕ</b> .....	<b>74</b>
<b>ПРЕСТУПНОСТЬ</b> .....	<b>75</b>
<b>ПРИЛОЖЕНИЕ</b> .....	<b>77</b>
<b>МЕТОДОЛОГИЧЕСКИЙ КОММЕНТАРИЙ</b> .....	<b>90</b>

**ЭКОНОМИЧЕСКИЕ  
И СОЦИАЛЬНЫЕ  
ПОКАЗАТЕЛИ**

# САНКТ-ПЕТЕРБУРГ

## СВОДНЫЕ ИТОГИ

млрд. рублей

	Абсолютные данные		В % к соответствующему периоду предыдущего года		Справочно: январь-сентябрь 2018 в % к январю-сентябрю 2017
	сентябрь	январь-сентябрь	сентябрь	январь-сентябрь	
Оборот организаций (в действующих ценах)	1226,7	10154,9	108,3	105,1	114,2
Индекс промышленного производства, %	x	x	101,2	104,7	104,2
Объем работ по виду деятельности "строительство"	38,2	326,2	67,0	76,1	99,8
Ввод в действие жилых домов, тыс. м <sup>2</sup>	54,1	1068,6	39,2	75,1	64,5
Объем услуг по транспортировке и хранению (без субъектов малого предпринимательства, в действующих ценах)	64,7	569,0	105,6	111,5	112,6
Объем услуг в сфере телекоммуникаций (без субъектов малого предпринимательства, в действующих ценах)	10,6	91,7	97,0	97,0	104,8
Оборот оптовой торговли	671,3	6057,6	102,5	97,0	104,9
Оборот розничной торговли	121,1	1069,8	100,2	100,7	103,5
пищевыми продуктами, включая напитки, и табачными изделиями	39,6	364,4	100,1	99,6	98,8
непродовольственными товарами	81,5	705,4	100,3	101,3	106,1
Оборот общественного питания	7,9	65,8	114,1	109,9	106,2
Объем платных услуг населению	43,4	405,6	98,5	98,4	104,7
Индекс потребительских цен, %	99,9	102,3 <sup>1)</sup>	103,7	104,4	102,5 <sup>1)</sup>

Индекс выпуска товаров и услуг по базовым видам экономической деятельности за II квартал 2019 года составил к соответствующему периоду 2018 года 100,9%.

<sup>1)</sup> Конец периода к декабрю предыдущего года.

## САНКТ-ПЕТЕРБУРГ

### СВОДНЫЕ ИТОГИ (окончание)

	Абсолютные данные		В % к соответствующему периоду предыдущего года		Справочно: январь-август 2018 в % к январю-августу 2017
	август	январь-август	август	январь-август	
Численность населения (на 1 сентября 2019), тыс. человек	5372,9	x	100,3 <sup>1)</sup>	x	100,9 <sup>2)</sup>
Средняя численность работников организации (без субъектов малого предпринимательства), тыс. человек	1494	1508	102,0	102,7	104,7
Общая численность безработных в возрасте 15 лет и старше (январь-сентябрь), тыс. человек	x	41,2	x	92,6	86,5 <sup>3)</sup>
Уровень безработицы населения в возрасте 15 лет и старше (январь-сентябрь), в % к численности рабочей силы	x	1,3	x	x	x
Численность официально зарегистрированных безработных (на конец сентября 2019), тыс. человек	11,9	x	124,4	x	103,7 <sup>4)</sup>
Уровень зарегистрированной безработицы, (на конец сентября 2019) в % к численности рабочей силы	0,4	x	x	x	x
Средняя начисленная заработная плата одного работника					
номинальная, рублей	59249	61445	104,5	103,5	111,7
реальная	x	x	100,6	99,1	108,7
Просроченная задолженность по заработной плате (на 1 октября 2019), тыс. рублей	118289	x	76,4 <sup>5)</sup>	x	91,9 <sup>6)</sup>
Численность работников, перед которыми имеется просроченная задолженность по заработной плате (на 1 октября 2019), человек	646	x	43,6 <sup>5)</sup>	x	67,9 <sup>6)</sup>

1) 1 сентября 2019 года к 1 сентября 2018 года.

2) 1 сентября 2018 года к 1 сентября 2017 года.

3) Январь-сентябрь 2018 года к январю-сентябрю 2017 года.

4) Сентябрь 2018 года к сентябрю 2017 года.

5) 1 октября 2019 года к 1 октября 2018 года.

6) 1 октября 2018 года к 1 октября 2017 года.

## САНКТ-ПЕТЕРБУРГ

### ОБОРОТ ОРГАНИЗАЦИЙ

Оборот организаций по видам экономической деятельности<sup>1)</sup> в январе–сентябре 2019 года

в действующих ценах

	Млрд. рублей	В % к		Справочно: январь- сентябрь 2018, в % к итогу
		соответ- ствующему периоду 2018	итогу	
Всего	10154,9	105,1	100	100
в том числе организации с основным видом деятельности:				
сельское, лесное хозяйство, охота, рыболовство и рыбоводство	6,5	89,9	0,1	0,1
растениеводство и животноводство, охота и предоставление соответствующих услуг в этих областях	4,2	103,8	0,0	0,0
лесоводство и лесозаготовки	1,3	1,5 р.	0,0	0,0
рыболовство и рыбоводство	0,9	41,8	0,0	0,0
добыча полезных ископаемых	37,7	103,1	0,4	0,4
обрабатывающие производства	2741,9	93,3	27,0	30,4
из них производство:				
пищевых продуктов	161,8	94,6	1,6	1,8
напитков	58,9	108,2	0,6	0,6
табачных изделий	60,7	100,2	0,6	0,6
текстильных изделий	5,8	115,2	0,1	0,1
одежды	15,6	114,6	0,2	0,1
кожи и изделий из кожи	3,9	138,4	0,0	0,0
изделий из дерева и пробки, кроме мебели, изделий из соломки и материалов для плетения, обработка древесины	9,6	113,4	0,1	0,1
бумаги и бумажных изделий	23,5	95,4	0,2	0,3
деятельность полиграфическая и копирование носителей информации	17,2	100,7	0,2	0,2
кокса и нефтепродуктов	1269,7	83,2	12,5	15,8
химических веществ и химических продуктов	80,4	90,9	0,8	0,9
лекарственных средств и материалов, применяемых в медицинских целях	38,7	139,4	0,4	0,3
резиновых и пластмассовых изделий	36,1	121,5	0,4	0,3
прочей неметаллической минеральной продукции	37,0	97,9	0,4	0,4
металлургическое	70,7	101,3	0,7	0,7
готовых металлических изделий, кроме машин и оборудования	101,6	111,9	1,0	0,9

<sup>1)</sup> Итоги по "хозяйственным" видам деятельности получены как результат агрегирования данных по организациям в соответствии с их основным видом деятельности.

## САНКТ-ПЕТЕРБУРГ

Оборот организаций по видам  
экономической деятельности в январе–сентябре 2019 года (окончание)

в действующих ценах

	Млрд. рублей	В % к		Справочно: январь- сентябрь 2018, в % к итогу
		соответ- ствующему периоду 2018	итого	
компьютеров, электронных и оптических изделий	88,3	98,4	0,9	0,9
электрического оборудования машин и оборудования, не включенных в другие группировки	61,0	86,9	0,6	0,7
автотранспортных средств, прицепов и полуприцепов	106,1	97,5	1,0	1,1
прочих транспортных средств и оборудования	357,0	109,4	3,5	3,4
мебели	68,7	125,6	0,7	0,6
прочих готовых изделий	8,2	119,2	0,1	0,1
обеспечение электрической энергией, газом и паром; кондиционирование воздуха	17,5	145,0	0,2	0,1
водоснабжение; водоотведение, организация сбора и утилизации отходов, деятельность по ликвидации загрязнений	286,5	104,0	2,8	2,8
строительство	51,7	104,9	0,5	0,5
торговля оптовая и розничная; ремонт автотранспортных средств и мотоциклов	379,0	99,8	3,7	3,9
в том числе торговля:	4670,9	110,2	46,0	43,9
оптовая и розничная автотранспортными средствами и мотоциклами и их ремонт	315,3	113,1	3,1	2,9
оптовая, кроме оптовой торговли автотранспортными средствами и мотоциклами	3522,7	112,4	34,7	32,4
розничная, кроме торговли автотранспорт- ными средствами и мотоциклами	832,9	101,0	8,2	8,5
транспортировка и хранение	757,0	126,8	7,5	6,2
деятельность гостиниц и предприятий общественного питания	91,1	112,6	0,9	0,8
деятельность в области информации и связи	277,2	103,7	2,7	2,8
деятельность по операциям с недвижимым имуществом	290,7	109,1	2,9	2,8
деятельность профессиональная, научная и техническая	283,7	108,7	2,8	2,7
деятельность административная и сопутствующие дополнительные услуги	73,9	110,4	0,7	0,7
государственное управление и обеспечение военной безопасности; социальное обеспечение	2,7	104,6	0,0	0,0
образование	39,1	104,9	0,4	0,4
деятельность в области здравоохранения и социальных услуг	117,5	105,4	1,2	1,2
деятельность в области культуры, спорта, организации досуга и развлечений	33,4	104,5	0,3	0,3
предоставление прочих видов услуг	14,3	83,6	0,1	0,2

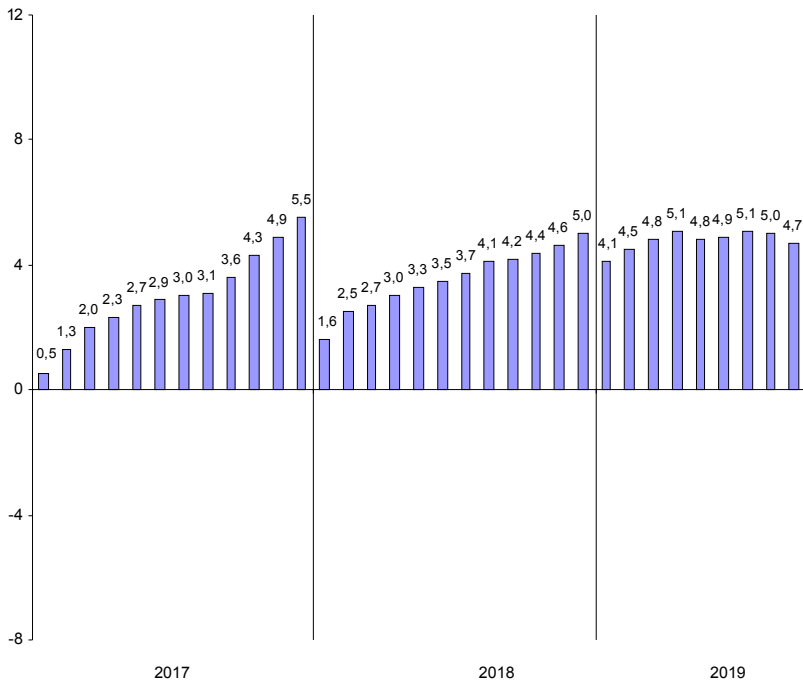


## САНКТ-ПЕТЕРБУРГ

### ДОБЫВАЮЩИЕ И ОБРАБАТЫВАЮЩИЕ ПРОИЗВОДСТВА И ЭНЕРГЕТИКА

Индекс промышленного производства<sup>1)</sup> в январе–сентябре 2019 года по сравнению с январем–сентябрем 2018 года составил 104,7%.

#### Прирост (снижение) промышленного производства (нарастающим итогом, в % к соответствующему периоду предыдущего года)



<sup>1)</sup> Индекс промышленного производства исчисляется по видам деятельности «Добыча полезных ископаемых», «Обрабатывающие производства», «Обеспечение электрической энергией, газом и паром; кондиционирование воздуха», «Водоснабжение; водоотведение, организация сбора и утилизации отходов, деятельность по ликвидации загрязнений» на основе данных о динамике производства важнейших товаров-представителей (в натуральном и стоимостном выражении). В качестве весов используется структура валовой добавленной стоимости по видам экономической деятельности 2010 базисного года.

## САНКТ-ПЕТЕРБУРГ

### Индексы промышленного производства по основным видам деятельности<sup>1)</sup> в январе–сентябре 2019 года

	В % к январю- сентябрю 2018
Добыча полезных ископаемых	72,7
Обрабатывающие производства	105,2
Обеспечение электрической энергией, газом и паром; кондиционирование воздуха	97,8
Водоснабжение; водоотведение, организация сбора и утилизации отходов, деятельность по ликвидации загрязнений	105,7

Наибольшее влияние на индекс промышленного производства в январе–сентябре 2019 года оказало его значение в обрабатывающих производствах, на долю которых приходилось 92,1% промышленного производства города.

### Индексы промышленного производства по видам деятельности в составе обрабатывающих производств в январе–сентябре 2019 года

	В % к январю- сентябрю 2018
Производство:	
пищевых продуктов	100,0
напитков	105,2
табачных изделий	94,9
текстильных изделий	105,0
одежды	125,5
кожи и изделий из кожи	101,1
изделий из дерева и пробки, кроме мебели, изделий из соломки и материалов для плетения, обработка древесины	104,9
бумаги и бумажных изделий	99,6
деятельность полиграфическая и копирование носителей информации	109,3
химических веществ и химических продуктов	96,4
лекарственных средств и материалов, применяемых в медицинских целях	107,8
резиновых и пластмассовых изделий	108,7
прочей неметаллической минеральной продукции	94,4
металлургическое	101,5
готовых металлических изделий, кроме машин и оборудования	109,5
компьютеров, электронных и оптических изделий	96,4
электрического оборудования	127,0
машин и оборудования, не включенных в другие группировки	96,2
автотранспортных средств, прицепов и полуприцепов	103,3
прочих транспортных средств и оборудования	116,5
мебели	66,1
прочих готовых изделий	116,3

<sup>1)</sup> Без учета объемов производства обособленных подразделений головной организации, ведущих производственную деятельность в других субъектах РФ.

## САНКТ-ПЕТЕРБУРГ

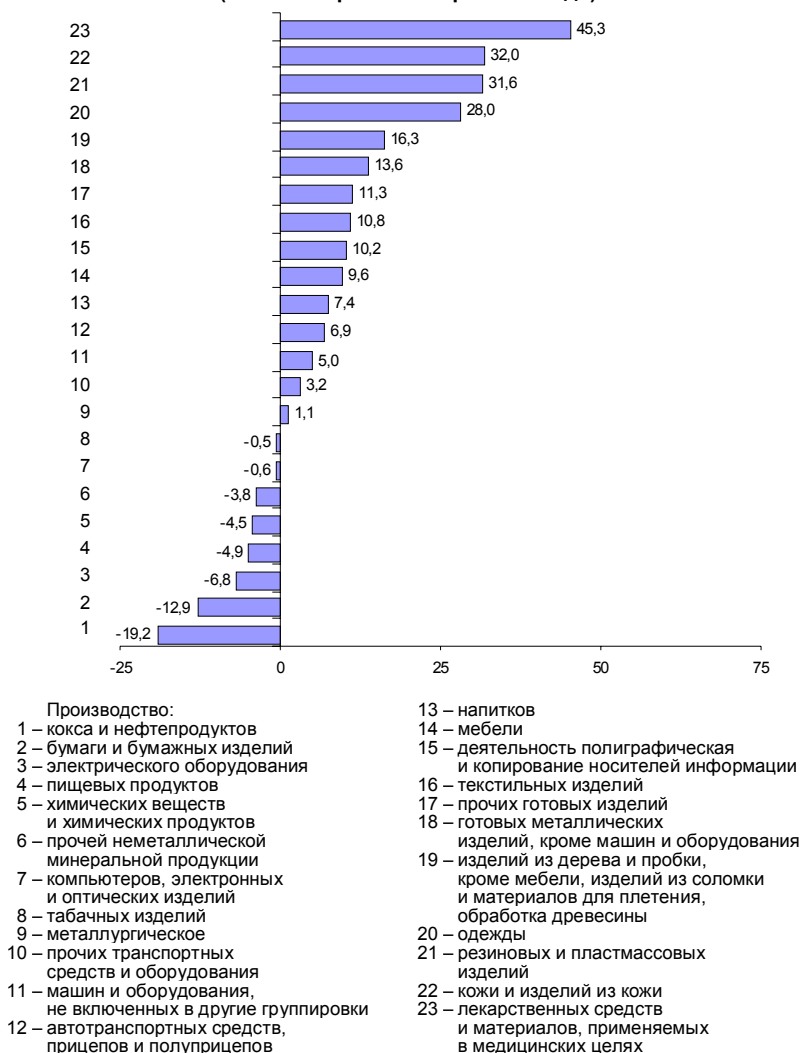
Объем отгруженных товаров  
собственного производства, выполненных работ и услуг  
по видам деятельности<sup>1</sup> в январе–сентябре 2019 года

в действующих ценах

	Млн. рублей	В % к январю- сентябрю 2018
Добыча полезных ископаемых	23872	133,5
Обрабатывающие производства	2020049	94,8
из них производство:		
пищевых продуктов	135098	95,1
напитков	51965	107,4
табачных изделий	57740	99,5
текстильных изделий	8218	110,8
одежды	12414	128,0
кожи и изделий из кожи	3761	132,0
изделий из дерева и пробки, кроме мебели, изделий из соломки и материалов для плетения, обработка древесины	10203	116,3
бумаги и бумажных изделий	18186	87,1
деятельность полиграфическая и копирование носителей информации	17384	110,2
кокса и нефтепродуктов	709053	80,8
химических веществ и химических продуктов	55389	95,5
лекарственных средств и материалов, применяемых в медицинских целях	34160	145,3
резиновых и пластмассовых изделий	34839	131,6
прочей неметаллической минеральной продукции	32051	96,2
металлургическое	67226	101,1
готовых металлических изделий, кроме машин и оборудования	96215	113,6
компьютеров, электронных и оптических изделий	82926	99,4
электрического оборудования	61345	93,2
машин и оборудования, не включенных в другие группировки	80230	105,0
автотранспортных средств, прицепов и полуприцепов	319872	106,9
прочих транспортных средств и оборудования	62508	103,2
мебели	7457	109,6
прочих готовых изделий	16213	111,3
Обеспечение электрической энергией, газом и паром; кондиционирование воздуха	141102	103,4
Водоснабжение; водоотведение, организация сбора и утилизации отходов, деятельность по ликвидации загрязнений	51302	107,9

<sup>1</sup> По "чистым" видам экономической деятельности, включая объемы отгрузки обособленных подразделений головной организации, ведущих производственную деятельность в других субъектах РФ; по сопоставимому кругу организаций.

**Темпы прироста (снижения) отгруженной продукции обрабатывающих производств в январе–сентябре 2019 года (в % к январю–сентябрю 2018 года)**



**СТРОИТЕЛЬСТВО**

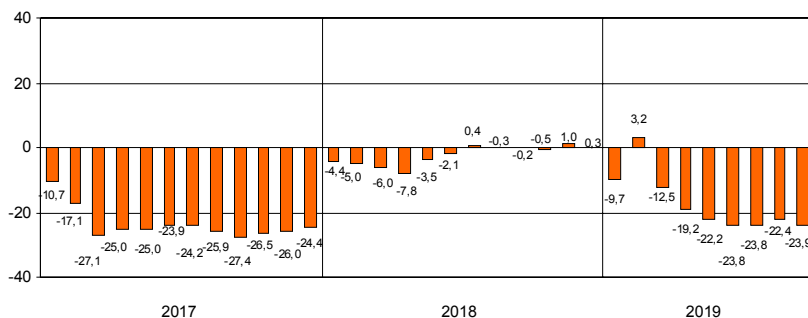
Объем работ по виду деятельности "строительство" в январе–сентябре 2019 года составил 326,2 млрд. рублей, что в сопоставимых ценах на 23,9% меньше, чем в январе–сентябре 2018 года.

**Объем работ, выполненных по виду деятельности "строительство"**

	2018			2019		
	млн. рублей	в % к соответствующему периоду предыдущего года	предыдущему месяцу	млн. рублей	в % к соответствующему периоду предыдущего года	предыдущему месяцу
январь	28728	95,6	46,5	29950	90,3	44,1
февраль	27321	94,1	93,3	36622	116,9	121,7
март	37116	92,3	135,0	26658	63,2	72,6
I квартал	93165	94,0	х	93230	87,5	х
апрель	39746	88,1	105,3	29100	65,1	109,1
май	44890	107,4	109,8	33324	68,4	115,3
июнь	57909	101,9	126,9	43958	71,1	132,2
I полугодие	235710	97,9	х	199612	76,2	х
июль	56191	112,3	96,2	45215	76,3	103,1
август	48191	95,8	84,9	43217	86,3	95,9
сентябрь	55390	100,0	113,9	38182	67,0	88,5
январь–сентябрь	395482	99,8	х	326226	76,1	х
октябрь	53457	97,4	95,6			
ноябрь	56998	113,2	106,0			
декабрь	66934	90,2	116,6			
январь–декабрь	572871	100,3	х			

На конец сентября 2019 года общий объем заказов (контрактов) на проведение строительного подряда организациями (без субъектов малого предпринимательства) в последующие периоды составил 15,7 млрд. рублей. Организаниями различных видов деятельности в январе–сентябре 2019 года выполнено хозяйственным способом строительного-монтажных работ на 229,6 млн. рублей.

**Прирост (снижение) объема работ, выполненных по виду деятельности "строительство" (нарастающим итогом, в % к соответствующему периоду предыдущего года)**



## САНКТ-ПЕТЕРБУРГ

Ввод в действие производственных мощностей  
и объектов социальной инфраструктуры в январе–сентябре 2019 года

	Единицы измерения мощностей	Введено
<i>Обрабатывающая промышленность</i>		
Производственные здания	тыс. м <sup>2</sup> общей площади	71,6
<i>Обеспечение электрической энергией, газом и паром; кондиционирование воздуха</i>		
Газовые сети	км	... <sup>1)</sup>
<i>Водоснабжение; водоотведение, организация сбора и утилизации отходов, деятельность по ликвидации загрязнений</i>		
Водопроводные сети	км	15,9
Канализационные сети	км	13,6
<i>Торговля оптовая и розничная; ремонт автотранспортных средств и мотоциклов</i>		
Торговые предприятия	тыс. м <sup>2</sup> торговой площади	92,0
Автомобильные газозаправочные станции сжиженного нефтяного газа	ед.	... <sup>1)</sup>
Автозаправочные станции	ед.	... <sup>1)</sup>
<i>Транспортировка и хранение</i>		
Общетоварные склады	тыс. м <sup>2</sup> общей площади	93,6
Автомобильные дороги общего пользования	км	8,3
Вторые пути	км	3,1
Нефтепродуктопроводы магистральные региональные	км	... <sup>1)</sup>
Мосты	ед.	... <sup>1)</sup>
<i>Деятельность гостиниц и предприятий общественного питания</i>		
Гостиницы	мест	... <sup>1)</sup>
<i>Деятельность в области информации и связи</i>		
Башни сотовой связи	шт.	... <sup>1)</sup>
<i>Деятельность по операциям с недвижимым имуществом</i>		
Капитальные гаражи	машинмест	... <sup>1)</sup>
<i>Образование</i>		
Общеобразовательные организации	учен мест	5675
Дошкольные образовательные организации	мест	1700
<i>Деятельность в области культуры, спорта, организации досуга и развлечений</i>		
Физкультурно-оздоровительные комплексы	ед.	3
<i>Предоставление прочих видов услуг</i>		
Культурные сооружения	ед.	... <sup>1)</sup>

<sup>1)</sup> Данные не публикуются в целях обеспечения конфиденциальности первичных статистических данных, полученных от организаций, в соответствии с Федеральным законом от 29.11.2007 №282-ФЗ.

## САНКТ-ПЕТЕРБУРГ

Ввод в действие жилых домов в январе–сентябре 2019 года составил 1068,6 тыс. м<sup>2</sup>, что на 24,9% меньше, чем в январе–сентябре 2018 года.

### Ввод в действие жилых домов

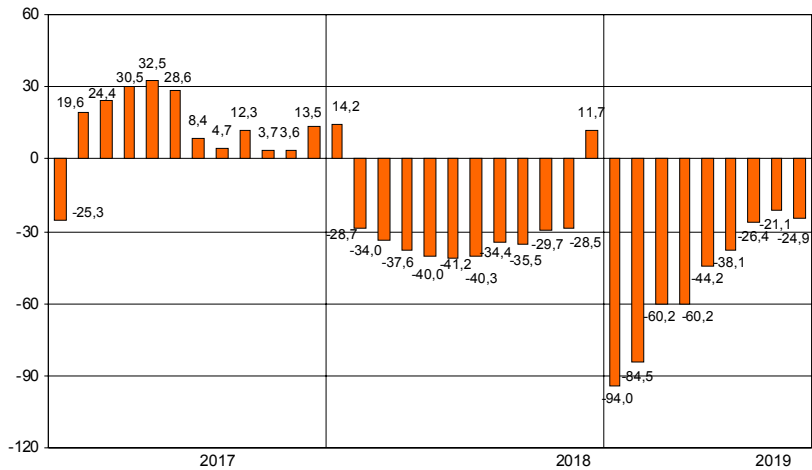
	2018				2019			
	введено		в % к соответствующему периоду предыдущего года		введено		в % к соответствующему периоду предыдущего года	
	общей площади, тыс. м <sup>2</sup>	квартир	общая площадь	квартиры	общей площади, тыс. м <sup>2</sup>	квартир	общая площадь	квартиры
январь	602,2	13500	114,2	117,5	36,1	286	6,0	2,1
февраль	76,1	971	18,0	12,6	69,2	703	90,7	72,4
март	59,2	806	35,6	19,2	187,9	3227	3,2 р.	4,0 р.
I квартал	737,5	15277	66,0	65,4	293,2	4216	39,8	27,6
апрель	55,4	469	35,8	15,4	22,2	532	40,2	113,4
май	81,7	1453	43,7	42,8	172,6	3842	2,1 р.	2,6 р.
июнь	86,8	1301	48,9	41,3	107,1	1716	123,4	131,9
I полугодие	961,4	18500	58,8	56,1	595,1	10306	61,9	55,7
июль	146,2	1792	66,4	39,3	220,1	5407	1,5 р.	3,0 р.
август	177,7	3890	1,7 р.	1,8 р.	199,3	4287	112,1	110,2
сентябрь	138,0	1858	55,8	35,8	54,1	999	39,2	53,8
январь–сентябрь	1423,3	26040	64,5	58,0	1068,6	20999	75,1	80,6
октябрь	204,6	3156	1,9 р.	1,9 р.				
ноябрь	122,9	1999	91,4	86,5				
декабрь	2199,5	46979	2,0 р.	2,3 р.				
январь–декабрь	3950,3	78174	111,7	112,5				

### Ввод в действие жилых домов

#### организациями различных форм собственности в январе–сентябре 2019 года

	Введено общей площади, тыс. м <sup>2</sup>	В % к	
		соответствующему периоду 2018	итогу
Всего	1068,6	75,1	100
российская	948,0	70,7	88,7
государственная	17,7	2,2 р.	1,6
частная	930,3	69,9	87,1
в том числе за счет собственных средств граждан и с помощью кредитов банков (1233 дома)	177,3	92,5	16,6
иностранный	120,6	144,7	11,3

**Прирост (снижение) ввода в действие жилых домов  
(нарастающим итогом, в % к соответствующему периоду предыдущего года)**





**ТРАНСПОРТ**

**Транспортировка и хранение<sup>1)</sup>**

Объем услуг по транспортировке и хранению, оказанных организациями Санкт-Петербурга (без субъектов малого предпринимательства), в январе–сентябре 2019 года составил 569,0 млрд. рублей и в действующих ценах увеличился по сравнению с январем–сентябрем 2018 года на 11,5%.

*Динамика коммерческих перевозок грузов и грузооборота автотранспорта организаций всех видов экономической деятельности<sup>2)</sup> в 2019 году (без субъектов малого предпринимательства)*

	Перевезено грузов			Грузооборот		
	тыс. тонн	в % к соответствующему периоду 2018	справочно: 2018 в % к 2017	млн. тонно-км	в % к соответствующему периоду 2018	справочно: 2018 в % к 2017
январь	645,8	118,5	1,6 р.	335,0	2,1 р.	127,8
февраль	806,3	133,2	1,5 р.	470,6	2,6 р.	122,5
март	791,2	107,5	1,7 р.	541,9	2,3 р.	125,7
I квартал	2243,3	118,9	1,6 р.	1347,5	2,3 р.	125,3
апрель	845,9	111,7	1,7 р.	555,0	2,3 р.	138,3
май	862,6	111,2	1,7 р.	532,5	2,2 р.	124,5
июнь	861,7	108,5	1,7 р.	509,2	2,1 р.	138,7
I полугодие	4813,5	114,4	1,6 р.	2944,2	2,3 р.	129,7
июль	892,3	106,5	1,7 р.	541,8	2,2 р.	1,5 р.
август	934,5	109,6	1,7 р.	534,7	2,1 р.	144,8
сентябрь	909,4	113,0	1,7 р.	525,5	2,1 р.	141,2
январь-сентябрь	7549,7	112,6	1,7 р.	4546,2	2,2 р.	135,4

<sup>1)</sup> Включая почтовые и курьерские услуги.

<sup>2)</sup> Темпы роста (снижения) рассчитаны по сопоставимому кругу организаций.

## САНКТ-ПЕТЕРБУРГ

### Динамика перевозок пассажиров автобусами по маршрутам регулярных перевозок

	Перевезено пассажиров			Пассажирооборот		
	млн. человек	в % к соответ- ствующему периоду предыду- щего года	предыду- щему месяцу	млн. пасс-км	в % к соответ- ствующему периоду предыду- щего года	предыду- щему месяцу
2018						
январь	46,6	110,2	87,6	267,1	110,2	89,8
февраль	47,0	110,3	100,9	267,5	111,5	100,1
март	49,8	100,4	106,0	279,1	100,5	104,3
I квартал	143,4	106,6	х	813,7	107,1	х
апрель	51,4	108,0	103,2	289,3	107,1	103,7
май	49,5	104,7	96,3	285,2	106,2	98,6
июнь	46,0	102,4	92,9	273,3	105,5	95,8
I полугодие	290,3	105,8	х	1661,5	106,7	х
июль	43,8	104,8	95,2	266,9	108,4	97,7
август	44,9	104,4	102,5	273,1	106,3	102,3
сентябрь	48,1	94,7	107,1	282,6	95,2	103,5
январь-сентябрь	427,1	104,2	х	2484,1	105,4	х
октябрь	53,9	100,0	112,1	307,9	100,5	109,0
ноябрь	51,3	97,0	95,2	295,0	98,6	95,8
декабрь	51,7	97,2	100,8	302,8	101,8	102,6
январь-декабрь	584,0	102,5	х	3389,8	103,9	х
2019						
январь	44,7	95,9	86,5	259,0	97,0	85,5
февраль	47,3	100,6	105,8	271,4	101,5	104,8
март	50,0	100,4	105,7	285,2	102,2	105,1
I квартал	142,0	99,0	х	815,6	100,2	х
апрель	52,0	101,2	104,0	296,6	102,5	104,0
май	47,9	96,8	92,1	289,3	101,4	97,5
июнь	45,2	97,8	94,4	278,4	101,9	96,1
I полугодие	287,1	98,9	х	1679,9	101,1	х
июль	43,7	99,8	96,7	276,8	103,7	99,4
август	43,9	97,8	100,5	280,1	102,6	101,2
сентябрь	47,6	99,0	108,4	289,6	102,5	103,4
январь-сентябрь	422,3	98,9	х	2526,4	101,7	х

Петербуржским метрополитеном за январь-июнь 2019 года было перевезено 372,5 млн. человек, что на 2,0% больше, чем за соответствующий период 2018 года<sup>1)</sup>.

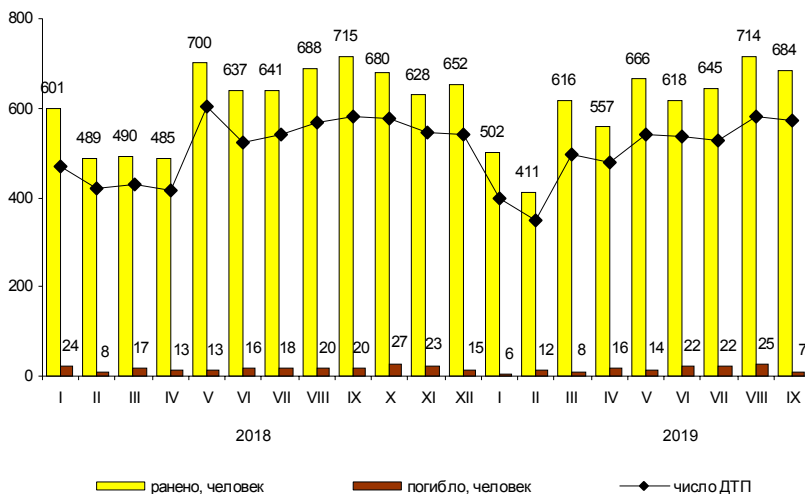
<sup>1)</sup> По данным официального сайта ГУП «Петербургский метрополитен» (<http://www.metro.spb.ru/ekonomika.html>).

## Аварийность на автомобильном транспорте<sup>1)</sup>

Сведения о дорожно-транспортных происшествиях в январе–сентябре 2019 года

	Количество ДТП		Погибло		Ранено	
	единиц	в % к январю-сентябрю 2018	человек	в % к январю-сентябрю 2018	человек	в % к январю-сентябрю 2018
Всего	4727	100,0	139	85,8	5684	100,5
в том числе с участием детей до 16 лет	482	105,2	5	125,0	521	104,8

### Динамика дорожно-транспортных происшествий



## ДЕЯТЕЛЬНОСТЬ В СФЕРЕ ТЕЛЕКОММУНИКАЦИЙ<sup>2)</sup>

Объем телекоммуникационных услуг, оказанных организациями Санкт-Петербурга (без субъектов малого предпринимательства), в январе–сентябре 2019 года составил 91,7 млрд. рублей и в действующих ценах уменьшился по сравнению с январем–сентябрем 2018 года на 3,0%.

<sup>1)</sup> По предварительным данным Управления государственной инспекции безопасности дорожного движения ГУ МВД России по г. Санкт-Петербургу и Ленинградской области. Помесячное распределение может не совпадать с итогами, приведенными в таблице.

<sup>2)</sup> Сведения приводятся по месту регистрации организаций.

## **САНКТ-ПЕТЕРБУРГ**

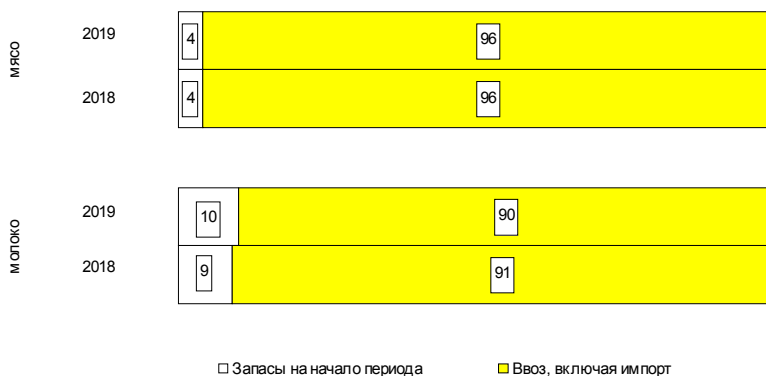
На территории Санкт-Петербурга находятся 11 организаций, осуществляющих сельскохозяйственное производство, данные о которых включены в итоговые значения по Ленинградской области.

## САНКТ-ПЕТЕРБУРГ

Ресурсы и использование продуктов животноводства  
в Санкт-Петербурге в январе–июне 2019 года

	Мясо и мясoproдукты			Молоко и молокопродукты		
	тыс. тонн	в % к ресурсам	справочно: январь-июнь 2018 в % к ресурсам	тыс. тонн	в % к ресурсам	справочно: январь-июнь 2018 в % к ресурсам
Ресурсы	320,4	100	100	889,9	100	100
в том числе:						
запасы на начало периода	12,2	3,8	3,5	89,8	10,1	9,3
ввоз, включая импорт	308,2	96,2	96,5	800,1	89,9	90,7
Использовано на:						
вывоз, включая экспорт	126,6	39,5	41,0	53,0	6,0	4,8
личное потребление	178,8	55,8	55,9	762,6	85,7	86,5
запасы на конец периода	15,0	4,7	3,1	74,3	8,3	8,7

### Структура ресурсов продуктов животноводства (в %)



## САНКТ-ПЕТЕРБУРГ

### ОПТОВАЯ ТОРГОВЛЯ

Оборот оптовой торговли в январе–сентябре 2019 года составил 6057,6 млрд. рублей, что в сопоставимых ценах на 3,0% меньше, чем в январе–сентябре 2018 года.

#### Динамика оборота оптовой торговли

	Всего		В том числе организаций оптовой торговли	
	млрд. рублей	в % к соответ- ствующему пе- риоду предыду- щего года	млрд. рублей	в % к соответ- ствующему пе- риоду предыду- щего года
2018				
январь	579,6	87,9	476,8	84,1
февраль	587,4	87,5	489,2	85,3
март	665,5	100,0	552,1	100,2
I квартал	1832,5	91,8	1518,1	89,8
апрель	621,5	104,9	490,1	99,8
май	632,2	115,2	510,0	112,1
июнь	638,1	114,8	495,4	107,9
I полугодие	3724,3	100,6	3013,6	97,1
июль	625,4	113,1	487,2	107,4
август	647,1	115,5	515,3	112,5
сентябрь	663,2	116,4	518,2	111,0
январь–сентябрь	5660,0	104,9	4534,3	100,9
октябрь	742,2	107,1	579,4	101,5
ноябрь	763,0	100,1	622,8	98,2
декабрь	845,0	109,4	700,8	109,6
январь–декабрь	8010,2	105,1	6437,3	101,6
2019				
январь	674,3	98,1	561,5	99,3
февраль	662,0	93,5	550,5	93,4
март	736,9	91,8	604,9	90,8
I квартал	2073,2	94,2	1716,9	94,1
апрель	765,6	107,6	630,6	112,4
май	631,7	90,0	524,3	92,7
июнь	636,8	92,7	518,3	97,3
I полугодие	4107,3	97,0	3390,1	98,9
июль	644,4	102,3	523,3	106,7
август	634,6	99,4	511,8	100,7
сентябрь	671,3	102,5	530,4	103,6
январь–сентябрь	6057,6	97,0	4955,6	99,1

## САНКТ-ПЕТЕРБУРГ

*Продажа важнейших видов продукции и товаров оптовыми организациями  
(без субъектов малого предпринимательства) в январе–сентябре 2019 года*

	Продано, тыс. т	В % к январю-сентябрю 2018
Бензин автомобильный	2863,0	131,9
Топливо дизельное	2275,7	90,3
Крупа	432,9	95,2
Соль пищевая, т	1375,6	40,2
Изделия макаронные и аналогичные мучные изделия, т	2782,3	131,1
Масла растительные, т	4641,5	3,5 р.
Молоко, кроме сырого	167,8	83,6
Мука, т	3632,0	138,3
Сахар белый свекловичный или тростниковый в твердом состоянии без вкусоароматических или красящих добавок	153,5	3,2 р.

*Запасы угля и топочного мазута  
у потребителей по состоянию на 1 октября 2019 года*

	Уголь		Топочный мазут	
	тыс. тонн	в % к 1 октября 2018	тыс. тонн	в % к 1 октября 2018
Всего	7,6	102,5	233,3	97,8
в том числе по потребителям с основным видом деятельности:				
Обрабатывающие производства	0,1	55,1	6,0	88,9
из них производство:				
пищевых продуктов	–	–	0,1	100,0
химических веществ и химических продуктов	0,0	3,0 р.	0,0	100,0
металлургическое	0,0	133,3	0,5	67,0
готовых металлических изделий, кроме машин и оборудования	–	–	0,4	100,0
автотранспортных средств, прицепов и полуприцепов	–	–	0,2	100,0
прочих транспортных средств и оборудования	0,0	40,5	3,1	96,9
Обеспечение электрической энергией газом и паром; кондиционирование воздуха	2,2	92,6	221,3	98,2
Транспортировка и хранение	3,6	139,3	1,2	77,3
Деятельность гостиниц и предприятий общественного питания	–	–	–	–
Прочие потребители	1,7	74,1	4,8	95,5
Из строки "всего":				
Жилищно-коммунальное хозяйство; деятельность домашних хозяйств как работодателей	0,3	97,5	0,5	100,4
Котельные – всего	3,8	85,3	53,7	93,0
из них котельные жилищно- коммунального хозяйства мощностью до 100 Гкал/час	3,2	84,4	8,7	127,7
Склады топливоснабжающих организаций	0,0	90,0	–	–

**ПОТРЕБИТЕЛЬСКИЙ РЫНОК**

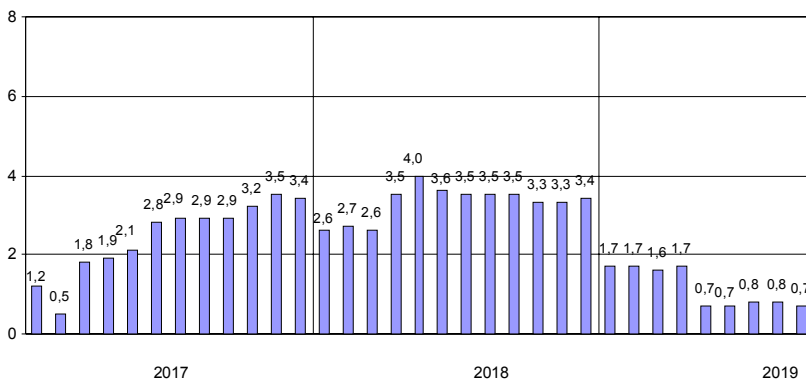
**Розничная торговля**

Оборот розничной торговли в сентябре 2019 года составил 121,1 млрд. рублей, что в сопоставимых ценах на 0,2% больше, чем в сентябре 2018 года (к августу 2019 года – 100,0%), в январе–сентябре, соответственно, 1069,8 млрд. рублей (на 0,7% больше).

*Динамика оборота розничной торговли*

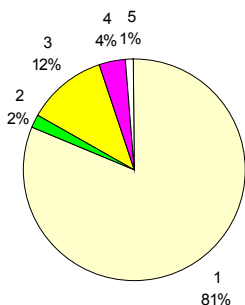
	2018		2019	
	млрд. рублей	в % к соответствующему периоду предыдущего года	млрд. рублей	в % к соответствующему периоду предыдущего года
январь	103,1	102,6	109,8	101,7
февраль	100,7	102,8	107,3	101,6
март	115,6	102,6	123,1	101,5
I квартал	319,4	102,6	340,2	101,6
апрель	116,5	105,8	124,1	101,8
май	119,1	105,7	121,2	97,4
июнь	116,1	102,2	121,0	100,3
I полугодие	671,1	103,6	706,5	100,7
июль	114,1	102,4	120,9	101,7
август	116,3	104,1	121,3	100,6
сентябрь	116,7	103,1	121,1	100,2
январь–сентябрь	1018,2	103,5	1069,8	100,7
октябрь	122,4	101,9		
ноябрь	123,1	102,7		
декабрь	148,7	104,5		
январь–декабрь	1412,4	103,4		

**Прирост (снижение) оборота розничной торговли  
(нарастающим итогом, в % к соответствующему периоду предыдущего года)**





**Формирование оборота розничной торговли в январе–сентябре 2019 года**



- 1 – коммерческие предприятия, не относящиеся к субъектам малого и среднего предпринимательства
- 2 – средние предприятия
- 3 – малые предприятия
- 4 – индивидуальные предприниматели, торгующие вне рынков
- 5 – продажа товаров на розничных рынках и ярмарках

В структуре оборота розничной торговли удельный вес оборота розничной торговли пищевыми продуктами, включая напитки, и табачными изделиями в январе–сентябре 2019 года, как и в январе–сентябре 2018 года составил 34%, непродовольственных товаров – 66%.

*Товарные запасы в организациях розничной торговли*

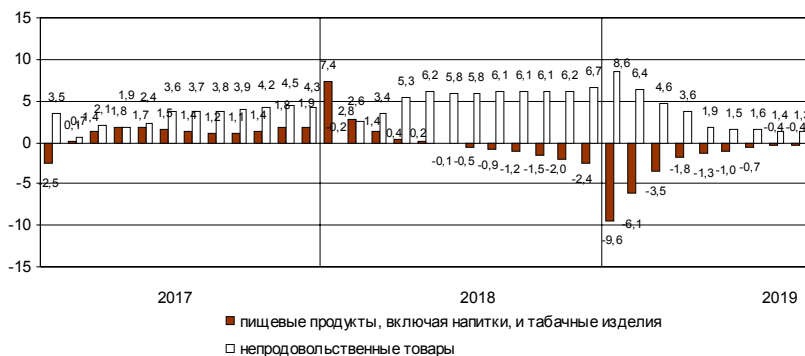
	на конец месяца					
	2018			2019		
	млрд. рублей	в % к соответствующему месяцу предыдущего года	обеспеченность запасами в днях торговли	млрд. рублей	в % к соответствующему месяцу предыдущего года	обеспеченность запасами в днях торговли
январь	103,9	109,4	42	107,2	98,6	43
февраль	102,4	107,6	45	111,1	103,4	46
март	105,3	102,4	41	115,3	104,4	42
апрель	98,1	92,7	40	116,3	113,1	43
май	96,6	100,3	38	119,5	118,4	44
июнь	96,1	99,3	39	120,8	120,9	45
июль	96,6	99,7	40	120,7	120,0	46
август	100,0	97,8	40	123,0	118,6	45
сентябрь	101,9	101,9	41	126,2	119,5	47
октябрь	105,0	100,1	40			
ноябрь	110,9	108,3	43			
декабрь	108,1	105,5	34			

## САНКТ-ПЕТЕРБУРГ

Динамика оборота розничной торговли пищевыми продуктами, включая напитки, и табачными изделиями, непродовольственными товарами

	Пищевые продукты, включая напитки, и табачные изделия			Непродовольственные товары		
	млрд. рублей	в % к		млрд. рублей	в % к	
		соответствующему периоду предыдущего года	предыдущему месяцу		соответствующему периоду предыдущего года	предыдущему месяцу
2018						
сентябрь	37,6	96,9	103,8	79,1	106,4	98,7
январь-сентябрь	346,9	98,8	х	671,3	106,1	х
октябрь	39,6	95,1	104,7	82,8	105,6	104,1
ноябрь	39,7	94,0	99,0	83,4	107,5	100,4
декабрь	49,9	93,9	124,0	98,8	110,7	118,2
январь-декабрь	476,1	97,6	х	936,3	106,7	х
2019						
январь	37,2	90,4	73,1	72,6	108,6	73,0
февраль	38,2	97,5	101,8	69,1	104,1	95,2
март	44,2	101,3	115,0	78,9	101,6	113,7
I квартал	119,6	96,5	х	220,6	104,6	х
апрель	43,1	103,1	98,2	81,0	101,1	103,6
май	42,7	100,6	98,6	78,5	95,8	96,6
июнь	40,8	100,9	96,2	80,2	100,0	102,1
I полугодие	246,2	99,0	х	460,3	101,5	х
июль	39,6	100,7	97,0	81,3	102,2	101,0
август	39,0	101,8	100,1	82,3	100,0	101,5
сентябрь	39,6	100,1	102,1	81,5	100,3	98,9
январь-сентябрь	364,4	99,6	х	705,4	101,3	х

**Прирост (снижение) оборота розничной торговли пищевыми продуктами, включая напитки, и табачными изделиями, непродовольственными товарами (нарастающим итогом, в % соответствующему периоду предыдущего года)**



## САНКТ-ПЕТЕРБУРГ

Изъято из оборота отечественных и импортных товаров,  
поступивших на потребительский рынок города  
в январе–сентябре 2019 года<sup>1)</sup>

в % к общему объему проинспектированных товаров

	Отечественные товары	Импортные товары
Продовольственные товары		
мясо и мясо птицы, кроме субпродуктов	24,7	0,4
рыба и продукты рыбные переработанные (без рыбных консервов)	1,1	19,5
консервы рыбные	0,1	3,4
масло сливочное, пасты масляные, масло топленое	1,1	1,6
сыры	0,0	33,4
овощи и культуры бахчевые, корнеплоды и клубнеплоды	18,2	94,2
фрукты, ягоды и орехи свежие или предварительно подвергнутые тепловой обработке, замороженные	72,2	56,3
Непродовольственные товары		
средства парфюмерные и косметические	–	29,0
оборудование электрическое осветительное	–	11,1
из них:		
аппараты телефонные для сотовых сетей или для прочих беспроводных сетей	–	22,0
одежда, кроме одежды из меха	67,5	46,7
обувь	17,1	100,0

<sup>1)</sup> По данным Территориального управления Федеральной службы по надзору в сфере защиты прав потребителей и благополучия человека.

**Общественное питание**

Оборот общественного питания в сентябре 2019 года составил 7,9 млрд. рублей, или 114,1% к сентябрю 2018 года (к августу 2019 года – 107,6%), в январе–сентябре, соответственно, 65,8 млрд. рублей (109,9%).

*Динамика оборота общественного питания*

	2018		2019	
	<i>млн. рублей</i>	<i>в % к соответствующему периоду предыдущего года</i>	<i>млн. рублей</i>	<i>в % к соответствующему периоду предыдущего года</i>
январь	5840	110,4	6481	108,2
февраль	5684	104,3	6623	113,4
март	6155	104,8	7280	114,2
I квартал	17679	106,4	20384	112,0
апрель	6483	102,2	7592	113,1
май	6970	105,9	7799	107,7
июнь	7181	113,8	7852	105,1
I полугодие	38313	106,8	43627	110,1
июль	6777	112,7	7082	100,4
август	6028	102,5	7174	114,3
сентябрь	6530	99,9	7872	114,1
январь–сентябрь	57648	106,2	65755	109,9
октябрь	6840	104,4		
ноябрь	6490	104,9		
декабрь	7220	109,0		
январь–декабрь	78198	106,2		

## САНКТ-ПЕТЕРБУРГ

### Платные услуги населению

Объем платных услуг, оказанных населению, в Санкт-Петербурге в январе–сентябре 2019 года составил 405,6 млрд. рублей и в сопоставимых ценах уменьшился по сравнению с январем–сентябрем 2018 года на 1,6%.

#### Динамика объема платных услуг населению

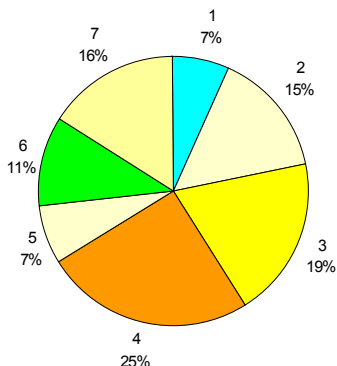
	2018		2019	
	млн. рублей	в % к соответствующему периоду предыдущего года	млн. рублей	в % к соответствующему периоду предыдущего года
январь	43364	106,4	44769	99,4
февраль	41834	102,3	43535	100,0
март	45441	103,4	46228	98,0
I квартал	130639	103,9	134532	99,1
апрель	44916	105,9	46026	98,6
май	47141	105,6	46773	96,7
июнь	47301	104,3	47386	99,3
I полугодие	269997	104,5	274717	98,6
июль	45575	107,0	44601	96,2
август	42414	103,9	42869	99,2
сентябрь	42748	105,1	43385	98,5
январь–сентябрь	400734	104,7	405572	98,4
октябрь	43883	106,1		
ноябрь	45693	106,8		
декабрь	48187	100,0		
январь–декабрь	538497	104,5		

#### Объем платных услуг населению по видам в январе–сентябре 2019 года

	млн. рублей	В % к	январю–сентябрю 2018
		итогу	
Всего	405572	100	98,4
из них:			
бытовые	29452	7,3	97,0
транспортные	60571	14,9	92,9
почтовой связи и курьерские	2040	0,5	104,9
телекоммуникационные	75810	18,7	101,9
жилищные	35499	8,7	98,9
коммунальные	65845	16,2	98,2
учреждений культуры	17949	4,4	110,4
туристических агентств, туроператоров и прочие услуги по бронированию и сопутствующие им услуги	5787	1,4	100,4
услуги гостиниц и аналогичные услуги по предоставлению временного жилья	18653	4,6	92,1
физической культуры и спорта	4780	1,2	96,7
медицинские	42654	10,5	97,8
специализированных коллективных средств размещения	2418	0,6	97,2
ветеринарные	505	0,1	102,4
юридические	6455	1,6	100,6
системы образования	28611	7,1	100,1

Из общего объема платных услуг 3,7% оказано физическими лицами.

**Структура платных услуг населению в январе–сентябре 2019 года**



- |                          |                         |
|--------------------------|-------------------------|
| 1 – бытовые              | 5 – системы образования |
| 2 – транспортные         | 6 – медицинские         |
| 3 – телекоммуникационные | 7 – другие              |
| 4 – жилищно-коммунальные |                         |

**Структура и объем бытовых услуг населению в январе–сентябре 2019 года**

	Млн. рублей	В % к	
		итогу	январю-сентябрю 2018
Всего	29452	100	97,0
из них:			
ремонт, окраска и пошив обуви	815	2,8	100,0
ремонт и пошив швейных, меховых и кожаных изделий, головных уборов и изделий текстильной галантереи, ремонт, пошив и вязание трикотажных изделий	361	1,2	99,9
ремонт и техническое обслуживание бытовой радиоэлектронной аппаратуры, бытовых машин и приборов, ремонт и изготовление металлоизделий	632	2,1	100,0
техобслуживание и ремонт транспортных средств, машин и оборудования	15207	51,6	95,3
химическая чистка и крашение, услуги прачечных	277	0,9	99,5
ремонт и строительство жилья и других построек	1974	6,7	100,3
услуги фотоателье	316	1,1	99,7
услуги бань и душевых	843	2,9	100,8
услуги парикмахерских	1896	6,4	100,5
ритуальные услуги	4469	15,2	97,4

Из общего объема бытовых услуг 17,0% оказано физическими лицами.

## САНКТ-ПЕТЕРБУРГ

### ЦЕНЫ

Индексы цен и тарифов в 2019 году

в % к предыдущему месяцу

	Индекс потре- битель- ских цен	Индекс цен произво- дителей промышленных товаров	Сводный индекс цен на продукцию (затраты, услуги) инвестиционного назначения	Индекс тарифов на грузовые перевозки
Январь	101,1	100,1	101,5	96,5
Февраль	100,4	100,8	100,3	99,96
Март	100,3	100,7	100,3	99,9
Апрель	100,4	100,0	100,2	104,7
Май	100,5	101,4	100,0	100,1
Июнь	100,1	100,3	100,1	99,5
Июль	100,3	99,9	99,9	105,0
Август	99,4	99,7	100,9	100,5
Сентябрь	99,9	99,5	100,0	100,04
Сентябрь 2019 в % к декабрю 2018	102,3	102,3	102,6	106,0
Справочно: сентябрь 2018 в % к декабрю 2017	102,5	104,6	109,7	108,0

**Темпы прироста (снижения) цен и тарифов в сентябре  
(в % к декабрю предыдущего года)**



- 1 – индекс потребительских цен
- 2 – индекс цен производителей промышленных товаров
- 3 – сводный индекс цен на продукцию (затраты, услуги) инвестиционного назначения
- 4 – индекс тарифов на грузовые перевозки

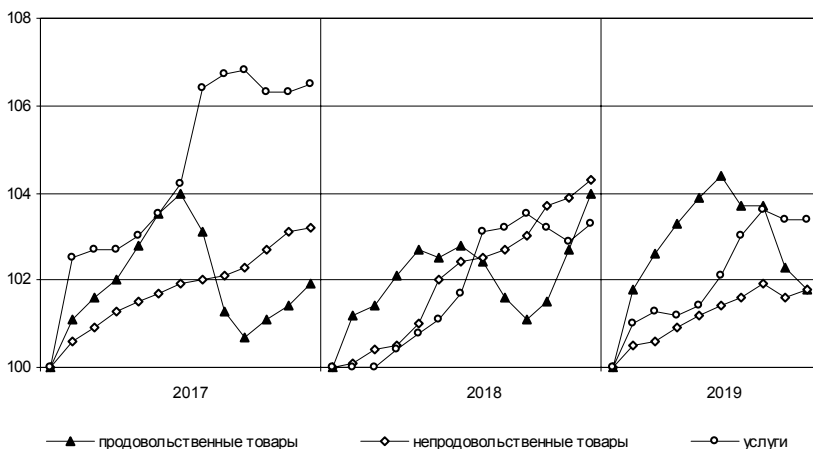
## Потребительские цены

Динамика цен в потребительском секторе в 2019 году

в % к предыдущему месяцу

	Индекс потреби- тельских цен	В том числе:		
		продовольст- венные товары	непродовольст- венные товары	платные услуги населению
Январь	101,1	101,8	100,5	101,0
Февраль	100,4	100,8	100,1	100,3
Март	100,3	100,7	100,3	99,95
Апрель	100,4	100,6	100,3	100,2
Май	100,5	100,5	100,2	100,7
Июнь	100,1	99,4	100,2	100,8
Июль	100,3	99,9	100,3	100,7
Август	99,4	98,7	99,7	99,8
Сентябрь	99,9	99,4	100,2	99,98
Сентябрь 2019 в % к декабрю 2018	102,3	101,8	101,8	103,4
Справочно: сентябрь 2018 в % к декабрю 2017	102,5	101,1	103,0	103,5

### Темпы роста цен (в % к декабрю предыдущего года)





## САНКТ-ПЕТЕРБУРГ

### Максимальное и минимальное изменение цен на отдельные продовольственные товары в сентябре 2019 года

в % к предыдущему месяцу

Наименование группы	Индекс цен в среднем по группе	Максимальное и минимальное изменение цен внутри группы	
		товары	индекс цен
Мясо и птица	99,8	Свинина	101,0
		Баранина	99,0
Колбасные изделия и продукты из мяса и птицы	100,5	Колбаса вареная	100,8
		Кулинарные изделия из птицы	100,1
Рыба	99,4	Икра лососевых рыб	101,4
		Рыба соленая, копченая	96,5
Масло и жиры	101,0	Масло сливочное	101,2
		Масло оливковое	99,3
Молоко и молочная продукция	100,2	Смеси сухие молочные для детского питания	102,0
		Молоко сгущенное с сахаром	99,0
Сыры	101,1	Сыры твердые	101,1
		Национальные сыры и брынза	100,3
Кондитерские изделия	100,4	Печенье	101,8
		Конфеты шоколадные натуральные	99,6
Хлеб и хлебобулочные изделия	100,8	Хлебобулочные изделия из пшеничной муки высшего сорта	102,0
		Хлебобулочные изделия из пшеничной муки I сорта	99,7
Крупы и бобовые	101,5	Рис	101,9
		Пшено	99,6
Флодоовощная продукция, включая картофель	91,9	Апельсины	108,7
		Лук репчатый	77,7
Алкогольные напитки	100,3	Вино игристое отечественное	100,7
		Коньяк	99,9

В сентябре 2019 года из плодоовощной продукции морковь подешевела на 21,0%, картофель – на 19,5, виноград – на 15,2, капуста белокочанная – на 12,3, яблоки – на 10,9, свекла – на 10,2, помидоры – на 9,2, при этом чеснок подорожал на 4,4, огурцы – на 2,1, груши – на 1,8%. Рост цен отмечался на мед – 2,9%, крупу гречневую – 1,7, муку пшеничную, соль – 1,6, яйца куриные – 1,2, творог нежирный, хлеб ржаной, ржано-пшеничный – 1,0%. Цены на сахарный песок снизились на 6,7%.

## САНКТ-ПЕТЕРБУРГ

Максимальное и минимальное изменение цен  
на отдельные непродовольственные товары в сентябре 2019 года

в % к предыдущему месяцу

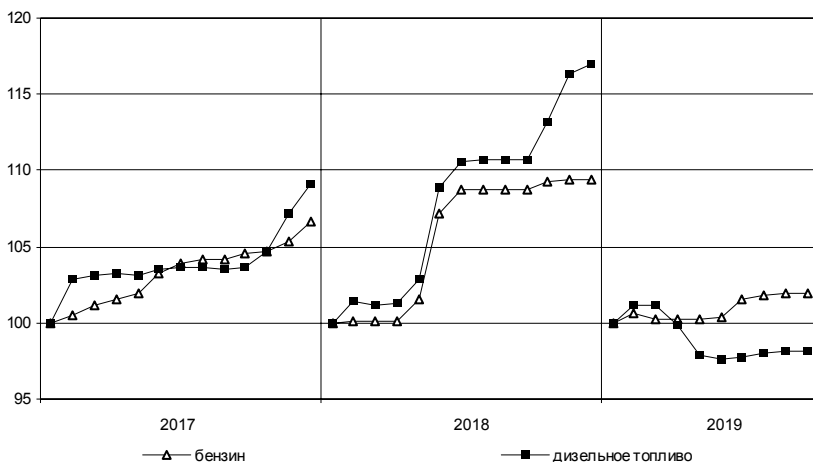
Наименование группы	Индекс цен в среднем по группе	Максимальное и минимальное изменение цен внутри группы	
		товары	индекс цен
Одежда	100,3	Комбинезон для детей до одного года	102,4
		Блузка для девочек школьного возраста	98,3
Трикотажные изделия	100,4	Перчатки трикотажные женские	101,8
		Костюм трикотажный для детей ясельного возраста	99,1
Чулочно-носочные изделия	100,2	Носки мужские	100,5
		Носки детские	100,04
Обувь	100,5	Полуботинки для детей дошкольного возраста	101,4
		Обувь домашняя для детей	99,2
Моющие и чистящие средства	100,5	Мыло хозяйственное	105,3
		Жидкие чистящие и моющие средства	99,9
Парфюмерно-косметические товары	101,6	Туалетная вода	109,5
		Шампунь	96,5
Галантерея	101,3	Щетка зубная	104,9
		Ремень мужской	100,03
Табачные изделия	100,8	Сигареты с фильтром зарубежных марок	101,2
		Сигареты с фильтром отечественные	100,2
Мебель	100,2	Набор корпусной мебели	101,7
		Шкаф-вешалка для прихожей	100,04
Посуда	100,1	Кастриюля	100,6
		Комплект столовых приборов	99,9
Электротовары	98,8	Лампа электрическая	102,2
		Миксер, блендер	95,7
Бумажно-беловые и канцелярские товары	99,6	Тетрадь школьная	101,1
		Подгузники детские (памперсы)	99,1
Телерадиотовары	98,9	Телевизор	98,9
		Флеш-накопитель USB	98,9
Персональные компьютеры и средства связи	99,2	Телефонный аппарат сотовой связи	101,0
		Смартфон	98,1
Строительные материалы	100,2	Металлочерепица	101,7
		Цемент	99,0
Медикаменты	99,9	Аспирин отечественный	103,6
		Гепарин, гель	96,1

## САНКТ-ПЕТЕРБУРГ

Изменение цен на рынке автомобильного топлива в сентябре 2019 года

	Средние цены, в рублях за 1 литр	В % к	
		августу 2019	декабрю 2018
Бензин	45,76	100,01	102,0
марки АИ-92	42,76	100,01	102,1
марки АИ-95	46,26	100,0	101,9
марки АИ-98	53,56	100,1	101,9
Дизельное топливо	46,78	100,1	98,2

Изменение цен на автомобильное топливо  
(в % к декабрю предыдущего года)



## САНКТ-ПЕТЕРБУРГ

Максимальное и минимальное изменение цен и тарифов  
на отдельные виды платных услуг в сентябре 2019 года

% к предыдущему месяцу

Наименование группы	Индекс цен и тарифов в среднем по группе	Максимальное и минимальное изменение цен внутри группы	
		товары	индекс цен
Бытовые услуги	100,1	Печать цветной фотографии	100,9
		Ремонт жилищ	99,9
Медицинские услуги	100,1	Лечение кариеса	100,4
		Лечебный массаж	100,0

В сентябре 2019 года проезд в поездах дальнего следования стал дешевле в среднем на 12,2%, проживание в гостинице – на 3,3, санаторно-оздоровительные услуги – на 3,1, полет в самолете – на 2,2, услуги в сфере зарубежного туризма – на 1,8, при этом цены на билеты в театр повысились на 5,4, услуги платного образования – на 5,1, билеты в музей, услуги физкультуры и спорта – на 1,9%.

Цены и тарифы на жилищно-коммунальные услуги в сентябре 2019 года

	В рублях	В % к	
		августу 2019	декабрю 2018
Содержание и ремонт жилья в государственном и муниципальном жилищных фондах <sup>1)</sup> , м <sup>2</sup>	28,90	100,0	103,9
Наем жилых помещений в государственном и муниципальном жилищных фондах <sup>2)</sup> , м <sup>2</sup>	2,37	100,0	100,0
Оплата эксплуатационных расходов в приватизированных квартирах, м <sup>2</sup>	28,90	100,0	103,9
Оплата эксплуатационных расходов в домах ЖСК, м <sup>2</sup>	28,90	100,0	103,9
Взносы на капитальный ремонт <sup>3)</sup> , м <sup>2</sup>	4,74	100,0	126,7
Водоснабжение холодное по счетчикам, м <sup>3</sup>	31,58	100,0	104,9
Водоотведение по счетчикам, м <sup>3</sup>	31,58	100,0	104,9
Отопление, Гкал	1765,33	100,0	101,1
Водоснабжение горячее по счетчикам, м <sup>3</sup>	105,92	100,0	101,1
Электричество (в квартирах без электроплит), 100 кВт·ч	465,00	100,0	102,7
Газ сетевой, м <sup>3</sup>	6,37	100,0	103,1

<sup>1)</sup> Без учета платы за содержание и ремонт автоматических запирающихся устройств дверей подъездов многоквартирного дома, за содержание и ремонт систем автоматизированной противопожарной защиты, за содержание и текущий ремонт внутридомовых инженерных систем газоснабжения, за эксплуатацию коллективных (общедомовых) приборов учета используемых энергетических ресурсов, за содержание и текущий ремонт систем экстренного оповещения населения об угрозе возникновения или о возникновении чрезвычайных ситуаций; стоимости коммунальных ресурсов, потребляемых в целях содержания общего имущества в многоквартирном доме.

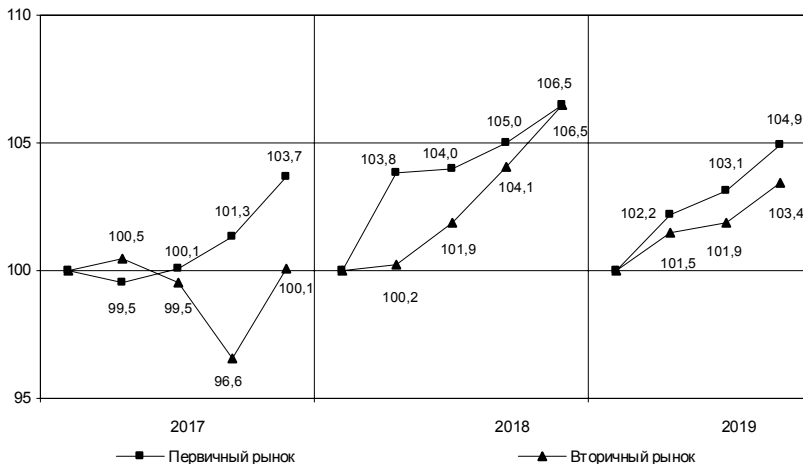
<sup>2)</sup> Для жилых помещений государственного жилищного фонда Санкт-Петербурга в панельных домах.

<sup>3)</sup> Для типов многоквартирных домов «панельные «новое строительство», постройки после 1980 г.» или «дома, построенные после 1999 года, категории «новое строительство панельные», оборудованных лифтом.

**Цены на рынке жилья<sup>1)</sup>**

В III квартале 2019 года средняя цена 1 м<sup>2</sup> общей площади квартир на первичном рынке жилья составила 115687 рублей, на вторичном – 105091 рубль.

**Индексы цен на первичном и вторичном рынках жилья  
(на конец периода, в % к IV кварталу предыдущего года)**



**Средние цены и индексы цен на рынке жилья в III квартале 2019 года**

на конец периода

	Первичный рынок			Вторичный рынок		
	рублей за 1 м <sup>2</sup> общей площади	в % к		рублей за 1 м <sup>2</sup> общей площади	в % к	
		II квар- талу 2019	IV квар- талу 2018		II квар- талу 2019	IV квар- талу 2018
Квартиры	115687	101,7	104,9	105091	101,5	103,4
элитные	178043	101,2	106,1	175275	103,7	108,2
улучшенного качества	134629	100,3	101,3	120431	101,4	103,3
среднего качества ( типовые)	105900	102,1	105,5	99943	101,2	102,9
низкого качества	–	–	–	85191	101,5	102,8

<sup>1)</sup> Информация о средних ценах формируется на основании сведений, полученных от организаций, осуществляющих операции с недвижимостью, о фактической стоимости проданных квартир и их общей площади.

## САНКТ-ПЕТЕРБУРГ

### Цены производителей

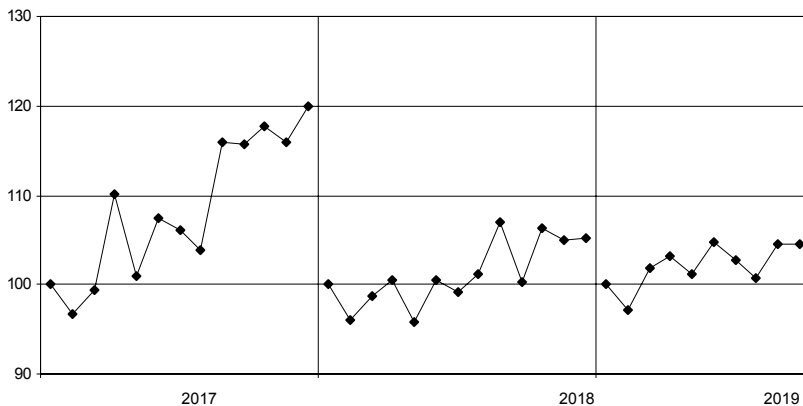
#### Индексы цен производителей промышленных товаров

Индекс цен производителей промышленных товаров в сентябре 2019 года по сравнению с августом 2019 года составил 99,5%, с декабрем 2018 года – 102,3%.

*Индексы цен производителей промышленных товаров  
по отдельным видам экономической деятельности*

	Сентябрь 2019 в % к		Справочно: сентябрь 2018 в % к декабрю 2017
	августу 2019	декабрю 2018	
Обрабатывающие производства	99,5	102,2	105,2
из них производство:			
пищевых продуктов	100,2	104,0	99,0
напитков	101,9	103,6	106,1
табачных изделий	100,03	92,4	114,8
одежды	97,6	98,1	102,2
кожи и изделий из кожи	119,4	96,9	93,2
бумаги и бумажных изделий	96,9	107,8	99,5
деятельность полиграфическая и копирование носителей информации	94,3	82,5	–
химических веществ и химических продуктов	99,5	101,5	101,5
лекарственных средств и материалов, применяемых в медицинских целях	102,7	104,4	111,7
резиновых и пластмассовых изделий	101,3	99,0	101,5
прочей неметаллической минеральной продукции	100,7	114,1	117,2
металлургическое производство готовых металлических изделий, кроме машин и оборудования	90,8	92,8	1,7 p.
компьютеров, электронных и оптических изделий	101,5	104,0	98,7
электрического оборудования машин и оборудования, не включенных в другие группировки	100,1	107,8	96,9
автотранспортных средств, прицепов и полуприцепов	99,4	103,4	104,9
прочих готовых изделий	100,0	101,8	97,8
Обеспечение электрической энергией, газом и паром; кондиционирование воздуха в том числе:	101,3	107,2	101,0
производство, передача и распределение электроэнергии	99,7	104,1	100,2
производство, передача и распределение пара и горячей воды; кондиционирование воздуха	103,2	111,6	102,5

**Изменение средних цен производителей на электроэнергию  
(в % к декабрю предыдущего года)**



**Средние цены производителей на электроэнергию в 2019 году**

	<i>В рублях за тыс. кВт-ч</i>
январь	4353,60
февраль	4572,75
март	4651,91
апрель	4596,20
май	4730,23
июнь	4613,35
июль	4618,25
август	4858,33
сентябрь	4842,59

## САНКТ-ПЕТЕРБУРГ

### Индексы цен на продукцию инвестиционного назначения

Сводный индекс цен строительной продукции в сентябре 2019 года по сравнению с сентябрем 2018 года составил 104,0%.

#### Индексы цен строительной продукции

в % к предыдущему месяцу

	Сводный индекс цен на продукцию (затраты, услуги) инвестиционного назначения	В том числе индексы цен:		
		на строительномонтажные работы	на приобретение машин и оборудования инвестиционного назначения	на прочую продукцию (затраты, услуги) инвестиционного назначения
Январь	101,5	100,7	102,7	101,0
Февраль	100,3	100,5	100,0	100,4
Март	100,3	100,2	100,3	100,3
Апрель	100,2	100,0	100,5	100,4
Май	100,0	99,3	101,0	100,4
Июнь	100,1	99,8	100,5	100,1
Июль	99,9	99,8	100,0	100,2
Август	100,9	99,7	102,8	99,5
Сентябрь	100,0	99,8	100,3	99,9
Сентябрь 2019 в % к декабрю 2018	102,6	99,7	106,7	102,3
Справочно: сентябрь 2018 в % к декабрю 2017	109,7	111,1	108,7	102,3

#### Индексы цен приобретения по отдельным группам строительных материалов

	Сентябрь 2019 в % к		Справочно: сентябрь 2018 в % к декабрю 2017
	сентябрю 2018	декабрю 2018	
Цементы общестроительные	93,5	94,5	96,3
Сталь арматурная	105,9	85,0	111,8
Кабели и арматура кабельная	1,7 р.	111,8	93,4
Бетон товарный	107,2	100,5	100,4
Растворы строительные	87,4	101,4	113,5
Щебень	101,6	100,8	101,3
Пески природные прочие	107,7	84,5	83,6

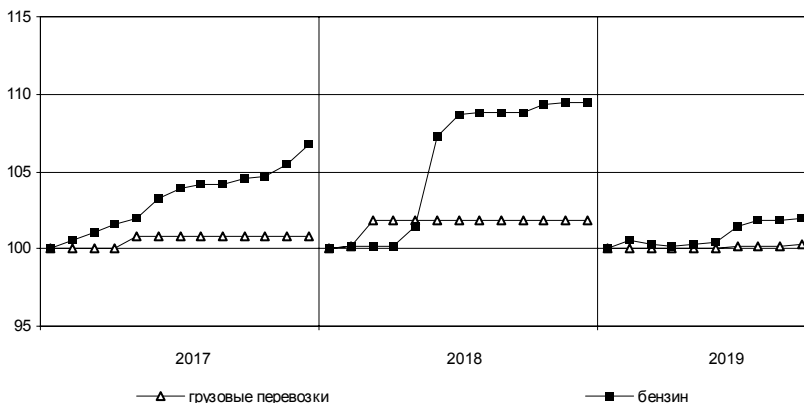


**Индексы тарифов на грузовые перевозки**

в % к предыдущему месяцу

	Индекс тарифов на грузовые перевозки	В том числе по видам транспорта:					
		железнодорожный	автомобильный	внутренний водный	воздушный	трубопроводный	морской
Январь	96,5	103,6	100,0	98,0	100,0	73,0	97,6
Февраль	99,96	100,0	100,0	99,0	100,0	100,0	98,8
Март	99,9	100,0	100,0	96,9	100,0	100,0	97,3
Апрель	104,7	100,0	100,0	99,9	100,0	128,0	100,3
Май	100,1	100,0	100,0	101,8	100,0	100,0	100,9
Июнь	99,5	100,0	100,2	83,6	100,0	100,0	97,8
Июль	105,0	100,0	100,0	99,7	100,0	123,9	99,6
Август	100,5	100,0	100,0	120,1	100,0	100,0	105,4
Сентябрь	100,04	100,0	100,1	101,4	100,0	100,0	96,4
Сентябрь 2019 в % к декабрю 2018	106,0	103,6	100,3	96,9	100,0	115,7	93,9
Справочно: сентябрь 2018 в % к декабрю 2017	108,0	104,8	101,8	119,9	106,7	115,9	121,9

**Изменение тарифов на грузовые перевозки автомобильным транспортом и цен на бензин (в % к декабрю предыдущего года)**

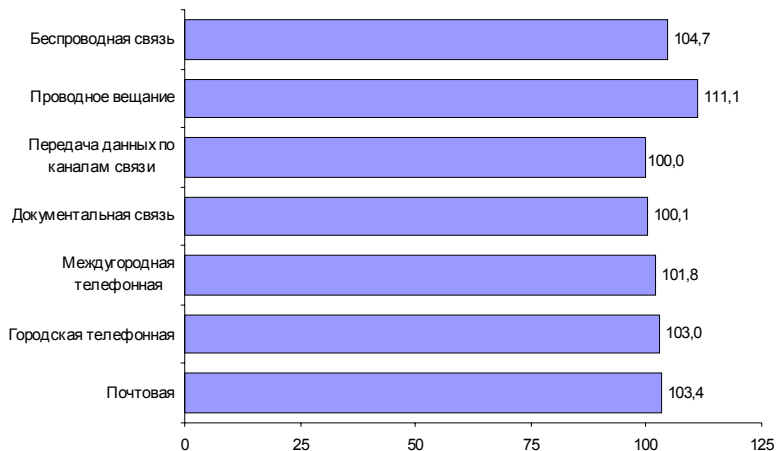


## САНКТ-ПЕТЕРБУРГ

### Индексы тарифов на услуги связи для юридических лиц

В III квартале 2019 года по сравнению со II кварталом 2019 года индекс тарифов на услуги связи для юридических лиц составил 100,9%, с IV кварталом 2018 года – 101,7%.

#### Изменение тарифов на услуги связи в III квартале 2019 года (в % к IV кварталу 2018 года)



## Индексы цен производителей сельскохозяйственной продукции

в % к предыдущему месяцу

	Продукция – всего	В том числе:				
		картофель	овощи	скот и птица	молоко	яйца
Январь	100,7	101,2	105,1	100,1	100,3	101,8
Февраль	96,8	100,1	108,5	95,5	100,01	93,9
Март	99,2	100,0	93,9	99,5	99,6	99,1
Апрель	99,7	100,0	80,3	100,3	100,2	102,3
Май	98,2	100,0	94,9	99,8	99,9	92,5
Июнь	99,2	100,0	95,9	100,3	104,1	90,7
Июль	98,7	100,0	95,5	98,1	99,6	100,0
Август	101,0	100,0	103,8	100,9	101,0	100,6
Сентябрь	100,1	98,3	99,4	99,9	95,9	106,8
Сентябрь 2019 в % к декабрю 2018	93,6	99,5	77,1	94,5	100,5	87,4
Справочно: сентябрь 2018 в % к декабрю 2017	101,0	99,1	71,4	106,5	96,3	99,6

**РЫНОК ТРУДА**

**Занятость и безработица**

**Численность работников организаций**

В августе 2019 года в организациях (без субъектов малого предпринимательства) работало 1494 тыс. человек, в том числе штатных работников – 95,6%, на условиях совместительства – 1,9% и по договорам гражданско-правового характера – 2,5% от общего числа работающих.

*Динамика численности работников организаций  
(без субъектов малого предпринимательства)*

	Август 2019, тыс. человек	В % к		Январь- август 2019 в % к январю- августу 2018	Справочно:		
		авгу- сту 2018	июлю 2019		август 2018 в % к	июлю 2018	январь- август 2018 в % к январю- августу 2017
Средняя численность работников организаций	1494,2	102,0	99,4	102,7	104,0	99,2	104,7
в том числе:							
работников спи- сочного состава (без внешних совместителей)	1427,6	102,0	99,5	102,8	103,8	99,4	104,4
внешних совместителей <sup>1)</sup>	28,8	95,3	97,2	96,9	97,6	97,0	99,0
работников, выпол- нявших работы по договорам гражданско-пра- вового характера <sup>1)</sup>	37,8	106,8	96,5	103,3	120,5	93,6	122,9

<sup>1)</sup> В эквиваленте полной занятости.

## САНКТ-ПЕТЕРБУРГ

Средняя численность работников организаций  
(без субъектов малого предпринимательства)  
по видам экономической деятельности<sup>1)</sup> в августе 2019 года

	Всего работников			В том числе:		
	тыс. человек	в % к августу 2018	итогу	работников списочного состава (без внешних совместителей)	внешних совместителей	работников, выполнявших работы по договорам гражданско-правового характера
Всего	1494,2	102,0	100	1427,6	28,8	37,8
в том числе по видам экономической деятельности:						
сельское, лесное хозяйство, охота, рыболовство и рыбоводство	2,7	88,6	0,2	2,6	0,1	0,0
добыча полезных ископаемых	1,9	96,4	0,1	1,8	0,0	0,1
обрабатывающие производства	217,2	101,6	14,5	212,6	2,5	2,1
обеспечение электрической энергией, газом и паром; кондиционирование воздуха	30,6	99,3	2,0	30,5	0,1	0,1
водоснабжение; водоотведение, организация сбора и утилизации отходов, деятельность по ликвидации загрязнений	14,0	95,8	0,9	13,8	0,1	0,1
строительство	57,6	101,8	3,9	54,4	0,8	2,4
торговля оптовая и розничная; ремонт автотранспортных средств и мотоциклов	164,0	105,6	11,0	161,1	1,5	1,4
транспортировка и хранение	146,1	101,6	9,8	143,4	0,7	1,9
деятельность гостиниц и предприятий общественного питания	29,8	107,7	2,0	28,8	0,4	0,7
деятельность в области информации и связи	64,7	110,6	4,3	59,6	0,7	4,3
деятельность финансовая и страховая	56,5	100,6	3,8	48,3	0,5	7,7

<sup>1)</sup> По «чистым» видам экономической деятельности.

## САНКТ-ПЕТЕРБУРГ

Средняя численность работников организаций  
(без субъектов малого предпринимательства)  
по видам экономической деятельности<sup>1)</sup> в августе 2019 года (окончание)

	Всего работников			В том числе:		
	тыс. человек	в % к августу 2018	итогу	работников списочного состава (без внешних совместителей)	внешних совместителей	работников, выполнявших работы по договорам гражданско-правового характера
деятельность по операциям с недвижимым имуществом	38,4	112,3	2,6	35,0	0,8	2,5
деятельность профессиональная, научная и техническая	117,0	98,6	7,8	111,3	3,8	2,0
деятельность административная и сопутствующие дополнительные услуги	35,8	97,5	2,4	33,5	0,7	1,6
государственное управление и обеспечение военной безопасности; социальное обеспечение	92,3	102,2	6,2	89,8	0,3	2,3
образование	203,2	100,2	13,6	191,8	8,5	2,9
деятельность в области здравоохранения и социальных услуг	166,7	101,9	11,2	159,6	5,3	1,8
деятельность в области культуры, спорта, организации досуга и развлечений	47,2	100,3	3,2	43,0	1,6	2,5
предоставление прочих видов услуг	8,3	95,9	0,5	6,5	0,4	1,4

<sup>1)</sup> По «чистым» видам экономической деятельности.

## Безработица

В январе–сентябре 2019 года по итогам обследования рабочей силы 41,2 тыс. человек в возрасте 15 лет и старше или 1,3% численности рабочей силы, классифицировались как безработные (в соответствии с методологией Международной Организации Труда).

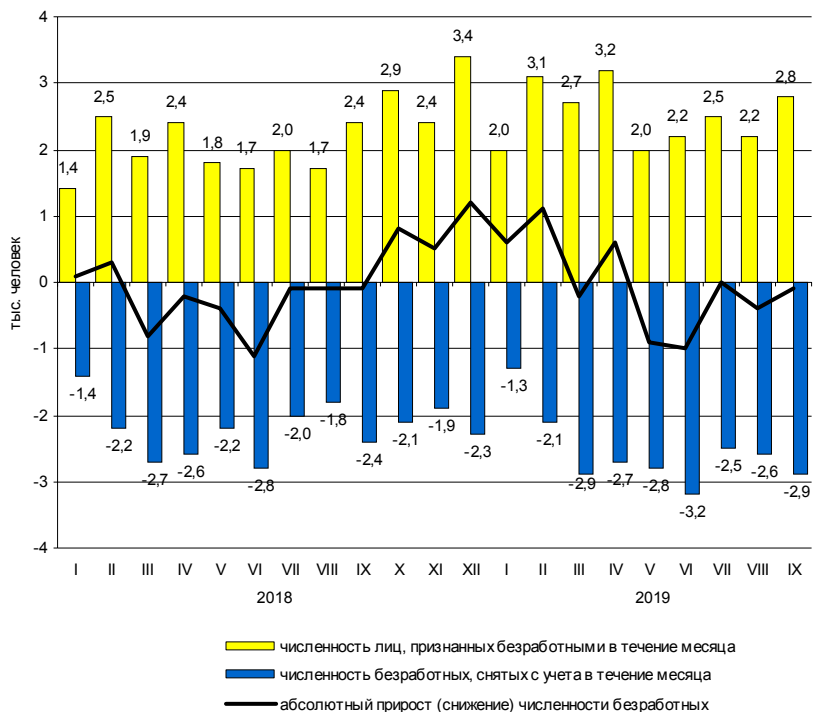
К концу сентября 2019 года в государственных учреждениях службы занятости населения состояло на учете 22,1 тыс. не занятых трудовой деятельностью граждан, из них 11,9 тыс. человек имели статус безработного.

*Динамика числа незанятых граждан, состоящих на учете в государственных учреждениях службы занятости населения*

	Число незанятых граждан, тыс. человек	на конец месяца		
		из них имеют статус безработного		
		тыс. человек	в % к предыдущему месяцу	соответствующему месяцу предыдущего года
2018				
январь	24,8	11,9	100,7	100,0
февраль	25,8	12,2	102,6	98,8
март	25,0	11,4	93,5	94,7
апрель	24,8	11,2	98,0	96,1
май	23,5	10,8	96,2	98,2
июнь	21,5	9,7	90,4	96,0
июль	23,3	9,7	99,5	98,0
август	20,3	9,6	99,0	98,2
сентябрь	20,5	9,6	99,5	103,7
октябрь	20,6	10,3	108,3	105,7
ноябрь	21,7	10,9	105,1	106,6
декабрь	22,0	12,0	110,7	101,7
2019				
январь	22,6	12,7	105,4	106,5
февраль	24,3	13,8	108,5	112,6
март	24,2	13,6	98,8	119,0
апрель	24,1	14,2	104,4	126,7
май	21,7	13,3	94,0	123,8
июнь	20,4	12,3	92,4	126,6
июль	20,4	12,3	99,8	126,9
август	20,5	11,9	97,0	124,3
сентябрь	22,1	11,9	99,6	124,4

В сентябре 2019 года статус безработного получили 2,8 тыс. человек (на 0,5 тыс. человек или на 19,8% больше, чем в сентябре 2018 года). Размеры трудоустройства безработных в сентябре 2019 года были на 0,1 тыс. человек или на 9,3% больше, чем в аналогичном периоде 2018 года, и составили 0,9 тыс. человек.

**Движение численности безработных, зарегистрированных  
в государственных учреждениях службы занятости населения**



На конец сентября 2019 года уровень зарегистрированной безработицы составил 0,4% к численности рабочей силы, на конец сентября 2018 года – 0,3%.



**Потребность организаций в работниках**

К концу сентября 2019 года нагрузка незанятого населения, состоящего на учете в государственных учреждениях службы занятости населения, на одну заявленную вакансию составила 0,6 человека против 0,5 в конце сентября 2018 года.

*Динамика потребности организаций в работниках*

	<i>Потребность организаций в работниках, заявленная в государственных учреждениях службы занятости населения, тыс. человек</i>	<i>Нагрузка незанятого населения на одну заявленную вакансию</i>		
		<i>человек</i>	<i>в % к</i>	
			<i>предыдущему месяцу</i>	<i>соответствующему месяцу предыдущего года</i>
<i>на конец месяца</i>				
<hr/>				
2018				
январь	35,9	0,7	116,7	116,7
февраль	37,4	0,7	100,0	100,0
март	37,5	0,7	100,0	100,0
апрель	38,3	0,6	85,7	85,7
май	39,9	0,6	100,0	120,0
июнь	42,2	0,5	83,3	100,0
июль	42,5	0,5	100,0	100,0
август	44,0	0,5	100,0	100,0
сентябрь	43,9	0,5	100,0	100,0
октябрь	47,8	0,4	80,0	80,0
ноябрь	46,5	0,5	125,0	83,3
декабрь	42,0	0,5	100,0	83,3
2019				
январь	39,6	0,6	120,0	85,7
февраль	40,4	0,6	100,0	85,7
март	40,5	0,6	100,0	85,7
апрель	40,9	0,6	100,0	100,0
май	43,7	0,5	83,3	83,3
июнь	44,5	0,5	100,0	100,0
июль	44,2	0,5	100,0	100,0
август	44,2	0,5	100,0	100,0
сентябрь	37,6	0,6	120,0	120,0

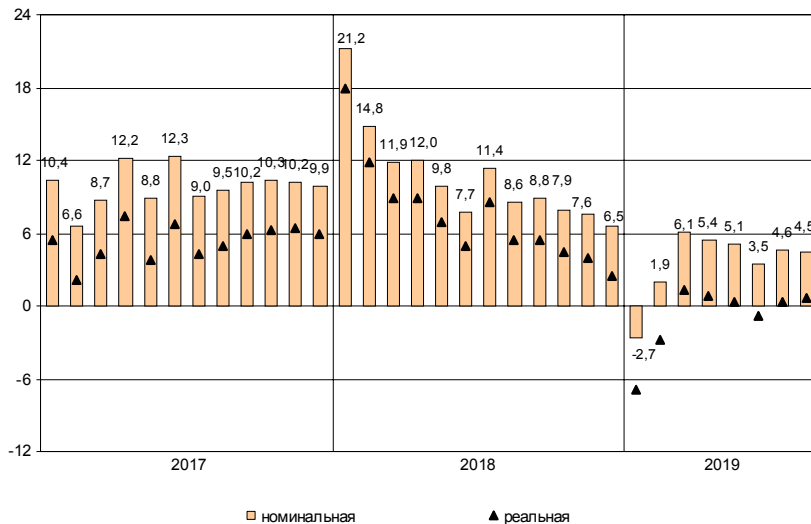
## **Заработная плата**

Средняя номинальная заработная плата, начисленная за август 2019 года, составила 59249 рублей. Реальная начисленная заработная плата, рассчитанная с учетом индекса потребительских цен, в августе 2019 года составила 94,4% к уровню июля 2019 года и 100,6% – к уровню августа 2018 года.

### *Динамика номинальной и реальной средней заработной платы*

	<i>Номинальная начисленная заработная плата в % к</i>		<i>Реальная начисленная заработная плата в % к</i>	
	<i>предыду- щему месяцу</i>	<i>соответст- вующему месяцу предыдущего года</i>	<i>предыду- щему месяцу</i>	<i>соответст- вующему месяцу предыдущего года</i>
2018				
январь	80,9	121,2	80,5	117,9
февраль	99,7	114,8	99,5	111,9
март	105,1	111,9	104,7	108,9
апрель	98,8	112,0	98,3	108,9
май	96,0	109,8	95,6	106,9
июнь	109,5	107,7	109,1	104,9
июль	95,3	111,4	95,0	108,5
август	94,1	108,6	94,3	105,4
сентябрь	102,3	108,8	102,3	105,5
октябрь	101,2	107,9	100,9	104,5
ноябрь	100,6	107,6	100,2	104,0
декабрь	133,2	106,5	132,3	102,5
2019				
январь	73,3	97,3	72,5	93,1
февраль	103,3	101,9	102,8	97,2
март	109,9	106,1	109,5	101,3
апрель	98,7	105,4	98,4	100,8
май	95,7	105,1	95,3	100,4
июнь	107,6	103,5	107,5	99,2
июль	96,9	104,6	96,6	100,3
август	93,8	104,5	94,4	100,6

**Прирост (снижение) средней номинальной  
и реальной начисленной заработной платы  
(в % к соответствующему месяцу предыдущего года)**



## САНКТ-ПЕТЕРБУРГ

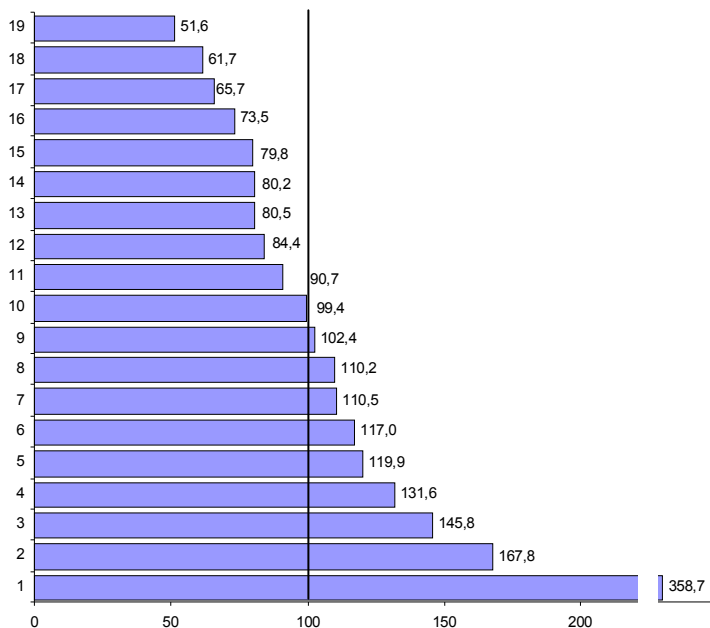
### Средняя начисленная заработная плата по видам экономической деятельности<sup>1)</sup>

в расчете на одного работника

	Август 2019, рублей	В % к		
		июлю 2019	августу 2018	среднему уровню
Всего	59249	93,8	104,5	100
в том числе				
по видам экономической деятельности:				
сельское, лесное хозяйство, охота, рыболовство и рыбоводство	43536	97,2	115,3	73,5
добыча полезных ископаемых	212526	44,8	107,2	3,6 р.
обрабатывающие производства	65306	94,0	107,8	110,2
обеспечение электрической энергией, газом и паром; кондиционирование воздуха	69315	94,1	107,8	117,0
водоснабжение; водоотведение, организация сбора и утилизации отходов, деятельность по ликвидации загрязнений	71067	144,0	141,6	119,9
строительство	49979	100,5	100,6	84,4
торговля оптовая и розничная; ремонт автотранспортных средств и мотоциклов	47507	100,4	96,3	80,2
транспортировка и хранение	58904	96,0	102,0	99,4
из них:				
деятельность сухопутного и трубопроводного транспорта	56641	97,2	109,2	95,6
деятельность водного транспорта	96376	97,7	103,4	1,6 р.
деятельность воздушного и космического транспорта	133624	96,4	105,2	2,3 р.
складское хозяйство и вспомогательная транспортная деятельность	53888	93,6	91,2	91,0
деятельность почтовой связи и курьерская деятельность	31501	99,2	101,8	53,2
деятельность гостиниц и предприятий общественного питания	30600	92,5	86,3	51,6
деятельность в области информации и связи	99410	99,4	113,1	1,7 р.
деятельность финансовая и страховая	86374	95,2	108,4	145,8
деятельность по операциям с недвижимым имуществом	47703	97,7	98,3	80,5
деятельность профессиональная, научная и техническая	77972	93,4	105,8	131,6
деятельность административная и сопутствующие дополнительные услуги	38936	103,5	103,1	65,7
государственное управление и обеспечение военной безопасности; социальное обеспечение	53732	83,2	103,9	90,7
образование	47263	89,2	111,5	79,8
деятельность в области здравоохранения и социальных услуг	60673	92,2	108,5	102,4
деятельность в области культуры, спорта, организации досуга и развлечений	65471	68,6	101,2	110,5
предоставление прочих видов услуг	36576	94,8	109,9	61,7

<sup>1)</sup> По «чистым» видам экономической деятельности.

**Отношение средней начисленной заработной платы по отдельным видам экономической деятельности<sup>1)</sup> к среднему уровню по Санкт-Петербургу в августе 2019 года (в %)**



- |  |  |
|--|--|
| 1 – добыча полезных ископаемых   | 10 – транспортировка и хранение  |
| 2 – деятельность в области информации и связи  | 11 – государственное управление и обеспечение военной безопасности; социальное обеспечение |
| 3 – деятельность финансовая и страховая  | 12 – строительство   |
| 4 – деятельность профессиональная, научная и техническая   | 13 – деятельность по операциям с недвижимым имуществом                                     |
| 5 – водоснабжение; водоотведение, организация сбора и утилизации отходов, деятельность по ликвидации загрязнений | 14 – торговля оптовая и розничная; ремонт автотранспортных средств и мотоциклов            |
| 6 – обеспечение электрической энергией, газом и паром; кондиционирование воздуха                                 | 15 – образование   |
| 7 – деятельность в области культуры, спорта, организации досуга и развлечений                                    | 16 – сельское, лесное хозяйство, охота, рыболовство и рыбоводство                          |
| 8 – обрабатывающие производства  | 17 – деятельность административная и сопутствующие дополнительные услуги                   |
| 9 – деятельность в области здравоохранения и социальных услуг  | 18 – предоставление прочих видов услуг   |
|  | 19 – деятельность гостиниц и предприятий общественного питания                             |

<sup>1)</sup> По «чистым» видам экономической деятельности.

### **Задолженность организаций по заработной плате**

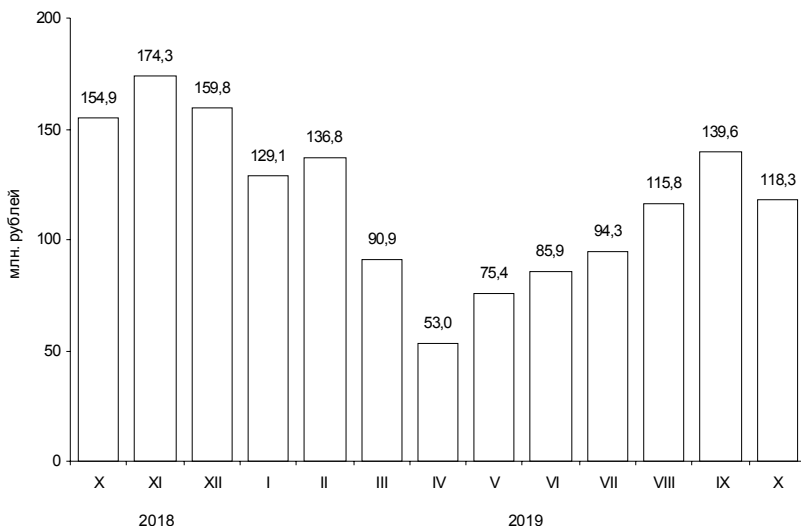
По данным организаций наблюдаемых видов экономической деятельности<sup>1)</sup> (без субъектов малого предпринимательства), сообщивших сведения о просроченной задолженности по заработной плате по состоянию на 1 октября 2019 года, суммарная задолженность составила 118,3 млн. рублей. Объем задолженности составил к уровню 1 сентября 2019 года 84,7%, к 1 октября 2018 года – 76,4%.

#### *Просроченная задолженность по заработной плате по видам экономической деятельности на 1 октября 2019 года*

	Млн. руб.	В % к	
		1 сентября 2019	итогу
Всего	118,3	84,7	100
в том числе по видам экономической деятельности:			
обрабатывающие производства	50,0	77,7	42,3
строительство	44,0	99,3	37,2
научные исследования и разработки	19,8	64,1	16,7
деятельность в области культуры, искусства, отдыха и развлечений, теле- и радиовещания	4,5	x	3,8

<sup>1)</sup> Наблюдение осуществляется по кругу организаций 21 вида экономической деятельности, в том числе: растениеводство и животноводство; лесозаготовки; рыболовство и рыбоводство; промышленные виды деятельности; строительство; транспорт; управление недвижимым имуществом; наука; образование; здравоохранение; деятельность в области кино, телевизионного и радиовещания; искусство, культура, деятельность в области отдыха и развлечений.

**Динамика просроченной задолженности по заработной плате (на 1 число месяца)**



*Численность работников, перед которыми организации имеют просроченную задолженность по заработной плате, по видам экономической деятельности на 1 октября 2019 года*

	Человек	В % к 1 сентября 2019
Всего	646	91,4
в том числе по видам экономической деятельности:		
обработывающие производства	242	82,6
строительство	209	97,2
научные исследования и разработки	194	97,5
деятельность в области культуры, искусства, отдыха и развлечений, теле- и радиовещания	1	x

## САНКТ-ПЕТЕРБУРГ

### ФИНАНСЫ

#### Показатели финансово-кредитной системы

Исполнение консолидированного бюджета в 2019 году<sup>1)</sup>

	Доходы	Расходы	Профицит (+), дефицит (-)
Январь-июль	386772	340684	46088
Январь-август	426126	384646	41480

млн. рублей

Исполнение бюджета  
по статьям доходов и расходов на 1 сентября 2019 года

	Млн. рублей	В % к итогу
Доходы	426126	100
из них:		
налог на доходы физических лиц	176449	41,4
налог на прибыль организаций	137427	32,3
акцизы	15963	3,7
доходы от использования имущества, находящегося в государственной и муниципальной собственности	13929	3,3
безвозмездные поступления	10939	2,6
Расходы	384646	100
из них на:		
общегосударственные вопросы	19854	5,2
национальную безопасность и правоохранительную деятельность	2789	0,7
национальную экономику	71926	18,7
жилищно-коммунальное хозяйство	39960	10,4
социально-культурные мероприятия	247899	64,4
в том числе:		
образование	99743	25,9
культура, кинематография	13093	3,4
здравоохранение	46396	12,1
социальная политика	78735	20,5
физическая культура и спорт	8262	2,1
средства массовой информации	1669	0,4

<sup>1)</sup> По данным Комитета финансов Санкт-Петербурга.



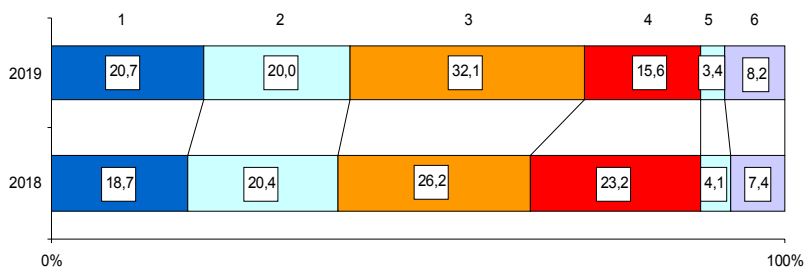
**НАЛОГОВАЯ СТАТИСТИКА**

По оперативным данным УФНС РФ по Санкт-Петербургу в январе–сентябре 2019 года в бюджетную систему поступило налогов, сборов и иных обязательных платежей на сумму 973,7 млрд. рублей, что в номинальном выражении на 8,7% больше, чем в январе–сентябре 2018 года.

*Поступление налогов, сборов и иных обязательных платежей в бюджетную систему в январе–сентябре 2019 года*

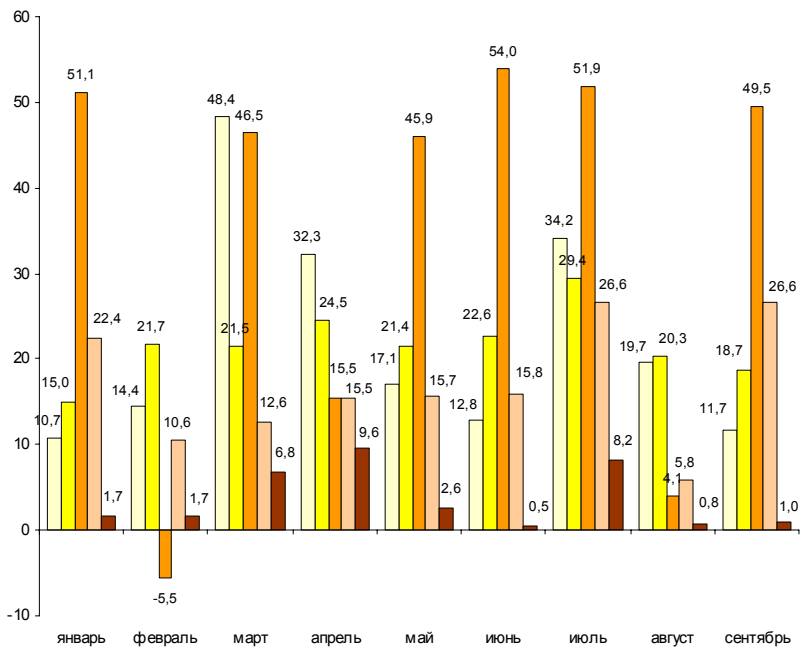
	Млн. рублей	В % к январю-сентябрю 2018	Из общего объема поступлений – в консолидированный бюджет Санкт-Петербурга		
			млн. рублей	в % к общему объему	в % к январю-сентябрю 2018
Всего	973698	108,7	413041	42,4	111,1
налог на прибыль организаций	201344	120,3	145365	72,2	123,5
налог на доходы физических лиц	195159	106,9	195159	100,0	106,9
налог на добавленную стоимость на товары (работы, услуги), реализуемые на территории РФ	312973	133,2	x	x	x
акцизы по подакцизным товарам (продукции), производимым на территории РФ	151576	72,9	8983	5,9	101,5
налоги на имущество	32903	88,6	32903	100,0	88,6
налоги, сборы и регулярные платежи за пользование природными ресурсами	10502	90,2	9	0,1	103,1
прочие	69241	128,4	30622	44,2	119,3

**Структура налогов, сборов и иных обязательных платежей, поступивших в бюджетную систему в январе–сентябре**



- 1 – налог на прибыль организаций
- 2 – налог на доходы физических лиц
- 3 – налог на добавленную стоимость
- 4 – акцизы
- 5 – налоги на имущество
- 6 – прочие

**Динамика поступления налоговых платежей  
в бюджетную систему по отдельным видам налогов  
в 2019 году (млрд. рублей)**



- налог на прибыль организаций
- налог на доходы физических лиц
- налог на добавленную стоимость
- акцизы
- налоги на имущество

**ФИНАНСЫ ОРГАНИЗАЦИЙ<sup>1)</sup>**

**Финансовые результаты деятельности организаций**

В январе–августе 2019 года сальдированный финансовый результат (прибыль минус убыток) организаций составил 717,7 млрд. рублей, что в 1,6 раза больше, чем за соответствующий период 2018 года.

**Финансовый результат**

*по видам экономической деятельности в январе–августе 2019 года*

	<i>Сальдированный финансовый результат</i>		<i>В том числе прибыль прибыльных организаций</i>	
	<i>млн. рублей<sup>2)</sup></i>	<i>в % к январю-августу 2018</i>	<i>млн. рублей</i>	<i>в % к январю-августу 2018</i>
Всего	717682	1,6 р.	797519	141,3
в том числе по видам экономической деятельности:				
сельское, лесное хозяйство, охота, рыболовство и рыбоводство	16	10,6	109	57,5
добыча полезных ископаемых	28830	50,4	29611	50,9
обрабатывающие производства	345249	1,8 р.	368773	1,7 р.
обеспечение электрической энергией, газом и паром; кондиционирование воздуха	28151	106,5	30687	112,3
водоснабжение; водоотведение, организация сбора и утилизации отходов, деятельность по ликвидации загрязнений	3013	8,5 р.	3120	7,3 р.
строительство	12077	1,6 р.	30603	149,5
торговля оптовая и розничная; ремонт автотранспортных средств и мотоциклов	74371	122,7	85993	103,5
транспортировка и хранение	63073	125,8	65385	118,5
деятельность гостиниц и предприятий общественного питания	4798	х	7527	143,2
деятельность в области информации и связи	24607	142,1	27334	139,3
деятельность финансовая и страховая	7043	1,5 р.	7576	118,4
деятельность по операциям с недвижимым имуществом	69173	3,4 р.	72014	2,2 р.
деятельность профессиональная, научная и техническая	51737	13,9 р.	59715	2,2 р.
деятельность административная и сопутствующие дополнительные услуги государственного управления и обеспечение военной безопасности; социальное обеспечение	4724	2,7 р.	5257	2,3 р.
образование	124	84,9	124	84,9
образование	120	118,5	222	111,7
деятельность в области здравоохранения и социальных услуг	2303	2,0 р.	2695	121,3
деятельность в области культуры, спорта, организации досуга и развлечений	-2168	х	282	103,2
предоставление прочих видов услуг	441	54,2	493	57,4

<sup>1)</sup> По юридическим лицам, зарегистрированным в субъекте Российской Федерации, в целом, включая обособленные подразделения. Без банков, страховых и бюджетных организаций, без субъектов малого предпринимательства. Сравнение показателей с соответствующим периодом 2018 года произведено в текущих ценах по сопоставимому кругу организаций.

<sup>2)</sup> Знак "-" означает убыток.

## САНКТ-ПЕТЕРБУРГ

Число убыточных организаций и размер допущенного ими убытка в январе–августе 2019 года

	Число убы- точных орга- низаций, ед.	В % к общему числу органи- заций вида деятельности	Убыток, млн. рублей
Всего	747	22,9	79837
в том числе по видам экономической деятельности:			
сельское, лесное хозяйство, охота, рыболовство и рыбоводство	7	35,0	93
добыча полезных ископаемых	4	30,8	780
обрабатывающие производства	138	21,5	23524
обеспечение электрической энергией, газом и паром; кондиционирование воздуха	9	23,1	2536
водоснабжение; водоотведение, организация сбора и утилизации отходов, деятельность по ликвидации загрязнений	7	38,9	108
строительство	83	26,0	18527
торговля оптовая и розничная; ремонт автотранспортных средств и мотоциклов	134	19,0	11622
транспортировка и хранение	49	21,3	2312
деятельность гостиниц и предприятий общественного питания	27	27,6	2729
деятельность в области информации и связи	53	28,2	2727
деятельность финансовая и страховая	10	23,8	533
деятельность по операциям с недвижимым имуществом	40	17,1	2841
деятельность профессиональная, научная и техническая	95	28,2	7978
деятельность административная и сопутствующие дополнительные услуги	16	13,2	533
образование	31	30,4	102
деятельность в области здравоохранения и социальных услуг	16	25,0	392
деятельность в области культуры, спорта, организации досуга и развлечений	16	47,1	2450
предоставление прочих видов услуг	12	20,7	51

В январе–августе 2019 года число убыточных организаций по сравнению с тем же периодом 2018 года уменьшилось на 42 единицы или на 5,3%, сумма убытка снизилась на 36,6%.

**Состояние платежей и расчетов в организациях**

На 1 сентября 2019 года суммарная задолженность организаций по обязательствам (кредиторская, задолженность по кредитам банков и займам) составила 10100,0 млрд. рублей, из нее просроченная – 268,7 млрд. рублей или 2,7% от общей суммы задолженности (на 1 августа 2019 года – 2,8%).

**Размер и структура суммарной просроченной задолженности по обязательствам на 1 сентября 2019 года**

	Млрд. рублей	В % к	
		1 августа 2019	итогу
Всего	268,7	96,1	100
в том числе:			
кредиторская задолженность	263,7	96,0	98,1
задолженность по кредитам банков и займам	5,0	101,0	1,9

Кредиторская задолженность на 1 сентября 2019 года составила 6030,8 млрд. рублей, из нее просроченная – 263,7 млрд. рублей или 4,4%.

Задолженность по полученным кредитам банков и займам организаций на 1 сентября 2019 года составила 4069,3 млрд. рублей, в том числе просроченная – 5,0 млрд. рублей или 0,1%.

**Структура просроченной кредиторской задолженности**

на конец месяца, млн. рублей

	Всего	В том числе:			Количество организаций, имеющих просроченную кредиторскую задолженность	
		поставщикам и подрядчикам	в бюджеты всех уровней	по платежам в государственные внебюджетные фонды	единиц	в % к общему количеству организаций
январь	219386	181989	501	488	179	5,9
февраль	239621	200932	472	474	184	5,9
март	245683	207897	562	460	190	6,2
апрель	242676	205041	543	567	185	5,9
май	253280	212240	540	554	190	6,0
июнь	254267	215224	556	522	194	6,0
июль	274662	236368	578	526	192	5,9
август	263732	229758	554	481	187	5,7

## САНКТ-ПЕТЕРБУРГ

Просроченная кредиторская задолженность организаций  
по видам экономической деятельности на 1 сентября 2019 года

млн. рублей

	Количество организаций, имеющих просроченную кредиторскую задолженность, ед.	Просроченная кредиторская задолженность	В том числе:		
			поставщикам и подрядчикам	в бюджеты всех уровней	по платежам в государственные внебюджетные фонды
Сельское, лесное хозяйство, охота, рыболовство и рыбоводство	1	... <sup>1)</sup>	... <sup>1)</sup>	–	–
Добыча полезных ископаемых	2	... <sup>1)</sup>	... <sup>1)</sup>	... <sup>1)</sup>	... <sup>1)</sup>
Обрабатывающие производства	55	44796	21021	197	148
Обеспечение электрической энергией, газом и паром; кондиционирование воздуха	9	6695	2752	–	... <sup>1)</sup>
Водоснабжение; водоотведение, организация сбора и утилизации отходов, деятельность по ликвидации загрязнений	2	... <sup>1)</sup>	... <sup>1)</sup>	... <sup>1)</sup>	... <sup>1)</sup>
Строительство	19	9752	8404	235	205
Торговля оптовая и розничная; ремонт автотранспортных средств и мотоциклов	28	165191	164794	–	... <sup>1)</sup>
Транспортировка и хранение	12	1011	928	... <sup>1)</sup>	... <sup>1)</sup>
Деятельность гостиниц и предприятий общественного питания	2	... <sup>1)</sup>	... <sup>1)</sup>	–	–
Деятельность в области информации и связи	3	6132	... <sup>1)</sup>	–	–
Деятельность по операциям с недвижимым имуществом	11	20432	20430	–	–
Деятельность профессиональная, научная и техническая	30	3604	2390	55	76
Деятельность административная и сопутствующие дополнительные услуги	3	23	23	–	–
Образование	3	10	... <sup>1)</sup>	... <sup>1)</sup>	–
Деятельность в области здравоохранения и социальных услуг	3	377	377	–	–
Деятельность в области культуры, спорта, организации досуга и развлечений	1	... <sup>1)</sup>	... <sup>1)</sup>	–	–
Предоставление прочих видов услуг	2	... <sup>1)</sup>	... <sup>1)</sup>	... <sup>1)</sup>	... <sup>1)</sup>

<sup>1)</sup> Данные не публикуются в целях обеспечения конфиденциальности первичных статистических данных, полученных от организаций, в соответствии с Федеральным Законом от 29.11.2007 №282-ФЗ.

## САНКТ-ПЕТЕРБУРГ

Дебиторская задолженность на 1 сентября 2019 года составила 5163,4 млрд. рублей, из нее просроченная – 225,7 млрд. рублей или 4,4%.

### Структура просроченной дебиторской задолженности

	на конец месяца, млн. рублей				
	Всего	В том числе:		Количество организаций, имеющих просроченную дебиторскую задолженность	
		покупателей	из нее государственных заказчиков по оплате за поставленную продукцию	единиц	в % к общему количеству организаций
январь	254286	157129	7139	638	21,0
февраль	267823	176202	7245	662	21,4
март	233121	195011	7960	703	22,8
апрель	259933	190779	7396	702	22,5
май	280177	199052	7413	713	22,5
июнь	235702	196821	6484	767	23,7
июль	292381	200545	6069	767	23,5
август	225658	185018	5951	752	23,0

## САНКТ-ПЕТЕРБУРГ

### Просроченная дебиторская задолженность организаций по видам экономической деятельности на 1 сентября 2019 года

млн. рублей

	Количество организаций, имеющих просроченную дебиторскую задолженность, ед.	Просроченная дебиторская задолженность	В том числе:	
			покупателей	из нее государственных заказчиков за поставленную продукцию
Сельское, лесное хозяйство, охота, рыболовство и рыбоводство	5	79	79	–
Добыча полезных ископаемых	4	41975	41960	–
Обрабатывающие производства	160	48094	22476	294
Обеспечение электрической энергией, газом и паром; кондиционирование воздуха	12	15492	15092	–
Водоснабжение; водоотведение, организация сбора и утилизации отходов, деятельность по ликвидации загрязнений	5	5471	5467	... <sup>1)</sup>
Строительство	74	9749	7759	–
Торговля оптовая и розничная; ремонт автотранспортных средств и мотоциклов	160	55381	52391	... <sup>1)</sup>
Транспортировка и хранение	44	1926	1439	–
Деятельность гостиниц и предприятий общественного питания	12	153	153	–
Деятельность в области информации и связи	37	14592	12323	... <sup>1)</sup>
Деятельность финансовая и страховая	11	3114	416	–
Деятельность по операциям с недвижимым имуществом	67	6665	5360	–
Деятельность профессиональная, научная и техническая	93	21077	18395	2835
Деятельность административная и сопутствующие дополнительные услуги	31	1403	1394	–
Образование	10	14	10	–
Деятельность в области здравоохранения и социальных услуг	7	167	165	–
Деятельность в области культуры, спорта, организации досуга и развлечений	9	101	17	–
Предоставление прочих видов услуг	10	203	118	–

<sup>1)</sup> Данные не публикуются в целях обеспечения конфиденциальности первичных статистических данных, полученных от организаций, в соответствии с Федеральным Законом от 29.11.2007 №282-ФЗ.



## САНКТ-ПЕТЕРБУРГ

В январе–августе 2019 года в обращении участвовали векселя, обеспечивающие задолженность покупателей, на сумму 0,9 млрд. рублей, задолженность поставщикам – на 9,2 млрд. рублей.

В вексельной форме находилось 0,4% всей задолженности поставщикам и 0,04% – задолженности покупателей.

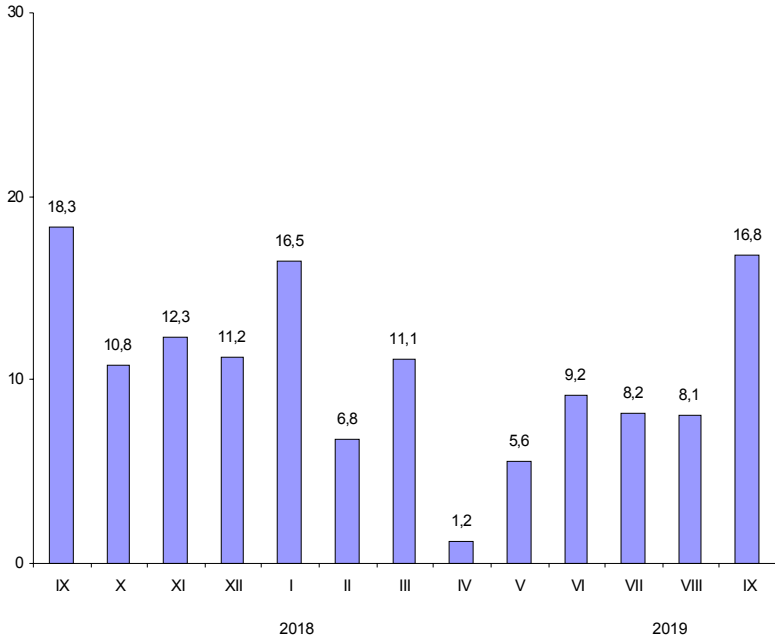
### Превышение кредиторской задолженности над дебиторской задолженностью на 1 сентября 2019 года

млн. рублей

	Задолженность		Превышение кредиторской задолженности над дебиторской	
	деби- торская	креди- торская	всего <sup>1)</sup>	в % к дебиторской задолженности
Всего	5163384	6030788	867404	16,8
в том числе по видам экономической деятельности:				
сельское, лесное хозяйство, охота, рыболовство и рыбоводство	5754	1973	-3780	x
добыча полезных ископаемых	253283	323730	70447	27,8
обрабатывающие производства	1703827	2324704	620877	36,4
обеспечение электрической энергией, газом и паром; кондиционирование воздуха	88947	236817	147871	1,7 p.
водоснабжение; водоотведение, организация сбора и утилизации отходов, деятельность по ликвидации загрязнений	15497	17913	2415	15,6
строительство	598421	686026	87604	14,6
торговля оптовая и розничная; ремонт автотранспортных средств и мотоциклов	1229775	978734	-251042	x
транспортировка и хранение	172546	175590	3045	1,8
деятельность гостиниц и предприятий общественного питания	17023	33177	16153	94,9
деятельность в области информации и связи	129477	133361	3884	3,0
деятельность финансовая и страховая	120220	56921	-63298	x
деятельность по операциям с недвижимым имуществом	287036	413385	126348	44,0
деятельность профессиональная, научная и техническая	504453	591496	87043	17,3
деятельность административная и сопутствующие дополнительные услуги	17428	22630	5202	29,8
государственное управление и обеспечение военной безопасности; социальное обеспечение	965	487	-478	x
образование	1652	2487	835	50,6
деятельность в области здравоохранения и социальных услуг	8188	7738	-450	x
деятельность в области культуры, спорта, организации досуга и развлечений	3942	16034	12092	3,1 p.
предоставление прочих видов услуг	4951	7586	2635	53,2

<sup>1)</sup> Знак "-" означает превышение дебиторской задолженности над кредиторской.

**Превышение кредиторской задолженности  
над дебиторской задолженностью  
(на 1 число месяца, в %)**



## ИНСТИТУЦИОНАЛЬНЫЕ ПРЕОБРАЗОВАНИЯ

### Характеристика организаций

На 1 октября 2019 года число учтенных в Статистическом регистре Росстата хозяйствующих субъектов (юридических лиц и филиалов) уменьшилось по сравнению с 1 октября 2018 года на 36,8 тыс. единиц (на 11,3%) и составило 288,9 тыс. единиц.

*Распределение учтенных в Статистическом регистре Росстата организаций по видам экономической деятельности на 1 октября 2019 года*

	Единиц	В % к	
		итогу	1 октября 2018
Всего	288878	100	88,7
из них по видам экономической деятельности:			
сельское, лесное хозяйство, охота, рыболовство и рыбоводство	1053	0,4	88,8
добыча полезных ископаемых	354	0,1	93,7
обрабатывающие производства	22848	7,9	92,1
обеспечение электрической энергией, газом и паром; кондиционирование воздуха	782	0,3	92,9
водоснабжение; водоотведение, организация сбора и утилизации отходов, деятельность по ликвидации загрязнений	1013	0,4	89,0
строительство	38893	13,5	92,7
торговля оптовая и розничная; ремонт автотранспортных средств и мотоциклов	91023	31,5	81,6
транспортировка и хранение	19078	6,6	87,8
деятельность гостиниц и предприятий общественного питания	8627	3,0	93,4
деятельность в области информации и связи	10957	3,8	93,0
деятельность финансовая и страховая	4548	1,6	88,7
деятельность по операциям с недвижимым имуществом	21865	7,6	96,0
деятельность профессиональная, научная и техническая	29107	10,1	91,7
деятельность административная и сопутствующие дополнительные услуги	14693	5,1	90,4
государственное управление и обеспечение военной безопасности; социальное обеспечение	1226	0,4	101,3
образование	4188	1,4	97,5
деятельность в области здравоохранения и социальных услуг	4775	1,7	101,4
деятельность в области культуры, спорта, организации досуга и развлечений	4911	1,7	95,7
предоставление прочих видов услуг	8495	2,9	93,7
деятельность домашних хозяйств как работодателей; недифференцированная деятельность частных домашних хозяйств по производству товаров и оказанию услуг для собственного потребления	18	0,0	64,3
деятельность экстерриториальных организаций	15	0,0	93,8

За январь–сентябрь 2019 года в связи с ликвидацией снято с учета 45,7 тыс. хозяйствующих субъектов (15,8% от числа учтенных в Статистическом регистре), за соответствующий период 2018 года – 46,2 тыс. субъектов.

## САНКТ-ПЕТЕРБУРГ

Распределение учтенных в Статистическом регистре Росстата организаций по формам собственности на 1 октября 2019 года

единиц

	Общее количество	В том числе по формам собственности:					
		государственная и муниципальная		частная		смешанная российская	
		всего	в % к общему количеству организаций	всего	в % к общему количеству организаций	всего	в % к общему количеству организаций
Всего	288878	4668	1,6	266162	92,1	829	0,3
из них по видам экономической деятельности:							
сельское, лесное хозяйство, охота, рыболовство и рыбоводство	1053	24	2,3	974	92,5	2	0,2
добыча полезных ископаемых	354	1	0,3	337	95,2	1	0,3
обрабатывающие производства	22848	40	0,2	21647	94,7	60	0,3
обеспечение электрической энергией, газом и паром; кондиционирование воздуха	782	12	1,5	713	91,2	12	1,5
водоснабжение; водоотведение, организация сбора и утилизации отходов, деятельность по ликвидации загрязнений	1013	19	1,9	941	92,9	2	0,2
строительство	38893	20	0,1	37420	96,2	16	0,0
торговля оптовая и розничная; ремонт автотранспортных средств и мотоциклов	91023	12	0,0	86775	95,3	25	0,0
транспортировка и хранение	19078	143	0,7	18130	95,0	27	0,1
деятельность гостиниц и предприятий общественного питания	8627	29	0,3	8005	92,8	6	0,1
деятельность в области информации и связи	10957	71	0,6	10173	92,8	42	0,4
деятельность финансовая и страховая	4548	8	0,2	3724	81,9	48	1,1
деятельность по операциям с недвижимым имуществом	21865	70	0,3	20689	94,6	99	0,5
деятельность профессиональная, научная и техническая	29107	264	0,9	26987	92,7	328	1,1
деятельность административная и сопутствующие дополнительные услуги	14693	40	0,3	14018	95,4	20	0,1
государственное управление и обеспечение военной безопасности; социальное обеспечение	1226	1057	86,2	160	13,1	3	0,2
образование	4188	2083	49,7	1930	46,1	32	0,8

## САНКТ-ПЕТЕРБУРГ

Распределение учтенных в Статистическом регистре Росстата организаций по формам собственности на 1 октября 2019 года (окончание)

единиц

	Общее количество	В том числе по формам собственности:					
		государственная и муниципальная		частная		смешанная российская	
		всего	в % к общему количеству организаций	всего	в % к общему количеству организаций	всего	в % к общему количеству организаций
деятельность в области здравоохранения и социальных услуг	4775	423	8,9	4086	85,6	7	0,1
деятельность в области культуры, спорта, организации досуга и развлечений	4911	308	6,3	4186	85,2	39	0,8
предоставление прочих видов услуг	8495	37	0,4	4905	57,7	57	0,7
деятельность домашних хозяйств как работодателей; недифференцированная деятельность частных домашних хозяйств по производству товаров и оказанию услуг для собственного потребления	18	–	–	18	100,0	–	–
деятельность экстерриториальных организаций	15	–	–	1	6,7	–	–

## САНКТ-ПЕТЕРБУРГ

Распределение учтенных в Статистическом регистре Росстата организаций по организационно-правовым формам на 1 октября 2019 года

	Единиц	В % к	
		итогу	1 октября 2018
Всего учтено субъектов	288878	100	88,7
в том числе:			
юридические лица	286297	99,1	88,6
из них:			
коммерческие организации	267661	92,7	88,0
из них:			
хозяйственные товарищества	11	0,0	91,7
акционерные общества	5404	1,9	86,0
общества с ограниченной ответственностью	261860	90,6	88,1
хозяйственные партнерства	7	0,0	100,0
производственные кооперативы	199	0,1	93,9
крестьянские (фермерские) хозяйства	11	0,0	100,0
унитарные предприятия	83	0,0	85,6
в том числе:			
федеральные	29	0,0	93,5
субъекта РФ	45	0,0	88,2
муниципальные	9	0,0	60,0
прочие юридические лица	86	0,0	71,7
некоммерческие организации	18636	6,5	98,3
из них:			
корпоративные организации	10300	3,6	97,1
потребительские кооперативы	2568	0,9	97,1
общественные организации	2847	1,0	96,7
товарищества собственников недвижимости	3062	1,1	103,1
унитарные организации	8336	2,9	100,0
из них:			
фонды	1473	0,5	97,7
религиозные организации	504	0,2	102,6
учреждения	4719	1,6	98,3
в том числе:			
федеральные	446	0,2	99,6
субъекта РФ	2931	1,0	99,7
муниципальные	380	0,1	104,7
частные	962	0,3	91,4
организации, созданные без прав юридического лица	2578	0,9	98,2
международные организации	3	0,0	100,0

*Распределение учтенных в Статистическом регистре Росстата  
индивидуальных предпринимателей  
по видам экономической деятельности на 1 октября 2019 года*

	Единиц	В % к	
		итогоу	1 октября 2018
Всего	178814	100	111,3
из них по видам экономической деятельности:			
сельское, лесное хозяйство, охота, рыболовство и рыбоводство	1147	0,6	101,6
добыча полезных ископаемых	21	0,0	116,7
обрабатывающие производства	9446	5,3	114,8
обеспечение электрической энергией, газом и паром; кондиционирование воздуха	103	0,1	125,6
водоснабжение; водоотведение, организация сбора и утилизации отходов, деятельность по ликвидации загрязнений	240	0,1	121,8
строительство	11737	6,6	134,7
торговля оптовая и розничная; ремонт автотранспортных средств и мотоциклов	48878	27,3	101,9
транспортировка и хранение	24035	13,4	105,2
деятельность гостиниц и предприятий общественного питания	5030	2,8	110,9
деятельность в области информации и связи	10685	6,0	123,0
деятельность финансовая и страховая	2260	1,3	97,8
деятельность по операциям с недвижимым имуществом	15476	8,7	114,0
деятельность профессиональная, научная и техническая	21013	11,8	121,0
деятельность административная и сопутствующие дополнительные услуги	8591	4,8	122,2
образование	3632	2,0	115,9
деятельность в области здравоохранения и социальных услуг	1059	0,6	111,4
деятельность в области культуры, спорта, организации досуга и развлечений	5134	2,9	117,6
предоставление прочих видов услуг	10146	5,7	109,3
деятельность домашних хозяйств как работодателей; недифференцированная деятельность частных домашних хозяйств по производству товаров и оказанию услуг для собственного потребления	21	0,0	110,5

**ДЕМОГРАФИЧЕСКАЯ СИТУАЦИЯ<sup>1)</sup>**

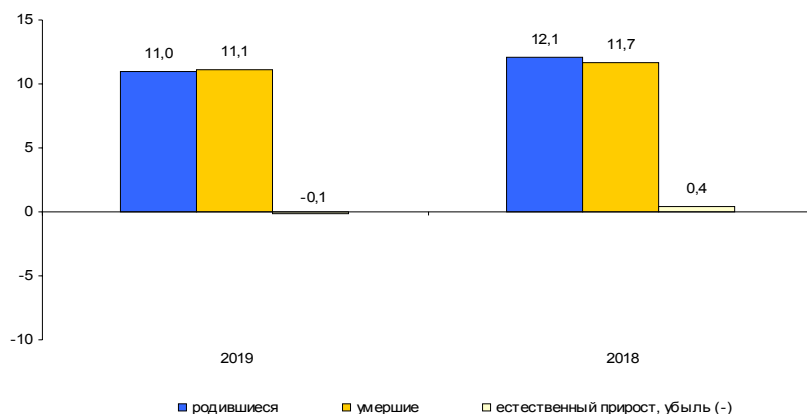
По предварительной оценке численность постоянного населения Санкт-Петербурга на 1 сентября 2019 года составила 5372,9 тыс. человек и с начала года уменьшилась на 11,0 тыс. человек или на 0,2%.

*Характеристика демографической ситуации в январе–августе*

	Человек			На 1000 человек населения <sup>2)</sup>			Справочно: на 1000 человек населения в целом за 2018
	2019	2018	снижение (-)	2019	2018	2019 в % к 2018	
Родившиеся	39518	43251	-3733	11,0	12,1	90,9	11,9
Умершие	39870	41778	-1908	11,1	11,7	94,9	11,1
в том числе дети в возрасте до 1 года <sup>3)</sup>	161	176	-15	3,9	4,0	97,5	3,7
Естественный прирост, убыль (-)	-352	1473		-0,1	0,4	x	0,8
Зарегистрировано:							
браков	29220	33722	-4502	8,2	9,5	86,3	8,2
разводов	14742	17400	-2658	4,1	4,9	83,7	4,8

Сокращение численности населения происходило из-за естественной убыли и миграционного оттока населения.

**Коэффициенты естественного движения населения (на 1000 человек населения) в январе–августе**



<sup>1)</sup> С 1 октября 2018 года оператором системы «Единый государственный реестр записей актов гражданского состояния» (ЕГР ЗАГС) определена Федеральная налоговая служба России. Данные по естественному движению населения, полученные из ЕГР ЗАГС на федеральном уровне за январь-август 2019 г., в дальнейшем могут быть скорректированы.

<sup>2)</sup> Здесь и далее показатели ежемесячной оперативной отчетности приведены в пересчете на год.

<sup>3)</sup> Относительные показатели в расчете на 1000 родившихся живыми.



## УРОВЕНЬ ЖИЗНИ НАСЕЛЕНИЯ

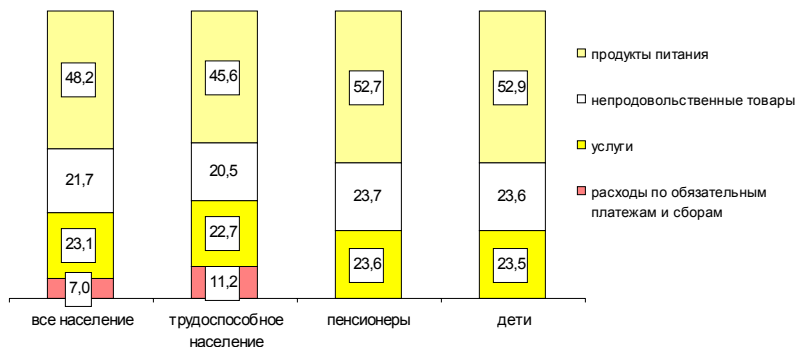
Динамика величины прожиточного минимума<sup>1)</sup>

рублей в месяц

	Все население	В том числе:			Соотношение среднедушевого денежного дохода и прожиточного минимума, %
		трудоспособное	пенсионеры	дети	
2018					
I квартал	10862,1	11903,1	8831,3	10594,4	358,6
II квартал	11007,6	12063,8	8944,3	10741,7	381,2
III квартал	11021,3	12079,5	8954,1	10754,6	367,5
IV квартал	11055,2	12118,2	8981,0	10783,6	452,0
2019					
I квартал	11363,0	12472,1	9221,7	11074,3	348,0
II квартал <sup>2)</sup>	11465,3	12584,3	9303,8	11176,2	393,5
в % к предыдущему периоду	100,9	100,9	100,9	100,9	x
в % к соответствующему периоду прошлого года	104,2	104,3	104,0	104,0	x

Соотношение среднедушевых денежных доходов и прожиточного минимума во II квартале 2019 года составило 393,5% и увеличилось по сравнению со II кварталом 2018 года (381,2%).

### Структура величины прожиточного минимума во II квартале 2019 года (в %)



<sup>1)</sup> По данным Комитета по социальной политике Санкт-Петербурга.

<sup>2)</sup> Величина прожиточного минимума установлена постановлением Правительства Санкт-Петербурга от 22.08.2019 №558 «Об установлении величины прожиточного минимума на душу населения и для основных социально-демографических групп населения в Санкт-Петербурге за II квартал 2019 года».

# САНКТ-ПЕТЕРБУРГ

## ЗДРАВООХРАНЕНИЕ

Заболеваемость населения отдельными инфекционными заболеваниями<sup>1)</sup>

	Август 2019, случаев	В % к		Январь- август 2019 в % к	Справочно:		
		августу 2018	июлю 2019		август 2018 в % к	январь- август 2018 в % к январю- августу 2017	июлю 2018
<i>Кишечные инфекции</i>							
Острые кишечные инфекции	3699	74,5	97,9	110,7	1,8 р.	1,6 р.	105,3
из них:							
бактериальная дизентерия (шигеллез)	22	43,1	66,7	85,8	2,3 р.	83,6	1,6 р.
Сальмонеллезные инфекции	250	124,4	73,5	123,6	125,6	82,4	127,5
<i>Гепатиты</i>							
Острые гепатиты	25	27,5	61,0	64,2	2,8 р.	1,8 р.	89,7
из них:							
гепатит А	13	16,5	41,9	57,1	3,4 р.	2,8 р.	77,6
гепатит В	2	50,0	х	119,0	133,3	100,0	110,5
гепатит С	7	2,3 р.	87,5	91,0	50,0	33,3	121,8
<i>Некоторые инфекции, управляемые средствами специфической профилактики</i>							
Краснуха	1	х	25,0	х	–	–	–
Коклюш	71	144,9	95,9	113,7	2,1 р.	119,5	2,7 р.
Паротит эпидемический	2	2,0 р.	66,7	46,2	100,0	х	2,0 р.
Корь	11	137,5	110,0	2,7 р.	х	133,3	31,0 р.
<i>Острые респираторно-вирусные инфекции</i>							
Острые инфекции верхних дыхательных путей, тыс.	66,4	98,0	95,2	94,4	100,0	98,7	107,2
Грипп	1	100,0	50,0	107,6	100,0	х	146,3
<i>Социально значимые болезни</i>							
Сифилис	98	116,7	2,0 р.	108,8	97,7	102,4	86,0
Гонококковая инфекция	34	109,7	100,0	124,1	56,4	77,5	80,0
Туберкулез (впервые выявленный)	81	86,2	120,9	90,0	93,1	106,8	106,6
Болезнь, вызванная вирусом иммунодефицита человека и бессимптомный инфекци- онный статус, вызванный вирусом иммунодефицита человека (ВИЧ)	224	90,3	80,0	97,9	89,9	96,1	89,7
Педикулез	133	51,2	66,8	64,5	23,6	95,2	48,6

<sup>1)</sup> По данным Территориальных управлений Федеральной службы по надзору в сфере защиты прав потребителей и благополучия человека.

## САНКТ-ПЕТЕРБУРГ

### ПРЕСТУПНОСТЬ<sup>1)</sup>

Распределение числа зарегистрированных преступлений по видам

	Январь- сентябрь 2019	В % к январю- сентябрю 2018	Справочно: январь-сентябрь 2018 в % к январю- сентябрю 2017
Зарегистрировано преступлений	36929	97,1	101,8
из них:			
убийство и покушение на убийство	112	77,8	96,0
умышленное причинение тяжкого вреда здоровью	311	96,6	95,5
изнасилование и покушение на изнасилование	54	100,0	145,9
разбой	225	75,5	107,2
грабёж	1173	90,4	91,3
кража	13976	99,9	103,1
мошенничество	2727	104,8	110,9
хулиганство	75	101,4	107,2
преступления, связанные с незаконным оборотом наркотиков	7046	82,1	87,7

В январе–сентябре 2019 года зарегистрировано 13220 тяжких и особо тяжких преступлений, что на 8,3% меньше, чем в январе–сентябре 2018 года. Их доля в общем числе зарегистрированных преступлений составила 35,8%.

Доля преступлений, связанных с незаконным оборотом наркотиков, составила 19,1%.

За этот период зарегистрировано 2308 преступлений экономической направленности, что на 12,6% меньше, чем в январе–сентябре 2018 года.

#### Характеристика лиц, совершивших преступления

	Январь- сентябрь 2019	В % к январю- сентябрю 2018	Справочно: январь-сентябрь 2018 в % к январю- сентябрю 2017
Выявлено лиц, совершивших преступления	15258	93,0	102,3
из них:			
несовершеннолетних	298	84,7	88,9
женщин	2338	97,7	107,5
учащихся, студентов	465	82,6	101,4
без постоянного источника дохода	9306	94,6	100,6
из них безработных	65	5,0 р.	144,4

<sup>1)</sup> По данным ГУ МВД России по г. Санкт-Петербургу и Ленинградской области.

**САНКТ-ПЕТЕРБУРГ**

**ПРИЛОЖЕНИЕ**

**Производство важнейших видов товаров  
в январе–сентябре 2019 года**

	Единица измерения	Произведено	В % к январю- сентябрю 2018 года
<i>Производство пищевых продуктов</i>			
Колбасные изделия	тыс. т	25,0	100,4
Полуфабрикаты мясные, мясосодержащие	—"	23,5	69,9
Рыба переработанная и консервированная	—"	57,2	66,9
Фруктоовощные консервы	млн. усл. банок	9,1	107,1
Молоко жидкое обработанное	тыс. т	115,3	102,7
Сыр и творог	—"	9,6	95,4
Продукты кисломолочные (кроме творога и продуктов из творога)	—"	56,9	93,8
Мука	—"	330,7	98,1
Хлеб и хлебобулочные изделия	—"	227,2	104,0
Кондитерские изделия	—"	195,5	107,2
Каши сухие	—"	3,1	105,9
Продукты пищевые из муки, крупы, крахмала (кроме детского питания)	—"	8,4	54,6
<i>Производство напитков</i>			
Пиво	млн. дкл	43,0	99,1
Воды минеральные природные питьевые и воды питьевые	млн. полулитров	27,4	135,0
Напитки безалкогольные прочие	млн. дкл	31,6	89,0
<i>Производство одежды</i>			
Спецодежда	тыс. шт.	153,3	1,7 р.
Изделия трикотажные или вязанные	—"	517,8	101,0
<i>Производство кожи и изделий из кожи</i>			
Обувь	млн. пар	2,5	113,0
<i>Обработка древесины и производство изделий из дерева и пробки, кроме мебели, производство изделий из соломки и материалов для плетения</i>			
Фанера	тыс. м <sup>3</sup>	126,9	103,5
<i>Производство химических веществ и химических продуктов</i>			
Материалы лакокрасочные	тыс. т	152,1	99,0
Средства моющие	—"	103,3	90,5
Средства для бритья; дезодоранты и антиперспиранты; средства для ванн, прочие парфюмерные, косметические или туалетные средства	млн. шт.	68,2	73,4
<i>Производство лекарственных средств и материалов, применяемых в медицинских целях</i>			
Препараты лекарственные	млрд. руб.	21,3	146,2
<i>Производство резиновых и пластмассовых изделий</i>			
Бутыли, бутылки, флаконы и аналогич- ные изделия из пластмасс	млн. шт.	100,9	101,9
Изделия упаковочные пластмассовые прочие	млрд. шт.	2,4	143,9
Блоки оконные пластмассовые	тыс. м <sup>2</sup>	279,0	83,8

	<i>Единица измерения</i>	<i>Произведено</i>	<i>В % к январю-сентябрю 2018 года</i>
<i>Производство прочей неметаллической минеральной продукции</i>			
Стеклопакеты	млн. м <sup>2</sup>	1,3	107,0
Блоки и прочие изделия сборные строительные для зданий и сооружений из цемента, бетона или искусственного камня	тыс. м <sup>3</sup>	343,2	58,1
Бетон, готовый для заливки (товарный бетон)	млн. м <sup>3</sup>	1,6	84,2
<i>Производство металлургическое</i>			
Прокат готовый	тыс. т	743,7	102,8
Сталь нелегированная	—"–	53,7	98,9
Сталь легированная	—"–	119,3	98,2
<i>Производство готовых металлических изделий</i>			
Конструкции и детали конструкций из черных металлов	тыс. т	244,3	2,1 р.
Инструменты рабочие сменные для станков и для ручного инструмента	тыс. шт.	532,1	118,2
<i>Производство компьютеров, электронных и оптических изделий</i>			
Компьютеры и периферийное оборудование	млрд. руб.	3,0	95,9
Счетчики производства или потребления жидкости	млн. шт.	1,1	68,1
Счетчики производства или потребления электроэнергии	тыс. шт.	818,0	75,1
<i>Оборудование электрическое</i>			
Светильники и осветительные устройства	тыс. шт.	865,3	127,3
<i>Производство машин и оборудования</i>			
Арматура для трубопроводов, сосудов, котлов, цистерн, баков и аналогичных емкостей	тыс. шт.	119,3	105,1
<i>Производство автотранспортных средств, прицепов и полуприцепов</i>			
Автомобили легковые	тыс. шт.	273,3	100,6
Комплекующие и принадлежности для автотранспортных средств прочие	млрд. руб.	48,6	114,6
<i>Производство прочих готовых изделий</i>			
Инструменты и оборудование медицинские	млрд. руб.	4,8	1,6 р.
<i>Обеспечение электрической энергией, газом и паром; кондиционирование воздуха</i>			
Электроэнергия	млрд. кВт-ч	15,8	98,7
Пар и горячая вода	млн. Гкал	31,6	99,0

**Строительство объектов федеральной адресной инвестиционной программы в январе–сентябре 2019 года**

тыс. рублей

	Срок ввода объекта (мощности)	Инвестиции в основной капитал		
		лимит, установленный на год	освоено за отчетный период <sup>1)</sup>	% технической готовности
<b>Федеральные целевые программы</b>				
<i>"Развитие судебной системы России"</i>				
Управление Судебного департамента в г. Санкт-Петербурге				
строительство здания Московского районного суда	2019	267151	–	73,2
Арбитражный суд г. Санкт-Петербурга и Ленинградской области				
строительство здания суда	2019	459659	297600	98,2
<i>"Исследования и разработки по приоритетным направлениям развития научно-технологического комплекса"</i>				
ФГБУН "Физико-технический институт им. А.Ф. Иоффе Российской академии наук"				
строительство и техническое перевооружение НИОКР-центра	2020	2058423	167374	54,2
<i>"Поддержание, развитие и использование системы ГЛОНАСС"</i>				
АО "Концерн воздушно-космической обороны "Алмаз-Антей" АО "Российский институт радионавигации и времени"				
реконструкция и техперевооружение научно-производственной базы для разработки и производства средств комплекса единого времени ГЛОНАСС	2020	566991	8344	11,9
<b>Объекты, мероприятия (укрупненные инвестиционные проекты), не включенные в долгосрочные (федеральные) целевые программы</b>				
ФГБУ "Научно-исследовательский детский ортопедический институт им. Г.И. Турнера"				
строительство реабилитационно-восстановительного отделения клиники на 200 коек и общежития гостиницы	2022	639190	–	10,8
ФГБУК "Государственный академический Мариинский театр"				
реконструкция Концертного зала Мариинского театра с пристройкой двух вспомогательных административно-бытовых корпусов (строительство Южного вспомогательного корпуса)	2019	269195	17015	12,2
ФГБУК "Государственный музей заповедник "Петергоф"				
реконструкция мелиоративной системы, гидросооружений и системы водоотведения от зданий. Архитектурно-ландшафтный комплекс "Ораниенбаум" (реконструкция объектов музея) 2 этап	2019	396994	–	26,8

<sup>1)</sup> За счет всех источников финансирования.

	Срок ввода объекта (мощности)	Инвестиции в основной капитал		
		лимит, установленный на год	освоено за отчетный период <sup>1)</sup>	% технической готовности
ФГБОУ ВО "Санкт-Петербургская государственная консерватория им. Н.А. Римского-Корсакова"				
реконструкция основного здания	2021	62623	–	34,9
реконструкция наружных инженерных сетей	2019	54084	–	67,8
ФГБУК "Академический Малый драматический театр – театр Европы"				
строительство Новой сцены	2021	1806535	132026	14,1
ФГБУК "Государственный художественно-архитектурный дворцово-парковый музей-заповедник "Царское Село"				
реконструкция, технологическое переоснащение с элементами реставрации, приспособление для музейного использования Александровского дворца	2020	1027930	182613	45,5
ФГБУ "Федеральный медицинский исследовательский центр им. В.А. Алмазова" Минздрава РФ				
строительство научно-клинического нейрохирургического комплекса, 1-й 2-й этапы	2023	1042435	238390	9,8
строительство научно-оздоровительного комплекса	2023	80000	–	–
проектно-изыскательские работы	...	25000	–	–
ФКУ "Республиканская клиническая инфекционная больница, п. Усть-Ижора Центр реабилитации и восстановления ВИЧ инфицированных детей школьного возраста, оставшихся без попечения родителей"				
проектные и изыскательские работы	...	16195	–	–
строительство	2020	170000	46470	81,4
ФГБОУ ВО "Санкт-Петербургский государственный университет"				
комплекс дворцово-паркового ансамбля "Михайловская дача", строительство объектов для размещения бизнес – школы – Высшей школы менеджмента ФГОУ ВО "Санкт-Петербургский государственный университет", 3-я очередь, 1-й этап, здание общежития для бакалавров	2020	481140	121165	80,4
ФГБУН Институт океанологии им. П.П. Ширшова РАН				
реконструкция с приспособлением для нужд Института океанологии им. П.П. Ширшова РАН объекта культурного наследия "Дома Долгоруковых"	2019	244649	223399	94,3

<sup>1)</sup> За счет всех источников финансирования.



	Срок ввода объекта (мощности)	Инвестиции в основной капитал		
		лимит, установленный на год	освоено за отчетный период <sup>1)</sup>	% технической готовности
<b>ФГБУН Библиотека РАН</b>				
реконструкция с расширением здания книгохранилища библиотеки Академии наук. Завершение строительных работ в лабораторно-архивном блоке	2019	53213	297	9,7
проектные и изыскательские работы	...	23994	21595	—
<b>ФГБУН Архив Российской академии наук</b>				
строительство нового здания СПб филиала Архива Российской академии наук	2019	526083	—	72,2
<b>ФГБОУ ДПО "Северо-Западный институт повышения квалификации ФНС России"</b>				
реконструкция учебного корпуса	2021	330289	—	—
проектные и изыскательские работы	...	6938	6938	—
<b>ФГБОУ ВО "Первый Санкт-Петербургский государственный медицинский университет им. академика Павлова Министерства здравоохранения РФ"</b>				
строительство нового корпуса, включающего в себя клинику-реабилитационный центр клиники НИИ детской онкологии, гематологии и трансплантологии им. Р.М.Горбачевой и новую часть клиники офтальмологии	2021	826850	4852	0,3
проектные и изыскательские работы	...	9404	9404	—
<b>ФГБУ "Национальный медицинский исследовательский центр онкологии им. Н.Н. Петрова"</b>				
строительство и реконструкция комплекса зданий. Клинический корпус с пищеблоком (1 этап)				
проектные и изыскательские работы	...	258896	—	—
проведение публичного технологического и ценового аудита (2 этап)	...	984	—	—
<b>ФГБОУ ВПО "Российская академия народного хозяйства и государственной службы при Президенте РФ", учебный корпус Северо-Западного института филиал РАНХиГС</b>				
реконструкция в режиме реставрации с приспособлением к современному использованию	2022	283290	—	—
проектные и изыскательские работы	...	1988	14555	—
<b>Управление делами президента. ФГБУ "Управление заказчика строительства и реконструкции объектов в Северо-Западном федеральном округе"</b>				

<sup>1)</sup> За счет всех источников финансирования.

	Срок ввода объекта (мощности)	Инвестиции в основной капитал		
		лимит, установленный на год	освоено за отчетный период <sup>1)</sup>	% технической готовности
строительство комплекса зданий в составе административных зданий Верховного суда РФ, Судебного Департамента при Верховном суде РФ, инженерно-технического блока жилкомплекса с паркингом для судей, сотрудников аппарата	2021	6724044	961070	12,5
строительство	...	100909	–	–
проектные и изыскательские работы	...	100909	–	–
проектирование и реконструкция (в режиме реставрации с приспособлением к современному использованию) объекта капитального строительства "Комплекс зданий и сооружений Федоровского городка в Царском селе Санкт-Петербурга	2021	941333	205808	15,6
Национальный исследовательский университет "Высшая школа экономики"				
строительство общежития на 600 мест по адресу: г. Санкт-Петербург, ул. Крупской, д.3	2021	100000	–	0,8
ФГБУ "Ленинградская межобластная ветеринарная лаборатория"				
строительство нового здания в целях размещения лабораторного блока (корпуса) биологической защиты, для работы с возбудителями АЧС и иными опасными болезнями животных	2023	127819	41701	17,1
ФГБОУ ВО "Санкт-Петербургский государственный аграрный университет"				
реконструкция учебного корпуса № 6, с элементами реставрации	2020	100000	–	61,6
Межрегиональное управление Федеральной службы по регулированию алкогольного рынка по Северо-Западному федеральному округу				
приобретение административного здания	2019	128300	–	–
ФГБОУ "Санкт-Петербургский университет Государственной противопожарной службы МЧС РФ"				
строительство пристройки к учебному корпусу на территории университета	2019	322285	–	95,6
строительство и реконструкция инженерных сетей, здания и сооружения учебно-административного корпуса	2019	100297	–	27,7
ФГБОУ ВО "Национальный государственный университет физической культуры, спорта и здоровья им. П.Ф.Лесгафта", крытый каток с искусственным льдом				
проектные и изыскательские работы	...	2000	–	–

<sup>1)</sup> За счет всех источников финансирования.

	Срок ввода объекта (мощности)	Инвестиции в основной капитал		
		лимит, установленный на год	освоено за отчетный период <sup>1)</sup>	% технической готовности
ФГБОУ ВО "Балтийский государственный технический университет «Военмех» им. Д.Ф. Устинова"				
строительство учебно-лабораторного корпуса 2-я очередь	2020	25427	20601	66,4
Северо-Западное таможенное управление г. Санкт-Петербурга				
приобретение здания для размещения Северо-Западной электронной таможни, Северо-Западного и Балтийского таможенного поста	2019	610000	–	–
ФГБУН "Музей антропологии и этнографии им. Петра Великого (Кунсткамера)" РАН				
создание современного многофункционального научно-хранительского центра на базе объекта незавершенного строительства				
проектные и изыскательские работы	...	94393	6783	–
технологический и ценовой аудит	...	359	–	–

<sup>1)</sup> За счет всех источников финансирования.

**САНКТ-ПЕТЕРБУРГ****Ввод в действие жилых домов  
по районам Санкт-Петербурга в январе–сентябре 2019 года**

	<i>Введено</i>		<i>В % к январю-сентябрю 2018</i>		<i>Справочно: январь-сентябрь 2018 в % к январю-сентябрю 2017</i>	
	<i>общей площади, тыс. м<sup>2</sup></i>	<i>квартир</i>	<i>общая площадь</i>	<i>квартиры</i>	<i>общая площадь</i>	<i>квартиры</i>
Всего	1068,6	20999	75,1	80,6	64,5	58,0
Адмиралтейский	3,7	24	х	х	–	–
Василеостровский	9,6	184	10,5	12,0	2,8 р.	2,0 р.
Выборгский	60,6	1066	2,2 р.	10,0 р.	9,0	1,6
Калининский	–	–	–	–	112,7	97,8
Кировский	1,9	12	1,6 р.	2,4 р.	7,6	1,5
Колпинский	26,3	423	83,4	84,9	2,0 р.	1,7 р.
Красногвардейский	6,7	75	18,4	7,8	16,9	21,4
Красносельский	278,3	6005	1,9 р.	2,0 р.	103,8	106,0
Кронштадтский	0,5	2	х	х	х	х
Курортный	28,0	184	74,2	100,5	77,3	24,0
Московский	127,5	2604	101,6	148,3	92,3	69,2
Невский	144,1	2994	81,2	66,2	49,6	54,1
Петроградский	7,8	92	16,6	17,5	27,3	33,2
Петродворцовый	39,4	663	51,3	53,4	137,7	131,6
Приморский	210,4	4724	76,9	77,3	88,2	82,2
Пушкинский	106,6	1620	92,9	102,1	52,5	38,8
Фрунзенский	12,0	247	50,2	59,1	76,5	70,3
Центральный	5,2	80	10,6	20,3	7,3 р.	5,6 р.

**Цены на основные продукты питания  
и соотношение этих цен с ценой на говядину**

	<i>Средняя цена, в рублях за килограмм</i>			<i>Соотношение цены продукта с ценой на говядину</i>		
	<i>декабрь 2018</i>	<i>август 2019</i>	<i>сентябрь 2019</i>	<i>декабрь 2018</i>	<i>август 2019</i>	<i>сентябрь 2019</i>
Говядина	347,20	370,70	371,26	100	100	100
Куры	149,22	146,79	146,20	43	40	39
Свинина	263,43	252,89	255,40	76	68	69
Баранина	431,57	511,30	506,19	124	138	136
Рыба мороженая	180,86	187,20	186,36	52	50	50
Масло сливочное	699,07	738,10	747,25	201	199	201
Маргарин	194,88	187,10	187,99	56	50	51
Масло подсолнечное	124,65	118,27	118,94	36	32	32
Молоко пастеризованное, л	67,45	72,03	71,88	19	19	19
Сметана	195,44	206,86	207,08	56	56	56
Творог нежирный	334,59	346,50	350,11	96	93	94
Сыр твердый	485,79	493,04	498,60	140	133	134
Яйца, 10 шт.	71,08	57,75	58,43	20	16	16
Сахар-песок	47,36	41,53	38,73	14	11	10
Хлеб ржано-пшеничный	71,45	75,97	76,93	21	20	21
Хлеб пшеничный	79,09	78,25	78,05	23	21	21
Мука пшеничная	41,88	44,48	45,16	12	12	12
Рис	93,21	96,88	98,69	27	26	27
Пшено	66,03	89,17	88,78	19	24	24
Вермишель	101,82	106,08	105,50	29	29	28
Картофель	26,95	30,87	24,85	8	8	7
Капуста	28,97	28,57	25,04	8	8	7
Морковь	32,48	40,11	31,70	9	11	9
Лук репчатый	30,93	37,73	29,31	9	10	8
Яблоки	93,21	123,08	109,71	27	33	30

В Санкт-Петербурге в сентябре 2019 года по сравнению с декабрем 2018 года относительно цены на говядину подорожали: баранина, пшено, яблоки; подешевели: куры, свинина, рыба мороженая, маргарин, масло подсолнечное, творог нежирный, сыр твердый, яйца, сахарный песок, хлеб пшеничный, вермишель, картофель, капуста, лук репчатый; по маслу сливочному, молоку, сметане, хлебу ржано-пшеничному, муке пшеничной, рису, моркови соотношение цен осталось на прежнем уровне.

## САНКТ-ПЕТЕРБУРГ

### Изменение заработной платы и сводного индекса потребительских цен

в % к предыдущему месяцу

	<i>Средняя номинальная заработная плата</i>	<i>Индекс потребительских цен</i>	<i>Реальная заработная плата</i>
2018			
декабрь	133,2	100,7	132,3
2019			
январь	73,3	101,1	72,5
февраль	103,3	100,4	102,8
март	109,9	100,3	109,5
апрель	98,7	100,4	98,4
май	95,7	100,5	95,3
июнь	107,6	100,1	107,5
июль	96,9	100,3	96,6
август	93,8	99,4	94,4
сентябрь	...	99,9	...

**Количество организаций, учтенных  
в Статистическом регистре Росстата на 1 октября 2019 года,  
по районам Санкт-Петербурга**

	Единиц	В % к	
		итогу	1 октября 2018
Всего	288878	100	88,7
Адмиралтейский	21647	7,5	82,1
Василеостровский	18808	6,5	90,1
Выборгский	25273	8,7	81,3
Калининский	20511	7,1	102,0
Кировский	19016	6,6	92,4
Колпинский	3104	1,1	98,5
Красногвардейский	15791	5,5	87,9
Красносельский	6832	2,4	94,8
Кронштадтский	560	0,2	100,2
Курортный	1395	0,5	101,0
Московский	25187	8,7	82,7
Невский	24700	8,6	92,4
Петроградский	20162	7,0	89,6
Петродворцовый	2064	0,7	102,2
Приморский	26678	9,2	94,4
Пушкинский	4649	1,6	101,2
Фрунзенский	16745	5,8	90,3
Центральный	35756	12,4	82,6

## САНКТ-ПЕТЕРБУРГ

### Количество индивидуальных предпринимателей, учтенных в Статистическом регистре Росстата на 1 октября 2019 года, по районам Санкт-Петербурга

	Единиц	В % к	
		итогу	1 октября 2018
Всего	178814	100	111,3
Адмиралтейский	5890	3,3	108,0
Василеостровский	7843	4,4	112,1
Выборгский	17098	9,6	112,4
Калининский	15096	8,4	111,7
Кировский	10637	5,9	107,4
Колпинский	4846	2,7	107,9
Красногвардейский	11901	6,7	111,2
Красносельский	12975	7,3	112,3
Кронштадтский	1098	0,6	105,3
Курортный	2146	1,2	111,3
Московский	11603	6,5	110,2
Невский	16922	9,5	111,9
Петроградский	6120	3,4	115,1
Петродворцовый	3539	2,0	109,0
Приморский	22171	12,4	113,7
Пушкинский	6916	3,9	113,8
Фрунзенский	12376	6,9	109,6
Центральный	9637	5,4	110,0



**МЕТОДОЛОГИЧЕСКИЙ  
КОММЕНТАРИЙ**

### МЕТОДОЛОГИЧЕСКИЙ КОММЕНТАРИЙ

**Индекс выпуска базовых отраслей экономики** представляет собой отношение суммы выпусков базовых отраслей экономики (сельскохозяйственное производство, добыча полезных ископаемых, обрабатывающие производства, обеспечение электрической энергией, газом и паром; кондиционирование воздуха и водоснабжение; водоотведение, организация сбора и утилизации отходов, деятельность по ликвидации загрязнений, строительство, транспорт, розничная торговля) отчетного периода в ценах соответствующего периода предыдущего года к сумме выпусков базовых отраслей в соответствующем периоде предыдущего года в фактически действовавших ценах.

**Оборот организаций** – стоимость отгруженных товаров собственного производства, выполненных собственными силами работ и услуг, а также выручка от продажи приобретенных на стороне товаров (без налога на добавленную стоимость, акцизов и других аналогичных обязательных платежей).

**Индекс производства** – относительный показатель, характеризует изменение масштабов производства в сравниваемых периодах. Различают индивидуальные и сводные индексы производства. Индивидуальные индексы отражают изменение выпуска одного продукта и исчисляются как отношение объемов производства данного вида продукта в натурально-вещественном выражении в сравниваемых периодах. Сводный индекс производства характеризует совокупные изменения всех видов продукции и отражает изменение создаваемой в процессе производства стоимости в результате изменения только физического объема производимой продукции. Для исчисления сводного индекса производства индивидуальные индексы по конкретным видам продукции поэтапно агрегируются в индексы по видам деятельности, подгруппам, группам, подклассам, классам, подразделам и разделам. **Индекс промышленного производства** – агрегированный индекс производства по видам деятельности "добыча полезных ископаемых", "обрабатывающие производства", "обеспечение электрической энергией, газом и паром; кондиционирование воздуха", "водоснабжение, водоотведение, организация сбора и утилизации отходов, деятельность по ликвидации загрязнений".

**Объем отгруженных товаров собственного производства** представляет собой стоимость тех товаров, которые произведены данным юридическим лицом и фактически в отчетном периоде отгружены или отпущены в порядке продажи, а также прямого обмена на сторону (другим юридическим и физическим лицам), независимо от того, поступили деньги на счет продавца или нет.

Данные по этому показателю представляются по совокупности организаций с соответствующим фактическим видом деятельности и отражают коммерческую деятельность организаций.

**Объем работ, выполненных собственными силами по виду деятельности "строительство"** – стоимость работ, выполненных организациями собственными силами по виду деятельности "Строительство" на основании договоров и (или) контрактов, заключаемых с заказчиками. В стоимость этих работ включаются строительно-монтажные работы, а также прочие подрядные работы, выполненные по генеральным, прямым и субподрядным договорам за счет всех источников финансирования по строительству новых объектов, капитальному и текущему ремонту, реконструкции, модернизации жилых и нежилых зданий и инженерных сооружений.

**Число построенных квартир** – количество квартир в законченных строительством жилых домах квартирного, гостиничного типа и общежитиях.

**Общая площадь жилых помещений во введенных в эксплуатацию жилых зданиях (домах)** определяется как сумма площадей всех частей жилых помещений, включая площадь помещений вспомогательного использования, предназначенных для удовлетворения гражданами бытовых и иных нужд, связанных с их проживанием в жилом помещении, а также площадей лоджий, балконов, веранд, террас, подсчитываемых с соответствующими понижающими коэффициентами.

К помещениям вспомогательного использования относятся кухни, передние, холлы, внутриквартирные коридоры, ванные или душевые, туалеты, кладовые или хозяйственные встроенные шкафы. В домах-интернатах для престарелых и инвалидов, ветеранов, специальных домах для одиноких престарелых, детских домах к подсобным помещениям относятся

столовые, буфеты, клубы, читальни, спортивные залы, приемные пункты бытового обслуживания и медицинского обслуживания.

**Грузооборот транспорта** – объем работы транспорта всех видов экономической деятельности по перевозкам грузов, на автомобильном транспорте – включая предпринимателей (физических лиц). Единицей измерения является тонно-километр, т.е. перемещение 1 тонны груза на 1 километр. Исчисляется суммированием произведений массы перевезенных грузов каждой перевозки в тоннах на расстояния перевозки в километрах.

**Пассажиروоборот транспорта общего пользования** – объем работы транспорта по перевозкам пассажиров, включая оценку перевозок пассажиров, пользующихся правом бесплатного проезда. Единицей измерения является пассажиро-километр, т.е. перемещение пассажира на 1 километр. Исчисляется суммированием произведений количества пассажиров каждой перевозки на расстояние перевозки в километрах.

**Объем услуг в сфере телекоммуникаций** – стоимость услуг передачи звуковой информации, изображений и других информационных потоков через системы кабельной, радиотрансляционной, релейной или спутниковой связи, включая телефонную, телеграфную связь и телекс; услуги по аренде линий связи, сетей передачи звука, изображения и данных.

**Объем производства продукции сельского хозяйства хозяйствами всех категорий** (сельхозорганизации, крестьянские (фермерские) хозяйства, индивидуальные предприниматели, население) формируется как объем производства готовой продукции растениеводства и животноводства (без учета предоставления услуг) и изменение стоимости незавершенного производства продукции растениеводства и животноводства по видам деятельности "Растениеводство", "Животноводство", "Растениеводство в сочетании с животноводством (смешанное сельское хозяйство)".

Данные о выпуске продукции сельского хозяйства за отдельные месяцы могут впоследствии уточняться.

Данные о поголовье скота, производстве и реализации животноводческой продукции по всем сельхозпроизводителям определяются: по сельскохозяйственным предприятиям – на основании сведений форм федерального государственного статистического наблюдения; по хозяйствам населения и крестьянским (фермерским) хозяйствам – расчетно, по материалам выборочных обследований с привлечением информации сельских администраций.

**Оборот оптовой торговли** – стоимость отгруженных товаров, приобретенных ранее на стороне в целях перепродажи юридическим лицам и индивидуальным предпринимателям для профессионального использования (переработки или дальнейшей продажи).

Оборот оптовой торговли приводится в фактических продажных ценах, включающих торговую наценку, налог на добавленную стоимость, акциз, экспортную пошлину, таможенные сборы и аналогичные обязательные платежи. Сумма вознаграждения комиссионеров (повременных, агентов) отражается по фактической стоимости, включая НДС.

Оборот оптовой торговли включает данные по организациям с основным видом экономической деятельности "оптовая торговля, включая торговлю через агентов, кроме торговли автотранспортными средствами и мотоциклами" и по организациям других видов деятельности, осуществляющих оптовую торговлю.

Оборот оптовой торговли формируется по данным федерального статистического наблюдения за коммерческими организациями (предприятиями), не относящимися к субъектам малого предпринимательства, выборочного обследования малых предприятий оптовой торговли (кроме микропредприятий), которые проводятся с месячной периодичностью, ежеквартальных выборочных обследований малых предприятий всех видов деятельности (кроме микропредприятий), а также годовых выборочных обследований микропредприятий и индивидуальных предпринимателей с распространением полученных по выборочным обследованиям данных на генеральную совокупность объектов наблюдения.

Микропредприятия – малые предприятия со средней численностью работников до 15 человек включительно.

Кроме того, в соответствии с требованиями системы национальных счетов оборот оптовой торговли досчитывается на объемы скрытой деятельности.

**Оборот розничной торговли** представляет собой выручку от продажи товаров населению для личного потребления или использования в домашнем хозяйстве за наличный расчет или оплаченных по кредитным карточкам, по расчетным чекам банков, по перечисленным со счетов вкладчиков, посредством платежных карт, что также учитывается как продажа

## **МЕТОДОЛОГИЧЕСКИЙ КОММЕНТАРИЙ**

за наличный расчет. Стоимость товаров, проданных отдельным категориям населения со скидкой, включается в оборот розничной торговли в полном объеме.

**Индекс физического объема оборота розничной торговли** – относительный показатель, характеризующий изменение оборота розничной торговли в сравниваемых периодах в сопоставимых ценах.

**Оборот общественного питания** представляет собой выручку от продажи собственной кулинарной продукции и покупных товаров без кулинарной обработки населению для потребления, главным образом, на месте, а также организациям и индивидуальным предпринимателям для организации питания различных контингентов населения.

Оборот розничной торговли (оборот общественного питания) включает данные как по организациям, для которых эта деятельность является основной, так и по организациям других видов деятельности, осуществляющим продажу населению товаров (кулинарной продукции) через собственные торговые заведения (заведения общественного питания), или с оплатой через свою кассу. Оборот розничной торговли, кроме того, включает продажу товаров индивидуальными предпринимателями, физическими лицами на розничных рынках и ярмарках.

Оборот розничной торговли и оборот общественного питания формируются по данным сплошного федерального статистического наблюдения за организациями, не относящимися к субъектам малого предпринимательства, которые проводятся с месячной периодичностью, ежеквартальных выборочных обследований малых предприятий розничной торговли и общественного питания (за исключением микропредприятий) и розничных рынков, а также ежегодных выборочных обследований индивидуальных предпринимателей и микропредприятий с распространением полученных данных на генеральную совокупность объектов наблюдения.

Кроме того, в соответствии с требованиями системы национальных счетов, эти показатели досчитываются на объемы скрытой деятельности.

**Объем платных услуг населению** отражает объем потребления населением различных видов услуг, оказанных резидентами российской экономики. В объеме платных услуг населению учитывается экспорт услуг и не учитывается их импорт. Статистический показатель измеряется суммой денежных средств, уплаченных потребителем за оказанную ему услугу. При этом оплата может производиться как самим потребителем, так и организацией, в которой работает данный потребитель, полностью или частично компенсирующей или оплачивающей расходы по потреблению им услуги. Этот показатель формируется на основании данных форм федерального государственного статистического наблюдения и экспертной оценки скрытой и неформальной деятельности на рынке услуг по утвержденной методике.

**Индекс потребительских цен и тарифов на товары и платные услуги населению (ИПЦ)** характеризует изменение во времени общего уровня цен и тарифов на товары и услуги, приобретаемые населением для непроизводственного потребления. Измеряет отношение стоимости фиксированного перечня товаров и услуг в текущем периоде к его стоимости в предыдущем периоде.

В набор товаров и услуг включены более 500 товаров (услуг)-представителей. Наблюдение за ценами и тарифами проводится в столицах республик, центрах краев, областей, автономных округов, городах федерального значения и выборочно – в районных центрах, отобранных с учетом их представительности в отражении социально-экономического и географического положения регионов.

**Индексы цен на первичном и вторичном рынках жилья** рассчитываются на основе зарегистрированных цен на вновь построенные квартиры и на квартиры функционирующего жилого фонда, если они являются объектами совершения рыночных сделок. При регистрации цен на жилье учитываются количественные и качественные характеристики квартир, а также район их расположения в городе.

**Индекс цен производителей промышленных товаров** – рассчитывается на основе зарегистрированных цен на товары-представители на базовых (опорных) предприятиях. Учитываются фактически сложившиеся в текущем периоде отпускные цены предприятий (без косвенных товарных налогов – НДС, акцизов и др.) на продукцию, предназначенную для реализации на внутреннем рынке.

**Сводный индекс цен на продукцию инвестиционного назначения** отражает изменение инвестиций в строительство объектов различных отраслей экономики и рассчитывается как агрегированный показатель из индексов цен на строительные-монтажные работы, машины

и оборудование, используемые в строительстве, и прочие капитальные работы и затраты, взвешенных по доле этих элементов в общем объеме инвестиций в основной капитал.

**Индекс тарифов на грузовые перевозки** характеризует изменение фактически действующих тарифов на грузовые перевозки за отчетный период без учета изменения за этот период структуры перевезенных грузов по разнообразным признакам: по виду и размеру отправки груза, скорости доставки, расстоянию перевозки, территории перевозки, типу подвижного состава, степени использования его грузоподъемности и по другим признакам.

**Индекс тарифов на услуги связи для юридических лиц** характеризует общее изменение тарифов на услуги связи для различных категорий пользователей.

**Индекс цен производителей сельскохозяйственной продукции** исчисляется на основании регистрации в отобранных для наблюдения сельскохозяйственных организациях цен на основные виды продуктов-представителей, реализуемых заготовительным, перерабатывающим организациям, на рынке, через собственную торговую сеть, населению непосредственно с транспортных средств, на ярмарках, биржах, аукционах, организациям, коммерческим структурам и т. п. Цены реализации сельскохозяйственной продукции приводятся с учетом надбавок и скидок за качество реализованной продукции без расходов на транспортировку, экспедирование, погрузку и разгрузку продукции, а также без налога на добавленную стоимость, дотаций.

**Численность рабочей силы** – лица в возрасте 15 лет и старше, которые в рассматриваемый период (обследуемую неделю) считаются занятыми или безработными.

**Занятые** – лица в возрасте 15 лет и старше, которые в обследуемую неделю выполняли любую деятельность (хотя бы один час в неделю), связанную с производством товаров или оказанием услуг за плату или прибыль.

К **безработным** (в соответствии со стандартами МОТ) относятся лица в возрасте 15 лет и старше, которые в рассматриваемый период удовлетворяли одновременно следующим критериям:

- не имели работы (доходного занятия);
- занимались поиском работы, используя при этом любые способы;
- были готовы приступить к работе в течение обследуемой недели.

Обучающиеся в образовательных учреждениях, пенсионеры и инвалиды учитываются в качестве безработных, если они не имеют работы, занимаются поиском работы и готовы приступить к ней.

Информация о численности рабочей силы, занятых и общей численности безработных приведена по материалам выборочных обследований рабочей силы, проводимых органами государственной статистики с ежемесячной периодичностью (по состоянию на вторую неделю).

**Безработные, зарегистрированные в государственных учреждениях службы занятости населения** – трудоспособные граждане, не имеющие работы и заработка (трудового дохода), проживающие на территории РФ, зарегистрированные в государственных учреждениях службы занятости по месту жительства в целях поиска подходящей работы, ищущие работу и готовые приступить к ней.

**Уровень зарегистрированной безработицы** – отношение численности безработных, зарегистрированных в государственных учреждениях службы занятости населения, к численности рабочей силы, в процентах.

**Нагрузка незанятого населения на одну заявленную вакансию** рассчитывается как отношение численности лиц, не занятых трудовой деятельностью, состоящих на учете в государственных учреждениях службы занятости населения, к числу вакансий, сообщенных работодателями в эти учреждения.

**Заявленная работодателями потребность в работниках** – число вакансий (требуемых работников), сообщенных работодателями в государственные учреждения службы занятости населения.

**Доходы бюджета** – обязательные безвозвратные платежи, поступающие в бюджет субъекта РФ.

**Расходы бюджета** – денежные затраты субъекта РФ, связанные с его функционированием.

**Бюджетный профицит** – величина превышения доходов бюджета над его расходами.

**Бюджетный дефицит** – величина превышения расходов бюджета над его доходами.

## **МЕТОДОЛОГИЧЕСКИЙ КОММЕНТАРИЙ**

**Сальдированный финансовый результат** (прибыль минус убыток) – конечный финансовый результат до налогообложения, выявленный на основании бухгалтерского учета всех хозяйственных операций организаций. Представляет собой сумму прибыли (убытка) от продажи продукции (работ, услуг), основных средств, иного имущества организаций и доходов от прочих операций, уменьшенных на сумму расходов по этим операциям.

**Суммарная задолженность по обязательствам организаций** включает в себя кредиторскую задолженность и задолженность по кредитам банков и займам.

**Кредиторская задолженность** – задолженность по расчетам с кредиторами за товары, работы и услуги, в том числе задолженность поставщикам и подрядчикам за поступившие материальные ценности, задолженность по выданным векселям, с дочерними предприятиями, с рабочими и служащими по оплате труда, с бюджетом и внебюджетными фондами; по полученным авансам, включая сумму полученных авансов по предстоящим платежам.

**Дебиторская задолженность** – задолженность по расчетам с дебиторами за товары, работы и услуги, по полученным векселям, с дочерними предприятиями, с бюджетом, с персоналом, по прочим операциям (включает задолженность работников предприятия по предоставленным им судам и займам за счет средств этого предприятия или банковского кредита), с прочими дебиторами (включает задолженность подотчетных лиц, авансы, выданные поставщикам и подрядчикам, с учетом сумм, уплаченных другим предприятиям по предстоящим расчетам).

**Характеристика организаций.** Данные о предприятиях и организациях (индивидуальных предпринимателях), учтенных в **Статрегистре Росстата**, получены на основе сведений о государственной регистрации, предоставляемых ФНС России из Единого государственного реестра юридических лиц (Единого государственного реестра индивидуальных предпринимателей), а также с использованием сведений о государственной регистрации юридических лиц, поступивших в органы государственной статистики до вступления в действие Федерального закона «О государственной регистрации юридических лиц и индивидуальных предпринимателей», не перерегистрированных и не ликвидированных в установленном порядке.

Распределение предприятий и организаций по видам экономической деятельности осуществляется по виду деятельности, заявленному юридическим лицом (индивидуальным предпринимателем) основным при государственной регистрации.

**Естественное движение населения** – обобщенное название совокупности рождений и смертей, изменяющих численность населения, так называемым естественным путем. К естественному движению населения относят также браки и разводы, хотя они не меняют численности населения, но учитываются в том же порядке, что и рождения и смерти. В соответствии со статьей 13.1 Федерального закона "Об актах гражданского состояния" от 15.11.1997 № 143-ФЗ с 1 октября 2018г. был введен в действие Единый государственный реестр записей актов гражданского состояния (ЕГР ЗАГС). Согласно статье 13.2 указанного Федерального закона Росстат с 1 октября 2018г. получает сведения о государственной регистрации рождений, смертей, заключения и расторжения браков из данного реестра.

**Общие коэффициенты рождаемости и смертности** – отношение соответственно числа родившихся (живыми) и числа умерших в течение календарного года к среднегодовой численности наличного населения. Исчисляются на 1000 населения.

**Коэффициент естественного прироста (убыли)** – разность общих коэффициентов рождаемости и смертности.

**Общие коэффициенты брачности и разводимости** – отношение числа зарегистрированных браков и разводов в течение года к среднегодовой численности наличного населения. Исчисляются на 1000 населения.

**Коэффициент младенческой смертности** – исчисляется как сумма двух составляющих, первая из которых – отношение числа умерших в возрасте до одного года из поколения, родившегося в том году, для которого вычисляется коэффициент, к общему числу родившихся в том же году; а вторая – отношение числа умерших в возрасте до одного года из поколения, родившегося в предыдущем году, к общему числу родившихся в предыдущем году. Исчисляется на 1000 родившихся живыми.

В соответствии с изменениями, внесенными в Федеральный план статистических работ распоряжением Правительства Российской Федерации от 20 марта 2019 г. №469-р, информация о денежных доходах и расходах населения будет публиковаться ежеквартально.

**Денежные доходы населения** включают доходы лиц, работающих по найму; доходы от самостоятельной занятости (доходов от предпринимательской деятельности и другой производственной деятельности); социальные выплаты (пенсии, пособия, стипендии и другие выплаты); доходы от собственности (дивиденды, проценты, начисленные по денежным средствам на банковских счетах физических лиц в кредитных организациях); выплата доходов по государственному и другим ценным бумагам; инвестиционный доход (доход от собственности держателей полисов); прочие денежные поступления.

**Денежные расходы** включают расходы на покупку товаров и оплату услуг, платежи за товары (работы, услуги) зарубежным поставщикам за безналичный и наличный расчет, включая сальдо трансграничной Интернет-торговли; расходы на оплату обязательных платежей и взносов; прочие расходы населения.

**К сбережениям населения** относятся: прирост (уменьшение) сбережений на рублевых и валютных счетах в банках Российской Федерации и за рубежом; прирост (уменьшение) средств в форме кредитов и займов от иностранных контрагентов; прирост (уменьшение) сбережений в ценных бумагах (включая векселя и долговые ценные бумаги); расходы на покупку недвижимости (включая сальдо операций с инструментами участия в капитале и недвижимостью за рубежом); прирост (уменьшение) наличных денег на руках у населения в рублях и иностранной валюте в рублевом эквиваленте; прирост (уменьшение) прочих сбережений. Общий объем сбережений населения корректируется на величину финансовых обязательств (кредиты, ссуды) и на величину реализации финансовых активов (средств от продажи и погашения инвестиционных паев, от реализации долей участия в уставном капитале организаций и др.).

**Реальные денежные доходы** характеризуют изменение денежных доходов населения в сравнимых периодах в сопоставимых ценах, (скорректированные на индекс потребительских цен).

**Среднедушевые денежные доходы** исчисляются делением общей суммы денежных доходов на численность населения.

**Величина прожиточного минимума** в соответствии с Федеральным законом от 24 октября 1997г. № 134-ФЗ «О прожиточном минимуме в Российской Федерации» представляет собой стоимостную оценку потребительской корзины, а также обязательные платежи и сборы. Стоимостная оценка осуществляется на основании Закона Санкт-Петербурга «О потребительской корзине для основных социально-демографических групп населения в Санкт-Петербурге» от 25 декабря 2013 года № 761-135 и на основании областного Закона «О потребительской корзине в Ленинградской области» от 14 февраля 2014 года № 5-оз и содержит минимальные наборы продуктов питания, непродовольственных товаров и услуг, необходимые для сохранения здоровья человека и обеспечения его жизнедеятельности.

Величина прожиточного минимума определяется ежеквартально и устанавливается нормативными актами Правительства Санкт-Петербурга и Правительства Ленинградской области.

**Среднемесячная номинальная начисленная заработная плата** работников организаций исчисляется делением фонда начисленной заработной платы работников на среднесписочную численность работников и на количество месяцев в периоде. В фонд заработной платы включаются начисленные работникам суммы в денежной и неденежной формах за отработанное и неотработанное время, доплаты и надбавки, премии и единовременные поощрения, компенсационные выплаты, связанные с режимом работы и условиями труда, а также оплата питания и проживания, имеющая систематический характер.

**Реальная начисленная заработная плата** характеризует покупательную способность заработной платы в отчетном периоде в связи с изменением цен на потребительские товары и услуги по сравнению с базисным периодом. Индекс реальной начисленной заработной платы исчисляется путем деления индекса номинальной заработной платы на индекс потребительских цен за один и тот же временной период.

**Заболееваемость населения** характеризуется числом случаев заболеваний, выявленных (или взятых под диспансерное наблюдение) в течение года при обращении в лечебно-профилактические организации или при профилактическом осмотре. **Первичная заболеваемость** регистрируется при установлении пациенту диагноза впервые в жизни.

*Управление  
Федеральной службы государственной статистики  
по г. Санкт-Петербургу и Ленинградской области*  
Адрес: 197376, Санкт-Петербург, ул. Профессора Попова, 39

Заказ № 135. Тираж 88 экз.  
Отпечатано в оперативной полиграфии Петростата