

**Управление Федеральной службы  
государственной статистики  
по г. Санкт-Петербургу и Ленинградской области  
(Петростат)**

**СОЦИАЛЬНО-ЭКОНОМИЧЕСКОЕ ПОЛОЖЕНИЕ  
ЛЕНИНГРАДСКОЙ ОБЛАСТИ  
В ЯНВАРЕ–СЕНТЯБРЕ 2018 ГОДА  
(ЭКОНОМИЧЕСКИЙ ДОКЛАД В ТАБЛИЦАХ)**

**Санкт-Петербург  
2018**

## ЛЕНИНГРАДСКАЯ ОБЛАСТЬ

Настоящий экономический доклад в таблицах подготовлен коллективом Петростата на основе данных оперативной статистической отчетности.

В докладе приняты условные обозначения:

г	грамм	МВт	мегаватт
г.	год	млн.	миллион
га	гектар	млрд.	миллиард
Гкал	гигакалория	п.	поселок
дкл	декалитр	пасс-км	пассажиро-километр
долл.	доллар	плот.	плотный
ед.	единица	пог. м	погонный метр
кат.	катушка	р.	раз
кВА	киловольт-ампер	руб.	рубль
кВт	киловатт	т	тонна
кВт-ч	киловатт-час	т.г.	текущий год
кг	килограмм	т-км	тонно-километр
км	километр	трлн.	триллион
км <sup>2</sup>	квадратный километр	тыс.	тысяча
км <sup>3</sup>	кубический километр	усл.	условный
л	литр	усл. ед.	условная единица
м	метр	ц	центнер
м <sup>2</sup>	квадратный метр	чел.	человек
м <sup>3</sup>	кубический метр	шт.	штука
МВА	мегавольт-ампер	экз.	экземпляр
—	явление отсутствует		
...	данных не имеется		
х	сопоставление невозможно		
0,0	небольшая величина		

В отдельных случаях незначительные расхождения между итогом и суммой слагаемых объясняются округлением данных.

Ряд показателей, приведенных в докладе, рассчитан с учетом экспертной оценки.

В таблицах, отражающих ежемесячную динамику, показатели за последний месяц в последующем выпуске доклада уточняются по данным ежемесячной статистической отчетности в соответствии с методикой разработки. Относительные показатели в этих таблицах отражены в сопоставимой структуре отчитывающихся предприятий и организаций.

При расчете отдельных показателей, помещенных в докладе, использована информация территориальных органов федеральной исполнительной власти (министерств и ведомств), а также органов исполнительной власти Санкт-Петербурга и Ленинградской области.

Петростат является собственником государственной статистической информации на территории Санкт-Петербурга и Ленинградской области и обладает исключительными правами на издание и распространение статистических публикаций.

При использовании материалов органов государственной статистики ссылка на источник обязательна.

Официальное издание  
код по каталогу 11001418  
E-mail: pcs@stat78.spb.ru  
<http://petrostat.gks.ru>

© Петростат, 2018

**СОДЕРЖАНИЕ**

<b>СВОДНЫЕ ИТОГИ</b> .....	<b>4</b>
<b>СВОДНЫЕ ИТОГИ (ОКОНЧАНИЕ)</b> .....	<b>5</b>
<b>ОБОРОТ ОРГАНИЗАЦИЙ</b> .....	<b>6</b>
<b>ДОБЫВАЮЩИЕ И ОБРАБАТЫВАЮЩИЕ ПРОИЗВОДСТВА И ЭНЕРГЕТИКА</b> .....	<b>8</b>
<b>СТРОИТЕЛЬСТВО</b> .....	<b>12</b>
<b>ТРАНСПОРТ</b> .....	<b>16</b>
Транспортировка и хранение .....	16
Аварийность на автомобильном транспорте.....	18
<b>ДЕЯТЕЛЬНОСТЬ В СФЕРЕ ТЕЛЕКОММУНИКАЦИЙ</b> .....	<b>18</b>
<b>СЕЛЬСКОЕ ХОЗЯЙСТВО</b> .....	<b>19</b>
<b>ОПТОВАЯ ТОРГОВЛЯ</b> .....	<b>25</b>
<b>ПОТРЕБИТЕЛЬСКИЙ РЫНОК</b> .....	<b>27</b>
Розничная торговля.....	27
Общественное питание .....	31
Платные услуги населению.....	32
<b>ЦЕНЫ</b> .....	<b>34</b>
Потребительские цены.....	35
Цены на рынке жилья .....	40
Цены производителей .....	41
Индексы цен производителей промышленных товаров .....	41
Индексы цен на продукцию инвестиционного назначения .....	43
Индексы тарифов на грузовые перевозки .....	44
Индексы тарифов на услуги связи для юридических лиц.....	45
<b>РЫНОК ТРУДА</b> .....	<b>47</b>
Занятость и безработица .....	47
Численность работников организаций .....	47
Безработица .....	50
Потребность организаций в работниках .....	52
Заработная плата .....	53
Задолженность организаций по заработной плате.....	57
<b>ФИНАНСЫ</b> .....	<b>59</b>
Показатели финансово-кредитной системы .....	59
<b>НАЛОГОВАЯ СТАТИСТИКА</b> .....	<b>60</b>
<b>ФИНАНСЫ ОРГАНИЗАЦИЙ</b> .....	<b>62</b>
Финансовые результаты деятельности организаций.....	62
Состояние платежей и расчетов в организациях .....	64
<b>ИНСТИТУЦИОНАЛЬНЫЕ ПРЕОБРАЗОВАНИЯ</b> .....	<b>70</b>
Характеристика организаций .....	70
<b>ДЕМОГРАФИЧЕСКАЯ СИТУАЦИЯ</b> .....	<b>75</b>
<b>УРОВЕНЬ ЖИЗНИ НАСЕЛЕНИЯ</b> .....	<b>76</b>
Денежные доходы и расходы населения.....	76
<b>ЗДРАВООХРАНЕНИЕ</b> .....	<b>79</b>
<b>ПРЕСТУПНОСТЬ</b> .....	<b>80</b>
<b>МЕТОДОЛОГИЧЕСКИЙ КОММЕНТАРИЙ</b> .....	<b>94</b>

СВОДНЫЕ ИТОГИ

млрд. рублей

	Абсолютные данные		В % к соответствующему периоду предыдущего года		Справочно: январь-сентябрь 2017 в % к январю-сентябрю 2016
	сентябрь	январь-сентябрь	сентябрь	январь-сентябрь	
Оборот организаций (в действующих ценах)	209,5	1734,1	110,3	113,2	104,0
Индекс промышленного производства, %	х	х	94,2	104,2	99,5
Объем работ по виду деятельности "строительство"	19,0	101,5	126,0	120,6	112,0
Ввод в действие жилых домов, тыс. м <sup>2</sup>	173,9	2089,2	93,9	104,0	115,2
Объем услуг по транспортировке и хранению (без субъектов малого предпринимательства, в действующих ценах)	15,6	136,4	129,5	120,7	101,8
Объем услуг в сфере телекоммуникаций (без субъектов малого предпринимательства, в действующих ценах)	0,2	1,7	90,1	98,4	100,0
Объем продукции сельского хозяйства	16,5	68,7	87,9 <sup>1)</sup>	100,9 <sup>1)</sup>	100,6
Оборот оптовой торговли	48,2	366,5	92,8	91,7	101,8
Оборот розничной торговли	31,7	287,2	100,3	102,3	103,2
пищевыми продуктами, включая напитки, и табачными изделиями	14,2	134,0	91,7	94,4	101,7
непродовольственными товарами	17,5	153,2	108,6	110,7	104,8
Оборот общественного питания	1,3	12,2	98,4	103,3	99,0
Объем платных услуг населению	6,0	56,3	100,3	103,3	101,5
Индекс потребительских цен, %	99,9	102,2 <sup>2)</sup>	103,1	102,5	101,9 <sup>2)</sup>

<sup>1)</sup> Данные за 2018 год рассчитаны с учетом итогов Всероссийской сельскохозяйственной переписи 2016 года.

<sup>2)</sup> Конец периода к декабрю предыдущего года.

СВОДНЫЕ ИТОГИ (ОКОНЧАНИЕ)

	Абсолютные данные		В % к соответствующему периоду предыдущего года		Справочно: январь-август 2017 в % к январю-августу 2016
	август	январь-август	август	январь-август	
Численность населения (на 1 сентября 2018), тыс. человек	1830,0	х	101,4 <sup>1)</sup>	х	100,9 <sup>2)</sup>
Средняя численность работников организации (без субъектов малого предпринимательства), тыс. человек	383	383	105,0	106,2	104,1
Общая численность безработных в возрасте 15 лет и старше (январь-сентябрь), тыс. человек	х	40,2	х	89,5	97,6 <sup>3)</sup>
Уровень безработицы населения в возрасте 15 лет и старше (январь-сентябрь), в % к численности рабочей силы	х	4,1	х	х	х
Численность официально зарегистрированных безработных (на конец сентября 2018), тыс. человек	3,1	х	86,0	х	90,5 <sup>4)</sup>
Уровень зарегистрированной безработицы, (на конец сентября 2018) в % от численности рабочей силы	0,3	х	х	х	х
Реальные денежные доходы населения	х	х	99,0	99,0 <sup>5)</sup>	103,7
Средняя начисленная заработная плата одного работника					
номинальная, рублей	42796	42032	110,8	110,3	106,8
реальная	х	х	107,8	107,7	102,4
Просроченная задолженность по заработной плате (на 1 октября 2018), тыс. рублей	62312	х	74,9 <sup>6)</sup>	х	121,2 <sup>7)</sup>
Численность работников, перед которыми имеется просроченная задолженность по заработной плате (на 1 октября 2018), человек	567	х	60,3 <sup>6)</sup>	х	1,5 п. <sup>7)</sup>

1) 1 сентября 2018 года к 1 сентября 2017 года.

2) 1 сентября 2017 года к 1 сентября 2016 года.

3) Январь-сентябрь 2017 года к январю-сентябрю 2016 года (в возрасте 15-72 лет).

4) Сентябрь 2017 года к сентябрю 2016 года.

5) С учетом единовременной денежной выплаты пенсионерам (ЕВ-2017) в размере 5 тыс. рублей, произведенной в январе 2017 года в соответствии с Федеральным законом от 22 ноября 2016 года № 385-ФЗ; без учета ЕВ-2017 реальные денежные доходы в январе-августе 2018 года в сравнении с январем-августом 2017 года в Санкт-Петербурге составили 102,3%, в Ленинградской области – 99,7%.

6) 1 октября 2018 года к 1 октября 2017 года.

7) 1 октября 2017 года к 1 октября 2016 года.

**ОБОРОТ ОРГАНИЗАЦИЙ**

Оборот организаций по видам экономической деятельности<sup>1)</sup> в январе–сентябре 2018 года

в действующих ценах

	Млн. рублей	В % к		Справочно: январь- сентябрь 2017, в % к итогу
		соответ- ствующему периоду 2017	итогу	
Всего	1734109	113,2	100	100
в том числе организации с основным видом деятельности:				
сельское, лесное хозяйство, охота, рыболовство и рыбоводство	53339	105,1	3,1	3,3
растениеводство и животноводство, охота и предоставление соответствующих услуг в этих областях	46005	104,6	2,7	2,9
лесоводство и лесозаготовки	6489	108,2	0,4	0,4
рыболовство и рыбоводство	845	110,7	0,0	0,0
добыча полезных ископаемых	12862	139,8	0,7	0,6
обрабатывающие производства	787740	118,6	45,4	43,3
из них производство:				
пищевых продуктов	92271	101,3	5,3	5,9
напитков	5001	104,5	0,3	0,3
табачных изделий	73977	123,9	4,3	3,9
текстильных изделий	5323	1,9 п.	0,3	0,2
одежды	533	92,6	0,0	0,0
кожи и изделий из кожи	32	110,0	0,0	0,0
изделий из дерева и пробки, кроме мебели, изделий из соломки и материалов для плетения, обработка древесины	15099	107,0	0,9	0,9
бумаги и бумажных изделий	64592	109,4	3,7	3,9
деятельность полиграфическая и копирование носителей информации	3745	104,4	0,2	0,2
кокса и нефтепродуктов	228653	131,0	13,2	11,4
химических веществ и химических продуктов	46447	134,9	2,7	2,2
лекарственных средств и материалов, применяемых в медицинских целях	1620	95,2	0,1	0,1
резиновых и пластмассовых изделий	39001	110,4	2,2	2,3
прочей неметаллической минеральной продукции	45491	108,7	2,6	2,7
металлургическое	17914	98,7	1,0	1,2
готовых металлических изделий, кроме машин и оборудования	20980	129,5	1,2	1,1

<sup>1)</sup> Итоги по "хозяйственным" видам деятельности получены как результат агрегирования данных по организациям в соответствии с их основным видом деятельности.

## ЛЕНИНГРАДСКАЯ ОБЛАСТЬ

### Оборот организаций по видам экономической деятельности в январе–сентябре 2018 года (окончание)

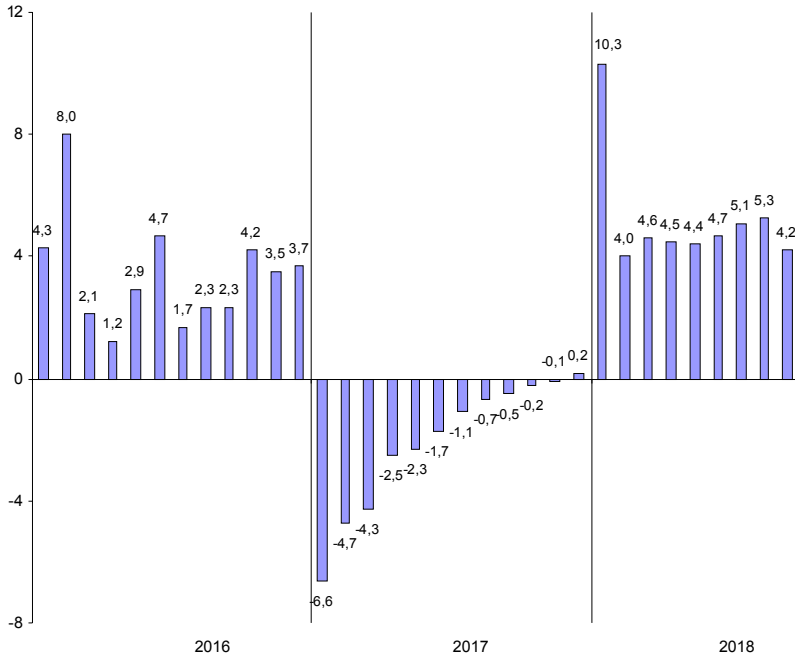
в действующих ценах

	Млн. рублей	В % к		Справочно: январь- сентябрь 2017, в % к итогу
		соответ- ствующему периоду 2017	итогоу	
компьютеров, электронных и оптических изделий	3616	85,9	0,2	0,3
электрического оборудования	22097	117,0	1,3	1,2
машин и оборудования, не включенных в другие группировки	9949	133,9	0,6	0,5
автотранспортных средств, прицепов и полуприцепов	14757	115,8	0,9	0,8
прочих транспортных средств и оборудования	60337	127,6	3,5	3,1
мебели	4323	126,3	0,2	0,2
прочих готовых изделий	1858	106,0	0,1	0,1
обеспечение электрической энергией, газом и паром; кондиционирование воздуха	150475	113,1	8,7	8,7
водоснабжение; водоотведение, организация сбора и утилизации отходов, деятельность по ликвидации загрязнений	9221	123,8	0,5	0,5
строительство	70371	116,3	4,1	3,9
торговля оптовая и розничная; ремонт автотранспортных средств и мотоциклов	430265	105,9	24,8	26,5
в том числе торговля:				
оптовая и розничная автотранспортными средствами и мотоциклами и их ремонт	60379	107,9	3,5	3,7
оптовая, кроме оптовой торговли автотранспортными средствами и мотоциклами	207274	102,4	12,0	13,2
розничная, кроме торговли автотранспорт- ными средствами и мотоциклами	162613	109,9	9,4	9,7
транспортировка и хранение	148079	115,1	8,5	8,4
деятельность гостиниц и предприятий общественного питания	5404	108,7	0,3	0,3
деятельность в области информации и связи	4170	99,7	0,2	0,3
деятельность по операциям с недвижимым имуществом	23035	80,1	1,3	1,9
деятельность профессиональная, научная и техническая	12093	101,0	0,7	0,8
деятельность административная и сопутствующие дополнительные услуги	8089	117,2	0,5	0,5
государственное управление и обеспечение военной безопасности; социальное обеспечение	1366	3,6 п.	0,1	0,0
образование	1347	108,1	0,1	0,1
деятельность в области здравоохранения и социальных услуг	13631	120,3	0,8	0,7
деятельность в области культуры, спорта, организации досуга и развлечений	1448	94,6	0,1	0,1
предоставление прочих видов услуг	1173	109,8	0,1	0,1

**ДОБЫВАЮЩИЕ И ОБРАБАТЫВАЮЩИЕ ПРОИЗВОДСТВА И ЭНЕРГЕТИКА**

Индекс промышленного производства<sup>1)</sup> в январе–сентябре 2018 года по сравнению с январем–сентябрем 2017 года составил 104,2%.

**Прирост (снижение) промышленного производства  
(нарастающим итогом, в % к соответствующему периоду предыдущего года)**



<sup>1)</sup> Индекс промышленного производства исчисляется по видам деятельности «Добыча полезных ископаемых», «Обрабатывающие производства», «Обеспечение электрической энергией, газом и паром; кондиционирование воздуха», «Водоснабжение; водоотведение, организация сбора и утилизации отходов, деятельность по ликвидации загрязнений» на основе данных о динамике производства важнейших товаров-представителей (в натуральном и стоимостном выражении). В качестве весов используется структура валовой добавленной стоимости по видам экономической деятельности 2010 базисного года.



*Индексы промышленного производства  
по основным видам деятельности<sup>1)</sup> в январе–сентябре 2018 года*

	<i>В % к январю- сентябрю 2017</i>
Добыча полезных ископаемых	116,4
Обрабатывающие производства	103,1
Обеспечение электрической энергией, газом и паром; кондиционирование воздуха	109,8
Водоснабжение; водоотведение, организация сбора и утилизации отходов, деятельность по ликвидации загрязнений	114,3

*Индексы промышленного производства по видам деятельности  
в составе обрабатывающих производств в январе–сентябре 2018 года*

	<i>В % к январю- сентябрю 2017</i>
Производство:	
пищевых продуктов	103,6
напитков	114,5
табачных изделий	104,8
текстильных изделий	102,1
одежды	103,7
кожи и изделий из кожи	89,9
изделий из дерева и пробки, кроме мебели, изделий из соломки и материалов для плетения, обработка древесины	91,1
бумаги и бумажных изделий	98,2
деятельность полиграфическая и копирование носителей информации	86,9
кокса и нефтепродуктов	100,8
химических веществ и химических продуктов	97,8
лекарственных средств и материалов, применяемых в медицинских целях	85,8
резиновых и пластмассовых изделий	102,7
прочей неметаллической минеральной продукции	99,4
металлургическое	97,0
готовых металлических изделий, кроме машин и оборудования	122,1
компьютеров, электронных и оптических изделий	102,0
электрического оборудования	103,3
машин и оборудования, не включенных в другие группировки	126,7
автотранспортных средств, прицепов и полуприцепов	106,1
прочих транспортных средств и оборудования	111,3
мебели	85,4
прочих готовых изделий	107,2

<sup>1)</sup> Без учета объемов производства обособленных подразделений головной организации, ведущих производственную деятельность в других субъектах РФ.

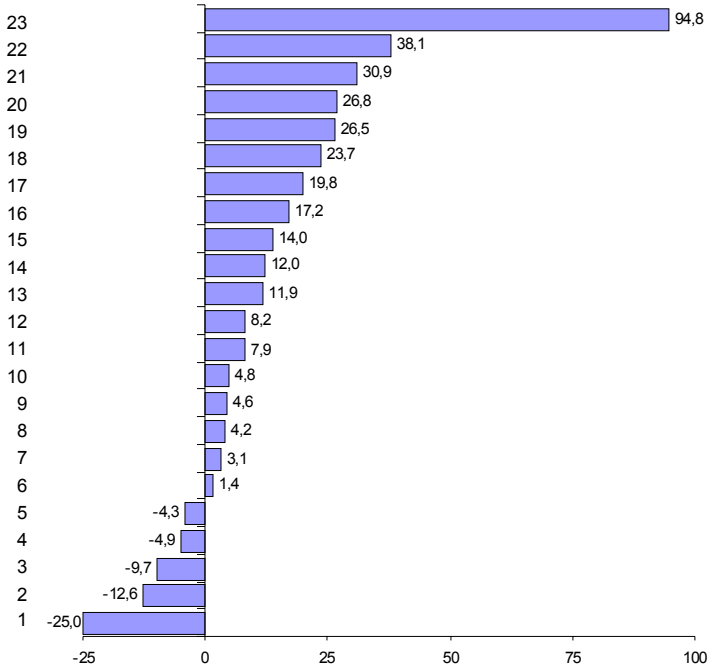
**Объем отгруженных товаров  
собственного производства, выполненных работ и услуг  
по видам деятельности<sup>1)</sup> в январе–сентябре 2018 года**

в действующих ценах

	<i>Млн. рублей</i>	<i>В % к январю- сентябрю 2017</i>
Добыча полезных ископаемых	9898	123,7
Обрабатывающие производства	789151	118,1
из них производство:		
пищевых продуктов	99770	101,4
напитков	5695	104,2
табачных изделий	72126	126,5
текстильных изделий	5379	1,9 р.
одежды	847	95,1
кожи и изделий из кожи	53	75,0
изделий из дерева и пробки, кроме мебели, изделий из соломки и материалов для плетения, обработка древесины	18714	103,1
бумаги и бумажных изделий	63108	112,0
деятельность полиграфическая и копирование носителей информации	5195	104,6
кокса и нефтепродуктов	226421	130,9
химических веществ и химических продуктов	49573	138,1
лекарственных средств и материалов, применяемых в медицинских целях	852	90,3
резиновых и пластмассовых изделий	38132	107,9
прочей неметаллической минеральной продукции	43675	108,2
металлургическое	11571	87,4
готовых металлических изделий, кроме машин и оборудования	25284	117,2
компьютеров, электронных и оптических изделий	4596	95,7
электрического оборудования	17207	119,8
машин и оборудования, не включенных в другие группировки	11253	123,7
автотранспортных средств, прицепов и полуприцепов	16096	114,0
прочих транспортных средств и оборудования	60075	126,8
мебели	4099	111,9
прочих готовых изделий	1377	104,8
Обеспечение электрической энергией, газом и паром; кондиционирование воздуха	92376	113,4
Водоснабжение; водоотведение, организация сбора и утилизации отходов, деятельность по ликвидации загрязнений	11937	123,4

<sup>1)</sup> По "чистым" видам экономической деятельности, включая объемы отгрузки обособленных подразделений головной организации, ведущих производственную деятельность в других субъектах РФ; по сопоставимому кругу организаций.

**Темпы прироста (снижения) отгруженной продукции обрабатывающих производств в январе–сентябре 2018 года (в % к январю–сентябрю 2017 года)**



**Производство:**

- |   |  |
|---|--|
| 1 – кожи и изделий из кожи  | 12 – прочей неметаллической минеральной продукции              |
| 2 – металлургическое  | 13 – мебели  |
| 3 – лекарственных средств и материалов, применяемых в медицинских целях   | 14 – бумаги и бумажных изделий                                 |
| 4 – одежды  | 15 – автотранспортных средств, прицепов и полуприцепов         |
| 5 – компьютеров, электронных и оптических изделий   | 16 – готовых металлических изделий, кроме машин и оборудования |
| 6 – пищевых продуктов   | 17 – электрического оборудования                               |
| 7 – изделий из дерева и пробки, кроме мебели, изделий из соломки и материалов для плетения, обработка древесины | 18 – машин и оборудования, не включенных в другие группировки  |
| 8 – напитков  | 19 – табачных изделий  |
| 9 – деятельность полиграфическая и копирование носителей информации   | 20 – прочих транспортных средств и оборудования                |
| 10 – прочих готовых изделий   | 21 – кокса и нефтепродуктов                                    |
| 11 – резиновых и пластмассовых изделий  | 22 – химических веществ и химических продуктов                 |
|   | 23 – текстильных изделий                                       |

**СТРОИТЕЛЬСТВО**

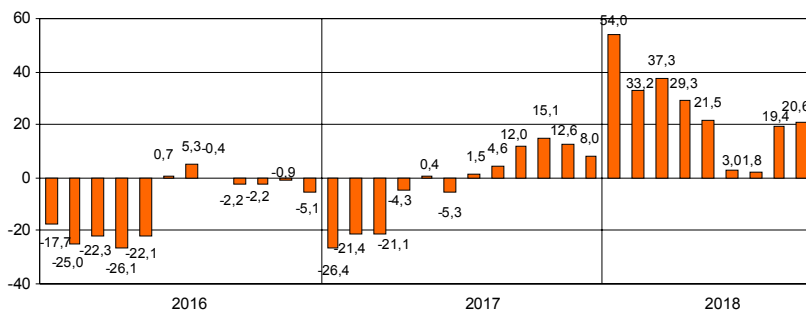
Объем работ по виду деятельности "строительство" в январе–сентябре 2018 года составил 101,5 млрд. рублей, что в сопоставимых ценах на 20,6% больше, чем в январе–сентябре 2017 года.

*Объем работ, выполненных по виду деятельности "строительство"*

	2017			2018		
	млн. рублей	в % к соответствующему периоду предыдущего года	предыдущему месяцу	млн. рублей	в % к соответствующему периоду предыдущего года	предыдущему месяцу
январь	2724	73,6	23,1	4542	1,5 р.	49,3
февраль	3508	83,2	124,9	4338	116,4	94,4
март	4828	79,3	140,5	7313	143,4	1,7 р.
I квартал	11060	78,9	х	16193	137,3	х
апрель	6898	142,9	146,1	8868	116,4	118,6
май	6891	114,8	101,3	7720	99,3	86,3
июнь	14904	86,7	2,1 р.	11954	71,7	1,5 р.
I полугодие	39753	94,7	х	44735	103,0	х
июль	15356	125,0	100,7	16484	98,4	137,9
август	8437	131,4	53,8	21313	2,4 р.	129,5
сентябрь	13861	1,7 р.	1,6 р.	18961	126,0	87,5
январь–сентябрь	77407	112,0	х	101493	120,6	х
октябрь	13457	138,3	94,8			
ноябрь	11469	95,2	84,1			
декабрь	9195	73,0	80,0			
январь–декабрь	111528	108,0	х			

На конец сентября 2018 года общий объем заказов (контрактов) на проведение строительного подряда организациями (без субъектов малого предпринимательства) в последующие периоды составил 39,6 млрд. рублей. Организации различных видов деятельности в январе–сентябре 2018 года выполнено хозяйственным способом строительного-монтажных работ на 326,7 млн. рублей.

**Прирост (снижение) объема работ, выполненных по виду деятельности "строительство" (нарастающим итогом, в % к соответствующему периоду предыдущего года)**



## ЛЕНИНГРАДСКАЯ ОБЛАСТЬ

*Ввод в действие производственных мощностей  
и объектов социальной инфраструктуры в январе–сентябре 2018 года*

	<i>Единицы измерения мощностей</i>	<i>Введено</i>
<i>Сельское, лесное хозяйство, охота, рыболовство рыбоводство</i>		
Птицефабрика мясного направления	голов в год	1800
Теплица	га	11
<i>Обрабатывающая промышленность</i>		
Производственные здания	тыс. м <sup>2</sup> общей площади	129,0
<i>Обеспечение электрической энергией, газом и паром; кондиционирование воздуха</i>		
Котельные	ед.	10
Газификация	км	0,8
Тепловые сети	–“–	0,6
<i>Торговля оптовая и розничная; ремонт автотранспортных средств и мотоциклов</i>		
Торговые предприятия	тыс. м <sup>2</sup> торговой площади	27,5
Торгово-развлекательные центры	м <sup>2</sup>	9223
<i>Транспортировка и хранение</i>		
Общетоварные склады	тыс. м <sup>2</sup> общей площади	77,2
<i>Деятельность гостиниц и предприятий общественного питания</i>		
Предприятия общественного питания	посадочных мест	168
<i>Деятельность по операциям с недвижимым имуществом</i>		
Капитальные гаражи	машиномест	901
<i>Образование</i>		
Общеобразовательные организации	ученических мест	1875
Дошкольные образовательные организации	мест	662
<i>Деятельность в области здравоохранения и социальных услуг</i>		
Больничные организации	коек	130
Амбулаторно-поликлинические организации	посещений в смену	160

## ЛЕНИНГРАДСКАЯ ОБЛАСТЬ

Ввод в действие жилых домов в январе–сентябре 2018 года составил 2089,2 тыс. м<sup>2</sup>, что на 4,0% больше, чем в январе–сентябре 2017 года.

### Ввод в действие жилых домов

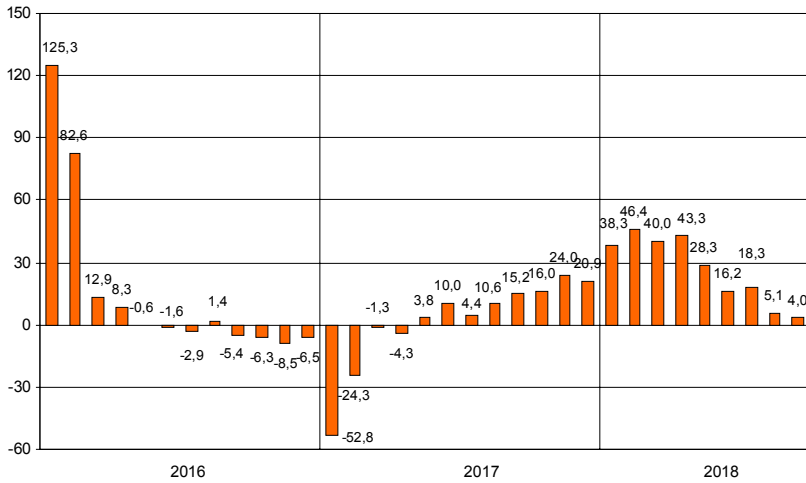
	2017				2018			
	введено		в % к соответствующему периоду предыдущего года		введено		в % к соответствующему периоду предыдущего года	
	общей площади, тыс. м <sup>2</sup>	квартир	общая площадь	квартиры	общей площади, тыс. м <sup>2</sup>	квартир	общая площадь	квартиры
январь	260,2	5846	47,2	44,2	359,9	7360	138,3	125,9
февраль	324,2	8607	147,4	2,5 р.	495,7	10178	2,6 р.	3,2 р.
март	266,7	5766	2,9 р.	4,1 р.	335,9	6230	126,0	108,0
I квартал	851,1	20219	98,7	111,8	1191,5	23768	140,0	117,6
апрель	141,1	2225	80,8	66,7	229,8	4799	1,6 р.	2,2 р.
май	193,4	4064	1,8 р.	2,6 р.	99,7	1301	51,6	32,0
июнь	280,2	6307	147,3	1,5 р.	181,5	3248	64,8	51,5
I полугодие	1465,8	32815	110,0	121,2	1702,5	33116	116,2	100,9
июль	82,4	1017	54,7	34,6	128,9	1955	1,6 р.	1,9 р.
август	274,6	6632	1,7 р.	1,8 р.	83,9	972	30,5	14,7
сентябрь	185,3	3295	2,0 р.	2,2 р.	173,9	3036	93,9	92,1
январь–сентябрь	2008,1	43759	115,2	124,4	2089,2	39079	104,0	89,3
октябрь	201,7	3331	125,1	96,9				
ноябрь	288,9	5872	2,7 р.	3,3 р.				
декабрь	127,1	1023	81,1	47,0				
январь–декабрь	2625,8	53985	120,9	126,8				

### Ввод в действие жилых домов

организациями различных форм собственности в январе–сентябре 2018 года

	Введено общей площади, тыс. м <sup>2</sup>	В % к	
		соответствующему периоду 2017	итогу
Всего	2089,3	104,0	100
российская	2072,9	106,0	99,2
государственная	10,4	х	0,5
частная	2062,5	105,5	98,7
в том числе за счет собственных средств граждан и с помощью кредитов банков (5132 дома)	724,3	1,8 р.	34,7
иностранная	16,3	52,2	0,8

**Прирост (снижение) ввода в действие жилых домов  
(нарастающим итогом, в % к соответствующему периоду предыдущего года)**



**ТРАНСПОРТ**

**Транспортировка и хранение <sup>1)</sup>**

Объем услуг по транспортировке и хранению, оказанных организациями Ленинградской области (без субъектов малого предпринимательства), в январе–сентябре 2018 года составил 136,4 млрд. рублей и в действующих ценах увеличился по сравнению с январем–сентябрем 2017 года на 20,7%.

*Динамика коммерческих перевозок грузов и грузооборота автотранспорта организаций всех видов экономической деятельности<sup>2)</sup> в 2018 году (без субъектов малого предпринимательства)*

	Перевезено грузов			Грузооборот		
	тыс. тонн	в % к соответствующему периоду 2017	справочно: 2017 в % к 2016	млн. тонно-км	в % к соответствующему периоду 2017	справочно: 2017 в % к 2016
январь	1312,1	1,8 р.	128,8	195,6	1,6 р.	143,2
февраль	1485,5	2,2 р.	105,4	219,7	1,8 р.	115,7
март	1621,3	1,7 р.	122,2	249,3	1,6 р.	122,3
I квартал	4418,9	1,9 р.	118,3	664,6	1,7 р.	125,7
апрель	1463,4	1,7 р.	123,1	227,8	1,6 р.	117,0
май	1691,4	1,8 р.	145,3	290,3	2,0 р.	125,3
июнь	1483,5	1,8 р.	112,5	219,6	149,0	116,5
I полугодие	9057,2	1,8 р.	122,3	1402,3	1,7 р.	122,2
июль	1258,5	111,5	1,6 р.	180,1	99,0	148,1
август	1664,9	131,1	1,8 р.	244,4	122,9	1,8 р.
сентябрь	1557,5	107,7	147,2	231,2	104,2	133,0
январь–сентябрь	13538,1	1,5 р.	136,2	2058,0	143,5	133,1

<sup>1)</sup> Включая почтовые и курьерские услуги.

<sup>2)</sup> Темпы роста (снижения) рассчитаны по сопоставимому кругу организаций.



*Динамика перевозок пассажиров и пассажирооборота  
организаций автомобильного транспорта*

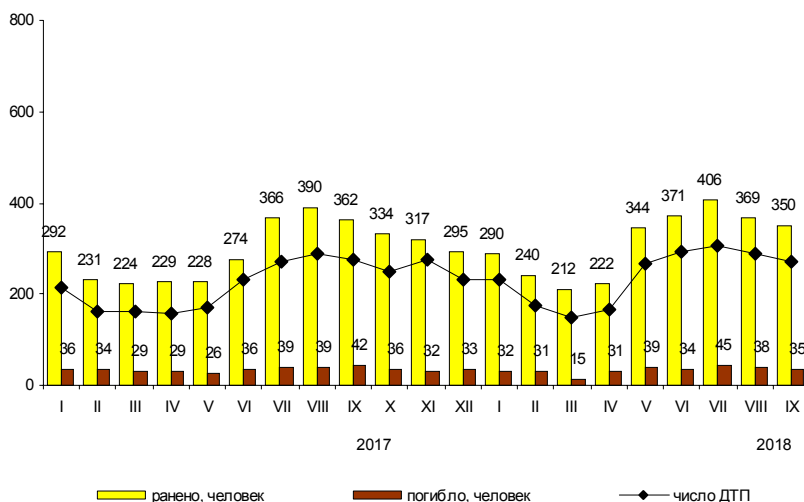
	Перевезено пассажиров			Пассажирооборот		
	млн. человек	в % к		млн. пасс-км	в % к	
		соответ- ствующему периоду предыду- щего года	предыду- щему месяцу		соответ- ствующему периоду предыду- щего года	предыду- щему месяцу
2017						
январь	4,4	86,3	89,8	88,6	93,9	94,4
февраль	4,7	90,4	106,8	91,6	94,1	103,4
март	4,9	92,5	104,3	96,2	98,0	105,0
I квартал	14,0	89,7	х	276,4	95,1	х
апрель	5,0	87,7	102,0	95,3	92,1	99,1
май	5,3	96,4	106,0	103,8	106,4	108,9
июнь	5,2	96,3	98,1	104,6	103,7	100,8
I полугодие	29,5	91,6	х	580,1	97,9	х
июль	5,1	94,4	98,1	105,4	103,5	100,8
август	5,3	96,4	103,9	104,2	98,1	98,9
сентябрь	5,1	102,0	96,2	102,3	101,0	98,2
январь-сентябрь	45,0	93,6	х	892,0	98,9	х
октябрь	5,1	104,1	101,1	102,2	101,4	99,9
ноябрь	4,8	104,3	93,2	96,1	104,9	94,0
декабрь	4,5	91,8	93,8	90,0	95,8	93,7
январь-декабрь	59,4	95,1	х	1180,3	99,4	х
2018						
январь	4,2	95,5	94,1	82,9	93,6	92,1
февраль	4,2	89,4	99,0	81,3	88,8	98,1
март	4,7	95,9	111,9	89,2	92,7	109,7
I квартал	13,1	93,6	х	253,4	91,7	х
апрель	4,7	94,0	99,7	92,6	97,2	103,8
май	5,2	98,1	110,6	102,0	98,3	110,2
июнь	4,9	94,2	94,2	98,9	94,6	97,0
I полугодие	27,9	94,6	х	546,9	94,3	х
июль	4,9	96,1	99,4	102,6	97,3	103,7
август	5,0	94,3	102,0	101,2	97,1	98,6
сентябрь	4,9	96,1	98,0	97,8	95,6	96,7
январь-сентябрь	42,7	94,9	х	848,5	95,1	х

## Аварийность на автомобильном транспорте<sup>1)</sup>

Сведения о дорожно-транспортных происшествиях в январе–сентябре 2018 года

	Количество ДТП		Погибло		Ранено	
	единиц	в % к январю-сентябрю 2017	человек	в % к январю-сентябрю 2017	человек	в % к январю-сентябрю 2017
Всего	2188	109,2	315	97,2	2870	106,5
в том числе с участием детей до 16 лет	267	103,1	13	1,9 п.	292	102,1

### Динамика дорожно-транспортных происшествий



## ДЕЯТЕЛЬНОСТЬ В СФЕРЕ ТЕЛЕКОММУНИКАЦИЙ<sup>2)</sup>

Объем телекоммуникационных услуг, оказанных организациями Ленинградской области (без субъектов малого предпринимательства), в январе–сентябре 2018 года составил 1,7 млрд. рублей и в действующих ценах уменьшился по сравнению с январем–сентябрем 2017 года на 1,6%.

<sup>1)</sup> По предварительным данным Управления государственной инспекции безопасности дорожного движения ГУ МВД России по г. Санкт-Петербургу и Ленинградской области. Помесячное распределение может не совпадать с итогами, приведенными в таблице.

<sup>2)</sup> Сведения приводятся по месту регистрации организаций.

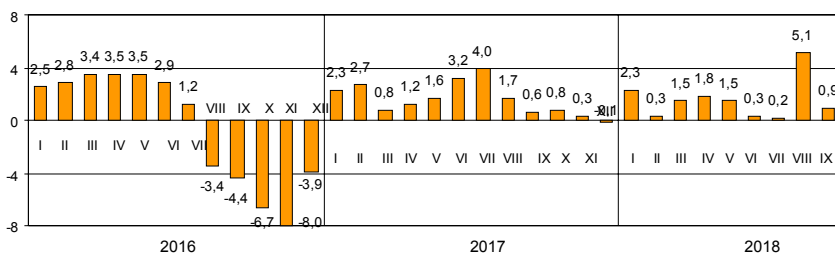
## ЛЕНИНГРАДСКАЯ ОБЛАСТЬ

### СЕЛЬСКОЕ ХОЗЯЙСТВО

#### Производство сельскохозяйственной продукции<sup>1)</sup>

Объем производства продукции сельского хозяйства в Ленинградской области в январе–сентябре 2018 года составил 68,7 млрд. рублей и по сравнению с январем–сентябрем 2017 года увеличился на 0,9% (годом ранее прирост составил 0,6%), в том числе в сельскохозяйственных организациях – 49,5 млрд. рублей (на 0,4% больше).

#### Прирост (снижение) производства продукции сельского хозяйства (нарастающим итогом, в % к соответствующему периоду предыдущего года)



#### Ход уборки сельскохозяйственных культур в хозяйствах всех категорий

	на начало месяца			
	Убрано		Собрано (намолочено)	
	октябрь 2018, тыс. га	в % к посевам октябрь 2018	октябрь 2018, тыс. тонн	в % к октябрю 2017
Зерновые культуры (в первоначально-оприходованном весе)	35,9	87,2	72,6	119,8
Картофель	10,8	95,6	87,9	190,0
Овощи	4,7	84,4	77,5	136,4 <sup>2)</sup>

На долю хозяйств населения и фермеров приходится 78,4% валового сбора картофеля и 61,4% овощей. В сельскохозяйственных организациях убрано зерновых культур 87,0% посевов, картофеля – 87,0 и овощей – 68,5% посевов. В среднем с каждого гектара намолочено 33,6 ц зерна, что на 12,7% меньше, чем в соответствующем периоде прошлого года; накопано 240,8 ц картофеля (109,8% к прошлому году); собрано 382,3 ц овощей открытого грунта, что на 4,0% больше уровня прошлого года. Под урожай будущего года посеяно озимых культур на площади 7,4 тыс. га, что в 1,9 раз больше, чем год назад; вспахано зяби на площади 11,0 тыс. га, на 28,9% больше, чем год назад.

<sup>1)</sup> Данные за 2018 год рассчитаны с учетом итогов Всероссийской сельскохозяйственной переписи 2016 года.

<sup>2)</sup> Включая овощи защищенного грунта.

## ЛЕНИНГРАДСКАЯ ОБЛАСТЬ

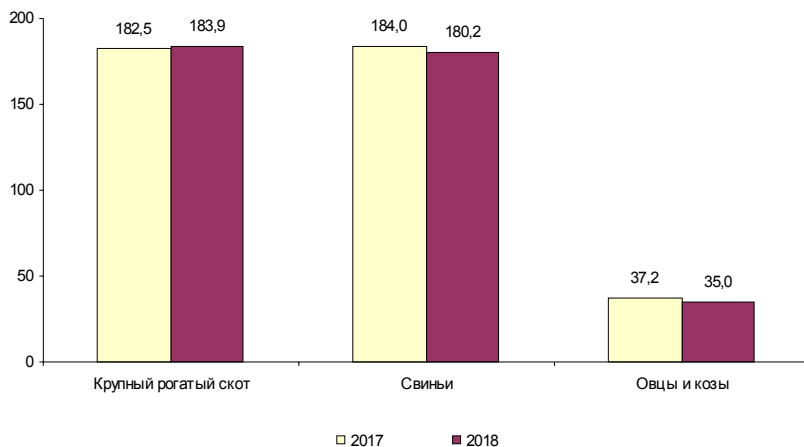
### Животноводство

#### Поголовье скота и птицы

на начало месяца

	Октябрь 2018, тыс. голов	Октябрь 2018 в % к		Справочно: октябрь 2017 в % к	
		сентябрю 2018	октябрю 2017	сентябрю 2017	октябрю 2016
<i>Хозяйства всех категорий</i>					
Крупный рогатый скот	183,9	99,6	100,7	99,6	100,3
в том числе коровы	79,6	99,9	99,5	99,9	99,7
Свиньи	180,2	101,1	97,9	99,4	93,1
Овцы и козы	35,0	99,0	94,0	98,7	102,1
Птица, млн. голов	30,0	99,1	96,2	103,4	107,6
<i>Сельскохозяйственные организации</i>					
Крупный рогатый скот	166,9	99,6	101,6	99,9	100,6
в том числе коровы	71,9	99,9	100,2	100,0	100,0
Свиньи	172,8	101,2	98,5	99,5	93,1
Овцы и козы	5,8	99,9	100,7	96,8	93,0
Птица, млн. голов	29,6	99,1	96,1	103,4	107,6

#### Поголовье скота в хозяйствах всех категорий (на 1 октября, тыс. голов)



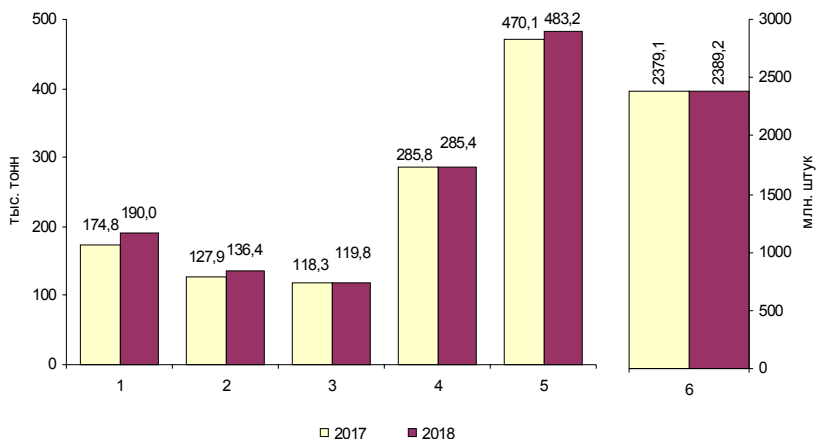
К началу октября 2018 года на хозяйства населения и фермеров приходилось 9,2% поголовья крупного рогатого скота, 4,1 – свиней, 83,3% овец и коз.

## ЛЕНИНГРАДСКАЯ ОБЛАСТЬ

Производство основных видов  
продукции животноводства в январе–сентябре 2018 года

	Тыс. тонн	В % к соответствующему периоду 2017	Справочно: январь-сентябрь 2017 в % к январю-сентябрю 2016
<i>Хозяйства всех категорий</i>			
Мясо (скот и птица на убой в живом весе)	285,4	99,9	104,0
Молоко	483,2	102,8	102,1
Яйца, млн. штук	2389,2	100,4	108,2
<i>Сельскохозяйственные организации</i>			
Мясо (скот и птица на убой в живом весе)	278,7	100,1	104,0
Молоко	446,2	103,1	102,0
Яйца, млн. штук	2353,1	100,4	108,0

### Объем производства основных сельскохозяйственных продуктов в хозяйствах всех категорий в январе–сентябре



- 1 – картофель
- 2 – овощи
- 3 – зерновые и зернобобовые (в первоначально-оприходованном весе)
- 4 – мясо (в живом весе)
- 5 – молоко
- 6 – яйца

Хозяйствами населения и фермерами произведено 2,3% мяса, 7,7 – молока и 1,5% яиц.

## ЛЕНИНГРАДСКАЯ ОБЛАСТЬ

### Продуктивность скота и птицы в сельскохозяйственных организациях

	Январь- сентябрь 2018	В % к соответ- ствующему периоду 2017	Справочно: январь-сентябрь 2017 в % к январю-сентябрю 2016
Надой молока на одну корову <sup>1)</sup> , кг	6350	101,7	101,6
Средняя яйценоскость одной курицы-несушки <sup>2)</sup> , штук	240	99,6	103,4

В сельхозорганизациях, находящихся в Санкт-Петербурге, в январе–сентябре 2018 года средний надой молока на одну корову составил 6553 кг.

### Объем реализации сельскохозяйственных продуктов в январе–сентябре 2018 года

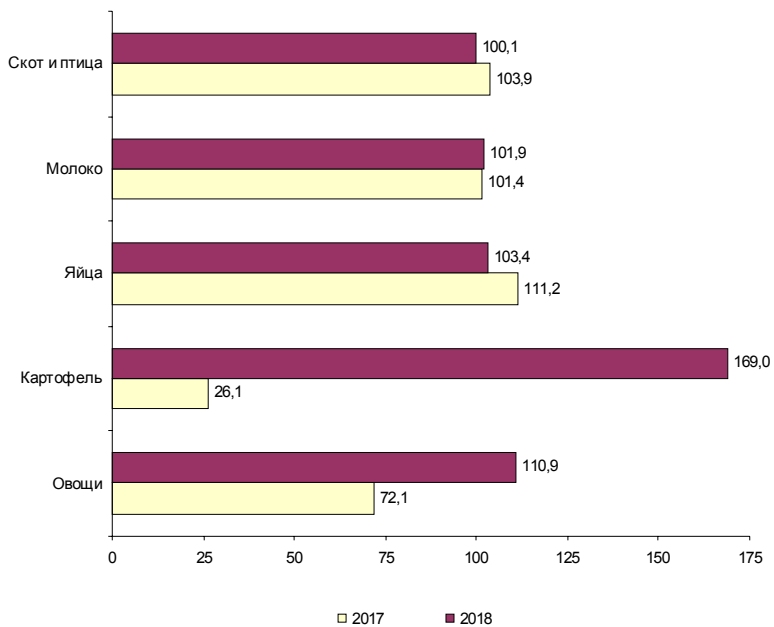
	Тыс. тонн	В % к соответ- ствующему периоду 2017	Справочно: январь-сентябрь 2017 в % к январю-сентябрю 2016
<i>Хозяйства всех категорий</i>			
Скот и птица (в живом весе)	283,0	101,3	102,9
Молоко и молочные продукты	449,1	101,8	102,3
Яйца, млн. штук	2236,2	103,4	111,3
<i>Сельскохозяйственные организации</i>			
Скот и птица (в живом весе)	279,9	100,1	103,9
Молоко и молочные продукты	429,8	101,9	101,4
Яйца, млн. штук	2223,5	103,4	111,2
Картофель	16,1	1,7 п.	26,1
Овощи	43,6	110,9	72,1

<sup>1)</sup> Кроме микропредприятий и подсобных хозяйств несельскохозяйственных организаций.

<sup>2)</sup> Кроме субъектов малого предпринимательства и подсобных хозяйств несельскохозяйственных организаций.

## ЛЕНИНГРАДСКАЯ ОБЛАСТЬ

Объем реализации основных продуктов  
сельского хозяйства сельхозорганизациями в январе–сентябре  
(в % к соответствующему периоду предыдущего года)

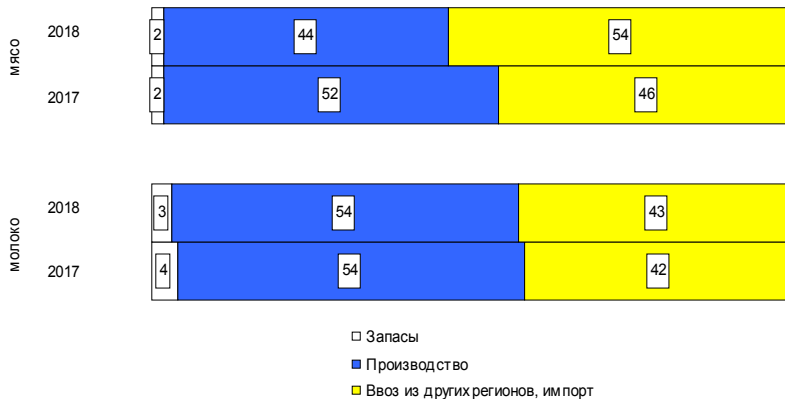


## ЛЕНИНГРАДСКАЯ ОБЛАСТЬ

Ресурсы продуктов животноводства и их использование  
в Ленинградской области в январе–июне 2018 года

	Мясо и мясопродукты			Молоко и молокопродукты		
	тыс. тонн	в % к ресурсам	справочно: январь-июнь 2017 в % к ресурсам	тыс. тонн	в % к ресурсам	справочно: январь-июнь 2017 в % к ресурсам
Ресурсы	305,3	100	100	588,9	100	100
в том числе:						
запасы на начало периода	7,1	2,3	1,9	17,1	2,9	4,1
текущие поступления	298,2	97,7	98,1	571,8	97,1	95,9
в том числе за счет:						
производства	134,8	44,2	52,4	319,6	54,3	54,3
ввоза из других регионов, импорта	163,4	53,5	45,7	252,2	42,8	41,6
Использовано на:						
личное потребление	70,9	23,2	26,3	255,4	43,4	44,6
производственное потребление	0,1	0,0	0,0	19,9	3,4	3,4
запасы на конец периода	7,5	2,5	2,6	20,4	3,5	2,2

### Структура ресурсов продуктов животноводства (в %)





## ЛЕНИНГРАДСКАЯ ОБЛАСТЬ

### ОПТОВАЯ ТОРГОВЛЯ

Оборот оптовой торговли в январе–сентябре 2018 года составил 366,5 млрд. рублей, что в сопоставимых ценах на 8,3% меньше, чем в январе–сентябре 2017 года.

#### Динамика оборота оптовой торговли

	Всего		В том числе организаций оптовой торговли	
	млрд. рублей	в % к соответ- ствующему пе- риоду предыду- щего года	млрд. рублей	в % к соответ- ствующему пе- риоду предыду- щего года
2017				
январь	27,8	87,1	21,6	90,2
февраль	36,9	87,1	24,4	89,7
март	46,9	101,3	32,7	104,3
I квартал	111,6	92,6	78,7	95,4
апрель	38,0	94,3	27,0	91,8
май	42,8	112,6	39,0	102,7
июнь	45,9	104,0	31,5	100,6
I полугодие	238,3	98,1	166,2	97,0
июль	39,4	93,3	29,6	103,7
август	51,3	129,2	30,8	99,3
сентябрь	46,7	105,1	29,0	95,6
январь–сентябрь	375,6	101,8	255,8	98,2
октябрь	45,0	109,9	29,0	95,6
ноябрь	46,7	117,6	28,0	104,7
декабрь	52,7	129,1	36,1	128,2
январь–декабрь	520,1	106,1	349,8	101,1
2018				
январь	29,9	105,3	22,1	99,3
февраль	33,0	87,5	23,7	94,3
март	42,0	85,7	27,9	81,3
I квартал	104,9	90,1	73,7	89,7
апрель	40,8	102,2	28,5	100,5
май	41,5	91,6	28,3	92,2
июнь	46,1	94,2	29,7	88,5
I полугодие	233,1	93,2	160,2	91,8
июль	41,3	96,4	29,9	93,9
август	43,6	77,1	28,5	87,0
сентябрь	48,2	92,8	33,1	96,4
январь–сентябрь	366,5	91,7	251,6	92,5

## ЛЕНИНГРАДСКАЯ ОБЛАСТЬ

*Продажа важнейших видов продукции и товаров оптовыми организациями  
(без субъектов малого предпринимательства) в январе–сентябре 2018 года*

	<i>Продано, тыс. т</i>	<i>В % к январю-сентябрю 2017</i>
Бензин автомобильный	197,7	66,2
Топливо дизельное	459,1	94,5
Крупа	1,9	2,0 р.
Соль пищевая	1,7	45,0 р.
Изделия макаронные и аналогичные мучные изделия	6,9	1,8 р.
Масла растительные	3,1	97,3
Молоко, кроме сырого	1,7	75,7
Мука	5,1	2,7 р.
Мясо и мясо птицы, кроме субпродуктов	24,8	117,2
Сахар белый свекловичный или тростниковый в твердом состоянии без вкусоароматических или красящих добавок	10,8	51,3 р.

*Запасы угля и топочного мазута  
у потребителей по состоянию на 1 октября 2018 года*

	<i>Уголь</i>		<i>Топочный мазут</i>	
	<i>тыс. тонн</i>	<i>в % к 1 октября 2017</i>	<i>тыс. тонн</i>	<i>в % к 1 октября 2017</i>
Всего	54,2	97,1	32,9	87,8
в том числе по потребителям с основным видом деятельности:				
Добыча полезных ископаемых	2,5	2,0 р.	0,0	88,5
Обрабатывающие производства	35,9	89,4	9,4	96,2
из них производство:				
бумаги и бумажных изделий	–	–	4,0	99,3
химических веществ и химических продуктов	0,1	137,5	–	–
прочей неметаллической минеральной продукции	33,5	89,8	3,8	100,2
металлургическое	2,4	83,7	1,6	81,8
Обеспечение электрической энергией газом и паром; кондиционирование воздуха	11,2	111,0	20,9	103,2
Транспортировка и хранение	0,2	135,7	2,1	61,2
Деятельность гостиниц и предприятий общественного питания	1,3	107,7	–	–
Прочие потребители	3,0	104,2	0,4	9,7
Из строки "всего":				
Жилищно-коммунальное хозяйство; деятельность домашних хозяйств как работодателей	2,2	96,4	0,3	106,7
Котельные – всего	13,4	106,5	6,7	111,2
из них котельные жилищно- коммунального хозяйства мощностью до 100 Гкал/час	11,2	102,8	3,2	62,3

## ЛЕНИНГРАДСКАЯ ОБЛАСТЬ

### ПОТРЕБИТЕЛЬСКИЙ РЫНОК

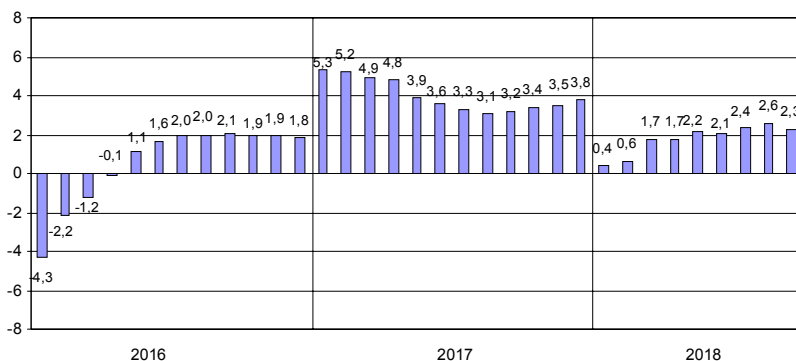
#### Розничная торговля

Оборот розничной торговли в сентябре 2018 года составил 31,7 млрд. рублей, что в сопоставимых ценах на 0,3% больше, чем в сентябре 2017 года (к августу 2018 года – 90,1%); в январе–сентябре, соответственно, 287,2 млрд. рублей (на 2,3% больше).

#### Динамика оборота розничной торговли

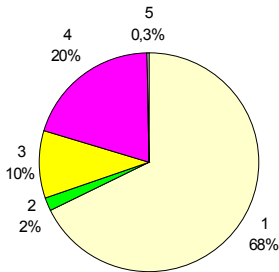
	2017		2018	
	млрд. рублей	в % к соответствующему периоду предыдущего года	млрд. рублей	в % к соответствующему периоду предыдущего года
январь	28,0	105,3	28,6	100,4
февраль	27,0	105,0	27,6	100,7
март	29,5	104,4	31,1	103,7
I квартал	84,5	104,9	87,3	101,7
апрель	29,1	104,4	30,2	101,8
май	31,4	101,0	33,2	103,7
июнь	32,4	102,2	33,8	102,0
I полугодие	177,4	103,6	184,5	102,1
июль	33,7	101,9	35,7	103,6
август	33,0	102,3	35,3	104,0
сентябрь	30,7	104,1	31,7	100,3
январь–сентябрь	274,8	103,2	287,2	102,3
октябрь	30,8	104,5		
ноябрь	29,9	104,5		
декабрь	35,2	107,3		
январь–декабрь	370,7	103,8		

#### Прирост (снижение) оборота розничной торговли (нарастающим итогом, в % к соответствующему периоду предыдущего года)



## ЛЕНИНГРАДСКАЯ ОБЛАСТЬ

### Формирование оборота розничной торговли в январе–сентябре 2018 года



- 1 – коммерческие предприятия, не относящиеся к субъектам малого и среднего предпринимательства
- 2 – средние предприятия
- 3 – малые предприятия
- 4 – индивидуальные предприниматели, торгующие вне рынков
- 5 – продажа товаров на розничных рынках и ярмарках

В структуре оборота розничной торговли удельный вес оборота розничной торговли пищевыми продуктами, включая напитки, и табачными изделиями в январе–сентябре 2018 года составил 47%, в январе–сентябре 2017 года – 51%, непродовольственных товаров – 53% (49%).

### Товарные запасы в организациях розничной торговли

на конец месяца

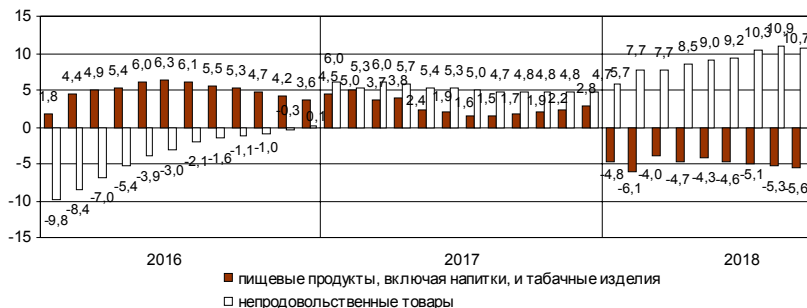
	2017			2018		
	млрд. рублей	в % к соответствующему месяцу предыдущего года	обеспеченность запасами в днях торговли	млрд. рублей	в % к соответствующему месяцу предыдущего года	обеспеченность запасами в днях торговли
январь	17,3	110,2	30	20,1	114,2	34
февраль	17,9	114,8	33	19,6	108,2	35
март	19,7	116,2	33	19,8	98,9	31
апрель	18,0	107,6	30	20,4	110,8	33
май	18,4	109,9	28	18,8	100,5	27
июнь	18,2	107,7	27	18,6	100,4	26
июль	17,8	105,9	25	18,9	103,4	25
август	18,5	109,9	26	20,4	107,2	27
сентябрь	18,9	111,1	30	18,5	95,5	28
октябрь	19,0	109,6	30			
ноябрь	20,5	107,6	33			
декабрь	20,4	107,5	27			

## ЛЕНИНГРАДСКАЯ ОБЛАСТЬ

Динамика оборота розничной торговли пищевыми продуктами, включая напитки, и табачными изделиями, непродовольственными товарами

	Пищевые продукты, включая напитки, и табачные изделия			Непродовольственные товары		
	млрд. рублей	в % к		млрд. рублей	в % к	
		соответствующему периоду предыдущего года	предыдущему месяцу		соответствующему периоду предыдущего года	предыдущему месяцу
2017						
сентябрь	15,1	103,1	91,9	15,6	105,0	95,2
январь-сентябрь	140,2	101,7	х	134,6	104,8	х
октябрь	14,8	103,8	97,7	16,0	105,1	101,6
ноябрь	14,5	104,8	97,2	15,4	104,3	96,5
декабрь	17,2	109,9	118,5	18,0	104,9	116,3
январь-декабрь	186,7	102,8	х	184,0	104,7	х
2018						
январь	13,5	95,2	77,7	15,1	105,7	83,9
февраль	13,3	92,6	98,6	14,3	109,8	94,2
март	15,2	99,8	113,5	15,9	107,8	110,9
I квартал	42,0	96,0	х	45,3	107,7	х
апрель	14,3	93,5	93,3	15,9	110,7	100,0
май	15,8	96,8	110,6	17,4	111,1	108,7
июнь	15,8	94,5	99,5	18,0	109,8	102,8
I полугодие	87,9	95,4	х	96,6	109,2	х
июль	16,1	92,0	102,8	19,6	115,9	108,8
август	15,8	93,3	98,4	19,5	114,8	99,3
сентябрь	14,2	91,7	90,3	17,5	108,6	90,0
январь-сентябрь	134,0	94,4	х	153,2	110,7	х

Прирост (снижение) оборота розничной торговли пищевыми продуктами, включая напитки, и табачными изделиями, непродовольственными товарами (нарастающим итогом, в % к соответствующему периоду предыдущего года)



## ЛЕНИНГРАДСКАЯ ОБЛАСТЬ

Изъято из оборота отечественных и импортных товаров,  
поступивших на потребительский рынок области  
в январе–сентябре 2018 года<sup>1)</sup>

в % к общему объему проинспектированных товаров

	Отечественные товары	Импортные товары
Продовольственные товары		
мясо и птица	11,1	2,6
колбасные изделия и копчености	0,1	0,6
продукция рыбная пищевая товарная (без рыбных консервов)	1,4	5,4
сыры жирные	4,7	14,8
кондитерские изделия	4,0	100,0
цельномолочная продукция	4,8	3,0
масло животное	0,8	48,5
Непродовольственные товары		
трикотажные изделия	2,2	–
швейные изделия	0,1	21,6

<sup>1)</sup> По данным Территориального управления Федеральной службы по надзору в сфере защиты прав потребителей и благополучия человека.

## ЛЕНИНГРАДСКАЯ ОБЛАСТЬ

### Общественное питание

Оборот общественного питания в сентябре 2018 года составил 1,3 млрд. рублей, или 98,4% к сентябрю 2017 года (к августу 2018 года – 94,2%); в январе–сентябре, соответственно, 12,2 млрд. рублей (103,3%).

#### Динамика оборота общественного питания

	2017		2018	
	млн. рублей	в % к соответст- вующему пе- риоду преды- дущего года	млн. рублей	в % к соответст- вующему пе- риоду преды- дущего года
январь	1277	98,6	1363	104,5
февраль	1215	99,6	1293	104,6
март	1262	97,0	1329	103,9
I квартал	3754	98,4	3985	104,3
апрель	1230	92,8	1381	111,0
май	1275	97,6	1377	105,3
июнь	1293	99,0	1365	103,0
I полугодие	7552	97,4	8108	105,4
июль	1337	102,8	1366	99,5
август	1336	100,8	1378	100,4
сентябрь	1285	102,7	1318	98,4
январь–сентябрь	11510	99,0	12170	103,3
октябрь	1290	100,2		
ноябрь	1280	99,5		
декабрь	1382	102,5		
январь–декабрь	15462	99,4		

## ЛЕНИНГРАДСКАЯ ОБЛАСТЬ

### Платные услуги населению

Объем платных услуг, оказанных населению, в Ленинградской области в январе–сентябре 2018 года составил 56,3 млрд. рублей и в сопоставимых ценах увеличился по сравнению с январем–сентябрем 2017 года на 3,3%.

#### Динамика объема платных услуг населению

	2017		2018	
	млн. рублей	в % к соответствующему периоду предыдущего года	млн. рублей	в % к соответствующему периоду предыдущего года
январь	5866	101,2	6310	103,7
февраль	5798	102,4	6233	103,4
март	5905	99,0	6468	105,3
I квартал	17569	100,8	19011	104,1
апрель	5978	103,3	6436	103,6
май	5902	104,2	6296	102,9
июнь	5854	104,6	6221	102,6
I полугодие	35303	102,4	37964	103,6
июль	5789	101,2	6284	105,4
август	5779	100,5	6111	102,9
сентябрь	5791	97,4	5972	100,3
январь–сентябрь	52662	101,5	56331	103,3
октябрь	5966	97,6		
ноябрь	6056	99,3		
декабрь	6223	100,4		
январь–декабрь	70907	100,9		

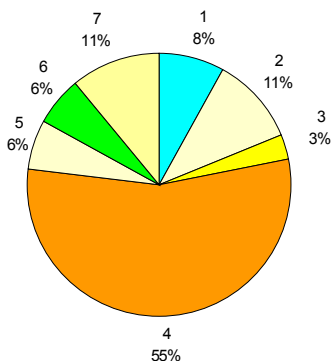
#### Объем платных услуг населению по видам в январе–сентябре 2018 года

	Млн. рублей	В % к	
		итогу	январю–сентябрю 2017
Всего	56331	100	103,3
из них:			
бытовые	4502	8,0	103,8
транспортные	6271	11,1	106,5
почтовой связи и курьерские	891	1,6	103,8
телекоммуникационные	1845	3,3	99,0
жилищные	8121	14,4	99,0
коммунальные	22692	40,3	102,8
учреждений культуры	667	1,2	104,5
туристических агентств, туроператоров и прочие услуги по бронированию и сопутствующие им услуги	231	0,4	105,3
услуги гостиниц и аналогичные услуги по предоставлению временного жилья	885	1,6	103,1
физической культуры и спорта	442	0,8	109,3
медицинские	3240	5,7	108,7
специализированных коллективных средств размещения	644	1,1	114,8
ветеринарные	239	0,4	99,8
юридические	1117	2,0	101,4
системы образования	3414	6,1	104,0

Из общего объема платных услуг 11,2% оказано физическими лицами.



**Структура платных услуг населению в январе–сентябре 2018 года**



- |                          |                         |
|--------------------------|-------------------------|
| 1 – бытовые              | 5 – системы образования |
| 2 – транспортные         | 6 – медицинские         |
| 3 – телекоммуникационные | 7 – другие              |
| 4 – жилищно-коммунальные |                         |

**Структура и объем бытовых услуг населению в январе–сентябре 2018 года**

	Млн. рублей	В % к	
		итогу	январю-сентябрю 2017
Всего	4502	100	103,8
из них:			
ремонт, окраска и пошив обуви	127	2,8	100,8
ремонт и пошив швейных, меховых и кожаных изделий, головных уборов и изделий текстильной галантереи, ремонт, пошив и вязание трикотажных изделий	189	4,2	100,4
ремонт и техническое обслуживание бытовой радиоэлектронной аппаратуры, бытовых машин и приборов, ремонт и изготовление металлоизделий	267	5,9	99,1
техобслуживание и ремонт транспортных средств, машин и оборудования	995	22,1	107,2
химическая чистка и крашение, услуги прачечных	73	1,6	99,8
ремонт и строительство жилья и других построек	915	20,3	106,8
услуги фотоателье	62	1,4	99,9
услуги бань и душевых	392	8,7	100,3
услуги парикмахерских	320	7,1	100,7
ритуальные услуги	602	13,4	99,7

Из общего объема бытовых услуг 42,4% оказано физическими лицами.

## ЛЕНИНГРАДСКАЯ ОБЛАСТЬ

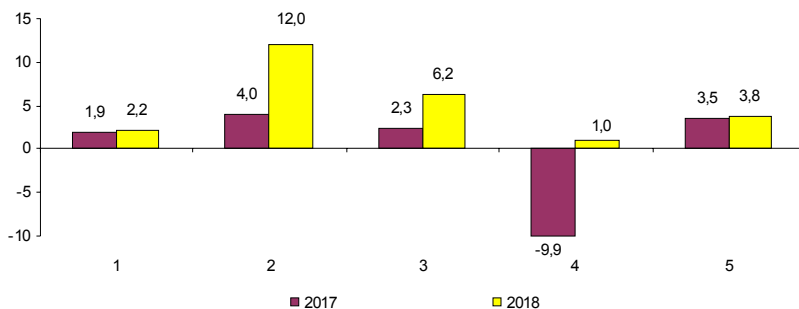
### ЦЕНЫ

Индексы цен и тарифов в 2018 году

в % к предыдущему месяцу

	Индекс потре- битель- ских цен	Индекс цен произво- дителей промыш- ленных товаров	Сводный индекс цен на продукцию (затраты, услуги) инве- стиционного назначения	Индекс цен произ- водителей сельско- хозяйст- венной продукции	Индекс тарифов на грузовые перевозки
Январь	100,4	99,2	99,6	100,4	103,8
Февраль	100,1	98,4	100,0	98,6	100,0
Март	100,5	102,5	100,2	100,1	100,01
Апрель	100,4	100,5	102,1	98,3	100,0
Май	100,4	103,0	101,0	92,6	100,0
Июнь	100,5	105,1	100,7	99,4	100,0
Июль	100,3	101,1	100,2	101,2	100,0
Август	99,7	98,1	100,8	102,6	100,0
Сентябрь	99,9	103,9	101,4	108,4	100,0
Сентябрь 2018 в % к декабрю 2017	102,2	112,0	106,2	101,0	103,8
Справочно: Сентябрь 2017 в % к декабрю 2016	101,9	104,0	102,3	90,1	103,5

#### Темпы прироста (снижения) цен и тарифов в августе (в % к декабрю предыдущего года)



- 1 – индекс потребительских цен
- 2 – индекс цен производителей промышленных товаров
- 3 – сводный индекс цен на продукцию (затраты, услуги) инвестиционного назначения
- 4 – индекс цен производителей сельхозпродукции
- 5 – индекс тарифов на грузовые перевозки

## ЛЕНИНГРАДСКАЯ ОБЛАСТЬ

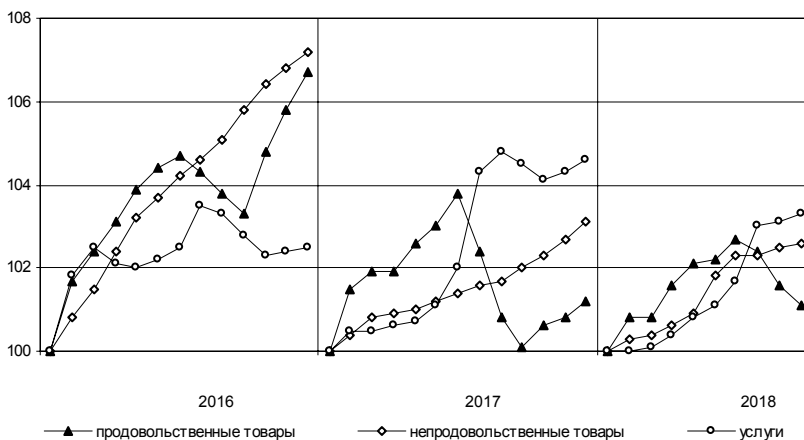
### Потребительские цены

Динамика цен в потребительском секторе в 2018 году

в % к предыдущему месяцу

	Индекс потребительских цен	В том числе:		
		продовольственные товары	непродовольственные товары	платные услуги населению
Январь	100,4	100,8	100,3	100,0
Февраль	100,1	100,01	100,1	100,1
Март	100,5	100,8	100,2	100,3
Апрель	100,4	100,4	100,4	100,4
Май	100,4	100,1	100,9	100,3
Июнь	100,5	100,5	100,5	100,6
Июль	100,3	99,7	100,1	101,3
Август	99,7	99,2	100,1	100,1
Сентябрь	99,9	99,6	100,2	100,2
Сентябрь 2018 в % к декабрю 2017	102,2	101,1	102,6	103,3
Справочно: Сентябрь 2017 в % к декабрю 2016	101,9	100,1	102,0	104,5

Темпы роста цен  
(в % к декабрю предыдущего года)



## ЛЕНИНГРАДСКАЯ ОБЛАСТЬ

Максимальное и минимальное изменение цен  
на отдельные продовольственные товары в сентябре 2018 года

в % к предыдущему месяцу

Наименование группы	Индекс цен в среднем по группе	Максимальное и минимальное изменение цен внутри группы	
		Товары	индекс цен
Мясо и птица	101,5	Свинина бескостная	103,3
		Говядина бескостная	100,3
Колбасные изделия и продукты из мяса и птицы	101,0	Колбаса вареная	101,9
		Мясокопчености	100,5
Рыба	99,8	Филе рыбное	101,5
		Соленые и копченые деликатесные продукты из рыбы	99,1
Масло и жиры	99,6	Масло подсолнечное	100,1
		Масло оливковое	99,4
Молоко и молочная продукция	100,3	Сырки творожные, глазированные шоколадом	101,6
		Молоко пастеризованное	99,0
Сыры	99,1	Национальные сыры и брынза	101,6
		Сыры твердые	98,8
Кондитерские изделия	100,03	Зефир, пастила	101,1
		Карамель	99,0
Хлеб и хлебобулочные изделия	99,9	Хлопья из злаков (сухие завтраки)	101,3
		Хлеб ржаной и ржано-пшеничный	99,6
Крупы и бобовые	100,1	Пшено	105,9
		Крупа гречневая	98,6
Флодоовощная продукция, включая картофель	90,5	Апельсины	107,8
		Свекла	60,9
Алкогольные напитки	100,1	Вино игристое отечественное	101,1
		Вино виноградное столовое	99,8

В сентябре 2018 года из плодоовощной продукции морковь подешевела на 26,5%, картофель – на 17,7, виноград – на 16,4, лук репчатый – на 12,8, яблоки – на 11,5, капуста – на 9,0%. Прирост цен отмечался на яйца – 5,8%, свинину (кроме бескостного мяса) – 2,6, соки – 1,5, рыбу разделанную лососевых пород – 1,2, окорочка куриные – 1,1, сметану – 0,9, чай черный – 0,8, кофе растворимый – 0,7%. Снизилась цены на консервы рыбные – 0,8%, муку пшеничную – 0,7, масло сливочное – 0,5, маргарин – 0,4, булочные изделия из муки высшего сорта – 0,3%.

## ЛЕНИНГРАДСКАЯ ОБЛАСТЬ

Максимальное и минимальное изменение цен  
на отдельные непродовольственные товары в сентябре 2018 года

в % к предыдущему месяцу

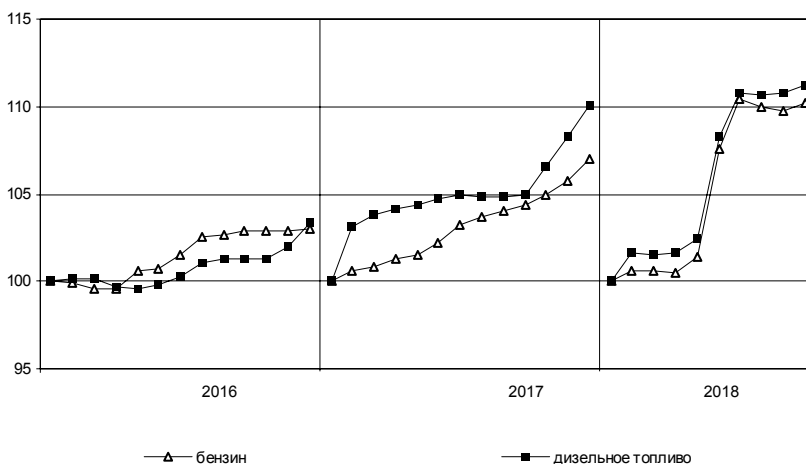
Наименование группы	Индекс цен в среднем по группе	Максимальное и минимальное изменение цен внутри группы	
		товары	индекс цен
Одежда	100,1	Пальто женское демисезонное	100,7
Трикотажные изделия	100,03	Комбинезон утепленный для детей до одного года	99,9
		Джемпер мужской	100,1
Чулочно-носочные изделия	100,5	Футболка детская	100,0
		Колготки женские	100,8
Обувь	100,2	Носки мужские	100,0
		Кроссовки для взрослых из натуральной кожи	100,7
Моющие и чистящие средства	99,2	Полуботинки мужские из искусственной кожи	99,97
		Мыло хозяйственное	100,2
Парфюмерно-косметические товары	99,8	Жидкие чистящие и моющие средства	97,8
		Паста зубная	101,1
Галантерея	99,6	Шампунь	98,8
		Сумка женская из искусственной кожи	100,3
Табачные изделия	100,6	Щетка зубная	98,7
		Сигареты с фильтром зарубежных марок	100,7
Мебель	100,1	Сигареты с фильтром отечественные	100,5
		Набор мягкой мебели	100,6
Посуда	100,1	Кровать для новорожденных	99,5
		Тарелка	100,7
Электротовары	100,7	Сковорода	99,9
		Машина швейная	101,7
Бумажно-беловые и канцелярские товары	100,4	Батарейки электрические	98,1
		Альбом для рисования	102,6
Печатные издания	100,4	Прокладки женские гигиенические	99,8
		Книга	101,1
Телерадиотовары	99,5	Ежедневная газета	100,1
		Телевизор	99,6
Персональные компьютеры и средства связи	99,5	Флеш-накопитель USB	98,4
		Телефонный аппарат стационарный	102,2
Строительные материалы	100,4	Смартфон	98,5
		Плиты древесностружечные	103,2
Медикаменты	100,2	Цемент	99,2
		Аспирин отечественный	102,9
		Эссенциале форте Н	96,8

## ЛЕНИНГРАДСКАЯ ОБЛАСТЬ

### Изменение цен на рынке автомобильного топлива в сентябре 2018 года

	Средние цены, в рублях за 1 литр	В % к	
		августу 2018	декабрю 2017
Бензин	43,21	100,4	110,2
марки АИ-92	41,72	100,3	111,0
марки АИ-95	44,62	100,5	109,8
марки АИ-98	51,39	100,0	104,0
Дизельное топливо	44,74	100,4	111,2

**Изменение цен на автомобильное топливо  
(в % к декабрю предыдущего года)**



## ЛЕНИНГРАДСКАЯ ОБЛАСТЬ

### Максимальное и минимальное изменение цен и тарифов на отдельные виды платных услуг в сентябре 2018 года

в % к предыдущему месяцу

Наименование группы	Индекс цен и тарифов в среднем по группе	Максимальное и минимальное изменение цен внутри группы	
		товары	индекс цен
Бытовые услуги	100,1	Печать цветных фотографий	102,1
		Ремонт холодильников	100,0
Медицинские услуги	100,7	Первичный осмотр у стоматолога	104,0
		Лечебный массаж	100,0

В сентябре 2018 года рост цен отмечался на услуги платного образования – 7,4%, физкультуры и спорта – 1,4%. Проезд в поездах дальнего следования стал дешевле в среднем на 13,9%. Услуги зарубежного туризма подешевели на 0,9%, санаторно-оздоровительные услуги – 0,4%.

### Цены и тарифы на жилищно-коммунальные услуги в сентябре 2018 года

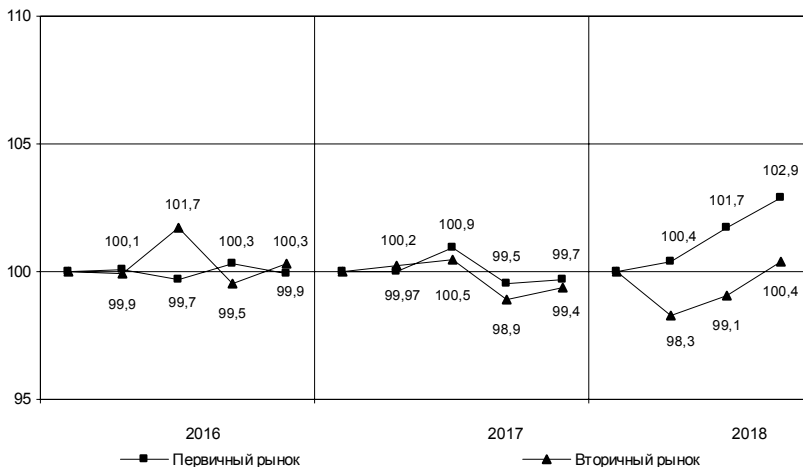
	В рублях	В % к	
		августу 2018	декабрю 2017
Содержание и ремонт жилья в государственном и муниципальном жилищных фондах, м <sup>2</sup>	25,60	100,0	101,2
Наем жилых помещений в государственном и муниципальном жилищных фондах, м <sup>2</sup>	6,56	100,0	100,0
Оплата эксплуатационных расходов в приватизированных квартирах, м <sup>2</sup>	25,60	100,0	101,2
Оплата эксплуатационных расходов в домах ЖСК, м <sup>2</sup>	23,73	100,0	100,0
Взносы на капитальный ремонт, м <sup>2</sup>	5,55	100,0	100,0
Водоснабжение, холодное по счетчикам, м <sup>3</sup>	26,32	100,0	103,3
Водоотведение по счетчикам, м <sup>3</sup>	27,69	100,0	103,3
Отопление, Гкал	1936,23	100,0	103,2
Водоснабжение, горячее по счетчикам, м <sup>3</sup>	125,47	100,0	106,0
Электричество (в квартирах без электроплит), 100 кВт·ч	407,00	100,0	104,9
Газ сетевой, м <sup>3</sup>	6,41	100,0	103,6

## ЛЕНИНГРАДСКАЯ ОБЛАСТЬ

### Цены на рынке жилья<sup>1)</sup>

В III квартале 2018 года средняя цена 1 м<sup>2</sup> общей площади квартир на первичном рынке жилья составила 53476 рублей, на вторичном – 52100 рублей.

#### Индексы цен на первичном и вторичном рынках жилья (на конец периода, в % к IV кварталу предыдущего года)



### Средние цены и индексы цен на рынке жилья в III квартале 2018 года

на конец периода

	Первичный рынок			Вторичный рынок		
	рублей за 1 м <sup>2</sup> общей площади	в % к II квар-талу 2018	IV квар-талу 2017	рублей за 1 м <sup>2</sup> общей площади	в % к II квар-талу 2018	IV квар-талу 2017
Квартиры	53476	101,1	102,9	52100	101,3	100,4
элитные	–	–	–	63849	100,0	100,0
улучшенного качества	55135	100,2	101,6	54111	102,3	101,1
среднего качества (типовые)	50504	103,1	105,5	49671	99,5	99,5
низкого качества	–	–	–	42022	99,3	96,9

<sup>1)</sup> Информация о средних ценах формируется на основании сведений, полученных от организаций, осуществляющих операции с недвижимостью, о фактической стоимости проданных квартир и их общей площади.



## ЛЕНИНГРАДСКАЯ ОБЛАСТЬ

### Цены производителей

#### Индексы цен производителей промышленных товаров

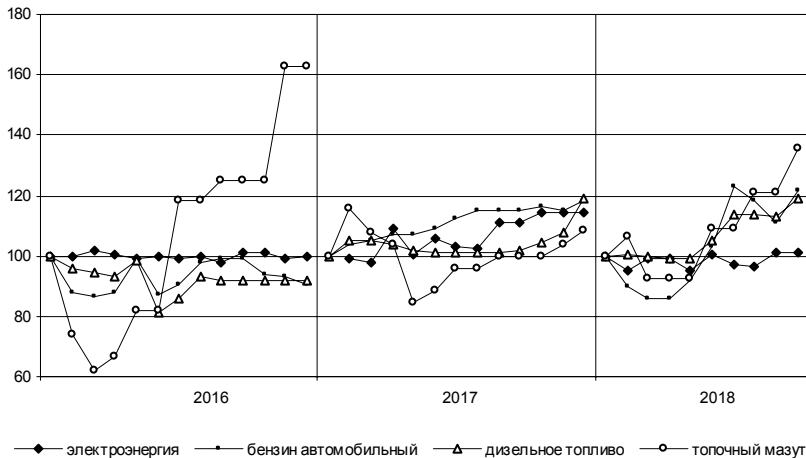
Индекс цен производителей промышленных товаров в сентябре 2018 года по сравнению с августом 2018 года составил 103,9%, с декабрем 2017 года – 112,0%.

*Индексы цен производителей промышленных товаров  
по отдельным видам экономической деятельности*

	Сентябрь 2018 в % к		Справочно: сентябрь 2017 в % к декабрю 2016
	августу 2018	декабрю 2017	
Лесозаготовки	100,8	125,5	102,7
Добыча полезных ископаемых	97,7	99,5	106,1
Обрабатывающие производства	104,4	113,2	103,0
из них производство:			
пищевых продуктов	101,1	101,2	104,6
напитков	100,03	82,7	94,8
обработка древесины и производство изделий из дерева и пробки, кроме мебели, изделий из соломки и материалов для плетения, обработка древесины	95,9	113,4	94,8
бумаги и бумажных изделий	102,1	112,5	99,5
химических веществ и химических продуктов	104,1	124,9	107,2
резиновых и пластмассовых изделий	100,2	103,0	92,1
прочей неметаллической минеральной продукции	100,1	104,2	112,5
готовых металлических изделий, кроме машин и оборудования	130,4	116,6	102,8
электрического оборудования	101,8	106,8	97,8
машин и оборудования, не включенных в другие группировки	100,6	127,5	–
автотранспортных средств, прицепов и полуприцепов	100,2	101,7	–
мебели	103,5	113,4	–
Обеспечение электрической энергией, газом и паром; кондиционирование воздуха	99,95	103,8	110,4
в том числе:			
производство, передача и распределение электроэнергии	99,7	102,3	114,5
производство, передача и распределение пара и горячей воды; кондиционирование воздуха	100,9	110,0	98,4

## ЛЕНИНГРАДСКАЯ ОБЛАСТЬ

### Изменение средних цен производителей на отдельные виды энергоресурсов (в % к декабрю предыдущего года)



### Средние цены производителей на отдельные виды энергоресурсов в 2018 году

в рублях за тыс. кВт-ч, т

	Электрoэнергия, за тыс. кВт-ч	Бензин автомобильный	Дизельное топливо	Топочный мазут
январь	3619,94	24805,89	30585,00	12750,00
февраль	3646,53	23561,61	29835,00	11050,00
март	3670,55	23573,64	29235,00	11050,00
апрель	3513,30	25238,28	29235,00	11050,00
май	3708,49	28433,39	30289,08	13000,00
июнь	3491,87	33812,79	33635,00	13000,00
июль	3476,94	32447,02	33735,00	14450,00
август	3738,85	30582,65	33335,00	14450,00
сентябрь	3712,83	33689,31	36024,27	16200,00

## ЛЕНИНГРАДСКАЯ ОБЛАСТЬ

### Индексы цен на продукцию инвестиционного назначения

Сводный индекс цен строительной продукции в сентябре 2018 года по сравнению с сентябрем 2017 года составил 109,2%.

#### Индексы цен строительной продукции

в % к предыдущему месяцу

	Сводный индекс цен на продукцию (затраты, услуги) инвестиционного назначения	В том числе индексы цен:		
		на строительномонтажные работы	на приобретение машин и оборудования инвестиционного назначения	на прочую продукцию (затраты, услуги) инвестиционного назначения
Январь	99,6	99,9	98,9	100,4
Февраль	100,0	99,7	100,4	99,7
Март	100,2	100,2	100,2	100,3
Апрель	102,1	101,8	102,8	99,7
Май	101,0	100,9	101,4	98,5
Июнь	100,7	100,8	100,6	100,4
Июль	100,2	100,0	100,5	100,6
Август	100,8	99,8	102,6	100,6
Сентябрь	101,4	101,7	101,0	102,5
Сентябрь 2018 в % к декабрю 2017	106,2	105,0	108,7	102,6
Справочно: сентябрь 2017 в % к декабрю 2016	102,3	103,5	100,3	99,3

#### Индексы цен приобретения по отдельным группам строительных материалов

	Сентябрь 2018 в % к		Справочно: сентябрь 2017 в % к декабрю 2016
	сентябрю 2017	декабрю 2017	
Цементы общестроительные	106,9	105,5	103,0
Сталь арматурная	126,3	109,8	104,9
Кабели и арматура кабельная	87,5	2,2 р.	101,0
Бетон товарный	х	119,2	х
Растворы строительные	1,6 р.	1,5 р.	15,7
Щебень	147,2	142,8	98,9
Пески природные прочие	99,0	92,5	94,1

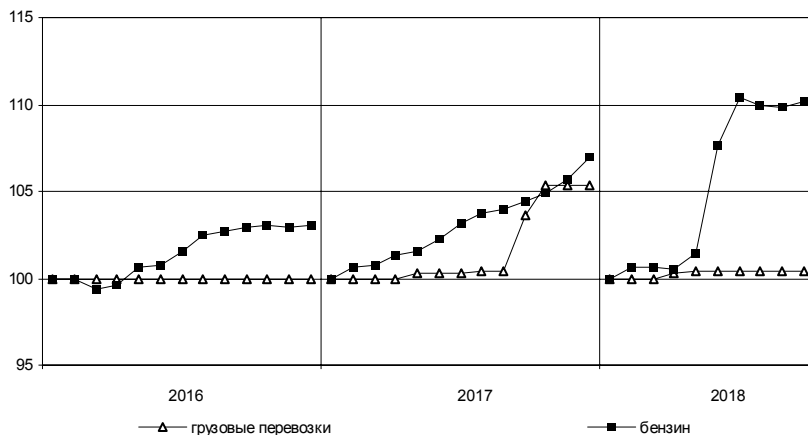
## ЛЕНИНГРАДСКАЯ ОБЛАСТЬ

### Индексы тарифов на грузовые перевозки

в % к предыдущему месяцу

	Индекс тарифов на грузовые перевозки	В том числе по видам транспорта:	
		автомобильный	трубопроводный
Январь	103,8	100,0	104,0
Февраль	100,0	100,0	100,0
Март	100,01	100,3	100,0
Апрель	100,0	100,1	100,0
Май	100,0	100,0	100,0
Июнь	100,0	100,0	100,0
Июль	100,0	100,0	100,0
Август	100,0	100,0	100,0
Сентябрь	100,0	100,0	100,0
Сентябрь 2018 в % к декабрю 2017	103,8	100,4	104,0
Справочно:			
Сентябрь 2017 в % к декабрю 2016	103,5	103,6	103,5

### Изменение тарифов на грузовые перевозки автомобильным транспортом и цен на бензин (в % к декабрю предыдущего года)

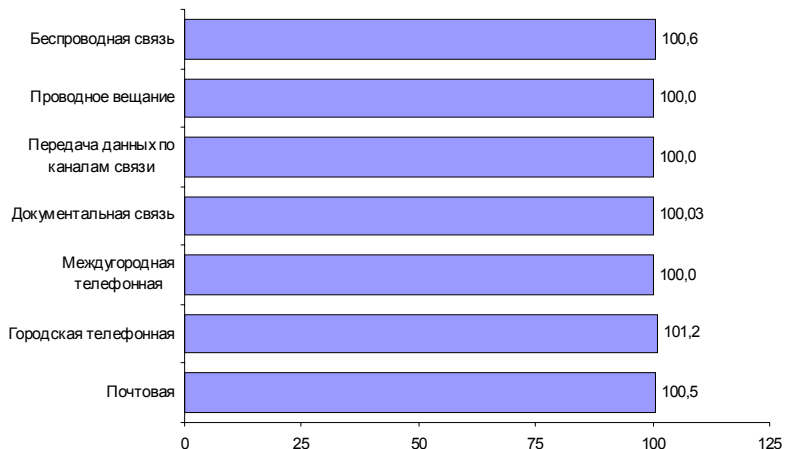


## ЛЕНИНГРАДСКАЯ ОБЛАСТЬ

### Индексы тарифов на услуги связи для юридических лиц

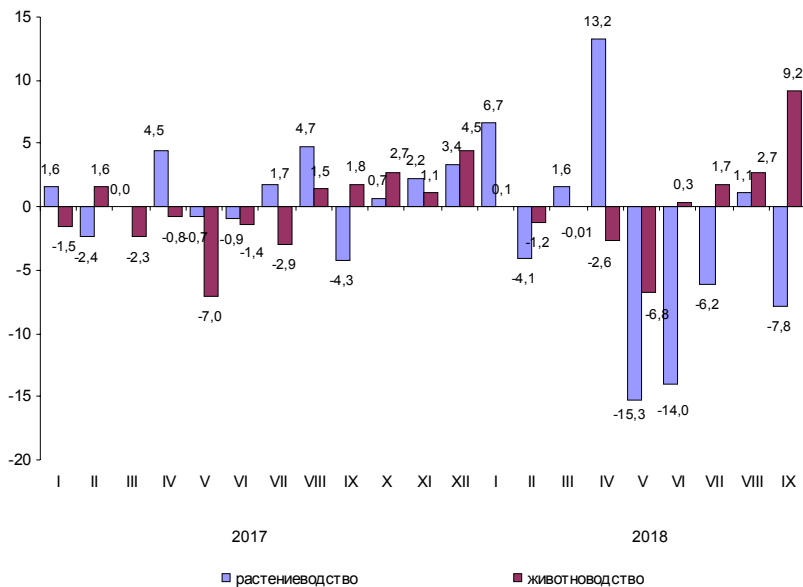
В III квартале 2018 года по сравнению со II кварталом 2018 года индекс тарифов на услуги связи для юридических лиц составил 100,5%, с IV кварталом 2017 года – 100,6%.

#### Изменение тарифов на услуги связи в III квартале 2018 года (в % к IV кварталу 2017 года)



## ЛЕНИНГРАДСКАЯ ОБЛАСТЬ

### Темпы прироста (снижения) цен производителей сельскохозяйственной продукции (в % к предыдущему месяцу)



## ЛЕНИНГРАДСКАЯ ОБЛАСТЬ

### РЫНОК ТРУДА

#### Занятость и безработица

##### Численность работников организаций

В августе 2018 года в организациях (без субъектов малого предпринимательства) работало 383 тыс. человек, в том числе штатных работников – 96,5%, на условиях совместительства – 1,8% и по договорам гражданско-правового характера – 1,7% от общего числа работающих.

##### Динамика численности работников организаций (без субъектов малого предпринимательства)

	Август 2018, тыс. человек	В % к		Январь- август 2018 в % к январю- августу 2017	Справочно:		
		августу 2017	июлю 2018		август 2017 в % к августу 2016	июлю 2017	январь- август 2017 в % к январю- августу 2016
Средняя численность работников организаций	382,8	105,0	99,5	106,2	103,3	99,1	104,1
в том числе:							
работников спи- сочного состава (без внешних совместителей)	369,3	105,0	99,6	106,2	103,6	99,3	104,4
внешних совместителей <sup>1)</sup>	6,8	108,1	96,3	108,3	99,4	95,8	102,7
работников, выпол- нявших работы по договорам гражданско-пра- вового характера <sup>1)</sup>	6,7	98,5	98,0	100,6	92,6	95,6	92,8

<sup>1)</sup> В эквиваленте полной занятости.

## ЛЕНИНГРАДСКАЯ ОБЛАСТЬ

Средняя численность работников организаций  
(без субъектов малого предпринимательства)  
по видам экономической деятельности<sup>1)</sup> в августе 2018 года

	Всего работников			В том числе:		
	тыс. чело- век	в % к		работников списочного состава (без внешних сов- местителей)	внешних совмес- тителей	работников, выполнявших ра- боты по договорам гражданско-право- вого характера
		авгу- сту 2017	итогу			
Всего	382,8	105,0	100	369,3	6,8	6,7
в том числе по видам экономиче- ской деятельности:						
сельское, лесное хозяйство, охота, рыболовство и рыбоводство	18,6	97,2	4,8	17,9	0,2	0,5
добыча полезных ископаемых	4,0	103,3	1,0	3,9	0,1	0,1
обрабатывающие производства	91,4	104,3	23,9	89,8	0,6	1,0
обеспечение элек- трической энергией, газом и паром; кон- диционирование воздуха	20,7	103,4	5,4	20,4	0,1	0,2
водоснабжение; водоотведение, организация сбора и утилизации отходов, деятель- ность по ликвидации загрязнений	6,4	121,4	1,7	6,1	0,2	0,2
строительство	26,2	123,4	6,9	25,6	0,3	0,4
торговля оптовая и розничная; ремонт автотранс- портных средств и мотоциклов	31,0	105,6	8,1	30,3	0,3	0,4
транспортировка и хранение	30,3	105,1	7,9	29,8	0,3	0,2
деятельность гостиниц и предприятий обще- ственного питания	5,1	110,5	1,3	4,8	0,3	0,0
деятельность в области информации и связи	2,8	97,8	0,7	2,7	0,0	0,1
деятельность финансовая и страховая	3,8	95,6	1,0	3,1	0,0	0,7

<sup>1)</sup> По «чистым» видам экономической деятельности.



## ЛЕНИНГРАДСКАЯ ОБЛАСТЬ

Средняя численность работников организаций  
(без субъектов малого предпринимательства)  
по видам экономической деятельности<sup>1)</sup> в августе 2018 года (окончание)

	Всего работников			В том числе:		
	тыс. чело- век	в % к		работников списочного состава (без внешних сов- местителей)	внешних совмес- тителей	работников, выполнявших ра- боты по договорам гражданско-право- вого характера
		авгу- сту 2017	итогу			
деятельность по операциям с недвижимым имуществом	7,5	93,0	2,0	6,6	0,2	0,7
деятельность профессиональная, научная и техническая	10,5	94,0	2,7	10,0	0,2	0,2
деятельность административная и сопутствующие дополнительные услуги	5,8	128,3	1,5	5,3	0,3	0,1
государственное управление и обеспечение военной безопасности; социальное обеспечение	28,3	103,5	7,4	27,3	0,1	0,9
образование	45,5	104,3	11,9	43,2	2,0	0,3
деятельность в области здравоохранения и социальных услуг	35,9	106,1	9,4	34,7	1,0	0,2
деятельность в области культуры, спорта, организации досуга и развлечений	7,9	93,4	2,1	6,8	0,6	0,5
предоставление прочих видов услуг	1,1	118,9	0,3	1,0	0,0	0,0

<sup>1)</sup> По «чистым» видам экономической деятельности.

**Безработица**

В январе–сентябре 2018 года, по итогам обследования рабочей силы, 40,2 тыс. человек в возрасте 15 лет и старше, или 4,1% численности рабочей силы, классифицировались как безработные (в соответствии с методологией Международной Организации Труда).

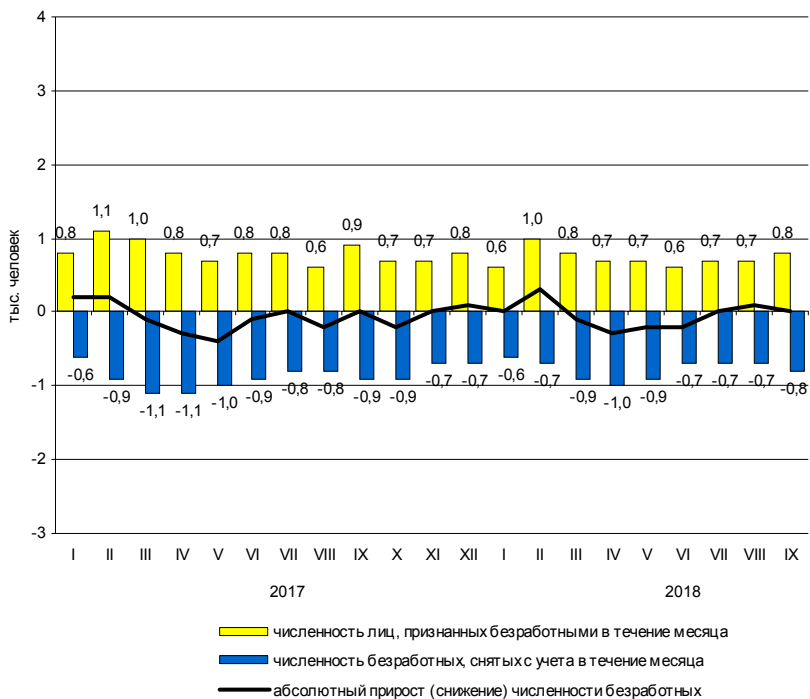
К концу сентября 2018 года в государственных учреждениях службы занятости населения состояло на учете 4,7 тыс. не занятых трудовой деятельностью граждан, из них 3,1 тыс. человек имели статус безработного.

*Динамика числа незанятых граждан, состоящих на учете в государственных учреждениях службы занятости населения*

	Число незанятых граждан, тыс. человек	на конец месяца		
		из них имеют статус безработного		
		тыс. человек	в % к предыдущему месяцу	соответствующему месяцу предыдущего года
2017				
январь	5,8	4,3	105,1	93,3
февраль	6,1	4,5	105,8	92,7
март	5,9	4,4	97,6	92,3
апрель	5,6	4,1	93,9	88,6
май	5,1	3,8	91,4	86,0
июнь	5,0	3,7	97,7	89,6
июль	5,2	3,7	100,6	91,4
август	5,2	3,6	95,9	88,3
сентябрь	5,1	3,5	99,5	90,5
октябрь	4,9	3,4	94,4	86,1
ноябрь	4,9	3,4	100,1	87,3
декабрь	4,6	3,5	103,0	85,1
2018				
январь	5,2	3,5	99,9	80,9
февраль	5,4	3,7	108,1	82,6
март	5,0	3,6	96,2	81,4
апрель	4,6	3,3	92,7	80,3
май	4,3	3,1	93,6	82,3
июнь	4,2	3,0	96,1	81,0
июль	4,4	3,0	101,2	81,5
август	4,7	3,1	102,0	86,7
сентябрь	4,7	3,1	98,7	86,0

В сентябре 2018 года статус безработного получили 0,8 тыс. человек (на 0,1 тыс. человек или на 11,2% меньше, чем в сентябре 2017 года). Размеры трудоустройства безработных в сентябре 2018 года были на 0,1 тыс. человека или на 29,0% меньше, чем в аналогичном периоде 2017 года, и составили 0,3 тыс. человек.

**Движение численности безработных, зарегистрированных  
в государственных учреждениях службы занятости населения**



На конец сентября 2018 года уровень зарегистрированной безработицы составил 0,3% к численности рабочей силы, на конец сентября 2017 года – 0,4%.

## ЛЕНИНГРАДСКАЯ ОБЛАСТЬ

### Потребность организаций в работниках

К концу сентября 2018 года нагрузка незанятого населения, состоящего на учете в государственных учреждениях службы занятости населения, на одну заявленную вакансию составила 0,2 человека, как и в конце сентября 2017 года.

#### Динамика потребности организаций в работниках

	Потребность организаций в работниках, заявленная в государственные учреждения службы занятости населения, тыс. человек	на конец месяца		
		Нагрузка незанятого населения на одну заявленную вакансию		
		человек	в % к	
		предыдущему месяцу	соответствующему месяцу предыдущего года	
2017				
январь	15,8	0,4	100,0	80,0
февраль	17,2	0,4	100,0	80,0
март	18,8	0,3	75,0	75,0
апрель	18,3	0,3	100,0	75,0
май	20,8	0,2	66,7	66,7
июнь	20,2	0,2	100,0	66,7
июль	21,2	0,2	100,0	66,7
август	21,2	0,2	100,0	66,7
сентябрь	21,7	0,2	100,0	66,7
октябрь	20,9	0,2	100,0	66,7
ноябрь	19,5	0,2	100,0	66,7
декабрь	18,7	0,2	100,0	50,0
2018				
январь	19,7	0,3	1,5 р.	75,0
февраль	19,4	0,3	100,0	75,0
март	19,4	0,3	100,0	100,0
апрель	20,2	0,2	66,7	66,7
май	23,0	0,2	100,0	100,0
июнь	22,9	0,2	100,0	100,0
июль	23,2	0,2	100,0	100,0
август	22,9	0,2	100,0	100,0
сентябрь	22,1	0,2	100,0	100,0

**Заработная плата**

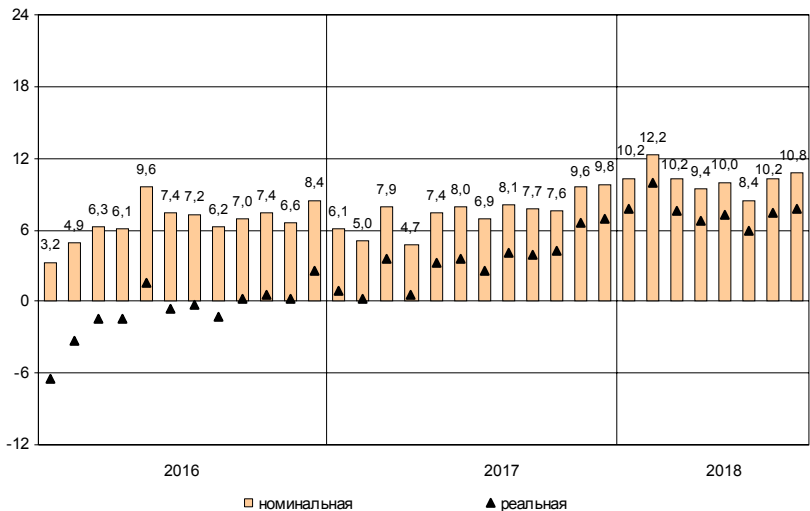
Средняя номинальная заработная плата, начисленная за август 2018 года, составила 42796 рублей. Реальная начисленная заработная плата, рассчитанная с учетом индекса потребительских цен, в августе 2018 года составила 99,7% к уровню июля 2018 года и 107,8% – к уровню августа 2017 года.

*Динамика номинальной и реальной средней заработной платы*

	<i>Номинальная начисленная заработная плата в % к</i>		<i>Реальная начисленная заработная плата в % к</i>	
	<i>предыду- щему месяцу</i>	<i>соответст- вующему месяцу предыдущего года</i>	<i>предыду- щему месяцу</i>	<i>соответст- вующему месяцу предыдущего года</i>
2017				
январь	82,2	106,1	81,5	100,9
февраль	102,8	105,0	102,5	100,3
март	104,8	107,9	104,7	103,5
апрель	100,5	104,7	100,1	100,6
май	101,8	107,4	101,5	103,3
июнь	102,6	108,0	101,9	103,5
июль	97,9	106,9	97,8	102,6
август	98,7	108,1	99,2	104,1
сентябрь	99,5	107,7	99,8	103,9
октябрь	101,4	107,6	101,2	104,3
ноябрь	101,4	109,6	101,2	106,6
декабрь	119,5	109,8	119,0	106,9
2018				
январь	84,8	110,2	84,4	107,8
февраль	103,0	112,2	102,9	110,0
март	103,2	110,2	102,7	107,6
апрель	100,0	109,4	99,6	106,7
май	102,1	110,0	101,7	107,3
июнь	100,9	108,4	100,4	105,9
июль	99,6	110,2	99,4	107,4
август	99,4	110,8	99,7	107,8

## ЛЕНИНГРАДСКАЯ ОБЛАСТЬ

**Прирост (снижение) средней номинальной  
и реальной начисленной заработной платы  
(в % к соответствующему месяцу предыдущего года)**



## ЛЕНИНГРАДСКАЯ ОБЛАСТЬ

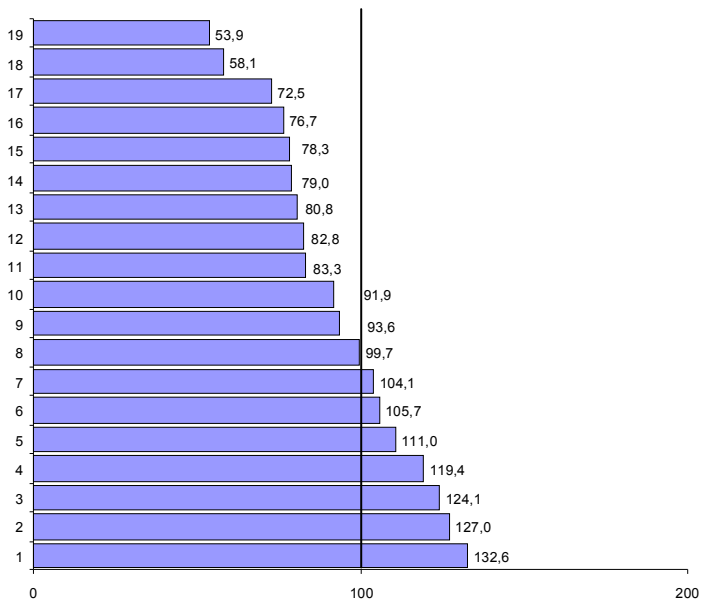
### Средняя начисленная заработная плата по видам экономической деятельности<sup>1)</sup>

в расчете на одного работника

	Август 2018, рублей	В % к		
		июлю 2018	августу 2017	среднему уровню
Всего	42796	99,4	110,8	100
в том числе				
по видам экономической деятельности:				
сельское, лесное хозяйство, охота, рыболовство и рыбоводство	35630	95,2	118,7	83,3
добыча полезных ископаемых	44542	108,1	120,9	104,1
обрабатывающие производства	51115	100,9	109,7	119,4
обеспечение электрической энергией, газом и паром; кондиционирование воздуха	56738	101,6	108,5	132,6
водоснабжение; водоотведение, организация сбора и утилизации отходов, деятельность по ликвидации загрязнений	33795	99,8	106,3	79,0
строительство	47519	102,4	113,4	111,0
торговля оптовая и розничная; ремонт автотранспортных средств и мотоциклов	33500	102,4	111,4	78,3
транспортировка и хранение	45237	91,2	105,6	105,7
из них:				
деятельность сухопутного и трубопроводного транспорта	38080	105,1	108,5	89,0
деятельность водного транспорта	51894	94,1	93,8	121,3
складское хозяйство и вспомогательная транспортная деятельность	52609	85,6	105,0	122,9
деятельность почтовой связи и курьерская деятельность	22169	99,2	104,4	51,8
деятельность гостиниц и предприятий общественного питания	23052	101,3	105,9	53,9
деятельность в области информации и связи	39323	103,5	116,2	91,9
деятельность финансовая и страховая	53115	88,7	102,3	124,1
деятельность по операциям с недвижимым имуществом	32811	99,4	109,2	76,7
деятельность профессиональная, научная и техническая	54350	96,4	107,4	127,0
деятельность административная и сопутствующие дополнительные услуги	31019	122,1	120,2	72,5
государственное управление и обеспечение военной безопасности; социальное обеспечение	42677	96,0	112,8	99,7
образование	34595	96,5	109,2	80,8
деятельность в области здравоохранения и социальных услуг	40077	98,2	121,7	93,6
деятельность в области культуры, спорта, организации досуга и развлечений	35428	93,5	119,9	82,8
предоставление прочих видов услуг	24878	98,1	104,9	58,1

<sup>1)</sup> По «чистым» видам экономической деятельности.

## Отношение средней начисленной заработной платы по отдельным видам экономической деятельности<sup>1)</sup> к среднему уровню по Ленинградской области в августе 2018 года (в %)



- |   |   |
|---|---|
| 1 – обеспечение электрической энергией, газом и паром; кондиционирование воздуха          | 12 – деятельность в области культуры, спорта, организации досуга и развлечений                                    |
| 2 – деятельность профессиональная, научная и техническая                                  | 13 – образование  |
| 3 – деятельность финансовая и страховая   | 14 – водоснабжение; водоотведение, организация сбора и утилизации отходов, деятельность по ликвидации загрязнений |
| 4 – обрабатывающие производства   | 15 – торговля оптовая и розничная; ремонт автотранспортных средств и мотоциклов                                   |
| 5 – строительство   | 16 – деятельность по операциям с недвижимым имуществом  |
| 6 – транспортировка и хранение  | 17 – деятельность административная и сопутствующие дополнительные услуги  |
| 7 – добыча полезных ископаемых  | 18 – предоставление прочих видов услуг  |
| 8 – государственное управление и обеспечение военной безопасности; социальное обеспечение | 19 – деятельность гостиниц и предприятий общественного питания  |
| 9 – деятельность в области здравоохранения и социальных услуг                             |   |
| 10 – деятельность в области информации и связи  |   |
| 11 – сельское, лесное хозяйство, охота, рыболовство и рыбоводство                         |   |

<sup>1)</sup> По «чистым» видам экономической деятельности.



**Задолженность организаций по заработной плате**

По данным организаций наблюдаемых видов экономической деятельности<sup>1)</sup> (без субъектов малого предпринимательства), сообщивших сведения о просроченной задолженности по заработной плате по состоянию на 1 октября 2018 года, суммарная задолженность составила 62,3 млн. рублей. Объем задолженности уменьшился по сравнению с 1 сентября 2018 года на 5,8%, по сравнению с 1 октября 2017 года – на 25,1%.

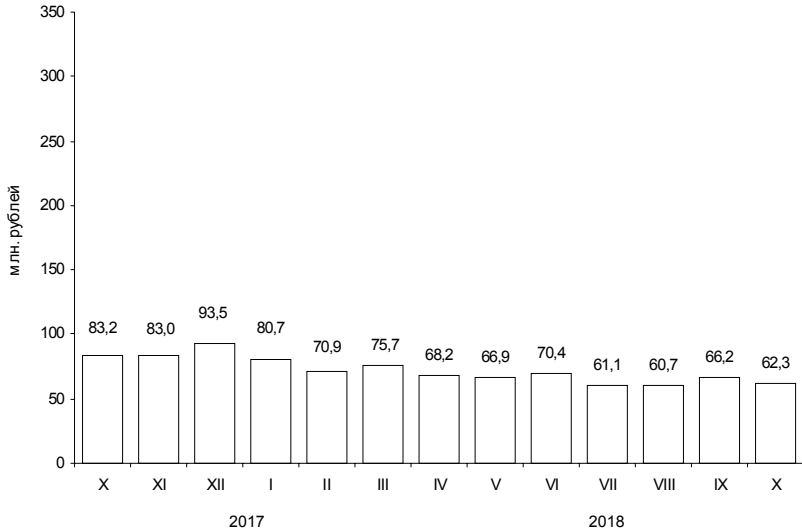
Из общей суммы просроченной задолженности 57,4 млн. рублей приходилось на задолженность, образовавшуюся в 2016 году и ранее.

*Просроченная задолженность по заработной плате по видам экономической деятельности на 1 октября 2018 года*

	Млн. руб.	В % к	
		1 сентября 2018	итогу
Всего	62,3	94,2	100
в том числе по видам экономической деятельности:			
сельское хозяйство, охота и предоставление услуг в этих областях; лесозаготовки	12,0	62,2	19,3
обрабатывающие производства	48,3	107,7	77,5
строительство	2,0	100,0	3,2

<sup>1)</sup> Наблюдение осуществляется по кругу организаций 21 вида экономической деятельности, в том числе: растениеводство и животноводство; лесозаготовки; рыболовство и рыбоводство; промышленные виды деятельности; строительство; транспорт; управление недвижимым имуществом; наука; образование; здравоохранение; деятельность в области кино, телевизионного и радиовещания; искусство, культура, деятельность в области отдыха и развлечений.

**Динамика просроченной задолженности по заработной плате (на 1 число месяца)**



*Численность работников, перед которыми организации имеют просроченную задолженность по заработной плате, по видам экономической деятельности на 1 октября 2018 года*

	Человек	В % к 1 сентября 2018
Всего	567	82,2
в том числе по видам экономической деятельности:		
сельское хозяйство, охота и предоставление услуг в этих областях; лесозаготовки	142	41,9
обрабатывающие производства	327	129,2
строительство	98	100,0

**ФИНАНСЫ**

**Показатели финансово-кредитной системы**

*Исполнение консолидированного бюджета в 2018 году<sup>1)</sup>*

	млн. рублей		
	<i>Доходы</i>	<i>Расходы</i>	<i>Профицит (+), дефицит (-)</i>
Январь-июль	94847	75640	19207
Январь-август	106438	86594	19845

*Исполнение бюджета  
по статьям доходов и расходов на 1 сентября 2018 года*

	<i>Млн. рублей</i>	<i>В % к итогу</i>
Доходы	106438	100
из них:		
налог на доходы физических лиц	27417	25,8
налог на прибыль организаций	41812	39,3
акцизы	5242	4,9
доходы от использования имущества, находящегося в государственной и муниципальной собственности	2741	2,6
безвозмездные поступления	4099	3,9
Расходы	86594	100
из них на:		
общегосударственные вопросы	8215	9,5
национальную безопасность и правоохранительную деятельность	1369	1,6
национальную экономику	12053	13,9
жилищно-коммунальное хозяйство	7631	8,8
социально-культурные мероприятия	57126	66,0
в том числе:		
образование	25469	29,4
культура, кинематография	3812	4,4
здравоохранение	9604	11,1
социальная политика	16515	19,1
физическая культура и спорт	1499	1,7
средства массовой информации	227	0,3

<sup>1)</sup> Ленинградская область – Комитета финансов Ленинградской области.

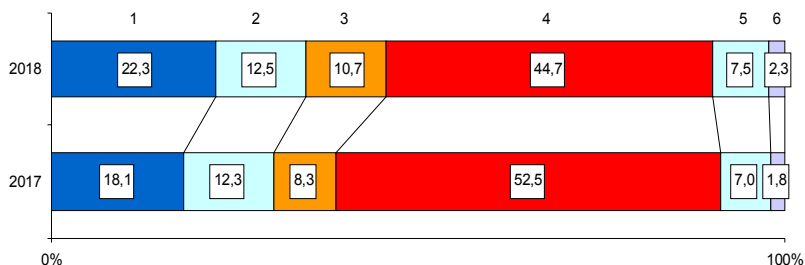
**НАЛОГОВАЯ СТАТИСТИКА**

По оперативным данным УФНС РФ по Ленинградской области в январе–сентябре 2018 года в бюджетную систему поступило налогов, сборов и иных обязательных платежей на сумму 245,2 млрд. рублей, что в номинальном выражении составило 108,5% от уровня января–сентября 2017 года.

*Поступление налогов, сборов и иных обязательных платежей в бюджетную систему в январе–сентябре 2018 года*

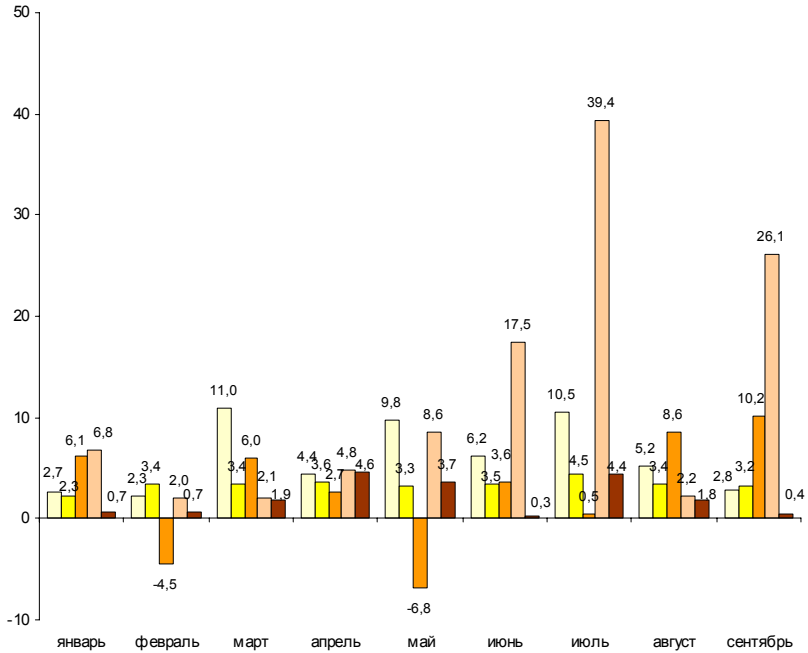
	Млн. рублей	В % к январю–сентябрю 2017	Из общего объема поступлений – в консолидированный бюджет Ленинградской области		
			млн. рублей	в % к общему объему	в % к январю–сентябрю 2017
Всего	245192	108,5	109125	44,5	122,2
налог на прибыль организаций	54788	134,1	43827	80,0	142,4
налог на доходы физических лиц	30579	110,5	30579	100,0	110,5
налог на добавленную стоимость на товары (работы, услуги), реализуемые на территории РФ	26230	139,7	x	x	x
акцизы по подакцизным товарам (продукции), производимым на территории РФ	109501	92,3	12772	11,7	103,9
налоги на имущество	18368	116,9	18368	100,0	116,9
налоги, сборы и регулярные платежи за пользование природными ресурсами	375	126,5	331	88,1	125,7
прочие	5351	132,5	3248	60,7	124,9

**Структура налогов, сборов и иных обязательных платежей, поступивших в бюджетную систему в январе–сентябре**



- 1 – налог на прибыль организаций
- 2 – налог на доходы физических лиц
- 3 – налог на добавленную стоимость
- 4 – акцизы
- 5 – налоги на имущество
- 6 – прочие

**Динамика поступления налоговых платежей  
в бюджетную систему по отдельным видам налогов  
в 2018 году (млрд. рублей)**



- налог на прибыль организаций
- налог на доходы физических лиц
- налог на добавленную стоимость
- акцизы
- налоги на имущество

## **ФИНАНСЫ ОРГАНИЗАЦИЙ<sup>1)</sup>**

### **Финансовые результаты деятельности организаций**

В январе–августе 2018 года сальдированный финансовый результат (прибыль минус убыток) организаций составил 124,9 млрд. рублей, что на 42,2% больше, чем за соответствующий период 2017 года.

*Сальдированный финансовый результат*

*по видам экономической деятельности в январе–августе 2018 года*

	<i>Сальдированный финансовый результат</i>		<i>В том числе прибыль прибыльных организаций</i>	
	<i>млн. рублей<sup>2)</sup></i>	<i>в % к январю-августу 2017</i>	<i>млн. рублей</i>	<i>в % к январю-августу 2017</i>
<b>Всего</b>	<b>124889</b>	<b>142,2</b>	<b>151361</b>	<b>143,1</b>
в том числе по видам экономической деятельности:				
сельское, лесное хозяйство, охота, рыболовство и рыбоводство	3402	71,7	4492	81,4
добыча полезных ископаемых	1329	3,0 р.	1335	2,9 р.
обрабатывающие производства	60146	2,2 р.	77610	1,9 р.
обеспечение электрической энергией, газом и паром; кондиционирование воздуха водоснабжение; водоотведение, организация сбора и утилизации отходов, деятельность по ликвидации загрязнений	3023	83,7	3433	88,0
строительство	-659	х	175	86,1
	1059	1,8 р.	2996	96,1
торговля оптовая и розничная; ремонт автотранспортных средств и мотоциклов	17934	102,7	19203	106,8
транспортировка и хранение	36357	128,3	37802	131,8
деятельность гостиниц и предприятий общественного питания	72	125,9	73	122,4
деятельность в области информации и связи	23	39,6	28	37,5
деятельность финансовая и страховая	–	–	–	–
деятельность по операциям с недвижимым имуществом	2783	56,3	3412	66,4
деятельность профессиональная, научная и техническая	-690	х	473	129,6
деятельность административная и сопутствующие дополнительные услуги	52	х	52	4,5 р.
образование	-2	х	2	1,7 р.
деятельность в области здравоохранения и социальных услуг	57	111,8	57	103,9
деятельность в области культуры, спорта, организации досуга и развлечений	-89	х	91	2,7 р.
предоставление прочих видов услуг	71	2,5 р.	110	2,6 р.

<sup>1)</sup> По юридическим лицам, зарегистрированным в субъекте Российской Федерации, в целом, включая обособленные подразделения. Без банков, страховых и бюджетных организаций, без субъектов малого предпринимательства. Сравнение показателей с соответствующим периодом 2017 года произведено в текущих ценах по сопоставимому кругу организаций.

<sup>2)</sup> Знак "-" означает убыток.

*Число убыточных организаций и размер допущенного ими убытка в январе–августе 2018 года*

	Число убы- точных орга- низаций, ед.	В % к общему числу органи- заций вида деятельности	Убыток, млн. рублей
Всего	227	29,4	26472
в том числе по видам экономической деятельности:			
сельское, лесное хозяйство, охота, рыболовство и рыбоводство	16	19,0	1089
добыча полезных ископаемых	2	16,7	... <sup>1)</sup>
обрабатывающие производства	63	27,0	17464
обеспечение электрической энергией, газом и паром; кондиционирование воздуха	17	45,9	409
водоснабжение; водоотведение, организация сбора и утилизации отходов, деятельность по ликвидации загрязнений	23	57,5	833
строительство	15	21,7	1937
торговля оптовая и розничная; ремонт автотранспортных средств и мотоциклов	23	26,7	1269
транспортировка и хранение	21	31,8	1445
деятельность гостиниц и предприятий общественного питания	2	15,4	... <sup>1)</sup>
деятельность в области информации и связи	4	33,3	5
деятельность финансовая и страховая	–	–	–
деятельность по операциям с недвижимым имуществом	20	35,1	628
деятельность профессиональная, научная и техническая	7	41,2	1163
деятельность административная и сопутствующие дополнительные услуги	–	–	–
образование	3	25,0	4
деятельность в области здравоохранения и социальных услуг	1	8,3	... <sup>1)</sup>
деятельность в области культуры, спорта, организации досуга и развлечений	3	50,0	181
предоставление прочих видов услуг	6	50,0	39

В январе–августе 2018 года число убыточных организаций по сравнению с тем же периодом 2017 года увеличилось на 36 единиц или на 18,8%, сумма убытка увеличилась на 47,3%.

<sup>1)</sup> Данные не публикуются в целях обеспечения конфиденциальности первичных статистических данных, полученных от организаций, в соответствии с Федеральным Законом от 29.11.2007 №282-ФЗ.

### Состояние платежей и расчетов в организациях

На 1 сентября 2018 года суммарная задолженность организаций по обязательствам (кредиторская, задолженность по кредитам банков и займам) составила 1160,9 млрд. рублей, из нее просроченная – 8,6 млрд. рублей или 0,7% от общей суммы задолженности (на 1 августа 2018 года – 1,0%).

#### Размер и структура суммарной просроченной задолженности по обязательствам на 1 сентября 2018 года

	Млрд. рублей	В % к	
		1 августа 2018	итогу
Всего	8,6	80,2	100
в том числе:			
кредиторская задолженность	7,7	85,1	84,5
задолженность по кредитам банков и займам	0,9	53,9	15,5

Кредиторская задолженность на 1 сентября 2018 года составила 625,0 млрд. рублей, из нее просроченная – 7,7 млрд. рублей или 1,2%.

Задолженность по полученным кредитам банков и займам организаций на 1 сентября 2018 года составила 535,9 млрд. рублей, в том числе просроченная – 0,9 млрд. рублей или 0,2%.

#### Структура просроченной кредиторской задолженности

на конец месяца, млн. рублей

	Всего	В том числе:			Количество организаций, имеющих просроченную кредиторскую задолженность	
		поставщикам и подрядчикам	в бюджеты всех уровней	по платежам в государственные внебюджетные фонды	единиц	в % к общему количеству организаций
январь	7529	5571	126	92	98	13,1
февраль	9249	6443	139	103	99	13,1
март	9269	6606	144	104	100	13,2
апрель	8948	6329	144	102	101	13,0
май	8658	6126	130	78	100	12,9
июнь	9496	7107	247	93	99	12,6
июль	9081	6702	290	77	100	12,7
август	7727	5890	576	88	102	13,2



*Просроченная кредиторская задолженность организаций  
по видам экономической деятельности на 1 сентября 2018 года*

млн. рублей

	Количество организаций, имеющих просроченную кредиторскую задолженность, ед.	Просроченная кредиторская задолженность	В том числе:		
			поставщикам и подрядчикам	в бюджеты всех уровней	по платежам в государственные внебюджетные фонды
Сельское, лесное хозяйство, охота, рыболовство и рыбоводство	14	141	134	–	... <sup>1)</sup>
Добыча полезных ископаемых	1	... <sup>1)</sup>	... <sup>1)</sup>	–	–
Обрабатывающие производства	28	5011	3405	504	... <sup>1)</sup>
Обеспечение электрической энергией, газом и паром; кондиционирование воздуха	13	1241	1191	... <sup>1)</sup>	... <sup>1)</sup>
Водоснабжение; водоотведение, организация сбора и утилизации отходов, деятельность по ликвидации загрязнений	9	134	66	4	5
Строительство	4	747	737	... <sup>1)</sup>	... <sup>1)</sup>
Торговля оптовая и розничная; ремонт автотранспортных средств и мотоциклов	5	121	120	–	–
Транспортировка и хранение	3	68	59	... <sup>1)</sup>	... <sup>1)</sup>
Деятельность гостиниц и предприятий общественного питания	–	–	–	–	–
Деятельность по операциям с недвижимым имуществом	18	201	148	5	... <sup>1)</sup>
Деятельность профессиональная, научная и техническая	2	... <sup>1)</sup>	... <sup>1)</sup>	–	–
Деятельность административная и сопутствующие дополнительные услуги	–	–	–	–	–
Образование	1	... <sup>1)</sup>	–	–	–
Деятельность в области здравоохранения и социальных услуг	–	–	–	–	–
Деятельность в области культуры, спорта, организации досуга и развлечений	1	... <sup>1)</sup>	–	... <sup>1)</sup>	... <sup>1)</sup>
Предоставление прочих видов услуг	3	46	19	... <sup>1)</sup>	... <sup>1)</sup>

<sup>1)</sup> Данные не публикуются в целях обеспечения конфиденциальности первичных статистических данных, полученных от организаций, в соответствии с Федеральным Законом от 29.11.2007 №282-ФЗ.

## ЛЕНИНГРАДСКАЯ ОБЛАСТЬ

Дебиторская задолженность на 1 сентября 2018 года составила 528,8 млрд. рублей, из нее просроченная – 13,5 млрд. рублей или 2,6%.

### Структура просроченной дебиторской задолженности

	на конец месяца, млн. рублей				
	<i>Всего</i>	<i>В том числе:</i>		<i>Количество организаций, имеющих просроченную дебиторскую задолженность</i>	
		<i>покупателей</i>	<i>из нее государственных заказчиков по оплате за поставленную продукцию</i>	<i>единиц</i>	<i>в % к общему количеству организаций</i>
январь	10181	8806	162	180	24,1
февраль	10536	9063	... <sup>1)</sup>	180	23,7
март	9987	8608	... <sup>1)</sup>	183	24,2
апрель	9929	8563	... <sup>1)</sup>	187	24,1
май	10198	8746	... <sup>1)</sup>	184	23,7
июнь	12279	10728	... <sup>1)</sup>	194	24,6
июль	12949	11400	... <sup>1)</sup>	196	24,8
август	13510	11953	... <sup>1)</sup>	193	25,0

<sup>1)</sup> Данные не публикуются в целях обеспечения конфиденциальности первичных статистических данных, полученных от организаций, в соответствии с Федеральным Законом от 29.11.2007 №282-ФЗ.

## ЛЕНИНГРАДСКАЯ ОБЛАСТЬ

Просроченная дебиторская задолженность организаций  
по видам экономической деятельности на 1 сентября 2018 года

млн. рублей

	Количество организаций, имеющих просроченную дебиторскую задолженность, ед.	Просроченная дебиторская задолженность	В том числе:	
			покупателей	из нее государственных заказчиков за поставленную продукцию
Сельское, лесное хозяйство, охота, рыболовство и рыбоводство	25	399	12	–
Добыча полезных ископаемых	1	... <sup>1)</sup>	... <sup>1)</sup>	–
Обрабатывающие производства	51	4280	3485	–
Обеспечение электрической энергией, газом и паром; кондиционирование воздуха	16	2158	2155	–
Водоснабжение; водоотведение, организация сбора и утилизации отходов, деятельность по ликвидации загрязнений	23	563	543	–
Строительство	13	2356	1844	–
Торговля оптовая и розничная; ремонт автотранспортных средств и мотоциклов	15	2069	2063	–
Транспортировка и хранение	11	773	701	–
Деятельность гостиниц и предприятий общественного питания	1	... <sup>1)</sup>	... <sup>1)</sup>	–
Деятельность в области информации и связи	1	... <sup>1)</sup>	... <sup>1)</sup>	–
Деятельность финансовая и страховая	–	–	–	–
Деятельность по операциям с недвижимым имуществом	26	708	682	–
Деятельность профессиональная, научная и техническая	4	177	168	... <sup>1)</sup>
Деятельность административная и сопутствующие дополнительные услуги	1	... <sup>1)</sup>	... <sup>1)</sup>	–
Образование	–	–	–	–
Деятельность в области здравоохранения и социальных услуг	1	... <sup>1)</sup>	... <sup>1)</sup>	–
Деятельность в области культуры, спорта, организации досуга и развлечений	1	... <sup>1)</sup>	... <sup>1)</sup>	–
Предоставление прочих видов услуг	3	1	... <sup>1)</sup>	–

<sup>1)</sup> Данные не публикуются в целях обеспечения конфиденциальности первичных статистических данных, полученных от организаций, в соответствии с Федеральным Законом от 29.11.2007 №282-ФЗ.

## ЛЕНИНГРАДСКАЯ ОБЛАСТЬ

В январе–августе 2018 года в обращении участвовали векселя, обеспечивающие задолженность покупателей на сумму 0,3 млрд. рублей, задолженность поставщикам – на 8,4 млрд. рублей.

В вексельной форме находилось 3,0% всей задолженности поставщикам и 0,1% – задолженности покупателей.

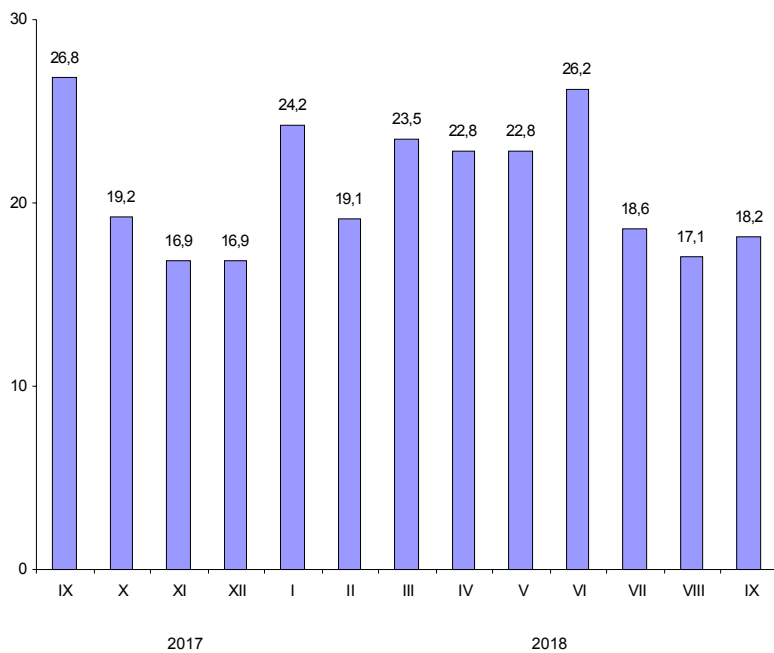
### Превышение кредиторской задолженности над дебиторской задолженностью на 1 сентября 2018 года

млн. рублей

	Задолженность		Превышение кредиторской задолженности над дебиторской	
	деби- торская	креди- торская	всего <sup>1)</sup>	в % к дебиторской задолженности
Всего	528786	624961	96175	18,2
в том числе по видам экономической деятельности:				
сельское, лесное хозяйство, охота, рыболовство и рыбоводство	8593	12579	3986	46,4
добыча полезных ископаемых	2894	2987	93	3,2
обрабатывающие производства	337177	380850	43673	13,0
обеспечение электрической энергией, газом и паром; кондиционирование воздуха	10831	14655	3824	35,3
водоснабжение; водоотведение, организация сбора и утилизации отходов, деятельность по ликвидации загрязнений	2648	5079	2431	91,8
строительство	65986	74390	8404	12,7
торговля оптовая и розничная; ремонт автотранспортных средств и мотоциклов	66058	80369	14311	21,7
транспортировка и хранение	15282	16068	786	5,1
деятельность гостиниц и предприятий общественного питания	65	68	3	5,0
деятельность в области информации и связи	300	437	138	45,9
деятельность финансовая и страховая	–	–	–	–
деятельность по операциям с недвижимым имуществом	12346	24037	11691	94,7
деятельность профессиональная, научная и техническая	4683	10106	5423	115,8
деятельность административная и сопутствующие дополнительные услуги	376	603	227	60,5
образование	8	34	25	3,0 п.
деятельность в области здравоохранения и социальных услуг	60	60	1	1,1
деятельность в области культуры, спорта, организации досуга и развлечений	1327	2181	854	64,3
предоставление прочих видов услуг	110	421	311	2,8 п.

<sup>1)</sup> Знак "-" означает превышение дебиторской задолженности над кредиторской.

**Превышение кредиторской задолженности  
над дебиторской задолженностью  
(на 1 число месяца, в %)**



## **ИНСТИТУЦИОНАЛЬНЫЕ ПРЕОБРАЗОВАНИЯ**

### **Характеристика организаций**

На 1 октября 2018 года число учтенных в Статистическом регистре Росстата хозяйствующих субъектов (юридических лиц и их филиалов) уменьшилось по сравнению с 1 октября 2017 года на 0,1 тыс. единиц (на 0,4%) и составило 35,8 тыс. единиц.

*Распределение учтенных в Статистическом регистре Росстата организаций по видам экономической деятельности на 1 октября 2018 года*

	Единиц	В % к	
		итогу	1 октября 2017
Всего	35769	100	99,6
из них по видам экономической деятельности:			
сельское, лесное хозяйство, охота, рыболовство и рыбоводство	4480	12,5	97,9
добыча полезных ископаемых	185	0,5	99,5
обрабатывающие производства	3067	8,6	99,9
обеспечение электрической энергией, газом и паром; кондиционирование воздуха	217	0,6	95,2
водоснабжение; водоотведение, организация сбора и утилизации отходов, деятельность по ликвидации загрязнений	363	1,0	94,0
строительство	2987	8,4	100,9
торговля оптовая и розничная; ремонт автотранспортных средств и мотоциклов	5847	16,3	97,5
транспортировка и хранение	1939	5,4	100,9
деятельность гостиниц и предприятий общественного питания	854	2,4	97,3
деятельность в области информации и связи	582	1,6	99,8
деятельность финансовая и страховая	329	0,9	91,9
деятельность по операциям с недвижимым имуществом	6702	18,7	100,0
деятельность профессиональная, научная и техническая	1804	5,0	102,6
деятельность административная и сопутствующие дополнительные услуги	969	2,7	105,6
государственное управление и обеспечение военной безопасности; социальное обеспечение	772	2,2	100,1
образование	1186	3,3	100,0
деятельность в области здравоохранения и социальных услуг	695	1,9	103,9
деятельность в области культуры, спорта, организации досуга и развлечений	809	2,3	102,0
предоставление прочих видов услуг	1920	5,4	99,9
деятельность домашних хозяйств как работодателей; недифференцированная деятельность частных домашних хозяйств по производству товаров и оказанию услуг для собственного потребления	2	0,0	2,0 р.

За январь–сентябрь 2018 года в связи с ликвидацией снято с учета 1,9 тыс. хозяйствующих субъектов (5,2% от числа учтенных в Статистическом регистре), за соответствующий период 2017 года – 2,7 тыс. субъектов.

## ЛЕНИНГРАДСКАЯ ОБЛАСТЬ

Распределение учтенных в Статистическом регистре Росстата организаций по формам собственности на 1 октября 2018 года

единиц

	Общее количество	В том числе по формам собственности:					
		государственная и муниципальная		частная		смешанная российская	
		всего	в % к общему количеству организаций	всего	в % к общему количеству организаций	всего	в % к общему количеству организаций
Всего	35769	2879	8,0	30049	84,0	257	0,7
из них по видам экономической деятельности:							
сельское, лесное хозяйство, охота, рыболовство и рыбоводство	448	46	1,0	4371	97,6	11	0,2
добыча полезных ископаемых	185	4	2,2	166	89,7	5	2,7
обрабатывающие производства	3067	13	0,4	2777	90,5	19	0,6
обеспечение электрической энергией, газом и паром; кондиционирование воздуха	217	35	16,1	146	67,3	24	11,1
водоснабжение; водоотведение, организация сбора и утилизации отходов, деятельность по ликвидации загрязнений	363	69	19,0	275	75,8	10	2,8
строительство	2987	7	0,2	2856	95,6	4	0,1
торговля оптовая и розничная; ремонт автотранспортных средств и мотоциклов	5847	30	0,5	5512	94,3	14	0,2
транспортировка и хранение	1939	64	3,3	1780	91,8	7	0,4
деятельность гостиниц и предприятий общественного питания	854	27	3,2	792	92,7	4	0,5
деятельность в области информации и связи	582	50	8,6	500	85,9	11	1,9
деятельность финансовая и страховая	329	8	2,4	241	73,3	7	2,1
деятельность по операциям с недвижимым имуществом	6702	109	1,6	6407	95,6	98	1,5
деятельность профессиональная, научная и техническая	1804	103	5,7	1611	89,3	16	0,9
деятельность административная и сопутствующие дополнительные услуги	969	34	3,5	896	92,5	8	0,8

## ЛЕНИНГРАДСКАЯ ОБЛАСТЬ

Распределение учтенных в Статистическом регистре Росстата организаций по формам собственности на 1 октября 2018 года (окончание)

единиц

	Общее количество	В том числе по формам собственности:					
		государственная и муниципальная		частная		смешанная российская	
		всего	в % к общему количеству организаций	всего	в % к общему количеству организаций	всего	в % к общему количеству организаций
государственное управление и обеспечение военной безопасности; социальное обеспечение	772	716	92,7	50	6,5	2	0,3
образование	1186	995	83,9	173	14,6	–	–
деятельность в области здравоохранения и социальных услуг	695	174	25,0	491	70,6	–	–
деятельность в области культуры, спорта, организации досуга и развлечений	809	325	40,2	356	44,0	6	0,7
предоставление прочих видов услуг	1920	68	3,5	599	31,2	11	0,6
деятельность домашних хозяйств как работодателей; недифференцированная деятельность частных домашних хозяйств по производству товаров и оказанию услуг для собственного потребления	2	–	–	2	100,0	–	–



## ЛЕНИНГРАДСКАЯ ОБЛАСТЬ

*Распределение учтенных в Статистическом регистре Росстата организаций по организационно-правовым формам на 1 октября 2018 года*

	Единиц	В % к	
		итогу	1 октября 2017
Всего учтено субъектов	35769	100	99,6
в том числе:			
юридические лица	34783	97,2	99,8
из них:			
коммерческие организации	25329	70,8	99,9
из них:			
хозяйственные товарищества	2	0,0	100,0
акционерные общества	909	2,5	93,3
общества с ограниченной ответственностью	21073	58,9	100,5
производственные кооперативы	66	0,2	94,3
крестьянские (фермерские) хозяйства	3011	8,4	98,9
унитарные предприятия	252	0,7	88,4
в том числе:			
федеральные	14	0,0	87,5
субъекта РФ	33	0,1	68,8
муниципальные	205	0,6	92,8
прочие юридические лица	16	0,0	88,9
некоммерческие организации	9454	26,4	99,4
из них:			
корпоративные организации	6443	18,0	98,9
потребительские кооперативы	753	2,1	100,9
общественные организации	903	2,5	99,9
товарищества собственников недвижимости	3596	10,1	99,6
унитарные организации	3011	8,4	100,4
из них:			
фонды	186	0,5	93,9
религиозные организации	391	1,1	102,4
учреждения	2229	6,2	99,1
в том числе:			
федеральные	98	0,3	100,0
субъекта РФ	230	0,6	110,0
муниципальные	1786	5,0	98,2
частные	115	0,3	92,7
организации, созданные без прав юридического лица	986	2,8	93,9

*Распределение учтенных в Статистическом регистре Росстата  
индивидуальных предпринимателей  
по видам экономической деятельности на 1 октября 2018 года*

	Единиц	В % к	
		итогу	1 октября 2017
Всего	49909	100	108,4
из них по видам экономической деятельности:			
сельское, лесное хозяйство, охота, рыболовство и рыбоводство	1554	3,1	101,2
добыча полезных ископаемых	7	0,0	140,0
обрабатывающие производства	2675	5,4	112,4
обеспечение электрической энергией, газом и паром; кондиционирование воздуха	29	0,1	107,4
водоснабжение; водоотведение, организация сбора и утилизации отходов, деятельность по ликвидации загрязнений	109	0,2	114,7
строительство	3120	6,3	135,9
торговля оптовая и розничная; ремонт автотранспортных средств и мотоциклов	17968	36,0	101,2
транспортировка и хранение	9155	18,3	108,2
деятельность гостиниц и предприятий общественного питания	1620	3,2	113,1
деятельность в области информации и связи	1294	2,6	126,5
деятельность финансовая и страховая	518	1,0	103,2
деятельность по операциям с недвижимым имуществом	1900	3,8	111,1
деятельность профессиональная, научная и техническая	2941	5,9	121,3
деятельность административная и сопутствующие дополнительные услуги	1470	2,9	119,5
образование	639	1,3	116,4
деятельность в области здравоохранения и социальных услуг	257	0,5	108,0
деятельность в области культуры, спорта, организации досуга и развлечений	745	1,5	118,1
предоставление прочих видов услуг	3833	7,7	104,8
деятельность домашних хозяйств как работодателей; недифференцированная деятельность частных домашних хозяйств по производству товаров и оказанию услуг для собственного потребления	12	0,0	92,3

## ДЕМОГРАФИЧЕСКАЯ СИТУАЦИЯ

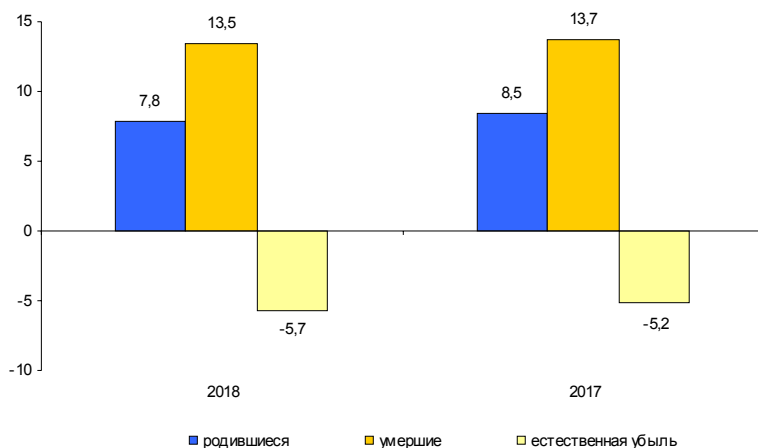
По предварительной оценке численность постоянного населения Ленинградской области на 1 сентября 2018 года составила 1830,0 тыс. человек (в том числе городское – 1155,7 тыс. человек, сельское – 674,3 тыс. человек) и с начала года увеличилась на 16,2 тыс. человек или на 0,9%.

### Характеристика демографической ситуации в январе–августе

	Человек			На 1000 человек населения <sup>1)</sup>			Справочно: на 1000 человек населения в целом за 2017
	2018	2017	прирост, снижение (-)	2018	2017	в % к 2017	
Родившиеся	9342	10153	-811	7,8	8,5	91,8	8,3
Умершие	16315	16263	52	13,5	13,7	98,5	13,3
в том числе дети в возрасте до 1 года <sup>2)</sup>	29	47	-18	3,0	4,4	68,2	4,4
Естественная убыль	-6973	-6110	-863	-5,7	-5,2	109,6	-5,0
Зарегистрировано:							
браков	5495	6065	-570	4,6	5,1	90,2	5,0
разводов	5082	4917	165	4,2	4,1	102,4	4,1

Естественная убыль населения в январе–августе 2018 года увеличилась по сравнению с соответствующим периодом 2017 года на 14%. Миграционный прирост полностью компенсировал естественную убыль населения и превысил ее в 2,3 раза.

### Коэффициенты естественного движения населения (на 1000 человек населения) в январе–августе



<sup>1)</sup> Здесь и далее показатели месячной оперативной отчетности приведены в пересчете на год.

<sup>2)</sup> Относительные показатели в расчете на 1000 родившихся живыми.

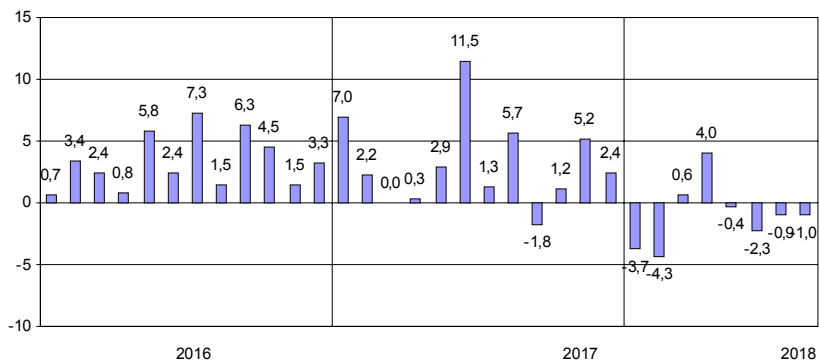
УРОВЕНЬ ЖИЗНИ НАСЕЛЕНИЯ

Денежные доходы и расходы населения

Динамика реальных денежных доходов

	2017		2018 <sup>1)</sup>	
	к предыду- щему месяцу	к соответст- ующему периоду предыдущего года	к предыду- щему месяцу	к соответст- ующему периоду предыдущего года
январь	71,4	107,0	67,0	96,3 <sup>2)</sup>
февраль	108,3	102,2	107,6	95,7
март	101,7	100,0	107,0	100,6
I квартал	х	102,9	х	97,6 <sup>2)</sup>
апрель	100,6	100,3	104,0	104,0
май	103,7	102,9	97,3	99,6
июнь	107,3	111,5	105,3	97,7
I полугодие	х	103,9	х	99,0 <sup>2)</sup>
июль	102,6	101,3	104,0	99,1
август	91,6	105,7	91,4	99,0
сентябрь	95,8	98,2		
январь-сентябрь	х	103,1		
октябрь	100,0	101,2		
ноябрь	99,8	105,2		
декабрь	129,9	102,4		
январь-декабрь	х	103,1		

Прирост (снижение) реальных денежных доходов населения  
(в % к соответствующему месяцу предыдущего года)



<sup>1)</sup> Предварительные данные.

<sup>2)</sup> Данные приведены с учетом единовременной денежной выплаты пенсионерам (ЕВ-2017) в размере 5 тыс. рублей, произведенной в январе 2017 года в соответствии с Федеральным законом от 22 ноября 2016 года №385-ФЗ; без учета ЕВ-2017 реальные денежные доходы в январе 2018 года в сравнении с январем 2017 года составили 102,1%, в январе-марте 2018 года в сравнении с январем-мартом 2017 года – 99,4%, в январе-июне 2018 года в сравнении с январем-июнем 2017 года – 99,9%.

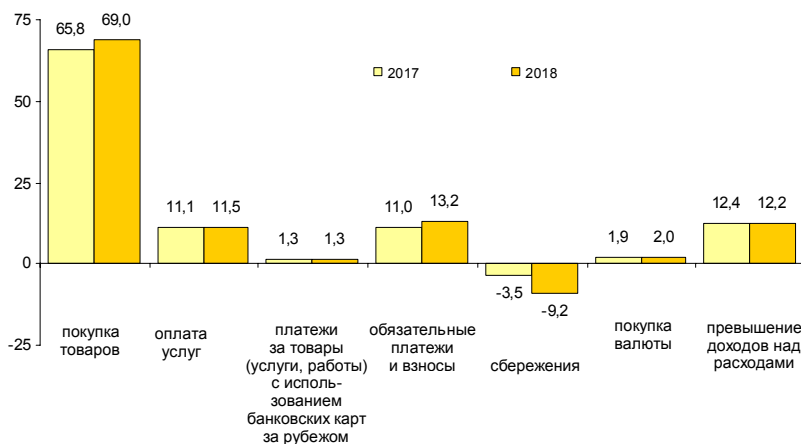
## ЛЕНИНГРАДСКАЯ ОБЛАСТЬ

### Структура использования денежных доходов населения

в %

	Денежные доходы	из них использовано на:					
		покупку товаров и оплату услуг <sup>1)</sup>	оплату обяза- тельных платежей и взносов	сбережения <sup>2)</sup>		покупку валюты	превышение доходов над расходами (+), расходов над доходами (-) <sup>3)</sup>
				всего	из них во вкладах и ценных бумагах		
2017							
август	100	78,2	11,0	-3,5	0,1	1,9	12,4
сентябрь	100	77,3	11,3	-2,4	1,8	1,8	12,0
октябрь	100	77,6	12,6	-4,3	-0,1	1,7	12,4
ноябрь	100	75,7	12,7	-2,2	3,5	1,5	12,3
декабрь	100	67,1	14,1	4,1	9,1	1,4	13,3
2018							
январь	100	84,4	10,5	-5,4	0,9	1,4	9,1
февраль	100	75,5	14,4	-3,9	0,3	1,3	12,7
март	100	76,3	14,0	-5,0	0,9	1,3	13,4
апрель	100	73,0	13,2	-1,4	5,2	1,3	13,9
май	100	78,6	13,1	-6,3	0,9	1,4	13,2
июнь	100	75,0	13,0	-1,9	4,3	1,4	12,5
июль	100	76,1	16,1	-5,4	0,1	1,7	11,5
август	100	81,8	13,2	-9,2	-1,5	2,0	12,2

### Изменение в структуре использования денежных доходов населения в августе (в % к денежным доходам)



<sup>1)</sup> С учетом платежей за товары (услуги, работы) с использованием банковских карт за рубежом.

<sup>2)</sup> Статья включает прирост (уменьшение) вкладов, приобретение ценных бумаг, изменение средств на счетах индивидуальных предпринимателей, изменение задолженности по кредитам (увеличение, уменьшение), приобретение недвижимости, покупка населением скота и птицы.

<sup>3)</sup> Превышение расходов над доходами связано как с уменьшением остатка денег на руках у населения, так и с приобретением товаров и оплатой услуг приезжим населением.

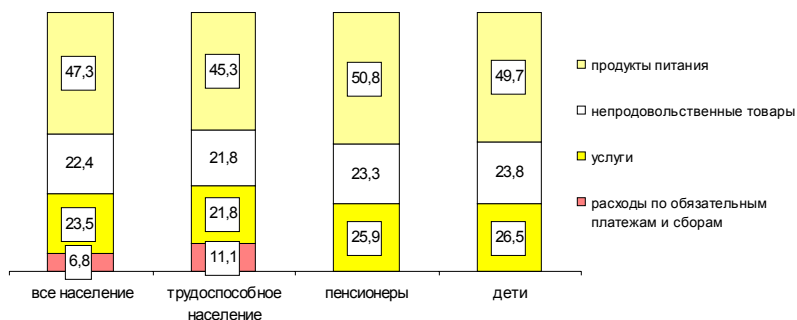
## Динамика величины прожиточного минимума<sup>1)</sup>

рублей в месяц

	Все население	В том числе:			Соотношение среднедушевого денежного дохода и прожиточного минимума, %
		трудоспособное	пенсионеры	дети	
<b>2017</b>					
I квартал	9308	9908	8124	9130	283,9
II квартал	9438	10047	8236	9259	309,7
III квартал	9533	10147	8319	9356	310,7
IV квартал	9628	10248	8402	9450	318,5
<b>2018</b>					
I квартал	9725	10364	8490	9555	267,8
II квартал <sup>2)</sup>	9852	10498	8603	9680	301,2
в % к предыдущему периоду	101,3	101,3	101,3	101,3	x
в % к соответствующему периоду прошлого года	104,4	104,5	104,5	104,5	x

Соотношение среднедушевых денежных доходов и прожиточного минимума во II квартале 2018 года составило 301,2% и уменьшилось по сравнению со II кварталом 2017 года (309,7%).

### Структура величины прожиточного минимума во II квартале 2018 года (в %)



<sup>1)</sup> По данным Комитета по труду и занятости населения Ленинградской области.

<sup>2)</sup> Величина прожиточного минимума установлена постановлением Правительства Ленинградской области от 6 августа 2018 года №281 «Об установлении величины прожиточного минимума на душу населения и по основным социально-демографическим группам населения в Ленинградской области за второй квартал 2018 года».

**ЗДРАВООХРАНЕНИЕ**

*Заболеваемость населения отдельными инфекционными заболеваниями<sup>1)</sup>*

	Август 2018, случаев	В % к		Январь- август 2018 в % к	Справочно:		
		августу 2017	июлю 2018		август 2017 в % к	январь- август 2017 в % к январю- августу 2016	июлю 2017
<i>Кишечные инфекции</i>							
Острые кишечные инфекции	541	2,7 р.	1,6 р.	101,4	37,9	66,9	87,5
из них							
бактериальная дизентерия (шигеллез)	5	х	х	11,7 р.	–	–	33,3
Сальмонеллезные инфекции	36	1,6 р.	120,0	142,9	62,9	91,7	89,1
<i>Гепатиты</i>							
Острые гепатиты	10	х	3,3 р.	41,5	–	–	147,7
из них:							
гепатит А	10	х	3,3 р.	42,4	–	–	1,9 р.
гепатит В	–	–	–	–	–	–	–
гепатит С	–	–	–	66,7	–	–	33,3
<i>Некоторые инфекции, управляемые средствами специфической профилактики</i>							
Коклюш	9	3,0 р.	81,8	1,7 р.	75,0	100,0	81,8
Паротит эпидемический	–	–	–	х	–	–	–
<i>Острые респираторно-вирусные инфекции</i>							
Острые инфекции верхних дыхательных путей, тыс.	12,7	144,7	148,1	139,1	66,7	79,1	103,0
Грипп	–	–	–	63,4	–	–	19,9
<i>Социально значимые болезни</i>							
Сифилис	2	2,0 р.	33,3	111,5	12,5	25,0	78,8
Гонококковая инфекция	5	125,0	1,7 р.	103,0	80,0	133,3	100,0
Туберкулез (впервые выявленный)	36	120,0	109,1	90,2	61,2	93,8	74,3
Болезнь, вызванная вирусом иммунодефицита человека и бессимптомный инфекци- онный статус, вызванный вирусом иммунодефицита человека (ВИЧ)	125	3,7 р.	2,4 р.	110,2	34,7	44,2	91,1
Педикулез	20	142,9	2,5 р.	74,6	73,7	87,5	84,2

<sup>1)</sup> По данным Территориальных управлений Федеральной службы по надзору в сфере защиты прав потребителей и благополучия человека.

## ПРЕСТУПНОСТЬ<sup>1)</sup>

Распределение числа зарегистрированных преступлений по видам

	Январь- сентябрь 2018	В % к январю- сентябрю 2017	Справочно: январь-сентябрь 2017 в % к январю- сентябрю 2016
Зарегистрировано преступлений	15838	123,3	95,6
из них:			
убийство и покушение на убийство	122	127,1	81,4
умышленное причинение тяжкого вреда здоровью	183	100,0	77,2
изнасилование и покушение на изнасилование	26	86,7	130,4
разбой	111	113,3	85,2
грабёж	381	104,1	94,3
кража	6469	123,5	90,3
мошенничество	946	1,6 р.	135,7
хулиганство	24	96,0	131,6
преступления, связанные с незаконным оборотом наркотиков	1664	142,0	98,0

В январе–сентябре 2018 года зарегистрировано 5285 тяжких и особо тяжких преступлений, что на 29,1% больше, чем в январе–сентябре 2017 года. Их доля в общем числе зарегистрированных преступлений составила 33,4%.

Доля преступлений, связанных с незаконным оборотом наркотиков, составила 10,5%.

За этот период зарегистрировано 961 преступление экономической направленности, что на 42,6% больше, чем в январе–сентябре 2017 года.

### Характеристика лиц, совершивших преступления

	Январь- сентябрь 2018	В % к январю- сентябрю 2017	Справочно: январь-сентябрь 2017 в % к январю- сентябрю 2016
Выявлено лиц, совершивших преступления	6919	104,6	93,6
из них:			
несовершеннолетних	297	133,8	66,5
женщин	1028	108,1	98,4
учащихся, студентов	287	134,1	63,7
без постоянного источника дохода	4068	100,6	93,3
из них безработных	6	66,7	10,6

<sup>1)</sup> По данным ГУ МВД России по г. Санкт-Петербургу и Ленинградской области.



## **ПРИЛОЖЕНИЕ**

**Производство важнейших видов товаров  
в январе–сентябре 2018 года**

	<i>Единица измерения</i>	<i>Произведено</i>	<i>В % к январю- сентябрю 2017 года</i>
<i>Добыча полезных ископаемых</i>			
Пески природные	млн. м <sup>3</sup>	11,5	128,2
Гранулы, крошка и порошок; галька, гравий	—"	13,1	98,3
<i>Производство пищевых продуктов</i>			
Мясо домашних животных	тыс. т	32,0	114,1
Мясо и субпродукты домашней птицы	—"	187,1	98,6
Колбасные изделия	—"	10,2	80,7
Полуфабрикаты мясные, мясосодержащие	—"	35,6	111,6
Рыба переработанная и консервированная	—"	3,8	87,6
Молоко жидкое обработанное	—"	50,2	114,6
Масло сливочное	т	32,5	50,8
Сыры, продукты сырные и творог	тыс. т	1,1	71,2
Продукты кисломолочные (кроме творога и продуктов из творога)	—"	30,4	84,7
Хлебобулочные изделия недлительного хранения	—"	18,6	101,9
Хлебобулочные изделия длительного хранения, пониженной влажности, полуфабрикаты	—"	8,2	121,2
Кондитерские изделия	—"	27,0	99,6
Корма готовые для сельскохозяйственных животных	—"	987,3	94,9
<i>Производство одежды</i>			
Спецодежда	тыс. штук	321,3	127,6
<i>Обработка древесины и производство изделий из дерева и пробки, кроме мебели, производство изделий из соломки и материалов для плетения</i>			
Лесоматериалы необработанные	млн. плот. м <sup>3</sup>	2,3	120,6
Пиломатериалы	тыс. м <sup>3</sup>	668,1	96,7
Щепла технологическая	тыс. плот. м <sup>3</sup>	336,8	102,2
Гранулы топливные (пеллеты)	тыс. т	111,8	47,8

## ПРИЛОЖЕНИЕ

окончание

	Единица измерения	Произведено	В % к январю- сентябрю 2017 года
<i>Производство бумаги и бумажных изделий</i>			
Целлюлоза древесная и целлюлоза из прочих волокнистых материалов	тыс. т	589,4	98,6
Бумага и картон	—"–	802,5	95,8
Ящички и коробки из гофрированной бумаги или гофрированного картона	—"–	161,8	100,8
<i>Производство химических веществ и химических продуктов</i>			
Материалы лакокрасочные	тыс. т	34,2	100,9
<i>Производство резиновых и пластмассовых изделий</i>			
Трубы, трубки и шланги и их фитинги пластмассовые	тыс. т	1,1	104,4
Бутыли, бутылки, флаконы и аналогичные изделия из пластмасс	млн. штук	727,2	118,6
Изделия упаковочные пластмассовые прочие	млрд. штук	1,4	103,4
<i>Производство прочей неметаллической минеральной продукции</i>			
Плиты и плитки керамические	млн. м <sup>2</sup>	12,3	103,0
Кирпич керамический неогнеупорный строительный	млн. усл. кирпичей	165,6	91,0
Портландцемент, цемент глиноземистый, цемент шлаковый и аналогичные гидравлические цементы	млн. т	2,6	111,1
Блоки и прочие изделия сборные строительные для зданий и сооружений из цемента, бетона или искусственного камня	тыс. м <sup>3</sup>	465,4	94,7
Бетон, готовый для заливки (товарный бетон)	—"–	798,5	89,2
<i>Производство готовых металлических изделий, кроме машин и оборудования</i>			
Конструкции и детали конструкций из черных металлов	тыс. т	28,1	104,4
<i>Обеспечение электрической энергией, газом и паром; кондиционирование воздуха</i>			
Электроэнергия	млрд. кВт-ч	30,9	112,5
Пар и горячая вода	млн. Гкал	16,7	99,9

**Строительство объектов федеральной адресной инвестиционной программы в январе–сентябре 2018 года**

тыс. рублей

	Срок ввода объекта (мощности)	Инвестиции в основной капитал		
		лимит, установленный на год	освоено за отчетный период <sup>1)</sup>	% технической готовности
<b>Федеральные целевые программы</b>				
<i>"Развитие транспортной системы России" (2010–2020 годы)</i>				
<i>"Автомобильные дороги"</i>				
<i>"Строительство и реконструкция федеральных автомобильных дорог"</i>				
ФКУ "Упрдор "Северо-Запад "				
строительство и реконструкция автодороги А-10 "Скандинавия" от Санкт-Петербурга через Выборг до границы с Финляндией на участке км 47+571 км – 65+000 км	2018	2056489	1403665	86,5
реконструкция автодороги М-181 "Скандинавия" от Санкт-Петербурга через Выборг до границы с Финляндией на участке км 65+000 - км 100+000 км Ленинградская область	2021	295082	216578	1,4
реконструкция путепровода на км 105+361 автодороги А-121 "Сортавала – Санкт-Петербург – Сортавала – автодорога Р-21 "Кола" Ленинградской области	2019	1038	–	1,9
реконструкция мостового перехода через р. Волхов на км 122+085 автодороги М-18 "Кола" от Санкт-Петербурга через Петрозаводск, Мурманск, Печенгу до границы с Норвегией (международный автомобильный пункт пропуска "Борисоглебск")	2018	711759	327009	90,6
реконструкция путепровода на км 132+677 автодороги А-120 Санкт-Петербургское южное полукольцо Кировск-Мга-Г атчина-Большая Ижора	2019	869621	566371	57,7
реконструкция автодороги М20 Санкт-Петербург-Псков-Пустошка-Невель до границы с Республикой Беларусь на участке км 31+000 – км 54+000, реконструкция	2019	5052398	2386964	73,2
реконструкция автомобильной дороги Р23 Санкт-Петербург – Псков - Пустошка – Невель граница с республикой Белоруссия на участке км 54+000 – км 80+000 Ленинградская область				
проектные и изыскательские работы	...	70000	35257	–

<sup>1)</sup> За счет всех источников финансирования.

## ПРИЛОЖЕНИЕ

продолжение

	Срок ввода объекта (мощности)	Инвестиции в основной капитал		
		лимит, установленный на год	освоено за отчетный период <sup>1)</sup>	% технической готовности
реконструкция автодороги Р-21 "Кола" Санкт-Петербург-Петрозаводск-Мурманск-Печенга-граница с Королевством Норвегия на участке км. 51+500 – км 68+000	2021	664776	2716	1,3
строительство интеллектуальной транспортной системы на автодороге А-121 "Сортавала" Санкт-Петербург-Сортавала-автодорога Р-21 "Кола" на участке КАД-Скотное	2018	11982	–	97,7
устройство искусственного электроосвещения на автодороге А-121 "Сортавала" Санкт-Петербург-Сортавала-автодорога Р-21 "Кола" в н.п. Орехово, н.п.Иваново, н.п. Колосково, н.п. Петровское, н.п. Лосево, н.п. Саперное, н.п. Шумилово Ленинградская область	2019	140000	86388	44,8
устройство искусственного электроосвещения на автодороге Р-21 "Кола" Санкт-Петербург-Петрозаводск-Мурманск-Печенга-граница с Королевством Норвегия на участке км 193+200 – км 193+400, Ленинградской области проектные и изыскательские работы	...	655	82	–
устройство искусственного электроосвещения на автодороге А-180 "Нарва"СПб – граница с Эстонской Республикой на участках н.п. Телези, н.п. Русско-Высотское, н.п. Кипень, н.п. Глухово, н.п.Витино, н.п. Черемыкино, н.п. Шундорово	2020	90000	55523	12,5
устройство искусственного электроосвещения на автомобильной дороге А-181 "Скандинавия" Санкт-Петербург-Выборг,- граница с Финляндией на участке в н.п. Кондратьево Ленинградской области	2018	14672	10898	67,1
строительство пешеходного перехода в разных уровнях на автодороге Р-21 "Кола" Санкт-Петербург-Петрозаводск-Мурманск-Печенга-граница с Королевством Норвегия в н.п. Кисельня	2018	17277	–	82,8
устройство искусственного электроосвещения на автодороге М-10 "Россия" Москва – Тверь - Великий Новгород – Санкт-Петербург на участках н.п. Бабино, н.п. Ям – Ижора (1 этап)	2018	23216	19817	92,4
реконструкция автодороги А-121 "Сортавала" Санкт-Петербург-Сортавала-автодорога Р-21 "Кола" на участке км 131+200 км 153+850, ЛО	2019	2805925	971706	16,7

<sup>1)</sup> За счет всех источников финансирования.

## ПРИЛОЖЕНИЕ

окончание

	Срок ввода объекта (мощности)	Инвестиции в основной капитал		
		лимит, установленный на год	освоено за отчетный период <sup>1)</sup>	% технической готовности
строительство автодороги от Санкт-Петербурга, через Приозерск, Сортавалу до Петрозаводска, включающей строящийся участок от Кольцевой автодороги вокруг г. Санкт-Петербург через Скотное до автодороги Магистральная на участке км 57+550 – км 81+000, строительство	2018	3742141	2158224	84,1
реконструкция автодороги А-180 "Нарва" Санкт-Петербург-граница с Эстонской Республикой на участке км 31+440 – км 54+365	2020	2615417	2234686	43,7
ФКУ "Дирекция по строительству транспортного обхода города Санкт-Петербург Федерального дорожного агентства", г. Санкт-Петербург				
реконструкция кольцевой автодороги вокруг г. Санкт-Петербурга на участке от станции "Горская" до Приозерского шоссе Этап 1. Этап 2.	2020	944733	484880	13,1
строительство направленных съездов на транспортной развязке КАД и Приозерского шоссе проектные и изыскательские работы	...	65000	231	–
<i>"Судебный департамент при Верховном суде РФ"</i>				
строительство здания для размещения Тосненского городского суда Ленинградской области	2018	138444	13742	6,0
<b>Объекты, мероприятия (укрупненные инвестиционные проекты), не включенные в долгосрочные (федеральные) целевые программы</b>				
ФГБГУ "Петербургский институт ядерной физики им. Б.П. Константинова", г. Гатчина				
модернизация инженерно-технических систем обеспечения эксплуатации реактора ПИК и работы его научных станций, реконструкция	2018	2251690	1464777	62,2
реконструкция комплекса научно-исследовательского реакторного комплекса ПИК (2 этап)	2019	1694550	–	4,2
<i>Росморречфлот</i>				
Развитие морского торгового порта Усть-Луга база обеспечивающего флота в МПТ Усть-Луга, строительство причала	2018	302712	–	84,0

<sup>1)</sup> За счет всех источников финансирования.

**Ввод в действие жилых домов по муниципальным районам и городскому округу в январе–сентябре 2018 года**

	Введено		В % к январю-сентябрю 2017		Справочно: январь-сентябрь 2017 в % к январю-сентябрю 2016	
	общей площади, тыс. м <sup>2</sup>	квартир	общая площадь	квартиры	общая площадь	квартиры
Всего	2089,2	39079	104,0	89,3	115,2	124,4
<i>муниципальные районы</i>						
Бокситогорский	5,3	55	66,9	43,0	2,5 р.	3,2 р.
Волосовский	30,4	328	1,5 р.	136,7	97,0	101,7
Волховский	26,7	277	77,9	47,8	2,6 р.	5,0 р.
Всеволожский	1288,8	29944	88,0	82,8	131,6	137,6
Выборгский	103,6	782	149,6	123,1	121,8	128,5
Гатчинский	127,3	1340	108,0	74,7	143,3	1,8 р.
Кингисеппский	18,2	166	69,0	36,4	108,6	117,5
Киришский	8,0	64	54,2	30,5	41,9	40,9
Кировский	62,8	845	2,9 р.	3,4 р.	49,1	33,5
Лодейнопольский	6,2	62	73,4	50,4	1,7 р.	2,0 р.
Ломоносовский	189,9	2683	2,7 р.	2,6 р.	58,1	43,1
Лужский	25,5	260	1,5 р.	117,6	103,3	118,8
Подпорожский	4,3	46	38,7	19,7	4,0 р.	6,5 р.
Приозерский	56,4	513	133,0	104,7	131,2	126,6
Сланцевский	5,6	43	2,2 р.	148,3	64,2	39,2
Тихвинский	8,8	96	135,4	128,0	81,4	88,2
Тосненский	101,4	1317	144,9	122,3	89,9	75,5
<i>городской округ</i>						
Сосновоборский	20,0	258	6,0 р.	16,1 р.	35,1	13,4

**Обеспеченность скота кормами в сельхозорганизациях  
(без субъектов малого предпринимательства)**

К началу октября 2018 года обеспеченность скота кормами в сельхозорганизациях была на 7,9% выше, чем в предыдущем году.

на начало месяца

	<i>Октябрь 2018</i>	<i>Справочно: октябрь 2017</i>
Наличие кормов, тыс. т корм. ед.	260,2	246,7
в том числе концентрированных	85,7	76,0
в расчете на 1 условную голову, ц корм. ед.	3,7	3,4
в том числе концентрированных	1,2	1,1

**Группировка муниципальных районов  
по обеспеченности скота кормами на 1 октября**

<i>Наличие кормов на 1 условную голову, ц корм. ед.</i>	<i>Число районов</i>		<i>В % к итогу</i>	
	<i>2018</i>	<i>2017</i>	<i>2018</i>	<i>2017</i>
до 5,0	4	6	26,7	40,0
5,1–20,0	5	6	33,3	40,0
20,1 и более	6	3	40,0	20,0

**Группировка муниципальных районов  
по индексу объемов производства мяса и молока**

<i>Индекс производства, в % к январю-сентябрю 2017</i>	<i>Число районов, единиц</i>	<i>Удельный вес в общем объеме производства, в %</i>
		<i>Мясо</i>
до 100	7	77,6
101-110	6	19,7
111 и более	3	2,7
		<i>Молоко</i>
до 100	7	24,7
101-105	6	53,3
106 и более	3	22,0



**Цены на основные продукты питания  
и соотношение этих цен с ценой на говядину**

	Средняя цена, в рублях за килограмм			Соотношение цены продукта с ценой на говядину		
	декабрь 2017	август 2018	сентябрь 2018	декабрь 2017	август 2018	август 2018
Говядина	345,90	354,07	355,58	100	100	100
Куры	113,09	119,20	119,72	33	34	34
Свинина	250,81	257,47	264,06	73	73	74
Баранина	433,35	427,48	430,07	125	121	121
Рыба мороженая	174,27	183,05	182,18	50	52	51
Масло сливочное	661,90	654,74	651,29	191	185	183
Маргарин	161,91	167,86	167,05	47	47	47
Масло подсолнечное	121,49	117,34	117,42	35	33	33
Молоко пастеризованное, л	67,12	65,80	65,41	19	19	18
Сметана	197,69	195,65	197,17	57	55	55
Творог нежирный	309,54	327,19	328,63	89	92	92
Сыр твердый	442,29	461,66	456,02	128	130	128
Яйца, 10 шт.	54,94	52,91	55,96	16	15	16
Сахар-песок	35,61	38,30	38,35	10	11	11
Хлеб ржано-пшеничный	71,45	70,91	70,59	21	20	20
Хлеб пшеничный	83,98	80,89	81,03	24	23	23
Мука пшеничная	40,38	40,67	40,38	12	11	11
Рис	86,67	86,04	86,47	25	24	24
Пшено	38,33	44,97	47,67	11	13	13
Вермишель	97,65	96,70	96,67	28	27	27
Картофель	20,11	27,35	22,52	6	8	6
Капуста	13,78	24,54	22,37	4	7	6
Морковь	24,11	46,35	34,20	7	13	10
Лук репчатый	19,30	28,00	24,43	6	8	7
Яблоки	96,10	121,13	107,17	28	34	30

В Ленинградской области в сентябре 2018 года по сравнению с декабрем 2017 года относительно цены на говядину подорожали: кура, свинина, рыба мороженая, творог нежирный, сахарный песок, пшено, капуста, морковь, лук репчатый, яблоки; подешевели: баранина, масло сливочное, масло подсолнечное, молоко пастеризованное, сметана, хлеб ржано-пшеничный, хлеб пшеничный, мука, рис, вермишель; по маргарину, сыру твердому, яйцам, картофелю соотношение цен осталось на прежнем уровне.

**Изменение заработной платы  
и сводного индекса потребительских цен**

в % к предыдущему месяцу

	<i>Средняя номинальная заработная плата</i>	<i>Индекс потребительских цен</i>	<i>Реальная заработная плата</i>
2017			
декабрь	119,5	100,4	119,0
2018			
январь	84,8	100,4	84,4
февраль	103,0	100,1	102,9
март	103,2	100,5	102,7
апрель	100,0	100,4	99,6
май	102,1	100,4	101,7
июнь	100,9	100,5	100,4
июль	99,6	100,3	99,4
август	99,4	99,7	99,7
сентябрь	...	99,9	...

**Количество организаций, учтенных  
в Статистическом регистре Росстата на 1 октября 2018 года,  
по муниципальным районам и городскому округу**

	Единиц	В % к	
		итогу	1 октября 2017
Всего	35769	100	99,6
<i>из них</i>			
<i>муниципальные районы</i>			
Бокситогорский	671	1,9	95,2
Волосовский	659	1,8	100,9
Волховский	1438	4,0	95,6
Всеволожский	7508	21,0	106,4
Выборгский	5084	14,2	97,1
Гатчинский	4465	12,5	102,6
Кингисеппский	1744	4,9	96,6
Киришский	1286	3,6	92,7
Кировский	1881	5,3	98,1
Лодейнопольский	518	1,4	96,1
Ломоносовский	2231	6,2	102,6
Лужский	1245	3,5	93,5
Подпорожский	460	1,3	97,3
Приозерский	1591	4,4	94,9
Сланцевский	444	1,2	97,2
Тихвинский	1065	3,0	94,8
Тосненский	2302	6,4	102,6
<i>городской округ</i>			
Сосновоборский	1177	3,3	92,2

**Количество индивидуальных предпринимателей, учтенных в  
Статистическом регистре Росстата на 1 октября 2018 года,  
по муниципальным районам и городскому округу**

	Единиц	В % к	
		итогу	1 октября 2017
Всего	49909	100	108,4
<i>из них</i>			
<i>муниципальные районы</i>			
Бокситогорский	1098	2,2	102,8
Волосовский	1365	2,7	104,9
Волховский	1833	3,7	101,0
Всеволожский	11235	22,5	123,8
Выборгский	5139	10,3	107,0
Гатчинский	6799	13,6	106,3
Кингисеппский	2341	4,7	100,6
Киришский	1565	3,1	103,2
Кировский	2755	5,5	103,4
Лодейнопольский	882	1,8	99,2
Ломоносовский	2269	4,5	113,5
Лужский	2047	4,1	103,5
Подпорожский	734	1,5	101,4
Приозерский	1713	3,4	101,3
Сланцевский	1337	2,7	105,4
Тихвинский	1797	3,6	101,5
Тосненский	3426	6,9	105,5
<i>городской округ</i>			
Сосновоборский	1574	3,2	105,4

**МЕТОДОЛОГИЧЕСКИЙ  
КОММЕНТАРИЙ**

## **МЕТОДОЛОГИЧЕСКИЙ КОММЕНТАРИЙ**

**Оборот организаций** – стоимость отгруженных товаров собственного производства, выполненных собственными силами работ и услуг, а также выручка от продажи приобретенных на стороне товаров (без налога на добавленную стоимость, акцизов и других аналогичных обязательных платежей).

**Индекс производства** – относительный показатель, характеризует изменение масштабов производства в сравниваемых периодах. Различают индивидуальные и сводные индексы производства. Индивидуальные индексы отражают изменение выпуска одного продукта и исчисляются как отношение объемов производства данного вида продукта в натурально-вещественном выражении в сравниваемых периодах. Сводный индекс производства характеризует совокупные изменения всех видов продукции и отражает изменение создаваемой в процессе производства стоимости в результате изменения только физического объема производимой продукции. Для исчисления сводного индекса производства индивидуальные индексы по конкретным видам продукции поэтапно агрегируются в индексы по видам деятельности, подгруппам, группам, подклассам, классам, подразделам и разделам. **Индекс промышленного производства** – агрегированный индекс производства по видам деятельности "добыча полезных ископаемых", "обрабатывающие производства", "обеспечение электрической энергией, газом и паром; кондиционирование воздуха", "водоснабжение; водоотведение, организация сбора и утилизации отходов, деятельность по ликвидации загрязнений".

**Объем отгруженных товаров собственного производства** представляет собой стоимость тех товаров, которые произведены данным юридическим лицом и фактически в отчетном периоде отгружены или отпущены в порядке продажи, а также прямого обмена на сторону (другим юридическим и физическим лицам), независимо от того, поступили деньги на счет продавца или нет.

Данные по этому показателю представляются по совокупности организаций с соответствующим фактическим видом деятельности и отражают коммерческую деятельность организаций.

**Объем работ, выполненных собственными силами по виду деятельности "строительство"** – стоимость работ, выполненных организациями собственными силами по виду деятельности "Строительство" на основании договоров и (или) контрактов, заключаемых с заказчиками. В стоимость этих работ включаются строительно-монтажные работы, а также прочие подрядные работы, выполненные по генеральным, прямым и субподрядным договорам за счет всех источников финансирования по строительству новых объектов, капитальному и текущему ремонту, реконструкции, модернизации жилых и нежилых зданий и инженерных сооружений.

**Число построенных квартир** – количество квартир в законченных строительством жилых домах квартирного, гостиничного типа и общежитиях.

**Общая площадь жилых помещений во введенных в эксплуатацию жилых зданиях (домах)** определяется как сумма площадей всех частей жилых помещений, включая площадь помещений вспомогательного использования, предназначенных для удовлетворения гражданами бытовых и иных нужд, связанных с их проживанием в жилом помещении, а также площадей лоджий, балконов, веранд, террас, подсчитываемых с соответствующими понижающими коэффициентами.

К помещениям вспомогательного использования относятся кухни, передние, холлы, внутриквартирные коридоры, ванны или душевые, туалеты, кладовые или хозяйственные встроенные шкафы. В домах-интернатах для престарелых и инвалидов, ветеранов, специальных домах для одиноких престарелых, детских домах к подсобным помещениям относятся столовые, буфеты, клубы, читальни, спортивные залы, приемные пункты бытового обслуживания и медицинского обслуживания.

**Объем перевозок (отправление) грузов** – количество грузов в тоннах, перевезенных транспортом всех организаций, на автомобильном транспорте – включая предпринимателей (физических лиц) – владельцев грузовых автомобилей, осуществляющих коммерческие перевозки грузов.

**Грузооборот транспорта** – объем работы транспорта всех видов экономической деятельности по перевозкам грузов, на автомобильном транспорте – включая предпринимателей (физических лиц). Единицей измерения является тонно-километр, т.е. перемещение 1 тонны

груза на 1 километр. Исчисляется суммированием произведений массы перевезенных грузов каждой перевозки в тоннах на расстояние перевозки в километрах.

**Пассажиоборот транспорта общего пользования** – объем работы транспорта по перевозкам пассажиров, включая оценку перевозок пассажиров, пользующихся правом бесплатного проезда. Единицей измерения является пассажиро-километр, т.е. перемещение пассажира на 1 километр. Исчисляется суммированием произведений количества пассажиров каждой перевозки на расстояние перевозки в километрах.

**Объем услуг в сфере телекоммуникаций** – стоимость услуг электросвязи, услуг соединения и пропуска трафика, услуг по обеспечению регулирования использования радиочастотного спектра радиоэлектронных средств.

**Объем производства продукции сельского хозяйства хозяйствами всех категорий** (сельхозорганизации, крестьянские (фермерские) хозяйства, индивидуальные предприниматели, население) формируется как объем производства готовой продукции растениеводства и животноводства (без учета предоставления услуг) и изменение стоимости незавершенного производства продукции растениеводства и животноводства по видам деятельности "Растениеводство", "Животноводство", "Растениеводство в сочетании с животноводством (смешанное сельское хозяйство)".

Данные о выпуске продукции сельского хозяйства за отдельные месяцы могут впоследствии уточняться.

Данные о поголовье скота, производстве и реализации животноводческой продукции по всем сельхозпроизводителям определяются: по сельхозхозяйственным предприятиям – на основании сведений форм федерального государственного статистического наблюдения; по хозяйствам населения и крестьянским (фермерским) хозяйствам – расчетно, по материалам выборочных обследований с привлечением информации сельских администраций.

**Оборот оптовой торговли** – стоимость отгруженных товаров, приобретенных ранее на стороне в целях перепродажи юридическим лицам и индивидуальным предпринимателям для профессионального использования (переработки или дальнейшей продажи).

Оборот оптовой торговли приводится в фактических продажных ценах, включающих торговую наценку, налог на добавленную стоимость, акциз, экспортную пошлину, таможенные сборы и аналогичные обязательные платежи. Сумма вознаграждения комиссионеров (поярочных, агентов) отражается по фактической стоимости, включая НДС.

Оборот оптовой торговли включает данные по организациям с основным видом экономической деятельности "оптовая торговля, включая торговлю через агентов, кроме торговли автотранспортными средствами и мотоциклами" и по организациям других видов деятельности, осуществляющих оптовую торговлю.

Оборот оптовой торговли формируется по данным федерального статистического наблюдения за коммерческими организациями (предприятиями), не относящимися к субъектам малого предпринимательства, выборочного обследования малых предприятий оптовой торговли (кроме микропредприятий), которые проводятся с месячной периодичностью, ежеквартальных выборочных обследований малых предприятий всех видов деятельности (кроме микропредприятий), а также годовых выборочных обследований микропредприятий и индивидуальных предпринимателей с распространением полученных по выборочным обследованиям данных на генеральную совокупность объектов наблюдения.

Микропредприятия – малые предприятия со средней численностью работников до 15 человек включительно.

Кроме того, в соответствии с требованиями системы национальных счетов оборот оптовой торговли досчитывается на объемы скрытой деятельности.

**Оборот розничной торговли** представляет собой выручку от продажи товаров населению для личного потребления или использования в домашнем хозяйстве за наличный расчет или оплаченных по кредитным карточкам, по расчетным чекам банков, по перечисленным со счетов вкладчиков, посредством платежных карт, что также учитывается как продажа за наличный расчет. Стоимость товаров, проданных отдельным категориям населения со скидкой, включается в оборот розничной торговли в полном объеме.

**Индекс физического объема оборота розничной торговли** – относительный показатель, характеризующий изменение оборота розничной торговли в сравниваемых периодах в сопоставимых ценах.

**Оборот общественного питания** представляет собой выручку от продажи собственной кулинарной продукции, а также покупных товаров без кулинарной обработки населению для потребления, главным образом, на месте, а также организациям и индивидуальным предпринимателям для организации питания различных контингентов населения.

Оборот розничной торговли (оборот общественного питания) включает данные как по организациям, для которых эта деятельность является основной, так и по организациям других видов деятельности, осуществляющим продажу населению товаров (кулинарной продукции) через собственные торговые заведения (заведения общественного питания), или с оплатой через свою кассу. Оборот розничной торговли, кроме того, включает продажу товаров индивидуальными предпринимателями, физическими лицами на розничных рынках и ярмарках.

Оборот розничной торговли и оборот общественного питания формируются по данным федерального статистического наблюдения за коммерческими организациями (предприятиями), не относящимися к субъектам малого предпринимательства, которое проводится с месячной периодичностью, выборочного обследования малых предприятий розничной торговли и общественного питания (за исключением микропредприятий), а также выборочных обследований розничных рынков, индивидуальных предпринимателей в розничной торговле и общественном питании с распространением полученных данных на генеральную совокупность.

Кроме того, в соответствии с требованиями системы национальных счетов, эти показатели досчитываются на объемы скрытой деятельности.

**Объем платных услуг населению** отражает объем потребления населением различных видов услуг, оказанных резидентами российской экономики. В объеме платных услуг населению учитывается экспорт услуг и не учитывается их импорт. Статистически данный показатель измеряется суммой денежных средств, уплаченных потребителем за оказанную ему услугу. При этом оплата может производиться как самим потребителем, так и организацией, в которой работает данный потребитель, полностью или частично компенсирующей или оплачивающей расходы по потреблению им услуги. Этот показатель формируется на основании данных форм федерального государственного статистического наблюдения и экспертной оценки скрытой и неформальной деятельности на рынке услуг по утвержденной методике.

**Индекс потребительских цен и тарифов на товары и платные услуги населению (ИПЦ)** характеризует изменение во времени общего уровня цен и тарифов на товары и услуги, приобретаемые населением для непроизводственного потребления. Измеряет отношение стоимости фиксированного набора товаров и услуг в текущем периоде к его стоимости в предыдущем периоде.

В набор товаров и услуг включены более 500 товаров (услуг)-представителей. Наблюдение за ценами и тарифами производится в столицах республик, центрах краев, областей, автономных округов, городах федерального значения и выборочно – в районных центрах, отобранных с учетом их представительности в отражении социально-экономического и географического положения регионов.

**Стоимость фиксированного набора потребительских товаров и услуг для межрегиональных сопоставлений** покупательной способности населения по Российской Федерации и отдельным регионам исчисляется на основе единых объемов потребления, а также средних цен по России и ее субъектам. В состав набора включены 83 наименования товаров и услуг в том числе 30 видов продовольственных товаров, 41 вид непродовольственных товаров и 12 видов услуг. Данные о стоимости набора приведены в расчете на месяц.

**Стоимость минимального набора продуктов питания, входящих в потребительскую корзину мужчины трудоспособного возраста** исчисляется по единым для всех субъектов РФ объемам потребления. В состав набора включены 33 наименования продовольственных товаров. Данные о стоимости набора приведены в расчете на месяц.

**Индексы цен на первичном и вторичном рынках жилья** рассчитываются на основе зарегистрированных цен на вновь построенные квартиры и на квартиры функционирующего жилого фонда, если они являются объектами совершения рыночных сделок. При регистрации цен на жилье учитываются количественные и качественные характеристики квартир, а также район их расположения в городе.

**Индекс цен производителей промышленных товаров** – рассчитывается на основе зарегистрированных цен на товары-представители на базовых (опорных) предприятиях. Учитываются фактически сложившиеся в текущем периоде отпускные цены предприятий (без



косвенных товарных налогов – НДС, акцизов и др.) на продукцию, предназначенную для реализации на внутреннем рынке.

**Сводный индекс цен на продукцию инвестиционного назначения** отражает изменение инвестиций в строительство объектов различных отраслей экономики и рассчитывается как агрегированный показатель из индексов цен на строительные-монтажные работы, машины и оборудование, используемые в строительстве, и прочие капитальные работы и затраты, взвешенных по доле этих элементов в общем объеме инвестиций в основной капитал.

**Индекс тарифов на грузовые перевозки** характеризует изменение фактически действующих тарифов на грузовые перевозки за отчетный период без учета изменения за этот период структуры перевезенных грузов по разнообразным признакам: по виду и размеру отправки груза, скорости доставки, расстоянию перевозки, территории перевозки, типу подвижного состава, степени использования его грузоподъемности и по другим признакам.

**Индекс тарифов на услуги связи для юридических лиц** характеризует общее изменение тарифов на услуги связи для различных категорий пользователей.

**Индекс цен производителей сельскохозяйственной продукции** исчисляется на основании регистрации в отобранных для наблюдения сельскохозяйственных организациях цен на основные виды продуктов-представителей, реализуемых заготовительным, перерабатывающим организациям, на рынке, через собственную торговую сеть, населению непосредственно с транспортных средств, на ярмарках, биржах, аукционах, организациям, коммерческим структурам и т. п. Цены реализации сельскохозяйственной продукции приводятся с учетом надбавок и скидок за качество реализованной продукции без расходов на транспортировку, экспедирование, погрузку и разгрузку продукции, а также без налога на добавленную стоимость, дотаций.

**Численность рабочей силы** – лица в возрасте 15 лет и старше, которые в рассматриваемый период (обследуемую неделю) считаются занятыми или безработными.

**Занятые** – лица в возрасте 15 лет и старше, которые в обследуемую неделю выполняли любую деятельность (хотя бы один час в неделю), связанную с производством товаров или оказанием услуг за плату или прибыль.

К **безработным** (в соответствии со стандартами МОТ) относятся лица в возрасте 15 лет и старше, которые в рассматриваемый период удовлетворяли одновременно следующим критериям:

- не имели работы (доходного занятия);
- занимались поиском работы, используя при этом любые способы;
- были готовы приступить к работе в течение обследуемой недели.

Обучающиеся в образовательных учреждениях, пенсионеры и инвалиды учитываются в качестве безработных, если они не имеют работы, занимаются поиском работы и готовы приступить к ней.

Информация о численности рабочей силы, занятых и общей численности безработных приведена по материалам выборочных обследований рабочей силы, проводимых органами государственной статистики с ежемесячной периодичностью (по состоянию на вторую неделю).

**Безработные, зарегистрированные в государственных учреждениях службы занятости населения** – трудоспособные граждане, не имеющие работы и заработка (трудового дохода), проживающие на территории РФ, зарегистрированные в государственных учреждениях службы занятости по месту жительства в целях поиска подходящей работы, ищущие работу и готовые приступить к ней.

**Уровень зарегистрированной безработицы** – отношение численности безработных, зарегистрированных в государственных учреждениях службы занятости населения, к численности рабочей силы, в процентах.

**Нагрузка незанятого населения на одну заявленную вакансию** рассчитывается как отношение численности лиц, не занятых трудовой деятельностью, состоящих на учете в государственных учреждениях службы занятости населения, к числу вакансий, сообщенных работодателями в эти учреждения.

**Заявленная работодателями потребность в работниках** – число вакансий (требуемых работников), сообщенных работодателями в государственные учреждения службы занятости населения.

**Доходы бюджета** – обязательные безвозвратные платежи, поступающие в бюджет субъекта РФ.

**Расходы бюджета** – денежные затраты субъекта РФ, связанные с его функционированием.

**Бюджетный профицит** – величина превышения доходов бюджета над его расходами.

**Бюджетный дефицит** – величина превышения расходов бюджета над его доходами.

**Сальдированный финансовый результат** – конечный финансовый результат, выявленный на основании бухгалтерского учета всех хозяйственных операций организаций. Представляет собой сумму (прибыли, убытка) от продажи продукции (работ, услуг), основных средств, иного имущества организаций и доходов от внереализационных операций, уменьшенных на сумму расходов по этим операциям. Разрабатывается ежемесячно с опозданием на месяц.

**Суммарная задолженность по обязательствам организаций** включает в себя кредиторскую задолженность и задолженность по кредитам банков и займам.

**Кредиторская задолженность** – задолженность по расчетам с кредиторами за товары, работы и услуги, в том числе задолженность поставщикам и подрядчикам за поступившие материальные ценности, задолженность по выданным векселям, с дочерними предприятиями, с рабочими и служащими по оплате труда, с бюджетом и внебюджетными фондами; по полученным авансам, включая сумму полученных авансов по предстоящим платежам.

**Дебиторская задолженность** – задолженность по расчетам с дебиторами за товары, работы и услуги, по полученным векселям, с дочерними предприятиями, с персоналом, по прочим операциям (включает задолженность работников предприятия по предоставленным им ссудам и займам за счет средств этого предприятия или банковского кредита), с прочими дебиторами (включает задолженность подотчетных лиц, авансы, выданные поставщикам и подрядчикам с учетом сумм, уплаченных другим предприятиям по предстоящим расчетам).

**Характеристика организаций.** Данные о предприятиях и организациях (индивидуальных предпринимателях), учтенных в **Статрегистре Росстата**, получены на основе сведений о государственной регистрации, предоставляемых ФНС России из Единого государственного реестра юридических лиц (Единого государственного реестра индивидуальных предпринимателей), а также с использованием сведений о государственной регистрации юридических лиц, поступивших в органы государственной статистики до вступления в действие Федерального закона «О государственной регистрации юридических лиц и индивидуальных предпринимателей», не перерегистрированных и не ликвидированных в установленном порядке.

Распределение предприятий и организаций по видам экономической деятельности осуществляется по виду деятельности, заявленному юридическим лицом (индивидуальным предпринимателем) основным при государственной регистрации.

**Естественное движение населения** – обобщенное название совокупности рождений и смертей, изменяющих численность населения, так называемым естественным путем. К естественному движению населения относят также браки и разводы, хотя они не меняют численность населения, но учитываются в том же порядке, что и рождения и смерти.

**Общие коэффициенты рождаемости и смертности** – отношение соответственно числа родившихся (живыми) и числа умерших в течение календарного года к среднегодовой численности наличного населения. Исчисляются на 1000 населения.

**Коэффициент естественного прироста (убыли)** – разность общих коэффициентов рождаемости и смертности.

**Общие коэффициенты брачности и разводимости** – отношение числа зарегистрированных браков и разводов в течение года к среднегодовой численности наличного населения. Исчисляются на 1000 населения.

**Коэффициент младенческой смертности** – исчисляется как сумма двух составляющих, первая из которых – отношение числа умерших в возрасте до одного года из поколения, родившегося в том году, для которого вычисляется коэффициент, к общему числу родившихся в том же году; а вторая – отношение числа умерших в возрасте до одного года из поколения, родившегося в предыдущем году, к общему числу родившихся в предыдущем году. Исчисляется на 1000 родившихся живыми.

**Денежные доходы населения** включают оплату по труду всех категорий населения, пенсии, пособия, стипендии и другие социальные трансферты, поступления от продажи продуктов сельского хозяйства, доходы от собственности в виде процентов по вкладам, ценным бумагам, дивидендов, доходов лиц, занятых предпринимательской деятельностью, а также страховые возмещения, ссуды, доходы от продажи иностранной валюты и другие доходы.

**Денежные расходы и сбережения населения** включают расходы на покупку товаров и оплату услуг, обязательные платежи и разнообразные взносы (налоги и сборы, платежи по страхованию, взносы в общественные и кооперативные организации, возврат банковских ссуд, проценты за товарный кредит и др.), покупку иностранной валюты, а также прирост сбережений во вкладах и ценных бумагах.

**Реальные денежные доходы** характеризуют изменение денежных доходов населения в сравнимых периодах в сопоставимых ценах, (скорректированные на индекс потребительских цен).

**Среднедушевые денежные доходы** исчисляются делением общей суммы денежных доходов на численность населения.

**Величина прожиточного минимума** в соответствии с Федеральным законом от 24 октября 1997г. № 134-ФЗ «О прожиточном минимуме в Российской Федерации» представляет собой стоимостную оценку потребительской корзины, а также обязательные платежи и сборы. Стоимостная оценка осуществляется на основании Закона Санкт-Петербурга «О внесении изменения в Закон Санкт-Петербурга «О потребительской корзине для основных социально-демографических групп населения в Санкт-Петербурге» от 4 июля 2007 года № 399-67 и на основании областного Закона «О потребительской корзине в Ленинградской области» от 6 февраля 2007 года № 3-оз и содержит минимальные наборы продуктов питания, непродовольственных товаров и услуг, необходимых для сохранения здоровья человека и обеспечения его жизнедеятельности.

Величина прожиточного минимума определяется ежеквартально и устанавливается нормативными актами Правительства Санкт-Петербурга и Правительства Ленинградской области.

**Среднемесячная номинальная начисленная заработная плата** работников организаций исчисляется делением фонда начисленной заработной платы работников на среднесписочную численность работников и на количество месяцев в периоде. В фонд заработной платы включаются начисленные работникам суммы в денежной и неденежной формах за отработанное и неотработанное время, доплаты и надбавки, премии и единовременные поощрения, компенсационные выплаты, связанные с режимом работы и условиями труда, а также оплата питания и проживания, имеющая систематический характер.

**Реальная начисленная заработная плата** характеризует покупательную способность заработной платы в отчетном периоде в связи с изменением цен на потребительские товары и услуги по сравнению с базисным периодом. Индекс реальной начисленной заработной платы исчисляется путем деления индекса номинальной заработной платы на индекс потребительских цен за один и тот же временной период.

**Заболеваемость населения** характеризуется числом больных, выявленных (или взятых под диспансерное наблюдение) в течение года при обращении в лечебно-профилактические учреждения или при профилактическом осмотре. **Первичная заболеваемость** регистрируется при установлении больному диагноза впервые в жизни.

*Управление  
Федеральной службы государственной статистики  
по г. Санкт-Петербургу и Ленинградской области*

Адрес: 197376, Санкт-Петербург, ул. Профессора Попова, 39

Заказ № 122. Тираж 92 экз.

Отпечатано в оперативной полиграфии Петростата