

**Управление Федеральной службы
государственной статистики
по г. Санкт-Петербургу и Ленинградской области
(Петростат)**

**СОЦИАЛЬНО-ЭКОНОМИЧЕСКОЕ ПОЛОЖЕНИЕ
САНКТ-ПЕТЕРБУРГА
В ЯНВАРЕ–СЕНТЯБРЕ 2018 ГОДА
(ЭКОНОМИЧЕСКИЙ ДОКЛАД В ТАБЛИЦАХ)**

**Санкт-Петербург
2018**

Настоящий экономический доклад в таблицах подготовлен коллективом Петростата на основе данных оперативной статистической отчетности.

В докладе приняты условные обозначения:

| | | | |
|-----------------|--------------------------|----------|--------------------|
| г | грамм | МВт | мегаватт |
| г. | год | млн. | миллион |
| га | гектар | млрд. | миллиард |
| Гкал | гигакалория | п. | поселок |
| дкл | декалитр | пасс-км | пассажиро-километр |
| долл. | доллар | плот. | плотный |
| ед. | единица | пог. м | погонный метр |
| кат. | катушка | р. | раз |
| кВА | киловольт-ампер | руб. | рубль |
| кВт | киловатт | т | тонна |
| кВт-ч | киловатт-час | т.г. | текущий год |
| кг | килограмм | т-км | тонно-километр |
| км | километр | трлн. | триллион |
| км ² | квадратный километр | тыс. | тысяча |
| км ³ | кубический километр | усл. | условный |
| л | литр | усл. ед. | условная единица |
| м | метр | ц | центнер |
| м ² | квадратный метр | чел. | человек |
| м ³ | кубический метр | шт. | штука |
| МВА | мегавольт-ампер | экз. | экземпляра |
| — | явление отсутствует | | |
| ... | данных не имеется | | |
| х | сопоставление невозможно | | |
| 0,0 | небольшая величина | | |

В отдельных случаях незначительные расхождения между итогом и суммой слагаемых объясняются округлением данных.

Ряд показателей, приведенных в докладе, рассчитан с учетом экспертной оценки.

В таблицах, отражающих ежемесячную динамику, показатели за последний месяц в последующем выпуске доклада уточняются по данным ежемесячной статистической отчетности в соответствии с методикой разработки. Относительные показатели в этих таблицах отражены в сопоставимой структуре отчитывающихся предприятий и организаций.

При расчете отдельных показателей, помещенных в докладе, использована информация территориальных органов федеральной исполнительной власти (министерств и ведомств), а также органов исполнительной власти Санкт-Петербурга и Ленинградской области.

Петростат является собственником государственной статистической информации на территории Санкт-Петербурга и Ленинградской области и обладает исключительными правами на издание и распространение статистических публикаций.

При использовании материалов органов государственной статистики ссылка на источник обязательна.

Официальное издание
код по каталогу 11001418
E-mail: pcs@stat78.spb.ru
<http://petrostat.gks.ru>

© Петростат, 2018

СОДЕРЖАНИЕ

| | |
|--|-----------|
| СВОДНЫЕ ИТОГИ | 5 |
| СВОДНЫЕ ИТОГИ (ОКОНЧАНИЕ) | 6 |
| ОБОРОТ ОРГАНИЗАЦИЙ | 7 |
| ДОБЫВАЮЩИЕ И ОБРАБАТЫВАЮЩИЕ ПРОИЗВОДСТВА И ЭНЕРГЕТИКА | 9 |
| СТРОИТЕЛЬСТВО | 13 |
| ТРАНСПОРТ | 17 |
| Транспортировка и хранение..... | 17 |
| Аварийность на автомобильном транспорте..... | 19 |
| ДЕЯТЕЛЬНОСТЬ В СФЕРЕ ТЕЛЕКОММУНИКАЦИЙ | 19 |
| ОПТОВАЯ ТОРГОВЛЯ | 22 |
| ПОТРЕБИТЕЛЬСКИЙ РЫНОК | 24 |
| Розничная торговля..... | 24 |
| ТОВАРНЫЕ ЗАПАСЫ В ОРГАНИЗАЦИЯХ РОЗНИЧНОЙ ТОРГОВЛИ | 25 |
| Общественное питание..... | 28 |
| Платные услуги населению..... | 29 |
| ЦЕНЫ | 31 |
| Потребительские цены..... | 32 |
| Цены на рынке жилья..... | 37 |
| Цены производителей..... | 38 |
| Индексы цен производителей промышленных товаров..... | 38 |
| Индексы цен на продукцию инвестиционного назначения..... | 40 |
| Индексы тарифов на грузовые перевозки..... | 41 |
| Индексы тарифов на услуги связи для юридических лиц..... | 42 |
| Индексы цен производителей сельскохозяйственной продукции..... | 43 |
| РЫНОК ТРУДА | 44 |
| Занятость и безработица..... | 44 |
| Численность работников организаций..... | 44 |
| Безработица..... | 47 |
| Потребность организаций в работниках..... | 49 |
| Заработная плата..... | 50 |
| Задолженность организаций по заработной плате..... | 54 |
| ФИНАНСЫ | 56 |
| Показатели финансово-кредитной системы..... | 56 |
| НАЛОГОВАЯ СТАТИСТИКА | 57 |
| ФИНАНСЫ ОРГАНИЗАЦИЙ | 59 |
| Финансовые результаты деятельности организаций..... | 59 |
| Состояние платежей и расчетов в организациях..... | 61 |
| ИНСТИТУЦИОНАЛЬНЫЕ ПРЕОБРАЗОВАНИЯ | 67 |
| Характеристика организаций..... | 67 |
| ДЕМОГРАФИЧЕСКАЯ СИТУАЦИЯ | 72 |
| УРОВЕНЬ ЖИЗНИ НАСЕЛЕНИЯ | 73 |
| Денежные доходы и расходы населения..... | 73 |
| ЗДРАВООХРАНЕНИЕ | 76 |
| ПРЕСТУПНОСТЬ | 77 |
| МЕТОДОЛОГИЧЕСКИЙ КОММЕНТАРИЙ | 91 |

**ЭКОНОМИЧЕСКИЕ
И СОЦИАЛЬНЫЕ
ПОКАЗАТЕЛИ**

САНКТ-ПЕТЕРБУРГ

СВОДНЫЕ ИТОГИ

млрд. рублей

| | Абсолютные данные | | В % к соответствующему периоду предыдущего года | | Справочно: январь-сентябрь 2017 в % к январю-сентябрю 2016 |
|---|-------------------|---------------------|---|-----------------|--|
| | сентябрь | январь-сентябрь | сентябрь | январь-сентябрь | |
| Оборот организаций (в действующих ценах) | 974,8 | 8911,2 | 111,0 | 112,8 | 105,1 |
| Индекс промышленного производства, % | x | x | 105,1 | 104,2 | 103,6 |
| Объем работ по виду деятельности "строительство" | 51,2 | 379,5 | 101,4 | 103,1 | 67,2 |
| Ввод в действие жилых домов, тыс. м ² | 138,0 | 1423,3 | 55,8 | 64,5 | 112,3 |
| Объем услуг по транспортировке и хранению (без субъектов малого предпринимательства, в действующих ценах) | 60,5 | 509,7 | 115,9 | 112,6 | 102,3 |
| Объем услуг в сфере телекоммуникаций (без субъектов малого предпринимательства, в действующих ценах) | 10,8 | 94,4 | 104,1 | 104,8 | 106,4 |
| Оборот оптовой торговли | 716,3 | 6047,5 | 115,7 | 102,4 | 117,4 |
| Оборот розничной торговли | 115,7 | 1015,8 | 102,2 | 103,3 | 102,9 |
| пищевыми продуктами, включая напитки, и табачными изделиями | 37,3 | 344,9 | 96,1 | 98,3 | 101,1 |
| непродовольственными товарами | 78,4 | 670,9 | 105,5 | 106,1 | 103,8 |
| Оборот общественного питания | 6,7 | 57,8 | 103,0 | 106,5 | 104,7 |
| Объем платных услуг населению | 38,4 | 365,7 | 102,0 | 102,7 | 102,9 |
| Индекс потребительских цен, % | 100,04 | 102,5 ²⁾ | 103,2 | 102,8 | 103,0 ²⁾ |

²⁾ Конец периода к декабрю предыдущего года.

САНКТ-ПЕТЕРБУРГ

СВОДНЫЕ ИТОГИ (окончание)

| | Абсолютные данные | | В % к соответствующему периоду предыдущего года | | Справочно: январь-август 2017 в % к январю-августу 2016 |
|--|-------------------|---------------|---|---------------------|---|
| | август | январь-август | август | январь-август | |
| Численность населения (на 1 сентября 2018), тыс. человек | 5356,9 | х | 100,9 ¹⁾ | х | 101,3 ²⁾ |
| Средняя численность работников организации (без субъектов малого предпринимательства), тыс. человек | 1477 | 1491 | 104,0 | 104,7 | 102,8 |
| Общая численность безработных в возрасте 15 лет и старше (январь-сентябрь), тыс. человек | х | 44,5 | х | 86,5 | 103,0 ³⁾ |
| Уровень безработицы населения в возрасте 15 лет и старше (январь-сентябрь), в % к численности рабочей силы | х | 1,5 | х | х | х |
| Численность официально зарегистрированных безработных (на конец сентября 2018), тыс. человек | 9,6 | х | 103,7 | х | 83,1 ⁴⁾ |
| Уровень зарегистрированной безработицы, (на конец сентября 2018) в % от численности рабочей силы | 0,3 | х | х | х | х |
| Реальные денежные доходы населения | х | х | 103,3 | 101,8 ⁵⁾ | 96,7 |
| Средняя начисленная заработная плата одного работника | | | | | |
| номинальная, рублей | 56100 | 58794 | 108,6 | 111,7 | 109,8 |
| реальная | х | х | 105,4 | 108,7 | 105,0 |
| Просроченная задолженность по заработной плате (на 1 октября 2018), тыс. рублей | 154885 | х | 91,9 ⁶⁾ | х | 145,8 ⁷⁾ |
| Численность работников, перед которыми имеется просроченная задолженность по заработной плате (на 1 октября 2018), человек | 1482 | х | 67,9 ⁶⁾ | х | 141,5 ⁷⁾ |

1) 1 сентября 2018 года к 1 сентября 2017 года.

2) 1 сентября 2017 года к 1 сентября 2016 года.

3) Январь-сентябрь 2017 года к январю-сентябрю 2016 года (в возрасте 15-72 лет).

4) Сентябрь 2017 года к сентябрю 2016 года.

5) С учетом единовременной денежной выплаты пенсионерам (ЕВ-2017) в размере 5 тыс. рублей, произведенной в январе 2017 года в соответствии с Федеральным законом от 22 ноября 2016 года № 385-ФЗ; без учета ЕВ-2017 реальные денежные доходы в январе-августе 2018 года в сравнении с январем-августом 2017 года в Санкт-Петербурге составили 102,3%, в Ленинградской области – 99,7%.

6) 1 октября 2018 года к 1 октября 2017 года.

7) 1 октября 2017 года к 1 октября 2016 года.

САНКТ-ПЕТЕРБУРГ

ОБОРОТ ОРГАНИЗАЦИЙ

Оборот организаций по видам экономической деятельности¹⁾ в январе–сентябре 2018 года

в действующих ценах

| | Млн. рублей | В % к | | Справочно: январь- сентябрь 2017, в % к итогу |
|--|----------------|---------------------------------------|-------|---|
| | | соответ- ствующему периоду 2017 | итогу | |
| Всего | 8911189 | 112,8 | 100 | 100 |
| в том числе организации с основным видом деятельности: | | | | |
| сельское, лесное хозяйство, охота, рыболовство и рыбоводство | 6101 | 100,4 | 0,1 | 0,1 |
| растениеводство и животноводство, охота и предоставление соответствующих услуг в этих областях | 3363 | 111,4 | 0,0 | 0,0 |
| лесоводство и лесозаготовки | 684 | 99,1 | 0,0 | 0,0 |
| рыболовство и рыбоводство | 2054 | 86,8 | 0,0 | 0,0 |
| добыча полезных ископаемых | 32224 | 100,2 | 0,4 | 0,4 |
| обрабатывающие производства | 2850570 | 126,5 | 32,0 | 28,5 |
| из них производство: | | | | |
| пищевых продуктов | 143508 | 97,3 | 1,6 | 1,9 |
| напитков | 54552 | 113,2 | 0,6 | 0,6 |
| табачных изделий | 58405 | 103,1 | 0,7 | 0,7 |
| текстильных изделий | 4519 | 92,7 | 0,1 | 0,1 |
| одежды | 12915 | 116,2 | 0,1 | 0,1 |
| кожи и изделий из кожи | 2316 | 66,8 | 0,0 | 0,0 |
| изделий из дерева и пробки, кроме мебели, изделий из соломки и материалов для плетения, обработка древесины | 8035 | 114,9 | 0,1 | 0,1 |
| бумаги и бумажных изделий | 23290 | 107,2 | 0,3 | 0,3 |
| деятельность полиграфическая и копирование носителей информации | 15896 | 109,2 | 0,2 | 0,2 |
| кокса и нефтепродуктов | 1528223 | 149,8 | 17,1 | 12,9 |
| химических веществ и химических продуктов | 84299 | 102,8 | 0,9 | 1,0 |
| лекарственных средств и материалов, применяемых в медицинских целях | 28927 | 104,7 | 0,3 | 0,3 |
| резиновых и пластмассовых изделий | 25629 | 103,1 | 0,3 | 0,3 |
| прочей неметаллической минеральной продукции | 34259 | 92,7 | 0,4 | 0,5 |
| металлургическое | 68863 | 118,4 | 0,8 | 0,7 |
| готовых металлических изделий, кроме машин и оборудования | 81839 | 101,8 | 0,9 | 1,0 |

¹⁾ Итоги по "хозяйственным" видам деятельности получены как результат агрегирования данных по организациям в соответствии с их основным видом деятельности.

САНКТ-ПЕТЕРБУРГ

Оборот организаций по видам
экономической деятельности в январе–сентябре 2018 года (окончание)

в действующих ценах

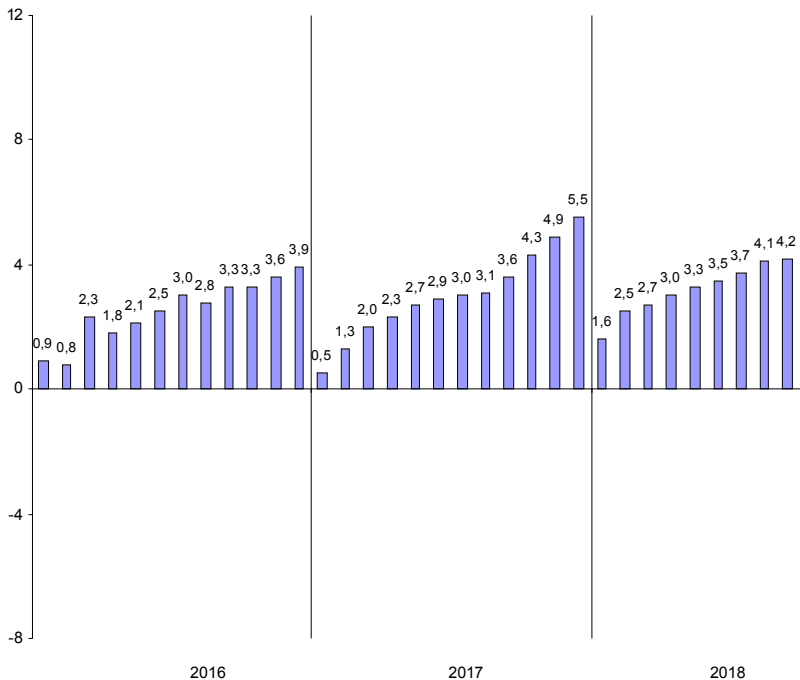
| | Млн. рублей | В % к | | Справочно: январь- сентябрь 2017, в % к итогу |
|--|----------------|---------------------------------------|-------|---|
| | | соответ- ствующему периоду 2017 | итогу | |
| компьютеров, электронных и оптических изделий | 74806 | 100,4 | 0,8 | 0,9 |
| электрического оборудования | 66806 | 115,3 | 0,7 | 0,7 |
| машин и оборудования, не включенных в другие группировки | 107623 | 111,7 | 1,2 | 1,2 |
| автотранспортных средств, прицепов и полуприцепов | 323825 | 114,8 | 3,6 | 3,6 |
| прочих транспортных средств и оборудования | 51993 | 104,2 | 0,6 | 0,6 |
| мебели | 5315 | 107,8 | 0,1 | 0,1 |
| прочих готовых изделий | 8046 | 109,2 | 0,1 | 0,1 |
| обеспечение электрической энергией, газом и паром; кондиционирование воздуха | 275059 | 106,3 | 3,1 | 3,3 |
| водоснабжение; водоотведение, организация сбора и утилизации отходов, деятельность по ликвидации загрязнений | 45667 | 114,0 | 0,5 | 0,5 |
| строительство | 304828 | 106,4 | 3,4 | 3,6 |
| торговля оптовая и розничная; ремонт автотранспортных средств и мотоциклов | 3794540 | 107,6 | 42,6 | 44,6 |
| в том числе торговля: | | | | |
| оптовая и розничная автотранспортными сред- ствами и мотоциклами и их ремонт | 260013 | 107,7 | 2,9 | 3,1 |
| оптовая, кроме оптовой торговли автотранспортными средствами и мотоциклами | 2725308 | 110,0 | 30,6 | 31,3 |
| розничная, кроме торговли автотранспорт- ными средствами и мотоциклами | 809219 | 100,0 | 9,1 | 10,2 |
| транспортировка и хранение | 566200 | 110,9 | 6,4 | 6,5 |
| деятельность гостиниц и предприятий общественного питания | 69743 | 113,5 | 0,8 | 0,8 |
| деятельность в области информации и связи | 257442 | 106,6 | 2,9 | 3,1 |
| деятельность по операциям с недвижимым имуществом | 237943 | 102,3 | 2,7 | 2,9 |
| деятельность профессиональная, научная и техническая | 229796 | 98,4 | 2,6 | 3,0 |
| деятельность административная и сопутствующие дополнительные услуги | 49518 | 104,4 | 0,6 | 0,6 |
| государственное управление и обеспечение военной безопасности; социальное обеспечение | 2573 | 120,8 | 0,0 | 0,0 |
| образование | 37484 | 103,0 | 0,4 | 0,5 |
| деятельность в области здравоохранения и социальных услуг | 107228 | 114,0 | 1,2 | 1,2 |
| деятельность в области культуры, спорта, организации досуга и развлечений | 29776 | 115,0 | 0,3 | 0,3 |
| предоставление прочих видов услуг | 14498 | 114,1 | 0,2 | 0,2 |

САНКТ-ПЕТЕРБУРГ

ДОБЫВАЮЩИЕ И ОБРАБАТЫВАЮЩИЕ ПРОИЗВОДСТВА И ЭНЕРГЕТИКА

Индекс промышленного производства¹⁾ в январе–сентябре 2018 года по сравнению с январем–сентябрем 2017 года составил 104,2%.

Прирост (снижение) промышленного производства (нарастающим итогом, в % к соответствующему периоду предыдущего года)



¹⁾ Индекс промышленного производства исчисляется по видам деятельности «Добыча полезных ископаемых», «Обрабатывающие производства», «Обеспечение электрической энергией, газом и паром; кондиционирование воздуха», «Водоснабжение; водоотведение, организация сбора и утилизации отходов, деятельность по ликвидации загрязнений» на основе данных о динамике производства важнейших товаров-представителей (в натуральном и стоимостном выражении). В качестве весов используется структура валовой добавленной стоимости по видам экономической деятельности 2010 базисного года.

САНКТ-ПЕТЕРБУРГ

Индексы промышленного производства по основным видам деятельности¹⁾ в январе–сентябре 2018 года

| | В % к январю- сентябрю 2017 |
|---|-----------------------------------|
| Добыча полезных ископаемых | 102,1 |
| Обрабатывающие производства | 104,3 |
| Обеспечение электрической энергией, газом и паром; кондиционирование воздуха | 101,1 |
| Водоснабжение; водоотведение, организация сбора и утилизации отходов, деятельность по ликвидации загрязнений | 113,4 |

Индексы промышленного производства по видам деятельности в составе обрабатывающих производств в январе–сентябре 2018 года

| | В % к январю- сентябрю 2017 |
|--|-----------------------------------|
| Производство: | |
| пищевых продуктов | 104,7 |
| напитков | 122,4 |
| табачных изделий | 98,9 |
| текстильных изделий | 79,9 |
| одежды | 111,8 |
| кожи и изделий из кожи | 35,1 |
| изделий из дерева и пробки, кроме мебели, изделий из соломки и материалов для плетения, обработка древесины | 111,5 |
| бумаги и бумажных изделий | 94,9 |
| деятельность полиграфическая и копирование носителей информации | 107,3 |
| химических веществ и химических продуктов | 113,5 |
| лекарственных средств и материалов, применяемых в медицинских целях | 105,4 |
| резиновых и пластмассовых изделий | 101,3 |
| прочей неметаллической минеральной продукции | 98,2 |
| металлургическое | 99,0 |
| готовых металлических изделий, кроме машин и оборудования | 88,5 |
| компьютеров, электронных и оптических изделий | 89,4 |
| электрического оборудования | 126,4 |
| машин и оборудования, не включенных в другие группировки | 112,2 |
| автотранспортных средств, прицепов и полуприцепов | 109,9 |
| прочих транспортных средств и оборудования | 83,5 |
| мебели | 121,5 |
| прочих готовых изделий | 105,1 |

¹⁾ Без учета объемов производства обособленных подразделений головной организации, ведущих производственную деятельность в других субъектах РФ.

САНКТ-ПЕТЕРБУРГ

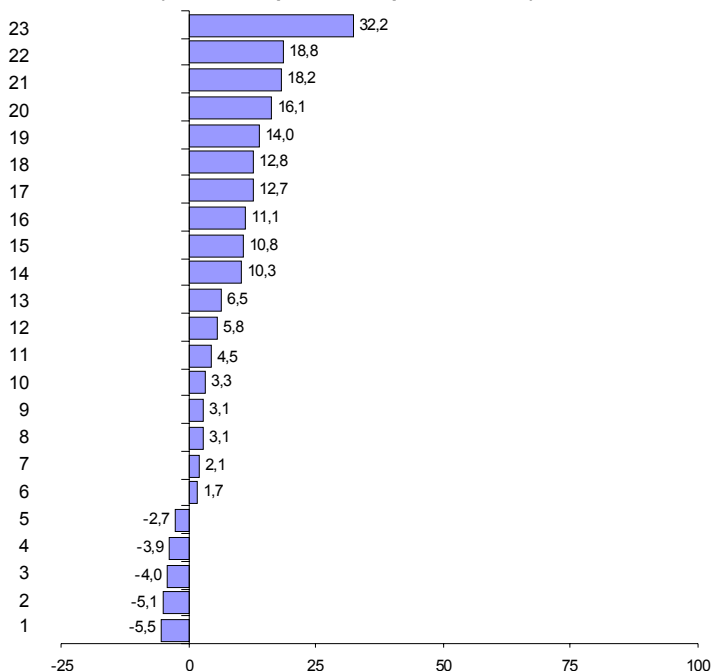
Объем отгруженных товаров
собственного производства, выполненных работ и услуг
по видам деятельности¹⁾ в январе–сентябре 2018 года

в действующих ценах

| | Млн. рублей | В % к январю- сентябрю 2017 |
|--|----------------|-----------------------------------|
| Добыча полезных ископаемых | 17432 | 106,7 |
| Обрабатывающие производства | 2069337 | 115,5 |
| из них производство: | | |
| пищевых продуктов | 135894 | 97,3 |
| напитков | 48776 | 114,0 |
| табачных изделий | 55741 | 103,3 |
| текстильных изделий | 6687 | 110,3 |
| одежды | 10014 | 118,8 |
| кожи и изделий из кожи | 2432 | 96,0 |
| изделий из дерева и пробки, кроме мебели, изделий из соломки и материалов для плетения, обработка древесины | 8071 | 112,7 |
| бумаги и бумажных изделий | 20465 | 111,1 |
| деятельность полиграфическая и копирование носителей информации | 14987 | 104,5 |
| кокса и нефтепродуктов | 877753 | 132,2 |
| химических веществ и химических продуктов | 57628 | 103,1 |
| лекарственных средств и материалов, применяемых в медицинских целях | 20932 | 103,1 |
| резиновых и пластмассовых изделий | 27015 | 102,1 |
| прочей неметаллической минеральной продукции | 31759 | 94,5 |
| металлургическое | 65395 | 118,2 |
| готовых металлических изделий, кроме машин и оборудования | 78988 | 105,8 |
| компьютеров, электронных и оптических изделий | 78417 | 96,1 |
| электрического оборудования | 61916 | 110,8 |
| машин и оборудования, не включенных в другие группировки | 72393 | 101,7 |
| автотранспортных средств, прицепов и полуприцепов | 294111 | 112,8 |
| прочих транспортных средств и оборудования | 46379 | 94,9 |
| мебели | 5457 | 106,5 |
| прочих готовых изделий | 13167 | 116,1 |
| Обеспечение электрической энергией, газом и паром; кондиционирование воздуха | 127244 | 106,6 |
| Водоснабжение; водоотведение, организация сбора и утилизации отходов, деятельность по ликвидации загрязнений | 41292 | 115,4 |

¹⁾ По "чистым" видам экономической деятельности, включая объемы отгрузки обособленных подразделений головной организации, ведущих производственную деятельность в других субъектах РФ; по сопоставимому кругу организаций.

Темпы прироста (снижения) отгруженной продукции обрабатывающих производств в январе–сентябре 2018 года (в % к январю–сентябрю 2017 года)



Производство:

- | | |
|---|--|
| 1 – прочей неметаллической минеральной продукции | 11 – деятельность полиграфическая и копирование носителей информации |
| 2 – прочих транспортных средств и оборудования | 12 – готовых металлических изделий, кроме машин и оборудования |
| 3 – кожи и изделий из кожи | 13 – мебели |
| 4 – компьютеров, электронных и оптических изделий | 14 – текстильных изделий |
| 5 – пищевых продуктов | 15 – электрического оборудования |
| 6 – машин и оборудования, не включенных в другие группировки | 16 – бумаги и бумажных изделий |
| 7 – резиновых и пластмассовых изделий | 17 – изделий из дерева и пробки, кроме мебели, изделий из соломки и материалов для плетения, обработка древесины |
| 8 – химических веществ и химических продуктов | 18 – автотранспортных средств, прицепов и полуприцепов |
| 9 – лекарственных средств и материалов, применяемых в медицинских целях | 19 – напитков |
| 10 – табачных изделий | 20 – прочих готовых изделий |
| | 21 – металлургическое |
| | 22 – одежды |
| | 23 – кокса и нефтепродуктов |

СТРОИТЕЛЬСТВО

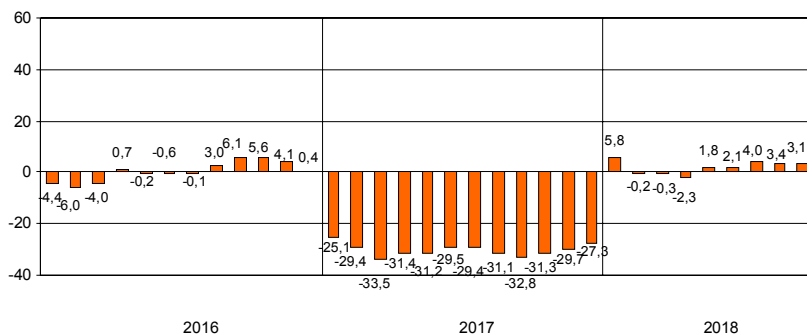
Объем работ по виду деятельности "строительство" в январе–сентябре 2018 года составил 379,5 млрд. рублей, что в сопоставимых ценах на 3,1% больше, чем в январе–сентябре 2017 года.

Объем работ, выполненных по виду деятельности "строительство"

| | 2017 | | | 2018 | | |
|-----------------|-------------|---|--------------------|-------------|---|--------------------|
| | млн. рублей | в % к соответствующему периоду предыдущего года | предыдущему месяцу | млн. рублей | в % к соответствующему периоду предыдущего года | предыдущему месяцу |
| январь | 23896 | 74,9 | 37,2 | 27738 | 105,8 | 44,9 |
| февраль | 26001 | 67,0 | 104,8 | 26365 | 94,0 | 93,3 |
| март | 32712 | 67,1 | 128,1 | 35820 | 99,2 | 135,0 |
| I квартал | 82609 | 66,5 | х | 89923 | 99,7 | х |
| апрель | 36357 | 73,6 | 112,4 | 38351 | 93,1 | 105,3 |
| май | 34586 | 69,6 | 93,2 | 43324 | 111,4 | 109,8 |
| июнь | 47810 | 76,7 | 138,5 | 55937 | 102,5 | 127,0 |
| I полугодие | 201362 | 70,5 | х | 227535 | 102,1 | х |
| июль | 43113 | 71,1 | 88,0 | 54271 | 112,2 | 96,2 |
| август | 41924 | 60,1 | 95,0 | 46539 | 100,2 | 84,9 |
| сентябрь | 45372 | 57,7 | 107,7 | 51178 | 101,4 | 109,0 |
| январь–сентябрь | 331771 | 67,2 | х | 379523 | 103,1 | х |
| октябрь | 49877 | 81,9 | 108,4 | | | |
| ноябрь | 50742 | 85,4 | 102,4 | | | |
| декабрь | 65386 | 94,3 | 130,2 | | | |
| январь–декабрь | 497776 | 72,7 | х | | | |

На конец сентября 2018 года общий объем заказов (контрактов) на проведение строительного подряда организациями (без субъектов малого предпринимательства) в последующие периоды составил 24,6 млрд. рублей. Организации различных видов деятельности в январе–сентябре 2018 года выполнено хозяйственным способом строительно-монтажных работ на 213,5 млн. рублей.

Прирост (снижение) объема работ, выполненных по виду деятельности "строительство" (нарастающим итогом, в % соответствующему периоду предыдущего года)



САНКТ-ПЕТЕРБУРГ

*Ввод в действие производственных мощностей
и объектов социальной инфраструктуры в январе–сентябре 2018 года*

| | <i>Единицы измерения мощностей</i> | <i>Введено</i> |
|---|--|----------------|
| <i>Обрабатывающая промышленность</i> | | |
| Производственные здания | тыс. м ² общей площади | 48,0 |
| <i>Обеспечение электрической энергией, газом и паром; кондиционирование воздуха</i> | | |
| Газификация | км | 18,8 |
| <i>Водоснабжение; водоотведение, организация сбора и утилизации отходов, деятельность по ликвидации загрязнений</i> | | |
| Водопроводные сети | км | 26,7 |
| Канализационные сети | –“– | 9,8 |
| <i>Торговля оптовая и розничная; ремонт автотранспортных средств и мотоциклов</i> | | |
| Торговые предприятия | тыс. м ² торговой площади | 50,3 |
| Автозаправочные станции | ед. | 3 |
| <i>Транспортировка и хранение</i> | | |
| Автомобильные дороги общего пользования | км | 14,1 |
| Трамвайные пути | –“– | 6,9 |
| Линии метрополитена | –“– | 6,0 |
| Общетоварные склады | тыс. м ² общей площади | 9,8 |
| <i>Деятельность гостиниц и предприятий общественного питания</i> | | |
| Гостиницы | мест | 548 |
| <i>Деятельность по операциям с недвижимым имуществом</i> | | |
| Капитальные гаражи | машиномест | 492 |
| <i>Образование</i> | | |
| Общеобразовательные организации | ученических мест | 1375 |
| Дошкольные образовательные организации | мест | 530 |
| <i>Деятельность в области культуры, спорта, организации досуга и развлечений</i> | | |
| Физкультурно-оздоровительные комплексы | ед. | 4 |
| <i>Предоставление прочих видов услуг</i> | | |
| Культовые сооружения | ед. | 5 |

САНКТ-ПЕТЕРБУРГ

Ввод в действие жилых домов в январе–сентябре 2018 года составил 1423,3 тыс. м², что на 35,5% меньше, чем в январе–сентябре 2017 года.

Ввод в действие жилых домов

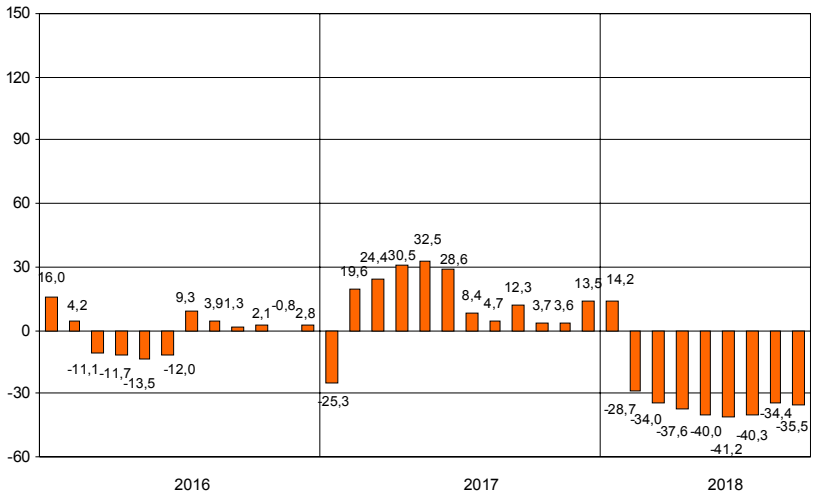
| | 2017 | | | | 2018 | | | |
|-----------------|------------------------------------|---------|---|----------|------------------------------------|---------|---|----------|
| | введено | | в % к соответствующему периоду предыдущего года | | введено | | в % к соответствующему периоду предыдущего года | |
| | общей площади, тыс. м ² | квартир | общая площадь | квартиры | общей площади, тыс. м ² | квартир | общая площадь | квартиры |
| январь | 527,2 | 11489 | 74,7 | 84,7 | 602,2 | 13500 | 114,2 | 117,5 |
| февраль | 423,6 | 7685 | 4,7 р. | 8,8 р. | 76,1 | 971 | 18,0 | 12,6 |
| март | 166,1 | 4193 | 1,6 р. | 2,3 р. | 59,2 | 806 | 35,6 | 19,2 |
| I квартал | 1116,9 | 23367 | 124,4 | 143,4 | 737,5 | 15277 | 66,0 | 65,4 |
| апрель | 154,5 | 3051 | 2,0 р. | 2,9 р. | 55,4 | 469 | 35,8 | 15,4 |
| май | 187,1 | 3393 | 148,2 | 1,5 р. | 81,7 | 1453 | 43,7 | 42,8 |
| июнь | 177,4 | 3148 | 103,5 | 106,7 | 86,8 | 1301 | 48,9 | 41,3 |
| I полугодие | 1635,9 | 32959 | 128,6 | 146,1 | 961,4 | 18500 | 58,8 | 56,1 |
| июль | 220,2 | 4561 | 50,0 | 61,7 | 146,2 | 1792 | 66,4 | 39,3 |
| август | 104,1 | 2171 | 65,1 | 66,2 | 177,7 | 3890 | 1,7 р. | 1,8 р. |
| сентябрь | 247,4 | 5194 | 2,6 р. | 2,9 р. | 138,0 | 1858 | 55,8 | 35,8 |
| январь–сентябрь | 2207,6 | 44885 | 112,3 | 128,3 | 1423,3 | 26040 | 64,5 | 58,0 |
| октябрь | 106,5 | 1694 | 40,3 | 30,8 | | | | |
| ноябрь | 134,6 | 2310 | 101,1 | 98,0 | | | | |
| декабрь | 1087,4 | 20619 | 144,5 | 141,5 | | | | |
| январь–декабрь | 3536,1 | 69508 | 113,5 | 121,0 | | | | |

Ввод в действие жилых домов

организациями различных форм собственности в январе–сентябре 2018 года

| | Введено общей площади, тыс. м ² | В % к | |
|---|--|-------------------------------|-------|
| | | соответствующему периоду 2017 | итогу |
| Всего | 1423,3 | 64,5 | 100 |
| российская | 1339,9 | 86,7 | 94,1 |
| государственная | 8,2 | х | 0,6 |
| частная | 1331,7 | 86,2 | 93,5 |
| в том числе за счет собственных средств граждан и с помощью кредитов банков (978 домов) | 191,7 | 2,5 р. | 13,5 |
| иностранный | 83,4 | 33,8 | 5,9 |

**Прирост (снижение) ввода в действие жилых домов
(нарастающим итогом, в % к соответствующему периоду предыдущего года)**



ТРАНСПОРТ

Транспортировка и хранение¹⁾

Объем услуг по транспортировке и хранению, оказанных организациями Санкт-Петербурга (без субъектов малого предпринимательства), в январе–сентябре 2018 года составил 509,7 млрд. рублей и в действующих ценах увеличился по сравнению с январем–сентябрем 2017 года на 12,6%.

Динамика коммерческих перевозок грузов и грузооборота автотранспорта организаций всех видов экономической деятельности²⁾ в 2018 году (без субъектов малого предпринимательства)

| | Перевезено грузов | | | Грузооборот | | |
|-----------------|-------------------|---------------------------------------|----------------------------|---------------|---------------------------------------|----------------------------|
| | тыс. тонн | в % к соот-ветствующему пе-риоду 2017 | справочно: 2017 в % к 2016 | млн. тонно-км | в % к соот-ветствующему пе-риоду 2017 | справочно: 2017 в % к 2016 |
| январь | 545,1 | 1,6 р. | 118,5 | 162,4 | 127,8 | 129,6 |
| февраль | 605,5 | 1,5 р. | 118,8 | 183,5 | 122,5 | 135,2 |
| март | 735,8 | 1,7 р. | 118,6 | 232,9 | 125,7 | 1,6 р. |
| I квартал | 1886,4 | 1,6 р. | 118,7 | 578,8 | 125,3 | 142,0 |
| апрель | 757,5 | 1,7 р. | 120,4 | 245,4 | 138,3 | 117,4 |
| май | 775,6 | 1,7 р. | 111,9 | 246,2 | 124,5 | 132,0 |
| июнь | 789,4 | 1,7 р. | 112,7 | 236,2 | 138,7 | 1,7 р. |
| I полугодие | 4208,9 | 1,6 р. | 116,6 | 1306,6 | 129,7 | 140,3 |
| июль | 837,8 | 1,7 р. | 117,3 | 251,7 | 1,5 р. | 105,0 |
| август | 853,1 | 1,7 р. | 116,1 | 259,1 | 144,8 | 119,1 |
| сентябрь | 791,9 | 1,7 р. | 122,1 | 247,3 | 140,2 | 118,1 |
| январь-сентябрь | 6691,7 | 1,7 р. | 117,1 | 2064,7 | 135,3 | 127,8 |

¹⁾ Включая почтовые и курьерские услуги.

²⁾ Темпы роста (снижения) рассчитаны по сопоставимому кругу организаций.

САНКТ-ПЕТЕРБУРГ

Динамика перевозок пассажиров и пассажирооборота организаций автомобильного транспорта

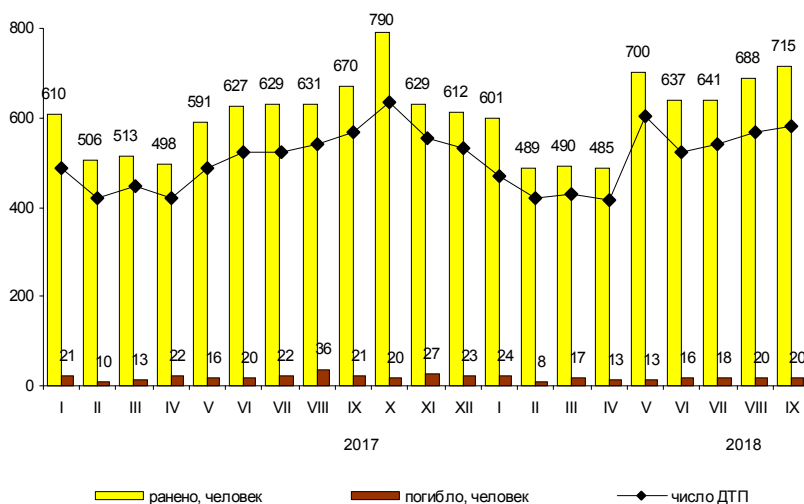
| | Перевезено пассажиров | | | Пассажирооборот | | |
|-----------------|-----------------------|---|----------------------------|-----------------|---|----------------------------|
| | млн. человек | в % к | | млн. пасс-км | в % к | |
| | | соответ- ствующему периоду предыду- щего года | предыду- щему месяцу | | соответ- ствующему периоду предыду- щего года | предыду- щему месяцу |
| 2017 | | | | | | |
| январь | 42,3 | 107,1 | 88,3 | 242,3 | 104,4 | 90,2 |
| февраль | 42,6 | 97,3 | 100,7 | 240,0 | 97,4 | 99,1 |
| март | 49,6 | 100,8 | 116,4 | 277,6 | 100,3 | 115,7 |
| I квартал | 134,5 | 101,5 | х | 759,9 | 100,6 | х |
| апрель | 47,6 | 97,5 | 96,0 | 270,2 | 97,9 | 97,3 |
| май | 47,3 | 100,2 | 99,4 | 268,6 | 98,6 | 99,4 |
| июнь | 44,9 | 102,0 | 94,9 | 259,0 | 100,9 | 96,4 |
| I полугодие | 274,3 | 100,7 | х | 1557,7 | 99,8 | х |
| июль | 41,8 | 105,3 | 93,1 | 246,3 | 102,1 | 95,1 |
| август | 43,0 | 107,5 | 102,9 | 257,0 | 107,6 | 104,3 |
| сентябрь | 50,8 | 108,5 | 118,1 | 296,7 | 112,3 | 115,4 |
| январь-сентябрь | 409,9 | 102,7 | х | 2357,7 | 102,3 | х |
| октябрь | 53,9 | 112,3 | 106,1 | 306,5 | 111,7 | 103,3 |
| ноябрь | 52,9 | 111,1 | 98,1 | 299,3 | 110,5 | 97,8 |
| декабрь | 53,2 | 111,1 | 100,6 | 297,5 | 110,8 | 99,4 |
| январь-декабрь | 569,9 | 105,1 | х | 3261,0 | 104,6 | х |
| 2018 | | | | | | |
| январь | 46,6 | 110,2 | 87,6 | 267,1 | 110,2 | 89,8 |
| февраль | 47,0 | 110,3 | 100,9 | 267,5 | 111,5 | 100,1 |
| март | 49,8 | 100,4 | 106,0 | 279,1 | 100,5 | 104,3 |
| I квартал | 143,4 | 106,6 | х | 813,7 | 107,1 | х |
| апрель | 51,4 | 108,0 | 103,2 | 289,3 | 107,1 | 103,7 |
| май | 49,5 | 104,7 | 96,3 | 285,2 | 106,2 | 98,6 |
| июнь | 46,0 | 102,4 | 92,9 | 273,3 | 105,5 | 95,8 |
| I полугодие | 290,3 | 105,8 | х | 1661,5 | 106,7 | х |
| июль | 43,8 | 104,8 | 95,2 | 266,9 | 108,4 | 97,7 |
| август | 44,9 | 104,4 | 102,5 | 273,1 | 106,3 | 102,3 |
| сентябрь | 48,1 | 94,7 | 107,1 | 282,2 | 95,1 | 103,3 |
| январь-сентябрь | 427,1 | 104,2 | х | 2483,7 | 105,3 | х |

Аварийность на автомобильном транспорте¹⁾

Сведения о дорожно-транспортных происшествиях в январе–сентябре 2018 года

| | Количество ДТП | | Погибло | | Ранено | |
|--|----------------|----------------------------|---------|----------------------------|---------|----------------------------|
| | единиц | в % к январю-сентябрю 2017 | человек | в % к январю-сентябрю 2017 | человек | в % к январю-сентябрю 2017 |
| Всего | 4676 | 102,8 | 156 | 82,5 | 5597 | 103,1 |
| в том числе с участием детей до 16 лет | 456 | 105,6 | 4 | 66,7 | 494 | 108,3 |

Динамика дорожно-транспортных происшествий



ДЕЯТЕЛЬНОСТЬ В СФЕРЕ ТЕЛЕКОММУНИКАЦИЙ²⁾

Объем телекоммуникационных услуг, оказанных организациями Санкт-Петербурга (без субъектов малого предпринимательства), в январе–сентябре 2018 года составил 94,4 млрд. рублей и в действующих ценах увеличился по сравнению с январем–сентябрем 2017 года на 4,8%.

¹⁾ По предварительным данным Управления государственной инспекции безопасности дорожного движения ГУ МВД России по г. Санкт-Петербургу и Ленинградской области. Помесачное распределение может не совпадать с итогами, приведенными в таблице.

²⁾ Сведения приводятся по месту регистрации организаций.

На территории Санкт-Петербурга находятся 14 организаций, осуществляющих сельскохозяйственное производство, данные о которых включены в итоговые значения по Ленинградской области. Информация об их деятельности приведена в докладе курсивом.

В сельхозорганизациях, находящихся в Санкт-Петербурге, в январе–сентябре 2018 года средний надой молока на одну корову составил 6553 кг.

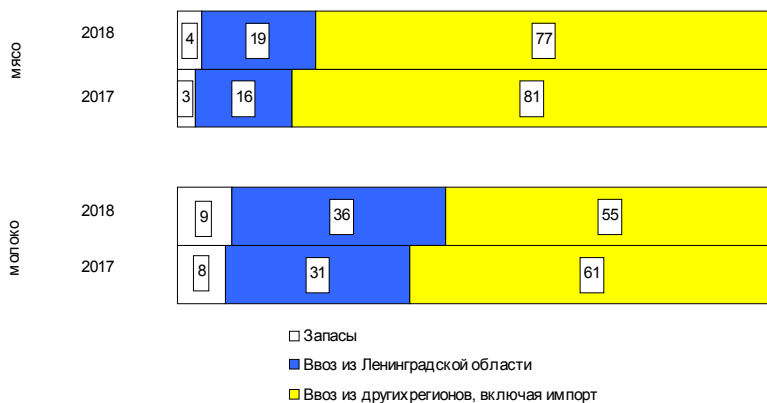
В том числе в сельхозорганизациях, находящихся в Санкт-Петербурге, реализовано 5741 тонна овощей.

САНКТ-ПЕТЕРБУРГ

Ресурсы продуктов животноводства и их использование
в Санкт-Петербурге в январе–июне 2018 года

| | Мясо и мясoproductы | | | Молоко и молокопродукты | | |
|---------------------------------|---------------------|----------------|--|-------------------------|----------------|--|
| | тыс. тонн | в % к ресурсам | справочно: январь-июнь 2017 в % к ресурсам | тыс. тонн | в % к ресурсам | справочно: январь-июнь 2017 в % к ресурсам |
| Ресурсы | 323,9 | 100 | 100 | 863,2 | 100 | 100 |
| в том числе: | | | | | | |
| запасы на начало периода | 11,2 | 3,5 | 3,1 | 80,0 | 9,3 | 7,9 |
| текущие поступления | 312,7 | 96,5 | 96,9 | 783,2 | 90,7 | 92,1 |
| в том числе за счет: | | | | | | |
| ввоза из Ленинградской области | 62,8 | 19,4 | 16,0 | 308,2 | 35,7 | 31,0 |
| ввоза из других регионов России | 143,0 | 44,1 | 50,9 | 206,5 | 23,9 | 21,5 |
| импорта | 106,9 | 33,0 | 30,0 | 268,5 | 31,1 | 39,6 |
| Использовано на: | | | | | | |
| личное потребление | 180,9 | 55,9 | 54,9 | 746,5 | 86,5 | 83,0 |
| запасы на конец периода | 10,1 | 3,1 | 2,9 | 74,7 | 8,7 | 8,6 |

Структура ресурсов продуктов животноводства (в %)



САНКТ-ПЕТЕРБУРГ

ОПТОВАЯ ТОРГОВЛЯ

Оборот оптовой торговли в январе–сентябре 2018 года составил 6047,5 млрд. рублей, что в сопоставимых ценах на 2,4% больше, чем в январе–сентябре 2017 года.

Динамика оборота оптовой торговли

| | Всего | | В том числе организаций оптовой торговли | |
|-----------------|-----------------|--|---|--|
| | млрд. рублей | в % к соответ- ствующему пе- риоду предыду- щего года | млрд. рублей | в % к соответ- ствующему пе- риоду предыду- щего года |
| 2017 | | | | |
| январь | 705,5 | 144,1 | 614,9 | 148,0 |
| февраль | 736,1 | 132,6 | 637,9 | 133,5 |
| март | 709,7 | 116,1 | 596,9 | 116,0 |
| I квартал | 2151,3 | 129,9 | 1849,7 | 131,4 |
| апрель | 632,5 | 115,3 | 533,8 | 119,0 |
| май | 573,7 | 118,4 | 484,5 | 123,0 |
| июнь | 573,2 | 111,3 | 482,3 | 115,7 |
| I полугодие | 3930,7 | 122,6 | 3350,3 | 126,6 |
| июль | 543,2 | 110,6 | 454,4 | 116,1 |
| август | 554,9 | 107,9 | 462,1 | 110,5 |
| сентябрь | 562,9 | 101,7 | 469,5 | 104,8 |
| январь–сентябрь | 5591,6 | 117,4 | 4736,3 | 120,7 |
| октябрь | 655,2 | 120,8 | 548,7 | 120,4 |
| ноябрь | 718,6 | 116,7 | 607,5 | 117,7 |
| декабрь | 725,7 | 103,8 | 610,0 | 104,2 |
| январь–декабрь | 7691,2 | 116,3 | 6502,4 | 118,7 |
| 2018 | | | | |
| январь | 576,5 | 74,3 | 489,8 | 72,3 |
| февраль | 617,3 | 76,5 | 520,4 | 74,4 |
| март | 686,6 | 92,6 | 574,4 | 92,1 |
| I квартал | 1880,4 | 83,5 | 1584,6 | 81,9 |
| апрель | 654,0 | 98,9 | 519,7 | 93,2 |
| май | 683,7 | 110,9 | 558,1 | 107,1 |
| июнь | 699,8 | 110,5 | 553,5 | 103,9 |
| I полугодие | 3917,9 | 93,6 | 3215,9 | 90,1 |
| июль | 691,4 | 108,8 | 547,6 | 103,0 |
| август | 721,9 | 117,9 | 586,2 | 115,0 |
| сентябрь | 716,3 | 115,7 | 571,6 | 110,7 |
| январь–сентябрь | 6047,5 | 102,4 | 4921,3 | 98,4 |

САНКТ-ПЕТЕРБУРГ

*Продажа важнейших видов продукции и товаров оптовыми организациями
(без субъектов малого предпринимательства) в январе–сентябре 2018 года*

| | <i>Продано, тыс. т</i> | <i>В % к январю-сентябрю 2017</i> |
|--|------------------------|-----------------------------------|
| Бензин автомобильный | 2171,4 | 3,0 р. |
| Топливо дизельное | 2518,9 | 1,6 р. |
| Крупа | 454,5 | 55,6 |
| Соль пищевая, т | 3420,9 | 94,2 |
| Изделия макаронные и аналогичные мучные изделия, т | 2123,0 | 2,2 р. |
| Масла растительные, т | 1330,5 | 2,6 р. |
| Молоко, кроме сырого | 200,7 | 3,4 р. |
| Мука, т | 2626,6 | 3,5 р. |
| Сахар белый свекловичный или тростниковый в твердом состоянии без вкусоароматических или красящих добавок | 47,8 | 2,6 р. |

*Запасы угля и топочного мазута
у потребителей по состоянию на 1 октября 2018 года*

| | <i>Уголь</i> | | <i>Топочный мазут</i> | |
|--|----------------------|-------------------------------------|-----------------------|-------------------------------------|
| | <i>тыс. тонн</i> | <i>в % к 1 октября 2017</i> | <i>тыс. тонн</i> | <i>в % к 1 октября 2017</i> |
| Всего | 6,8 | 1,6 р. | 252,3 | 104,7 |
| в том числе по потребителям с основным видом деятельности: | | | | |
| Обработывающие производства | 0,2 | 3,6 р. | 6,5 | 101,5 |
| из них производство: | | | | |
| пищевых продуктов | – | – | 0,1 | 100,0 |
| химических веществ и химических продуктов | – | – | 0,0 | 100,0 |
| металлургическое готовых металлических изделий, кроме машин и оборудования автотранспортных средств, прицепов и полуприцепов | 0,0 | 33,3 | 0,7 | 1,6 р. |
| прочих транспортных средств и оборудования | 0,0 | 13,6 | 0,9 | 100,0 |
| Обеспечение электрической энергией газом и паром; кондиционирование воздуха | – | – | 0,2 | 100,0 |
| Транспортировка и хранение | 0,1 | 5,9 р. | 1,6 | 90,3 |
| Деятельность гостиниц и предприятий общественного питания | 2,4 | 130,5 | 225,3 | 100,0 |
| Прочие потребители | 2,4 | 1,8 р. | 1,6 | 100,1 |
| Из строки "всего": | | | | |
| Жилищно-коммунальное хозяйство; деятельность домашних хозяйств как работодателей | 0,0 | 0,0 | – | – |
| Котельные – всего | 1,8 | 1,6 р. | 18,9 | 2,4 р. |
| из них котельные жилищно- коммунального хозяйства мощностью до 100 Гкал/час | 0,3 | 76,6 | 0,6 | 130,1 |
| Склады топливоснабжающих организаций | 4,0 | 145,4 | 57,7 | 100,5 |
| | 2,4 | 130,5 | 6,8 | 97,9 |
| | 0,0 | 1,7 р. | – | – |

ПОТРЕБИТЕЛЬСКИЙ РЫНОК

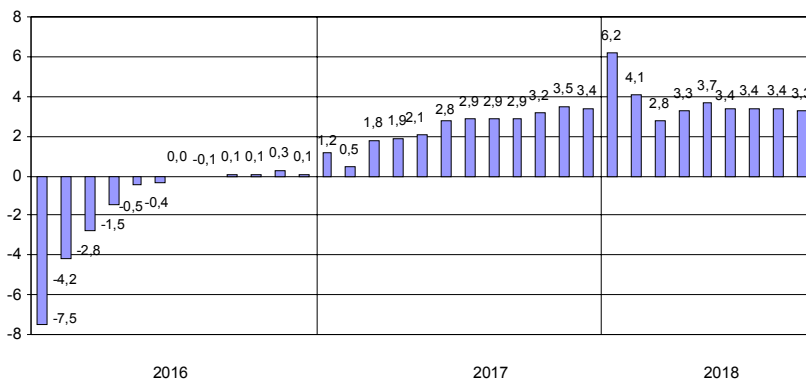
Розничная торговля

Оборот розничной торговли в сентябре 2018 года составил 115,7 млрд. рублей, что в сопоставимых ценах на 2,2% больше, чем в сентябре 2017 года (к августу 2018 года – 99,8%), в январе–сентябре, соответственно, 1015,8 млрд. рублей (на 3,3% больше).

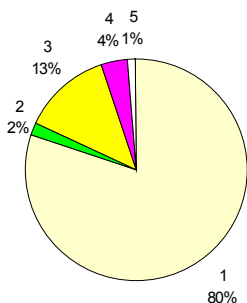
Динамика оборота розничной торговли

| | 2017 | | 2018 | |
|-----------------|--------------|---|--------------|---|
| | млрд. рублей | в % к соответствующему периоду предыдущего года | млрд. рублей | в % к соответствующему периоду предыдущего года |
| январь | 98,2 | 101,2 | 106,7 | 106,2 |
| февраль | 95,9 | 99,7 | 100,0 | 102,0 |
| март | 110,2 | 104,4 | 113,1 | 100,4 |
| I квартал | 304,3 | 101,8 | 319,8 | 102,8 |
| апрель | 107,6 | 101,9 | 115,4 | 104,8 |
| май | 109,9 | 103,3 | 118,3 | 105,0 |
| июнь | 110,7 | 106,2 | 115,7 | 101,9 |
| I полугодие | 632,5 | 102,8 | 669,2 | 103,4 |
| июль | 108,2 | 103,1 | 115,0 | 103,3 |
| август | 108,2 | 103,0 | 115,9 | 103,7 |
| сентябрь | 109,4 | 102,9 | 115,7 | 102,2 |
| январь–сентябрь | 958,3 | 102,9 | 1015,8 | 103,3 |
| октябрь | 116,0 | 105,6 | | |
| ноябрь | 115,4 | 106,9 | | |
| декабрь | 136,6 | 103,1 | | |
| январь–декабрь | 1326,3 | 103,4 | | |

**Прирост (снижение) оборота розничной торговли
(нарастающим итогом, в % к соответствующему периоду предыдущего года)**



Формирование оборота розничной торговли в январе–сентябре 2018 года



- 1 – коммерческие предприятия, не относящиеся к субъектам малого и среднего предпринимательства
- 2 – средние предприятия
- 3 – малые предприятия
- 4 – индивидуальные предприниматели, торгующие вне рынков
- 5 – продажа товаров на розничных рынках и ярмарках

В структуре оборота розничной торговли удельный вес оборота розничной торговли пищевыми продуктами, включая напитки, и табачными изделиями в январе–сентябре 2018 года составил 34%, в январе–сентябре 2017 года – 36%, непродовольственных товаров – 66% (64%).

Товарные запасы в организациях розничной торговли

| | на конец месяца | | | | | |
|----------|-----------------|--|---|--------------|--|---|
| | 2017 | | | 2018 | | |
| | млрд. рублей | в % к соответствующему месяцу предыдущего года | обеспеченность запасами в днях торговли | млрд. рублей | в % к соответствующему месяцу предыдущего года | обеспеченность запасами в днях торговли |
| январь | 92,8 | 130,6 | 40 | 103,9 | 109,4 | 42 |
| февраль | 93,2 | 124,9 | 41 | 102,4 | 107,6 | 45 |
| март | 95,1 | 124,8 | 38 | 105,3 | 102,4 | 41 |
| апрель | 89,4 | 114,8 | 37 | 98,1 | 92,7 | 40 |
| май | 94,0 | 121,9 | 38 | 96,6 | 100,3 | 38 |
| июнь | 94,3 | 120,4 | 39 | 96,1 | 99,3 | 39 |
| июль | 94,2 | 121,1 | 39 | 96,6 | 99,7 | 40 |
| август | 99,0 | 125,2 | 41 | 100,0 | 97,8 | 40 |
| сентябрь | 98,2 | 120,5 | 41 | 101,9 | 101,9 | 41 |
| октябрь | 101,3 | 119,6 | 40 | | | |
| ноябрь | 98,7 | 109,2 | 39 | | | |
| декабрь | 98,3 | 110,2 | 32 | | | |

САНКТ-ПЕТЕРБУРГ

Динамика оборота розничной торговли пищевыми продуктами, включая напитки, и табачными изделиями, непродовольственными товарами

| | Пищевые продукты, включая напитки, и табачные изделия | | | Непродовольственные товары | | |
|-----------------|---|---|--------------------|----------------------------|---|--------------------|
| | млрд. рублей | в % к | | млрд. рублей | в % к | |
| | | соответствующему периоду предыдущего года | предыдущему месяцу | | соответствующему периоду предыдущего года | предыдущему месяцу |
| 2017 | | | | | | |
| сентябрь | 37,8 | 100,8 | 103,2 | 71,6 | 104,0 | 100,2 |
| январь-сентябрь | 344,5 | 101,1 | х | 613,8 | 103,9 | х |
| октябрь | 40,5 | 103,4 | 106,7 | 75,5 | 106,9 | 105,0 |
| ноябрь | 40,8 | 105,6 | 100,1 | 74,6 | 107,6 | 98,5 |
| декабрь | 50,9 | 103,3 | 124,1 | 85,7 | 103,0 | 114,8 |
| январь-декабрь | 476,7 | 101,9 | х | 849,6 | 104,3 | х |
| 2018 | | | | | | |
| январь | 38,9 | 106,9 | 75,5 | 67,8 | 105,8 | 79,0 |
| февраль | 36,9 | 97,8 | 94,4 | 63,1 | 104,7 | 92,9 |
| март | 41,1 | 98,2 | 110,6 | 72,0 | 101,7 | 114,0 |
| I квартал | 116,9 | 100,8 | х | 202,7 | 104,0 | х |
| апрель | 39,5 | 97,1 | 95,3 | 75,9 | 109,3 | 104,9 |
| май | 39,8 | 99,1 | 101,1 | 78,5 | 108,3 | 102,3 |
| июнь | 38,2 | 98,1 | 95,8 | 77,5 | 103,9 | 98,5 |
| I полугодие | 234,4 | 99,4 | х | 434,8 | 105,6 | х |
| июль | 37,0 | 96,1 | 97,2 | 78,0 | 107,1 | 100,5 |
| август | 36,2 | 95,6 | 98,7 | 79,7 | 107,9 | 102,0 |
| сентябрь | 37,3 | 96,1 | 103,8 | 78,4 | 105,5 | 98,0 |
| январь-сентябрь | 344,9 | 98,3 | х | 670,9 | 106,1 | х |

Прирост (снижение) оборота розничной торговли пищевыми продуктами, включая напитки, и табачными изделиями, непродовольственными товарами (нарастающим итогом, в % к соответствующему периоду предыдущего года)



САНКТ-ПЕТЕРБУРГ

Изъято из оборота отечественных и импортных товаров,
поступивших на потребительский рынок города
в январе–сентябре 2018 года¹⁾

в % к общему объему проинспектированных товаров

| | Отечественные товары | Импортные товары |
|--|-------------------------|---------------------|
| Продовольственные товары | | |
| мясо и птица | 0,4 | – |
| сыры | 0,03 | – |
| цельномолочная продукция | 0,1 | 8,2 |
| Непродовольственные товары | | |
| электроосветительная арматура и электрические лампы | 4,8 | 3,3 |
| изделия трикотажные (бельевой и верхний трикотаж) | 4,9 | 35,2 |
| изделия чулочно-носочные | 27,3 | 36,5 |
| изделия швейные | 21,6 | 68,9 |
| обувь кожаная | 7,0 | 47,3 |
| изделия парфюмерно- косметические | 2,9 | 59,1 |

¹⁾ По данным Территориального управления Федеральной службы по надзору в сфере защиты прав потребителей и благополучия человека.

Общественное питание

Оборот общественного питания в сентябре 2018 года составил 6,7 млрд. рублей, или 103,0% к сентябрю 2017 года (к августу 2018 года – 107,8%), в январе–сентябре, соответственно, 57,8 млрд. рублей (106,5%).

Динамика оборота общественного питания

| | 2017 | | 2018 | |
|-----------------|--------------------|--|--------------------|--|
| | <i>млн. рублей</i> | <i>в % к соответствующему периоду предыдущего года</i> | <i>млн. рублей</i> | <i>в % к соответствующему периоду предыдущего года</i> |
| январь | 5180 | 101,6 | 5624 | 106,3 |
| февраль | 5336 | 102,9 | 5469 | 100,4 |
| март | 5757 | 102,2 | 5936 | 101,1 |
| I квартал | 16273 | 102,2 | 17029 | 102,5 |
| апрель | 6218 | 108,9 | 6513 | 102,7 |
| май | 6492 | 107,6 | 7006 | 106,4 |
| июнь | 6209 | 105,9 | 7254 | 115,0 |
| I полугодие | 35192 | 105,0 | 37802 | 105,4 |
| июль | 5935 | 104,6 | 7039 | 117,0 |
| август | 5839 | 103,0 | 6218 | 105,8 |
| сентябрь | 6493 | 104,7 | 6734 | 103,0 |
| январь–сентябрь | 53459 | 104,7 | 57793 | 106,5 |
| октябрь | 6461 | 104,3 | | |
| ноябрь | 6035 | 105,2 | | |
| декабрь | 6451 | 102,3 | | |
| январь–декабрь | 72406 | 104,5 | | |

САНКТ-ПЕТЕРБУРГ

Платные услуги населению

Объем платных услуг, оказанных населению, в Санкт-Петербурге в январе–сентябре 2018 года составил 365,7 млрд. рублей и в сопоставимых ценах увеличился по сравнению с январем–сентябром 2017 года на 2,7%.

Динамика объема платных услуг населению

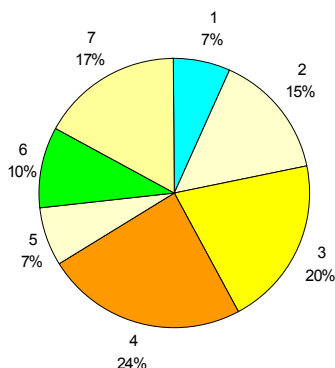
| | 2017 | | 2018 | |
|-----------------|-------------|---|-------------|---|
| | млн. рублей | в % к соответствующему периоду предыдущего года | млн. рублей | в % к соответствующему периоду предыдущего года |
| январь | 36358 | 103,6 | 39448 | 104,4 |
| февраль | 36622 | 99,9 | 37937 | 100,1 |
| март | 39186 | 105,1 | 41385 | 101,3 |
| I квартал | 112166 | 102,9 | 118770 | 101,9 |
| апрель | 37766 | 101,8 | 41085 | 104,2 |
| май | 39247 | 104,7 | 43288 | 103,5 |
| июнь | 39946 | 104,5 | 43568 | 102,1 |
| I полугодие | 229125 | 103,3 | 246711 | 102,6 |
| июль | 37127 | 102,5 | 41934 | 105,2 |
| август | 36501 | 102,0 | 38646 | 101,8 |
| сентябрь | 36577 | 101,9 | 38449 | 102,0 |
| январь–сентябрь | 339330 | 102,9 | 365740 | 102,7 |
| октябрь | 37358 | 101,4 | | |
| ноябрь | 38515 | 98,7 | | |
| декабрь | 43433 | 103,3 | | |
| январь–декабрь | 458636 | 102,0 | | |

Объем платных услуг населению по видам в январе–сентябре 2018 года

| | Млн. рублей | В % к | |
|---|-------------|-------|----------------------|
| | | итогу | январю–сентябрю 2017 |
| Всего | 365740 | 100 | 102,7 |
| из них: | | | |
| бытовые | 25182 | 6,9 | 102,3 |
| транспортные | 55081 | 15,1 | 103,4 |
| почтовой связи и курьерские | 1904 | 0,5 | 101,7 |
| телекоммуникационные | 71547 | 19,5 | 98,3 |
| жилищные | 28493 | 7,8 | 103,3 |
| коммунальные | 58137 | 15,9 | 105,8 |
| учреждений культуры | 14218 | 3,9 | 101,7 |
| туристических агентств, туроператоров и прочие услуги по бронированию и сопутствующие им услуги | 3748 | 1,0 | 100,2 |
| услуги гостиниц и аналогичные услуги по предоставлению временного жилья | 24435 | 6,7 | 107,8 |
| физической культуры и спорта | 4310 | 1,2 | 108,7 |
| медицинские | 36021 | 9,8 | 106,0 |
| специализированных коллективных средств размещения | 2173 | 0,6 | 95,6 |
| ветеринарные | 437 | 0,1 | 106,0 |
| юридические | 5748 | 1,6 | 99,1 |
| системы образования | 25873 | 7,1 | 105,7 |

Из общего объема платных услуг 4,0% оказано физическими лицами.

Структура платных услуг населению в январе–сентябре 2018 года



- | | |
|--------------------------|-------------------------|
| 1 – бытовые | 5 – системы образования |
| 2 – транспортные | 6 – медицинские |
| 3 – телекоммуникационные | 7 – другие |
| 4 – жилищно-коммунальные | |

Структура и объем бытовых услуг населению в январе–сентябре 2018 года

| | Млн. рублей | В % к | |
|--|----------------|-------|----------------------|
| | | итогу | январю-сентябрю 2017 |
| Всего | 25182 | 100 | 102,3 |
| из них: | | | |
| ремонт, окраска и пошив обуви | 786 | 3,1 | 100,7 |
| ремонт и пошив швейных, меховых и кожаных изделий, головных уборов и изделий текстильной галантереи, ремонт, пошив и вязание трикотажных изделий | 343 | 1,4 | 100,0 |
| ремонт и техническое обслуживание бытовой радиоэлектронной аппаратуры, бытовых машин и приборов, ремонт и изготовление металлоизделий | 582 | 2,3 | 97,4 |
| техобслуживание и ремонт транспортных средств, машин и оборудования | 13420 | 53,3 | 104,6 |
| химическая чистка и крашение, услуги прачечных | 271 | 1,1 | 105,0 |
| ремонт и строительство жилья и других построек | 1467 | 5,8 | 100,2 |
| услуги фотоателье | 275 | 1,1 | 99,2 |
| услуги бань и душевых | 669 | 2,7 | 98,6 |
| услуги парикмахерских | 1595 | 6,3 | 99,8 |
| ритуальные услуги | 3541 | 14,1 | 101,5 |

Из общего объема бытовых услуг 18,6% оказано физическими лицами.

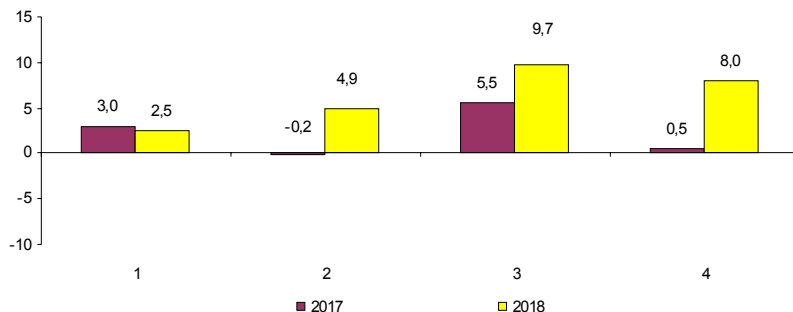
ЦЕНЫ

Индексы цен и тарифов в 2018 году

в % к предыдущему месяцу

| | Индекс потре- битель- ских цен | Индекс цен произво- дителей промышленных товаров | Сводный индекс цен на продукцию (затраты, услуги) инвестиционного назначения | Индекс тарифов на грузовые перевозки |
|---|---|--|---|---|
| Январь | 100,5 | 100,1 | 99,5 | 94,9 |
| Февраль | 100,2 | 100,3 | 100,8 | 104,1 |
| Март | 100,4 | 100,9 | 100,7 | 100,1 |
| Апрель | 100,5 | 99,5 | 101,7 | 104,8 |
| Май | 100,4 | 100,7 | 102,2 | 100,1 |
| Июнь | 100,4 | 101,5 | 101,2 | 100,1 |
| Июль | 100,3 | 100,5 | 100,7 | 103,6 |
| Август | 99,8 | 101,5 | 101,6 | 99,8 |
| Сентябрь | 100,04 | 99,9 | 100,9 | 100,5 |
| Сентябрь 2018 в % к декабрю 2017 | 102,5 | 104,9 | 109,7 | 108,0 |
| Справочно: Сентябрь 2017 в % к декабрю 2016 | 103,0 | 99,8 | 105,5 | 100,5 |

**Темпы прироста (снижения) цен и тарифов в сентябре
(в % к декабрю предыдущего года)**



- 1 – индекс потребительских цен
- 2 – индекс цен производителей промышленных товаров
- 3 – сводный индекс цен на продукцию (затраты, услуги) инвестиционного назначения
- 4 – индекс тарифов на грузовые перевозки

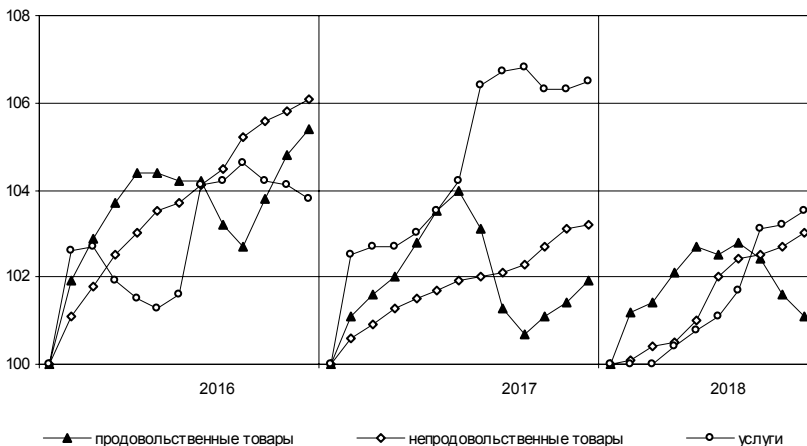
Потребительские цены

Динамика цен в потребительском секторе в 2018 году

в % к предыдущему месяцу

| | Индекс потребительских цен | В том числе: | | |
|--|----------------------------|--------------------------|----------------------------|--------------------------|
| | | продовольственные товары | непродовольственные товары | платные услуги населению |
| Январь | 100,5 | 101,2 | 100,2 | 100,02 |
| Февраль | 100,2 | 100,3 | 100,2 | 100,02 |
| Март | 100,4 | 100,7 | 100,1 | 100,4 |
| Апрель | 100,5 | 100,6 | 100,5 | 100,4 |
| Май | 100,4 | 99,8 | 101,0 | 100,3 |
| Июнь | 100,4 | 100,2 | 100,4 | 100,6 |
| Июль | 100,3 | 99,6 | 100,1 | 101,3 |
| Август | 99,8 | 99,2 | 100,1 | 100,1 |
| Сентябрь | 100,04 | 99,5 | 100,4 | 100,4 |
| Сентябрь 2018 в % к декабрю 2017 | 102,5 | 101,1 | 103,0 | 103,5 |
| Справочно: сентябрь 2017 в % к декабрю 2016 | 103,0 | 100,7 | 102,3 | 106,8 |

Темпы роста цен (в % к декабрю предыдущего года)



САНКТ-ПЕТЕРБУРГ

Максимальное и минимальное изменение цен на отдельные продовольственные товары в сентябре 2018 года

в % к предыдущему месяцу

| Наименование группы | Индекс цен в среднем по группе | Максимальное и минимальное изменение цен внутри группы | |
|---|--------------------------------------|---|------------|
| | | товары | индекс цен |
| Мясо и птица | 101,7 | Свинина (кроме бескостного мяса) | 103,1 |
| | | Куры | 100,7 |
| Колбасные изделия и продукты из мяса и птицы | 100,5 | Кулинарные изделия из птицы | 101,0 |
| | | Колбаса вареная | 100,1 |
| Рыба | 100,3 | Рыба соленая, копченая | 101,1 |
| | | Креветки мороженые | 99,3 |
| Масло и жиры | 100,1 | Масло сливочное | 100,6 |
| | | Масло подсолнечное | 98,7 |
| Молоко и молочная продукция | 100,4 | Молоко стерилизованное | 101,6 |
| | | Кисломолочные продукты | 99,6 |
| Сыры | 100,9 | Сыры твердые | 101,1 |
| | | Национальные сыры и брынза | 100,1 |
| Кондитерские изделия | 100,04 | Карамель | 101,1 |
| | | Печенье | 99,5 |
| Хлеб и хлебобулочные изделия | 100,1 | Бараночные изделия | 100,9 |
| | | Хлеб ржаной и ржано-пшеничный | 99,7 |
| Крупы и бобовые | 100,1 | Пшено | 111,6 |
| | | Крупа гречневая | 98,4 |
| Флодоовощная продукция, включая картофель | 91,9 | Апельсины | 110,0 |
| | | Морковь | 72,5 |
| Алкогольные напитки | 100,2 | Вино игристое отечественное | 101,3 |
| | | Водка | 100,1 |

В сентябре 2018 года из плодовоовощной продукции свекла подешевела на 23,2%, лук репчатый – на 16,7, картофель – на 13,9, яблоки – на 12,7, огурцы – на 11,5, капуста – на 10,5%. Прирост цен отмечался на яйца – 10,3%, свинину бескостную – 2,7, баранину – 2,3, окорочка куриные – 2,0, рыбу мороженую неразделанную – 1,0, соль – 0,7%. Снизились цены на рис, сельдь соленую – 0,7%, творог жирный – 0,5, консервы мясные – 0,2%.

САНКТ-ПЕТЕРБУРГ

Максимальное и минимальное изменение цен
на отдельные непродовольственные товары в сентябре 2018 года

в % к предыдущему месяцу

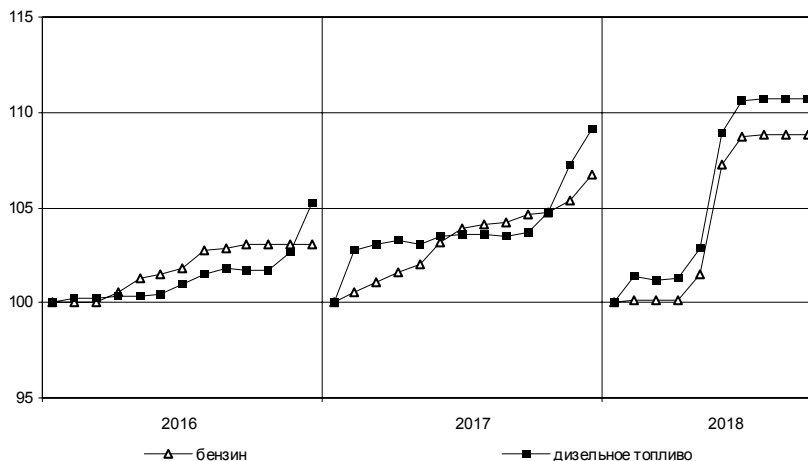
| Наименование группы | Индекс цен в среднем по группе | Максимальное и минимальное изменение цен внутри группы | |
|---|--------------------------------------|---|------------|
| | | товары | индекс цен |
| Одежда | 100,4 | Платье женское из хлопчатобу- мажных или смесовых тканей | 102,2 |
| | | Юбка женская | 100,2 |
| Трикотажные изделия | 100,4 | Джемпер мужской | 102,7 |
| | | Трусы женские | 99,8 |
| Чулочно-носочные изделия | 100,8 | Колготки женские | 101,1 |
| | | Носки мужские | 100,5 |
| Обувь | 100,4 | Сапоги женские зимние | 101,0 |
| | | Кроссовки для взрослых из искусственной кожи | 100,1 |
| Моющие и чистящие средства | 100,4 | Мыло хозяйственное | 101,1 |
| | | Мыло туалетное | 99,2 |
| Парфюмерно-косметические товары | 97,3 | Краска для волос | 102,3 |
| | | Туалетная вода | 90,5 |
| Галантерея | 100,1 | Ремень мужской | 100,4 |
| | | Щетка зубная | 100,1 |
| Табачные изделия | 100,8 | Сигареты с фильтром зарубежных торговых марок | 101,0 |
| | | Сигареты с фильтром отечественные | 100,4 |
| Мебель | 101,3 | Шкаф | 102,8 |
| | | Стол рабочий кухонный | 100,1 |
| Посуда | 100,3 | Чайник | 102,4 |
| | | Сковорода | 99,0 |
| Электротовары | 99,98 | Пылесос | 101,8 |
| | | Миксер, блендер | 96,8 |
| Бумажно-беловые и канцелярские товары | 100,6 | Альбом для рисования | 100,9 |
| | | Набор фломастеров | 100,0 |
| Телерадиотовары | 101,3 | Телевизор | 101,4 |
| | | Флеш-накопитель USB | 100,0 |
| Персональные компьютеры и средства связи | 100,6 | Телефонный аппарат сотовой связи | 101,8 |
| | | Смартфон | 99,8 |
| Строительные материалы | 101,0 | Плиты древесностружечные | 105,7 |
| | | Цемент | 99,1 |
| Медикаменты | 101,2 | Корвалол | 104,7 |
| | | Альмагель | 97,9 |

САНКТ-ПЕТЕРБУРГ

Изменение цен на рынке автомобильного топлива в сентябре 2018 года

| | Средние цены, в рублях за 1 литр | В % к | |
|-------------------|-------------------------------------|--------------|--------------|
| | | августу 2018 | декабрю 2017 |
| Бензин | 44,58 | 100,0 | 108,8 |
| марки АИ-92 | 41,75 | 99,95 | 109,3 |
| марки АИ-95 | 45,10 | 100,02 | 108,9 |
| марки АИ-98 | 51,98 | 100,1 | 105,5 |
| Дизельное топливо | 45,08 | 100,03 | 110,7 |

Изменение цен на автомобильное топливо (в % к декабрю предыдущего года)



САНКТ-ПЕТЕРБУРГ

Максимальное и минимальное изменение цен и тарифов на отдельные виды платных услуг в сентябре 2018 года

% к предыдущему месяцу

| Наименование группы | Индекс цен и тарифов в среднем по группе | Максимальное и минимальное изменение цен внутри группы | |
|---------------------|--|--|------------|
| | | товары | индекс цен |
| Бытовые услуги | 100,5 | Ремонт и техническое обслуживание транспорта | 100,8 |
| | | Химчистка | 100,3 |
| | | Изготовление зубной коронки | 100,6 |
| Медицинские услуги | 100,1 | Лечебный массаж | 100,0 |

В сентябре 2018 года рост цен отмечался на услуги платного образования – 6,5%, билеты в театры – 5,2, услуги физкультуры и спорта – 3,6%. Проезд в поездах дальнего следования стал дешевле в среднем на 13,9%. Услуги гостиниц подешевели на 15,4%, санаторно-оздоровительные – на 8,7, услуги зарубежного туризма – на 1,3%..

Цены и тарифы на жилищно-коммунальные услуги в сентябре 2018 года

| | В рублях | В % к | |
|--|----------|--------------|--------------|
| | | августу 2018 | декабрю 2017 |
| Содержание и ремонт жилья в государственном и муниципальном жилищных фондах ¹⁾ , м ² | 27,83 | 99,9 | 104,5 |
| Наем жилых помещений в государственном и муниципальном жилищных фондах ²⁾ , м ² | 2,37 | 100,0 | 100,0 |
| Оплата эксплуатационных расходов в приватизированных квартирах, м ² | 27,83 | 99,9 | 104,5 |
| Оплата эксплуатационных расходов в домах ЖСК, м ² | 27,83 | 99,9 | 104,5 |
| Взносы на капитальный ремонт ³⁾ , м ² | 3,74 | 100,0 | 100,0 |
| Водоснабжение холодное по счетчикам, м ³ | 30,09 | 100,0 | 107,5 |
| Водоотведение по счетчикам, м ³ | 30,09 | 100,0 | 107,5 |
| Отопление, Гкал | 1745,86 | 100,0 | 104,0 |
| Водоснабжение горячее по счетчикам, м ³ | 104,75 | 100,0 | 104,0 |
| Электричество (в квартирах без электроплит), 100 кВт-ч | 453,00 | 100,0 | 104,9 |
| Газ сетевой, м ³ | 6,18 | 100,0 | 103,5 |

¹⁾ Без учета платы за содержание и ремонт автоматически запирающихся устройств дверей подъездов многоквартирного дома, за содержание и ремонт систем автоматизированной противопожарной защиты, за содержание и текущий ремонт внутридомовых инженерных систем газоснабжения, за эксплуатацию коллективных (общедомовых) приборов учета используемых энергетических ресурсов, за содержание и текущий ремонт систем экстренного оповещения населения об угрозе возникновения или о возникновении чрезвычайных ситуаций; стоимости коммунальных ресурсов, потребляемых в целях содержания общего имущества в многоквартирном доме.

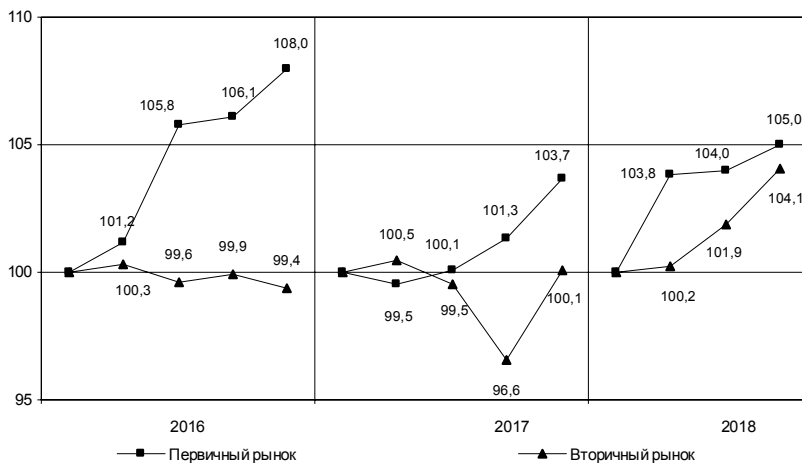
²⁾ Для жилых помещений государственного жилищного фонда Санкт-Петербурга в панельных домах.

³⁾ Для типов многоквартирных домов «панельные «новое строительство», постройки после 1980 г.» или «дома, построенные после 1999 года, категории «новое строительство панельные», оборудованных лифтом

Цены на рынке жилья¹⁾

В III квартале 2018 года средняя цена 1 м² общей площади квартир на первичном рынке жилья составила 107833 рублей, на вторичном – 92038 рублей.

**Индексы цен на первичном и вторичном рынках жилья
(на конец периода, в % к IV кварталу предыдущего года)**



Средние цены и индексы цен на рынке жилья в III квартале 2018 года

на конец периода

| | Первичный рынок | | Вторичный рынок | |
|-----------------------------|--|------------------------|--|------------------------|
| | рублей за 1 м ² общей площади | в % к II кварталу 2018 | рублей за 1 м ² общей площади | в % к IV кварталу 2017 |
| Квартиры | 107833 | 101,0 | 92038 | 102,1 |
| элитные | 166931 | 97,1 | – | – |
| улучшенного качества | 128714 | 103,4 | 128308 | 100,1 |
| среднего качества (типовые) | 99372 | 101,3 | 88558 | 102,5 |
| низкого качества | – | – | 80124 | 100,0 |

¹⁾ Информация о средних ценах формируется на основании сведений, полученных от организаций, осуществляющих операции с недвижимостью, о фактической стоимости проданных квартир и их общей площади.

Цены производителей

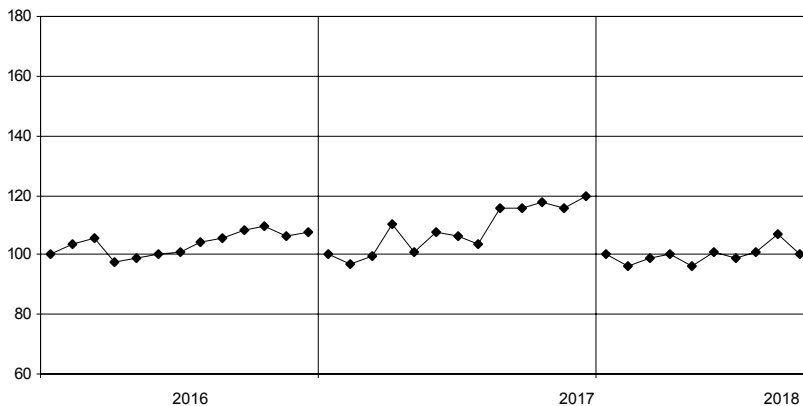
Индексы цен производителей промышленных товаров

Индекс цен производителей промышленных товаров в сентябре 2018 года по сравнению с августом 2018 года составил 99,9%, с декабрем 2017 года – 104,9%.

Индексы цен производителей промышленных товаров по отдельным видам экономической деятельности

| | Сентябрь 2018 в % к | | Справочно: сентябрь 2017 в % к декабрю 2016 |
|--|---------------------|-----------------|--|
| | августу 2018 | декабрю 2017 | |
| Обрабатывающие производства | 99,9 | 105,5 | 98,6 |
| из них производство: | | | |
| пищевых продуктов | 99,9 | 99,0 | 93,4 |
| напитков | 100,5 | 107,1 | 84,3 |
| табачных изделий | 100,0 | 114,8 | 85,7 |
| текстильных изделий | 100,0 | 102,2 | 107,3 |
| одежды | 100,0 | 102,2 | 95,3 |
| бумаги и бумажных изделий | 100,4 | 122,6 | 104,6 |
| химических веществ и химических продуктов | 99,6 | 101,5 | 102,1 |
| лекарственных средств и материалов, применяемых в медицинских целях | 100,0 | 111,7 | 100,4 |
| резиновых и пластмассовых изделий | 99,4 | 101,5 | 99,0 |
| прочей неметаллической минеральной продукции | 106,5 | 117,2 | 112,3 |
| металлургическое производство | 100,0 | 1,7 р. | 119,1 |
| готовых металлических изделий, кроме машин и оборудования | 100,4 | 114,4 | 95,3 |
| компьютеров, электронных и оптических изделий | 100,8 | 100,4 | 94,6 |
| электрического оборудования | 101,9 | 96,9 | 98,9 |
| машин и оборудования, не включенных в другие группировки | 99,7 | 101,0 | 106,8 |
| автотранспортных средств, прицепов и полуприцепов | 97,8 | 104,7 | 99,7 |
| Обеспечение электрической энергией, газом и паром; кондиционирование воздуха | 99,5 | 101,0 | 113,6 |
| в том числе: | | | |
| производство, передача и распределение электроэнергии | 99,2 | 100,2 | 115,1 |
| производство, передача и распределение пара и горячей воды; кондиционирование воздуха | 100,0 | 102,5 | 104,3 |
| Деятельность в области информации и связи | 95,2 | 113,9 | 99,7 |
| в том числе деятельность издательская | 95,2 | 113,9 | 99,7 |

**Изменение средних цен производителей на электроэнергию
(в % к декабрю предыдущего года)**



Средние цены производителей на электроэнергию в 2018 году

| | <i>В рублях за тыс. кВт-ч</i> |
|----------|-------------------------------|
| январь | 4106,82 |
| февраль | 4265,03 |
| март | 4358,80 |
| апрель | 4166,26 |
| май | 4333,73 |
| июнь | 4282,85 |
| июль | 4107,17 |
| август | 4218,68 |
| сентябрь | 4180,23 |

САНКТ-ПЕТЕРБУРГ

Индексы цен на продукцию инвестиционного назначения

Сводный индекс цен строительной продукции в сентябре 2018 года по сравнению с сентябрем 2017 года составил 110,0%.

Индексы цен строительной продукции

в % к предыдущему месяцу

| | Сводный индекс цен на продукцию (затраты, услуги) инвестиционного назначения | В том числе индексы цен: | | |
|--|--|--------------------------------|---|--|
| | | на строительномонтажные работы | на приобретение машин и оборудования инвестиционного назначения | на прочую продукцию (затраты, услуги) инвестиционного назначения |
| Январь | 99,5 | 99,9 | 98,9 | 100,1 |
| Февраль | 100,8 | 101,1 | 100,4 | 100,1 |
| Март | 100,7 | 101,1 | 100,2 | 100,1 |
| Апрель | 101,7 | 101,0 | 102,8 | 100,1 |
| Май | 102,2 | 102,9 | 101,4 | 100,8 |
| Июнь | 101,2 | 101,6 | 100,6 | 100,2 |
| Июль | 100,7 | 100,9 | 100,5 | 100,1 |
| Август | 101,6 | 101,1 | 102,6 | 100,1 |
| Сентябрь | 100,9 | 100,9 | 101,0 | 100,6 |
| Сентябрь 2018 в % к декабрю 2017 | 109,7 | 111,1 | 108,7 | 102,3 |
| Справочно: сентябрь 2017 в % к декабрю 2016 | 105,5 | 108,5 | 100,3 | 117,5 |

Индексы цен приобретения по отдельным группам строительных материалов

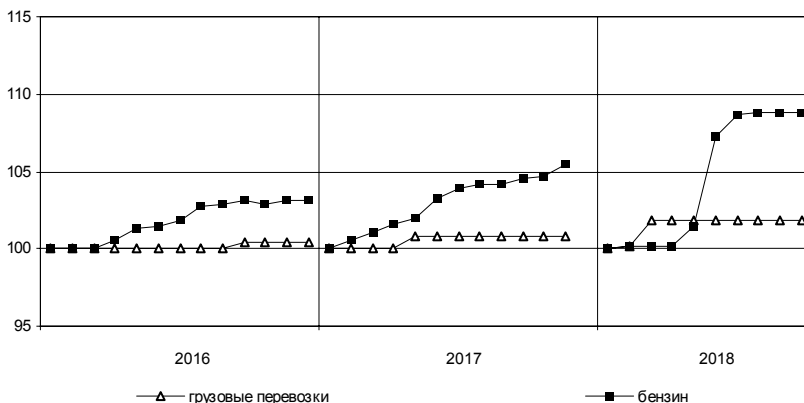
| | Сентябрь 2018 в % к | | Справочно: сентябрь 2017 в % к декабрю 2016 |
|-----------------------------|---------------------|--------------|--|
| | сентябрю 2017 | декабрю 2017 | |
| Цементы общестроительные | 99,6 | 96,3 | 102,0 |
| Сталь арматурная | 111,2 | 111,8 | 108,5 |
| Кабели и арматура кабельная | х | 93,4 | х |
| Бетон товарный | х | 100,4 | х |
| Растворы строительные | 108,6 | 113,5 | 109,0 |
| Щебень | 106,4 | 101,3 | 106,1 |
| Пески природные прочие | 98,6 | 83,4 | 74,2 |

Индексы тарифов на грузовые перевозки

в % к предыдущему месяцу

| | Индекс тарифов на грузовые перевозки | В том числе по видам транспорта: | | | | | |
|----------------------------------|--------------------------------------|----------------------------------|---------------|-------------------|-----------|----------------|---------|
| | | железнодорожный | автомобильный | внутренний водный | воздушный | трубопроводный | морской |
| Январь | 94,9 | 101,3 | 100,1 | 113,6 | 100,0 | 72,4 | 72,4 |
| Февраль | 104,1 | 103,5 | 101,7 | 128,7 | 100,0 | 100,0 | 144,1 |
| Март | 100,1 | 100,0 | 100,0 | 101,3 | 100,0 | 100,0 | 101,5 |
| Апрель | 104,8 | 100,0 | 100,0 | 71,1 | 106,7 | 137,5 | 106,7 |
| Май | 100,1 | 100,0 | 100,0 | 102,3 | 100,0 | 100,0 | 102,0 |
| Июнь | 100,1 | 100,0 | 100,0 | 103,2 | 100,0 | 100,0 | 102,0 |
| Июль | 103,6 | 100,0 | 100,0 | 100,5 | 100,0 | 116,3 | 99,6 |
| Август | 99,8 | 100,0 | 100,0 | 92,6 | 100,0 | 100,0 | 105,8 |
| Сентябрь | 100,5 | 100,0 | 100,0 | 115,9 | 100,0 | 100,0 | 98,6 |
| Сентябрь 2018 в % к декабрю 2017 | 108,0 | 104,8 | 101,8 | 119,9 | 106,7 | 115,9 | 121,9 |
| Справочно: | | | | | | | |
| Сентябрь 2017 в % к декабрю 2016 | 100,5 | 102,1 | 100,8 | 92,1 | 100,0 | 94,1 | 189,0 |

Изменение тарифов на грузовые перевозки автомобильным транспортом и цен на бензин (в % к декабрю предыдущего года)

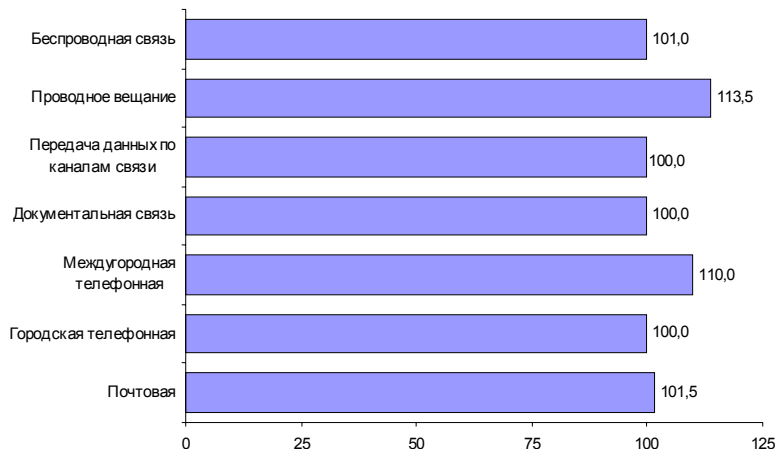


САНКТ-ПЕТЕРБУРГ

Индексы тарифов на услуги связи для юридических лиц

В III квартале 2018 года по сравнению со II кварталом 2018 года индекс тарифов на услуги связи для юридических лиц составил 100,1%, с IV кварталом 2017 года – 101,1%.

Изменение тарифов на услуги связи в III квартале 2018 года (в % к IV кварталу 2017 года)



Индексы цен производителей сельскохозяйственной продукции

в % к предыдущему месяцу

| | Продукция – всего | В том числе: | | | | |
|---|----------------------|--------------|-------|-----------------|--------|-------|
| | | картофель | овощи | скот и птица | молоко | яйца |
| Январь | 100,4 | 106,3 | 106,8 | 100,3 | 98,3 | 101,8 |
| Февраль | 98,6 | 100,4 | 95,3 | 98,4 | 102,4 | 95,2 |
| Март | 100,1 | 102,6 | 101,5 | 98,6 | 99,0 | 105,4 |
| Апрель | 98,3 | 103,4 | 114,7 | 95,9 | 96,9 | 102,1 |
| Май | 92,6 | 97,8 | 82,8 | 94,6 | 98,3 | 83,2 |
| Июнь | 99,4 | 96,4 | 84,3 | 103,4 | 99,5 | 92,2 |
| Июль | 101,2 | 100,1 | 92,6 | 104,0 | 100,6 | 95,8 |
| Август | 102,6 | 101,1 | 101,1 | 104,9 | 99,3 | 100,3 |
| Сентябрь | 108,4 | 91,8 | 92,3 | 106,9 | 102,1 | 129,7 |
| Сентябрь 2018 в % к декабрю 2017 | 101,0 | 99,1 | 71,4 | 106,5 | 96,3 | 99,6 |
| Справочно: Сентябрь 2017 в % к декабрю 2016 | 90,1 | 111,1 | 102,4 | 88,8 | 115,3 | 64,0 |

РЫНОК ТРУДА

Занятость и безработица

Численность работников организаций

В августе 2018 года в организациях (без субъектов малого предпринимательства) работало 1477 тыс. человек, в том числе штатных работников – 95,5%, на условиях совместительства – 2,1% и по договорам гражданско-правового характера – 2,4% от общего числа работающих.

*Динамика численности работников организаций
(без субъектов малого предпринимательства)*

| | Август 2018, тыс. человек | В % к | | Январь- август 2018 в % к январю- августу 2017 | Справочно: | | |
|--|------------------------------------|-----------------|--------------|---|---|--------------|---|
| | | августу 2017 | июлю 2018 | | август 2017 в % к августу 2016 | июлю 2017 | январь- август 2017 в % к январю- августу 2016 |
| Средняя численность работников организаций | 1477,1 | 104,0 | 99,2 | 104,7 | 102,4 | 99,3 | 102,8 |
| в том числе: | | | | | | | |
| работников спи- сочного состава (без внешних совместителей) | 1410,7 | 103,8 | 99,4 | 104,4 | 102,2 | 99,4 | 102,7 |
| внешних совместителей ¹⁾ | 30,5 | 97,6 | 97,0 | 99,0 | 99,9 | 98,5 | 99,6 |
| работников, выпол- нявших работы по договорам гражданско-пра- вового характера ¹⁾ | 35,9 | 120,5 | 93,6 | 122,9 | 113,4 | 97,3 | 110,9 |

¹⁾ В эквиваленте полной занятости.

САНКТ-ПЕТЕРБУРГ

Средняя численность работников организаций
(без субъектов малого предпринимательства)
по видам экономической деятельности¹⁾ в августе 2018 года

| | Всего работников | | | В том числе: | | |
|--|------------------|--------------------|-------|---|-----------------------|--|
| | тыс. человек | в % к августу 2017 | итогу | работников списочного состава (без внешних совместителей) | внешних совместителей | работников, выполнявших работы по договорам гражданско-правового характера |
| Всего | 1477,1 | 104,0 | 100 | 1410,7 | 30,5 | 35,9 |
| в том числе по видам экономической деятельности: | | | | | | |
| сельское, лесное хозяйство, охота, рыболовство и рыбоводство | 3,0 | 87,6 | 0,2 | 3,0 | 0,1 | 0,0 |
| добыча полезных ископаемых | 2,0 | 113,1 | 0,1 | 1,9 | 0,0 | 0,1 |
| обрабатывающие производства | 216,4 | 105,7 | 14,6 | 211,5 | 3,0 | 1,9 |
| обеспечение электрической энергией, газом и паром; кондиционирование воздуха | 31,0 | 101,9 | 2,1 | 30,7 | 0,1 | 0,2 |
| водоснабжение; водоотведение, организация сбора и утилизации отходов, деятельность по ликвидации загрязнений | 14,3 | 104,5 | 1,0 | 14,1 | 0,1 | 0,1 |
| строительство | 58,9 | 105,5 | 4,0 | 56,4 | 1,1 | 1,5 |
| торговля оптовая и розничная; ремонт автотранспортных средств и мотоциклов | 157,5 | 103,8 | 10,7 | 154,7 | 1,6 | 1,3 |
| транспортировка и хранение | 143,8 | 106,2 | 9,7 | 141,1 | 0,9 | 1,8 |
| деятельность гостиниц и предприятий общественного питания | 28,0 | 98,1 | 1,9 | 26,8 | 0,5 | 0,7 |
| деятельность в области информации и связи | 60,2 | 116,9 | 4,1 | 55,0 | 0,8 | 4,3 |
| деятельность финансовая и страховая | 57,8 | 111,3 | 3,9 | 49,0 | 0,5 | 8,3 |

¹⁾ По «чистым» видам экономической деятельности.

САНКТ-ПЕТЕРБУРГ

Средняя численность работников организаций
(без субъектов малого предпринимательства)
по видам экономической деятельности¹⁾ в августе 2018 года (окончание)

| | Всего работников | | | В том числе: | | |
|---|----------------------|----------------------|-------|---|-------------------------------|--|
| | тыс. чело- век | в % к | | работников списочного состава (без внешних сов- местителей) | внешних совмес- тителей | работников, выполнявших ра- боты по договорам гражданско-право- вого характера |
| | | авгу- сту 2017 | итогу | | | |
| деятельность по операциям с недвижимым имуществом | 34,4 | 107,3 | 2,3 | 32,4 | 0,8 | 1,2 |
| деятельность профессиональная, научная и техническая | 119,2 | 104,5 | 8,1 | 113,1 | 3,8 | 2,2 |
| деятельность административная и сопутствующие дополнительные услуги | 36,6 | 104,7 | 2,5 | 34,4 | 0,6 | 1,6 |
| государственное управление и обеспечение военной безопасности; социальное обеспечение | 90,6 | 99,9 | 6,1 | 88,3 | 0,3 | 2,0 |
| образование | 203,3 | 99,6 | 13,8 | 192,0 | 8,8 | 2,5 |
| деятельность в области здравоохранения и социальных услуг | 163,9 | 101,6 | 11,1 | 157,4 | 5,5 | 1,0 |
| деятельность в области культуры, спорта, организации досуга и развлечений | 47,2 | 103,4 | 3,2 | 42,0 | 1,5 | 3,7 |
| предоставление прочих видов услуг | 8,7 | 106,9 | 0,6 | 6,6 | 0,5 | 1,5 |

¹⁾ По «чистым» видам экономической деятельности.

Безработица

В январе–сентябре 2018 года, по итогам обследования рабочей силы, 44,5 тыс. человек в возрасте 15 лет и старше, или 1,5% численности рабочей силы, классифицировались как безработные (в соответствии с методологией Международной Организации Труда).

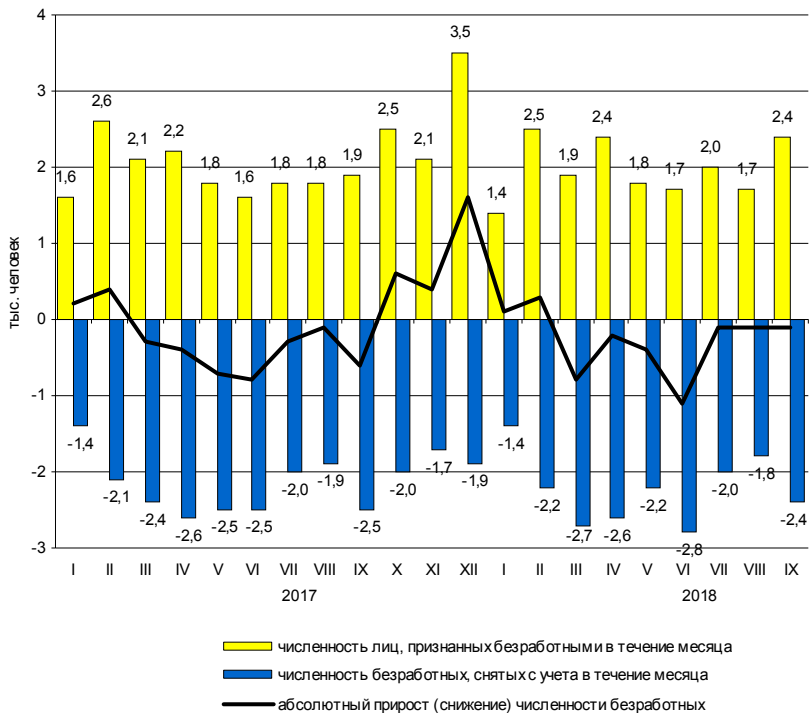
К концу сентября 2018 года в государственных учреждениях службы занятости населения состояло на учете 20,5 тыс. не занятых трудовой деятельностью граждан, из них 9,6 тыс. человек имели статус безработного.

Динамика числа незанятых граждан, состоящих на учете в государственных учреждениях службы занятости населения

| | Число незанятых граждан, тыс. человек | на конец месяца | | |
|-------------|---------------------------------------|----------------------------------|--------------------------|--|
| | | из них имеют статус безработного | | соответствующему месяцу предыдущего года |
| | | тыс. человек | в % к предыдущему месяцу | |
| 2017 | | | | |
| январь | 25,8 | 11,9 | 101,3 | 87,6 |
| февраль | 27,9 | 12,4 | 103,8 | 84,7 |
| март | 28,5 | 12,1 | 97,6 | 83,2 |
| апрель | 27,1 | 11,7 | 96,6 | 80,7 |
| май | 24,4 | 11,0 | 94,1 | 78,1 |
| июнь | 22,4 | 10,1 | 92,4 | 78,8 |
| июль | 22,0 | 9,9 | 97,4 | 80,9 |
| август | 21,7 | 9,8 | 98,9 | 82,9 |
| сентябрь | 21,9 | 9,2 | 94,3 | 83,1 |
| октябрь | 23,2 | 9,8 | 106,2 | 90,1 |
| ноябрь | 24,0 | 10,2 | 104,3 | 92,3 |
| декабрь | 23,6 | 11,8 | 116,1 | 100,7 |
| 2018 | | | | |
| январь | 24,8 | 11,9 | 100,7 | 100,0 |
| февраль | 25,8 | 12,2 | 102,6 | 98,8 |
| март | 25,0 | 11,4 | 93,5 | 94,7 |
| апрель | 24,8 | 11,2 | 98,0 | 96,1 |
| май | 23,5 | 10,8 | 96,2 | 98,2 |
| июнь | 21,5 | 9,7 | 90,4 | 96,0 |
| июль | 23,3 | 9,7 | 99,5 | 98,0 |
| август | 20,3 | 9,6 | 99,0 | 98,2 |
| сентябрь | 20,5 | 9,6 | 99,5 | 103,7 |

В сентябре 2018 года статус безработного получили 2,4 тыс. человек (на 0,4 тыс. человек или на 22,8% больше, чем в сентябре 2017 года). Размеры трудоустройства безработных в сентябре 2018 года были на 8 человек или на 1,0% меньше, чем в аналогичном периоде 2017 года, и составили 0,8 тыс. человек.

Движение численности безработных, зарегистрированных в государственных учреждениях службы занятости населения



На конец сентября 2018 года, как и на конец сентября 2017 года, уровень зарегистрированной безработицы составил 0,3% к численности рабочей силы.

Потребность организаций в работниках

К концу сентября 2018 года нагрузка незанятого населения, состоящего на учете в государственных учреждениях службы занятости населения, на одну заявленную вакансию составила 0,5 человека, как и в конце сентября 2017 года.

Динамика потребности организаций в работниках

| | <i>Потребность организаций в работниках, заявленная в государственные учреждения службы занятости населения, тыс. человек</i> | <i>Нагрузка незанятого населения на одну заявленную вакансию</i> | | |
|------------------------|---|--|---------------------------|---|
| | | <i>человек</i> | <i>в % к</i> | |
| | | | <i>предыдущему месяцу</i> | <i>соответствующему месяцу предыдущего года</i> |
| <i>на конец месяца</i> | | | | |
| 2017 | | | | |
| январь | 41,5 | 0,6 | 100,0 | 100,0 |
| февраль | 40,9 | 0,7 | 116,7 | 116,7 |
| март | 39,4 | 0,7 | 100,0 | 100,0 |
| апрель | 41,0 | 0,7 | 100,0 | 87,5 |
| май | 45,1 | 0,5 | 71,4 | 83,3 |
| июнь | 45,2 | 0,5 | 100,0 | 100,0 |
| июль | 45,1 | 0,5 | 100,0 | 100,0 |
| август | 45,2 | 0,5 | 100,0 | 100,0 |
| сентябрь | 44,8 | 0,5 | 100,0 | 100,0 |
| октябрь | 43,8 | 0,5 | 100,0 | 100,0 |
| ноябрь | 41,4 | 0,6 | 120,0 | 120,0 |
| декабрь | 37,9 | 0,6 | 100,0 | 100,0 |
| 2018 | | | | |
| январь | 35,9 | 0,7 | 116,7 | 116,7 |
| февраль | 37,4 | 0,7 | 100,0 | 100,0 |
| март | 37,5 | 0,7 | 100,0 | 100,0 |
| апрель | 38,3 | 0,6 | 85,7 | 85,7 |
| май | 39,9 | 0,6 | 100,0 | 120,0 |
| июнь | 42,2 | 0,5 | 83,3 | 100,0 |
| июль | 42,5 | 0,5 | 100,0 | 100,0 |
| август | 44,0 | 0,5 | 100,0 | 100,0 |
| сентябрь | 43,9 | 0,5 | 100,0 | 100,0 |

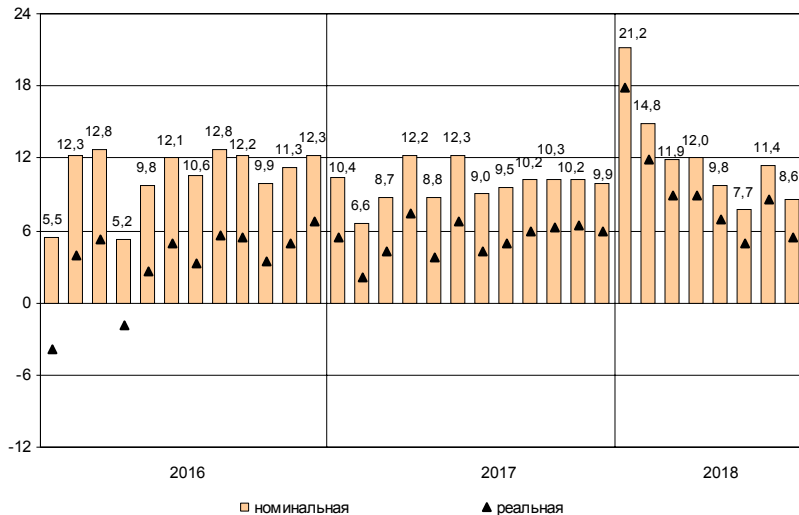
Заработная плата

Средняя номинальная заработная плата, начисленная за август 2018 года, составила 56100 рублей. Реальная начисленная заработная плата, рассчитанная с учетом индекса потребительских цен, в августе 2018 года составила 94,3% к уровню июля 2018 года и 105,4% – к уровню августа 2017 года.

Динамика номинальной и реальной средней заработной платы

| | <i>Номинальная начисленная заработная плата в % к</i> | | <i>Реальная начисленная заработная плата в % к</i> | |
|----------|---|---|--|---|
| | <i>предыду- щему месяцу</i> | <i>соответст- вующему месяцу предыдущего года</i> | <i>предыду- щему месяцу</i> | <i>соответст- вующему месяцу предыдущего года</i> |
| 2017 | | | | |
| январь | 72,4 | 110,4 | 71,5 | 105,5 |
| февраль | 104,5 | 106,6 | 104,1 | 102,1 |
| март | 107,0 | 108,7 | 106,7 | 104,2 |
| апрель | 100,0 | 112,2 | 99,6 | 107,4 |
| май | 98,1 | 108,8 | 97,6 | 103,8 |
| июнь | 109,9 | 112,3 | 109,4 | 106,7 |
| июль | 93,2 | 109,0 | 92,9 | 104,2 |
| август | 96,2 | 109,5 | 96,7 | 105,0 |
| сентябрь | 102,1 | 110,2 | 102,2 | 106,0 |
| октябрь | 102,4 | 110,3 | 102,2 | 106,3 |
| ноябрь | 100,9 | 110,2 | 100,7 | 106,4 |
| декабрь | 133,1 | 109,9 | 132,8 | 106,0 |
| 2018 | | | | |
| январь | 80,9 | 121,2 | 80,5 | 117,9 |
| февраль | 99,7 | 114,8 | 99,5 | 111,9 |
| март | 105,1 | 111,9 | 104,7 | 108,9 |
| апрель | 98,8 | 112,0 | 98,3 | 108,9 |
| май | 96,0 | 109,8 | 95,6 | 106,9 |
| июнь | 109,5 | 107,7 | 109,1 | 104,9 |
| июль | 95,3 | 111,4 | 95,0 | 108,5 |
| август | 94,1 | 108,6 | 94,3 | 105,4 |

**Прирост (снижение) средней номинальной
и реальной начисленной заработной платы
(в % к соответствующему месяцу предыдущего года)**



САНКТ-ПЕТЕРБУРГ

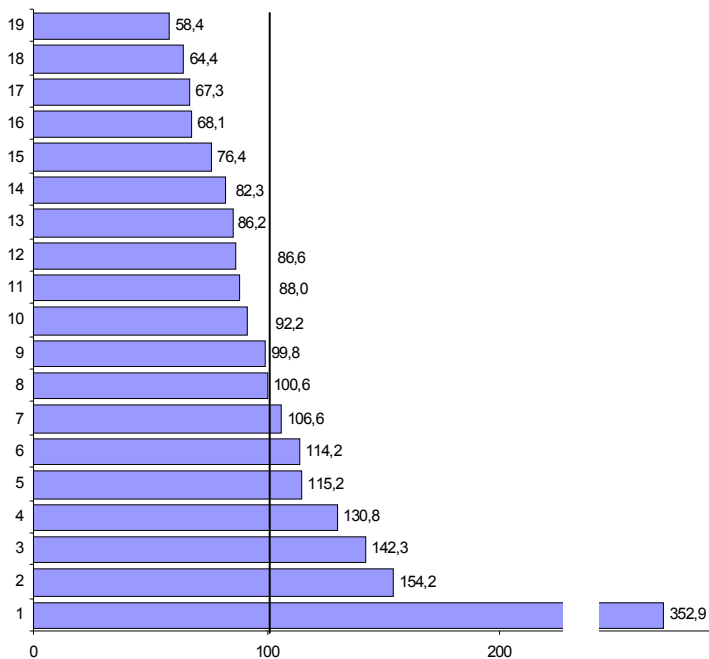
Средняя начисленная заработная плата по видам экономической деятельности¹⁾

в расчете на одного работника

| | Август 2018, рублей | В % к | | |
|--|---------------------------|--------------|-----------------|--------------------|
| | | июлю 2018 | августу 2017 | среднему уровню |
| Всего | 56100 | 94,1 | 108,6 | 100 |
| в том числе | | | | |
| по видам экономической деятельности: | | | | |
| сельское, лесное хозяйство, охота, рыболовство и рыбоводство | 37771 | 91,5 | 103,0 | 67,3 |
| добыча полезных ископаемых | 197958 | 46,4 | 105,5 | 3,5 р. |
| обрабатывающие производства | 59787 | 95,8 | 105,9 | 106,6 |
| обеспечение электрической энергией, газом и паром; кондиционирование воздуха | 64070 | 98,6 | 116,9 | 114,2 |
| водоснабжение; водоотведение, организация сбора и утилизации отходов, деятельность по ликвидации загрязнений | 48365 | 96,8 | 107,0 | 86,2 |
| строительство | 49363 | 101,0 | 114,6 | 88,0 |
| торговля оптовая и розничная; ремонт автотранспортных средств и мотоциклов | 48593 | 104,7 | 104,3 | 86,6 |
| транспортировка и хранение | 56435 | 94,2 | 111,6 | 100,6 |
| из них: | | | | |
| деятельность сухопутного и трубопроводного транспорта | 51887 | 95,8 | 110,1 | 92,5 |
| деятельность водного транспорта | 110325 | 82,8 | 125,6 | 2,0 р. |
| деятельность воздушного и космического транспорта | 127062 | 88,1 | 113,0 | 2,3 р. |
| складское хозяйство и вспомогательная транспортная деятельность | 54414 | 95,4 | 108,6 | 97,0 |
| деятельность почтовой связи и курьерская деятельность | 30955 | 100,2 | 102,4 | 55,2 |
| деятельность гостиниц и предприятий общественного питания | 36132 | 96,9 | 111,1 | 64,4 |
| деятельность в области информации и связи | 86492 | 98,7 | 107,5 | 1,5 р. |
| деятельность финансовая и страховая | 79842 | 97,5 | 105,0 | 142,3 |
| деятельность по операциям с недвижимым имуществом | 46187 | 98,4 | 116,7 | 82,3 |
| деятельность профессиональная, научная и техническая | 73392 | 84,9 | 101,5 | 130,8 |
| деятельность административная и сопутствующие дополнительные услуги | 38186 | 100,5 | 113,1 | 68,1 |
| государственное управление и обеспечение военной безопасности; социальное обеспечение | 51706 | 87,9 | 109,2 | 92,2 |
| образование | 42837 | 86,5 | 110,8 | 76,4 |
| деятельность в области здравоохранения и социальных услуг | 55981 | 91,6 | 119,4 | 99,8 |
| деятельность в области культуры, спорта, организации досуга и развлечений | 64606 | 90,0 | 103,4 | 115,2 |
| предоставление прочих видов услуг | 32746 | 95,8 | 107,8 | 58,4 |

¹⁾ По «чистым» видам экономической деятельности.

Отношение средней начисленной заработной платы по отдельным видам экономической деятельности¹⁾ к среднему уровню по Санкт-Петербургу в августе 2018 года (в %)



- | | |
|--|---|
| 1 – добыча полезных ископаемых | 11 – строительство |
| 2 – деятельность в области информации и связи | 12 – торговля оптовая и розничная; ремонт автотранспортных средств и мотоциклов |
| 3 – деятельность финансовая и страховая | 13 – водоснабжение; водоотведение, организация сбора и утилизации отходов, деятельность по ликвидации загрязнений |
| 4 – деятельность профессиональная, научная и техническая | 14 – деятельность по операциям с недвижимым имуществом |
| 5 – деятельность в области культуры, спорта, организации досуга и развлечений | 15 – образование |
| 6 – обеспечение электрической энергией, газом и паром; кондиционирование воздуха | 16 – деятельность административная и сопутствующие дополнительные услуги |
| 7 – обрабатывающие производства | 17 – сельское, лесное хозяйство, охота, рыболовство и рыбоводство |
| 8 – транспортировка и хранение | 18 – деятельность гостиниц и предприятий общественного питания |
| 9 – деятельность в области здравоохранения и социальных услуг | 19 – предоставление прочих видов услуг |
| 10 – государственное управление и обеспечение военной безопасности; социальное обеспечение | |

¹⁾ По «чистым» видам экономической деятельности.

Задолженность организаций по заработной плате

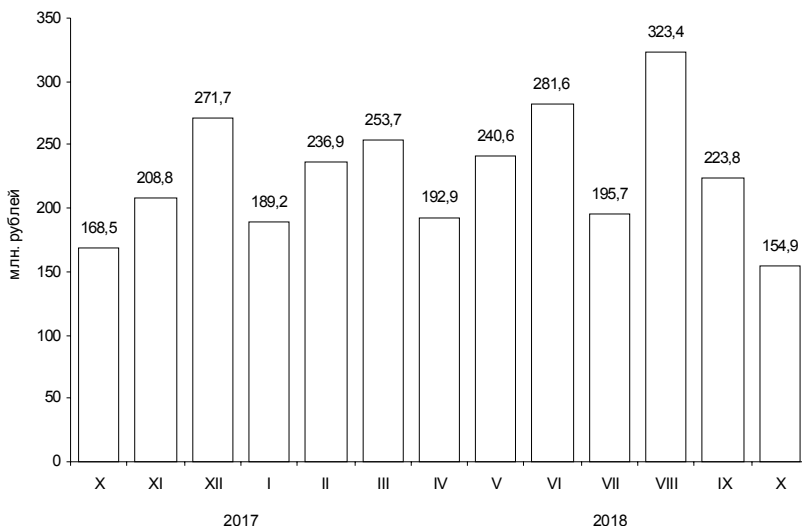
По данным организаций наблюдаемых видов экономической деятельности¹⁾ (без субъектов малого предпринимательства), сообщивших сведения о просроченной задолженности по заработной плате по состоянию на 1 октября 2018 года, суммарная задолженность составила 154,9 млн. рублей. Объем задолженности уменьшился по сравнению с 1 сентября 2018 года на 30,8%, по сравнению с 1 октября 2017 года – на 8,1%.

Просроченная задолженность по заработной плате по видам экономической деятельности на 1 октября 2018 года

| | Млн. руб. | В % к | |
|--|-----------|-----------------|-------|
| | | 1 сентября 2018 | итогу |
| Всего | 154,9 | 69,2 | 100 |
| в том числе по видам экономической деятельности: | | | |
| обработывающие производства | 42,6 | 37,3 | 27,5 |
| строительство | 41,2 | 87,9 | 26,6 |
| транспорт | 42,8 | 103,0 | 27,6 |
| научные исследования и разработки | 28,3 | 133,1 | 18,3 |

¹⁾ Наблюдение осуществляется по кругу организаций 21 вида экономической деятельности, в том числе: растениеводство и животноводство; лесозаготовки; рыболовство и рыбоводство; промышленные виды деятельности; строительство; транспорт; управление недвижимым имуществом; наука; образование; здравоохранение; деятельность в области кино, телевизионного и радиовещания; искусство, культура, деятельность в области отдыха и развлечений.

Динамика просроченной задолженности по заработной плате (на 1 число месяца)



Численность работников, перед которыми организации имеют просроченную задолженность по заработной плате, по видам экономической деятельности на 1 октября 2018 года

| | Человек | В % к 1 сентября 2018 |
|--|---------|-----------------------|
| Всего | 1482 | 54,9 |
| в том числе по видам экономической деятельности: | | |
| обработывающие производства | 540 | 32,9 |
| строительство | 433 | 76,4 |
| транспорт | 311 | 104,4 |
| научные исследования и разработки | 198 | 101,0 |

САНКТ-ПЕТЕРБУРГ

ФИНАНСЫ

Показатели финансово-кредитной системы

Исполнение консолидированного бюджета в 2018 году¹⁾

| | млн. рублей | | |
|---------------|-------------|---------|------------------------------|
| | Доходы | Расходы | Профицит (+), дефицит (-) |
| Январь-июль | 343344 | 312916 | 30429 |
| Январь-август | 383853 | 353683 | 30170 |

Исполнение бюджета
по статьям доходов и расходов на 1 сентября 2018 года

| | Млн. рублей | В % к итогу |
|---|-------------|-------------|
| Доходы | 383853 | 100 |
| из них: | | |
| налог на доходы физических лиц | 165003 | 43,0 |
| налог на прибыль организаций | 110561 | 28,8 |
| акцизы | 12868 | 3,4 |
| доходы от использования имущества, находящегося в государственной и муниципальной собственности | 13116 | 3,4 |
| безвозмездные поступления | 9861 | 2,6 |
| Расходы | 353683 | 100 |
| из них на: | | |
| общегосударственные вопросы | 18607 | 5,3 |
| национальную безопасность и правоохранительную деятельность | 2419 | 0,7 |
| национальную экономику | 74393 | 21,0 |
| жилищно-коммунальное хозяйство | 33374 | 9,4 |
| социально-культурные мероприятия | 222643 | 63,0 |
| в том числе: | | |
| образование | 89562 | 25,3 |
| культура, кинематография | 12105 | 3,4 |
| здравоохранение | 59884 | 16,9 |
| социальная политика | 50593 | 14,3 |
| физическая культура и спорт | 9096 | 2,6 |
| средства массовой информации | 1404 | 0,4 |

¹⁾ Санкт-Петербург – по данным Комитета финансов Санкт-Петербурга.

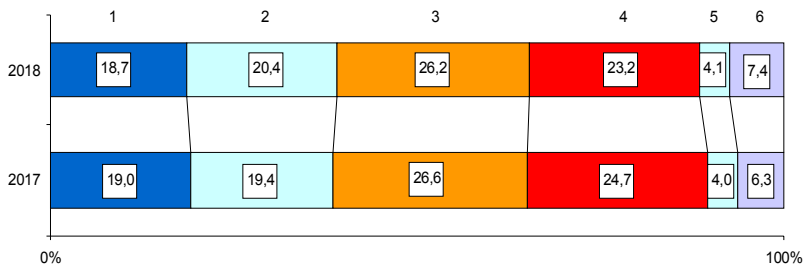
НАЛОГОВАЯ СТАТИСТИКА

По оперативным данным УФНС РФ по Санкт-Петербургу в январе–сентябре 2018 года в бюджетную систему поступило налогов, сборов и иных обязательных платежей на сумму 895,4 млрд. рублей, что в номинальном выражении составило 110,0% от уровня января–сентября 2017 года.

Поступление налогов, сборов и иных обязательных платежей в бюджетную систему в январе–сентябре 2018 года

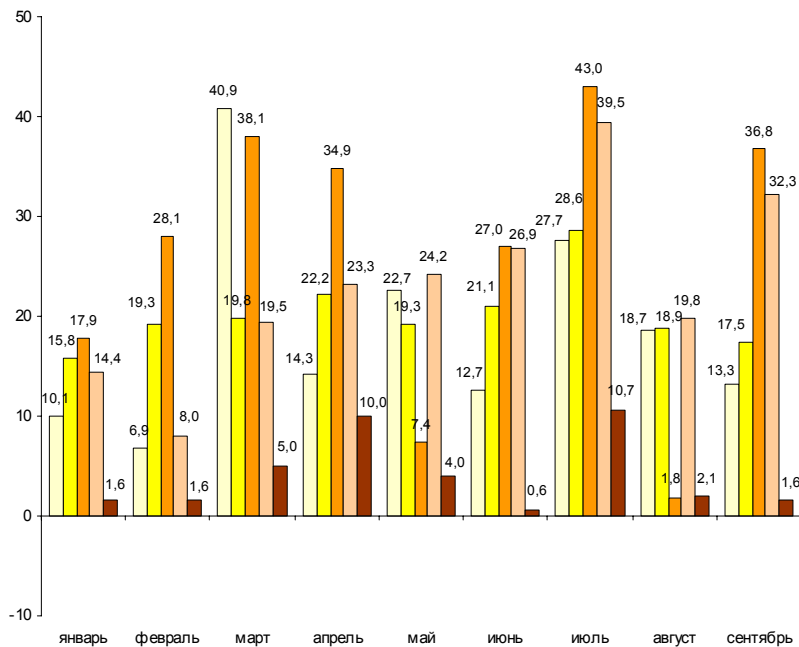
| | Млн. рублей | В % к январю-сентябрю 2017 | Из общего объема поступлений – в консолидированный бюджет Санкт-Петербурга | | |
|---|-------------|----------------------------|--|---------------------|----------------------------|
| | | | млн. рублей | в % к общему объему | в % к январю-сентябрю 2017 |
| Всего | 895370 | 110,0 | 371839 | 41,5 | 113,6 |
| налог на прибыль организаций | 167396 | 108,0 | 117694 | 70,3 | 107,9 |
| налог на доходы физических лиц | 182495 | 115,5 | 182495 | 100,0 | 115,5 |
| налог на добавленную стоимость на товары (работы, услуги), реализуемые на территории РФ | 234905 | 108,4 | x | x | x |
| акцизы по подакцизным товарам (продукции), производимым на территории РФ | 207889 | 103,5 | 8848 | 4,3 | 121,4 |
| налоги на имущество | 37126 | 114,1 | 37126 | 100,0 | 114,1 |
| налоги, сборы и регулярные платежи за пользование природными ресурсами | 11645 | 1,8 р. | 8 | 0,1 | 1,6 р. |
| прочие | 53914 | 121,9 | 25668 | 47,6 | 125,9 |

Структура налогов, сборов и иных обязательных платежей, поступивших в бюджетную систему в январе–сентябре



- 1 – налог на прибыль организаций
- 2 – налог на доходы физических лиц
- 3 – налог на добавленную стоимость
- 4 – акцизы
- 5 – налоги на имущество
- 6 – прочие

**Динамика поступления налоговых платежей
в бюджетную систему по отдельным видам налогов
в 2018 году (млрд. рублей)**



- налог на прибыль организаций
- налог на доходы физических лиц
- налог на добавленную стоимость
- акцизы
- налоги на имущество

ФИНАНСЫ ОРГАНИЗАЦИЙ¹⁾

Финансовые результаты деятельности организаций

В январе–августе 2018 года сальдированный финансовый результат (прибыль минус убыток) организаций составил 422,0 млрд. рублей, что на 15,5% меньше, чем за соответствующий период 2017 года.

Финансовый результат

по видам экономической деятельности в январе–августе 2018 года

| | Сальдированный финансовый результат | | В том числе прибыль прибыльных организаций | |
|--|-------------------------------------|---------------------------|--|---------------------------|
| | млн. рублей ²⁾ | в % к январю-августу 2017 | млн. рублей | в % к январю-августу 2017 |
| Всего | 421984 | 84,5 | 553897 | 85,0 |
| в том числе по видам экономической деятельности: | | | | |
| сельское, лесное хозяйство, охота, рыболовство и рыбоводство | 748 | х | 759 | 4,3 р. |
| добыча полезных ископаемых | 57274 | 5,0 р. | 58395 | 4,7 р. |
| обрабатывающие производства | 192007 | 73,3 | 225728 | 76,8 |
| обеспечение электрической энергией, газом и паром; кондиционирование воздуха | 26299 | 2,1 р. | 27170 | 123,4 |
| водоснабжение; водоотведение, организация сбора и утилизации отходов, деятельность по ликвидации загрязнений | 286 | 9,6 | 347 | 11,1 |
| строительство | 7487 | х | 21309 | 65,9 |
| торговля оптовая и розничная; ремонт автотранспортных средств и мотоциклов | 52867 | 1,6 р. | 71470 | 125,1 |
| транспортировка и хранение | 43676 | 49,1 | 54678 | 60,3 |
| деятельность гостиниц и предприятий общественного питания | -2710 | х | 4180 | 104,4 |
| деятельность в области информации и связи | 16951 | 74,4 | 19466 | 73,9 |
| деятельность финансовая и страховая | 3426 | 132,9 | 5495 | 147,2 |
| деятельность по операциям с недвижимым имуществом | 16603 | 25,7 | 30987 | 43,9 |
| деятельность профессиональная, научная и техническая | 5527 | х | 28200 | 96,5 |
| деятельность административная и сопутствующие дополнительные услуги | 1613 | 99,3 | 2147 | 95,8 |
| образование | 128 | 2,2 р. | 220 | 127,3 |
| деятельность в области здравоохранения и социальных услуг | 1941 | 82,0 | 2153 | 86,3 |
| деятельность в области культуры, спорта, организации досуга и развлечений | -2882 | х | 313 | 42,6 |
| предоставление прочих видов услуг | 587 | 1,6 р. | 725 | 127,8 |

¹⁾ По юридическим лицам, зарегистрированным в субъекте Российской Федерации, в целом, включая обособленные подразделения. Без банков, страховых и бюджетных организаций, без субъектов малого предпринимательства. Сравнение показателей с соответствующим периодом 2017 года произведено в текущих ценах по сопоставимому кругу организаций.

²⁾ Знак "х" означает убыток.

Число убыточных организаций и размер допущенного ими убытка в январе–августе 2018 года

| | Число убы- точных орга- низаций, ед. | В % к общему числу органи- заций вида деятельности | Убыток, млн. рублей |
|--|--|---|------------------------|
| Всего | 751 | 24,7 | 131914 |
| в том числе по видам экономической деятельности: | | | |
| сельское, лесное хозяйство, охота, рыболовство и рыбоводство | 5 | 25,0 | 11 |
| добыча полезных ископаемых | 3 | 33,3 | 1121 |
| обрабатывающие производства | 150 | 23,7 | 33721 |
| обеспечение электрической энергией, газом и паром; кондиционирование воздуха | 8 | 20,5 | 871 |
| водоснабжение; водоотведение, организация сбора и утилизации отходов, деятельность по ликвидации загрязнений | 6 | 33,3 | 61 |
| строительство | 85 | 27,6 | 13822 |
| торговля оптовая и розничная; ремонт автотранспортных средств и мотоциклов | 138 | 21,2 | 18604 |
| транспортировка и хранение | 43 | 20,3 | 11002 |
| деятельность гостиниц и предприятий общественного питания | 23 | 25,0 | 6889 |
| деятельность в области информации и связи | 46 | 26,1 | 2515 |
| деятельность финансовая и страховая | 15 | 41,7 | 2069 |
| деятельность по операциям с недвижимым имуществом | 51 | 25,9 | 14384 |
| деятельность профессиональная, научная и техническая | 105 | 33,3 | 22672 |
| деятельность административная и сопутствующие дополнительные услуги | 12 | 10,8 | 534 |
| образование | 27 | 27,8 | 92 |
| деятельность в области здравоохранения и социальных услуг | 15 | 26,8 | 212 |
| деятельность в области культуры, спорта, организации досуга и развлечений | 8 | 33,3 | 3195 |
| предоставление прочих видов услуг | 11 | 26,8 | 137 |

В январе–августе 2018 года число убыточных организаций по сравнению с тем же периодом 2017 года увеличилось на 63 единицы или на 9,2%, сумма убытка снизилась на 13,5%.

Состояние платежей и расчетов в организациях

На 1 сентября 2018 года суммарная задолженность организаций по обязательствам (кредиторская, задолженность по кредитам банков и займам) составила 9595,6 млрд. рублей, из нее просроченная – 250,5 млрд. рублей или 2,6% от общей суммы задолженности (на 1 августа 2018 года – 2,7%).

Размер и структура суммарной просроченной задолженности по обязательствам на 1 сентября 2018 года

| | Млрд. рублей | В % к | |
|---|--------------|----------------|-------|
| | | 1 августа 2018 | итогу |
| Всего | 250,5 | 100,2 | 100 |
| в том числе: | | | |
| кредиторская задолженность | 228,9 | 102,8 | 91,4 |
| задолженность по кредитам банков и займам | 21,6 | 78,9 | 8,6 |

Кредиторская задолженность на 1 сентября 2018 года составила 5717,8 млрд. рублей, из нее просроченная – 228,9 млрд. рублей или 4,0%.

Задолженность по полученным кредитам банков и займам организаций на 1 сентября 2018 года составила 3877,8 млрд. рублей, в том числе просроченная – 21,6 млрд. рублей или 0,6%.

Структура просроченной кредиторской задолженности

на конец месяца, млн. рублей

| | Всего | В том числе: | | | Количество организаций, имеющих просроченную кредиторскую задолженность | |
|---------|--------|---------------------------|------------------------|--|---|-------------------------------------|
| | | поставщикам и подрядчикам | в бюджеты всех уровней | по платежам в государственные внебюджетные фонды | единиц | в % к общему количеству организаций |
| январь | 209532 | 172632 | 233 | 287 | 170 | 6,3 |
| февраль | 217863 | 179833 | 255 | 317 | 174 | 6,3 |
| март | 222066 | 190736 | 288 | 332 | 182 | 6,3 |
| апрель | 219157 | 191869 | 445 | 420 | 185 | 6,2 |
| май | 221550 | 192586 | 363 | 408 | 184 | 6,1 |
| июнь | 213980 | 194359 | 368 | 435 | 186 | 6,1 |
| июль | 222693 | 189848 | 430 | 459 | 183 | 5,9 |
| август | 228873 | 195150 | 529 | 483 | 185 | 6,1 |

САНКТ-ПЕТЕРБУРГ

Просроченная кредиторская задолженность организаций
по видам экономической деятельности на 1 сентября 2018 года

млн. рублей

| | Количество организаций, имеющих просроченную кредиторскую задолженность, ед. | Просроченная кредиторская задолженность | В том числе: | | |
|--|--|---|---------------------------|------------------------|--|
| | | | поставщикам и подрядчикам | в бюджеты всех уровней | по платежам в государственные внебюджетные фонды |
| Сельское, лесное хозяйство, охота, рыболовство и рыбоводство | 1 | ... ¹⁾ | ... ¹⁾ | – | – |
| Добыча полезных ископаемых | 2 | ... ¹⁾ | ... ¹⁾ | ... ¹⁾ | ... ¹⁾ |
| Обрабатывающие производства | 54 | 43557 | 16369 | 211 | 153 |
| Обеспечение электрической энергией, газом и паром; кондиционирование воздуха | 7 | 7601 | 4372 | – | ... ¹⁾ |
| Водоснабжение; водоотведение, организация сбора и утилизации отходов, деятельность по ликвидации загрязнений | 2 | ... ¹⁾ | ... ¹⁾ | – | – |
| Строительство | 24 | 6358 | 5301 | 139 | 155 |
| Торговля оптовая и розничная; ремонт автотранспортных средств и мотоциклов | 22 | 148302 | 148187 | – | – |
| Транспортировка и хранение | 11 | 842 | 764 | ... ¹⁾ | ... ¹⁾ |
| Деятельность гостиниц и предприятий общественного питания | – | – | – | – | – |
| Деятельность в области информации и связи | 4 | 13811 | 12688 | – | – |
| Деятельность по операциям с недвижимым имуществом | 10 | 1175 | 1140 | ... ¹⁾ | ... ¹⁾ |
| Деятельность профессиональная, научная и техническая | 33 | 4584 | 3704 | 139 | 151 |
| Деятельность административная и сопутствующие дополнительные услуги | 6 | 69 | 67 | ... ¹⁾ | ... ¹⁾ |
| Образование | 4 | 11 | ... ¹⁾ | ... ¹⁾ | ... ¹⁾ |
| Деятельность в области здравоохранения и социальных услуг | 3 | 184 | 184 | – | – |
| Деятельность в области культуры, спорта, организации досуга и развлечений | 1 | ... ¹⁾ | ... ¹⁾ | – | – |
| Предоставление прочих видов услуг | 1 | ... ¹⁾ | – | – | ... ¹⁾ |

¹⁾ Данные не публикуются в целях обеспечения конфиденциальности первичных статистических данных, полученных от организаций, в соответствии с Федеральным Законом от 29.11.2007 №282-ФЗ.

САНКТ-ПЕТЕРБУРГ

Дебиторская задолженность на 1 сентября 2018 года составила 4834,5 млрд. рублей, из нее просроченная – 257,1 млрд. рублей или 5,3%.

Структура просроченной дебиторской задолженности

| | на конец месяца, млн. рублей | | | | |
|---------|------------------------------|--------------|---|--|-------------------------------------|
| | Всего | В том числе: | | Количество организаций, имеющих просроченную дебиторскую задолженность | |
| | | покупателей | из нее государственных заказчиков по оплате за поставленную продукцию | единиц | в % к общему количеству организаций |
| январь | 182730 | 122809 | 6138 | 558 | 20,7 |
| февраль | 190256 | 131071 | 6499 | 578 | 20,8 |
| март | 222939 | 177496 | 6462 | 643 | 22,3 |
| апрель | 290053 | 250201 | 6366 | 652 | 21,9 |
| май | 242746 | 197415 | 6497 | 669 | 22,2 |
| июнь | 231592 | 167163 | 6320 | 695 | 22,7 |
| июль | 260387 | 216722 | 6491 | 690 | 22,3 |
| август | 257055 | 213362 | 6316 | 674 | 22,2 |

САНКТ-ПЕТЕРБУРГ

Просроченная дебиторская задолженность организаций
по видам экономической деятельности на 1 сентября 2018 года

млн. рублей

| | Количество организаций, имеющих просроченную дебиторскую задолженность, ед. | Просроченная дебиторская задолженность | В том числе: | |
|--|---|--|--------------|---|
| | | | покупателей | из нее государственных заказчиков за поставленную продукцию |
| Сельское, лесное хозяйство, охота, рыболовство и рыбоводство | 6 | 93 | 92 | – |
| Добыча полезных ископаемых | 4 | 22198 | 22063 | – |
| Обрабатывающие производства | 148 | 48344 | 19853 | 196 |
| Обеспечение электрической энергией, газом и паром; кондиционирование воздуха | 10 | 17911 | 17315 | ... ¹⁾ |
| Водоснабжение; водоотведение, организация сбора и утилизации отходов, деятельность по ликвидации загрязнений | 4 | 6274 | 6270 | – |
| Строительство | 73 | 67054 | 65593 | – |
| Торговля оптовая и розничная; ремонт автотранспортных средств и мотоциклов | 143 | 51633 | 48401 | – |
| Транспортировка и хранение | 39 | 1963 | 1150 | – |
| Деятельность гостиниц и предприятий общественного питания | 8 | 23 | 23 | – |
| Деятельность в области информации и связи | 28 | 16244 | 12966 | ... ¹⁾ |
| Деятельность финансовая и страховая | 9 | 5465 | 407 | – |
| Деятельность по операциям с недвижимым имуществом | 53 | 5929 | 5575 | – |
| Деятельность профессиональная, научная и техническая | 85 | 12704 | 12574 | 1795 |
| Деятельность административная и сопутствующие дополнительные услуги | 26 | 835 | 825 | – |
| Образование | 15 | 23 | 19 | – |
| Деятельность в области здравоохранения и социальных услуг | 7 | 85 | 51 | – |
| Деятельность в области культуры, спорта, организации досуга и развлечений | 6 | 42 | 42 | – |
| Предоставление прочих видов услуг | 9 | 233 | 141 | – |

¹⁾ Данные не публикуются в целях обеспечения конфиденциальности первичных статистических данных, полученных от организаций, в соответствии с Федеральным Законом от 29.11.2007 №282-ФЗ.

САНКТ-ПЕТЕРБУРГ

В январе–августе 2018 года в обращении участвовали векселя, обеспечивающие задолженность покупателей, на сумму 2,1 млрд. рублей, задолженность поставщикам – на 20,8 млрд. рублей.

В вексельной форме находилось 0,9% всей задолженности поставщикам и 0,1% – задолженности покупателей.

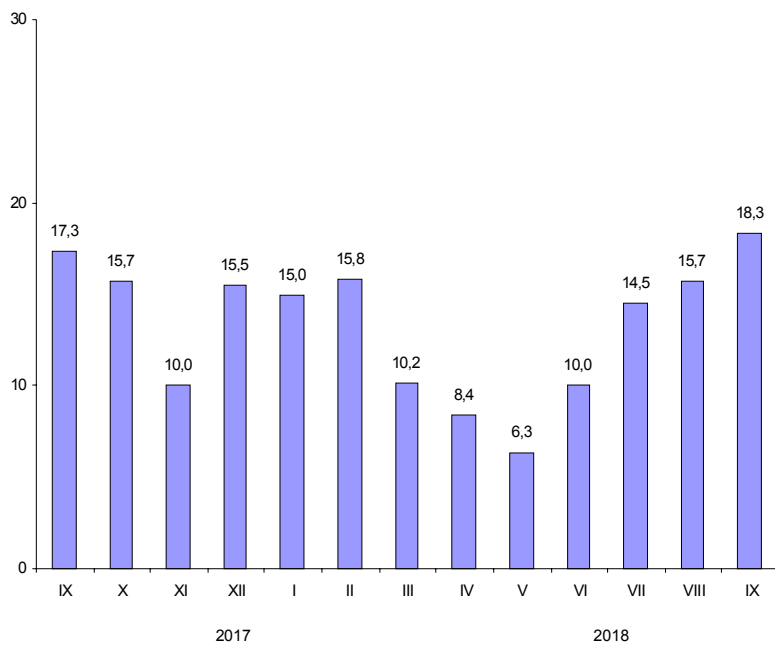
Превышение кредиторской задолженности над дебиторской задолженностью на 1 сентября 2018 года

млн. рублей

| | Задолженность | | Превышение кредиторской задолженности над дебиторской | |
|--|---------------|---------------|---|---------------------------------|
| | деби-торская | креди-торская | всего ¹⁾ | в % к дебиторской задолженности |
| Всего | 4834545 | 5717817 | 883272 | 18,3 |
| в том числе по видам экономической деятельности: | | | | |
| сельское, лесное хозяйство, охота, рыболовство и рыбоводство | 3834 | 2256 | -1578 | х |
| добыча полезных ископаемых | 368026 | 410748 | 42722 | 11,6 |
| обрабатывающие производства | 1575297 | 2046177 | 470880 | 29,2 |
| обеспечение электрической энергией, газом и паром; кондиционирование воздуха | 89922 | 243310 | 153387 | 1,7 п. |
| водоснабжение; водоотведение, организация сбора и утилизации отходов, деятельность по ликвидации загрязнений | 16233 | 26089 | 9856 | 60,7 |
| строительство | 711085 | 790444 | 79358 | 11,2 |
| торговля оптовая и розничная; ремонт автотранспортных средств и мотоциклов | 974926 | 928230 | -46697 | х |
| транспортировка и хранение | 206841 | 156446 | -50396 | х |
| деятельность гостиниц и предприятий общественного питания | 20161 | 28160 | 7998 | 39,7 |
| деятельность в области информации и связи | 123745 | 108671 | -15074 | х |
| деятельность финансовая и страховая | 100953 | 22984 | -77969 | х |
| деятельность по операциям с недвижимым имуществом | 199614 | 356678 | 157065 | 78,7 |
| деятельность профессиональная, научная и техническая | 415941 | 542535 | 126593 | 30,4 |
| деятельность административная и сопутствующие дополнительные услуги | 13401 | 23329 | 9928 | 74,1 |
| образование | 1400 | 2389 | 990 | 70,7 |
| деятельность в области здравоохранения и социальных услуг | 3607 | 8138 | 4531 | 125,6 |
| деятельность в области культуры, спорта, организации досуга и развлечений | 3407 | 13434 | 10027 | 2,9 п. |
| предоставление прочих видов услуг | 5267 | 7636 | 2369 | 45,0 |

¹⁾ Знак "-" означает превышение дебиторской задолженности над кредиторской.

**Превышение кредиторской задолженности
над дебиторской задолженностью
(на 1 число месяца, в %)**



ИНСТИТУЦИОНАЛЬНЫЕ ПРЕОБРАЗОВАНИЯ

Характеристика организаций

На 1 октября 2018 года число учтенных в Статистическом регистре Росстата хозяйствующих субъектов (юридических лиц и их филиалов) уменьшилось по сравнению с 1 октября 2017 года на 26,1 тыс. единиц (на 7,4%) и составило 325,7 тыс. единиц.

Распределение учтенных в Статистическом регистре Росстата организаций по видам экономической деятельности на 1 октября 2018 года

| | Единиц | В % к | |
|---|--------|-------|----------------|
| | | итогу | 1 октября 2017 |
| Всего | 325674 | 100 | 92,6 |
| из них по видам экономической деятельности: | | | |
| сельское, лесное хозяйство, охота, рыболовство и рыбоводство | 1186 | 0,4 | 88,6 |
| добыча полезных ископаемых | 378 | 0,1 | 102,4 |
| обрабатывающие производства | 24805 | 7,6 | 94,7 |
| обеспечение электрической энергией, газом и паром; кондиционирование воздуха | 842 | 0,3 | 90,1 |
| водоснабжение; водоотведение, организация сбора и утилизации отходов, деятельность по ликвидации загрязнений | 1138 | 0,3 | 91,6 |
| строительство | 41959 | 12,9 | 102,4 |
| торговля оптовая и розничная; ремонт автотранспортных средств и мотоциклов | 111607 | 34,3 | 86,2 |
| транспортировка и хранение | 21719 | 6,7 | 95,3 |
| деятельность гостиниц и предприятий общественного питания | 9240 | 2,8 | 95,1 |
| деятельность в области информации и связи | 11786 | 3,6 | 95,5 |
| деятельность финансовая и страховая | 5130 | 1,6 | 88,1 |
| деятельность по операциям с недвижимым имуществом | 22786 | 7,0 | 96,7 |
| деятельность профессиональная, научная и техническая | 31746 | 9,7 | 94,5 |
| деятельность административная и сопутствующие дополнительные услуги | 16255 | 5,0 | 96,1 |
| государственное управление и обеспечение военной безопасности; социальное обеспечение | 1210 | 0,4 | 92,5 |
| образование | 4294 | 1,3 | 93,7 |
| деятельность в области здравоохранения и социальных услуг | 4711 | 1,4 | 98,9 |
| деятельность в области культуры, спорта, организации досуга и развлечений | 5133 | 1,6 | 96,6 |
| предоставление прочих видов услуг | 9071 | 2,8 | 94,2 |
| деятельность домашних хозяйств как работодателей; недифференцированная деятельность частных домашних хозяйств по производству товаров и оказанию услуг для собственного потребления | 28 | 0,0 | 77,8 |
| деятельность экстерриториальных организаций | 16 | 0,0 | 100,0 |

За январь–сентябрь 2018 года в связи с ликвидацией снято с учета 46,2 тыс. хозяйствующих субъектов (14,2% от числа учтенных в Статистическом регистре), за соответствующий период 2017 года – 34,8 тыс. субъектов.

САНКТ-ПЕТЕРБУРГ

Распределение учтенных в Статистическом регистре Росстата организаций по формам собственности на 1 октября 2018 года

единиц

| | Общее количество | В том числе по формам собственности: | | | | | |
|--|------------------|--------------------------------------|-------------------------------------|---------|-------------------------------------|----------------------|-------------------------------------|
| | | государственная и муниципальная | | частная | | смешанная российская | |
| | | всего | в % к общему количеству организаций | всего | в % к общему количеству организаций | всего | в % к общему количеству организаций |
| Всего | 325674 | 4689 | 1,4 | 301792 | 92,7 | 913 | 0,3 |
| из них по видам экономической деятельности: | | | | | | | |
| сельское, лесное хозяйство, охота, рыболовство и рыбоводство | 1186 | 29 | 2,4 | 1096 | 92,4 | 2 | 0,2 |
| добыча полезных ископаемых | 378 | 1 | 0,3 | 355 | 93,9 | 1 | 0,3 |
| обрабатывающие производства | 24805 | 43 | 0,2 | 23564 | 95,0 | 64 | 0,3 |
| обеспечение электрической энергией, газом и паром; кондиционирование воздуха | 842 | 13 | 1,5 | 785 | 93,2 | 12 | 1,4 |
| водоснабжение; водоотведение, организация сбора и утилизации отходов, деятельность по ликвидации загрязнений | 1138 | 22 | 1,9 | 1059 | 93,1 | 2 | 0,2 |
| строительство | 41959 | 21 | 0,1 | 40396 | 96,3 | 16 | 0,0 |
| торговля оптовая и розничная; ремонт автотранспортных средств и мотоциклов | 111607 | 15 | 0,0 | 106931 | 95,8 | 29 | 0,0 |
| транспортировка и хранение | 21719 | 144 | 0,7 | 20748 | 95,5 | 29 | 0,1 |
| деятельность гостиниц и предприятий общественного питания | 9240 | 31 | 0,3 | 8585 | 92,9 | 10 | 0,1 |
| деятельность в области информации и связи | 11786 | 74 | 0,6 | 10961 | 93,0 | 54 | 0,5 |
| деятельность финансовая и страховая | 5130 | 6 | 0,1 | 4275 | 83,3 | 49 | 1,0 |
| деятельность по операциям с недвижимым имуществом | 22786 | 73 | 0,3 | 21535 | 94,5 | 99 | 0,4 |
| деятельность профессиональная, научная и техническая | 31746 | 277 | 0,9 | 29437 | 92,7 | 371 | 1,2 |
| деятельность административная и сопутствующие дополнительные услуги | 16255 | 36 | 0,2 | 15543 | 95,6 | 25 | 0,2 |

САНКТ-ПЕТЕРБУРГ

Распределение учтенных в Статистическом регистре Росстата организаций по формам собственности на 1 октября 2018 года (окончание)

единиц

| | Общее количество | В том числе по формам собственности: | | | | | |
|---|------------------|--------------------------------------|-------------------------------------|---------|-------------------------------------|----------------------|-------------------------------------|
| | | государственная и муниципальная | | частная | | смешанная российская | |
| | | всего | в % к общему количеству организаций | всего | в % к общему количеству организаций | всего | в % к общему количеству организаций |
| государственное управление и обеспечение военной безопасности; | | | | | | | |
| социальное обеспечение | 1210 | 1042 | 86,1 | 159 | 13,1 | 3 | 0,2 |
| образование | 4294 | 2075 | 48,3 | 2042 | 47,6 | 38 | 0,9 |
| деятельность в области здравоохранения и социальных услуг | 4711 | 437 | 9,3 | 3995 | 84,8 | 6 | 0,1 |
| деятельность в области культуры, спорта, организации досуга и развлечений | 5133 | 304 | 5,9 | 4389 | 85,5 | 45 | 0,9 |
| предоставление прочих видов услуг | 9071 | 35 | 0,4 | 5353 | 59,0 | 53 | 0,6 |
| деятельность домашних хозяйств как работодателей; недифференцированная деятельность частных домашних хозяйств по производству товаров и оказанию услуг для собственного потребления | 28 | – | – | 28 | 100,0 | – | – |
| деятельность экстерриториальных организаций | 16 | – | – | 1 | 6,3 | – | – |

САНКТ-ПЕТЕРБУРГ

Распределение учтенных в Статистическом регистре Росстата организаций по организационно-правовым формам на 1 октября 2018 года

| | Единиц | В % к | |
|---|--------|-------|----------------|
| | | итогу | 1 октября 2017 |
| Всего учтено субъектов | 325674 | 100 | 92,6 |
| в том числе: | | | |
| юридические лица | 323047 | 99,2 | 93,0 |
| из них: | | | |
| коммерческие организации | 304098 | 93,4 | 92,7 |
| из них: | | | |
| хозяйственные товарищества | 12 | 0,0 | 92,3 |
| акционерные общества | 6281 | 1,9 | 84,7 |
| общества с ограниченной ответственностью | 297358 | 91,3 | 92,9 |
| хозяйственные партнерства | 7 | 0,0 | 87,5 |
| производственные кооперативы | 212 | 0,1 | 98,1 |
| крестьянские (фермерские) хозяйства | 11 | 0,0 | 122,2 |
| унитарные предприятия | 97 | 0,0 | 88,2 |
| в том числе: | | | |
| федеральные | 31 | 0,0 | 91,2 |
| субъекта РФ | 51 | 0,0 | 89,5 |
| муниципальные | 15 | 0,0 | 78,9 |
| прочие юридические лица | 120 | 0,0 | 88,2 |
| некоммерческие организации | 18949 | 5,8 | 98,6 |
| из них: | | | |
| корпоративные организации | 10612 | 3,3 | 97,9 |
| потребительские кооперативы | 2646 | 0,8 | 98,1 |
| общественные организации | 2943 | 0,9 | 95,0 |
| товарищества собственников недвижимости | 2969 | 0,9 | 102,7 |
| унитарные организации | 8337 | 2,6 | 99,6 |
| из них: | | | |
| фонды | 1507 | 0,5 | 97,6 |
| религиозные организации | 491 | 0,2 | 103,6 |
| учреждения | 4803 | 1,5 | 97,8 |
| в том числе: | | | |
| федеральные | 448 | 0,1 | 100,4 |
| субъекта РФ | 2939 | 0,9 | 99,5 |
| муниципальные | 363 | 0,1 | 100,8 |
| частные | 1053 | 0,3 | 91,5 |
| организации, созданные без прав юридического лица | 2624 | 0,8 | 59,3 |
| международные организации | 3 | 0,0 | 100,0 |

*Распределение учтенных в Статистическом регистре Росстата
индивидуальных предпринимателей
по видам экономической деятельности на 1 октября 2018 года*

| | Единиц | В % к | |
|--|--------|-------|----------------|
| | | итогу | 1 октября 2017 |
| Всего | 160638 | 100 | 113,2 |
| из них по видам экономической деятельности: | | | |
| сельское, лесное хозяйство, охота, рыболовство и рыбоводство | 1129 | 0,7 | 101,6 |
| добыча полезных ископаемых | 18 | 0,0 | 100,0 |
| обрабатывающие производства | 8227 | 5,1 | 118,5 |
| обеспечение электрической энергией, газом и паром; кондиционирование воздуха | 82 | 0,1 | 134,4 |
| водоснабжение; водоотведение, организация сбора и утилизации отходов, деятельность по ликвидации загрязнений | 197 | 0,1 | 103,7 |
| строительство | 8714 | 5,4 | 144,8 |
| торговля оптовая и розничная; ремонт автотранспортных средств и мотоциклов | 47976 | 29,9 | 103,8 |
| транспортировка и хранение | 22838 | 14,2 | 110,3 |
| деятельность гостиниц и предприятий общественного питания | 4536 | 2,8 | 114,2 |
| деятельность в области информации и связи | 8688 | 5,4 | 125,0 |
| деятельность финансовая и страховая | 2310 | 1,4 | 102,0 |
| деятельность по операциям с недвижимым имуществом | 13580 | 8,5 | 113,9 |
| деятельность профессиональная, научная и техническая | 17366 | 10,8 | 123,4 |
| деятельность административная и сопутствующие дополнительные услуги | 7030 | 4,4 | 123,7 |
| образование | 3134 | 2,0 | 116,9 |
| деятельность в области здравоохранения и социальных услуг | 951 | 0,6 | 112,0 |
| деятельность в области культуры, спорта, организации досуга и развлечений | 4365 | 2,7 | 121,9 |
| предоставление прочих видов услуг | 9285 | 5,8 | 109,5 |
| деятельность домашних хозяйств как работодателей; недифференцированная деятельность частных домашних хозяйств по производству товаров и оказанию услуг для собственного потребления | 19 | 0,0 | 95,0 |

ДЕМОГРАФИЧЕСКАЯ СИТУАЦИЯ

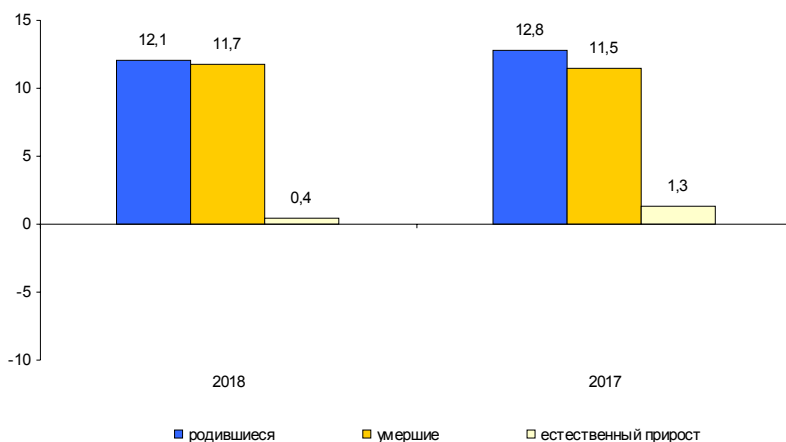
По предварительной оценке численность постоянного населения Санкт-Петербурга на 1 сентября 2018 года составила 5356,9 тыс. человек и с начала года увеличилась на 5,0 тыс. человек или на 0,1%.

Характеристика демографической ситуации в январе–августе

| | Человек | | | На 1000 человек населения ¹⁾ | | | Справочно: человек населения в целом за 2017 |
|---|---------|-------|-----------------------|---|------|-----------------|--|
| | 2018 | 2017 | прирост, снижение (-) | 2018 | 2017 | 2018 в % к 2017 | |
| Родившиеся | 43251 | 45124 | -1873 | 12,1 | 12,8 | 94,5 | 12,5 |
| Умершие | 41778 | 40505 | 1273 | 11,7 | 11,5 | 101,7 | 11,4 |
| в том числе дети в возрасте до 1 года ²⁾ | 176 | 159 | 17 | 4,0 | 3,4 | 117,6 | 3,7 |
| Естественный прирост | 1473 | 4619 | -3146 | 0,4 | 1,3 | 30,8 | 1,1 |
| Зарегистрировано: | | | | | | | |
| браков | 33722 | 35226 | -1504 | 9,5 | 10,0 | 95,0 | 9,9 |
| разводов | 17400 | 16382 | 1018 | 4,9 | 4,7 | 104,3 | 4,7 |

Рост численности населения в январе–августе 2018 года произошел за счет естественного и миграционного приростов. При этом миграционный прирост составил 71% от общего прироста населения.

Коэффициенты естественного движения населения (на 1000 человек населения) в январе–августе



1) Здесь и далее показатели месячной оперативной отчетности приведены в пересчете на год.
 2) Относительные показатели в расчете на 1000 родившихся живыми.

САНКТ-ПЕТЕРБУРГ

УРОВЕНЬ ЖИЗНИ НАСЕЛЕНИЯ

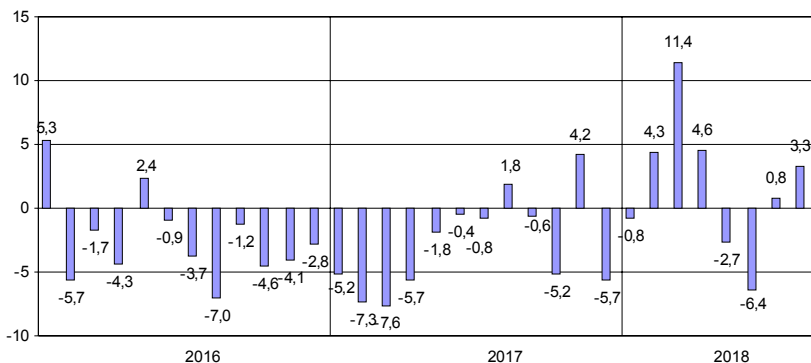
Денежные доходы и расходы населения

Динамика реальных денежных доходов

в %

| | 2017 | | 2018 ¹⁾ | |
|-----------------|----------------------|---|----------------------|---|
| | к предыдущему месяцу | к соответствующему периоду предыдущего года | к предыдущему месяцу | к соответствующему периоду предыдущего года |
| январь | 38,2 | 94,8 | 40,2 | 99,2 ²⁾ |
| февраль | 146,6 | 92,7 | 1,5 р. | 104,3 |
| март | 102,3 | 92,4 | 109,2 | 111,4 |
| I квартал | х | 93,0 | х | 105,7 ²⁾ |
| апрель | 109,3 | 94,3 | 102,7 | 104,6 |
| май | 88,9 | 98,2 | 82,6 | 97,3 |
| июнь | 115,4 | 99,6 | 111,0 | 93,6 |
| I полугодие | х | 95,4 | х | 101,7 ²⁾ |
| июль | 94,3 | 99,2 | 101,6 | 100,8 |
| август | 86,2 | 101,8 | 88,4 | 103,3 |
| сентябрь | 109,5 | 99,4 | | |
| январь-сентябрь | х | 96,9 | | |
| октябрь | 96,9 | 94,8 | | |
| ноябрь | 108,1 | 104,2 | | |
| декабрь | 1,6 р. | 94,3 | | |
| январь-декабрь | х | 96,9 | | |

**Прирост (снижение) реальных денежных доходов населения
(в % к соответствующему месяцу предыдущего года)**



¹⁾ Предварительные данные.

²⁾ Данные приведены с учетом единовременной денежной выплаты пенсионерам (ЕВ-2017) в размере 5 тыс. рублей, произведенной в январе 2017 года в соответствии с Федеральным законом от 22 ноября 2016 года № 385-ФЗ; без учета ЕВ-2017 реальные денежные доходы в январе 2018 года в сравнении с январем 2017 года составили 105,0%, в январе-марте 2018 года в сравнении с январем-мартом 2017 года – 107,2%, в январе-июне 2018 года в сравнении с январем-июнем 2017 года – 102,4%.

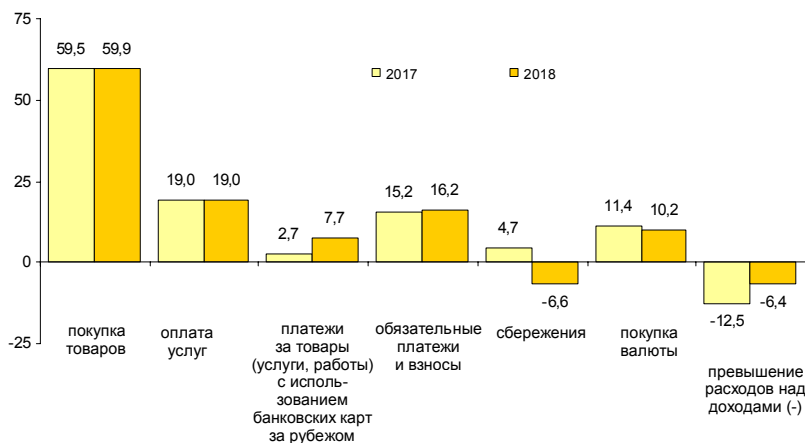
САНКТ-ПЕТЕРБУРГ

Структура использования денежных доходов населения

в %

| | Денежные доходы | из них использовано на: | | | | | превышение доходов над расходами (+), расходов над доходами (-) ³⁾ |
|----------|--------------------|---|--|--------------------------|---|-------------------|---|
| | | покупку товаров и оплату услуг ¹⁾ | оплату обяза- тельных платежей и взносов | сбережения ²⁾ | | покупку валюты | |
| | | | | всего | из них во вкладах и ценных бумагах | | |
| 2017 | | | | | | | |
| август | 100 | 81,2 | 15,2 | 4,7 | 3,6 | 11,4 | -12,5 |
| сентябрь | 100 | 81,1 | 13,1 | 6,2 | 5,8 | 9,2 | -9,6 |
| октябрь | 100 | 84,3 | 15,6 | 2,2 | 1,8 | 9,0 | -11,1 |
| ноябрь | 100 | 76,9 | 14,7 | 8,5 | 9,4 | 7,9 | -8,0 |
| декабрь | 100 | 58,0 | 15,8 | 22,0 | 20,4 | 6,2 | -2,0 |
| 2018 | | | | | | | |
| январь | 100 | 115,3 | 20,0 | -12,1 | -14,3 | 11,0 | -34,2 |
| февраль | 100 | 69,9 | 14,8 | 12,0 | 11,9 | 7,1 | -3,8 |
| март | 100 | 70,3 | 14,8 | 14,0 | 15,3 | 7,0 | -6,1 |
| апрель | 100 | 68,4 | 16,1 | 10,5 | 12,8 | 6,6 | -1,6 |
| май | 100 | 86,2 | 17,1 | -3,1 | -0,7 | 8,3 | -8,5 |
| июнь | 100 | 81,0 | 16,8 | -0,2 | 1,0 | 7,4 | -5,0 |
| июль | 100 | 74,4 | 21,6 | -1,3 | 1,3 | 8,7 | -3,4 |
| август | 100 | 86,6 | 16,2 | -6,6 | -2,1 | 10,2 | -6,4 |

Изменение в структуре использования денежных доходов населения в августе (в % к денежным доходам)



¹⁾ С учетом платежей за товары (услуги, работы) с использованием банковских карт за рубежом.

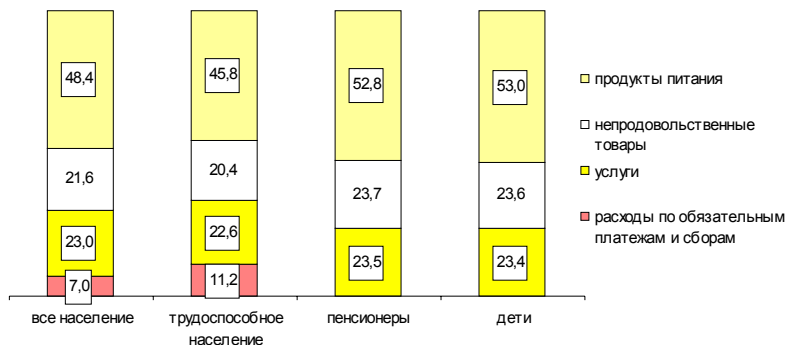
²⁾ Статья включает прирост (уменьшение) вкладов, приобретение ценных бумаг, изменение средств на счетах индивидуальных предпринимателей, изменение задолженности по кредитам (увеличение, уменьшение), приобретение недвижимости, покупка населением скота и птицы.

Динамика величины прожиточного минимума¹⁾

| | Все население | В том числе: | | | Соотношение среднедушевого денежного дохода и прожиточного минимума, % |
|--|---------------|----------------|------------|---------|--|
| | | трудоспособное | пенсионеры | дети | |
| рублей в месяц | | | | | |
| 2017 | | | | | |
| I квартал | 10605,7 | 11658,9 | 8475,5 | 10221,7 | 327,6 |
| II квартал | 10758,7 | 11830,3 | 8591,6 | 10367,9 | 393,4 |
| III квартал | 10791,6 | 11868,2 | 8612,2 | 10403,2 | 367,0 |
| IV квартал | 10791,6 | 11868,2 | 8612,2 | 10403,2 | 453,4 |
| 2018 | | | | | |
| I квартал | 10862,1 | 11903,1 | 8831,3 | 10594,4 | 342,7 |
| II квартал ²⁾ | 11007,6 | 12063,8 | 8944,3 | 10741,7 | 384,0 |
| в % к предыдущему периоду | 101,3 | 101,4 | 101,3 | 101,4 | x |
| в % к соответствующему периоду прошлого года | 102,3 | 102,0 | 104,1 | 103,6 | x |

Соотношение среднедушевых денежных доходов и прожиточного минимума во II квартале 2018 года составило 384,0% и уменьшилось по сравнению со II кварталом 2017 года (393,4%).

Структура величины прожиточного минимума во II квартале 2018 года (в %)



¹⁾ По данным Комитета по социальной политике Санкт-Петербурга.

²⁾ Величина прожиточного минимума установлена постановлением Правительства Санкт-Петербурга от 28.08.2018 №690 «Об установлении величины прожиточного минимума на душу населения и для основных социально-демографических групп населения в Санкт-Петербурге за II квартал 2018 года».

САНКТ-ПЕТЕРБУРГ

ЗДРАВООХРАНЕНИЕ

Заболеваемость населения отдельными инфекционными заболеваниями¹⁾

| | Август 2018, случаев | В % к | | Январь- август 2018 в % к | Справочно: | | |
|--|----------------------------|-----------------|--------------|------------------------------------|----------------------|---------------------------|--------------|
| | | августу 2017 | июлю 2018 | | август 2017 в % к | январь- август 2016 | июлю 2017 |
| <i>Кишечные инфекции</i> | | | | | | | |
| Острые кишечные инфекции | 4968 | 1,8 р. | 1,6 р. | 105,3 | 64,6 | 108,8 | 97,8 |
| из них: | | | | | | | |
| бактериальная дизентерия (шигеллез) | 51 | 2,3 р. | 83,6 | 1,6 р. | 41,5 | 146,7 | 69,4 |
| Сальмонеллезные инфекции | 201 | 125,6 | 82,4 | 127,5 | 64,8 | 113,5 | 83,0 |
| <i>Гепатиты</i> | | | | | | | |
| Острые гепатиты | 91 | 2,8 р. | 1,8 р. | 89,7 | 132,0 | 84,6 | 1,7 р. |
| из них: | | | | | | | |
| гепатит А | 79 | 3,4 р. | 2,8 р. | 77,6 | 115,0 | 82,1 | 1,9 р. |
| гепатит В | 4 | 133,3 | 100,0 | 110,5 | 3,0 р. | 100,0 | 65,5 |
| гепатит С | 3 | 50,0 | 33,3 | 121,8 | 1,5 р. | 85,7 | 122,2 |
| <i>Некоторые инфекции, управляемые средствами специфической профилактики</i> | | | | | | | |
| Коклюш | 49 | 2,1 р. | 119,5 | 2,7 р. | 52,3 | 82,1 | 42,7 |
| Паротит эпидемический | 1 | 100,0 | х | 2,0 р. | х | 100,0 | 4,3 р. |
| <i>Острые респираторно-вирусные инфекции</i> | | | | | | | |
| Острые инфекции верхних дыхательных путей, тыс. | 67,7 | 100,0 | 98,7 | 107,2 | 93,4 | 94,6 | 99,7 |
| Грипп | 1 | 100,0 | х | 146,3 | 11,1 | 100,0 | 26,1 |
| <i>Социально значимые болезни</i> | | | | | | | |
| Сифилис | 84 | 97,7 | 102,4 | 86,0 | 68,3 | 87,8 | 90,7 |
| Гонококковая инфекция | 31 | 56,4 | 77,5 | 80,0 | 114,6 | 3,7 р. | 96,3 |
| Туберкулез (впервые выявленный) | 94 | 93,1 | 106,8 | 106,6 | 82,8 | 127,8 | 92,2 |
| Болезнь, вызванная вирусом иммунодефицита человека и бессимптомный инфекци- онный статус, вызванный вирусом иммунодефицита человека (ВИЧ) | 248 | 89,9 | 96,1 | 89,7 | 93,9 | 93,2 | 93,2 |
| Педикулез | 260 | 23,6 | 95,2 | 48,6 | 1,7 р. | 1,9 р. | 100,4 |

¹⁾ По данным Территориальных управлений Федеральной службы по надзору в сфере защиты прав потребителей и благополучия человека.

САНКТ-ПЕТЕРБУРГ

ПРЕСТУПНОСТЬ¹⁾

Распределение числа зарегистрированных преступлений по видам

| | Январь- сентябрь 2018 | В % к январю- сентябрю 2017 | Справочно: январь-сентябрь 2017 в % к январю- сентябрю 2016 |
|---|--------------------------|-----------------------------------|--|
| Зарегистрировано преступлений | 38039 | 101,8 | 93,3 |
| из них: | | | |
| убийство и покушение на убийство | 144 | 96,0 | 90,9 |
| умышленное причинение тяжкого вреда здоровью | 322 | 95,5 | 98,8 |
| изнасилование и покушение на изнасилование | 54 | 145,9 | 72,5 |
| разбой | 298 | 107,2 | 71,3 |
| грабёж | 1298 | 91,3 | 85,1 |
| кража | 13989 | 103,1 | 87,4 |
| мошенничество | 2602 | 110,9 | 125,9 |
| хулиганство | 74 | 107,2 | 93,2 |
| преступления, связанные с незаконным оборотом наркотиков | 8579 | 87,7 | 92,9 |

В январе–сентябре 2018 года зарегистрировано 14410 тяжких и особо тяжких преступлений, что на 6,1% меньше, чем в январе–сентябре 2017 года. Их доля в общем числе зарегистрированных преступлений составила 37,9%.

Доля преступлений, связанных с незаконным оборотом наркотиков, составила 22,6%.

За этот период зарегистрировано 2640 преступлений экономической направленности, что на 10,4% больше, чем в январе–сентябре 2017 года.

Характеристика лиц, совершивших преступления

| | Январь- сентябрь 2018 | В % к январю- сентябрю 2017 | Справочно: январь-сентябрь 2017 в % к январю- сентябрю 2016 |
|---|--------------------------|-----------------------------------|--|
| Выявлено лиц, совершивших преступления | 16410 | 102,3 | 95,2 |
| из них: | | | |
| несовершеннолетних | 352 | 88,9 | 83,7 |
| женщин | 2392 | 107,5 | 91,5 |
| учащихся, студентов | 563 | 101,4 | 81,1 |
| без постоянного источника дохода | 9833 | 100,6 | 95,3 |
| из них безработных | 13 | 144,4 | 3,3 |

¹⁾ По данным ГУ МВД России по г. Санкт-Петербургу и Ленинградской области.

ПРИЛОЖЕНИЕ

**Производство важнейших видов товаров
в январе–сентябре 2018 года**

| | <i>Единица измерения</i> | <i>Произведено</i> | <i>В % к январю- сентябрю 2017 года</i> |
|---|------------------------------|--------------------|---|
| <i>Производство пищевых продуктов</i> | | | |
| Колбасные изделия | тыс. т | 24,9 | 95,8 |
| Полуфабрикаты мясные, мясосодержающие | —" | 32,5 | 86,3 |
| Рыба переработанная и консервированная | —" | 85,1 | 91,8 |
| Молоко жидкое обработанное | —" | 112,2 | 103,7 |
| Сыры, продукты сырные и творог | —" | 5,9 | 96,6 |
| Продукты кисломолочные (кроме творога и продуктов из творога) | —" | 60,6 | 91,9 |
| Мука | —" | 336,9 | 107,5 |
| Изделия хлебобулочные недлительного хранения | —" | 173,6 | 95,1 |
| Хлебобулочные изделия длительного хранения, пониженной влажности, полуфабрикаты | —" | 42,6 | 110,0 |
| Кондитерские изделия | —" | 179,3 | 106,2 |
| Каши сухие | —" | 2,9 | 83,7 |
| Продукты пищевые из муки, крупы, крахмала (кроме детского питания) | —" | 15,3 | 2,0 р. |
| <i>Производство напитков</i> | | | |
| Пиво | млн. дкл | 43,3 | 104,1 |
| Воды минеральные природные питьевые и воды питьевые | млн. полулитров | 20,3 | 62,2 |
| Напитки безалкогольные прочие | млн. дкл | 35,6 | 1,7 р. |
| <i>Производство одежды</i> | | | |
| Спецодежда | тыс. шт. | 86,4 | 84,4 |
| <i>Производство кожи и изделий из кожи</i> | | | |
| Обувь | млн. пар | 2,2 | 104,7 |
| <i>Обработка древесины и производство изделий из дерева и пробки, кроме мебели, производство изделий из соломки и материалов для плетения</i> | | | |
| Фанера | тыс. м ³ | 122,6 | 101,5 |
| <i>Производство химических веществ и химических продуктов</i> | | | |
| Материалы лакокрасочные | тыс. т | 153,3 | 105,9 |
| Средства моющие | —" | 114,1 | 114,3 |
| Средства для бритья; дезодоранты и антиперспиранты; средства для ванн, прочие парфюмерные, косметические или туалетные средства, не включенные в другие группировки | млн. шт. | 93,1 | 88,8 |

| | Единица измерения | Произведено | В % к январю-сентябрю 2017 года |
|---|---------------------|-------------|---------------------------------|
| <i>Производство лекарственных средств и материалов, применяемых в медицинских целях</i> | | | |
| Препараты лекарственные | млрд. руб. | 14,5 | 107,6 |
| <i>Производство резиновых и пластмассовых изделий</i> | | | |
| Блоки оконные пластмассовые | тыс. м ² | 324,7 | 91,3 |
| <i>Производство прочей неметаллической минеральной продукции</i> | | | |
| Стеклопакеты | млн. м ² | 1,2 | 102,2 |
| Блоки и прочие изделия сборные строительные для зданий и сооружений из цемента, бетона или искусственного камня | тыс. м ³ | 590,8 | 67,6 |
| Бетон, готовый для заливки (товарный бетон) | млн. м ³ | 1,9 | 106,7 |
| <i>Производство металлургическое</i> | | | |
| Сталь легированная, полуфабрикаты из легированной стали | тыс. т | 121,5 | 105,1 |
| Прокат готовый | —" | 723,4 | 114,1 |
| <i>Производство готовых металлических изделий</i> | | | |
| Конструкции и детали конструкций из черных металлов | тыс. т | 100,1 | 83,3 |
| <i>Производство компьютеров, электронных и оптических изделий</i> | | | |
| Компьютеры и периферийное оборудование | млрд. руб. | 3,1 | 122,5 |
| <i>Производство машин и оборудования</i> | | | |
| Краны, вентили, клапаны и аналогичная арматура для трубопроводов, котлов, цистерн, баков и аналогичных емкостей | тыс. шт. | 112,6 | 144,8 |
| <i>Производство автотранспортных средств, прицепов и полуприцепов</i> | | | |
| Автомобили легковые | тыс. шт. | 271,6 | 107,6 |
| Комплекующие и принадлежности для автотранспортных средств прочие | млрд. руб. | 42,3 | 114,1 |
| <i>Производство прочих готовых изделий</i> | | | |
| Инструменты и оборудование медицинские | млрд. руб. | 3,0 | 128,5 |
| <i>Обеспечение электрической энергией, газом и паром; кондиционирование воздуха</i> | | | |
| Электроэнергия | млрд. кВт-ч | 16,0 | 108,5 |
| Пар и горячая вода | млн. Гкал | 31,9 | 100,1 |

Строительство объектов федеральной адресной инвестиционной программы в январе–сентябре 2018 года

тыс. рублей

| | Срок ввода объекта (мощности) | Инвестиции в основной капитал | | |
|---|-------------------------------|-------------------------------|--|--------------------------|
| | | лимит, установленный на год | освоено за отчетный период ¹⁾ | % технической готовности |
| Федеральные целевые программы | | | | |
| <i>"Культура России (2012–2019 годы)"</i> | | | | |
| ФГУ "Северо-Западная дирекция по строительству, реконструкции и реставрации" | | | | |
| реконструкция мелиоративной системы, гидросооружений и системы водоотведения от зданий. Архитектурно-ландшафтный комплекс "Ораниенбаум" (реконструкция объектов музея) 2 этап | 2018 | 99939 | 1440 | 26,9 |
| водоотведение с территории Большого Меншиковского дворца и Китайского дворца ДПА "Ораниенбаум" ФГГУК ГМЗ "Петергоф" по результатам гидрогеологического мониторинга и инженерно-геофизических изысканий, устройство Южной парковки | 2018 | 145707 | 85414 | 69,0 |
| реставрация с приспособлением Большого Меншиковского дворца | 2018 | 1504 | – | 95,3 |
| реконструкция наружных инженерных сетей и сооружений Большого Меншиковского Дворца | 2018 | 69845 | – | 67,8 |
| ФГБУК "Государственный художественно-архитектурный дворцово-парковый музей-заповедник "Царское село" | | | | |
| реконструкция, техническое переоснащение с элементами реставрации, приспособление для музейного использования Александровского дворца | 2019 | 9000 | 124098 | 37,1 |
| реконструкция, техническое переоснащение с элементами реставрации и приспособление для современного использования Императорской фермы | 2019 | 10000 | 37472 | 84,8 |
| ФГБОУ ВО "Санкт-Петербургская государственная консерватория (академия) им. Н.А. Римского-Корсакова" | | | | |
| реконструкция и реставрация основного здания | 2019 | 78000 | 2535 | 34,9 |
| ФГБУК "Государственный Эрмитаж" | | | | |
| строительство комплекса зданий производственной базы и фондохранилища III очередь г. Санкт-Петербург | | | | |
| V этап строительства | 2020 | 369606 | – | 7,5 |

¹⁾ За счет всех источников финансирования.

| | Срок ввода объекта (мощности) | Инвестиции в основной капитал | | |
|---|-------------------------------|-------------------------------|--|--------------------------|
| | | лимит, установленный на год | освоено за отчетный период ¹⁾ | % технической готовности |
| ФГБУК "Академический Малый драматический театр – театр Европы" | | | | |
| строительство Новой сцены Академического Малого драматического театра – театра Европы | 2018 | 2213053 | 42311 | 9,5 |
| ФГБУК "Государственный академический Мариинский театр" | | | | |
| реконструкция Концертного зала Мариинского театра с пристройкой двух вспомогательных административно-бытовых корпусов (строительство Южного вспомогательного корпуса) | 2018 | 101505 | 20065 | 19,8 |
| <i>"Развитие судебной системы России на 2013–2020 годы"</i> | | | | |
| Управление Судебного департамента в г. Санкт-Петербурге | | | | |
| строительство здания Московского районного суда | 2019 | 368306 | 66621 | 71,3 |
| <i>"Исследования и разработки по приоритетным направлениям развития научно-технологического комплекса России на 2014–2020 годы"</i> | | | | |
| ФГБУН "Физико-технический институт им. А.Ф. Иоффе Российской академии наук" | | | | |
| строительство и техническое перевооружение НИОКР-центра | 2020 | 1000000 | 369388 | 45,3 |
| <i>"Ядерные энерготехнологии нового поколения на период 2010–2018 годов и на перспективу до 2020"</i> | | | | |
| АО "НИИЭФА им. Д.В. Ефремова" | | | | |
| техпервооружение экспериментально-технологической базы для отработки технологии изготовления и исследования характеристик элементов модулей бланкета | 2020 | 41600 | 7373 | 74,8 |
| <i>"Развитие образования" (2011–2018 годы)"</i> | | | | |
| ФГБОУ ВО "Балтийский государственный технический университет "БОЕНМЕХ" им. Д.Ф. Устинова" | | | | |
| учебно-лабораторный корпус, 2-я очередь, строительство | 2018 | 387266 | 60569 | 35,6 |
| Объекты, мероприятия (укрупненные инвестиционные проекты), не включенные в долгосрочные (федеральные) целевые программы | | | | |
| ФГБУ "НИ детский ортопедический институт им. Г.И. Турнера | | | | |
| строительство реабилитационно-восстановительного отделения клиники на 200 коек и общежития гостиницы | 2022 | 139190 | – | 12,5 |
| проектные и изыскательские работы | ... | 18500 | – | |
| ФГБУ "Федеральный медицинский исследовательский центр им. В.А. Алмазова" Минздрава РФ | | | | |
| строительство комплекса зданий | 2022 | 30000 | 170235 | 6,5 |

¹⁾ За счет всех источников финансирования.

ПРИЛОЖЕНИЕ

продолжение

| | Срок ввода объекта (мощности) | Инвестиции в основной капитал | | |
|--|-------------------------------|-------------------------------|--|--------------------------|
| | | лимит, установленный на год | освоено за отчетный период ¹⁾ | % технической готовности |
| ФГБУ ВОиН "Санкт-Петербургский национальный исследовательский Академический университет РАН | | | | |
| строительство нового корпуса научно-инновационных технологий (3 очередь) | 2021 | 42908 | – | – |
| проектно-исследовательские работы | ... | 14580 | – | – |
| ФГБОУ ВО "Санкт-Петербургский государственный университет" | | | | |
| комплекс дворцово-паркового ансамбля "Михайловская дача", строительство объектов для размещения бизнес – школы – Высшей школы менеджмента ФГОУ ВО "Санкт-Петербургский государственный университет", 3-я очередь, 1-й этап | 2020 | 481995 | 284201 | 62,8 |
| ФГБУН Институт океанологии им. П.П. Ширшова РАН | | | | |
| реконструкция с приспособлением для нужд Института океанологии им. П.П. Ширшова РАН объекта культурного наследия "Дома Долгоруковых" | 2018 | 306433 | – | 18,4 |
| ФГБУН Библиотека РАН | | | | |
| реконструкция с расширением здания книгохранилища библиотеки Академии наук. Завершение строительных работ в лабораторно-архивном блоке | 2018 | 69457 | – | 84,4 |
| ФГБУН Архив Российской академии наук | | | | |
| строительство нового здания СПб филиала Архива Российской академии наук | 2019 | 435105 | 399009 | 85,3 |
| музей антропологии и этнографии им. Петра Великого (кунсткамера) РАН, реконструкция с элементами реставрации комплекса зданий музея | 2019 | 187495 | – | 36,7 |
| ФГБОУ ДПО "Северо-Западный институт повышения квалификации ФНС России" | | | | |
| проектные и исследовательские работы | ... | 17028 | 6561 | – |
| ФБУ Северо-Западный региональный центр судебной экспертизы министерства юстиции РФ г. Санкт-Петербург | | | | |
| проектные и исследовательские работы | 2020 | 18607 | – | – |
| ФГБОУ ВПО "Российская академия народного хозяйства и государственной службы при Президенте РФ" | | | | |
| учебный корпус Северо-Западного института филиал РАНХиГС | ... | 43890 | – | – |

¹⁾ За счет всех источников финансирования.

| | Срок ввода объекта (мощности) | Инвестиции в основной капитал | | |
|---|-------------------------------|-------------------------------|--|--------------------------|
| | | лимит, установленный на год | освоено за отчетный период ¹⁾ | % технической готовности |
| ФГБУ "Управление заказчика строительства и реконструкции объектов в Северо-Западном федеральном округе" | | | | |
| строительство комплекса зданий в составе административных зданий Верховного суда РФ, Судебного Департамента при Верховном суде РФ, инженерно-технического блока жилкомплекса с паркингом для судей, сотрудников аппарата | 2020 | 14109760 | 1473700 | 7,0 |
| проектирование и реконструкция (в режиме реставрации с приспособлением к современному использованию) объекта капитального строительства "Комплекс зданий и сооружений Федоровского городка в Царском селе Санкт-Петербурга" | 2021 | 200000 | 19501 | 4,1 |
| Национальный исследовательский университет "Высшая школа экономики" | | | | |
| строительство общежития на 600 мест по адресу: г. Санкт-Петербург, ул. Крупской, д.3, проектные и изыскательские работы | ... | 14692 | 6873 | – |
| ФГБУ "Ленинградская межобластная ветеринарная лаборатория" | | | | |
| строительство нового здания в целях размещения лабораторного блока (корпуса) биологической защиты, для работы с возбудителями АЧС и иными опасными болезнями животных | 2022 | 111996 | – | 1,3 |
| <i>Росморречфлот</i> | | | | |
| ФГБОУ ВПО "ГУМРФ им. адм. С.О. Макарова" | | | | |
| реконструкция учебных городков Морской государственной академии имени адмирала С.О. Макарова | | | | |
| учебный городок №2 | | | | |
| 1 этап | 2019 | 118524 | 3209 | 87,8 |
| 2 этап | 2019 | 691876 | 345371 | 73,4 |
| ФБУ "Администрация "Волго-Балт" Волго-Балтийский водный путь" | | | | |
| комплекс работ по реконструкции сооружений Шекснинского гидроузла | 2018 | 13089 | 4193 | 99,4 |
| <i>"Развитие инфраструктуры объектов системы подготовки пожарных и внедрению новых образовательных технологий"</i> | | | | |
| ФГБОУ ВО "Санкт-Петербургский университет ГПС МЧС РФ" | | | | |
| строительство пристройки к учебно-административному корпусу на территории университета | 2018 | 145265 | 88701 | 71,5 |

¹⁾ За счет всех источников финансирования.

**Ввод в действие жилых домов
по районам Санкт-Петербурга в январе–сентябре 2018 года**

| | <i>Введено</i> | | <i>В % к январю-сентябрю 2017</i> | | <i>Справочно: январь-сентябрь 2017 в % к январю-сентябрю 2016</i> | |
|-------------------|--|----------------|-----------------------------------|-----------------|---|-----------------|
| | <i>общей площади, тыс. м²</i> | <i>квартир</i> | <i>общая площадь</i> | <i>квартиры</i> | <i>общая площадь</i> | <i>квартиры</i> |
| Всего | 1423,3 | 26040 | 64,5 | 58,0 | 112,3 | 128,3 |
| Адмиралтейский | – | – | – | – | 1,2 | 0,4 |
| Василеостровский | 91,6 | 1535 | 2,8 р. | 2,0 р. | 37,8 | 64,1 |
| Выборгский | 27,1 | 107 | 9,0 | 1,6 | 2,5 р. | 2,8 р. |
| Калининский | 163,8 | 3259 | 112,7 | 97,8 | 2,6 р. | 3,0 р. |
| Кировский | 1,2 | 5 | 7,6 | 1,5 | 26,8 | 31,3 |
| Колпинский | 31,5 | 498 | 2,0 р. | 1,7 р. | 42,4 | 37,6 |
| Красногвардейский | 36,7 | 960 | 16,9 | 21,4 | 8,8 р. | 8,4 р. |
| Красносельский | 145,7 | 2931 | 103,8 | 106,0 | 35,0 | 33,6 |
| Курортный | 37,7 | 183 | 77,3 | 24,0 | 1,5 р. | 5,3 р. |
| Московский | 125,5 | 1756 | 92,3 | 69,2 | 47,0 | 48,4 |
| Невский | 177,4 | 4524 | 49,6 | 54,1 | 5,1 р. | 6,0 р. |
| Петроградский | 47,1 | 526 | 27,3 | 33,2 | 1,7 р. | 118,4 |
| Петродворцовый | 76,8 | 1242 | 137,7 | 131,6 | 4,6 р. | 14,8 р. |
| Приморский | 273,5 | 6114 | 88,2 | 82,2 | 105,1 | 147,1 |
| Пушкинский | 114,8 | 1587 | 52,5 | 38,8 | 106,4 | 121,9 |
| Фрунзенский | 23,8 | 418 | 76,5 | 70,3 | 55,7 | 55,4 |
| Центральный | 49,1 | 395 | 7,3 р. | 5,6 р. | 29,8 | 35,7 |

САНКТ-ПЕТЕРБУРГ

Цены на основные продукты питания и соотношение этих цен с ценой на говядину

| | Средняя цена, в рублях за килограмм | | | Соотношение цены продукта с ценой на говядину | | |
|---------------------------|--|----------------|------------------|--|----------------|------------------|
| | декабрь 2017 | август 2018 | сентябрь 2018 | декабрь 2017 | август 2018 | сентябрь 2018 |
| Говядина | 330,90 | 336,27 | 341,73 | 100 | 100 | 100 |
| Куры | 121,52 | 134,76 | 136,57 | 37 | 40 | 40 |
| Свинина | 242,20 | 250,92 | 258,59 | 73 | 75 | 76 |
| Баранина | 390,28 | 404,71 | 413,97 | 118 | 120 | 121 |
| Рыба мороженая | 170,86 | 174,86 | 176,66 | 52 | 52 | 52 |
| Масло сливочное | 664,44 | 686,32 | 690,47 | 201 | 204 | 202 |
| Маргарин | 191,41 | 192,44 | 192,63 | 58 | 57 | 56 |
| Масло подсолнечное | 122,25 | 121,54 | 119,97 | 37 | 36 | 35 |
| Молоко пастеризованное, л | 64,60 | 66,70 | 66,93 | 20 | 20 | 20 |
| Сметана | 177,89 | 181,94 | 182,08 | 54 | 54 | 53 |
| Творог нежирный | 318,04 | 329,23 | 334,54 | 96 | 98 | 98 |
| Сыр твердый | 454,34 | 471,72 | 476,95 | 137 | 140 | 140 |
| Яйца, 10 шт. | 56,21 | 52,15 | 57,51 | 17 | 16 | 17 |
| Сахар-песок | 37,66 | 41,91 | 42,13 | 11 | 12 | 12 |
| Хлеб ржано-пшеничный | 72,90 | 71,47 | 70,49 | 22 | 21 | 21 |
| Хлеб пшеничный | 76,45 | 76,37 | 76,68 | 23 | 23 | 22 |
| Мука пшеничная | 40,99 | 41,17 | 41,19 | 12 | 12 | 12 |
| Рис | 90,71 | 90,22 | 89,56 | 27 | 27 | 26 |
| Пшено | 37,89 | 47,81 | 53,33 | 11 | 14 | 16 |
| Вермишель | 101,12 | 102,00 | 102,31 | 31 | 30 | 30 |
| Картофель | 25,10 | 29,96 | 25,78 | 8 | 9 | 8 |
| Капуста | 16,74 | 26,03 | 23,29 | 5 | 8 | 7 |
| Морковь | 25,44 | 46,43 | 33,67 | 8 | 14 | 10 |
| Лук репчатый | 24,12 | 31,87 | 26,54 | 7 | 9 | 8 |
| Яблоки | 95,64 | 127,08 | 110,99 | 29 | 38 | 32 |

В Санкт-Петербурге в сентябре 2018 года по сравнению с декабрем 2017 года относительно цены на говядину подорожали: куры, свинина, баранина, масло сливочное, творог нежирный, сыр твердый, сахарный песок, пшено, капуста, морковь, лук репчатый, яблоки; подешевели: маргарин, масло подсолнечное, сметана, хлеб ржано-пшеничный, хлеб пшеничный, рис, вермишель; по рыбе мороженой, молоку, яйцам, муке пшеничной, картофелю соотношение цен осталось на прежнем уровне.

**Изменение заработной платы
и сводного индекса потребительских цен**

в % к предыдущему месяцу

| | <i>Средняя номинальная заработная плата</i> | <i>Индекс потребительских цен</i> | <i>Реальная заработная плата</i> |
|----------|---|---------------------------------------|--------------------------------------|
| 2017 | | | |
| декабрь | 133,1 | 100,3 | 132,8 |
| 2018 | | | |
| январь | 80,9 | 100,5 | 80,5 |
| февраль | 99,7 | 100,2 | 99,5 |
| март | 105,1 | 100,4 | 104,7 |
| апрель | 98,8 | 100,5 | 98,3 |
| май | 96,0 | 100,4 | 95,6 |
| июнь | 109,5 | 100,4 | 109,1 |
| июль | 95,3 | 100,3 | 95,0 |
| август | 94,1 | 99,8 | 94,3 |
| сентябрь | ... | 100,04 | ... |

**Количество организаций, учтенных
в Статистическом регистре Росстата на 1 октября 2018 года,
по районам Санкт-Петербурга**

| | <i>Единиц</i> | <i>В % к</i> | |
|-------------------|---------------|--------------|-----------------------|
| | | <i>итогу</i> | <i>1 октября 2017</i> |
| Всего | 325674 | 100 | 92,6 |
| Адмиралтейский | 26379 | 8,1 | 89,9 |
| Василеостровский | 20873 | 6,4 | 88,5 |
| Выборгский | 31075 | 9,5 | 100,4 |
| Калининский | 20108 | 6,2 | 97,3 |
| Кировский | 20575 | 6,3 | 95,6 |
| Колпинский | 3152 | 1,0 | 100,6 |
| Красногвардейский | 17958 | 5,5 | 83,1 |
| Красносельский | 7207 | 2,2 | 97,6 |
| Кронштадтский | 559 | 0,2 | 97,0 |
| Курортный | 1381 | 0,4 | 98,8 |
| Московский | 30451 | 9,4 | 91,4 |
| Невский | 26740 | 8,2 | 99,9 |
| Петроградский | 22492 | 6,9 | 94,3 |
| Петродворцовый | 2019 | 0,6 | 102,3 |
| Приморский | 28256 | 8,7 | 99,7 |
| Пушкинский | 4593 | 1,4 | 105,4 |
| Фрунзенский | 18549 | 5,7 | 92,3 |
| Центральный | 43307 | 13,3 | 81,8 |

**Количество индивидуальных предпринимателей, учтенных в
Статистическом регистре Росстата на 1 октября 2018 года,
по районам Санкт-Петербурга**

| | <i>Единиц</i> | <i>В % к</i> | |
|-------------------|---------------|--------------|-----------------------|
| | | <i>итогу</i> | <i>1 октября 2017</i> |
| Всего | 160638 | 100 | 113,2 |
| Адмиралтейский | 5452 | 3,4 | 108,0 |
| Василеостровский | 6998 | 4,4 | 112,6 |
| Выборгский | 15209 | 9,5 | 114,3 |
| Калининский | 13512 | 8,4 | 114,8 |
| Кировский | 9907 | 6,2 | 109,5 |
| Колпинский | 4493 | 2,8 | 110,6 |
| Красногвардейский | 10701 | 6,7 | 112,0 |
| Красносельский | 11552 | 7,2 | 114,1 |
| Кронштадтский | 1043 | 0,6 | 109,3 |
| Курортный | 1928 | 1,2 | 113,4 |
| Московский | 10529 | 6,6 | 115,3 |
| Невский | 15118 | 9,4 | 114,1 |
| Петроградский | 5318 | 3,3 | 114,7 |
| Петродворцовый | 3248 | 2,0 | 107,9 |
| Приморский | 19499 | 12,1 | 116,9 |
| Пушкинский | 6076 | 3,8 | 117,3 |
| Фрунзенский | 11295 | 7,0 | 109,4 |
| Центральный | 8760 | 5,5 | 110,6 |

**МЕТОДОЛОГИЧЕСКИЙ
КОММЕНТАРИЙ**

МЕТОДОЛОГИЧЕСКИЙ КОММЕНТАРИЙ

Оборот организаций – стоимость отгруженных товаров собственного производства, выполненных собственными силами работ и услуг, а также выручка от продажи приобретенных на стороне товаров (без налога на добавленную стоимость, акцизов и других аналогичных обязательных платежей).

Индекс производства – относительный показатель, характеризует изменение масштабов производства в сравниваемых периодах. Различают индивидуальные и сводные индексы производства. Индивидуальные индексы отражают изменение выпуска одного продукта и исчисляются как отношение объемов производства данного вида продукта в натурально-вещественном выражении в сравниваемых периодах. Сводный индекс производства характеризует совокупные изменения всех видов продукции и отражает изменение создаваемой в процессе производства стоимости в результате изменения только физического объема производимой продукции. Для исчисления сводного индекса производства индивидуальные индексы по конкретным видам продукции поэтапно агрегируются в индексы по видам деятельности, подгруппам, группам, подклассам, классам, подразделам и разделам. **Индекс промышленного производства** – агрегированный индекс производства по видам деятельности "добыча полезных ископаемых", "обрабатывающие производства", "обеспечение электрической энергией, газом и паром; кондиционирование воздуха", "водоснабжение; водоотведение, организация сбора и утилизации отходов, деятельность по ликвидации загрязнений".

Объем отгруженных товаров собственного производства представляет собой стоимость тех товаров, которые произведены данным юридическим лицом и фактически в отчетном периоде отгружены или отпущены в порядке продажи, а также прямого обмена на сторону (другим юридическим и физическим лицам), независимо от того, поступили деньги на счет продавца или нет.

Данные по этому показателю представляются по совокупности организаций с соответствующим фактическим видом деятельности и отражают коммерческую деятельность организаций.

Объем работ, выполненных собственными силами по виду деятельности "строительство" – стоимость работ, выполненных организациями собственными силами по виду деятельности "Строительство" на основании договоров и (или) контрактов, заключаемых с заказчиками. В стоимость этих работ включаются строительно-монтажные работы, а также прочие подрядные работы, выполненные по генеральным, прямым и субподрядным договорам за счет всех источников финансирования по строительству новых объектов, капитальному и текущему ремонту, реконструкции, модернизации жилых и нежилых зданий и инженерных сооружений.

Число построенных квартир – количество квартир в законченных строительством жилых домах квартирного, гостиничного типа и общежитиях.

Общая площадь жилых помещений во введенных в эксплуатацию жилых зданиях (домах) определяется как сумма площадей всех частей жилых помещений, включая площадь помещений вспомогательного использования, предназначенных для удовлетворения гражданами бытовых и иных нужд, связанных с их проживанием в жилом помещении, а также площадей лоджий, балконов, веранд, террас, подсчитываемых с соответствующими понижающими коэффициентами.

К помещениям вспомогательного использования относятся кухни, передние, холлы, внутриквартирные коридоры, ванны или душевые, туалеты, кладовые или хозяйственные встроенные шкафы. В домах-интернатах для престарелых и инвалидов, ветеранов, специальных домах для одиноких престарелых, детских домах к подсобным помещениям относятся столовые, буфеты, клубы, читальни, спортивные залы, приемные пункты бытового обслуживания и медицинского обслуживания.

Объем перевозок (отправление) грузов – количество грузов в тоннах, перевезенных транспортом всех организаций, на автомобильном транспорте – включая предпринимателей (физических лиц) – владельцев грузовых автомобилей, осуществляющих коммерческие перевозки грузов.

Грузооборот транспорта – объем работы транспорта всех видов экономической деятельности по перевозкам грузов, на автомобильном транспорте – включая предпринимателей (физических лиц). Единицей измерения является тонно-километр, т.е. перемещение 1 тонны

груза на 1 километр. Исчисляется суммированием произведений массы перевезенных грузов каждой перевозки в тоннах на расстояние перевозки в километрах.

Пассажиροоборот транспорта общего пользования – объем работы транспорта по перевозкам пассажиров, включая оценку перевозок пассажиров, пользующихся правом бесплатного проезда. Единицей измерения является пассажиро-километр, т.е. перемещение пассажира на 1 километр. Исчисляется суммированием произведений количества пассажиров каждой перевозки на расстояние перевозки в километрах.

Объем услуг в сфере телекоммуникаций – стоимость услуг электросвязи, услуг соединения и пропуска трафика, услуг по обеспечению регулирования использования радиочастотного спектра радиоэлектронных средств.

Объем производства продукции сельского хозяйства хозяйствами всех категорий (сельхозорганизации, крестьянские (фермерские) хозяйства, индивидуальные предприниматели, население) формируется как объем производства готовой продукции растениеводства и животноводства (без учета предоставления услуг) и изменение стоимости незавершенного производства продукции растениеводства и животноводства по видам деятельности "Растениеводство", "Животноводство", "Растениеводство в сочетании с животноводством (смешанное сельское хозяйство)".

Данные о выпуске продукции сельского хозяйства за отдельные месяцы могут впоследствии уточняться.

Данные о поголовье скота, производстве и реализации животноводческой продукции по всем сельхозпроизводителям определяются: по сельхозхозяйственным предприятиям – на основании сведений форм федерального государственного статистического наблюдения; по хозяйствам населения и крестьянским (фермерским) хозяйствам – расчетно, по материалам выборочных обследований с привлечением информации сельских администраций.

Оборот оптовой торговли – стоимость отгруженных товаров, приобретенных ранее на стороне в целях перепродажи юридическим лицам и индивидуальным предпринимателям для профессионального использования (переработки или дальнейшей продажи).

Оборот оптовой торговли приводится в фактических продажных ценах, включающих торговую наценку, налог на добавленную стоимость, акциз, экспортную пошлину, таможенные сборы и аналогичные обязательные платежи. Сумма вознаграждения комиссионеров (посредников, агентов) отражается по фактической стоимости, включая НДС.

Оборот оптовой торговли включает данные по организациям с основным видом экономической деятельности "оптовая торговля, включая торговлю через агентов, кроме торговли автотранспортными средствами и мотоциклами" и по организациям других видов деятельности, осуществляющих оптовую торговлю.

Оборот оптовой торговли формируется по данным федерального статистического наблюдения за коммерческими организациями (предприятиями), не относящимися к субъектам малого предпринимательства, выборочного обследования малых предприятий оптовой торговли (кроме микропредприятий), которые проводятся с месячной периодичностью, ежеквартальных выборочных обследований малых предприятий всех видов деятельности (кроме микропредприятий), а также годовых выборочных обследований микропредприятий и индивидуальных предпринимателей с распространением полученных по выборочным обследованиям данных на генеральную совокупность объектов наблюдения.

Микропредприятия – малые предприятия со средней численностью работников до 15 человек включительно.

Кроме того, в соответствии с требованиями системы национальных счетов оборот оптовой торговли досчитывается на объемы скрытой деятельности.

Оборот розничной торговли представляет собой выручку от продажи товаров населению для личного потребления или использования в домашнем хозяйстве за наличный расчет или оплаченных по кредитным карточкам, по расчетным чекам банков, по перечисленным со счетов вкладчиков, посредством платежных карт, что также учитывается как продажа за наличный расчет. Стоимость товаров, проданных отдельным категориям населения со скидкой, включается в оборот розничной торговли в полном объеме.

Индекс физического объема оборота розничной торговли – относительный показатель, характеризующий изменение оборота розничной торговли в сравниваемых периодах в сопоставимых ценах.

Оборот общественного питания представляет собой выручку от продажи собственной кулинарной продукции, а также покупных товаров без кулинарной обработки населению для потребления, главным образом, на месте, а также организациям и индивидуальным предпринимателям для организации питания различных контингентов населения.

Оборот розничной торговли (оборот общественного питания) включает данные как по организациям, для которых эта деятельность является основной, так и по организациям других видов деятельности, осуществляющим продажу населению товаров (кулинарной продукции) через собственные торговые заведения (заведения общественного питания), или с оплатой через свою кассу. Оборот розничной торговли, кроме того, включает продажу товаров индивидуальными предпринимателями, физическими лицами на розничных рынках и ярмарках.

Оборот розничной торговли и оборот общественного питания формируются по данным федерального статистического наблюдения за коммерческими организациями (предприятиями), не относящимися к субъектам малого предпринимательства, которое проводится с месячной периодичностью, выборочного обследования малых предприятий розничной торговли и общественного питания (за исключением микропредприятий), а также выборочных обследований розничных рынков, индивидуальных предпринимателей в розничной торговле и общественном питании с распространением полученных данных на генеральную совокупность.

Кроме того, в соответствии с требованиями системы национальных счетов, эти показатели досчитываются на объемы скрытой деятельности.

Объем платных услуг населению отражает объем потребления населением различных видов услуг, оказанных резидентами российской экономики. В объеме платных услуг населению учитывается экспорт услуг и не учитывается их импорт. Статистически данный показатель измеряется суммой денежных средств, уплаченных потребителем за оказанную ему услугу. При этом оплата может производиться как самим потребителем, так и организацией, в которой работает данный потребитель, полностью или частично компенсирующей или оплачивающей расходы по потреблению им услуги. Этот показатель формируется на основании данных форм федерального государственного статистического наблюдения и экспертной оценки скрытой и неформальной деятельности на рынке услуг по утвержденной методике.

Индекс потребительских цен и тарифов на товары и платные услуги населению (ИПЦ) характеризует изменение во времени общего уровня цен и тарифов на товары и услуги, приобретаемые населением для непроизводственного потребления. Измеряет отношение стоимости фиксированного набора товаров и услуг в текущем периоде к его стоимости в предыдущем периоде.

В набор товаров и услуг включены более 500 товаров (услуг)-представителей. Наблюдение за ценами и тарифами производится в столицах республик, центрах краев, областей, автономных округов, городах федерального значения и выборочно – в районных центрах, отобранных с учетом их представительности в отражении социально-экономического и географического положения регионов.

Стоимость фиксированного набора потребительских товаров и услуг для межрегиональных сопоставлений покупательной способности населения по Российской Федерации и отдельным регионам исчисляется на основе единых объемов потребления, а также средних цен по России и ее субъектам. В состав набора включены 83 наименования товаров и услуг в том числе 30 видов продовольственных товаров, 41 вид непродовольственных товаров и 12 видов услуг. Данные о стоимости набора приведены в расчете на месяц.

Стоимость минимального набора продуктов питания, входящих в потребительскую корзину мужчины трудоспособного возраста исчисляется по единым для всех субъектов РФ объемам потребления. В состав набора включены 33 наименования продовольственных товаров. Данные о стоимости набора приведены в расчете на месяц.

Индексы цен на первичном и вторичном рынках жилья рассчитываются на основе зарегистрированных цен на вновь построенные квартиры и на квартиры функционирующего жилого фонда, если они являются объектами совершения рыночных сделок. При регистрации цен на жилье учитываются количественные и качественные характеристики квартир, а также район их расположения в городе.

Индекс цен производителей промышленных товаров – рассчитывается на основе зарегистрированных цен на товары-представители на базовых (опорных) предприятиях. Учитываются фактически сложившиеся в текущем периоде отпускные цены предприятий (без

косвенных товарных налогов – НДС, акцизов и др.) на продукцию, предназначенную для реализации на внутреннем рынке.

Сводный индекс цен на продукцию инвестиционного назначения отражает изменение инвестиций в строительство объектов различных отраслей экономики и рассчитывается как агрегированный показатель из индексов цен на строительные-монтажные работы, машины и оборудование, используемые в строительстве, и прочие капитальные работы и затраты, взвешенных по доле этих элементов в общем объеме инвестиций в основной капитал.

Индекс тарифов на грузовые перевозки характеризует изменение фактически действующих тарифов на грузовые перевозки за отчетный период без учета изменения за этот период структуры перевезенных грузов по разнообразным признакам: по виду и размеру отправки груза, скорости доставки, расстоянию перевозки, территории перевозки, типу подвижного состава, степени использования его грузоподъемности и по другим признакам.

Индекс тарифов на услуги связи для юридических лиц характеризует общее изменение тарифов на услуги связи для различных категорий пользователей.

Индекс цен производителей сельскохозяйственной продукции исчисляется на основании регистрации в отобранных для наблюдения сельскохозяйственных организациях цен на основные виды продуктов-представителей, реализуемых заготовительным, перерабатывающим организациям, на рынке, через собственную торговую сеть, населению непосредственно с транспортных средств, на ярмарках, биржах, аукционах, организациям, коммерческим структурам и т. п. Цены реализации сельскохозяйственной продукции приводятся с учетом надбавок и скидок за качество реализованной продукции без расходов на транспортировку, экспедирование, погрузку и разгрузку продукции, а также без налога на добавленную стоимость, дотаций.

Численность рабочей силы – лица в возрасте 15 лет и старше, которые в рассматриваемый период (обследуемую неделю) считаются занятыми или безработными.

Занятые – лица в возрасте 15 лет и старше, которые в обследуемую неделю выполняли любую деятельность (хотя бы один час в неделю), связанную с производством товаров или оказанием услуг за плату или прибыль.

К **безработным** (в соответствии со стандартами МОТ) относятся лица в возрасте 15 лет и старше, которые в рассматриваемый период удовлетворяли одновременно следующим критериям:

- не имели работы (доходного занятия);
- занимались поиском работы, используя при этом любые способы;
- были готовы приступить к работе в течение обследуемой недели.

Обучающиеся в образовательных учреждениях, пенсионеры и инвалиды учитываются в качестве безработных, если они не имеют работы, занимаются поиском работы и готовы приступить к ней.

Информация о численности рабочей силы, занятых и общей численности безработных приведена по материалам выборочных обследований рабочей силы, проводимых органами государственной статистики с ежемесячной периодичностью (по состоянию на вторую неделю).

Безработные, зарегистрированные в государственных учреждениях службы занятости населения – трудоспособные граждане, не имеющие работы и заработка (трудового дохода), проживающие на территории РФ, зарегистрированные в государственных учреждениях службы занятости по месту жительства в целях поиска подходящей работы, ищущие работу и готовые приступить к ней.

Уровень зарегистрированной безработицы – отношение численности безработных, зарегистрированных в государственных учреждениях службы занятости населения, к численности рабочей силы, в процентах.

Нагрузка незанятого населения на одну заявленную вакансию рассчитывается как отношение численности лиц, не занятых трудовой деятельностью, состоящих на учете в государственных учреждениях службы занятости населения, к числу вакансий, сообщенных работодателями в эти учреждения.

Заявленная работодателями потребность в работниках – число вакансий (требуемых работников), сообщенных работодателями в государственные учреждения службы занятости населения.

Доходы бюджета – обязательные безвозвратные платежи, поступающие в бюджет субъекта РФ.

Расходы бюджета – денежные затраты субъекта РФ, связанные с его функционированием.

Бюджетный профицит – величина превышения доходов бюджета над его расходами.

Бюджетный дефицит – величина превышения расходов бюджета над его доходами.

Сальдированный финансовый результат – конечный финансовый результат, выявленный на основании бухгалтерского учета всех хозяйственных операций организаций. Представляет собой сумму (прибыли, убытка) от продажи продукции (работ, услуг), основных средств, иного имущества организаций и доходов от внереализационных операций, уменьшенных на сумму расходов по этим операциям. Разрабатывается ежемесячно с опозданием на месяц.

Суммарная задолженность по обязательствам организаций включает в себя кредиторскую задолженность и задолженность по кредитам банков и займам.

Кредиторская задолженность – задолженность по расчетам с кредиторами за товары, работы и услуги, в том числе задолженность поставщикам и подрядчикам за поступившие материальные ценности, задолженность по выданным векселям, с дочерними предприятиями, с рабочими и служащими по оплате труда, с бюджетом и внебюджетными фондами; по полученным авансам, включая сумму полученных авансов по предстоящим платежам.

Дебиторская задолженность – задолженность по расчетам с дебиторами за товары, работы и услуги, по полученным векселям, с дочерними предприятиями, с персоналом, по прочим операциям (включает задолженность работников предприятия по предоставленным им ссудам и займам за счет средств этого предприятия или банковского кредита), с прочими дебиторами (включает задолженность подотчетных лиц, авансы, выданные поставщикам и подрядчикам с учетом сумм, уплаченных другим предприятиям по предстоящим расчетам).

Характеристика организаций. Данные о предприятиях и организациях (индивидуальных предпринимателях), учтенных в **Статрегистре Росстата**, получены на основе сведений о государственной регистрации, предоставляемых ФНС России из Единого государственного реестра юридических лиц (Единого государственного реестра индивидуальных предпринимателей), а также с использованием сведений о государственной регистрации юридических лиц, поступивших в органы государственной статистики до вступления в действие Федерального закона «О государственной регистрации юридических лиц и индивидуальных предпринимателей», не перерегистрированных и не ликвидированных в установленном порядке.

Распределение предприятий и организаций по видам экономической деятельности осуществляется по виду деятельности, заявленному юридическим лицом (индивидуальным предпринимателем) основным при государственной регистрации.

Естественное движение населения – обобщенное название совокупности рождений и смертей, изменяющих численность населения, так называемым естественным путем. К естественному движению населения относят также браки и разводы, хотя они не меняют численность населения, но учитываются в том же порядке, что и рождения и смерти.

Общие коэффициенты рождаемости и смертности – отношение соответственно числа родившихся (живыми) и числа умерших в течение календарного года к среднегодовой численности наличного населения. Исчисляются на 1000 населения.

Коэффициент естественного прироста (убыли) – разность общих коэффициентов рождаемости и смертности.

Общие коэффициенты брачности и разводимости – отношение числа зарегистрированных браков и разводов в течение года к среднегодовой численности наличного населения. Исчисляются на 1000 населения.

Коэффициент младенческой смертности – исчисляется как сумма двух составляющих, первая из которых – отношение числа умерших в возрасте до одного года из поколения, родившегося в том году, для которого вычисляется коэффициент, к общему числу родившихся в том же году; а вторая – отношение числа умерших в возрасте до одного года из поколения, родившегося в предыдущем году, к общему числу родившихся в предыдущем году. Исчисляется на 1000 родившихся живыми.

Денежные доходы населения включают оплату по труду всех категорий населения, пенсии, пособия, стипендии и другие социальные трансферты, поступления от продажи продуктов сельского хозяйства, доходы от собственности в виде процентов по вкладам, ценным бумагам, дивидендов, доходов лиц, занятых предпринимательской деятельностью, а также страховые возмещения, ссуды, доходы от продажи иностранной валюты и другие доходы.

Денежные расходы и сбережения населения включают расходы на покупку товаров и оплату услуг, обязательные платежи и разнообразные взносы (налоги и сборы, платежи по страхованию, взносы в общественные и кооперативные организации, возврат банковских ссуд, проценты за товарный кредит и др.), покупку иностранной валюты, а также прирост сбережений во вкладах и ценных бумагах.

Реальные денежные доходы характеризуют изменение денежных доходов населения в сравнимых периодах в сопоставимых ценах, (скорректированные на индекс потребительских цен).

Среднедушевые денежные доходы исчисляются делением общей суммы денежных доходов на численность населения.

Величина прожиточного минимума в соответствии с Федеральным законом от 24 октября 1997г. № 134-ФЗ «О прожиточном минимуме в Российской Федерации» представляет собой стоимостную оценку потребительской корзины, а также обязательные платежи и сборы. Стоимостная оценка осуществляется на основании Закона Санкт-Петербурга «О внесении изменения в Закон Санкт-Петербурга «О потребительской корзине для основных социально-демографических групп населения в Санкт-Петербурге» от 4 июля 2007 года № 399-67 и на основании областного Закона «О потребительской корзине в Ленинградской области» от 6 февраля 2007 года № 3-оз и содержит минимальные наборы продуктов питания, непродовольственных товаров и услуг, необходимых для сохранения здоровья человека и обеспечения его жизнедеятельности.

Величина прожиточного минимума определяется ежеквартально и устанавливается нормативными актами Правительства Санкт-Петербурга и Правительства Ленинградской области.

Среднемесячная номинальная начисленная заработная плата работников организаций исчисляется делением фонда начисленной заработной платы работников на среднесписочную численность работников и на количество месяцев в периоде. В фонд заработной платы включаются начисленные работникам суммы в денежной и неденежной формах за отработанное и неотработанное время, доплаты и надбавки, премии и единовременные поощрения, компенсационные выплаты, связанные с режимом работы и условиями труда, а также оплата питания и проживания, имеющая систематический характер.

Реальная начисленная заработная плата характеризует покупательную способность заработной платы в отчетном периоде в связи с изменением цен на потребительские товары и услуги по сравнению с базисным периодом. Индекс реальной начисленной заработной платы исчисляется путем деления индекса номинальной заработной платы на индекс потребительских цен за один и тот же временной период.

Заболеваемость населения характеризуется числом больных, выявленных (или взятых под диспансерное наблюдение) в течение года при обращении в лечебно-профилактические учреждения или при профилактическом осмотре. **Первичная заболеваемость** регистрируется при установлении больному диагноза впервые в жизни.

**Управление
Федеральной службы государственной статистики
по г. Санкт-Петербургу и Ленинградской области**

Адрес: 197376, Санкт-Петербург, ул. Профессора Попова, 39

Заказ № 122. Тираж 92 экз.

Отпечатано в оперативной полиграфии Петростата