

**Управление Федеральной службы  
государственной статистики  
по г. Санкт-Петербургу и Ленинградской области  
(Петростат)**

**СОЦИАЛЬНО-ЭКОНОМИЧЕСКОЕ ПОЛОЖЕНИЕ  
ЛЕНИНГРАДСКОЙ ОБЛАСТИ  
В ЯНВАРЕ–АВГУСТЕ 2019 ГОДА  
(ЭКОНОМИЧЕСКИЙ ДОКЛАД В ТАБЛИЦАХ)**

**Санкт-Петербург  
2019**

Настоящий экономический доклад в таблицах подготовлен на основе данных оперативной статистической отчетности.

В докладе приняты условные обозначения:

г	грамм	МВт	мегаватт
г.	год	млн.	миллион
га	гектар	млрд.	миллиард
Гкал	гигакалория	п.	поселок
дкл	декалитр	пасс-км	пассажиро-километр
долл.	доллар	плот.	плотный
ед.	единица	пог. м	погонный метр
кат.	катушка	р.	раз
кВА	киловольт-ампер	руб.	рубль
кВт	киловатт	т	тонна
кВт-ч	киловатт-час	т.г.	текущий год
кг	килограмм	т-км	тонно-километр
км	километр	трлн.	триллион
км <sup>2</sup>	квадратный километр	тыс.	тысяча
км <sup>3</sup>	кубический километр	усл.	условный
л	литр	усл. ед.	условная единица
м	метр	ц	центнер
м <sup>2</sup>	квадратный метр	чел.	человек
м <sup>3</sup>	кубический метр	шт.	штука
МВА	мегавольт-ампер	экз.	экземпляр
—	явление отсутствует		
...	данных не имеется		
х	сопоставление невозможно		
0,0	небольшая величина		

В отдельных случаях незначительные расхождения между итогом и суммой слагаемых объясняются округлением данных.

Ряд показателей, приведенных в докладе, рассчитан с учетом экспертной оценки.

В таблицах, отражающих ежемесячную динамику, показатели за последний месяц в последующем выпуске доклада уточняются по данным ежемесячной статистической отчетности в соответствии с методикой разработки. Относительные показатели в этих таблицах отражены в сопоставимой структуре отчитывающихся предприятий и организаций.

При расчете отдельных показателей, помещенных в докладе, использована информация территориальных органов федеральной исполнительной власти (министерств и ведомств), а также органов исполнительной власти Санкт-Петербурга и Ленинградской области.

Петростат является собственником государственной статистической информации на территории Санкт-Петербурга и Ленинградской области и обладает исключительными правами на издание и распространение статистических публикаций.

При использовании материалов органов государственной статистики ссылка на источник обязательна.

Официальное издание  
код по каталогу 11001119  
E-mail: pcs@stat78.spb.ru  
<http://petrostat.gks.ru>  
© Петростат, 2019



**СОДЕРЖАНИЕ**

<b>СОДЕРЖАНИЕ</b> .....	<b>4</b>
<b>СВОДНЫЕ ИТОГИ</b> .....	<b>6</b>
<b>ОБОРОТ ОРГАНИЗАЦИЙ</b> .....	<b>8</b>
<b>ДОБЫВАЮЩИЕ И ОБРАБАТЫВАЮЩИЕ ПРОИЗВОДСТВА И ЭНЕРГЕТИКА</b> .....	<b>10</b>
<b>СТРОИТЕЛЬСТВО</b> .....	<b>14</b>
<b>ТРАНСПОРТ</b> .....	<b>18</b>
Транспортировка и хранение.....	18
Аварийность на автомобильном транспорте.....	20
<b>ДЕЯТЕЛЬНОСТЬ В СФЕРЕ ТЕЛЕКОММУНИКАЦИЙ</b> .....	<b>20</b>
<b>СЕЛЬСКОЕ ХОЗЯЙСТВО</b> .....	<b>21</b>
<b>ОПТОВАЯ ТОРГОВЛЯ</b> .....	<b>26</b>
<b>ПОТРЕБИТЕЛЬСКИЙ РЫНОК</b> .....	<b>28</b>
Розничная торговля.....	28
Общественное питание.....	31
Платные услуги населению.....	32
<b>ЦЕНЫ</b> .....	<b>34</b>
Потребительские цены.....	35
Цены производителей.....	40
Индексы цен производителей промышленных товаров.....	40
Индексы цен на продукцию инвестиционного назначения.....	42
Индексы тарифов на грузовые перевозки.....	43
<b>РЫНОК ТРУДА</b> .....	<b>45</b>
Занятость и безработица.....	45
Численность работников организаций.....	45
Безработица.....	48
Потребность организаций в работниках.....	50
Заработная плата.....	51
Задолженность организаций по заработной плате.....	55
<b>ФИНАНСЫ</b> .....	<b>57</b>
Показатели финансово-кредитной системы.....	57
<b>НАЛОГОВАЯ СТАТИСТИКА</b> .....	<b>58</b>
<b>ФИНАНСЫ ОРГАНИЗАЦИЙ</b> .....	<b>60</b>
Финансовые результаты деятельности организаций.....	60
Состояние платежей и расчетов в организациях.....	62
<b>МАЛЫЕ ПРЕДПРИЯТИЯ</b> .....	<b>68</b>
<b>ДЕМОГРАФИЧЕСКАЯ СИТУАЦИЯ</b> .....	<b>72</b>
<b>УРОВЕНЬ ЖИЗНИ НАСЕЛЕНИЯ</b> .....	<b>73</b>
Денежные доходы и расходы населения.....	73
<b>ПОКУПАТЕЛЬНАЯ СПОСОБНОСТЬ ДЕНЕЖНЫХ ДОХОДОВ НАСЕЛЕНИЯ</b> .....	<b>75</b>
<b>ЗДРАВООХРАНЕНИЕ</b> .....	<b>77</b>
<b>ПРЕСТУПНОСТЬ</b> .....	<b>78</b>
<b>ПРИЛОЖЕНИЕ</b> .....	<b>80</b>
<b>МЕТОДОЛОГИЧЕСКИЙ КОММЕНТАРИЙ</b> .....	<b>92</b>

**ЭКОНОМИЧЕСКИЕ  
И СОЦИАЛЬНЫЕ  
ПОКАЗАТЕЛИ**

**СВОДНЫЕ ИТОГИ**

млрд. рублей

	Абсолютные данные		В % к соответствующему периоду предыдущего года		Справочно: январь-август 2018 в % к январю-августу 2017
	август	январь-август			
			август	январь-август	
Оборот организаций (в действующих ценах)	245,3	1778,7	107,6	110,6	113,0
Индекс промышленного производства, %	x	x	102,0	103,9	105,3
Объем работ по виду деятельности "строительство"	26,1	150,2	115,0	1,7 р.	114,2
Ввод в действие жилых домов, тыс. м <sup>2</sup>	148,1	1562,6	1,8 р.	81,6	105,1
Объем услуг по транспортировке и хранению (без субъектов малого предпринимательства, в действующих ценах)	17,4	132,0	109,3	109,2	119,6
Объем услуг в сфере телекоммуникаций (без субъектов малого предпринимательства, в действующих ценах)	0,2	1,5	93,1	95,7	99,4
Объем продукции сельского хозяйства	28,7	72,3	121,1	108,3	109,9
Оборот оптовой торговли	49,5	380,3	102,9	101,7	100,9
Оборот розничной торговли	39,5	288,0	101,0	103,9	107,1
пищевыми продуктами, включая напитки, и табачными изделиями	18,2	135,7	102,4	100,9	101,1
непродовольственными товарами	21,3	152,3	99,9	106,8	113,5
Оборот общественного питания	1,7	12,4	111,6	107,0	106,2
Объем платных услуг населению	6,7	55,4	100,8	101,0	102,9
Индекс потребительских цен, %	99,7	102,2 <sup>1)</sup>	104,0	104,3	102,3 <sup>1)</sup>

<sup>1)</sup> Конец периода к декабрю предыдущего года.

СВОДНЫЕ ИТОГИ (ОКОНЧАНИЕ)

	Абсолютные данные		В % к соответствующему периоду предыдущего года		Справочно: январь-июль 2018 в % к январю-июлю 2017
	июль	январь-июль	июль	январь-июль	
Численность населения (на 1 августа 2019), тыс. человек	1864,3	x	102,0 <sup>1)</sup>	x	101,3 <sup>2)</sup>
Средняя численность работников организации (без субъектов малого предпринимательства), тыс. человек	390	389	103,8	105,0	106,3
Общая численность безработных в возрасте 15 лет и старше (январь-август), тыс. человек	x	37,5	x	92,4	89,3 <sup>3)</sup>
Уровень безработицы населения в возрасте 15 лет и старше (январь-август), в % к численности рабочей силы	x	3,9	x	x	x
Численность официально зарегистрированных безработных (на конец августа 2019), тыс. человек	3,7	x	118,1	x	86,7 <sup>4)</sup>
Уровень зарегистрированной безработицы, (на конец августа 2019) в % к численности рабочей силы	0,4	x	x	x	x
Реальные денежные доходы населения (январь-июнь 2019)	x	x	x	101,0	102,3 <sup>5)</sup>
Средняя начисленная заработная плата одного работника					
номинальная, рублей	46177	44963	105,8	106,3	110,2
реальная	x	x	101,7	101,8	107,6
Просроченная задолженность по заработной плате (на 1 сентября 2019), тыс. рублей	14279	x	21,6 <sup>6)</sup>	x	82,7 <sup>7)</sup>
Численность работников, перед которыми имеется просроченная задолженность по заработной плате (на 1 сентября 2019), человек	196	x	28,4 <sup>6)</sup>	x	87,5 <sup>7)</sup>

1) 1 августа 2019 года к 1 августа 2018 года.

2) 1 августа 2018 года к 1 августа 2017 года.

3) Январь-август 2018 года к январю-августу 2017 года.

4) Август 2018 года к августу 2017 года.

5) Январь-июнь 2018 года к январю-июню 2017 года.

6) 1 сентября 2019 года к 1 сентября 2018 года.

7) 1 сентября 2018 года к 1 сентября 2017 года.

**ОБОРОТ ОРГАНИЗАЦИЙ**

*Оборот организаций по видам экономической деятельности<sup>1)</sup> в январе–августе 2019 года*

в действующих ценах

	Млн. рублей	В % к		Справочно: январь- август 2018, в % к итогу
		соответ- ствующему периоду 2018	итогу	
Всего	1778697	110,6	100	100
в том числе организации с основным видом деятельности:				
сельское, лесное хозяйство, охота, рыболовство и рыбоводство	56560	108,2	3,2	3,3
растениеводство и животноводство, охота и предоставление соответствующих услуг в этих областях	45058	105,9	2,5	2,6
лесоводство и лесозаготовки	9139	126,5	0,5	0,4
рыболовство и рыбоводство	2364	93,8	0,1	0,2
добыча полезных ископаемых	17215	138,8	1,0	0,8
обрабатывающие производства	721858	102,2	40,6	43,9
из них производство:				
пищевых продуктов	84692	99,0	4,8	5,3
напитков	4106	84,2	0,2	0,3
табачных изделий	61028	92,1	3,4	4,1
текстильных изделий	5796	117,8	0,3	0,3
одежды	578	93,6	0,0	0,0
кожи и изделий из кожи	947	20,5 п.	0,1	0,0
изделий из дерева и пробки, кроме мебели, изделий из соломки и материалов для плетения, обработка древесины	16225	109,9	0,9	0,9
бумаги и бумажных изделий	61522	107,7	3,5	3,6
деятельность полиграфическая и копирование носителей информации	5764	1,8 п.	0,3	0,2
кокса и нефтепродуктов	180646	89,8	10,2	12,5
химических веществ и химических продуктов	52238	124,4	2,9	2,6
лекарственных средств и материалов, применяемых в медицинских целях	1737	122,4	0,1	0,1
резиновых и пластмассовых изделий	34458	101,3	1,9	2,1
прочей неметаллической минеральной продукции	42510	106,1	2,4	2,5
металлургическое	15502	96,4	0,9	1,0
готовых металлических изделий, кроме машин и оборудования	23343	118,5	1,3	1,2

<sup>1)</sup> Итого по "хозяйственным" видам деятельности получены как результат агрегирования данных по организациям в соответствии с их основным видом деятельности.



## ЛЕНИНГРАДСКАЯ ОБЛАСТЬ

### Оборот организаций по видам экономической деятельности в январе–августе 2019 года (окончание)

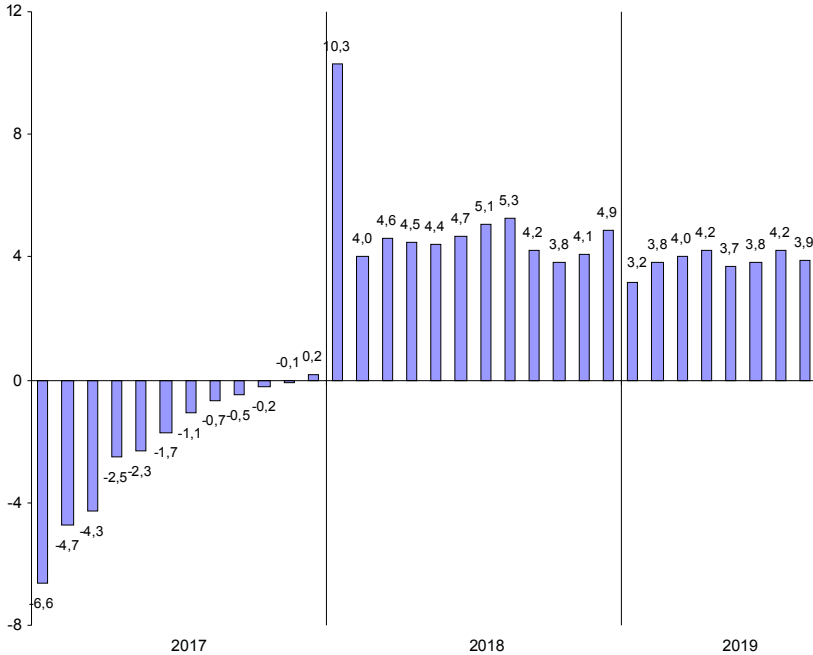
в действующих ценах

	Млн. рублей	В % к		Справочно: январь- август 2018, в % к итогу
		соответ- ствующему периоду 2018	итогу	
компьютеров, электронных и оптических изделий	4784	131,6	0,3	0,2
электрического оборудования машин и оборудования, не включенных в другие группировки	19057	94,5	1,1	1,3
автотранспортных средств, прицепов и полуприцепов	12344	137,3	0,7	0,6
прочих транспортных средств и оборудования	11013	82,6	0,6	0,8
мебели	66047	121,7	3,7	3,4
прочих готовых изделий	3708	95,7	0,2	0,2
обеспечение электрической энергией, газом и паром; кондиционирование воздуха	2135	121,7	0,1	0,1
водоснабжение; водоотведение, организация сбора и утилизации отходов, деятельность по ликвидации загрязнений	177303	129,8	10,0	8,5
строительство	8830	92,6	0,5	0,6
торговля оптовая и розничная; ремонт автотранспортных средств и мотоциклов	125604	1,7 р.	7,1	4,7
в том числе торговля:	438542	112,0	24,7	24,4
оптовая и розничная автотранспортными средствами и мотоциклами и их ремонт				
оптовая, кроме оптовой торговли автотранспортными средствами и мотоциклами	52811	98,6	3,0	3,3
розничная, кроме торговли автотранспорт- ными средствами и мотоциклами	203104	108,2	11,4	11,7
транспортировка и хранение	182627	121,5	10,3	9,3
деятельность гостиниц и предприятий общественного питания	152080	107,5	8,6	8,8
деятельность в области информации и связи	7146	118,6	0,4	0,4
деятельность по операциям с недвижимым имуществом	4561	99,3	0,3	0,3
деятельность профессиональная, научная и техническая	23085	85,6	1,3	1,7
деятельность административная и сопутствующие дополнительные услуги	13155	100,4	0,7	0,8
государственное управление и обеспечение военной безопасности; социальное обеспечение	12741	102,8	0,7	0,8
образование	1358	108,6	0,1	0,1
деятельность в области здравоохранения и социальных услуг	1287	102,0	0,1	0,1
деятельность в области культуры, спорта, организации досуга и развлечений	13735	106,8	0,8	0,8
предоставление прочих видов услуг	2310	139,5	0,1	0,1
	1326	102,5	0,1	0,1

**ДОБЫВАЮЩИЕ И ОБРАБАТЫВАЮЩИЕ ПРОИЗВОДСТВА И ЭНЕРГЕТИКА**

Индекс промышленного производства<sup>1)</sup> в январе–августе 2019 года по сравнению с январем–августом 2018 года составил 103,9%.

**Прирост (снижение) промышленного производства  
(нарастающим итогом, в % к соответствующему периоду предыдущего года)**



<sup>1)</sup> Индекс промышленного производства исчисляется по видам деятельности «Добыча полезных ископаемых», «Обрабатывающие производства», «Обеспечение электрической энергией, газом и паром; кондиционирование воздуха», «Водоснабжение; водоотведение, организация сбора и утилизации отходов, деятельность по ликвидации загрязнений» на основе данных о динамике производства важнейших товаров-представителей (в натуральном и стоимостном выражении). В качестве весов используется структура валовой добавленной стоимости по видам экономической деятельности 2010 базисного года.

*Индексы промышленного производства по основным видам деятельности<sup>1)</sup> в январе–августе 2019 года*

	<i>В % к январю–августу 2018</i>
Добыча полезных ископаемых	104,2
Обрабатывающие производства	103,9
Обеспечение электрической энергией, газом и паром; кондиционирование воздуха	105,1
Водоснабжение; водоотведение, организация сбора и утилизации отходов, деятельность по ликвидации загрязнений	93,4

*Индексы промышленного производства по видам деятельности в составе обрабатывающих производств в январе–августе 2019 года*

	<i>В % к январю–августу 2018</i>
Производство:	
пищевых продуктов	100,3
напитков	86,4
табачных изделий	84,3
текстильных изделий	98,7
одежды	99,0
кожи и изделий из кожи	69,1
изделий из дерева и пробки, кроме мебели, изделий из соломки и материалов для плетения, обработка древесины	95,6
бумаги и бумажных изделий	108,3
деятельность полиграфическая и копирование носителей информации	99,4
кокса и нефтепродуктов	122,6
химических веществ и химических продуктов	105,2
лекарственных средств и материалов, применяемых в медицинских целях	99,6
резиновых и пластмассовых изделий	101,5
прочей неметаллической минеральной продукции	103,3
металлургическое	102,0
готовых металлических изделий, кроме машин и оборудования	101,0
компьютеров, электронных и оптических изделий	91,4
электрического оборудования	117,8
машин и оборудования, не включенных в другие группировки	122,9
автотранспортных средств, прицепов и полуприцепов	87,4
прочих транспортных средств и оборудования	116,9
мебели	120,6
прочих готовых изделий	85,3

<sup>1)</sup> Без учета объемов производства обособленных подразделений головной организации, ведущих производственную деятельность в других субъектах РФ.

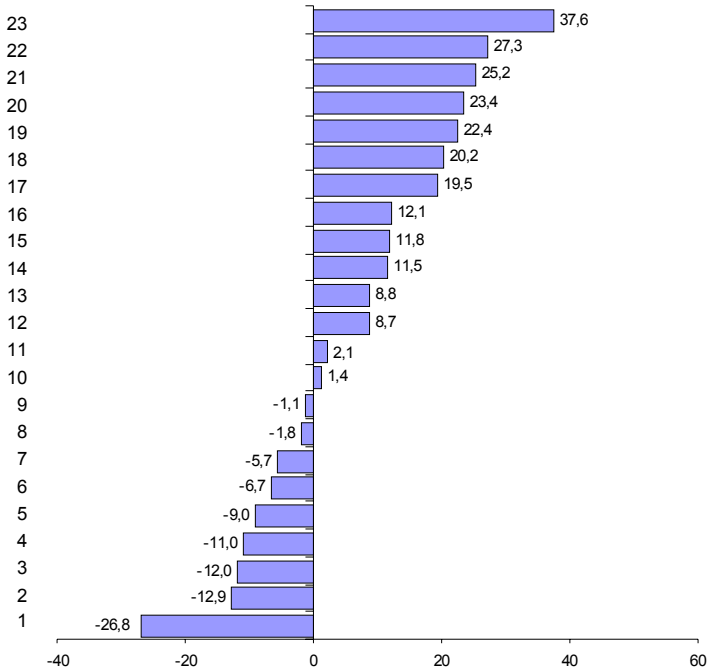
**Объем отгруженных товаров  
собственного производства, выполненных работ и услуг  
по видам деятельности<sup>1)</sup> в январе–августе 2019 года**

в действующих ценах

	Млн. рублей	В % к январю- августу 2018
Добыча полезных ископаемых	9527	103,0
Обрабатывающие производства	682890	101,2
из них производство:		
пищевых продуктов	85096	98,9
напитков	3601	87,1
табачных изделий	47274	73,2
текстильных изделий	5622	120,2
одежды	507	94,3
кожи и изделий из кожи	35	101,4
изделий из дерева и пробки, кроме мебели, изделий из соломки и материалов для плетения, обработка древесины	15996	111,5
бумаги и бумажных изделий	61561	112,1
деятельность полиграфическая и копирование носителей информации	3830	102,1
кокса и нефтепродуктов	178150	91,0
химических веществ и химических продуктов	53611	123,4
лекарственных средств и материалов, применяемых в медицинских целях	911	127,3
резиновых и пластмассовых изделий	34381	108,8
прочей неметаллической минеральной продукции	39915	108,7
металлургическое	8915	89,0
готовых металлических изделий, кроме машин и оборудования	23912	125,2
компьютеров, электронных и оптических изделий	3848	98,2
электрического оборудования машин и оборудования, не включенных в другие группировки	16671	119,5
автотранспортных средств, прицепов и полуприцепов	9720	111,8
прочих транспортных средств и оборудования	12451	88,0
мебели	64840	122,4
прочих готовых изделий	2848	93,3
прочих готовых изделий	1447	137,6
Обеспечение электрической энергией, газом и паром; кондиционирование воздуха	111282	134,9
Водоснабжение; водоотведение, организация сбора и утилизации отходов, деятельность по ликвидации загрязнений	9366	92,1

<sup>1)</sup> По "чистым" видам экономической деятельности, включая объемы отгрузки обособленных подразделений головной организации, ведущих производственную деятельность в других субъектах РФ; по сопоставимому кругу организаций.

Темпы прироста (снижения) отгруженной продукции обрабатывающих производств в январе–августе 2019 года (в % к январю–августу 2018 года)



- Производство:
- |  |  |
|--|--|
| 1 – табачных изделий   | 14 – изделий из дерева и пробки, кроме мебели, изделий из соломки и материалов для плетения, обработка древесины |
| 2 – напитков   | 15 – машин и оборудования, не включенных в другие группировки  |
| 3 – автотранспортных средств, прицепов и полуприцепов                | 16 – бумаги и бумажных изделий   |
| 4 – металлургическое   | 17 – электрического оборудования   |
| 5 – кокса и нефтепродуктов   | 18 – текстильных изделий   |
| 6 – мебели   | 19 – прочих транспортных средств и оборудования  |
| 7 – одежды   | 20 – химических веществ и химических продуктов   |
| 8 – компьютеров, электронных и оптических изделий                    | 21 – готовых металлических изделий, кроме машин и оборудования   |
| 9 – пищевых продуктов  | 22 – лекарственных средств и материалов, применяемых в медицинских целях   |
| 10 – кожи и изделий из кожи  | 23 – прочих готовых изделий  |
| 11 – деятельность полиграфическая и копирование носителей информации |  |
| 12 – прочей неметаллической минеральной продукции                    |  |
| 13 – резиновых и пластмассовых изделий                               |  |

**СТРОИТЕЛЬСТВО**

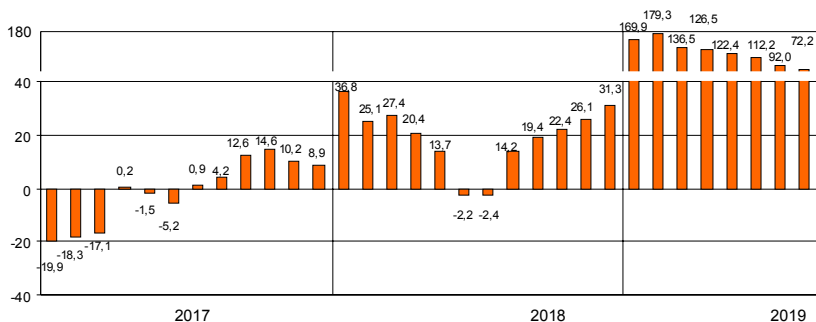
Объем работ по виду деятельности "строительство" в январе–августе 2019 года составил 150,2 млрд. рублей, что в сопоставимых ценах в 1,7 раза больше, чем в январе–августе 2018 года.

**Объем работ, выполненных по виду деятельности "строительство"**

	2018			2019		
	млн. рублей	в % к соответствующему периоду предыдущего года	предыдущему месяцу	млн. рублей	в % к соответствующему периоду предыдущего года	предыдущему месяцу
январь	4344	136,8	47,1	12922	2,7 р.	54,3
февраль	4150	114,4	94,4	13353	2,9 р.	102,7
март	7001	131,0	1,7 р.	14402	1,8 р.	107,3
I квартал	15495	127,4	х	40677	2,4 р.	х
апрель	8524	108,9	119,1	19694	2,0 р.	134,0
май	7379	94,0	85,8	17133	2,1 р.	86,6
июнь	11418	69,8	1,5 р.	23008	1,8 р.	134,0
I полугодие	42816	97,8	х	100512	2,1 р.	х
июль	15728	96,6	137,7	23600	135,6	102,2
август	20455	2,2 р.	130,3	26129	115,0	110,4
сентябрь	22111	142,1	106,3			
январь-сентябрь	101110	119,4	х			
октябрь	18973	141,1	85,1			
ноябрь	16484	1,6 р.	86,1			
декабрь	23383	1,8 р.	140,4			
январь-декабрь	159950	131,3	х			

На конец августа 2019 года общий объем заказов (контрактов) на проведение строительного подряда организациями (без субъектов малого предпринимательства) в последующие периоды составил 49,4 млрд. рублей. Организации различных видов деятельности в январе–августе 2019 года выполнено хозяйственным способом строительного подряда работ на 176,8 млн. рублей.

**Прирост (снижение) объема работ, выполненных по виду деятельности "строительство" (нарастающим итогом, в % к соответствующему периоду предыдущего года)**



## ЛЕНИНГРАДСКАЯ ОБЛАСТЬ

*Ввод в действие производственных мощностей  
и объектов социальной инфраструктуры в январе–августе 2019 года*

	<i>Единицы измерения мощностей</i>	<i>Введено</i>
<i>Сельское, лесное хозяйство, охота, рыболовство и рыбоводство</i>		
Сельскохозяйственные здания	тыс. м <sup>2</sup> общей площади	2,6
<i>Обрабатывающая промышленность</i>		
Производственные здания	тыс. м <sup>2</sup> общей площади	55,0
<i>Обеспечение электрической энергией, газом и паром; кондиционирование воздуха</i>		
Котельные	ед.	8
<i>Торговля оптовая и розничная; ремонт автотранспортных средств и мотоциклов</i>		
Торговые предприятия	тыс. м <sup>2</sup> торговой площади	18,4
<i>Транспортировка и хранение</i>		
Общетоварные склады	тыс. м <sup>2</sup> общей площади	24,4
<i>Деятельность по операциям с недвижимым имуществом</i>		
Капитальные гаражи	машиномест	784
<i>Образование</i>		
<u>Дошкольные образовательные организации</u>	мест	1190

## ЛЕНИНГРАДСКАЯ ОБЛАСТЬ

Ввод в действие жилых домов в январе–августе 2019 года составил 1562,6 тыс. м<sup>2</sup>, что на 18,4% меньше, чем в январе–августе 2018 года.

### Ввод в действие жилых домов

	2018		в % к соответствующему периоду предыдущего года		2019		в % к соответствующему периоду предыдущего года	
	общей площади, тыс. м <sup>2</sup>	квартир, тир	общая площадь	квартиры	общей площади, тыс. м <sup>2</sup>	квартир, тир	общая площадь	квартиры
	январь	359,9	7360	138,3	125,9	131,3	2712	36,5
февраль	495,7	10178	2,6 р.	3,2 р.	273,9	7885	55,3	77,5
март	335,9	6230	126,0	108,0	306,0	6354	91,1	102,0
I квартал	1191,5	23768	140,0	117,6	711,2	16951	59,7	71,3
апрель	229,8	4799	1,6 р.	2,2 р.	222,0	3504	96,7	73,1
май	99,7	1301	51,6	32,0	147,9	2693	148,4	2,1 р.
июнь	181,5	3248	64,8	51,5	233,9	5085	128,9	1,6 р.
I полугодие	1702,5	33116	116,2	100,9	1315,0	28233	77,2	85,3
июль	128,9	1955	1,6 р.	1,9 р.	99,5	1427	77,2	73,0
август	83,9	972	30,5	14,7	148,1	2498	1,8 р.	2,6 р.
сентябрь	173,9	3036	93,9	92,1				
январь–сентябрь	2089,2	39079	104,0	89,3				
октябрь	161,2	2713	79,9	81,4				
ноябрь	152,6	2885	52,8	49,1				
декабрь	237,6	6277	2,6 р.	3,2 р.				
январь–декабрь	2640,6	50954	100,6	94,4				

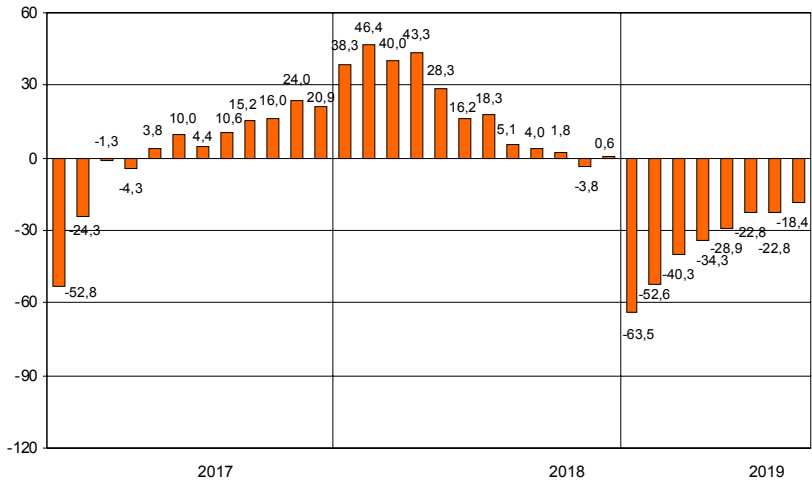
### Ввод в действие жилых домов

организациями различных форм собственности в январе–августе 2019 года

	Введено общей площади, тыс. м <sup>2</sup>	В % к	
		соответствующему периоду 2018	итогу
Всего	1562,6	81,6	100
российская	1562,6	82,3	100
государственная	4,2	83,5	0,3
частная	1558,4	82,3	99,7
в том числе за счет собственных средств граждан и с помощью кредитов банков (3994 домов)	501,2	75,4	32,1



**Прирост (снижение) ввода в действие жилых домов  
(нарастающим итогом, в % к соответствующему периоду предыдущего года)**



**ТРАНСПОРТ**

**Транспортировка и хранение<sup>1)</sup>**

Объем услуг по транспортировке и хранению, оказанных организациями Ленинградской области (без субъектов малого предпринимательства), в январе–августе 2019 года составил 132,0 млрд. рублей и в действующих ценах увеличился по сравнению с январем–августом 2018 года на 9,2%.

*Динамика коммерческих перевозок грузов и грузооборота автотранспорта организаций всех видов экономической деятельности<sup>2)</sup> в 2019 году (без субъектов малого предпринимательства)*

	Перевезено грузов			Грузооборот		
	тыс. тонн	в % к соответствующему периоду 2018	справочно: 2018 в % к 2017	млн. тонно-км	в % к соответствующему периоду 2018	справочно: 2018 в % к 2017
январь	678,8	51,7	1,8 р.	119,0	60,8	1,6 р.
февраль	893,5	60,1	2,2 р.	143,0	65,1	1,8 р.
март	1443,1	89,0	1,7 р.	214,2	85,9	1,6 р.
I квартал	3015,4	68,2	1,9 р.	476,2	71,7	1,7 р.
апрель	1653,8	113,0	1,7 р.	238,0	104,5	1,6 р.
май	1431,1	84,6	1,8 р.	212,0	73,1	2,0 р.
июнь	1311,2	88,4	1,8 р.	206,0	98,2	149,0
I полугодие	7411,5	83,7	1,8 р.	1132,2	80,7	1,7 р.
июль	1433,4	113,9	111,5	210,1	116,7	99,0
август	1356,0	81,4	131,1	196,0	80,2	122,9
январь–август	10200,9	85,1	1,6 р.	1538,3	84,2	146,4

<sup>1)</sup> Включая почтовые и курьерские услуги.

<sup>2)</sup> Темпы роста (снижения) рассчитаны по сопоставимому кругу организаций.

*Динамика перевозок пассажиров автобусами  
по маршрутам регулярных перевозок*

	Перевезено пассажиров			Пассажирооборот		
	млн. человек	в % к		млн. пасс-км	в % к	
		соответ- ствующему периоду предыду- щего года	предыду- щему месяцу		соответ- ствующему периоду предыду- щего года	предыду- щему месяцу
2018						
январь	4,2	95,5	94,1	82,9	93,6	92,1
февраль	4,2	89,4	99,0	81,3	88,8	98,1
март	4,7	95,9	111,9	89,2	92,7	109,7
I квартал	13,1	93,6	х	253,4	91,7	х
апрель	4,7	94,0	99,7	92,6	97,2	103,8
май	5,2	98,1	110,6	102,0	98,3	110,2
июнь	4,9	94,2	94,2	98,9	94,6	97,0
I полугодие	27,9	94,6	х	546,9	94,3	х
июль	4,9	96,1	99,4	102,6	97,3	103,7
август	5,0	94,3	102,0	101,2	97,1	98,6
сентябрь	4,9	96,1	98,0	97,8	95,6	96,7
январь-сентябрь	42,7	94,9	х	848,5	95,1	х
октябрь	4,9	96,1	100,8	97,7	95,6	99,9
ноябрь	4,7	97,9	95,9	93,1	96,9	95,3
декабрь	4,6	102,2	97,9	93,2	103,6	100,1
январь-декабрь	56,9	95,8	х	1132,5	96,0	х
2019						
январь <sup>1)</sup>	5,8	138,1	126,1	99,4	119,9	106,7
февраль	6,0	142,8	103,4	100,4	123,5	101,0
март	6,0	127,7	100,0	106,0	118,8	105,6
I квартал	17,8	135,9	х	305,8	120,7	х
апрель	6,1	129,8	103,2	110,7	119,5	104,4
май	6,0	115,4	98,4	111,3	109,1	100,5
июнь	5,9	120,4	97,2	107,6	109,8	97,6
I полугодие	35,8	128,3	х	635,4	116,2	х
июль	5,8	118,4	98,5	109,7	106,9	102,0
август	5,8	116,0	100,4	109,1	107,8	99,5
январь-август	47,4	125,4	х	854,2	113,8	х

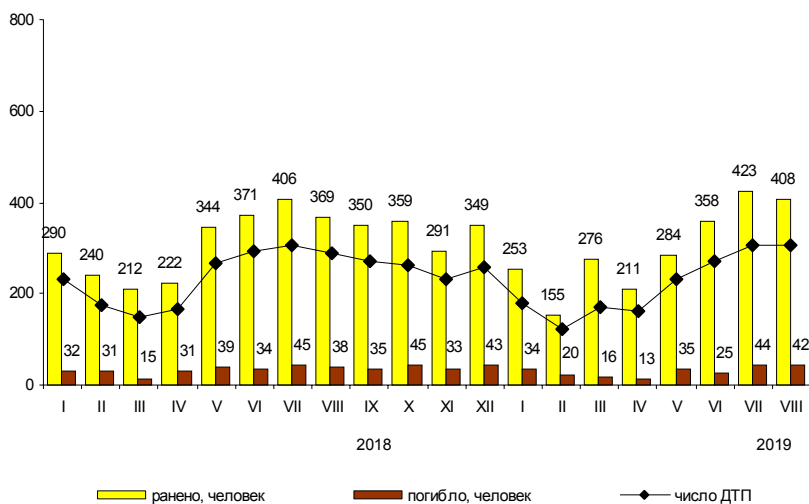
<sup>1)</sup> Увеличение за счет разделения с 2019 года объемов перевозок ООО «Питеравто» на Санкт-Петербург и Ленинградскую область.

## Аварийность на автомобильном транспорте<sup>1)</sup>

Сведения о дорожно-транспортных происшествиях в январе–августе 2019 года

	Количество ДТП		Погибло		Ранено	
	единиц	в % к январю-августу 2018	человек	в % к январю-августу 2018	человек	в % к январю-августу 2018
Всего	1781	92,7	233	83,2	2434	96,3
в том числе с участием детей до 16 лет	251	102,9	11	84,6	284	106,0

### Динамика дорожно-транспортных происшествий



## ДЕЯТЕЛЬНОСТЬ В СФЕРЕ ТЕЛЕКОММУНИКАЦИЙ<sup>2)</sup>

Объем телекоммуникационных услуг, оказанных организациями Ленинградской области (без субъектов малого предпринимательства), в январе–августе 2019 года составил 1,5 млрд. рублей и в действующих ценах уменьшился по сравнению с январем–августом 2018 года на 4,3%.

<sup>1)</sup> По предварительным данным Управления государственной инспекции безопасности дорожного движения ГУ МВД России по г. Санкт-Петербургу и Ленинградской области. Помесячное распределение может не совпадать с итогами, приведенными в таблице.

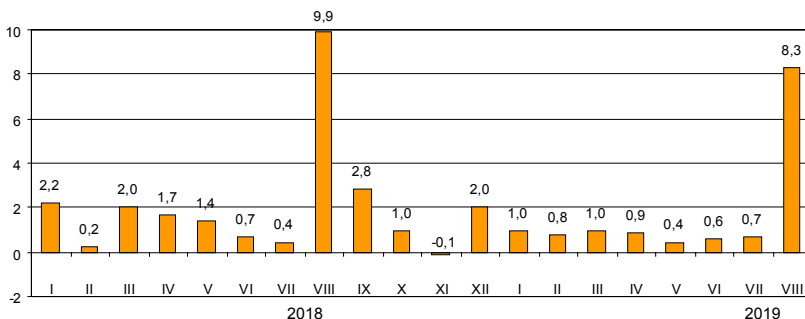
<sup>2)</sup> Сведения приводятся по месту регистрации организаций.

## СЕЛЬСКОЕ ХОЗЯЙСТВО

### Производство сельскохозяйственной продукции

Объем производства продукции сельского хозяйства в Ленинградской области в январе–августе 2019 года составил 72,3 млрд. рублей и по сравнению с январем–августом 2018 года увеличился на 8,3% (годом ранее прирост составил 9,9%), в том числе в сельскохозяйственных организациях – 49 млрд. рублей (на 0,3% больше).

### Прирост (снижение) производства продукции сельского хозяйства (нарастающим итогом, в % к соответствующему периоду предыдущего года)



### Ход уборки сельскохозяйственных культур в хозяйствах всех категорий

	на начало месяца			
	Убрано		Собрано (намолочено)	
	сентябрь 2019, тыс. га	в % к посевам сентябрь 2019	сентябрь 2019, тыс. тонн	в % к сентябрю 2018
Зерновые культуры (в первоначально-оприходованном весе)	26,3	66,6	105,1	120,1
Картофель	3,2	29,0	79,3	130,5
Овощи открытого грунта	1,8	40,0	76,6 <sup>1)</sup>	122,4

На долю хозяйств населения и фермеров приходится 77,4% валового сбора картофеля и 58,6% овощей.

В сельскохозяйственных организациях убрано 66,7% посевов зерновых культур, 32,1% – картофеля, 22,1% – овощей. В текущем году в сельскохозяйственных организациях наблюдается рост урожайности сельскохозяйственных культур. В среднем с одного гектара намолочено 40,2 ц зерна, что на 25,2% больше, чем в соответствующем периоде прошлого года. Урожайность картофеля увеличилась на 39,6%, овощей открытого грунта – на 36,6%, составив соответственно 300,4 ц и 398,1 ц с одного гектара.

Под урожай будущего года сельскохозяйственными организациями посеяно озимых культур на площади 2,7 тыс. га, что в 1,6 раз больше, чем год назад; вспахано зяби на площади 2,8 тыс. га, что на 31,3% меньше, чем год назад.

<sup>1)</sup> Включая овощи защищенного грунта.

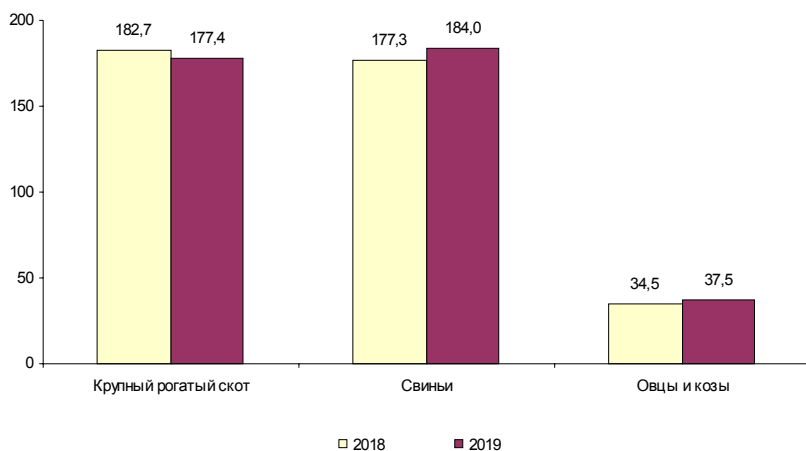
## Животноводство

### Поголовье скота и птицы

на начало месяца

	Сентябрь 2019, тыс. голов	Сентябрь 2019 в % к		Справочно: сентябрь 2018 в % к августу 2018
		августу 2019	сентябрю 2018	
<i>Хозяйства всех категорий</i>				
Крупный рогатый скот	177,4	99,9	97,1	101,6
в том числе коровы	76,1	99,7	96,9	101,6
Свиньи	184,0	99,5	103,8	99,7
Овцы и козы	37,5	98,2	108,5	99,3
Птица, млн. голов	29,4	100,7	96,7	99,5
<i>Сельскохозяйственные организации</i>				
Крупный рогатый скот	162,5	99,9	97,0	101,7
в том числе коровы	69,9	99,7	97,1	101,5
Свиньи	177,7	99,4	104,0	99,7
Овцы и козы	6,3	96,3	108,4	99,4
Птица, млн. голов	28,8	100,7	96,7	99,5

### Поголовье скота в хозяйствах всех категорий (на 1 сентября, тыс. голов)



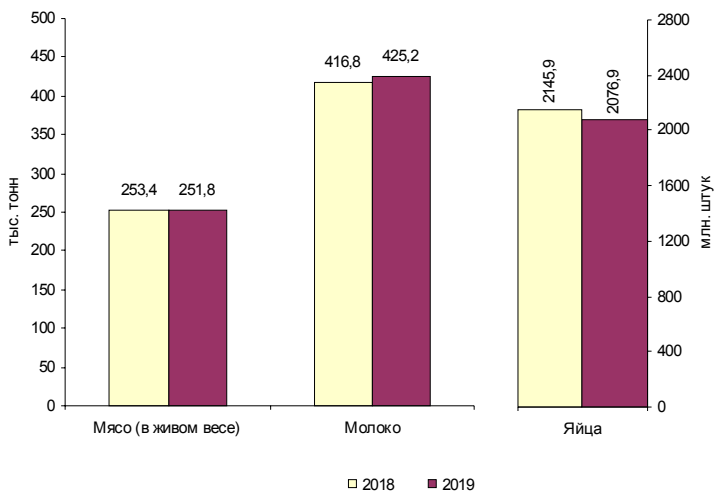
К началу сентября 2019 года на хозяйства населения и фермеров приходилось 8,4% поголовья крупного рогатого скота, 3,4% – свиней, 83,1% – овец и коз.

**Производство основных видов  
продукции животноводства в январе–августе 2019 года**

	Тыс. тонн	В % к соответствующему периоду 2018	Справочно: январь-август 2018 в % к январю-августу 2017
<i>Хозяйства всех категорий</i>			
Мясо (скот и птица на убой в живом весе)	251,8	99,3	99,0
Молоко	425,2	102,0	103,0
Яйца, млн. штук	2076,9	96,8	101,4
<i>Сельскохозяйственные организации</i>			
Мясо (скот и птица на убой в живом весе)	246,5	99,3	99,3
Молоко	401,7	102,3	103,2
Яйца, млн. штук	2035,7	96,8	101,4

Хозяйствами населения и фермерами произведено 2,1% мяса, 5,5% – молока и 2,0% яиц.

**Объем производства основных продуктов животноводства  
в хозяйствах всех категорий в январе–августе**



**Продуктивность скота и птицы  
в сельскохозяйственных организациях**

	Январь-август 2019	В % к соответствующему периоду 2018	Справочно: январь-август 2018 в % к январю-августу 2017
Надой молока на одну корову <sup>1)</sup> , кг	5833	104,2	100,8
Средняя яйценоскость одной курицы-несушки <sup>2)</sup> , штук	213	100,5	98,6

**Объем реализации сельскохозяйственных продуктов в январе–августе 2019 года**

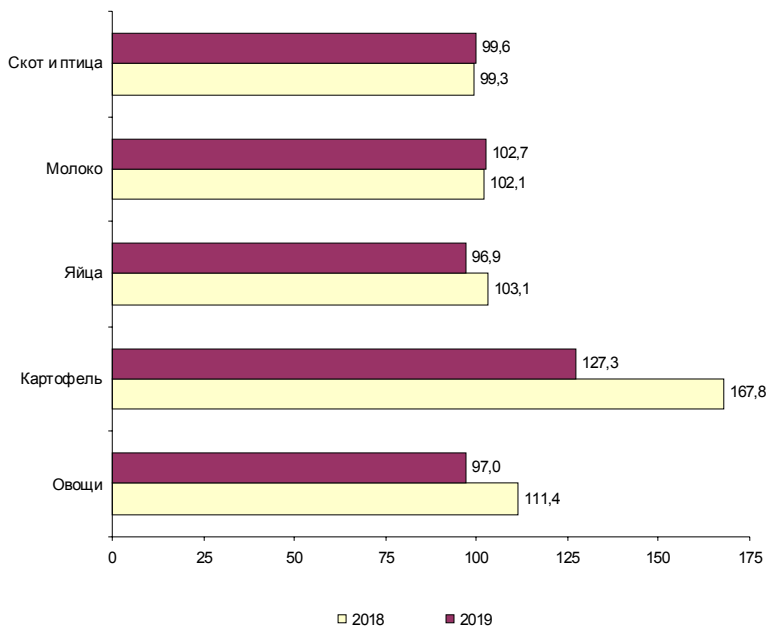
	Тыс. тонн	В % к соответствующему периоду 2018	Справочно: январь-август 2018 в % к январю-августу 2017
<i>Хозяйства всех категорий</i>			
Скот и птица (в живом весе)	250,6	99,6	99,3
Молоко и молочные продукты	406,2	102,5	101,8
Яйца, млн. штук	1923,5	96,9	103,1
Картофель	25,3	153,3	112,2
Овощи	42,6	108,7	113,0
<i>Сельскохозяйственные организации</i>			
Скот и птица (в живом весе)	248,2	99,6	99,3
Молоко и молочные продукты	392,5	102,7	102,1
Яйца, млн. штук	1909,3	96,9	103,1
Картофель	17,5	127,3	1,7 р.
Овощи	35,2	97,0	111,4

<sup>1)</sup> Без микропредприятий и подсобных хозяйств несельскохозяйственных организаций.

<sup>2)</sup> Без субъектов малого предпринимательства и подсобных хозяйств несельскохозяйственных организаций.



**Объем реализации основных продуктов  
сельского хозяйства сельхозорганизациями в январе–августе  
(в % к соответствующему периоду предыдущего года)**



## ОПТОВАЯ ТОРГОВЛЯ

Оборот оптовой торговли в январе–августе 2019 года составил 380,3 млрд. рублей, что в сопоставимых ценах на 1,7% больше, чем в январе–августе 2018 года.

### Динамика оборота оптовой торговли

	<i>Всего</i>		<i>В том числе организаций оптовой торговли</i>	
	<i>млрд. рублей</i>	<i>в % к соответствующему периоду предыдущего года</i>	<i>млрд. рублей</i>	<i>в % к соответствующему периоду предыдущего года</i>
2018				
январь	33,3	116,3	24,3	109,0
февраль	37,5	97,0	26,8	104,2
март	47,3	97,2	31,5	92,8
I квартал	118,2	101,9	82,7	100,8
апрель	44,8	112,1	30,7	107,9
май	47,1	103,7	32,0	103,6
июнь	50,8	102,3	32,5	95,0
I полугодие	260,8	106,8	177,9	99,8
июль	45,1	105,1	32,0	100,2
август	46,9	83,3	30,0	91,1
сентябрь	52,2	101,5	35,0	102,5
январь–сентябрь	405,0	100,9	274,9	100,2
октябрь	51,7	103,6	36,5	113,2
ноябрь	55,0	105,8	36,0	111,5
декабрь	70,0	114,9	39,1	97,7
январь–декабрь	578,7	103,0	386,6	101,9
2019				
январь	36,5	100,4	24,2	91,3
февраль	41,1	101,1	26,7	92,1
март	46,7	91,1	29,5	86,4
I квартал	124,3	96,9	80,5	89,7
апрель	50,3	104,4	30,8	93,2
май	50,2	100,02	31,2	91,6
июнь	58,2	110,4	34,6	102,7
I полугодие	283,0	101,3	177,2	93,0
июль	47,9	102,2	34,3	103,1
август	49,5	102,9	32,9	106,9
январь–август	380,3	101,7	244,3	96,1

*Продажа важнейших видов продукции и товаров оптовыми организациями (без субъектов малого предпринимательства) в январе–августе 2019 года*

	<i>Продано, тыс. т</i>	<i>В % к январю–августу 2018</i>
Бензин автомобильный	140,1	78,7
Топливо дизельное	309,9	73,7
Крупа	8,0	9,3 р.
Соль пищевая	1,8	127,4
Изделия макаронные и аналогичные мучные изделия	6,9	118,0
Масла растительные	6,1	2,8 р.
Молоко, кроме сырого	1,1	76,0
Мука	5,5	129,2
Мясо и мясо птицы, кроме субпродуктов	7,3	32,7
Сахар белый свекловичный или тростниковый в твердом состоянии без вкусоароматических или красящих добавок	8,0	91,5

*Запасы угля и топочного мазута у потребителей по состоянию на 1 сентября 2019 года*

	<i>Уголь</i>		<i>Топочный мазут</i>	
	<i>тыс. тонн</i>	<i>в % к 1 сентября 2018</i>	<i>тыс. тонн</i>	<i>в % к 1 сентября 2018</i>
Всего	31,4	72,6	34,4	111,4
в том числе по потребителям с основным видом деятельности:				
Добыча полезных ископаемых	–	–	0,1	88,5
Обрабатывающие производства	22,3	68,7	9,6	103,4
из них производство:				
бумаги и бумажных изделий	–	–	4,0	104,6
химических веществ и химических продуктов	0,0	16,0	–	–
прочей неметаллической минеральной продукции	20,1	66,1	3,8	99,3
металлургическое	2,3	106,0	1,8	111,1
Обеспечение электрической энергией газом и паром; кондиционирование воздуха	7,6	134,2	21,3	111,7
Транспортировка и хранение	0,0	130,8	2,8	136,2
Деятельность гостиниц и предприятий общественного питания	0,4	30,0	–	–
Прочие потребители	1,0	56,4	0,6	1,6 р.
Из строки "всего":				
Жилищно-коммунальное хозяйство; деятельность домашних хозяйств как работодателей	0,2	23,6	0,5	49,3
Котельные – всего	8,4	108,8	7,9	1,7 р.
из них котельные жилищно-коммунального хозяйства мощностью до 100 Гкал/час	7,3	122,3	4,7	2,1 р.

## ПОТРЕБИТЕЛЬСКИЙ РЫНОК

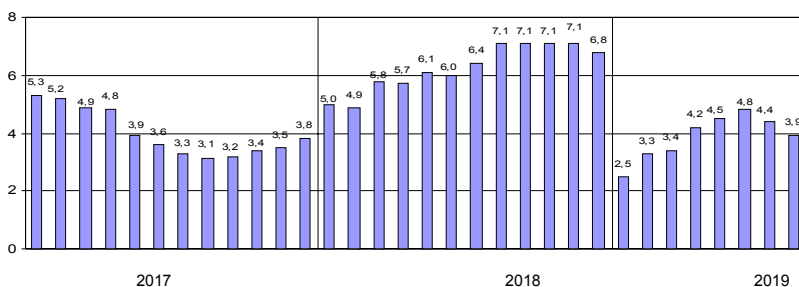
### Розничная торговля

Оборот розничной торговли в августе 2019 года составил 39,5 млрд. рублей, что в сопоставимых ценах на 1,0% больше, чем в августе 2018 года (к июлю 2019 года – 99,7%); в январе–августе, соответственно, 288,0 млрд. рублей (на 3,9% больше).

#### Динамика оборота розничной торговли

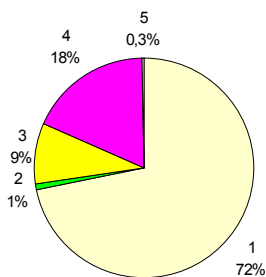
	2018		2019 <sup>1)</sup>	
	млрд. рублей	в % к соответствующему периоду предыдущего года	млрд. рублей	в % к соответствующему периоду предыдущего года
январь	29,9	105,0	31,9	102,5
февраль	28,7	104,8	31,2	104,2
март	32,3	107,6	34,8	103,6
I квартал	90,9	105,8	97,9	103,4
апрель	31,2	105,3	34,6	106,6
май	34,3	107,4	37,6	105,2
июнь	35,1	105,9	38,6	106,3
I полугодие	191,5	106,0	208,7	104,8
июль	37,4	108,4	39,8	102,8
август	37,8	111,5	39,5	101,0
сентябрь	33,9	107,2		
январь–сентябрь	300,6	107,1		
октябрь	33,7	106,3		
ноябрь	33,3	107,8		
декабрь	37,9	103,2		
январь–декабрь	405,5	106,8		

#### Прирост (снижение) оборота розничной торговли (нарастающим итогом, в % к соответствующему периоду предыдущего года)



<sup>1)</sup> Данные уточнены по итогам ежеквартальных обследований субъектов малого предпринимательства и за счет изменения предварительных ежемесячных данных, полученных от организаций, не относящихся к субъектам малого предпринимательства.

## Формирование оборота розничной торговли в январе–августе 2019 года



- 1 – коммерческие предприятия, не относящиеся к субъектам малого и среднего предпринимательства
- 2 – средние предприятия
- 3 – малые предприятия
- 4 – индивидуальные предприниматели, торгующие вне рынков
- 5 – продажа товаров на розничных рынках и ярмарках

В структуре оборота розничной торговли удельный вес оборота розничной торговли пищевыми продуктами, включая напитки, и табачными изделиями в январе–августе 2019 года составил 47%, в январе–августе 2018 года – 48%, непродовольственных товаров – 53% (52%).

### Товарные запасы в организациях розничной торговли

	на конец месяца					
	2018			2019		
	млрд. рублей	в % к соответствующему месяцу предыдущего года	обеспеченность запасами в днях торговли	млрд. рублей	в % к соответствующему месяцу предыдущего года	обеспеченность запасами в днях торговли
январь	19,6	111,6	33	21,3	104,1	31
февраль	19,2	105,8	34	21,5	107,1	33
март	19,3	96,5	29	23,3	115,5	32
апрель	20,5	111,7	32	24,8	115,9	34
май	19,0	101,3	27	26,0	131,5	31
июнь	18,8	101,2	26	27,1	139,6	32
июль	18,9	103,6	24	28,1	143,6	31
август	18,5	97,2	24	29,3	153,2	33
сентябрь	18,6	95,6	27			
октябрь	18,9	96,3	27			
ноябрь	20,7	97,9	30			
декабрь	20,9	98,2	26			

**Динамика оборота розничной торговли пищевыми продуктами, включая напитки, и табачными изделиями, непродовольственными товарами**

	Пищевые продукты, включая напитки, и табачные изделия			Непродовольственные товары		
	млрд. рублей	в % к		млрд. рублей	в % к	
		соответствующему периоду предыдущего года	предыдущему месяцу		соответствующему периоду предыдущего года	предыдущему месяцу
2018						
август	17,0	100,2	98,1	20,8	123,0	104,3
сентябрь	15,2	98,6	90,4	18,7	115,5	89,4
январь-сентябрь	143,1	100,8	х	157,5	113,7	х
октябрь	16,0	104,8	103,9	17,7	107,7	94,7
ноябрь	16,2	108,3	100,5	17,1	107,3	96,1
декабрь	18,7	103,7	113,4	19,2	102,8	111,5
январь-декабрь 2019 <sup>1)</sup>	194,0	102,0	х	211,5	111,6	х
январь	14,7	100,3	78,1	17,2	104,4	89,4
февраль	14,6	100,0	98,3	16,6	108,1	96,7
март	16,4	98,7	112,1	18,4	108,4	110,5
I квартал	45,7	99,6	х	52,2	107,0	х
апрель	16,5	101,3	99,9	18,1	111,9	98,6
май	18,1	100,0	109,1	19,5	110,4	107,2
июнь	18,4	101,9	101,8	20,2	110,4	103,3
I полугодие	98,7	100,4	х	110,0	109,0	х
июль	18,8	102,1	101,8	21,0	103,4	104,6
август	18,2	102,4	98,3	21,3	99,9	100,9

**Прирост (снижение) оборота розничной торговли пищевыми продуктами, включая напитки, и табачными изделиями, непродовольственными товарами (нарастающим итогом, в % к соответствующему периоду предыдущего года)**



<sup>1)</sup> Данные уточнены по итогам ежеквартальных обследований субъектов малого предпринимательства и за счет изменения предварительных ежемесячных данных, полученных от организаций, не относящихся к субъектам малого предпринимательства.

## Общественное питание

Оборот общественного питания в августе 2019 года составил 1,7 млрд. рублей, или 111,6% к августу 2018 года (к июлю 2019 года – 103,0%); в январе–августе, соответственно, 12,4 млрд. рублей (107,0%).

### Динамика оборота общественного питания

	2018		2019 <sup>1)</sup>	
	млн. рублей	в % к соответствующему периоду предыдущего года	млн. рублей	в % к соответствующему периоду предыдущего года
январь	1389	106,6	1487	102,3
февраль	1320	106,7	1429	103,5
март	1357	106,0	1523	107,9
I квартал	4066	106,4	4439	104,6
апрель	1410	113,4	1524	103,9
май	1405	107,4	1552	107,6
июнь	1391	105,0	1602	109,0
I полугодие	8272	107,5	9117	105,7
июль	1393	101,4	1623	110,3
август	1418	103,3	1672	111,6
сентябрь	1355	101,1		
январь–сентябрь	12438	105,6		
октябрь	1396	104,0		
ноябрь	1416	106,5		
декабрь	1535	106,6		
январь–декабрь	16785	105,6		

<sup>1)</sup> Данные уточнены по итогам ежеквартальных обследований субъектов малого предпринимательства и за счет изменения предварительных ежемесячных данных, полученных от организаций, не относящихся к субъектам малого предпринимательства.

## Платные услуги населению

Объем платных услуг, оказанных населению, в Ленинградской области в январе–августе 2019 года составил 55,4 млрд. рублей и в сопоставимых ценах увеличился по сравнению с январем–августом 2018 года на 1,0%.

### Динамика объема платных услуг населению

	2018		2019	
	млн. рублей	в % к соответствующему периоду предыдущего года	млн. рублей	в % к соответствующему периоду предыдущего года
январь	6484	103,1	6968	102,2
февраль	6412	102,2	6871	101,4
март	6649	104,4	7052	100,2
I квартал	19545	103,1	20891	101,3
апрель	6610	102,9	7091	101,3
май	6499	101,9	6947	101,0
июнь	6453	101,6	6888	101,1
I полугодие	39107	102,6	41817	101,2
июль	6527	104,5	6855	100,2
август	6352	103,2	6732	100,8
сентябрь	6264	101,6		
январь–сентябрь	58250	102,8		
октябрь	6491	102,4		
ноябрь	6600	102,3		
декабрь	7197	108,1		
январь–декабрь	78539	103,1		

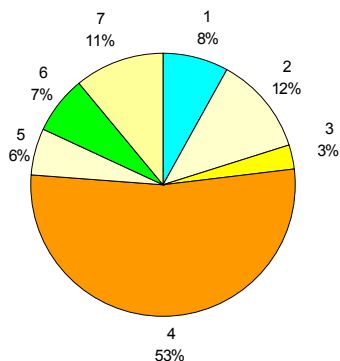
### Объем платных услуг населению по видам в январе–августе 2019 года

	Млн. рублей	В % к	
		итогу	январю–августу 2018
Всего	55404	100	101,0
из них:			
бытовые	4386	7,9	100,5
транспортные	6555	11,8	100,7
почтовой связи и курьерские	731	1,3	102,9
телекоммуникационные	1897	3,4	99,4
жилищные	8151	14,7	101,1
коммунальные	21026	38,0	101,1
учреждений культуры	641	1,2	105,3
туристических агентств, туроператоров и прочие услуги по бронированию и сопутствующие им услуги	283	0,5	102,1
услуги гостиниц и аналогичные услуги по предоставлению временного жилья	943	1,7	108,7
физической культуры и спорта	591	1,1	102,1
медицинские	3785	6,8	103,4
специализированных коллективных средств размещения	790	1,4	99,2
ветеринарные	265	0,5	102,9
юридические	1091	2,0	101,1
системы образования	3207	5,8	99,0

Из общего объема платных услуг 12,8% оказано физическими лицами.



### Структура платных услуг населению в январе–августе 2019 года



- |                          |                         |
|--------------------------|-------------------------|
| 1 – бытовые              | 5 – системы образования |
| 2 – транспортные         | 6 – медицинские         |
| 3 – телекоммуникационные | 7 – другие              |
| 4 – жилищно-коммунальные |                         |

### Структура и объем бытовых услуг населению в январе–августе 2019 года

	Млн. рублей	В % к	
		итогу	январю-августу 2018
Всего	4386	100	100,5
из них:			
ремонт, окраска и пошив обуви	114	2,6	101,4
ремонт и пошив швейных, меховых и кожаных изделий, головных уборов и изделий текстильной галантереи, ремонт, пошив и вязание трикотажных изделий	196	4,5	102,1
ремонт и техническое обслуживание бытовой радиоэлектронной аппаратуры, бытовых машин и приборов, ремонт и изготовление металлоизделий	279	6,4	101,9
техобслуживание и ремонт транспортных средств, машин и оборудования	815	18,6	102,3
химическая чистка и крашение, услуги прачечных	58	1,3	100,5
ремонт и строительство жилья и других построек	1005	22,9	102,2
услуги фотоателье	66	1,5	101,9
услуги бань и душевых	362	8,3	100,3
услуги парикмахерских	397	9,0	99,6
ритуальные услуги	533	12,1	103,1

Из общего объема бытовых услуг 43,5% оказано физическими лицами.

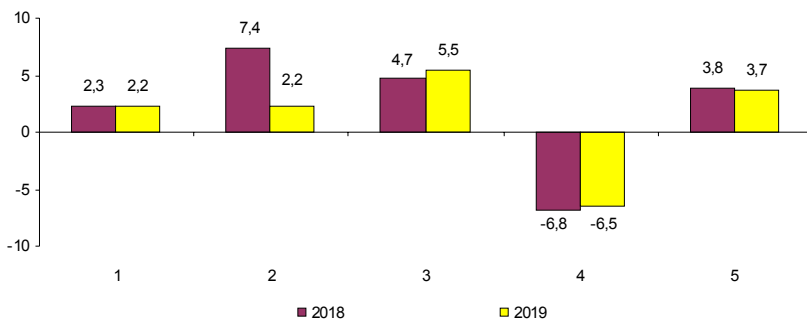
## ЦЕНЫ

Индексы цен и тарифов в 2019 году

в % к предыдущему месяцу

	Индекс потре- битель- ских цен	Индекс цен произво- дителей промыш- ленных товаров	Сводный индекс цен на продукцию (затраты, услуги) инве- стиционного назначения	Индекс цен произ- водителей сельско- хозяйст- венной продукции	Индекс тарифов на грузовые перевозки
Январь	100,9	100,3	101,4	100,7	103,7
Февраль	100,4	100,4	100,4	96,8	100,0
Март	100,3	100,9	100,4	99,2	100,0
Апрель	100,3	99,6	101,4	99,7	100,0
Май	100,4	100,7	100,5	98,2	100,0
Июнь	100,3	99,0	100,3	99,2	100,01
Июль	100,2	101,3	100,2	98,7	100,0
Август	99,7	100,02	101,1	101,0	100,0
Август 2019 в % к декабрю 2018	102,2	102,2	105,5	93,5	103,7
Справочно: август 2018 в % к декабрю 2017	102,3	107,4	104,7	93,2	103,8

### Темпы прироста (снижения) цен и тарифов в августе (в % к декабрю предыдущего года)



- 1 – индекс потребительских цен
- 2 – индекс цен производителей промышленных товаров
- 3 – сводный индекс цен на продукцию (затраты, услуги) инвестиционного назначения
- 4 – индекс цен производителей сельхозпродукции
- 5 – индекс тарифов на грузовые перевозки

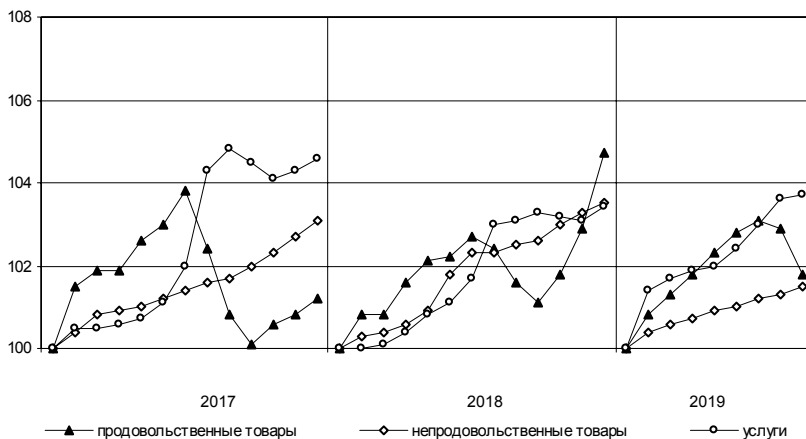
## Потребительские цены

Динамика цен в потребительском секторе в 2019 году

в % к предыдущему месяцу

	Индекс потребительских цен	В том числе:		
		продовольственные товары	непродовольственные товары	платные услуги населению
Январь	100,9	100,8	100,4	101,4
Февраль	100,4	100,5	100,2	100,4
Март	100,3	100,5	100,1	100,2
Апрель	100,3	100,5	100,2	100,1
Май	100,4	100,6	100,2	100,3
Июнь	100,3	100,2	100,1	100,6
Июль	100,2	99,9	100,1	100,6
Август	99,7	98,9	100,2	100,1
Август 2019 в % к декабрю 2018	102,2	101,8	101,5	103,7
Справочно:				
август 2018 в % к декабрю 2017	102,3	101,6	102,5	103,1

Темпы роста цен  
(в % к декабрю предыдущего года)



**Максимальное и минимальное изменение цен  
на отдельные продовольственные товары в августе 2019 года**

в % к предыдущему месяцу

Наименование группы	Индекс цен в среднем по группе	Максимальное и минимальное изменение цен внутри группы	
		Товары	индекс цен
Мясо и птица	100,5	Куры охлажденные	101,1
		Мясо индейки	98,7
Колбасные изделия и продукты из мяса и птицы	99,99	Кулинарные изделия из птицы	100,5
		Сосиски, сардельки	99,7
Рыба	100,2	Рыба мороженая разделанная (кроме лососевых пород)	101,6
		Рыба охлажденная и мороженая разделанная лососевых пород	99,2
Масло и жиры	100,5	Масло сливочное	101,3
		Масло подсолнечное	97,7
Молоко и молочная продукция	100,3	Сырki творожные, глазированные шоколадом	101,3
		Молоко стерилизованное	99,6
Сыры	99,7	Национальные сыры и брынза	100,2
		Сыры сычужные твердые и мягкие	99,6
Кондитерские изделия	99,95	Шоколад	101,1
		Конфеты мягкие, глазированные шоколадом	98,8
Хлеб и хлебобулочные изделия	99,8	Хлебобулочные изделия из пшеничной муки высшего сорта	100,8
		Хлебобулочные изделия из пшеничной муки I сорта	97,4
Крупы и бобовые	99,7	Крупы овсяная и перловая	101,0
		Крупа гречневая	99,2
Флодоовощная продукция, включая картофель	87,9	Капуста	113,9
		Картофель	73,1
Алкогольные напитки	100,1	Вино виноградное крепленое	101,5
		Водка	99,6

В августе 2019 года из плодoовощной продукции помидоры подешевели на 24,1%, свекла – на 19,8, лук репчатый – на 19,6, морковь – на 17,3, виноград – на 16,6, огурцы – на 12,4, при этом чеснок стал дороже на 5,6%. Возросли цены на яйца куриные – 3,0%, филе сельди соленое – 1,0, какао – 0,9, пшено, свинину бескостную, смеси сухие молочные для детского питания – 0,7, при этом сахар стал дешевле на 1,2, фарш мясной – на 0,9, баранина, соль – на 0,6%.

*Максимальное и минимальное изменение цен  
на отдельные непродовольственные товары в августе 2019 года*

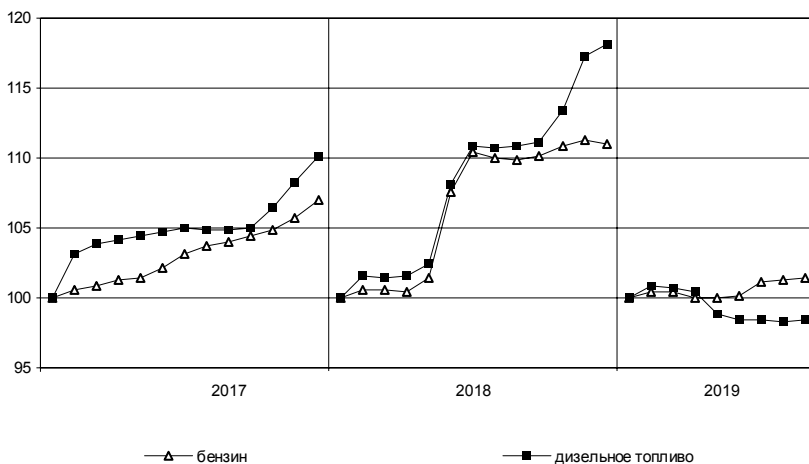
*в % к предыдущему месяцу*

<i>Наименование группы</i>	<i>Индекс цен в среднем по группе</i>	<i>Максимальное и минимальное изменение цен внутри группы</i>	
		<i>товары</i>	<i>индекс цен</i>
Ткани	100,3	Ткань из искусственного шелка	100,7
Одежда	100,1	Ткань костюмная полушерстяная	99,9
		Халат женский	100,5
Чулочно-носочные изделия	100,03	Куртка для детей школьного возраста	99,7
		Носки мужские	100,1
Обувь	100,02	Колготки женские	100,01
		Туфли мужские из натуральной кожи	100,3
Моющие и чистящие средства	100,4	Туфли женские закрытые из натуральной кожи	99,8
		Жидкие чистящие и моющие средства	100,6
Парфюмерно-косметические товары	100,01	Мыло туалетное	99,2
		Шампунь	100,5
Галантерея	100,4	Краска для волос	99,4
		Коляска для новорожденного	101,0
Табачные изделия	100,7	Сумка женская из искусственной кожи	99,99
		Сигареты с фильтром отечественные	100,7
Мебель	100,5	Сигареты с фильтром зарубежных торговых марок	100,6
		Диван-кровать	101,3
Посуда	99,96	Стул	99,7
		Тарелка	100,1
Электротовары	100,03	Сковорода	99,9
		Утюг	101,7
Бумажно-беловые и канцелярские товары	100,3	Электропылесос	98,3
		Бумага туалетная	100,7
Телерадиотовары	99,4	Карандаш черногографитный	98,4
		Флеш-накопитель USB	100,8
Персональные компьютеры и средства связи	100,1	Телевизор	99,4
		Телефонный аппарат стационарный	100,4
Строительные материалы	100,1	Компьютер планшетный	99,3
		Металлочерепица	100,9
Медикаменты	100,3	Плитка керамическая	99,5
		Настойка пустырника	104,0
		Поливитаминные отечественные	93,6

**Изменение цен на рынке автомобильного топлива в августе 2019 года**

	Средние цены, в рублях за 1 литр	В % к	
		июлю 2019	декабрю 2018
Бензин	44,36	100,1	101,4
марки АИ-92	42,52	100,1	101,5
марки АИ-95	45,68	100,1	101,4
марки АИ-98	53,35	100,5	101,7
Дизельное топливо	46,86	100,2	98,5

**Изменение цен на автомобильное топливо  
(в % к декабрю предыдущего года)**



**Максимальное и минимальное изменение цен и тарифов  
на отдельные виды платных услуг в августе 2019 года**

в % к предыдущему месяцу

Наименование группы	Индекс цен и тарифов в среднем по группе	Максимальное и минимальное изменение цен внутри группы	
		товары	индекс цен
Медицинские услуги	100,4	Изготовление коронки	101,5
		Удаление зуба	100,6
Бытовые услуги	100,01	Печать цветных фотографий	100,6
		Постановка набоек	100,0

В августе 2019 года полет в самолете стал дороже на 2,2%, проезд в поездах дальнего следования в среднем – на 1,6, при этом абонентская плата за пакет услуг сотовой связи стала дешевле на 3,2, услуги в сфере зарубежного туризма – на 0,5%.

**Цены и тарифы на жилищно-коммунальные услуги в августе 2019 года**

	В рублях	В % к	
		июлю 2019	декабрю 2018
Содержание и ремонт жилья в государственном и муниципальном жилищных фондах, м <sup>2</sup>	29,08	100,0	103,9
Наем жилых помещений в государственном и муниципальном жилищных фондах, м <sup>2</sup>	6,79	100,0	102,6
Оплата эксплуатационных расходов в приватизированных квартирах, м <sup>2</sup>	28,56	101,5	104,6
Оплата эксплуатационных расходов в домах ЖСК, м <sup>2</sup>	24,71	100,0	103,3
Взносы на капитальный ремонт, м <sup>2</sup>	7,20	100,0	129,7
Водоснабжение, холодное по счетчикам, м <sup>3</sup>	27,26	100,0	103,7
Водоотведение по счетчикам, м <sup>3</sup>	29,65	100,0	103,7
Отопление, Гкал	2062,83	100,0	102,6
Водоснабжение, горячее по счетчикам, м <sup>3</sup>	132,57	100,0	103,5
Электричество (в квартирах без электроплит), 100 кВт-ч	427,00	100,0	104,9
Газ сетевой, м <sup>3</sup>	6,60	100,0	103,0

## Цены производителей

### Индексы цен производителей промышленных товаров

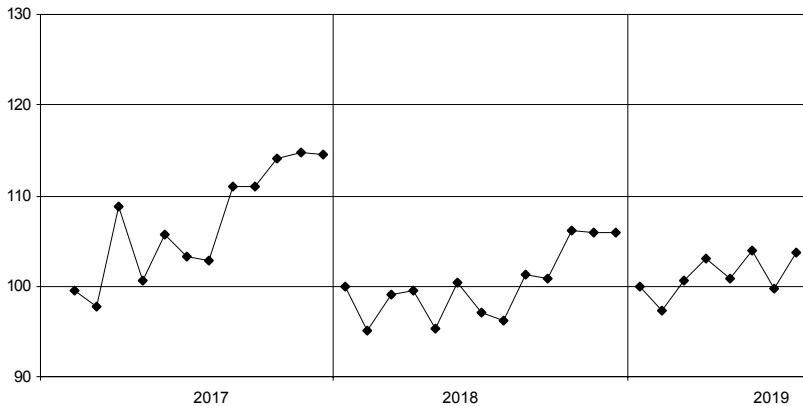
Индекс цен производителей промышленных товаров в августе 2019 года по сравнению с июлем 2019 года составил 100,02%, с декабрем 2018 года – 102,2%.

*Индексы цен производителей промышленных товаров по отдельным видам экономической деятельности*

	Август 2019 в % к		Справочно: август 2018 в % к декабрю 2017
	июлю 2019	декабрю 2018	
Лесозаготовки	98,4	96,0	124,5
Добыча полезных ископаемых	99,7	99,6	101,8
Обрабатывающие производства	100,4	102,2	108,0
из них производство:			
пищевых продуктов	102,4	95,4	100,3
напитков	99,7	103,7	82,7
обработка древесины и производство изделий из дерева и пробки, кроме мебели, изделий из соломки и материалов для плетения	99,9	102,1	118,2
бумаги и бумажных изделий	98,4	99,9	110,2
химических веществ и химических продуктов	100,9	104,7	114,2
резиновых и пластмассовых изделий	97,5	101,6	102,3
прочей неметаллической минеральной продукции	101,0	101,7	104,5
готовых металлических изделий, кроме машин и оборудования	100,0	100,0	89,4
электрического оборудования	93,9	94,4	104,9
машин и оборудования, не включенных в другие группировки	100,0	106,8	126,7
автотранспортных средств, прицепов и полуприцепов	100,0	100,5	101,5
мебели	98,7	93,5	105,1
Обеспечение электрической энергией, газом и паром; кондиционирование воздуха	97,9	102,6	103,4
в том числе:			
производство, передача и распределение электроэнергии	97,2	102,5	102,6
производство, передача и распределение пара и горячей воды; кондиционирование воздуха	100,5	102,9	109,0



**Изменение средних цен производителей на электроэнергию  
(в % к декабрю предыдущего года)**



*Средние цены производителей на электроэнергию в 2019 году*

	<i>В рублях за тыс. кВт-ч</i>
январь	3783,19
февраль	4011,70
март	4112,76
апрель	4059,89
май	4192,02
июнь	4021,21
июль	4036,90
август	4044,51

## Индексы цен на продукцию инвестиционного назначения

Сводный индекс цен строительной продукции в августе 2019 года по сравнению с августом 2018 года составил 109,0%.

### Индексы цен строительной продукции

в % к предыдущему месяцу

	Сводный индекс цен на продукцию (затраты, услуги) инвестиционного назначения	В том числе индексы цен:		
		на строительномонтажные работы	на приобретение машин и оборудования инвестиционного назначения	на прочую продукцию (затраты, услуги) инвестиционного назначения
Январь	101,4	100,8	102,7	100,9
Февраль	100,4	100,7	100,0	98,1
Март	100,4	100,5	100,3	99,7
Апрель	101,4	102,0	100,5	100,5
Май	100,5	100,4	100,9	98,8
Июнь	100,3	100,2	100,5	98,8
Июль	100,2	100,4	100,0	99,2
Август	101,1	100,3	102,8	100,7
Август 2019 в % к декабрю 2018	105,5	105,3	106,4	96,0
Справочно: август 2018 в % к декабрю 2017	104,7	103,2	107,6	100,1

### Индексы цен приобретения

#### по отдельным группам строительных материалов

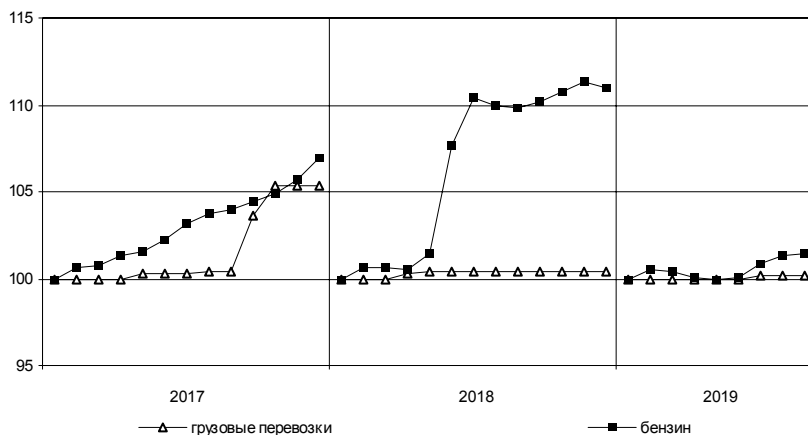
	Август 2019 в % к		Справочно: август 2018 в % к декабрю 2017
	августу 2018	декабрю 2018	
Цементы общестроительные	100,6	97,2	114,5
Сталь арматурная	116,2	126,1	114,8
Кабели и арматура кабельная	83,0	79,9	2,0 р.
Бетон товарный	111,5	118,2	115,1
Растворы строительные	55,7	70,6	139,3
Щебень	1,6 р.	85,6	131,7
Пески природные прочие	78,9	69,4	95,1

## Индексы тарифов на грузовые перевозки

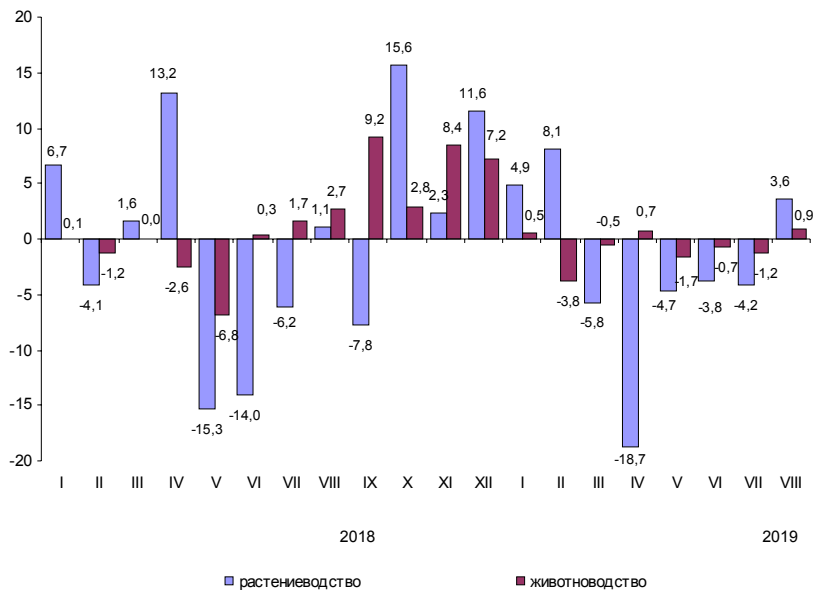
в % к предыдущему месяцу

	Индекс тарифов на грузовые перевозки	В том числе по видам транспорта:	
		автомобильный	трубопроводный
Январь	103,7	100,0	103,9
Февраль	100,0	100,0	100,0
Март	100,0	100,0	100,0
Апрель	100,0	100,0	100,0
Май	100,0	100,0	100,0
Июнь	100,01	100,2	100,0
Июль	100,0	100,02	100,0
Август	100,0	100,0	100,0
Август 2019 в % к декабрю 2018	103,7	100,2	103,9
Справочно: август 2018 в % к декабрю 2017	103,8	100,4	104,0

### Изменение тарифов на грузовые перевозки автомобильным транспортом и цен на бензин (в % к декабрю предыдущего года)



### Темпы прироста (снижения) цен производителей сельскохозяйственной продукции (в % к предыдущему месяцу)



## РЫНОК ТРУДА

### Занятость и безработица

#### Численность работников организаций

В июле 2019 года в организациях (без субъектов малого предпринимательства) работало 390 тыс. человек, в том числе штатных работников – 96,5%, на условиях совместительства – 1,7% и по договорам гражданско-правового характера – 1,8% от общего числа работающих.

#### *Динамика численности работников организаций (без субъектов малого предпринимательства)*

	Июль 2019, тыс. человек	В % к		Январь- июль 2019 в % к январю- июлю 2018	Справочно:		
		июлю 2018	июню 2019		июль 2018 в % к	июлю 2018	июню 2018
Средняя численность работников организаций	390,5	103,8	99,8	105,0	104,9	100,0	106,3
в том числе:							
работников спи- сочного состава (без внешних совместителей)	376,9	103,9	100,0	105,2	105,0	100,2	106,4
внешних совместителей <sup>1)</sup>	6,5	96,7	95,6	96,5	107,9	97,0	108,3
работников, выпол- нявших работы по договорам гражданско-пра- вового характера <sup>1)</sup>	7,0	107,9	95,5	104,1	96,7	93,9	100,9

<sup>1)</sup> В эквиваленте полной занятости.

*Средняя численность работников организаций  
(без субъектов малого предпринимательства)  
по видам экономической деятельности<sup>1)</sup> в июле 2019 года*

	<i>Всего работников</i>			<i>В том числе:</i>		
	<i>тыс. человек</i>	<i>в % к</i>		<i>работников списочного состава (без внешних совместителей)</i>	<i>внешних совместителей</i>	<i>работников, выполнявших работы по договорам гражданско-правового характера</i>
		<i>июлю 2018</i>	<i>итогу</i>			
Всего	390,5	103,8	100	376,9	6,5	7,0
в том числе по видам экономической деятельности:						
сельское, лесное хозяйство, охота, рыболовство и рыбоводство	18,0	100,1	4,6	17,4	0,3	0,4
добыча полезных ископаемых	4,2	103,4	1,1	4,0	0,0	0,2
обрабатывающие производства	90,4	100,2	23,2	89,0	0,5	1,0
обеспечение электрической энергией, газом и паром; кондиционирование воздуха	21,1	103,1	5,4	20,8	0,1	0,1
водоснабжение; водоотведение, организация сбора и утилизации отходов, деятельность по ликвидации загрязнений	6,3	107,6	1,6	6,0	0,1	0,2
строительство	30,0	119,3	7,7	29,3	0,3	0,4
торговля оптовая и розничная; ремонт автотранспортных средств и мотоциклов	31,2	102,4	8,0	30,7	0,3	0,2
транспортировка и хранение	31,8	108,0	8,1	31,2	0,2	0,4
деятельность гостиниц и предприятий общественного питания	6,2	131,0	1,6	5,9	0,3	0,0
деятельность в области информации и связи	2,3	83,0	0,6	2,2	0,0	0,1
деятельность финансовая и страховая	3,8	99,9	1,0	2,9	0,0	0,8

<sup>1)</sup> По «чистым» видам экономической деятельности.

*Средняя численность работников организаций  
(без субъектов малого предпринимательства)  
по видам экономической деятельности<sup>1)</sup> в июле 2019 года (окончание)*

	Всего работников			В том числе:		
	тыс. чело- век	в % к		работников списочного состава (без внешних сов- местителей)	внешних совмес- тителей	работников, выполнявших ра- боты по договорам гражданско-право- вого характера
		июлю 2018	итогу			
деятельность по операциям с недвижимым имуществом	6,1	96,8	1,5	5,3	0,2	0,5
деятельность профессиональная, научная и техническая	10,8	100,3	2,7	10,4	0,2	0,2
деятельность административная и сопутствующие дополнительные услуги	7,0	118,7	1,8	6,7	0,1	0,2
государственное управление и обеспечение военной безопасности; социальное обеспечение	28,9	101,5	7,4	27,6	0,2	1,1
образование	46,4	101,9	11,9	44,0	2,0	0,3
деятельность в области здравоохранения и социальных услуг	36,5	103,5	9,4	35,3	1,0	0,3
деятельность в области культуры, спорта, организации досуга и развлечений	8,3	104,1	2,1	7,1	0,6	0,5
предоставление прочих видов услуг	1,2	115,9	0,3	1,1	0,1	0,1

<sup>1)</sup> По «чистым» видам экономической деятельности.

## Безработица

В январе–августе 2019 года по итогам обследования рабочей силы 37,5 тыс. человек в возрасте 15 лет и старше или 3,9% численности рабочей силы, классифицировались как безработные (в соответствии с методологией Международной Организации Труда).

К концу августа 2019 года в государственных учреждениях службы занятости населения состояло на учете 5,0 тыс. не занятых трудовой деятельностью граждан, из них 3,7 тыс. человек имели статус безработного.

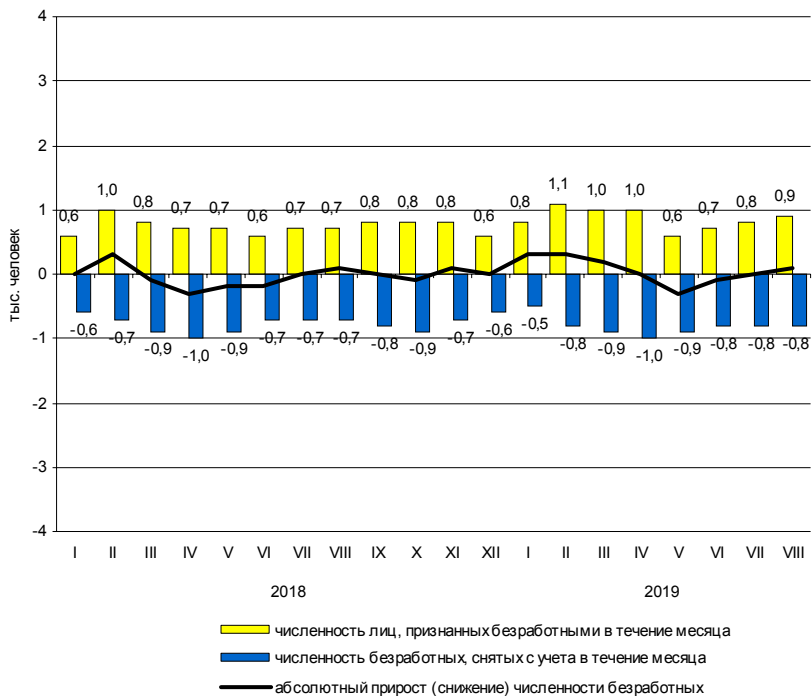
### *Динамика числа незанятых граждан, состоящих на учете в государственных учреждениях службы занятости населения*

	Число незанятых граждан, тыс. человек	на конец месяца		
		из них имеют статус безработного		соответствующему месяцу предыдущего года
		тыс. человек	в % к предыдущему месяцу	
2018				
январь	5,2	3,5	99,9	80,9
февраль	5,4	3,7	108,1	82,6
март	5,0	3,6	96,2	81,4
апрель	4,6	3,3	92,7	80,3
май	4,3	3,1	93,6	82,3
июнь	4,2	3,0	96,1	81,0
июль	4,4	3,0	101,2	81,5
август	4,7	3,1	102,0	86,7
сентябрь	4,7	3,1	98,7	86,0
октябрь	4,7	2,9	96,5	87,9
ноябрь	4,8	3,1	104,2	91,5
декабрь	4,4	3,1	99,4	88,3
2019				
январь	5,1	3,3	108,7	96,0
февраль	5,5	3,7	110,4	98,1
март	5,4	3,8	104,6	106,7
апрель	5,2	3,8	100,4	115,6
май	4,9	3,6	93,8	115,7
июнь	4,8	3,5	97,7	117,6
июль	5,0	3,5	99,9	116,1
август	5,0	3,7	103,7	118,1

В августе 2019 года статус безработного получили 0,9 тыс. человек (на 0,2 тыс человек или на 25,3% больше, чем в августе 2018 года). Размеры трудоустройства безработных в августе 2019 года были на 29 человек или на 9,5% меньше, чем в аналогичном периоде 2018 года, и составили 0,3 тыс. человек.



### Движение численности безработных, зарегистрированных в государственных учреждениях службы занятости населения



На конец августа 2019 года уровень зарегистрированной безработицы составил 0,4% к численности рабочей силы, на конец августа 2018 года – 0,3%.

## Потребность организаций в работниках

К концу августа 2019 года нагрузка незанятого населения, состоящего на учете в государственных учреждениях службы занятости населения, на одну заявленную вакансию составила 0,2 человека, как и в конце августа 2018 года.

### Динамика потребности организаций в работниках

	Потребность организаций в работниках, заявленная в государственных учреждениях службы занятости населения, тыс. человек	на конец месяца		
		Нагрузка незанятого населения на одну заявленную вакансию		
		человек	в % к	
		предыдущему месяцу	соответствующему месяцу предыдущего года	
2018				
январь	19,7	0,3	1,5 р.	75,0
февраль	19,4	0,3	100,0	75,0
март	19,4	0,3	100,0	100,0
апрель	20,2	0,2	66,7	66,7
май	23,0	0,2	100,0	100,0
июнь	22,9	0,2	100,0	100,0
июль	23,2	0,2	100,0	100,0
август	22,9	0,2	100,0	100,0
сентябрь	22,1	0,2	100,0	100,0
октябрь	20,0	0,2	100,0	100,0
ноябрь	20,0	0,2	100,0	100,0
декабрь	19,3	0,2	100,0	100,0
2019				
январь	18,8	0,3	1,5 р.	100,0
февраль	18,9	0,3	100,0	100,0
март	20,3	0,3	100,0	100,0
апрель	20,6	0,3	100,0	1,5 р.
май	22,5	0,2	66,7	100,0
июнь	22,8	0,2	100,0	100,0
июль	23,3	0,2	100,0	100,0
август	22,6	0,2	100,0	100,0

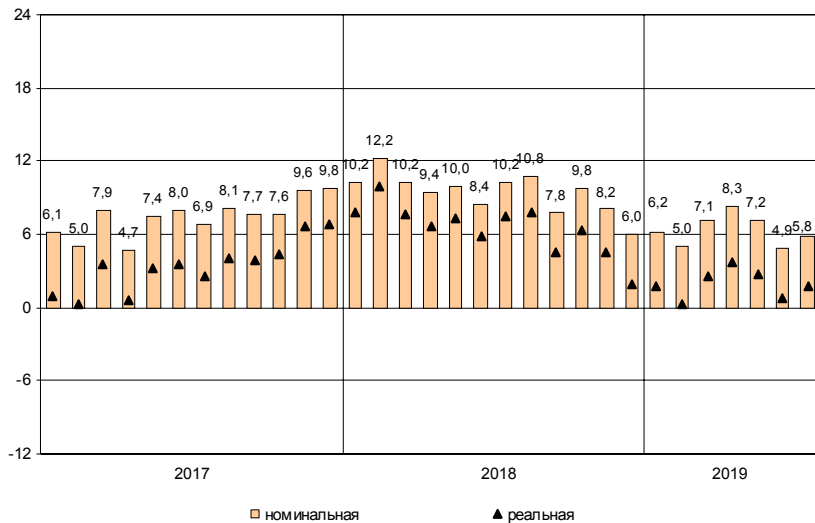
## Заработная плата

Средняя номинальная заработная плата, начисленная за июль 2019 года, составила 46177 рублей. Реальная начисленная заработная плата, рассчитанная с учетом индекса потребительских цен, в июле 2019 года составила 100,2% к уровню июня 2019 года и 101,7% – к уровню июля 2018 года.

### *Динамика номинальной и реальной средней заработной платы*

	<i>Номинальная начисленная заработная плата в % к</i>		<i>Реальная начисленная заработная плата в % к</i>	
	<i>предыду- щему месяцу</i>	<i>соответст- вующему месяцу предыдущего года</i>	<i>предыду- щему месяцу</i>	<i>соответст- вующему месяцу предыдущего года</i>
2018				
январь	84,8	110,2	84,4	107,8
февраль	103,0	112,2	102,9	110,0
март	103,2	110,2	102,7	107,6
апрель	100,0	109,4	99,6	106,7
май	102,1	110,0	101,7	107,3
июнь	100,9	108,4	100,4	105,9
июль	99,6	110,2	99,4	107,4
август	99,4	110,8	99,7	107,8
сентябрь	96,6	107,8	96,7	104,6
октябрь	103,0	109,8	102,7	106,4
ноябрь	99,7	108,2	99,2	104,6
декабрь	116,7	106,0	115,6	101,9
2019				
январь	84,2	106,2	83,5	101,7
февраль	101,7	105,0	101,3	100,3
март	105,4	107,1	105,1	102,5
апрель	102,4	108,3	102,1	103,7
май	101,2	107,2	100,8	102,7
июнь	98,8	104,9	98,5	100,7
июль	100,4	105,8	100,2	101,7

**Прирост (снижение) средней номинальной  
и реальной начисленной заработной платы  
(в % к соответствующему месяцу предыдущего года)**



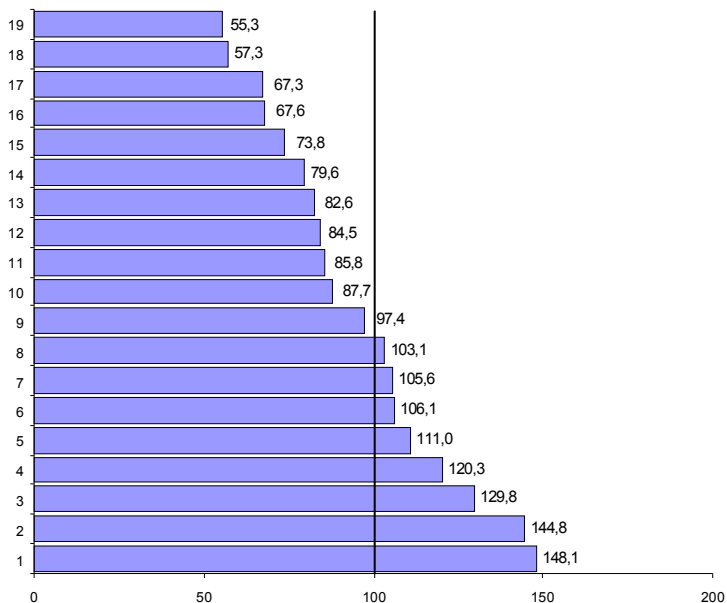
*Средняя начисленная заработная плата  
по видам экономической деятельности<sup>1)</sup>*

в расчете на одного работника

	Июль 2019, рублей	В % к		
		июню 2019	июлю 2018	среднему уровню
Всего	46177	100,4	105,8	100
в том числе				
по видам экономической деятельности:				
сельское, лесное хозяйство, охота, рыболовство и рыбоводство	39041	103,8	106,3	84,5
добыча полезных ископаемых	51274	101,1	121,2	111,0
обрабатывающие производства	55538	103,2	109,0	120,3
обеспечение электрической энергией, газом и паром; кондиционирование воздуха	59929	98,9	107,0	129,8
водоснабжение; водоотведение, организация сбора и утилизации отходов, деятельность по ликвидации загрязнений	34056	98,7	99,5	73,8
строительство	49015	102,0	99,5	106,1
торговля оптовая и розничная; ремонт автотранспортных средств и мотоциклов	36770	99,6	111,7	79,6
транспортировка и хранение	47594	102,2	92,5	103,1
из них:				
деятельность сухопутного и трубопроводного транспорта	41203	98,1	114,7	89,2
деятельность водного транспорта	80981	103,5	139,9	1,8 п.
складское хозяйство и вспомогательная транспортная деятельность	54604	103,4	83,0	118,2
деятельность почтовой связи и курьерская деятельность	21867	102,1	97,9	47,4
деятельность гостиниц и предприятий общественного питания	26459	100,1	121,2	57,3
деятельность в области информации и связи	40477	95,0	108,4	87,7
деятельность финансовая и страховая	68366	116,7	109,2	148,1
деятельность по операциям с недвижимым имуществом	31231	97,1	95,9	67,6
деятельность профессиональная, научная и техническая	66851	100,1	115,2	144,8
деятельность административная и сопутствующие дополнительные услуги	25554	94,1	105,5	55,3
государственное управление и обеспечение военной безопасности; социальное обеспечение	48765	103,0	109,0	105,6
образование	38140	94,2	106,4	82,6
деятельность в области здравоохранения и социальных услуг	44990	94,6	111,0	97,4
деятельность в области культуры, спорта, организации досуга и развлечений	39642	96,2	105,1	85,8
предоставление прочих видов услуг	31073	84,6	113,0	67,3

<sup>1)</sup> По «чистым» видам экономической деятельности.

**Отношение средней начисленной заработной платы  
по отдельным видам экономической деятельности<sup>1)</sup>  
к среднему уровню по Ленинградской области в июле 2019 года (в %)**



- |   |   |
|---|---|
| 1 – деятельность финансовая и страховая   | 12 – сельское, лесное хозяйство, охота, рыболовство и рыбоводство   |
| 2 – деятельность профессиональная, научная и техническая                                  | 13 – образование  |
| 3 – обеспечение электрической энергией, газом и паром; кондиционирование воздуха          | 14 – торговля оптовая и розничная; ремонт автотранспортных средств и мотоциклов                                   |
| 4 – обрабатывающие производства   | 15 – водоснабжение; водоотведение, организация сбора и утилизации отходов, деятельность по ликвидации загрязнений |
| 5 – добыча полезных ископаемых  | 16 – деятельность по операциям с недвижимым имуществом  |
| 6 – строительство   | 17 – предоставление прочих видов услуг  |
| 7 – государственное управление и обеспечение военной безопасности; социальное обеспечение | 18 – деятельность гостиниц и предприятий общественного питания  |
| 8 – транспортировка и хранение  | 19 – деятельность административная и сопутствующие дополнительные услуги  |
| 9 – деятельность в области здравоохранения и социальных услуг                             |   |
| 10 – деятельность в области информации и связи  |   |
| 11 – деятельность в области культуры, спорта, организации досуга и развлечений            |   |

<sup>1)</sup> По «чистым» видам экономической деятельности.

### **Задолженность организаций по заработной плате**

По данным организаций наблюдаемых видов экономической деятельности<sup>1)</sup> (без субъектов малого предпринимательства), сообщивших сведения о просроченной задолженности по заработной плате по состоянию на 1 сентября 2019 года, суммарная задолженность составила 14,3 млн. рублей. Объем задолженности составил к уровню 1 августа 2019 года 122,8%, к 1 сентября 2018 года – 21,6%.

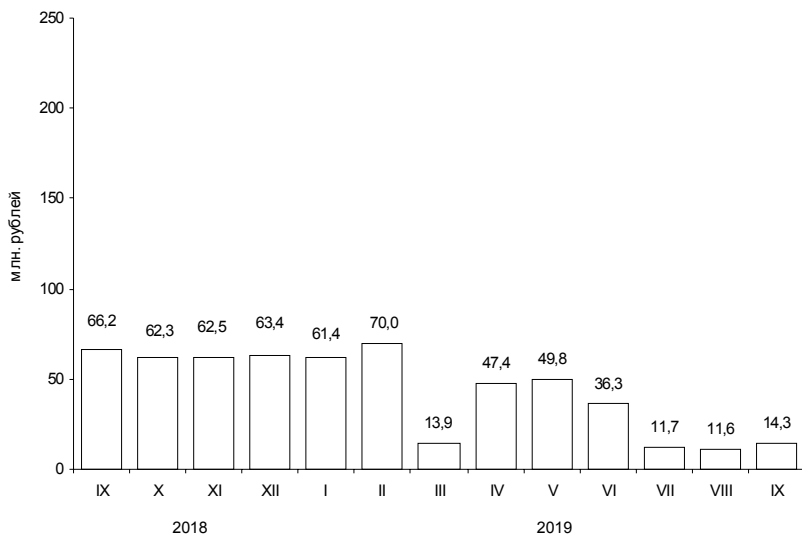
Из общей суммы просроченной задолженности 13,5 млн. рублей приходилось на задолженность, образовавшуюся в 2017 году и ранее.

#### *Просроченная задолженность по заработной плате по видам экономической деятельности на 1 сентября 2019 года*

	Млн. руб.	В % к	
		1 августа 2019	итогу
Всего	14,3	122,8	100
в том числе по видам экономической деятельности:			
сельское хозяйство, охота и предоставление услуг в этих областях; лесозаготовки	10,7	99,7	75,0
обрабатывающие производства	3,6	4,0 п.	25,0

<sup>1)</sup> Наблюдение осуществляется по кругу организаций 21 вида экономической деятельности, в том числе: растениеводство и животноводство; лесозаготовки; рыболовство и рыбоводство; промышленные виды деятельности; строительство; транспорт; управление недвижимым имуществом; наука; образование; здравоохранение; деятельность в области кино, телевизионного и радиовещания; искусство, культура, деятельность в области отдыха и развлечений.

**Динамика просроченной задолженности по заработной плате (на 1 число месяца)**



*Численность работников, перед которыми организации имеют просроченную задолженность по заработной плате, по видам экономической деятельности на 1 сентября 2019 года*

	Человек	В % к 1 августа 2019
Всего	196	116,0
в том числе по видам экономической деятельности:		
сельское хозяйство, охота и предоставление услуг в этих областях; лесозаготовки	140	100,0
обрабатывающие производства	56	1,9 п.



**ФИНАНСЫ**

**Показатели финансово-кредитной системы**

*Исполнение консолидированного бюджета в 2019 году<sup>1)</sup>*

	млн. рублей		
	<i>Доходы</i>	<i>Расходы</i>	<i>Профицит (+), дефицит (-)</i>
Январь-июнь	82657	71032	11625
Январь-июль	101935	86472	15463

*Исполнение бюджета*

*по статьям доходов и расходов на 1 августа 2019 года*

	<i>Млн. рублей</i>	<i>В % к итогу</i>
Доходы	101935	100
из них:		
налог на доходы физических лиц	25403	24,9
налог на прибыль организаций	36819	36,1
акцизы	5603	5,5
доходы от использования имущества, находящегося в государственной и муниципальной собственности	3366	3,3
безвозмездные поступления	4594	4,5
Расходы	86472	100
из них на:		
общегосударственные вопросы	7784	9,0
национальную безопасность и правоохранительную деятельность	1176	1,4
национальную экономику	11605	13,4
жилищно-коммунальное хозяйство	7159	8,3
социально-культурные мероприятия	58579	67,7
в том числе:		
образование	26574	30,7
культура, кинематография	3569	4,1
здравоохранение	9564	11,1
социальная политика	16694	19,3
физическая культура и спорт	1865	2,2
средства массовой информации	313	0,4

<sup>1)</sup> По данным Комитета финансов Ленинградской области.

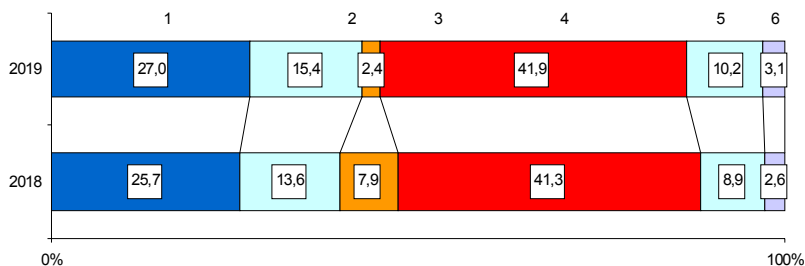
**НАЛОГОВАЯ СТАТИСТИКА**

По оперативным данным УФНС РФ по Ленинградской области в январе–августе 2019 года в бюджетную систему поступило налогов, сборов и иных обязательных платежей на сумму 187,3 млрд. рублей, что в номинальном выражении на 7,3% меньше, чем в январе–августе 2018 года.

*Поступление налогов, сборов и иных обязательных платежей в бюджетную систему в январе–августе 2019 года*

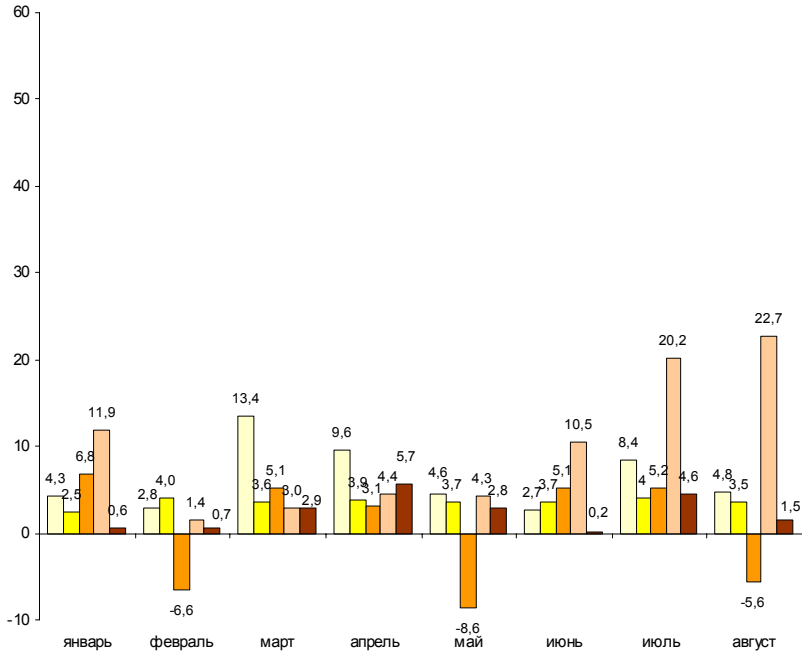
	Млн. рублей	В % к январю-августу 2018	Из общего объема поступлений – в консолидированный бюджет Ленинградской области		
			млн. рублей	в % к общему объему	в % к январю-августу 2018
Всего	187326	92,7	103225	55,1	101,2
налог на прибыль организаций	50570	97,3	40736	80,6	97,4
налог на доходы физических лиц	28874	105,3	28874	100,0	105,3
налог на добавленную стоимость на товары (работы, услуги), реализуемые на территории РФ	4475	27,9	x	x	x
акцизы по подакцизным товарам (продукции), производимым на территории РФ	78516	94,2	10351	13,2	91,0
налоги на имущество	19096	106,3	19096	100,0	106,3
налоги, сборы и регулярные платежи за пользование природными ресурсами	334	101,8	288	86,5	101,3
прочие	5461	109,1	3880	71,0	122,5

**Структура налогов, сборов и иных обязательных платежей, поступивших в бюджетную систему в январе–августе**



- 1 – налог на прибыль организаций
- 2 – налог на доходы физических лиц
- 3 – налог на добавленную стоимость
- 4 – акцизы
- 5 – налоги на имущество
- 6 – прочие

**Динамика поступления налоговых платежей  
в бюджетную систему по отдельным видам налогов  
в 2019 году (млрд. рублей)**



- налог на прибыль организаций
- налог на доходы физических лиц
- налог на добавленную стоимость
- акцизы
- налоги на имущество

## **ФИНАНСЫ ОРГАНИЗАЦИЙ<sup>1)</sup>**

### **Финансовые результаты деятельности организаций**

В январе–июле 2019 года сальдированный финансовый результат (прибыль минус убыток) организаций составил 115,1 млрд. рублей, что на 7,5% больше, чем за соответствующий период 2018 года.

#### *Финансовый результат*

#### *по видам экономической деятельности в январе–июле 2019 года*

	<i>Сальдированный финансовый результат</i>		<i>В том числе прибыль прибыльных организаций</i>	
	<i>млн. рубле<sup>2)</sup></i>	<i>в % к январю-июлю 2018</i>	<i>млн. рублей</i>	<i>в % к январю-июлю 2018</i>
Всего	115136	107,5	134593	105,2
в том числе по видам экономической деятельности:				
сельское, лесное хозяйство, охота, рыболовство и рыбоводство	4341	127,9	5120	122,2
добыча полезных ископаемых	425	40,6	486	45,2
обрабатывающие производства	52169	106,4	66702	105,6
обеспечение электрической энергией, газом и паром; кондиционирование воздуха	1651	54,2	2035	61,0
водоснабжение; водоотведение, организация сбора и утилизации отходов, деятельность по ликвидации загрязнений	-591	x	249	118,5
строительство	4186	5,1 p.	4931	1,9 p.
торговля оптовая и розничная; ремонт автотранспортных средств и мотоциклов	12985	73,6	13399	73,9
транспортировка и хранение	38950	120,3	39164	118,2
деятельность гостиниц и предприятий общественного питания	14	39,7	28	67,1
деятельность в области информации и связи	-2	x	18	75,7
деятельность по операциям с недвижимым имуществом	565	x	1295	3,1 p.
деятельность профессиональная, научная и техническая	415	47,4	919	67,8
деятельность административная и сопутствующие дополнительные услуги	0,1	0,5	38	77,0
образование	4	2,4 p.	4	2,0 p.
деятельность в области здравоохранения и социальных услуг	5	16,9	18	51,7
деятельность в области культуры, спорта, организации досуга и развлечений	-94	x	52	2,0 p.
предоставление прочих видов услуг	98	105,3	103	95,0

<sup>1)</sup> По юридическим лицам, зарегистрированным в субъекте Российской Федерации, в целом, включая обособленные подразделения. Без банков, страховых и бюджетных организаций, без субъектов малого предпринимательства. Сравнение показателей с соответствующим периодом 2018 года произведено в текущих ценах по сопоставимому кругу организаций.

<sup>2)</sup> Знак "-" означает убыток.

*Число убыточных организаций и размер допущенного ими убытка в январе–июле 2019 года*

	Число убы- точных орга- низаций, ед.	В % к общему числу органи- заций вида деятельности	Убыток, млн. рублей
Всего	204	26,7	19457
в том числе по видам экономической деятельности:			
сельское, лесное хозяйство, охота, рыболовство и рыбоводство	13	15,9	779
добыча полезных ископаемых	5	35,7	60
обрабатывающие производства	71	29,6	14533
обеспечение электрической энергией, газом и паром; кондиционирование воздуха	15	42,9	383
водоснабжение; водоотведение, организация сбора и утилизации отходов, деятельность по ликвидации загрязнений	13	38,2	840
строительство	14	19,2	745
торговля оптовая и розничная; ремонт автотранспортных средств и мотоциклов	16	20,5	413
транспортировка и хранение	12	19,4	214
деятельность гостиниц и предприятий общественного питания	5	38,5	14
деятельность в области информации и связи	6	54,5	21
деятельность финансовая и страховая	1	50,0	... <sup>1)</sup>
деятельность по операциям с недвижимым имуществом	16	29,1	730
деятельность профессиональная, научная и техническая	6	35,3	504
деятельность административная и сопутствующие дополнительные услуги	3	33,3	38
образование	–	–	–
деятельность в области здравоохранения и социальных услуг	2	15,4	... <sup>1)</sup>
деятельность в области культуры, спорта, организации досуга и развлечений	1	20,0	... <sup>1)</sup>
предоставление прочих видов услуг	5	45,5	5

В январе–июле 2019 года число убыточных организаций по сравнению с тем же периодом 2018 года уменьшилось на 10 единиц или на 4,7%, сумма убытка снизилась на 6,8%.

<sup>1)</sup> Данные не публикуются в целях обеспечения конфиденциальности первичных статистических данных, полученных от организаций, в соответствии с Федеральным Законом от 29.11.2007 №282-ФЗ

**Состояние платежей и расчетов в организациях**

На 1 августа 2019 года суммарная задолженность организаций по обязательствам (кредиторская, задолженность по кредитам банков и займам) составила 1252,8 млрд. рублей, из нее просроченная – 8,8 млрд. рублей или 0,7% от общей суммы задолженности (на 1 июля 2019 года – 0,8%).

**Размер и структура суммарной просроченной задолженности по обязательствам на 1 августа 2019 года**

	Млрд. рублей	В % к	
		1 июля 2019	итогу
Всего	8,8	90,3	100
в том числе:			
кредиторская задолженность	7,5	86,3	85,4
задолженность по кредитам банков и займам	1,3	123,1	14,6

Кредиторская задолженность на 1 августа 2019 года составила 692,7 млрд. рублей, из нее просроченная – 7,5 млрд. рублей или 1,1%.

Задолженность по полученным кредитам банков и займам организаций на 1 августа 2019 года составила 560,1 млрд. рублей, в том числе просроченная – 1,3 млрд. рублей или 0,2%.

**Структура просроченной кредиторской задолженности**

на конец месяца, млн. рублей

	Всего	В том числе:			Количество организаций, имеющих просроченную кредиторскую задолженность	
		поставщикам и подрядчикам	в бюджеты всех уровней	по платежам в государственные внебюджетные фонды	единиц	в % к общему количеству организаций
январь	8596	5027	426	34	90	12,5
февраль	8013	6385	466	38	91	12,4
март	7819	6348	449	45	91	12,4
апрель	8203	6658	481	55	93	12,6
май	9201	7610	522	43	94	12,5
июнь	8693	7227	504	58	102	13,4
июль	7506	5773	516	70	100	13,1

## ЛЕНИНГРАДСКАЯ ОБЛАСТЬ

Просроченная кредиторская задолженность организаций  
по видам экономической деятельности на 1 августа 2019 года

млн. рублей

	Количество организаций, имеющих просроченную кредиторскую задолженность, ед.	Просроченная кредиторская задолженность	В том числе:		
			поставщикам и подрядчикам	в бюджеты всех уровней	по платежам в государственные внебюджетные фонды
Сельское, лесное хозяйство, охота, рыболовство и рыбоводство	12	135	129	–	–
Добыча полезных ископаемых	1	... <sup>1)</sup>	... <sup>1)</sup>	–	–
Обрабатывающие производства	30	4322	3046	435	50
Обеспечение электрической энергией, газом и паром; кондиционирование воздуха	12	1220	1156	... <sup>1)</sup>	... <sup>1)</sup>
Водоснабжение; водоотведение, организация сбора и утилизации отходов, деятельность по ликвидации загрязнений	7	225	174	... <sup>1)</sup>	... <sup>1)</sup>
Строительство	8	1247	952	22	6
Торговля оптовая и розничная; ремонт автотранспортных средств и мотоциклов	4	25	25	–	–
Транспортировка и хранение	2	... <sup>1)</sup>	... <sup>1)</sup>	–	–
Деятельность гостиниц и предприятий общественного питания	1	... <sup>1)</sup>	... <sup>1)</sup>	–	–
Деятельность в области информации и связи	1	... <sup>1)</sup>	... <sup>1)</sup>	–	... <sup>1)</sup>
Деятельность по операциям с недвижимым имуществом	16	281	245	4	... <sup>1)</sup>
Деятельность профессиональная, научная и техническая	1	... <sup>1)</sup>	... <sup>1)</sup>	–	–
Деятельность административная и сопутствующие дополнительные услуги	–	–	–	–	–
Образование	2	... <sup>1)</sup>	... <sup>1)</sup>	... <sup>1)</sup>	–
Деятельность в области здравоохранения и социальных услуг	–	–	–	–	–
Деятельность в области культуры, спорта, организации досуга и развлечений	1	... <sup>1)</sup>	... <sup>1)</sup>	–	... <sup>1)</sup>
Предоставление прочих видов услуг	2	... <sup>1)</sup>	... <sup>1)</sup>	... <sup>1)</sup>	... <sup>1)</sup>

<sup>1)</sup> Данные не публикуются в целях обеспечения конфиденциальности первичных статистических данных, полученных от организаций, в соответствии с Федеральным Законом от 29.11.2007 №282-ФЗ.

## ЛЕНИНГРАДСКАЯ ОБЛАСТЬ

Дебиторская задолженность на 1 августа 2019 года составила 580,0 млрд. рублей, из нее просроченная – 14,9 млрд. рублей или 2,6%.

### Структура просроченной дебиторской задолженности

	на конец месяца, млн. рублей				
	Всего	В том числе:		Количество организаций, имеющих просроченную дебиторскую задолженность	
		покупателей	из нее государственных заказчиков по оплате за поставленную продукцию	единиц	в % к общему количеству организаций
январь	15185	13656	... <sup>1)</sup>	172	24,0
февраль	14710	12950	... <sup>1)</sup>	176	24,0
март	15625	13892	43	177	24,1
апрель	15812	14067	... <sup>1)</sup>	186	25,1
май	15719	13723	... <sup>1)</sup>	192	25,5
июнь	16546	14754	... <sup>1)</sup>	197	25,9
июль	14882	12601	... <sup>1)</sup>	197	25,8

<sup>1)</sup> Данные не публикуются в целях обеспечения конфиденциальности первичных статистических данных, полученных от организаций, в соответствии с Федеральным Законом от 29.11.2007 №282-ФЗ.



## ЛЕНИНГРАДСКАЯ ОБЛАСТЬ

Просроченная дебиторская задолженность организаций  
по видам экономической деятельности на 1 августа 2019 года

млн. рублей

	Количество организаций, имеющих просроченную дебиторскую задолженность, ед.	Просроченная дебиторская задолженность	В том числе:	
			покупателей	из нее государственных заказчиков за поставленную продукцию
Сельское, лесное хозяйство, охота, рыболовство и рыбоводство	20	282	239	–
Добыча полезных ископаемых	1	... <sup>1)</sup>	... <sup>1)</sup>	–
Обрабатывающие производства	53	5470	4326	–
Обеспечение электрической энергией, газом и паром; кондиционирование воздуха	14	2123	2120	–
Водоснабжение; водоотведение, организация сбора и утилизации отходов, деятельность по ликвидации загрязнений	16	671	650	–
Строительство	19	3426	2421	... <sup>1)</sup>
Торговля оптовая и розничная; ремонт автотранспортных средств и мотоциклов	16	1094	1093	–
Транспортировка и хранение	13	739	722	–
Деятельность гостиниц и предприятий общественного питания	2	... <sup>1)</sup>	... <sup>1)</sup>	–
Деятельность в области информации и связи	1	... <sup>1)</sup>	... <sup>1)</sup>	–
Деятельность финансовая и страховая	1	... <sup>1)</sup>	... <sup>1)</sup>	–
Деятельность по операциям с недвижимым имуществом	26	928	928	–
Деятельность профессиональная, научная и техническая	4	74	47	... <sup>1)</sup>
Деятельность административная и сопутствующие дополнительные услуги	4	29	28	–
Образование	2	... <sup>1)</sup>	... <sup>1)</sup>	–
Деятельность в области здравоохранения и социальных услуг	1	... <sup>1)</sup>	... <sup>1)</sup>	–
Деятельность в области культуры, спорта, организации досуга и развлечений	1	... <sup>1)</sup>	–	–
Предоставление прочих видов услуг	3	1	... <sup>1)</sup>	–

<sup>1)</sup> Данные не публикуются в целях обеспечения конфиденциальности первичных статистических данных, полученных от организаций, в соответствии с Федеральным Законом от 29.11.2007 №282-ФЗ.

## ЛЕНИНГРАДСКАЯ ОБЛАСТЬ

В январе–июле 2019 года в обращении участвовали векселя, обеспечивающие задолженность покупателей, на сумму 0,7 млрд. рублей, задолженность поставщикам – на 5,7 млрд. рублей.

В вексельной форме находилось 2,1% всей задолженности поставщикам и 0,2% – задолженности покупателей.

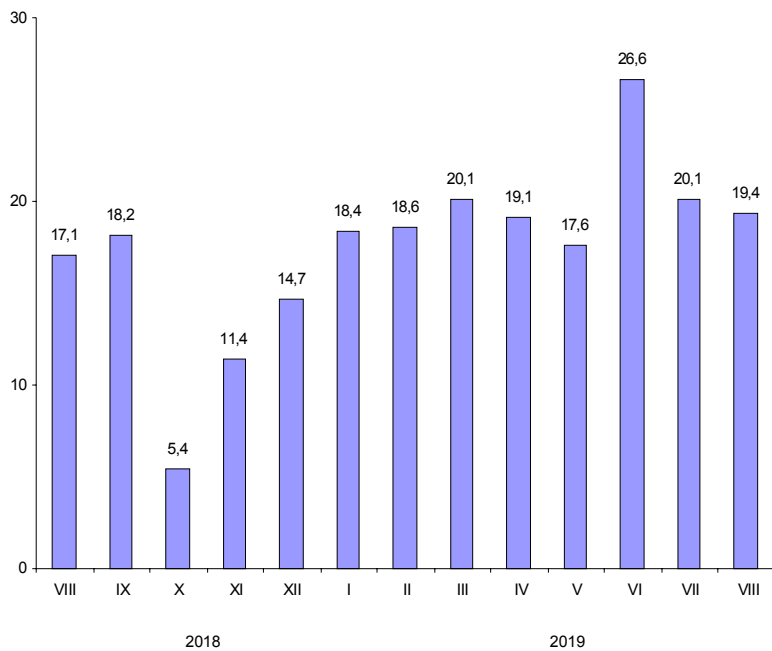
### Превышение кредиторской задолженности над дебиторской задолженностью на 1 августа 2019 года

млн. рублей

	Задолженность		Превышение кредиторской задолженности над дебиторской	
	деби- торская	креди- торская	Всего <sup>1)</sup>	в % к дебиторской задолженности
Всего	579989	692731	112742	19,4
в том числе по видам экономической деятельности:				
сельское, лесное хозяйство, охота, рыболовство и рыбоводство	11639	13245	1607	13,8
добыча полезных ископаемых	2511	3335	824	32,8
обрабатывающие производства	340347	413306	72960	21,4
обеспечение электрической энергией, газом и паром; кондиционирование воздуха	9500	13284	3784	39,8
водоснабжение; водоотведение, организация сбора и утилизации отходов, деятельность по ликвидации загрязнений	2403	5703	3300	137,3
строительство	85942	104322	18380	21,4
торговля оптовая и розничная; ремонт автотранспортных средств и мотоциклов	73213	78570	5357	7,3
транспортировка и хранение	20987	16665	-4322	x
деятельность гостиниц и предприятий общественного питания	71	103	32	45,7
деятельность в области информации и связи	137	255	119	86,8
деятельность по операциям с недвижимым имуществом	23230	27952	4722	20,3
деятельность профессиональная, научная и техническая	8247	13168	4920	59,7
деятельность административная и сопутствующие дополнительные услуги	440	679	238	54,2
образование	4	34	30	7,2 p.
деятельность в области здравоохранения и социальных услуг	55	59	4	7,4
деятельность в области культуры, спорта, организации досуга и развлечений	765	1219	455	59,4
предоставление прочих видов услуг	79	296	217	2,7 p.

<sup>1)</sup> Знак "-" означает превышение дебиторской задолженности над кредиторской.

**Превышение кредиторской задолженности  
над дебиторской задолженностью  
(на 1 число месяца, в %)**



**МАЛЫЕ ПРЕДПРИЯТИЯ<sup>1)</sup>**

Среднесписочная численность работающих (без внешних совместителей) в январе–июне 2019 года составила 55,5 тысячи человек, в среднем на одно предприятие приходилось 30 человек.

*Число предприятий и среднесписочная численность работающих в январе–июне 2019 года*

	Число предприятий		Среднесписочная численность работающих	
	единиц	в % к итогу	тысяч человек	в % к итогу
Всего	1871	100	55,5	100
в том числе организации с основным видом деятельности:				
сельское, лесное хозяйство, охота, рыболовство и рыбоводство	97	5,2	3,7	6,6
добыча полезных ископаемых	20	1,1	0,9	1,6
обрабатывающие производства	385	20,6	13,3	24,1
из них производство:				
пищевых продуктов	56	3,0	2,6	4,6
текстильных изделий	8	0,4	0,1	0,2
одежды	14	0,7	0,6	1,0
кожи и изделий из кожи	3	0,2	0,1	0,2
изделий из дерева и пробки, кроме мебели, изделий из соломки и материалов для плетения, обработка древесины	44	2,4	1,4	2,6
бумаги и бумажных изделий	10	0,5	0,4	0,8
деятельность полиграфическая и копирование носителей информации	8	0,4	0,3	0,5
химических веществ и химических продуктов	20	1,1	1,0	1,8
резиновых и пластмассовых изделий	20	1,1	0,8	1,5
прочей неметаллической минеральной продукции	36	1,9	0,6	1,2
готовых металлических изделий, кроме машин и оборудования	52	2,8	2,1	3,8
компьютеров, электронных и оптических изделий	8	0,4	0,2	0,4
электрического оборудования	10	0,5	0,5	0,9
машин и оборудования, не включенных в другие группировки	18	1,0	0,7	1,3
прочих транспортных средств и оборудования	15	0,8	0,2	0,4
мебели	14	0,7	0,3	0,6

<sup>1)</sup> Приводятся данные по малым предприятиям (без учета микропредприятий), полученные в результате ежеквартального выборочного статистического наблюдения, с последующим досчетом до полного круга малых предприятий.

*Число предприятий и среднесписочная численность работающих в январе–июне 2019 года (окончание)*

	Число предприятий		Среднесписочная численность работающих	
	единиц	в % к итогу	тысяч человек	в % к итогу
прочих готовых изделий	7	0,4	0,2	0,3
ремонт машин и оборудования	24	1,3	0,8	1,5
обеспечение электрической энергией, газом и паром; кондиционирование воздуха	22	1,2	1,2	2,3
водоснабжение; водоотведение, организация сбора и утилизации отходов, деятельность по ликвидации загрязнений	52	2,7	1,9	3,4
строительство	231	12,3	6,8	12,2
торговля оптовая и розничная; ремонт автотранспортных средств и мотоциклов	401	21,4	10,1	18,2
в том числе торговля:				
оптовая и розничная автотранспортными средствами и мотоциклами и их ремонт	39	2,1	1,0	1,8
оптовая, кроме оптовой торговли автотранспортными средствами и мотоциклами	223	11,9	3,1	5,6
розничная, кроме торговли автотранспортными средствами и мотоциклами	139	7,4	6,0	10,8
транспортировка и хранение	123	6,6	4,4	8,0
деятельность гостиниц и предприятий общественного питания	67	3,6	2,0	3,7
деятельность в области информации и связи	33	1,7	0,8	1,4
деятельность финансовая и страховая	11	0,6	0,2	0,3
деятельность по операциям с недвижимым имуществом	198	10,6	4,2	7,5
деятельность профессиональная, научная и техническая	50	2,7	1,1	2,0
деятельность административная и сопутствующие дополнительные услуги	116	6,2	3,3	5,9
образование	4	0,2	0,1	0,1
деятельность в области здравоохранения и социальных услуг	39	2,1	1,0	1,8
деятельность в области культуры, спорта, организации досуга и развлечений	7	0,4	0,2	0,4
предоставление прочих видов услуг	15	0,8	0,3	0,5

Наряду с работниками списочного состава на малых предприятиях занято 3,2 тыс. человек внешних совместителей и 2,0 тыс. работников, выполнявших работы по договорам гражданско-правового характера, что составило, соответственно, 5,2% и 3,2% от общей численности работающих на малых предприятиях.

## ЛЕНИНГРАДСКАЯ ОБЛАСТЬ

Оборот организаций в январе–июне 2019 года составил 104,8 млрд. рублей. На предприятия торговли оптовой и розничной; ремонта автотранспортных средств и мотоциклов пришлось 31,5% от всего оборота малых предприятий.

### Основные показатели деятельности малых предприятий в январе–июне 2019 года

	Оборот организаций		Инвестиции в основной капитал	
	млрд. рублей	в % к итогу	млн. рублей	в % к итогу
Всего	104,8	100	1997	100
в том числе организации с основным видом деятельности:				
сельское, лесное хозяйство, охота, рыболовство и рыбоводство	6,0	5,7	313	15,7
добыча полезных ископаемых	1,7	1,6	11	0,5
обрабатывающие производства	23,7	22,6	508	25,4
из них производство:				
пищевых продуктов	4,4	4,2	93	4,7
текстильных изделий	0,1	0,1	–	–
одежды	0,1	0,1	27	1,3
кожи и изделий из кожи	0,0	0,0	–	–
изделий из дерева и пробки, кроме мебели, изделий из соломки и материалов для плетения, обработка древесины	1,8	1,7	0,0	0,0
бумаги и бумажных изделий	1,5	1,4	14	0,7
деятельность полиграфическая и копирование носителей информации	0,4	0,3	2	0,1
химических веществ и химических продуктов	3,6	3,4	260	13,0
резиновых и пластмассовых изделий	1,6	1,5	10	0,5
прочей неметаллической минеральной продукции	0,5	0,5	4	0,2
готовых металлических изделий, кроме машин и оборудования	3,9	3,7	68	3,4
компьютеров, электронных и оптических изделий	0,2	0,2	1	0,0
электрического оборудования	0,6	0,6	6	0,3
машин и оборудования, не включенных в другие группировки	1,4	1,4	10	0,5
прочих транспортных средств и оборудования	0,2	0,2	0,0	0,0
мебели	0,1	0,1	0,0	0,0
прочих готовых изделий	1,1	1,0	0,0	0,0
ремонт и монтаж машин и оборудования	0,6	0,5	4	0,2
обеспечение электрической энергией, газом и паром; кондиционирование воздуха	2,0	1,9	13	0,7
водоснабжение; водоотведение, организация сбора и утилизации отходов, деятельность по ликвидации загрязнений	2,4	2,3	82	4,1
строительство	20,6	19,6	759	38,0

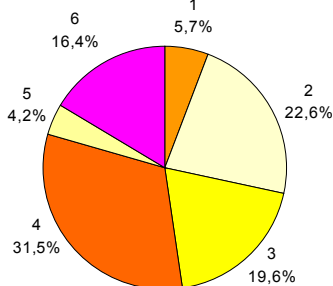
## ЛЕНИНГРАДСКАЯ ОБЛАСТЬ

### Основные показатели деятельности малых предприятий в январе–июне 2019 года (окончание)

	Оборот организаций		Инвестиции в основной капитал	
	млрд. рублей	в % к итогу	млн. рублей	в % к итогу
торговля оптовая и розничная; ремонт автотранспортных средств и мотоциклов в том числе торговля:	33,0	31,5	114	5,7
оптовая и розничная автотранспортными средствами и мотоциклами и их ремонт	2,6	2,5	12	0,6
оптовая, кроме оптовой торговли автотранспортными средствами и мотоциклами	23,5	22,4	90	4,5
розничная, кроме торговли автотранспортными средствами и мотоциклами	6,9	6,6	12	0,6
транспортировка и хранение	4,3	4,1	141	7,1
деятельность гостиниц и предприятий общественного питания	0,9	0,9	3	0,2
деятельность в области информации и связи	0,8	0,8	16	0,8
деятельность финансовая и страховая	–	–	–	–
деятельность по операциям с недвижимым имуществом	4,4	4,2	14	0,7
деятельность профессиональная, научная и техническая	1,7	1,6	0,0	0,0
деятельность административная и сопутствующие дополнительные услуги	2,1	2,0	20	1,0
образование	0,0	0,0	–	–
деятельность в области здравоохранения и социальных услуг	0,7	0,7	3	0,1
деятельность в области культуры, спорта, организации досуга и развлечений	0,3	0,3	–	–
предоставление прочих видов услуг	0,2	0,2	–	–

Из общего объема инвестиций в основной капитал наибольшая доля освоена предприятиями строительства – 38,0%, обрабатывающих производств – 25,4%, сельского хозяйства, лесного хозяйства, охоты, рыболовства и рыбоводства – 15,7%.

#### Распределение оборота малых предприятий по видам экономической деятельности в январе–июне 2019 года



- 1 – сельское, лесное хозяйство, охота, рыболовство и рыбоводство
- 2 – обрабатывающие производства
- 3 – строительство
- 4 – торговля оптовая и розничная; ремонт автотранспортных средств, мотоциклов
- 5 – деятельность по операциям с недвижимым имуществом
- 6 – прочие

## ДЕМОГРАФИЧЕСКАЯ СИТУАЦИЯ<sup>1)</sup>

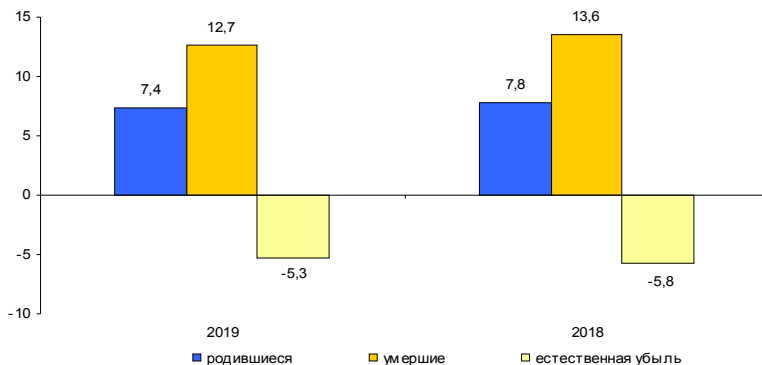
По предварительной оценке численность постоянного населения Ленинградской области на 1 августа 2019 года составила 1864,3 тыс. человек (в том числе городское – 1192,4 тыс. человек, сельское – 671,9 тыс. человек) и с начала года увеличилась на 16,4 тыс. человек или на 0,9%.

### Характеристика демографической ситуации в январе–июле

	Человек			На 1000 человек населения <sup>2)</sup>			Справочно: на 1000 человек населения в целом за 2018
	2019	2018	прирост, снижение (-)	2019	2018	2019 в % к 2018	
Родившиеся	7910	8209	-299	7,4	7,8	94,9	7,6
Умершие	13620	14347	-727	12,7	13,6	93,4	12,9
в том числе дети в возрасте до 1 года <sup>3)</sup>	27	26	1	3,3	3,0	110,0	3,3
Естественная убыль (-)	-5710	-6138		-5,3	-5,8	91,4	-5,3
Зарегистрировано:							
браков	3715	4339	-624	3,5	4,1	85,4	4,1
разводов	3301	4460	-1159	3,1	4,2	73,8	4,1

Рост численности населения в январе–июле 2019 года произошел за счет миграционного прироста. Миграционный прирост полностью компенсировал естественную убыль населения и превысил ее в 2,9 раза.

### Коэффициенты естественного движения населения (на 1000 человек населения) в январе–июле



<sup>1)</sup> С 1 октября 2018 года оператором системы «Единый государственный реестр записей актов гражданского состояния» (ЕГР ЗАГС) определена Федеральная налоговая служба России. Данные по естественному движению населения, полученные из ЕГР ЗАГС на федеральном уровне за январь–июль 2019г., в дальнейшем могут быть скорректированы.

<sup>2)</sup> Здесь и далее показатели месячной оперативной отчетности приведены в пересчете на год.

<sup>3)</sup> Относительные показатели в расчете на 1000 родившихся живыми.



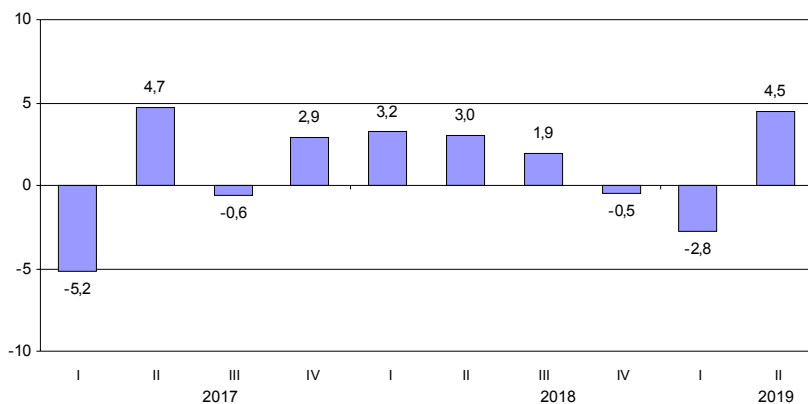
**УРОВЕНЬ ЖИЗНИ НАСЕЛЕНИЯ**

**Денежные доходы и расходы населения<sup>1)</sup>**

*Динамика реальных денежных доходов*

	<i>К предыдущему кварталу</i>	<i>К соответствующему периоду предыдущего года</i>
в %		
2018		
I квартал	89,7	103,2
II квартал	105,6	101,6
I полугодие	х	102,3
III квартал	99,6	101,9
январь-сентябрь	х	102,8
IV квартал	104,0	99,5
январь-декабрь	х	102,0
2019		
I квартал	87,7	97,2
II квартал	113,6	104,5
I полугодие	х	101,0

**Прирост (снижение) реальных денежных доходов населения  
(в % к соответствующему кварталу предыдущего года)**



<sup>1)</sup> Предварительные данные. Показатели рассчитаны в соответствии с Методологическими положениями по расчету показателей денежных доходов и расходов населения, утвержденными приказом Росстата №465 от 02.07.2014 с изменениями №680 от 20.11.2018 (см. методологический комментарий).

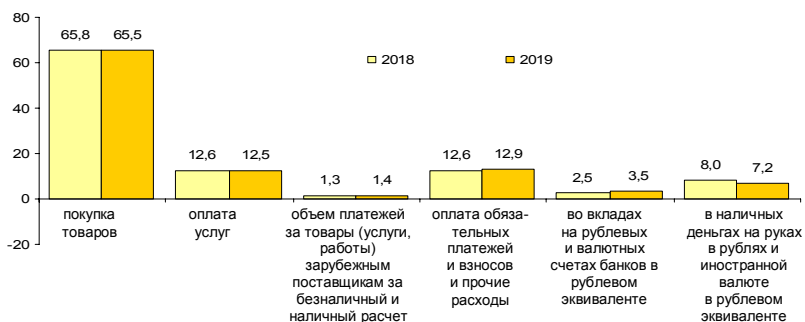
## ЛЕНИНГРАДСКАЯ ОБЛАСТЬ

### Структура использования денежных доходов населения

в %

	Денежные доходы	В том числе использовано на:				
		покупку товаров и оплату услуг <sup>1)</sup>	оплату обязательных платежей и взносов и прочие расходы	прирост (+), уменьшение (-) сбережений <sup>2)</sup>	из них:	
					во вкладах на рублевых и валютных счетах банков в рублевом эквиваленте <sup>3)</sup>	в наличных деньгах на руках в рублях и иностранной валюте в рублевом эквиваленте
<b>2018</b>						
I квартал	100	79,6	11,9	8,5	0,8	9,1
II квартал	100	79,7	12,6	7,7	2,5	8,0
I полугодие	100	79,7	12,2	8,1	1,7	8,5
III квартал	100	82,5	13,6	3,9	-0,9	7,9
январь-сентябрь	100	79,8	13,0	7,2	0,8	8,7
IV квартал	100	77,9	12,2	9,9	3,5	6,3
январь-декабрь	100	79,3	12,8	7,9	1,5	8,1
<b>2019</b>						
I квартал	100	84,0	14,0	2,0	-0,7	6,5
II квартал	100	79,4	12,9	7,7	3,5	7,2
I полугодие	100	81,5	13,4	5,1	1,5	6,9

### Изменение в структуре использования денежных доходов населения во II квартале (в % к денежным доходам)



<sup>1)</sup> С учетом объема платежей за товары (работы, услуги) зарубежным поставщикам за безналичный и наличный расчет.

<sup>2)</sup> Сбережения включают прирост (уменьшение) вкладов, приобретение ценных бумаг, изменение средств на счетах индивидуальных предпринимателей, приобретение недвижимости, покупку населением скота и птицы, наличные деньги на руках за минусом изменения задолженности по кредитам и величины реализации финансовых активов.

<sup>3)</sup> В кредитных организациях на территории Российской Федерации и за рубежом.

*Покупательная способность денежных доходов населения<sup>1)</sup>*

	<i>I полугодие 2019</i>	<i>В % к I полугодию 2018</i>	<i>Справочно: I полугодие 2018 в % к I полугодию 2017</i>
<b>Продовольственные товары, кг</b>			
говядина (кроме бескостного мяса)	84	99,4	102,6
рыба свежая	109	100,9	99,9
масло сливочное	46	101,0	99,5
масло подсолнечное	259	105,9	102,9
масло оливковое	36	99,2	93,5
маргарин	181	98,7	102,1
молоко питьевое цельное, л	410	98,3	99,3
яйца куриные, шт.	4747	91,7	108,5
сахар-песок	678	83,4	126,5
мука пшеничная	708	96,6	102,8
хлеб и булочные изделия из пшеничной муки	304	102,6	103,0
рис шлифованный	344	100,5	106,3
крупы	590	89,0	112,4
вермишель	310	104,0	102,7
макаронные изделия	310	96,9	105,7
картофель	1023	98,3	99,9
капуста свежая	721	57,4	107,6
водка, л	42	104,8	102,6
<b>Непродовольственные товары, шт.</b>			
куртка мужская с верхом из плащевых тканей	4,5	96,7	101,2
костюм-двойка мужской	3,8	99,6	98,7
сорочка верхняя мужская	22,5	98,1	100,4
пальто женское демисезонное	3,0	97,8	96,1
джерпер для взрослых	16,8	102,2	103,2
куртка для детей школьного возраста с верхом из плащевых тканей	9,0	107,7	93,5
сапоги для детей школьного возраста на утепленной подкладке	10,8	105,9	96,7
холодильники бытовые	1,1	99,6	105,5
телевизоры	1,5	103,7	105,6
сигареты с фильтром отечественные, пачек (20 шт.)	341	96,8	95,0
бензин автомобильный, л	656	96,2	86,1

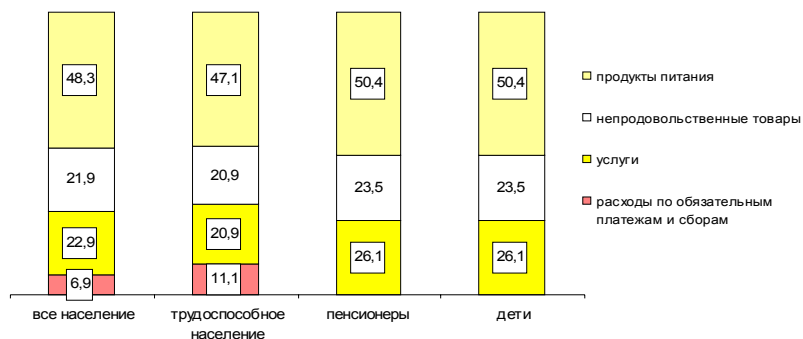
<sup>1)</sup> Товарный эквивалент среднемесячного денежного дохода по товарам и услугам с конкретными потребительскими свойствами.

## Динамика величины прожиточного минимума<sup>1)</sup>

	Все население	В том числе:			Соотношение среднедушевого денежного дохода и прожиточного минимума, %
		трудоспособное	пенсионеры	дети	
рублей в месяц					
2018					
I квартал	9725	10364	8490	9555	293,2
II квартал	9852	10498	8603	9680	309,1
III квартал	10085	10770	8777	9877	306,4
IV квартал	10239	11088	8777	9877	316,4
2019					
I квартал	10388	11244	8846	10021	273,8
II квартал <sup>2)</sup>	10759	11646	9160	10379	302,9
в % к предыдущему периоду	103,6	103,6	103,5	103,6	x
в % к соответствующему периоду прошлого года	109,2	110,9	106,5	107,2	x

Соотношение среднедушевых денежных доходов и прожиточного минимума во II квартале 2019 года составило 302,9% и уменьшилось по сравнению со II кварталом 2018 года (309,1%).

### Структура величины прожиточного минимума во II квартале 2019 года (в %)



<sup>1)</sup> По данным Комитета по социальной политике Санкт-Петербурга.

<sup>2)</sup> Величина прожиточного минимума установлена постановлением Правительства Санкт-Петербурга от 22.08.2019 №558 «Об установлении величины прожиточного минимума на душу населения и для основных социально-демографических групп населения в Санкт-Петербурге за II квартал 2019 года».

**ЗДРАВООХРАНЕНИЕ**

*Заболееваемость населения отдельными инфекционными заболеваниями<sup>1)</sup>*

	Июль 2019, случаев	В % к		Январь- июль 2019 в % к январю- июлю 2018	Справочно:		
		июлю 2018	июню 2019		июль 2018 в % к	июлю 2017	июню 2018
<i>Кишечные инфекции</i>							
Острые кишечные инфекции	403	118,2	96,2	109,4	115,2	78,6	92,0
из них							
бактериальная дизентерия (шигеллез)	7	х	58,3	141,5	–	–	10,8 р.
Сальмонеллезные инфекции	75	2,5 р.	3,1 р.	103,6	125,0	61,2	139,7
<i>Гепатиты</i>							
Острые гепатиты	2	66,7	х	105,9	50,0	1,5 р.	26,2
из них:							
гепатит А	2	66,7	х	80,0	60,0	1,5 р.	25,4
гепатит В	–	–	–	–	–	–	–
гепатит С	–	–	–	3,0 р.	–	–	66,7
<i>Некоторые инфекции, управляемые средствами специфической профилактики</i>							
Коклюш	4	36,4	66,7	144,7	3,7 р.	11,0 р.	1,6 р.
Корь	–	–	–	1,5 р.	х	33,3	х
<i>Острые респираторно-вирусные инфекции</i>							
Острые инфекции верхних дыхательных путей, тыс.	11,6	134,7	78,4	102,2	77,3	59,2	99,8
Грипп	–	–	–	2,1 р.	–	–	63,4
<i>Социально значимые болезни</i>							
Сифилис	3	50,0	37,5	69,6	1,5 р.	50,0	109,8
Гонококковая инфекция	1	33,3	12,5	120,7	100,0	100,0	100,0
Туберкулез (впервые выявленный)	24	72,7	64,9	78,1	103,1	66,0	87,7
Болезнь, вызванная вирусом иммунодефицита человека и бессимптомный инфекци- онный статус, вызванный вирусом иммунодефицита человека (ВИЧ)	54	101,9	103,8	93,8	68,8	94,6	96,2
Педикулез	24	3,0 р.	2,7 р.	141,4	50,0	57,1	71,8

<sup>1)</sup> По данным Территориальных управлений Федеральной службы по надзору в сфере защиты прав потребителей и благополучия человека.

**ПРЕСТУПНОСТЬ<sup>1)</sup>**

*Распределение числа зарегистрированных преступлений по видам*

	единиц		
	<i>Январь-август 2019</i>	<i>В % к январю-августу 2018</i>	<i>Справочно: январь-август 2018 в % к январю-августу 2017</i>
Зарегистрировано преступлений	15312	108,3	125,8
из них:			
убийство и покушение на убийство	90	83,3	133,3
умышленное причинение тяжкого вреда здоровью	160	97,0	103,1
изнасилование и покушение на изнасилование	48	1,9 р.	96,2
разбой	71	69,6	121,4
грабеж	348	99,7	105,4
кража	6911	119,7	127,9
мошенничество	1110	133,6	1,6 р.
хулиганство	30	125,0	120,0
преступления, связанные с незаконным оборотом наркотиков	1360	93,7	137,9

В январе–августе 2019 года зарегистрировано 5105 тяжких и особо тяжких преступлений, что на 9,5% больше, чем в январе–августе 2018 года. Их доля в общем числе зарегистрированных преступлений составила 33,3%.

Доля преступлений, связанных с незаконным оборотом наркотиков, составила 8,9%.

За этот период зарегистрировано 721 преступление экономической направленности, что на 13,2% меньше, чем в январе–августе 2018 года.

*Характеристика лиц, совершивших преступления*

	человек		
	<i>Январь-август 2019</i>	<i>В % к январю-августу 2018</i>	<i>Справочно: январь-август 2018 в % к январю-августу 2017</i>
Выявлено лиц, совершивших преступления	5710	93,6	102,4
из них:			
несовершеннолетних	243	97,2	123,2
женщин	867	94,2	107,9
учащихся, студентов	249	102,0	129,1
без постоянного источника дохода	3333	92,1	99,2
из них безработных	16	1,6 р.	1,7 р.

<sup>1)</sup> По данным ГУ МВД России по г. Санкт-Петербургу и Ленинградской области.

## **ПРИЛОЖЕНИЕ**

**Производство важнейших видов товаров  
в январе–августе 2019 года**

	<i>Единица измерения</i>	<i>Произведено</i>	<i>В % к январю- августу 2018 года</i>
<i>Добыча полезных ископаемых</i>			
Пески природные	млн. м <sup>3</sup>	10,1	96,9
Гранулы, крошка и порошок; галька, гравий	—"	12,0	104,7
<i>Производство пищевых продуктов</i>			
Мясо и субпродукты	тыс. т	196,0	98,9
Колбасные изделия	—"	8,4	94,1
Полуфабрикаты мясные, мясосодержащие	—"	32,9	104,9
Рыба переработанная и консервированная	—"	3,5	106,5
Флодоовощные консервы	млн. усл. банок	89,6	98,5
Молоко жидкое обработанное	тыс. т	43,8	98,8
Масло сливочное	—"	37,2	126,5
Сыр и творог	млн. т	1,1	108,8
Продукты кисломолочные (кроме творога и продуктов из творога)	тыс. т	25,2	92,3
Хлеб и хлебобулочные изделия	—"	29,9	119,1
Кондитерские изделия	—"	23,4	97,4
Корма готовые для сельскохозяйственных животных	—"	829,1	93,8
<i>Производство одежды</i>			
Спецодежда	тыс. штук	212,6	75,7
<i>Обработка древесины и производство изделий из дерева и пробки, кроме мебели, производство изделий из соломки и материалов для плетения</i>			
Лесоматериалы необработанные	млн. плот. м <sup>3</sup>	2,4	108,7
Пиломатериалы	тыс. м <sup>3</sup>	717,5	122,3
Щепа технологическая	тыс. плот. м <sup>3</sup>	342,1	113,2
Гранулы топливные (пеллеты)	тыс. т	94,6	96,1



	Единица измерения	Произведено	В % к январю-августу 2018 года
<i>Производство бумаги и бумажных изделий</i>			
Целлюлоза древесная и целлюлоза из прочих волокнистых материалов	тыс. т	532,9	102,2
Бумага и картон	—"–	748,4	103,5
Ящики и коробки из гофрированной бумаги или гофрированного картона	—"–	137,0	95,0
<i>Производство химических веществ и химических продуктов</i>			
Материалы лакокрасочные	тыс. т	34,8	113,6
<i>Производство резиновых и пластмассовых изделий</i>			
Трубы, трубки и шланги и их фитинги пластмассовые	т	826,4	80,5
Бутыли, бутылки, флаконы и аналогичные изделия из пластмасс	млн. шт.	623,7	95,8
Изделия упаковочные пластмассовые прочие	млрд. шт.	1,2	93,8
<i>Производство прочей неметаллической минеральной продукции</i>			
Плиты и плитки керамические	млн. м <sup>2</sup>	11,5	103,8
Кирпич керамический неогнеупорный строительный	млн. усл. кирпичей	147,8	99,5
Портландцемент, цемент глиноземистый, цемент шлаковый и аналогичные гидравлические цементы	млн. т	2,2	96,7
Блоки и прочие изделия сборные строительные для зданий и сооружений из цемента, бетона или искусственного камня	тыс. м <sup>3</sup>	578,9	142,9
Бетон, готовый для заливки (товарный бетон)	—"–	887,6	127,3
<i>Производство готовых металлических изделий, кроме машин и оборудования</i>			
Конструкции и детали конструкций из черных металлов	тыс. т	35,0	139,5
<i>Производство автотранспортных средств, прицепов и полуприцепов</i>			
Комплектующие и принадлежности для автотранспортных средств прочие	млрд. руб.	7,8	95,1
<i>Обеспечение электрической энергией, газом и паром; кондиционирование воздуха</i>			
Электроэнергия	млрд. кВт-ч	29,7	106,8
Пар и горячая вода	млн. Гкал	15,4	99,4

**Строительство объектов федеральной адресной инвестиционной программы в январе–августе 2019 года**

тыс. рублей

Срок ввода объекта (мощности)	Инвестиции в основной капитал			
	лимит, установленный на год	освоено за отчетный период <sup>1)</sup>	% технической готовности	
<b>Федеральные целевые программы</b>				
<i>"Развитие транспортной системы России" (2010–2020 годы)</i>				
<i>"Автомобильные дороги"</i>				
<i>"Строительство и реконструкция федеральных автомобильных дорог"</i>				
ФКУ "Управление Федеральных автодорог "Северо-Запад" им. Н.В. Смирнова Федерального дорожного агентства"				
реконструкция автодороги М-181 "Скандинавия" от Санкт-Петербурга через Выборг до границы с Финляндией на участке км 65+000 - км 100+000 км Ленинградская область	2021	2601522	421127	2,9
реконструкция путепровода на км 105+361 автодороги А-121 "Сортавала – Санкт-Петербург – Сортавала – автодорога Р-21 "Кола" Ленинградской области	2020	748962	216827	19,3
реконструкция путепровода на км 132+677 автодороги А-120 Санкт-Петербургское южное полукольцо Кировск-Мга-Г атчина-Большая Ижора	2019	672812	620857	97,7
реконструкция автодороги М20 Санкт-Петербург-Псков-Пустошка-Невель до границы с Республикой Беларусь на участке км 31+000 – км 54+000, реконструкция	2020	3705206	1188327	84,1
реконструкция автомобильной дороги Р23 Санкт-Петербург – Псков - Пустошка – Невель граница с республикой Белоруссия на участке км 54+000 – км 80+000 Ленинградская область	...	55406	–	–
проектные и изыскательские работы реконструкция автодороги Р-21 "Кола" Санкт-Петербург-Петрозаводск-Мурманск-Печенга-граница с Королевством Норвегия на участке км. 51+500 – км 68+000	2021	1999257	1891764	21,1
устройство искусственного электроосвещения на автодороге А-121 "Сортавала" Санкт-Петербург-Сортавала-автодорога Р-21 "Кола" в н.п. Орехово, н.п. Иваново, н.п. Колосково, н.п. Петровское, н.п. Лосево, н.п. Саперное, н.п. Шумилово Ленинградская область	2019	136016	72183	81,3

<sup>1)</sup> За счет всех источников финансирования.

продолжение

	Срок ввода объекта (мощности)	Инвестиции в основной капитал		
		лимит, установленный на год	освоено за отчетный период <sup>1)</sup>	% технической готовности
устройство искусственного электроосвещения на автодороге А-180 "Нарва"СПб – граница с Эстонской Республикой на участках н.п. Телези, н.п. Русско-Высотское, н.п. Кипень, н.п. Глухово, н.п.Витино, н.п. Черемыкино, н.п. Шундорово	2020	199894	122245	51,2
реконструкция автодороги А-121 "Сортавала" Санкт-Петербург–Сортавала-автодорога Р-21 "Кола" на участке км 131+200 км 153+850, ЛО	2019	4195199	2923518	82,3
реконструкция автодороги А-180 "Нарва" Санкт-Петербург-граница с Эстонской Республикой на участке км 31+440 – км 54+365	2021	985799	750538	51,8
реконструкция кольцевой автодороги вокруг г. Санкт-Петербурга на участке от станции "Горская" до Приозерского шоссе Этап 1. Этап 2.	2020	2515386	1468725	40,3
строительство направленных съездов на транспортной развязке КАД и Приозерского шоссе, проектные и изыскательские работы	...	56980	13569	–
устройство пешеходных дорожек на автодороге А-180 "Нарва" Санкт-Петербург – граница с Эстонской Республикой на км 60+172 – км 60+346, км 66+701 – км 66+914, км 67+904 – км 68+069, км 71+933, проектные и изыскательские работы	...	987	192	–
устройство искусственного электроосвещения на автодороге М-10 "Россия" Москва – Тверь – Великий Новгород – Санкт-Петербург на участке обхода г. Тосно км 637+000 – км 657+500	2020	122034	72342	39,1
строительство путепровода с направленными съездами на км 672+500 автомобильной дороги М-10 "Россия" Москва – Тверь – Великий Новгород – Санкт-Петербург, реконструкция	2023	40000	13359	0,8
реконструкция автомобильной дороги А-181 "Скандинавия" Санкт-Петербург – Выборг – граница с Финляндской Республикой на участке км 100+000 – км 134+000	2024	40930	–	0,4
установка шумозащитного экрана на автомобильной дороге Р-21 "Кола" Санкт-Петербург – Петрозаводск – Мурманск – Печенга – граница с королевством Норвегия на участке км 193+200 – км 193+400	2019	25191	–	1,9

<sup>1)</sup> За счет всех источников финансирования.

продолжение

	Срок ввода объекта (мощности)	Инвестиции в основной капитал		
		лимит, установленный на год	освоено за отчетный период <sup>1)</sup>	% технической готовности
устройство искусственного электроосвещения на автомобильной дороге М-10 «Россия» от Москвы через Тверь, Новгород до Санкт-Петербурга на подходах к г. Тосно, Ленинградская область, строительство	2020	5000	–	4,5
устройство искусственного электроосвещения на км 599+319 – км 666+700 дороги М-10 «Россия» Москва – Тверь – Великий Новгород – Санкт-Петербург, Ленинградская область, строительство	2021	20000	–	2,2
устройство искусственного электроосвещения на автодороге Р-21 «Кола» Санкт-Петербург – Петрозаводск – Мурманск-Печенга - граница с Королевством Норвегия на участках в н.п. Потанино, Ленинградская область (2 этап), строительство	2020	5000	–	6,5
устройство искусственного электроосвещения на автомобильной дороге А-114 Вологда Тихвин – автомобильная дорога Р-21 «Кола» на участке км 422+600 – 424+000, Ленинградская область, строительство	2020	5000	–	15,5
<i>"Судебный департамент при Верховном суде РФ"</i>				
Строительство здания Бокситогорского городского суда	2019	40523	–	72,3
Строительство здания для размещения Тосненского городского суда Ленинградской области	2019	161198	–	7,1
<b>Объекты, мероприятия (укрупненные инвестиционные проекты), не включенные в долгосрочные (федеральные) целевые программы</b>				
ФГБУ "Петербургский институт ядерной физики им. Б.П. Константинова", г. Гатчина				
реконструкция комплекса научно-исследовательского реакторного комплекса ПИК (2 этап)	2019	1526440	204000	28,2
создание приборной базы реакторного комплекса ПИК				
проектные и изыскательские работы	...	488145	–	–
технологический и ценовой аудит	...	1855	–	–
ФГБУ "Управление мелиорации земель и сельскохозяйственного водоснабжения по Санкт-Петербургу и Ленинградской области",				
реконструкция насосной станции № 1 польдера "Карпино", Волховский район, проектные и изыскательские работы	...	2000	–	–

<sup>1)</sup> За счет всех источников финансирования.

## ЛЕНИНГРАДСКАЯ ОБЛАСТЬ

окончание

	Срок ввода объекта (мощности)	Инвестиции в основной капитал		
		лимит, установленный на год	освоено за отчетный период <sup>1)</sup>	% технической готовности
Федеральное государственное казенное учреждение «Дирекция по строительству и эксплуатации объектов Росграницы» в г. Санкт-Петербурге				
реконструкция автомобильного пункта пропуска через Государственную границу Российской Федерации Ивангород, Ленинградская область, проектные и изыскательские работы	...	17000	–	–
реконструкция автомобильного пункта пропуска через Государственную границу Российской Федерации Светогорск, Ленинградская область, проектные и изыскательские работы	...	4440	–	–
Прокуратура Ленинградской области, г. Санкт-Петербург				
строительство здания прокуратуры, г. Всеволожск, Ленинградская область, проектные и изыскательские работы	...	1664	–	–

<sup>1)</sup> За счет всех источников финансирования.

## ЛЕНИНГРАДСКАЯ ОБЛАСТЬ

### Ввод в действие жилых домов по муниципальным районам и городскому округу в январе–августе 2019 года

	Введено		В % к январю-августу 2018		Справочно: январь-август 2018 в % к январю-августу 2017	
	общей площади, тыс. м <sup>2</sup>	квартир	общая площадь	квартиры	общая площадь	квартиры
Всего	1562,6	32158	81,6	89,2	105,1	89,1
<i>муниципальные районы</i>						
Бокситогорский	4,2	53	89,1	101,9	62,1	41,9
Волосовский	22,4	242	82,3	76,8	1,6 р.	1,5 р.
Волховский	25,0	245	100,6	94,2	80,0	47,8
Всеволожский	928,2	24869	79,2	90,8	86,0	80,4
Выборгский	53,7	562	58,1	79,2	1,6 р.	124,8
Гатчинский	85,7	629	75,4	53,9	102,2	66,8
Кингисеппский	35,8	361	2,2 р.	2,4 р.	138,7	93,9
Киришский	25,5	351	3,5 р.	6,1 р.	51,8	28,3
Кировский	22,2	434	36,9	52,5	3,4 р.	3,8 р.
Лодейнопольский	9,5	89	1,8 р.	1,7 р.	68,1	44,7
Ломоносовский	176,7	2345	97,5	89,2	4,3 р.	5,2 р.
Лужский	26,2	211	112,8	87,6	1,6 р.	123,6
Подпорожский	6,7	74	1,7 р.	1,7 р.	36,0	18,6
Приозерский	39,7	365	76,0	76,4	141,6	108,9
Сланцевский	1,9	21	35,5	51,2	2,6 р.	1,7 р.
Тихвинский	12,0	99	138,9	106,5	1,6 р.	1,5 р.
Тосненский	40,8	403	42,3	31,5	144,4	122,1
<i>городской округ</i>						
Сосновоборский	46,4	805	2,3 р.	3,1 р.	6,7 р.	18,4 р.

**Группировка муниципальных районов  
по индексу объемов производства мяса и молока**

<i>Индекс производства, в % к январю-августу 2018</i>	<i>Число районов, единиц</i>	<i>Удельный вес в общем объеме производства, в %</i>
	<i>Мясо</i>	
до 100	9	16,4
101-110	3	82,0
111 и более	4	1,6
	<i>Молоко</i>	
до 100	8	54,6
101-105	4	23,3
106 и более	4	22,1

**Цены на основные продукты питания  
и соотношение этих цен с ценой на говядину**

	Средняя цена, в рублях за килограмм			Соотношение цены продукта с ценой на говядину		
	декабрь 2018	июль 2019	август 2019	декабрь 2018	июль 2019	август 2019
Говядина	360,57	377,08	379,35	100	100	100
Куры	139,85	131,42	132,92	39	35	35
Свинина	265,03	268,65	268,53	74	71	71
Баранина	449,48	514,72	511,53	125	137	135
Рыба мороженая	187,19	165,27	165,05	52	44	44
Масло сливочное	668,06	683,59	692,47	185	181	183
Маргарин	167,49	171,58	171,99	46	46	45
Масло подсолнечное	116,97	118,78	115,99	32	31	31
Молоко пастеризованное, л	67,88	73,00	73,27	19	19	19
Сметана	197,87	208,15	208,63	55	55	55
Творог нежирный	337,13	350,77	352,14	93	93	93
Сыр твердый	470,15	480,44	475,05	130	127	125
Яйца, 10 шт.	68,15	59,41	61,18	19	16	16
Сахар-песок	46,55	40,19	39,25	13	11	10
Хлеб ржано-пшеничный	72,48	73,99	74,03	20	20	20
Хлеб пшеничный	81,40	82,78	80,64	23	22	21
Мука пшеничная	41,41	45,51	45,61	11	12	12
Рис	85,60	89,86	89,40	24	24	24
Пшено	56,32	75,23	75,87	16	20	20
Вермишель	99,68	98,95	98,80	28	26	26
Картофель	25,06	39,05	28,56	7	10	8
Капуста	29,71	24,76	28,21	8	7	7
Морковь	32,21	49,59	41,01	9	13	11
Лук репчатый	26,97	43,64	35,07	7	12	9
Яблоки	96,13	117,25	110,36	27	31	29

В Ленинградской области в августе 2019 года по сравнению с декабрем 2018 года относительно цены на говядину подорожали: баранина, мука пшеничная, пшено, картофель, морковь, лук репчатый, яблоки; подешевели: куры, свинина, рыба мороженая, масло сливочное, маргарин, масло подсолнечное, сыр твердый, яйца, сахарный песок, хлеб пшеничный, вермишель, капуста; по молоку, сметане, творогу нежирному, хлебу ржано-пшеничному, рису соотношение цен осталось на прежнем уровне.



**Изменение заработной платы  
и сводного индекса потребительских цен**

в % к предыдущему месяцу

	<i>Средняя номинальная заработная плата</i>	<i>Индекс потребительских цен</i>	<i>Реальная заработная плата</i>
2018			
декабрь	116,7	100,9	115,6
2019			
январь	84,2	100,9	83,5
февраль	101,7	100,4	101,3
март	105,4	100,3	105,1
апрель	102,4	100,3	102,1
май	101,2	100,4	100,8
июнь	98,8	100,3	98,5
июль	100,4	100,2	100,2
август	...	99,7	...

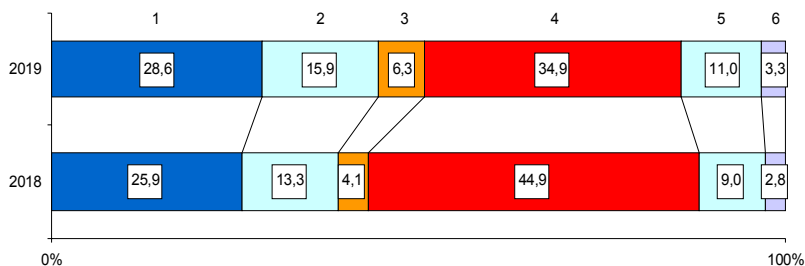
**НАЛОГОВАЯ СТАТИСТИКА**

По оперативным данным УФНС РФ по Ленинградской области в январе–июле 2019 года в бюджетную систему поступило налогов, сборов и иных обязательных платежей на сумму 160,1 млрд. рублей, что в номинальном выражении на 11,5% меньше, чем в январе–июле 2018 года.

*Поступление налогов, сборов и иных обязательных платежей в бюджетную систему в январе–июле 2019 года*

	Млн. рублей	В % к январю-июлю 2018	Из общего объема поступлений – в консолидированный бюджет Ленинградской области		
			млн. рублей	в % к общему объему	в % к январю-июлю 2018
Всего	160077	88,5	92403	57,7	101,8
налог на прибыль организаций	45738	97,7	36819	80,5	98,4
налог на доходы физических лиц	25403	105,6	25403	100,0	105,6
налог на добавленную стоимость на товары (работы, услуги), реализуемые на территории РФ	10120	135,1	x	x	x
акцизы по подакцизным товарам (продукции), производимым на территории РФ	55839	68,8	8655	15,5	88,2
налоги на имущество	17565	108,4	17565	100,0	108,4
налоги, сборы и регулярные платежи за пользование природными ресурсами	289	103,4	246	85,0	103,0
прочие	5123	106,0	3715	72,5	122,3

**Структура налогов, сборов и иных обязательных платежей, поступивших в бюджетную систему в январе–июле**



- 1 – налог на прибыль организаций
- 2 – налог на доходы физических лиц
- 3 – налог на добавленную стоимость
- 4 – акцизы
- 5 – налоги на имущество
- 6 – прочие

**МЕТОДОЛОГИЧЕСКИЙ  
КОММЕНТАРИЙ**

**МЕТОДОЛОГИЧЕСКИЙ КОММЕНТАРИЙ**

**Оборот организаций** – стоимость отгруженных товаров собственного производства, выполненных собственными силами работ и услуг, а также выручка от продажи приобретенных на стороне товаров (без налога на добавленную стоимость, акцизов и других аналогичных обязательных платежей).

**Индекс производства** – относительный показатель, характеризует изменение масштабов производства в сравниваемых периодах. Различают индивидуальные и сводные индексы производства. Индивидуальные индексы отражают изменение выпуска одного продукта и исчисляются как отношение объемов производства данного вида продукта в натурально-вещественном выражении в сравниваемых периодах. Сводный индекс производства характеризует совокупные изменения всех видов продукции и отражает изменение создаваемой в процессе производства стоимости в результате изменения только физического объема производимой продукции. Для исчисления сводного индекса производства индивидуальные индексы по конкретным видам продукции поэтапно агрегируются в индексы по видам деятельности, подгруппам, группам, подклассам, классам, подразделам и разделам. **Индекс промышленного производства** – агрегированный индекс производства по видам деятельности "добыча полезных ископаемых", "обрабатывающие производства", "обеспечение электрической энергией, газом и паром; кондиционирование воздуха", "водоснабжение; водоотведение, организация сбора и утилизации отходов, деятельность по ликвидации загрязнений".

**Объем отгруженных товаров собственного производства** представляет собой стоимость тех товаров, которые произведены данным юридическим лицом и фактически в отчетном периоде отгружены или отпущены в порядке продажи, а также прямого обмена на сторону (другим юридическим и физическим лицам), независимо от того, поступили деньги на счет продавца или нет.

Данные по этому показателю представляются по совокупности организаций с соответствующим фактическим видом деятельности и отражают коммерческую деятельность организаций.

**Объем работ, выполненных собственными силами по виду деятельности "строительство"** – стоимость работ, выполненных организациями собственными силами по виду деятельности "Строительство" на основании договоров и (или) контрактов, заключаемых с заказчиками. В стоимость этих работ включаются строительно-монтажные работы, а также прочие подрядные работы, выполненные по генеральным, прямым и субподрядным договорам за счет всех источников финансирования по строительству новых объектов, капитальному и текущему ремонту, реконструкции, модернизации жилых и нежилых зданий и инженерных сооружений.

**Число построенных квартир** – количество квартир в законченных строительством жилых домах квартирного, гостиничного типа и общежитиях.

**Общая площадь жилых помещений во введенных в эксплуатацию жилых зданиях (домах)** определяется как сумма площадей всех частей жилых помещений, включая площадь помещений вспомогательного использования, предназначенных для удовлетворения гражданами бытовых и иных нужд, связанных с их проживанием в жилом помещении, а также площадей лоджий, балконов, веранд, террас, подсчитываемых с соответствующими понижающими коэффициентами.

К помещениям вспомогательного использования относятся кухни, передние, холлы, внутриквартирные коридоры, ванные или душевые, туалеты, кладовые или хозяйственные встроенные шкафы. В домах-интернатах для престарелых и инвалидов, ветеранов, специальных домах для одиноких престарелых, детских домах к подсобным помещениям относятся столовые, буфеты, клубы, читальни, спортивные залы, приемные пункты бытового обслуживания и медицинского обслуживания.

**Грузооборот транспорта** – объем работы транспорта всех видов экономической деятельности по перевозкам грузов, на автомобильном транспорте – включая предпринимателей (физических лиц). Единицей измерения является тонно-километр, т.е. перемещение 1 тонны груза на 1 километр. Исчисляется суммированием произведенной массы перевезенных грузов каждой перевозки в тоннах на расстояние перевозки в километрах.

**Пассажиروоборот транспорта общего пользования** – объем работы транспорта по перевозкам пассажиров, включая оценку перевозок пассажиров, пользующихся правом бес-

платного проезда. Единицей измерения является пассажиро-километр, т.е. перемещение пассажира на 1 километр. Исчисляется суммированием произведений количества пассажиров каждой перевозки на расстояние перевозки в километрах.

**Объем услуг в сфере телекоммуникаций** – стоимость услуг передачи звуковой информации, изображений и других информационных потоков через системы кабельной, радиотрансляционной, релейной или спутниковой связи, включая телефонную, телеграфную связь и телекс; услуги по аренде линий связи, сетей передачи звука, изображения и данных.

**Объем производства продукции сельского хозяйства хозяйствами всех категорий** (сельхозорганизации, крестьянские (фермерские) хозяйства, индивидуальные предприниматели, население) формируется как объем производства готовой продукции растениеводства и животноводства (без учета предоставления услуг) и изменение стоимости незавершенного производства продукции растениеводства и животноводства по видам деятельности "Растениеводство", "Животноводство", "Растениеводство в сочетании с животноводством (смешанное сельское хозяйство)".

Данные о выпуске продукции сельского хозяйства за отдельные месяцы могут впоследствии уточняться.

Данные о поголовье скота, производстве и реализации животноводческой продукции по всем сельхозпроизводителям определяются: по сельскохозяйственным предприятиям – на основании сведений форм федерального государственного статистического наблюдения; по хозяйствам населения и крестьянским (фермерским) хозяйствам – расчетно, по материалам выборочных обследований с привлечением информации сельских администраций.

**Оборот оптовой торговли** – стоимость отгруженных товаров, приобретенных ранее на стороне в целях перепродажи юридическим лицам и индивидуальным предпринимателям для профессионального использования (переработки или дальнейшей продажи).

Оборот оптовой торговли приводится в фактических продажных ценах, включающих торговую наценку, налог на добавленную стоимость, акциз, экспортную пошлину, таможенные сборы и аналогичные обязательные платежи. Сумма вознаграждения комиссионеров (поверенных, агентов) отражается по фактической стоимости, включая НДС.

Оборот оптовой торговли включает данные по организациям с основным видом экономической деятельности "оптовая торговля, включая торговлю через агентов, кроме торговли автотранспортными средствами и мотоциклами" и по организациям других видов деятельности, осуществляющих оптовую торговлю.

Оборот оптовой торговли формируется по данным федерального статистического наблюдения за коммерческими организациями (предприятиями), не относящимися к субъектам малого предпринимательства, выборочного обследования малых предприятий оптовой торговли (кроме микропредприятий), которые проводятся с месячной периодичностью, ежеквартальных выборочных обследований малых предприятий всех видов деятельности (кроме микропредприятий), а также годовых выборочных обследований микропредприятий и индивидуальных предпринимателей с распространением полученных по выборочным обследованиям данных на генеральную совокупность объектов наблюдения.

Микропредприятия – малые предприятия со средней численностью работников до 15 человек включительно.

Кроме того, в соответствии с требованиями системы национальных счетов оборот оптовой торговли досчитывается на объемы скрытой деятельности.

**Оборот розничной торговли** представляет собой выручку от продажи товаров населению для личного потребления или использования в домашнем хозяйстве за наличный расчет или оплаченных по кредитным карточкам, по расчетным чекам банков, по перечисленным со счетов вкладчиков, посредством платежных карт, что также учитывается как продажа за наличный расчет. Стоимость товаров, проданных отдельным категориям населения со скидкой, включается в оборот розничной торговли в полном объеме.

**Индекс физического объема оборота розничной торговли** – относительный показатель, характеризующий изменение оборота розничной торговли в сравниваемых периодах в сопоставимых ценах.

**Оборот общественного питания** представляет собой выручку от продажи собственной кулинарной продукции и покупок товаров без кулинарной обработки населению для потребления, главным образом, на месте, а также организациям и индивидуальным предпринимателям для организации питания различных контингентов населения.

## МЕТОДОЛОГИЧЕСКИЙ КОММЕНТАРИЙ

Оборот розничной торговли (оборот общественного питания) включает данные как по организациям, для которых эта деятельность является основной, так и по организациям других видов деятельности, осуществляющим продажу населению товаров (кулинарной продукции) через собственные торговые заведения (заведения общественного питания), или с оплатой через свою кассу. Оборот розничной торговли, кроме того, включает продажу товаров индивидуальными предпринимателями, физическими лицами на розничных рынках и ярмарках.

Оборот розничной торговли и оборот общественного питания формируются по данным сплошного федерального статистического наблюдения за организациями, не относящимися к субъектам малого предпринимательства, которые проводятся с месячной периодичностью, ежеквартальных выборочных обследований малых предприятий розничной торговли и общественного питания (за исключением микропредприятий) и розничных рынков, а также ежегодных выборочных обследований индивидуальных предпринимателей и микропредприятий с распространением полученных данных на генеральную совокупность объектов наблюдения.

Кроме того, в соответствии с требованиями системы национальных счетов, эти показатели досчитываются на объемы скрытой деятельности.

**Объем платных услуг населению** отражает объем потребления населением различных видов услуг, оказанных резидентами российской экономики. В объеме платных услуг населению учитывается экспорт услуг и не учитывается их импорт. Статистически данный показатель измеряется суммой денежных средств, уплаченных потребителем за оказанную ему услугу. При этом оплата может производиться как самим потребителем, так и организацией, в которой работает данный потребитель, полностью или частично компенсирующей или оплачивающей расходы по потреблению им услуги. Этот показатель формируется на основании данных форм федерального государственного статистического наблюдения и экспертной оценки скрытой и неформальной деятельности на рынке услуг по утвержденной методике.

**Индекс потребительских цен и тарифов на товары и платные услуги населению (ИПЦ)** характеризует изменение во времени общего уровня цен и тарифов на товары и услуги, приобретаемые населением для непроизводственного потребления. Измеряет отношение стоимости фиксированного перечня товаров и услуг в текущем периоде к его стоимости в предыдущем периоде.

В набор товаров и услуг включены более 500 товаров (услуг)-представителей. Наблюдение за ценами и тарифами проводится в столицах республик, центрах краев, областей, автономных округов, городах федерального значения и выборочно – в районных центрах, отобранных с учетом их представительности в отражении социально-экономического и географического положения регионов.

**Индекс цен производителей промышленных товаров** – рассчитывается на основе зарегистрированных цен на товары-представители на базовых (опорных) предприятиях. Учитываются фактически сложившиеся в текущем периоде отпускные цены предприятий (без косвенных товарных налогов – НДС, акцизов и др.) на продукцию, предназначенную для реализации на внутреннем рынке.

**Сводный индекс цен на продукцию инвестиционного назначения** отражает изменение инвестиций в строительство объектов различных отраслей экономики и рассчитывается как агрегированный показатель из индексов цен на строительно-монтажные работы, машины и оборудование, используемые в строительстве, и прочие капитальные работы и затраты, взвешенных по доле этих элементов в общем объеме инвестиций в основной капитал.

**Индекс тарифов на грузовые перевозки** характеризует изменение фактически действующих тарифов на грузовые перевозки за отчетный период без учета изменения за этот период структуры перевезенных грузов по разнообразным признакам: по виду и размеру отправки груза, скорости доставки, расстоянию перевозки, территории перевозки, типу подвижного состава, степени использования его грузоподъемности и по другим признакам.

**Индекс цен производителей сельскохозяйственной продукции** исчисляется на основании регистрации в отобранных для наблюдения сельскохозяйственных организациях цен на основные виды продуктов-представителей, реализуемых заготовительным, перерабатывающим организациям, на рынке, через собственную торговую сеть, населению непосредственно с транспортных средств, на ярмарках, биржах, аукционах, организациям, коммерческим структурам и т. п. Цены реализации сельскохозяйственной продукции приводятся с учетом надбавок и скидок за качество реализованной продукции без расходов на транспортировку,

экспедирование, погрузку и разгрузку продукции, а также без налога на добавленную стоимость, дотаций.

**Численность рабочей силы** – лица в возрасте 15 лет и старше, которые в рассматриваемый период (обследуемую неделю) считаются занятыми или безработными.

**Занятые** – лица в возрасте 15 лет и старше, которые в обследуемую неделю выполняли любую деятельность (хотя бы один час в неделю), связанную с производством товаров или оказанием услуг за плату или прибыль.

К **безработным** (в соответствии со стандартами МОТ) относятся лица в возрасте 15 лет и старше, которые в рассматриваемый период удовлетворяли одновременно следующим критериям:

- не имели работы (доходного занятия);
- занимались поиском работы, используя при этом любые способы;
- были готовы приступить к работе в течение обследуемой недели.

Обучающиеся в образовательных учреждениях, пенсионеры и инвалиды учитываются в качестве безработных, если они не имеют работы, занимаются поиском работы и готовы приступить к ней.

Информация о численности рабочей силы, занятых и общей численности безработных приведена по материалам выборочных обследований рабочей силы, проводимых органами государственной статистики с ежемесячной периодичностью (по состоянию на вторую неделю).

**Безработные, зарегистрированные в государственных учреждениях службы занятости населения** – трудоспособные граждане, не имеющие работы и заработка (трудового дохода), проживающие на территории РФ, зарегистрированные в государственных учреждениях службы занятости по месту жительства в целях поиска подходящей работы, ищущие работу и готовые приступить к ней.

**Уровень зарегистрированной безработицы** – отношение численности безработных, зарегистрированных в государственных учреждениях службы занятости населения, к численности рабочей силы, в процентах.

**Нагрузка незанятого населения на одну заявленную вакансию** рассчитывается как отношение численности лиц, не занятых трудовой деятельностью, состоящих на учете в государственных учреждениях службы занятости населения, к числу вакансий, сообщенных работодателями в эти учреждения.

**Заявленная работодателями потребность в работниках** – число вакансий (требуемых работников), сообщенных работодателями в государственные учреждения службы занятости населения.

**Доходы бюджета** – обязательные безвозвратные платежи, поступающие в бюджет субъекта РФ.

**Расходы бюджета** – денежные затраты субъекта РФ, связанные с его функционированием.

**Бюджетный профицит** – величина превышения доходов бюджета над его расходами.

**Бюджетный дефицит** – величина превышения расходов бюджета над его доходами.

**Сальдированный финансовый результат** (прибыль минус убыток) – конечный финансовый результат до налогообложения, выявленный на основании бухгалтерского учета всех хозяйственных операций организаций. Представляет собой сумму прибыли (убытка) от продажи продукции (работ, услуг), основных средств, иного имущества организаций и доходов от прочих операций, уменьшенных на сумму расходов по этим операциям.

**Суммарная задолженность по обязательствам организаций** включает в себя кредиторскую задолженность и задолженность по кредитам банков и займам.

**Кредиторская задолженность** – задолженность по расчетам с кредиторами за товары, работы и услуги, в том числе задолженность поставщикам и подрядчикам за поступившие материальные ценности, задолженность по выданным векселям, с дочерними предприятиями, с рабочими и служащими по оплате труда, с бюджетом и внебюджетными фондами; по полученным авансам, включая сумму полученных авансов по предстоящим платежам.

**Дебиторская задолженность** – задолженность по расчетам с дебиторами за товары, работы и услуги, по полученным векселям, с дочерними предприятиями, с бюджетом, с персоналом, по прочим операциям (включает задолженность работников предприятия по предоставленным им ссудам и займам за счет средств этого предприятия или банковского кредита), с прочими дебиторами (включает задолженность подотчетных лиц, авансы, выданные по

ставщикам и подрядчикам, с учетом сумм, уплаченных другим предприятиям по предстоящим расчетам).

**Малые предприятия.** Условия отнесения к малым предприятиям определены статьей 4 Федерального закона от 24.07.2007 №209-ФЗ «О развитии малого и среднего предпринимательства в Российской Федерации».

Порядок осуществления выборочных обследований малых предприятий установлен постановлением Правительства Российской Федерации от 16.02.2008 №79 «О порядке проведения выборочных статистических наблюдений за деятельностью субъектов малого и среднего предпринимательства».

Число предприятий для проведения выборочного обследования деятельности малых предприятий определяется на 1 марта 2019 года и в течение всего периода остается неизменным.

**Естественное движение населения** – обобщенное название совокупности рождений и смертей, изменяющих численность населения, так называемым естественным путем. К естественному движению населения относят также браки и разводы, хотя они не меняют численность населения, но учитываются в том же порядке, что и рождения и смерти. В соответствии со статьей 13.1 Федерального закона "Об актах гражданского состояния" от 15.11.1997 № 143-ФЗ с 1 октября 2018г. был введен в действие Единый государственный реестр записей актов гражданского состояния (ЕГР ЗАГС). Согласно статье 13.2 указанного Федерального закона Росстат с 1 октября 2018г. получает сведения о государственной регистрации рождений, смертей, заключения и расторжения браков из данного реестра.

**Общие коэффициенты рождаемости и смертности** – отношение соответственно числа родившихся (живыми) и числа умерших в течение календарного года к среднегодовой численности наличного населения. Исчисляются на 1000 населения.

**Коэффициент естественного прироста (убыли)** – разность общих коэффициентов рождаемости и смертности.

**Общие коэффициенты брачности и разводимости** – отношение числа зарегистрированных браков и разводов в течение года к среднегодовой численности наличного населения. Исчисляются на 1000 населения.

**Коэффициент младенческой смертности** – исчисляется как сумма двух составляющих, первая из которых – отношение числа умерших в возрасте до одного года из поколения, родившегося в том году, для которого вычисляется коэффициент, к общему числу родившихся в том же году; а вторая – отношение числа умерших в возрасте до одного года из поколения, родившегося в предыдущем году, к общему числу родившихся в предыдущем году. Исчисляется на 1000 родившихся живыми.

В соответствии с изменениями, внесенными в Федеральный план статистических работ распоряжением Правительства Российской Федерации от 20 марта 2019 г. №469-р, информация о денежных доходах и расходах населения будет публиковаться ежеквартально.

**Денежные доходы населения** включают доходы лиц, работающих по найму; доходы от самостоятельной занятости (доходов от предпринимательской деятельности и другой производственной деятельности); социальные выплаты (пенсии, пособия, стипендии и другие выплаты); доходы от собственности (дивиденды, проценты, начисленные по денежным средствам на банковских счетах физических лиц в кредитных организациях); выплата доходов по государственным и другим ценным бумагам; инвестиционный доход (доход от собственности держателей полисов); прочие денежные поступления.

**Денежные расходы** включают расходы на покупку товаров и оплату услуг, платежи за товары (работы, услуги) зарубежным поставщикам за безналичный и наличный расчет, включая сальдо трансграничной Интернет-торговли; расходы на оплату обязательных платежей и взносов; прочие расходы населения.

**К сбережениям населения** относятся: прирост (уменьшение) сбережений на рублевых и валютных счетах в банках Российской Федерации и за рубежом; прирост (уменьшение) средств в форме кредитов и займов от иностранных контрагентов; прирост (уменьшение) сбережений в ценных бумагах (включая векселя и долговые ценные бумаги); расходы на покупку недвижимости (включая сальдо операций с инструментами участия в капитале и недвижимостью за рубежом); прирост (уменьшение) наличных денег на руках у населения в рублях и иностранной валюте в рублевом эквиваленте; прирост (уменьшение) прочих сбережений. Общий объем сбережений населения корректируется на величину финансовых обяза-



тельств (кредиты, ссуды) и на величину реализации финансовых активов (средств от продажи и погашения инвестиционных паев, от реализации долей участия в уставном капитале организаций и др.).

**Реальные денежные доходы** характеризуют изменение денежных доходов населения в сравниваемых периодах в сопоставимых ценах, (скорректированные на индекс потребительских цен).

**Среднедушевые денежные доходы** исчисляются делением общей суммы денежных доходов на численность населения.

**Покупательная способность денежных доходов населения** отражает потенциальные возможности населения по приобретению товаров и услуг и выражается через товарный эквивалент среднедушевых денежных доходов населения и соотношение среднедушевых денежных доходов населения с величиной прожиточного минимума.

**Величина прожиточного минимума** в соответствии с Федеральным законом от 24 октября 1997г. № 134-ФЗ «О прожиточном минимуме в Российской Федерации» представляет собой стоимостную оценку потребительской корзины, а также обязательные платежи и сборы. Стоимостная оценка осуществляется на основании Закона Санкт-Петербурга «О потребительской корзине для основных социально-демографических групп населения в Санкт-Петербурге» от 25 декабря 2013 года № 761-135 и на основании областного Закона «О потребительской корзине в Ленинградской области» от 14 февраля 2014 года № 5-оз и содержит минимальные наборы продуктов питания, непродовольственных товаров и услуг, необходимых для сохранения здоровья человека и обеспечения его жизнедеятельности.

Величина прожиточного минимума определяется ежеквартально и устанавливается нормативными актами Правительства Санкт-Петербурга и Правительства Ленинградской области.

**Среднемесячная номинальная начисленная заработная плата** работников организаций исчисляется делением фонда начисленной заработной платы работников на среднесписочную численность работников и на количество месяцев в периоде. В фонд заработной платы включаются начисленные работникам суммы в денежной и неденежной формах за отработанное и неотработанное время, доплаты и надбавки, премии и единовременные поощрения, компенсационные выплаты, связанные с режимом работы и условиями труда, а также оплата питания и проживания, имеющая систематический характер.

**Реальная начисленная заработная плата** характеризует покупательную способность заработной платы в отчетном периоде в связи с изменением цен на потребительские товары и услуги по сравнению с базисным периодом. Индекс реальной начисленной заработной платы исчисляется путем деления индекса номинальной заработной платы на индекс потребительских цен за один и тот же временной период.

**Заболееваемость населения** характеризуется числом случаев заболеваний, выявленных (или взятых под диспансерное наблюдение) в течение года при обращении в лечебно-профилактические организации или при профилактическом осмотре. **Первичная заболеваемость** регистрируется при установлении пациенту диагноза впервые в жизни.

### *Управление*

*Федеральной службы государственной статистики  
по г. Санкт-Петербургу и Ленинградской области*

Адрес: 197376, Санкт-Петербург, ул. Профессора Попова, 39

Заказ № 122. Тираж 87 экз.

Отпечатано в оперативной полиграфии Петростата