

**Управление Федеральной службы
государственной статистики
по г. Санкт-Петербургу и Ленинградской области
(Петростат)**

**СОЦИАЛЬНО-ЭКОНОМИЧЕСКОЕ ПОЛОЖЕНИЕ
САНКТ-ПЕТЕРБУРГА
В ЯНВАРЕ–АВГУСТЕ 2019 ГОДА
(ЭКОНОМИЧЕСКИЙ ДОКЛАД В ТАБЛИЦАХ)**

**Санкт-Петербург
2019**

Настоящий экономический доклад в таблицах подготовлен на основе данных оперативной статистической отчетности.

В докладе приняты условные обозначения:

г	грамм	МВт	мегаватт
г.	год	млн.	миллион
га	гектар	млрд.	миллиард
Гкал	гигакалория	п.	поселок
дкл	декалитр	пасс-км	пассажиро-километр
долл.	доллар	плот.	плотный
ед.	единица	пог. м	погонный метр
кат.	катушка	р.	раз
кВА	киловольт-ампер	руб.	рубль
кВт	киловатт	т	тонна
кВт-ч	киловатт-час	т.г.	текущий год
кг	килограмм	т-км	тонно-километр
км	километр	трлн.	триллион
км ²	квадратный километр	тыс.	тысяча
км ³	кубический километр	усл.	условный
л	литр	усл. ед.	условная единица
м	метр	ц	центнер
м ²	квадратный метр	чел.	человек
м ³	кубический метр	шт.	штука
МВА	мегавольт-ампер	экз.	экземпляр
—	явление отсутствует		
...	данных не имеется		
х	сопоставление невозможно		
0,0	небольшая величина		

В отдельных случаях незначительные расхождения между итогом и суммой слагаемых объясняются округлением данных.

Ряд показателей, приведенных в докладе, рассчитан с учетом экспертной оценки.

В таблицах, отражающих ежемесячную динамику, показатели за последний месяц в последующем выпуске доклада уточняются по данным ежемесячной статистической отчетности в соответствии с методикой разработки. Относительные показатели в этих таблицах отражены в сопоставимой структуре отчитывающихся предприятий и организаций.

При расчете отдельных показателей, помещенных в докладе, использована информация территориальных органов федеральной исполнительной власти (министерств и ведомств), а также органов исполнительной власти Санкт-Петербурга и Ленинградской области.

Петростат является собственником государственной статистической информации на территории Санкт-Петербурга и Ленинградской области и обладает исключительными правами на издание и распространение статистических публикаций.

При использовании материалов органов государственной статистики ссылка на источник обязательна.

Официальное издание
код по каталогу 11001119
E-mail: pcs@stat78.spb.ru
<http://petrostat.gks.ru>

© Петростат, 2019

СОДЕРЖАНИЕ

СОДЕРЖАНИЕ	3
СВОДНЫЕ ИТОГИ	5
ОБОРОТ ОРГАНИЗАЦИЙ	7
ДОБЫВАЮЩИЕ И ОБРАБАТЫВАЮЩИЕ ПРОИЗВОДСТВА И ЭНЕРГЕТИКА	9
СТРОИТЕЛЬСТВО	13
ТРАНСПОРТ	17
Транспортировка и хранение.....	17
Аварийность на автомобильном транспорте.....	19
ДЕЯТЕЛЬНОСТЬ В СФЕРЕ ТЕЛЕКОММУНИКАЦИЙ	19
СЕЛЬСКОЕ ХОЗЯЙСТВО	20
ОПТОВАЯ ТОРГОВЛЯ	21
ПОТРЕБИТЕЛЬСКИЙ РЫНОК	23
Розничная торговля.....	23
Общественное питание.....	26
Платные услуги населению.....	27
ЦЕНЫ	29
Потребительские цены.....	30
Цены производителей.....	35
Индексы цен производителей промышленных товаров.....	35
Индексы цен на продукцию инвестиционного назначения.....	37
Индексы тарифов на грузовые перевозки.....	38
Индексы цен производителей сельскохозяйственной продукции.....	39
РЫНОК ТРУДА	40
Занятость и безработица.....	40
Численность работников организаций.....	40
Безработица.....	43
Потребность организаций в работниках.....	45
Заработная плата.....	46
Задолженность организаций по заработной плате.....	50
ФИНАНСЫ	52
Показатели финансово-кредитной системы.....	52
НАЛОГОВАЯ СТАТИСТИКА	53
ФИНАНСЫ ОРГАНИЗАЦИЙ	55
Финансовые результаты деятельности организаций.....	55
Состояние платежей и расчетов в организациях.....	57
МАЛЫЕ ПРЕДПРИЯТИЯ	63
ДЕМОГРАФИЧЕСКАЯ СИТУАЦИЯ	67
УРОВЕНЬ ЖИЗНИ НАСЕЛЕНИЯ	68
Денежные доходы и расходы населения.....	68
ЗДРАВООХРАНЕНИЕ	72
ПРЕСТУПНОСТЬ	73
ПРИЛОЖЕНИЕ.....	75
МЕТОДОЛОГИЧЕСКИЙ КОММЕНТАРИЙ	86

**ЭКОНОМИЧЕСКИЕ
И СОЦИАЛЬНЫЕ
ПОКАЗАТЕЛИ**

САНКТ-ПЕТЕРБУРГ

СВОДНЫЕ ИТОГИ

	млрд. рублей				
	Абсолютные данные		В % к соответствующему периоду предыдущего года		Справочно: январь-август 2018 в % к январю-августу 2017
	август	январь-август	август	январь-август	
Оборот организаций (в действующих ценах), млрд. рублей	1187,2	8920,7	109,7	104,6	113,9
Индекс промышленного производства, %	x	x	103,2	105,0	104,1
Объем работ по виду деятельности "строительство"	37,8	282,6	75,5	76,1	99,7
Ввод в действие жилых домов, тыс. м ²	199,3	1014,5	112,1	78,9	65,6
Объем услуг по транспортировке и хранению (без субъектов малого предпринимательства, в действующих ценах)	64,0	504,0	103,6	112,2	111,5
Объем услуг в сфере телекоммуникаций (без субъектов малого предпринимательства, в действующих ценах)	10,4	81,0	94,4	96,8	104,4
Оборот оптовой торговли, млрд. рублей	633,5	5385,3	99,3	96,5	103,6
Оборот розничной торговли	121,3	948,7	100,6	100,8	103,5
пищевыми продуктами, включая напитки, и табачными изделиями	39,0	324,8	101,8	99,6	99,1
непродовольственными товарами	82,3	623,9	100,0	101,4	106,1
Оборот общественного питания	7,2	57,9	114,3	109,3	107,1
Объем платных услуг населению	43,1	362,5	99,9	98,5	104,6
Индекс потребительских цен, %	99,4	102,4 ¹⁾	103,9	104,5	102,4 ¹⁾

¹⁾ Конец периода к декабрю предыдущего года.

САНКТ-ПЕТЕРБУРГ

СВОДНЫЕ ИТОГИ (ОКОНЧАНИЕ)

	Абсолютные данные		В % к соответствующему периоду предыдущего года		Справочно: январь-июль 2018 в % к январю-июлю 2017
	июль	январь-июль	июль	январь-июль	
Численность населения (на 1 августа 2019), тыс. человек	5377,0	x	100,3 ¹⁾	x	101,0 ²⁾
Средняя численность работников организации (без субъектов малого предпринимательства), тыс. человек	1502	1510	102,1	102,7	104,8
Общая численность безработных в возрасте 15 лет и старше (январь-август), тыс. человек	x	41,0	x	93,6	85,9 ³⁾
Уровень безработицы населения в возрасте 15 лет и старше (январь-август), в % к численности рабочей силы	x	1,3	x	x	x
Численность официально зарегистрированных безработных (на конец августа 2019), тыс. человек	11,9	x	124,3	x	98,2 ⁴⁾
Уровень зарегистрированной безработицы, (на конец августа 2019) в % к численности рабочей силы	0,4	x	x	x	x
Реальные денежные доходы населения (январь-июнь 2019)	x	x	x	100,6	99,7 ⁵⁾
Средняя начисленная заработная плата одного работника					
номинальная, рублей	63207	61764	104,6	103,4	112,2
реальная	x	x	100,3	98,9	109,2
Просроченная задолженность по заработной плате (на 1 сентября 2019), тыс. рублей	139622	x	62,4 ⁶⁾	x	106,5 ⁷⁾
Численность работников, перед которыми имеется просроченная задолженность по заработной плате (на 1 сентября 2019), человек	707	x	26,2 ⁶⁾	x	112,7 ⁷⁾

¹⁾ 1 августа 2019 года к 1 августа 2018 года.

²⁾ 1 августа 2018 года к 1 августа 2017 года.

³⁾ Январь-август 2018 года к январю-августу 2017 года.

⁴⁾ Август 2018 года к августу 2017 года.

⁵⁾ Январь-июнь 2018 года к январю-июню 2017 года.

⁶⁾ 1 сентября 2019 года к 1 сентября 2018 года.

⁷⁾ 1 сентября 2018 года к 1 сентября 2017 года.

САНКТ-ПЕТЕРБУРГ

ОБОРОТ ОРГАНИЗАЦИЙ

Оборот организаций по видам экономической деятельности¹⁾ в январе–августе 2019 года

в действующих ценах

	Млн. рублей	В % к		Справочно: январь- август 2018, в % к итогу
		соответ- ствующему периоду 2018	итогу	
Всего	8920698	104,6	100	100
в том числе организации с основным видом деятельности:				
сельское, лесное хозяйство, охота, рыболовство и рыбоводство	5666	86,1	0,1	0,1
растениеводство и животноводство, охота и предоставление соответствующих услуг в этих областях	3871	106,5	0,0	0,0
лесоводство и лесозаготовки	974	129,0	0,0	0,0
рыболовство и рыбоводство	820	37,4	0,0	0,0
добыча полезных ископаемых	34441	105,7	0,4	0,4
обрабатывающие производства	2473286	96,0	27,7	30,2
из них производство:				
пищевых продуктов	146170	94,9	1,6	1,8
напитков	52398	108,2	0,6	0,6
табачных изделий	55359	99,5	0,6	0,7
текстильных изделий	4653	104,7	0,1	0,1
одежды	12629	106,3	0,1	0,1
кожи и изделий из кожи	3118	125,6	0,0	0,0
изделий из дерева и пробки, кроме мебели, изделий из соломки и материалов для плетения, обработка древесины	8330	109,9	0,1	0,1
бумаги и бумажных изделий	21165	97,2	0,2	0,3
деятельность полиграфическая и копирование носителей информации	14329	93,8	0,2	0,2
кокса и нефтепродуктов	1176357	88,1	13,2	15,6
химических веществ и химических продуктов	71445	91,8	0,8	0,9
лекарственных средств и материалов, применяемых в медицинских целях	33123	138,5	0,4	0,3
резиновых и пластмассовых изделий	30366	115,8	0,3	0,3
прочей неметаллической минеральной продукции	32049	96,5	0,4	0,4
металлургическое	63595	104,1	0,7	0,7
готовых металлических изделий, кроме машин и оборудования	91884	115,1	1,0	0,9

¹⁾ Итоги по "хозяйственным" видам деятельности получены как результат агрегирования данных по организациям в соответствии с их основным видом деятельности.

САНКТ-ПЕТЕРБУРГ

Оборот организаций по видам
экономической деятельности в январе–августе 2019 года (окончание)

в действующих ценах

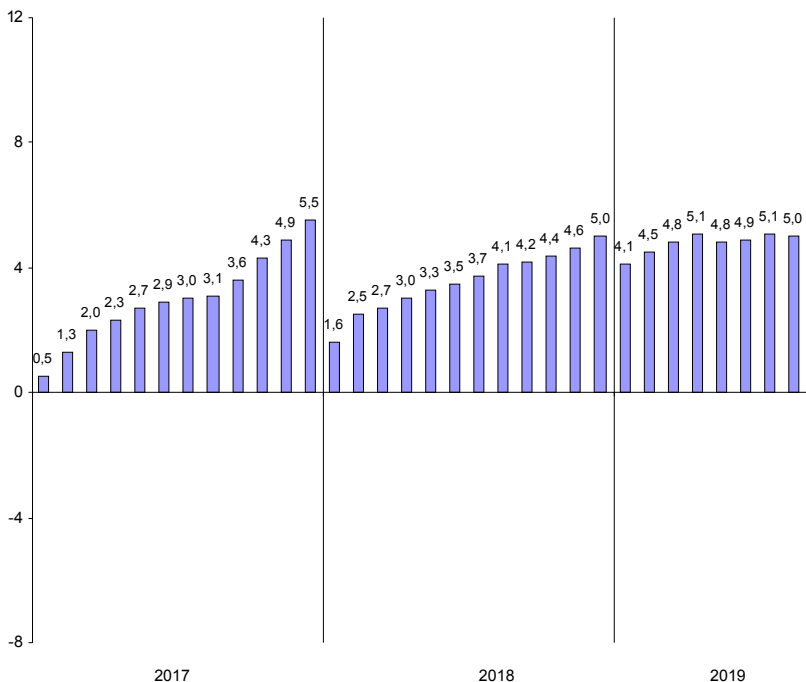
	Млн. рублей	В % к		Справочно: январь- август 2018, в % к итогу
		соответ- ствующему периоду 2018	итогу	
компьютеров, электронных и оптических изделий	78142	99,4	0,9	0,9
электрического оборудования	51371	82,5	0,6	0,7
машин и оборудования, не включенных в другие группировки	93298	100,6	1,0	1,1
автотранспортных средств, прицепов и полуприцепов	316863	111,8	3,6	3,3
прочих транспортных средств и оборудования	57310	119,8	0,6	0,6
мебели	6945	114,9	0,1	0,1
прочих готовых изделий	15308	143,2	0,2	0,1
обеспечение электрической энергией, газом и паром; кондиционирование воздуха	261109	104,2	2,9	2,9
водоснабжение; водоотведение, организация сбора и утилизации отходов, деятельность по ликвидации загрязнений	45946	107,9	0,5	0,5
строительство	320847	96,6	3,6	3,9
торговля оптовая и розничная; ремонт автотранспортных средств и мотоциклов в том числе торговля:	4073435	108,1	45,7	44,2
оптовая и розничная автотранспортными средствами и мотоциклами и их ремонт	272086	110,8	3,1	2,9
оптовая, кроме оптовой торговли автотранспортными средствами и мотоциклами	3052279	109,4	34,2	32,7
розничная, кроме торговли автотранспорт- ными средствами и мотоциклами	749071	102,3	8,4	8,6
транспортировка и хранение	640021	121,8	7,2	6,2
деятельность гостиниц и предприятий общественного питания	77430	107,5	0,9	0,8
деятельность в области информации и связи	243033	104,8	2,7	2,7
деятельность по операциям с недвижимым имуществом	258415	108,9	2,9	2,8
деятельность профессиональная, научная и техническая	238792	107,7	2,7	2,6
деятельность административная и сопутствующие дополнительные услуги	65588	111,5	0,7	0,7
государственное управление и обеспечение военной безопасности; социальное обеспечение	2448	105,8	0,0	0,0
образование	34894	107,2	0,4	0,4
деятельность в области здравоохранения и социальных услуг	104857	105,6	1,2	1,2
деятельность в области культуры, спорта, организации досуга и развлечений	27852	104,3	0,3	0,3
предоставление прочих видов услуг	12636	82,0	0,1	0,2

САНКТ-ПЕТЕРБУРГ

ДОБЫВАЮЩИЕ И ОБРАБАТЫВАЮЩИЕ ПРОИЗВОДСТВА И ЭНЕРГЕТИКА

Индекс промышленного производства¹⁾ в январе–августе 2019 года по сравнению с январем–августом 2018 года составил 105,0%.

**Прирост (снижение) промышленного производства
(нарастающим итогом, в % к соответствующему периоду предыдущего года)**



¹⁾ Индекс промышленного производства исчисляется по видам деятельности «Добыча полезных ископаемых», «Обрабатывающие производства», «Обеспечение электрической энергией, газом и паром; кондиционирование воздуха», «Водоснабжение; водоотведение, организация сбора и утилизации отходов, деятельность по ликвидации загрязнений» на основе данных о динамике производства важнейших товаров-представителей (в натуральном и стоимостном выражении). В качестве весов используется структура валовой добавленной стоимости по видам экономической деятельности 2010 базисного года.

САНКТ-ПЕТЕРБУРГ

Индексы промышленного производства по основным видам деятельности¹⁾ в январе–августе 2019 года

	В % к январю–августу 2018
Добыча полезных ископаемых	74,0
Обрабатывающие производства	105,3
Обеспечение электрической энергией, газом и паром; кондиционирование воздуха	98,9
Водоснабжение; водоотведение, организация сбора и утилизации отходов, деятельность по ликвидации загрязнений	115,4

Индексы промышленного производства по видам деятельности в составе обрабатывающих производств в январе–августе 2019 года

	В % к январю–августу 2018
Производство:	
пищевых продуктов	98,8
напитков	105,3
табачных изделий	92,2
текстильных изделий	105,0
одежды	117,9
кожи и изделий из кожи	103,8
изделий из дерева и пробки, кроме мебели, изделий из соломки и материалов для плетения, обработка древесины	105,7
бумаги и бумажных изделий	99,5
деятельность полиграфическая и копирование носителей информации	109,4
химических веществ и химических продуктов	97,2
лекарственных средств и материалов, применяемых в медицинских целях	108,3
резиновых и пластмассовых изделий	109,1
прочей неметаллической минеральной продукции	94,8
металлургическое	102,3
готовых металлических изделий, кроме машин и оборудования	109,7
компьютеров, электронных и оптических изделий	97,8
электрического оборудования	124,3
машин и оборудования, не включенных в другие группировки	96,9
автотранспортных средств, прицепов и полуприцепов	105,0
прочих транспортных средств и оборудования	103,6
мебели	65,2
прочих готовых изделий	116,4

¹⁾ Без учета объемов производства обособленных подразделений головной организации, ведущих производственную деятельность в других субъектах РФ.

САНКТ-ПЕТЕРБУРГ

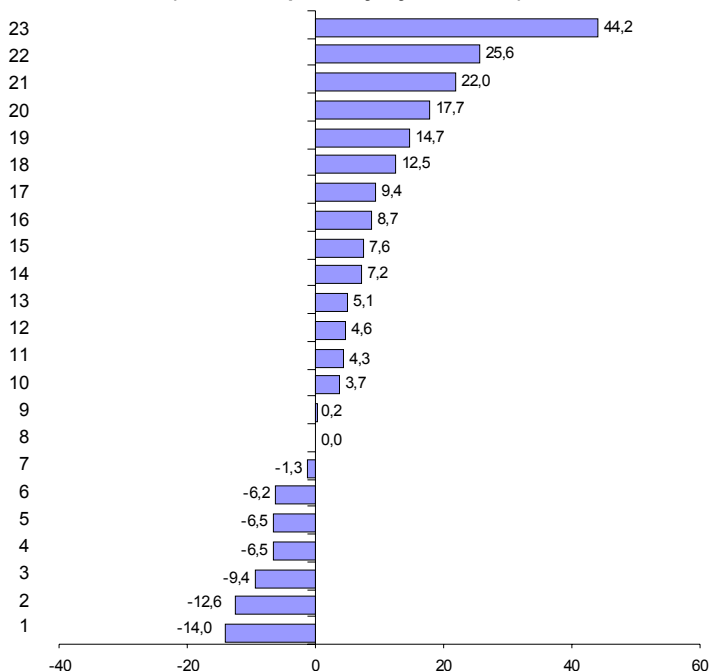
Объем отгруженных товаров
собственного производства, выполненных работ и услуг
по видам деятельности¹ в январе–августе 2019 года

в действующих ценах

	Млн. рублей	В % к январю- августу 2018
Добыча полезных ископаемых	21092	134,2
Обрабатывающие производства	1815045	96,9
из них производство:		
пищевых продуктов	119439	93,5
напитков	46072	107,2
табачных изделий	52710	98,7
текстильных изделий	6845	104,6
одежды	9574	114,7
кожи и изделий из кожи	3024	122,0
изделий из дерева и пробки, кроме мебели, изделий из соломки и материалов для плетения, обработка древесины	8797	112,5
бумаги и бумажных изделий	16285	87,4
деятельность полиграфическая и копирование носителей информации	15001	107,6
кокса и нефтепродуктов	662487	86,0
химических веществ и химических продуктов	48036	93,5
лекарственных средств и материалов, применяемых в медицинских целях	29206	144,2
резиновых и пластмассовых изделий	29332	125,6
прочей неметаллической минеральной продукции	27462	93,8
металлургическое	60623	104,3
готовых металлических изделий, кроме машин и оборудования	87721	117,7
компьютеров, электронных и оптических изделий	73268	100,0
электрического оборудования	52413	90,6
машин и оборудования, не включенных в другие группировки	70561	109,4
автотранспортных средств, прицепов и полуприцепов	283327	108,7
прочих транспортных средств и оборудования	53786	100,2
мебели	6308	105,1
прочих готовых изделий	13668	103,7
Обеспечение электрической энергией, газом и паром; кондиционирование воздуха	128019	103,8
Водоснабжение; водоотведение, организация сбора и утилизации отходов, деятельность по ликвидации загрязнений	46070	112,7

¹ По "чистым" видам экономической деятельности, включая объемы отгрузки обособленных подразделений головной организации, ведущих производственную деятельность в других субъектах РФ; по сопоставимому кругу организаций.

Темпы прироста (снижения) отгруженной продукции обрабатывающих производств в январе–августе 2019 года (в % к январю–августу 2018 года)



Производство:

- 1 – кокса и нефтепродуктов
- 2 – бумаги и бумажных изделий
- 3 – электрического оборудования
- 4 – пищевых продуктов
- 5 – химических веществ и химических продуктов
- 6 – прочей неметаллической минеральной продукции
- 7 – табачных изделий
- 8 – компьютеров, электронных и оптических изделий
- 9 – прочих транспортных средств и оборудования
- 10 – прочих готовых изделий
- 11 – металлургическое
- 12 – текстильных изделий
- 13 – мебели
- 14 – напитков

- 15 – деятельность полиграфическая и копирование носителей информации
- 16 – автотранспортных средств, прицепов и полуприцепов
- 17 – машин и оборудования, не включенных в другие группировки
- 18 – изделий из дерева и пробки, кроме мебели, изделий из соломки и материалов для плетения, обработка древесины
- 19 – одежды
- 20 – готовых металлических изделий, кроме машин и оборудования
- 21 – кожи и изделий из кожи
- 22 – резиновых и пластмассовых изделий
- 23 – лекарственных средств и материалов, применяемых в медицинских целях

СТРОИТЕЛЬСТВО

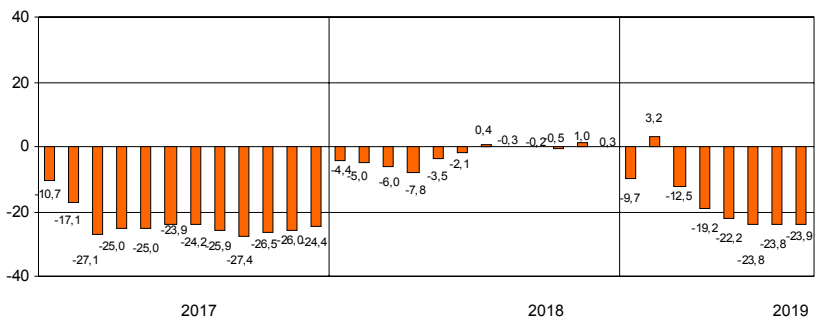
Объем работ по виду деятельности "строительство" в январе–августе 2019 года составил 282,6 млрд. рублей, что в сопоставимых ценах на 23,9% меньше, чем в январе–августе 2018 года.

Объем работ, выполненных по виду деятельности "строительство"

	2018			2019		
	млн. рублей	в % к соответствующему периоду предыдущего года	предыдущему месяцу	млн. рублей	в % к соответствующему периоду предыдущего года	предыдущему месяцу
январь	28728	95,6	46,5	29950	90,3	44,1
февраль	27321	94,1	93,3	36622	116,9	121,7
март	37116	92,3	135,0	26658	63,2	72,6
I квартал	93165	94,0	х	93230	87,5	х
апрель	39746	88,1	105,3	29100	65,1	109,1
май	44890	107,4	109,8	33324	68,4	115,3
июнь	57909	101,9	126,9	43958	71,1	132,2
I полугодие	235710	97,9	х	199612	76,2	х
июль	56191	112,3	96,2	45215	76,3	103,1
август	48191	95,8	84,9	37819	75,5	83,9
сентябрь	55390	100,0	113,9			
январь-сентябрь	395482	99,8	х			
октябрь	53457	97,4	95,6			
ноябрь	56998	113,2	106,0			
декабрь	66934	90,2	116,6			
январь-декабрь	572871	100,3	х			

На конец августа 2019 года общий объем заказов (контрактов) на проведение строительного подряда организациями (без субъектов малого предпринимательства) в последующие периоды составил 17,8 млрд. рублей. Организаниями различных видов деятельности в январе–августе 2019 года выполнено хозяйственным способом строительно-монтажных работ на 193,6 млн. рублей.

Прирост (снижение) объема работ, выполненных по виду деятельности "строительство" (нарастающим итогом, в % к соответствующему периоду предыдущего года)



САНКТ-ПЕТЕРБУРГ

*Ввод в действие производственных мощностей
и объектов социальной инфраструктуры в январе–августе 2019 года*

	<i>Единицы измерения мощностей</i>	<i>Введено</i>
<i>Обрабатывающая промышленность</i>		
Производственные здания	тыс. м ² общей площади	57,2
<i>Водоснабжение; водоотведение, организация сбора и утилизации отходов деятельность по ликвидации загрязнений</i>		
Водопроводные сети	км	14,9
Канализационные сети	–“–	12,9
<i>Торговля оптовая и розничная; ремонт автотранспортных средств и мотоциклов</i>		
Торговые предприятия	тыс. м ² торговой площади	91,1
<i>Транспортировка и хранение</i>		
Общетоварные склады	тыс. м ² общей площади	93,6
<i>Образование</i>		
Общеобразовательные организации	ученических мест	4300
Дошкольные образовательные организации	мест	1060

САНКТ-ПЕТЕРБУРГ

Ввод в действие жилых домов в январе–августе 2019 года составил 1014,5 тыс. м², что на 21,1% меньше, чем в январе–августе 2018 года.

Ввод в действие жилых домов

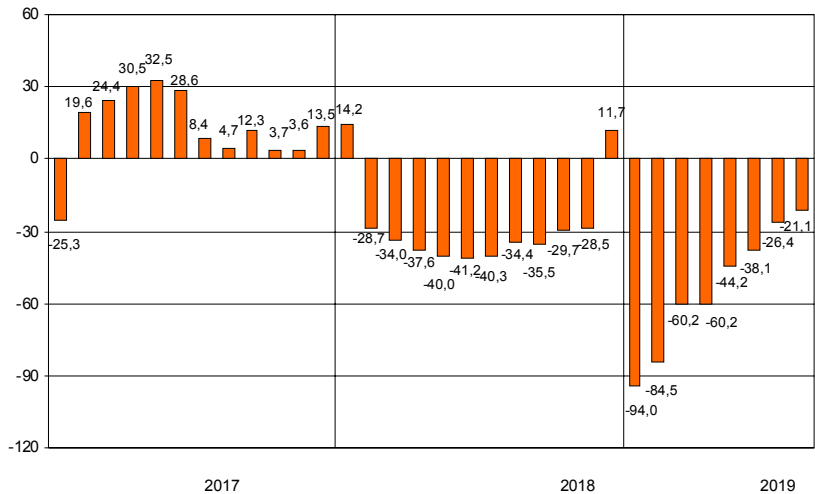
	2018				2019			
	введено		в % к соответствующему периоду предыдущего года		введено		в % к соответствующему периоду предыдущего года	
	общей площади, тыс. м ²	квартир, тир	общая площадь	квартиры	общей площади, тыс. м ²	квартир, тир	общая площадь	квартиры
январь	602,2	13500	114,2	117,5	36,1	286	6,0	2,1
февраль	76,1	971	18,0	12,6	69,2	703	90,7	72,4
март	59,2	806	35,6	19,2	187,9	3227	3,2 р.	4,0 р.
I квартал	737,5	15277	66,0	65,4	293,2	4216	39,8	27,6
апрель	55,4	469	35,8	15,4	22,2	532	40,2	113,4
май	81,7	1453	43,7	42,8	172,6	3842	2,1 р.	2,6 р.
июнь	86,8	1301	48,9	41,3	107,1	1716	123,4	131,9
I полугодие	961,4	18500	58,8	56,1	595,1	10306	61,9	55,7
июль	146,2	1792	66,4	39,3	220,1	5407	1,5 р.	3,0 р.
август	177,7	3890	1,7 р.	1,8 р.	199,3	4287	112,1	110,2
сентябрь	138,0	1858	55,8	35,8				
январь–сентябрь	1423,3	26040	64,5	58,0				
октябрь	204,6	3156	1,9 р.	1,9 р.				
ноябрь	122,9	1999	91,4	86,5				
декабрь	2199,5	46979	2,0 р.	2,3 р.				
январь–декабрь	3950,3	78174	111,7	112,5				

Ввод в действие жилых домов

организациями различных форм собственности в январе–августе 2019 года

	Введено общей площади, тыс. м ²	В % к	
		соответствующему периоду 2018	итогу
Всего	1014,5	78,9	100
российская	902,8	73,5	89,0
государственная	17,7	2,2 р.	1,7
частная	885,1	72,6	87,3
в том числе за счет собственных средств граждан и с помощью кредитов банков (1233 дома)	177,3	103,4	17,5
иностранный	111,7	2,0 р.	11,0

**Прирост (снижение) ввода в действие жилых домов
(нарастающим итогом, в % к соответствующему периоду предыдущего года)**



ТРАНСПОРТ

Транспортировка и хранение¹⁾

Объем услуг по транспортировке и хранению, оказанных организациями Санкт-Петербурга (без субъектов малого предпринимательства), в январе–августе 2019 года составил 504,0 млрд. рублей и в действующих ценах увеличился по сравнению с январем–августом 2018 года на 12,2%.

Динамика коммерческих перевозок грузов и грузооборота автотранспорта организаций всех видов экономической деятельности²⁾ в 2019 году (без субъектов малого предпринимательства)

	Перевезено грузов			Грузооборот		
	тыс. тонн	в % к соответствующему периоду 2018	справочно: 2018 в % к 2017	млн. тонно-км	в % к соответствующему периоду 2018	справочно: 2018 в % к 2017
январь	645,8	118,5	1,6 р.	335,0	2,1 р.	127,8
февраль	806,3	133,2	1,5 р.	470,6	2,6 р.	122,5
март	791,2	107,5	1,7 р.	541,9	2,3 р.	125,7
I квартал	2243,3	118,9	1,6 р.	1347,5	2,3 р.	125,3
апрель	845,9	111,7	1,7 р.	555,0	2,3 р.	138,3
май	862,6	111,2	1,7 р.	532,5	2,2 р.	124,5
июнь	861,7	108,5	1,7 р.	509,2	2,1 р.	138,7
I полугодие	4813,5	114,4	1,6 р.	2944,2	2,3 р.	129,7
июль	892,3	106,5	1,7 р.	541,8	2,2 р.	1,5 р.
август	932,7	109,3	1,7 р.	534,3	2,1 р.	144,8
январь–август	6638,5	112,5	1,7 р.	4020,3	2,2 р.	134,6

¹⁾ Включая почтовые и курьерские услуги.

²⁾ Темпы роста (снижения) рассчитаны по сопоставимому кругу организаций.

САНКТ-ПЕТЕРБУРГ

Динамика перевозок пассажиров автобусами по маршрутам регулярных перевозок

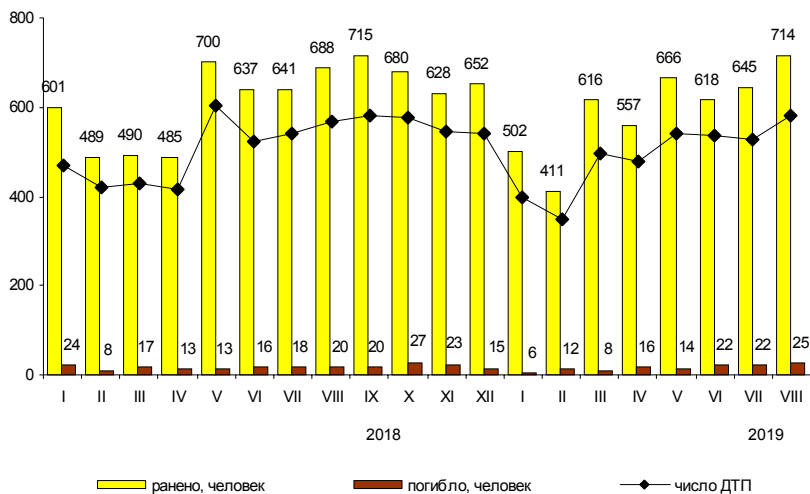
	Перевезено пассажиров			Пассажирооборот		
	млн. человек	в % к соответ- ствующему периоду предыду- щего года	предыду- щему месяцу	млн. пасс-км	в % к соответ- ствующему периоду предыду- щего года	предыду- щему месяцу
2018						
январь	46,6	110,2	87,6	267,1	110,2	89,8
февраль	47,0	110,3	100,9	267,5	111,5	100,1
март	49,8	100,4	106,0	279,1	100,5	104,3
I квартал	143,4	106,6	х	813,7	107,1	х
апрель	51,4	108,0	103,2	289,3	107,1	103,7
май	49,5	104,7	96,3	285,2	106,2	98,6
июнь	46,0	102,4	92,9	273,3	105,5	95,8
I полугодие	290,3	105,8	х	1661,5	106,7	х
июль	43,8	104,8	95,2	266,9	108,4	97,7
август	44,9	104,4	102,5	273,1	106,3	102,3
сентябрь	48,1	94,7	107,1	282,6	95,2	103,5
январь-сентябрь	427,1	104,2	х	2484,1	105,4	х
октябрь	53,9	100,0	112,1	307,9	100,5	109,0
ноябрь	51,3	97,0	95,2	295,0	98,6	95,8
декабрь	51,7	97,2	100,8	302,8	101,8	102,6
январь-декабрь	584,0	102,5	х	3389,8	103,9	х
2019						
январь	44,7	95,9	86,5	259,0	97,0	85,5
февраль	47,3	100,6	105,8	271,4	101,5	104,8
март	50,0	100,4	105,7	285,2	102,2	105,1
I квартал	142,0	99,0	х	815,6	100,2	х
апрель	52,0	101,2	104,0	296,6	102,5	104,0
май	47,9	96,8	92,1	289,3	101,4	97,5
июнь	45,2	97,8	94,4	278,4	101,9	96,1
I полугодие	287,1	98,9	х	1679,9	101,1	х
июль	43,7	99,8	96,7	276,8	103,7	99,4
август	43,9	97,8	100,5	280,1	102,6	101,2
январь-август	374,7	98,9	х	2236,8	101,6	х

Аварийность на автомобильном транспорте¹⁾

Сведения о дорожно-транспортных происшествиях в январе–августе 2019 года

	Количество ДТП		Погибло		Ранено	
	единиц	в % к январю-августу 2018	человек	в % к январю-августу 2018	человек	в % к январю-августу 2018
Всего	4119	100,3	130	94,2	4957	101,3
в том числе с участием детей до 16 лет	407	103,8	5	125,0	441	105,5

Динамика дорожно-транспортных происшествий



ДЕЯТЕЛЬНОСТЬ В СФЕРЕ ТЕЛЕКОММУНИКАЦИЙ²⁾

Объем телекоммуникационных услуг, оказанных организациями Санкт-Петербурга (без субъектов малого предпринимательства), в январе–августе 2019 года составил 81,0 млрд. рублей и в действующих ценах уменьшился по сравнению с январем–августом 2018 года на 3,2%.

¹⁾ По предварительным данным Управления государственной инспекции безопасности дорожного движения ГУ МВД России по г. Санкт-Петербургу и Ленинградской области. Помесячное распределение может не совпадать с итогами, приведенными в таблице.

²⁾ Сведения приводятся по месту регистрации организаций.

САНКТ-ПЕТЕРБУРГ

СЕЛЬСКОЕ ХОЗЯЙСТВО

На территории Санкт-Петербурга находятся 11 организаций, осуществляющих сельскохозяйственное производство, данные о которых включены в итоговые значения по Ленинградской области.

ОПТОВАЯ ТОРГОВЛЯ

Оборот оптовой торговли в январе–августе 2019 года составил 5385,3 млрд. рублей, что в сопоставимых ценах на 3,5% меньше, чем в январе–августе 2018 года.

Динамика оборота оптовой торговли

	<i>Всего</i>		<i>В том числе организаций оптовой торговли</i>	
	<i>млрд. рублей</i>	<i>в % к соответствующему периоду предыдущего года</i>	<i>млрд. рублей</i>	<i>в % к соответствующему периоду предыдущего года</i>
2018				
январь	579,6	87,9	476,8	84,1
февраль	587,4	87,5	489,2	85,3
март	665,5	100,0	552,1	100,2
I квартал	1832,5	91,8	1518,1	89,8
апрель	621,5	104,9	490,1	99,8
май	632,2	115,2	510,0	112,1
июнь	638,1	114,8	495,4	107,9
I полугодие	3724,3	100,6	3013,6	97,1
июль	625,4	113,1	487,2	107,4
август	647,1	115,5	515,3	112,5
сентябрь	663,2	116,4	518,2	111,0
январь–сентябрь	5660,0	104,9	4534,3	100,9
октябрь	742,2	107,1	579,4	101,5
ноябрь	763,0	100,1	622,8	98,2
декабрь	845,0	109,4	700,8	109,6
январь–декабрь	8010,2	105,1	6437,3	101,6
2019				
январь	674,3	98,1	561,5	99,3
февраль	662,0	93,5	550,5	93,4
март	736,9	91,8	604,9	90,8
I квартал	2073,2	94,2	1716,9	94,1
апрель	765,6	107,6	630,6	112,4
май	631,7	90,0	524,3	92,7
июнь	636,8	92,7	518,3	97,3
I полугодие	4107,3	97,0	3390,1	98,9
июль	644,4	102,3	523,3	106,7
август	633,5	99,3	510,9	100,6
январь–август	5385,3	96,5	4424,3	98,7

САНКТ-ПЕТЕРБУРГ

*Продажа важнейших видов продукции и товаров оптовыми организациями
(без субъектов малого предпринимательства) в январе–августе 2019 года*

	Продано, тыс. т	В % к январю-августу 2018
Бензин автомобильный	2664,4	145,2
Топливо дизельное	2087,1	94,8
Крупа	364,7	90,4
Соль пищевая, т	1226,5	39,0
Изделия макаронные и аналогичные мучные изделия, т	2349,6	129,0
Масла растительные, т	4187,6	3,7 р.
Молоко, кроме сырого	149,8	82,9
Мука, т	3170,9	133,3
Сахар белый свекловичный или тростниковый в твердом состоянии без вкусоароматических или красящих добавок	132,7	3,1 р.

*Запасы угля и топочного мазута
у потребителей по состоянию на 1 сентября 2019 года*

	Уголь		Топочный мазут	
	тыс. тонн	в % к 1 августа 2018	тыс. тонн	в % к 1 августа 2018
Всего	7,1	122,8	232,1	101,6
в том числе по потребителям с основным видом деятельности:				
Обрабатывающие производства	0,1	49,2	6,5	95,7
из них производство:				
пищевых продуктов	–	–	0,1	100,0
химических веществ и химических продуктов	0,0	50,0	0,0	100,0
металлургическое	0,0	0,0	0,5	100,0
готовых металлических изделий, кроме машин и оборудования	–	–	0,4	100,0
автотранспортных средств, прицепов и полуприцепов	–	–	0,2	100,0
прочих транспортных средств и оборудования	0,0	40,2	3,1	91,4
Обеспечение электрической энергией газом и паром; кондиционирование воздуха	2,2	116,5	219,4	101,8
Транспортировка и хранение	3,9	1,7 р.	1,2	106,0
Деятельность гостиниц и предприятий общественного питания	–	–	–	–
Прочие потребители	0,9	63,6	4,9	98,0
Из строки "всего":				
Жилищно-коммунальное хозяйство; деятельность домашних хозяйств как работодателей	0,4	118,2	0,6	107,1
Котельные – всего	3,0	94,8	54,9	114,4
из них котельные жилищно- коммунального хозяйства мощностью до 100 Гкал/час	2,6	93,0	7,7	107,9
Склады топливоснабжающих организаций	0,0	16,7	–	–

ПОТРЕБИТЕЛЬСКИЙ РЫНОК

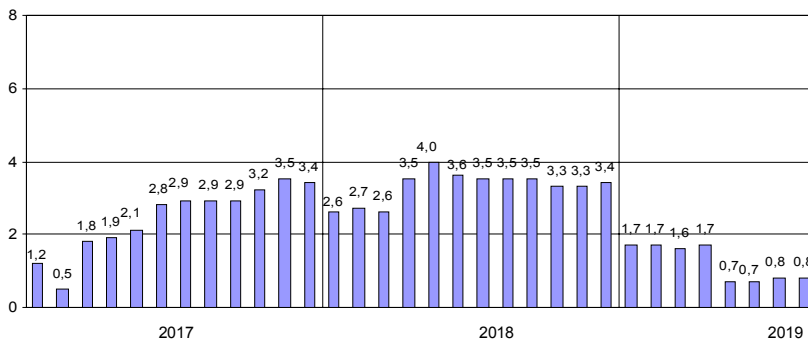
Розничная торговля

Оборот розничной торговли в августе 2019 года составил 121,3 млрд. рублей, что в сопоставимых ценах на 0,6% больше, чем в августе 2018 года (к июлю 2019 года – 101,0%), в январе–августе, соответственно, 948,7 млрд. рублей (на 0,8% больше).

Динамика оборота розничной торговли

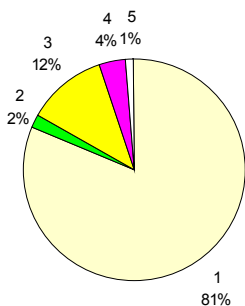
	2018		2019 ¹⁾	
	млрд. рублей	в % к соответствующему периоду предыдущего года	млрд. рублей	в % к соответствующему периоду предыдущего года
январь	103,1	102,6	109,8	101,7
февраль	100,7	102,8	107,3	101,6
март	115,6	102,6	123,1	101,5
I квартал	319,4	102,6	340,2	101,6
апрель	116,5	105,8	124,1	101,8
май	119,1	105,7	121,2	97,4
июнь	116,1	102,2	121,0	100,3
I полугодие	671,1	103,6	706,5	100,7
июль	114,1	102,4	120,9	101,7
август	116,3	104,1	121,3	100,6
сентябрь	116,7	103,1		
январь–сентябрь	1018,2	103,5		
октябрь	122,4	101,9		
ноябрь	123,1	102,7		
декабрь	148,7	104,5		
январь–декабрь	1412,4	103,4		

**Прирост (снижение) оборота розничной торговли
(нарастающим итогом, в % к соответствующему периоду предыдущего года)**



¹⁾ Данные уточнены по итогам ежеквартальных обследований субъектов малого предпринимательства и за счет изменения предварительных ежемесячных данных, полученных от организаций, не относящихся к субъектам малого предпринимательства.

Формирование оборота розничной торговли в январе–августе 2019 года



- 1 – коммерческие предприятия, не относящиеся к субъектам малого и среднего предпринимательства
- 2 – средние предприятия
- 3 – малые предприятия
- 4 – индивидуальные предприниматели, торгующие вне рынков
- 5 – продажа товаров на розничных рынках и ярмарках

В структуре оборота розничной торговли удельный вес оборота розничной торговли пищевыми продуктами, включая напитки, и табачными изделиями в январе–августе 2019 года, как и в январе–августе 2018 года составил 34%, непродовольственных товаров – 66%.

Товарные запасы в организациях розничной торговли

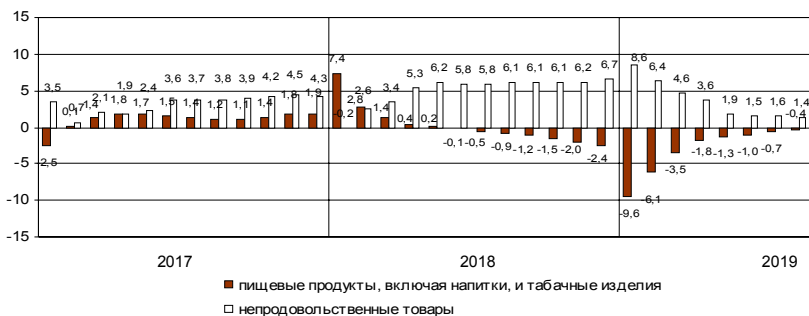
	на конец месяца					
	2018			2019		
	млрд. рублей	в % к соответствующему месяцу предыдущего года	обеспеченность запасы в днях торговли	млрд. рублей	в % к соответствующему месяцу предыдущего года	обеспеченность запасы в днях торговли
январь	103,9	109,4	42	107,2	98,6	43
февраль	102,4	107,6	45	111,1	103,4	46
март	105,3	102,4	41	115,3	104,4	42
апрель	98,1	92,7	40	116,3	113,1	43
май	96,6	100,3	38	119,5	118,4	44
июнь	96,1	99,3	39	120,8	120,9	45
июль	96,6	99,7	40	120,7	120,0	46
август	100,0	97,8	40	123,0	118,6	45
сентябрь	101,9	101,9	41			
октябрь	105,0	100,1	40			
ноябрь	110,9	108,3	43			
декабрь	108,1	105,5	34			

САНКТ-ПЕТЕРБУРГ

Динамика оборота розничной торговли пищевыми продуктами, включая напитки, и табачными изделиями, непродовольственными товарами

	Пищевые продукты, включая напитки, и табачные изделия			Непродовольственные товары		
	млрд. рублей	в % к		млрд. рублей	в % к	
		соответствующему периоду предыдущего года	предыдущему месяцу		соответствующему периоду предыдущего года	предыдущему месяцу
2018						
август	36,5	96,4	99,1	79,8	108,1	103,7
сентябрь	37,6	96,9	103,8	79,1	106,4	98,7
январь-сентябрь	346,9	98,8	х	671,3	106,1	х
октябрь	39,6	95,1	104,7	82,8	105,6	104,1
ноябрь	39,7	94,0	99,0	83,4	107,5	100,4
декабрь	49,9	93,9	124,0	98,8	110,7	118,2
январь-декабрь 2018 ¹⁾	476,1	97,6	х	936,3	106,7	х
2019 ¹⁾						
январь	37,2	90,4	73,1	72,6	108,6	73,0
февраль	38,2	97,5	101,8	69,1	104,1	95,2
март	44,2	101,3	115,0	78,9	101,6	113,7
I квартал	119,6	96,5	х	220,6	104,6	х
апрель	43,1	103,1	96,8	81,0	101,1	102,6
май	42,7	100,6	98,6	78,5	95,8	96,6
июнь	40,8	100,9	96,2	80,2	100,0	102,1
I полугодие	246,2	99,0	х	460,3	101,5	х
июль	39,6	100,7	97,0	81,3	102,2	101,0
август	39,0	101,8	100,1	82,3	100,0	101,5

Прирост (снижение) оборота розничной торговли пищевыми продуктами, включая напитки, и табачными изделиями, непродовольственными товарами (нарастающим итогом, в % к соответствующему периоду предыдущего года)



¹⁾ Данные уточнены по итогам ежеквартальных обследований субъектов малого предпринимательства и за счет изменения предварительных ежемесячных данных, полученных от организаций, не относящихся к субъектам малого предпринимательства.

Общественное питание

Оборот общественного питания в августе 2019 года составил 7,2 млрд. рублей, или 114,3% к августу 2018 года (к июлю 2019 года – 101,1%), в январе–августе, соответственно, 57,9 млрд. рублей (109,3%).

Динамика оборота общественного питания

	2018		2019 ¹⁾	
	млн. рублей	в % к соответствующему периоду предыдущего года	млн. рублей	в % к соответствующему периоду предыдущего года
январь	5840	110,4	6481	108,2
февраль	5684	104,3	6623	113,4
март	6155	104,8	7280	114,2
I квартал	17679	106,4	20384	112,0
апрель	6483	102,2	7592	113,1
май	6970	105,9	7799	107,7
июнь	7181	113,8	7852	105,1
I полугодие	38313	106,8	43627	110,1
июль	6777	112,7	7082	100,4
август	6028	102,5	7174	114,3
сентябрь	6530	99,9		
январь–сентябрь	57648	106,2		
октябрь	6840	104,4		
ноябрь	6490	104,9		
декабрь	7220	109,0		
январь–декабрь	78198	106,2		

¹⁾ Данные уточнены по итогам ежеквартальных обследований субъектов малого предпринимательства и за счет изменения предварительных ежемесячных данных, полученных от организаций, не относящихся к субъектам малого предпринимательства.

САНКТ-ПЕТЕРБУРГ

Платные услуги населению

Объем платных услуг, оказанных населению, в Санкт-Петербурге в январе–августе 2019 года составил 362,5 млрд. рублей и в сопоставимых ценах уменьшился по сравнению с январем–августом 2018 года на 1,5%.

Динамика объема платных услуг населению

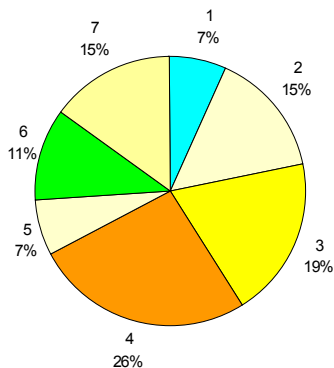
	2018		2019	
	млн. рублей	в % к соответствующему периоду предыдущего года	млн. рублей	в % к соответствующему периоду предыдущего года
январь	43364	106,4	44769	99,4
февраль	41834	102,3	43535	100,0
март	45441	103,4	46228	98,0
I квартал	130639	103,9	134532	99,1
апрель	44916	105,9	46026	98,6
май	47141	105,6	46773	96,7
июнь	47301	104,3	47386	99,3
I полугодие	269997	104,5	274717	98,6
июль	45575	107,0	44686	96,3
август	42414	103,9	43144	99,9
сентябрь	42748	105,1		
январь-сентябрь	400734	104,7		
октябрь	43883	106,1		
ноябрь	45693	106,8		
декабрь	48187	100,0		
январь-декабрь	538497	104,5		

Объем платных услуг населению по видам в январе–августе 2019 года

	Млн. рублей	В % к	
		итогу	январю-августу 2018
Всего	362547	100	98,5
из них:			
бытовые	26115	7,1	96,8
транспортные	54012	14,9	93,5
почтовой связи и курьерские	1838	0,5	105,3
телекоммуникационные	67117	18,5	102,3
жилищные	31343	8,6	98,7
коммунальные	61505	17,0	98,0
учреждений культуры	15944	4,4	110,9
туристических агентств, туроператоров и прочие услуги по бронированию и сопутствующие им услуги	4931	1,4	100,3
услуги гостиниц и аналогичные услуги по предоставлению временного жилья	16567	4,6	90,1
физической культуры и спорта	4286	1,2	96,2
медицинские	37967	10,5	97,7
специализированных коллективных средств размещения	2135	0,6	98,9
ветеринарные	451	0,1	103,2
юридические	5736	1,6	100,5
системы образования	25089	6,9	101,7

Из общего объема платных услуг 3,7% оказано физическими лицами.

Структура платных услуг населению в январе–августе 2019 года



- | | |
|--------------------------|-------------------------|
| 1 – бытовые | 5 – системы образования |
| 2 – транспортные | 6 – медицинские |
| 3 – телекоммуникационные | 7 – другие |
| 4 – жилищно-коммунальные | |

Структура и объем бытовых услуг населению в январе–августе 2019 года

	Млн. рублей	В % к	
		итогу	январю-августу 2018
Всего	26115	100	96,8
из них:			
ремонт, окраска и пошив обуви	705	2,7	100,0
ремонт и пошив швейных, меховых и кожаных изделий, головных уборов и изделий текстильной галантереи, ремонт, пошив и вязание трикотажных изделий	320	1,2	99,8
ремонт и техническое обслуживание бытовой радиоэлектронной аппаратуры, бытовых машин и приборов, ремонт и изготовление металлоизделий	561	2,1	100,0
техобслуживание и ремонт транспортных средств, машин и оборудования	13496	51,7	94,9
химическая чистка и крашение, услуги прачечных	247	0,9	99,5
ремонт и строительство жилья и других построек	1754	6,7	100,3
услуги фотоателье	280	1,1	99,6
услуги бань и душевых	749	2,9	100,7
услуги парикмахерских	1678	6,4	100,5
ритуальные услуги	3959	15,2	97,3

Из общего объема бытовых услуг 17,1% оказано физическими лицами.

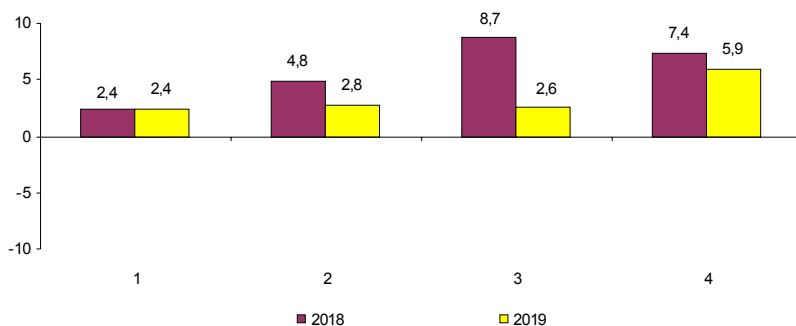
ЦЕНЫ

Индексы цен и тарифов в 2019 году

в % к предыдущему месяцу

	Индекс потребительских цен	Индекс цен производителей промышленных товаров	Сводный индекс цен на продукцию (затраты, услуги) инвестиционного назначения	Индекс тарифов на грузовые перевозки
Январь	101,1	100,1	101,5	96,5
Февраль	100,4	100,8	100,3	99,96
Март	100,3	100,7	100,3	99,9
Апрель	100,4	100,0	100,2	104,7
Май	100,5	101,4	100,0	100,1
Июнь	100,1	100,3	100,1	99,5
Июль	100,3	99,9	99,9	105,0
Август	99,4	99,7	100,9	100,5
Август 2019 в % к декабрю 2018	102,4	102,8	102,6	105,9
Справочно: август 2018 в % к декабрю 2017	102,4	104,8	108,7	107,4

Темпы прироста (снижения) цен и тарифов в августе (в % к декабрю предыдущего года)



- 1 – индекс потребительских цен
- 2 – индекс цен производителей промышленных товаров
- 3 – сводный индекс цен на продукцию (затраты, услуги) инвестиционного назначения
- 4 – индекс тарифов на грузовые перевозки

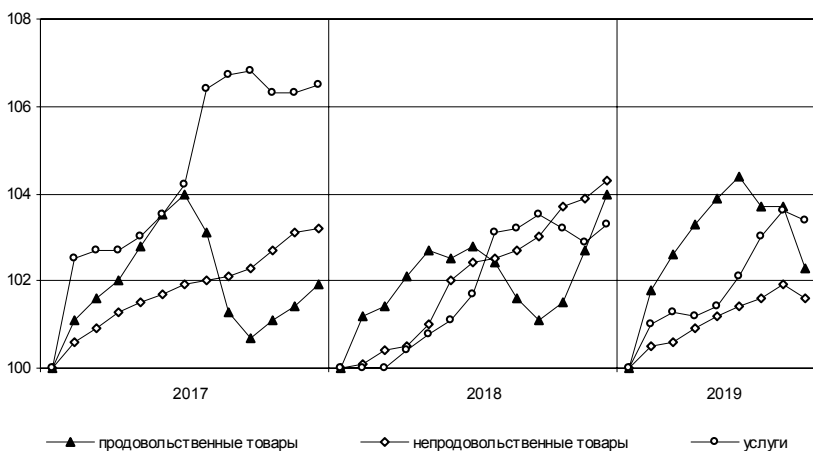
Потребительские цены

Динамика цен в потребительском секторе в 2019 году

в % к предыдущему месяцу

	Индекс потреби- тельских цен	В том числе:		
		продовольст- венные товары	непродовольст- венные товары	платные услуги населению
Январь	101,1	101,8	100,5	101,0
Февраль	100,4	100,8	100,1	100,3
Март	100,3	100,7	100,3	99,95
Апрель	100,4	100,6	100,3	100,2
Май	100,5	100,5	100,2	100,7
Июнь	100,1	99,4	100,2	100,8
Июль	100,3	99,9	100,3	100,7
Август	99,4	98,7	99,7	99,8
Август 2019 в % к декабрю 2018	102,4	102,3	101,6	103,4
Справочно: август 2018 в % к декабрю 2017	102,4	101,6	102,7	103,2

Темпы роста цен (в % к декабрю предыдущего года)



САНКТ-ПЕТЕРБУРГ

Максимальное и минимальное изменение цен на отдельные продовольственные товары в августе 2019 года

в % к предыдущему месяцу

Наименование группы	Индекс цен в среднем по группе	Максимальное и минимальное изменение цен внутри группы	
		товары	индекс цен
Мясо и птица	100,1	Окорочка куриные	102,4
		Свинина бескостная	98,3
Колбасные изделия и продукты из мяса и птицы	100,3	Колбаса вареная	100,4
		Колбаса сырокопченая	99,98
Рыба	100,3	Кальмары мороженые	101,0
		Икра лососевых рыб	98,7
Масло и жиры	101,1	Масло сливочное	101,9
		Масло подсолнечное	99,2
Молоко и молочная продукция	100,4	Смеси сухие молочные для детского питания	101,8
		Творог нежирный	99,7
Сыры	100,4	Сыры плавленые	101,5
		Национальные сыры и брынза	99,9
Кондитерские изделия	99,9	Конфеты шоколадные натуральные	101,2
		Конфеты мягкие, глазированные шоколадом	99,4
Хлеб и хлебобулочные изделия	100,7	Хлебобулочные изделия из пшеничной муки высшего сорта	101,5
		Хлебобулочные изделия из пшеничной муки I сорта	99,5
Крупы и бобовые	100,3	Пшено	103,6
		Овсяные хлопья «Геркулес»	97,1
Фруктовоовощная продукция, включая картофель	89,6	Капуста свежая	110,0
		Морковь	76,3
Алкогольные напитки	100,1	Водка	100,4
		Пиво отечественное	99,7

В августе 2019 года из плодоовощной продукции помидоры подешевели на 23,3%, картофель – на 23,0, лук репчатый – на 19,7, свекла – на 16,8, огурцы – на 12,8, виноград – на 8,3, при этом чеснок подорожал на 2,7%. Рост цен отмечался на яйца куриные – 3,5%, крупы овсяную и перловую – 2,1, хлеб ржаной, ржано-пшеничный, рис, куры охлажденные – 1,4%. Снизились цены на пельмени – 2,4%, чай черный – 1,0, говядину бескостную, консервы томатные – 0,8%.

САНКТ-ПЕТЕРБУРГ

Максимальное и минимальное изменение цен на отдельные непродовольственные товары в августе 2019 года

в % к предыдущему месяцу

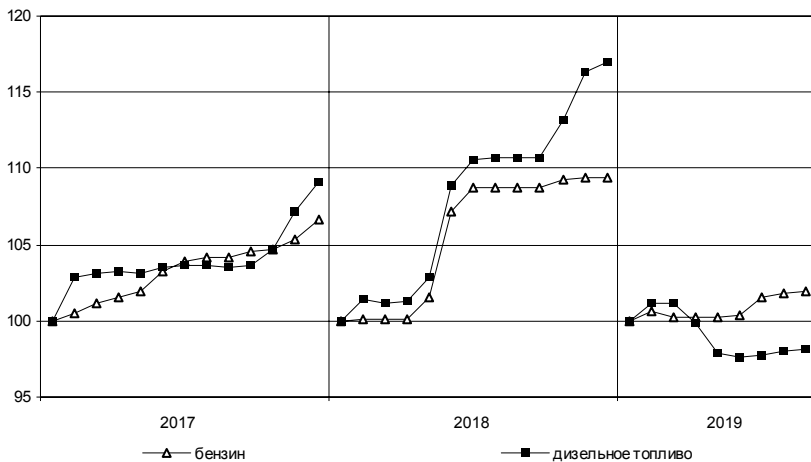
Наименование группы	Индекс цен в среднем по группе	Максимальное и минимальное изменение цен внутри группы	
		товары	индекс цен
Одежда	100,1	Юбка для девочек школьного возраста	102,5
		Платье (сарафан) летнее для девочек школьного возраста	95,9
Трикотажные изделия	99,9	Трикотажный головной убор мужской	100,7
		Костюм трикотажный для детей ясельного возраста	93,8
Чулочно-носочные изделия	99,99	Колготки детские	100,2
		Носки детские	99,2
Обувь	100,1	Обувь домашняя для взрослых	101,2
		Кроссовые туфли для взрослых с верхом из натуральной кожи	99,8
Моющие и чистящие средства	99,7	Мыло туалетное	100,8
		Мыло хозяйственное	96,3
Парфюмерно-косметические товары	91,9	Паста зубная	97,4
		Крем для лица	87,7
Галантерея	99,2	Зонт	101,0
		Щетка зубная	95,5
Табачные изделия	100,9	Сигареты с фильтром отечественные	101,5
		Сигареты с фильтром зарубежных марок	100,6
Мебель	100,7	Кровать для новорожденных	101,9
		Табурет для кухни	96,5
Посуда	100,5	Тарелка обеденная	101,3
		Рюмка, фужер	99,8
Электротовары	100,02	Утюг	101,7
		Миксер, блендер	98,1
Бумажно-беловые и канцелярские товары	100,3	Набор фломастеров	103,6
		Тетрадь	95,2
Печатные издания	101,2	Учебник	103,3
		Еженедельная газета	100,0
Телерадиотовары	97,1	Телевизор	97,8
		Флеш-накопитель USB	85,5
Персональные компьютеры и средства связи	100,4	Компьютер персональный (ноутбук)	100,9
		Компьютер планшетный	99,1
Строительные материалы	100,3	Металлочерепица	105,9
		Стекло оконное	96,4
Медикаменты	99,9	Сульфациетамид	103,9
		Валокордин	97,3

САНКТ-ПЕТЕРБУРГ

Изменение цен на рынке автомобильного топлива в августе 2019 года

	Средние цены, в рублях за 1 литр	В % к	
		июлю 2019	декабрю 2018
Бензин	45,76	100,1	101,9
марки АИ-92	42,76	100,04	102,1
марки АИ-95	46,26	100,1	101,9
марки АИ-98	53,51	100,6	101,8
Дизельное топливо	46,75	100,2	98,1

Изменение цен на автомобильное топливо (в % к декабрю предыдущего года)



САНКТ-ПЕТЕРБУРГ

Максимальное и минимальное изменение цен и тарифов на отдельные виды платных услуг в августе 2019 года

в % к предыдущему месяцу

Наименование группы	Индекс цен и тарифов в среднем по группе	Максимальное и минимальное изменение цен внутри группы	
		товары	индекс цен
Бытовые услуги	100,8	Услуги парикмахерских	102,5
		Помывка в бане	100,0
Медицинские услуги	100,3	Изготовление съемного протеза	101,7
		Общий анализ крови	100,0

В августе 2019 года абонентская плата за доступ к сети Интернет подорожала на 5,8%, полет в самолете – на 2,2, проезд в поездах дальнего следования в среднем – на 1,6, при этом цены на услуги гостиниц снизились на 16,2, абонентская плата за пакет услуг сотовой связи – на 4,1, услуги в сфере зарубежного туризма – на 2,4, курсы обучения вождению легкового автомобиля – на 1,7%.

Цены и тарифы на жилищно-коммунальные услуги в августе 2019 года

	В рублях	В % к	
		июлю 2019	декабрю 2018
Содержание и ремонт жилья в государственном и муниципальном жилищных фондах ¹ , м ²	28,90	100,0	103,9
Наем жилых помещений в государственном и муниципальном жилищных фондах ² , м ²	2,37	100,0	100,0
Оплата эксплуатационных расходов в приватизированных квартирах, м ²	28,90	100,0	103,9
Оплата эксплуатационных расходов в домах ЖСК, м ²	28,90	100,0	103,9
Взносы на капитальный ремонт ³ , м ²	4,74	100,0	126,7
Водоснабжение холодное по счетчикам, м ³	31,58	100,0	104,9
Водоотведение по счетчикам, м ³	31,58	100,0	104,9
Отопление, Гкал	1765,33	100,0	101,1
Водоснабжение горячее по счетчикам, м ³	105,92	100,0	101,1
Электричество (в квартирах без электроплит), 100 кВт-ч	465,00	100,0	102,7
Газ сетевой, м ³	6,37	100,0	103,1

¹⁾ Без учета платы за содержание и ремонт автоматически запирающихся устройств дверей подъездов многоквартирного дома, за содержание и ремонт систем автоматизированной противопожарной защиты, за содержание и текущий ремонт внутридомовых инженерных систем газоснабжения, за эксплуатацию коллективных (общедомовых) приборов учета используемых энергетических ресурсов, за содержание и текущий ремонт систем экстренного оповещения населения об угрозе возникновения или о возникновении чрезвычайных ситуаций; стоимости коммунальных ресурсов, потребляемых в целях содержания общего имущества в многоквартирном доме.

²⁾ Для жилых помещений государственного жилищного фонда Санкт-Петербурга в панельных домах.

³⁾ Для типов многоквартирных домов «панельные «новое строительство», постройки после 1980 г.» или «дома, построенные после 1999 года, категории «новое строительство панельные», оборудованных лифтом

САНКТ-ПЕТЕРБУРГ

Цены производителей

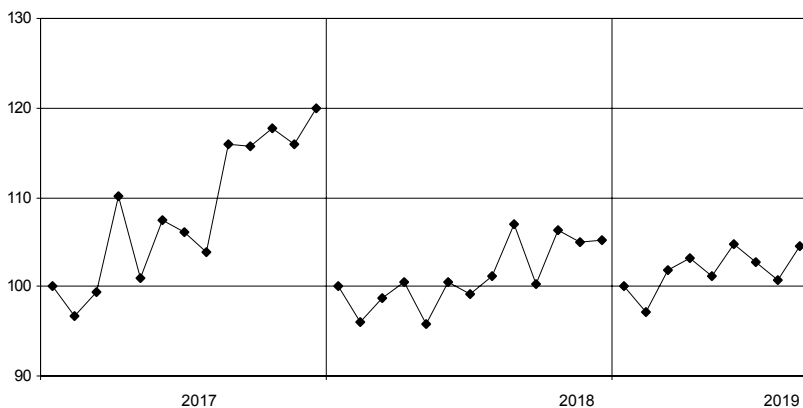
Индексы цен производителей промышленных товаров

Индекс цен производителей промышленных товаров в августе 2019 года по сравнению с июлем 2019 года составил 99,7%, с декабрем 2018 года – 102,8%.

*Индексы цен производителей промышленных товаров
по отдельным видам экономической деятельности*

	Август 2019 в % к		Справочно: август 2018 в % к декабрю 2017
	июлю 2019	декабрю 2018	
Обрабатывающие производства	99,7	102,7	105,3
из них производство:			
пищевых продуктов	99,5	103,7	99,1
напитков	98,1	101,7	105,5
табачных изделий	97,9	92,4	114,8
одежды	100,0	100,5	102,2
кожи и изделий из кожи	100,0	81,1	87,0
бумаги и бумажных изделий	102,0	111,3	100,1
деятельность полиграфическая и копирование носителей информации	100,0	87,4	–
химических веществ и химических продуктов	99,7	102,0	101,9
лекарственных средств и материалов, применяемых в медицинских целях	99,98	101,7	111,7
резиновых и пластмассовых изделий	99,7	97,8	102,1
прочей неметаллической минеральной продукции	99,9	113,3	110,0
металлургическое производство	99,6	102,1	1,7 п.
готовых металлических изделий, кроме машин и оборудования	99,5	102,9	114,0
компьютеров, электронных и оптических изделий	100,2	102,5	98,8
электрического оборудования	101,3	107,7	95,1
машин и оборудования, не включенных в другие группировки	101,2	112,9	101,3
автотранспортных средств, прицепов и полуприцепов	99,7	104,0	107,0
прочих готовых изделий	100,0	101,8	97,8
Обеспечение электрической энергии, газом и паром; кондиционирование воздуха	104,7	105,8	101,5
в том числе:			
производство, передача и распределение электроэнергии	103,7	104,4	101,1
производство, передача и распределение пара и горячей воды; кондиционирование воздуха	106,4	108,2	102,5

**Изменение средних цен производителей на электроэнергию
(в % к декабрю предыдущего года)**



Средние цены производителей на электроэнергию в 2019 году

	<i>В рублях за тыс. кВт-ч</i>
январь	4353,60
февраль	4572,75
март	4651,91
апрель	4596,20
май	4730,23
июнь	4613,35
июль	4618,25
август	4858,33

САНКТ-ПЕТЕРБУРГ

Индексы цен на продукцию инвестиционного назначения

Сводный индекс цен строительной продукции в августе 2019 года по сравнению с августом 2018 года составил 104,9%.

Индексы цен строительной продукции

в % к предыдущему месяцу

	Сводный индекс цен на продукцию (затраты, услуги) инвестиционного назначения	В том числе индексы цен:		
		на строительномонтажные работы	на приобретение машин и оборудования инвестиционного назначения	на прочую продукцию (затраты, услуги) инвестиционного назначения
Январь	101,5	100,7	102,7	101,0
Февраль	100,3	100,5	100,0	100,4
Март	100,3	100,2	100,3	100,3
Апрель	100,2	100,0	100,5	100,4
Май	100,0	99,3	101,0	100,4
Июнь	100,1	99,8	100,5	100,1
Июль	99,9	99,8	100,0	100,2
Август	100,9	99,7	102,8	99,5
Август 2019 в % к декабрю 2018	102,6	99,9	106,4	102,3
Справочно: август 2018 в % к декабрю 2017	108,7	110,1	107,6	101,7

Индексы цен приобретения

по отдельным группам строительных материалов

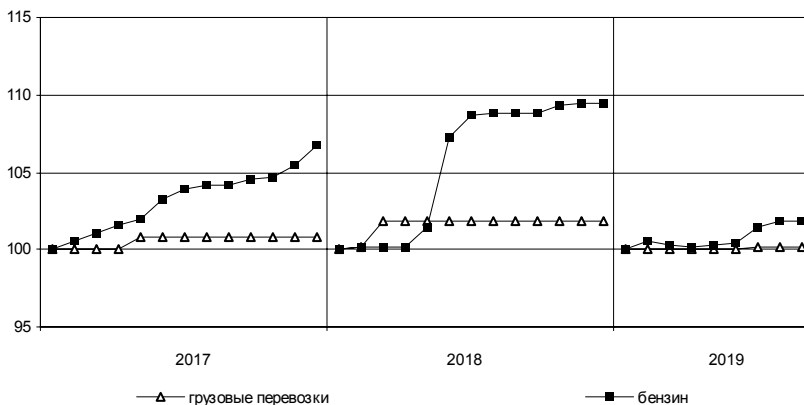
	Август 2019 в % к		Справочно: август 2018 в % к декабрю 2017
	августу 2018	декабрю 2018	
Цементы общестроительные	92,0	90,7	93,8
Сталь арматурная	114,3	90,7	110,4
Кабели и арматура кабельная	132,0	95,5	103,9
Бетон товарный	106,0	98,1	99,1
Растворы строительные	80,7	90,7	109,8
Щебень	107,1	102,7	97,9
Пески природные прочие	109,6	83,8	81,4

Индексы тарифов на грузовые перевозки

в % к предыдущему месяцу

	Индекс тарифов на грузовые перевозки	В том числе по видам транспорта:					
		железнодорожный	автомобильный	внутренний водный	воздушный	трубопроводный	морской
Январь	96,5	103,6	100,0	98,0	100,0	73,0	97,6
Февраль	99,96	100,0	100,0	99,0	100,0	100,0	98,8
Март	99,9	100,0	100,0	96,9	100,0	100,0	97,3
Апрель	104,7	100,0	100,0	99,9	100,0	128,0	100,3
Май	100,1	100,0	100,0	101,8	100,0	100,0	100,9
Июнь	99,5	100,0	100,2	83,6	100,0	100,0	97,8
Июль	105,0	100,0	100,0	99,7	100,0	123,9	99,6
Август	100,5	100,0	100,0	120,1	100,0	100,0	105,4
Август 2019 в % к декабрю 2018	105,9	103,6	100,2	95,6	100,0	115,7	97,4
Справочно:							
август 2018 в % к декабрю 2017	107,4	104,8	101,8	103,5	106,7	115,9	123,6

Изменение тарифов на грузовые перевозки автомобильным транспортом и цен на бензин (в % к декабрю предыдущего года)



Индексы цен производителей сельскохозяйственной продукции

в % к предыдущему месяцу

	<i>Продукция – всего</i>	<i>В том числе:</i>				
		<i>картофель</i>	<i>овощи</i>	<i>скот и птица</i>	<i>молоко</i>	<i>яйца</i>
Январь	100,7	101,2	105,1	100,1	100,3	101,8
Февраль	96,8	100,1	108,5	95,5	100,01	93,9
Март	99,2	100,0	93,9	99,5	99,6	99,1
Апрель	99,7	100,0	80,3	100,3	100,2	102,3
Май	98,2	100,0	94,9	99,8	99,9	92,5
Июнь	99,2	100,0	95,9	100,3	104,1	90,7
Июль	98,7	100,0	95,5	98,1	99,6	100,0
Август	101,0	100,0	103,8	100,9	101,0	100,6
Август 2019 в % к декабрю 2018	93,5	101,3	77,6	94,6	104,7	81,8
Справочно: август 2018 в % к декабрю 2017	93,2	107,9	77,3	99,6	94,3	76,8

РЫНОК ТРУДА

Занятость и безработица

Численность работников организаций

В июле 2019 года в организациях (без субъектов малого предпринимательства) работало 1502 тыс. человек, в том числе штатных работников – 95,4%, на условиях совместительства – 2,0% и по договорам гражданско-правового характера – 2,6% от общего числа работающих.

*Динамика численности работников организаций
(без субъектов малого предпринимательства)*

	Июль 2019, тыс. человек	В % к		Январь- июль 2019 в % к январю- июлю 2018	Справочно:		январь- июль 2018 в % к январю- июлю 2017
		июлю 2018	июню 2019		июль 2018 в % к	июлю 2018	
Средняя численность работников организаций	1502,4	102,1	99,5	102,7	104,5	99,4	104,8
в том числе:							
работников спи- сочного состава (без внешних совместителей)	1433,6	102,2	99,6	102,8	104,1	99,7	104,5
внешних совместителей ¹⁾	29,6	96,0	92,4	97,1	99,0	93,3	99,1
работников, выпол- нявших работы по договорам гражданско-пра- вового характера ¹⁾	39,2	103,8	99,0	102,8	125,3	93,6	123,3

¹⁾ В эквиваленте полной занятости.

САНКТ-ПЕТЕРБУРГ

Средняя численность работников организаций
(без субъектов малого предпринимательства)
по видам экономической деятельности¹⁾ в июле 2019 года

	Всего работников			В том числе:		
	тыс. человек	в % к июлю 2018	итогу	работников списочного состава (без внешних совместителей)	внешних совместителей	работников, выполнявших работы по договорам гражданско-правового характера
Всего	1502,4	102,1	100	1433,6	29,6	39,2
в том числе по видам экономической деятельности:						
сельское, лесное хозяйство, охота, рыболовство и рыбоводство	2,7	87,1	0,2	2,7	0,1	0,0
добыча полезных ископаемых	1,9	95,1	0,1	1,8	0,0	0,1
обрабатывающие производства	217,5	101,8	14,5	213,0	2,5	2,0
обеспечение электрической энергией, газом и паром; кондиционирование воздуха	30,7	99,7	2,0	30,5	0,1	0,1
водоснабжение; водоотведение, организация сбора и утилизации отходов, деятельность по ликвидации загрязнений	13,9	95,6	0,9	13,8	0,1	0,0
строительство	58,9	102,1	3,9	55,8	0,9	2,2
торговля оптовая и розничная; ремонт автотранспортных средств и мотоциклов	165,1	105,8	11,0	162,2	1,6	1,4
транспортировка и хранение	144,7	100,7	9,6	142,2	0,7	1,8
деятельность гостиниц и предприятий общественного питания	29,8	107,7	2,0	28,7	0,4	0,7
деятельность в области информации и связи	64,5	111,1	4,3	59,3	0,7	4,5
деятельность финансовая и страховая	56,5	100,3	3,8	48,4	0,5	7,7

¹⁾ По «чистым» видам экономической деятельности.

САНКТ-ПЕТЕРБУРГ

Средняя численность работников организаций
(без субъектов малого предпринимательства)
по видам экономической деятельности¹⁾ в июле 2019 года (окончание)

	Всего работников			В том числе:		
	тыс. чело- век	в % к		работников списочного состава (без внешних сов- местителей)	внешних совмес- тителей	работников, выполнявших ра- боты по договорам гражданско-право- вого характера
		июлю 2018	итогу			
деятельность по операциям с недвижимым имуществом	38,5	113,1	2,6	35,5	0,8	2,2
деятельность профессиональная, научная и техническая	118,0	99,8	7,9	112,1	3,8	2,0
деятельность административная и сопутствующие дополнительные услуги	36,5	100,1	2,4	34,1	0,7	1,7
государственное управление и обеспечение военной безопасности; социальное обеспечение	92,4	102,2	6,1	89,8	0,3	2,3
образование	207,1	100,0	13,8	193,7	9,0	4,4
деятельность в области здравоохранения и социальных услуг	167,1	101,9	11,1	159,7	5,4	2,0
деятельность в области культуры, спорта, организации досуга и развлечений	47,8	98,9	3,2	43,5	1,6	2,7
предоставление прочих видов услуг	8,5	94,6	0,6	6,6	0,4	1,4

¹⁾ По «чистым» видам экономической деятельности.

САНКТ-ПЕТЕРБУРГ

Безработица

В январе–августе 2019 года по итогам обследования рабочей силы 41,0 тыс. человек в возрасте 15 лет и старше или 1,3% численности рабочей силы, классифицировались как безработные (в соответствии с методологией Международной Организации Труда).

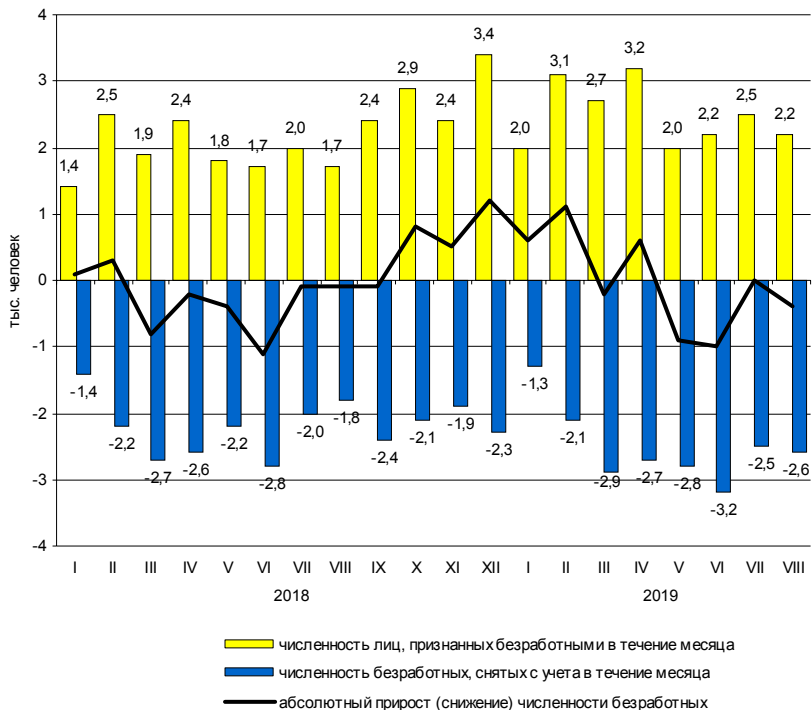
К концу августа 2019 года в государственных учреждениях службы занятости населения состояло на учете 20,5 тыс. не занятых трудовой деятельностью граждан, из них 11,9 тыс. человек имели статус безработного.

Динамика числа незанятых граждан, состоящих на учете в государственных учреждениях службы занятости населения

	Число незанятых граждан, тыс. человек	на конец месяца		
		из них имеют статус безработного		соответствующему месяцу предыдущего года
		тыс. человек	в % к предыдущему месяцу	
2018				
январь	24,8	11,9	100,7	100,0
февраль	25,8	12,2	102,6	98,8
март	25,0	11,4	93,5	94,7
апрель	24,8	11,2	98,0	96,1
май	23,5	10,8	96,2	98,2
июнь	21,5	9,7	90,4	96,0
июль	23,3	9,7	99,5	98,0
август	20,3	9,6	99,0	98,2
сентябрь	20,5	9,6	99,5	103,7
октябрь	20,6	10,3	108,3	105,7
ноябрь	21,7	10,9	105,1	106,6
декабрь	22,0	12,0	110,7	101,7
2019				
январь	22,6	12,7	105,4	106,5
февраль	24,3	13,8	108,5	112,6
март	24,2	13,6	98,8	119,0
апрель	24,1	14,2	104,4	126,7
май	21,7	13,3	94,0	123,8
июнь	20,4	12,3	92,4	126,6
июль	20,4	12,3	99,8	126,9
август	20,5	11,9	97,0	124,3

В августе 2019 года статус безработного получили 2,2 тыс. человек (на 0,4 тыс. человек или на 25,9% больше, чем в августе 2018 года). Размеры трудоустройства безработных в августе 2019 года были на 0,2 тыс. человек или на 36,9% больше, чем в аналогичном периоде 2018 года, и составили 0,7 тыс. человек.

**Движение численности безработных, зарегистрированных
в государственных учреждениях службы занятости населения**



На конец августа 2019 года уровень зарегистрированной безработицы составил 0,4% к численности рабочей силы, на конец августа 2018 года – 0,3%.

Потребность организаций в работниках

К концу августа 2019 года нагрузка незанятого населения, состоящего на учете в государственных учреждениях службы занятости населения, на одну заявленную вакансию составила 0,5 человека, как и в конце августа 2018 года.

Динамика потребности организаций в работниках

	<i>Потребность организаций в работниках, заявленная в государственные учреждения службы занятости населения, тыс. человек</i>	<i>Нагрузка незанятого населения на одну заявленную вакансию</i>		
		<i>человек</i>	<i>в % к</i>	
			<i>предыдущему месяцу</i>	<i>соответствующему месяцу предыдущего года</i>
<i>на конец месяца</i>				
<hr/>				
2018				
январь	35,9	0,7	116,7	116,7
февраль	37,4	0,7	100,0	100,0
март	37,5	0,7	100,0	100,0
апрель	38,3	0,6	85,7	85,7
май	39,9	0,6	100,0	120,0
июнь	42,2	0,5	83,3	100,0
июль	42,5	0,5	100,0	100,0
август	44,0	0,5	100,0	100,0
сентябрь	43,9	0,5	100,0	100,0
октябрь	47,8	0,4	80,0	80,0
ноябрь	46,5	0,5	125,0	83,3
декабрь	42,0	0,5	100,0	83,3
2019				
январь	39,6	0,6	120,0	85,7
февраль	40,4	0,6	100,0	85,7
март	40,5	0,6	100,0	85,7
апрель	40,9	0,6	100,0	100,0
май	43,7	0,5	83,3	83,3
июнь	44,5	0,5	100,0	100,0
июль	44,2	0,5	100,0	100,0
август	44,2	0,5	100,0	100,0

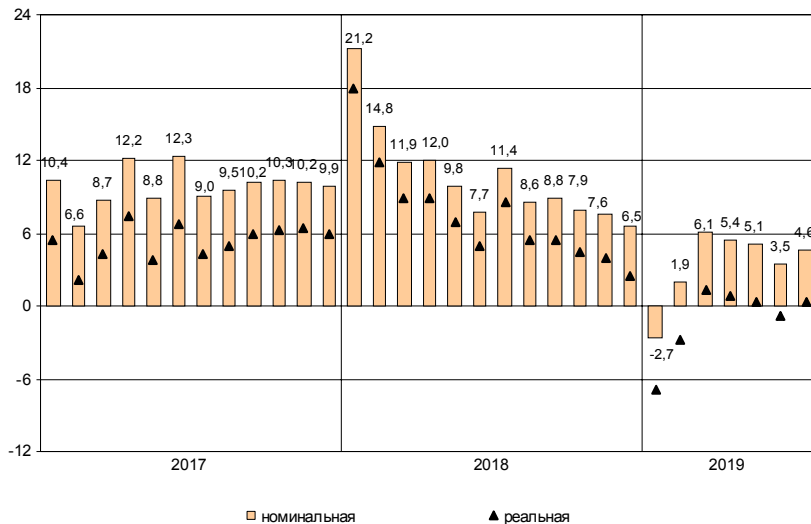
Заработная плата

Средняя номинальная заработная плата, начисленная за июль 2019 года, составила 63207 рублей. Реальная начисленная заработная плата, рассчитанная с учетом индекса потребительских цен, в июле 2019 года составила 96,6% к уровню июня 2019 года и 100,3% – к уровню июля 2018 года.

Динамика номинальной и реальной средней заработной платы

	<i>Номинальная начисленная заработная плата в % к</i>		<i>Реальная начисленная заработная плата в % к</i>	
	<i>предыду- щему месяцу</i>	<i>соответст- вующему месяцу предыдущего года</i>	<i>предыду- щему месяцу</i>	<i>соответст- вующему месяцу предыдущего года</i>
2018				
январь	80,9	121,2	80,5	117,9
февраль	99,7	114,8	99,5	111,9
март	105,1	111,9	104,7	108,9
апрель	98,8	112,0	98,3	108,9
май	96,0	109,8	95,6	106,9
июнь	109,5	107,7	109,1	104,9
июль	95,3	111,4	95,0	108,5
август	94,1	108,6	94,3	105,4
сентябрь	102,3	108,8	102,3	105,5
октябрь	101,2	107,9	100,9	104,5
ноябрь	100,6	107,6	100,2	104,0
декабрь	133,2	106,5	132,3	102,5
2019				
январь	73,3	97,3	72,5	93,1
февраль	103,3	101,9	102,8	97,2
март	109,9	106,1	109,5	101,3
апрель	98,7	105,4	98,4	100,8
май	95,7	105,1	95,3	100,4
июнь	107,6	103,5	107,5	99,2
июль	96,9	104,6	96,6	100,3

**Прирост (снижение) средней номинальной
и реальной начисленной заработной платы
(в % к соответствующему месяцу предыдущего года)**



САНКТ-ПЕТЕРБУРГ

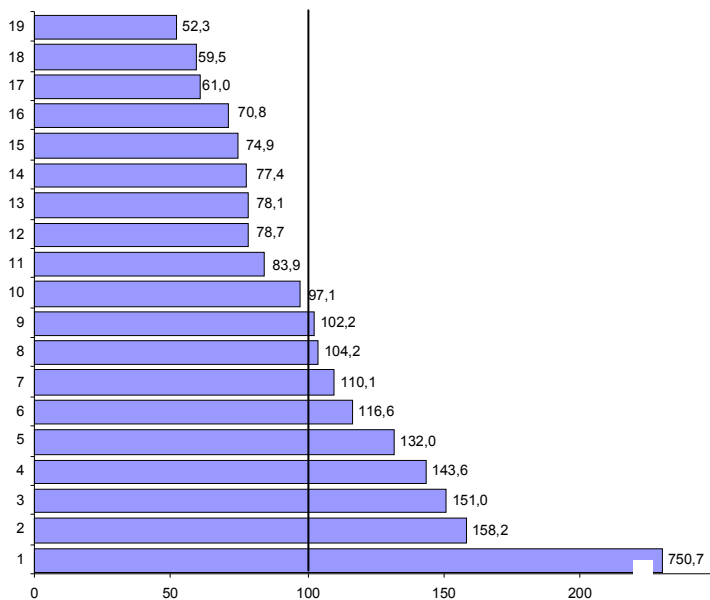
Средняя начисленная заработная плата по видам экономической деятельности¹⁾

в расчете на одного работника

	Июль 2019, рублей	В % к		
		июню 2019	июлю 2018	среднему уровню
Всего	63207	96,9	104,6	100
в том числе				
по видам экономической деятельности:				
сельское, лесное хозяйство, охота, рыболовство и рыбоводство	44768	98,8	108,5	70,8
добыча полезных ископаемых	474474	2,4 п.	110,8	7,5 п.
обрабатывающие производства	69590	103,7	110,2	110,1
обеспечение электрической энергией, газом и паром; кондиционирование воздуха	73675	106,1	113,0	116,6
водоснабжение; водоотведение, организация сбора и утилизации отходов, деятельность по ликвидации загрязнений	49368	100,3	95,5	78,1
строительство	49746	98,9	100,9	78,7
торговля оптовая и розничная; ремонт автотранспортных средств и мотоциклов	47365	88,9	99,6	74,9
транспортировка и хранение	61401	100,4	100,4	97,1
из них:				
деятельность сухопутного и трубопроводного транспорта	58780	101,4	108,5	93,0
деятельность водного транспорта	98624	104,5	87,7	1,6 п.
деятельность воздушного и космического транспорта	138623	86,6	96,1	2,2 п.
складское хозяйство и вспомогательная транспортная деятельность	56987	103,3	92,2	90,2
деятельность почтовой связи и курьерская деятельность	31757	98,6	102,8	50,2
деятельность гостиниц и предприятий общественного питания	33073	96,5	90,4	52,3
деятельность в области информации и связи	100019	101,9	112,2	1,6 п.
деятельность финансовая и страховая	90750	103,8	111,0	143,6
деятельность по операциям с недвижимым имуществом	48922	101,3	99,4	77,4
деятельность профессиональная, научная и техническая	83440	99,8	95,1	132,0
деятельность административная и сопутствующие дополнительные услуги	37617	100,5	99,0	59,5
государственное управление и обеспечение военной безопасности; социальное обеспечение	64599	106,9	109,7	102,2
образование	53009	71,0	107,0	83,9
деятельность в области здравоохранения и социальных услуг	65846	90,2	107,8	104,2
деятельность в области культуры, спорта, организации досуга и развлечений	95420	126,3	132,6	1,5 п.
предоставление прочих видов услуг	38568	101,1	110,7	61,0

¹⁾ По «чистым» видам экономической деятельности.

Отношение средней начисленной заработной платы по отдельным видам экономической деятельности¹⁾ к среднему уровню по Санкт-Петербургу в июле 2019 года (в %)



- | | |
|---|--|
| 1 – добыча полезных ископаемых | 11 – образование |
| 2 – деятельность в области информации и связи | 12 – строительство |
| 3 – деятельность в области культуры, спорта, организации досуга и развлечений | 13 – водоснабжение; водосодержание, организация сбора и утилизации отходов, деятельность по ликвидации загрязнений |
| 4 – деятельность финансовая и страховая | 14 – деятельность по операциям с недвижимым имуществом |
| 5 – деятельность профессиональная, научная и техническая | 15 – торговля оптовая и розничная; ремонт автотранспортных средств и мотоциклов |
| 6 – обеспечение электрической энергией, газом и паром; кондиционирование воздуха | 16 – сельское, лесное хозяйство, охота, рыболовство и рыбоводство |
| 7 – обрабатывающие производства | 17 – предоставление прочих видов услуг |
| 8 – деятельность в области здравоохранения и социальных услуг | 18 – деятельность административная и сопутствующие дополнительные услуги |
| 9 – государственное управление и обеспечение военной безопасности; социальное обеспечение | 19 – деятельность гостиниц и предприятий общественного питания |
| 10 – транспортировка и хранение | |

¹⁾ По «чистым» видам экономической деятельности.

Задолженность организаций по заработной плате

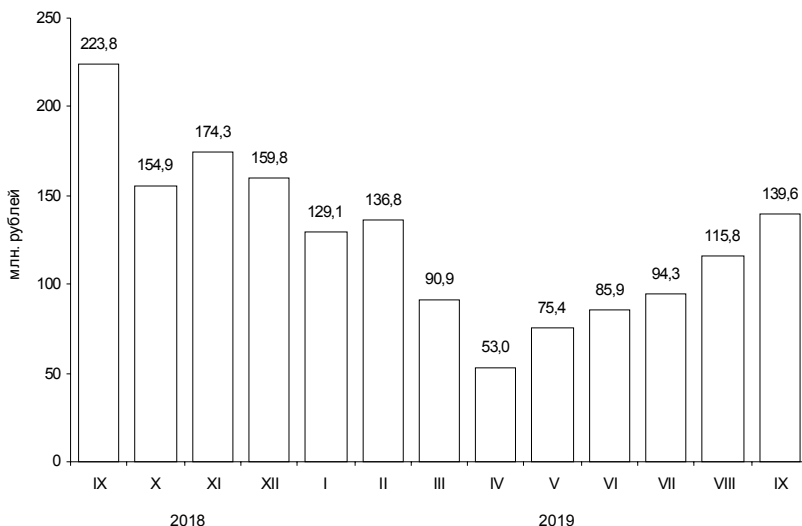
По данным организаций наблюдаемых видов экономической деятельности¹⁾ (без субъектов малого предпринимательства), сообщивших сведения о просроченной задолженности по заработной плате по состоянию на 1 сентября 2019 года, суммарная задолженность составила 139,6 млн. рублей. Объем задолженности составил к уровню 1 августа 2019 года 120,6%, к 1 сентября 2018 года – 62,4%.

Просроченная задолженность по заработной плате по видам экономической деятельности на 1 сентября 2019 года

	Млн. руб.	В % к	
		1 августа 2019	итогу
Всего	139,6	120,6	100
в том числе по видам экономической деятельности:			
обрабатывающие производства	64,3	124,9	46,1
строительство	44,4	117,0	31,8
научные исследования и разработки	30,9	117,2	22,1

¹⁾ Наблюдение осуществляется по кругу организаций 21 вида экономической деятельности, в том числе: растениеводство и животноводство; лесозаготовки; рыболовство и рыбоводство; промышленные виды деятельности; строительство; транспорт; управление недвижимым имуществом; наука; образование; здравоохранение; деятельность в области кино, телевизионного и радиовещания; искусство, культура, деятельность в области отдыха и развлечений.

Динамика просроченной задолженности по заработной плате (на 1 число месяца)



Численность работников, перед которыми организации имеют просроченную задолженность по заработной плате, по видам экономической деятельности на 1 сентября 2019 года

	Человек	В % к 1 августа 2019
Всего	707	95,5
в том числе по видам экономической деятельности:		
обработывающие производства	293	98,3
строительство	215	91,1
научные исследования и разработки	199	96,6

САНКТ-ПЕТЕРБУРГ

ФИНАНСЫ

Показатели финансово-кредитной системы

Исполнение консолидированного бюджета в 2019 году¹⁾

	Доходы	Расходы	Профицит (+), дефицит (-)
Январь-июнь	309173	289031	20141
Январь-июль	386772	340684	46088

Исполнение бюджета

по статьям доходов и расходов на 1 августа 2019 года

	Млн. рублей	В % к итогу
Доходы	386772	100
из них:		
налог на доходы физических лиц	156100	40,4
налог на прибыль организаций	126534	32,7
акцизы	13756	3,6
доходы от использования имущества, находящегося в государственной и муниципальной собственности	11958	3,1
безвозмездные поступления	9882	2,6
Расходы	340684	100
из них на:		
общегосударственные вопросы	17661	5,2
национальную безопасность и правоохранительную деятельность	2432	0,7
национальную экономику	61295	18,0
жилищно-коммунальное хозяйство	35255	10,3
социально-культурные мероприятия	221959	65,2
в том числе:		
образование	91835	27,0
культура, кинематография	11301	3,3
здравоохранение	40665	11,9
социальная политика	69388	20,4
физическая культура и спорт	7162	2,1
средства массовой информации	1608	0,5

¹⁾ По данным Комитета финансов Санкт-Петербурга.

САНКТ-ПЕТЕРБУРГ

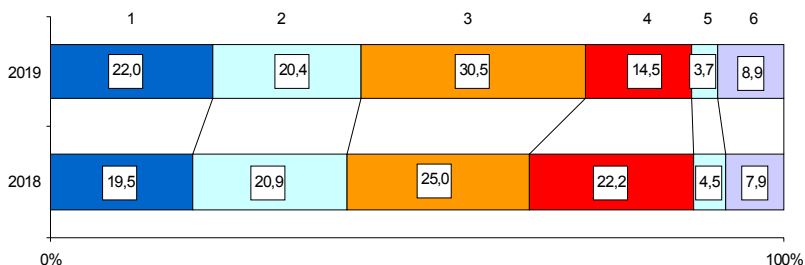
НАЛОГОВАЯ СТАТИСТИКА

По оперативным данным УФНС РФ по Санкт-Петербургу в январе–августе 2019 года в бюджетную систему поступило налогов, сборов и иных обязательных платежей на сумму 864,0 млрд. рублей, что в номинальном выражении на 9,2% больше, чем в январе–августе 2018 года.

Поступление налогов, сборов и иных обязательных платежей в бюджетную систему в январе–августе 2019 года

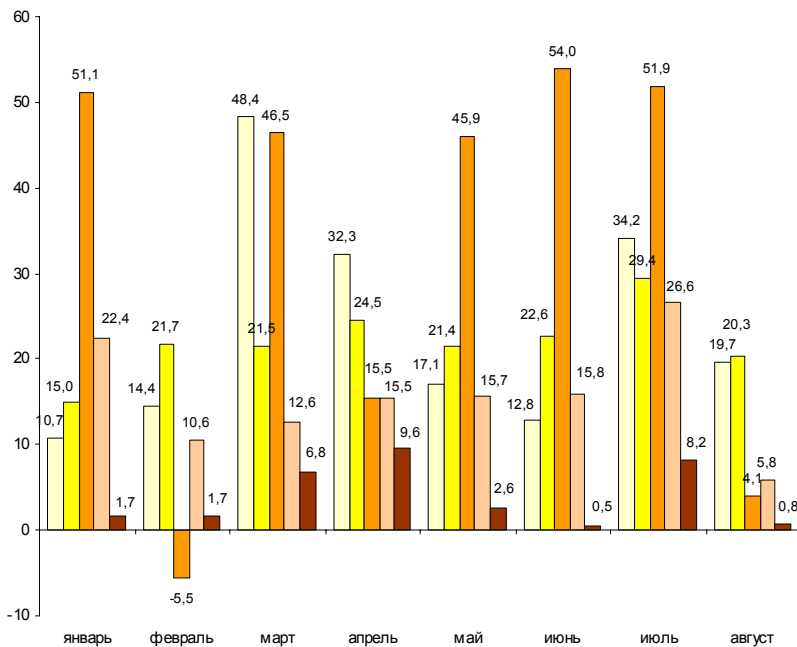
	Млн. рублей	В % к январю-августу 2018	Из общего объема поступлений – в консолидированный бюджет Санкт-Петербурга		
			млн. рублей	в % к общему объему	в % к январю-августу 2018
Всего	864042	109,2	383599	44,4	111,5
налог на прибыль организаций	189679	123,1	137427	72,5	124,3
налог на доходы физических лиц	176449	106,9	176449	100,0	106,9
налог на добавленную стоимость на товары (работы, услуги), реализуемые на территории РФ	263475	133,0	x	x	x
акцизы по подакцизным товарам (продукции), производимым на территории РФ	125025	71,2	7837	6,3	102,0
налоги на имущество	31908	89,8	31908	100,0	89,8
налоги, сборы и регулярные платежи за пользование природными ресурсами	10067	97,7	8	0,1	102,4
прочие	67439	128,5	29970	44,4	119,1

Структура налогов, сборов и иных обязательных платежей, поступивших в бюджетную систему в январе–августе



- 1 – налог на прибыль организаций
- 2 – налог на доходы физических лиц
- 3 – налог на добавленную стоимость
- 4 – акцизы
- 5 – налоги на имущество
- 6 – прочие

**Динамика поступления налоговых платежей
в бюджетную систему по отдельным видам налогов
в 2019 году (млрд. рублей)**



- налог на прибыль организаций
- налог на доходы физических лиц
- налог на добавленную стоимость
- акцизы
- налоги на имущество

ФИНАНСЫ ОРГАНИЗАЦИЙ¹⁾

Финансовые результаты деятельности организаций

В январе–июле 2019 года сальдированный финансовый результат (прибыль минус убыток) организаций составил 654,6 млрд. рублей, что в 1,7 раза больше, чем за соответствующий период 2018 года.

Финансовый результат

по видам экономической деятельности в январе–июле 2019 года

	Сальдированный финансовый результат		В том числе прибыль прибыльных организаций	
	млн. рублей ²⁾	в % к январю-июлю 2018	млн. рублей	в % к январю-июлю 2018
Всего	654594	1,7 п.	735392	144,9
в том числе по видам экономической деятельности:				
сельское, лесное хозяйство, охота, рыболовство и рыбоводство	25	8,3	112	32,1
добыча полезных ископаемых	28125	57,9	28821	58,4
обрабатывающие производства	325023	1,8 п.	351001	1,7 п.
обеспечение электрической энергией, газом и паром; кондиционирование воздуха	26460	99,1	28875	105,1
водоснабжение; водоотведение, организация сбора и утилизации отходов, деятельность по ликвидации загрязнений	2255	6,9 п.	2401	5,2 п.
строительство	1415	х	22307	134,0
торговля оптовая и розничная; ремонт автотранспортных средств и мотоциклов	61113	123,3	72906	103,8
транспортировка и хранение	57418	127,9	59695	121,5
деятельность гостиниц и предприятий общественного питания	5971	37,1 п.	8380	2,4 п.
деятельность в области информации и связи	19587	135,4	21570	132,3
деятельность финансовая и страховая	5805	140,5	6298	106,8
деятельность по операциям с недвижимым имуществом	67415	3,8 п.	69822	2,5 п.
деятельность профессиональная, научная и техническая	48151	295,4 п.	55337	2,4 п.
деятельность административная и сопутствующие дополнительные услуги	3841	2,5 п.	4170	2,1 п.
государственное управление и обеспечение военной безопасности; социальное обеспечение	95	62,4	95	62,4
образование	73	93,2	144	94,8
деятельность в области здравоохранения и социальных услуг	2243	1,9 п.	2599	143,4
деятельность в области культуры, спорта, организации досуга и развлечений	-861	х	367	3,7 п.
предоставление прочих видов услуг	438	58,3	493	60,7

¹⁾ По юридическим лицам, зарегистрированным в субъекте Российской Федерации, в целом, включая обособленные подразделения. Без банков, страховых и бюджетных организаций, без субъектов малого предпринимательства. Сравнение показателей с соответствующим периодом 2018 года произведено в текущих ценах по сопоставимому кругу организаций.

²⁾ Знак "х" означает убыток.

САНКТ-ПЕТЕРБУРГ

Число убыточных организаций и размер допущенного ими убытка в январе–июле 2019 года

	Число убы- точных орга- низаций, ед.	В % к общему числу органи- заций вида деятельности	Убыток, млн. рублей
Всего	747	22,9	80798
в том числе по видам экономической деятельности:			
сельское, лесное хозяйство, охота, рыболовство и рыбоводство	8	40,0	87
добыча полезных ископаемых	4	30,8	696
обрабатывающие производства	143	22,2	25978
обеспечение электрической энергией, газом и паром; кондиционирование воздуха	9	23,1	2414
водоснабжение; водоотведение, организация сбора и утилизации отходов, деятельность по ликвидации загрязнений	7	38,9	146
строительство	85	26,7	20892
торговля оптовая и розничная; ремонт автотранспортных средств и мотоциклов	137	19,5	11793
транспортировка и хранение	48	21,1	2277
деятельность гостиниц и предприятий общественного питания	26	26,5	2409
деятельность в области информации и связи	52	28,1	1983
деятельность финансовая и страховая	7	16,7	492
деятельность по операциям с недвижимым имуществом	37	15,9	2407
деятельность профессиональная, научная и техническая	93	27,7	7186
деятельность административная и сопутствующие дополнительные услуги	17	14,0	329
образование	31	30,4	71
деятельность в области здравоохранения и социальных услуг	17	26,6	357
деятельность в области культуры, спорта, организации досуга и развлечений	11	32,4	1228
предоставление прочих видов услуг	15	25,9	54

В январе–июле 2019 года число убыточных организаций по сравнению с тем же периодом 2018 года уменьшилось на 62 единицы или на 7,7%, сумма убытка снизилась на 33,1%.

Состояние платежей и расчетов в организациях

На 1 августа 2019 года суммарная задолженность организаций по обязательствам (кредиторская, задолженность по кредитам банков и займам) составила 9989,3 млрд. рублей, из нее просроченная – 279,6 млрд. рублей или 2,8% от общей суммы задолженности (на 1 июля 2019 года – 2,6%).

Размер и структура суммарной просроченной задолженности по обязательствам на 1 августа 2019 года

	Млрд. рублей	В % к	
		1 июля 2019	итогу
Всего	279,6	108,1	100
в том числе:			
кредиторская задолженность	274,7	108,0	98,2
задолженность по кредитам банков и займам	5,0	114,8	1,8

Кредиторская задолженность на 1 августа 2019 года составила 6136,8 млрд. рублей, из нее просроченная – 274,7 млрд. рублей или 4,5%.

Задолженность по полученным кредитам банков и займам организаций на 1 августа 2019 года составила 3852,6 млрд. рублей, в том числе просроченная – 5,0 млрд. рублей или 0,1%.

Структура просроченной кредиторской задолженности

на конец месяца, млн. рублей

	Всего	В том числе:			Количество организаций, имеющих просроченную кредиторскую задолженность	
		поставщикам и подрядчикам	в бюджеты всех уровней	по платежам в государственные внебюджетные фонды	единиц	в % к общему количеству организаций
январь	219386	181989	501	488	179	5,9
февраль	239621	200932	472	474	184	5,9
март	245683	207897	562	460	190	6,2
апрель	242676	205041	543	567	185	5,9
май	253280	212240	540	554	190	6,0
июнь	254267	215224	556	522	194	6,0
июль	274662	236368	578	526	192	5,9

САНКТ-ПЕТЕРБУРГ

Просроченная кредиторская задолженность организаций
по видам экономической деятельности на 1 августа 2019 года

млн. рублей

	Количество организаций, имеющих просроченную кредиторскую задолженность, ед.	Просроченная кредиторская задолженность	В том числе:		
			поставщикам и подрядчикам	в бюджеты всех уровней	по платежам в государственные внебюджетные фонды
Сельское, лесное хозяйство, охота, рыболовство и рыбоводство	1	... ¹⁾	... ¹⁾	–	–
Добыча полезных ископаемых	2	... ¹⁾	... ¹⁾	... ¹⁾	... ¹⁾
Обрабатывающие производства	56	48789	21555	207	144
Обеспечение электрической энергией, газом и паром; кондиционирование воздуха	9	6673	2691	–	–
Водоснабжение; водоотведение, организация сбора и утилизации отходов, деятельность по ликвидации загрязнений	2	... ¹⁾	... ¹⁾	... ¹⁾	... ¹⁾
Строительство	21	10255	8907	236	203
Торговля оптовая и розничная; ремонт автотранспортных средств и мотоциклов	28	169836	169444	–	... ¹⁾
Транспортировка и хранение	13	1041	973	... ¹⁾	... ¹⁾
Деятельность гостиниц и предприятий общественного питания	2	... ¹⁾	... ¹⁾	–	–
Деятельность в области информации и связи	3	6113	... ¹⁾	–	–
Деятельность по операциям с недвижимым имуществом	12	20575	20538	–	–
Деятельность профессиональная, научная и техническая	30	4689	3402	71	127
Деятельность административная и сопутствующие дополнительные услуги	3	6	6	–	–
Образование	3	12	... ¹⁾	... ¹⁾	... ¹⁾
Деятельность в области здравоохранения и социальных услуг	3	376	376	–	–
Деятельность в области культуры, спорта, организации досуга и развлечений	1	... ¹⁾	... ¹⁾	–	–
Предоставление прочих видов услуг	2	... ¹⁾	... ¹⁾	... ¹⁾	... ¹⁾

¹⁾ Данные не публикуются в целях обеспечения конфиденциальности первичных статистических данных, полученных от организаций, в соответствии с Федеральным Законом от 29.11.2007 №282-ФЗ.

САНКТ-ПЕТЕРБУРГ

Дебиторская задолженность на 1 августа 2019 года составила 5674,6 млрд. рублей, из нее просроченная – 292,4 млрд. рублей или 5,2%.

Структура просроченной дебиторской задолженности

	на конец месяца, млн. рублей				
	Всего	В том числе:		Количество организаций, имеющих просроченную дебиторскую задолженность	
		покупателей	из нее государственных заказчиков по оплате за поставленную продукцию	единиц	в % к общему количеству организаций
январь	254286	157129	7139	638	21,0
февраль	267823	176202	7245	662	21,4
март	233121	195011	7960	703	22,8
апрель	259933	190779	7396	702	22,5
май	280177	199052	7413	713	22,5
июнь	235702	196821	6484	767	23,7
июль	292381	200545	6069	767	23,5

САНКТ-ПЕТЕРБУРГ

Просроченная дебиторская задолженность организаций
по видам экономической деятельности на 1 августа 2019 года

млн. рублей

	Количество организаций, имеющих просроченную дебиторскую задолженность, ед.	Просроченная дебиторская задолженность	В том числе:	
			покупателей	из нее государственных заказчиков за поставленную продукцию
Сельское, лесное хозяйство, охота, рыболовство и рыбоводство	6	148	148	–
Добыча полезных ископаемых	5	42038	41898	–
Обрабатывающие производства	162	52615	26700	273
Обеспечение электрической энергией, газом и паром; кондиционирование воздуха	13	15943	15419	–
Водоснабжение; водоотведение, организация сбора и утилизации отходов, деятельность по ликвидации загрязнений	4	5144	5141	... ¹⁾
Строительство	75	65011	15595	–
Торговля оптовая и розничная; ремонт автотранспортных средств и мотоциклов	160	58554	55516	... ¹⁾
Транспортировка и хранение	46	1789	1291	... ¹⁾
Деятельность гостиниц и предприятий общественного питания	13	335	335	–
Деятельность в области информации и связи	35	17179	12037	... ¹⁾
Деятельность финансовая и страховая	11	3150	455	–
Деятельность по операциям с недвижимым имуществом	71	7109	5454	–
Деятельность профессиональная, научная и техническая	95	21512	18887	2859
Деятельность административная и сопутствующие дополнительные услуги	33	1400	1393	–
Образование	10	33	28	–
Деятельность в области здравоохранения и социальных услуг	9	127	126	–
Деятельность в области культуры, спорта, организации досуга и развлечений	9	90	6	–
Предоставление прочих видов услуг	9	201	116	–

¹⁾ Данные не публикуются в целях обеспечения конфиденциальности первичных статистических данных, полученных от организаций, в соответствии с Федеральным Законом от 29.11.2007 №282-ФЗ.

САНКТ-ПЕТЕРБУРГ

В январе–июле 2019 года в обращении участвовали векселя, обеспечивающие задолженность покупателей, на сумму 0,6 млрд. рублей, задолженность поставщикам – на 10,3 млрд. рублей.

В вексельной форме находилось 0,4% всей задолженности поставщикам и 0,03% – задолженности покупателей.

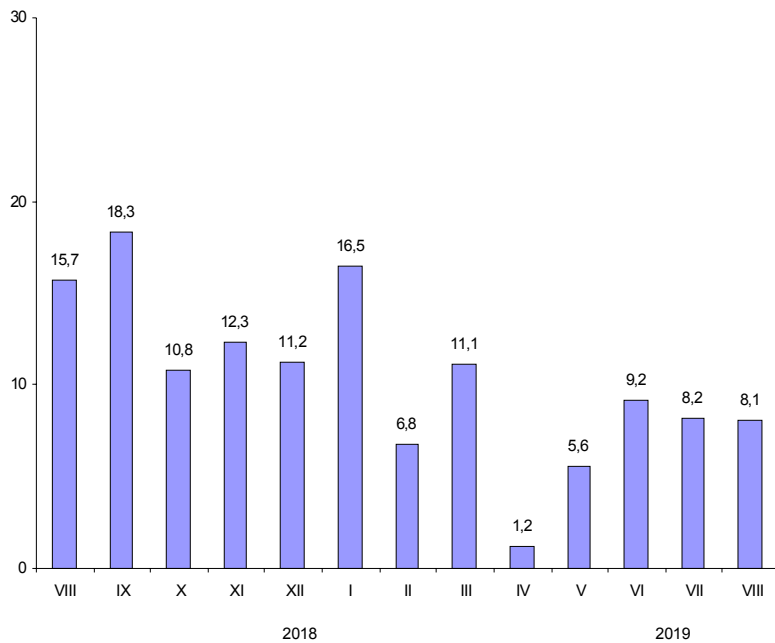
Превышение кредиторской задолженности

над дебиторской задолженностью на 1 августа 2019 года

	млн. рублей			
	Задолженность		Превышение кредиторской задолженности над дебиторской	
	деби- торская	креди- торская	всего ¹⁾	в % к дебиторской задолженности
Всего	5674590	6136769	462180	8,1
в том числе по видам экономической деятельности:				
сельское, лесное хозяйство, охота, рыболовство и рыбоводство	5468	1917	-3551	x
добыча полезных ископаемых	514550	475132	-39417	x
обрабатывающие производства	1797733	2308876	511143	28,4
обеспечение электрической энергией, газом и паром; кондиционирование воздуха	88774	241822	153048	1,7 p.
водоснабжение; водоотведение, организация сбора и утилизации отходов, деятельность по ликвидации загрязнений	15525	18946	3421	22,0
строительство	770115	668683	-101432	x
торговля оптовая и розничная; ремонт автотранспортных средств и мотоциклов	1217845	994854	-222990	x
транспортировка и хранение	184763	166576	-18187	x
деятельность гостиниц и предприятий общественного питания	16050	32019	15969	99,5
деятельность в области информации и связи	122979	126866	3887	3,2
деятельность финансовая и страховая	116390	57606	-58783	x
деятельность по операциям с недвижимым имуществом	283004	409236	126231	44,6
деятельность профессиональная, научная и техническая	505219	579888	74669	14,8
деятельность административная и сопутствующие дополнительные услуги	16936	23645	6710	39,6
государственное управление и обеспечение военной безопасности; социальное обеспечение	919	439	-480	x
образование	1588	2543	955	60,1
деятельность в области здравоохранения и социальных услуг	8311	7642	-668	x
деятельность в области культуры, спорта, организации досуга и развлечений	3749	12821	9072	2,4 p.
предоставление прочих видов услуг	4672	7257	2585	55,3

¹⁾ Знак "-" означает превышение дебиторской задолженности над кредиторской.

**Превышение кредиторской задолженности
над дебиторской задолженностью
(на 1 число месяца, в %)**



САНКТ-ПЕТЕРБУРГ

МАЛЫЕ ПРЕДПРИЯТИЯ¹⁾

Среднесписочная численность работающих (без внешних совместителей) в январе–июне 2019 года составила 321,8 тысячи человек, в среднем на одно предприятие приходилось 19 человек.

Число предприятий и среднесписочная численность работающих в январе–июне 2019 года

	Число предприятий		Среднесписочная численность работающих	
	единиц	в % к итогу	тысяч человек	в % к итогу
Всего	17183	100	321,8	100
в том числе организации с основным видом деятельности:				
сельское, лесное хозяйство, охота, рыболовство и рыбоводство	28	0,2	0,6	0,2
добыча полезных ископаемых	17	0,1	0,4	0,1
обрабатывающие производства	2153	12,5	66,8	20,8
из них производство:				
пищевых продуктов	149	0,9	4,0	1,2
текстильных изделий	37	0,2	1,1	0,3
одежды	89	0,5	2,3	0,7
кожи и изделий из кожи	35	0,2	1,5	0,5
изделий из дерева и пробки, кроме мебели, изделий из соломки и материалов для плетения, обработка древесины	68	0,4	2,3	0,7
бумаги и бумажных изделий	51	0,3	2,8	0,9
деятельность полиграфическая и копирование носителей информации	56	0,3	1,8	0,6
химических веществ и химических продуктов	87	0,5	3,0	0,9
лекарственных средств и материалов, применяемых в медицинских целях	26	0,1	1,0	0,3
резиновых и пластмассовых изделий	151	0,9	5,6	1,8
прочей неметаллической минеральной продукции	73	0,4	1,7	0,5
готовых металлических изделий, кроме машин и оборудования	336	1,9	9,8	3,0
компьютеров, электронных и оптических изделий	201	1,2	8,0	2,5
электрического оборудования	131	0,8	4,3	1,3
машин и оборудования, не включенных в другие группировки	161	0,9	5,6	1,7
автотранспортных средств, прицепов и полуприцепов	14	0,1	0,3	0,1
прочих транспортных средств и оборудования	52	0,3	2,3	0,7
мебели	96	0,6	1,3	0,4

¹⁾ Приводятся данные по малым предприятиям (без учета микропредприятий), полученные в результате ежеквартального выборочного статистического наблюдения, с последующим досчетом до полного круга малых предприятий.

САНКТ-ПЕТЕРБУРГ

Число предприятий и среднесписочная численность работающих в январе–июне 2019 года (окончание)

	Число предприятий		Среднесписочная численность работающих	
	единиц	в % к итогу	тысяч человек	в % к итогу
прочих готовых изделий	79	0,5	1,5	0,5
ремонт и монтаж машин и оборудования	223	1,3	5,7	1,8
обеспечение электрической энергией, газом и паром; кондиционирование воздуха	73	0,4	2,6	0,8
водоснабжение; водоотведение, организация сбора и утилизации отходов, деятельность по ликвидации загрязнений	80	0,5	2,4	0,7
строительство	2266	13,2	33,5	10,4
торговля оптовая и розничная; ремонт автотранспортных средств и мотоциклов	5895	34,3	77,0	23,9
в том числе торговля:				
оптовая и розничная автотранспортными средствами и мотоциклами и их ремонт	504	2,9	11,5	3,6
оптовая, кроме оптовой торговли автотранспортными средствами и мотоциклами	4620	26,9	43,3	13,4
розничная, кроме торговли автотранспортными средствами и мотоциклами	771	4,5	22,2	6,9
транспортировка и хранение	1110	6,5	22,0	6,8
деятельность гостиниц и предприятий общественного питания	573	3,3	10,6	3,3
деятельность в области информации и связи	607	3,5	19,5	6,1
деятельность финансовая и страховая	187	1,1	3,0	0,9
деятельность по операциям с недвижимым имуществом	1004	5,8	18,9	5,9
деятельность профессиональная, научная и техническая	1232	7,2	22,4	7,0
деятельность административная и сопутствующие дополнительные услуги	1208	7,0	26,3	8,2
образование	12	0,1	0,3	0,1
деятельность в области здравоохранения и социальных услуг	381	2,2	10,7	3,3
деятельность в области культуры, спорта, организации досуга и развлечений	131	0,8	2,6	0,8
предоставление прочих видов услуг	226	1,3	2,2	0,7

Наряду с работниками списочного состава на малых предприятиях занято 18,2 тыс. человек внешних совместителей и 11,4 тыс. работников, выполнявших работы по договорам гражданско-правового характера, что составило, соответственно, 5,2% и 3,2% от общей численности работающих на малых предприятиях.

САНКТ-ПЕТЕРБУРГ

Оборот организаций в январе–июне 2019 года составил 946,7 млрд. рублей. На предприятия торговли оптовой и розничной; ремонта автотранспортных средств и мотоциклов пришлось 58,8% от всего оборота малых предприятий.

Основные показатели деятельности малых предприятий в январе–июне 2019 года

	Оборот организаций		Инвестиции в основной капитал	
	млрд. рублей	в % к итогу	млн. рублей	в % к итогу
Всего	946,7	100	5135	100
в том числе организации с основным видом деятельности:				
сельское, лесное хозяйство, охота, рыболовство и рыбоводство	0,7	0,1	49	0,9
добыча полезных ископаемых	0,1	0,0	9	0,2
обрабатывающие производства	92,6	9,8	684	13,3
из них производство:				
пищевых продуктов	10,3	1,1	24	0,5
текстильных изделий	1,3	0,1	1	0,0
одежды	1,5	0,2	–	–
кожи и изделий из кожи	0,6	0,1	–	–
изделий из дерева и пробки, кроме мебели, изделий из соломки и материалов для плетения, обработка древесины	1,2	0,1	0,0	0,0
бумаги и бумажных изделий	4,3	0,4	28	0,5
деятельность полиграфическая и копирование носителей информации	2,7	0,3	108	2,1
химических веществ и химических продуктов	6,3	0,7	4	0,1
лекарственных средств и материалов, применяемых в медицинских целях	1,7	0,2	1	0,0
резиновых и пластмассовых изделий	7,7	0,8	57	1,1
прочей неметаллической минеральной продукции	4,6	0,5	13	0,3
готовых металлических изделий, кроме машин и оборудования	11,3	1,2	64	1,3
компьютеров, электронных и оптических изделий	9,0	0,9	41	0,8
электрического оборудования	6,9	0,7	223	4,3
машин и оборудования, не включенных в другие группировки	8,4	0,9	23	0,4
автотранспортных средств, прицепов и полуприцепов	0,6	0,1	–	–
прочих транспортных средств и оборудования	1,8	0,2	6	0,1
мебели	1,4	0,1	–	–
прочих готовых изделий	1,4	0,1	7	0,1
ремонт и монтаж машин и оборудования	7,3	0,8	58	1,1
обеспечение электрической энергией, газом и паром; кондиционирование воздуха	7,0	0,7	447	8,7
водоснабжение; водоотведение, организация сбора и утилизации отходов, деятельность по ликвидации загрязнений	3,9	0,4	32	0,6
строительство	106,4	11,2	321	6,2

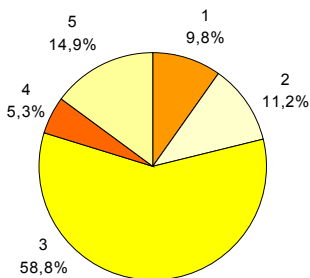
САНКТ-ПЕТЕРБУРГ

Основные показатели деятельности малых предприятий в январе–июне 2019 года (окончание)

	Оборот организаций		Инвестиции в основной капитал	
	млрд. рублей	в % к итогу	млн. рублей	в % к итогу
торговля оптовая и розничная; ремонт автотранспортных средств и мотоциклов в том числе торговля:	557,0	58,8	770	15,0
оптовая и розничная автотранспортными средствами и мотоциклами и их ремонт	40,4	4,3	299	5,8
оптовая, кроме оптовой торговли автотранспортными средствами и мотоциклами	471,5	49,8	436	8,5
розничная, кроме торговли автотранспортными средствами и мотоциклами	45,1	4,7	35	0,7
транспортировка и хранение	47,8	5,1	696	13,6
деятельность гостиниц и предприятий общественного питания	7,3	0,8	1	0,0
деятельность в области информации и связи	18,3	1,9	108	2,1
деятельность финансовая и страховая	–	–	13	0,3
деятельность по операциям с недвижимым имуществом	50,6	5,3	515	10,0
деятельность профессиональная, научная и техническая	25,2	2,7	1064	20,7
деятельность административная и сопутствующие дополнительные услуги	15,5	1,6	350	6,8
образование	0,2	0,0	–	–
деятельность в области здравоохранения и социальных услуг	8,9	0,9	56	1,1
деятельность в области культуры, спорта, организации досуга и развлечений	3,5	0,4	20	0,4
предоставление прочих видов услуг	1,7	0,2	–	–

Из общего объема инвестиций в основной капитал наибольшая доля освоена предприятиями по профессиональной, научной и технической деятельности – 20,7%, предприятиями торговли оптовой и розничной; ремонта автотранспортных средств и мотоциклов – 15,0%, предприятиями по транспортировке и хранению – 13,6%.

Распределение оборота малых предприятий по видам экономической деятельности в январе–июне 2019 года



- 1 – обрабатывающие производства
- 2 – строительство
- 3 – торговля оптовая и розничная;
ремонт автотранспортных средств,
мотоциклов
- 4 – деятельность по операциям с недвижимым
имуществом
- 5 – прочие

ДЕМОГРАФИЧЕСКАЯ СИТУАЦИЯ¹⁾

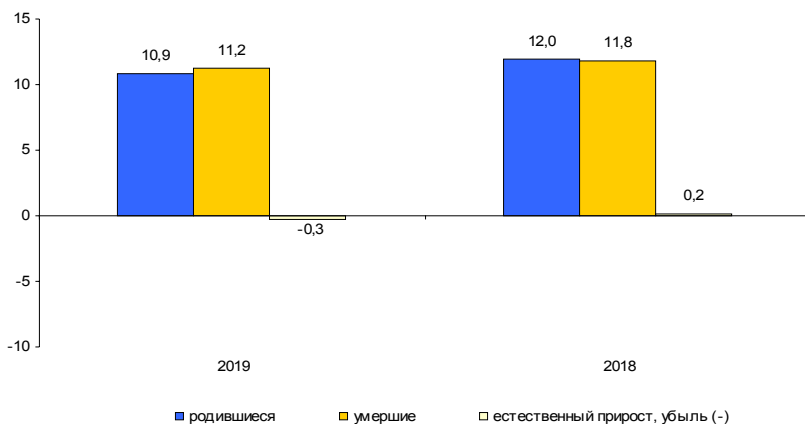
По предварительной оценке численность постоянного населения Санкт-Петербурга на 1 августа 2019 года составила 5377,0 тыс. человек и с начала года уменьшилась на 6,9 тыс. человек или на 0,1%.

Характеристика демографической ситуации в январе–июле

	Человек			На 1000 человек населения ²⁾			Справочно: на 1000 человек населения в целом за 2018
	2019	2018	прирост, снижение (-)	2019	2018	2019 в % к 2018	
Родившиеся	34072	37300	-3228	10,9	12,0	90,8	11,9
Умершие	35039	36771	-1732	11,2	11,8	94,9	11,1
в том числе дети в возрасте до 1 года ³⁾	137	156	-19	3,8	4,1	92,7	3,7
Естественный прирост, убыль (-)	-967	529		-0,3	0,2	x	0,8
Зарегистрировано:							
браков	22689	26544	-3855	7,3	8,5	85,9	8,2
разводов	12733	15078	-2345	4,1	4,9	83,7	4,8

Сокращение численности населения происходило из-за естественной убыли и миграционного оттока населения.

Коэффициенты естественного движения населения (на 1000 человек населения) в январе–июле



¹⁾ С 1 октября 2018 года оператором системы «Единый государственный реестр записей актов гражданского состояния» (ЕГР ЗАГС) определена Федеральная налоговая служба России. Данные по естественному движению населения, полученные из ЕГР ЗАГС на федеральном уровне за январь-июль 2019г., в дальнейшем могут быть скорректированы.

²⁾ Здесь и далее показатели помесечной оперативной отчетности приведены в пересчете на год.

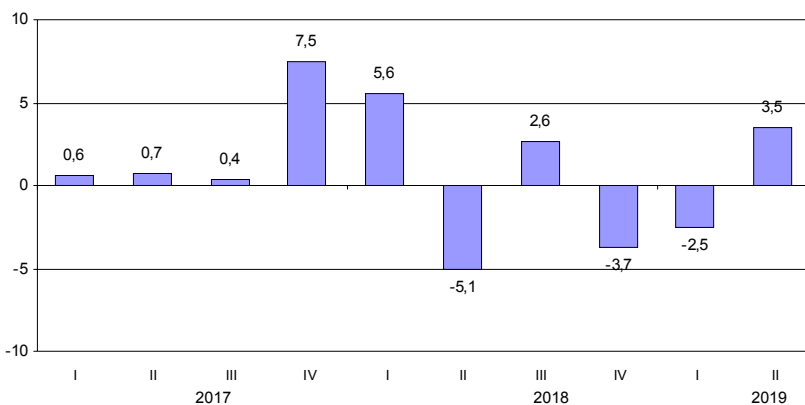
³⁾ Относительные показатели в расчете на 1000 родившихся живыми.

САНКТ-ПЕТЕРБУРГ**УРОВЕНЬ ЖИЗНИ НАСЕЛЕНИЯ****Денежные доходы и расходы населения¹⁾**

Динамика реальных денежных доходов

в %

	<i>К предыдущему кварталу</i>	<i>К соответствующему периоду предыдущего года</i>
2018		
I квартал	77,0	105,6
II квартал	106,4	94,9
I полугодие	х	99,7
III квартал	96,0	102,6
январь-сентябрь	х	100,7
IV квартал	122,5	96,3
январь-декабрь	х	99,4
2019		
I квартал	78,0	97,5
II квартал	112,9	103,5
I полугодие	х	100,6

**Прирост (снижение) реальных денежных доходов населения
(в % к соответствующему кварталу предыдущего года)**

¹⁾ Предварительные данные. Показатели рассчитаны в соответствии с Методологическими положениями по расчету показателей денежных доходов и расходов населения, утвержденными приказом Росстата №465 от 02.07.2014 с изменениями №680 от 20.11.2018 (см. методологический комментарий).

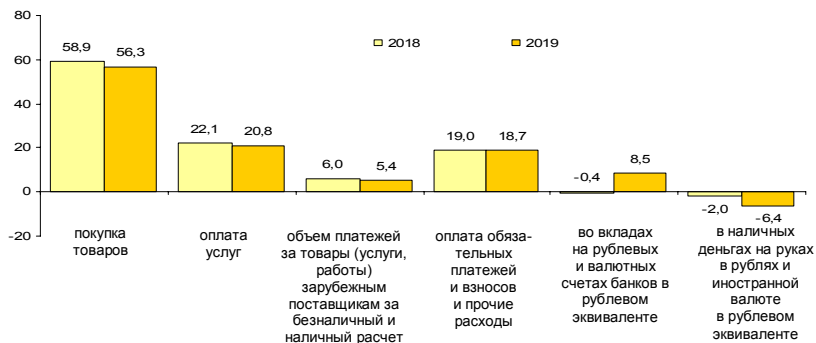
САНКТ-ПЕТЕРБУРГ

Структура использования денежных доходов населения

в %

	Денежные доходы	В том числе использовано на:				
		покупку товаров и оплату услуг ¹⁾	оплату обязательных платежей и взносов и прочие расходы	прирост (+), уменьшение (-) сбережений ²⁾	из них:	
					во вкладах на рублевых и валютных счетах банков в рублевом эквиваленте ³⁾	в наличных деньгах на руках в рублях и иностранной валюте в рублевом эквиваленте
2018						
I квартал	100	85,7	18,4	-4,1	6,2	-8,4
II квартал	100	87,0	19,0	-6,0	-0,4	-2,0
I полугодие	100	86,3	18,8	-5,1	2,8	-5,1
III квартал	100	88,2	20,1	-8,3	0,1	-3,6
январь-сентябрь	100	87,0	19,2	-6,2	1,9	-4,6
IV квартал	100	78,5	15,4	6,1	13,2	-4,5
январь-декабрь	100	84,5	18,1	-2,6	5,2	-4,6
2019						
I квартал	100	88,5	19,5	-8,0	6,6	-10,4
II квартал	100	82,5	18,7	-1,2	8,5	-6,4
I полугодие	100	85,3	19,0	-4,3	7,6	-8,3

Изменение в структуре использования денежных доходов населения во II квартале (в % к денежным доходам)



¹⁾ С учетом объема платежей за товары (работы, услуги) зарубежным поставщикам за безналичный и наличный расчет.

²⁾ Сбережения включают прирост (уменьшение) вкладов, приобретение ценных бумаг, изменение средств на счетах индивидуальных предпринимателей, приобретение недвижимости, покупку населением скота и птицы, наличные деньги на руках за минусом изменения задолженности по кредитам и величины реализации финансовых активов.

³⁾ В кредитных организациях на территории Российской Федерации и за рубежом.

Покупательная способность денежных доходов населения¹⁾

	<i>I полугодие 2019</i>	<i>В % к I полугодю 2018</i>	<i>Справочно: I полугодие 2018 в % к I полугодю 2017</i>
Продовольственные товары, кг			
говядина (кроме бескостного мяса)	119	97,5	100,0
рыба свежая	137	97,2	95,5
масло сливочное	59	101,7	93,2
масло подсолнечное	348	103,6	108,1
масло оливковое	40	102,0	101,5
маргарин	227	105,8	101,0
молоко питьевое цельное, л	581	99,4	96,5
яйца куриные, шт.	6511	95,5	105,2
сахар-песок	907	88,4	121,3
мука пшеничная	980	99,1	100,6
хлеб и булочные изделия из пшеничной муки	410	105,0	100,0
рис шлифованный	442	98,9	105,1
крупы	754	85,7	110,3
вермишель	403	104,4	98,9
макаронные изделия	402	104,3	102,0
картофель	1311	102,5	98,4
капуста свежая	926	55,1	107,0
водка, л	57	108,1	100,1
Непродовольственные товары, шт.			
куртка мужская с верхом из плащевых тканей	4,6	102,0	97,0
костюм-двойка мужской	3,4	98,8	87,1
сорочка верхняя мужская	29,3	89,0	99,8
пальто женское демисезонное	3,0	101,7	97,9
джерпер для взрослых	17,1	104,5	96,0
куртка для детей школьного возраста с верхом из плащевых тканей	10,7	102,5	102,1
сапоги для детей школьного возраста на утепленной подкладке	11,2	91,8	109,2
холодильники бытовые	1,6	102,8	104,6
телевизоры	1,8	98,9	113,0
сигареты с фильтром отечественные, пачек (20 шт.)	472	95,5	92,1
бензин автомобильный, л	907	102,5	88,2

¹⁾ Товарный эквивалент среднемесячного денежного дохода по товарам и услугам с конкретными потребительскими свойствами.

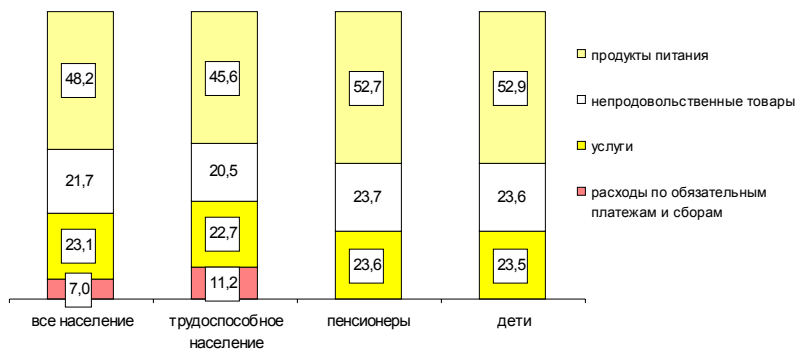
САНКТ-ПЕТЕРБУРГ

Динамика величины прожиточного минимума¹⁾

	Все население	В том числе:			Соотношение среднедушевого денежного дохода и прожиточного минимума, %
		трудоспособное	пенсионеры	дети	
рублей в месяц					
2018					
I квартал	10862,1	11903,1	8831,3	10594,4	358,6
II квартал	11007,6	12063,8	8944,3	10741,7	381,2
III квартал	11021,3	12079,5	8954,1	10754,6	367,5
IV квартал	11055,2	12118,2	8981,0	10783,6	452,0
2019					
I квартал	11363,0	12472,1	9221,7	11074,3	348,0
II квартал ²⁾	11465,3	12584,3	9303,8	11176,2	393,5
в % к предыдущему периоду	100,9	100,9	100,9	100,9	x
в % к соответствующему периоду прошлого года	104,2	104,3	104,0	104,0	x

Соотношение среднедушевых денежных доходов и прожиточного минимума во II квартале 2019 года составило 393,5% и увеличилось по сравнению со II кварталом 2018 года (381,2%).

Структура величины прожиточного минимума во II квартале 2019 года (в %)



¹⁾ По данным Комитета по социальной политике Санкт-Петербурга.

²⁾ Величина прожиточного минимума установлена постановлением Правительства Санкт-Петербурга от 22.08.2019 №558 «Об установлении величины прожиточного минимума на душу населения и для основных социально-демографических групп населения в Санкт-Петербурге за II квартал 2019 года».

ЗДРАВООХРАНЕНИЕ

Заболеваемость населения отдельными инфекционными заболеваниями¹⁾

	Июль 2019, случаев	В % к		Январь- июль 2019 в % к январю- июлю 2018	Справочно:		
		июлю 2018	июню 2019		июль 2018 в % к	июлю 2017	июню 2018
<i>Кишечные инфекции</i>							
Острые кишечные инфекции	3780	118,1	112,6	117,3	125,4	97,1	97,9
из них:							
бактериальная дизентерия (шигеллез)	33	54,1	1,7 р.	96,2	4,1 р.	2,5 р.	1,5 р.
Сальмонеллезные инфекции	340	139,3	128,3	123,4	1,7 р.	108,9	127,8
<i>Гепатиты</i>							
Острые гепатиты	41	82,0	120,6	75,0	128,2	108,7	74,8
из них:							
гепатит А	31	110,7	1,6 р.	73,1	100,0	87,5	59,5
гепатит В	—	—	—	135,3	133,3	133,3	106,3
гепатит С	8	88,9	88,9	84,4	128,6	112,5	130,6
<i>Некоторые инфекции, управляемые средствами специфической профилактики</i>							
Краснуха	4	х	66,7	х	—	—	—
Коклюш	74	1,8 р.	112,1	111,3	146,4	93,2	2,8 р.
Паротит эпидемический	3	х	х	40,0	—	—	2,1 р.
Корь	10	1,7 р.	5,0 р.	3,1 р.	х	50,0	23,0 р.
<i>Острые респираторно-вирусные инфекции</i>							
Острые инфекции верхних дыхательных путей, тыс.	69,7	101,6	78,8	94,2	95,9	80,0	107,7
Грипп	2	х	15,4	107,6	—	—	146,3
<i>Социально значимые болезни</i>							
Сифилис	48	58,5	44,4	107,6	83,7	97,6	84,4
Гонорейная инфекция	34	85,0	103,0	126,4	2,7 р.	1,7 р.	85,7
Туберкулез (впервые выявленный)	67	76,1	76,1	90,6	111,4	79,3	108,9
Болезнь, вызванная вирусом иммунодефицита человека и бессимптомный инфекци- онный статус, вызванный вирусом иммунодефицита человека (ВИЧ)	280	108,5	130,2	99,1	87,2	118,9	89,7
Педикулез	199	72,9	1,9 р.	65,5	47,5	75,2	52,9

¹⁾ По данным Территориальных управлений Федеральной службы по надзору в сфере защиты прав потребителей и благополучия человека.

САНКТ-ПЕТЕРБУРГ

ПРЕСТУПНОСТЬ¹⁾

Распределение числа зарегистрированных преступлений по видам

	единиц		
	Январь-август 2019	В % к январю-августу 2018	Справочно: январь-август 2018 в % к январю-августу 2017
Зарегистрировано преступлений	33913	99,1	102,7
из них:			
убийство и покушение на убийство	102	84,3	84,0
умышленное причинение тяжкого вреда здоровью	283	102,9	89,9
изнасилование и покушение на изнасилование	45	93,7	1,6 р.
разбой	202	75,4	107,6
грабеж	1054	90,9	91,2
кража	12329	99,8	103,7
мошенничество	2390	106,7	114,4
хулиганство	67	97,1	119,0
преступления, связанные с незаконным оборотом наркотиков	6746	89,2	86,3

В январе–августе 2019 года зарегистрировано 12608 тяжких и особо тяжких преступлений, что на 4,5% меньше, чем в январе–августе 2018 года. Их доля в общем числе зарегистрированных преступлений составила 37,2%.

Доля преступлений, связанных с незаконным оборотом наркотиков, составила 19,9%.

За этот период зарегистрировано 2577 преступлений экономической направленности, что на 8,5% меньше, чем в январе–августе 2018 года.

Характеристика лиц, совершивших преступления

	человек		
	Январь-август 2019	В % к январю-августу 2018	Справочно: январь-август 2018 в % к январю-августу 2017
Выявлено лиц, совершивших преступления	13766	94,7	102,0
из них:			
несовершеннолетних	257	82,4	88,6
женщин	2118	99,3	107,1
учащихся, студентов	423	82,6	100,2
без постоянного источника дохода	8372	96,6	100,1
из них безработных	50	3,8 р.	1,6 р.

¹⁾ По данным ГУ МВД России по г. Санкт-Петербургу и Ленинградской области.

САНКТ-ПЕТЕРБУРГ

ПРИЛОЖЕНИЕ

**Производство важнейших видов товаров
в январе–августе 2019 года**

	Единица измерения	Произведено	В % к январю- августу 2018 года
<i>Производство пищевых продуктов</i>			
Колбасные изделия	тыс. т	22,2	101,8
Полуфабрикаты мясные, мясосодержащие	—"	20,8	68,3
Рыба переработанная и консервированная	—"	50,2	63,5
Фруктоовощные консервы	млн. усл. банок	8,0	106,2
Молоко жидкое обработанное	тыс. т	104,0	106,3
Сыр и творог	—"	8,7	97,4
Продукты кисломолочные (кроме творога и продуктов из творога)	—"	51,2	93,3
Мука	—"	294,6	99,4
Хлеб и хлебобулочные изделия	—"	200,8	103,6
Кондитерские изделия	—"	171,0	105,3
Каши сухие	—"	2,7	104,6
Продукты пищевые из муки, крупы, крахмала (кроме детского питания)	—"	7,5	53,5
<i>Производство напитков</i>			
Пиво	млн. дкл	38,9	98,7
Воды минеральные природные питьевые и воды питьевые	млн. полулитров	24,9	138,3
Напитки безалкогольные прочие	млн. дкл	28,8	89,8
<i>Производство одежды</i>			
Спецодежда	тыс. шт.	120,3	1,5 р.
Изделия трикотажные или вязанные	—"	467,3	107,1
<i>Производство кожи и изделий из кожи</i>			
Обувь	млн. пар	2,3	116,3
<i>Обработка древесины и производство изделий из дерева и пробки, кроме мебели, производство изделий из соломки и материалов для плетения</i>			
Фанера	тыс. м ³	113,6	102,8
<i>Производство химических веществ и химических продуктов</i>			
Материалы лакокрасочные	тыс. т	135,3	97,9
Средства моющие	—"	93,8	92,8
Средства для бритья; дезодоранты и антиперспиранты; средства для ванн, прочие парфюмерные, косметические или туалетные средства	млн. шт.	64,5	76,1
<i>Производство лекарственных средств и материалов, применяемых в медицинских целях</i>			
Препараты лекарственные	млрд. руб.	18,2	144,2
<i>Производство резиновых и пластмассовых изделий</i>			
Бутыли, бутылки, флаконы и аналогич- ные изделия из пластмасс	млн. шт.	91,8	101,1
Изделия упаковочные пластмассовые прочие	млрд. шт.	2,1	141,6
Блоки оконные пластмассовые	тыс. м ²	243,5	83,8

	<i>Единица измерения</i>	<i>Произведено</i>	<i>В % к январю-августу 2018 года</i>
<i>Производство прочей неметаллической минеральной продукции</i>			
Стеклопакеты	млн. м ²	1,1	107,9
Блоки и прочие изделия сборные строительные для зданий и сооружений из цемента, бетона или искусственного камня	тыс. м ³	294,2	54,1
Бетон, готовый для заливки (товарный бетон)	млн. м ³	1,4	81,7
<i>Производство металлургическое</i>			
Прокат готовый	тыс. т	674,0	104,9
Сталь нелегированная	—"–	41,0	83,6
Сталь легированная	—"–	107,3	97,6
<i>Производство готовых металлических изделий</i>			
Конструкции и детали конструкций из черных металлов	тыс. т	216,4	2,0 р.
Инструменты рабочие сменные для станков и для ручного инструмента	тыс. шт.	458,9	114,2
<i>Производство компьютеров, электронных и оптических изделий</i>			
Компьютеры и периферийное оборудование	млрд. руб.	2,7	95,7
Счетчики производства или потребления жидкости	тыс. шт.	998,9	71,3
Счетчики производства или потребления электроэнергии	—"–	728,1	73,4
<i>Оборудование электрическое</i>			
Светильники и осветительные устройства	тыс. шт.	767,8	127,9
<i>Производство машин и оборудования</i>			
Арматура для трубопроводов, сосудов, котлов, цистерн, баков и аналогичных емкостей	тыс. шт.	103,2	110,3
<i>Производство автотранспортных средств, прицепов и полуприцепов</i>			
Автомобили легковые	тыс. шт.	244,5	102,8
Комплекующие и принадлежности для автотранспортных средств прочие	млрд. руб.	42,9	117,1
<i>Производство прочих готовых изделий</i>			
Инструменты и оборудование медицинские	млрд. руб.	4,0	1,7 р.
<i>Обеспечение электрической энергией, газом и паром; кондиционирование воздуха</i>			
Электроэнергия	млрд. кВт-ч	14,4	100,0
Пар и горячая вода	млн. Гкал	30,0	97,6

САНКТ-ПЕТЕРБУРГ

Строительство объектов федеральной адресной инвестиционной программы в январе–августе 2019 года

тыс. рублей

	Срок ввода объекта (мощности)	Инвестиции в основной капитал		
		лимит, установленный на год	освоено за отчетный период ¹⁾	% технической готовности
Федеральные целевые программы				
<i>"Развитие судебной системы России"</i>				
Управление Судебного департамента в г. Санкт-Петербурге				
строительство здания Московского районного суда	2019	267151	–	73,2
Арбитражный суд г. Санкт-Петербурга и Ленинградской области				
строительство здания суда	2019	459659	242824	97,4
<i>"Исследования и разработки по приоритетным направлениям развития научно-технологического комплекса"</i>				
ФГБУН "Физико-технический институт им. А.Ф. Иоффе Российской академии наук"				
строительство и техническое перевооружение НИОКР-центра	2020	2058423	126427	53,4
<i>"Поддержание, развитие и использование системы ГЛОНАСС"</i>				
АО "Концерн воздушно-космической обороны "Алмаз-Антей" АО "Российский институт радионавигации и времени"				
реконструкция и техпервооружение научно-производственной базы для разработки и производства средств комплекса единого времени ГЛОНАСС	2020	566991	8344	11,9
Объекты, мероприятия (укрупненные инвестиционные проекты), не включенные в долгосрочные (федеральные) целевые программы				
ФГБУ "Научно-исследовательский детский ортопедический институт им. Г.И. Турнера"				
строительство реабилитационно-восстановительного отделения клиники на 200 коек и общежития гостиницы	2022	639190	–	10,8
ФГБУК "Государственный академический Мариинский театр"				
реконструкция Концертного зала Мариинского театра с пристройкой двух вспомогательных административно-бытовых корпусов (строительство Южного вспомогательного корпуса)	2019	50000	3142	7,9
ФГБУК "Государственный музей заповедник "Петергоф"				
реконструкция мелиоративной системы, гидросооружений и системы водоотведения от зданий. Архитектурно-ландшафтный комплекс "Ораниенбаум" (реконструкция объектов музея) 2 этап	2019	396994	–	26,8

¹⁾ За счет всех источников финансирования.

	Срок ввода объекта (мощности)	Инвестиции в основной капитал		
		лимит, установленный на год	освоено за отчетный период ¹⁾	% технической готовности
ФГБОУ ВО "Санкт-Петербургская государственная консерватория им. Н.А. Римского-Корсакова"				
реконструкция основного здания	2021	62623	–	34,9
реконструкция наружных инженерных сетей	2019	54084	–	67,8
ФГБУК "Академический Малый драматический театр – театр Европы"				
строительство Новой сцены	2021	1806535	118923	13,8
ФГБУ "Федеральный медицинский исследовательский центр им. В.А. Алмазова" Минздрава РФ				
строительство научно-клинического нейрохирургического комплекса, 1-й 2-й этапы	2023	1042435	217403	9,6
строительство научно-оздоровительного комплекса	2023	80000	–	–
проектно-изыскательские работы	...	25000	–	–
ФКУ "Республиканская клиническая инфекционная больница, п. Усть-Ижора Центр реабилитации и восстановления ВИЧ инфицированных детей школьного возраста, оставшихся без попечения родителей				
проектные и изыскательские работы	...	16195	–	–
строительство	2020	170000	32211	79,1
ФГБОУ ВО "Санкт-Петербургский государственный университет"				
комплекс дворцово-паркового ансамбля "Михайловская дача", строительство объектов для размещения бизнес – школы – Высшей школы менеджмента ФГОУ ВО "Санкт-Петербургский государственный университет", 3-я очередь, 1-й этап, здание общежития для бакалавров	2020	481140	78676	78,8
ФГБУН Институт океанологии им. П.П. Ширшова РАН				
реконструкция с приспособлением для нужд Института океанологии им. П.П. Ширшова РАН объекта культурного наследия "Дома Долгоруковых"	2019	244649	223399	94,3
ФГБУН Библиотека РАН				
реконструкция с расширением здания книгохранилища библиотеки Академии наук. Завершение строительных работ в лабораторно-архивном блоке	2019	53213	–	9,2
проектные и изыскательские работы	...	23994	21595	–

¹⁾ За счет всех источников финансирования.

	Срок ввода объекта (мощности)	Инвестиции в основной капитал		
		лимит, установленный на год	освоено за отчетный период ¹⁾	% технической готовности
ФГБУН Архив Российской академии наук строительство нового здания СПб филиала Архива Российской академии наук	2019	526083	–	72,2
ФГБОУ ДПО "Северо-Западный институт повышения квалификации ФНС России"	2021	330289	–	–
реконструкция учебного корпуса	...	6938	6938	–
ФГБОУ ВО "Первый Санкт-Петербургский государственный медицинский университет им. академика Павлова Министерства здравоохранения РФ"	2021	826850	–	–
строительство нового корпуса, включающего в себя клиничко- реабилитационный центр клиники НИИ детской онкологии, гематологии и трансплантологии им. Р.М.Горбачевой и новую часть клиники офтальмологии	...	9404	9404	–
ФГБОУ ВПО "Российская академия народного хозяйства и государственной службы при Президенте РФ", учебный корпус Северо- Западного института филиал РАНХиГС	2022	283290	–	–
реконструкция в режиме реставрации с приспособлением к современному использованию	...	1988	14555	–
ФГБУ "Управление заказчика строительства и реконструкции объектов в Северо-Западном федеральном округе"	2021	6724044	861291	12,2
строительство комплекса зданий в составе административных зданий Верховного суда РФ, Судебного Департамента при Верховном суде РФ, инженерно- технического блока жилкомплекса с паркингом для судей, сотрудников аппарата	...	100909	–	–
проектные и изыскательские работы	2021	439096	185032	14,8
проектирование и реконструкция (в режиме реставрации с приспособлением к современному использованию) объекта капитального строительства "Комплекс зданий и сооружений Федоровского городка в Царском селе Санкт-Петербурга	2021	100000	–	0,8
Национальный исследовательский университет "Высшая школа экономики"	2021	100000	–	0,8
строительство общежития на 600 мест по адресу: г. Санкт-Петербург, ул. Крупской, д.3	2021	100000	–	0,8

¹⁾ За счет всех источников финансирования.

	Срок ввода объекта (мощности)	Инвестиции в основной капитал		
		лимит, установленный на год	освоено за отчетный период ¹⁾	% технической готовности
ФГБУ "Ленинградская межобластная ветеринарная лаборатория"				
строительство нового здания в целях размещения лабораторного блока (корпуса) биологической защиты, для работы с возбудителями АЧС и иными опасными болезнями животных	2023	127819	40465	17,0
ФГБОУ ВО "Санкт-Петербургский государственный аграрный университет"				
реконструкция учебного корпуса № 6, с элементами реставрации	2020	100000	–	61,6
Межрегиональное управление Федеральной службы по регулированию алкогольного рынка по Северо-Западному федеральному округу				
приобретение административного здания	2019	128300	–	–
Росжелдор				
строительство новой линии Лосево-Каменногорск (перенос грузового движения к портам Финского залива на направление Ручьи-Петяраи-Каменногорск-Выборг, 2 этап), реализуемого инвестпроекта "Организация скоростного движения пассажирских поездов Санкт-Петербург-Бусловская Октябрьской железной дороги"	2019	573307	–	97,8
ФГБОУ "Санкт-Петербургский университет Государственной противопожарной службы МЧС РФ"				
строительство пристройки к учебному корпусу на территории университета	2019	322285	–	95,6
строительство и реконструкция инженерных сетей, здания и сооружения учебно-административного корпуса	2019	100297	–	27,7
ФГБОУ ВО "Национальный государственный университет физической культуры, спорта и здоровья им.П.Ф.Лесгафта", крытый каток с искусственным льдом				
проектные и изыскательские работы	...	2000	–	–
ФГБОУ ВО "Балтийский государственный технический университет «Военмех» им. Д.Ф. Устинова"				
Строительство учебно-лабораторного корпуса 2-я очередь	2019	25427	20601	66,4

¹⁾ За счет всех источников финансирования.

**Ввод в действие жилых домов
по районам Санкт-Петербурга в январе–августе 2019 года**

	<i>Введено</i>		<i>В % к январю-августу 2018</i>		<i>Справочно: январь-август 2018 в % к январю-августу 2017</i>	
	<i>общей площади, тыс. м²</i>	<i>квартир</i>	<i>общая площадь</i>	<i>квартиры</i>	<i>общая площадь</i>	<i>квартиры</i>
Всего	1014,5	20000	78,9	82,7	65,6	60,9
Адмиралтейский	3,7	24	х	х	–	–
Василеостровский	9,6	184	32,3	28,0	х	х
Выборгский	60,6	1066	2,3 р.	10,6 р.	11,8	2,0
Калининский	–	–	–	–	112,7	97,8
Кировский	1,9	12	1,6 р.	2,4 р.	7,6	1,5
Колпинский	14,8	169	76,3	71,9	127,1	79,7
Красногвардейский	6,7	75	18,4	7,8	16,9	21,4
Красносельский	278,3	6005	2,0 р.	2,1 р.	108,7	113,6
Кронштадтский	0,5	2	х	х	х	х
Курортный	28,0	184	82,2	114,3	70,7	21,3
Московский	127,5	2604	123,3	172,8	76,1	59,4
Невский	144,1	2994	81,2	66,2	70,3	76,4
Петроградский	–	–	–	–	17,4	18,3
Петродворцовый	39,4	663	54,9	55,0	132,9	128,8
Приморский	175,5	4071	64,6	66,7	90,2	83,5
Пушкинский	106,6	1620	96,9	104,3	51,3	38,1
Фрунзенский	12,0	247	50,2	59,1	76,5	70,3
Центральный	5,2	80	10,6	20,3	7,3 р.	5,6 р.

САНКТ-ПЕТЕРБУРГ**Цены на основные продукты питания
и соотношение этих цен с ценой на говядину**

	Средняя цена, в рублях за килограмм			Соотношение цены продукта с ценой на говядину		
	декабрь 2018	июль 2019	август 2019	декабрь 2018	июль 2019	август 2019
Говядина	347,20	371,15	370,70	100	100	100
Куры	149,22	144,77	146,79	43	39	40
Свинина	263,43	253,47	252,89	76	68	68
Баранина	431,57	511,73	511,30	124	138	138
Рыба мороженая	180,86	186,83	187,20	52	50	50
Масло сливочное	699,07	724,46	738,10	201	195	199
Маргарин	194,88	186,81	187,10	56	50	50
Масло подсолнечное	124,65	119,52	118,27	36	32	32
Молоко пастеризованное, л	67,45	71,14	72,03	19	19	19
Сметана	195,44	205,46	206,86	56	55	56
Творог нежирный	334,59	347,52	346,50	96	94	93
Сыр твердый	485,79	487,28	493,04	140	131	133
Яйца, 10 шт.	71,08	55,69	57,75	20	15	16
Сахар-песок	47,36	41,72	41,53	14	11	11
Хлеб ржано-пшеничный	71,45	74,92	75,97	21	20	20
Хлеб пшеничный	79,09	78,62	78,25	23	21	21
Мука пшеничная	41,88	44,55	44,48	12	12	12
Рис	93,21	95,51	96,88	27	26	26
Пшено	66,03	86,01	89,17	19	23	24
Вермишель	101,82	105,39	106,08	29	28	29
Картофель	26,95	40,07	30,87	8	11	8
Капуста	28,97	25,97	28,57	8	7	8
Морковь	32,48	52,59	40,11	9	14	11
Лук репчатый	30,93	46,97	37,73	9	13	10
Яблоки	93,21	123,03	123,08	27	33	33

В Санкт-Петербурге в августе 2019 года по сравнению с декабрем 2018 года относительно цены на говядину подорожали: баранина, пшено, морковь, лук репчатый, яблоки; подешевели: куры, свинина, рыба мороженая, масло сливочное, маргарин, масло подсолнечное, творог нежирный, сыр твердый, яйца, сахарный песок, хлеб ржано-пшеничный, хлеб пшеничный, рис; по молоку, сметане, муке пшеничной, вермишели, картофелю, капусте соотношение цен осталось на прежнем уровне.

**Изменение заработной платы
и сводного индекса потребительских цен**

в % к предыдущему месяцу

	<i>Средняя номинальная заработная плата</i>	<i>Индекс потребительских цен</i>	<i>Реальная заработная плата</i>
2018			
декабрь	133,2	100,7	132,3
2019			
январь	73,3	101,1	72,5
февраль	103,3	100,4	102,8
март	109,9	100,3	109,5
апрель	98,7	100,4	98,4
май	95,7	100,5	95,3
июнь	107,6	100,1	107,5
июль	96,9	100,3	96,6
август	...	99,4	...

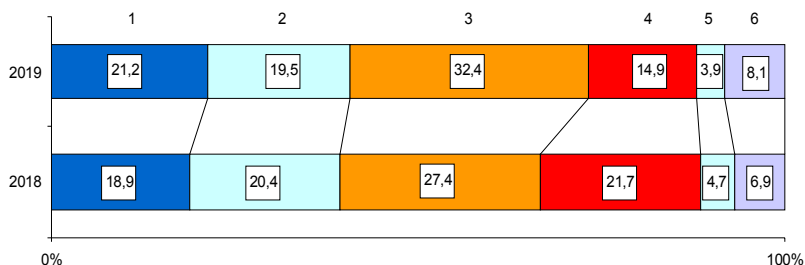
НАЛОГОВАЯ СТАТИСТИКА

По оперативным данным УФНС РФ по Санкт-Петербургу в январе–июле 2019 года в бюджетную систему поступило налогов, сборов и иных обязательных платежей на сумму 800,7 млрд. рублей, что в номинальном выражении на 11,7% больше, чем в январе–июле 2018 года.

Поступление налогов, сборов и иных обязательных платежей в бюджетную систему в январе–июле 2019 года

	Млн. рублей	В % к январю-июлю 2018	Из общего объема поступлений – в консолидированный бюджет Санкт-Петербурга		
			млн. рублей	в % к общему объему	в % к январю-июлю 2018
Всего	800696	111,7	349603	43,7	113,1
налог на прибыль организаций	169984	125,6	126534	74,4	128,6
налог на доходы физических лиц	156100	106,8	156100	100,0	106,8
налог на добавленную стоимость на товары (работы, услуги), реализуемые на территории РФ	259381	132,1	x	x	x
акцизы по подакцизным товарам (продукции), производимым на территории РФ	119239	76,5	6800	5,7	102,9
налоги на имущество	31085	92,9	31085	100,0	92,9
налоги, сборы и регулярные платежи за пользование природными ресурсами	8842	100,1	5	0,1	108,3
прочие	56065	136,8	29079	51,9	119,3

Структура налогов, сборов и иных обязательных платежей, поступивших в бюджетную систему в январе–июле



- 1 – налог на прибыль организаций
- 2 – налог на доходы физических лиц
- 3 – налог на добавленную стоимость
- 4 – акцизы
- 5 – налоги на имущество
- 6 – прочие

**МЕТОДОЛОГИЧЕСКИЙ
КОММЕНТАРИЙ**

МЕТОДОЛОГИЧЕСКИЙ КОММЕНТАРИЙ

Оборот организаций – стоимость отгруженных товаров собственного производства, выполненных собственными силами работ и услуг, а также выручка от продажи приобретенных на стороне товаров (без налога на добавленную стоимость, акцизов и других аналогичных обязательных платежей).

Индекс производства – относительный показатель, характеризует изменение масштабов производства в сравниваемых периодах. Различают индивидуальные и сводные индексы производства. Индивидуальные индексы отражают изменение выпуска одного продукта и исчисляются как отношение объемов производства данного вида продукта в натурально-вещественном выражении в сравниваемых периодах. Сводный индекс производства характеризует совокупные изменения всех видов продукции и отражает изменение создаваемой в процессе производства стоимости в результате изменения только физического объема производимой продукции. Для исчисления сводного индекса производства индивидуальные индексы по конкретным видам продукции поэтапно агрегируются в индексы по видам деятельности, подгруппам, группам, подклассам, классам, подразделам и разделам. **Индекс промышленного производства** – агрегированный индекс производства по видам деятельности "добыча полезных ископаемых", "обрабатывающие производства", "обеспечение электрической энергией, газом и паром; кондиционирование воздуха", "водоснабжение; водоотведение, организация сбора и утилизации отходов, деятельность по ликвидации загрязнений".

Объем отгруженных товаров собственного производства представляет собой стоимость тех товаров, которые произведены данным юридическим лицом и фактически в отчетном периоде отгружены или отпущены в порядке продажи, а также прямого обмена на сторону (другим юридическим и физическим лицам), независимо от того, поступили деньги на счет продавца или нет.

Данные по этому показателю представляются по совокупности организаций с соответствующим фактическим видом деятельности и отражают коммерческую деятельность организаций.

Объем работ, выполненных собственными силами по виду деятельности "строительство" – стоимость работ, выполненных организациями собственными силами по виду деятельности "Строительство" на основании договоров и (или) контрактов, заключаемых с заказчиками. В стоимость этих работ включаются строительно-монтажные работы, а также прочие подрядные работы, выполненные по генеральным, прямым и субподрядным договорам за счет всех источников финансирования по строительству новых объектов, капитальному и текущему ремонту, реконструкции, модернизации жилых и нежилых зданий и инженерных сооружений.

Число построенных квартир – количество квартир в законченных строительством жилых домах квартирного, гостиничного типа и общежитиях.

Общая площадь жилых помещений во введенных в эксплуатацию жилых зданиях (домах) определяется как сумма площадей всех частей жилых помещений, включая площадь помещений вспомогательного использования, предназначенных для удовлетворения гражданами бытовых и иных нужд, связанных с их проживанием в жилом помещении, а также площадей лоджий, балконов, веранд, террас, подсчитываемых с соответствующими понижающими коэффициентами.

К помещениям вспомогательного использования относятся кухни, передние, холлы, внутриквартирные коридоры, ванны или душевые, туалеты, кладовые или хозяйственные встроенные шкафы. В домах-интернатах для престарелых и инвалидов, ветеранов, специальных домах для одиноких престарелых, детских домах к подсобным помещениям относятся столовые, буфеты, клубы, читальни, спортивные залы, приемные пункты бытового обслуживания и медицинского обслуживания.

Грузооборот транспорта – объем работы транспорта всех видов экономической деятельности по перевозкам грузов, на автомобильном транспорте – включая предпринимателей (физических лиц). Единицей измерения является тонно-километр, т.е. перемещение 1 тонны груза на 1 километр. Исчисляется суммированием произведенной массы перевезенных грузов каждой перевозки в тоннах на расстояние перевозки в километрах.

Пассажиروоборот транспорта общего пользования – объем работы транспорта по перевозкам пассажиров, включая оценку перевозок пассажиров, пользующихся правом бес-

платного проезда. Единицей измерения является пассажиро-километр, т.е. перемещение пассажира на 1 километр. Исчисляется суммированием произведений количества пассажиров каждой перевозки на расстояние перевозки в километрах.

Объем услуг в сфере телекоммуникаций – стоимость услуг передачи звуковой информации, изображений и других информационных потоков через системы кабельной, радиотрансляционной, релейной или спутниковой связи, включая телефонную, телеграфную связь и телекс; услуги по аренде линий связи, сетей передачи звука, изображения и данных.

Объем производства продукции сельского хозяйства хозяйствами всех категорий (сельхозорганизации, крестьянские (фермерские) хозяйства, индивидуальные предприниматели, население) формируется как объем производства готовой продукции растениеводства и животноводства (без учета предоставления услуг) и изменение стоимости незавершенного производства продукции растениеводства и животноводства по видам деятельности "Растениеводство", "Животноводство", "Растениеводство в сочетании с животноводством (смешанное сельское хозяйство)".

Данные о выпуске продукции сельского хозяйства за отдельные месяцы могут впоследствии уточняться.

Данные о поголовье скота, производстве и реализации животноводческой продукции по всем сельхозпроизводителям определяются: по сельскохозяйственным предприятиям – на основании сведений форм федерального государственного статистического наблюдения; по хозяйствам населения и крестьянским (фермерским) хозяйствам – расчетно, по материалам выборочных обследований с привлечением информации сельских администраций.

Оборот оптовой торговли – стоимость отгруженных товаров, приобретенных ранее на стороне в целях перепродажи юридическим лицам и индивидуальным предпринимателям для профессионального использования (переработки или дальнейшей продажи).

Оборот оптовой торговли приводится в фактических продажных ценах, включающих торговую наценку, налог на добавленную стоимость, акциз, экспортную пошлину, таможенные сборы и аналогичные обязательные платежи. Сумма вознаграждения комиссионеров (поверенных, агентов) отражается по фактической стоимости, включая НДС.

Оборот оптовой торговли включает данные по организациям с основным видом экономической деятельности "оптовая торговля, включая торговлю через агентов, кроме торговли автотранспортными средствами и мотоциклами" и по организациям других видов деятельности, осуществляющих оптовую торговлю.

Оборот оптовой торговли формируется по данным федерального статистического наблюдения за коммерческими организациями (предприятиями), не относящимися к субъектам малого предпринимательства, выборочного обследования малых предприятий оптовой торговли (кроме микропредприятий), которые проводятся с месячной периодичностью, ежеквартальных выборочных обследований малых предприятий всех видов деятельности (кроме микропредприятий), а также годовых выборочных обследований микропредприятий и индивидуальных предпринимателей с распространением полученных по выборочным обследованиям данных на генеральную совокупность объектов наблюдения.

Микропредприятия – малые предприятия со средней численностью работников до 15 человек включительно.

Кроме того, в соответствии с требованиями системы национальных счетов оборот оптовой торговли досчитывается на объемы скрытой деятельности.

Оборот розничной торговли представляет собой выручку от продажи товаров населению для личного потребления или использования в домашнем хозяйстве за наличный расчет или оплаченных по кредитным карточкам, по расчетным чекам банков, по перечисленным со счетов вкладчиков, посредством платежных карт, что также учитывается как продажа за наличный расчет. Стоимость товаров, проданных отдельным категориям населения со скидкой, включается в оборот розничной торговли в полном объеме.

Индекс физического объема оборота розничной торговли – относительный показатель, характеризующий изменение оборота розничной торговли в сравниваемых периодах в сопоставимых ценах.

Оборот общественного питания представляет собой выручку от продажи собственной кулинарной продукции и покупок товаров без кулинарной обработки населению для потребления, главным образом, на месте, а также организациям и индивидуальным предпринимателям для организации питания различных контингентов населения.

МЕТОДОЛОГИЧЕСКИЙ КОММЕНТАРИЙ

Оборот розничной торговли (оборот общественного питания) включает данные как по организациям, для которых эта деятельность является основной, так и по организациям других видов деятельности, осуществляющим продажу населению товаров (кулинарной продукции) через собственные торговые заведения (заведения общественного питания), или с оплатой через свою кассу. Оборот розничной торговли, кроме того, включает продажу товаров индивидуальными предпринимателями, физическими лицами на розничных рынках и ярмарках.

Оборот розничной торговли и оборот общественного питания формируются по данным сплошного федерального статистического наблюдения за организациями, не относящимися к субъектам малого предпринимательства, которые проводятся с месячной периодичностью, ежеквартальных выборочных обследований малых предприятий розничной торговли и общественного питания (за исключением микропредприятий) и розничных рынков, а также ежегодных выборочных обследований индивидуальных предпринимателей и микропредприятий с распространением полученных данных на генеральную совокупность объектов наблюдения.

Кроме того, в соответствии с требованиями системы национальных счетов, эти показатели досчитываются на объемы скрытой деятельности.

Объем платных услуг населению отражает объем потребления населением различных видов услуг, оказанных резидентами российской экономики. В объеме платных услуг населению учитывается экспорт услуг и не учитывается их импорт. Статистически данный показатель измеряется суммой денежных средств, уплаченных потребителем за оказанную ему услугу. При этом оплата может производиться как самим потребителем, так и организацией, в которой работает данный потребитель, полностью или частично компенсирующей или оплачивающей расходы по потреблению им услуги. Этот показатель формируется на основании данных форм федерального государственного статистического наблюдения и экспертной оценки скрытой и неформальной деятельности на рынке услуг по утвержденной методике.

Индекс потребительских цен и тарифов на товары и платные услуги населению (ИПЦ) характеризует изменение во времени общего уровня цен и тарифов на товары и услуги, приобретаемые населением для непроизводственного потребления. Измеряет отношение стоимости фиксированного перечня товаров и услуг в текущем периоде к его стоимости в предыдущем периоде.

В набор товаров и услуг включены более 500 товаров (услуг)-представителей. Наблюдение за ценами и тарифами проводится в столицах республик, центрах краев, областей, автономных округов, городах федерального значения и выборочно – в районных центрах, отобранных с учетом их представительности в отражении социально-экономического и географического положения регионов.

Индекс цен производителей промышленных товаров – рассчитывается на основе зарегистрированных цен на товары-представители на базовых (опорных) предприятиях. Учитываются фактически сложившиеся в текущем периоде отпускные цены предприятий (без косвенных товарных налогов – НДС, акцизов и др.) на продукцию, предназначенную для реализации на внутреннем рынке.

Сводный индекс цен на продукцию инвестиционного назначения отражает изменение инвестиций в строительство объектов различных отраслей экономики и рассчитывается как агрегированный показатель из индексов цен на строительно-монтажные работы, машины и оборудование, используемые в строительстве, и прочие капитальные работы и затраты, взвешенных по доле этих элементов в общем объеме инвестиций в основной капитал.

Индекс тарифов на грузовые перевозки характеризует изменение фактически действующих тарифов на грузовые перевозки за отчетный период без учета изменения за этот период структуры перевезенных грузов по разнообразным признакам: по виду и размеру отправки груза, скорости доставки, расстоянию перевозки, территории перевозки, типу подвижного состава, степени использования его грузоподъемности и по другим признакам.

Индекс цен производителей сельскохозяйственной продукции исчисляется на основании регистрации в отобранных для наблюдения сельскохозяйственных организациях цен на основные виды продуктов-представителей, реализуемых заготовительным, перерабатывающим организациям, на рынке, через собственную торговую сеть, населению непосредственно с транспортных средств, на ярмарках, биржах, аукционах, организациям, коммерческим структурам и т. п. Цены реализации сельскохозяйственной продукции приводятся с учетом надбавок и скидок за качество реализованной продукции без расходов на транспортировку,

экспедирование, погрузку и разгрузку продукции, а также без налога на добавленную стоимость, дотаций.

Численность рабочей силы – лица в возрасте 15 лет и старше, которые в рассматриваемый период (обследуемую неделю) считаются занятыми или безработными.

Занятые – лица в возрасте 15 лет и старше, которые в обследуемую неделю выполняют любую деятельность (хотя бы один час в неделю), связанную с производством товаров или оказанием услуг за плату или прибыль.

К **безработным** (в соответствии со стандартами МОТ) относятся лица в возрасте 15 лет и старше, которые в рассматриваемый период удовлетворяли одновременно следующим критериям:

- не имели работы (доходного занятия);
- занимались поиском работы, используя при этом любые способы;
- были готовы приступить к работе в течение обследуемой недели.

Обучающиеся в образовательных учреждениях, пенсионеры и инвалиды учитываются в качестве безработных, если они не имеют работы, занимаются поиском работы и готовы приступить к ней.

Информация о численности рабочей силы, занятых и общей численности безработных приведена по материалам выборочных обследований рабочей силы, проводимых органами государственной статистики с ежемесячной периодичностью (по состоянию на вторую неделю).

Безработные, зарегистрированные в государственных учреждениях службы занятости населения – трудоспособные граждане, не имеющие работы и заработка (трудового дохода), проживающие на территории РФ, зарегистрированные в государственных учреждениях службы занятости по месту жительства в целях поиска подходящей работы, ищущие работу и готовые приступить к ней.

Уровень зарегистрированной безработицы – отношение численности безработных, зарегистрированных в государственных учреждениях службы занятости населения, к численности рабочей силы, в процентах.

Нагрузка незанятого населения на одну заявленную вакансию рассчитывается как отношение численности лиц, не занятых трудовой деятельностью, состоящих на учете в государственных учреждениях службы занятости населения, к числу вакансий, сообщенных работодателями в эти учреждения.

Заявленная работодателями потребность в работниках – число вакансий (требуемых работников), сообщенных работодателями в государственные учреждения службы занятости населения.

Доходы бюджета – обязательные безвозвратные платежи, поступающие в бюджет субъекта РФ.

Расходы бюджета – денежные затраты субъекта РФ, связанные с его функционированием.

Бюджетный профицит – величина превышения доходов бюджета над его расходами.

Бюджетный дефицит – величина превышения расходов бюджета над его доходами.

Сальдированный финансовый результат (прибыль минус убыток) – конечный финансовый результат до налогообложения, выявленный на основании бухгалтерского учета всех хозяйственных операций организаций. Представляет собой сумму прибыли (убытка) от продажи продукции (работ, услуг), основных средств, иного имущества организаций и доходов от прочих операций, уменьшенных на сумму расходов по этим операциям.

Суммарная задолженность по обязательствам организаций включает в себя кредиторскую задолженность и задолженность по кредитам банков и займам.

Кредиторская задолженность – задолженность по расчетам с кредиторами за товары, работы и услуги, в том числе задолженность поставщикам и подрядчикам за поступившие материальные ценности, задолженность по выданным векселям, с дочерними предприятиями, с рабочими и служащими по оплате труда, с бюджетом и внебюджетными фондами; по полученным авансам, включая сумму полученных авансов по предстоящим платежам.

Дебиторская задолженность – задолженность по расчетам с дебиторами за товары, работы и услуги, по полученным векселям, с дочерними предприятиями, с бюджетом, с персоналом, по прочим операциям (включает задолженность работников предприятия по предоставленным им ссудам и займам за счет средств этого предприятия или банковского кредита), с прочими дебиторами (включает задолженность подотчетных лиц, авансы, выданные по

МЕТОДОЛОГИЧЕСКИЙ КОММЕНТАРИЙ

ставщикам и подрядчикам, с учетом сумм, уплаченных другим предприятиям по предстоящим расчетам).

Малые предприятия. Условия отнесения к малым предприятиям определены статьей 4 Федерального закона от 24.07.2007 №209-ФЗ «О развитии малого и среднего предпринимательства в Российской Федерации».

Порядок осуществления выборочных обследований малых предприятий установлен постановлением Правительства Российской Федерации от 16.02.2008 №79 «О порядке проведения выборочных статистических наблюдений за деятельностью субъектов малого и среднего предпринимательства».

Число предприятий для проведения выборочного обследования деятельности малых предприятий определяется на 1 марта 2019 года и в течение всего периода остается неизменным.

Естественное движение населения – обобщенное название совокупности рождений и смертей, изменяющих численность населения, так называемым естественным путем. К естественному движению населения относят также браки и разводы, хотя они не меняют численность населения, но учитываются в том же порядке, что и рождения и смерти. В соответствии со статьей 13.1 Федерального закона "Об актах гражданского состояния" от 15.11.1997 № 143-ФЗ с 1 октября 2018г. был введен в действие Единый государственный реестр записей актов гражданского состояния (ЕГР ЗАГС). Согласно статье 13.2 указанного Федерального закона Росстат с 1 октября 2018г. получает сведения о государственной регистрации рождений, смертей, заключения и расторжения браков из данного реестра.

Общие коэффициенты рождаемости и смертности – отношение соответственно числа родившихся (живыми) и числа умерших в течение календарного года к среднегодовой численности наличного населения. Исчисляются на 1000 населения.

Коэффициент естественного прироста (убыли) – разность общих коэффициентов рождаемости и смертности.

Общие коэффициенты брачности и разводимости – отношение числа зарегистрированных браков и разводов в течение года к среднегодовой численности наличного населения. Исчисляются на 1000 населения.

Коэффициент младенческой смертности – исчисляется как сумма двух составляющих, первая из которых – отношение числа умерших в возрасте до одного года из поколения, родившегося в том году, для которого вычисляется коэффициент, к общему числу родившихся в том же году; а вторая – отношение числа умерших в возрасте до одного года из поколения, родившегося в предыдущем году, к общему числу родившихся в предыдущем году. Исчисляется на 1000 родившихся живыми.

В соответствии с изменениями, внесенными в Федеральный план статистических работ распоряжением Правительства Российской Федерации от 20 марта 2019 г. №469-р, информация о денежных доходах и расходах населения будет публиковаться ежеквартально.

Денежные доходы населения включают доходы лиц, работающих по найму; доходы от самостоятельной занятости (доходов от предпринимательской деятельности и другой производственной деятельности); социальные выплаты (пенсии, пособия, стипендии и другие выплаты); доходы от собственности (дивиденды, проценты, начисленные по денежным средствам на банковских счетах физических лиц в кредитных организациях); выплата доходов по государственным и другим ценным бумагам; инвестиционный доход (доход от собственности держателей полисов); прочие денежные поступления.

Денежные расходы включают расходы на покупку товаров и оплату услуг, платежи за товары (работы, услуги) зарубежным поставщикам за безналичный и наличный расчет, включая сальдо трансграничной Интернет-торговли; расходы на оплату обязательных платежей и взносов; прочие расходы населения.

К сбережениям населения относятся: прирост (уменьшение) сбережений на рублевых и валютных счетах в банках Российской Федерации и за рубежом; прирост (уменьшение) средств в форме кредитов и займов от иностранных контрагентов; прирост (уменьшение) сбережений в ценных бумагах (включая векселя и долговые ценные бумаги); расходы на покупку недвижимости (включая сальдо операций с инструментами участия в капитале и недвижимостью за рубежом); прирост (уменьшение) наличных денег на руках у населения в рублях и иностранной валюте в рублевом эквиваленте; прирост (уменьшение) прочих сбережений. Общий объем сбережений населения корректируется на величину финансовых обяза-

тельств (кредиты, ссуды) и на величину реализации финансовых активов (средств от продажи и погашения инвестиционных паев, от реализации долей участия в уставном капитале организаций и др.).

Реальные денежные доходы характеризуют изменение денежных доходов населения в сравниваемых периодах в сопоставимых ценах, (скорректированные на индекс потребительских цен).

Среднедушевые денежные доходы исчисляются делением общей суммы денежных доходов на численность населения.

Покупательная способность денежных доходов населения отражает потенциальные возможности населения по приобретению товаров и услуг и выражается через товарный эквивалент среднедушевых денежных доходов населения и соотношение среднедушевых денежных доходов населения с величиной прожиточного минимума.

Величина прожиточного минимума в соответствии с Федеральным законом от 24 октября 1997г. № 134-ФЗ «О прожиточном минимуме в Российской Федерации» представляет собой стоимостную оценку потребительской корзины, а также обязательные платежи и сборы. Стоимостная оценка осуществляется на основании Закона Санкт-Петербурга «О потребительской корзине для основных социально-демографических групп населения в Санкт-Петербурге» от 25 декабря 2013 года № 761-135 и на основании областного Закона «О потребительской корзине в Ленинградской области» от 14 февраля 2014 года № 5-оз и содержит минимальные наборы продуктов питания, непродовольственных товаров и услуг, необходимых для сохранения здоровья человека и обеспечения его жизнедеятельности.

Величина прожиточного минимума определяется ежеквартально и устанавливается нормативными актами Правительства Санкт-Петербурга и Правительства Ленинградской области.

Среднемесячная номинальная начисленная заработная плата работников организаций исчисляется делением фонда начисленной заработной платы работников на среднесписочную численность работников и на количество месяцев в периоде. В фонд заработной платы включаются начисленные работникам суммы в денежной и неденежной формах за отработанное и неотработанное время, доплаты и надбавки, премии и единовременные поощрения, компенсационные выплаты, связанные с режимом работы и условиями труда, а также оплата питания и проживания, имеющая систематический характер.

Реальная начисленная заработная плата характеризует покупательную способность заработной платы в отчетном периоде в связи с изменением цен на потребительские товары и услуги по сравнению с базисным периодом. Индекс реальной начисленной заработной платы исчисляется путем деления индекса номинальной заработной платы на индекс потребительских цен за один и тот же временной период.

Заболееваемость населения характеризуется числом случаев заболеваний, выявленных (или взятых под диспансерное наблюдение) в течение года при обращении в лечебно-профилактические организации или при профилактическом осмотре. **Первичная заболеваемость** регистрируется при установлении пациенту диагноза впервые в жизни.

Управление

*Федеральной службы государственной статистики
по г. Санкт-Петербургу и Ленинградской области*

Адрес: 197376, Санкт-Петербург, ул. Профессора Попова, 39

Заказ № 122. Тираж 87 экз.

Отпечатано в оперативной полиграфии Петростата