

**Управление Федеральной службы
государственной статистики
по г. Санкт-Петербургу и Ленинградской области
(Петростат)**

**СОЦИАЛЬНО-ЭКОНОМИЧЕСКОЕ ПОЛОЖЕНИЕ
САНКТ-ПЕТЕРБУРГА
В ЯНВАРЕ–АВГУСТЕ 2018 ГОДА
(ЭКОНОМИЧЕСКИЙ ДОКЛАД В ТАБЛИЦАХ)**

**Санкт-Петербург
2018**

Настоящий экономический доклад в таблицах подготовлен коллективом Петростата на основе данных оперативной статистической отчетности.

В докладе приняты условные обозначения:

г	грамм	МВт	мегаватт
г.	год	млн.	миллион
га	гектар	млрд.	миллиард
Гкал	гигакалория	п.	поселок
дкл	декалитр	пасс-км	пассажиро-километр
долл.	доллар	плот.	плотный
ед.	единица	пог. м	погонный метр
кат.	катушка	р.	раз
кВА	киловольт-ампер	руб.	рубль
кВт	киловатт	т	тонна
кВт-ч	киловатт-час	т.г.	текущий год
кг	килограмм	т-км	тонно-километр
км	километр	трлн.	триллион
км ²	квадратный километр	тыс.	тысяча
км ³	кубический километр	усл.	условный
л	литр	усл. ед.	условная единица
м	метр	ц	центнер
м ²	квадратный метр	чел.	человек
м ³	кубический метр	шт.	штука
МВА	мегавольт-ампер	экз.	экземпляра
—	явление отсутствует		
...	данных не имеется		
х	сопоставление невозможно		
0,0	небольшая величина		

В отдельных случаях незначительные расхождения между итогом и суммой слагаемых объясняются округлением данных.

Ряд показателей, приведенных в докладе, рассчитан с учетом экспертной оценки.

В таблицах, отражающих ежемесячную динамику, показатели за последний месяц в последующем выпуске доклада уточняются по данным ежемесячной статистической отчетности в соответствии с методикой разработки. Относительные показатели в этих таблицах отражены в сопоставимой структуре отчитывающихся предприятий и организаций.

При расчете отдельных показателей, помещенных в докладе, использована информация территориальных органов федеральной исполнительной власти (министерств и ведомств), а также органов исполнительной власти Санкт-Петербурга и Ленинградской области.

Петростат является собственником государственной статистической информации на территории Санкт-Петербурга и Ленинградской области и обладает исключительными правами на издание и распространение статистических публикаций.

При использовании материалов органов государственной статистики ссылка на источник обязательна.

Официальное издание
код по каталогу 11001418
E-mail: pcs@stat78.spb.ru
<http://petrostat.gks.ru>

© Петростат, 2018

СОДЕРЖАНИЕ

СВОДНЫЕ ИТОГИ.....	5
ОБОРОТ ОРГАНИЗАЦИЙ.....	7
ДОБЫВАЮЩИЕ И ОБРАБАТЫВАЮЩИЕ ПРОИЗВОДСТВА И ЭНЕРГЕТИКА.....	9
СТРОИТЕЛЬСТВО.....	13
ТРАНСПОРТ.....	17
Транспортировка и хранение.....	17
Аварийность на автомобильном транспорте.....	19
ДЕЯТЕЛЬНОСТЬ В СФЕРЕ ТЕЛЕКОММУНИКАЦИЙ.....	19
СЕЛЬСКОЕ ХОЗЯЙСТВО.....	20
ОПТОВАЯ ТОРГОВЛЯ.....	21
ПОТРЕБИТЕЛЬСКИЙ РЫНОК.....	23
Розничная торговля.....	23
ФОРМИРОВАНИЕ ОБОРОТА РОЗНИЧНОЙ ТОРГОВЛИ.....	24
ТОВАРНЫЕ ЗАПАСЫ В ОРГАНИЗАЦИЯХ РОЗНИЧНОЙ ТОРГОВЛИ.....	24
Общественное питание.....	26
Платные услуги населению.....	27
СТРУКТУРА ПЛАТНЫХ УСЛУГ НАСЕЛЕНИЮ.....	28
ЦЕНЫ.....	29
ИНДЕКСЫ ЦЕН И ТАРИФОВ.....	29
Потребительские цены.....	30
ДИНАМИКА ЦЕН В ПОТРЕБИТЕЛЬСКОМ СЕКТОРЕ.....	30
ИЗМЕНЕНИЕ ЦЕН НА РЫНКЕ АВТОМОБИЛЬНОГО ТОПЛИВА.....	33
Цены производителей.....	35
Индексы цен производителей промышленных товаров.....	35
СРЕДНИЕ ЦЕНЫ ПРОИЗВОДИТЕЛЕЙ НА ЭЛЕКТРОЭНЕРГИЮ.....	36
Индексы цен на продукцию инвестиционного назначения.....	37
Индексы тарифов на грузовые перевозки.....	38
Индексы цен производителей сельскохозяйственной продукции.....	39
РЫНОК ТРУДА.....	40
Занятость и безработица.....	40
Численность работников организаций.....	40
Безработица.....	43
Потребность организаций в работниках.....	45
Заработная плата.....	46
Задолженность организаций по заработной плате.....	50
ФИНАНСЫ.....	52
Показатели финансово-кредитной системы.....	52
НАЛОГОВАЯ СТАТИСТИКА.....	53
ФИНАНСЫ ОРГАНИЗАЦИЙ.....	55
Финансовые результаты деятельности организаций.....	55
Состояние платежей и расчетов в организациях.....	57
МАЛЫЕ ПРЕДПРИЯТИЯ.....	63
ДЕМОГРАФИЧЕСКАЯ СИТУАЦИЯ.....	67
УРОВЕНЬ ЖИЗНИ НАСЕЛЕНИЯ.....	68
Денежные доходы и расходы населения.....	68
ДИНАМИКА РЕАЛЬНЫХ ДЕНЕЖНЫХ ДОХОДОВ.....	68
СТРУКТУРА ИСПОЛЬЗОВАНИЯ ДЕНЕЖНЫХ ДОХОДОВ НАСЕЛЕНИЯ.....	69
ЗДРАВООХРАНЕНИЕ.....	71
ЗАБОЛЕВАЕМОСТЬ НАСЕЛЕНИЯ ОТДЕЛЬНЫМИ ИНФЕКЦИОННЫМИ ЗАБОЛЕВАНИЯМИ.....	71
ПРЕСТУПНОСТЬ.....	72
ХАРАКТЕРИСТИКА ЛИЦ, СОВЕРШИВШИХ ПРЕСТУПЛЕНИЯ.....	72
Производство важнейших видов товаров.....	74
Строительство объектов федеральной адресной инвестиционной программы.....	76
Ввод в действие жилых домов по районам Санкт-Петербурга.....	80
Цены на основные продукты питания и соотношение этих цен с ценой на говядину.....	81
Изменение заработной платы и сводного индекса потребительских цен.....	82
МЕТОДОЛОГИЧЕСКИЙ КОММЕНТАРИЙ.....	84

**ЭКОНОМИЧЕСКИЕ
И СОЦИАЛЬНЫЕ
ПОКАЗАТЕЛИ**

САНКТ-ПЕТЕРБУРГ

СВОДНЫЕ ИТОГИ

млрд. рублей

	Абсолютные данные		В % к соответствующему периоду предыдущего года		Справочно: январь-август 2017 в % к январю-августу 2016
	август	январь-август	август	январь-август	
Оборот организаций (в действующих ценах), млрд. рублей	938,0	7946,1	108,9	113,1	105,1
Индекс промышленного производства, %	х	х	107,1	104,1	103,1
Объем работ по виду деятельности "строительство"	45,0	326,8	96,9	102,9	68,9
Ввод в действие жилых домов, тыс. м ²	177,7	1285,3	1,7 п.	65,6	104,7
Объем услуг по транспортировке и хранению (без субъектов малого предпринимательства, в действующих ценах)	59,2	446,6	109,7	111,5	102,5
Объем услуг в сфере телекоммуникаций (без субъектов малого предпринимательства, в действующих ценах)	10,7	83,2	100,3	104,4	106,9
Оборот оптовой торговли, млрд. рублей	720,8	5330,1	117,6	101,0	119,5
Оборот розничной торговли	115,9	900,1	103,7	103,4	102,9
пищевыми продуктами, включая напитки, и табачными изделиями	36,2	307,6	95,6	98,6	101,2
непродовольственными товарами	79,7	592,5	107,9	106,1	103,8
Оборот общественного питания	6,2	51,0	105,8	106,9	104,7
Объем платных услуг населению	38,8	327,5	101,7	102,8	103,0
Индекс потребительских цен, %	99,8	102,4 ¹⁾	103,0	102,8	103,1 ¹⁾

Индекс выпуска товаров и услуг по базовым видам экономической деятельности за III квартал 2018 года составил к соответствующему периоду 2017 года 104,1%.

САНКТ-ПЕТЕРБУРГ

СВОДНЫЕ ИТОГИ (окончание)

	Абсолютные данные		В % к соответствующему периоду предыдущего года		Справочно: январь-июль 2017 в % к январю-июлю 2016
	июль	январь-июль	июль	январь-июль	
Численность населения (на 1 августа 2018), тыс. человек	5362,4	x	101,0 ¹⁾	x	101,2 ²⁾
Средняя численность работников организации (без субъектов малого предпринимательства), тыс. человек	1490	1493	104,5	104,8	102,8
Общая численность безработных в возрасте 15 лет и старше (январь-август), тыс. человек	x	43,8	x	85,9	101,6 ³⁾
Уровень безработицы населения в возрасте 15 лет и старше (январь-август), в % к численности рабочей силы	x	1,4	x	x	x
Численность официально зарегистрированных безработных (на конец августа 2018), тыс. человек	9,6	x	98,2	x	82,9 ⁴⁾
Уровень зарегистрированной безработицы, (на конец августа 2018) в % от численности рабочей силы	0,3	x	x	x	x
Реальные денежные доходы населения	x	x	100,8	101,6 ⁵⁾	95,9
Средняя начисленная заработная плата одного работника					
номинальная, рублей	59604	59176	111,4	112,2	109,8
реальная	x	x	108,5	109,2	104,9
Просроченная задолженность по заработной плате (на 1 сентября 2018), тыс. рублей	223815	x	106,5 ⁶⁾	x	1,6 р. ⁷⁾
Численность работников, перед которыми имеется просроченная задолженность по заработной плате (на 1 сентября 2018), человек	2700	x	112,7 ⁶⁾	x	141,3 ⁷⁾

¹⁾ 1 августа 2018 года к 1 августа 2017 года.

²⁾ 1 августа 2017 года к 1 августа 2016 года.

³⁾ Январь-август 2017 года к январю-августу 2016 года (в возрасте 15-72 лет).

⁴⁾ Август 2017 года к августу 2016 года.

⁵⁾ С учетом единовременной денежной выплаты пенсионерам (ЕВ-2017) в размере 5 тыс. рублей, произведенной в январе 2017 года в соответствии с Федеральным законом от 22 ноября 2016 года № 385-ФЗ; без учета ЕВ-2017 реальные денежные доходы в январе-июле 2018 года в сравнении с январем-июлем 2017 года в Санкт-Петербурге составили 102,1%, в Ленинградской области – 99,7%.

⁶⁾ 1 сентября 2018 года к 1 сентября 2017 года.

⁷⁾ 1 сентября 2017 года к 1 сентября 2016 года.

САНКТ-ПЕТЕРБУРГ

ОБОРОТ ОРГАНИЗАЦИЙ

Оборот организаций по видам экономической деятельности¹⁾ в январе–августе 2018 года

в действующих ценах

	Млн. рублей	В % к		Справочно: январь- август 2017, в % к итогу
		соответ- ствующему периоду 2017	итогу	
Всего	7946087	113,1	100	100
в том числе организации с основным видом деятельности:				
сельское, лесное хозяйство, охота, рыболовство и рыбоводство	5519	106,3	0,1	0,1
растениеводство и животноводство, охота и предоставление соответствующих услуг в этих областях	3046	113,1	0,0	0,0
лесоводство и лесозаготовки	505	101,7	0,0	0,0
рыболовство и рыбоводство	1968	98,4	0,0	0,0
добыча полезных ископаемых	30577	102,2	0,4	0,4
обрабатывающие производства	2494431	126,8	31,4	28,0
из них производство:				
пищевых продуктов	127766	98,9	1,6	1,8
напитков	48627	113,8	0,6	0,6
табачных изделий	50681	102,9	0,6	0,7
текстильных изделий	4076	92,0	0,1	0,1
одежды	11602	118,5	0,1	0,1
кожи и изделий из кожи	2108	68,2	0,0	0,0
изделий из дерева и пробки, кроме мебели, изделий из соломки и материалов для плетения, обработка древесины	7164	118,1	0,1	0,1
бумаги и бумажных изделий	19127	108,8	0,2	0,3
деятельность полиграфическая и копирование носителей информации	13796	110,0	0,2	0,2
кокса и нефтепродуктов	1347280	149,1	17,0	12,9
химических веществ и химических продуктов	72894	103,1	0,9	1,0
лекарственных средств и материалов, применяемых в медицинских целях	24688	105,1	0,3	0,3
резиновых и пластмассовых изделий	22328	104,2	0,3	0,3
прочей неметаллической минеральной продукции	29374	91,7	0,4	0,5
металлургическое	60445	120,2	0,8	0,7
готовых металлических изделий, кроме машин и оборудования	70617	109,9	0,9	0,9

¹⁾ Итоги по "хозяйственным" видам деятельности получены как результат агрегирования данных по организациям в соответствии с их основным видом деятельности.

САНКТ-ПЕТЕРБУРГ

Оборот организаций по видам
экономической деятельности в январе–августе 2018 года (окончание)

в действующих ценах

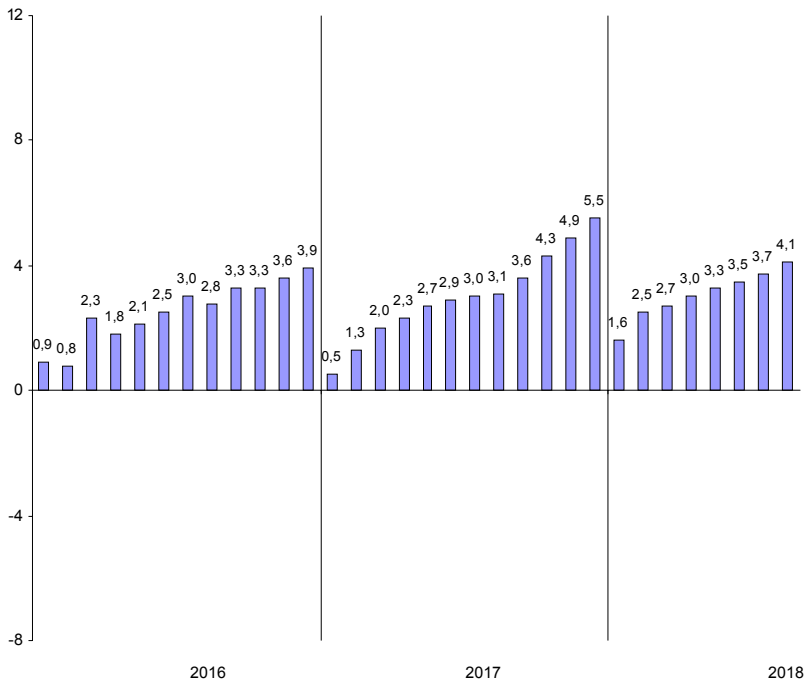
	Млн. рублей	В % к		Справочно: январь- август 2017, в % к итогу
		соответ- ствующему периоду 2017	итогу	
компьютеров, электронных и оптических изделий	64032	102,3	0,8	0,9
электрического оборудования	57523	119,0	0,7	0,7
машин и оборудования, не включенных в другие группировки	90102	104,5	1,1	1,2
автотранспортных средств, прицепов и полуприцепов	282237	113,9	3,6	3,5
прочих транспортных средств и оборудования	47567	109,3	0,6	0,6
мебели	4342	108,6	0,1	0,1
прочих готовых изделий	7016	110,9	0,1	0,1
обеспечение электрической энергией, газом и паром; кондиционирование воздуха	253512	107,4	3,2	3,4
водоснабжение; водоотведение, организация сбора и утилизации отходов, деятельность по ликвидации загрязнений	39393	113,5	0,5	0,5
строительство	243820	108,0	3,1	3,2
торговля оптовая и розничная; ремонт автотранспортных средств и мотоциклов	3498888	108,3	44,0	46,0
в том числе торговля:				
оптовая и розничная автотранспортными сред- ствами и мотоциклами и их ремонт	233643	108,6	2,9	3,1
оптовая, кроме оптовой торговли автотранспортными средствами и мотоциклами	2520756	110,5	31,7	32,5
розничная, кроме торговли автотранспорт- ными средствами и мотоциклами	744489	101,5	9,4	10,4
транспортировка и хранение	490541	110,2	6,2	6,3
деятельность гостиниц и предприятий общественного питания	57528	114,1	0,7	0,7
деятельность в области информации и связи	225545	105,9	2,8	3,0
деятельность по операциям с недвижимым имуществом	203967	102,3	2,6	2,8
деятельность профессиональная, научная и техническая	194008	96,9	2,4	2,9
деятельность административная и сопутствующие дополнительные услуги	39840	105,3	0,5	0,5
государственное управление и обеспечение военной безопасности; социальное обеспечение	2275	121,7	0,0	0,0
образование	33844	107,0	0,4	0,5
деятельность в области здравоохранения и социальных услуг	94481	114,3	1,2	1,2
деятельность в области культуры, спорта, организации досуга и развлечений	24661	112,2	0,3	0,3
предоставление прочих видов услуг	13256	118,8	0,2	0,2

САНКТ-ПЕТЕРБУРГ

ДОБЫВАЮЩИЕ И ОБРАБАТЫВАЮЩИЕ ПРОИЗВОДСТВА И ЭНЕРГЕТИКА

Индекс промышленного производства¹⁾ в январе–августе 2018 года по сравнению с январем–августом 2017 года составил 104,1%.

Прирост (снижение) промышленного производства (нарастающим итогом, в % к соответствующему периоду предыдущего года)



¹⁾ Индекс промышленного производства исчисляется по видам деятельности «Добыча полезных ископаемых», «Обрабатывающие производства», «Обеспечение электрической энергией, газом и паром; кондиционирование воздуха», «Водоснабжение; водоотведение, организация сбора и утилизации отходов, деятельность по ликвидации загрязнений» на основе данных о динамике производства важнейших товаров-представителей (в натуральном и стоимостном выражении). В качестве весов используется структура валовой добавленной стоимости по видам экономической деятельности 2010 базисного года.

САНКТ-ПЕТЕРБУРГ

Индексы промышленного производства по основным видам деятельности¹⁾ в январе–августе 2018 года

	В % к январю–августу 2017
Добыча полезных ископаемых	101,7
Обрабатывающие производства	104,2
Обеспечение электрической энергией, газом и паром; кондиционирование воздуха	100,3
Водоснабжение; водоотведение, организация сбора и утилизации отходов, деятельность по ликвидации загрязнений	112,0

Индексы промышленного производства по видам деятельности в составе обрабатывающих производств в январе–августе 2018 года

	В % к январю–августу 2017
Производство:	
пищевых продуктов	106,3
напитков	123,2
табачных изделий	97,5
текстильных изделий	78,0
одежды	115,1
кожи и изделий из кожи	35,8
изделий из дерева и пробки, кроме мебели, изделий из соломки и материалов для плетения, обработка древесины	112,4
бумаги и бумажных изделий	94,0
деятельность полиграфическая и копирование носителей информации	107,3
химических веществ и химических продуктов	115,9
лекарственных средств и материалов, применяемых в медицинских целях	111,6
резиновых и пластмассовых изделий	101,1
прочей неметаллической минеральной продукции	96,6
металлургическое	100,1
готовых металлических изделий, кроме машин и оборудования	84,3
компьютеров, электронных и оптических изделий	89,6
электрического оборудования	136,3
машин и оборудования, не включенных в другие группировки	105,4
автотранспортных средств, прицепов и полуприцепов	108,8
прочих транспортных средств и оборудования	87,9
мебели	127,7
прочих готовых изделий	103,5

САНКТ-ПЕТЕРБУРГ

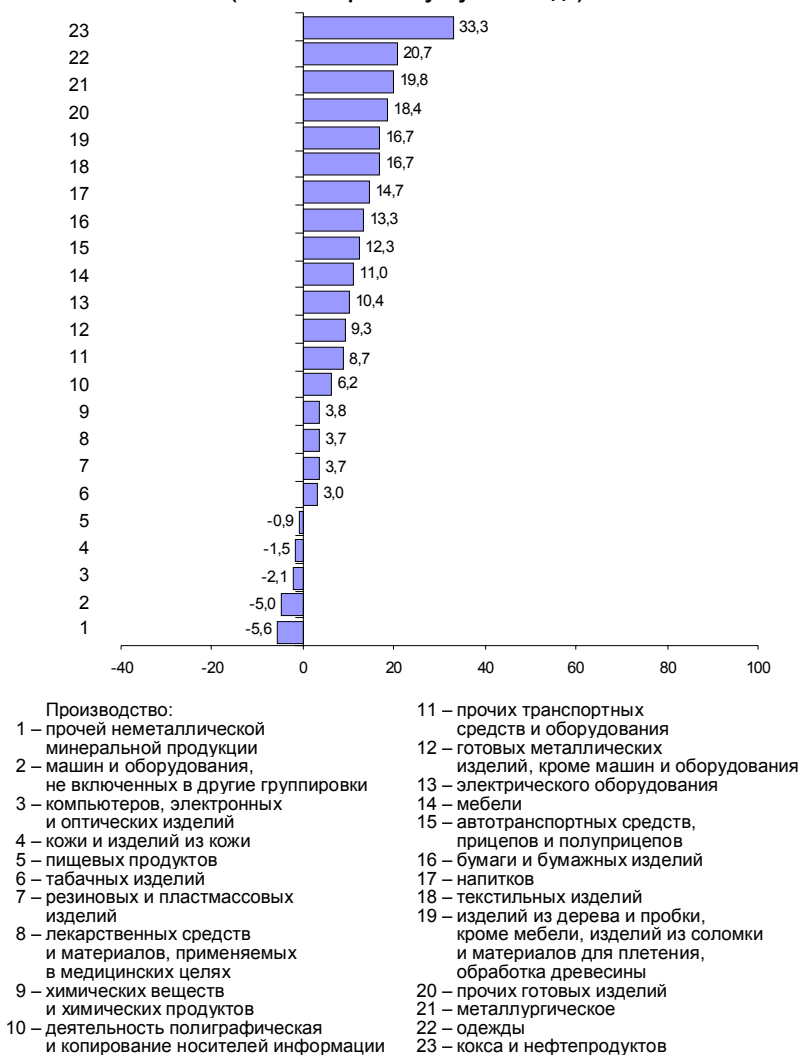
Объем отгруженных товаров
собственного производства, выполненных работ и услуг
по видам деятельности¹ в январе–августе 2018 года

в действующих ценах

	Млн. рублей	В % к январю- августу 2017
Добыча полезных ископаемых	13370	101,5
Обрабатывающие производства	1806226	116,7
из них производство:		
пищевых продуктов	120003	99,1
напитков	43372	114,7
табачных изделий	48152	103,0
текстильных изделий	6139	116,7
одежды	8549	120,7
кожи и изделий из кожи	2077	98,5
изделий из дерева и пробки, кроме мебели, изделий из соломки и материалов для плетения, обработка древесины	6847	116,7
бумаги и бумажных изделий	17249	113,3
деятельность полиграфическая и копирование носителей информации	12813	106,2
кокса и нефтепродуктов	770754	133,3
химических веществ и химических продуктов	49964	103,8
лекарственных средств и материалов, применяемых в медицинских целях	17793	103,7
резиновых и пластмассовых изделий	23063	103,7
прочей неметаллической минеральной продукции	26586	94,4
металлургическое	57007	119,8
готовых металлических изделий, кроме машин и оборудования	68890	109,3
компьютеров, электронных и оптических изделий	69440	97,9
электрического оборудования	53566	110,4
машин и оборудования, не включенных в другие группировки	60193	95,0
автотранспортных средств, прицепов и полуприцепов	255975	112,3
прочих транспортных средств и оборудования	42219	108,7
мебели	4330	111,0
прочих готовых изделий	11590	118,4
Обеспечение электрической энергии, газом и паром; кондиционирование воздуха	116546	106,5
Водоснабжение; водоотведение, организация сбора и утилизации отходов, деятельность по ликвидации загрязнений	36114	114,8

¹ По "чистым" видам экономической деятельности, включая объемы отгрузки обособленных подразделений головной организации, ведущих производственную деятельность в других субъектах РФ; по сопоставимому кругу организаций.

Темпы прироста (снижения) отгруженной продукции обрабатывающих производств в январе–августе 2018 года (в % к январю–августу 2017 года)



СТРОИТЕЛЬСТВО

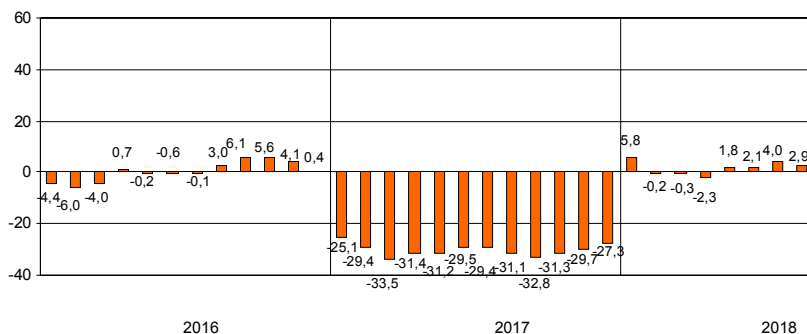
Объем работ по виду деятельности "строительство" в январе–августе 2018 года составил 326,8 млрд. рублей, что в сопоставимых ценах на 2,9% больше, чем в январе–августе 2017 года.

Объем работ, выполненных по виду деятельности "строительство"

	2017			2018		
	млн. рублей	в % к соответствующему периоду предыдущего года	предыдущему месяцу	млн. рублей	в % к соответствующему периоду предыдущего года	предыдущему месяцу
январь	23896	74,9	37,2	27738	105,8	44,9
февраль	26001	67,0	104,8	26365	94,0	93,3
март	32712	67,1	128,1	35820	99,2	135,0
I квартал	82609	66,5	х	89923	99,7	х
апрель	36357	73,6	112,4	38351	93,1	105,3
май	34586	69,6	93,2	43324	111,4	109,8
июнь	47810	76,7	138,5	55937	102,5	127,0
I полугодие	201362	70,5	х	227535	102,1	х
июль	43113	71,1	88,0	54271	112,2	96,2
август	41924	60,1	95,0	45027	96,9	82,1
сентябрь	45372	57,7	107,7			
январь–сентябрь	331771	67,2	х			
октябрь	49877	81,9	108,4			
ноябрь	50742	85,4	102,4			
декабрь	65386	94,3	130,2			
январь–декабрь	497776	72,7	х			

На конец августа 2018 года общий объем заказов (контрактов) на проведение строительного подряда организациями (без субъектов малого предпринимательства) в последующие периоды составил 26,3 млрд. рублей. Организации различных видов деятельности в январе–августе 2018 года выполнено хозяйственным способом строительного подряда работ на 196,7 млн. рублей.

Прирост (снижение) объема работ, выполненных по виду деятельности "строительство" (нарастающим итогом, в % соответствующему периоду предыдущего года)



САНКТ-ПЕТЕРБУРГ

*Ввод в действие производственных мощностей
и объектов социальной инфраструктуры в январе–августе 2018 года*

	<i>Единицы измерения мощностей</i>	<i>Введено</i>
<i>Обрабатывающая промышленность</i>		
Производственные здания	тыс. м ² общей площади	48,0
<i>Обеспечение электрической энергией, газом и паром; кондиционирование воздуха</i>		
Газификация	км	18,8
<i>Водоснабжение; водоотведение, организация сбора и утилизации отходов, деятельность по ликвидации загрязнений</i>		
Водопроводные сети	км	16,4
Канализационные сети	–“–	8,3
<i>Торговля оптовая и розничная; ремонт автотранспортных средств и мотоциклов</i>		
Торговые предприятия	тыс. м ² торговой площади	49,4
Автозаправочные станции	ед.	3
<i>Транспортировка и хранение</i>		
Автомобильные дороги общего пользования	км	14,1
Трамвайные пути	–“–	6,9
Линии метрополитена	–“–	6,0
Общетоварные склады	тыс. м ² общей площади	8,9
<i>Деятельность гостиниц и предприятий общественного питания</i>		
Гостиницы	мест	420
<i>Деятельность по операциям с недвижимым имуществом</i>		
Капитальные гаражи	машиномест	492
<i>Образование</i>		
Дошкольные образовательные организации	мест	530
<i>Деятельность в области культуры, спорта, организации досуга и развлечений</i>		
Физкультурно-оздоровительные комплексы	ед.	4
<i>Предоставление прочих видов услуг</i>		
Культовые сооружения	ед.	4

САНКТ-ПЕТЕРБУРГ

Ввод в действие жилых домов в январе–августе 2018 года составил 1285,3 тыс. м², что на 34,4% меньше, чем в январе–августе 2017 года.

Ввод в действие жилых домов

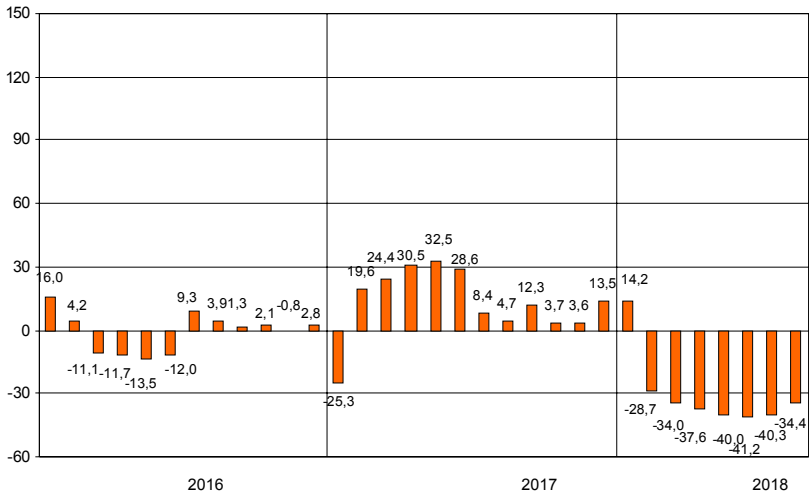
	2017				2018			
	введено		в % к соответствующему периоду предыдущего года		введено		в % к соответствующему периоду предыдущего года	
	общей площади, тыс. м ²	квартир	общая площадь	квартиры	общей площади, тыс. м ²	квартир	общая площадь	квартиры
январь	527,2	11489	74,7	84,7	602,2	13500	114,2	117,5
февраль	423,6	7685	4,7 п.	8,8 п.	76,1	971	18,0	12,6
март	166,1	4193	1,6 п.	2,3 п.	59,2	806	35,6	19,2
I квартал	1116,9	23367	124,4	143,4	737,5	15277	66,0	65,4
апрель	154,5	3051	2,0 п.	2,9 п.	55,4	469	35,8	15,4
май	187,1	3393	148,2	1,5 п.	81,7	1453	43,7	42,8
июнь	177,4	3148	103,5	106,7	86,8	1301	48,9	41,3
I полугодие	1635,9	32959	128,6	146,1	961,4	18500	58,8	56,1
июль	220,2	4561	50,0	61,7	146,2	1792	66,4	39,3
август	104,1	2171	65,1	66,2	177,7	3890	1,7 п.	1,8 п.
сентябрь	247,4	5194	2,6 п.	2,9 п.				
январь–сентябрь	2207,6	44885	112,3	128,3				
октябрь	106,5	1694	40,3	30,8				
ноябрь	134,6	2310	101,1	98,0				
декабрь	1087,4	20619	144,5	141,5				
январь–декабрь	3536,1	69508	113,5	121,0				

Ввод в действие жилых домов

организациями различных форм собственности в январе–августе 2018 года

	Введено общей площади, тыс. м ²	В % к	
		соответствующему периоду 2017	итогу
Всего	1285,3	65,6	100
российская	1228,1	83,5	95,5
государственная	8,2	х	0,6
частная	1219,9	83,0	94,9
в том числе за счет собственных средств граждан и с помощью кредитов банков (845 домов)	171,5	2,6 п.	13,3
иностранная	57,2	39,1	4,5

**Прирост (снижение) ввода в действие жилых домов
(нарастающим итогом, в % к соответствующему периоду предыдущего года)**



ТРАНСПОРТ

Транспортировка и хранение¹⁾

Объем услуг по транспортировке и хранению, оказанных организациями Санкт-Петербурга (без субъектов малого предпринимательства), в январе–августе 2018 года составил 446,6 млрд. рублей и в действующих ценах увеличился по сравнению с январем–августом 2017 года на 11,5%.

Динамика коммерческих перевозок грузов и грузооборота автотранспорта организаций всех видов экономической деятельности²⁾ в 2018 году (без субъектов малого предпринимательства)

	Перевезено грузов			Грузооборот		
	тыс. тонн	в % к соответствующему периоду 2017	справочно: в % к 2016	млн. тонно-км	в % к соответствующему периоду 2017	справочно: в % к 2016
январь	545,1	1,6 р.	118,5	162,4	127,8	129,6
февраль	605,5	1,5 р.	118,8	183,5	122,5	135,2
март	735,8	1,7 р.	118,6	232,9	125,7	1,6 р.
I квартал	1886,4	1,6 р.	118,7	578,8	125,3	142,0
апрель	757,5	1,7 р.	120,4	245,4	138,3	117,4
май	775,6	1,7 р.	111,9	246,2	124,5	132,0
июнь	789,4	1,7 р.	112,7	236,2	138,7	1,7 р.
I полугодие	4208,9	1,6 р.	116,6	1306,6	129,7	140,3
июль	837,8	1,7 р.	117,3	251,7	1,5 р.	105,0
август	862,3	1,8 р.	116,1	258,5	144,5	119,1
январь–август	5909,0	1,7 р.	116,6	1816,9	134,6	130,0

¹⁾ Включая почтовые и курьерские услуги.

²⁾ Темпы роста (снижения) рассчитаны по сопоставимому кругу организаций.

САНКТ-ПЕТЕРБУРГ

Динамика перевозок пассажиров и пассажирооборота организаций автомобильного транспорта

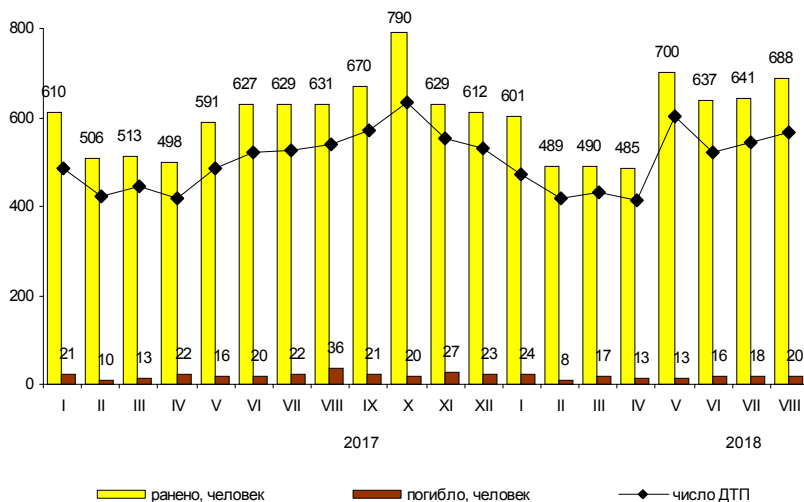
	Перевезено пассажиров			Пассажирооборот		
	млн. человек	в % к		млн. пасс-км	в % к	
		соответ- ствующему периоду предыду- щего года	предыду- щему месяцу		соответ- ствующему периоду предыду- щего года	предыду- щему месяцу
2017						
январь	42,3	107,1	88,3	242,3	104,4	90,2
февраль	42,6	97,3	100,7	240,0	97,4	99,1
март	49,6	100,8	116,4	277,6	100,3	115,7
I квартал	134,5	101,5	х	759,9	100,6	х
апрель	47,6	97,5	96,0	270,2	97,9	97,3
май	47,3	100,2	99,4	268,6	98,6	99,4
июнь	44,9	102,0	94,9	259,0	100,9	96,4
I полугодие	274,3	100,7	х	1557,7	99,8	х
июль	41,8	105,3	93,1	246,3	102,1	95,1
август	43,0	107,5	102,9	257,0	107,6	104,3
сентябрь	50,8	108,5	118,1	296,7	112,3	115,4
январь-сентябрь	409,9	102,7	х	2357,7	102,3	х
октябрь	53,9	112,3	106,1	306,5	111,7	103,3
ноябрь	52,9	111,1	98,1	299,3	110,5	97,8
декабрь	53,2	111,1	100,6	297,5	110,8	99,4
январь-декабрь	569,9	105,1	х	3261,0	104,6	х
2018						
январь	46,6	110,2	87,6	267,1	110,2	89,8
февраль	47,0	110,3	100,9	267,5	111,5	100,1
март	49,8	100,4	106,0	279,1	100,5	104,3
I квартал	143,4	106,6	х	813,7	107,1	х
апрель	51,4	108,0	103,2	289,3	107,1	103,7
май	49,5	104,7	96,3	285,2	106,2	98,6
июнь	46,0	102,4	92,9	273,3	105,5	95,8
I полугодие	290,3	105,8	х	1661,5	106,7	х
июль	43,8	104,8	95,2	266,9	108,4	97,7
август	44,9	104,4	102,5	273,1	106,3	102,3
январь-август	379,0	105,5	х	2201,5	106,8	х

Аварийность на автомобильном транспорте¹⁾

Сведения о дорожно-транспортных происшествиях в январе–августе 2018 года

	Количество ДТП		Погибло		Ранено	
	единиц	в % к январю-августу 2017	человек	в % к январю-августу 2017	человек	в % к январю-августу 2017
Всего	4080	102,9	134	79,3	4869	102,7
в том числе с участием детей до 16 лет	396	109,1	4	80,0	422	109,3

Динамика дорожно-транспортных происшествий



ДЕЯТЕЛЬНОСТЬ В СФЕРЕ ТЕЛЕКОММУНИКАЦИЙ²⁾

Объем телекоммуникационных услуг, оказанных организациями Санкт-Петербурга (без субъектов малого предпринимательства), в январе–августе 2018 года составил 83,2 млрд. рублей и в действующих ценах увеличился по сравнению с январем–августом 2017 года на 4,4%.

¹⁾ По предварительным данным Управления государственной инспекции безопасности дорожного движения ГУ МВД России по г. Санкт-Петербургу и Ленинградской области. Помесячное распределение может не совпадать с итогами, приведенными в таблице.

²⁾ Сведения приводятся по месту регистрации организаций.

На территории Санкт-Петербурга находятся 14 организаций, осуществляющих сельскохозяйственное производство, данные о которых включены в итоговые значения по Ленинградской области. Информация об их деятельности приведена в докладе курсивом.

В сельхозорганизациях, находящихся в Санкт-Петербурге, в январе–августе 2018 года средний надой молока на одну корову составил 5735 кг.

В том числе в сельхозорганизациях, находящихся в Санкт-Петербурге, реализовано 4005 тонн овощей.

ОПТОВАЯ ТОРГОВЛЯ

Оборот оптовой торговли в январе–августе 2018 года составил 5330,1 млрд. рублей, что в сопоставимых ценах на 1,0% больше, чем в январе–августе 2017 года.

Динамика оборота оптовой торговли

	<i>Всего</i>		<i>В том числе организаций оптовой торговли</i>	
	<i>млрд. рублей</i>	<i>в % к соответствующему периоду предыдущего года</i>	<i>млрд. рублей</i>	<i>в % к соответствующему периоду предыдущего года</i>
2017				
январь	721,9	1,6 п.	631,7	1,6 п.
февраль	725,2	133,8	626,3	134,4
март	733,2	123,7	620,6	124,3
I квартал	2180,3	136,5	1878,6	138,5
апрель	623,1	117,8	525,3	121,7
май	539,7	111,8	452,2	115,5
июнь	527,3	102,7	439,2	105,8
I полугодие	3870,4	123,9	3295,3	126,8
июль	511,7	105,9	426,8	110,9
август	520,4	103,5	431,8	105,6
сентябрь	517,5	93,1	428,5	95,3
январь–сентябрь	5420,0	116,2	4582,4	119,3
октябрь	608,9	108,0	517,0	109,2
ноябрь	687,4	110,4	583,4	111,8
декабрь	686,8	96,5	574,4	96,4
январь–декабрь	7403,1	113,8	6257,2	116,2
2018				
январь	576,5	74,3	489,8	72,3
февраль	617,3	76,5	520,4	74,4
март	686,6	92,6	574,4	92,1
I квартал	1880,4	83,5	1584,6	81,9
апрель	654,0	98,9	519,7	93,2
май	683,7	110,9	558,1	107,1
июнь	699,8	110,5	553,5	103,9
I полугодие	3917,9	93,6	3215,9	90,1
июль	691,4	108,8	547,6	103,0
август	720,8	117,6	581,8	114,0
январь–август	5330,1	101,0	4345,3	97,0

САНКТ-ПЕТЕРБУРГ

*Продажа важнейших видов продукции и товаров оптовыми организациями
(без субъектов малого предпринимательства) в январе–августе 2018 года*

	<i>Продано, тыс. т</i>	<i>В % к январю-августу 2017</i>
Бензин автомобильный	1834,7	2,9 р.
Топливо дизельное	2200,6	1,6 р.
Крупа	403,4	57,2
Соль пищевая, т	3144,2	100,0
Изделия макаронные и аналогичные мучные изделия, т	1820,9	2,1 р.
Масла растительные, т	1123,9	2,4 р.
Молоко, кроме сырого	180,7	3,4 р.
Мука, т	2378,2	3,7 р.
Сахар белый свекловичный или тростниковый в твердом состоянии без вкусоароматических или красящих добавок	42,8	2,5 р.

*Запасы угля и топочного мазута
у потребителей по состоянию на 1 сентября 2018 года*

	<i>Уголь</i>		<i>Топочный мазут</i>	
	<i>тыс. тонн</i>	<i>в % к 1 сентября 2017</i>	<i>тыс. тонн</i>	<i>в % к 1 сентября 2017</i>
Всего	6,0	137,5	238,8	98,9
в том числе по потребителям с основным видом деятельности:				
Обработывающие производства	0,2	5,3 р.	6,5	100,6
из них производство:				
пищевых продуктов	–	–	0,1	100,0
химических веществ и химических продуктов	–	–	0,0	100,0
металлургическое	–	–	0,5	105,2
готовых металлических изделий, кроме машин и оборудования	0,0	30,0	0,9	100,0
автотранспортных средств, прицепов и полуприцепов	–	–	0,2	100,0
прочих транспортных средств и оборудования	0,1	5,6 р.	1,8	100,8
Обеспечение электрической энергией газом и паром; кондиционирование воздуха	1,9	104,0	215,5	95,6
Транспортировка и хранение	2,2	1,8 р.	1,2	61,4
Деятельность гостиниц и предприятий общественного питания	0,0	0,0	–	–
Прочие потребители	1,8	1,5 р.	15,7	2,0 р.
Из строки "всего":				
Жилищно-коммунальное хозяйство; деятельность домашних хозяйств как работодателей	0,3	65,5	0,6	115,4
Котельные – всего	3,4	121,4	47,9	83,0
из них котельные жилищно- коммунального хозяйства мощностью до 100 Гкал/час	1,9	104,0	7,1	99,0
Склады топливоснабжающих организаций	0,0	109,1	–	–

ПОТРЕБИТЕЛЬСКИЙ РЫНОК

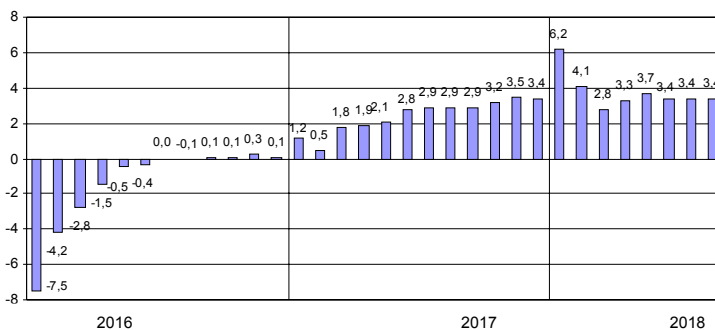
Розничная торговля

Оборот розничной торговли в августе 2018 года составил 115,9 млрд. рублей, что в сопоставимых ценах на 3,7% больше, чем в августе 2017 года (к июлю 2018 года – 101,0%), в январе–августе, соответственно, 900,1 млрд. рублей (на 3,4% больше).

Динамика оборота розничной торговли

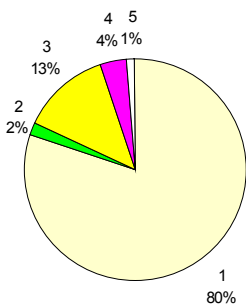
	2017		2018 ¹⁾	
	млрд. рублей	в % к соответствующему периоду предыдущего года	млрд. рублей	в % к соответствующему периоду предыдущего года
январь	98,2	101,2	106,7	106,2
февраль	95,9	99,7	100,0	102,0
март	110,2	104,4	113,1	100,4
I квартал	304,3	101,8	319,8	102,8
апрель	107,6	101,9	115,4	104,8
май	109,9	103,3	118,3	105,0
июнь	110,7	106,2	115,7	101,9
I полугодие	632,5	102,8	669,2	103,4
июль	108,2	103,1	115,0	103,3
август	108,2	103,0	115,9	103,7
сентябрь	109,4	102,9		
январь–сентябрь	958,3	102,9		
октябрь	116,0	105,6		
ноябрь	115,4	106,9		
декабрь	136,6	103,1		
январь–декабрь	1326,3	103,4		

**Прирост (снижение) оборота розничной торговли
(нарастающим итогом, в % к соответствующему периоду предыдущего года)**



¹⁾ Данные уточнены по итогам ежеквартальных обследований субъектов малого предпринимательства и за счет изменения предварительных ежемесячных данных, полученных от организаций, не относящихся к субъектам малого предпринимательства.

Формирование оборота розничной торговли в январе–августе 2018 года



- 1 – коммерческие предприятия, не относящиеся к субъектам малого и среднего предпринимательства
- 2 – средние предприятия
- 3 – малые предприятия
- 4 – индивидуальные предприниматели, торгующие вне рынков
- 5 – продажа товаров на розничных рынках и ярмарках

В структуре оборота розничной торговли удельный вес оборота розничной торговли пищевыми продуктами, включая напитки, и табачными изделиями в январе–августе 2018 года составил 34%, в январе–августе 2017 года – 36%, непродовольственных товаров – 66% (64%).

Товарные запасы в организациях розничной торговли

на конец месяца

	2017			2018		
	млрд. рублей	в % к соответствующему месяцу предыдущего года	обеспеченность запасами в днях торговли	млрд. рублей	в % к соответствующему месяцу предыдущего года	обеспеченность запасами в днях торговли
январь	92,8	130,6	40	103,9	109,4	42
февраль	93,2	124,9	41	102,4	107,6	45
март	95,1	124,8	38	105,3	102,4	41
апрель	89,4	114,8	37	98,1	92,7	40
май	94,0	121,9	38	96,6	100,3	38
июнь	94,3	120,4	39	96,1	99,3	39
июль	94,2	121,1	39	96,6	99,7	40
август	99,0	125,2	41	100,0	97,8	40
сентябрь	98,2	120,5	41			
октябрь	101,3	119,6	40			
ноябрь	98,7	109,2	39			
декабрь	98,3	110,2	32			

САНКТ-ПЕТЕРБУРГ

Динамика оборота розничной торговли пищевыми продуктами, включая напитки, и табачными изделиями, непродовольственными товарами

	Пищевые продукты, включая напитки, и табачные изделия			Непродовольственные товары		
	млрд. рублей	в % к		млрд. рублей	в % к	
		соответствующему периоду предыдущего года	предыдущему месяцу		соответствующему периоду предыдущего года	предыдущему месяцу
2017						
август	36,9	99,5	99,2	71,3	104,9	101,3
сентябрь	37,8	100,8	103,2	71,6	104,0	100,2
январь-сентябрь	344,5	101,1	х	613,8	103,9	х
октябрь	40,5	103,4	106,7	75,5	106,9	105,0
ноябрь	40,8	105,6	100,1	74,6	107,6	98,5
декабрь	50,9	103,3	124,1	85,7	103,0	114,8
январь-декабрь	476,7	101,9	х	849,6	104,3	х
2018 ¹⁾						
январь	38,9	106,9	75,5	67,8	105,8	79,0
февраль	36,9	97,8	94,4	63,1	104,7	92,9
март	41,1	98,2	110,6	72,0	101,7	114,0
I квартал	116,9	100,8	х	202,7	104,0	х
апрель	39,5	97,1	95,3	75,9	109,3	104,9
май	39,8	99,1	101,1	78,5	108,3	102,3
июнь	38,2	98,1	95,8	77,5	103,9	98,5
I полугодие	234,4	99,4	х	434,8	105,6	х
июль	37,0	96,1	97,2	78,0	107,1	100,5
август	36,2	95,6	98,7	79,7	107,9	102,0

Прирост (снижение) оборота розничной торговли пищевыми продуктами, включая напитки, и табачными изделиями, непродовольственными товарами (нарастающим итогом, в % к соответствующему периоду предыдущего года)



¹⁾ Данные уточнены по итогам ежеквартальных обследований субъектов малого предпринимательства и за счет изменения предварительных ежемесячных данных, полученных от организаций, не относящихся к субъектам малого предпринимательства.

Общественное питание

Оборот общественного питания в августе 2018 года составил 6,2 млрд. рублей, или 105,8% к августу 2017 года (к июлю 2018 года – 88,2%), в январе–августе, соответственно, 51,0 млрд. рублей (106,9%).

Динамика оборота общественного питания

	2017		2018 ¹⁾	
	<i>млн. рублей</i>	<i>в % к соответствующему периоду предыдущего года</i>	<i>млн. рублей</i>	<i>в % к соответствующему периоду предыдущего года</i>
январь	5180	101,6	5624	106,3
февраль	5336	102,9	5469	100,4
март	5757	102,2	5936	101,1
I квартал	16273	102,2	17029	102,5
апрель	6218	108,9	6513	102,7
май	6492	107,6	7006	106,4
июнь	6209	105,9	7254	115,0
I полугодие	35192	105,0	37802	105,4
июль	5935	104,6	7039	117,0
август	5839	103,0	6218	105,8
сентябрь	6493	104,7		
январь-сентябрь	53459	104,7		
октябрь	6461	104,3		
ноябрь	6035	105,2		
декабрь	6451	102,3		
январь-декабрь	72406	104,5		

¹⁾ Данные уточнены по итогам ежеквартальных обследований субъектов малого предпринимательства и за счет изменения предварительных ежемесячных данных, полученных от организаций, не относящихся к субъектам малого предпринимательства.

САНКТ-ПЕТЕРБУРГ

Платные услуги населению

Объем платных услуг, оказанных населению, в Санкт-Петербурге в январе–августе 2018 года составил 327,5 млрд. рублей и в сопоставимых ценах увеличился по сравнению с январем–августом 2017 года на 2,8%.

Динамика объема платных услуг населению

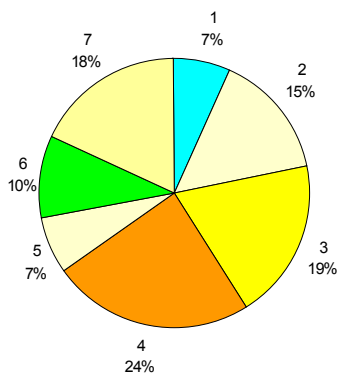
	2017		2018	
	млн. рублей	в % к соответствующему периоду предыдущего года	млн. рублей	в % к соответствующему периоду предыдущего года
январь	36358	103,6	39448	104,4
февраль	36622	99,9	37937	100,1
март	39186	105,1	41385	101,3
I квартал	112166	102,9	118770	101,9
апрель	37766	101,8	41085	104,2
май	39247	104,7	43288	103,5
июнь	39946	104,5	43568	102,1
I полугодие	229125	103,3	246711	102,6
июль	37127	102,5	41934	105,2
август	36501	102,0	38836	101,7
сентябрь	36577	101,9		
январь–сентябрь	339330	102,9		
октябрь	37358	101,4		
ноябрь	38515	98,7		
декабрь	43433	103,3		
январь–декабрь	458636	102,0		

Объем платных услуг населению по видам в январе–августе 2018 года

	Млн. рублей	В % к	
		итогу	январю–августу 2017
Всего	327481	100	102,8
из них:			
бытовые	22247	6,8	102,1
транспортные	48871	14,9	103,2
почтовой связи и курьерские	1703	0,5	101,0
телекоммуникационные	62861	19,2	97,5
жилищные	25149	7,7	102,7
коммунальные	54434	16,6	105,9
учреждений культуры	12578	3,8	100,9
туристических агентств, туроператоров и прочие услуги по бронированию и сопутствующие им услуги	3227	1,0	100,1
услуги гостиниц и аналогичные услуги по предоставлению временного жилья	22998	7,0	113,4
физической культуры и спорта	3875	1,2	110,2
медицинские	32090	9,8	106,9
специализированных коллективных средств размещения	1921	0,6	94,3
ветеринарные	386	0,1	105,8
юридические	5107	1,6	99,1
системы образования	22541	6,9	105,8

Из общего объема платных услуг 3,9% оказано физическими лицами.

Структура платных услуг населению в январе–августе 2018 года



- | | |
|--------------------------|-------------------------|
| 1 – бытовые | 5 – системы образования |
| 2 – транспортные | 6 – медицинские |
| 3 – телекоммуникационные | 7 – другие |
| 4 – жилищно-коммунальные | |

Структура и объем бытовых услуг населению в январе–августе 2018 года

	Млн. рублей	В % к	
		итогу	январю-августу 2017
Всего	22247	100	102,1
из них:			
ремонт, окраска и пошив обуви	681	3,1	100,8
ремонт и пошив швейных, меховых и кожаных изделий, головных уборов и изделий текстильной галантереи, ремонт, пошив и вязание трикотажных изделий	305	1,4	100,1
ремонт и техническое обслуживание бытовой радиоэлектронной аппаратуры, бытовых машин и приборов, ремонт и изготовление металлоизделий	515	2,3	98,5
техобслуживание и ремонт транспортных средств, машин и оборудования	11818	53,1	104,3
химическая чистка и крашение, услуги прачечных	241	1,1	105,4
ремонт и строительство жилья и других построек	1304	5,9	100,3
услуги фотоателье	244	1,1	99,2
услуги бань и душевых	594	2,7	98,2
услуги парикмахерских	1415	6,3	99,9
ритуальные услуги	3152	14,2	101,6

Из общего объема бытовых услуг 18,8% оказано физическими лицами.

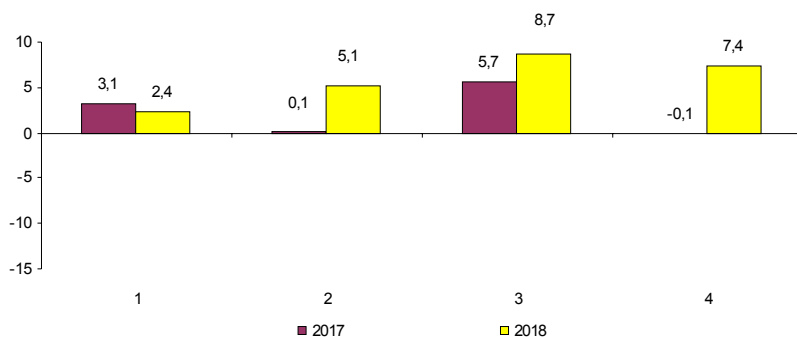
ЦЕНЫ

Индексы цен и тарифов в 2018 году

в % к предыдущему месяцу

	Индекс потребительских цен	Индекс цен производителей промышленных товаров	Сводный индекс цен на продукцию (затраты, услуги) инвестиционного назначения	Индекс тарифов на грузовые перевозки
Январь	100,5	100,1	99,5	94,9
Февраль	100,2	100,3	100,8	104,1
Март	100,4	100,9	100,7	100,1
Апрель	100,5	99,5	101,7	104,8
Май	100,4	100,7	102,2	100,1
Июнь	100,4	101,5	101,2	100,1
Июль	100,3	100,5	100,7	103,6
Август	99,8	101,5	101,6	99,8
Август 2018 в % к декабрю 2017	102,4	105,1	108,7	107,4
Справочно: август 2017 в % к декабрю 2016	103,1	100,1	105,7	99,9

Темпы прироста (снижения) цен и тарифов в августе (в % к декабрю предыдущего года)



- 1 – индекс потребительских цен
- 2 – индекс цен производителей промышленных товаров
- 3 – сводный индекс цен на продукцию (затраты, услуги) инвестиционного назначения
- 4 – индекс тарифов на грузовые перевозки

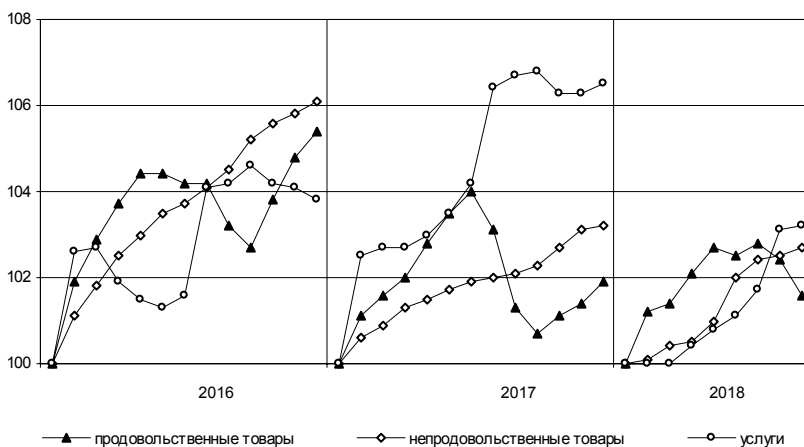
Потребительские цены

Динамика цен в потребительском секторе в 2018 году

в % к предыдущему месяцу

	Индекс потребительских цен	В том числе:		
		продовольственные товары	непродовольственные товары	платные услуги населению
Январь	100,5	101,2	100,2	100,02
Февраль	100,2	100,3	100,2	100,02
Март	100,4	100,7	100,1	100,4
Апрель	100,5	100,6	100,5	100,4
Май	100,4	99,8	101,0	100,3
Июнь	100,4	100,2	100,4	100,6
Июль	100,3	99,6	100,1	101,3
Август	99,8	99,2	100,1	100,1
Август 2018 в % к декабрю 2017	102,4	101,6	102,7	103,2
Справочно: август 2017 в % к декабрю 2016	103,1	101,3	102,1	106,7

Темпы роста цен (в % к декабрю предыдущего года)



САНКТ-ПЕТЕРБУРГ

Максимальное и минимальное изменение цен на отдельные продовольственные товары в августе 2018 года

в % к предыдущему месяцу

Наименование группы	Индекс цен в среднем по группе	Максимальное и минимальное изменение цен внутри группы	
		товары	индекс цен
Мясо и птица	100,7	Свинина (кроме бескостного мяса)	101,7
		Окорочка куриные	99,9
Колбасные изделия и продукты из мяса и птицы	100,2	Кулинарные изделия из птицы	101,8
		Колбаса вареная	99,9
Рыба	100,1	Филе рыбное	101,2
		Креветки мороженые	99,0
Масло и жиры	99,8	Маргарин	100,2
		Масло сливочное	99,7
Молоко и молочная продукция	99,8	Сырки творожные, глазированные шоколадом	101,3
		Творог жирный	99,1
Сыры	100,4	Сыры твердые	100,5
		Сыры плавленые	99,8
Кондитерские изделия	100,5	Печенье	102,6
		Карамель	99,0
Хлеб и хлебобулочные изделия	99,4	Бараночные изделия	100,4
		Булочные изделия из муки высшего сорта	97,8
Крупы и бобовые	99,3	Пшено	103,5
		Крупа гречневая	97,2
Флодоовощная продукция, включая картофель	93,3	Чеснок	107,8
		Виноград	82,7
Алкогольные напитки	100,5	Водка	101,4
		Коньяк	99,9

В августе 2018 года из плодовоовощной продукции морковь подешевела на 16,0%, картофель – на 13,2, помидоры – на 12,3, свекла – на 12,2, огурцы – на 10,6, лук репчатый – на 7,7%. Прирост цен отмечался на говядину бескостную, баранину – 1,1%, свинину бескостную, мясо индейки – 1,0, овсяные хлопья «Геркулес» – 0,9, соки фруктовые – 0,7, кофе растворимый, чай черный – 0,6%. Снизились цены на яйца – 5,7%, сахарный песок – 2,1, печень говяжью – 0,8, сметану, консервы мясные – 0,7, молоко пастеризованное и стерилизованное – 0,6%.

САНКТ-ПЕТЕРБУРГ

Максимальное и минимальное изменение цен
на отдельные непродовольственные товары в августе 2018 года

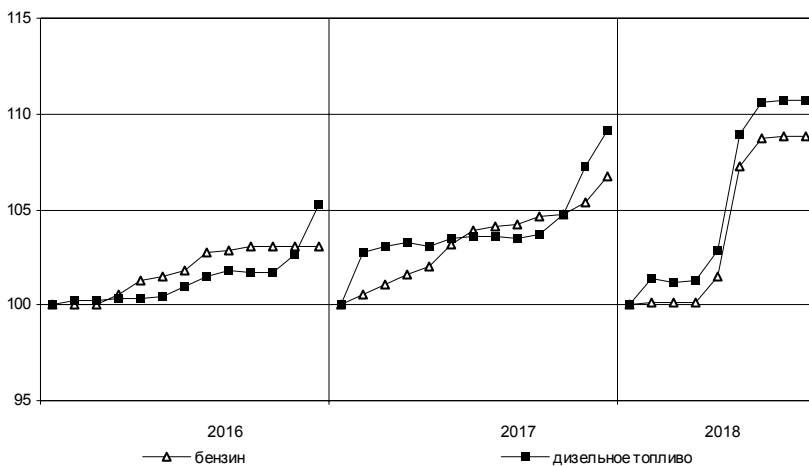
в % к предыдущему месяцу

Наименование группы	Индекс цен в среднем по группе	Максимальное и минимальное изменение цен внутри группы	
		товары	индекс цен
Ткани	101,0	Ткани для изготовления штор	101,1
Одежда	100,1	Ткани шерстяные	100,1
		Сорочка верхняя для мальчиков дошкольного возраста	103,5
Трикотажные изделия	100,3	Ветровка женская	100,0
		Футболка детская	101,7
Чулочно-носочные изделия	100,01	Трусы женские	99,4
		Колготки детские	100,1
Обувь	100,1	Носки мужские	100,0
		Кроссовки детские	100,7
Моющие и чистящие средства	100,1	Туфли детские летние (сандалеты)	98,7
		Порошок стиральный	100,2
Парфюмерно-косметические товары	100,5	Мыло хозяйственное	99,4
		Тушь для ресниц	102,3
Галантерея	100,7	Паста зубная	99,5
		Щетка зубная	102,1
Табачные изделия	100,4	Перчатки из натуральной кожи	99,3
		Сигареты с фильтром зарубежных торговых марок	100,7
Мебель	99,9	Сигареты с фильтром отечественные	99,9
		Стул	100,2
Посуда	100,02	Кровать для новорожденных	98,4
		Рюмка, фужер	100,8
Электротовары	100,2	Сковорода	99,0
		Миксеры, блендеры	104,3
Бумажно-беловые и канцелярские товары	101,0	Холодильник	98,6
		Авторучка шариковая	102,8
Печатные издания	100,8	Подгузники детские (памперсы)	100,2
		Книга	103,8
Телерадиотовары	98,7	Учебник	100,5
		Флеш-накопитель USB	99,3
Персональные компьютеры и средства связи	98,9	Телевизор	98,7
		Телефонный аппарат стационарный	101,5
Строительные материалы	99,9	Смартфон	97,5
		Цемент	101,7
Медикаменты	100,1	Металлочерепица	99,1
		Троксерутин гель	103,8
		Корвалол	94,7

Изменение цен на рынке автомобильного топлива в августе 2018 года

	Средние цены, в рублях за 1 литр	В % к	
		июлю 2018	декабрю 2017
Бензин	44,57	99,97	108,8
марки АИ-92	41,77	99,9	109,4
марки АИ-95	45,09	99,99	108,9
марки АИ-98	51,93	100,0	105,4
Дизельное топливо	45,06	99,99	110,7

**Изменение цен на автомобильное топливо
(в % к декабрю предыдущего года)**



САНКТ-ПЕТЕРБУРГ

Максимальное и минимальное изменение цен и тарифов на отдельные виды платных услуг в августе 2018 года

в % к предыдущему месяцу

Наименование группы	Индекс цен и тарифов в среднем по группе	Максимальное и минимальное изменение цен внутри группы	
		товары	индекс цен
Бытовые	100,1	Печать цветных фотографий	100,4
		Ремонт квартир	100,0
Медицинские	100,2	Удаление зуба	102,2
		Лечебный массаж	100,0

В августе 2018 года отмечался рост тарифов на услуги городской телефонной связи – 1,0%. Услуги зарубежного туризма стали дороже на 3,4%. Снизились цены на услуги гостиниц – 15,1%, санаторно-оздоровительные услуги – 5,0, курсы обучения вождению легкового автомобиля – 0,7%.

Цены и тарифы на жилищно-коммунальные услуги в августе 2018 года

	В рублях	В % к	
		июлю 2018	декабрю 2017
Содержание и ремонт жилья в государственном и муниципальном жилищных фондах ¹⁾ , м ²	27,85	100,0	104,6
Наем жилых помещений в государственном и муниципальном жилищных фондах ²⁾ , м ²	2,37	100,0	100,0
Оплата эксплуатационных расходов в приватизированных квартирах, м ²	27,85	100,0	104,6
Оплата эксплуатационных расходов в домах ЖСК, м ²	27,85	100,0	104,6
Взносы на капитальный ремонт ³⁾ , м ²	3,74	100,0	100,0
Водоснабжение холодное по счетчикам, м ³	30,09	100,0	107,5
Водоотведение по счетчикам, м ³	30,09	100,0	107,5
Отопление, Гкал	1745,86	100,0	104,0
Водоснабжение горячее по счетчикам, м ³	104,75	100,0	104,0
Электричество (в квартирах без электроплит), 100 кВт-ч	453,00	100,0	104,9
Газ сетевой, м ³	6,18	100,0	103,5

¹⁾ Без учета платы за содержание и ремонт автоматически запирающихся устройств дверей подъездов многоквартирного дома, за содержание и ремонт систем автоматизированной противопожарной защиты, за содержание и текущий ремонт внутридомовых инженерных систем газоснабжения, за эксплуатацию коллективных (общедомовых) приборов учета используемых энергетических ресурсов, за содержание и текущий ремонт систем экстренного оповещения населения об угрозе возникновения или о возникновении чрезвычайных ситуаций; стоимости коммунальных ресурсов, потребляемых в целях содержания общего имущества в многоквартирном доме.

²⁾ Для жилых помещений государственного жилищного фонда Санкт-Петербурга в панельных домах.

³⁾ Для типов многоквартирных домов «панельные «новое строительство», постройки после 1980 г.» или «дома, построенные после 1999 года, категории «новое строительство панельные», оборудованных лифтом

Цены производителей

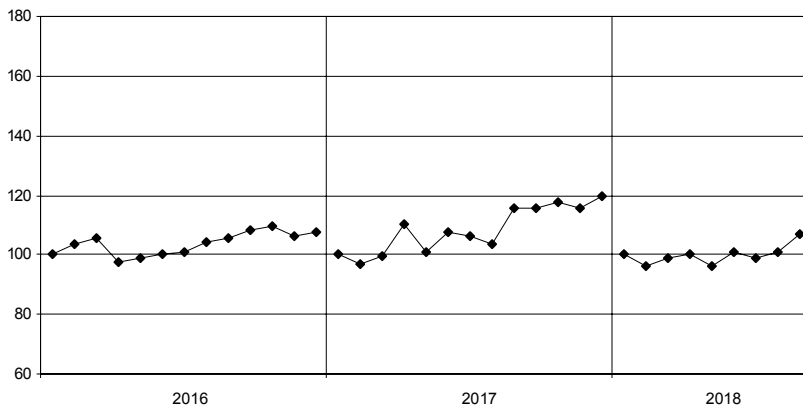
Индексы цен производителей промышленных товаров

Индекс цен производителей промышленных товаров в августе 2018 года по сравнению с июлем 2018 года составил 101,5%, с декабрем 2017 года – 105,1%.

Индексы цен производителей промышленных товаров по отдельным видам экономической деятельности

	Август 2018 в % к		Справочно: август 2017 в % к декабрю 2016
	июлю 2018	декабрю 2017	
Обрабатывающие производства	101,4	105,6	98,9
из них производство:			
пищевых продуктов	99,7	99,1	93,8
напитков	99,9	106,6	84,7
табачных изделий	103,4	114,8	86,9
текстильных изделий	100,0	102,2	107,3
одежды	97,5	102,2	101,7
бумаги и бумажных изделий	103,1	122,2	102,8
химических веществ и химических продуктов	101,7	101,9	102,1
лекарственных средств и материалов, применяемых в медицинских целях	100,01	111,7	100,4
резиновых и пластмассовых изделий	101,4	102,1	99,4
прочей неметаллической минеральной продукции	119,0	110,0	111,6
металлургическое производство	100,1	1,7 р.	116,4
готовых металлических изделий, кроме машин и оборудования	102,2	114,0	92,6
компьютеров, электронных и оптических изделий	99,6	99,7	94,8
электрического оборудования	100,0	95,1	96,2
машин и оборудования, не включенных в другие группировки	99,3	101,3	110,2
автотранспортных средств, прицепов и полуприцепов	102,8	107,0	99,1
Обеспечение электрической энергией, газом и паром; кондиционирование воздуха	102,3	101,5	113,8
в том числе:			
производство, передача и распределение электроэнергии	102,3	101,1	115,2
производство, передача и распределение пара и горячей воды; кондиционирование воздуха	102,6	102,5	104,3
Деятельность в области информации и связи	105,7	119,7	93,7
в том числе деятельность издательская	105,7	119,7	93,7

**Изменение средних цен производителей на электроэнергию
(в % к декабрю предыдущего года)**



Средние цены производителей на электроэнергию в 2018 году

	<i>В рублях за тыс. кВт-ч</i>
январь	4106,82
февраль	4265,03
март	4358,80
апрель	4166,26
май	4333,73
июнь	4282,85
июль	4107,17
август	4218,68

Индексы цен на продукцию инвестиционного назначения

Сводный индекс цен строительной продукции в августе 2018 года по сравнению с августом 2017 года составил 108,9%.

Индексы цен строительной продукции

в % к предыдущему месяцу

	Сводный индекс цен на продукцию (затраты, услуги) инвестиционного назначения	В том числе индексы цен:		
		на строительномонтажные работы	на приобретение машин и оборудования инвестиционного назначения	на прочую продукцию (затраты, услуги) инвестиционного назначения
Январь	99,5	99,9	98,9	100,1
Февраль	100,8	101,1	100,4	100,1
Март	100,7	101,1	100,2	100,1
Апрель	101,7	101,0	102,8	100,1
Май	102,2	102,9	101,4	100,8
Июнь	101,2	101,6	100,6	100,2
Июль	100,7	100,9	100,5	100,1
Август	101,6	101,1	102,6	100,1
Август 2018 в % к декабрю 2017	108,7	110,1	107,6	101,7
Справочно: август 2017 в % к декабрю 2016	105,7	108,0	101,2	117,0

Индексы цен приобретения по отдельным группам строительных материалов

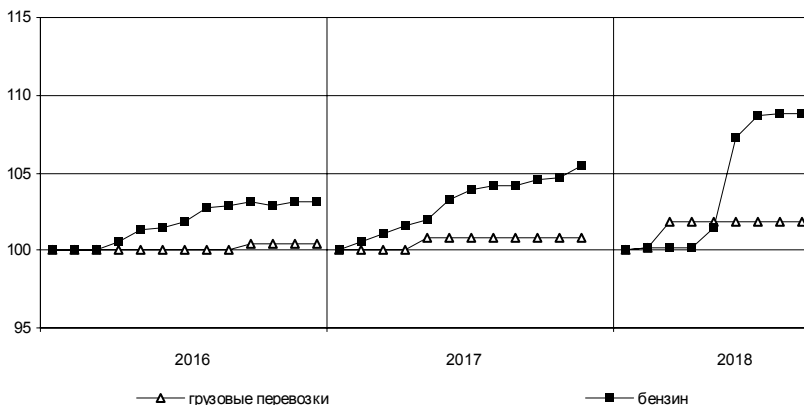
	Август 2018 в % к		Справочно: август 2017 в % к декабрю 2016
	августу 2017	декабрю 2017	
Цементы общестроительные	105,0	93,8	94,3
Сталь арматурная	109,1	110,4	109,1
Кабели и арматура кабельная	–	103,9	–
Бетон товарный	–	99,1	–
Растворы строительные	100,0	109,8	114,5
Щебень	102,7	97,9	106,2
Пески природные прочие	85,3	81,4	83,6

Индексы тарифов на грузовые перевозки

в % к предыдущему месяцу

	Индекс тарифов на грузовые перевозки	В том числе по видам транспорта:					
		железнодорожный	автомобильный	внутренний водный	воздушный	трубопроводный	морской
Январь	94,9	101,3	100,1	113,6	100,0	72,4	72,4
Февраль	104,1	103,5	101,7	128,7	100,0	100,0	144,1
Март	100,1	100,0	100,0	101,3	100,0	100,0	101,5
Апрель	104,8	100,0	100,0	71,1	106,7	137,5	106,7
Май	100,1	100,0	100,0	102,3	100,0	100,0	102,0
Июнь	100,1	100,0	100,0	103,2	100,0	100,0	102,0
Июль	103,6	100,0	100,0	100,5	100,0	116,3	99,6
Август	99,8	100,0	100,0	92,6	100,0	100,0	105,8
Август 2018 в % к декабрю 2017	107,4	104,8	101,8	103,5	106,7	115,9	123,6
Справочно:							
август 2017 в % к декабрю 2016	99,9	102,1	100,8	84,0	100,0	94,1	151,8

Изменение тарифов на грузовые перевозки автомобильным транспортом и цен на бензин (в % к декабрю предыдущего года)



Индексы цен производителей сельскохозяйственной продукции

в % к предыдущему месяцу

	Продукция – всего	В том числе:				
		картофель	овощи	скот и птица	молоко	яйца
Январь	100,4	106,3	106,8	100,3	98,3	101,8
Февраль	98,6	100,4	95,3	98,4	102,4	95,2
Март	100,1	102,6	101,5	98,6	99,0	105,4
Апрель	98,3	103,4	114,7	95,9	96,9	102,1
Май	92,6	97,8	82,8	94,6	98,3	83,2
Июнь	99,4	96,4	84,3	103,4	99,5	92,2
Июль	101,2	100,1	92,6	104,0	100,6	95,8
Август	102,6	101,1	101,1	104,9	99,3	100,3
Август 2018 в % к декабрю 2017	93,2	107,9	77,3	99,6	94,3	76,8
Справочно: август 2017 в % к декабрю 2016	89,0	111,9	107,9	90,0	116,2	54,2

РЫНОК ТРУДА

Занятость и безработица

Численность работников организаций

В июле 2018 года в организациях (без субъектов малого предпринимательства) работало 1490 тыс. человек, в том числе штатных работников – 95,3%, на условиях совместительства – 2,1% и по договорам гражданско-правового характера – 2,6% от общего числа работающих.

*Динамика численности работников организаций
(без субъектов малого предпринимательства)*

	Июль 2018, тысяч человек	В % к		Январь- июль 2018 в % к январю- июлю 2017	Справочно:		
		июлю 2017	июню 2018		июль 2017 в % к		январь- июль 2017 в % к январю- июлю 2016
Средняя численность работников организаций	1489,6	104,5	99,4	104,8	102,7	99,3	102,8
в том числе:							
работников спи- сочного состава (без внешних совместителей)	1419,6	104,1	99,7	104,5	102,5	99,7	102,7
внешних совместителей ¹⁾	31,5	99,0	93,3	99,1	99,4	92,4	99,6
работников, выпол- нявших работы по договорам гражданско-пра- вового характера ¹⁾	38,5	125,3	93,6	123,3	112,3	90,2	110,2

¹⁾ В эквиваленте полной занятости.

САНКТ-ПЕТЕРБУРГ

Средняя численность работников организаций
(без субъектов малого предпринимательства)
по видам экономической деятельности¹⁾ в июле 2018 года

	Всего работников			В том числе:		
	тыс. чело- век	в % к		работников списочного состава (без внешних сов- местителей)	внешних совмес- тителей	работников, выполнявших ра- боты по договорам гражданско-право- вого характера
		июлю 2017	итогу			
Всего	1489,6	104,5	100	1419,6	31,5	38,5
в том числе по видам экономиче- ской деятельности:						
сельское, лесное хозяйство, охота, рыболовство и рыболовство	3,1	89,8	0,2	3,1	0,1	0,0
добыча полезных ископаемых	2,0	126,2	0,1	1,9	0,0	0,1
обрабатывающие производства	217,8	106,2	14,6	213,1	3,1	1,7
обеспечение элек- трической энергией, газом и паром; кон- диционирование воздуха	31,0	102,3	2,1	30,6	0,1	0,2
водоснабжение; водоотведение, организация сбора и утилизации отходов, деятель- ность по ликвидации загрязнений	14,3	104,4	1,0	14,1	0,1	0,1
строительство	60,2	108,7	4,0	57,6	1,1	1,5
торговля оптовая и розничная; ремонт автотранс- портных средств и мотоциклов	158,9	104,5	10,7	155,7	1,6	1,6
транспортировка и хранение	143,8	106,8	9,7	141,1	0,9	1,8
деятельность гостиниц и предприятий обще- ственного питания	28,1	96,2	1,9	26,8	0,5	0,8
деятельность в области информации и связи	60,0	117,2	4,0	55,0	0,8	4,2
деятельность финансовая и страховая	58,0	111,9	3,9	49,3	0,6	8,1

¹⁾ По «чистым» видам экономической деятельности.

САНКТ-ПЕТЕРБУРГ

Средняя численность работников организаций
(без субъектов малого предпринимательства)
по видам экономической деятельности¹⁾ в июле 2018 года (окончание)

	Всего работников			В том числе:		
	тыс. чело- век	в % к		работников списочного состава (без внешних сов- местителей)	внешних совмес- тителей	работников, выполнивших ра- боты по договорам гражданско-право- вого характера
		июлю 2017	итогу			
деятельность по операциям с недвижимым имуществом	34,7	107,2	2,3	32,8	0,8	1,1
деятельность профессиональная, научная и техническая	119,7	104,7	8,0	113,6	3,8	2,3
деятельность административная и сопутствующие дополнительные услуги	37,1	104,2	2,5	34,8	0,6	1,6
государственное управление и обеспечение военной безопасности; социальное обеспечение	90,6	101,0	6,1	88,3	0,3	2,0
образование	207,7	100,0	13,9	194,0	9,5	4,2
деятельность в области здравоохранения и социальных услуг	164,7	101,6	11,1	157,9	5,6	1,2
деятельность в области культуры, спорта, организации досуга и развлечений	48,6	102,8	3,3	42,6	1,5	4,5
предоставление прочих видов услуг	9,0	110,2	0,6	7,0	0,5	1,5

¹⁾ По «чистым» видам экономической деятельности.

Безработица

В январе–августе 2018 года, по итогам обследования рабочей силы, 43,8 тыс. человек в возрасте 15 лет и старше, или 1,4% численности рабочей силы, классифицировались как безработные (в соответствии с методологией Международной Организации Труда).

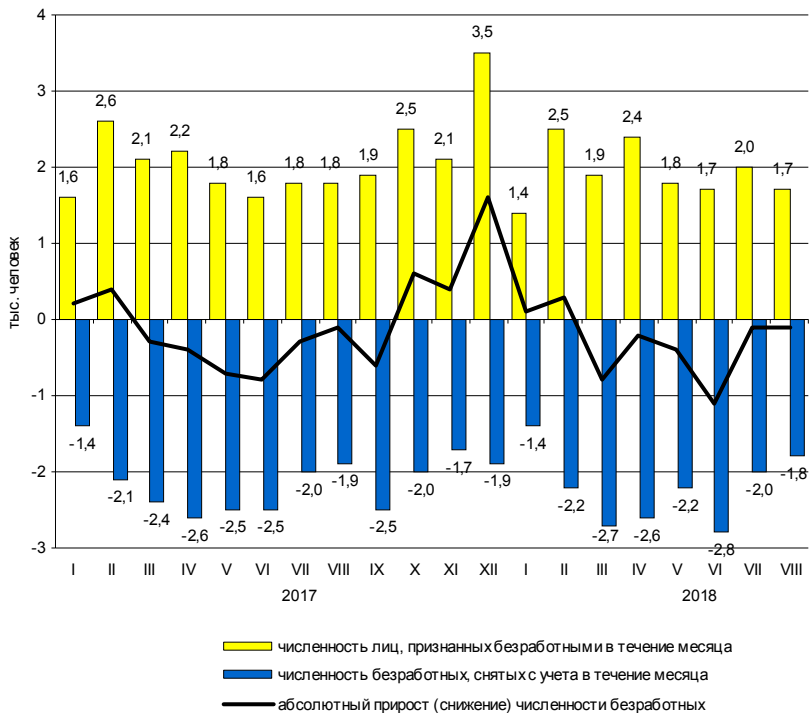
К концу августа 2018 года в государственных учреждениях службы занятости населения состояло на учете 20,3 тыс. не занятых трудовой деятельностью граждан, из них 9,6 тыс. человек имели статус безработного.

Динамика числа незанятых граждан, состоящих на учете в государственных учреждениях службы занятости населения

	Число незанятых граждан, тыс. человек	на конец месяца		
		из них имеют статус безработного		
		тыс. человек	в % к предыдущему месяцу	соответствующему месяцу предыдущего года
2017				
январь	25,8	11,9	101,3	87,6
февраль	27,9	12,4	103,8	84,7
март	28,5	12,1	97,6	83,2
апрель	27,1	11,7	96,6	80,7
май	24,4	11,0	94,1	78,1
июнь	22,4	10,1	92,4	78,8
июль	22,0	9,9	97,4	80,9
август	21,7	9,8	98,9	82,9
сентябрь	21,9	9,2	94,3	83,1
октябрь	23,2	9,8	106,2	90,1
ноябрь	24,0	10,2	104,3	92,3
декабрь	23,6	11,8	116,1	100,7
2018				
январь	24,8	11,9	100,7	100,0
февраль	25,8	12,2	102,6	98,8
март	25,0	11,4	93,5	94,7
апрель	24,8	11,2	98,0	96,1
май	23,5	10,8	96,2	98,2
июнь	21,5	9,7	90,4	96,0
июль	23,3	9,7	99,5	98,0
август	20,3	9,6	99,0	98,2

В августе 2018 года статус безработного получили 1,7 тыс. человек (на 68 человек или на 3,8% меньше, чем в августе 2017 года). Размеры трудоустройства безработных в августе 2018 года были на 42 человека или на 7,5% меньше, чем в аналогичном периоде 2017 года, и составили 0,5 тыс. человек.

Движение численности безработных, зарегистрированных в государственных учреждениях службы занятости населения



На конец августа 2018 года, как и на конец августа 2017 года, уровень зарегистрированной безработицы составил 0,3% к численности рабочей силы.

Потребность организаций в работниках

К концу августа 2018 года нагрузка незанятого населения, состоящего на учете в государственных учреждениях службы занятости населения, на одну заявленную вакансию составила 0,5 человека, как и в конце августа 2017 года.

Динамика потребности организаций в работниках

	<i>Потребность организаций в работниках, заявленная в государственные учреждения службы занятости населения, тыс. человек</i>	<i>Нагрузка незанятого населения на одну заявленную вакансию</i>		
		<i>человек</i>	<i>в % к</i>	
			<i>предыдущему месяцу</i>	<i>соответствующему месяцу предыдущего года</i>
<i>на конец месяца</i>				
2017				
январь	41,5	0,6	100,0	100,0
февраль	40,9	0,7	116,7	116,7
март	39,4	0,7	100,0	100,0
апрель	41,0	0,7	100,0	87,5
май	45,1	0,5	71,4	83,3
июнь	45,2	0,5	100,0	100,0
июль	45,1	0,5	100,0	100,0
август	45,2	0,5	100,0	100,0
сентябрь	44,8	0,5	100,0	100,0
октябрь	43,8	0,5	100,0	100,0
ноябрь	41,4	0,6	120,0	120,0
декабрь	37,9	0,6	100,0	100,0
2018				
январь	35,9	0,7	116,7	116,7
февраль	37,4	0,7	100,0	100,0
март	37,5	0,7	100,0	100,0
апрель	38,3	0,6	85,7	85,7
май	39,9	0,6	100,0	120,0
июнь	42,2	0,5	83,3	100,0
июль	42,5	0,5	100,0	100,0
август	44,0	0,5	100,0	100,0

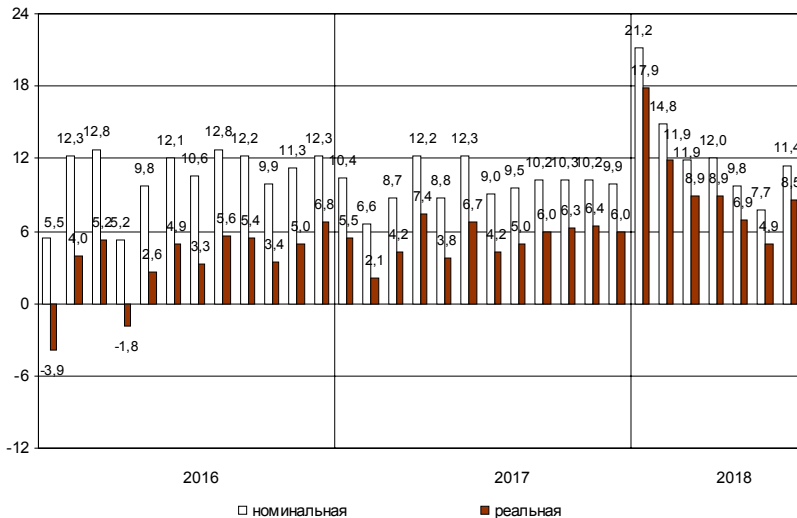
Заработная плата

Средняя номинальная заработная плата, начисленная за июль 2018 года, составила 59604 рубля. Реальная начисленная заработная плата, рассчитанная с учетом индекса потребительских цен, в июле 2018 года составила 95,0% к уровню июня 2018 года и 108,5% – к уровню июля 2017 года.

Динамика номинальной и реальной средней заработной платы

	<i>Номинальная начисленная заработная плата в % к</i>		<i>Реальная начисленная заработная плата в % к</i>	
	<i>предыду- щему месяцу</i>	<i>соответст- вующему месяцу предыдущего года</i>	<i>предыду- щему месяцу</i>	<i>соответст- вующему месяцу предыдущего года</i>
2017				
январь	72,4	110,4	71,5	105,5
февраль	104,5	106,6	104,1	102,1
март	107,0	108,7	106,7	104,2
апрель	100,0	112,2	99,6	107,4
май	98,1	108,8	97,6	103,8
июнь	109,9	112,3	109,4	106,7
июль	93,2	109,0	92,9	104,2
август	96,2	109,5	96,7	105,0
сентябрь	102,1	110,2	102,2	106,0
октябрь	102,4	110,3	102,2	106,3
ноябрь	100,9	110,2	100,7	106,4
декабрь	133,1	109,9	132,8	106,0
2018				
январь	80,9	121,2	80,5	117,9
февраль	99,7	114,8	99,5	111,9
март	105,1	111,9	104,7	108,9
апрель	98,8	112,0	98,3	108,9
май	96,0	109,8	95,6	106,9
июнь	109,5	107,7	109,1	104,9
июль	95,3	111,4	95,0	108,5

**Прирост (снижение) средней номинальной
и реальной начисленной заработной платы
(в % к соответствующему месяцу предыдущего года)**



САНКТ-ПЕТЕРБУРГ

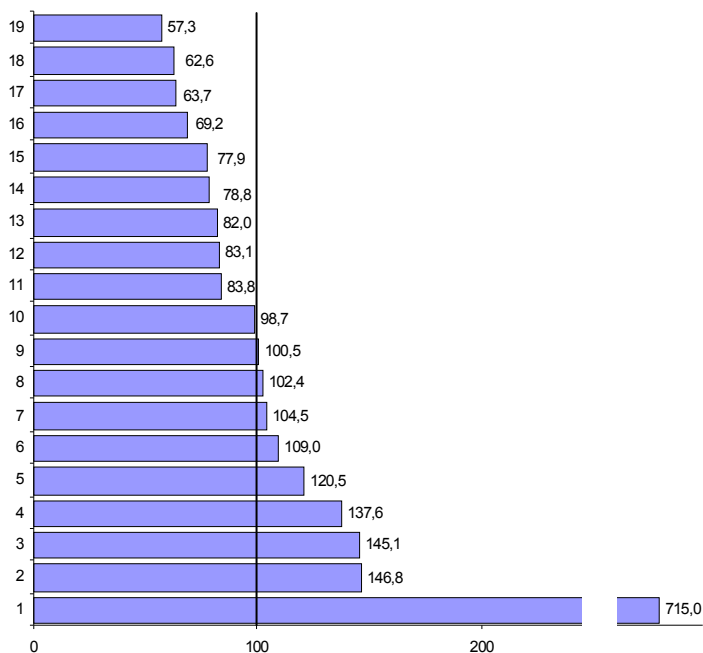
Средняя начисленная заработная плата по видам экономической деятельности¹⁾

в расчете на одного работника

	Июль 2018, рублей	В % к		
		июню 2018	июлю 2017	среднему уровню
Всего	59604	95,3	111,4	100
в том числе				
по видам экономической деятельности:				
сельское, лесное хозяйство, охота, рыболовство и рыбоводство	41274	100,1	110,1	69,2
добыча полезных ископаемых	426520	2,4 п.	86,3	7,2 п.
обрабатывающие производства	62307	100,5	106,3	104,5
обеспечение электрической энергией, газом и паром; кондиционирование воздуха	64965	91,3	115,8	109,0
водоснабжение; водоотведение, организация сбора и утилизации отходов, деятельность по ликвидации загрязнений	49959	99,5	110,1	83,8
строительство	48892	94,4	117,2	82,0
торговля оптовая и розничная; ремонт автотранспортных средств и мотоциклов	46432	85,7	108,7	77,9
транспортировка и хранение	59895	102,9	113,1	100,5
из них:				
деятельность сухопутного и трубопроводного транспорта	54154	103,1	110,9	90,9
деятельность водного транспорта	133244	143,5	143,6	2,2 п.
деятельность воздушного и космического транспорта	144224	102,6	108,0	2,4 п.
складское хозяйство и вспомогательная транспортная деятельность	57047	98,7	107,9	95,7
деятельность почтовой связи и курьерская деятельность	30894	96,1	100,1	51,8
деятельность гостиниц и предприятий общественного питания	37328	97,5	110,9	62,6
деятельность в области информации и связи	87496	100,3	111,5	146,8
деятельность финансовая и страховая	81996	103,9	104,4	137,6
деятельность по операциям с недвижимым имуществом	46944	103,3	115,1	78,8
деятельность профессиональная, научная и техническая	86472	105,8	115,0	145,1
деятельность административная и сопутствующие дополнительные услуги	37993	98,9	122,9	63,7
государственное управление и обеспечение военной безопасности; социальное обеспечение	58855	99,8	109,4	98,7
образование	49544	71,3	112,1	83,1
деятельность в области здравоохранения и социальных услуг	61035	90,9	117,8	102,4
деятельность в области культуры, спорта, организации досуга и развлечений	71809	98,2	95,0	120,5
предоставление прочих видов услуг	34168	100,5	106,9	57,3

¹⁾ По «чистым» видам экономической деятельности.

Отношение средней начисленной заработной платы по отдельным видам экономической деятельности¹⁾ к среднему уровню по Санкт-Петербургу в июле 2018 года (в %)



- | | |
|--|---|
| 1 – добыча полезных ископаемых | 11 – водоснабжение; водоотведение, организация сбора и утилизации отходов, деятельность по ликвидации загрязнений |
| 2 – деятельность в области информации и связи | 12 – образование |
| 3 – деятельность профессиональная, научная и техническая | 13 – строительство |
| 4 – деятельность финансовая и страховая | 14 – деятельность по операциям с недвижимым имуществом |
| 5 – деятельность в области культуры, спорта, организации досуга и развлечений | 15 – торговля оптовая и розничная; ремонт автотранспортных средств и мотоциклов |
| 6 – обеспечение электрической энергией, газом и паром; кондиционирование воздуха | 16 – сельское, лесное хозяйство, охота, рыболовство и рыбоводство |
| 7 – обрабатывающие производства | 17 – деятельность административная и сопутствующие дополнительные услуги |
| 8 – деятельность в области здравоохранения и социальных услуг | 18 – деятельность гостиниц и предприятий общественного питания |
| 9 – транспортировка и хранение | 19 – предоставление прочих видов услуг |
| 10 – государственное управление и обеспечение военной безопасности; социальное обеспечение | |

1) По «чистым» видам экономической деятельности.

Задолженность организаций по заработной плате

По данным организаций наблюдаемых видов экономической деятельности¹⁾ (без субъектов малого предпринимательства), сообщивших сведения о просроченной задолженности по заработной плате по состоянию на 1 сентября 2018 года, суммарная задолженность составила 223,8 млн. рублей. Объем задолженности по сравнению с 1 августа 2018 года уменьшился на 30,8%, по сравнению с 1 сентября 2017 года увеличился на 6,5%.

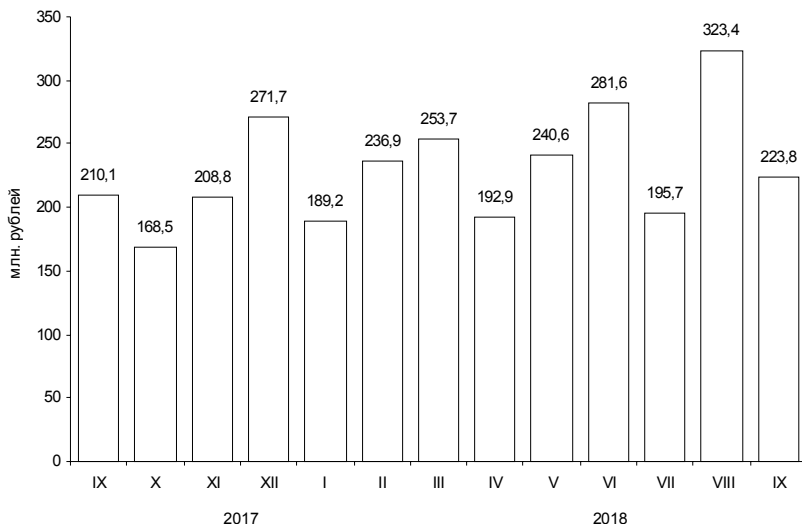
Из общей суммы просроченной задолженности 10,0 млн. рублей приходилось на задолженность, образовавшуюся в 2016 году и ранее.

Просроченная задолженность по заработной плате по видам экономической деятельности на 1 сентября 2018 года

	Млн. руб.	В % к	
		1 августа 2018	итогу
Всего	223,8	69,2	100
в том числе по видам экономической деятельности:			
обработывающие производства	114,2	119,0	51,0
строительство	46,9	26,9	20,9
транспорт	41,5	107,7	18,6
научные исследования и разработки	21,2	145,3	9,5

¹⁾ Наблюдение осуществляется по кругу организаций 21 вида экономической деятельности, в том числе: растениеводство и животноводство; лесозаготовки; рыболовство и рыбоводство; промышленные виды деятельности; строительство; транспорт; управление недвижимым имуществом; наука; образование; здравоохранение; деятельность в области кино, телевизионного и радиовещания; искусство, культура, деятельность в области отдыха и развлечений.

Динамика просроченной задолженности по заработной плате (на 1 число месяца)



Численность работников, перед которыми организации имеют просроченную задолженность по заработной плате, по видам экономической деятельности на 1 сентября 2018 года

	Человек	В % к 1 августа 2018
Всего	2700	69,4
в том числе по видам экономической деятельности:		
обработывающие производства	1639	1,5 р.
строительство	567	24,4
транспорт	298	102,8
научные исследования и разработки	196	98,5

САНКТ-ПЕТЕРБУРГ

ФИНАНСЫ

Показатели финансово-кредитной системы

Исполнение консолидированного бюджета в 2018 году¹⁾

	млн. рублей		
	Доходы	Расходы	Профицит (+), дефицит (-)
Январь-июнь	271442	269156	2286
Январь-июль	343344	312916	30429

Исполнение бюджета
по статьям доходов и расходов на 1 августа 2018 года

	Млн. рублей	В % к итогу
Доходы	343344	100
из них:		
налог на доходы физических лиц	146134	42,6
налог на прибыль организаций	98415	28,7
акцизы	11061	3,2
доходы от использования имущества, находящегося в государственной и муниципальной собственности	11172	3,3
безвозмездные поступления	9033	2,6
Расходы	312916	100
из них на:		
общегосударственные вопросы	16799	5,4
национальную безопасность и правоохранительную деятельность	2097	0,7
национальную экономику	62438	20,0
жилищно-коммунальное хозяйство	28732	9,2
социально-культурные мероприятия	200817	64,2
в том числе:		
образование	83106	26,6
культура, кинематография	10660	3,4
здравоохранение	53226	17,0
социальная политика	44315	14,2
физическая культура и спорт	8177	2,6
средства массовой информации	1333	0,4

¹⁾ Санкт-Петербург – по данным Комитета финансов Санкт-Петербурга, Ленинградская область – Комитета финансов Ленинградской области.

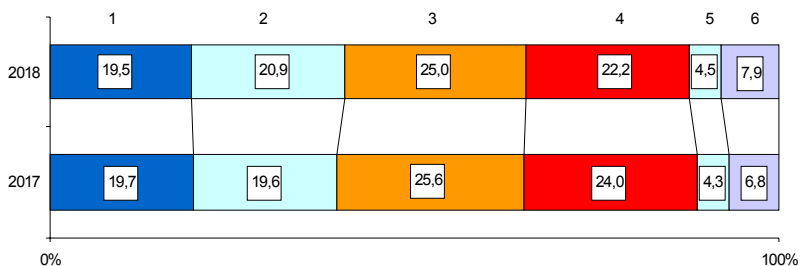
НАЛОГОВАЯ СТАТИСТИКА

По оперативным данным УФНС РФ по Санкт-Петербургу в январе–августе 2018 года в бюджетную систему поступило налогов, сборов и иных обязательных платежей на сумму 791,2 млрд. рублей, что в номинальном выражении составило 108,8% от уровня января–августа 2017 года.

Поступление налогов, сборов и иных обязательных платежей в бюджетную систему в январе–августе 2018 года

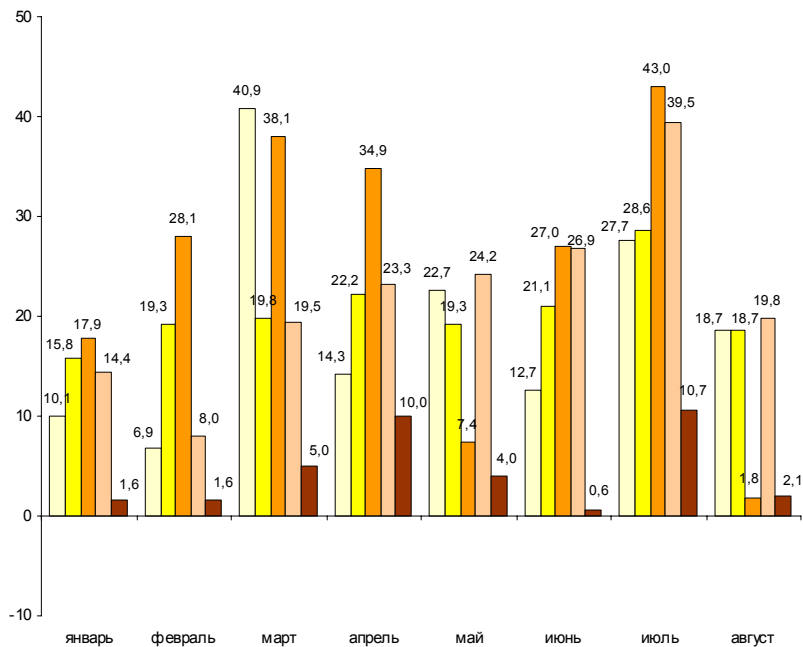
	Млн. рублей	В % к январю–августу 2017	Из общего объема поступлений – в консолидированный бюджет Санкт-Петербурга		
			млн. рублей	в % к общему объему	в % к январю–августу 2017
Всего	791157	108,8	343966	43,5	114,5
налог на прибыль организаций	154077	107,6	110561	71,8	110,4
налог на доходы физических лиц	165003	115,8	165003	100,0	115,8
налог на добавленную стоимость на товары (работы, услуги), реализуемые на территории РФ	198140	106,3	x	x	x
акцизы по подакцизным товарам (продукции), производимым на территории РФ	175611	100,7	7683	4,4	121,6
налоги на имущество	35542	112,6	35542	100,0	112,6
налоги, сборы и регулярные платежи за пользование природными ресурсами	10300	1,6 р.	7	0,1	1,5 р.
прочие	52484	122,5	25170	48,0	126,3

Структура налогов, сборов и иных обязательных платежей, поступивших в бюджетную систему в январе–августе



- 1 – налог на прибыль организаций
- 2 – налог на доходы физических лиц
- 3 – налог на добавленную стоимость
- 4 – акцизы
- 5 – налоги на имущество
- 6 – прочие

**Динамика поступления налоговых платежей
в бюджетную систему по отдельным видам налогов
в 2018 году (млрд. рублей)**



- налог на прибыль организаций
- налог на доходы физических лиц
- налог на добавленную стоимость
- акцизы
- налоги на имущество

ФИНАНСЫ ОРГАНИЗАЦИЙ¹⁾

Финансовые результаты деятельности организаций

В январе–июле 2018 года сальдированный финансовый результат (прибыль минус убыток) организаций составил 382,7 млрд. рублей, что на 6,1% меньше, чем за соответствующий период 2017 года.

Финансовый результат

по видам экономической деятельности в январе–июле 2018 года

	Сальдированный финансовый результат		В том числе прибыль прибыльных организаций	
	млн. рублей ²⁾	в % к январю-июлю 2017	млн. рублей	в % к январю-июлю 2017
Всего	382682	93,9	501018	90,7
в том числе по видам экономической деятельности:				
сельское, лесное хозяйство, охота, рыболовство и рыбоводство	444	х	457	4,1 р.
добыча полезных ископаемых	48243	3,7 р.	49245	3,6 р.
обрабатывающие производства	175835	73,3	212450	79,0
обеспечение электрической энергией, газом и паром; кондиционирование воздуха	26475	2,1 р.	27321	124,3
водоснабжение; водоотведение, организация сбора и утилизации отходов, деятельность по ликвидации загрязнений	250	12,1	375	17,0
строительство	3522	х	18188	61,4
торговля оптовая и розничная; ремонт автотранспортных средств и мотоциклов	43553	1,6 р.	60250	122,3
транспортировка и хранение	45637	58,5	49413	62,2
деятельность гостиниц и предприятий общественного питания	1683	2,0 р.	4647	143,5
деятельность в области информации и связи	14500	75,9	16179	72,7
деятельность финансовая и страховая	3204	115,7	5158	143,7
деятельность по операциям с недвижимым имуществом	12795	58,7	25461	95,4
деятельность профессиональная, научная и техническая	4134	х	27050	104,7
деятельность административная и сопутствующие дополнительные услуги	1373	95,3	1854	92,5
образование	97	145,1	164	102,5
деятельность в области здравоохранения и социальных услуг	1587	75,1	1800	80,3
деятельность в области культуры, спорта, организации досуга и развлечений	-1331	х	181	31,0
предоставление прочих видов услуг	534	2,3 р.	677	139,6

¹⁾ По юридическим лицам, зарегистрированным в субъекте Российской Федерации, в целом, включая обособленные подразделения. Без банков, страховых и бюджетных организаций, без субъектов малого предпринимательства. Сравнение показателей с соответствующим периодом 2017 года произведено в текущих ценах по сопоставимому кругу организаций.

²⁾ Знак "х" означает убыток.

Число убыточных организаций и размер допущенного ими убытка в январе–июле 2018 года

	Число убы- точных орга- низаций, ед.	В % к общему числу органи- заций вида деятельности	Убыток, млн. рублей
Всего	775	25,0	118336
в том числе по видам экономической деятельности:			
сельское, лесное хозяйство, охота, рыболовство и рыбоводство	4	20,0	13
добыча полезных ископаемых	3	33,3	1002
обрабатывающие производства	160	24,6	36615
обеспечение электрической энергией, газом и паром; кондиционирование воздуха	9	22,5	846
водоснабжение; водоотведение, организация сбора и утилизации отходов, деятельность по ликвидации загрязнений	10	52,6	126
строительство	89	28,0	14666
торговля оптовая и розничная; ремонт автотранспортных средств и мотоциклов	130	19,8	16698
транспортировка и хранение	42	19,9	3776
деятельность гостиниц и предприятий общественного питания	22	23,9	2963
деятельность в области информации и связи	47	26,0	1679
деятельность финансовая и страховая	14	37,8	1954
деятельность по операциям с недвижимым имуществом	47	22,9	12666
деятельность профессиональная, научная и техническая	113	35,4	22916
деятельность административная и сопутствующие дополнительные услуги	22	19,0	481
образование	23	24,0	67
деятельность в области здравоохранения и социальных услуг	15	25,4	213
деятельность в области культуры, спорта, организации досуга и развлечений	11	44,0	1513
предоставление прочих видов услуг	14	34,1	143

В январе–июле 2018 года число убыточных организаций по сравнению с тем же периодом 2017 года увеличилось на 13 единиц или на 1,7%, сумма убытка снизилась на 18,4%.

Состояние платежей и расчетов в организациях

На 1 августа 2018 года суммарная задолженность организаций по обязательствам (кредиторская, задолженность по кредитам банков и займам) составила 9324,5 млрд. рублей, из нее просроченная – 250,1 млрд. рублей или 2,7% от общей суммы задолженности (на 1 июля 2018 года – 2,6%).

Размер и структура суммарной просроченной задолженности по обязательствам на 1 августа 2018 года

	Млрд. рублей	В % к	
		1 июля 2018	итогу
Всего	250,1	103,6	100
в том числе:			
кредиторская задолженность	222,7	104,1	89,0
задолженность по кредитам банков и займам	27,4	99,7	11,0

Кредиторская задолженность на 1 августа 2018 года составила 5539,1 млрд. рублей, из нее просроченная – 222,7 млрд. рублей или 4,0%.

Задолженность по полученным кредитам банков и займам организаций на 1 августа 2018 года составила 3785,4 млрд. рублей, в том числе просроченная – 27,4 млрд. рублей или 0,7%.

Структура просроченной кредиторской задолженности

на конец месяца, млн. рублей

	Всего	В том числе:			Количество организаций, имеющих просроченную кредиторскую задолженность	
		поставщикам и подрядчикам	в бюджеты всех уровней	по платежам в государственные внебюджетные фонды	единиц	в % к общему количеству организаций
январь	209532	172632	233	287	170	6,3
февраль	217863	179833	255	317	174	6,3
март	222066	190736	288	332	182	6,3
апрель	219157	191869	445	420	185	6,2
май	221550	192586	363	408	184	6,1
июнь	213980	194359	368	435	186	6,1
июль	222693	189848	430	459	183	5,9

САНКТ-ПЕТЕРБУРГ

Просроченная кредиторская задолженность организаций
по видам экономической деятельности на 1 августа 2018 года

	Количество организаций, имеющих просроченную кредиторскую задолженность, ед.	Просроченная кредиторская задолженность	В том числе:		
			поставщикам и подрядчикам	в бюджеты всех уровней	по платежам в государственные внебюджетные фонды
Сельское, лесное хозяйство, охота, рыболовство и рыбоводство	1	... ¹⁾	... ¹⁾	—	—
Добыча полезных ископаемых	2	... ¹⁾	... ¹⁾	... ¹⁾	... ¹⁾
Обрабатывающие производства	54	40545	14168	183	141
Обеспечение электрической энергией, газом и паром; кондиционирование воздуха	7	7794	4481	—	—
Водоснабжение; водоотведение, организация сбора и утилизации отходов, деятельность по ликвидации загрязнений	2	... ¹⁾	... ¹⁾	—	—
Строительство	23	6470	5411	141	159
Торговля оптовая и розничная; ремонт автотранспортных средств и мотоциклов	21	145633	145522	... ¹⁾	—
Транспортировка и хранение	12	825	748	... ¹⁾	... ¹⁾
Деятельность гостиниц и предприятий общественного питания	—	—	—	—	—
Деятельность в области информации и связи	4	12541	11401	—	—
Деятельность по операциям с недвижимым имуществом	10	1598	1565	... ¹⁾	... ¹⁾
Деятельность профессиональная, научная и техническая	32	4525	3810	69	138
Деятельность административная и сопутствующие дополнительные услуги	5	62	62	—	—
Образование	5	12	... ¹⁾	... ¹⁾	... ¹⁾
Деятельность в области здравоохранения и социальных услуг	3	184	184	—	—
Деятельность в области культуры, спорта, организации досуга и развлечений	1	... ¹⁾	... ¹⁾	—	—
Предоставление прочих видов услуг	1	... ¹⁾	—	—	... ¹⁾

¹⁾ Данные не публикуются в целях обеспечения конфиденциальности первичных статистических данных, полученных от организаций, в соответствии с Федеральным Законом от 29.11.2007 №282-ФЗ.

САНКТ-ПЕТЕРБУРГ

Дебиторская задолженность на 1 августа 2018 года составила 4789,6 млрд. рублей, из нее просроченная – 260,4 млрд. рублей или 5,4%.

Структура просроченной дебиторской задолженности

	на конец месяца, млн. рублей				
	Всего	В том числе:		Количество организаций, имеющих просроченную дебиторскую задолженность	
		покупателей	из нее государственных заказчиков по оплате за поставленную продукцию	единиц	в % к общему количеству организаций
январь	182730	122809	6138	558	20,7
февраль	190256	131071	6499	578	20,8
март	222939	177496	6462	643	22,3
апрель	290053	250201	6366	652	21,9
май	242746	197415	6497	669	22,2
июнь	231592	167163	6320	695	22,7
июль	260387	216722	6491	690	22,3

САНКТ-ПЕТЕРБУРГ

Просроченная дебиторская задолженность организаций
по видам экономической деятельности на 1 августа 2018 года

	Количество организаций, имеющих просроченную дебиторскую задолженность, ед.	Просроченная дебиторская задолженность	В том числе:	
			покупателей	из нее государственных заказчиков за поставленную продукцию
				млн. рублей
Сельское, лесное хозяйство, охота, рыболовство и рыбоводство	6	95	94	–
Добыча полезных ископаемых	4	22031	21214	–
Обрабатывающие производства	152	47442	18695	... ¹⁾
Обеспечение электрической энергией, газом и паром; кондиционирование воздуха	10	18080	17486	–
Водоснабжение; водоотведение, организация сбора и утилизации отходов, деятельность по ликвидации загрязнений	4	6237	6235	–
Строительство	78	70151	68710	... ¹⁾
Торговля оптовая и розничная; ремонт автотранспортных средств и мотоциклов	141	54396	51476	... ¹⁾
Транспортировка и хранение	40	1416	879	–
Деятельность гостиниц и предприятий общественного питания	7	33	33	–
Деятельность в области информации и связи	30	15538	12798	–
Деятельность финансовая и страховая	9	5466	410	–
Деятельность по операциям с недвижимым имуществом	54	5694	5352	–
Деятельность профессиональная, научная и техническая	93	12673	12327	–
Деятельность административная и сопутствующие дополнительные услуги	24	724	720	–
Образование	13	11	7	–
Деятельность в области здравоохранения и социальных услуг	9	89	68	–
Деятельность в области культуры, спорта, организации досуга и развлечений	6	45	45	–
Предоставление прочих видов услуг	9	206	114	–

¹⁾ Данные не публикуются в целях обеспечения конфиденциальности первичных статистических данных, полученных от организаций, в соответствии с Федеральным Законом от 29.11.2007 №282-ФЗ.

САНКТ-ПЕТЕРБУРГ

В январе–июле 2018 года в обращении участвовали векселя, обеспечивающие задолженность покупателей, на сумму 1,8 млрд. рублей, задолженность поставщикам – на 21,0 млрд. рублей.

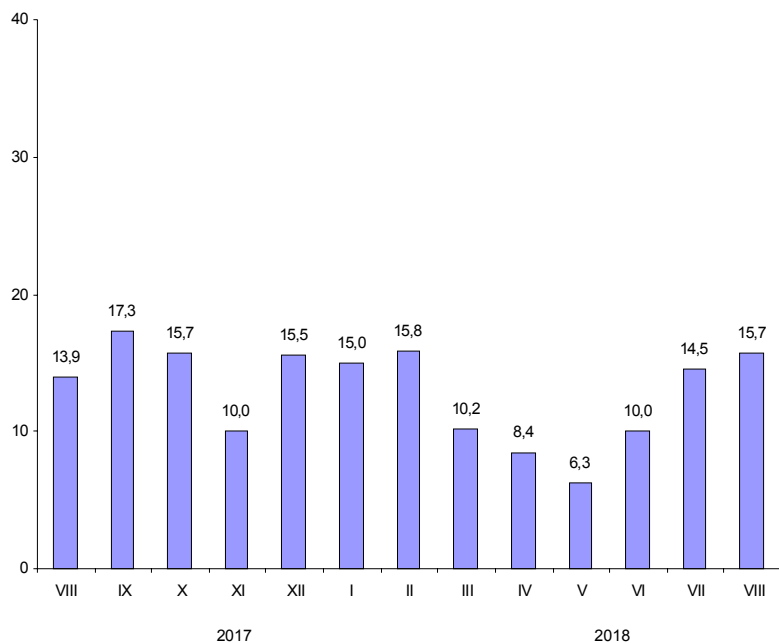
В вексельной форме находилось 0,9% всей задолженности поставщикам и 0,1% – задолженности покупателей.

Превышение кредиторской задолженности над дебиторской задолженностью на 1 августа 2018 года

	млн. рублей			
	Задолженность		Превышение кредиторской задолженности над дебиторской	
	деби- торская	креди- торская	всего ¹⁾	в % к дебиторской задолженности
Всего	4789561	5539135	749574	15,7
в том числе по видам экономической деятельности:				
сельское, лесное хозяйство, охота, рыболовство и рыбоводство	4063	2719	-1344	x
добыча полезных ископаемых	356631	349097	-7534	x
обрабатывающие производства	1574758	1975393	400635	25,4
обеспечение электрической энергией, газом и паром; кондиционирование воздуха	87988	242792	154804	1,8 p.
водоснабжение; водоотведение, организация сбора и утилизации отходов, деятельность по ликвидации загрязнений	16626	26801	10175	61,2
строительство	714325	793889	79564	11,1
торговля оптовая и розничная; ремонт автотранспортных средств и мотоциклов	933176	883093	-50083	x
транспортировка и хранение	225298	138986	-86312	x
деятельность гостиниц и предприятий общественного питания	15968	27589	11621	72,8
деятельность в области информации и связи	123165	112366	-10799	x
деятельность финансовая и страховая	101552	25027	-76925	x
деятельность по операциям с недвижимым имуществом	200020	370966	170945	85,5
деятельность профессиональная, научная и техническая	409653	540833	131180	32,0
деятельность административная и сопутствующие дополнительные услуги	12331	21270	8939	72,5
образование	1448	2710	1262	87,2
деятельность в области здравоохранения и социальных услуг	3500	8130	4631	132,3
деятельность в области культуры, спорта, организации досуга и развлечений	2853	10047	7194	2,5 p.
предоставление прочих видов услуг	5270	7311	2040	38,7

¹⁾ Знак "-" означает превышение дебиторской задолженности над кредиторской.

**Превышение кредиторской задолженности
над дебиторской задолженностью
(на 1 число месяца, в %)**



МАЛЫЕ ПРЕДПРИЯТИЯ¹⁾

В январе–июне 2018 года количество действующих малых предприятий составило 18,9 тысячи единиц.

Среднесписочная численность работающих (без внешних совместителей) составила 321,6 тысячи человек, в среднем на одно предприятие приходилось 17 человек.

Число предприятий и среднесписочная численность работающих в январе–июне 2018 года

	Число предприятий		Среднесписочная численность работающих	
	единиц	в % к итогу	тысяч человек	в % к итогу
Всего	18930	100	321,6	100
в том числе организации с основным видом деятельности:				
сельское, лесное хозяйство, охота, рыболовство и рыбоводство	36	0,2	0,7	0,2
добыча полезных ископаемых	15	0,1	0,4	0,1
обрабатывающие производства	2228	11,8	56,5	17,6
из них производство:				
пищевых продуктов	149	0,8	3,6	1,1
текстильных изделий	40	0,2	1,3	0,4
одежды	93	0,5	2,0	0,6
кожи и изделий из кожи	36	0,2	0,8	0,2
изделий из дерева и пробки, кроме мебели, изделий из соломки и материалов для плетения, обработка древесины	74	0,4	1,2	0,4
бумаги и бумажных изделий	51	0,3	3,1	1,0
деятельность полиграфическая и копирование носителей информации	65	0,3	1,1	0,3
химических веществ и химических продуктов	86	0,5	2,6	0,8
лекарственных средств и материалов, применяемых в медицинских целях	26	0,1	0,9	0,3
резиновых и пластмассовых изделий	155	0,8	5,0	1,6
прочей неметаллической минеральной продукции	84	0,4	2,3	0,7
готовых металлических изделий, кроме машин и оборудования	347	1,8	7,3	2,3
компьютеров, электронных и оптических изделий	202	1,1	6,2	1,9
электрического оборудования	139	0,7	5,5	1,7
машин и оборудования, не включенных в другие группировки	165	0,9	3,9	1,2
автотранспортных средств, прицепов и полуприцепов	16	0,1	0,1	0,0
прочих транспортных средств и оборудования	53	0,3	0,6	0,2
мебели	100	0,5	1,0	0,3

¹⁾ Приводятся данные по малым предприятиям (без учета микропредприятий), полученные в результате ежеквартального выборочного статистического наблюдения, с последующим досчетом до полного круга малых предприятий.

САНКТ-ПЕТЕРБУРГ

Число предприятий и среднесписочная численность работающих в январе–июне 2018 года (окончание)

	Число предприятий		Среднесписочная численность работающих	
	единиц	в % к итогу	тысяч человек	в % к итогу
прочих готовых изделий	75	0,4	2,0	0,6
ремонт и монтаж машин и оборудования	230	1,2	5,4	1,7
обеспечение электрической энергией, газом и паром; кондиционирование воздуха	75	0,4	2,8	0,9
водоснабжение; водоотведение, организация сбора и утилизации отходов, деятельность по ликвидации загрязнений	89	0,5	1,8	0,6
строительство	2494	13,2	32,5	10,1
торговля оптовая и розничная; ремонт автотранспортных средств и мотоциклов	6932	36,6	80,5	25,0
в том числе торговля:				
оптовая и розничная автотранспортными средствами и мотоциклами и их ремонт	565	3,0	13,6	4,2
оптовая, кроме оптовой торговли автотранспортными средствами и мотоциклами	5546	29,3	46,4	14,4
розничная, кроме торговли автотранспортными средствами и мотоциклами	821	4,3	20,4	6,4
транспортировка и хранение	1222	6,5	19,8	6,1
деятельность гостиниц и предприятий общественного питания	603	3,2	12,2	3,8
деятельность в области информации и связи	613	3,2	16,9	5,3
деятельность финансовая и страховая	198	1,0	3,4	1,0
деятельность по операциям с недвижимым имуществом	1039	5,5	17,2	5,3
деятельность профессиональная, научная и техническая	1325	7,0	23,4	7,3
деятельность административная и сопутствующие дополнительные услуги	1295	6,8	39,1	12,2
образование	10	0,1	0,1	0,0
деятельность в области здравоохранения и социальных услуг	386	2,0	7,6	2,4
деятельность в области культуры, спорта, организации досуга и развлечений	140	0,7	3,1	1,0
предоставление прочих видов услуг	230	1,2	3,6	1,1

Наряду с работниками списочного состава на малых предприятиях занято 16,2 тыс. человек внешних совместителей и 9,2 тыс. работников, выполнявших работы по договорам гражданско-правового характера, что составило, соответственно, 4,7% и 2,6% от общей численности работающих на малых предприятиях.

САНКТ-ПЕТЕРБУРГ

Оборот организаций в январе–июне 2018 года составил 930,0 млрд. рублей. На предприятия торговли оптовой и розничной; ремонта автотранспортных средств и мотоциклов пришлось 62,2% от всего оборота малых предприятий.

Основные показатели деятельности малых предприятий в январе–июне 2018 года

	Оборот организаций		Инвестиции в основной капитал	
	млрд. рублей	в % к итогу	млн. рублей	в % к итогу
Всего	930,0	100	3978	100
в том числе организации с основным видом деятельности:				
сельское, лесное хозяйство, охота, рыболовство и рыбоводство	1,7	0,2	34	0,8
добыча полезных ископаемых	0,6	0,1	–	–
обрабатывающие производства	85,7	9,2	825	20,7
из них производство:				
пищевых продуктов	6,2	0,7	31	0,8
текстильных изделий	1,6	0,2	18	0,5
одежды	2,0	0,2	–	–
кожи и изделий из кожи	0,2	0,0	0,0	0,0
изделий из дерева и пробки, кроме мебели, изделий из соломки и материалов для плетения, обработка древесины	0,7	0,1	–	–
бумаги и бумажных изделий	3,8	0,4	56	1,4
деятельность полиграфическая и копирование носителей информации	2,3	0,3	–	–
химических веществ и химических продуктов	6,9	0,7	17	0,4
лекарственных средств и материалов, применяемых в медицинских целях	1,0	0,1	–	–
резиновых и пластмассовых изделий	6,2	0,7	233	5,8
прочей неметаллической минеральной продукции	6,1	0,7	51	1,3
готовых металлических изделий, кроме машин и оборудования	10,7	1,1	190	4,8
компьютеров, электронных и оптических изделий	7,0	0,7	57	1,4
электрического оборудования	8,8	0,9	58	1,5
машин и оборудования, не включенных в другие группировки	7,5	0,8	77	1,9
автотранспортных средств, прицепов и полуприцепов	0,1	0,0	0,0	0,0
прочих транспортных средств и оборудования	1,4	0,1	–	–
мебели	0,8	0,1	–	–
прочих готовых изделий	3,0	0,3	0,0	0,0
ремонт и монтаж машин и оборудования	6,3	0,7	24	0,6
обеспечение электрической энергией, газом и паром; кондиционирование воздуха	4,8	0,5	131	3,3
водоснабжение; водоотведение, организация сбора и утилизации отходов, деятельность по ликвидации загрязнений	2,5	0,3	6	0,1
строительство	101,4	10,9	577	14,5

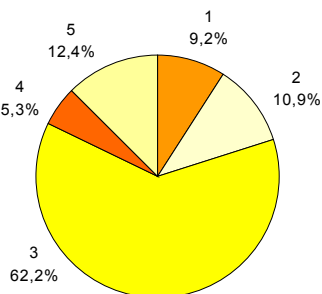
САНКТ-ПЕТЕРБУРГ

Основные показатели деятельности малых предприятий в январе–июне 2018 года (окончание)

	Оборот организаций		Инвестиции в основной капитал	
	млрд. рублей	в % к итогу	млн. рублей	в % к итогу
торговля оптовая и розничная; ремонт автотранспортных средств и мотоциклов в том числе торговля:	578,2	62,2	796	20,0
оптовая и розничная автотранспортными средствами и мотоциклами и их ремонт	41,9	4,5	183	4,6
оптовая, кроме оптовой торговли автотранспортными средствами и мотоциклами	490,8	52,8	591	14,8
розничная, кроме торговли автотранспортными средствами и мотоциклами	45,5	4,9	22	0,6
транспортировка и хранение	30,2	3,2	692	17,4
деятельность гостиниц и предприятий общественного питания	9,4	1,0	15	0,4
деятельность в области информации и связи	14,9	1,6	113	2,8
деятельность финансовая и страховая	–	–	335	8,4
деятельность по операциям с недвижимым имуществом	49,7	5,3	207	5,2
деятельность профессиональная, научная и техническая	22,9	2,5	102	2,6
деятельность административная и сопутствующие дополнительные услуги	14,5	1,6	37	0,9
образование	0,1	0,0	–	–
деятельность в области здравоохранения и социальных услуг	7,3	0,8	102	2,6
деятельность в области культуры, спорта, организации досуга и развлечений	3,2	0,3	5	0,1
предоставление прочих видов услуг	2,9	0,3	0,0	0,0

Из общего объема инвестиций в основной капитал наибольшая доля освоена предприятиями обрабатывающих производств – 20,7%, торговли оптовой и розничной; ремонта автотранспортных средств и мотоциклов – 20,0 %, транспортировки и хранения – 17,4%.

Распределение оборота малых предприятий по видам экономической деятельности в январе–июне 2018 года



- 1 – обрабатывающие производства
- 2 – строительство
- 3 – торговля оптовая и розничная; ремонт автотранспортных средств, мотоциклов
- 4 – операции с недвижимым имуществом
- 5 – прочие

ДЕМОГРАФИЧЕСКАЯ СИТУАЦИЯ

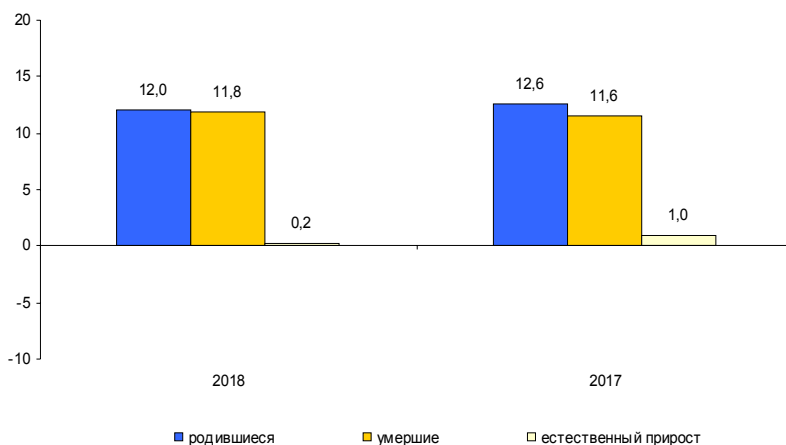
По предварительной оценке численность постоянного населения Санкт-Петербурга на 1 августа 2018 года составила 5362,4 тыс. человек и с начала года увеличилась на 10,5 тыс. человек или на 0,2%.

Характеристика демографической ситуации в январе–июле

	Человек			На 1000 человек населения ¹⁾			Справочно: на 1000 человек населения в целом за 2017
	2018	2017	прирост, снижение (-)	2018	2017	2018 в % к 2017	
Родившиеся	37300	38723	-1423	12,0	12,6	95,2	12,5
Умершие	36771	35575	1196	11,8	11,6	101,7	11,4
в том числе дети в возрасте до 1 года ²⁾	156	137	19	4,1	3,3	124,2	3,7
Естественный прирост	529	3148	-2619	0,2	1,0	20,0	1,1
Зарегистрировано:							
браков	26544	27650	-1106	8,5	9,0	94,4	9,9
разводов	15078	14258	820	4,9	4,6	106,5	4,7

Рост численности населения в январе–июле 2018 года произошел за счет естественного и миграционного приростов. При этом миграционный прирост составил 95% от общего прироста населения.

Коэффициенты естественного движения населения (на 1000 человек населения) в январе–июле



¹⁾ Здесь и далее показатели помесечной оперативной отчетности приведены в пересчете на год.

²⁾ Относительные показатели в расчете на 1000 родившихся живыми.

УРОВЕНЬ ЖИЗНИ НАСЕЛЕНИЯ

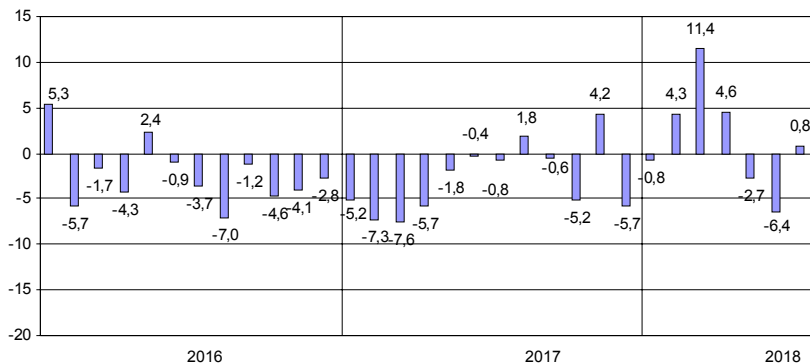
Денежные доходы и расходы населения

Динамика реальных денежных доходов

в %

	2017		2018 ¹⁾	
	к предыду- щему месяцу	к соответствую- щему периоду предыдущего года	к предыду- щему месяцу	к соответствую- щему периоду предыдущего года
январь	38,2	94,8	40,2	99,2 ²⁾
февраль	146,6	92,7	1,5 р.	104,3
март	102,3	92,4	109,2	111,4
I квартал	х	93,0	х	105,7 ²⁾
апрель	109,3	94,3	102,7	104,6
май	88,9	98,2	82,6	97,3
июнь	115,4	99,6	111,0	93,6
I полугодие	х	95,4	х	101,7 ²⁾
июль	94,3	99,2	101,6	100,8
август	86,2	101,8		
сентябрь	109,5	99,4		
январь-сентябрь	х	96,9		
октябрь	96,9	94,8		
ноябрь	108,1	104,2		
декабрь	1,6 р.	94,3		
январь-декабрь	х	96,9		

**Прирост (снижение) реальных денежных доходов населения
(в % к соответствующему месяцу предыдущего года)**



¹⁾ Предварительные данные.

²⁾ Данные приведены с учетом единовременной денежной выплаты пенсионерам (ЕВ-2017) в размере 5 тыс. рублей, произведенной в январе 2017 года в соответствии с Федеральным законом от 22 ноября 2016 года № 385-ФЗ; без учета ЕВ-2017 реальные денежные доходы в январе 2018 года в сравнении с январем 2017 года составили 105,0%, в январе-марте 2018 года в сравнении с январем-мартом 2017 года – 107,2%, в январе-июне 2018 года в сравнении с январем-июнем 2017 года – 102,4%.

САНКТ-ПЕТЕРБУРГ

Структура использования денежных доходов населения

в %

	Денежные доходы	из них использовано на:					
		покупку товаров и оплату услуг ¹⁾	оплату обяза- тельных платежей и взносов	сбережения ²⁾		покупку валюты	превышение доходов над расходами (+), расходо- в над доходами (-) ³⁾
				все- го	из них во вкладах и ценных бумагах		
2017							
июль	100	74,9	20,8	4,2	3,3	9,1	-9,0
август	100	81,2	15,2	4,7	3,6	11,4	-12,5
сентябрь	100	81,1	13,1	6,2	5,8	9,2	-9,6
октябрь	100	84,3	15,6	2,2	1,8	9,0	-11,1
ноябрь	100	76,9	14,7	8,5	9,4	7,9	-8,0
декабрь	100	58,0	15,8	22,0	20,4	6,2	-2,0
2018							
январь	100	115,3	20,0	-12,1	-14,3	11,0	-34,2
февраль	100	69,9	14,8	12,0	11,9	7,1	-3,8
март	100	70,3	14,8	14,0	15,3	7,0	-6,1
апрель	100	68,4	16,1	10,5	12,8	6,6	-1,6
май	100	86,2	17,1	-3,1	-0,7	8,3	-8,5
июнь	100	81,0	16,8	-0,2	1,0	7,4	-5,0
июль	100	74,4	21,6	-1,3	1,3	8,7	-3,4

Изменение в структуре использования денежных доходов населения в июле (в % к денежным доходам)



¹⁾ С учетом платежей за товары (услуги, работы) с использованием банковских карт за рубежом.

²⁾ Статья включает прирост (уменьшение) вкладов, приобретение ценных бумаг, изменение средств на счетах индивидуальных предпринимателей, изменение задолженности по кредитам (увеличение, уменьшение), приобретение недвижимости, покупка населением скота и птицы.

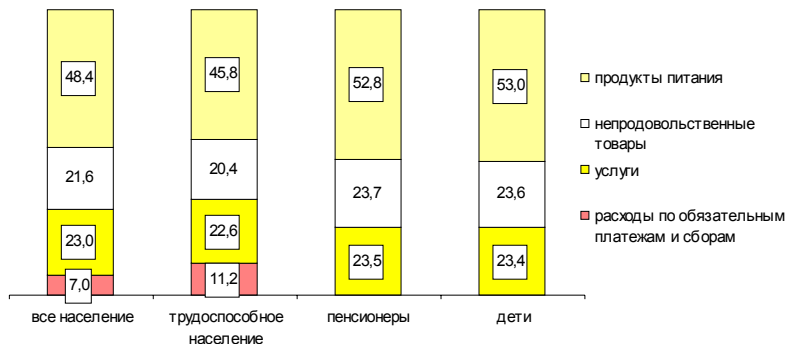
³⁾ Превышение расходов над доходами связано как с уменьшением остатка денег на руках у населения, так и с приобретением товаров и оплатой услуг приезжим населением.

Динамика величины прожиточного минимума¹⁾

	Все население	В том числе:			Соотношение среднедушевого денежного дохода и прожиточного минимума, %
		трудоспособное	пенсионеры	дети	
рублей в месяц					
2017					
I квартал	10605,7	11658,9	8475,5	10221,7	327,6
II квартал	10758,7	11830,3	8591,6	10367,9	393,4
III квартал	10791,6	11868,2	8612,2	10403,2	367,0
IV квартал	10791,6	11868,2	8612,2	10403,2	453,4
2018					
I квартал	10862,1	11903,1	8831,3	10594,4	342,7
II квартал ²⁾	11007,6	12063,8	8944,3	10741,7	384,0
в % к предыдущему периоду	101,3	101,4	101,3	101,4	x
в % к соответствующему периоду прошлого года	102,3	102,0	104,1	103,6	x

Соотношение среднедушевых денежных доходов и прожиточного минимума во II квартале 2018 года составило 384,0% и уменьшилось по сравнению со II кварталом 2017 года (393,4%).

Структура величины прожиточного минимума во II квартале 2018 года (в %)



¹⁾ По данным Комитета по социальной политике Санкт-Петербурга.

²⁾ Величина прожиточного минимума установлена постановлением Правительства Санкт-Петербурга от 28.08.2018 №690 «Об установлении величины прожиточного минимума на душу населения и для основных социально-демографических групп населения в Санкт-Петербурге за II квартал 2018 года».

ЗДРАВООХРАНЕНИЕ

Заболееваемость населения отдельными инфекционными заболеваниями¹⁾

	Июль 2018, случаев	В % к		Январь- июль 2018 в % к январю- июлю 2017	Справочно:		
		июлю 2017	июню 2018		июль 2017 в % к июлю 2016	июню 2017	январь- июль 2017 в % к январю- июлю 2016
<i>Кишечные инфекции</i>							
Острые кишечные инфекции	3201	125,4	97,1	97,9	83,9	82,6	103,2
из них							
бактериальная дизентерия (шигеллез)	61	4,1 р.	2,5 р.	1,5 р.	88,2	107,1	77,7
Сальмонеллезные инфекции	244	1,7 р.	108,9	127,8	58,5	141,0	87,6
<i>Гепатиты</i>							
Острые гепатиты	50	128,2	108,7	74,8	118,2	90,7	1,7 р.
из них:							
гепатит А	28	100,0	87,5	59,5	116,7	87,5	2,0 р.
гепатит В	4	133,3	133,3	106,3	3,0 р.	75,0	57,1
гепатит С	9	128,6	112,5	130,6	87,5	140,0	119,5
<i>Некоторые инфекции, управляемые средствами специфической профилактики</i>							
Коклюш	41	146,4	93,2	2,8 р.	75,7	107,7	41,9
Паротит эпидемический	–	–	–	2,1 р.	х	100,0	4,0 р.
<i>Острые респираторно-вирусные инфекции</i>							
Острые инфекции верхних дыхательных путей, тыс.	68,6	95,9	80,0	107,7	115,0	77,2	100,1
Грипп	–	–	–	146,3	25,0	3,6	26,2
<i>Социально значимые болезни</i>							
Сифилис	82	83,7	97,6	84,4	118,1	95,1	94,8
Гонококковая инфекция	40	2,7 р.	1,7 р.	85,7	78,9	36,6	92,7
Туберкулез (впервые выявленный)	88	111,4	79,3	108,9	114,5	119,7	94,0
Болезнь, вызванная вирусом иммунодефицита человека и бессимптомный инфекци- онный статус, вызванный вирусом иммунодефицита человека (ВИЧ)	258	87,2	118,9	89,7	118,9	122,8	93,1
Педикулез	273	47,5	75,2	52,9	52,3	99,3	93,8

¹⁾ По данным Территориальных управлений Федеральной службы по надзору в сфере защиты прав потребителей и благополучия человека.

САНКТ-ПЕТЕРБУРГ

ПРЕСТУПНОСТЬ¹⁾

Распределение числа зарегистрированных преступлений по видам

	единиц		
	Январь-август 2018	В % к январю-августу 2017	Справочно: январь-август 2017 в % к январю-августу 2016
Зарегистрировано преступлений	34211	102,7	94,1
из них:			
убийство и покушение на убийство	121	84,0	100,7
умышленное причинение тяжкого вреда здоровью	275	89,9	99,0
изнасилование и покушение на изнасилование	48	1,6 п.	69,8
разбой	268	107,6	71,3
грабеж	1160	91,2	83,6
кража	12356	103,7	88,1
мошенничество	2239	114,4	121,5
хулиганство	69	119,0	85,3
преступления, связанные с незаконным оборотом наркотиков	7565	86,3	94,4

В январе–августе 2018 года зарегистрировано 13199 тяжких и особо тяжких преступлений, что на 6,1% меньше, чем в январе–августе 2017 года. Их доля в общем числе зарегистрированных преступлений составила 38,6%.

Доля преступлений, связанных с незаконным оборотом наркотиков, составила 22,1%.

За этот период зарегистрировано 2816 преступлений экономической направленности, что на 18,3% больше, чем в январе–августе 2017 года.

Характеристика лиц, совершивших преступления

	человек		
	Январь-август 2018	В % к январю-августу 2017	Справочно: январь-август 2017 в % к январю-августу 2016
Выявлено лиц, совершивших преступления	14531	102,0	92,6
из них:			
несовершеннолетних	312	88,6	82,6
женщин	2133	107,1	87,4
учащихся, студентов	512	100,2	81,1
без постоянного источника дохода	8671	100,1	91,9
из них безработных	13	1,6 п.	3,5

¹⁾ По данным ГУ МВД России по г. Санкт-Петербургу и Ленинградской области.

ПРИЛОЖЕНИЕ

САНКТ-ПЕТЕРБУРГ

Производство важнейших видов товаров в январе–августе 2018 года

	Единица измерения	Произведено	В % к январю- августу 2017 года
<i>Производство пищевых продуктов</i>			
Колбасные изделия	тыс. т	21,8	95,2
Полуфабрикаты мясные, мясосодержащие	—"	29,4	85,6
Рыба переработанная и консервированная	—"	78,6	100,5
Молоко жидкое обработанное	—"	97,8	101,2
Сыры, продукты сырные и творог	—"	5,3	96,4
Продукты кисломолочные (кроме творога и продуктов из творога)	—"	54,9	93,3
Мука	—"	296,3	108,4
Изделия хлебобулочные недлительного хранения	—"	153,9	94,7
Хлебобулочные изделия длительного хранения, пониженной влажности, полуфабрикаты	—"	37,7	109,4
Кондитерские изделия	—"	159,2	109,5
Каши сухие	—"	2,6	85,6
Продукты пищевые из муки, крупы, крахмала (кроме детского питания)	—"	14,0	2,2 п.
<i>Производство напитков</i>			
Пиво	млн. дкл	39,3	105,1
Воды минеральные природные питьевые и воды питьевые	млн. полулитров	18,0	62,2
Напитки безалкогольные прочие	млн. дкл	32,1	1,7 п.
<i>Производство одежды</i>			
Спецодежда	тыс. шт.	76,0	87,0
<i>Производство кожи и изделий из кожи</i>			
Обувь	млн. пар	2,0	104,0
<i>Обработка древесины и производство изделий из дерева и пробки, кроме мебели, производство изделий из соломки и материалов для плетения</i>			
Фанера	тыс. м ³	110,4	102,9
<i>Производство химических веществ и химических продуктов</i>			
Материалы лакокрасочные	тыс. т	137,9	106,7
Средства моющие	—"	101,1	115,1
Средства для бритья; дезодоранты и антиперспиранты; средства для ванн, прочие парфюмерные, косметические или туалетные средства, не включенные в другие группировки	млн. шт.	84,7	91,0

	Единица измерения	Произведено	В % к январю-августу 2017 года
<i>Производство лекарственных средств и материалов, применяемых в медицинских целях</i>			
Препараты лекарственные	млрд. руб.	12,4	112,4
<i>Производство резиновых и пластмассовых изделий</i>			
Блоки оконные пластмассовые	тыс. м ²	276,8	88,2
<i>Производство прочей неметаллической минеральной продукции</i>			
Стеклопакеты	млн. м ²	1,0	101,8
Блоки и прочие изделия сборные строительные для зданий и сооружений из цемента, бетона или искусственного камня	тыс. м ³	541,6	70,6
Бетон, готовый для заливки (товарный бетон)	млн. м ³	1,7	110,2
<i>Производство металлургическое</i>			
Сталь легированная, полуфабрикаты из легированной стали	тыс. т	110,0	107,2
Прокат готовый	—"–	643,0	114,2
<i>Производство готовых металлических изделий</i>			
Конструкции и детали конструкций из черных металлов	тыс. т	88,6	83,2
<i>Производство компьютеров, электронных и оптических изделий</i>			
Компьютеры и периферийное оборудование	млрд. руб.	2,8	122,8
<i>Производство машин и оборудования</i>			
Краны, вентили, клапаны и аналогичная арматура для трубопроводов, котлов, цистерн, баков и аналогичных емкостей	тыс. шт.	91,9	134,0
<i>Производство автотранспортных средств, прицепов и полуприцепов</i>			
Автомобили легковые	тыс. шт.	237,8	107,2
Комплекующие и принадлежности для автотранспортных средств прочие	млрд. руб.	36,7	112,0
<i>Производство прочих готовых изделий</i>			
Инструменты и оборудование медицинские	млрд. руб.	2,4	118,8
<i>Обеспечение электрической энергией, газом и паром; кондиционирование воздуха</i>			
Электроэнергия	млрд. кВт-ч	14,4	107,6
Пар и горячая вода	млн. Гкал	30,8	100,5

САНКТ-ПЕТЕРБУРГ**Строительство объектов федеральной адресной инвестиционной программы в январе–августе 2018 года**

тыс. рублей

	Срок ввода объекта (мощности)	Инвестиции в основной капитал		
		лимит, установленный на год	освоено за отчетный период ¹⁾	% технической готовности
Федеральные целевые программы				
<i>"Культура России (2012–2019 годы)"</i>				
ФГУ "Северо-Западная дирекция по строительству, реконструкции и реставрации"				
реконструкция мелиоративной системы, гидросооружений и системы водоотведения от зданий. Архитектурно-ландшафтный комплекс "Ораниенбаум" (реконструкция объектов музея) 2 этап	2018	99939	–	26,7
водоотведение с территории Большого Меншиковского дворца и Китайского дворца ДПА "Ораниенбаум" ФГГУК ГМЗ "Петергоф" по результатам гидрогеологического мониторинга и инженерно-геофизических изысканий, устройство Южной парковки	2018	145707	85414	69,0
реставрация с приспособлением Большого Меншиковского дворца	2018	1504	–	95,3
реконструкция наружных инженерных сетей и сооружений Большого Меншиковского Дворца	2018	69845	–	67,8
ФГБУК "Государственный художественно-архитектурный дворцово-парковый музей-заповедник "Царское село"				
реконструкция, техническое переоснащение с элементами реставрации, приспособление для музейного использования Александровского дворца	2019	9000	108455	36,3
реконструкция, техническое переоснащение с элементами реставрации и приспособление для современного использования Императорской фермы	2019	10000	27376	83,1
ФГБОУ ВО "Санкт-Петербургская государственная консерватория (академия) им. Н.А. Римского-Корсакова"				
реконструкция и реставрация основного здания	2019	434330	2535	34,9
ФГБУК "Государственный Эрмитаж"				
строительство комплекса зданий производственной базы и фондохранилища III очередь г. Санкт-Петербург				
V этап строительства	2020	369606	402014	7,5

¹⁾ За счет всех источников финансирования.

продолжение

	Срок ввода объекта (мощности)	Инвестиции в основной капитал		
		лимит, установленный на год	освоено за отчетный период ¹⁾	% технической готовности
ФГБУК "Академический Малый драматический театр – театр Европы" строительство Новой сцены Академического Малого драматического театра – театра Европы	2018	2213053	42311	9,5
ФГБУК "Государственный академический Мариинский театр" реконструкция Концертного зала Мариинского театра с пристройкой двух вспомогательных административно-бытовых корпусов (строительство Южного вспомогательного корпуса)	2018	101505	18094	17,9
<i>"Развитие судебной системы России на 2013–2020 годы"</i>				
Управление Судебного департамента в г. Санкт-Петербурге строительство здания Московского районного суда	2019	368306	66621	71,3
<i>"Исследования и разработки по приоритетным направлениям развития научно-технологического комплекса России на 2014–2020 годы"</i>				
ФГБУН "Физико-технический институт им. А.Ф. Иоффе Российской академии наук" строительство и техническое перевооружение НИОКР-центра	2020	1000000	339011	45,3
<i>"Ядерные энерготехнологии нового поколения на период 2010–2018 годов и на перспективу до 2020"</i>				
АО "НИИЭФА им. Д.В. Ефремова" техпервооружение экспериментально-технологической базы для отработки технологии изготовления и исследования характеристик элементов модулей бланкета	2020	41600	6576	74,8
<i>"Развитие образования" (2011–2018 годы)"</i>				
ФГБОУ ВО "Балтийский государственный технический университет "БОЕНМЕХ" им. Д.Ф. Устинова" учебно-лабораторный корпус, 2-я очередь, строительство	2018	387266	60569	35,6
Объекты, мероприятия (укрупненные инвестиционные проекты), не включенные в долгосрочные (федеральные) целевые программы				
ФГБУ "НИ детский ортопедический институт им. Г.И. Турнера" строительство реабилитационно-восстановительного отделения клиники на 200 коек и общежития гостиницы	2022	139190	–	12,5
ФГБУ "Федеральный медицинский исследовательский центр им. В.А. Алмазова" Минздрава РФ строительство комплекса зданий	2022	30000	170235	6,5

¹⁾ За счет всех источников финансирования.

	Срок ввода объекта (мощности)	Инвестиции в основной капитал		
		лимит, установленный на год	освоено за отчетный период ¹⁾	% технической готовности
ФГБУ ВОиН "Санкт-Петербургский национальный исследовательский Академический университет РАН				
строительство нового корпуса научно-инновационных технологий (3 очередь)	2021	42908	–	–
проектно-исследовательские работы	...	14580	–	–
ФГБОУ ВО "Санкт-Петербургский государственный университет"				
комплекс дворцово-паркового ансамбля "Михайловская дача", строительство объектов для размещения бизнес – школы – Высшей школы менеджмента ФГОУ ВО "Санкт-Петербургский государственный университет", 3-я очередь, 1-й этап	2020	481995	275198	62,4
ФГБУН Институт океанологии им. П.П. Ширшова РАН				
реконструкция с приспособлением для нужд Института океанологии им. П.П. Ширшова РАН объекта культурного наследия "Дома Долгоруковых"	2018	306433	–	18,4
ФГБУН Библиотека РАН				
реконструкция с расширением здания книгохранилища библиотеки Академии наук. Завершение строительных работ в лабораторно-архивном блоке	2018	69457	–	84,4
ФГБУН Архив Российской академии наук				
строительство нового здания СПб филиала Архива Российской академии наук	2019	435105	399009	85,3
музей антропологии и этнографии им. Петра Великого (кунсткамера) РАН, реконструкция с элементами реставрации комплекса зданий музея	2019	187495	–	36,7
ФГБОУ ДПО "Северо-Западный институт повышения квалификации ФНС России"				
проектные и исследовательские работы	...	17028	5400	–
ФБУ Северо-Западный региональный центр судебной экспертизы министерства юстиции РФ г. Санкт-Петербург				
проектные и исследовательские работы	2020	18607	–	–
ФГБОУ ВПО "Российская академия народного хозяйства и государственной службы при Президенте РФ"				
учебный корпус Северо-Западного института филиал РАНХиГС	...	43890	–	–

¹⁾ За счет всех источников финансирования.

	Срок ввода объекта (мощности)	Инвестиции в основной капитал		
		лимит, установленный на год	освоено за отчетный период ¹⁾	% технической готовности
ФГБУ "Управление заказчика строительства и реконструкции объектов в Северо-Западном федеральном округе"				
строительство комплекса зданий в составе административных зданий Верховного суда РФ, Судебного Департамента при Верховном суде РФ, инженерно-технического блока жилкомплекса с паркингом для судей, сотрудников аппарата	2020	14109760	1034215	5,9
проектирование и реконструкция (в режиме реставрации с приспособлением к современному использованию) объекта капитального строительства "Комплекс зданий и сооружений Федоровского городка в Царском селе Санкт-Петербурга"	2021	200000	19501	4,1
Национальный исследовательский университет "Высшая школа экономики"				
строительство общежития на 600 мест по адресу: г. Санкт-Петербург, ул. Крупской, д.3, проектные и изыскательские работы	...	14692	6873	—
ФГБУ "Ленинградская межобластная ветеринарная лаборатория"				
строительство нового здания в целях размещения лабораторного блока (корпуса) биологической защиты, для работы с возбудителями АЧС и иными опасными болезнями животных	2022	143876	—	1,3
<i>Росморречфлот</i>				
ФГБОУ ВПО "ГУМРФ им. адм. С.О. Макарова"				
реконструкция учебных городков Морской государственной академии имени адмирала С.О. Макарова				
учебный городок №2				
1 этап	2019	118524	3209	87,8
2 этап	2019	691876	345371	73,4
ФБУ "Администрация "Волго-Балт" Волго-Балтийский водный путь"				
комплекс работ по реконструкции сооружений Шекснинского гидроузла	2018	13089	4193	99,4
<i>"Развитие инфраструктуры объектов системы подготовки пожарных и внедрению новых образовательных технологий"</i>				
ФГБОУ ВО "Санкт-Петербургский университет ГПС МЧС РФ"				
строительство пристройки к учебно-административному корпусу на территории университета	2018	145265	88701	71,5

¹⁾ За счет всех источников финансирования.

САНКТ-ПЕТЕРБУРГ**Ввод в действие жилых домов
по районам Санкт-Петербурга в январе–августе 2018 года**

	<i>Введено</i>		<i>В % к январю-августу 2017</i>		<i>Справочно: январь-август 2017 в % к январю-августу 2016</i>	
	<i>общей площади, тыс. м²</i>	<i>квартир</i>	<i>общая площадь</i>	<i>квартиры</i>	<i>общая площадь</i>	<i>квартиры</i>
Всего	1285,3	24182	65,6	60,9	104,7	119,5
Адмиралтейский	–	–	–	–	1,2	0,4
Василеостровский	29,8	656	х	х	–	–
Выборгский	26,2	101	11,8	2,0	1,8 р.	2,2 р.
Калининский	163,8	3259	112,7	97,8	2,6 р.	3,0 р.
Кировский	1,2	5	7,6	1,5	27,4	31,5
Колпинский	19,4	235	127,1	79,7	41,8	37,6
Красногвардейский	36,7	960	16,9	21,4	8,8 р.	8,4 р.
Красносельский	137,1	2806	108,7	113,6	31,5	30,0
Курортный	34,1	161	70,7	21,3	1,7 р.	5,8 р.
Московский	103,4	1507	76,1	59,4	51,3	54,0
Невский	177,4	4524	70,3	76,4	4,8 р.	6,1 р.
Петроградский	30,0	290	17,4	18,3	1,7 р.	118,4
Петродворцовый	71,7	1206	132,9	128,8	5,0 р.	16,1 р.
Приморский	271,6	6106	90,2	83,5	105,4	148,2
Пушкинский	110,0	1553	51,3	38,1	123,7	148,6
Фрунзенский	23,8	418	76,5	70,3	57,8	57,3
Центральный	49,1	395	7,3 р.	5,6 р.	29,8	35,7

**Цены на основные продукты питания
и соотношение этих цен с ценой на говядину**

	<i>Средняя цена, в рублях за килограмм</i>			<i>Соотношение цены продукта с ценой на говядину</i>		
	<i>декабрь 2017</i>	<i>июль 2018</i>	<i>август 2018</i>	<i>декабрь 2017</i>	<i>июль 2018</i>	<i>август 2018</i>
Говядина	330,90	334,60	336,27	100	100	100
Куры	121,52	134,55	134,76	37	40	40
Свинина	242,20	246,69	250,92	73	74	75
Баранина	390,28	400,41	404,71	118	120	120
Рыба мороженая	170,86	174,26	174,86	52	52	52
Масло сливочное	664,44	688,68	686,32	201	206	204
Маргарин	191,41	192,09	192,44	58	57	57
Масло подсолнечное	122,25	121,55	121,54	37	36	36
Молоко пастеризованное, л	64,60	67,08	66,70	20	20	20
Сметана	177,89	183,17	181,94	54	55	54
Творог нежирный	318,04	328,64	329,23	96	98	98
Сыр твердый	454,34	469,39	471,72	137	140	140
Яйца, 10 шт.	56,21	55,28	52,15	17	17	16
Сахар-песок	37,66	42,83	41,91	11	13	12
Хлеб ржано-пшеничный	72,90	71,65	71,47	22	21	21
Хлеб пшеничный	76,45	76,75	76,37	23	23	23
Мука пшеничная	40,99	41,12	41,17	12	12	12
Рис	90,71	90,72	90,22	27	27	27
Пшено	37,89	46,20	47,81	11	14	14
Вермишель	101,12	103,65	102,00	31	31	30
Картофель	25,10	34,47	29,96	8	10	9
Капуста	16,74	27,36	26,03	5	8	8
Морковь	25,44	55,26	46,43	8	17	14
Лук репчатый	24,12	34,51	31,87	7	10	9
Яблоки	95,64	131,12	127,08	29	39	38

В Санкт-Петербурге в августе 2018 года по сравнению с декабрем 2017 года относительно цены на говядину подорожали: куры, свинина, баранина, масло сливочное, творог нежирный, сыр твердый, сахарный песок, пшено, картофель, капуста, морковь, лук репчатый, яблоки; подешевели: маргарин, масло подсолнечное, яйца, хлеб ржано-пшеничный, вермишель; по рыбе мороженой, молоку, сметане, хлебу пшеничному, муке пшеничной, рису соотношение цен осталось на прежнем уровне.

САНКТ-ПЕТЕРБУРГ

Изменение заработной платы и сводного индекса потребительских цен

в % к предыдущему месяцу

	<i>Средняя номинальная заработная плата</i>	<i>Индекс потребительских цен</i>	<i>Реальная заработная плата</i>
2017			
декабрь	133,1	100,3	132,8
2018			
январь	80,9	100,5	80,5
февраль	99,7	100,2	99,5
март	105,1	100,4	104,7
апрель	98,8	100,5	98,3
май	96,0	100,4	95,6
июнь	109,5	100,4	109,1
июль	95,3	100,3	95,0
август	...	99,8	...

**МЕТОДОЛОГИЧЕСКИЙ
КОММЕНТАРИЙ**

МЕТОДОЛОГИЧЕСКИЙ КОММЕНТАРИЙ

Индекс выпуска базовых отраслей экономики представляет собой отношение суммы выпусков базовых отраслей экономики (сельскохозяйственное производство, добыча полезных ископаемых, обрабатывающие производства, обеспечение электрической энергией, газом и паром; кондиционирование воздуха и водоснабжение; водоотведение, организация сбора и утилизации отходов, деятельность по ликвидации загрязнений, строительство, транспорт, розничная торговля) отчетного периода в ценах соответствующего периода предыдущего года к сумме выпусков базовых отраслей в соответствующем периоде предыдущего года в фактически действовавших ценах.

Оборот организаций – стоимость отгруженных товаров собственного производства, выполненных собственными силами работ и услуг, а также выручка от продажи приобретенных на стороне товаров (без налога на добавленную стоимость, акцизов и других аналогичных обязательных платежей).

Индекс производства – относительный показатель, характеризует изменение масштабов производства в сравниваемых периодах. Различают индивидуальные и сводные индексы производства. Индивидуальные индексы отражают изменение выпуска одного продукта и исчисляются как отношение объемов производства данного вида продукта в натурально-вещественном выражении в сравниваемых периодах. Сводный индекс производства характеризует совокупные изменения всех видов продукции и отражает изменение создаваемой в процессе производства стоимости в результате изменения только физического объема производимой продукции. Для исчисления сводного индекса производства индивидуальные индексы по конкретным видам продукции поэтапно агрегируются в индексы по видам деятельности, подгруппам, группам, подклассам, классам, подразделам и разделам. **Индекс промышленного производства** – агрегированный индекс производства по видам деятельности "добыча полезных ископаемых", "обрабатывающие производства", "обеспечение электрической энергией, газом и паром; кондиционирование воздуха", "водоснабжение, водоотведение, организация сбора и утилизации отходов, деятельность по ликвидации загрязнений".

Объем отгруженных товаров собственного производства представляет собой стоимость тех товаров, которые произведены данным юридическим лицом и фактически в отчетном периоде отгружены или отпущены в порядке продажи, а также прямого обмена на сторону (другим юридическим и физическим лицам), независимо от того, поступили деньги на счет продавца или нет.

Данные по этому показателю представляются по совокупности организаций с соответствующим фактическим видом деятельности и отражают коммерческую деятельность организаций.

Объем работ, выполненных собственными силами по виду деятельности "строительство" – стоимость работ, выполненных организациями собственными силами по виду деятельности "Строительство" на основании договоров и (или) контрактов, заключаемых с заказчиками. В стоимость этих работ включаются строительно-монтажные работы, а также прочие подрядные работы, выполненные по генеральным, прямым и субподрядным договорам за счет всех источников финансирования по строительству новых объектов, капитальному и текущему ремонту, реконструкции, модернизации жилых и нежилых зданий и инженерных сооружений.

Число построенных квартир – количество квартир в законченных строительством жилых домах квартирного, гостиничного типа и общежитиях.

Общая площадь жилых помещений во введенных в эксплуатацию жилых зданиях (домах) определяется как сумма площадей всех частей жилых помещений, включая площадь помещений вспомогательного использования, предназначенных для удовлетворения гражданами бытовых и иных нужд, связанных с их проживанием в жилом помещении, а также площадей лоджий, балконов, веранд, террас, подсчитываемых с соответствующими понижающими коэффициентами.

К помещениям вспомогательного использования относятся кухни, передние, холлы, внутриквартирные коридоры, ванные или душевые, туалеты, кладовые или хозяйственные встроенные шкафы. В домах-интернатах для престарелых и инвалидов, ветеранов, специальных домах для одиноких престарелых, детских домах к подсобным помещениям относятся

столовые, буфеты, клубы, читальни, спортивные залы, приемные пункты бытового обслуживания и медицинского обслуживания.

Объем перевозок (отправление) грузов – количество грузов в тоннах, перевезенных транспортом всех организаций, на автомобильном транспорте – включая предпринимателей (физических лиц) – владельцев грузовых автомобилей, осуществляющих коммерческие перевозки грузов.

Грузооборот транспорта – объем работы транспорта всех видов экономической деятельности по перевозкам грузов, на автомобильном транспорте – включая предпринимателей (физических лиц). Единицей измерения является тонно-километр, т.е. перемещение 1 тонны груза на 1 километр. Исчисляется суммированием произведений массы перевезенных грузов каждой перевозки в тоннах на расстояние перевозки в километрах.

Пассажиروоборот транспорта общего пользования – объем работы транспорта по перевозкам пассажиров, включая оценку перевозок пассажиров, пользующихся правом бесплатного проезда. Единицей измерения является пассажиро-километр, т.е. перемещение пассажира на 1 километр. Исчисляется суммированием произведений количества пассажиров каждой перевозки на расстояние перевозки в километрах.

Объем услуг в сфере телекоммуникаций – стоимость услуг электросвязи, услуг соединения и пропуска трафика, услуг по обеспечению регулирования использования радиочастотного спектра радиоэлектронных средств.

Объем производства продукции сельского хозяйства хозяйствами всех категорий (сельхозорганизации, крестьянские (фермерские) хозяйства, индивидуальные предприниматели, население) формируется как объем производства готовой продукции растениеводства и животноводства (без учета предоставления услуг) и изменение стоимости незавершенного производства продукции растениеводства и животноводства по видам деятельности "Растениеводство", "Животноводство", "Растениеводство в сочетании с животноводством (смешанное сельское хозяйство)".

Данные о выпуске продукции сельского хозяйства за отдельные месяцы могут впоследствии уточняться.

Данные о поголовье скота, производстве и реализации животноводческой продукции по всем сельхозпроизводителям определяются: по сельскохозяйственным предприятиям – на основании сведений форм федерального государственного статистического наблюдения; по хозяйствам населения и крестьянским (фермерским) хозяйствам – расчетно, по материалам выборочных обследований с привлечением информации сельских администраций.

Оборот оптовой торговли – стоимость отгруженных товаров, приобретенных ранее на стороне в целях перепродажи юридическим лицам и индивидуальным предпринимателям для профессионального использования (переработки или дальнейшей продажи).

Оборот оптовой торговли приводится в фактических продажных ценах, включающих торговую наценку, налог на добавленную стоимость, акциз, экспортную пошлину, таможенные сборы и аналогичные обязательные платежи. Сумма вознаграждения комиссионеров (повенных, агентов) отражается по фактической стоимости, включая НДС.

Оборот оптовой торговли включает данные по организациям с основным видом экономической деятельности "оптовая торговля, включая торговлю через агентов, кроме торговли автотранспортными средствами и мотоциклами" и по организациям других видов деятельности, осуществляющих оптовую торговлю.

Оборот оптовой торговли формируется по данным федерального статистического наблюдения за коммерческими организациями (предприятиями), не относящимися к субъектам малого предпринимательства, выборочного обследования малых предприятий оптовой торговли (кроме микропредприятий), которые проводятся с месячной периодичностью, ежеквартальных выборочных обследований малых предприятий всех видов деятельности (кроме микропредприятий), а также годовых выборочных обследований микропредприятий и индивидуальных предпринимателей с распространением полученных по выборочным обследованиям данных на генеральную совокупность объектов наблюдения.

Микропредприятия – малые предприятия со средней численностью работников до 15 человек включительно.

Кроме того, в соответствии с требованиями системы национальных счетов оборот оптовой торговли досчитывается на объемы скрытой деятельности.

МЕТОДОЛОГИЧЕСКИЙ КОММЕНТАРИЙ

Оборот розничной торговли представляет собой выручку от продажи товаров населению для личного потребления или использования в домашнем хозяйстве за наличный расчет или оплаченных по кредитным карточкам, по расчетным чекам банков, по перечисленным со счетов вкладчиков, посредством платежных карт, что также учитывается как продажа за наличный расчет. Стоимость товаров, проданных отдельным категориям населения со скидкой, включается в оборот розничной торговли в полном объеме.

Индекс физического объема оборота розничной торговли – относительный показатель, характеризующий изменение оборота розничной торговли в сравниваемых периодах в сопоставимых ценах.

Оборот общественного питания представляет собой выручку от продажи собственной кулинарной продукции, а также покупных товаров без кулинарной обработки населению для потребления, главным образом, на месте, а также организациям и индивидуальным предпринимателям для организации питания различных контингентов населения.

Оборот розничной торговли (оборот общественного питания) включает данные как по организациям, для которых эта деятельность является основной, так и по организациям других видов деятельности, осуществляющим продажу населению товаров (кулинарной продукции) через собственные торговые заведения (заведения общественного питания), или с оплатой через свою кассу. Оборот розничной торговли, кроме того, включает продажу товаров индивидуальными предпринимателями, физическими лицами на розничных рынках и ярмарках.

Оборот розничной торговли и оборот общественного питания формируются по данным федерального статистического наблюдения за коммерческими организациями (предприятиями), не относящимися к субъектам малого предпринимательства, которое проводится с месячной периодичностью, выборочного обследования малых предприятий розничной торговли и общественного питания (за исключением микропредприятий), а также выборочных обследований розничных рынков, индивидуальных предпринимателей в розничной торговле и общественном питании с распространением полученных данных на генеральную совокупность.

Кроме того, в соответствии с требованиями системы национальных счетов, эти показатели досчитываются на объеме скрытой деятельности.

Объем платных услуг населению отражает объем потребления населением различных видов услуг, оказанных резидентами российской экономики. В объеме платных услуг населению учитывается экспорт услуг и не учитывается их импорт. Статистически данный показатель измеряется суммой денежных средств, уплаченных потребителем за оказанную ему услугу. При этом оплата может производиться как самим потребителем, так и организацией, в которой работает данный потребитель, полностью или частично компенсирующей или оплачивающей расходы по потреблению им услуги. Этот показатель формируется на основании данных форм федерального государственного статистического наблюдения и экспертной оценки скрытой и неформальной деятельности на рынке услуг по утвержденной методике.

Индекс потребительских цен и тарифов на товары и платные услуги населению (ИПЦ) характеризует изменение во времени общего уровня цен и тарифов на товары и услуги, приобретаемые населением для непроизводственного потребления. Измеряет отношение стоимости фиксированного набора товаров и услуг в текущем периоде к его стоимости в предыдущем периоде.

В набор товаров и услуг включены более 500 товаров (услуг)-представителей. Наблюдение за ценами и тарифами производится в столицах республик, центрах краев, областей, автономных округов, городах федерального значения и выборочно – в районных центрах, отобранных с учетом их представительности в отражении социально-экономического и географического положения регионов.

Стоимость фиксированного набора потребительских товаров и услуг для межрегиональных сопоставлений покупательной способности населения по Российской Федерации и отдельным регионам исчисляется на основе единых объемов потребления, а также средних цен по России и ее субъектам. В состав набора включены 83 наименования товаров и услуг в том числе 30 видов продовольственных товаров, 41 вид непродовольственных товаров и 12 видов услуг. Данные о стоимости набора приведены в расчете на месяц.

Стоимость минимального набора продуктов питания, входящих в потребительскую корзину мужчины трудоспособного возраста исчисляется по единым для всех субъектов РФ объемам потребления. В состав набора включены 33 наименования продовольственных товаров. Данные о стоимости набора приведены в расчете на месяц.

Индекс цен производителей промышленных товаров – рассчитывается на основе зарегистрированных цен на товары-представители на базовых (опорных) предприятиях. Учитываются фактически сложившиеся в текущем периоде отпускные цены предприятий (без косвенных товарных налогов – НДС, акцизов и др.) на продукцию, предназначенную для реализации на внутреннем рынке.

Сводный индекс цен на продукцию инвестиционного назначения отражает изменение инвестиций в строительство объектов различных отраслей экономики и рассчитывается как агрегированный показатель из индексов цен на строительные-монтажные работы, машины и оборудование, используемые в строительстве, и прочие капитальные работы и затраты, взвешенных по доле этих элементов в общем объеме инвестиций в основной капитал.

Индекс тарифов на грузовые перевозки характеризует изменение фактически действующих тарифов на грузовые перевозки за отчетный период без учета изменения за этот период структуры перевезенных грузов по разнообразным признакам: по виду и размеру отправки груза, скорости доставки, расстоянию перевозки, территории перевозки, типу подвижного состава, степени использования его грузоподъемности и по другим признакам.

Индекс цен производителей сельскохозяйственной продукции исчисляется на основании регистрации в отобранных для наблюдения сельскохозяйственных организациях цен на основные виды продуктов-представителей, реализуемых заготовительным, перерабатывающим организациям, на рынке, через собственную торговую сеть, населению непосредственно с транспортных средств, на ярмарках, биржах, аукционах, организациям, коммерческим структурам и т. п. Цены реализации сельскохозяйственной продукции приводятся с учетом надбавок и скидок за качество реализованной продукции без расходов на транспортировку, экспедирование, погрузку и разгрузку продукции, а также без налога на добавленную стоимость, дотаций.

Численность рабочей силы – лица в возрасте 15 лет и старше, которые в рассматриваемый период (обследуемую неделю) считаются занятыми или безработными.

Занятые – лица в возрасте 15 лет и старше, которые в обследуемую неделю выполняли любую деятельность (хотя бы один час в неделю), связанную с производством товаров или оказанием услуг за плату или прибыль.

К **безработным** (в соответствии со стандартами МОТ) относятся лица в возрасте 15 лет и старше, которые в рассматриваемый период удовлетворяли одновременно следующим критериям:

- не имели работы (доходного занятия);
- занимались поиском работы, используя при этом любые способы;
- были готовы приступить к работе в течение обследуемой недели.

Обучающиеся в образовательных учреждениях, пенсионеры и инвалиды учитываются в качестве безработных, если они не имеют работы, занимаются поиском работы и готовы приступить к ней.

Информация о численности рабочей силы, занятых и общей численности безработных приведена по материалам выборочных обследований рабочей силы, проводимых органами государственной статистики с ежемесячной периодичностью (по состоянию на вторую неделю).

Безработные, зарегистрированные в государственных учреждениях службы занятости населения – трудоспособные граждане, не имеющие работы и заработка (трудового дохода), проживающие на территории РФ, зарегистрированные в государственных учреждениях службы занятости по месту жительства в целях поиска подходящей работы, ищущие работу и готовые приступить к ней.

Уровень зарегистрированной безработицы – отношение численности безработных, зарегистрированных в государственных учреждениях службы занятости населения, к численности рабочей силы, в процентах.

Нагрузка незанятого населения на одну заявленную вакансию рассчитывается как отношение численности лиц, не занятых трудовой деятельностью, состоящих на учете в государственных учреждениях службы занятости населения, к числу вакансий, сообщенных работодателями в эти учреждения.

Заявленная работодателями потребность в работниках – число вакансий (требуемых работников), сообщенных работодателями в государственные учреждения службы занятости населения.

МЕТОДОЛОГИЧЕСКИЙ КОММЕНТАРИЙ

Доходы бюджета – обязательные безвозвратные платежи, поступающие в бюджет субъекта РФ.

Расходы бюджета – денежные затраты субъекта РФ, связанные с его функционированием.

Бюджетный профицит – величина превышения доходов бюджета над его расходами.

Бюджетный дефицит – величина превышения расходов бюджета над его доходами.

Сальдированный финансовый результат – конечный финансовый результат, выявленный на основании бухгалтерского учета всех хозяйственных операций организаций. Представляет собой сумму (прибыли, убытка) от продажи продукции (работ, услуг), основных средств, иного имущества организаций и доходов от внереализационных операций, уменьшенных на сумму расходов по этим операциям. Разрабатывается ежемесячно с опозданием на месяц.

Суммарная задолженность по обязательствам организаций включает в себя кредиторскую задолженность и задолженность по кредитам банков и займам.

Кредиторская задолженность – задолженность по расчетам с кредиторами за товары, работы и услуги, в том числе задолженность поставщикам и подрядчикам за поступившие материальные ценности, задолженность по выданным векселям, с дочерними предприятиями, с рабочими и служащими по оплате труда, с бюджетом и внебюджетными фондами; по полученным авансам, включая сумму полученных авансов по предстоящим платежам.

Дебиторская задолженность – задолженность по расчетам с дебиторами за товары, работы и услуги, по полученным векселям, с дочерними предприятиями, с бюджетом, с персоналом, по прочим операциям (включает задолженность работников предприятия по предоставленным им ссудам и займам за счет средств этого предприятия или банковского кредита), с прочими дебиторами (включает задолженность подотчетных лиц, авансы, выданные поставщикам и подрядчикам с учетом сумм, уплаченных другим предприятиям по предстоящим расчетам).

Малые предприятия. Условия отнесения к малым предприятиям определены статьей 4 Федерального закона от 24.07.2007 №209-ФЗ «О развитии малого и среднего предпринимательства в Российской Федерации».

Порядок осуществления выборочных обследований малых предприятий установлен постановлением Правительства Российской Федерации от 16.02.2008 №79 «О порядке проведения выборочных статистических наблюдений за деятельностью субъектов малого и среднего предпринимательства».

Число предприятий для проведения выборочного обследования деятельности малых предприятий определяется на начало отчетного года и в течение всего периода остается неизменным.

Естественное движение населения – обобщенное название совокупности рождений и смертей, изменяющих численность населения, так называемым естественным путем. К естественному движению населения относят также браки и разводы, хотя они не меняют численность населения, но учитываются в том же порядке, что и рождения и смерти.

Общие коэффициенты рождаемости и смертности – отношение соответственно числа родившихся (живыми) и числа умерших в течение календарного года к среднегодовой численности наличного населения. Исчисляются на 1000 населения.

Коэффициент естественного прироста (убыли) – разность общих коэффициентов рождаемости и смертности.

Общие коэффициенты брачности и разводимости – отношение числа зарегистрированных браков и разводов в течение года к среднегодовой численности наличного населения. Исчисляются на 1000 населения.

Коэффициент младенческой смертности – исчисляется как сумма двух составляющих, первая из которых – отношение числа умерших в возрасте до одного года из поколения, родившегося в том году, для которого вычисляется коэффициент, к общему числу родившихся в том же году; а вторая – отношение числа умерших в возрасте до одного года из поколения, родившегося в предыдущем году, к общему числу родившихся в предыдущем году. Исчисляется на 1000 родившихся живыми.

Денежные доходы населения включают оплату по труду всех категорий населения, пенсии, пособия, стипендии и другие социальные трансферты, поступления от продажи продуктов сельского хозяйства, доходы от собственности в виде процентов по вкладам, ценным

бумагам, дивидендов, доходы лиц, занятых предпринимательской деятельностью, а также страховые возмещения, ссуды, доходы от продажи иностранной валюты и другие доходы.

Денежные расходы и сбережения населения включают расходы на покупку товаров и оплату услуг, обязательные платежи и разнообразные взносы (налоги и сборы, платежи по страхованию, взносы в общественные и кооперативные организации, возврат банковских ссуд, проценты за товарный кредит и др.), покупку иностранной валюты, а также прирост сбережений во вкладах и ценных бумагах.

Реальные денежные доходы характеризуют изменение денежных доходов населения в сравнимых периодах в сопоставимых ценах, (скорректированные на индекс потребительских цен).

Среднедушевые денежные доходы исчисляются делением общей суммы денежных доходов на численность населения.

Величина прожиточного минимума в соответствии с Федеральным законом от 24 октября 1997г. № 134-ФЗ «О прожиточном минимуме в Российской Федерации» представляет собой стоимостную оценку потребительской корзины, а также обязательные платежи и сборы. Стоимостная оценка осуществляется на основании Закона Санкт-Петербурга «О внесении изменения в Закон Санкт-Петербурга «О потребительской корзине для основных социально-демографических групп населения в Санкт-Петербурге» от 4 июля 2007 года № 399-67 и на основании областного Закона «О потребительской корзине в Ленинградской области» от 6 февраля 2007 года № 3-оз и содержит минимальные наборы продуктов питания, непродовольственных товаров и услуг, необходимых для сохранения здоровья человека и обеспечения его жизнедеятельности.

Величина прожиточного минимума определяется ежеквартально и устанавливается нормативными актами Правительства Санкт-Петербурга и Правительства Ленинградской области.

Среднемесячная номинальная начисленная заработная плата работников организаций исчисляется делением фонда начисленной заработной платы работников на среднесписочную численность работников и на количество месяцев в периоде. В фонд заработной платы включаются начисленные работникам суммы в денежной и неденежной формах за отработанное и неотработанное время, доплаты и надбавки, премии и единовременные поощрения, компенсационные выплаты, связанные с режимом работы и условиями труда, а также оплата питания и проживания, имеющая систематический характер.

Реальная начисленная заработная плата характеризует покупательную способность заработной платы в отчетном периоде в связи с изменением цен на потребительские товары и услуги по сравнению с базисным периодом. Индекс реальной начисленной заработной платы исчисляется путем деления индекса номинальной заработной платы на индекс потребительских цен за один и тот же временной период.

Заболеваемость населения характеризуется числом больных, выявленных (или взятых под диспансерное наблюдение) в течение года при обращении в лечебно-профилактические учреждения или при профилактическом осмотре. **Первичная заболеваемость** регистрируется при установлении больному диагноза впервые в жизни.

*Управление
Федеральной службы государственной статистики
по г. Санкт-Петербургу и Ленинградской области*
Адрес: 197376, Санкт-Петербург, ул. Профессора Попова, 39

Заказ № 111. Тираж 90 экз.

Отпечатано в оперативной полиграфии Петростата