

**Управление Федеральной службы  
государственной статистики  
по г. Санкт-Петербургу и Ленинградской области  
(Петростат)**

**СОЦИАЛЬНО-ЭКОНОМИЧЕСКОЕ ПОЛОЖЕНИЕ  
ЛЕНИНГРАДСКОЙ ОБЛАСТИ  
В ЯНВАРЕ–ИЮЛЕ 2019 ГОДА  
(ЭКОНОМИЧЕСКИЙ ДОКЛАД В ТАБЛИЦАХ)**

**Санкт-Петербург  
2019**

Настоящий экономический доклад в таблицах подготовлен на основе данных оперативной статистической отчетности.

В докладе приняты условные обозначения:

г	грамм	МВт	мегаватт
г.	год	млн.	миллион
га	гектар	млрд.	миллиард
Гкал	гигакалория	п.	поселок
дкл	декалитр	пасс-км	пассажиро-километр
долл.	доллар	плот.	плотный
ед.	единица	пог. м	погонный метр
кат.	катушка	р.	раз
кВА	киловольт-ампер	руб.	рубль
кВт	киловатт	т	тонна
кВт-ч	киловатт-час	т.г.	текущий год
кг	килограмм	т-км	тонно-километр
км	километр	трлн.	триллион
км <sup>2</sup>	квадратный километр	тыс.	тысяча
км <sup>3</sup>	кубический километр	усл.	условный
л	литр	усл. ед.	условная единица
м	метр	ц	центнер
м <sup>2</sup>	квадратный метр	чел.	человек
м <sup>3</sup>	кубический метр	шт.	штука
МВА	мегавольт-ампер	экз.	экземпляр
—	явление отсутствует		
...	данных не имеется		
х	сопоставление невозможно		
0,0	небольшая величина		

В отдельных случаях незначительные расхождения между итогом и суммой слагаемых объясняются округлением данных.

Ряд показателей, приведенных в докладе, рассчитан с учетом экспертной оценки.

В таблицах, отражающих ежемесячную динамику, показатели за последний месяц в последующем выпуске доклада уточняются по данным ежемесячной статистической отчетности в соответствии с методикой разработки. Относительные показатели в этих таблицах отражены в сопоставимой структуре отчитывающихся предприятий и организаций.

При расчете отдельных показателей, помещенных в докладе, использована информация территориальных органов федеральной исполнительной власти (министерств и ведомств), а также органов исполнительной власти Санкт-Петербурга и Ленинградской области.

Петростат является собственником государственной статистической информации на территории Санкт-Петербурга и Ленинградской области и обладает исключительными правами на издание и распространение статистических публикаций.

При использовании материалов органов государственной статистики ссылка на источник обязательна.

Официальное издание  
код по каталогу 11001119  
E-mail: pcs@stat78.spb.ru  
<http://petrostat.gks.ru>  
© Петростат, 2019

## СОДЕРЖАНИЕ

<b>СВОДНЫЕ ИТОГИ</b> .....	<b>5</b>
<b>ОБОРОТ ОРГАНИЗАЦИЙ</b> .....	<b>7</b>
<b>ДОБЫВАЮЩИЕ И ОБРАБАТЫВАЮЩИЕ ПРОИЗВОДСТВА И ЭНЕРГЕТИКА</b> .....	<b>9</b>
<b>СТРОИТЕЛЬСТВО</b> .....	<b>13</b>
<b>ТРАНСПОРТ</b> .....	<b>17</b>
Транспортировка и хранение.....	17
Аварийность на автомобильном транспорте.....	19
<b>ДЕЯТЕЛЬНОСТЬ В СФЕРЕ ТЕЛЕКОММУНИКАЦИЙ</b> .....	<b>19</b>
<b>СЕЛЬСКОЕ ХОЗЯЙСТВО</b> .....	<b>20</b>
<b>ОПТОВАЯ ТОРГОВЛЯ</b> .....	<b>25</b>
<b>ПОТРЕБИТЕЛЬСКИЙ РЫНОК</b> .....	<b>27</b>
Розничная торговля.....	27
Общественное питание.....	30
Платные услуги населению .....	31
<b>ИНВЕСТИЦИИ</b> .....	<b>33</b>
Финансовые вложения организаций .....	33
Инвестиции в нефинансовые активы.....	34
Инвестиции в основной капитал организаций.....	34
<b>ЦЕНЫ</b> .....	<b>38</b>
Потребительские цены.....	39
Цены производителей.....	44
Индексы цен производителей промышленных товаров .....	44
Индексы цен на продукцию инвестиционного назначения.....	46
Индексы тарифов на грузовые перевозки .....	47
Индексы цен производителей сельскохозяйственной продукции.....	48
<b>РЫНОК ТРУДА</b> .....	<b>49</b>
Занятость и безработица .....	49
Численность работников организаций.....	49
Использование рабочего времени и движение работников в организациях .....	52
Безработица.....	54
Потребность организаций в работниках .....	56
Зарботная плата.....	57
Задолженность организаций по заработной плате.....	61
<b>ФИНАНСЫ</b> .....	<b>63</b>
Показатели финансово-кредитной системы.....	63
<b>ФИНАНСЫ ОРГАНИЗАЦИЙ</b> .....	<b>64</b>
Финансовые результаты деятельности организаций .....	64
Состояние платежей и расчетов в организациях.....	66
<b>ВНЕШНЕЭКОНОМИЧЕСКИЕ СВЯЗИ</b> .....	<b>72</b>
Экспорт и импорт товаров .....	72
<b>ДЕМОГРАФИЧЕСКАЯ СИТУАЦИЯ</b> .....	<b>75</b>
<b>УРОВЕНЬ ЖИЗНИ НАСЕЛЕНИЯ</b> .....	<b>78</b>
<b>ЗДРАВООХРАНЕНИЕ</b> .....	<b>80</b>
<b>ПРЕСТУПНОСТЬ</b> .....	<b>81</b>
<b>ПРИЛОЖЕНИЕ</b>	
Производство важнейших видов товаров.....	83
Строительство объектов федеральной адресной инвестиционной программы .....	85
Ввод в действие жилых домов по муниципальным районам и городскому округу.....	89
Группировка муниципальных районов по индексу объемов производства мяса и молока .....	90
Цены на основные продукты питания и соотношение этих цен с ценой на говядину .....	91
Изменение заработной платы и сводного индекса потребительских цен.....	92
<b>МЕТОДОЛОГИЧЕСКИЙ КОММЕНТАРИЙ</b> .....	<b>94</b>

**ЭКОНОМИЧЕСКИЕ  
И СОЦИАЛЬНЫЕ  
ПОКАЗАТЕЛИ**

СВОДНЫЕ ИТОГИ

млрд. рублей

	Абсолютные данные		В % к соответствующему периоду предыдущего года		Справочно: январь-июль 2018 в % к январю-июлю 2017
	июль	январь-июль	июль	январь-июль	
Оборот организаций (в действующих ценах)	229,9	1530,8	110,4	110,9	114,0
Индекс промышленного производства, %	х	х	106,1	104,2	105,1
Объем работ по виду деятельности "строительство"	22,5	123,0	129,1	1,9 п.	97,6
Ввод в действие жилых домов, тыс. м <sup>2</sup>	99,5	1414,5	77,2	77,2	118,3
Инвестиции в основной капитал (январь-июнь)	х	159,3	х	98,1 <sup>1)</sup>	133,6 <sup>2)</sup>
Объем услуг по транспортировке и хранению (без субъектов малого предпринимательства, в действующих ценах)	16,2	112,6	106,7	107,3	118,3
Объем услуг в сфере телекоммуникаций (без субъектов малого предпринимательства, в действующих ценах)	0,2	1,3	97,0	95,2	98,8
Объем продукции сельского хозяйства	7,8	43,6	101,1	100,7	100,4
Оборот оптовой торговли	47,3	329,0	101,0	100,9	104,1
Оборот розничной торговли	39,7	247,5	102,3	104,0	106,4
пищевыми продуктами, включая напитки, и табачными изделиями	18,8	117,4	102,1	100,6	101,2
непродовольственными товарами	20,9	130,1	102,6	107,2	112,0
Оборот общественного питания	1,6	10,8	109,4	106,5	106,6
Объем платных услуг населению	6,8	48,6	98,8	100,9	102,9
Индекс потребительских цен, %	100,2	102,6 <sup>3)</sup>	104,0	104,4	102,5 <sup>3)</sup>

1) Январь-июнь 2019 года к январю-июню 2018 года.

2) Январь-июнь 2018 года к январю-июню 2017 года.

3) Конец периода к декабрю предыдущего года.

СВОДНЫЕ ИТОГИ (ОКОНЧАНИЕ)

	Абсолютные данные		В % к соответствующему периоду предыдущего года		Справочно: январь-июнь 2018 в % к январю-июню 2017
	июнь	январь-июнь	июнь	январь-июнь	
Численность населения (на 1 июля 2019), тыс. человек	1861,9	x	102,1 <sup>1)</sup>	x	101,4 <sup>2)</sup>
Средняя численность работников организации (без субъектов малого предпринимательства), тыс. человек	391	389	103,9	104,7	106,1
Общая численность безработных в возрасте 15 лет и старше (январь-июль), тыс. человек	x	37,0	x	90,0	89,8 <sup>3)</sup>
Уровень безработицы населения в возрасте 15 лет и старше (январь-июль), в % к численности рабочей силы	x	3,8	x	x	x
Численность официально зарегистрированных безработных (на конец июля 2019), тыс. человек	3,5	x	116,1	x	81,5 <sup>4)</sup>
Уровень зарегистрированной безработицы, (на конец июля 2019) в % к численности рабочей силы	0,4	x	x	x	x
Средняя начисленная заработная плата одного работника					
номинальная, рублей	46009	44762	104,9	106,4	110,2
реальная	x	x	100,7	101,9	107,7
Просроченная задолженность по заработной плате (на 1 августа 2019), тыс. рублей	11627	x	19,2 <sup>5)</sup>	x	69,0 <sup>6)</sup>
Численность работников, перед которыми имеется просроченная задолженность по заработной плате (на 1 августа 2019), человек	169	x	33,7 <sup>5)</sup>	x	46,5 <sup>6)</sup>

1) 1 июля 2019 года к 1 июля 2018 года.

2) 1 июля 2018 года к 1 июля 2017 года.

3) Январь-июль 2018 года к январю-июлю 2017 года.

4) Июль 2018 года к июлю 2017 года.

5) 1 августа 2019 года к 1 августа 2018 года.

6) 1 августа 2018 года к 1 августа 2017 года.

**ОБОРОТ ОРГАНИЗАЦИЙ**

Оборот организаций по видам экономической деятельности<sup>1)</sup> в январе–июле 2019 года

в действующих ценах

	Млн. рублей	В % к		Справочно: январь- июль 2018, в % к итогу
		соответ- ствующему периоду 2018	итогу	
Всего	1530762	110,9	100	100
в том числе организации с основным видом деятельности:				
сельское, лесное хозяйство, охота, рыболовство и рыбоводство	48557	106,4	3,2	3,3
растениеводство и животноводство, охота и предоставление соответствующих услуг в этих областях	39599	106,8	2,6	2,7
лесоводство и лесозаготовки	6728	105,8	0,4	0,5
рыболовство и рыбоводство	2229	100,9	0,1	0,2
добыча полезных ископаемых	14506	136,0	0,9	0,8
обрабатывающие производства	631289	105,1	41,2	43,5
из них производство:				
пищевых продуктов	73637	98,6	4,8	5,4
напитков	3713	88,7	0,2	0,3
табачных изделий	49894	100,2	3,3	3,6
текстильных изделий	5042	119,1	0,3	0,3
одежды	492	97,7	0,0	0,0
кожи и изделий из кожи	857	21,2 р.	0,1	0,0
изделий из дерева и пробки, кроме мебели, изделий из соломки и материалов для плетения, обработка древесины	14221	113,1	0,9	0,9
бумаги и бумажных изделий	52612	106,9	3,4	3,6
деятельность полиграфическая и копирование носителей информации	4728	1,9 р.	0,3	0,2
кокса и нефтепродуктов	164937	94,0	10,8	12,7
химических веществ и химических продуктов	44698	124,9	2,9	2,6
лекарственных средств и материалов, применяемых в медицинских целях	1492	124,6	0,1	0,1
резиновых и пластмассовых изделий	30732	105,3	2,0	2,1
прочей неметаллической минеральной продукции	35914	106,5	2,3	2,4
металлургическое	13695	101,8	0,9	1,0
готовых металлических изделий, кроме машин и оборудования	19257	113,3	1,3	1,2

<sup>1)</sup> Итоги по "хозяйственным" видам деятельности получены как результат агрегирования данных по организациям в соответствии с их основным видом деятельности.

## ЛЕНИНГРАДСКАЯ ОБЛАСТЬ

### Оборот организаций по видам экономической деятельности в январе–июле 2019 года (окончание)

в действующих ценах

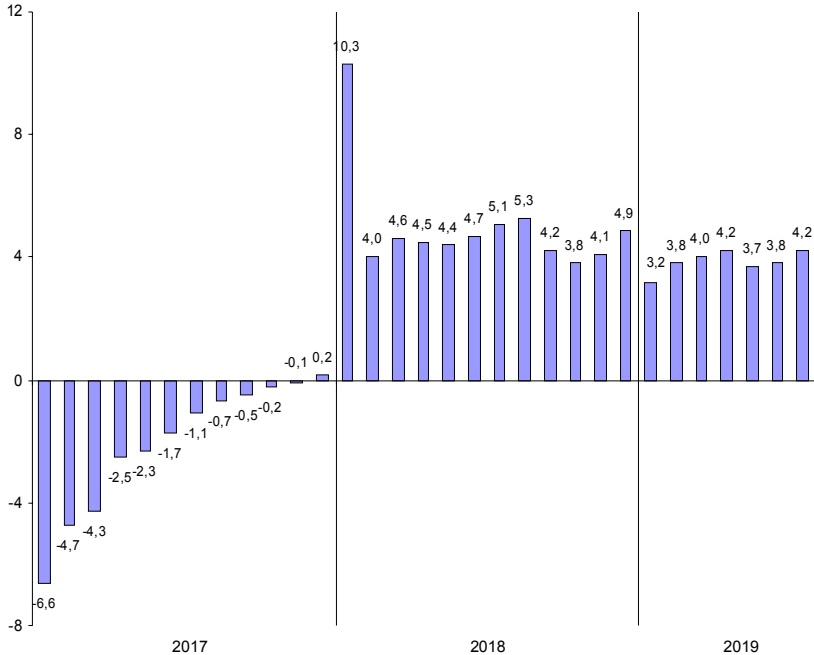
	Млн. рублей	В % к		Справочно: январь- июль 2018, в % к итогу
		соответ- ствующему периоду 2018	итого	
компьютеров, электронных и оптических изделий	3893	126,4	0,3	0,2
электрического оборудования	17176	107,7	1,1	1,2
машин и оборудования, не включенных в другие группировки	10386	132,9	0,7	0,6
автотранспортных средств, прицепов и полуприцепов	9988	84,2	0,7	0,9
прочих транспортных средств и оборудования	58888	125,7	3,8	3,4
мебели	3192	96,2	0,2	0,2
прочих готовых изделий	1578	104,7	0,1	0,1
обеспечение электрической энергией, газом и паром; кондиционирование воздуха	158859	130,8	10,4	8,8
водоснабжение; водоотведение, организация сбора и утилизации отходов, деятельность по ликвидации загрязнений	7497	90,1	0,5	0,6
строительство	98920	1,6 п.	6,5	4,4
торговля оптовая и розничная; ремонт автотранспортных средств и мотоциклов	375289	111,0	24,5	24,5
в том числе торговля:				
оптовая и розничная автотранспортными средствами и мотоциклами и их ремонт	45066	97,0	2,9	3,4
оптовая, кроме оптовой торговли автотранспортными средствами и мотоциклами	173377	106,6	11,3	11,8
розничная, кроме торговли автотранспорт- ными средствами и мотоциклами	156847	121,5	10,2	9,4
транспортировка и хранение	129639	105,3	8,5	8,9
деятельность гостиниц и предприятий общественного питания	5945	113,7	0,4	0,4
деятельность в области информации и связи	3728	92,5	0,2	0,3
деятельность по операциям с недвижимым имуществом	17725	73,6	1,2	1,7
деятельность профессиональная, научная и техническая	11269	98,2	0,7	0,8
деятельность административная и сопутствующие дополнительные услуги	10481	98,1	0,7	0,8
государственное управление и обеспечение военной безопасности; социальное обеспечение	1175	106,7	0,1	0,1
образование	1168	100,9	0,1	0,1
деятельность в области здравоохранения и социальных услуг	11488	101,7	0,8	0,8
деятельность в области культуры, спорта, организации досуга и развлечений	2115	148,0	0,1	0,1
предоставление прочих видов услуг	1113	96,4	0,1	0,1



**ДОБЫВАЮЩИЕ И ОБРАБАТЫВАЮЩИЕ ПРОИЗВОДСТВА И ЭНЕРГЕТИКА**

Индекс промышленного производства<sup>1)</sup> в январе–июле 2019 года по сравнению с январем–июлем 2018 года составил 104,2%.

**Прирост (снижение) промышленного производства (нарастающим итогом, в % к соответствующему периоду предыдущего года)**



<sup>1)</sup> Индекс промышленного производства исчисляется по видам деятельности «Добыча полезных ископаемых», «Обрабатывающие производства», «Обеспечение электрической энергией, газом и паром; кондиционирование воздуха», «Водоснабжение; водоотведение, организация сбора и утилизации отходов, деятельность по ликвидации загрязнений» на основе данных о динамике производства важнейших товаров-представителей (в натуральном и стоимостном выражении). В качестве весов используется структура валовой добавленной стоимости по видам экономической деятельности 2010 базисного года.

*Индексы промышленного производства  
по основным видам деятельности<sup>1)</sup> в январе–июле 2019 года*

	<i>В % к январю–июлю 2018</i>
Добыча полезных ископаемых	103,6
Обрабатывающие производства	104,0
Обеспечение электрической энергией, газом и паром; кондиционирование воздуха	107,3
Водоснабжение; водоотведение, организация сбора и утилизации отходов, деятельность по ликвидации загрязнений	90,5

*Индексы промышленного производства по видам деятельности  
в составе обрабатывающих производств в январе–июле 2019 года*

	<i>В % к январю–июлю 2018</i>
Производство:	
пищевых продуктов	99,4
напитков	89,4
табачных изделий	82,4
текстильных изделий	100,3
одежды	96,2
кожи и изделий из кожи	73,8
изделий из дерева и пробки, кроме мебели, изделий из соломки и материалов для плетения, обработка древесины	96,4
бумаги и бумажных изделий	106,7
деятельность полиграфическая и копирование носителей информации	100,1
кокса и нефтепродуктов	123,8
химических веществ и химических продуктов	106,8
лекарственных средств и материалов, применяемых в медицинских целях	100,9
резиновых и пластмассовых изделий	102,1
прочей неметаллической минеральной продукции	102,3
металлургическое	99,8
готовых металлических изделий, кроме машин и оборудования	97,5
компьютеров, электронных и оптических изделий	84,8
электрического оборудования	131,7
машин и оборудования, не включенных в другие группировки	128,7
автотранспортных средств, прицепов и полуприцепов	89,8
прочих транспортных средств и оборудования	117,7
мебели	118,5
прочих готовых изделий	86,3

<sup>1)</sup> Без учета объемов производства обособленных подразделений головной организации, ведущих производственную деятельность в других субъектах РФ.

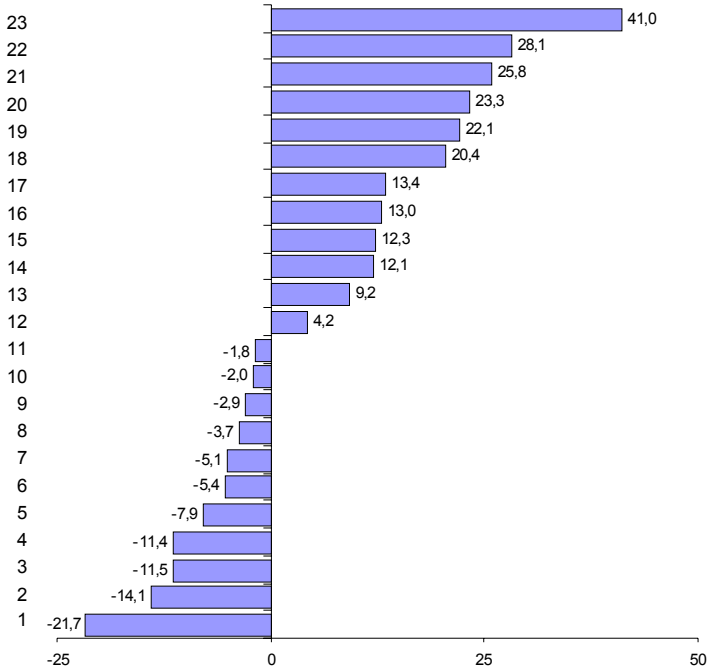
**Объем отгруженных товаров  
собственного производства, выполненных работ и услуг  
по видам деятельности<sup>1)</sup> в январе–июле 2019 года**

в действующих ценах

	<i>Млн. рублей</i>	<i>В % к январю- июлю 2018</i>
Добыча полезных ископаемых	7889	100,2
Обрабатывающие производства	595243	103,7
из них производство:		
пищевых продуктов	73588	98,0
напитков	3139	88,6
табачных изделий	37890	78,3
текстильных изделий	4839	120,4
одежды	421	97,1
кожи и изделий из кожи	30	98,2
изделий из дерева и пробки, кроме мебели, изделий из соломки и материалов для плетения, обработка древесины	13764	113,0
бумаги и бумажных изделий	52597	112,1
деятельность полиграфическая и копирование носителей информации	3055	92,1
кокса и нефтепродуктов	162533	94,9
химических веществ и химических продуктов	45782	123,3
лекарственных средств и материалов, применяемых в медицинских целях	760	128,1
резиновых и пластмассовых изделий	30762	113,4
прочей неметаллической минеральной продукции	33570	109,2
металлургическое	7911	96,3
готовых металлических изделий, кроме машин и оборудования	19870	122,1
компьютеров, электронных и оптических изделий	2954	85,9
электрического оборудования машин и оборудования, не включенных в другие группировки	14550	141,0
автотранспортных средств, прицепов и полуприцепов	8576	112,3
прочих транспортных средств и оборудования	11191	88,5
мебели	57668	125,8
прочих готовых изделий	2484	94,6
прочих готовых изделий	930	104,2
Обеспечение электрической энергией, газом и паром; кондиционирование воздуха	99729	136,3
Водоснабжение; водоотведение, организация сбора и утилизации отходов, деятельность по ликвидации загрязнений	8054	90,9

<sup>1)</sup> По "чистым" видам экономической деятельности, включая объемы отгрузки обособленных подразделений головной организации, ведущих производственную деятельность в других субъектах РФ; по сопоставимому кругу организаций.

**Темпы прироста (снижения) отгруженной продукции обрабатывающих производств в январе–июле 2019 года (в % к январю–июлю 2018 года)**



Производство:

- |   |  |
|---|--|
| 1 – табачных изделий  | 15 – машин и оборудования, не включенных в другие группировки  |
| 2 – компьютеров, электронных и оптических изделий                   | 16 – изделий из дерева и пробки, кроме мебели, изделий из соломки и материалов для плетения, обработка древесины |
| 3 – автотранспортных средств, прицепов и полуприцепов               | 17 – резиновых и пластмассовых изделий   |
| 4 – напитков  | 18 – текстильных изделий   |
| 5 – деятельность полиграфическая и копирование носителей информации | 19 – готовых металлических изделий, кроме машин и оборудования   |
| 6 – мебели  | 20 – химических веществ и химических продуктов   |
| 7 – кокса и нефтепродуктов  | 21 – прочих транспортных средств и оборудования  |
| 8 – металлургическое  | 22 – лекарственных средств и материалов, применяемых в медицинских целях   |
| 9 – одежды  | 23 – электрического оборудования   |
| 10 – пищевых продуктов  |  |
| 11 – кожи и изделий из кожи   |  |
| 12 – прочих готовых изделий   |  |
| 13 – прочей неметаллической минеральной продукции                   |  |
| 14 – бумаги и бумажных изделий                                      |  |

**СТРОИТЕЛЬСТВО**

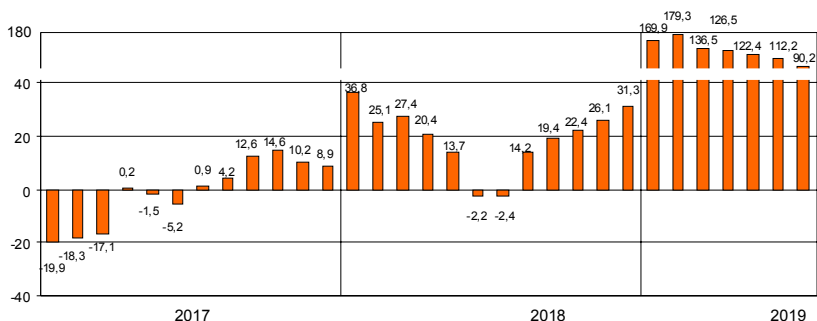
Объем работ по виду деятельности "строительство" в январе–июле 2019 года составил 123,0 млрд. рублей, что в сопоставимых ценах в 1,9 раза больше, чем в январе–июле 2018 года.

*Объем работ, выполненных по виду деятельности "строительство"*

	2018			2019		
	млн. рублей	в % к соответствующему периоду предыдущего года	предыдущему месяцу	млн. рублей	в % к соответствующему периоду предыдущего года	предыдущему месяцу
январь	4344	136,8	47,1	12922	2,7 р.	54,3
февраль	4150	114,4	94,4	13353	2,9 р.	102,7
март	7001	131,0	1,7 р.	14402	1,8 р.	107,3
I квартал	15495	127,4	х	40677	2,4 р.	х
апрель	8524	108,9	119,1	19694	2,0 р.	134,0
май	7379	94,0	85,8	17133	2,1 р.	86,6
июнь	11418	69,8	1,5 р.	23008	1,8 р.	134,0
I полугодие	42816	97,8	х	100512	2,1 р.	х
июль	15728	96,6	137,7	22465	129,1	97,3
август	20455	2,2 р.	130,3			
сентябрь	22111	142,1	106,3			
январь–сентябрь	101110	119,4	х			
октябрь	18973	141,1	85,1			
ноябрь	16484	1,6 р.	86,1			
декабрь	23383	1,8 р.	140,4			
январь–декабрь	159950	131,3	х			

На конец июля 2019 года общий объем заказов (контрактов) на проведение строительного подряда организациями (без субъектов малого предпринимательства) в последующие периоды составил 54,1 млрд. рублей. Организаниями различных видов деятельности в январе–июле 2019 года выполнено хозяйственным способом строительного-монтажных работ на 157,9 млн. рублей.

**Прирост (снижение) объема работ, выполненных по виду деятельности "строительство" (нарастающим итогом, в % соответствующему периоду предыдущего года)**



## ЛЕНИНГРАДСКАЯ ОБЛАСТЬ

*Ввод в действие производственных мощностей  
и объектов социальной инфраструктуры в январе–июле 2019 года*

	<i>Единицы измерения мощностей</i>	<i>Введено</i>
<i>Обрабатывающая промышленность</i>		
Производственные здания	тыс. м <sup>2</sup> общей площади	51,8
<i>Обеспечение электрической энергией, газом и паром; кондиционирование воздуха</i>		
Котельные	ед.	8
<i>Торговля оптовая и розничная; ремонт автотранспортных средств и мотоциклов</i>		
Торговые предприятия	тыс. м <sup>2</sup> торговой площади	10,9
<i>Транспортировка и хранение</i>		
Общетоварные склады	тыс. м <sup>2</sup> общей площади	20,1
<i>Деятельность по операциям с недвижимым имуществом</i>		
Капитальные гаражи	машинмест	528
<i>Образование</i>		
Дошкольные образовательные организации	мест	1190

## ЛЕНИНГРАДСКАЯ ОБЛАСТЬ

Ввод в действие жилых домов в январе–июле 2019 года составил 1414,5 тыс. м<sup>2</sup>, что на 22,8% меньше, чем в январе–июле 2018 года.

### Ввод в действие жилых домов

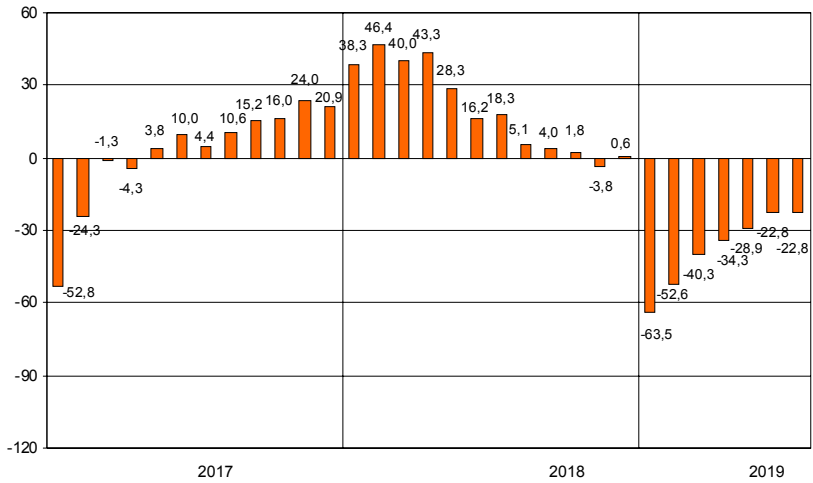
	2018				2019			
	введено		в % к соответствующему периоду предыдущего года		введено		в % к соответствующему периоду предыдущего года	
	общей площади, тыс. м <sup>2</sup>	квартир	общая площадь	квартиры	общей площади, тыс. м <sup>2</sup>	квартир	общая площадь	квартиры
январь	359,9	7360	138,3	125,9	131,3	2712	36,5	36,8
февраль	495,7	10178	2,6 р.	3,2 р.	273,9	7885	55,3	77,5
март	335,9	6230	126,0	108,0	306,0	6354	91,1	102,0
I квартал	1191,5	23768	140,0	117,6	711,2	16951	59,7	71,3
апрель	229,8	4799	1,6 р.	2,2 р.	222,0	3504	96,7	73,1
май	99,7	1301	51,6	32,0	147,9	2693	148,4	2,1 р.
июнь	181,5	3248	64,8	51,5	233,9	5085	128,9	1,6 р.
I полугодие	1702,5	33116	116,2	100,9	1315,0	28233	77,2	85,3
июль	128,9	1955	1,6 р.	1,9 р.	99,5	1427	77,2	73,0
август	83,9	972	30,5	14,7				
сентябрь	173,9	3036	93,9	92,1				
январь–сентябрь	2089,2	39079	104,0	89,3				
октябрь	161,2	2713	79,9	81,4				
ноябрь	152,6	2885	52,8	49,1				
декабрь	237,6	6277	2,6 р.	3,2 р.				
январь–декабрь	2640,6	50954	100,6	94,4				

### Ввод в действие жилых домов

организациями различных форм собственности в январе–июле 2019 года

	Введено общей площади, тыс. м <sup>2</sup>	В % к	
		соответствующему периоду 2018	итогу
Всего	1414,5	77,2	100
российская	1414,5	77,9	100
государственная	4,2	83,5	0,3
частная	1410,3	77,9	99,7
в том числе за счет собственных средств граждан и с помощью кредитов банков (3519 домов)	443,4	73,2	31,3

**Прирост (снижение) ввода в действие жилых домов  
(нарастающим итогом, в % к соответствующему периоду предыдущего года)**





**ТРАНСПОРТ**

**Транспортировка и хранение<sup>1)</sup>**

Объем услуг по транспортировке и хранению, оказанных организациями Ленинградской области (без субъектов малого предпринимательства), в январе–июле 2019 года составил 112,6 млрд. рублей и в действующих ценах увеличился по сравнению с январем–июлем 2018 года на 7,3%.

*Динамика коммерческих перевозок грузов и грузооборота автотранспорта организаций всех видов экономической деятельности<sup>2)</sup> в 2019 году (без субъектов малого предпринимательства)*

	Перевезено грузов			Грузооборот		
	тыс. тонн	в % к соответствующему периоду 2018	справочно: 2018 в % к 2017	млн. тонно-км	в % к соответствующему периоду 2018	справочно: 2018 в % к 2017
январь	678,8	51,7	1,8 р.	119,0	60,8	1,6 р.
февраль	893,5	60,1	2,2 р.	143,0	65,1	1,8 р.
март	1443,1	89,0	1,7 р.	214,2	85,9	1,6 р.
I квартал	3015,4	68,2	1,9 р.	476,2	71,7	1,7 р.
апрель	1653,8	113,0	1,7 р.	238,0	104,5	1,6 р.
май	1431,1	84,6	1,8 р.	212,0	73,1	2,0 р.
июнь	1311,2	88,4	1,8 р.	206,0	98,2	149,0
I полугодие	7411,5	83,7	1,9 р.	1132,2	80,7	1,8 р.
июль	1313,8	104,4	1,7 р.	193,2	107,3	1,6 р.

<sup>1)</sup> Включая почтовые и курьерские услуги.

<sup>2)</sup> Темпы роста (снижения) рассчитаны по сопоставимому кругу организаций.

*Динамика перевозок пассажиров автобусами  
по маршрутам регулярных перевозок*

	Перевезено пассажиров			Пассажирооборот		
	млн. человек	в % к		млн. пасс-км	в % к	
		соответ- ствующему периоду предыду- щего года	предыду- щему месяцу		соответ- ствующему периоду предыду- щего года	предыду- щему месяцу
2018						
январь	4,2	95,5	94,1	82,9	93,6	92,1
февраль	4,2	89,4	99,0	81,3	88,8	98,1
март	4,7	95,9	111,9	89,2	92,7	109,7
I квартал	13,1	93,6	х	253,4	91,7	х
апрель	4,7	94,0	99,7	92,6	97,2	103,8
май	5,2	98,1	110,6	102,0	98,3	110,2
июнь	4,9	94,2	94,2	98,9	94,6	97,0
I полугодие	27,9	94,6	х	546,9	94,3	х
июль	4,9	96,1	99,4	102,6	97,3	103,7
август	5,0	94,3	102,0	101,2	97,1	98,6
сентябрь	4,9	96,1	98,0	97,8	95,6	96,7
январь-сентябрь	42,7	94,9	х	848,5	95,1	х
октябрь	4,9	96,1	100,8	97,7	95,6	99,9
ноябрь	4,7	97,9	95,9	93,1	96,9	95,3
декабрь	4,6	102,2	97,9	93,2	103,6	100,1
январь-декабрь	56,9	95,8	х	1132,5	96,0	х
2019						
январь <sup>1)</sup>	5,8	138,1	126,1	99,4	119,9	106,7
февраль	6,0	142,8	103,4	100,4	123,5	101,0
март	6,0	127,7	100,0	106,0	118,8	105,6
I квартал	17,8	135,9	х	305,8	120,7	х
апрель	6,1	129,8	103,2	110,7	119,5	104,4
май	6,0	115,4	98,4	111,3	109,1	100,5
июнь	5,9	120,4	97,2	107,6	109,8	97,6
I полугодие	35,8	128,3	х	635,4	116,2	х
июль	5,8	118,4	98,5	109,9	111,1	102,1

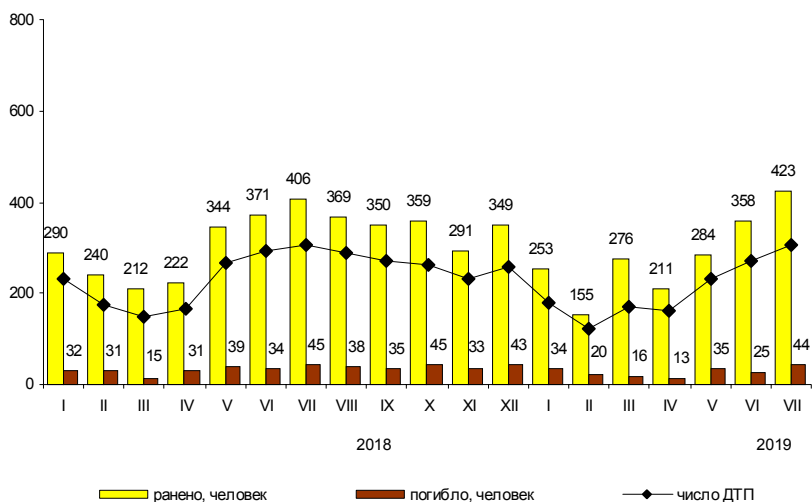
<sup>1)</sup> Увеличение за счет разделения с 2019 года объемов перевозок ООО «Питеравто» на Санкт-Петербург и Ленинградскую область.

## Аварийность на автомобильном транспорте<sup>1)</sup>

Сведения о дорожно-транспортных происшествиях в январе–июле 2019 года

	Количество ДТП		Погибло		Ранено	
	единиц	в % к январю-июлю 2018	человек	в % к январю-июлю 2018	человек	в % к январю-июлю 2018
Всего	1472	90,3	190	78,8	2017	93,8
в том числе с участием детей до 16 лет	204	98,6	10	90,9	230	99,6

### Динамика дорожно-транспортных происшествий



## ДЕЯТЕЛЬНОСТЬ В СФЕРЕ ТЕЛЕКОММУНИКАЦИЙ<sup>2)</sup>

Объем телекоммуникационных услуг, оказанных организациями Ленинградской области (без субъектов малого предпринимательства), в январе–июле 2019 года составил 1,3 млрд. рублей и в действующих ценах уменьшился по сравнению с январем–июлем 2018 года на 4,8%.

<sup>1)</sup> По предварительным данным Управления государственной инспекции безопасности дорожного движения ГУ МВД России по г. Санкт-Петербургу и Ленинградской области. Помесячное распределение может не совпадать с итогами, приведенными в таблице.

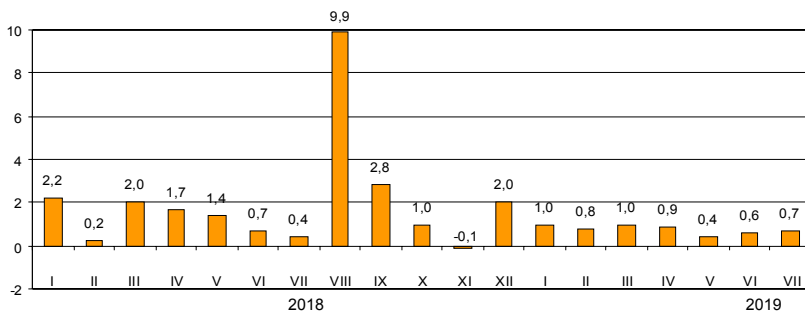
<sup>2)</sup> Сведения приводятся по месту регистрации организаций.

## СЕЛЬСКОЕ ХОЗЯЙСТВО

### Производство сельскохозяйственной продукции

Объем производства продукции сельского хозяйства в Ленинградской области в январе–июле 2019 года составил 43,6 млрд. рублей и по сравнению с январем–июлем 2018 года увеличился на 0,7% (годом ранее прирост составил 0,4%), в том числе в сельскохозяйственных организациях – 40,9 млрд. рублей (на 0,9% больше).

### Прирост (снижение) производства продукции сельского хозяйства (нарастающим итогом, в % к соответствующему периоду предыдущего года)



### Растениеводство

Общая посевная площадь сельхозкультур во всех категориях хозяйств в 2019 году составила 237,6 тыс. га, что на 0,4% больше, чем в 2018 году.

### Общая посевная площадь сельскохозяйственных культур в хозяйствах всех категорий в 2019 году

	Тыс. га	В % к 2018	Справочно: 2018 в % к 2017
Вся посевная площадь	237,6	100,4	100,7
в том числе:			
зерновые культуры	39,5	95,9	96,4
картофель	10,9	96,7	87,4
овощи	5,7	101,5	91,7
кормовые культуры	179,4	101,8	102,5
технические культуры	2,2	93,8	1,8 п.

Посевы сельскохозяйственных организаций увеличились к уровню 2018 года на 0,6% и составили 208,7 тыс. га.

На хозяйства населения и фермеров приходится 12,2% всех посевов, в том числе по картофелю – 82,9%, по овощам – 78,3%, по кормовым культурам – 6,8%. Площади посевов сельхозкультур в хозяйствах населения и у фермеров уменьшились против уровня 2018 года на 1,0%.

Хозяйства приступили к уборке урожая сельскохозяйственных культур. По состоянию на 1 августа в сельхозорганизациях скошено 2,3 тыс. га зерновых культур, убрано 22 га картофеля и 33 га овощей. Намолочено в первоначально оприходованном весе 9,0 тыс. тонн зерна (в 2,3 раза больше уровня прошлого года), накопано 671 тонна картофеля (в 1,6 раза больше), собрано 1,2 тыс. тонн овощей открытого грунта (на 6,8% меньше), 19,1 тыс. тонн овощей защищенного грунта (на 12,4% больше).

## Животноводство

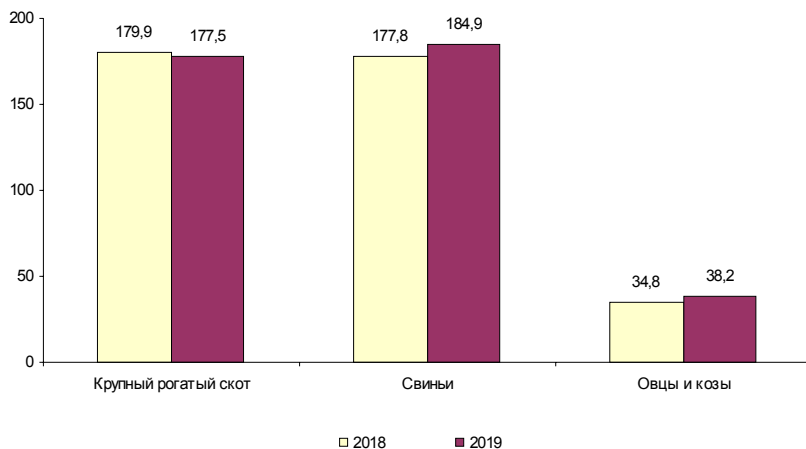
### Поголовье скота и птицы

на начало месяца

	Август 2019, тыс. голов	Август 2019 в % к		Справочно: август 2018 в % к июлю 2018
		июлю 2019	августу 2018	
<i>Хозяйства всех категорий</i>				
Крупный рогатый скот	177,5	100,2	98,7	100,9
в том числе коровы	76,4	99,1	98,9	100,3
Свины	184,9	100,8	104,0	100,4
Овцы и козы	38,2	98,8	109,8	99,5
Птица, млн. голов	29,2	99,8	95,6	99,8
<i>Сельскохозяйственные организации</i>				
Крупный рогатый скот	162,7	100,2	98,7	100,9
в том числе коровы	70,1	99,0	98,9	100,1
Свины	178,7	100,8	104,2	100,4
Овцы и козы	6,6	93,9	111,8	95,7
Птица, млн. голов	28,6	99,8	95,6	99,8

К началу августа 2019 года на хозяйства населения и фермеров приходилось 8,4% поголовья крупного рогатого скота, 3,4% свиней, 82,8% овец и коз.

### Поголовье скота в хозяйствах всех категорий (на 1 августа, тыс. голов)

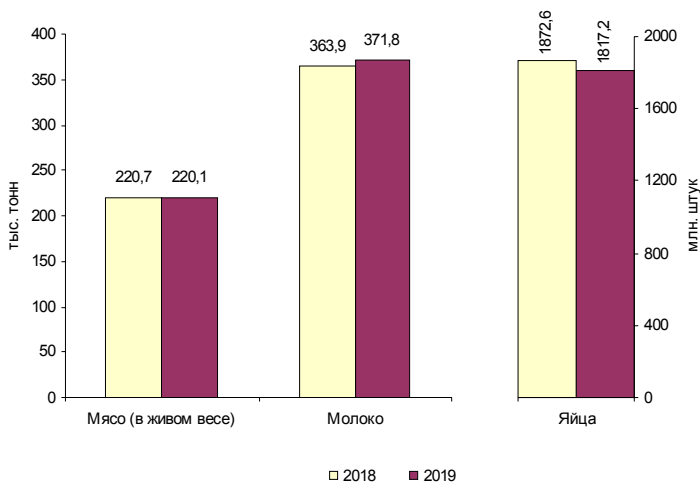


## Производство основных видов продукции животноводства в январе–июле 2019 года

	Тыс. тонн	В % к соответствующему периоду 2018	Справочно: январь-июль 2018 в % к январю-июлю 2017
<i>Хозяйства всех категорий</i>			
Мясо (скот и птица на убой в живом весе)	220,1	99,8	98,7
Молоко	371,8	102,2	102,8
Яйца, млн. штук	1817,2	97,0	101,8
<i>Сельскохозяйственные организации</i>			
Мясо (скот и птица на убой в живом весе)	215,7	99,7	98,9
Молоко	351,4	102,4	103,2
Яйца, млн. штук	1782,8	97,0	101,7

Хозяйствами населения и фермерами произведено 2,0% мяса, 5,5% молока и 1,9% яиц.

### Объем производства основных продуктов животноводства в хозяйствах всех категорий в январе–июле



*Продуктивность скота и птицы  
в сельскохозяйственных организациях*

	Январь-июль 2019	В % к соответствующему периоду 2018	Справочно: январь-июль 2018 в % к январю-июлю 2017
Надой молока на одну корову <sup>1)</sup> , кг	5092	103,4	101,6
Средняя яйценоскость одной курицы-несушки <sup>2)</sup> , штук	184	100,0	97,9

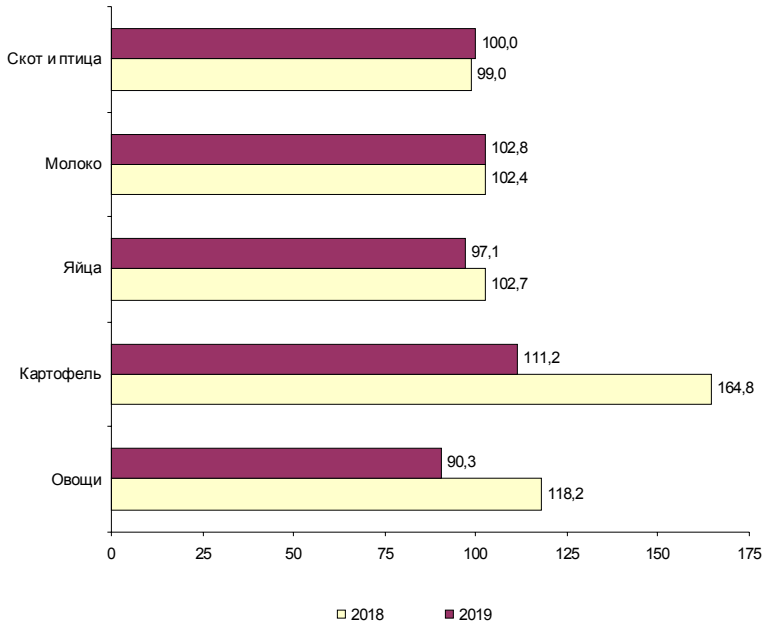
*Объем реализации сельскохозяйственных продуктов в январе–июле 2019 года*

	Тыс. тонн	В % к соответствующему периоду 2018	Справочно: январь-июль 2018 в % к январю-июлю 2017
<i>Хозяйства всех категорий</i>			
Скот и птица (в живом весе)	219,2	100,0	99,0
Молоко и молочные продукты	355,7	102,4	102,0
Яйца, млн. штук	1668,5	97,2	102,7
<i>Сельскохозяйственные организации</i>			
Скот и птица (в живом весе)	217,3	100,0	99,0
Молоко и молочные продукты	344,0	102,8	102,4
Яйца, млн. штук	1657,1	97,1	102,7
Картофель	13,6	111,2	1,6 р.
Овощи	29,1	90,3	118,2

<sup>1)</sup> Без микропредприятий и подсобных хозяйств несельскохозяйственных организаций.

<sup>2)</sup> Без субъектов малого предпринимательства и подсобных хозяйств несельскохозяйственных организаций.

**Объем реализации основных продуктов  
сельского хозяйства сельхозорганизациями в январе–июле  
(в % к соответствующему периоду предыдущего года)**





**ОПТОВАЯ ТОРГОВЛЯ**

Оборот оптовой торговли в январе–июле 2019 года составил 329,0 млрд. рублей, что в сопоставимых ценах на 0,9% больше, чем в январе–июле 2018 года.

*Динамика оборота оптовой торговли*

	<i>Всего</i>		<i>В том числе организаций оптовой торговли</i>	
	<i>млрд. рублей</i>	<i>в % к соответствующему периоду предыдущего года</i>	<i>млрд. рублей</i>	<i>в % к соответствующему периоду предыдущего года</i>
<b>2018</b>				
январь	33,3	116,3	24,3	109,0
февраль	37,5	97,0	26,8	104,2
март	47,3	97,2	31,5	92,8
I квартал	118,2	101,9	82,7	100,8
апрель	44,8	112,1	30,7	107,9
май	47,1	103,7	32,0	103,6
июнь	50,8	102,3	32,5	95,0
I полугодие	260,8	106,8	177,9	99,8
июль	45,1	105,1	32,0	100,2
август	46,9	83,3	30,0	91,1
сентябрь	52,2	101,5	35,0	102,5
январь–сентябрь	405,0	100,9	274,9	100,2
октябрь	51,7	103,6	36,5	113,2
ноябрь	55,0	105,8	36,0	111,5
декабрь	70,0	114,9	39,1	97,7
январь–декабрь	578,7	103,0	386,6	101,9
<b>2019</b>				
январь	36,5	100,4	24,2	91,3
февраль	41,1	101,1	26,7	92,1
март	46,7	91,1	29,5	86,4
I квартал	124,3	96,9	80,5	89,7
апрель	50,0	103,7	30,3	91,7
май	49,8	99,4	30,7	90,2
июнь	57,6	109,3	33,8	100,4
I полугодие	281,7	100,8	175,4	92,0
июль	47,3	101,0	33,5	100,7
январь–июль	329,0	100,9	208,9	93,4

## ЛЕНИНГРАДСКАЯ ОБЛАСТЬ

*Продажа важнейших видов продукции и товаров оптовыми организациями  
(без субъектов малого предпринимательства) в январе–июле 2019 года*

	Продано, тыс. т	В % к январю-июлю 2018
Бензин автомобильный	128,8	81,5
Топливо дизельное	273,5	72,5
Крупа	7,1	9,3 п.
Соль пищевая	1,6	1,5 п.
Изделия макаронные и аналогичные мучные изделия	6,0	124,8
Масла растительные	5,3	2,8 п.
Молоко, кроме сырого	1,0	77,8
Мука	4,9	141,9
Мясо и мясо птицы, кроме субпродуктов	7,3	37,1
Сахар белый свекловичный или тростниковый в твердом состоянии без вкусоароматических или красящих добавок	6,9	101,3

*Запасы угля и топочного мазута  
у потребителей по состоянию на 1 августа 2019 года*

	Уголь		Топочный мазут	
	тыс. тонн	в % к 1 августа 2018	тыс. тонн	в % к 1 августа 2018
Всего	26,3	77,6	35,8	110,1
в том числе по потребителям с основным видом деятельности:				
Добыча полезных ископаемых	–	–	0,1	88,5
Обработывающие производства	17,3	66,2	9,8	91,2
из них производство:				
бумаги и бумажных изделий	–	–	4,2	108,3
химических веществ и химических продуктов	0,0	16,0	–	–
прочей неметаллической минеральной продукции	15,2	64,9	3,8	100,5
металлургическое	2,1	79,1	1,8	58,2
Обеспечение электрической энергией газом и паром; кондиционирование воздуха	7,4	1,8 п.	21,7	115,5
Транспортировка и хранение	0,0	95,0	3,6	140,1
Деятельность гостиниц и предприятий общественного питания	0,4	34,0	–	–
Прочие потребители	1,2	78,4	0,6	1,8 п.
Из строки "всего":				
Жилищно-коммунальное хозяйство; деятельность домашних хозяйств как работодателей	0,2	18,8	0,7	86,3
Котельные – всего	8,2	1,5 п.	8,1	1,8 п.
из них котельные жилищно- коммунального хозяйства мощностью до 100 Гкал/час	7,1	1,8 п.	4,7	2,1 п.

**ПОТРЕБИТЕЛЬСКИЙ РЫНОК**

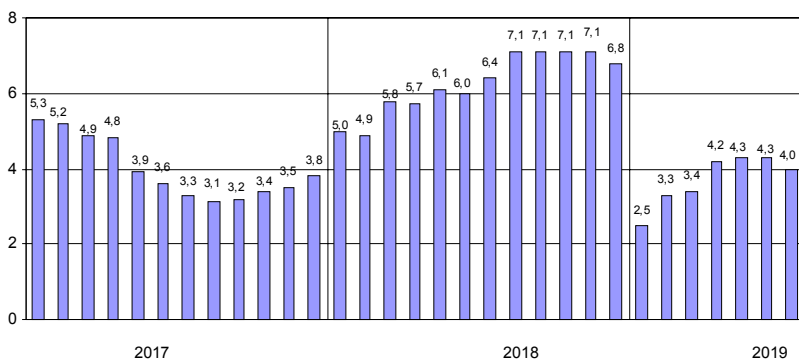
**Розничная торговля**

Оборот розничной торговли в июле 2019 года составил 39,7 млрд. рублей, что в сопоставимых ценах на 2,3% больше, чем в июле 2018 года (к июню 2019 года – 104,4%); в январе–июле, соответственно, 247,5 млрд. рублей (на 4,0% больше).

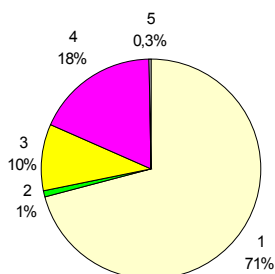
*Динамика оборота розничной торговли*

	2018		2019	
	млрд. рублей	в % к соответствующему периоду предыдущего года	млрд. рублей	в % к соответствующему периоду предыдущего года
январь	29,9	105,0	31,9	102,5
февраль	28,7	104,8	31,2	104,2
март	32,3	107,6	34,8	103,6
I квартал	90,9	105,8	97,9	103,4
апрель	31,2	105,3	34,6	106,6
май	34,3	107,4	37,3	104,3
июнь	35,1	105,9	38,0	104,6
I полугодие	191,5	106,0	207,8	104,3
июль	37,4	108,4	39,7	102,3
август	37,8	111,5		
сентябрь	33,9	107,2		
январь–сентябрь	300,6	107,1		
октябрь	33,7	106,3		
ноябрь	33,3	107,8		
декабрь	37,9	103,2		
январь–декабрь	405,5	106,8		

**Прирост (снижение) оборота розничной торговли (нарастающим итогом, в % к соответствующему периоду предыдущего года)**



**Формирование оборота розничной торговли в январе–июле 2019 года**



- 1 – коммерческие предприятия, не относящиеся к субъектам малого и среднего предпринимательства
- 2 – средние предприятия
- 3 – малые предприятия
- 4 – индивидуальные предприниматели, торгующие вне рынков
- 5 – продажа товаров на розничных рынках и ярмарках

В структуре оборота розничной торговли удельный вес оборота розничной торговли пищевыми продуктами, включая напитки, и табачными изделиями в январе–июле 2019 года составил 47%, в январе–июле 2018 года – 48%, непродовольственных товаров – 53% (52%).

*Товарные запасы в организациях розничной торговли*

на конец месяца

	2018			2019		
	<i>млрд. рублей</i>	<i>в % к соответствующему месяцу предыдущего года</i>	<i>обеспеченность запасами в днях торговли</i>	<i>млрд. рублей</i>	<i>в % к соответствующему месяцу предыдущего года</i>	<i>обеспеченность запасами в днях торговли</i>
январь	19,6	111,6	33	21,3	104,1	31
февраль	19,2	105,8	34	21,5	107,1	33
март	19,3	96,5	29	23,3	115,5	32
апрель	20,5	111,7	32	24,8	115,9	34
май	19,0	101,3	27	26,0	131,5	31
июнь	18,8	101,2	26	27,1	139,6	32
июль	18,9	103,6	24	28,1	143,6	31
август	18,5	97,2	24			
сентябрь	18,6	95,6	27			
октябрь	18,9	96,3	27			
ноябрь	20,7	97,9	30			
декабрь	20,9	98,2	26			

## ЛЕНИНГРАДСКАЯ ОБЛАСТЬ

*Динамика оборота розничной торговли пищевыми продуктами, включая напитки, и табачными изделиями, непродовольственными товарами*

	Пищевые продукты, включая напитки, и табачные изделия			Непродовольственные товары		
	млрд. рублей	в % к		млрд. рублей	в % к	
		соответствующему периоду предыдущего года	предыдущему месяцу		соответствующему периоду предыдущего года	предыдущему месяцу
2018						
июль	17,4	99,1	101,7	20,0	118,2	111,7
август	17,0	100,2	98,1	20,8	123,0	104,3
сентябрь	15,2	98,6	90,4	18,7	115,5	89,4
январь-сентябрь	143,1	100,8	х	157,5	113,7	х
октябрь	16,0	104,8	103,9	17,7	107,7	94,7
ноябрь	16,2	108,3	100,5	17,1	107,3	96,1
декабрь	18,7	103,7	113,4	19,2	102,8	111,5
январь-декабрь	194,0	102,0	х	211,5	111,6	х
2019						
январь	14,7	100,3	78,1	17,2	104,4	89,4
февраль	14,6	100,0	98,3	16,6	108,1	96,7
март	16,4	98,7	112,1	18,4	108,4	110,5
I квартал	45,7	99,6	х	52,2	107,0	х
апрель	16,5	101,3	99,9	18,1	111,9	98,6
май	18,0	99,5	108,6	19,3	109,2	106,0
июнь	18,4	101,9	102,2	19,6	107,3	101,6
I полугодие	98,6	100,3	х	109,2	108,2	х
июль	18,8	102,1	101,9	20,9	102,6	106,7

**Прирост (снижение) оборота розничной торговли пищевыми продуктами, включая напитки, и табачными изделиями, непродовольственными товарами (нарастающим итогом, в % соответствующему периоду предыдущего года)**



**Общественное питание**

Оборот общественного питания в июле 2019 года составил 1,6 млрд. рублей, или 109,4% к июлю 2018 года (к июню 2019 года – 98,8%); в январе–июле, соответственно, 10,8 млрд. рублей (106,5%).

*Динамика оборота общественного питания*

	2018		2019	
	<i>млн. рублей</i>	<i>в % к соответствующему периоду предыдущего года</i>	<i>млн. рублей</i>	<i>в % к соответствующему периоду предыдущего года</i>
январь	1389	106,6	1487	102,3
февраль	1320	106,7	1429	103,5
март	1357	106,0	1523	107,9
I квартал	4066	106,4	4439	104,6
апрель	1410	113,4	1524	103,9
май	1405	107,4	1553	107,7
июнь	1391	105,0	1627	110,6
I полугодие	8272	107,5	9143	106,0
июль	1393	101,4	1610	109,4
август	1418	103,3		
сентябрь	1355	101,1		
январь–сентябрь	12438	105,6		
октябрь	1396	104,0		
ноябрь	1416	106,5		
декабрь	1535	106,6		
январь–декабрь	16785	105,6		

**Платные услуги населению**

Объем платных услуг, оказанных населению, в Ленинградской области в январе–июле 2019 года составил 48,6 млрд. рублей и в сопоставимых ценах увеличился по сравнению с январем–июлем 2018 года на 0,9%.

*Динамика объема платных услуг населению<sup>1)</sup>*

	2018		2019	
	млн. рублей	в % к соответствующему периоду предыдущего года	млн. рублей	в % к соответствующему периоду предыдущего года
январь	6484	103,1	6968	102,2
февраль	6412	102,2	6871	101,4
март	6649	104,4	7052	100,2
I квартал	19545	103,1	20891	101,3
апрель	6610	102,9	7091	101,3
май	6499	101,9	6947	101,0
июнь	6453	101,6	6888	101,1
I полугодие	39107	102,6	41817	101,2
июль	6527	104,5	6758	98,8
август	6352	103,2		
сентябрь	6264	101,6		
январь–сентябрь	58250	102,8		
октябрь	6491	102,4		
ноябрь	6600	102,3		
декабрь	7197	108,1		
январь–декабрь	78539	103,1		

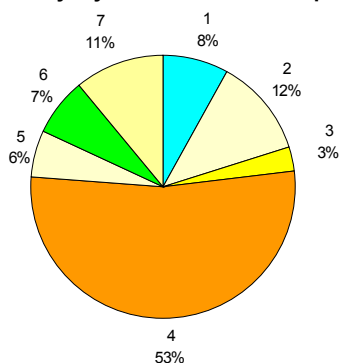
*Объем платных услуг населению по видам в январе–июле 2019 года*

	Млн. рублей	В % к	
		итогу	январю–июлю 2018
Всего	48575	100	100,9
из них:			
бытовые	3835	7,9	100,5
транспортные	5611	11,6	101,3
почтовой связи и курьерские	640	1,3	102,6
телекоммуникационные	1661	3,4	99,4
жилищные	7054	14,5	100,4
коммунальные	18666	38,4	100,7
учреждений культуры	558	1,1	105,0
туристических агентств, туроператоров и прочие услуги по бронированию и сопутствующие им услуги	246	0,5	102,5
услуги гостиниц и аналогичные услуги по предоставлению временного жилья	815	1,7	107,7
физической культуры и спорта	541	1,1	102,5
медицинские	3336	6,9	103,4
специализированных коллективных средств размещения	638	1,3	99,4
ветеринарные	230	0,5	103,0
юридические	955	2,0	101,1
системы образования	2860	5,9	99,4

Из общего объема платных услуг 12,7% оказано физическими лицами.

<sup>1)</sup> Данные пересчитаны по сравнению с опубликованными ранее по результатам разработки отчетности по форме №1-услуги.

**Структура платных услуг населению в январе–июле 2019 года**



- |                          |                         |
|--------------------------|-------------------------|
| 1 – бытовые              | 5 – системы образования |
| 2 – транспортные         | 6 – медицинские         |
| 3 – телекоммуникационные | 7 – другие              |
| 4 – жилищно-коммунальные |                         |

**Структура и объем бытовых услуг населению в январе–июле 2019 года**

	Млн. рублей	В % к	
		итогу	январю-июлю 2018
Всего	3835	100	100,5
из них:			
ремонт, окраска и пошив обуви	100	2,6	101,6
ремонт и пошив швейных, меховых и кожаных изделий, головных уборов и изделий текстильной галантереи, ремонт, пошив и вязание трикотажных изделий	171	4,5	101,8
ремонт и техническое обслуживание бытовой радиоэлектронной аппаратуры, бытовых машин и приборов, ремонт и изготовление металлоизделий	244	6,4	102,2
техобслуживание и ремонт транспортных средств, машин и оборудования	710	18,5	102,2
химическая чистка и крашение, услуги прачечных	50	1,3	100,6
ремонт и строительство жилья и других построек	878	22,9	102,6
услуги фотоателье	58	1,5	102,1
услуги бань и душевых	317	8,3	100,3
услуги парикмахерских	347	9,0	100,0
ритуальные услуги	467	12,2	103,4

Из общего объема бытовых услуг 43,6% оказано физическими лицами.



## ИНВЕСТИЦИИ

### Финансовые вложения организаций

Общий объем финансовых вложений организаций (без субъектов малого предпринимательства) в январе–июне 2019 года составил 235,2 млрд. рублей, в том числе на долгосрочные финансовые вложения приходилось 12,4 млрд. рублей или 5,3%.

*Структура финансовых вложений, дохода в январе–июне 2019 года*

	Поступило		Накоплено на конец июня 2019, млн. рублей	Доход, млн. рублей
	млн. рублей	в % к итогу		
Финансовые вложения организаций	235248	100	181494	2346
в том числе:				
долгосрочные	12442	5,3	112462	888
в том числе:				
в паи и акции и другие формы участия в капитале	348	0,1	56875	... <sup>1)</sup>
в долговые ценные бумаги и депозитные сертификаты	3808	1,6	5977	308
предоставленные займы	8238	3,5	47992	572
банковские вклады	... <sup>1)</sup>	... <sup>1)</sup>	201	... <sup>1)</sup>
прочие	16	0,0	1418	–
краткосрочные	222806	94,7	69032	1458
в том числе:				
в паи и акции и другие формы участия в капитале	2310	1,0	4523	... <sup>1)</sup>
в долговые ценные бумаги и депозитные сертификаты	7537	3,2	3929	45
предоставленные займы	36543	15,5	31188	944
банковские вклады	163187	69,4	20778	453
прочие	13229	5,6	8614	14

<sup>1)</sup> Данные не публикуются в целях обеспечения конфиденциальности первичных статистических данных, полученных от организаций, в соответствии с Федеральным Законом от 29.11.2007 №282-ФЗ.

**Инвестиции в нефинансовые активы**

*Структура инвестиций в нефинансовые активы в январе–июне*

в % к общему объему инвестиций

	2019	2018
Инвестиции	100	100
в том числе в:		
основной капитал	99,8	99,2
непроизведенные нефинансовые активы	0,2	0,8

**Инвестиции в основной капитал организаций**

*Инвестиции в основной капитал*

	Всего, млрд. рублей	В % к соответствующему периоду предыдущего года
2018	466,9	126,8
2019		
январь–март	71,1	122,8
январь–июнь	159,3	98,1

*Видовая структура инвестиций  
в основной капитал в январе–июне 2019 года*

	Млрд. рублей	В % к итогу
Инвестиции в основной капитал	159,3	100
в том числе в:		
жилые здания и помещения	14,6	9,1
здания (кроме жилых) и сооружения, расходы по улучшению земель	86,2	54,1
машины и оборудование, включая хозяйственный инвентарь, и другие объекты	54,7	34,3
объекты интеллектуальной собственности	0,3	0,2
прочие инвестиции	3,5	2,2

## ЛЕНИНГРАДСКАЯ ОБЛАСТЬ

*Инвестиции в основной капитал организаций  
(без субъектов малого предпринимательства)  
по видам экономической деятельности в январе–июне 2019 года*

	<i>Исполь- зовано, млн. руб.</i>	<i>В % к январю- июню 2018</i>	<i>В % к итогу январь- июнь 2019</i>	<i>справочно: январь- июнь 2018</i>
Всего	147696	103,4	100	100
сельское, лесное хозяйство, охота, рыболовство и рыбоводство	3635	111,1	2,5	2,2
добыча полезных ископаемых	218	86,7	0,1	0,2
обрабатывающие производства	41086	123,8	27,8	23,4
из них производство:				
пищевых продуктов	5299	1,6 р.	3,6	2,4
напитков	29	27,4	0,0	0,1
табачных изделий	... <sup>1)</sup>	122,1	... <sup>1)</sup>	... <sup>1)</sup>
текстильных изделий	... <sup>1)</sup>	45,6	... <sup>1)</sup>	... <sup>1)</sup>
обработка древесины и производство изделий из дерева и пробки, кроме мебели, производство изделий из соломки и материалов для плетения	615	3,1 р.	0,4	0,1
бумаги и бумажных изделий	999	29,0	0,7	2,5
деятельность полиграфическая и копирование носителей информации	466	146,9	0,3	0,2
кокса и нефтепродуктов	3283	100,8	2,2	2,3
химических веществ и химических продуктов	18825	1,5 р.	12,7	8,6
резиновых и пластмассовых изделий	235	73,4	0,2	0,2
прочей неметаллической минеральной продукции	1881	147,8	1,3	0,9
металлургическое	348	3,2 р.	0,2	0,1
готовых металлических изделий, кроме машин и оборудования	3026	123,1	2,0	1,7
компьютеров, электронных и оптических изделий	78	48,5	0,1	0,1
электрического оборудования	148	42,0	0,1	0,2
машин и оборудования, не включенных в другие группировки	337	134,8	0,2	0,2
автотранспортных средств, прицепов и полуприцепов	123	63,3	0,1	0,1
прочих транспортных средств и оборудования	502	41,8	0,3	0,8
мебели	77	3,1 р.	0,1	0,0
прочих готовых изделий	11	69,2	0,0	0,0
ремонт и монтаж машин и оборудования	55	120,9	0,0	0,0
обеспечение электрической энергией, газом и паром; кондиционирование воздуха	19576	1,6 р.	13,3	8,2
водоснабжение; водоотведение, организация сбора и утилизации отходов, деятельность по ликвидации загрязнений	233	35,9	0,2	0,4

<sup>1)</sup> Данные не публикуются в целях обеспечения конфиденциальности первичных статистических данных, полученных от организаций, в соответствии с Федеральным Законом от 29.11.2007 №282-ФЗ.

## ЛЕНИНГРАДСКАЯ ОБЛАСТЬ

	Испол- зовано, млн. руб.	В % к январю- июню 2018	окончание	
			В % к итогу январь- июнь 2019	справочно: январь- июнь 2018
строительство	876	110,1	0,6	0,6
торговля оптовая и розничная; ремонт автотранспортных средств и мотоциклов	2906	1,5 р.	2,0	1,3
транспортировка и хранение	58288	102,6	39,5	38,3
деятельность гостиниц и предприятий общественного питания	52	49,1	0,0	0,1
деятельность в области информации и связи	625	87,6	0,4	0,5
деятельность финансовая страховая	169	2,5 р.	0,1	0,0
деятельность по операциям с недвижимым имуществом	11313	45,1	7,7	17,8
деятельность профессиональная, научная и техническая	4517	91,9	3,1	3,4
деятельность административная и сопутствующие дополнительные услуги	764	1,8 р.	0,5	0,3
государственное управление и обеспечение военной безопасности; социальное обеспечение	487	76,6	0,3	0,4
образование	1114	83,6	0,8	0,9
деятельность в области здравоохранения и социальных услуг	913	62,8	0,6	1,0
деятельность в области культуры, спорта, организации досуга и развлечений	903	90,3	0,6	0,7
предоставление прочих видов услуг	20	1,9 р.	0,0	0,0

*Структура инвестиций в основной капитал и непроизведенные нефинансовые активы (без субъектов малого предпринимательства) по источникам финансирования в январе–июне 2019 года*

млн. рублей

	<i>Инвестиции в основной капитал</i>	<i>В % к итогу</i>	<i>Справочно: январь-июнь 2018 в % к итогу</i>	<i>Инвестиции в непроизведенные нефинансовые активы</i>
Всего	147696	100	100	275
в том числе по источникам финансирования:				
собственные средства	47927	32,4	33,0	271
привлеченные средства	99770	67,6	67,0	4
в том числе:				
кредиты банков	19377	13,1	11,8	–
заемные средства других организаций	2508	1,7	0,2	... <sup>1)</sup>
инвестиции из-за рубежа	173	0,1	... <sup>1)</sup>	–
бюджетные средства	14661	9,9	9,6	... <sup>1)</sup>
в том числе из:				
федерального бюджета	11928	8,1	6,7	... <sup>1)</sup>
бюджетов субъектов федерации	2095	1,4	2,2	... <sup>1)</sup>
из местных бюджетов	638	0,4	0,7	–
средства внебюджетных фондов	97	0,1	0,0	–
средства организаций и населения, привлеченные для долевого строительства	9339	6,3	10,5	x
из них средства населения	8704	5,9	10,5	x
прочие	53615	36,3	34,8	... <sup>1)</sup>

<sup>1)</sup> Данные не публикуются в целях обеспечения конфиденциальности первичных статистических данных, полученных от организаций, в соответствии с Федеральным Законом от 29.11.2007 №282-ФЗ.

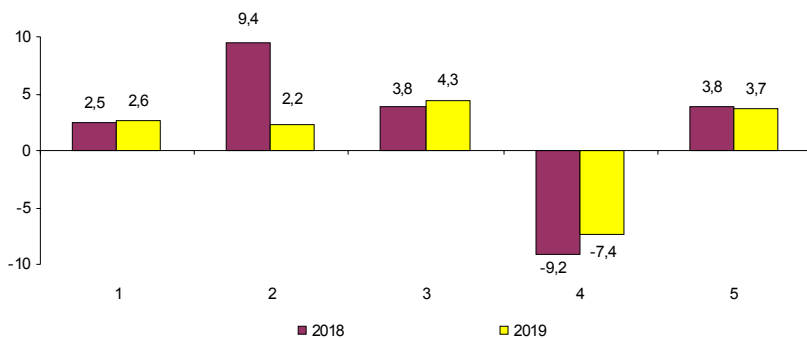
**ЦЕНЫ**

Индексы цен и тарифов в 2019 году

в % к предыдущему месяцу

	Индекс потребительских цен	Индекс цен производителей промышленных товаров	Сводный индекс цен на продукцию (затраты, услуги) инвестиционного назначения	Индекс цен производителей сельхозпродукции	Индекс тарифов на грузовые перевозки
Январь	100,9	100,3	101,4	100,7	103,7
Февраль	100,4	100,4	100,4	96,8	100,0
Март	100,3	100,9	100,4	99,2	100,0
Апрель	100,3	99,6	101,4	99,7	100,0
Май	100,4	100,7	100,5	98,2	100,0
Июнь	100,3	99,0	100,3	99,2	100,01
Июль	100,2	101,3	100,2	98,7	100,0
Июль 2019 в % к декабрю 2018	102,6	102,2	104,3	92,6	103,7
Справочно: июль 2018 в % к декабрю 2017	102,5	109,4	103,8	90,8	103,8

**Темпы прироста (снижения) цен и тарифов в июле  
(в % к декабрю предыдущего года)**



- 1 – индекс потребительских цен
- 2 – индекс цен производителей промышленных товаров
- 3 – сводный индекс цен на продукцию (затраты, услуги) инвестиционного назначения
- 4 – индекс цен производителей сельхозпродукции
- 5 – индекс тарифов на грузовые перевозки

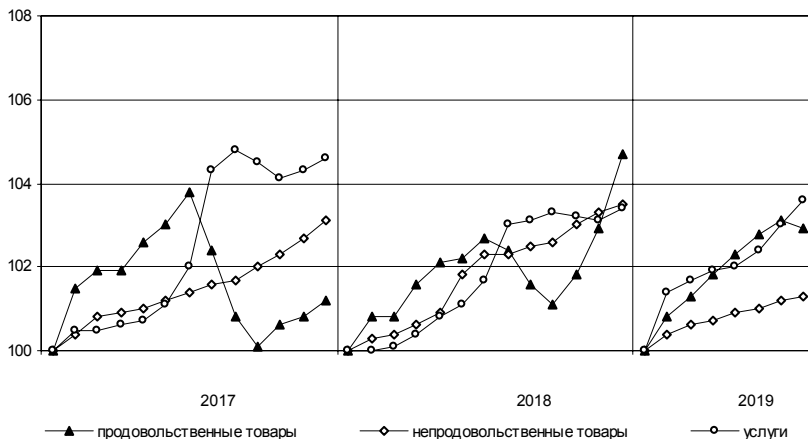
**Потребительские цены**

*Динамика цен в потребительском секторе в 2019 году*

в % к предыдущему месяцу

	Индекс потребительских цен	В том числе:		
		продовольственные товары	непродовольственные товары	платные услуги населению
Январь	100,9	100,8	100,4	101,4
Февраль	100,4	100,5	100,2	100,4
Март	100,3	100,5	100,1	100,2
Апрель	100,3	100,5	100,2	100,1
Май	100,4	100,6	100,2	100,3
Июнь	100,3	100,2	100,1	100,6
Июль	100,2	99,9	100,1	100,6
Июль 2019 в % к декабрю 2018	102,6	102,9	101,3	103,6
Справочно:				
июль 2018 в % к декабрю 2017	102,5	102,4	102,3	103,0

**Темпы роста цен  
(в % к декабрю предыдущего года)**



**Максимальное и минимальное изменение цен  
на отдельные продовольственные товары в июле 2019 года**

в % к предыдущему месяцу

Наименование группы	Индекс цен в среднем по группе	Максимальное и минимальное изменение цен внутри группы	
		Товары	индекс цен
Мясо и птица	100,7	Куры	101,7
		Мясо индейки	99,8
Колбасные изделия и продукты из мяса и птицы	100,1	Колбаса вареная	100,8
		Колбаса полукопченая	99,2
Рыба	100,2	Рыба соленая, копеечная	101,2
		Рыба мороженая неразделанная	98,5
Масло и жиры	100,4	Масло подсолнечное	101,0
		Масло оливковое	99,5
Молоко и молочная продукция	100,8	Кисломолочные продукты	102,0
		Молоко сгущенное с сахаром	99,6
Сыры	100,4	Национальные сыры и брынза	100,5
		Сыры плавленые	100,2
Кондитерские изделия	100,3	Зефир, пастила	100,6
		Карамель	99,8
Хлеб и хлебобулочные изделия	100,6	Хлебобулочные изделия из пшеничной муки высшего сорта	101,3
		Хлебобулочные изделия из пшеничной муки I сорта	99,9
Крупы и бобовые	101,1	Крупа гречневая	102,5
		Овсяные хлопья «Геркулес»	99,7
Флодоовощная продукция, включая картофель	95,9	Виноград	107,1
		Капуста	65,3
Алкогольные напитки	99,9	Водка	100,7
		Вино виноградное столовое	99,2

В июле 2019 года из плодoовощной продукции огурцы подешевели на 23,6%, апельсина – на 4,8, картофель – на 3,4, при этом выросли цены на яблоки – 6,4, чеснок – 1,0%. Прирост цен отмечался на пшeно – 2,1%, муку пшеничную – 1,5, молоко пастеризованное – 1,4, баранину – 1,3, сметану – 1,0%. Снизились цены на сахарный песок – 5,5%, масло оливковое – 0,5%.



*Максимальное и минимальное изменение цен  
на отдельные непродовольственные товары в июле 2019 года*

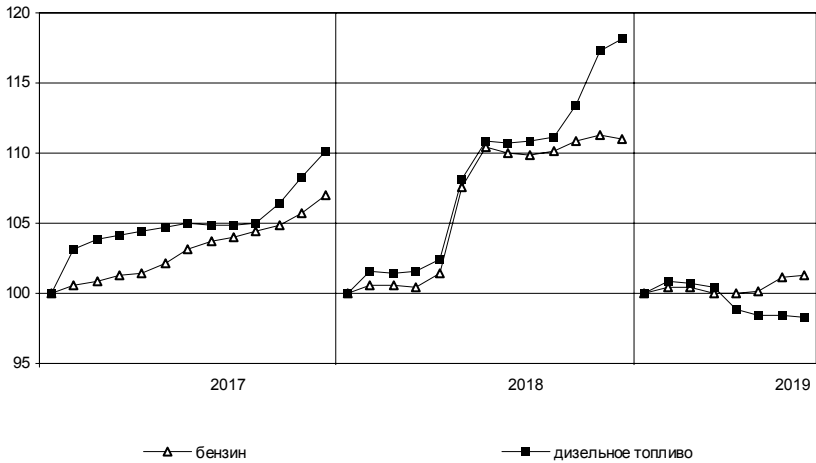
в % к предыдущему месяцу

Наименование группы	Индекс цен в среднем по группе	Максимальное и минимальное изменение цен внутри группы	
		товары	индекс цен
Ткани	100,03	Ткань из искусственного шелка	100,2
Одежда	100,02	Ткань костюмная полушерстяная	99,98
		Платье женское	100,4
Чулочно-носочные изделия	99,9	Юбка женская	99,8
		Носки мужские	100,0
Обувь	100,04	Колготки женские	99,8
		Обувь домашняя для взрослых	100,4
Моющие и чистящие средства	100,8	Туфли женские закрытые из искусственной кожи	99,9
		Мыло хозяйственное	101,6
Парфюмерно-косметические товары	100,5	Жидкие чистящие и моющие средства	100,0
		Шампунь	102,8
Галантерея	100,3	Краска для волос	98,9
		Щетка зубная	100,7
Табачные изделия	100,4	Коляска для новорожденного	99,9
		Сигареты с фильтром зарубежных торговых марок	100,5
Мебель	99,8	Сигареты с фильтром отечественные	100,4
		Стол обеденный	100,1
Посуда	100,1	Набор мягкой мебели	98,7
		Чайник стальной эмалированный	101,0
Электротовары	99,5	Комплект столовых приборов	99,7
		Электропылесос	102,1
Бумажно-беловые и канцелярские товары	100,8	Электроутюг	96,3
		Бумага туалетная	101,4
Телерадиотовары	101,9	Тетрадь школьная	99,9
		Телевизор	102,0
Персональные компьютеры и средства связи	99,2	Флеш-накопитель USB	99,3
		Монитор	100,01
Строительные материалы	100,2	Компьютер планшетный	98,5
		Еврошифер	102,8
Медикаменты	99,9	Плиты древесностружечные	99,5
		Йод	104,3
		Сульфатамид	95,4

*Изменение цен на рынке автомобильного топлива в июле 2019 года*

	Средние цены, в рублях за 1 литр	В % к	
		июню 2019	декабрю 2018
Бензин	44,31	100,3	101,3
марки АИ-92	42,48	100,2	101,4
марки АИ-95	45,65	100,3	101,3
марки АИ-98	53,09	100,5	101,2
Дизельное топливо	46,77	99,9	98,3

**Изменение цен на автомобильное топливо  
(в % к декабрю предыдущего года)**



## ЛЕНИНГРАДСКАЯ ОБЛАСТЬ

*Максимальное и минимальное изменение цен и тарифов  
на отдельные виды платных услуг в июле 2019 года*

в % к предыдущему месяцу

Наименование группы	Индекс цен и тарифов в среднем по группе	Максимальное и минимальное изменение цен внутри группы	
		товары	индекс цен
Бытовые услуги	100,1	Печать цветных фотографий Маникюр	101,8 100,1

В июле 2019 года полет в самолетах подорожал на 6,9%, проезд в поездах дальнего следования – на 3,9, городская телефонная связь – на 2,7%.

*Цены и тарифы на жилищно-коммунальные услуги в июле 2019 года*

	В рублях	В % к	
		июню 2019	декабрю 2018
Содержание и ремонт жилья в государственном и муниципальном жилищных фондах, м <sup>2</sup>	29,08	101,5	103,9
Наем жилых помещений в государственном и муниципальном жилищных фондах, м <sup>2</sup>	6,79	100,0	102,6
Оплата эксплуатационных расходов в приватизированных квартирах, м <sup>2</sup>	28,18	100,0	103,1
Оплата эксплуатационных расходов в домах ЖСК, м <sup>2</sup>	24,71	100,0	103,3
Взносы на капитальный ремонт, м <sup>2</sup>	7,20	100,0	129,7
Водоснабжение холодное по счетчикам, м <sup>3</sup>	27,26	102,0	103,7
Водоотведение по счетчикам, м <sup>3</sup>	29,65	102,0	103,7
Отопление, Гкал	2062,83	100,9	102,6
Водоснабжение горячее по счетчикам, м <sup>3</sup>	132,57	101,8	103,5
Электричество (в квартирах без электроплит), 100 кВт-ч	427,00	103,1	104,9
Газ сетевой, м <sup>3</sup>	6,60	101,4	103,0

**Цены производителей**

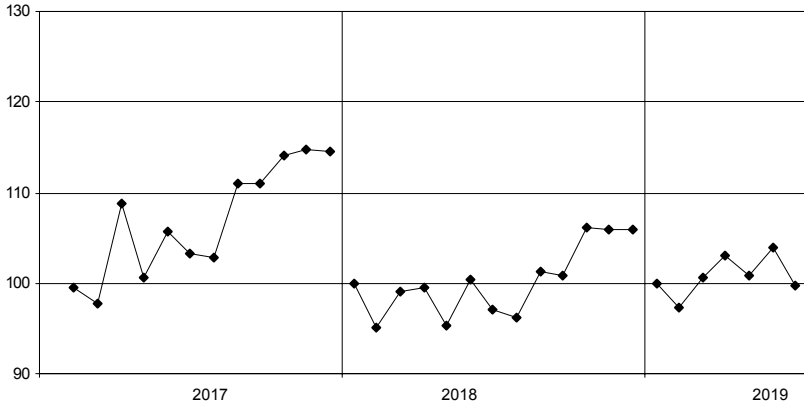
**Индексы цен производителей промышленных товаров**

Индекс цен производителей промышленных товаров в июле 2019 года по сравнению с июнем 2019 года составил 101,3%, с декабрем 2018 года – 102,2%.

*Индексы цен производителей промышленных товаров по отдельным видам экономической деятельности*

	Июль 2019 в % к		Справочно: июль 2018 в % к декабрю 2017
	июню 2019	декабрю 2018	
Лесозаготовки	99,2	97,6	124,3
Добыча полезных ископаемых	99,0	99,9	100,1
Обрабатывающие производства	101,5	101,8	110,7
из них производство:			
пищевых продуктов	100,7	93,1	99,7
напитков	100,01	104,0	82,7
обработка древесины и производство изделий из дерева и пробки, кроме мебели, изделий из соломки и материалов для плетения	99,4	102,2	115,4
бумаги и бумажных изделий	99,7	101,5	106,7
химических веществ и химических продуктов	99,99	103,8	112,4
резиновых и пластмассовых изделий	99,0	104,3	102,8
прочей неметаллической минеральной продукции	99,9	100,7	102,5
готовых металлических изделий, кроме машин и оборудования	100,0	100,0	80,9
электрического оборудования	100,3	100,5	105,5
машин и оборудования, не включенных в другие группировки	99,96	106,8	126,7
автотранспортных средств, прицепов и полуприцепов	100,3	100,5	101,1
мебели	100,1	94,8	105,8
Обеспечение электрической энергией, газом и паром; кондиционирование воздуха	100,5	104,8	101,1
в том числе:			
производство, передача и распределение электроэнергии	99,7	105,5	98,9
производство, передача и распределение пара и горячей воды; кондиционирование воздуха	103,4	102,4	109,8

**Изменение средних цен производителей на электроэнергию  
(в % к декабрю предыдущего года)**



**Средние цены производителей на электроэнергию в 2019 году**

	<i>В рублях за тыс. кВт-ч</i>
январь	3783,19
февраль	4011,70
март	4112,76
апрель	4059,89
май	4192,02
июнь	4021,21
июль	4036,90

**Индексы цен на продукцию инвестиционного назначения**

Сводный индекс цен строительной продукции в июле 2019 года по сравнению с июлем 2018 года составил 108,8%.

*Индексы цен строительной продукции*

в % к предыдущему месяцу

	Сводный индекс цен на продукцию (затраты, услуги) инвестиционного назначения	В том числе индексы цен:		
		на строительномонтажные работы	на приобретение машин и оборудования инвестиционного назначения	на прочую продукцию (затраты, услуги) инвестиционного назначения
Январь	101,4	100,8	102,7	100,9
Февраль	100,4	100,7	100,0	98,1
Март	100,4	100,5	100,3	99,7
Апрель	101,4	102,0	100,5	100,5
Май	100,5	100,4	100,9	98,8
Июнь	100,3	100,2	100,5	98,8
Июль	100,2	100,4	100,0	99,2
Июль 2019 в % к декабрю 2018	104,3	105,1	103,5	95,3
Справочно: июль 2018 в % к декабрю 2017	103,8	103,4	104,9	99,5

*Индексы цен приобретения по отдельным группам строительных материалов*

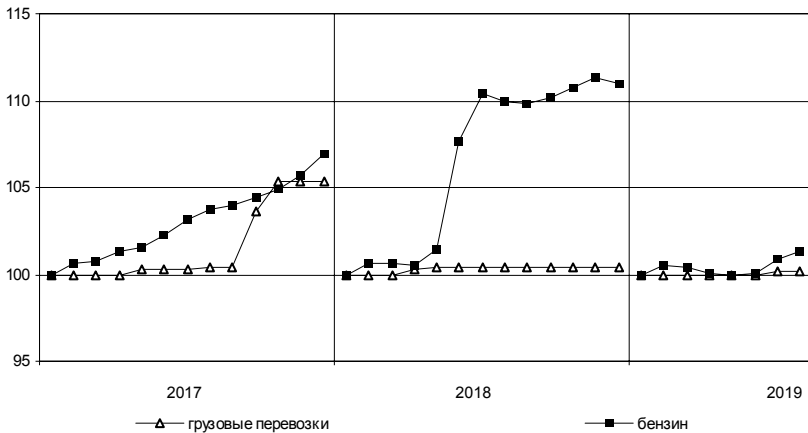
	Июль 2019 в % к		Справочно: июль 2018 в % к декабрю 2017
	июлю 2018	декабрю 2018	
Цементы общестроительные	98,5	93,2	112,1
Сталь арматурная	124,2	126,6	107,7
Кабели и арматура кабельная	78,7	68,8	1,8 р.
Бетон товарный	109,4	112,2	111,2
Растворы строительные	53,3	62,0	127,9
Щебень	1,8 р.	81,3	110,4
Пески природные прочие	89,6	72,5	87,6

**Индексы тарифов на грузовые перевозки**

в % к предыдущему месяцу

	Индекс тарифов на грузовые перевозки	В том числе по видам транспорта:	
		автомобильный	трубопроводный
Январь	103,7	100,0	103,9
Февраль	100,0	100,0	100,0
Март	100,0	100,0	100,0
Апрель	100,0	100,0	100,0
Май	100,0	100,0	100,0
Июнь	100,01	100,2	100,0
Июль	100,0	100,02	100,0
Июль 2019 в % к декабрю 2018	103,7	100,2	103,9
Справочно:			
июль 2018 в % к декабрю 2017	103,8	100,4	104,0

**Изменение тарифов на грузовые перевозки автомобильным транспортом и цен на бензин (в % к декабрю предыдущего года)**



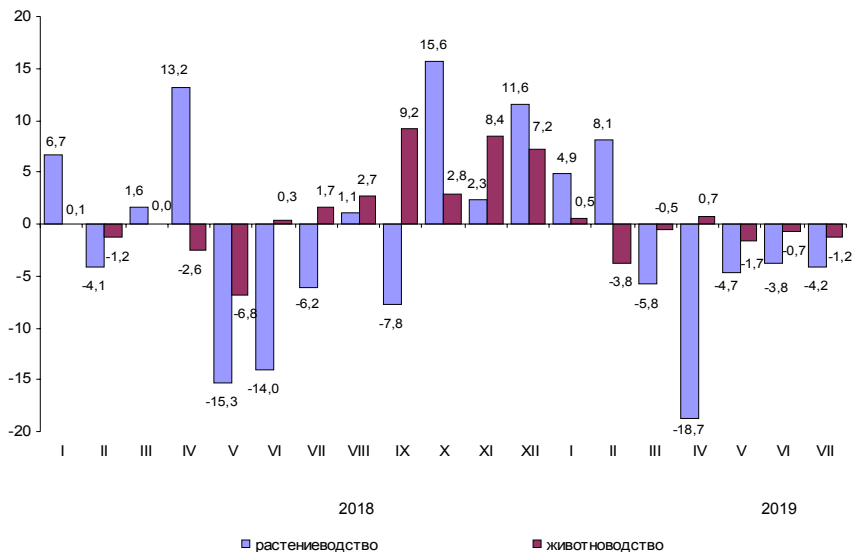
## ЛЕНИНГРАДСКАЯ ОБЛАСТЬ

### Индексы цен производителей сельскохозяйственной продукции

в % к предыдущему месяцу

	Продукция – всего	В том числе:				
		картофель	овощи	скот и птица	молоко	яйца
Январь	100,7	101,2	105,1	100,1	100,3	101,8
Февраль	96,8	100,1	108,5	95,5	100,01	93,9
Март	99,2	100,0	93,9	99,5	99,6	99,1
Апрель	99,7	100,0	80,3	100,3	100,2	102,3
Май	98,2	100,0	94,9	99,8	99,9	92,5
Июнь	99,2	100,0	95,9	100,3	104,1	90,7
Июль	98,7	100,0	95,5	98,1	99,6	100,0
Июль 2019 в % к декабрю 2018	92,6	101,3	74,8	93,7	103,7	81,3
Справочно: июль 2018 в % к декабрю 2017	90,8	106,7	76,5	94,9	95,0	76,6

### Темпы прироста (снижения) цен производителей сельскохозяйственной продукции (в % к предыдущему месяцу)





## РЫНОК ТРУДА

### Занятость и безработица

#### Численность работников организаций

В июне 2019 года в организациях (без субъектов малого предпринимательства) работало 391 тыс. человек, в том числе штатных работников – 96,4%, на условиях совместительства – 1,7% и по договорам гражданско-правового характера – 1,9% от общего числа работающих.

#### Динамика численности работников организаций (без субъектов малого предпринимательства)

	Июнь 2019, тыс. человек	В % к		Январь- июнь 2019 в % к январю- июню 2018	Справочно:		
		июню 2018	маю 2019		июнь 2018 в % к		январь- июнь 2018 в % к январю- июню 2017
Средняя численность работников организаций	391,2	103,9	99,9	104,7	104,8	100,2	106,1
в том числе:							
работников спи- сочного состава (без внешних совместителей)	377,1	104,0	99,8	104,9	104,9	100,2	106,2
внешних совместителей <sup>1)</sup>	6,8	97,3	99,3	95,6	104,3	97,4	107,6
работников, выпол- нявших работы по договорам гражданско-пра- вового характера <sup>1)</sup>	7,4	103,4	105,8	100,4	96,5	102,7	101,6

<sup>1)</sup> В эквиваленте полной занятости.

*Средняя численность работников организаций  
(без субъектов малого предпринимательства)  
по видам экономической деятельности<sup>1)</sup> в июне 2019 года*

	Всего работников			В том числе:		
	тыс. чело- век	в % к		работников списочного состава (без внешних сов- местителей)	внешних совмес- тителей	работников, выполнявших ра- боты по договорам гражданско-право- вого характера
		июню 2018	итогу			
Всего	391,2	103,9	100	377,1	6,8	7,4
в том числе по видам экономиче- ской деятельности:						
сельское, лесное хозяйство, охота, рыболовство и рыболовство	17,9	99,3	4,6	17,3	0,2	0,4
добыча полезных ископаемых	4,2	102,8	1,1	4,0	0,0	0,2
обрабатывающие производства	91,2	100,6	23,3	89,7	0,5	1,0
обеспечение элек- трической энергией, газом и паром; кон- диционирование воздуха	21,0	103,2	5,4	20,7	0,1	0,1
водоснабжение; водоотведение, организация сбора и утилизации отходов, деятель- ность по ликвидации загрязнений	6,3	117,7	1,6	6,0	0,1	0,2
строительство	29,9	120,8	7,6	29,3	0,3	0,3
торговля оптовая и розничная; ремонт автотранс- портных средств и мотоциклов	32,3	107,9	8,2	31,8	0,3	0,2
транспортировка и хранение	30,7	104,4	7,8	30,2	0,2	0,3
деятельность гостиниц и предприятий обще- ственного питания	6,2	132,7	1,6	5,9	0,3	0,0
деятельность в области информации и связи	2,3	83,6	0,6	2,2	0,0	0,1
деятельность финансовая и страховая	3,8	100,4	1,0	3,0	0,0	0,8

<sup>1)</sup> По «чистым» видам экономической деятельности.

*Средняя численность работников организаций  
(без субъектов малого предпринимательства)  
по видам экономической деятельности<sup>1)</sup> в июне 2019 года (окончание)*

	Всего работников			В том числе:		
	тыс. чело- век	в % к		работников списочного состава (без внешних сов- местителей)	внешних совмес- тителей	работников, выполнявших ра- боты по договорам гражданско-право- вого характера
		июню 2018	итогу			
деятельность по операциям с недвижимым имуществом	6,1	97,2	1,6	5,4	0,2	0,5
деятельность профессиональная, научная и техническая	10,8	99,9	2,8	10,4	0,2	0,2
деятельность административная и сопутствующие дополнительные услуги	6,3	105,8	1,6	6,0	0,1	0,2
государственное управление и обеспечение военной безопасности; социальное обеспечение	28,7	97,9	7,3	27,3	0,2	1,2
образование	47,2	102,3	12,1	44,3	2,3	0,7
деятельность в области здравоохранения и социальных услуг	36,6	104,6	9,4	35,3	1,0	0,3
деятельность в области культуры, спорта, организации досуга и развлечений	8,4	101,7	2,1	7,2	0,7	0,6
предоставление прочих видов услуг	1,3	112,7	0,3	1,1	0,1	0,1

<sup>1)</sup> По «чистым» видам экономической деятельности.

**Использование рабочего времени  
и движение работников в организациях**

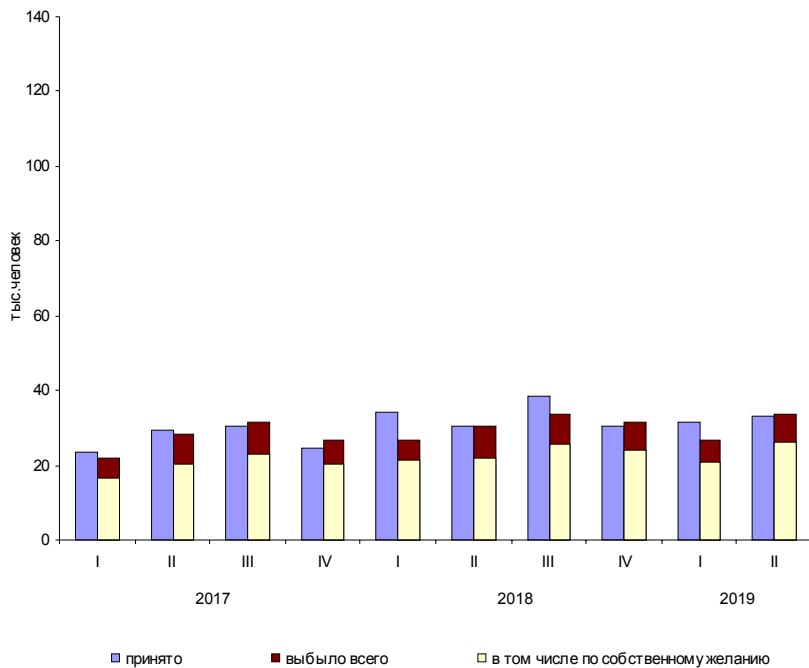
*Неполная занятость и движение работников в организациях  
(без субъектов малого предпринимательства) во II квартале 2019 года*

	Тыс. человек	В % к		
		II кварталу 2018 года	списочной численности на конец II квартала	
			2019	справочно: 2018
Численность работников списочного состава, работавших неполное рабочее время по инициативе работодателя	0,2	130,4	0,1	0,0
Численность работников списочного состава, работавших неполное рабочее время по соглашению между работником и работодателем <sup>1)</sup>	8,9	149,1	2,3	1,7
Численность работников списочного состава, находившихся в простое по вине работодателя и по причинам, не зависящим от работодателя и работника	2,1	103,3	0,5	0,5
Численность работников списочного состава, которым были предоставлены отпуска без сохранения заработной платы по письменному заявлению работника <sup>2)</sup>	39,0	111,4	10,0	9,5
Принято работников	32,9	113,2	8,4	8,0
из них на дополнительно введенные (созданные) рабочие места	3,0	101,0	0,8	0,8
Выбыло работников	33,8	129,1	8,6	8,0
из них:				
по соглашению сторон	3,3	146,4	0,8	1,0
в связи с сокращением численности	0,6	77,0	0,2	0,2
по собственному желанию	26,2	129,8	6,7	5,7
Численность требуемых работников списочного состава на вакантные рабочие места на конец квартала	13,6	110,2	3,5	3,4
Численность работников списочного состава, намеченных к высвобождению в следующем квартале	0,8	136,1	0,2	0,2

<sup>1)</sup> Учтены работники, заключившие с организацией трудовые договоры о работе неполное рабочее время; переведенные с согласия работника (имеется заявление или подпись работника на соответствующем документе) на работу на неполное рабочее время по причинам производственно-экономического характера.

<sup>2)</sup> Численность работников списочного состава, которым были предоставлены отпуска без сохранения заработной платы по письменному заявлению работника в соответствии со статьей 128 Трудового кодекса Российской Федерации, иными федеральными законами либо коллективным договором, а также неоплаченные отпуска по инициативе работодателя.

**Динамика приема и выбытия работников в организациях**



## Безработица

В январе–июле 2019 года по итогам обследования рабочей силы 37,0 тыс. человек в возрасте 15 лет и старше или 3,8% численности рабочей силы, классифицировались как безработные (в соответствии с методологией Международной Организации Труда).

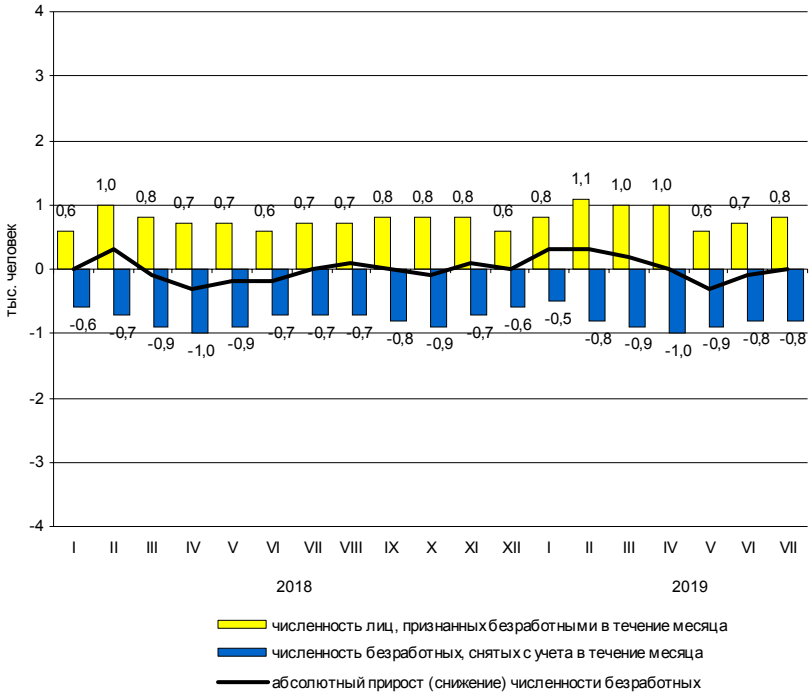
К концу июля 2019 года в государственных учреждениях службы занятости населения состояло на учете 5,0 тыс. не занятых трудовой деятельностью граждан, из них 3,5 тыс. человек имели статус безработного.

*Динамика числа незанятых граждан, состоящих на учете в государственных учреждениях службы занятости населения*

	Число незанятых граждан, тыс. человек	на конец месяца		
		из них имеют статус безработного		
		тыс. человек	в % к	
			предыдущему месяцу	соответствующему месяцу предыдущего года
2018				
январь	5,2	3,5	99,9	80,9
февраль	5,4	3,7	108,1	82,6
март	5,0	3,6	96,2	81,4
апрель	4,6	3,3	92,7	80,3
май	4,3	3,1	93,6	82,3
июнь	4,2	3,0	96,1	81,0
июль	4,4	3,0	101,2	81,5
август	4,7	3,1	102,0	86,7
сентябрь	4,7	3,1	98,7	86,0
октябрь	4,7	2,9	96,5	87,9
ноябрь	4,8	3,1	104,2	91,5
декабрь	4,4	3,1	99,4	88,3
2019				
январь	5,1	3,3	108,7	96,0
февраль	5,5	3,7	110,4	98,1
март	5,4	3,8	104,6	106,7
апрель	5,2	3,8	100,4	115,6
май	4,9	3,6	93,8	115,7
июнь	4,8	3,5	97,7	117,6
июль	5,0	3,5	99,9	116,1

В июле 2019 года статус безработного получили 0,8 тыс. человек (на 48 человек или на 6,5% больше, чем в июле 2018 года). Размеры трудоустройства безработных в июле 2019 года были на 31 человека или на 8,9% меньше, чем в аналогичном периоде 2018 года, и составили 0,3 тыс. человек.

**Движение численности безработных, зарегистрированных в государственных учреждениях службы занятости населения**



На конец июля 2019 года уровень зарегистрированной безработицы составил 0,4% к численности рабочей силы, на конец июля 2018 года – 0,3%.

**Потребность организаций в работниках**

К концу июля 2019 года нагрузка незанятого населения, состоящего на учете в государственных учреждениях службы занятости населения, на одну заявленную вакансию составила 0,2 человека, как и в конце июля 2018 года.

*Динамика потребности организаций в работниках*

	<i>Потребность организаций в работниках, заявленная в государственные учреждения службы занятости населения, тыс. человек</i>	<i>Нагрузка незанятого населения на одну заявленную вакансию</i>		
		<i>человек</i>	<i>в % к</i>	
			<i>предыдущему месяцу</i>	<i>соответствующему месяцу предыдущего года</i>
<i>на конец месяца</i>				
2018				
январь	19,7	0,3	1,5 р.	75,0
февраль	19,4	0,3	100,0	75,0
март	19,4	0,3	100,0	100,0
апрель	20,2	0,2	66,7	66,7
май	23,0	0,2	100,0	100,0
июнь	22,9	0,2	100,0	100,0
июль	23,2	0,2	100,0	100,0
август	22,9	0,2	100,0	100,0
сентябрь	22,1	0,2	100,0	100,0
октябрь	20,0	0,2	100,0	100,0
ноябрь	20,0	0,2	100,0	100,0
декабрь	19,3	0,2	100,0	100,0
2019				
январь	18,8	0,3	1,5 р.	100,0
февраль	18,9	0,3	100,0	100,0
март	20,3	0,3	100,0	100,0
апрель	20,6	0,3	100,0	1,5 р.
май	22,5	0,2	66,7	100,0
июнь	22,8	0,2	100,0	100,0
июль	23,3	0,2	100,0	100,0



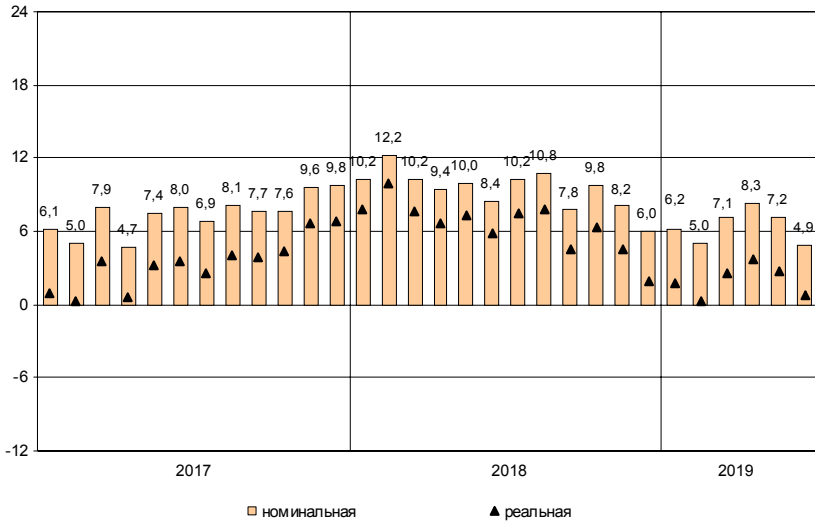
**Заработная плата**

Средняя номинальная заработная плата, начисленная за июнь 2019 года, составила 46009 рублей. Реальная начисленная заработная плата, рассчитанная с учетом индекса потребительских цен, в июне 2019 года составила 98,5% к уровню мая 2019 года и 100,7% – к уровню июня 2018 года.

*Динамика номинальной и реальной средней заработной платы*

	<i>Номинальная начисленная заработная плата в % к</i>		<i>Реальная начисленная заработная плата в % к</i>	
	<i>предыду- щему месяцу</i>	<i>соответст- вующему месяцу предыдущего года</i>	<i>предыду- щему месяцу</i>	<i>соответст- вующему месяцу предыдущего года</i>
2018				
январь	84,8	110,2	84,4	107,8
февраль	103,0	112,2	102,9	110,0
март	103,2	110,2	102,7	107,6
апрель	100,0	109,4	99,6	106,7
май	102,1	110,0	101,7	107,3
июнь	100,9	108,4	100,4	105,9
июль	99,6	110,2	99,4	107,4
август	99,4	110,8	99,7	107,8
сентябрь	96,6	107,8	96,7	104,6
октябрь	103,0	109,8	102,7	106,4
ноябрь	99,7	108,2	99,2	104,6
декабрь	116,7	106,0	115,6	101,9
2019				
январь	84,2	106,2	83,5	101,7
февраль	101,7	105,0	101,3	100,3
март	105,4	107,1	105,1	102,5
апрель	102,4	108,3	102,1	103,7
май	101,2	107,2	100,8	102,7
июнь	98,8	104,9	98,5	100,7

**Прирост (снижение) средней номинальной  
и реальной начисленной заработной платы  
(в % к соответствующему месяцу предыдущего года)**



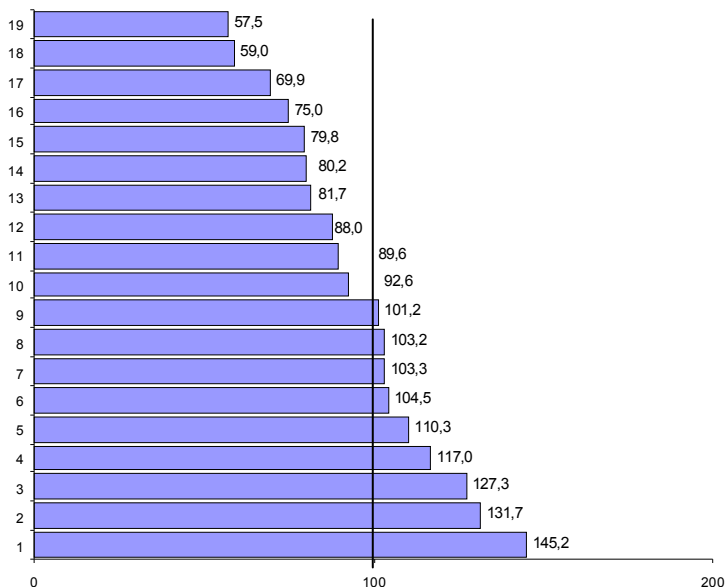
**Средняя начисленная заработная плата  
по видам экономической деятельности<sup>1)</sup>**

в расчете на одного работника

	Июнь 2019, рублей	В % к		
		маю 2019	июню 2018	среднему уровню
Всего	46009	98,8	104,9	100
в том числе				
по видам экономической деятельности:				
сельское, лесное хозяйство, охота, рыболовство и рыбоводство	37607	103,8	108,1	81,7
добыча полезных ископаемых	50736	99,9	106,8	110,3
обрабатывающие производства	53836	100,7	104,0	117,0
обеспечение электрической энергией, газом и паром; кондиционирование воздуха	60572	103,2	105,0	131,7
водоснабжение; водоотведение, организация сбора и утилизации отходов, деятельность по ликвидации загрязнений	34495	99,7	98,3	75,0
строительство	48077	103,1	102,7	104,5
торговля оптовая и розничная; ремонт автотранспортных средств и мотоциклов	36901	99,6	112,7	80,2
транспортировка и хранение	46562	75,0	96,0	101,2
из них:				
деятельность сухопутного и трубопроводного транспорта	42019	78,0	88,1	91,3
деятельность водного транспорта	78248	85,1	141,4	1,7 п.
складское хозяйство и вспомогательная транспортная деятельность	52820	72,4	100,8	114,8
деятельность почтовой связи и курьерская деятельность	21411	82,7	91,6	46,5
деятельность гостиниц и предприятий общественного питания	26437	103,5	117,3	57,5
деятельность в области информации и связи	42595	98,5	114,6	92,6
деятельность финансовая и страховая	58572	102,0	106,1	127,3
деятельность по операциям с недвижимым имуществом	32164	104,1	102,3	69,9
деятельность профессиональная, научная и техническая	66789	107,4	105,3	145,2
деятельность административная и сопутствующие дополнительные услуги	27154	80,0	106,2	59,0
государственное управление и обеспечение военной безопасности; социальное обеспечение	47461	102,7	105,5	103,2
образование	40495	104,1	108,0	88,0
деятельность в области здравоохранения и социальных услуг	47547	102,4	112,4	103,3
деятельность в области культуры, спорта, организации досуга и развлечений	41204	92,7	103,2	89,6
предоставление прочих видов услуг	36720	116,2	130,1	79,8

<sup>1)</sup> По «чистым» видам экономической деятельности.

**Отношение средней начисленной заработной платы по отдельным видам экономической деятельности<sup>1)</sup> к среднему уровню по Ленинградской области в июне 2019 года (в %)**



- |   |   |
|---|---|
| 1 – деятельность профессиональная, научная и техническая                                  | 12 – образование  |
| 2 – обеспечение электрической энергией, газом и паром; кондиционирование воздуха          | 13 – сельское, лесное хозяйство, охота, рыболовство и рыбоводство   |
| 3 – деятельность финансовая и страховая   | 14 – торговля оптовая и розничная; ремонт автотранспортных средств и мотоциклов                                   |
| 4 – обрабатывающие производства   | 15 – предоставление прочих видов услуг  |
| 5 – добыча полезных ископаемых  | 16 – водоснабжение; водоотведение, организация сбора и утилизации отходов, деятельность по ликвидации загрязнений |
| 6 – строительство   | 17 – деятельность по операциям с недвижимым имуществом  |
| 7 – деятельность в области здравоохранения и социальных услуг                             | 18 – деятельность административная и сопутствующие дополнительные услуги  |
| 8 – государственное управление и обеспечение военной безопасности; социальное обеспечение | 19 – деятельность гостиниц и предприятий общественного питания  |
| 9 – транспортировка и хранение  |   |
| 10 – деятельность в области информации и связи  |   |
| 11 – деятельность в области культуры, спорта, организации досуга и развлечений            |   |

<sup>1)</sup> По «чистым» видам экономической деятельности.

### **Задолженность организаций по заработной плате**

По данным организаций наблюдаемых видов экономической деятельности<sup>1)</sup> (без субъектов малого предпринимательства), сообщивших сведения о просроченной задолженности по заработной плате по состоянию на 1 августа 2019 года, суммарная задолженность составила 11,6 млн. рублей. Объем задолженности составил к уровню 1 июля 2019 года 99,6%, к 1 августа 2018 года – 19,2%.

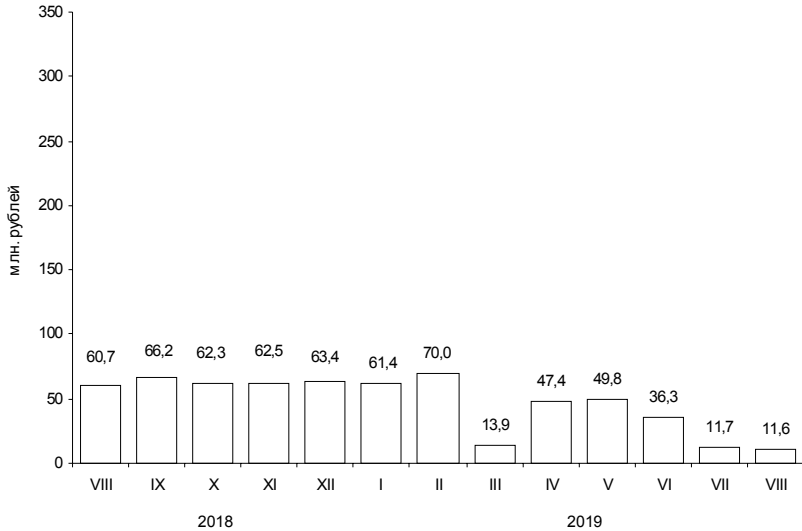
Из общей суммы просроченной задолженности 10,9 млн. рублей приходилось на задолженность, образовавшуюся в 2017 году и ранее.

#### *Просроченная задолженность по заработной плате по видам экономической деятельности на 1 августа 2019 года*

	Млн. руб.	В % к	
		1 июля 2019	итогу
Всего	11,6	99,6	100
в том числе по видам экономической деятельности:			
сельское хозяйство, охота и предоставление услуг в этих областях; лесозаготовки	10,7	99,5	92,4
обрабатывающие производства	0,9	100,0	7,6

<sup>1)</sup> Наблюдение осуществляется по кругу организаций 21 вида экономической деятельности, в том числе: растениеводство и животноводство; лесозаготовки; рыболовство и рыбоводство; промышленные виды деятельности; строительство; транспорт; управление недвижимым имуществом; наука; образование; здравоохранение; деятельность в области кино, телевизионного и радиовещания; искусство, культура, деятельность в области отдыха и развлечений.

**Динамика просроченной задолженности по заработной плате (на 1 число месяца)**



*Численность работников, перед которыми организации имеют просроченную задолженность по заработной плате, по видам экономической деятельности на 1 августа 2019 года*

	Человек	В % к 1 июля 2019
Всего	169	100,0
в том числе по видам экономической деятельности:		
сельское хозяйство, охота и предоставление услуг в этих областях; лесозаготовки	140	100,0
обрабатывающие производства	29	100,0

**ФИНАНСЫ**

**Показатели финансово-кредитной системы**

*Исполнение консолидированного бюджета в 2019 году<sup>1)</sup>*

	млн. рублей		
	<i>Доходы</i>	<i>Расходы</i>	<i>Профицит (+), дефицит (-)</i>
Январь-май	74058	57444	16614
Январь-июнь	82657	71032	11625

*Исполнение бюджета  
по статьям доходов и расходов на 1 июля 2019 года*

	<i>Млн. рублей</i>	<i>В % к итогу</i>
Доходы	82657	100
из них:		
налог на доходы физических лиц	21362	25,8
налог на прибыль организаций	29891	36,2
акцизы	4802	5,8
доходы от использования имущества, находящегося в государственной и муниципальной собственности	2725	3,3
безвозмездные поступления	3899	4,7
Расходы	71032	100
из них на:		
общегосударственные вопросы	6312	8,9
национальную безопасность и правоохранительную деятельность	995	1,4
национальную экономику	9244	13,0
жилищно-коммунальное хозяйство	4971	7,0
социально-культурные мероприятия	49367	69,5
в том числе:		
образование	22693	31,9
культура, кинематография	3061	4,3
здравоохранение	7754	10,9
социальная политика	14027	19,7
физическая культура и спорт	1544	2,2
средства массовой информации	288	0,4

<sup>1)</sup> По данным Комитета финансов Ленинградской области.

## **ФИНАНСЫ ОРГАНИЗАЦИЙ<sup>1)</sup>**

### **Финансовые результаты деятельности организаций**

В январе–июне 2019 года сальдированный финансовый результат (прибыль минус убыток) организаций составил 94,2 млрд. рублей, что на 4,6% больше, чем за соответствующий период 2018 года.

#### *Финансовый результат*

#### *по видам экономической деятельности в январе–июне 2019 года*

	<i>Сальдированный финансовый результат</i>		<i>В том числе прибыль прибыльных организаций</i>	
	<i>млн. рублей<sup>2)</sup></i>	<i>в % к январю–июню 2018</i>	<i>млн. рублей</i>	<i>в % к январю–июню 2018</i>
<b>Всего</b>	<b>94207</b>	<b>104,6</b>	<b>112840</b>	<b>103,5</b>
в том числе по видам экономической деятельности:				
сельское, лесное хозяйство, охота, рыболовство и рыбоводство	4317	1,6 п.	4868	145,7
добыча полезных ископаемых	210	28,9	280	35,5
обрабатывающие производства	41096	110,4	54850	108,4
обеспечение электрической энергией, газом и паром; кондиционирование воздуха	2061	68,0	2439	73,8
водоснабжение; водоотведение, организация сбора и утилизации отходов, деятельность по ликвидации загрязнений	-461	х	285	128,8
строительство	2816	2,1 п.	4050	1,5 п.
торговля оптовая и розничная; ремонт автотранспортных средств и мотоциклов	11511	68,4	11804	68,4
транспортировка и хранение	31574	113,3	31827	110,1
деятельность гостиниц и предприятий общественного питания	-15	х	23	110,4
деятельность в области информации и связи	-6	х	14	45,5
деятельность по операциям с недвижимым имуществом	644	х	1304	3,6 п.
деятельность профессиональная, научная и техническая	426	44,2	838	66,0
деятельность административная и сопутствующие дополнительные услуги	12	22,8	72	99,0
образование	5	1,7 п.	5	124,2
деятельность в области здравоохранения и социальных услуг	6	20,7	17	54,2
деятельность в области культуры, спорта, организации досуга и развлечений	-88	х	42	2,9 п.
предоставление прочих видов услуг	105	113,4	109	103,7

<sup>1)</sup> По юридическим лицам, зарегистрированным в субъекте Российской Федерации, в целом, включая обособленные подразделения. Без банков, страховых и бюджетных организаций, без субъектов малого предпринимательства. Сравнение показателей с соответствующим периодом 2018 года произведено в текущих ценах по сопоставимому кругу организаций.

<sup>2)</sup> Знак "-" означает убыток.



*Число убыточных организаций и размер допущенного ими убытка в январе–июне 2019 года*

	Число убы- точных орга- низаций, ед.	В % к общему числу органи- заций вида деятельности	Убыток, млн. рублей
Всего	198	26,0	18633
в том числе по видам экономической деятельности:			
сельское, лесное хозяйство, охота, рыболовство и рыбоводство	11	13,8	550
добыча полезных ископаемых	4	28,6	70
обрабатывающие производства	68	28,2	13754
обеспечение электрической энергией, газом и паром; кондиционирование воздуха	16	45,7	379
водоснабжение; водоотведение, организация сбора и утилизации отходов, деятельность по ликвидации загрязнений	10	30,3	745
строительство	19	26,4	1234
торговля оптовая и розничная; ремонт автотранспортных средств и мотоциклов	14	18,2	294
транспортировка и хранение	13	20,6	253
деятельность гостиниц и предприятий общественного питания	7	53,8	38
деятельность в области информации и связи	6	54,5	20
деятельность финансовая и страховая	1	100	... <sup>1)</sup>
деятельность по операциям с недвижимым имуществом	14	25,5	660
деятельность профессиональная, научная и техническая	6	35,3	412
деятельность административная и сопутствующие дополнительные услуги	3	33,3	60
образование	–	–	–
деятельность в области здравоохранения и социальных услуг	1	7,7	... <sup>1)</sup>
деятельность в области культуры, спорта, организации досуга и развлечений	1	20,0	... <sup>1)</sup>
предоставление прочих видов услуг	4	36,4	3

В январе–июне 2019 года число убыточных организаций по сравнению с тем же периодом 2018 года уменьшилось на 20 единиц или на 9,2%, сумма убытка снизилась на 1,5%.

<sup>1)</sup> Данные не публикуются в целях обеспечения конфиденциальности первичных статистических данных, полученных от организаций, в соответствии с Федеральным Законом от 29.11.2007 №282-ФЗ.

**Состояние платежей и расчетов в организациях**

На 1 июля 2019 года суммарная задолженность организаций по обязательствам (кредиторская, задолженность по кредитам банков и займам) составила 1249,0 млрд. рублей, из нее просроченная – 9,7 млрд. рублей или 0,8% от общей суммы задолженности (на 1 июня 2019 года – 0,9%).

**Размер и структура суммарной просроченной задолженности по обязательствам на 1 июля 2019 года**

	Млрд. рублей	В % к	
		1 июля 2019	итогу
Всего	9,7	93,1	100
в том числе:			
кредиторская задолженность	8,7	94,5	89,3
задолженность по кредитам банков и займам	1,0	82,8	10,7

Кредиторская задолженность на 1 июля 2019 года составила 690,9 млрд. рублей, из нее просроченная – 8,7 млрд. рублей или 1,3%.

Задолженность по полученным кредитам банков и займам организаций на 1 июля 2019 года составила 558,1 млрд. рублей, в том числе просроченная – 1,0 млрд. рублей или 0,2%.

**Структура просроченной кредиторской задолженности**

на конец месяца, млн. рублей

	Всего	В том числе:			Количество организаций, имеющих просроченную кредиторскую задолженность	
		поставщикам и подрядчикам	в бюджеты всех уровней	по платежам в государственные внебюджетные фонды	единиц	в % к общему количеству организаций
январь	8596	5027	426	34	90	12,5
февраль	8013	6385	466	38	91	12,4
март	7819	6348	449	45	91	12,4
апрель	8203	6658	481	55	93	12,6
май	9201	7610	522	43	94	12,5
июнь	8693	7227	504	58	102	13,4

## ЛЕНИНГРАДСКАЯ ОБЛАСТЬ

Просроченная кредиторская задолженность организаций  
по видам экономической деятельности на 1 июля 2019 года

млн. рублей

	Количество организаций, имеющих просроченную кредиторскую задолжен- ность, ед.	Просро- чен- ная креди- торская задол- женность	В том числе:		
			поставщи- кам и под- рядчикам	в бюджеты всех уров- ней	по платежам в государст- венные внебюджет- ные фонды
Сельское, лесное хозяйство, охота, рыболовство и рыбоводство	13	133	129	—	—
Добыча полезных ископаемых	1	... <sup>1)</sup>	... <sup>1)</sup>	—	—
Обрабатывающие производства	29	4904	3625	... <sup>1)</sup>	... <sup>1)</sup>
Обеспечение электрической энергией, газом и паром; кондиционирование воздуха	12	1227	1166	... <sup>1)</sup>	... <sup>1)</sup>
Водоснабжение; водоотведение, организация сбора и утилизации отходов, деятельность по ликвидации загрязнений	8	268	218	... <sup>1)</sup>	—
Строительство	7	1768	1740	21	... <sup>1)</sup>
Торговля оптовая и розничная; ремонт автотранспортных средств и мотоциклов	4	21	20	—	—
Транспортировка и хранение	3	23	... <sup>1)</sup>	—	—
Деятельность гостиниц и предприятий общественного питания	1	... <sup>1)</sup>	... <sup>1)</sup>	... <sup>1)</sup>	... <sup>1)</sup>
Деятельность в области информации и связи	1	... <sup>1)</sup>	... <sup>1)</sup>	—	—
Деятельность по операциям с недвижимым имуществом	17	323	284	4	—
Деятельность профессиональная, научная и техническая	1	... <sup>1)</sup>	... <sup>1)</sup>	—	—
Деятельность административная и сопутствующие дополнительные услуги	—	—	—	—	—
Образование	2	... <sup>1)</sup>	... <sup>1)</sup>	... <sup>1)</sup>	—
Деятельность в области здравоохранения и социальных услуг	—	—	—	—	—
Деятельность в области культуры, спорта, организации досуга и развлечений	1	... <sup>1)</sup>	... <sup>1)</sup>	—	... <sup>1)</sup>
Предоставление прочих видов услуг	2	... <sup>1)</sup>	... <sup>1)</sup>	... <sup>1)</sup>	... <sup>1)</sup>

<sup>1)</sup> Данные не публикуются в целях обеспечения конфиденциальности первичных статистических данных, полученных от организаций, в соответствии с Федеральным Законом от 29.11.2007 №282-ФЗ.

## ЛЕНИНГРАДСКАЯ ОБЛАСТЬ

Дебиторская задолженность на 1 июля 2019 года составила 575,3 млрд. рублей, из нее просроченная – 16,5 млрд. рублей или 2,9%.

### Структура просроченной дебиторской задолженности

	на конец месяца, млн. рублей				
	Всего	В том числе:		Количество организаций, имеющих просроченную дебиторскую задолженность	
		покупателей	из нее государственных заказчиков по оплате за поставленную продукцию	единиц	в % к общему количеству организаций
январь	15185	13656	... <sup>1)</sup>	172	24,0
февраль	14710	12950	... <sup>1)</sup>	176	24,0
март	15625	13892	43	177	24,1
апрель	15812	14067	... <sup>1)</sup>	186	25,1
май	15719	13723	... <sup>1)</sup>	192	25,5
июнь	16546	14754	... <sup>1)</sup>	197	25,9

<sup>1)</sup> Данные не публикуются в целях обеспечения конфиденциальности первичных статистических данных, полученных от организаций, в соответствии с Федеральным Законом от 29.11.2007 №282-ФЗ.

## ЛЕНИНГРАДСКАЯ ОБЛАСТЬ

Просроченная дебиторская задолженность организаций  
по видам экономической деятельности на 1 июля 2019 года

млн. рублей

	Количество организаций, имеющих просроченную дебиторскую задолженность, ед.	Просроченная дебиторская задолженность	В том числе:	
			покупателей	из нее государственных заказчиков за поставленную продукцию
Сельское, лесное хозяйство, охота, рыболовство и рыбоводство	19	263	228	–
Добыча полезных ископаемых	1	... <sup>1)</sup>	... <sup>1)</sup>	–
Обрабатывающие производства	53	7093	5941	–
Обеспечение электрической энергией, газом и паром; кондиционирование воздуха	14	2161	2158	–
Водоснабжение; водоотведение, организация сбора и утилизации отходов, деятельность по ликвидации загрязнений	16	659	635	–
Строительство	18	3137	2623	... <sup>1)</sup>
Торговля оптовая и розничная; ремонт автотранспортных средств и мотоциклов	15	1283	1282	–
Транспортировка и хранение	13	851	834	–
Деятельность гостиниц и предприятий общественного питания	2	... <sup>1)</sup>	... <sup>1)</sup>	–
Деятельность в области информации и связи	1	... <sup>1)</sup>	... <sup>1)</sup>	–
Деятельность финансовая и страховая	1	... <sup>1)</sup>	... <sup>1)</sup>	–
Деятельность по операциям с недвижимым имуществом	27	966	966	–
Деятельность профессиональная, научная и техническая	5	58	31	... <sup>1)</sup>
Деятельность административная и сопутствующие дополнительные услуги	5	30	29	–
Образование	2	... <sup>1)</sup>	... <sup>1)</sup>	–
Деятельность в области здравоохранения и социальных услуг	1	... <sup>1)</sup>	... <sup>1)</sup>	–
Деятельность в области культуры, спорта, организации досуга и развлечений	1	... <sup>1)</sup>	–	–
Предоставление прочих видов услуг	3	1	... <sup>1)</sup>	–

<sup>1)</sup> Данные не публикуются в целях обеспечения конфиденциальности первичных статистических данных, полученных от организаций, в соответствии с Федеральным Законом от 29.11.2007 №282-ФЗ.

## ЛЕНИНГРАДСКАЯ ОБЛАСТЬ

В январе–июне 2019 года в обращении участвовали векселя, обеспечивающие задолженность покупателей, на сумму 0,7 млрд. рублей, задолженность поставщикам – на 5,8 млрд. рублей.

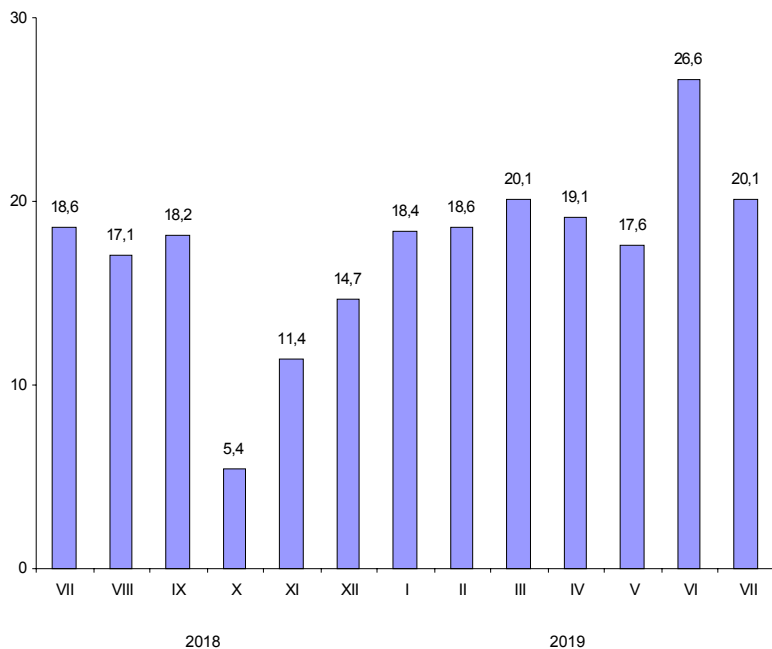
В вексельной форме находилось 2,1% всей задолженности поставщикам и 0,2% – задолженности покупателей.

### Превышение кредиторской задолженности над дебиторской задолженностью на 1 июля 2019 года

	Задолженность		Превышение кредиторской задолженности над дебиторской	
	деби- торская	креди- торская	всего <sup>1)</sup>	в % к дебиторской задолженности
Всего	575303	690903	115600	20,1
в том числе по видам экономической деятельности:				
сельское, лесное хозяйство, охота, рыболовство и рыбоводство	11927	12332	405	3,4
добыча полезных ископаемых	2641	3570	929	35,2
обрабатывающие производства	338616	416616	78000	23,0
обеспечение электрической энергией, газом и паром; кондиционирование воздуха	10223	13909	3686	36,1
водоснабжение; водоотведение, организация сбора и утилизации отходов, деятельность по ликвидации загрязнений	2198	5405	3207	145,9
строительство	81359	100048	18688	23,0
торговля оптовая и розничная; ремонт автотранспортных средств и мотоциклов	74191	79114	4922	6,6
транспортировка и хранение	19855	14610	-5245	x
деятельность гостиниц и предприятий общественного питания	85	127	42	49,2
деятельность в области информации и связи	126	256	129	102,5
деятельность по операциям с недвижимым имуществом	23531	28566	5035	21,4
деятельность профессиональная, научная и техническая	9107	14276	5169	56,8
деятельность административная и сопутствующие дополнительные услуги	438	655	217	49,5
образование	3	38	34	10,4 p.
деятельность в области здравоохранения и социальных услуг	58	71	13	22,5
деятельность в области культуры, спорта, организации досуга и развлечений	711	952	241	33,9
предоставление прочих видов услуг	80	293	213	2,7 p.

<sup>1)</sup> Знак "-" означает превышение дебиторской задолженности над кредиторской.

**Превышение кредиторской задолженности  
над дебиторской задолженностью  
(на 1 число месяца, в %)**



**ВНЕШНЕЭКОНОМИЧЕСКИЕ СВЯЗИ**

**Экспорт и импорт товаров<sup>1)</sup>**

Внешнеторговый оборот в январе–июне 2019 года составил 5,3 млрд. долларов США, в том числе экспорт – 3,5 млрд. долларов, импорт – 1,9 млрд. долларов. По сравнению с январем–июнем 2018 года экспорт увеличился на 0,3%, импорт уменьшился на 3,5%.

*Структура внешнеторгового оборота*

	Внешнеторговый оборот		В том числе:			
			экспорт		импорт	
	млн. долл. США	в % к январю-июню 2018	млн. долл. США	в % к январю-июню 2018	млн. долл. США	в % к январю-июню 2018
Всего	5342	98,9	3476	100,3	1866	96,5
в том числе:						
государства-участники СНГ	376	120,6	290	133,5	86	91,1
страны вне СНГ	4966	97,6	3186	98,1	1780	96,8

Доля экспорта во внешнеторговом обороте составила 65,1%, импорта – 34,9%.

Сальдо торгового баланса сложилось положительное в размере 1,6 млрд. долларов (в январе–июне 2018 года – положительное в размере 1,5 млрд. долларов).

<sup>1)</sup> По данным Северо-Западного таможенного Управления по состоянию на 9 августа 2019 года с учетом взаимной торговли с государствами-членами Евразийского экономического союза (ЕАЭС).



*Внешнеторговый оборот  
по странам–партнерам в январе–июне 2019 года*

млн. долларов США

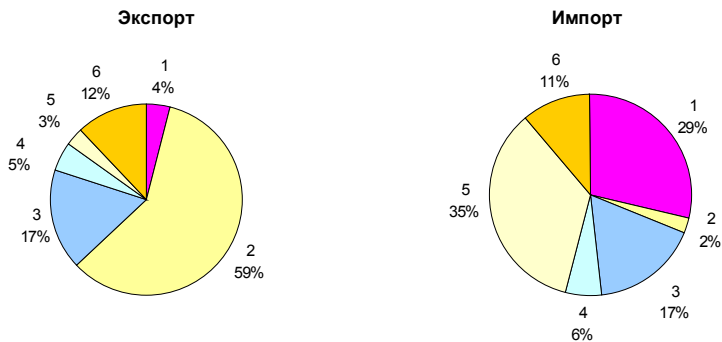
	<i>Внешнеторговый оборот</i>			<i>В том числе:</i>			
	<i>всего</i>	<i>в % к</i>		<i>экспорт</i>	<i>в % к</i>	<i>импорт</i>	<i>в % к</i>
		<i>итогу</i>	<i>январю-июню 2018</i>				
Всего	5342	100	98,9	3476	100,3	1866	96,5
в том числе:							
государства - участники СНГ	376	7,0	120,6	290	133,5	86	91,1
из них:							
Беларусь	150	2,8	118,9	99	122,7	51	112,1
Казахстан	126	2,4	133,1	101	1,8 р.	25	64,5
Украина	48	0,9	108,8	39	109,8	9	104,6
страны вне СНГ	4966	93,0	97,6	3186	98,1	1780	96,8
из них:							
Нидерланды	631	11,8	111,4	572	106,5	59	2,0 р.
Китай	583	10,9	81,0	384	74,1	199	98,5
Финляндия	495	9,3	114,2	358	128,7	137	88,3
Германия	278	5,2	85,6	76	82,1	202	86,9
США	248	4,7	92,1	175	85,6	73	112,8
Швеция	245	4,6	110,6	229	114,9	16	72,2
Дания	206	3,9	58,9	171	50,5	35	3,1 р.
Франция	178	3,3	148,1	100	3,8 р.	78	82,9
Эстония	177	3,3	98,0	173	99,1	4	62,4
Бельгия	176	3,3	91,2	151	89,5	25	102,9
Италия	169	3,2	101,0	11	63,4	158	105,3

## Товарная структура экспорта в январе–июне 2019 года

	Экспорт		Импорт	
	млн. долларов США	в % к январю-июню 2018	млн. долларов США	в % к январю-июню 2018
Всего	3476,1	100,3	1865,7	96,5
в том числе:				
продовольственные товары и сельскохозяйственное сырье (кроме текстильного)	142,7	1,7 п.	534,1	117,1
минеральные продукты	2032,2	95,9	40,6	83,1
продукция химической промышленности, каучук	599,5	101,4	316,6	106,7
кожевенное сырье, пушнина и изделия из них	0,0	38,2	2,6	3,2 п.
древесина и целлюлозно-бумажные изделия	349,3	107,5	82,5	142,9
текстиль, текстильные изделия, обувь	20,1	127,4	104,4	124,8
металлы и изделия из них	167,8	100,3	115,6	90,1
машины, оборудование, транспортные средства	101,4	100,6	645,4	78,2
другие товары	63,1	96,8	23,9	68,9

В экспорте организаций Ленинградской области по товарной группе "минеральные продукты" на долю топливно-энергетических товаров приходилось 99,8%.

### Товарная структура экспорта и импорта в январе–июне 2019 года



- 1 – продовольственные товары и сельскохозяйственное сырье (кроме текстильного)
- 2 – минеральные продукты
- 3 – продукция химической промышленности, каучук
- 4 – металлы и изделия из них
- 5 – машины, оборудование и транспортные средства
- 6 – другие товары

**ДЕМОГРАФИЧЕСКАЯ СИТУАЦИЯ<sup>1)</sup>**

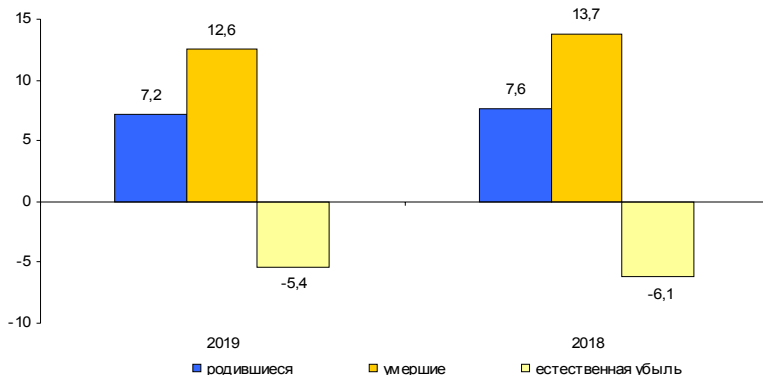
По предварительной оценке численность постоянного населения Ленинградской области на 1 июля 2019 года составила 1861,9 тыс. человек (в том числе городское – 1192,4 тыс. человек, сельское – 669,5 тыс. человек) и с начала года увеличилась на 14,0 тыс. человек или на 0,8%.

*Характеристика демографической ситуации в январе–июне*

	Человек			На 1000 человек населения <sup>2)</sup>			Справочно: на 1000 человек населения в целом за 2018
	2019	2018	прирост, снижение (-)	2019	2018	2019 в % к 2018	
Родившиеся	6612	6868	-256	7,2	7,6	94,7	7,6
Умершие	11570	12313	-743	12,6	13,7	92,0	12,9
в том числе дети в возрасте до 1 года <sup>3)</sup>	23	22	1	3,3	3,0	110,0	3,3
Естественная убыль (-)	-4958	-5445		-5,4	-6,1	88,5	-5,3
Зарегистрировано:							
браков	2757	3367	-610	3,0	3,7	81,1	4,1
разводов	2735	3775	-1040	3,0	4,2	71,4	4,1

Рост численности населения в январе–июне 2019 года произошел за счет миграционного прироста. Миграционный прирост полностью компенсировал естественную убыль населения и превысил ее в 2,8 раза.

**Коэффициенты естественного движения населения (на 1000 человек населения) в январе–июне**



<sup>1)</sup> С 1 октября 2018 года оператором системы «Единый государственный реестр записей актов гражданского состояния» (ЕГР ЗАГС) определена Федеральная налоговая служба России. Данные по естественному движению населения, полученные из ЕГР ЗАГС на федеральном уровне за январь–июнь 2019г., в дальнейшем могут быть скорректированы.

<sup>2)</sup> Здесь и далее показатели помесячной оперативной отчетности приведены в пересчете на год.

<sup>3)</sup> Относительные показатели в расчете на 1000 родившихся живыми.

## ЛЕНИНГРАДСКАЯ ОБЛАСТЬ

### Распределение умерших по причинам смерти

	Человек			Январь-июнь 2019 в % ко всем умершим	На 100 тыс. человек населения		Январь-июнь 2019 в % к январю-июню 2018	Справочно: на 100 тыс. человек населения в целом за 2018
	январь-июнь 2019	январь-июнь 2018	прирост, снижение (-)		январь-июнь 2019	январь-июнь 2018		
Всего умерших от всех причин	11570	12313	-743	100	1264,6	1371,3	92,2	1291,2
в том числе от:								
болезней системы кровообращения	4944	5343	-399	42,7	540,4	595,0	90,8	552,1
новообразований	2090	2042	48	18,1	228,4	227,4	100,4	227,4
внешних причин	913	1099	-186	7,9	99,8	122,4	81,5	124,8
из них от:								
случайных отравлений								
алкоголем	96	120	-24	0,8	10,5	13,4	78,4	15,9
самоубийств	129	127	2	1,1	14,1	14,1	100,0	13,3
убийств	36	55	-19	0,3	3,9	6,1	63,9	5,8
болезней органов дыхания	461	514	-53	4,0	50,4	57,2	88,1	48,3
болезней органов пищеварения	841	677	164	7,3	91,9	75,4	121,9	77,2
инфекционных и паразитарных болезней	253	295	-42	2,2	27,7	32,9	84,2	29,5

### Младенческая смертность

	Человек			На 10 тыс. родившихся		Январь-июнь 2019 в % к январю-июню 2018	Справочно: на 10 тыс. родившихся в целом за 2018
	январь-июнь 2019	январь-июнь 2018	прирост, снижение (-)	январь-июнь 2019	январь-июнь 2018		
Всего умерших в возрасте до 1 года	23	22	1	33,1	29,9	110,7	32,5
в том числе от:							
состояний, возникающих в перинатальный период	11	8	3	15,8	10,9	145,0	13,4
врожденных аномалий	3	1	2	4,3	1,4	3,1 р.	4,9
болезней органов дыхания	—	—	—	х	х	х	—
внешних причин	1	4	-3	1,4	5,4	25,9	4,2
инфекционных и паразитарных болезней	6	4	2	8,6	5,4	1,6 р.	4,2

## ЛЕНИНГРАДСКАЯ ОБЛАСТЬ

### Общие итоги миграции населения

	человек					
	Январь-июнь 2019			Январь-июнь 2018		
	число при- бывших	число вы- бывших	мигра- ционный прирост	число при- бывших	число вы- бывших	мигра- ционный прирост, снижение(-)
Миграция	54632	35588	19044	53148	37487	15661
из нее:						
в пределах России	48839	31373	17466	46235	32478	13757
в том числе:						
внутрирегиональная	8270	8270	–	8281	8281	–
межрегиональная	40569	23103	17466	37954	24197	13757
международ- ная миграция	5793	4215	1578	6913	5009	1904
в том числе:						
со странами СНГ	5446	3953	1493	6601	4399	2202
с другими зару- бежными странами	347	262	85	312	610	-298

### Миграционные потоки со странами СНГ

	человек					
	Январь-июнь 2019			Январь-июнь 2018		
	число при- бывших	число вы- бывших	мигра- ционный прирост, снижение (-)	число при- бывших	число вы- бывших	мигра- ционный прирост, снижение (-)
Миграция со странами СНГ	5446	3953	1493	6601	4399	2202
в том числе по странам:						
Азербайджан	158	96	62	174	123	51
Армения	358	155	203	227	270	-43
Беларусь	421	373	48	552	560	-8
Казахстан	825	565	260	956	430	526
Кыргызстан	830	889	-59	1141	1081	60
Молдова	570	363	207	719	381	338
Таджикистан	526	243	283	541	189	352
Туркменистан	84	176	-92	200	244	-44
Узбекистан	338	229	109	453	263	190
Украина	1336	864	472	1638	858	780

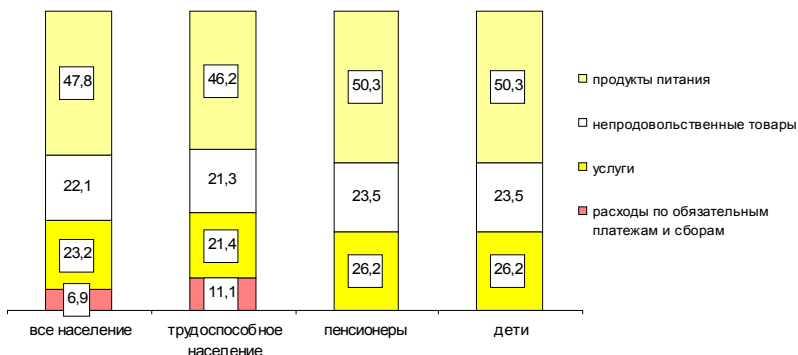
УРОВЕНЬ ЖИЗНИ НАСЕЛЕНИЯ

Динамика величины прожиточного минимума<sup>1)</sup>

	Все население	В том числе:			Соотношение среднедушевого денежного дохода и прожиточного минимума, %
		трудоспособное	пенсионеры	дети	
рублей в месяц					
2018					
I квартал	9725	10364	8490	9555	293,2
II квартал	9852	10498	8603	9680	313,3
III квартал	10085	10770	8777	9877	306,4
IV квартал	10239	11088	8777	9877	316,4
2019					
I квартал <sup>2)</sup>	10388	11244	8846	10021	273,8
в % к предыдущему периоду	101,5	101,4	100,8	101,5	x
в % к соответствующему периоду прошлого года	106,8	108,5	104,2	104,9	x

Соотношение среднедушевых денежных доходов и прожиточного минимума в I квартале 2019 года составило 273,8% и уменьшилось по сравнению с I кварталом 2018 года (293,2%).

Структура величины прожиточного минимума в I квартале 2019 года (в %)



<sup>1)</sup> По данным Комитета по труду и занятости населения Ленинградской области.

<sup>2)</sup> Величина прожиточного минимума установлена постановлением Правительства Ленинградской области от 10 июня 2019 года №263 «Об установлении величины прожиточного минимума на душу населения и по основным социально-демографическим группам населения в Ленинградской области за первый квартал 2019 года».

*Изменение среднего размера назначенных пенсий*

			на начало месяца
	<i>Средний размер назначенных пенсий, рублей<sup>1)</sup></i>	<i>Реальный размер назначенных пенсий в % к соответствующему периоду предыдущего года</i>	<i>Средний размер назначенных пенсий в % к среднему размеру начисленной заработной платы</i>
2017			
январь	17804,9	136,1	50,8
апрель	13290,2	99,9	34,8
июль	13278,9	99,8	34,2
октябрь	13363,7	101,1	34,7
2018			
январь	13717,0	75,4 <sup>2)</sup>	35,1
апрель	13741,4	100,9	32,7
июль	13729,1	100,8	31,9
октябрь	13793,2	100,0	32,4
2019			
январь	14468,1	101,0	34,4
апрель	14512,0	101,2	31,5
июль	14539,2	101,8	31,6

<sup>1)</sup> По данным Отделения Пенсионного фонда Российской Федерации по Санкт-Петербургу и Ленинградской области. Без учета ежемесячных (регулярных) денежных выплат отдельным категориям граждан.

<sup>2)</sup> Данные приведены с учетом единовременной денежной выплаты пенсионерам (ЕВ-2017) в размере 5 тыс. рублей, произведенной в январе 2017 года в соответствии с Федеральным законом от 22 ноября 2016 года № 385-ФЗ; без учета ЕВ-2017 реальный размер назначенной пенсии в январе 2018 года в сравнении с январем 2017 года составил 104,8%.

**ЗДРАВООХРАНЕНИЕ**

*Заболееваемость населения отдельными инфекционными заболеваниями<sup>1)</sup>*

	Июль 2019, случаев	В % к		Январь- июль 2019 в % к январю- июню 2018	Справочно:		
		июню 2018	маю 2019		июль 2018 в % к июню 2017	маю 2018	январь- июль 2018 в % к январю- июню 2017
<i>Кишечные инфекции</i>							
Острые кишечные инфекции	419	96,5	63,7	108,4	96,7	84,1	89,9
из них:							
бактериальная дизентерия (шигеллез)	12	6,0 р.	63,2	130,8	2,0 р.	100,0	10,8 р.
Сальмонеллезные инфекции	24	49,0	82,8	77,2	2,9 р.	148,5	142,7
<i>Гепатиты</i>							
Острые гепатиты	–	–	–	114,3	16,7	66,7	23,7
из них:							
гепатит А	–	–	–	83,3	16,7	66,7	22,2
гепатит В	–	–	–	–	–	–	–
гепатит С	–	–	–	3,0 р.	–	–	100,0
<i>Некоторые инфекции, управляемые средствами специфической профилактики</i>							
Коклюш	6	6,0 р.	1,5 р.	1,9 р.	х	50,0	128,6
Корь	–	–	–	2,0 р.	х	х	х
<i>Острые респираторно-вирусные инфекции</i>							
Острые инфекции верхних дыхательных путей, тыс.	14,8	101,8	75,3	100,7	88,0	67,1	101,1
Грипп	–	–	–	2,1 р.	9,0 р.	52,9	63,4
<i>Социально значимые болезни</i>							
Сифилис	8	66,7	1,6 р.	72,0	109,1	2,0 р.	106,4
Гонококковая инфекция	8	2,7 р.	133,3	130,8	75,0	50,0	100,0
Туберкулез (впервые выявленный)	37	74,0	132,1	78,8	82,0	96,2	86,1
Болезнь, вызванная вирусом иммунодефицита человека и бессимптомный инфекци- онный статус, вызванный вирусом иммунодефицита человека (ВИЧ)	52	92,9	62,7	93,1	59,6	53,3	100,0
Педикулез	9	64,3	34,6	135,9	70,0	56,0	72,9

<sup>1)</sup> По данным Территориальных управлений Федеральной службы по надзору в сфере защиты прав потребителей и благополучия человека.



**ПРЕСТУПНОСТЬ<sup>1)</sup>**

*Распределение числа зарегистрированных преступлений по видам*

	единиц		
	<i>Январь-июль 2019</i>	<i>В % к январю-июлю 2018</i>	<i>Справочно: январь-июль 2018 в % к январю-июлю 2017</i>
Зарегистрировано преступлений	13245	108,8	126,3
из них:			
убийство и покушение на убийство	77	78,6	138,0
умышленное причинение тяжкого вреда здоровью	148	101,4	109,8
изнасилование и покушение на изнасилование	44	2,0 р.	115,8
разбой	67	77,0	122,5
грабеж	294	95,5	108,5
кража	5819	118,3	130,5
мошенничество	955	136,8	1,5 р.
хулиганство	26	130,0	1,7 р.
преступления, связанные с незаконным оборотом наркотиков	1232	97,3	135,7

В январе–июле 2019 года зарегистрировано 4463 тяжких и особо тяжких преступления, что на 10,1% больше, чем в январе–июле 2018 года. Их доля в общем числе зарегистрированных преступлений составила 33,7%.

Доля преступлений, связанных с незаконным оборотом наркотиков, составила 9,3%.

За этот период зарегистрировано 623 преступления экономической направленности, что на 10,9% меньше, чем в январе–июле 2018 года.

*Характеристика лиц, совершивших преступления*

	человек		
	<i>Январь-июль 2019</i>	<i>В % к январю-июлю 2018</i>	<i>Справочно: январь-июль 2018 в % к январю-июлю 2017</i>
Выявлено лиц, совершивших преступления	5101	96,2	99,8
из них:			
несовершеннолетних	224	109,3	113,3
женщин	770	97,6	102,9
учащихся, студентов	233	114,2	118,6
без постоянного источника дохода	2966	92,3	98,7
из них безработных	15	1,9 р.	133,3

<sup>1)</sup> По данным ГУ МВД России по г. Санкт-Петербургу и Ленинградской области.

**ПРИЛОЖЕНИЕ**

**Производство важнейших видов товаров  
в январе–июле 2019 года**

	<i>Единица измерения</i>	<i>Произведено</i>	<i>В % к январю- июлю 2018 года</i>
<i>Добыча полезных ископаемых</i>			
Пески природные	млн. м <sup>3</sup>	8,4	91,4
Гранулы, крошка и порошок; галька, гравий	—"	10,2	103,1
<i>Производство пищевых продуктов</i>			
Мясо и субпродукты	тыс. т	171,8	99,5
Колбасные изделия	—"	7,4	94,3
Полуфабрикаты мясные, мясосодержащие	—"	28,7	105,7
Рыба переработанная и консервированная	—"	2,9	101,8
Флодоовощные консервы	млн. усл. банок	68,9	81,2
Молоко жидкое обработанное	тыс. т	38,8	100,3
Масло сливочное	—"	31,8	113,2
Сыр и творог	—"	933,7	108,0
Продукты кисломолочные (кроме творога и продуктов из творога)	—"	22,2	92,0
Хлеб и хлебобулочные изделия	—"	26,7	118,8
Кондитерские изделия	—"	20,7	98,6
Корма готовые для сельскохозяйственных животных	—"	727,3	93,9
<i>Производство одежды</i>			
Спецодежда	тыс. штук	182,4	78,2
<i>Обработка древесины и производство изделий из дерева и пробки, кроме мебели, производство изделий из соломки и материалов для плетения</i>			
Лесоматериалы необработанные	млн. плот. м <sup>3</sup>	2,1	109,8
Пиломатериалы	тыс. м <sup>3</sup>	629,0	124,9
Щепа технологическая	тыс. плот. м <sup>3</sup>	298,5	117,1
Гранулы топливные (пеллеты)	тыс. т	80,7	95,8

	Единица измерения	Произведено	В % к январю-июлю 2018 года
<i>Производство бумаги и бумажных изделий</i>			
Целлюлоза древесная и целлюлоза из прочих волокнистых материалов	тыс. т	465,0	102,5
Бумага и картон	—"–	652,5	101,8
Ящики и коробки из гофрированной бумаги или гофрированного картона	—"–	119,0	95,0
<i>Производство химических веществ и химических продуктов</i>			
Материалы лакокрасочные	тыс. т	30,2	112,1
<i>Производство резиновых и пластмассовых изделий</i>			
Трубы, трубки и шланги и их фитинги пластмассовые	т	697,8	74,3
Бутыли, бутылки, флаконы и аналогичные изделия из пластмасс	млн. шт.	553,7	96,9
Изделия упаковочные пластмассовые прочие	млрд. шт.	1,0	92,4
<i>Производство прочей неметаллической минеральной продукции</i>			
Плиты и плитки керамические	млн. м <sup>2</sup>	10,2	106,0
Кирпич керамический неогнеупорный строительный	млн. усл. кирпичей	126,6	89,5
Портландцемент, цемент глиноземистый, цемент шлаковый и аналогичные гидравлические цементы	млн. т	1,8	99,3
Блоки и прочие изделия сборные строительные для зданий и сооружений из цемента, бетона или искусственного камня	тыс. м <sup>3</sup>	477,6	136,6
Бетон, готовый для заливки (товарный бетон)	—"–	759,5	130,3
<i>Производство готовых металлических изделий, кроме машин и оборудования</i>			
Конструкции и детали конструкций из черных металлов	тыс. т	31,2	140,0
<i>Производство автотранспортных средств, прицепов и полуприцепов</i>			
Комплектующие и принадлежности для автотранспортных средств прочие	млрд. руб.	7,1	95,3
<i>Обеспечение электрической энергией, газом и паром; кондиционирование воздуха</i>			
Электроэнергия	млрд. кВт-ч	26,2	108,3
Пар и горячая вода	млн. Гкал	14,3	99,9

**Строительство объектов федеральной адресной инвестиционной программы в январе–июле 2019 года**

тыс. рублей

Срок ввода объекта (мощности)	Инвестиции в основной капитал			% технической готовности	
	лимит, установленный на год	освоено за отчетный период <sup>1)</sup>			
<b>Федеральные целевые программы</b>					
<i>"Развитие транспортной системы России" (2010–2020 годы)</i>					
<i>"Автомобильные дороги"</i>					
<i>"Строительство и реконструкция федеральных автомобильных дорог"</i>					
ФКУ "Управление Федеральных автодорог "Северо-Запад" им. Н.В. Смирнова Федерального дорожного агентства"					
	реконструкция автодороги М-181 "Скандинавия" от Санкт-Петербурга через Выборг до границы с Финляндией на участке км 65+000 - км 100+000 км Ленинградская область	2021	2601522	80743	1,7
	реконструкция путепровода на км 105+361 автодороги А-121 "Сортавала – Санкт-Петербург – Сортавала – автодорога Р-21 "Кола" Ленинградской области	2020	748962	142533	13,5
	реконструкция путепровода на км 132+677 автодороги А-120 Санкт-Петербургское южное полукольцо Кировск-Мга-Г атчина-Большая Ижора	2019	672812	620857	97,7
	реконструкция автодороги М20 Санкт-Петербург-Псков-Пустошка-Невель до границы с Республикой Беларусь на участке км 31+000 – км 54+000, реконструкция	2020	3705206	921899	83,1
	реконструкция автомобильной дороги Р23 Санкт-Петербург – Псков - Пустошка – Невель граница с республикой Белоруссия на участке км 54+000 – км 80+000 Ленинградская область				
	проектные и изыскательские работы	...	55406	–	–
	реконструкция автодороги Р-21 "Кола" Санкт-Петербург-Петрозаводск-Мурманск-Печенга-граница с Королевством Норвегия на участке км. 51+500 – км 68+000	2021	1999257	1418330	17,4
	устройство искусственного электроосвещения на автодороге А-121 "Сортавала" Санкт-Петербург-Сортавала-автодорога Р-21 "Кола" в н.п. Орехово, н.п. Иваново, н.п. Колосково, н.п. Петровское, н.п. Лосево, н.п. Саперное, н.п. Шумилово Ленинградская область	2019	136016	72183	81,3

<sup>1)</sup> За счет всех источников финансирования.

продолжение

	Срок ввода объекта (мощности)	Инвестиции в основной капитал		
		лимит, установленный на год	освоено за отчетный период <sup>1)</sup>	% технической готовности
устройство искусственного электроосвещения на автодороге А-180 "Нарва" СПб – граница с Эстонской Республикой на участках н.п. Телези, н.п. Русско-Высотское, н.п. Кипень, н.п. Глухово, н.п.Витино, н.п. Черемыкино, н.п. Шундорово	2020	199894	94036	44,9
реконструкция автодороги А-121 "Сортавала" Санкт-Петербург–Сортавала-автодорога Р-21 "Кола" на участке км 131+200 км 153+850, ЛО	2019	4195199	1718168	65,5
реконструкция автодороги А-180 "Нарва" Санкт-Петербург-граница с Эстонской Республикой на участке км 31+440 – км 54+365	2021	985799	655209	51,3
реконструкция кольцевой автодороги вокруг г. Санкт-Петербурга на участке от станции "Горская" до Приозерского шоссе Этап 1. Этап 2.	2020	2515386	1150521	35,7
строительство направленных съездов на транспортной развязке КАД и Приозерского шоссе, проектные и изыскательские работы	...	56980	13569	–
устройство пешеходных дорожек на автодороге А-180 "Нарва" Санкт-Петербург – граница с Эстонской Республикой на км 60+172 – км 60+346, км 66+701 – км 66+914, км 67+904 – км 68+069, км 71+933, проектные и изыскательские работы	...	987	192	–
устройство искусственного электроосвещения на автодороге М-10 "Россия" Москва – Тверь – Великий Новгород – Санкт-Петербург на участке обхода г. Тосно км 637+000 – км 657+500	2020	122034	72342	39,1
строительство путепровода с направленными съездами на км 672+500 автомобильной дороги М-10 "Россия" Москва – Тверь – Великий Новгород – Санкт-Петербург, реконструкция	2023	40000	6208	0,6
реконструкция автомобильной дороги А-181 "Скандинавия" Санкт-Петербург – Выборг – граница с Финляндской Республикой на участке км 100+000 – км 134+000	2024	40930	–	0,4
установка шумозащитного экрана на автомобильной дороге Р-21 "Кола" Санкт-Петербург – Петрозаводск – Мурманск – Печенга – граница с королевством Норвегия на участке км 193+200 – км 193+400	2019	25191	–	1,9

<sup>1)</sup> За счет всех источников финансирования.

продолжение

	Срок ввода объекта (мощности)	Инвестиции в основной капитал		
		лимит, установленный на год	освоено за отчетный период <sup>1)</sup>	% технической готовности
устройство искусственного электроосвещения на автомобильной дороге М-10 «Россия» от Москвы через Тверь, Новгород до Санкт-Петербурга на подходах к г. Тосно, Ленинградская область, строительство	2020	5000	–	4,5
устройство искусственного электроосвещения на км 599+319 – км 666+700 дороги М-10 «Россия» Москва – Тверь – Великий Новгород – Санкт-Петербург, Ленинградская область, строительство	2021	20000	–	2,2
устройство искусственного электроосвещения на автодороге Р-21 «Кола» Санкт-Петербург – Петрозаводск – Мурманск-Печенга - граница с Королевством Норвегия на участках в н.п. Потанино, Ленинградская область (2 этап), строительство	2020	5000	–	6,5
устройство искусственного электроосвещения на автомобильной дороге А-114 Вологда Тихвин – автомобильная дорога Р-21 «Кола» на участке км 422+600 – 424+000, Ленинградская область, строительство	2020	5000	–	15,5
<i>"Судебный департамент при Верховном суде РФ"</i>				
Строительство здания Бокситогорского городского суда	2019	40523	–	72,3
Строительство здания для размещения Тосненского городского суда Ленинградской области	2019	161198	–	7,1
<b>Объекты, мероприятия (укрупненные инвестиционные проекты), не включенные в долгосрочные (федеральные) целевые программы</b>				
ФГБУ "Петербургский институт ядерной физики им. Б.П. Константинова", г. Гатчина				
реконструкция комплекса научно-исследовательского реакторного комплекса ПИК (2 этап)	2019	1526440	161274	27,0
создание приборной базы реакторного комплекса ПИК				
проектные и изыскательские работы	...	488145	–	–
технологический и ценовой аудит	...	1855	–	–
ФГБУ "Управление мелиорации земель и сельскохозяйственного водоснабжения по Санкт-Петербургу и Ленинградской области",				
реконструкция насосной станции № 1 польдера "Карпино", Волховский район, проектные и изыскательские работы	...	2000	–	–

<sup>1)</sup> За счет всех источников финансирования.

окончание

	Срок ввода объекта (мощности)	Инвестиции в основной капитал		
		лимит, установленный на год	освоено за отчетный период <sup>1)</sup>	% технической готовности
Федеральное государственное казенное учреждение «Дирекция по строительству и эксплуатации объектов Росграницы» в г. Санкт-Петербурге				
реконструкция автомобильного пункта пропуска через Государственную границу Российской Федерации Ивангород, Ленинградская область, проектные и изыскательские работы	...	17000	–	–
реконструкция автомобильного пункта пропуска через Государственную границу Российской Федерации Светогорск, Ленинградская область, проектные и изыскательские работы	...	4440	–	–
Прокуратура Ленинградской области, г. Санкт-Петербург				
строительство здания прокуратуры, г. Всеволожск, Ленинградская область, проектные и изыскательские работы	...	1664	–	–

<sup>1)</sup> За счет всех источников финансирования.



**Ввод в действие жилых домов по муниципальным районам и городскому округу в январе–июле 2019 года**

	Введено		В % к январю-июлю 2018		Справочно: январь-июль 2018 в % к январю-июлю 2017	
	общей площади, тыс. м <sup>2</sup>	квартир	общая площадь	квартиры	общая площадь	квартиры
Всего	1414,5	29660	77,2	84,6	118,3	103,7
<i>муниципальные районы</i>						
Бокситогорский	3,6	48	83,8	102,1	88,5	59,5
Волосовский	18,7	198	75,2	67,8	2,0 р.	2,0 р.
Волховский	22,9	218	100,5	89,3	108,4	72,8
Всеволожский	830,9	22808	72,2	84,2	97,9	94,5
Выборгский	51,7	536	60,5	82,0	1,9 р.	145,0
Гатчинский	71,8	512	67,5	46,0	118,9	85,8
Кингисеппский	33,4	339	2,2 р.	2,4 р.	1,5 р.	100,7
Киришский	24,3	339	3,5 р.	6,3 р.	52,7	27,4
Кировский	20,1	422	35,3	52,2	4,4 р.	5,5 р.
Лодейнопольский	8,1	76	1,7 р.	1,7 р.	72,6	45,1
Ломоносовский	166,4	2286	103,9	99,0	4,7 р.	5,1 р.
Лужский	25,2	197	120,4	90,0	1,6 р.	124,4
Подпорожский	5,9	65	1,8 р.	1,8 р.	30,9	16,2
Приозерский	33,3	308	72,5	73,2	1,6 р.	116,9
Сланцевский	1,9	19	38,3	52,8	3,2 р.	2,0 р.
Тихвинский	9,8	84	120,6	97,7	1,7 р.	1,7 р.
Тосненский	40,8	403	45,1	32,8	145,6	124,5
<i>городской округ</i>						
Сосновоборский	45,7	802	2,4 р.	3,2 р.	7,3 р.	23,0 р.

**Группировка муниципальных районов  
по индексу объемов производства мяса и молока**

<i>Индекс производства, в % к январю-июлю 2018</i>	<i>Число районов, единиц</i>	<i>Удельный вес в общем объеме производства, в %</i>
	<i>Мясо</i>	
до 100	8	15,8
101-110	3	81,6
111 и более	5	2,6
	<i>Молоко</i>	
до 100	7	53,9
101-105	5	24,1
106 и более	4	22,0

**Цены на основные продукты питания  
и соотношение этих цен с ценой на говядину**


	<i>Средняя цена, в рублях за килограмм</i>			<i>Соотношение цены продукта с ценой на говядину</i>		
	<i>декабрь 2018</i>	<i>июнь 2019</i>	<i>июль 2019</i>	<i>декабрь 2018</i>	<i>июнь 2019</i>	<i>июль 2019</i>
Говядина	360,57	376,22	377,08	100	100	100
Куры	139,85	129,19	131,42	39	34	35
Свинина	265,03	268,14	268,65	74	71	71
Баранина	449,48	508,14	514,72	125	135	137
Рыба мороженая	187,19	167,72	165,27	52	45	44
Масло сливочное	668,06	681,91	683,59	185	181	181
Маргарин	167,49	170,71	171,58	46	45	46
Масло подсолнечное	116,97	117,57	118,78	32	31	31
Молоко пастеризованное, л	67,88	71,98	73,00	19	19	19
Сметана	197,87	206,16	208,15	55	55	55
Творог нежирный	337,13	345,56	350,77	93	92	93
Сыр твердый	470,15	478,48	480,44	130	127	127
Яйца, 10 шт.	68,15	58,51	59,41	19	16	16
Сахар-песок	46,55	42,52	40,19	13	11	11
Хлеб ржано-пшеничный	72,48	74,20	73,99	20	20	20
Хлеб пшеничный	81,40	82,89	82,78	23	22	22
Мука пшеничная	41,41	44,82	45,51	11	12	12
Рис	85,60	89,65	89,86	24	24	24
Пшено	56,32	73,57	75,23	16	20	20
Вермишель	99,68	98,76	98,95	28	26	26
Картофель	25,06	40,41	39,05	7	11	10
Капуста	29,71	37,93	24,76	8	10	7
Морковь	32,21	49,70	49,59	9	13	13
Лук репчатый	26,97	44,81	43,64	7	12	12
Яблоки	96,13	110,16	117,25	27	29	31

В Ленинградской области в июле 2019 года по сравнению с декабрем 2018 года относительно цены на говядину подорожали: баранина, мука пшеничная, пшено, картофель, морковь, лук репчатый, яблоки; подешевели: куры, свинина, рыба мороженая, масло сливочное, масло подсолнечное, сыр твердый, яйца, сахарный песок, хлеб пшеничный, вермишель, капуста; по маргарину, молоку, сметане, творогу нежирному, хлебу ржано-пшеничному, рису соотношение цен осталось на прежнем уровне.

**Изменение заработной платы  
и сводного индекса потребительских цен**

в % к предыдущему месяцу

	<i>Средняя номинальная заработная плата</i>	<i>Индекс потребительских цен</i>	<i>Реальная заработная плата</i>
2018			
декабрь	116,7	100,9	115,6
2019			
январь	84,2	100,9	83,5
февраль	101,7	100,4	101,3
март	105,4	100,3	105,1
апрель	102,4	100,3	102,1
май	101,2	100,4	100,8
июнь	98,8	100,3	98,5
июль	...	100,2	...



**МЕТОДОЛОГИЧЕСКИЙ  
КОММЕНТАРИ**

## МЕТОДОЛОГИЧЕСКИЙ КОММЕНТАРИЙ

**Оборот организаций** – стоимость отгруженных товаров собственного производства, выполненных собственными силами работ и услуг, а также выручка от продажи приобретенных на стороне товаров (без налога на добавленную стоимость, акцизов и других аналогичных обязательных платежей).

**Индекс производства** – относительный показатель, характеризует изменение масштабов производства в сравниваемых периодах. Различают индивидуальные и сводные индексы производства. Индивидуальные индексы отражают изменение выпуска одного продукта и исчисляются как отношение объемов производства данного вида продукта в натурально-вещественном выражении в сравниваемых периодах. Сводный индекс производства характеризует совокупные изменения всех видов продукции и отражает изменение создаваемой в процессе производства стоимости в результате изменения только физического объема производимой продукции. Для исчисления сводного индекса производства индивидуальные индексы по конкретным видам продукции поэтапно агрегируются в индексы по видам деятельности, подгруппам, группам, подклассам, классам, подразделам и разделам. **Индекс промышленного производства** – агрегированный индекс производства по видам деятельности "добыча полезных ископаемых", "обрабатывающие производства", "обеспечение электрической энергией, газом и паром; кондиционирование воздуха", "водоснабжение; водоотведение, организация сбора и утилизации отходов, деятельность по ликвидации загрязнений".

**Объем отгруженных товаров собственного производства** представляет собой стоимость тех товаров, которые произведены данным юридическим лицом и фактически в отчетном периоде отгружены или отпущены в порядке продажи, а также прямого обмена на сторону (другим юридическим и физическим лицам), независимо от того, поступили деньги на счет продавца или нет.

Данные по этому показателю представляются по совокупности организаций с соответствующим фактическим видом деятельности и отражают коммерческую деятельность организаций.

**Объем работ, выполненных собственными силами по виду деятельности "строительство"** – стоимость работ, выполненных организациями собственными силами по виду деятельности "Строительство" на основании договоров и (или) контрактов, заключаемых с заказчиками. В стоимость этих работ включаются строительно-монтажные работы, а также прочие подрядные работы, выполненные по генеральным, прямым и субподрядным договорам за счет всех источников финансирования по строительству новых объектов, капитальному и текущему ремонту, реконструкции, модернизации жилых и нежилых зданий и инженерных сооружений.

**Число построенных квартир** – количество квартир в законченных строительством жилых домах квартирного, гостиничного типа и общежитиях.

**Общая площадь жилых помещений во введенных в эксплуатацию жилых зданиях (домах)** определяется как сумма площадей всех частей жилых помещений, включая площадь помещений вспомогательного использования, предназначенных для удовлетворения гражданами бытовых и иных нужд, связанных с их проживанием в жилом помещении, а также площадей лоджий, балконов, веранд, террас, подсчитываемых с соответствующими понижающими коэффициентами.

К помещениям вспомогательного использования относятся кухни, передние, холлы, внутриквартирные коридоры, ванны или душевые, туалеты, кладовые или хозяйственные встроенные шкафы. В домах-интернатах для престарелых и инвалидов, ветеранов, специальных домах для одиноких престарелых, детских домах к подсобным помещениям относятся столовые, буфеты, клубы, читальни, спортивные залы, приемные пункты бытового обслуживания и медицинского обслуживания.

**Грузооборот транспорта** – объем работы транспорта всех видов экономической деятельности по перевозкам грузов, на автомобильном транспорте – включая предпринимателей (физических лиц). Единицей измерения является тонно-километр, т.е. перемещение 1 тонны груза на 1 километр. Исчисляется суммированием произведений массы перевезенных грузов каждой перевозки в тоннах на расстояние перевозки в километрах.

**Пассажиروоборот транспорта общего пользования** – объем работы транспорта по перевозкам пассажиров, включая оценку перевозок пассажиров, пользующихся правом бесплатного проезда. Единицей измерения является пассажиро-километр, т.е. перемещение пассажира на 1 километр. Исчисляется суммированием произведенных количества пассажиров каждой перевозки на расстояние перевозки в километрах.

**Объем услуг в сфере телекоммуникаций** – стоимость услуг передачи звуковой информации, изображений и других информационных потоков через системы кабельной, радиотрансляционной, релейной или спутниковой связи, включая телефонную, телеграфную связь и телекс; услуги по аренде линий связи, сетей передачи звука, изображения и данных.

**Объем производства продукции сельского хозяйства хозяйствами всех категорий** (сельхозорганизации, крестьянские (фермерские) хозяйства, индивидуальные предприниматели, население) формируется как объем производства готовой продукции растениеводства и животноводства (без учета предоставления услуг) и изменение стоимости незавершенного производства продукции растениеводства и животноводства по видам деятельности "Растениеводство", "Животноводство", "Растениеводство в сочетании с животноводством (смешанное сельское хозяйство)".

Данные о выпуске продукции сельского хозяйства за отдельные месяцы могут впоследствии уточняться.

Данные о поголовье скота, производстве и реализации животноводческой продукции по всем сельхозпроизводителям определяются: по сельскохозяйственным предприятиям – на основании сведений форм федерального государственного статистического наблюдения; по хозяйствам населения и крестьянским (фермерским) хозяйствам – расчетно, по материалам выборочных обследований с привлечением информации сельских администраций.

**Оборот оптовой торговли** – стоимость отгруженных товаров, приобретенных ранее на стороне в целях перепродажи юридическим лицам и индивидуальным предпринимателям для профессионального использования (переработки или дальнейшей продажи).

Оборот оптовой торговли приводится в фактических продажных ценах, включающих торговую наценку, налог на добавленную стоимость, акциз, экспортную пошлину, таможенные сборы и аналогичные обязательные платежи. Сумма вознаграждения комиссионеров (поверенных, агентов) отражается по фактической стоимости, включая НДС.

Оборот оптовой торговли включает данные по организациям с основным видом экономической деятельности "оптовая торговля, включая торговлю через агентов, кроме торговли автотранспортными средствами и мотоциклами" и по организациям других видов деятельности, осуществляющих оптовую торговлю.

Оборот оптовой торговли формируется по данным федерального статистического наблюдения за коммерческими организациями (предприятиями), не относящимися к субъектам малого предпринимательства, выборочного обследования малых предприятий оптовой торговли (кроме микропредприятий), которые проводятся с месячной периодичностью, ежеквартальных выборочных обследований малых предприятий всех видов деятельности (кроме микропредприятий), а также годовых выборочных обследований микропредприятий и индивидуальных предпринимателей с распространением полученных по выборочным обследованиям данных на генеральную совокупность объектов наблюдения.

Микропредприятия – малые предприятия со средней численностью работников до 15 человек включительно.

Кроме того, в соответствии с требованиями системы национальных счетов оборот оптовой торговли досчитывается на объемы скрытой деятельности.

**Оборот розничной торговли** представляет собой выручку от продажи товаров населению для личного потребления или использования в домашнем хозяйстве за наличный расчет или оплаченных по кредитным карточкам, по расчетным чекам банков, по перечисленным со счетов вкладчиков, посредством платежных карт, что также учитывается как продажа за наличный расчет. Стоимость товаров, проданных отдельным категориям населения со скидкой, включается в оборот розничной торговли в полном объеме.

**Индекс физического объема оборота розничной торговли** – относительный показатель, характеризующий изменение оборота розничной торговли в сравниваемых периодах в сопоставимых ценах.

**Оборот общественного питания** представляет собой выручку от продажи собственной кулинарной продукции и покупных товаров без кулинарной обработки населению для потребления, главным образом, на месте, а также организациям и индивидуальным предпринимателям для организации питания различных контингентов населения.

Оборот розничной торговли (оборот общественного питания) включает данные как по организациям, для которых эта деятельность является основной, так и по организациям других видов деятельности, осуществляющим продажу населению товаров (кулинарной продукции) через собственные торговые заведения (заведения общественного питания), или с оплатой через свою кассу. Оборот розничной торговли, кроме того, включает продажу товаров индивидуальными предпринимателями, физическими лицами на розничных рынках и ярмарках.

Оборот розничной торговли и оборот общественного питания формируются по данным сплошного федерального статистического наблюдения за организациями, не относящимися к субъектам малого предпринимательства, которые проводятся с месячной периодичностью, ежеквартальных выборочных обследований малых предприятий розничной торговли и общественного питания (за исключением микропредприятий) и розничных рынков, а также ежегодных выборочных обследований индивидуальных предпринимателей и микропредприятий с распространением полученных данных на генеральную совокупность объектов наблюдения.

Кроме того, в соответствии с требованиями системы национальных счетов, эти показатели досчитываются на объемы скрытой деятельности.

**Объем платных услуг населению** отражает объем потребления населением различных видов услуг, оказанных резидентами российской экономики. В объеме платных услуг населению учитывается экспорт услуг и не учитывается их импорт. Статистически данный показатель измеряется суммой денежных средств, уплаченных потребителем за оказанную ему услугу. При этом оплата может производиться как самим потребителем, так и организацией, в которой работает данный потребитель, полностью или частично компенсирующей или оплачивающей расходы по потреблению им услуги. Этот показатель формируется на основании данных форм федерального государственного статистического наблюдения и экспертной оценки скрытой и неформальной деятельности на рынке услуг по утвержденной методике.

**Финансовые вложения организаций** – вложения денежных средств, материальных и иных ценностей в ценные бумаги других юридических лиц, процентные облигации государственных и местных займов, уставные (складочные) капиталы других юридических лиц, созданных на территории страны или за ее пределами и т.п., а также займы, предоставленные другим юридическим лицам.

**Накопленные финансовые вложения** – объем накопленных финансовых вложений, произведенных юридическим лицом с начала их вложения с учетом их изъятия и выбытия в отчетном периоде.

Финансовые вложения, осуществленные организацией, в зависимости от срока погашения займов и кредитов подразделяются на долгосрочные и краткосрочные.

**Долгосрочные финансовые вложения** – вложения, осуществленные на срок более одного года с намерением получения доходов (дивидендов): инвестиции организаций в доходные активы (ценные бумаги) других организаций, уставные (складочные) капиталы других организаций, созданных на территории Российской Федерации или за ее пределами, государственные ценные бумаги (облигации и другие долговые обязательства) и т.п., а также предоставленные организацией другим организациям займы.

**Краткосрочные финансовые вложения** – вложения на срок не более одного года, осуществленные с намерением получения доходов (дивидендов): в дочерние и зависимые организации, инвестиции организации в ценные бумаги других организаций, государственные ценные бумаги и т.п., а также предоставленные другим организациям займы на срок не более одного года и пр.

**Доход от финансовых вложений** – доход, полученный организацией за отчетный период от владения акциями, паями и др., ценными бумагами, от своей доли в уставном (складочном) капитале, от предоставленных займом (проценты) и пр.

**Инвестиции в основной капитал** (в части создания и приобретения новых основных средств, а также поступивших по импорту) представляют собой совокупность затрат на строительство, реконструкцию (включая расширение и модернизацию) объектов, которые приводят



к увеличению их первоначальной стоимости, приобретение машин, оборудования, транспортных средств, производственного и хозяйственного инвентаря, бухгалтерский учет которых осуществляется в порядке, установленном для учета вложений в необоротные активы, инвестиции в объекты интеллектуальной собственности; культивируемые биологические ресурсы (в соответствии с Общероссийским классификатором основных фондов ОК-013-2014).

**Инвестиции в произведенные нефинансовые активы** – включают затраты на приобретение юридическими лицами в собственность земельных участков, объектов природопользования; контрактов, договоров аренды, лицензий (включая права пользования природными объектами), деловой репутации ("гудвилла") и деловых связей (маркетинговых активов), которые в бухгалтерском учете отражаются как нематериальные активы, то есть тех нематериальных активов, которые не являются итогом интеллектуальной деятельности и не считаются произведенными активами, поскольку относятся к результатам юридических или учетных операций. Затраты на приобретение земельных участков и объектов природопользования приводятся на основе документов, выданных государственными органами по земельным ресурсам и землеустройству согласно оплаченным или принятым к оплате счетам.

**Инвестиции в здания и сооружения** – затраты на строительство, реконструкцию (включая расширение и модернизацию) и техническое перевооружение зданий и сооружений, которые складываются из выполненных строительных работ и приходящихся на них прочих капитальных затрат (проектно-изыскательских работ, затрат по отводу земельных участков под строительство, выплаты земельного налога (аренды) в период строительства и т.п.), включаемых при вводе объекта в эксплуатацию в инвентарную стоимость здания (сооружения). При этом в инвестиции включаются затраты на коммуникации внутри здания, необходимые для его эксплуатации (вся система отопления и канализации внутри здания, внутренняя сеть газо-, водопровода, силовой и осветительной электропроводки, телефонной электропроводки, вентиляционные устройства общесанитарного назначения, подъемники и лифты и т.д.).

**Инвестиции на улучшение земель** – затраты на мелиоративные работы, проведение культуртехнических работ (на землях, не требующих осушения) и террасирование крутых склонов, включающие капитальные вложения на коренное улучшение земель, расчистку земельных участков, рекультивацию земли, изменение рельефа (планировку территории), а также расходы, связанные с предотвращением затопления, с передачей прав собственности на землю и т.п.

**Инвестиции в транспортные средства** – затраты на приобретение транспортных средств: железнодорожного подвижного состава, подвижного морского и внутреннего водного, автомобильного, воздушного, городского электрического транспорта.

**Инвестиции в информационное, компьютерное и телекоммуникационное (ИКТ) оборудование** – затраты на приобретение информационного, компьютерного и телекоммуникационного (ИКТ) оборудования, к которому относятся информационное оборудование, комплектные машины и оборудование, предназначенные для преобразования и хранения информации, в состав которых могут входить устройства электронного управления, электронные и прочие компоненты, являющиеся частями этих машин и оборудования. К оборудованию для ИКТ также относятся различного типа вычислительные машины, включая вычислительные сети, самостоятельные устройства ввода-вывода данных, а также оборудование систем связи – передающая и приемная аппаратура для радиосвязи, радиовещания и телевидения, аппаратура электросвязи.

**Инвестиции в прочие машины и оборудование** – затраты на приобретение прочих машин и оборудования (входящих и не входящих в сметы строек), а также затраты на монтаж энергетического, подъемно-транспортного, насосно-компрессорного и другого оборудования на месте его постоянной эксплуатации, проверку и испытание качества монтажа (индивидуальное опробование отдельных видов машин и механизмов и комплексное опробование вхолостую всех видов оборудования).

**Инвестиции в объекты интеллектуальной собственности** – включают затраты на приобретение интеллектуальных продуктов, являющихся результатом мыслительной, интеллектуальной, духовной деятельности, исследований, разработок, инноваций, деятельности по разведке недр и оценки запасов полезных ископаемых, позволяющих достичь знаний, которые разработчики могут продать или использовать для собственной выгоды в производстве,

поскольку использование этих знаний ограничено посредством юридической, правовой защиты (патентное, авторское право, смежные права) или другой защиты (организационная и техническая защита: например применение режима коммерческой тайны к результатам, полученным в ходе НИОКР, с целью предотвращения их использования другими лицами без разрешения организации).

**Индекс потребительских цен и тарифов на товары и платные услуги населению (ИПЦ)** характеризует изменение во времени общего уровня цен и тарифов на товары и услуги, приобретаемые населением для непроизводственного потребления. Измеряет отношение стоимости фиксированного перечня товаров и услуг в текущем периоде к его стоимости в предыдущем периоде.

В набор товаров и услуг включены более 500 товаров (услуг)-представителей. Наблюдение за ценами и тарифами проводится в столицах республик, центрах краев, областей, автономных округов, городах федерального значения и выборочно – в районных центрах, отобранных с учетом их представительности в отражении социально-экономического и географического положения регионов.

**Индекс цен производителей промышленных товаров** – рассчитывается на основе зарегистрированных цен на товары-представители на базовых (опорных) предприятиях. Учитываются фактически сложившиеся в текущем периоде отпускные цены предприятий (без косвенных товарных налогов – НДС, акцизов и др.) на продукцию, предназначенную для реализации на внутреннем рынке.

**Сводный индекс цен на продукцию инвестиционного назначения** отражает изменение инвестиций в строительство объектов различных отраслей экономики и рассчитывается как агрегированный показатель из индексов цен на строительные-монтажные работы, машины и оборудование, используемые в строительстве, и прочие капитальные работы и затраты, взвешенных по доле этих элементов в общем объеме инвестиций в основной капитал.

**Индекс тарифов на грузовые перевозки** характеризует изменение фактически действующих тарифов на грузовые перевозки за отчетный период без учета изменения за этот период структуры перевезенных грузов по разнообразным признакам: по виду и размеру отправки груза, скорости доставки, расстоянию перевозки, территории перевозки, типу подвижного состава, степени использования его грузоподъемности и по другим признакам.

**Индекс цен производителей сельскохозяйственной продукции** исчисляется на основании регистрации в отобранных для наблюдения сельскохозяйственных организациях цен на основные виды продуктов-представителей, реализуемых заготовительным, перерабатывающим организациям, на рынке, через собственную торговую сеть, населению непосредственно с транспортных средств, на ярмарках, биржах, аукционах, организациям, коммерческим структурам и т. п. Цены реализации сельскохозяйственной продукции приводятся с учетом надбавок и скидок за качество реализованной продукции без расходов на транспортировку, экспедирование, погрузку и разгрузку продукции, а также без налога на добавленную стоимость, дотаций.

**Численность рабочей силы** – лица в возрасте 15 лет и старше, которые в рассматриваемый период (обследуемую неделю) считаются занятыми или безработными.

**Занятые** – лица в возрасте 15 лет и старше, которые в обследуемую неделю выполняли любую деятельность (хотя бы один час в неделю), связанную с производством товаров или оказанием услуг за плату или прибыль.

К **безработным** (в соответствии со стандартами МОТ) относятся лица в возрасте 15 лет и старше, которые в рассматриваемый период удовлетворяли одновременно следующим критериям:

- не имели работы (доходного занятия);
- занимались поиском работы, используя при этом любые способы;
- были готовы приступить к работе в течение обследуемой недели.

Обучающиеся в образовательных учреждениях, пенсионеры и инвалиды учитываются в качестве безработных, если они не имеют работы, занимаются поиском работы и готовы приступить к ней.

Информация о численности рабочей силы, занятых и общей численности безработных приведена по материалам выборочных обследований рабочей силы, проводимых органами

государственной статистики с ежемесячной периодичностью (по состоянию на вторую неделю).

**Безработные, зарегистрированные в государственных учреждениях службы занятости населения** – трудоспособные граждане, не имеющие работы и заработка (трудового дохода), проживающие на территории РФ, зарегистрированные в государственных учреждениях службы занятости по месту жительства в целях поиска подходящей работы, ищущие работу и готовые приступить к ней.

**Уровень зарегистрированной безработицы** – отношение численности безработных, зарегистрированных в государственных учреждениях службы занятости населения, к численности рабочей силы, в процентах.

**Нагрузка незанятого населения на одну заявленную вакансию** рассчитывается как отношение численности лиц, не занятых трудовой деятельностью, состоящих на учете в государственных учреждениях службы занятости населения, к числу вакансий, сообщенных работодателями в эти учреждения.

**Заявленная работодателями потребность в работниках** – число вакансий (требуемых работников), сообщенных работодателями в государственные учреждения службы занятости населения.

**Доходы бюджета** – обязательные безвозвратные платежи, поступающие в бюджет субъекта РФ.

**Расходы бюджета** – денежные затраты субъекта РФ, связанные с его функционированием.

**Бюджетный профицит** – величина превышения доходов бюджета над его расходами.

**Бюджетный дефицит** – величина превышения расходов бюджета над его доходами.

**Сальдированный финансовый результат** (прибыль минус убыток) – конечный финансовый результат до налогообложения, выявленный на основании бухгалтерского учета всех хозяйственных операций организаций. Представляет собой сумму прибыли (убытка) от продажи продукции (работ, услуг), основных средств, иного имущества организаций и доходов от прочих операций, уменьшенных на сумму расходов по этим операциям.

**Суммарная задолженность по обязательствам организаций** включает в себя кредиторскую задолженность и задолженность по кредитам банков и займам.

**Кредиторская задолженность** – задолженность по расчетам с кредиторами за товары, работы и услуги, в том числе задолженность поставщикам и подрядчикам за поступившие материальные ценности, задолженность по выданным векселям, с дочерними предприятиями, с рабочими и служащими по оплате труда, с бюджетом и внебюджетными фондами; по полученным авансам, включая сумму полученных авансов по предстоящим платежам.

**Дебиторская задолженность** – задолженность по расчетам с дебиторами за товары, работы и услуги, по полученным векселям, с дочерними предприятиями, с бюджетом, с персоналом, по прочим операциям (включает задолженность работников предприятия по предоставленным им ссудам и займам за счет средств этого предприятия или банковского кредита), с прочими дебиторами (включает задолженность подотчетных лиц, авансы, выданные поставщикам и подрядчикам, с учетом сумм, уплаченных другим предприятиям по предстоящим расчетам).

Информация по внешней торговле товарами представлена на основе данных Северо-Западного таможенного управления Российской Федерации с учетом взаимной торговли с государствами-членами Евразийского экономического союза (ЕАЭС).

**Экспорт** – вывоз товаров с территории Российской Федерации без производства об обратном ввозе. Экспорт включает вывоз из страны товаров отечественного производства, а также реэкспорт товаров. К товарам отечественного производства относятся также товары иностранного происхождения, ввезенные в страну и подвергшиеся существенной переработке, изменяющей основные качественные или технические характеристики товаров. К реэкспортным товарам относятся товары, ранее ввезенные на таможенную территорию Российской Федерации, а затем вывезенные с этой территории без уплаты или с возвратом уплаченных сумм ввозных таможенных пошлин, налогов и без применения к товарам запретов и ограничений экономического характера.

**Импорт** – ввоз товаров на таможенную территорию Российской Федерации без обязательств об обратном вывозе. В импорт включаются ввезенные товары, предназначенные для

потребления в экономике страны и товары, ввозимые на территорию государства в соответствии с режимом реимпорта. К реимпортным товарам относятся товары, ранее вывезенные с таможенной территории Российской Федерации, а затем ввезенные на ее территорию без уплаты таможенных пошлин, налогов и без применения к товарам запретов и ограничений экономического характера.

**Внешнеторговый оборот** – сумма экспорта и импорта товаров.

**Сальдо торгового баланса** – разница между экспортом и импортом товаров. Положительное сальдо - экспорт превышает импорт, отрицательное сальдо (ставится знак "минус") - импорт превышает экспорт.

**Естественное движение населения** – обобщенное название совокупности рождений и смертей, изменяющих численность населения, так называемым естественным путем. К естественному движению населения относят также браки и разводы, хотя они не меняют численность населения, но учитываются в том же порядке, что и рождения и смерти. В соответствии со статьей 13.1 Федерального закона "Об актах гражданского состояния" от 15.11.1997 № 143-ФЗ с 1 октября 2018г. был введен в действие Единый государственный реестр записей актов гражданского состояния (ЕГР ЗАГС). Согласно статье 13.2 указанного Федерального закона Росстат с 1 октября 2018г. получает сведения о государственной регистрации рождений, смертей, заключения и расторжения браков из данного реестра.

**Общие коэффициенты рождаемости и смертности** – отношение соответственно числа родившихся (живыми) и числа умерших в течение календарного года к среднегодовой численности наличного населения. Исчисляются на 1000 населения.

**Коэффициент естественного прироста (убыли)** – разность общих коэффициентов рождаемости и смертности.

**Общие коэффициенты брачности и разводимости** – отношение числа зарегистрированных браков и разводов в течение года к среднегодовой численности наличного населения. Исчисляются на 1000 населения.

**Коэффициент младенческой смертности** – исчисляется как сумма двух составляющих, первая из которых – отношение числа умерших в возрасте до одного года из поколения, родившегося в том году, для которого вычисляется коэффициент, к общему числу родившихся в том же году; а вторая – отношение числа умерших в возрасте до одного года из поколения, родившегося в предыдущем году, к общему числу родившихся в предыдущем году. Исчисляется на 1000 родившихся живыми.

**Миграция.** Данные о международной и внутрироссийской миграции получены в результате разработки поступающих от Управления по вопросам миграции ГУ МВД России по г. Санкт-Петербургу и Ленинградской области форм федерального статистического наблюдения за миграцией населения, которые составляются при регистрации или снятия с регистрационного учета населения по месту жительства и по месту пребывания на срок 9 месяцев и более.

В соответствии с изменениями, внесенными в Федеральный план статистических работ распоряжением Правительства Российской Федерации от 20 марта 2019 г. №469-р, информация о денежных доходах и расходах населения будет публиковаться ежеквартально.

**Денежные доходы населения** включают доходы лиц, работающих по найму; доходы от самостоятельной занятости (доходов от предпринимательской деятельности и другой производственной деятельности); социальные выплаты (пенсии, пособия, стипендии и другие выплаты); доходы от собственности (дивиденды, проценты, начисленные по денежным средствам на банковских счетах физических лиц в кредитных организациях); выплата доходов по государственным и другим ценным бумагам; инвестиционный доход (доход от собственности держателей полисов); прочие денежные поступления.

**Денежные расходы** включают расходы на покупку товаров и оплату услуг, платежи за товары (работы, услуги) зарубежным поставщикам за безналичный и наличный расчет, включая сальдо трансграничной Интернет-торговли; расходы на оплату обязательных платежей и взносов; прочие расходы населения.

**К сбережениям населения** относятся: прирост (уменьшение) сбережений на рублевых и валютных счетах в банках Российской Федерации и за рубежом; прирост (уменьшение) средств в форме кредитов и займов от иностранных контрагентов; прирост (уменьшение) сбережений в ценных бумагах (включая векселя и долговые ценные бумаги); расходы на покупку недвижимости (включая сальдо операций с инструментами участия в капитале и

недвижимостью за рубежом); прирост (уменьшение) наличных денег на руках у населения в рублях и иностранной валюте в рублевом эквиваленте; прирост (уменьшение) прочих сбережений. Общий объем сбережений населения корректируется на величину финансовых обязательств (кредиты, ссуды) и на величину реализации финансовых активов (средств от продажи и погашения инвестиционных паев, от реализации долей участия в уставном капитале организаций и др.).

**Реальные денежные доходы** характеризуют изменение денежных доходов населения в сравниваемых периодах в сопоставимых ценах, (скорректированные на индекс потребительских цен).

**Среднедушевые денежные доходы** исчисляются делением общей суммы денежных доходов на численность населения.

**Величина прожиточного минимума** в соответствии с Федеральным законом от 24 октября 1997г. № 134-ФЗ «О прожиточном минимуме в Российской Федерации» представляет собой стоимостную оценку потребительской корзины, а также обязательные платежи и сборы. Стоимостная оценка осуществляется на основании Закона Санкт-Петербурга «О потребительской корзине для основных социально-демографических групп населения в Санкт-Петербурге» от 25 декабря 2013 года № 761-135 и на основании областного Закона «О потребительской корзине в Ленинградской области» от 14 февраля 2014 года № 5-оз и содержит минимальные наборы продуктов питания, непродовольственных товаров и услуг, необходимые для сохранения здоровья человека и обеспечения его жизнедеятельности.

Величина прожиточного минимума определяется ежеквартально и устанавливается нормативными актами Правительства Санкт-Петербурга и Правительства Ленинградской области.

**Среднемесячная номинальная начисленная заработная плата** работников организаций исчисляется делением фонда начисленной заработной платы работников на среднесписочную численность работников и на количество месяцев в периоде. В фонд заработной платы включаются начисленные работникам суммы в денежной и неденежной формах за отработанное и неотработанное время, доплаты и надбавки, премии и единовременные поощрения, компенсационные выплаты, связанные с режимом работы и условиями труда, а также оплата питания и проживания, имеющая систематический характер.

**Реальная начисленная заработная плата** характеризует покупательную способность заработной платы в отчетном периоде в связи с изменением цен на потребительские товары и услуги по сравнению с базисным периодом. Индекс реальной начисленной заработной платы исчисляется путем деления индекса номинальной заработной платы на индекс потребительских цен за один и тот же временной период.

**Заболеваемость населения** характеризуется числом случаев заболеваний, выявленных (или взятых под диспансерное наблюдение) в течение года при обращении в лечебно-профилактические организации или при профилактическом осмотре. **Первичная заболеваемость** регистрируется при установлении пациенту диагноза впервые в жизни.