

**Управление Федеральной службы
государственной статистики
по г. Санкт-Петербургу и Ленинградской области
(Петростат)**

**СОЦИАЛЬНО-ЭКОНОМИЧЕСКОЕ ПОЛОЖЕНИЕ
САНКТ-ПЕТЕРБУРГА
В ЯНВАРЕ–ИЮЛЕ 2018 ГОДА
(ЭКОНОМИЧЕСКИЙ ДОКЛАД В ТАБЛИЦАХ)**

**Санкт-Петербург
2018**

Настоящий экономический доклад в таблицах подготовлен коллективом Петростата на основе данных оперативной статистической отчетности.

В докладе приняты условные обозначения:

г	грамм	МВт	мегаватт
г.	год	млн.	миллион
га	гектар	млрд.	миллиард
Гкал	гигакалория	п.	поселок
дкл	декалитр	пасс-км	пассажиро-километр
долл.	доллар	плот.	плотный
ед.	единица	пог. м	погонный метр
кат.	катушка	р.	раз
кВА	киловольт-ампер	руб.	рубль
кВт	киловатт	т	тонна
кВт-ч	киловатт-час	т.г.	текущий год
кг	килограмм	т-км	тонно-километр
км	километр	трлн.	триллион
км ²	квадратный километр	тыс.	тысяча
км ³	кубический километр	усл.	условный
л	литр	усл. ед.	условная единица
м	метр	ц	центнер
м ²	квадратный метр	чел.	человек
м ³	кубический метр	шт.	штука
МВА	мегавольт-ампер	экз.	экземпляра
—	явление отсутствует		
...	данных не имеется		
х	сопоставление невозможно		
0,0	небольшая величина		

В отдельных случаях незначительные расхождения между итогом и суммой слагаемых объясняются округлением данных.

Ряд показателей, приведенных в докладе, рассчитан с учетом экспертной оценки.

В таблицах, отражающих ежемесячную динамику, показатели за последний месяц в последующем выпуске доклада уточняются по данным ежемесячной статистической отчетности в соответствии с методикой разработки. Относительные показатели в этих таблицах отражены в сопоставимой структуре отчитывающихся предприятий и организаций.

При расчете отдельных показателей, помещенных в докладе, использована информация территориальных органов федеральной исполнительной власти (министерств и ведомств), а также органов исполнительной власти Санкт-Петербурга и Ленинградской области.

Петростат является собственником государственной статистической информации на территории Санкт-Петербурга и Ленинградской области и обладает исключительными правами на издание и распространение статистических публикаций.

При использовании материалов органов государственной статистики ссылка на источник обязательна.

Официальное издание
код по каталогу 11001418
E-mail: pcs@stat78.spb.ru
<http://petrostat.gks.ru>

© Петростат, 2018

СОДЕРЖАНИЕ

СВОДНЫЕ ИТОГИ	5
ОБОРОТ ОРГАНИЗАЦИЙ	7
ДОБЫВАЮЩИЕ И ОБРАБАТЫВАЮЩИЕ ПРОИЗВОДСТВА И ЭНЕРГЕТИКА	9
СТРОИТЕЛЬСТВО	13
ТРАНСПОРТ	17
Транспортировка и хранение.....	17
Аварийность на автомобильном транспорте.....	19
ДЕЯТЕЛЬНОСТЬ В СФЕРЕ ТЕЛЕКОММУНИКАЦИЙ	19
СЕЛЬСКОЕ ХОЗЯЙСТВО	20
ОПТОВАЯ ТОРГОВЛЯ	21
ПОТРЕБИТЕЛЬСКИЙ РЫНОК	23
Розничная торговля.....	23
Общественное питание.....	26
Платные услуги населению.....	27
ИНВЕСТИЦИИ	29
Финансовые вложения организаций.....	29
Инвестиции в нефинансовые активы.....	30
Инвестиции в основной капитал организаций.....	30
ЦЕНЫ	34
Потребительские цены.....	35
Цены производителей.....	40
Индексы цен производителей промышленных товаров.....	40
Индексы цен на продукцию инвестиционного назначения.....	42
Индексы тарифов на грузовые перевозки.....	43
Индексы цен производителей сельскохозяйственной продукции.....	44
РЫНОК ТРУДА	45
Занятость и безработица.....	45
Численность работников организаций.....	45
Использование рабочего времени и движение работников в организациях.....	48
Безработица.....	50
Потребность организаций в работниках.....	52
Заработная плата.....	53
Задолженность организаций по заработной плате.....	57
ФИНАНСЫ	59
Показатели финансово-кредитной системы.....	59
НАЛОГОВАЯ СТАТИСТИКА	60
ФИНАНСЫ ОРГАНИЗАЦИЙ	62
Финансовые результаты деятельности организаций.....	62
Состояние платежей и расчетов в организациях.....	64
ВНЕШНЕЭКОНОМИЧЕСКИЕ СВЯЗИ	70
Экспорт и импорт товаров.....	70
ДЕМОГРАФИЧЕСКАЯ СИТУАЦИЯ	73
УРОВЕНЬ ЖИЗНИ НАСЕЛЕНИЯ	76
Денежные доходы и расходы населения.....	76
ПОКУПАТЕЛЬНАЯ СПОСОБНОСТЬ ДЕНЕЖНЫХ ДОХОДОВ НАСЕЛЕНИЯ	78
ИЗМЕНЕНИЕ СРЕДНЕГО РАЗМЕРА НАЗНАЧЕННЫХ ПЕНСИЙ	80
ЗДРАВООХРАНЕНИЕ	81
ПРЕСТУПНОСТЬ	82
МЕТОДОЛОГИЧЕСКИЙ КОММЕНТАРИЙ	94

**ЭКОНОМИЧЕСКИЕ
И СОЦИАЛЬНЫЕ
ПОКАЗАТЕЛИ**

САНКТ-ПЕТЕРБУРГ

СВОДНЫЕ ИТОГИ

млрд. рублей

	Абсолютные данные		В % к соответствующему периоду предыдущего года		Справочно: январь-июль 2017 в % к январю-июлю 2016
	июль	январь-июль	июль	январь-июль	
Оборот организаций (в действующих ценах), млрд. рублей	964,5	6995,9	114,9	113,8	105,2
Индекс промышленного производства, %	x	x	105,5	103,7	103,0
Объем работ по виду деятельности "строительство"	54,3	281,9	112,3	104,0	70,6
Ввод в действие жилых домов, тыс. м ²	146,2	1107,6	66,4	59,7	108,4
Инвестиции в основной капитал (в январе-июне)	x	205,4	x	80,7 ¹⁾	98,6 ²⁾
Объем услуг по транспортировке и хранению (без субъектов малого предпринимательства, в действующих ценах)	59,8	386,1	113,0	111,4	104,3
Объем услуг в сфере телекоммуникаций (без субъектов малого предпринимательства, в действующих ценах)	10,3	71,9	98,1	104,1	106,5
Оборот оптовой торговли, млрд. рублей	679,4	4555,1	111,2	94,8	121,0
Оборот розничной торговли	111,7	775,1	100,3	102,2	102,9
пищевыми продуктами, включая напитки, и табачными изделиями	36,4	271,1	94,5	98,9	101,4
непродовольственными товарами	75,3	504,0	103,4	104,1	103,7
Оборот общественного питания	6,2	42,4	103,4	101,4	104,9
Объем платных услуг населению	41,3	288,0	103,7	102,8	103,2
Индекс потребительских цен, %	100,3	102,7 ³⁾	102,7	102,7	103,6 ³⁾

¹⁾ Январь-июнь 2018 года к январю-июню 2017 года.

²⁾ Январь-июнь 2017 года к январю-июню 2016 года.

³⁾ Конец периода к декабрю предыдущего года.

САНКТ-ПЕТЕРБУРГ

СВОДНЫЕ ИТОГИ (окончание)

	Абсолютные данные		В % к соответствующему периоду предыдущего года		Справочно: январь-июнь 2017 в % к январю-июню 2016
	июнь	январь-июнь	июнь	январь-июнь	
	Численность населения (на 1 июля 2018), тыс. человек	5365,2	x	101,0 ¹⁾	
Средняя численность работников организации (без субъектов малого предпринимательства), тыс. человек	1498	1493	104,5	104,7	102,8
Общая численность безработных в возрасте 15 лет и старше (январь-июль), тыс. человек	x	44,6	x	86,5	103,0 ³⁾
Уровень безработицы населения в возрасте 15 лет и старше (январь-июль), в % к численности рабочей силы	x	1,5	x	x	x
Численность официально зарегистрированных безработных (на конец июля 2018), тыс. человек	9,7	x	98,0	x	80,9 ⁴⁾
Уровень зарегистрированной безработицы, (на конец июля 2018) в % от численности рабочей силы	0,3	x	x	x	x
Реальные денежные доходы населения	x	x	83,5	99,8 ⁵⁾	95,4
Средняя начисленная заработная плата одного работника					
номинальная, рублей	62619	59112	107,7	112,3	109,0
реальная	x	x	104,9	109,3	105,0
Просроченная задолженность по заработной плате (на 1 августа 2018), тыс. рублей	323432	x	131,1 ⁶⁾	x	126,3 ⁷⁾
Численность работников, перед которыми имеется просроченная задолженность по заработной плате (на 1 августа 2018), человек	3892	x	124,0 ⁶⁾	x	2,3 п. ⁷⁾

¹⁾ 1 июля 2018 года к 1 июля 2017 года.

²⁾ 1 июля 2017 года к 1 июля 2016 года.

³⁾ Январь-июль 2017 года к январю-июлю 2016 года (в возрасте 15-72 лет).

⁴⁾ Июль 2017 года к июлю 2016 года.

⁵⁾ С учетом единовременной денежной выплаты пенсионерам (ЕВ-2017) в размере 5 тыс. рублей, произведенной в январе 2017 года в соответствии с Федеральным законом от 22 ноября 2016 года № 385-ФЗ; без учета ЕВ-2017 реальные денежные доходы в январе-июне 2018 года в сравнении с январем-июнем 2017 года в Санкт-Петербурге составили 100,4%, в Ленинградской области – 99,9%.

⁶⁾ 1 августа 2018 года к 1 августа 2017 года.

⁷⁾ 1 августа 2017 года к 1 августа 2016 года.

САНКТ-ПЕТЕРБУРГ

ОБОРОТ ОРГАНИЗАЦИЙ

Оборот организаций по видам экономической деятельности¹⁾ в январе–июле 2018 года

в действующих ценах

	Млн. рублей	В % к		Справочно: январь- июль 2017, в % к итогу
		соответ- ствующему периоду 2017	итогу	
Всего	6995915	113,8	100	100
в том числе организации с основным видом деятельности:				
сельское, лесное хозяйство, охота, рыболовство и рыбоводство	4983	114,9	0,1	0,1
растениеводство и животноводство, охота и предоставление соответствующих услуг в этих областях	2624	113,9	0,0	0,0
лесоводство и лесозаготовки	454	102,0	0,0	0,0
рыболовство и рыбоводство	1905	119,9	0,0	0,0
добыча полезных ископаемых	27367	101,0	0,4	0,4
обрабатывающие производства	2153294	126,7	30,8	27,7
из них производство:				
пищевых продуктов	113495	99,2	1,6	1,9
напитков	41451	112,6	0,6	0,6
табачных изделий	41564	99,8	0,6	0,7
текстильных изделий	3506	92,0	0,1	0,1
одежды	9649	109,0	0,1	0,1
кожи и изделий из кожи	1857	69,5	0,0	0,0
изделий из дерева и пробки, кроме мебели, изделий из соломки и материалов для плетения, обработка древесины	6203	119,2	0,1	0,1
бумаги и бумажных изделий	16343	109,1	0,2	0,2
деятельность полиграфическая и копирование носителей информации	12043	109,9	0,2	0,2
кокса и нефтепродуктов	1160634	148,6	16,6	12,7
химических веществ и химических продуктов	63924	104,2	0,9	1,0
лекарственных средств и материалов, применяемых в медицинских целях	20149	99,8	0,3	0,3
резиновых и пластмассовых изделий	19103	105,4	0,3	0,3
прочей неметаллической минеральной продукции	24947	92,5	0,4	0,4
металлургическое	51787	124,7	0,7	0,7
готовых металлических изделий, кроме машин и оборудования	61916	109,7	0,9	0,9

¹⁾ Итоги по "хозяйственным" видам деятельности получены как результат агрегирования данных по организациям в соответствии с их основным видом деятельности.

САНКТ-ПЕТЕРБУРГ

Оборот организаций по видам
экономической деятельности в январе–июле 2018 года (окончание)

в действующих ценах

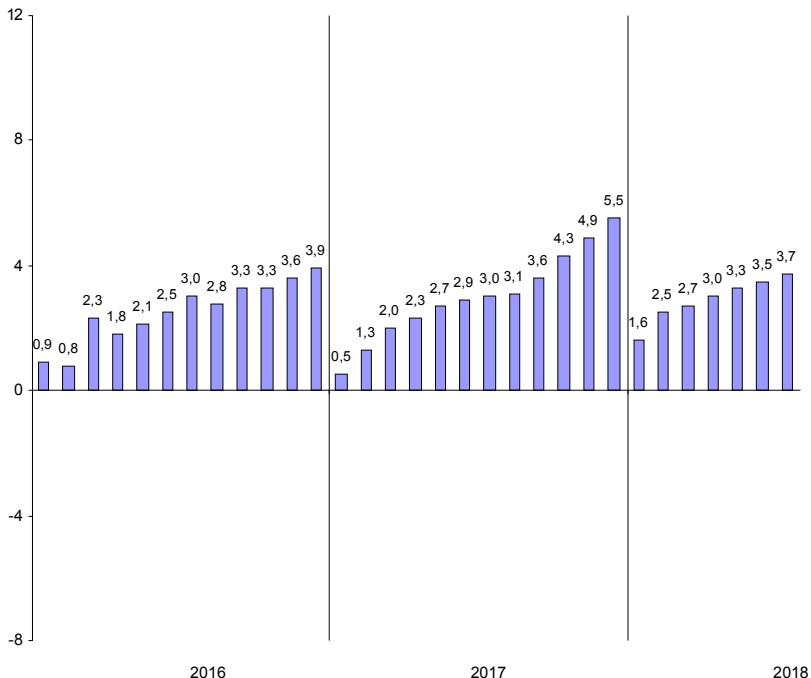
	Млн. рублей	В % к		Справочно: январь- июль 2017, в % к итогу
		соответ- ствующему периоду 2017	итогу	
компьютеров, электронных и оптических изделий	56638	104,5	0,8	0,9
электрического оборудования	48191	116,6	0,7	0,7
машин и оборудования, не включенных в другие группировки	81393	109,6	1,2	1,2
автотранспортных средств, прицепов и полуприцепов	241760	112,5	3,5	3,5
прочих транспортных средств и оборудования	41329	113,3	0,6	0,6
мебели	3794	108,4	0,1	0,1
прочих готовых изделий	6098	110,0	0,1	0,1
обеспечение электрической энергией, газом и паром; кондиционирование воздуха	229432	106,8	3,3	3,5
водоснабжение; водоотведение, организация сбора и утилизации отходов, деятельность по ликвидации загрязнений	34219	114,7	0,5	0,5
строительство	210094	109,2	3,0	3,1
торговля оптовая и розничная; ремонт автотранспортных средств и мотоциклов	3132278	109,8	44,8	46,4
в том числе торговля:				
оптовая и розничная автотранспортными средствами и мотоциклами и их ремонт	203288	108,3	2,9	3,1
оптовая, кроме оптовой торговли автотранспортными средствами и мотоциклами	2269671	111,6	32,4	33,1
розничная, кроме торговли автотранспорт- ными средствами и мотоциклами	659319	104,4	9,4	10,3
транспортировка и хранение	425330	110,3	6,1	6,3
деятельность гостиниц и предприятий общественного питания	49256	112,7	0,7	0,7
деятельность в области информации и связи	200780	105,1	2,9	3,1
деятельность по операциям с недвижимым имуществом	174393	101,1	2,5	2,8
деятельность профессиональная, научная и техническая	168914	101,7	2,4	2,7
деятельность административная и сопутствующие дополнительные услуги	35020	105,7	0,5	0,5
государственное управление и обеспечение военной безопасности; социальное обеспечение	2068	122,5	0,0	0,0
образование	30925	109,5	0,4	0,5
деятельность в области здравоохранения и социальных услуг	83870	114,6	1,2	1,2
деятельность в области культуры, спорта, организации досуга и развлечений	21826	114,2	0,3	0,3
предоставление прочих видов услуг	11865	120,9	0,2	0,2

САНКТ-ПЕТЕРБУРГ

ДОБЫВАЮЩИЕ И ОБРАБАТЫВАЮЩИЕ ПРОИЗВОДСТВА И ЭНЕРГЕТИКА

Индекс промышленного производства¹⁾ в январе–июле 2018 года по сравнению с январем–июлем 2017 года составил 103,7%.

Прирост (снижение) промышленного производства (нарастающим итогом, в % к соответствующему периоду предыдущего года)



¹⁾ Индекс промышленного производства исчисляется по видам деятельности «Добыча полезных ископаемых», «Обрабатывающие производства», «Обеспечение электрической энергией, газом и паром; кондиционирование воздуха», «Водоснабжение; водоотведение, организация сбора и утилизации отходов, деятельность по ликвидации загрязнений» на основе данных о динамике производства важнейших товаров-представителей (в натуральном и стоимостном выражении). В качестве весов используется структура валовой добавленной стоимости по видам экономической деятельности 2010 базисного года.

САНКТ-ПЕТЕРБУРГ

Индексы промышленного производства по основным видам деятельности¹⁾ в январе–июле 2018 года

	В % к январю–июлю 2017
Добыча полезных ископаемых	99,3
Обрабатывающие производства	103,8
Обеспечение электрической энергией, газом и паром; кондиционирование воздуха	100,9
Водоснабжение; водоотведение, организация сбора и утилизации отходов, деятельность по ликвидации загрязнений	113,0

Индексы промышленного производства по видам деятельности в составе обрабатывающих производств в январе–июле 2018 года

	В % к январю–июлю 2017
Производство:	
пищевых продуктов	109,0
напитков	126,4
табачных изделий	97,1
текстильных изделий	75,7
одежды	121,8
кожи и изделий из кожи	37,5
изделий из дерева и пробки, кроме мебели, изделий из соломки и материалов для плетения, обработка древесины	113,7
бумаги и бумажных изделий	95,2
деятельность полиграфическая и копирование носителей информации	105,1
химических веществ и химических продуктов	108,8
лекарственных средств и материалов, применяемых в медицинских целях	111,0
резиновых и пластмассовых изделий	103,2
прочей неметаллической минеральной продукции	97,7
металлургическое	101,1
готовых металлических изделий, кроме машин и оборудования	80,9
компьютеров, электронных и оптических изделий	93,9
электрического оборудования	126,7
машин и оборудования, не включенных в другие группировки	105,4
автотранспортных средств, прицепов и полуприцепов	109,1
прочих транспортных средств и оборудования	88,1
мебели	131,4
прочих готовых изделий	105,8

¹⁾ Без учета объемов производства обособленных подразделений головной организации, ведущих производственную деятельность в других субъектах РФ.

САНКТ-ПЕТЕРБУРГ

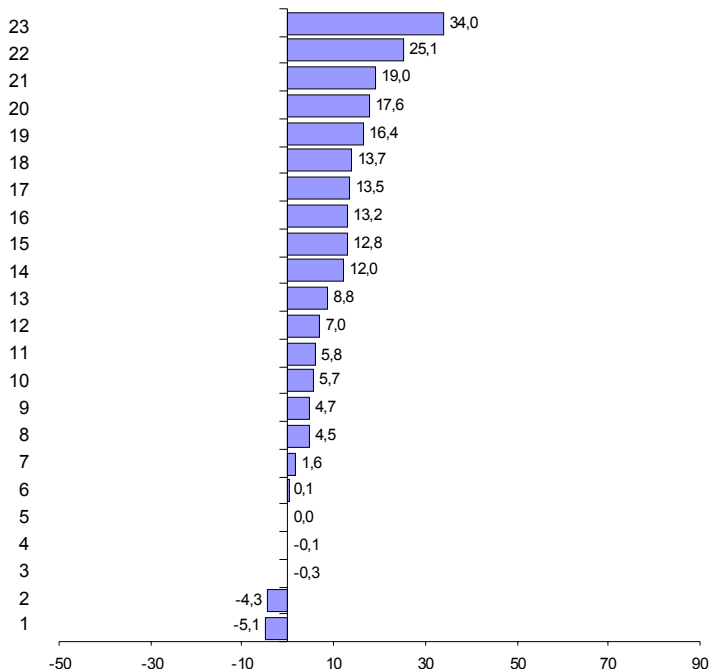
Объем отгруженных товаров
собственного производства, выполненных работ и услуг
по видам деятельности¹⁾ в январе–июле 2018 года

в действующих ценах

	Млн. рублей	В % к январю- июлю 2017
Добыча полезных ископаемых	11638	100,3
Обрабатывающие производства	1545477	117,2
из них производство:		
пищевых продуктов	105102	100,0
напитков	36607	113,5
табачных изделий	39256	99,9
текстильных изделий	5191	119,0
одежды	6864	108,8
кожи и изделий из кожи	1751	100,1
изделий из дерева и пробки, кроме мебели, изделий из соломки и материалов для плетения, обработка древесины	5905	117,6
бумаги и бумажных изделий	14744	113,7
деятельность полиграфическая и копирование носителей информации	10645	105,7
кокса и нефтепродуктов	657382	134,0
химических веществ и химических продуктов	43629	105,8
лекарственных средств и материалов, применяемых в медицинских целях	14139	95,7
резиновых и пластмассовых изделий	19458	104,7
прочей неметаллической минеральной продукции	21761	94,9
металлургическое	48729	125,1
готовых металлических изделий, кроме машин и оборудования	58943	107,0
компьютеров, электронных и оптических изделий	61131	99,7
электрического оборудования	43435	104,5
машин и оборудования, не включенных в другие группировки	53902	101,6
автотранспортных средств, прицепов и полуприцепов	220252	112,0
прочих транспортных средств и оборудования	38167	116,4
мебели	3672	112,8
прочих готовых изделий	9344	113,2
Обеспечение электрической энергией, газом и паром; кондиционирование воздуха	104245	104,3
Водоснабжение; водоотведение, организация сбора и утилизации отходов, деятельность по ликвидации загрязнений	31162	116,1

¹⁾ По "чистым" видам экономической деятельности, включая объемы отгрузки обособленных подразделений головной организации, ведущих производственную деятельность в других субъектах РФ; по сопоставимому кругу организаций.

Темпы прироста (снижения) отгруженной продукции обрабатывающих производств в январе–июле 2018 года (в % к январю–июлю 2017 года)



- Производство:
- | | |
|---|--|
| 1 – прочей неметаллической минеральной продукции | 12 – готовых металлических изделий, кроме машин и оборудования |
| 2 – лекарственных средств и материалов, применяемых в медицинских целях | 13 – одежды |
| 3 – компьютеров, электронных и оптических изделий | 14 – автотранспортных средств, прицепов и полуприцепов |
| 4 – табачных изделий | 15 – мебели |
| 5 – пищевых продуктов | 16 – прочих готовых изделий |
| 6 – кожи и изделий из кожи | 17 – напитков |
| 7 – машин и оборудования, не включенных в другие группировки | 18 – бумаги и бумажных изделий |
| 8 – электрического оборудования | 19 – прочих транспортных средств и оборудования |
| 9 – резиновых и пластмассовых изделий | 20 – изделий из дерева и пробки, кроме мебели, изделий из соломки и материалов для плетения, обработка древесины |
| 10 – деятельность полиграфическая и копирование носителей информации | 21 – текстильных изделий |
| 11 – химических веществ и химических продуктов | 22 – металлургическое |
| | 23 – кокса и нефтепродуктов |

СТРОИТЕЛЬСТВО

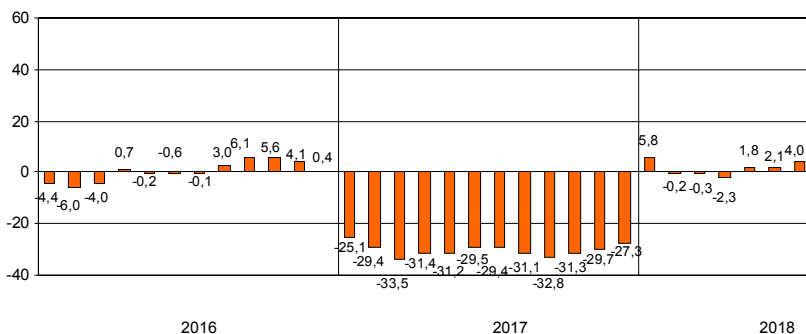
Объем работ по виду деятельности "строительство" в январе–июле 2018 года составил 281,9 млрд. рублей, что в сопоставимых ценах на 4,0% больше, чем в январе–июле 2017 года.

Объем работ, выполненных по виду деятельности "строительство"

	2017			2018		
	млн. рублей	в % к соответствующему периоду предыдущего года	предыдущему месяцу	млн. рублей	в % к соответствующему периоду предыдущего года	предыдущему месяцу
январь	23896	74,9	37,2	27738	105,8	44,9
февраль	26001	67,0	104,8	26365	94,0	93,3
март	32712	67,1	128,1	35820	99,2	135,0
I квартал	82609	66,5	х	89923	99,7	х
апрель	36357	73,6	112,4	38351	93,1	105,3
май	34586	69,6	93,2	43324	111,4	109,8
июнь	47810	76,7	138,5	55937	102,5	127,0
I полугодие	201362	70,5	х	227535	102,1	х
июль	43113	71,1	88,0	54334	112,3	96,3
август	41924	60,1	95,0			
сентябрь	45372	57,7	107,7			
январь–сентябрь	331771	67,2	х			
октябрь	49877	81,9	108,4			
ноябрь	50742	85,4	102,4			
декабрь	65386	94,3	130,2			
январь–декабрь	497776	72,7	х			

На конец июля 2018 года общий объем заказов (контрактов) на проведение строительного подряда организациями (без субъектов малого предпринимательства) в последующие периоды составил 26,9 млрд. рублей. Организаниями различных видов деятельности в январе–июле 2018 года выполнено хозяйственным способом строительного-монтажных работ на 176,7 млн. рублей.

Прирост (снижение) объема работ, выполненных по виду деятельности "строительство" (нарастающим итогом, в % соответствующему периоду предыдущего года)



САНКТ-ПЕТЕРБУРГ

*Ввод в действие производственных мощностей
и объектов социальной инфраструктуры в январе–июле 2018 года*

	<i>Единицы измерения мощностей</i>	<i>Введено</i>
<i>Обрабатывающая промышленность</i>		
Производственные здания	тыс. м ² общей площади	46,2
<i>Обеспечение электрической энергией, газом и паром; кондиционирование воздуха</i>		
Газификация	км	18,8
<i>Водоснабжение; водоотведение, организация сбора и утилизации отходов, деятельность по ликвидации загрязнений</i>		
Водопроводные сети	км	14,7
Канализационные сети	–“–	6,7
<i>Торговля оптовая и розничная; ремонт автотранспортных средств и мотоциклов</i>		
Торговые предприятия	тыс. м ² торговой площади	49,1
Автозаправочные станции	ед.	3
<i>Транспортировка и хранение</i>		
Автомобильные дороги общего пользования	км	12,8
Трамвайные пути	–“–	6,9
Линии метрополитена	–“–	6,0
Общетоварные склады	тыс. м ² общей площади	7,5
<i>Деятельность гостиниц и предприятий общественного питания</i>		
Гостиницы	мест	420
<i>Деятельность по операциям с недвижимым имуществом</i>		
Капитальные гаражи	машиномест	192
<i>Образование</i>		
Дошкольные образовательные организации	мест	530
<i>Деятельность в области культуры, спорта, организации досуга и развлечений</i>		
Физкультурно-оздоровительные комплексы	ед.	4
<i>Предоставление прочих видов услуг</i>		
Культовые сооружения	ед.	4

САНКТ-ПЕТЕРБУРГ

Ввод в действие жилых домов в январе–июле 2018 года составил 1107,6 тыс. м², что на 40,3% меньше, чем в январе–июле 2017 года.

Ввод в действие жилых домов

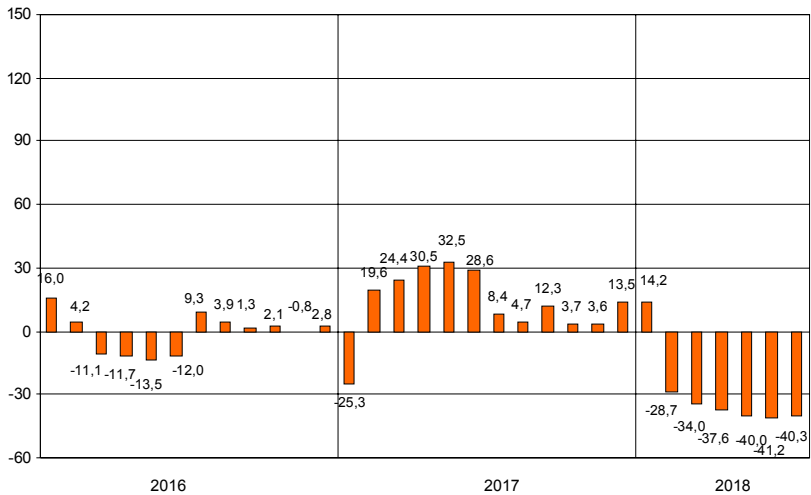
	2017				2018			
	введено		в % к соответствующему периоду предыдущего года		введено		в % к соответствующему периоду предыдущего года	
	общей площади, тыс. м ²	квартир	общая площадь	квартиры	общей площади, тыс. м ²	квартир	общая площадь	квартиры
январь	527,2	11489	74,7	84,7	602,2	13500	114,2	117,5
февраль	423,6	7685	4,7 р.	8,8 р.	76,1	971	18,0	12,6
март	166,1	4193	1,6 р.	2,3 р.	59,2	806	35,6	19,2
I квартал	1116,9	23367	124,4	143,4	737,5	15277	66,0	65,4
апрель	154,5	3051	2,0 р.	2,9 р.	55,4	469	35,8	15,4
май	187,1	3393	148,2	1,5 р.	81,7	1453	43,7	42,8
июнь	177,4	3148	103,5	106,7	86,8	1301	48,9	41,3
I полугодие	1635,9	32959	128,6	146,1	961,4	18500	58,8	56,1
июль	220,2	4561	50,0	61,7	146,2	1792	66,4	39,3
август	104,1	2171	65,1	66,2				
сентябрь	247,4	5194	2,6 р.	2,9 р.				
январь–сентябрь	2207,6	44885	112,3	128,3				
октябрь	106,5	1694	40,3	30,8				
ноябрь	134,6	2310	101,1	98,0				
декабрь	1087,4	20619	144,5	141,5				
январь–декабрь	3536,1	69508	113,5	121,0				

Ввод в действие жилых домов

организациями различных форм собственности в январе–июле 2018 года

	Введено общей площади, тыс. м ²	В % к	
		соответствующему периоду 2017	итогу
Всего	1107,6	59,7	100
российская	1066,3	77,8	96,3
государственная	8,2	х	0,8
частная	1058,1	77,2	95,5
в том числе за счет собственных средств граждан и с помощью кредитов банков (725 домов)	147,2	2,5 р.	13,3
иностранный	41,3	29,1	3,7

**Прирост (снижение) ввода в действие жилых домов
(нарастающим итогом, в % к соответствующему периоду предыдущего года)**



САНКТ-ПЕТЕРБУРГ

ТРАНСПОРТ

Транспортировка и хранение¹⁾

Объем услуг по транспортировке и хранению, оказанных организациями Санкт-Петербурга (без субъектов малого предпринимательства), в январе–июле 2018 года составил 386,1 млрд. рублей и в действующих ценах увеличился по сравнению с январем–июлем 2017 года на 11,4%.

Динамика коммерческих перевозок грузов и грузооборота автотранспорта организаций всех видов экономической деятельности²⁾ в 2018 году (без субъектов малого предпринимательства)

	Перевезено грузов			Грузооборот		
	тыс. тонн	в % к соответствующему периоду 2017	справочно: 2017 в % к 2016	млн. тонно-км	в % к соответствующему периоду 2017	справочно: 2017 в % к 2016
январь	545,1	1,6 р.	118,5	162,4	127,8	129,6
февраль	605,5	1,5 р.	118,8	183,5	122,5	135,2
март	735,8	1,7 р.	118,6	232,9	125,7	1,6 р.
I квартал	1886,4	1,6 р.	118,7	578,8	125,3	142,0
апрель	757,5	1,7 р.	120,4	245,4	138,3	117,4
май	775,6	1,7 р.	111,9	246,2	124,5	132,0
июнь	789,4	1,7 р.	112,7	236,2	138,7	1,7 р.
I полугодие	4208,9	1,6 р.	116,6	1306,6	129,7	140,3
июль	845,5	1,7 р.	117,3	258,9	1,6 р.	105,0
январь–июль	5054,4	1,7 р.	116,7	1565,5	133,8	132,6

¹⁾ Включая почтовые и курьерские услуги.

²⁾ Темпы роста (снижения) рассчитаны по сопоставимому кругу организаций.

САНКТ-ПЕТЕРБУРГ

Динамика перевозок пассажиров и пассажирооборота организаций автомобильного транспорта

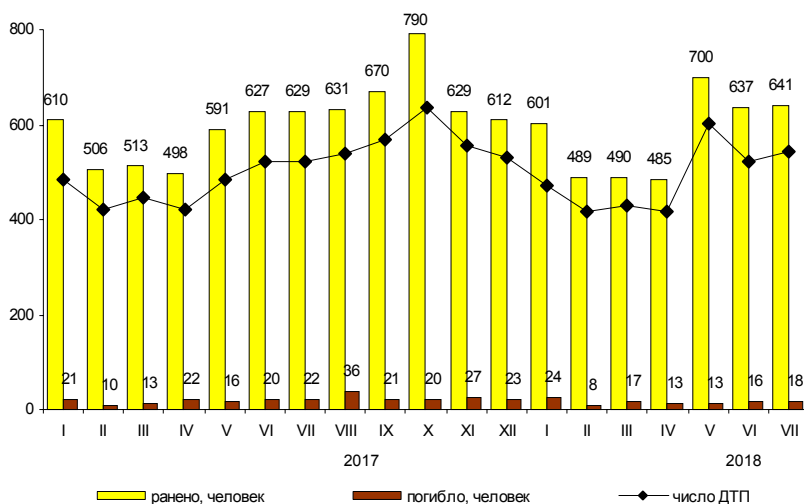
	Перевезено пассажиров			Пассажирооборот		
	млн. человек	в % к		млн. пасс-км	в % к	
		соответ- ствующему периоду предыду- щего года	предыду- щему месяцу		соответ- ствующему периоду предыду- щего года	предыду- щему месяцу
2017						
январь	42,3	107,1	88,3	242,3	104,4	90,2
февраль	42,6	97,3	100,7	240,0	97,4	99,1
март	49,6	100,8	116,4	277,6	100,3	115,7
I квартал	134,5	101,5	х	759,9	100,6	х
апрель	47,6	97,5	96,0	270,2	97,9	97,3
май	47,3	100,2	99,4	268,6	98,6	99,4
июнь	44,9	102,0	94,9	259,0	100,9	96,4
I полугодие	274,3	100,7	х	1557,7	99,8	х
июль	41,8	105,3	93,1	246,3	102,1	95,1
август	43,0	107,5	102,9	257,0	107,6	104,3
сентябрь	50,8	108,5	118,1	296,7	112,3	115,4
январь-сентябрь	409,9	102,7	х	2357,7	102,3	х
октябрь	53,9	112,3	106,1	306,5	111,7	103,3
ноябрь	52,9	111,1	98,1	299,3	110,5	97,8
декабрь	53,2	111,1	100,6	297,5	110,8	99,4
январь-декабрь	569,9	105,1	х	3261,0	104,6	х
2018						
январь	46,6	110,2	87,6	267,1	110,2	89,8
февраль	47,0	110,3	100,9	267,5	111,5	100,1
март	49,8	100,4	106,0	279,1	100,5	104,3
I квартал	143,4	106,6	х	813,7	107,1	х
апрель	51,4	108,0	103,2	289,3	107,1	103,7
май	49,5	104,7	96,3	285,2	106,2	98,6
июнь	46,0	102,4	92,9	273,3	105,5	95,8
I полугодие	290,3	105,8	х	1661,5	106,7	х
июль	43,8	104,8	95,2	266,1	108,4	97,3
январь-июль	334,1	105,7	х	1927,6	106,9	х

Аварийность на автомобильном транспорте¹⁾

Сведения о дорожно-транспортных происшествиях в январе–июле 2018 года

	Количество ДТП		Погибло		Ранено	
	единиц	в % к январю-июлю 2017	человек	в % к январю-июлю 2017	человек	в % к январю-июлю 2017
Всего	3499	102,6	113	85,6	4164	101,6
в том числе с участием детей до 16 лет	347	110,9	4	80,0	372	111,7

Динамика дорожно-транспортных происшествий



ДЕЯТЕЛЬНОСТЬ В СФЕРЕ ТЕЛЕКОММУНИКАЦИЙ²⁾

Объем телекоммуникационных услуг, оказанных организациями Санкт-Петербурга (без субъектов малого предпринимательства), в январе–июле 2018 года составил 71,9 млрд. рублей и в действующих ценах увеличился по сравнению с январем–июлем 2017 года на 4,1%.

¹⁾ По предварительным данным Управления государственной инспекции безопасности дорожного движения ГУ МВД России по г. Санкт-Петербургу и Ленинградской области. Помесячное распределение может не совпадать с итогами, приведенными в таблице.

²⁾ Сведения приводятся по месту регистрации организаций.

На территории Санкт-Петербурга находятся 14 организаций, осуществляющих сельскохозяйственное производство, данные о которых включены в итоговые значения по Ленинградской области. Информация об их деятельности приведена в докладе курсивом.

В сельхозорганизациях, находящихся в Санкт-Петербурге, в январе–июле 2018 года средний надой молока на одну корову составил 5011 кг.

В том числе в сельхозорганизациях, находящихся в Санкт-Петербурге, реализовано 4005 тонн овощей.

ОПТОВАЯ ТОРГОВЛЯ

Оборот оптовой торговли в январе–июле 2018 года составил 4555,1 млрд. рублей, что в сопоставимых ценах на 5,2% меньше, чем в январе–июле 2017 года.

Динамика оборота оптовой торговли

	<i>Всего</i>		<i>В том числе организаций оптовой торговли</i>	
	<i>млрд. рублей</i>	<i>в % к соответствующему периоду предыдущего года</i>	<i>млрд. рублей</i>	<i>в % к соответствующему периоду предыдущего года</i>
2017				
январь	721,9	1,6 п.	631,7	1,6 п.
февраль	725,2	133,8	626,3	134,4
март	733,2	123,7	620,6	124,3
I квартал	2180,3	136,5	1878,6	138,5
апрель	623,1	117,8	525,3	121,7
май	539,7	111,8	452,2	115,5
июнь	527,3	102,7	439,2	105,8
I полугодие	3870,4	123,9	3295,3	126,8
июль	511,7	105,9	426,8	110,9
август	520,4	103,5	431,8	105,6
сентябрь	517,5	93,1	428,5	95,3
январь–сентябрь	5420,0	116,2	4582,4	119,3
октябрь	608,9	108,0	517,0	109,2
ноябрь	687,4	110,4	583,4	111,8
декабрь	686,8	96,5	574,4	96,4
январь–декабрь	7403,1	113,8	6257,2	116,2
2018				
январь	576,5	74,3	489,8	72,3
февраль	617,3	76,5	520,4	74,4
март	686,6	92,6	574,4	92,1
I квартал	1880,4	83,5	1584,6	81,9
апрель	645,5	97,6	514,8	92,3
май	670,5	108,7	546,6	105,0
июнь	679,3	107,3	537,6	100,9
I полугодие	3875,7	92,6	3183,6	89,3
июль	679,4	111,2	536,8	105,1
январь–июль	4555,1	94,8	3720,4	91,1

САНКТ-ПЕТЕРБУРГ

*Продажа важнейших видов продукции и товаров оптовыми организациями
(без субъектов малого предпринимательства) в январе–июле 2018 года*

	<i>Продано, тыс. т</i>	<i>В % к январю-июлю 2017</i>
Бензин автомобильный	1530,9	2,8 р.
Топливо дизельное	1862,4	1,6 р.
Крупа	358,9	58,2
Соль пищевая, т	2502,5	79,9
Изделия макаронные и аналогичные мучные изделия, т	1589,1	1,8 р.
Масла растительные, т	1021,1	2,4 р.
Молоко, кроме сырого	162,1	3,5 р.
Мука, т	2103,6	3,8 р.
Сахар белый свекловичный или тростниковый в твердом состоянии без вкусоароматических или красящих добавок	35,9	2,3 р.

*Запасы угля и топочного мазута
у потребителей по состоянию на 1 августа 2018 года*

	<i>Уголь</i>		<i>Топочный мазут</i>	
	<i>тыс. тонн</i>	<i>в % к 1 августа 2017</i>	<i>тыс. тонн</i>	<i>в % к 1 августа 2017</i>
Всего	6,2	2,1 р.	240,8	98,5
в том числе по потребителям с основным видом деятельности:				
Обработывающие производства	0,2	7,0 р.	6,6	102,4
из них производство:				
пищевых продуктов	–	–	0,1	100,0
химических веществ и химических продуктов	–	–	0,0	100,0
металлургическое	–	–	0,7	135,4
готовых металлических изделий, кроме машин и оборудования	0,0	30,0	0,9	100,0
автотранспортных средств, прицепов и полуприцепов	–	–	0,2	100,0
прочих транспортных средств и оборудования	0,1	8,8 р.	1,8	100,8
Обеспечение электрической энергией газом и паром; кондиционирование воздуха	2,0	4,0 р.	216,8	96,0
Транспортировка и хранение	2,1	2,2 р.	1,3	70,6
Деятельность гостиниц и предприятий общественного питания	0,0	0,0	–	–
Прочие потребители	1,9	1,6 р.	16,1	1,6 р.
Из строки "всего":				
Жилищно-коммунальное хозяйство; деятельность домашних хозяйств как работодателей	0,3	69,8	0,6	106,9
Котельные – всего	3,6	2,4 р.	49,3	84,6
из них котельные жилищно- коммунального хозяйства мощностью до 100 Гкал/час	2,0	4,0 р.	6,2	91,1
Склады топливоснабжающих организаций	0,0	109,1	–	–

ПОТРЕБИТЕЛЬСКИЙ РЫНОК

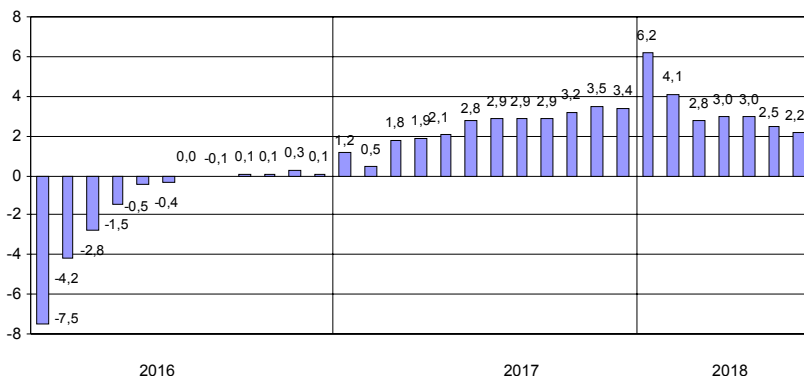
Розничная торговля

Оборот розничной торговли в июле 2018 года составил 111,7 млрд. рублей, что в сопоставимых ценах на 0,3% больше, чем в июле 2017 года (к июню 2018 года – 98,4%), в январе–июле, соответственно, 775,1 млрд. рублей (на 2,2% больше).

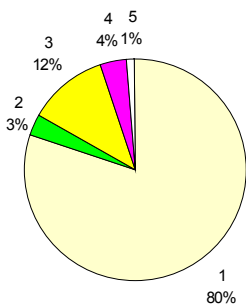
Динамика оборота розничной торговли

	2017		2018	
	млрд. рублей	в % к соответствующему периоду предыдущего года	млрд. рублей	в % к соответствующему периоду предыдущего года
январь	98,2	101,2	106,7	106,2
февраль	95,9	99,7	100,0	102,0
март	110,2	104,4	113,1	100,4
I квартал	304,3	101,8	319,8	102,8
апрель	107,6	101,9	113,9	103,4
май	109,9	103,3	116,1	103,1
июнь	110,7	106,2	113,6	100,0
I полугодие	632,5	102,8	663,4	102,5
июль	108,2	103,1	111,7	100,3
август	108,2	103,0		
сентябрь	109,4	102,9		
январь–сентябрь	958,3	102,9		
октябрь	116,0	105,6		
ноябрь	115,4	106,9		
декабрь	136,6	103,1		
январь–декабрь	1326,3	103,4		

Прирост (снижение) оборота розничной торговли (нарастающим итогом, в % к соответствующему периоду предыдущего года)



Формирование оборота розничной торговли в январе–июле 2018 года



- 1 – коммерческие предприятия, не относящиеся к субъектам малого и среднего предпринимательства
- 2 – средние предприятия
- 3 – малые предприятия
- 4 – индивидуальные предприниматели, торгующие вне рынков
- 5 – продажа товаров на розничных рынках и ярмарках

В структуре оборота розничной торговли удельный вес оборота розничной торговли пищевыми продуктами, включая напитки, и табачными изделиями в январе–июле 2018 года составил 35%, в январе–июле 2017 года – 36%, непродовольственных товаров – 65% (64%).

Товарные запасы в организациях розничной торговли

на конец месяца

	2017			2018		
	млрд. рублей	в % к соответствующему месяцу предыдущего года	обеспеченность запасами в днях торговли	млрд. рублей	в % к соответствующему месяцу предыдущего года	обеспеченность запасами в днях торговли
январь	92,8	130,6	40	103,9	109,4	42
февраль	93,2	124,9	41	102,4	107,6	45
март	95,1	124,8	38	105,3	102,4	41
апрель	89,4	114,8	37	98,1	92,7	40
май	94,0	121,9	38	96,6	100,3	38
июнь	94,3	120,4	39	96,1	99,3	39
июль	94,2	121,1	39	96,6	99,7	40
август	99,0	125,2	41			
сентябрь	98,2	120,5	41			
октябрь	101,3	119,6	40			
ноябрь	98,7	109,2	39			
декабрь	98,3	110,2	32			

САНКТ-ПЕТЕРБУРГ

Динамика оборота розничной торговли пищевыми продуктами, включая напитки, и табачными изделиями, непродовольственными товарами

	Пищевые продукты, включая напитки, и табачные изделия			Непродовольственные товары		
	млрд. рублей	в % к		млрд. рублей	в % к	
		соответствующему периоду предыдущего года	предыдущему месяцу		соответствующему периоду предыдущего года	предыдущему месяцу
2017						
июль	38,0	101,0	99,3	70,2	104,2	97,4
август	36,9	99,5	99,2	71,3	104,9	101,3
сентябрь	37,8	100,8	103,2	71,6	104,0	100,2
январь-сентябрь	344,5	101,1	х	613,8	103,9	х
октябрь	40,5	103,4	106,7	75,5	106,9	105,0
ноябрь	40,8	105,6	100,1	74,6	107,6	98,5
декабрь	50,9	103,3	124,1	85,7	103,0	114,8
январь-декабрь	476,7	101,9	х	849,6	104,3	х
2018						
январь	38,9	106,9	75,5	67,8	105,8	79,0
февраль	36,9	97,8	94,4	63,1	104,7	92,9
март	41,1	98,2	110,6	72,0	101,7	114,0
I квартал	116,9	100,8	х	202,7	104,0	х
апрель	39,5	97,1	95,3	74,4	107,1	102,8
май	40,0	99,6	101,5	76,1	105,1	101,3
июнь	38,3	98,4	95,6	75,3	100,8	98,5
I полугодие	234,7	99,6	х	428,7	104,1	х
июль	36,4	94,5	95,3	75,3	103,4	100,0

Прирост (снижение) оборота розничной торговли пищевыми продуктами, включая напитки, и табачными изделиями, непродовольственными товарами (нарастающим итогом, в % к соответствующему периоду предыдущего года)



Общественное питание

Оборот общественного питания в июле 2018 года составил 6,2 млрд. рублей, или 103,4% к июлю 2017 года (к июню 2018 года – 96,3%), в январе–июле, соответственно, 42,4 млрд. рублей (101,4%).

Динамика оборота общественного питания

	2017		2018 ¹⁾	
	<i>млн. рублей</i>	<i>в % к соответствующему периоду предыдущего года</i>	<i>млн. рублей</i>	<i>в % к соответствующему периоду предыдущего года</i>
январь	5180	101,6	5624	106,3
февраль	5336	102,9	5469	100,4
март	5757	102,2	5936	101,1
I квартал	16273	102,2	17029	102,5
апрель	6218	108,9	6260	98,7
май	6492	107,6	6481	98,5
июнь	6209	105,9	6457	102,3
I полугодие	35192	105,0	36227	101,0
июль	5935	104,6	6219	103,4
август	5839	103,0		
сентябрь	6493	104,7		
январь–сентябрь	53459	104,7		
октябрь	6461	104,3		
ноябрь	6035	105,2		
декабрь	6451	102,3		
январь–декабрь	72406	104,5		

САНКТ-ПЕТЕРБУРГ

Платные услуги населению

Объем платных услуг, оказанных населению, в Санкт-Петербурге в январе–июле 2018 года составил 288,0 млрд. рублей и в сопоставимых ценах увеличился по сравнению с январем–июлем 2017 года на 2,8%.

Динамика объема платных услуг населению

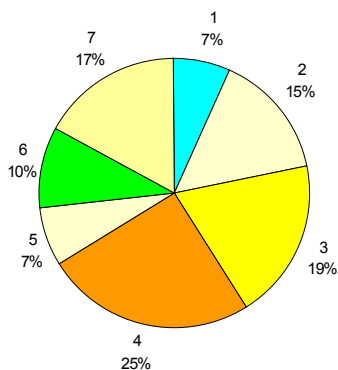
	2017		2018	
	млн. рублей	в % к соответствующему периоду предыдущего года	млн. рублей	в % к соответствующему периоду предыдущего года
январь	36358	103,6	39448	104,4
февраль	36622	99,9	37937	100,1
март	39186	105,1	41385	101,3
I квартал	112166	102,9	118770	101,9
апрель	37766	101,8	41085	104,2
май	39247	104,7	43288	103,5
июнь	39946	104,5	43568	102,1
I полугодие	229125	103,3	246711	102,6
июль	37127	102,5	41336	103,7
август	36501	102,0		
сентябрь	36577	101,9		
январь–сентябрь	339330	102,9		
октябрь	37358	101,4		
ноябрь	38515	98,7		
декабрь	43433	103,3		
январь–декабрь	458636	102,0		

Объем платных услуг населению по видам в январе–июле 2018 года

	Млн. рублей	В % к	
		итогу	январю–июлю 2017
Всего	288047	100	102,8
из них:			
бытовые	19445	6,8	102,4
транспортные	42342	14,7	104,2
почтовой связи и курьерские	1503	0,5	100,0
телекоммуникационные	54245	18,8	96,8
жилищные	21815	7,6	101,8
коммунальные	50137	17,4	105,0
учреждений культуры	10888	3,8	100,0
туристических агентств, туроператоров и прочие услуги по бронированию и сопутствующие им услуги	2707	0,9	100,3
услуги гостиниц и аналогичные услуги по предоставлению временного жилья	19805	6,9	115,4
физической культуры и спорта	3498	1,2	116,6
медицинские	28227	9,8	106,6
специализированных коллективных средств размещения	1575	0,6	94,6
ветеринарные	340	0,1	106,3
юридические	4468	1,5	99,1
системы образования	20386	7,1	106,3

Из общего объема платных услуг 4,0% оказано физическими лицами.

Структура платных услуг населению в январе–июле 2018 года



- | | |
|--------------------------|-------------------------|
| 1 – бытовые | 5 – системы образования |
| 2 – транспортные | 6 – медицинские |
| 3 – телекоммуникационные | 7 – другие |
| 4 – жилищно-коммунальные | |

Структура и объем бытовых услуг населению в январе–июле 2018 года

	Млн. рублей	В % к	
		итогу	январю-июлю 2017
Всего	19445	100	102,4
из них:			
ремонт, окраска и пошив обуви	580	3,0	100,0
ремонт и пошив швейных, меховых и кожаных изделий, головных уборов и изделий текстильной галантереи, ремонт, пошив и вязание трикотажных изделий	267	1,4	100,2
ремонт и техническое обслуживание бытовой радиоэлектронной аппаратуры, бытовых машин и приборов, ремонт и изготовление металлоизделий	447	2,3	97,9
техобслуживание и ремонт транспортных средств, машин и оборудования	10345	53,2	105,1
химическая чистка и крашение, услуги прачечных	211	1,1	105,7
ремонт и строительство жилья и других построек	1140	5,9	100,3
услуги фотоателье	214	1,1	99,1
услуги бань и душевых	521	2,7	97,9
услуги парикмахерских	1236	6,3	99,9
ритуальные услуги	2759	14,2	101,3

Из общего объема бытовых услуг 18,9% оказано физическими лицами.

ИНВЕСТИЦИИ

Финансовые вложения организаций

Общий объем финансовых вложений организаций (без субъектов малого предпринимательства) в январе–июне 2018 года составил 4542,5 млрд. рублей, в том числе на долгосрочные финансовые вложения приходилось 400,9 млрд. рублей или 8,8%.

Структура финансовых вложений, дохода в январе–июне 2018 года

	<i>Поступило</i>		<i>Накоплено на конец июня 2018, млн. рублей</i>	<i>Доход, млн. рублей</i>
	<i>млн. рублей</i>	<i>в % к итогу</i>		
Финансовые вложения предприятий	4542456	100	5013292	525907
в том числе:				
долгосрочные	400863	8,8	4098466	209214
в том числе:				
в паи и акции и другие формы участия в капитале	260015	5,7	3382690	183910
в долговые ценные бумаги и депозитные сертификаты	5858	0,1	17714	265
предоставленные займы	132750	2,9	658554	24795
банковские вклады	123	0,0	17789	86
прочие	2117	0,0	21718	158
краткосрочные	4141593	91,2	914826	316693
в том числе:				
в паи и акции и другие формы участия в капитале	521652	11,5	24005	285113
в долговые ценные бумаги и депозитные сертификаты	478414	10,5	45689	8796
предоставленные займы	733804	16,2	641651	16518
банковские вклады	2075775	45,7	157143	4339
прочие	331948	7,3	46338	1926

Инвестиции в нефинансовые активы

Структура инвестиций в нефинансовые активы в январе–июне

	<i>В % к общему объему инвестиций</i>	
	<i>2018</i>	<i>2017</i>
Инвестиции	100	100
в том числе в:		
основной капитал	93,8	97,2
непроизведенные нефинансовые активы	6,2	2,8

Инвестиции в основной капитал организаций

Инвестиции в основной капитал

	<i>Всего, млрд. рублей</i>	<i>В % к соответствующему периоду предыдущего года</i>
2017	658,5	94,3
2018		
январь–март	88,4	115,2
январь–июнь	205,4	80,7

*Видовая структура инвестиций
в основной капитал в январе–июне 2018 года*

	<i>Млрд. рублей</i>	<i>В % к итогу</i>
Инвестиции в основной капитал	205,4	100
в том числе в:		
жилые здания и помещения	21,8	10,6
здания (кроме жилых) и сооружения, расходы на улучшение земель	80,5	39,2
машины и оборудование, включая хозяйственный инвентарь, и другие объекты	95,0	46,3
объекты интеллектуальной собственности	5,0	2,4
прочие инвестиции	3,1	1,5

САНКТ-ПЕТЕРБУРГ

*Инвестиции в основной капитал организаций
(без субъектов малого предпринимательства)
по видам экономической деятельности в январе–июне 2018 года*

	Испол- зовано, млн. руб.	В % к январю- июню 2017	В % к итогу	
			январь- июнь 2018	справочно: январь- июнь 2017
Всего	164641	84,5	100	100
сельское, лесное хозяйство, охота, рыболовство и рыбоводство	26	68,1	0,0	0,0
добыча полезных ископаемых	106	103,8	0,1	0,1
обрабатывающие производства	25150	87,1	15,3	15,2
из них производство:				
пищевых продуктов	1228	102,8	0,7	0,6
напитков	2235	95,0	1,4	1,2
табачных изделий	... ¹⁾	65,1	... ¹⁾	... ¹⁾
текстильных изделий	225	16,5 р.	0,1	0,0
одежды	48	3,6 р.	0,0	0,0
кожи и изделий из кожи	... ¹⁾	84,4	... ¹⁾	... ¹⁾
обработка древесины и производство изделий из дерева и пробки, кроме мебели, производство изделий из соломки и материалов для плетения	353	8,8 р.	0,2	0,0
бумаги и бумажных изделий	319	91,8	0,2	0,2
деятельность полиграфическая и копирование носителей информации	66	17,6	0,0	0,2
химических веществ и химических продуктов	952	1,9 р.	0,6	0,3
лекарственных средств и материалов, применяемых в медицинских целях	1127	58,0	0,7	1,0
резиновых и пластмассовых изделий	519	2,1 р.	0,3	0,1
прочей неметаллической минеральной продукции	87	112,7	0,1	0,0
металлургическое	158	77,7	0,1	0,1
готовых металлических изделий, кроме машин и оборудования	915	1,9 р.	0,6	0,3
компьютеров, электронных и оптических изделий	1413	87,5	0,9	0,8
электрического оборудования	628	69,6	0,4	0,5
машин и оборудования, не включенных в другие группировки	2179	88,7	1,3	1,3
автотранспортных средств, прицепов и полуприцепов	6663	69,1	4,0	5,1
прочих транспортных средств и оборудования	3490	133,0	2,1	1,4
мебели	... ¹⁾	122,4	... ¹⁾	... ¹⁾
прочих готовых изделий	53	21,0	0,0	0,1
ремонт и монтаж машин и оборудования	519	96,4	0,3	0,3
обеспечение электрической энергией, газом и паром; кондиционирование воздуха	10963	87,1	6,7	6,2

¹⁾ Данные не публикуются в целях обеспечения конфиденциальности первичных статистических данных, полученных от организаций, в соответствии с Федеральным Законом от 29.11.2007 №282-ФЗ.

САНКТ-ПЕТЕРБУРГ

	Испол- зовано, млн. руб.	В % к январю- июню 2017	окончание	
			В % к итогу январь- июнь 2018	справочно: январь- июнь 2017
водоснабжение; водоотведение, организация сбора и утилизации отходов, деятельность по ликвидации загрязнений	3948	92,4	2,4	2,2
строительство	8884	57,7	5,4	8,3
торговля оптовая и розничная; ремонт автотранспортных средств и мотоциклов	8562	73,1	5,2	6,0
транспортировка и хранение	22513	93,5	13,7	12,7
деятельность гостиниц и предприятий общественного питания	1328	111,2	0,8	0,6
деятельность в области информации и связи	8949	134,8	5,4	3,5
деятельность финансовая страховая	7846	63,5	4,8	6,5
деятельность по операциям с недвижимым имуществом	42162	67,6	25,6	31,0
деятельность профессиональная, научная и техническая	6461	108,8	3,9	3,0
деятельность административная и сопутствующие дополнительные услуги	2065	2,5 р.	1,3	0,4
государственное управление и обеспечение военной безопасности; социальное обеспечение	5293	2,4 р.	3,2	1,1
образование	3671	1,6 р.	2,2	1,2
деятельность в области здравоохранения и социальных услуг	2043	1,7 р.	1,2	0,6
деятельность в области культуры, спорта, организации досуга и развлечений	4570	2,0 р.	2,8	1,2
предоставление прочих видов услуг	102	2,1 р.	0,1	0,0

САНКТ-ПЕТЕРБУРГ

Структура инвестиций в основной капитал и произведенные нефинансовые активы (без субъектов малого предпринимательства) по источникам финансирования в январе–июне 2018 года

млн. рублей

	<i>Инвестиции в основной капитал</i>	<i>В % к итогу</i>	<i>Справочно: январь-июнь 2017 в % к итогу</i>	<i>Инвестиции в произведенные нефинансовые активы</i>
Всего	164641	100	100	10858
в том числе по источникам финансирования:				
собственные средства	108363	65,8	60,7	2425
привлеченные средства	56278	34,2	39,3	8433
в том числе:				
кредиты банков	8654	5,3	6,0	6195
заемные средства других организаций	948	0,6	1,0	... ¹⁾
инвестиции из-за рубежа	256	0,2	0,3	–
бюджетные средства	28753	17,4	23,3	220
в том числе из:				
федерального бюджета	10132	6,1	11,0	... ¹⁾
бюджетов субъектов федерации	18607	11,3	12,3	... ¹⁾
местных бюджетов	14	0,0	0,1	–
средства внебюджетных фондов	57	0,0	0,0	–
средства организаций и населения, привлеченные для долевого строительства	9988	6,1	5,1	x
из них средства населения	8675	5,3	3,9	x
прочие	7622	4,6	3,5	1991

¹⁾ Данные не публикуются в целях обеспечения конфиденциальности первичных статистических данных, полученных от организаций, в соответствии с Федеральным Законом от 29.11.2007 №282-ФЗ.

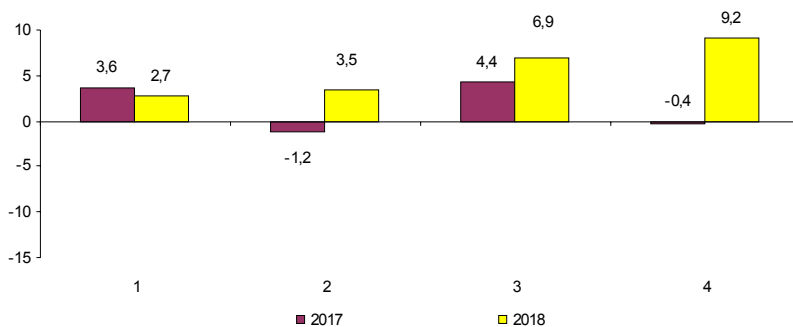
ЦЕНЫ

Индексы цен и тарифов в 2018 году

в % к предыдущему месяцу

	Индекс потребительских цен	Индекс цен производителей промышленных товаров	Сводный индекс цен на продукцию (затраты, услуги) инвестиционного назначения	Индекс тарифов на грузовые перевозки
Январь	100,5	100,1	99,5	90,8
Февраль	100,2	100,3	100,8	103,5
Март	100,4	100,9	100,7	100,1
Апрель	100,5	99,5	101,7	109,5
Май	100,4	100,7	102,2	100,1
Июнь	100,4	101,5	101,2	100,1
Июль	100,3	100,5	100,7	105,8
Июль 2018 в % к декабрю 2017	102,7	103,5	106,9	109,2
Справочно: июль 2017 в % к декабрю 2016	103,6	98,8	104,4	99,6

Темпы прироста (снижения) цен и тарифов в июле (в % к декабрю предыдущего года)



- 1 – индекс потребительских цен
- 2 – индекс цен производителей промышленных товаров
- 3 – сводный индекс цен на продукцию (затраты, услуги) инвестиционного назначения
- 4 – индекс тарифов на грузовые перевозки

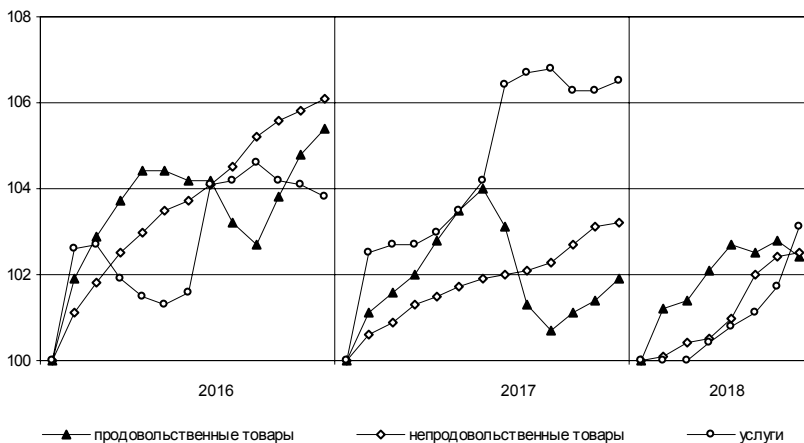
Потребительские цены

Динамика цен в потребительском секторе в 2018 году

в % к предыдущему месяцу

	Индекс потребительских цен	В том числе:		
		продовольственные товары	непродовольственные товары	платные услуги населению
Январь	100,5	101,2	100,2	100,02
Февраль	100,2	100,3	100,2	100,02
Март	100,4	100,7	100,1	100,4
Апрель	100,5	100,6	100,5	100,4
Май	100,4	99,8	101,0	100,3
Июнь	100,4	100,2	100,4	100,6
Июль	100,3	99,6	100,1	101,3
Июль 2018 в % к декабрю 2017	102,7	102,4	102,5	103,1
Справочно:				
июль 2017 в % к декабрю 2016	103,6	103,1	102,0	106,4

**Темпы роста цен
(в % к декабрю предыдущего года)**



САНКТ-ПЕТЕРБУРГ

Максимальное и минимальное изменение цен на отдельные продовольственные товары в июле 2018 года

в % к предыдущему месяцу

Наименование группы	Индекс цен в среднем по группе	Максимальное и минимальное изменение цен внутри группы	
		товары	индекс цен
Мясо и птица	101,6	Куры	104,4
		Свинина (кроме бескостного мяса)	99,6
Колбасные изделия и продукты из мяса и птицы	99,8	Кулинарные изделия из птицы	100,9
		Сосиски	99,3
Рыба	100,9	Рыба живая и охлажденная	102,0
		Рыба охлажденная и мороженая разделанная лососевых пород	98,4
Масло и жиры	99,7	Масло подсолнечное	100,5
		Масло сливочное	99,3
Молоко и молочная продукция	100,1	Молоко пастеризованное	101,3
		Молоко стерилизованное	99,0
Сыры	100,4	Сыры твердые	100,6
		Сыры плавленые	99,4
Кондитерские изделия	99,9	Карамель	100,7
		Печенье	99,4
Хлеб и хлебобулочные изделия	100,2	Булочные изделия сдобные	100,6
		Хлеб ржаной и ржано-пшеничный	99,99
Крупы и бобовые	100,2	Пшено	104,9
		Рис	99,5
Флодоовощная продукция, включая картофель	95,9	Морковь	116,7
		Помидоры	73,2
Алкогольные напитки	100,0	Вино виноградное крепленое	100,9
		Пиво импортное	99,6

В июле 2018 года из плодoовощной продукции свекла подорожала на 12,6%, лук репчатый – на 3,7, при этом снизились цены на капусту – 21,7, огурцы – 19,7, бананы – 10,3, виноград – 6,5%. Прирост цен отмечался на окорочка куриные – 2,4%, рыбу мороженую разделанную – 1,6, рыбу мороженую неразделанную, соки – 1,2, консервы мясные – 0,6%. Снизились цены на яйца – 4,8%, кофе растворимый – 0,8, сметану – 0,6, сахарный песок – 0,4 чай черный, крупу гречневую – 0,2%.

САНКТ-ПЕТЕРБУРГ

Максимальное и минимальное изменение цен
на отдельные непродовольственные товары в июле 2018 года

в % к предыдущему месяцу

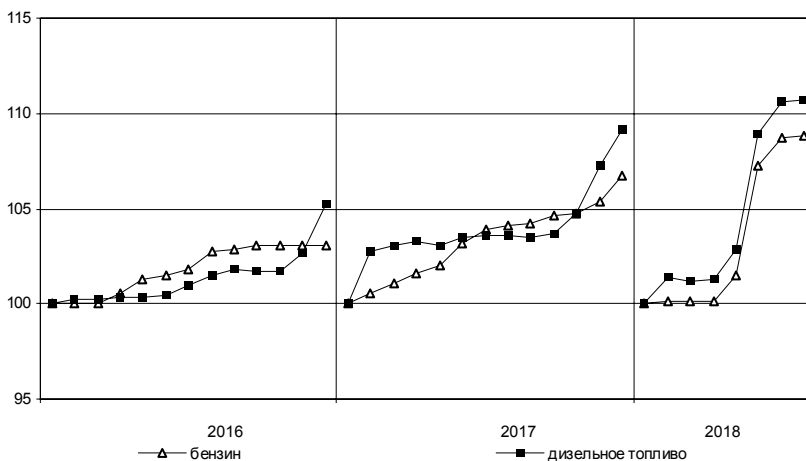
Наименование группы	Индекс цен в среднем по группе	Максимальное и минимальное изменение цен внутри группы	
		товары	индекс цен
Одежда	100,1	Брюки женские	101,6
		Пиджак, жакет женский	99,3
Трикотажные изделия	100,1	Трусы детские	100,7
		Джемпер мужской	100,0
Чулочно-носочные изделия	100,1	Колготки детские	100,6
		Колготки женские	100,0
Обувь	100,1	Ботинки для детей школьного возраста	100,9
		Туфли детские летние (сандалеты)	98,8
Моющие и чистящие средства	100,3	Жидкие чистящие и моющие средства	101,1
		Мыло туалетное	99,5
Парфюмерно-косметические товары	100,4	Шампунь	101,9
		Краска для волос	98,2
Галантерея	99,7	Сумка женская из искусственной кожи	100,5
		Щетка зубная	98,4
Табачные изделия	100,3	Сигареты с фильтром отечественные	100,5
		Сигареты с фильтром зарубежных марок	100,2
Мебель	100,1	Шкаф навесной кухонный	100,5
		Матрас детский	99,2
Посуда	100,1	Рюмка, фужер	100,4
		Сковорода	99,9
Электротовары	101,1	Утюг	112,2
		Машина стиральная	98,4
Бумажно-беловые и канцелярские товары	99,6	Альбом для рисования	102,0
		Подгузники детские (памперсы)	99,0
Телерадиотовары	99,7	Флеш-накопитель USB	100,1
		Телевизор	99,6
Персональные компьютеры и средства связи	99,7	Ноутбук	100,9
		Смартфон	98,1
Строительные материалы	100,8	Рубероид	104,0
		Шифер	99,9
Медикаменты	100,3	Поливитаминные отечественные	103,5
		Аспирин отечественный	96,6

САНКТ-ПЕТЕРБУРГ

Изменение цен на рынке автомобильного топлива в июле 2018 года

	Средние цены, в рублях за 1 литр	В % к	
		июню 2018	декабрю 2017
Бензин	44,59	100,1	108,8
марки АИ-92	41,80	100,1	109,5
марки АИ-95	45,10	100,04	108,9
марки АИ-98	51,93	100,1	105,4
Дизельное топливо	45,06	100,1	110,7

Изменение цен на автомобильное топливо (в % к декабрю предыдущего года)



САНКТ-ПЕТЕРБУРГ

Максимальное и минимальное изменение цен и тарифов
на отдельные виды платных услуг в июле 2018 года

в % к предыдущему месяцу

Наименование группы	Индекс цен и тарифов в среднем по группе	Максимальное и минимальное изменение цен внутри группы	
		товары	индекс цен
Медицинские	100,5	Изготовление зубной коронки	102,0
		Общий анализ крови	100,0

В июле 2018 года рост цен отмечался на санаторно-оздоровительные услуги – на 9,0%, услуги зарубежного туризма – на 1,1%.

Цены и тарифы на жилищно-коммунальные услуги в июле 2018 года

	В рублях	В % к	
		июню 2018	декабрю 2017
Содержание и ремонт жилья в государственном и муниципальном жилищных фондах ¹⁾ , м ²	27,85	104,6	104,6
Наем жилых помещений в государственном и муниципальном жилищных фондах ²⁾ , м ²	2,37	100,0	100,0
Оплата эксплуатационных расходов в приватизированных квартирах, м ²	27,85	104,6	104,6
Оплата эксплуатационных расходов в домах ЖСК, м ²	27,85	104,6	104,6
Взносы на капитальный ремонт ³⁾ , м ²	3,74	100,0	100,0
Водоснабжение, холодное по счетчикам, м ³	30,09	107,5	107,5
Водоотведение по счетчикам, м ³	30,09	107,5	107,5
Отопление, Гкал	1745,86	104,0	104,0
Водоснабжение, горячее по счетчикам, м ³	104,75	104,0	104,0
Электричество (в квартирах без электроплит), 100 кВт·ч	453,00	104,9	104,9
Газ сетевой, м ³	6,18	103,5	103,5

¹⁾ Без учета платы за содержание и ремонт автоматически запирающихся устройств дверей подъездов многоквартирного дома, за содержание и ремонт систем автоматизированной противопожарной защиты, за содержание и текущий ремонт внутридомовых инженерных систем газоснабжения, за эксплуатацию коллективных (общедомовых) приборов учета используемых энергетических ресурсов, за содержание и текущий ремонт систем экстренного оповещения населения об угрозе возникновения или о возникновении чрезвычайных ситуаций; стоимости коммунальных ресурсов, потребляемых в целях содержания общего имущества в многоквартирном доме.

²⁾ Для жилых помещений государственного жилищного фонда Санкт-Петербурга в панельных домах.

³⁾ Для типов многоквартирных домов «панельные «новое строительство», постройки после 1980 г.» или «дома, построенные после 1999 года, категории «новое строительство панельные», оборудованных лифтом

Цены производителей

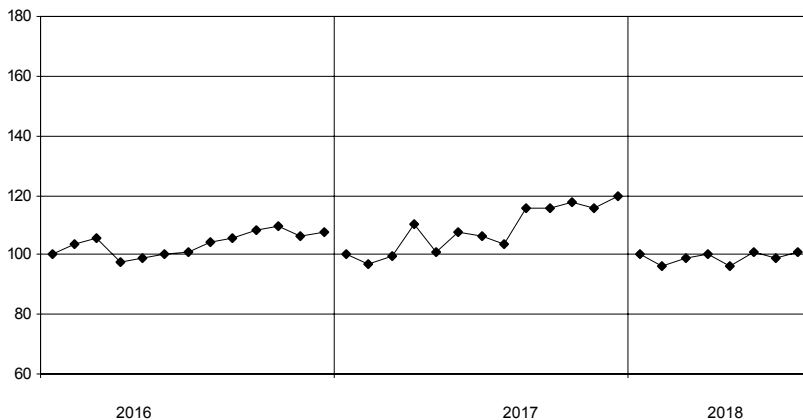
Индексы цен производителей промышленных товаров

Индекс цен производителей промышленных товаров в июле 2018 года по сравнению с июнем 2018 года составил 100,5%, с декабрем 2017 года – 103,5%.

Индексы цен производителей промышленных товаров по отдельным видам экономической деятельности

	Июль 2018 в % к		Справочно: июль 2017 в % к декабрю 2016
	июню 2018	декабрю 2017	
Обрабатывающие производства	100,5	104,2	98,3
из них производство:			
пищевых продуктов	99,5	99,3	93,9
напитков	104,7	106,7	85,2
табачных изделий	100,04	111,0	85,6
текстильных изделий	100,0	102,2	107,3
одежды	100,0	104,8	100,5
бумаги и бумажных изделий	100,6	118,5	100,5
химических веществ и химических продуктов	100,1	100,2	101,8
лекарственных средств и материалов, применяемых в медицинских целях	107,7	111,7	100,4
резиновых и пластмассовых изделий	101,4	100,8	96,1
прочей неметаллической минеральной продукции	87,9	92,5	105,6
металлургическое производство	100,5	1,7 р.	116,4
готовых металлических изделий, кроме машин и оборудования	100,4	111,5	93,4
компьютеров, электронных и оптических изделий	100,7	100,1	96,3
электрического оборудования	99,8	95,1	96,2
машин и оборудования, не включенных в другие группировки	102,7	102,1	107,3
автотранспортных средств, прицепов и полуприцепов	100,9	104,0	103,0
Обеспечение электрической энергией, газом и паром; кондиционирование воздуха	99,7	99,2	103,3
в том числе:			
производство, передача и распределение электроэнергии	99,4	98,8	103,8
производство, передача и распределение пара и горячей воды; кондиционирование воздуха	100,03	99,9	100,3
Деятельность в области информации и связи	99,6	113,2	100,8
в том числе деятельность издательская	99,6	113,2	100,8

**Изменение средних цен производителей на электроэнергию
(в % к декабрю предыдущего года)**



Средние цены производителей на электроэнергию в 2018 году

	<i>В рублях за тыс. кВт-ч</i>
январь	4106,82
февраль	4265,03
март	4358,80
апрель	4166,26
май	4333,73
июнь	4282,85
июль	4107,17

САНКТ-ПЕТЕРБУРГ

Индексы цен на продукцию инвестиционного назначения

Сводный индекс цен строительной продукции в июле 2018 года по сравнению с июлем 2017 года составил 108,5%.

Индексы цен строительной продукции

в % к предыдущему месяцу

	Сводный индекс цен на продукцию (затраты, услуги) инвестиционного назначения	В том числе индексы цен:		
		на строительномонтажные работы	на приобретение машин и оборудования инвестиционного назначения	на прочую продукцию (затраты, услуги) инвестиционного назначения
Январь	99,5	99,9	98,9	100,1
Февраль	100,8	101,1	100,4	100,1
Март	100,7	101,1	100,2	100,1
Апрель	101,7	101,0	102,8	100,1
Май	102,2	102,9	101,4	100,8
Июнь	101,2	101,6	100,6	100,2
Июль	100,7	100,9	100,5	100,1
Июль 2018 в % к декабрю 2017	106,9	108,9	104,9	101,5
Справочно: июль 2017 в % к декабрю 2016	104,4	105,5	101,2	116,6

Индексы цен приобретения по отдельным группам строительных материалов

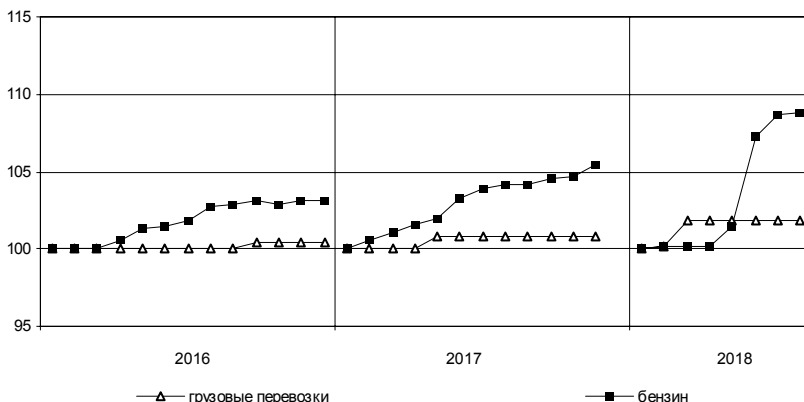
	Июль 2018 в % к		Справочно: июль 2017 в % к декабрю 2016
	июлю 2017	декабрю 2017	
Цементы общестроительные	106,7	97,1	96,0
Сталь арматурная	121,2	113,0	100,6
Кабели и арматура кабельная	–	121,9	–
Бетон товарный	116,6	98,3	93,6
Растворы строительные	100,2	110,0	114,5
Щебень	113,8	106,8	104,6
Пески природные прочие	91,4	82,8	79,3

Индексы тарифов на грузовые перевозки

в % к предыдущему месяцу

	Индекс тарифов на грузовые перевозки	В том числе по видам транспорта:					
		железнодорожный	автомобильный	внутренний водный	воздушный	трубопроводный	морской
Январь	90,8	101,3	100,1	113,6	100,0	72,4	72,4
Февраль	103,5	103,5	101,7	128,7	100,0	100,0	144,1
Март	100,1	100,0	100,0	101,3	100,0	100,0	101,5
Апрель	109,5	100,0	100,0	71,1	106,7	137,5	106,7
Май	100,1	100,0	100,0	102,3	100,0	100,0	102,0
Июнь	100,1	100,0	100,0	103,2	100,0	100,0	102,0
Июль	105,8	100,0	100,0	100,5	100,0	116,3	99,6
Июль 2018 в % к декабрю 2017	109,2	104,8	101,8	111,7	106,7	115,9	116,8
Справочно:							
июль 2017 в % к декабрю 2016	99,6	102,1	100,8	94,5	100,0	94,1	82,1

Изменение тарифов на грузовые перевозки автомобильным транспортом и цен на бензин (в % к декабрю предыдущего года)



Индексы цен производителей сельскохозяйственной продукции

в % к предыдущему месяцу

	Продукция – всего	В том числе:				
		картофель	овощи	скот и птица	молоко	яйца
Январь	100,4	106,3	106,8	100,3	98,3	101,8
Февраль	98,6	100,4	95,3	98,4	102,4	95,2
Март	100,1	102,6	101,5	98,6	99,0	105,4
Апрель	98,3	103,4	114,7	95,9	96,9	102,1
Май	92,6	97,8	82,8	94,6	98,3	83,2
Июнь	99,4	96,4	84,3	103,4	99,5	92,2
Июль	101,2	100,1	92,6	104,0	100,6	95,8
Июль 2018 в % к декабрю 2017	90,8	106,7	76,5	94,9	95,0	76,6
Справочно: июль 2017 в % к декабрю 2016	87,5	117,0	100,8	86,3	105,1	56,9

РЫНОК ТРУДА

Занятость и безработица

Численность работников организаций

В июне 2018 года в организациях (без субъектов малого предпринимательства) работало 1498 тыс. человек, в том числе штатных работников – 95,0%, на условиях совместительства – 2,3% и по договорам гражданско-правового характера – 2,7% от общего числа работающих.

*Динамика численности работников организаций
(без субъектов малого предпринимательства)*

	Июнь 2018, тыс. человек	В % к		Январь- июнь 2018 в % к январю- июню 2017	Справочно:		
		июню 2017	маю 2018		июнь 2017 в % к		январь- июнь 2017 в % к январю- июню 2016
Средняя численность работников организаций	1498,0	104,5	100,1	104,7	102,7	99,9	102,8
в том числе:							
работников спи- сочного состава (без внешних совместителей)	1423,2	104,3	100,1	104,5	102,5	99,8	102,7
внешних совместителей ¹⁾	33,7	97,9	94,7	98,8	100,2	95,7	99,6
работников, выпол- нявших работы по договорам гражданско-пра- вового характера ¹⁾	41,1	119,3	104,6	122,6	113,0	106,1	109,7

¹⁾ В эквиваленте полной занятости.

САНКТ-ПЕТЕРБУРГ

Средняя численность работников организаций
(без субъектов малого предпринимательства)
по видам экономической деятельности¹⁾ в июне 2018 года

	Всего работников			В том числе:		
	тыс. чело- век	в % к		работников списочного состава (без внешних сов- местителей)	внешних совмес- тителей	работников, выполнявших ра- боты по договорам гражданско-право- вого характера
		июню 2017	итогу			
Всего	1498,0	104,5	100	1423,2	33,7	41,1
в том числе по видам экономиче- ской деятельности:						
сельское, лесное хозяйство, охота, рыболовство и рыболовство	3,3	92,9	0,2	3,2	0,1	0,0
добыча полезных ископаемых	2,0	124,0	0,1	1,9	0,0	0,1
обрабатывающие производства	218,1	106,3	14,6	213,3	3,0	1,8
обеспечение элек- трической энергией, газом и паром; кон- диционирование воздуха	29,2	96,4	2,0	28,9	0,1	0,1
водоснабжение; водоотведение, организация сбора и утилизации отходов, деятель- ность по ликвидации загрязнений	14,2	103,2	0,9	14,0	0,1	0,1
строительство	59,8	108,6	4,0	57,8	1,1	0,9
торговля оптовая и розничная; ремонт автотранс- портных средств и мотоциклов	159,9	104,8	10,7	157,0	1,6	1,3
транспортировка и хранение	143,2	107,6	9,6	140,3	0,9	2,0
деятельность гостиниц и предприятий обще- ственного питания	28,4	97,2	1,9	27,1	0,6	0,7
деятельность в области информации и связи	60,0	117,5	4,0	55,0	0,8	4,2
деятельность финансовая и страховая	58,3	112,0	3,9	49,8	0,6	8,0

¹⁾ По «чистым» видам экономической деятельности.

САНКТ-ПЕТЕРБУРГ

Средняя численность работников организаций
(без субъектов малого предпринимательства)
по видам экономической деятельности¹⁾ в июне 2018 года (окончание)

	Всего работников			В том числе:		
	тыс. человек	в % к июню 2017	итогу	работников списочного состава (без внешних совместителей)	внешних совместителей	работников, выполнявших работы по договорам гражданско-правового характера
деятельность по операциям с недвижимым имуществом	34,5	105,5	2,3	32,5	0,8	1,2
деятельность профессиональная, научная и техническая	119,5	104,2	8,0	113,4	3,7	2,4
деятельность административная и сопутствующие дополнительные услуги	37,8	106,3	2,5	35,2	0,6	2,0
государственное управление и обеспечение военной безопасности; социальное обеспечение	91,1	101,7	6,1	88,7	0,3	2,2
образование	214,1	100,1	14,3	196,8	11,7	5,6
деятельность в области здравоохранения и социальных услуг	164,9	101,6	11,0	158,2	5,5	1,2
деятельность в области культуры, спорта, организации досуга и развлечений	50,1	103,7	3,3	42,9	1,7	5,5
предоставление прочих видов услуг	9,2	108,8	0,6	6,9	0,5	1,8

¹⁾ По «чистым» видам экономической деятельности.

**Использование рабочего времени
и движение работников в организациях**

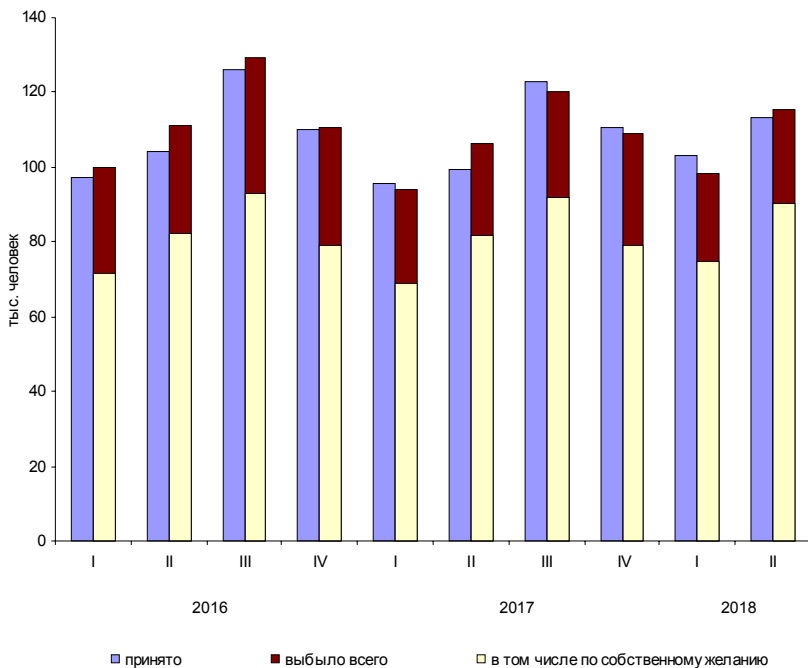
*Неполная занятость и движение работников в организациях
(без субъектов малого предпринимательства) во II квартале 2018 года*

	Тыс. человек	В % к				
		II кварталу 2017 года	списочной численности на конец II квартала		2018	справочно: 2017
Численность работников списочного состава, работавших неполное рабочее время по инициативе работодателя	1,3	79,8	0,1	0,1		
Численность работников списочного состава, работавших неполное рабочее время по соглашению между работником и работодателем ¹⁾	66,0	116,7	4,4	3,9		
Численность работников списочного состава, находившихся в простое по вине работодателя и по причинам, не зависящим от работодателя и работника	5,8	1,6 п.	0,4	0,3		
Численность работников списочного состава, которым были предоставлены отпуска без сохранения заработной платы по письменному заявлению работника ²⁾	135,3	112,0	8,9	8,4		
Принято работников	113,4	118,2	7,5	6,7		
из них на дополнительно введенные (созданные) рабочие места	10,0	138,4	0,7	0,5		
Выбыло работников	115,5	114,5	7,6	7,2		
из них:						
по соглашению сторон	9,7	108,5	0,6	0,6		
в связи с сокращением численности	1,4	61,7	0,1	0,2		
по собственному желанию	90,5	117,0	6,0	5,5		
Численность требуемых работников списочного состава на вакантные рабочие места на конец квартала	61,6	114,8	4,1	3,7		
Численность работников списочного состава, намеченных к высвобождению в следующем квартале	1,4	82,7	0,1	0,2		

¹⁾ Учтены работники, заключившие с организацией трудовые договоры о работе неполное рабочее время: переведенные с согласия работника (имеется заявление или подпись работника на соответствующем документе) на работу на неполное рабочее время по причинам производственно-экономического характера.

²⁾ Численность работников списочного состава, которым были предоставлены отпуска без сохранения заработной платы по письменному заявлению работника в соответствии со статьей 128 Трудового кодекса Российской Федерации, иными федеральными законами либо коллективным договором, а также неоплаченные отпуска по инициативе работодателя.

Динамика приема и выбытия работников в организациях



САНКТ-ПЕТЕРБУРГ

Безработица

В январе–июле 2018 года, по итогам обследования рабочей силы, 44,6 тыс. человек в возрасте 15 лет и старше, или 1,5% численности рабочей силы, классифицировались как безработные (в соответствии с методологией Международной Организации Труда).

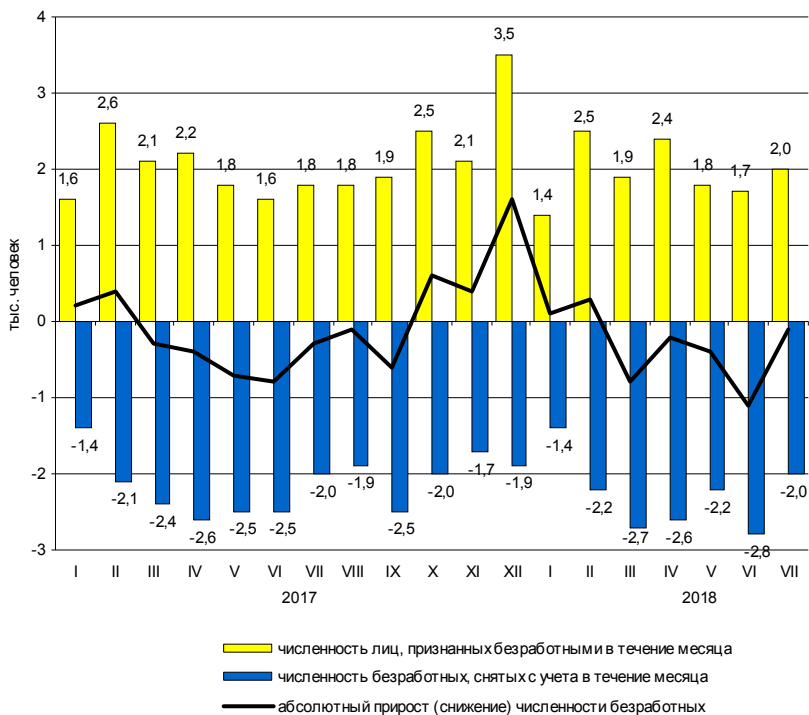
К концу июля 2018 года в государственных учреждениях службы занятости населения состояло на учете 23,3 тыс. не занятых трудовой деятельностью граждан, из них 9,7 тыс. человек имели статус безработного.

Динамика числа незанятых граждан, состоящих на учете в государственных учреждениях службы занятости населения

	Число незанятых граждан, тыс. человек	на конец месяца		
		из них имеют статус безработного		соответствующему месяцу предыдущего года
		тыс. человек	в % к предыдущему месяцу	
2017				
январь	25,8	11,9	101,3	87,6
февраль	27,9	12,4	103,8	84,7
март	28,5	12,1	97,6	83,2
апрель	27,1	11,7	96,6	80,7
май	24,4	11,0	94,1	78,1
июнь	22,4	10,1	92,4	78,8
июль	22,0	9,9	97,4	80,9
август	21,7	9,8	98,9	82,9
сентябрь	21,9	9,2	94,3	83,1
октябрь	23,2	9,8	106,2	90,1
ноябрь	24,0	10,2	104,3	92,3
декабрь	23,6	11,8	116,1	100,7
2018				
январь	24,8	11,9	100,7	100,0
февраль	25,8	12,2	102,6	98,8
март	25,0	11,4	93,5	94,7
апрель	24,8	11,2	98,0	96,1
май	23,5	10,8	96,2	98,2
июнь	21,5	9,7	90,4	96,0
июль	23,3	9,7	99,5	98,0

В июле 2018 года статус безработного получили 2,0 тыс. человек (на 0,2 тыс. человек или на 11,9% больше, чем в июле 2017 года). Размеры трудоустройства безработных в июле 2018 года были на 36 человек или на 6,1% больше, чем в аналогичном периоде 2017 года, и составили 0,6 тыс. человек.

Движение численности безработных, зарегистрированных в государственных учреждениях службы занятости населения



На конец июля 2018 года, как и на конец июля 2017 года, уровень зарегистрированной безработицы составил 0,3% к численности рабочей силы.

Потребность организаций в работниках

К концу июля 2018 года нагрузка незанятого населения, состоящего на учете в государственных учреждениях службы занятости населения, на одну заявленную вакансию составила 0,5 человека, как и в конце июля 2017 года.

Динамика потребности организаций в работниках

	<i>Потребность организаций в работниках, заявленная в государственные учреждения службы занятости населения, тыс. человек</i>	<i>Нагрузка незанятого населения на одну заявленную вакансию</i>		
		<i>человек</i>	<i>в % к</i>	
			<i>предыдущему месяцу</i>	<i>соответствующему месяцу предыдущего года</i>
на конец месяца				
2017				
январь	41,5	0,6	100,0	100,0
февраль	40,9	0,7	116,7	116,7
март	39,4	0,7	100,0	100,0
апрель	41,0	0,7	100,0	87,5
май	45,1	0,5	71,4	83,3
июнь	45,2	0,5	100,0	100,0
июль	45,1	0,5	100,0	100,0
август	45,2	0,5	100,0	100,0
сентябрь	44,8	0,5	100,0	100,0
октябрь	43,8	0,5	100,0	100,0
ноябрь	41,4	0,6	120,0	120,0
декабрь	37,9	0,6	100,0	100,0
2018				
январь	35,9	0,7	116,7	116,7
февраль	37,4	0,7	100,0	100,0
март	37,5	0,7	100,0	100,0
апрель	38,3	0,6	85,7	85,7
май	39,9	0,6	100,0	120,0
июнь	42,2	0,5	83,3	100,0
июль	42,5	0,5	100,0	100,0

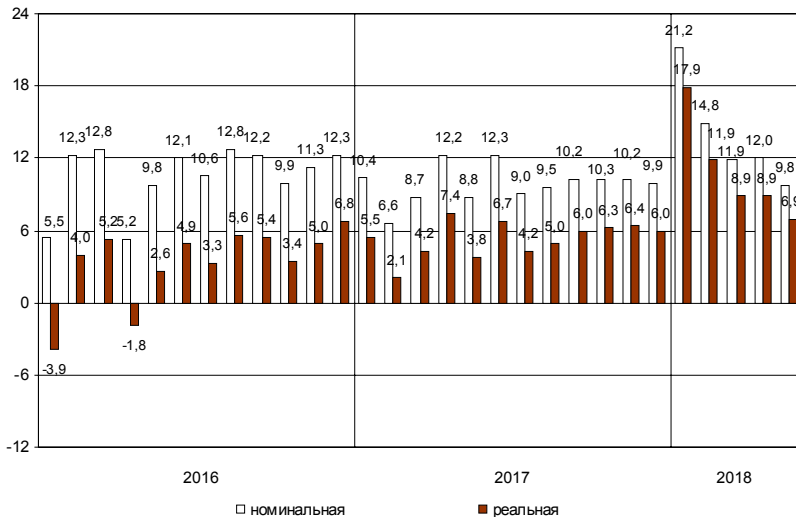
Заработная плата

Средняя номинальная заработная плата, начисленная за июнь 2018 года, составила 62619 рублей. Реальная начисленная заработная плата, рассчитанная с учетом индекса потребительских цен, в июне 2018 года составила 109,1% к уровню мая 2018 года и 104,9% – к уровню июня 2017 года.

Динамика номинальной и реальной средней заработной платы

	<i>Номинальная начисленная заработная плата в % к</i>		<i>Реальная начисленная заработная плата в % к</i>	
	<i>предыду- щему месяцу</i>	<i>соответст- вующему месяцу предыдущего года</i>	<i>предыду- щему месяцу</i>	<i>соответст- вующему месяцу предыдущего года</i>
2017				
январь	72,4	110,4	71,5	105,5
февраль	104,5	106,6	104,1	102,1
март	107,0	108,7	106,7	104,2
апрель	100,0	112,2	99,6	107,4
май	98,1	108,8	97,6	103,8
июнь	109,9	112,3	109,4	106,7
июль	93,2	109,0	92,9	104,2
август	96,2	109,5	96,7	105,0
сентябрь	102,1	110,2	102,2	106,0
октябрь	102,4	110,3	102,2	106,3
ноябрь	100,9	110,2	100,7	106,4
декабрь	133,1	109,9	132,8	106,0
2018				
январь	80,9	121,2	80,5	117,9
февраль	99,7	114,8	99,5	111,9
март	105,1	111,9	104,7	108,9
апрель	98,8	112,0	98,3	108,9
май	96,0	109,8	95,6	106,9
июнь	109,5	107,7	109,1	104,9

**Прирост (снижение) средней номинальной
и реальной начисленной заработной платы
(в % к соответствующему месяцу предыдущего года)**



САНКТ-ПЕТЕРБУРГ

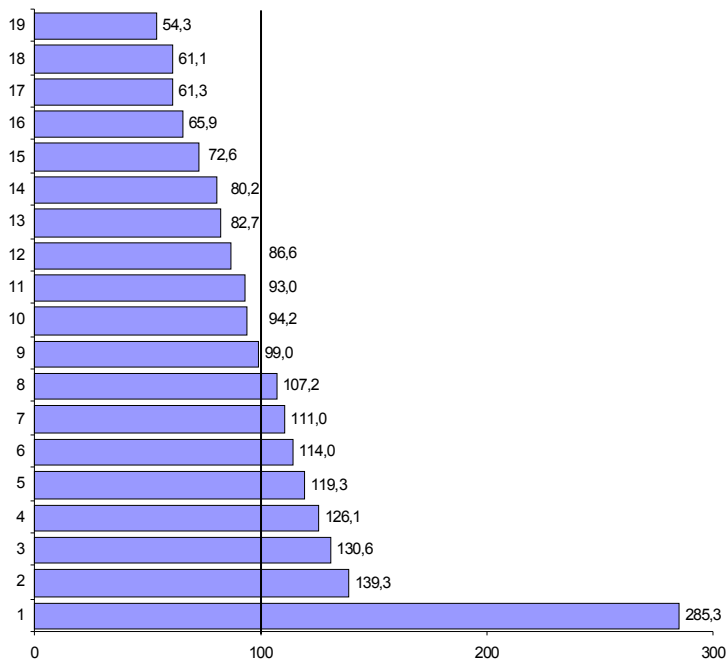
Средняя начисленная заработная плата по видам экономической деятельности¹⁾

в расчете на одного работника

	Июнь 2018, рублей	В % к		
		маю 2018	июню 2017	среднему уровню
Всего	62619	109,5	107,7	100
в том числе				
по видам экономической деятельности:				
сельское, лесное хозяйство, охота, рыболовство и рыбоводство	41249	107,7	100,7	65,9
добыча полезных ископаемых	178622	93,6	99,0	2,9 р.
обрабатывающие производства	62022	101,5	104,3	99,0
обеспечение электрической энергией, газом и паром; кондиционирование воздуха	71400	117,4	117,3	114,0
водоснабжение; водоотведение, организация сбора и утилизации отходов, деятельность по ликвидации загрязнений	50207	100,2	106,0	80,2
строительство	51804	106,2	122,2	82,7
торговля оптовая и розничная; ремонт автотранспортных средств и мотоциклов	54200	124,3	105,5	86,6
транспортировка и хранение	58218	102,0	109,8	93,0
из них:				
деятельность сухопутного и трубопроводного транспорта	52521	96,6	104,3	83,9
деятельность водного транспорта	92827	89,3	109,4	148,2
деятельность воздушного и космического транспорта	140584	121,3	114,8	2,2 р.
складское хозяйство и вспомогательная транспортная деятельность	57812	107,2	110,4	92,3
деятельность почтовой связи и курьерская деятельность	32156	86,8	101,5	51,4
деятельность гостиниц и предприятий общественного питания	38266	94,7	106,6	61,1
деятельность в области информации и связи	87228	102,2	112,4	139,3
деятельность финансовая и страховая	78935	107,9	105,9	126,1
деятельность по операциям с недвижимым имуществом	45465	103,6	95,2	72,6
деятельность профессиональная, научная и техническая	81810	109,7	102,5	130,6
деятельность административная и сопутствующие дополнительные услуги	38411	105,3	118,9	61,3
государственное управление и обеспечение военной безопасности; социальное обеспечение	58971	110,0	109,4	94,2
образование	69506	127,5	111,5	111,0
деятельность в области здравоохранения и социальных услуг	67141	103,2	112,4	107,2
деятельность в области культуры, спорта, организации досуга и развлечений	74690	120,6	105,7	119,3
предоставление прочих видов услуг	33991	95,5	103,9	54,3

¹⁾ По «чистым» видам экономической деятельности.

Отношение средней начисленной заработной платы по отдельным видам экономической деятельности¹⁾ к среднему уровню по Санкт-Петербургу в июне 2018 года (в %)



- | | |
|--|---|
| 1 – добыча полезных ископаемых | 11 – транспортировка и хранение |
| 2 – деятельность в области информации и связи | 12 – торговля оптовая и розничная; ремонт автотранспортных средств и мотоциклов |
| 3 – деятельность профессиональная, научная и техническая | 13 – строительство |
| 4 – деятельность финансовая и страховая | 14 – водоснабжение; водоотведение, организация сбора и утилизации отходов, деятельность по ликвидации загрязнений |
| 5 – деятельность в области культуры, спорта, организации досуга и развлечений | 15 – деятельность по операциям с недвижимым имуществом |
| 6 – обеспечение электрической энергией, газом и паром; кондиционирование воздуха | 16 – сельское, лесное хозяйство, охота, рыболовство и рыбоводство |
| 7 – образование | 17 – деятельность административная и сопутствующие дополнительные услуги |
| 8 – деятельность в области здравоохранения и социальных услуг | 18 – деятельность гостиниц и предприятий общественного питания |
| 9 – обрабатывающие производства | 19 – предоставление прочих видов услуг |
| 10 – государственное управление и обеспечение военной безопасности; социальное обеспечение | |

¹⁾ По «чистым» видам экономической деятельности.

Задолженность организаций по заработной плате

По данным организаций наблюдаемых видов экономической деятельности¹⁾ (без субъектов малого предпринимательства), сообщивших сведения о просроченной задолженности по заработной плате по состоянию на 1 августа 2018 года, суммарная задолженность составила 323,4 млн. рублей. Объем задолженности увеличился по сравнению с 1 июля 2018 года в 1,7 раза, по сравнению с 1 августа 2017 года – на 31,1%.

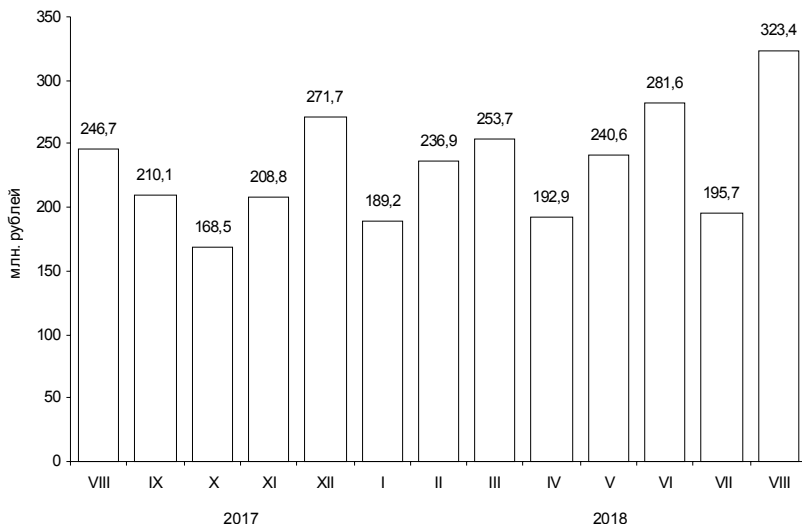
Из общей суммы просроченной задолженности 2,8 млн. рублей приходилось на задолженность, образовавшуюся в 2016 году и ранее.

Просроченная задолженность по заработной плате по видам экономической деятельности на 1 августа 2018 года

	Млн. руб.	В % к	
		1 июля 2018	итогу
Всего	323,4	1,7 р.	100
в том числе по видам экономической деятельности:			
обрабатывающие производства	95,9	108,2	29,7
строительство	174,3	3,0 р.	53,9
транспорт	38,6	101,8	11,9
научные исследования и разработки	14,6	133,4	4,5

¹⁾ Наблюдение осуществляется по кругу организаций 21 вида экономической деятельности, в том числе: растениеводство и животноводство; лесозаготовки; рыболовство и рыбоводство; промышленные виды деятельности; строительство; транспорт; управление недвижимым имуществом; наука; образование; здравоохранение; деятельность в области кино, телевизионного и радиовещания; искусство, культура, деятельность в области отдыха и развлечений.

Динамика просроченной задолженности по заработной плате (на 1 число месяца)



Численность работников, перед которыми организации имеют просроченную задолженность по заработной плате, по видам экономической деятельности на 1 августа 2018 года

	Человек	В % к 1 июля 2018
Всего	3892	2,0 п.
в том числе по видам экономической деятельности:		
обработывающие производства	1075	112,7
строительство	2328	5,0 п.
транспорт	290	97,3
научные исследования и разработки	199	100,0

САНКТ-ПЕТЕРБУРГ

ФИНАНСЫ

Показатели финансово-кредитной системы

Исполнение консолидированного бюджета в 2018 году¹⁾

	млн. рублей		
	Доходы	Расходы	Профицит (+), дефицит (-)
Январь-май	235259	212431	22827
Январь-июнь	271442	269156	2286

Исполнение бюджета

по статьям доходов и расходов на 1 июля 2018 года

	Млн. рублей	В % к итогу
Доходы	271442	100
из них:		
налог на доходы физических лиц	117558	43,3
налог на прибыль организаций	79795	29,4
акцизы	9137	3,4
доходы от использования имущества, находящегося в государственной и муниципальной собственности	8338	3,1
безвозмездные поступления	7965	2,9
Расходы	269156	100
из них на:		
общегосударственные вопросы	14927	5,5
национальную безопасность и правоохранительную деятельность	1751	0,7
национальную экономику	52437	19,5
жилищно-коммунальное хозяйство	25092	9,3
социально-культурные мероприятия	173067	64,3
в том числе:		
образование	73437	27,3
культура, кинематография	7831	2,9
здравоохранение	45670	17,0
социальная политика	38065	14,1
физическая культура и спорт	7109	2,6
средства массовой информации	954	0,4

¹⁾ Санкт-Петербург – по данным Комитета финансов Санкт-Петербурга, Ленинградская область – Комитета финансов Ленинградской области.

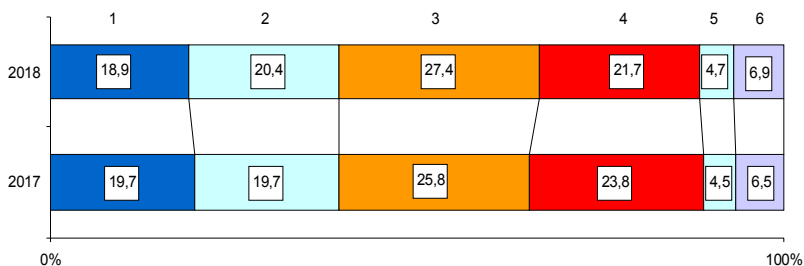
НАЛОГОВАЯ СТАТИСТИКА

По оперативным данным УФНС РФ по Санкт-Петербургу в январе–июле 2018 года в бюджетную систему поступило налогов, сборов и иных обязательных платежей на сумму 717,0 млрд. рублей, что в номинальном выражении составило 111,7% от уровня января–июля 2017 года.

Поступление налогов, сборов и иных обязательных платежей в бюджетную систему в январе–июле 2018 года

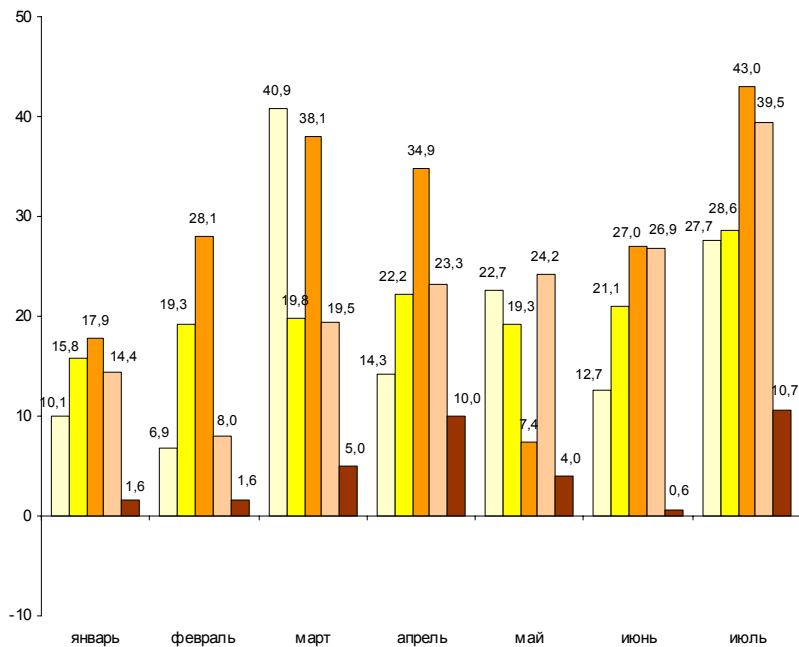
	Млн. рублей	В % к январю-июлю 2017	Из общего объема поступлений – в консолидированный бюджет Санкт-Петербурга		
			млн. рублей	в % к общему объему	в % к январю-июлю 2017
Всего	717009	111,7	308984	43,1	113,9
налог на прибыль организаций	135387	107,0	98415	72,7	107,5
налог на доходы физических лиц	146134	115,6	146134	100,0	115,6
налог на добавленную стоимость на товары (работы, услуги), реализуемые на территории РФ	196381	118,4	x	x	x
акцизы по подакцизным товарам (продукции), производимым на территории РФ	155831	102,1	6606	4,2	127,4
налоги на имущество	33451	116,0	33451	100,0	116,0
налоги, сборы и регулярные платежи за пользование природными ресурсами	8833	147,0	5	0,1	1,8 р.
прочие	40992	114,2	24373	59,5	126,8

Структура налогов, сборов и иных обязательных платежей, поступивших в бюджетную систему в январе–июле



- 1 – налог на прибыль организаций
- 2 – налог на доходы физических лиц
- 3 – налог на добавленную стоимость
- 4 – акцизы
- 5 – налоги на имущество
- 6 – прочие

**Динамика поступления налоговых платежей
в бюджетную систему по отдельным видам налогов
в 2018 году (млрд. рублей)**



- налог на прибыль организаций
- налог на доходы физических лиц
- налог на добавленную стоимость
- акцизы
- налоги на имущество

ФИНАНСЫ ОРГАНИЗАЦИЙ¹⁾

Финансовые результаты деятельности организаций

В январе–июне 2018 года сальдированный финансовый результат (прибыль минус убыток) организаций составил 307,4 млрд. рублей, что на 12,3% меньше, чем за соответствующий период 2017 года.

Финансовый результат

по видам экономической деятельности в январе–июне 2018 года

	Сальдированный финансовый результат		В том числе прибыль прибыльных организаций	
	млн. рублей ²⁾	в % к январю-июню 2017	млн. рублей	в % к январю-июню 2017
Всего	307404	87,7	420190	86,2
в том числе по видам экономической деятельности:				
сельское, лесное хозяйство, охота, рыболовство и рыбоводство	305	х	313	6,0 р.
добыча полезных ископаемых	28280	2,6 р.	29229	2,5 р.
обрабатывающие производства	162065	73,0	194126	78,8
обеспечение электрической энергией, газом и паром; кондиционирование воздуха	25826	1,9 р.	26399	124,9
водоснабжение; водоотведение, организация сбора и утилизации отходов, деятельность по ликвидации загрязнений	-955	х	60	18,7
строительство	3629	х	16885	79,8
торговля оптовая и розничная; ремонт автотранспортных средств и мотоциклов	29694	1,8 р.	45996	116,9
транспортировка и хранение	32693	46,3	38840	53,9
деятельность гостиниц и предприятий общественного питания	2089	4,3 р.	5075	2,1 р.
деятельность в области информации и связи	11164	71,7	13130	76,0
деятельность финансовая и страховая	2972	136,4	4713	1,6 р.
деятельность по операциям с недвижимым имуществом	7861	42,0	20610	90,3
деятельность профессиональная, научная и техническая	28	х	20858	83,2
деятельность административная и сопутствующие дополнительные услуги	1165	89,7	1473	83,6
образование	30	24,4	136	76,5
деятельность в области здравоохранения и социальных услуг	1278	76,5	1481	82,3
деятельность в области культуры, спорта, организации досуга и развлечений	-1433	х	113	31,0
предоставление прочих видов услуг	639	1,8 р.	680	1,6 р.

¹⁾ По юридическим лицам, зарегистрированным в субъекте Российской Федерации, в целом, включая обособленные подразделения. Без банков, страховых и бюджетных организаций, без субъектов малого предпринимательства. Сравнение показателей с соответствующим периодом 2017 года произведено в текущих ценах по сопоставимому кругу организаций.

²⁾ Знак "х" означает убыток.

Число убыточных организаций и размер допущенного ими убытка в январе–июне 2018 года

	Число убы- точных орга- низаций, ед.	В % к общему числу органи- заций вида деятельности	Убыток, млн. рублей
Всего	777	25,3	112786
в том числе по видам экономической деятельности:			
сельское, лесное хозяйство, охота, рыболовство и рыбоводство	3	15,0	8
добыча полезных ископаемых	4	40,0	949
обрабатывающие производства	161	24,8	32061
обеспечение электрической энергией, газом и паром; кондиционирование воздуха	5	12,8	573
водоснабжение; водоотведение, организация сбора и утилизации отходов, деятельность по ликвидации загрязнений	9	47,4	1015
строительство	90	28,9	13255
торговля оптовая и розничная; ремонт автотранспортных средств и мотоциклов	138	21,3	16302
транспортировка и хранение	47	22,3	6147
деятельность гостиниц и предприятий общественного питания	23	25,3	2985
деятельность в области информации и связи	42	23,5	1966
деятельность финансовая и страховая	12	33,3	1741
деятельность по операциям с недвижимым имуществом	55	27,2	12750
деятельность профессиональная, научная и техническая	106	33,8	20830
деятельность административная и сопутствующие дополнительные услуги	21	18,3	308
образование	27	27,8	106
деятельность в области здравоохранения и социальных услуг	15	25,9	203
деятельность в области культуры, спорта, организации досуга и развлечений	10	40,0	1546
предоставление прочих видов услуг	9	22,5	42

В январе–июне 2018 года число убыточных организаций по сравнению с тем же периодом 2017 года увеличилось на 58 единиц или на 8,1%, сумма убытка снизилась на 17,4%.

Состояние платежей и расчетов в организациях

На 1 июля 2018 года суммарная задолженность организаций по обязательствам (кредиторская, задолженность по кредитам банков и займам) составила 9447,2 млрд. рублей, из нее просроченная – 241,5 млрд. рублей или 2,6% от общей суммы задолженности (на 1 июня 2018 года – 2,8%).

Размер и структура суммарной просроченной задолженности по обязательствам на 1 июля 2018 года

	Млрд. рублей	В % к	
		1 июля 2018	итогу
Всего	241,5	97,4	100
в том числе:			
кредиторская задолженность	214,0	96,6	88,6
задолженность по кредитам банков и займам	27,5	103,9	11,4

Кредиторская задолженность на 1 июля 2018 года составила 5763,9 млрд. рублей, из нее просроченная – 214,0 млрд. рублей или 3,7%.

Задолженность по полученным кредитам банков и займам организаций на 1 июля 2018 года составила 3683,2 млрд. рублей, в том числе просроченная – 27,5 млрд. рублей или 0,7%.

Структура просроченной кредиторской задолженности

на конец месяца, млн. рублей

	Всего	В том числе:			Количество организаций, имеющих просроченную кредиторскую задолженность	
		поставщикам и подрядчикам	в бюджеты всех уровней	по платежам в государственные внебюджетные фонды	единиц	в % к общему количеству организаций
январь	209532	172632	233	287	170	6,3
февраль	217863	179833	255	317	174	6,3
март	222066	190736	288	332	182	6,3
апрель	219157	191869	445	420	185	6,2
май	221550	192586	363	408	184	6,1
июнь	213980	194359	368	435	186	6,1

САНКТ-ПЕТЕРБУРГ

Просроченная кредиторская задолженность организаций по видам экономической деятельности на 1 июля 2018 года

млн. рублей

	Количество организаций, имеющих просроченную кредиторскую задолженность, ед.	Просроченная кредиторская задолженность	В том числе:		
			поставщикам и подрядчикам	в бюджеты всех уровней	по платежам в государственные внебюджетные фонды
Сельское, лесное хозяйство, охота, рыболовство и рыбоводство	1	... ¹⁾	... ¹⁾	–	–
Добыча полезных ископаемых	2	... ¹⁾	... ¹⁾	... ¹⁾	... ¹⁾
Обработывающие производства	54	25811	14617	182	138
Обеспечение электрической энергией, газом и паром; кондиционирование воздуха	7	7737	4552	–	... ¹⁾
Водоснабжение; водоотведение, организация сбора и утилизации отходов, деятельность по ликвидации загрязнений	2	... ¹⁾	... ¹⁾	–	–
Строительство	21	7290	4271	54	87
Торговля оптовая и розничная; ремонт автотранспортных средств и мотоциклов	22	150463	150340	–	–
Транспортировка и хранение	12	940	863	... ¹⁾	17
Деятельность гостиниц и предприятий общественного питания	2	... ¹⁾	... ¹⁾	... ¹⁾	... ¹⁾
Деятельность в области информации и связи	4	12377	11108	–	–
Деятельность по операциям с недвижимым имуществом	10	1894	1864	... ¹⁾	... ¹⁾
Деятельность профессиональная, научная и техническая	34	4319	3695	67	171
Деятельность административная и сопутствующие дополнительные услуги	5	42	42	–	–
Образование	5	8	... ¹⁾	... ¹⁾	... ¹⁾
Деятельность в области здравоохранения и социальных услуг	3	154	154	–	–
Деятельность в области культуры, спорта, организации досуга и развлечений	1	... ¹⁾	... ¹⁾	–	–
Предоставление прочих видов услуг	1	... ¹⁾	–	–	... ¹⁾

¹⁾ Данные не публикуются в целях обеспечения конфиденциальности первичных статистических данных, полученных от организаций, в соответствии с Федеральным Законом от 29.11.2007 №282-ФЗ.

САНКТ-ПЕТЕРБУРГ

Дебиторская задолженность на 1 июля 2018 года составила 5033,8 млрд. рублей, из нее просроченная – 231,6 млрд. рублей или 4,6%.

Структура просроченной дебиторской задолженности

	на конец месяца, млн. рублей				
	Всего	В том числе:		Количество организаций, имеющих просроченную дебиторскую задолженность	
		покупателей	из нее государственных заказчиков по оплате за поставленную продукцию	единиц	в % к общему количеству организаций
январь	182730	122809	6138	558	20,7
февраль	190256	131071	6499	578	20,8
март	222939	177496	6462	643	22,3
апрель	290053	250201	6366	652	21,9
май	242746	197415	6497	669	22,2
июнь	231592	167163	6320	695	22,7

САНКТ-ПЕТЕРБУРГ

Просроченная дебиторская задолженность организаций по видам экономической деятельности на 1 июля 2018 года

млн. рублей

	Количество организаций, имеющих просроченную дебиторскую задолженность, ед.	Просроченная дебиторская задолженность	В том числе:	
			покупателей	из нее государственных заказчиков за поставленную продукцию
Сельское, лесное хозяйство, охота, рыболовство и рыбоводство	8	264	263	–
Добыча полезных ископаемых	4	11271	11100	–
Обрабатывающие производства	156	46786	18311	208
Обеспечение электрической энергией, газом и паром; кондиционирование воздуха	11	17677	17121	... ¹⁾
Водоснабжение; водоотведение, организация сбора и утилизации отходов, деятельность по ликвидации загрязнений	4	6273	6272	–
Строительство	82	45379	19871	–
Торговля оптовая и розничная; ремонт автотранспортных средств и мотоциклов	142	62859	61986	–
Транспортировка и хранение	39	1323	808	–
Деятельность гостиниц и предприятий общественного питания	8	222	126	–
Деятельность в области информации и связи	29	14088	11436	3789
Деятельность финансовая и страховая	8	5432	406	–
Деятельность по операциям с недвижимым имуществом	47	5650	5320	–
Деятельность профессиональная, научная и техническая	91	13047	12938	2207
Деятельность административная и сопутствующие дополнительные услуги	25	806	802	–
Образование	15	11	11	–
Деятельность в области здравоохранения и социальных услуг	9	74	55	–
Деятельность в области культуры, спорта, организации досуга и развлечений	7	35	35	–
Предоставление прочих видов услуг	8	205	112	–

¹⁾ Данные не публикуются в целях обеспечения конфиденциальности первичных статистических данных, полученных от организаций, в соответствии с Федеральным Законом от 29.11.2007 №282-ФЗ.

САНКТ-ПЕТЕРБУРГ

В январе–июне 2018 года в обращении участвовали векселя, обеспечивающие задолженность покупателей, на сумму 2,2 млрд. рублей, задолженность поставщикам – на 21,5 млрд. рублей.

В вексельной форме находилось 0,8% всей задолженности поставщикам и 0,1% – задолженности покупателей.

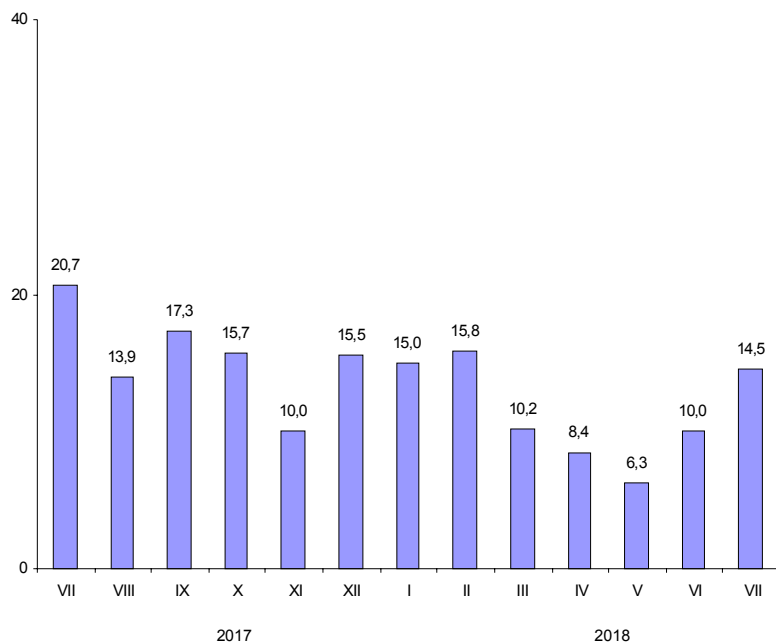
Превышение кредиторской задолженности над дебиторской задолженностью на 1 июля 2018 года

млн. рублей

	Задолженность		Превышение кредиторской задолженности над дебиторской	
	деби-торская	креди-торская	всего ¹⁾	в % к дебиторской задолженности
Всего	5033836	5763933	730097	14,5
в том числе по видам экономической деятельности:				
сельское, лесное хозяйство, охота, рыболовство и рыбоводство	4220	2720	-1500	x
добыча полезных ископаемых	526947	582671	55724	10,6
обрабатывающие производства	1695155	2009249	314095	18,5
обеспечение электрической энергией, газом и паром; кондиционирование воздуха	85825	244615	158790	1,9 p.
водоснабжение; водоотведение, организация сбора и утилизации отходов, деятельность по ликвидации загрязнений	15686	27500	11814	75,3
строительство	697488	749216	51728	7,4
торговля оптовая и розничная; ремонт автотранспортных средств и мотоциклов	914078	885482	-28596	x
транспортировка и хранение	224733	143434	-81299	x
деятельность гостиниц и предприятий общественного питания	18303	33561	15258	83,4
деятельность в области информации и связи	117486	115923	-1563	x
деятельность финансовая и страховая	101843	26018	-75825	x
деятельность по операциям с недвижимым имуществом	189748	357044	167296	88,2
деятельность профессиональная, научная и техническая	417203	536853	119650	28,7
деятельность административная и сопутствующие дополнительные услуги	12019	20246	8227	68,5
образование	1416	2866	1450	102,4
деятельность в области здравоохранения и социальных услуг	3437	8350	4912	142,9
деятельность в области культуры, спорта, организации досуга и развлечений	2382	10737	8356	3,5 p.
предоставление прочих видов услуг	4627	7398	2771	59,9

¹⁾ Знак "-" означает превышение дебиторской задолженности над кредиторской.

**Превышение кредиторской задолженности
над дебиторской задолженностью
(на 1 число месяца, в %)**



ВНЕШНЕЭКОНОМИЧЕСКИЕ СВЯЗИ

Экспорт и импорт товаров¹⁾

Внешнеторговый оборот в январе–июне 2018 года составил 20,1 млрд. долларов США, в том числе экспорт – 8,8 млрд. долларов, импорт – 11,3 млрд. долларов. По сравнению с январем–июнем 2017 года экспорт сократился на 10,9%, импорт увеличился на 6,0%.

Структура внешнеторгового оборота

	Внешнеторговый оборот		В том числе:			
			экспорт		импорт	
	млн. долл. США	в % к январю-июню 2017	млн. долл. США	в % к январю-июню 2017	млн. долл. США	в % к январю-июню 2017
Всего	20143	97,8	8861	89,1	11282	106,0
в том числе:						
государства-участники СНГ	1818	93,3	1250	100,4	568	80,9
страны вне СНГ	18325	98,3	7611	87,5	10714	107,8

Доля экспорта во внешнеторговом обороте составила 44%, импорта – 56%.

Сальдо торгового баланса сложилось отрицательное в размере 2,4 млрд. долларов (в январе–июне 2017 года – отрицательное в размере 0,7 млрд. долларов).

¹⁾ По данным Северо-Западного таможенного Управления по состоянию на 9 августа 2018 года включая данные взаимной торговли с государствами-членами Евразийского экономического союза (ЕАЭС).

САНКТ-ПЕТЕРБУРГ

Внешнеторговый оборот
по странам–партнерам в январе–июне 2018 года

млн. долларов США

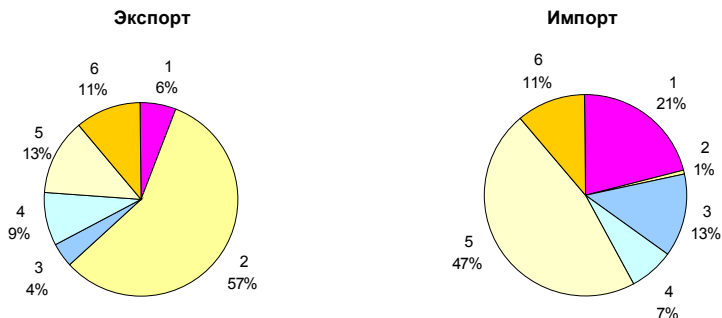
	Внешнеторговый оборот			В том числе:			
	всего	в % к		экспорт	в % к январю- июню 2017	импорт	в % к январю- июню 2017
		итогу	январю- июню 2017				
Всего	20143	100	97,8	8861	89,1	11282	106,0
в том числе:							
государства - участники СНГ	1818	9,0	93,3	1250	100,4	568	80,9
из них:							
Беларусь	936	4,6	88,6	549	89,9	387	86,8
Казахстан	403	2,0	103,6	363	99,8	40	1,6 п.
страны вне СНГ	18325	91,0	98,3	7611	87,5	10714	107,8
из них:							
Китай	2942	14,6	105,0	528	89,8	2414	109,1
Нидерланды	2037	10,1	65,6	1886	63,6	151	107,1
Германия	1517	7,5	86,4	531	61,4	986	110,7
США	1396	6,9	140,4	654	127,0	742	1,5 п.
Республика Корея	791	3,9	99,3	85	48,7	706	113,5
Япония	635	3,1	84,5	8	8,6	627	94,5
Финляндия	631	3,1	103,7	143	79,2	488	114,1
Турция	599	3,0	1,9 п.	435	2,3 п.	164	136,3
Индия	573	2,8	104,6	386	108,7	187	96,9
Соединенное Королевство (Великобритания)	541	2,7	2,0 п.	327	3,9 п.	214	118,5
Италия	491	2,4	65,6	134	34,4	357	99,5

Товарная структура экспорта и импорта в январе–июне 2018 года

	Экспорт		Импорт	
	млн. долларов США	в % к январю-июню 2017	млн. долларов США	в % к январю-июню 2017
Всего	8861,5	89,1	11281,7	106,0
в том числе:				
продовольственные товары и сельскохозяйственное сырье	539,3	96,2	2351,0	100,2
минеральные продукты	5031,3	75,4	79,0	112,4
продукция химической промышленности, каучук	377,0	143,8	1473,2	110,3
кожевенное сырье, пушнина и изделия из них	45,5	80,3	28,8	116,6
древесина и целлюлозно-бумажные изделия	520,7	112,9	285,8	109,9
текстиль, текстильные изделия, обувь	50,6	106,7	475,9	93,1
металлы и изделия из них	773,5	147,3	774,1	114,3
машины, оборудование, транспортные средства	1189,7	109,3	5326,2	106,8
другие товары	333,9	124,1	487,7	113,3

В экспорте организаций Санкт-Петербурга по товарной группе "минеральные продукты" на долю топливно-энергетических товаров приходилось 99,7%.

Товарная структура экспорта и импорта в январе–июне 2018 года



- 1 – продовольственные товары и сельскохозяйственное сырье
- 2 – минеральные продукты
- 3 – продукция химической промышленности, каучук
- 4 – металлы и изделия из них
- 5 – машины, оборудование и транспортные средства
- 6 – другие товары

ДЕМОГРАФИЧЕСКАЯ СИТУАЦИЯ

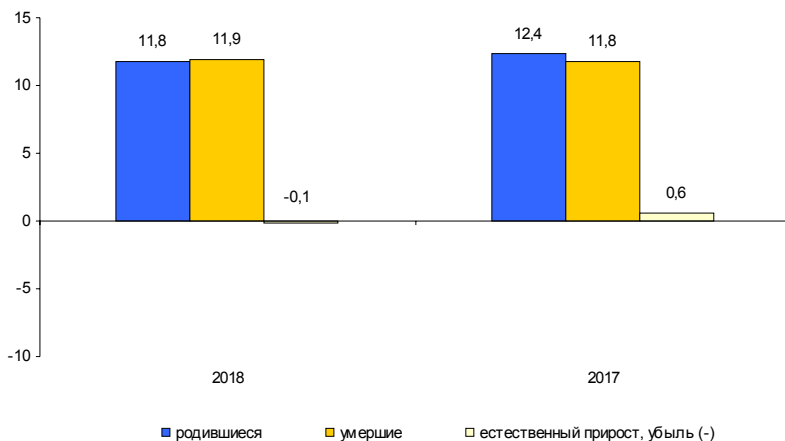
По предварительной оценке численность постоянного населения Санкт-Петербурга на 1 июля 2018 года составила 5365,2 тыс. человек и с начала года увеличилась на 13,3 тыс. человек или на 0,2%.

Характеристика демографической ситуации в январе–июне

	Человек			На 1000 человек населения ¹⁾			Справочно: на 1000 человек населения в целом за 2017
	2018	2017	прирост, снижение (-)	2018	2017	2018 в % к 2017	
Родившиеся	31343	32598	-1255	11,8	12,4	95,2	12,5
Умершие	31691	30870	821	11,9	11,8	100,8	11,4
в том числе дети в возрасте до 1 года ²⁾	124	124	–	3,8	3,5	108,6	3,7
Естественный прирост, убыль (-)	-348	1728		-0,1	0,6	x	1,1
Зарегистрировано:							
браков	20406	20466	-60	7,7	7,8	98,7	9,9
разводов	12930	12166	764	4,9	4,6	106,5	4,7

Рост численности населения в январе–июне 2018 года произошел за счет миграционного прироста, который составил 13,6 тыс. человек.

Коэффициенты естественного движения населения (на 1000 человек населения) в январе–июне



¹⁾ Здесь и далее показатели месячной оперативной отчетности приведены в пересчете на год.
²⁾ Относительные показатели в расчете на 1000 родившихся живыми.

САНКТ-ПЕТЕРБУРГ

Распределение умерших по причинам смерти

	Человек			Январь-июнь 2018 в % ко всем умершим	На 100 тыс. человек населения		Январь-июнь 2018 в % к январю-июню 2017	Справочно: на 100 тыс. человек населения в целом за 2017
	январь-июнь 2018	январь-июнь 2017	прирост, снижение (-)		январь-июнь 2018	январь-июнь 2017		
Всего умерших от всех причин	31691	30870	821	100	1194,4	1178,7	101,3	1141,5
в том числе от:								
болезней системы кровообращения	18488	17753	735	58,3	696,8	677,9	102,8	637,1
новообразований	6798	6715	83	21,5	256,2	256,4	99,9	256,6
внешних причин	1606	1737	-131	5,1	60,5	66,3	91,3	68,7
из них от:								
случайных отравлений								
алкоголем	157	141	16	0,5	5,9	5,4	109,3	6,1
самоубийств	181	197	-16	0,6	6,8	7,5	90,7	7,4
убийств	80	89	-9	0,3	3,0	3,4	88,2	3,2
болезней органов дыхания	759	978	-219	2,4	28,6	37,3	76,7	34,0
болезней органов пищеварения	1317	1260	57	4,2	49,6	48,1	103,1	46,9
инфекционных и паразитарных болезней	607	644	-37	1,9	22,9	24,6	93,1	23,3

Младенческая смертность

	Человек			На 10 тыс. родившихся		Январь-июнь 2018 в % к январю-июню 2017	Справочно: на 10 тыс. родившихся в целом за 2017
	январь-июнь 2018	январь-июнь 2017	прирост, снижение (-)	январь-июнь 2018	январь-июнь 2017		
Всего умерших в возрасте до 1 года	124	124	-	37,7	34,8	108,3	36,5
в том числе от:							
состояний, возникающих в перинатальный период	78	74	4	23,7	20,8	113,9	21,1
врожденных аномалий	27	25	2	8,2	7,0	117,1	8,3
болезней органов дыхания	9	12	-3	2,7	3,4	79,4	2,8
внешних причин	1	2	-1	0,3	0,6	50,0	0,6
инфекционных и паразитарных болезней	-	5	-5	-	1,4	x	1,2

САНКТ-ПЕТЕРБУРГ

Общие итоги миграции населения

	человек					
	Январь-июнь 2018			Январь-июнь 2017		
	число при- бывших	число вы- бывших	мигра- ционный прирост	число при- бывших	число вы- бывших	мигра- ционный прирост, снижение (-)
Миграция	111921	98342	13579	114070	90353	23717
из нее:						
в пределах России	92576	87054	5522	99712	83533	16179
в том числе:						
внутрирегиональная	30276	30276	–	33584	33584	–
межрегиональная	62300	56778	5522	66128	49949	16179
международ- ная миграция	19345	11288	8057	14358	6820	7538
в том числе:						
со странами СНГ	18175	10258	7917	13016	5398	7618
с другими зару- бежными странами	1170	1030	140	1342	1422	-80

Миграционные потоки со странами СНГ

	человек					
	Январь-июнь 2018			Январь-июнь 2017		
	число при- бывших	число вы- бывших	мигра- ционный прирост	число при- бывших	число вы- бывших	мигра- ционный прирост
Миграция со странами СНГ	18175	10258	7917	13016	5398	7618
в том числе по странам:						
Азербайджан	625	320	305	518	436	82
Армения	2354	1225	1129	1248	271	977
Беларусь	1670	1088	582	1419	605	814
Казахстан	1318	676	642	1147	460	687
Кыргызстан	7200	3806	3394	3944	640	3304
Молдова	1122	767	355	1186	792	394
Таджикистан	630	291	339	581	362	219
Туркменистан	127	78	49	140	133	7
Узбекистан	589	426	163	650	450	200
Украина	2540	1581	959	2183	1249	934

УРОВЕНЬ ЖИЗНИ НАСЕЛЕНИЯ

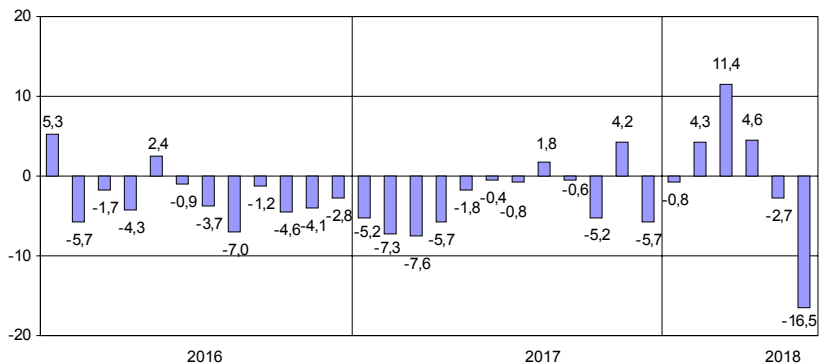
Денежные доходы и расходы населения

Динамика реальных денежных доходов

в %

	2017		2018 ¹⁾	
	к предыду- щему месяцу	к соответствую- щему периоду предыдущего года	к предыду- щему месяцу	к соответствую- щему периоду предыдущего года
январь	38,2	94,8	40,2	99,2 ²⁾
февраль	146,6	92,7	1,5 р.	104,3
март	102,3	92,4	109,2	111,4
I квартал	х	93,0	х	105,7 ²⁾
апрель	109,3	94,3	102,7	104,6
май	88,9	98,2	82,6	97,3
июнь	115,4	99,6	99,1	83,5
I полугодие	х	95,4	х	99,8 ²⁾
июль	94,3	99,2		
август	86,2	101,8		
сентябрь	109,5	99,4		
январь-сентябрь	х	96,9		
октябрь	96,9	94,8		
ноябрь	108,1	104,2		
декабрь	1,6 р.	94,3		
январь-декабрь	х	96,9		

**Прирост (снижение) реальных денежных доходов населения
(в % к соответствующему месяцу предыдущего года)**



¹⁾ Предварительные данные.

²⁾ Данные приведены с учетом единовременной денежной выплаты пенсионерам (ЕВ-2017) в размере 5 тыс. рублей, произведенной в январе 2017 года в соответствии с Федеральным законом от 22 ноября 2016 года № 385-ФЗ; без учета ЕВ-2017 реальные денежные доходы в январе 2018 года в сравнении с январем 2017 года составили 105,0%, в январе-марте 2018 года в сравнении с январем-мартом 2017 года – 107,2%, в январе-июне 2018 года в сравнении с январем-июнем 2017 года – 100,4%.

САНКТ-ПЕТЕРБУРГ

Структура использования денежных доходов населения

в %

	Денежные доходы	из них использовано на:					
		покупку товаров и оплату услуг ¹⁾	оплату обяза- тельных платежей и взносов	сбережения ²⁾		покупку валюты	превышение доходов над расходами (+), расходо- в над доходами (-) ³⁾
				всего	из них во вкладах и ценных бумагах		
2017							
июнь	100	69,8	14,9	14,8	14,7	8,0	-7,5
июль	100	74,9	20,8	4,2	3,3	9,1	-9,0
август	100	81,2	15,2	4,7	3,6	11,4	-12,5
сентябрь	100	81,1	13,1	6,2	5,8	9,2	-9,6
октябрь	100	84,3	15,6	2,2	1,8	9,0	-11,1
ноябрь	100	76,9	14,7	8,5	9,4	7,9	-8,0
декабрь	100	58,0	15,8	22,0	20,4	6,2	-2,0
2018							
январь	100	115,3	20,0	-12,1	-14,3	11,0	-34,2
февраль	100	69,9	14,8	12,0	11,9	7,1	-3,8
март	100	70,3	14,8	14,0	15,3	7,0	-6,1
апрель	100	68,4	16,1	10,5	12,8	6,6	-1,6
май	100	86,2	17,1	-3,1	-0,7	8,3	-8,5
июнь	100	87,4	18,8	-9,0	-7,6	8,3	-5,5

Изменение в структуре использования денежных доходов населения в июне (в % к денежным доходам)



¹⁾ С учетом платежей за товары (услуги, работы) с использованием банковских карт за рубежом.

²⁾ Статья включает прирост (уменьшение) вкладов, приобретение ценных бумаг, изменение средств на счетах индивидуальных предпринимателей, изменение задолженности по кредитам (увеличение, уменьшение), приобретение недвижимости, покупка населением скота и птицы.

³⁾ Превышение расходов над доходами связано как с уменьшением остатка денег на руках у населения, так и с приобретением товаров и оплатой услуг приезжим населением.

Покупательная способность денежных доходов населения¹⁾

	<i>Январь-июнь 2018</i>	<i>В % к январю-июню 2017</i>	<i>Справочно: январь-июнь 2017 в % к январю-июню 2016</i>
Продовольственные товары, кг			
говядина (кроме бескостного мяса)	117	100,0	96,1
рыба свежая	136	95,5	98,3
масло сливочное	56	93,2	76,7
масло подсолнечное	323	108,1	96,5
масло оливковое	38	101,5	92,9
маргарин	207	101,1	92,2
молоко питьевое цельное, л	563	96,5	91,9
яйца куриные, шт.	6568	105,3	102,3
сахар-песок	989	121,4	116,9
мука пшеничная	953	100,7	100,0
хлеб и булочные изделия из пшеничной муки			
рис шлифованный	430	105,1	94,6
крупы	848	110,3	100,5
вермишель	372	98,9	97,4
макаронные изделия	372	102,0	95,3
картофель	1232	98,4	78,9
капуста свежая	1620	107,0	115,2
водка, л	51	100,1	92,5
Непродовольственные товары, шт.			
куртка мужская с верхом из плащевых тканей			
куртка мужская с верхом из плащевых тканей	4,4	97,1	92,6
костюм-двойка мужской	3,3	87,1	92,3
сорочка верхняя мужская	31,7	99,9	91,6
пальто женское демисезонное	2,8	97,9	93,2
джемпер для взрослых	15,8	96,0	94,5
куртка для детей школьного возраста с верхом из плащевых тканей			
куртка для детей школьного возраста с верхом из плащевых тканей	10,0	102,1	85,5
сапоги для детей школьного возраста на утепленной подкладке			
сапоги для детей школьного возраста на утепленной подкладке	11,7	109,2	99,4
холодильники бытовые	1,5	104,7	101,7
телевизоры	1,7	113,0	107,2
сигареты с фильтром отечественные, пачек (20 шт.)			
сигареты с фильтром отечественные, пачек (20 шт.)	476	92,1	85,5
бензин автомобильный, л	896	88,3	94,4

¹⁾ Товарный эквивалент среднемесячного денежного дохода по товарам и услугам с конкретными потребительскими свойствами.

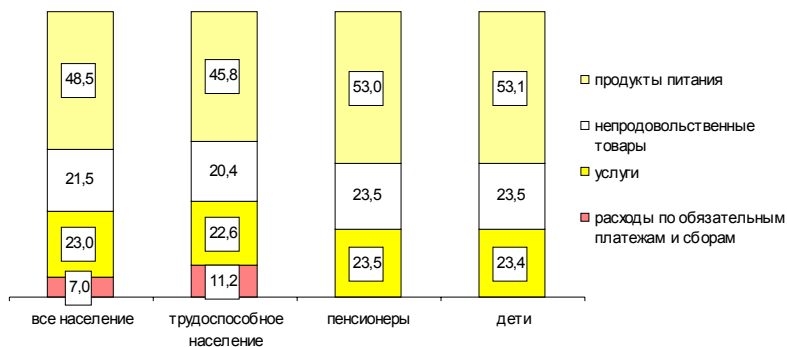
САНКТ-ПЕТЕРБУРГ

Динамика величины прожиточного минимума¹⁾

	Все население	В том числе:			Соотношение среднедушевого денежного дохода и прожиточного минимума, %
		трудоспособное	пенсионеры	дети	
рублей в месяц					
2017					
I квартал	10605,7	11658,9	8475,5	10221,7	327,6
II квартал	10758,7	11830,3	8591,6	10367,9	393,4
III квартал	10791,6	11868,2	8612,2	10403,2	367,0
IV квартал	10791,6	11868,2	8612,2	10403,2	453,4
2018					
I квартал ²⁾	10862,1	11903,1	8831,3	10594,4	342,7
в % к предыдущему периоду	100,7	100,3	102,5	101,8	x
в % к соответствующему периоду прошлого года	102,4	102,1	104,2	103,6	x

Соотношение среднедушевых денежных доходов и прожиточного минимума в I квартале 2018 года составило 342,7% и увеличилось по сравнению с I кварталом 2017 года (327,6%).

Структура величины прожиточного минимума в I квартале 2018 года (в %)



¹⁾ По данным Комитета по социальной политике Санкт-Петербурга.

²⁾ Величина прожиточного минимума установлена постановлением Правительства Санкт-Петербурга от 18.05.2018 №390 «Об установлении величины прожиточного минимума на душу населения и для основных социально-демографических групп населения в Санкт-Петербурге за I квартал 2018 года».

САНКТ-ПЕТЕРБУРГ

Изменение среднего размера назначенных пенсий

			на начало месяца
	<i>Средний размер назначенных пенсий, рублей¹⁾</i>	<i>Реальный размер назначенных пенсий в % к соответствующему периоду предыдущего года</i>	<i>Средний размер назначенных пенсий в % к среднему размеру начисленной заработной платы</i>
2016			
январь	13739,5	100,4	32,6
апрель	14080,6	95,2	30,0
июль	14044,1	95,4	29,0
октябрь	14072,8	96,0	29,4
2017			
январь	19043,6	132,5	39,9
апрель	14534,2	98,8	27,3
июль	14510,7	98,7	27,1
октябрь	14576,1	99,9	27,1
2018			
январь	14924,1	76,2 ²⁾	25,5
апрель	14924,1	99,8	25,1
июль	14896,0	100,0	23,8

¹⁾ По данным Отделения Пенсионного фонда Российской Федерации по Санкт-Петербургу и Ленинградской области. Без учета ежемесячных (регулярных) денежных выплат отдельным категориям граждан.

²⁾ Данные приведены с учетом единовременной денежной выплаты пенсионерам (ЕВ-2017) в размере 5 тыс. рублей, произведенной в январе 2017 года в соответствии с Федеральным законом от 22 ноября 2016 года № 385-ФЗ; без учета ЕВ-2017 реальный размер назначенной пенсии в январе 2018 года в сравнении с январем 2017 года составил 103,4%.

ЗДРАВООХРАНЕНИЕ

Заболеваемость населения отдельными инфекционными заболеваниями¹⁾

	Июль 2018, случаев	В % к		Январь- июль 2018 в % к январю- июню 2017	Справочно:		
		июню 2017	маю 2018		июль 2017 в % к июню 2016	маю 2017	январь- июль 2017 в % к январю- июню 2016
<i>Кишечные инфекции</i>							
Острые кишечные инфекции	3298	106,7	92,4	95,1	107,1	74,3	105,6
из них							
бактериальная дизентерия (шигеллез)	24	1,7 р.	133,3	120,2	63,6	107,7	76,5
Сальмонеллезные инфекции	224	2,2 р.	140,9	118,8	58,5	74,1	97,2
<i>Гепатиты</i>							
Острые гепатиты	46	107,0	117,9	69,2	100,0	64,2	1,8 р.
из них:							
гепатит А	32	100,0	133,3	55,8	103,2	56,1	2,1 р.
гепатит В	3	75,0	1,5 р.	100,0	66,7	х	48,1
гепатит С	8	1,6 р.	80,0	131,0	100,0	71,4	127,3
<i>Некоторые инфекции, управляемые средствами специфической профилактики</i>							
Коклюш	44	1,7 р.	53,7	2,9 р.	59,1	60,5	39,6
Паротит эпидемический	8	8,0 р.	114,3	2,3 р.	100,0	25,0	3,7 р.
<i>Острые респираторно-вирусные инфекции</i>							
Острые инфекции верхних дыхательных путей, тыс.	85,7	92,5	63,8	108,5	110,0	69,9	99,3
Грипп	14	50,0	7,0	146,5	1,6 р.	49,1	26,2
<i>Социально значимые болезни</i>							
Сифилис	84	81,6	102,4	84,6	92,8	109,6	91,6
Гонококковая инфекция	23	56,1	100,0	73,0	113,9	128,1	93,9
Туберкулез (впервые выявленный)	111	1,7 р.	126,1	108,5	59,5	94,3	91,5
Болезнь, вызванная вирусом иммунодефицита человека и бессимптомный инфекци- онный статус, вызванный вирусом иммунодефицита человека (ВИЧ)	217	90,0	93,1	90,1	81,4	100,8	89,5
Педикулез	363	62,7	113,8	53,4	89,2	86,2	101,8

¹⁾ По данным Территориальных управлений Федеральной службы по надзору в сфере защиты прав потребителей и благополучия человека.

САНКТ-ПЕТЕРБУРГ

ПРЕСТУПНОСТЬ¹⁾

Распределение числа зарегистрированных преступлений по видам

	Январь-июль 2018	В % к январю-июлю 2017	Справочно: январь-июль 2017 в % к январю-июлю 2016
Зарегистрировано преступлений	29982	102,9	94,8
из них:			
убийство и покушение на убийство	112	86,2	105,7
умышленное причинение тяжкого вреда здоровью	242	94,9	89,8
изнасилование и покушение на изнасилование	42	144,8	93,5
разбой	236	105,8	71,5
грабёж	1022	89,1	85,0
кража	10709	103,1	88,4
мошенничество	1973	116,1	117,1
хулиганство	60	120,0	89,3
преступления, связанные с незаконным оборотом наркотиков	6759	87,4	99,7

В январе–июле 2018 года зарегистрировано 11661 тяжкое и особо тяжкое преступление, что на 4,8% меньше, чем в январе–июле 2017 года. Их доля в общем числе зарегистрированных преступлений составила 38,9%.

Доля преступлений, связанных с незаконным оборотом наркотиков, составила 22,5%.

За этот период зарегистрировано 2512 преступлений экономической направленности, что на 24,9% больше, чем в январе–июле 2017 года.

Характеристика лиц, совершивших преступления

	Январь-июль 2018	В % к январю-июлю 2017	Справочно: январь-июль 2017 в % к январю-июлю 2016
Выявлено лиц, совершивших преступления	12760	101,6	91,9
из них:			
несовершеннолетних	284	96,9	78,6
женщин	1847	104,8	86,3
учащихся, студентов	457	101,1	79,6
без постоянного источника дохода	7594	99,8	90,6
из них безработных	13	1,9 п.	3,3

¹⁾ По данным ГУ МВД России по г. Санкт-Петербургу и Ленинградской области.

ПРИЛОЖЕНИЕ

САНКТ-ПЕТЕРБУРГ

Производство важнейших видов товаров в январе–июле 2018 года

	Единица измерения	Произведено	В % к январю- июлю 2017 года
<i>Производство пищевых продуктов</i>			
Колбасные изделия	тыс. т	18,6	94,8
Полуфабрикаты мясные, мясосодержащие	—"	26,4	88,3
Рыба переработанная и консервированная	—"	72,2	115,2
Молоко жидкое обработанное	—"	84,6	97,6
Сыры, продукты сырные и творог	—"	4,7	96,6
Продукты кисломолочные (кроме творога и продуктов из творога)	—"	48,2	91,7
Мука	—"	259,4	111,0
Изделия хлебобулочные недлительного хранения	—"	134,7	96,1
Хлебобулочные изделия длительного хранения, пониженной влажности, полуфабрикаты	—"	33,1	110,6
Кондитерские изделия	—"	139,7	118,2
Каши сухие	—"	2,3	87,9
Продукты пищевые из муки, крупы, крахмала (кроме детского питания)	—"	12,2	2,2 р.
<i>Производство напитков</i>			
Пиво	млн. дкл	33,6	105,8
Воды минеральные природные питьевые и воды питьевые	млн. полулитров	15,8	61,4
Напитки безалкогольные прочие	млн. дкл	28,0	1,7 р.
<i>Производство одежды</i>			
Спецодежда	тыс. шт.	66,0	88,5
<i>Производство кожи и изделий из кожи</i>			
Обувь	млн. пар	1,8	110,6
<i>Обработка древесины и производство изделий из дерева и пробки, кроме мебели, производство изделий из соломки и материалов для плетения</i>			
Фанера	тыс. м ³	97,8	103,6
<i>Производство химических веществ и химических продуктов</i>			
Материалы лакокрасочные	тыс. т	121,8	108,9
Средства моющие	—"	86,5	113,7
Средства для бритья; дезодоранты и антиперспиранты; средства для ванн, прочие парфюмерные, косметические или туалетные средства, не включенные в другие группировки	млн. шт.	73,4	92,0

	Единица измерения	Произведено	В % к январю-июлю 2017 года
<i>Производство лекарственных средств и материалов, применяемых в медицинских целях</i>			
Препараты лекарственные	млрд. руб.	10,6	109,6
<i>Производство резиновых и пластмассовых изделий</i>			
Блоки оконные пластмассовые	тыс. м ²	244,3	102,4
<i>Производство прочей неметаллической минеральной продукции</i>			
Стеклопакеты	тыс. м ²	844,9	102,9
Блоки и прочие изделия сборные строительные для зданий и сооружений из цемента, бетона или искусственного камня	тыс. м ³	487,9	73,9
Бетон, готовый для заливки (товарный бетон)	млн. м ³	1,5	110,3
<i>Производство металлургическое</i>			
Сталь легированная, полуфабрикаты из легированной стали	тыс. т	94,5	109,4
Прокат готовый	—	559,8	114,0
<i>Производство готовых металлических изделий</i>			
Конструкции и детали конструкций из черных металлов	тыс. т	77,1	110,4
<i>Производство компьютеров, электронных и оптических изделий</i>			
Компьютеры и периферийное оборудование	млрд. руб.	2,3	126,1
<i>Производство машин и оборудования</i>			
Краны, вентили, клапаны и аналогичная арматура для трубопроводов, котлов, цистерн, баков и аналогичных емкостей	тыс. шт.	174,6	3,0 р.
<i>Производство автотранспортных средств, прицепов и полуприцепов</i>			
Автомобили легковые	тыс. шт.	205,8	107,7
Комплектующие и принадлежности для автотранспортных средств прочие	млрд. руб.	31,0	119,5
<i>Производство прочих готовых изделий</i>			
Инструменты и оборудование медицинские	млрд. руб.	2,1	132,2
<i>Обеспечение электрической энергией, газом и паром; кондиционирование воздуха</i>			
Электроэнергия	млрд. кВт-ч	12,9	108,4
Пар и горячая вода	млн. Гкал	29,8	103,1

САНКТ-ПЕТЕРБУРГ

Строительство объектов федеральной адресной инвестиционной программы в январе–июле 2018 года

тыс. рублей

	Срок ввода объекта (мощности)	Инвестиции в основной капитал		
		лимит, установленный на год	освоено за отчетный период ¹⁾	% технической готовности
Федеральные целевые программы				
<i>"Культура России (2012–2019 годы)"</i>				
ФГУ "Северо-Западная дирекция по строительству, реконструкции и реставрации"				
реконструкция мелиоративной системы, гидросооружений и системы водоотведения от зданий. Архитектурно-ландшафтный комплекс "Ораниенбаум" (реконструкция объектов музея) 2 этап	2018	99939	–	26,7
водоотведение с территории Большого Меншиковского дворца и Китайского дворца ДПА "Ораниенбаум" ФГГУК ГМЗ "Петергоф" по результатам гидрогеологического мониторинга и инженерно-геофизических изысканий, устройство Южной парковки	2018	145707	85414	69,0
реставрация с приспособлением Большого Меншиковского дворца	2018	1504	–	95,3
реконструкция наружных инженерных сетей и сооружений Большого Меншиковского Дворца	2018	69845	–	67,8
ФГБУК "Государственный художественно-архитектурный дворцово-парковый музей-заповедник "Царское село"				
реконструкция, техническое переоснащение с элементами реставрации, приспособление для музейного использования Александровского дворца	2019	9000	107392	36,2
реконструкция, техническое переоснащение с элементами реставрации и приспособление для современного использования Императорской фермы	2019	10000	27376	83,1
ФГБОУ ВО "Санкт-Петербургская государственная консерватория (академия) им. Н.А. Римского-Корсакова"				
реконструкция и реставрация основного здания	2019	434330	2535	34,9
ФГБУК "Государственный Эрмитаж"				
строительство комплекса зданий производственной базы и фондохранилища III очередь г. Санкт-Петербург				
V этап строительства	2020	369606	402014	7,5

¹⁾ За счет всех источников финансирования.

продолжение

	Срок ввода объекта (мощности)	Инвестиции в основной капитал		
		лимит, установленный на год	освоено за отчетный период ¹⁾	% технической готовности
ФГБУК "Академический Малый драматический театр – театр Европы" строительство Новой сцены Академического Малого драматического театра – театра Европы	2018	2213053	22136	9,0
ФГБУК "Государственный академический Мариинский театр" реконструкция Концертного зала Мариинского театра с пристройкой двух вспомогательных административно-бытовых корпусов (строительство Южного вспомогательного корпуса)	2018	101505	11434	11,3
<i>"Развитие судебной системы России на 2013–2020 годы"</i>				
Управление Судебного департамента в г. Санкт-Петербурге строительство здания Московского районного суда	2019	368306	45557	70,1
<i>"Исследования и разработки по приоритетным направлениям развития научно-технологического комплекса России на 2014–2020 годы"</i>				
ФГБУН "Физико-технический институт им. А.Ф. Иоффе Российской академии наук" строительство и техническое перевооружение НИОКР-центра	2020	440900	277986	44,0
<i>"Ядерные энерготехнологии нового поколения на период 2010–2018 годов и на перспективу до 2020"</i>				
АО "НИИЭФА им. Д.В. Ефремова" техпереворужение экспериментально-технологической базы для отработки технологии изготовления и исследования характеристик элементов модулей бланкета	2020	41600	3824	74,1
<i>"Развитие образования" (2011–2018 годы)"</i>				
ФГБОУ ВО "Балтийский государственный технический университет "БОЕНМЕХ" им. Д.Ф. Устинова" учебно-лабораторный корпус, 2-я очередь, строительство	2018	387266	50857	33,7
Объекты, мероприятия (укрупненные инвестиционные проекты), не включенные в долгосрочные (федеральные) целевые программы				
ФГБУ "НИ детский ортопедический институт им. Г.И. Турнера" строительство реабилитационно-восстановительного отделения клиники на 200 коек и общежития гостиницы	2022	139190	–	12,5
ФГБУ "Федеральный медицинский исследовательский центр им. В.А. Алмазова" Минздрава РФ строительство комплекса зданий	2022	30000	170235	6,5

¹⁾ За счет всех источников финансирования.

	Срок ввода объекта (мощности)	Инвестиции в основной капитал		
		лимит, установленный на год	освоено за отчетный период ¹⁾	% технической готовности
ФГБУ ВОиН "Санкт-Петербургский национальный исследовательский Академический университет РАН				
строительство нового корпуса научно-инновационных технологий (3 очередь)	2020	42908	–	–
проектно-исследовательские работы	...	14580	–	–
ФГБОУ ВО "Санкт-Петербургский государственный университет"				
комплекс дворцово-паркового ансамбля "Михайловская дача", строительство объектов для размещения бизнес – школы – Высшей школы менеджмента ФГОУ ВО "Санкт-Петербургский государственный университет", 3-я очередь, 1-й этап	2020	481995	275198	62,4
ФГБУН Институт океанологии им. П.П. Ширшова РАН				
реконструкция с приспособлением для нужд Института океанологии им. П.П. Ширшова РАН объекта культурного наследия "Дома Долгоруковых"	2018	306433	–	18,4
ФГБУН Библиотека РАН				
реконструкция с расширением здания книгохранилища библиотеки Академии наук. Завершение строительных работ в лабораторно-архивном блоке	2018	69457	–	84,4
ФГБУН Архив Российской академии наук				
строительство нового здания СПб филиала Архива Российской академии наук	2019	435105	399009	85,3
музей антропологии и этнографии им. Петра Великого (кунсткамера) РАН, реконструкция с элементами реставрации комплекса зданий музея	2019	187495	–	36,7
ФГБОУ ДПО "Северо-Западный институт повышения квалификации ФНС России"				
проектные и исследовательские работы	...	17028	5400	–
ФБУ Северо-Западный региональный центр судебной экспертизы министерства юстиции РФ г. Санкт-Петербург				
проектные и исследовательские работы	2020	18607	–	–
ФГБОУ ВПО "Российская академия народного хозяйства и государственной службы при Президенте РФ"				
учебный корпус Северо-Западного института филиал РАНХиГС	...	43890	–	–

¹⁾ За счет всех источников финансирования.

	Срок ввода объекта (мощности)	Инвестиции в основной капитал		
		лимит, установленный на год	освоено за отчетный период ¹⁾	% технической готовности
ФГБУ "Управление заказчика строительства и реконструкции объектов в Северо-Западном федеральном округе"				
строительство комплекса зданий в составе административных зданий Верховного суда РФ, Судебного Департамента при Верховном суде РФ, инженерно-технического блока жилкомплекса с паркингом для судей, сотрудников аппарата	2020	14109760	662605	5,0
проектирование и реконструкция (в режиме реставрации с приспособлением к современному использованию) объекта капитального строительства "Комплекс зданий и сооружений Федоровского городка в Царском селе Санкт-Петербурга"	2021	200000	19406	4,1
Национальный исследовательский университет "Высшая школа экономики"				
строительство общежития на 600 мест по адресу: г. Санкт-Петербург, ул. Крупской, д.3, проектные и изыскательские работы	...	14692	–	–
ФГБУ "Ленинградская межобластная ветеринарная лаборатория"				
строительство нового здания в целях размещения лабораторного блока (корпуса) биологической защиты, для работы с возбудителями АЧС и иными опасными болезнями животных	2022	72711	–	1,3
<i>Росморречфлот</i>				
ФГБОУ ВПО "ГУМРФ им. адм. С.О. Макарова"				
реконструкция учебных городков Морской государственной академии имени адмирала С.О. Макарова				
учебный городок №2				
1 этап	2019	118524	1931	87,7
2 этап	2019	691876	279321	68,1
ФБУ "Администрация "Волго-Балт" Волго-Балтийский водный путь"				
комплекс работ по реконструкции сооружений Шекснинского гидроузла	2018	13089	–	99,1
<i>"Развитие инфраструктуры объектов системы подготовки пожарных и внедрению новых образовательных технологий"</i>				
ФГБОУ ВО "Санкт-Петербургский университет ГПС МЧС РФ"				
строительство пристройки к учебно-административному корпусу на территории университета	2018	145265	88701	71,5

¹⁾ За счет всех источников финансирования.

САНКТ-ПЕТЕРБУРГ

Ввод в действие жилых домов по районам Санкт-Петербурга в январе–июле 2018 года

	Введено		В % к январю-июлю 2017		Справочно: январь-июль 2017 в % к январю-июлю 2016	
	общей площади, тыс. м ²	квартир	общая площадь	квартиры	общая площадь	квартиры
Всего	1107,6	20292	59,7	54,1	108,4	125,3
Адмиралтейский	–	–	–	–	1,2	0,4
Василеостровский	29,8	656	х	х	–	–
Выборгский	18,2	75	8,2	1,5	1,8 р.	2,2 р.
Калининский	163,8	3259	119,3	105,8	2,4 р.	2,7 р.
Кировский	1,2	5	7,6	1,5	27,6	31,6
Колпинский	18,5	229	8,2 р.	17,6 р.	6,3	1,7
Красногвардейский	8,4	165	4,3	4,4	7,9 р.	7,1 р.
Красносельский	119,5	2544	95,7	103,2	36,7	35,7
Курортный	31,5	146	74,1	22,2	1,8 р.	6,0 р.
Московский	91,4	1246	67,3	49,2	76,4	89,8
Невский	121,3	3000	58,0	57,9	4,1 р.	5,3 р.
Петроградский	30,0	290	17,4	18,3	1,7 р.	118,4
Петродворцовый	68,8	1186	143,2	133,3	4,9 р.	16,5 р.
Приморский	268,9	6099	89,3	83,4	106,0	148,5
Пушкинский	63,4	579	29,9	14,3	123,8	149,0
Фрунзенский	23,8	418	76,5	70,3	57,8	57,3
Центральный	49,1	395	7,3 р.	5,6 р.	29,8	35,7

**Цены на основные продукты питания
и соотношение этих цен с ценой на говядину**

	<i>Средняя цена, в рублях за килограмм</i>			<i>Соотношение цены продукта с ценой на говядину</i>		
	<i>декабрь 2017</i>	<i>июнь 2018</i>	<i>июль 2018</i>	<i>декабрь 2017</i>	<i>июнь 2018</i>	<i>июль 2018</i>
Говядина	330,90	334,27	334,60	100	100	100
Куры	121,52	128,86	134,55	37	39	40
Свинина	242,20	247,68	246,69	73	74	74
Баранина	390,28	397,67	400,41	118	119	120
Рыба мороженая	170,86	172,17	174,26	52	52	52
Масло сливочное	664,44	693,48	688,68	201	207	206
Маргарин	191,41	191,76	192,09	58	57	57
Масло подсолнечное	122,25	120,98	121,55	37	36	36
Молоко пастеризованное, л	64,60	66,24	67,08	20	20	20
Сметана	177,89	184,37	183,17	54	55	55
Творог нежирный	318,04	329,50	328,64	96	99	98
Сыр твердый	454,34	466,45	469,39	137	140	140
Яйца, 10 шт.	56,21	58,08	55,28	17	17	17
Сахар-песок	37,66	43,00	42,83	11	13	13
Хлеб ржано-пшеничный	72,90	71,66	71,65	22	21	21
Хлеб пшеничный	76,45	76,56	76,75	23	23	23
Мука пшеничная	40,99	40,98	41,12	12	12	12
Рис	90,71	91,20	90,72	27	27	27
Пшено	37,89	44,03	46,20	11	13	14
Вермишель	101,12	104,54	103,65	31	31	31
Картофель	25,10	33,62	34,47	8	10	10
Капуста	16,74	34,96	27,36	5	10	8
Морковь	25,44	47,37	55,26	8	14	17
Лук репчатый	24,12	33,28	34,51	7	10	10
Яблоки	95,64	128,58	131,12	29	38	39

В Санкт-Петербурге в июле 2018 года по сравнению с декабрем 2017 года относительно цены на говядину подорожали: куры, свинина, баранина, масло сливочное, сметана, творог нежирный, сыр твердый, сахарный песок, пшено, картофель, капуста, морковь, лук репчатый, яблоки; подешевели: маргарин, масло подсолнечное, хлеб ржано-пшеничный; по рыбе мороженой, молоку, яйцам, хлебу пшеничному, муке пшеничной, рису, вермишели соотношение цен осталось на прежнем уровне.

САНКТ-ПЕТЕРБУРГ

Изменение заработной платы и сводного индекса потребительских цен

в % к предыдущему месяцу

	<i>Средняя номинальная заработная плата</i>	<i>Индекс потребительских цен</i>	<i>Реальная заработная плата</i>
2017			
декабрь	133,1	100,3	132,8
2018			
январь	80,9	100,5	80,5
февраль	99,7	100,2	99,5
март	105,1	100,4	104,7
апрель	98,8	100,5	98,3
май	96,0	100,4	95,6
июнь	109,5	100,4	109,1
июль	...	100,3	...

**МЕТОДОЛОГИЧЕСКИЙ
КОММЕНТАРИЙ**

МЕТОДОЛОГИЧЕСКИЙ КОММЕНТАРИЙ

Оборот организаций – стоимость отгруженных товаров собственного производства, выполненных собственными силами работ и услуг, а также выручка от продажи приобретенных на стороне товаров (без налога на добавленную стоимость, акцизов и других аналогичных обязательных платежей).

Индекс производства – относительный показатель, характеризует изменение масштабов производства в сравниваемых периодах. Различают индивидуальные и сводные индексы производства. Индивидуальные индексы отражают изменение выпуска одного продукта и исчисляются как отношение объемов производства данного вида продукта в натурально-вещественном выражении в сравниваемых периодах. Сводный индекс производства характеризует совокупные изменения всех видов продукции и отражает изменение создаваемой в процессе производства стоимости в результате изменения только физического объема производимой продукции. Для исчисления сводного индекса производства индивидуальные индексы по конкретным видам продукции поэтапно агрегируются в индексы по видам деятельности, подгруппам, группам, подклассам, классам, подразделам и разделам. **Индекс промышленного производства** – агрегированный индекс производства по видам деятельности "добыча полезных ископаемых", "обрабатывающие производства", "обеспечение электрической энергией, газом и паром; кондиционирование воздуха", "водоснабжение; водоотведение, организация сбора и утилизации отходов, деятельность по ликвидации загрязнений".

Объем отгруженных товаров собственного производства представляет собой стоимость тех товаров, которые произведены данным юридическим лицом и фактически в отчетном периоде отгружены или отпущены в порядке продажи, а также прямого обмена на сторону (другим юридическим и физическим лицам), независимо от того, поступили деньги на счет продавца или нет.

Данные по этому показателю представляются по совокупности организаций с соответствующим фактическим видом деятельности и отражают коммерческую деятельность организаций.

Объем работ, выполненных собственными силами по виду деятельности "строительство" – стоимость работ, выполненных организациями собственными силами по виду деятельности "Строительство" на основании договоров и (или) контрактов, заключаемых с заказчиками. В стоимость этих работ включаются строительно-монтажные работы, а также прочие подрядные работы, выполненные по генеральным, прямым и субподрядным договорам за счет всех источников финансирования по строительству новых объектов, капитальному и текущему ремонту, реконструкции, модернизации жилых и нежилых зданий и инженерных сооружений.

Число построенных квартир – количество квартир в законченных строительством жилых домах квартирного, гостиничного типа и общежитиях.

Общая площадь жилых помещений во введенных в эксплуатацию жилых зданиях (домах) определяется как сумма площадей всех частей жилых помещений, включая площадь помещений вспомогательного использования, предназначенных для удовлетворения гражданами бытовых и иных нужд, связанных с их проживанием в жилом помещении, а также площадей лоджий, балконов, веранд, террас, подсчитываемых с соответствующими понижающими коэффициентами.

К помещениям вспомогательного использования относятся кухни, передние, холлы, внутриквартирные коридоры, ванны или душевые, туалеты, кладовые или хозяйственные встроенные шкафы. В домах-интернатах для престарелых и инвалидов, ветеранов, специальных домах для одиноких престарелых, детских домах к подсобным помещениям относятся столовые, буфеты, клубы, читальни, спортивные залы, приемные пункты бытового обслуживания и медицинского обслуживания.

Объем перевозок (отправление) грузов – количество грузов в тоннах, перевезенных транспортом всех организаций, на автомобильном транспорте – включая предпринимателей (физических лиц) – владельцев грузовых автомобилей, осуществляющих коммерческие перевозки грузов.

Грузооборот транспорта – объем работы транспорта всех видов экономической деятельности по перевозкам грузов, на автомобильном транспорте – включая предпринимателей (физических лиц). Единицей измерения является тонно-километр, т.е. перемещение 1 тонны

груза на 1 километр. Исчисляется суммированием произведений массы перевезенных грузов каждой перевозки в тоннах на расстояние перевозки в километрах.

Пассажиоборот транспорта общего пользования – объем работы транспорта по перевозкам пассажиров, включая оценку перевозок пассажиров, пользующихся правом бесплатного проезда. Единицей измерения является пассажиро-километр, т.е. перемещение пассажира на 1 километр. Исчисляется суммированием произведений количества пассажиров каждой перевозки на расстояние перевозки в километрах.

Объем услуг в сфере телекоммуникаций – стоимость услуг электросвязи, услуг соединения и пропуска трафика, услуг по обеспечению регулирования использования радиочастотного спектра радиоэлектронных средств.

Объем производства продукции сельского хозяйства хозяйствами всех категорий (сельхозорганизации, крестьянские (фермерские) хозяйства, индивидуальные предприниматели, население) формируется как объем производства готовой продукции растениеводства и животноводства (без учета предоставления услуг) и изменение стоимости незавершенного производства продукции растениеводства и животноводства по видам деятельности "Растениеводство", "Животноводство", "Растениеводство в сочетании с животноводством (смешанное сельское хозяйство)".

Данные о выпуске продукции сельского хозяйства за отдельные месяцы могут впоследствии уточняться.

Данные о поголовье скота, производстве и реализации животноводческой продукции по всем сельхозпроизводителям определяются: по сельхозхозяйственным предприятиям – на основании сведений форм федерального государственного статистического наблюдения; по хозяйствам населения и крестьянским (фермерским) хозяйствам – расчетно, по материалам выборочных обследований с привлечением информации сельских администраций.

Оборот оптовой торговли – стоимость отгруженных товаров, приобретенных ранее на стороне в целях перепродажи юридическим лицам и индивидуальным предпринимателям для профессионального использования (переработки или дальнейшей продажи).

Оборот оптовой торговли приводится в фактических продажных ценах, включающих торговую наценку, налог на добавленную стоимость, акциз, экспортную пошлину, таможенные сборы и аналогичные обязательные платежи. Сумма вознаграждения комиссионеров (поярочных, агентов) отражается по фактической стоимости, включая НДС.

Оборот оптовой торговли включает данные по организациям с основным видом экономической деятельности "оптовая торговля, включая торговлю через агентов, кроме торговли автотранспортными средствами и мотоциклами" и по организациям других видов деятельности, осуществляющих оптовую торговлю.

Оборот оптовой торговли формируется по данным федерального статистического наблюдения за коммерческими организациями (предприятиями), не относящимися к субъектам малого предпринимательства, выборочного обследования малых предприятий оптовой торговли (кроме микропредприятий), которые проводятся с месячной периодичностью, ежеквартальных выборочных обследований малых предприятий всех видов деятельности (кроме микропредприятий), а также годовых выборочных обследований микропредприятий и индивидуальных предпринимателей с распространением полученных по выборочным обследованиям данных на генеральную совокупность объектов наблюдения.

Микропредприятия – малые предприятия со средней численностью работников до 15 человек включительно.

Кроме того, в соответствии с требованиями системы национальных счетов оборот оптовой торговли досчитывается на объемы скрытой деятельности.

Оборот розничной торговли представляет собой выручку от продажи товаров населению для личного потребления или использования в домашнем хозяйстве за наличный расчет или оплаченных по кредитным карточкам, по расчетным чекам банков, по перечисленным со счетов вкладчиков, посредством платежных карт, что также учитывается как продажа за наличный расчет. Стоимость товаров, проданных отдельным категориям населения со скидкой, включается в оборот розничной торговли в полном объеме.

Индекс физического объема оборота розничной торговли – относительный показатель, характеризующий изменение оборота розничной торговли в сравниваемых периодах в сопоставимых ценах.

Оборот общественного питания представляет собой выручку от продажи собственной кулинарной продукции, а также покупных товаров без кулинарной обработки населению для потребления, главным образом, на месте, а также организациям и индивидуальным предпринимателям для организации питания различных контингентов населения.

Оборот розничной торговли (оборот общественного питания) включает данные как по организациям, для которых эта деятельность является основной, так и по организациям других видов деятельности, осуществляющим продажу населению товаров (кулинарной продукции) через собственные торговые заведения (заведения общественного питания), или с оплатой через свою кассу. Оборот розничной торговли, кроме того, включает продажу товаров индивидуальными предпринимателями, физическими лицами на розничных рынках и ярмарках.

Оборот розничной торговли и оборот общественного питания формируются по данным федерального статистического наблюдения за коммерческими организациями (предприятиями), не относящимися к субъектам малого предпринимательства, которое проводится с месячной периодичностью, выборочного обследования малых предприятий розничной торговли и общественного питания (за исключением микропредприятий), а также выборочных обследований розничных рынков, индивидуальных предпринимателей в розничной торговле и общественном питании с распространением полученных данных на генеральную совокупность.

Кроме того, в соответствии с требованиями системы национальных счетов, эти показатели досчитываются на объемы скрытой деятельности.

Объем платных услуг населению отражает объем потребления населением различных видов услуг, оказанных резидентами российской экономики. В объеме платных услуг населению учитывается экспорт услуг и не учитывается их импорт. Статистически данный показатель измеряется суммой денежных средств, уплаченных потребителем за оказанную ему услугу. При этом оплата может производиться как самим потребителем, так и организацией, в которой работает данный потребитель, полностью или частично компенсирующей или оплачивающей расходы по потреблению им услуги. Этот показатель формируется на основании данных форм федерального государственного статистического наблюдения и экспертной оценки скрытой и неформальной деятельности на рынке услуг по утвержденной методике.

Финансовые вложения организаций – вложения денежных средств, материальных и иных ценностей в ценные бумаги других юридических лиц, процентные облигации государственных и местных займов, уставные (складочные) капиталы других юридических лиц, созданных на территории страны или за ее пределами и т.п., а также займы, предоставленные другим юридическим лицам.

Накопленные финансовые вложения – объем накопленных финансовых вложений, произведенных юридическим лицом с начала их вложения с учетом их изъятия и выбытия в отчетном периоде.

Финансовые вложения, осуществленные организацией, в зависимости от срока погашения займов и кредитов подразделяются на долгосрочные и краткосрочные.

Долгосрочные финансовые вложения – вложения, осуществленные на срок более одного года с намерением получения доходов (дивидендов): инвестиции организаций в доходные активы (ценные бумаги) других организаций, уставные (складочные) капиталы других организаций, созданных на территории Российской Федерации или за ее пределами, государственные ценные бумаги (облигации и другие долговые обязательства) и т.п., а также предоставленные организацией другим организациям займы.

Краткосрочные финансовые вложения – вложения на срок не более одного года, осуществленные с намерением получения доходов (дивидендов): в дочерние и зависимые организации, инвестиции организации в ценные бумаги других организаций, государственные ценные бумаги и т.п., а также предоставленные другим организациям займы на срок не более одного года и пр.

Доход от финансовых вложений – доход, полученный организацией за отчетный период от владения акциями, паями и др., денными бумагами, от своей доли в уставном (складочном) капитале, от предоставленных займом (проценты) и пр.

Инвестиции в основной капитал (в части создания и приобретения новых основных средств, а также поступивших по импорту) представляют собой совокупность затрат на строительство, реконструкцию (включая расширение и модернизацию) объектов, которые приводят к увеличению их первоначальной стоимости, приобретение машин, оборудования, транспортных средств, производственного и хозяйственного инвентаря, бухгалтерский учет которых

осуществляется в порядке, установленном для учета вложений во внеоборотные активы, инвестиции в объекты интеллектуальной собственности; культивируемые биологические ресурсы (в соответствии с Общероссийским классификатором основных фондов ОК-013-2014).

Инвестиции в произведенные нефинансовые активы – включают затраты на приобретение юридическими лицами в собственность земельных участков, объектов природопользования; контрактов, договоров аренды, лицензий (включая права пользования природными объектами), деловой репутации ("гудвилла") и деловых связей (маркетинговых активов), которые в бухгалтерском учете отражаются как нематериальные активы, то есть тех нематериальных активов, которые не являются итогом интеллектуальной деятельности и не считаются произведенными активами, поскольку относятся к результатам юридических или учетных операций. Затраты на приобретение земельных участков и объектов природопользования приводятся на основе документов, выданных государственными органами по земельным ресурсам и землеустройству согласно оплаченным или принятым к оплате счетам.

Инвестиции в здания и сооружения – затраты на строительство, реконструкцию (включая расширение и модернизацию) и техническое перевооружение зданий и сооружений, которые складываются из выполненных строительных работ и приходящихся на них прочих капитальных затрат (проектно-изыскательских работ, затрат по отводу земельных участков под строительство, выплаты земельного налога (аренды) в период строительства и т.п.), включаемых при вводе объекта в эксплуатацию в инвентарную стоимость здания (сооружения). При этом в инвестиции включаются затраты на коммуникации внутри здания, необходимые для его эксплуатации (вся система отопления и канализации внутри здания, внутренняя сеть газо-, водопровода, силовой и осветительной электропроводки, телефонной электропроводки, вентиляционные устройства общесанитарного назначения, подъемники и лифты и т.д.).

Инвестиции на улучшение земель – затраты на мелориативные работы, проведение культуртехнических работ (на землях, не требующих осушения) и террасирование крутых склонов, включающие капитальные вложения на коренное улучшение земель, расчистку земельных участков, рекультивацию земли, изменение рельефа (планировку территории), а также расходы, связанные с предотвращением затопления, с передачей прав собственности на землю и т.п.

Инвестиции в транспортные средства – затраты на приобретение транспортных средств: железнодорожного подвижного состава, подвижного морского и внутреннего водного, автомобильного, воздушного, городского электрического транспорта.

Инвестиции в информационное, компьютерное и телекоммуникационное (ИКТ) оборудование – затраты на приобретение информационного, компьютерного и телекоммуникационного (ИКТ) оборудования, к которому относятся информационное оборудование, комплектные машины и оборудование, предназначенные для преобразования и хранения информации, в состав которых могут входить устройства электронного управления, электронные и прочие компоненты, являющиеся частями этих машин и оборудования. К оборудованию для ИКТ также относятся различного типа вычислительные машины, включая вычислительные сети, самостоятельные устройства ввода-вывода данных, а также оборудование систем связи - передающая и приемная аппаратура для радиосвязи, радиовещания и телевидения, аппаратура электросвязи.

Инвестиции в прочие машины и оборудование – затраты на приобретение прочих машин и оборудования (входящих и не входящих в сметы строек), а также затраты на монтаж энергетического, подъемно-транспортного, насосно-компрессорного и другого оборудования на месте его постоянной эксплуатации, проверку и испытание качества монтажа (индивидуальное опробование отдельных видов машин и механизмов и комплексное опробование вхо-дистой всех видов оборудования).

Инвестиции в объекты интеллектуальной собственности – включают затраты на приобретение интеллектуальных продуктов, являющихся результатом мыслительной, интеллектуальной, духовной деятельности, исследований, разработок, инноваций, деятельности по разведке недр и оценки запасов полезных ископаемых, позволяющих достичь знаний, которые разработчики могут продать или использовать для собственной выгоды в производстве, поскольку использование этих знаний ограничено посредством юридической, правовой защиты (патентное, авторское право, смежные права) или другой защиты (организационная и техническая защита: например применение режима коммерческой тайны к результатам, полу-

ченным в ходе НИОКР, с целью предотвращения их использования другими лицами без разрешения организации).

Индекс потребительских цен и тарифов на товары и платные услуги населению (ИПЦ) характеризует изменение во времени общего уровня цен и тарифов на товары и услуги, приобретаемые населением для непроизводственного потребления. Измеряет отношение стоимости фиксированного набора товаров и услуг в текущем периоде к его стоимости в предыдущем периоде.

В набор товаров и услуг включены более 500 товаров (услуг)-представителей. Наблюдение за ценами и тарифами производится в столицах республик, центрах краев, областей, автономных округов, городах федерального значения и выборочно – в районных центрах, отобранных с учетом их представительности в отражении социально-экономического и географического положения регионов.

Стоимость фиксированного набора потребительских товаров и услуг для межрегиональных сопоставлений покупательной способности населения по Российской Федерации и отдельным регионам исчисляется на основе единых объемов потребления, а также средних цен по России и ее субъектам. В состав набора включены 83 наименования товаров и услуг в том числе 30 видов продовольственных товаров, 41 вид непродовольственных товаров и 12 видов услуг. Данные о стоимости набора приведены в расчете на месяц.

Стоимость минимального набора продуктов питания, входящих в потребительскую корзину мужчины трудоспособного возраста исчисляется по единым для всех субъектов РФ единым объемам потребления. В состав набора включены 33 наименования продовольственных товаров. Данные о стоимости набора приведены в расчете на месяц.

Индекс цен производителей промышленных товаров – рассчитывается на основе зарегистрированных цен на товары-представители на базовых (опорных) предприятиях. Учитываются фактически сложившиеся в текущем периоде отпускные цены предприятий (без косвенных товарных налогов – НДС, акцизов и др.) на продукцию, предназначенную для реализации на внутреннем рынке.

Сводный индекс цен на продукцию инвестиционного назначения отражает изменение инвестиций в строительство объектов различных отраслей экономики и рассчитывается как агрегированный показатель из индексов цен на строительно-монтажные работы, машины и оборудование, используемые в строительстве, и прочие капитальные работы и затраты, взвешенных по доле этих элементов в общем объеме инвестиций в основной капитал.

Индекс тарифов на грузовые перевозки характеризует изменение фактически действующих тарифов на грузовые перевозки за отчетный период без учета изменения за этот период структуры перевезенных грузов по разнообразным признакам: по виду и размеру отправки груза, скорости доставки, расстоянию перевозки, территории перевозки, типу подвижного состава, степени использования его грузоподъемности и по другим признакам.

Индекс цен производителей сельскохозяйственной продукции исчисляется на основании регистрации в отобранных для наблюдения сельскохозяйственных организациях цен на основные виды продуктов-представителей, реализуемых заготовительным, перерабатывающим организациям, на рынке, через собственную торговую сеть, населению непосредственно с транспортных средств, на ярмарках, биржах, аукционах, организациям, коммерческим структурам и т. п. Цены реализации сельскохозяйственной продукции приводятся с учетом надбавок и скидок за качество реализованной продукции без расходов на транспортировку, экспедирование, погрузку и разгрузку продукции, а также без налога на добавленную стоимость, дотаций.

Численность рабочей силы – лица в возрасте 15 лет и старше, которые в рассматриваемый период (обследуемую неделю) считаются занятыми или безработными.

Занятые – лица в возрасте 15 лет и старше, которые в обследуемую неделю выполняли любую деятельность (хотя бы один час в неделю), связанную с производством товаров или оказанием услуг за плату или прибыль.

К безработным (в соответствии со стандартами МОТ) относятся лица в возрасте 15 лет и старше, которые в рассматриваемый период удовлетворяли одновременно следующим критериям:

- не имели работы (доходного занятия);
- занимались поиском работы, используя при этом любые способы;
- были готовы приступить к работе в течение обследуемой недели.

Обучающиеся в образовательных учреждениях, пенсионеры и инвалиды учитываются в качестве безработных, если они не имеют работы, занимаются поиском работы и готовы приступить к ней.

Информация о численности рабочей силы, занятых и общей численности безработных приведена по материалам выборочных обследований рабочей силы, проводимых органами государственной статистики с ежемесячной периодичностью (по состоянию на вторую неделю).

Безработные, зарегистрированные в государственных учреждениях службы занятости населения – трудоспособные граждане, не имеющие работы и заработка (трудового дохода), проживающие на территории РФ, зарегистрированные в государственных учреждениях службы занятости по месту жительства в целях поиска подходящей работы, ищущие работу и готовые приступить к ней.

Уровень зарегистрированной безработицы – отношение численности безработных, зарегистрированных в государственных учреждениях службы занятости населения, к численности рабочей силы, в процентах.

Нагрузка незанятого населения на одну заявленную вакансию рассчитывается как отношение численности лиц, не занятых трудовой деятельностью, состоящих на учете в государственных учреждениях службы занятости населения, к числу вакансий, сообщенных работодателями в эти учреждения.

Заявленная работодателями потребность в работниках – число вакансий (требуемых работников), сообщенных работодателями в государственные учреждения службы занятости населения.

Доходы бюджета – обязательные безвозвратные платежи, поступающие в бюджет субъекта РФ.

Расходы бюджета – денежные затраты субъекта РФ, связанные с его функционированием.

Бюджетный профицит – величина превышения доходов бюджета над его расходами.

Бюджетный дефицит – величина превышения расходов бюджета над его доходами.

Сальдированный финансовый результат – конечный финансовый результат, выявленный на основании бухгалтерского учета всех хозяйственных операций организаций. Представляет собой сумму (прибыли, убытка) от продажи продукции (работ, услуг), основных средств, иного имущества организаций и доходов от внебюджетных операций, уменьшенных на сумму расходов по этим операциям. Разрабатывается ежемесячно с опозданием на месяц.

Суммарная задолженность по обязательствам организаций включает в себя кредиторскую задолженность и задолженность по кредитам банков и займам.

Кредиторская задолженность – задолженность по расчетам с кредиторами за товары, работы и услуги, в том числе задолженность поставщикам и подрядчикам за поступившие материальные ценности, задолженность по выданным векселям, с дочерними предприятиями, с рабочими и служащими по оплате труда, с бюджетом и внебюджетными фондами; по полученным авансам, включая сумму полученных авансов по предстоящим платежам.

Дебиторская задолженность – задолженность по расчетам с дебиторами за товары, работы и услуги, по полученным векселям, с дочерними предприятиями, с бюджетом, с персоналом, по прочим операциям (включает задолженность работников предприятия по предоставленным им ссудам и займам за счет средств этого предприятия или банковского кредита), с прочими дебиторами (включает задолженность подотчетных лиц, авансы, выданные поставщикам и подрядчикам с учетом сумм, уплаченных другим предприятиям по предстоящим расчетам).

Информация по внешней торговле товарами представлена на основе данных Северо-Западного таможенного управления Российской Федерации.

Экспорт – вывоз товаров с территории Российской Федерации без обязательства об обратном ввозе. Экспорт включает вывоз из страны товаров отечественного производства, а также реэкспорт товаров. К товарам отечественного производства относятся также товары иностранного происхождения, ввезенные в страну и подвергшиеся существенной переработке, изменяющей основные качественные или технические характеристики товаров. К реэкспортным товарам относятся товары, ранее ввезенные на таможенную территорию Российской Федерации, а затем вывезенные с этой территории без уплаты или с возвратом уплаченных

сумм ввозных таможенных пошлин, налогов и без применения к товарам запретов и ограничений экономического характера.

Импорт – ввоз товаров на таможенную территорию Российской Федерации без обязательств об обратном вывозе. В импорт включаются ввезенные товары, предназначенные для потребления в экономике страны и товары, ввозимые на территорию государства в соответствии с режимом реимпорта. К реимпортным товарам относятся товары, ранее вывезенные с таможенной территории Российской Федерации, а затем ввезенные на ее территорию без уплаты таможенных пошлин, налогов и без применения к товарам запретов и ограничений экономического характера.

Внешнеторговый оборот – сумма экспорта и импорта товаров.

Сальдо торгового баланса – разница между экспортом и импортом товаров. Положительное сальдо – экспорт превышает импорт, отрицательное сальдо (ставится знак "минус") – импорт превышает экспорт.

Естественное движение населения – обобщенное название совокупности рождений и смертей, изменяющих численность населения, так называемым естественным путем. К естественному движению населения относят также браки и разводы, хотя они не меняют численность населения, но учитываются в том же порядке, что и рождения и смерти.

Общие коэффициенты рождаемости и смертности – отношение соответственно числа родившихся (живыми) и числа умерших в течение календарного года к среднегодовой численности наличного населения. Исчисляются на 1000 населения.

Коэффициент естественного прироста (убыли) – разность общих коэффициентов рождаемости и смертности.

Общие коэффициенты брачности и разводимости – отношение числа зарегистрированных браков и разводов в течение года к среднегодовой численности наличного населения. Исчисляются на 1000 населения.

Коэффициент младенческой смертности – исчисляется как сумма двух составляющих, первая из которых – отношение числа умерших в возрасте до одного года из поколения, родившегося в том году, для которого вычисляется коэффициент, к общему числу родившихся в том же году; а вторая – отношение числа умерших в возрасте до одного года из поколения, родившегося в предыдущем году, к общему числу родившихся в предыдущем году. Исчисляется на 1000 родившихся живыми.

Миграция. Данные о международной и внутрироссийской миграции получены в результате разработки поступающих от Управления Федеральной миграционной службы по Санкт-Петербургу и Ленинградской области документов статистического учета прибытия и выбытия, которые составляются при регистрации или снятии с регистрационного учета населения по месту жительства и по месту пребывания на срок 9 месяцев и более.

Денежные доходы населения включают оплату по труду всех категорий населения, пенсии, пособия, стипендии и другие социальные трансферты, поступления от продажи продуктов сельского хозяйства, доходы от собственности в виде процентов по вкладам, ценным бумагам, дивидендов, доходы лиц, занятых предпринимательской деятельностью, а также страховые возмещения, ссуды, доходы от продажи иностранной валюты и другие доходы.

Денежные расходы и сбережения населения включают расходы на покупку товаров и оплату услуг, обязательные платежи и разнообразные взносы (налоги и сборы, платежи по страхованию, взносы в общественные и кооперативные организации, возврат банковских ссуд, проценты за товарный кредит и др.), покупку иностранной валюты, а также прирост сбережений во вкладах и ценных бумагах.

Реальные денежные доходы характеризуют изменение денежных доходов населения в сравниваемых периодах в сопоставимых ценах, (скорректированные на индекс потребительских цен).

Среднедушевые денежные доходы исчисляются делением общей суммы денежных доходов на численность населения.

Покупательная способность денежных доходов населения отражает потенциальные возможности населения по приобретению товаров и услуг и выражается через товарный эквивалент среднедушевых денежных доходов населения и соотношение среднедушевых денежных доходов населения с величиной прожиточного минимума.

Величина прожиточного минимума в соответствии с Федеральным законом от 24 октября 1997г. № 134-ФЗ «О прожиточном минимуме в Российской Федерации» представляет собой стоимостную оценку потребительской корзины, а также обязательные платежи и сборы.

Стоимостная оценка осуществляется на основании Закона Санкт-Петербурга «О внесении изменения в Закон Санкт-Петербурга «О потребительской корзине для основных социально-демографических групп населения в Санкт-Петербурге» от 4 июля 2007 года № 399-67 и на основании областного Закона «О потребительской корзине в Ленинградской области» от 6 февраля 2007 года № 3-оз и содержит минимальные наборы продуктов питания, непродовольственных товаров и услуг, необходимых для сохранения здоровья человека и обеспечения его жизнедеятельности.

Величина прожиточного минимума определяется ежеквартально и устанавливается нормативными актами Правительства Санкт-Петербурга и Правительства Ленинградской области.

Среднемесячная номинальная начисленная заработная плата работников организаций исчисляется делением фонда начисленной заработной платы работников на среднесписочную численность работников и на количество месяцев в периоде. В фонд заработной платы включаются начисленные работникам суммы в денежной и неденежной формах за отработанное и неотработанное время, доплаты и надбавки, премии и единовременные поощрения, компенсационные выплаты, связанные с режимом работы и условиями труда, а также оплата питания и проживания, имеющая систематический характер.

Реальная начисленная заработная плата характеризует покупательную способность заработной платы в отчетном периоде в связи с изменением цен на потребительские товары и услуги по сравнению с базисным периодом. Индекс реальной начисленной заработной платы исчисляется путем деления индекса номинальной заработной платы на индекс потребительских цен за один и тот же временной период.

Заболеваемость населения характеризуется числом больных, выявленных (или взятых под диспансерное наблюдение) в течение года при обращении в лечебно-профилактические учреждения или при профилактическом осмотре. **Первичная заболеваемость** регистрируется при установлении больного диагноза впервые в жизни.

*Управление
Федеральной службы государственной статистики
по г. Санкт-Петербургу и Ленинградской области*
Адрес: 197376, Санкт-Петербург, ул. Профессора Попова, 39

Заказ № 100. Тираж 90 экз.
Отпечатано в оперативной полиграфии Петростата