

**Управление Федеральной службы
государственной статистики
по г. Санкт-Петербургу и Ленинградской области
(Петростат)**

**СОЦИАЛЬНО-ЭКОНОМИЧЕСКОЕ ПОЛОЖЕНИЕ
ЛЕНИНГРАДСКОЙ ОБЛАСТИ
В ЯНВАРЕ–ИЮНЕ 2019 ГОДА
(ЭКОНОМИЧЕСКИЙ ДОКЛАД В ТАБЛИЦАХ)**

**Санкт-Петербург
2019**

Настоящий экономический доклад в таблицах подготовлен коллективом Петростата на основе данных оперативной статистической отчетности.

В докладе приняты условные обозначения:

г	грамм	МВт	мегаватт
г.	год	млн.	миллион
га	гектар	млрд.	миллиард
Гкал	гигакалория	п.	поселок
дкл	декалитр	пасс-км	пассажиро-километр
долл.	доллар	плот.	плотный
ед.	единица	пог. м	погонный метр
кат.	катушка	р.	раз
кВА	киловольт-ампер	руб.	рубль
кВт	киловатт	т	тонна
кВт-ч	киловатт-час	т.г.	текущий год
кг	килограмм	т-км	тонно-километр
км	километр	трлн.	триллион
км ²	квадратный километр	тыс.	тысяча
км ³	кубический километр	усл.	условный
л	литр	усл. ед.	условная единица
м	метр	ц	центнер
м ²	квадратный метр	чел.	человек
м ³	кубический метр	шт.	штука
МВА	мегавольт-ампер	экз.	экземпляр
—	явление отсутствует		
...	данных не имеется		
х	сопоставление невозможно		
0,0	небольшая величина		

В отдельных случаях незначительные расхождения между итогом и суммой слагаемых объясняются округлением данных.

Ряд показателей, приведенных в докладе, рассчитан с учетом экспертной оценки.

В таблицах, отражающих ежемесячную динамику, показатели за последний месяц в последующем выпуске доклада уточняются по данным ежемесячной статистической отчетности в соответствии с методикой разработки. Относительные показатели в этих таблицах отражены в сопоставимой структуре отчитывающихся предприятий и организаций.

При расчете отдельных показателей, помещенных в докладе, использована информация территориальных органов федеральной исполнительной власти (министерств и ведомств), а также органов исполнительной власти Санкт-Петербурга и Ленинградской области.

Петростат является собственником государственной статистической информации на территории Санкт-Петербурга и Ленинградской области и обладает исключительными правами на издание и распространение статистических публикаций.

При использовании материалов органов государственной статистики ссылка на источник обязательна.

Официальное издание
код по каталогу 11001119
E-mail: pcs@stat78.spb.ru
<http://petrostat.gks.ru>
© Петростат, 2019

СОДЕРЖАНИЕ

СОДЕРЖАНИЕ.....	3
СВОДНЫЕ ИТОГИ.....	5
ОБОРОТ ОРГАНИЗАЦИЙ.....	7
ДОБЫВАЮЩИЕ И ОБРАБАТЫВАЮЩИЕ ПРОИЗВОДСТВА И ЭНЕРГЕТИКА	9
СТРОИТЕЛЬСТВО	13
ТРАНСПОРТ	17
Транспортировка и хранение.....	17
Аварийность на автомобильном транспорте.....	19
ДЕЯТЕЛЬНОСТЬ В СФЕРЕ ТЕЛЕКОММУНИКАЦИЙ	19
СЕЛЬСКОЕ ХОЗЯЙСТВО	20
ОПТОВАЯ ТОРГОВЛЯ	26
ПОТРЕБИТЕЛЬСКИЙ РЫНОК	28
Розничная торговля.....	28
Общественное питание	31
Общественное питание	32
Платные услуги населению.....	33
ЦЕНЫ	35
Потребительские цены.....	36
Цены на рынке жилья	41
Цены производителей	42
Индексы цен производителей промышленных товаров	42
Индексы цен на продукцию инвестиционного назначения	44
Индексы тарифов на грузовые перевозки.....	45
РЫНОК ТРУДА	48
Занятость и безработица	48
Численность работников организаций	48
Безработица	51
Потребность организаций в работниках	53
Заработная плата	54
Задолженность организаций по заработной плате	58
ФИНАНСЫ	60
Показатели финансово-кредитной системы	60
НАЛОГОВАЯ СТАТИСТИКА	61
ФИНАНСЫ ОРГАНИЗАЦИЙ	63
Финансовые результаты деятельности организаций.....	63
Состояние платежей и расчетов в организациях.....	65
ИНСТИТУЦИОНАЛЬНЫЕ ПРЕОБРАЗОВАНИЯ	71
Характеристика организаций	71
ДЕМОГРАФИЧЕСКАЯ СИТУАЦИЯ	76
УРОВЕНЬ ЖИЗНИ НАСЕЛЕНИЯ	77
ЗДРАВООХРАНЕНИЕ	78
ПРЕСТУПНОСТЬ	79
ПРИЛОЖЕНИЕ	81
МЕТОДОЛОГИЧЕСКИЙ КОММЕНТАРИЙ	94

**ЭКОНОМИЧЕСКИЕ
И СОЦИАЛЬНЫЕ
ПОКАЗАТЕЛИ**

СВОДНЫЕ ИТОГИ

млрд. рублей

	Абсолютные данные		В % к соответствующему периоду предыдущего года		Справочно: январь-июнь 2018 в % к январю-июню 2017
	июнь	январь-июнь	июнь	январь-июнь	
Оборот организаций (в действующих ценах)	225,2	1296,6	99,6	110,7	112,0
Индекс промышленного производства, %	х	х	104,4	103,8	104,7
Объем работ по виду деятельности "строительство"	19,6	97,1	1,6 п.	2,1 п.	97,8
Ввод в действие жилых домов, тыс. м ²	233,9	1315,0	128,9	77,2	116,2
Объем услуг по транспортировке и хранению (без субъектов малого предпринимательства, в действующих ценах)	16,7	96,4	110,6	107,4	117,7
Объем услуг в сфере телекоммуникаций (без субъектов малого предпринимательства, в действующих ценах)	0,2	1,1	93,8	95,0	99,7
Объем продукции сельского хозяйства	6,6	35,7	101,4	100,6	100,7
Оборот оптовой торговли	54,6	278,7	103,6	99,7	104,0
Оборот розничной торговли	38,0	207,8	104,6	104,3	106,0
пищевыми продуктами, включая напитки, и табачными изделиями	18,4	98,6	101,9	100,3	101,6
непродовольственными товарами	19,6	109,2	107,3	108,2	110,8
Оборот общественного питания	1,6	9,1	110,6	106,0	107,5
Объем платных услуг населению	6,7	41,7	99,0	100,9	102,6 ¹⁾
Индекс потребительских цен, %	100,3	102,4 ²⁾	104,1	104,4	102,3 ²⁾

Индекс выпуска товаров и услуг по базовым видам экономической деятельности за I квартал 2019 года составил к соответствующему периоду 2018 года 112,1%.

¹⁾ Данные пересчитаны по сравнению с опубликованными ранее по результатам разработки отчетности по форме №1-услуги.

²⁾ Конец периода к декабрю предыдущего года.

СВОДНЫЕ ИТОГИ (ОКОНЧАНИЕ)

	Абсолютные данные		В % к соответствующему периоду предыдущего года		Справочно: январь-май 2018 в % к январю-маю 2017
	май	январь-май	май	январь-май	
	Численность населения (на 1 июня 2019), тыс. человек	1859,6	x	102,1 ¹⁾	
Средняя численность работников организации (без субъектов малого предпринимательства), тыс. человек	391	389	104,6	105,1	106,4
Общая численность безработных в возрасте 15 лет и старше (январь-июнь 2019), тыс. человек	x	37,0	x	89,8	91,0 ³⁾
Уровень безработицы населения в возрасте 15 лет и старше (январь-июнь 2019), в % к численности рабочей силы	x	3,8	x	x	x
Численность официально зарегистрированных безработных (на конец июня 2019), тыс. человек	3,5	x	117,6	x	81,0 ⁴⁾
Уровень зарегистрированной безработицы, (на конец июня 2019) в % к численности рабочей силы	0,4	x	x	x	x
Средняя начисленная заработная плата одного работника					
номинальная, рублей	46562	44509	107,2	106,7	110,6
реальная	x	x	102,7	102,1	108,1
Просроченная задолженность по заработной плате (на 1 июля 2019), тыс. рублей	11677	x	19,1 ⁵⁾	x	71,3 ⁶⁾
Численность работников, перед которыми имеется просроченная задолженность по заработной плате (на 1 июля 2019), человек	169	x	32,7 ⁵⁾	x	51,5 ⁶⁾

1) 1 июня 2019 года к 1 июня 2018 года.

2) 1 июня 2018 года к 1 июня 2017 года.

3) Январь-июнь 2018 года к январю-июню 2017 года.

4) Июнь 2018 года к июню 2017 года.

5) 1 июля 2019 года к 1 июля 2018 года.

6) 1 июля 2018 года к 1 июля 2017 года.

ОБОРОТ ОРГАНИЗАЦИЙ

Оборот организаций по видам экономической деятельности¹⁾ в январе–июне 2019 года

в действующих ценах

	Млн. рублей	В % к		Справочно: январь-июнь 2018, в % к итогу
		соответ- ствующему периоду 2018	итогу	
Всего	1296616	110,7	100	100
в том числе организации с основным видом деятельности:				
сельское, лесное хозяйство, охота, рыболовство и рыбоводство	41860	107,2	3,2	3,3
растениеводство и животноводство, охота и предоставление соответствующих услуг в этих областях	34093	107,4	2,6	2,7
лесоводство и лесозаготовки	5855	108,0	0,5	0,5
рыболовство и рыбоводство	1912	100,8	0,1	0,2
добыча полезных ископаемых	11941	135,3	0,9	0,8
обрабатывающие производства	531571	104,7	41,0	43,3
из них производство:				
пищевых продуктов	62844	98,3	4,8	5,5
напитков	3128	88,0	0,2	0,3
табачных изделий	37497	79,2	2,9	4,0
текстильных изделий	4314	120,8	0,3	0,3
одежды	424	98,0	0,0	0,0
кожи и изделий из кожи	767	22,1 р.	0,1	0,0
изделий из дерева и пробки, кроме мебели, изделий из соломки и материалов для плетения, обработка древесины	11933	113,5	0,9	0,9
бумаги и бумажных изделий	45421	108,3	3,5	3,6
деятельность полиграфическая и копирование носителей информации	4078	1,9 р.	0,3	0,2
кокса и нефтепродуктов	139409	92,9	10,8	12,8
химических веществ и химических продуктов	38302	127,3	3,0	2,6
лекарственных средств и материалов, применяемых в медицинских целях	1298	130,9	0,1	0,1
резиновых и пластмассовых изделий	26083	100,4	2,0	2,2
прочей неметаллической минеральной продукции	29458	107,6	2,3	2,3
металлургическое	11832	104,4	0,9	1,0
готовых металлических изделий, кроме машин и оборудования	16483	116,3	1,3	1,2

¹⁾ Итоги по “хозяйственным” видам деятельности получены как результат агрегирования данных по организациям в соответствии с их основным видом деятельности.

ЛЕНИНГРАДСКАЯ ОБЛАСТЬ

Оборот организаций по видам экономической деятельности в январе–июне 2019 года (окончание)

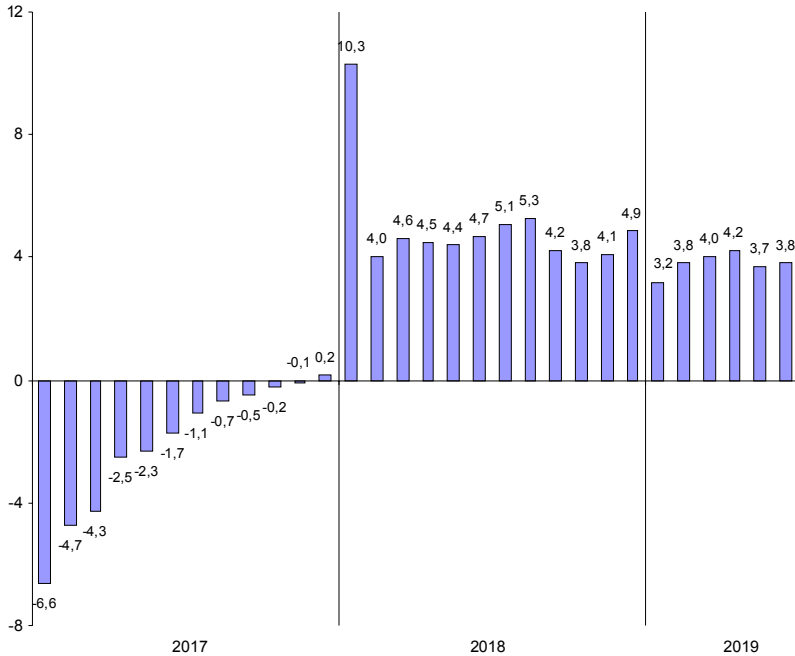
в действующих ценах

	Млн. рублей	В % к		Справочно: январь-июнь 2018, в % к итогу
		соответ- ствующему периоду 2018	итого	
компьютеров, электронных и оптических изделий	3184	120,0	0,2	0,2
электрического оборудования машин и оборудования, не включенных в другие группировки	14450	112,6	1,1	1,1
автотранспортных средств, прицепов и полуприцепов	9469	141,2	0,7	0,6
прочих транспортных средств и оборудования	9024	85,4	0,7	0,9
мебели	49643	1,5 р.	3,8	2,8
прочих готовых изделий	2733	91,3	0,2	0,3
обеспечение электрической энергией, газом и паром; кондиционирование воздуха	1340	104,1	0,1	0,1
водоснабжение; водоотведение, организация сбора и утилизации отходов, деятельность по ликвидации загрязнений	138414	129,6	10,7	9,1
строительство	6297	91,8	0,5	0,6
торговля оптовая и розничная; ремонт автотранспортных средств и мотоциклов в том числе торговля:	80467	1,7 р.	6,2	4,0
оптовая и розничная автотранспортными средствами и мотоциклами и их ремонт	318541	110,8	24,6	24,5
оптовая, кроме оптовой торговли автотранспортными средствами и мотоциклами	40552	95,8	3,1	3,6
розничная, кроме торговли автотранспорт- ными средствами и мотоциклами	146484	106,8	11,3	11,7
транспортная и хранение	131505	121,6	10,1	9,2
деятельность гостиниц и предприятий общественного питания	111084	105,3	8,6	9,0
деятельность в области информации и связи	4975	112,9	0,4	0,4
деятельность по операциям с недвижимым имуществом	3218	92,4	0,2	0,3
деятельность профессиональная, научная и техническая	15226	71,4	1,2	1,8
деятельность административная и сопутствующие дополнительные услуги	9571	97,9	0,7	0,8
государственное управление и обеспечение военной безопасности; социальное обеспечение	8948	99,0	0,7	0,8
образование	986	103,7	0,1	0,1
деятельность в области здравоохранения и социальных услуг	1059	101,0	0,1	0,1
деятельность в области культуры, спорта, организации досуга и развлечений	9668	100,6	0,7	0,8
предоставление прочих видов услуг	1823	1,5 р.	0,1	0,1
	970	96,4	0,1	0,1

ДОБЫВАЮЩИЕ И ОБРАБАТЫВАЮЩИЕ ПРОИЗВОДСТВА И ЭНЕРГЕТИКА

Индекс промышленного производства¹⁾ в январе–июне 2019 года по сравнению с январем–июнем 2018 года составил 103,8%.

Прирост (снижение) промышленного производства (нарастающим итогом, в % соответствующему периоду предыдущего года)



¹⁾ Индекс промышленного производства исчисляется по видам деятельности «Добыча полезных ископаемых», «Обрабатывающие производства», «Обеспечение электрической энергией, газом и паром; кондиционирование воздуха», «Водоснабжение; водоотведение, организация сбора и утилизации отходов, деятельность по ликвидации загрязнений» на основе данных о динамике производства важнейших товаров-представителей (в натуральном и стоимостном выражении). В качестве весов используется структура валовой добавленной стоимости по видам экономической деятельности 2010 базисного года.

*Индексы промышленного производства
по основным видам деятельности¹⁾ в январе–июне 2019 года*

	<i>В % к январю–июню 2018</i>
Добыча полезных ископаемых	103,4
Обрабатывающие производства	103,4
Обеспечение электрической энергией, газом и паром; кондиционирование воздуха	107,8
Водоснабжение; водоотведение, организация сбора и утилизации отходов, деятельность по ликвидации загрязнений	94,5

*Индексы промышленного производства по видам деятельности
в составе обрабатывающих производств в январе–июне 2019 года*

	<i>В % к январю–июню 2018</i>
Производство:	
пищевых продуктов	99,2
напитков	88,1
табачных изделий	79,1
текстильных изделий	97,2
одежды	97,7
кожи и изделий из кожи	81,4
изделий из дерева и пробки, кроме мебели, изделий из соломки и материалов для плетения, обработка древесины	97,0
бумаги и бумажных изделий	108,6
деятельность полиграфическая и копирование носителей информации	100,2
кокса и нефтепродуктов	125,3
химических веществ и химических продуктов	103,1
лекарственных средств и материалов, применяемых в медицинских целях	107,6
резиновых и пластмассовых изделий	96,7
прочей неметаллической минеральной продукции	99,5
металлургическое	98,5
готовых металлических изделий, кроме машин и оборудования	101,8
компьютеров, электронных и оптических изделий	69,5
электрического оборудования	143,3
машин и оборудования, не включенных в другие группировки	135,7
автотранспортных средств, прицепов и полуприцепов	91,1
прочих транспортных средств и оборудования	119,5
мебели	123,9
прочих готовых изделий	84,3

¹⁾ Без учета объемов производства обособленных подразделений головной организации, ведущих производственную деятельность в других субъектах РФ.

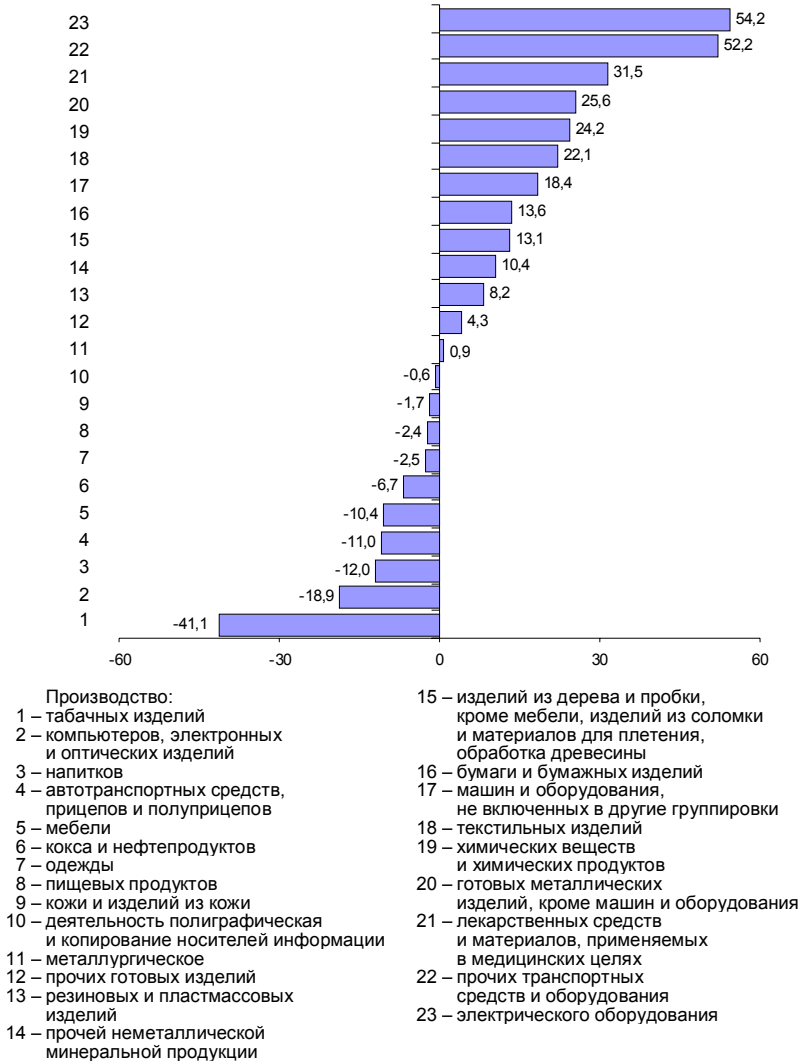
**Объем отгруженных товаров
собственного производства, выполненных работ и услуг
по видам деятельности¹⁾ в январе–июне 2019 года**

в действующих ценах

	<i>Млн. рублей</i>	<i>В % к январю-июню 2018</i>
Добыча полезных ископаемых	6453	99,1
Обрабатывающие производства	500694	102,8
из них производство:		
пищевых продуктов	62891	97,6
напитков	2635	88,0
табачных изделий	27164	58,9
текстильных изделий	4136	122,1
одежды	363	97,5
кожи и изделий из кожи	25	98,3
изделий из дерева и пробки, кроме мебели, изделий из соломки и материалов для плетения, обработка древесины	11564	113,1
бумаги и бумажных изделий	45371	113,6
деятельность полиграфическая и копирование носителей информации	2687	99,4
кокса и нефтепродуктов	137361	93,3
химических веществ и химических продуктов	38932	124,2
лекарственных средств и материалов, применяемых в медицинских целях	664	131,5
резиновых и пластмассовых изделий	26040	108,2
прочей неметаллической минеральной продукции	27401	110,4
металлургическое	6999	100,9
готовых металлических изделий, кроме машин и оборудования	16917	125,6
компьютеров, электронных и оптических изделий	2395	81,1
электрического оборудования машин и оборудования, не включенных в другие группировки	12314	1,5 п.
автотранспортных средств, прицепов и полуприцепов	7809	118,4
прочих транспортных средств и оборудования	10076	89,0
мебели	48594	1,5 п.
прочих готовых изделий	2140	89,6
прочих готовых изделий	796	104,3
Обеспечение электрической энергией, газом и паром; кондиционирование воздуха	85827	134,2
Водоснабжение; водоотведение, организация сбора и утилизации отходов, деятельность по ликвидации загрязнений	6775	92,6

¹⁾ По "чистым" видам экономической деятельности, включая объемы отгрузки обособленных подразделений головной организации, ведущих производственную деятельность в других субъектах РФ; по сопоставимому кругу организаций.

Темпы прироста (снижения) отгруженной продукции обрабатывающих производств в январе–июне 2019 года (в % к январю–июню 2018 года)



СТРОИТЕЛЬСТВО

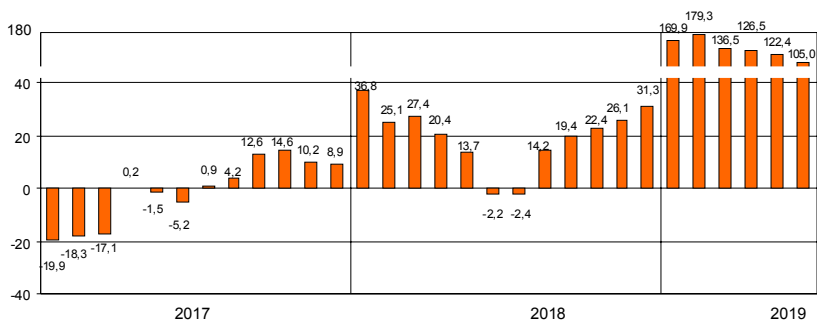
Объем работ по виду деятельности "строительство" в январе-июне 2019 года составил 97,1 млрд. рублей, что в сопоставимых ценах в 2,1 раза больше, чем в январе-июне 2018 года.

Объем работ, выполненных по виду деятельности "строительство"

	2018			2019		
	млн. рублей	в % к соответствующему периоду предыдущего года	предыдущему месяцу	млн. рублей	в % к соответствующему периоду предыдущего года	предыдущему месяцу
январь	4344	136,8	47,1	12922	2,7 р.	54,3
февраль	4150	114,4	94,4	13353	2,9 р.	102,7
март	7001	131,0	1,7 р.	14402	1,8 р.	107,3
I квартал	15495	127,4	х	40677	2,4 р.	х
апрель	8524	108,9	119,1	19694	2,0 р.	134,0
май	7379	94,0	85,8	17133	2,1 р.	86,6
июнь	11418	69,8	1,5 р.	19610	1,6 р.	114,2
I полугодие	42816	97,8	х	97114	2,1 р.	х
июль	15728	96,6	137,7			
август	20455	2,2 р.	130,3			
сентябрь	22111	142,1	106,3			
январь-сентябрь	101110	119,4	х			
октябрь	18973	141,1	85,1			
ноябрь	16484	1,6 р.	86,1			
декабрь	23383	1,8 р.	140,4			
январь-декабрь	159950	131,3	х			

На конец июня 2019 года общий объем заказов (контрактов) на проведение строительного подряда организациями (без субъектов малого предпринимательства) в последующие периоды составил 52,0 млрд. рублей. Организационными различными видами деятельности в январе-июне 2019 года выполнено хозяйственным способом строительного-монтажных работ на 132,3 млн. рублей.

Прирост (снижение) объема работ, выполненных по виду деятельности "строительство" (нарастающим итогом, в % соответствующему периоду предыдущего года)



ЛЕНИНГРАДСКАЯ ОБЛАСТЬ

*Ввод в действие производственных мощностей
и объектов социальной инфраструктуры в январе–июне 2019 года*

	<i>Единицы измерения мощностей</i>	<i>Введено</i>
<i>Обрабатывающая промышленность</i>		
Производственные здания	тыс. м ² общей площади	50,3
<i>Обеспечение электрической энергией, газом и паром; кондиционирование воздуха</i>		
Котельные	ед.	6
<i>Торговля оптовая и розничная; ремонт автотранспортных средств и мотоциклов</i>		
Торговые предприятия	тыс. м ² торговой площади	7,5
<i>Транспортировка и хранение</i>		
Общетоварные склады	тыс. м ² общей площади	17,5
<i>Деятельность по операциям с недвижимым имуществом</i>		
Капитальные гаражи	машинмест	419
<i>Образование</i>		
Дошкольные образовательные организации	мест	730

ЛЕНИНГРАДСКАЯ ОБЛАСТЬ

Ввод в действие жилых домов в январе–июне 2019 года составил 1315,0 тыс. м², что на 22,8% меньше, чем в январе–июне 2018 года.

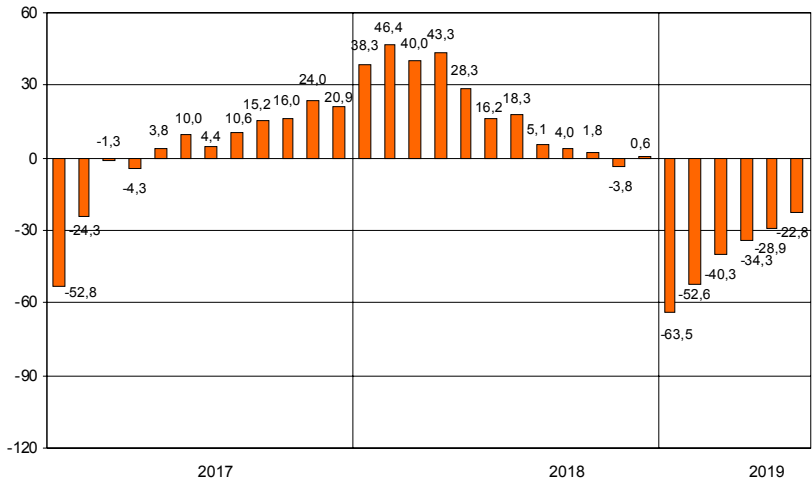
Ввод в действие жилых домов

	2018				2019			
	введено		в % к соответствующему периоду предыдущего года		введено		в % к соответствующему периоду предыдущего года	
	общей площади, тыс. м ²	квартир, тир	общая площадь	квартиры	общей площади, тыс. м ²	квартир, тир	общая площадь	квартиры
январь	359,9	7360	138,3	125,9	131,3	2712	36,5	36,8
февраль	495,7	10178	2,6 п.	3,2 п.	273,9	7885	55,3	77,5
март	335,9	6230	126,0	108,0	306,0	6354	91,1	102,0
I квартал	1191,5	23768	140,0	117,6	711,2	16951	59,7	71,3
апрель	229,8	4799	1,6 п.	2,2 п.	222,0	3504	96,7	73,1
май	99,7	1301	51,6	32,0	147,9	2693	148,4	2,1 п.
июнь	181,5	3248	64,8	51,5	233,9	5085	128,9	1,6 п.
I полугодие	1702,5	33116	116,2	100,9	1315,0	28233	77,2	85,3
июль	128,9	1955	1,6 п.	1,9 п.				
август	83,9	972	30,5	14,7				
сентябрь	173,9	3036	93,9	92,1				
январь–сентябрь	2089,2	39079	104,0	89,3				
октябрь	161,2	2713	79,9	81,4				
ноябрь	152,6	2885	52,8	49,1				
декабрь	237,6	6277	2,6 п.	3,2 п.				
январь–декабрь	2640,6	50954	100,6	94,4				

Ввод в действие жилых домов организациями различных форм собственности в январе–июне 2019 года

	Введено общей площади, тыс. м ²	В % к	
		соответствующему периоду 2018	итогу
Всего	1315,0	77,2	100
российская	1315,0	78,0	100
государственная	4,2	83,5	0,3
частная	1310,8	78,0	99,7
в том числе за счет собственных средств граждан и с помощью кредитов банков (3045 домов)	382,0	70,3	29,1

**Прирост (снижение) ввода в действие жилых домов
(нарастающим итогом, в % к соответствующему периоду предыдущего года)**



ТРАНСПОРТ

Транспортировка и хранение¹⁾

Объем услуг по транспортировке и хранению, оказанных организациями Ленинградской области (без субъектов малого предпринимательства), в январе–июне 2019 года составил 96,4 млрд. рублей и в действующих ценах увеличился по сравнению с январем–июнем 2018 года на 7,4%.

Динамика коммерческих перевозок грузов и грузооборота автотранспорта организаций всех видов экономической деятельности²⁾ в 2019 году (без субъектов малого предпринимательства)

	Перевезено грузов			Грузооборот		
	тыс. тонн	в % к соответствующему периоду 2018	справочно: 2018 в % к 2017	млн. тонно-км	в % к соответствующему периоду 2018	справочно: 2018 в % к 2017
январь	678,8	51,7	1,8 р.	119,0	60,8	1,6 р.
февраль	893,5	60,1	2,2 р.	143,0	65,1	1,8 р.
март	1443,1	89,0	1,7 р.	214,2	85,9	1,6 р.
I квартал	3015,4	68,2	1,9 р.	476,2	71,7	1,7 р.
апрель	1653,8	113,0	1,7 р.	238,0	104,5	1,6 р.
май	1431,1	84,6	1,8 р.	212,0	73,1	2,0 р.
июнь	1479,0	99,7	1,8 р.	223,4	101,7	149,0
I полугодие	7579,3	83,7	1,9 р.	1149,6	82,0	1,8 р.

¹⁾ Включая почтовые и курьерские услуги.

²⁾ Темпы роста (снижения) рассчитаны по сопоставимому кругу организаций.

*Динамика перевозок пассажиров автобусами
по маршрутам регулярных перевозок*

	Перевезено пассажиров			Пассажирооборот		
	млн. человек	в % к		млн. пасс-км	в % к	
		соответ- ствующему периоду предыду- щего года	предыду- щему месяцу		соответ- ствующему периоду предыду- щего года	предыду- щему месяцу
2018						
январь	4,2	95,5	94,1	82,9	93,6	92,1
февраль	4,2	89,4	99,0	81,3	88,8	98,1
март	4,7	95,9	111,9	89,2	92,7	109,7
I квартал	13,1	93,6	х	253,4	91,7	х
апрель	4,7	94,0	99,7	92,6	97,2	103,8
май	5,2	98,1	110,6	102,0	98,3	110,2
июнь	4,9	94,2	94,2	98,9	94,6	97,0
I полугодие	27,9	94,6	х	546,9	94,3	х
июль	4,9	96,1	99,4	102,6	97,3	103,7
август	5,0	94,3	102,0	101,2	97,1	98,6
сентябрь	4,9	96,1	98,0	97,8	95,6	96,7
январь-сентябрь	42,7	94,9	х	848,5	95,1	х
октябрь	4,9	96,1	100,8	97,7	95,6	99,9
ноябрь	4,7	97,9	95,9	93,1	96,9	95,3
декабрь	4,6	102,2	97,9	93,2	103,6	100,1
январь-декабрь	56,9	95,8	х	1132,5	96,0	х
2019						
январь ¹⁾	5,8	138,1	126,1	99,4	119,9	106,7
февраль	6,0	142,8	103,4	100,4	123,5	101,0
март	6,0	127,7	100,0	106,0	118,8	105,6
I квартал	17,8	135,9	х	305,8	120,7	х
апрель	6,1	129,8	103,2	110,7	119,5	104,4
май	6,0	115,4	98,4	111,3	109,1	100,5
июнь	5,9	120,4	97,2	108,6	109,8	97,6
I полугодие	35,8	128,3	х	636,4	116,4	х

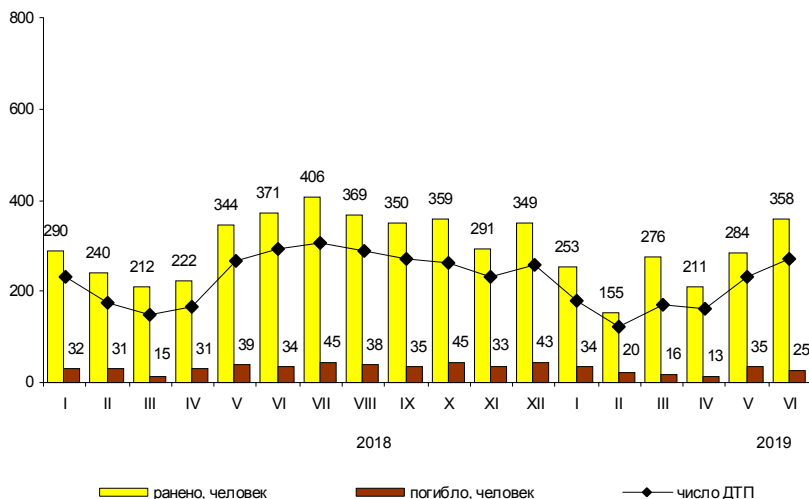
¹⁾ Увеличение за счет разделения с 2019 года объемов перевозок ООО «Питеравто» на Санкт-Петербург и Ленинградскую область.

Аварийность на автомобильном транспорте¹⁾

Сведения о дорожно-транспортных происшествиях в январе–июне 2019 года

	Количество ДТП		Погибло		Ранено	
	единиц	в % к январю-июню 2018	человек	в % к январю-июню 2018	человек	в % к январю-июню 2018
Всего	1158	88,1	145	74,7	1579	91,0
в том числе с участием детей до 16 лет	152	94,4	9	100,0	168	93,3

Динамика дорожно-транспортных происшествий



ДЕЯТЕЛЬНОСТЬ В СФЕРЕ ТЕЛЕКОММУНИКАЦИЙ²⁾

Объем телекоммуникационных услуг, оказанных организациями Ленинградской области (без субъектов малого предпринимательства), в январе–июне 2019 года составил 1,1 млрд. рублей и в действующих ценах уменьшился по сравнению с январем–июнем 2018 года на 5,0%.

¹⁾ По предварительным данным Управления государственной инспекции безопасности дорожного движения ГУ МВД России по г. Санкт-Петербургу и Ленинградской области. Помесячное распределение может не совпадать с итогами, приведенными в таблице.

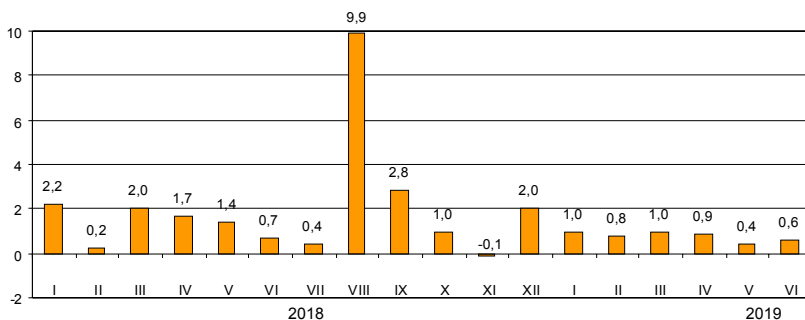
²⁾ Сведения приводятся по месту регистрации организаций.

СЕЛЬСКОЕ ХОЗЯЙСТВО

Производство сельскохозяйственной продукции

Объем производства продукции сельского хозяйства в Ленинградской области в январе–июне 2019 года составил 35,7 млрд. рублей и по сравнению с январем–июнем 2018 года увеличился на 0,6% (годом ранее прирост составил 0,7%), в том числе в сельскохозяйственных организациях – 33,8 млрд. рублей (на 0,7% больше).

Прирост (снижение) производства продукции сельского хозяйства (нарастающим итогом, в % к соответствующему периоду предыдущего года)



Растениеводство

По состоянию на 1 июля 2019 года в сельхозорганизациях собрано 16,3 тыс. тонн овощей защищенного и открытого грунта, что на 15,3% больше чем год назад.

Животноводство

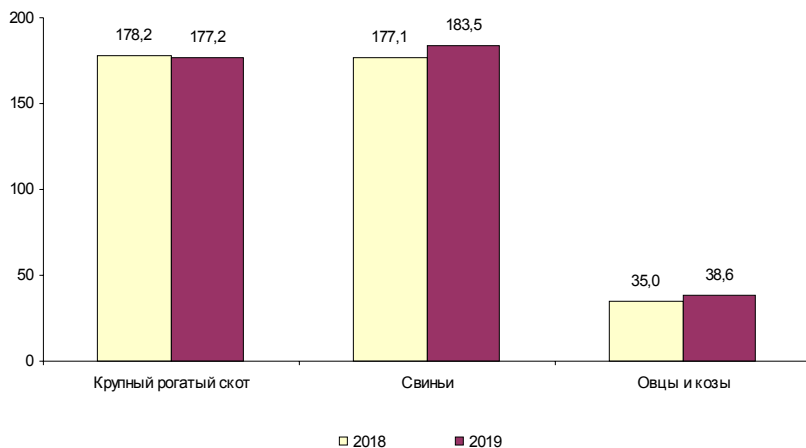
Поголовье скота и птицы

на начало месяца

	Июль 2019, тыс. голов	Июль 2019 в % к		Справочно: июль 2018 в % к июню 2018
		июню 2019	июлю 2018	
<i>Хозяйства всех категорий</i>				
Крупный рогатый скот	177,2	100,8	99,4	100,1
в том числе коровы	77,1	100,1	100,1	100,2
Свиньи	183,5	105,6	103,6	100,4
Овцы и козы	38,6	103,0	110,5	103,9
Птица, млн. голов	29,2	97,8	95,6	98,5
<i>Сельскохозяйственные организации</i>				
Крупный рогатый скот	162,3	100,8	99,4	99,9
в том числе коровы	70,8	100,1	100,0	100,0
Свиньи	177,3	105,6	103,9	100,3
Овцы и козы	7,0	104,6	113,9	96,3
Птица, млн. голов	28,7	97,8	95,5	98,4

К началу июля 2019 года на хозяйства населения и фермеров приходилось 8,4% поголовья крупного рогатого скота, 3,4 – свиней, 81,9% овец и коз.

Поголовье скота в хозяйствах всех категорий (на 1 июля, тыс. голов)

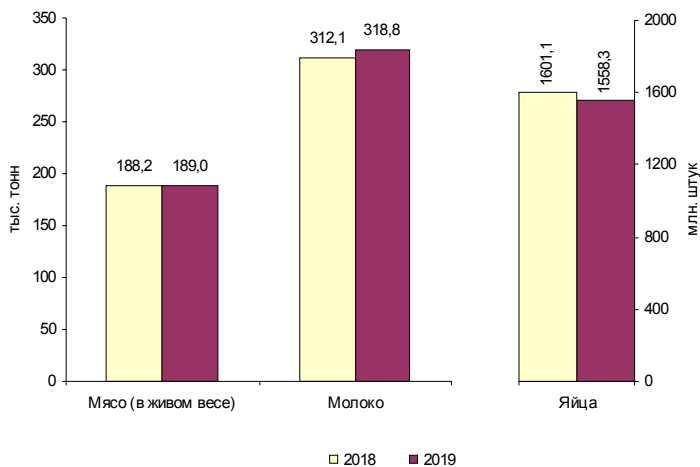


**Производство основных видов
продукции животноводства в январе–июне 2019 года**

	Тыс. тонн	В % к соответствующему периоду 2018	Справочно: январь-июнь 2018 в % к январю-июню 2017
<i>Хозяйства всех категорий</i>			
Мясо (скот и птица на убой в живом весе)	189,0	100,4	98,5
Молоко	318,8	102,1	103,0
Яйца, млн. штук	1558,3	97,3	102,6
<i>Сельскохозяйственные организации</i>			
Мясо (скот и птица на убой в живом весе)	185,4	100,4	98,7
Молоко	301,6	102,3	103,4
Яйца, млн. штук	1531,0	97,3	102,6

Хозяйствами населения и фермерами произведено 1,9% мяса, 5,4 – молока и 1,8% яиц.

Объем производства основных продуктов животноводства в хозяйствах всех категорий в январе–июне



**Продуктивность скота и птицы
в сельскохозяйственных организациях**

	Январь-июнь 2019	В % к соответствующему периоду 2018	Справочно: январь-июнь 2018 в % к январю-июню 2017
Надой молока на одну корову ¹⁾ , кг	4365	103,4	102,3
Средняя яйценоскость одной курицы-несушки ²⁾ , штук	156	99,4	98,1

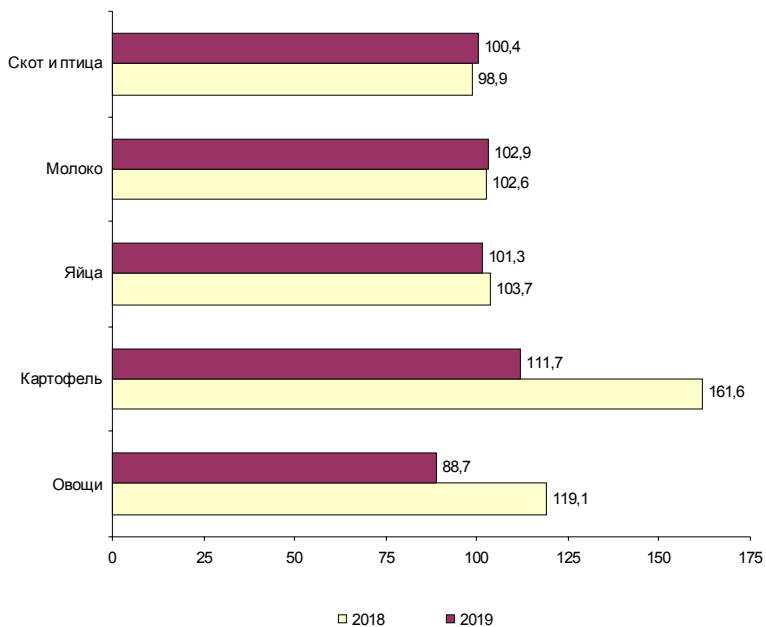
Объем реализации сельскохозяйственных продуктов в январе–июне 2019 года

	Тыс. тонн	В % к соответствующему периоду 2018	Справочно: январь-июнь 2018 в % к январю-июню 2017
<i>Хозяйства всех категорий</i>			
Скот и птица (в живом весе)	187,7	100,4	98,9
Молоко и молочные продукты	305,1	102,6	101,7
Яйца, млн. штук	1489,3	101,3	103,7
<i>Сельскохозяйственные организации</i>			
Скот и птица (в живом весе)	186,2	100,4	98,9
Молоко и молочные продукты	295,4	102,9	102,6
Яйца, млн. штук	1480,8	101,3	103,7
Картофель	13,3	111,7	1,6 р.
Овощи	25,5	88,7	119,1

¹⁾ Без микропредприятий и подсобных хозяйств несельскохозяйственных организаций.

²⁾ Без субъектов малого предпринимательства и подсобных хозяйств несельскохозяйственных организаций.

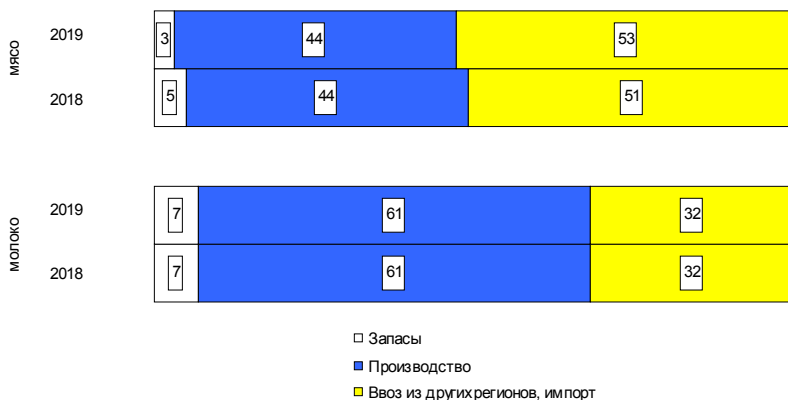
**Объем реализации основных продуктов
сельского хозяйства сельхозорганизациями в январе–июне
(в % к соответствующему периоду предыдущего года)**



**Ресурсы продуктов животноводства и их использование
в Ленинградской области в январе–марте 2019 года**

	Мясо и мясопродукты			Молоко и молокопродукты		
	тыс. тонн	в % к ресурсам	справочно: январь-март 2018 в % к ресурсам	тыс. тонн	в % к ресурсам	справочно: январь-март 2018 в % к ресурсам
Ресурсы	151,8	100	100	263,3	100	100
в том числе:						
запасы на начало периода	4,8	3,2	4,8	19,3	7,3	6,7
текущие поступления	147,0	96,8	95,2	244,0	92,7	93,3
в том числе за счет:						
производства	67,5	44,4	44,1	159,7	60,7	61,4
ввоза из других регионов, импорта	79,5	52,4	51,1	84,3	32,0	31,9
Использовано на:						
личное потребление	30,9	20,4	19,3	115,7	43,9	46,0
производственное потребление	0,1	0,1	0,1	6,0	2,3	2,3
запасы на конец периода	7,2	4,7	5,5	18,4	7,0	4,7

Структура ресурсов продуктов животноводства (в %)



ОПТОВАЯ ТОРГОВЛЯ

Оборот оптовой торговли в январе–июне 2019 года составил 278,7 млрд. рублей, что в сопоставимых ценах на 0,3% меньше, чем в январе–июне 2018 года.

Динамика оборота оптовой торговли

	Всего		В том числе организаций оптовой торговли	
	млрд. рублей	в % к соответствующему периоду предыдущего года	млрд. рублей	в % к соответствующему периоду предыдущего года
2018				
январь	33,3	116,3	24,3	109,0
февраль	37,5	97,0	26,8	104,2
март	47,3	97,2	31,5	92,8
I квартал	118,2	101,9	82,7	100,8
апрель	44,8	112,1	30,7	107,9
май	47,1	103,7	32,0	103,6
июнь	50,8	102,3	32,5	95,0
I полугодие	260,8	106,8	177,9	99,8
июль	45,1	105,1	32,0	100,2
август	46,9	83,3	30,0	91,1
сентябрь	52,2	101,5	35,0	102,5
январь–сентябрь	405,0	100,9	274,9	100,2
октябрь	51,7	103,6	36,5	113,2
ноябрь	55,0	105,8	36,0	111,5
декабрь	70,0	114,9	39,1	97,7
январь–декабрь	578,7	103,0	386,6	101,9
2019				
январь	36,5	100,4	24,2	91,3
февраль	41,1	101,1	26,7	92,1
март	46,7	91,1	29,5	86,4
I квартал	124,3	96,9	80,5	89,7
апрель	50,0	103,7	30,3	91,7
май	49,8	99,4	30,7	90,2
июнь	54,6	103,6	32,5	99,7
I полугодие	278,7	99,7	174,0	91,3

*Продажа важнейших видов продукции и товаров оптовыми организациями
(без субъектов малого предпринимательства) в январе–июне 2019 года*

	<i>Продано, тыс. т</i>	<i>В % к январю-июню 2018</i>
Бензин автомобильный	107,9	79,1
Топливо дизельное	238,2	75,7
Крупа	6,3	9,2 р.
Соль пищевая	1,4	1,8 р.
Изделия макаронные и аналогичные мучные изделия	5,2	132,7
Масла растительные	4,6	3,0 р.
Молоко, кроме сырого, т	902,5	79,3
Мука	4,4	1,5 р.
Мясо и мясо птицы, кроме субпродуктов	7,3	42,7
Сахар белый свекловичный или тростниковый в твердом состоянии без вкусоароматических или красящих добавок	5,8	113,9

*Запасы угля и топочного мазута
у потребителей по состоянию на 1 июля 2019 года*

	<i>Уголь</i>		<i>Топочный мазут</i>	
	<i>тыс. тонн</i>	<i>в % к 1 июля 2018</i>	<i>тыс. тонн</i>	<i>в % к 1 июля 2018</i>
Всего	26,9	100,9	37,1	118,3
в том числе по потребителям с основным видом деятельности:				
Добыча полезных ископаемых	0,0	41,7	0,1	88,5
Обрабатывающие производства	17,1	85,8	9,8	100,0
из них производство:				
бумаги и бумажных изделий	–	–	4,2	106,1
химических веществ и химических продуктов	0,0	17,5	–	–
прочей неметаллической минеральной продукции	14,8	87,6	3,8	100,5
металлургическое	2,3	76,8	1,8	87,5
Обеспечение электрической энергией газом и паром; кондиционирование воздуха	7,6	2,3 р.	21,8	118,8
Транспортировка и хранение	0,1	91,2	4,7	1,7 р.
Деятельность гостиниц и предприятий общественного питания	0,6	40,8	–	–
Прочие потребители	1,6	91,2	0,7	1,8 р.
Из строки "всего":				
Жилищно-коммунальное хозяйство; деятельность домашних хозяйств как работодателей	0,2	17,1	0,3	77,2
Котельные – всего	8,8	1,7 р.	8,7	1,9 р.
из них котельные жилищно- коммунального хозяйства мощностью до 100 Гкал/час	7,1	2,3 р.	4,7	2,1 р.

ПОТРЕБИТЕЛЬСКИЙ РЫНОК

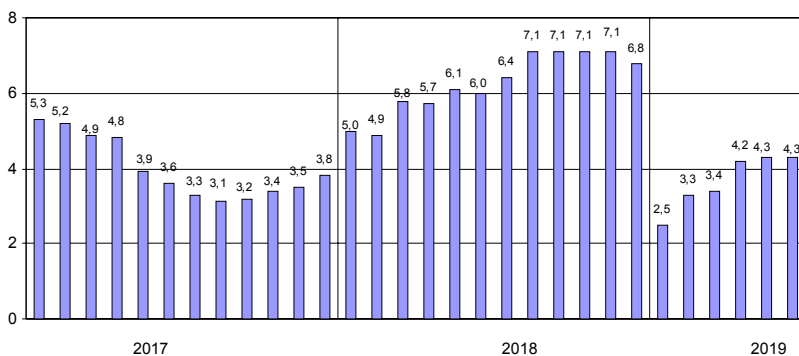
Розничная торговля

Оборот розничной торговли в июне 2019 года составил 38,0 млрд. рублей, что в сопоставимых ценах на 4,6% больше, чем в июне 2018 года (к маю 2019 года – 101,9%); в январе–июне, соответственно, 207,8 млрд. рублей (на 4,3% больше).

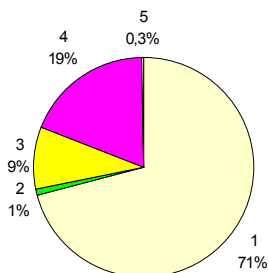
Динамика оборота розничной торговли

	2018		2019	
	млрд. рублей	в % к соответствующему периоду предыдущего года	млрд. рублей	в % к соответствующему периоду предыдущего года
январь	29,9	105,0	31,9	102,5
февраль	28,7	104,8	31,2	104,2
март	32,3	107,6	34,8	103,6
I квартал	90,9	105,8	97,9	103,4
апрель	31,2	105,3	34,6	106,6
май	34,3	107,4	37,3	104,3
июнь	35,1	105,9	38,0	104,6
I полугодие	191,5	106,0	207,8	104,3
июль	37,4	108,4		
август	37,8	111,5		
сентябрь	33,9	107,2		
январь–сентябрь	300,6	107,1		
октябрь	33,7	106,3		
ноябрь	33,3	107,8		
декабрь	37,9	103,2		
январь–декабрь	405,5	106,8		

Прирост (снижение) оборота розничной торговли (нарастающим итогом, в % к соответствующему периоду предыдущего года)



Формирование оборота розничной торговли в январе–июне 2019 года



- 1 – коммерческие предприятия, не относящиеся к субъектам малого и среднего предпринимательства
- 2 – средние предприятия
- 3 – малые предприятия
- 4 – индивидуальные предприниматели, торгующие вне рынков
- 5 – продажа товаров на розничных рынках и ярмарках

В структуре оборота розничной торговли удельный вес оборота розничной торговли пищевыми продуктами, включая напитки, и табачными изделиями в январе–июне 2019 года составил 47%, в январе–июне 2018 года - 49%, непродовольственных товаров – 53% (51%).

Товарные запасы в организациях розничной торговли

на конец месяца

	2018			2019		
	млрд. рублей	в % к соответствующему месяцу предыдущего года	обеспеченность запасами в днях торговли	млрд. рублей	в % к соответствующему месяцу предыдущего года	обеспеченность запасами в днях торговли
январь	19,6	111,6	33	21,3	104,1	31
февраль	19,2	105,8	34	21,5	107,1	33
март	19,3	96,5	29	23,3	115,5	32
апрель	20,5	111,7	32	24,8	115,9	34
май	19,0	101,3	27	26,0	131,5	31
июнь	18,8	101,2	26	27,1	139,6	32
июль	18,9	103,6	24			
август	18,5	97,2	24			
сентябрь	18,6	95,6	27			
октябрь	18,9	96,3	27			
ноябрь	20,7	97,9	30			
декабрь	20,9	98,2	26			

Динамика оборота розничной торговли пищевыми продуктами, включая напитки, и табачными изделиями, непродовольственными товарами

	Пищевые продукты, включая напитки, и табачные изделия			Непродовольственные товары		
	млрд. рублей	в % к		млрд. рублей	в % к	
		соответствующему периоду предыдущего года	предыдущему месяцу		соответствующему периоду предыдущего года	предыдущему месяцу
2018						
июнь	17,2	102,9	99,8	17,9	109,1	103,3
I полугодие	93,5	101,6	x	98,0	110,8	x
июль	17,4	99,1	101,7	20,0	118,2	111,7
август	17,0	100,2	98,1	20,8	123,0	104,3
сентябрь	15,2	98,6	90,4	18,7	115,5	89,4
январь-сентябрь	143,1	100,8	x	157,5	113,7	x
октябрь	16,0	104,8	103,9	17,7	107,7	94,7
ноябрь	16,2	108,3	100,5	17,1	107,3	96,1
декабрь	18,7	103,7	113,4	19,2	102,8	111,5
январь-декабрь	194,0	102,0	x	211,5	111,6	x
2019						
январь	14,7	100,3	78,1	17,2	104,4	89,4
февраль	14,6	100,0	98,3	16,6	108,1	96,7
март	16,4	98,7	112,1	18,4	108,4	110,5
I квартал	45,7	99,6	x	52,2	107,0	x
апрель	16,5	101,3	99,9	18,1	111,9	98,6
май	18,0	99,5	108,6	19,3	109,2	106,0
июнь	18,4	101,9	102,2	19,6	107,3	101,6
I полугодие	98,6	100,3	x	109,2	108,2	x

Прирост (снижение) оборота розничной торговли пищевыми продуктами, включая напитки, и табачными изделиями, непродовольственными товарами (нарастающим итогом, в % к соответствующему периоду предыдущего года)



Общественное питание

Изъято из оборота отечественных и импортных товаров, поступивших на потребительский рынок области в январе–июне 2019 года¹⁾

в % к общему объему проинспектированных товаров

	<i>Отечественные товары</i>	<i>Импортные товары</i>
Продовольственные товары		
мясо и мясо птицы, кроме субпродуктов	3,3	12,1
изделия колбасные, включая изделия колбасные для детского питания	1,8	1,8
рыба и продукты рыбные переработанные (без рыбных консервов)	6,3	28,9
масло сливочное, пасты масляные, масло топленое	2,3	–
молоко, кроме сырого	0,4	–
сыры	1,3	6,4
кондитерские изделия	0,5	1,2
Непродовольственные товары		
одежда, кроме одежды из меха	4,6	18,9
оборудование электрическое осветительное	1,6	–

¹⁾ По данным Территориального управления Федеральной службы по надзору в сфере защиты прав потребителей и благополучия человека.

Общественное питание

Оборот общественного питания в июне 2019 года составил 1,6 млрд. рублей, или 110,6% к июню 2018 года (к маю 2019 года – 101,5%); в январе–июне, соответственно, 9,1 млрд. рублей (106,0%).

Динамика оборота общественного питания

	2018		2019	
	млн. рублей	в % к соответствующему периоду предыдущего года	млн. рублей	в % к соответствующему периоду предыдущего года
январь	1389	106,6	1487	102,3
февраль	1320	106,7	1429	103,5
март	1357	106,0	1523	107,9
I квартал	4066	106,4	4439	104,6
апрель	1410	113,4	1524	103,9
май	1405	107,4	1553	107,7
июнь	1391	105,0	1627	110,6
I полугодие	8272	107,5	9143	106,0
июль	1393	101,4		
август	1418	103,3		
сентябрь	1355	101,1		
январь–сентябрь	12438	105,6		
октябрь	1396	104,0		
ноябрь	1416	106,5		
декабрь	1535	106,6		
январь–декабрь	16785	105,6		

Платные услуги населению

Объем платных услуг, оказанных населению, в Ленинградской области в январе–июне 2019 года составил 41,7 млрд. рублей и в сопоставимых ценах увеличился по сравнению с январем–июнем 2018 года на 0,9%.

Динамика объема платных услуг населению¹⁾

	2018		2019	
	млн. рублей	в % к соответствующему периоду предыдущего года	млн. рублей	в % к соответствующему периоду предыдущего года
январь	6484	103,1	6968	102,2
февраль	6412	102,2	6871	101,4
март	6649	104,4	7052	100,2
I квартал	19545	103,1	20891	101,3
апрель	6610	102,9	7091	101,3
май	6499	101,9	6947	101,0
июнь	6453	101,6	6746	99,0
I полугодие	39107	102,6	41675	100,9
июль	6527	104,5		
август	6352	103,2		
сентябрь	6264	101,6		
январь–сентябрь	58250	102,8		
октябрь	6491	102,4		
ноябрь	6600	102,3		
декабрь	7197	108,1		
январь–декабрь	78539	103,1		

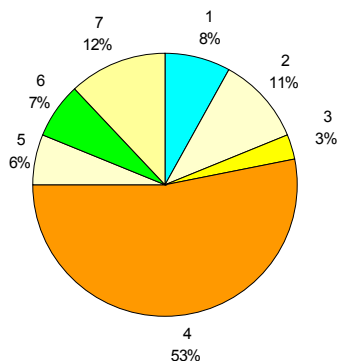
Объем платных услуг населению по видам в январе–июне 2019 года

	Млн. рублей	В % к	
		итогу	январю–июню 2018
Всего	41675	100	100,9
из них:			
бытовые	3284	7,9	100,6
транспортные	4648	11,2	101,2
почтовой связи и курьерские	549	1,3	102,2
телекоммуникационные	1429	3,4	99,6
жилищные	6002	14,4	100,1
коммунальные	16215	38,9	100,7
учреждений культуры	479	1,2	105,4
туристических агентств, туроператоров и прочие услуги по бронированию и сопутствующие им услуги	209	0,5	102,3
услуги гостиниц и аналогичные услуги по предоставлению временного жилья	696	1,7	108,0
физической культуры и спорта	489	1,2	102,5
медицинские	2882	6,9	103,3
специализированных коллективных средств размещения	472	1,1	100,7
ветеринарные	195	0,5	102,8
юридические	811	1,9	100,2
системы образования	2505	6,0	99,5

Из общего объема платных услуг 12,7% оказано физическими лицами.

¹⁾ Данные пересчитаны по сравнению с опубликованными ранее по результатам разработки отчетности по форме №1-услуги.

Структура платных услуг населению в январе–июне 2019 года



- | | |
|--------------------------|-------------------------|
| 1 – бытовые | 5 – системы образования |
| 2 – транспортные | 6 – медицинские |
| 3 – телекоммуникационные | 7 – другие |
| 4 – жилищно-коммунальные | |

Структура и объем бытовых услуг населению в январе–июне 2019 года

	Млн. рублей	В % к	
		итогу	январю-июню 2018
Всего	3284	100	100,6
из них:			
ремонт, окраска и пошив обуви	85	2,6	101,7
ремонт и пошив швейных, меховых и кожаных изделий, головных уборов и изделий текстильной галантереи, ремонт, пошив и вязание трикотажных изделий	146	4,4	101,3
ремонт и техническое обслуживание бытовой радиоэлектронной аппаратуры, бытовых машин и приборов, ремонт и изготовление металлоизделий	209	6,4	102,6
техобслуживание и ремонт транспортных средств, машин и оборудования	603	18,4	102,0
химическая чистка и крашение, услуги прачечных	43	1,3	100,7
ремонт и строительство жилья и других построек	752	22,9	103,0
услуги фотоателье	50	1,5	102,3
услуги бань и душевых	272	8,3	100,5
услуги парикмахерских	296	9,0	100,4
ритуальные услуги	407	12,4	105,3

Из общего объема бытовых услуг 43,6% оказано физическими лицами.

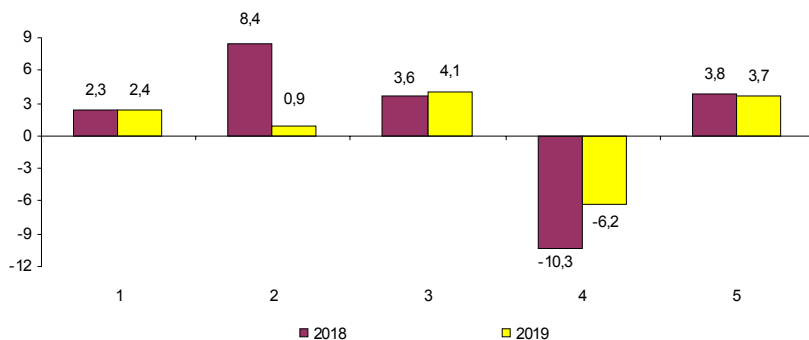
ЦЕНЫ

Индексы цен и тарифов в 2019 году

в % к предыдущему месяцу

	Индекс потребительских цен	Индекс цен производителей промышленных товаров	Сводный индекс цен на продукцию (затраты, услуги) инвестиционного назначения	Индекс цен производителей сельскохозяйственной продукции	Индекс тарифов на грузовые перевозки
Январь	100,9	100,3	101,4	100,7	103,7
Февраль	100,4	100,4	100,4	96,8	100,0
Март	100,3	100,9	100,4	99,2	100,0
Апрель	100,3	99,6	101,4	99,7	100,0
Май	100,4	100,7	100,5	98,2	100,0
Июнь	100,3	99,0	100,3	99,2	100,01
Июнь 2019 в % к декабрю 2018	102,4	100,9	104,1	93,8	103,7
Справочно: июнь 2018 в % к декабрю 2017	102,3	108,4	103,6	89,7	103,8

Темпы прироста (снижения) цен и тарифов в июне (в % к декабрю предыдущего года)



- 1 – индекс потребительских цен
- 2 – индекс цен производителей промышленных товаров
- 3 – сводный индекс цен на продукцию (затраты, услуги) инвестиционного назначения
- 4 – индекс цен производителей сельхозпродукции
- 5 – индекс тарифов на грузовые перевозки

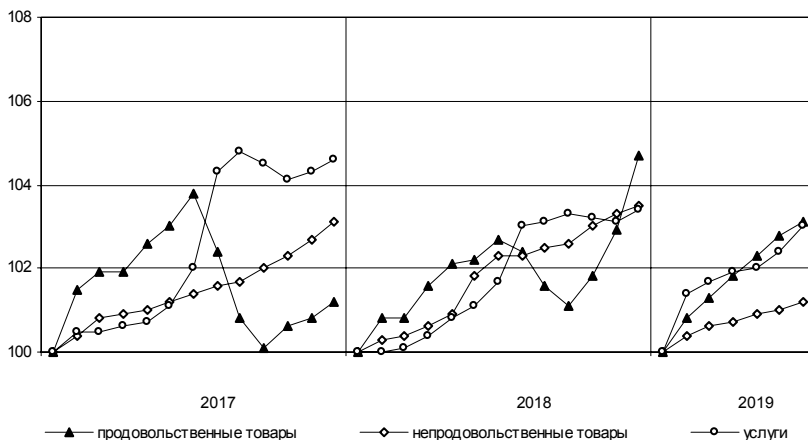
Потребительские цены

Динамика цен в потребительском секторе в 2019 году

в % к предыдущему месяцу

	Индекс потребительских цен	В том числе:		
		продовольственные товары	непродовольственные товары	платные услуги населению
Январь	100,9	100,8	100,4	101,4
Февраль	100,4	100,5	100,2	100,4
Март	100,3	100,5	100,1	100,2
Апрель	100,3	100,5	100,2	100,1
Май	100,4	100,6	100,2	100,3
Июнь	100,3	100,2	100,1	100,6
Июнь 2019 в % к декабрю 2018	102,4	103,1	101,2	103,0
Справочно: июнь 2018 в % к декабрю 2017	102,3	102,7	102,3	101,7

Темпы роста цен
(в % к декабрю предыдущего года)



**Максимальное и минимальное изменение цен
на отдельные продовольственные товары в июне 2019 года**

в % к предыдущему месяцу

Наименование группы	Индекс цен в среднем по группе	Максимальное и минимальное изменение цен внутри группы	
		Товары	индекс цен
Мясо и птица	99,7	Говядина (кроме бескостного мяса)	101,7
		Куры	98,9
Колбасные изделия и продукты из мяса и птицы	100,4	Сосиски	101,0
		Колбаса полукопченая	99,7
Рыба	100,7	Рыба мороженая разделанная (кроме лососевых пород)	102,3
		Соленые и копченые деликатесные продукты из рыбы	99,6
Масло и жиры	100,5	Масло сливочное	100,9
		Масло подсолнечное	99,2
Молоко и молочная продукция	100,5	Творог жирный	101,6
		Йогурт	99,8
Сыры	99,8	Национальные сыры и брынза	100,1
		Сыры плавленые	99,8
Кондитерские изделия	101,1	Печенье	102,7
		Карамель	99,8
Хлеб и хлебобулочные изделия	101,3	Хлеб ржаной и ржано-пшеничный	103,0
		Хлопья из злаков (сухие завтраки)	99,7
Крупы и бобовые	99,6	Пшено	102,4
		Крупа гречневая	97,1
Флодоовощная продукция, включая картофель	99,5	Картофель	131,4
		Капуста	66,7
Алкогольные напитки	99,8	Шампанское	100,5
		Водка	99,2

В июне 2019 года из плодовоовощной продукции свекла подорожала на 23,9%, морковь – на 6,6, апельсины – на 6,2, виноград – на 5,3, яблоки – на 5,0, лимоны – на 3,0, при этом снизились цены на помидоры – 19,9, огурцы – 18,0, чеснок – 1,2%. Прирост цен отмечался на горох, фасоль – 1,6%, конфеты мягкие, глазированные шоколадом, рыбу живую и охлажденную – 1,5, орехи – 1,3, печень говяжью – 1,2, чай черный байховый – 1,0%. Снизились цены на яйца – 6,9%, сахарный песок – 4,1, перец черный (горошек) – 0,8%.

*Максимальное и минимальное изменение цен
на отдельные непродовольственные товары в июне 2019 года*

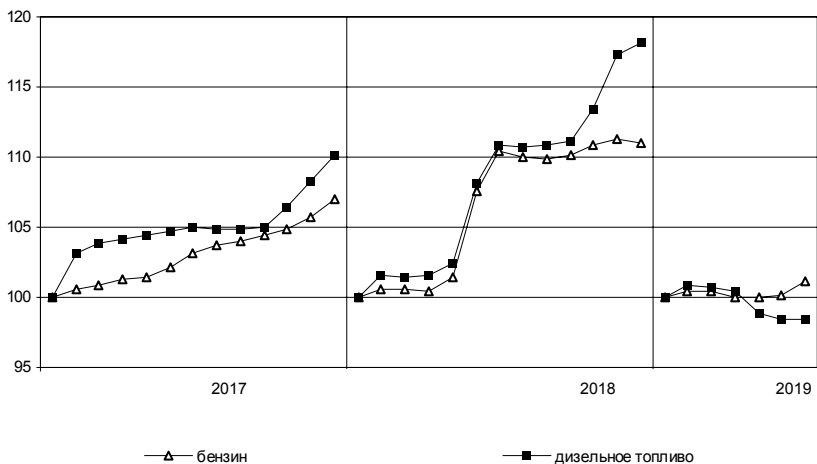
в % к предыдущему месяцу

<i>Наименование группы</i>	<i>Индекс цен в среднем по группе</i>	<i>Максимальное и минимальное изменение цен внутри группы</i>	
		<i>товары</i>	<i>индекс цен</i>
Одежда	100,04	Пальто женское демисезонное	100,4
		Куртка для детей школьного возраста утепленная	99,8
Трикотажные изделия	100,02	Майка, футболка мужская	100,3
		Джемпер мужской	100,0
Чулочно-носовые изделия	100,6	Колготки женские эластичные	101,0
		Носки мужские	99,96
Обувь	100,0	Туфли детские летние (сандалеты)	100,6
		Ботинки, полуботинки для детей школьного возраста	99,8
Моющие и чистящие средства	100,3	Мыло туалетное	100,8
		Жидкие чистящие и моющие средства	100,1
		Краска для волос	101,2
Парфюмерно-косметические товары	99,5	Шампунь	97,5
		Зонт	100,0
Галантерея	99,96	Щетка зубная	99,9
		Сигареты с фильтром отечественные	101,4
Табачные изделия	101,3	Сигареты с фильтром зарубежных торговых марок	101,1
		Набор мягкой мебели	101,3
Мебель	100,3	Шкаф-вешалка для прихожей	99,9
		Комплект столовых приборов	100,5
Посуда	100,3	Тарелка	99,9
		Электротовары	101,7
Электротовары	99,6	Электроутюг	101,7
		Машина стиральная	97,7
Бумажно-беловые и канцелярские товары	99,5	Авторучка шариковая	100,4
		Карандаш чернографитный	98,9
Телерадиотовары	97,1	Флеш-накопитель USB	99,4
		Телевизор	97,0
		Ноутбук	100,0
Персональные компьютеры и средства связи	98,9	Смартфон	97,8
		Строительные материалы	101,8
Медикаменты	100,01	Рубероид	101,8
		Доска обрезная	96,8
		Сульфациламид	105,4
		Левомеколь	98,2

Изменение цен на рынке автомобильного топлива в июне 2019 года

	Средние цены, в рублях за 1 литр	В % к	
		маю 2019	декабрю 2018
Бензин	44,19	100,9	101,1
марки АИ-92	42,38	101,0	101,1
марки АИ-95	45,53	100,9	101,1
марки АИ-98	52,84	100,6	100,7
Дизельное топливо	46,80	99,9	98,4

**Изменение цен на автомобильное топливо
(в % к декабрю предыдущего года)**



**Максимальное и минимальное изменение цен и тарифов
на отдельные виды платных услуг в июне 2019 года**

в % к предыдущему месяцу

Наименование группы	Индекс цен и тарифов в среднем по группе	Максимальное и минимальное изменение цен внутри группы	
		товары	индекс цен
Бытовые услуги	100,5	Маникюр	104,2
		Ремонт обуви	100,0
Медицинские услуги	99,95	Лечебный массаж	100,0
		Общий анализ крови	98,9

В июне 2019 года полет в самолетах подорожал на 14,1%, проезд в поездах дальнего следования – на 8,3, проживание в гостинице – на 2,6, также рост цен отмечался на услуги зарубежного туризма – 2,0, парикмахерских – 1,3, экскурсионные, услуги сотовой связи – 1,1, санаторно-оздоровительные услуги – 0,3%.

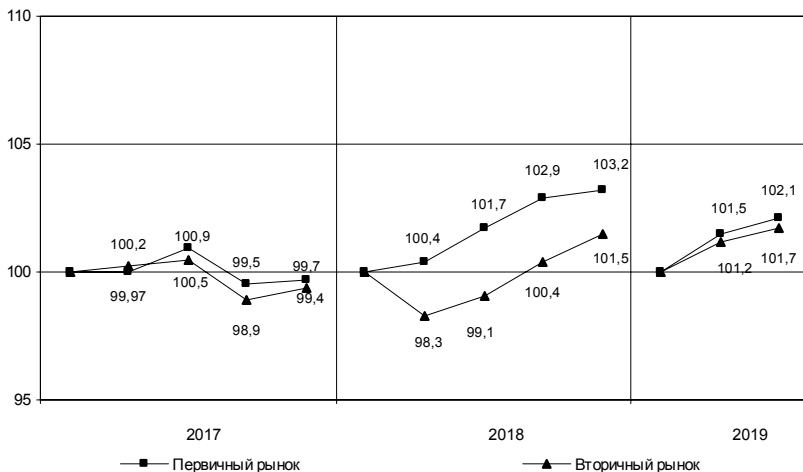
Цены и тарифы на жилищно-коммунальные услуги в июне 2019 года

	В рублях	В % к	
		маю 2019	декабрю 2018
Содержание и ремонт жилья в государственном и муниципальном жилищных фондах, м ²	28,70	100,0	102,4
Наем жилых помещений в государственном и муниципальном жилищных фондах, м ²	6,79	100,0	102,6
Оплата эксплуатационных расходов в приватизированных квартирах, м ²	28,18	100,0	103,1
Оплата эксплуатационных расходов в домах ЖСК, м ²	24,71	100,0	103,3
Взносы на капитальный ремонт, м ²	7,20	100,0	129,7
Водоснабжение, холодное по счетчикам, м ³	26,72	100,0	101,7
Водоотведение по счетчикам, м ³	29,07	100,0	101,7
Отопление, Гкал	2044,64	100,0	101,7
Водоснабжение, горячее по счетчикам, м ³	130,17	100,0	101,7
Электричество (в квартирах без электроплит), 100 кВт-ч	414,00	100,0	101,7
Газ сетевой, м ³	6,51	100,0	101,6

Цены на рынке жилья¹⁾

Во II квартале 2019 года средняя цена 1 м² общей площади квартир на первичном рынке жилья составила 59001 рубль, на вторичном – 51809 рублей.

Индексы цен на первичном и вторичном рынках жилья (на конец периода, в % к IV кварталу предыдущего года)



Средние цены и индексы цен на рынке жилья во II квартале 2019 года

на конец периода

	Первичный рынок			Вторичный рынок		
	рублей за 1 м ² общей площади	в % к I квар-талу 2019	IV квар-талу 2018	рублей за 1 м ² общей площади	в % к I квар-талу 2019	IV квар-талу 2018
Квартиры	59001	100,6	102,1	51809	100,5	101,7
элитные	–	–	–	–	–	–
улучшенного качества	56909	100,2	100,8	55657	100,8	100,9
среднего качества (типовые)	61570	101,1	103,7	48850	100,4	102,9
низкого качества	–	–	–	40756	98,9	103,0

¹⁾ Информация о средних ценах формируется на основании сведений, полученных от организаций, осуществляющих операции с недвижимостью, о фактической стоимости проданных квартир и их общей площади.

Цены производителей

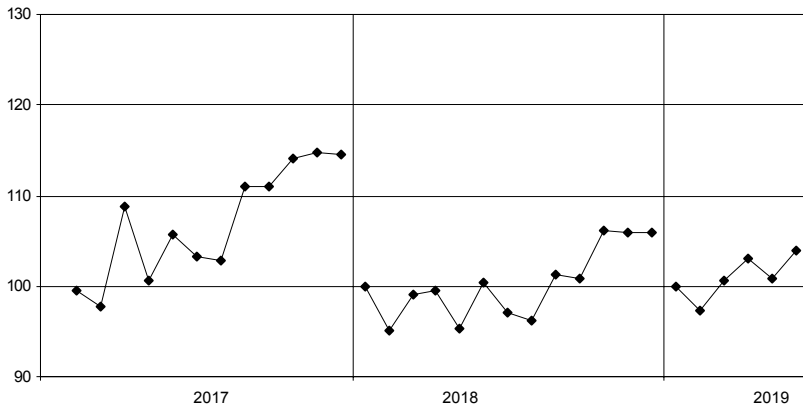
Индексы цен производителей промышленных товаров

Индекс цен производителей промышленных товаров в июне 2019 года по сравнению с маем 2019 года составил 99,0%, с декабрем 2018 года – 100,9%.

Индексы цен производителей промышленных товаров по отдельным видам экономической деятельности

	Июнь 2019 в % к		Справочно: июнь 2018 в % к декабрю 2017
	маю 2019	декабрю 2018	
Лесозаготовки	99,7	98,3	117,0
Добыча полезных ископаемых	99,7	100,9	99,6
Обрабатывающие производства	99,4	100,3	109,6
из них производство:			
пищевых продуктов	100,4	92,5	98,0
напитков	99,9	104,0	82,0
обработка древесины и производство изделий из дерева и пробки, кроме мебели, изделий из соломки и материалов для плетения	100,1	102,8	113,9
бумаги и бумажных изделий	100,6	101,8	106,7
химических веществ и химических продуктов	99,7	103,8	111,4
резиновых и пластмассовых изделий	100,04	105,3	102,8
прочей неметаллической минеральной продукции	99,7	100,9	103,7
готовых металлических изделий, кроме машин и оборудования	100,0	100,0	81,8
электрического оборудования	104,9	100,2	101,6
машин и оборудования, не включенных в другие группировки	96,5	106,8	127,9
автотранспортных средств, прицепов и полуприцепов	99,99	100,1	100,01
мебели	96,0	94,7	105,3
Обеспечение электрической энергией, газом и паром; кондиционирование воздуха	96,8	104,2	100,4
в том числе:			
производство, передача и распределение электроэнергии	95,8	105,8	99,5
производство, передача и распределение пара и горячей воды; кондиционирование воздуха	100,0	99,04	103,8

**Изменение средних цен производителей на электроэнергию
(в % к декабрю предыдущего года)**



Средние цены производителей на электроэнергию в 2019 году

	<i>В рублях за тыс. кВт-ч</i>
январь	3783,19
февраль	4011,70
март	4112,76
апрель	4059,89
май	4192,02
июнь	4021,21

Индексы цен на продукцию инвестиционного назначения

Сводный индекс цен строительной продукции в июне 2019 года по сравнению с июнем 2018 года составил 108,7%.

Индексы цен строительной продукции

в % к предыдущему месяцу

	Сводный индекс цен на продукцию (затраты, услуги) инвестиционного назначения	В том числе индексы цен:		
		на строительномонтажные работы	на приобретение машин и оборудования инвестиционного назначения	на прочую продукцию (затраты, услуги) инвестиционного назначения
Январь	101,4	100,8	102,7	100,9
Февраль	100,4	100,7	100,0	98,1
Март	100,4	100,5	100,3	99,7
Апрель	101,4	102,0	100,5	100,5
Май	100,5	100,4	100,9	98,8
Июнь	100,3	100,2	100,5	98,8
Июнь 2019 в % к декабрю 2018	104,1	104,7	103,5	96,1
Справочно: июнь 2018 в % к декабрю 2017	103,6	103,4	104,4	98,9

Индексы цен приобретения

по отдельным группам строительных материалов

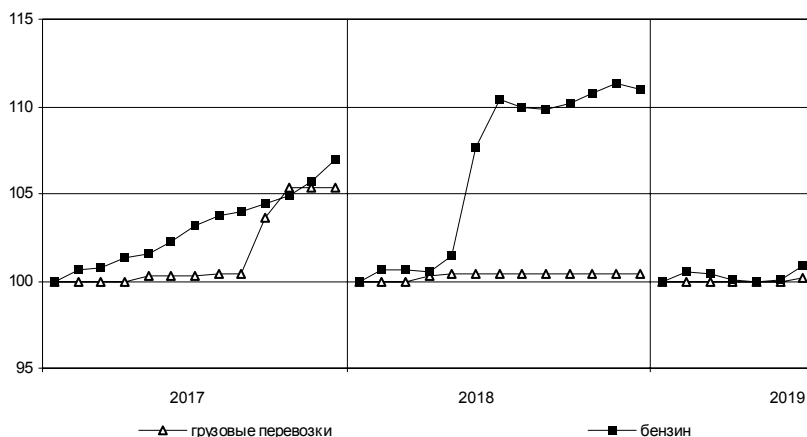
	Июнь 2019 в % к		Справочно: июнь 2018 в % к декабрю 2017
	июню 2018	декабрю 2018	
Цементы общестроительные	87,2	80,6	109,5
Сталь арматурная	114,3	111,9	103,5
Кабели и арматура кабельная	85,1	67,7	1,7 р.
Бетон товарный	118,2	103,9	95,4
Растворы строительные	74,7	81,5	120,0
Щебень	2,0 р.	82,9	99,6
Пески природные прочие	73,2	70,8	104,7

Индексы тарифов на грузовые перевозки

в % к предыдущему месяцу

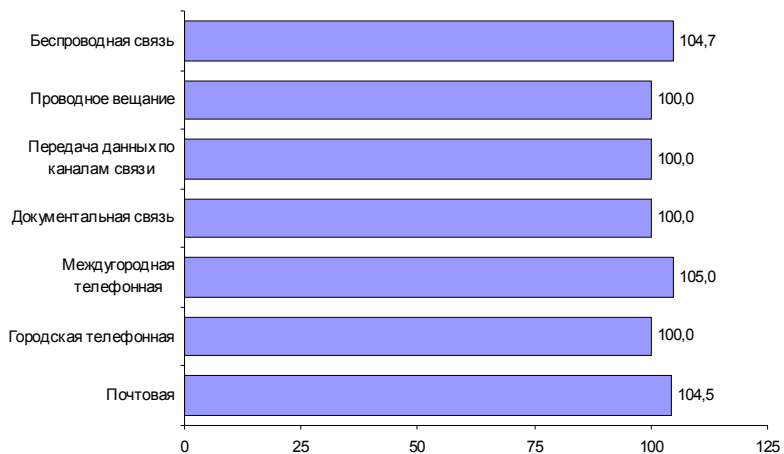
	Индекс тарифов на грузовые перевозки	В том числе по видам транспорта:	
		автомобильный	трубопроводный
Январь	103,7	100,0	103,9
Февраль	100,0	100,0	100,0
Март	100,0	100,0	100,0
Апрель	100,0	100,0	100,0
Май	100,0	100,0	100,0
Июнь	100,01	100,2	100,0
Июнь 2019 в % к декабрю 2018	103,7	100,2	103,9
Справочно: июнь 2018 в % к декабрю 2017	103,8	100,4	104,0

Изменение тарифов на грузовые перевозки автомобильным транспортом и цен на бензин (в % к декабрю предыдущего года)

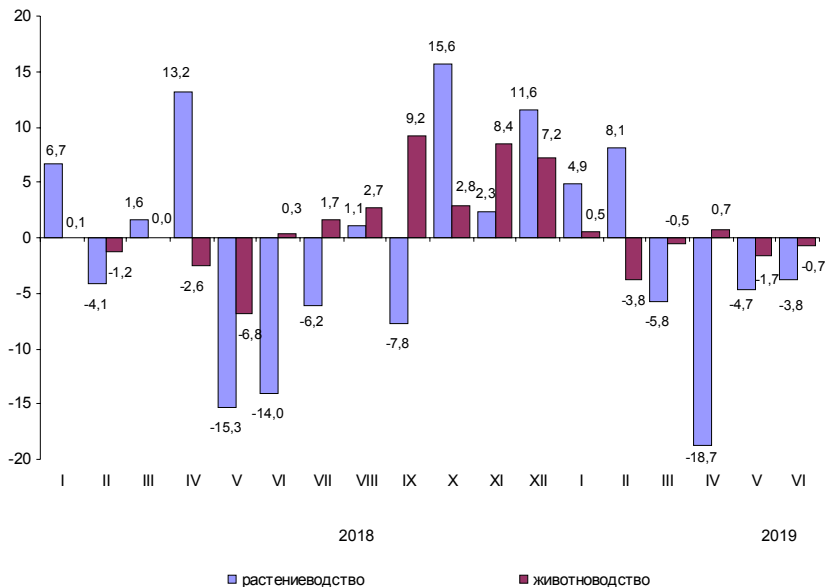


Во II квартале 2019 года по сравнению с I кварталом 2019 года индекс тарифов на услуги связи для юридических лиц составил 101,3%, с IV кварталом 2018 года – 101,5%.

**Изменение тарифов на услуги связи
во II квартале 2019 года (в % к IV кварталу 2018 года)**



Темпы прироста (снижения) цен производителей сельскохозяйственной продукции (в % к предыдущему месяцу)



РЫНОК ТРУДА

Занятость и безработица

Численность работников организаций

В мае 2019 года в организациях (без субъектов малого предпринимательства) работало 391 тыс. человек, в том числе штатных работников – 96,5%, на условиях совместительства – 1,7% и по договорам гражданско-правового характера – 1,8% от общего числа работающих.

Динамика численности работников организаций (без субъектов малого предпринимательства)

	Май 2019, тыс. человек	В % к		Январь- май 2019 в % к январю- маю 2018	Справочно:		
		маю 2018	апрелю 2019		май 2018 в % к	январь- май 2018 в % к январю- маю 2017	апрелю 2018
Средняя численность работников организаций	391,0	104,6	100,4	105,1	105,5	100,4	106,4
в том числе:							
работников списочного состава (без внешних совместителей)	377,2	104,8	100,4	105,3	105,6	100,4	106,4
внешних совместителей ¹⁾	6,8	95,4	100,3	96,0	106,6	99,7	108,7
работников, выполнявших работы по договорам гражданско-правового характера ¹⁾	7,0	103,4	100,5	102,6	99,0	101,7	102,9

¹⁾ В эквиваленте полной занятости.

*Средняя численность работников организаций
(без субъектов малого предпринимательства)
по видам экономической деятельности¹⁾ в мае 2019 года*

	Всего работников			В том числе:		
	тыс. чело- век	в % к		работников списочного состава (без внешних сов- местителей)	внешних совмес- тителей	работников, выполнявших ра- боты по договорам гражданско-право- вого характера
		маю 2018	итогу			
Всего	391,0	104,6	100	377,2	6,8	7,0
в том числе по видам экономиче- ской деятельности:						
сельское, лесное хозяйство, охота, рыболовство и рыболовство	17,8	99,1	4,5	17,1	0,2	0,4
добыча полезных ископаемых	4,3	103,0	1,1	4,1	0,0	0,2
обрабатывающие производства	91,3	101,0	23,4	89,8	0,5	1,0
обеспечение элек- трической энергией, газом и паром; кон- диционирование воздуха	21,1	103,2	5,4	20,9	0,1	0,2
водоснабжение; водоотведение, организация сбора и утилизации отходов, деятель- ность по ликвидации загрязнений	6,4	122,0	1,6	6,1	0,1	0,2
строительство	30,6	130,4	7,8	30,0	0,3	0,4
торговля оптовая и розничная; ремонт автотранс- портных средств и мотоциклов	32,4	107,3	8,3	31,9	0,3	0,2
транспортировка и хранение	30,5	104,0	7,8	30,0	0,2	0,3
деятельность гостиниц и предприятий обще- ственного питания	5,5	127,4	1,4	5,4	0,0	0,0
деятельность в области информации и связи	2,4	86,3	0,6	2,3	0,0	0,1
деятельность финансовая и страховая	3,7	99,9	0,9	3,0	0,0	0,7

¹⁾ По «чистым» видам экономической деятельности.

*Средняя численность работников организаций
(без субъектов малого предпринимательства)
по видам экономической деятельности¹⁾ в мае 2019 года (окончание)*

	Всего работников			В том числе:		
	тыс. чело- век	в % к		работников списочного состава (без внешних сов- местителей)	внешних совмес- тителей	работников, выполнявших ра- боты по договорам гражданско-право- вого характера
		маю 2018	итогу			
деятельность по операциям с недвижимым имуществом	6,2	95,5	1,6	5,4	0,2	0,5
деятельность профессиональная, научная и техническая	10,8	100,4	2,8	10,4	0,2	0,2
деятельность административная и сопутствующие дополнительные услуги	6,3	111,0	1,6	6,0	0,1	0,2
государственное управление и обеспечение военной безопасности; социальное обеспечение	28,4	98,4	7,3	27,3	0,1	1,0
образование	47,4	102,2	12,1	44,2	2,5	0,6
деятельность в области здравоохранения и социальных услуг	36,3	105,6	9,3	35,1	1,0	0,2
деятельность в области культуры, спорта, организации досуга и развлечений	8,3	102,4	2,1	7,1	0,7	0,6
предоставление прочих видов услуг	1,3	115,5	0,3	1,1	0,1	0,0

¹⁾ По «чистым» видам экономической деятельности.

Безработица

В январе–июне 2019 года по итогам обследования рабочей силы 37,0 тыс. человек в возрасте 15 лет и старше или 3,8% численности рабочей силы, классифицировались как безработные (в соответствии с методологией Международной Организации Труда).

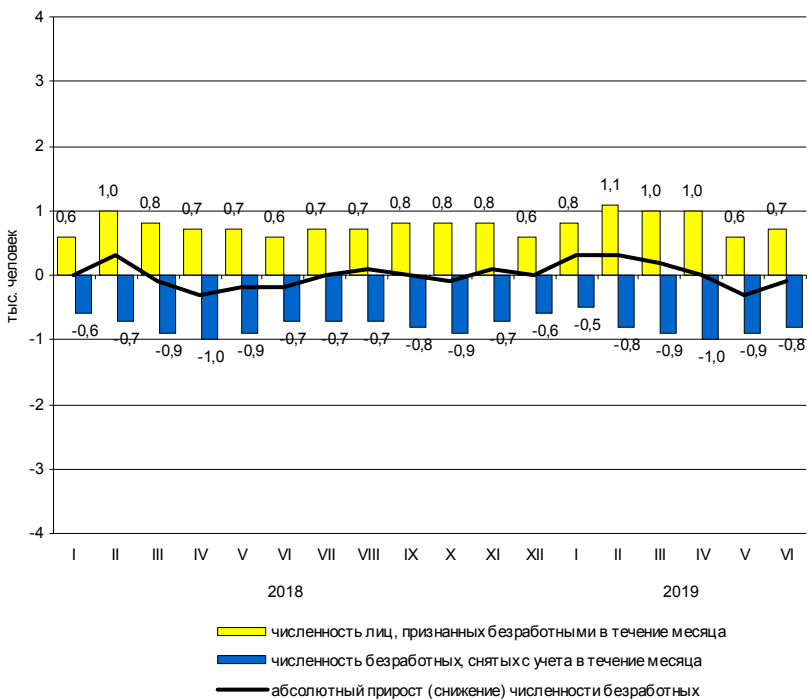
К концу июня 2019 года в государственных учреждениях службы занятости населения состояло на учете 4,8 тыс. не занятых трудовой деятельностью граждан, из них 3,5 тыс. человек имели статус безработного.

Динамика числа незанятых граждан, состоящих на учете в государственных учреждениях службы занятости населения

	Число незанятых граждан, тыс. человек	на конец месяца		
		из них имеют статус безработного		соответствующему месяцу предыдущего года
		тыс. человек	в % к предыдущему месяцу	
2018				
январь	5,2	3,5	99,9	80,9
февраль	5,4	3,7	108,1	82,6
март	5,0	3,6	96,2	81,4
апрель	4,6	3,3	92,7	80,3
май	4,3	3,1	93,6	82,3
июнь	4,2	3,0	96,1	81,0
июль	4,4	3,0	101,2	81,5
август	4,7	3,1	102,0	86,7
сентябрь	4,7	3,1	98,7	86,0
октябрь	4,7	2,9	96,5	87,9
ноябрь	4,8	3,1	104,2	91,5
декабрь	4,4	3,1	99,4	88,3
2019				
январь	5,1	3,3	108,7	96,0
февраль	5,5	3,7	110,4	98,1
март	5,4	3,8	104,6	106,7
апрель	5,2	3,8	100,4	115,6
май	4,9	3,6	93,8	115,7
июнь	4,8	3,5	97,7	117,6

В июне 2019 года статус безработного получили 0,7 тыс. человек (на 0,1 тыс. человек или на 16,0% больше, чем в июне 2018 года). Размеры трудоустройства безработных в июне 2019 года были на 20 человек или на 5,7% меньше, чем в аналогичном периоде 2018 года, и составили 0,3 тыс. человек.

Движение численности безработных, зарегистрированных в государственных учреждениях службы занятости населения



На конец июня 2019 года уровень зарегистрированной безработицы составил 0,4% к численности рабочей силы, на конец июня 2018 года – 0,3%.

Потребность организаций в работниках

К концу июня 2019 года нагрузка незанятого населения, состоящего на учете в государственных учреждениях службы занятости населения, на одну заявленную вакансию составила 0,2 человека, как и в конце июня 2018 года.

Динамика потребности организаций в работниках

	Потребность организаций в работниках, заявленная в государственные учреждения службы занятости населения, тыс. человек	на конец месяца		
		Нагрузка незанятого населения на одну заявленную вакансию		
		человек	в % к	
		предыдущему месяцу	соответствующему месяцу предыдущего года	
2018				
январь	19,7	0,3	1,5 р.	75,0
февраль	19,4	0,3	100,0	75,0
март	19,4	0,3	100,0	100,0
апрель	20,2	0,2	66,7	66,7
май	23,0	0,2	100,0	100,0
июнь	22,9	0,2	100,0	100,0
июль	23,2	0,2	100,0	100,0
август	22,9	0,2	100,0	100,0
сентябрь	22,1	0,2	100,0	100,0
октябрь	20,0	0,2	100,0	100,0
ноябрь	20,0	0,2	100,0	100,0
декабрь	19,3	0,2	100,0	100,0
2019				
январь	18,8	0,3	1,5 р.	100,0
февраль	18,9	0,3	100,0	100,0
март	20,3	0,3	100,0	100,0
апрель	20,6	0,3	100,0	1,5 р.
май	22,5	0,2	66,7	100,0
июнь	22,8	0,2	100,0	100,0

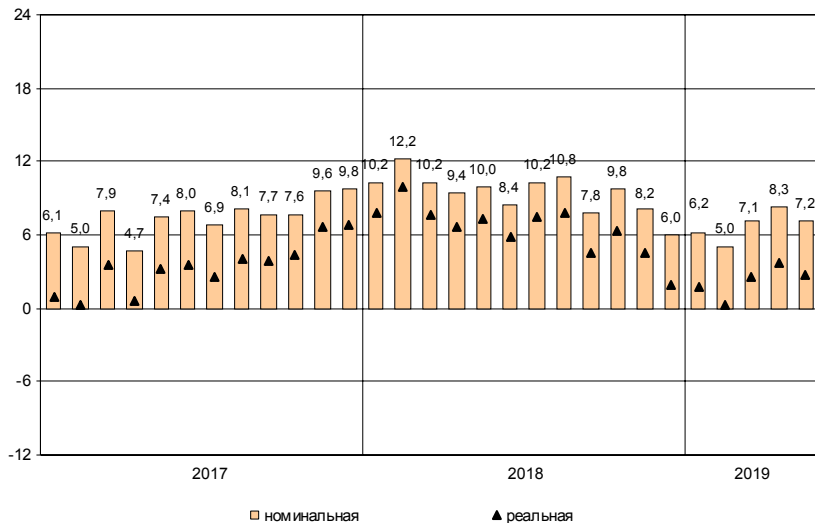
Заработная плата

Средняя номинальная заработная плата, начисленная за май 2019 года, составила 46562 рубля. Реальная начисленная заработная плата, рассчитанная с учетом индекса потребительских цен, в мае 2019 года составила 100,8% к уровню апреля 2019 года и 102,7% – к уровню мая 2018 года.

Динамика номинальной и реальной средней заработной платы

	<i>Номинальная начисленная заработная плата в % к</i>		<i>Реальная начисленная заработная плата в % к</i>	
	<i>предыду- щему месяцу</i>	<i>соответст- вующему месяцу предыдущего года</i>	<i>предыду- щему месяцу</i>	<i>соответст- вующему месяцу предыдущего года</i>
2018				
январь	84,8	110,2	84,4	107,8
февраль	103,0	112,2	102,9	110,0
март	103,2	110,2	102,7	107,6
апрель	100,0	109,4	99,6	106,7
май	102,1	110,0	101,7	107,3
июнь	100,9	108,4	100,4	105,9
июль	99,6	110,2	99,4	107,4
август	99,4	110,8	99,7	107,8
сентябрь	96,6	107,8	96,7	104,6
октябрь	103,0	109,8	102,7	106,4
ноябрь	99,7	108,2	99,2	104,6
декабрь	116,7	106,0	115,6	101,9
2019				
январь	84,2	106,2	83,5	101,7
февраль	101,7	105,0	101,3	100,3
март	105,4	107,1	105,1	102,5
апрель	102,4	108,3	102,1	103,7
май	101,2	107,2	100,8	102,7

**Прирост (снижение) средней номинальной
и реальной начисленной заработной платы
(в % к соответствующему месяцу предыдущего года)**



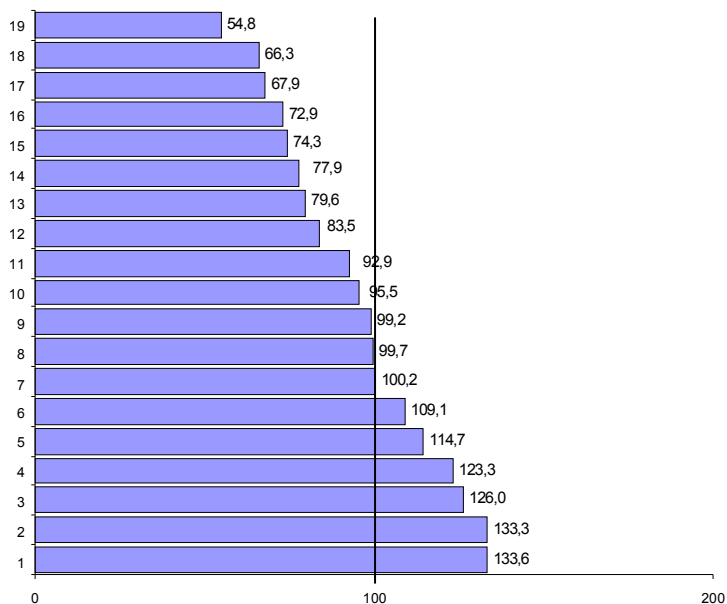
*Средняя начисленная заработная плата
по видам экономической деятельности¹⁾*

в расчете на одного работника

	Май 2019, рублей	В % к		
		апрелю 2019	маю 2018	среднему уровню
Всего	46562	101,2	107,2	100
в том числе				
по видам экономической деятельности:				
сельское, лесное хозяйство, охота, рыболовство и рыбоводство	36254	98,4	106,8	77,9
добыча полезных ископаемых	50802	88,7	105,8	109,1
обрабатывающие производства	53417	95,7	104,6	114,7
обеспечение электрической энергией, газом и паром; кондиционирование воздуха	58676	79,6	105,4	126,0
водоснабжение; водоотведение, организация сбора и утилизации отходов, деятельность по ликвидации загрязнений	34591	97,0	98,5	74,3
строительство	46637	103,1	101,6	100,2
торговля оптовая и розничная; ремонт автотранспортных средств и мотоциклов	37057	102,4	110,9	79,6
транспортировка и хранение	62062	142,3	122,7	133,3
из них:				
деятельность сухопутного и трубопроводного транспорта	53875	142,6	127,6	115,7
деятельность водного транспорта	91898	98,7	132,0	2,0 р.
складское хозяйство и вспомогательная транспортная деятельность	72930	144,4	122,7	1,6 р.
деятельность почтовой связи и курьерская деятельность	25882	123,1	105,5	55,6
деятельность гостиниц и предприятий общественного питания	25527	104,0	119,4	54,8
деятельность в области информации и связи	43257	104,4	112,2	92,9
деятельность финансовая и страховая	57426	87,7	108,0	123,3
деятельность по операциям с недвижимым имуществом	30880	95,2	98,1	66,3
деятельность профессиональная, научная и техническая	62201	98,4	113,8	133,6
деятельность административная и сопутствующие дополнительные услуги	33924	121,2	104,6	72,9
государственное управление и обеспечение военной безопасности; социальное обеспечение	46208	94,6	109,7	99,2
образование	38895	102,2	106,9	83,5
деятельность в области здравоохранения и социальных услуг	46417	104,5	104,9	99,7
деятельность в области культуры, спорта, организации досуга и развлечений	44452	106,1	111,5	95,5
предоставление прочих видов услуг	31600	104,2	123,5	67,9

¹⁾ По «чистым» видам экономической деятельности.

**Отношение средней начисленной заработной платы
по отдельным видам экономической деятельности¹⁾
к среднему уровню по Ленинградской области в мае 2019 года (в %)**



- | | |
|---|---|
| 1 – деятельность профессиональная, научная и техническая | 12 – образование |
| 2 – транспортировка и хранение | 13 – торговля оптовая и розничная; ремонт автотранспортных средств и мотоциклов |
| 3 – обеспечение электрической энергией, газом и паром; кондиционирование воздуха | 14 – сельское, лесное хозяйство, охота, рыболовство и рыбоводство |
| 4 – деятельность финансовая и страховая | 15 – водоснабжение; водоотведение, организация сбора и утилизации отходов, деятельность по ликвидации загрязнений |
| 5 – обрабатывающие производства | 16 – деятельность административная и сопутствующие дополнительные услуги |
| 6 – добыча полезных ископаемых | 17 – предоставление прочих видов услуг |
| 7 – строительство | 18 – деятельность по операциям с недвижимым имуществом |
| 8 – деятельность в области здравоохранения и социальных услуг | 19 – деятельность гостиниц и предприятий общественного питания |
| 9 – государственное управление и обеспечение военной безопасности; социальное обеспечение | |
| 10 – деятельность в области культуры, спорта, организации досуга и развлечений | |
| 11 – деятельность в области информации и связи | |

¹⁾ По «чистым» видам экономической деятельности.

Задолженность организаций по заработной плате

По данным организаций наблюдаемых видов экономической деятельности¹⁾ (без субъектов малого предпринимательства), сообщивших сведения о просроченной задолженности по заработной плате по состоянию на 1 июля 2019 года, суммарная задолженность составила 11,7 млн. рублей. Объем задолженности составил к уровню 1 июня 2019 года 32,1%, к 1 июля 2018 года – 19,1%.

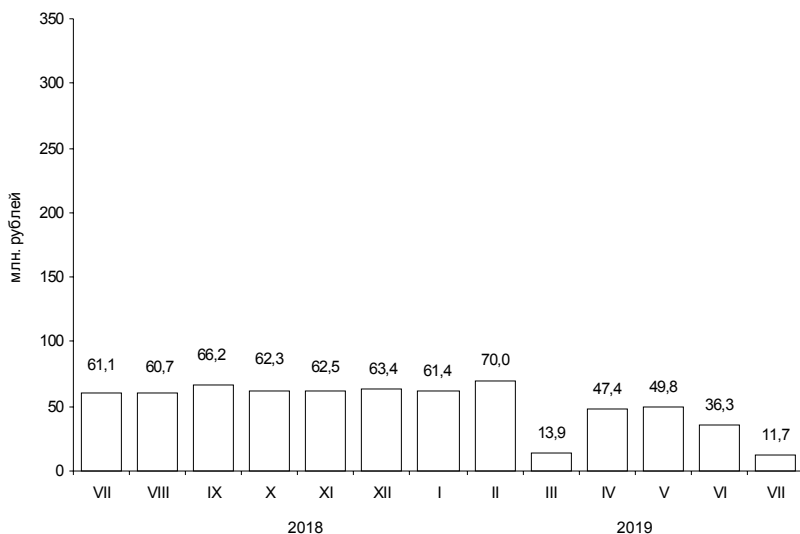
Из общей суммы просроченной задолженности 10,9 млн. рублей приходилось на задолженность, образовавшуюся в 2017 году и ранее.

Просроченная задолженность по заработной плате по видам экономической деятельности на 1 июля 2019 года

	Млн. руб.	В % к	
		1 июня 2019	итогу
Всего	11,7	32,1	100
в том числе по видам экономической деятельности:			
сельское хозяйство, охота и предоставление услуг в этих областях; лесозаготовки	10,8	100,0	92,4
обрабатывающие производства	0,9	3,5	7,6

¹⁾ Наблюдение осуществляется по кругу организаций 21 вида экономической деятельности, в том числе: растениеводство и животноводство; лесозаготовки; рыболовство и рыбоводство; промышленные виды деятельности; строительство; транспорт; управление недвижимым имуществом; наука; образование; здравоохранение; деятельность в области кино, телевизионного и радиовещания; искусство, культура, деятельность в области отдыха и развлечений.

Динамика просроченной задолженности по заработной плате (на 1 число месяца)



Численность работников, перед которыми организации имеют просроченную задолженность по заработной плате, по видам экономической деятельности на 1 июля 2019 года

	Человек	В % к 1 июня 2019
Всего	169	58,1
в том числе по видам экономической деятельности:		
сельское хозяйство, охота и предоставление услуг в этих областях; лесозаготовки	140	100,0
обрабатывающие производства	29	19,2

ФИНАНСЫ

Показатели финансово-кредитной системы

Исполнение консолидированного бюджета в 2019 году¹⁾

	млн. рублей		
	<i>Доходы</i>	<i>Расходы</i>	<i>Профицит (+), дефицит (-)</i>
Январь-апрель	61161	45933	15228
Январь-май	74058	57444	16614

*Исполнение бюджета
по статьям доходов и расходов на 1 июня 2019 года*

	<i>Млн. рублей</i>	<i>В % к итогу</i>
Доходы	74058	100
из них:		
налог на доходы физических лиц	17666	23,9
налог на прибыль организаций	28177	38,0
акцизы	4068	5,5
доходы от использования имущества, находящегося в государственной и муниципальной собственности	2098	2,8
безвозмездные поступления	2957	4,0
Расходы	57444	100
из них на:		
общегосударственные вопросы	5027	8,8
национальную безопасность и правоохранительную деятельность	829	1,4
национальную экономику	7887	13,7
жилищно-коммунальное хозяйство	3717	6,5
социально-культурные мероприятия	39876	69,4
в том числе:		
образование	17291	30,1
культура, кинематография	2402	4,2
здравоохранение	6581	11,5
социальная политика	12157	21,2
физическая культура и спорт	1167	2,0
средства массовой информации	278	0,5

¹⁾ По данным Комитета финансов Ленинградской области.

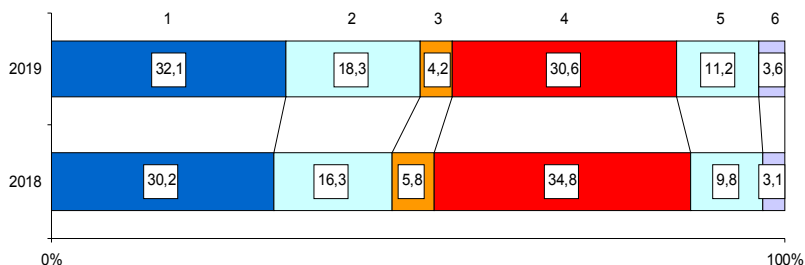
НАЛОГОВАЯ СТАТИСТИКА

По оперативным данным УФНС РФ по Ленинградской области в январе–июне 2019 года в бюджетную систему поступило налогов, сборов и иных обязательных платежей на сумму 116,4 млрд. рублей, что в номинальном выражении на 3,2% меньше, чем в январе–июне 2018 года.

Поступление налогов, сборов и иных обязательных платежей в бюджетную систему в январе–июне 2019 года

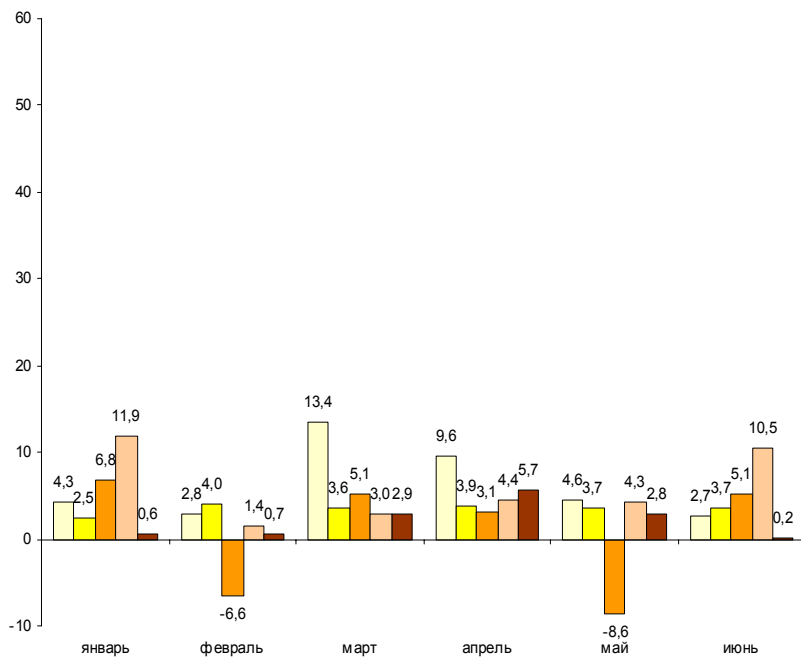
	Млн. рублей	В % к январю-июню 2018	Из общего объема поступлений – в консолидированный бюджет Ленинградской области		
			млн. рублей	в % к общему объему	в % к январю-июню 2018
Всего	116423	96,8	74296	63,8	104,7
налог на прибыль организаций	37327	102,9	29891	80,1	102,9
налог на доходы физических лиц	21362	109,3	21362	100,0	109,3
налог на добавленную стоимость на товары (работы, услуги), реализуемые на территории РФ	4912	70,6	x	x	x
акцизы по подакцизным товарам (продукции), производимым на территории РФ	35624	85,2	7125	20,0	87,8
налоги на имущество	12993	110,1	12993	100,0	110,1
налоги, сборы и регулярные платежи за пользование природными ресурсами	241	107,6	209	86,8	106,5
прочие	3964	109,1	2716	68,5	121,0

Структура налогов, сборов и иных обязательных платежей, поступивших в бюджетную систему в январе–июне



- 1 – налог на прибыль организаций
- 2 – налог на доходы физических лиц
- 3 – налог на добавленную стоимость
- 4 – акцизы
- 5 – налоги на имущество
- 6 – прочие

**Динамика поступления налоговых платежей
в бюджетную систему по отдельным видам налогов
в 2019 году (млрд. рублей)**



- налог на прибыль организаций
- налог на доходы физических лиц
- налог на добавленную стоимость
- акцизы
- налоги на имущество

ФИНАНСЫ ОРГАНИЗАЦИЙ¹⁾

Финансовые результаты деятельности организаций

В январе–мае 2019 года сальдированный финансовый результат (прибыль минус убыток) организаций составил 69,4 млрд. рублей, что на 4,9% больше, чем за соответствующий период 2018 года.

Финансовый результат

по видам экономической деятельности в январе–мае 2019 года

	<i>Сальдированный финансовый результат</i>		<i>В том числе прибыль прибыльных организаций</i>	
	<i>млн. рублей²⁾</i>	<i>в % к январю-маю 2018</i>	<i>млн. рублей</i>	<i>в % к январю-маю 2018</i>
Всего	69383	104,9	90176	108,6
в том числе по видам экономической деятельности:				
сельское, лесное хозяйство, охота, рыболовство и рыбоводство	3625	1,6 р.	4014	1,5 р.
добыча полезных ископаемых	36	6,8	177	28,8
обрабатывающие производства	25449	95,6	41776	110,8
обеспечение электрической энергией, газом и паром; кондиционирование воздуха	1443	51,7	1740	58,3
водоснабжение; водоотведение, организация сбора и утилизации отходов, деятельность по ликвидации загрязнений	-429	x	226	2,0 р.
строительство	1584	x	2921	2,1 р.
торговля оптовая и розничная; ремонт автотранспортных средств и мотоциклов	8825	86,2	9050	85,1
транспортировка и хранение	28339	116,6	28534	112,7
деятельность гостиниц и предприятий общественного питания	-28	x	23	7,6 р.
деятельность в области информации и связи	-8	x	13	52,8
деятельность по операциям с недвижимым имуществом	386	x	923	2,9 р.
деятельность профессиональная, научная и техническая	68	10,6	561	49,6
деятельность административная и сопутствующие дополнительные услуги	-4	x	4	12,4
образование	0,5	x	0,5	3,6 р.
деятельность в области здравоохранения и социальных услуг	-2	x	8	37,0
деятельность в области культуры, спорта, организации досуга и развлечений	-21	x	71	2,9 р.
предоставление прочих видов услуг	122	1,5 р.	125	134,9

¹⁾ По юридическим лицам, зарегистрированным в субъекте Российской Федерации, в целом, включая обособленные подразделения. Без банков, страховых и бюджетных организаций, без субъектов малого предпринимательства. Сравнение показателей с соответствующим периодом 2018 года произведено в текущих ценах по сопоставимому кругу организаций.

²⁾ Знак "x" означает убыток.

Число убыточных организаций и размер допущенного ими убытка в январе–мае 2019 года

	Число убы- точных орга- низаций, ед.	В % к общему числу органи- заций вида деятельности	Убыток, млн. рублей
Всего	213	28,3	20793
в том числе по видам экономической деятельности:			
сельское, лесное хозяйство, охота, рыболовство и рыбоводство	12	15,0	389
добыча полезных ископаемых	6	42,9	141
обрабатывающие производства	77	32,1	16328
обеспечение электрической энергией, газом и паром; кондиционирование воздуха	15	42,9	297
водоснабжение; водоотведение, организация сбора и утилизации отходов, деятельность по ликвидации загрязнений	12	36,4	655
строительство	22	31,4	1337
торговля оптовая и розничная; ремонт автотранспортных средств и мотоциклов	13	16,7	226
транспортировка и хранение	12	19,4	195
деятельность гостиниц и предприятий общественного питания	6	46,2	51
деятельность в области информации и связи	5	45,5	20
деятельность финансовая и страховая	1	100	... ¹⁾
деятельность по операциям с недвижимым имуществом	16	29,1	537
деятельность профессиональная, научная и техническая	7	41,2	493
деятельность административная и сопутствующие дополнительные услуги	3	42,9	8
образование	–	–	–
деятельность в области здравоохранения и социальных услуг	2	16,7	... ¹⁾
деятельность в области культуры, спорта, организации досуга и развлечений	1	20,0	... ¹⁾
предоставление прочих видов услуг	3	27,3	3

В январе–мае 2019 года число убыточных организаций по сравнению с тем же периодом 2018 года уменьшилось на 19 единиц или на 8,2%, сумма убытка увеличилась на 22,8%.

¹⁾ Данные не публикуются в целях обеспечения конфиденциальности первичных статистических данных, полученных от организаций, в соответствии с Федеральным Законом от 29.11.2007 №282-ФЗ.

Состояние платежей и расчетов в организациях

На 1 июня 2019 года суммарная задолженность организаций по обязательствам (кредиторская, задолженность по кредитам банков и займам) составила 1220,7 млрд. рублей, из нее просроченная – 10,5 млрд. рублей или 0,9% от общей суммы задолженности (на 1 мая 2019 года – 0,8%).

Размер и структура суммарной просроченной задолженности по обязательствам на 1 июня 2019 года

	Млрд. рублей	В % к	
		1 мая 2019	итогу
Всего	10,5	113,2	100
в том числе:			
кредиторская задолженность	9,2	112,2	87,9
задолженность по кредитам банков и займам	1,3	121,1	12,1

Кредиторская задолженность на 1 июня 2019 года составила 668,6 млрд. рублей, из нее просроченная – 9,2 млрд. рублей или 1,4%.

Задолженность по полученным кредитам банков и займам организаций на 1 июня 2019 года составила 552,1 млрд. рублей, в том числе просроченная – 1,3 млрд. рублей или 0,2%.

Структура просроченной кредиторской задолженности

на конец месяца, млн. рублей

	Всего	В том числе:			Количество организаций, имеющих просроченную кредиторскую задолженность	
		поставщикам и подрядчикам	в бюджеты всех уровней	по платежам в государственные внебюджетные фонды	единиц	в % к общему количеству организаций
январь	8596	5027	426	34	90	12,5
февраль	8013	6385	466	38	91	12,4
март	7819	6348	449	45	91	12,4
апрель	8203	6658	481	55	93	12,6
май	9201	7610	522	43	94	12,5

*Просроченная кредиторская задолженность организаций
по видам экономической деятельности на 1 июня 2019 года*

млн. рублей

	Количество организаций, имеющих просроченную кредиторскую задолженность, ед.	Просроченная кредиторская задолженность	В том числе:		
			поставщикам и подрядчикам	в бюджеты всех уровней	по платежам в государственные внебюджетные фонды
Сельское, лесное хозяйство, охота, рыболовство и рыбоводство	12	95	95	–	–
Добыча полезных ископаемых	1	... ¹⁾	... ¹⁾	–	–
Обрабатывающие производства	30	6118	4725	... ¹⁾	... ¹⁾
Обеспечение электрической энергией, газом и паром; кондиционирование воздуха	12	1236	1183	... ¹⁾	... ¹⁾
Водоснабжение; водоотведение, организация сбора и утилизации отходов, деятельность по ликвидации загрязнений	6	199	149	... ¹⁾	–
Строительство	6	1270	1231	32	... ¹⁾
Торговля оптовая и розничная; ремонт автотранспортных средств и мотоциклов	4	39	21	–	–
Транспортировка и хранение	2	... ¹⁾	... ¹⁾	–	–
Деятельность гостиниц и предприятий общественного питания	1	... ¹⁾	... ¹⁾	... ¹⁾	... ¹⁾
Деятельность по операциям с недвижимым имуществом	16	198	163	3	–
Деятельность профессиональная, научная и техническая	1	... ¹⁾	... ¹⁾	–	–
Деятельность административная и сопутствующие дополнительные услуги	–	–	–	–	–
Образование	1	... ¹⁾	... ¹⁾	... ¹⁾	–
Деятельность в области здравоохранения и социальных услуг	–	–	–	–	–
Деятельность в области культуры, спорта, организации досуга и развлечений	–	–	–	–	–
Предоставление прочих видов услуг	2	... ¹⁾	... ¹⁾	... ¹⁾	... ¹⁾

¹⁾ Данные не публикуются в целях обеспечения конфиденциальности первичных статистических данных, полученных от организаций, в соответствии с Федеральным Законом от 29.11.2007 №282-ФЗ.

ЛЕНИНГРАДСКАЯ ОБЛАСТЬ

Дебиторская задолженность на 1 июня 2019 года составила 528,1 млрд. рублей, из нее просроченная – 15,7 млрд. рублей или 3,0%.

Структура просроченной дебиторской задолженности

	на конец месяца, млн. рублей				
	Всего	В том числе:		Количество организаций, имеющих просроченную дебиторскую задолженность	
		покупателей	из нее государственных заказчиков по оплате за поставленную продукцию	единиц	в % к общему количеству организаций
январь	15185	13656	... ¹⁾	172	24,0
февраль	14710	12950	... ¹⁾	176	24,0
март	15625	13892	43	177	24,1
апрель	15812	14067	... ¹⁾	186	25,1
май	15719	13723	... ¹⁾	192	25,5

¹⁾ Данные не публикуются в целях обеспечения конфиденциальности первичных статистических данных, полученных от организаций, в соответствии с Федеральным Законом от 29.11.2007 №282-ФЗ.

ЛЕНИНГРАДСКАЯ ОБЛАСТЬ

Просроченная дебиторская задолженность организаций по видам экономической деятельности на 1 июня 2019 года

млн. рублей

	Количество организаций, имеющих просроченную дебиторскую задолженность, ед.	Просроченная дебиторская задолженность	В том числе:	
			покупателей	из нее государственных заказчиков за поставленную продукцию
Сельское, лесное хозяйство, охота, рыболовство и рыбоводство	17	237	200	–
Добыча полезных ископаемых	1	... ¹⁾	... ¹⁾	–
Обрабатывающие производства	54	5841	4744	–
Обеспечение электрической энергией, газом и паром; кондиционирование воздуха	14	2164	2161	–
Водоснабжение; водоотведение, организация сбора и утилизации отходов, деятельность по ликвидации загрязнений	16	634	612	–
Строительство	17	3127	2345	... ¹⁾
Торговля оптовая и розничная; ремонт автотранспортных средств и мотоциклов	15	1867	1863	–
Транспортировка и хранение	13	869	863	–
Деятельность гостиниц и предприятий общественного питания	2	... ¹⁾	... ¹⁾	–
Деятельность в области информации и связи	1	... ¹⁾	... ¹⁾	–
Деятельность финансовая и страховая	1	... ¹⁾	... ¹⁾	–
Деятельность по операциям с недвижимым имуществом	27	816	797	–
Деятельность профессиональная, научная и техническая	5	93	92	... ¹⁾
Деятельность административная и сопутствующие дополнительные услуги	4	18	17	–
Образование	1	... ¹⁾	... ¹⁾	–
Деятельность в области здравоохранения и социальных услуг	–	–	–	–
Деятельность в области культуры, спорта, организации досуга и развлечений	1	... ¹⁾	–	–
Предоставление прочих видов услуг	3	1	... ¹⁾	–

¹⁾ Данные не публикуются в целях обеспечения конфиденциальности первичных статистических данных, полученных от организаций, в соответствии с Федеральным Законом от 29.11.2007 №282-ФЗ.

ЛЕНИНГРАДСКАЯ ОБЛАСТЬ

В январе–мае 2019 года в обращении участвовали векселя, обеспечивающие задолженность покупателей, на сумму 0,7 млрд. рублей, задолженность поставщикам – на 5,4 млрд. рублей.

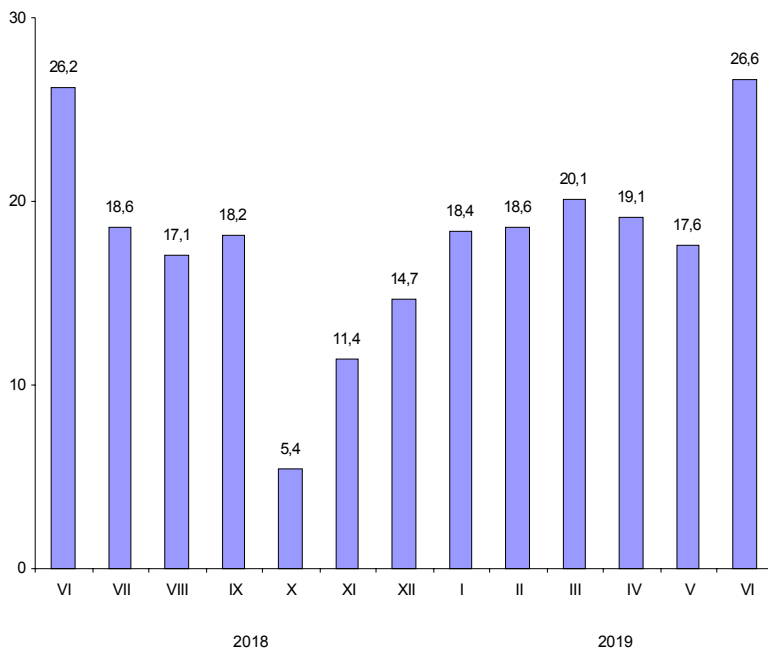
В вексельной форме находилось 1,9% всей задолженности поставщикам и 0,2% – задолженности покупателей.

Превышение кредиторской задолженности над дебиторской задолженностью на 1 июня 2019 года

	Задолженность		Превышение кредиторской задолженности над дебиторской	
	деби- торская	креди- торская	всего ¹⁾	в % к дебиторской задолженности
	млн. рублей			
Всего	528120	668566	140446	26,6
в том числе по видам экономической деятельности:				
сельское, лесное хозяйство, охота, рыболовство и рыбоводство	12320	14518	2197	17,8
добыча полезных ископаемых	2829	3620	790	27,9
обрабатывающие производства	300039	393331	93293	31,1
обеспечение электрической энергией, газом и паром; кондиционирование воздуха	11080	13493	2412	21,8
водоснабжение; водоотведение, организация сбора и утилизации отходов, деятельность по ликвидации загрязнений	2381	5529	3148	132,2
строительство	79174	97412	18238	23,0
торговля оптовая и розничная; ремонт автотранспортных средств и мотоциклов	67734	76769	9035	13,3
транспортировка и хранение	19262	16821	-2441	x
деятельность гостиниц и предприятий общественного питания	62	117	55	89,9
деятельность в области информации и связи	133	241	108	81,3
деятельность по операциям с недвижимым имуществом	22451	29650	7200	32,1
деятельность профессиональная, научная и техническая	9152	14561	5409	59,1
деятельность административная и сопутствующие дополнительные услуги	304	390	86	28,3
образование	4	28	24	6,0 р.
деятельность в области здравоохранения и социальных услуг	55	69	13	24,0
деятельность в области культуры, спорта, организации досуга и развлечений	916	1665	748	81,6
предоставление прочих видов услуг	72	290	219	3,0 р.

¹⁾ Знак "-" означает превышение дебиторской задолженности над кредиторской.

**Превышение кредиторской задолженности
над дебиторской задолженностью
(на 1 число месяца, в %)**



ИНСТИТУЦИОНАЛЬНЫЕ ПРЕОБРАЗОВАНИЯ

Характеристика организаций

На 1 июля 2019 года число учтенных в Статистическом регистре Росстата хозяйствующих субъектов (юридических лиц и филиалов) уменьшилось по сравнению с 1 июля 2018 года на 2,8 тыс. единиц (на 7,8%) и составило 33,0 тыс. единиц.

Распределение учтенных в Статистическом регистре Росстата организаций по видам экономической деятельности на 1 июля 2019 года

	Единиц	В % к	
		итогу	1 июля 2018
Всего	32999	100	92,2
из них по видам экономической деятельности:			
сельское, лесное хозяйство, охота, рыболовство и рыбоводство	1658	5,0	37,0
добыча полезных ископаемых	189	0,6	103,8
обрабатывающие производства	3072	9,3	100,4
обеспечение электрической энергией, газом и паром; кондиционирование воздуха	206	0,6	93,2
водоснабжение; водоотведение, организация сбора и утилизации отходов, деятельность по ликвидации загрязнений	352	1,1	94,1
строительство	3280	9,9	109,5
торговля оптовая и розничная; ремонт автотранспортных средств и мотоциклов	5856	17,7	99,3
транспортировка и хранение	1992	6,0	102,4
деятельность гостиниц и предприятий общественного питания	814	2,5	94,7
деятельность в области информации и связи	596	1,8	103,3
деятельность финансовая и страховая	280	0,8	81,4
деятельность по операциям с недвижимым имуществом	6654	20,2	99,0
деятельность профессиональная, научная и техническая	1794	5,4	100,4
деятельность административная и сопутствующие дополнительные услуги	1008	3,1	106,3
государственное управление и обеспечение военной безопасности; социальное обеспечение	744	2,3	96,6
образование	1090	3,3	92,3
деятельность в области здравоохранения и социальных услуг	715	2,2	104,5
деятельность в области культуры, спорта, организации досуга и развлечений	814	2,5	101,8
предоставление прочих видов услуг	1833	5,6	96,0
деятельность домашних хозяйств как работодателей; недифференцированная деятельность частных домашних хозяйств по производству товаров и оказанию услуг для собственного потребления	2	0,0	2,0 р.

За январь—июнь 2019 года в связи с ликвидацией снято с учета 1,6 тыс. хозяйствующих субъектов (4,5 % от числа учтенных в Статистическом регистре), за соответствующий период 2018 года – 1,3 тыс. субъектов.

ЛЕНИНГРАДСКАЯ ОБЛАСТЬ

Распределение учтенных в Статистическом регистре Росстата организаций по формам собственности на 1 июля 2019 года

единиц

	Общее количество	В том числе по формам собственности:					
		государственная и муниципальная		частная		смешанная российская	
		всего	в % к общему количеству организаций	всего	в % к общему количеству организаций	всего	в % к общему количеству организаций
Всего	32999	2703	8,2	27638	83,8	220	0,7
из них по видам экономической деятельности:							
сельское, лесное хозяйство, охота, рыболовство и рыбоводство	1658	42	2,5	1561	94,1	6	0,4
добыча полезных ископаемых	189	3	1,6	170	89,9	5	2,6
обрабатывающие производства	3072	12	0,4	2791	90,9	13	0,4
обеспечение электрической энергией, газом и паром; кондиционирование воздуха	206	33	16,0	141	68,4	20	9,7
водоснабжение; водоотведение, организация сбора и утилизации отходов, деятельность по ликвидации загрязнений	352	56	15,9	279	79,3	11	3,1
строительство	3280	7	0,2	3157	96,3	2	0,1
торговля оптовая и розничная; ремонт автотранспортных средств и мотоциклов	5856	29	0,5	5535	94,5	14	0,2
транспортировка и хранение	1992	57	2,9	1846	92,7	6	0,3
деятельность гостиниц и предприятий общественного питания	814	20	2,5	765	94,0	3	0,4
деятельность в области информации и связи	596	49	8,2	519	87,1	7	1,2
деятельность финансовая и страховая	280	4	1,4	208	74,3	5	1,8
деятельность по операциям с недвижимым имуществом	6654	99	1,5	6379	95,9	87	1,3
деятельность профессиональная, научная и техническая	1794	96	5,4	1617	90,1	15	0,8
деятельность административная и сопутствующие дополнительные услуги	1008	35	3,5	937	93,0	7	0,7
государственное управление и обеспечение военной безопасности; социальное обеспечение	744	691	92,9	48	6,5	2	0,3
образование	1090	920	84,4	155	14,2	1	0,1

Распределение учтенных в Статистическом регистре Росстата организаций по формам собственности на 1 июля 2019 года (окончание)

единиц

	Общее количество	В том числе по формам собственности:					
		государственная и муниципальная		частная		смешанная российская	
		всего	в % к общему количеству организаций	всего	в % к общему количеству организаций	всего	в % к общему количеству организаций
деятельность в области здравоохранения и социальных услуг	715	159	22,2	527	73,7	–	–
деятельность в области культуры, спорта, организации досуга и развлечений	814	322	39,6	363	44,6	6	0,7
предоставление прочих видов услуг	1833	68	3,7	598	32,6	10	0,5
деятельность домашних хозяйств как работодателей; недифференцированная деятельность частных домашних хозяйств по производству товаров и оказанию услуг для собственного потребления	2	–	–	2	100,0	–	–

Распределение учтенных в Статистическом регистре Росстата организаций по организационно-правовым формам на 1 июля 2019 года

	Единиц	В % к	
		итогу	1 июля 2018
Всего учтено субъектов	32999	100	92,2
в том числе:			
юридические лица	32328	98,0	92,9
из них:			
коммерческие организации	23093	70,0	91,2
из них:			
хозяйственные товарищества	2	0,0	100,0
акционерные общества	836	2,5	90,0
общества с ограниченной ответственностью	21693	65,7	103,1
производственные кооперативы	67	0,2	98,5
крестьянские (фермерские) хозяйства	252	0,8	8,4
унитарные предприятия	230	0,7	83,9
в том числе:			
федеральные	13	0,0	92,9
субъекта РФ	31	0,1	67,4
муниципальные	186	0,6	86,9
прочие юридические лица	13	0,0	76,5
некоммерческие организации	9235	28,0	97,6
из них:			
корпоративные организации	6311	19,1	97,7
потребительские кооперативы	755	2,3	100,5
общественные организации	835	2,5	92,6
товарищества собственников недвижимости	4431	13,4	122,7
унитарные организации	2924	8,9	97,3
из них:			
фонды	166	0,5	86,9
религиозные организации	393	1,2	101,6
учреждения	2126	6,4	95,3
в том числе:			
федеральные	97	0,3	100,0
субъекта РФ	229	0,7	109,0
муниципальные	1704	5,2	94,3
частные	96	0,3	82,1
организации, созданные без прав юридического лица	671	2,0	67,4

*Распределение учтенных в Статистическом регистре Росстата
индивидуальных предпринимателей
по видам экономической деятельности на 1 июля 2019 года*

	Единиц	В % к	
		итогу	1 июля 2018
Всего	52868	100	109,1
из них по видам экономической деятельности:			
сельское, лесное хозяйство, охота, рыболовство и рыбоводство	1545	2,9	99,4
добыча полезных ископаемых	9	0,0	1,8 п.
обрабатывающие производства	2894	5,5	111,6
обеспечение электрической энергией, газом и паром; кондиционирование воздуха	30	0,1	107,1
водоснабжение; водоотведение, организация сбора и утилизации отходов, деятельность по ликвидации загрязнений	115	0,2	106,5
строительство	3831	7,2	134,6
торговля оптовая и розничная; ремонт автотранспортных средств и мотоциклов	17962	34,0	101,0
транспортировка и хранение	9620	18,2	108,9
деятельность гостиниц и предприятий общественного питания	1722	3,3	110,6
деятельность в области информации и связи	1547	2,9	129,0
деятельность финансовая и страховая	482	0,9	92,2
деятельность по операциям с недвижимым имуществом	2131	4,0	116,2
деятельность профессиональная, научная и техническая	3396	6,4	121,6
деятельность административная и сопутствующие дополнительные услуги	1711	3,2	120,5
образование	686	1,3	114,7
деятельность в области здравоохранения и социальных услуг	256	0,5	108,0
деятельность в области культуры, спорта, организации досуга и развлечений	857	1,6	120,4
предоставление прочих видов услуг	4008	7,6	106,9
деятельность домашних хозяйств как работодателей; недифференцированная деятельность частных домашних хозяйств по производству товаров и оказанию услуг для собственного потребления	8	0,0	61,5

ДЕМОГРАФИЧЕСКАЯ СИТУАЦИЯ

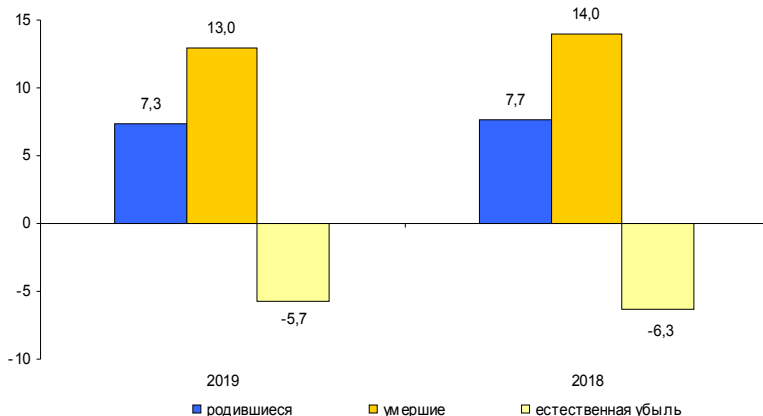
По предварительной оценке численность постоянного населения Ленинградской области на 1 июня 2019 года составила 1859,6 тыс. человек (в том числе городское – 1192,2 тыс. человек, сельское – 667,4 тыс. человек) и с начала года увеличилась на 11,7 тыс. человек или на 0,6%.

Характеристика демографической ситуации в январе–мае

	Человек			На 1000 человек населения ²⁾			Справочно: на 1000 человек населения в целом за 2018
	2019	2018	прирост, снижение (-)	2019	2018	2019 в % к 2018	
Родившиеся	5584	5760	-176	7,3	7,7	94,8	7,6
Умершие	9890	10508	-618	13,0	14,0	92,9	12,9
в том числе дети в возрасте до 1 года ³⁾	20	19	1	3,4	3,1	109,7	3,3
Естественная убыль (-)	-4306	-4748		-5,7	-6,3	90,5	-5,3
Зарегистрировано:							
браков	2021	2520	-499	2,6	3,4	76,5	4,1
разводов	2287	3140	-853	3,0	4,2	71,4	4,1

Рост численности населения в январе–мае 2019 года произошел за счет миграционного прироста. Миграционный прирост полностью компенсировал естественную убыль населения и превысил её в 2,7 раза.

Коэффициенты естественного движения населения (на 1000 человек населения) в январе–мае



¹⁾ С 1 октября 2018 года оператором системы «Единый государственный реестр записей актов гражданского состояния» (ЕГР ЗАГС) определена Федеральная налоговая служба России. Данные по естественному движению населения, полученные из ЕГР ЗАГС на федеральном уровне за январь–май 2019г., в дальнейшем могут быть скорректированы.

²⁾ Здесь и далее показатели помесечной оперативной отчетности приведены в пересчете на год.

³⁾ Относительные показатели в расчете на 1000 родившихся живыми.

УРОВЕНЬ ЖИЗНИ НАСЕЛЕНИЯ

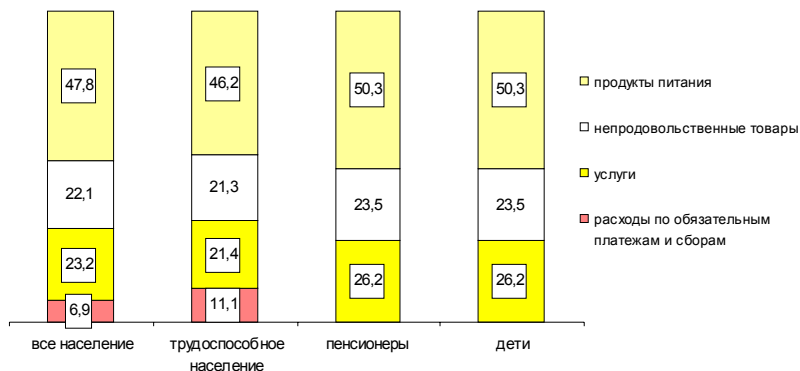
Динамика величины прожиточного минимума¹⁾

рублей в месяц

	Все население	В том числе:			Соотношение среднедушевого денежного дохода и прожиточного минимума, %
		трудоспособное	пенсионеры	дети	
2018					
I квартал	9725	10364	8490	9555	295,1
II квартал	9852	10498	8603	9680	313,3
III квартал	10085	10770	8777	9877	306,4
IV квартал	10239	11088	8777	9877	316,4
2019					
I квартал ²⁾	10388	11244	8846	10021	268,6
в % к предыдущему периоду	101,5	101,4	100,8	101,5	x
в % к соответствующему периоду прошлого года	106,8	108,5	104,2	104,9	x

Соотношение среднедушевых денежных доходов и прожиточного минимума в I квартале 2019 года составило 268,6% и уменьшилось по сравнению с I кварталом 2018 года (295,1%).

Структура величины прожиточного минимума в I квартале 2019 года (в %)



¹⁾ По данным Комитета по труду и занятости населения Ленинградской области.

²⁾ Величина прожиточного минимума установлена постановлением Правительства Ленинградской области от 10 июня 2019 года №263 «Об установлении величины прожиточного минимума на душу населения и по основным социально-демографическим группам населения в Ленинградской области за первый квартал 2019 года».

ЗДРАВООХРАНЕНИЕ

Заболееваемость населения отдельными инфекционными заболеваниями¹⁾

	Май 2019, случаев	В % к		Январь- май 2019 в % к	Справочно:		
		маю 2018	апрелю 2019		май 2018 в % к	январю- маю 2017	апрелю 2018
<i>Кишечные инфекции</i>							
Острые кишечные инфекции	658	127,5	117,7	110,4	92,8	114,2	88,8
из них:							
бактериальная дизентерия (шигеллез)	19	9,5 р.	3,2 р.	115,9	100,0	66,7	12,6 р.
Сальмонеллезные инфекции	29	87,9	107,4	89,0	2,2 р.	1,6 р.	118,0
<i>Гепатиты</i>							
Острые гепатиты	–	–	–	133,3	50,0	х	25,5
из них:							
гепатит А	–	–	–	100,0	60,0	х	23,8
гепатит В	–	–	–	–	–	–	–
гепатит С	–	–	–	3,0 р.	–	–	100,0
<i>Некоторые инфекции, управляемые средствами специфической профилактики</i>							
Коклюш	4	2,0 р.	40,0	1,7 р.	40,0	40,0	123,8
Корь	4	х	2,0 р.	х	–	–	–
<i>Острые респираторно-вирусные инфекции</i>							
Острые инфекции верхних дыхательных путей, тыс.	19,6	90,8	66,1	100,7	91,1	54,3	102,3
Грипп	–	–	–	2,1 р.	2,8 р.	12,6	61,6
<i>Социально значимые болезни</i>							
Сифилис	5	83,3	2,5 р.	73,7	60,0	75,0	105,6
Гонококковая инфекция	6	100,0	100,0	113,0	120,0	100,0	104,5
Туберкулез (впервые выявленный)	28	53,8	52,8	79,8	113,0	102,0	87,1
Болезнь, вызванная вирусом иммунодефицита человека и бессимптомный инфекци- онный статус, вызванный вирусом иммунодефицита человека (ВИЧ)	83	79,0	1,6 р.	93,1	109,4	84,0	108,4
Педикулез	26	104,0	35,1	140,6	92,6	69,4	73,1

¹⁾ По данным Территориальных управлений Федеральной службы по надзору в сфере защиты прав потребителей и благополучия человека.

ПРЕСТУПНОСТЬ¹⁾

Распределение числа зарегистрированных преступлений по видам

	единиц		
	Январь-июнь 2019	В % к январю-июню 2018	Справочно: январь-июнь 2018 в % к январю-июню 2017
Зарегистрировано преступлений	11253	108,1	125,6
из них:			
убийство и покушение на убийство	54	66,7	126,6
умышленное причинение тяжкого вреда здоровью	123	98,4	107,8
изнасилование и покушение на изнасилование	42	2,3 р.	128,6
разбой	56	77,8	112,5
грабеж	248	96,9	107,6
кража	4804	113,8	132,5
мошенничество	844	135,9	148,2
хулиганство	25	131,6	1,6 р.
преступления, связанные с незаконным оборотом наркотиков	1097	103,2	130,9

В январе–июне 2019 года зарегистрировано 3797 тяжких и особо тяжких преступлений, что на 8,6% больше, чем в январе–июне 2018 года. Их доля в общем числе зарегистрированных преступлений составила 33,7%.

Доля преступлений, связанных с незаконным оборотом наркотиков, составила 9,7%.

За этот период зарегистрировано 542 преступления экономической направленности, что на 10,0% меньше, чем в январе–июне 2018 года.

Характеристика лиц, совершивших преступления

	человек		
	Январь-июнь 2019	В % к январю-июню 2018	Справочно: январь-июнь 2018 в % к январю-июню 2017
Выявлено лиц, совершивших преступления	4455	99,2	97,2
из них:			
несовершеннолетних	199	111,8	108,5
женщин	662	102,0	97,6
учащихся, студентов	197	108,8	117,5
без постоянного источника дохода	2578	94,0	97,1
из них безработных	13	2,2 р.	120,0

¹⁾ По данным ГУ МВД России по г. Санкт-Петербургу и Ленинградской области.

ПРИЛОЖЕНИЕ

**Производство важнейших видов товаров
в январе–июне 2019 года**

	<i>Единица измерения</i>	<i>Произведено</i>	<i>В % к январю- июню 2018 года</i>
<i>Добыча полезных ископаемых</i>			
Пески природные	млн. м ³	6,7	86,5
Гранулы, крошка и порошок; галька, гравий	—"	8,4	102,4
<i>Производство пищевых продуктов</i>			
Мясо и субпродукты	тыс. т	148,4	99,7
Колбасные изделия	—"	6,3	94,0
Полуфабрикаты мясные, мясосодержащие	—"	24,4	105,0
Рыба переработанная и консервированная	—"	2,3	94,4
Флодоовощные консервы	млн. усл. банок	57,6	81,5
Молоко жидкое обработанное	тыс. т	32,8	99,2
Масло сливочное	—"	24,2	92,1
Сыр и творог	—"	795,4	105,9
Продукты кисломолочные (кроме творога и продуктов из творога)	—"	19,3	92,6
Хлеб и хлебобулочные изделия	—"	21,1	110,2
Кондитерские изделия	—"	17,8	97,9
Корма готовые для сельскохозяйственных животных	—"	624,9	93,7
<i>Производство одежды</i>			
Спецодежда	тыс. штук	148,0	75,8
<i>Обработка древесины и производство изделий из дерева и пробки, кроме мебели, производство изделий из соломки и материалов для плетения</i>			
Лесоматериалы необработанные	млн. плот. м ³	1,5	91,7
Пиломатериалы	тыс. м ³	494,0	114,2
Щепа технологическая	тыс. плот. м ³	249,5	115,1
Гранулы топливные (пеллеты)	тыс. т	70,2	92,5

ЛЕНИНГРАДСКАЯ ОБЛАСТЬ

окончание

	Единица измерения	Произведено	В % к январю-июню 2018 года
<i>Производство бумаги и бумажных изделий</i>			
Целлюлоза древесная и целлюлоза из прочих волокнистых материалов	тыс. т	394,7	102,5
Бумага и картон	—"–	550,7	100,5
Ящики и коробки из гофрированной бумаги или гофрированного картона	—"–	104,0	97,9
<i>Производство химических веществ и химических продуктов</i>			
Материалы лакокрасочные	тыс. т	24,2	104,6
<i>Производство резиновых и пластмассовых изделий</i>			
Трубы, трубки и шланги и их фитинги пластмассовые	т	543,5	91,4
Бутыли, бутылки, флаконы и аналогичные изделия из пластмасс	млн. шт.	465,3	97,0
Изделия упаковочные пластмассовые прочие	—"–	894,7	91,7
<i>Производство прочей неметаллической минеральной продукции</i>			
Плиты и плитки керамические	млн. м ²	8,6	104,4
Кирпич керамический неогнеупорный строительный	млн. усл. кирпичей	104,8	87,6
Портландцемент, цемент глиноземистый, цемент шлаковый и аналогичные гидравлические цементы	млн. т	1,5	101,5
Блоки и прочие изделия сборные строительные для зданий и сооружений из цемента, бетона или искусственного камня	тыс. м ³	388,2	134,5
Бетон, готовый для заливки (товарный бетон)	—"–	636,9	133,5
<i>Производство готовых металлических изделий, кроме машин и оборудования</i>			
Конструкции и детали конструкций из черных металлов	тыс. т	26,4	141,8
<i>Производство автотранспортных средств, прицепов и полуприцепов</i>			
Комплектующие и принадлежности для автотранспортных средств прочие	млрд. руб.	6,3	94,3
<i>Обеспечение электрической энергией, газом и паром; кондиционирование воздуха</i>			
Электроэнергия	млрд. кВт-ч	22,8	109,0
Пар и горячая вода	млн. Гкал	12,9	99,4

Строительство объектов федеральной адресной инвестиционной программы в январе–июне 2019 года

тыс. рублей

Срок ввода объекта (мощности)	Инвестиции в основной капитал			% технической готовности	
	лимит, установленный на год	освоено за отчетный период ¹⁾			
Федеральные целевые программы					
<i>"Развитие транспортной системы России" (2010–2020 годы)</i>					
<i>"Автомобильные дороги"</i>					
<i>"Строительство и реконструкция федеральных автомобильных дорог"</i>					
ФКУ "Управление Федеральных автодорог "Северо-Запад" им. Н.В. Смирнова Федерального дорожного агентства"					
	реконструкция автодороги М-181 "Скандинавия" от Санкт-Петербурга через Выборг до границы с Финляндией на участке км 65+000 - км 100+000 км Ленинградская область	2021	2601522	53317	1,5
	реконструкция путепровода на км 105+361 автодороги А-121 "Сортавала – Санкт-Петербург – Сортавала – автодорога Р-21 "Кола" Ленинградской области	2020	748962	47950	6,1
	реконструкция путепровода на км 132+677 автодороги А-120 Санкт-Петербургское южное полукольцо Кировск-Мга-Г атчина-Большая Ижора	2019	672812	620857	97,7
	реконструкция автодороги М20 Санкт-Петербург-Псков-Пустошка-Невель до границы с Республикой Беларусь на участке км 31+000 – км 54+000, реконструкция	2020	3705206	–	79,6
	реконструкция автомобильной дороги Р23 Санкт-Петербург – Псков - Пустошка – Невель граница с республикой Белоруссия на участке км 54+000 – км 80+000 Ленинградская область	...	55406	–	–
	проектные и изыскательские работы	...	55406	–	–
	реконструкция автодороги Р-21 "Кола" Санкт-Петербург-Петрозаводск-Мурманск-Печенга-граница с Королевством Норвегия на участке км. 51+500 – км 68+000	2021	1999257	1238704	15,9
	устройство искусственного электроосвещения на автодороге А-121 "Сортавала" Санкт-Петербург-Сортавала-автодорога Р-21 "Кола" в н.п. Орехово, н.п. Иваново, н.п. Колосково, н.п. Петровское, н.п. Лосево, н.п. Саперное, н.п. Шумилово Ленинградская область	2019	136016	72183	81,3

¹⁾ За счет всех источников финансирования.

ЛЕНИНГРАДСКАЯ ОБЛАСТЬ

продолжение

	Срок ввода объекта (мощности)	Инвестиции в основной капитал		
		лимит, установленный на год	освоено за отчетный период ¹⁾	% технической готовности
устройство искусственного электроосвещения на автодороге А-180 "Нарва" СПб – граница с Эстонской Республикой на участках н.п. Телези, н.п. Русско-Высотское, н.п. Кипень, н.п. Глухово, н.п. Витино, н.п. Черемыкино, н.п. Шундорово	2020	199894	84758	42,8
реконструкция автодороги А-121 "Сортавала" Санкт-Петербург–Сортавала-автодорога Р-21 "Кола" на участке км 131+200 км 153+850, ЛО	2019	4195199	1599934	63,8
реконструкция автодороги А-180 "Нарва" Санкт-Петербург-граница с Эстонской Республикой на участке км 31+440 – км 54+365	2021	985799	581940	50,9
реконструкция кольцевой автодороги вокруг г. Санкт-Петербурга на участке от станции "Горская" до Приозерского шоссе Этап 1. Этап 2.	2020	2515386	850813	31,5
строительство направленных съездов на транспортной развязке КАД и Приозерского шоссе, проектные и изыскательские работы	...	56980	13569	–
устройство пешеходных дорожек на автодороге А-180 "Нарва" Санкт-Петербург – граница с Эстонской Республикой на км 60+172 – км 60+346, км 66+701 – км 66+914, км 67+904 – км 68+069, км 71+933, проектные и изыскательские работы	...	987	–	–
устройство искусственного электроосвещения на автодороге М-10 "Россия" Москва – Тверь – Великий Новгород – Санкт-Петербург на участке обхода г. Тосно км 637+000 – км 657+500	2020	122034	70964	38,6
строительство путепровода с направленными съездами на км 672+500 автомобильной дороги М-10 "Россия" Москва – Тверь – Великий Новгород – Санкт-Петербург, реконструкция	2023	40000	–	0,5
реконструкция автомобильной дороги А-181 "Скандинавия" Санкт-Петербург – Выборг – граница с Финляндской Республикой на участке км 100+000 – км 134+000	2024	40930	–	0,4
установка шумозащитного экрана на автомобильной дороге Р-21 "Кола" Санкт-Петербург – Петрозаводск – Мурманск – Печенга – граница с королевством Норвегия на участке км 193+200 – км 193+400	2019	25191	–	1,9

¹⁾ За счет всех источников финансирования.

ЛЕНИНГРАДСКАЯ ОБЛАСТЬ

продолжение

	Срок ввода объекта (мощности)	Инвестиции в основной капитал		
		лимит, установленный на год	освоено за отчетный период ¹⁾	% технической готовности
устройство искусственного электроосвещения на автомобильной дороге М-10 «Россия» от Москвы через Тверь, Новгород до Санкт-Петербурга на подходах к г. Тосно, Ленинградская область, строительство	2020	5000	–	4,5
устройство искусственного электроосвещения на км 599+319 – км 666+700 дороги М-10 «Россия» Москва – Тверь – Великий Новгород – Санкт-Петербург, Ленинградская область, строительство	2021	20000	–	2,2
устройство искусственного электроосвещения на автодороге Р-21 «Кола» Санкт-Петербург – Петрозаводск – Мурманск-Печенга - граница с Королевством Норвегия на участках в н.п. Потанино, Ленинградская область (2 этап), строительство	2020	5000	–	6,5
устройство искусственного электроосвещения на автомобильной дороге А-114 Вологда Тихвин – автомобильная дорога Р-21 «Кола» на участке км 422+600 – 424+000, Ленинградская область, строительство	2020	5000	–	15,5
<i>"Судебный департамент при Верховном суде РФ"</i>				
Строительство здания Бокситогорского городского суда	2019	40523	–	72,3
Строительство здания для размещения Тосненского городского суда Ленинградской области	2019	161198	–	7,1
Объекты, мероприятия (укрупненные инвестиционные проекты), не включенные в долгосрочные (федеральные) целевые программы				
ФГБУ "Петербургский институт ядерной физики им. Б.П. Константинова", г. Гатчина				
реконструкция комплекса научно-исследовательского реакторного комплекса ПИК (2 этап)	2019	1526440	96498	25,3
ФГБУ "Управление мелиорации земель и сельскохозяйственного водоснабжения по Санкт-Петербургу и Ленинградской области",				
реконструкция насосной станции № 1 польдера "Карпино", Волховский район, проектные и изыскательские работы	...	2000	–	–

¹⁾ За счет всех источников финансирования.

ЛЕНИНГРАДСКАЯ ОБЛАСТЬ

окончание

	Срок ввода объекта (мощности)	Инвестиции в основной капитал		
		лимит, установленный на год	освоено за отчетный период ¹⁾	% технической готовности
Федеральное государственное казенное учреждение «Дирекция по строительству и эксплуатации объектов Росграницы» в г. Санкт-Петербурге				
реконструкция автомобильного пункта пропуска через Государственную границу Российской Федерации Ивангород, Ленинградская область, проектные и изыскательские работы	...	17000	–	–
реконструкция автомобильного пункта пропуска через Государственную границу Российской Федерации Светогорск, Ленинградская область, проектные и изыскательские работы	...	4440	–	–
Прокуратура Ленинградской области, г. Санкт-Петербург				
строительство здания прокуратуры, г. Всеволожск, Ленинградская область, проектные и изыскательские работы	...	1664	–	–

¹⁾ За счет всех источников финансирования.

ЛЕНИНГРАДСКАЯ ОБЛАСТЬ

Ввод в действие жилых домов по муниципальным районам и городскому округу в январе–июне 2019 года

	Введено		В % к январю-июню 2018		Справочно: январь-июнь 2018 в % к январю-июню 2017	
	общей площади, тыс. м ²	квартир	общая площадь	квартиры	общая площадь	квартиры
Всего	1315,0	28233	77,2	85,3	116,2	100,9
<i>муниципальные районы</i>						
Бокситогорский	3,4	45	85,8	109,8	79,0	89,1
Волосовский	13,8	148	59,4	54,2	3,3	1,5
Волховский	21,2	201	100,6	88,2	109,6	81,4
Всеволожский	796,4	22035	72,6	84,5	2,2 р.	2,3 р.
Выборгский	40,0	371	50,9	61,1	2,3 р.	1,6 р.
Гатчинский	62,9	453	63,2	42,5	3,1 р.	2,9 р.
Кингисеппский	27,7	249	1,9 р.	1,9 р.	136,2	85,3
Киришский	20,7	310	3,9 р.	7,2 р.	2,7 р.	1,7 р.
Кировский	19,7	419	36,7	53,1	4,0 р.	6,5 р.
Лодейнопольский	7,0	65	1,6 р.	1,6 р.	68,9	46,6
Ломоносовский	151,2	2178	124,9	131,1	4,8 р.	4,6 р.
Лужский	23,2	177	123,1	89,4	110,4	78,0
Подпорожский	4,3	48	1,5 р.	1,5 р.	41,2	21,8
Приозерский	30,8	269	75,0	71,0	3,1 р.	2,6 р.
Сланцевский	1,9	19	42,4	61,3	9,5	3,6
Тихвинский	9,5	78	128,2	100,0	1,8 р.	1,8 р.
Тосненский	36,8	374	42,4	31,1	10,1	5,9
<i>городской округ</i>						
Сосновоборский	44,5	794	2,3 р.	3,2 р.	8,9 р.	31,1 р.

**Группировка муниципальных районов
по индексу объемов производства мяса и молока**

<i>Индекс производства, в % к январю-июню 2018</i>	<i>Число районов, единиц</i>	<i>Удельный вес в общем объеме производства, в %</i>
	<i>Мясо</i>	
до 100	8	15,8
101-110	3	81,6
111 и более	5	2,6
	<i>Молоко</i>	
до 100	8	54,8
101-105	5	32,0
106 и более	3	13,2

ЛЕНИНГРАДСКАЯ ОБЛАСТЬ

Цены на основные продукты питания и соотношение этих цен с ценой на говядину

	Средняя цена, в рублях за килограмм			Соотношение цены продукта с ценой на говядину		
	декабрь 2018	май 2019	июнь 2019	декабрь 2018	май 2019	июнь 2019
Говядина	360,57	369,90	376,22	100	100	100
Куры	139,85	130,67	129,19	39	35	34
Свинина	265,03	269,91	268,14	74	73	71
Баранина	449,48	505,26	508,14	125	137	135
Рыба мороженая	187,19	168,03	167,72	52	45	45
Масло сливочное	668,06	674,14	681,91	185	182	181
Маргарин	167,49	169,24	170,71	46	46	45
Масло подсолнечное	116,97	118,49	117,57	32	32	31
Молоко пастеризованное, л	67,88	71,87	71,98	19	19	19
Сметана	197,87	204,50	206,16	55	55	55
Творог нежирный	337,13	344,87	345,56	93	93	92
Сыр твердый	470,15	479,48	478,48	130	130	127
Яйца, 10 шт.	68,15	62,87	58,51	19	17	16
Сахар-песок	46,55	44,34	42,52	13	12	11
Хлеб ржано-пшеничный	72,48	72,50	74,20	20	20	20
Хлеб пшеничный	81,40	82,24	82,89	23	22	22
Мука пшеничная	41,41	45,08	44,82	11	12	12
Рис	85,60	89,82	89,65	24	24	24
Пшено	56,32	70,83	73,57	16	19	20
Вермишель	99,68	97,89	98,76	28	26	26
Картофель	25,06	30,76	40,41	7	8	11
Капуста	29,71	56,89	37,93	8	15	10
Морковь	32,21	46,63	49,70	9	13	13
Лук репчатый	26,97	44,42	44,81	7	12	12
Яблоки	96,13	104,87	110,16	27	28	29

В Ленинградской области в июне 2019 года по сравнению с декабрем 2018 года относительно цены на говядину подорожали: баранина, мука пшеничная, пшено, картофель, капуста, морковь, лук репчатый, яблоки; подешевели: куры, свинина, рыба мороженая, масло сливочное, маргарин, масло подсолнечное, творог нежирный, сыр твердый, яйца, сахар, хлеб пшеничный, вермишель; по молоку, сметане, хлебу ржано-пшеничному, рису соотношение цен осталось на прежнем уровне.

**Изменение заработной платы
и сводного индекса потребительских цен**

в % к предыдущему месяцу

	<i>Средняя номинальная заработная плата</i>	<i>Индекс потребительских цен</i>	<i>Реальная заработная плата</i>
2018			
декабрь	116,7	100,9	115,6
2019			
январь	84,2	100,9	83,5
февраль	101,7	100,4	101,3
март	105,4	100,3	105,1
апрель	102,4	100,3	102,1
май	101,2	100,4	100,8
июнь	...	100,3	...

ЛЕНИНГРАДСКАЯ ОБЛАСТЬ**Количество организаций, учтенных
в Статистическом регистре Росстата на 1 июля 2019 года,
по муниципальным районам и городскому округу**

	Единиц	В % к	
		итогу	1 июля 2018
Всего	32999	100	92,2
<i>из них</i>			
<i>муниципальные районы</i>			
Бокситогорский	499	1,5	73,9
Волосовский	566	1,7	86,0
Волховский	1209	3,7	83,1
Всеволожский	7669	23,2	103,7
Выборгский	4204	12,7	81,4
Гатчинский	4543	13,8	102,3
Кингисеппский	1521	4,6	86,6
Киришский	1090	3,3	83,2
Кировский	1661	5,0	87,3
Лодейнопольский	466	1,4	87,6
Ломоносовский	2119	6,4	96,2
Лужский	1025	3,1	81,7
Подпорожский	378	1,1	80,6
Приозерский	1534	4,6	96,6
Сланцевский	402	1,2	90,5
Тихвинский	870	2,6	81,1
Тосненский	2108	6,4	92,1
<i>городской округ</i>			
Сосновоборский	1135	3,4	95,3

ЛЕНИНГРАДСКАЯ ОБЛАСТЬ**Количество индивидуальных предпринимателей, учтенных в
Статистическом регистре Росстата на 1 июля 2019 года,
по муниципальным районам и городскому округу**

	Единиц	В % к	
		итогу	1 июля 2018
Всего	52868	100	109,1
<i>из них</i>			
<i>муниципальные районы</i>			
Бокситогорский	1101	2,1	100,7
Волосовский	1401	2,6	105,2
Волховский	1931	3,7	106,6
Всеволожский	12925	24,4	122,7
Выборгский	5277	10,0	105,0
Гатчинский	7067	13,4	106,7
Кингисеппский	2394	4,5	103,5
Киришский	1608	3,0	103,5
Кировский	2824	5,3	104,7
Лодейнопольский	880	1,7	101,3
Ломоносовский	2529	4,8	116,7
Лужский	2068	3,9	102,9
Подпорожский	763	1,4	105,8
Приозерский	1774	3,4	103,6
Сланцевский	1386	2,6	106,0
Тихвинский	1829	3,5	102,0
Тосненский	3552	6,7	106,2
<i>городской округ</i>			
Сосновоборский	1559	2,9	100,0

**МЕТОДОЛОГИЧЕСКИЙ
КОММЕНТАРИЙ**

МЕТОДОЛОГИЧЕСКИЙ КОММЕНТАРИЙ

Индекс выпуска базовых отраслей экономики представляет собой отношение суммы выпусков базовых отраслей экономики (сельскохозяйственное производство, добыча полезных ископаемых, обрабатывающие производства, обеспечение электрической энергией, газом и паром; кондиционирование воздуха и водоснабжение; водоотведение, организация сбора и утилизации отходов, деятельность по ликвидации загрязнений, строительство, транспорт, розничная торговля) отчетного периода в ценах соответствующего периода предыдущего года к сумме выпусков базовых отраслей в соответствующем периоде предыдущего года в фактически действовавших ценах.

Оборот организаций – стоимость отгруженных товаров собственного производства, выполненных собственными силами работ и услуг, а также выручка от продажи приобретенных на стороне товаров (без налога на добавленную стоимость, акцизов и других аналогичных обязательных платежей).

Индекс производства – относительный показатель, характеризует изменение масштабов производства в сравниваемых периодах. Различают индивидуальные и сводные индексы производства. Индивидуальные индексы отражают изменение выпуска одного продукта и исчисляются как отношение объемов производства данного вида продукта в натурально-вещественном выражении в сравниваемых периодах. Сводный индекс производства характеризует совокупные изменения всех видов продукции и отражает изменение создаваемой в процессе производства стоимости в результате изменения только физического объема производимой продукции. Для исчисления сводного индекса производства индивидуальные индексы по конкретным видам продукции поэтапно агрегируются в индексы по видам деятельности, подгруппам, группам, подклассам, классам, подразделам и разделам. **Индекс промышленного производства** – агрегированный индекс производства по видам деятельности "добыча полезных ископаемых", "обрабатывающие производства", "обеспечение электрической энергией, газом и паром; кондиционирование воздуха", "водоснабжение, водоотведение, организация сбора и утилизации отходов, деятельность по ликвидации загрязнений".

Объем отгруженных товаров собственного производства представляет собой стоимость тех товаров, которые произведены данным юридическим лицом и фактически в отчетном периоде отгружены или отпущены в порядке продажи, а также прямого обмена на сторону (другим юридическим и физическим лицам), независимо от того, поступили деньги на счет продавца или нет.

Данные по этому показателю представляются по совокупности организаций с соответствующим фактическим видом деятельности и отражают коммерческую деятельность организаций.

Объем работ, выполненных собственными силами по виду деятельности "строительство" – стоимость работ, выполненных организациями собственными силами по виду деятельности "Строительство" на основании договоров и (или) контрактов, заключаемых с заказчиками. В стоимость этих работ включаются строительно-монтажные работы, а также прочие подрядные работы, выполненные по генеральным, прямым и субподрядным договорам за счет всех источников финансирования по строительству новых объектов, капитальному и текущему ремонту, реконструкции, модернизации жилых и нежилых зданий и инженерных сооружений.

Число построенных квартир – количество квартир в законченных строительством жилых домах квартирного, гостиничного типа и общежитиях.

Общая площадь жилых помещений во введенных в эксплуатацию жилых зданиях (домах) определяется как сумма площадей всех частей жилых помещений, включая площадь помещений вспомогательного использования, предназначенных для удовлетворения гражданами бытовых и иных нужд, связанных с их проживанием в жилом помещении, а также площадей лоджий, балконов, веранд, террас, подсчитываемых с соответствующими понижающими коэффициентами.

К помещениям вспомогательного использования относятся кухни, передние, холлы, внутриквартирные коридоры, ванные или душевые, туалеты, кладовые или хозяйственные встроенные шкафы. В домах-интернатах для престарелых и инвалидов, ветеранов, специальных домах для одиноких престарелых, детских домах к подсобным помещениям относятся

столовые, буфеты, клубы, читальни, спортивные залы, приемные пункты бытового обслуживания и медицинского обслуживания.

Грузооборот транспорта – объем работы транспорта всех видов экономической деятельности по перевозкам грузов, на автомобильном транспорте – включая предпринимателей (физических лиц). Единицей измерения является тонно-километр, т.е. перемещение 1 тонны груза на 1 километр. Исчисляется суммированием произведений массы перевезенных грузов каждой перевозки в тоннах на расстояния перевозки в километрах.

Пассажиروоборот транспорта общего пользования – объем работы транспорта по перевозкам пассажиров, включая оценку перевозок пассажиров, пользующихся правом бесплатного проезда. Единицей измерения является пассажиро-километр, т.е. перемещение пассажира на 1 километр. Исчисляется суммированием произведений количества пассажиров каждой перевозки на расстояние перевозки в километрах.

Объем услуг в сфере телекоммуникаций – стоимость услуг передачи звуковой информации, изображений и других информационных потоков через системы кабельной, радиотрансляционной, релейной или спутниковой связи, включая телефонную, телеграфную связь и телекс; услуги по аренде линий связи, сетей передачи звука, изображения и данных.

Объем производства продукции сельского хозяйства хозяйствами всех категорий (сельхозорганизации, крестьянские (фермерские) хозяйства, индивидуальные предприниматели, население) формируется как объем производства готовой продукции растениеводства и животноводства (без учета предоставления услуг) и изменение стоимости незавершенного производства продукции растениеводства и животноводства по видам деятельности "Растениеводство", "Животноводство", "Растениеводство в сочетании с животноводством (смешанное сельское хозяйство)".

Данные о выпуске продукции сельского хозяйства за отдельные месяцы могут впоследствии уточняться.

Данные о поголовье скота, производстве и реализации животноводческой продукции по всем сельхозпроизводителям определяются: по сельхозхозяйственным предприятиям – на основании сведений форм федерального государственного статистического наблюдения; по хозяйствам населения и крестьянским (фермерским) хозяйствам – расчетно, по материалам выборочных обследований с привлечением информации сельских администраций.

Оборот оптовой торговли – стоимость отгруженных товаров, приобретенных ранее на стороне в целях перепродажи юридическим лицам и индивидуальным предпринимателям для профессионального использования (переработки или дальнейшей продажи).

Оборот оптовой торговли приводится в фактических продажных ценах, включающих торговую наценку, налог на добавленную стоимость, акциз, экспортную пошлину, таможенные сборы и аналогичные обязательные платежи. Сумма вознаграждения комиссионеров (поверенных, агентов) отражается по фактической стоимости, включая НДС.

Оборот оптовой торговли включает данные по организациям с основным видом экономической деятельности "оптовая торговля, включая торговлю через агентов, кроме торговли автотранспортными средствами и мотоциклами" и по организациям других видов деятельности, осуществляющих оптовую торговлю.

Оборот оптовой торговли формируется по данным федерального статистического наблюдения за коммерческими организациями (предприятиями), не относящимися к субъектам малого предпринимательства, выборочного обследования малых предприятий оптовой торговли (кроме микропредприятий), которые проводятся с месячной периодичностью, ежеквартальные выборочных обследований малых предприятий всех видов деятельности (кроме микропредприятий), а также годовых выборочных обследований микропредприятий и индивидуальных предпринимателей с распространением полученных по выборочным обследованиям данных на генеральную совокупность объектов наблюдения.

Микропредприятия – малые предприятия со средней численностью работников до 15 человек включительно.

Кроме того, в соответствии с требованиями системы национальных счетов оборот оптовой торговли досчитывается на объемы скрытой деятельности.

Оборот розничной торговли представляет собой выручку от продажи товаров населению для личного потребления или использования в домашнем хозяйстве за наличный расчет или оплаченных по кредитным карточкам, по расчетным чекам банков, по перечисленным со счетов вкладчиков, посредством платежных карт, что также учитывается как продажа

МЕТОДОЛОГИЧЕСКИЙ КОММЕНТАРИЙ

за наличный расчет. Стоимость товаров, проданных отдельным категориям населения со скидкой, включается в оборот розничной торговли в полном объеме.

Индекс физического объема оборота розничной торговли – относительный показатель, характеризующий изменение оборота розничной торговли в сравниваемых периодах в сопоставимых ценах.

Оборот общественного питания представляет собой выручку от продажи собственной кулинарной продукции и покупных товаров без кулинарной обработки населению для потребления, главным образом, на месте, а также организациям и индивидуальным предпринимателям для организации питания различных контингентов населения.

Оборот розничной торговли (оборот общественного питания) включает данные как по организациям, для которых эта деятельность является основной, так и по организациям других видов деятельности, осуществляющим продажу населению товаров (кулинарной продукции) через собственные торговые заведения (заведения общественного питания), или с оплатой через свою кассу. Оборот розничной торговли, кроме того, включает продажу товаров индивидуальными предпринимателями, физическими лицами на розничных рынках и ярмарках.

Оборот розничной торговли и оборот общественного питания формируются по данным сплошного федерального статистического наблюдения за организациями, не относящимися к субъектам малого предпринимательства, которые проводятся с месячной периодичностью, ежеквартальных выборочных обследований малых предприятий розничной торговли и общественного питания (за исключением микропредприятий) и розничных рынков, а также ежегодных выборочных обследований индивидуальных предпринимателей и микропредприятий с распространением полученных данных на генеральную совокупность объектов наблюдения.

Кроме того, в соответствии с требованиями системы национальных счетов, эти показатели досчитываются на объемы скрытой деятельности.

Объем платных услуг населению отражает объем потребления населением различных видов услуг, оказанных резидентами российской экономики. В объеме платных услуг населению учитывается экспорт услуг и не учитывается их импорт. Статистический показатель измеряется суммой денежных средств, уплаченных потребителем за оказанную ему услугу. При этом оплата может производиться как самим потребителем, так и организацией, в которой работает данный потребитель, полностью или частично компенсирующей или оплачивающей расходы по потреблению им услуги. Этот показатель формируется на основании данных форм федерального государственного статистического наблюдения и экспертной оценки скрытой и неформальной деятельности на рынке услуг по утвержденной методике.

Индекс потребительских цен и тарифов на товары и платные услуги населению (ИПЦ) характеризует изменение во времени общего уровня цен и тарифов на товары и услуги, приобретаемые населением для непроизводственного потребления. Измеряет отношение стоимости фиксированного перечня товаров и услуг в текущем периоде к его стоимости в предыдущем периоде.

В набор товаров и услуг включены более 500 товаров (услуг)-представителей. Наблюдение за ценами и тарифами проводится в столицах республик, центрах краев, областей, автономных округов, городах федерального значения и выборочно – в районных центрах, отобранных с учетом их представительности в отражении социально-экономического и географического положения регионов.

Индексы цен на первичном и вторичном рынках жилья рассчитываются на основе зарегистрированных цен на вновь построенные квартиры и на квартиры функционирующего жилого фонда, если они являются объектами совершения рыночных сделок. При регистрации цен на жилье учитываются количественные и качественные характеристики квартир, а также район их расположения в городе.

Индекс цен производителей промышленных товаров – рассчитывается на основе зарегистрированных цен на товары-представители на базовых (опорных) предприятиях. Учитываются фактически сложившиеся в текущем периоде отпускные цены предприятий (без косвенных товарных налогов – НДС, акцизов и др.) на продукцию, предназначенную для реализации на внутреннем рынке.

Сводный индекс цен на продукцию инвестиционного назначения отражает изменение инвестиций в строительство объектов различных отраслей экономики и рассчитывается как агрегированный показатель из индексов цен на строительные-монтажные работы, машины

и оборудование, используемые в строительстве, и прочие капитальные работы и затраты, взвешенных по доле этих элементов в общем объеме инвестиций в основной капитал.

Индекс тарифов на грузовые перевозки характеризует изменение фактически действующих тарифов на грузовые перевозки за отчетный период без учета изменения за этот период структуры перевезенных грузов по разнообразным признакам: по виду и размеру отправки груза, скорости доставки, расстоянию перевозки, территории перевозки, типу подвижного состава, степени использования его грузоподъемности и по другим признакам.

Индекс тарифов на услуги связи для юридических лиц характеризует общее изменение тарифов на услуги связи для различных категорий пользователей.

Индекс цен производителей сельскохозяйственной продукции исчисляется на основании регистрации в отобранных для наблюдения сельскохозяйственных организациях цен на основные виды продуктов-представителей, реализуемых заготовительным, перерабатывающим организациям, на рынке, через собственную торговую сеть, населению непосредственно с транспортных средств, на ярмарках, биржах, аукционах, организациям, коммерческим структурам и т. п. Цены реализации сельскохозяйственной продукции приводятся с учетом надбавок и скидок за качество реализованной продукции без расходов на транспортировку, экспедирование, погрузку и разгрузку продукции, а также без налога на добавленную стоимость, дотаций.

Численность рабочей силы – лица в возрасте 15 лет и старше, которые в рассматриваемый период (обследуемую неделю) считаются занятыми или безработными.

Занятые – лица в возрасте 15 лет и старше, которые в обследуемую неделю выполняли любую деятельность (хотя бы один час в неделю), связанную с производством товаров или оказанием услуг за плату или прибыль.

К **безработным** (в соответствии со стандартами МОТ) относятся лица в возрасте 15 лет и старше, которые в рассматриваемый период удовлетворяли одновременно следующим критериям:

- не имели работы (доходного занятия);
- занимались поиском работы, используя при этом любые способы;
- были готовы приступить к работе в течение обследуемой недели.

Обучающиеся в образовательных учреждениях, пенсионеры и инвалиды учитываются в качестве безработных, если они не имеют работы, занимаются поиском работы и готовы приступить к ней.

Информация о численности рабочей силы, занятых и общей численности безработных приведена по материалам выборочных обследований рабочей силы, проводимых органами государственной статистики с ежемесячной периодичностью (по состоянию на вторую неделю).

Безработные, зарегистрированные в государственных учреждениях службы занятости населения – трудоспособные граждане, не имеющие работы и заработка (трудового дохода), проживающие на территории РФ, зарегистрированные в государственных учреждениях службы занятости по месту жительства в целях поиска подходящей работы, ищущие работу и готовые приступить к ней.

Уровень зарегистрированной безработицы – отношение численности безработных, зарегистрированных в государственных учреждениях службы занятости населения, к численности рабочей силы, в процентах.

Нагрузка незанятого населения на одну заявленную вакансию рассчитывается как отношение численности лиц, не занятых трудовой деятельностью, состоящих на учете в государственных учреждениях службы занятости населения, к числу вакансий, сообщенных работодателями в эти учреждения.

Заявленная работодателями потребность в работниках – число вакансий (требуемых работников), сообщенных работодателями в государственные учреждения службы занятости населения.

Доходы бюджета – обязательные безвозвратные платежи, поступающие в бюджет субъекта РФ.

Расходы бюджета – денежные затраты субъекта РФ, связанные с его функционированием.

Бюджетный профицит – величина превышения доходов бюджета над его расходами.

Бюджетный дефицит – величина превышения расходов бюджета над его доходами.

Сальдированный финансовый результат (прибыль минус убыток) – конечный финансовый результат до налогообложения, выявленный на основании бухгалтерского учета всех хозяйственных операций организаций. Представляет собой сумму прибыли (убытка) от продажи продукции (работ, услуг), основных средств, иного имущества организаций и доходов от прочих операций, уменьшенных на сумму расходов по этим операциям.

Суммарная задолженность по обязательствам организаций включает в себя кредиторскую задолженность и задолженность по кредитам банков и займам.

Кредиторская задолженность – задолженность по расчетам с кредиторами за товары, работы и услуги, в том числе задолженность поставщикам и подрядчикам за поступившие материальные ценности, задолженность по выданным векселям, с дочерними предприятиями, с рабочими и служащими по оплате труда, с бюджетом и внебюджетными фондами; по полученным авансам, включая сумму полученных авансов по предстоящим платежам.

Дебиторская задолженность – задолженность по расчетам с дебиторами за товары, работы и услуги, по полученным векселям, с дочерними предприятиями, с бюджетом, с персоналом, по прочим операциям (включает задолженность работников предприятия по предоставленным им судам и займам за счет средств этого предприятия или банковского кредита), с прочими дебиторами (включает задолженность подотчетных лиц, авансы, выданные поставщикам и подрядчикам, с учетом сумм, уплаченных другим предприятиям по предстоящим расчетам).

Характеристика организаций. Данные о предприятиях и организациях (индивидуальных предпринимателях), учтенных в **Статрегистре Росстата**, получены на основе сведений о государственной регистрации, предоставляемых ФНС России из Единого государственного реестра юридических лиц (Единого государственного реестра индивидуальных предпринимателей), а также с использованием сведений о государственной регистрации юридических лиц, поступивших в органы государственной статистики до вступления в действие Федерального закона «О государственной регистрации юридических лиц и индивидуальных предпринимателей», не перерегистрированных и не ликвидированных в установленном порядке.

Распределение предприятий и организаций по видам экономической деятельности осуществляется по виду деятельности, заявленному юридическим лицом (индивидуальным предпринимателем) основным при государственной регистрации.

Естественное движение населения – обобщенное название совокупности рождений и смертей, изменяющих численность населения, так называемым естественным путем. К естественному движению населения относят также браки и разводы, хотя они не меняют численности населения, но учитываются в том же порядке, что и рождения и смерти. В соответствии со статьей 13.1 Федерального закона "Об актах гражданского состояния" от 15.11.1997 № 143-ФЗ с 1 октября 2018г. был введен в действие Единый государственный реестр записей актов гражданского состояния (ЕГР ЗАГС). Согласно статье 13.2 указанного Федерального закона Росстат с 1 октября 2018г. получает сведения о государственной регистрации рождений, смертей, заключения и расторжения браков из данного реестра.

Общие коэффициенты рождаемости и смертности – отношение соответственно числа родившихся (живыми) и числа умерших в течение календарного года к среднегодовой численности наличного населения. Исчисляются на 1000 населения.

Коэффициент естественного прироста (убыли) – разность общих коэффициентов рождаемости и смертности.

Общие коэффициенты брачности и разводимости – отношение числа зарегистрированных браков и разводов в течение года к среднегодовой численности наличного населения. Исчисляются на 1000 населения.

Коэффициент младенческой смертности – исчисляется как сумма двух составляющих, первая из которых – отношение числа умерших в возрасте до одного года из поколения, родившегося в том году, для которого вычисляется коэффициент, к общему числу родившихся в том же году; а вторая – отношение числа умерших в возрасте до одного года из поколения, родившегося в предыдущем году, к общему числу родившихся в предыдущем году. Исчисляется на 1000 родившихся живыми.

В соответствии с изменениями, внесенными в Федеральный план статистических работ распоряжением Правительства Российской Федерации от 20 марта 2019 г. №469-р, информация о денежных доходах и расходах населения будет публиковаться ежеквартально.

Денежные доходы населения включают доходы лиц, работающих по найму; доходы от самостоятельной занятости (доходов от предпринимательской деятельности и другой производственной деятельности); социальные выплаты (пенсии, пособия, стипендии и другие выплаты); доходы от собственности (дивиденды, проценты, начисленные по денежным средствам на банковских счетах физических лиц в кредитных организациях); выплата доходов по государственным и другим ценным бумагам; инвестиционный доход (доход от собственности держателей полисов); прочие денежные поступления.

Денежные расходы включают расходы на покупку товаров и оплату услуг, платежи за товары (работы, услуги) зарубежным поставщикам за безналичный и наличный расчет, включая сальдо трансграничной Интернет-торговли; расходы на оплату обязательных платежей и взносов; прочие расходы населения.

К сбережениям населения относятся: прирост (уменьшение) сбережений на рублевых и валютных счетах в банках Российской Федерации и за рубежом; прирост (уменьшение) средств в форме кредитов и займов от иностранных контрагентов; прирост (уменьшение) сбережений в ценных бумагах (включая векселя и долговые ценные бумаги); расходы на покупку недвижимости (включая сальдо операций с инструментами участия в капитале и недвижимостью за рубежом); прирост (уменьшение) наличных денег на руках у населения в рублях и иностранной валюте в рублевом эквиваленте; прирост (уменьшение) прочих сбережений. Общий объем сбережений населения корректируется на величину финансовых обязательств (кредиты, ссуды) и на величину реализации финансовых активов (средств от продажи и погашения инвестиционных паев, от реализации долей участия в уставном капитале организаций и др.).

Реальные денежные доходы характеризуют изменение денежных доходов населения в сравнимых периодах в сопоставимых ценах, (скорректированные на индекс потребительских цен).

Среднедушевые денежные доходы исчисляются делением общей суммы денежных доходов на численность населения.

Величина прожиточного минимума в соответствии с Федеральным законом от 24 октября 1997г. № 134-ФЗ «О прожиточном минимуме в Российской Федерации» представляет собой стоимостную оценку потребительской корзины, а также обязательные платежи и сборы. Стоимостная оценка осуществляется на основании Закона Санкт-Петербурга «О потребительской корзине для основных социально-демографических групп населения в Санкт-Петербурге» от 25 декабря 2013 года № 761-135 и на основании областного Закона «О потребительской корзине в Ленинградской области» от 14 февраля 2014 года № 5-оз и содержит минимальные наборы продуктов питания, непродовольственных товаров и услуг, необходимые для сохранения здоровья человека и обеспечения его жизнедеятельности.

Величина прожиточного минимума определяется ежеквартально и устанавливается нормативными актами Правительства Санкт-Петербурга и Правительства Ленинградской области.

Среднемесячная номинальная начисленная заработная плата работников организаций исчисляется делением фонда начисленной заработной платы работников на среднесписочную численность работников и на количество месяцев в периоде. В фонд заработной платы включаются начисленные работникам суммы в денежной и неденежной формах за отработанное и неотработанное время, доплаты и надбавки, премии и единовременные поощрения, компенсационные выплаты, связанные с режимом работы и условиями труда, а также оплата питания и проживания, имеющая систематический характер.

Реальная начисленная заработная плата характеризует покупательную способность заработной платы в отчетном периоде в связи с изменением цен на потребительские товары и услуги по сравнению с базисным периодом. Индекс реальной начисленной заработной платы исчисляется путем деления индекса номинальной заработной платы на индекс потребительских цен за один и тот же временной период.

Заболееваемость населения характеризуется числом случаев заболеваний, выявленных (или взятых под диспансерное наблюдение) в течение года при обращении в лечебно-профилактические организации или при профилактическом осмотре. **Первичная заболеваемость** регистрируется при установлении пациенту диагноза впервые в жизни.

*Управление
Федеральной службы государственной статистики
по г. Санкт-Петербургу и Ленинградской области*
Адрес: 197376, Санкт-Петербург, ул. Профессора Попова, 39

Заказ № 95. Тираж 88 экз.
Отпечатано в оперативной полиграфии Петростата