

**Управление Федеральной службы
государственной статистики
по г. Санкт-Петербургу и Ленинградской области
(Петростат)**

**СОЦИАЛЬНО-ЭКОНОМИЧЕСКОЕ ПОЛОЖЕНИЕ
ЛЕНИНГРАДСКОЙ ОБЛАСТИ
В ЯНВАРЕ–ИЮНЕ 2018 ГОДА
(ЭКОНОМИЧЕСКИЙ ДОКЛАД В ТАБЛИЦАХ)**

**Санкт-Петербург
2018**

Настоящий экономический доклад в таблицах подготовлен коллективом Петростата на основе данных оперативной статистической отчетности.

В докладе приняты условные обозначения:

г	грамм	МВт	мегаватт
г.	год	млн.	миллион
га	гектар	млрд.	миллиард
Гкал	гигакалория	п.	поселок
дкл	декалитр	пасс-км	пассажиро-километр
долл.	доллар	плот.	плотный
ед.	единица	пог. м	погонный метр
кат.	катушка	р.	раз
кВА	киловольт-ампер	руб.	рубль
кВт	киловатт	т	тонна
кВт-ч	киловатт-час	т.г.	текущий год
кг	килограмм	т-км	тонно-километр
км	километр	трлн.	триллион
км ²	квадратный километр	тыс.	тысяча
км ³	кубический километр	усл.	условный
л	литр	усл. ед.	условная единица
м	метр	ц	центнер
м ²	квадратный метр	чел.	человек
м ³	кубический метр	шт.	штука
МВА	мегавольт-ампер	экз.	экземпляр
—	явление отсутствует		
...	данных не имеется		
x	сопоставление невозможно		
0,0	небольшая величина		

В отдельных случаях незначительные расхождения между итогом и суммой слагаемых объясняются округлением данных.

Ряд показателей, приведенных в докладе, рассчитан с учетом экспертной оценки.

В таблицах, отражающих ежемесячную динамику, показатели за последний месяц в последующем выпуске доклада уточняются по данным ежемесячной статистической отчетности в соответствии с методикой разработки. Относительные показатели в этих таблицах отражены в сопоставимой структуре отчитывающихся предприятий и организаций.

При расчете отдельных показателей, помещенных в докладе, использована информация территориальных органов федеральной исполнительной власти (министерств и ведомств), а также органов исполнительной власти Санкт-Петербурга и Ленинградской области.

Петростат является собственником государственной статистической информации на территории Санкт-Петербурга и Ленинградской области и обладает исключительными правами на издание и распространение статистических публикаций.

При использовании материалов органов государственной статистики ссылка на источник обязательна.

Официальное издание
код по каталогу 11001418
E-mail: pcs@stat78.spb.ru
<http://petrostat.gks.ru>

© Петростат, 2018

СОДЕРЖАНИЕ

СВОДНЫЕ ИТОГИ.....	5
СВОДНЫЕ ИТОГИ (ОКОНЧАНИЕ).....	6
ОБОРОТ ОРГАНИЗАЦИЙ.....	7
ДОБЫВАЮЩИЕ И ОБРАБАТЫВАЮЩИЕ ПРОИЗВОДСТВА И ЭНЕРГЕТИКА.....	9
СТРОИТЕЛЬСТВО.....	13
ТРАНСПОРТ.....	17
Транспортировка и хранение.....	17
Аварийность на автомобильном транспорте.....	19
ДЕЯТЕЛЬНОСТЬ В СФЕРЕ ТЕЛЕКОММУНИКАЦИЙ.....	19
СЕЛЬСКОЕ ХОЗЯЙСТВО.....	20
ОПТОВАЯ ТОРГОВЛЯ.....	26
ПОТРЕБИТЕЛЬСКИЙ РЫНОК.....	28
Розничная торговля.....	28
Общественное питание.....	32
Платные услуги населению.....	33
ЦЕНЫ.....	35
Потребительские цены.....	36
Цены на рынке жилья.....	41
Цены производителей.....	42
Индексы цен производителей промышленных товаров.....	42
Индексы цен на продукцию инвестиционного назначения.....	44
Индексы тарифов на грузовые перевозки.....	45
Индексы тарифов на услуги связи для юридических лиц.....	46
Индексы цен производителей сельскохозяйственной продукции.....	47
РЫНОК ТРУДА.....	48
Занятость и безработица.....	48
Численность работников организаций.....	48
Безработица.....	51
Потребность организаций в работниках.....	53
Заработная плата.....	54
Задолженность организаций по заработной плате.....	58
ФИНАНСЫ.....	60
Показатели финансово-кредитной системы.....	60
НАЛОГОВАЯ СТАТИСТИКА.....	61
ФИНАНСЫ ОРГАНИЗАЦИЙ.....	63
Финансовые результаты деятельности организаций.....	63
Состояние платежей и расчетов в организациях.....	65
ИНСТИТУЦИОНАЛЬНЫЕ ПРЕОБРАЗОВАНИЯ.....	71
Характеристика организаций.....	71
ДЕМОГРАФИЧЕСКАЯ СИТУАЦИЯ.....	76
УРОВЕНЬ ЖИЗНИ НАСЕЛЕНИЯ.....	77
Денежные доходы и расходы населения.....	77
ЗДРАВООХРАНЕНИЕ.....	80
ПРЕСТУПНОСТЬ.....	81
ПРИЛОЖЕНИЕ.....	82
Производство важнейших видов товаров.....	83
Строительство объектов федеральной адресной инвестиционной программы.....	85
Группировка муниципальных районов по индексу объемов производства мяса и молока.....	89
Цены на основные продукты питания и соотношение этих цен с ценой на говядину.....	90
Изменение заработной платы и сводного индекса потребительских цен.....	91
Количество организаций, учтенных в Статистическом регистре.....	92
Росстата на 1 июля 2018 года, по муниципальным районам и городскому округу.....	92
Количество индивидуальных предпринимателей, учтенных в Статистическом регистре.....	93
Росстата на 1 июля 2018 года, по муниципальным районам и городскому округу.....	93
МЕТОДОЛОГИЧЕСКИЙ КОММЕНТАРИЙ.....	95

**ЭКОНОМИЧЕСКИЕ
И СОЦИАЛЬНЫЕ
ПОКАЗАТЕЛИ**

СВОДНЫЕ ИТОГИ

млрд. рублей

	Абсолютные данные		В % к соответствующему периоду предыдущего года		Справочно: январь-июнь 2017 в % к январю-июню 2016
	июнь	январь-июнь	июнь	январь-июнь	
Оборот организаций (в действующих ценах)	211,7	1100,1	117,9	112,6	101,5
Индекс промышленного производства, %	х	х	106,0	104,7	98,3
Объем работ по виду деятельности "строительство"	8,5	41,3	51,0	95,0	94,7
Ввод в действие жилых домов, тыс. м ²	181,5	1702,5	64,8	116,2	110,0
Объем услуг по транспортировке и хранению (без субъектов малого предпринимательства, в действующих ценах)	14,9	89,6	118,2	117,7	102,8
Объем услуг в сфере телекоммуникаций (без субъектов малого предпринимательства, в действующих ценах)	0,2	1,2	97,9	99,7	98,2
Объем продукции сельского хозяйства	7,5	40,3	95,5	100,3	103,2
Оборот оптовой торговли	44,5	229,9	91,0	91,8	99,5
Оборот розничной торговли	33,6	184,6	101,5	102,3	103,6
пищевыми продуктами, включая напитки, и табачными изделиями	16,5	90,0	99,1	97,8	101,9
непродовольственными товарами	17,1	94,6	104,1	106,9	105,3
Оборот общественного питания	1,4	8,1	102,6	104,9	97,4
Объем платных услуг населению	6,2	38,0	102,8	103,6	102,4
Индекс потребительских цен, %	100,5	102,3 ¹⁾	102,4	102,3	102,6 ¹⁾

Индекс выпуска товаров и услуг по базовым видам экономической деятельности за I квартал 2018 года составил к соответствующему периоду 2017 года 106,2%.

¹⁾ Конец периода к декабрю предыдущего года.

СВОДНЫЕ ИТОГИ (ОКОНЧАНИЕ)

	Абсолютные данные		В % к соответствующему периоду предыдущего года		Справочно: январь-май 2017 в % к январю-маю 2016
	май	январь-май	май	январь-май	
Численность населения (на 1 июня 2018), тыс. человек	1821,4	x	101,3 ¹⁾	x	100,7 ²⁾
Средняя численность работников организации (без субъектов малого предпринимательства), тыс. человек	383	382	105,5	106,4	104,2
Общая численность безработных в возрасте 15-72 лет (январь-июнь), тыс. человек	x	41,2	x	91,0	98,3 ³⁾
Уровень безработицы населения в возрасте 15-72 лет (январь-июнь), в % к численности рабочей силы	x	4,2	x	x	x
Численность официально зарегистрированных безработных (на конец июня 2018), тыс. человек	3,0	x	81,0	x	89,6 ⁴⁾
Уровень зарегистрированной безработицы, (на конец июня 2018) в % от численности рабочей силы	0,3	x	x	x	x
Реальные денежные доходы населения	x	x	99,6	99,3 ⁵⁾	102,4
Средняя начисленная заработная плата одного работника					
номинальная, рублей	42887	41431	110,0	110,6	106,3
реальная	x	x	107,3	108,1	101,8
Просроченная задолженность по заработной плате (на 1 июля 2018), тыс. рублей	61113	x	71,3 ⁶⁾	x	63,1 ⁷⁾
Численность работников, перед которыми имеется просроченная задолженность по заработной плате (на 1 июля 2018), человек	517	x	51,5 ⁶⁾	x	36,4 ⁷⁾

1) 1 июня 2018 года к 1 июня 2017 года.

2) 1 июня 2017 года к 1 июня 2016 года.

3) Январь-июнь 2017 года к январю-июню 2016 года (в возрасте 15-72 лет).

4) Июнь 2017 года к июню 2016 года.

5) С учетом единовременной денежной выплаты пенсионерам (ЕВ-2017) в размере 5 тыс. рублей, произведенной в январе 2017 года в соответствии с Федеральным законом от 22 ноября 2016 года № 385-ФЗ; без учета ЕВ-2017 реальные денежные доходы в январе-мае 2018 года в сравнении с январем-маем 2017 года в Санкт-Петербурге составили 104,5%, в Ленинградской области – 100,4%.

6) 1 июля 2018 года к 1 июля 2017 года.

7) 1 июля 2017 года к 1 июля 2016 года.

ОБОРОТ ОРГАНИЗАЦИЙ

Оборот организаций по видам экономической деятельности¹⁾ в январе–июне 2018 года

в действующих ценах

	Млн. рублей	В % к		Справочно: январь- июнь 2017, в % к итогу
		соответ- ствующему периоду 2017	итогу	
Всего	1100130	112,6	100	100
в том числе организации с основным видом деятельности:				
сельское, лесное хозяйство, охота, рыболовство и рыбоводство	35067	102,9	3,2	3,5
растениеводство и животноводство, охота и предоставление соответствующих услуг в этих областях	30191	101,5	2,7	3,0
лесоводство и лесозаготовки	4368	112,0	0,4	0,4
рыболовство и рыбоводство	508	117,3	0,0	0,0
добыча полезных ископаемых	7863	144,5	0,7	0,6
обрабатывающие производства	494461	119,3	44,9	42,4
из них производство:				
пищевых продуктов	61125	107,8	5,6	5,8
напитков	3179	103,3	0,3	0,3
табачных изделий	47461	2,3 п.	4,3	2,1
текстильных изделий	3554	1,7 п.	0,3	0,2
одежды	297	106,4	0,0	0,0
кожи и изделий из кожи	16	121,6	0,0	0,0
изделий из дерева и пробки, кроме мебели, изделий из соломки и материалов для плетения, обработка древесины	9112	106,7	0,8	0,9
бумаги и бумажных изделий	41925	110,5	3,8	3,9
деятельность полиграфическая и копирование носителей информации	2026	103,3	0,2	0,2
кокса и нефтепродуктов	146738	121,4	13,3	12,4
химических веществ и химических продуктов	30021	132,0	2,7	2,3
лекарственных средств и материалов, применяемых в медицинских целях	959	85,7	0,1	0,1
резиновых и пластмассовых изделий	26148	112,1	2,4	2,4
прочей неметаллической минеральной продукции	26814	105,9	2,4	2,6
металлургическое	10781	84,3	1,0	1,3
готовых металлических изделий, кроме машин и оборудования	12405	125,7	1,1	1,0

¹⁾ Итоги по "хозяйственным" видам деятельности получены как результат агрегирования данных по организациям в соответствии с их основным видом деятельности.

ЛЕНИНГРАДСКАЯ ОБЛАСТЬ

Оборот организаций по видам экономической деятельности в январе–июне 2018 года (окончание)

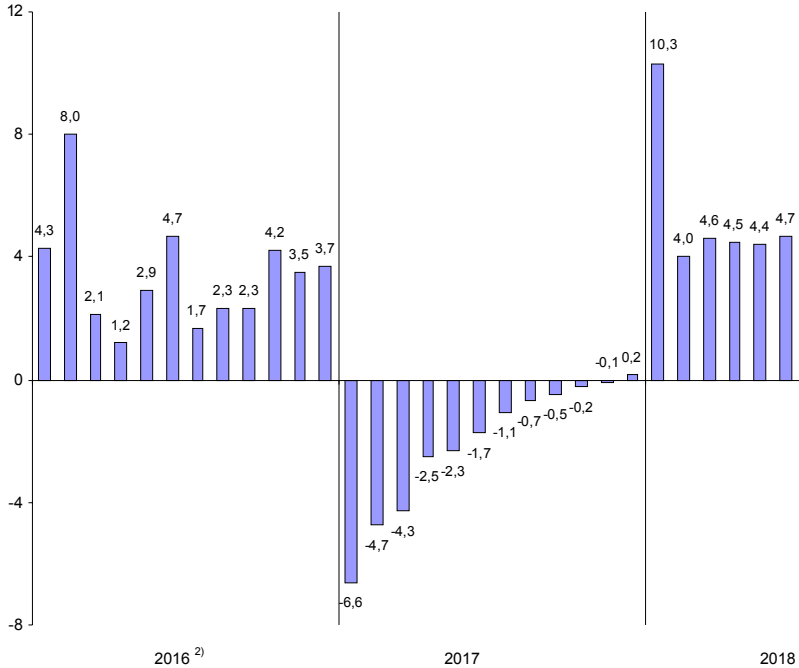
в действующих ценах

	Млн. рублей	В % к		Справочно: январь- июнь 2017, в % к итогу
		соответ- ствующему периоду 2017	итогу	
компьютеров, электронных и оптических изделий	2332	81,1	0,2	0,3
электрического оборудования машин и оборудования, не включенных в другие группировки	11558	103,1	1,1	1,1
автотранспортных средств, прицепов и полуприцепов	6368	129,9	0,6	0,5
прочих транспортных средств и оборудования	10371	127,4	0,9	0,8
мебели	32703	107,4	3,0	3,1
прочих готовых изделий	2919	135,0	0,3	0,2
обеспечение электрической энергией, газом и паром; кондиционирование воздуха	1184	110,5	0,1	0,1
водоснабжение; водоотведение, организация сбора и утилизации отходов, деятельность по ликвидации загрязнений	105472	113,8	9,6	9,5
строительство	5462	115,3	0,5	0,5
торговля оптовая и розничная; ремонт автотранспортных средств и мотоциклов	31112	96,6	2,8	3,3
в том числе торговля:	276612	106,0	25,1	26,7
оптовая и розничная автотранспортными средствами и мотоциклами и их ремонт				
оптовая, кроме оптовой торговли автотранспортными средствами и мотоциклами	41540	111,4	3,8	3,8
розничная, кроме торговли автотранспорт- ными средствами и мотоциклами	131900	101,3	12,0	13,3
транспортировка и хранение	103171	110,5	9,4	9,6
деятельность гостиниц и предприятий общественного питания	96735	114,5	8,8	8,6
деятельность в области информации и связи	3400	112,5	0,3	0,3
деятельность по операциям с недвижимым имуществом	2754	101,2	0,3	0,3
деятельность профессиональная, научная и техническая	16053	82,8	1,5	2,0
деятельность административная и сопутствующие дополнительные услуги	7315	88,2	0,7	0,8
государственное управление и обеспечение военной безопасности; социальное обеспечение	5001	114,0	0,5	0,4
образование	923	3,7 п.	0,1	0,0
деятельность в области здравоохранения и социальных услуг	995	108,1	0,1	0,1
деятельность в области культуры, спорта, организации досуга и развлечений	9110	126,8	0,8	0,7
предоставление прочих видов услуг	1004	102,0	0,1	0,1
	790	114,0	0,1	0,1

ДОБЫВАЮЩИЕ И ОБРАБАТЫВАЮЩИЕ ПРОИЗВОДСТВА И ЭНЕРГЕТИКА

Индекс промышленного производства¹⁾ в январе–июне 2018 года по сравнению с январем–июнем 2017 года составил 104,7%.

Прирост (снижение) промышленного производства (нарастающим итогом, в % к соответствующему периоду предыдущего года)



¹⁾ Индекс промышленного производства исчисляется по видам деятельности «Добыча полезных ископаемых», «Обрабатывающие производства», «Обеспечение электрической энергией, газом и паром; кондиционирование воздуха», «Водоснабжение; водоотведение, организация сбора и утилизации отходов, деятельность по ликвидации загрязнений» на основе данных о динамике производства важнейших товаров-представителей (в натуральном и стоимостном выражении). В качестве весов используется структура валовой добавленной стоимости по видам экономической деятельности 2010 базисного года.

²⁾ Сведения об индексе промышленного производства за 2016 год актуализированы с учетом 2-ой уточненной оценки индексов производства по месяцам 2016 года.

*Индексы промышленного производства
по основным видам деятельности¹⁾ в январе–июне 2018 года*

	<i>В % к январю–июню 2017</i>
Добыча полезных ископаемых	114,1
Обрабатывающие производства	103,8
Обеспечение электрической энергией, газом и паром; кондиционирование воздуха	109,7
Водоснабжение; водоотведение, организация сбора и утилизации отходов, деятельность по ликвидации загрязнений	103,9

*Индексы промышленного производства по видам деятельности
в составе обрабатывающих производств в январе–июне 2018 года*

	<i>В % к январю–июню 2017</i>
Производство:	
пищевых продуктов	106,8
напитков	99,5
табачных изделий	111,7
текстильных изделий	95,5
одежды	100,2
кожи и изделий из кожи	80,4
изделий из дерева и пробки, кроме мебели, изделий из соломки и материалов для плетения, обработка древесины	90,2
бумаги и бумажных изделий	100,3
деятельность полиграфическая и копирование носителей информации	99,4
кокса и нефтепродуктов	99,9
химических веществ и химических продуктов	100,2
лекарственных средств и материалов, применяемых в медицинских целях	76,5
резиновых и пластмассовых изделий	104,3
прочей неметаллической минеральной продукции	100,1
металлургическое	97,6
готовых металлических изделий, кроме машин и оборудования	115,5
компьютеров, электронных и оптических изделий	110,5
электрического оборудования	75,2
машин и оборудования, не включенных в другие группировки	117,1
автотранспортных средств, прицепов и полуприцепов	130,6
прочих транспортных средств и оборудования	102,4
мебели	84,4
прочих готовых изделий	110,3

¹⁾ Без учета объемов производства обособленных подразделений головной организации, ведущих производственную деятельность в других субъектах РФ.

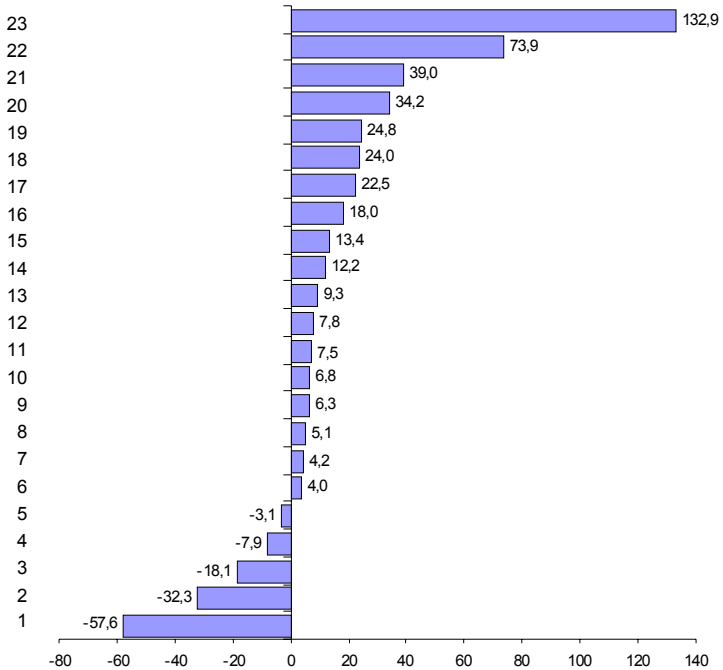
**Объем отгруженных товаров
собственного производства, выполненных работ и услуг
по видам деятельности¹⁾ в январе–июне 2018 года**

в действующих ценах

	<i>Млн. рублей</i>	<i>В % к январю- июню 2017</i>
Добыча полезных ископаемых	5864	127,9
Обрабатывающие производства	474756	120,1
из них производство:		
пищевых продуктов	62610	107,8
напитков	2899	104,0
табачных изделий	46081	2,3 р.
текстильных изделий	3521	1,7 р.
одежды	244	106,3
кожи и изделий из кожи	8	42,4
изделий из дерева и пробки, кроме мебели, изделий из соломки и материалов для плетения, обработка древесины	9212	104,2
бумаги и бумажных изделий	39771	112,2
деятельность полиграфическая и копирование носителей информации	2089	113,4
кокса и нефтепродуктов	143435	122,5
химических веществ и химических продуктов	30618	139,0
лекарственных средств и материалов, применяемых в медицинских целях	492	81,9
резиновых и пластмассовых изделий	23717	109,3
прочей неметаллической минеральной продукции	24443	105,1
металлургическое	6345	67,7
готовых металлических изделий, кроме машин и оборудования	11030	118,0
компьютеров, электронных и оптических изделий	2798	92,1
электрического оборудования	7992	96,9
машин и оборудования, не включенных в другие группировки	6472	134,2
автотранспортных средств, прицепов и полуприцепов	11296	124,0
прочих транспортных средств и оборудования	32145	107,5
мебели	2192	124,8
прочих готовых изделий	718	106,8
Обеспечение электрической энергией, газом и паром; кондиционирование воздуха	62806	112,9
Водоснабжение; водоотведение, организация сбора и утилизации отходов, деятельность по ликвидации загрязнений	5792	115,8

¹⁾ По "чистым" видам экономической деятельности, включая объемы отгрузки обособленных подразделений головной организации, ведущих производственную деятельность в других субъектах РФ; по сопоставимому кругу организаций.

Темпы прироста (снижения) отгруженной продукции обрабатывающих производств в январе–июне 2018 года (в % к январю–июню 2017 года)



- Производство:
- | | |
|---|--|
| 1 – кожи и изделий из кожи | 12 – пищевых продуктов |
| 2 – металлургическое | 13 – резиновых и пластмассовых изделий |
| 3 – лекарственных средств и материалов, применяемых в медицинских целях | 14 – бумаги и бумажных изделий |
| 4 – компьютеров, электронных и оптических изделий | 15 – деятельность полиграфическая и копирование носителей информации |
| 5 – электрического оборудования | 16 – готовых металлических изделий, кроме машин и оборудования |
| 6 – напитков | 17 – кокса и нефтепродуктов |
| 7 – изделий из дерева и пробки, кроме мебели, изделий из соломки и материалов для плетения, обработка древесины | 18 – автотранспортных средств, прицепов и полуприцепов |
| 8 – прочей неметаллической минеральной продукции | 19 – мебели |
| 9 – одежды | 20 – машин и оборудования, не включенных в другие группировки |
| 10 – прочих готовых изделий | 21 – химических веществ и химических продуктов |
| 11 – прочих транспортных средств и оборудования | 22 – текстильных изделий |
| | 23 – табачных изделий |

СТРОИТЕЛЬСТВО

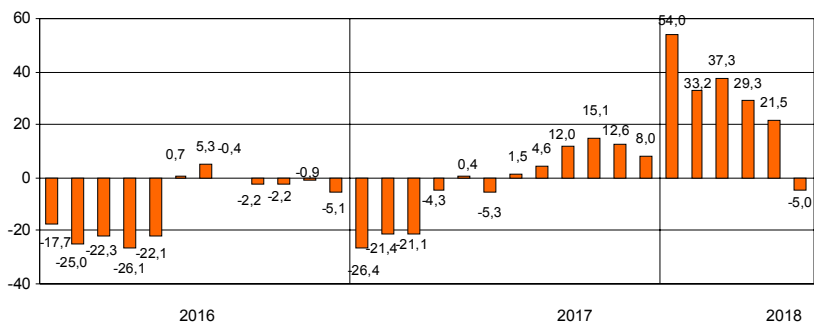
Объем работ по виду деятельности "строительство" в январе–июне 2018 года составил 41,3 млрд. рублей, что в сопоставимых ценах на 5,0% меньше, чем в январе–июне 2017 года.

Объем работ, выполненных по виду деятельности "строительство"

	2017			2018		
	млн. рублей	в % к соответствующему периоду предыдущего года	предыдущему месяцу	млн. рублей	в % к соответствующему периоду предыдущего года	предыдущему месяцу
январь	2724	73,6	23,1	4542	154,0	49,3
февраль	3508	83,2	124,9	4338	116,4	94,4
март	4828	79,3	140,5	7313	143,4	1,7 р.
I квартал	11060	78,9	х	16193	137,3	х
апрель	6898	142,9	146,1	8868	116,4	118,6
май	6891	114,8	101,3	7720	99,3	86,3
июнь	14904	86,7	2,1 р.	8497	51,0	109,2
I полугодие	39753	94,7	х	41278	95,0	х
июль	15356	125,0	100,7			
август	8437	131,4	53,8			
сентябрь	13861	1,7 р.	1,6 р.			
январь–сентябрь	77407	112,0	х			
октябрь	13457	138,3	94,8			
ноябрь	11469	95,2	84,1			
декабрь	9195	73,0	80,0			
январь–декабрь	111528	108,0	х			

На конец июня 2018 года общий объем заказов (контрактов) на проведение строительного подряда организациями (без субъектов малого предпринимательства) в последующие периоды составил 20,9 млрд. рублей. Организаниями различных видов деятельности в январе–июне 2018 года выполнено хозяйственным способом строительного-монтажных работ на 142,8 млн. рублей.

Прирост (снижение) объема работ, выполненных по виду деятельности "строительство" (нарастающим итогом, в % соответствующему периоду предыдущего года)



ЛЕНИНГРАДСКАЯ ОБЛАСТЬ

Ввод в действие производственных мощностей и объектов социальной инфраструктуры в январе–июне 2018 года

	Единицы измерения мощностей	Введено
<i>Сельское, лесное хозяйство, охота, рыболовство рыбоводство</i>		
Птицефабрика мясного направления	голов в год	1800
<i>Обрабатывающая промышленность</i>		
Производственные здания	тыс. м ² общей площади	93,5
<i>Обеспечение электрической энергией, газом и паром; кондиционирование воздуха</i>		
Котельные	ед.	6
Газификация	км	0,8
Тепловые сети	км	0,6
<i>Торговля оптовая и розничная; ремонт автотранспортных средств и мотоциклов</i>		
Торговые предприятия	тыс. м ² торговой площади	10,2
Торгово-развлекательные центры	м ²	9223
<i>Транспортировка и хранение</i>		
Общетоварные склады	тыс. м ² общей площади	76,6
<i>Деятельность гостиниц и предприятий общественного питания</i>		
Предприятия общественного питания	посадочных мест	168
<i>Деятельность по операциям с недвижимым имуществом</i>		
Капитальные гаражи	машинмест	774
<i>Образование</i>		
Общеобразовательные организации	ученических мест	1875
Дошкольные образовательные организации	мест	300
<i>Деятельность в области здравоохранения и социальных услуг</i>		
Амбулаторно-поликлинические организации	посещений в смену	125

ЛЕНИНГРАДСКАЯ ОБЛАСТЬ

Ввод в действие жилых домов в январе–июне 2018 года составил 1702,5 тыс. м², что на 16,2% больше, чем в январе–июне 2017 года.

Ввод в действие жилых домов

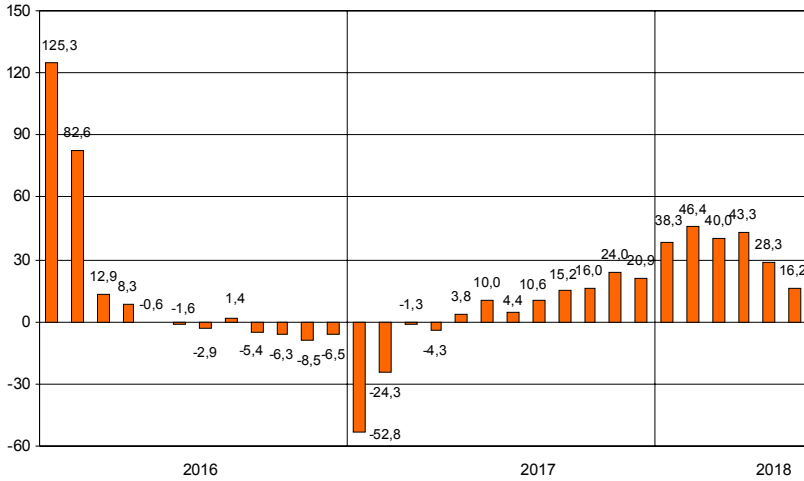
	2017				2018			
	введено		в % к соответствующему периоду предыдущего года		введено		в % к соответствующему периоду предыдущего года	
	общей площади, тыс. м ²	квартир	общая площадь	квартиры	общей площади, тыс. м ²	квартир	общая площадь	квартиры
январь	260,2	5846	47,2	44,2	359,9	7360	138,3	125,9
февраль	324,2	8607	147,4	2,5 р.	495,7	10178	2,6 р.	3,2 р.
март	266,7	5766	2,9 р.	4,1 р.	335,9	6230	126,0	108,0
I квартал	851,1	20219	98,7	111,8	1191,5	23768	140,0	117,6
апрель	141,1	2225	80,8	66,7	229,8	4799	1,6 р.	2,2 р.
май	193,4	4064	1,8 р.	2,6 р.	99,7	1301	51,6	32,0
июнь	280,2	6307	147,3	1,5 р.	181,5	3248	64,8	51,5
I полугодие	1465,8	32815	110,0	121,2	1702,5	33116	116,2	100,9
июль	82,4	1017	54,7	34,6				
август	274,6	6632	1,7 р.	1,8 р.				
сентябрь	185,3	3295	2,0 р.	2,2 р.				
январь–сентябрь	2008,1	43759	115,2	124,4				
октябрь	201,7	3331	125,1	96,9				
ноябрь	288,9	5872	2,7 р.	3,3 р.				
декабрь	127,1	1023	81,1	47,0				
январь–декабрь	2625,8	53985	120,9	126,8				

Ввод в действие жилых домов

организациями различных форм собственности в январе–июне 2018 года

	Введено общей площади, тыс. м ²	В % к	
		соответствующему периоду 2017	итогу
Всего	1702,5	116,2	100
российская	1686,2	119,2	99,0
государственная	5,0	х	0,3
частная	1681,2	118,9	98,7
в том числе за счет собственных средств граждан и с помощью кредитов банков (3856 домов)	543,2	2,8 р.	31,9
иностранная	16,3	52,2	1,0

**Прирост (снижение) ввода в действие жилых домов
(нарастающим итогом, в % к соответствующему периоду предыдущего года)**



ТРАНСПОРТ

Транспортировка и хранение ¹⁾

Объем услуг по транспортировке и хранению, оказанных организациями Ленинградской области (без субъектов малого предпринимательства), в январе–июне 2018 года составил 89,6 млрд. рублей и в действующих ценах увеличился по сравнению с январем–июнем 2017 года на 17,7%.

Динамика коммерческих перевозок грузов и грузооборота автотранспорта организаций всех видов экономической деятельности²⁾ в 2018 году (без субъектов малого предпринимательства)

	Перевезено грузов			Грузооборот		
	тыс. тонн	в % к соответствующему периоду 2017	справочно: 2017 в % к 2016	млн. тонно-км	в % к соответствующему периоду 2017	справочно: 2017 в % к 2016
январь	1312,1	1,8 р.	128,8	195,6	1,6 р.	143,2
февраль	1485,5	2,2 р.	105,4	219,7	1,8 р.	115,7
март	1621,3	1,7 р.	122,2	249,3	1,6 р.	122,3
I квартал	4418,9	1,9 р.	118,3	664,6	1,7 р.	125,7
апрель	1463,4	1,7 р.	123,1	227,8	1,6 р.	117,0
май	1691,4	1,8 р.	145,3	290,3	2,0 р.	125,3
июнь	1738,3	2,0 р.	112,5	280,7	1,9 р.	116,5
I полугодие	9312,0	1,9 р.	122,3	1463,4	1,8 р.	122,2

¹⁾ Включая почтовые и курьерские услуги.

²⁾ Темпы роста (снижения) рассчитаны по сопоставимому кругу организаций.

*Динамика перевозок пассажиров и пассажирооборота
организаций автомобильного транспорта*

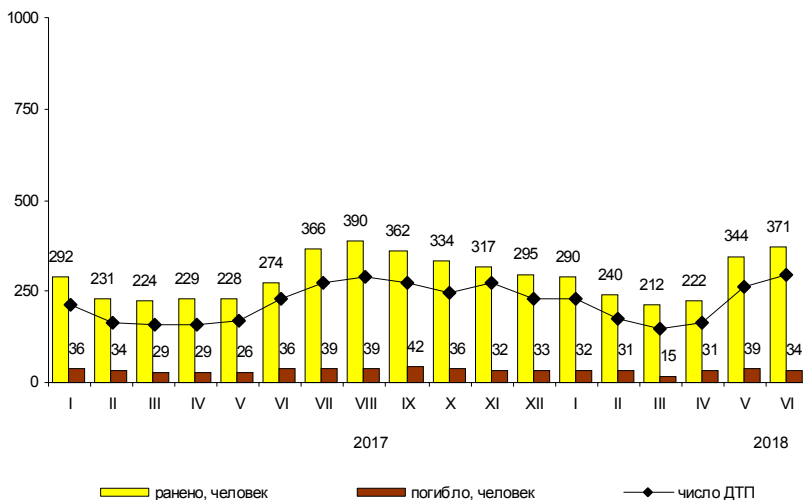
	Перевезено пассажиров			Пассажирооборот		
	млн. человек	в % к		млн. пасс-км	в % к	
		соответ- ствующему периоду предыду- щего года	предыду- щему месяцу		соответ- ствующему периоду предыду- щего года	предыду- щему месяцу
2017						
январь	4,4	86,3	89,8	88,6	93,9	94,4
февраль	4,7	90,4	106,8	91,6	94,1	103,4
март	4,9	92,5	104,3	96,2	98,0	105,0
I квартал	14,0	89,7	х	276,4	95,1	х
апрель	5,0	87,7	102,0	95,3	92,1	99,1
май	5,3	96,4	106,0	103,8	106,4	108,9
июнь	5,2	96,3	98,1	104,6	103,7	100,8
I полугодие	29,5	91,6	х	580,1	97,9	х
июль	5,1	94,4	98,1	105,4	103,5	100,8
август	5,3	96,4	103,9	104,2	98,1	98,9
сентябрь	5,1	102,0	96,2	102,3	101,0	98,2
январь-сентябрь	45,0	93,6	х	892,0	98,9	х
октябрь	5,1	104,1	101,1	102,2	101,4	99,9
ноябрь	4,8	104,3	93,2	96,1	104,9	94,0
декабрь	4,5	91,8	93,8	90,0	95,8	93,7
январь-декабрь	59,4	95,1	х	1180,3	99,4	х
2018						
январь	4,2	95,5	94,1	82,9	93,6	92,1
февраль	4,2	89,4	99,0	81,3	88,8	98,1
март	4,7	95,9	111,9	89,2	92,7	109,7
I квартал	13,1	93,6	х	253,4	91,7	х
апрель	4,7	94,0	99,7	92,6	97,2	103,8
май	5,2	98,1	110,6	102,0	98,3	110,2
июнь	4,9	94,2	94,2	98,9	94,6	97,0
I полугодие	27,9	94,6	х	546,9	94,3	х

Аварийность на автомобильном транспорте¹⁾

Сведения о дорожно-транспортных происшествиях в январе–июне 2018 года

	Количество ДТП		Погибло		Ранено	
	единиц	в % к январю-июню 2017	человек	в % к январю-июню 2017	человек	в % к январю-июню 2017
Всего	1306	115,0	191	97,9	1724	112,4
в том числе с участием детей до 16 лет	161	121,1	9	3,0 р.	180	116,9

Динамика дорожно-транспортных происшествий



ДЕЯТЕЛЬНОСТЬ В СФЕРЕ ТЕЛЕКОММУНИКАЦИЙ²⁾

Объем телекоммуникационных услуг, оказанных организациями Ленинградской области (без субъектов малого предпринимательства), в январе–июне 2018 года составил 1,2 млрд. рублей и в действующих ценах уменьшился по сравнению с январем–июнем 2017 года на 0,3%.

¹⁾ По предварительным данным Управления государственной инспекции безопасности дорожного движения ГУ МВД России по г. Санкт-Петербургу и Ленинградской области. Помесячное распределение может не совпадать с итогами, приведенными в таблице.

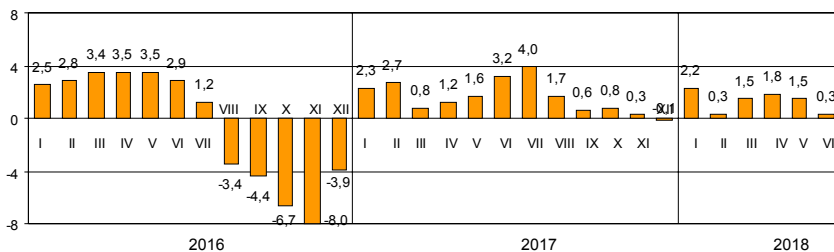
²⁾ Сведения приводятся по месту регистрации организаций.

СЕЛЬСКОЕ ХОЗЯЙСТВО

Производство сельскохозяйственной продукции

Объем производства продукции сельского хозяйства в Ленинградской области в январе–июне 2018 года составил 40,3 млрд. рублей и по сравнению с январем–июнем 2017 года увеличился на 0,3% (годом ранее прирост составил 3,2%), в том числе в сельскохозяйственных организациях – 37,5 млрд. рублей (на 15,4% больше).

Прирост (снижение) производства продукции сельского хозяйства (нарастающим итогом, в % к соответствующему периоду предыдущего года)



Растениеводство

В области завершен сев яровых культур. Сельхозорганизации посеяли яровые культуры на площади 65,4 тыс. га, что на 1,1% (0,7 тыс. га) больше, чем год назад. Озимые культуры на зерно и зеленый корм сохранились на площади 4,6 тыс. га, что на 24,2% меньше уровня прошлого года.

Общая посевная площадь сельхозкультур в сельскохозяйственных организациях под урожай 2018 года составила 207,4 тыс. га, что на 0,3% (0,6 тыс. га) больше по сравнению с предыдущим годом.

Общая посевная площадь сельскохозяйственных культур в хозяйствах всех категорий в 2018 году

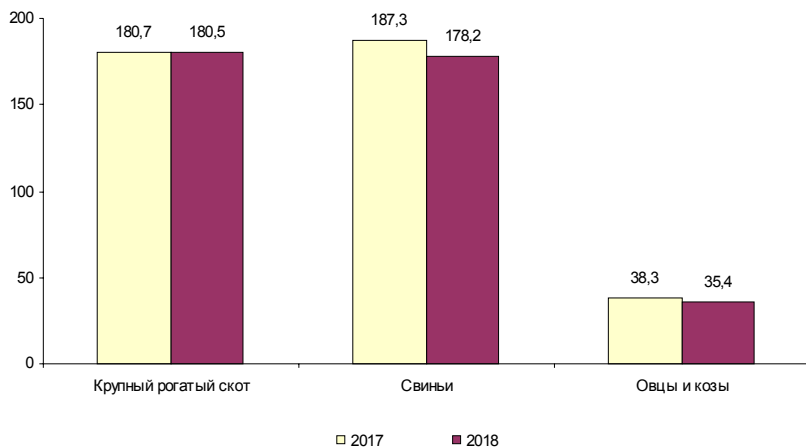
	Тыс. га	В % к 2017	Справочно: 2017 в % к 2016
Вся посевная площадь	236,6	100,7	104,5
в том числе:			
зерновые культуры	41,1	96,4	91,0
картофель	11,3	87,4	87,9
овощи	5,6	91,7	91,4
кормовые культуры	176,3	102,5	104,1
технические культуры	2,3	1,8 п.	1,9 п.

На хозяйства населения и фермеров приходится 12,3% всех посевов, в том числе по картофелю – 82,6%, по овощам – 78,6%, по кормовым культурам – 7,2%. Площади посевов сельхозкультур в хозяйствах населения и у фермеров увеличились на 4,0%.

По состоянию на 1 июля в сельхозорганизациях собрано 14,2 тыс. тонн овощей защищенного и открытого грунта, что на 10,8% меньше, чем год назад.

Животноводство

Поголовье скота в хозяйствах всех категорий (на 1 июля, тыс. голов)



Поголовье скота и птицы

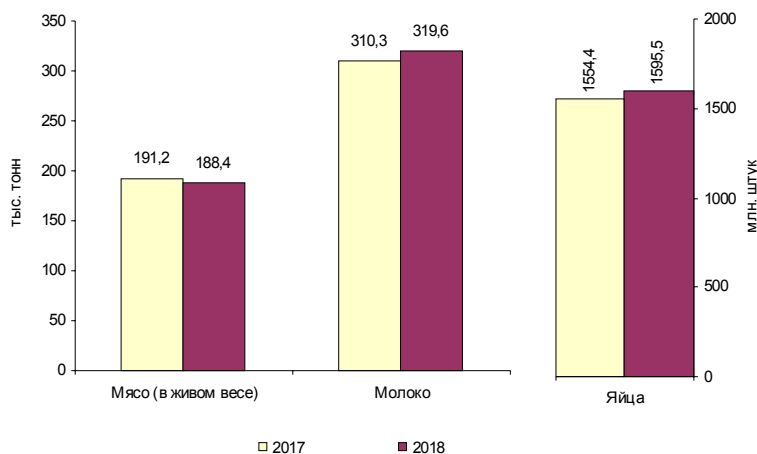
на начало месяца

	Июль 2018 тыс. голов	Июль 2018 в % к		Справочно: июль 2017 в % к	
		июню 2018	июлю 2017	июню 2017	июлю 2016
<i>Хозяйства всех категорий</i>					
Крупный рогатый скот	180,5	99,8	99,9	100,3	100,7
в том числе коровы	78,6	100,1	98,3	99,6	101,4
Свиньи	178,2	100,2	95,2	101,4	95,5
Овцы и козы	35,4	100,3	92,6	105,3	103,3
Птица, млн. голов	30,5	98,5	104,5	96,2	102,6
<i>Сельскохозяйственные организации</i>					
Крупный рогатый скот	163,3	99,9	101,1	100,3	99,9
в том числе коровы	70,8	100,0	98,9	99,4	101,1
Свиньи	170,7	100,3	95,8	101,6	95,2
Овцы и козы	6,1	96,3	101,1	99,1	93,6
Птица, млн. голов	30,0	98,4	104,4	96,0	102,5

К началу июля 2018 года на хозяйства населения и фермеров приходилось 9,5% поголовья крупного рогатого скота, 4,2 – свиней, 82,7% овец и коз.

ЛЕНИНГРАДСКАЯ ОБЛАСТЬ

Объем производства основных продуктов животноводства в хозяйствах всех категорий в январе–июне



Производство основных видов продукции животноводства в январе–июне 2018 года

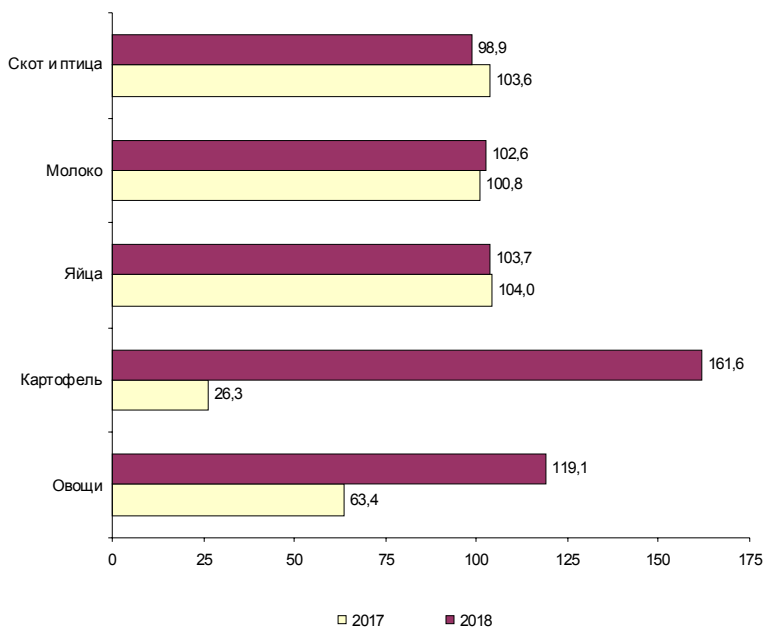
	Тыс. тонн	В % к соответствующему периоду 2017	Справочно: январь-июнь 2017 в % к январю-июню 2016
<i>Хозяйства всех категорий</i>			
Мясо (скот и птица на убой в живом весе)	188,4	98,5	104,0
Молоко	319,6	103,0	101,9
Яйца, млн. штук	1595,5	102,6	100,3
<i>Сельскохозяйственные организации</i>			
Мясо (скот и птица на убой в живом весе)	184,7	98,7	103,9
Молоко	296,9	103,4	101,5
Яйца, млн. штук	1574,9	102,6	100,3

Хозяйствами населения и фермерами произведено 2,0% мяса, 7,1 – молока и 1,3% яиц.

**Продуктивность скота и птицы
в сельскохозяйственных организациях**

	Январь-июнь 2018	В % к соответствующему периоду 2017	Справочно: январь-июнь 2017 в % к январю-июню 2016
Надой молока на одну корову ¹⁾ , кг	4221	102,3	99,8
Средняя яйценоскость одной курицы-несушки ²⁾ , штук	157	98,1	101,3

**Объем реализации основных продуктов
сельского хозяйства сельхозорганизациями в январе–июне
(в % к соответствующему периоду предыдущего года)**



¹⁾ Кроме микропредприятий и подсобных хозяйств несельскохозяйственных организаций.

²⁾ Без субъектов малого предпринимательства и подсобных хозяйств несельскохозяйственных организаций.

ЛЕНИНГРАДСКАЯ ОБЛАСТЬ

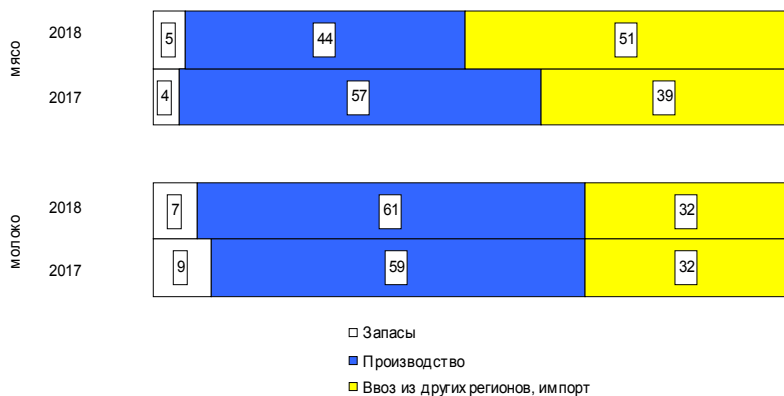
Объем реализации сельскохозяйственных продуктов в январе–июне 2018 года

	Тыс. тонн	В % к соответствующему периоду 2017	Справочно: январь-июнь 2017 в % к январю-июню 2016
<i>Хозяйства всех категорий</i>			
Скот и птица (в живом весе)	187,0	98,9	103,6
Молоко и молочные продукты	299,2	102,3	101,6
Яйца, млн. штук	1469,0	103,6	104,1
<i>Сельскохозяйственные организации</i>			
Скот и птица (в живом весе)	185,5	98,9	103,6
Молоко и молочные продукты	287,2	102,6	100,8
Яйца, млн. штук	1462,0	103,7	104,0
Картофель	11,9	1,6 р.	26,3
Овощи	28,8	119,1	63,4

Ресурсы продуктов животноводства и их использование в Ленинградской области в январе–марте 2018 года

	<i>Мясо и мясопродукты</i>			<i>Молоко и молокопродукты</i>		
	тыс. тонн	в % к ресурсам	справочно: январь-март 2017 в % к ресурсам	тыс. тонн	в % к ресурсам	справочно: январь-март 2017 в % к ресурсам
Ресурсы	148,1	100	100	256,3	100	100
в том числе:						
запасы на начало периода	7,1	4,8	4,0	17,1	6,7	9,1
текущие поступления	141,0	95,2	96,0	239,2	93,3	90,9
в том числе за счет:						
производства	65,3	44,1	56,9	157,3	61,4	58,9
ввоза из других регионов, импорта	75,7	51,1	39,1	81,9	31,9	32,0
Использовано на:						
личное потребление	28,6	19,3	24,2	118,0	46,0	48,3
производственное потребление	0,1	0,1	0,1	6,0	2,3	2,2
запасы на конец периода	8,1	5,5	5,2	12,0	4,7	4,4

Структура ресурсов продуктов животноводства (в %)



ОПТОВАЯ ТОРГОВЛЯ

Оборот оптовой торговли в январе–июне 2018 года составил 229,9 млрд. рублей, что в сопоставимых ценах на 8,2% меньше, чем в январе–июне 2017 года.

Динамика оборота оптовой торговли

	<i>Всего</i>		<i>В том числе организаций оптовой торговли</i>	
	<i>млрд. рублей</i>	<i>в % к соответствующему периоду предыдущего года</i>	<i>млрд. рублей</i>	<i>в % к соответствующему периоду предыдущего года</i>
2017				
январь	27,8	87,1	21,6	90,2
февраль	36,9	87,1	24,4	89,7
март	46,9	101,3	32,7	104,3
I квартал	111,6	94,9	78,7	97,9
апрель	38,0	94,3	27,0	91,8
май	42,8	112,6	39,0	102,7
июнь	45,9	104,0	31,5	100,6
I полугодие	238,3	99,5	166,2	98,3
июль	39,4	93,3	29,6	103,7
август	51,3	129,2	30,8	99,3
сентябрь	46,7	105,1	29,0	95,6
январь–сентябрь	375,6	101,3	255,8	97,8
октябрь	45,0	109,9	29,0	95,6
ноябрь	46,7	117,6	28,0	104,7
декабрь	52,7	129,1	36,1	128,2
январь–декабрь	520,1	106,1	349,8	101,1
2018				
январь	29,9	105,3	22,1	99,3
февраль	33,0	87,5	23,7	94,3
март	42,0	85,7	27,9	81,3
I квартал	104,9	90,1	73,7	89,7
апрель	39,9	100,02	27,4	96,7
май	40,5	89,4	27,2	88,0
июнь	44,5	91,0	28,2	84,0
I полугодие	229,9	91,8	156,6	89,7

ЛЕНИНГРАДСКАЯ ОБЛАСТЬ

*Продажа важнейших видов продукции и товаров оптовыми организациями
(без субъектов малого предпринимательства) в январе–июне 2018 года*

	Продано, тыс. т	В % к январю-июню 2017
Бензин автомобильный	136,5	69,7
Топливо дизельное	314,8	96,9
Крупа, т	681,2	100,9
Соль пищевая, т	766,8	27,4 р.
Изделия макаронные и аналогичные мучные изделия	3,9	1,6 р.
Масла растительные	1,5	75,2
Молоко, кроме сырого	1,1	68,7
Мука	2,9	2,3 р.
Мясо и мясо птицы, кроме субпродуктов	17,1	126,8
Сахар белый свекловичный или тростниковый в твердом состоянии без вкусоароматических или красящих добавок	5,1	36,0 р.

*Запасы угля и топочного мазута
у потребителей по состоянию на 1 июля 2018 года*

	Уголь		Топочный мазут	
	тыс. тонн	в % к 1 июля 2017	тыс. тонн	в % к 1 июля 2017
Всего	28,0	76,0	31,1	78,5
в том числе по потребителям с основным видом деятельности:				
Добыча полезных ископаемых	0,0	20,7	0,0	88,5
Обрабатывающие производства	19,9	71,2	9,8	92,1
из них производство:				
бумаги и бумажных изделий	–	–	4,0	92,0
химических веществ и химических продуктов	0,0	27,5	–	–
прочей неметаллической минеральной продукции	16,9	64,7	3,8	100,5
металлургическое	3,0	1,6 р.	2,0	79,7
Обеспечение электрической энергией газом и паром; кондиционирование воздуха	4,1	103,4	18,4	74,4
Транспортировка и хранение	0,1	45,8	2,2	91,3
Деятельность гостиниц и предприятий общественного питания	1,4	122,4	–	–
Прочие потребители	2,4	70,4	0,7	37,0
Из строки "всего":				
Жилищно-коммунальное хозяйство; деятельность домашних хозяйств как работодателей	2,2	102,3	0,7	104,8
Котельные – всего	6,3	91,6	4,6	86,1
из них котельные жилищно- коммунального хозяйства мощностью до 100 Гкал/час	10,6	87,6	3,3	83,4

ПОТРЕБИТЕЛЬСКИЙ РЫНОК

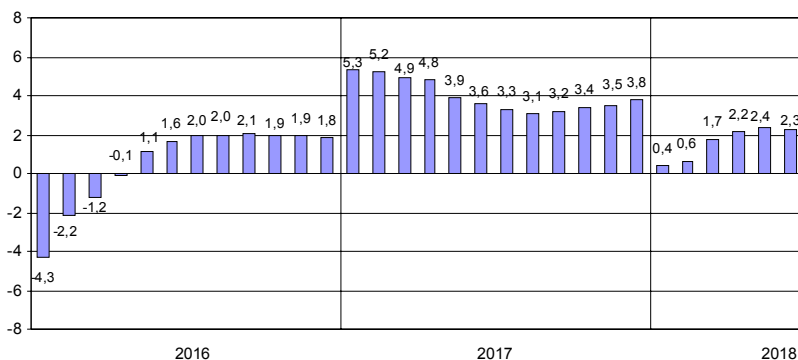
Розничная торговля

Оборот розничной торговли в июне 2018 года составил 33,6 млрд. рублей, что в сопоставимых ценах на 1,5% больше, чем в июне 2017 года (к маю 2018 года – 101,3%); в январе–июне, соответственно, 184,6 млрд. рублей (на 2,3% больше).

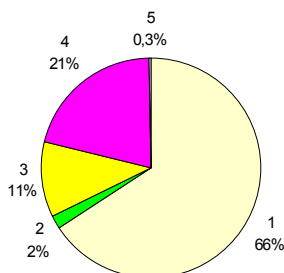
Динамика оборота розничной торговли

	2017		2018	
	млрд. рублей	в % к соответствующему периоду предыдущего года	млрд. рублей	в % к соответствующему периоду предыдущего года
январь	28,0	105,3	28,6	100,4
февраль	27,0	105,0	27,6	100,7
март	29,5	104,4	31,1	103,7
I квартал	84,5	104,9	87,3	101,7
апрель	29,1	104,4	30,7	103,7
май	31,4	101,0	33,0	103,2
июнь	32,4	102,2	33,6	101,5
I полугодие	177,4	103,6	184,6	102,3
июль	33,7	101,9		
август	33,0	102,3		
сентябрь	30,7	104,1		
январь–сентябрь	274,8	103,2		
октябрь	30,8	104,5		
ноябрь	29,9	104,5		
декабрь	35,2	107,3		
январь–декабрь	370,7	103,8		

**Прирост (снижение) оборота розничной торговли
(нарастающим итогом, в % к соответствующему периоду предыдущего года)**



Формирование оборота розничной торговли в январе–июне 2018 года



- 1 – коммерческие предприятия, не относящиеся к субъектам малого и среднего предпринимательства
- 2 – средние предприятия
- 3 – малые предприятия
- 4 – индивидуальные предприниматели, торгующие вне рынков
- 5 – продажа товаров на розничных рынках и ярмарках

В структуре оборота розничной торговли удельный вес оборота розничной торговли пищевыми продуктами, включая напитки, и табачными изделиями в январе–июне 2018 года составил 49%, в январе–июне 2017 года – 51%, непродовольственных товаров – 51% (49%).

Товарные запасы в организациях розничной торговли

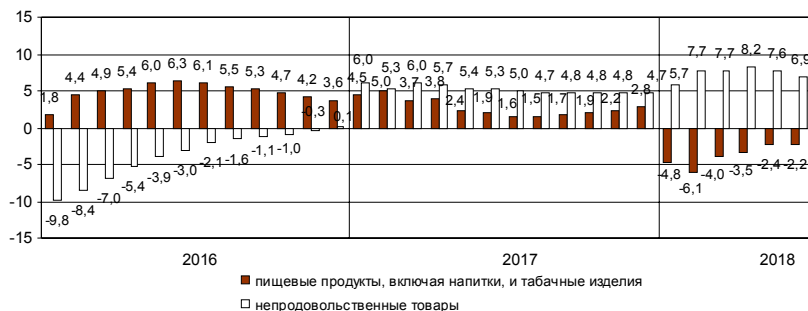
	на конец месяца					
	2017			2018		
	<i>млрд. рублей</i>	<i>в % к соответствующему месяцу предыдущего года</i>	<i>обеспеченность запасами в днях торговли</i>	<i>млрд. рублей</i>	<i>в % к соответствующему месяцу предыдущего года</i>	<i>обеспеченность запасами в днях торговли</i>
январь	17,3	110,2	30	20,1	114,2	34
февраль	17,9	114,8	33	19,6	108,2	35
март	19,7	116,2	33	19,8	98,9	31
апрель	18,0	107,6	30	20,4	110,8	33
май	18,4	109,9	28	18,8	100,5	27
июнь	18,2	107,7	27	18,6	100,4	26
июль	17,8	105,9	25			
август	18,5	109,9	26			
сентябрь	18,9	111,1	30			
октябрь	19,0	109,6	30			
ноябрь	20,5	107,6	33			
декабрь	20,4	107,5	27			

ЛЕНИНГРАДСКАЯ ОБЛАСТЬ

Динамика оборота розничной торговли пищевыми продуктами, включая напитки, и табачными изделиями, непродовольственными товарами

	Пищевые продукты, включая напитки, и табачные изделия			Непродовольственные товары		
	млрд. рублей	в % к		млрд. рублей	в % к	
		соответствующему периоду предыдущего года	предыдущему месяцу		соответствующему периоду предыдущего года	предыдущему месяцу
2017						
июнь	16,6	99,3	102,0	15,8	105,2	103,9
I полугодие	91,2	101,9	х	86,2	105,3	х
июль	17,4	100,4	105,6	16,3	103,3	103,1
август	16,5	101,1	97,0	16,5	103,5	100,2
сентябрь	15,1	103,1	91,9	15,6	105,0	95,2
январь-сентябрь	140,2	101,7	х	134,6	104,8	х
октябрь	14,8	103,8	97,7	16,0	105,1	101,6
ноябрь	14,5	104,8	97,2	15,4	104,3	96,5
декабрь	17,2	109,9	118,5	18,0	104,9	116,3
январь-декабрь	186,7	102,8	х	184,0	104,7	х
2018						
январь	13,5	95,2	77,7	15,1	105,7	83,9
февраль	13,3	92,6	98,6	14,3	109,8	94,2
март	15,2	99,8	113,5	15,9	107,8	110,9
I квартал	42,0	96,0	х	45,3	107,7	х
апрель	14,9	97,9	97,7	15,8	109,8	99,2
май	16,6	101,5	110,7	16,4	105,1	103,6
июнь	16,5	99,1	99,5	17,1	104,1	103,0
I полугодие	90,0	97,8	х	94,6	106,9	х

Прирост (снижение) оборота розничной торговли пищевыми продуктами, включая напитки, и табачными изделиями, непродовольственными товарами (нарастающим итогом, в % к соответствующему периоду предыдущего года)



ЛЕНИНГРАДСКАЯ ОБЛАСТЬ

Изъято из оборота отечественных и импортных товаров,
поступивших на потребительский рынок области
в январе–июне 2018 года¹⁾

в % к общему объему проинспектированных товаров

	Отечественные товары	Импортные товары
Продовольственные товары		
мясо и птица	9,9	–
колбасные изделия и копчености	0,1	0,01
продукция рыбная пищевая товарная (без рыбных консервов)	1,1	–
сыры жирные	6,0	3,3
кондитерские изделия	4,7	100,0
цельномолочная продукция	3,0	1,4
масло животное	0,6	44,3
Непродовольственные товары		
трикотажные изделия	3,3	–
швейные изделия	0,2	25,8

¹⁾ По данным Территориального управления Федеральной службы по надзору в сфере защиты прав потребителей и благополучия человека.

Общественное питание

Оборот общественного питания в июне 2018 года составил 1,4 млрд. рублей, или 102,6% к июню 2017 года (к маю 2018 года – 100,6%); в январе–июне, соответственно, 8,1 млрд. рублей (104,9%).

Динамика оборота общественного питания

	2017		2018	
	<i>млн. рублей</i>	<i>в % к соответствующему периоду предыдущего года</i>	<i>млн. рублей</i>	<i>в % к соответствующему периоду предыдущего года</i>
январь	1277	98,6	1363	104,5
февраль	1215	99,6	1293	104,6
март	1262	97,0	1329	103,9
I квартал	3754	98,4	3985	104,3
апрель	1230	92,8	1381	111,0
май	1275	97,6	1348	103,1
июнь	1293	99,0	1360	102,6
I полугодие	7552	97,4	8074	104,9
июль	1337	102,8		
август	1336	100,8		
сентябрь	1285	102,7		
январь-сентябрь	11510	99,0		
октябрь	1290	100,2		
ноябрь	1280	99,5		
декабрь	1382	102,5		
январь-декабрь	15462	99,4		

Платные услуги населению

Объем платных услуг, оказанных населению, в Ленинградской области в январе–июне 2018 года составил 38,0 млрд. рублей и в сопоставимых ценах увеличился по сравнению с январем–июнем 2017 года на 3,6%.

Динамика объема платных услуг населению

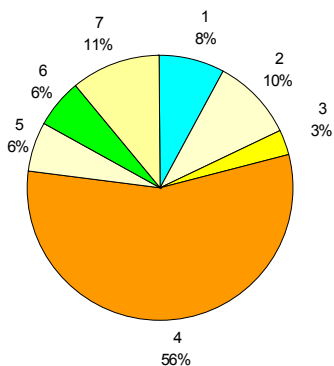
	2017		2018	
	млн. рублей	в % к соответствующему периоду предыдущего года	млн. рублей	в % к соответствующему периоду предыдущего года
январь	5866	101,2	6310	103,7
февраль	5798	102,4	6233	103,4
март	5905	99,0	6468	105,3
I квартал	17569	100,8	19011	104,1
апрель	5978	103,3	6436	103,6
май	5902	104,2	6296	102,9
июнь	5854	104,6	6239	102,8
I полугодие	35303	102,4	37982	103,6
июль	5789	101,2		
август	5779	100,5		
сентябрь	5791	97,4		
январь-сентябрь	52662	101,5		
октябрь	5966	97,6		
ноябрь	6056	99,3		
декабрь	6223	100,4		
январь-декабрь	70907	100,9		

Объем платных услуг населению по видам в январе–июне 2018 года

	Млн. рублей	В % к	январю-июню 2017
		итогу	
Всего	37982	100	103,6
из них:			
бытовые	2987	7,9	103,5
транспортные	3888	10,2	106,2
почтовой связи и курьерские	603	1,6	101,9
телекоммуникационные	1241	3,3	99,0
жилищные	5402	14,2	99,0
коммунальные	15760	41,5	104,0
учреждений культуры	455	1,2	105,0
туристических агентств, туроператоров и прочие услуги по бронированию и сопутствующие им услуги	149	0,4	104,0
услуги гостиниц и аналогичные услуги по предоставлению временного жилья	589	1,5	102,5
физической культуры и спорта	350	0,9	110,3
медицинские	2209	5,8	109,9
специализированных			
коллективных средств размещения	373	1,0	113,7
ветеринарные	155	0,4	99,6
юридические	743	2,0	101,9
системы образования	2339	6,2	102,0

Из общего объема платных услуг 11,0% оказано физическими лицами.

Структура платных услуг населению в январе–июне 2018 года



- | | |
|--------------------------|-------------------------|
| 1 – бытовые | 5 – системы образования |
| 2 – транспортные | 6 – медицинские |
| 3 – телекоммуникационные | 7 – другие |
| 4 – жилищно-коммунальные | |

Структура и объем бытовых услуг населению в январе–июне 2018 года

	Млн. рублей	В % к	
		итогу	январю-июню 2017
Всего	2987	100	103,5
из них:			
ремонт, окраска и пошив обуви	84	2,8	100,5
ремонт и пошив швейных, меховых и кожаных изделий, головных уборов и изделий текстильной галантереи, ремонт, пошив и вязание трикотажных изделий	126	4,2	101,6
ремонт и техническое обслуживание бытовой радиоэлектронной аппаратуры, бытовых машин и приборов, ремонт и изготовление металлоизделий	176	5,9	99,6
техобслуживание и ремонт транспортных средств, машин и оборудования	656	22,0	106,9
химическая чистка и крашение, услуги прачечных	49	1,6	101,7
ремонт и строительство жилья и других построек	599	20,1	104,1
услуги фотоателье	41	1,4	101,9
услуги бань и душевых	260	8,7	100,1
услуги парикмахерских	210	7,0	99,7
ритуальные услуги	396	13,3	100,5

Из общего объема бытовых услуг 42,4% оказано физическими лицами.

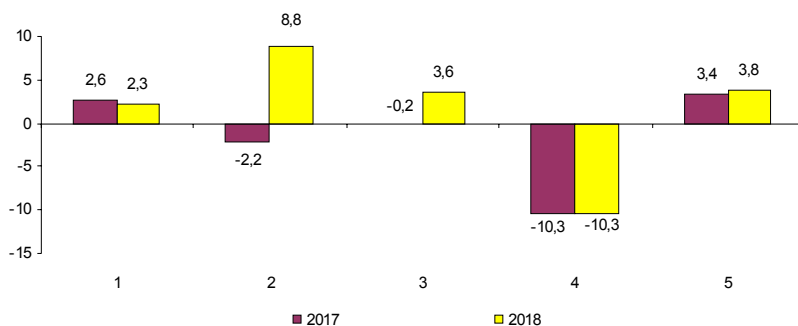
ЦЕНЫ

Индексы цен и тарифов в 2018 году

в % к предыдущему месяцу

	Индекс потре- битель- ских цен	Индекс цен произво- дителей промыш- ленных товаров	Сводный индекс цен на продукцию (затраты, инве- стиционного назначения)	Индекс цен произ- водителей сельско- хозяйст- венной продукции	Индекс тарифов на грузовые перевозки
Январь	100,4	99,2	99,6	100,4	103,8
Февраль	100,1	98,4	100,0	98,6	100,0
Март	100,5	102,5	100,2	100,1	100,01
Апрель	100,4	100,5	102,1	98,3	100,0
Май	100,4	103,0	101,0	92,6	100,0
Июнь	100,5	105,1	100,7	99,4	100,0
Июнь 2018 в % к декабрю 2017	102,3	108,8	103,6	89,7	103,8
Справочно: июнь 2017 в % к декабрю 2016	102,6	97,8	99,8	89,7	103,4

**Темпы прироста (снижения) цен и тарифов в июне
(в % к декабрю предыдущего года)**



- 1 – индекс потребительских цен
- 2 – индекс цен производителей промышленных товаров
- 3 – сводный индекс цен на продукцию (затраты, услуги) инвестиционного назначения
- 4 – индекс цен производителей сельхозпродукции
- 5 – индекс тарифов на грузовые перевозки

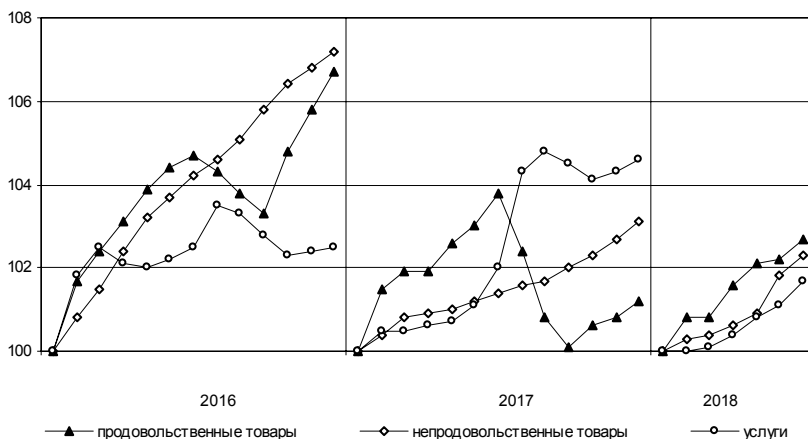
Потребительские цены

Динамика цен в потребительском секторе в 2018 году

в % к предыдущему месяцу

	Индекс потребительских цен	В том числе:		
		продовольственные товары	непродовольственные товары	платные услуги населению
Январь	100,4	100,8	100,3	100,0
Февраль	100,1	100,01	100,1	100,1
Март	100,5	100,8	100,2	100,3
Апрель	100,4	100,4	100,4	100,4
Май	100,4	100,1	100,9	100,3
Июнь	100,5	100,5	100,5	100,6
Июнь 2018 в % к декабрю 2017	102,3	102,7	102,3	101,7
Справочно: июнь 2017 в % к декабрю 2016	102,6	103,8	101,4	102,0

**Темпы роста цен
(в % к декабрю предыдущего года)**



**Максимальное и минимальное изменение цен
на отдельные продовольственные товары в июне 2018 года**

в % к предыдущему месяцу

Наименование группы	Индекс цен в среднем по группе	Максимальное и минимальное изменение цен внутри группы	
		Товары	индекс цен
Мясо и птица	102,2	Куры	106,3
		Говядина (кроме бескостного мяса)	100,1
Колбасные изделия и продукты из мяса и птицы	100,4	Сосиски	101,1
		Кулинарные изделия из птицы	99,9
Рыба	100,2	Кальмары мороженые	101,1
		Филе рыбное	98,9
Масло и жиры	100,2	Маргарин	100,6
		Масло подсолнечное	99,8
Молоко и молочная продукция	99,8	Молоко стерилизованное	100,6
		Смеси сухие молочные для детского питания	98,4
Сыры	101,5	Национальные сыры и брынза	102,4
		Сыры плавленые	100,3
Кондитерские изделия	99,9	Торты	100,2
		Шоколад	99,4
Хлеб и хлебобулочные изделия	99,99	Бараночные изделия	100,5
		Булочные изделия из муки I сорта	99,5
Крупы и бобовые	100,3	Пшено	102,7
		Горох и фасоль	98,9
Флодоовощная продукция, включая картофель	101,0	Капуста свежая	125,3
		Огурцы свежие	77,5
Алкогольные напитки	99,8	Вино игристое отечественное	100,8
		Коньяк	99,2

В июне 2018 года из плодовоовощной продукции морковь подорожала на 24,4%, лук репчатый – на 19,0, свекла – на 16,0, картофель – на 8,3, при этом снизились цены на помидоры – 17,0, апельсины – 3,1, бананы – 2,8%. Прирост цен отмечался на сахарный песок – 8,6%, окорочка куриные – 1,9, сыры твердые – 1,8, свинину (кроме бескостного мяса) – 1,3%. Снизились цены на яйца – 1,9%, молоко пастеризованное – 1,1, макаронные изделия – 0,9, крупы гречневую – 0,4%.

ЛЕНИНГРАДСКАЯ ОБЛАСТЬ

Максимальное и минимальное изменение цен на отдельные непродовольственные товары в июне 2018 года

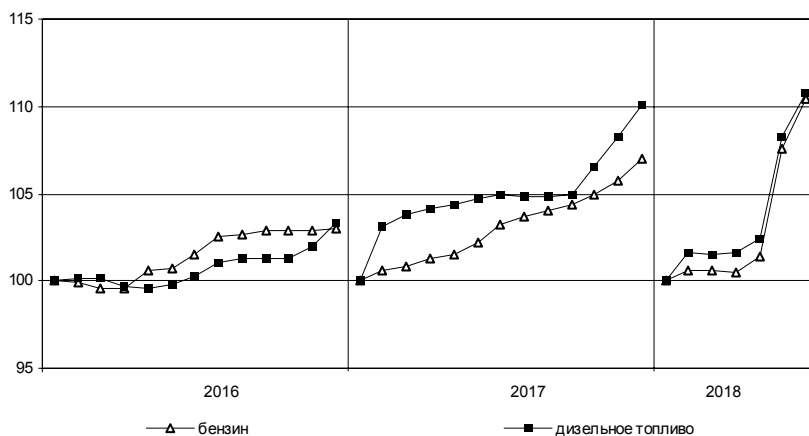
в % к предыдущему месяцу

Наименование группы	Индекс цен в среднем по группе	Максимальное и минимальное изменение цен внутри группы	
		товары	индекс цен
Ткани	100,3	Ткани для изготовления штор	100,5
		Ткань платьевая из искусственного шелка	100,2
Одежда	100,03	Сорочка верхняя мужская	100,3
		Ветровка женская	100,0
Трикотажные изделия	100,02	Майка, футболка мужская	100,5
		Трусы детские	99,3
Чулочно-носочные изделия	100,1	Носки мужские	100,4
		Колготки женские	100,0
Обувь	100,1	Туфли детские летние (сандалеты)	100,8
		Обувь домашняя детская	99,96
Моющие и чистящие средства	99,8	Мыло хозяйственное	100,2
		Жидкие чистящие и моющие средства	99,6
Парфюмерно-косметические товары	100,2	Шампунь	100,5
		Тушь для ресниц	99,9
Галантерея	99,8	Бюстгальтер	100,8
		Щетка зубная	99,1
Табачные изделия	101,3	Сигареты с фильтром зарубежных марок	101,6
		Сигареты с фильтром отечественные	101,1
Мебель	100,1	Матрас детский	100,7
		Набор мягкой мебели	99,7
Посуда	100,1	Тарелка	100,3
		Сковорода	99,99
Электротовары	100,1	Машина стиральная	100,9
		Миксер, блендер	99,3
Бумажно-беловые и канцелярские товары	100,4	Бумага туалетная	100,9
		Подгузники детские (памперсы)	99,8
Телерадиотовары	99,3	Флеш-накопитель USB	99,4
		Телевизоры	99,3
Персональные компьютеры и средства связи	99,0	Ноутбук	99,6
		Смартфон	98,6
Строительные материалы	100,3	Цемент	101,4
		Ламинат	98,7
Медикаменты	100,2	Сульфациламид	104,0
		Анальгин	98,0

Изменение цен на рынке автомобильного топлива в июне 2018 года

	Средние цены, в рублях за 1 литр	В % к	
		маю 2018	декабрю 2017
Бензин	43,06	102,5	110,4
марки АИ-92	41,69	102,8	111,3
марки АИ-95	44,29	102,2	109,6
марки АИ-98	51,35	101,4	103,8
Дизельное топливо	44,29	102,4	110,8

Изменение цен на автомобильное топливо (в % к декабрю предыдущего года)



**Максимальное и минимальное изменение цен и тарифов
на отдельные виды платных услуг в июне 2018 года**

в % к предыдущему месяцу

Наименование группы	Индекс цен и тарифов в среднем по группе	Максимальное и минимальное изменение цен внутри группы	
		товары	индекс цен
Бытовые услуги	100,2	Ремонт брюк	103,6
		Ремонт квартир	100,0
Медицинские услуги	101,0	Пребывание пациента в круглосуточном стационаре	104,2
		Изготовление съемного зубного протеза	100,1

В июне 2018 года проезд в поездах дальнего следования стал дороже в среднем на 15,1%, полет в самолетах – на 15,0%. Рост цен отмечался на санаторно-оздоровительные услуги – 10,9%, зарубежного туризма – 1,0, услуги гостиниц – 0,7, автострахование – 0,5%.

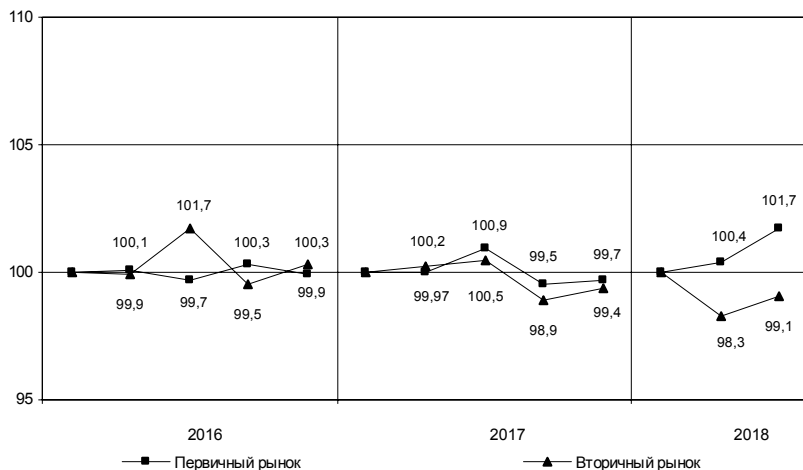
Цены и тарифы на жилищно-коммунальные услуги в июне 2018 года

	В рублях	В % к	
		маю 2018	декабрю 2017
Содержание и ремонт жилья в государственном и муниципальном жилищных фондах, м ²	25,30	100,0	100,0
Наем жилых помещений в государственном и муниципальном жилищных фондах, м ²	6,56	100,0	100,0
Оплата эксплуатационных расходов в приватизированных квартирах, м ²	25,30	100,0	100,0
Оплата эксплуатационных расходов в домах ЖСК, м ²	23,73	100,0	100,0
Взносы на капитальный ремонт, м ²	5,55	100,0	100,0
Водоснабжение, холодное по счетчикам, м ³	25,48	100,0	100,0
Водоотведение по счетчикам, м ³	26,80	100,0	100,0
Отопление, Гкал	1874,91	100,0	99,9
Водоснабжение, горячее по счетчикам, м ³	118,36	100,0	100,0
Электричество (в квартирах без электроплит), 100 кВт·ч	388,00	100,0	100,0
Газ сетевой, м ³	6,19	100,0	100,0

Цены на рынке жилья¹⁾

Во II квартале 2018 года средняя цена 1 м² общей площади квартир на первичном рынке жилья составила 52881 рубль, на вторичном – 51411 рублей.

**Индексы цен на первичном и вторичном рынках жилья
(на конец периода, в % к IV кварталу предыдущего года)**



Средние цены и индексы цен на рынке жилья во II квартале 2018 года

на конец периода

	Первичный рынок			Вторичный рынок		
	рублей за 1 м ² общей площади	в % к I кварталу 2018	IV кварталу 2017	рублей за 1 м ² общей площади	в % к I кварталу 2018	IV кварталу 2017
Квартиры	52881	101,3	101,7	51411	100,8	99,1
элитные	–	–	–	63849	100,0	100,0
улучшенного качества	55051	101,4	101,4	52888	101,5	98,8
среднего качества (типовые)	48992	101,3	102,3	49934	99,9	100,03
низкого качества	–	–	–	42334	97,6	97,6

¹⁾ Информация о средних ценах формируется на основании сведений, полученных от организаций, осуществляющих операции с недвижимостью, о фактической стоимости проданных квартир и их общей площади.

Цены производителей

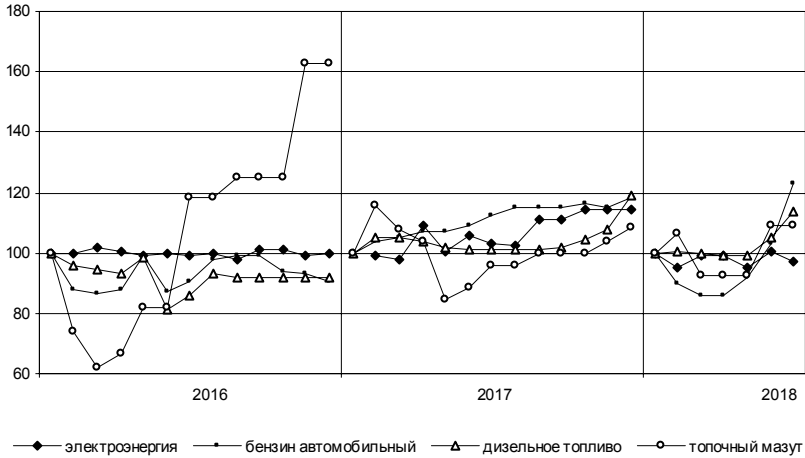
Индексы цен производителей промышленных товаров

Индекс цен производителей промышленных товаров в июне 2018 года по сравнению с маем 2018 года составил 105,1%, с декабрем 2017 года – 108,8%.

Индексы цен производителей промышленных товаров по отдельным видам экономической деятельности

	Июнь 2018 в % к		Справочно: июнь 2017 в % к декабрю 2016
	маю 2018	декабрю 2017	
Лесозаготовки	102,5	117,0	99,4
Добыча полезных ископаемых	100,6	99,6	102,6
Обрабатывающие производства	105,6	110,0	97,5
из них производство:			
пищевых продуктов	102,5	97,8	100,2
напитков	95,4	82,0	95,9
обработка древесины и производство изделий из дерева и пробки, кроме мебели, изделий из соломки и материалов для плетения, обработка древесины	102,7	113,9	97,7
бумаги и бумажных изделий	100,4	106,7	96,6
химических веществ и химических продуктов	108,6	119,7	105,2
резиновых и пластмассовых изделий	100,0	102,8	101,7
прочей неметаллической минеральной продукции	101,8	103,3	110,8
готовых металлических изделий, кроме машин и оборудования	96,5	81,2	94,9
электрического оборудования	97,9	101,6	93,6
машин и оборудования, не включенных в другие группировки	123,2	127,9	–
автотранспортных средств, прицепов и полуприцепов	100,6	100,01	–
мебели	98,6	107,6	–
Обеспечение электрической энергией, газом и паром; кондиционирование воздуха	101,1	100,4	100,1
в том числе:			
производство, передача и распределение электроэнергии	100,9	99,5	101,7
производство, передача и распределение пара и горячей воды; кондиционирование воздуха	102,0	103,8	95,3

**Изменение средних цен производителей на отдельные виды энергоресурсов
(в % к декабрю предыдущего года)**



**Средние цены производителей
на отдельные виды энергоресурсов в 2018 году**

в рублях за тыс. кВт-ч, т

	Электрoэнергия, за тыс. кВт-ч	Бензин автомобильный	Дизельное топливо	Топочный мазут
январь	3619,94	24805,89	30585,00	12750,00
февраль	3646,53	23561,61	29835,00	11050,00
март	3670,55	23573,64	29235,00	11050,00
апрель	3513,30	25238,28	29235,00	11050,00
май	3708,49	28433,39	30289,08	13000,00
июнь	3491,87	33812,79	33635,00	13000,00

Индексы цен на продукцию инвестиционного назначения

Сводный индекс цен строительной продукции в июне 2018 года по сравнению с июнем 2017 года составил 109,2%.

Индексы цен строительной продукции

в % к предыдущему месяцу

	Сводный индекс цен на продукцию (затраты, услуги) инвестиционного назначения	В том числе индексы цен:		
		на строительномонтажные работы	на приобретение машин и оборудования инвестиционного назначения	на прочую продукцию (затраты, услуги) инвестиционного назначения
Январь	99,6	99,9	98,9	100,4
Февраль	100,0	99,7	100,4	99,7
Март	100,2	100,2	100,2	100,3
Апрель	102,1	101,8	102,8	99,7
Май	101,0	100,9	101,4	98,5
Июнь	100,7	100,8	100,6	100,4
Июнь 2018 в % к декабрю 2017	103,6	103,4	104,4	98,9
Справочно: июнь 2017 в % к декабрю 2016	99,8	99,5	100,2	99,4

Индексы цен приобретения

по отдельным группам строительных материалов

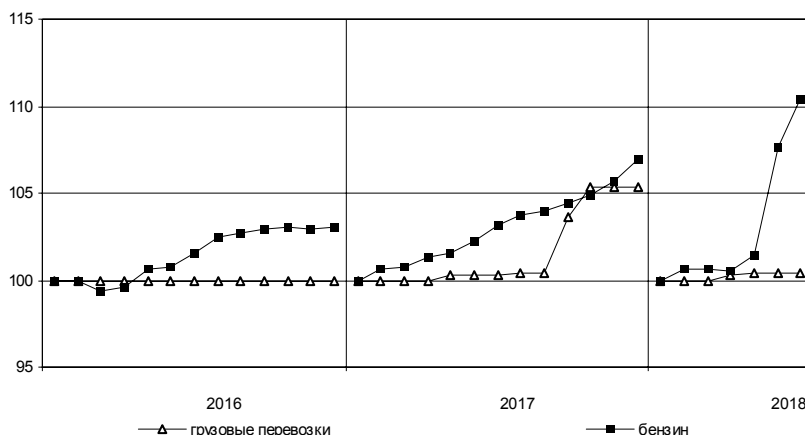
	Июнь 2018 в % к		Справочно: июнь 2017 в % к декабрю 2016
	июню 2017	декабрю 2017	
Цементы общестроительные	93,0	109,5	122,9
Сталь арматурная	111,3	103,5	112,3
Кабели и арматура кабельная	–	1,7 р.	–
Бетон товарный	–	95,4	–
Растворы строительные	131,2	120,0	14,7
Щебень	93,0	99,6	109,3
Пески природные прочие	117,6	104,7	89,6

Индексы тарифов на грузовые перевозки

в % к предыдущему месяцу

	Индекс тарифов на грузовые перевозки	В том числе по видам транспорта:	
		автомобильный	трубопроводный
Январь	103,8	100,0	104,0
Февраль	100,0	100,0	100,0
Март	100,01	100,3	100,0
Апрель	100,0	100,1	100,0
Май	100,0	100,0	100,0
Июнь	100,0	100,0	100,0
Июнь 2018 в % к декабрю 2017	103,8	100,4	104,0
Справочно: июнь 2017 в % к декабрю 2016	103,4	100,3	103,5

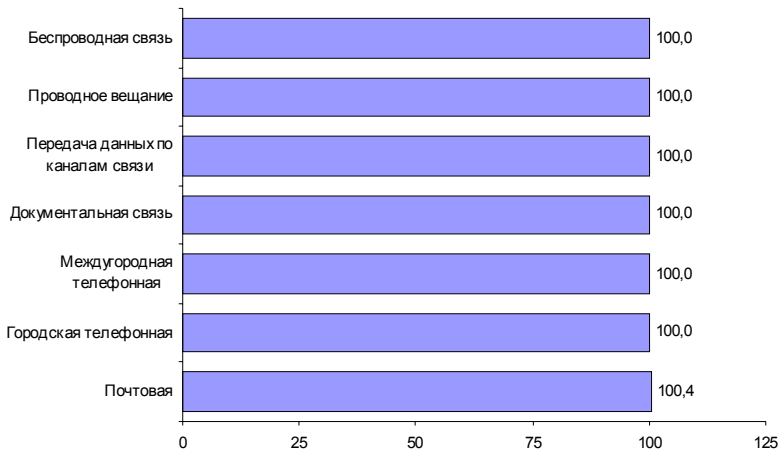
**Изменение тарифов на грузовые перевозки
автомобильным транспортом и цен на бензин
(в % к декабрю предыдущего года)**



Индексы тарифов на услуги связи для юридических лиц

Во II квартале 2018 года по сравнению с I кварталом 2018 года индекс тарифов на услуги связи для юридических лиц составил 100,09%, с IV кварталом 2017 года – 100,1%.

**Изменение тарифов на услуги связи
во II квартале 2018 года (в % к IV кварталу 2017 года)**

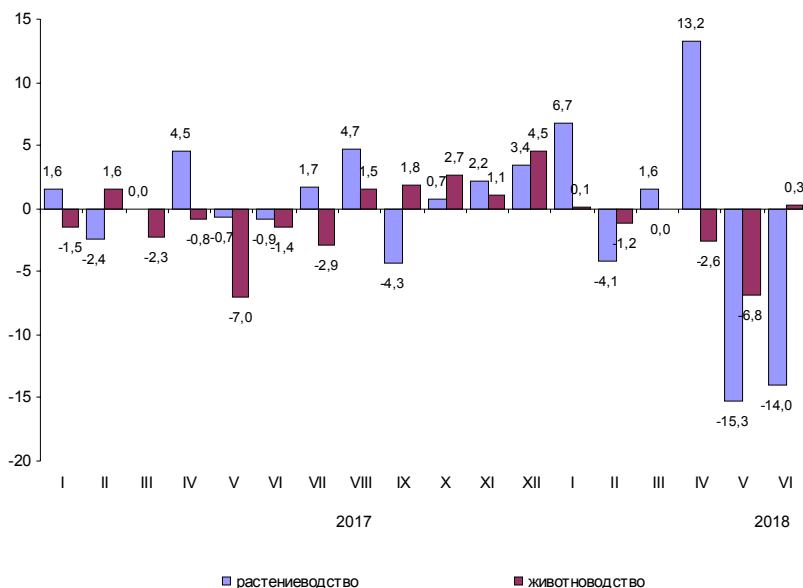


**Индексы цен производителей
сельскохозяйственной продукции**

в % к предыдущему месяцу

	Продукция – всего	В том числе:				
		картофель	овощи	скот и птица	молоко	яйца
Январь	100,4	106,3	106,8	100,3	98,3	101,8
Февраль	98,6	100,4	95,3	98,4	102,4	95,2
Март	100,1	102,6	101,5	98,6	99,0	105,4
Апрель	98,3	103,4	114,7	95,9	96,9	102,1
Май	92,6	97,8	82,8	94,6	98,3	83,2
Июнь	99,4	96,4	84,3	103,4	99,5	92,2
Июнь 2018 в % к декабрю 2017	89,7	106,7	82,6	91,3	94,4	79,9
Справочно: июнь 2017 в % к декабрю 2016	89,7	109,1	100,5	94,2	103,8	62,2

**Темпы прироста (снижения) цен производителей
сельскохозяйственной продукции (в % к предыдущему месяцу)**



РЫНОК ТРУДА

Занятость и безработица

Численность работников организаций

В мае 2018 года в организациях (без субъектов малого предпринимательства) работало 383 тыс. человек, в том числе штатных работников – 96,2%, на условиях совместительства – 1,9% и по договорам гражданско-правового характера – 1,9% от общего числа работающих.

Динамика численности работников организаций (без субъектов малого предпринимательства)

	Май 2018, тысяч	В % к		Январь- май 2018 в % к январю- маю 2017	Справочно:		
		маю 2017	апрелю 2018		май 2017 в % к		январь- май 2017 в % к январю- маю 2016
Средняя численность работников организаций	383,4	105,5	100,4	106,4	103,7	99,7	104,2
в том числе:							
работников спи- сочного состава (без внешних совместителей)	368,9	105,6	100,4	106,4	104,0	99,6	104,5
внешних совместителей ¹⁾	7,4	106,6	99,7	108,7	102,9	99,4	103,5
работников, выпол- нявших работы по договорам гражданско-пра- вового характера ¹⁾	7,1	99,0	101,7	102,9	90,7	102,5	92,1

¹⁾ В эквиваленте полной занятости.

*Средняя численность работников организаций
(без субъектов малого предпринимательства)
по видам экономической деятельности¹⁾ в мае 2018 года*

	Всего работников			В том числе:		
	тыс. чело- век	в % к		работников списочного состава (без внешних сов- местителей)	внешних совмес- тителей	работников, выполнявших ра- боты по договорам гражданско-право- вого характера
		маю 2017	итогу			
Всего	383,4	105,5	100	368,9	7,4	7,1
в том числе по видам экономиче- ской деятельности:						
сельское, лесное хозяйство, охота, рыболовство и рыболовство	19,2	101,7	5,0	18,5	0,2	0,5
добыча полезных ископаемых	4,1	102,1	1,1	4,0	0,0	0,1
обрабатывающие производства	91,5	104,5	23,9	89,9	0,6	1,0
обеспечение элек- трической энергией, газом и паром; кон- диционирование воздуха	20,9	102,6	5,5	20,6	0,1	0,2
водоснабжение; водоотведение, организация сбора и утилизации отходов, деятель- ность по ликвидации загрязнений	5,9	96,1	1,5	5,5	0,2	0,2
строительство	23,7	125,0	6,2	23,1	0,4	0,3
торговля оптовая и розничная; ремонт автотранс- портных средств и мотоциклов	31,0	106,8	8,1	30,4	0,3	0,3
транспортировка и хранение	30,4	107,1	7,9	29,8	0,3	0,3
деятельность гостиниц и предприятий обще- ственного питания	4,8	117,7	1,3	4,7	0,1	0,0
деятельность в области информации и связи	2,8	93,6	0,7	2,7	0,0	0,1
деятельность финансовая и страховая	3,9	102,0	1,0	3,3	0,0	0,6

¹⁾ По «чистым» видам экономической деятельности.

*Средняя численность работников организаций
(без субъектов малого предпринимательства)
по видам экономической деятельности¹⁾ в мае 2018 года (окончание)*

	Всего работников			В том числе:		
	тыс. чело- век	в % к		работников списочного состава (без внешних сов- местителей)	внешних совмес- тителей	работников, выполнявших ра- боты по договорам гражданско-право- вого характера
		маю 2017	итогу			
деятельность по операциям с недвижимым имуществом	7,8	95,9	2,0	6,9	0,3	0,7
деятельность профессиональная, научная и техническая	10,9	97,5	2,9	10,6	0,2	0,1
деятельность административная и сопутствующие дополнительные услуги	5,7	123,9	1,5	5,2	0,3	0,1
государственное управление и обеспечение военной безопасности; социальное обеспечение	28,9	109,1	7,5	27,9	0,2	0,8
образование	46,9	104,0	12,2	43,6	2,6	0,8
деятельность в области здравоохранения и социальных услуг	35,6	105,6	9,3	34,4	1,0	0,3
деятельность в области культуры, спорта, организации досуга и развлечений	8,1	93,7	2,1	6,8	0,7	0,6
предоставление прочих видов услуг	1,1	111,0	0,3	1,0	0,0	0,1

¹⁾ По «чистым» видам экономической деятельности.

Безработица

В январе–июне 2018 года, по итогам обследования рабочей силы, 41,2 тыс. человек в возрасте 15 лет и старше, или 4,2% численности рабочей силы, классифицировались как безработные (в соответствии с методологией Международной Организации Труда).

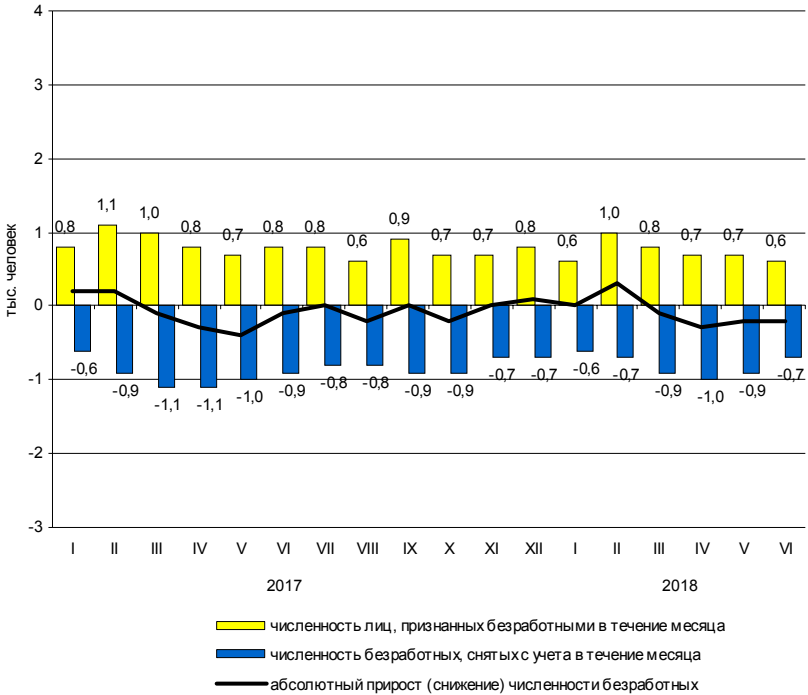
К концу июня 2018 года в государственных учреждениях службы занятости населения состояло на учете 4,2 тыс. не занятых трудовой деятельностью граждан, из них 3,0 тыс. человек имели статус безработного.

Динамика числа незанятых граждан, состоящих на учете в государственных учреждениях службы занятости населения

	Число незанятых граждан, тыс. человек	на конец месяца		
		из них имеют статус безработного		соответствующему месяцу предыдущего года
		тыс. человек	в % к предыдущему месяцу	
2017				
январь	5,8	4,3	105,1	93,3
февраль	6,1	4,5	105,8	92,7
март	5,9	4,4	97,6	92,3
апрель	5,6	4,1	93,9	88,6
май	5,1	3,8	91,4	86,0
июнь	5,0	3,7	97,7	89,6
июль	5,2	3,7	100,6	91,4
август	5,2	3,6	95,9	88,3
сентябрь	5,1	3,5	99,5	90,5
октябрь	4,9	3,4	94,4	86,1
ноябрь	4,9	3,4	100,1	87,3
декабрь	4,6	3,5	103,0	85,1
2018				
январь	5,2	3,5	99,9	80,9
февраль	5,4	3,7	108,1	82,6
март	5,0	3,6	96,2	81,4
апрель	4,6	3,3	92,7	80,3
май	4,3	3,1	93,6	82,3
июнь	4,2	3,0	96,1	81,0

В июне 2018 года статус безработного получили 0,6 тыс. человек (на 0,2 тыс. человек или на 29,1% меньше, чем в июне 2017 года). Размеры трудоустройства безработных в июне 2018 года были на 0,1 тыс. человек или на 25,4% меньше, чем в аналогичном периоде 2017 года, и составили 0,4 тыс. человек.

**Движение численности безработных, зарегистрированных
в государственных учреждениях службы занятости населения**



На конец июня 2018 года уровень зарегистрированной безработицы составил 0,3% к численности рабочей силы, на конец июня 2017 года – 0,4%.

Потребность организаций в работниках

К концу июня 2018 года нагрузка незанятого населения, состоящего на учете в государственных учреждениях службы занятости населения, на одну заявленную вакансию составила 0,2 человека, как и в конце июня 2017 года.

Динамика потребности организаций в работниках

	<i>Потребность организаций в работниках, заявленная в государственные учреждения службы занятости населения, тыс. человек</i>	<i>Нагрузка незанятого населения на одну заявленную вакансию</i>		
		<i>человек</i>	<i>в % к</i>	
			<i>предыдущему месяцу</i>	<i>соответствующему месяцу предыдущего года</i>
<i>на конец месяца</i>				
2017				
январь	15,8	0,4	100,0	80,0
февраль	17,2	0,4	100,0	80,0
март	18,8	0,3	75,0	75,0
апрель	18,3	0,3	100,0	75,0
май	20,8	0,2	66,7	66,7
июнь	20,2	0,2	100,0	66,7
июль	21,2	0,2	100,0	66,7
август	21,2	0,2	100,0	66,7
сентябрь	21,7	0,2	100,0	66,7
октябрь	20,9	0,2	100,0	66,7
ноябрь	19,5	0,2	100,0	66,7
декабрь	18,7	0,2	100,0	50,0
2018				
январь	19,7	0,3	1,5 р.	75,0
февраль	19,4	0,3	100,0	75,0
март	19,4	0,3	100,0	100,0
апрель	20,2	0,2	66,7	66,7
май	23,0	0,2	100,0	100,0
июнь	22,9	0,2	100,0	100,0

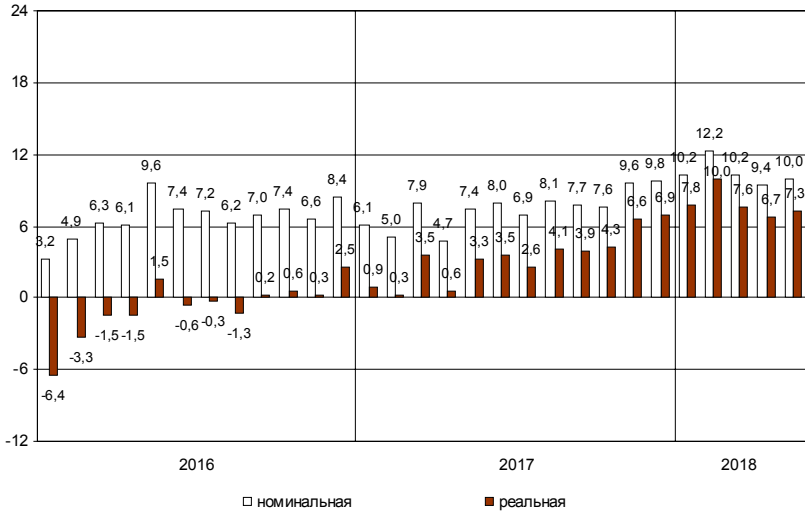
Заработная плата

Средняя номинальная заработная плата, начисленная за май 2018 года, составила 42887 рублей. Реальная начисленная заработная плата, рассчитанная с учетом индекса потребительских цен, в мае 2018 года составила 101,7% к уровню апреля 2018 года и 107,3% – к уровню мая 2017 года.

Динамика номинальной и реальной средней заработной платы

	<i>Номинальная начисленная заработная плата в % к</i>		<i>Реальная начисленная заработная плата в % к</i>	
	<i>предыду- щему месяцу</i>	<i>соответст- вующему месяцу предыдущего года</i>	<i>предыду- щему месяцу</i>	<i>соответст- вующему месяцу предыдущего года</i>
2017				
январь	82,2	106,1	81,5	100,9
февраль	102,8	105,0	102,5	100,3
март	104,8	107,9	104,7	103,5
апрель	100,5	104,7	100,1	100,6
май	101,8	107,4	101,5	103,3
июнь	102,6	108,0	101,9	103,5
июль	97,9	106,9	97,8	102,6
август	98,7	108,1	99,2	104,1
сентябрь	99,5	107,7	99,8	103,9
октябрь	101,4	107,6	101,2	104,3
ноябрь	101,4	109,6	101,2	106,6
декабрь	119,5	109,8	119,0	106,9
2018				
январь	84,8	110,2	84,4	107,8
февраль	103,0	112,2	102,9	110,0
март	103,2	110,2	102,7	107,6
апрель	100,0	109,4	99,6	106,7
май	102,1	110,0	101,7	107,3

**Прирост (снижение) средней номинальной
и реальной начисленной заработной платы
(в % к соответствующему месяцу предыдущего года)**



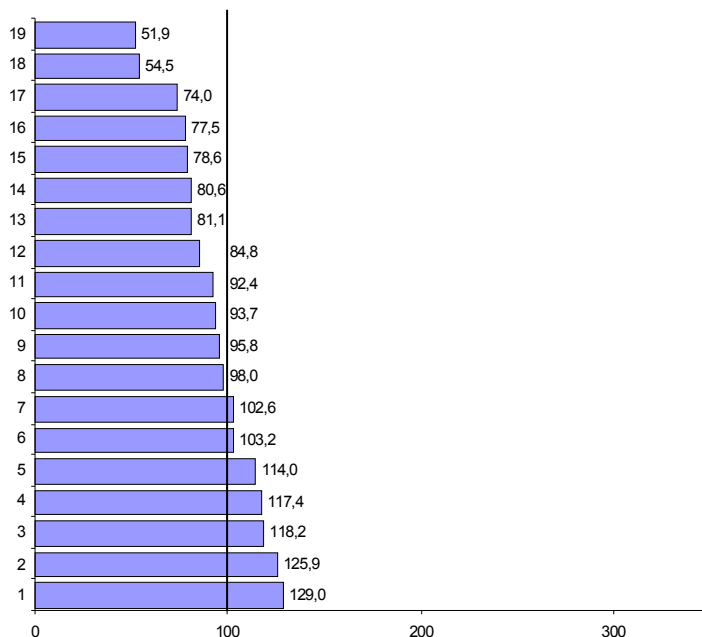
**Средняя начисленная заработная плата
по видам экономической деятельности¹⁾**

в расчете на одного работника

	Май 2018, рублей	В % к		
		апрелю 2018	маю 2017	среднему уровню
Всего	42887	102,1	110,0	100
в том числе				
по видам экономической деятельности:				
сельское, лесное хозяйство, охота, рыболовство и рыбоводство	34568	101,2	103,4	80,6
добыча полезных ископаемых	41087	101,1	112,5	95,8
обрабатывающие производства	50686	98,4	111,2	118,2
обеспечение электрической энергией, газом и паром; кондиционирование воздуха	55332	81,9	109,1	129,0
водоснабжение; водоотведение, организация сбора и утилизации отходов, деятельность по ликвидации загрязнений	34776	106,1	111,7	81,1
строительство	44014	107,6	104,5	102,6
торговля оптовая и розничная; ремонт автотранспортных средств и мотоциклов	33216	104,5	111,4	77,5
транспортировка и хранение из них:	48911	117,8	106,4	114,0
деятельность сухопутного и трубопроводного транспорта	42533	125,3	111,1	99,2
деятельность водного транспорта	66483	97,4	101,2	1,6 р.
складское хозяйство и вспомогательная транспортная деятельность	55800	115,4	104,9	130,1
деятельность почтовой связи и курьерская деятельность	24543	115,6	109,2	57,2
деятельность гостиниц и предприятий общественного питания	22274	105,4	106,8	51,9
деятельность в области информации и связи	39646	109,2	107,7	92,4
деятельность финансовая и страховая	50339	88,2	94,0	117,4
деятельность по операциям с недвижимым имуществом	31734	105,1	111,6	74,0
деятельность профессиональная, научная и техническая	54012	99,5	102,4	125,9
деятельность административная и сопутствующие дополнительные услуги	33714	132,0	114,9	78,6
государственное управление и обеспечение военной безопасности; социальное обеспечение	42050	95,5	108,7	98,0
образование	36375	102,6	110,4	84,8
деятельность в области здравоохранения и социальных услуг	44266	109,3	133,8	103,2
деятельность в области культуры, спорта, организации досуга и развлечений	40180	94,0	110,4	93,7
предоставление прочих видов услуг	23385	102,0	107,0	54,5

¹⁾ По «чистым» видам экономической деятельности.

Отношение средней начисленной заработной платы по отдельным видам экономической деятельности¹⁾ к среднему уровню по Ленинградской области в мае 2018 года (в %)



- | | |
|---|---|
| 1 – обеспечение электрической энергией, газом и паром; кондиционирование воздуха | 12 – образование |
| 2 – деятельность профессиональная, научная и техническая | 13 – водоснабжение; водоотведение, организация сбора и утилизации отходов, деятельность по ликвидации загрязнений |
| 3 – обрабатывающие производства | 14 – сельское, лесное хозяйство, охота, рыболовство и рыбоводство |
| 4 – деятельность финансовая и страховая | 15 – деятельность административная и сопутствующие дополнительные услуги |
| 5 – транспортировка и хранение | 16 – торговля оптовая и розничная; ремонт автотранспортных средств и мотоциклов |
| 6 – деятельность в области здравоохранения и социальных услуг | 17 – деятельность по операциям с недвижимым имуществом |
| 7 – строительство | 18 – предоставление прочих видов услуг |
| 8 – государственное управление и обеспечение военной безопасности; социальное обеспечение | 19 – деятельность гостиниц и предприятий общественного питания |
| 9 – добыча полезных ископаемых | |
| 10 – деятельность в области культуры, спорта, организации досуга и развлечений | |
| 11 – деятельность в области информации и связи | |

¹⁾ По «чистым» видам экономической деятельности.

Задолженность организаций по заработной плате

По данным организаций наблюдаемых видов экономической деятельности¹⁾ (без субъектов малого предпринимательства), сообщивших сведения о просроченной задолженности по заработной плате по состоянию на 1 июля 2018 года, суммарная задолженность составила 61,1 млн. рублей. Объем задолженности уменьшился по сравнению с 1 июня 2018 года на 13,2%, по сравнению с 1 июля 2017 года – на 28,7%.

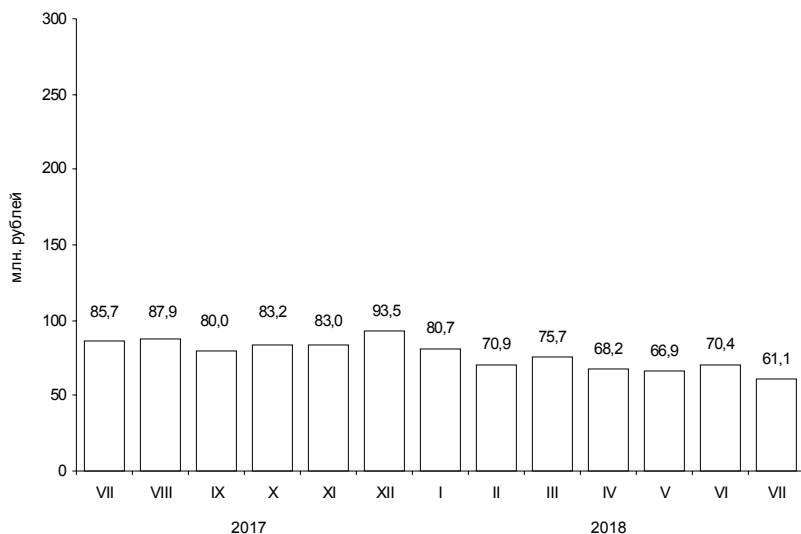
Из общей суммы просроченной задолженности 56,0 млн. рублей приходилось на задолженность, образовавшуюся в 2016 году и ранее.

Просроченная задолженность по заработной плате по видам экономической деятельности на 1 июля 2018 года

	Млн. руб.	В % к	
		1 июня 2018	итогу
Всего	61,1	86,8	100
в том числе по видам экономической деятельности:			
сельское хозяйство, охота и предоставление услуг в этих областях; лесозаготовки	11,8	100,5	19,3
обрабатывающие производства	46,4	92,4	75,9
строительство	2,9	34,3	4,8

¹⁾ Наблюдение осуществляется по кругу организаций 21 вида экономической деятельности, в том числе: растениеводство и животноводство; лесозаготовки; рыболовство и рыбоводство; промышленные виды деятельности; строительство; транспорт; управление недвижимым имуществом; наука; образование; здравоохранение; деятельность в области кино, телевизионного и радиовещания; искусство, культура, деятельность в области отдыха и развлечений.

**Динамика просроченной задолженности
по заработной плате (на 1 число месяца)**



Численность работников, перед которыми организации имеют просроченную задолженность по заработной плате, по видам экономической деятельности на 1 июля 2018 года

	Человек	В % к 1 июня 2018
Всего	517	67,3
в том числе по видам экономической деятельности:		
сельское хозяйство, охота и предоставление услуг в этих областях; лесозаготовки	142	100,0
обрабатывающие производства	262	64,9
строительство	113	50,9

ФИНАНСЫ

Показатели финансово-кредитной системы

Исполнение консолидированного бюджета в 2018 году¹⁾

	млн. рублей		
	<i>Доходы</i>	<i>Расходы</i>	<i>Профицит (+), дефицит (-)</i>
Январь-апрель	45881	40403	5478
Январь-май	63953	51355	12598

*Исполнение бюджета
по статьям доходов и расходов на 1 июня 2018 года*

	<i>Млн. рублей</i>	<i>В % к итогу</i>
Доходы	63953	100
из них:		
налог на доходы физических лиц	16062	25,1
налог на прибыль организаций	24289	38,0
акцизы	3173	5,0
доходы от использования имущества, находящегося в государственной и муниципальной собственности	1590	2,5
безвозмездные поступления	2634	4,1
Расходы	51355	100
из них на:		
общегосударственные вопросы	4688	9,1
национальную безопасность и правоохранительную деятельность	865	1,7
национальную экономику	6080	11,8
жилищно-коммунальное хозяйство	4524	8,8
социально-культурные мероприятия	35109	68,4
в том числе:		
образование	15875	30,9
культура, кинематография	2323	4,5
здравоохранение	5980	11,6
социальная политика	9983	19,4
физическая культура и спорт	790	1,5
средства массовой информации	158	0,3

¹⁾ Санкт-Петербург – по данным Комитета финансов Санкт-Петербурга, Ленинградская область – Комитета финансов Ленинградской области.

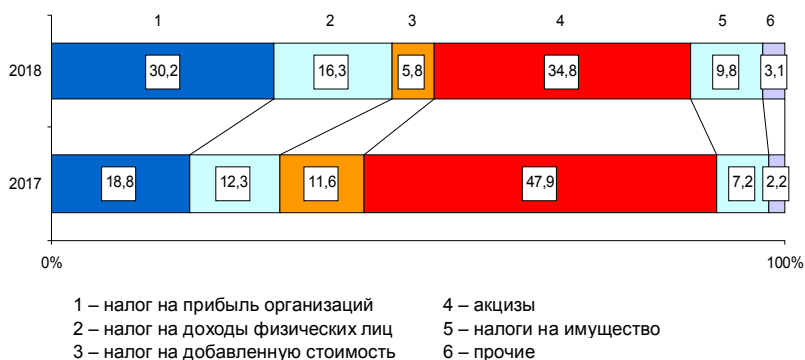
НАЛОГОВАЯ СТАТИСТИКА

По оперативным данным УФНС РФ по Ленинградской области в январе–июне 2018 года в бюджетную систему поступило налогов, сборов и иных обязательных платежей на сумму 120,2 млрд. рублей, что в номинальном выражении составило 85,4% от уровня января–июня 2017 года. В июне 2018 года по сравнению с предыдущим месяцем поступления в бюджетную систему увеличились на 64,2%.

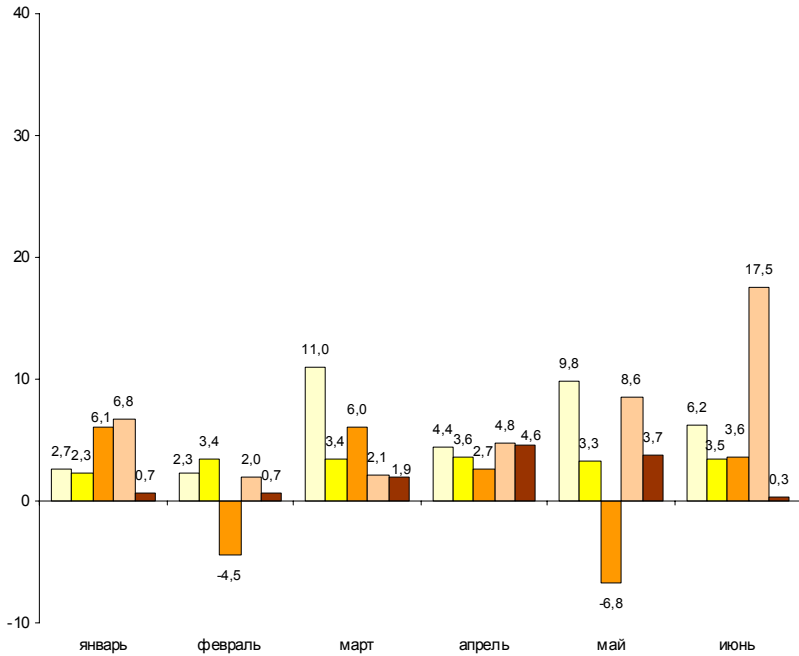
Поступление налогов, сборов и иных обязательных платежей в бюджетную систему в январе–июне 2018 года

	Млн. рублей	В % к январю-июню 2017	Из общего объема поступлений – в консолидированный бюджет Ленинградской области		
			млн. рублей	в % к общему объему	в % к январю-июню 2017
Всего	120248	85,4	70964	59,0	123,9
налог на прибыль организаций	36287	137,1	29061	80,1	146,7
налог на доходы физических лиц	19545	112,6	19545	100,0	112,6
налог на добавленную стоимость на товары (работы, услуги), реализуемые на территории РФ	6955	42,4	х	х	х
акцизы по подакцизным товарам (продукции), производимым на территории РФ	41806	62,0	8119	19,4	101,4
налоги на имущество	11798	116,2	11798	100,0	116,2
налоги, сборы и регулярные платежи за пользование природными ресурсами	224	121,5	196	87,8	120,6
прочие	3633	134,6	2245	61,8	127,2

Структура налогов, сборов и иных обязательных платежей, поступивших в бюджетную систему в январе–июне



**Динамика поступления налоговых платежей
в бюджетную систему по отдельным видам налогов
в 2018 году (млрд. рублей)**



- налог на прибыль организаций
- налог на доходы физических лиц
- налог на добавленную стоимость
- акцизы
- налоги на имущество

ФИНАНСЫ ОРГАНИЗАЦИЙ

Финансовые результаты деятельности организаций

В январе–мае 2018 года сальдированный финансовый результат (прибыль минус убыток) организаций составил 67,2 млрд. рублей, что на 40,1% больше, чем за соответствующий период 2017 года.

Финансовый результат

по видам экономической деятельности в январе–мае 2018 года

	<i>Сальдированный финансовый результат</i>		<i>В том числе прибыль прибыльных организаций</i>	
	<i>млн. рублей²⁾</i>	<i>в % к январю-маю 2017</i>	<i>млн. рублей</i>	<i>в % к январю-маю 2017</i>
Всего	67186	140,1	82103	134,2
в том числе по видам экономической деятельности:				
сельское, лесное хозяйство, охота, рыболовство и рыбоводство	2201	65,3	2703	70,2
добыча полезных ископаемых	548	х	... ³⁾	7,9 р.
обрабатывающие производства	27078	1,9 р.	36321	1,8 р.
обеспечение электрической энергией, газом и паром; кондиционирование воздуха	2913	146,9	3072	139,3
водоснабжение; водоотведение, организация сбора и утилизации отходов, деятельность по ликвидации загрязнений	-220	х	190	130,6
строительство	-848	х	1331	91,1
торговля оптовая и розничная; ремонт автотранспортных средств и мотоциклов	8489	109,8	8924	109,9
транспортировка и хранение	24995	122,1	25938	124,8
деятельность гостиниц и предприятий общественного питания	-43	х	7	109,5
деятельность в области информации и связи	50	2,1 р.	54	148,7
деятельность финансовая и страховая	... ³⁾	х	—	—
деятельность по операциям с недвижимым имуществом	1995	58,5	2599	72,6
деятельность профессиональная, научная и техническая	-93	х	144	50,3
деятельность административная и сопутствующие дополнительные услуги	28	503,2 р.	28	4,5 р.
образование	7	1,6 р.	... ³⁾	138,0
деятельность в области здравоохранения и социальных услуг	28	109,9	... ³⁾	104,0
деятельность в области культуры, спорта, организации досуга и развлечений	-9	х	... ³⁾	59,0
предоставление прочих видов услуг	61	1,6 р.	100	1,5 р.

¹⁾ По юридическим лицам, зарегистрированным в субъекте Российской Федерации, в целом, включая обособленные подразделения. Без банков, страховых и бюджетных организаций, без субъектов малого предпринимательства. Сравнение показателей с соответствующим периодом 2017 года произведено в текущих ценах по сопоставимому кругу организаций.

²⁾ Знак "—" означает убыток.

³⁾ Данные не публикуются в целях обеспечения конфиденциальности первичных статистических данных, полученных от организаций, в соответствии с Федеральным Законом от 29.11.2007 №282-ФЗ.

Число убыточных организаций и размер допущенного ими убытка в январе–мае 2018 года

	Число убы- точных орга- низаций, ед.	В % к общему числу органи- заций вида деятельности	Убыток, млн. рублей
Всего	241	31,0	14917
в том числе по видам экономической деятельности:			
сельское, лесное хозяйство, охота, рыболовство и рыбоводство	15	17,0	502
добыча полезных ископаемых	2	16,7	... ¹⁾
обрабатывающие производства	67	28,8	9243
обеспечение электрической энергией, газом и паром; кондиционирование воздуха	14	37,8	160
водоснабжение; водоотведение, организация сбора и утилизации отходов, деятельность по ликвидации загрязнений	19	46,3	410
строительство	22	33,3	2179
торговля оптовая и розничная; ремонт автотранспортных средств и мотоциклов	23	27,1	435
транспортировка и хранение	32	45,7	943
деятельность гостиниц и предприятий общественного питания	5	33,3	50
деятельность в области информации и связи	4	33,3	4
деятельность финансовая и страховая	1	100,0	... ¹⁾
деятельность по операциям с недвижимым имуществом	21	36,8	604
деятельность профессиональная, научная и техническая	4	23,5	237
деятельность административная и сопутствующие дополнительные услуги	–	–	–
образование	2	16,7	... ¹⁾
деятельность в области здравоохранения и социальных услуг	2	18,2	... ¹⁾
деятельность в области культуры, спорта, организации досуга и развлечений	1	25,0	... ¹⁾
предоставление прочих видов услуг	6	50,0	39

В январе–мае 2018 года число убыточных организаций по сравнению с тем же периодом 2017 года увеличилось на 9 единиц или на 3,9%, сумма убытка увеличилась на 12,6%.

¹⁾ Данные не публикуются в целях обеспечения конфиденциальности первичных статистических данных, полученных от организаций, в соответствии с Федеральным Законом от 29.11.2007 №282-ФЗ.

Состояние платежей и расчетов в организациях

На 1 июня 2018 года суммарная задолженность организаций по обязательствам (кредиторская, задолженность по кредитам банков и займам) составила 1105,3 млрд. рублей, из нее просроченная – 10,3 млрд. рублей или 0,9% от общей суммы задолженности (на 1 мая 2018 года – 1,0%).

Размер и структура суммарной просроченной задолженности по обязательствам на 1 июня 2018 года

	Млрд. рублей	В % к	
		1 мая 2018	итогу
Всего	10,3	97,3	100
в том числе:			
кредиторская задолженность	8,7	96,8	83,8
задолженность по кредитам банков и займам	1,6	99,8	16,2

Кредиторская задолженность на 1 июня 2018 года составила 607,3 млрд. рублей, из нее просроченная – 8,7 млрд. рублей или 1,4%.

Задолженность по полученным кредитам банков и займам организаций на 1 июня 2018 года составила 498,0 млрд. рублей, в том числе просроченная – 1,6 млрд. рублей или 0,3%.

Структура просроченной кредиторской задолженности

на конец месяца, млн. рублей

	Всего	В том числе:			Количество организаций, имеющих просроченную кредиторскую задолженность	
		поставщикам и подрядчикам	в бюджеты всех уровней	по платежам в государственные внебюджетные фонды	единиц	в % к общему количеству организаций
январь	7529	5571	126	92	98	13,1
февраль	9249	6443	139	103	99	13,1
март	9269	6606	144	104	100	13,2
апрель	8948	6329	144	102	101	13,0
май	8658	6126	130	78	100	12,9

*Просроченная кредиторская задолженность организаций
по видам экономической деятельности на 1 июня 2018 года*

млн. рублей

	Количество организаций, имеющих просроченную кредиторскую задолженность, ед.	Просроченная кредиторская задолженность	В том числе:		
			поставщикам и подрядчикам	в бюджеты всех уровней	по платежам в государственные внебюджетные фонды
Сельское, лесное хозяйство, охота, рыболовство и рыбоводство	15	1438	590	... ¹⁾	–
Добыча полезных ископаемых	1	... ¹⁾	... ¹⁾	–	–
Обрабатывающие производства	29	4909	3475	15	... ¹⁾
Обеспечение электрической энергией, газом и паром; кондиционирование воздуха	13	1057	1010	... ¹⁾	... ¹⁾
Водоснабжение; водоотведение, организация сбора и утилизации отходов, деятельность по ликвидации загрязнений	6	101	35	2	... ¹⁾
Строительство	4	744	733	... ¹⁾	... ¹⁾
Торговля оптовая и розничная; ремонт автотранспортных средств и мотоциклов	5	46	44	–	–
Транспортировка и хранение	5	78	61	... ¹⁾	... ¹⁾
Деятельность гостиниц и предприятий общественного питания	–	–	–	–	–
Деятельность по операциям с недвижимым имуществом	17	213	159	7	13
Деятельность профессиональная, научная и техническая	1	... ¹⁾	–	–	–
Деятельность административная и сопутствующие дополнительные услуги	–	–	–	–	–
Образование	1	... ¹⁾	–	–	–
Деятельность в области здравоохранения и социальных услуг	–	–	–	–	–
Деятельность в области культуры, спорта, организации досуга и развлечений	–	–	–	–	–
Предоставление прочих видов услуг	3	58	19	... ¹⁾	... ¹⁾

¹⁾ Данные не публикуются в целях обеспечения конфиденциальности первичных статистических данных, полученных от организаций, в соответствии с Федеральным Законом от 29.11.2007 №282-ФЗ.

ЛЕНИНГРАДСКАЯ ОБЛАСТЬ

Дебиторская задолженность на 1 июня 2018 года составила 481,4 млрд. рублей, из нее просроченная – 10,2 млрд. рублей или 2,1%.

Структура просроченной дебиторской задолженности

	на конец месяца, млн. рублей				
	<i>Всего</i>	<i>В том числе:</i>		<i>Количество организаций, имеющих просроченную дебиторскую задолженность</i>	
		<i>покупателей</i>	<i>из нее государственных заказчиков по оплате за поставленную продукцию</i>	<i>единиц</i>	<i>в % к общему количеству организаций</i>
январь	10181	8806	162	180	24,1
февраль	10536	9063	... ¹⁾	180	23,7
март	9987	8608	... ¹⁾	183	24,2
апрель	9929	8563	... ¹⁾	187	24,1
май	10198	8746	... ¹⁾	184	23,7

¹⁾ Данные не публикуются в целях обеспечения конфиденциальности первичных статистических данных, полученных от организаций, в соответствии с Федеральным Законом от 29.11.2007 №282-ФЗ.

ЛЕНИНГРАДСКАЯ ОБЛАСТЬ

Просроченная дебиторская задолженность организаций по видам экономической деятельности на 1 июня 2018 года

млн. рублей

	Количество организаций, имеющих просроченную дебиторскую задолженность, ед.	Просроченная дебиторская задолженность	В том числе:	
			покупателей	из нее государственных заказчиков за поставленную продукцию
Сельское, лесное хозяйство, охота, рыболовство и рыбоводство	23	287	157	–
Добыча полезных ископаемых	1	... ¹⁾	... ¹⁾	–
Обрабатывающие производства	49	3629	2894	–
Обеспечение электрической энергией, газом и паром; кондиционирование воздуха	16	2158	2149	–
Водоснабжение; водоотведение, организация сбора и утилизации отходов, деятельность по ликвидации загрязнений	22	420	415	–
Строительство	12	1046	537	–
Торговля оптовая и розничная; ремонт автотранспортных средств и мотоциклов	14	1129	1126	–
Транспортировка и хранение	11	702	696	–
Деятельность гостиниц и предприятий общественного питания	1	... ¹⁾	... ¹⁾	–
Деятельность в области информации и связи	1	... ¹⁾	... ¹⁾	–
Деятельность финансовая и страховая	–	–	–	–
Деятельность по операциям с недвижимым имуществом	23	688	665	... ¹⁾
Деятельность профессиональная, научная и техническая	4	107	76	–
Деятельность административная и сопутствующие дополнительные услуги	1	... ¹⁾	... ¹⁾	–
Образование	1	... ¹⁾	... ¹⁾	–
Деятельность в области здравоохранения и социальных услуг	1	... ¹⁾	... ¹⁾	–
Деятельность в области культуры, спорта, организации досуга и развлечений	1	... ¹⁾	... ¹⁾	–
Предоставление прочих видов услуг	3	1	... ¹⁾	–

¹⁾ Данные не публикуются в целях обеспечения конфиденциальности первичных статистических данных, полученных от организаций, в соответствии с Федеральным Законом от 29.11.2007 №282-ФЗ.

ЛЕНИНГРАДСКАЯ ОБЛАСТЬ

В январе–мае 2018 года в обращении участвовали векселя, обеспечивающие задолженность покупателей на сумму 1,0 млрд. рублей, задолженность поставщикам – на 7,2 млрд. рублей.

В вексельной форме находилось 2,7% всей задолженности поставщикам и 0,3% – задолженности покупателей.

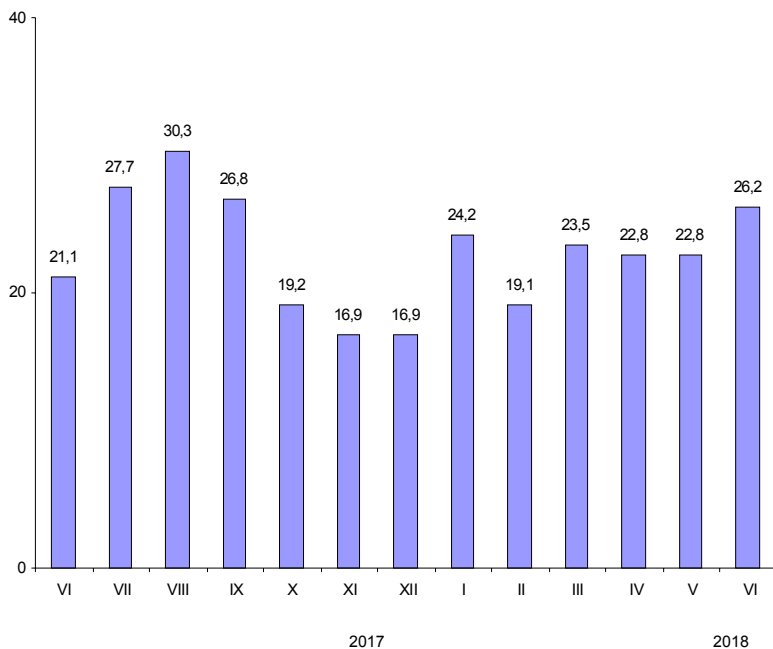
Превышение кредиторской задолженности над дебиторской задолженностью на 1 июня 2018 года

млн. рублей

	Задолженность		Превышение кредиторской задолженности над дебиторской	
	деби- торская	креди- торская	всего ¹⁾	в % к дебиторской задолженности
Всего	481428	607346	125918	26,2
в том числе по видам экономической деятельности:				
сельское, лесное хозяйство, охота, рыболовство и рыбоводство	8956	14403	5447	60,8
добыча полезных ископаемых	2250	2856	605	26,9
обрабатывающие производства	287215	343852	56637	19,7
обеспечение электрической энергией, газом и паром; кондиционирование воздуха	12277	12456	179	1,5
водоснабжение; водоотведение, организация сбора и утилизации отходов, деятельность по ликвидации загрязнений	2535	5010	2476	97,7
строительство	72979	88725	15745	21,6
торговля оптовая и розничная; ремонт автотранспортных средств и мотоциклов	60443	85929	25486	42,2
транспортировка и хранение	15340	14073	-1267	x
деятельность гостиниц и предприятий общественного питания	93	175	82	88,9
деятельность в области информации и связи	204	488	283	138,7
деятельность финансовая и страховая	457	978	521	114,0
деятельность по операциям с недвижимым имуществом	12865	25937	13072	101,6
деятельность профессиональная, научная и техническая	4884	10356	5472	112,0
деятельность административная и сопутствующие дополнительные услуги	220	448	229	103,9
образование	14	34	20	145,0
деятельность в области здравоохранения и социальных услуг	60	69	9	14,4
деятельность в области культуры, спорта, организации досуга и развлечений	519	1108	589	113,5
предоставление прочих видов услуг	75	422	348	4,7 p.

¹⁾ Знак "-" означает превышение дебиторской задолженности над кредиторской.

**Превышение кредиторской задолженности
над дебиторской задолженностью
(на 1 число месяца, в %)**



ИНСТИТУЦИОНАЛЬНЫЕ ПРЕОБРАЗОВАНИЯ

Характеристика организаций

На 1 июля 2018 года число учтенных в Статистическом регистре Росстата хозяйствующих субъектов (юридических лиц и филиалов) уменьшилось по сравнению с 1 июля 2017 года на 271 единицу (на 0,8%) и составило 35,8 тыс. единиц.

Распределение учтенных в Статистическом регистре Росстата организаций по видам экономической деятельности на 1 июля 2018 года

	Единиц	В % к	
		итогу	1 июля 2017
Всего	35797	100	99,2
из них по видам экономической деятельности:			
сельское, лесное хозяйство, охота, рыболовство и рыбоводство	4482	12,5	97,6
добыча полезных ископаемых	182	0,5	98,9
обрабатывающие производства	3059	8,5	98,9
обеспечение электрической энергией, газом и паром; кондиционирование воздуха	221	0,6	90,2
водоснабжение; водоотведение, организация сбора и утилизации отходов, деятельность по ликвидации загрязнений	374	1,0	93,0
строительство	2996	8,4	100,8
торговля оптовая и розничная; ремонт автотранспортных средств и мотоциклов	5899	16,5	97,6
транспортировка и хранение	1945	5,4	100,8
деятельность гостиниц и предприятий общественного питания	860	2,4	96,8
деятельность в области информации и связи	577	1,6	100,2
деятельность финансовая и страховая	344	1,0	96,1
деятельность по операциям с недвижимым имуществом	6718	18,8	99,9
деятельность профессиональная, научная и техническая	1787	5,0	101,6
деятельность административная и сопутствующие дополнительные услуги	948	2,6	103,8
государственное управление и обеспечение военной безопасности; социальное обеспечение	770	2,2	99,2
образование	1181	3,3	99,4
деятельность в области здравоохранения и социальных услуг	684	1,9	103,2
деятельность в области культуры, спорта, организации досуга и развлечений	800	2,2	102,2
предоставление прочих видов услуг	1909	5,3	98,9
деятельность домашних хозяйств как работодателей; недифференцированная деятельность частных домашних хозяйств по производству товаров и оказанию услуг для собственного потребления	2	0,0	2,0 р.

За январь—июнь 2018 года в связи с ликвидацией снято с учета 1,3 тыс. хозяйствующих субъектов (3,6% от числа учтенных в Статистическом регистре), за соответствующий период 2017 год – 1,8 тыс. субъектов.

ЛЕНИНГРАДСКАЯ ОБЛАСТЬ

Распределение учтенных в Статистическом регистре Росстата организаций по формам собственности на 1 июля 2018 года

единиц

	Общее количество	В том числе по формам собственности:					
		государственная и муниципальная		частная		смешанная российская	
		всего	в % к общему количеству организаций	всего	в % к общему количеству организаций	всего	в % к общему количеству организаций
Всего	35797	2910	8,1	30049	83,9	254	0,7
из них по видам экономической деятельности:							
сельское, лесное хозяйство, охота, рыболовство и рыбоводство	4482	47	1,0	4371	97,5	10	0,2
добыча полезных ископаемых	182	4	2,2	163	89,6	5	2,7
обрабатывающие производства	3059	13	0,4	2767	90,5	19	0,6
обеспечение электрической энергией, газом и паром; кондиционирование воздуха	221	35	15,8	149	67,4	24	10,9
водоснабжение; водоотведение, организация сбора и утилизации отходов, деятельность по ликвидации загрязнений	374	80	21,4	275	73,5	10	2,7
строительство	2996	8	0,3	2865	95,6	5	0,2
торговля оптовая и розничная; ремонт автотранспортных средств и мотоциклов	5899	32	0,5	5560	94,3	14	0,2
транспортировка и хранение	1945	74	3,8	1777	91,4	6	0,3
деятельность гостиниц и предприятий общественного питания	860	27	3,1	795	92,4	4	0,5
деятельность в области информации и связи	577	51	8,8	497	86,1	11	1,9
деятельность финансовая и страховая	344	8	2,3	256	74,4	8	2,3
деятельность по операциям с недвижимым имуществом	6718	113	1,7	6420	95,6	98	1,5
деятельность профессиональная, научная и техническая	1787	105	5,9	1592	89,1	14	0,8
деятельность административная и сопутствующие дополнительные услуги	948	34	3,6	875	92,3	8	0,8
государственное управление и обеспечение военной безопасности; социальное обеспечение	770	714	92,7	50	6,5	2	0,3
образование	1181	993	84,1	170	14,4	0	0,0

ЛЕНИНГРАДСКАЯ ОБЛАСТЬ

Распределение учтенных в Статистическом регистре Росстата организаций по формам собственности на 1 июля 2018 года (окончание)

единиц

	Общее количество	В том числе по формам собственности:					
		государственная и муниципальная		частная		смешанная российская	
		всего	в % к общему количеству организаций	всего	в % к общему количеству организаций	всего	в % к общему количеству организаций
деятельность в области здравоохранения и социальных услуг	684	178	26,0	473	69,2	0	0,0
деятельность в области культуры, спорта, организации досуга и развлечений	800	323	40,4	351	43,9	6	0,8
предоставление прочих видов услуг	1909	69	3,6	596	31,2	10	0,5
деятельность домашних хозяйств как работодателей; недифференцированная деятельность частных домашних хозяйств по производству товаров и оказанию услуг для собственного потребления	2	0	0,0	2	100,0	0	0,0

ЛЕНИНГРАДСКАЯ ОБЛАСТЬ

Распределение учтенных в Статистическом регистре Росстата организаций по организационно-правовым формам на 1 июля 2018 года

	Единиц	В % к	
		итогу	1 июля 2017
Всего учтено субъектов	35797	100	99,2
в том числе:			
юридические лица	34801	97,2	99,4
из них:			
коммерческие организации	25335	70,8	99,6
из них:			
хозяйственные товарищества	2	0,0	100,0
акционерные общества	929	2,6	92,8
общества с ограниченной ответственностью	21034	58,8	100,2
производственные кооперативы	68	0,2	97,1
крестьянские (фермерские) хозяйства	3011	8,4	98,7
унитарные предприятия	274	0,8	90,1
в том числе:			
федеральные	14	0,0	87,5
субъекта РФ	46	0,1	65,7
муниципальные	214	0,6	98,2
прочие юридические лица	17	0,0	77,3
некоммерческие организации	9466	26,4	99,1
из них:			
корпоративные организации	6462	18,1	98,7
потребительские кооперативы	751	2,1	99,2
общественные организации	902	2,5	98,8
товарищества собственников недвижимости	3610	10,1	99,7
унитарные организации	3004	8,4	99,8
из них:			
фонды	191	0,5	97,4
религиозные организации	387	1,1	101,6
учреждения	2231	6,2	98,2
в том числе:			
федеральные	97	0,3	86,6
субъекта РФ	210	0,6	100,5
муниципальные	1807	5,0	99,2
частные	117	0,3	91,4
организации, созданные без прав юридического лица	996	2,8	93,0

*Распределение учтенных в Статистическом регистре Росстата
индивидуальных предпринимателей
по видам экономической деятельности на 1 июля 2018 года*

	Единиц	В % к	
		итогу	1 июля 2017
Всего	48467	100	106,9
из них по видам экономической деятельности:			
сельское, лесное хозяйство, охота, рыболовство и рыбоводство	1555	3,2	101,2
добыча полезных ископаемых	5	0,0	100,0
обрабатывающие производства	2593	5,4	111,5
обеспечение электрической энергией, газом и паром; кондиционирование воздуха	28	0,1	133,3
водоснабжение; водоотведение, организация сбора и утилизации отходов, деятельность по ликвидации загрязнений	108	0,2	114,9
строительство	2847	5,9	131,6
торговля оптовая и розничная; ремонт автотранспортных средств и мотоциклов	17791	36,7	100,1
транспортировка и хранение	8836	18,2	105,5
деятельность гостиниц и предприятий общественного питания	1557	3,2	109,5
деятельность в области информации и связи	1199	2,5	125,8
деятельность финансовая и страховая	523	1,1	102,3
деятельность по операциям с недвижимым имуществом	1834	3,8	111,4
деятельность профессиональная, научная и техническая	2792	5,8	120,6
деятельность административная и сопутствующие дополнительные услуги	1420	2,9	122,2
образование	598	1,2	115,9
деятельность в области здравоохранения и социальных услуг	237	0,5	98,8
деятельность в области культуры, спорта, организации досуга и развлечений	712	1,5	121,9
предоставление прочих видов услуг	3750	7,7	103,5
деятельность домашних хозяйств как работодателей; недифференцированная деятельность частных домашних хозяйств по производству товаров и оказанию услуг для собственного потребления	13	0,0	100,0

ДЕМОГРАФИЧЕСКАЯ СИТУАЦИЯ

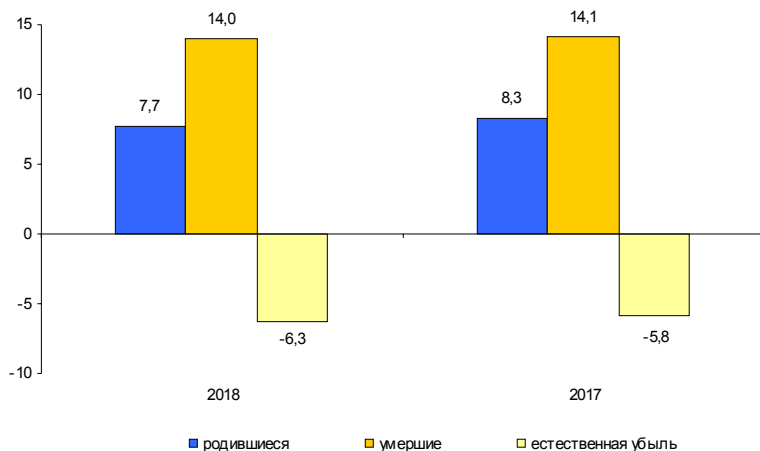
По предварительной оценке численность постоянного населения Ленинградской области на 1 июня 2018 года составила 1821,4 тыс. человек (в том числе городское – 1155,1 тыс. человек, сельское – 666,3 тыс. человек) и с начала года увеличилась на 7,6 тыс. человек или на 0,4%.

Характеристика демографической ситуации в январе–мае

	Человек			На 1000 человек населения ¹⁾			Справочно: на 1000 человек населения в целом за 2017
	2018	2017	прирост, снижение (-)	2018	2017	в % к 2017	
Родившиеся	5760	6173	-413	7,7	8,3	92,8	8,3
Умершие	10508	10454	54	14,0	14,1	99,3	13,3
в том числе дети в возрасте до 1 года ²⁾	19	34	-15	3,1	5,1	60,8	4,4
Естественная убыль	-4748	-4281	-467	-6,3	-5,8	108,6	-5,0
Зарегистрировано:							
браков	2520	2723	-203	3,4	3,7	91,9	5,0
разводов	3140	3047	93	4,2	4,1	102,4	4,1

Естественная убыль населения в январе–мае 2018 года увеличилась по сравнению с соответствующим периодом 2017 года на 11%. Миграционный прирост полностью компенсировал естественную убыль населения и превысил ее в 1,6 раза.

Коэффициенты естественного движения населения (на 1000 человек населения) в январе–мае



¹⁾ Здесь и далее показатели месячной оперативной отчетности приведены в пересчете на год.

²⁾ Относительные показатели в расчете на 1000 родившихся живыми.

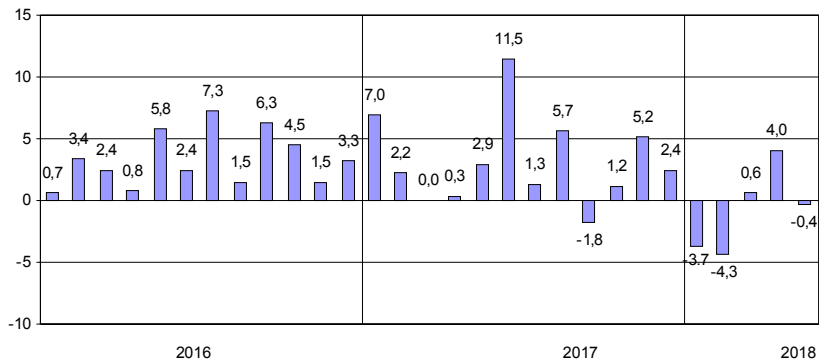
УРОВЕНЬ ЖИЗНИ НАСЕЛЕНИЯ

Денежные доходы и расходы населения

Динамика реальных денежных доходов

	2017		2018 ¹⁾	
	к предыду- щему месяцу	к соответствую- щему периоду предыдущего года	к предыду- щему месяцу	к соответствую- щему периоду предыдущего года
январь	71,4	107,0	67,0	96,3 ²⁾
февраль	108,3	102,2	107,6	95,7
март	101,7	100,0	107,0	100,6
I квартал	х	102,9	х	97,6 ²⁾
апрель	100,6	100,3	104,0	104,0
май	103,7	102,9	97,3	99,6
июнь	107,3	111,5		
I полугодие	х	103,9		
июль	102,6	101,3		
август	91,6	105,7		
сентябрь	95,8	98,2		
январь-сентябрь	х	103,1		
октябрь	100,0	101,2		
ноябрь	99,8	105,2		
декабрь	129,9	102,4		
январь-декабрь	х	103,1		

Прирост (снижение) реальных денежных доходов населения
(в % к соответствующему месяцу предыдущего года)



1) Предварительные данные.

2) Данные приведены с учетом единовременной денежной выплаты пенсионерам (ЕВ-2017) в размере 5 тыс. рублей, произведенной в январе 2017 года в соответствии с Федеральным законом от 22 ноября 2016 года №385-ФЗ; без учета ЕВ-2017 реальные денежные доходы в январе 2018 года в сравнении с январем 2017 года составили 102,1%, в январе-марте 2018 года в сравнении с январем-мартом 2017 года – 99,4%.

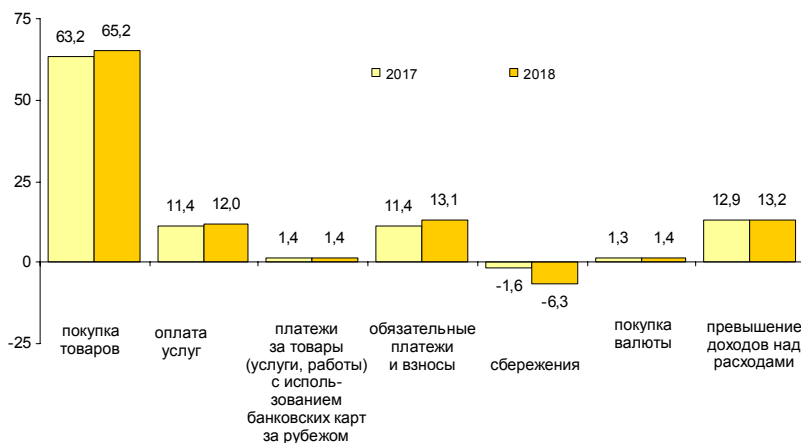
ЛЕНИНГРАДСКАЯ ОБЛАСТЬ

Структура использования денежных доходов населения

в %

	Денежные доходы	из них использовано на:					
		покупку товаров и оплату услуг ¹⁾	оплату обязательных платежей и взносов	сбережения ²⁾		покупку валюты	превышение доходов над расходами (+), расходов над доходами (-) ³⁾
				всего	из них во вкладах и ценных бумагах		
2017							
май	100	76,0	11,4	-1,6	0,2	1,3	12,9
июнь	100	72,1	12,5	2,0	4,6	1,5	11,9
июль	100	72,4	16,9	-3,3	-0,2	1,6	12,4
август	100	78,2	11,0	-3,5	0,1	1,9	12,4
сентябрь	100	77,3	11,3	-2,4	1,8	1,8	12,0
октябрь	100	77,6	12,6	-4,3	-0,1	1,7	12,4
ноябрь	100	75,7	12,7	-2,2	3,5	1,5	12,3
декабрь	100	67,1	14,1	4,1	9,1	1,4	13,3
2018							
январь	100	84,4	10,5	-5,4	0,9	1,4	9,1
февраль	100	75,5	14,4	-3,9	0,3	1,3	12,7
март	100	76,3	14,0	-5,0	0,9	1,3	13,4
апрель	100	73,0	13,2	-1,4	5,2	1,3	13,9
май	100	78,6	13,1	-6,3	0,9	1,4	13,2

Изменение в структуре использования денежных доходов населения в мае (в % к денежным доходам)



¹⁾ С учетом платежей за товары (услуги, работы) с использованием банковских карт за рубежом.

²⁾ Статья включает прирост (уменьшение) вкладов, приобретение ценных бумаг, изменение средств на счетах индивидуальных предпринимателей, изменение задолженности по кредитам (увеличение, уменьшение), приобретение недвижимости, покупка населением скота и птицы.

³⁾ Превышение расходов над доходами связано как с уменьшением остатка денег на руках у населения, так и с приобретением товаров и оплатой услуг приезжим населением.

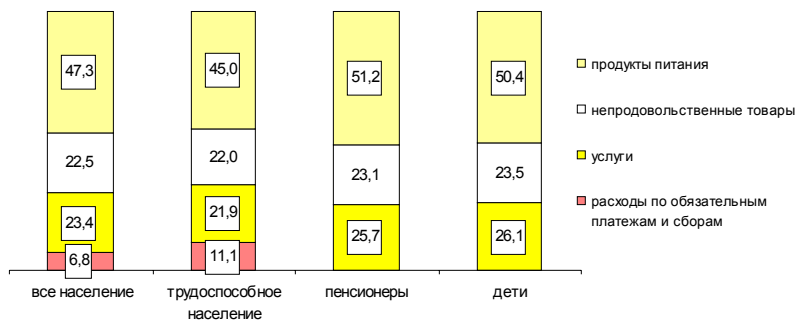
Динамика величины прожиточного минимума¹⁾

рублей в месяц

	Все население	В том числе:			Соотношение среднедушевого денежного дохода и прожиточного минимума, %
		трудоспособное	пенсионеры	дети	
2017					
I квартал	9308	9908	8124	9130	283,9
II квартал	9438	10047	8236	9259	309,7
III квартал	9533	10147	8319	9356	310,7
IV квартал	9628	10248	8402	9450	318,5
2018					
I квартал ²⁾	9725	10364	8490	9555	267,8
в % к предыдущему периоду	101,0	101,1	101,0	101,1	x
в % к соответствующему периоду прошлого года	104,5	104,6	104,5	104,7	x

Соотношение среднедушевых денежных доходов и прожиточного минимума в I квартале 2018 года составило 267,8% и уменьшилось по сравнению с I кварталом 2017 года (283,9%).

Структура величины прожиточного минимума в I квартале 2018 года (в %)



¹⁾ По данным Комитета по труду и занятости населения Ленинградской области.

²⁾ Величина прожиточного минимума установлена постановлением Правительства Ленинградской области от 4 июня 2018 года №178 «Об установлении величины прожиточного минимума на душу населения и по основным социально-демографическим группам населения в Ленинградской области за первый квартал 2018 года».

ЗДРАВООХРАНЕНИЕ

Заболееваемость населения отдельными инфекционными заболеваниями¹⁾

	Май 2018, случаев	В % к		Январь- май 2018 в % к	Справочно:		
		маю 2017	апрелю 2018		май 2017 в % к	январю- маю 2016	апрелю 2017
<i>Кишечные инфекции</i>							
Острые кишечные инфекции	516	92,8	114,2	88,8	105,3	115,8	95,1
из них:							
бактериальная дизентерия (шигеллез)	2	100,0	66,7	12,6 р.	2,0 р.	х	55,6
Сальмонеллезные инфекции	33	2,2 р.	1,6 р.	118,0	65,2	125,0	138,9
<i>Гепатиты</i>							
Острые гепатиты	3	50,0	х	25,5	85,7	2,0 р.	2,0 р.
из них:							
гепатит А	3	60,0	х	23,8	83,3	1,7 р.	2,6 р.
гепатит В	—	—	—	—	—	—	—
гепатит С	—	—	—	100,0	—	—	40,0
<i>Некоторые инфекции, управляемые средствами специфической профилактики</i>							
Коклюш	2	40,0	40,0	123,8	125,0	1,7 р.	87,5
<i>Острые респираторно-вирусные инфекции</i>							
Острые инфекции верхних дыхательных путей, тыс.	21,6	91,1	54,3	147,4	120,9	69,8	105,2
Грипп	17	2,8 р.	12,6	61,6	х	40,0	19,9
<i>Социально значимые болезни</i>							
Сифилис	6	60,0	75,0	105,6	142,9	100,0	81,8
Гонококковая инфекция	6	120,0	100,0	104,5	71,4	125,0	100,0
Туберкулез (впервые выявленный)	52	113,0	102,0	87,1	75,4	71,9	77,6
Болезнь, вызванная вирусом иммунодефицита человека и бессимптомный инфекци- онный статус, вызванный вирусом иммунодефицита человека (ВИЧ)	105	109,4	84,0	108,4	104,3	100,0	102,3
Педикулез	25	92,6	69,4	73,1	56,3	34,2	88,7

¹⁾ По данным Территориальных управлений Федеральной службы по надзору в сфере защиты прав потребителей и благополучия человека.

ПРЕСТУПНОСТЬ¹⁾

Распределение числа зарегистрированных преступлений по видам

	единиц		
	Январь-июнь 2018	В % к январю-июню 2017	Справочно: январь-июнь 2017 в % к январю-июню 2016
Зарегистрировано преступлений	10412	125,6	86,4
из них:			
убийство и покушение на убийство	81	126,6	76,2
умышленное причинение тяжкого вреда здоровью	125	107,8	73,0
изнасилование и покушение на изнасилование	18	128,6	93,3
разбой	72	112,5	79,0
грабеж	256	107,6	87,2
кража	4222	132,5	78,3
мошенничество	621	148,2	138,3
хулиганство	19	1,6 п.	100,0
преступления, связанные с незаконным оборотом наркотиков	1063	130,9	97,6

В январе–июне 2018 года зарегистрировано 3496 тяжких и особо тяжких преступлений, что на 27,6% больше, чем в январе–июне 2017 года. Их доля в общем числе зарегистрированных преступлений составила 33,6%.

Доля преступлений, связанных с незаконным оборотом наркотиков, составила 10,2%.

За этот период зарегистрировано 602 преступления экономической направленности, что на 20,2% больше, чем в январе–июне 2017 года.

Характеристика лиц, совершивших преступления

	человек		
	Январь-июнь 2018	В % к январю-июню 2017	Справочно: январь-июнь 2017 в % к январю-июню 2016
Выявлено лиц, совершивших преступления	4492	97,2	90,2
из них:			
несовершеннолетних	178	108,5	65,3
женщин	649	97,6	90,7
учащихся, студентов	181	117,5	57,0
без постоянного источника дохода	2743	97,1	88,5
из них безработных	6	120,0	6,8

¹⁾ По данным ГУ МВД России по г. Санкт-Петербургу и Ленинградской области.

ПРИЛОЖЕНИЕ

**Производство важнейших видов товаров
в январе–июне 2018 года**

	<i>Единица измерения</i>	<i>Произведено</i>	<i>В % к январю- июню 2017 года</i>
<i>Добыча полезных ископаемых</i>			
Пески природные	млн. м ³	7,3	1,4 р.
Гранулы, крошка и порошок; галька, гравий	—"	8,3	104,6
<i>Производство пищевых продуктов</i>			
Мясо домашних животных	тыс. т	23,9	124,0
Мясо и субпродукты домашней птицы	—"	123,2	97,7
Колбасные изделия	—"	6,7	82,0
Полуфабрикаты мясные, мясосодержащие	—"	23,2	112,0
Рыба переработанная и консервированная	—"	2,3	85,1
Молоко жидкое обработанное	—"	33,0	107,5
Масло сливочное	т	26,2	78,6
Сыры, продукты сырные и творог	—"	693,4	85,6
Продукты кисломолочные (кроме творога и продуктов из творога)	тыс. т	20,7	90,0
Хлебобулочные изделия недлительного хранения	—"	13,0	114,2
Хлебобулочные изделия длительного хранения, пониженной влажности, полуфабрикаты	—"	5,4	130,2
Кондитерские изделия	—"	18,1	111,2
Корма готовые для сельскохозяйственных животных	—"	668,2	97,7
<i>Производство одежды</i>			
Спецодежда	тыс. штук	194,5	107,1
<i>Обработка древесины и производство изделий из дерева и пробки, кроме мебели, производство изделий из соломки и материалов для плетения</i>			
Лесоматериалы необработанные	млн. плот. м ³	1,5	123,1
Пиломатериалы	тыс. м ³	428,3	94,7
Щепа технологическая	тыс. плот. м ³	216,8	87,2
Гранулы топливные (пеллеты)	тыс. т	75,8	51,8

	Единица измерения	Произведено	В % к январю-июню 2017 года
<i>Производство бумаги и бумажных изделий</i>			
Целлюлоза древесная и целлюлоза из прочих волокнистых материалов	тыс. т	384,2	98,6
Бумага и картон	—"	547,9	99,0
Ящики и коробки из гофрированной бумаги или гофрированного картона	—"	106,2	109,3
<i>Производство химических веществ и химических продуктов</i>			
Материалы лакокрасочные	тыс. т	23,1	121,8
<i>Производство резиновых и пластмассовых изделий</i>			
Трубы, трубки и шланги и их фитинги пластмассовые	т	544,2	100,8
Бутыли, бутылки, флаконы и аналогичные изделия из пластмасс	млн. штук	477,8	110,6
Изделия упаковочные пластмассовые прочие	—"	972,5	110,2
<i>Производство прочей неметаллической минеральной продукции</i>			
Плиты и плитки керамические	млн. м ²	8,2	111,1
Кирпич керамический неогнеупорный строительный	млн. усл. кирпичей	119,6	104,2
Портландцемент, цемент глиноземистый, цемент шлаковый и аналогичные гидравлические цементы	млн. т	1,5	108,0
Блоки и прочие изделия сборные строительные для зданий и сооружений из цемента, бетона или искусственного камня	тыс. м ³	288,5	89,5
Бетон, готовый для заливки (товарный бетон)	—"	467,8	97,7
<i>Производство готовых металлических изделий, кроме машин и оборудования</i>			
Конструкции и детали конструкций из черных металлов	тыс. т	18,6	97,8
<i>Обеспечение электрической энергией, газом и паром; кондиционирование воздуха</i>			
Электроэнергия	млрд. кВт-ч	20,9	111,6
Пар и горячая вода	млн. Гкал	13,0	101,7

Строительство объектов федеральной адресной инвестиционной программы в январе–июне 2018 года

тыс. рублей

	Срок ввода объекта (мощности)	Инвестиции в основной капитал		
		лимит, установленный на год	освоено за отчетный период ¹⁾	% технической готовности
Федеральные целевые программы				
<i>"Развитие транспортной системы России" (2010–2020 годы)</i>				
<i>"Автомобильные дороги"</i>				
<i>"Строительство и реконструкция федеральных автомобильных дорог"</i>				
ФКУ "Упрдор "Северо-Запад "				
строительство и реконструкция автодороги А-10 "Скандинавия" от Санкт-Петербурга через Выборг до границы с Финляндией на участке км 47+571 км – 65+000 км	2018	2056489	466020	64,9
реконструкция автодороги М-181 "Скандинавия" от Санкт-Петербурга через Выборг до границы с Финляндией на участке км 65+000 - км 100+000 км Ленинградская область	2021	300978	439	0,6
реконструкция путепровода на км 105+361 автодороги А-121 "Сортавала – Санкт-Петербург – Сортавала – автодорога Р-21 "Кола" Ленинградской области	2019	748962	–	1,8
реконструкция мостового перехода через р. Волхов на км 122+085 автодороги М-18 "Кола" от Санкт-Петербурга через Петрозаводск, Мурманск, Печенгу до границы с Норвегией (международный автомобильный пункт пропуска "Борисоглебск")	2018	711759	151635	86,3
реконструкция путепровода на км 132+677 автодороги А-120 Санкт-Петербургское южное полукольцо Кировск-Мга-Г атчина-Большая Ижора	2019	926620	218981	42,6
реконструкция автодороги М20 Санкт-Петербург-Псков-Пустошка-Невель до границы с Республикой Беларусь на участке км 31+000 – км 54+000, реконструкция	2019	5086210	1012906	68,1
реконструкция автомобильной дороги Р23 Санкт-Петербург – Псков - Пустошка – Невель граница с республикой Белоруссия на участке км 54+000 – км 80+000 Ленинградская область				
проектные и изыскательские работы	...	70000	–	–

¹⁾ За счет всех источников финансирования.

ПРИЛОЖЕНИЕ

продолжение

	Срок ввода объекта (мощности)	Инвестиции в основной капитал		
		лимит, установленный на год	освоено за отчетный период ¹⁾	% технической готовности
реконструкция автодороги Р-21 "Кола" Санкт-Петербург-Петрозаводск-Мурманск-Печенга-граница с Королевством Норвегия на участке км. 51+500 – км 68+000	2021	664776	437	1,1
строительство интеллектуальной транспортной системы на автодороге А-121 "Сортавала" Санкт-Петербург-Сортавала-автодорога Р-21 "Кола" на участке КАД-Скотное	2018	957	–	97,5
устройство искусственного электроосвещения на автодороге А-121 "Сортавала" Санкт-Петербург-Сортавала-автодорога Р-21 "Кола" в н.п. Орехово, н.п.Иваново, н.п. Колосково, н.п. Петровское, н.п. Лосево, н.п. Саперное, н.п. Шумилово Ленинградская область	2019	140000	72993	40,7
устройство искусственного электроосвещения на автодороге Р-21 "Кола" Санкт-Петербург-Петрозаводск-Мурманск-Печенга-граница с Королевством Норвегия на участке км 193+200 – км 193+400, Ленинградской области проектные и изыскательские работы	...	655	82	–
устройство искусственного электроосвещения на автодороге А-180 "Нарва"СПб – граница с Эстонской Республикой на участках н.п. Телези, н.п. Русско-Высотское, н.п. Кипень, н.п. Глухово, н.п.Витино, н.п. Черемыкино, н.п. Шундорово	2020	90000	15487	3,6
устройство искусственного электроосвещения на автомобильной дороге А-181 "Скандинавия" Санкт-Петербург-Выборг,-граница с Финляндией на участке в н.п. Кондратьево Ленинградской области	2018	14672	–	–
строительство пешеходного перехода в разных уровнях на автодороге Р-21 "Кола" Санкт-Петербург-Петрозаводск-Мурманск-Печенга-граница с Королевством Норвегия в н.п. Кисельня	2018	17776	–	80,1
устройство искусственного электроосвещения на автодороге М-10 "Россия" Москва – Тверь - Великий Новгород – Санкт-Петербург на участках н.п. Бабино, н.п. Ям – Ижора (1 этап)	2018	23216	15603	74,3
реконструкция автодороги А-121 "Сортавала" Санкт-Петербург-Сортавала-автодорога Р-21 "Кола" на участке км 131+200 км 153+850, ЛО	2019	2815295	475996	9,8

¹⁾ За счет всех источников финансирования.

ПРИЛОЖЕНИЕ

окончание

	Срок ввода объекта (мощности)	Инвестиции в основной капитал		
		лимит, установленный на год	освоено за отчетный период ¹⁾	% технической готовности
строительство автодороги от Санкт-Петербурга, через Приозерск, Сортавалу до Петрозаводска, включающей строящийся участок от Кольцевой автодороги вокруг г. Санкт-Петербург через Скотное до автодороги Магистральная на участке км 57+550 – км 81+000, строительство	2018	2567484	899759	73,5
реконструкция автодороги А-180 "Нарва" Санкт-Петербург-граница с Эстонской Республикой на участке км 31+440 – км 54+365	2020	2614479	1445017	39,4
ФКУ "Дирекция по строительству транспортного обхода города Санкт-Петербург Федерального дорожного агентства", г. Санкт-Петербург				
реконструкция кольцевой автодороги вокруг г. Санкт-Петербурга на участке от станции "Горская" до Приозерского шоссе Этап 1. Этап 2.	2020	1000000	–	6,3
строительство направленных съездов на транспортной развязке КАД и Приозерского шоссе проектные и изыскательские работы	...	65000	231	–
<i>"Судебный департамент при Верховном суде РФ"</i>				
строительство здания для размещения Тосненского городского суда Ленинградской области	2018	138444	–	–
Объекты, мероприятия (укрупненные инвестиционные проекты), не включенные в долгосрочные (федеральные) целевые программы				
ФГБГУ "Петербургский институт ядерной физики им. Б.П. Константинова", г. Гатчина				
модернизация инженерно-технических систем обеспечения эксплуатации реактора ПИК и работы его научных станций, реконструкция	2018	2251690	608809	45,6
реконструкция комплекса научно-исследовательского реакторного комплекса ПИК (2 этап)	2019	1694550	–	4,2
<i>Росморречфлот</i>				
Развитие морского торгового порта Усть-Луга база обеспечивающего флота в МПТ Усть-Луга, строительство причала	2018	302712	–	84,0

¹⁾ За счет всех источников финансирования.

**Ввод в действие жилых домов по муниципальным районам
и городскому округу в январе–июне 2018 года**

	Введено		В % к январю-июню 2017		Справочно: январь-июнь 2017 в % к январю-июню 2016	
	общей площади, тыс. м ²	квартир	общая площадь	квартиры	общая площадь	квартиры
Всего	1702,5	33116	116,2	100,9	110,0	121,2
<i>муниципальные районы</i>						
Бокситогорский	3,9	41	79,0	89,1	3,1 р.	2,9 р.
Волосовский	23,2	273	3,3	1,5	105,4	106,9
Волховский	21,0	228	109,6	81,4	2,1 р.	2,7 р.
Всеволожский	1096,7	26065	2,2 р.	2,3 р.	129,1	139,7
Выборгский	78,8	607	2,3 р.	1,6 р.	110,9	122,6
Гатчинский	99,5	1067	3,1 р.	2,9 р.	112,3	137,9
Кингисеппский	14,4	133	136,2	85,3	34,9	32,9
Киришский	5,3	43	2,7 р.	1,7 р.	15,8	12,5
Кировский	53,7	789	4,0 р.	6,5 р.	58,8	47,0
Лодейнопольский	4,3	41	68,9	46,6	84,0	80,0
Ломоносовский	121,0	1661	4,8 р.	4,6 р.	22,0	13,0
Лужский	18,9	198	110,4	78,0	125,1	138,7
Подпорожский	2,8	31	41,2	21,8	5,0 р.	8,7 р.
Приозерский	41,1	379	3,1 р.	2,6 р.	81,7	96,9
Сланцевский	4,4	31	9,5	3,6	80,7	68,4
Тихвинский	7,4	78	1,8 р.	1,8 р.	122,1	106,8
Тосненский	86,9	1202	10,1	5,9	94,8	89,5
<i>городской округ</i>						
Сосновоборский	19,2	249	8,9 р.	31,1 р.	33,8	8,9

**Группировка муниципальных районов
по индексу объемов производства мяса и молока**

<i>Индекс производства, в % к январю-июню 2017</i>	<i>Число районов, единиц</i>	<i>Удельный вес в общем объеме производства, в %</i>
	<i>Мясо</i>	
до 100	8	75,1
101-110	4	21,3
111 и более	4	3,6
	<i>Молоко</i>	
до 100	6	16,6
101-105	6	57,1
106 и более	4	26,3

**Цены на основные продукты питания
и соотношение этих цен с ценой на говядину**

	<i>Средняя цена, в рублях за килограмм</i>			<i>Соотношение цены продукта с ценой на говядину</i>		
	<i>декабрь 2017</i>	<i>май 2018</i>	<i>июнь 2018</i>	<i>декабрь 2017</i>	<i>май 2018</i>	<i>июнь 2018</i>
Говядина	345,90	350,49	350,76	100	100	100
Куры	113,09	106,97	113,68	33	31	32
Свинина	250,81	246,24	249,49	73	70	71
Баранина	433,35	423,48	424,03	125	121	121
Рыба мороженая	174,27	180,38	181,13	50	51	52
Масло сливочное	661,90	649,88	651,80	191	185	186
Маргарин	161,91	162,19	167,97	47	46	48
Масло подсолнечное	121,49	120,33	116,98	35	34	33
Молоко пастеризованное, л	67,12	68,44	67,69	19	20	19
Сметана	197,69	197,62	198,68	57	56	57
Творог нежирный	309,54	318,90	320,27	89	91	91
Сыр твердый	442,29	449,87	461,06	128	128	131
Яйца, 10 шт.	54,94	57,37	56,01	16	16	16
Сахар-песок	35,61	37,47	40,71	10	11	12
Хлеб ржано-пшеничный	71,45	71,82	71,58	21	20	20
Хлеб пшеничный	83,98	81,84	81,16	24	23	23
Мука пшеничная	40,38	39,97	40,35	12	11	12
Рис	86,67	86,39	86,16	25	25	25
Пшено	38,33	41,69	42,45	11	12	12
Вермишель	97,65	98,60	96,88	28	28	28
Картофель	20,11	31,58	34,18	6	9	10
Капуста	13,78	30,66	38,25	4	9	11
Морковь	24,11	40,52	50,16	7	12	14
Лук репчатый	19,30	26,03	30,99	6	7	9
Яблоки	96,10	113,74	119,52	28	32	34

В Ленинградской области в июне 2018 года по сравнению с декабрем 2017 года относительно цены на говядину подорожали: рыба мороженая, маргарин, творог нежирный, сыр твердый, сахарный песок, пшено, картофель, капуста, морковь, лук репчатый, яблоки; подешевели: куры, свинина, баранина, масло сливочное, масло подсолнечное, хлеб ржано-пшеничный, хлеб пшеничный; по молоку пастеризованному, сметане, яйцам, муке пшеничной, рису, вермишели соотношение цен осталось на прежнем уровне.

**Изменение заработной платы
и сводного индекса потребительских цен**

в % к предыдущему месяцу

	<i>Средняя номинальная заработная плата</i>	<i>Индекс потребительских цен</i>	<i>Реальная заработная плата</i>
2017			
декабрь	119,5	100,4	119,0
2018			
январь	84,8	100,4	84,4
февраль	103,0	100,1	102,9
март	103,2	100,5	102,7
апрель	100,0	100,4	99,6
май	102,1	100,4	101,7
июнь	...	100,5	...

**Количество организаций, учтенных
в Статистическом регистре Росстата на 1 июля 2018 года,
по муниципальным районам и городскому округу**

	Единиц	В % к	
		итогу	1 июля 2017
Всего	35797	100	99,2
<i>из них</i>			
<i>муниципальные районы</i>			
Бокситогорский	675	1,9	94,1
Волосовский	658	1,8	101,7
Волховский	1455	4,1	96,7
Всеволожский	7392	20,6	105,1
Выборгский	5166	14,4	98,6
Гатчинский	4439	12,4	101,5
Кингисеппский	1756	4,9	97,0
Киришский	1310	3,7	92,8
Кировский	1903	5,3	97,0
Лодейнопольский	532	1,5	100,0
Ломоносовский	2203	6,2	100,1
Лужский	1254	3,5	94,1
Подпорожский	469	1,3	98,3
Приозерский	1588	4,4	94,1
Сланцевский	444	1,2	96,9
Тихвинский	1073	3,0	95,3
Тосненский	2288	6,4	102,1
<i>городской округ</i>			
Сосновоборский	1191	3,3	90,9

**Количество индивидуальных предпринимателей, учтенных в
Статистическом регистре Росстата на 1 июля 2018 года,
по муниципальным районам и городскому округу**

	Единиц	В % к	
		итогу	1 июля 2017
Всего	48467	100	106,9
<i>из них</i>			
<i>муниципальные районы</i>			
Бокситогорский	1093	2,3	104,1
Волосовский	1332	2,7	104,4
Волховский	1812	3,7	99,9
Всеволожский	10532	21,7	121,4
Выборгский	5024	10,4	106,0
Гатчинский	6626	13,7	104,1
Кингисеппский	2312	4,8	99,9
Киришский	1553	3,2	100,3
Кировский	2698	5,6	98,6
Лодейнопольский	869	1,8	98,0
Ломоносовский	2167	4,5	111,8
Лужский	2010	4,1	103,0
Подпорожский	721	1,5	101,8
Приозерский	1712	3,5	102,1
Сланцевский	1307	2,7	104,2
Тихвинский	1794	3,7	101,4
Тосненский	3346	6,9	105,9
<i>городской округ</i>			
Сосновоборский	1559	3,2	106,0

**МЕТОДОЛОГИЧЕСКИЙ
КОММЕНТАРИЙ**

МЕТОДОЛОГИЧЕСКИЙ КОММЕНТАРИЙ

Индекс выпуска базовых отраслей экономики представляет собой отношение суммы выпусков базовых отраслей экономики (сельскохозяйственное производство, добыча полезных ископаемых, обрабатывающие производства, обеспечение электрической энергией, газом и паром; кондиционирование воздуха и водоснабжение; водоотведение, организация сбора и утилизации отходов, деятельность по ликвидации загрязнений, строительство, транспорт, розничная торговля) отчетного периода в ценах соответствующего периода предыдущего года к сумме выпусков базовых отраслей в соответствующем периоде предыдущего года в фактически действовавших ценах.

Оборот организаций – стоимость отгруженных товаров собственного производства, выполненных собственными силами работ и услуг, а также выручка от продажи приобретенных на стороне товаров (без налога на добавленную стоимость, акцизов и других аналогичных обязательных платежей).

Индекс производства – относительный показатель, характеризует изменение масштабов производства в сравниваемых периодах. Различают индивидуальные и сводные индексы производства. Индивидуальные индексы отражают изменение выпуска одного продукта и исчисляются как отношение объемов производства данного вида продукта в натурально-вещественном выражении в сравниваемых периодах. Сводный индекс производства характеризует совокупные изменения всех видов продукции и отражает изменение создаваемой в процессе производства стоимости в результате изменения только физического объема производимой продукции. Для исчисления сводного индекса производства индивидуальные индексы по конкретным видам продукции поэтапно агрегируются в индексы по видам деятельности, подгруппам, группам, подклассам, классам, подразделам и разделам. **Индекс промышленного производства** – агрегированный индекс производства по видам деятельности "добыча полезных ископаемых", "обрабатывающие производства", "обеспечение электрической энергией, газом и паром; кондиционирование воздуха", "водоснабжение, водоотведение, организация сбора и утилизации отходов, деятельность по ликвидации загрязнений".

Объем отгруженных товаров собственного производства представляет собой стоимость тех товаров, которые произведены данным юридическим лицом и фактически в отчетном периоде отгружены или отпущены в порядке продажи, а также прямого обмена на сторону (другим юридическим и физическим лицам), независимо от того, поступили деньги на счет продавца или нет.

Данные по этому показателю представляются по совокупности организаций с соответствующим фактическим видом деятельности и отражают коммерческую деятельность организаций.

Объем работ, выполненных собственными силами по виду деятельности "строительство" – стоимость работ, выполненных организациями собственными силами по виду деятельности "Строительство" на основании договоров и (или) контрактов, заключаемых с заказчиками. В стоимость этих работ включаются строительно-монтажные работы, а также прочие подрядные работы, выполненные по генеральным, прямым и субподрядным договорам за счет всех источников финансирования по строительству новых объектов, капитальному и текущему ремонту, реконструкции, модернизации жилых и нежилых зданий и инженерных сооружений.

Число построенных квартир – количество квартир в законченных строительством жилых домах квартирного, гостиничного типа и общежитиях.

Общая площадь жилых помещений во введенных в эксплуатацию жилых зданиях (домах) определяется как сумма площадей всех частей жилых помещений, включая площадь помещений вспомогательного использования, предназначенных для удовлетворения гражданами бытовых и иных нужд, связанных с их проживанием в жилом помещении, а также площадей лоджий, балконов, веранд, террас, подсчитываемых с соответствующими понижающими коэффициентами.

К помещениям вспомогательного использования относятся кухни, передние, холлы, внутриквартирные коридоры, ванные или душевые, туалеты, кладовые или хозяйственные встроенные шкафы. В домах-интернатах для престарелых и инвалидов, ветеранов, специальных домах для одиноких престарелых, детских домах к подсобным помещениям относятся

столовые, буфеты, клубы, читальни, спортивные залы, приемные пункты бытового обслуживания и медицинского обслуживания.

Объем перевозок (отправление) грузов – количество грузов в тоннах, перевезенных транспортом всех организаций, на автомобильном транспорте – включая предпринимателей (физических лиц) – владельцев грузовых автомобилей, осуществляющих коммерческие перевозки грузов.

Грузооборот транспорта – объем работы транспорта всех видов экономической деятельности по перевозкам грузов, на автомобильном транспорте – включая предпринимателей (физических лиц). Единицей измерения является тонно-километр, т.е. перемещение 1 тонны груза на 1 километр. Исчисляется суммированием произведений массы перевезенных грузов каждой перевозки в тоннах на расстояние перевозки в километрах.

Пассажиروоборот транспорта общего пользования – объем работы транспорта по перевозкам пассажиров, включая оценку перевозок пассажиров, пользующихся правом бесплатного проезда. Единицей измерения является пассажиро-километр, т.е. перемещение пассажира на 1 километр. Исчисляется суммированием произведений количества пассажиров каждой перевозки на расстояние перевозки в километрах.

Объем услуг в сфере телекоммуникаций – стоимость услуг электросвязи, услуг соединения и пропуска трафика, услуг по обеспечению регулирования использования радиочастотного спектра радиоэлектронных средств.

Объем производства продукции сельского хозяйства хозяйствами всех категорий (сельхозорганизации, крестьянские (фермерские) хозяйства, индивидуальные предприниматели, население) формируется как объем производства готовой продукции растениеводства и животноводства (без учета предоставления услуг) и изменение стоимости незавершенного производства продукции растениеводства и животноводства по видам деятельности "Растениеводство", "Животноводство", "Растениеводство в сочетании с животноводством (смешанное сельское хозяйство)".

Данные о выпуске продукции сельского хозяйства за отдельные месяцы могут впоследствии уточняться.

Данные о поголовье скота, производстве и реализации животноводческой продукции по всем сельхозпроизводителям определяются: по сельскохозяйственным предприятиям – на основании сведений форм федерального государственного статистического наблюдения; по хозяйствам населения и крестьянским (фермерским) хозяйствам – расчетно, по материалам выборочных обследований с привлечением информации сельских администраций.

Оборот оптовой торговли – стоимость отгруженных товаров, приобретенных ранее на стороне в целях перепродажи юридическим лицам и индивидуальным предпринимателям для профессионального использования (переработки или дальнейшей продажи).

Оборот оптовой торговли приводится в фактических продажных ценах, включающих торговую наценку, налог на добавленную стоимость, акциз, экспортную пошлину, таможенные сборы и аналогичные обязательные платежи. Сумма вознаграждения комиссионеров (посредников, агентов) отражается по фактической стоимости, включая НДС.

Оборот оптовой торговли включает данные по организациям с основным видом экономической деятельности "оптовая торговля, включая торговлю через агентов, кроме торговли автотранспортными средствами и мотоциклами" и по организациям других видов деятельности, осуществляющих оптовую торговлю.

Оборот оптовой торговли формируется по данным федерального статистического наблюдения за коммерческими организациями (предприятиями), не относящимися к субъектам малого предпринимательства, выборочного обследования малых предприятий оптовой торговли (кроме микропредприятий), которые проводятся с месячной периодичностью, ежеквартальных выборочных обследований малых предприятий всех видов деятельности (кроме микропредприятий), а также годовых выборочных обследований микропредприятий и индивидуальных предпринимателей с распространением полученных по выборочным обследованиям данных на генеральную совокупность объектов наблюдения.

Микропредприятия – малые предприятия со средней численностью работников до 15 человек включительно.

Кроме того, в соответствии с требованиями системы национальных счетов оборот оптовой торговли досчитывается на объемы скрытой деятельности.

Оборот розничной торговли представляет собой выручку от продажи товаров населению для личного потребления или использования в домашнем хозяйстве за наличный расчет или оплаченных по кредитным карточкам, по расчетным чекам банков, по перечисленным со счетов вкладчиков, посредством платежных карт, что также учитывается как продажа за наличный расчет. Стоимость товаров, проданных отдельным категориям населения со скидкой, включается в оборот розничной торговли в полном объеме.

Индекс физического объема оборота розничной торговли – относительный показатель, характеризующий изменение оборота розничной торговли в сравниваемых периодах в сопоставимых ценах.

Оборот общественного питания представляет собой выручку от продажи собственной кулинарной продукции, а также покупных товаров без кулинарной обработки населению для потребления, главным образом, на месте, а также организациям и индивидуальным предпринимателям для организации питания различных контингентов населения.

Оборот розничной торговли (оборот общественного питания) включает данные как по организациям, для которых эта деятельность является основной, так и по организациям других видов деятельности, осуществляющим продажу населению товаров (кулинарной продукции) через собственные торговые заведения (заведения общественного питания), или с оплатой через свою кассу. Оборот розничной торговли, кроме того, включает продажу товаров индивидуальными предпринимателями, физическими лицами на розничных рынках и ярмарках.

Оборот розничной торговли и оборот общественного питания формируются по данным федерального статистического наблюдения за коммерческими организациями (предприятиями), не относящимся к субъектам малого предпринимательства, которое проводится с месячной периодичностью, выборочного обследования малых предприятий розничной торговли и общественного питания (за исключением микропредприятий), а также выборочных обследований розничных рынков, индивидуальных предпринимателей в розничной торговле и общественном питании с распространением полученных данных на генеральную совокупность.

Кроме того, в соответствии с требованиями системы национальных счетов, эти показатели досчитываются на объем скрытой деятельности.

Объем платных услуг населению отражает объем потребления населением различных видов услуг, оказанных резидентами российской экономики. В объеме платных услуг населению учитывается экспорт услуг и не учитывается их импорт. Статистически данный показатель измеряется суммой денежных средств, уплаченных потребителем за оказанную ему услугу. При этом оплата может производиться как самим потребителем, так и организацией, в которой работает данный потребитель, полностью или частично компенсирующей или оплачивающей расходы по потреблению им услуги. Этот показатель формируется на основании данных форм федерального государственного статистического наблюдения и экспертной оценки скрытой и неформальной деятельности на рынке услуг по утвержденной методике.

Индекс потребительских цен и тарифов на товары и платные услуги населению (ИПЦ) характеризует изменение во времени общего уровня цен и тарифов на товары и услуги, приобретаемые населением для непроизводственного потребления. Измеряет отношение стоимости фиксированного набора товаров и услуг в текущем периоде к его стоимости в предыдущем периоде.

В набор товаров и услуг включены более 500 товаров (услуг)-представителей. Наблюдение за ценами и тарифами производится в столицах республик, центрах краев, областей, автономных округов, городах федерального значения и выборочно – в районных центрах, отобранных с учетом их представительности в отражении социально-экономического и географического положения регионов.

Стоимость фиксированного набора потребительских товаров и услуг для межрегиональных сопоставлений покупательной способности населения по Российской Федерации и отдельным регионам исчисляется на основе единых объемов потребления, а также средних цен по России и ее субъектам. В состав набора включены 83 наименования товаров и услуг в том числе 30 видов продовольственных товаров, 41 вид непродовольственных товаров и 12 видов услуг. Данные о стоимости набора приведены в расчете на месяц.

Стоимость минимального набора продуктов питания, входящих в потребительскую корзину мужчины трудоспособного возраста исчисляется по единым для всех субъектов РФ объемам потребления. В состав набора включены 33 наименования продовольственных товаров. Данные о стоимости набора приведены в расчете на месяц.

Индексы цен на первичном и вторичном рынках жилья рассчитываются на основе зарегистрированных цен на вновь построенные квартиры и на квартиры функционирующего жилого фонда, если они являются объектами совершения рыночных сделок. При регистрации цен на жилье учитываются количественные и качественные характеристики квартир, а также район их расположения в городе.

Индекс цен производителей промышленных товаров – рассчитывается на основе зарегистрированных цен на товары-представители на базовых (опорных) предприятиях. Учитываются фактически сложившиеся в текущем периоде отпускные цены предприятий (без косвенных товарных налогов – НДС, акцизов и др.) на продукцию, предназначенную для реализации на внутреннем рынке.

Сводный индекс цен на продукцию инвестиционного назначения отражает изменение инвестиций в строительство объектов различных отраслей экономики и рассчитывается как агрегированный показатель из индексов цен на строительномонтажные работы, машины и оборудование, используемые в строительстве, и прочие капитальные работы и затраты, взвешенных по доле этих элементов в общем объеме инвестиций в основной капитал.

Индекс тарифов на грузовые перевозки характеризует изменение фактически действующих тарифов на грузовые перевозки за отчетный период без учета изменения за этот период структуры перевезенных грузов по разнообразным признакам: по виду и размеру отправки груза, скорости доставки, расстоянию перевозки, территории перевозки, типу подвижного состава, степени использования его грузоподъемности и по другим признакам.

Индекс тарифов на услуги связи для юридических лиц характеризует общее изменение тарифов на услуги связи для различных категорий пользователей.

Индекс цен производителей сельскохозяйственной продукции исчисляется на основании регистрации в отобранных для наблюдения сельскохозяйственных организациях цен на основные виды продуктов-представителей, реализуемых заготовительным, перерабатывающим организациям, на рынке, через собственную торговую сеть, населению непосредственно с транспортных средств, на ярмарках, биржах, аукционах, организациям, коммерческим структурам и т. п. Цены реализации сельскохозяйственной продукции приводятся с учетом надбавок и скидок за качество реализованной продукции без расходов на транспортировку, экспедирование, погрузку и разгрузку продукции, а также без налога на добавленную стоимость, дотаций.

Численность рабочей силы – лица в возрасте 15 лет и старше, которые в рассматриваемый период (обследуемую неделю) считаются занятыми или безработными.

Занятые – лица в возрасте 15 лет и старше, которые в обследуемую неделю выполняли любую деятельность (хотя бы один час в неделю), связанную с производством товаров или оказанием услуг за плату или прибыль.

К безработным (в соответствии со стандартами МОТ) относятся лица в возрасте 15 лет и старше, которые в рассматриваемый период удовлетворяли одновременно следующим критериям:

- не имели работы (доходного занятия);
- занимались поиском работы, используя при этом любые способы;
- были готовы приступить к работе в течение обследуемой недели.

Обучающиеся в образовательных учреждениях, пенсионеры и инвалиды учитываются в качестве безработных, если они не имеют работы, занимаются поиском работы и готовы приступить к ней.

Информация о численности рабочей силы, занятых и общей численности безработных приведена по материалам выборочных обследований рабочей силы, проводимых органами государственной статистики с ежемесячной периодичностью (по состоянию на вторую неделю).

Безработные, зарегистрированные в государственных учреждениях службы занятости населения – трудоспособные граждане, не имеющие работы и заработка (трудового дохода), проживающие на территории РФ, зарегистрированные в государственных учреждениях службы занятости по месту жительства в целях поиска подходящей работы, ищущие работу и готовые приступить к ней.

Уровень зарегистрированной безработицы – отношение численности безработных, зарегистрированных в государственных учреждениях службы занятости населения, к численности рабочей силы, в процентах.

Нагрузка незанятого населения на одну заявленную вакансию рассчитывается как отношение численности лиц, не занятых трудовой деятельностью, состоящих на учете в государственных учреждениях службы занятости населения, к числу вакансий, сообщенных работодателями в эти учреждения.

Заявленная работодателями потребность в работниках – число вакансий (требуемых работников), сообщенных работодателями в государственные учреждения службы занятости населения.

Доходы бюджета – обязательные безвозвратные платежи, поступающие в бюджет субъекта РФ.

Расходы бюджета – денежные затраты субъекта РФ, связанные с его функционированием.

Бюджетный профицит – величина превышения доходов бюджета над его расходами.

Бюджетный дефицит – величина превышения расходов бюджета над его доходами.

Сальдированный финансовый результат – конечный финансовый результат, выявленный на основании бухгалтерского учета всех хозяйственных операций организаций. Представляет собой сумму (прибыли, убытка) от продажи продукции (работ, услуг), основных средств, иного имущества организаций и доходов от внереализационных операций, уменьшенных на сумму расходов по этим операциям. Разрабатывается ежемесячно с опозданием на месяц.

Суммарная задолженность по обязательствам организаций включает в себя кредиторскую задолженность и задолженность по кредитам банков и займам.

Кредиторская задолженность – задолженность по расчетам с кредиторами за товары, работы и услуги, в том числе задолженность поставщикам и подрядчикам за поступившие материальные ценности, задолженность по выданным векселям, с дочерними предприятиями, с рабочими и служащими по оплате труда, с бюджетом и внебюджетными фондами; по полученным авансам, включая сумму полученных авансов по предстоящим платежам.

Дебиторская задолженность – задолженность по расчетам с дебиторами за товары, работы и услуги, по полученным векселям, с дочерними предприятиями, с бюджетом, с персоналом, по прочим операциям (включает задолженность работников предприятия по предоставленным им ссудам и займам за счет средств этого предприятия или банковского кредита), с прочими дебиторами (включает задолженность подотчетных лиц, авансы, выданные поставщикам и подрядчикам с учетом сумм, уплаченных другим предприятиям по предстоящим расчетам).

Характеристика организаций. Данные о предприятиях и организациях (индивидуальных предпринимателях), учтенных в **Статрегистре Росстата**, получены на основе сведений о государственной регистрации, предоставляемых ФНС России из Единого государственного реестра юридических лиц (Единого государственного реестра индивидуальных предпринимателей), а также с использованием сведений о государственной регистрации юридических лиц, поступивших в органы государственной статистики до вступления в действие Федерального закона «О государственной регистрации юридических лиц и индивидуальных предпринимателей», не перерегистрированных и не ликвидированных в установленном порядке.

Распределение предприятий и организаций по видам экономической деятельности осуществляется по виду деятельности, заявленному юридическим лицом (индивидуальным предпринимателем) основным при государственной регистрации.

Естественное движение населения – обобщенное название совокупности рождений и смертей, изменяющих численность населения, так называемым естественным путем. К естественному движению населения относят также браки и разводы, хотя они не меняют численность населения, но учитываются в том же порядке, что и рождения и смерти.

Общие коэффициенты рождаемости и смертности – отношение соответственно числа родившихся (живыми) и числа умерших в течение календарного года к среднегодовой численности наличного населения. Исчисляются на 1000 населения.

Коэффициент естественного прироста (убыли) – разность общих коэффициентов рождаемости и смертности.

Общие коэффициенты брачности и разводимости – отношение числа зарегистрированных браков и разводов в течение года к среднегодовой численности наличного населения. Исчисляются на 1000 населения.

Коэффициент младенческой смертности – исчисляется как сумма двух составляющих, первая из которых – отношение числа умерших в возрасте до одного года из поколения,

родившегося в том году, для которого вычисляется коэффициент, к общему числу родившихся в том же году; а вторая – отношение числа умерших в возрасте до одного года из поколения, родившегося в предыдущем году, к общему числу родившихся в предыдущем году. Исчисляется на 1000 родившихся живыми.

Денежные доходы населения включают оплату по труду всех категорий населения, пенсии, пособия, стипендии и другие социальные трансферты, поступления от продажи продуктов сельского хозяйства, доходы от собственности в виде процентов по вкладам, ценным бумагам, дивидендов, доходы лиц, занятых предпринимательской деятельностью, а также страховые возмещения, ссуды, доходы от продажи иностранной валюты и другие доходы.

Денежные расходы и сбережения населения включают расходы на покупку товаров и оплату услуг, обязательные платежи и разнообразные взносы (налоги и сборы, платежи по страхованию, взносы в общественные и кооперативные организации, возврат банковских ссуд, проценты за товарный кредит и др.), покупку иностранной валюты, а также прирост сбережений во вкладах и ценных бумагах.

Реальные денежные доходы характеризуют изменение денежных доходов населения в сравнимых периодах в сопоставимых ценах, (скорректированные на индекс потребительских цен).

Среднедушевые денежные доходы исчисляются делением общей суммы денежных доходов на численность населения.

Величина прожиточного минимума в соответствии с Федеральным законом от 24 октября 1997г. № 134-ФЗ «О прожиточном минимуме в Российской Федерации» представляет собой стоимостную оценку потребительской корзины, а также обязательные платежи и сборы. Стоимостная оценка осуществляется на основании Закона Санкт-Петербурга «О внесении изменения в Закон Санкт-Петербурга «О потребительской корзине для основных социально-демографических групп населения в Санкт-Петербурге» от 4 июля 2007 года № 399-67 и на основании областного Закона «О потребительской корзине в Ленинградской области» от 6 февраля 2007 года № 3-оз и содержит минимальные наборы продуктов питания, непродовольственных товаров и услуг, необходимых для сохранения здоровья человека и обеспечения его жизнедеятельности.

Величина прожиточного минимума определяется ежеквартально и устанавливается нормативными актами Правительства Санкт-Петербурга и Правительства Ленинградской области.

Среднемесячная номинальная начисленная заработная плата работников организаций исчисляется делением фонда начисленной заработной платы работников на средне-списочную численность работников и на количество месяцев в периоде. В фонд заработной платы включаются начисленные работникам суммы в денежной и неденежной формах за отработанное и неотработанное время, доплаты и надбавки, премии и единовременные поощрения, компенсационные выплаты, связанные с режимом работы и условиями труда, а также оплата питания и проживания, имеющая систематический характер.

Реальная начисленная заработная плата характеризует покупательную способность заработной платы в отчетном периоде в связи с изменением цен на потребительские товары и услуги по сравнению с базисным периодом. Индекс реальной начисленной заработной платы исчисляется путем деления индекса номинальной заработной платы на индекс потребительских цен за один и тот же временной период.

Заболеваемость населения характеризуется числом больных, выявленных (или взятых под диспансерное наблюдение) в течение года при обращении в лечебно-профилактические учреждения или при профилактическом осмотре. **Первичная заболеваемость** регистрируется при установлении больному диагноза впервые в жизни.

*Управление
Федеральной службы государственной статистики
по г. Санкт-Петербургу и Ленинградской области*
Адрес: 197376, Санкт-Петербург, ул. Профессора Попова, 39

Заказ № 90. Тираж 93 экз.
Отпечатано в оперативной полиграфии Петростата