

**Управление Федеральной службы
государственной статистики
по г. Санкт-Петербургу и Ленинградской области
(Петростат)**

**СОЦИАЛЬНО-ЭКОНОМИЧЕСКОЕ ПОЛОЖЕНИЕ
ЛЕНИНГРАДСКОЙ ОБЛАСТИ
В ЯНВАРЕ–МАЕ 2019 ГОДА
(ЭКОНОМИЧЕСКИЙ ДОКЛАД В ТАБЛИЦАХ)**

**Санкт-Петербург
2019**

Настоящий экономический доклад в таблицах подготовлен коллективом Петростата на основе данных оперативной статистической отчетности.

В докладе приняты условные обозначения:

г	грамм	МВт	мегаватт
г.	год	млн.	миллион
га	гектар	млрд.	миллиард
Гкал	гигакалория	п.	поселок
дкл	декалитр	пасс-км	пассажиро-километр
долл.	доллар	плот.	плотный
ед.	единица	пог. м	погонный метр
кат.	катушка	р.	раз
кВА	киловольт-ампер	руб.	рубль
кВт	киловатт	т	тонна
кВт-ч	киловатт-час	т.г.	текущий год
кг	килограмм	т-км	тонно-километр
км	километр	трлн.	триллион
км ²	квадратный километр	тыс.	тысяча
км ³	кубический километр	усл.	условный
л	литр	усл. ед.	условная единица
м	метр	ц	центнер
м ²	квадратный метр	чел.	человек
м ³	кубический метр	шт.	штука
МВА	мегавольт-ампер	экз.	экземпляр
—	явление отсутствует		
...	данных не имеется		
x	сопоставление невозможно		
0,0	небольшая величина		

В отдельных случаях незначительные расхождения между итогом и суммой слагаемых объясняются округлением данных.

Ряд показателей, приведенных в докладе, рассчитан с учетом экспертной оценки.

В таблицах, отражающих ежемесячную динамику, показатели за последний месяц в последующем выпуске доклада уточняются по данным ежемесячной статистической отчетности в соответствии с методикой разработки. Относительные показатели в этих таблицах отражены в сопоставимой структуре отчитывающихся предприятий и организаций.

При расчете отдельных показателей, помещенных в докладе, использована информация территориальных органов федеральной исполнительной власти (министерств и ведомств), а также органов исполнительной власти Санкт-Петербурга и Ленинградской области.

Петростат является собственником государственной статистической информации на территории Санкт-Петербурга и Ленинградской области и обладает исключительными правами на издание и распространение статистических публикаций.

При использовании материалов органов государственной статистики ссылка на источник обязательна.

Официальное издание
код по каталогу 11001119
E-mail: pcs@stat78.spb.ru
<http://petrostat.gks.ru>
© Петростат, 2019

СОДЕРЖАНИЕ

ЭКОНОМИЧЕСКИЕ И СОЦИАЛЬНЫЕ ПОКАЗАТЕЛИ	4
СВОДНЫЕ ИТОГИ	5
ОБОРОТ ОРГАНИЗАЦИЙ	7
ДОБЫВАЮЩИЕ И ОБРАБАТЫВАЮЩИЕ ПРОИЗВОДСТВА И ЭНЕРГЕТИКА	9
СТРОИТЕЛЬСТВО	13
ТРАНСПОРТ	17
Транспортировка и хранение.....	17
Аварийность на автомобильном транспорте.....	19
ДЕЯТЕЛЬНОСТЬ В СФЕРЕ ТЕЛЕКОММУНИКАЦИЙ	19
СЕЛЬСКОЕ ХОЗЯЙСТВО	20
ОПТОВАЯ ТОРГОВЛЯ	25
ПОТРЕБИТЕЛЬСКИЙ РЫНОК	27
Розничная торговля.....	27
Общественное питание.....	30
Платные услуги населению	31
ЦЕНЫ	33
Потребительские цены.....	34
Цены производителей.....	39
Индексы цен производителей промышленных товаров	39
Индексы цен на продукцию инвестиционного назначения	41
Индексы тарифов на грузовые перевозки	42
Индексы цен производителей сельскохозяйственной продукции.....	43
РЫНОК ТРУДА	44
Занятость и безработица	44
Численность работников организаций	44
Безработица.....	47
Потребность организаций в работниках	49
Заработная плата.....	50
Задолженность организаций по заработной плате.....	54
ФИНАНСЫ	56
Показатели финансово-кредитной системы.....	56
НАЛОГОВАЯ СТАТИСТИКА	57
ФИНАНСЫ ОРГАНИЗАЦИЙ	59
Финансовые результаты деятельности организаций	59
Состояние платежей и расчетов в организациях.....	61
РЫНОК СТРАХОВЫХ УСЛУГ	67
Основные показатели деятельности страховщиков	67
МАЛЫЕ ПРЕДПРИЯТИЯ	68
ДЕМОГРАФИЧЕСКАЯ СИТУАЦИЯ	72
УРОВЕНЬ ЖИЗНИ НАСЕЛЕНИЯ	73
ЗДРАВООХРАНЕНИЕ	74
ПРЕСТУПНОСТЬ	76
ПРИЛОЖЕНИЕ	
Производство важнейших видов товаров.....	78
Строительство объектов федеральной адресной инвестиционной программы	80
Ввод в действие жилых домов по районам	83
Группировка муниципальных районов по индексу объемов производства мяса и молока	84
Цены на основные продукты питания и соотношение этих цен с ценой на говядину.....	85
Изменение заработной платы и сводного индекса потребительских цен	86
МЕТОДОЛОГИЧЕСКИЙ КОММЕНТАРИЙ	88

**ЭКОНОМИЧЕСКИЕ
И СОЦИАЛЬНЫЕ
ПОКАЗАТЕЛИ**

СВОДНЫЕ ИТОГИ

млн. рублей

	Абсолютные данные		В % к соответствующему периоду предыдущего года		Справочно: январь-май 2018 в % к январю-маю 2017
	май	январь-май			
			май	январь-май	
Оборот организаций (в действующих ценах), млрд. рублей	217,6	1069,6	104,2	113,1	109,6
Индекс промышленного производства, %	х	х	101,2	103,7	104,4
Объем работ по виду деятельности "строительство"	16570	76941	2,0 р.	2,2 р.	113,7
Ввод в действие жилых домов, тыс. м ²	147,9	1081,2	148,4	71,1	128,3
Объем услуг по транспортировке и хранению (без субъектов малого предпринимательства, в действующих ценах)	15886,3	79638,3	100,2	106,6	116,9
Объем услуг в сфере телекоммуникаций (без субъектов малого предпринимательства, в действующих ценах)	181,8	929,2	100,2	95,4	100,3
Объем продукции сельского хозяйства	6048	29166	98,6	100,4	101,4
Оборот оптовой торговли, млрд. рублей	47,6	221,9	94,9	97,9	104,3
Оборот розничной торговли	37274	169802	104,3	104,3	106,1
пищевыми продуктами, включая напитки, и табачными изделиями	17998	80223	99,5	99,9	101,3
непродовольственными товарами	19276	89579	109,2	108,4	111,1
Оборот общественного питания	1553	7516	107,7	105,0	108,0
Объем платных услуг населению	6868	34415	103,1	102,6	103,8
Индекс потребительских цен, %	100,4	102,1 ¹⁾	104,4	104,5	101,8 ¹⁾

¹⁾ Конец периода к декабрю предыдущего года.

СВОДНЫЕ ИТОГИ (ОКОНЧАНИЕ)

	Абсолютные данные		В % к соответствующему периоду предыдущего года		Справочно: январь-апрель 2018 в % к январю-апрелю 2017
	апрель	январь-апрель	апрель	январь-апрель	
Численность населения (на 1 мая 2019), тыс. человек	1856,7	x	102,1 ¹⁾	x	101,4 ²⁾
Средняя численность работников организации (без субъектов малого предпринимательства), тыс. человек	389	388	104,9	105,1	106,5
Общая численность безработных в возрасте 15 лет и старше (январь-май 2019), тыс. человек	x	36,7	x	90,0	89,8 ³⁾
Уровень безработицы населения в возрасте 15 лет и старше (январь-май 2019), в % к численности рабочей силы	x	3,8	x	x	x
Численность официально зарегистрированных безработных (на конец мая 2019), тыс. человек	3,6	x	115,7	x	82,3 ⁴⁾
Уровень зарегистрированной безработицы, (на конец мая 2019) в % к численности рабочей силы	0,4	x	x	x	x
Средняя начисленная заработная плата одного работника					
номинальная, рублей	46062	44013	108,3	106,6	110,8
реальная	x	x	103,7	102,0	108,3
Просроченная задолженность по заработной плате (на 1 июня 2019), тыс. рублей	36323	x	51,6 ⁵⁾	x	77,7 ⁶⁾
Численность работников, перед которыми имеется просроченная задолженность по заработной плате (на 1 июня 2019), человек	291	x	37,9 ⁵⁾	x	78,1 ⁶⁾

1) 1 мая 2019 года к 1 мая 2018 года.

2) 1 мая 2018 года к 1 мая 2017 года.

3) Январь-май 2018 года к январю-маю 2017 года.

4) Май 2018 года к маю 2017 года.

5) 1 июня 2019 года к 1 июня 2018 года.

6) 1 июня 2018 года к 1 июня 2017 года.

ОБОРОТ ОРГАНИЗАЦИЙ

Оборот организаций по видам экономической деятельности¹⁾ в январе–мае 2019 года

в действующих ценах

	Млн. рублей	В % к		Справочно: январь- май 2018, в % к итогу
		соответ- ствующему периоду 2018	итогу	
Всего	1069576	113,1	100	100
в том числе организации с основным видом деятельности:				
сельское, лесное хозяйство, охота, рыболовство и рыбоводство	35510	109,2	3,3	3,4
растениеводство и животноводство, охота и предоставление соответствующих услуг в этих областях	28927	109,3	2,7	2,8
лесоводство и лесозаготовки	4991	111,1	0,5	0,5
рыболовство и рыбоводство	1592	100,9	0,1	0,2
добыча полезных ископаемых	9339	131,5	0,9	0,8
обрабатывающие производства	439507	110,2	41,1	42,2
из них производство:				
пищевых продуктов	51842	97,1	4,8	5,6
напитков	2537	86,0	0,2	0,3
табачных изделий	22854	97,3	2,1	2,5
текстильных изделий	3508	119,1	0,3	0,3
одежды	359	98,2	0,0	0,0
кожи и изделий из кожи	718	24,9 п.	0,1	0,0
изделий из дерева и пробки, кроме мебели, изделий из соломки и материалов для плетения, обработка древесины	9921	118,1	0,9	0,9
бумаги и бумажных изделий	38387	109,1	3,6	3,7
деятельность полиграфическая и копирование носителей информации	3419	1,9 п.	0,3	0,2
кокса и нефтепродуктов	125327	102,1	11,7	13,0
химических веществ и химических продуктов	31107	126,8	2,9	2,6
лекарственных средств и материалов, применяемых в медицинских целях	1110	137,7	0,1	0,1
резиновых и пластмассовых изделий	21183	99,9	2,0	2,2
прочей неметаллической минеральной продукции	23308	108,9	2,2	2,3
металлургическое	9995	108,0	0,9	1,0
готовых металлических изделий, кроме машин и оборудования	13540	120,7	1,3	1,2

¹⁾ Итоги по “хозяйственным” видам деятельности получены как результат агрегирования данных по организациям в соответствии с их основным видом деятельности.

ЛЕНИНГРАДСКАЯ ОБЛАСТЬ

Оборот организаций по видам экономической деятельности в январе–мае 2019 года (окончание)

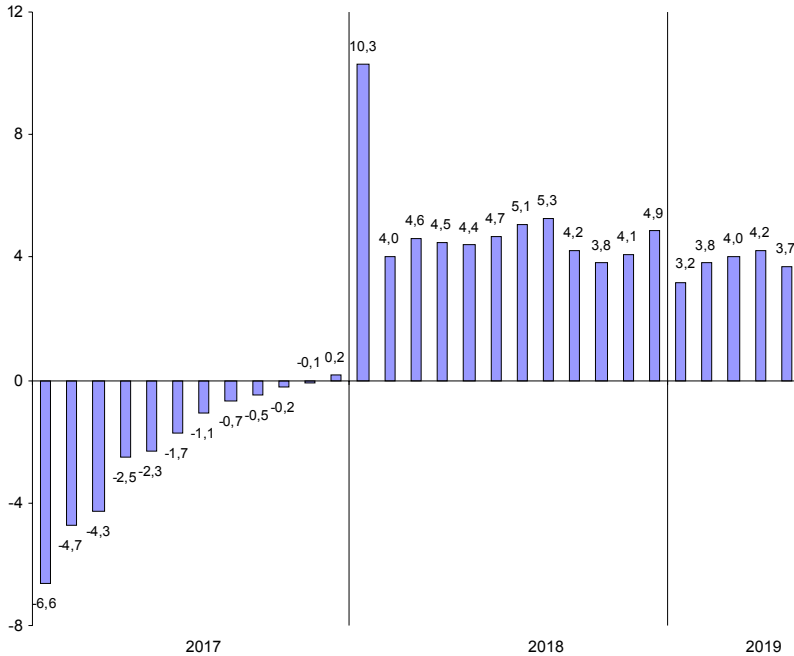
в действующих ценах

	Млн. рублей	В % к		Справочно: январь- май 2018, в % к итогу
		соответ- ствующему периоду 2018	итого	
компьютеров, электронных и оптических изделий	2484	125,1	0,2	0,2
электрического оборудования машин и оборудования, не включенных в другие группировки	11417	119,0	1,1	1,0
автотранспортных средств, прицепов и полуприцепов	7495	137,9	0,7	0,6
прочих транспортных средств и оборудования	7722	88,7	0,7	0,9
мебели	41753	1,6 р.	3,9	2,8
прочих готовых изделий	2257	93,7	0,2	0,3
обеспечение электрической энергией, газом и паром; кондиционирование воздуха	1120	104,7	0,1	0,1
водоснабжение; водоотведение, организация сбора и утилизации отходов, деятельность по ликвидации загрязнений	117987	128,4	11,0	9,7
строительство	5263	95,0	0,5	0,6
торговля оптовая и розничная; ремонт автотранспортных средств и мотоциклов	65876	1,8 р.	6,2	3,9
в том числе торговля:	258323	110,6	24,2	24,7
оптовая и розничная автотранспортными средствами и мотоциклами и их ремонт	31440	94,9	2,9	3,5
оптовая, кроме оптовой торговли автотранспортными средствами и мотоциклами	119894	106,6	11,2	11,9
розничная, кроме торговли автотранспорт- ными средствами и мотоциклами	106989	121,5	10,0	9,3
транспортировка и хранение	91915	104,6	8,6	9,3
деятельность гостиниц и предприятий общественного питания	4046	113,1	0,4	0,4
деятельность в области информации и связи	2706	93,4	0,3	0,3
деятельность по операциям с недвижимым имуществом	12721	71,7	1,2	1,9
деятельность профессиональная, научная и техническая	6908	85,9	0,6	0,9
деятельность административная и сопутствующие дополнительные услуги	7436	99,1	0,7	0,8
государственное управление и обеспечение военной безопасности; социальное обеспечение	808	102,1	0,1	0,1
образование	904	101,5	0,1	0,1
деятельность в области здравоохранения и социальных услуг	7943	100,4	0,7	0,8
деятельность в области культуры, спорта, организации досуга и развлечений	1556	1,5 р.	0,1	0,1
предоставление прочих видов услуг	827	93,9	0,1	0,1

ДОБЫВАЮЩИЕ И ОБРАБАТЫВАЮЩИЕ ПРОИЗВОДСТВА И ЭНЕРГЕТИКА

Индекс промышленного производства¹⁾ в январе–мае 2019 года по сравнению с январем–маем 2018 года составил 103,7%.

Прирост (снижение) промышленного производства (нарастающим итогом, в % соответствующему периоду предыдущего года)



¹⁾ Индекс промышленного производства исчисляется по видам деятельности «Добыча полезных ископаемых», «Обрабатывающие производства», «Обеспечение электрической энергией, газом и паром; кондиционирование воздуха», «Водоснабжение; водоотведение, организация сбора и утилизации отходов, деятельность по ликвидации загрязнений» на основе данных о динамике производства важнейших товаров-представителей (в натуральном и стоимостном выражении). В качестве весов используется структура валовой добавленной стоимости по видам экономической деятельности 2010 базисного года.

*Индексы промышленного производства
по основным видам деятельности¹⁾ в январе–мае 2019 года*

	<i>В % к январю–маю 2018</i>
Добыча полезных ископаемых	103,2
Обрабатывающие производства	103,2
Обеспечение электрической энергией, газом и паром; кондиционирование воздуха	107,1
Водоснабжение; водоотведение, организация сбора и утилизации отходов, деятельность по ликвидации загрязнений	97,2

*Индексы промышленного производства по видам деятельности
в составе обрабатывающих производств в январе–мае 2019 года*

	<i>В % к январю–маю 2018</i>
Производство:	
пищевых продуктов	98,9
напитков	84,4
табачных изделий	80,5
текстильных изделий	100,5
одежды	98,4
кожи и изделий из кожи	89,3
изделий из дерева и пробки, кроме мебели, изделий из соломки и материалов для плетения, обработка древесины	98,1
бумаги и бумажных изделий	110,5
деятельность полиграфическая и копирование носителей информации	103,3
кокса и нефтепродуктов	126,3
химических веществ и химических продуктов	98,8
лекарственных средств и материалов, применяемых в медицинских целях	106,4
резиновых и пластмассовых изделий	96,4
прочей неметаллической минеральной продукции	99,6
металлургическое	95,6
готовых металлических изделий, кроме машин и оборудования	103,2
компьютеров, электронных и оптических изделий	64,6
электрического оборудования	143,6
машин и оборудования, не включенных в другие группировки	123,7
автотранспортных средств, прицепов и полуприцепов	91,9
прочих транспортных средств и оборудования	118,9
мебели	126,4
прочих готовых изделий	84,6

¹⁾ Без учета объемов производства обособленных подразделений головной организации, ведущих производственную деятельность в других субъектах РФ.

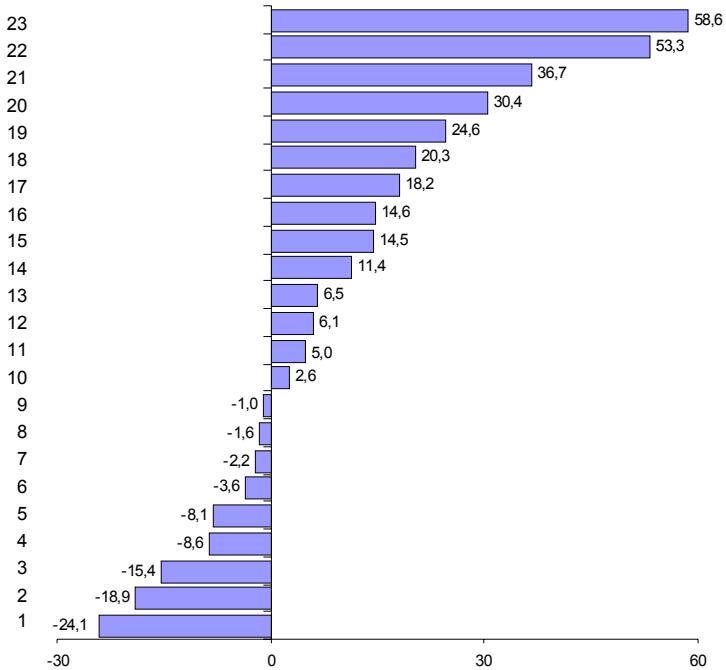
**Объем отгруженных товаров
собственного производства, выполненных работ и услуг
по видам деятельности¹⁾ в январе–мае 2019 года**

в действующих ценах

	<i>Млн. рублей</i>	<i>В % к январю- маю 2018</i>
Добыча полезных ископаемых	5103	97,5
Обрабатывающие производства	417131	108,9
из них производство:		
пищевых продуктов	51944	96,4
напитков	2125	84,6
табачных изделий	17015	75,9
текстильных изделий	3357	120,3
одежды	309	97,8
кожи и изделий из кожи	21	98,4
изделий из дерева и пробки, кроме мебели, изделий из соломки и материалов для плетения, обработка древесины	9646	118,2
бумаги и бумажных изделий	38308	114,5
деятельность полиграфическая и копирование носителей информации	2229	99,0
кокса и нефтепродуктов	123647	102,6
химических веществ и химических продуктов	31956	124,6
лекарственных средств и материалов, применяемых в медицинских целях	560	136,7
резиновых и пластмассовых изделий	21091	106,5
прочей неметаллической минеральной продукции	21528	111,4
металлургическое	5991	105,0
готовых металлических изделий, кроме машин и оборудования	13807	130,4
компьютеров, электронных и оптических изделий	1852	81,1
электрического оборудования машин и оборудования, не включенных в другие группировки	9600	1,5 п.
автотранспортных средств, прицепов и полуприцепов	8611	91,9
прочих транспортных средств и оборудования	40749	1,6 п.
мебели	1766	91,4
прочих готовых изделий	673	106,1
Обеспечение электрической энергией, газом и паром; кондиционирование воздуха	73134	133,4
Водоснабжение; водоотведение, организация сбора и утилизации отходов, деятельность по ликвидации загрязнений	5672	95,9

¹⁾ По "чистым" видам экономической деятельности, включая объемы отгрузки обособленных подразделений головной организации, ведущих производственную деятельность в других субъектах РФ; по сопоставимому кругу организаций.

Темпы прироста (снижения) отгруженной продукции обрабатывающих производств в январе–мае 2019 года (в % к январю–маю 2018 года)



- Производство:
- | | |
|---|--|
| 1 – табачных изделий | 15 – бумаги и бумажных изделий |
| 2 – компьютеров, электронных и оптических изделий | 16 – машин и оборудования, не включенных в другие группировки |
| 3 – напитков | 17 – изделий из дерева и пробки, кроме мебели, изделий из соломки и материалов для плетения, обработка древесины |
| 4 – мебели | 18 – текстильных изделий |
| 5 – автотранспортных средств, прицепов и полуприцепов | 19 – химических веществ и химических продуктов |
| 6 – пищевых продуктов | 20 – готовых металлических изделий, кроме машин и оборудования |
| 7 – одежды | 21 – лекарственных средств и материалов, применяемых в медицинских целях |
| 8 – кожи и изделий из кожи | 22 – электрического оборудования |
| 9 – деятельность полиграфическая и копирование носителей информации | 23 – прочих транспортных средств и оборудования |
| 10 – кокса и нефтепродуктов | |
| 11 – металлургическое | |
| 12 – прочих готовых изделий | |
| 13 – резиновых и пластмассовых изделий | |
| 14 – прочей неметаллической минеральной продукции | |

СТРОИТЕЛЬСТВО

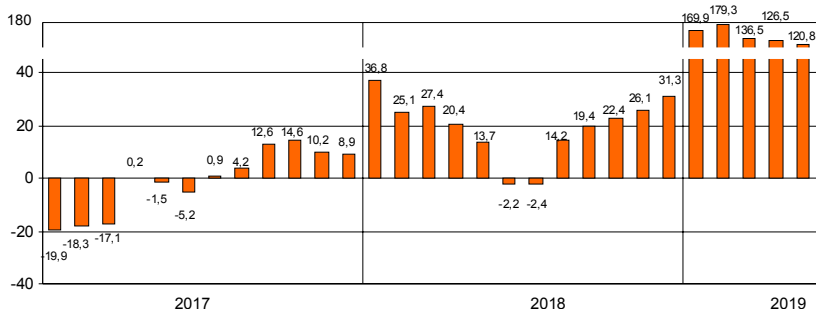
Объем работ по виду деятельности "строительство" в январе–мае 2019 года составил 76,9 млрд. рублей, что в сопоставимых ценах в 2,2 раза больше, чем в январе–мае 2018 года.

Объем работ, выполненных по виду деятельности "строительство"

	2018			2019		
	млн. рублей	в % к соответствующему периоду предыдущего года	предыдущему месяцу	млн. рублей	в % к соответствующему периоду предыдущего года	предыдущему месяцу
январь	4344	136,8	47,1	12922	2,7 р.	54,3
февраль	4150	114,4	94,4	13353	2,9 р.	102,7
март	7001	131,0	1,7 р.	14402	1,8 р.	107,3
I квартал	15495	127,4	х	40677	2,4 р.	х
апрель	8524	108,9	119,1	19694	2,0 р.	134,0
май	7379	94,0	85,8	16570	2,0 р.	83,8
июнь	11418	69,8	1,5 р.			
I полугодие	42816	97,8	х			
июль	15728	96,6	137,7			
август	20455	2,2 р.	130,3			
сентябрь	22111	142,1	106,3			
январь–сентябрь	101110	119,4	х			
октябрь	18973	141,1	85,1			
ноябрь	16484	1,6 р.	86,1			
декабрь	23383	1,8 р.	140,4			
январь–декабрь	159950	131,3	х			

На конец мая 2019 года общий объем заказов (контрактов) на проведение строительного подряда организациями (без субъектов малого предпринимательства) в последующие периоды составил 54,2 млрд. рублей. Организационными различными видами деятельности в январе–мае 2019 года выполнено хозяйственным способом строительного-монтажных работ на 99,0 млн. рублей.

Прирост (снижение) объема работ, выполненных по виду деятельности "строительство" (нарастающим итогом, в % к соответствующему периоду предыдущего года)



ЛЕНИНГРАДСКАЯ ОБЛАСТЬ

Ввод в действие производственных мощностей
и объектов социальной инфраструктуры в январе–мае 2019 года

	Единицы измерения мощностей	Введено
<i>Обрабатывающая промышленность</i>		
Производственные здания	тыс. м ² общей площади	50,3
<i>Обеспечение электрической энергией, газом и паром; кондиционирование воздуха</i>		
Котельные	ед.	6
<i>Торговля оптовая и розничная; ремонт автотранспортных средств и мотоциклов</i>		
Торговые предприятия	тыс. м ² торговой площади	7,1
<i>Транспортировка и хранение</i>		
Общетоварные склады	тыс. м ² общей площади	17,5
<i>Деятельность по операциям с недвижимым имуществом</i>		
Капитальные гаражи	машиномест	419
<i>Образование</i>		
Дошкольные образовательные организации	мест	410

ЛЕНИНГРАДСКАЯ ОБЛАСТЬ

Ввод в действие жилых домов в январе–мае 2019 года составил 1081,2 тыс. м², что на 28,9% меньше, чем в январе–мае 2018 года.

Ввод в действие жилых домов

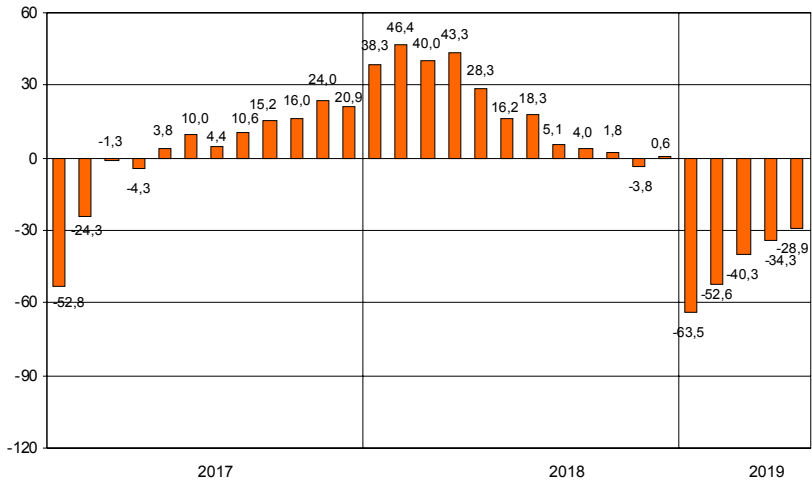
	2018		в % к соответствующему периоду предыдущего года		2019		в % к соответствующему периоду предыдущего года	
	общей площади, тыс. м ²	квартир	общая площадь	квартиры	общей площади, тыс. м ²	квартир	общая площадь	квартиры
	январь	359,9	7360	138,3	125,9	131,3	2712	36,5
февраль	495,7	10178	2,6 р.	3,2 р.	273,9	7885	55,3	77,5
март	335,9	6230	126,0	108,0	306,0	6354	91,1	102,0
I квартал	1191,5	23768	140,0	117,6	711,2	16951	59,7	71,3
апрель	229,8	4799	1,6 р.	2,2 р.	222,0	3506	96,7	73,1
май	99,7	1301	51,6	32,0	147,9	2693	148,4	2,1 р.
июнь	181,5	3248	64,8	51,5				
I полугодие	1702,5	33116	116,2	100,9				
июль	128,9	1955	1,6 р.	1,9 р.				
август	83,9	972	30,5	14,7				
сентябрь	173,9	3036	93,9	92,1				
январь–сентябрь	2089,2	39079	104,0	89,3				
октябрь	161,2	2713	79,9	81,4				
ноябрь	152,6	2885	52,8	49,1				
декабрь	237,6	6277	2,6 р.	3,2 р.				
январь–декабрь	2640,6	50954	100,6	94,4				

Ввод в действие жилых домов

организациями различных форм собственности в январе–мае 2019 года

	Введено общей площади, тыс. м ²	В % к	
		соответствующему периоду 2018	итогу
Всего	1081,2	71,1	100
российская	1081,2	71,8	100
государственная	4,2	89,0	0,4
частная	1077,0	71,8	99,6
в том числе за счет собственных средств граждан и с помощью кредитов банков (2487 домов)	318,2	64,6	29,4

**Прирост (снижение) ввода в действие жилых домов
(нарастающим итогом, в % к соответствующему периоду предыдущего года)**



ТРАНСПОРТ

Транспортировка и хранение¹⁾

Объем услуг по транспортировке и хранению, оказанных организациями Ленинградской области (без субъектов малого предпринимательства), в январе–мае 2019 года составил 79,6 млрд. рублей и в действующих ценах увеличился по сравнению с январем–маем 2018 года на 6,6%.

Динамика коммерческих перевозок грузов и грузооборота автотранспорта организаций всех видов экономической деятельности²⁾ в 2019 году (без субъектов малого предпринимательства)

	Перевезено грузов			Грузооборот		
	тыс. тонн	в % к соответствующему периоду 2018	справочно: 2018 в % к 2017	млн. тонно-км	в % к соответствующему периоду 2018	справочно: 2018 в % к 2017
январь	678,8	51,7	1,8 р.	119,0	60,8	1,6 р.
февраль	893,5	60,1	2,2 р.	143,0	65,1	1,8 р.
март	1443,1	89,0	1,7 р.	214,2	85,9	1,6 р.
I квартал	3015,4	68,2	1,9 р.	476,2	71,7	1,7 р.
апрель	1653,8	113,0	1,7 р.	238,0	104,5	1,6 р.
май	1590,4	94,0	1,8 р.	225,0	77,5	2,0 р.
январь-май	6259,6	82,7	1,8 р.	939,2	79,4	1,7 р.

¹⁾ Включая почтовые и курьерские услуги.

²⁾ Темпы роста (снижения) рассчитаны по сопоставимому кругу организаций.

*Динамика перевозок пассажиров автобусами
по маршрутам регулярных перевозок*

	Перевезено пассажиров			Пассажиروоборот		
	млн. человек	в % к		млн. пасс-км	в % к	
		соответ- ствующему периоду предыду- щего года	предыду- щему месяцу		соответ- ствующему периоду предыду- щего года	предыду- щему месяцу
2018						
январь	4,2	95,5	94,1	82,9	93,6	92,1
февраль	4,2	89,4	99,0	81,3	88,8	98,1
март	4,7	95,9	111,9	89,2	92,7	109,7
I квартал	13,1	93,6	х	253,4	91,7	х
апрель	4,7	94,0	99,7	92,6	97,2	103,8
май	5,2	98,1	110,6	102,0	98,3	110,2
июнь	4,9	94,2	94,2	98,9	94,6	97,0
I полугодие	27,9	94,6	х	546,9	94,3	х
июль	4,9	96,1	99,4	102,6	97,3	103,7
август	5,0	94,3	102,0	101,2	97,1	98,6
сентябрь	4,9	96,1	98,0	97,8	95,6	96,7
январь-сентябрь	42,7	94,9	х	848,5	95,1	х
октябрь	4,9	96,1	100,8	97,7	95,6	99,9
ноябрь	4,7	97,9	95,9	93,1	96,9	95,3
декабрь	4,6	102,2	97,9	93,2	103,6	100,1
январь-декабрь	56,9	95,8	х	1132,5	96,0	х
2019						
январь ¹⁾	5,8	138,1	126,1	99,4	119,9	106,7
февраль	6,0	142,8	103,4	100,4	123,5	101,0
март	6,0	127,7	100,0	106,0	118,8	105,6
I квартал	17,8	135,9	х	305,8	120,7	х
апрель	6,1	129,8	103,2	110,7	119,5	104,4
май	6,0	115,4	98,4	111,3	109,1	100,5
январь-май	29,9	130,0	х	527,8	117,8	х

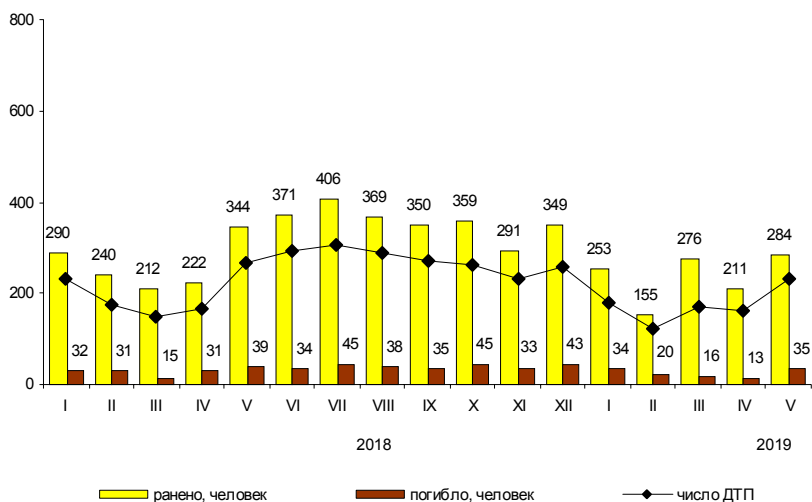
¹⁾ Увеличение за счет разделения с 2019 года объемов перевозок ООО «Питеравто» на Санкт-Петербург и Ленинградскую область.

Аварийность на автомобильном транспорте¹⁾

Сведения о дорожно-транспортных происшествиях в январе–мае 2019 года

	Количество ДТП		Погибло		Ранено	
	единиц	в % к январю-маю 2018	человек	в % к январю-маю 2018	человек	в % к январю-маю 2018
Всего	881	86,9	119	75,8	1215	89,5
в том числе с участием детей до 16 лет	108	87,8	9	128,6	118	84,3

Динамика дорожно-транспортных происшествий



ДЕЯТЕЛЬНОСТЬ В СФЕРЕ ТЕЛЕКОММУНИКАЦИЙ²⁾

Объем телекоммуникационных услуг, оказанных организациями Ленинградской области (без субъектов малого предпринимательства), в январе–мае 2019 года составил 0,9 млрд. рублей и в действующих ценах уменьшился по сравнению с январем–маем 2018 года на 4,6%.

¹⁾ По предварительным данным Управления государственной инспекции безопасности дорожного движения ГУ МВД России по г. Санкт-Петербургу и Ленинградской области. Помесячное распределение может не совпадать с итогами, приведенными в таблице.

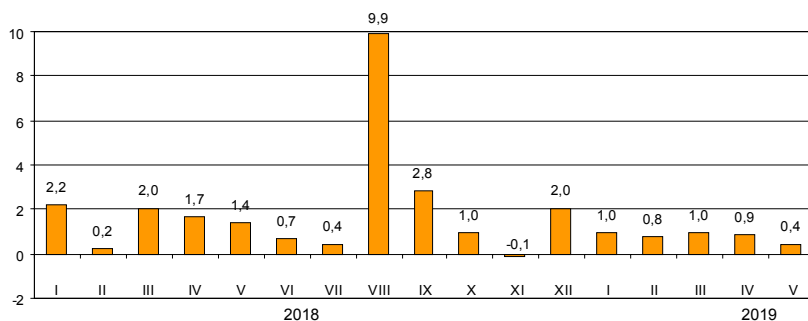
²⁾ Сведения приводятся по месту регистрации организаций.

СЕЛЬСКОЕ ХОЗЯЙСТВО

Производство сельскохозяйственной продукции

Объем производства продукции сельского хозяйства в Ленинградской области в январе–мае 2019 года составил 29,2 млрд. рублей и по сравнению с январем–маем 2018 года увеличился на 0,4% (годом ранее прирост составил 1,4%), в том числе в сельскохозяйственных организациях – 27,6 млрд. рублей (на 0,5% больше).

Прирост (снижение) производства продукции сельского хозяйства (нарастающим итогом, в % к соответствующему периоду предыдущего года)



Растениеводство

По состоянию на 1 июня текущего года в хозяйствах всех категорий посеяно яровых культур на площади 70,0 тыс. га, что на 4,4 % выше уровня прошлого года.

Сев яровых культур в сельскохозяйственных организациях

	на начало месяца		
	Июнь 2019, тыс. га	В % к соответ- ствующему периоду 2018	Справочно: июнь 2018 в % к июню 2017
Посеяно яровых культур	54,3	106,2	103,6
из них:			
зерновых культур	27,8	84,8	117,4
картофеля	1,6	93,7	96,5
овощей	1,0	87,9	95,7

К началу июня на хозяйства населения и фермеров приходилось 22,4% всех посевов, в том числе 84,5% – картофеля и 78,9% – овощей. По сравнению с прошлым годом площади посевов сельхозкультур в этих категориях хозяйств уменьшились на 1,6%.

В сельхозорганизациях собрано 13,1 тыс. тонн овощей защищенного грунта, что на 16,6% больше, чем год назад.

Животноводство

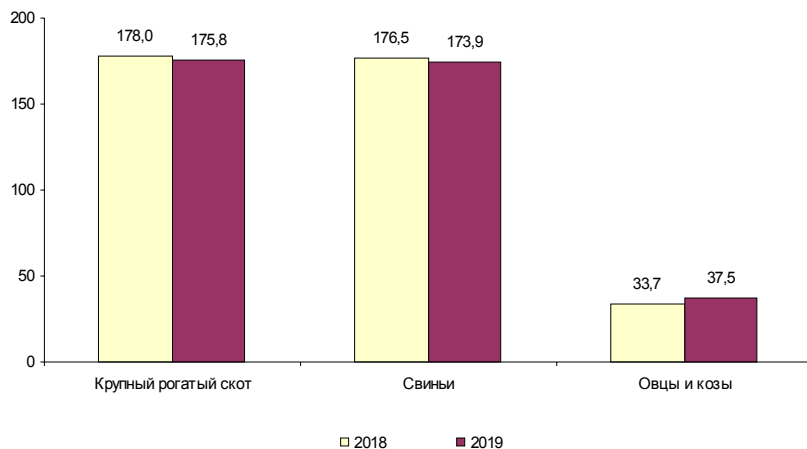
Поголовье скота и птицы

на начало месяца

	Июнь 2019, тыс. голов	Июнь 2019 в % к		Справочно: июнь 2018 в % к маю 2018
		маю 2019	июню 2018	
<i>Хозяйства всех категорий</i>				
Крупный рогатый скот	175,8	99,7	98,8	100,2
в том числе коровы	77,0	99,4	100,2	99,9
Свиньи	173,9	97,7	98,5	101,0
Овцы и козы	37,5	103,7	111,4	101,7
Птица, млн. голов	29,9	101,6	96,3	101,9
<i>Сельскохозяйственные организации</i>				
Крупный рогатый скот	161,0	99,6	98,6	100,5
в том числе коровы	70,7	99,4	99,9	99,9
Свиньи	167,9	97,7	98,6	101,0
Овцы и козы	6,7	101,4	104,8	99,4
Птица, млн. голов	29,4	101,6	96,1	101,9

К началу июня 2019 года на хозяйства населения и фермеров приходилось 8,4% поголовья крупного рогатого скота, 3,4 – свиной, 82,2% овец и коз.

Поголовье скота в хозяйствах всех категорий (на 1 июня, тыс. голов)

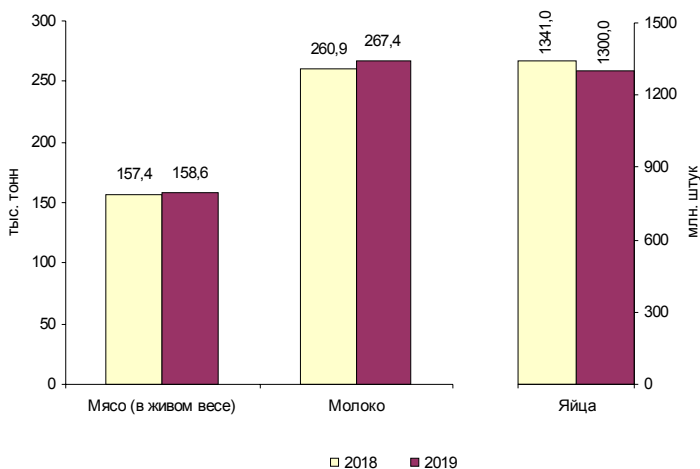


Производство основных видов продукции животноводства в январе–мае 2019 года

	Тыс. тонн	В % к соответствующему периоду 2018	Справочно: январь-май 2018 в % к январю-маю 2017
<i>Хозяйства всех категорий</i>			
Мясо (скот и птица на убой в живом весе)	158,6	100,8	98,5
Молоко	267,4	102,5	103,1
Яйца, млн. штук	1300,0	96,9	103,8
<i>Сельскохозяйственные организации</i>			
Мясо (скот и птица на убой в живом весе)	155,4	100,7	98,6
Молоко	253,2	102,8	103,4
Яйца, млн. штук	1279,2	96,9	103,8

Хозяйствами населения и фермерами произведено 2,0% мяса, 5,3 – молока и 1,6% яиц.

Объем производства основных продуктов животноводства в хозяйствах всех категорий в январе–мае



**Продуктивность скота и птицы
в сельскохозяйственных организациях**

	Январь-май 2019	В % к соответствующему периоду 2018	Справочно: январь-май 2018 в % к январю-маю 2017
Надой молока на одну корову ¹⁾ , кг	3664	104,1	102,4
Средняя яйценоскость одной курицы-несушки ²⁾ , штук	130	100,0	97,7

**Объем реализации
сельскохозяйственных продуктов в январе–мае 2019 года**

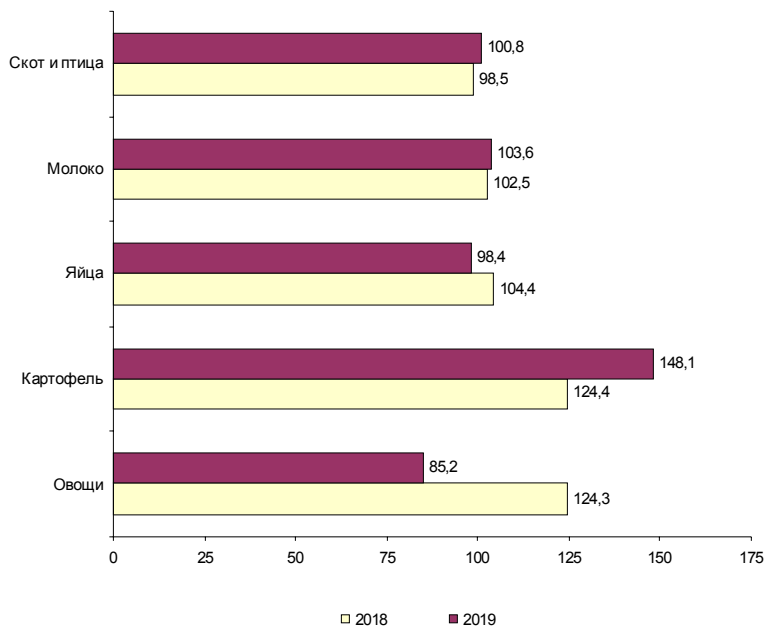
	Тыс. тонн	В % к соответствующему периоду 2018	Справочно: январь-май 2018 в % к январю-маю 2017
<i>Хозяйства всех категорий</i>			
Скот и птица (в живом весе)	157,2	100,9	98,5
Молоко и молочные продукты	256,4	103,1	102,1
Яйца, млн. штук	1215,9	98,5	104,3
<i>Сельскохозяйственные организации</i>			
Скот и птица (в живом весе)	155,9	100,8	98,5
Молоко и молочные продукты	248,8	103,6	102,5
Яйца, млн. штук	1210,2	98,4	104,4
Картофель	13,3	148,1	124,4
Овощи	22,1	85,2	124,3

¹⁾ Без микропредприятий и подсобных хозяйств несельскохозяйственных организаций.

²⁾ Без субъектов малого предпринимательства и подсобных хозяйств несельскохозяйственных организаций.

ЛЕНИНГРАДСКАЯ ОБЛАСТЬ

Объем реализации основных продуктов сельского хозяйства сельхозорганизациями в январе–мае (в % к соответствующему периоду предыдущего года)



ОПТОВАЯ ТОРГОВЛЯ

Оборот оптовой торговли в январе–мае 2019 года составил 221,9 млрд. рублей, что в сопоставимых ценах на 2,1% меньше, чем в январе–мае 2018 года.

Динамика оборота оптовой торговли

	<i>Всего</i>		<i>В том числе организаций оптовой торговли</i>	
	<i>млрд. рублей</i>	<i>в % к соответствующему периоду предыдущего года</i>	<i>млрд. рублей</i>	<i>в % к соответствующему периоду предыдущего года</i>
2018				
январь	33,3	116,3	24,3	109,0
февраль	37,5	97,0	26,8	104,2
март	47,3	97,2	31,5	92,8
I квартал	118,2	101,9	82,7	100,8
апрель	44,8	112,1	30,7	107,9
май	47,1	103,7	32,0	103,6
июнь	50,8	102,3	32,5	95,0
I полугодие	260,8	106,8	177,9	99,8
июль	45,1	105,1	32,0	100,2
август	46,9	83,3	30,0	91,1
сентябрь	52,2	101,5	35,0	102,5
январь-сентябрь	405,0	100,9	274,9	100,2
октябрь	51,7	103,6	36,5	113,2
ноябрь	55,0	105,8	36,0	111,5
декабрь	70,0	114,9	39,1	97,7
январь-декабрь	578,7	103,0	386,6	101,9
2019				
январь	36,5	100,4	24,2	91,3
февраль	41,1	101,1	26,7	92,1
март	46,7	91,1	29,5	86,4
I квартал	124,3	96,9	80,5	89,7
апрель	50,0	103,7	30,3	91,7
май	47,6	94,9	30,2	88,5
январь-май	221,9	97,9	141,0	89,9

ЛЕНИНГРАДСКАЯ ОБЛАСТЬ

*Продажа важнейших видов продукции и товаров оптовыми организациями
(без субъектов малого предпринимательства) в январе–мае 2019 года*

	<i>Продано, тыс. т</i>	<i>В % к январю-маю 2018</i>
Бензин автомобильный	97,4	85,6
Топливо дизельное	201,6	75,2
Крупа	5,3	9,0 р.
Соль пищевая	1,2	2,2 р.
Изделия макаронные и аналогичные мучные изделия	4,3	143,0
Масла растительные	3,9	3,1 р.
Молоко, кроме сырого, т	779,4	81,0
Мука	3,7	1,6 р.
Мясо и мясо птицы, кроме субпродуктов	7,2	51,3
Сахар белый свекловичный или тростниковый в твердом состоянии без вкусоароматических или красящих добавок	4,7	133,9

ПОТРЕБИТЕЛЬСКИЙ РЫНОК

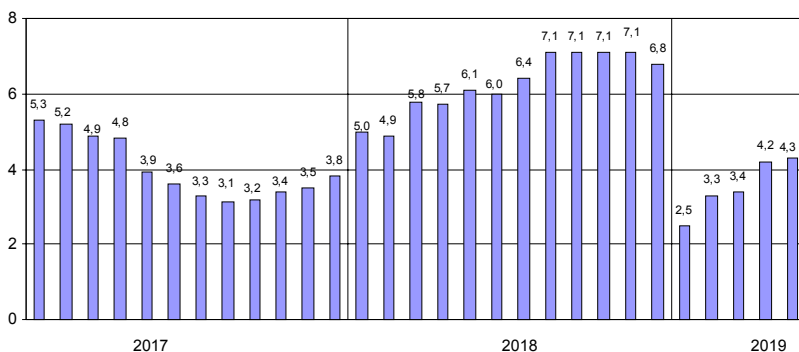
Розничная торговля

Оборот розничной торговли в мае 2019 года составил 37,3 млрд. рублей, что в сопоставимых ценах на 4,3% больше, чем в мае 2018 года (к апрелю 2019 года – 107,3%); в январе–мае, соответственно, 169,8 млрд. рублей (на 4,3% больше).

Динамика оборота розничной торговли

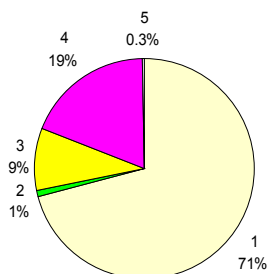
	2018		2019 ¹⁾	
	млрд. рублей	в % к соответствующему периоду предыдущего года	млрд. рублей	в % к соответствующему периоду предыдущего года
январь	29,9	105,0	31,9	102,5
февраль	28,7	104,8	31,2	104,2
март	32,3	107,6	34,8	103,6
I квартал	90,9	105,8	97,9	103,4
апрель	31,2	105,3	34,6	106,6
май	34,3	107,4	37,3	104,3
июнь	35,1	105,9		
I полугодие	191,5	106,0		
июль	37,4	108,4		
август	37,8	111,5		
сентябрь	33,9	107,2		
январь–сентябрь	300,6	107,1		
октябрь	33,7	106,3		
ноябрь	33,3	107,8		
декабрь	37,9	103,2		
январь–декабрь	405,5	106,8		

Прирост (снижение) оборота розничной торговли (нарастающим итогом, в % к соответствующему периоду предыдущего года)



¹⁾ Данные уточнены по итогам ежеквартальных обследований субъектов малого предпринимательства и за счет изменения предварительных ежемесячных данных, полученных от организаций, не относящихся к субъектам малого предпринимательства.

Формирование оборота розничной торговли в январе–мае 2019 года



- 1 – коммерческие предприятия, не относящиеся к субъектам малого и среднего предпринимательства
- 2 – средние предприятия
- 3 – малые предприятия
- 4 – индивидуальные предприниматели, торгующие вне рынков
- 5 – продажа товаров на розничных рынках и ярмарках

В структуре оборота розничной торговли удельный вес оборота розничной торговли пищевыми продуктами, включая напитки, и табачными изделиями в январе–мае 2019 года составил 47%, в январе–мае 2018 года – 49%, непродовольственных товаров – 53% (51%).

Товарные запасы в организациях розничной торговли

на конец месяца

	2018			2019		
	<i>млрд. рублей</i>	<i>в % к соответствующему месяцу предыдущего года</i>	<i>обеспеченность запасами в днях торговли</i>	<i>млрд. рублей</i>	<i>в % к соответствующему месяцу предыдущего года</i>	<i>обеспеченность запасами в днях торговли</i>
январь	19,6	111,6	33	21,3	104,1	31
февраль	19,2	105,8	34	21,5	107,1	33
март	19,3	96,5	29	23,3	115,5	32
апрель	20,5	111,7	32	24,8	115,9	34
май	19,0	101,3	27	26,0	131,5	31
июнь	18,8	101,2	26			
июль	18,9	103,6	24			
август	18,5	97,2	24			
сентябрь	18,6	95,6	27			
октябрь	18,9	96,3	27			
ноябрь	20,7	97,9	30			
декабрь	20,9	98,2	26			

ЛЕНИНГРАДСКАЯ ОБЛАСТЬ

Динамика оборота розничной торговли пищевыми продуктами, включая напитки, и табачными изделиями, непродовольственными товарами

	Пищевые продукты, включая напитки, и табачные изделия			Непродовольственные товары		
	млрд. рублей	в % к		млрд. рублей	в % к	
		соответствующему периоду предыдущего года	предыдущему месяцу		соответствующему периоду предыдущего года	предыдущему месяцу
2018						
май	17,1	105,1	110,6	17,2	109,7	108,7
июнь	17,2	102,9	99,8	17,9	109,1	103,3
I полугодие	93,5	101,6	х	98,0	110,8	х
июль	17,4	99,1	101,7	20,0	118,2	111,7
август	17,0	100,2	98,1	20,8	123,0	104,3
сентябрь	15,2	98,6	90,4	18,7	115,5	89,4
январь-сентябрь	143,1	100,8	х	157,5	113,7	х
октябрь	16,0	104,8	103,9	17,7	107,7	94,7
ноябрь	16,2	108,3	100,5	17,1	107,3	96,1
декабрь	18,7	103,7	113,4	19,2	102,8	111,5
январь-декабрь	194,0	102,0	х	211,5	111,6	х
2019 ¹⁾						
январь	14,7	100,3	78,1	17,2	104,4	89,4
февраль	14,6	100,0	98,3	16,6	108,1	96,7
март	16,4	98,7	112,1	18,4	108,4	110,5
I квартал	45,7	99,6	х	52,2	107,0	х
апрель	16,5	101,3	99,9	18,1	111,9	98,6
май	18,0	99,5	108,6	19,3	109,2	106,0

Прирост (снижение) оборота розничной торговли пищевыми продуктами, включая напитки, и табачными изделиями, непродовольственными товарами (нарастающим итогом, в % к соответствующему периоду предыдущего года)



¹⁾ Данные уточнены по итогам ежеквартальных обследований субъектов малого предпринимательства и за счет изменения предварительных ежемесячных данных, полученных от организаций, не относящихся к субъектам малого предпринимательства.

Общественное питание

Оборот общественного питания в мае 2019 года составил 1,5 млрд. рублей, или 107,7% к маю 2018 года (к апрелю 2019 года – 101,8%); в январе–мае, соответственно, 7,5 млрд. рублей (105,0%).

Динамика оборота общественного питания

	2018		2019 ¹⁾	
	<i>млн. рублей</i>	<i>в % к соответствующему периоду предыдущего года</i>	<i>млн. рублей</i>	<i>в % к соответствующему периоду предыдущего года</i>
январь	1389	106,6	1487	102,3
февраль	1320	106,7	1429	103,5
март	1357	106,0	1523	107,9
I квартал	4066	106,4	4439	104,6
апрель	1410	113,4	1524	103,9
май	1405	107,4	1553	107,7
июнь	1391	105,0		
I полугодие	8272	107,5		
июль	1393	101,4		
август	1418	103,3		
сентябрь	1355	101,1		
январь–сентябрь	12438	105,6		
октябрь	1396	104,0		
ноябрь	1416	106,5		
декабрь	1535	106,6		
январь–декабрь	16785	105,6		

¹⁾ Данные уточнены по итогам ежеквартальных обследований субъектов малого предпринимательства и за счет изменения предварительных ежемесячных данных, полученных от организаций, не относящихся к субъектам малого предпринимательства.

Платные услуги населению

Объем платных услуг, оказанных населению, в Ленинградской области в январе–мае 2019 года составил 34,4 млрд. рублей и в сопоставимых ценах увеличился по сравнению с январем–маем 2018 года на 2,6%.

Динамика объема платных услуг населению

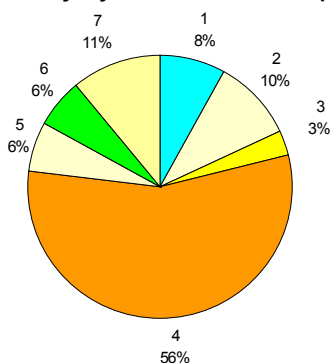
	2018		2019	
	млн. рублей	в % к соответствующему периоду предыдущего года	млн. рублей	в % к соответствующему периоду предыдущего года
январь	6310	103,7	6768	102,0
февраль	6233	103,4	6768	102,7
март	6468	105,3	6888	100,6
I квартал	19011	104,1	20424	101,8
апрель	6436	103,6	7124	104,6
май	6296	102,9	6867	103,1
июнь	6221	102,6		
I полугодие	37964	103,6		
июль	6284	105,4		
август	6111	102,9		
сентябрь	6062	101,8		
январь–сентябрь	56421	103,5		
октябрь	6294	102,4		
ноябрь	6405	102,7		
декабрь	7019	109,2		
январь–декабрь	76139	103,8		

Объем платных услуг населению по видам в январе–мае 2019 года

	Млн. рублей	В % к	
		итогу	январю–маю 2018
Всего	34415	100	102,6
из них:			
бытовые	2646	7,7	102,5
транспортные	3585	10,4	108,8
почтовой связи и курьерские	512	1,5	100,1
телекоммуникационные	1069	3,1	100,4
жилищные	4974	14,4	103,5
коммунальные	14331	41,6	101,1
учреждений культуры	397	1,2	103,4
туристических агентств, туроператоров и прочие услуги по бронированию и сопутствующие им услуги	136	0,4	104,9
услуги гостиниц и аналогичные услуги по предоставлению временного жилья	543	1,6	109,8
физической культуры и спорта	343	1,0	104,4
медицинские	2055	6,0	104,1
специализированных коллективных средств размещения	290	0,8	105,1
ветеринарные	141	0,4	99,4
юридические	653	1,9	97,8
системы образования	2091	6,1	100,9

Из общего объема платных услуг 11,4% оказано физическими лицами.

Структура платных услуг населению в январе–мае 2019 года



- | | |
|--------------------------|-------------------------|
| 1 – бытовые | 5 – системы образования |
| 2 – транспортные | 6 – медицинские |
| 3 – телекоммуникационные | 7 – другие |
| 4 – жилищно-коммунальные | |

Структура и объем бытовых услуг населению в январе–мае 2019 года

	Млн. рублей	В % к	
		итогу	январю- маю 2018
Всего	2646	100	102,5
из них:			
ремонт, окраска и пошив обуви	71	2,7	100,6
ремонт и пошив швейных, меховых и кожаных изделий, головных уборов и изделий текстильной галантереи, ремонт, пошив и вязание трикотажных изделий	112	4,2	103,7
ремонт и техническое обслуживание бытовой радиоэлектронной аппаратуры, бытовых машин и приборов, ремонт и изготовление металлоизделий	154	5,8	104,5
техобслуживание и ремонт транспортных средств, машин и оборудования	564	21,3	101,2
химическая чистка и крашение, услуги прачечных	42	1,6	99,0
ремонт и строительство жилья и других построек	557	21,1	110,7
услуги фотоателье	37	1,4	103,6
услуги бань и душевых	231	8,7	101,2
услуги парикмахерских	192	7,3	106,1
ритуальные услуги	366	13,8	102,0

Из общего объема бытовых услуг 42,8% оказано физическими лицами.

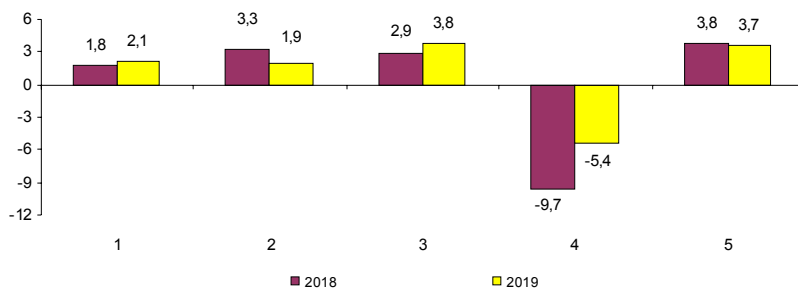
ЦЕНЫ

Индексы цен и тарифов в 2019 году

в % к предыдущему месяцу

	Индекс потребительских цен	Индекс цен производителей промышленных товаров	Сводный индекс цен на продукцию (затраты, услуги) инвестиционного назначения	Индекс цен производителей сельхозпродукции	Индекс тарифов на грузовые перевозки
Январь	100,9	100,3	101,4	100,7	103,7
Февраль	100,4	100,4	100,4	96,8	100,0
Март	100,3	100,9	100,4	99,2	100,0
Апрель	100,3	99,6	101,4	99,7	100,0
Май	100,4	100,7	100,5	98,2	100,0
Май 2019 в % к декабрю 2018	102,1	101,9	103,8	94,6	103,7
Справочно: май 2018 в % к декабрю 2017	101,8	103,3	102,9	90,3	103,8

Темпы прироста (снижения) цен и тарифов в мае (в % к декабрю предыдущего года)



- 1 – индекс потребительских цен
- 2 – индекс цен производителей промышленных товаров
- 3 – сводный индекс цен на продукцию (затраты, услуги) инвестиционного назначения
- 4 – индекс цен производителей сельхозпродукции
- 5 – индекс тарифов на грузовые перевозки

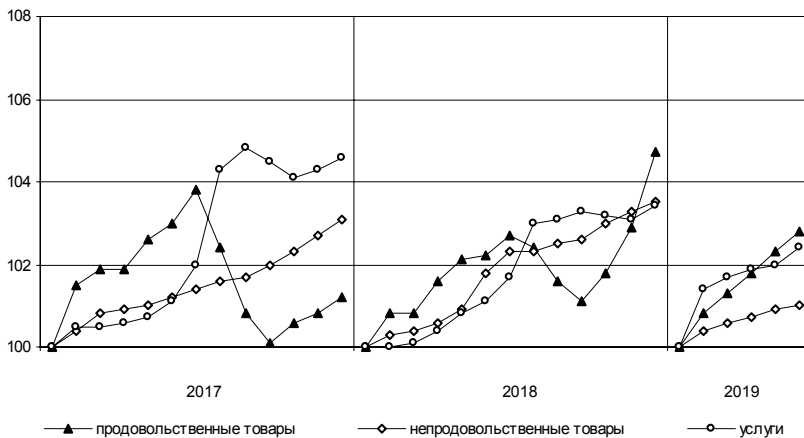
Потребительские цены

Динамика цен в потребительском секторе в 2019 году

в % к предыдущему месяцу

	Индекс потребительских цен	В том числе:		
		продовольственные товары	непродовольственные товары	платные услуги населению
Январь	100,9	100,8	100,4	101,4
Февраль	100,4	100,5	100,2	100,4
Март	100,3	100,5	100,1	100,2
Апрель	100,3	100,5	100,2	100,1
Май	100,4	100,6	100,2	100,3
Май 2019 в % к декабрю 2018	102,1	102,8	101,0	102,4
Справочно: май 2018 в % к декабрю 2017	101,8	102,2	101,8	101,1

**Темпы роста цен
(в % к декабрю предыдущего года)**



**Максимальное и минимальное изменение цен
на отдельные продовольственные товары в мае 2019 года**

в % к предыдущему месяцу

Наименование группы	Индекс цен в среднем по группе	Максимальное и минимальное изменение цен внутри группы	
		Товары	индекс цен
Мясо и птица	100,8	Баранина (кроме бескостного мяса)	107,7
		Куры	99,6
Колбасные изделия и продукты из мяса и птицы	99,9	Колбаса сырокопченая	100,2
		Мясокопчености	99,3
Рыба	100,6	Рыба мороженая неразделанная	101,6
		Икра лососевых рыб	99,0
Масло и жиры	100,6	Масло подсолнечное	101,5
		Масло сливочное	100,3
Молоко и молочная продукция	100,2	Творог жирный	101,5
		Молоко пастеризованное	99,3
Сыры	100,4	Сыры твердые	100,4
		Национальные сыры и брынза	99,7
Кондитерские изделия	100,4	Карамель	102,2
		Конфеты шоколадные натуральные	98,9
Хлеб и хлебобулочные изделия	100,8	Хлебобулочные изделия из муки 1 сорта	103,0
		Булочные изделия сдобные штучные из муки высшего сорта	99,3
Крупы и бобовые	99,6	Пшено	103,2
		Крупа гречневая	96,8
Флодоовощная продукция, включая картофель	103,2	Лук репчатый	128,9
		Помидоры	88,7
Алкогольные напитки	100,3	Водка	100,8
		Коньяк	99,5

В мае 2019 года плодоовощная продукция подорожала в среднем на 3,2%, в том числе морковь – на 21,1, свекла – на 17,5, чеснок – на 16,5, лимоны – на 15,5, виноград – на 12,1, картофель – на 9,5, груши – на 8,5, яблоки – на 7,3, капуста свежая – на 3,1, при этом огурцы подешевели на 8,6, бананы – на 1,0%. Возросли цены на муку пшеничную – 2,5%, свинину бескостную – 2,1, соль – 1,6, рыбу мороженую разделанную – 1,5, говядину (кроме бескостного мяса) – 1,4, сметану, сырки творожные, глазированные шоколадом – 1,2, рыбу охлажденную и мороженую лососевых пород, кофе натуральный растворимый – 1,1, мясо индейки, пряники – 1,0, хлеб ржаной и ржано-пшеничный, рис, конфеты мягкие, глазированные шоколадом – 0,8%. Яйца стали дешевле на 3,0%, сахар – на 2,2, овсяные хлопья «Геркулес» – на 0,9, чай черный байховый – на 0,5%.

*Максимальное и минимальное изменение цен
на отдельные непродовольственные товары в мае 2019 года*

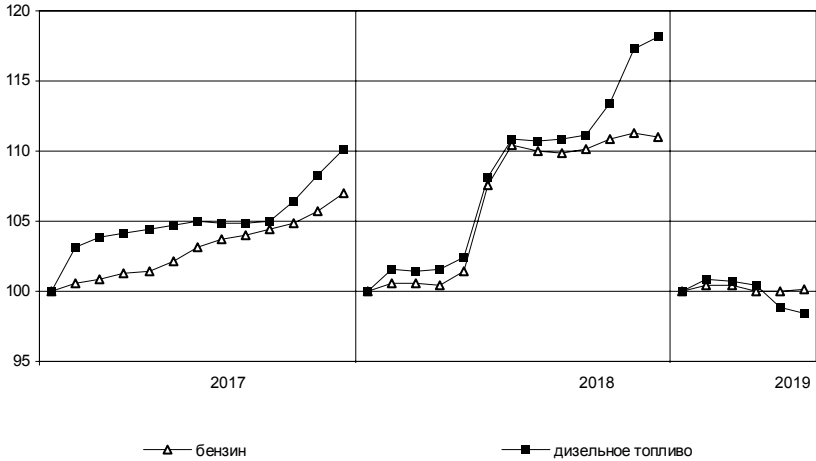
в % к предыдущему месяцу

Наименование группы	Индекс цен в среднем по группе	Максимальное и минимальное изменение цен внутри группы	
		товары	индекс цен
Одежда	100,1	Сорочка верхняя для мальчиков дошкольного возраста	100,8
		Куртка мужская утепленная с верхом из плащевой ткани	99,8
Трикотажные изделия	100,1	Майка, футболка мужская	100,7
		Трикотажная шапочка детская	99,7
Чулочно-носовые изделия	99,8	Носки мужские	100,0
		Колготки женские эластичные	99,7
Обувь	100,04	Туфли детские летние (сандалеты)	100,8
		Туфли женские летние с верхом из искусственной кожи	99,9
Моющие и чистящие средства	100,6	Мыло хозяйственное	102,0
		Порошок стиральный	100,3
Парфюмерно-косметические товары	100,4	Шампунь	102,9
		Зубная паста	98,5
Галантерея	100,1	Ранец, рюкзак для школьников	100,2
		Зонт	100,0
Табачные изделия	100,6	Сигареты с фильтром зарубежных марок	100,6
		Сигареты с фильтром отечественные	100,5
Мебель	100,1	Кровать для новорожденных	101,4
		Набор корпусной мебели	100,0
Посуда	100,0	Чайник стальной эмалированный	100,3
		Кастрюля	99,8
Электротовары	100,1	Электрочайник	101,4
		Плита бытовая	98,6
Бумажно-беловые и канцелярские товары	100,6	Подгузники детские, памперсы	101,2
		Карандаш черномграфитный	100,1
Печатные издания	100,2	Еженедельная газета	100,5
		Книга	100,0
Телерадиотовары	100,1	Телевизор	100,1
		Флеш-накопитель USB	100,0
Персональные компьютеры и средства связи	99,8	Монитор для настольного компьютера	100,3
		Телефонный аппарат сотовый	99,5
Строительные материалы	100,0	Металлочерепица	100,9
		Еврошифер	99,2
Медикаменты	100,4	Левомеколь	104,9
		Настойка пустырника	97,3

Изменение цен на рынке автомобильного топлива в мае 2019 года

	Средние цены, в рублях за 1 литр	В % к	
		апрелю 2019	декабрю 2018
Бензин	43,79	100,1	100,1
марки АИ-92	41,96	100,2	100,1
марки АИ-95	45,13	100,1	100,2
марки АИ-98	52,53	100,0	100,1
Дизельное топливо	46,83	99,5	98,4

**Изменение цен на автомобильное топливо
(в % к декабрю предыдущего года)**



**Максимальное и минимальное изменение цен и тарифов
на отдельные виды платных услуг в мае 2019 года**

в % к предыдущему месяцу

Наименование группы	Индекс цен и тарифов в среднем по группе	Максимальное и минимальное изменение цен внутри группы	
		товары	индекс цен
Бытовые услуги	100,1	Ритуальные услуги	100,7
		Ремонт обуви	100,0
Медицинские услуги	99,9	Лечебный массаж	100,0
		УЗИ брюшной полости	97,6

В мае 2019 года проезд в плацкартных вагонах поездов дальнего следования подорожал в среднем на 18,0%, при этом в купейных вагонах подешевел на 2,6%. Санаторно-оздоровительные услуги стали дороже на 4,3%, билет на самолет – на 1,7, услуги зарубежного туризма – на 1,5%.

Цены и тарифы на жилищно-коммунальные услуги в мае 2019 года

	В рублях	В % к	
		апрелю 2019	декабрю 2018
Содержание и ремонт жилья в государственном и муниципальном жилищных фондах, м ²	28,70	100,0	102,4
Наем жилых помещений в государственном и муниципальном жилищных фондах, м ²	6,79	100,0	102,6
Оплата эксплуатационных расходов в приватизированных квартирах, м ²	28,18	100,0	103,1
Оплата эксплуатационных расходов в домах ЖСК, м ²	24,71	100,0	103,3
Взносы на капитальный ремонт, м ²	7,20	100,0	129,7
Водоснабжение, холодное по счетчикам, м ³	26,72	100,0	101,7
Водоотведение по счетчикам, м ³	29,07	100,0	101,7
Отопление, Гкал	2044,64	100,0	101,7
Водоснабжение, горячее по счетчикам, м ³	130,17	100,0	101,7
Электричество (в квартирах без электроплит), 100 кВт-ч	414,00	100,0	101,7
Газ сетевой, м ³	6,51	100,0	101,6

Цены производителей

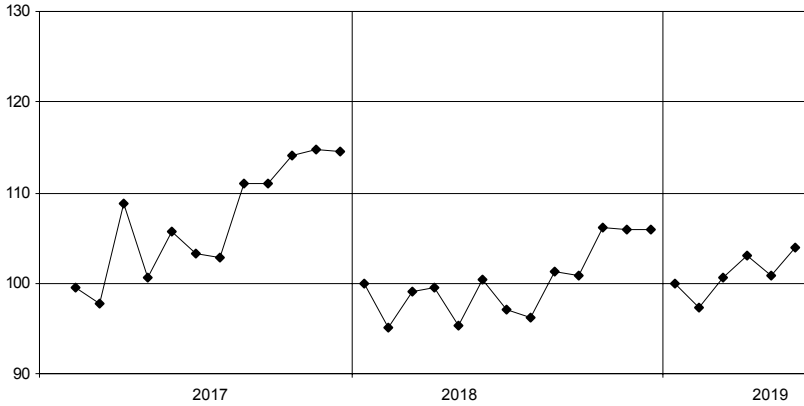
Индексы цен производителей промышленных товаров

Индекс цен производителей промышленных товаров в мае 2019 года по сравнению с апрелем 2019 года составил 100,7%, с декабрем 2018 года – 101,9%.

Индексы цен производителей промышленных товаров по отдельным видам экономической деятельности

	Май 2019 в % к		Справочно: май 2018 в % к декабрю 2017
	апрелю 2019	декабрю 2018	
Лесозаготовки	98,9	98,6	114,2
Добыча полезных ископаемых	99,8	101,1	99,0
Обрабатывающие производства	100,1	100,9	103,9
из них производство:			
пищевых продуктов	103,3	92,1	95,2
напитков	100,3	104,0	85,9
обработка древесины и производство изделий из дерева и пробки, кроме мебели, изделий из соломки и материалов для плетения	98,8	102,7	110,9
бумаги и бумажных изделий	99,6	101,2	106,3
химических веществ и химических продуктов	100,5	104,1	107,8
резиновых и пластмассовых изделий	100,1	105,3	102,8
прочей неметаллической минеральной продукции	99,0	101,2	102,0
готовых металлических изделий, кроме машин и оборудования	100,0	100,0	85,1
электрического оборудования	97,9	95,5	103,8
машин и оборудования, не включенных в другие группировки	100,1	110,6	103,8
автотранспортных средств, прицепов и полуприцепов	99,96	100,1	99,4
мебели	100,0	98,7	111,0
Обеспечение электрической энергией, газом и паром; кондиционирование воздуха	104,1	107,7	99,3
в том числе:			
производство, передача и распределение электроэнергии	105,3	110,4	98,7
производство, передача и распределение пара и горячей воды; кондиционирование воздуха	100,0	99,0	101,8

**Изменение средних цен производителей на электроэнергию
(в % к декабрю предыдущего года)**



Средние цены производителей на электроэнергию в 2019 году

	<i>В рублях за тыс. кВт-ч</i>
январь	3783,19
февраль	4011,70
март	4112,76
апрель	4059,89
май	4192,02

Индексы цен на продукцию инвестиционного назначения

Сводный индекс цен строительной продукции в мае 2019 года по сравнению с маем 2018 года составил 109,2%.

Индексы цен строительной продукции

в % к предыдущему месяцу

	Сводный индекс цен на продукцию (затраты, услуги) инвестиционного назначения	В том числе индексы цен:		
		на строительномонтажные работы	на приобретение машин и оборудования инвестиционного назначения	на прочую продукцию (затраты, услуги) инвестиционного назначения
Январь	101,4	100,8	102,7	100,9
Февраль	100,4	100,7	100,0	98,1
Март	100,4	100,5	100,3	99,7
Апрель	101,4	102,0	100,5	100,5
Май	100,5	100,4	100,9	98,8
Май 2019 в % к декабрю 2018	103,8	104,4	103,0	97,3
Справочно: май 2018 в % к декабрю 2017	102,9	102,5	103,7	98,5

Индексы цен приобретения

по отдельным группам строительных материалов

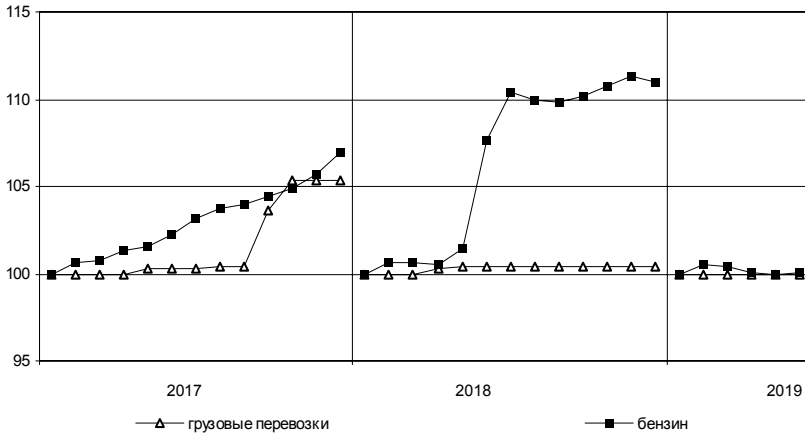
	Май 2019 в % к		Справочно: май 2018 в % к декабрю 2017
	маю 2018	декабрю 2018	
Цементы общестроительные	99,6	95,8	114,0
Сталь арматурная	121,0	114,4	99,9
Кабели и арматура кабельная	77,4	66,0	1,8 р.
Бетон товарный	105,1	95,4	98,4
Растворы строительные	70,6	96,5	1,5 р.
Щебень	1,9 р.	79,0	100,3
Пески природные прочие	84,2	78,8	101,2

Индексы тарифов на грузовые перевозки

в % к предыдущему месяцу

	Индекс тарифов на грузовые перевозки	В том числе по видам транспорта:	
		автомобильный	трубопроводный
Январь	103,7	100,0	103,9
Февраль	100,0	100,0	100,0
Март	100,0	100,0	100,0
Апрель	100,0	100,0	100,0
Май	100,0	100,0	100,0
Май 2019 в % к декабрю 2018	103,7	100,0	103,9
Справочно: май 2018 в % к декабрю 2017	103,8	100,4	104,0

Изменение тарифов на грузовые перевозки автомобильным транспортом и цен на бензин (в % к декабрю предыдущего года)

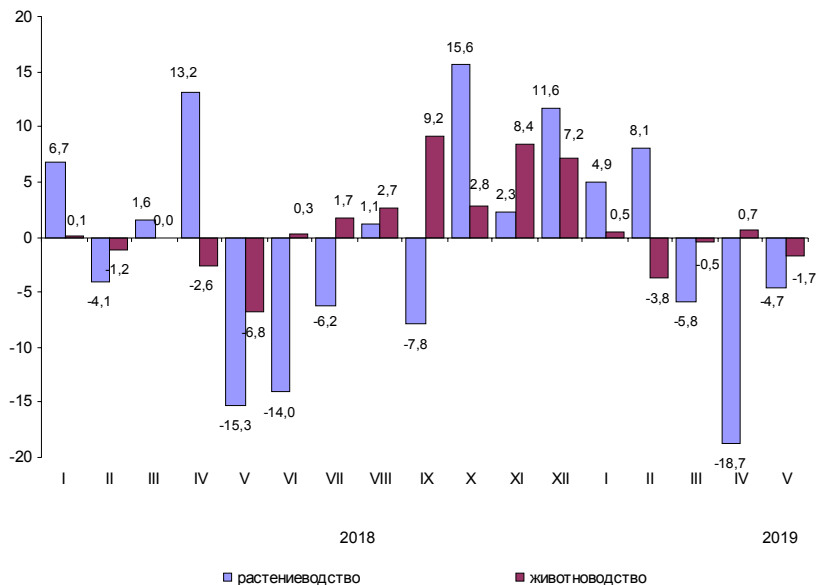


Индексы цен производителей сельскохозяйственной продукции

в % к предыдущему месяцу

	Продукция – всего	В том числе:				
		картофель	овощи	скот и птица	молоко	яйца
Январь	100,7	101,2	105,1	100,1	100,3	101,8
Февраль	96,8	100,1	108,5	95,5	100,01	93,9
Март	99,2	100,0	93,9	99,5	99,6	99,1
Апрель	99,7	100,0	80,3	100,3	100,2	102,3
Май	98,2	100,0	94,9	99,8	99,9	92,5
Май 2019 в % к декабрю 2018	94,6	101,3	81,6	95,3	100,0	89,7
Справочно: май 2018 в % к декабрю 2017	90,3	110,7	98,0	88,3	94,9	86,7

Темпы прироста (снижения) цен производителей сельскохозяйственной продукции (в % к предыдущему месяцу)



РЫНОК ТРУДА

Занятость и безработица

Численность работников организаций

В апреле 2019 года в организациях (без субъектов малого предпринимательства) работало 389 тыс. человек, в том числе штатных работников – 96,5%, на условиях совместительства – 1,7% и по договорам гражданско-правового характера – 1,8% от общего числа работающих.

*Динамика численности работников организаций
(без субъектов малого предпринимательства)*

	Апрель 2019, тыс. человек	В % к		Январь- апрель 2019 в % к январю- апрелю 2018	Справочно:		январь- апрель 2018 в % к январю- апрелю 2017
		апрелю 2018	марту 2019		апрель 2018 в % к	марту 2018	
Средняя численность работников организаций	388,9	104,9	100,1	105,1	105,5	99,9	106,5
в том числе:							
работников спи- сочного состава (без внешних совместителей)	375,2	105,1	100,0	105,4	105,6	100,1	106,5
внешних совместителей ¹⁾	6,8	95,1	97,7	96,1	106,2	98,6	108,8
работников, выпол- нявших работы по договорам гражданско-пра- вового характера ¹⁾	6,9	104,9	103,8	102,3	100,8	95,5	103,8

¹⁾ В эквиваленте полной занятости.

*Средняя численность работников организаций
(без субъектов малого предпринимательства)
по видам экономической деятельности¹⁾ в апреле 2019 года*

	Всего работников			В том числе:		
	тыс. чело- век	в % к		работников списочного состава (без внешних сов- местителей)	внешних совмес- тителей	работников, выполнявших ра- боты по договорам гражданско-право- вого характера
		апрелю 2018	итогу			
Всего	388,9	104,9	100	375,2	6,8	6,9
в том числе по видам экономиче- ской деятельности:						
сельское, лесное хозяйство, охота, рыболовство и рыболовство	17,4	97,6	4,5	16,8	0,2	0,4
добыча полезных ископаемых	4,3	104,3	1,1	4,1	0,0	0,2
обрабатывающие производства	91,9	102,8	23,6	90,3	0,5	1,0
обеспечение элек- трической энергией, газом и паром; кон- диционирование воздуха	21,6	104,3	5,5	21,3	0,1	0,2
водоснабжение; водоотведение, организация сбора и утилизации отходов, деятель- ность по ликвидации загрязнений	6,5	125,4	1,7	6,2	0,2	0,2
строительство	28,4	125,2	7,3	27,8	0,3	0,3
торговля оптовая и розничная; ремонт автотранс- портных средств и мотоциклов	32,6	110,2	8,4	32,2	0,3	0,2
транспортировка и хранение	30,2	103,9	7,8	29,7	0,2	0,3
деятельность гостиниц и предприятий обще- ственного питания	5,3	124,6	1,4	5,2	0,0	0,0
деятельность в области информации и связи	2,4	85,2	0,6	2,3	0,0	0,1
деятельность финансовая и страховая	3,7	100,5	0,9	3,0	0,0	0,7

¹⁾ По «чистым» видам экономической деятельности.

*Средняя численность работников организаций
(без субъектов малого предпринимательства)
по видам экономической деятельности¹⁾ в апреле 2019 года (окончание)*

	Всего работников		В том числе:			
	тыс. чело- век	в % к апрелю 2018	итогу	работников списочного состава (без внешних сов- местителей)	внешних совмес- тителей	работников, выполнявших ра- боты по договорам гражданско-право- вого характера
деятельность по операциям с недвижимым имуществом	6,2	96,9	1,6	5,5	0,2	0,5
деятельность профессиональная, научная и техническая	11,2	103,3	2,9	10,8	0,2	0,2
деятельность административная и сопутствующие дополнительные услуги	5,8	102,6	1,5	5,5	0,1	0,1
государственное управление и обеспечение военной безопасности; социальное обеспечение	28,7	99,3	7,4	27,6	0,1	0,9
образование	47,5	103,2	12,2	44,3	2,6	0,7
деятельность в области здравоохранения и социальных услуг	35,7	104,3	9,2	34,5	1,0	0,2
деятельность в области культуры, спорта, организации досуга и развлечений	8,3	102,4	2,1	7,0	0,7	0,6
предоставление прочих видов услуг	1,2	104,6	0,3	1,1	0,1	0,1

¹⁾ По «чистым» видам экономической деятельности

Безработица

В январе–мае 2019 года по итогам обследования рабочей силы 36,7 тыс. человек в возрасте 15 лет и старше или 3,8% численности рабочей силы, классифицировались как безработные (в соответствии с методологией Международной Организации Труда).

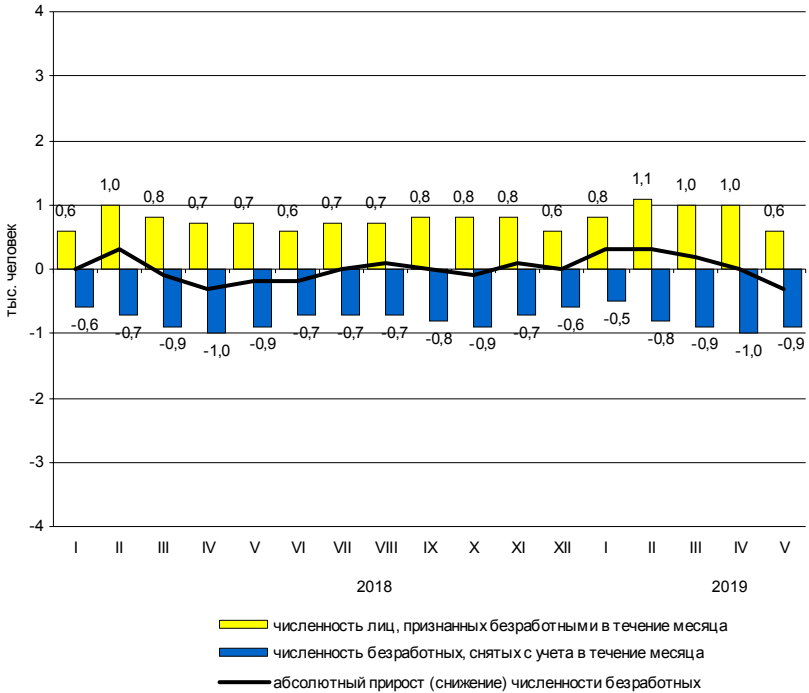
К концу мая 2019 года в государственных учреждениях службы занятости населения состояло на учете 4,9 тыс. не занятых трудовой деятельностью граждан, из них 3,6 тыс. человек имели статус безработного.

Динамика числа незанятых граждан, состоящих на учете в государственных учреждениях службы занятости населения

	Число незанятых граждан, тыс. человек	на конец месяца		
		из них имеют статус безработного		
		тыс. человек	в % к предыдущему месяцу	соответствующему месяцу предыдущего года
2018				
январь	5,2	3,5	99,9	80,9
февраль	5,4	3,7	108,1	82,6
март	5,0	3,6	96,2	81,4
апрель	4,6	3,3	92,7	80,3
май	4,3	3,1	93,6	82,3
июнь	4,2	3,0	96,1	81,0
июль	4,4	3,0	101,2	81,5
август	4,7	3,1	102,0	86,7
сентябрь	4,7	3,1	98,7	86,0
октябрь	4,7	2,9	96,5	87,9
ноябрь	4,8	3,1	104,2	91,5
декабрь	4,4	3,1	99,4	88,3
2019				
январь	5,1	3,3	108,7	96,0
февраль	5,5	3,7	110,4	98,1
март	5,4	3,8	104,6	106,7
апрель	5,2	3,8	100,4	115,6
май	4,9	3,6	93,8	115,7

В мае 2019 года статус безработного получили 0,6 тыс. человек (на 33 человека или на 4,9% меньше, чем в мае 2018 года). Размеры трудоустройства безработных в мае 2019 года были на 0,1 тыс. человека или на 29,1% меньше, чем в аналогичном периоде 2018 года, и составили 0,3 тыс. человек.

Движение численности безработных, зарегистрированных в государственных учреждениях службы занятости населения



На конец мая 2019 года уровень зарегистрированной безработицы составил 0,4% к численности рабочей силы, на конец мая 2018 года – 0,3%.

Потребность организаций в работниках

К концу мая 2019 года нагрузка незанятого населения, состоящего на учете в государственных учреждениях службы занятости населения, на одну заявленную вакансию составила 0,2 человека, как и в конце мая 2018 года.

Динамика потребности организаций в работниках

	<i>Потребность организаций в работниках, заявленная в государственных учреждениях службы занятости населения, тыс. человек</i>	<i>Нагрузка незанятого населения на одну заявленную вакансию</i>		
		<i>человек</i>	<i>в % к</i>	
			<i>предыдущему месяцу</i>	<i>соответствующему месяцу предыдущего года</i>
<i>на конец месяца</i>				
2018				
январь	19,7	0,3	1,5 р.	75,0
февраль	19,4	0,3	100,0	75,0
март	19,4	0,3	100,0	100,0
апрель	20,2	0,2	66,7	66,7
май	23,0	0,2	100,0	100,0
июнь	22,9	0,2	100,0	100,0
июль	23,2	0,2	100,0	100,0
август	22,9	0,2	100,0	100,0
сентябрь	22,1	0,2	100,0	100,0
октябрь	20,0	0,2	100,0	100,0
ноябрь	20,0	0,2	100,0	100,0
декабрь	19,3	0,2	100,0	100,0
2019				
январь	18,8	0,3	1,5 р.	100,0
февраль	18,9	0,3	100,0	100,0
март	20,3	0,3	100,0	100,0
апрель	20,6	0,3	100,0	1,5 р.
май	22,5	0,2	66,7	100,0

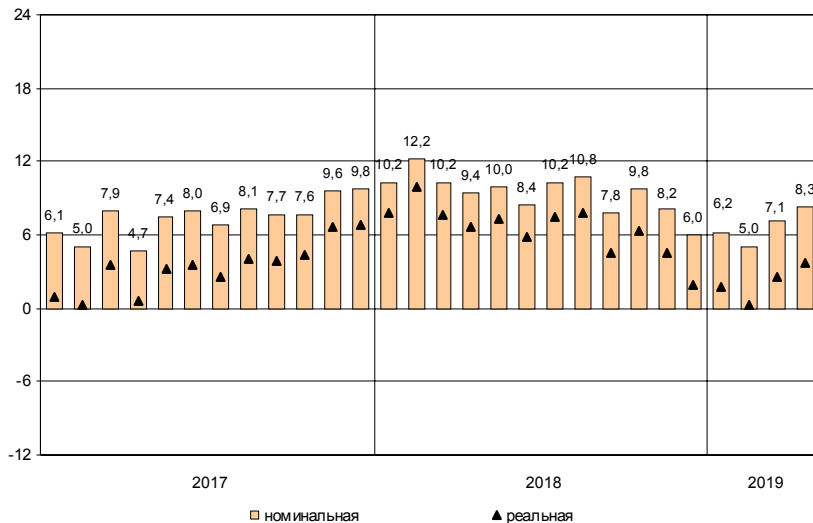
Заработная плата

Средняя номинальная заработная плата, начисленная за апрель 2019 года, составила 46062 рубля. Реальная начисленная заработная плата, рассчитанная с учетом индекса потребительских цен, в апреле 2019 года составила 102,1% к уровню марта 2019 года и 103,7% – к уровню апреля 2018 года.

Динамика номинальной и реальной средней заработной платы

	<i>Номинальная начисленная заработная плата в % к</i>		<i>Реальная начисленная заработная плата в % к</i>	
	<i>предыду- щему месяцу</i>	<i>соответст- вующему месяцу предыдущего года</i>	<i>предыду- щему месяцу</i>	<i>соответст- вующему месяцу предыдущего года</i>
2018				
январь	84,8	110,2	84,4	107,8
февраль	103,0	112,2	102,9	110,0
март	103,2	110,2	102,7	107,6
апрель	100,0	109,4	99,6	106,7
май	102,1	110,0	101,7	107,3
июнь	100,9	108,4	100,4	105,9
июль	99,6	110,2	99,4	107,4
август	99,4	110,8	99,7	107,8
сентябрь	96,6	107,8	96,7	104,6
октябрь	103,0	109,8	102,7	106,4
ноябрь	99,7	108,2	99,2	104,6
декабрь	116,7	106,0	115,6	101,9
2019				
январь	84,2	106,2	83,5	101,7
февраль	101,7	105,0	101,3	100,3
март	105,4	107,1	105,1	102,5
апрель	102,4	108,3	102,1	103,7

**Прирост (снижение) средней номинальной
и реальной начисленной заработной платы
(в % к соответствующему месяцу предыдущего года)**



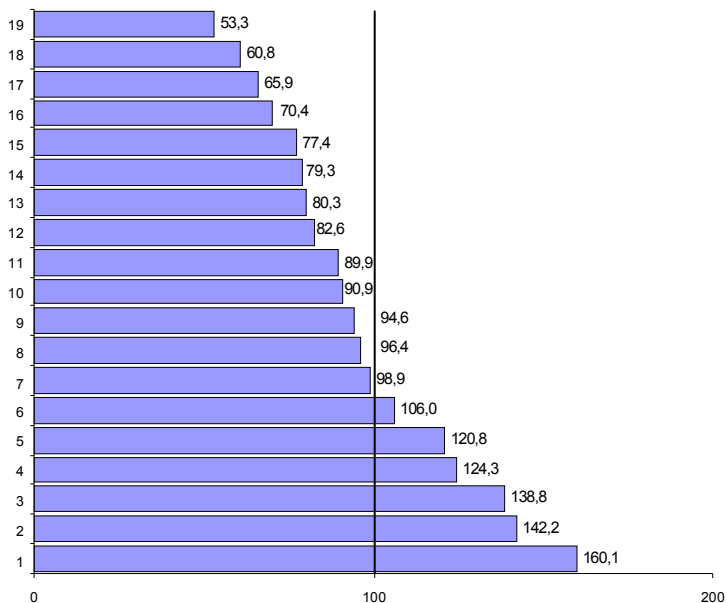
**Средняя начисленная заработная плата
по видам экономической деятельности¹⁾**

в расчете на одного работника

	Апрель 2019, рублей	В % к		
		марту 2019	апрелю 2018	среднему уровню
Всего	46062	102,4	108,3	100
в том числе				
по видам экономической деятельности:				
сельское, лесное хозяйство, охота, рыболовство и рыбоводство	36972	103,0	109,8	80,3
добыча полезных ископаемых	57242	123,2	120,3	124,3
обрабатывающие производства	55666	98,9	106,9	120,8
обеспечение электрической энергией, газом и паром; кондиционирование воздуха	73744	137,8	108,6	1,6 п.
водоснабжение; водоотведение, организация сбора и утилизации отходов, деятельность по ликвидации загрязнений	35669	100,4	108,7	77,4
строительство	45548	101,2	108,5	98,9
торговля оптовая и розничная; ремонт автотранспортных средств и мотоциклов	36536	99,6	111,8	79,3
транспортировка и хранение	43596	96,7	102,6	94,6
из них:				
деятельность сухопутного и трубопроводного транспорта	37528	95,6	111,4	81,5
деятельность водного транспорта	93152	115,1	132,7	2,0 п.
складское хозяйство и вспомогательная транспортная деятельность	50332	96,4	98,6	109,3
деятельность почтовой связи и курьерская деятельность	21033	99,8	99,1	45,7
деятельность гостиниц и предприятий общественного питания	24550	90,7	120,8	53,3
деятельность в области информации и связи	41420	101,4	116,7	89,9
деятельность финансовая и страховая	65490	106,4	107,5	142,2
деятельность по операциям с недвижимым имуществом	32449	95,0	107,9	70,4
деятельность профессиональная, научная и техническая	63938	103,4	114,5	138,8
деятельность административная и сопутствующие дополнительные услуги	27992	108,9	113,6	60,8
государственное управление и обеспечение военной безопасности; социальное обеспечение	48822	113,8	110,6	106,0
образование	38060	98,9	107,3	82,6
деятельность в области здравоохранения и социальных услуг	44415	98,1	110,1	96,4
деятельность в области культуры, спорта, организации досуга и развлечений	41893	99,5	104,6	90,9
предоставление прочих видов услуг	30336	102,3	122,2	65,9

¹⁾ По «чистым» видам экономической деятельности.

Отношение средней начисленной заработной платы по отдельным видам экономической деятельности¹⁾ к среднему уровню по Ленинградской области в апреле 2019 года (в %)



- | | |
|---|---|
| 1 – обеспечение электрической энергией, газом и паром; кондиционирование воздуха | 12 – образование |
| 2 – деятельность финансовая и страховая | 13 – сельское, лесное хозяйство, охота, рыболовство и рыбоводство |
| 3 – деятельность профессиональная, научная и техническая | 14 – торговля оптовая и розничная; ремонт автотранспортных средств и мотоциклов |
| 4 – добыча полезных ископаемых | 15 – водоснабжение; водоотведение, организация сбора и утилизации отходов, деятельность по ликвидации загрязнений |
| 5 – обрабатывающие производства | 16 – деятельность по операциям с недвижимым имуществом |
| 6 – государственное управление и обеспечение военной безопасности; социальное обеспечение | 17 – предоставление прочих видов услуг |
| 7 – строительство | 18 – деятельность административная и сопутствующие дополнительные услуги |
| 8 – деятельность в области здравоохранения и социальных услуг | 19 – деятельность гостиниц и предприятий общественного питания |
| 9 – транспортировка и хранение | |
| 10 – деятельность в области культуры, спорта, организации досуга и развлечений | |
| 11 – деятельность в области информации и связи | |

¹⁾ По «чистым» видам экономической деятельности.

Задолженность организаций по заработной плате

По данным организаций наблюдаемых видов экономической деятельности¹⁾ (без субъектов малого предпринимательства), сообщивших сведения о просроченной задолженности по заработной плате по состоянию на 1 июня 2019 года, суммарная задолженность составила 36,3 млн. рублей. Объем задолженности составил к уровню 1 мая 2019 года 73,0%, к 1 июня 2018 года – 51,6%.

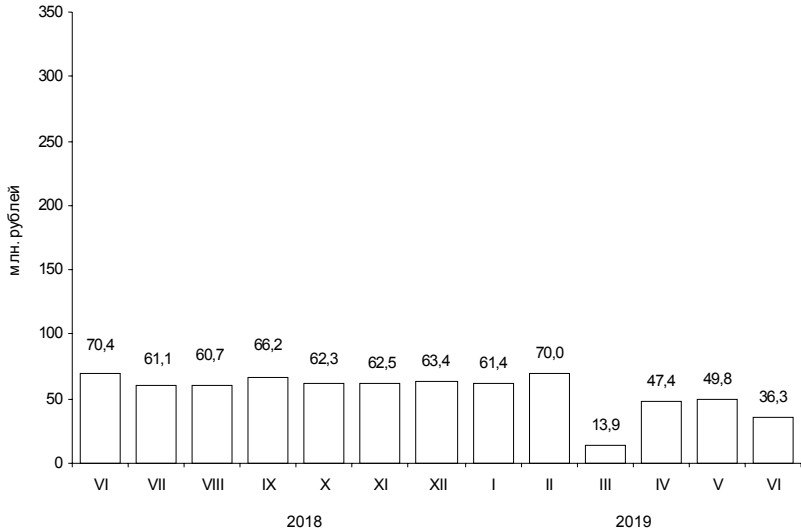
Из общей суммы просроченной задолженности 10,9 млн. рублей приходилось на задолженность, образовавшуюся в 2017 году и ранее.

Просроченная задолженность по заработной плате по видам экономической деятельности на 1 июня 2019 года

	Млн. руб.	В % к	
		1 мая 2019	итогу
Всего	36,3	73,0	100
в том числе по видам экономической деятельности:			
сельское хозяйство, охота и предоставление услуг в этих областях; лесозаготовки	10,8	100,3	29,7
обрабатывающие производства	25,5	119,0	70,3

¹⁾ Наблюдение осуществляется по кругу организаций 21 вида экономической деятельности, в том числе: растениеводство и животноводство; лесозаготовки; рыболовство и рыбоводство; промышленные виды деятельности; строительство; транспорт; управление недвижимым имуществом; наука; образование; здравоохранение; деятельность в области кино, телевизионного и радиовещания; искусство, культура, деятельность в области отдыха и развлечений.

Динамика просроченной задолженности по заработной плате (на 1 число месяца)



Численность работников, перед которыми организации имеют просроченную задолженность по заработной плате, по видам экономической деятельности на 1 июня 2019 года

	Человек	В % к 1 мая 2019
Всего	291	71,7
в том числе по видам экономической деятельности:		
сельское хозяйство, охота и предоставление услуг в этих областях; лесозаготовки	140	100,0
обрабатывающие производства	151	106,3

ФИНАНСЫ

Показатели финансово-кредитной системы

Исполнение консолидированного бюджета в 2019 году¹⁾

	млн. рублей		
	<i>Доходы</i>	<i>Расходы</i>	<i>Профицит (+), дефицит (-)</i>
Январь-март	39649	30454	9195
Январь-апрель	61161	45933	15228

Исполнение бюджета

по статьям доходов и расходов на 1 мая 2019 года

	<i>Млн. рублей</i>	<i>В % к итогу</i>
Доходы	61161	100
из них:		
налог на доходы физических лиц	14014	22,9
налог на прибыль организаций	24348	39,8
акцизы	3238	5,3
доходы от использования имущества, находящегося в государственной и муниципальной собственности	1673	2,7
безвозмездные поступления	2482	4,1
Расходы	45933	100
из них на:		
общегосударственные вопросы	4052	8,8
национальную безопасность и правоохранительную деятельность	597	1,3
национальную экономику	6480	14,1
жилищно-коммунальное хозяйство	2891	6,3
социально-культурные мероприятия	31827	69,3
в том числе:		
образование	13385	29,1
культура, кинематография	2083	4,5
здравоохранение	5469	11,9
социальная политика	9828	21,4
физическая культура и спорт	850	1,9
средства массовой информации	212	0,5

¹⁾ По данным Комитета финансов Ленинградской области.

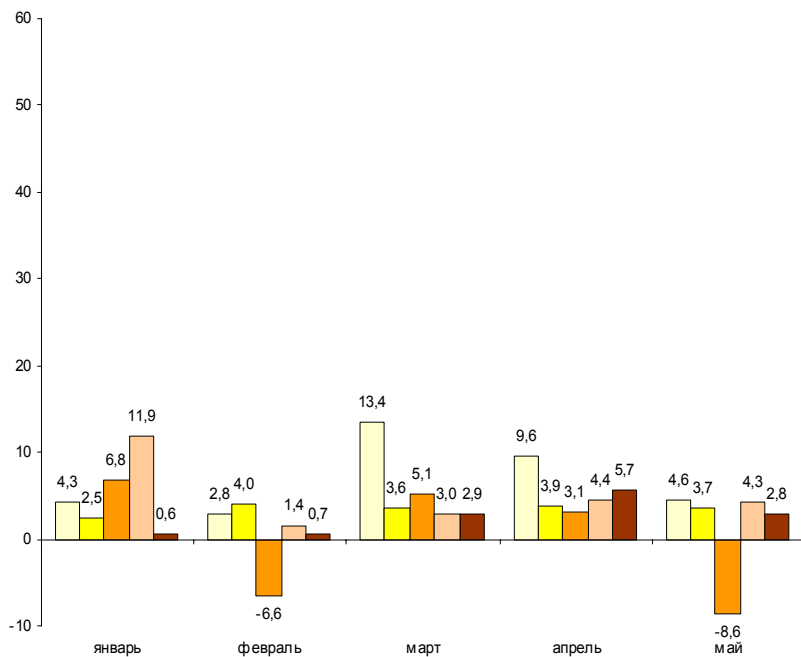
НАЛОГОВАЯ СТАТИСТИКА

По оперативным данным УФНС РФ по Ленинградской области в январе–мае 2019 года в бюджетную систему поступило налогов, сборов и иных обязательных платежей на сумму 93,8 млрд. рублей, что в номинальном выражении на 5,6% больше, чем в январе–мае 2018 года.

*Поступление налогов, сборов и иных обязательных платежей
в бюджетную систему в январе–мае 2019 года*

	Млн. рублей	В % к январю- маю 2018	Из общего объема поступлений – в консолидированный бюджет Ленинградской области		
			млн. рублей	в % к общему объему	в % к январю- маю 2018
Всего	93794	105,6	67288	71,7	111,1
налог на прибыль организаций	34624	114,9	28177	81,4	116,0
налог на доходы физических лиц	17666	110,0	17666	100,0	110,0
налог на добавленную стоимость на товары (работы, услуги), реализуемые на территории РФ	-203	x	x	x	x
акцизы по подакцизным товарам (продукции), производимым на территории РФ	25141	103,5	5966	23,7	92,9
налоги на имущество	12764	110,6	12764	100,0	110,6
налоги, сборы и регулярные платежи за пользование природными ресурсами	199	109,1	170	85,2	108,0
прочие	3603	111,6	2545	70,6	120,5

**Динамика поступления налоговых платежей
в бюджетную систему по отдельным видам налогов
в 2019 году (млрд. рублей)**



- налог на прибыль организаций
- налог на доходы физических лиц
- налог на добавленную стоимость
- акцизы
- налоги на имущество

ФИНАНСЫ ОРГАНИЗАЦИЙ¹⁾

Финансовые результаты деятельности организаций

В январе–апреле 2019 года сальдированный финансовый результат (прибыль минус убыток) организаций составил 56,3 млрд. рублей, что на 17,9% больше, чем за соответствующий период 2018 года.

Финансовый результат

по видам экономической деятельности в январе–апреле 2019 года

	<i>Сальдированный финансовый результат</i>		<i>В том числе прибыль прибыльных организаций</i>	
	<i>млн. рублей²⁾</i>	<i>в % к январю-апрелю 2018</i>	<i>млн. рублей</i>	<i>в % к январю-апрелю 2018</i>
Всего	56304	117,9	73564	119,3
в том числе по видам экономической деятельности:				
сельское, лесное хозяйство, охота, рыболовство и рыбоводство	3048	1,6 п.	3217	145,2
добыча полезных ископаемых	-111	х	128	25,5
обрабатывающие производства	21397	131,6	34639	137,5
обеспечение электрической энергией, газом и паром; кондиционирование воздуха	633	24,1	916	32,5
водоснабжение; водоотведение, организация сбора и утилизации отходов, деятельность по ликвидации загрязнений	-176	х	220	2,8 п.
строительство	1278	х	2439	2,2 п.
торговля оптовая и розничная; ремонт автотранспортных средств и мотоциклов	6746	88,5	6954	86,1
транспортировка и хранение	23426	120,5	23647	116,6
деятельность гостиниц и предприятий общественного питания	-7	х	22	16,7 п.
деятельность в области информации и связи	-4	х	12	50,3
деятельность по операциям с недвижимым имуществом	-5	х	818	3,3 п.
деятельность профессиональная, научная и техническая	16	2,0	367	37,3
деятельность административная и сопутствующие дополнительные услуги	-7	х	2	13,2
образование	0,5	х	0,5	3,8 п.
деятельность в области здравоохранения и социальных услуг	12	83,7	15	77,5
деятельность в области культуры, спорта, организации досуга и развлечений	-83	х	13	107,1 п.
предоставление прочих видов услуг	144	146,0	147	133,5

¹⁾ По юридическим лицам, зарегистрированным в субъекте Российской Федерации, в целом, включая обособленные подразделения. Без банков, страховых и бюджетных организаций, без субъектов малого предпринимательства. Сравнение показателей с соответствующим периодом 2018 года произведено в текущих ценах по сопоставимому кругу организаций.

²⁾ Знак "-" означает убыток.

Число убыточных организаций и размер допущенного ими убытка в январе–апреле 2019 года

	Число убы- точных орга- низаций, ед.	В % к общему числу органи- заций вида деятельности	Убыток, млн. рублей
Всего	209	28,2	17260
в том числе по видам экономической деятельности:			
сельское, лесное хозяйство, охота, рыболовство и рыбоводство	12	15,0	169
добыча полезных ископаемых	6	46,2	239
обрабатывающие производства	72	30,1	13242
обеспечение электрической энергией, газом и паром; кондиционирование воздуха	13	38,2	283
водоснабжение; водоотведение, организация сбора и утилизации отходов, деятельность по ликвидации загрязнений	12	36,4	396
строительство	23	33,3	1161
торговля оптовая и розничная; ремонт автотранспортных средств и мотоциклов	14	17,9	208
транспортировка и хранение	13	22,0	221
деятельность гостиниц и предприятий общественного питания	6	46,2	29
деятельность в области информации и связи	5	45,5	16
деятельность финансовая и страховая	1	100	... ¹⁾
деятельность по операциям с недвижимым имуществом	18	34,0	823
деятельность профессиональная, научная и техническая	6	37,5	351
деятельность административная и сопутствующие дополнительные услуги	1	20,0	... ¹⁾
образование	–	–	–
деятельность в области здравоохранения и социальных услуг	1	8,3	... ¹⁾
деятельность в области культуры, спорта, организации досуга и развлечений	2	40,0	... ¹⁾
предоставление прочих видов услуг	4	40,0	3

В январе–апреле 2019 года число убыточных организаций по сравнению с тем же периодом 2018 года уменьшилось на 42 единицы или на 16,7%, сумма убытка увеличилась на 24,2%.

¹⁾ Данные не публикуются в целях обеспечения конфиденциальности первичных статистических данных, полученных от организаций, в соответствии с Федеральным Законом от 29.11.2007 №282-ФЗ.

Состояние платежей и расчетов в организациях

На 1 мая 2019 года суммарная задолженность организаций по обязательствам (кредиторская, задолженность по кредитам банков и займам) составила 1201,2 млрд. рублей, из нее просроченная – 9,2 млрд. рублей или 0,8% от общей суммы задолженности (на 1 апреля 2019 года – 0,8%).

Размер и структура суммарной просроченной задолженности по обязательствам на 1 мая 2019 года

	Млрд. рублей	В % к	
		1 апреля 2019	итогу
Всего	9,2	103,0	100
в том числе:			
кредиторская задолженность	8,2	104,9	88,7
задолженность по кредитам банков и займам	1,0	89,9	11,3

Кредиторская задолженность на 1 мая 2019 года составила 635,8 млрд. рублей, из нее просроченная – 8,2 млрд. рублей или 1,3%.

Задолженность по полученным кредитам банков и займам организаций на 1 мая 2019 года составила 565,5 млрд. рублей, в том числе просроченная – 1,0 млрд. рублей или 0,2%.

Структура просроченной кредиторской задолженности

на конец месяца, млн. рублей

	Всего	В том числе:			Количество организаций, имеющих просроченную кредиторскую задолженность	
		поставщикам и подрядчикам	в бюджеты всех уровней	по платежам в государственные внебюджетные фонды	единиц	в % к общему количеству организаций
январь	8596	5027	426	34	90	12,5
февраль	8013	6385	466	38	91	12,4
март	7819	6348	449	45	91	12,4
апрель	8203	6658	481	55	93	12,6

*Просроченная кредиторская задолженность организаций
по видам экономической деятельности на 1 мая 2019 года*

млн. рублей

	Количество организаций, имеющих просроченную кредиторскую задолженность, ед.	Просроченная кредиторская задолженность	В том числе:		
			поставщикам и подрядчикам	в бюджеты всех уровней	по платежам в государственные внебюджетные фонды
Сельское, лесное хозяйство, охота, рыболовство и рыбоводство	13	96	92	–	–
Добыча полезных ископаемых	1	... ¹⁾	... ¹⁾	–	–
Обрабатывающие производства	29	5295	3955	... ¹⁾	... ¹⁾
Обеспечение электрической энергией, газом и паром; кондиционирование воздуха	11	1251	1197	... ¹⁾	... ¹⁾
Водоснабжение; водоотведение, организация сбора и утилизации отходов, деятельность по ликвидации загрязнений	6	199	149	... ¹⁾	–
Строительство	6	1054	1039	... ¹⁾	... ¹⁾
Торговля оптовая и розничная; ремонт автотранспортных средств и мотоциклов	4	48	20	–	–
Транспортировка и хранение	2	... ¹⁾	... ¹⁾	–	–
Деятельность гостиниц и предприятий общественного питания	1	... ¹⁾	... ¹⁾	... ¹⁾	... ¹⁾
Деятельность по операциям с недвижимым имуществом	16	203	164	3	... ¹⁾
Деятельность профессиональная, научная и техническая	1	... ¹⁾	... ¹⁾	–	–
Деятельность административная и сопутствующие дополнительные услуги	–	–	–	–	–
Образование	1	... ¹⁾	... ¹⁾	... ¹⁾	–
Деятельность в области здравоохранения и социальных услуг	–	–	–	–	–
Деятельность в области культуры, спорта, организации досуга и развлечений	–	–	–	–	–
Предоставление прочих видов услуг	2	... ¹⁾	... ¹⁾	–	... ¹⁾

¹⁾ Данные не публикуются в целях обеспечения конфиденциальности первичных статистических данных, полученных от организаций, в соответствии с Федеральным Законом от 29.11.2007 №282-ФЗ.

ЛЕНИНГРАДСКАЯ ОБЛАСТЬ

Дебиторская задолженность на 1 мая 2019 года составила 540,5 млрд. рублей, из нее просроченная – 15,8 млрд. рублей или 2,9%.

Структура просроченной дебиторской задолженности

	на конец месяца, млн. рублей				
	<i>Всего</i>	<i>В том числе:</i>		<i>Количество организаций, имеющих просроченную дебиторскую задолженность</i>	
		<i>покупателей</i>	<i>из нее государственных заказчиков по оплате за поставленную продукцию</i>	<i>единиц</i>	<i>в % к общему количеству организаций</i>
январь	15185	13656	... ¹⁾	172	24,0
февраль	14710	12950	... ¹⁾	176	24,0
март	15625	13892	43	177	24,1
апрель	15812	14067	... ¹⁾	186	25,1

¹⁾ Данные не публикуются в целях обеспечения конфиденциальности первичных статистических данных, полученных от организаций, в соответствии с Федеральным Законом от 29.11.2007 №282-ФЗ.

ЛЕНИНГРАДСКАЯ ОБЛАСТЬ

Просроченная дебиторская задолженность организаций по видам экономической деятельности на 1 мая 2019 года

млн. рублей

	Количество организаций, имеющих просроченную дебиторскую задолженность, ед.	Просроченная дебиторская задолженность	В том числе:	
			покупателей	из нее государственных заказчиков за поставленную продукцию
Сельское, лесное хозяйство, охота, рыболовство и рыбоводство	19	250	210	–
Добыча полезных ископаемых	1	... ¹⁾	... ¹⁾	–
Обрабатывающие производства	54	5693	4594	–
Обеспечение электрической энергией, газом и паром; кондиционирование воздуха	14	2067	2064	–
Водоснабжение; водоотведение, организация сбора и утилизации отходов, деятельность по ликвидации загрязнений	15	573	552	–
Строительство	18	3447	2934	... ¹⁾
Торговля оптовая и розничная; ремонт автотранспортных средств и мотоциклов	14	1961	1954	–
Транспортировка и хранение	11	816	810	–
Деятельность гостиниц и предприятий общественного питания	1	... ¹⁾	... ¹⁾	–
Деятельность в области информации и связи	1	... ¹⁾	... ¹⁾	–
Деятельность финансовая и страховая	1	... ¹⁾	... ¹⁾	–
Деятельность по операциям с недвижимым имуществом	26	823	805	–
Деятельность профессиональная, научная и техническая	4	121	119	... ¹⁾
Деятельность административная и сопутствующие дополнительные услуги	2	... ¹⁾	... ¹⁾	–
Образование	1	... ¹⁾	... ¹⁾	–
Деятельность в области здравоохранения и социальных услуг	–	–	–	–
Деятельность в области культуры, спорта, организации досуга и развлечений	1	... ¹⁾	–	–
Предоставление прочих видов услуг	3	1	... ¹⁾	–

¹⁾ Данные не публикуются в целях обеспечения конфиденциальности первичных статистических данных, полученных от организаций, в соответствии с Федеральным Законом от 29.11.2007 №282-ФЗ.

ЛЕНИНГРАДСКАЯ ОБЛАСТЬ

В январе–апреле 2019 года в обращении участвовали векселя, обеспечивающие задолженность покупателей, на сумму 0,1 млрд. рублей, задолженность поставщикам – на 5,5 млрд. рублей.

В вексельной форме находилось 2,0% всей задолженности поставщикам и 0,2% – задолженности покупателей.

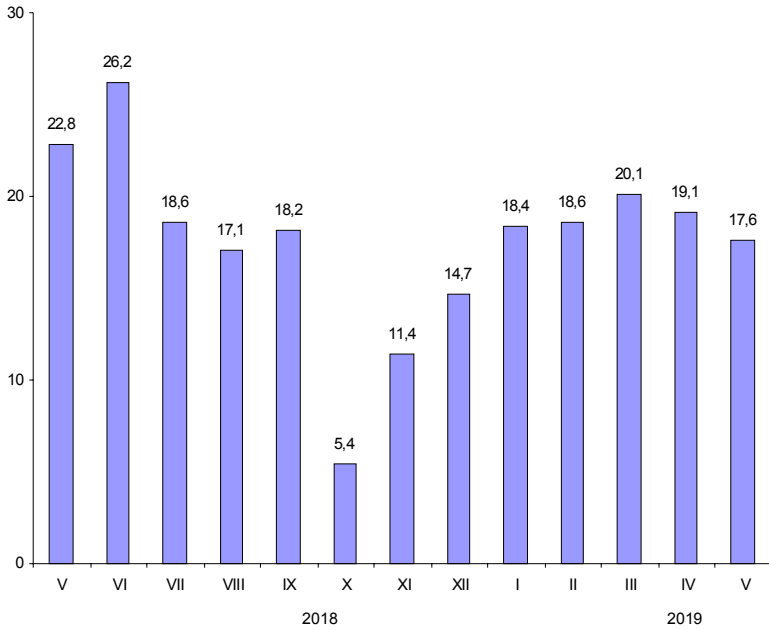
Превышение кредиторской задолженности над дебиторской задолженностью на 1 мая 2019 года

млн. рублей

	Задолженность		Превышение кредиторской задолженности над дебиторской	
	деби- торская	креди- торская	всего ¹⁾	в % к дебиторской задолженности
Всего	540461	635777	95316	17,6
в том числе по видам экономической деятельности:				
сельское, лесное хозяйство, охота, рыболовство и рыбоводство	12312	11791	-521	x
добыча полезных ископаемых	2701	2885	184	6,8
обрабатывающие производства	305331	370349	65018	21,3
обеспечение электрической энергией, газом и паром; кондиционирование воздуха	10260	13296	3036	29,6
водоснабжение; водоотведение, организация сбора и утилизации отходов, деятельность по ликвидации загрязнений	2253	5496	3244	144,0
строительство	84112	95106	10994	13,1
торговля оптовая и розничная; ремонт автотранспортных средств и мотоциклов	68999	81431	12431	18,0
транспортировка и хранение	20274	13481	-6792	x
деятельность гостиниц и предприятий общественного питания	54	103	49	89,6
деятельность в области информации и связи	104	241	137	132,1
деятельность по операциям с недвижимым имуществом	23258	24836	1578	6,8
деятельность профессиональная, научная и техническая	9548	15014	5466	57,2
деятельность административная и сопутствующие дополнительные услуги	237	228	-9	x
образование	4	27	23	5,4 p.
деятельность в области здравоохранения и социальных услуг	44	69	25	56,3
деятельность в области культуры, спорта, организации досуга и развлечений	756	1066	310	41,1
предоставление прочих видов услуг	73	301	228	3,1 p.

¹⁾ Знак "-" означает превышение дебиторской задолженности над кредиторской.

**Превышение кредиторской задолженности
над дебиторской задолженностью
(на 1 число месяца, в %)**



РЫНОК СТРАХОВЫХ УСЛУГ

Основные показатели деятельности страховщиков в 2018 году

По данным Единого государственного реестра субъектов страхового дела Росстрахнадзора на начало 2019 года на территории Ленинградской области не зарегистрировано юридических лиц, имеющих лицензию на осуществление страховой деятельности.

МАЛЫЕ ПРЕДПРИЯТИЯ¹⁾

Среднесписочная численность работающих (без внешних совместителей) в январе–марте 2019 года составила 53,6 тысячи человек, в среднем на одно предприятие приходилось 29 человек.

Число предприятий и среднесписочная численность работающих в январе–марте 2019 года

	Число предприятий		Среднесписочная численность работающих	
	единиц	в % к итогу	тысяч человек	в % к итогу
Всего	1871	100	53,6	100
в том числе организации с основным видом деятельности:				
сельское, лесное хозяйство, охота, рыболовство и рыбоводство	97	5,2	3,5	6,6
добыча полезных ископаемых	21	1,1	0,9	1,6
обрабатывающие производства	386	20,6	12,9	24,0
из них производство:				
пищевых продуктов	57	3,0	2,6	4,8
текстильных изделий	8	0,4	0,1	0,2
одежды	14	0,7	0,6	1,0
кожи и изделий из кожи	3	0,2	0,1	0,2
изделий из дерева и пробки, кроме мебели, изделий из соломки и материалов для плетения, обработка древесины	44	2,4	1,3	2,5
бумаги и бумажных изделий	10	0,5	0,4	0,7
деятельность полиграфическая и копирование носителей информации	8	0,4	0,3	0,6
химических веществ и химических продуктов	20	1,1	0,8	1,5
резиновых и пластмассовых изделий	20	1,1	0,8	1,5
прочей неметаллической минеральной продукции	36	1,9	0,7	1,3
готовых металлических изделий, кроме машин и оборудования	52	2,8	2,1	3,9
компьютеров, электронных и оптических изделий	8	0,4	0,2	0,4
электрического оборудования	10	0,5	0,5	0,9
машин и оборудования, не включенных в другие группировки	18	1,0	0,6	1,1
прочих транспортных средств и оборудования	15	0,8	0,2	0,4
мебели	14	0,7	0,3	0,6

¹⁾ Приводятся данные по малым предприятиям (без учета микропредприятий), полученные в результате ежеквартального выборочного статистического наблюдения, с последующим досчетом до полного круга малых предприятий.

Число предприятий и среднесписочная численность работающих в январе–марте 2019 года (окончание)

	Число предприятий		Среднесписочная численность работающих	
	единиц	в % к итогу	тысяч человек	в % к итогу
прочих готовых изделий	7	0,4	0,2	0,4
ремонт машин и оборудования	24	1,3	0,8	1,5
обеспечение электрической энергией, газом и паром; кондиционирование воздуха	22	1,2	1,2	2,3
водоснабжение; водоотведение, организация сбора и утилизации отходов, деятельность по ликвидации загрязнений	51	2,7	1,7	3,2
строительство	231	12,3	6,4	12,0
торговля оптовая и розничная; ремонт автотранспортных средств и мотоциклов	400	21,4	9,8	18,3
в том числе торговля:				
оптовая и розничная автотранспортными средствами и мотоциклами и их ремонт	39	2,1	0,8	1,6
оптовая, кроме оптовой торговли автотранспортными средствами и мотоциклами	222	11,9	3,1	5,7
розничная, кроме торговли автотранспортными средствами и мотоциклами	139	7,4	5,9	11,0
транспортировка и хранение	123	6,6	4,4	8,3
деятельность гостиниц и предприятий общественного питания	67	3,6	2,1	3,9
деятельность в области информации и связи	33	1,7	0,7	1,3
деятельность финансовая и страховая	11	0,6	0,2	0,3
деятельность по операциям с недвижимым имуществом	198	10,6	4,1	7,7
деятельность профессиональная, научная и техническая	50	2,7	1,0	1,9
деятельность административная и сопутствующие дополнительные услуги	116	6,2	3,1	5,8
образование	4	0,2	0,1	0,1
деятельность в области здравоохранения и социальных услуг	39	2,1	1,0	1,8
деятельность в области культуры, спорта, организации досуга и развлечений	7	0,4	0,2	0,4
предоставление прочих видов услуг	15	0,8	0,3	0,5

Наряду с работниками списочного состава на малых предприятиях занято 2,8 тыс. человек внешних совместителей и 1,7 тыс. работников, выполнявших работы по договорам гражданско-правового характера, что составило, соответственно, 4,8% и 2,9% от общей численности работающих на малых предприятиях.

ЛЕНИНГРАДСКАЯ ОБЛАСТЬ

Оборот организаций в январе–марте 2019 года составил 46,4 млрд. рублей. На предприятия торговли оптовой и розничной; ремонта автотранспортных средств и мотоциклов пришлось 31,4% от всего оборота малых предприятий.

Основные показатели деятельности малых предприятий в январе–марте 2019 года

	Оборот организаций		Инвестиции в основной капитал	
	млрд. рублей	в % к итогу	млн. рублей	в % к итогу
Всего	46,4	100	1075	100
в том числе организации с основным видом деятельности:				
сельское, лесное хозяйство, охота, рыболовство и рыбоводство	3,9	8,3	168	15,6
добыча полезных ископаемых	0,7	1,4	7	0,7
обрабатывающие производства	10,2	22,0	208	19,4
из них производство:				
пищевых продуктов	2,1	4,5	36	3,3
текстильных изделий	0,0	0,1	–	–
одежды	0,0	0,1	4	0,3
кожи и изделий из кожи	0,0	0,0	–	–
изделий из дерева и пробки, кроме мебели, изделий из соломки и материалов для плетения, обработка древесины	0,8	1,7	0,0	0,0
бумаги и бумажных изделий	0,5	1,1	0,0	0,0
деятельность полиграфическая и копирование носителей информации	0,2	0,3	–	–
химических веществ				
и химических продуктов	1,6	3,5	128	11,9
резиновых и пластмассовых изделий	0,7	1,5	2	0,2
прочей неметаллической минеральной продукции	0,3	0,5	0,0	0,0
готовых металлических изделий, кроме машин и оборудования	1,6	3,5	29	2,7
компьютеров, электронных и оптических изделий	0,1	0,1	–	–
электрического оборудования	0,3	0,6	2	0,2
машин и оборудования, не включенных в другие группировки	0,6	1,2	3	0,3
прочих транспортных средств и оборудования	0,0	0,1	0,0	0,0
мебели	0,1	0,1	0,0	0,0
прочих готовых изделий	0,5	1,2	0,0	0,0
ремонт и монтаж машин и оборудования	0,2	0,4	1	0,1
обеспечение электрической энергией, газом и паром; кондиционирование воздуха	1,3	2,7	8	0,7
водоснабжение; водоотведение, организация сбора и утилизации отходов, деятельность по ликвидации загрязнений				
строительство	1,0	2,2	30	2,8
	6,9	14,9	578	53,8

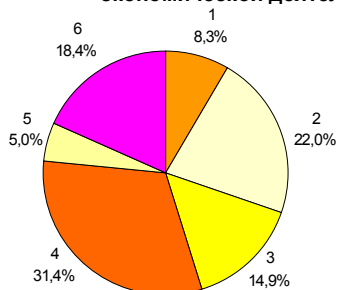
ЛЕНИНГРАДСКАЯ ОБЛАСТЬ

Основные показатели деятельности малых предприятий в январе–марте 2019 года (окончание)

	Оборот организаций		Инвестиции в основной капитал	
	млрд. рублей	в % к итогу	млн. рублей	в % к итогу
торговля оптовая и розничная; ремонт автотранспортных средств и мотоциклов в том числе торговля:	14,5	31,4	41	3,8
оптовая и розничная автотранспортными средствами и мотоциклами и их ремонт	1,1	2,5	8	0,7
оптовая, кроме оптовой торговли автотранспортными средствами и мотоциклами	10,3	22,1	33	3,1
розничная, кроме торговли автотранспортными средствами и мотоциклами	3,1	6,8	0,0	0,0
транспортировка и хранение	2,1	4,6	14	1,3
деятельность гостиниц и предприятий общественного питания	0,6	1,4	0,0	0,0
деятельность в области информации и связи	0,4	0,8	1	0,1
деятельность финансовая и страховая	–	–	–	–
деятельность по операциям с недвижимым имуществом	2,3	5,0	13	1,2
деятельность профессиональная, научная и техническая	0,8	1,8	–	–
деятельность административная и сопутствующие дополнительные услуги	1,0	2,1	5	0,4
образование	0,0	0,0	–	–
деятельность в области здравоохранения и социальных услуг	0,4	0,8	2	0,2
деятельность в области культуры, спорта, организации досуга и развлечений	0,2	0,4	–	–
предоставление прочих видов услуг	0,1	0,2	–	–

Из общего объема инвестиций в основной капитал наибольшая доля освоена предприятиями строительства 53,8%, обрабатывающих производств – 19,4%, сельского хозяйства, лесного хозяйства, охоты, рыболовства и рыбоводства – 15,6%.

Распределение оборота малых предприятий по видам экономической деятельности в январе–марте 2019 года



- 1 – сельское, лесное хозяйство, охота, рыболовство и рыбоводство
- 2 – обрабатывающие производства
- 3 – строительство
- 4 – торговля оптовая и розничная; ремонт автотранспортных средств, мотоциклов
- 5 – деятельность по операциям с недвижимым имуществом
- 6 – прочие

ДЕМОГРАФИЧЕСКАЯ СИТУАЦИЯ¹⁾

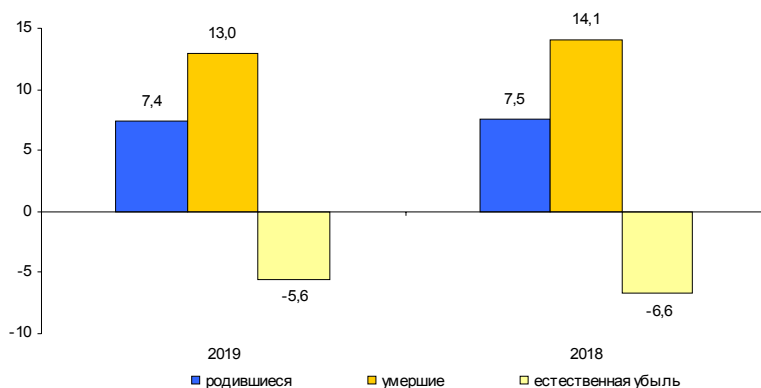
По предварительной оценке численность постоянного населения Ленинградской области на 1 мая 2019 года составила 1856,7 тыс. человек (в том числе городское – 1191,0 тыс. человек, сельское – 665,7 тыс. человек) и с начала года увеличилась на 8,8 тыс. человек или на 0,5%.

Характеристика демографической ситуации в январе–апреле

	Человек			На 1000 человек населения ²⁾			Справочно: на 1000 человек населения в целом за 2018
	2019	2018	прирост, снижение (-)	2019	2018	2019 в % к 2018	
Родившиеся	4495	4445	50	7,4	7,5	98,7	7,6
Умершие	7868	8410	-542	13,0	14,1	92,2	12,9
в том числе дети в возрасте до 1 года ³⁾	16	17	-1	3,5	3,4	102,9	3,3
Естественная убыль (-)	-3373	-3965		-5,6	-6,6	84,8	-5,3
Зарегистрировано:							
браков	1628	2107	-479	2,7	3,5	77,1	4,1
разводов	1824	2493	-669	3,0	4,2	71,4	4,1

Рост численности населения в январе–апреле 2019 года произошел за счет миграционного прироста. Миграционный прирост полностью компенсировал естественную убыль населения и превысил ее в 2,6 раза.

Коэффициенты естественного движения населения (на 1000 человек населения) в январе–апреле



¹⁾ С 1 октября 2018 года оператором системы «Единый государственный реестр записей актов гражданского состояния» (ЕГР ЗАГС) определена Федеральная налоговая служба России. Данные по естественному движению населения, полученные из ЕГР ЗАГС на федеральном уровне за январь–апрель 2019г., в дальнейшем могут быть скорректированы.

²⁾ Здесь и далее показатели месячной оперативной отчетности приведены в пересчете на год.

³⁾ Относительные показатели в расчете на 1000 родившихся живыми.

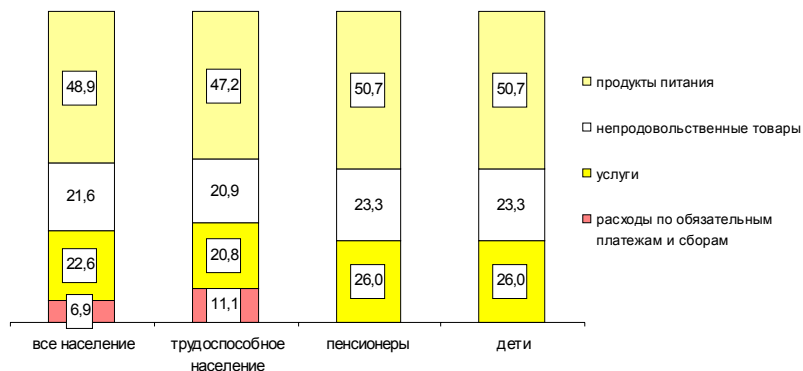
УРОВЕНЬ ЖИЗНИ НАСЕЛЕНИЯ

Динамика величины прожиточного минимума¹⁾

	Все население	В том числе:			Соотношение среднедушевого денежного дохода и прожиточного минимума, %
		трудоспособное	пенсионеры	дети	
рублей в месяц					
2018					
I квартал	9725	10364	8490	9555	295,1
II квартал	9852	10498	8603	9680	308,9
III квартал	10085	10770	8777	9877	302,4
IV квартал	10239	11088	8777	9877	306,5
2019					
I квартал ²⁾	10388	11244	8846	10021	268,6
в % к предыдущему периоду	101,5	101,4	100,8	101,5	x
в % к соответствующему периоду прошлого года	106,8	108,5	104,2	104,9	x

Соотношение среднедушевых денежных доходов и прожиточного минимума в I квартале 2019 года составило 268,6% и уменьшилось по сравнению с I кварталом 2018 года (295,1%).

Структура величины прожиточного минимума в I квартале 2019 года (в %)



¹⁾ По данным Комитета по труду и занятости населения Ленинградской области.

²⁾ Величина прожиточного минимума установлена постановлением Правительства Ленинградской области от 10 июня 2019 года №263 «Об установлении величины прожиточного минимума на душу населения и по основным социально-демографическим группам населения в Ленинградской области за первый квартал 2019 года».

ЗДРАВООХРАНЕНИЕ

Заболеваемость населения отдельными инфекционными заболеваниями¹⁾

	Апрель 2019, случаев	В % к		Январь- апрель 2019 в % к январю- апрелю 2018	Справочно:		
		апрелю 2018	марту 2019		апрель 2018 в % к	апрелю 2017	марту 2018
<i>Кишечные инфекции</i>							
Острые кишечные инфекции	559	123,7	117,7	106,1	94,2	88,3	87,9
из них:							
бактериальная дизентерия (шигеллез)	6	2,0 р.	85,7	88,5	х	3,0 р.	20,3 р.
Сальмонеллезные инфекции	27	128,6	142,1	89,4	1,8 р.	131,3	100,0
<i>Гепатиты</i>							
Острые гепатиты	4	х	80,0	1,8 р.	–	–	22,0
из них:							
гепатит А	3	х	100,0	142,9	–	–	18,9
гепатит В	–	–	–	–	–	–	–
гепатит С	1	х	50,0	3,0 р.	–	–	100,0
<i>Некоторые инфекции, управляемые средствами специфической профилактики</i>							
Коклюш	10	2,0 р.	2,0 р.	1,7 р.	1,7 р.	100,0	1,5 р.
Корь	2	х	х	х	–	–	–
<i>Острые респираторно-вирусные инфекции</i>							
Острые инфекции верхних дыхательных путей, тыс.	29,7	74,6	70,2	102,0	117,2	76,0	104,0
Грипп	27	20,0	22,7	2,3 р.	9,0 р.	116,4	58,8
<i>Социально значимые болезни</i>							
Сифилис	2	25,0	11,8	71,9	80,0	61,5	123,1
Гонококковая инфекция	6	100,0	1,5 р.	117,6	1,5 р.	3,0 р.	100,0
Туберкулез (впервые выявленный)	53	103,9	1,6 р.	87,7	79,7	121,4	81,4
Болезнь, вызванная вирусом иммунодефицита человека и бессимптомный инфекци- онный статус, вызванный вирусом иммунодефицита человека (ВИЧ)	51	40,8	40,2	96,9	130,2	142,0	108,1
Педикулез	74	2,1 р.	1,6 р.	145,3	45,6	105,9	71,1

¹⁾ По данным Территориальных управлений Федеральной службы по надзору в сфере защиты прав потребителей и благополучия человека.

ЛЕНИНГРАДСКАЯ ОБЛАСТЬ

Заболееваемость населения по основным классам болезней¹⁾

	2018, тыс. человек	В % к 2017	На 1000 человек	
			2018, человек	в % к 2017
Зарегистрировано пациентов с диагнозом, установленным впервые в жизни	1205,3	101,2	658,3	99,6
из них:				
некоторые инфекционные и паразитарные болезни	38,6	93,4	21,1	91,9
новообразования	24,4	98,7	13,3	97,2
болезни крови, кроветворных органов и отдельные нарушения, вовлекающие иммунный механизм	3,8	90,5	2,1	89,1
болезни эндокринной системы, расстройства питания и нарушения обмена веществ	20,8	97,2	11,3	95,7
болезни нервной системы	22,3	82,0	12,2	80,8
болезни глаза и его придаточного аппарата	42,5	99,2	23,2	97,7
болезни уха и сосцевидного отростка	36,6	106,4	20,0	104,7
болезни системы кровообращения	68,9	99,1	37,6	97,5
болезни органов дыхания	579,1	104,4	316,3	102,8
болезни органов пищеварения	57,0	99,3	31,1	97,8
болезни кожи и подкожной клетчатки	62,9	95,5	34,4	94,1
болезни костно-мышечной системы и соединительной ткани	60,4	94,6	33,0	93,2
болезни мочеполовой системы	70,6	109,5	38,6	107,8
травмы, отравления и некоторые другие последствия воздействия внешних причин	76,4	97,1	41,7	95,7

Заболееваемость населения активным туберкулезом и сифилисом¹⁾

	2018, человек	В % к 2017	На 100000 человек	
			2018, человек	в % к 2017
Выявлено пациентов с диагнозом, установленным впервые в жизни:				
активный туберкулез	546	81,4	29,8	80,1
сифилис	124	92,5	6,8	91,1

¹⁾ По данным Комитета по здравоохранению Ленинградской области.

ЛЕНИНГРАДСКАЯ ОБЛАСТЬ

ПРЕСТУПНОСТЬ¹⁾

Распределение числа зарегистрированных преступлений по видам

единиц

	Январь-май 2019	В % к январю-маю 2018	Справочно: январь-май 2018 в % к январю-маю 2017
Зарегистрировано преступлений	9323	111,1	123,6
из них:			
убийство и покушение на убийство	43	66,2	112,1
умышленное причинение тяжкого вреда здоровью	109	102,8	110,4
изнасилование и покушение на изнасилование	20	1,7 р.	92,3
разбой	52	86,7	103,4
грабеж	201	93,1	106,9
кража	3928	115,2	133,2
мошенничество	692	141,5	148,2
хулиганство	20	105,3	1,7 р.
преступления, связанные с незаконным оборотом наркотиков	943	112,0	121,0

В январе–мае 2019 года зарегистрировано 3206 тяжких и особо тяжких преступлений, что на 14,5% больше, чем в январе–мае 2018 года. Их доля в общем числе зарегистрированных преступлений составила 34,4%.

Доля преступлений, связанных с незаконным оборотом наркотиков, составила 10,1%.

За этот период зарегистрировано 496 преступлений экономической направленности, что на 12,0% больше, чем в январе–мае 2018 года.

Характеристика лиц, совершивших преступления

человек

	Январь-май 2019	В % к январю-маю 2018	Справочно: январь-май 2018 в % к январю-маю 2017
Выявлено лиц, совершивших преступления	3700	100,3	98,3
из них:			
несовершеннолетних	165	112,2	105,0
женщин	557	105,7	99,6
учащихся, студентов	162	107,3	112,7
без постоянного источника дохода	2142	94,3	99,5
из них безработных	14	2,3 р.	75,0

¹⁾ По данным ГУ МВД России по г. Санкт-Петербургу и Ленинградской области.

ПРИЛОЖЕНИЕ

**Производство важнейших видов товаров
в январе–мае 2019 года**

	<i>Единица измерения</i>	<i>Произведено</i>	<i>В % к январю- маю 2018 года</i>
<i>Добыча полезных ископаемых</i>			
Пески природные	млн. м ³	5,3	83,3
Гранулы, крошка и порошок; галька, гравий	—"	6,7	101,4
<i>Производство пищевых продуктов</i>			
Мясо и субпродукты	тыс. т	123,7	99,1
Колбасные изделия	—"	5,1	92,9
Полуфабрикаты мясные, мясосодержащие	—"	20,6	107,5
Рыба переработанная и консервированная	—"	1,9	98,7
Флодоовощные консервы	млн. усл. банок	34,3	58,8
Молоко жидкое обработанное	тыс. т	27,8	101,5
Масло сливочное	—"	21,6	89,1
Сыр и творог	—"	667,6	105,1
Продукты кисломолочные (кроме творога и продуктов из творога)	—"	15,7	89,7
Хлеб и хлебобулочные изделия	—"	17,3	110,2
Кондитерские изделия	—"	14,9	99,7
Корма готовые для сельскохозяйственных животных	—"	524,8	93,6
<i>Производство одежды</i>			
Спецодежда	тыс. штук	123,8	75,1
<i>Обработка древесины и производство изделий из дерева и пробки, кроме мебели, производство изделий из соломки и материалов для плетения</i>			
Лесоматериалы необработанные	млн. плот. м ³	1,2	90,3
Пиломатериалы	тыс. м ³	408,3	115,5
Щепа технологическая	тыс. плот. м ³	216,8	125,4
Гранулы топливные (пеллеты)	тыс. т	58,0	89,7

	Единица измерения	Произведено	В % к январю-маю 2018 года
<i>Производство бумаги и бумажных изделий</i>			
Целлюлоза древесная и целлюлоза из прочих волокнистых материалов	тыс. т	343,8	101,8
Бумага и картон	—"–	472,2	100,2
Ящики и коробки из гофрированной бумаги или гофрированного картона	—"–	89,3	102,0
<i>Производство химических веществ и химических продуктов</i>			
Материалы лакокрасочные	тыс. т	19,6	104,7
<i>Производство резиновых и пластмассовых изделий</i>			
Трубы, трубки и шланги и их фитинги пластмассовые	т	436,7	92,8
Бутыли, бутылки, флаконы и аналогичные изделия из пластмасс	млн. шт.	375,1	95,1
Изделия упаковочные пластмассовые прочие	—"–	728,8	88,1
<i>Производство прочей неметаллической минеральной продукции</i>			
Плиты и плитки керамические	млн. м ²	7,1	104,0
Кирпич керамический неогнеупорный строительный	млн. усл. кирпичей	85,7	88,1
Портландцемент, цемент глиноземистый, цемент шлаковый и аналогичные гидравлические цементы	млн. т	1,1	101,2
Блоки и прочие изделия сборные строительные для зданий и сооружений из цемента, бетона или искусственного камня	тыс. м ³	317,3	134,0
Бетон, готовый для заливки (товарный бетон)	—"–	507,0	130,1
<i>Производство готовых металлических изделий, кроме машин и оборудования</i>			
Конструкции и детали конструкций из черных металлов	тыс. т	23,1	147,4
<i>Производство автотранспортных средств, прицепов и полуприцепов</i>			
Комплектующие и принадлежности для автотранспортных средств прочие	млрд. руб.	5,6	100,0
<i>Обеспечение электрической энергией, газом и паром; кондиционирование воздуха</i>			
Электроэнергия	млрд. кВт-ч	19,1	108,6
Пар и горячая вода	млн. Гкал	11,6	98,8

Строительство объектов федеральной адресной инвестиционной программы в январе–мае 2019 года

тыс. рублей

Срок ввода объекта (мощности)	Инвестиции в основной капитал		
	лимит, установленный на год	освоено за отчетный период ¹⁾	% технической готовности

Федеральные целевые программы

"Развитие транспортной системы России" (2010–2020 годы)

"Автомобильные дороги"

"Строительство и реконструкция федеральных автомобильных дорог"

ФКУ "Управление Федеральных автодорог "Северо-Запад" им. Н.В. Смирнова
Федерального дорожного агентства"

реконструкция автодороги М-181 "Скандинавия" от Санкт-Петербурга через Выборг до границы с Финляндией на участке км 65+000 - км 100+000 км Ленинградская область	2021	3931479	31038	1,6
реконструкция путепровода на км 105+361 автодороги А-121 "Сортавала – Санкт-Петербург – Сортавала – автодорога Р-21 "Кола" Ленинградской области	2020	748962	47950	6,2
реконструкция путепровода на км 132+677 автодороги А-120 Санкт-Петербургское южное полукольцо Кировск-Мга-Г атчина-Большая Ижора	2019	672812	605816	97,1
реконструкция автодороги М20 Санкт-Петербург-Псков-Пустошка-Невель до границы с Республикой Беларусь на участке км 31+000 – км 54+000, реконструкция	2020	3643112	–	79,9
реконструкция автомобильной дороги Р23 Санкт-Петербург – Псков - Пустошка – Невель граница с республикой Белоруссия на участке км 54+000 – км 80+000 Ленинградская область	...	54482	–	–
проектные и изыскательские работы реконструкция автодороги Р-21 "Кола" Санкт-Петербург-Петрозаводск-Мурманск-Печенга-граница с Королевством Норвегия на участке км. 51+500 – км 68+000	2021	2006499	1021133	14,5
устройство искусственного электроосвещения на автодороге А-121 "Сортавала" Санкт-Петербург-Сортавала-автодорога Р-21 "Кола" в н.п. Орехово, н.п. Иваново, н.п. Колосково, н.п. Петровское, н.п. Лосево, н.п. Саперное, н.п. Шумилово Ленинградская область	2019	135742	12568	64,3

¹⁾ За счет всех источников финансирования.

продолжение

	Срок ввода объекта (мощности)	Инвестиции в основной капитал		
		лимит, установленный на год	освоено за отчетный период ¹⁾	% технической готовности
устройство искусственного электроосвещения на автодороге А-180 "Нарва" СПб – граница с Эстонской Республикой на участках н.п. Телези, н.п. Русско-Высотское, н.п. Кипень, н.п. Глухово, н.п.Витино, н.п. Черемыкино, н.п. Шундорово	2020	100000	77988	41,2
реконструкция автодороги А-121 "Сортавала" Санкт-Петербург–Сортавала-автодорога Р-21 "Кола" на участке км 131+200 км 153+850, ЛО	2019	4195199	1340666	59,9
реконструкция автодороги А-180 "Нарва" Санкт-Петербург-граница с Эстонской Республикой на участке км 31+440 – км 54+365	2021	969519	236694	49,4
реконструкция кольцевой автодороги вокруг г. Санкт-Петербурга на участке от станции "Горская" до Приозерского шоссе Этап 1. Этап 2.	2020	2561246	615371	28,5
строительство направленных съездов на транспортной развязке КАД и Приозерского шоссе проектные и изыскательские работы	...	56039	13569	–
устройство пешеходных дорожек на автодороге А-180 "Нарва" Санкт-Петербург – граница с Эстонской Республикой на км 60+172 – км 60+346, км 66+701 – км 66+914, км 67+904 – км 68+069, км 71+933, проектные и изыскательские работы	...	1032	–	–
устройство искусственного электроосвещения на автодороге М-10 "Россия" Москва – Тверь – Великий Новгород – Санкт-Петербург на участке обхода г. Тосно км 637+000 – км 657+500	2020	120000	65403	36,9
строительство путепровода с направленными съездами на км 672+500 автомобильной дороги М-10 "Россия" Москва – Тверь – Великий Новгород – Санкт-Петербург	2023	100000	–	0,5
реконструкция автомобильной дороги А-181 "Скандинавия" Санкт-Петербург – Выборг – граница с Финляндской Республикой на участке км 100+000 – км 134+000	2024	493966	–	0,4
установка шумозащитного экрана на автомобильной дороге Р-21 "Кола" Санкт-Петербург – Петрозаводск – Мурманск – Печенга - граница с королевством Норвегия на участке км 193+200 – км 193+400	2019	14957	–	1,9

¹⁾ За счет всех источников финансирования.

ЛЕНИНГРАДСКАЯ ОБЛАСТЬ

окончание

	Срок ввода объекта (мощности)	Инвестиции в основной капитал		
		лимит, установленный на год	освоено за отчетный период ¹⁾	% технической готовности
<i>"Судебный департамент при Верховном суде РФ"</i>				
строительство здания Бокситогорского городского суда	2019	40523	–	72,3
строительство здания для размещения Тосненского городского суда Ленинградской области	2019	161198	–	7,1
Объекты, мероприятия (укрупненные инвестиционные проекты), не включенные в долгосрочные (федеральные) целевые программы				
ФГБУ "Петербургский институт ядерной физики им. Б.П. Константинова", г. Гатчина				
реконструкция комплекса научно-исследовательского реакторного комплекса ПИК (2 этап)	2019	1526440	51774	24,0
<i>"Сохранение и восстановление плодородия почв земель сельскохозяйственного назначения и агроландшафтов как национального достижения России"</i>				
ФГБУ "Управление мелиорации земель и сельскохозяйственного водоснабжения по Санкт-Петербургу и Ленинградской области",				
реконструкция насосной станции № 1 польдера "Карпино", Волховский район, проектные и изыскательские работы	...	2000	–	–

¹⁾ За счет всех источников финансирования.

ЛЕНИНГРАДСКАЯ ОБЛАСТЬ

Ввод в действие жилых домов по муниципальным районам и городскому округу в январе–мае 2019 года

	Введено		В % к январю-маю 2018		Справочно: январь-май 2018 в % к январю-маю 2017	
	общей площади, тыс. м ²	квартир	общая площадь	квартиры	общая площадь	квартиры
Всего	1081,2	23148	71,1	77,5	128,3	112,7
<i>муниципальные районы</i>						
Бокситогорский	2,7	38	84,5	126,7	75,1	76,9
Волосовский	10,0	117	46,9	46,4	3,0	1,4
Волховский	16,8	157	86,7	76,2	2,6 р.	3,4 р.
Всеволожский	663,6	18262	67,2	77,1	3,3 р.	3,9 р.
Выборгский	38,9	288	53,7	51,3	4,4 р.	3,4 р.
Гатчинский	44,5	317	57,4	44,4	3,5 р.	3,0 р.
Кингисеппский	24,0	213	1,9 р.	1,9 р.	2,0 р.	137,8
Киришский	19,1	297	5,5 р.	9,0 р.	2,4 р.	1,6 р.
Кировский	19,2	415	37,7	54,1	5,5 р.	8,9 р.
Лодейнопольский	6,2	57	1,6 р.	1,7 р.	77,5	44,2
Ломоносовский	140,2	2102	122,7	129,7	5,9 р.	4,9 р.
Лужский	22,4	167	134,2	94,4	117,8	80,1
Подпорожский	3,8	42	1,7 р.	1,8 р.	2,0 р.	135,3
Приозерский	26,3	234	69,3	66,9	4,2 р.	3,3 р.
Сланцевский	1,9	19	43,4	63,3	9,4	3,5
Тихвинский	6,5	59	95,5	84,3	2,5 р.	2,2 р.
Тосненский	33,1	347	40,9	29,7	9,4	5,8
<i>городской округ</i>						
Сосновоборский	2,0	17	32,7	51,5	6,7 р.	6,6 р.

**Группировка муниципальных районов
по индексу объемов производства мяса и молока**

<i>Индекс производства, в % к январю-маю 2018</i>	<i>Число районов, единиц</i>	<i>Удельный вес в общем объеме производства, в %</i>
	<i>Мясо</i>	
до 100	8	15,7
101-110	3	81,6
111 и более	5	2,7
	<i>Молоко</i>	
до 100	7	40,6
101-105	3	22,3
106 и более	6	37,1

**Цены на основные продукты питания
и соотношение этих цен с ценой на говядину**

	Средняя цена, в рублях за килограмм			Соотношение цены продукта с ценой на говядину		
	декабрь 2018	апрель 2019	май 2019	декабрь 2018	апрель 2019	май 2019
Говядина	360,57	364,69	369,90	100	100	100
Куры	139,85	131,17	130,67	39	36	35
Свинина	265,03	268,17	269,91	74	74	73
Баранина	449,48	469,17	505,26	125	129	137
Рыба мороженая	187,19	165,44	168,03	52	45	45
Масло сливочное	668,06	671,94	674,14	185	184	182
Маргарин	167,49	168,05	169,24	46	46	46
Масло подсолнечное	116,97	116,73	118,49	32	32	32
Молоко пастеризованное, л	67,88	72,39	71,87	19	20	19
Сметана	197,87	202,03	204,50	55	55	55
Творог нежирный	337,13	346,42	344,87	93	95	93
Сыр твердый	470,15	477,70	479,48	130	131	130
Яйца, 10 шт.	68,15	64,89	62,87	19	18	17
Сахар-песок	46,55	45,34	44,34	13	12	12
Хлеб ржано-пшеничный	72,48	72,01	72,50	20	20	20
Хлеб пшеничный	81,40	79,84	82,24	23	22	22
Мука пшеничная	41,41	43,97	45,08	11	12	12
Рис	85,60	89,00	89,82	24	24	24
Пшено	56,32	68,45	70,83	16	19	19
Вермишель	99,68	99,06	97,89	28	27	26
Картофель	25,06	28,09	30,76	7	8	8
Капуста	29,71	55,19	56,89	8	15	15
Морковь	32,21	38,50	46,63	9	11	13
Лук репчатый	26,97	34,46	44,42	7	9	12
Яблоки	96,13	97,77	104,87	27	27	28

В Ленинградской области в мае 2019 года по сравнению с декабрем 2018 года относительно цены на говядину подорожали: баранина, мука пшеничная, пшено, картофель, капуста, морковь, лук репчатый, яблоки; подешевели: куры, свинина, рыба мороженая, масло сливочное, яйца, сахар, хлеб пшеничный, вермишель; по маргарину, маслу подсолнечному, молоку, сметане, творогу, сыру твердому, хлебу ржано-пшеничному, рису соотношение цен осталось на прежнем уровне.

**Изменение заработной платы
и сводного индекса потребительских цен**

в % к предыдущему месяцу

	<i>Средняя номинальная заработная плата</i>	<i>Индекс потребительских цен</i>	<i>Реальная заработная плата</i>
2018			
декабрь	116,7	100,9	115,6
2019			
январь	84,2	100,9	83,5
февраль	101,7	100,4	101,3
март	105,4	100,3	105,1
апрель	102,4	100,3	102,1
май	...	100,4	...

**МЕТОДОЛОГИЧЕСКИЙ
КОММЕНТАРИЙ**

МЕТОДОЛОГИЧЕСКИЙ КОММЕНТАРИЙ

Оборот организаций – стоимость отгруженных товаров собственного производства, выполненных собственными силами работ и услуг, а также выручка от продажи приобретенных на стороне товаров (без налога на добавленную стоимость, акцизов и других аналогичных обязательных платежей).

Индекс производства – относительный показатель, характеризует изменение масштабов производства в сравниваемых периодах. Различают индивидуальные и сводные индексы производства. Индивидуальные индексы отражают изменение выпуска одного продукта и исчисляются как отношение объемов производства данного вида продукта в натурально-вещественном выражении в сравниваемых периодах. Сводный индекс производства характеризует совокупные изменения всех видов продукции и отражает изменение создаваемой в процессе производства стоимости в результате изменения только физического объема производимой продукции. Для исчисления сводного индекса производства индивидуальные индексы по конкретным видам продукции поэтапно агрегируются в индексы по видам деятельности, подгруппам, группам, подклассам, классам, подразделам и разделам. **Индекс промышленного производства** – агрегированный индекс производства по видам деятельности "добыча полезных ископаемых", "обрабатывающие производства", "обеспечение электрической энергией, газом и паром; кондиционирование воздуха", "водоснабжение; водоотведение, организация сбора и утилизации отходов, деятельность по ликвидации загрязнений".

Объем отгруженных товаров собственного производства представляет собой стоимость тех товаров, которые произведены данным юридическим лицом и фактически в отчетном периоде отгружены или отпущены в порядке продажи, а также прямого обмена на сторону (другим юридическим и физическим лицам), независимо от того, поступили деньги на счет продавца или нет.

Данные по этому показателю представляются по совокупности организаций с соответствующим фактическим видом деятельности и отражают коммерческую деятельность организаций.

Объем работ, выполненных собственными силами по виду деятельности "строительство" – стоимость работ, выполненных организациями собственными силами по виду деятельности "Строительство" на основании договоров и (или) контрактов, заключаемых с заказчиками. В стоимость этих работ включаются строительные-монтажные работы, а также прочие подрядные работы, выполненные по генеральным, прямым и субподрядным договорам за счет всех источников финансирования по строительству новых объектов, капитальному и текущему ремонту, реконструкции, модернизации жилых и нежилых зданий и инженерных сооружений.

Число построенных квартир – количество квартир в законченных строительством жилых домах квартирного, гостиничного типа и общежитиях.

Общая площадь жилых помещений во введенных в эксплуатацию жилых зданиях (домах) определяется как сумма площадей всех частей жилых помещений, включая площадь помещений вспомогательного использования, предназначенных для удовлетворения гражданами бытовых и иных нужд, связанных с их проживанием в жилом помещении, а также площадей лоджий, балконов, веранд, террас, подсчитываемых с соответствующими понижающими коэффициентами.

К помещениям вспомогательного использования относятся кухни, передние, холлы, внутриквартирные коридоры, ваннные или душевые, туалеты, кладовые или хозяйственные встроенные шкафы. В домах-интернатах для престарелых и инвалидов, ветеранов, специальных домах для одиноких престарелых, детских домах к подсобным помещениям относятся столовые, буфеты, клубы, читальни, спортивные залы, приемные пункты бытового обслуживания и медицинского обслуживания.

Грузооборот транспорта – объем работы транспорта всех видов экономической деятельности по перевозкам грузов, на автомобильном транспорте – включая предпринимателей (физических лиц). Единицей измерения является тонно-километр, т.е. перемещение 1 тонны груза на 1 километр. Исчисляется суммированием произведенной массы перевезенных грузов каждой перевозки в тоннах на расстояние перевозки в километрах.

Пассажиروоборот транспорта общего пользования – объем работы транспорта по перевозкам пассажиров, включая оценку перевозок пассажиров, пользующихся правом бес-

платного проезда. Единицей измерения является пассажиро-километр, т.е. перемещение пассажира на 1 километр. Исчисляется суммированием произведений количества пассажиров каждой перевозки на расстояние перевозки в километрах.

Объем услуг в сфере телекоммуникаций – стоимость услуг передачи звуковой информации, изображений и других информационных потоков через системы кабельной, радиотрансляционной, релейной или спутниковой связи, включая телефонную, телеграфную связь и телекс; услуги по аренде линий связи, сетей передачи звука, изображения и данных.

Объем производства продукции сельского хозяйства хозяйствами всех категорий (сельхозорганизации, крестьянские (фермерские) хозяйства, индивидуальные предприниматели, население) формируется как объем производства готовой продукции растениеводства и животноводства (без учета предоставления услуг) и изменение стоимости незавершенного производства продукции растениеводства и животноводства по видам деятельности "Растениеводство", "Животноводство", "Растениеводство в сочетании с животноводством (смешанное сельское хозяйство)".

Данные о выпуске продукции сельского хозяйства за отдельные месяцы могут впоследствии уточняться.

Данные о поголовье скота, производстве и реализации животноводческой продукции по всем сельхозпроизводителям определяются: по сельскохозяйственным предприятиям – на основании сведений форм федерального государственного статистического наблюдения; по хозяйствам населения и крестьянским (фермерским) хозяйствам – расчетно, по материалам выборочных обследований с привлечением информации сельских администраций.

Оборот оптовой торговли – стоимость отгруженных товаров, приобретенных ранее на стороне в целях перепродажи юридическим лицам и индивидуальным предпринимателям для профессионального использования (переработки или дальнейшей продажи).

Оборот оптовой торговли приводится в фактических продажных ценах, включающих торговую наценку, налог на добавленную стоимость, акциз, экспортную пошлину, таможенные сборы и аналогичные обязательные платежи. Сумма вознаграждения комиссионеров (поверенных, агентов) отражается по фактической стоимости, включая НДС.

Оборот оптовой торговли включает данные по организациям с основным видом экономической деятельности "оптовая торговля, включая торговлю через агентов, кроме торговли автотранспортными средствами и мотоциклами" и по организациям других видов деятельности, осуществляющих оптовую торговлю.

Оборот оптовой торговли формируется по данным федерального статистического наблюдения за коммерческими организациями (предприятиями), не относящимися к субъектам малого предпринимательства, выборочного обследования малых предприятий оптовой торговли (кроме микропредприятий), которые проводятся с месячной периодичностью, ежеквартальных выборочных обследований малых предприятий всех видов деятельности (кроме микропредприятий), а также годовых выборочных обследований микропредприятий и индивидуальных предпринимателей с распространением полученных по выборочным обследованиям данных на генеральную совокупность объектов наблюдения.

Микропредприятия – малые предприятия со средней численностью работников до 15 человек включительно.

Кроме того, в соответствии с требованиями системы национальных счетов оборот оптовой торговли досчитывается на объемы скрытой деятельности.

Оборот розничной торговли представляет собой выручку от продажи товаров населению для личного потребления или использования в домашнем хозяйстве за наличный расчет или оплаченных по кредитным карточкам, по расчетным чекам банков, по перечисленным со счетов вкладчиков, посредством платежных карт, что также учитывается как продажа за наличный расчет. Стоимость товаров, проданных отдельным категориям населения со скидкой, включается в оборот розничной торговли в полном объеме.

Индекс физического объема оборота розничной торговли – относительный показатель, характеризующий изменение оборота розничной торговли в сравниваемых периодах в сопоставимых ценах.

Оборот общественного питания представляет собой выручку от продажи собственной кулинарной продукции и покупных товаров без кулинарной обработки населению для

потребления, главным образом, на месте, а также организациям и индивидуальным предпринимателям для организации питания различных контингентов населения.

Оборот розничной торговли (оборот общественного питания) включает данные как по организациям, для которых эта деятельность является основной, так и по организациям других видов деятельности, осуществляющим продажу населению товаров (кулинарной продукции) через собственные торговые заведения (заведения общественного питания), или с оплатой через свою кассу. Оборот розничной торговли, кроме того, включает продажу товаров индивидуальными предпринимателями, физическими лицами на розничных рынках и ярмарках.

Оборот розничной торговли и оборот общественного питания формируются по данным сплошного федерального статистического наблюдения за организациями, не относящимися к субъектам малого предпринимательства, которые проводятся с месячной периодичностью, ежеквартальных выборочных обследований малых предприятий розничной торговли и общественного питания (за исключением микропредприятий) и розничных рынков, а также ежегодных выборочных обследований индивидуальных предпринимателей и микропредприятий с распространением полученных данных на генеральную совокупность объектов наблюдения.

Кроме того, в соответствии с требованиями системы национальных счетов, эти показатели досчитываются на объемы скрытой деятельности.

Объем платных услуг населению отражает объем потребления населением различных видов услуг, оказанных резидентами российской экономики. В объеме платных услуг населению учитывается экспорт услуг и не учитывается их импорт. Статистически данный показатель измеряется суммой денежных средств, уплаченных потребителем за оказанную ему услугу. При этом оплата может производиться как самим потребителем, так и организацией, в которой работает данный потребитель, полностью или частично компенсирующей или оплачивающей расходы по потреблению им услуги. Этот показатель формируется на основании данных форм федерального государственного статистического наблюдения и экспертной оценки скрытой и неформальной деятельности на рынке услуг по утвержденной методике.

Индекс потребительских цен и тарифов на товары и платные услуги населению (ИПЦ) характеризует изменение во времени общего уровня цен и тарифов на товары и услуги, приобретаемые населением для непроизводственного потребления. Измеряет отношение стоимости фиксированного перечня товаров и услуг в текущем периоде к его стоимости в предыдущем периоде.

В набор товаров и услуг включены более 500 товаров (услуг)-представителей. Наблюдение за ценами и тарифами проводится в столицах республик, центрах краев, областей, автономных округов, городах федерального значения и выборочно – в районных центрах, отобранных с учетом их представительности в отражении социально-экономического и географического положения регионов.

Индекс цен производителей промышленных товаров – рассчитывается на основе зарегистрированных цен на товары-представители на базовых (опорных) предприятиях. Учитываются фактически сложившиеся в текущем периоде отпускные цены предприятий (без косвенных товарных налогов – НДС, акцизов и др.) на продукцию, предназначенную для реализации на внутреннем рынке.

Сводный индекс цен на продукцию инвестиционного назначения отражает изменение инвестиций в строительство объектов различных отраслей экономики и рассчитывается как агрегированный показатель из индексов цен на строительные-монтажные работы, машины и оборудование, используемые в строительстве, и прочие капитальные работы и затраты, взвешенных по доле этих элементов в общем объеме инвестиций в основной капитал.

Индекс тарифов на грузовые перевозки характеризует изменение фактически действующих тарифов на грузовые перевозки за отчетный период без учета изменения за этот период структуры перевезенных грузов по разнообразным признакам: по виду и размеру отправки груза, скорости доставки, расстоянию перевозки, территории перевозки, типу подвижного состава, степени использования его грузоподъемности и по другим признакам.

Индекс цен производителей сельскохозяйственной продукции исчисляется на основании регистрации в отобранных для наблюдения сельскохозяйственных организациях цен на основные виды продуктов-представителей, реализуемых заготовительным, перерабатывающим организациям, на рынке, через собственную торговую сеть, населению непосредственно с транспортных средств, на ярмарках, биржах, аукционах, организациям, коммерческим

структурам и т. п. Цены реализации сельскохозяйственной продукции приводятся с учетом надбавок и скидок за качество реализованной продукции без расходов на транспортировку, экспедирование, погрузку и разгрузку продукции, а также без налога на добавленную стоимость, дотаций.

Численность рабочей силы – лица в возрасте 15 лет и старше, которые в рассматриваемый период (обследуемую неделю) считаются занятыми или безработными.

Занятые – лица в возрасте 15 лет и старше, которые в обследуемую неделю выполняли любую деятельность (хотя бы один час в неделю), связанную с производством товаров или оказанием услуг за плату или прибыль.

К **безработным** (в соответствии со стандартами МОТ) относятся лица в возрасте 15 лет и старше, которые в рассматриваемый период удовлетворяли одновременно следующим критериям:

- не имели работы (доходного занятия);
- занимались поиском работы, используя при этом любые способы;
- были готовы приступить к работе в течение обследуемой недели.

Обучающиеся в образовательных учреждениях, пенсионеры и инвалиды учитываются в качестве безработных, если они не имеют работы, занимаются поиском работы и готовы приступить к ней.

Информация о численности рабочей силы, занятых и общей численности безработных приведена по материалам выборочных обследований рабочей силы, проводимых органами государственной статистики с ежемесячной периодичностью (по состоянию на вторую неделю).

Безработные, зарегистрированные в государственных учреждениях службы занятости населения – трудоспособные граждане, не имеющие работы и заработка (трудового дохода), проживающие на территории РФ, зарегистрированные в государственных учреждениях службы занятости по месту жительства в целях поиска подходящей работы, ищущие работу и готовые приступить к ней.

Уровень зарегистрированной безработицы – отношение численности безработных, зарегистрированных в государственных учреждениях службы занятости населения, к численности рабочей силы, в процентах.

Нагрузка незанятого населения на одну заявленную вакансию рассчитывается как отношение численности лиц, не занятых трудовой деятельностью, состоящих на учете в государственных учреждениях службы занятости населения, к числу вакансий, сообщенных работодателями в эти учреждения.

Заявленная работодателями потребность в работниках – число вакансий (требуемых работников), сообщенных работодателями в государственные учреждения службы занятости населения.

Доходы бюджета – обязательные безвозвратные платежи, поступающие в бюджет субъекта РФ.

Расходы бюджета – денежные затраты субъекта РФ, связанные с его функционированием.

Бюджетный профицит – величина превышения доходов бюджета над его расходами.

Бюджетный дефицит – величина превышения расходов бюджета над его доходами.

Сальдированный финансовый результат (прибыль минус убыток) – конечный финансовый результат до налогообложения, выявленный на основании бухгалтерского учета всех хозяйственных операций организаций. Представляет собой сумму прибыли (убытка) от продажи продукции (работ, услуг), основных средств, иного имущества организаций и доходов от прочих операций, уменьшенных на сумму расходов по этим операциям.

Суммарная задолженность по обязательствам организаций включает в себя кредиторскую задолженность и задолженность по кредитам банков и займам.

Кредиторская задолженность – задолженность по расчетам с кредиторами за товары, работы и услуги, в том числе задолженность поставщикам и подрядчикам за поступившие материальные ценности, задолженность по выданным векселям, с дочерними предприятиями, с рабочими и служащими по оплате труда, с бюджетом и внебюджетными фондами; по полученным авансам, включая сумму полученных авансов по предстоящим платежам.

Дебиторская задолженность – задолженность по расчетам с дебиторами за товары, работы и услуги, по полученным векселям, с дочерними предприятиями, с бюджетом, с пер-

соналом, по прочим операциям (включает задолженность работников предприятия по предоставленным им ссудам и займам за счет средств этого предприятия или банковского кредита), с прочими дебиторами (включает задолженность подотчетных лиц, авансы, выданные поставщикам и подрядчикам, с учетом сумм, уплаченных другим предприятиям по предстоящим расчетам).

Страховая сумма – денежная сумма, определенная договором страхования или установленная законом, исходя из которой устанавливаются размеры страхового взноса и страховой платы.

Малые предприятия. Условия отнесения к малым предприятиям определены статьей 4 Федерального закона от 24.07.2007 №209-ФЗ «О развитии малого и среднего предпринимательства в Российской Федерации».

Порядок осуществления выборочных обследований малых предприятий установлен постановлением Правительства Российской Федерации от 16.02.2008 №79 «О порядке проведения выборочных статистических наблюдений за деятельностью субъектов малого и среднего предпринимательства».

Число предприятий для проведения выборочного обследования деятельности малых предприятий определяется на 1 марта 2019 года и в течение всего периода остается неизменным (по данным Генеральной совокупности официального статистического наблюдения).

Информация по внешней торговле товарами представлена на основе данных Северо-Западного таможенного управления Российской Федерации с учетом взаимной торговли с государствами-членами Евразийского экономического союза (ЕАЭС).

Естественное движение населения – обобщенное название совокупности рождений и смертей, изменяющих численность населения, так называемым естественным путем. К естественному движению населения относят также браки и разводы, хотя они не меняют численность населения, но учитываются в том же порядке, что и рождения и смерти. В соответствии со статьей 13.1 Федерального закона "Об актах гражданского состояния" от 15.11.1997 № 143-ФЗ с 1 октября 2018г. был введен в действие Единый государственный реестр записей актов гражданского состояния (ЕГР ЗАГС). Согласно статье 13.2 указанного Федерального закона Росстат с 1 октября 2018г. получает сведения о государственной регистрации рождений, смертей, заключения и расторжения браков из данного реестра.

Общие коэффициенты рождаемости и смертности – отношение соответственно числа родившихся (живыми) и числа умерших в течение календарного года к среднегодовой численности наличного населения. Исчисляются на 1000 населения.

Коэффициент естественного прироста (убыли) – разность общих коэффициентов рождаемости и смертности.

Общие коэффициенты брачности и разводимости – отношение числа зарегистрированных браков и разводов в течение года к среднегодовой численности наличного населения. Исчисляются на 1000 населения.

Коэффициент младенческой смертности – исчисляется как сумма двух составляющих, первая из которых – отношение числа умерших в возрасте до одного года из поколения, родившегося в том году, для которого вычисляется коэффициент, к общему числу родившихся в том же году; а вторая – отношение числа умерших в возрасте до одного года из поколения, родившегося в предыдущем году, к общему числу родившихся в предыдущем году. Исчисляется на 1000 родившихся живыми.

В соответствии с изменениями, внесенными в Федеральный план статистических работ распоряжением Правительства Российской Федерации от 20 марта 2019 г. №469-р, информация о денежных доходах и расходах населения будет публиковаться ежеквартально.

Денежные доходы населения включают доходы лиц, работающих по найму; доходы от самостоятельной занятости (доходов от предпринимательской деятельности и другой производственной деятельности); социальные выплаты (пенсии, пособия, стипендии и другие выплаты); доходы от собственности (дивиденды, проценты, начисленные по денежным средствам на банковских счетах физических лиц в кредитных организациях); выплата доходов по государственным и другим ценным бумагам; инвестиционный доход (доход от собственности держателей полисов); прочие денежные поступления.

Величина прожиточного минимума в соответствии с Федеральным законом от 24 октября 1997г. № 134-ФЗ «О прожиточном минимуме в Российской Федерации» представляет

собой стоимостную оценку потребительской корзины, а также обязательные платежи и сборы. Стоимостная оценка осуществляется на основании Закона Санкт-Петербурга «О потребительской корзине для основных социально-демографических групп населения в Санкт-Петербурге» от 25 декабря 2013 года № 761-135 и на основании областного Закона «О потребительской корзине в Ленинградской области» от 14 февраля 2014 года № 5-оз и содержит минимальные наборы продуктов питания, непродовольственных товаров и услуг, необходимых для сохранения здоровья человека и обеспечения его жизнедеятельности.

Величина прожиточного минимума определяется ежеквартально и устанавливается нормативными актами Правительства Санкт-Петербурга и Правительства Ленинградской области.

Среднемесячная номинальная начисленная заработная плата работников организаций исчисляется делением фонда начисленной заработной платы работников на среднесписочную численность работников и на количество месяцев в периоде. В фонд заработной платы включаются начисленные работникам суммы в денежной и неденежной формах за отработанное и неотработанное время, доплаты и надбавки, премии и единовременные поощрения, компенсационные выплаты, связанные с режимом работы и условиями труда, а также оплата питания и проживания, имеющая систематический характер.

Реальная начисленная заработная плата характеризует покупательную способность заработной платы в отчетном периоде в связи с изменением цен на потребительские товары и услуги по сравнению с базисным периодом. Индекс реальной начисленной заработной платы исчисляется путем деления индекса номинальной заработной платы на индекс потребительских цен за один и тот же временной период.

Заболеваемость населения характеризуется числом случаев заболеваний, выявленных (или взятых под диспансерное наблюдение) в течение года при обращении в лечебно-профилактические организации или при профилактическом осмотре. **Первичная заболеваемость** регистрируется при установлении пациенту диагноза впервые в жизни.

*Управление
Федеральной службы государственной статистики
по г. Санкт-Петербургу и Ленинградской области*

Адрес: 197376, Санкт-Петербург, ул. Профессора Попова, 39