

**Управление Федеральной службы
государственной статистики
по г. Санкт-Петербургу и Ленинградской области
(Петростат)**

**СОЦИАЛЬНО-ЭКОНОМИЧЕСКОЕ ПОЛОЖЕНИЕ
САНКТ-ПЕТЕРБУРГА
В ЯНВАРЕ–АПРЕЛЕ 2019 ГОДА
(ЭКОНОМИЧЕСКИЙ ДОКЛАД В ТАБЛИЦАХ)**

**Санкт-Петербург
2019**

Настоящий экономический доклад в таблицах подготовлен коллективом Петростата на основе данных оперативной статистической отчетности.

В докладе приняты условные обозначения:

г	грамм	МВт	мегаватт
г.	год	млн.	миллион
га	гектар	млрд.	миллиард
Гкал	гигакалория	п.	поселок
дкл	декалитр	пасс-км	пассажиро-километр
долл.	доллар	плот.	плотный
ед.	единица	пог. м	погонный метр
кат.	катушка	р.	раз
кВА	киловольт-ампер	руб.	рубль
кВт	киловатт	т	тонна
кВт-ч	киловатт-час	т.г.	текущий год
кг	килограмм	т-км	тонно-километр
км	километр	трлн.	триллион
км ²	квадратный километр	тыс.	тысяча
км ³	кубический километр	усл.	условный
л	литр	усл. ед.	условная единица
м	метр	ц	центнер
м ²	квадратный метр	чел.	человек
м ³	кубический метр	шт.	штука
МВА	мегавольт-ампер	экз.	экземпляр
—	явление отсутствует		
...	данных не имеется		
x	сопоставление невозможно		
0,0	небольшая величина		

В отдельных случаях незначительные расхождения между итогом и суммой слагаемых объясняются округлением данных.

Ряд показателей, приведенных в докладе, рассчитан с учетом экспертной оценки.

В таблицах, отражающих ежемесячную динамику, показатели за последний месяц в последующем выпуске доклада уточняются по данным ежемесячной статистической отчетности в соответствии с методикой разработки. Относительные показатели в этих таблицах отражены в сопоставимой структуре отчитывающихся предприятий и организаций.

При расчете отдельных показателей, помещенных в докладе, использована информация территориальных органов федеральной исполнительной власти (министерств и ведомств), а также органов исполнительной власти Санкт-Петербурга и Ленинградской области.

Петростат является собственником государственной статистической информации на территории Санкт-Петербурга и Ленинградской области и обладает исключительными правами на издание и распространение статистических публикаций.

При использовании материалов органов государственной статистики ссылка на источник обязательна.

Официальное издание
код по каталогу 11001119
E-mail: pcs@stat78.spb.ru
<http://petrostat.gks.ru>

© Петростат, 2019

СОДЕРЖАНИЕ

СВОДНЫЕ ИТОГИ	5
СВОДНЫЕ ИТОГИ (ОКОНЧАНИЕ)	6
ОБОРОТ ОРГАНИЗАЦИЙ	7
ДОБЫВАЮЩИЕ И ОБРАБАТЫВАЮЩИЕ ПРОИЗВОДСТВА И ЭНЕРГЕТИКА	9
СТРОИТЕЛЬСТВО	13
ТРАНСПОРТ	17
Транспортировка и хранение.....	17
Аварийность на автомобильном транспорте.....	19
ДЕЯТЕЛЬНОСТЬ В СФЕРЕ ТЕЛЕКОММУНИКАЦИЙ	19
ОПТОВАЯ ТОРГОВЛЯ	21
ПОТРЕБИТЕЛЬСКИЙ РЫНОК	23
Розничная торговля.....	23
Общественное питание	26
Платные услуги населению.....	27
ИНВЕСТИЦИИ	29
Финансовые вложения организаций.....	29
Инвестиции в нефинансовые активы	30
Инвестиции в основной капитал организаций	30
ЦЕНЫ	34
Потребительские цены.....	35
Цены производителей	40
Индексы цен производителей промышленных товаров	40
Индексы цен на продукцию инвестиционного назначения	42
Индексы тарифов на грузовые перевозки.....	43
Индексы цен производителей сельскохозяйственной продукции	44
РЫНОК ТРУДА	45
Занятость и безработица	45
Численность работников организаций	45
Использование рабочего времени и движение работников в организациях.....	48
Безработица	50
Потребность организаций в работниках	52
Заработная плата	53
Задолженность организаций по заработной плате	57
ФИНАНСЫ	59
Показатели финансово-кредитной системы	59
НАЛОГОВАЯ СТАТИСТИКА	60
ФИНАНСЫ ОРГАНИЗАЦИЙ	62
Финансовые результаты деятельности организаций.....	62
Состояние платежей и расчетов в организациях	64
ВНЕШНЕЭКОНОМИЧЕСКИЕ СВЯЗИ	70
Экспорт и импорт товаров.....	70
ДЕМОГРАФИЧЕСКАЯ СИТУАЦИЯ	73
УРОВЕНЬ ЖИЗНИ НАСЕЛЕНИЯ	76
Денежные доходы и расходы населения.....	76
ЗДРАВООХРАНЕНИЕ	82
ОБРАЗОВАНИЕ	83
Дошкольное образование	83
Начальное, основное и среднее общее образование.....	84
Среднее профессиональное образование	85
Высшее образование.....	85
ПРЕСТУПНОСТЬ	86
ПРИЛОЖЕНИЕ	88
МЕТОДОЛОГИЧЕСКИЙ КОММЕНТАРИЙ	99

**ЭКОНОМИЧЕСКИЕ
И СОЦИАЛЬНЫЕ
ПОКАЗАТЕЛИ**

САНКТ-ПЕТЕРБУРГ

СВОДНЫЕ ИТОГИ

млн. рублей

	Абсолютные данные		В % к соответствующему периоду предыдущего года		Справочно: январь-апрель 2018 в % к январю-апрелю 2017
	апрель	январь-апрель	апрель	январь-апрель	
Оборот организаций (в действующих ценах), млрд. рублей	1128,6	4523,4	105,8	107,1	112,4
Индекс промышленного производства, %	x	x	105,7	105,1	103,0
Объем работ по виду деятельности "строительство"	28295	121525	63,3	80,3	92,2
Ввод в действие жилых домов, тыс. м ²	22,2	315,4	40,2	39,8	62,4
Инвестиции в основной капитал (январь-март)	x	76483	x	70,2 ¹⁾	126,1 ²⁾
Объем услуг по транспортировке и хранению (без субъектов малого предпринимательства, в действующих ценах)	60277	242113	110,3	115,2	108,9
Объем услуг в сфере телекоммуникаций (без субъектов малого предпринимательства, в действующих ценах)	9884	38975	94,0	96,4	104,2
Оборот оптовой торговли, млрд. рублей	755,2	2766,9	106,2	95,4	94,8
Оборот розничной торговли	124161	465797	101,8	102,0	103,5
пищевыми продуктами, включая напитки, и табачными изделиями	41938	159847	100,4	96,4	100,4
непродовольственными товарами	82223	305950	102,5	105,1	105,3
Оборот общест- венного питания	7404	27268	110,3	109,4	105,3
Объем платных услуг населению	43007	168455	100,7	101,4	102,5
Индекс потребительских цен, %	100,4	102,2 ³⁾	104,6	104,7	101,6 ³⁾

¹⁾ Январь-март 2019 года к январю-марту 2018 года.

²⁾ Январь-март 2018 года к январю-марту 2017 года, данные уточненные.

³⁾ Конец периода к декабрю предыдущего года.

САНКТ-ПЕТЕРБУРГ

СВОДНЫЕ ИТОГИ (окончание)

	Абсолютные данные		В % к соответствующему периоду предыдущего года		Справочно: январь-март 2018 в % к январю-марту 2017
	март	январь-март	март	январь-март	
Численность населения (на 1 апреля 2019), тыс. человек	5388,5	x	100,5 ¹⁾	x	101,2 ²⁾
Средняя численность работников организации (без субъектов малого предпринимательства), тыс. человек	1514	1508	102,6	102,9	104,8
Общая численность безработных в возрасте 15 лет и старше (январь-апрель), тыс. человек	x	40,8	x	88,4	91,4 ³⁾
Уровень безработицы населения в возрасте 15 лет и старше (январь-апрель), в % к численности рабочей силы	x	1,3	x	x	x
Численность официально зарегистрированных безработных (на конец апреля 2019), тыс. человек	14,2	x	126,7	x	96,1 ⁴⁾
Уровень зарегистрированной безработицы, (на конец апреля 2019) в % от численности рабочей силы	0,5	x	x	x	x
Реальные денежные доходы населения ⁵⁾	x	x	x	98,0	107,6
Средняя начисленная заработная плата одного работника					
номинальная, рублей	64413	59938	106,1	101,9	115,1
реальная	x	x	101,3	97,3	112,1
Просроченная задолженность по заработной плате (на 1 мая 2019), тыс. рублей	75398	x	31,3 ⁶⁾	x	2,5 п. ⁷⁾
Численность работников, перед которыми имеется просроченная задолженность по заработной плате (на 1 мая 2019), человек	662	x	23,0 ⁶⁾	x	2,3 п. ⁷⁾

1) 1 апреля 2019 года к 1 апреля 2018 года.

2) 1 апреля 2018 года к 1 апреля 2017 года.

3) Январь-апрель 2018 года к январю-апрелю 2017 года.

4) Апрель 2018 года к апрелю 2017 года.

5) Показатели рассчитаны в соответствии с Методологическими положениями по расчету показателей денежных доходов и расходов населения, утвержденные приказом Росстата №465 от 02.07.2014 с изменениями №680 от 20.11.2018.

6) 1 мая 2019 года к 1 мая 2018 года.

7) 1 мая 2018 года к 1 мая 2017 года.

САНКТ-ПЕТЕРБУРГ

ОБОРОТ ОРГАНИЗАЦИЙ

Оборот организаций по видам экономической деятельности¹⁾ в январе–апреле 2019 года

в действующих ценах

	Млн. рублей	В % к		Справочно: январь- апрель 2018, в % к итогу
		соответ- ствующему периоду 2018	итогу	
Всего	4523422	107,1	100	100
в том числе организации с основным видом деятельности:				
сельское, лесное хозяйство, охота, рыболовство и рыбоводство	2539	78,2	0,1	0,1
растениеводство и животноводство, охота и предоставление соответствующих услуг в этих областях	1759	107,7	0,0	0,0
лесоводство и лесозаготовки	377	100,0	0,0	0,0
рыболовство и рыбоводство	403	32,6	0,0	0,0
добыча полезных ископаемых	19040	117,3	0,4	0,4
обрабатывающие производства	1274654	108,3	28,2	27,9
из них производство:				
пищевых продуктов	76471	97,7	1,7	1,9
напитков	22777	116,7	0,5	0,5
табачных изделий	22711	97,5	0,5	0,6
текстильных изделий	1912	85,9	0,0	0,1
одежды	5500	101,9	0,1	0,1
кожи и изделий из кожи	1279	99,0	0,0	0,0
изделий из дерева и пробки, кроме мебели, изделий из соломки и материалов для плетения, обработка древесины	3856	111,3	0,1	0,1
бумаги и бумажных изделий	10831	104,0	0,2	0,2
деятельность полиграфическая и копирование носителей информации	6404	87,4	0,1	0,2
кокса и нефтепродуктов	665534	112,2	14,7	14,0
химических веществ и химических продуктов	34948	96,6	0,8	0,9
лекарственных средств и материалов, применяемых в медицинских целях	15234	140,6	0,3	0,3
резиновых и пластмассовых изделий	13471	110,4	0,3	0,3
прочей неметаллической минеральной продукции	13167	90,7	0,3	0,3
металлургическое	31952	105,7	0,7	0,7
готовых металлических изделий, кроме машин и оборудования	35159	102,1	0,8	0,8

¹⁾ Итоги по "хозяйственным" видам деятельности получены как результат агрегирования данных по организациям в соответствии с их основным видом деятельности.

САНКТ-ПЕТЕРБУРГ

Оборот организаций по видам
экономической деятельности в январе–апреле 2019 года (окончание)

в действующих ценах

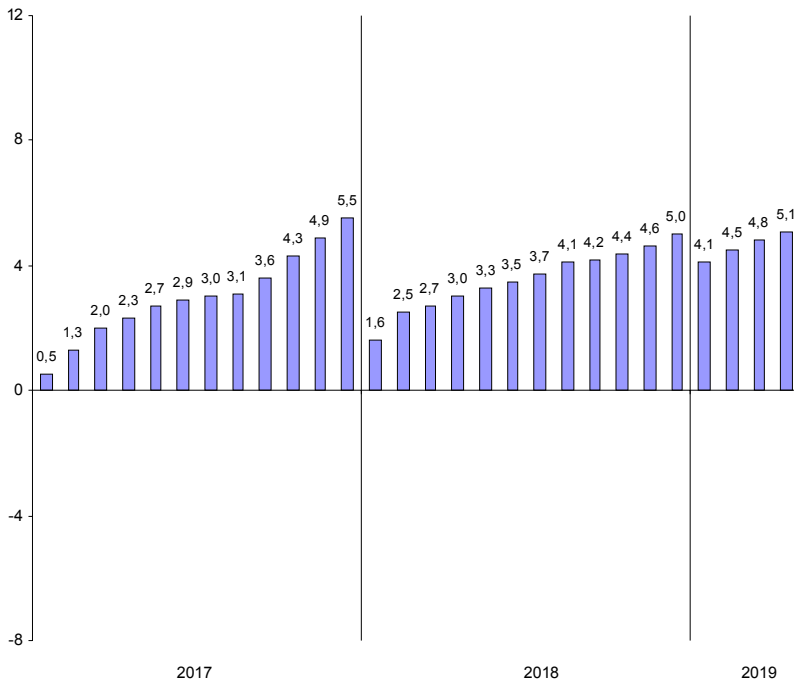
	Млн. рублей	В % к		Справочно: январь- апрель 2018, в % к итогу
		соответ- ствующему периоду 2018	итогу	
компьютеров, электронных и оптических изделий	36872	95,4	0,8	0,9
электрического оборудования	21989	73,2	0,5	0,7
машин и оборудования, не включенных в другие группировки	40584	98,2	0,9	1,0
автотранспортных средств, прицепов и полуприцепов	165237	121,0	3,7	3,2
прочих транспортных средств и оборудования	22186	96,3	0,5	0,5
мебели	2942	101,1	0,1	0,1
прочих готовых изделий	7293	139,1	0,2	0,1
обеспечение электрической энергией, газом и паром; кондиционирование воздуха	159570	105,4	3,5	3,6
водоснабжение; водоотведение, организация сбора и утилизации отходов, деятельность по ликвидации загрязнений	21990	105,3	0,5	0,5
строительство	146071	97,7	3,2	3,5
торговля оптовая и розничная; ремонт автотранспортных средств и мотоциклов в том числе торговля:	2114571	106,7	46,7	46,9
оптовая и розничная автотранспортными средствами и мотоциклами и их ремонт	127008	109,4	2,8	2,7
оптовая, кроме оптовой торговли автотранспортными средствами и мотоциклами	1612763	107,3	35,7	35,6
розничная, кроме торговли автотранспорт- ными средствами и мотоциклами	374801	103,4	8,3	8,6
транспортировка и хранение	285109	114,8	6,3	5,9
деятельность гостиниц и предприятий общественного питания	32557	105,7	0,7	0,7
деятельность в области информации и связи	120012	106,5	2,7	2,7
деятельность по операциям с недвижимым имуществом	120216	105,2	2,7	2,7
деятельность профессиональная, научная и техническая	107431	104,2	2,4	2,4
деятельность административная и сопутствующие дополнительные услуги	31014	107,8	0,7	0,7
государственное управление и обеспечение военной безопасности; социальное обеспечение	1273	100,3	0,0	0,0
образование	18342	103,2	0,4	0,4
деятельность в области здравоохранения и социальных услуг	51149	104,3	1,1	1,2
деятельность в области культуры, спорта, организации досуга и развлечений	10975	100,5	0,2	0,3
предоставление прочих видов услуг	6907	82,7	0,2	0,2

САНКТ-ПЕТЕРБУРГ

ДОБЫВАЮЩИЕ И ОБРАБАТЫВАЮЩИЕ ПРОИЗВОДСТВА И ЭНЕРГЕТИКА

Индекс промышленного производства¹⁾ в январе–апреле 2019 года по сравнению с январем–апрелем 2018 года составил 105,1%.

Прирост (снижение) промышленного производства (нарастающим итогом, в % к соответствующему периоду предыдущего года)



¹⁾ Индекс промышленного производства исчисляется по видам деятельности «Добыча полезных ископаемых», «Обрабатывающие производства», «Обеспечение электрической энергией, газом и паром; кондиционирование воздуха», «Водоснабжение; водоотведение, организация сбора и утилизации отходов, деятельность по ликвидации загрязнений» на основе данных о динамике производства важнейших товаров-представителей (в натуральном и стоимостном выражении). В качестве весов используется структура валовой добавленной стоимости по видам экономической деятельности 2010 базисного года.

САНКТ-ПЕТЕРБУРГ

Индексы промышленного производства по основным видам деятельности¹⁾ в январе–апреле 2019 года

	В % к январю-апрелю 2018
Добыча полезных ископаемых	71,7
Обрабатывающие производства	105,4
Обеспечение электрической энергией, газом и паром; кондиционирование воздуха	102,7
Водоснабжение; водоотведение, организация сбора и утилизации отходов, деятельность по ликвидации загрязнений	101,5

Индексы промышленного производства по видам деятельности в составе обрабатывающих производств в январе–апреле 2019 года

	В % к январю-апрелю 2018
Производство:	
пищевых продуктов	100,1
напитков	114,5
табачных изделий	99,0
текстильных изделий	95,0
одежды	129,8
кожи и изделий из кожи	101,9
изделий из дерева и пробки, кроме мебели, изделий из соломки и материалов для плетения, обработка древесины	107,2
бумаги и бумажных изделий	101,1
деятельность полиграфическая и копирование носителей информации	109,4
химических веществ и химических продуктов	95,7
лекарственных средств и материалов, применяемых в медицинских целях	113,0
резиновых и пластмассовых изделий	113,2
прочей неметаллической минеральной продукции	93,5
металлургическое	102,5
готовых металлических изделий, кроме машин и оборудования	101,3
компьютеров, электронных и оптических изделий	91,5
электрического оборудования	115,6
машин и оборудования, не включенных в другие группировки	93,1
автотранспортных средств, прицепов и полуприцепов	110,3
прочих транспортных средств и оборудования	77,5
мебели	74,7
прочих готовых изделий	101,5

¹⁾ Без учета объемов производства обособленных подразделений головной организации, ведущих производственную деятельность в других субъектах РФ.

САНКТ-ПЕТЕРБУРГ

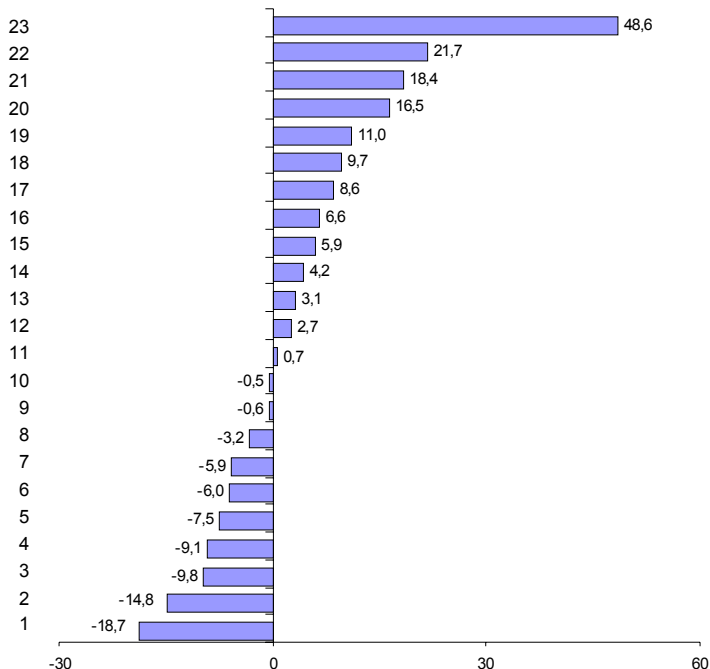
Объем отгруженных товаров
собственного производства, выполненных работ и услуг
по видам деятельности¹⁾ в январе–апреле 2019 года

в действующих ценах

	Млн. рублей	В % к январю- апрелю 2018
Добыча полезных ископаемых	11139	146,0
Обрабатывающие производства	904213	105,9
из них производство:		
пищевых продуктов	61454	94,0
напитков	20062	118,4
табачных изделий	21422	96,8
текстильных изделий	3216	99,4
одежды	3941	106,6
кожи и изделий из кожи	1277	99,5
изделий из дерева и пробки, кроме мебели, изделий из соломки и материалов для плетения, обработка древесины	3913	111,0
бумаги и бумажных изделий	8277	92,5
деятельность полиграфическая и копирование носителей информации	7045	104,2
кокса и нефтепродуктов	364515	109,7
химических веществ и химических продуктов	22591	94,1
лекарственных средств и материалов, применяемых в медицинских целях	13201	148,6
резиновых и пластмассовых изделий	12953	121,7
прочей неметаллической минеральной продукции	11316	90,2
металлургическое	30519	105,9
готовых металлических изделий, кроме машин и оборудования	33859	102,7
компьютеров, электронных и оптических изделий	32326	90,9
электрического оборудования	21358	81,3
машин и оборудования, не включенных в другие группировки	31975	103,1
автотранспортных средств, прицепов и полуприцепов	149802	116,5
прочих транспортных средств и оборудования	22453	85,2
мебели	2978	100,7
прочих готовых изделий	5938	108,6
Обеспечение электрической энергией, газом и паром; кондиционирование воздуха	82478	106,7
Водоснабжение; водоотведение, организация сбора и утилизации отходов, деятельность по ликвидации загрязнений	21908	107,1

¹⁾ По "чистым" видам экономической деятельности, включая объемы отгрузки обособленных подразделений головной организации, ведущих производственную деятельность в других субъектах РФ; по сопоставимому кругу организаций.

Темпы прироста (снижения) отгруженной продукции обрабатывающих производств в январе–апреле 2019 года (в % к январю–апрелю 2018 года)



Производство:

- 1 – электрического оборудования
- 2 – прочих транспортных средств и оборудования
- 3 – прочей неметаллической минеральной продукции
- 4 – компьютеров, электронных и оптических изделий
- 5 – бумаги и бумажных изделий
- 6 – пищевых продуктов
- 7 – химических веществ и химических продуктов
- 8 – табачных изделий
- 9 – текстильных изделий
- 10 – кожи и изделий из кожи
- 11 – мебели
- 12 – готовых металлических изделий, кроме машин и оборудования
- 13 – машин и оборудования, не включенных в другие группировки

- 14 – деятельность полиграфическая и копирование носителей информации
- 15 – металлургическое
- 16 – одежды
- 17 – прочих готовых изделий
- 18 – кокса и нефтепродуктов
- 19 – изделий из дерева и пробки, кроме мебели, изделий из соломки и материалов для плетения, обработка древесины
- 20 – автотранспортных средств, прицепов и полуприцепов
- 21 – напитков
- 22 – резиновых и пластмассовых изделий
- 23 – лекарственных средств и материалов, применяемых в медицинских целях

СТРОИТЕЛЬСТВО

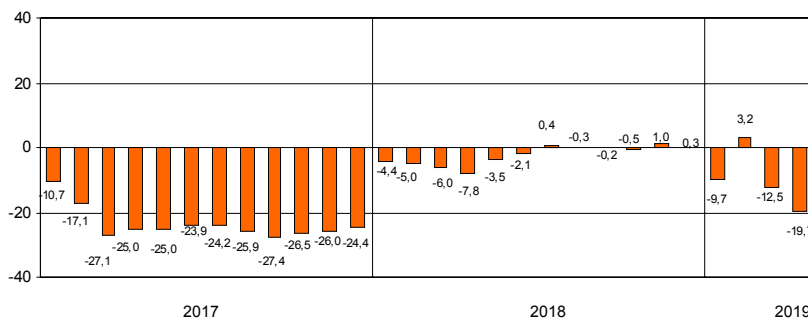
Объем работ по виду деятельности "строительство" в январе–апреле 2019 года составил 121,5 млрд. рублей, что в сопоставимых ценах на 19,7% меньше, чем в январе–апреле 2018 года.

Объем работ, выполненных по виду деятельности "строительство"

	2018			2019		
	млн. рублей	в % к соответствующему периоду предыдущего года	предыдущему месяцу	млн. рублей	в % к соответствующему периоду предыдущего года	предыдущему месяцу
январь	28728	95,6	46,5	29950	90,3	44,1
февраль	27321	94,1	93,3	36622	116,9	121,7
март	37116	92,3	135,0	26658	63,2	72,6
I квартал	93165	94,0	х	93230	87,5	х
апрель	39746	88,1	105,3	28295	63,3	106,1
май	44890	107,4	109,8			
июнь	57909	101,9	126,9			
I полугодие	235710	97,9	х			
июль	56191	112,3	96,2			
август	48191	95,8	84,9			
сентябрь	55390	100,0	113,9			
январь–сентябрь	395482	99,8	х			
октябрь	53457	97,4	95,6			
ноябрь	56998	113,2	106,0			
декабрь	66934	90,2	116,6			
январь–декабрь	572871	100,3	х			

На конец апреля 2019 года общий объем заказов (контрактов) на проведение строительного подряда организациями (без субъектов малого предпринимательства) в последующие периоды составил 17,0 млрд. рублей. Организаниями различных видов деятельности в январе–апреле 2019 года выполнено хозяйственным способом строительно-монтажных работ на 94,3 млн. рублей.

Прирост (снижение) объема работ, выполненных по виду деятельности "строительство" (нарастающим итогом, в % к соответствующему периоду предыдущего года)



САНКТ-ПЕТЕРБУРГ

*Ввод в действие производственных мощностей
и объектов социальной инфраструктуры в январе–апреле 2019 года*

	<i>Единицы измерения мощностей</i>	<i>Введено</i>
<i>Обрабатывающая промышленность</i>		
Производственные здания	тыс. м ² общей площади	41,6
<i>Водоснабжение; водоотведение, организация сбора и утилизации отходов деятельность по ликвидации загрязнений</i>		
Водопроводные сети	км	8,7
Канализационные сети	—“—	2,6
<i>Транспортировка и хранение</i>		
Общетоварные склады	тыс. м ² общей площади	54,5

САНКТ-ПЕТЕРБУРГ

Ввод в действие жилых домов в январе–апреле 2019 года составил 315,4 тыс. м², что на 60,2% меньше, чем в январе–апреле 2018 года.

Ввод в действие жилых домов

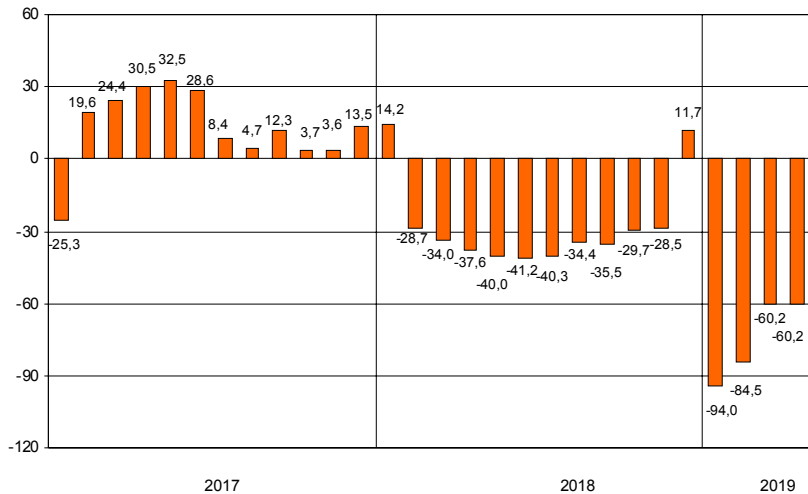
	2018				2019			
	введено		в % к соответствующему периоду предыдущего года		введено		в % к соответствующему периоду предыдущего года	
	общей площади, тыс. м ²	квартир, тир	общая площадь	квартиры	общей площади, тыс. м ²	квартир, тир	общая площадь	квартиры
январь	602,2	13500	114,2	117,5	36,1	286	6,0	2,1
февраль	76,1	971	18,0	12,6	69,2	703	90,7	72,4
март	59,2	806	35,6	19,2	187,9	3227	3,2 р.	4,0 р.
I квартал	737,5	15277	66,0	65,4	293,2	4216	39,8	27,6
апрель	55,4	469	35,8	15,4	22,2	532	40,2	113,4
май	81,7	1453	43,7	42,8				
июнь	86,8	1301	48,9	41,3				
I полугодие	961,4	18500	58,8	56,1				
июль	146,2	1792	66,4	39,3				
август	177,7	3890	1,7 р.	1,8 р.				
сентябрь	138,0	1858	55,8	35,8				
январь–сентябрь	1423,3	26040	64,5	58,0				
октябрь	204,6	3156	1,9 р.	1,9 р.				
ноябрь	122,9	1999	91,4	86,5				
декабрь	2199,5	46979	2,0 р.	2,3 р.				
январь–декабрь	3950,3	78174	111,7	112,5				

Ввод в действие жилых домов

организациями различных форм собственности в январе–апреле 2019 года

	Введено общей площади, тыс. м ²	В % к	
		соответствующему периоду 2018	итогу
Всего	315,4	39,8	100
российская	315,4	40,3	100
государственная	17,7	х	5,6
частная	297,7	38,4	94,4
в том числе за счет собственных средств граждан и с помощью кредитов банков (1080 домов)	140,0	1,6 р.	44,4

**Прирост (снижение) ввода в действие жилых домов
(нарастающим итогом, в % к соответствующему периоду предыдущего года)**



ТРАНСПОРТ

Транспортировка и хранение¹⁾

Объем услуг по транспортировке и хранению, оказанных организациями Санкт-Петербурга (без субъектов малого предпринимательства), в январе–апреле 2019 года составил 242,1 млрд. рублей и в действующих ценах увеличился по сравнению с январем–апрелем 2018 года на 15,2%.

Динамика коммерческих перевозок грузов и грузооборота автотранспорта организаций всех видов экономической деятельности²⁾ в 2019 году (без субъектов малого предпринимательства)

	Перевезено грузов			Грузооборот		
	тыс. тонн	в % к соответствующему периоду 2018	справочно: 2018 в % к 2017	млн. тонно-км	в % к соответствующему периоду 2018	справочно: 2018 в % к 2017
январь	645,8	118,5	1,6 р.	335,0	2,1 р.	127,8
февраль	806,3	133,2	1,5 р.	470,6	2,6 р.	122,5
март	791,2	107,5	1,7 р.	541,9	2,3 р.	125,7
I квартал	2243,3	118,9	1,6 р.	1347,5	2,3 р.	125,3
апрель	841,8	111,1	1,7 р.	555,4	2,3 р.	138,3
январь-апрель	3085,1	116,7	1,7 р.	1902,9	2,3 р.	128,2

¹⁾ Включая почтовые и курьерские услуги.

²⁾ Темпы роста (снижения) рассчитаны по сопоставимому кругу организаций.

Динамика перевозок пассажиров автобусами по маршрутам регулярных перевозок

	Перевезено пассажиров			Пассажирооборот		
	млн. человек	в % к соответ- ствующему периоду предыду- щего года	предыду- щему месяцу	млн. пасс-км	в % к соответ- ствующему периоду предыду- щего года	предыду- щему месяцу
2018						
январь	46,6	110,2	87,6	267,1	110,2	89,8
февраль	47,0	110,3	100,9	267,5	111,5	100,1
март	49,8	100,4	106,0	279,1	100,5	104,3
I квартал	143,4	106,6	х	813,7	107,1	х
апрель	51,4	108,0	103,2	289,3	107,1	103,7
май	49,5	104,7	96,3	285,2	106,2	98,6
июнь	46,0	102,4	92,9	273,3	105,5	95,8
I полугодие	290,3	105,8	х	1661,5	106,7	х
июль	43,8	104,8	95,2	266,9	108,4	97,7
август	44,9	104,4	102,5	273,1	106,3	102,3
сентябрь	48,1	94,7	107,1	282,6	95,2	103,5
январь-сентябрь	427,1	104,2	х	2484,1	105,4	х
октябрь	53,9	100,0	112,1	307,9	100,5	109,0
ноябрь	51,3	97,0	95,2	295,0	98,6	95,8
декабрь	51,7	97,2	100,8	302,8	101,8	102,6
январь-декабрь	584,0	102,5	х	3389,8	103,9	х
2019						
январь	44,7	95,9	86,5	259,0	97,0	85,5
февраль	47,3	100,6	105,8	271,4	101,5	104,8
март	50,0	100,4	105,7	285,2	102,2	105,1
I квартал	142,0	99,0	х	815,6	100,2	х
апрель	51,9	101,0	103,8	296,1	102,4	103,8
январь-апрель	193,9	99,5	х	1111,7	100,8	х

Петербуржским метрополитеном в 2018 году было перевезено 743,2 млн. человек, что на 2,3% больше, чем в 2017 году¹⁾.

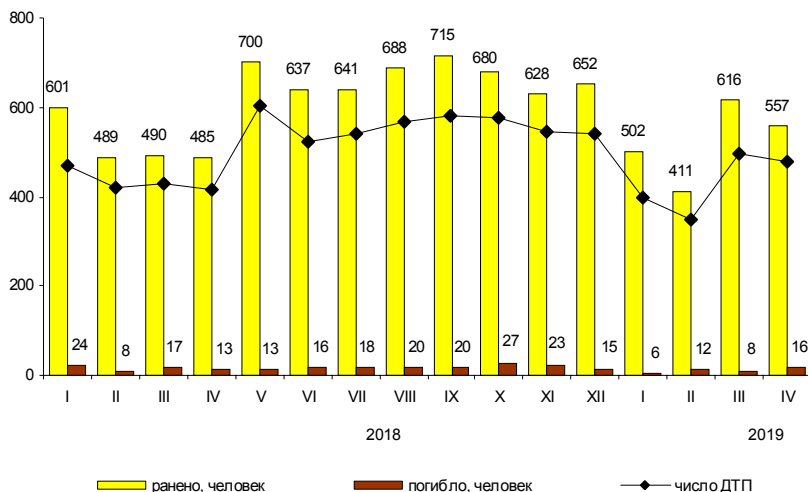
¹⁾ По данным официального сайта ГУП «Петербургский метрополитен» (<http://www.metro.spb.ru/ekonomika.html>).

Аварийность на автомобильном транспорте¹⁾

Сведения о дорожно-транспортных происшествиях в январе–апреле 2019 года

	Количество ДТП		Погибло		Ранено	
	единиц	в % к январю-апрелю 2018	человек	в % к январю-апрелю 2018	человек	в % к январю-апрелю 2018
Всего	1793	100,2	46	70,8	2165	101,4
в том числе с участием детей до 16 лет	168	109,1	2	100,0	182	109,0

Динамика дорожно-транспортных происшествий



ДЕЯТЕЛЬНОСТЬ В СФЕРЕ ТЕЛЕКОММУНИКАЦИЙ²⁾

Объем телекоммуникационных услуг, оказанных организациями Санкт-Петербурга (без субъектов малого предпринимательства), в январе–апреле 2019 года составил 39,0 млрд. рублей и в действующих ценах уменьшился по сравнению с январем–апрелем 2018 года на 3,6%.

¹⁾ По предварительным данным Управления государственной инспекции безопасности дорожного движения ГУ МВД России по г. Санкт-Петербургу и Ленинградской области. Помесячное распределение может не совпадать с итогами, приведенными в таблице.

²⁾ Сведения приводятся по месту регистрации организаций.

На территории Санкт-Петербурга находятся 12 организаций, осуществляющих сельскохозяйственное производство, данные о которых включены в итоговые значения по Ленинградской области.

ОПТОВАЯ ТОРГОВЛЯ

Оборот оптовой торговли в январе–апреле 2019 года составил 2766,9 млрд. рублей, что в сопоставимых ценах на 4,6% меньше, чем в январе–апреле 2018 года.

Динамика оборота оптовой торговли

	<i>Всего</i>		<i>В том числе организаций оптовой торговли</i>	
	<i>млрд. рублей</i>	<i>в % к соответствующему периоду предыдущего года</i>	<i>млрд. рублей</i>	<i>в % к соответствующему периоду предыдущего года</i>
2018				
январь	579,6	87,9	476,8	84,1
февраль	587,4	87,5	489,2	85,3
март	665,5	100,0	552,1	100,2
I квартал	1832,5	91,8	1518,1	89,8
апрель	621,5	104,9	490,1	99,8
май	632,2	115,2	510,0	112,1
июнь	638,1	114,8	495,4	107,9
I полугодие	3724,3	100,6	3013,6	97,1
июль	625,4	113,1	487,2	107,4
август	647,1	115,5	515,3	112,5
сентябрь	663,2	116,4	518,2	111,0
январь–сентябрь	5660,0	104,9	4534,3	100,9
октябрь	742,2	107,1	579,4	101,5
ноябрь	763,0	100,1	622,8	98,2
декабрь	845,0	109,4	700,8	109,6
январь–декабрь	8010,2	105,1	6437,3	101,6
2019				
январь	653,2	95,0	538,2	95,2
февраль	638,8	90,2	525,2	89,8
март	719,7	89,7	585,2	87,8
I квартал	2011,7	91,3	1648,6	90,4
апрель	755,2	106,2	618,4	110,3
январь–апрель	2766,9	95,4	2267,0	95,5

САНКТ-ПЕТЕРБУРГ

*Продажа важнейших видов продукции и товаров оптовыми организациями
(без субъектов малого предпринимательства) в январе–апреле 2019 года*

	<i>Продано, тыс. т</i>	<i>В % к январю-апрелю 2018</i>
Бензин автомобильный	1589,1	1,8 р.
Топливо дизельное	1190,8	117,6
Крупа	185,4	80,8
Соль пищевая, т	690,0	46,1
Изделия макаронные и аналогичные мучные изделия, т	765,6	86,8
Масла растительные, т	1575,8	2,3 р.
Молоко, кроме сырого	73,1	105,8
Мука, т	1453,5	100,2
Сахар белый свекловичный или тростниковый в твердом состоянии без вкусоароматических или красящих добавок	54,0	3,0 р.

ПОТРЕБИТЕЛЬСКИЙ РЫНОК

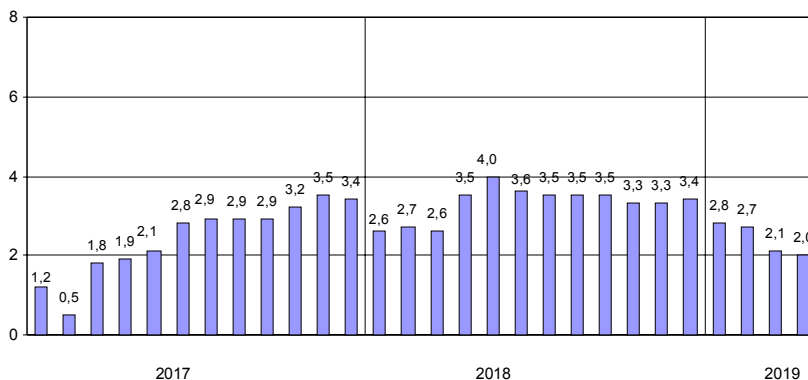
Розничная торговля

Оборот розничной торговли в апреле 2019 года составил 124,2 млрд. рублей, что в сопоставимых ценах на 1,8% больше, чем в апреле 2018 года (к марту 2019 года – 101,2%), в январе–апреле, соответственно, 465,8 млрд. рублей (на 2,0% больше).

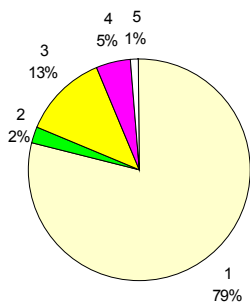
Динамика оборота розничной торговли

	2018		2019	
	млрд. рублей	в % к соответствующему периоду предыдущего года	млрд. рублей	в % к соответствующему периоду предыдущего года
январь	103,1	102,6	110,9	102,8
февраль	100,7	102,8	108,4	102,7
март	115,6	102,6	122,3	100,8
I квартал	319,4	102,6	341,6	102,1
апрель	116,5	105,8	124,2	101,8
май	119,1	105,7		
июнь	116,1	102,2		
I полугодие	671,1	103,6		
июль	114,1	102,4		
август	116,3	104,1		
сентябрь	116,7	103,1		
январь–сентябрь	1018,2	103,5		
октябрь	122,4	101,9		
ноябрь	123,1	102,7		
декабрь	148,7	104,5		
январь–декабрь	1412,4	103,4		

**Прирост (снижение) оборота розничной торговли
(нарастающим итогом, в % к соответствующему периоду предыдущего года)**



Формирование оборота розничной торговли в январе–апреле 2019 года



- 1 – коммерческие предприятия, не относящиеся к субъектам малого и среднего предпринимательства
- 2 – средние предприятия
- 3 – малые предприятия
- 4 – индивидуальные предприниматели, торгующие вне рынков
- 5 – продажа товаров на розничных рынках и ярмарках

В структуре оборота розничной торговли удельный вес оборота розничной торговли пищевыми продуктами, включая напитки, и табачными изделиями в январе–апреле 2019 года составил 34%, в январе–апреле 2018 года – 36%, непродовольственных товаров – 66% (64%).

Товарные запасы в организациях розничной торговли

на конец месяца

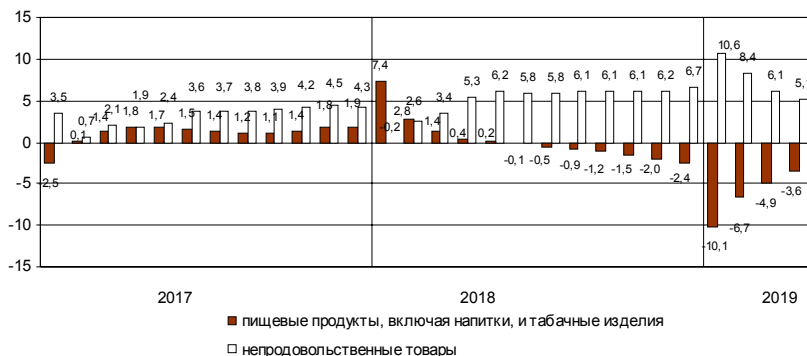
	2018			2019		
	млрд. рублей	в % к соответствующему месяцу предыдущего года	обеспеченность запасами в днях торговли	млрд. рублей	в % к соответствующему месяцу предыдущего года	обеспеченность запасами в днях торговли
январь	103,9	109,4	42	107,2	98,6	43
февраль	102,4	107,6	45	111,1	103,4	46
март	105,3	102,4	41	115,3	104,4	42
апрель	98,1	92,7	40	116,3	113,1	43
май	96,6	100,3	38			
июнь	96,1	99,3	39			
июль	96,6	99,7	40			
август	100,0	97,8	40			
сентябрь	101,9	101,9	41			
октябрь	105,0	100,1	40			
ноябрь	110,9	108,3	43			
декабрь	108,1	105,5	34			

САНКТ-ПЕТЕРБУРГ

Динамика оборота розничной торговли пищевыми продуктами, включая напитки, и табачными изделиями, непродовольственными товарами

	Пищевые продукты, включая напитки, и табачные изделия			Непродовольственные товары		
	млрд. рублей	в % к		млрд. рублей	в % к	
		соответствующему периоду предыдущего года	предыдущему месяцу		соответствующему периоду предыдущего года	предыдущему месяцу
2018						
апрель	39,6	97,5	95,1	76,9	110,7	103,1
май	40,0	99,5	101,1	79,1	109,2	101,9
июнь	38,4	98,6	95,9	77,7	104,1	97,8
I полугодие	235,6	99,9	х	435,5	105,8	х
июль	37,2	96,5	97,2	76,9	105,6	98,8
август	36,5	96,4	99,1	79,8	108,1	103,7
сентябрь	37,6	96,9	103,8	79,1	106,4	98,7
январь-сентябрь	346,9	98,8	х	671,3	106,1	х
октябрь	39,6	95,1	104,7	82,8	105,6	104,1
ноябрь	39,7	94,0	99,0	83,4	107,5	100,4
декабрь	49,9	93,9	124,0	98,8	110,7	118,2
январь-декабрь	476,1	97,6	х	936,3	106,7	х
2019						
январь	37,0	89,9	72,7	73,9	110,6	74,4
февраль	38,0	96,9	101,8	70,4	106,1	95,2
март	42,9	98,3	112,2	79,4	102,2	112,3
I квартал	117,9	95,1	х	223,7	106,1	х
апрель	41,9	100,4	97,1	82,3	102,5	103,4

Прирост (снижение) оборота розничной торговли пищевыми продуктами, включая напитки, и табачными изделиями, непродовольственными товарами (нарастающим итогом, в % к соответствующему периоду предыдущего года)



САНКТ-ПЕТЕРБУРГ

Общественное питание

Оборот общественного питания в апреле 2019 года составил 7,4 млрд. рублей, или 110,3% к апрелю 2018 года (к марту 2019 года – 104,4%), в январе–апреле, соответственно, 27,3 млрд. рублей (109,4%).

Динамика оборота общественного питания

	2018		2019	
	млн. рублей	в % к соответст- вующему пе- риоду преды- дущего года	млн. рублей	в % к соответст- вующему пе- риоду преды- дущего года
январь	5840	110,4	6320	105,5
февраль	5684	104,3	6459	110,6
март	6155	104,8	7085	111,1
I квартал	17679	106,4	19864	109,1
апрель	6483	102,2	7404	110,3
май	6970	105,9		
июнь	7181	113,8		
I полугодие	38313	106,8		
июль	6777	112,7		
август	6028	102,5		
сентябрь	6530	99,9		
январь–сентябрь	57648	106,2		
октябрь	6840	104,4		
ноябрь	6490	104,9		
декабрь	7220	109,0		
январь–декабрь	78198	106,2		

САНКТ-ПЕТЕРБУРГ

Платные услуги населению

Объем платных услуг, оказанных населению, в Санкт-Петербурге в январе–апреле 2019 года составил 168,5 млрд. рублей и в сопоставимых ценах увеличился по сравнению с январем–апрелем 2018 года на 1,4%.

Динамика объема платных услуг населению

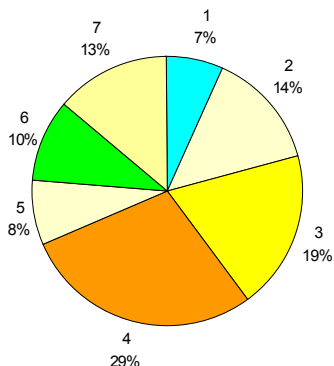
	2018		2019	
	млн. рублей	в % к соответствующему периоду предыдущего года	млн. рублей	в % к соответствующему периоду предыдущего года
январь	39448	103,6	41817	102,0
февраль	37937	100,1	40491	102,6
март	41385	101,3	43140	100,4
I квартал	118770	101,9	125448	101,7
апрель	41085	104,2	43007	100,7
май	43288	103,5		
июнь	43568	102,1		
I полугодие	246711	102,6		
июль	41934	105,2		
август	38646	101,8		
сентябрь	38970	103,3		
январь–сентябрь	366261	102,9		
октябрь	40000	104,4		
ноябрь	41624	105,5		
декабрь	44019	98,9		
январь–декабрь	491904	102,9		

Объем платных услуг населению по видам в январе–апреле 2019 года

	Млн. рублей	В % к	
		итогу	январю–апрелю 2018
Всего	168455	100	101,4
из них:			
бытовые	11181	6,6	99,3
транспортные	23112	13,7	100,3
почтовой связи и курьерские	943	0,6	100,8
телекоммуникационные	32346	19,2	104,5
жилищные	13800	8,2	103,4
коммунальные	34876	20,7	99,7
учреждений культуры	6325	3,8	110,2
туристических агентств, туроператоров и прочие услуги по бронированию и сопутствующие им услуги	1330	0,8	98,8
услуги гостиниц и аналогичные услуги по предоставлению временного жилья	4684	2,8	97,6
физической культуры и спорта	2194	1,3	96,0
медицинские	16599	9,8	100,2
специализированных коллективных средств размещения	633	0,4	97,3
ветеринарные	207	0,1	104,2
юридические	2861	1,7	99,9
системы образования	13889	8,2	104,8

Из общего объема платных услуг 3,9% оказано физическими лицами.

Структура платных услуг населению в январе–апреле 2019 года



- | | |
|--------------------------|-------------------------|
| 1 – бытовые | 5 – системы образования |
| 2 – транспортные | 6 – медицинские |
| 3 – телекоммуникационные | 7 – другие |
| 4 – жилищно-коммунальные | |

Структура и объем бытовых услуг населению в январе–апреле 2019 года

	Млн. рублей	В % к	
		итогу	январю-апрелю 2018
Всего	11181	100	99,3
из них:			
ремонт, окраска и пошив обуви	324	2,9	100,1
ремонт и пошив швейных, меховых и кожаных изделий, головных уборов и изделий текстильной галантереи, ремонт, пошив и вязание трикотажных изделий	156	1,4	99,5
ремонт и техническое обслуживание бытовой радиоэлектронной аппаратуры, бытовых машин и приборов, ремонт и изготовление металлоизделий	244	2,2	98,7
техобслуживание и ремонт транспортных средств, машин и оборудования	5902	52,8	98,6
химическая чистка и крашение, услуги прачечных	122	1,1	99,3
ремонт и строительство жилья и других построек	665	5,9	101,0
услуги фотоателье	125	1,1	99,5
услуги бань и душевых	320	2,9	98,9
услуги парикмахерских	719	6,4	99,9
ритуальные услуги	1595	14,3	100,1

Из общего объема бытовых услуг 18,8% оказано физическими лицами.

ИНВЕСТИЦИИ

Финансовые вложения организаций

Общий объем финансовых вложений организаций (без субъектов малого предпринимательства) в январе–марте 2019 года составил 3769,8 млрд. рублей, в том числе на долгосрочные финансовые вложения приходилось 372,5 млрд. рублей или 9,9%.

Структура финансовых вложений, дохода в январе–марте 2019 года

	Поступило		Накоплено на конец марта 2019, млн. рублей	Доход, млн. рублей
	млн. рублей	в % к итогу		
Финансовые вложения организаций	3769826	100	7095528	72460
в том числе:				
долгосрочные	372541	9,9	6110681	17144
в том числе:				
в паи и акции и другие формы участия в капитале	171058	4,5	5096441	12088
в долговые ценные бумаги и депозитные сертификаты	9839	0,3	15504	199
предоставленные займы	185953	4,9	955286	4792
банковские вклады	2874	0,1	19850	56
прочие	2818	0,1	23599	10
краткосрочные	3397285	90,1	984847	55317
в том числе:				
в паи и акции и другие формы участия в капитале	290649	7,7	25645	44420
в долговые ценные бумаги и депозитные сертификаты	144744	3,8	41379	663
предоставленные займы	300611	8,0	468828	4982
банковские вклады	2571063	68,2	416283	5161
прочие	90217	2,4	32713	91

Инвестиции в нефинансовые активы*Структура инвестиций в нефинансовые активы в январе–марте**в % к общему объему инвестиций*

	2019	2018
Инвестиции	100	100
в том числе в:		
основной капитал	95,5	94,6
непроизведенные нефинансовые активы	4,5	5,4

Инвестиции в основной капитал организаций*Инвестиции в основной капитал*

	<i>Всего, млрд. рублей</i>	<i>В % к соответствующему периоду предыдущего года</i>
2018	747,4	104,3
2019		
январь–март	76,5	70,2

*Видовая структура инвестиций
в основной капитал в январе–марте 2019 года*

	<i>Млрд. рублей</i>	<i>В % к итогу</i>
Инвестиции в основной капитал	76,5	100
в том числе в:		
жилые здания и помещения	9,5	12,4
здания (кроме жилых) и сооружения, расходы на улучшение земель	22,5	29,4
машины и оборудование, включая хозяйственный инвентарь, и другие объекты	38,8	50,8
объекты интеллектуальной собственности	3,1	4,1
прочие инвестиции	2,6	3,3

САНКТ-ПЕТЕРБУРГ

*Инвестиции в основной капитал организаций
(без субъектов малого предпринимательства)
по видам экономической деятельности в январе–марте 2019 года*

	Испол- зовано, млн. руб.	В % к январю- марту 2018	В % к итогу январь- март 2019	справочно: январь- март 2018
Всего	56237	70,7	100	100
сельское, лесное хозяйство, охота, рыболовство и рыбоводство	2	83,6	0,0	0,0
добыча полезных ископаемых	4	7,0	0,0	0,0
обрабатывающие производства	9081	66,1	16,1	17,4
из них производство:				
пищевых продуктов	436	140,0	0,8	0,4
напитков	1167	115,6	2,1	1,3
табачных изделий	... ¹⁾	36,3	... ¹⁾	... ¹⁾
текстильных изделий	68	2,1 р.	0,1	0,0
одежды	... ¹⁾	8,3 р.	... ¹⁾	... ¹⁾
кожи и изделий из кожи	... ¹⁾	12,1	... ¹⁾	... ¹⁾
обработка древесины и производство изделий из дерева и пробки, кроме мебели, производство изделий из соломки и материалов для плетения	228	145,8	0,4	0,2
бумаги и бумажных изделий	86	35,9	0,2	0,3
деятельность полиграфическая и копирование носителей информации	4	16,9	0,0	0,0
химических веществ и химических продуктов	367	69,8	0,7	0,7
лекарственных средств и материалов, применяемых в медицинских целях	1028	144,5	1,8	0,9
резиновых и пластмассовых изделий	232	82,4	0,4	0,4
прочей неметаллической минеральной продукции	61	1,5 р.	0,1	0,0
металлургическое	45	2,0 р.	0,1	0,0
готовых металлических изделий, кроме машин и оборудования	350	132,3	0,6	0,3
компьютеров, электронных и оптических изделий	821	136,4	1,5	0,8
электрического оборудования	328	135,9	0,6	0,3
машин и оборудования, не включенных в другие группировки	661	62,5	1,2	1,3
автотранспортных средств, прицепов и полуприцепов	2361	44,1	4,2	6,8
прочих транспортных средств и оборудования	396	21,0	0,7	2,4
мебели	... ¹⁾	7,9	... ¹⁾	... ¹⁾
прочих готовых изделий	19	2,7 р.	0,0	0,0
ремонт и монтаж машин и оборудования	87	90,3	0,2	0,1
обеспечение электрической энергией, газом и паром; кондиционирование воздуха	4635	93,9	8,2	6,1

¹⁾ Данные не публикуются в целях обеспечения конфиденциальности первичных статистических данных, полученных от организаций, в соответствии с Федеральным Законом от 29.11.2007 №282-ФЗ.

САНКТ-ПЕТЕРБУРГ

	Испол- зовано, млн. руб.	В % к январю- марту 2018	окончание	
			В % к итогу январь- март 2019	справочно: январь- март 2018
водоснабжение; водоотведение, организация сбора и утилизации отходов, деятельность по ликвидации загрязнений	46	51,0	0,1	0,1
строительство	3263	106,3	5,8	3,8
торговля оптовая и розничная; ремонт автотранспортных средств и мотоциклов	4051	108,2	7,2	4,7
транспортировка и хранение	6984	62,6	12,4	14,0
деятельность гостиниц и предприятий общественного питания	638	60,0	1,1	1,4
деятельность в области информации и связи	3937	105,2	7,0	4,7
деятельность финансовая страховая	4014	81,5	7,1	6,3
деятельность по операциям с недвижимым имуществом	12375	53,7	22,0	28,5
деятельность профессиональная, научная и техническая	2321	83,4	4,1	3,4
деятельность административная и сопутствующие дополнительные услуги	566	65,6	1,0	1,1
государственное управление и обеспечение военной безопасности; социальное обеспечение	1353	71,5	2,4	2,4
образование	1506	138,4	2,7	1,3
деятельность в области здравоохранения и социальных услуг	477	61,1	0,8	0,9
деятельность в области культуры, спорта, организации досуга и развлечений	790	28,1	1,4	3,5
предоставление прочих видов услуг	194	4,0 р.	0,3	0,1

САНКТ-ПЕТЕРБУРГ

Структура инвестиций в основной капитал и произведенные нефинансовые активы (без субъектов малого предпринимательства) по источникам финансирования в январе–марте 2019 года

млн. рублей

	Инвестиции в основной капитал	В % к итогу	Справочно: январь- март 2018 в % к итогу	Инвестиции в произведенные нефинансовые активы
Всего	56237	100	100	2645
в том числе по источникам финансирования:				
собственные средства	35255	62,7	64,0	238
привлеченные средства	20982	37,3	36,0	2407
в том числе:				
кредиты банков	2803	5,0	4,5	... ¹⁾
заемные средства других организаций	836	1,5	0,6	... ¹⁾
инвестиции из-за рубежа	1071	1,9	0,1	... ¹⁾
бюджетные средства	7133	12,7	14,3	... ¹⁾
в том числе из:				
федерального бюджета	2698	4,8	4,2	... ¹⁾
бюджетов субъектов федерации	4429	7,9	10,1	—
местных бюджетов	5	0,0	0,0	—
средства внебюджетных фондов	29	0,1	0,0	—
средства организаций и населения, привлеченные для долевого строительства	5898	10,5	9,1	x
из них средства населения	4951	8,8	8,4	x
прочие	3213	5,7	7,3	... ¹⁾

¹⁾ Данные не публикуются в целях обеспечения конфиденциальности первичных статистических данных, полученных от организаций, в соответствии с Федеральным Законом от 29.11.2007 №282-ФЗ.

САНКТ-ПЕТЕРБУРГ

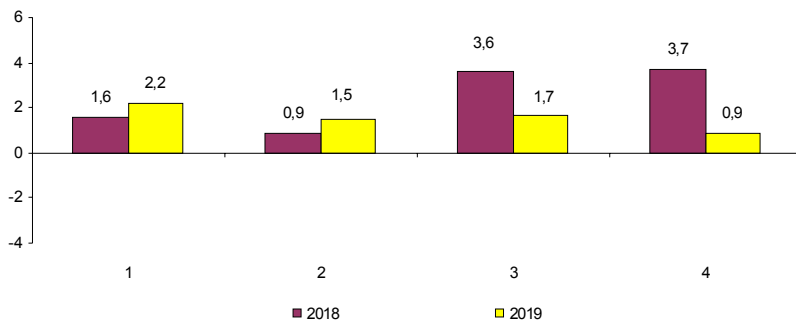
ЦЕНЫ

Индексы цен и тарифов в 2019 году

в % к предыдущему месяцу

	Индекс потребительских цен	Индекс цен производителей промышленных товаров	Сводный индекс цен на продукцию (затраты, услуги) инвестиционного назначения	Индекс тарифов на грузовые перевозки
Январь	101,1	100,1	101,5	96,5
Февраль	100,4	100,8	100,3	99,96
Март	100,3	100,7	100,3	99,9
Апрель	100,4	100,0	100,2	104,7
Апрель 2019 в % к декабрю 2018	102,2	101,5	101,7	100,9
Справочно: апрель 2018 в % к декабрю 2017	101,6	100,9	102,7	103,7

Темпы прироста (снижения) цен и тарифов в апреле (в % к декабрю предыдущего года)



- 1 – индекс потребительских цен
- 2 – индекс цен производителей промышленных товаров
- 3 – сводный индекс цен на продукцию (затраты, услуги) инвестиционного назначения
- 4 – индекс тарифов на грузовые перевозки

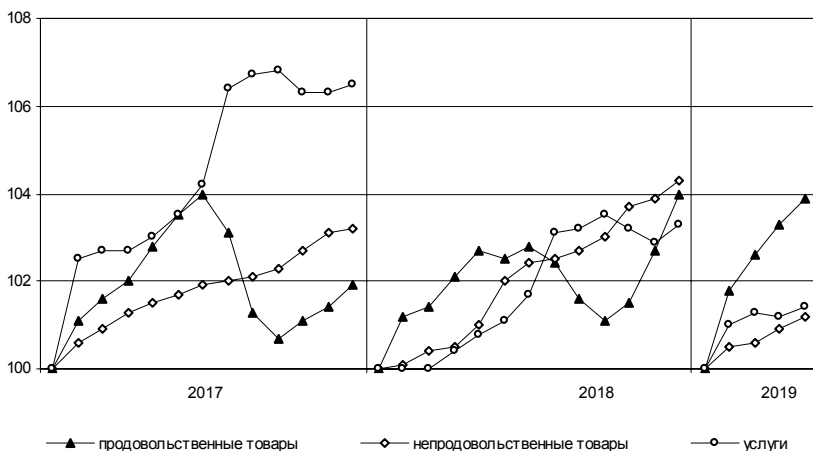
Потребительские цены

Динамика цен в потребительском секторе в 2019 году

в % к предыдущему месяцу

	Индекс потребительских цен	В том числе:		
		продовольственные товары	непродовольственные товары	платные услуги населению
Январь	101,1	101,8	100,5	101,0
Февраль	100,4	100,8	100,1	100,3
Март	100,3	100,7	100,3	99,95
Апрель	100,4	100,6	100,3	100,2
Апрель 2019 в % к декабрю 2018	102,2	103,9	101,2	101,4
Справочно: апрель 2018 в % к декабрю 2017	101,6	102,7	101,0	100,8

Темпы роста цен (в % к декабрю предыдущего года)



САНКТ-ПЕТЕРБУРГ

Максимальное и минимальное изменение цен на отдельные продовольственные товары в апреле 2019 года

в % к предыдущему месяцу

Наименование группы	Индекс цен в среднем по группе	Максимальное и минимальное изменение цен внутри группы	
		товары	индекс цен
Мясо и птица	100,2	Баранина	104,3
		Мясо индейки	98,9
Колбасные изделия и продукты из мяса и птицы	100,6	Колбаса вареная	101,0
		Колбаса сырокопченая	99,9
Рыба	101,0	Рыба живая и охлажденная	101,6
		Креветки мороженые неразделанные	99,0
Масло и жиры	100,2	Масло сливочное	100,4
		Масло подсолнечное	99,4
Молоко и молочная продукция	100,8	Кисломолочные продукты	101,5
		Сырки творожные, глазированные шоколадом	100,2
Сыры	99,9	Национальные сыры и брынза	100,2
		Сыры твердые	99,8
Кондитерские изделия	100,8	Кексы, рулеты	102,1
		Торты	100,1
Хлеб и хлебобулочные изделия	101,0	Хлебобулочные изделия из муки высшего сорта	101,4
		Хлебобулочные изделия из муки 1 сорта	100,4
Крупы и бобовые	100,8	Пшени	105,1
		Овсяные хлопья «Геркулес»	99,4
Флодоовощная продукция, включая картофель	101,7	Капуста свежая	121,6
		Огурцы свежие	82,6
Алкогольные напитки	100,1	Пиво отечественное	100,7
		Коньяк	99,4

В апреле 2019 года из плодовоовощной продукции помидоры подорожали на 16,0%, лимоны – на 6,5, лук репчатый – на 4,3, чеснок – на 2,4, бананы – на 2,3, морковь – на 1,8, свекла – на 1,2, при этом апельсины стали дешевле на 4,1, картофель – на 1,0%. Возросли цены на муку – 2,4%, соль – 2,1, говядину, консервы томатные, крупу перловую – 1,4, пряники, конфеты шоколадные натуральные, карамель – 1,3, филе рыбное, хлеб ржаной, ржанопшеничный – 1,2, молоко, консервы мясные для детского питания – 1,1%. Снизились цены на сахарный песок – 1,1%, яйца – 0,8, чай – 0,5%.

САНКТ-ПЕТЕРБУРГ

Максимальное и минимальное изменение цен
на отдельные непродовольственные товары в апреле 2019 года

в % к предыдущему месяцу

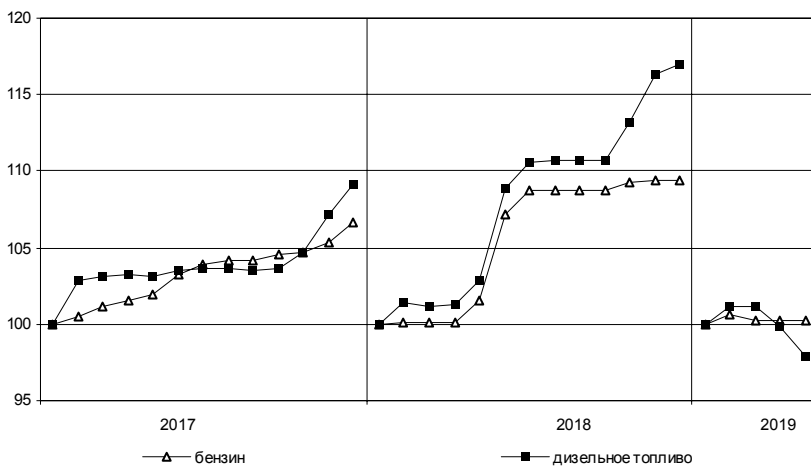
Наименование группы	Индекс цен в среднем по группе	Максимальное и минимальное изменение цен внутри группы	
		товары	индекс цен
Одежда	100,1	Ветровка мужская	101,2
		Юбка женская	99,6
Трикотажные изделия	100,6	Майка, футболка женская	102,2
		Джемпер для детей школьного возраста	100,0
Чулочно-носочные изделия	100,7	Колготки женские эластичные	101,2
		Носки детские	100,2
Обувь	100,2	Кроссовые туфли для детей с верхом из искусственной кожи	101,4
		Кроссовые туфли для взрослых с верхом из искусственной кожи	99,8
Моющие и чистящие средства	101,4	Мыло хозяйственное	103,7
		Жидкие чистящие и моющие средства	100,3
Парфюмерно-косметические товары	100,5	Шампунь	101,1
		Туалетная вода	100,1
Галантерея	100,5	Щетка зубная	101,2
		Сумка женская из искусственной кожи	99,3
Табачные изделия	100,5	Сигареты с фильтром зарубежных марок	100,7
		Сигареты с фильтром отечественные	100,2
Мебель	100,1	Шкаф-вешалка для прихожей	101,7
		Шкаф навесной кухонный	98,4
Посуда	100,3	Рюмка, фужер из простого стекла	102,2
		Чашка чайная с блюдцем	100,1
Электротовары	99,3	Плита бытовая	103,0
		Утюг	93,5
Бумажно-беловые и канцелярские товары	101,2	Подгузники детские (памперсы)	103,6
		Тетрадь	100,0
Телерадиотовары	96,6	Телевизор	96,7
		Флеш-накопитель USB	94,7
Персональные компьютеры и средства связи	99,6	Ноутбук	100,5
		Монитор для настольного компьютера	99,0
Строительные материалы	100,4	Рубероид	102,8
		Плиты древесностружечные	99,5
Медикаменты	100,7	Анальгин	102,9
		Лоперамид	98,0

САНКТ-ПЕТЕРБУРГ

Изменение цен на рынке автомобильного топлива в апреле 2019 года

	Средние цены, в рублях за 1 литр	В % к	
		марту 2019	декабрю 2018
Бензин	45,01	100,1	100,3
марки АИ-92	42,01	100,2	100,3
марки АИ-95	45,52	100,1	100,2
марки АИ-98	52,66	99,2	100,2
Дизельное топливо	46,65	98,0	97,9

Изменение цен на автомобильное топливо (в % к декабрю предыдущего года)



САНКТ-ПЕТЕРБУРГ

Максимальное и минимальное изменение цен и тарифов на отдельные виды платных услуг в апреле 2019 года

в % к предыдущему месяцу

Наименование группы	Индекс цен и тарифов в среднем по группе	Максимальное и минимальное изменение цен внутри группы	
		товары	индекс цен
Бытовые услуги	100,3	Мойка легкового автомобиля	101,4
		Помывка в бане	100,1
Медицинские услуги	100,2	Лечебный массаж	102,4
		Первичный прием у врача специалиста	100,0

В апреле 2019 года услуги гостиниц подорожали на 2,3%, услуги санаториев – на 1,7, ветеринарные услуги – на 1,6, билет на самолет – на 1,4%. Проезд в купейных вагонах поездов дальнего следования стал дешевле на 2,5%, курсы обучения вождению легкового автомобиля – на 1,7, услуги зарубежного туризма – на 0,7%.

Цены и тарифы на жилищно-коммунальные услуги в апреле 2019 года

	В рублях	В % к	
		марту 2019	декабрю 2018
Содержание и ремонт жилья в государственном и муниципальном жилищных фондах ¹ , м ²	28,30	100,0	101,7
Наем жилых помещений в государственном и муниципальном жилищных фондах ² , м ²	2,37	100,0	100,0
Оплата эксплуатационных расходов в приватизированных квартирах, м ²	28,30	100,0	101,7
Оплата эксплуатационных расходов в домах ЖСК, м ²	28,30	100,0	101,7
Взносы на капитальный ремонт ³ , м ²	4,74	100,0	126,7
Водоснабжение холодное по счетчикам, м ³	30,60	100,0	101,7
Водоотведение по счетчикам, м ³	30,60	100,0	101,7
Отопление, Гкал	1775,45	100,0	101,7
Водоснабжение горячее по счетчикам, м ³	106,53	100,0	101,7
Электричество (в квартирах без электроплит), 100 кВт·ч	461,00	100,0	101,8
Газ сетевой, м ³	6,28	100,0	101,6

¹⁾ Без учета платы за содержание и ремонт автоматических запирающихся устройств дверей подъездов многоквартирного дома, за содержание и ремонт систем автоматизированной противопожарной защиты, за содержание и текущий ремонт внутридомовых инженерных систем газоснабжения, за эксплуатацию коллективных (общедомовых) приборов учета используемых энергетических ресурсов, за содержание и текущий ремонт систем экстренного оповещения населения об угрозе возникновения или о возникновении чрезвычайных ситуаций; стоимости коммунальных ресурсов, потребляемых в целях содержания общего имущества в многоквартирном доме.

²⁾ Для жилых помещений государственного жилищного фонда Санкт-Петербурга в панельных домах.

³⁾ Для типов многоквартирных домов «панельные «новое строительство», постройки после 1980 г.» или «дома, построенные после 1999 года, категории «новое строительство панельные», оборудованных лифтом

САНКТ-ПЕТЕРБУРГ

Цены производителей

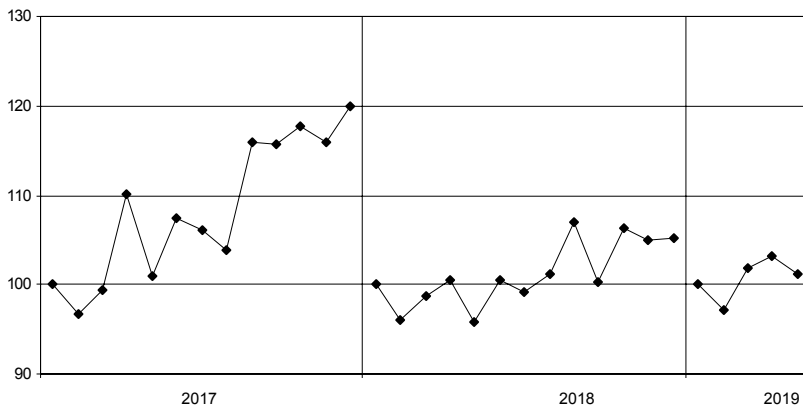
Индексы цен производителей промышленных товаров

Индекс цен производителей промышленных товаров в апреле 2019 года по сравнению с мартом 2019 года составил 100,0%, с декабрем 2018 года – 101,5%.

Индексы цен производителей промышленных товаров по отдельным видам экономической деятельности

	Апрель 2019 в % к		Справочно: апрель 2018 в % к декабрю 2017
	марту 2019	декабрю 2018	
Обрабатывающие производства	100,0	101,5	100,9
из них производство:			
пищевых продуктов	98,9	104,3	99,8
напитков	101,5	100,4	101,4
табачных изделий	99,1	93,7	109,8
одежды	102,4	100,5	104,9
кожи и изделий из кожи	100,2	87,1	–
бумаги и бумажных изделий	103,7	110,7	97,8
деятельность полиграфическая и копирование носителей информации	100,6	99,2	–
химических веществ и химических продуктов	100,1	100,6	99,9
лекарственных средств и материалов, применяемых в медицинских целях	100,0	100,1	103,7
резиновых и пластмассовых изделий	97,4	95,8	102,8
прочей неметаллической минеральной продукции	93,8	103,1	101,9
металлургическое производство	100,9	102,4	98,9
готовых металлических изделий, кроме машин и оборудования	97,9	100,7	106,9
компьютеров, электронных и оптических изделий	100,02	101,7	98,6
электрического оборудования	100,4	105,8	94,1
машин и оборудования, не включенных в другие группировки	101,3	110,3	99,6
автотранспортных средств, прицепов и полуприцепов	100,9	101,9	104,9
прочих готовых изделий	100,0	101,8	–
Обеспечение электрической энергией, газом и паром; кондиционирование воздуха	100,04	100,9	97,4
в том числе:			
производство, передача и распределение электроэнергии	98,0	101,0	95,8
производство, передача и распределение пара и горячей воды; кондиционирование воздуха	102,5	100,9	99,9

**Изменение средних цен производителей на электроэнергию
(в % к декабрю предыдущего года)**



Средние цены производителей на электроэнергию в 2019 году

	<i>В рублях за тыс. кВт-ч</i>
январь	4353,60
февраль	4572,75
март	4651,91
апрель	4596,20

САНКТ-ПЕТЕРБУРГ

Индексы цен на продукцию инвестиционного назначения

Сводный индекс цен строительной продукции в апреле 2019 года по сравнению с апрелем 2018 года составил 110,0%.

Индексы цен строительной продукции

в % к предыдущему месяцу

	Сводный индекс цен на продукцию (затраты, услуги) инвестиционного назначения	В том числе индексы цен:		
		на строительномонтажные работы	на приобретение машин и оборудования инвестиционного назначения	на прочую продукцию (затраты, услуги) инвестиционного назначения
Январь	101,5	100,7	102,7	101,0
Февраль	100,3	100,5	100,0	100,4
Март	100,3	100,2	100,3	100,3
Апрель	100,2	100,0	100,5	100,4
Апрель 2019 в % к декабрю 2018	101,7	101,4	102,0	102,1
Справочно: апрель 2018 в % к декабрю 2017	102,7	103,2	102,3	100,5

Индексы цен приобретения

по отдельным группам строительных материалов

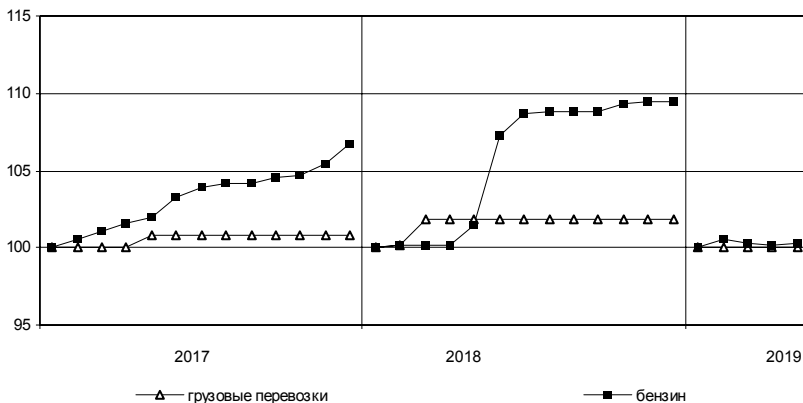
	Апрель 2019 в % к		Справочно: апрель 2018 в % к декабрю 2017
	апрелю 2018	декабрю 2018	
Цементы общестроительные	96,8	97,4	95,8
Сталь арматурная	109,1	86,2	110,0
Кабели и арматура кабельная	83,9	85,2	145,7
Бетон товарный	101,9	102,2	107,4
Растворы строительные	79,3	91,2	112,3
Щебень	97,6	99,1	103,6
Пески природные прочие	119,2	103,3	92,2

Индексы тарифов на грузовые перевозки

в % к предыдущему месяцу

	Индекс тарифов на грузовые перевозки	В том числе по видам транспорта:					
		железнодорожный	автомобильный	внутренний водный	воздушный	трубопроводный	морской
Январь	96,5	103,6	100,0	98,0	100,0	73,0	97,6
Февраль	99,96	100,0	100,0	99,0	100,0	100,0	98,8
Март	99,9	100,0	100,0	96,9	100,0	100,0	97,3
Апрель	104,7	100,0	100,0	99,9	100,0	128,0	100,3
Апрель 2019 в % к декабрю 2018	100,9	103,6	100,0	93,8	100,0	93,4	94,1
Справочно: апрель 2018 в % к декабрю 2017	103,7	104,8	101,8	105,4	106,7	99,6	112,8

Изменение тарифов на грузовые перевозки автомобильным транспортом и цен на бензин (в % к декабрю предыдущего года)



Индексы цен производителей сельскохозяйственной продукции

в % к предыдущему месяцу

	Продукция – всего	В том числе:				
		картофель	овощи	скот и птица	молоко	яйца
Январь	100,7	101,2	105,1	100,1	100,3	101,8
Февраль	96,8	100,1	108,5	95,5	100,01	93,9
Март	99,2	100,0	93,9	99,5	99,6	99,1
Апрель	99,7	100,0	80,3	100,3	100,2	102,3
Апрель 2019 в % к декабрю 2018	96,3	101,3	86,0	95,4	100,1	96,9
Справочно: апрель 2018 в % к декабрю 2017	97,5	113,2	118,4	93,3	96,6	104,2

РЫНОК ТРУДА

Занятость и безработица

Численность работников организаций

В марте 2019 года в организациях (без субъектов малого предпринимательства) работало 1514 тыс. человек, в том числе штатных работников – 95,1%, на условиях совместительства – 2,3% и по договорам гражданско-правового характера – 2,6% от общего числа работающих.

*Динамика численности работников организаций
(без субъектов малого предпринимательства)*

	Март 2019, тыс. человек	В % к		Январь- март 2019 в % к январю- марту 2018	Справочно:		
		марту 2018	февралю 2019		март 2018 в % к марту 2017	февралю 2018	январь- март 2018 в % к январю- марту 2017
Средняя численность работников организаций	1514,1	102,6	100,3	102,9	104,8	100,4	104,8
в том числе:							
работников спи- сочного состава (без внешних совместителей)	1440,4	102,7	100,1	103,0	104,5	100,2	104,5
внешних совместителей ¹⁾	34,3	97,6	100,6	97,8	99,4	101,4	99,4
работников, выпол- нявших работы по договорам гражданско-пра- вового характера ¹⁾	39,4	103,0	107,4	103,5	124,4	106,6	124,0

¹⁾ В эквиваленте полной занятости.

САНКТ-ПЕТЕРБУРГ

Средняя численность работников организаций
(без субъектов малого предпринимательства)
по видам экономической деятельности¹⁾ в марте 2019 года

	Всего работников			В том числе:		
	тыс. чело- век	в % к		работников списочного состава (без внешних сов- местителей)	внешних совмес- тителей	работников, выполнявших ра- боты по договорам гражданско-право- вого характера
		марту 2018	итогу			
Всего	1514,1	102,6	100	1440,4	34,3	39,4
в том числе по видам экономиче- ской деятельности:						
сельское, лесное хозяйство, охота, рыболовство и рыболовство	2,8	91,7	0,2	2,8	0,1	0,0
добыча полезных ископаемых	2,3	115,6	0,2	2,2	0,0	0,0
обрабатывающие производства	218,0	101,7	14,4	213,4	2,7	1,9
обеспечение элек- трической энергией, газом и паром; кон- диционирование воздуха	30,5	102,0	2,0	30,2	0,1	0,1
водоснабжение; водоотведение, организация сбора и утилизации отходов, деятель- ность по ликвидации загрязнений	13,8	99,2	0,9	13,7	0,1	0,1
строительство	58,6	105,0	3,9	56,2	1,0	1,5
торговля оптовая и розничная; ремонт автотранс- портных средств и мотоциклов	166,0	107,4	11,0	163,0	1,6	1,4
транспортировка и хранение	143,9	99,7	9,5	141,4	0,8	1,8
деятельность гостиниц и предприятий обще- ственного питания	30,3	110,7	2,0	29,3	0,5	0,6
деятельность в области информации и связи	62,8	110,5	4,1	57,7	0,7	4,3
деятельность финансовая и страховая	56,1	100,1	3,7	48,3	0,5	7,3

¹⁾ По «чистым» видам экономической деятельности.

САНКТ-ПЕТЕРБУРГ

Средняя численность работников организаций
(без субъектов малого предпринимательства)
по видам экономической деятельности¹⁾ в марте 2019 года (окончание)

	Всего работников		В том числе:			
	тыс. чело- век	в % к марту 2018	итогу	работников списочного состава (без внешних сов- местителей)	внешних совмес- тителей	работников, выполнявших ра- боты по договорам гражданско-право- вого характера
деятельность по операциям с недвижимым имуществом	37,7	112,4	2,5	34,3	0,8	2,6
деятельность профессиональная, научная и техническая	120,4	103,0	7,9	114,8	3,5	2,0
деятельность административная и сопутствующие дополнительные услуги	36,2	101,4	2,4	33,9	1,0	1,3
государственное управление и обеспечение военной безопасности; социальное обеспечение	93,5	102,4	6,2	91,1	0,3	2,1
образование	217,4	100,2	14,4	198,8	13,0	5,6
деятельность в области здравоохранения и социальных услуг	166,8	101,9	11,0	159,9	5,3	1,6
деятельность в области культуры, спорта, организации досуга и развлечений	48,8	97,1	3,2	43,1	1,9	3,8
предоставление прочих видов услуг	7,9	94,9	0,5	6,1	0,4	1,4

¹⁾ По «чистым» видам экономической деятельности.

**Использование рабочего времени
и движение работников в организациях**

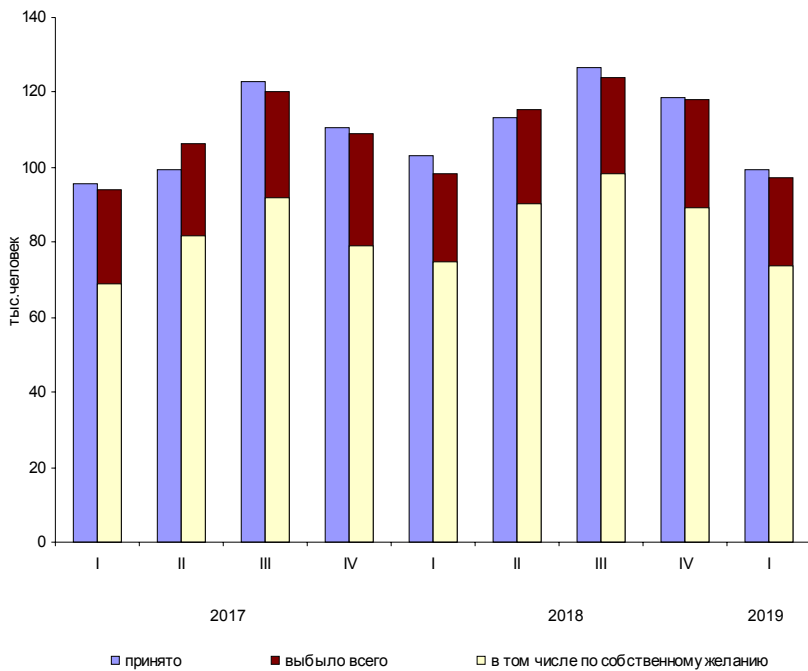
*Неполная занятость и движение работников в организациях
(без субъектов малого предпринимательства) в I квартале 2019 года*

	Тыс. человек	В % к			
		I кварталу 2018 года	списочной численности на конец I квартала		справочно: 2018
			2019		
Численность работников списочного состава, работавших неполное рабочее время по инициативе работодателя	1,1	95,5	0,1	0,1	
Численность работников списочного состава, работавших неполное рабочее время по соглашению между работником и работодателем ¹⁾	69,1	112,3	4,5	4,1	
Численность работников списочного состава, находившихся в простое по вине работодателя и по причинам, не зависящим от работодателя и работника	6,7	2,1 п.	0,4	0,2	
Численность работников списочного состава, которым были предоставлены отпуска без сохранения заработной платы по письменному заявлению работника ²⁾	115,9	108,0	7,6	7,2	
Принято работников	99,3	99,1	6,5	6,8	
из них на дополнительно введенные (созданные) рабочие места	7,7	83,8	0,5	0,6	
Выбыло работников	97,0	104,8	6,3	6,5	
из них:					
по соглашению сторон	9,0	113,1	0,6	0,6	
в связи с сокращением численности	1,8	94,3	0,1	0,1	
по собственному желанию	74,0	103,9	4,8	4,9	
Численность требуемых работников списочного состава на вакантные рабочие места на конец квартала	62,6	112,9	4,1	3,7	
Численность работников списочного состава, намеченных к высвобождению в следующем квартале	1,4	104,5	0,1	0,1	

¹⁾ Учтены работники, заключившие с организацией трудовые договоры о работе неполное рабочее время: переведенные с согласия работника (имеется заявление или подпись работника на соответствующем документе) на работу на неполное рабочее время по причинам производственно-экономического характера.

²⁾ Численность работников списочного состава, которым были предоставлены отпуска без сохранения заработной платы по письменному заявлению работника в соответствии со статьей 128 Трудового кодекса Российской Федерации, иными федеральными законами либо коллективным договором, а также неоплаченные отпуска по инициативе работодателя.

Динамика приема и выбытия работников в организациях



Безработица

В январе–апреле 2019 года по итогам обследования рабочей силы 40,8 тыс. человек в возрасте 15 лет и старше или 1,3% численности рабочей силы, классифицировались как безработные (в соответствии с методологией Международной Организации Труда).

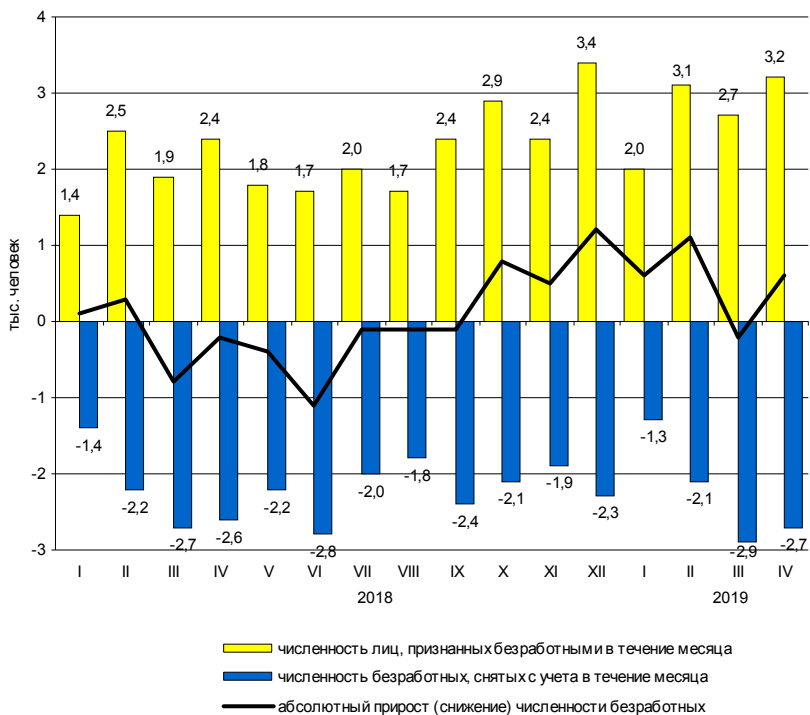
К концу апреля 2019 года в государственных учреждениях службы занятости населения состояло на учете 24,1 тыс. не занятых трудовой деятельностью граждан, из них 14,2 тыс. человек имели статус безработного.

Динамика числа незанятых граждан, состоящих на учете в государственных учреждениях службы занятости населения

	Число незанятых граждан, тыс. человек	на конец месяца		
		из них имеют статус безработного		
		тыс. человек	в % к предыдущему месяцу	соответствующему месяцу предыдущего года
2018				
январь	24,8	11,9	100,7	100,0
февраль	25,8	12,2	102,6	98,8
март	25,0	11,4	93,5	94,7
апрель	24,8	11,2	98,0	96,1
май	23,5	10,8	96,2	98,2
июнь	21,5	9,7	90,4	96,0
июль	23,3	9,7	99,5	98,0
август	20,3	9,6	99,0	98,2
сентябрь	20,5	9,6	99,5	103,7
октябрь	20,6	10,3	108,3	105,7
ноябрь	21,7	10,9	105,1	106,6
декабрь	22,0	12,0	110,7	101,7
2019				
январь	22,6	12,7	105,4	106,5
февраль	24,3	13,8	108,5	112,6
март	24,2	13,6	98,8	119,0
апрель	24,1	14,2	104,4	126,7

В апреле 2019 года статус безработного получили 3,2 тыс. человек (на 0,8 тыс. человек или на 34,9% больше, чем в апреле 2018 года). Размеры трудоустройства безработных в апреле 2019 года были на 0,1 тыс. человека или на 14,0% больше, чем в аналогичном периоде 2018 года, и составили 1,0 тыс. человек.

Движение численности безработных, зарегистрированных в государственных учреждениях службы занятости населения



На конец апреля 2019 года уровень зарегистрированной безработицы составил 0,5% к численности рабочей силы, на конец апреля 2018 года – 0,4 %.

Потребность организаций в работниках

К концу апреля 2019 года нагрузка незанятого населения, состоящего на учете в государственных учреждениях службы занятости населения, на одну заявленную вакансию составила 0,6 человека, как и в конце апреля 2018 года.

Динамика потребности организаций в работниках

	<i>Потребность организаций в работниках, заявленная в государственные учреждения службы занятости населения, тыс. человек</i>	<i>Нагрузка незанятого населения на одну заявленную вакансию</i>		
		<i>человек</i>	<i>в % к</i>	
			<i>предыдущему месяцу</i>	<i>соответствующему месяцу предыдущего года</i>
на конец месяца				
2018				
январь	35,9	0,7	116,7	116,7
февраль	37,4	0,7	100,0	100,0
март	37,5	0,7	100,0	100,0
апрель	38,3	0,6	85,7	85,7
май	39,9	0,6	100,0	120,0
июнь	42,2	0,5	83,3	100,0
июль	42,5	0,5	100,0	100,0
август	44,0	0,5	100,0	100,0
сентябрь	43,9	0,5	100,0	100,0
октябрь	47,8	0,4	80,0	80,0
ноябрь	46,5	0,5	125,0	83,3
декабрь	42,0	0,5	100,0	83,3
2019				
январь	39,6	0,6	120,0	85,7
февраль	40,4	0,6	100,0	85,7
март	40,5	0,6	100,0	85,7
апрель	40,9	0,6	100,0	100,0

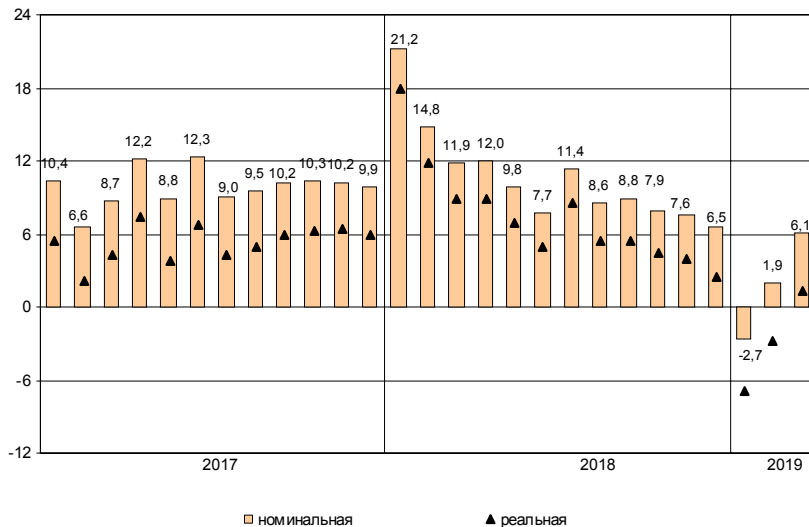
Заработная плата

Средняя номинальная заработная плата, начисленная за март 2019 года, составила 64413 рублей. Реальная начисленная заработная плата, рассчитанная с учетом индекса потребительских цен, в марте 2019 года составила 109,5% к уровню февраля 2019 года и 101,3% – к уровню марта 2018 года.

Динамика номинальной и реальной средней заработной платы

	<i>Номинальная начисленная заработная плата в % к</i>		<i>Реальная начисленная заработная плата в % к</i>	
	<i>предыду- щему месяцу</i>	<i>соответст- вующему месяцу предыдущего года</i>	<i>предыду- щему месяцу</i>	<i>соответст- вующему месяцу предыдущего года</i>
2018				
январь	80,9	121,2	80,5	117,9
февраль	99,7	114,8	99,5	111,9
март	105,1	111,9	104,7	108,9
апрель	98,8	112,0	98,3	108,9
май	96,0	109,8	95,6	106,9
июнь	109,5	107,7	109,1	104,9
июль	95,3	111,4	95,0	108,5
август	94,1	108,6	94,3	105,4
сентябрь	102,3	108,8	102,3	105,5
октябрь	101,2	107,9	100,9	104,5
ноябрь	100,6	107,6	100,2	104,0
декабрь	133,2	106,5	132,3	102,5
2019				
январь	73,3	97,3	72,5	93,1
февраль	103,3	101,9	102,8	97,2
март	109,9	106,1	109,5	101,3

**Прирост (снижение) средней номинальной
и реальной начисленной заработной платы
(в % к соответствующему месяцу предыдущего года)**



САНКТ-ПЕТЕРБУРГ

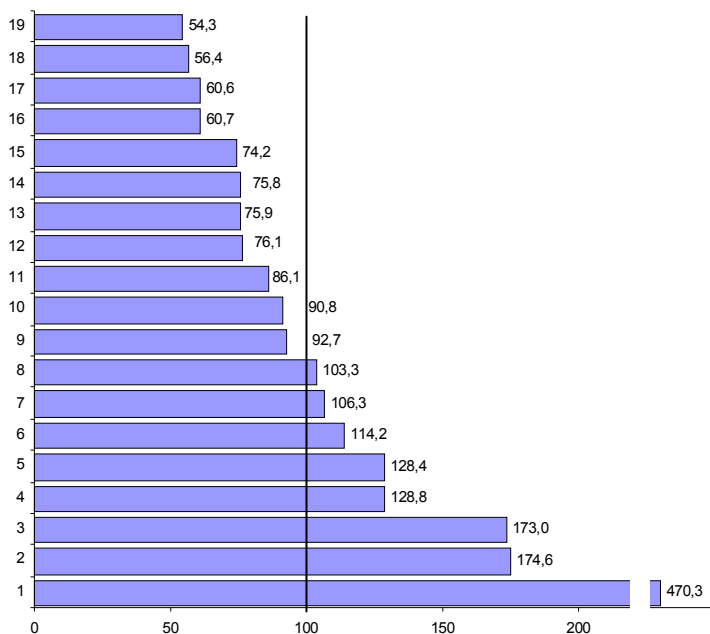
Средняя начисленная заработная плата по видам экономической деятельности¹⁾

в расчете на одного работника

	Март 2019, рублей	В % к		
		февралю 2019	марту 2018	среднему уровню
Всего	64413	109,9	106,1	100
в том числе				
по видам экономической деятельности:				
сельское, лесное хозяйство, охота, рыболовство и рыбоводство	39081	108,8	111,4	60,7
добыча полезных ископаемых	302963	1,7 п.	105,8	4,7 п.
обрабатывающие производства	73535	119,3	106,1	114,2
обеспечение электрической энергией, газом и паром; кондиционирование воздуха	68484	112,9	109,8	106,3
водоснабжение; водоотведение, организация сбора и утилизации отходов, деятельность по ликвидации загрязнений	48864	101,5	99,6	75,9
строительство	48839	111,6	88,5	75,8
торговля оптовая и розничная; ремонт автотранспортных средств и мотоциклов	49020	98,2	103,9	76,1
транспортировка и хранение	58505	110,8	103,6	90,8
из них:				
деятельность сухопутного и трубопроводного транспорта	55785	110,9	115,5	86,6
деятельность водного транспорта	92928	109,5	97,0	144,3
деятельность воздушного и космического транспорта	134178	117,6	120,4	2,1 п.
складское хозяйство и вспомогательная транспортная деятельность	54425	109,9	87,6	84,5
деятельность почтовой связи и курьерская деятельность	30642	102,1	94,6	47,6
деятельность гостиниц и предприятий общественного питания	34983	106,0	93,6	54,3
деятельность в области информации и связи	111426	114,8	119,6	1,7 п.
деятельность финансовая и страховая	112468	129,2	138,8	1,7 п.
деятельность по операциям с недвижимым имуществом	47806	104,0	94,8	74,2
деятельность профессиональная, научная и техническая	82693	104,9	104,0	128,4
деятельность административная и сопутствующие дополнительные услуги	36323	99,6	97,6	56,4
государственное управление и обеспечение военной безопасности; социальное обеспечение	55488	105,3	103,9	86,1
образование	59702	111,0	109,3	92,7
деятельность в области здравоохранения и социальных услуг	66523	106,6	106,6	103,3
деятельность в области культуры, спорта, организации досуга и развлечений	82981	108,5	111,9	128,8
предоставление прочих видов услуг	39056	104,8	109,9	60,6

¹⁾ По «чистым» видам экономической деятельности.

Отношение средней начисленной заработной платы по отдельным видам экономической деятельности¹⁾ к среднему уровню по Санкт-Петербургу в марте 2019 года (в %)



- | | |
|--|---|
| 1 – добыча полезных ископаемых | 12 – торговля оптовая и розничная; ремонт автотранспортных средств и мотоциклов |
| 2 – деятельность финансовая и страховая | 13 – водоснабжение; водоотведение, организация сбора и утилизации отходов, деятельность по ликвидации загрязнений |
| 3 – деятельность в области информации и связи | 14 – строительство |
| 4 – деятельность в области культуры, спорта, организации досуга и развлечений | 15 – деятельность по операциям с недвижимым имуществом |
| 5 – деятельность профессиональная, научная и техническая | 16 – сельское, лесное хозяйство, охота, рыболовство и рыбоводство |
| 6 – обрабатывающие производства | 17 – предоставление прочих видов услуг |
| 7 – обеспечение электрической энергией, газом и паром; кондиционирование воздуха | 18 – деятельность административная и сопутствующие дополнительные услуги |
| 8 – деятельность в области здравоохранения и социальных услуг | 19 – деятельность гостиниц и предприятий общественного питания |
| 9 – образование | |
| 10 – транспортировка и хранение | |
| 11 – государственное управление и обеспечение военной безопасности; социальное обеспечение | |

¹⁾ По «чистым» видам экономической деятельности.

Задолженность организаций по заработной плате

По данным организаций наблюдаемых видов экономической деятельности¹⁾ (без субъектов малого предпринимательства), сообщивших сведения о просроченной задолженности по заработной плате по состоянию на 1 мая 2019 года, суммарная задолженность составила 75,4 млн. рублей. Объем задолженности составил к уровню 1 апреля 2019 года 142,2%, к 1 мая 2018 года – 31,3%.

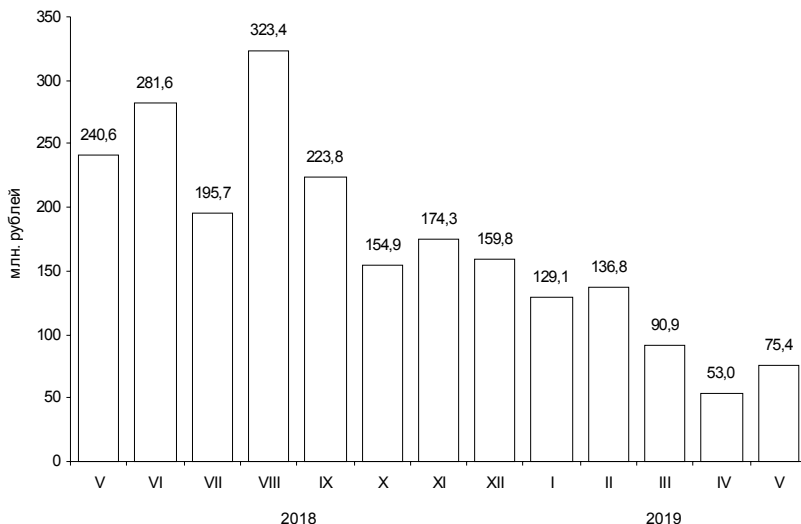
Из общей суммы просроченной задолженности 2,4 млн. рублей приходилось на задолженность, образовавшуюся в 2017 году и ранее.

Просроченная задолженность по заработной плате по видам экономической деятельности на 1 мая 2019 года

	Млн. руб.	В % к	
		1 апреля 2019	итогу
Всего	75,4	142,2	100
в том числе по видам экономической деятельности:			
обработывающие производства	27,3	104,7	36,2
строительство	27,6	2,6 р.	36,7
научные исследования и разработки	20,5	126,9	27,1

¹⁾ Наблюдение осуществляется по кругу организаций 21 вида экономической деятельности, в том числе: растениеводство и животноводство; лесозаготовки; рыболовство и рыбоводство; промышленные виды деятельности; строительство; транспорт; управление недвижимым имуществом; наука; образование; здравоохранение; деятельность в области кино, телевизионного и радиовещания; искусство, культура, деятельность в области отдыха и развлечений.

Динамика просроченной задолженности по заработной плате (на 1 число месяца)



Численность работников, перед которыми организации имеют просроченную задолженность по заработной плате, по видам экономической деятельности на 1 мая 2019 года

	Человек	В % к 1 апреля 2019
Всего	662	112,8
в том числе по видам экономической деятельности:		
обработывающие производства	98	65,3
строительство	303	112,6
научные исследования и разработки	261	1,6 р.

САНКТ-ПЕТЕРБУРГ

ФИНАНСЫ

Показатели финансово-кредитной системы

Исполнение консолидированного бюджета в 2019 году¹⁾

	Доходы	Расходы	млн. рублей Профицит (+), дефицит (-)
Январь-февраль	73497	71591	1906
Январь-март	148797	121878	26919

Исполнение бюджета
по статьям доходов и расходов на 1 апреля 2019 года

	Млн. рублей	В % к итогу
Доходы	148797	100
из них:		
налог на доходы физических лиц	58193	39,1
налог на прибыль организаций	55870	37,5
акцизы	5393	3,6
доходы от использования имущества, находящегося в государственной и муниципальной собственности	3690	2,5
безвозмездные поступления	4440	3,0
Расходы	121878	100
из них на:		
общегосударственные вопросы	5262	4,3
национальную безопасность и правоохранительную деятельность	1007	0,8
национальную экономику	19082	15,7
жилищно-коммунальное хозяйство	11447	9,4
социально-культурные мероприятия	84820	69,6
в том числе:		
образование	32514	26,7
культура, кинематография	3765	3,1
здравоохранение	15970	13,1
социальная политика	29536	24,2
физическая культура и спорт	2536	2,1
средства массовой информации	499	0,4

¹⁾ По данным Комитета финансов Санкт-Петербурга.

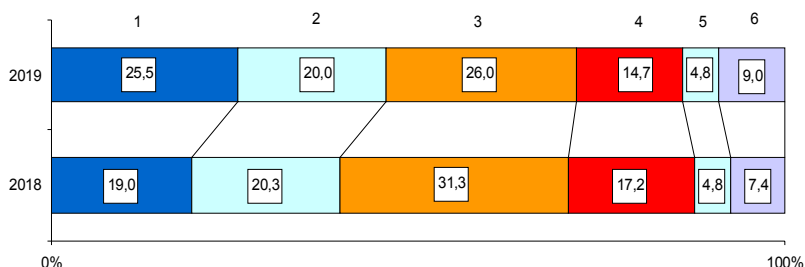
НАЛОГОВАЯ СТАТИСТИКА

По оперативным данным УФНС РФ по Санкт-Петербургу в январе–апреле 2019 года в бюджетную систему поступило налогов, сборов и иных обязательных платежей на сумму 414,7 млрд. рублей, что в номинальном выражении на 9,1% больше, чем в январе–апреле 2018 года.

Поступление налогов, сборов и иных обязательных платежей в бюджетную систему в январе–апреле 2019 года

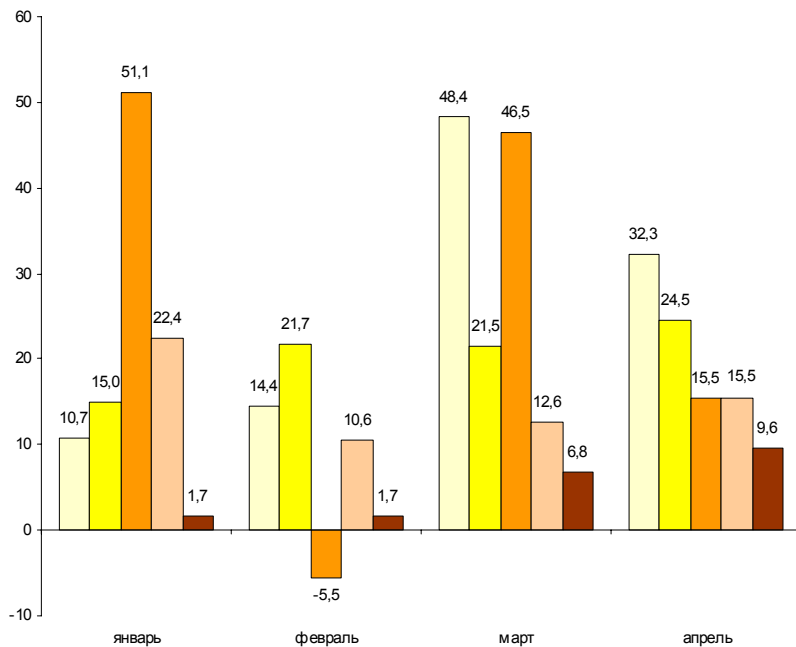
	Млн. рублей	В % к январю–апрелю 2018	Из общего объема поступлений – в консолидированный бюджет Санкт-Петербурга		
			млн. рублей	в % к общему объему	в % к январю–апрелю 2018
Всего	414699	109,1	204648	49,3	122,1
налог на прибыль организаций	105861	146,6	80359	75,9	148,5
налог на доходы физических лиц	82738	107,3	82738	100,0	107,3
налог на добавленную стоимость на товары (работы, услуги), реализуемые на территории РФ	107616	90,4	x	x	x
акцизы по подакцизным товарам (продукции), производимым на территории РФ	61048	93,6	3435	5,6	106,3
налоги на имущество	19808	109,2	19808	100,0	109,2
налоги, сборы и регулярные платежи за пользование природными ресурсами	4787	108,5	1	0,0	76,4
прочие	32841	137,2	18307	55,7	122,2

Структура налогов, сборов и иных обязательных платежей, поступивших в бюджетную систему в январе–апреле



- 1 – налог на прибыль организаций
- 2 – налог на доходы физических лиц
- 3 – налог на добавленную стоимость
- 4 – акцизы
- 5 – налоги на имущество
- 6 – прочие

**Динамика поступления налоговых платежей
в бюджетную систему по отдельным видам налогов
в 2019 году (млрд. рублей)**



- налог на прибыль организаций
- налог на доходы физических лиц
- налог на добавленную стоимость
- акцизы
- налоги на имущество

ФИНАНСЫ ОРГАНИЗАЦИЙ¹⁾

Финансовые результаты деятельности организаций

В январе–марте 2019 года сальдированный финансовый результат (прибыль минус убыток) организаций составил 170,6 млрд. рублей, что в 1,7 раза больше, чем за соответствующий период 2018 года.

Финансовый результат

по видам экономической деятельности в январе–марте 2019 года

	Сальдированный финансовый результат		В том числе прибыль прибыльных организаций	
	млн. рублей ²⁾	в % к январю-марту 2018	млн. рублей	в % к январю-марту 2018
Всего	170566	1,7 р.	231950	135,9
в том числе по видам экономической деятельности:				
сельское, лесное хозяйство, охота, рыболовство и рыбоводство	41	1,8 р.	91	75,2
добыча полезных ископаемых	9743	93,0	11685	107,3
обрабатывающие производства	30601	2,3 р.	52117	110,2
обеспечение электрической энергией, газом и паром; кондиционирование воздуха	18249	104,8	20528	115,6
водоснабжение; водоотведение, организация сбора и утилизации отходов, деятельность по ликвидации загрязнений	524	2,8 р.	765	1,8 р.
строительство	686	11,8	9862	72,0
торговля оптовая и розничная; ремонт автотранспортных средств и мотоциклов	29513	2,7 р.	37782	1,8 р.
транспортировка и хранение	20303	102,2	22725	106,8
деятельность гостиниц и предприятий общественного питания	2024	х	3218	10,1 р.
деятельность в области информации и связи	6279	1,5 р.	7478	118,7
деятельность финансовая и страховая	-41	х	1496	38,0
деятельность по операциям с недвижимым имуществом	40144	3,7 р.	46309	3,8 р.
деятельность профессиональная, научная и техническая	10117	1,6 р.	14669	112,4
деятельность административная и сопутствующие дополнительные услуги	839	134,0	1132	107,8
государственное управление и обеспечение военной безопасности; социальное обеспечение	45	123,5	45	123,5
образование	28	45,1	84	81,2
деятельность в области здравоохранения и социальных услуг	1098	1,5 р.	1316	129,2
деятельность в области культуры, спорта, организации досуга и развлечений	88	х	283	2,7 р.
предоставление прочих видов услуг	284	12,8 р.	366	2,7 р.

¹⁾ По юридическим лицам, зарегистрированным в субъекте Российской Федерации, в целом, включая обособленные подразделения. Без банков, страховых и бюджетных организаций, без субъектов малого предпринимательства. Сравнение показателей с соответствующим периодом 2018 года произведено в текущих ценах по сопоставимому кругу организаций.

²⁾ Знак "х" означает убыток.

Число убыточных организаций и размер допущенного ими убытка в январе–марте 2019 года

	Число убы- точных орга- низаций, ед.	В % к общему числу органи- заций вида деятельности	Убыток, млн. рублей
Всего	873	28,3	61385
в том числе по видам экономической деятельности:			
сельское, лесное хозяйство, охота, рыболовство и рыбоводство	10	50,0	50
добыча полезных ископаемых	5	41,7	1942
обрабатывающие производства	178	28,3	21516
обеспечение электрической энергией, газом и паром; кондиционирование воздуха	10	26,3	2279
водоснабжение; водоотведение, организация сбора и утилизации отходов, деятельность по ликвидации загрязнений	7	41,2	241
строительство	83	27,9	9176
торговля оптовая и розничная; ремонт автотранспортных средств и мотоциклов	143	21,7	8269
транспортировка и хранение	62	28,8	2421
деятельность гостиниц и предприятий общественного питания	39	40,2	1195
деятельность в области информации и связи	54	30,2	1199
деятельность финансовая и страховая	7	20,6	1536
деятельность по операциям с недвижимым имуществом	63	30,0	6165
деятельность профессиональная, научная и техническая	108	34,2	4552
деятельность административная и сопутствующие дополнительные услуги	26	22,4	293
образование	28	28,0	56
деятельность в области здравоохранения и социальных услуг	19	31,1	218
деятельность в области культуры, спорта, организации досуга и развлечений	10	34,5	195
предоставление прочих видов услуг	21	40,4	81

В январе–марте 2019 года число убыточных организаций по сравнению с тем же периодом 2018 года увеличилось на 12 единиц или на 1,4%, сумма убытка снизилась на 12,0%.

Состояние платежей и расчетов в организациях

На 1 апреля 2019 года суммарная задолженность организаций по обязательствам (кредиторская, задолженность по кредитам банков и займам) составила 9465,6 млрд. рублей, из нее просроченная – 249,2 млрд. рублей или 2,6% от общей суммы задолженности (на 1 марта 2019 года – 2,6%).

Размер и структура суммарной просроченной задолженности по обязательствам на 1 апреля 2019 года

	Млрд. рублей	В % к	
		1 марта 2019	итогу
Всего	249,2	95,2	100
в том числе:			
кредиторская задолженность	245,7	102,5	98,6
задолженность по кредитам банков и займам	3,5	16,0	1,4

Кредиторская задолженность на 1 апреля 2019 года составила 5502,6 млрд. рублей, из нее просроченная – 245,7 млрд. рублей или 4,5%.

Задолженность по полученным кредитам банков и займам организаций на 1 апреля 2019 года составила 3963,1 млрд. рублей, в том числе просроченная – 3,5 млрд. рублей или 0,1%.

Структура просроченной кредиторской задолженности

	на конец месяца, млн. рублей					
	Всего	В том числе:			Количество организаций, имеющих просроченную кредиторскую задолженность	
		поставщикам и подрядчикам	в бюджеты всех уровней	по платежам в государственные внебюджетные фонды	единиц	в % к общему количеству организаций
январь	219386	181989	501	488	179	5,9
февраль	239621	200932	472	474	184	5,9
март	245683	207897	562	460	190	6,2

САНКТ-ПЕТЕРБУРГ

Просроченная кредиторская задолженность организаций по видам экономической деятельности на 1 апреля 2019 года

млн. рублей

	Количество организаций, имеющих просроченную кредиторскую задолженность, ед.	Просроченная кредиторская задолженность	В том числе:		
			поставщикам и подрядчикам	в бюджеты всех уровней	по платежам в государственные внебюджетные фонды
Сельское, лесное хозяйство, охота, рыболовство и рыбоводство	1	... ¹⁾	... ¹⁾	–	–
Добыча полезных ископаемых	2	... ¹⁾	... ¹⁾	... ¹⁾	... ¹⁾
Обрабатывающие производства	56	44321	19284	165	135
Обеспечение электрической энергией, газом и паром; кондиционирование воздуха	10	7820	3723	–	... ¹⁾
Водоснабжение; водоотведение, организация сбора и утилизации отходов, деятельность по ликвидации загрязнений	2	... ¹⁾	... ¹⁾	... ¹⁾	... ¹⁾
Строительство	20	7036	3821	215	186
Торговля оптовая и розничная; ремонт автотранспортных средств и мотоциклов	28	166283	165946	–	... ¹⁾
Транспортировка и хранение	14	906	838	... ¹⁾	... ¹⁾
Деятельность гостиниц и предприятий общественного питания	1	... ¹⁾	... ¹⁾	–	–
Деятельность в области информации и связи	4	7298	6300	–	–
Деятельность по операциям с недвижимым имуществом	8	1792	1792	–	–
Деятельность профессиональная, научная и техническая	30	4824	3545	124	82
Деятельность административная и сопутствующие дополнительные услуги	3	11	11	–	–
Образование	4	10	... ¹⁾	... ¹⁾	–
Деятельность в области здравоохранения и социальных услуг	3	325	325	–	–
Деятельность в области культуры, спорта, организации досуга и развлечений	1	... ¹⁾	... ¹⁾	–	–
Предоставление прочих видов услуг	2	... ¹⁾	... ¹⁾	... ¹⁾	... ¹⁾

¹⁾ Данные не публикуются в целях обеспечения конфиденциальности первичных статистических данных, полученных от организаций, в соответствии с Федеральным Законом от 29.11.2007 №282-ФЗ.

САНКТ-ПЕТЕРБУРГ

Дебиторская задолженность на 1 апреля 2019 года составила 5439,7 млрд. рублей, из нее просроченная – 233,1 млрд. рублей или 4,3%.

Структура просроченной дебиторской задолженности

	на конец месяца, млн. рублей				
	Всего	В том числе:		Количество организаций, имеющих просроченную дебиторскую задолженность	
		покупателей	из нее государственных заказчиков по оплате за поставленную продукцию	единиц	в % к общему количеству организаций
январь	254286	157129	7139	638	21,0
февраль	267823	176202	7245	662	21,4
март	233121	195011	7960	703	22,8

САНКТ-ПЕТЕРБУРГ

Просроченная дебиторская задолженность организаций
по видам экономической деятельности на 1 апреля 2019 года

млн. рублей

	Количество организаций, имеющих просроченную дебиторскую задолженность, ед.	Просроченная дебиторская задолженность	В том числе:	
			покупателей	из нее государственных заказчиков за поставленную продукцию
Сельское, лесное хозяйство, охота, рыболовство и рыбоводство	6	39	39	–
Добыча полезных ископаемых	5	28828	28689	–
Обрабатывающие производства	152	47650	22844	408
Обеспечение электрической энергией, газом и паром; кондиционирование воздуха	13	14261	13765	–
Водоснабжение; водоотведение, организация сбора и утилизации отходов, деятельность по ликвидации загрязнений	5	5157	5154	... ¹⁾
Строительство	67	13657	8291	–
Торговля оптовая и розничная; ремонт автотранспортных средств и мотоциклов	148	74238	72732	–
Транспортировка и хранение	38	1135	737	... ¹⁾
Деятельность гостиниц и предприятий общественного питания	12	640	634	–
Деятельность в области информации и связи	36	15457	13489	... ¹⁾
Деятельность финансовая и страховая	9	3009	401	–
Деятельность по операциям с недвижимым имуществом	60	8147	7781	... ¹⁾
Деятельность профессиональная, научная и техническая	88	18891	18629	3853
Деятельность административная и сопутствующие дополнительные услуги	30	1567	1563	–
Образование	10	46	43	–
Деятельность в области здравоохранения и социальных услуг	8	102	90	–
Деятельность в области культуры, спорта, организации досуга и развлечений	6	88	5	–
Предоставление прочих видов услуг	9	208	124	–

¹⁾ Данные не публикуются в целях обеспечения конфиденциальности первичных статистических данных, полученных от организаций, в соответствии с Федеральным Законом от 29.11.2007 №282-ФЗ.

САНКТ-ПЕТЕРБУРГ

В январе–марте 2019 года в обращении участвовали векселя, обеспечивающие задолженность покупателей, на сумму 1,8 млрд. рублей, задолженность поставщикам – на 11,3 млрд. рублей.

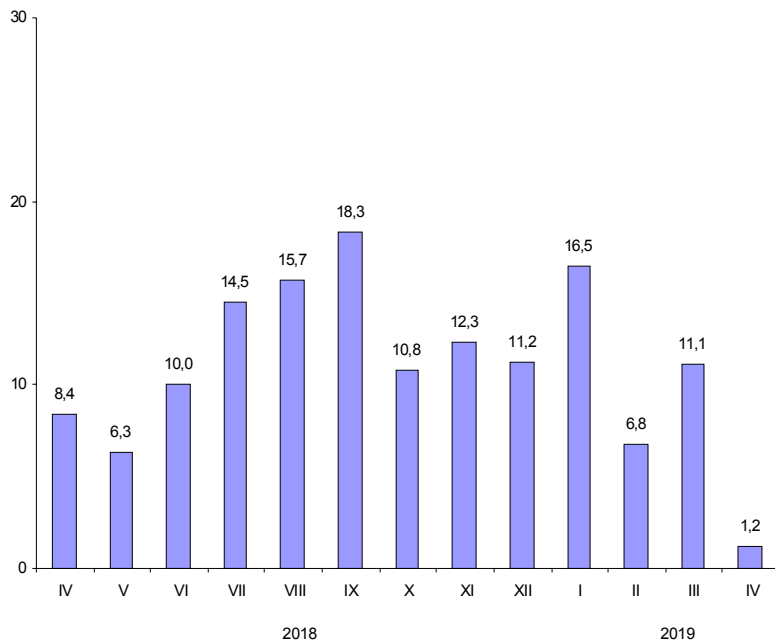
В вексельной форме находилось 0,5% всей задолженности поставщикам и 0,1% – задолженности покупателей.

Превышение кредиторской задолженности над дебиторской задолженностью на 1 апреля 2019 года

	млн. рублей			
	Задолженность		Превышение кредиторской задолженности над дебиторской	
	деби- торская	креди- торская	всего ¹⁾	в % к дебиторской задолженности
Всего	5439697	5502569	62872	1,2
в том числе по видам экономической деятельности:				
сельское, лесное хозяйство, охота, рыболовство и рыбоводство	3882	1873	-2009	x
добыча полезных ископаемых	527611	592987	65375	12,4
обрабатывающие производства	1720283	1606440	-113843	x
обеспечение электрической энергией, газом и паром; кондиционирование воздуха	106010	257017	151007	142,4
водоснабжение; водоотведение, организация сбора и утилизации отходов, деятельность по ликвидации загрязнений	14050	20468	6418	45,7
строительство	633925	648116	14191	2,2
торговля оптовая и розничная; ремонт автотранспортных средств и мотоциклов	1239129	1003921	-235208	x
транспортировка и хранение	176289	164070	-12219	x
деятельность гостиниц и предприятий общественного питания	14850	28774	13924	93,8
деятельность в области информации и связи	118888	105542	-13346	x
деятельность финансовая и страховая	106142	53389	-52752	x
деятельность по операциям с недвижимым имуществом	301373	430823	129449	43,0
деятельность профессиональная, научная и техническая	444945	539052	94107	21,2
деятельность административная и сопутствующие дополнительные услуги	12223	20435	8211	67,2
государственное управление и обеспечение военной безопасности; социальное обеспечение	1545	688	-857	x
образование	1342	2726	1384	103,1
деятельность в области здравоохранения и социальных услуг	7768	6830	-938	x
деятельность в области культуры, спорта, организации досуга и развлечений	4571	12659	8088	1,8 p.
предоставление прочих видов услуг	4869	6759	1890	38,8

¹⁾ Знак "-" означает превышение дебиторской задолженности над кредиторской.

**Превышение кредиторской задолженности
над дебиторской задолженностью
(на 1 число месяца, в %)**



ВНЕШНЕЭКОНОМИЧЕСКИЕ СВЯЗИ

Экспорт и импорт товаров¹⁾

Внешнеторговый оборот в январе–марте 2019 года составил 12,8 млрд. долларов США, в том числе экспорт – 7,7 млрд. долларов, импорт – 5,1 млрд. долларов. По сравнению с январем–мартом 2018 года экспорт увеличился на 36,6%, импорт уменьшился на 5,9%.

Структура внешнеторгового оборота

	Внешнеторговый оборот		В том числе:			
			экспорт		импорт	
	млн. долл. США	в % к январю-марту 2018	млн. долл. США	в % к январю-марту 2018	млн. долл. США	в % к январю-марту 2018
Всего	12761	115,7	7651	136,6	5110	94,1
в том числе:						
государства-участники СНГ	1109	104,3	754	99,6	355	115,8
страны вне СНГ	11652	116,9	6897	142,4	4755	92,8

Доля экспорта во внешнеторговом обороте составила 60,0%, импорта – 40,0%.

Сальдо торгового баланса сложилось положительное в размере 2,5 млрд. долларов (в январе–марте 2018 года – положительное в размере 170,5 млн. долларов).

¹⁾ По данным Северо-Западного таможенного Управления по состоянию на 13 мая 2019 года с учетом взаимной торговли с государствами-членами Евразийского экономического союза (ЕАЭС).

САНКТ-ПЕТЕРБУРГ

Внешнеторговый оборот
по странам–партнерам в январе–марте 2019 года

млн. долларов США

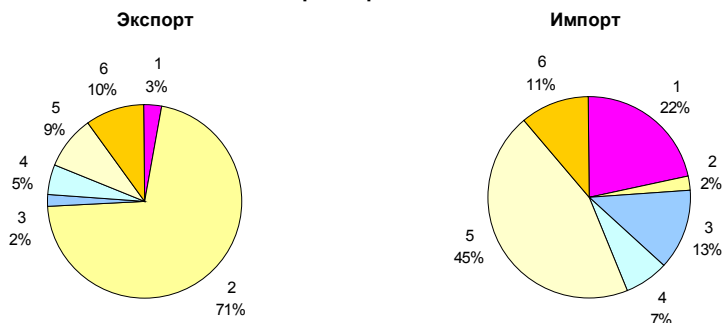
	Внешнеторговый оборот			В том числе:			
	всего	в % к		экспорт	в % к январю– марту 2018	импорт	в % к январю– марту 2018
		итогу	январю– марту 2018				
Всего	12761	100	115,7	7651	136,6	5110	94,1
в том числе:							
государства - участники СНГ	1109	8,7	104,3	754	99,6	355	115,8
из них:							
Беларусь	587	4,6	101,1	375	99,1	212	105,0
Казахстан	326	2,6	1,7 р.	247	141,4	79	3,6 р.
страны вне СНГ	11652	91,3	116,9	6897	142,4	4755	92,8
из них:							
Нидерланды	1976	15,5	148,0	1909	1,5 р.	67	92,8
Китай	1903	14,9	115,4	637	1,5 р.	1266	103,1
Германия	1109	8,7	114,8	705	140,1	404	87,3
США	500	3,9	111,5	357	2,3 р.	143	48,4
Италия	378	3,0	141,7	194	1,9 р.	184	112,3
Франция	363	2,8	1,5 р.	243	2,5 р.	120	84,7
Республика Корея	334	2,6	82,4	12	20,6	322	93,0
Соединенное Королевство (Великобритания)	317	2,5	87,2	239	87,5	78	86,1
Дания	312	2,4	111,2	297	112,0	15	98,4
Япония	302	2,4	109,4	14	4,7 р.	288	105,5

Товарная структура экспорта и импорта в январе–марте 2019 года

	Экспорт		Импорт	
	млн. долларов США	в % к январю-марту 2018	млн. долларов США	в % к январю-марту 2018
Всего	7651,5	136,6	5109,8	94,1
в том числе:				
продовольственные товары и сельскохозяйственное сырье (кроме текстильного)	230,7	85,1	1110,9	95,5
минеральные продукты	5413,1	1,5 п.	87,7	2,1 п.
продукция химической промышленности, каучук	150,7	125,4	646,0	94,6
кожевенное сырье, пушнина и изделия из них	15,2	57,7	15,4	106,1
древесина и целлюлозно-бумажные изделия	271,6	121,8	118,0	88,8
текстиль, текстильные изделия, обувь	16,5	63,1	241,6	95,4
металлы и изделия из них	415,7	104,0	367,4	105,6
машины, оборудование, транспортные средства	677,9	113,8	2303,3	90,4
другие товары	460,1	1,8 п.	219,5	89,6

В экспорте организаций Санкт-Петербурга по товарной группе "минеральные продукты" на долю топливно-энергетических товаров приходилось 99,8%.

Товарная структура экспорта и импорта в январе–марте 2019 года



- 1 – продовольственные товары и сельскохозяйственное сырье (кроме текстильного)
- 2 – минеральные продукты
- 3 – продукция химической промышленности, каучук
- 4 – металлы и изделия из них
- 5 – машины, оборудование и транспортные средства
- 6 – другие товары

ДЕМОГРАФИЧЕСКАЯ СИТУАЦИЯ¹⁾

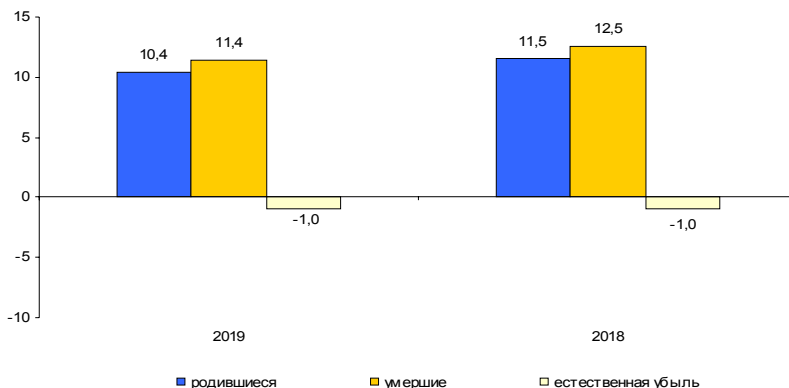
По предварительной оценке численность постоянного населения Санкт-Петербурга на 1 апреля 2019 года составила 5388,5 тыс. человек и с начала года увеличилась на 4,6 тыс. человек или на 0,1%.

Характеристика демографической ситуации в январе–марте

	Человек			На 1000 человек населения ²⁾			Справочно: на 1000 человек населения в целом за 2018
	2019	2018	прирост, снижение (-)	2019	2018	2019 в % к 2018	
Родившиеся	13805	15173	-1368	10,4	11,5	90,4	11,9
Умершие	15122	16467	-1345	11,4	12,5	91,2	11,1
в том числе дети в возрасте до 1 года ³⁾	46	53	-7	2,9	3,2	90,6	3,7
Естественный прирост, убыль (-)	-1317	-1294		-1,0	-1,0	100,0	0,8
Зарегистрировано:							
браков	5465	8277	-2812	4,1	6,3	65,1	8,2
разводов	3650	6325	-2675	2,7	4,8	56,3	4,8

Рост численности населения в январе–марте 2019 года произошел за счет миграционного прироста. Миграционный прирост полностью компенсировал естественную убыль населения и превысил её в 3,5 раза.

Коэффициенты естественного движения населения (на 1000 человек населения) в январе–марте



¹⁾ С 1 октября 2018 года оператором системы «Единый государственный реестр записей актов гражданского состояния» (ЕГР ЗАГС) определена Федеральная налоговая служба России. Данные по естественному движению населения, полученные из ЕГР ЗАГС на федеральном уровне за январь–март 2019г., в дальнейшем могут быть скорректированы.

²⁾ Здесь и далее показатели помесячной оперативной отчетности приведены в пересчете на год.

³⁾ Относительные показатели в расчете на 1000 родившихся живыми.

САНКТ-ПЕТЕРБУРГ

Распределение умерших по причинам смерти

	Человек			Январь-март 2019 в % ко всем умершим	На 100 тыс. населения		Январь-март 2019 в % к январю-марту 2018	Справочно: на 100 тыс. человек населения в целом за 2018
	январь-март 2019	январь-март 2018	снижение (-)		январь-март 2019	январь-март 2018		
Всего умерших от всех причин	15122	16467	-1345	100	1139,4	1248,1	91,3	1114,8
в том числе от:								
болезней системы кровообращения	9035	9791	-756	59,7	680,7	742,1	91,7	636,4
новообразований	3269	3454	-185	21,6	246,3	261,8	94,1	245,6
внешних причин	603	747	-144	4,0	45,4	56,6	80,2	67,1
из них от:								
случайных отравлений								
алкоголем	7	61	-54	0,1	0,5	4,6	10,9	5,6
самоубийств	88	96	-8	0,6	6,6	7,3	90,4	6,1
убийств	39	40	-1	0,3	2,9	3,0	96,7	3,1
болезней органов дыхания	335	427	-92	2,2	25,2	32,4	77,8	23,9
болезней органов пищеварения	634	712	-78	4,2	47,8	54,0	88,5	45,3
инфекционных и паразитарных болезней	253	293	-40	1,7	19,1	22,2	86,0	20,3

Младенческая смертность

	Человек			На 10 тыс. родившихся		Январь-март 2019 в % к январю-марту 2018	Справочно: на 10 тыс. родившихся в целом за 2018
	январь-март 2019	январь-март 2018	прирост, снижение (-)	январь-март 2019	январь-март 2018		
Всего умерших в возрасте до 1 года	46	53	-7	29,2	32,1	91,0	37,2
в том числе от:							
состояний, возникающих в перинатальный период	28	36	-8	17,8	21,8	81,7	22,1
врожденных аномалий	11	10	1	7,0	6,1	114,8	9,2
болезней органов дыхания	4	3	1	2,5	1,8	138,9	2,6
внешних причин	-	-	-	-	-	-	0,3
инфекционных и паразитарных болезней	-	-	-	-	-	-	0,5

САНКТ-ПЕТЕРБУРГ

Общие итоги миграции населения

человек

	Январь-март 2019			Январь-март 2018		
	число при- бывших	число вы- бывших	мигра- ционный прирост	число при- бывших	число вы- бывших	мигра- ционный прирост
Миграция	49820	43881	5939	53742	42877	10865
из нее:						
в пределах России	41466	36770	4696	44135	37993	6142
в том числе:						
внутрирегиональная	14658	14658	–	14421	14421	–
межрегиональная	26808	22112	4696	29714	23572	6142
международ- ная миграция	8354	7111	1243	9607	4884	4723
в том числе:						
со странами СНГ	7673	6701	972	9031	4401	4630
с другими зару- бежными странами	681	410	271	576	483	93

Миграционные потоки со странами СНГ

человек

	Январь-март 2019			Январь-март 2018		
	число при- бывших	число вы- бывших	мигра- ционный прирост, снижение (-)	число при- бывших	число вы- бывших	мигра- ционный прирост
Миграция со странами СНГ	7673	6701	972	9031	4401	4630
в том числе по странам:						
Азербайджан	236	102	134	310	126	184
Армения	571	941	-370	978	436	542
Беларусь	743	608	135	864	505	359
Казахстан	580	448	132	685	351	334
Кыргызстан	3517	3201	316	3628	1570	2058
Молдова	390	325	65	546	356	190
Таджикистан	265	203	62	311	161	150
Туркменистан	73	30	43	50	30	20
Узбекистан	269	189	80	315	191	124
Украина	1029	654	375	1344	675	669

УРОВЕНЬ ЖИЗНИ НАСЕЛЕНИЯ

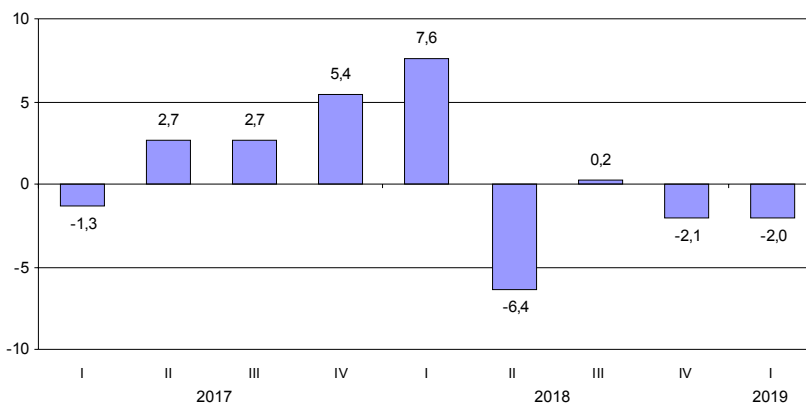
Денежные доходы и расходы населения¹⁾

Динамика реальных денежных доходов

в %

	<i>К предыдущему кварталу</i>	<i>К соответствующему периоду предыдущего года</i>
2018		
I квартал	78,3	107,6
II квартал	106,4	93,6
I полугодие	х	99,9
III квартал	96,0	100,2
январь-сентябрь	х	100,0
IV квартал	122,5	97,9
январь-декабрь	х	99,4
2019		
I квартал	78,4	98,0

**Прирост (снижение) реальных денежных доходов населения
(в % к соответствующему кварталу предыдущего года)**



¹⁾ Показатели рассчитаны в соответствии с Методологическими положениями по расчету показателей денежных доходов и расходов населения, утвержденные приказом Росстата №465 от 02.07.2014 с изменениями №680 от 20.11.2018 (см. методологический комментарий). Предварительные данные.

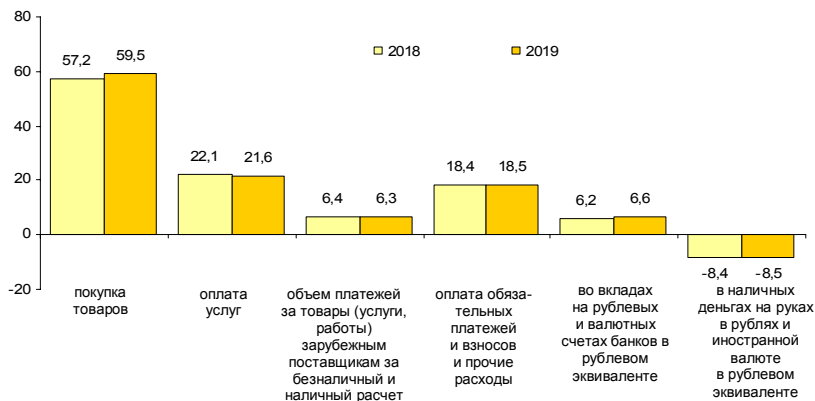
САНКТ-ПЕТЕРБУРГ

Структура использования денежных доходов населения

в %

	Денежные доходы	В том числе использовано на:				
		покупку товаров и оплату услуг ¹⁾	оплату обязательных платежей и взносов и прочие расходы	прирост (+), уменьшение (-) сбережений ²⁾	из них:	
					во вкладах на рублевых счетах банков в рублевом эквиваленте ³⁾	в наличных деньгах на руках в рублях и иностранной валюте в рублевом эквиваленте
2018						
I квартал	100	85,7	18,4	-4,1	6,2	-8,4
II квартал	100	87,0	19,0	-6,0	-0,4	-2,0
I полугодие	100	86,3	18,8	-5,1	2,8	-5,1
III квартал	100	88,2	20,1	-8,3	0,1	-3,6
январь-сентябрь	100	87,0	19,2	-6,2	1,9	-4,6
IV квартал	100	78,5	15,4	6,1	13,2	-4,5
январь-декабрь	100	84,5	18,1	-2,6	5,2	-4,6
2019						
I квартал	100	87,4	18,5	-5,9	6,6	-8,5

Изменение в структуре использования денежных доходов населения в I квартале (в % к денежным доходам)



¹⁾ С учетом объема платежей за товары (работы, услуги) зарубежным поставщикам за безналичный и наличный расчет.

²⁾ Сбережения включают прирост (уменьшение) вкладов, приобретение ценных бумаг, изменение средств на счетах индивидуальных предпринимателей, приобретение недвижимости, покупку населением скота и птицы, наличные деньги на руках за минусом изменения задолженности по кредитам и величины реализации финансовых активов, с учетом операций по взаимодействию населения страны с остальным миром.

³⁾ В кредитных организациях на территории Российской Федерации и за рубежом.

Распределение общего объема денежных доходов населения¹⁾

	2018	Справочно: 2017
	в %	
Денежные доходы	100	100
в том числе по 20-ти процентным группам населения:		
первая (с наименьшими доходами)	5,6	5,5
вторая	10,3	10,2
третья	15,3	15,2
четвертая	22,7	22,7
пятая (с наивысшими доходами)	46,1	46,4
Коэффициент концентрации доходов (индекс Джини)	0,402	0,405
Соотношение доходов 10% наиболее и 10% наименее обеспеченного населения, раз	14,4	14,8

Распределение населения по размеру среднедушевого денежного дохода в 2018 году¹⁾

	Тыс. человек	В % к итогу	Справочно: 2017	
			тыс. человек	в % к итогу
Все население	5351,9	100	5281,6	100
в том числе со среднедушевым денежным доходом в месяц, руб.:				
до 7000,0	103,3	1,9	117,2	2,2
7000,1–10000,0	197,2	3,7	212,7	4,0
10000,1–14000,0	385,8	7,2	403,7	7,7
14000,1–19000,0	569,8	10,6	581,4	11,0
19000,1–27000,0	891,4	16,7	889,1	16,8
27000,1–45000,0	1434,5	26,8	1397,3	26,5
45000,1–60000,0	675,2	12,6	646,3	12,2
свыше 60000,0	1094,7	20,5	1033,9	19,6

В 2018 году на долю 10% наиболее обеспеченного населения приходилось 29,6% денежных доходов, а на долю 10% наименее обеспеченного населения – 2,1% (в 2017 году – 29,8% и 2,0% соответственно).

Численность населения с денежными доходами ниже величины прожиточного минимума в 2018 году составила 385,2 тыс. человек, или 7,2% от общей численности населения (в 2017 году – 396,2 тыс. человек, или 7,5%).

¹⁾ Показатели социально-экономической дифференциации доходов населения за 2017 и 2018 годы утверждены Росстатом (письмо от 30.04.2019 года №КЛ-06-2/2310-ТО).

САНКТ-ПЕТЕРБУРГ

Покупательная способность денежных доходов населения¹⁾

	I квартал 2019	В % к I кварталу 2018	Справочно: I квартал 2018 в % к I кварталу 2017
Продовольственные товары, кг			
говядина (кроме бескостного мяса)	114	96,9	107,2
рыба свежая	131	95,4	103,6
масло сливочное	56	100,3	99,2
масло подсолнечное	323	100,1	118,6
масло оливковое	38	99,1	111,1
маргарин	212	101,6	109,9
молоко питьевое цельное, л	553	97,5	103,4
яйца куриные, шт.	5850	88,7	121,0
сахар-песок	835	81,2	138,6
мука пшеничная	941	99,1	107,8
хлеб и булочные изделия из пшеничной муки	391	104,6	105,5
рис шлифованный	419	96,8	113,0
крупы	731	86,4	121,2
вермишель	380	102,9	106,4
макаронные изделия	376	101,6	109,2
картофель	1310	100,9	90,9
капуста свежая	1027	52,2	107,5
водка, л	53	105,2	106,1
Непродовольственные товары, шт.			
куртка мужская с верхом из плащевых тканей	4,3	99,6	104,7
костюм-двойка мужской	3,2	95,5	94,2
сорочка верхняя мужская	27,5	86,8	107,0
пальто женское демисезонное	2,8	98,9	105,1
джемпер для взрослых	16,2	102,7	103,3
куртка для детей школьного возраста с верхом из плащевых тканей	10,0	100,0	109,2
сапоги для детей школьного возраста на утепленной подкладке	10,5	94,6	111,5
холодильники бытовые	1,5	100,5	113,7
телевизоры	1,6	94,7	125,1
сигареты с фильтром отечественные, пачек (20 шт.)	447	93,0	99,0
бензин автомобильный, л	852	97,7	96,6

¹⁾ Товарный эквивалент среднемесячного денежного дохода по товарам и услугам с конкретными потребительскими свойствами.

САНКТ-ПЕТЕРБУРГ

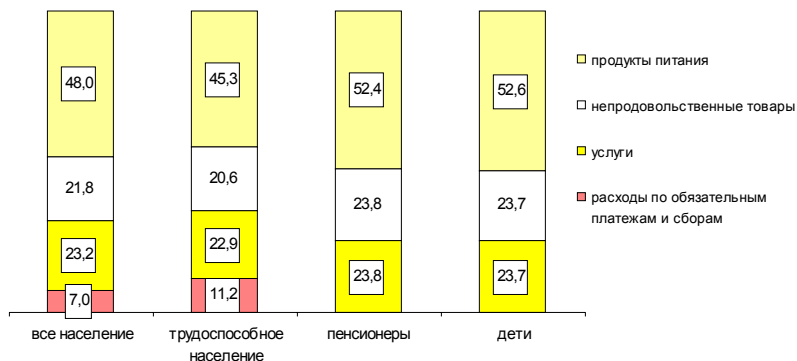
Динамика величины прожиточного минимума¹⁾

рублей в месяц

	Все население	В том числе:			Соотношение среднедушевого денежного дохода и прожиточного минимума, %
		трудоспособное	пенсионеры	дети	
2017					
I квартал	10605,7	11658,9	8475,5	10221,7	338,5
II квартал	10758,7	11830,3	8591,6	10367,9	403,1
III квартал	10791,6	11868,2	8612,2	10403,2	375,3
IV квартал	10791,6	11868,2	8612,2	10403,2	450,0
2018					
I квартал	10862,1	11903,1	8831,3	10594,4	355,9
II квартал	11007,6	12063,8	8944,3	10741,7	384,3
III квартал	11021,3	12079,5	8954,1	10754,6	370,3
IV квартал ²⁾	11055,2	12118,2	8981,0	10783,6	452,5
в % к предыдущему периоду	100,3	100,3	100,3	100,3	x
в % к соответствующему периоду прошлого года	102,4	102,1	104,3	103,7	x

Соотношение среднедушевых денежных доходов и прожиточного минимума в IV квартале 2018 года составило 452,5% и увеличилось по сравнению с IV кварталом 2017 года (450,0%).

Структура величины прожиточного минимума в IV квартале 2018 года (в %)



¹⁾ По данным Комитета по социальной политике Санкт-Петербурга.

²⁾ Величина прожиточного минимума установлена постановлением Правительства Санкт-Петербурга от 07.03.2019 №120 «Об установлении величины прожиточного минимума на душу населения и для основных социально-демографических групп населения в Санкт-Петербурге за IV квартал 2018 года».

САНКТ-ПЕТЕРБУРГ

Средний размер назначенных пенсий

			на начало месяца
	Средний размер назначенных пенсий, рублей ¹⁾	Реальный размер назначенных пенсий в % к соответствующему периоду предыдущего года	Средний размер назначенных пенсий в % к среднему размеру начисленной заработной платы
2017			
январь	19043,6	132,5	39,9
апрель	14534,2	98,8	27,3
июль	14510,7	98,7	27,1
октябрь	14576,1	99,9	27,1
2018			
январь	14924,1	76,2 ²⁾	25,5
апрель	14924,1	99,8	25,1
июль	14896,0	100,0	25,0
октябрь	14943,1	99,3	25,8
2019			
январь	15616,5	100,1	27,6
апрель	15639,3	100,2	24,3

¹⁾ По данным Отделения Пенсионного фонда Российской Федерации по Санкт-Петербургу и Ленинградской области. Без учета ежемесячных (регулярных) денежных выплат отдельным категориям граждан.

²⁾ Данные приведены с учетом единовременной денежной выплаты пенсионерам (ЕВ-2017) в размере 5 тыс. рублей, произведенной в январе 2017 года в соответствии с Федеральным законом от 22 ноября 2016 года № 385-ФЗ; без учета ЕВ-2017 реальный размер назначенной пенсии в январе 2018 года в сравнении с январем 2017 года составил 103,4%.

ЗДРАВООХРАНЕНИЕ

Заболеваемость населения отдельными инфекционными заболеваниями¹⁾

	Март 2019, случаев	В % к		Январь-март 2019 в % к январю-марту 2018	Справочно:		
		марту 2018	февралю 2019		март 2018 в % к марту 2017	февралю 2018	январь-март 2018 в % к январю-марту 2017
<i>Кишечные инфекции</i>							
Острые кишечные инфекции	4785	117,0	100,1	117,2	89,5	93,8	91,2
из них:							
бактериальная дизентерия (шигеллез)	20	2,0 р.	71,4	1,9 р.	32,3	62,5	69,9
Сальмонеллезные инфекции	105	101,0	99,1	93,1	84,6	91,2	94,4
<i>Гепатиты</i>							
Острые гепатиты	36	94,7	124,1	73,7	59,4	79,2	61,6
из них:							
гепатит А	23	100,0	115,0	72,2	39,0	60,5	50,3
гепатит В	4	2,0 р.	2,0 р.	100,0	2,0 р.	х	87,5
гепатит С	9	90,0	1,5 р.	85,7	3,3 р.	1,7 р.	107,7
<i>Некоторые инфекции, управляемые средствами специфической профилактики</i>							
Коклюш	114	125,3	85,1	88,3	2,4 р.	51,1	3,7 р.
Паротит эпидемический	1	25,0	50,0	66,7	4,0 р.	2,0 р.	120,0
Корь	19	6,3 р.	1,9 р.	8,5 р.	х	х	х
<i>Острые респираторно-вирусные инфекции</i>							
Острые инфекции верхних дыхательных путей, тыс.	202,1	76,8	81,1	99,9	133,7	116,6	106,5
Грипп	476	100,2	65,9	2,3 р.	3,3 р.	3,6 р.	71,5
<i>Социально значимые болезни</i>							
Сифилис	78	116,4	84,8	122,1	72,8	104,7	81,9
Гонококковая инфекция	38	1,9 р.	74,5	147,9	71,4	69,0	59,7
Туберкулез (впервые выявленный)	95	109,2	63,8	98,8	101,2	53,4	96,3
Болезнь, вызванная вирусом иммунодефицита человека и бессимптомный инфекционный статус, вызванный вирусом иммунодефицита человека (ВИЧ)	281	109,3	112,4	98,8	90,2	101,6	88,6
Педикулез	361	79,3	73,4	69,2	38,6	67,0	60,9

¹⁾ По данным Территориальных управлений Федеральной службы по надзору в сфере защиты прав потребителей и благополучия человека.

ОБРАЗОВАНИЕ

Дошкольное образование

В 2018 году образовательную деятельность по образовательным программам дошкольного образования, присмотр и уход за детьми осуществляли 1206 организаций (в 2017 году – 1196 организаций).

Воспитанники в организациях, осуществляющих образовательную деятельность по образовательным программам дошкольного образования, присмотр и уход за детьми по группам

	на конец года		
	2017	2018	2018 в % к 2017
Численность воспитанников, тыс.	264,1	274,8	104,1
в том числе в группах:			
компенсирующей направленности	33,7	35,2	104,4
общеразвивающей направленности	215,5	225,5	104,7
оздоровительной направленности	12,7	11,3	89,1
комбинированной направленности	1,0	1,3	134,3
для детей раннего возраста	1,0	1,2	120,6
по присмотру и уходу	0,1	0,2	1,7 п.
семейные дошкольные	0,1	0,1	121,2

На конец 2018 года число мест в этих организациях составило 245,0 тыс., что на 2,7% больше, чем на конец 2017 года.

САНКТ-ПЕТЕРБУРГ

Начальное, основное и среднее общее образование¹⁾

В 2018/2019 учебном году в 767 организациях, осуществляющих образовательную деятельность по образовательным программам начального, основного и среднего общего образования, приступили к занятиям 492,5 тыс. человек.

Организации, осуществляющие образовательную деятельность по образовательным программам начального, основного и среднего общего образования

на начало учебного года

	2017/2018	2018/2019	2018/2019 в % к 2017/2018
Государственные и муниципальные организации			
Число организаций, ед.	687	711	103,5
Численность обучающихся, тыс. чел.	463,2	486,2	105,0
Частные организации			
Число организаций, ед.	57	56	98,2
Численность обучающихся, тыс. чел.	6,3	6,3	99,4

¹⁾ 2017/2018 учебный год по данным Министерства образования и науки РФ, 2018/2019 учебный год по данным Министерства просвещения РФ.

САНКТ-ПЕТЕРБУРГ

Среднее профессиональное образование¹⁾

Государственные и муниципальные образовательные организации, осуществляющие образовательную деятельность по программам подготовки квалифицированных рабочих, служащих и специалистов среднего звена

на начало учебного года

	2017/2018	2018/2019	2018/2019 в % к 2017/2018
Количество, единиц	110	107	97,3
Численность студентов, тыс. человек	93,2	94,9	101,8
в том числе по формам обучения:			
очная	81,2	83,0	102,2
очно-заочная	4,8	4,8	98,4
заочная	7,2	7,1	98,6
Принято студентов, тыс. человек	33,0	33,9	102,7
Выпущено всего ²⁾ , тыс. человек	20,3	21,8	106,9
в том числе:			
квалифицированных рабочих, служащих	5,8	5,7	98,2
специалистов среднего звена	14,5	16,0	110,5

Из них 20,5 тыс. студентов или 22% (в 2017/2018 учебном году – 19,6 тысячи или 21%) обучаются с полным возмещением стоимости обучения.

Кроме того, в 2018/2019 учебном году действуют 9 частных образовательных организаций, осуществляющих образовательную деятельность по программам подготовки квалифицированных рабочих, служащих и специалистов среднего звена, в которых обучаются 2,4 тыс. студентов.

Высшее образование³⁾

Образовательные организации высшего образования и научные организации, осуществляющие образовательную деятельность по программам бакалавриата, специалитета и магистратуры

на начало учебного года

	2017/2018	2018/2019	2018/2019 в % к 2017/2018
Количество, единиц	72	72	100,0
Численность студентов, тыс. человек	293,6	296,3	100,9
в том числе по формам обучения:			
очная	206,8	213,0	103,0
очно-заочная	11,5	10,5	91,5
заочная	75,3	72,7	96,6
Принято студентов, тыс. человек	88,6	91,8	103,6
Выпущено специалистов ²⁾ , тыс. человек	67,2	66,4	98,8

С полным возмещением стоимости обучения на всех формах обучения государственных и муниципальных образовательных организаций высшего образования и научных организаций обучаются 127,0 тыс. студентов или 46% (в 2017/2018 учебном году – 125,2 тысячи или 46%).

¹⁾ По данным Министерства просвещения РФ.

²⁾ Соответственно в 2017 и 2018 годах.

³⁾ По данным Министерства науки и высшего образования РФ.

САНКТ-ПЕТЕРБУРГ

ПРЕСТУПНОСТЬ¹⁾

Распределение числа зарегистрированных преступлений по видам

	Январь-апрель 2019	В % к январю-апрелю 2018	Справочно: январь-апрель 2018 в % к январю-апрелю 2017
Зарегистрировано преступлений	18030	102,6	108,7
из них:			
убийство и покушение на убийство	44	67,7	73,9
умышленное причинение тяжкого вреда здоровью	156	111,4	95,9
изнасилование и покушение на изнасилование	26	118,2	95,7
разбой	108	67,5	131,1
грабеж	550	93,1	85,5
кража	5981	95,2	112,6
мошенничество	1219	95,4	138,2
хулиганство	34	121,4	116,7
преступления, связанные с незаконным оборотом наркотиков	4104	102,0	89,6

В январе–апреле 2019 года зарегистрировано 7127 тяжких и особо тяжких преступлений, что на 2,7% больше, чем в январе–апреле 2018 года. Их доля в общем числе зарегистрированных преступлений составила 39,5%.

Доля преступлений, связанных с незаконным оборотом наркотиков, составила 22,8%.

За этот период зарегистрировано 1700 преступлений экономической направленности, что на 9,9% больше, чем в январе–апреле 2018 года.

Характеристика лиц, совершивших преступления

	Январь-апрель 2019	В % к январю-апрелю 2018	Справочно: январь-апрель 2018 в % к январю-апрелю 2017
Выявлено лиц, совершивших преступления	6999	96,8	102,8
из них:			
несовершеннолетних	116	71,6	105,9
женщин	1082	104,4	108,1
учащихся, студентов	209	85,7	96,1
без постоянного источника дохода	4253	97,7	101,8
из них безработных	24	6,0 р.	2,0 р.

¹⁾ По данным ГУ МВД России по г. Санкт-Петербургу и Ленинградской области.

ПРИЛОЖЕНИЕ

САНКТ-ПЕТЕРБУРГ

Производство важнейших видов товаров в январе–апреле 2019 года

	Единица измерения	Произведено	В % к январю- апрелю 2018 года
<i>Производство пищевых продуктов</i>			
Колбасные изделия	тыс. т	10,6	103,8
Полуфабрикаты мясные, мясосодержащие	—"	10,4	61,9
Рыба переработанная и консервированная	—"	25,6	61,9
Фруктоовощные консервы	млн. усл. банок	3,8	97,6
Молоко жидкое обработанное	тыс. т	54,0	108,4
Сыр и творог	—"	4,7	105,5
Продукты кисломолочные (кроме творога и продуктов из творога)	—"	25,3	95,5
Мука	—"	164,4	113,2
Хлеб и хлебобулочные изделия	—"	103,2	104,4
Кондитерские изделия	—"	84,6	106,4
Каши сухие	—"	1,4	112,5
Продукты пищевые из муки, крупы, крахмала (кроме детского питания)	—"	4,2	73,1
<i>Производство напитков</i>			
Пиво	млн. дкл	16,7	116,3
Воды минеральные природные питьевые и воды питьевые	млн. полулитров	10,4	106,0
Напитки безалкогольные прочие	млн. дкл	13,5	98,9
<i>Производство одежды</i>			
Спецодежда	тыс. шт.	64,3	2,0 р.
Изделия трикотажные или вязанные	—"	329,5	1,7 р.
<i>Производство кожи и изделий из кожи</i>			
Обувь	тыс. пар	872,3	91,2
<i>Обработка древесины и производство изделий из дерева и пробки, кроме мебели, производство изделий из соломки и материалов для плетения</i>			
Фанера	тыс. м3	56,6	105,5
<i>Производство химических веществ и химических продуктов</i>			
Материалы лакокрасочные	тыс. т	61,0	118,5
Средства моющие	—"	47,2	90,8
Средства для бритья; дезодоранты и антиперспиранты; средства для ванн, прочие парфюмерные, косметические или туалетные средства	млн. шт.	36,4	81,0
<i>Производство лекарственных средств и материалов, применяемых в медицинских целях</i>			
Препараты лекарственные	млрд. руб.	8,8	149,8
<i>Производство резиновых и пластмассовых изделий</i>			
Бутыли, бутылки, флаконы и аналогич- ные изделия из пластмасс	млн. шт.	48,2	107,1
Изделия упаковочные пластмассовые прочие	млрд. шт.	1,1	139,6
Блоки оконные пластмассовые	тыс. м2	110,0	96,0

	<i>Единица измерения</i>	<i>Произведено</i>	<i>В % к январю-апрелю 2018 года</i>
<i>Производство прочей неметаллической минеральной продукции</i>			
Стеклопакеты	тыс. м2	468,4	114,1
Блоки и прочие изделия сборные строительные для зданий и сооружений из цемента, бетона или искусственного камня	тыс. м3	139,3	42,0
Бетон, готовый для заливки (товарный бетон)	—"–	600,5	81,5
<i>Производство металлургическое</i>			
Прокат готовый	тыс. т	335,0	110,7
Сталь нелегированная	—"–	19,9	79,8
Сталь легированная	—"–	56,6	111,2
<i>Производство готовых металлических изделий</i>			
Конструкции и детали конструкций из черных металлов	тыс. т	53,7	98,4
Инструменты рабочие сменные для станков и для ручного инструмента	тыс. шт.	240,6	1,5 р.
<i>Производство компьютеров, электронных и оптических изделий</i>			
Компьютеры и периферийное оборудование	млрд. руб.	1,4	140,5
Счетчики производства или потребления жидкости	тыс. шт.	581,7	92,9
Счетчики производства или потребления электроэнергии	—"–	344,5	75,9
<i>Оборудование электрическое</i>			
Светильники и осветительные устройства	тыс. шт.	285,8	96,2
<i>Производство машин и оборудования</i>			
Арматура для трубопроводов, сосудов, котлов, цистерн, баков и аналогичных емкостей	тыс. шт.	50,6	119,6
<i>Производство автотранспортных средств, прицепов и полуприцепов</i>			
Автомобили легковые	тыс. шт.	129,3	107,2
Комплекующие и принадлежности для автотранспортных средств прочие	млрд. руб.	22,9	132,4
<i>Производство прочих готовых изделий</i>			
Инструменты и оборудование медицинские	млрд. руб.	1,5	150,4
<i>Обеспечение электрической энергией, газом и паром; кондиционирование воздуха</i>			
Электроэнергия	млрд. кВт-ч	8,9	105,3
Пар и горячая вода	млн. Гкал	24,7	97,0

САНКТ-ПЕТЕРБУРГ

Строительство объектов федеральной адресной инвестиционной программы в январе–апреле 2019 года

тыс. рублей

	Срок ввода объекта (мощности)	Инвестиции в основной капитал		
		лимит, установленный на год	освоено за отчетный период ¹⁾	% технической готовности
Федеральные целевые программы				
<i>"Развитие судебной системы России"</i>				
Управление Судебного департамента в г. Санкт-Петербурге				
строительство здания Московского районного суда	2019	267151	–	73,2
Арбитражный суд г. Санкт-Петербурга и Ленинградской области				
строительство здания суда	2019	459659	–	92,1
<i>"Исследования и разработки по приоритетным направлениям развития научно-технологического комплекса"</i>				
ФГБУН "Физико-технический институт им. А.Ф. Иоффе Российской академии наук"				
строительство и техническое перевооружение НИОКР-центра	2020	2058423	27079	51,4
Объекты, мероприятия (укрупненные инвестиционные проекты), не включенные в долгосрочные (федеральные) целевые программы				
ФГБУ "Научно-исследовательский детский ортопедический институт им. Г.И. Турнера"				
строительство реабилитационно-восстановительного отделения клиники на 200 коек и общежития гостиницы	2022	639190	–	10,8
ФГБУК "Государственный академический Мариинский театр"				
реконструкция Концертного зала Мариинского театра с пристройкой двух вспомогательных административно-бытовых корпусов (строительство Южного вспомогательного корпуса)	2019	50000	3142	24,9
ФГБУК "Государственный музей заповедник "Петергоф"				
реконструкция мелиоративной системы, гидросооружений и системы водоотведения от зданий. Архитектурно-ландшафтный комплекс "Ораниенбаум" (реконструкция объектов музея) 2 этап	2019	396994	–	26,8
ФГБОУ ВО "Санкт-Петербургская государственная консерватория им. Н.А. Римского-Корсакова"				
реконструкция основного здания	2021	62623	–	34,9
реконструкция наружных инженерных сетей	2019	54084	–	67,8
ФГБУК "Академический Малый драматический театр – театр Европы"				
строительство Новой сцены	2021	1806535	20444	11,4

¹⁾ За счет всех источников финансирования.

	Срок ввода объекта (мощности)	Инвестиции в основной капитал		
		лимит, установленный на год	освоено за отчетный период ¹⁾	% технической готовности
ФГБУ "Федеральный медицинский исследовательский центр им. В.А. Алмазова" Минздрава РФ				
строительство научно-клинического нейрохирургического комплекса, 1-й 2-й этапы	2023	1042435	–	7,6
строительство научно-оздоровительного комплекса	2023	80000	–	–
проектно-изыскательские работы	...	25000	–	–
ФКУ "Республиканская клиническая инфекционная больница, п. Усть-Ижора Центр реабилитации и восстановления ВИЧ-инфекционных детей школьного возраста, оставшихся без попечения родителей				
проектные и изыскательские работы	...	16195	–	–
строительство	2020	170000	–	73,9
ФГБОУ ВО "Санкт-Петербургский государственный университет"				
комплекс дворцово-паркового ансамбля "Михайловская дача", строительство объектов для размещения бизнес – школы – Высшей школы менеджмента ФГБОУ ВО "Санкт-Петербургский государственный университет", 3-я очередь, 1-й этап, здание общежития для бакалавров	2020	481140	51378	77,8
ФГБУН Институт океанологии им. П.П. Ширшова РАН				
реконструкция с приспособлением для нужд Института океанологии им. П.П. Ширшова РАН объекта культурного наследия "Дома Долгоруковых"	2019	114042	70656	52,0
ФГБУН Библиотека РАН				
реконструкция с расширением здания книгохранилища библиотеки Академии наук. Завершение строительных работ в лабораторно-архивном блоке	2019	1486	–	9,2
ФГБУН Архив Российской академии наук				
строительство нового здания СПб филиала Архива Российской академии наук	2019	298457	–	72,2
ФГБОУ ДПО "Северо-Западный институт повышения квалификации ФНС России"				
реконструкция учебного корпуса	2022	242115	–	–
проектные и изыскательские работы	...	6938	–	–

¹⁾ За счет всех источников финансирования.

	Срок ввода объекта (мощности)	Инвестиции в основной капитал		
		лимит, установленный на год	освоено за отчетный период ¹⁾	% технической готовности
ФГБОУ ВО "Первый Санкт-Петербургский государственный медицинский университет им. академика Павлова Министерства здравоохранения РФ"				
строительство нового корпуса, включающего в себя клинику-реабилитационный центр клиники НИИ детской онкологии, гематологии и трансплантологии им. Р.М.Горбачевой и новую часть клиники офтальмологии	2021	826850	–	–
проектные и изыскательские работы	...	9404	–	–
ФГБОУ ВПО "Российская академия народного хозяйства и государственной службы при Президенте РФ", учебный корпус Северо-Западного института филиал РАНХиГС				
реконструкция в режиме реставрации с приспособлением к современному использованию	2022	283290	–	–
проектные и изыскательские работы	...	1988	–	–
Управление делами президента. ФГБУ "Управление заказчика строительства и реконструкции объектов в Северо-Западном федеральном округе"				
строительство комплекса зданий в составе административных зданий Верховного суда РФ, Судебного Департамента при Верховном суде РФ, инженерно- технического блока жилкомплеса с паркингом для судей, сотрудников аппарата	2021	6724044	283374	10,8
проектные и изыскательские работы	...	100909	–	–
проектирование и реконструкция (в режиме реставрации с приспособлением к современному использованию) объекта капитального строительства "Комплекс зданий и сооружений Федоровского городка в Царском селе Санкт-Петербурга	2021	439096	137466	12,9
Национальный исследовательский университет "Высшая школа экономики"				
строительство общежития на 600 мест по адресу: г. Санкт-Петербург, ул. Крупской, д.3	2021	100000	–	0,8
ФГБУ "Ленинградская межобластная ветеринарная лаборатория"				
строительство нового здания в целях размещения лабораторного блока (корпуса) биологической защиты, для работы с возбудителями АЧС и иными опасными болезнями животных	2023	127819	7234	11,0

¹⁾ За счет всех источников финансирования.

	Срок ввода объекта (мощности)	Инвестиции в основной капитал			окончание
		лимит, установленный на год	освоено за отчетный период ¹⁾	% технической готовности	
ФГБОУ ВО "Санкт-Петербургский государственный аграрный университет" реконструкция учебного корпуса № 6, с элементами реставрации	2020	100000	–	61,6	
Межрегиональное управление Федеральной службы по регулированию алкогольного рынка по Северо-Западному федеральному округу приобретение административного здания	2019	128300	–	–	
Росжелдор строительство новой линии Лосево-Каменногорск (перенос грузового движения к портам Финского залива на направление Ручьи-Петяярви-Каменногорск-Выборг, 2 этап), реализуемого инвестпроекта "Организация скор. движения пас. поездов Санкт-Петербург-Бусловская Октябрьской жел. дороги	2019	573307	–	97,8	
ФГБОУ "Санкт-Петербургский университет Государственной противопожарной службы МЧС РФ" строительство пристройки к учебному корпусу на территории университета	2019	322285	–	95,6	
строительство и реконструкция инженерных сетей, здания и сооружения учебно-административного корпуса	2019	100297	–	27,7	
<i>"Поддержание, развитие и использование системы ГЛОНАСС"</i>					
АО "Концерн воздушно-космической обороны "Алмаз-Антей" АО "Российский институт радионавигации и времени" реконструкция и техперевооружение научно-производственной базы для разработки и производства средств комплекса единого времени ГЛОНАСС	2020	566991	7986	11,9	

¹⁾ За счет всех источников финансирования.

САНКТ-ПЕТЕРБУРГ**Ввод в действие жилых домов
по районам Санкт-Петербурга в январе–апреле 2019 года**

	Введено		В % к январю-апрелю 2018		Справочно: январь-апрель 2018 в % к январю-апрелю 2017	
	общей площади, тыс. м ²	квартир	общая площадь	квартиры	общая площадь	квартиры
Всего	315,4	4748	39,8	30,2	62,4	59,6
Выборгский	13,1	94	135,9	2,4 р.	6,5	1,1
Калининский	–	–	–	–	97,6	94,7
Кировский	1,9	12	1,9 р.	3,0 р.	6,2	1,2
Колпинский	11,4	154	77,7	72,3	16,7 р.	30,4 р.
Красногвардейский	5,5	73	67,5	44,8	6,2	6,3
Красносельский	29,2	378	25,3	15,0	27,0 р.	57,3 р.
Курортный	24,4	171	118,6	1,7 р.	56,9	15,5
Московский	28,5	449	31,4	36,2	70,3	51,7
Невский	61,4	1257	82,2	63,6	40,9	45,1
Петроградский	–	–	–	–	23,8	31,4
Петродворцовый	34,2	639	3,2 р.	12,3 р.	1,9 р.	89,7
Приморский	31,9	447	16,6	9,3	71,8	71,6
Пушкинский	68,7	994	1,6 р.	2,1 р.	50,8	29,1
Центральный	5,2	80	х	х	х	х

**Цены на основные продукты питания
и соотношение этих цен с ценой на говядину**

	Средняя цена, в рублях за килограмм			Соотношение цены продукта с ценой на говядину		
	декабрь 2018	март 2019	апрель 2019	декабрь 2018	март 2019	апрель 2019
Говядина	347,20	349,70	354,61	100	100	100
Куры	149,22	144,90	142,31	43	41	40
Свинина	263,43	261,87	260,98	76	75	74
Баранина	431,57	477,81	498,12	124	137	140
Рыба мороженая	180,86	178,92	179,30	52	51	51
Масло сливочное	699,07	713,27	716,15	201	204	202
Маргарин	194,88	187,76	184,42	56	54	52
Масло подсолнечное	124,65	121,86	121,15	36	35	34
Молоко пастеризованное, л	67,45	69,55	70,33	19	20	20
Сметана	195,44	200,69	201,73	56	57	57
Творог нежирный	334,59	344,04	345,18	96	98	97
Сыр твердый	485,79	489,72	488,69	140	140	138
Яйца, 10 шт.	71,08	65,33	64,79	20	19	18
Сахар-песок	47,36	47,42	47,21	14	14	13
Хлеб ржано-пшеничный	71,45	71,78	72,63	21	21	20
Хлеб пшеничный	79,09	75,36	75,64	23	22	21
Мука пшеничная	41,88	43,60	44,64	12	12	13
Рис	93,21	95,64	96,50	27	27	27
Пшено	66,03	76,60	80,82	19	22	23
Вермишель	101,82	105,63	105,81	29	30	30
Картофель	26,95	31,77	31,46	8	9	9
Капуста	28,97	47,12	57,32	8	13	16
Морковь	32,48	42,01	42,78	9	12	12
Лук репчатый	30,93	39,16	40,86	9	11	12
Яблоки	93,21	102,09	101,73	27	29	29

В Санкт-Петербурге в апреле 2019 года по сравнению с декабрем 2018 года относительно цены на говядину подорожали: баранина, масло сливочное, молоко, сметана, творог нежирный, мука пшеничная, пшено, вермишель, картофель, капуста, морковь, лук репчатый, яблоки; подешевели: куры, свинина, рыба мороженая, маргарин, масло подсолнечное, сыр твердый, яйца, сахар, хлеб ржано-пшеничный, хлеб пшеничный; по рису соотношение цен осталось на прежнем уровне.

**Изменение заработной платы
и сводного индекса потребительских цен**

в % к предыдущему месяцу

	<i>Средняя номинальная заработная плата</i>	<i>Индекс потребительских цен</i>	<i>Реальная заработная плата</i>
2018			
декабрь	133,2	100,7	132,3
2019			
январь	73,3	101,1	72,5
февраль	103,3	100,4	102,8
март	109,9	100,3	109,5
апрель	...	100,4	...

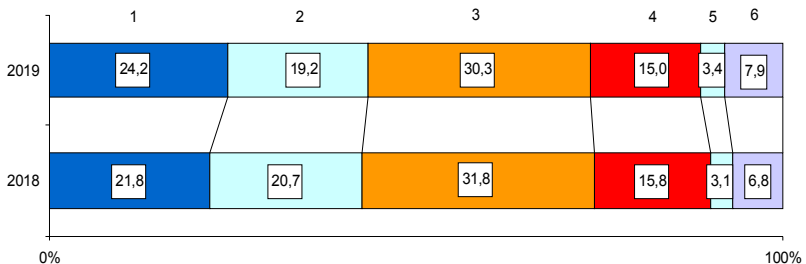
НАЛОГОВАЯ СТАТИСТИКА

По оперативным данным УФНС РФ по Санкт-Петербургу в январе–марте 2019 года в бюджетную систему поступило налогов, сборов и иных обязательных платежей на сумму 303,9 млрд. рублей, что в номинальном выражении на 14,7% больше, чем в январе–марте 2018 года.

Поступление налогов, сборов и иных обязательных платежей в бюджетную систему в январе–марте 2019 года

	Млн. рублей	В % к январю-марту 2018	Из общего объема поступлений – в консолидированный бюджет Санкт-Петербурга		
			млн. рублей	в % к общему объему	в % к январю-марту 2018
Всего	303861	114,7	134305	44,2	114,8
налог на прибыль организаций	73550	127,1	55870	76,0	123,7
налог на доходы физических лиц	58193	105,9	58193	100,0	105,9
налог на добавленную стоимость на товары (работы, услуги), реализуемые на территории РФ	92078	109,5	x	x	x
акцизы по подакцизным товарам (продукции), производимым на территории РФ	45534	108,7	2572	5,6	106,9
налоги на имущество	10256	125,4	10256	100,0	125,4
налоги, сборы и регулярные платежи за пользование природными ресурсами	3406	95,0	1	0,0	75,3
прочие	20844	146,0	7413	35,6	117,6

Структура налогов, сборов и иных обязательных платежей, поступивших в бюджетную систему в январе–марте



- 1 – налог на прибыль организаций
- 2 – налог на доходы физических лиц
- 3 – налог на добавленную стоимость
- 4 – акцизы
- 5 – налоги на имущество
- 6 – прочие

**МЕТОДОЛОГИЧЕСКИЙ
КОММЕНТАРИЙ**

МЕТОДОЛОГИЧЕСКИЙ КОММЕНТАРИЙ

Оборот организаций – стоимость отгруженных товаров собственного производства, выполненных собственными силами работ и услуг, а также выручка от продажи приобретенных на стороне товаров (без налога на добавленную стоимость, акцизов и других аналогичных обязательных платежей).

Индекс производства – относительный показатель, характеризует изменение масштабов производства в сравниваемых периодах. Различают индивидуальные и сводные индексы производства. Индивидуальные индексы отражают изменение выпуска одного продукта и исчисляются как отношение объемов производства данного вида продукта в натурально-вещественном выражении в сравниваемых периодах. Сводный индекс производства характеризует совокупные изменения всех видов продукции и отражает изменение создаваемой в процессе производства стоимости в результате изменения только физического объема производимой продукции. Для исчисления сводного индекса производства индивидуальные индексы по конкретным видам продукции поэтапно агрегируются в индексы по видам деятельности, подгруппам, группам, подклассам, классам, подразделам и разделам. **Индекс промышленного производства** – агрегированный индекс производства по видам деятельности "добыча полезных ископаемых", "обрабатывающие производства", "обеспечение электрической энергией, газом и паром; кондиционирование воздуха", "водоснабжение; водоотведение, организация сбора и утилизации отходов, деятельность по ликвидации загрязнений".

Объем отгруженных товаров собственного производства представляет собой стоимость тех товаров, которые произведены данным юридическим лицом и фактически в отчетном периоде отгружены или отпущены в порядке продажи, а также прямого обмена на сторону (другим юридическим и физическим лицам), независимо от того, поступили деньги на счет продавца или нет.

Данные по этому показателю представляются по совокупности организаций с соответствующим фактическим видом деятельности и отражают коммерческую деятельность организаций.

Объем работ, выполненных собственными силами по виду деятельности "строительство" – стоимость работ, выполненных организациями собственными силами по виду деятельности "Строительство" на основании договоров и (или) контрактов, заключаемых с заказчиками. В стоимость этих работ включаются строительно-монтажные работы, а также прочие подрядные работы, выполненные по генеральным, прямым и субподрядным договорам за счет всех источников финансирования по строительству новых объектов, капитальному и текущему ремонту, реконструкции, модернизации жилых и нежилых зданий и инженерных сооружений.

Число построенных квартир – количество квартир в законченных строительством жилых домах квартирного, гостиничного типа и общежитиях.

Общая площадь жилых помещений во введенных в эксплуатацию жилых зданиях (домах) определяется как сумма площадей всех частей жилых помещений, включая площадь помещений вспомогательного использования, предназначенных для удовлетворения гражданами бытовых и иных нужд, связанных с их проживанием в жилом помещении, а также площадей лоджий, балконов, веранд, террас, подсчитываемых с соответствующими понижающими коэффициентами.

К помещениям вспомогательного использования относятся кухни, передние, холлы, внутриквартирные коридоры, ванны или душевые, туалеты, кладовые или хозяйственные встроенные шкафы. В домах-интернатах для престарелых и инвалидов, ветеранов, специальных домах для одиноких престарелых, детских домах к подсобным помещениям относятся столовые, буфеты, клубы, читальни, спортивные залы, приемные пункты бытового обслуживания и медицинского обслуживания.

Грузооборот транспорта – объем работы транспорта всех видов экономической деятельности по перевозкам грузов, на автомобильном транспорте – включая предпринимателей (физических лиц). Единицей измерения является тонно-километр, т.е. перемещение 1 тонны груза на 1 километр. Исчисляется суммированием произведенной массы перевезенных грузов каждой перевозки в тоннах на расстояние перевозки в километрах.

Пассажиروоборот транспорта общего пользования – объем работы транспорта по перевозкам пассажиров, включая оценку перевозок пассажиров, пользующихся правом бес-

платного проезда. Единицей измерения является пассажиро-километр, т.е. перемещение пассажира на 1 километр. Исчисляется суммированием произведений количества пассажиров каждой перевозки на расстояние перевозки в километрах.

Объем услуг в сфере телекоммуникаций – стоимость услуг передачи звуковой информации, изображений и других информационных потоков через системы кабельной, радиотрансляционной, релейной или спутниковой связи, включая телефонную, телеграфную связь и телекс; услуги по аренде линий связи, сетей передачи звука, изображения и данных.

Объем производства продукции сельского хозяйства хозяйствами всех категорий (сельхозорганизации, крестьянские (фермерские) хозяйства, индивидуальные предприниматели, население) формируется как объем производства готовой продукции растениеводства и животноводства (без учета предоставления услуг) и изменение стоимости незавершенного производства продукции растениеводства и животноводства по видам деятельности "Растениеводство", "Животноводство", "Растениеводство в сочетании с животноводством (смешанное сельское хозяйство)".

Данные о выпуске продукции сельского хозяйства за отдельные месяцы могут впоследствии уточняться.

Данные о поголовье скота, производстве и реализации животноводческой продукции по всем сельхозпроизводителям определяются: по сельскохозяйственным предприятиям – на основании сведений форм федерального государственного статистического наблюдения; по хозяйствам населения и крестьянским (фермерским) хозяйствам – расчетно, по материалам выборочных обследований с привлечением информации сельских администраций.

Оборот оптовой торговли – стоимость отгруженных товаров, приобретенных ранее на стороне в целях перепродажи юридическим лицам и индивидуальным предпринимателям для профессионального использования (переработки или дальнейшей продажи).

Оборот оптовой торговли приводится в фактических продажных ценах, включающих торговую наценку, налог на добавленную стоимость, акциз, экспортную пошлину, таможенные сборы и аналогичные обязательные платежи. Сумма вознаграждения комиссионеров (поверенных, агентов) отражается по фактической стоимости, включая НДС.

Оборот оптовой торговли включает данные по организациям с основным видом экономической деятельности "оптовая торговля, включая торговлю через агентов, кроме торговли автотранспортными средствами и мотоциклами" и по организациям других видов деятельности, осуществляющих оптовую торговлю.

Оборот оптовой торговли формируется по данным федерального статистического наблюдения за коммерческими организациями (предприятиями), не относящимися к субъектам малого предпринимательства, выборочного обследования малых предприятий оптовой торговли (кроме микропредприятий), которые проводятся с месячной периодичностью, ежеквартальных выборочных обследований малых предприятий всех видов деятельности (кроме микропредприятий), а также годовых выборочных обследований микропредприятий и индивидуальных предпринимателей с распространением полученных по выборочным обследованиям данных на генеральную совокупность объектов наблюдения.

Микропредприятия – малые предприятия со средней численностью работников до 15 человек включительно.

Кроме того, в соответствии с требованиями системы национальных счетов оборот оптовой торговли досчитывается на объемы скрытой деятельности.

Оборот розничной торговли представляет собой выручку от продажи товаров населению для личного потребления или использования в домашнем хозяйстве за наличный расчет или оплаченных по кредитным карточкам, по расчетным чекам банков, по перечисленным со счетов вкладчиков, посредством платежных карт, что также учитывается как продажа за наличный расчет. Стоимость товаров, проданных отдельным категориям населения со скидкой, включается в оборот розничной торговли в полном объеме.

Индекс физического объема оборота розничной торговли – относительный показатель, характеризующий изменение оборота розничной торговли в сравниваемых периодах в сопоставимых ценах.

Оборот общественного питания представляет собой выручку от продажи собственной кулинарной продукции и покупных товаров без кулинарной обработки населению для потребления, главным образом, на месте, а также организациям и индивидуальным предпринимателям для организации питания различных контингентов населения.

Оборот розничной торговли (оборот общественного питания) включает данные как по организациям, для которых эта деятельность является основной, так и по организациям других видов деятельности, осуществляющим продажу населению товаров (кулинарной продукции) через собственные торговые заведения (заведения общественного питания), или с оплатой через свою кассу. Оборот розничной торговли, кроме того, включает продажу товаров индивидуальными предпринимателями, физическими лицами на розничных рынках и ярмарках.

Оборот розничной торговли и оборот общественного питания формируются по данным сплошного федерального статистического наблюдения за организациями, не относящимися к субъектам малого предпринимательства, которые проводятся с месячной периодичностью, ежеквартальных выборочных обследований малых предприятий розничной торговли и общественного питания (за исключением микропредприятий) и розничных рынков, а также ежегодных выборочных обследований индивидуальных предпринимателей и микропредприятий с распространением полученных данных на генеральную совокупность объектов наблюдения.

Кроме того, в соответствии с требованиями системы национальных счетов, эти показатели досчитываются на объем скрытой деятельности.

Объем платных услуг населению отражает объем потребления населением различных видов услуг, оказанных резидентами российской экономики. В объеме платных услуг населению учитывается экспорт услуг и не учитывается их импорт. Статистически данный показатель измеряется суммой денежных средств, уплаченных потребителем за оказанную ему услугу. При этом оплата может производиться как самим потребителем, так и организацией, в которой работает данный потребитель, полностью или частично компенсирующей или оплачивающей расходы по потреблению им услуги. Этот показатель формируется на основании данных форм федерального государственного статистического наблюдения и экспертной оценки скрытой и неформальной деятельности на рынке услуг по утвержденной методике.

Финансовые вложения организаций – вложения денежных средств, материальных и иных ценностей в ценные бумаги других юридических лиц, процентные облигации государственных и местных займов, уставные (складочные) капиталы других юридических лиц, созданных на территории страны или за ее пределами и т.п., а также займы, предоставленные другим юридическим лицам.

Накопленные финансовые вложения – объем накопленных финансовых вложений, произведенных юридическим лицом с начала их вложения с учетом их изъятия и выбытия в отчетном периоде.

Финансовые вложения, осуществленные организацией, в зависимости от срока погашения займов и кредитов подразделяются на долгосрочные и краткосрочные.

Долгосрочные финансовые вложения – вложения, осуществленные на срок более одного года с намерением получения доходов (дивидендов): инвестиции организаций в доходные активы (ценные бумаги) других организаций, уставные (складочные) капиталы других организаций, созданных на территории Российской Федерации или за ее пределами, государственные ценные бумаги (облигации и другие долговые обязательства) и т.п., а также предоставленные организацией другим организациям займы.

Краткосрочные финансовые вложения – вложения на срок не более одного года, осуществленные с намерением получения доходов (дивидендов): в дочерние и зависимые организации, инвестиции организации в ценные бумаги других организаций, государственные ценные бумаги и т.п., а также предоставленные другим организациям займы на срок не более одного года и пр.

Доход от финансовых вложений – доход, полученный организацией за отчетный период от владения акциями, паями и др., ценными бумагами, от своей доли в уставном (складочном) капитале, от предоставленных займом (проценты) и пр.

Инвестиции в основной капитал (в части создания и приобретения новых основных средств, а также поступивших по импорту) представляют собой совокупность затрат на строительство, реконструкцию (включая расширение и модернизацию) объектов, которые приводят к увеличению их первоначальной стоимости, приобретение машин, оборудования, транспортных средств, производственного и хозяйственного инвентаря, бухгалтерский учет которых осуществляется в порядке, установленном для учета вложений во внеоборотные активы, инвестиции в объекты интеллектуальной собственности; культивируемые биологические ресурсы (в соответствии с Общероссийским классификатором основных фондов ОК-013-2014).

Инвестиции в произведенные нефинансовые активы – включают затраты на приобретение юридическими лицами в собственность земельных участков, объектов природопользования; контрактов, договоров аренды, лицензий (включая права пользования природными объектами), деловой репутации ("гудвилла") и деловых связей (маркетинговых активов), которые в бухгалтерском учете отражаются как нематериальные активы, то есть нематериальных активов, которые не являются итогом интеллектуальной деятельности и не считаются произведенными активами, поскольку относятся к результатам юридических или учетных операций. Затраты на приобретение земельных участков и объектов природопользования приводятся на основе документов, выданных государственными органами по земельным ресурсам и землеустройству согласно оплаченным или принятым к оплате счетам.

Инвестиции в здания и сооружения – затраты на строительство, реконструкцию (включая расширение и модернизацию) и техническое перевооружение зданий и сооружений, которые складываются из выполненных строительных работ и приходящихся на них прочих капитальных затрат (проектно-изыскательских работ, затрат по отводу земельных участков под строительство, выплаты земельного налога (аренды) в период строительства и т.п.), включаемых при вводе объекта в эксплуатацию в инвентарную стоимость здания (сооружения). При этом в инвестиции включаются затраты на коммуникации внутри здания, необходимые для его эксплуатации (вся система отопления и канализации внутри здания, внутренняя сеть газо-, водопровода, силовой и осветительной электропроводки, телефонной электропроводки, вентиляционные устройства общесанитарного назначения, подъемники и лифты и т.д.).

Инвестиции на улучшение земель – затраты на мелиоративные работы, проведение культуртехнических работ (на землях, не требующих осушения) и террасирование крутых склонов, включающие капитальные вложения на коренное улучшение земель, расчистку земельных участков, рекультивацию земли, изменение рельефа (планировку территории), а также расходы, связанные с предотвращением затопления, с передачей прав собственности на землю и т.п.

Инвестиции в транспортные средства – затраты на приобретение транспортных средств: железнодорожного подвижного состава, подвижного морского и внутреннего водного, автомобильного, воздушного, городского электрического транспорта.

Инвестиции в информационное, компьютерное и телекоммуникационное (ИКТ) оборудование – затраты на приобретение информационного, компьютерного и телекоммуникационного (ИКТ) оборудования, к которому относятся информационное оборудование, комплектные машины и оборудование, предназначенные для преобразования и хранения информации, в состав которых могут входить устройства электронного управления, электронные и прочие компоненты, являющиеся частями этих машин и оборудования. К оборудованию для ИКТ также относятся различного типа вычислительные машины, включая вычислительные сети, самостоятельные устройства ввода-вывода данных, а также оборудование систем связи - передающая и приемная аппаратура для радиосвязи, радиовещания и телевидения, аппаратура электросвязи.

Инвестиции в прочие машины и оборудование – затраты на приобретение прочих машин и оборудования (входящих и не входящих в сметы строоек), а также затраты на монтаж энергетического, подъемно-транспортного, насосно-компрессорного и другого оборудования на месте его постоянной эксплуатации, проверку и испытание качества монтажа (индивидуальное опробование отдельных видов машин и механизмов и комплексное опробование вхолостую всех видов оборудования).

Инвестиции в объекты интеллектуальной собственности – включают затраты на приобретение интеллектуальных продуктов, являющихся результатом мыслительной, интеллектуальной, духовной деятельности, исследований, разработок, инноваций, деятельности по разведке недр и оценки запасов полезных ископаемых, позволяющих достичь знаний, которые разработчики могут продать или использовать для самостоятельной выгоды в производстве, поскольку использование этих знаний ограничено посредством юридической, правовой защиты (патентное, авторское право, смежные права) или другой защиты (организационная и техническая защита: например применение режима коммерческой тайны к результатам, полученным в ходе НИОКР, с целью предотвращения их использования другими лицами без разрешения организации).

Индекс потребительских цен и тарифов на товары и платные услуги населению (ИПЦ) характеризует изменение во времени общего уровня цен и тарифов на товары и услуги, приобретаемые населением для непроизводственного потребления. Измеряет отношение

стоимости фиксированного перечня товаров и услуг в текущем периоде к его стоимости в предыдущем периоде.

В набор товаров и услуг включены более 500 товаров (услуг)-представителей. Наблюдение за ценами и тарифами проводится в столицах республик, центрах краев, областей, автономных округов, городах федерального значения и выборочно – в районных центрах, отобранных с учетом их представительности в отражении социально-экономического и географического положения регионов.

Индекс цен производителей промышленных товаров – рассчитывается на основе зарегистрированных цен на товары-представители на базовых (опорных) предприятиях. Учитываются фактически сложившиеся в текущем периоде отпускные цены предприятий (без косвенных товарных налогов – НДС, акцизов и др.) на продукцию, предназначенную для реализации на внутреннем рынке.

Сводный индекс цен на продукцию инвестиционного назначения отражает изменение инвестиций в строительство объектов различных отраслей экономики и рассчитывается как агрегированный показатель из индексов цен на строительно-монтажные работы, машины и оборудование, используемые в строительстве, и прочие капитальные работы и затраты, взвешенных по доле этих элементов в общем объеме инвестиций в основной капитал.

Индекс тарифов на грузовые перевозки характеризует изменение фактически действующих тарифов на грузовые перевозки за отчетный период без учета изменения за этот период структуры перевезенных грузов по разнообразным признакам: по виду и размеру отправки груза, скорости доставки, расстоянию перевозки, территории перевозки, типу подвижного состава, степени использования его грузоподъемности и по другим признакам.

Индекс цен производителей сельскохозяйственной продукции исчисляется на основании регистрации в отобранных для наблюдения сельскохозяйственных организациях цен на основные виды продуктов-представителей, реализуемых заготовительным, перерабатывающим организациям, на рынке, через собственную торговую сеть, населению непосредственно с транспортных средств, на ярмарках, биржах, аукционах, организациям, коммерческим структурам и т. п. Цены реализации сельскохозяйственной продукции приводятся с учетом надбавок и скидок за качество реализованной продукции без расходов на транспортировку, экспедирование, погрузку и разгрузку продукции, а также без налога на добавленную стоимость, дотаций.

Численность рабочей силы – лица в возрасте 15 лет и старше, которые в рассматриваемый период (обследуемую неделю) считаются занятыми или безработными.

Занятые – лица в возрасте 15 лет и старше, которые в обследуемую неделю выполняли любую деятельность (хотя бы один час в неделю), связанную с производством товаров или оказанием услуг за плату или прибыль.

К безработным (в соответствии со стандартами МОТ) относятся лица в возрасте 15 лет и старше, которые в рассматриваемый период удовлетворяли одновременно следующим критериям:

- не имели работы (доходного занятия);
- занимались поиском работы, используя при этом любые способы;
- были готовы приступить к работе в течение обследуемой недели.

Обучающиеся в образовательных учреждениях, пенсионеры и инвалиды учитываются в качестве безработных, если они не имеют работы, занимаются поиском работы и готовы приступить к ней.

Информация о численности рабочей силы, занятых и общей численности безработных приведена по материалам выборочных обследований рабочей силы, проводимых органами государственной статистики с ежемесячной периодичностью (по состоянию на вторую неделю).

Безработные, зарегистрированные в государственных учреждениях службы занятости населения – трудоспособные граждане, не имеющие работы и заработка (трудового дохода), проживающие на территории РФ, зарегистрированные в государственных учреждениях службы занятости по месту жительства в целях поиска подходящей работы, ищущие работу и готовые приступить к ней.

Уровень зарегистрированной безработицы – отношение численности безработных, зарегистрированных в государственных учреждениях службы занятости населения, к численности рабочей силы, в процентах.

Нагрузка незанятого населения на одну заявленную вакансию рассчитывается как отношение численности лиц, не занятых трудовой деятельностью, состоящих на учете в государственных учреждениях службы занятости населения, к числу вакансий, сообщенных работодателями в эти учреждения.

Заявленная работодателями потребность в работниках – число вакансий (требуемых работников), сообщенных работодателями в государственные учреждения службы занятости населения.

Доходы бюджета – обязательные безвозвратные платежи, поступающие в бюджет субъекта РФ.

Расходы бюджета – денежные затраты субъекта РФ, связанные с его функционированием.

Бюджетный профицит – величина превышения доходов бюджета над его расходами.

Бюджетный дефицит – величина превышения расходов бюджета над его доходами.

Сальдированный финансовый результат (прибыль минус убыток) – конечный финансовый результат до налогообложения, выявленный на основании бухгалтерского учета всех хозяйственных операций организаций. Представляет собой сумму прибыли (убытка) от продажи продукции (работ, услуг), основных средств, иного имущества организаций и доходов от прочих операций, уменьшенных на сумму расходов по этим операциям.

Суммарная задолженность по обязательствам организаций включает в себя кредиторскую задолженность и задолженность по кредитам банков и займам.

Кредиторская задолженность – задолженность по расчетам с кредиторами за товары, работы и услуги, в том числе задолженность поставщикам и подрядчикам за поступившие материальные ценности, задолженность по выданным векселям, с дочерними предприятиями, с рабочими и служащими по оплате труда, с бюджетом и внебюджетными фондами; по полученным авансам, включая сумму полученных авансов по предстоящим платежам.

Дебиторская задолженность – задолженность по расчетам с дебиторами за товары, работы и услуги, по полученным векселям, с дочерними предприятиями, с бюджетом, с персоналом, по прочим операциям (включает задолженность работников предприятия по предоставленным им ссудам и займам за счет средств этого предприятия или банковского кредита), с прочими дебиторами (включает задолженность подотчетных лиц, авансы, выданные поставщикам и подрядчикам, с учетом сумм, уплаченных другим предприятиям по предстоящим расчетам).

Информация по внешней торговле товарами представлена на основе данных Северо-Западного таможенного управления Российской Федерации с учетом взаимной торговли с государствами-членами Евразийского экономического союза (ЕАЭС).

Экспорт – вывоз товаров с территории Российской Федерации без обязательства об обратном ввозе. Экспорт включает вывоз из страны товаров отечественного производства, а также реэкспорт товаров. К товарам отечественного производства относятся также товары иностранного происхождения, ввезенные в страну и подвергшиеся существенной переработке, изменяющей основные качественные или технические характеристики товаров. К реэкспортным товарам относятся товары, ранее ввезенные на таможенную территорию Российской Федерации, а затем вывезенные с этой территории без уплаты или с возвратом уплаченных сумм ввозных таможенных пошлин, налогов и без применения к товарам запретов и ограничений экономического характера.

Импорт – ввоз товаров на таможенную территорию Российской Федерации без обязательств об обратном ввозе. В импорт включаются ввезенные товары, предназначенные для потребления в экономике страны и товары, ввозимые на таможенную территорию Российской Федерации, а затем вывезенные с этой территории без уплаты или с возвратом уплаченных сумм ввозных таможенных пошлин, налогов и без применения к товарам запретов и ограничений экономического характера.

Внешнеторговый оборот – сумма экспорта и импорта товаров.

Сальдо торгового баланса – разница между экспортом и импортом товаров. Положительное сальдо – экспорт превышает импорт, отрицательное сальдо (ставится знак "минус") – импорт превышает экспорт.

Естественное движение населения – обобщенное название совокупности рождений и смертей, изменяющих численность населения, так называемым естественным путем. К

естественному движению населения относят также браки и разводы, хотя они не меняют численность населения, но учитываются в том же порядке, что и рождения и смерти. В соответствии со статьей 13.1 Федерального закона "Об актах гражданского состояния" от 15.11.1997 № 143-ФЗ с 1 октября 2018г. был введен в действие Единый государственный реестр записей актов гражданского состояния (ЕГР ЗАГС). Согласно статье 13.2 указанного Федерального закона Росстат с 1 октября 2018г. получает сведения о государственной регистрации рождений, смертей, заключения и расторжения браков из данного реестра.

Общие коэффициенты рождаемости и смертности – отношение соответственно числа родившихся (живыми) и числа умерших в течение календарного года к среднегодовой численности наличного населения. Исчисляются на 1000 населения.

Коэффициент естественного прироста (убыли) – разность общих коэффициентов рождаемости и смертности.

Общие коэффициенты брачности и разводимости – отношение числа зарегистрированных браков и разводов в течение года к среднегодовой численности наличного населения. Исчисляются на 1000 населения.

Коэффициент младенческой смертности – исчисляется как сумма двух составляющих, первая из которых – отношение числа умерших в возрасте до одного года из поколения, родившегося в том году, для которого вычисляется коэффициент, к общему числу родившихся в том же году; а вторая – отношение числа умерших в возрасте до одного года из поколения, родившегося в предыдущем году, к общему числу родившихся в предыдущем году. Исчисляется на 1000 родившихся живыми.

Миграция. Данные о международной и внутрироссийской миграции получены в результате разработки поступающих от Управления по вопросам миграции ГУ МВД России по г. Санкт-Петербургу и Ленинградской области форм федерального статистического наблюдения за миграцией населения, которые составляются при регистрации или снятии с регистрационного учета населения по месту жительства и по месту пребывания на срок 9 месяцев и более.

В соответствии с изменениями, внесенными в Федеральный план статистических работ распоряжением Правительства Российской Федерации от 20 марта 2019 г. №469-р, информация о денежных доходах и расходах населения будет публиковаться ежеквартально.

Денежные доходы населения включают доходы лиц, работающих по найму; доходы от самостоятельной занятости (доходов от предпринимательской деятельности и другой производственной деятельности); социальные выплаты (пенсии, пособия, стипендии и другие выплаты); доходы от собственности (дивиденды, проценты, начисленные по денежным средствам на банковских счетах физических лиц в кредитных организациях); выплата доходов по государственным и другим ценным бумагам; инвестиционный доход (доход от собственности держателей полисов); прочие денежные поступления.

Денежные расходы включают расходы на покупку товаров и оплату услуг, платежи за товары (работы, услуги) зарубежным поставщикам за безналичный и наличный расчет, включая сальдо трансграничной Интернет-торговли; расходы на оплату обязательных платежей и взносов; прочие расходы населения.

К сбережениям населения относятся: прирост (уменьшение) сбережений на рублевых и валютных счетах в банках Российской Федерации и за рубежом; прирост (уменьшение) средств в форме кредитов и займов от иностранных контрагентов; прирост (уменьшение) сбережений в ценных бумагах (включая векселя и долговые ценные бумаги); расходы на покупку недвижимости (включая сальдо операций с инструментами участия в капитале и недвижимостью за рубежом); прирост (уменьшение) наличных денег на руках у населения в рублях и иностранной валюте в рублевом эквиваленте; прирост (уменьшение) прочих сбережений. Общий объем сбережений населения корректируется на величину финансовых обязательств (кредиты, ссуды) и на величину реализации финансовых активов (средств от продажи и погашения инвестиционных паев, от реализации долей участия в уставном капитале организаций и др.).

Реальные денежные доходы характеризуют изменение денежных доходов населения в сравниваемых периодах в сопоставимых ценах, (скорректированные на индекс потребительских цен).

Среднедушевые денежные доходы исчисляются делением общей суммы денежных доходов на численность населения.

Коэффициент концентрации доходов (индекс Джини) характеризует степень отклонения фактического объема распределения денежных доходов населения от линии их равно-

мерного распределения. Величина коэффициента может варьировать от 0 до 1, при этом, чем выше значение показателя, тем более неравномерно распределены доходы в обществе.

Коэффициент фондов (коэффициент дифференциации доходов) характеризует степень социального расслоения и определяется как соотношение между средними уровнями денежных доходов 10 % населения с самыми высокими доходами и 10% населения с самыми низкими доходами.

Покупательная способность денежных доходов населения отражает потенциальные возможности населения по приобретению товаров и услуг и выражается через товарный эквивалент среднедушевых денежных доходов населения и соотношение среднедушевых денежных доходов населения с величиной прожиточного минимума.

Величина прожиточного минимума в соответствии с Федеральным законом от 24 октября 1997г. № 134-ФЗ «О прожиточном минимуме в Российской Федерации» представляет собой стоимостную оценку потребительской корзины, а также обязательные платежи и сборы. Стоимостная оценка осуществляется на основании Закона Санкт-Петербурга «О потребительской корзине для основных социально-демографических групп населения в Санкт-Петербурге» от 25 декабря 2013 года № 761-135 и на основании областного Закона «О потребительской корзине в Ленинградской области» от 14 февраля 2014 года № 5-оз и содержит минимальные наборы продуктов питания, непродовольственных товаров и услуг, необходимых для сохранения здоровья человека и обеспечения его жизнедеятельности.

Величина прожиточного минимума определяется ежеквартально и устанавливается нормативными актами Правительства Санкт-Петербурга и Правительства Ленинградской области.

Среднемесячная номинальная начисленная заработная плата работников организаций исчисляется делением фонда начисленной заработной платы работников на среднесписочную численность работников и на количество месяцев в периоде. В фонд заработной платы включаются начисленные работникам суммы в денежной и неденежной формах за отработанное и неотработанное время, доплаты и надбавки, премии и единовременные поощрения, компенсационные выплаты, связанные с режимом работы и условиями труда, а также оплата питания и проживания, имеющая систематический характер.

Реальная начисленная заработная плата характеризует покупательную способность заработной платы в отчетном периоде в связи с изменением цен на потребительские товары и услуги по сравнению с базисным периодом. Индекс реальной начисленной заработной платы исчисляется путем деления индекса номинальной заработной платы на индекс потребительских цен за один и тот же временной период.

Заболеваемость населения характеризуется числом случаев заболеваний, выявленных (или взятых под диспансерное наблюдение) в течение года при обращении в лечебно-профилактические организации или при профилактическом осмотре. **Первичная заболеваемость** регистрируется при установлении пациенту диагноза впервые в жизни.

Управление

**Федеральной службы государственной статистики
по г. Санкт-Петербургу и Ленинградской области**

Адрес: 197376, Санкт-Петербург, ул. Профессора Попова, 39

Заказ № 71. Тираж 87 экз.

Отпечатано в оперативной полиграфии Петростата