

**Управление Федеральной службы  
государственной статистики  
по г. Санкт-Петербургу и Ленинградской области  
(Петростат)**

**СОЦИАЛЬНО-ЭКОНОМИЧЕСКОЕ ПОЛОЖЕНИЕ  
ЛЕНИНГРАДСКОЙ ОБЛАСТИ  
В ЯНВАРЕ–МАРТЕ 2019 ГОДА  
(ЭКОНОМИЧЕСКИЙ ДОКЛАД В ТАБЛИЦАХ)**

**Санкт-Петербург  
2019**

Настоящий экономический доклад в таблицах подготовлен коллективом Петростата на основе данных оперативной статистической отчетности.

В докладе приняты условные обозначения:

г	грамм	МВт	мегаватт
г.	год	млн.	миллион
га	гектар	млрд.	миллиард
Гкал	гигакалория	п.	поселок
дкл	декалитр	пасс-км	пассажиро-километр
долл.	доллар	плот.	плотный
ед.	единица	пог. м	погонный метр
кат.	катушка	р.	раз
кВА	киловольт-ампер	руб.	рубль
кВт	киловатт	т	тонна
кВт-ч	киловатт-час	т.г.	текущий год
кг	килограмм	т-км	тонно-километр
км	километр	трлн.	триллион
км <sup>2</sup>	квадратный километр	тыс.	тысяча
км <sup>3</sup>	кубический километр	усл.	условный
л	литр	усл. ед.	условная единица
м	метр	ц	центнер
м <sup>2</sup>	квадратный метр	чел.	человек
м <sup>3</sup>	кубический метр	шт.	штука
МВА	мегавольт-ампер	экз.	экземпляр
—	явление отсутствует		
...	данных не имеется		
x	сопоставление невозможно		
0,0	небольшая величина		

В отдельных случаях незначительные расхождения между итогом и суммой слагаемых объясняются округлением данных.

Ряд показателей, приведенных в докладе, рассчитан с учетом экспертной оценки.

В таблицах, отражающих ежемесячную динамику, показатели за последний месяц в последующем выпуске доклада уточняются по данным ежемесячной статистической отчетности в соответствии с методикой разработки. Относительные показатели в этих таблицах отражены в сопоставимой структуре отчитывающихся предприятий и организаций.

При расчете отдельных показателей, помещенных в докладе, использована информация территориальных органов федеральной исполнительной власти (министерств и ведомств), а также органов исполнительной власти Санкт-Петербурга и Ленинградской области.

Петростат является собственником государственной статистической информации на территории Санкт-Петербурга и Ленинградской области и обладает исключительными правами на издание и распространение статистических публикаций.

При использовании материалов органов государственной статистики ссылка на источник обязательна.

Официальное издание  
код по каталогу 11001119  
E-mail: pcs@stat78.spb.ru  
<http://petrostat.gks.ru>  
© Петростат, 2019



**СОДЕРЖАНИЕ**

<b>СОДЕРЖАНИЕ</b> .....	<b>4</b>
<b>СВОДНЫЕ ИТОГИ</b> .....	<b>6</b>
<b>ОБОРОТ ОРГАНИЗАЦИЙ</b> .....	<b>8</b>
<b>ДОБЫВАЮЩИЕ И ОБРАБАТЫВАЮЩИЕ ПРОИЗВОДСТВА И ЭНЕРГЕТИКА</b> .....	<b>10</b>
<b>СТРОИТЕЛЬСТВО</b> .....	<b>14</b>
<b>ТРАНСПОРТ</b> .....	<b>18</b>
Транспортировка и хранение.....	18
Аварийность на автомобильном транспорте.....	20
<b>ДЕЯТЕЛЬНОСТЬ В СФЕРЕ ТЕЛЕКОММУНИКАЦИЙ</b> .....	<b>20</b>
<b>СЕЛЬСКОЕ ХОЗЯЙСТВО</b> .....	<b>21</b>
<b>ОПТОВАЯ ТОРГОВЛЯ</b> .....	<b>27</b>
<b>ПОТРЕБИТЕЛЬСКИЙ РЫНОК</b> .....	<b>29</b>
Розничная торговля.....	29
Общественное питание.....	33
Платные услуги населению.....	34
<b>ЦЕНЫ</b> .....	<b>36</b>
Потребительские цены.....	37
Цены на рынке жилья.....	42
Цены производителей.....	43
Индексы цен производителей промышленных товаров.....	43
Индексы цен на продукцию инвестиционного назначения.....	45
Индексы тарифов на грузовые перевозки.....	46
<b>РЫНОК ТРУДА</b> .....	<b>49</b>
Занятость и безработица.....	49
Численность работников организаций.....	49
Безработица.....	52
Потребность организаций в работниках.....	54
Зароботная плата.....	55
Задолженность организаций по заработной плате.....	59
<b>ФИНАНСЫ</b> .....	<b>61</b>
Показатели финансово-кредитной системы.....	61
<b>НАЛОГОВАЯ СТАТИСТИКА</b> .....	<b>62</b>
<b>ФИНАНСЫ ОРГАНИЗАЦИЙ</b> .....	<b>64</b>
Финансовые результаты деятельности организаций.....	64
Состояние платежей и расчетов в организациях.....	66
<b>ИНСТИТУЦИОНАЛЬНЫЕ ПРЕОБРАЗОВАНИЯ</b> .....	<b>72</b>
Характеристика организаций.....	72
<b>ДЕМОГРАФИЧЕСКАЯ СИТУАЦИЯ</b> .....	<b>77</b>
<b>УРОВЕНЬ ЖИЗНИ НАСЕЛЕНИЯ</b> .....	<b>78</b>
<b>ЗДРАВООХРАНЕНИЕ</b> .....	<b>79</b>
<b>ПРЕСТУПНОСТЬ</b> .....	<b>80</b>
ПРИЛОЖЕНИЕ.....	82
<b>МЕТОДОЛОГИЧЕСКИЙ КОММЕНТАРИЙ</b> .....	<b>95</b>

**ЭКОНОМИЧЕСКИЕ  
И СОЦИАЛЬНЫЕ  
ПОКАЗАТЕЛИ**

СВОДНЫЕ ИТОГИ

млн. рублей

	Абсолютные данные		В % к соответствующему периоду предыдущего года		Справочно: январь-март 2018 в % к январю-марту 2017
	март	январь-март	март	январь-март	
Оборот организаций (в действующих ценах), млрд. рублей	215,5	615,4	111,4	115,8	104,1
Индекс промышленного производства, %	х	х	104,7	104,0	104,6
Объем работ по виду деятельности "строительство"	13417	39692	1,7 р.	2,3 р.	127,4
Ввод в действие жилых домов, тыс. м <sup>2</sup>	306,0	711,2	91,1	59,7	140,0
Объем услуг по транспортировке и хранению (без субъектов малого предпринимательства, в действующих ценах)	15680	45837	108,6	108,3	110,8
Объем услуг в сфере телекоммуникаций (без субъектов малого предпринимательства, в действующих ценах)	187	548	83,0	91,0	96,0
Объем продукции сельского хозяйства	5910	17229	101,5	101,1	102,0
Оборот оптовой торговли, млрд. рублей	46,0	123,3	89,7	96,1	101,9
Оборот розничной торговли	33742	96033	100,5	101,4	105,8
пищевыми продуктами, включая напитки, и табачными изделиями	16380	45737	98,4	99,6	99,8
непродовольственными товарами	17362	50296	102,5	103,2	112,2
Оборот общественного питания	1499	4393	106,2	103,5	106,4
Объем платных услуг населению	6754	20290	98,7	101,1	104,1
Индекс потребительских цен, %	100,3	101,5 <sup>1)</sup>	104,5	104,5	101,0 <sup>1)</sup>

Индекс выпуска товаров и услуг по базовым видам экономической деятельности за IV квартал 2018 года составил к соответствующему периоду 2017 года 113,3%.

<sup>1)</sup> Конец периода к декабрю предыдущего года.

**СВОДНЫЕ ИТОГИ (ОКОНЧАНИЕ)**

	Абсолютные данные		В % к соответствующему периоду предыдущего года		Справочно: январь-февраль 2018 в % к январю-февралю 2017
	февраль	январь-февраль	февраль	январь-февраль	
Численность населения (на 1 марта 2019), тыс. человек	1846,1	x	101,6 <sup>1)</sup>	x	101,3 <sup>2)</sup>
Средняя численность работников организации (без субъектов малого предпринимательства), тыс. человек	388	387	104,9	105,2	107,1
Численность официально зарегистрированных безработных (на конец марта 2019), тыс. человек	3,8	x	106,7 <sup>1)</sup>	x	81,4 <sup>3)</sup>
Уровень зарегистрированной безработицы, (на конец марта 2019) в % от численности рабочей силы	0,4	x	x	x	x
Средняя начисленная заработная плата одного работника					
номинальная, рублей	42869	42503	105,0	105,6	112,0
реальная	x	x	100,3	101,0	109,7
Просроченная задолженность по заработной плате (на 1 апреля 2019), тыс. рублей	47441	x	69,6 <sup>4)</sup>	x	88,8 <sup>5)</sup>
Численность работников, перед которыми имеется просроченная задолженность по заработной плате (на 1 апреля 2019), человек	528	x	80,0 <sup>4)</sup>	x	99,2 <sup>5)</sup>

1) 1 марта 2019 года к 1 марта 2018 года.

2) 1 марта 2018 года к 1 марта 2017 года.

3) Март 2018 года к марту 2017 года.

4) 1 апреля 2019 года к 1 апреля 2018 года.

5) 1 апреля 2018 года к 1 апреля 2017 года.

**ОБОРОТ ОРГАНИЗАЦИЙ**

Оборот организаций по видам экономической деятельности<sup>1)</sup> в январе–марте 2019 года

в действующих ценах

	Млн. рублей	В % к		Справочно: январь-март 2018, в % к итогу
		соответ- ствующему периоду 2018	итогу	
Всего	615419	115,8	100	100
в том числе организации с основным видом деятельности:				
сельское, лесное хозяйство, охота, рыболовство и рыбоводство	22067	113,2	3,6	3,7
растениеводство и животноводство, охота и предоставление соответствующих услуг в этих областях	17531	111,5	2,8	3,0
лесоводство и лесозаготовки	3594	126,3	0,6	0,5
рыболовство и рыбоводство	942	101,3	0,2	0,2
добыча полезных ископаемых	3729	94,4	0,6	0,7
обрабатывающие производства	246533	116,4	40,1	39,8
из них производство:				
пищевых продуктов	29717	95,6	4,8	5,8
напитков	1484	92,7	0,2	0,3
табачных изделий	11172	165,3	1,8	1,3
текстильных изделий	1946	118,6	0,3	0,3
одежды	217	109,2	0,0	0,0
кожи и изделий из кожи	316	18,2 р.	0,1	0,0
изделий из дерева и пробки, кроме мебели, изделий из соломки и материалов для плетения, обработка древесины	5538	118,5	0,9	0,9
бумаги и бумажных изделий	22629	111,6	3,7	3,8
деятельность полиграфическая и копирование носителей информации	2054	2,0 р.	0,3	0,2
кокса и нефтепродуктов	68320	107,0	11,1	12,0
химических веществ и химических продуктов	17681	133,0	2,9	2,5
лекарственных средств и материалов, применяемых в медицинских целях	672	147,4	0,1	0,1
резиновых и пластмассовых изделий	12287	101,3	2,0	2,3
прочей неметаллической минеральной продукции	11979	106,5	1,9	2,1
металлургическое	4978	104,5	0,8	0,9
готовых металлических изделий, кроме машин и оборудования	7297	125,6	1,2	1,1

<sup>1)</sup> Итоги по "хозяйственным" видам деятельности получены как результат агрегирования данных по организациям в соответствии с их основным видом деятельности.



## ЛЕНИНГРАДСКАЯ ОБЛАСТЬ

### Оборот организаций по видам экономической деятельности в январе–марте 2019 года (окончание)

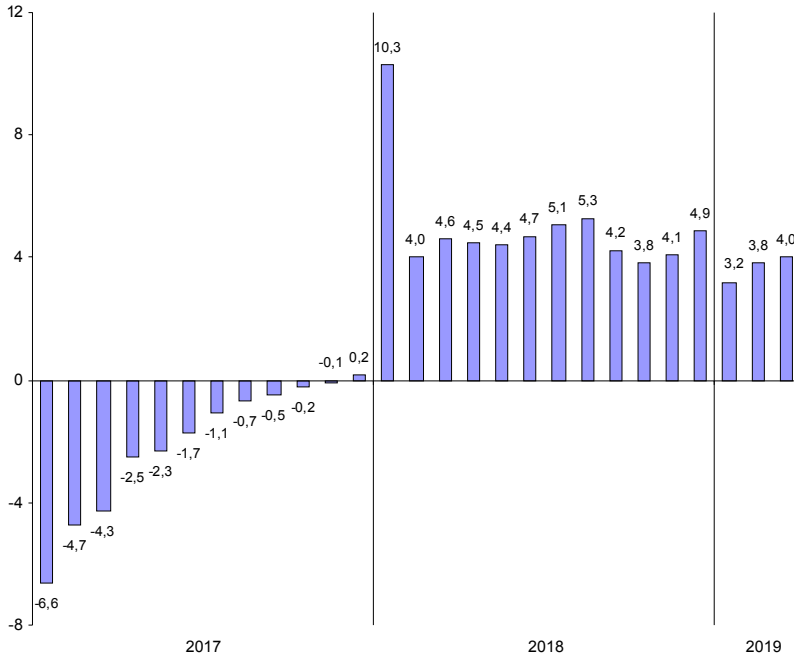
в действующих ценах

	Млн. рублей	В % к		Справочно: январь-март 2018, в % к итогу
		соответ- ствующему периоду 2018	итогу	
компьютеров, электронных и оптических изделий	1447	124,8	0,2	0,2
электрического оборудования машин и оборудования, не включенных в другие группировки	6080	121,9	1,0	0,9
автотранспортных средств, прицепов и полуприцепов	4744	1,6 р.	0,8	0,6
прочих транспортных средств и оборудования	4538	92,9	0,7	0,9
мебели	26036	1,7 р.	4,2	2,8
прочих готовых изделий	1291	92,6	0,2	0,3
обеспечение электрической энергией, газом и паром; кондиционирование воздуха	666	106,5	0,1	0,1
водоснабжение; водоотведение, организация сбора и утилизации отходов, деятельность по ликвидации загрязнений	73618	127,9	12,0	10,8
строительство	3031	92,2	0,5	0,6
торговля оптовая и розничная; ремонт автотранспортных средств и мотоциклов	36078	1,8 р.	5,9	3,8
в том числе торговля:	149955	111,8	24,4	25,2
оптовая и розничная автотранспортными средствами и мотоциклами и их ремонт	18883	103,1	3,1	3,4
оптовая, кроме оптовой торговли автотранспортными средствами и мотоциклами	69799	107,3	11,3	12,2
розничная, кроме торговли автотранспорт- ными средствами и мотоциклами	61273	120,7	10,0	9,6
транспортировка и хранение	53436	106,0	8,7	9,5
деятельность гостиниц и предприятий общественного питания	2394	113,6	0,4	0,4
деятельность в области информации и связи	1625	91,5	0,3	0,3
деятельность по операциям с недвижимым имуществом	7635	70,5	1,2	2,0
деятельность профессиональная, научная и техническая	4035	82,5	0,7	0,9
деятельность административная и сопутствующие дополнительные услуги	4436	100,0	0,7	0,8
государственное управление и обеспечение военной безопасности; социальное обеспечение	469	99,7	0,1	0,1
образование	528	102,4	0,1	0,1
деятельность в области здравоохранения и социальных услуг	4383	96,0	0,7	0,9
деятельность в области культуры, спорта, организации досуга и развлечений	903	144,1	0,1	0,1
предоставление прочих видов услуг	566	87,7	0,1	0,1

## ДОБЫВАЮЩИЕ И ОБРАБАТЫВАЮЩИЕ ПРОИЗВОДСТВА И ЭНЕРГЕТИКА

Индекс промышленного производства<sup>1)</sup> в январе–марте 2019 года по сравнению с январем–мартом 2018 года составил 104,0%.

### Прирост (снижение) промышленного производства (нарастающим итогом, в % к соответствующему периоду предыдущего года)



<sup>1)</sup> Индекс промышленного производства исчисляется по видам деятельности «Добыча полезных ископаемых», «Обрабатывающие производства», «Обеспечение электрической энергией, газом и паром; кондиционирование воздуха», «Водоснабжение; водоотведение, организация сбора и утилизации отходов, деятельность по ликвидации загрязнений» на основе данных о динамике производства важнейших товаров-представителей (в натуральном и стоимостном выражении). В качестве весов используется структура валовой добавленной стоимости по видам экономической деятельности 2010 базисного года.

*Индексы промышленного производства  
по основным видам деятельности<sup>1)</sup> в январе–марте 2019 года*

	<i>В % к январю-марту 2018</i>
Добыча полезных ископаемых	104,6
Обрабатывающие производства	104,6
Обеспечение электрической энергией, газом и паром; кондиционирование воздуха	101,4
Водоснабжение; водоотведение, организация сбора и утилизации отходов, деятельность по ликвидации загрязнений	95,1

*Индексы промышленного производства по видам деятельности  
в составе обрабатывающих производств в январе–марте 2019 года*

	<i>В % к январю-марту 2018</i>
Производство:	
пищевых продуктов	97,1
напитков	87,3
табачных изделий	78,6
текстильных изделий	108,8
одежды	98,4
кожи и изделий из кожи	99,1
изделий из дерева и пробки, кроме мебели, изделий из соломки и материалов для плетения, обработка древесины	90,9
бумаги и бумажных изделий	111,6
деятельность полиграфическая и копирование носителей информации	105,5
кокса и нефтепродуктов	129,1
химических веществ и химических продуктов	91,4
лекарственных средств и материалов, применяемых в медицинских целях	118,0
резиновых и пластмассовых изделий	96,7
прочей неметаллической минеральной продукции	97,4
металлургическое	96,5
готовых металлических изделий, кроме машин и оборудования	104,8
компьютеров, электронных и оптических изделий	58,1
электрического оборудования	148,7
машин и оборудования, не включенных в другие группировки	142,7
автотранспортных средств, прицепов и полуприцепов	95,6
прочих транспортных средств и оборудования	129,0
мебели	103,8
прочих готовых изделий	85,9

<sup>1)</sup> Без учета объемов производства обособленных подразделений головной организации, ведущих производственную деятельность в других субъектах РФ.

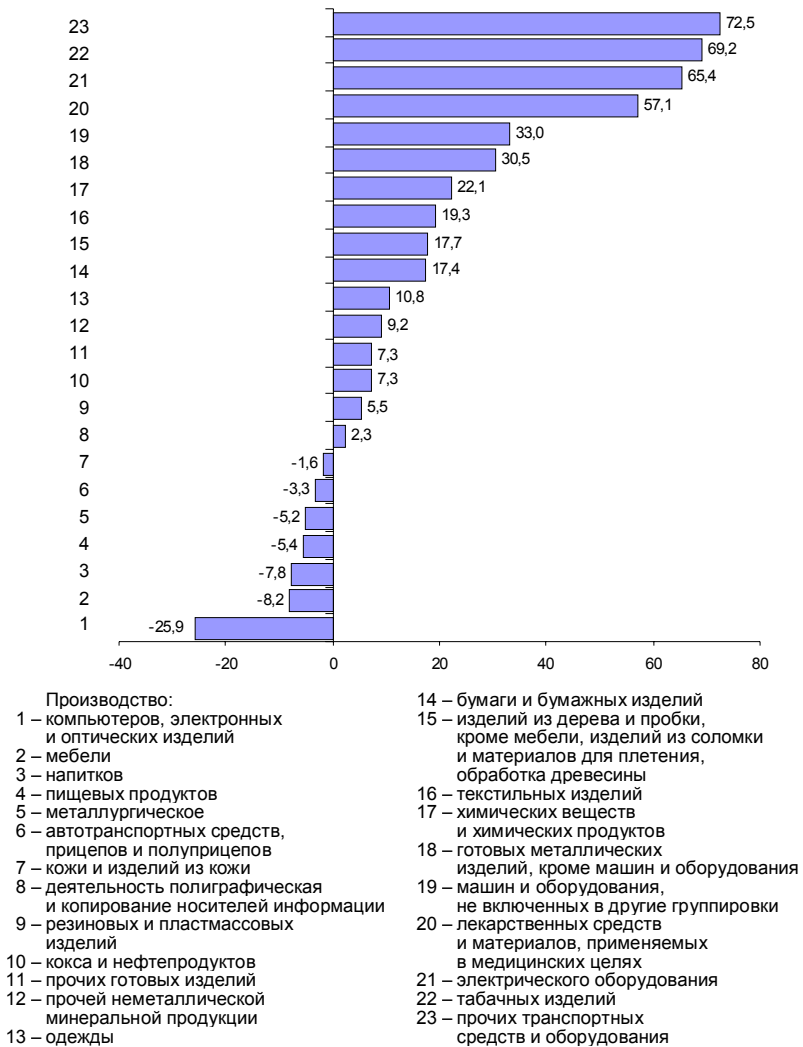
**Объем отгруженных товаров  
собственного производства, выполненных работ и услуг  
по видам деятельности<sup>1)</sup> в январе–марте 2019 года**

в действующих ценах

	<i>Млн. рублей</i>	<i>В % к январю-марту 2018</i>
Добыча полезных ископаемых	2644	89,4
Обрабатывающие производства	234465	115,3
из них производство:		
пищевых продуктов	29855	94,6
напитков	1235	92,2
табачных изделий	10405	1,7 п.
текстильных изделий	1854	119,3
одежды	187	110,8
кожи и изделий из кожи	13	98,4
изделий из дерева и пробки, кроме мебели, изделий из соломки и материалов для плетения, обработка древесины	5326	117,7
бумаги и бумажных изделий	22581	117,4
деятельность полиграфическая и копирование носителей информации	1325	102,3
кокса и нефтепродуктов	67336	107,3
химических веществ и химических продуктов	17151	122,1
лекарственных средств и материалов, применяемых в медицинских целях	334	1,6 п.
резиновых и пластмассовых изделий	11961	105,5
прочей неметаллической минеральной продукции	10915	109,2
металлургическое	2696	94,8
готовых металлических изделий, кроме машин и оборудования	7301	130,5
компьютеров, электронных и оптических изделий	1000	74,1
электрического оборудования машин и оборудования, не включенных в другие группировки	5115	1,7 п.
автотранспортных средств, прицепов и полуприцепов	3992	133,0
прочих транспортных средств и оборудования	5071	96,7
мебели	25254	1,7 п.
прочих готовых изделий	1053	91,8
прочих готовых изделий	397	107,3
Обеспечение электрической энергией, газом и паром; кондиционирование воздуха	46092	130,5
Водоснабжение; водоотведение, организация сбора и утилизации отходов, деятельность по ликвидации загрязнений	3278	93,7

<sup>1)</sup> По "чистым" видам экономической деятельности, включая объемы отгрузки обособленных подразделений головной организации, ведущих производственную деятельность в других субъектах РФ; по сопоставимому кругу организаций.

Темпы прироста (снижения) отгруженной продукции обрабатывающих производств в январе–марте 2019 года (в % к январю–марту 2018 года)



**СТРОИТЕЛЬСТВО**

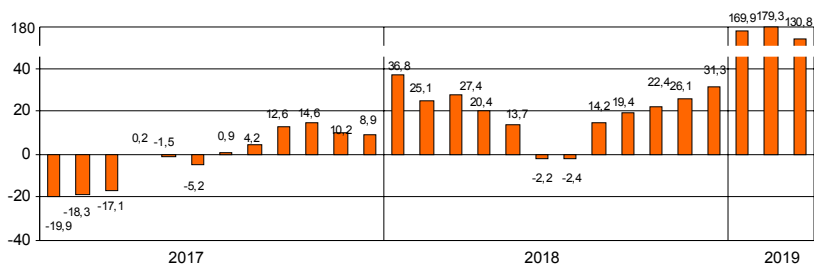
Объем работ по виду деятельности "строительство" в январе–марте 2019 года составил 39,7 млрд. рублей, что в сопоставимых ценах на 130,8% больше, чем в январе–марте 2018 года.

*Объем работ, выполненных по виду деятельности "строительство"*

	2018			2019		
	млн. рублей	в % к соответствующему периоду предыдущего года	предыдущему месяцу	млн. рублей	в % к соответствующему периоду предыдущего года	предыдущему месяцу
январь	4344	136,8	47,1	12922	2,7 р.	54,3
февраль	4150	114,4	94,4	13353	2,9 р.	102,7
март	7001	131,0	1,7 р.	13417	1,7 р.	100,0
I квартал	15495	127,4	х	39692	2,3 р.	х
апрель	8524	108,9	119,1			
май	7379	94,0	85,8			
июнь	11418	69,8	1,5 р.			
I полугодие	42816	97,8	х			
июль	15728	96,6	137,7			
август	20455	2,2 р.	130,3			
сентябрь	22111	142,1	106,3			
январь–сентябрь	101110	119,4	х			
октябрь	18973	141,1	85,1			
ноябрь	16484	1,6 р.	86,1			
декабрь	23383	1,8 р.	140,4			
январь–декабрь	159950	131,3	х			

На конец марта года общий объем заказов (контрактов) на проведение строительного подряда организациями (без субъектов малого предпринимательства) в последующие периоды составил 76,3 млрд. рублей. Организациями различных видов деятельности в январе–марте 2019 года выполнено хозяйственным способом строительно-монтажных работ на 22,0 млн. рублей.

**Прирост (снижение) объема работ, выполненных по виду деятельности "строительство" (нарастающим итогом, в % к соответствующему периоду предыдущего года)**



## ЛЕНИНГРАДСКАЯ ОБЛАСТЬ

*Ввод в действие производственных мощностей  
и объектов социальной инфраструктуры в январе–марте 2019 года*

	<i>Единицы измерения мощностей</i>	<i>Введено</i>
<i>Обрабатывающая промышленность</i>		
Производственные здания	тыс. м <sup>2</sup> общей площади	177,2
<i>Обеспечение электрической энергией, газом и паром; кондиционирование воздуха</i>		
Котельные	ед.	5
<i>Торговля оптовая и розничная; ремонт автотранспортных средств и мотоциклов</i>		
Торговые предприятия	тыс. м <sup>2</sup> торговой площади	5,0
<i>Транспортировка и хранение</i>		
Общетоварные склады	тыс. м <sup>2</sup> общей площади	15,5

## ЛЕНИНГРАДСКАЯ ОБЛАСТЬ

Ввод в действие жилых домов в январе–марте 2019 года составил 711,2 тыс. м<sup>2</sup>, что на 40,3% меньше, чем в январе–марте 2018 года.

### Ввод в действие жилых домов

	2018		в % к соответствующему периоду предыдущего года		2019		в % к соответствующему периоду предыдущего года	
	общей площади, тыс. м <sup>2</sup>	квартир	общая площадь	квартиры	общей площади, тыс. м <sup>2</sup>	квартир	общая площадь	квартиры
	январь	359,9	7360	138,3	125,9	131,3	2712	36,5
февраль	495,7	10178	2,6 р.	3,2 р.	273,9	7885	55,3	77,5
март	335,9	6230	126,0	108,0	306,0	6354	91,1	102,0
I квартал	1191,5	23768	140,0	117,6	711,2	16951	59,7	71,3
апрель	229,8	4799	1,6 р.	2,2 р.				
май	99,7	1301	51,6	32,0				
июнь	181,5	3248	64,8	51,5				
I полугодие	1702,5	33116	116,2	100,9				
июль	128,9	1955	1,6 р.	1,9 р.				
август	83,9	972	30,5	14,7				
сентябрь	173,9	3036	93,9	92,1				
январь–сентябрь	2089,2	39079	104,0	89,3				
октябрь	161,2	2713	79,9	81,4				
ноябрь	152,6	2885	52,8	49,1				
декабрь	237,6	6277	2,6 р.	3,2 р.				
январь–декабрь	2640,6	50954	100,6	94,4				

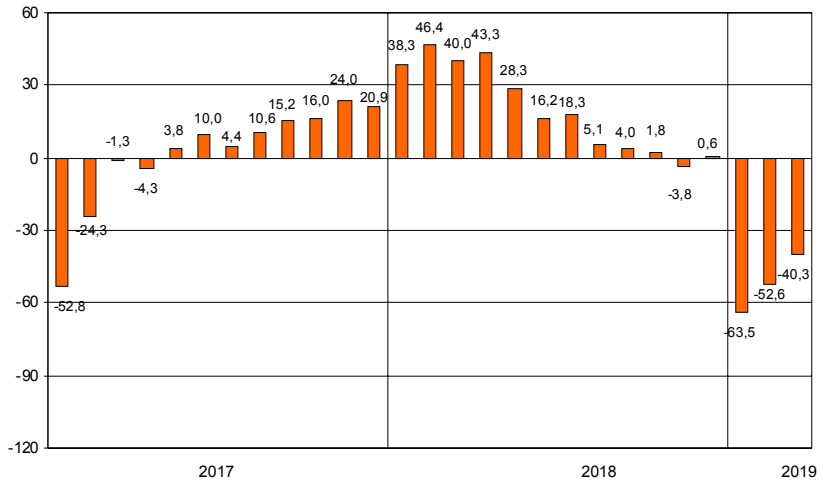
### Ввод в действие жилых домов

организациями различных форм собственности в январе–марте 2019 года

	Введено общей площади, тыс. м <sup>2</sup>	В % к	
		соответствующему периоду 2018	итогу
Всего	711,2	59,7	100
российская	711,2	60,5	100
частная	711,2	60,5	100
в том числе за счет собственных средств граждан и с помощью кредитов банков (1005 домов)	127,5	36,0	17,9



**Прирост (снижение) ввода в действие жилых домов  
(нарастающим итогом, в % к соответствующему периоду предыдущего года)**



**ТРАНСПОРТ**

**Транспортировка и хранение<sup>1)</sup>**

Объем услуг по транспортировке и хранению, оказанных организациями Ленинградской области (без субъектов малого предпринимательства), в январе–марте 2019 года составил 45,8 млрд. рублей и в действующих ценах увеличился по сравнению с январем–мартом 2018 года на 8,3%.

*Динамика коммерческих перевозок грузов и грузооборота автотранспорта организаций всех видов экономической деятельности<sup>2)</sup> в 2019 году (без субъектов малого предпринимательства)*

	Перевезено грузов			Грузооборот		
	тыс. тонн	в % к соответствующему периоду 2018	справочно: 2018 в % к 2017	млн. тонно-км	в % к соответствующему периоду 2018	справочно: 2018 в % к 2017
январь	678,8	51,7	1,8 р.	119,0	60,8	1,6 р.
февраль	893,5	60,1	2,2 р.	143,0	65,1	1,8 р.
март	1011,8	62,4	1,7 р.	154,2	61,8	1,6 р.
I квартал	2584,1	58,5	1,9 р.	416,2	62,6	1,7 р.

<sup>1)</sup> Включая почтовые и курьерские услуги.

<sup>2)</sup> Темпы роста (снижения) рассчитаны по сопоставимому кругу организаций.

*Динамика перевозок пассажиров автобусами  
по маршрутам регулярных перевозок*

	Перевезено пассажиров			Пассажирооборот		
	млн. человек	в % к		млн. пасс-км	в % к	
		соответ- ствующему периоду предыду- щего года	предыду- щему месяцу		соответ- ствующему периоду предыду- щего года	предыду- щему месяцу
2018						
январь	4,2	95,5	94,1	82,9	93,6	92,1
февраль	4,2	89,4	99,0	81,3	88,8	98,1
март	4,7	95,9	111,9	89,2	92,7	109,7
I квартал	13,1	93,6	х	253,4	91,7	х
апрель	4,7	94,0	99,7	92,6	97,2	103,8
май	5,2	98,1	110,6	102,0	98,3	110,2
июнь	4,9	94,2	94,2	98,9	94,6	97,0
I полугодие	27,9	94,6	х	546,9	94,3	х
июль	4,9	96,1	99,4	102,6	97,3	103,7
август	5,0	94,3	102,0	101,2	97,1	98,6
сентябрь	4,9	96,1	98,0	97,8	95,6	96,7
январь-сентябрь	42,7	94,9	х	848,5	95,1	х
октябрь	4,9	96,1	100,8	97,7	95,6	99,9
ноябрь	4,7	97,9	95,9	93,1	96,9	95,3
декабрь	4,6	102,2	97,9	93,2	103,6	100,1
январь-декабрь	56,9	95,8	х	1132,5	96,0	х
2019						
январь <sup>1)</sup>	5,8	138,1	126,1	99,4	119,9	106,7
февраль	6,0	142,8	103,4	100,4	123,5	101,0
март	6,0	127,7	100,0	106,0	118,8	105,6
I квартал	17,8	135,9	х	305,8	120,7	х

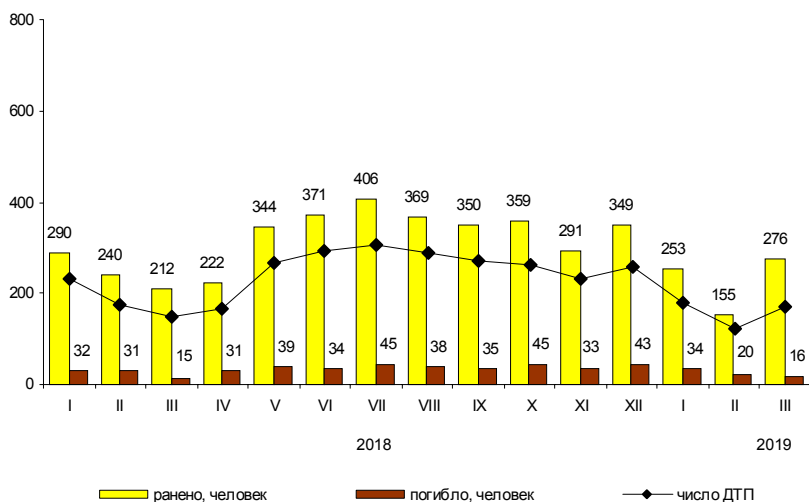
<sup>1)</sup> Увеличение за счет разделения с 2019 года объемов перевозок ООО «Питеравто» на Санкт-Петербург и Ленинградскую область.

**Аварийность на автомобильном транспорте<sup>1)</sup>**

Сведения о дорожно-транспортных происшествиях в январе–марте 2019 года

	Количество ДТП		Погибло		Ранено	
	единиц	в % к январю-марту 2018	человек	в % к январю-марту 2018	человек	в % к январю-марту 2018
Всего	476	82,8	70	84,3	698	89,4
в том числе с участием детей до 16 лет	59	100,0	7	3,5 р.	65	91,5

**Динамика дорожно-транспортных происшествий**



**ДЕЯТЕЛЬНОСТЬ В СФЕРЕ ТЕЛЕКОММУНИКАЦИЙ<sup>2)</sup>**

Объем телекоммуникационных услуг, оказанных организациями Ленинградской области (без субъектов малого предпринимательства), в январе–марте 2019 года составил 0,5 млрд. рублей и в действующих ценах уменьшился по сравнению с январем–мартом 2018 года на 9,0%.

<sup>1)</sup> По предварительным данным Управления государственной инспекции безопасности дорожного движения ГУ МВД России по г. Санкт-Петербургу и Ленинградской области. Помесячное распределение может не совпадать с итогами, приведенными в таблице.

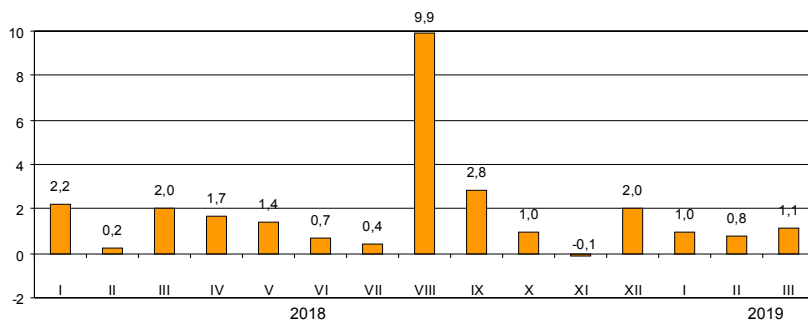
<sup>2)</sup> Сведения приводятся по месту регистрации организаций.

**СЕЛЬСКОЕ ХОЗЯЙСТВО**

*Производство сельскохозяйственной продукции*

Объем производства продукции сельского хозяйства в Ленинградской области в январе–марте 2019 года составил 17,2 млрд. рублей и по сравнению с январем–мартом 2018 года увеличился на 1,1% (годом ранее прирост составил 2,0%), в том числе в сельскохозяйственных организациях – 16,2 млрд. рублей (на 1,1% больше).

**Прирост (снижение) производства продукции сельского хозяйства  
(нарастающим итогом, в % к соответствующему периоду предыдущего года)**



*Растениеводство*

В январе–марте 2019 года сельскохозяйственными организациями собрано 6161 тонна овощей защищенного грунта, что на 16,6% больше, чем год назад.

## Животноводство

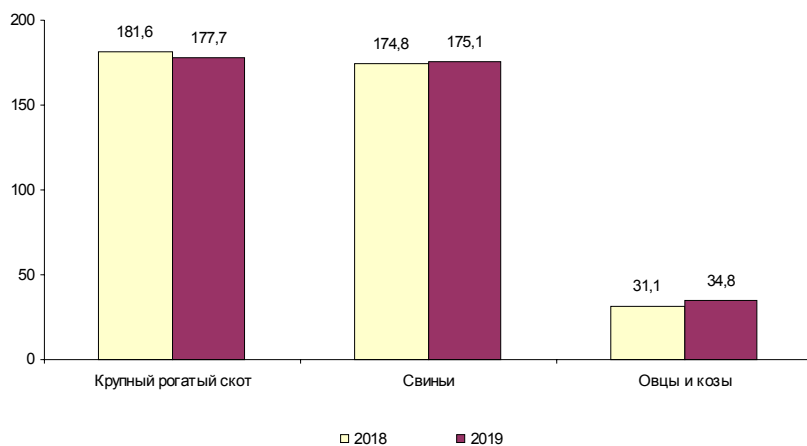
### Поголовье скота и птицы

на начало месяца

	Апрель 2019, тыс. голов	Апрель 2019 в % к		Справочно: апрель 2018 в % к марту 2018
		марту 2019	апрелю 2018	
<i>Хозяйства всех категорий</i>				
Крупный рогатый скот	177,7	99,6	97,8	99,7
в том числе коровы	77,6	100,2	98,9	99,4
Свиньи	175,1	101,1	100,1	99,2
Овцы и козы	34,8	105,5	111,9	96,5
Птица, млн. голов	29,9	99,7	97,6	99,4
<i>Сельскохозяйственные организации</i>				
Крупный рогатый скот	163,0	99,5	98,0	99,9
в том числе коровы	71,2	100,0	98,5	99,9
Свиньи	168,8	101,2	100,1	99,2
Овцы и козы	6,2	96,9	129,1	90,5
Птица, млн. голов	29,4	99,6	97,5	99,4

К началу апреля 2019 года на хозяйства населения и фермеров приходилось 8,2% поголовья крупного рогатого скота, 3,6 – свиней, 82,3% овец и коз.

### Поголовье скота в хозяйствах всех категорий (на 1 апреля, тыс. голов)



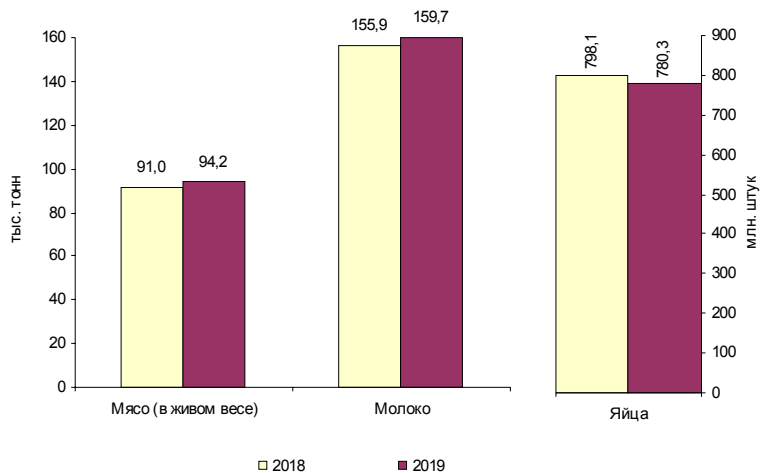
## ЛЕНИНГРАДСКАЯ ОБЛАСТЬ

### Производство основных видов продукции животноводства в январе–марте 2019 года

	Тыс. тонн	В % к соответствующему периоду 2018	Справочно: январь-март 2018 в % к январю-марту 2017
<i>Хозяйства всех категорий</i>			
Мясо (скот и птица на убой в живом весе)	94,2	103,5	96,6
Молоко	159,7	102,5	102,8
Яйца, млн. штук	780,3	97,8	104,9
<i>Сельскохозяйственные организации</i>			
Мясо (скот и птица на убой в живом весе)	92,1	103,4	96,6
Молоко	151,3	102,7	103,0
Яйца, млн. штук	768,0	97,7	104,8

Хозяйствами населения и фермерами произведено 2,2% мяса, 5,3 – молока и 1,6% яиц.

#### Объем производства основных продуктов животноводства в хозяйствах всех категорий в январе–марте



*Продуктивность скота и птицы  
в сельскохозяйственных организациях*

	<i>Январь-март 2019</i>	<i>В % к соответствующему периоду 2018</i>	<i>Справочно: январь-март 2018 в % к январю-марту 2017</i>
Надой молока на одну корову <sup>1)</sup> , кг	2187	103,9	102,6
Средняя яйценоскость одной курицы-несушки <sup>2)</sup> , штук	78	100,0	98,7

*Объем реализации  
сельскохозяйственных продуктов в январе–марте 2019 года*

	<i>Тыс. тонн</i>	<i>В % к соответствующему периоду 2018</i>	<i>Справочно: январь-март 2018 в % к январю-марту 2017</i>
<i>Хозяйства всех категорий</i>			
Скот и птица (в живом весе)	92,7	103,2	96,5
Молоко и молочные продукты	152,5	102,3	103,3
Яйца, млн. штук	731,4	99,3	104,5
<i>Сельскохозяйственные организации</i>			
Скот и птица (в живом весе)	91,8	103,1	96,4
Молоко и молочные продукты	148,5	102,7	103,4
Яйца, млн. штук	729,2	99,2	104,5
Картофель	8,2	136,4	120,5
Овощи	15,0	80,7	143,5

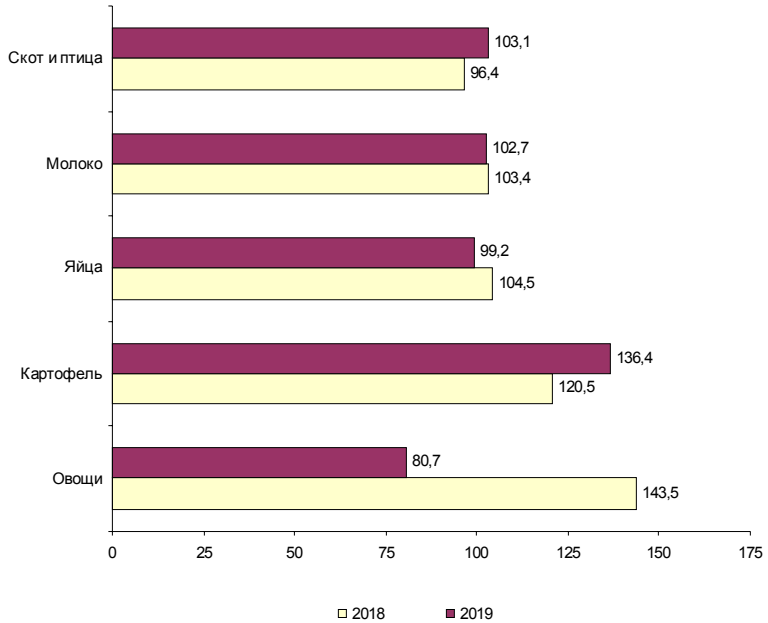
<sup>1)</sup> Без микропредприятий и подсобных хозяйств несельскохозяйственных организаций.

<sup>2)</sup> Без субъектов малого предпринимательства и подсобных хозяйств несельскохозяйственных организаций.



## ЛЕНИНГРАДСКАЯ ОБЛАСТЬ

Объем реализации основных продуктов  
сельского хозяйства сельхозорганизациями в январе–марте  
(в % к соответствующему периоду предыдущего года)

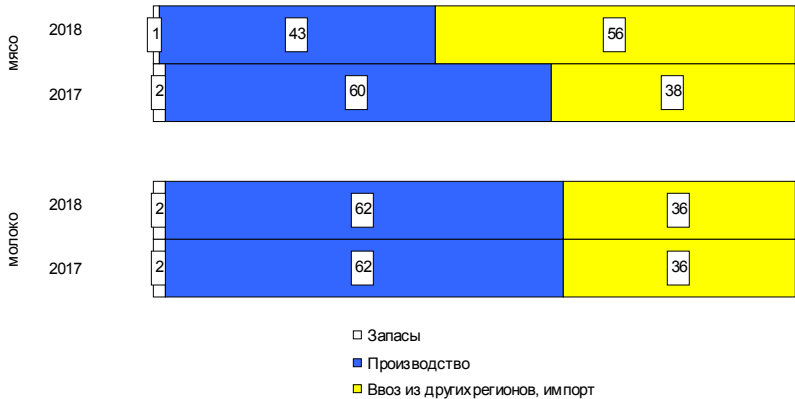


## ЛЕНИНГРАДСКАЯ ОБЛАСТЬ

*Ресурсы продуктов животноводства и их использование  
в Ленинградской области в январе–декабре 2018 года*

	Мясо и мясопродукты			Молоко и молокопродукты		
	тыс. тонн	в % к ресурсам	справочно: январь-декабрь 2017 в % к ресурсам	тыс. тонн	в % к ресурсам	справочно: январь-декабрь 2017 в % к ресурсам
Ресурсы	634,0	100	100	1016,4	100	100
в том числе:						
запасы на начало периода	6,9	1,1	1,4	17,5	1,7	2,0
текущие поступления	627,1	98,9	98,6	998,9	98,3	98,0
в том числе за счет:						
производства	274,9	43,3	60,4	632,0	62,2	61,6
ввоза из других регионов, импорта	352,2	55,6	38,2	366,9	36,1	36,4
Использовано на:						
личное потребление	146,0	23,0	29,4	460,4	45,3	50,7
производственное потребление	0,7	0,0	0,2	20,0	2,0	1,9
запасы на конец периода	4,8	0,8	1,6	19,3	1,9	1,7

### Структура ресурсов продуктов животноводства (в %)



**ОПТОВАЯ ТОРГОВЛЯ**

Оборот оптовой торговли в январе–марте 2019 года составил 123,3 млрд. рублей, что в сопоставимых ценах на 3,9% меньше, чем в январе–марте 2018 года.

*Динамика оборота оптовой торговли*

	<i>Всего</i>		<i>В том числе организаций оптовой торговли</i>	
	<i>млрд. рублей</i>	<i>в % к соответствующему периоду предыдущего года</i>	<i>млрд. рублей</i>	<i>в % к соответствующему периоду предыдущего года</i>
2018				
январь	33,3	116,3	24,3	109,0
февраль	37,5	97,0	26,8	104,2
март	47,3	97,2	31,5	92,8
I квартал	118,2	101,9	82,7	100,8
апрель	44,8	112,1	30,7	107,9
май	47,1	103,7	32,0	103,6
июнь	50,8	102,3	32,5	95,0
I полугодие	260,8	106,8	177,9	99,8
июль	45,1	105,1	32,0	100,2
август	46,9	83,3	30,0	91,1
сентябрь	52,2	101,5	35,0	102,5
январь–сентябрь	405,0	100,9	274,9	100,2
октябрь	51,7	103,6	36,5	113,2
ноябрь	55,0	105,8	36,0	111,5
декабрь	70,0	114,9	39,1	97,7
январь–декабрь	578,7	103,0	386,6	101,9
2019				
январь	35,9	98,5	25,8	97,4
февраль	41,5	101,7	27,0	92,5
март	46,0	89,7	29,0	84,8
I квартал	123,3	96,1	81,8	91,1

## ЛЕНИНГРАДСКАЯ ОБЛАСТЬ

*Продажа важнейших видов продукции и товаров оптовыми организациями  
(без субъектов малого предпринимательства) в январе–марте 2019 года*

	<i>Продано, тыс. т</i>	<i>В % к январю-марту 2018</i>
Бензин автомобильный	59,1	84,1
Топливо дизельное	112,6	77,2
Крупа	3,2	8,1 р.
Соль пищевая, т	747,5	62,3 р.
Изделия макаронные и аналогичные мучные изделия	2,5	2,5 р.
Масла растительные	2,4	3,2 р.
Молоко, кроме сырого, т	437,0	84,0
Мука	2,4	3,2 р.
Мясо и мясо птицы, кроме субпродуктов	6,2	73,8
Сахар белый свекловичный или тростниковый в твердом состоянии без вкусоароматических или красящих добавок	2,9	66,3 р.

**ПОТРЕБИТЕЛЬСКИЙ РЫНОК**

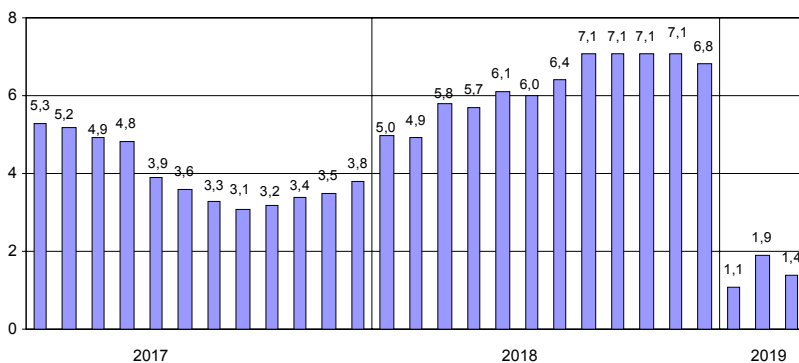
**Розничная торговля**

Оборот розничной торговли в марте 2019 года составил 33,7 млрд. рублей, что в сопоставимых ценах на 0,5% больше, чем в марте 2018 года (к февралю 2019 года – 109,3%); в январе–марте, соответственно, 96,0 млрд. рублей (на 1,4% больше).

*Динамика оборота розничной торговли*

	2018 <sup>1)</sup>		2019	
	млрд. рублей	в % к соответствующему периоду предыдущего года	млрд. рублей	в % к соответствующему периоду предыдущего года
январь	29,9	105,0	31,5 <sup>2)</sup>	101,1
февраль	28,7	104,8	30,8 <sup>2)</sup>	102,8
март	32,3	107,6	33,7	100,5
I квартал	90,9	105,8	96,0	101,4
апрель	31,2	105,3		
май	34,3	107,4		
июнь	35,1	105,9		
I полугодие	191,5	106,0		
июль	37,4	108,4		
август	37,8	111,5		
сентябрь	33,9	107,2		
январь–сентябрь	300,6	107,1		
октябрь	33,7	106,3		
ноябрь	33,3	107,8		
декабрь	37,9	103,2		
январь–декабрь	405,5	106,8		

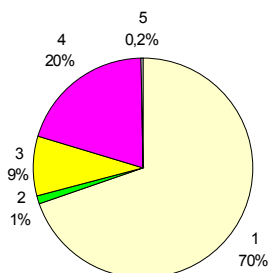
**Прирост (снижение) оборота розничной торговли (нарастающим итогом, в % к соответствующему периоду предыдущего года)**



1) Помесечная динамика уточнена на основании данных годовых отчетов за 2018 год.

2) Данные изменены за счет уточнения респондентами ранее предоставленной оперативной информации.

**Формирование оборота розничной торговли в январе–марте 2019 года**



- 1 – коммерческие предприятия, не относящиеся к субъектам малого и среднего предпринимательства
- 2 – средние предприятия
- 3 – малые предприятия
- 4 – индивидуальные предприниматели, торгующие вне рынков
- 5 – продажа товаров на розничных рынках и ярмарках

В структуре оборота розничной торговли удельный вес оборота розничной торговли пищевыми продуктами, включая напитки, и табачными изделиями в январе–марте 2019 года, как и в январе–марте 2018 года составил 48%, непродовольственных товаров – 52%.

*Товарные запасы в организациях розничной торговли*

	на конец месяца					
	2018 <sup>1)</sup>			2019		
	млрд. рублей	в % к соответствующему месяцу предыдущего года	обеспеченность запасами в днях торговли	млрд. рублей	в % к соответствующему месяцу предыдущего года	обеспеченность запасами в днях торговли
январь	19,6	111,6	33	21,3	104,1	31
февраль	19,2	105,8	34	21,5	107,1	33
март	19,3	96,5	29	23,3	115,5	32
апрель	20,5	111,7	32			
май	19,0	101,3	27			
июнь	18,8	101,2	26			
июль	18,9	103,6	24			
август	18,5	97,2	24			
сентябрь	18,6	95,6	27			
октябрь	18,9	96,3	27			
ноябрь	20,7	97,9	30			
декабрь	20,9	98,2	26			

<sup>1)</sup> Помесечная динамика уточнена на основании данных годовых отчетов за 2018 год.

## ЛЕНИНГРАДСКАЯ ОБЛАСТЬ

*Динамика оборота розничной торговли пищевыми продуктами, включая напитки, и табачными изделиями, непродовольственными товарами*

	Пищевые продукты, включая напитки, и табачные изделия			Непродовольственные товары		
	млрд. рублей	в % к		млрд. рублей	в % к	
		соответствующему периоду предыдущего года	предыдущему месяцу		соответствующему периоду предыдущего года	предыдущему месяцу
2018 <sup>1)</sup>						
март	15,9	103,8	113,6	16,4	111,5	110,1
I квартал	43,7	99,8	х	47,2	112,2	х
апрель	15,5	101,5	97,3	15,7	109,4	95,6
май	17,1	105,1	110,6	17,2	109,7	108,7
июнь	17,2	102,9	99,8	17,9	109,1	103,3
I полугодие	93,5	101,6	х	98,0	110,8	х
июль	17,4	99,1	101,7	20,0	118,2	111,7
август	17,0	100,2	98,1	20,8	123,0	104,3
сентябрь	15,2	98,6	90,4	18,7	115,5	89,4
январь-сентябрь	143,1	100,8	х	157,5	113,7	х
октябрь	16,0	104,8	103,9	17,7	107,7	94,7
ноябрь	16,2	108,3	100,5	17,1	107,3	96,1
декабрь	18,7	103,7	113,4	19,2	102,8	111,5
январь-декабрь	194,0	102,0	х	211,5	111,6	х
2019						
январь <sup>2)</sup>	14,8	100,4	78,2	16,7	101,8	87,2
февраль <sup>2)</sup>	14,6	100,1	98,3	16,2	105,4	96,7
март	16,3	98,4	111,7	17,4	102,5	107,1
I квартал	45,7	99,6	х	50,3	103,2	х

**Прирост (снижение) оборота розничной торговли пищевыми продуктами, включая напитки, и табачными изделиями, непродовольственными товарами (нарастающим итогом, в % к соответствующему периоду предыдущего года)**



1) Помесечная динамика уточнена на основании данных годовых отчетов за 2018 год.

2) Данные изменены за счет уточнения респондентами ранее предоставленной оперативной информации.

## ЛЕНИНГРАДСКАЯ ОБЛАСТЬ

Изъято из оборота отечественных и импортных товаров,  
поступивших на потребительский рынок области в январе–марте 2019 года<sup>1)</sup>

в % к общему объему проинспектированных товаров

	Отечественные товары	Импортные товары
Продовольственные товары		
мясо и мясо птицы (кроме субпродуктов)	4,4	10,0
изделия колбасные, включая изделия колбасные для детского питания	2,1	1,8
рыба и продукты рыбные переработанные (без рыбных консервов)	6,6	23,8
масло сливочное, пасты масляные, масло топленое	3,2	–
молоко, кроме сырого	0,6	–
сыры	1,2	8,1
кондитерские изделия	0,5	1,8
Непродовольственные товары		
оборудование электрическое осветительное	1,9	–

<sup>1)</sup> По данным Территориального управления Федеральной службы по надзору в сфере защиты прав потребителей и благополучия человека.



**Общественное питание**

Оборот общественного питания в марте 2019 года составил 1,5 млрд. рублей, или 106,2% к марту 2018 года (к февралю 2019 года – 105,7%); в январе–марте, соответственно, 4,4 млрд. рублей (103,5%).

*Динамика оборота общественного питания*

	2018 <sup>1)</sup>		2019	
	млн. рублей	в % к соответствующему периоду предыдущего года	млн. рублей	в % к соответствующему периоду предыдущего года
январь	1389	106,6	1476 <sup>2)</sup>	101,6
февраль	1320	106,7	1418 <sup>2)</sup>	102,7
март	1357	106,0	1499	106,2
I квартал	4066	106,4	4393	103,5
апрель	1410	113,4		
май	1405	107,4		
июнь	1391	105,0		
I полугодие	8272	107,5		
июль	1393	101,4		
август	1418	103,3		
сентябрь	1355	101,1		
январь–сентябрь	12438	105,6		
октябрь	1396	104,0		
ноябрь	1416	106,5		
декабрь	1535	106,6		
январь–декабрь	16785	105,6		

<sup>1)</sup> Помесечная динамика уточнена на основании данных годовых отчетов за 2018 год.

<sup>2)</sup> Данные изменены за счет уточнения респондентами ранее предоставленной оперативной информации.

**Платные услуги населению**

Объем платных услуг, оказанных населению, в Ленинградской области в январе–марте 2019 года составил 20,2 млрд. рублей и в сопоставимых ценах увеличился по сравнению с январем–мартом 2018 года на 1,1%.

*Динамика объема платных услуг населению*

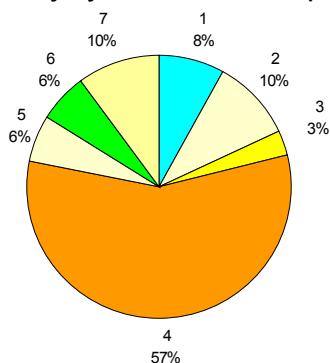
	2018		2019	
	млн. рублей	в % к соответствующему периоду предыдущего года	млн. рублей	в % к соответствующему периоду предыдущего года
январь	6310	103,7	6768	102,0
февраль	6233	103,4	6768	102,7
март	6468	105,3	6754	98,7
I квартал	19011	104,1	20290	101,1
апрель	6436	103,6		
май	6296	102,9		
июнь	6221	102,6		
I полугодие	37964	103,6		
июль	6284	105,4		
август	6111	102,9		
сентябрь	6062	101,8		
январь–сентябрь	56421	103,5		
октябрь	6294	102,4		
ноябрь	6405	102,7		
декабрь	7019	109,2		
январь–декабрь	76139	103,8		

*Объем платных услуг населению по видам в январе–марте 2019 года*

	Млн. рублей	В % к	
		итогу	январю–марту 2018
Всего	20290	100	101,1
из них:			
бытовые	1555	7,7	99,9
транспортные	1984	9,8	104,3
почтовой связи и курьерские	311	1,5	102,0
телекоммуникационные	628	3,1	98,2
жилищные	2959	14,6	102,6
коммунальные	8507	41,9	99,7
учреждений культуры	237	1,2	103,4
туристических агентств, туроператоров и прочие услуги по бронированию и сопутствующие им услуги	76	0,4	98,5
услуги гостиниц и аналогичные услуги по предоставлению временного жилья	328	1,6	106,4
физической культуры и спорта	255	1,3	107,2
медицинские	1211	6,0	104,3
специализированных коллективных средств размещения	169	0,8	105,8
ветеринарные	85	0,4	103,8
юридические	408	2,0	102,3
системы образования	1202	5,9	99,1

Из общего объема платных услуг 10,9% оказано физическими лицами.

**Структура платных услуг населению в январе–марте 2019 года**



- |                          |                         |
|--------------------------|-------------------------|
| 1 – бытовые              | 5 – системы образования |
| 2 – транспортные         | 6 – медицинские         |
| 3 – телекоммуникационные | 7 – другие              |
| 4 – жилищно-коммунальные |                         |

**Структура и объем бытовых услуг населению в январе–марте 2019 года**

	Млн. рублей	В % к	
		итогу	январю-марту 2018
Всего	1029	100	99,9
из них:			
ремонт, окраска и пошив обуви	42	2,7	101,4
ремонт и пошив швейных, меховых и кожаных изделий, головных уборов и изделий текстильной галантереи, ремонт, пошив и вязание трикотажных изделий	66	4,2	100,5
ремонт и техническое обслуживание бытовой радиоэлектронной аппаратуры, бытовых машин и приборов, ремонт и изготовление металлоизделий	89	5,7	100,6
техобслуживание и ремонт транспортных средств, машин и оборудования	331	21,3	102,5
химическая чистка и крашение, услуги прачечных	25	1,6	100,1
ремонт и строительство жилья и других построек	309	19,9	103,9
услуги фотоателье	21	1,4	100,3
услуги бань и душевых	140	9,0	102,1
услуги парикмахерских	112	7,2	102,2
ритуальные услуги	221	14,2	102,7

Из общего объема бытовых услуг 42,4% оказано физическими лицами.

**ЦЕНЫ**

Индексы цен и тарифов в 2019 году

в % к предыдущему месяцу

	Индекс потребительских цен	Индекс цен производителей промышленных товаров	Сводный индекс цен на продукцию (затраты, услуги) инвестиционного назначения	Индекс цен производителей сельхозпродукции	Индекс тарифов на грузовые перевозки
Январь	100,9	100,3	101,4	100,7	103,7
Февраль	100,4	100,4	100,4	96,8	100,0
Март	100,3	100,9	100,4	99,2	100,0
Март 2019 в % к декабрю 2018	101,5	101,6	101,8	96,7	103,7
Справочно: март 2018 в % к декабрю 2017	101,0	99,9	99,8	99,1	103,8

**Темпы прироста (снижения) цен и тарифов в марте (в % к декабрю предыдущего года)**



- 1 – индекс потребительских цен
- 2 – индекс цен производителей промышленных товаров
- 3 – сводный индекс цен на продукцию (затраты, услуги) инвестиционного назначения
- 4 – индекс цен производителей сельхозпродукции
- 5 – индекс тарифов на грузовые перевозки

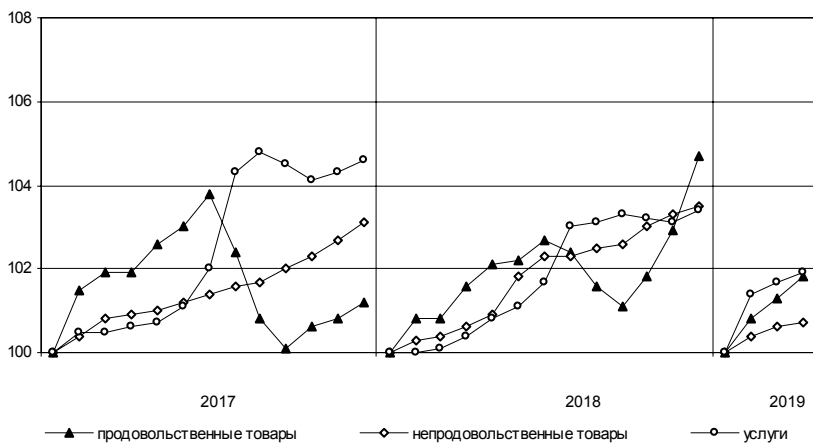
**Потребительские цены**

*Динамика цен в потребительском секторе в 2019 году*

в % к предыдущему месяцу

	Индекс потребительских цен	В том числе:		
		продовольственные товары	непродовольственные товары	платные услуги населению
Январь	100,9	100,8	100,4	101,4
Февраль	100,4	100,5	100,2	100,4
Март	100,3	100,5	100,1	100,2
Март 2019 в % к декабрю 2018	101,5	101,8	100,7	101,9
Справочно: март 2018 в % к декабрю 2017	101,0	101,6	100,6	100,4

**Темпы роста цен  
(в % к декабрю предыдущего года)**



**Максимальное и минимальное изменение цен  
на отдельные продовольственные товары в марте 2019 года**

в % к предыдущему месяцу

Наименование группы	Индекс цен в среднем по группе	Максимальное и минимальное изменение цен внутри группы	
		Товары	индекс цен
Мясо и птица	99,2	Баранина	102,1
		Куры	97,7
Колбасные изделия и продукты из мяса и птицы	100,2	Кулинарные изделия из птицы	100,6
		Колбаса вареная	99,9
Рыба	100,4	Рыба мороженая неразделанная	101,5
		Рыба разделанная лососевых пород	99,5
Масло и жиры	100,3	Масло оливковое	101,6
		Масло подсолнечное	100,2
Молоко и молочная продукция	101,0	Молоко сгущенное с сахаром	102,0
		Смеси сухие молочные для детского питания	100,2
Сыры	100,6	Сыры твердые	100,8
		Сыры плавленые	99,9
Кондитерские изделия	100,6	Кексы, рулеты	101,6
		Зефир, пастила	99,8
Хлеб и хлебобулочные изделия	100,8	Бараночные изделия	102,5
		Хлебобулочные изделия из муки I сорта	100,3
Крупы и бобовые	101,2	Пшено	103,2
		Крупа манная	100,7
Фруктовоовощная продукция, включая картофель	102,3	Капуста свежая	136,3
		Апельсины	96,5
Алкогольные напитки	99,9	Пиво зарубежных марок	100,5
		Водка	99,3

В марте 2019 года из плодоовощной продукции лук репчатый подорожал на 8,5%, морковь – на 6,1, бананы – на 3,4, картофель – на 2,3, при этом огурцы стали дешевле – на 2,2, яблоки – на 1,8, чеснок – на 1,6%. Возросли цены на молоко пастеризованное – 1,9%, муку – 1,5, соки – 1,3, хлеб ржаной, ржано-пшеничный – 1,2, рис, чай черный – 1,1, сметану – 1,0, хлебобулочные изделия из муки высшего сорта – 0,8%. Снизились цены на яйца – 1,6%, окорочка куриные – 0,8, сахарный песок – 0,3%

*Максимальное и минимальное изменение цен  
на отдельные непродовольственные товары в марте 2019 года*

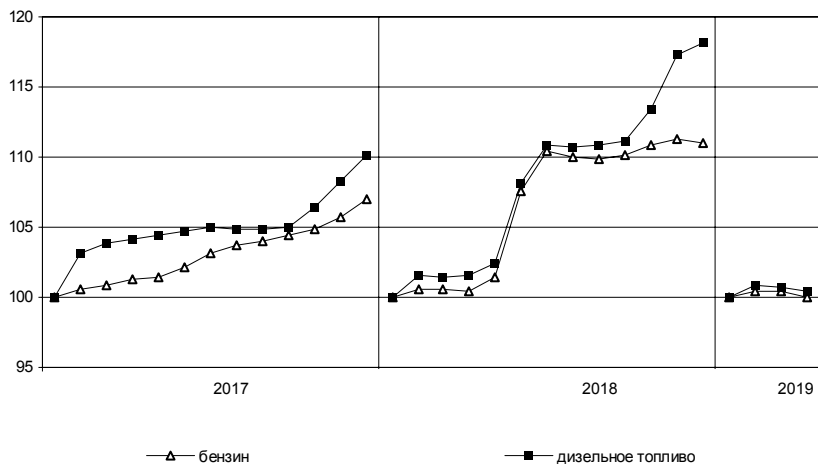
в % к предыдущему месяцу

Наименование группы	Индекс цен в среднем по группе	Максимальное и минимальное изменение цен внутри группы	
		товары	индекс цен
Ткани	100,1	Ткань платьевая	100,2
Одежда	99,9	Ткани бельевые	100,04
		Белье для новорожденных и детей ясельного возраста	101,1
Трикотажные изделия	100,1	Куртка утепленная для детей школьного возраста	97,7
		Трусы детские	100,7
Чулочно-носочные изделия	100,2	Майка, футболка женская	99,98
		Колготки детские	100,7
Обувь	100,1	Носки детские	99,7
		Полуботинки мужские из искусственной кожи	101,0
Моющие и чистящие средства	100,1	Сапоги женские зимние из натуральной кожи	99,6
		Мыло туалетное	102,4
Парфюмерно-косметические товары	100,9	Мыло хозяйственное	98,6
		Краска для волос	103,2
Галантерея	100,1	Шампунь	99,6
		Бюстгальтер	101,8
Табачные изделия	100,4	Ранец, рюкзак для школьников	96,0
		Сигареты с фильтром отечественные	100,5
Мебель	100,3	Сигареты с фильтром зарубежных марок	100,2
		Шкаф-вешалка	101,2
Посуда	100,1	Диван	100,1
		Чайник	100,2
Электротовары	100,3	Чашка чайная с блюдцем	99,8
		Машина швейная	100,8
Бумажно-беловые и канцелярские товары	100,3	Лампа электрическая, осветительная	99,7
		Бумага туалетная	101,0
Печатные издания	100,1	Прокладки женские гигиенические	99,4
		Книга	100,2
Телерадиотовары	98,0	Ежедневная газета	100,1
		Флеш-накопитель USB	100,3
Персональные компьютеры и средства связи	99,7	Телевизор	97,9
		Телефонный аппарат стационарный	101,0
Строительные материалы	100,3	Компьютер планшетный	99,5
		Плиты древесностружечные	101,1
Медикаменты	100,3	Плитка керамическая	99,9
		Таурин	104,6
		Лоперамид	93,2

## Изменение цен на рынке автомобильного топлива в марте 2019 года

	Средние цены, в рублях за 1 литр	В % к	
		январю 2019	декабрю 2018
Бензин	43,74	99,6	100,02
марки АИ-92	41,84	99,5	99,9
марки АИ-95	45,06	99,7	100,02
марки АИ-98	53,39	100,1	101,8
Дизельное топливо	47,82	99,8	100,5

**Изменение цен на автомобильное топливо  
(в % к декабрю предыдущего года)**





## ЛЕНИНГРАДСКАЯ ОБЛАСТЬ

### Максимальное и минимальное изменение цен и тарифов на отдельные виды платных услуг в марте 2019 года

в % к предыдущему месяцу

Наименование группы	Индекс цен и тарифов в среднем по группе	Максимальное и минимальное изменение цен внутри группы	
		товары	индекс цен
Бытовые услуги	100,2	Услуги парикмахерских	100,5
		Ремонт транспортных средств	100,1
Медицинские услуги	100,8	Пребывание пациента в стационаре	102,3
		Лечебный массаж	99,6

В марте 2019 года абонентская плата за радиотрансляционную точку стала дороже на 6,7%, проезд в городском автобусе – на 1,5%. Ветеринарные услуги подорожали на 1,8%, услуги страхования – на 0,3%.

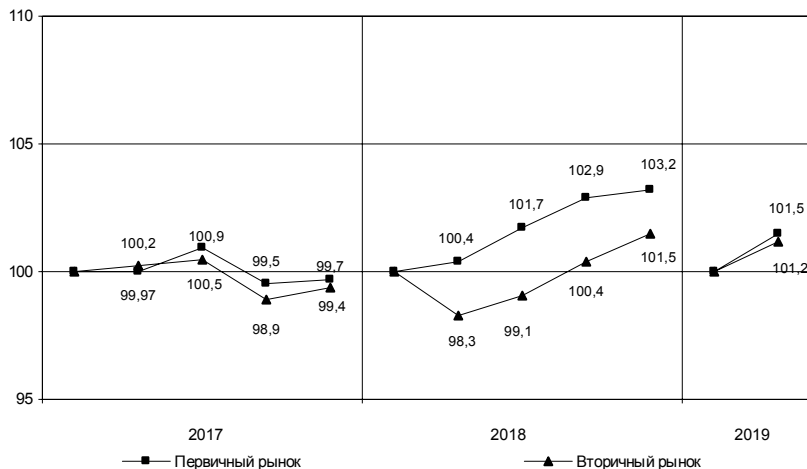
### Цены и тарифы на жилищно-коммунальные услуги в марте 2019 года

	В рублях	В % к	
		февралю 2019	декабрю 2018
Содержание и ремонт жилья в государственном и муниципальном жилищных фондах, м <sup>2</sup>	28,70	100,0	102,4
Наем жилых помещений в государственном и муниципальном жилищных фондах, м <sup>2</sup>	6,79	100,0	102,6
Оплата эксплуатационных расходов в приватизированных квартирах, м <sup>2</sup>	28,18	100,0	103,1
Оплата эксплуатационных расходов в домах ЖСК, м <sup>2</sup>	24,71	100,0	103,3
Взносы на капитальный ремонт, м <sup>2</sup>	7,20	100,0	129,7
Водоснабжение <sub>3</sub> холодное по счетчикам, м <sup>3</sup>	26,72	100,0	101,7
Водоотведение по счетчикам, м <sup>3</sup>	29,07	100,0	101,7
Отопление, Гкал	2044,64	100,0	101,7
Водоснабжение <sub>3</sub> горячее по счетчикам, м <sup>3</sup>	130,17	100,0	101,7
Электричество (в квартирах без электроплит), 100 кВт-ч	414,00	100,0	101,7
Газ сетевой, м <sup>3</sup>	6,51	100,0	101,6

### Цены на рынке жилья<sup>1)</sup>

В I квартале 2019 года средняя цена 1 м<sup>2</sup> общей площади квартир на первичном рынке жилья составила 58632 рубля, на вторичном – 51567 рублей.

#### Индексы цен на первичном и вторичном рынках жилья (на конец периода, в % к IV кварталу предыдущего года)



#### Средние цены и индексы цен на рынке жилья в I квартале 2019 года

на конец периода

	Первичный рынок			Вторичный рынок		
	рублей за 1 м <sup>2</sup> общей площади	в % к I квар-талу 2018	IV квар-талу 2018	рублей за 1 м <sup>2</sup> общей площади	в % к I квар-талу 2018	IV квар-талу 2018
Квартиры	58632	110,2	101,5	51567	102,7	101,2
элитные	–	–	–	–	–	–
улучшенного качества	56786	104,9	100,6	55234	103,9	100,2
среднего качества (типовые)	60899	116,9	102,5	48679	99,2	102,5
низкого качества	–	–	–	41218	106,2	104,2

<sup>1)</sup> Информация о средних ценах формируется на основании сведений, полученных от организаций, осуществляющих операции с недвижимостью, о фактической стоимости проданных квартир и их общей площади.

**Цены производителей**

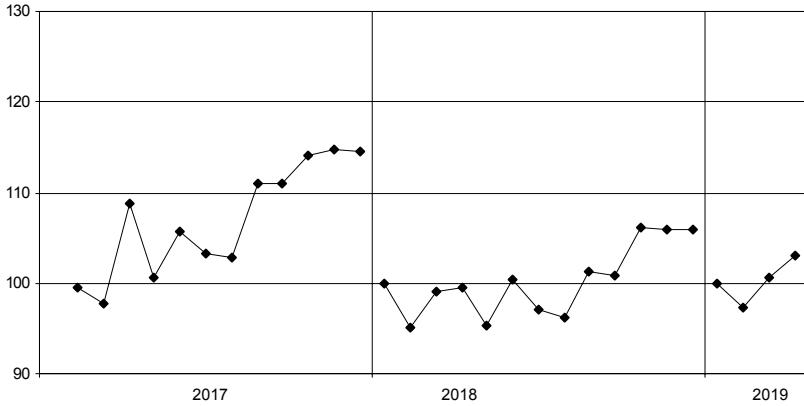
**Индексы цен производителей промышленных товаров**

Индекс цен производителей промышленных товаров в марте 2019 года по сравнению с февралем 2019 года составил 100,9%, с декабрем 2018 года – 101,6%.

*Индексы цен производителей промышленных товаров по отдельным видам экономической деятельности*

	Март 2019 в % к		Справочно: март 2018 в % к декабрю 2017
	февралю 2019	декабрю 2018	
Лесозаготовки	100,02	99,7	100,6
Добыча полезных ископаемых	100,3	101,3	98,3
Обрабатывающие производства	100,8	101,6	100,2
из них производство:			
пищевых продуктов	97,4	89,9	96,1
напитков	100,4	99,8	96,6
обработка древесины и производство изделий из дерева и пробки, кроме мебели, изделий из соломки и материалов для плетения	101,0	102,4	102,9
бумаги и бумажных изделий	99,6	101,2	102,7
химических веществ и химических продуктов	100,3	102,8	106,6
резиновых и пластмассовых изделий	105,2	105,3	106,6
прочей неметаллической минеральной продукции	103,0	103,4	102,2
готовых металлических изделий, кроме машин и оборудования	100,0	100,0	108,0
электрического оборудования	100,8	94,0	97,1
машин и оборудования, не включенных в другие группировки	103,8	111,4	99,9
автотранспортных средств, прицепов и полуприцепов	99,9	100,3	99,9
мебели	100,0	98,7	100,04
Обеспечение электрической энергией, газом и паром; кондиционирование воздуха	101,6	101,7	97,2
в том числе:			
производство, передача и распределение электроэнергии	102,1	102,6	96,7
производство, передача и распределение пара и горячей воды; кондиционирование воздуха	100,0	99,0	99,6

**Изменение средних цен производителей на электроэнергию  
(в % к декабрю предыдущего года)**



**Средние цены производителей на электроэнергию в 2019 году**

	<i>В рублях за тыс. кВт-ч</i>
январь	3783,19
февраль	4011,70
март	4112,76

**Индексы цен на продукцию инвестиционного назначения**

Сводный индекс цен строительной продукции в март 2019 года по сравнению с мартом 2018 года составил 110,4%.

*Индексы цен строительной продукции*

в % к предыдущему месяцу

	Сводный индекс цен на продукцию (затраты, услуги) инвестиционного назначения	В том числе индексы цен:		
		на строительномонтажные работы	на приобретение машин и оборудования инвестиционного назначения	на прочую продукцию (затраты, услуги) инвестиционного назначения
Январь	101,4	100,8	102,7	100,9
Февраль	100,4	100,7	100,0	98,1
Март	100,4	100,5	100,3	99,7
Март 2019 в % к декабрю 2018	101,8	102,0	101,5	97,9
Справочно: март 2018 в % к декабрю 2017	99,8	99,8	99,5	100,4

*Индексы цен приобретения по отдельным группам строительных материалов*

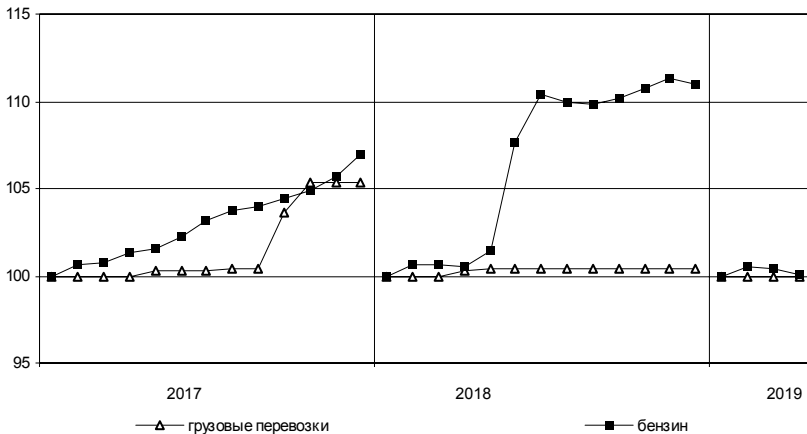
	Март 2019 в % к		Справочно: март 2018 в % к декабрю 2017
	марту 2018	декабрю 2018	
Цементы общестроительные	95,6	94,5	117,1
Сталь арматурная	139,1	122,1	92,8
Кабели и арматура кабельная	74,0	76,2	2,2 р.
Бетон товарный	111,3	102,1	99,5
Растворы строительные	41,7	70,2	1,9 р.
Щебень	148,4	63,8	105,6
Пески природные прочие	102,1	97,4	103,2

**Индексы тарифов на грузовые перевозки**

в % к предыдущему месяцу

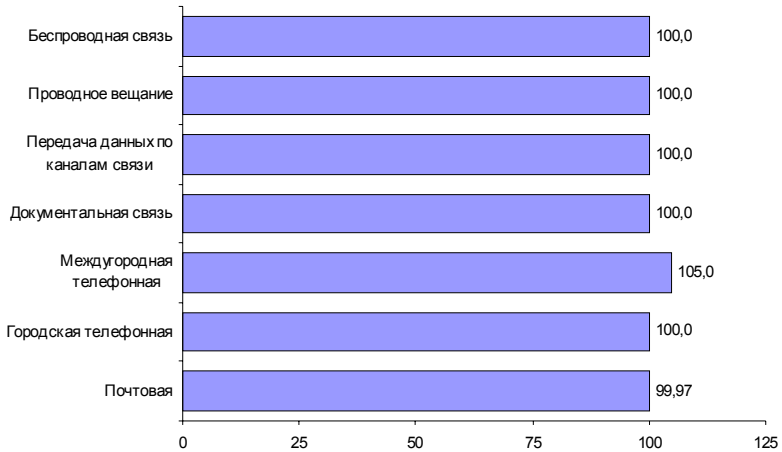
	Индекс тарифов на грузовые перевозки	В том числе по видам транспорта:	
		автомобильный	трубопроводный
Январь	103,7	100,0	103,9
Февраль	100,0	100,0	100,0
Март	100,0	100,0	100,0
Март 2019 в % к декабрю 2018	103,7	100,0	103,9
Справочно:			
март 2018 в % к декабрю 2017	103,8	100,3	104,0

**Изменение тарифов на грузовые перевозки автомобильным транспортом и цен на бензин (в % к декабрю предыдущего года)**

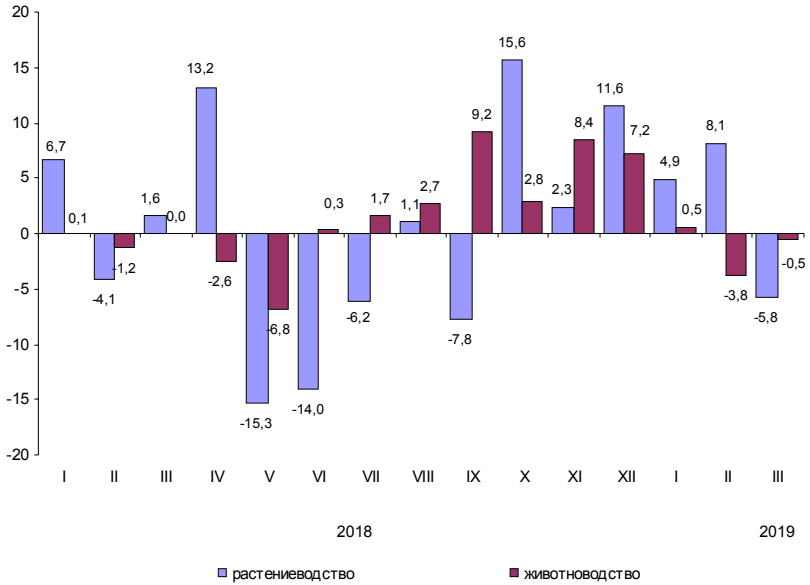


В I квартале 2019 года по сравнению с IV кварталом 2018 года индекс тарифов на услуги связи для юридических лиц составил 100,2%, с I кварталом 2018 года – 100,7%.

**Изменение тарифов на услуги связи  
в I квартале 2019 года (в % к IV кварталу 2018 года)**



**Темпы прироста (снижения) цен производителей сельскохозяйственной продукции (в % к предыдущему месяцу)**





## РЫНОК ТРУДА

### Занятость и безработица

#### Численность работников организаций

В феврале 2019 года в организациях (без субъектов малого предпринимательства) работало 388 тыс. человек, в том числе штатных работников – 96,5%, на условиях совместительства – 1,8% и по договорам гражданско-правового характера – 1,7% от общего числа работающих.

#### Динамика численности работников организаций (без субъектов малого предпринимательства)

	Февраль 2019, тыс. человек	В % к		Январь- февраль 2019 в % к январю- февралю 2018	Справочно:		
		февралю 2018	январю 2019		февраль 2018 в % к	январю- февраль 2018 в % к январю- февралю 2017	январю 2018
Средняя численность работников организаций	388,1	104,9	100,5	105,2	107,4	101,1	107,1
в том числе:							
работников спи- сочного состава (без внешних совместителей)	374,7	105,1	100,4	105,4	107,4	100,9	107,0
внешних совместителей <sup>1)</sup>	6,9	96,6	99,0	96,5	110,6	98,9	111,6
работников, выпол- нявших работы по договорам гражданско-пра- вового характера <sup>1)</sup>	6,5	101,0	108,4	103,4	106,2	112,9	104,1

<sup>1)</sup> В эквиваленте полной занятости.

*Средняя численность работников организаций  
(без субъектов малого предпринимательства)  
по видам экономической деятельности<sup>1)</sup> в феврале 2019 года*

	Всего работников			В том числе:		
	тыс. чело- век	в % к		работников списочного состава (без внешних сов- местителей)	внешних совмес- тителей	работников, выполнивших ра- боты по договорам гражданско-право- вого характера
		февралю 2018	итогу			
Всего	388,1	104,9	100	374,7	6,9	6,5
в том числе по видам экономиче- ской деятельности:						
сельское, лесное хозяйство, охота, рыболовство и рыболовство	17,2	95,0	4,4	16,6	0,2	0,4
добыча полезных ископаемых	4,2	103,2	1,1	4,0	0,0	0,1
обрабатывающие производства	92,3	103,6	23,8	90,7	0,5	1,0
обеспечение элек- трической энергией, газом и паром; кон- диционирование воздуха	22,1	110,0	5,7	21,8	0,1	0,2
водоснабжение; водоотведение, организация сбора и утилизации отходов, деятель- ность по ликвидации загрязнений	6,5	117,0	1,7	6,2	0,2	0,2
строительство	28,3	127,8	7,3	27,7	0,3	0,3
торговля оптовая и розничная; ремонт автотранс- портных средств и мотоциклов	32,1	107,1	8,3	31,7	0,3	0,2
транспортировка и хранение	30,1	104,4	7,7	29,5	0,2	0,4
деятельность гостиниц и предприятий обще- ственного питания	5,2	137,8	1,3	5,1	0,1	0,0
деятельность в области информации и связи	2,4	85,7	0,6	2,3	0,0	0,1
деятельность финансовая и страховая	3,6	97,6	0,9	2,9	0,0	0,7

<sup>1)</sup> По «чистым» видам экономической деятельности.

*Средняя численность работников организаций  
(без субъектов малого предпринимательства)  
по видам экономической деятельности<sup>1)</sup> в феврале 2019 года (окончание)*

	Всего работников		В том числе:			
	тыс. чело- век	в % к февралю 2018	итогу	работников списочного состава (без внешних сов- местителей)	внешних совмес- тителей	работников, выполнявших ра- боты по договорам гражданско-право- вого характера
деятельность по операциям с недвижимым имуществом	6,7	104,6	1,7	5,9	0,2	0,6
деятельность профессиональная, научная и техническая	10,8	90,5	2,8	10,5	0,2	0,1
деятельность административная и сопутствующие дополнительные услуги	5,7	104,5	1,5	5,5	0,1	0,1
государственное управление и обеспечение военной безопасности; социальное обеспечение	28,3	98,6	7,3	27,2	0,1	0,9
образование	47,2	102,8	12,2	44,2	2,6	0,4
деятельность в области здравоохранения и социальных услуг	35,9	105,0	9,3	34,7	1,0	0,2
деятельность в области культуры, спорта, организации досуга и развлечений	8,2	100,6	2,1	7,0	0,7	0,5
предоставление прочих видов услуг	1,3	113,2	0,3	1,2	0,1	0,1

<sup>1)</sup> По «чистым» видам экономической деятельности.

## Безработица

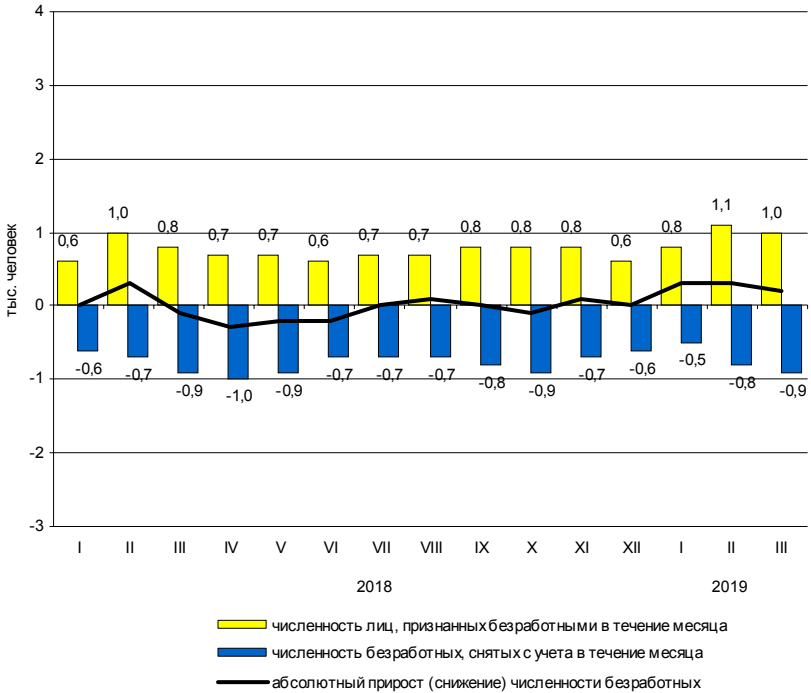
К концу марта 2019 года в государственных учреждениях службы занятости населения состояло на учете 5,4 тыс. не занятых трудовой деятельностью граждан, из них 3,8 тыс. человек имели статус безработного.

*Динамика числа незанятых граждан, состоящих на учете в государственных учреждениях службы занятости населения*

	Число незанятых граждан, тыс. человек	на конец месяца		
		из них имеют статус безработного		соответствующему месяцу предыдущего года
		тыс. человек	в % к предыдущему месяцу	
2018				
январь	5,2	3,5	99,9	80,9
февраль	5,4	3,7	108,1	82,6
март	5,0	3,6	96,2	81,4
апрель	4,6	3,3	92,7	80,3
май	4,3	3,1	93,6	82,3
июнь	4,2	3,0	96,1	81,0
июль	4,4	3,0	101,2	81,5
август	4,7	3,1	102,0	86,7
сентябрь	4,7	3,1	98,7	86,0
октябрь	4,7	2,9	96,5	87,9
ноябрь	4,8	3,1	104,2	91,5
декабрь	4,4	3,1	99,4	88,3
2019				
январь	5,1	3,3	108,7	96,0
февраль	5,5	3,7	110,4	98,1
март	5,4	3,8	104,6	106,7

В марте 2019 года статус безработного получили 1,0 тыс. человек (на 0,3 тыс. человек или на 38,8% больше, чем в марте 2018 года). Размеры трудоустройства безработных в марте 2019 года были на 0,1 тыс. человека или на 19,4% меньше, чем в аналогичном периоде 2018 года, и составили 0,3 тыс. человек.

**Движение численности безработных, зарегистрированных  
в государственных учреждениях службы занятости населения**



На конец марта 2019 года, как и на конец марта 2018 года, уровень зарегистрированной безработицы составил 0,4% к численности рабочей силы.

**Потребность организаций в работниках**

К концу марта 2019 года нагрузка незанятого населения, состоящего на учете в государственных учреждениях службы занятости населения, на одну заявленную вакансию составила 0,3 человека, как и в конце марта 2018 года.

*Динамика потребности организаций в работниках*

	<i>Потребность организаций в работниках, заявленная в государственные учреждения службы занятости населения, тыс. человек</i>	<i>Нагрузка незанятого населения на одну заявленную вакансию</i>		
		<i>человек</i>	<i>в % к</i>	
			<i>предыдущему месяцу</i>	<i>соответствующему месяцу предыдущего года</i>
<i>на конец месяца</i>				
2018				
январь	19,7	0,3	1,5 р.	75,0
февраль	19,4	0,3	100,0	75,0
март	19,4	0,3	100,0	100,0
апрель	20,2	0,2	66,7	66,7
май	23,0	0,2	100,0	100,0
июнь	22,9	0,2	100,0	100,0
июль	23,2	0,2	100,0	100,0
август	22,9	0,2	100,0	100,0
сентябрь	22,1	0,2	100,0	100,0
октябрь	20,0	0,2	100,0	100,0
ноябрь	20,0	0,2	100,0	100,0
декабрь	19,3	0,2	100,0	100,0
2019				
январь	18,8	0,3	1,5 р.	100,0
февраль	18,9	0,3	100,0	100,0
март	20,3	0,3	100,0	100,0

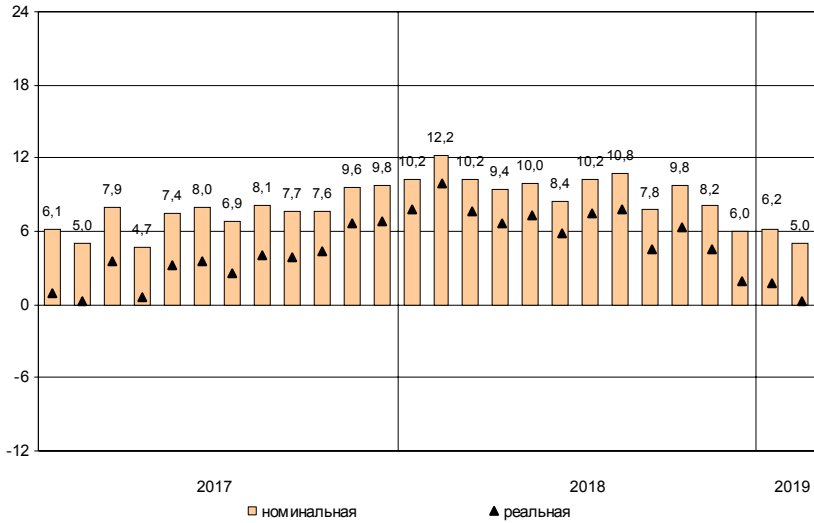
## **Заработная плата**

Средняя номинальная заработная плата, начисленная за февраль 2019 года, составила 42869 рублей. Реальная начисленная заработная плата, рассчитанная с учетом индекса потребительских цен, в феврале 2019 года составила 101,3% к уровню января 2019 года и 100,3% – к уровню февраля 2018 года.

### *Динамика номинальной и реальной средней заработной платы*

	<i>Номинальная начисленная заработная плата в % к</i>		<i>Реальная начисленная заработная плата в % к</i>	
	<i>предыду- щему месяцу</i>	<i>соответст- вующему месяцу предыдущего года</i>	<i>предыду- щему месяцу</i>	<i>соответст- вующему месяцу предыдущего года</i>
2018				
январь	84,8	110,2	84,4	107,8
февраль	103,0	112,2	102,9	110,0
март	103,2	110,2	102,7	107,6
апрель	100,0	109,4	99,6	106,7
май	102,1	110,0	101,7	107,3
июнь	100,9	108,4	100,4	105,9
июль	99,6	110,2	99,4	107,4
август	99,4	110,8	99,7	107,8
сентябрь	96,6	107,8	96,7	104,6
октябрь	103,0	109,8	102,7	106,4
ноябрь	99,7	108,2	99,2	104,6
декабрь	116,7	106,0	115,6	101,9
2019				
январь	84,2	106,2	83,5	101,7
февраль	101,7	105,0	101,3	100,3

**Прирост (снижение) средней номинальной  
и реальной начисленной заработной платы  
(в % к соответствующему месяцу предыдущего года)**





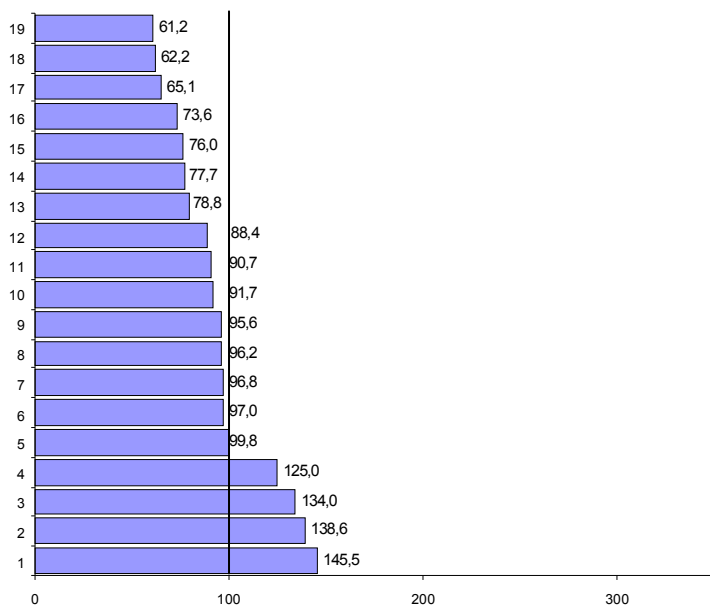
**Средняя начисленная заработная плата  
по видам экономической деятельности<sup>1)</sup>**

в расчете на одного работника

	Февраль 2019, рублей	В % к		
		январю 2019	февралю 2018	среднему уровню
Всего	42869	101,7	105,0	100
в том числе				
по видам экономической деятельности:				
сельское, лесное хозяйство, охота, рыболовство и рыбоводство	33304	90,6	105,5	77,7
добыча полезных ископаемых	41507	98,0	111,0	96,8
обрабатывающие производства	53595	105,7	106,0	125,0
обеспечение электрической энергией, газом и паром; кондиционирование воздуха	62357	110,5	103,9	145,5
водоснабжение; водоотведение, организация сбора и утилизации отходов, деятельность по ликвидации загрязнений	33788	92,9	100,9	78,8
строительство	41597	104,8	106,8	97,0
торговля оптовая и розничная; ремонт автотранспортных средств и мотоциклов	32585	92,8	109,8	76,0
транспортировка и хранение	40991	96,1	99,3	95,6
из них:				
деятельность сухопутного и трубопроводного транспорта	35480	96,9	101,5	82,8
деятельность водного транспорта	70618	100,6	118,1	1,6 р.
складское хозяйство и вспомогательная транспортная деятельность	47350	96,4	98,3	110,5
деятельность почтовой связи и курьерская деятельность	21616	88,0	109,1	50,4
деятельность гостиниц и предприятий общественного питания	26248	105,1	114,8	61,2
деятельность в области информации и связи	39317	106,9	113,8	91,7
деятельность финансовая и страховая	57442	117,4	89,1	134,0
деятельность по операциям с недвижимым имуществом	31538	94,3	107,1	73,6
деятельность профессиональная, научная и техническая	59415	101,6	98,4	138,6
деятельность административная и сопутствующие дополнительные услуги	27889	103,8	110,3	65,1
государственное управление и обеспечение военной безопасности; социальное обеспечение	41219	109,2	102,3	96,2
образование	37909	100,7	106,5	88,4
деятельность в области здравоохранения и социальных услуг	42766	99,3	106,4	99,8
деятельность в области культуры, спорта, организации досуга и развлечений	38877	97,6	104,9	90,7
предоставление прочих видов услуг	26657	100,7	109,3	62,2

<sup>1)</sup> По «чистым» видам экономической деятельности.

**Отношение средней начисленной заработной платы по отдельным видам экономической деятельности<sup>1)</sup> к среднему уровню по Ленинградской области в феврале 2019 года (в %)**



- |   |   |
|---|---|
| 1 – обеспечение электрической энергией, газом и паром; кондиционирование воздуха          | 12 – образование  |
| 2 – деятельность профессиональная, научная и техническая                                  | 13 – водоснабжение; водоотведение, организация сбора и утилизации отходов, деятельность по ликвидации загрязнений |
| 3 – деятельность финансовая и страховая   | 14 – сельское, лесное хозяйство, охота, рыболовство и рыбоводство   |
| 4 – обрабатывающие производства   | 15 – торговля оптовая и розничная; ремонт автотранспортных средств и мотоциклов                                   |
| 5 – деятельность в области здравоохранения и социальных услуг                             | 16 – деятельность по операциям с недвижимым имуществом  |
| 6 – строительство   | 17 – деятельность административная и сопутствующие дополнительные услуги  |
| 7 – добыча полезных ископаемых  | 18 – предоставление прочих видов услуг  |
| 8 – государственное управление и обеспечение военной безопасности; социальное обеспечение | 19 – деятельность гостиниц и предприятий общественного питания  |
| 9 – транспортировка и хранение  |   |
| 10 – деятельность в области информации и связи  |   |
| 11 – деятельность в области культуры, спорта, организации досуга и развлечений            |   |

<sup>1)</sup> По «чистым» видам экономической деятельности.

### **Задолженность организаций по заработной плате**

По данным организаций наблюдаемых видов экономической деятельности<sup>1)</sup> (без субъектов малого предпринимательства), сообщивших сведения о просроченной задолженности по заработной плате по состоянию на 1 апреля 2019 года, суммарная задолженность составила 47,4 млн. рублей. Объем задолженности по сравнению с 1 марта 2019 года увеличился в 3,4 раза, по сравнению с 1 апреля 2018 года уменьшился на 30,4%.

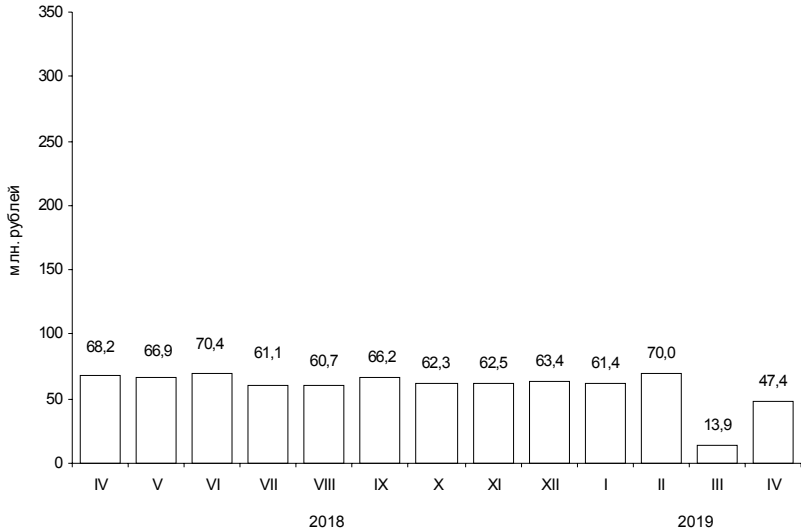
Из общей суммы просроченной задолженности 10,9 млн. рублей приходилось на задолженность, образовавшуюся в 2017 году и ранее.

#### *Просроченная задолженность по заработной плате по видам экономической деятельности на 1 апреля 2019 года*

	Млн. руб.	В % к	
		1 марта 2019	итогу
Всего	47,4	3,4 р.	100
в том числе по видам экономической деятельности:			
сельское хозяйство, охота и предоставление услуг в этих областях; лесозаготовки	10,8	97,9	22,7
обрабатывающие производства	36,7	41,3 р.	77,3

<sup>1)</sup> Наблюдение осуществляется по кругу организаций 21 вида экономической деятельности, в том числе: растениеводство и животноводство; лесозаготовки; рыболовство и рыбоводство; промышленные виды деятельности; строительство; транспорт; управление недвижимым имуществом; наука; образование; здравоохранение; деятельность в области кино, телевизионного и радиовещания; искусство, культура, деятельность в области отдыха и развлечений.

**Динамика просроченной задолженности по заработной плате (на 1 число месяца)**



*Численность работников, перед которыми организации имеют просроченную задолженность по заработной плате, по видам экономической деятельности на 1 апреля 2019 года*

	Человек	В % к 1 марта 2019
Всего	528	2,0 р.
в том числе по видам экономической деятельности:		
сельское хозяйство, охота и предоставление услуг в этих областях; лесозаготовки	140	100,0
обрабатывающие производства	388	13,4 р.

**ФИНАНСЫ**

**Показатели финансово-кредитной системы**

*Исполнение консолидированного бюджета в 2019 году<sup>1)</sup>*

	млн. рублей		
	<i>Доходы</i>	<i>Расходы</i>	<i>Профицит (+), дефицит (-)</i>
Январь	8503	7970	533
Январь-февраль	17269	17687	-418

*Исполнение бюджета  
по статьям доходов и расходов на 1 марта 2019 года*

	<i>Млн. рублей</i>	<i>В % к итогу</i>
Доходы	17269	100
из них:		
налог на доходы физических лиц	6517	37,7
налог на прибыль организаций	5309	30,7
акцизы	1772	10,3
доходы от использования имущества, находящегося в государственной и муниципальной собственности	551	3,2
безвозмездные поступления	488	2,8
Расходы	17687	100
из них на:		
общегосударственные вопросы	1358	7,7
национальную безопасность и правоохранительную деятельность	279	1,6
национальную экономику	1932	10,9
жилищно-коммунальное хозяйство	949	5,4
социально-культурные мероприятия	13143	74,3
в том числе:		
образование	5756	32,5
культура, кинематография	810	4,6
здравоохранение	2036	11,5
социальная политика	4187	23,7
физическая культура и спорт	333	1,9
средства массовой информации	21	0,1

<sup>1)</sup> По данным Комитета финансов Ленинградской области.

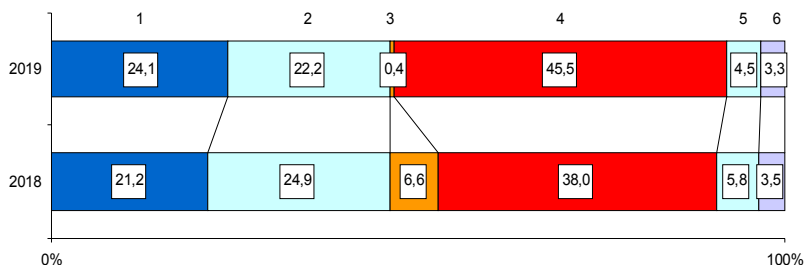
**НАЛОГОВАЯ СТАТИСТИКА**

По оперативным данным УФНС РФ по Ленинградской области в январе–феврале 2019 года в бюджетную систему поступило налогов, сборов и иных обязательных платежей на сумму 29,3 млрд. рублей, что в номинальном выражении на 26,8% больше, чем в январе–феврале 2018 года.

*Поступление налогов, сборов и иных обязательных платежей в бюджетную систему в январе–феврале 2019 года*

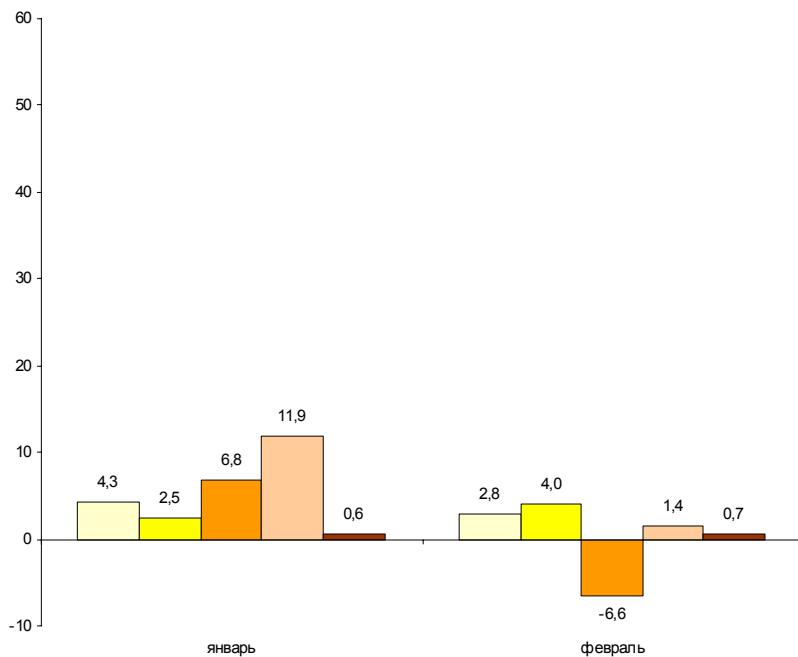
	Млн. рублей	В % к январю–февралю 2018	Из общего объема поступлений – в консолидированный бюджет Ленинградской области		
			млн. рублей	в % к общему объему	в % к январю–февралю 2018
Всего	29350	126,8	16492	56,2	120,0
налог на прибыль организаций	7061	143,6	5309	75,2	143,0
налог на доходы физических лиц	6517	113,1	6517	100,0	113,1
налог на добавленную стоимость на товары (работы, услуги), реализуемые на территории РФ	121	7,9	x	x	x
акцизы по подакцизным товарам (продукции), производимым на территории РФ	13345	1,5 р.	2785	20,9	112,7
налоги на имущество	1329	99,7	1329	100,0	99,7
налоги, сборы и регулярные платежи за пользование природными ресурсами	72	110,3	60	84,0	110,6
прочие	905	122,3	492	54,3	119,4

**Структура налогов, сборов и иных обязательных платежей, поступивших в бюджетную систему в январе–феврале**



- 1 – налог на прибыль организаций
- 2 – налог на доходы физических лиц
- 3 – налог на добавленную стоимость
- 4 – акцизы
- 5 – налоги на имущество
- 6 – прочие

**Динамика поступления налоговых платежей  
в бюджетную систему по отдельным видам налогов  
в 2019 году (млрд. рублей)**



- налог на прибыль организаций
- налог на доходы физических лиц
- налог на добавленную стоимость
- акцизы
- налоги на имущество

## **ФИНАНСЫ ОРГАНИЗАЦИЙ<sup>1)</sup>**

### **Финансовые результаты деятельности организаций**

В январе–феврале 2019 года сальдированный финансовый результат (прибыль минус убыток) организаций составил 34,3 млрд. рублей, что в 1,8 р. больше, чем за соответствующий период 2018 года.

#### *Финансовый результат*

#### *по видам экономической деятельности в январе–феврале 2019 года*

	<i>Сальдированный финансовый результат</i>		<i>В том числе прибыль прибыльных организаций</i>	
	<i>млн. рублей<sup>2)</sup></i>	<i>в % к январю-февралю 2018</i>	<i>млн. рублей</i>	<i>в % к январю-февралю 2018</i>
<b>Всего</b>	<b>34303</b>	<b>1,8 р.</b>	<b>41678</b>	<b>1,5 р.</b>
в том числе по видам экономической деятельности:				
сельское, лесное хозяйство, охота, рыболовство и рыбоводство	1382	1,8 р.	1624	113,9
добыча полезных ископаемых	-163	х	12	5,7
обрабатывающие производства	15669	3,8 р.	20598	2,0 р.
обеспечение электрической энергией, газом и паром; кондиционирование воздуха	901	102,8	1024	104,4
водоснабжение; водоотведение, организация сбора и утилизации отходов, деятельность по ликвидации загрязнений	411	х	562	5,4 р.
строительство	860	2,5 р.	1638	131,0
торговля оптовая и розничная; ремонт автотранспортных средств и мотоциклов	3691	1,6 р.	3838	138,7
транспортировка и хранение	10664	116,6	11230	120,4
деятельность гостиниц и предприятий общественного питания	-17	х	2	10,2 р.
деятельность в области информации и связи	4	35,7	9	68,2
деятельность по операциям с недвижимым имуществом	818	2,6 р.	840	2,3 р.
деятельность профессиональная, научная и техническая	27	5,2	183	26,6
деятельность административная и сопутствующие дополнительные услуги	-9	х	2	26,9
образование	0,0	х	0,1	4,8 р.
деятельность в области здравоохранения и социальных услуг	-3	х	6	62,1
деятельность в области культуры, спорта, организации досуга и развлечений	-25	х	13	3,6 р.
предоставление прочих видов услуг	93	120,1	95	120,6

<sup>1)</sup> По юридическим лицам, зарегистрированным в субъекте Российской Федерации, в целом, включая обособленные подразделения. Без банков, страховых и бюджетных организаций, без субъектов малого предпринимательства. Сравнение показателей с соответствующим периодом 2018 года произведено в текущих ценах по сопоставимому кругу организаций.

<sup>2)</sup> Знак "-" означает убыток.



*Число убыточных организаций и размер  
допущенного ими убытка в январе–феврале 2019 года*

	Число убы- точных орга- низаций, ед.	В % к общему числу органи- заций вида деятельности	Убыток, млн. рублей
Всего	219	29,9	7375
в том числе по видам экономической деятельности:			
сельское, лесное хозяйство, охота, рыболовство и рыбоводство	13	16,7	242
добыча полезных ископаемых	7	53,8	175
обрабатывающие производства	75	31,6	4929
обеспечение электрической энергией, газом и паром; кондиционирование воздуха	12	35,3	123
водоснабжение; водоотведение, организация сбора и утилизации отходов, деятельность по ликвидации загрязнений	12	41,4	151
строительство	20	29,4	778
торговля оптовая и розничная; ремонт автотранспортных средств и мотоциклов	20	25,3	147
транспортировка и хранение	13	21,7	566
деятельность гостиниц и предприятий общественного питания	5	38,5	20
деятельность в области информации и связи	7	63,6	5
деятельность финансовая и страховая	1	100	... <sup>1)</sup>
деятельность по операциям с недвижимым имуществом	15	28,8	23
деятельность профессиональная, научная и техническая	6	40,0	157
деятельность административная и сопутствующие дополнительные услуги	1	16,7	... <sup>1)</sup>
образование	2	28,6	... <sup>1)</sup>
деятельность в области здравоохранения и социальных услуг	3	25,0	9
деятельность в области культуры, спорта, организации досуга и развлечений	2	40,0	... <sup>1)</sup>
предоставление прочих видов услуг	5	50,0	2

В январе–феврале 2019 года число убыточных организаций по сравнению с тем же периодом 2018 года уменьшилось на 30 единиц или на 12,0%, сумма убытка уменьшилась на 17,1%.

**Состояние платежей и расчетов в организациях**

На 1 марта 2019 года суммарная задолженность организаций по обязательствам (кредиторская, задолженность по кредитам банков и займам) составила 1141,7 млрд. рублей, из нее просроченная – 9,5 млрд. рублей или 0,8% от общей суммы задолженности (на 1 февраля 2019 года – 0,9%).

**Размер и структура суммарной просроченной задолженности по обязательствам на 1 марта 2019 года**

	Млрд. рублей	В % к	
		1 февраля 2019	итогу
Всего	9,5	94,5	100
в том числе:			
кредиторская задолженность	8,0	93,2	84,1
задолженность по кредитам банков и займам	1,5	101,8	15,9

Кредиторская задолженность на 1 марта 2019 года составила 604,3 млрд. рублей, из нее просроченная – 8,0 млрд. рублей или 1,3%.

Задолженность по полученным кредитам банков и займам организаций на 1 марта 2019 года составила 537,4 млрд. рублей, в том числе просроченная – 1,5 млрд. рублей или 0,3%.

**Структура просроченной кредиторской задолженности**

на конец месяца, млн. рублей

	Всего	В том числе:			Количество организаций, имеющих просроченную кредиторскую задолженность	
		поставщикам и подрядчикам	в бюджеты всех уровней	по платежам в государственные внебюджетные фонды	единиц	в % к общему количеству организаций
январь	8596	5027	426	34	90	12,5
февраль	8013	6385	466	38	91	12,4

Просроченная кредиторская задолженность организаций  
по видам экономической деятельности на 1 марта 2019 года

млн. рублей

	Количество организаций, имеющих просроченную кредиторскую задолженность, ед.	Просроченная кредиторская задолженность	В том числе:			
			поставщикам и подрядчикам	в бюджеты всех уровней	по платежам в государственные внебюджетные фонды	
Сельское, лесное хозяйство, охота, рыболовство и рыбоводство	12	167	162	–	–	
Добыча полезных ископаемых	1	... <sup>1)</sup>	... <sup>1)</sup>	–	–	
Обрабатывающие производства	28	5164	3729	407	27	
Обеспечение электрической энергией, газом и паром; кондиционирование воздуха	12	1311	1256	... <sup>1)</sup>	... <sup>1)</sup>	
Водоснабжение; водоотведение, организация сбора и утилизации отходов, деятельность по ликвидации загрязнений	5	97	48	... <sup>1)</sup>	–	
Строительство	6	1001	993	... <sup>1)</sup>	... <sup>1)</sup>	
Торговля оптовая и розничная; ремонт автотранспортных средств и мотоциклов	4	26	24	–	–	
Транспортировка и хранение	2	... <sup>1)</sup>	... <sup>1)</sup>	–	–	
Деятельность гостиниц и предприятий общественного питания	1	... <sup>1)</sup>	... <sup>1)</sup>	... <sup>1)</sup>	–	
Деятельность по операциям с недвижимым имуществом	15	187	142	... <sup>1)</sup>	... <sup>1)</sup>	
Деятельность профессиональная, научная и техническая	1	... <sup>1)</sup>	... <sup>1)</sup>	–	–	
Деятельность административная и сопутствующие дополнительные услуги	1	... <sup>1)</sup>	... <sup>1)</sup>	–	–	
Образование	1	... <sup>1)</sup>	... <sup>1)</sup>	... <sup>1)</sup>	–	
Деятельность в области здравоохранения и социальных услуг	–	–	–	–	–	
Деятельность в области культуры, спорта, организации досуга и развлечений	–	–	–	–	–	
Предоставление прочих видов услуг	2	... <sup>1)</sup>	... <sup>1)</sup>	... <sup>1)</sup>	... <sup>1)</sup>	

<sup>1)</sup> Данные не публикуются в целях обеспечения конфиденциальности первичных статистических данных, полученных от организаций, в соответствии с Федеральным Законом от 29.11.2007 №282-ФЗ.

## ЛЕНИНГРАДСКАЯ ОБЛАСТЬ

Дебиторская задолженность на 1 марта 2019 года составила 503,2 млрд. рублей, из нее просроченная – 14,7 млрд. рублей или 2,9%.

### Структура просроченной дебиторской задолженности

		на конец месяца, млн. рублей			
	Всего	В том числе:		Количество организаций, имеющих просроченную дебиторскую задолженность	
		покупателей	из нее государственных заказчиков по оплате за поставленную продукцию	единиц	в % к общему количеству организаций
январь	15185	13656	... <sup>1)</sup>	172	24,0
февраль	14710	12950	... <sup>1)</sup>	176	24,0

## ЛЕНИНГРАДСКАЯ ОБЛАСТЬ

### Просроченная дебиторская задолженность организаций по видам экономической деятельности на 1 марта 2019 года

млн. рублей

	Количество организаций, имеющих просроченную дебиторскую задолженность, ед.	Просроченная дебиторская задолженность	В том числе:	
			покупателей	из нее государственных заказчиков за поставленную продукцию
Сельское, лесное хозяйство, охота, рыболовство и рыбоводство	17	210	174	–
Добыча полезных ископаемых	1	... <sup>1)</sup>	... <sup>1)</sup>	–
Обрабатывающие производства	49	4914	3804	–
Обеспечение электрической энергией, газом и паром; кондиционирование воздуха	15	2066	2059	–
Водоснабжение; водоотведение, организация сбора и утилизации отходов, деятельность по ликвидации загрязнений	15	644	624	–
Строительство	16	3154	2642	... <sup>1)</sup>
Торговля оптовая и розничная; ремонт автотранспортных средств и мотоциклов	15	2543	2540	–
Транспортировка и хранение	11	535	486	–
Деятельность гостиниц и предприятий общественного питания	1	... <sup>1)</sup>	... <sup>1)</sup>	–
Деятельность в области информации и связи	1	... <sup>1)</sup>	... <sup>1)</sup>	–
Деятельность финансовая и страховая	1	... <sup>1)</sup>	... <sup>1)</sup>	–
Деятельность по операциям с недвижимым имуществом	24	511	491	–
Деятельность профессиональная, научная и техническая	4	58	56	... <sup>1)</sup>
Деятельность административная и сопутствующие дополнительные услуги	2	... <sup>1)</sup>	... <sup>1)</sup>	–
Образование	1	... <sup>1)</sup>	... <sup>1)</sup>	–
Деятельность в области здравоохранения и социальных услуг	–	–	–	–
Деятельность в области культуры, спорта, организации досуга и развлечений	1	... <sup>1)</sup>	... <sup>1)</sup>	–
Предоставление прочих видов услуг	2	... <sup>1)</sup>	... <sup>1)</sup>	–

<sup>1)</sup> Данные не публикуются в целях обеспечения конфиденциальности первичных статистических данных, полученных от организаций, в соответствии с Федеральным Законом от 29.11.2007 №282-ФЗ.

## ЛЕНИНГРАДСКАЯ ОБЛАСТЬ

В январе–феврале 2019 года в обращении участвовали векселя, обеспечивающие задолженность покупателей, на сумму 0,2 млрд. рублей, задолженность поставщикам – на 6,1 млрд. рублей.

В вексельной форме находилось 2,2% всей задолженности поставщикам и 0,1% – задолженности покупателей.

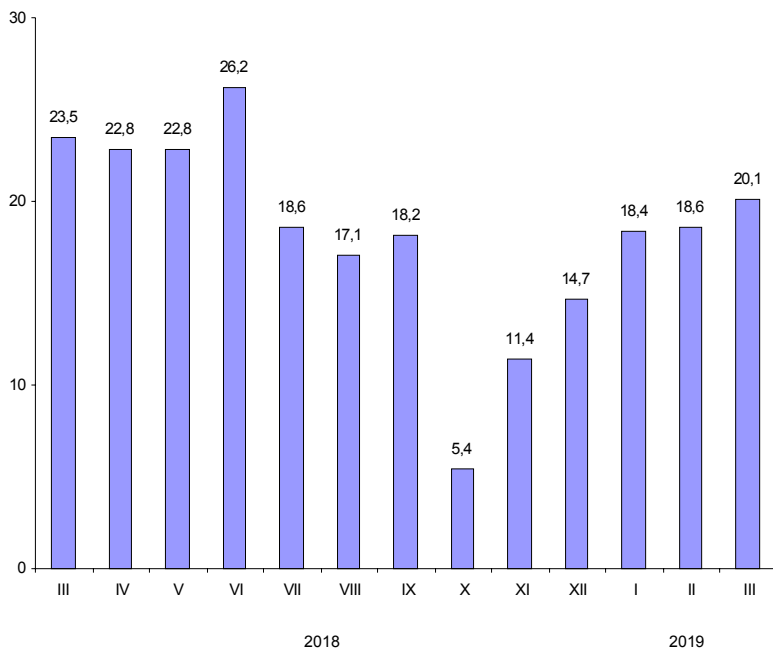
### Превышение кредиторской задолженности над дебиторской задолженностью на 1 марта 2019 года

млн. рублей

	Задолженность		Превышение кредиторской задолженности над дебиторской	
	деби-торская	креди-торская	всего <sup>1)</sup>	в % к дебиторской задолженности
Всего	503231	604320	101089	20,1
в том числе по видам экономической деятельности:				
сельское, лесное хозяйство, охота, рыболовство и рыбоводство	10734	11540	806	7,5
добыча полезных ископаемых	2425	2611	186	7,7
обрабатывающие производства	285629	349682	64053	22,4
обеспечение электрической энергией, газом и паром; кондиционирование воздуха	9817	13702	3885	39,6
водоснабжение; водоотведение, организация сбора и утилизации отходов, деятельность по ликвидации загрязнений	2697	4966	2269	84,1
строительство	73154	88063	14908	20,4
торговля оптовая и розничная; ремонт автотранспортных средств и мотоциклов	70557	83773	13216	18,7
транспортировка и хранение	15414	12822	-2592	x
деятельность гостиниц и предприятий общественного питания	54	81	27	51,2
деятельность в области информации и связи	154	265	111	72,2
деятельность по операциям с недвижимым имуществом	24269	26503	2234	9,2
деятельность профессиональная, научная и техническая	6717	7568	851	12,7
деятельность административная и сопутствующие дополнительные услуги	368	500	132	35,9
образование	4	30	26	6,9 p.
деятельность в области здравоохранения и социальных услуг	34	77	43	129,6
деятельность в области культуры, спорта, организации досуга и развлечений	987	1680	694	70,3
предоставление прочих видов услуг	88	391	303	3,5 p.

<sup>1)</sup> Знак "-" означает превышение дебиторской задолженности над кредиторской.

**Превышение кредиторской задолженности  
над дебиторской задолженностью  
(на 1 число месяца, в %)**



## **ИНСТИТУЦИОНАЛЬНЫЕ ПРЕОБРАЗОВАНИЯ**

### **Характеристика организаций**

На 1 апреля 2019 года число учтенных в Статистическом регистре Росстата хозяйствующих субъектов (юридических лиц и их филиалов) уменьшилось по сравнению с 1 апреля 2018 года на 3 тыс. единиц (на 8,6%) и составило 32,7 тыс. единиц.

#### *Распределение учтенных в Статистическом регистре Росстата организаций по видам экономической деятельности на 1 апреля 2019 года*

	Единиц	В % к	
		итогу	1 апреля 2018
Всего	32740	100	91,4
из них по видам экономической деятельности:			
сельское, лесное хозяйство, охота, рыболовство и рыбоводство	1667	5,1	36,9
добыча полезных ископаемых	185	0,6	102,8
обрабатывающие производства	3037	9,3	100,0
обеспечение электрической энергией, газом и паром; кондиционирование воздуха	208	0,6	91,6
водоснабжение; водоотведение, организация сбора и утилизации отходов, деятельность по ликвидации загрязнений	352	1,1	95,4
строительство	3028	9,2	101,7
торговля оптовая и розничная; ремонт автотранспортных средств и мотоциклов	5852	17,9	98,9
транспортировка и хранение	1984	6,1	102,7
деятельность гостиниц и предприятий общественного питания	817	2,5	93,5
деятельность в области информации и связи	594	1,8	102,2
деятельность финансовая и страховая	285	0,9	80,7
деятельность по операциям с недвижимым имуществом	6689	20,4	99,3
деятельность профессиональная, научная и техническая	1789	5,5	101,1
деятельность административная и сопутствующие дополнительные услуги	981	3,0	105,6
государственное управление и обеспечение военной безопасности; социальное обеспечение	747	2,3	96,6
образование	1107	3,4	93,6
деятельность в области здравоохранения и социальных услуг	697	2,1	101,5
деятельность в области культуры, спорта, организации досуга и развлечений	808	2,5	101,6
предоставление прочих видов услуг	1863	5,7	97,4
деятельность домашних хозяйств как работодателей; недифференцированная деятельность частных домашних хозяйств по производству товаров и оказанию услуг для собственного потребления	2	0,0	в 2,0 р.

За январь–март 2019 года в связи с ликвидацией снято с учета 0,8 тыс. хозяйствующих субъектов (2,5 % от числа учтенных в Статистическом регистре), за соответствующий период 2018 года – 0,7 тыс. субъектов.



## ЛЕНИНГРАДСКАЯ ОБЛАСТЬ

Распределение учтенных в Статистическом регистре Росстата организаций по формам собственности на 1 апреля 2019 года

единиц

	Общее количество	В том числе по формам собственности:					
		государственная и муниципальная		частная		смешанная российская	
		всего	в % к общему количеству организаций	всего	в % к общему количеству организаций	всего	в % к общему количеству организаций
Всего	32740	2723	8,3	27322	83,5	226	0,7
из них по видам экономической деятельности:							
сельское, лесное хозяйство, охота, рыболовство и рыбоводство	1667	43	2,6	1567	94,0	7	0,4
добыча полезных ископаемых	185	3	1,6	167	90,3	5	2,7
обрабатывающие производства	3037	12	0,4	2753	90,6	13	0,4
обеспечение электрической энергией, газом и паром; кондиционирование воздуха	208	33	15,9	143	68,8	20	9,6
водоснабжение; водоотведение, организация сбора и утилизации отходов, деятельность по ликвидации загрязнений	352	55	15,6	280	79,5	10	2,8
строительство	3028	7	0,2	2905	95,9	4	0,1
торговля оптовая и розничная; ремонт автотранспортных средств и мотоциклов	5852	31	0,5	5528	94,5	13	0,2
транспортировка и хранение	1984	58	2,9	1835	92,5	6	0,3
деятельность гостиниц и предприятий общественного питания	817	20	2,4	767	93,9	3	0,4
деятельность в области информации и связи	594	49	8,2	517	87,0	8	1,3
деятельность финансовая и страховая	285	4	1,4	212	74,4	5	1,8
деятельность по операциям с недвижимым имуществом	6689	102	1,5	6408	95,8	89	1,3
деятельность профессиональная, научная и техническая	1789	97	5,4	1609	89,9	15	0,8
деятельность административная и сопутствующие дополнительные услуги	981	35	3,6	911	92,9	8	0,8
государственное управление и обеспечение военной безопасности; социальное обеспечение	747	692	92,6	50	6,7	2	0,3
образование	1107	933	84,3	158	14,3	1	0,1

## ЛЕНИНГРАДСКАЯ ОБЛАСТЬ

Распределение учтенных в Статистическом регистре Росстата организаций по формам собственности на 1 января 2019 года (окончание)

единиц

	Общее количество	В том числе по формам собственности:					
		государственная и муниципальная		частная		смешанная российская	
		всего	в % к общему количеству организаций	всего	в % к общему количеству организаций	всего	в % к общему количеству организаций
деятельность в области здравоохранения и социальных услуг	697	157	22,5	512	73,5	–	–
деятельность в области культуры, спорта, организации досуга и развлечений	808	323	40,0	359	44,4	6	0,7
предоставление прочих видов услуг	1863	68	3,7	600	32,2	11	0,6
деятельность домашних хозяйств как работодателей; недифференцированная деятельность частных домашних хозяйств по производству товаров и оказанию услуг для собственного потребления	2	–	–	2	100,0	–	–

## ЛЕНИНГРАДСКАЯ ОБЛАСТЬ

*Распределение учтенных в Статистическом регистре Росстата организаций по организационно-правовым формам на 1 апреля 2019 года*

	Единиц	В % к	
		итогу	1 апреля 2018
Всего учтено субъектов	32740	100	91,4
в том числе:			
юридические лица	32066	97,9	92,1
из них:			
коммерческие организации	22786	69,6	90,0
из них:			
хозяйственные товарищества	2	0,0	100,0
акционерные общества	859	2,6	91,0
общества с ограниченной ответственностью	21360	65,2	101,8
производственные кооперативы	66	0,2	95,7
крестьянские (фермерские) хозяйства	252	0,8	8,3
унитарные предприятия	234	0,7	85,1
в том числе:			
федеральные	13	0,0	92,9
субъекта РФ	27	0,1	65,9
муниципальные	194	0,6	88,2
прочие юридические лица	13	0,0	76,5
некоммерческие организации	9280	28,3	97,8
из них:			
корпоративные организации	6351	19,4	98,0
потребительские кооперативы	750	2,3	100,5
общественные организации	860	2,6	95,3
товарищества собственников недвижимости	4439	13,6	122,8
унитарные организации	2929	8,9	97,2
из них:			
фонды	166	0,5	84,7
религиозные организации	391	1,2	101,8
учреждения	2145	6,6	95,4
в том числе:			
федеральные	98	0,3	100,0
субъекта РФ	228	0,7	109,6
муниципальные	1716	5,2	94,3
частные	103	0,3	83,7
организации, созданные без прав юридического лица	674	2,1	67,1

*Распределение учтенных в Статистическом регистре Росстата  
индивидуальных предпринимателей  
по видам экономической деятельности на 1 апреля 2019 года*

	Единиц	В % к	
		итогу	1 апреля 2018
Всего	51988	100	110,5
из них по видам экономической деятельности:			
сельское, лесное хозяйство, охота, рыболовство и рыбоводство	1539	3,0	100,1
добыча полезных ископаемых	7	0,0	140,0
обрабатывающие производства	2833	5,4	113,6
обеспечение электрической энергией, газом и паром; кондиционирование воздуха	31	0,1	110,7
водоснабжение; водоотведение, организация сбора и утилизации отходов, деятельность по ликвидации загрязнений	114	0,2	108,6
строительство	3607	6,9	138,9
торговля оптовая и розничная; ремонт автотранспортных средств и мотоциклов	17941	34,5	102,5
транспортировка и хранение	9537	18,3	110,0
деятельность гостиниц и предприятий общественного питания	1697	3,3	115,4
деятельность в области информации и связи	1457	2,8	130,1
деятельность финансовая и страховая	486	0,9	94,7
деятельность по операциям с недвижимым имуществом	2064	4,0	116,0
деятельность профессиональная, научная и техническая	3283	6,3	124,4
деятельность административная и сопутствующие дополнительные услуги	1636	3,1	123,2
образование	674	1,3	116,6
деятельность в области здравоохранения и социальных услуг	260	0,5	109,7
деятельность в области культуры, спорта, организации досуга и развлечений	809	1,6	120,2
предоставление прочих видов услуг	3943	7,6	106,8
деятельность домашних хозяйств как работодателей; недифференцированная деятельность частных домашних хозяйств по производству товаров и оказанию услуг для собственного потребления	10	0,0	83,3

## ДЕМОГРАФИЧЕСКАЯ СИТУАЦИЯ<sup>1)</sup>

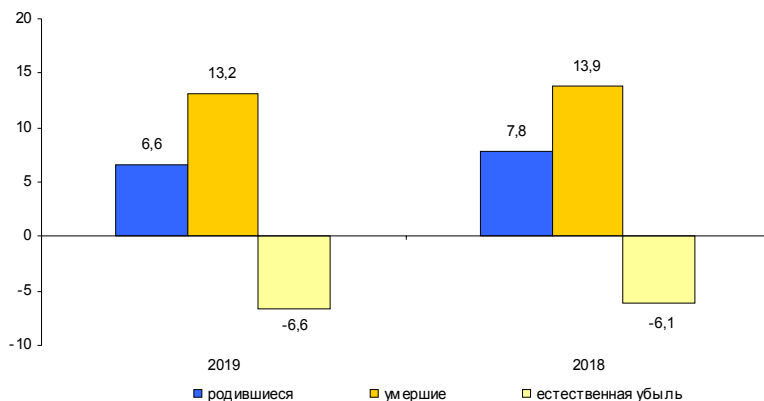
По предварительной оценке численность постоянного населения Ленинградской области на 1 марта 2019 года составила 1846,1 тыс. человек (в том числе городское – 1186,6 тыс. человек, сельское – 659,5 тыс. человек) и с начала года уменьшилась на 1,8 тыс. человек или на 0,1%.

### Характеристика демографической ситуации в январе–феврале

	Человек		прирост, сни- жение (-)	На 1000 человек населения <sup>2)</sup>		2019 в % к 2018	Справочно: на 1000 человек населения в целом за 2018
	2019	2018		2019	2018		
Родившиеся	1966	2295	-329	6,6	7,8	84,6	7,6
Умершие	3953	4088	-135	13,2	13,9	95,0	12,9
в том числе дети в возрасте до 1 года <sup>3)</sup>	8	7	1	3,5	2,8	125,0	3,3
Естественная убыль	-1987	-1793		-6,6	-6,1	108,2	-5,3
Зарегистрировано:							
браков	550	882	-332	1,8	3,0	60,0	4,1
разводов	378	1181	-803	1,3	4,0	32,5	4,1

Естественная убыль населения в январе–феврале 2019 года по сравнению с соответствующим периодом 2018 года увеличилась на 11%.

### Коэффициенты естественного движения населения (на 1000 человек населения) в январе–феврале



<sup>1)</sup> С 1 октября 2018 года оператором системы «Единый государственный реестр записей актов гражданского состояния» (ЕГР ЗАГС) определена Федеральная налоговая служба России. Данные по естественному движению населения, полученные из ЕГР ЗАГС на федеральном уровне за январь–февраль 2019г., в дальнейшем могут быть скорректированы.

<sup>2)</sup> Здесь и далее показатели месячной оперативной отчетности приведены в пересчете на год.

<sup>3)</sup> Относительные показатели в расчете на 1000 родившихся живыми.

## УРОВЕНЬ ЖИЗНИ НАСЕЛЕНИЯ

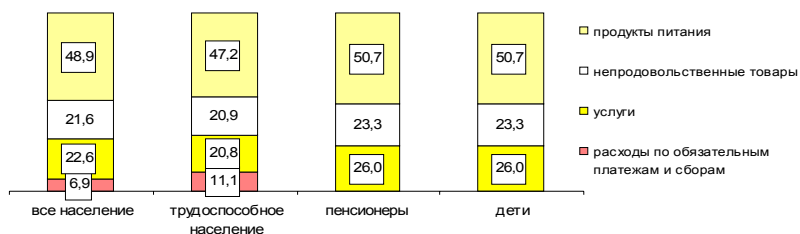
В соответствии с распоряжением Правительства Российской Федерации от 20 марта 2019 г. № 469-р о внесении изменений в Федеральный план статистических работ Росстат и его территориальные органы переходят на квартальную публикацию данных по денежным доходам и расходам населения. Информация за январь–март будет опубликована в докладе за январь–апрель 2019 года.

*Динамика величины прожиточного минимума<sup>1)</sup>*

	Все население	В том числе:			Соотношение среднедушевого денежного дохода и прожиточного минимума, %
		трудо-способное	пенсионеры	дети	
рублей в месяц					
2017					
I квартал	9308	9908	8124	9130	276,7
II квартал	9438	10047	8236	9259	300,8
III квартал	9533	10147	8319	9356	301,8
IV квартал	9628	10248	8402	9450	309,1
2018					
I квартал	9725	10364	8490	9555	267,8
II квартал	9852	10498	8603	9680	301,2
III квартал	10085	10770	8777	9877	289,9
IV квартал <sup>2)</sup>	10239	11088	8777	9877	297,3
в % к предыдущему периоду	101,5	103,0	100,0	100,0	x
в % к соответствующему периоду прошлого года	106,3	108,2	104,5	104,5	x

Соотношение среднедушевых денежных доходов и прожиточного минимума в IV квартале 2018 года составило 297,3% и уменьшилось по сравнению с IV кварталом 2017 года (309,1%).

### Структура величины прожиточного минимума в IV квартале 2018 года (в %)



<sup>1)</sup> По данным Комитета по труду и занятости населения Ленинградской области.

<sup>2)</sup> Величина прожиточного минимума установлена постановлением Правительства Ленинградской области от 15 февраля 2019 года №56 «Об установлении величины прожиточного минимума на душу населения и по основным социально-демографическим группам населения в Ленинградской области за четвертый квартал 2018 года».

**ЗДРАВООХРАНЕНИЕ**

*Заболеваемость населения отдельными инфекционными заболеваниями<sup>1)</sup>*

	Февраль В % к			Январь- Справочно:			
	2019, случаев	февралю 2018	январю 2019	февраль 2019 в % к январю- февра- лю 2018	февраль 2018 в % к февра- лю 2017	январю 2018	январь- февраль 2018 в % к январю- февралю 2017
<i>Кишечные инфекции</i>							
Острые кишечные инфекции	539	107,8	94,6	105,0	95,6	89,9	93,2
из них							
бактериальная дизентерия (шигеллез)	19	135,7	86,4	71,9	х	32,6	19,0 р.
Сальмонеллезные инфекции	13	43,3	76,5	62,5	107,1	1,7 р.	106,7
<i>Гепатиты</i>							
Острые гепатиты	4	4,0 р.	133,3	140,0	6,3	25,0	15,2
из них:							
гепатит А	1	х	33,3	100,0	–	–	13,3
гепатит В	–	–	–	–	–	–	–
гепатит С	3	3,0 р.	х	3,0 р.	100,0	х	100,0
<i>Некоторые инфекции, управляемые средствами специфической профилактики</i>							
Коклюш	14	2,0 р.	116,7	1,9 р.	140,0	100,0	127,3
<i>Острые респираторно-вирусные инфекции</i>							
Острые инфекции верхних дыхательных путей, тыс.	53,9	120,5	136,8	133,4	107,4	1,8 р.	84,9
Грипп	321	15,3 р.	2,0 р.	18,4 р.	13,9	4,2 р.	6,3
<i>Социально значимые болезни</i>							
Сифилис	2	40,0	100,0	36,4	100,0	83,3	137,5
Гонококковая инфекция	5	125,0	100,0	111,1	133,3	80,0	112,5
Туберкулез (первые выявленный)	35	97,2	125,0	80,8	59,0	85,7	74,3
Болезнь, вызванная вирусом иммунодефицита человека и бессимптомный инфекци- онный статус, вызванный вирусом иммунодефицита человека (ВИЧ)	127	108,5	1,8 р.	113,2	136,0	2,1 р.	101,8
Педикулез	74	1,7 р.	86,0	131,1	68,3	54,4	91,7

<sup>1)</sup> По данным Территориальных управлений Федеральной службы по надзору в сфере защиты прав потребителей и благополучия человека.

**ПРЕСТУПНОСТЬ<sup>1)</sup>**

*Распределение числа зарегистрированных преступлений по видам*

	единиц		
	<i>Январь-март 2019</i>	<i>В % к январю-марту 2018</i>	<i>Справочно: январь-март 2018 в % к январю-марту 2017</i>
Зарегистрировано преступлений	5099	104,7	121,9
из них:			
убийство и покушение на убийство	32	86,5	112,1
умышленное причинение тяжкого вреда здоровью	70	111,1	98,4
изнасилование и покушение на изнасилование	12	2,0 р.	1,5 р.
разбой	30	88,2	97,1
грабеж	113	79,6	119,3
кража	1987	101,1	130,7
мошенничество	375	144,2	130,7
хулиганство	6	54,5	122,2
преступления, связанные с незаконным оборотом наркотиков	553	111,7	121,3

В январе–марте 2019 года зарегистрировано 1779 тяжких и особо тяжких преступлений, что на 7,0% больше, чем в январе–марте 2018 года. Их доля в общем числе зарегистрированных преступлений составила 34,9%.

Доля преступлений, связанных с незаконным оборотом наркотиков, составила 10,8%.

За этот период зарегистрировано 280 преступлений экономической направленности, что на 10,2% больше, чем в январе–марте 2018 года.

*Характеристика лиц, совершивших преступления*

	человек		
	<i>Январь-март 2019</i>	<i>В % к январю-марту 2018</i>	<i>Справочно: январь-март 2018 в % к январю-марту 2017</i>
Выявлено лиц, совершивших преступления	2293	104,0	97,8
из них:			
несовершеннолетних	94	95,9	102,1
женщин	353	112,8	103,6
учащихся, студентов	89	91,8	112,8
без постоянного источника дохода	1343	99,3	100,0
из них безработных	7	140,0	83,3

<sup>1)</sup> По данным ГУ МВД России по г. Санкт-Петербургу и Ленинградской области.



## **ПРИЛОЖЕНИЕ**

**Производство важнейших видов товаров  
в январе–марте 2019 года**

	<i>Единица измерения</i>	<i>Произведено</i>	<i>В % к январю-марту 2018 года</i>
<i>Добыча полезных ископаемых</i>			
Пески природные	млн. м <sup>3</sup>	2,9	76,8
Гранулы, крошка и порошок; галька, гравий	—"	3,6	103,6
<i>Производство пищевых продуктов</i>			
Мясо и субпродукты	тыс. т	72,2	99,5
Колбасные изделия	—"	3,2	97,1
Полуфабрикаты мясные, мясосодержащие	—"	12,3	115,7
Молоко жидкое обработанное	—"	16,8	107,1
Продукты кисломолочные (кроме творога и продуктов из творога)	—"	9,1	88,8
Хлеб и хлебобулочные изделия	—"	10,0	106,2
Кондитерские изделия	—"	8,4	96,9
Корма готовые для сельскохозяйственных животных	—"	313,9	94,1
Флодоовощные консервы	млн. усл. банок	19,1	64,6
Рыба переработанная и консервированная	т	760,4	105,1
Масло сливочное	—"	12,9	79,6
Сыр и творог	—"	372,9	99,8
<i>Производство одежды</i>			
Спецодежда	тыс. штук	73,4	80,2
<i>Обработка древесины и производство изделий из дерева и пробки, кроме мебели, производство изделий из соломки и материалов для плетения</i>			
Лесоматериалы необработанные	тыс. плот. м <sup>3</sup>	897,5	91,8
Щепла технологическая	—"	124,0	129,5
Пиломатериалы	тыс. м <sup>3</sup>	226,2	106,1
Гранулы топливные (пеллеты)	тыс. т	31,5	75,1

## ЛЕНИНГРАДСКАЯ ОБЛАСТЬ

окончание

	Единица измерения	Произведено	В % к январю-марту 2018 года
<i>Производство бумаги и бумажных изделий</i>			
Целлюлоза древесная и целлюлоза из прочих волокнистых материалов	тыс. т	204,4	101,0
Бумага и картон	—"–	282,7	100,7
Ящики и коробки из гофрированной бумаги или гофрированного картона	—"–	47,9	96,8
<i>Производство химических веществ и химических продуктов</i>			
Материалы лакокрасочные	тыс. т	9,3	94,1
<i>Производство резиновых и пластмассовых изделий</i>			
Трубы, трубки и шланги и их фитинги пластмассовые	т	238,6	124,9
Бутыли, бутылки, флаконы и аналогичные изделия из пластмасс	млн. шт	210,8	93,5
Изделия упаковочные пластмассовые прочие	—"–	427,8	89,8
<i>Производство прочей неметаллической минеральной продукции</i>			
Плиты и плитки керамические	млн. м <sup>2</sup>	4,2	107,5
Кирпич керамический неогнеупорный строительный	млн. усл. кирпичей	48,8	88,4
Портландцемент, цемент глиноземистый, цемент шлаковый и аналогичные гидравлические цементы	тыс. т	560,7	97,5
Блоки и прочие изделия сборные строительные для зданий и сооружений из цемента, бетона или искусственного камня	тыс. м <sup>3</sup>	170,3	112,5
Бетон, готовый для заливки (товарный бетон)	—"–	250,6	136,7
<i>Производство готовых металлических изделий, кроме машин и оборудования</i>			
Конструкции и детали конструкций из черных металлов	тыс. т	15,9	1,6 р.
<i>Производство автотранспортных средств, прицепов и полуприцепов</i>			
Комплектующие и принадлежности для автотранспортных средств прочие	млрд. руб.	3,3	109,4
<i>Обеспечение электрической энергией, газом и паром; кондиционирование воздуха</i>			
Электроэнергия	млрд. кВт-ч	12,1	102,3
Пар и горячая вода	млн. Гкал	7,8	97,5

**Строительство объектов федеральной адресной инвестиционной программы в январе–марте 2019 года**

тыс. рублей

Срок ввода объекта (мощности)	Инвестиции в основной капитал				
	лимит, установленный на год	освоено за отчетный период <sup>1)</sup>	% технической готовности		
<b>Федеральные целевые программы</b>					
<i>"Развитие транспортной системы России" (2010–2020 годы)</i>					
<i>"Автомобильные дороги"</i>					
<i>"Строительство и реконструкция федеральных автомобильных дорог"</i>					
ФКУ "Управление Федеральных автодорог "Северо-Запад" им. Н.В. Смирнова Федерального дорожного агентства"					
	реконструкция автодороги М-181 "Скандинавия" от Санкт-Петербурга через Выборг до границы с Финляндией на участке км 65+000 - км 100+000 км Ленинградская область	2021	3931479	–	1,5
	реконструкция путепровода на км 105+361 автодороги А-121 "Сортавала – Санкт-Петербург – Сортавала – автодорога Р-21 "Кола" Ленинградской области	2020	748962	29993	2,4
	реконструкция путепровода на км 132+677 автодороги А-120 Санкт-Петербургское южное полукольцо Кировск-Мга-Г атчина-Большая Ижора	2019	672812	258016	82,0
	реконструкция автодороги М20 Санкт-Петербург-Псков-Пустошка-Невель до границы с Республикой Беларусь на участке км 31+000 – км 54+000, реконструкция	2020	3643112	–	79,9
	реконструкция автомобильной дороги Р23 Санкт-Петербург – Псков - Пустошка – Невель граница с республикой Белоруссия на участке км 54+000 – км 80+000 Ленинградская область	...	54482	–	–
	проектные и изыскательские работы реконструкция автодороги Р-21 "Кола" Санкт-Петербург-Петрозаводск-Мурманск-Печенга-граница с Королевством Норвегия на участке км. 51+500 – км 68+000	2021	2006499	251308	8,4
	устройство искусственного электроосвещения на автодороге А-121 "Сортавала" Санкт-Петербург-Сортавала-автодорога Р-21 "Кола" в н.п. Орехово, н.п.Иваново, н.п. Колосково, н.п. Петровское, н.п. Лосево, н.п. Саперное, н.п. Шумилово Ленинградская область	2019	135742	–	60,6

<sup>1)</sup> За счет всех источников финансирования.

## ЛЕНИНГРАДСКАЯ ОБЛАСТЬ

продолжение

	Срок ввода объекта (мощности)	Инвестиции в основной капитал		
		лимит, установленный на год	освоено за отчетный период <sup>1)</sup>	% технической готовности
устройство искусственного электроосвещения на автодороге А-180 "Нарва" СПб – граница с Эстонской Республикой на участках н.п. Телези, н.п. Русско-Высотское, н.п. Кипень, н.п. Глухово, н.п. Витино, н.п. Черемыкино, н.п. Шундорово	2020	100000	47575	34,4
реконструкция автодороги А-121 "Сортавала" Санкт-Петербург–Сортавала-автодорога Р-21 "Кола" на участке км 131+200 км 153+850, ЛО	2019	2981712	275241	45,1
реконструкция автодороги А-180 "Нарва" Санкт-Петербург-граница с Эстонской Республикой на участке км 31+440 – км 54+365	2021	969519	77674	48,5
реконструкция кольцевой автодороги вокруг г. Санкт-Петербурга на участке от станции "Горская" до Приозерского шоссе Этап 1. Этап 2.	2020	2561246	200524	22,5
строительство направленных съездов на транспортной развязке КАД и Приозерского шоссе проектные и изыскательские работы	...	56039	–	–
устройство пешеходных дорожек на автодороге А-180 "Нарва" Санкт-Петербург – граница с Эстонской Республикой на км 60+172 – км 60+346, км 66+701 – км 66+914, км 67+904 – км 68+069, км 71+933, проектные и изыскательские работы	...	1032	–	–
устройство искусственного электроосвещения на автодороге М-10 "Россия" Москва – Тверь – Великий Новгород – Санкт-Петербург на участке обхода г. Тосно км 637+000 – км 657+500	2020	120000	50007	32,2
строительство путепровода с направленными съездами на км 672+500 автомобильной дороги М-10 "Россия" Москва – Тверь – Великий Новгород – Санкт-Петербург реконструкция	2023	100000	–	0,5
реконструкция автомобильной дороги А-181 "Скандинавия" Санкт-Петербург – Выборг – граница с Финляндской Республикой на участке км 100+000 – км 134+000	2024	493966	–	0,4
установка шумозащитного экрана на автомобильной дороге Р-21 "Кола" Санкт-Петербург – Петрозаводск – Мурманск – Печенга - граница с королевством Норвегия на участке км 193+200 – км 193+400	2019	14957	–	1,9

<sup>1)</sup> За счет всех источников финансирования.

## ЛЕНИНГРАДСКАЯ ОБЛАСТЬ

окончание

	Срок ввода объекта (мощности)	Инвестиции в основной капитал		
		лимит, установленный на год	освоено за отчетный период <sup>1)</sup>	% технической готовности
<i>"Судебный департамент при Верховном суде РФ"</i>				
строительство здания Бокситогорского городского суда	2019	40523	–	72,3
строительство здания для размещения Тосненского городского суда Ленинградской области	2019	161198	–	7,1
<b>Объекты, мероприятия (укрупненные инвестиционные проекты), не включенные в долгосрочные (федеральные) целевые программы</b>				
ФГБУ "Петербургский институт ядерной физики им. Б.П. Константинова", г. Гатчина				
реконструкция комплекса научно-исследовательского реакторного комплекса ПИК (2 этап)	2019	1526440	–	22,6
<i>"Сохранение и восстановление плодородия почв земель сельскохозяйственного назначения и агроландшафтов как национального достижения России"</i>				
ФГБУ "Управление мелиорации земель и сельскохозяйственного водоснабжения по Санкт-Петербургу и Ленинградской области",				
реконструкция насосной станции № 1 польдера "Карпино", Волховский район, проектные и изыскательские работы	...	2000	–	–

<sup>1)</sup> За счет всех источников финансирования.

## ЛЕНИНГРАДСКАЯ ОБЛАСТЬ

### Ввод в действие жилых домов по муниципальным районам и городскому округу в январе–марте 2019 года

	Введено		В % к январю-марту 2018		Справочно: январь-март 2018 в % к январю-марту 2017	
	общей площади, тыс. м <sup>2</sup>	квартир	общая площадь	квартиры	общая площадь	квартиры
Всего	711,2	16951	59,7	71,3	140,0	117,6
<i>муниципальные районы</i>						
Бокситогорский	1,4	19	56,9	86,4	87,6	40,7
Волосовский	5,4	75	32,8	39,5	4,9 р.	4,8 р.
Волховский	9,7	93	89,5	92,1	3,5 р.	4,2 р.
Всеволожский	525,9	14681	67,6	78,5	110,1	105,0
Выборгский	15,0	105	28,5	24,9	10,8 р.	12,1 р.
Гатчинский	16,1	102	28,5	19,2	108,1	58,3
Кингисеппский	8,3	71	88,8	89,9	10,9 р.	6,6 р.
Киришский	7,5	95	2,6 р.	3,7 р.	69,4	51,0
Кировский	4,2	46	9,6	6,5	15,4 р.	16,2 р.
Лодейнопольский	4,6	42	1,6 р.	1,6 р.	4,4 р.	2,1 р.
Ломоносовский	61,6	1103	67,5	80,6	16,9 р.	36,0 р.
Лужский	12,3	90	91,4	63,4	3,7 р.	2,2 р.
Подпорожский	2,4	25	144,1	1,6 р.	43,7	18,4
Приозерский	10,1	92	35,0	34,3	3,0 р.	1,6 р.
Сланцевский	1,1	12	34,3	52,2	11,1 р.	5,8 р.
Тихвинский	1,5	18	27,4	29,5	13,6 р.	12,2 р.
Тосненский	22,9	274	33,9	26,2	147,4	120,3
<i>городской округ</i>						
Сосновоборский	1,2	8	26,6	29,6	12,5 р.	13,5 р.

**Обеспеченность скота кормами в сельхозорганизациях  
(без субъектов малого предпринимательства)**

К началу апреля 2019 года обеспеченность скота кормами в сельхозорганизациях была на 23,0% выше, чем в предыдущем году.

на начало месяца

	<i>Апрель 2019</i>	<i>Справочно: апрель 2018</i>
Наличие кормов, тыс. т корм. ед.	230,8	189,8
в том числе концентрированных	117,6	78,8
в расчете на 1 услов- ную голову, ц корм. ед.	3,3	2,7
в том числе концентрированных	1,7	1,1

**Группировка муниципальных районов  
по обеспеченности скота кормами на 1 апреля**

<i>Наличие кормов на 1 условную голову, ц корм. ед.</i>	<i>Число районов</i>		<i>В % к итогу</i>	
	<i>2019</i>	<i>2018</i>	<i>2019</i>	<i>2018</i>
до 5,0	5	5	33,3	33,3
5,1–20,0	10	9	66,7	60,0
20,1 и более	–	1	26,7	6,7

**Группировка муниципальных районов  
по индексу объемов производства мяса и молока**

<i>Индекс производства, в % к январю-марту 2018</i>	<i>Число районов, единиц</i>	<i>Удельный вес в общем объеме производства, в %</i>
		<i>Мясо</i>
до 100	6	15,7
101-110	7	83,7
111 и более	3	0,6
		<i>Молоко</i>
до 100	7	40,6
101-105	5	30,1
106 и более	4	29,3



**Цены на основные продукты питания  
и соотношение этих цен с ценой на говядину**

	Средняя цена, в рублях за килограмм			Соотношение цены продукта с ценой на говядину		
	декабрь 2018	февраль 2019	март 2019	декабрь 2018	февраль 2019	март 2019
Говядина	360,57	357,79	357,96	100	100	100
Куры	139,85	138,06	134,87	39	39	38
Свинина	265,03	266,32	265,73	74	74	74
Баранина	449,48	451,62	461,23	125	126	129
Рыба мороженая	187,19	161,53	163,86	52	45	46
Масло сливочное	668,06	666,59	667,74	185	186	187
Маргарин	167,49	166,59	167,69	46	47	47
Масло подсолнечное	116,97	118,27	118,59	32	33	33
Молоко пастеризованное, л	67,88	69,47	70,80	19	19	20
Сметана	197,87	199,01	200,98	55	56	56
Творог нежирный	337,13	342,82	343,67	93	96	96
Сыр твердый	470,15	467,99	474,91	130	131	133
Яйца, 10 шт.	68,15	66,14	65,05	19	18	18
Сахар-песок	46,55	45,90	45,78	13	13	13
Хлеб ржано-пшеничный	72,48	71,22	71,82	20	20	20
Хлеб пшеничный	81,40	79,67	79,88	23	22	22
Мука пшеничная	41,41	41,50	42,12	11	12	12
Рис	85,60	87,94	88,85	24	25	25
Пшено	56,32	62,02	64,95	16	17	18
Вермишель	99,68	98,71	98,07	28	28	27
Картофель	25,06	27,33	27,95	7	8	8
Капуста	29,71	33,32	45,40	8	9	13
Морковь	32,21	35,44	37,62	9	10	11
Лук репчатый	26,97	30,79	33,40	7	9	9
Яблоки	96,13	98,15	96,36	27	27	27

В Ленинградской области в марте 2019 года по сравнению с декабрем 2018 года относительно цены на говядину подорожали: баранина, масло сливочное, маргарин, масло подсолнечное, молоко, сметана, творог нежирный, сыр твердый, мука пшеничная, рис, пшено, картофель, капуста, морковь, лук репчатый; подешевели: куры, рыба мороженая, яйца, хлеб пшеничный, вермишель; по свинине, сахарному песку, хлебу ржано-пшеничному, яблокам соотношение цен осталось на прежнем уровне.

**Изменение заработной платы  
и сводного индекса потребительских цен**

в % к предыдущему месяцу

	<i>Средняя номинальная заработная плата</i>	<i>Индекс потребительских цен</i>	<i>Реальная заработная плата</i>
2018			
декабрь	116,7	100,9	115,6
2019			
январь	84,2	100,9	83,5
февраль	101,7	100,4	101,3
март	...	100,3	...

**ЛЕНИНГРАДСКАЯ ОБЛАСТЬ****Количество организаций, учтенных  
в Статистическом регистре Росстата на 1 апреля 2019 года,  
по муниципальным районам и городскому округу**

	Единиц	В % к	
		итогу	1 апреля 2018
Всего	32740	100	91,4
<i>из них</i>			
<i>муниципальные районы</i>			
Бокситогорский	499	1,5	73,2
Волосовский	561	1,7	85,4
Волховский	1207	3,7	82,0
Всеволожский	7512	22,9	103,1
Выборгский	4259	13,0	81,9
Гатчинский	4393	13,4	99,6
Кингисеппский	1548	4,7	87,6
Киришский	1099	3,4	82,1
Кировский	1653	5,0	86,5
Лудинский	466	1,4	87,4
Ломоносовский	2078	6,3	96,0
Лужский	1023	3,1	81,4
Подпорожский	382	1,2	80,8
Приозерский	1504	4,6	91,4
Сланцевский	398	1,2	88,8
Тихвинский	879	2,7	80,3
Тосненский	2157	6,6	95,1
<i>городской округ</i>			
Сосновоборский	1122	3,4	93,3

**ЛЕНИНГРАДСКАЯ ОБЛАСТЬ****Количество индивидуальных предпринимателей, учтенных в  
Статистическом регистре Росстата на 1 апреля 2019 года,  
по муниципальным районам и городскому округу**

	Единиц	В % к	
		итогу	1 апреля 2018
Всего	51988	100	110,5
<i>из них</i>			
<i>муниципальные районы</i>			
Бокситогорский	1102	2,1	102,0
Волосовский	1408	2,7	108,0
Волховский	1897	3,6	105,2
Всеволожский	12438	23,9	125,5
Выборгский	5219	10,0	107,1
Гатчинский	7021	13,5	108,2
Кингисеппский	2348	4,5	102,5
Киришский	1590	3,1	105,0
Кировский	2799	5,4	105,4
Лудинский	881	1,7	101,4
Ломоносовский	2450	4,7	118,6
Лужский	2075	4,0	105,8
Подпорожский	742	1,4	104,1
Приозерский	1745	3,4	104,1
Сланцевский	1364	2,6	105,8
Тихвинский	1812	3,5	103,1
Тосненский	3531	6,8	108,2
<i>городской округ</i>			
Сосновоборский	1566	3,0	102,2

**ФИНАНСЫ**

**Показатели финансово-кредитной системы**

*Исполнение консолидированного бюджета в 2018 году<sup>1)</sup>*

млн. рублей

	<i>Доходы</i>	<i>Расходы</i>	<i>Профицит (+), дефицит (-)</i>
Январь-ноябрь	150287	124074	26214
Январь-декабрь	168793	154143	14651

*Исполнение бюджета*

*по статьям доходов и расходов на 1 января 2019 года*

	<i>Млн. рублей</i>	<i>В % к итогу</i>
Доходы	168793	100
из них:		
налог на доходы физических лиц	43665	25,9
налог на прибыль организаций	63416	37,6
акцизы	8218	4,9
доходы от использования имущества, находящегося в государственной и муниципальной собственности	5125	3,0
безвозмездные поступления	11111	6,6
Расходы	154143	100
из них на:		
общегосударственные вопросы	14167	9,2
национальную безопасность и правоохранительную деятельность	2255	1,5
национальную экономику	25801	16,7
жилищно-коммунальное хозяйство	16511	10,7
социально-культурные мероприятия	94962	61,6
в том числе:		
образование	43934	28,5
культура, кинематография	6469	4,2
здравоохранение	15975	10,4
социальная политика	25275	16,4
физическая культура и спорт	2993	1,9
средства массовой информации	317	0,2

<sup>1)</sup> По данным Комитета финансов Ленинградской области.

**МЕТОДОЛОГИЧЕСКИЙ  
КОММЕНТАРИЙ**

**МЕТОДОЛОГИЧЕСКИЙ КОММЕНТАРИЙ**

**Индекс выпуска базовых отраслей экономики** представляет собой отношение суммы выпусков базовых отраслей экономики (сельскохозяйственное производство, добыча полезных ископаемых, обрабатывающие производства, обеспечение электрической энергией, газом и паром; кондиционирование воздуха и водоснабжение; водоотведение, организация сбора и утилизации отходов, деятельность по ликвидации загрязнений, строительство, транспорт, розничная торговля) отчетного периода в ценах соответствующего периода предыдущего года к сумме выпусков базовых отраслей в соответствующем периоде предыдущего года в фактически действовавших ценах.

**Оборот организаций** – стоимость отгруженных товаров собственного производства, выполненных собственными силами работ и услуг, а также выручка от продажи приобретенных на стороне товаров (без налога на добавленную стоимость, акцизов и других аналогичных обязательных платежей).

**Индекс производства** – относительный показатель, характеризует изменение масштабов производства в сравниваемых периодах. Различают индивидуальные и сводные индексы производства. Индивидуальные индексы отражают изменение выпуска одного продукта и исчисляются как отношение объемов производства данного вида продукта в натурально-вещественном выражении в сравниваемых периодах. Сводный индекс производства характеризует совокупные изменения всех видов продукции и отражает изменение создаваемой в процессе производства стоимости в результате изменения только физического объема производимой продукции. Для исчисления сводного индекса производства индивидуальные индексы по конкретным видам продукции поэтапно агрегируются в индексы по видам деятельности, подгруппам, группам, подклассам, классам, подразделам и разделам. **Индекс промышленного производства** – агрегированный индекс производства по видам деятельности "добыча полезных ископаемых", "обрабатывающие производства", "обеспечение электрической энергией, газом и паром; кондиционирование воздуха", "водоснабжение, водоотведение, организация сбора и утилизации отходов, деятельность по ликвидации загрязнений".

**Объем отгруженных товаров собственного производства** представляет собой стоимость тех товаров, которые произведены данным юридическим лицом и фактически в отчетном периоде отгружены или отпущены в порядке продажи, а также прямого обмена на сторону (другим юридическим и физическим лицам), независимо от того, поступили деньги на счет продавца или нет.

Данные по этому показателю представляются по совокупности организаций с соответствующим фактическим видом деятельности и отражают коммерческую деятельность организаций.

**Объем работ, выполненных собственными силами по виду деятельности "строительство"** – стоимость работ, выполненных организациями собственными силами по виду деятельности "Строительство" на основании договоров и (или) контрактов, заключаемых с заказчиками. В стоимость этих работ включаются строительно-монтажные работы, а также прочие подрядные работы, выполненные по генеральным, прямым и субподрядным договорам за счет всех источников финансирования по строительству новых объектов, капитальному и текущему ремонту, реконструкции, модернизации жилых и нежилых зданий и инженерных сооружений.

**Число построенных квартир** – количество квартир в законченных строительством жилых домах квартирного, гостиничного типа и общежитиях.

**Общая площадь жилых помещений во введенных в эксплуатацию жилых зданиях (домах)** определяется как сумма площадей всех частей жилых помещений, включая площадь помещений вспомогательного использования, предназначенных для удовлетворения гражданами бытовых и иных нужд, связанных с их проживанием в жилом помещении, а также площадей лоджий, балконов, веранд, террас, подсчитываемых с соответствующими понижающими коэффициентами.

К помещениям вспомогательного использования относятся кухни, передние, холлы, внутриквартирные коридоры, ванные или душевые, туалеты, кладовые или хозяйственные встроенные шкафы. В домах-интернатах для престарелых и инвалидов, ветеранов, специальных домах для одиноких престарелых, детских домах к подсобным помещениям относятся

столовые, буфеты, клубы, читальни, спортивные залы, приемные пункты бытового обслуживания и медицинского обслуживания.

**Объем перевозок (отправление) грузов** – количество грузов в тоннах, перевезенных транспортом всех организаций, на автомобильном транспорте – включая предпринимателей (физических лиц) – владельцев грузовых автомобилей, осуществляющих коммерческие перевозки грузов.

**Грузооборот транспорта** – объем работы транспорта всех видов экономической деятельности по перевозкам грузов, на автомобильном транспорте – включая предпринимателей (физических лиц). Единицей измерения является тонно-километр, т.е. перемещение 1 тонны груза на 1 километр. Исчисляется суммированием произведений массы перевезенных грузов каждой перевозки в тоннах на расстояние перевозки в километрах.

**Пассажиروоборот транспорта общего пользования** – объем работы транспорта по перевозкам пассажиров, включая оценку перевозок пассажиров, пользующихся правом бесплатного проезда. Единицей измерения является пассажиро-километр, т.е. перемещение пассажира на 1 километр. Исчисляется суммированием произведений количества пассажиров каждой перевозки на расстояние перевозки в километрах.

**Объем услуг в сфере телекоммуникаций** – стоимость услуг электросвязи, услуг соединения и пропуска трафика, услуг по обеспечению регулирования использования радиочастотного спектра радиоэлектронных средств.

**Объем производства продукции сельского хозяйства хозяйствами всех категорий** (сельхозорганизации, крестьянские (фермерские) хозяйства, индивидуальные предприниматели, население) формируется как объем производства готовой продукции растениеводства и животноводства (без учета предоставления услуг) и изменение стоимости незавершенного производства продукции растениеводства и животноводства по видам деятельности "Растениеводство", "Животноводство", "Растениеводство в сочетании с животноводством (смешанное сельское хозяйство)".

Данные о выпуске продукции сельского хозяйства за отдельные месяцы могут впоследствии уточняться.

Данные о поголовье скота, производстве и реализации животноводческой продукции по всем сельхозпроизводителям определяются: по сельскохозяйственным предприятиям – на основании сведений форм федерального государственного статистического наблюдения; по хозяйствам населения и крестьянским (фермерским) хозяйствам – расчетно, по материалам выборочных обследований с привлечением информации сельских администраций.

**Оборот оптовой торговли** – стоимость отгруженных товаров, приобретенных ранее на стороне в целях перепродажи юридическим лицам и индивидуальным предпринимателям для профессионального использования (переработки или дальнейшей продажи).

Оборот оптовой торговли приводится в фактических продажных ценах, включающих торговую наценку, налог на добавленную стоимость, акциз, экспортную пошлину, таможенные сборы и аналогичные обязательные платежи. Сумма вознаграждения комиссионеров (поверенных, агентов) отражается по фактической стоимости, включая НДС.

Оборот оптовой торговли включает данные по организациям с основным видом экономической деятельности "оптовая торговля, включая торговлю через агентов, кроме торговли автотранспортными средствами и мотоциклами" и по организациям других видов деятельности, осуществляющих оптовую торговлю.

Оборот оптовой торговли формируется по данным федерального статистического наблюдения за коммерческими организациями (предприятиями), не относящимися к субъектам малого предпринимательства, выборочного обследования малых предприятий оптовой торговли (кроме микропредприятий), которые проводятся с месячной периодичностью, ежеквартальных выборочных обследований малых предприятий всех видов деятельности (кроме микропредприятий), а также годовых выборочных обследований микропредприятий и индивидуальных предпринимателей с распространением полученных по выборочным обследованиям данных на генеральную совокупность объектов наблюдения.

Микропредприятия – малые предприятия со средней численностью работников до 15 человек включительно.

Кроме того, в соответствии с требованиями системы национальных счетов оборот оптовой торговли досчитывается на объемы скрытой деятельности.



**Оборот розничной торговли** представляет собой выручку от продажи товаров населению для личного потребления или использования в домашнем хозяйстве за наличный расчет или оплаченных по кредитным карточкам, по расчетным чекам банков, по перечисленным со счетов вкладчиков, посредством платежных карт, что также учитывается как продажа за наличный расчет. Стоимость товаров, проданных отдельным категориям населения со скидкой, включается в оборот розничной торговли в полном объеме.

**Индекс физического объема оборота розничной торговли** – относительный показатель, характеризующий изменение оборота розничной торговли в сравниваемых периодах в сопоставимых ценах.

**Оборот общественного питания** представляет собой выручку от продажи собственной кулинарной продукции, а также покупных товаров без кулинарной обработки населению для потребления, главным образом, на месте, а также организациям и индивидуальным предпринимателям для организации питания различных контингентов населения.

Оборот розничной торговли (оборот общественного питания) включает данные как по организациям, для которых эта деятельность является основной, так и по организациям других видов деятельности, осуществляющим продажу населению товаров (кулинарной продукции) через собственные торговые заведения (заведения общественного питания), или с оплатой через свою кассу. Оборот розничной торговли, кроме того, включает продажу товаров индивидуальными предпринимателями, физическими лицами на розничных рынках и ярмарках.

Оборот розничной торговли и оборот общественного питания формируются по данным федерального статистического наблюдения за коммерческими организациями (предприятиями), не относящимся к субъектам малого предпринимательства, которое проводится с месячной периодичностью, выборочного обследования малых предприятий розничной торговли и общественного питания (за исключением микропредприятий), а также выборочных обследований розничных рынков, индивидуальных предпринимателей в розничной торговле и общественном питании с распространением полученных данных на генеральную совокупность.

Кроме того, в соответствии с требованиями системы национальных счетов, эти показатели досчитываются на объемы скрытой деятельности.

**Объем платных услуг населению** отражает объем потребления населением различных видов услуг, оказанных резидентами российской экономики. В объеме платных услуг населению учитывается экспорт услуг и не учитывается их импорт. Статистически данный показатель измеряется суммой денежных средств, уплаченных потребителем за оказанную ему услугу. При этом оплата может производиться как самим потребителем, так и организацией, в которой работает данный потребитель, полностью или частично компенсирующей или оплачивающей расходы по потреблению им услуги. Этот показатель формируется на основании данных форм федерального государственного статистического наблюдения и экспертной оценки скрытой и неформальной деятельности на рынке услуг по утвержденной методике.

**Индекс потребительских цен и тарифов на товары и платные услуги населению (ИПЦ)** характеризует изменение во времени общего уровня цен и тарифов на товары и услуги, приобретаемые населением для непроизводственного потребления. Измеряет отношение стоимости фиксированного набора товаров и услуг в текущем периоде к его стоимости в предыдущем периоде.

В набор товаров и услуг включены более 500 товаров (услуг)-представителей. Наблюдение за ценами и тарифами производится в столицах республик, центрах краев, областей, автономных округов, городах федерального значения и выборочно – в районных центрах, отобранных с учетом их представительности в отражении социально-экономического и географического положения регионов.

**Индексы цен на первичном и вторичном рынках жилья** рассчитываются на основе зарегистрированных цен на вновь построенные квартиры и на квартиры функционирующего жилого фонда, если они являются объектами совершения рыночных сделок. При регистрации цен на жилье учитываются количественные и качественные характеристики квартир, а также район их расположения в городе.

**Индекс цен производителей промышленных товаров** – рассчитывается на основе зарегистрированных цен на товары-представители на базовых (опорных) предприятиях. Учитываются фактически сложившиеся в текущем периоде отпускные цены предприятий (без косвенных товарных налогов – НДС, акцизов и др.) на продукцию, предназначенную для реализации на внутреннем рынке.

**Сводный индекс цен на продукцию инвестиционного назначения** отражает изменение инвестиций в строительство объектов различных отраслей экономики и рассчитывается как агрегированный показатель из индексов цен на строительно-монтажные работы, машины и оборудование, используемые в строительстве, и прочие капитальные работы и затраты, взвешенных по доле этих элементов в общем объеме инвестиций в основной капитал.

**Индекс тарифов на грузовые перевозки** характеризует изменение фактически действующих тарифов на грузовые перевозки за отчетный период без учета изменения за этот период структуры перевезенных грузов по разнообразным признакам: по виду и размеру отправки груза, скорости доставки, расстоянию перевозки, территории перевозки, типу подвижного состава, степени использования его грузоподъемности и по другим признакам.

**Индекс тарифов на услуги связи для юридических лиц** характеризует общее изменение тарифов на услуги связи для различных категорий пользователей.

**Индекс цен производителей сельскохозяйственной продукции** исчисляется на основании регистрации в отобранных для наблюдения сельскохозяйственных организациях цен на основные виды продуктов-представителей, реализуемых заготовительным, перерабатывающим организациям, на рынке, через собственную торговую сеть, населению непосредственно с транспортных средств, на ярмарках, биржах, аукционах, организациям, коммерческим структурам и т. п. Цены реализации сельскохозяйственной продукции приводятся с учетом надбавок и скидок за качество реализованной продукции без расходов на транспортировку, экспедирование, погрузку и разгрузку продукции, а также без налога на добавленную стоимость, дотаций.

**Численность рабочей силы** – лица в возрасте 15 лет и старше, которые в рассматриваемый период (обследуемую неделю) считаются занятыми или безработными.

**Занятые** – лица в возрасте 15 лет и старше, которые в обследуемую неделю выполняли любую деятельность (хотя бы один час в неделю), связанную с производством товаров или оказанием услуг за плату или прибыль.

К **безработным** (в соответствии со стандартами МОТ) относятся лица в возрасте 15 лет и старше, которые в рассматриваемый период удовлетворяли одновременно следующим критериям:

- не имели работы (доходного занятия);
- занимались поиском работы, используя при этом любые способы;
- были готовы приступить к работе в течение обследуемой недели.

Обучающиеся в образовательных учреждениях, пенсионеры и инвалиды учитываются в качестве безработных, если они не имеют работы, занимаются поиском работы и готовы приступить к ней.

Информация о численности рабочей силы, занятых и общей численности безработных приведена по материалам выборочных обследований рабочей силы, проводимых органами государственной статистики с ежемесячной периодичностью (по состоянию на вторую неделю).

**Безработные, зарегистрированные в государственных учреждениях службы занятости населения** – трудоспособные граждане, не имеющие работы и заработка (трудового дохода), проживающие на территории РФ, зарегистрированные в государственных учреждениях службы занятости по месту жительства в целях поиска подходящей работы, ищущие работу и готовые приступить к ней.

**Уровень зарегистрированной безработицы** – отношение численности безработных, зарегистрированных в государственных учреждениях службы занятости населения, к численности рабочей силы, в процентах.

**Нагрузка незанятого населения на одну заявленную вакансию** рассчитывается как отношение численности лиц, не занятых трудовой деятельностью, состоящих на учете в государственных учреждениях службы занятости населения, к числу вакансий, сообщенных работодателями в эти учреждения.

**Заявленная работодателями потребность в работниках** – число вакансий (требуемых работников), сообщенных работодателями в государственные учреждения службы занятости населения.

**Доходы бюджета** – обязательные безвозвратные платежи, поступающие в бюджет субъекта РФ.

**Расходы бюджета** – денежные затраты субъекта РФ, связанные с его функционированием.

**Бюджетный профицит** – величина превышения доходов бюджета над его расходами.

**Бюджетный дефицит** – величина превышения расходов бюджета над его доходами.

**Сальдированный финансовый результат** – конечный финансовый результат, выявленный на основании бухгалтерского учета всех хозяйственных операций организаций. Представляет собой сумму (прибыли, убытка) от продажи продукции (работ, услуг), основных средств, иного имущества организаций и доходов от внереализационных операций, уменьшенных на сумму расходов по этим операциям. Разрабатывается ежемесячно с опозданием на месяц.

**Суммарная задолженность по обязательствам организаций** включает в себя кредиторскую задолженность и задолженность по кредитам банков и займам.

**Кредиторская задолженность** – задолженность по расчетам с кредиторами за товары, работы и услуги, в том числе задолженность поставщикам и подрядчикам за поступившие материальные ценности, задолженность по выданным векселям, с дочерними предприятиями, с рабочими и служащими по оплате труда, с бюджетом и внебюджетными фондами; по полученным авансам, включая сумму полученных авансов по предстоящим платежам.

**Дебиторская задолженность** – задолженность по расчетам с дебиторами за товары, работы и услуги, по полученным векселям, с дочерними предприятиями, с бюджетом, с персоналом, по прочим операциям (включает задолженность работников предприятия по предоставленным им ссудам и займам за счет средств этого предприятия или банковского кредита), с прочими дебиторами (включает задолженность подотчетных лиц, авансы, выданные поставщикам и подрядчикам с учетом сумм, уплаченных другим предприятиям по предстоящим расчетам).

**Характеристика организаций.** Данные о предприятиях и организациях (индивидуальных предпринимателях), учтенных в **Статрегистре Росстата**, получены на основе сведений о государственной регистрации, предоставляемых ФНС России из Единого государственного реестра юридических лиц (Единого государственного реестра индивидуальных предпринимателей), а также с использованием сведений о государственной регистрации юридических лиц, поступивших в органы государственной статистики до вступления в действие Федерального закона «О государственной регистрации юридических лиц и индивидуальных предпринимателей», не перерегистрированных и не ликвидированных в установленном порядке.

Распределение предприятий и организаций по видам экономической деятельности осуществляется по виду деятельности, заявленному юридическим лицом (индивидуальным предпринимателем) основным при государственной регистрации.

**Естественное движение населения** – обобщенное название совокупности рождений и смертей, изменяющих численность населения, так называемым естественным путем. К естественному движению населения относят также браки и разводы, хотя они не меняют численность населения, но учитываются в том же порядке, что и рождения и смерти.

**Общие коэффициенты рождаемости и смертности** – отношение соответственно числа родившихся (живыми) и числа умерших в течение календарного года к среднегодовой численности наличного населения. Исчисляются на 1000 населения.

**Коэффициент естественного прироста (убыли)** – разность общих коэффициентов рождаемости и смертности.

**Общие коэффициенты брачности и разводимости** – отношение числа зарегистрированных браков и разводов в течение года к среднегодовой численности наличного населения. Исчисляются на 1000 населения.

**Коэффициент младенческой смертности** – исчисляется как сумма двух составляющих, первая из которых – отношение числа умерших в возрасте до одного года из поколения, родившегося в том году, для которого вычисляется коэффициент, к общему числу родившихся в том же году; а вторая – отношение числа умерших в возрасте до одного года из поколения, родившегося в предыдущем году, к общему числу родившихся в предыдущем году. Исчисляется на 1000 родившихся живыми.

**Денежные доходы населения** включают оплату по труду всех категорий населения, пенсии, пособия, стипендии и другие социальные трансферты, поступления от продажи продуктов сельского хозяйства, доходы от собственности в виде процентов по вкладам, ценным бумагам, дивидендов, доходы лиц, занятых предпринимательской деятельностью, а также страховые возмещения, ссуды, доходы от продажи иностранной валюты и другие доходы.

**Среднедушевые денежные доходы** исчисляются делением общей суммы денежных доходов на численность населения.

**Величина прожиточного минимума** в соответствии с Федеральным законом от 24 октября 1997г. № 134-ФЗ «О прожиточном минимуме в Российской Федерации» представляет собой стоимостную оценку потребительской корзины, а также обязательные платежи и сборы. Стоимостная оценка осуществляется на основании Закона Санкт-Петербурга «О внесении изменения в Закон Санкт-Петербурга «О потребительской корзине для основных социально-демографических групп населения в Санкт-Петербурге» от 4 июля 2007 года № 399-67 и на основании областного Закона «О потребительской корзине в Ленинградской области» от 6 февраля 2007 года № 3-оз и содержит минимальные наборы продуктов питания, непродовольственных товаров и услуг, необходимых для сохранения здоровья человека и обеспечения его жизнедеятельности.

Величина прожиточного минимума определяется ежеквартально и устанавливается нормативными актами Правительства Санкт-Петербурга и Правительства Ленинградской области.

**Среднемесячная номинальная начисленная заработная плата** работников организации исчисляется делением фонда начисленной заработной платы работников на среднесписочную численность работников и на количество месяцев в периоде. В фонд заработной платы включаются начисленные работникам суммы в денежной и неденежной формах за отработанное и неотработанное время, доплаты и надбавки, премии и единовременные поощрения, компенсационные выплаты, связанные с режимом работы и условиями труда, а также оплата питания и проживания, имеющая систематический характер.

**Реальная начисленная заработная плата** характеризует покупательную способность заработной платы в отчетном периоде в связи с изменением цен на потребительские товары и услуги по сравнению с базисным периодом. Индекс реальной начисленной заработной платы исчисляется путем деления индекса номинальной заработной платы на индекс потребительских цен за один и тот же временной период.

**Заболееваемость населения** характеризуется числом больных, выявленных (или взятых под диспансерное наблюдение) в течение года при обращении в лечебно-профилактические учреждения или при профилактическом осмотре. **Первичная заболеваемость** регистрируется при установлении больному диагноза впервые в жизни.

### *Управление*

*Федеральной службы государственной статистики  
по г. Санкт-Петербургу и Ленинградской области*

Адрес: 197376, Санкт-Петербург, ул. Профессора Попова, 39

Заказ № 60. Тираж 88 экз.

Отпечатано в оперативной полиграфии Петростата