

**Управление Федеральной службы
государственной статистики
по г. Санкт-Петербургу и Ленинградской области
(Петростат)**

**СОЦИАЛЬНО-ЭКОНОМИЧЕСКОЕ ПОЛОЖЕНИЕ
ЛЕНИНГРАДСКОЙ ОБЛАСТИ
В ЯНВАРЕ–ФЕВРАЛЕ 2022 ГОДА
(ЭКОНОМИЧЕСКИЙ ДОКЛАД В ТАБЛИЦАХ)**

**Санкт-Петербург
2022**

Настоящий экономический доклад в таблицах подготовлен на основе данных оперативной статистической отчетности.

В докладе приняты условные обозначения:

г	грамм	МВт	мегаватт
г.	год	млн.	миллион
га	гектар	млрд.	миллиард
Гкал	гигакалория	п.	поселок
дкл	декалитр	пасс-км	пассажиро-километр
долл.	доллар	плот.	плотный
ед.	единица	пог. м	погонный метр
кат.	катушка	р.	раз
кВА	киловольт-ампер	руб.	рубль
кВт	киловатт	т	тонна
кВт-ч	киловатт-час	т.г.	текущий год
кг	килограмм	т-км	тонно-километр
км	километр	трлн.	триллион
км ²	квадратный километр	тыс.	тысяча
км ³	кубический километр	усл.	условный
л	литр	усл. ед.	условная единица
м	метр	ц	центнер
м ²	квадратный метр	чел.	человек
м ³	кубический метр	шт.	штука
МВА	мегавольт-ампер	экз.	экземпляр
—	явление отсутствует		
...	данных не имеется		
х	сопоставление невозможно		
0,0	небольшая величина		

В отдельных случаях незначительные расхождения между итогом и суммой слагаемых объясняются округлением данных.

Ряд показателей, приведенных в докладе, рассчитан с учетом экспертной оценки.

В таблицах, отражающих ежемесячную динамику, показатели за последний месяц в последующем выпуске доклада уточняются по данным ежемесячной статистической отчетности в соответствии с методикой разработки. Относительные показатели в этих таблицах отражены в сопоставимой структуре отчитывающихся предприятий и организаций.

При расчете отдельных показателей, помещенных в докладе, использована информация территориальных органов федеральной исполнительной власти (министерств и ведомств), а также органов исполнительной власти Санкт-Петербурга и Ленинградской области.

Петростат является собственником государственной статистической информации на территории Санкт-Петербурга и Ленинградской области и обладает исключительными правами на издание и распространение статистических публикаций.

При использовании материалов органов государственной статистики ссылка на источник обязательна.

Официальное издание
код по каталогу 11001022
E-mail: petrostat@gks.ru
<http://petrostat.gks.ru>
© Петростат, 2022

СОДЕРЖАНИЕ

СВОДНЫЕ ИТОГИ	6
ОБОРОТ ОРГАНИЗАЦИЙ	8
ДОБЫВАЮЩИЕ И ОБРАБАТЫВАЮЩИЕ ПРОИЗВОДСТВА И ЭНЕРГЕТИКА	10
СТРОИТЕЛЬСТВО	14
ТРАНСПОРТ	17
Транспортировка и хранение.....	17
Аварийность на автомобильном транспорте.....	20
ДЕЯТЕЛЬНОСТЬ В СФЕРЕ ТЕЛЕКОММУНИКАЦИЙ	20
СЕЛЬСКОЕ ХОЗЯЙСТВО	21
ОПТОВАЯ ТОРГОВЛЯ	26
ПОТРЕБИТЕЛЬСКИЙ РЫНОК	28
Розничная торговля.....	28
Общественное питание.....	31
Платные услуги населению	32
ЦЕНЫ	34
Потребительские цены.....	35
Цены производителей.....	40
Индексы цен производителей промышленных товаров	40
Индексы цен на продукцию инвестиционного назначения.....	42
Индексы тарифов на грузовые перевозки	43
Индексы цен производителей сельскохозяйственной продукции	44
РЫНОК ТРУДА	45
Занятость и безработица.....	45
Численность работников организаций	46
Безработица.....	48
Потребность организаций в работниках.....	50
Заработная плата.....	51
Задолженность организаций по заработной плате.....	55
ФИНАНСЫ	57
Показатели финансово-кредитной системы.....	57
НАЛОГОВАЯ СТАТИСТИКА	58
ФИНАНСЫ ОРГАНИЗАЦИЙ	59
Финансовые результаты деятельности организаций	60
Состояние платежей и расчетов в организациях.....	62
МАЛЫЕ ПРЕДПРИЯТИЯ	67
ДЕМОГРАФИЧЕСКАЯ СИТУАЦИЯ	70
УРОВЕНЬ ЖИЗНИ НАСЕЛЕНИЯ	71
Денежные доходы и расходы населения.....	71
Средний размер назначенных пенсий	75
ЗДРАВООХРАНЕНИЕ	76
ПРЕСТУПНОСТЬ	77

ПРИЛОЖЕНИЕ

ЛЕНИНГРАДСКАЯ ОБЛАСТЬ	78
Производство важнейших видов товаров.....	79
Ввод в действие жилых домов по муниципальным районам и городскому округу	81
Производство мяса и молока в сельскохозяйственных организациях по муниципальным районам	82
Обеспеченность скота кормами в сельхозорганизациях.....	83
Группировка муниципальных районов по обеспеченности скота кормами.....	83
Цены на основные продукты питания и соотношение этих цен с ценой на говядину	84
Динамика цен на основные виды плодоовощной продукции	85
Изменение заработной платы и сводного индекса потребительских цен.....	85
МЕТОДОЛОГИЧЕСКИЙ КОММЕНТАРИЙ	86

**ЭКОНОМИЧЕСКИЕ
И СОЦИАЛЬНЫЕ
ПОКАЗАТЕЛИ**

СВОДНЫЕ ИТОГИ

млрд. рублей

	Абсолютные данные		В % к соответствующему периоду предыдущего года		Справочно: январь-февраль 2021 в % к январю-февралю 2020
	февраль	январь-февраль	февраль	январь-февраль	
Оборот организаций (в действующих ценах), млрд. рублей	307,4	591,3	128,8	129,1	114,8
Индекс промышленного производства, %	х	х	105,7	107,3	103,3
Объем работ по виду деятельности "строительство"	10,4	22,3	101,1	108,1	72,1
Ввод в действие жилых домов, тыс. м ²	366,3	815,3	127,0	126,2	2,2 р.
Объем услуг по транспортировке и хранению (без субъектов малого предпринимательства, в действующих ценах)	19,1	38,4	120,5	112,8	111,8
Объем услуг в сфере телекоммуникаций (без субъектов малого предпринимательства, в действующих ценах)	0,2	0,4	102,3	119,8	97,6
Объем продукции сельского хозяйства	6,4	13,1	105,3	104,6	101,5
Оборот оптовой торговли, млрд. рублей	60,5	111,4	109,9	110,8	109,3
Оборот розничной торговли	46,3	92,9	110,0	109,5	105,2
пищевыми продуктами, включая напитки, и табачными изделиями	20,3	40,9	102,7	103,0	104,1
непродовольственными товарами	26,0	52,0	116,1	114,8	106,0
Оборот общественного питания	1,4	3,0	103,5	108,5	90,1
Объем платных услуг населению	8,4	17,0	104,4	105,5	97,9
Индекс потребительских цен, %	101,3	102,1 ²⁾	108,8	108,5	101,3 ²⁾

По предварительной оценке индекс выпуска товаров и услуг по базовым видам экономической деятельности за январь 2022 года к соответствующему периоду 2021 года составил 108,3%.

¹⁾ Данные несопоставимы в связи с изменением круга отчитывающихся организаций.

²⁾ Конец периода к декабрю предыдущего года.

СВОДНЫЕ ИТОГИ

(окончание)

	Январь 2022	В % к соответствующему периоду предыдущего года	Справочно: январь 2021 в % к январю 2020
Средняя численность работников организаций (без субъектов малого предпринимательства), тыс. человек	397	102,3	102,9
Численность официально зарегистрированных безработных (на конец февраля 2022), тыс. человек	3,8	18,6	5,0 р. ¹⁾
Уровень зарегистрированной безработицы, (на конец февраля 2022) в % от численности рабочей силы	0,4	x	x
Средняя начисленная заработная плата одного работника			
номинальная, рублей	53088	108,3	105,5
реальная	x	100,0	101,2
Просроченная задолженность по заработной плате (на 1 марта 2022), тыс. рублей	–	–	22,9 ²⁾
Численность работников, перед которыми имеется просроченная задолженность по заработной плате (на 1 марта 2022), человек	–	–	35,9 ²⁾

¹⁾ Февраль 2021 года к февралю 2020 года.

²⁾ 1 марта 2021 года к 1 марта 2020 года.

ОБОРОТ ОРГАНИЗАЦИЙ

Оборот организаций по видам экономической деятельности¹⁾ в январе–феврале 2022 года

в действующих ценах

	Млн. рублей	В % к		Справочно: январь- февраль 2021, в % к итогу
		соответ- ствующему периоду 2021	итогу	
Всего	591331	129,1	100	100
в том числе организации с основным видом деятельности:				
сельское, лесное хозяйство, охота, рыболовство и рыбоводство	15310	90,6	2,6	3,7
растениеводство и животноводство, охота и предоставление соответствующих услуг в этих областях	10726	82,5	1,8	2,8
лесоводство и лесозаготовки	4140	136,8	0,7	0,7
рыболовство и рыбоводство	444	51,0	0,1	0,2
добыча полезных ископаемых	3118	1,7 р.	0,5	0,4
обрабатывающие производства	278757	1,5 р.	47,1	40,5
в том числе производство:				
пищевых продуктов	34862	141,2	5,9	5,4
напитков	685	99,3	0,1	0,2
табачных изделий	15555	105,6	2,6	3,2
текстильных изделий	728	93,3	0,1	0,2
одежды	191	132,5	0,0	0,0
кожи и изделий из кожи	24	106,9	0,0	0,0
изделий из дерева и пробки, кроме мебели, изделий из соломки и материалов для плетения, обработка древесины	5018	97,7	0,8	1,1
бумаги и бумажных изделий	26136	133,0	4,4	4,3
деятельность полиграфическая и копирование носителей информации	2034	116,0	0,3	0,4
кокса и нефтепродуктов	77074	1,7 р.	13,0	9,8
химических веществ и химических продуктов	51566	2,6 р.	8,7	4,3
лекарственных средств и материалов, применяемых в медицинских целях	2439	136,8	0,4	0,4
резиновых и пластмассовых изделий	12691	135,6	2,1	2,0
прочей неметаллической минеральной продукции	10423	134,5	1,8	1,7
металлургическое	4449	110,8	0,8	0,9
готовых металлических изделий, кроме машин и оборудования	6179	90,7	1,0	1,5

¹⁾ Итоги по "хозяйственным" видам деятельности получены как результат агрегирования данных по организациям в соответствии с их основным видом деятельности.

²⁾ Здесь и далее в таблице данные не сопоставимы в связи с изменением круга отчетывающихся организаций.

ЛЕНИНГРАДСКАЯ ОБЛАСТЬ

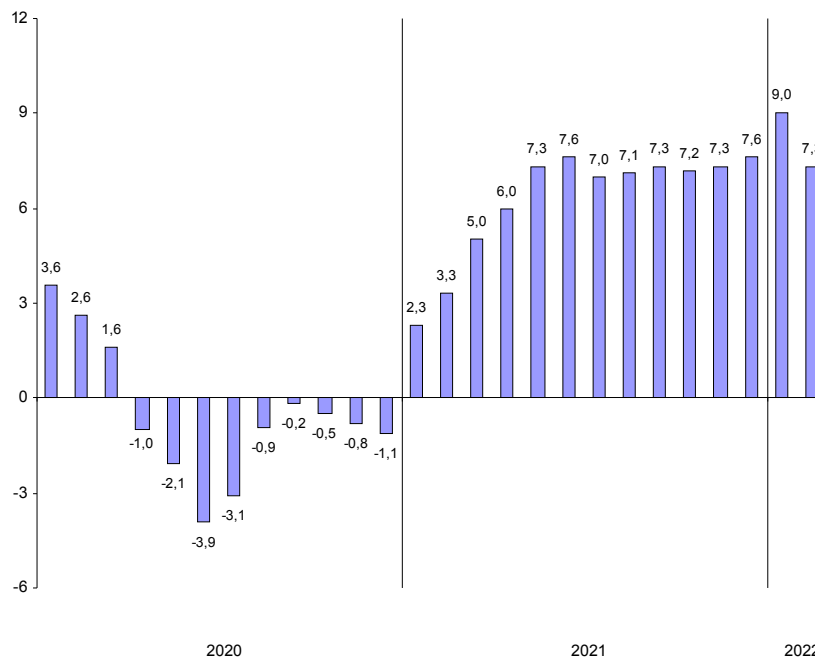
(окончание)

	Млн. рублей	В % к		Справочно: январь- февраль 2021, в % к итогу
		соответ- ствующему периоду 2021	итогу	
компьютеров, электронных и оптических изделий	893	2,0 р.	0,2	0,1
электрического оборудования машин и оборудования, не включенных в другие группировки	4831	107,8	0,8	1,0
автотранспортных средств, прицепов и полуприцепов	3415	74,5	0,6	1,0
прочих транспортных средств и оборудования	3682	126,1	0,6	0,6
мебели	12098	144,6	2,0	1,8
прочих готовых изделий	1734	1,6 р.	0,3	0,2
ремонт и монтаж машин и оборудования	367	98,2	0,1	0,1
обеспечение электрической энергией, газом и паром; кондиционирование воздуха	1683	128,6	0,3	0,3
водоснабжение; водоотведение, организация сбора и утилизации отходов, деятельность по ликвидации загрязнений	58121	115,0	9,8	11,0
строительство	3589	110,6	0,6	0,7
торговля оптовая и розничная; ремонт автотранспортных средств и мотоциклов	24995	118,9	4,2	4,6
в том числе торговля:	140620	119,5	23,8	25,7
оптовая и розничная автотранспортными средствами и мотоциклами и их ремонт	20319	137,1	3,4	3,2
оптовая, кроме оптовой торговли автотранспортными средствами и мотоциклами	62346	115,9	10,5	11,7
розничная, кроме торговли автотранспорт- ными средствами и мотоциклами	57955	118,0	9,8	10,7
транспортировка и хранение	42507	116,5	7,2	8,0
деятельность гостиниц и предприятий общественного питания	2334	121,5	0,4	0,4
деятельность в области информации и связи	1498	107,4	0,3	0,3
деятельность по операциям с недвижимым имуществом	8566	84,2	1,4	2,2
деятельность профессиональная, научная и техническая	3799	137,5	0,6	0,6
из них:				
научные исследования и разработки	687	124,6	0,1	0,1
деятельность административная и сопутствующие дополнительные услуги	2341	73,3	0,4	0,7
государственное управление и обеспечение военной безопасности; социальное обеспечение	306	138,5	0,1	0,0
образование	334	93,2	0,1	0,1
деятельность в области здравоохранения и социальных услуг	4125	104,2	0,7	0,9
деятельность в области культуры, спорта, организации досуга и развлечений	331	128,9	0,1	0,1
предоставление прочих видов услуг	679	118,8	0,1	0,1

ДОБЫВАЮЩИЕ И ОБРАБАТЫВАЮЩИЕ ПРОИЗВОДСТВА И ЭНЕРГЕТИКА

Индекс промышленного производства¹⁾ в январе–феврале 2022 года по сравнению с январем–февралем 2021 года составил 107,3%.

**Прирост (снижение) промышленного производства²⁾
(нарастающим итогом, в % к соответствующему периоду предыдущего года)**



¹⁾ Индекс промышленного производства (ИПП) исчисляется по видам деятельности «Добыча полезных ископаемых», «Обрабатывающие производства», «Обеспечение электрической энергией, газом и паром; кондиционирование воздуха», «Водоснабжение; водоотведение, организация сбора и утилизации отходов, деятельность по ликвидации загрязнений» (Разделы В, С, D, E Общероссийского классификатора ОКВЭД2) на основе данных о динамике производства важнейших товаров-представителей (в натуральном и стоимостном выражении). С января 2020 года в качестве весов используется структура валовой добавленной стоимости по видам экономической деятельности 2018 базисного года.

²⁾ Высокое значение ИПП в январе-феврале 2022 года обусловлено эффектом низкой базы, сложившейся вследствие пандемии COVID-19.

ЛЕНИНГРАДСКАЯ ОБЛАСТЬ**Индексы промышленного производства
по основным видам деятельности в январе–феврале 2022 года**

	<i>В % к январю–февралю 2021</i>
Добыча полезных ископаемых	111,7
Обрабатывающие производства	107,8
Обеспечение электрической энергией, газом и паром; кондиционирование воздуха	104,6
Водоснабжение; водоотведение, организация сбора и утилизации отходов, деятельность по ликвидации загрязнений	111,9

Наибольшее влияние на индекс промышленного производства в январе–феврале 2022 года оказало его значение в обрабатывающих производствах, на долю которых приходилось 75,7% продукции в промышленности (В, С, D, E), а также по виду деятельности «Обеспечение электрической энергией, газом и паром; кондиционирование воздуха» (21,4%).

**Индексы промышленного производства по видам деятельности
в составе обрабатывающих производств в январе–феврале 2022 года**

	<i>В % к январю–февралю 2021</i>
Производство:	
пищевых продуктов	100,2
напитков	1,5 р.
табачных изделий	99,8
текстильных изделий	82,4
одежды	114,4
кожи и изделий из кожи	2,3 р.
изделий из дерева и пробки, кроме мебели, изделий из соломки и материалов для плетения, обработка древесины	147,1
бумаги и бумажных изделий	116,2
деятельность полиграфическая и копирование носителей информации	117,9
кокса и нефтепродуктов	105,2
химических веществ и химических продуктов	117,6
лекарственных средств и материалов, применяемых в медицинских целях	101,3
резиновых и пластмассовых изделий	115,2
прочей неметаллической минеральной продукции	108,1
металлургическое	119,2
готовых металлических изделий, кроме машин и оборудования	107,2
компьютеров, электронных и оптических изделий	103,5
электрического оборудования	95,5
машин и оборудования, не включенных в другие группировки	1,6 р.
автотранспортных средств, прицепов и полуприцепов	102,4
прочих транспортных средств и оборудования	95,3
мебели	80,1
прочих готовых изделий	46,1
ремонт и монтаж машин и оборудования	84,1

Объем отгруженных товаров
собственного производства, выполненных работ и услуг
по видам деятельности¹⁾ в январе–феврале 2022 года

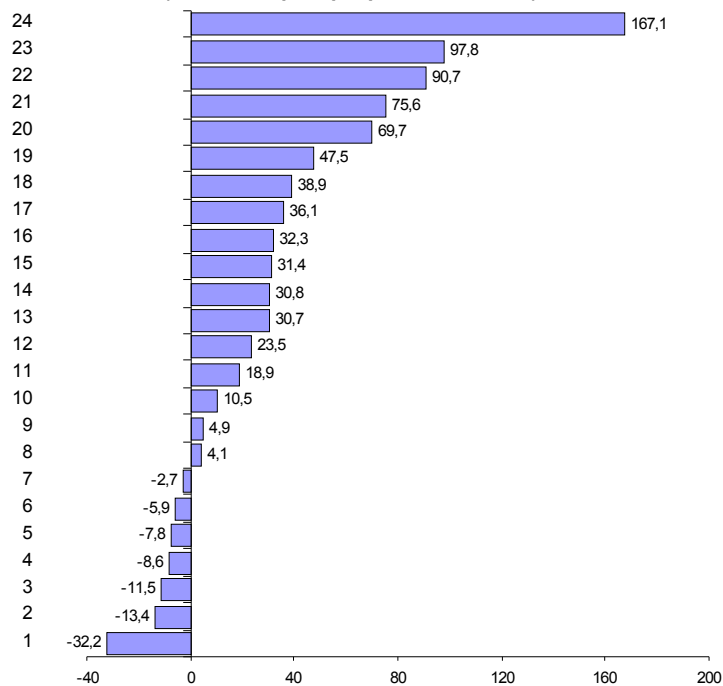
в действующих ценах

	Млн. рублей	В % к январю- февралю 2021
Добыча полезных ископаемых	2266	142,4
Обрабатывающие производства	268773	148,9
из них производство:		
пищевых продуктов	34189	123,5
напитков	644	67,8
табачных изделий	14228	110,5
текстильных изделий	617	92,2
одежды	190	130,7
кожи и изделий из кожи	24	1,9 п.
изделий из дерева и пробки, кроме мебели, изделий из соломки и материалов для плетения, обработка древесины	5024	97,3
бумаги и бумажных изделий	22145	130,8
деятельность полиграфическая и копирование носителей информации	3642	118,9
кокса и нефтепродуктов	76424	1,7 п.
химических веществ и химических продуктов	51922	2,7 п.
лекарственных средств и материалов, применяемых в медицинских целях	2373	131,4
резиновых и пластмассовых изделий	11300	132,3
прочей неметаллической минеральной продукции	10340	136,1
металлургическое	3448	94,1
готовых металлических изделий, кроме машин и оборудования	6084	104,9
компьютеров, электронных и оптических изделий	900	2,0 п.
электрического оборудования	4380	104,1
машин и оборудования, не включенных в другие группировки	2861	91,4
автотранспортных средств, прицепов и полуприцепов	3926	147,5
прочих транспортных средств и оборудования	10904	138,9
мебели	1532	1,8 п.
прочих готовых изделий	250	88,5
ремонт и монтаж машин и оборудования	1425	86,6
Обеспечение электрической энергией, газом и паром; кондиционирование воздуха	36342	113,6
Водоснабжение; водоотведение, организация сбора и утилизации отходов, деятельность по ликвидации загрязнений	3722	123,8

¹⁾ По «чистым» видам экономической деятельности.

²⁾ Данные несопоставимы в связи с изменением круга отчитывающихся организаций.

Темпы прироста (снижения) отгруженной продукции обрабатывающих производств в январе–феврале 2022 года (в % к январю–февралю 2021 года)



- Производство:
- | | |
|---|--|
| 1 – напитков | 14 – бумаги и бумажных изделий |
| 2 – ремонт и монтаж машин и оборудования | 15 – лекарственных средств и материалов, применяемых в медицинских целях |
| 3 – прочих готовых изделий | 16 – резиновых и пластмассовых изделий |
| 4 – машин и оборудования, не включенных в другие группировки | 17 – прочей неметаллической минеральной продукции |
| 5 – текстильных изделий | 18 – прочих транспортных средств и оборудования |
| 6 – металлургическое | 19 – автотранспортных средств, прицепов и полуприцепов |
| 7 – изделия из дерева и пробки, кроме мебели, изделий из соломки и материалов для плетения, обработка древесины | 20 – кокса и нефтепродуктов |
| 8 – электрического оборудования | 21 – мебели |
| 9 – готовых металлических изделий, кроме машин и оборудования | 22 – кожи и изделий из кожи |
| 10 – табачных изделий | 23 – компьютеров, электронных и оптических изделий |
| 11 – деятельность полиграфическая и копирование носителей информации | 24 – химических веществ и химических продуктов |
| 12 – пищевых продуктов | |
| 13 – одежды | |

СТРОИТЕЛЬСТВО

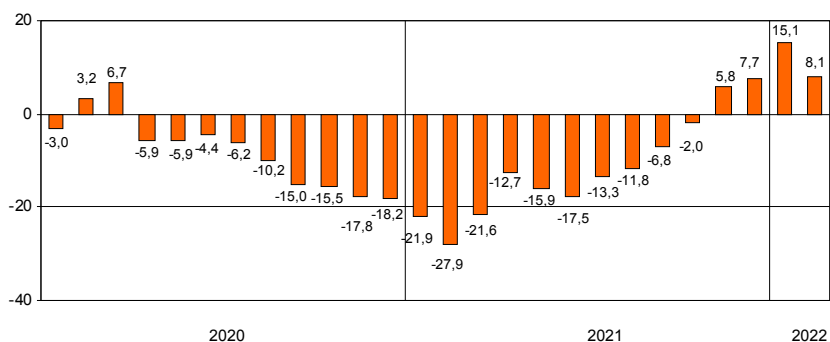
По виду деятельности "строительство" в январе–феврале 2022 года объем работ составил 22,3 млрд. рублей, индекс физического объема к январю–февралю 2021 года – 108,1%.

Объем работ, выполненных по виду деятельности "строительство"

	2021		2022			
	млн. рублей	в % к соответствующему периоду предыдущего года	млн. рублей	в % к соответствующему периоду предыдущего года	предыдущему месяцу	предыдущему месяцу
январь	9542	78,1	35,5	11874	115,1	33,9
февраль	9423	67,0	99,0	10388	101,1	87,0
март	13990	88,8	147,6			
I квартал	32955	78,4	х			
апрель	15057	116,6	107,4			
май	11323	72,8	75,0			
июнь	17367	77,2	1,5 р.			
I полугодие	76702	82,5	х			
июль	21216	107,0	120,6			
август	18347	97,2	85,9			
сентябрь	26636	124,9	144,4			
январь-сентябрь	142901	93,2	х			
октябрь	23456	144,6	87,3			
ноябрь	26352	2,2 р.	111,2			
декабрь	34702	120,4	130,4			
январь-декабрь	227411	107,7	х			

Организациями различных видов деятельности (без субъектов малого предпринимательства) в январе–феврале 2022 года выполнено хозяйственным способом строительно-монтажных работ на 101,5 млн. рублей, индекс физического объема к январю–февралю 2021 года составил 101,5 %.

Прирост (снижение) объема работ, выполненных по виду деятельности "строительство" (нарастающим итогом, в % к соответствующему периоду предыдущего года)



В январе–феврале 2022 года за счет нового строительства и реконструкции введено в действие 25 объектов производственных мощностей и социальной инфраструктуры, отдельные виды которых представлены в таблице.

*Ввод в действие производственных мощностей
и объектов социальной инфраструктуры в январе–феврале 2022 года*

	<i>Единицы измерения мощностей</i>	<i>Введено</i>
<i>Обеспечение электрической энергией, газом, паром и кондиционирование воздуха</i>		
Газовые сети	км	2,7
<i>Торговля оптовая и розничная; ремонт автотранспортных средств и мотоциклов</i>		
Торговые предприятия	тыс. м ² торговой площади	1,9
Торгово-развлекательные центры	м ² общей площади	21485
<i>Транспортировка и хранение</i>		
Общетоварные склады	тыс. м ² общей площади	6,5
<i>Деятельность по операциям с недвижимым имуществом</i>		
Капитальные гаражи	машиномест	588
<i>Образование</i>		
Дошкольные образовательные организации	мест	160

ЛЕНИНГРАДСКАЯ ОБЛАСТЬ

Ввод в действие жилых домов в январе–феврале 2022 года составил 815,3 тыс. м², что на 26,2% больше, чем в январе–феврале 2021 года.

Ввод в действие жилых домов

	2021				2022			
	введено		в % к соответствующему периоду предыдущего года		введено		в % к соответствующему периоду предыдущего года	
	общей площади, тыс. м ²	квартир	общая площадь	квартиры	общей площади, тыс. м ²	квартир	общая площадь	квартиры
январь	357,5	5645	3,5 р.	3,4 р.	449,1	8116	125,6	143,8
февраль	288,5	3088	1,5 р.	1,7 р.	366,3	2835	127,0	91,8
март	420,4	6022	1,5 р.	128,6				
I квартал	1066,4	14755	1,9 р.	1,8 р.				
апрель	291,7	3147	18,9 р.	25,4 р.				
май	214,2	2144	128,2	74,6				
июнь	194,4	1682	119,0	76,8				
I полугодие	1766,7	21728	1,9 р.	1,6 р.				
июль	239,5	3064	98,7	82,5				
август	325,1	3798	1,6 р.	1,8 р.				
сентябрь	360,0	4698	121,4	108,9				
январь–сентябрь	2691,3	33288	1,6 р.	141,0				
октябрь	279,5	2993	1,6 р.	56,3				
ноябрь	313,6	3623	117,1	125,7				
декабрь	102,1	2565	17,9	54,7				
январь–декабрь	3386,4	42469	127,0	116,4				

Лидерами по вводу в действие жилых домов в январе–феврале 2022 года являются Всеволожский район – 380,8 тыс. м², из которых 44,5% приходится на индивидуальное жилищное строительство, Ломоносовский район – 141,6 тыс. м² – 73,7% ИЖС.

Ввод в действие жилых домов

организациями различных форм собственности в январе–феврале 2022 года

	Введено общей площади, тыс. м ²	В % к	
		соответствующему периоду 2021	итогу
Всего	815,3	126,2	100
организациями всех форм собственности:	283,2	109,3	34,7
российская	279,0	108,9	34,2
частная	279,0	108,9	34,2
иностранный	4,3	139,2	0,5
населением за счет собственных и привлеченных средств (4625 домов)	532,1	137,6	65,3

ТРАНСПОРТ

Транспортировка и хранение¹⁾

Объем услуг по транспортировке и хранению, оказанных организациями Ленинградской области (без субъектов малого предпринимательства), в январе–феврале 2022 года составил 38,4 млрд. рублей и в действующих ценах увеличился по сравнению с январем–февралем 2021 года на 12,8%.

Динамика коммерческих перевозок грузов и грузооборота автотранспорта организаций всех видов экономической деятельности в 2022 году (без субъектов малого предпринимательства)

	Перевезено грузов			Грузооборот		
	тыс. тонн	в % к соответствующему периоду 2021	справочно: 2021 в % к 2020	млн. тонно-км	в % к соответствующему периоду 2021	справочно: 2021 в % к 2020
январь	128,9	106,4	х ²⁾	70,0	132,8	х ²⁾
февраль	144,2	88,1	х	81,2	126,9	х
январь-февраль	273,1	95,9	х	151,2	129,6	х

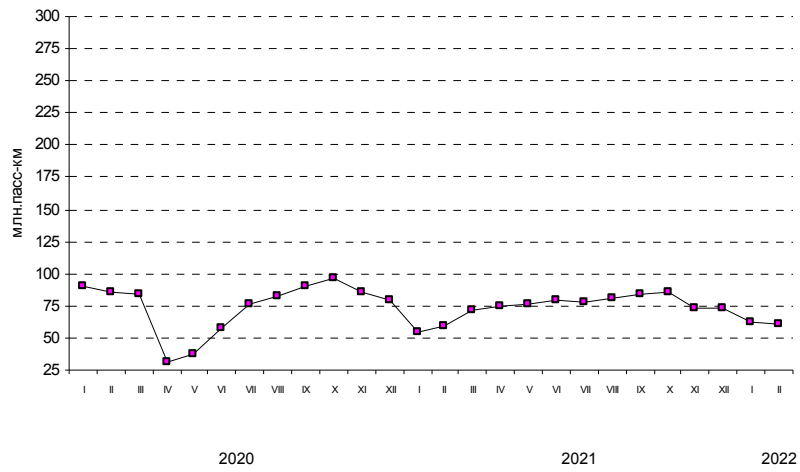
¹⁾ Включая почтовые и курьерские услуги

²⁾ Данные несопоставимы в связи с перерегистрацией в марте 2020 года транспортной организации из Ленинградской области в Санкт-Петербург и перераспределением объемов перевозок грузов.

*Динамика перевозок пассажиров автобусами
по маршрутам регулярных перевозок*

	Перевезено пассажиров			Пассажирооборот		
	млн. человек	в % к		млн. пасс-км	в % к	
		соответ- ствующему периоду предыдущего года	предыду- щему месяцу		соответ- ствующему периоду предыдущего года	предыду- щему месяцу
2021						
январь	3,4	68,6	78,3	54,7	60,1	75,2
февраль	3,7	76,1	107,0	58,5	67,9	106,9
март	4,4	92,9	117,5	71,0	84,1	121,4
I квартал	11,5	79,4	х	184,2	70,8	х
апрель	4,8	3,1 р.	107,3	75,0	2,5 р.	105,6
май	4,7	2,2 р.	98,8	76,0	2,0 р.	101,1
июнь	5,0	145,8	105,1	79,3	136,8	104,3
I полугодие	26,0	120,5	х	414,5	107,3	х
июль	4,9	125,6	98,0	77,9	101,3	98,3
август	5,0	108,7	102,9	81,4	99,0	104,5
сентябрь	5,3	104,0	105,9	83,9	93,3	103,0
январь-сентябрь	41,2	117,2	х	657,7	103,6	х
октябрь	5,3	103,4	99,4	85,2	88,7	101,6
ноябрь	4,6	100,3	86,3	72,5	84,9	85,1
декабрь	4,6	106,0	101,3	73,6	92,7	101,5
январь-декабрь	55,7	113,1	х	889,0	99,3	х
2022						
январь	4,3	125,1	92,6	62,9	115,0	85,5
февраль	4,1	112,8	96,2	60,4	103,3	96,0
январь-февраль	8,4	118,7	х	123,3	109,0	х

Динамика пассажирооборота
автомобильного транспорта (автобусы)

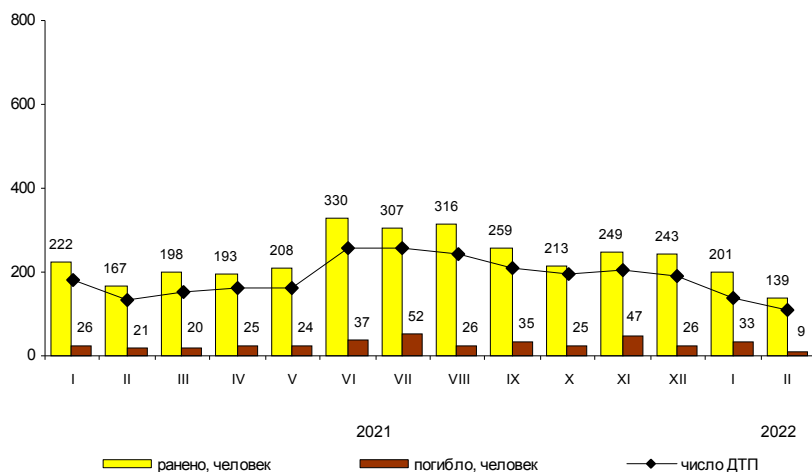


Аварийность на автомобильном транспорте¹⁾

Сведения о дорожно-транспортных происшествиях в январе–феврале 2022 года

	Количество ДТП		Погибло		Ранено	
	единиц	в % к январю-февралю 2021	человек	в % к январю-февралю 2021	человек	в % к январю-февралю 2021
Всего	247	75,5	41	80,4	341	84,0
в том числе с участием детей до 16 лет	22	100,0	–	х	32	133,3

Динамика дорожно-транспортных происшествий



ДЕЯТЕЛЬНОСТЬ В СФЕРЕ ТЕЛЕКОММУНИКАЦИЙ²⁾

Объем телекоммуникационных услуг, оказанных организациями Ленинградской области (без субъектов малого предпринимательства), в январе–феврале 2022 года составил 0,4 млрд. рублей и в действующих ценах увеличился по сравнению с январем–февралем 2021 года на 19,8%.

¹⁾ По предварительным данным Управления государственной инспекции безопасности дорожного движения ГУ МВД России по г. Санкт-Петербургу и Ленинградской области.

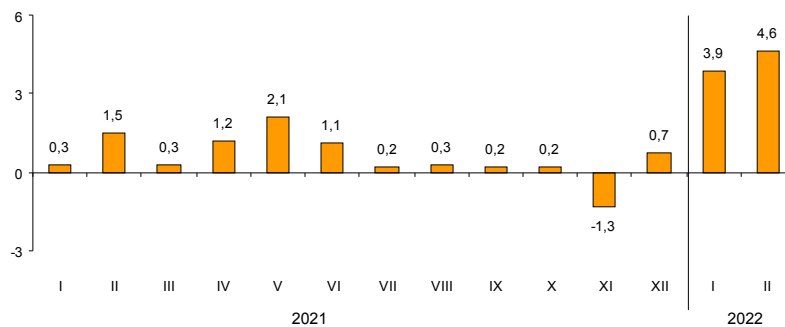
²⁾ По месту регистрации организаций.

СЕЛЬСКОЕ ХОЗЯЙСТВО

Производство сельскохозяйственной продукции

Объем производства продукции сельского хозяйства в Ленинградской области, включая данные сельхозпроизводителей, осуществляющих деятельность на территории Санкт-Петербурга, в январе–феврале 2022 года составил 13,1 млрд. рублей, что на 4,6% выше уровня января–февраля 2021 года (годом ранее прирост составлял 1,5%). В сельскохозяйственных организациях объем производства увеличился на 4,7% и составил 12,1 млрд. рублей.

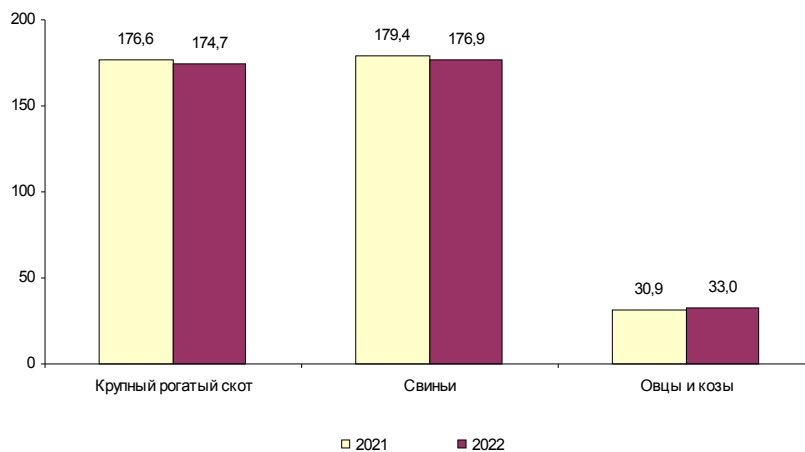
Прирост (снижение) производства продукции сельского хозяйства (нарастающим итогом, в % к соответствующему периоду предыдущего года)



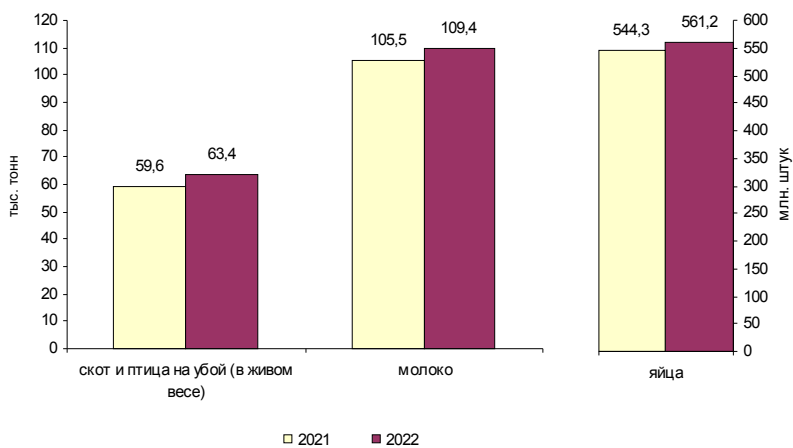
Растениеводство

В январе–феврале 2022 года сельскохозяйственными организациями собрано 3,6 тыс. тонн овощей закрытого грунта, что на 6,1% больше, чем годом ранее.

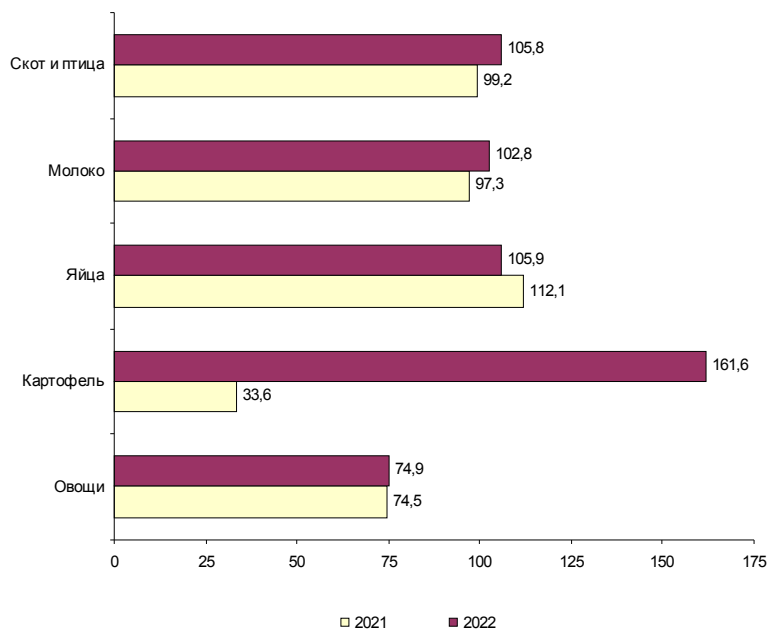
Поголовье скота в хозяйствах всех категорий (на 1 марта, тыс. голов)



Объем производства основных продуктов животноводства в хозяйствах всех категорий в январе-феврале



**Объем реализации основных продуктов
сельского хозяйства сельхозорганизациями в январе–феврале
(в % к соответствующему периоду предыдущего года)**



Животноводство

Поголовье скота и птицы

	Март 2022, тыс. голов	на начало месяца			
		Март 2022 в % к		Справочно: март 2021 в % к	
		февралю 2022	марту 2021	февралю 2021	марту 2020
<i>Хозяйства всех категорий</i>					
Крупный рогатый скот	174,7	100,2	98,9	99,8	100,6
в том числе коровы	74,7	99,8	98,1	99,7	101,9
Свины	176,9	100,1	98,6	97,4	101,6
Овцы и козы	33,0	101,1	106,8	99,0	91,0
Птица, млн. голов	30,1	94,9	105,7	97,2	94,3
<i>Сельскохозяйственные организации</i>					
Крупный рогатый скот	158,0	100,1	98,4	99,7	99,8
в том числе коровы	67,9	100,1	98,2	99,6	101,0
Свины	171,1	100,2	98,5	97,3	101,7
Овцы и козы	6,8	106,1	123,1	106,2	89,1
Птица, млн. голов	29,5	94,7	105,8	97,1	94,1

К началу марта 2022 года на хозяйства населения и фермеров приходилось 9,5% поголовья крупного рогатого скота, 3,3% – свиней, 79,2% – овец и коз.

Производство основных видов

продукции животноводства в январе–феврале 2022 года

	Тыс. тонн	В % к соответ- ствующему периоду 2021	Справочно: январь-февраль 2021 в % к январю-февралю 2020
Мясо (скот и птица на убой в живом весе)	63,4	106,3	99,3
Молоко	109,4	103,7	99,1
Яйца, млн. штук	561,2	103,1	108,4
<i>Сельскохозяйственные организации</i>			
Мясо (скот и птица на убой в живом весе)	61,9	106,5	99,3
Молоко	103,4	103,6	98,5
Яйца, млн. штук	552,4	103,1	108,5

Хозяйствами населения и фермерами произведено 2,3% мяса, 5,5% – молока и 1,6% яиц.

*Продуктивность скота и птицы
в сельскохозяйственных организациях*

	Январь- февраль 2022	В % к соответ- ствующему периоду 2021	Справочно: январь-февраль 2021 в % к январю-февралю 2020
Надой молока на одну корову ¹⁾ , кг	1565	105,9	98,9
Средняя яйценоскость одной курицы-несушки ²⁾ , штук	51	96,2	101,9

*Объем реализации
сельскохозяйственных продуктов в январе–феврале 2022 года*

	Тыс. тонн	В % к соответ- ствующему периоду 2021	Справочно: январь-февраль 2021 в % к январю-февралю 2020
<i>Хозяйства всех категорий</i>			
Скот и птица (в живом весе)	62,5	105,8	99,2
Молоко и молочные продукты	102,5	102,8	97,6
Яйца, млн. штук	548,8	105,8	112,1
<i>Сельскохозяйственные организации</i>			
Скот и птица (в живом весе)	61,9	105,8	99,2
Молоко и молочные продукты	99,6	102,8	97,3
Яйца, млн. штук	547,7	105,9	112,1
Картофель	3,1	1,6 р.	33,6
Овощи	7,5	74,9	74,5

¹⁾ Без микропредприятий и подсобных хозяйств несельскохозяйственных организаций.

²⁾ Без субъектов малого предпринимательства и подсобных хозяйств несельскохозяйственных организаций.

ОПТОВАЯ ТОРГОВЛЯ

Оборот оптовой торговли в январе–феврале 2022 года составил 111,4 млрд. рублей, что в сопоставимых ценах на 10,8 % больше, чем в соответствующем периоде предыдущего года, в феврале 2022 года – 60,5 млрд. рублей, что на 9,9% больше, чем в феврале 2021 года.

Динамика оборота оптовой торговли

	Всего		В том числе организаций оптовой торговли	
	млрд. рублей	в % к соответствующему периоду предыдущего года	млрд. рублей	в % к соответствующему периоду предыдущего года
2021				
январь	40,0	103,0	28,3	110,0
февраль	48,8	106,4	32,2	108,0
март	58,1	98,0	37,4	99,0
I квартал	146,9	102,0	97,9	105,0
апрель	62,0	136,4	41,5	136,4
май	55,7	120,3	35,8	123,0
июнь	64,1	122,0	41,5	122,2
I полугодие	328,7	115,8	216,7	117,7
июль	56,8	109,4	38,1	106,4
август	58,7	93,2	39,4	94,3
сентябрь	61,9	98,0	43,4	107,0
январь-сентябрь	506,1	109,6	337,6	111,7
октябрь	60,9	100,5	42,3	107,1
ноябрь	62,3	97,2	43,9	101,3
декабрь	68,9	88,6	48,5	106,8
январь-декабрь	698,2	105,2	472,3	109,8
2022				
январь	50,9	111,8	36,6	113,9
февраль	60,5	109,9	41,7	114,8
январь-февраль	111,4	110,8	78,3	114,4

¹⁾ Существенный рост обусловлен перерегистрацией в августе 2021 года на территорию г. Санкт-Петербурга крупной оптовой организации, осуществляющей продажи по всем субъектам РФ.

ЛЕНИНГРАДСКАЯ ОБЛАСТЬ

*Продажа важнейших видов продукции и товаров оптовыми организациями
(без субъектов малого предпринимательства) в январе–феврале 2022 года*

	<i>Продано, тыс. т В % к январю-февралю 2021</i>	
Бензин автомобильный	6,3	46,5
Топливо дизельное	28,5	59,0
Крупа	1,7	130,9
Соль пищевая	0,5	123,1
Изделия макаронные и аналогичные мучные изделия	1,6	124,3
Масла растительные	1,3	103,3
Молоко, кроме сырого	0,2	95,7
Мука	1,7	134,6
Мясо и мясо птицы, кроме субпродуктов	27,0	5,6 р.
Сахар белый свекловичный или тростниковый в твердом состоянии без вкусоароматических или красящих добавок	1,6	108,6

*Запасы угля и топочного мазута
у потребителей по состоянию на 1 марта 2022 года*

	<i>Уголь</i>		<i>Топочный мазут</i>	
	<i>тыс. тонн</i>	<i>в % к 1 марта 2021</i>	<i>тыс. тонн</i>	<i>в % к 1 марта 2021</i>
Всего	33,9	111,2	51,3	96,3
в том числе по потребителям с основным видом деятельности:				
Добыча полезных ископаемых	–	–	–	–
Обрабатывающие производства	9,2	86,9	8,3	90,0
из них производство:				
бумаги и бумажных изделий	–	–	3,7	103,2
химических веществ и химических продуктов	0,1	6,6 р.	–	–
прочей неметаллической минеральной продукции	2,6	40,6	2,5	65,9
металлургическое	6,5	1,6 р.	2,1	126,4
Обеспечение электрической энергией, газом и паром; кондиционирование воздуха	13,7	1,5 р.	37,5	92,8
Транспортировка и хранение	0,5	46,5	5,3	1,6 р.
Деятельность гостиниц и предприятий общественного питания	0,3	84,8	–	–
Прочие потребители	10,2	107,5	0,3	81,6
Из строки "всего":				
Жилищно-коммунальное хозяйство; деятельность домашних хозяйств как работодателей	7,6	112,2	0,3	78,7
Котельные – всего	23,2	128,2	8,1	78,6
из них котельные жилищно- коммунального хозяйства мощностью до 100 Гкал/час	13,5	1,7 р.	4,2	103,0

ПОТРЕБИТЕЛЬСКИЙ РЫНОК

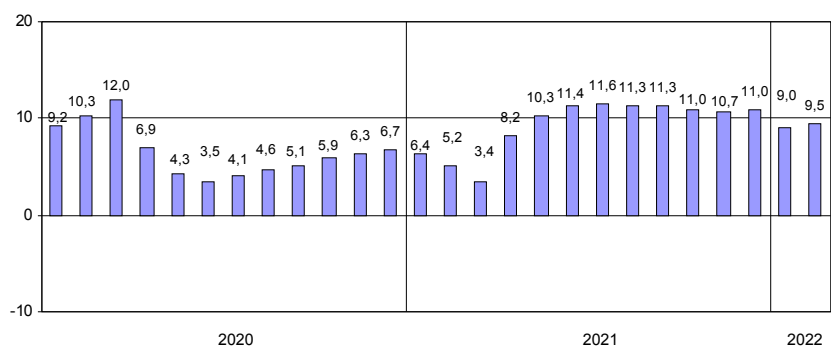
Розничная торговля

Оборот розничной торговли в январе–феврале 2022 года составил 92,9 млрд. рублей, что в сопоставимых ценах на 9,5% больше, чем в соответствующем периоде прошлого года, в феврале 2022 года, соответственно, 46,3 млрд. рублей (на 10,0% больше).

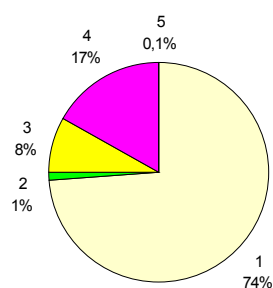
Динамика оборота розничной торговли

	2021		2022	
	млрд. рублей	в % к соответствующему периоду предыдущего года	млрд. рублей	в % к соответствующему периоду предыдущего года
январь	39,5	106,4	46,6	109,0
февраль	38,7	104,0	46,3	110,0
март	43,3	100,4		
I квартал	121,5	103,4		
апрель	43,3	124,0		
май	46,7	118,7		
июнь	49,5	116,3		
I полугодие	261,0	111,4		
июль	53,2	112,1		
август	52,2	109,4		
сентябрь	48,9	111,4		
январь-сентябрь	415,3	111,3		
октябрь	49,8	108,7		
ноябрь	47,8	108,0		
декабрь	56,2	113,0		
январь-декабрь	569,1	111,0		

Прирост (снижение) оборота розничной торговли (нарастающим итогом, в % к соответствующему периоду предыдущего года)



Формирование оборота розничной торговли в январе–феврале 2022 года



- 1 – коммерческие предприятия, не относящиеся к субъектам малого и среднего предпринимательства
- 2 – средние предприятия
- 3 – малые предприятия
- 4 – индивидуальные предприниматели, торгующие вне рынков
- 5 – продажа товаров на розничных рынках и ярмарках

В структуре оборота розничной торговли удельный вес оборота розничной торговли пищевыми продуктами, включая напитки, и табачными изделиями в январе–феврале 2022 года составил 44%, в январе–феврале 2021 года – 45%, непродовольственных товаров – 56% (55%).

Товарные запасы в организациях розничной торговли

	на конец месяца					
	2021			2022		
	млрд. рублей	в % к соответствующему месяцу предыдущего года	обеспеченность запасами в днях торговли	млрд. рублей	в % к соответствующему месяцу предыдущего года	обеспеченность запасами в днях торговли
январь	40,2	120,2	46	50,1	114,9	47
февраль	40,5	117,0	48	52,1	118,3	51
март	42,7	115,9	45			
апрель	41,9	116,7	43			
май	42,4	113,7	39			
июнь	44,0	110,2	38			
июль	45,1	111,9	37			
август	47,4	117,0	39			
сентябрь	49,0	119,0	43			
октябрь	51,6	120,0	45			
ноябрь	54,2	119,5	50			
декабрь	52,4	118,5	40			

ЛЕНИНГРАДСКАЯ ОБЛАСТЬ

Динамика оборота розничной торговли пищевыми продуктами, включая напитки, и табачными изделиями, непродовольственными товарами

	Пищевые продукты, включая напитки, и табачные изделия			Непродовольственные товары		
	млрд. рублей	в % к соответствующему периоду предыдущего года	предыдущему месяцу	млрд. рублей	в % к соответствующему периоду предыдущего года	предыдущему месяцу
2021						
февраль	17,6	101,8	97,6	21,1	105,8	96,9
март	19,4	94,5	108,7	23,9	105,6	112,9
I квартал	54,8	100,5	х	66,7	105,9	х
апрель	19,5	95,5	99,7	23,8	1,6 р.	98,9
май	21,2	95,8	107,8	25,5	147,3	106,5
июнь	22,6	100,4	105,7	26,9	133,5	105,3
I полугодие	118,1	98,8	х	142,9	124,2	х
июль	24,0	106,3	105,8	29,2	117,2	108,0
август	21,8	101,9	91,5	30,4	115,3	103,2
сентябрь	20,1	103,8	91,7	28,8	117,1	95,0
январь-сентябрь	184,0	100,6	х	231,3	121,2	х
октябрь	21,3	104,7	103,7	28,5	111,7	97,9
ноябрь	20,7	105,0	95,7	27,1	110,3	94,9
декабрь	24,1	102,9	115,0	32,1	121,4	118,0
январь-декабрь	250,1	101,5	х	319,0	119,3	х
2022						
январь	20,6	103,4	84,8	26,0	113,6	80,6
февраль	20,3	102,7	96,9	26,0	116,1	99,0

Прирост (снижение) оборота розничной торговли пищевыми продуктами, включая напитки, и табачными изделиями, непродовольственными товарами (нарастающим итогом, в % к соответствующему периоду предыдущего года)



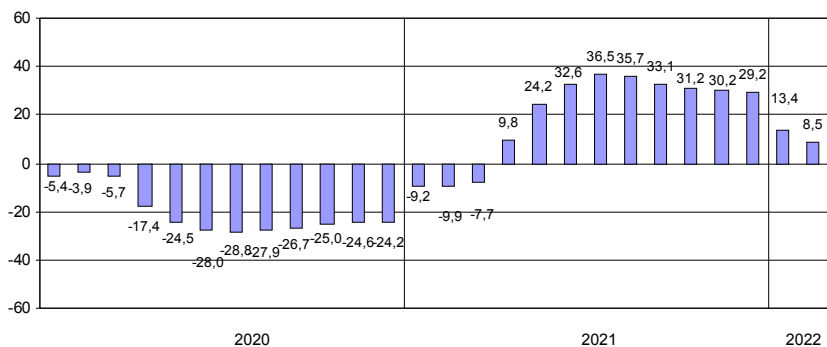
Общественное питание

Оборот общественного питания в январе–феврале 2022 года составил 3,0 млрд. рублей, или 108,5% к соответствующему периоду прошлого года, в феврале, соответственно, 1,4 млрд. рублей (103,5%).

Динамика оборота общественного питания

	2021		2022	
	млн. рублей	в % к соответствующему периоду предыдущего года	млн. рублей	в % к соответствующему периоду предыдущего года
январь	1321	90,8	1588	113,4
февраль	1298	89,5	1432	103,5
март	1395	96,6		
I квартал	4014	92,3		
апрель	1619	2,1 р.		
май	1732	2,1 р.		
июнь	1715	1,9 р.		
I полугодие	9080	132,6		
июль	1801	1,6 р.		
август	1796	130,5		
сентябрь	1612	115,2		
январь-сентябрь	14289	133,1		
октябрь	1668	116,5		
ноябрь	1502	119,8		
декабрь	1673	119,8		
январь-декабрь	19132	129,2		

Прирост (снижение) оборота общественного питания (нарастающим итогом, в % к соответствующему периоду предыдущего года)



Платные услуги населению

Объем платных услуг, оказанных населению, в январе–феврале 2022 года по оперативным данным составил 17,0 млрд. рублей и в сопоставимых ценах увеличился по сравнению с январем–февралем 2021 года на 5,5%.

Динамика объема платных услуг населению

	2021		2022	
	млн. рублей	в % к соответствующему периоду предыдущего года ¹⁾	млн. рублей	в % к соответствующему периоду предыдущего года
январь	7633	97,6	8548	106,6
февраль	7663	98,2	8432	104,4
март	7960	99,9		
I квартал	23256	98,5		
апрель	7837	143,1		
май	7670	122,9		
июнь	7700	115,3		
I полугодие	46463	110,4		
июль	7428	107,3		
август	7386	108,7		
сентябрь	7467	108,1		
январь-сентябрь	68744	109,7		
октябрь	7798	106,7		
ноябрь	7971	106,7		
декабрь	8606	105,7		
январь-декабрь	93119	108,8		

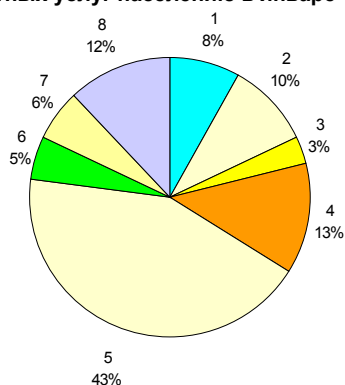
Объем платных услуг населению по видам в январе–феврале 2022 года

	Млн. рублей	В % к	
		итогу	январю-февралю 2021
Всего	16980	100	105,5
из них:			
бытовые	1404	8,3	102,9
транспортные	1759	10,4	101,9
почтовой связи и курьерские	229	1,4	104,0
телекоммуникационные	533	3,1	103,8
жилищные	2211	13,0	99,2
коммунальные	7301	43,0	108,5
культуры	141	0,8	122,8
туристические	89	0,5	1,8 р.
услуги гостиниц и аналогичных средств размещения	296	1,7	1,6 р.
физической культуры и спорта	310	1,8	104,6
медицинские	995	5,9	102,4
специализированных коллективных средств размещения	107	0,6	143,1
ветеринарные	110	0,6	111,6
юридические	288	1,7	100,7
системы образования	850	5,0	99,7
услуги, предоставляемые гражданам пожилого возраста и инвалидам	43	0,3	1,7 р.
прочие платные услуги	314	1,9	85,9

Из общего объема платных услуг 10,7% оказано физическими лицами.

¹⁾ Динамика уточнена в связи с корректировкой данных об объеме платных услуг населению за 2020 год.

Структура платных услуг населению в январе–феврале 2022 года



- | | |
|--------------------------|-------------------------|
| 1 – бытовые | 5 – коммунальные |
| 2 – транспортные | 6 – системы образования |
| 3 – телекоммуникационные | 7 – медицинские |
| 4 – жилищные | 8 – другие |

Структура и объем бытовых услуг населению в январе–феврале 2022 года

	Млн. рублей	В % к итогу	январю-февралю 2021
Всего	1404	100	102,9
из них:			
ремонт, окраска и пошив обуви	26	1,9	94,4
ремонт и пошив швейных, меховых и кожаных изделий, головных уборов и изделий текстильной галантереи, ремонт, пошив и вязание трикотажных изделий	39	2,8	101,0
ремонт и техническое обслуживание бытовой радиоэлектронной аппаратуры, бытовых машин и приборов, ремонт и изготовление металлоизделий	92	6,6	105,9
техобслуживание и ремонт транспортных средств, машин и оборудования	298	21,2	105,7
изготовление и ремонт мебели	16	1,1	96,0
химическая чистка и крашение, услуги прачечных	20	1,4	143,4
ремонт и строительство жилья и других построек	367	26,1	109,2
услуги фотоателье	27	1,9	142,0
услуги саун, бань и душевых	89	6,3	90,0
парикмахерские и косметические услуги	129	9,2	94,1
услуги по аренде, лизингу и прокату	61	4,4	121,8
ритуальные услуги	148	10,5	97,4
прочие бытовые услуги	92	6,6	87,8

Из общего объема бытовых услуг 33,4% оказано физическими лицами.

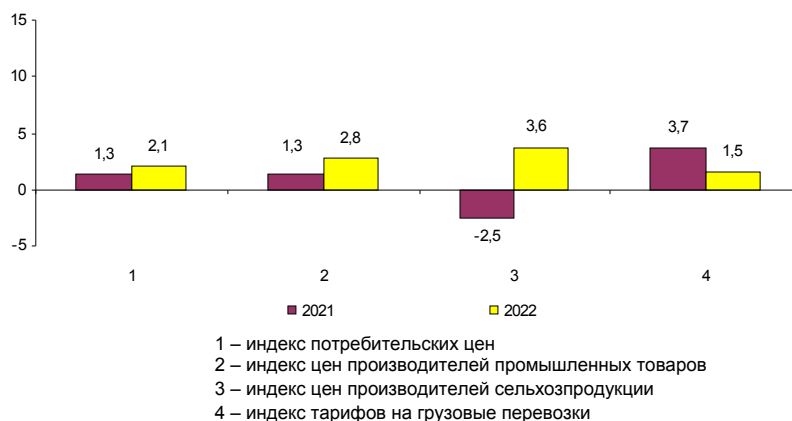
ЦЕНЫ

Индексы цен и тарифов в 2022 году

в % к предыдущему месяцу

	Индекс потребительских цен	Индекс цен производителей промышленных товаров	Индекс цен производителей сельскохозяйственной продукции	Индекс тарифов на грузовые перевозки
Январь	100,8	100,7	100,5 ¹⁾	101,8
Февраль	101,3	102,0	103,1	99,7
Февраль 2022 в % к декабрю 2021	102,1	102,8	103,6	101,5
Справочно: февраль 2021 в % к декабрю 2020	101,3	101,3	97,5	103,7

Темпы прироста (снижения) цен и тарифов в феврале (в % к декабрю предыдущего года)



¹⁾ Данные уточнены по итогам ежемесячного обследования.

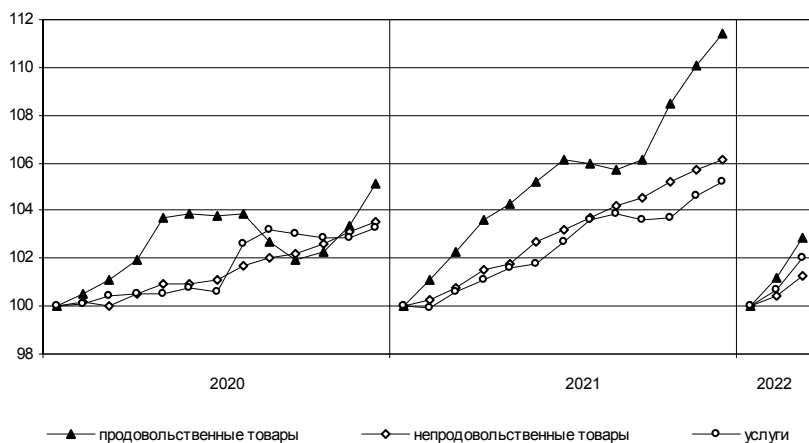
Потребительские цены

Динамика цен в потребительском секторе в 2022 году

в % к предыдущему месяцу

	Индекс потреби- тельских цен	В том числе:		
		продовольст- венные товары	непродовольст- венные товары	платные услуги населению
Январь	100,8	101,2	100,4	100,7
Февраль	101,3	101,6	100,9	101,2
Февраль 2022 в % к декабрю 2021	102,1	102,9	101,3	102,0
Справочно: февраль 2021 в % к декабрю 2020	101,3	102,3	100,8	100,6

**Темпы роста цен
(в % к декабрю предыдущего года)**



Максимальное и минимальное изменение цен
на отдельные продовольственные товары в феврале 2022 года

в % предыдущему месяцу

Наименование группы	Индекс цен в среднем по группе	Максимальное и минимальное изменение цен внутри группы	
		товары	индекс цен
Мясо и птица	100,0	Свинина бескостная	101,6
		Куры охлажденные и мороженые	98,2
Колбасные изделия и продукты из мяса и птицы	100,4	Колбаса полукопченая и варено-копченая	101,8
		Колбаса вареная	99,1
Рыба и морепродукты	100,9	Филе рыбное	103,0
		Рыба мороженая разделанная (кроме лососевых пород)	99,2
Масло и жиры	102,5	Масло сливочное	103,6
		Масло оливковое	99,0
Молоко и молочная продукция	102,3	Молоко сгущенное с сахаром	103,2
		Йогурт	100,2
Сыры	101,6	Сыры сычужные твердые и мягкие	101,9
		Национальные сыры и брынза	99,6
Кондитерские изделия	101,6	Конфеты мягкие глазированные шоколадом	103,6
		Шоколад	99,2
Хлеб и хлебобулочные изделия	102,5	Хлеб ржаной и ржано-пшеничный	103,4
		Булочные изделия сдобные штучные	100,6
Крупы и бобовые	103,0	Рис шлифованный	103,9
		Пшено	97,5
Картофель	99,5	Картофель	99,5
Овощи	107,4	Огурцы свежие	112,8
		Свёкла	95,8
Фрукты и цитрусовые	103,7	Апельсины	109,0
		Орехи	101,1
Алкогольные напитки	100,9	Вино виноградное столовое	102,6
		Пиво	99,3

В феврале 2022 года из плодоовощной продукции капуста белокочанная подорожала на 10,4%, апельсины – на 9,0, морковь – на 8,5, бананы – на 8,4, помидоры – на 7,5, виноград – на 4,3%.

Какао стало дороже на 3,7%, консервы овощные для детского питания, карамель – на 3,4, молоко пастеризованное – на 3,2, сельдь соленая, горох и фасоль – на 3,1, вермишель, кисломолочные продукты – на 3,0, кетчуп, хлебобулочные изделия из пшеничной муки различных сортов – на 2,8%.

ЛЕНИНГРАДСКАЯ ОБЛАСТЬ

*Максимальное и минимальное изменение цен
на отдельные непродовольственные товары в феврале 2022 года*

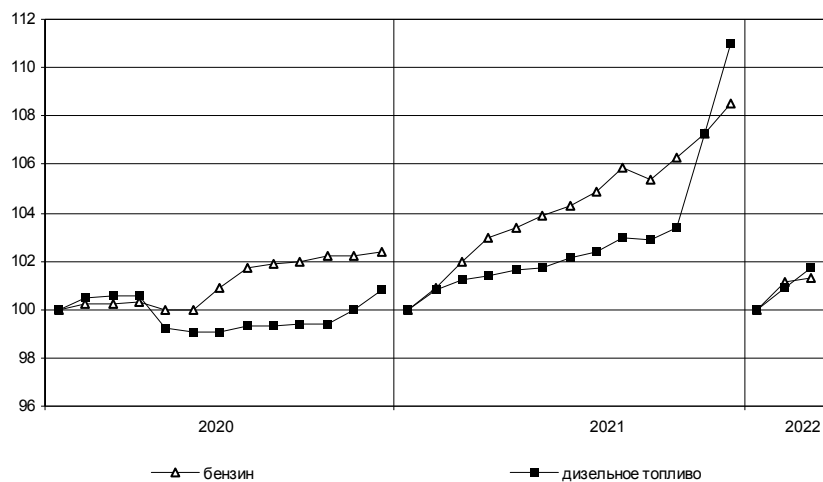
в % к предыдущему месяцу

Наименование группы	Индекс цен в среднем по группе	Максимальное и минимальное изменение цен внутри группы	
		товары	индекс цен
Ткани	100,3	Ткани декоративные для изготовления штор	100,4
		Ткань шерстяная и полушерстяная	100,0
Одежда	99,98	Джинсы для детей школьного возраста	101,7
		Платье женское из смесовых тканей	98,4
Трикотажные изделия	100,1	Майка, футболка мужская	103,4
		Варежки (перчатки) детские	98,4
Чулочно-носочные изделия	100,3	Носки детские	101,0
		Носки женские	100,03
Обувь	99,9	Обувь домашняя для взрослых	101,3
		Ботинки для детей дошкольного возраста	98,9
Моющие и чистящие средства	100,6	Мыло туалетное	103,4
		Порошок стиральный	99,5
Парфюмерно-косметические товары	99,8	Дезодорант	102,0
		Тушь для ресниц	96,1
Галантерея	100,6	Щетка зубная	102,8
		Ранец, рюкзак для школьников	99,2
Табачные изделия	100,2	Сигареты с фильтром	100,2
Мебель	100,8	Диван-кровать	103,0
		Кровать для новорожденных	99,8
Посуда	101,8	Кастрюля	103,1
		Кружка, чашка чайная с блюдцем	99,7
Электротовары	103,8	Электрочайник	107,3
		Светильник потолочный	99,3
Бумажно-беловые и канцелярские товары	100,5	Альбом для рисования	102,8
		Салфетки влажные	98,9
Печатные издания	100,2	Газета	100,3
		Учебник	100,0
Телерадиотовары	101,7	Флеш-накопитель USB	105,9
		Телевизор	101,6
Персональные компьютеры и средства связи	104,4	Смартфон	107,3
		Телефонный аппарат стационарный	99,1
Строительные материалы	100,9	Линолеум	107,2
		Плиты древесностружечные	99,3
Медикаменты	101,4	Смекта	108,8
		Азитромицин	94,4

Изменение цен на рынке автомобильного топлива в феврале 2022 года

	Средние цены, в рублях за 1 литр	В % к	
		январю 2022	декабрю 2021
Бензин	51,71	100,2	101,3
марки АИ-92	47,71	100,0	101,2
марки АИ-95	51,59	100,3	101,4
марки АИ-98	60,70	100,6	101,6
Дизельное топливо	55,27	100,8	101,7

Изменение цен на автомобильное топливо
(в % к декабрю предыдущего года)



ЛЕНИНГРАДСКАЯ ОБЛАСТЬ

Максимальное и минимальное изменение цен и тарифов на отдельные виды платных услуг в феврале 2022 года

в % к предыдущему месяцу

Наименование группы	Индекс цен и тарифов в среднем по группе	Максимальное и минимальное изменение цен внутри группы	
		товары	индекс цен
Медицинские услуги	100,3	Пребывание пациента в круглосуточном стационаре	101,6
		Общий анализ крови	100,0
Бытовые услуги	100,7	Ремонт брюк из всех видов тканей	106,5
		Установка пластиковых окон	100,1

В феврале 2022 года стоимость поездки на отдых в Египет выросла на 22,7%, взносы на капитальный ремонт – на 9,0, плата за пользование потребительским кредитом – на 7,3, стоимость услуг санаториев – на 3,8, проезд в поездах дальнего следования – на 2,5, при этом стоимость авиаперелётов снизилась на 4,5%.

Цены и тарифы на жилищно-коммунальные услуги в феврале 2022 года

	В рублях	В % к	
		январю 2022 декабря 2021	
Содержание и ремонт жилья в государственном и муниципальном жилищных фондах, м ²	28,86	100,7	100,7
Наем жилых помещений в государственном и муниципальном жилищных фондах, м ²	7,64	97,3	97,3
Оплата эксплуатационных расходов в приватизированных квартирах, м ²	28,86	100,5	100,7
Оплата эксплуатационных расходов в домах ЖСК, м ²	27,89	112,0	112,0
Взносы на капитальный ремонт, м ²	8,98	109,0	109,0
Обращение с твердыми коммунальными отходами, м ² общей площади	5,57	100,0	100,0
Водоснабжение холодное по счетчикам, м ³	30,02	100,0	100,0
Водоотведение по счетчикам, м ³	32,51	100,0	100,0
Отопление, Гкал	2194,28	100,0	100,0
Водоснабжение горячее по счетчикам, м ³	143,03	100,0	100,0
Электричество (в квартирах без электроплит), 100 кВт-ч	470,00	100,0	100,0
Газ сетевой, м ³	6,95	100,0	100,0

Цены производителей

Индексы цен производителей промышленных товаров

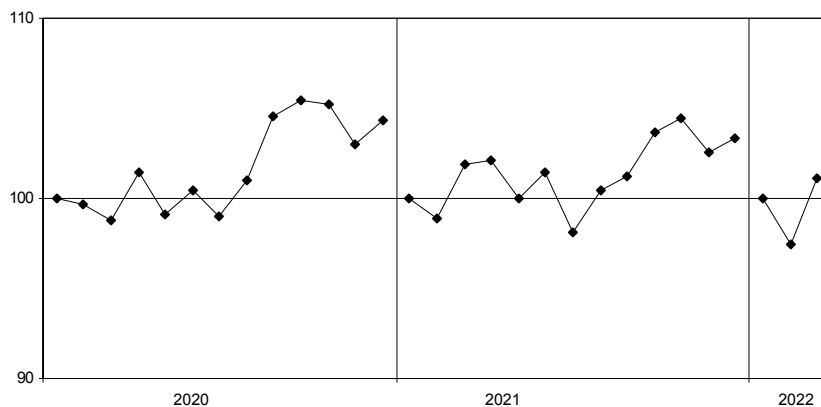
Индекс цен производителей промышленных товаров в феврале 2022 года по сравнению с январем 2022 года составил 102,0, с декабрем 2021 года – 102,8%.

Индексы цен производителей промышленных товаров по отдельным видам экономической деятельности

	Февраль 2022 в % к		Справочно ¹⁾ : февраль 2021 в % к декабрю 2020
	январю 2022	декабрю 2021	
Лесозаготовки	103,2	102,0	101,1
Добыча полезных ископаемых	102,2	106,2	98,0
Обрабатывающие производства	101,9	102,4	99,6
из них производство:			
пищевых продуктов	99,7	100,5	103,4
напитков	102,2	102,2	100,4
одежды	100,0	102,3	100,02
обработка древесины и производство изделий из дерева и пробки, кроме мебели, изделий из соломки и материалов для плетения	94,8	96,9	104,6
бумаги и бумажных изделий	112,4	112,6	100,9
химических веществ и химических продуктов	102,7	106,3	98,3
резиновых и пластмассовых изделий	100,0	100,6	99,2
прочей неметаллической минеральной продукции	101,3	101,6	100,5
готовых металлических изделий, кроме машин и оборудования	103,1	103,1	100,0
электрического оборудования	102,8	104,6	101,6
машин и оборудования, не включенных в другие группировки	99,1	98,9	99,6
автотранспортных средств, прицепов и полуприцепов	100,3	96,9	101,2
мебели	101,7	101,8	99,9
Обеспечение электрической энергией, газом и паром; кондиционирование воздуха	102,8	104,7	108,2
в том числе:			
производство, передача и распределение электроэнергии	103,4	105,5	110,1
производство, передача и распределение пара и горячей воды; кондиционирование воздуха	100,2	101,8	101,0

¹⁾ Индекс цен производителей уточнен с учетом сопоставимого круга обследуемых товаров (услуг)-представителей.

**Изменение средних цен производителей на электроэнергию
(в % к декабрю предыдущего года)**



Средние цены производителей на электроэнергию в 2022 году

	<i>В рублях за тыс. кВт-ч</i>
январь	4100,42
февраль	4296,17

Индексы цен на продукцию инвестиционного назначения

Сводный индекс цен на продукцию (затраты, услуги) инвестиционного назначения в феврале 2022 года по сравнению с февралем 2021 года составил 108,9%.

Индексы цен строительной продукции

в % к декабрю 2021 года

	Сводный индекс цен на продукцию (затраты, услуги) инвестиционного назначения	В том числе индексы цен:		
		производителей на строительную продукцию	на приобретение машин и оборудования инвестиционного назначения	на прочую продукцию (затраты, услуги) инвестиционного назначения
Январь	100,9	100,1	102,2	103,2
Февраль	102,2	101,3	103,6	105,7
Справочно: февраль 2021 в % к декабрю 2020	99,8	99,5	100,8	97,2

Индексы цен приобретения по отдельным группам строительных материалов ¹⁾

	Февраль 2022 в % к		Справочно: февраль 2021 в % к декабрю 2020
	февраль 2021	декабрю 2021	
Сталь арматурная	137,1	100,1	96,4
Бетон товарный	117,4	100,2	97,0
Растворы строительные	138,1	100,0	97,1
Щебень	81,3	101,0	99,9

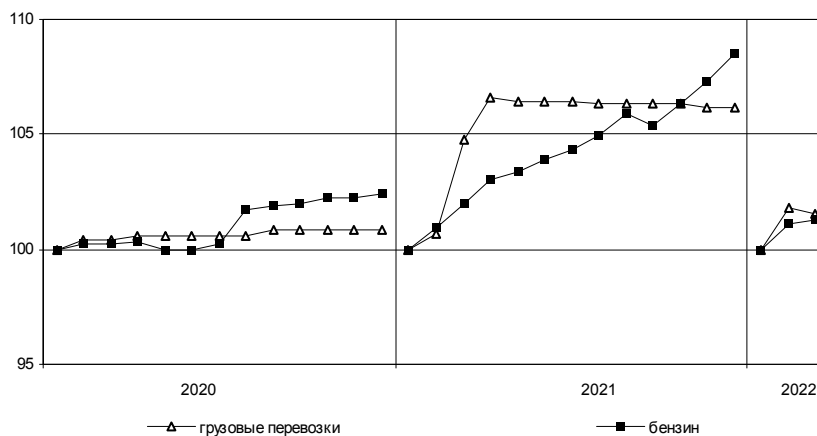
¹⁾ В 2022 году осуществлен переход на новую номенклатуру. Отдельные материалы будут разрабатываться с 2023 года.

Индексы тарифов на грузовые перевозки

в % к предыдущему месяцу

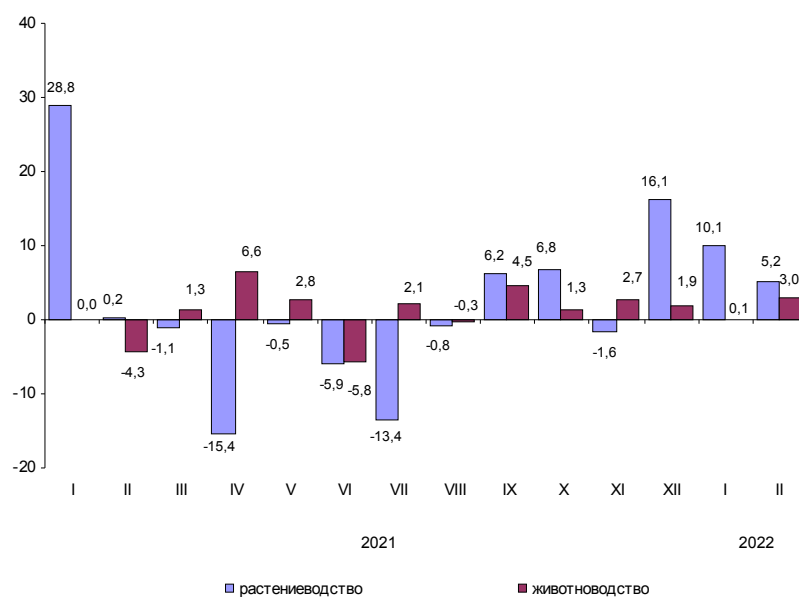
	Индекс тарифов на грузовые перевозки	В том числе автомобильным транспортом
Январь	101,8	101,8
Февраль	99,7	99,7
Февраль 2022 в % к декабрю 2021	101,5	101,5
Справочно: февраль 2021 в % к декабрю 2020	103,7	104,8

**Изменение тарифов на грузовые перевозки
автомобильным транспортом и цен на бензин
(в % к декабрю предыдущего года)**



¹⁾ Данные уточнены по итогам ежемесячного обследования.

Темпы прироста (снижения) цен производителей сельскохозяйственной продукции (в % к предыдущему месяцу)



¹⁾ Данные уточнены по итогам ежемесячного обследования.

РЫНОК ТРУДА

Занятость и безработица

Численность работников организаций

В январе 2022 года в организациях (без субъектов малого предпринимательства) работало 397 тыс. человек. В структуре работающих 96,6% приходилось на штатных работников, на условиях совместительства – 1,7% и по договорам гражданско-правового характера – 1,7% от общего числа работающих.

*Динамика численности работников организаций
(без субъектов малого предпринимательства)*

	Январь 2022, тыс. человек	В % к		Справочно: январь 2021 в % к	
		январю 2021	декабрю 2021	январю 2020	декабрю 2020
Средняя численность работников организаций	397,3	102,3	100,1	102,9	100,8
в том числе:					
работников списочного состава (без внешних совместителей)	383,7	102,3	100,6	102,9	101,2
внешних совместителей ¹⁾	6,8	102,5	100,4	101,3	100,9
работников, выполнявших работы по договорам гражданско-правового характера ¹⁾	6,8	104,9	80,6	106,2	85,2

¹⁾ В эквиваленте полной занятости.

Средняя численность работников организаций по видам экономической деятельности¹⁾ в январе 2022 года (без субъектов малого предпринимательства)

	Всего работников			В том числе:		
	тыс. человек	в % к		работников списочного состава (без внешних совместителей)	внешних совместителей	работников, выполнявших работы по договорам гражданско-правового характера
		январю 2021	итогу			
Всего	397,3	102,3	100	383,7	6,8	6,8
в том числе по видам экономической деятельности:						
сельское, лесное хозяйство, охота, рыболовство и рыбоводство	16,4	97,7	4,1	15,8	0,2	0,4
добыча полезных ископаемых	3,8	98,6	1,0	3,6	0,0	0,1
обрабатывающие производства	90,9	102,7	22,9	89,6	0,5	0,8
обеспечение электрической энергией, газом и паром; кондиционирование воздуха	21,3	95,0	5,4	20,9	0,2	0,2
водоснабжение; водоотведение, организация сбора и утилизации отходов, деятельность по ликвидации загрязнений	6,8	99,9	1,7	6,5	0,1	0,1
строительство	22,8	101,5	5,8	22,4	0,2	0,3
торговля оптовая и розничная; ремонт автотранспортных средств и мотоциклов	40,6	107,9	10,2	40,3	0,3	0,1
транспортировка и хранение	35,9	107,9	9,0	35,1	0,2	0,5
деятельность гостиниц и предприятий общественного питания	4,4	109,9	1,1	4,4	0,0	0,0
деятельность в области информации и связи	2,3	97,1	0,6	2,1	0,0	0,2
деятельность финансовая и страховая	3,9	98,0	1,0	2,7	0,0	1,2

¹⁾ По «чистым» видам экономической деятельности.

ЛЕНИНГРАДСКАЯ ОБЛАСТЬ

(окончание)

	Всего работников		В том числе:			
	тыс. человек	в % к январю 2021	итогу	работников списочного состава (без внешних совместителей)	внешних работников, выполнявших работы по договорам гражданско-правового характера	
					совмес- тителей	боты по договорам
деятельность по операциям с недвижимым имуществом	5,2	98,7	1,3	4,6	0,2	0,4
деятельность профессиональная, научная и техническая	11,8	106,6	3,0	11,3	0,2	0,3
деятельность административная и сопутствующие дополнительные услуги	5,7	100,6	1,4	5,5	0,1	0,1
государственное управление и обеспечение военной безопасности; социальное обеспечение	29,5	101,4	7,4	28,3	0,2	1,0
образование	49,0	101,0	12,3	46,1	2,6	0,3
деятельность в области здравоохранения и социальных услуг	36,8	100,6	9,3	35,6	1,0	0,2
деятельность в области культуры, спорта, организации досуга и развлечений	8,9	103,1	2,2	7,8	0,7	0,5
предоставление прочих видов услуг	1,3	97,9	0,3	1,1	0,1	0,1

Безработица

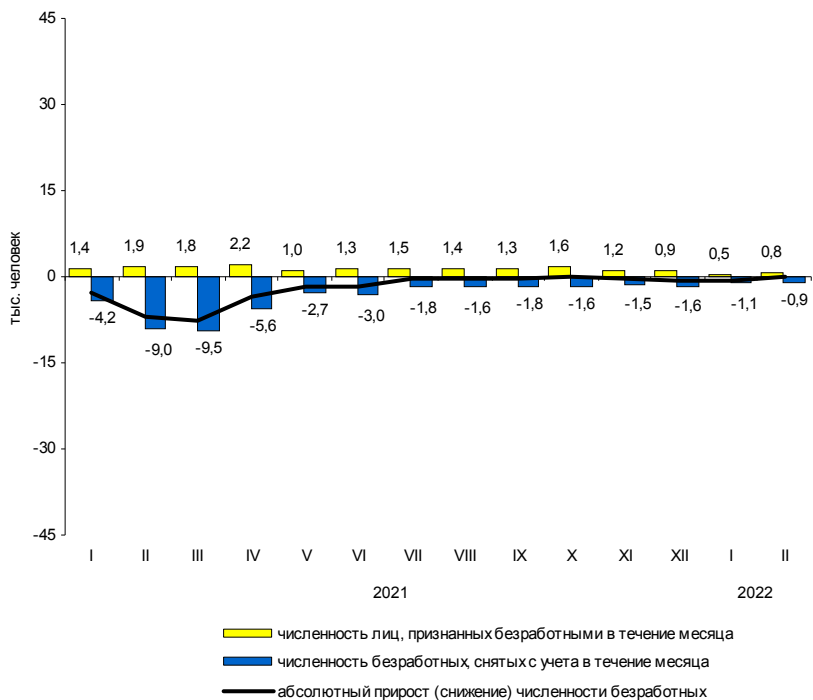
К концу февраля 2022 года в государственных учреждениях службы занятости населения состояло на учете 5,2 тыс. не занятых трудовой деятельностью граждан. В качестве безработных было зарегистрировано 3,8 тыс. человек, в том числе 2,9 тыс. человек получили пособие по безработице.

В феврале 2022 года статус безработного получили 0,8 тыс. человек (на 1,0 тыс. человек или в 2,2 раза меньше, чем в феврале 2021 года). Размеры трудоустройства безработных в феврале 2022 года были на 1,2 тыс. человек или в 4,2 раза меньше, чем в аналогичном периоде 2021 года, и составили 0,4 тыс. человек.

Динамика числа незанятых граждан, состоящих на учете в государственных учреждениях службы занятости населения

	Число незанятых граждан, тыс. человек	из них имеют статус безработного тыс. человек	на конец месяца	
			в % к предыдущему месяцу	соответствующему месяцу предыдущего года
2021				
январь	30,6	27,4	90,8	6,9 р.
февраль	23,9	20,4	74,5	5,0 р.
март	16,7	12,8	62,8	3,4 р.
апрель	12,0	9,5	74,1	83,3
май	10,3	7,8	82,2	39,4
июнь	8,8	6,1	78,6	23,8
июль	9,0	5,9	96,4	19,7
август	8,5	5,7	96,4	17,4
сентябрь	8,4	5,3	92,7	15,9
октябрь	8,7	5,4	101,9	16,3
ноябрь	7,1	5,1	94,3	16,3
декабрь	5,2	4,4	87,0	14,6
2022				
январь	5,0	3,8	86,5	13,9
февраль	5,2	3,8	99,6	18,6

Движение численности безработных, зарегистрированных в государственных учреждениях службы занятости населения



На конец февраля 2022 года уровень зарегистрированной безработицы составил 0,4% к численности рабочей силы, на конец февраля 2021 года – 2,1%.

Потребность организаций в работниках

К концу февраля 2022 года нагрузка незанятого населения, состоящего на учете в государственных учреждениях службы занятости населения, на одну заявленную вакансию составила 0,1 человека против 1,1 человека в конце февраля 2021 года.

Динамика потребности организаций в работниках

	<i>Потребность организаций в работниках, заявленная в государственные учреждения службы занятости населения, тыс. человек</i>	<i>Нагрузка незанятого населения на одну заявленную вакансию</i>		
		<i>человек</i>	<i>в % к</i>	
			<i>предыдущему месяцу</i>	<i>соответствующему месяцу предыдущего года</i>
<i>на конец месяца</i>				
2021				
январь	22,2	1,4	93,3	4,7 р.
февраль	22,3	1,1	78,6	3,7 р.
март	24,4	0,7	63,6	2,3 р.
апрель	25,4	0,5	71,4	50,0
май	32,0	0,3	60,0	18,8
июнь	42,7	0,2	66,7	10,0
июль	41,8	0,2	100,0	10,5
август	53,8	0,2	100,0	10,0
сентябрь	53,0	0,2	100,0	10,5
октябрь	55,8	0,2	100,0	14,3
ноябрь	56,8	0,1	50,0	7,1
декабрь	54,7	0,1	100,0	6,7
2022				
январь	44,9	0,1	100,0	7,1
февраль	58,0	0,1	100,0	9,1

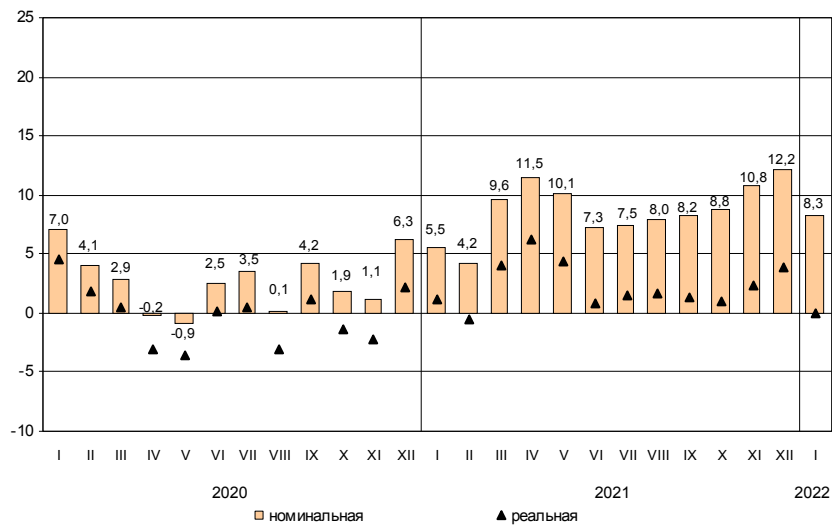
Заработная плата

Средняя номинальная заработная плата, начисленная за январь 2022 года, составила 53088 рублей. Реальная начисленная заработная плата, рассчитанная с учетом индекса потребительских цен, в январе 2022 года составила 79,6% к уровню декабря 2021 года и 100,0% – к уровню января 2021 года.

Динамика номинальной и реальной средней заработной платы

	Номинальная начисленная заработная плата в % к		Реальная начисленная заработная плата в % к	
	предыдущему месяцу	соответст- вующему месяцу предыдущего года	предыдущему месяцу	соответст- вующему месяцу предыдущего года
2021				
январь	83,6	105,5	83,2	101,2
февраль	98,1	104,2	97,3	99,4
март	108,6	109,6	107,6	104,1
апрель	100,9	111,5	100,4	106,2
май	99,5	110,1	98,8	104,3
июнь	99,4	107,3	98,7	100,9
июль	101,9	107,5	101,5	101,5
август	95,9	108,0	95,8	101,6
сентябрь	100,6	108,2	100,5	101,4
октябрь	101,6	108,8	100,4	101,0
ноябрь	99,4	110,8	98,4	102,4
декабрь	127,0	112,2	126,1	103,9
2022				
январь	80,3	108,3	79,6	100,0

Прирост (снижение) средней номинальной
и реальной начисленной заработной платы
(в % к соответствующему месяцу предыдущего года)



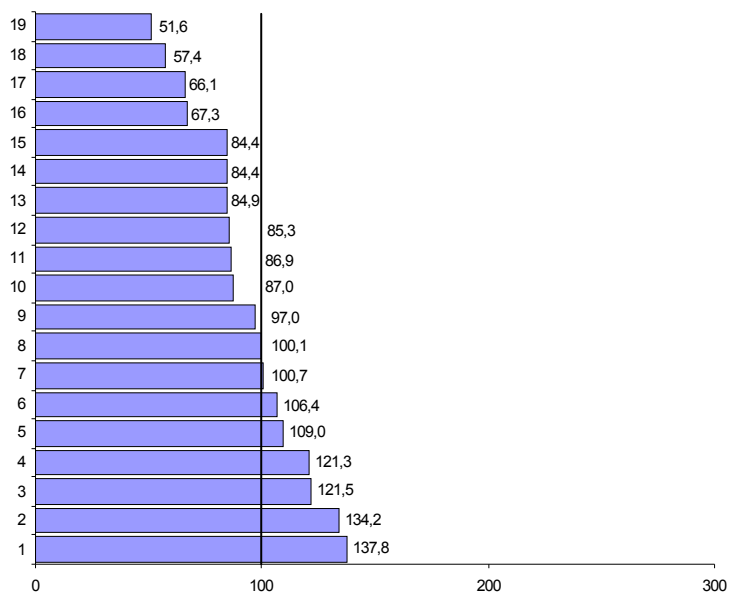
Средняя начисленная заработная плата
по видам экономической деятельности¹⁾

в расчете на одного работника

	Январь 2022, рублей	В % к	
		январю 2021	среднему уровню
Всего	53088	108,3	100
в том числе по видам экономической деятельности:			
сельское, лесное хозяйство, охота, рыболовство и рыбоводство	45049	110,0	84,9
добыча полезных ископаемых	53454	130,4	100,7
обрабатывающие производства	64396	113,9	121,3
обеспечение электрической энергией, газом и паром; кондиционирование воздуха	71247	93,9	134,2
водоснабжение; водоотведение, организация сбора и утилизации отходов, деятельность по ликвидации загрязнений	45296	116,2	85,3
строительство	51502	114,2	97,0
торговля оптовая и розничная; ремонт автотранспортных средств и мотоциклов	44813	109,4	84,4
транспортировка и хранение	56473	109,5	106,4
из них:			
деятельность сухопутного и трубопроводного транспорта	49959	110,4	94,1
деятельность водного транспорта	92089	109,7	1,7 п.
складское хозяйство и вспомогательная транспортная деятельность	64685	109,0	121,8
деятельность почтовой связи и курьерская деятельность	31994	115,3	60,3
деятельность гостиниц и предприятий общественного питания	27371	114,2	51,6
деятельность в области информации и связи	57841	99,7	109,0
деятельность финансовая и страховая	64495	106,4	121,5
деятельность по операциям с недвижимым имуществом	35733	110,1	67,3
деятельность профессиональная, научная и техническая	73158	111,5	137,8
деятельность административная и сопутствующие дополнительные услуги	35116	107,1	66,1
государственное управление и обеспечение военной безопасности; социальное обеспечение	46175	104,6	87,0
образование	46136	109,4	86,9
деятельность в области здравоохранения и социальных услуг	53123	92,2	100,1
деятельность в области культуры, спорта, организации досуга и развлечений	44827	105,5	84,4
предоставление прочих видов услуг	30470	104,2	57,4

¹⁾ По «чистым» видам экономической деятельности.

Отношение средней начисленной заработной платы по отдельным видам экономической деятельности¹⁾ к среднему уровню по Ленинградской области в январе 2022 года (в %)



- | | |
|--|---|
| 1 – деятельность профессиональная, научная и техническая | 12 – водоснабжение; водоотведение, организация сбора и утилизации отходов, деятельность по ликвидации загрязнений |
| 2 – обеспечение электрической энергией, газом и паром; кондиционирование воздуха | 13 – сельское, лесное хозяйство, охота, рыболовство и рыбоводство |
| 3 – деятельность финансовая и страховая | 14 – деятельность в области культуры, спорта, организации досуга и развлечений |
| 4 – обрабатывающие производства | 15 – торговля оптовая и розничная; ремонт автотранспортных средств и мотоциклов |
| 5 – деятельность в области информации и связи | 16 – деятельность по операциям с недвижимым имуществом |
| 6 – транспортировка и хранение | 17 – деятельность административная и сопутствующие дополнительные услуги |
| 7 – добыча полезных ископаемых | 18 – предоставление прочих видов услуг |
| 8 – деятельность в области здравоохранения и социальных услуг | 19 – деятельность гостиниц и предприятий общественного питания |
| 9 – строительство | |
| 10 – государственное управление и обеспечение военной безопасности; социальное обеспечение | |
| 11 – образование | |

¹⁾ По «чистым» видам экономической деятельности.

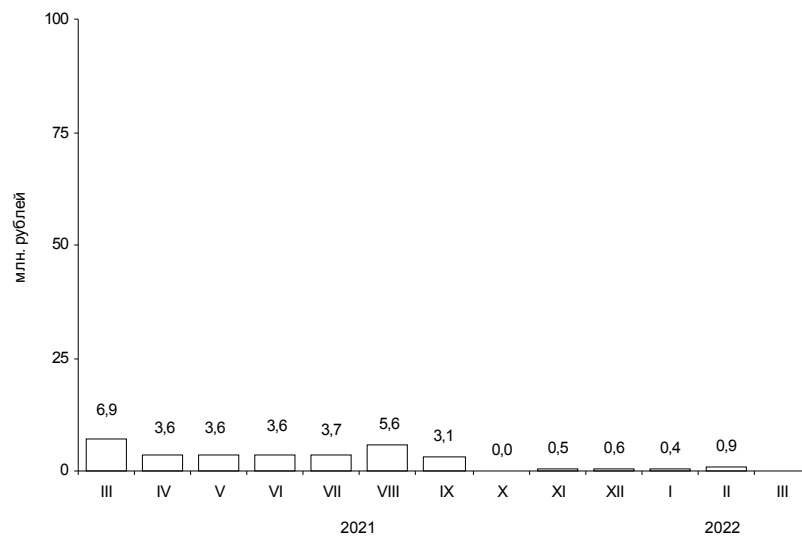
Задолженность организаций по заработной плате

По состоянию на 1 марта 2022 года организации наблюдаемых видов экономической деятельности¹⁾, не относящиеся к субъектам малого предпринимательства, сведения о просроченной задолженности по заработной плате не сообщили.

По состоянию на 1 февраля 2022 года суммарная просроченная задолженность по заработной плате составляла 0,9 млн. рублей, на 1 марта 2021 года – 6,9 млн. рублей.

¹⁾ Наблюдение осуществляется по кругу организаций 22 видов экономической деятельности, в том числе: растениеводство и животноводство; лесозаготовки; рыболовство и рыбоводство; промышленные виды деятельности; строительство; транспорт; управление недвижимым имуществом; наука; образование; здравоохранение; деятельность в области информации и связи; искусство, культура, деятельность в области отдыха и развлечений.

Динамика просроченной задолженности по заработной плате (на 1 число месяца)



ФИНАНСЫ

Показатели финансово-кредитной системы

По данным Комитета финансов Ленинградской области в январе 2022 года доходы консолидированного бюджета Ленинградской области составили 10,8 млрд. рублей, что в номинальном выражении на 42,9% больше, чем в январе 2021 года, расходы консолидированного бюджета увеличились на 38,4% и составили 13,7 млрд. рублей.

Исполнение консолидированного бюджета в 2022 году

	млрд. рублей		
	<i>Доходы</i>	<i>Расходы</i>	<i>Дефицит</i>
Январь	11	14	-3

Исполнение бюджета

по статьям доходов и расходов на 1 февраля 2022 года

	Млрд. рублей	В % к итогу
Доходы	11	100
из них:		
налог на доходы физических лиц	3	28,2
налог на прибыль организаций	3	31,5
акцизы	1	12,4
доходы от использования имущества, находящегося в государственной и муниципальной собственности	0,2	1,7
безвозмездные поступления	1	13,7
Расходы	14	100
из них на:		
общегосударственные вопросы	0,5	3,6
национальную безопасность и правоохранительную деятельность	0,0	0,4
национальную экономику	2	14,2
жилищно-коммунальное хозяйство	1	5,4
социально-культурные мероприятия	10	76,3
в том числе:		
образование	4	32,6
культура, кинематография	1	3,7
здравоохранение	2	12,9
социальная политика	3	24,8
физическая культура и спорт	0,3	2,2
средства массовой информации	0,0	0,1

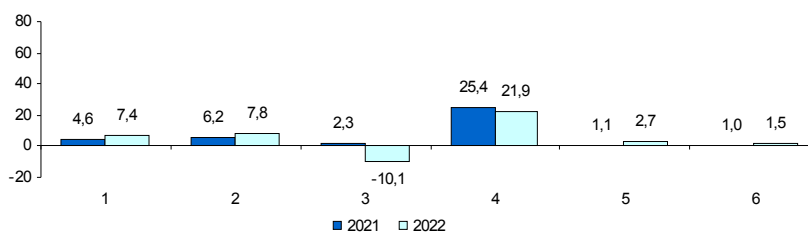
НАЛОГОВАЯ СТАТИСТИКА

По оперативным данным УФНС РФ по Ленинградской области в январе–феврале 2022 года в бюджетную систему поступило налогов, сборов и иных обязательных платежей на сумму 31 млрд. рублей, что в номинальном выражении на 22,9% меньше, чем в январе–феврале 2021 года.

Поступление налогов, сборов и иных обязательных платежей в бюджетную систему в январе–феврале 2022 года¹⁾

	Млрд. рублей	В % к январю-февралю 2021	Из общего объема поступлений – в консолидированный бюджет Ленинградской области		
			млрд. рублей	в % к общему объему	в % к январю-февралю 2021
Всего	31,3	77,1	20,0	63,8	143,3
налог на прибыль организаций	7,4	1,6 п.	5,7	77,4	1,7 п.
налог на доходы физических лиц	7,8	126,7	7,7	99,0	125,6
налог на добавленную стоимость на товары (работы, услуги), реализуемые на территории РФ	-10,1	х	х	х	х
акцизы по подакцизным товарам (продукции), производимым на территории РФ	21,9	86,3	2,9	13,4	114,2
налоги на имущество	2,7	2,4 п.	2,7	100,0	2,4 п.
налоги, сборы и регулярные платежи за пользование природными ресурсами	0,1	140,0	0,1	85,3	148,6
прочие	1,5	1,5 п.	0,9	54,7	126,2

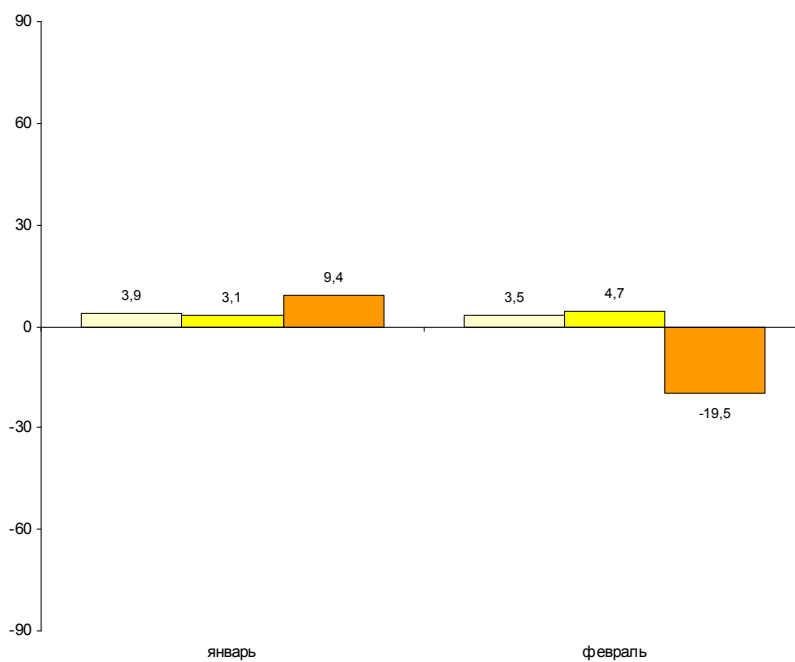
Поступление налогов, сборов и иных обязательных платежей в бюджетную систему в январе–феврале (млрд. рублей)



- 1 – налог на прибыль организаций
- 2 – налог на доходы физических лиц
- 3 – налог на добавленную стоимость
- 4 – акцизы
- 5 – налоги на имущество
- 6 – прочие

¹⁾ Данные ФНС России сформированы на базе отчета по форме №1-НМ. Данные о поступлении налогов, сборов и иных обязательных платежей в бюджетную систему Российской Федерации, а также пеней и штрафов формируются на основании структурированной информации, полученной из органов Федерального казначейства о перечисленных суммах от уплаты налогов (сборов) и иных обязательных платежей, администрируемых налоговыми органами, в доход федерального бюджета, бюджетов субъектов Российской Федерации и местных бюджетов (с учетом возмещения, в том числе по возвратным налогам).

**Динамика поступления налоговых платежей
в бюджетную систему по отдельным видам налогов
в 2022 году (млрд. рублей)**



- налог на прибыль организаций
- налог на доходы физических лиц
- налог на добавленную стоимость

ФИНАНСОВЫЕ РЕЗУЛЬТАТЫ ДЕЯТЕЛЬНОСТИ ОРГАНИЗАЦИЙ

В январе 2022 года сальдированный финансовый результат (прибыль минус убыток) организаций сложился в сумме 34,0 млрд. рублей, что в 2,1 раза больше, чем за соответствующий период 2021 года.

*Финансовый результат
по видам экономической деятельности в январе 2022 года*

	Сальдированный финансовый результат		В том числе прибыль прибыльных организаций	
	млн. рублей ¹⁾	в % к январю 2021	млн. рублей	в % к январю 2021
Всего	34032	2,1 р.	40481	1,8 р.
в том числе по видам экономической деятельности:				
сельское, лесное хозяйство, охота, рыболовство и рыбоводство	1023	135,6	1099	132,2
добыча полезных ископаемых	-154	х	20	7,2
обрабатывающие производства	21377	3,1 р.	24734	2,4 р.
обеспечение электрической энергией, газом и паром; кондиционирование воздуха	288	55,7	779	116,0
водоснабжение; водоотведение, организация сбора и утилизации отходов, деятельность по ликвидации загрязнений	774	1,8 р.	920	1,6 р.
строительство	600	86,0	917	105,1
торговля оптовая и розничная; ремонт автотранспортных средств и мотоциклов	3317	1,8 р.	3520	1,6 р.
транспортировка и хранение	6800	136,2	7991	139,7
деятельность гостиниц и предприятий общественного питания	-6	х	3	5,5 р.
деятельность в области информации и связи	5	42,2	6	53,5
деятельность финансовая и страховая	... ⁴⁾	х	-	-
деятельность по операциям с недвижимым имуществом	-36	х	157	93,7
деятельность профессиональная, научная и техническая	-32	х	81	52,5
деятельность административная и сопутствующие дополнительные услуги	-72	х	21	36,7
государственное управление и обеспечение военной безопасности; социальное обеспечение	... ⁴⁾	х	... ⁴⁾	2,0
образование	2	3,2 р.	2	2,8 р.
деятельность в области здравоохранения и социальных услуг	-77	х	0,3	23,1
деятельность в области культуры, спорта, организации досуга и развлечений	25	3,0 р.	25	118,1
предоставление прочих видов услуг	203	3,6 р.	206	3,4 р.

¹⁾ По юридическим лицам, зарегистрированным в субъекте Российской Федерации, в целом, включая обособленные подразделения. Без банков, страховых и бюджетных организаций, без субъектов малого предпринимательства. Сравнение показателей с соответствующим периодом 2021 года произведено в текущих ценах по сопоставимому кругу организаций.

²⁾ Знак "-" означает убыток.

³⁾ Увеличение объемов финансовых показателей по Санкт-Петербургу обусловлено перерегистрацией в августе 2021 года на территорию Санкт-Петербурга крупной торговой организации.

⁴⁾ Данные не публикуются в целях обеспечения конфиденциальности первичных статистических данных, полученных от организаций, в соответствии с Федеральным Законом от 29.11.2007 №282-ФЗ.

Число убыточных организаций и размер
допущенного ими убытка в январе 2022 года

	Число убыточных организаций, ед.	В % к общему числу организаций вида деятельности	Убыток, млн. рублей
Всего	243	31,8	6449
в том числе по видам экономической деятельности:			
сельское, лесное хозяйство, охота, рыболовство и рыбоводство	7	10,0	76
добыча полезных ископаемых	10	58,8	174
обрабатывающие производства	97	37,6	3357
обеспечение электрической энергией, газом и паром; кондиционирование воздуха	12	32,4	491
водоснабжение; водоотведение, организация сбора и утилизации отходов, деятельность по ликвидации загрязнений	12	52,2	146
строительство	13	25,5	317
торговля оптовая и розничная; ремонт автотранспортных средств и мотоциклов	18	19,1	203
транспортировка и хранение	18	32,7	1191
деятельность гостиниц и предприятий общественного питания	7	63,6	9
деятельность в области информации и связи	2	28,6	... ¹⁾
деятельность финансовая и страховая	1	100,0	... ¹⁾
деятельность по операциям с недвижимым имуществом	18	32,7	193
деятельность профессиональная, научная и техническая	11	40,7	113
деятельность административная и сопутствующие дополнительные услуги	4	28,6	93
государственное управление и обеспечение военной безопасности; социальное обеспе- чение	1	50,0	... ¹⁾
образование	–	–	–
деятельность в области здравоохранения и социальных услуг	6	54,5	77
деятельность в области культуры, спорта, организации досуга и развлечений	–	–	–
предоставление прочих видов услуг	6	37,5	4

В январе 2022 года число убыточных организаций по сравнению с тем же периодом 2021 года уменьшилось на 23 единицы или на 8,6%, сумма убытка возросла на 12,9%.

¹⁾ Данные не публикуются в целях обеспечения конфиденциальности первичных статистических данных, полученных от организаций, в соответствии с Федеральным Законом от 29.11.2007 №282-ФЗ.

Состояние платежей и расчетов в организациях

На 1 февраля 2022 года суммарная задолженность организаций по обязательствам (кредиторская, задолженность по кредитам банков и займам) составила 2084,1 млрд. рублей, из нее просроченная – 9,5 млрд. рублей или 0,5% от общей суммы задолженности (на 1 января 2022 года – 0,9%).

Размер и структура суммарной просроченной задолженности по обязательствам на 1 февраля 2022 года

	Млрд. рублей	В % к	
		1 января 2022	итогу
Всего	9,5	65,5	100
в том числе:			
кредиторская задолженность	9,1	69,3	95,9
задолженность по кредитам банков и займам	0,4	28,4	4,1

Кредиторская задолженность на 1 февраля 2022 года составила 917,9 млрд. рублей, из нее просроченная – 9,1 млрд. рублей или 1,0%.

Задолженность по полученным кредитам банков и займам организаций на 1 февраля 2022 года составила 1166,2 млрд. рублей, в том числе просроченная – 0,4 млрд. рублей или 0,03%.

Структура просроченной кредиторской задолженности

на конец месяца, млн. рублей

	Всего	В том числе:			Количество организаций, имеющих просроченную кредиторскую задолженность	
		поставщикам и подрядчикам	в бюджеты всех уровней	по платежам в государственные внебюджетные фонды	единиц	в % к общему количеству организаций
январь	9125	8525	193	182	71	9,3

ЛЕНИНГРАДСКАЯ ОБЛАСТЬ

Просроченная кредиторская задолженность организаций
по видам экономической деятельности на 1 февраля 2022 года

млн. рублей

	Количество организаций, имеющих просроченную кредиторскую задолженность, ед.	Просроченная кредиторская задолженность	В том числе:		
			поставщикам и подрядчикам	в бюджеты всех уровней	по платежам в государственные внебюджетные фонды
Сельское, лесное хозяйство, охота, рыболовство и рыбоводство	10	570	542	... ¹⁾	... ¹⁾
Добыча полезных ископаемых	1	... ¹⁾	... ¹⁾	—	—
Обрабатывающие производства	28	6079	5699	... ¹⁾	... ¹⁾
Обеспечение электрической энергией, газом и паром; кондиционирование воздуха	11	1893	1825	... ¹⁾	... ¹⁾
Водоснабжение; водоотведение, организация сбора и утилизации отходов, деятельность по ликвидации загрязнений	3	134	39	... ¹⁾	... ¹⁾
Строительство	1	... ¹⁾	... ¹⁾	—	—
Торговля оптовая и розничная; ремонт автотранспортных средств и мотоциклов	2	... ¹⁾	... ¹⁾	—	—
Транспортировка и хранение	2	... ¹⁾	... ¹⁾	—	—
Деятельность гостиниц и предприятий общественного питания	—	—	—	—	—
Деятельность в области информации и связи	—	—	—	—	—
Деятельность финансовая и страховая	—	—	—	—	—
Деятельность по операциям с недвижимым имуществом	9	86	58	—	... ¹⁾
Деятельность профессиональная, научная и техническая	1	... ¹⁾	... ¹⁾	—	—
Деятельность административная и сопутствующие дополнительные услуги	—	—	—	—	—
Государственное управление и обеспечение военной безопасности; социальное обеспечение	—	—	—	—	—
Образование	—	—	—	—	—
Деятельность в области здравоохранения и социальных услуг	1	... ¹⁾	... ¹⁾	—	—
Деятельность в области культуры, спорта, организации досуга и развлечений	—	—	—	—	—
Предоставление прочих видов услуг	2	... ¹⁾	... ¹⁾	... ¹⁾	... ¹⁾

¹⁾ Данные не публикуются в целях обеспечения конфиденциальности первичных статистических данных, полученных от организаций, в соответствии с Федеральным Законом от 29.11.2007 №282-ФЗ.

Дебиторская задолженность на 1 февраля 2022 года составила 986,2 млрд. рублей, из нее просроченная – 15,6 млрд. рублей или 1,6%.

Структура просроченной дебиторской задолженности

	на конец месяца, млн. рублей				
	Всего	В том числе:		Количество организаций, имеющих просроченную дебиторскую задолженность	
		покупателей	из нее государственных заказчиков по оплате за поставленную продукцию	единиц	в % к общему количеству организаций
январь	15598	14053	215	191	25,0

Просроченная дебиторская задолженность организаций
по видам экономической деятельности на 1 февраля 2022 года

млн. рублей

	Количество организаций, имеющих просроченную дебиторскую задолженность, ед.	Просроченная дебиторская задолженность	В том числе:	
			покупателей	из нее государственных заказчиков за поставленную продукцию
Сельское, лесное хозяйство, охота, рыболовство и рыбоводство	21	345	270	–
Добыча полезных ископаемых	4	96	95	–
Обработывающие производства	48	6988	5767	215
Обеспечение электрической энергией, газом и паром; кондиционирование воздуха	21	2563	2514	–
Водоснабжение; водоотведение, организация сбора и утилизации отходов, деятельность по ликвидации загрязнений	11	1225	1217	–
Строительство	10	916	833	–
Торговля оптовая и розничная; ремонт автотранспортных средств и мотоциклов	20	2817	2734	–
Транспортировка и хранение	14	124	122	–
Деятельность гостиниц и предприятий общественного питания	3	16	16	–
Деятельность в области информации и связи	1	... ¹⁾	... ¹⁾	–
Деятельность финансовая и страховая	–	–	–	–
Деятельность по операциям с недвижимым имуществом	22	440	437	–
Деятельность профессиональная, научная и техническая	3	7	... ¹⁾	–
Деятельность административная и сопутствующие дополнительные услуги	5	44	44	–
Государственное управление и обеспечение военной безопасности; социальное обеспечение	–	–	–	–
Образование	–	–	–	–
Деятельность в области здравоохранения и социальных услуг	4	1	1	–
Деятельность в области культуры, спорта, организации досуга и развлечений	2	... ¹⁾	... ¹⁾	–
Предоставление прочих видов услуг	2	... ¹⁾	... ¹⁾	–

¹⁾ Данные не публикуются в целях обеспечения конфиденциальности первичных статистических данных, полученных от организаций, в соответствии с Федеральным Законом от 29.11.2007 №282-ФЗ.

ЛЕНИНГРАДСКАЯ ОБЛАСТЬ

В январе 2022 года в обращении участвовали векселя, обеспечивающие задолженность покупателей, на сумму 0,8 млрд. рублей, задолженность поставщикам – на 2,3 млрд. рублей.

В вексельной форме находилось 0,6% всей задолженности поставщикам и 0,1% – задолженности покупателей.

Превышение кредиторской задолженности над дебиторской задолженностью на 1 февраля 2022 года

млрд. рублей

	Задолженность		Превышение кредиторской задолженности над дебиторской	
	деби- торская	креди- торская	всего ¹⁾	в % к дебиторской задолженности
Всего	986	918	-68	х
в том числе по видам экономической деятельности:				
сельское, лесное хозяйство, охота, рыболовство и рыбоводство	16	15	-0,4	х
добыча полезных ископаемых	3	4	1	31,7
обрабатывающие производства	681	543	-138	х
обеспечение электрической энергией, газом и паром; кондиционирование воздуха	15	18	3	18,3
водоснабжение; водоотведение, организация сбора и утилизации отходов, деятельность по ликвидации загрязнений	4	4	-1	х
строительство	79	155	76	97,0
торговля оптовая и розничная; ремонт автотранспортных средств и мотоциклов	68	90	22	32,9
транспортировка и хранение	48	46	-2	х
деятельность гостиниц и предприятий общественного питания	0,1	0,1	0,0	8,8
деятельность в области информации и связи	0,3	0,2	-0,0	х
деятельность финансовая и страховая	... ²⁾	... ²⁾	-0,2	х
деятельность по операциям с недвижимым имуществом	15	7	-8	х
деятельность профессиональная, научная и техническая	32	31	-2	х
деятельность административная и сопутствующие дополнительные услуги	1	2	1	114,2
государственное управление и обеспечение военной безопасности; социальное обеспечение	... ²⁾	... ²⁾	-0,0	х
образование	0,0	0,0	0,0	4,8 р.
деятельность в области здравоохранения и социальных услуг	21	1	-20	х
деятельность в области культуры, спорта, организации досуга и развлечений	1	2	1	1,5 р.
предоставление прочих видов услуг	2	0,5	-2	х

¹⁾ Знак "-" означает превышение дебиторской задолженности над кредиторской.

²⁾ Данные не публикуются в целях обеспечения конфиденциальности первичных статистических данных, полученных от организаций, в соответствии с Федеральным Законом от 29.11.2007 №282-ФЗ.

МАЛЫЕ ПРЕДПРИЯТИЯ¹⁾

В январе–декабре 2021 года средняя численность работников составила 57,5 тыс. человек, в среднем на одну организацию приходилось 32 человека.

Оборот составил 283,7 млрд. рублей, в том числе на предприятия оптовой и розничной торговли, ремонта автотранспортных средств и мотоциклов приходилось 33,7% от всего оборота малых предприятий.

Средняя численность работников и оборот предприятий в январе–декабре 2021 года

	Средняя численность работников		Оборот	
	тыс. человек	в % к итогу	млрд. рублей	в % к итогу
Всего	57,5	100	283,7	100
в том числе организации с основным видом деятельности:				
сельское, лесное хозяйство, охота, рыболовство и рыбоводство	4,1	7,1	18,6	6,6
добыча полезных ископаемых	0,9	1,6	3,7	1,3
обрабатывающие производства	15,4	26,8	77,1	27,2
из них производство:				
пищевых продуктов	3,0	5,2	16,3	5,7
напитков	0,1	0,2	0,3	0,1
табачных изделий	–	–	–	–
текстильных изделий	0,2	0,4	1,2	0,4
одежды	0,4	0,6	0,4	0,2
кожи и изделий из кожи	0,1	0,2	0,1	0,0
изделий из дерева и пробки, кроме мебели, изделий из соломки и материалов для плетения, обработка древесины	1,3	2,3	4,7	1,7
бумаги и бумажных изделий	0,8	1,3	10,4	3,7
деятельность полиграфическая и копирование носителей информации	0,3	0,5	0,8	0,3
кокса и нефтепродуктов	... ²⁾	... ²⁾	... ²⁾	... ²⁾
химических веществ и химических продуктов	0,9	1,7	7,1	2,5
лекарственных средств и материалов, применяемых в медицинских целях	... ²⁾	... ²⁾	... ²⁾	... ²⁾
резиновых и пластмассовых изделий	1,0	1,8	7,2	2,5
прочей неметаллической минеральной продукции	0,9	1,7	3,4	1,2
металлургическое	0,1	0,2	0,7	0,2
готовых металлических изделий, кроме машин и оборудования	2,1	3,7	11,7	4,1
компьютеров, электронных и оптических изделий	0,2	0,3	1,9	0,7
электрического оборудования	0,4	0,6	1,4	0,5

¹⁾ Приводятся данные по малым предприятиям - юридическим лицам (без учета микропредприятий), полученные в результате ежеквартального выборочного статистического наблюдения, с последующим досчетом до полного круга малых предприятий. Условия отнесения к малым предприятиям определены статьей 4 Федерального закона от 24.07.2007 №209-ФЗ «О развитии малого и среднего предпринимательства в Российской Федерации» (с изменениями и дополнениями).

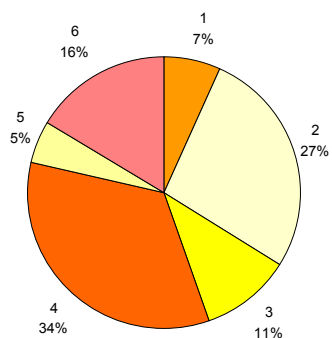
²⁾ Данные не публикуются в целях обеспечения конфиденциальности первичных статистических данных, полученных от организаций, в соответствии с Федеральным Законом от 29.11.2007 №282-ФЗ.

(окончание)

	Средняя численность работников		Оборот	
	тыс. человек	в % к итогу	млрд. рублей	в % к итогу
машин и оборудования, не включенных в другие группировки	1,1	1,9	3,8	1,4
автотранспортных средств, прицепов и полуприцепов	... ¹⁾	... ¹⁾	... ¹⁾	... ¹⁾
прочих транспортных средств и оборудования	0,5	0,8	0,8	0,3
мебели	0,5	0,9	1,1	0,4
прочих готовых изделий	0,2	0,3	0,8	0,3
ремонт машин и оборудования	1,0	1,7	1,6	0,6
обеспечение электрической энергией, газом и паром; кондиционирование воздуха	0,7	1,3	1,7	0,6
водоснабжение; водоотведение, организация сбора и утилизации отходов, деятельность по ликвидации загрязнений	1,8	3,2	6,8	2,4
строительство	7,0	12,2	31,3	11,0
торговля оптовая и розничная; ремонт автотранспортных средств и мотоциклов	9,3	16,1	95,6	33,7
в том числе торговля:				
оптовая и розничная автотранспортными средствами и мотоциклами и их ремонт	0,7	1,3	12,1	4,3
оптовая, кроме оптовой торговли автотранспортными средствами и мотоциклами	4,4	7,6	64,4	22,7
розничная, кроме торговли автотранспортными средствами и мотоциклами	4,2	7,2	19,1	6,7
транспортировка и хранение	4,1	7,1	14,4	5,1
деятельность гостиниц и предприятий общественного питания	1,7	2,9	3,7	1,3
деятельность в области информации и связи	1,0	1,8	2,5	0,9
деятельность финансовая и страховая	0,1	0,2	—	—
деятельность по операциям с недвижимым имуществом	5,0	8,5	11,9	4,2
деятельность профессиональная, научная и техническая	1,3	2,2	8,2	2,8
деятельность административная и сопутствующие дополнительные услуги	3,1	5,4	4,5	1,6
государственное управление и обеспечение военной безопасности; социальное обеспечение	... ¹⁾	... ¹⁾	... ¹⁾	... ¹⁾
образование	... ¹⁾	... ¹⁾	... ¹⁾	... ¹⁾
деятельность в области здравоохранения и социальных услуг	1,3	2,2	1,9	0,7
деятельность в области культуры, спорта, организации досуга и развлечений	0,2	0,4	0,5	0,2
предоставление прочих видов услуг	... ¹⁾	... ¹⁾	... ¹⁾	... ¹⁾

¹⁾ Данные не публикуются в целях обеспечения конфиденциальности первичных статистических данных, полученных от организаций, в соответствии с Федеральным Законом от 29.11.2007 №282-ФЗ.

Распределение оборота малых предприятий по видам экономической деятельности в январе–декабре 2021 года



- 1 – сельское, лесное хозяйство, охота, рыболовство и рыбоводство
- 2 – обрабатывающие производства
- 3 – строительство
- 4 – торговля оптовая и розничная; ремонт автотранспортных средств и мотоциклов
- 5 – транспортировка и хранение
- 6 – прочие виды деятельности

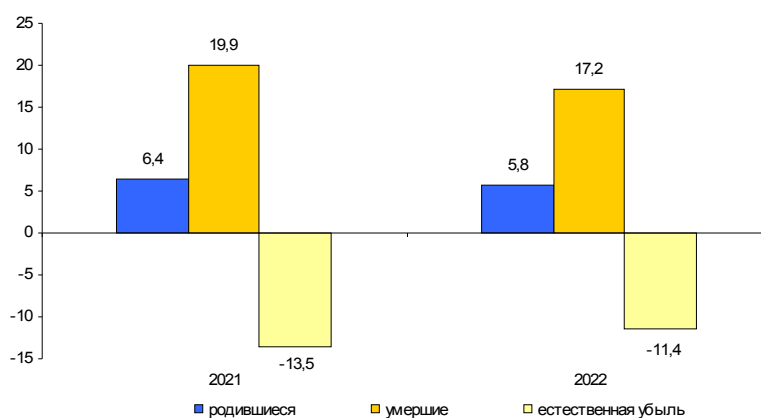
ДЕМОГРАФИЧЕСКАЯ СИТУАЦИЯ

Характеристика демографической ситуации в январе

	Человек			На 1000 человек населения ²⁾		
	2021	2022	прирост, снижение (-)	2021	2022	2022 в % к 2021
Родившиеся	1029	946	-83	6,4	5,8	90,6
Умершие	3191	2792	-399	19,9	17,2	86,4
в том числе дети в возрасте до 1 года ³⁾	5	3	-2	4,5	2,8	62,2
Естественная убыль (-)	-2162	-1846		-13,5	-11,4	84,4
Зарегистрировано:						
браков	369	396	27	2,3	2,4	104,3
разводов	440	505	65	2,7	3,1	114,8

Естественная убыль населения в январе 2022 года уменьшилась по сравнению с соответствующим периодом 2021 года на 316 человек.

Коэффициенты естественного движения населения (на 1000 человек населения) в январе



¹⁾ Информация о естественном движении населения формируется на основе данных системы «Единый государственный реестр записей актов гражданского состояния» (ЕГР ЗАГС), оператором которой определена Федеральная налоговая служба России.

²⁾ Здесь и далее показатели месячной оперативной отчетности приведены в пересчете на год.

³⁾ Относительные показатели в расчете на 1000 родившихся живыми.

Денежные доходы и расходы населения¹⁾

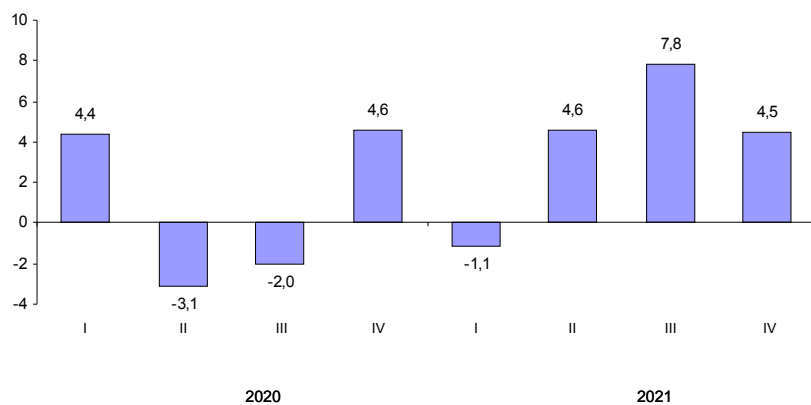
Объем денежных доходов населения в январе–декабре 2021 года сложился в размере 829,5 млрд. рублей, в IV квартале 2021 года – 235,8 млрд. рублей. В реальном выражении денежные доходы, рассчитанные с учетом индекса потребительских цен, возросли на 4,2% и 4,5% соответственно.

Денежные расходы населения в январе–декабре 2021 года составили 827,4 млрд. руб-лей, в IV квартале 2021 года – 229,1 млрд. рублей и в номинальном выражении увеличились на 15,6% и 15,5% соответственно.

Динамика реальных денежных доходов

	в %	
	<i>К предыдущему кварталу</i>	<i>К соответствующему периоду предыдущего года</i>
2020		
I квартал	86,0	104,4
II квартал	108,0	96,9
I полугодие	х	100,4
III квартал	103,0	98,0
январь-сентябрь	х	99,5
IV квартал	109,4	104,6
январь-декабрь	х	100,8
2021 ¹⁾		
I квартал	81,4	98,9
II квартал	114,2	104,6
I полугодие	х	102,0
III квартал	106,1	107,8
январь-сентябрь	х	104,0
IV квартал	106,0	104,5
январь-декабрь	х	104,2

**Прирост (снижение) реальных денежных доходов населения
(в % к соответствующему кварталу предыдущего года)**



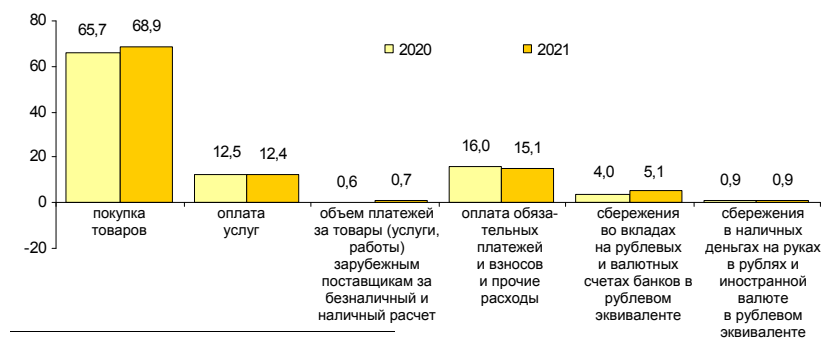
¹⁾ Предварительные данные.

Структура использования денежных доходов населения

в %

	Денежные доходы	В том числе использовано на:				
		покупку товаров и оплату услуг ¹⁾	оплату обязательных платежей и взносов и прочие расходы	прирост (+), уменьшение ²⁾ , сбережений	из них:	
					во вкладах на рублевых и валютных счетах банков в рублевом эквиваленте ³⁾	в наличных деньгах на руках в рублях и иностранной валюте в рублевом эквиваленте
2020						
I квартал	100	88,1	14,0	-2,1	-0,8	0,6
II квартал	100	74,1	12,7	13,2	5,9	4,2
I полугодие	100	80,8	13,4	5,8	2,7	2,5
III квартал	100	84,4	14,1	1,5	0,6	4,3
январь-сентябрь	100	82,1	13,6	4,3	2,0	3,1
IV квартал	100	78,8	16,0	5,2	4,0	0,9
январь-декабрь	100	81,2	14,3	4,5	2,5	2,5
2021						
I квартал	100	88,7	13,4	-2,1	-0,2	1,0
II квартал	100	86,8	13,4	-0,2	3,9	2,1
I полугодие	100	87,7	13,4	-1,1	2,0	1,6
III квартал	100	87,2	13,1	-0,3	2,3	1,5
январь-сентябрь	100	87,5	13,3	-0,8	2,1	1,5
IV квартал	100	82,0	15,1	2,9	5,1	0,9
январь-декабрь	100	86,0	13,8	0,2	3,0	1,4

Изменение в структуре использования денежных доходов населения в IV квартале (в % к денежным доходам)



¹⁾ С учетом объема платежей за товары (работы, услуги) зарубежным поставщикам за безналичный и наличный расчет.

²⁾ Сбережения включают прирост (уменьшение) вкладов, приобретение ценных бумаг, изменение средств на счетах индивидуальных предпринимателей, приобретение недвижимости, покупку населением скота и птицы, наличные деньги на руках за минусом изменения задолженности по кредитам и величины реализации финансовых активов.

³⁾ В кредитных организациях на территории Российской Федерации и за рубежом.

Покупательная способность денежных доходов населения¹⁾

	Январь-декабрь 2021	В % к январю-декабрю 2020	Справочно: январь-декабрь 2020 в % к январю-декабрю 2019
Продовольственные товары, кг			
говядина (кроме бескостного мяса)	82,4	97,5	97,3
рыба свежая	114,6	100,5	100,1
масло сливочное	45,6	103,2	94,4
масло подсолнечное	278,5	99,5	101,4
масло оливковое	35,4	98,6	93,9
маргарин	181,0	93,2	101,1
молоко питьевое цельное, л	482,0	109,6	102,5
яйца куриные, шт.	4411	88,2	98,0
сахар-песок	701,8	77,1	111,7
мука пшеничная	718,1	100,7	96,9
Непродовольственные товары, шт.			
куртка мужская с верхом из плащевых тканей	5,3	109,4	101,2
костюм-двойка мужской	4,4	110,5	97,4
сорочка верхняя мужская	26,2	109,9	100,3
пальто женское демисезонное	3,5	110,2	102,7
джерпер для взрослых	19,9	108,4	103,6
куртка для детей школьного возраста с верхом из плащевых тканей	9,8	103,9	98,4
сапоги для детей школьного возраста на утепленной подкладке	11,0	98,7	97,6
холодильники бытовые	1,2	102,1	100,3
телевизоры	1,3	108,8	76,7
сигареты с фильтром отечественные, пачек (20 шт.)	306,3	95,1	91,1
бензин автомобильный, л	724,2	104,1	100,7

¹⁾ Товарный эквивалент среднемесячного денежного дохода по товарам и услугам с конкретными потребительскими свойствами.

Денежные доходы и расходы населения

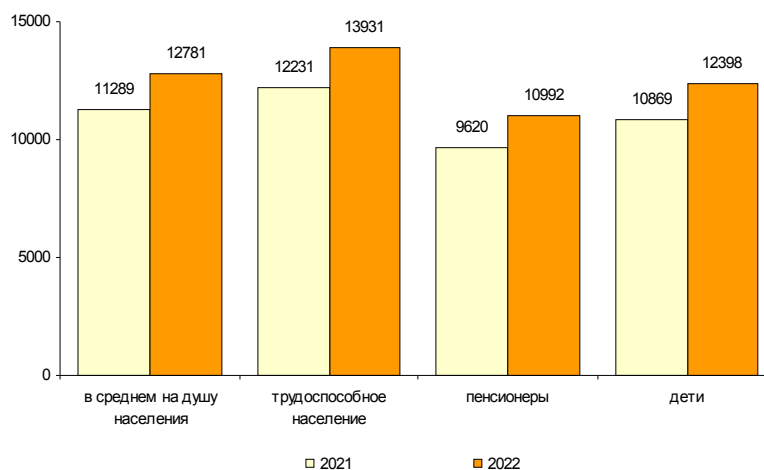
Величина прожиточного минимума¹⁾

Сведения о величине прожиточного минимума приведены в редакции постановлений Правительства Ленинградской области от 10 февраля 2021 №83 «Об установлении величины прожиточного минимума на душу населения и по основным социально-демографическим группам населения в Ленинградской области на 2021 год», от 10 декабря 2021 №801 «О внесении изменения в постановление Правительства Ленинградской области от 14 сентября 2021 года №590 «Об установлении величины прожиточного минимума на душу населения и по основным социально-демографическим группам населения в Ленинградской области на 2022 год».

рублей в месяц

	Все население	В том числе:		
		трудоспособное население	пенсионеры	дети
с 1 января 2021 г.				
по 31 декабря 2021 г.	11289	12231	9620	10869
с 1 января 2022 г.				
по 31 декабря 2022 г.	12781	13931	10992	12398

Динамика величины прожиточного минимума (рублей в месяц)



¹⁾ В соответствии с Федеральным законом от 29 декабря 2020 года №473-ФЗ «О внесении изменений в отдельные законодательные акты Российской Федерации».

Изменение среднего размера назначенных пенсий

	на начало месяца		
	<i>Средний размер назначенных пенсий, рублей¹⁾</i>	<i>Реальный размер назначенных пенсий в % к соответствующему периоду предыдущего года</i>	<i>Средний размер назначенных пенсий в % к среднему размеру начисленной заработной платы</i>
2020			
январь	15333,4	103,6	33,2
апрель	15393,5	103,0	32,6
июль	15391,6	102,7	31,2
октябрь	15472,7	102,5	32,4
2021			
январь	16210,0	101,4	33,2
апрель	16239,0	100,5	30,9
июль	16258,7	99,7	30,6
октябрь	16339,6	98,1	31,4
2022			
январь	17381,0	99,0	32,7

¹⁾ По данным Отделения Пенсионного фонда Российской Федерации по Санкт-Петербургу и Ленинградской области. Без учета ежемесячных (регулярных) денежных выплат отдельным категориям граждан.

ЗДРАВООХРАНЕНИЕ

Заболеваемость населения отдельными инфекционными заболеваниями¹⁾

случаев

	Январь 2022	В % к	
		январю 2021	декабрю 2021
<i>Острые респираторно-вирусные инфекции</i>			
Острые инфекции верхних дыхательных путей, тыс.	67,9	1,6 р.	103,3
Грипп	31	х	39,2
Пневмония (внебольничная)	1613	26,8	86,4
<i>Социально значимые болезни</i>			
Туберкулез (впервые выявленный)	30	142,9	93,8
Болезнь, вызванная вирусом иммунодефицита человека и бессимптомный инфекционный статус, вызванный вирусом иммунодефицита человека (ВИЧ)	6	35,3	6,0
Педикулез	19	63,3	126,7
<i>Кишечные инфекции</i>			
Острые кишечные инфекции	250	1,6 р.	116,3
из них:			
бактериальная дизентерия (шигеллез)	5	5,0 р.	5,0 р.
Сальмонеллезные инфекции	5	1,7 р.	х
<i>Гепатиты</i>			
Острые гепатиты	3	х	1,5 р.
из них:			
гепатит А	3	х	х

В январе 2022 года не зарегистрировано ни одного случая заболевания острыми гепатитами В, С, краснухой, эпидемическим паротитом, коклюшем, корью как и в соответствующем периоде 2021 года. Также не зарегистрировано ни одного случая заболевания сифилисом, гонококковой инфекцией (в соответствующем периоде 2021 года – 3 и 3 случая, соответственно).

¹⁾ По данным Территориальных управлений Федеральной службы по надзору в сфере защиты прав потребителей и благополучия человека.

ПРЕСТУПНОСТЬ¹⁾

Распределение числа зарегистрированных преступлений по видам

	единиц		
	Январь- февраль 2022	В % к январю- февралю 2021	Справочно: январь-февраль 2021 в % к январю- февралю 2020
Зарегистрировано преступлений	3881	100,0	103,3
из них:			
убийство и покушение на убийство	21	72,4	131,8
умышленное причинение тяжкого вреда здоровью	39	90,7	97,7
изнасилование и покушение на изнасилование	9	128,6	77,8
разбой	10	100,0	71,4
грабеж	70	107,7	70,7
кража	1688	102,2	90,6
мошенничество	737	136,7	2,2 р.
хулиганство	3	27,3	100,0
преступления, связанные с незаконным оборотом наркотиков	224	84,5	95,7

В январе–феврале 2022 года зарегистрировано 3881 преступление, что осталось на уровне соответствующего периода прошлого года. Из общего числа зарегистрированных преступлений 1246 отнесено к тяжким и особо тяжким преступлениям, что на 19,4% меньше, чем в январе–феврале 2021 года. Их доля в общем числе зарегистрированных преступлений составила 32,1%.

Доля преступлений, связанных с незаконным оборотом наркотиков, составила 5,8%.

В январе–феврале 2022 года зарегистрировано 204 преступления экономической направленности, что на 45,5% меньше, чем в январе–феврале 2021 года.

Характеристика лиц, совершивших преступления

	человек		
	Январь- февраль 2022	В % к январю- февралю 2021	Справочно: январь-февраль 2021 в % к январю- февралю 2020
Выявлено лиц, совершивших преступления	1138	88,6	93,8
из них:			
несовершеннолетних	31	59,6	110,6
женщин	182	111,7	70,9
учащихся, студентов	31	56,4	125,0
без постоянного источника дохода	689	90,2	98,8
из них безработных	1	33,3	1,5 р.

¹⁾ По данным ГУ МВД России по г. Санкт-Петербургу и Ленинградской области.

ЛЕНИНГРАДСКАЯ ОБЛАСТЬ

**Производство важнейших видов товаров
в январе–феврале 2022 года**

	Единица измерения	Произведено	В % к январю- февралю 2021 года
<i>Добыча полезных ископаемых</i>			
Пески природные	млн. м ³	3,0	2,0 р.
Гранулы, крошка и порошок; галька, гравий	—"	2,3	98,6
<i>Производство пищевых продуктов</i>			
Мясо и субпродукты	тыс. т	47,3	107,0
Колбасные изделия	—"	1,4	81,3
Полуфабрикаты мясные, мясосодержащие	—"	9,7	105,7
Рыба переработанная и консервированная	—"	9,5	148,7
Флодоовощные консервы	млн. усл. банок	26,8	77,9
Молоко жидкое обработанное	тыс. т	9,0	105,5
Масло сливочное	т	8,7	82,0
Сыр и творог	—"	306,6	89,3
Продукты кисломолочные (кроме творога и продуктов из творога)	тыс. т	6,4	98,3
Хлеб и хлебобулочные изделия	—"	5,5	109,0
Кондитерские изделия	—"	5,7	117,3
Корма готовые для сельскохозяйственных животных	—"	199,9	107,4
<i>Обработка древесины и производство изделий из дерева и пробки, кроме мебели, производство изделий из соломки и материалов для плетения</i>			
Лесоматериалы необработанные	тыс. плот. м ³	866,1	140,5
Пиломатериалы	тыс. м ³	134,3	88,5
Щепла технологическая	тыс. плот. м ³	51,0	67,5
Гранулы топливные (пеллеты)	тыс. т	24,4	116,3
<i>Производство бумаги и бумажных изделий</i>			
Целлюлоза древесная и целлюлоза из прочих волокнистых материалов	тыс. т	132,0	100,2
Бумага и картон	—"	195,0	105,0
Ящики и коробки из гофрированной бумаги или гофрированного картона	—"	40,5	123,5

ПРИЛОЖЕНИЕ

окончание

	Единица измерения	Произведено	В % к январю-февралю 2021 года
<i>Производство химических веществ и химических продуктов</i>			
Материалы лакокрасочные	тыс. т	6,1	103,8
<i>Производство резиновых и пластмассовых изделий</i>			
Бутыли, бутылки, флаконы и аналогичные изделия из пластмасс	млн. шт.	191,0	109,4
Изделия упаковочные пластмассовые прочие	—"	165,0	138,6
<i>Производство прочей неметаллической минеральной продукции</i>			
Плиты и плитки керамические	млн. м ²	2,5	104,2
Кирпич керамический неогнеупорный строительный	млн. усл. кирпичей	37,5	125,1
Портландцемент, цемент глиноземистый, цемент шлаковый и аналогичные гидравлические цементы	тыс. т	331,7	122,3
Блоки и прочие изделия сборные строительные для зданий и сооружений из цемента, бетона или искусственного камня	тыс. м ³	205,4	124,7
Бетон, готовый для заливки (товарный бетон)	—"	30,4	22,2
<i>Производство готовых металлических изделий, кроме машин и оборудования</i>			
Конструкции и детали конструкций из черных металлов	тыс. т	7,9	103,2
<i>Производство автотранспортных средств, прицепов и полуприцепов</i>			
Комплектующие и принадлежности для автотранспортных средств прочие	млрд. руб.	2,1	1,6 р.
<i>Обеспечение электрической энергией, газом и паром; кондиционирование воздуха</i>			
Электроэнергия	млрд. кВт-ч	6,3	93,7
Пар и горячая вода	млн. Гкал	5,5	97,6

Ввод в действие жилых домов по муниципальным районам и городскому округу в январе–феврале 2022 года

	Введено		В % к январю-февралю 2021		Справочно: январь-февраль 2021 в % к январю-2020	
	общей площади, тыс. м ²	квартир	общая площадь	квартир	общая площадь	квартир
Всего	815,3	10951	126,2	125,4	2,2 р.	2,5 р.
<i>муниципальные районы</i>						
Бокситогорский	1,3	20	92,1	117,6	2,0 р.	1,7 р.
Волосовский	9,1	99	1,6 р.	1,8 р.	1,6 р.	131,7
Волховский	7,1	78	88,5	108,3	2,7 р.	2,3 р.
Всеволожский	380,8	6112	124,4	125,5	3,6 р.	2,8 р.
Выборгский	67,5	526	130,0	140,6	3,6 р.	3,8 р.
Гатчинский	69,3	825	112,2	105,2	55,8	125,4
Кингисеппский	8,4	98	46,6	41,2	6,1 р.	7,7 р.
Киришский	2,2	23	98,7	104,5	108,9	122,2
Кировский	39,0	679	2,4 р.	4,6 р.	х	х
Лодейнопольский	1,6	25	2,9 р.	4,2 р.	30,6	33,3
Ломоносовский	141,6	1593	1,6 р.	134,9	2,3 р.	1,7 р.
Лужский	10,5	146	84,1	121,7	2,2 р.	1,8 р.
Подпорожский	1,6	18	2,0 р.	2,3 р.	97,6	66,7
Приозерский	32,1	315	132,3	122,6	1,7 р.	2,3 р.
Сланцевский	0,8	14	83,4	1,6 р.	133,4	100,0
Тихвинский	3,0	33	128,9	1,6 р.	96,0	91,3
Тосненский	34,8	299	88,7	59,0	13,8 р.	18,8 р.
<i>городской округ</i>						
Сосновоборский	4,8	48	95,5	106,7	10,9 р.	15,0 р.

Производство скота и птицы на убой (в живом весе) и молока в сельскохозяйственных организациях по муниципальным районам

	Мясо (скот и птица на убой в живом весе), тыс. тонн		Молоко крупного рогатого скота, тыс. тонн	
	Январь-февраль 2022	В % к соответствующему периоду 2021	Январь-февраль 2022	В % к соответствующему периоду 2021
Всего	61,9	106,5	103,2	103,7
<i>муниципальные районы</i>				
Бокситогорский	0,0	... ¹⁾	0,0	... ¹⁾
Волосовский	0,5	108,0	17,0	102,3
Волховский	0,4	87,1	9,8	114,2
Всеволожский	0,2	86,2	6,1	102,4
Выборгский	3,4	83,6	4,8	78,8
Гатчинский	0,9	92,6	10,8	104,3
Кингисеппский	0,1	62,7	5,4	96,4
Киришский	0,1	111,0	3,8	103,5
Кировский	45,9	113,7	0,9	... ¹⁾
Лодейнопольский	0,1	240,3	0,9	... ¹⁾
Ломоносовский	3,1	105,8	6,5	108,0
Лужский	3,5	87,2	8,3	100,6
Подпорожский	0,0	... ¹⁾	0,0	... ¹⁾
Приозерский	0,5	92,9	14,3	105,7
Сланцевский	... ¹⁾	63,6	... ¹⁾	... ¹⁾
Тихвинский	0,0	67,7	1,9	94,8
Тосненский	3,0	83,7	7,2	90,1
Из общего итога - по организациям, находящимся на территории Санкт-Петербурга	0,1	110,4	2,6	... ¹⁾

¹⁾ Данные не публикуются в целях обеспечения конфиденциальности первичных данных, полученных от организации, в соответствии с Федеральным законом от 29.11.2007 №282-ФЗ.

**Обеспеченность скота кормами в сельхозорганизациях
(без субъектов малого предпринимательства)**

К началу марта 2022 года обеспеченность кормами в расчете на 1 условную голову скота в сельхозорганизациях была на 12,3% ниже, чем в предыдущем году.

на начало месяца

	<i>Март 2022</i>	<i>Справочно: март 2021</i>
Наличие кормов, тыс. т корм. ед.	238,2	258,7
в том числе концентрированных	86,1	94,5
в расчете на 1 условную голову, ц корм. ед.	3,2	3,7
в том числе концентрированных	1,2	1,3

**Группировка муниципальных районов
по обеспеченности скота кормами на 1 марта**

<i>Наличие кормов на 1 условную голову, ц корм. ед.</i>	<i>Число районов</i>		<i>В % к итогу</i>	
	<i>2022</i>	<i>2021</i>	<i>2022</i>	<i>2021</i>
до 5,0	5	5	35,7	35,7
5,1–20,0	6	5	42,9	35,7
20,1 и более	3	4	21,4	28,6

**Цены на основные продукты питания
и соотношение этих цен с ценой на говядину**

	Средняя цена, в рублях за килограмм			Соотношение цены продукта с ценой на говядину		
	декабрь 2021	январь 2022	февраль 2022	декабрь 2020	январь 2022	февраль 2022
	Говядина	487,56	493,73	497,80	100	100
Куры	173,15	168,85	165,85	36	34	33
Свинина	316,56	310,91	309,05	65	63	62
Баранина	577,89	576,29	580,68	119	117	117
Рыба мороженая	196,23	195,98	196,74	40	40	40
Масло сливочное	859,38	875,20	920,68	176	177	185
Маргарин	225,50	233,24	238,24	46	47	48
Молоко пастеризованное, л	71,87	72,36	74,64	15	15	15
Сметана	251,96	256,28	262,07	52	52	53
Сыр твердый	579,19	576,94	588,18	119	117	118
Яйца	91,85	92,72	91,76	19	19	18
Сахар-песок	57,25	58,80	58,68	12	12	12
Хлеб ржано-пшеничный	83,81	83,91	86,73	17	17	17
Мука пшеничная	56,67	56,19	56,49	12	11	11
Рис	113,22	117,66	122,39	23	24	25
Пшено	58,35	58,58	57,10	12	12	11
Вермишель	135,89	135,71	139,79	28	27	28
Картофель	47,15	47,93	47,67	10	10	10
Капуста	54,03	59,63	65,83	11	12	13
Морковь	50,43	55,27	59,97	10	11	12
Лук репчатый	29,52	30,95	31,58	6	6	6
Яблоки	113,92	116,73	118,39	23	24	24

В Ленинградской области в феврале 2022 года по сравнению с декабрем 2021 года относительно цены на говядину подорожали: масло сливочное, сметана, рис, капуста, морковь, яблоки; подешевели: куры, свинина, баранина, сыр твердый, яйца, мука пшеничная, пшено; по рыбе мороженой, молоку пастеризованному, сахару-песку, хлебу ржано-пшеничному, вермишели, картофелю, луку репчатому соотношение цен осталось на прежнем уровне.

В феврале 2022 года средняя цена на масло подсолнечное составила 122,72 руб. за литр, творог – 418,96 руб. за кг, хлеб пшеничный различных сортов – 108,02 руб. за кг.

**Динамика цен на основные виды
плодоовощной продукции в 2022 году**

в % к предыдущему месяцу

	<i>Картофель</i>	<i>Капуста белокочанная</i>	<i>Лук репчатый</i>	<i>Свёкла столовая</i>	<i>Морковь</i>	<i>Помидоры</i>
Январь	102,0	109,9	104,6	114,7	110,6	107,3
Февраль	99,5	110,4	102,0	95,8	108,5	107,5
Февраль 2022 в % к декабрю 2021	101,4	121,3	106,8	109,9	120,0	115,4
Справочно: февраль 2021 в % к декабрю 2020	110,7	105,7	108,3	122,0	117,5	122,3

**Изменение заработной платы
и сводного индекса потребительских цен**

в % к предыдущему месяцу

	<i>Средняя номинальная заработная плата</i>	<i>Индекс потребительских цен</i>	<i>Реальная заработная плата</i>
2021 декабрь	127,0	100,7	126,1
2022 январь	80,3	100,8	79,6
февраль	...	101,3	...

**МЕТОДОЛОГИЧЕСКИЙ
КОММЕНТАРИЙ**

МЕТОДОЛОГИЧЕСКИЙ КОММЕНТАРИЙ

Индекс выпуска товаров и услуг по базовым видам экономической деятельности – относительный показатель, характеризующий изменение физического объема совокупного выпуска базовых видов экономической деятельности за сравниваемые периоды (к соответствующему периоду предыдущего года и к предыдущему году).

Базовые виды экономической деятельности – совокупность видов экономической деятельности, входящих в реальный сектор экономики, отражающий производство товаров, их транспортировку и реализацию на рынке.

В состав базовых видов экономической деятельности входит растениеводство, животноводство, охота и предоставление услуг в этих областях; добыча полезных ископаемых; обрабатывающие производства; обеспечение электрической энергией, газом и паром, кондиционирование воздуха; водоснабжение, водоотведение, организация сбора и утилизации отходов, деятельность по ликвидации загрязнений; строительство; торговля оптовая, кроме торговли автотранспортными средствами и мотоциклами; торговля розничная, кроме торговли автотранспортными средствами и мотоциклами; деятельность пассажирского и грузового транспорта.

Выпуск товаров и услуг по базовым видам экономической деятельности представляет собой стоимость товаров и услуг, произведенных единицами-резидентами национальной экономики в отчетном периоде.

Оборот организаций – стоимость отгруженных товаров собственного производства, выполненных собственными силами работ и услуг, а также выручка от продажи приобретенных на стороне товаров (без налога на добавленную стоимость, акцизов и других аналогичных обязательных платежей).

Индекс производства – относительный показатель, характеризует изменение масштабов производства в сравниваемых периодах. Различают индивидуальные и сводные индексы производства. Индивидуальные индексы отражают изменение выпуска одного продукта и исчисляются как отношение объемов производства данного вида продукта в натурально-вещественном выражении в сравниваемых периодах. Сводный индекс производства характеризует совокупные изменения всех видов продукции и отражает изменение создаваемой в процессе производства стоимости в результате изменения только физического объема производимой продукции. Для исчисления сводного индекса производства индивидуальные индексы по конкретным видам продукции поэтапно агрегируются в индексы по видам деятельности, подгруппам, группам, подклассам, классам и разделам. **Индекс промышленного производства** – агрегированный индекс производства по видам деятельности "добыча полезных ископаемых", "обрабатывающие производства", "обеспечение электрической энергией, газом и паром; кондиционирование воздуха", "водоснабжение; водоотведение, организация сбора и утилизации отходов, деятельность по ликвидации загрязнений".

Объем отгруженных товаров собственного производства представляет собой стоимость тех товаров, которые произведены данным юридическим лицом и фактически в отчетном периоде отгружены или отпущены в порядке продажи, а также прямого обмена на сторону (другим юридическим и физическим лицам), независимо от того, поступили деньги на счет продавца или нет.

Данные по «чистым» видам деятельности представляются по совокупности соответствующих фактических видов деятельности, осуществляемых организациями, независимо от их основного вида деятельности.

Объем работ, выполненных собственными силами по виду деятельности "строительство" – стоимость работ, выполненных организациями собственными силами по виду деятельности "Строительство" на основании договоров и (или) контрактов, заключаемых с заказчиками. В стоимость этих работ включаются строительные-монтажные работы, а также прочие подрядные работы, выполненные по генеральным, прямым и субподрядным договорам за счет всех источников финансирования по строительству новых объектов, капитальному и текущему ремонту, реконструкции, модернизации жилых и нежилых зданий и инженерных сооружений.

Число построенных квартир – количество квартир в законченных строительстве жилых домах квартирного, гостиничного типа и общежитиях.

Ввод в действие жилых домов. Начиная с августа 2019 г. в соответствии с установленными нормами Федерального закона от 29 июля 2017 г № 217-ФЗ «О ведении гражданами садоводства и огородничества для собственных нужд и о внесении изменений в отдельные законодательные акты Российской Федерации» данные приводятся с учетом жилых домов, построенных населением на земельных участках, предназначенных для ведения садоводства.

Общая площадь жилых помещений во введенных в эксплуатацию жилых зданиях (домах) определяется как сумма площадей всех частей жилых помещений, включая площадь помещений вспомогательного использования, предназначенных для удовлетворения гражданами бытовых и иных нужд, связанных с их проживанием в жилом помещении, а также площадей лоджий, балконов, веранд, террас, подсчитываемых с соответствующими понижающими коэффициентами.

К помещениям вспомогательного использования относятся кухни, передние, холлы, внутриквартирные коридоры, ванные или душевые, туалеты, кладовые или хозяйственные встроенные шкафы. В домах-интернатах для престарелых и инвалидов, ветеранов, специальных домах для одиноких престарелых, детских домах к подсобным помещениям относятся столовые, буфеты, клубы, читальни, спортивные залы, приемные пункты бытового обслуживания и медицинского обслуживания.

Грузооборот транспорта – объем работы транспорта всех видов экономической деятельности по перевозкам грузов, на автомобильном транспорте – включая предпринимателей (физических лиц). Единицей измерения является тонно-километр, т.е. перемещение 1 тонны груза на 1 километр. Исчисляется суммированием произведений массы перевезенных грузов каждой перевозки в тоннах на расстояние перевозки в километрах.

Пассажирооборот транспорта общего пользования – объем работы транспорта по перевозкам пассажиров, включая оценку перевозок пассажиров, пользующихся правом бесплатного проезда. Единицей измерения является пассажиро-километр, т.е. перемещение пассажира на 1 километр. Исчисляется суммированием произведений количества пассажиров каждой перевозки на расстояние перевозки в километрах.

Объем услуг в сфере телекоммуникаций – стоимость услуг электросвязи, услуг соединения и пропуска трафика, услуг по обеспечению регулирования использования радиочастотного спектра и радиоэлектронных средств.

Объем производства продукции сельского хозяйства формируется как сумма продукции растениеводства и продукции животноводства, произведенной всеми сельхозпроизводителями (сельскохозяйственными организациями, крестьянскими (фермерскими) хозяйствами и индивидуальными предпринимателями, хозяйствами населения). Расчет объема продукции сельского хозяйства осуществляется в фактически действовавших ценах и сопоставимых ценах предыдущего года по каждой категории хозяйств. Стоимость в сопоставимых ценах используется для расчета индекса производства продукции сельского хозяйства.

Данные о производстве продукции сельского хозяйства и индексах производства за отдельные месяцы могут впоследствии уточняться.

Данные о поголовье скота, производстве и реализации животноводческой продукции по всем сельхозпроизводителям определяются: по сельскохозяйственным предприятиям – на основании сведений форм федерального государственного статистического наблюдения; по хозяйствам населения и крестьянским (фермерским) хозяйствам – расчетно, по материалам выборочных обследований с привлечением информации сельских администраций.

Оборот оптовой торговли – стоимость отгруженных товаров, приобретенных ранее на стороне в целях перепродажи юридическим лицам и индивидуальным предпринимателям для профессионального использования (переработки или дальнейшей продажи).

Оборот оптовой торговли приводится в фактических продажных ценах, включающих торговую наценку, налог на добавленную стоимость, акциз, экспортную пошлину, таможенные сборы и аналогичные обязательные платежи. Сумма вознаграждения комиссионеров (поверенных, агентов) отражается по фактической стоимости, включая НДС.

Оборот оптовой торговли включает данные по организациям с основным видом экономической деятельности "оптовая торговля, включая торговлю через агентов, кроме торговли автотранспортными средствами и мотоциклами" и по организациям других видов деятельности, осуществляющих оптовую торговлю.

Оборот оптовой торговли формируется по данным федерального статистического наблюдения за коммерческими организациями (предприятиями), не относящимися к субъектам малого предпринимательства, выборочного обследования малых предприятий оптовой торговли (кроме микропредприятий), которые проводятся с месячной периодичностью, ежеквартальных выборочных обследований малых предприятий всех видов деятельности (кроме микропредприятий), а также годовых выборочных обследований микропредприятий и индивидуальных предпринимателей с распространением полученных по выборочным обследованиям данных на генеральную совокупность объектов наблюдения.

Микропредприятия – малые предприятия со средней численностью работников до 15 человек включительно.

Кроме того, в соответствии с требованиями системы национальных счетов оборот оптовой торговли досчитывается на объемы скрытой деятельности.

Оборот розничной торговли представляет собой выручку от продажи товаров населению для личного потребления или использования в домашнем хозяйстве за наличный расчет или оплаченных по кредитным карточкам, по расчетным чекам банков, по перечисленным со счетов вкладчиков, посредством платежных карт, что также учитывается как продажа за наличный расчет. Стоимость товаров, проданных отдельным категориям населения со скидкой, включается в оборот розничной торговли в полном объеме.

Индекс физического объема оборота розничной торговли – относительный показатель, характеризующий изменение оборота розничной торговли в сравниваемых периодах в сопоставимых ценах.

Оборот общественного питания представляет собой выручку от продажи собственной кулинарной продукции и покупных товаров без кулинарной обработки населению для потребления, главным образом, на месте, а также организациям и индивидуальным предпринимателям для организации питания различных контингентов населения.

Оборот розничной торговли (оборот общественного питания) включает данные как по организациям, для которых эта деятельность является основной, так и по организациям других видов деятельности, осуществляющим продажу населению товаров (кулинарной продукции) через собственные торговые заведения (заведения общественного питания), или с оплатой через свою кассу. Оборот розничной торговли, кроме того, включает продажу товаров индивидуальными предпринимателями, физическими лицами на розничных рынках и ярмарках.

Оборот розничной торговли и оборот общественного питания формируются по данным сплошного федерального статистического наблюдения за организациями, не относящимися к субъектам малого предпринимательства, которые проводятся с месячной периодичностью, ежеквартальных выборочных обследований малых предприятий розничной торговли и общественного питания (за исключением микропредприятий) и розничных рынков, а также ежегодных выборочных обследований индивидуальных предпринимателей и микропредприятий с распространением полученных данных на генеральную совокупность объектов наблюдения.

Кроме того, в соответствии с требованиями системы национальных счетов, эти показатели досчитываются на объемы скрытой деятельности.

Объем платных услуг населению представляет собой денежный эквивалент объема услуг, оказанных резидентами российской экономики (юридическими лицами, индивидуальными предпринимателями, самозанятыми, нотариусами и адвокатами, учредившими адвокатские кабинеты) гражданам Российской Федерации, а также гражданам других государств (нерезидентам), потребляющим те или иные услуги на территории Российской Федерации. Этот показатель формируется в соответствии с методологией формирования официальной статистической информации об объеме платных услуг населению.

Индекс потребительских цен и тарифов на товары и платные услуги населению (ИПЦ) характеризует изменение во времени общего уровня цен и тарифов на товары и услуги, приобретаемые населением для непроизводственного потребления. Измеряет отношение стоимости фиксированного перечня товаров и услуг в текущем периоде к его стоимости в предыдущем периоде.

В набор товаров и услуг включены более 500 товаров (услуг)-представителей. Наблюдение за ценами и тарифами проводится в столицах республик, центрах краев, областей, автономных округов, городах федерального значения и выборочно – в районных центрах,

отобранных с учетом их представительности в отражении социально-экономического и географического положения регионов.

Индекс цен производителей промышленных товаров – рассчитывается на основе зарегистрированных цен на товары-представители на базовых (опорных) предприятиях. Учитываются фактически сложившиеся в текущем периоде отпускные цены предприятий (без косвенных товарных налогов – НДС, акцизов и др.) на продукцию, предназначенную для реализации на внутреннем рынке.

Сводный индекс цен на продукцию (затраты, услуги) инвестиционного назначения рассчитывается как агрегированный показатель из индексов цен производителей на строительную продукцию, приобретения машин и оборудования инвестиционного назначения и на прочую продукцию (затраты, услуги) инвестиционного назначения, взвешенных по доле этих элементов в общем объеме инвестиций в основной капитал.

Индекс тарифов на грузовые перевозки характеризует изменение фактически действующих тарифов на грузовые перевозки за отчетный период без учета изменения за этот период структуры перевезенных грузов по разнообразным признакам: по виду и размеру отправки груза, скорости доставки, расстоянию перевозки, территории перевозки, типу подвижного состава, степени использования его грузоподъемности и по другим признакам.

Индекс тарифов на услуги связи для юридических лиц характеризует общее изменение тарифов на услуги связи для различных категорий пользователей.

Индекс цен производителей сельскохозяйственной продукции исчисляется на основании регистрации в отобранных для наблюдения сельскохозяйственных организациях цен на основные виды продуктов-представителей, реализуемых заготовительным, перерабатывающим организациям, на рынке, через собственную торговую сеть, населению непосредственно с транспортных средств, на ярмарках, биржах, аукционах, организациям, коммерческим структурам и т. п. Цены реализации сельскохозяйственной продукции приводятся с учетом надбавок и скидок за качество реализованной продукции без расходов на транспортировку, экспедирование, погрузку и разгрузку продукции, а также без налога на добавленную стоимость, дотаций.

Численность рабочей силы – лица в возрасте 15 лет и старше, которые в рассматриваемый период (обследуемую неделю) считаются занятыми или безработными.

Безработные, зарегистрированные в государственных учреждениях службы занятости населения – трудоспособные граждане, не имеющие работы и заработка (трудового дохода), проживающие на территории Российской Федерации, зарегистрированные в государственных учреждениях службы занятости по месту жительства в целях поиска подходящей работы, ищущие работу и готовые приступить к ней.

Уровень зарегистрированной безработицы – отношение численности безработных, зарегистрированных в государственных учреждениях службы занятости населения, к численности рабочей силы, в процентах.

Нагрузка незанятого населения на одну заявленную вакансию рассчитывается как отношение численности лиц, не занятых трудовой деятельностью, состоящих на учете в государственных учреждениях службы занятости населения, к числу вакансий, сообщенных работодателями в эти учреждения.

Заявленная работодателями потребность в работниках – число вакансий (требуемых работников), сообщенных работодателями в государственные учреждения службы занятости населения.

Доходы бюджета – обязательные безвозвратные платежи, поступающие в бюджет субъекта РФ.

Расходы бюджета – денежные затраты субъекта РФ, связанные с его функционированием.

Бюджетный профицит – величина превышения доходов бюджета над его расходами.

Бюджетный дефицит – величина превышения расходов бюджета над его доходами.

Сальдированный финансовый результат (прибыль минус убыток) – конечный финансовый результат, выявленный на основании бухгалтерского учета всех хозяйственных операций организаций. Представляет собой сумму прибыли (убытка) от продажи товаров, продукции (работ, услуг), основных средств, иного имущества организаций и чистых доходов от прочих операций.

Суммарная задолженность по обязательствам организаций включает кредиторскую задолженность, задолженность по кредитам банков и займам.

Кредиторская задолженность – задолженность по расчетам с кредиторами за товары, работы и услуги, в том числе задолженность поставщикам и подрядчикам за поступившие материальные ценности, задолженность по выданным векселям, с дочерними предприятиями, с рабочими и служащими по оплате труда, с бюджетом и внебюджетными фондами; по полученным авансам, включая сумму полученных авансов по предстоящим платежам.

Дебиторская задолженность – задолженность по расчетам с дебиторами за товары, работы и услуги, по полученным векселям, с дочерними предприятиями, с бюджетом, с персоналом, по прочим операциям (включает задолженность работников предприятия по предоставленным им ссудам и займам за счет средств этого предприятия или банковского кредита), с прочими дебиторами (включает задолженность подотчетных лиц, авансы, выданные поставщикам и подрядчикам, с учетом сумм, уплаченных другим предприятиям по предстоящим расчетам).

Малые предприятия. Условия отнесения к малым предприятиям определены статьей 4 Федерального закона от 24.07.2007 №209-ФЗ «О развитии малого и среднего предпринимательства в Российской Федерации».

Порядок осуществления выборочных обследований малых предприятий установлен Постановлением Правительства Российской Федерации от 16.02.2008 №79 «О порядке проведения выборочных статистических наблюдений за деятельностью субъектов малого и среднего предпринимательства».

Естественное движение населения – обобщенное название совокупности рождений и смертей, изменяющих численность населения, так называемым естественным путем. К естественному движению населения относят также браки и разводы, хотя они не меняют численность населения, но учитываются в том же порядке, что и рождения и смерти. В соответствии со статьей 13.1 Федерального закона "Об актах гражданского состояния" от 15.11.1997 № 143-ФЗ с 1 октября 2018г. был введен в действие Единый государственный реестр записей актов гражданского состояния (ЕГР ЗАГС). Согласно статье 13.2 указанного Федерального закона Росстат с 1 октября 2018г. получает сведения о государственной регистрации рождений, смертей, заключения и расторжения браков из данного реестра.

Общие коэффициенты рождаемости и смертности – отношение соответственно числа родившихся (живыми) и числа умерших в течение календарного года к среднегодовой численности наличного населения. Исчисляются на 1000 населения.

Коэффициент естественного прироста (убыли) – разность общих коэффициентов рождаемости и смертности.

Общие коэффициенты брачности и разводимости – отношение числа зарегистрированных браков и разводов в течение года к среднегодовой численности наличного населения. Исчисляются на 1000 населения.

В соответствии с изменениями, внесенными в Федеральный план статистических работ распоряжением Правительства Российской Федерации от 20 марта 2019 г. №469-р, информация о денежных доходах и расходах населения публикуется ежеквартально. Данные рассчитаны в соответствии с Методологическими положениями по расчету показателей денежных доходов и расходов населения, утвержденные приказом Росстата №465 от 02.07.2014 (с изменениями №680 от 20.11.2018 г.).

Величина прожиточного минимума в соответствии с Федеральным законом от 24 октября 1997г. №134-ФЗ «О прожиточном минимуме в Российской Федерации» (в редакции Федерального закона от 29.12.2020 №473-ФЗ) представляет собой минимальную необходимую для обеспечения жизнедеятельности сумму доходов гражданина.

В соответствии с пунктом 3 статьи 4 Федерального закона от 24 октября 1997г. №134-ФЗ «О прожиточном минимуме в Российской Федерации» (в ред. Федерального закона от 29 декабря 2020 года №473-ФЗ) величина прожиточного минимума на душу населения в субъекте Российской Федерации на очередной год устанавливается субъектом Российской Федерации с учетом коэффициента региональной дифференциации, который рассчитывается как соотношение величины прожиточного минимума на душу населения в целом по Российской Федерации и величины прожиточного минимума на душу населения в соответствующем субъекте Российской Федерации.

На 2021–2025 годы устанавливается переходный период поэтапного доведения величин прожиточного минимума на душу населения в субъектах Российской Федерации, установленных на 2021 год, до величин прожиточного минимума на душу населения в субъектах

Российской Федерации, рассчитанных с учетом коэффициентов региональной дифференциации.

На 2021 год величина прожиточного минимума установлена Постановлением Правительства Санкт-Петербурга от 24.03.2021 №143 «Об установлении величины прожиточного минимума на душу населения и по основным социально-демографическим группам населения в Санкт-Петербурге на 2021 год» и Постановлением Правительства Ленинградской области от 10 февраля 2021 года №83 «Об установлении величины прожиточного минимума на душу населения и по основным социально-демографическим группам населения в Ленинградской области на 2021 год».

На 2022 год величина прожиточного минимума установлена Постановлением Правительства Санкт-Петербурга от от 29.12.2021 №1141 «О внесении изменения в постановление Правительства Санкт-Петербурга от 14.09.2021 №665» и Постановлением Правительства Ленинградской области 10 декабря 2021 №801 «О внесении изменения в постановление Правительства Ленинградской области от 14 сентября 2021 года №590 «Об установлении величины прожиточного минимума на душу населения и по основным социально-демографическим группам населения в Ленинградской области на 2022 год».

Денежные доходы населения включают доходы лиц, работающих по найму; доходы от самостоятельной занятости (доходы от предпринимательской деятельности и другой производственной деятельности); социальные выплаты (пенсии, пособия, стипендии и другие выплаты); доходы от собственности (дивиденды, проценты, начисленные по денежным средствам на банковских счетах физических лиц в кредитных организациях); выплата доходов по государственным и другим ценным бумагам; инвестиционный доход (доход от собственности держателей полисов); прочие денежные поступления.

Денежные расходы включают расходы на покупку товаров и оплату услуг, платежи за товары (работы, услуги) зарубежным поставщикам за безналичный и наличный расчет, включая сальдо трансграничной Интернет-торговли; расходы на оплату обязательных платежей и взносов; прочие расходы населения.

К сбережениям населения относятся: прирост (уменьшение) сбережений на рублевых и валютных счетах в банках Российской Федерации и за рубежом; прирост (уменьшение) средств в форме кредитов и займов от иностранных контрагентов; прирост (уменьшение) сбережений в ценных бумагах (включая векселя и долговые ценные бумаги); расходы на покупку недвижимости (включая сальдо операций с инструментами участия в капитале и недвижимостью за рубежом); прирост (уменьшение) наличных денег на руках у населения в рублях и иностранной валюте в рублевом эквиваленте; прирост (уменьшение) прочих сбережений. Общий объем сбережений населения корректируется на величину финансовых обязательств (кредиты, ссуды) и на величину реализации финансовых активов (средств от продажи и погашения инвестиционных паев, от реализации долей участия в уставном капитале организаций и др.).

Реальные денежные доходы характеризуют изменение денежных доходов населения в сравнимых периодах в сопоставимых ценах, скорректированные на индекс потребительских цен.

Среднедушевые денежные доходы исчисляются делением общей суммы денежных доходов на численность населения.

Покупательная способность денежных доходов населения отражает потенциальные возможности населения по приобретению товаров и услуг и выражается через товарный эквивалент среднедушевых денежных доходов населения.

Средний размер назначенных пенсий определяется делением общей суммы назначенных пенсий на численность пенсионеров (по данным Отделения Пенсионного фонда Российской Федерации по Санкт-Петербургу и Ленинградской области).

Реальный размер назначенных пенсий рассчитывается путем корректировки среднего размера назначенных пенсий на индекс потребительских цен за соответствующий временной период.

Среднемесячная номинальная начисленная заработная плата работников организаций исчисляется делением фонда начисленной заработной платы работников на среднесписочную численность работников и на количество месяцев в периоде. В фонд заработной платы включаются начисленные суммы в денежной и неденежной формах за отработанное и неотработанное время, доплаты и надбавки, премии единовременные поощрения, компенса-

ционные выплаты, связанные с режимом работы и условиями труда, а также оплата питания и проживания, имеющая систематический характер.

Реальная начисленная заработная плата характеризует покупательную способность заработной платы в отчетном периоде в связи с изменением цен на потребительские товары и услуги по сравнению с базисным периодом. Для этого рассчитывается индекс реальной начисленной заработной платы путем деления индекса номинальной заработной платы на индекс потребительских цен за один и тот же временной период.

Заболеваемость населения характеризуется числом случаев заболеваний, выявленных (или взятых под диспансерное наблюдение) в течение года при обращении в лечебно-профилактические организации или при профилактическом осмотре. **Первичная заболеваемость** регистрируется при установлении пациенту диагноза впервые в жизни.

Зарегистрированное преступление – выявленное и официально взятое на учет общественно опасное деяние, предусмотренное уголовным законодательством.

Лица, совершившие преступления – официально взятые на учет правоохранительными органами лица, на которых заведены уголовные дела.

*Управление
Федеральной службы государственной статистики
по г. Санкт-Петербургу и Ленинградской области*

Адрес: 197376, Санкт-Петербург, ул. Профессора Попова, 39

Заказ № 25 Тираж 60 экз.

Отпечатано в оперативной полиграфии Петростата