

**Управление Федеральной службы
государственной статистики
по г. Санкт-Петербургу и Ленинградской области
(Петростат)**

**СОЦИАЛЬНО-ЭКОНОМИЧЕСКОЕ ПОЛОЖЕНИЕ
САНКТ-ПЕТЕРБУРГА
В ЯНВАРЕ–ФЕВРАЛЕ 2022 ГОДА
(ЭКОНОМИЧЕСКИЙ ДОКЛАД В ТАБЛИЦАХ)**

**Санкт-Петербург
2022**

Настоящий экономический доклад в таблицах подготовлен на основе данных оперативной статистической отчетности.

В докладе приняты условные обозначения:

г	грамм	МВт	мегаватт
г.	год	млн.	миллион
га	гектар	млрд.	миллиард
Гкал	гигакалория	п.	поселок
дкл	декалитр	пасс-км	пассажиро-километр
долл.	доллар	плот.	плотный
ед.	единица	пог. м	погонный метр
кат.	катушка	р.	раз
кВА	киловольт-ампер	руб.	рубль
кВт	киловатт	т	тонна
кВт-ч	киловатт-час	т.г.	текущий год
кг	килограмм	т-км	тонно-километр
км	километр	трлн.	триллион
км ²	квадратный километр	тыс.	тысяча
км ³	кубический километр	усл.	условный
л	литр	усл. ед.	условная единица
м	метр	ц	центнер
м ²	квадратный метр	чел.	человек
м ³	кубический метр	шт.	штука
МВА	мегавольт-ампер	экз.	экземпляр
—	явление отсутствует		
...	данных не имеется		
X	сопоставление невозможно		
0,0	небольшая величина		

В отдельных случаях незначительные расхождения между итогом и суммой слагаемых объясняются округлением данных.

Ряд показателей, приведенных в докладе, рассчитан с учетом экспертной оценки.

В таблицах, отражающих ежемесячную динамику, показатели за последний месяц в последующем выпуске доклада уточняются по данным ежемесячной статистической отчетности в соответствии с методикой разработки. Относительные показатели в этих таблицах отражены в сопоставимой структуре отчитывающихся предприятий и организаций.

При расчете отдельных показателей, помещенных в докладе, использована информация территориальных органов федеральной исполнительной власти (министерств и ведомств), а также органов исполнительной власти Санкт-Петербурга и Ленинградской области.

Петростат является собственником государственной статистической информации на территории Санкт-Петербурга и Ленинградской области и обладает исключительными правами на издание и распространение статистических публикаций.

При использовании материалов органов государственной статистики ссылка на источник обязательна.

Официальное издание
код по каталогу 11001022
E-mail: petrostat@gks.ru
<http://petrostat.gks.ru>
© Петростат, 2022

СОДЕРЖАНИЕ

СВОДНЫЕ ИТОГИ	3
ОБОРОТ ОРГАНИЗАЦИЙ	5
ДОБЫВАЮЩИЕ И ОБРАБАТЫВАЮЩИЕ ПРОИЗВОДСТВА И ЭНЕРГЕТИКА	7
СТРОИТЕЛЬСТВО	11
ТРАНСПОРТ	14
Транспортировка и хранение.....	14
Аварийность на автомобильном транспорте.....	17
ДЕЯТЕЛЬНОСТЬ В СФЕРЕ ТЕЛЕКОММУНИКАЦИЙ	17
ОПТОВАЯ ТОРГОВЛЯ	18
ПОТРЕБИТЕЛЬСКИЙ РЫНОК	20
Розничная торговля.....	20
Общественное питание.....	23
Платные услуги населению	24
ЦЕНЫ	26
Потребительские цены.....	27
Цены производителей.....	32
Индексы цен производителей промышленных товаров.....	32
Индексы цен на продукцию инвестиционного назначения.....	34
Индексы тарифов на грузовые перевозки.....	35
Индексы цен производителей сельскохозяйственной продукции	36
РЫНОК ТРУДА	37
Занятость и безработица	37
Численность работников организаций.....	38
Безработица.....	86
Потребность организаций в работниках	40
Заработная плата	42
Задолженность организаций по заработной плате.....	47
ФИНАНСЫ	49
Показатели финансово-кредитной системы.....	49
НАЛОГОВАЯ СТАТИСТИКА	50
ФИНАНСЫ ОРГАНИЗАЦИЙ	52
Финансовые результаты деятельности организаций	52
Состояние платежей и расчетов в организациях.....	54
МАЛЫЕ ПРЕДПРИЯТИЯ	59
ДЕМОГРАФИЧЕСКАЯ СИТУАЦИЯ	62
УРОВЕНЬ ЖИЗНИ НАСЕЛЕНИЯ	63
Денежные доходы и расходы населения.....	63
Средний размер назначенных пенсий	68
ЗДРАВООХРАНЕНИЕ	69
ПРЕСТУПНОСТЬ	70

ПРИЛОЖЕНИЕ

САНКТ-ПЕТЕРБУРГ	71
Производство важнейших видов товаров	72
Ввод в действие жилых домов по районам Санкт-Петербурга	74
Цены на основные продукты питания и соотношение этих цен с ценой на говядину	75
Динамика цен на основные виды плодоовощной продукции	76
Изменение заработной платы и сводного индекса потребительских цен	76
МЕТОДОЛОГИЧЕСКИЙ КОММЕНТАРИЙ	77

**ЭКОНОМИЧЕСКИЕ
И СОЦИАЛЬНЫЕ
ПОКАЗАТЕЛИ**

СВОДНЫЕ ИТОГИ

млрд. рублей

	Абсолютные данные		В % к соответствующему периоду предыдущего года		Справочно: январь-февраль 2021 в % к январю-февралю 2020
	февраль	январь-февраль	февраль	январь-февраль	
Оборот организаций (в действующих ценах)	2592,2	5485,6	x ¹⁾	x ¹⁾	116,1
Индекс промышленного производства, %	x	x	110,7	110,2	105,0
Объем работ по виду деятельности "строительство"	29,3	57,2	91,1	91,4	90,7
Ввод в действие жилых домов, тыс. м ²	437,8	935,7	2,5 р.	149,4	2,4 р.
Объем услуг по транспортировке и хранению (без субъектов малого предпринимательства, в действующих ценах)	102,3	250,8	144,7	1,8 р.	113,8
Объем услуг в сфере телекоммуникаций (без субъектов малого предпринимательства, в действующих ценах)	12,0	24,7	109,2	111,7	100,8
Оборот оптовой торговли, млрд. рублей	2152,0	4612,5	2,1 р.	2,4 р.	109,4
Оборот розничной торговли	156,8	310,5	108,9	109,0	102,5
пищевыми продуктами, включая напитки, и табачными изделиями	54,0	107,1	102,3	102,4	98,7
непродовольственными товарами	102,8	203,4	112,7	112,8	104,7
Оборот общественного питания	8,0	16,2	116,6	124,0	81,5
Объем платных услуг населению	50,3	103,1	102,0	106,4	93,4
Индекс потребительских цен, %	101,5	102,5 ²⁾	109,6	109,3	101,6 ²⁾

По предварительной оценке индекс выпуска товаров и услуг по базовым видам экономической деятельности за январь 2022 года к соответствующему периоду 2021 года составил 132,9%.

¹⁾ Данные несопоставимы в связи с изменением круга отчетывающихся организаций.

²⁾ Конец периода к декабрю предыдущего года.

СВОДНЫЕ ИТОГИ

	Январь 2022	В % к соответствующему периоду предыдущего года	Справочно: январь 2021 в % к январю 2020
Средняя численность работников организаций (без субъектов малого предпринимательства), тыс. человек	1559	102,9	104,1
Численность официально зарегистрированных безработных (на конец февраля 2022), тыс. человек	18,1	22,8	5,4 п. ¹⁾
Уровень зарегистрированной безработицы, (на конец февраля 2022) в % от численности рабочей силы	0,6	x	x
Средняя начисленная заработная плата одного работника			
номинальная, рублей	73522	110,4	104,2
реальная	x	101,3	99,5
Просроченная задолженность по заработной плате (на 1 марта 2022), тыс. рублей	27518	33,0	73,6 ²⁾
Численность работников, перед которыми имеется просроченная задолженность по заработной плате (на 1 марта 2022), человек	236	33,8	46,6 ²⁾

¹⁾ Февраль 2021 года к февралю 2020 года.

²⁾ 1 марта 2021 года к 1 марта 2020 года.

ОБОРОТ ОРГАНИЗАЦИЙ

Оборот организаций по видам экономической деятельности¹⁾ в январе–феврале 2022 года

в действующих ценах

	Млн. рублей	В % к		Справочно: январь- февраль 2021, в % к итогу
		соответ- ствующему периоду 2021	итогу	
Всего ²⁾	5485585	x ²⁾	100	100
в том числе организации с основным видом деятельности:				
сельское, лесное хозяйство, охота, рыболовство и рыбоводство	1699	133,3	0,0	0,1
растениеводство и животноводство, охота и предоставление соответствующих услуг в этих областях	719	106,5	0,0	0,0
лесоводство и лесозаготовки	601	1,6 п.	0,0	0,0
рыболовство и рыбоводство	379	1,7 п.	0,0	0,0
добыча полезных ископаемых	12649	2,7 п.	0,2	0,2
обрабатывающие производства	961270	x ²⁾	17,5	19,7
в том числе производство:				
пищевых продуктов	37870	131,3	0,7	1,1
напитков	11626	119,3	0,2	0,4
табачных изделий	15656	126,0	0,3	0,5
текстильных изделий	3011	149,0	0,1	0,1
одежды	3396	2,1 п.	0,1	0,1
кожи и изделий из кожи	1114	149,5	0,0	0,0
изделий из дерева и пробки, кроме мебели, изделий из соломки и материалов для плетения, обработка древесины	4143	141,0	0,1	0,1
бумаги и бумажных изделий	6343	136,6	0,1	0,2
деятельность полиграфическая и копирование носителей информации	5426	101,4	0,1	0,2
кокса и нефтепродуктов	585118	x ²⁾	10,7	7,4
химических веществ и химических продуктов	20551	143,5	0,4	0,6
лекарственных средств и материалов, применяемых в медицинских целях	11391	128,5	0,2	0,4
резиновых и пластмассовых изделий	15097	132,4	0,3	0,5
прочей неметаллической минеральной продукции	12406	132,0	0,2	0,4
металлургическое	12091	132,5	0,2	0,4
готовых металлических изделий, кроме машин и оборудования	25568	106,0	0,5	1,0

¹⁾ Итоги по "хозяйственным" видам деятельности получены как результат агрегирования данных по организациям в соответствии с их основным видом деятельности.

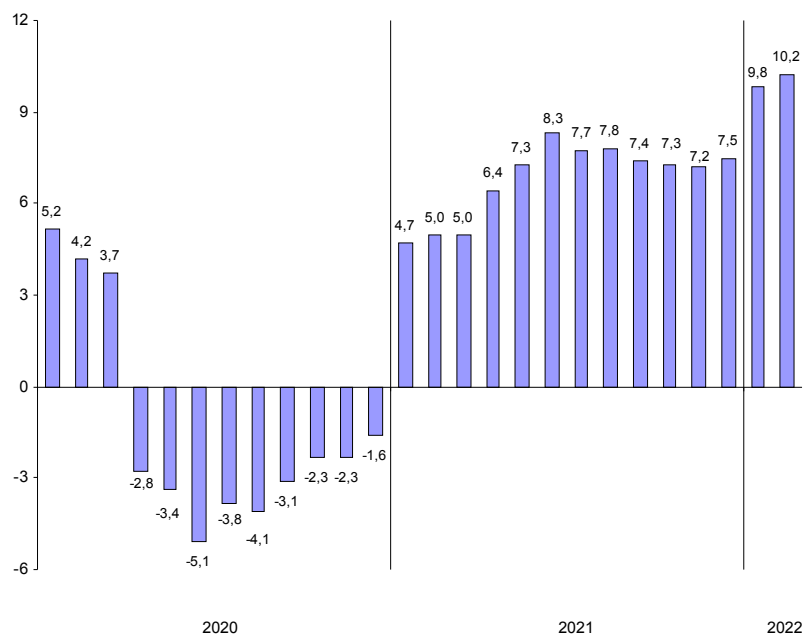
²⁾ Здесь и далее в таблице данные несопоставимы в связи с изменением круга отчитывающихся организаций.

	Млн. рублей	В % к		Справочно: январь- февраль 2021, в % к итогу
		соответ- ствующему периоду 2021	итогу	
компьютеров, электронных и оптических изделий	22378	112,4	0,4	0,8
электрического оборудования машин и оборудования, не включенных в другие группировки	12758	89,9	0,2	0,6
автотранспортных средств, прицепов и полуприцепов	27154	118,1	0,5	0,9
прочих транспортных средств и оборудования	94677	119,6	1,7	3,1
мебели	12981	1,7 п.	0,2	0,3
прочих готовых изделий	3101	122,7	0,1	0,1
ремонт и монтаж машин и оборудования	5832	122,9	0,1	0,2
обеспечение электрической энергией, газом и паром; кондиционирование воздуха	11584	78,5	0,2	0,6
водоснабжение; водоотведение, организация сбора и утилизации отходов, деятельность по ликвидации загрязнений	98691	114,0	1,8	3,4
строительство	15520	109,2	0,3	0,6
торговля оптовая и розничная; ремонт автотранспортных средств и мотоциклов	90169	111,0	1,6	3,2
в том числе торговля:	3683867	х ²⁾	67,2	52,7
оптовая и розничная автотранспортными средствами и мотоциклами и их ремонт	107388	112,7	2,0	3,8
оптовая, кроме оптовой торговли автотранспортными средствами и мотоциклами	3355193	х ²⁾	61,2	41,7
розничная, кроме торговли автотранспорт- ными средствами и мотоциклами	221287	120,2	4,0	7,3
транспортировка и хранение	258499	139,1	4,7	7,3
деятельность гостиниц и предприятий общественного питания	28474	116,4	0,5	1,0
деятельность в области информации и связи	80449	113,3	1,5	2,8
деятельность по операциям с недвижимым имуществом	73097	96,4	1,3	3,0
деятельность профессиональная, научная и техническая	85329	129,6	1,6	2,6
из них:				
научные исследования и разработки	15962	105,8	0,3	0,6
деятельность административная и сопутствующие дополнительные услуги	39912	120,5	0,7	1,3
государственное управление и обеспечение военной безопасности; социальное обеспечение	573	1,8 п.	0,0	0,0
образование	9723	103,9	0,2	0,4
деятельность в области здравоохранения и социальных услуг	34163	100,0	0,6	1,4
деятельность в области культуры, спорта, организации досуга и развлечений	5894	119,0	0,1	0,2
предоставление прочих видов услуг	5526	112,9	0,1	0,2

ДОБЫВАЮЩИЕ И ОБРАБАТЫВАЮЩИЕ ПРОИЗВОДСТВА И ЭНЕРГЕТИКА

Индекс промышленного производства¹⁾ в январе–феврале 2022 года по сравнению с январем–февралем 2021 года составил 110,2%.

**Прирост (снижение) промышленного производства²⁾
(нарастающим итогом, в % к соответствующему периоду предыдущего года)**



¹⁾ Индекс промышленного производства (ИПП) исчисляется по видам деятельности «Добыча полезных ископаемых», «Обрабатывающие производства», «Обеспечение электрической энергией, газом и паром; кондиционирование воздуха», «Водоснабжение; водоотведение, организация сбора и утилизации отходов, деятельность по ликвидации загрязнений» (Разделы В, С, D, E Общероссийского классификатора ОКВЭД2) на основе данных о динамике производства важнейших товаров-представителей (в натуральном и стоимостном выражении). С января 2020 года в качестве весов используется структура валовой добавленной стоимости по видам экономической деятельности 2018 базисного года.

²⁾ Высокое значение ИПП в январе-феврале 2022 года обусловлено эффектом низкой базы, сложившейся вследствие пандемии COVID-19.

САНКТ-ПЕТЕРБУРГ

Индексы промышленного производства
по основным видам деятельности в январе–феврале 2022 года

	В % к январю-февралю 2021
Добыча полезных ископаемых	128,5
Обрабатывающие производства	113,6
Обеспечение электрической энергией, газом и паром; кондиционирование воздуха	96,1
Водоснабжение; водоотведение, организация сбора и утилизации отходов, деятельность по ликвидации загрязнений	104,0

Наибольшее влияние на индекс промышленного производства в январе–феврале 2022 года оказало его значение в обрабатывающих производствах, на долю которых приходилось 78,4% продукции в промышленности (В, С, D, E).

Индексы промышленного производства по видам деятельности
в составе обрабатывающих производств в январе–феврале 2022 года

	В % к январю-февралю 2021
Производство:	
пищевых продуктов	116,2
напитков	109,2
табачных изделий	109,5
текстильных изделий	126,4
одежды	115,2
кожи и изделий из кожи	1,7 р.
изделий из дерева и пробки, кроме мебели, изделий из соломки и материалов для плетения, обработка древесины	84,8
бумаги и бумажных изделий	2,0 р.
деятельность полиграфическая и копирование носителей информации	113,6
химических веществ и химических продуктов	125,7
лекарственных средств и материалов, применяемых в медицинских целях	108,7
резиновых и пластмассовых изделий	123,1
прочей неметаллической минеральной продукции	128,4
металлургическое	126,0
готовых металлических изделий, кроме машин и оборудования	104,5
компьютеров, электронных и оптических изделий	107,9
электрического оборудования	129,2
машин и оборудования, не включенных в другие группировки	128,5
автотранспортных средств, прицепов и полуприцепов	101,5
прочих транспортных средств и оборудования	116,2
мебели	1,8 р.
прочих готовых изделий	108,1
ремонт и монтаж машин и оборудования	90,1

**Объем отгруженных товаров
собственного производства, выполненных работ и услуг
по видам деятельности¹⁾ в январе–феврале 2022 года**

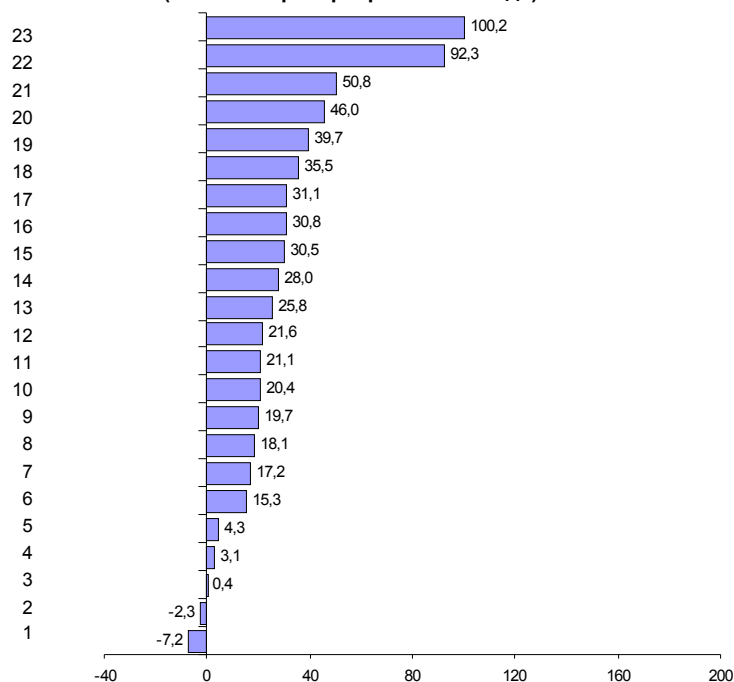
в действующих ценах

	Млн. рублей	В % к январю- февралю 2021
Добыча полезных ископаемых	12441	2,3 р.
Обрабатывающие производства	611527	х ²⁾
из них производство:		
пищевых продуктов	33912	118,1
напитков	10956	130,5
табачных изделий	15234	125,8
текстильных изделий	2551	1,9 р.
одежды	2877	1,5 р.
кожи и изделий из кожи	846	131,1
изделий из дерева и пробки, кроме мебели, изделий из соломки и материалов для плетения, обработка древесины	3661	130,8
бумаги и бумажных изделий	5540	117,2
деятельность полиграфическая и копирование носителей информации	5370	121,1
кокса и нефтепродуктов	284601	х ²⁾
химических веществ и химических продуктов	13349	121,6
лекарственных средств и материалов, применяемых в медицинских целях	10268	128,0
резиновых и пластмассовых изделий	14015	146,0
прочей неметаллической минеральной продукции	9697	115,3
металлургическое	10967	139,7
готовых металлических изделий, кроме машин и оборудования	19272	97,7
компьютеров, электронных и оптических изделий	20679	119,7
электрического оборудования	12119	100,4
машин и оборудования, не включенных в другие группировки	18262	104,3
автотранспортных средств, прицепов и полуприцепов	89501	120,4
прочих транспортных средств и оборудования	10965	2,0 р.
мебели	2471	135,5
прочих готовых изделий	4300	103,1
ремонт и монтаж машин и оборудования	10116	92,8
Обеспечение электрической энергией, газом и паром; кондиционирование воздуха	47169	95,8
Водоснабжение; водоотведение, организация сбора и утилизации отходов, деятельность по ликвидации загрязнений	13648	113,8

¹⁾ По «чистым» видам экономической деятельности.

²⁾ Данные несопоставимы в связи с изменением круга отчетывающихся организаций.

Темпы прироста (снижения) отгруженной продукции обрабатывающих производств в январе–феврале 2022 года (в % к январю–февралю 2021 года)



Производство:

- | | |
|----------------------------------------------------------------------|------------------------------------------------------------------------------------------------------------------|
| 1 – ремонт и монтаж машин и оборудования | 13 – табачных изделий |
| 2 – готовых металлических изделий, кроме машин и оборудования | 14 – лекарственных средств и материалов, применяемых в медицинских целях |
| 3 – электрического оборудования | 15 – напитков |
| 4 – прочих готовых изделий | 16 – изделий из дерева и пробки, кроме мебели, изделий из соломки и материалов для плетения, обработка древесины |
| 5 – машин и оборудования, не включенных в другие группировки | 17 – кожи и изделий из кожи |
| 6 – прочей неметаллической минеральной продукции | 18 – мебели |
| 7 – бумаги и бумажных изделий | 19 – металлургическое |
| 8 – пищевых продуктов | 20 – резиновых и пластмассовых изделий |
| 9 – компьютеров, электронных и оптических изделий | 21 – одежды |
| 10 – автотранспортных средств, прицепов и полуприцепов | 22 – текстильных изделий |
| 11 – деятельность полиграфическая и копирование носителей информации | 23 – прочих транспортных средств и оборудования |
| 12 – химических веществ и химических продуктов | |

СТРОИТЕЛЬСТВО

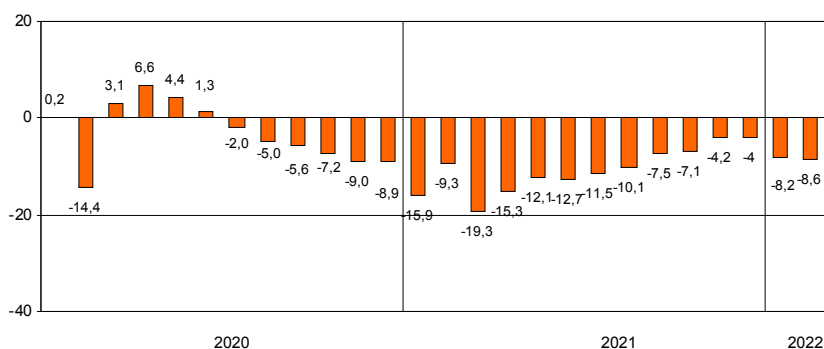
По виду деятельности "строительство" в январе–феврале 2022 года объем работ составил 57,2 млрд. рублей, индекс физического объема к январю–февралю 2021 года – 91,4%.

Объем работ, выполненных по виду деятельности "строительство"

	2021			2022		
	млн. рублей	в % к соответствующему периоду предыдущего года	предыдущему месяцу	млн. рублей	в % к соответствующему периоду предыдущего года	предыдущему месяцу
январь	26601	84,1	53,6	27956	91,8	50,4
февраль	27781	98,1	104,2	29287	91,1	103,5
март	27347	66,1	97,5			
I квартал	81729	80,7	х			
апрель	35361	96,1	127,6			
май	35063	100,8	98,7			
июнь	37089	84,5	104,2			
I полугодие	189242	87,3	х			
июль	40951	95,3	107,3			
август	38753	99,7	94,1			
сентябрь	47122	111,5	120,6			
январь-сентябрь	316068	92,5	х			
октябрь	47564	96,3	100,3			
ноябрь	48510	126,2	100,6			
декабрь	54688	97,6	111,2			
январь-декабрь	466830	96,0	х			

Организациями различных видов деятельности (без субъектов малого предпринимательства) в январе–феврале 2022 года выполнено хозяйственным способом строительно-монтажных работ на 50,9 млн. рублей, индекс физического объема к январю–февралю 2021 года составил 66,4%.

Прирост (снижение) объема работ, выполненных по виду деятельности "строительство" (нарастающим итогом, в % к соответствующему периоду предыдущего года)



САНКТ-ПЕТЕРБУРГ

В январе–феврале 2022 года за счет нового строительства и реконструкции введены в действие 24 объекта производственных мощностей и социальной инфраструктуры, отдельные виды которых представлены в таблице.

Ввод в действие производственных мощностей и объектов социальной инфраструктуры в январе–феврале 2022 года

	<i>Единицы измерения мощностей</i>	<i>Введено</i>
<i>Обеспечение электрической энергией, газом и паром; кондиционирование воздуха</i>		
Теплоснабжение	Гигакал/час	12,3
Газовые сети	км	3,2
<i>Водоснабжение; водоотведение, организация сбора и утилизации отходов, деятельность по ликвидации загрязнений</i>		
Водопроводные сети	км	0,2
Канализационные сети	км	0,2
<i>Торговля оптовая и розничная; ремонт автотранспортных средств и мотоциклов</i>		
Торговые предприятия	тыс. м ² торговой площади	1,6
<i>Транспортировка и хранение</i>		
Общеварные склады	тыс. м ² общей площади	1,8
<i>Деятельность гостиниц и предприятий общественного питания</i>		
Гостиницы	мест	666
<i>Операции с недвижимым имуществом</i>		
Капитальные гаражи	машиномест	300
<i>Образование</i>		
Общеобразовательные организации	учен. мест	1375
Дошкольные образовательные организации	мест	180
<i>Деятельность в области культуры, спорта, организации досуга и развлечений</i>		
Физкультурно-оздоровительный комплекс	ед.	1

Ввод в действие жилых домов в январе–феврале 2022 года составил 935,7 тыс. м², что на 49,4% больше, чем в январе–феврале 2021 года.

Ввод в действие жилых домов

	2021		в % к соответствующему периоду предыдущего года		2022		в % к соответствующему периоду предыдущего года	
	общей площади, тыс. м ²	квартир	общая площадь	квартиры	общей площади, тыс. м ²	квартир	общая площадь	квартиры
январь	451,7	9160	2,1 р.	2,1 р.	497,9	11332	110,2	123,7
февраль	174,4	3469	3,9 р.	4,9 р.	437,8	8220	2,5 р.	2,4 р.
март	102,1	1783	7,6 р.	16,5 р.				
I квартал	728,3	14412	2,6 р.	2,8 р.				
апрель	111,9	2280	97,6	107,3				
май	197,5	3610	2,3 р.	1,6 р.				
июнь	240,4	4729	97,8	91,5				
I полугодие	1278,1	25031	1,8 р.	1,7 р.				
июль	581,0	13176	2,7 р.	2,8 р.				
август	406,9	9071	3,1 р.	3,6 р.				
сентябрь	289,2	5568	1,6 р.	130,6				
январь–сентябрь	2555,2	52846	2,0 р.	2,0 р.				
октябрь	291,9	5756	107,6	108,0				
ноябрь	173,6	3997	25,2	28,4				
декабрь	443,2	9074	37,5	34,4				
январь–декабрь	3463,8	71673	102,8	99,7				

Лидерами по вводу в действие жилых домов в январе–феврале 2022 года являются Выборгский район – 236,1 тыс. м², Приморский район – 190,9 тыс. м².

Ввод в действие жилых домов

организациями различных форм собственности в январе–феврале 2022 года

	Введено общей площади, тыс. м ²	В % к	
		соответствующему периоду 2021	итогу
Всего	935,7	149,4	100
организациями всех форм собственности:	904,5	1,5 р.	96,7
российская	904,5	1,6 р.	96,7
частная	904,5	1,6 р.	96,7
населением за счет собственных и привлеченных средств (109 домов)	31,2	133,2	3,3

ТРАНСПОРТ

Транспортировка и хранение¹⁾

Объем услуг по транспортировке и хранению, оказанных организациями Санкт-Петербурга (без субъектов малого предпринимательства), в январе–феврале 2022 года составил 250,8 млрд. рублей и в действующих ценах увеличился по сравнению с январем–февралем 2021 года в 1,8 раза.

Динамика коммерческих перевозок грузов и грузооборота автотранспорта организаций всех видов экономической деятельности в 2022 году (без субъектов малого предпринимательства)

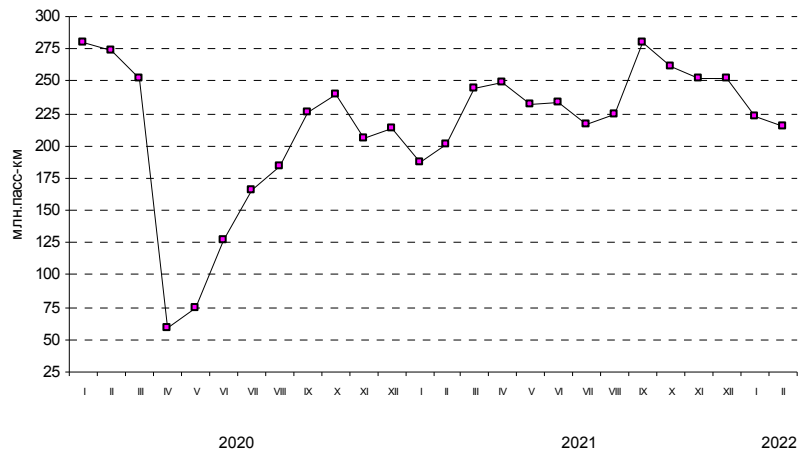
	Перевезено грузов			Грузооборот		
	тыс. тонн	в % к соответствующему периоду 2021	справочно: 2021 в % к 2020	млн. тонно-км	в % к соответствующему периоду 2021	справочно: 2021 в % к 2020
январь	1449,0	116,8	х ²⁾	452,6	80,2	х ²⁾
февраль	1306,7	115,5	х	437,2	75,5	х
январь-февраль	2755,7	116,2	х	889,8	77,8	х

САНКТ-ПЕТЕРБУРГ

Динамика перевозок пассажиров автобусами по маршрутам регулярных перевозок

	Перевезено пассажиров			Пассажирооборот		
	млн. человек	в % к		млн. пасс-км	в % к	
		соответствующему периоду предыдущего года	предыдущему месяцу		соответствующему периоду предыдущего года	предыдущему месяцу
2021						
январь	31,9	69,2	86,2	187,8	67,2	87,8
февраль	35,0	74,9	109,7	200,7	73,2	106,9
март	42,3	98,1	120,9	244,0	97,1	121,6
I квартал	109,2	80,4	х	632,5	78,6	х
апрель	43,3	4,5 р.	102,4	249,2	4,3 р.	102,1
май	39,2	3,2 р.	90,5	232,3	3,1 р.	93,2
июнь	37,3	1,7 р.	95,2	232,8	1,8 р.	100,2
I полугодие	229,0	127,3	х	1346,8	126,5	х
июль	34,2	119,2	91,7	217,3	130,9	93,3
август	35,2	109,1	102,9	224,6	121,7	103,4
сентябрь	42,6	109,5	121,0	280,5	124,2	124,8
январь-сентябрь	341,0	121,9	х	2069,2	126,1	х
октябрь	43,1	106,9	101,2	261,3	109,1	93,2
ноябрь	41,8	116,8	97,0	252,2	122,8	96,5
декабрь	44,7	120,8	106,9	252,4	118,4	100,1
январь-декабрь	470,6	119,8	х	2835,1	123,4	х
2022						
январь	36,0	112,9	80,5	222,4	118,4	88,1
февраль	34,4	98,3	95,8	214,9	107,1	96,6
январь-февраль	70,4	105,2	х	437,3	112,6	х

Динамика пассажирооборота
автомобильного транспорта (автобусы)

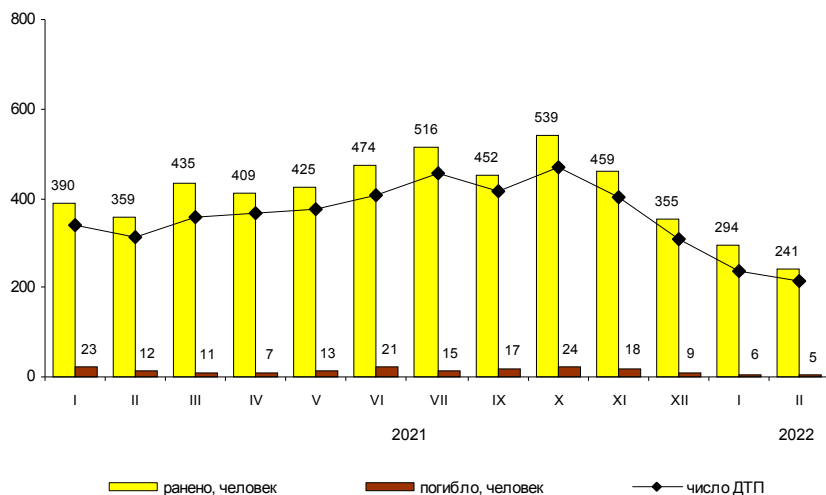


Аварийность на автомобильном транспорте¹⁾

Сведения о дорожно-транспортных происшествиях в январе–феврале 2022 года

	Количество ДТП		Погибло		Ранено	
	единиц	в % к январю-февралю 2021	человек	в % к январю-февралю 2021	человек	в % к январю-февралю 2021
Всего	484	66,9	13	33,3	568	69,2
в том числе с участием детей до 16 лет	38	70,4	–	х	42	68,9

Динамика дорожно-транспортных происшествий



ДЕЯТЕЛЬНОСТЬ В СФЕРЕ ТЕЛЕКОММУНИКАЦИЙ²⁾

Объем телекоммуникационных услуг, оказанных организациями Санкт-Петербурга (без субъектов малого предпринимательства), в январе–феврале 2022 года составил 24,7 млрд. рублей и в действующих ценах увеличился по сравнению с январем–февралем 2021 года на 11,7%.

¹⁾ По предварительным данным Управления государственной инспекции безопасности дорожного движения ГУ МВД России по г. Санкт-Петербургу и Ленинградской области.

²⁾ По месту регистрации организаций.

ОПТОВАЯ ТОРГОВЛЯ

Оборот оптовой торговли в январе–феврале 2022 года составил 4612,5 млрд. рублей, что в сопоставимых ценах в 2,4 раза больше, чем в соответствующем периоде предыдущего года, в феврале 2022 года – 2152,0 млрд. рублей, что в 2,1 раза больше, чем в феврале 2021 года.

Динамика оборота оптовой торговли

	<i>Всего</i>		<i>В том числе организаций оптовой торговли</i>	
	<i>млрд. рублей</i>	<i>в % к соответствующему периоду предыдущего года</i>	<i>млрд. рублей</i>	<i>в % к соответствующему периоду предыдущего года</i>
2021				
январь	718,4	109,4	578,6	105,7
февраль	785,1	109,3	634,5	105,5
март	896,2	114,1	720,8	108,1
I квартал	2399,7	111,0	1933,9	106,5
апрель	871,6	133,6	689,6	124,7
май	808,3	133,3	616,1	125,6
июнь	862,4	116,4	663,9	114,0
I полугодие	4942,0	118,7	3903,5	113,3
июль	862,3	107,0	662,1	106,1
август	1519,1	1,9 р.	1303,6	2,2 р.
сентябрь	1587,1	1,9 р.	1386,9	2,1 р.
январь–сентябрь	8910,5	133,6	7256,1	134,2
октябрь	2068,9	2,4 р.	1831,3	2,6 р.
ноябрь	2146,6	2,2 р.	1896,9	2,4 р.
декабрь	2419,9	2,0 р.	2142,7	2,2 р.
январь–декабрь	15545,9	1,6 р.	13127,0	1,7 р.
2022				
январь	2460,5	2,6 р.	2205,8	2,9 р.
февраль ¹⁾	2152,0	2,1 р.	1879,5	2,3 р.
январь–февраль	4612,5	2,4 р.	4085,3	2,6 р.

¹⁾ Существенный рост обусловлен перерегистрацией в августе 2021 года на территорию г. Санкт-Петербурга крупной оптовой организации, осуществляющей продажи по всем субъектам РФ.

*Продажа важнейших видов продукции и товаров оптовыми организациями
(без субъектов малого предпринимательства) в январе–феврале 2022 года*

	<i>Продано, тыс. т В % к январю-февралю 2021</i>	
Бензин автомобильный	732,9	103,4
Топливо дизельное	769,6	113,3
Крупа	63,0	102,5
Соль пищевая	11,5	45,0 р.
Изделия макаронные и аналогичные мучные изделия	0,6	115,4
Масла растительные	12,2	1,7 р.
Молоко, кроме сырого	32,0	93,4
Мука	0,8	130,4
Сахар белый свекловичный или тростниковый в твердом состоянии без вкусоароматических или красящих добавок	27,9	4,2 р.

*Запасы угля и топочного мазута
у потребителей по состоянию на 1 марта 2022 года*

	<i>Уголь</i>		<i>Топочный мазут</i>	
	<i>тыс. тонн</i>	<i>в % к 1 марта 2021</i>	<i>тыс. тонн</i>	<i>в % к 1 марта 2021</i>
Всего	8,2	105,1	189,5	100,5
в том числе по потребителям с основным видом деятельности:				
Обработывающие производства	0,3	97,5	2,7	96,3
из них производство:				
пищевых продуктов	–	–	–	–
металлургическое	0,0	50,0	0,4	86,3
готовых металлических изделий, кроме машин и оборудования	–	–	–	–
производство машин и оборудования, не включенных в другие группировки	–	–	–	–
автотранспортных средств, прицепов и полуприцепов	–	–	–	–
прочих транспортных средств и оборудования	0,3	100,0	2,2	98,3
Обеспечение электрической энергией, газом и паром; кондиционирование воздуха	1,8	136,9	181,2	100,4
Транспортировка и хранение	4,2	148,9	1,0	130,6
Деятельность гостиниц и предприятий общественного питания	0,4	4,8 р.	–	–
Прочие потребители	1,4	44,3	4,6	100,0
Из строки "всего":				
Жилищно-коммунальное хозяйство; деятельность домашних хозяйств как работодателей	0,7	142,6	0,4	99,8
Котельные – всего	7,4	107,6	44,7	109,7
из них котельные жилищно- коммунального хозяйства мощностью до 100 Гкал/час	2,2	64,2	5,4	70,9

ПОТРЕБИТЕЛЬСКИЙ РЫНОК

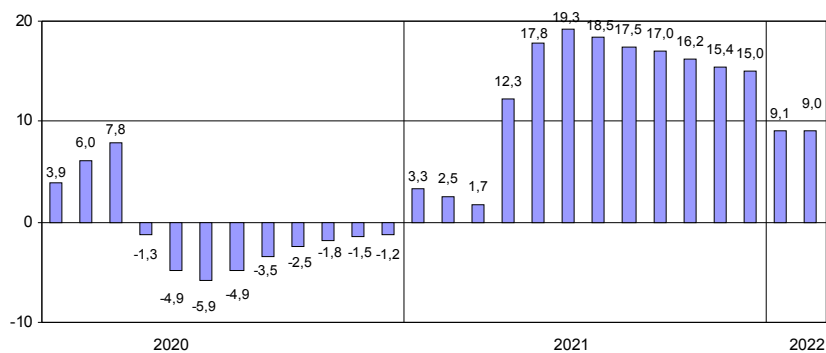
Розничная торговля

Оборот розничной торговли в январе–феврале 2022 года составил 310,5 млрд. рублей, что в сопоставимых ценах на 9,0% больше, чем в соответствующем периоде прошлого года, в феврале 2022 года, соответственно, 156,8 млрд. рублей (на 8,9% больше).

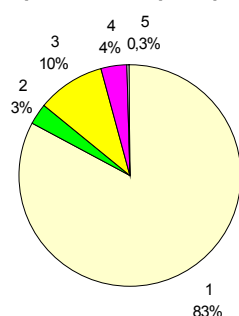
Динамика оборота розничной торговли

	2021		2022	
	млрд. рублей	в % к соответствующему периоду предыдущего года	млрд. рублей	в % к соответствующему периоду предыдущего года
январь	128,4	103,3	153,7	109,1
февраль	130,0	101,7	156,8	108,9
март	149,7	100,3		
I квартал	408,1	101,7		
апрель	155,3	1,5 р.		
май	155,5	143,3		
июнь	151,9	127,0		
I полугодие	870,8	119,3		
июль	154,0	113,8		
август	161,6	111,7		
сентябрь	161,7	113,0		
январь–сентябрь	1348,2	117,0		
октябрь	166,8	110,0		
ноябрь	161,0	108,2		
декабрь	199,4	111,5		
январь–декабрь	1875,4	115,0		

Прирост (снижение) оборота розничной торговли (нарастающим итогом, в % к соответствующему периоду предыдущего года)



Формирование оборота розничной торговли в январе–феврале 2022 года



- 1 – коммерческие предприятия, не относящиеся к субъектам малого и среднего предпринимательства
- 2 – средние предприятия
- 3 – малые предприятия
- 4 – индивидуальные предприниматели, торгующие вне рынков
- 5 – продажа товаров на розничных рынках и ярмарках

В структуре оборота розничной торговли удельный вес оборота розничной торговли пищевыми продуктами, включая напитки, и табачными изделиями в январе–феврале 2022 года составил 35%, в январе–феврале 2021 года – 36%, непродовольственных товаров – 65% (64%).

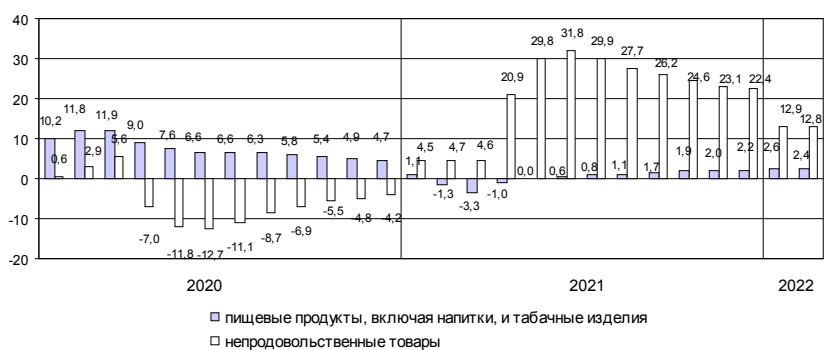
Товарные запасы в организациях розничной торговли

	на конец месяца					
	2021			2022		
	млрд. рублей	в % к соответствующему месяцу предыдущего года	обеспеченность запасами в днях торговли	млрд. рублей	в % к соответствующему месяцу предыдущего года	обеспеченность запасами в днях торговли
январь	133,5	95,7	45	161,5	110,3	45
февраль	135,3	94,6	46	165,8	110,6	47
март	142,3	97,2	43			
апрель	141,7	102,2	42			
май	139,5	99,2	41			
июнь	145,0	101,5	44			
июль	146,6	103,5	45			
август	151,6	100,5	42			
сентябрь	159,3	104,7	44			
октябрь	164,4	102,6	43			
ноябрь	168,4	98,9	46			
декабрь	167,2	100,1	36			

Динамика оборота розничной торговли пищевыми продуктами, включая напитки, и табачными изделиями, непродовольственными товарами

	Пищевые продукты, включая напитки, и табачные изделия			Непродовольственные товары		
	млрд. рублей	в % к		млрд. рублей	в % к	
		соответствующему периоду предыдущего года	предыдущему месяцу		соответствующему периоду предыдущего года	предыдущему месяцу
2021						
февраль	47,1	96,3	99,6	82,9	105,0	100,9
март	51,9	93,4	109,7	97,8	104,3	117,0
I квартал	145,6	96,7	х	262,5	104,6	х
апрель	51,6	105,9	98,9	103,7	2,0 р.	105,6
май	51,2	104,3	98,1	104,3	1,8 р.	99,8
июнь	49,1	103,9	95,2	102,8	141,8	98,0
I полугодие	297,5	100,6	х	573,3	131,8	х
июль	49,1	102,2	100,1	104,9	120,2	101,6
август	47,8	102,7	98,1	113,8	116,0	107,6
сентябрь	49,9	106,9	103,4	111,8	115,8	97,9
январь-сентябрь	444,3	101,7	х	903,8	126,2	х
октябрь	53,9	104,1	105,7	112,9	112,9	99,6
ноябрь	53,1	102,7	97,3	107,9	111,1	95,3
декабрь	66,6	103,1	123,2	132,8	116,1	121,0
январь-декабрь	617,9	102,2	х	1257,5	122,4	х
2022						
январь	53,1	102,6	78,8	100,6	112,9	75,4
февраль	54,0	102,3	99,4	102,8	112,7	100,7

Прирост (снижение) оборота розничной торговли пищевыми продуктами, включая напитки, и табачными изделиями, непродовольственными товарами (нарастающим итогом, в % к соответствующему периоду предыдущего года)



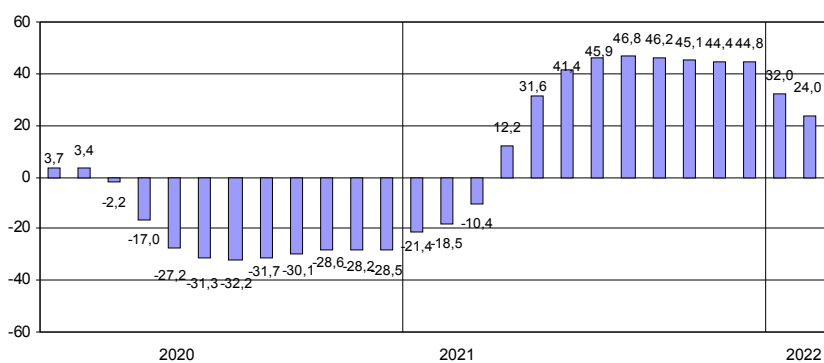
Общественное питание

Оборот общественного питания в январе–феврале 2022 года составил 16,2 млрд. рублей, или 124,0% к соответствующему периоду прошлого года, в феврале, соответственно, 8,0 млрд. рублей (116,6%).

Динамика оборота общественного питания

	2021		2022	
	млн, рублей	в % к соответствующему периоду предыдущего года	млн, рублей	в % к соответствующему периоду предыдущего года
январь	5825	78,6	8249	132,0
февраль	6392	84,2	7996	116,6
март	7464	107,4		
I квартал	19681	89,6		
апрель	9010	2,5 р.		
май	8974	3,0 р.		
июнь	8728	2,1 р.		
I полугодие	46393	141,4		
июль	8578	1,8 р.		
август	8736	1,5 р.		
сентябрь	9980	142,2		
январь-сентябрь	73687	146,2		
октябрь	9855	137,0		
ноябрь	8752	137,5		
декабрь	9518	148,4		
январь-декабрь	101812	144,8		

Прирост (снижение) оборота общественного питания (нарастающим итогом, в % к соответствующему периоду предыдущего года)



Платные услуги населению

Объем платных услуг, оказанных населению, в январе–феврале 2022 года по оперативным данным составил 103,1 млрд. рублей и в сопоставимых ценах увеличился по сравнению с январем–февралем 2021 года на 6,4%.

Динамика объема платных услуг населению

	2021		2022	
	млн. рублей	в % к соответствующему периоду предыдущего года ¹⁾	млн. рублей	в % к соответствующему периоду предыдущего года
январь	44639	90,5	52786	110,9
февраль	46405	96,5	50304	102,0
март	51028	106,3		
I квартал	142072	97,6		
апрель	52289	1,6 р.		
май	51052	1,6 р.		
июнь	53557	149,6		
I полугодие	298970	121,2		
июль	48675	125,7		
август	48805	117,2		
сентябрь	50634	116,1		
январь-сентябрь	447083	120,6		
октябрь	52208	116,8		
ноябрь	52931	115,5		
декабрь	57601	116,4		
январь-декабрь	609822	119,3		

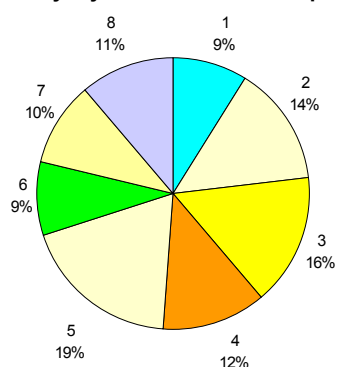
Объем платных услуг населению по видам в январе–феврале 2022 года

	Млн. рублей	В % к	
		итогу	январю-февралю 2021
Всего	103090	100	106,4
из них:			
бытовые	9542	9,3	101,3
транспортные	14159	13,7	114,7
почтовой связи и курьерские	496	0,5	92,6
телекоммуникационные	16474	16,0	91,4
жилищные	11877	11,5	116,0
коммунальные	20002	19,4	105,1
культуры	2506	2,4	140,0
туристические	430	0,4	77,1
услуги гостиниц и аналогичных средств размещения	1780	1,7	115,7
физической культуры и спорта	1208	1,2	88,4
медицинские	10267	10,0	104,7
специализированных коллективных средств размещения	437	0,4	118,3
ветеринарные	325	0,3	1,7 р.
юридические	1196	1,2	100,9
системы образования	9064	8,8	112,1
услуги, предоставляемые гражданам пожилого возраста и инвалидам	193	0,2	1,7 р.
прочие платные услуги	3133	3,0	132,3

Из общего объема платных услуг 3,4% оказано физическими лицами.

¹⁾ Динамика уточнена в связи с корректировкой данных об объеме платных услуг населению за 2020 год.

Структура платных услуг населению в январе–феврале 2022 года



- | | |
|--------------------------|-------------------------|
| 1 – бытовые | 5 – коммунальные |
| 2 – транспортные | 6 – системы образования |
| 3 – телекоммуникационные | 7 – медицинские |
| 4 – жилищные | 8 – другие |

Структура и объем бытовых услуг населению в январе–феврале 2022 года

	Млн. рублей	В % к	
		итогу	январю-февралю 2021
Всего	9542	100	101,3
из них:			
ремонт, окраска и пошив обуви	165	1,7	100,0
ремонт и пошив швейных, меховых и кожаных изделий, головных уборов и изделий текстильной галантереи, ремонт, пошив и вязание трикотажных изделий	87	0,9	100,3
ремонт и техническое обслуживание бытовой радиоэлектронной аппаратуры, бытовых машин и приборов, ремонт и изготовление металлоизделий	396	4,1	103,1
техобслуживание и ремонт транспортных средств, машин и оборудования	3645	38,2	103,9
изготовление и ремонт мебели	97	1,0	102,5
химическая чистка и крашение, услуги прачечных	74	0,8	98,1
ремонт и строительство жилья и других построек	865	9,1	99,5
услуги фотоателье	218	2,3	97,0
услуги саун, бань и душевых	233	2,4	98,1
парикмахерские и косметические услуги	1761	18,5	100,9
услуги по аренде, лизингу и прокату	57	0,6	204,0
ритуальные услуги	1297	13,6	98,1
прочие бытовые услуги	648	6,8	95,2

Из общего объема бытовых услуг 12,9% оказано физическими лицами.

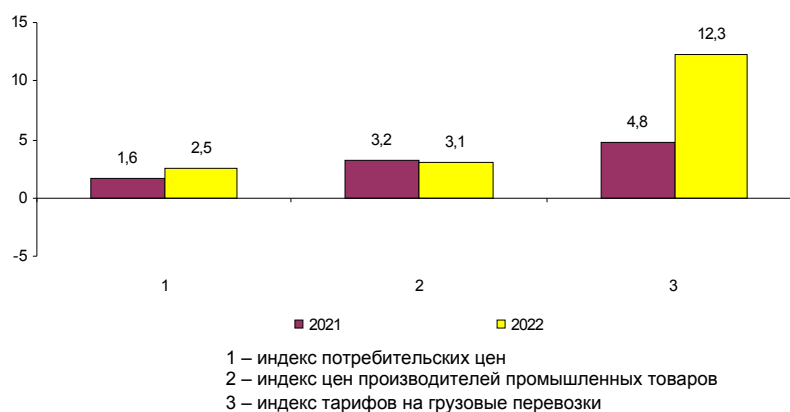
ЦЕНЫ

Индексы цен и тарифов в 2022 году

в % к предыдущему месяцу

	Индекс потре- битель- ских цен	Индекс цен произво- дителей промышлен- ных товаров	Индекс тарифов на грузовые перевозки
Январь	101,0	101,7	112,3 ¹⁾
Февраль	101,5	101,3	99,99
Февраль 2022 в % к декабрю 2021	102,5	103,1	112,3
Справочно: февраль 2021 в % к декабрю 2020	101,6	103,2	104,8

**Темпы прироста (снижения) цен и тарифов в феврале
(в % к декабрю предыдущего года)**



¹⁾ Данные уточнены по итогам ежемесячного обследования.

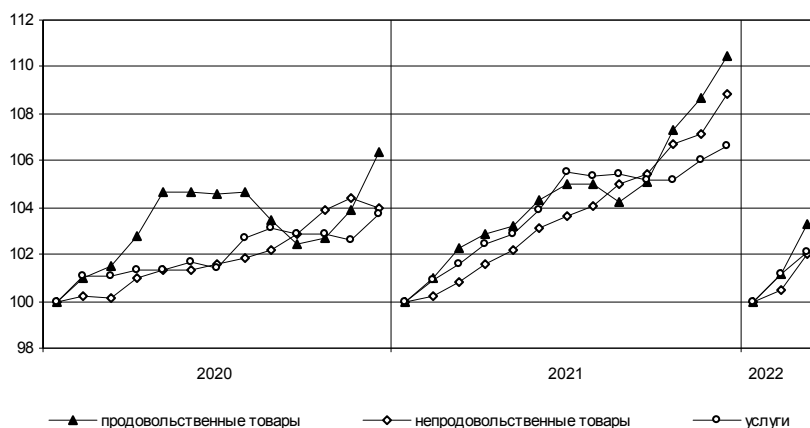
Потребительские цены

Динамика цен в потребительском секторе в 2022 году

в % к предыдущему месяцу

	Индекс потребительских цен	В том числе:		
		продовольственные товары	непродовольственные товары	платные услуги населению
Январь	101,0	101,2	100,5	101,2
Февраль	101,5	102,0	101,5	100,9
Февраль 2022 в % к декабрю 2021	102,5	103,3	102,0	102,1
Справочно: февраль 2021 в % к декабрю 2020	101,6	102,3	100,8	101,6

**Темпы роста цен
(в % к декабрю предыдущего года)**



*Максимальное и минимальное изменение цен
на отдельные продовольственные товары в феврале 2022 года*

в % к предыдущему месяцу

Наименование группы	Индекс цен в среднем по группе	Максимальное и минимальное изменение цен внутри группы	
		товары	индекс цен
Мясо и птица	99,6	Говядина (кроме бескостного мяса)	100,8
		Куры охлажденные и мороженые	97,8
Колбасные изделия и продукты из мяса и птицы	100,7	Кулинарные изделия из птицы	101,2
		Мясокопчености	100,4
Рыба и морепродукты	101,1	Кальмары мороженые	105,9
		Креветки мороженые неразделанные	96,2
Масло и жиры	102,3	Масло сливочное	103,1
		Масло оливковое	99,3
Молоко и молочная продукция	102,6	Сливки питьевые	104,3
		Смеси сухие молочные для детского питания	100,2
Сыры	101,9	Сыры сычужные твердые и мягкие	102,3
		Сыры плавленые	99,99
Кондитерские изделия	101,9	Конфеты мягкие, глазированные шоколадом	105,7
		Шоколад	98,6
Хлеб и хлебобулочные изделия	101,9	Хлебобулочные изделия из пшеничной муки различных сортов	103,4
		Булочные изделия сдобные штучные	99,2
Крупы и бобовые	100,6	Горох и фасоль	104,9
		Овсяные хлопья "Геркулес"	97,6
Картофель	98,5	Картофель	98,5
Овощи	111,0	Огурцы свежие	117,4
		Чеснок	93,2
Фрукты и цитрусовые	106,4	Груши	115,2
		Сухофрукты	100,1
Алкогольные напитки	99,8	Водка	101,2
		Вино виноградное столовое	98,3

В феврале 2022 года из плодоовощной продукции капуста белокочанная подорожала на 14,3%, виноград – на 13,0, помидоры – на 10,9, апельсины – на 9,5, бананы – на 8,0, морковь – на 7,3, свекла – на 6,1%.

Чай черный байховый стал дороже на 3,8%, молоко сгущенное с сахаром, кофе натуральный в зернах и молотый, печенье – на 3,1, кисломолочные продукты – на 2,7, творог – на 2,4%. Снижение цен отмечалось на соль – 2,5%.

САНКТ-ПЕТЕРБУРГ

Максимальное и минимальное изменение цен
на отдельные непродовольственные товары в феврале 2022 года

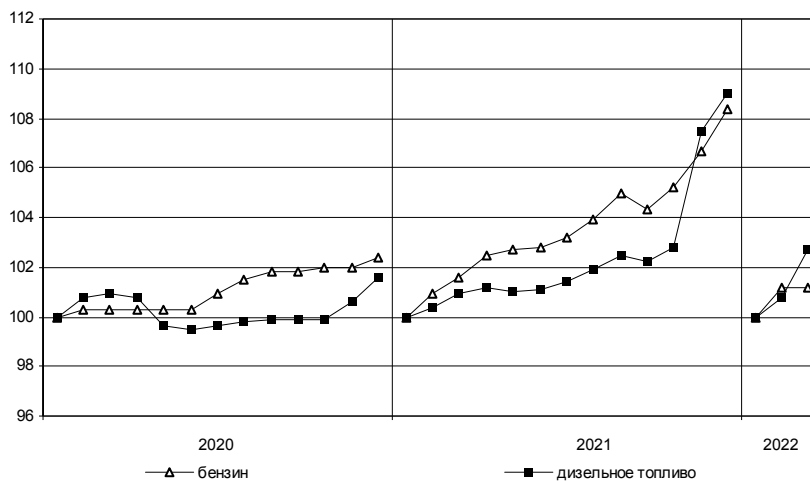
в % к предыдущему месяцу

Наименование группы	Индекс цен в среднем по группе	Максимальное и минимальное изменение цен внутри группы	
		товары	индекс цен
Одежда	100,3	Платье для девочек из полушерстяных тканей	103,9
		Куртка для детей школьного возраста утепленная	94,9
Трикотажные изделия	100,1	Костюм спортивный для взрослых	101,4
		Джемпер детский	99,4
Чулочно-носочные изделия	101,6	Колготки детские	103,4
		Носки мужские	100,1
Обувь	99,7	Сапоги для детей школьного возраста из натуральной кожи	102,4
		Кроссовки для взрослых	98,4
Моющие и чистящие средства	103,2	Порошок стиральный	105,4
		Мыло хозяйственное	100,4
Парфюмерно-косметические товары	103,0	Гель для душа	108,1
		Паста зубная	97,6
Галантерея	100,3	Рюкзак для взрослых	101,3
		Коляска для новорожденного	99,1
Табачные изделия	100,2	Сигареты с фильтром	100,2
Мебель	101,1	Табурет для кухни	104,0
		Набор корпусной мебели	99,6
Посуда	99,9	Чайник стальной эмалированный	102,2
		Кастриуля	98,6
Электротовары	104,0	Батарейки	115,5
		Машина швейная	100,4
Бумажно-беловые и канцелярские товары	101,9	Прокладки женские гигиенические	106,0
		Бумажные салфетки	99,98
Печатные издания	101,7	Книга	101,8
		Учебник	101,4
Телерадиотовары	107,3	Телевизор	107,4
		Флеш-накопитель USB	105,5
Персональные компьютеры и средства связи	104,8	Смартфон	107,4
		Ноутбук	98,8
Строительные материалы	101,9	Кирпич	110,9
		Рубероид	97,6
Медикаменты	101,1	Ренгалин	107,5
		Ацетилцистеин (АЦЦ)	94,8

Изменение цен на рынке автомобильного топлива в феврале 2022 года

	Средние цены, в рублях за 1 литр	В % к	
		январю 2022	декабрю 2021
Бензин	52,07	100,04	101,2
марки АИ-92	47,83	99,8	101,0
марки АИ-95	52,20	100,3	101,5
марки АИ-98	61,12	100,3	101,3
Дизельное топливо	55,18	101,9	102,7

**Изменение цен на автомобильное топливо
(в % к декабрю предыдущего года)**



САНКТ-ПЕТЕРБУРГ**Максимальное и минимальное изменение цен и тарифов
на отдельные виды платных услуг в феврале 2022 года**

в % к предыдущему месяцу

Наименование группы	Индекс цен и тарифов в среднем по группе	Максимальное и минимальное изменение цен внутри группы	
		товары	индекс цен
Медицинские услуги	101,0	Удаление зуба	102,7
		Общий анализ крови	100,2
Бытовые услуги	101,6	Стирка и глажение белья	112,1
		Установка пластиковых окон	99,8

В феврале 2022 года стоимость поездки на отдых в Египет выросла на 37,6%, услуг химчистки и прачечных – на 11,0, плата за пользование потребительским кредитом – на 7,8, начальный курс обучения вождению легкового автомобиля – на 3,8, мойка легкового автомобиля, посещение музеев и выставок – на 3,2, проезд в поездах дальнего следования – на 2,5, услуги парикмахерских – на 2,3, при этом стоимость авиаперелётов снизилась на 4,5%.

Цены и тарифы на жилищно-коммунальные услуги в феврале 2022 года

	В рублях	В % к январю 2022	В % к декабрю 2021
Содержание и ремонт жилья в государственном и муниципальном жилищных фондах ¹⁾ , м ²	25,31	100,0	100,0
Наем жилых помещений в государственном и муниципальном жилищных фондах ²⁾ , м ²	2,37	100,0	100,0
Оплата эксплуатационных расходов в приватизированных квартирах, м ²	29,51	100,0	100,0
Оплата эксплуатационных расходов в домах ЖСК, м ²	29,51	100,0	100,0
Взносы на капитальный ремонт ³⁾ , м ²	11,74	100,0	100,0
Обращение с твердыми коммунальными отходами, м ² общей площади	6,40	100,0	100,0
Водоснабжение холодное по счетчикам, м ³	33,12	100,0	100,0
Водоотведение по счетчикам, м ³	33,12	100,0	100,0
Отопление, Гкал	1880,11	100,0	100,0
Водоснабжение горячее по счетчикам, м ³	112,81	100,0	100,0
Электричество (в квартирах без электроплит), 100 кВт-ч	498,00	100,0	100,0
Газ сетевой, м ³	6,76	100,0	100,0

¹⁾ Без учета платы за содержание и ремонт автоматически запирающихся устройств дверей подъездов многоквартирного дома, за содержание и ремонт систем автоматизированной противопожарной защиты, за содержание и текущий ремонт внутридомовых инженерных систем газоснабжения, за эксплуатацию коллективных (общедомовых) приборов учета используемых энергетических ресурсов, за содержание и текущий ремонт систем экстренного оповещения населения об угрозе возникновения или о возникновении чрезвычайных ситуаций; стоимости коммунальных ресурсов, потребляемых в целях содержания общего имущества в многоквартирном доме.

²⁾ Для жилых помещений государственного жилищного фонда Санкт-Петербурга в панельных домах.

³⁾ Для типов многоквартирных домов «панельные «новое строительство», постройки после 1980 г.» или «дома, построенные после 1999 года, категории «новое строительство панельные», оборудованных лифтом.

Цены производителей

Индексы цен производителей промышленных товаров

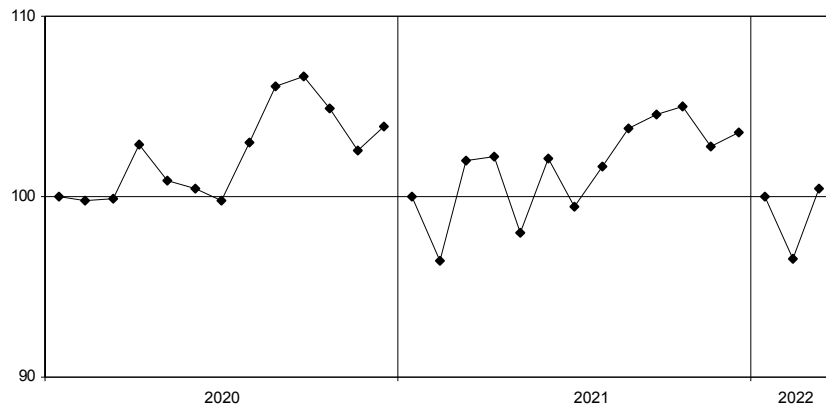
Индекс цен производителей промышленных товаров в феврале 2022 года по сравнению с январем 2022 года составил 101,3%, декабрем 2021 года – 103,1%.

Индексы цен производителей промышленных товаров по отдельным видам экономической деятельности

	Февраль 2022 в % к		Справочно: февраль 2021 в % к декабрю 2020
	январю 2022	декабрю 2021	
Обрабатывающие производства	101,2	103,4	103,4
из них производство:			
пищевых продуктов	100,7	101,4	100,5
напитков	103,5	107,8	98,8
табачных изделий	100,0	92,6	146,0
одежды	100,2	88,9	102,4
кожи и изделий из кожи	101,5	103,7	104,9
бумаги и бумажных изделий	105,0	101,2	104,5
деятельность полиграфическая и копирование носителей информации	105,8	107,4	99,7
химических веществ и химических продуктов	102,2	106,6	97,5
лекарственных средств и материалов, применяемых в медицинских целях	102,0	102,6	100,6
резиновых и пластмассовых изделий	101,0	105,5	111,4
прочей неметаллической минеральной продукции	101,1	102,6	102,3
металлургическое производство	99,9	99,8	121,4
готовых металлических изделий, кроме машин и оборудования	107,5	106,5	101,4
компьютеров, электронных и оптических изделий	100,7	101,3	100,2
электрического оборудования	100,3	103,4	100,4
машин и оборудования, не включенных в другие группировки	96,5	96,9	101,1
автотранспортных средств, прицепов и полуприцепов	101,2	108,8	101,8
прочих готовых изделий	101,1	101,5	100,9
Обеспечение электрической энергией, газом и паром; кондиционирование воздуха	102,3	101,0	101,1
в том числе:			
производство, передача и распределение электроэнергии	103,9	101,4	103,1
производство, передача и распределение пара и горячей воды; кондиционирование воздуха	100,5	100,5	99,8

¹⁾ Индекс цен производителей уточнен с учетом сопоставимого круга обследуемых товаров (услуг)-представителей.

**Изменение средних цен производителей на электроэнергию
(в % к декабрю предыдущего года)**



Средние цены производителей на электроэнергию в 2022 году

<i>В рублях за тыс. кВт-ч</i>	
январь	4887,90
февраль	5161,17

Индексы цен на продукцию инвестиционного назначения

Сводный индекс цен на продукцию (затраты, услуги) инвестиционного назначения в феврале 2022 года по сравнению с февралем 2021 года составил 110,6%.

Индексы цен строительной продукции

в % к декабрю 2021 года

	Сводный индекс цен на продукцию (затраты, услуги) инвестиционного назначения	В том числе индексы цен:		
		производителей на строительную продукцию	на приобретение машин и оборудования инвестиционного назначения	на прочую продукцию (затраты, услуги) инвестиционного назначения
Январь	101,4	100,7	102,2	101,0
Февраль	102,8	102,0	103,6	102,4
Справочно: февраль 2021 в % к декабрю 2020	100,8	100,8	100,8	101,5

Индексы цен приобретения

по отдельным группам строительных материалов ¹⁾

	Февраль 2022 в % к		Справочно: февраль 2021 в % к декабрю 2020
	февралю 2021	декабрю 2021	
Сталь арматурная	160,1	98,7	112,5
Бетон товарный	115,7	99,6	99,2
Растворы строительные	105,0	100,4	108,4
Щебень	107,6	99,5	103,8

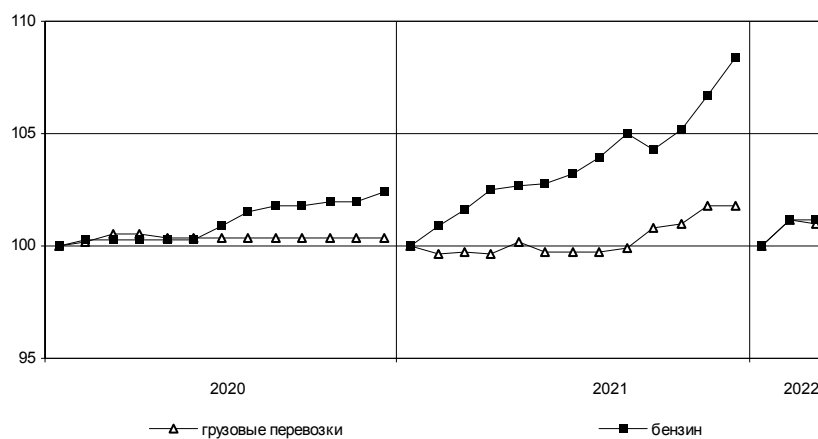
¹⁾ В 2022 году осуществлен переход на новую номенклатуру. Отдельные материалы будут разрабатываться с 2023 года.

Индексы тарифов на грузовые перевозки

в % к предыдущему месяцу

	Индекс тарифов на грузовые перевозки	В том числе по видам транспорта:					
		железнодорожный	автомобильный	внутренний водный	воздушный	трубопроводный	морской
Январь	112,3 ¹⁾	106,8	101,2	102,8	100,0	121,0	103,9
Февраль	99,99	100,0	99,9	100,1	100,0	100,0	100,1
Февраль 2022 в % к декабрю 2021	112,3	106,8	101,0	102,9	100,0	121,0	104,0
Справочно:							
Февраль 2021 в % к декабрю 2020	104,8	103,7	99,7	99,9	100,0	110,5	101,8

Изменение тарифов на грузовые перевозки автомобильным транспортом и цен на бензин (в % к декабрю предыдущего года)



¹⁾ Данные уточнены по итогам ежемесячного обследования.

**Индексы цен производителей
сельскохозяйственной продукции**

в % к предыдущему месяцу

	Продукция – всего	В том числе:				
		картофель	овощи	скот и птица	молоко	яйца
Январь ¹⁾	100,5	99,97	113,1	100,6	101,1	98,0
Февраль	103,1	98,9	106,1	103,8	104,0	100,4
Февраль 2022 в % к декабрю 2021	103,6	98,8	120,0	104,5	105,1	98,4
Справочно: февраль 2021 в % к декабрю 2020	97,5	99,2	134,2	96,0	91,2	100,5

¹⁾ Данные уточнены по итогам ежемесячного обследования.

РЫНОК ТРУДА

Занятость и безработица

Численность работников организаций

В январе 2022 года в организациях (без субъектов малого предпринимательства) работало 1559 тыс. человек. В структуре работающих 95,4% приходилось на штатных работников, на условиях совместительства – 2,1% и по договорам гражданско-правового характера – 2,5% от общего числа работающих.

*Динамика численности работников организаций
(без субъектов малого предпринимательства)*

	Январь 2022, тыс. человек	В % к		Справочно: январь 2021 в % к	
		январю 2021	декабрю 2021	январю 2020	декабрю 2020
Средняя численность работников организаций	1558,9	102,9	99,8	104,1	100,9
в том числе:					
работников списочного состава (без внешних совместителей)	1486,7	102,5	100,4	104,1	101,6
внешних совместителей ¹⁾	33,0	105,2	98,7	102,7	99,0
работников, выполнявших работы по договорам гражданско-правового характера ¹⁾	39,2	116,1	81,1	107,7	81,3

¹⁾ В эквиваленте полной занятости.

Средняя численность работников организаций по видам экономической деятельности¹⁾ в январе 2022 года (без субъектов малого предпринимательства)

	Всего работников			В том числе:		
	тыс. человек	в % к		работников списочного состава (без внешних совместителей)	внешних совместителей	работников, выполнявших работы по договорам гражданско-правового характера
		январю 2021	итогу			
Всего	1558,9	102,9	100	1486,7	33,0	39,2
в том числе по видам экономической деятельности:						
сельское, лесное хозяйство, охота, рыболовство и рыбоводство	2,2	101,3	0,1	2,1	0,1	0,0
добыча полезных ископаемых	3,3	149,6	0,2	3,2	0,0	0,0
обрабатывающие производства	222,2	103,6	14,3	217,9	2,6	1,6
обеспечение электрической энергией, газом и паром; кондиционирование воздуха	30,4	100,1	1,9	30,1	0,2	0,1
водоснабжение; водоотведение, организация сбора и утилизации отходов, деятельность по ликвидации загрязнений	14,3	99,8	0,9	14,2	0,1	0,0
строительство	56,1	114,6	3,6	53,4	0,8	1,9
торговля оптовая и розничная; ремонт автотранспортных средств и мотоциклов	192,0	105,5	12,3	188,5	1,9	1,7
транспортировка и хранение	142,8	98,6	9,2	140,2	0,7	1,9
деятельность гостиниц и предприятий общественного питания	26,0	103,8	1,7	25,1	0,4	0,4
деятельность в области информации и связи	82,2	112,6	5,3	76,5	0,9	4,8
деятельность финансовая и страховая	52,2	92,8	3,3	42,9	0,5	8,8

¹⁾ По «чистым» видам экономической деятельности.

	Всего работников		В том числе:			
	тыс. человек	в % к январю 2021	итогу	работников списочного состава (без внешних совместителей)	внешних совместителей	работников, выполнявших работы по договорам гражданско-правового характера
деятельность по операциям с недвижимым имуществом	35,1	100,3	2,3	32,0	0,7	2,4
деятельность профессиональная, научная и техническая	120,0	105,7	7,7	114,1	3,5	2,4
деятельность административная и сопутствующие дополнительные услуги	39,6	106,3	2,5	37,4	0,9	1,4
государственное управление и обеспечение военной безопасности; социальное обеспечение	91,2	98,7	5,9	89,0	0,4	1,9
образование	219,4	100,8	14,1	202,9	12,4	4,0
деятельность в области здравоохранения и социальных услуг	174,3	101,4	11,2	167,8	4,7	1,9
деятельность в области культуры, спорта, организации досуга и развлечений	48,8	102,5	3,1	44,2	1,8	2,8
предоставление прочих видов услуг	6,6	106,2	0,4	5,0	0,4	1,2

Безработица

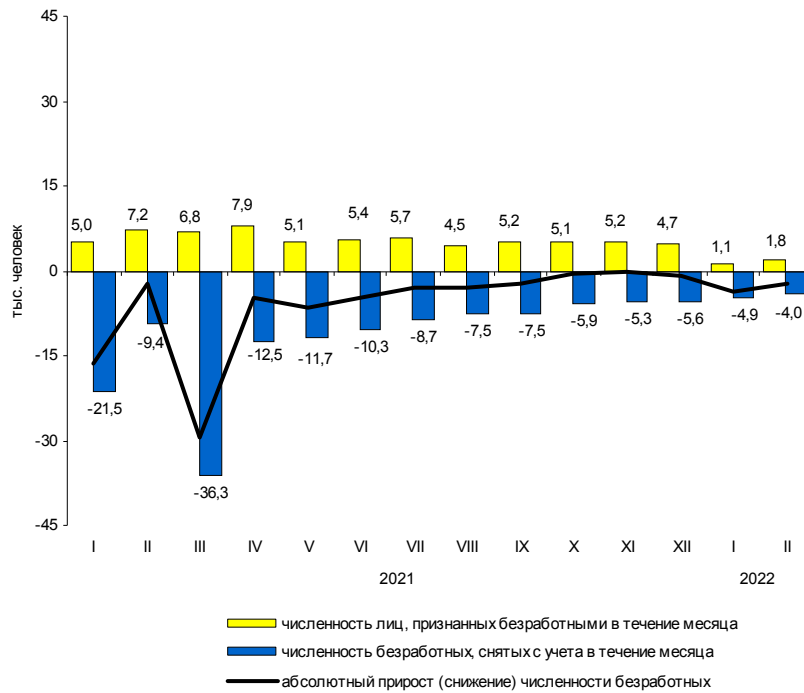
К концу февраля 2022 года в государственных учреждениях службы занятости населения состояло на учете 23,5 тыс. не занятых трудовой деятельностью граждан. В качестве безработных было зарегистрировано 18,1 тыс. человек, в том числе 10,0 тыс. человек получали пособие по безработице.

В феврале 2022 года статус безработного получили 1,8 тыс. человек (на 5,4 тыс. человек или в 4,1 раза меньше, чем в феврале 2021 года). Размеры трудоустройства безработных в феврале 2022 года были на 2,5 тыс. человек или в 2,7 раза меньше, чем в аналогичном периоде 2021 года, и составили 1,5 тыс. человек.

*Динамика числа незанятых граждан, состоящих на учете
в государственных учреждениях службы занятости населения*

	Число незанятых граждан, тыс. человек	на конец месяца		
		из них имеют статус безработного тыс. человек	в % к	
			предыдущему месяцу	соответствующему месяцу предыдущего года
2021				
январь	89,2	81,5	83,2	5,9 р.
февраль	87,3	79,3	97,3	5,4 р.
март	58,7	49,9	62,9	3,3 р.
апрель	54,0	45,3	90,8	139,4
май	49,4	38,8	85,7	52,5
июнь	45,4	33,9	87,3	36,9
июль	41,1	31,0	91,4	30,3
август	38,3	28,1	90,6	26,5
сентябрь	36,6	25,7	91,6	23,9
октябрь	36,5	25,0	97,3	23,7
ноябрь	33,9	25,0	99,7	24,5
декабрь	31,1	24,1	96,7	24,6
2022				
январь	26,2	20,3	84,3	24,9
февраль	23,5	18,1	89,0	22,8

Движение численности безработных, зарегистрированных в государственных учреждениях службы занятости населения



На конец февраля 2022 года уровень зарегистрированной безработицы составил 0,6% к численности рабочей силы, на конец февраля 2021 года – 2,6%.

Потребность организаций в работниках

К концу февраля 2022 года нагрузка незанятого населения, состоящего на учете в государственных учреждениях службы занятости населения, на одну заявленную вакансию составила 0,9 человека против 2,3 человека в конце февраля 2021 года.

Динамика потребности организаций в работниках

	<i>Потребность организаций в работниках, заявленная в государственные учреждения службы занятости населения, тыс. человек</i>	<i>на конец месяца</i>		
		<i>Нагрузка незанятого населения на одну заявленную вакансию</i>	<i>в % к</i>	
			<i>человек</i>	<i>предыдущему месяцу</i>
2021				
январь	35,4	2,5	92,6	3,6 р.
февраль	38,3	2,3	92,0	2,9 р.
март	40,4	1,5	65,2	1,9 р.
апрель	42,2	1,3	86,7	59,1
май	47,1	1,0	76,9	35,7
июнь	49,3	0,9	90,0	29,0
июль	55,7	0,7	77,8	20,0
август	54,7	0,7	100,0	19,4
сентябрь	51,1	0,7	100,0	20,0
октябрь	45,5	0,8	114,3	26,7
ноябрь	39,1	0,9	112,5	32,1
декабрь	34,1	0,9	100,0	33,3
2022				
январь	29,2	0,9	100,0	36,0
февраль	25,6	0,9	100,0	39,1

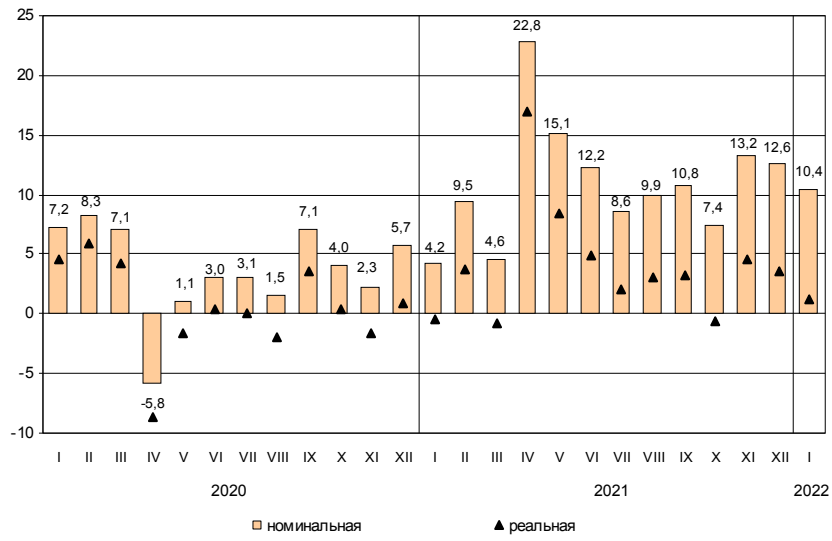
Заработная плата

Средняя номинальная заработная плата, начисленная за январь 2022 года, составила 73522 рубля. Реальная начисленная заработная плата, рассчитанная с учетом индекса потребительских цен, в январе 2022 года составила 70,4% к уровню декабря 2021 года и 101,3% – к уровню января 2021 года.

Динамика номинальной и реальной средней заработной платы

	<i>Номинальная начисленная заработная плата в % к</i>		<i>Реальная начисленная заработная плата в % к</i>	
	<i>предыдущему месяцу</i>	<i>соответст- вующему месяцу предыдущего года</i>	<i>предыдущему месяцу</i>	<i>соответст- вующему месяцу предыдущего года</i>
2021				
январь	71,7	104,2	71,2	99,5
февраль	107,6	109,5	106,7	103,8
март	105,4	104,6	104,6	99,2
апрель	101,4	122,8	101,0	116,9
май	96,6	115,1	95,7	108,5
июнь	106,9	112,2	106,0	104,9
июль	93,5	108,6	93,4	102,0
август	94,1	109,9	94,1	103,0
сентябрь	107,3	110,8	106,9	103,3
октябрь	97,3	107,4	96,2	99,4
ноябрь	102,6	113,2	101,8	104,5
декабрь	140,0	112,6	138,2	103,6
2022				
январь	71,1	110,4	70,4	101,3

Прирост (снижение) средней номинальной
и реальной начисленной заработной платы
(в % к соответствующему месяцу предыдущего года)



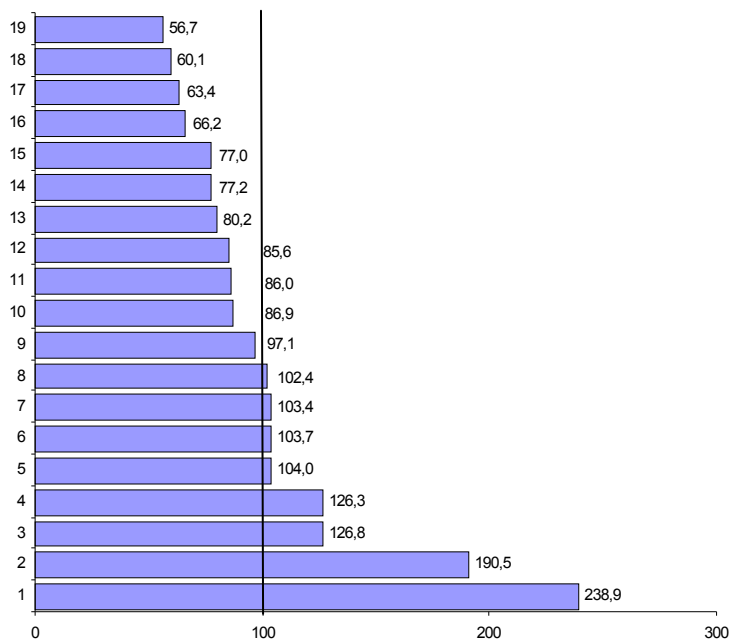
**Средняя начисленная заработная плата
по видам экономической деятельности¹⁾**

в расчете на одного работника

	Январь 2022, рублей	В % к	
		январю 2021	среднему уровню
Всего	73522	110,4	100
в том числе по видам экономической деятельности:			
сельское, лесное хозяйство, охота, рыболовство и рыбоводство	46590	113,2	63,4
добыча полезных ископаемых	175644	95,5	2,4 р.
обрабатывающие производства	76278	116,3	103,7
обеспечение электрической энергией, газом и паром; кондиционирование воздуха	75987	108,2	103,4
водоснабжение; водоотведение, организация сбора и утилизации отходов, деятельность по ликвидации загрязнений	63235	111,1	86,0
строительство	58981	106,8	80,2
торговля оптовая и розничная; ремонт автотранспортных средств и мотоциклов	63920	108,3	86,9
транспортировка и хранение из них:	71417	111,6	97,1
деятельность сухопутного и трубопроводного транспорта	64935	113,0	88,3
деятельность водного транспорта	121004	98,9	1,6 р.
деятельность воздушного и космического транспорта	138154	131,4	1,9 р.
складское хозяйство и вспомогательная транспортная деятельность	73854	109,2	100,5
деятельность почтовой связи и курьерская деятельность	50190	130,1	68,3
деятельность гостиниц и предприятий общественного питания	44169	123,4	60,1
деятельность в области информации и связи	140055	109,0	1,9 р.
деятельность финансовая и страховая	92826	105,3	126,3
деятельность по операциям с недвижимым имуществом	56583	103,3	77,0
деятельность профессиональная, научная и техническая	93199	110,3	126,8
деятельность административная и сопутствующие дополнительные услуги	48695	111,5	66,2
государственное управление и обеспечение военной безопасности; социальное обеспечение	56728	105,8	77,2
образование	62956	109,5	85,6
деятельность в области здравоохранения и социальных услуг	76492	106,7	104,0
деятельность в области культуры, спорта, организации досуга и развлечений	75316	117,0	102,4
предоставление прочих видов услуг	41655	110,6	56,7

¹⁾ По «чистым» видам экономической деятельности.

Отношение средней начисленной заработной платы по отдельным видам экономической деятельности¹⁾ к среднему уровню по Санкт-Петербургу в январе 2022 года (в %)



- | | |
|----------------------------------------------------------------------------------|-------------------------------------------------------------------------------------------------------------------|
| 1 – добыча полезных ископаемых | 11 – водоснабжение; водоотведение, организация сбора и утилизации отходов, деятельность по ликвидации загрязнений |
| 2 – деятельность в области информации и связи | 12 – образование |
| 3 – деятельность профессиональная, научная и техническая | 13 – строительство |
| 4 – деятельность финансовая и страховая | 14 – государственное управление и обеспечение военной безопасности; социальное обеспечение |
| 5 – деятельность в области здравоохранения и социальных услуг | 15 – деятельность по операциям с недвижимым имуществом |
| 6 – обрабатывающие производства | 16 – деятельность административная и сопутствующие дополнительные услуги |
| 7 – обеспечение электрической энергией, газом и паром; кондиционирование воздуха | 17 – сельское, лесное хозяйство, охота, рыболовство и рыбоводство |
| 8 – деятельность в области культуры, спорта, организации досуга и развлечений | 18 – деятельность гостиниц и предприятий общественного питания |
| 9 – транспортировка и хранение | 19 – предоставление прочих видов услуг |
| 10 – торговля оптовая и розничная; ремонт автотранспортных средств и мотоциклов | |
- ¹⁾ По «чистым» видам экономической деятельности.

Задолженность организаций по заработной плате

По данным организаций наблюдаемых видов экономической деятельности¹⁾ (без субъектов малого предпринимательства), сообщивших сведения о просроченной задолженности по заработной плате по состоянию на 1 марта 2022 года, суммарная задолженность составила 27,5 млн. рублей. Объем задолженности составил к уровню 1 февраля 2022 года 87,1%, к 1 марта 2021 года – 33,0%.

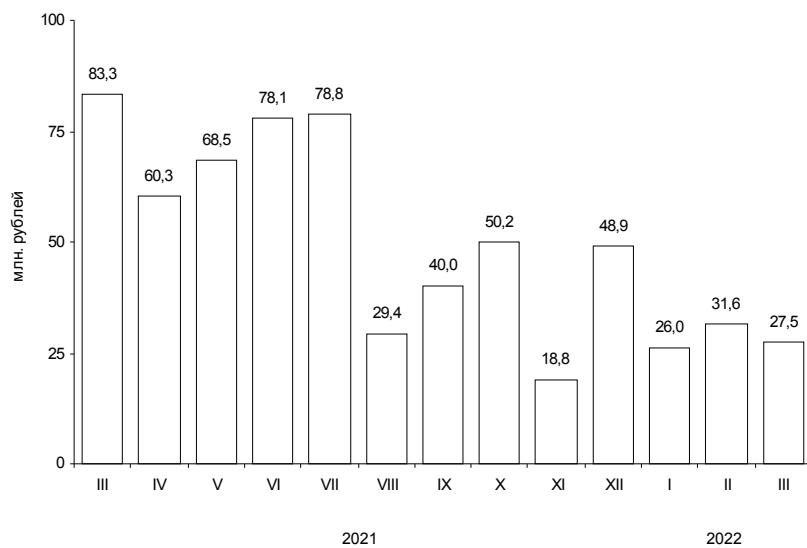
Из общей суммы просроченной задолженности 1,4 млн. рублей приходилось на задолженность, образовавшуюся в 2020 году и ранее.

Просроченная задолженность по заработной плате по видам экономической деятельности на 1 марта 2022 года

	Млн. руб.	В % к		итогу
		1 февраля 2022	1 марта 2021	
Всего	27,5	87,1	33,0	100
в том числе по видам экономической деятельности:				
обработывающие производства	26,8	86,6	130,1	97,5
строительство	0,7	112,5	1,4	2,5

¹⁾ Наблюдение осуществляется по кругу организаций 22 видов экономической деятельности, в том числе: растениеводство и животноводство; лесозаготовки; рыболовство и рыбоводство; промышленные виды деятельности; строительство; транспорт; управление недвижимым имуществом; наука, образование; здравоохранение; деятельность в области информации и связи; искусство, культура, деятельность в области отдыха и развлечений.

Динамика просроченной задолженности по заработной плате (на 1 число месяца)



Численность работников, перед которыми организации имеют просроченную задолженность по заработной плате, по видам экономической деятельности на 1 марта 2022 года

	Человек	В % к	
		1 февраля 2022	1 марта 2021
Всего	236	95,2	33,8
в том числе по видам экономической деятельности:			
обрабатывающие производства	234	95,1	3,9 р.
строительство	2	100,0	0,4

ФИНАНСЫ

Показатели финансово-кредитной системы

По данным Комитета финансов Санкт-Петербурга в январе 2022 года доходы консолидированного бюджета Санкт-Петербурга составили 51,5 млрд. рублей, что в номинальном выражении в 1,5 раза больше, чем в январе 2021 года, расходы консолидированного бюджета составили 29,4 млрд. рублей, что на 3,2% меньше аналогичного периода прошлого года.

Исполнение консолидированного бюджета в 2022 году

млрд. рублей			
	<i>Доходы</i>	<i>Расходы</i>	<i>Профицит</i>
Январь	51	29	22

Исполнение бюджета

по статьям доходов и расходов на 1 февраля 2022 года

	<i>Млрд. рублей</i>	<i>В % к итогу</i>
Доходы	51	100
из них:		
налог на доходы физических лиц	23	44,8
налог на прибыль организаций	17	32,5
акцизы	3	5,8
доходы от использования имущества, находящегося в государственной и муниципальной собственности	2	3,5
безвозмездные поступления	2	3,4
Расходы	29	100
из них на:		
общегосударственные вопросы	1	4,5
национальную безопасность и правоохранительную деятельность	0,1	0,4
национальную экономику	1	3,1
жилищно-коммунальное хозяйство	1	2,6
социально-культурные мероприятия	26	89,3
в том числе:		
образование	10	34,5
культура, кинематография	1	1,9
здравоохранение	5	18,1
социальная политика	9	32,0
физическая культура и спорт	1	2,7
средства массовой информации	0,0	0,1

НАЛОГОВАЯ СТАТИСТИКА

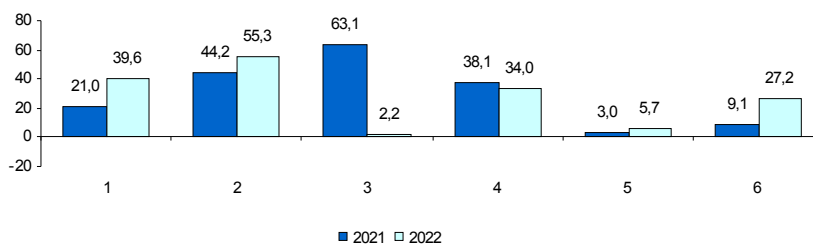
По оперативным данным УФНС РФ по Санкт-Петербургу в январе–феврале 2022 года в бюджетную систему поступило налогов, сборов и иных обязательных платежей на сумму 164 млрд. рублей, что в номинальном выражении на 8,2% меньше, чем в январе–феврале 2021 года.

Поступление налогов, сборов и иных обязательных платежей в бюджетную систему в январе–феврале 2022 года¹⁾

	Млрд. рублей	В % к январю-февралю 2021	Из общего объема поступлений – в консолидированный бюджет Санкт-Петербурга		
			млрд. рублей	в % к общему объему	в % к январю-февралю 2021
Всего	164,0	91,8	91,7	55,9	138,4
налог на прибыль организаций	39,6	1,9 р.	24,3	61,4	1,8 р.
налог на доходы физических лиц	55,3	125,2	54,0	97,5	123,3
налог на добавленную стоимость на товары (работы, услуги), реализуемые на территории РФ	2,2	3,5	х	х	х
акцизы по подакцизным товарам (продукции), производимым на территории РФ	34,0	89,2	2,7	8,0	133,3
налоги на имущество	5,7	1,9 р.	5,7	100,0	1,9 р.
налоги, сборы и регулярные платежи за пользование природными ресурсами	-0,0	х	-0,0	х	72,7
прочие	27,2	4,2 р.	5,0	18,5	130,0

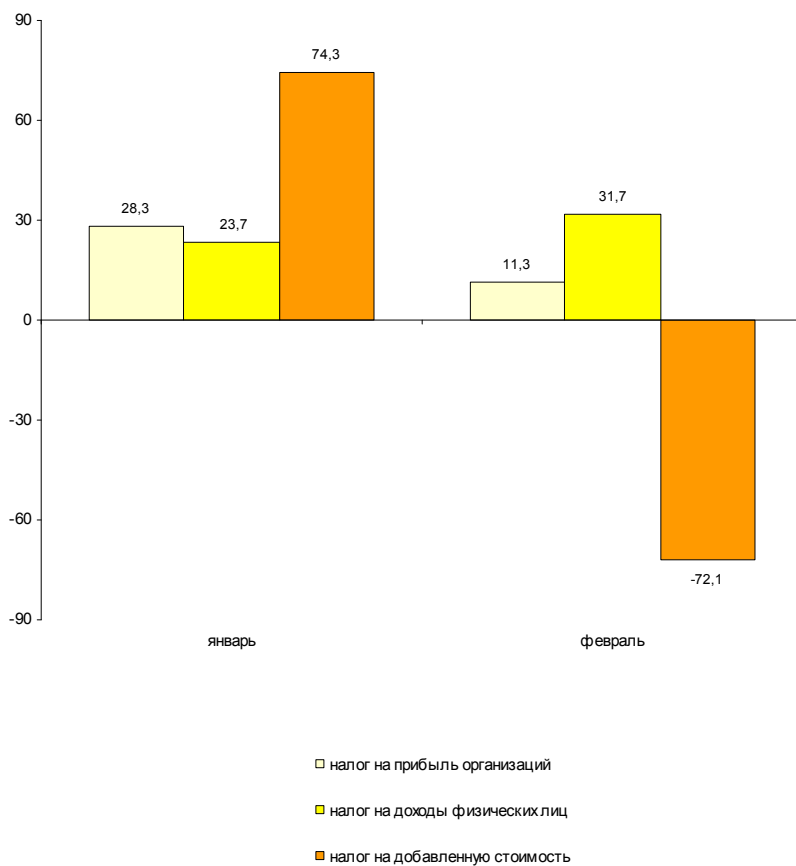
¹⁾ Данные ФНС России сформированы на базе отчета по форме №1-ИМ. Данные о поступлении налогов, сборов и иных обязательных платежей в бюджетную систему Российской Федерации, а также пеней и штрафов формируются на основании структурированной информации, полученной из органов Федерального казначейства о перечисленных суммах от уплаты налогов (сборов) и иных обязательных платежей, администрируемых налоговыми органами, в доход федерального бюджета, бюджетов субъектов Российской Федерации и местных бюджетов (с учетом возмещения, в том числе по возвратным налогам).

Поступление налогов, сборов и иных обязательных платежей в бюджетную систему в январе–феврале (млрд. рублей)



- 1 – налог на прибыль организаций
- 2 – налог на доходы физических лиц
- 3 – налог на добавленную стоимость
- 4 – акцизы
- 5 – налоги на имущество
- 6 – прочие

**Динамика поступления налоговых платежей
в бюджетную систему по отдельным видам налогов
в 2022 году (млрд. рублей)**



ФИНАНСЫ ОРГАНИЗАЦИЙ¹⁾

Финансовые результаты деятельности организаций

В январе 2022 года сальдированный финансовый результат (прибыль минус убыток) организаций сложился в сумме 416,6 млрд. рублей, что в 5,6 раза больше, чем за соответствующий период 2021 года.

Финансовый результат

по видам экономической деятельности в январе 2022 года

	Сальдированный финансовый результат		В том числе прибыль прибыльных организаций	
	млн. рублей ²⁾	в % к январю 2021	млн. рублей	в % к январю 2021
Всего	416626 ³⁾	5,6 р.	480060	3,9 р.
в том числе по видам экономической деятельности:				
сельское, лесное хозяйство, охота, рыболовство и рыбоводство	-17	x	47	121,1
добыча полезных ископаемых	8130	1,9 р.	9202	1,5 р.
обрабатывающие производства	22173	x	32075	1,9 р.
обеспечение электрической энергией, газом и паром; кондиционирование воздуха	7757	110,5	7793	104,9
водоснабжение; водоотведение, организация сбора и утилизации отходов, деятельность по ликвидации загрязнений	1164	104,7	1253	96,9
строительство	1225	x	6046	109,9
торговля оптовая и розничная; ремонт автотранспортных средств и мотоциклов	354604 ³⁾	7,1 р.	363125	6,6 р.
транспортировка и хранение	8837	1,7 р.	16249	1,7 р.
деятельность гостиниц и предприятий общественного питания	17	x	959	1,8 р.
деятельность в области информации и связи	542	25,6	3564	92,0
деятельность финансовая и страховая	-18535	x	1506	2,2 р.
деятельность по операциям с недвижимым имуществом	16936	2,8 р.	19682	2,4 р.
деятельность профессиональная, научная и техническая	12972	4,6 р.	16187	3,1 р.
деятельность административная и сопутствующие дополнительные услуги	908	4,0 р.	1111	2,1 р.
государственное управление и обеспечение военной безопасности; социальное обеспечение	28	3,8 р.	31	2,9 р.
образование	73	14,1 р.	123	2,0 р.
деятельность в области здравоохранения и социальных услуг	541	92,1	815	100,1
деятельность в области культуры, спорта, организации досуга и развлечений	-850	x	108	7,8 р.
предоставление прочих видов услуг	120	2,7 р.	183	1,7 р.

¹⁾ По юридическим лицам, зарегистрированным в субъекте Российской Федерации, в целом, включая обособленные подразделения. Без банков, страховых и бюджетных организаций, без субъектов малого предпринимательства. Сравнение показателей с соответствующим периодом 2021 года произведено в текущих ценах по сопоставимому кругу организаций.

²⁾ Знак "-" означает убыток.

³⁾ Увеличение объемов финансовых показателей по Санкт-Петербургу обусловлено перерегистрацией в августе 2021 года на территорию Санкт-Петербурга крупной торговой организации.

*Число убыточных организаций и размер
допущенного ими убытка в январе 2022 года*

	Число убыточных организаций, ед.	В % к общему числу организаций вида деятельности	Убыток, млн. рублей
Всего	976	28,6	63434
в том числе по видам экономической деятельности:			
сельское, лесное хозяйство, охота, рыболовство и рыбоводство	6	35,3	64
добыча полезных ископаемых	6	42,9	1072
обрабатывающие производства	206	31,0	9901
обеспечение электрической энергией, газом и паром; кондиционирование воздуха	8	20,5	36
водоснабжение; водоотведение, организация сбора и утилизации отходов, деятельность по ликвидации загрязнений	5	29,4	89
строительство	77	28,4	4822
торговля оптовая и розничная; ремонт автотранспортных средств и мотоциклов	171	20,7	8521
транспортировка и хранение	59	25,4	7411
деятельность гостиниц и предприятий общественного питания	29	39,2	942
деятельность в области информации и связи	86	39,1	3021
деятельность финансовая и страховая	9	32,1	20041
деятельность по операциям с недвижимым имуществом	45	16,9	2745
деятельность профессиональная, научная и техническая	144	43,6	3216
деятельность административная и сопутствующие дополнительные услуги	35	25,5	203
государственное управление и обеспечение военной безопасности; социальное обеспе- чение	2	28,6	... ¹⁾
образование	30	29,7	51
деятельность в области здравоохранения и социальных услуг	29	39,7	274
деятельность в области культуры, спорта, организации досуга и развлечений	11	27,5	959
предоставление прочих видов услуг	18	33,3	63

В январе 2022 года число убыточных организаций по сравнению с тем же периодом 2021 года уменьшилось на 158 единиц или на 13,9%, сумма убытка возросла на 32,8%.

Состояние платежей и расчетов в организациях

На 1 февраля 2022 года суммарная задолженность организаций по обязательствам (кредиторская, задолженность по кредитам банков и займам) составила 20138,5 млрд. рублей, из нее просроченная – 377,6 млрд. рублей или 1,9% от общей суммы задолженности (на 1 января 2022 года – 1,7%).

Размер и структура суммарной просроченной задолженности по обязательствам на 1 февраля 2022 года

	Млрд. рублей	В % к	
		1 января 2022	итогу
Всего	377,6	104,8	100
в том числе:			
кредиторская задолженность	368,4	105,2	97,6
задолженность по кредитам банков и займам	9,2	92,9	2,4

Кредиторская задолженность на 1 февраля 2022 года составила 10565,7 млрд. рублей, из нее просроченная – 368,4 млрд. рублей или 3,5%.

Задолженность по полученным кредитам банков и займам организаций на 1 февраля 2022 года составила 9572,9 млрд. рублей, в том числе просроченная – 9,2 млрд. рублей или 0,1%.

Структура просроченной кредиторской задолженности

на конец месяца, млн. рублей

	Всего	В том числе:			Количество организаций, имеющих просроченную кредиторскую задолженность	
		поставщикам и подрядчикам	в бюджеты всех уровней	по платежам в государственные внебюджетные фонды	единиц	в % к общему количеству организаций
январь	368446	319282	107	61	156	4,6

*Просроченная кредиторская задолженность организаций
по видам экономической деятельности на 1 февраля 2022 года*

млн. рублей

	Количество организаций, имеющих просроченную кредиторскую задолженность, ед.	Просроченная кредиторская задолженность	В том числе:		
			поставщикам и подрядчикам	бюджеты всех уровней	по платежам в государственные внебюджетные фонды
Сельское, лесное хозяйство, охота, рыболовство и рыбоводство	1	... ¹⁾	... ¹⁾	—	—
Добыча полезных ископаемых	2	... ¹⁾	... ¹⁾	—	—
Обрабатывающие производства	41	60121	30604	49	26
Обеспечение электрической энергией, газом и паром; кондиционирование воздуха	6	4648	2254	—	—
Водоснабжение; водоотведение, организация сбора и утилизации отходов, деятельность по ликвидации загрязнений	1	... ¹⁾	... ¹⁾	—	—
Строительство	15	5854	4434	... ¹⁾	... ¹⁾
Торговля оптовая и розничная; ремонт автотранспортных средств и мотоциклов	24	110655	102316	... ¹⁾	... ¹⁾
Транспортировка и хранение	16	2083	2022	... ¹⁾	... ¹⁾
Деятельность гостиниц и предприятий общественного питания	—	—	—	—	—
Деятельность в области информации и связи	2	... ¹⁾	... ¹⁾	—	—
Деятельность финансовая и страховая	—	—	—	—	—
Деятельность по операциям с недвижимым имуществом	16	163133	163123	... ¹⁾	... ¹⁾
Деятельность профессиональная, научная и техническая	23	3273	2807	... ¹⁾	... ¹⁾
Деятельность административная и сопутствующие дополнительные услуги	4	173	173	—	—
Государственное управление и обеспечение военной безопасности; социальное обеспечение	—	—	—	—	—
Образование	1	... ¹⁾	... ¹⁾	—	—
Деятельность в области здравоохранения и социальных услуг	3	910	910	—	—
Деятельность в области культуры, спорта, организации досуга и развлечений	—	—	—	—	—
Предоставление прочих видов услуг	1	... ¹⁾	... ¹⁾	—	—

¹⁾ Данные не публикуются в целях обеспечения конфиденциальности первичных статистических данных, полученных от организаций, в соответствии с Федеральным Законом от 29.11.2007 №282-ФЗ.

Дебиторская задолженность на 1 февраля 2022 года составила 11399,4 млрд. рублей, из нее просроченная – 359,9 млрд. рублей или 3,2%.

Структура просроченной дебиторской задолженности

	на конец месяца, млн. рублей				
	Всего	В том числе:		Количество организаций, имеющих просроченную дебиторскую задолженность	
		покупателей	из нее государственных заказчиков по оплате за поставленную продукцию	единиц	в % к общему количеству организаций
январь	359942	275519	6305	832	24,4

*Просроченная дебиторская задолженность организаций
по видам экономической деятельности на 1 февраля 2022 года*

млн. рублей

	Количество организаций, имеющих просроченную дебиторскую задолженность, ед.	Просроченная дебиторская задолженность	В том числе:	
			покупателей	из нее государственных заказчиков за поставленную продукцию
Сельское, лесное хозяйство, охота, рыболовство и рыбоводство	6	119	119	–
Добыча полезных ископаемых	5	8194	6004	–
Обработывающие производства	169	82453	45112	544
Обеспечение электрической энергией, газом и паром; кондиционирование воздуха	15	8062	7688	–
Водоснабжение; водоотведение, организация сбора и утилизации отходов, деятельность по ликвидации загрязнений	3	5176	5160	... ¹⁾
Строительство	75	33005	24863	–
Торговля оптовая и розничная; ремонт автотранспортных средств и мотоциклов	190	162250	135154	... ¹⁾
Транспортировка и хранение	57	3940	3302	–
Деятельность гостиниц и предприятий общественного питания	10	619	579	–
Деятельность в области информации и связи	45	12679	11349	... ¹⁾
Деятельность финансовая и страховая	5	169	169	–
Деятельность по операциям с недвижимым имуществом	86	24860	18817	–
Деятельность профессиональная, научная и техническая	90	11045	10654	2921
Деятельность административная и сопутствующие дополнительные услуги	35	4820	4764	... ¹⁾
Государственное управление и обеспечение военной безопасности; социальное обеспечение	1	... ¹⁾	... ¹⁾	–
Образование	13	19	19	–
Деятельность в области здравоохранения и социальных услуг	9	1626	1623	–
Деятельность в области культуры, спорта, организации досуга и развлечений	7	65	65	–
Предоставление прочих видов услуг	11	781	20	–

¹⁾ Данные не публикуются в целях обеспечения конфиденциальности первичных статистических данных, полученных от организаций, в соответствии с Федеральным Законом от 29.11.2007 №282-ФЗ.

САНКТ-ПЕТЕРБУРГ

В январе 2022 года в обращении участвовали векселя, обеспечивающие задолженность покупателей, на сумму 1,3 млрд. рублей, задолженность поставщикам – на 17,4 млрд. рублей.

В вексельной форме находилось 0,4% всей задолженности поставщикам и 0,03% – задолженности покупателей.

Превышение кредиторской задолженности над дебиторской задолженностью на 1 февраля 2022 года

млрд. рублей

	Задолженность		Превышение кредиторской задолженности над дебиторской	
	деби-торская	креди-торская	всего ¹⁾	в % к дебиторской задолженности
Всего	11399	10566	-834	х
в том числе по видам экономической деятельности:				
сельское, лесное хозяйство, охота, рыболовство и рыбоводство	6	7	1	13,7
добыча полезных ископаемых	944	907	-37	х
обрабатывающие производства	2441	3299	858	35,2
обеспечение электрической энергией, газом и паром; кондиционирование воздуха	89	135	46	51,8
водоснабжение; водоотведение, организация сбора и утилизации отходов, деятельность по ликвидации загрязнений	18	21	3	19,4
строительство	1084	1129	45	4,2
торговля оптовая и розничная; ремонт автотранспортных средств и мотоциклов	4967	3179	-1788	х
транспортировка и хранение	289	293	4	1,4
деятельность гостиниц и предприятий общественного питания	29	34	5	17,2
деятельность в области информации и связи	154	171	17	10,8
деятельность финансовая и страховая	159	24	-136	х
деятельность по операциям с недвижимым имуществом	392	476	84	21,4
деятельность профессиональная, научная и техническая	757	813	56	7,4
деятельность административная и сопутствующие дополнительные услуги	45	36	-9	х
государственное управление и обеспечение военной безопасности; социальное обеспечение	1	0,4	-0,1	х
образование	2	3	1	68,8
деятельность в области здравоохранения и социальных услуг	10	10	-1	х
деятельность в области культуры, спорта, организации досуга и развлечений	5	16	11	2,2 р.
предоставление прочих видов услуг	7	11	4	54,4

¹⁾ Знак "-" означает превышение дебиторской задолженности над кредиторской.

МАЛЫЕ ПРЕДПРИЯТИЯ¹⁾

В январе–декабре 2021 года средняя численность работников составила 395,6 тыс. человек, в среднем на одну организацию приходилось 26 человек.

Оборот составил 2668,8 млрд. рублей, в том числе на предприятия оптовой и розничной торговли, ремонта автотранспортных средств и мотоциклов приходилось 49% от всего оборота малых предприятий.

Средняя численность работников и оборот предприятий в январе–декабре 2021 года

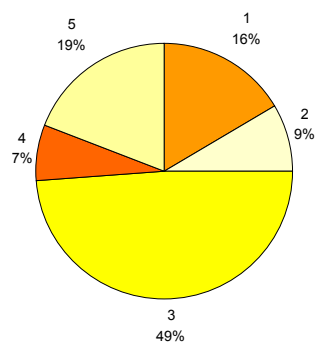
	Средняя численность работников		Оборот	
	тыс. человек	в % к итогу	млрд. рублей	в % к итогу
Всего	395,6	100	2668,8	100
в том числе организации с основным видом деятельности:				
сельское, лесное хозяйство, охота, рыболовство и рыбоводство	0,9	0,2	5,2	0,2
добыча полезных ископаемых	0,7	0,2	3,1	0,1
обрабатывающие производства	81,9	20,7	438,6	16,4
из них производство:				
пищевых продуктов	5,8	1,5	45,1	1,7
напитков	0,3	0,1	1,9	0,1
табачных изделий	–	–	–	–
текстильных изделий	1,4	0,3	9,0	0,3
одежды	3,2	0,8	8,4	0,3
кожи и изделий из кожи	1,2	0,3	5,4	0,2
изделий из дерева и пробки, кроме мебели, изделий из соломки и материалов для плетения, обработка древесины	2,5	0,6	10,3	0,4
бумаги и бумажных изделий	1,9	0,5	12,1	0,4
деятельность полиграфическая и копирование носителей информации	1,6	0,4	7,6	0,3
кокса и нефтепродуктов	0,1	0,0	0,4	0,0
химических веществ и химических продуктов	3,6	0,9	25,5	1,0
лекарственных средств и материалов, применяемых в медицинских целях	1,1	0,3	5,2	0,2
резиновых и пластмассовых изделий	5,2	1,3	37,0	1,4
прочей неметаллической минеральной продукции	2,5	0,6	22,1	0,8
металлургическое	0,5	0,1	6,3	0,2
готовых металлических изделий, кроме машин и оборудования	14,0	3,6	50,7	1,9
компьютеров, электронных и оптических изделий	9,5	2,4	60,7	2,3
электрического оборудования	5,3	1,3	32,3	1,2

¹⁾ Приводятся данные по малым предприятиям - юридическим лицам (без учета микропредприятий), полученные в результате ежеквартального выборочного статистического наблюдения, с последующим досчетом до полного круга малых предприятий. Условия отнесения к малым предприятиям определены статьей 4 Федерального закона от 24.07.2007 №209-ФЗ «О развитии малого и среднего предпринимательства в Российской Федерации» (с изменениями и дополнениями).

	Средняя численность работников		Оборот	
	тыс. человек	в % к итогу	млрд. рублей	в % к итогу
машин и оборудования, не включенных в другие группировки	7,1	1,8	37,1	1,4
автотранспортных средств, прицепов и полуприцепов	0,5	0,1	1,6	0,1
прочих транспортных средств и оборудования	3,6	0,9	13,3	0,5
мебели	2,5	0,7	10,1	0,4
прочих готовых изделий	3,7	1,0	13,1	0,5
ремонт и монтаж машин и оборудования	4,8	1,2	23,4	0,8
обеспечение электрической энергией, газом и паром; кондиционирование воздуха	2,4	0,6	12,0	0,5
водоснабжение; водоотведение, организация сбора и утилизации отходов, деятельность по ликвидации загрязнений	2,1	0,5	15,6	0,6
строительство	43,1	10,9	229,1	8,6
торговля оптовая и розничная; ремонт автотранспортных средств и мотоциклов	80,4	20,3	1308,6	49,0
в том числе торговля:				
оптовая и розничная автотранспортными средствами и мотоциклами и их ремонт	7,5	1,8	114,1	4,3
оптовая, кроме оптовой торговли автотранспортными средствами и мотоциклами	56,4	14,3	1100,2	41,2
розничная, кроме торговли автотранспортными средствами и мотоциклами	16,5	4,2	94,3	3,5
транспортировка и хранение	27,9	7,0	184,4	6,9
деятельность гостиниц и предприятий общественного питания	14,7	3,7	30,2	1,1
деятельность в области информации и связи	23,3	5,9	94,7	3,5
деятельность финансовая и страховая	1,8	0,5	—	—
деятельность по операциям с недвижимым имуществом	23,3	5,9	104,2	3,9
деятельность профессиональная, научная и техническая	38,3	9,7	125,1	4,6
деятельность административная и сопутствующие дополнительные услуги	31,8	8,1	64,2	2,4
государственное управление и обеспечение военной безопасности; социальное обеспечение	... ¹⁾	... ¹⁾	... ¹⁾	... ¹⁾
образование	0,2	0,0	1,3	0,1
деятельность в области здравоохранения и социальных услуг	13,7	3,5	28,6	1,1
деятельность в области культуры, спорта, организации досуга и развлечений	2,9	0,7	8,1	0,3
предоставление прочих видов услуг	... ¹⁾	... ¹⁾	... ¹⁾	... ¹⁾

¹⁾ Данные не публикуются в целях обеспечения конфиденциальности первичных статистических данных, полученных от организаций, в соответствии с Федеральным Законом от 29.11.2007 №282-ФЗ.

Распределение оборота малых предприятий по видам экономической деятельности в январе–декабре 2021 года



- 1 – обрабатывающие производства
- 2 – строительство
- 3 – торговля оптовая и розничная; ремонт автотранспортных средств и мотоциклов
- 4 – транспортировка и хранение
- 5 – прочие виды деятельности

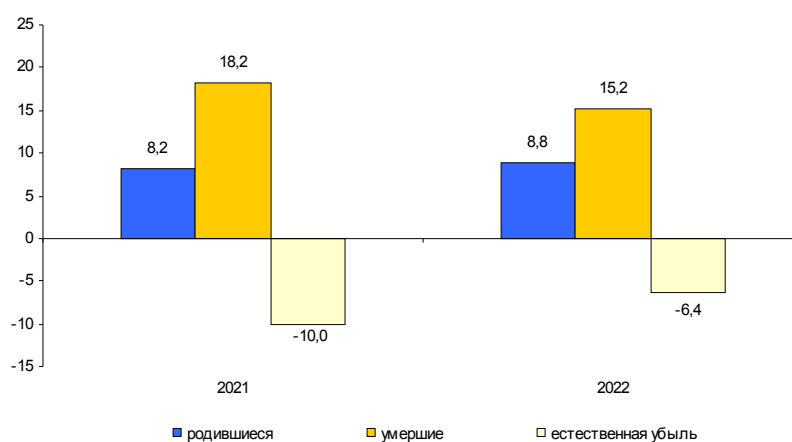
ДЕМОГРАФИЧЕСКАЯ СИТУАЦИЯ¹⁾

Характеристика демографической ситуации в январе

	Человек			На 1000 человек населения ²⁾		
	2021	2022	прирост, снижение (-)	2021	2022	2022 в % к 2021
Родившиеся	3771	4025	254	8,2	8,8	107,3
Умершие	8323	6965	-1358	18,2	15,2	83,5
в том числе дети в возрасте до 1 года ³⁾	16	13	-3	3,5	2,9	82,9
Естественная убыль (-)	-4552	-2940		-10,0	-6,4	64,0
Зарегистрировано:						
браков	2262	2423	161	4,9	5,3	108,2
разводов	1771	1814	43	3,9	4,0	102,6

Естественная убыль населения в январе 2022 года по сравнению с соответствующим периодом 2021 года уменьшилась на 1612 человек.

Коэффициенты естественного движения населения (на 1000 человек населения) в январе



¹⁾ Информация о естественном движении населения формируется на основе данных системы «Единый государственный реестр записей актов гражданского состояния» (ЕГР ЗАГС), оператором которой определена Федеральная налоговая служба России.

²⁾ Здесь и далее показатели месячной оперативной отчетности приведены в пересчете на год.

³⁾ Относительные показатели в расчете на 1000 родившихся живыми.

УРОВЕНЬ ЖИЗНИ НАСЕЛЕНИЯ

Денежные доходы и расходы населения

Объем денежных доходов населения в январе–декабре 2021 года сложился в размере 3635,8 млрд. рублей, в IV квартале 2021 года – 1145,8 млрд. рублей. В реальном выражении денежные доходы, рассчитанные с учетом индекса потребительских цен, возросли на 7,1% и 4,0% соответственно.

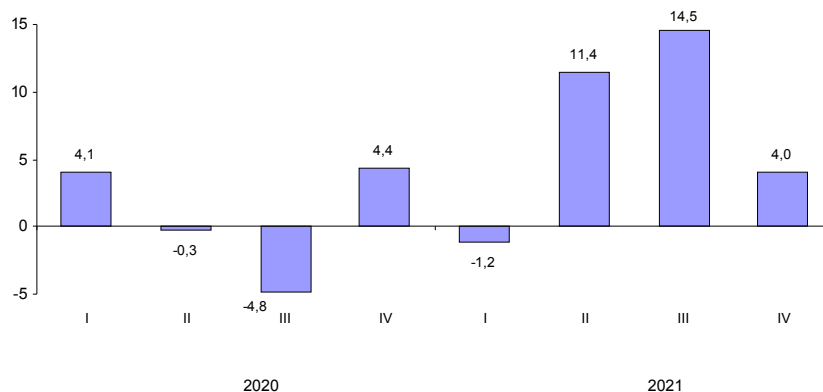
Денежные расходы населения в январе–декабре 2021 года составили 3562,5 млрд. рублей, в IV квартале 2021 года – 1013,9 млрд. рублей и в номинальном выражении увеличились на 21,6% и 19,4% соответственно.

Динамика реальных денежных доходов

	в %	
	<i>К предыдущему кварталу</i>	<i>К соответствующему периоду предыдущего года</i>
2020		
I квартал	73,3	104,1
II квартал	106,9	99,7
I полугодие	х	101,8
III квартал	95,0	95,2
январь–сентябрь	х	99,4
IV квартал	140,3	104,4
январь–декабрь	х	101,1
2021 ¹⁾		
I квартал	69,3	98,8
II квартал	120,5	111,4
I полугодие	х	105,4
III квартал	97,7	114,5
январь–сентябрь	х	108,4
IV квартал	127,5	104,0
январь–декабрь	х	107,1

¹⁾ Предварительные данные.

**Прирост (снижение) реальных денежных доходов населения
(в % к соответствующему кварталу предыдущего года)**



Структура использования денежных доходов населения

в %

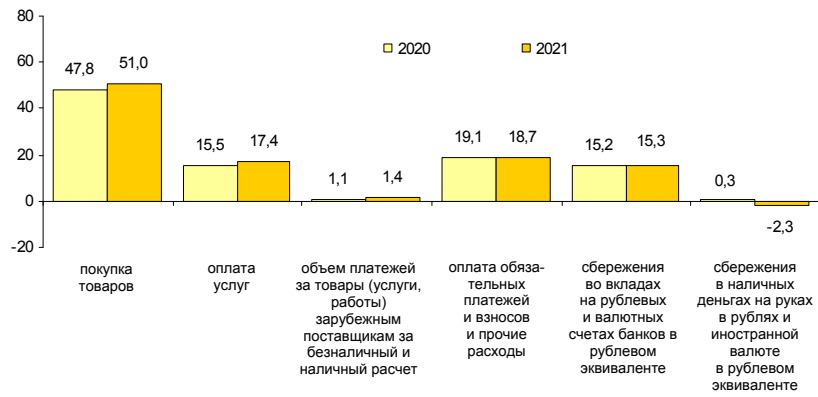
	Денежные доходы	В том числе использовано на:				
		покупку товаров и оплату услуг ¹⁾	оплату обязательных платежей и взносов и прочие расходы	прирост (+), уменьшение (-) сбережений ²⁾	из них:	
					во вкладах на рублевых и валютных счетах банков в рублевом эквиваленте ³⁾	в наличных деньгах на руках в рублях и иностранной валюте в рублевом эквиваленте
2020						
I квартал	100	88,9	18,7	-7,6	-3,1	-2,0
II квартал	100	61,9	16,4	21,7	13,4	5,8
I полугодие	100	74,9	17,5	7,6	5,5	2,0
III квартал	100	81,4	21,8	-3,2	2,2	-2,2
январь-сентябрь	100	77,0	19,0	4,0	4,4	0,6
IV квартал	100	64,4	19,1	16,5	15,2	0,3
январь-декабрь	100	73,0	19,0	8,0	7,9	0,5
2021						
I квартал	100	87,1	19,5	-6,6	-1,5	-1,7
II квартал	100	80,5	19,1	0,4	12,5	-7,1
I полугодие	100	83,4	19,3	-2,7	6,2	-4,7
III квартал	100	82,6	19,1	-1,7	13,7	-10,4
январь-сентябрь	100	83,2	19,2	-2,4	8,9	-6,7
IV квартал	100	69,8	18,7	11,5	15,3	-2,3
январь-декабрь	100	78,9	19,1	2,0	10,9	-5,3

¹⁾ С учетом объема платежей за товары (работы, услуги) зарубежным поставщикам за безналичный и наличный расчет.

²⁾ Сбережения включают прирост (уменьшение) вкладов, приобретение ценных бумаг, изменение средств на счетах индивидуальных предпринимателей, приобретение недвижимости, покупку населением скота и птицы, наличные деньги на руках за минусом изменения задолженности по кредитам и величины реализации финансовых активов.

³⁾ В кредитных организациях на территории Российской Федерации и за рубежом.

Изменение в структуре использования денежных доходов населения в IV квартале (в % к денежным доходам)



Покупательная способность денежных доходов населения¹⁾

	<i>Январь-декабрь 2021</i>	<i>В % к январю-декабрю 2020</i>	<i>Справочно: январь-декабрь 2020 в % к январю-декабрю 2019</i>
Продовольственные товары, кг			
говядина (кроме бескостного мяса)	134,5	106,3	97,5
рыба свежая	159,7	105,0	97,1
масло сливочное	67,2	109,7	95,2
масло подсолнечное	415,9	101,1	104,2
масло оливковое	50,8	106,8	107,5
маргарин	258,1	96,6	106,0
молоко питьевое цельное, л	718,0	109,9	102,3
яйца куриные, шт.	6814	89,4	101,1
сахар-песок	1082,9	87,6	109,0
мука пшеничная	980,8	93,7	97,4
хлеб и булочные изделия из пшеничной муки	554,9	110,7	109,9
рис шлифованный	552,4	110,4	102,0
крупы	782,9	105,6	91,5
вермишель	450,5	106,5	94,5
макаронные изделия	461,7	104,0	98,7
картофель	1339,5	79,6	106,2
капуста белокочанная свежая	1667,5	76,1	1,6 р.
водка, л	73,7	114,3	102,4
Непродовольственные товары, шт.			
куртка мужская с верхом из плащевых тканей	5,2	112,4	90,0
костюм-двойка мужской	4,6	122,5	99,2
сорочка верхняя мужская	32,7	106,5	94,9
пальто женское демисезонное	3,9	121,7	96,4
джерпер для взрослых	21,6	118,4	96,9
куртка для детей школьного возраста с верхом из плащевых тканей	14,2	113,6	105,3
сапоги для детей школьного возраста на утепленной подкладке	14,9	118,5	101,4
холодильники бытовые	1,7	103,6	90,9
телевизоры	1,8	107,8	80,4
сигареты с фильтром отечественные, пачек (20 шт.)	462,8	99,3	92,0
бензин автомобильный, л	1112,5	114,0	107,7

¹⁾ Товарный эквивалент среднемесячного денежного дохода по товарам и услугам с конкретными потребительскими свойствами.

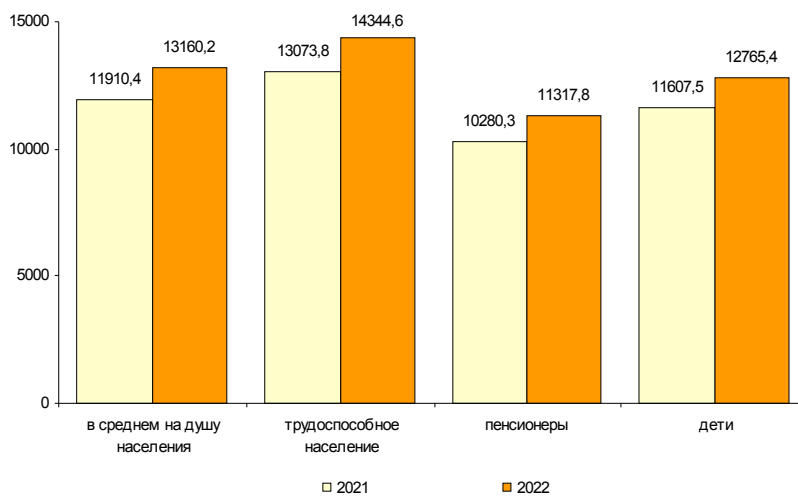
Величина прожиточного минимума¹⁾

Сведения о величине прожиточного минимума приведены в редакции постановлений Правительства Санкт-Петербурга от 24.03.2021 №143 «Об установлении величины прожиточного минимума на душу населения и по основным социально-демографическим группам населения в Санкт-Петербурге на 2021 год», от 29.12.2021 №1141 «О внесении изменения в постановление Правительства Санкт-Петербурга от 14.09.2021 №665».

рублей в месяц

	Все население	В том числе:		
		трудоспособное население	пенсионеры	дети
с 1 января 2021 г.				
по 31 декабря 2021 г.	11910,4	13073,8	10280,3	11607,5
с 1 января 2022 г.				
по 31 декабря 2022 г.	13160,2	14344,6	11317,8	12765,4

Динамика величины прожиточного минимума (рублей в месяц)



¹⁾ В соответствии с Федеральным законом от 29 декабря 2020 года №473-ФЗ «О внесении изменений в отдельные законодательные акты Российской Федерации».

Изменение среднего размера назначенных пенсий

	на начало месяца		
	<i>Средний размер назначенных пенсий, рублей¹⁾</i>	<i>Реальный размер назначенных пенсий в % к соответствующему периоду предыдущего года</i>	<i>Средний размер назначенных пенсий в % к среднему размеру начисленной заработной платы</i>
2020			
январь	16437,5	102,6	26,3
апрель	16486,1	102,2	26,5
июль	16469,3	102,2	24,1
октябрь	16543,0	101,4	24,7
2021			
январь	17278,9	100,4	26,1
апрель	17294,4	99,8	22,6
июль	17296,1	98,6	23,4
октябрь	17360,4	97,1	24,0
2022			
январь	18415,5	97,8	25,0

¹⁾ По данным Отделения Пенсионного фонда Российской Федерации по Санкт-Петербургу и Ленинградской области. Без учета ежемесячных (регулярных) денежных выплат отдельным категориям граждан.

ЗДРАВООХРАНЕНИЕ

Заболеваемость населения отдельными инфекционными заболеваниями¹⁾

случаев

	Январь 2022	В % к	
		январю 2021	декабрю 2021
<i>Острые респираторно-вирусные инфекции</i>			
Острые инфекции верхних дыхательных путей, тыс.	294,2	1,6 р.	95,9
Грипп	263	87,7 р.	74,3
Пневмония (внебольничная)	1493	13,2	96,5
<i>Социально значимые болезни</i>			
Сифилис	118	3,3 р.	69,0
Гонококковая инфекция	55	98,2	117,0
Туберкулез (первые выявленный)	27	87,1	18,8
Болезнь, вызванная вирусом иммунодефицита человека и бессимптомный инфекционный статус, вызванный вирусом иммунодефицита человека (ВИЧ)	189	109,9	117,4
Педикулез	198	1,6 р.	41,0
<i>Кишечные инфекции</i>			
Острые кишечные инфекции	4454	1,6 р.	1,5 р.
из них:			
бактериальная дизентерия (шигеллез)	16	4,0 р.	133,3
Сальмонеллезные инфекции	107	118,9	110,3
<i>Гепатиты</i>			
Острые гепатиты	19	1,6 р.	79,2
из них:			
гепатит А	11	3,7 р.	78,6
гепатит В	1	50,0	100,0
гепатит С	7	100,0	87,5
<i>Некоторые инфекции, управляемые средствами специфической профилактики</i>			
Коклюш	5	50,0	2,5 р.

В январе 2022 года не зарегистрировано ни одного случая заболевания краснухой и корью, как и в соответствующем периоде 2021 года. Также не зарегистрировано ни одного случая заболевания эпидемическим паротитом (в соответствующем периоде 2021 года – 1 случай).

¹⁾ По данным Территориальных управлений Федеральной службы по надзору в сфере защиты прав потребителей и благополучия человека.

САНКТ-ПЕТЕРБУРГ**ПРЕСТУПНОСТЬ¹⁾**

Распределение числа зарегистрированных преступлений по видам

	единиц		
	Январь- февраль 2022	В % к январю- февралю 2021	Справочно: январь-февраль 2021 в % к январю- февралю 2020
Зарегистрировано преступлений	9289	91,6	128,6
из них:			
убийство и покушение на убийство	40	2,2 р.	72,0
умышленное причинение тяжкого вреда здоровью	43	84,3	64,6
изнасилование и покушение на изнасилование	9	75,0	1,5 р.
разбой	26	70,3	94,9
грабеж	147	86,5	77,6
кража	2970	98,0	122,6
мошенничество	2384	104,2	3,7 р.
хулиганство	25	113,6	104,8
преступления, связанные с незаконным оборотом наркотиков	969	86,5	113,4

В январе–феврале 2022 года зарегистрировано 9289 преступлений, что на 8,4% меньше, чем в январе–феврале 2021 года. Из общего числа зарегистрированных преступлений 3315 отнесено к тяжким и особо тяжким преступлениям, что на 27,4% меньше, чем в январе–феврале 2021 года. Их доля в общем числе зарегистрированных преступлений составила 35,7%.

Доля преступлений, связанных с незаконным оборотом наркотиков, составила 10,4%.

В январе–феврале 2022 года зарегистрировано 998 преступлений экономической направленности, что на 41,3% меньше, чем в январе–феврале 2021 года.

Характеристика лиц, совершивших преступления

	человек		
	Январь- февраль 2022	В % к январю- февралю 2021	Справочно: январь-февраль 2021 в % к январю- февралю 2020
Выявлено лиц, совершивших преступления	3105	99,3	111,0
из них:			
несовершеннолетних	55	127,9	87,8
женщин	471	98,5	104,4
учащихся, студентов	88	133,3	78,6
без постоянного источника дохода	2019	98,9	114,3
из них безработных	1	25,0	2,0 р.

¹⁾ По данным ГУ МВД России по г. Санкт-Петербургу и Ленинградской области.

**Производство важнейших видов товаров
в январе–феврале 2022 года**

	<i>Единица измерения</i>	<i>Произведено</i>	<i>В % к январю- февралю 2021 года</i>
<i>Производство пищевых продуктов</i>			
Колбасные изделия	тыс. т	5,2	99,3
Полуфабрикаты мясные, мясосодержащие	—"	3,7	78,3
Рыба переработанная и консервированная	—"	8,7	103,8
Молоко жидкое обработанное	—"	25,1	100,5
Сыр и творог	—"	2,1	113,1
Продукты кисломолочные (кроме творога и продуктов из творога)	—"	12,5	117,7
Мука	—"	49,3	87,4
Хлеб и хлебобулочные изделия	—"	52,4	102,5
Кондитерские изделия	—"	21,1	108,3
<i>Производство напитков</i>			
Пиво	млн. дкл	6,2	99,6
Напитки безалкогольные прочие	—"	6,3	99,4
<i>Производство одежды</i>			
Спецодежда	тыс. шт.	66,8	2,0 р.
Изделия трикотажные или вязанные	—"	209,0	133,3
<i>Производство кожи и изделий из кожи</i>			
Обувь	тыс. пар	436,6	1,7 р.
<i>Обработка древесины и производство изделий из дерева и пробки, кроме мебели, производство изделий из соломки и материалов для плетения</i>			
Фанера	тыс. м ³	23,9	115,8
<i>Производство химических веществ и химических продуктов</i>			
Материалы лакокрасочные	тыс. т	25,3	77,1
Средства моющие	—"	23,2	133,3
<i>Производство лекарственных средств и материалов, применяемых в медицинских целях</i>			
Препараты лекарственные	млрд. руб.	7,4	117,5

	<i>Единица измерения</i>	<i>Произведено</i>	<i>В % к январю-февралю 2021 года</i>
<i>Производство резиновых и пластмассовых изделий</i>			
Бутыли, бутылки, флаконы и аналогичные изделия из пластмасс	млн. шт.	26,3	105,5
Изделия упаковочные пластмассовые прочие	—"	555,0	105,4
Блоки оконные пластмассовые	тыс. м ²	57,9	135,4
<i>Производство прочей неметаллической минеральной продукции</i>			
Стеклопакеты	тыс. м ²	419,0	2,4 р.
Блоки и прочие изделия сборные строительные для зданий и сооружений из цемента, бетона или искусственного камня	тыс. м ³	112,9	1,8 р.
Бетон, готовый для заливки (товарный бетон)	—"	388,0	1,7 р.
<i>Производство металлургическое</i>			
Прокат готовый	тыс. т	71,0	63,0
Сталь нелегированная	—"	10,1	118,0
Сталь легированная	—"	18,6	101,2
<i>Производство готовых металлических изделий</i>			
Конструкции и детали конструкций из черных металлов	тыс. т	30,4	2,4 р.
Инструменты рабочие сменные для станков и для ручного инструмента	тыс. шт.	88,6	124,6
<i>Производство компьютеров, электронных и оптических изделий</i>			
Компьютеры и периферийное оборудование	млн. руб.	985,8	133,8
<i>Производство машин и оборудования</i>			
Арматура для трубопроводов, сосудов, котлов, цистерн, баков и аналогичных емкостей	тыс. шт.	55,0	119,9
<i>Производство автотранспортных средств, прицепов и полуприцепов</i>			
Автомобили легковые	тыс. шт.	56,7	100,6
Комплектующие и принадлежности для автотранспортных средств прочие	млрд. руб.	14,2	108,4
<i>Производство прочих готовых изделий</i>			
Инструменты и оборудование медицинские	млн. руб.	842,4	137,5
<i>Обеспечение электрической энергией, газом и паром; кондиционирование воздуха</i>			
Электроэнергия	млрд. кВт-ч	5,2	102,0
Пар и горячая вода	млн. Гкал	14,2	94,5

САНКТ-ПЕТЕРБУРГ**Ввод в действие жилых домов
по районам Санкт-Петербурга в январе–феврале 2022 года¹⁾**

	Введено		В % к январю-февралю 2021		Справочно: январь-февраль 2021 в % к январю-февралю 2020	
	общей площади, тыс. м ²	квартир	общая площадь	квартир	общая площадь	квартир
Всего	935,7	19552	149,4	1,5 р.	2,4 р.	2,5 р.
в том числе без домов, построенных населением	904,5	19443	1,5 р.	1,6 р.	2,5 р.	2,5 р.
Адмиралтейский	58,8	854	х	х	х	х
Василеостровский	–	–	х	х	–	–
Выборгский	236,1	4498	2,7 р.	2,3 р.	3,2 р.	4,4 р.
Калининский	–	–	х	х	–	–
Кировский	10,8	194	х	х	–	–
Колпинский	–	–	х	х	х	х
Красногвардейский	29,1	713	51,3	46,6	х	х
Красносельский	9,3	153	13,3	12,3	2,5 р.	2,0 р.
Кронштадтский	–	–	х	х	х	х
Курортный	1,9	28	х	х	х	х
Московский	54,0	1353	35,9	48,6	3,0 р.	2,5 р.
Невский	113,5	3000	3,5 р.	5,8 р.	х	х
Петроградский	90,4	797	х	х	х	х
Петродворцовый	15,3	423	х	х	х	х
Приморский	190,9	5318	1,8 р.	1,9 р.	3,1 р.	3,3 р.
Пушкинский	76,5	1856	2,5 р.	3,2 р.	х	х
Фрунзенский	–	–	–	–	х	х
Центральный	17,8	256	х	х	х	х

¹⁾ Ввод в действие жилых домов по районам Санкт-Петербурга без учета построенных населением за счет собственных и привлеченных средств. В соответствии с приказом Росстата от 30.07.2021 г. № 464 сведения о построенных населением жилых домах с 2022 года формируются по кадастровым районам. Деление на кадастровые районы не совпадает с делением на административные районы Санкт-Петербурга.

**Цены на основные продукты питания
и соотношение этих цен с ценой на говядину**

	Средняя цена, в рублях за килограмм			Соотношение цены продукта с ценой на говядину		
	декабрь 2021	январь 2022	февраль 2022	декабрь 2021	январь 2022	февраль 2022
Говядина	456,75	464,82	468,53	100	100	100
Куры	184,62	184,23	180,18	40	40	38
Свинина	299,53	302,35	303,88	66	65	65
Баранина	602,06	607,54	609,05	132	131	130
Рыба мороженая	195,84	199,71	202,89	43	43	43
Масло сливочное	909,20	929,37	957,93	199	200	204
Маргарин	244,71	248,53	250,81	54	53	54
Молоко пастеризованное, л	75,90	76,64	79,67	17	16	17
Сметана	241,65	241,90	248,35	53	52	53
Сыр твердый	624,63	635,03	649,60	137	137	139
Яйца, 10 шт.	93,33	93,36	93,17	20	20	20
Сахар-песок	57,18	58,84	58,97	13	13	13
Хлеб ржано-пшеничный	84,87	83,64	85,13	19	18	18
Мука пшеничная	55,53	58,65	59,41	12	13	13
Рис	112,09	113,87	114,75	25	24	24
Пшено	71,01	69,64	69,67	16	15	15
Вермишель	135,18	137,36	140,38	30	30	30
Картофель	50,13	50,91	50,17	11	11	11
Капуста	57,13	61,60	70,42	13	13	15
Морковь	45,00	51,12	54,86	10	11	12
Лук репчатый	32,93	34,71	35,88	7	7	8
Яблоки	117,59	114,35	117,51	26	25	25

В Санкт-Петербурге в феврале 2022 года по сравнению с декабрем 2021 года относительно цены на говядину подорожали: масло сливочное, сыр твердый, мука пшеничная, капуста, морковь, лук репчатый; подешевели: куры, свинина, баранина, хлеб ржано-пшеничный, рис, пшено, яблоки; по рыбе мороженой, маргарину, молоку пастеризованному, сметане, яйцам, сахару-песку, вермишели, картофелю соотношение цен осталось на прежнем уровне.

В феврале 2022 года средняя цена на масло подсолнечное составила 134,31 руб. за литр, творог – 443,53 руб. за кг, хлеб пшеничный различных сортов – 105,86 руб. за кг.

САНКТ-ПЕТЕРБУРГ**Динамика цен на основные виды
плодоовощной продукции в 2022 году**

в % к предыдущему месяцу

	<i>Картофель</i>	<i>Капуста белокочанная</i>	<i>Лук репчатый</i>	<i>Свёкла столовая</i>	<i>Морковь</i>	<i>Помидоры</i>
Январь	101,5	104,1	101,2	109,1	112,2	108,2
Февраль	98,5	114,3	103,4	106,1	107,3	110,9
Февраль 2022 в % к декабрю 2021	100,0	119,0	104,6	115,7	120,4	120,0
Справочно: февраль 2021 в % к декабрю 2020	112,4	105,6	111,4	112,3	119,1	120,8

**Изменение заработной платы
и сводного индекса потребительских цен**

в % к предыдущему месяцу

	<i>Средняя номинальная заработная плата</i>	<i>Индекс потребительских цен</i>	<i>Реальная заработная плата</i>
2021 декабрь	140,0	101,3	138,2
2022 январь	71,1	101,0	70,4
февраль	...	101,5	...

**МЕТОДОЛОГИЧЕСКИЙ
КОММЕНТАРИЙ**

МЕТОДОЛОГИЧЕСКИЙ КОММЕНТАРИЙ

Индекс выпуска товаров и услуг по базовым видам экономической деятельности – относительный показатель, характеризующий изменение физического объема совокупного выпуска базовых видов экономической деятельности за сравниваемые периоды (к соответствующему периоду предыдущего года и к предыдущему году).

Базовые виды экономической деятельности – совокупность видов экономической деятельности, входящих в реальный сектор экономики, отражающий производство товаров, их транспортировку и реализацию на рынке.

В состав базовых видов экономической деятельности входит растениеводство, животноводство, охота и предоставление услуг в этих областях; добыча полезных ископаемых; обрабатывающие производства; обеспечение электрической энергией, газом и паром, кондиционирование воздуха; водоснабжение, водоотведение, организация сбора и утилизации отходов, деятельность по ликвидации загрязнений; строительство; торговля оптовая, кроме торговли автотранспортными средствами и мотоциклами; торговля розничная, кроме торговли автотранспортными средствами и мотоциклами; деятельность пассажирского и грузового транспорта.

Выпуск товаров и услуг по базовым видам экономической деятельности представляет собой стоимость товаров и услуг, произведенных единицами-резидентами национальной экономики в отчетном периоде.

Оборот организаций – стоимость отгруженных товаров собственного производства, выполненных собственными силами работ и услуг, а также выручка от продажи приобретенных на стороне товаров (без налога на добавленную стоимость, акцизов и других аналогичных обязательных платежей).

Индекс производства – относительный показатель, характеризует изменение масштабов производства в сравниваемых периодах. Различают индивидуальные и сводные индексы производства. Индивидуальные индексы отражают изменение выпуска одного продукта и исчисляются как отношение объемов производства данного вида продукта в натурально-вещественном выражении в сравниваемых периодах. Сводный индекс производства характеризует совокупные изменения всех видов продукции и отражает изменение создаваемой в процессе производства стоимости в результате изменения только физического объема производимой продукции. Для исчисления сводного индекса производства индивидуальные индексы по конкретным видам продукции поэтапно агрегируются в индексы по видам деятельности, подгруппам, группам, подклассам, классам и разделам. **Индекс промышленного производства** – агрегированный индекс производства по видам деятельности "добыча полезных ископаемых", "обрабатывающие производства", "обеспечение электрической энергией, газом и паром; кондиционирование воздуха", "водоснабжение; водоотведение, организация сбора и утилизации отходов, деятельность по ликвидации загрязнений".

Объем отгруженных товаров собственного производства представляет собой стоимость тех товаров, которые произведены данным юридическим лицом и фактически в отчетном периоде отгружены или отпущены в порядке продажи, а также прямого обмена на сторону (другим юридическим и физическим лицам), независимо от того, поступили деньги на счет продавца или нет.

Данные по «чистым» видам деятельности представляются по совокупности соответствующих фактических видов деятельности, осуществляемых организациями, независимо от их основного вида деятельности.

Объем работ, выполненных собственными силами по виду деятельности "строительство" – стоимость работ, выполненных организациями собственными силами по виду деятельности "Строительство" на основании договоров и (или) контрактов, заключаемых с заказчиками. В стоимость этих работ включаются строительные-монтажные работы, а также прочие подрядные работы, выполненные по генеральным, прямым и субподрядным договорам за счет всех источников финансирования по строительству новых объектов, капитальному и текущему ремонту, реконструкции, модернизации жилых и нежилых зданий и инженерных сооружений.

Число построенных квартир – количество квартир в законченных строительстве жилых домах квартирного, гостиничного типа и общежитиях.

Ввод в действие жилых домов. Начиная с августа 2019 г. в соответствии с установленными нормами Федерального закона от 29 июля 2017 г № 217-ФЗ «О ведении гражданами садоводства и огородничества для собственных нужд и о внесении изменений в отдельные законодательные акты Российской Федерации» данные приводятся с учетом жилых домов, построенных населением на земельных участках, предназначенных для ведения садоводства.

Общая площадь жилых помещений во введенных в эксплуатацию жилых зданиях (домах) определяется как сумма площадей всех частей жилых помещений, включая площадь помещений вспомогательного использования, предназначенных для удовлетворения гражданами бытовых и иных нужд, связанных с их проживанием в жилом помещении, а также площадей лоджий, балконов, веранд, террас, подсчитываемых с соответствующими понижающими коэффициентами.

К помещениям вспомогательного использования относятся кухни, передние, холлы, внутриквартирные коридоры, ванные или душевые, туалеты, кладовые или хозяйственные встроенные шкафы. В домах-интернатах для престарелых и инвалидов, ветеранов, специальных домах для одиноких престарелых, детских домах к подсобным помещениям относятся столовые, буфеты, клубы, читальни, спортивные залы, приемные пункты бытового обслуживания и медицинского обслуживания.

Грузооборот транспорта – объем работы транспорта всех видов экономической деятельности по перевозкам грузов, на автомобильном транспорте – включая предпринимателей (физических лиц). Единицей измерения является тонно-километр, т.е. перемещение 1 тонны груза на 1 километр. Исчисляется суммированием произведений массы перевезенных грузов каждой перевозки в тоннах на расстояние перевозки в километрах.

Пассажирооборот транспорта общего пользования – объем работы транспорта по перевозкам пассажиров, включая оценку перевозок пассажиров, пользующихся правом бесплатного проезда. Единицей измерения является пассажиро-километр, т.е. перемещение пассажира на 1 километр. Исчисляется суммированием произведений количества пассажиров каждой перевозки на расстояние перевозки в километрах.

Объем услуг в сфере телекоммуникаций – стоимость услуг электросвязи, услуг соединения и пропуска трафика, услуг по обеспечению регулирования использования радиочастотного спектра и радиоэлектронных средств.

Объем производства продукции сельского хозяйства формируется как сумма продукции растениеводства и продукции животноводства, произведенной всеми сельхозпроизводителями (сельскохозяйственными организациями, крестьянскими (фермерскими) хозяйствами и индивидуальными предпринимателями, хозяйствами населения). Расчет объема продукции сельского хозяйства осуществляется в фактически действовавших ценах и сопоставимых ценах предыдущего года по каждой категории хозяйств. Стоимость в сопоставимых ценах используется для расчета индекса производства продукции сельского хозяйства.

Данные о производстве продукции сельского хозяйства и индексах производства за отдельные месяцы могут впоследствии уточняться.

Данные о **поголовье скота, производстве и реализации животноводческой продукции по всем сельхозпроизводителям** определяются: **по сельскохозяйственным предприятиям** – на основании сведений форм федерального государственного статистического наблюдения; **по хозяйствам населения и крестьянским (фермерским) хозяйствам** – расчетно, по материалам выборочных обследований с привлечением информации сельских администраций.

Оборот оптовой торговли – стоимость отгруженных товаров, приобретенных ранее на стороне в целях перепродажи юридическим лицам и индивидуальным предпринимателям для профессионального использования (переработки или дальнейшей продажи).

Оборот оптовой торговли приводится в фактических продажных ценах, включающих торговую наценку, налог на добавленную стоимость, акциз, экспортную пошлину, таможенные сборы и аналогичные обязательные платежи. Сумма вознаграждения комиссионеров (поверенных, агентов) отражается по фактической стоимости, включая НДС.

Оборот оптовой торговли включает данные по организациям с основным видом экономической деятельности "оптовая торговля, включая торговлю через агентов, кроме торговли автотранспортными средствами и мотоциклами" и по организациям других видов деятельности, осуществляющих оптовую торговлю.

Оборот оптовой торговли формируется по данным федерального статистического наблюдения за коммерческими организациями (предприятиями), не относящимися к субъектам малого предпринимательства, выборочного обследования малых предприятий оптовой торговли (кроме микропредприятий), которые проводятся с месячной периодичностью, ежеквартальных выборочных обследований малых предприятий всех видов деятельности (кроме микропредприятий), а также годовых выборочных обследований микропредприятий и индивидуальных предпринимателей с распространением полученных по выборочным обследованиям данных на генеральную совокупность объектов наблюдения.

Микропредприятия – малые предприятия со средней численностью работников до 15 человек включительно.

Кроме того, в соответствии с требованиями системы национальных счетов оборот оптовой торговли досчитывается на объемы скрытой деятельности.

Оборот розничной торговли представляет собой выручку от продажи товаров населению для личного потребления или использования в домашнем хозяйстве за наличный расчет или оплаченных по кредитным карточкам, по расчетным чекам банков, по перечисленным со счетов вкладчиков, посредством платежных карт, что также учитывается как продажа за наличный расчет. Стоимость товаров, проданных отдельным категориям населения со скидкой, включается в оборот розничной торговли в полном объеме.

Индекс физического объема оборота розничной торговли – относительный показатель, характеризующий изменение оборота розничной торговли в сравниваемых периодах в сопоставимых ценах.

Оборот общественного питания представляет собой выручку от продажи собственной кулинарной продукции и покупных товаров без кулинарной обработки населению для потребления, главным образом, на месте, а также организациям и индивидуальным предпринимателям для организации питания различных контингентов населения.

Оборот розничной торговли (оборот общественного питания) включает данные как по организациям, для которых эта деятельность является основной, так и по организациям других видов деятельности, осуществляющим продажу населению товаров (кулинарной продукции) через собственные торговые заведения (заведения общественного питания), или с оплатой через свою кассу. Оборот розничной торговли, кроме того, включает продажу товаров индивидуальными предпринимателями, физическими лицами на розничных рынках и ярмарках.

Оборот розничной торговли и оборот общественного питания формируются по данным сплошного федерального статистического наблюдения за организациями, не относящимися к субъектам малого предпринимательства, которые проводятся с месячной периодичностью, ежеквартальных выборочных обследований малых предприятий розничной торговли и общественного питания (за исключением микропредприятий) и розничных рынков, а также ежегодных выборочных обследований индивидуальных предпринимателей и микропредприятий с распространением полученных данных на генеральную совокупность объектов наблюдения.

Кроме того, в соответствии с требованиями системы национальных счетов, эти показатели досчитываются на объемы скрытой деятельности.

Объем платных услуг населению представляет собой денежный эквивалент объема услуг, оказанных резидентами российской экономики (юридическими лицами, индивидуальными предпринимателями, самозанятыми, нотариусами и адвокатами, учредившими адвокатские кабинеты) гражданам Российской Федерации, а также гражданам других государств (нерезидентам), потребляющим те или иные услуги на территории Российской Федерации. Этот показатель формируется в соответствии с методологией формирования официальной статистической информации об объеме платных услуг населению.

Индекс потребительских цен и тарифов на товары и платные услуги населению (ИПЦ) характеризует изменение во времени общего уровня цен и тарифов на товары и услуги, приобретаемые населением для непроизводственного потребления. Измеряет отношение стоимости фиксированного перечня товаров и услуг в текущем периоде к его стоимости в предыдущем периоде.

В набор товаров и услуг включены более 500 товаров (услуг)-представителей. Наблюдение за ценами и тарифами проводится в столицах республик, центрах краев, областей, автономных округов, городах федерального значения и выборочно – в районных центрах,

отобранных с учетом их представительности в отражении социально-экономического и географического положения регионов.

Индекс цен производителей промышленных товаров – рассчитывается на основе зарегистрированных цен на товары-представители на базовых (опорных) предприятиях. Учитываются фактически сложившиеся в текущем периоде отпускные цены предприятий (без косвенных товарных налогов – НДС, акцизов и др.) на продукцию, предназначенную для реализации на внутреннем рынке.

Сводный индекс цен на продукцию (затраты, услуги) инвестиционного назначения рассчитывается как агрегированный показатель из индексов цен производителей на строительную продукцию, приобретения машин и оборудования инвестиционного назначения и на прочую продукцию (затраты, услуги) инвестиционного назначения, взвешенных по доле этих элементов в общем объеме инвестиций в основной капитал.

Индекс тарифов на грузовые перевозки характеризует изменение фактически действующих тарифов на грузовые перевозки за отчетный период без учета изменения за этот период структуры перевезенных грузов по разнообразным признакам: по виду и размеру отправки груза, скорости доставки, расстоянию перевозки, территории перевозки, типу подвижного состава, степени использования его грузоподъемности и по другим признакам.

Индекс тарифов на услуги связи для юридических лиц характеризует общее изменение тарифов на услуги связи для различных категорий пользователей.

Индекс цен производителей сельскохозяйственной продукции исчисляется на основании регистрации в отобранных для наблюдения сельскохозяйственных организациях цен на основные виды продуктов-представителей, реализуемых заготовительным, перерабатывающим организациям, на рынке, через собственную торговую сеть, населению непосредственно с транспортных средств, на ярмарках, биржах, аукционах, организациям, коммерческим структурам и т. п. Цены реализации сельскохозяйственной продукции приводятся с учетом надбавок и скидок за качество реализованной продукции без расходов на транспортировку, экспедирование, погрузку и разгрузку продукции, а также без налога на добавленную стоимость, дотаций.

Численность рабочей силы – лица в возрасте 15 лет и старше, которые в рассматриваемый период (обследуемую неделю) считаются занятыми или безработными.

Безработные, зарегистрированные в государственных учреждениях службы занятости населения – трудоспособные граждане, не имеющие работы и заработка (трудового дохода), проживающие на территории Российской Федерации, зарегистрированные в государственных учреждениях службы занятости по месту жительства в целях поиска подходящей работы, ищущие работу и готовые приступить к ней.

Уровень зарегистрированной безработицы – отношение численности безработных, зарегистрированных в государственных учреждениях службы занятости населения, к численности рабочей силы, в процентах.

Нагрузка незанятого населения на одну заявленную вакансию рассчитывается как отношение численности лиц, не занятых трудовой деятельностью, состоящих на учете в государственных учреждениях службы занятости населения, к числу вакансий, сообщенных работодателями в эти учреждения.

Заявленная работодателями потребность в работниках – число вакансий (требуемых работников), сообщенных работодателями в государственные учреждения службы занятости населения.

Доходы бюджета – обязательные безвозвратные платежи, поступающие в бюджет субъекта РФ.

Расходы бюджета – денежные затраты субъекта РФ, связанные с его функционированием.

Бюджетный профицит – величина превышения доходов бюджета над его расходами.

Бюджетный дефицит – величина превышения расходов бюджета над его доходами.

Сальдированный финансовый результат (прибыль минус убыток) – конечный финансовый результат, выявленный на основании бухгалтерского учета всех хозяйственных операций организаций. Представляет собой сумму прибыли (убытка) от продажи товаров, продукции (работ, услуг), основных средств, иного имущества организаций и чистых доходов от прочих операций.

Суммарная задолженность по обязательствам организаций включает кредиторскую задолженность, задолженность по кредитам банков и займам.

Кредиторская задолженность – задолженность по расчетам с кредиторами за товары, работы и услуги, в том числе задолженность поставщикам и подрядчикам за поступившие материальные ценности, задолженность по выданным векселям, с дочерними предприятиями, с рабочими и служащими по оплате труда, с бюджетом и внебюджетными фондами; по полученным авансам, включая сумму полученных авансов по предстоящим платежам.

Дебиторская задолженность – задолженность по расчетам с дебиторами за товары, работы и услуги, по полученным векселям, с дочерними предприятиями, с бюджетом, с персоналом, по прочим операциям (включает задолженность работников предприятия по предоставленным им ссудам и займам за счет средств этого предприятия или банковского кредита), с прочими дебиторами (включает задолженность подотчетных лиц, авансы, выданные поставщикам и подрядчикам, с учетом сумм, уплаченных другим предприятиям по предстоящим расчетам).

Малые предприятия. Условия отнесения к малым предприятиям определены статьей 4 Федерального закона от 24.07.2007 №209-ФЗ «О развитии малого и среднего предпринимательства в Российской Федерации».

Порядок осуществления выборочных обследований малых предприятий установлен Постановлением Правительства Российской Федерации от 16.02.2008 №79 «О порядке проведения выборочных статистических наблюдений за деятельностью субъектов малого и среднего предпринимательства».

Естественное движение населения – обобщенное название совокупности рождений и смертей, изменяющих численность населения, так называемым естественным путем. К естественному движению населения относят также браки и разводы, хотя они не меняют численность населения, но учитываются в том же порядке, что и рождения и смерти. В соответствии со статьей 13.1 Федерального закона "Об актах гражданского состояния" от 15.11.1997 № 143-ФЗ с 1 октября 2018г. был введен в действие Единый государственный реестр записей актов гражданского состояния (ЕГР ЗАГС). Согласно статье 13.2 указанного Федерального закона Росстат с 1 октября 2018г. получает сведения о государственной регистрации рождений, смертей, заключения и расторжения браков из данного реестра.

Общие коэффициенты рождаемости и смертности – отношение соответственно числа родившихся (живыми) и числа умерших в течение календарного года к среднегодовой численности наличного населения. Исчисляются на 1000 населения.

Коэффициент естественного прироста (убыли) – разность общих коэффициентов рождаемости и смертности.

Общие коэффициенты брачности и разводимости – отношение числа зарегистрированных браков и разводов в течение года к среднегодовой численности наличного населения. Исчисляются на 1000 населения.

В соответствии с изменениями, внесенными в Федеральный план статистических работ распоряжением Правительства Российской Федерации от 20 марта 2019 г. №469-р, информация о денежных доходах и расходах населения публикуется ежеквартально. Данные рассчитаны в соответствии с Методологическими положениями по расчету показателей денежных доходов и расходов населения, утвержденные приказом Росстата №465 от 02.07.2014 (с изменениями №680 от 20.11.2018 г.).

Величина прожиточного минимума в соответствии с Федеральным законом от 24 октября 1997г. №134-ФЗ «О прожиточном минимуме в Российской Федерации» (в редакции Федерального закона от 29.12.2020 №473-ФЗ) представляет собой минимальную необходимую для обеспечения жизнедеятельности сумму доходов гражданина.

В соответствии с пунктом 3 статьи 4 Федерального закона от 24 октября 1997г. №134-ФЗ «О прожиточном минимуме в Российской Федерации» (в ред. Федерального закона от 29 декабря 2020 года №473-ФЗ) величина прожиточного минимума на душу населения в субъекте Российской Федерации на очередной год устанавливается субъектом Российской Федерации с учетом коэффициента региональной дифференциации, который рассчитывается как соотношение величины прожиточного минимума на душу населения в целом по Российской Федерации и величины прожиточного минимума на душу населения в соответствующем субъекте Российской Федерации.

На 2021–2025 годы устанавливается переходный период поэтапного доведения величин прожиточного минимума на душу населения в субъектах Российской Федерации, установленных на 2021 год, до величин прожиточного минимума на душу населения в субъектах

Российской Федерации, рассчитанных с учетом коэффициентов региональной дифференциации.

На 2021 год величина прожиточного минимума установлена Постановлением Правительства Санкт-Петербурга от 24.03.2021 №143 «Об установлении величины прожиточного минимума на душу населения и по основным социально-демографическим группам населения в Санкт-Петербурге на 2021 год» и Постановлением Правительства Ленинградской области от 10 февраля 2021 года №83 «Об установлении величины прожиточного минимума на душу населения и по основным социально-демографическим группам населения в Ленинградской области на 2021 год».

На 2022 год величина прожиточного минимума установлена Постановлением Правительства Санкт-Петербурга от от 29.12.2021 №1141 «О внесении изменения в постановление Правительства Санкт-Петербурга от 14.09.2021 №665» и Постановлением Правительства Ленинградской области 10 декабря 2021 №801 «О внесении изменения в постановление Правительства Ленинградской области от 14 сентября 2021 года №590 «Об установлении величины прожиточного минимума на душу населения и по основным социально-демографическим группам населения в Ленинградской области на 2022 год».

Денежные доходы населения включают доходы лиц, работающих по найму; доходы от самостоятельной занятости (доходы от предпринимательской деятельности и другой производственной деятельности); социальные выплаты (пенсии, пособия, стипендии и другие выплаты); доходы от собственности (дивиденды, проценты, начисленные по денежным средствам на банковских счетах физических лиц в кредитных организациях); выплата доходов по государственным и другим ценным бумагам; инвестиционный доход (доход от собственности держателей полисов); прочие денежные поступления.

Денежные расходы включают расходы на покупку товаров и оплату услуг, платежи за товары (работы, услуги) зарубежным поставщикам за безналичный и наличный расчет, включая сальдо трансграничной Интернет-торговли; расходы на оплату обязательных платежей и взносов; прочие расходы населения.

К сбережениям населения относятся: прирост (уменьшение) сбережений на рублевых и валютных счетах в банках Российской Федерации и за рубежом; прирост (уменьшение) средств в форме кредитов и займов от иностранных контрагентов; прирост (уменьшение) сбережений в ценных бумагах (включая векселя и долговые ценные бумаги); расходы на покупку недвижимости (включая сальдо операций с инструментами участия в капитале и недвижимостью за рубежом); прирост (уменьшение) наличных денег на руках у населения в рублях и иностранной валюте в рублевом эквиваленте; прирост (уменьшение) прочих сбережений. Общий объем сбережений населения корректируется на величину финансовых обязательств (кредиты, ссуды) и на величину реализации финансовых активов (средств от продажи и погашения инвестиционных паев, от реализации долей участия в уставном капитале организаций и др.).

Реальные денежные доходы характеризуют изменение денежных доходов населения в сравнимых периодах в сопоставимых ценах, скорректированные на индекс потребительских цен.

Среднедушевые денежные доходы исчисляются делением общей суммы денежных доходов на численность населения.

Покупательная способность денежных доходов населения отражает потенциальные возможности населения по приобретению товаров и услуг и выражается через товарный эквивалент среднедушевых денежных доходов населения.

Средний размер назначенных пенсий определяется делением общей суммы назначенных пенсий на численность пенсионеров (по данным Отделения Пенсионного фонда Российской Федерации по Санкт-Петербургу и Ленинградской области).

Реальный размер назначенных пенсий рассчитывается путем корректировки среднего размера назначенных пенсий на индекс потребительских цен за соответствующий временной период.

Среднемесячная номинальная начисленная заработная плата работников организаций исчисляется делением фонда начисленной заработной платы работников на среднесписочную численность работников и на количество месяцев в периоде. В фонд заработной платы включаются начисленные суммы в денежной и неденежной формах за отработанное и неотработанное время, доплаты и надбавки, премии единовременные поощрения, компенса-

ционные выплаты, связанные с режимом работы и условиями труда, а также оплата питания и проживания, имеющая систематический характер.

Реальная начисленная заработная плата характеризует покупательную способность заработной платы в отчетном периоде в связи с изменением цен на потребительские товары и услуги по сравнению с базисным периодом. Для этого рассчитывается индекс реальной начисленной заработной платы путем деления индекса номинальной заработной платы на индекс потребительских цен за один и тот же временной период.

Заболеваемость населения характеризуется числом случаев заболеваний, выявленных (или взятых под диспансерное наблюдение) в течение года при обращении в лечебно-профилактические организации или при профилактическом осмотре. **Первичная заболеваемость** регистрируется при установлении пациенту диагноза впервые в жизни.

Зарегистрированное преступление – выявленное и официально взятое на учет общественно опасное деяние, предусмотренное уголовным законодательством.

Лица, совершившие преступления – официально взятые на учет правоохранительными органами лица, на которых заведены уголовные дела.

*Управление
Федеральной службы государственной статистики
по г. Санкт-Петербургу и Ленинградской области*
Адрес: 197376, Санкт-Петербург, ул. Профессора Попова, 39

Заказ № 25 Тираж 60 экз.
Отпечатано в оперативной полиграфии Петростата