

**Управление Федеральной службы
государственной статистики
по Ленинградской области
(Петростат)**

**СОЦИАЛЬНО-ЭКОНОМИЧЕСКОЕ ПОЛОЖЕНИЕ
ЛЕНИНГРАДСКОЙ ОБЛАСТИ
В ЯНВАРЕ–ФЕВРАЛЕ 2020 ГОДА
(ЭКОНОМИЧЕСКИЙ ДОКЛАД В ТАБЛИЦАХ)**

**Санкт-Петербург
2020**

Настоящий экономический доклад в таблицах подготовлен на основе данных оперативной статистической отчетности.

В докладе приняты условные обозначения:

г	грамм	МВт	мегаватт
г.	год	млн.	миллион
га	гектар	млрд.	миллиард
Гкал	гигакалория	п.	поселок
дкл	декалитр	пасс-км	пассажиро-километр
долл.	доллар	плот.	плотный
ед.	единица	пог. м	погонный метр
кат.	катушка	р.	раз
кВА	киловольт-ампер	руб.	рубль
кВт	киловатт	т	тонна
кВт-ч	киловатт-час	т.г.	текущий год
кг	килограмм	т-км	тонно-километр
км	километр	трлн.	триллион
км ²	квадратный километр	тыс.	тысяча
км ³	кубический километр	усл.	условный
л	литр	усл. ед.	условная единица
м	метр	ц	центнер
м ²	квадратный метр	чел.	человек
м ³	кубический метр	шт.	штука
МВА	мегавольт-ампер	экз.	экземпляр
—	явление отсутствует		
...	данных не имеется		
х	сопоставление невозможно		
0,0	небольшая величина		

В отдельных случаях незначительные расхождения между итогом и суммой слагаемых объясняются округлением данных.

Ряд показателей, приведенных в докладе, рассчитан с учетом экспертной оценки.

В таблицах, отражающих ежемесячную динамику, показатели за последний месяц в последующем выпуске доклада уточняются по данным ежемесячной статистической отчетности в соответствии с методикой разработки. Относительные показатели в этих таблицах отражены в сопоставимой структуре отчитывающихся предприятий и организаций.

При расчете отдельных показателей, помещенных в докладе, использована информация территориальных органов федеральной исполнительной власти (министерств и ведомств), а также органов исполнительной власти Санкт-Петербурга и Ленинградской области.

Петростат является собственником государственной статистической информации на территории Санкт-Петербурга и Ленинградской области и обладает исключительными правами на издание и распространение статистических публикаций.

При использовании материалов органов государственной статистики ссылка на источник обязательна.

Официальное издание
код по каталогу 11001120
E-mail: petrostat@gks.ru
<http://petrostat.gks.ru>
© Петростат, 2020

СОДЕРЖАНИЕ

ЭКОНОМИЧЕСКИЕ И СОЦИАЛЬНЫЕ ПОКАЗАТЕЛИ.....	5
СВОДНЫЕ ИТОГИ	6
ОБОРОТ ОРГАНИЗАЦИЙ	8
ДОБЫВАЮЩИЕ И ОБРАБАТЫВАЮЩИЕ ПРОИЗВОДСТВА И ЭНЕРГЕТИКА.....	10
СТРОИТЕЛЬСТВО	13
ТРАНСПОРТ	17
Транспортировка и хранение	17
Аварийность на автомобильном транспорте.....	19
ДЕЯТЕЛЬНОСТЬ В СФЕРЕ ТЕЛЕКОММУНИКАЦИЙ	19
СЕЛЬСКОЕ ХОЗЯЙСТВО.....	20
ПОГОЛОВЬЕ СКОТА В ХОЗЯЙСТВАХ ВСЕХ КАТЕГОРИЙ	21
ОПТОВАЯ ТОРГОВЛЯ	25
ПОТРЕБИТЕЛЬСКИЙ РЫНОК	27
Розничная торговля.....	27
Общественное питание.....	30
Платные услуги населению	31
ИНВЕСТИЦИИ	33
Инвестиции в нефинансовые активы.....	33
Инвестиции в основной капитал организаций	33
ЦЕНЫ	37
Потребительские цены.....	38
Цены производителей.....	43
Индексы цен производителей промышленных товаров	43
Индексы цен на продукцию инвестиционного назначения.....	45
Индексы тарифов на грузовые перевозки	46
Индексы цен производителей сельскохозяйственной продукции.....	47
РЫНОК ТРУДА.....	48
Занятость и безработица	48
Численность работников организаций	48
Безработица.....	51
Потребность организаций в работниках	53
Заработная плата.....	54
Задолженность организаций по заработной плате.....	58
ФИНАНСЫ.....	60
Показатели финансово-кредитной системы.....	60
НАЛОГОВАЯ СТАТИСТИКА	61
ФИНАНСЫ ОРГАНИЗАЦИЙ	63
Финансовые результаты деятельности организаций	63
Состояние платежей и расчетов в организациях.....	65
МАЛЫЕ ПРЕДПРИЯТИЯ.....	70
ДЕМОГРАФИЧЕСКАЯ СИТУАЦИЯ	74
УРОВЕНЬ ЖИЗНИ НАСЕЛЕНИЯ.....	75
Денежные доходы и расходы населения	75
ЗДРАВООХРАНЕНИЕ.....	80
ПРЕСТУПНОСТЬ.....	81

ПРИЛОЖЕНИЕ

Производство важнейших видов товаров	83
Ввод в действие жилых домов по муниципальным районам и городскому округу	85
Обеспеченность скота кормами в сельхозорганизациях	86
Группировка муниципальных районов по обеспеченности скота кормами	86
Группировка муниципальных районов по индексу объемов производства мяса и молока	86
Цены на основные продукты питания и соотношение этих цен с ценой на говядину	87
Изменение заработной платы и сводного индекса потребительских цен	88
ФИНАНСЫ ОРГАНИЗАЦИЙ	90
Финансовые результаты деятельности организаций	90
Состояние платежей и расчетов в организациях	92
Предположительная численность населения	97
МЕТОДОЛОГИЧЕСКИЙ КОММЕНТАРИЙ	99

**ЭКОНОМИЧЕСКИЕ
И СОЦИАЛЬНЫЕ
ПОКАЗАТЕЛИ**

ЛЕНИНГРАДСКАЯ ОБЛАСТЬ

СВОДНЫЕ ИТОГИ

млрд. рублей

	Абсолютные данные		В % к соответствующему периоду предыдущего года		Справочно: январь-февраль 2019 в % к январю-февралю 2018
	февраль	январь-февраль	февраль	январь-февраль	
Оборот организаций (в действующих ценах)	205,6	409,4	94,4	97,5	122,0
Индекс промышленного производства, %	х	х	101,3	101,6	х
Объем работ по виду деятельности "строительство"	14,9	27,8	109,2	103,0	2,8 р.
Ввод в действие жилых домов, тыс. м ²	188,1	291,5	68,7	72,0	47,4
Объем услуг по транспортировке и хранению (без субъектов малого предпринимательства, в действующих ценах)	15,5	30,6	106,6	101,3	109,3
Объем услуг в сфере телекоммуникаций (без субъектов малого предпринимательства, в действующих ценах)	0,2	0,3	96,1	96,6	95,4
Объем продукции сельского хозяйства	4,7	10,6	99,4	99,0	100,8
Оборот оптовой торговли	40,5	77,5	95,6	97,6	100,6
Оборот розничной торговли	33,8	66,8	106,6	104,0	103,3
пищевыми продуктами, включая напитки, и табачными изделиями	15,8	31,3	106,0	104,4	100,1
непродовольственными товарами	18,0	35,5	107,1	103,7	106,2
Оборот общественного питания	1,4	2,8	92,9	90,8	102,9
Объем платных услуг населению	7,3	14,6	103,5	102,5	101,8
Индекс потребительских цен, %	100,3	100,6 ¹⁾	102,2	102,2	101,2 ¹⁾

¹⁾ Конец периода к декабрю предыдущего года.

ЛЕНИНГРАДСКАЯ ОБЛАСТЬ

СВОДНЫЕ ИТОГИ (ОКОНЧАНИЕ)

	Январь 2020	В % к соответствующему периоду предыдущего года	Справочно: январь 2019 в % к январю 2018
Численность населения (на 1 января 2020) тыс. человек	1875,9	101,5 ¹⁾	101,9 ²⁾
Средняя численность работников организации (без субъектов малого предпринимательства), тыс. человек	392	106,3	105,4
Численность официально зарегистрированных безработных (на конец февраля 2020), тыс. человек	4,1	111,2	98,1 ³⁾
Уровень зарегистриро- ванной безработицы, (на конец февраля 2020) в % от численности рабочей силы	0,4	x	x
Реальные денежные доходы населения (январь-декабрь 2019)	x	101,0	104,1 ⁴⁾
Средняя начисленная зарплата одного работника			
номинальная, рублей	46145	107,0	106,2
реальная	x	104,6	101,7
Просроченная задолженность по заработной плате (на 1 марта 2020), тыс. рублей	30138	2,2 р.	18,3 ⁵⁾
Численность работников, перед которыми имеется просроченная задолженность по заработной плате (на 1 марта 2020), человек	379	141,9	33,3 ⁵⁾

1) 1 января 2020 года к 1 января 2019 года.

2) 1 января 2019 года к 1 января 2018 года.

3) Февраль 2019 года в % к февралю 2018 года.

4) Январь-декабрь 2018 года в % к январю-декабрю 2017 года.

5) 1 марта 2019 года в % к 1 марта 2018 года.

ЛЕНИНГРАДСКАЯ ОБЛАСТЬ

ОБОРОТ ОРГАНИЗАЦИЙ

Оборот организаций по видам экономической деятельности¹⁾ в январе–феврале 2020 года

в действующих ценах

	Млн. рублей	В % к		Справочно: январь- февраль 2019, в % к итогу
		соответ- ствующему периоду 2019	итогу	
Всего	409395	97,5	100	100
в том числе организации с основным видом деятельности:				
сельское, лесное хозяйство, охота, рыболовство и рыбоводство	14030	90,9	3,4	3,7
растениеводство и животноводство, охота и предоставление соответствующих услуг в этих областях	10697	94,3	2,6	2,7
лесоводство и лесозаготовки	2951	79,5	0,7	0,9
рыболовство и рыбоводство	382	98,3	0,1	0,1
добыча полезных ископаемых	2349	99,5	0,6	0,6
обрабатывающие производства	150357	93,5	36,7	38,3
в том числе производство:				
пищевых продуктов	20843	108,3	5,1	4,6
напитков	617	74,6	0,2	0,2
табачных изделий	8981	148,0	2,2	1,4
текстильных изделий	1192	101,0	0,3	0,3
одежды	127	99,4	0,0	0,0
кожи и изделий из кожи	10	4,3	0,0	0,1
изделий из дерева и пробки, кроме мебели, изделий из соломки и материалов для плетения, обработка древесины	3224	90,3	0,8	0,9
бумаги и бумажных изделий	15378	95,2	3,8	3,8
деятельность полиграфическая и копирование носителей информации	1820	113,4	0,4	0,4
кокса и нефтепродуктов	38730	87,2	9,5	10,6
химических веществ и химических продуктов	13371	113,7	3,3	2,8
лекарственных средств и материалов, применяемых в медицинских целях	1341	2,9 п.	0,3	0,1
резиновых и пластмассовых изделий	6978	83,7	1,7	2,0
прочей неметаллической минеральной продукции	7821	108,1	1,9	1,7
металлургическое	2495	83,1	0,6	0,7
готовых металлических изделий, кроме машин и оборудования	5226	102,1	1,3	1,2
компьютеров, электронных и оптических изделий	855	131,3	0,2	0,2
электрического оборудования	4246	138,7	1,0	0,7

¹⁾ Итоги по "хозяйственным" видам деятельности получены как результат агрегирования данных по организациям в соответствии с их основным видом деятельности.

ЛЕНИНГРАДСКАЯ ОБЛАСТЬ

Оборот организаций по видам
экономической деятельности в январе–феврале 2020 года (окончание)

в действующих ценах

	Млн. рублей	В % к		Справочно: январь- февраль 2019, в % к итогу
		соответ- ствующему периоду 2019	итого	
машин и оборудования, не включенных в другие группировки	2704	63,4	0,7	1,0
автотранспортных средств, прицепов и полуприцепов	2143	77,8	0,5	0,7
прочих транспортных средств и оборудования	9772	56,1	2,4	4,1
мебели	1004	109,5	0,2	0,2
прочих готовых изделий	578	92,0	0,1	0,1
ремонт и монтаж машин и оборудования	898	48,3	0,2	0,4
обеспечение электрической энергией, газом и паром; кондиционирование воздуха	48821	100,9	11,9	11,5
водоснабжение; водоотведение, организация сбора и утилизации отходов, деятельность по ликвидации загрязнений	2656	116,9	0,6	0,5
строительство	31137	96,7	7,6	7,7
торговля оптовая и розничная; ремонт автотранспортных средств и мотоциклов	100431	99,3	24,5	24,1
в том числе торговля:				
оптовая и розничная автотранспортными средствами и мотоциклами и их ремонт	9266	83,9	2,3	2,6
оптовая, кроме оптовой торговли автотранспортными средствами и мотоциклами	48093	95,6	11,7	12,0
розничная, кроме торговли автотранспорт- ными средствами и мотоциклами	43072	108,2	10,5	9,5
транспортировка и хранение	36110	102,2	8,8	8,4
деятельность гостиниц и предприятий общественного питания	1779	99,7	0,4	0,4
деятельность в области информации и связи	1174	95,7	0,3	0,3
деятельность по операциям с недвижимым имуществом	8107	100,9	2,0	1,9
деятельность профессиональная, научная и техническая	2850	93,4	0,7	0,7
из них:				
научные исследования и разработки	641	80,9	0,2	0,2
деятельность административная и сопутствующие дополнительные услуги	4537	142,6	1,1	0,8
государственное управление и обеспечение военной безопасности; социальное обеспечение	400	130,4	0,1	0,1
образование	371	106,2	0,1	0,1
деятельность в области здравоохранения и социальных услуг	3544	119,8	0,9	0,7
деятельность в области культуры, спорта, организации досуга и развлечений	353	77,3	0,1	0,1
предоставление прочих видов услуг	388	85,8	0,1	0,1

ЛЕНИНГРАДСКАЯ ОБЛАСТЬ

ДОБЫВАЮЩИЕ И ОБРАБАТЫВАЮЩИЕ ПРОИЗВОДСТВА И ЭНЕРГЕТИКА

Индекс промышленного производства¹⁾ в январе–феврале 2020 года по сравнению с январем–февралем 2019 года составил 101,6%.

Индексы промышленного производства по основным видам деятельности²⁾ в январе–феврале 2020 года

	В % к январю-февралю 2019
Добыча полезных ископаемых	109,5
Обрабатывающие производства	103,8
Обеспечение электрической энергией, газом и паром; кондиционирование воздуха	95,8
Водоснабжение; водоотведение, организация сбора и утилизации отходов, деятельность по ликвидации загрязнений	97,0

Наибольшее влияние на индекс промышленного производства в январе–феврале 2020 года оказало его значение в обрабатывающих производствах, на долю которых приходилось 71,4% промышленности области.

Индексы промышленного производства по видам деятельности в составе обрабатывающих производств в январе–феврале 2020 года

	В % к январю-февралю 2019
Производство:	
пищевых продуктов	118,0
напитков	111,4
табачных изделий	116,5
текстильных изделий	104,5
одежды	109,9
кожи и изделий из кожи	51,1
изделий из дерева и пробки, кроме мебели, изделий из соломки и материалов для плетения, обработка древесины	103,2
бумаги и бумажных изделий	112,3
деятельность полиграфическая и копирование носителей информации	147,8
кокса и нефтепродуктов	103,8
химических веществ и химических продуктов	99,9
лекарственных средств и материалов, применяемых в медицинских целях	91,7
резиновых и пластмассовых изделий	95,9
прочей неметаллической минеральной продукции	118,9
металлургическое	117,5
готовых металлических изделий, кроме машин и оборудования	79,9
компьютеров, электронных и оптических изделий	148,6
электрического оборудования	132,7
машин и оборудования, не включенных в другие группировки	73,6
автотранспортных средств, прицепов и полуприцепов	92,1
прочих транспортных средств и оборудования	82,3
мебели	51,0
прочих готовых изделий	149,1
ремонт и монтаж машин и оборудования	102,3

¹⁾Индекс промышленного производства исчисляется по видам деятельности «Добыча полезных ископаемых», «Обрабатывающие производства», «Обеспечение электрической энергией, газом и паром; кондиционирование воздуха», «Водоснабжение; водоотведение, организация сбора и утилизации отходов, деятельность по ликвидации загрязнений» на основе данных о динамике производства важнейших товаров-представителей (в натуральном и стоимостном выражении). С января 2020 года в качестве весов используется структура валовой добавленной стоимости по видам экономической деятельности 2018 базисного года.

²⁾ Без учета объемов производства обособленных подразделений головной организации, ведущих производственную деятельность в других субъектах РФ.

ЛЕНИНГРАДСКАЯ ОБЛАСТЬ

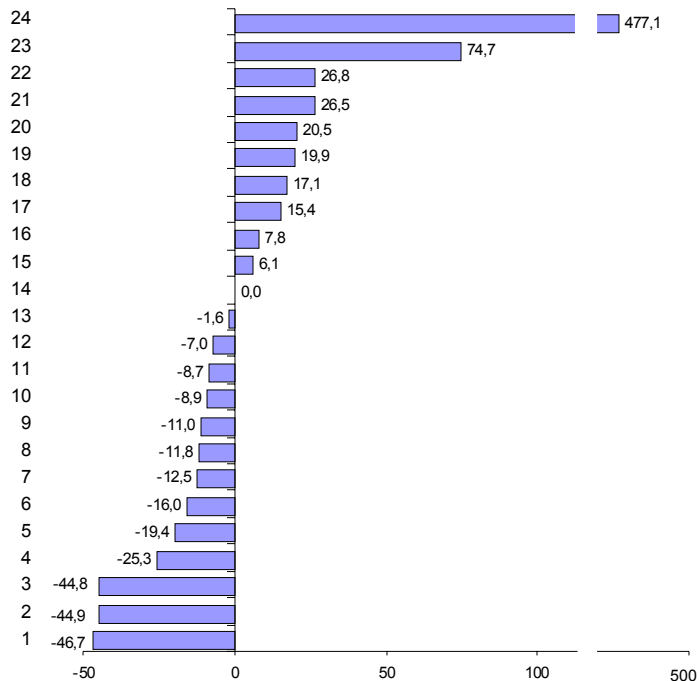
Объем отгруженных товаров
собственного производства, выполненных работ и услуг
по видам деятельности¹⁾ в январе–феврале 2020 года

в действующих ценах

	Млн. рублей	В % к январю- февралю 2019
Добыча полезных ископаемых	1896	107,1
Обрабатывающие производства	146188	93,8
из них производство:		
пищевых продуктов	23672	119,9
напитков	590	74,7
табачных изделий	5193	91,1
текстильных изделий	651	55,1
одежды	124	98,4
кожи и изделий из кожи	10	100,0
изделий из дерева и пробки, кроме мебели, изделий из соломки и материалов для плетения, обработка древесины	3284	89,0
бумаги и бумажных изделий	14724	91,3
деятельность полиграфическая и копирование носителей информации	1538	126,8
кокса и нефтепродуктов	38749	87,5
химических веществ и химических продуктов	13824	120,5
лекарственных средств и материалов, применяемых в медицинских целях	1303	5,8 р.
резиновых и пластмассовых изделий	6661	84,0
прочей неметаллической минеральной продукции	7310	107,8
металлургическое	1546	93,0
готовых металлических изделий, кроме машин и оборудования	5867	117,1
компьютеров, электронных и оптических изделий	784	1,7 р.
электрического оборудования	4031	126,5
машин и оборудования, не включенных в другие группировки	1878	55,2
автотранспортных средств, прицепов и полуприцепов	2602	80,6
прочих транспортных средств и оборудования	9045	53,3
мебели	824	115,4
прочих готовых изделий	494	88,2
ремонт и монтаж машин и оборудования	1482	106,1
Обеспечение электрической энергией, газом и паром; кондиционирование воздуха	30767	102,1
Водоснабжение; водоотведение, организация сбора и утилизации отходов, деятельность по ликвидации загрязнений	2348	105,6

¹⁾ По "чистым" видам экономической деятельности, включая объемы отгрузки обособленных подразделений головной организации, ведущих производственную деятельность в других субъектах РФ; по сопоставимому кругу организаций.

Темпы прироста (снижения) отгруженной продукции обрабатывающих производств в январе–феврале 2020 года (в % к январю–февралю 2019 года)



Производство:

- | | |
|-----------------------------------------------------------------------------------------------------------------|--------------------------------------------------------------------------|
| 1 – прочих транспортных средств и оборудования | 13 – одежды |
| 2 – текстильных изделий | 14 – кожи и изделий из кожи |
| 3 – машин и оборудования, не включенных в другие группировки | 15 – ремонт и монтаж машин и оборудования |
| 4 – напитков | 16 – прочей неметаллической минеральной продукции |
| 5 – автотранспортных средств, прицепов и полуприцепов | 17 – мебели |
| 6 – резиновых и пластмассовых изделий | 18 – готовых металлических изделий, кроме машин и оборудования |
| 7 – кокса и нефтепродуктов | 19 – пищевых продуктов |
| 8 – прочих готовых изделий | 20 – химических веществ и химических продуктов |
| 9 – изделий из дерева и пробки, кроме мебели, изделий из соломки и материалов для плетения, обработка древесины | 21 – электрического оборудования |
| 10 – табачных изделий | 22 – деятельность полиграфическая и копирование носителей информации |
| 11 – бумаги и бумажных изделий | 23 – компьютеров, электронных и оптических изделий |
| 12 – металлургическое | 24 – лекарственных средств и материалов, применяемых в медицинских целях |

ЛЕНИНГРАДСКАЯ ОБЛАСТЬ

СТРОИТЕЛЬСТВО

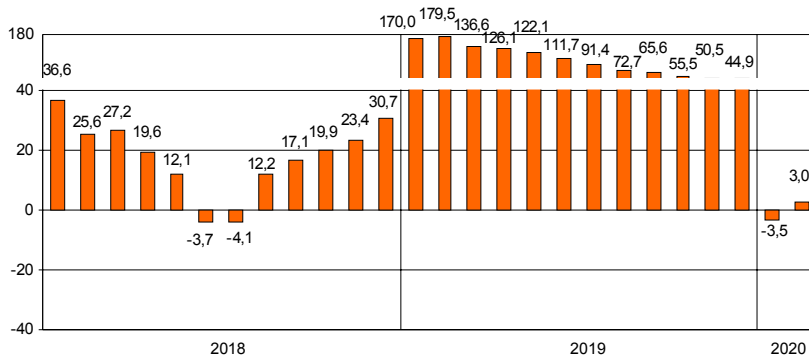
Объем работ по виду деятельности "строительство" в январе–феврале 2020 года составил 27,8 млрд. рублей, что в сопоставимых ценах на 3,0% больше, чем в январе–феврале 2019 года.

Объем работ, выполненных по виду деятельности "строительство"

	2019			2020		
	млн. рублей	в % к соответствующему периоду предыдущего года	предыдущему месяцу	млн. рублей	в % к соответствующему периоду предыдущего года	предыдущему месяцу
январь	12599	2,7 р.	48,3	12885	96,5	40,7
февраль	13019	2,9 р.	102,7	14905	109,2	116,0
март	14042	1,8 р.	107,3			
I квартал	39660	2,4 р.	х			
апрель	19202	2,1 р.	134,0			
май	16705	2,1 р.	86,7			
июнь	22432	1,8 р.	134,0			
I полугодие	97999	2,1 р.	х			
июль	23010	135,3	102,2			
август	26324	118,5	114,1			
сентябрь	33163	139,9	125,5			
январь–сентябрь	180496	1,7 р.	х			
октябрь	20163	99,7	60,6			
ноябрь	19760	113,2	97,7			
декабрь	31543	114,5	1,6 р.			
январь–декабрь	251962	144,9	х			

На конец февраля 2020 года общий объем заказов (контрактов) на проведение строительного подряда организациями (без субъектов малого предпринимательства) в последующие периоды составил 49,5 млрд. рублей. Организационными различными видов деятельности в январе–феврале 2020 года выполнено хозяйственным способом строительно-монтажных работ на 23,3 млн. рублей.

Прирост (снижение) объема работ, выполненных по виду деятельности "строительство" (нарастающим итогом, в % к соответствующему периоду предыдущего года)



ЛЕНИНГРАДСКАЯ ОБЛАСТЬ

Ввод в действие производственных мощностей
и объектов социальной инфраструктуры в январе–феврале 2020 года

	Единицы измерения мощностей	Введено
<i>Торговля оптовая и розничная; ремонт автотранспортных средств и мотоциклов</i>		
Станция технического обслуживания автомобилей <i>Транспортировка и хранение</i>	тыс. м ² общей площади	0,8
<i>Общественное питание</i>		
Общественные столовые <i>Образование</i>	тыс. м ² общей площади	1,5
<i>Образование</i>		
Общеобразовательные организации	ученических мест	550
Дошкольные образовательные организации	мест	95
<i>Деятельность в области спорта, отдыха и развлечений</i>		
Стадионы	мест	2500

ЛЕНИНГРАДСКАЯ ОБЛАСТЬ

Ввод в действие жилых домов в январе–феврале 2020 года составил 291,5 тыс. м², что на 28,0 % меньше, чем в январе–феврале 2019 года.

Ввод в действие жилых домов

	2019				2020			
	введено		в % к соответствующему периоду предыдущего года		введено		в % к соответствующему периоду предыдущего года	
	общей площади, тыс. м ²	квартир, тир	общая площадь	квартиры	общей площади, тыс. м ²	квартир	общая площадь	квартиры
январь	131,3	2712	36,5	36,8	103,4	1675	78,8	61,8
февраль	273,9	7885	55,3	77,5	188,1	1859	68,7	23,6
март	306,0	6354	91,1	102,0				
I квартал	711,2	16951	59,7	71,3				
апрель	222,0	3504	96,7	73,1				
май	147,9	2693	148,4	2,1 р.				
июнь	233,9	5085	128,9	1,6 р.				
I полугодие	1315,0	28233	77,2	85,3				
июль	99,5	1427	77,2	73,0				
август	148,1	2498	1,8 р.	2,6 р.				
сентябрь	<u>116,2¹⁾</u>	<u>1399¹⁾</u>						
	116,1	1398	66,7 ²⁾	46,0 ²⁾				
январь–сентябрь	<u>1678,8¹⁾</u>	<u>33557¹⁾</u>						
	1678,7	33556	80,4 ²⁾	85,9 ²⁾				
октябрь	317,7	3566	2,0 р.	131,4				
ноябрь	108,1	1892	70,8	65,6				
декабрь	<u>825,7¹⁾</u>	<u>10869¹⁾</u>						
	799,1	10613	3,5 р. ²⁾	1,7 р. ²⁾				
январь–декабрь ³⁾	<u>2930,2¹⁾</u>	<u>49884¹⁾</u>						
	2903,6	49627	110,0 ²⁾	97,4 ²⁾				

Лидерами по вводу в действие жилых домов в январе–феврале 2020 года являются Гатчинский район – 110,8 тыс. м², из которых 100% приходится на индивидуальное жилищное строительство, Всеволожский район – 86,2 тыс. м².

В январе–феврале 2020 года не вводились в действие жилые дома, построенные на земельных участках, предназначенных для ведения гражданами садоводства.

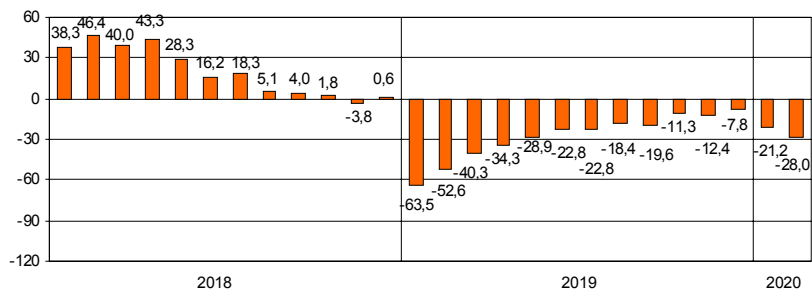
¹⁾ С учетом жилых домов, построенных на земельных участках, предназначенных для ведения гражданами садоводства.

²⁾ В целях обеспечения сопоставимости с предыдущими периодами относительные показатели рассчитаны без учета жилых домов, построенных на земельных участках, предназначенных для ведения гражданами садоводства.

³⁾ Уточнено в связи с поступлением новых данных статистических наблюдений.

ЛЕНИНГРАДСКАЯ ОБЛАСТЬ

Прирост (снижение) ввода в действие жилых домов
(нарастающим итогом, в % к соответствующему периоду предыдущего года)



Ввод в действие жилых домов
организациями различных форм собственности в январе–феврале 2020 года

	Введено общей площади, тыс. м ²	В % к	
		соответ- ствующему периоду 2019	итогу
Всего	291,5	72,0	100
организациями всех форм собственности:	105,6	30,4	36,2
российская	99,5	24,6	34,1
государственная	0,7	x	0,2
частная	98,8	28,4	33,9
иностранная	6,1	x	2,1
населением за счет собственных и привлеченных средств (1228 домов)	185,9	3,2 p.	63,8

ТРАНСПОРТ

Транспортировка и хранение ¹⁾

Объем услуг по транспортировке и хранению, оказанных организациями Ленинградской области (без субъектов малого предпринимательства), в январе–феврале 2020 года составил 30,6 млрд. рублей и в действующих ценах увеличился по сравнению с январем–февралем 2019 года на 1,3%.

Динамика коммерческих перевозок грузов и грузооборота автотранспорта организаций всех видов экономической деятельности²⁾ в 2020 году (без субъектов малого предпринимательства)

	Перевезено грузов			Грузооборот		
	тыс. тонн	в % к соответствующему периоду 2019	справочно: 2019 в % к 2018	млн. тонно-км	в % к соответствующему периоду 2019	справочно: 2019 в % к 2018
январь	972,4	143,3	51,7	149,7	125,8	60,8
февраль	1195,1	133,8	60,1	169,8	118,7	65,1
январь–февраль	2167,5	137,9	56,2	319,5	121,9	63,1

¹⁾ Включая почтовые и курьерские услуги.

²⁾ Темпы роста (снижения) рассчитаны по сопоставимому кругу организаций.

*Динамика перевозок пассажиров автобусами
по маршрутам регулярных перевозок*

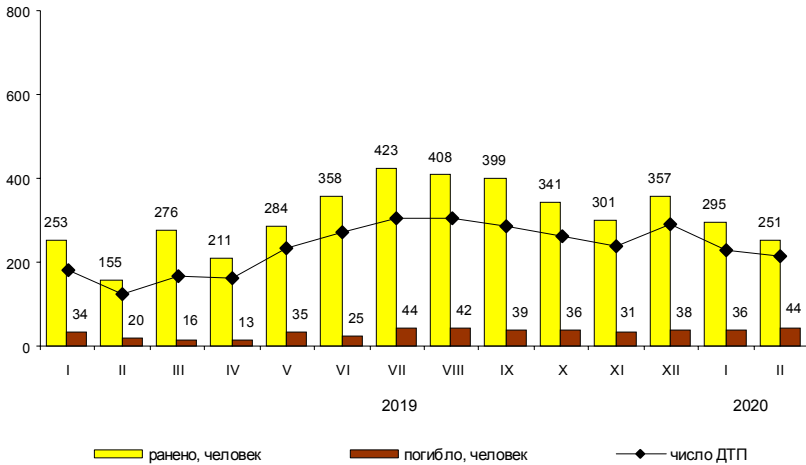
	Перевезено пассажиров			Пассажирооборот		
	млн. человек	в % к		млн. пасс-км	в % к	
		соответ- ствующему периоду предыду- щего года	предыду- щему месяцу		соответ- ствующему периоду предыду- щего года	предыду- щему месяцу
2019						
январь	5,8	138,1	126,1	99,4	119,9	106,7
февраль	6,0	142,8	103,4	100,4	123,5	101,0
март	6,0	127,7	100,0	106,0	118,8	105,6
I квартал	17,8	135,9	х	305,8	120,7	х
апрель	6,1	129,8	103,2	110,7	119,5	104,4
май	6,0	115,4	98,4	111,3	109,1	100,5
июнь	5,9	120,4	97,2	107,6	109,8	97,6
I полугодие	35,8	128,3	х	635,4	116,2	х
июль	5,8	118,4	98,5	109,7	106,9	102,0
август	5,8	116,0	100,4	109,1	107,8	99,5
сентябрь	5,5	112,2	94,8	100,2	102,5	91,8
январь-сентябрь	52,9	123,9	х	954,4	112,5	х
октябрь	5,4	110,2	98,2	97,7	100,0	97,5
ноябрь	5,1	108,5	94,4	94,8	101,8	97,0
декабрь	5,2	113,0	101,9	91,4	98,1	96,4
январь-декабрь	68,6	120,6	х	1238,3	109,3	х
2020						
январь	5,0	86,2	96,2	89,7	90,2	98,1
февраль	4,8	80,0	96,0	86,2	85,9	96,1
январь-февраль	9,8	83,1	х	175,9	88,0	х

Аварийность на автомобильном транспорте¹⁾

Сведения о дорожно-транспортных происшествиях в январе–феврале 2020 года

	Количество ДТП		Погибло		Ранено	
	единиц	в % к январю-февралю 2019	человек	в % к январю-февралю 2019	человек	в % к январю-февралю 2019
Всего	444	143,2	82	1,5 р.	550	129,4
в том числе с участием детей до 16 лет	38	108,6	3	42,9	49	136,1

Динамика дорожно-транспортных происшествий



Деятельность в сфере телекоммуникаций²⁾

Объем телекоммуникационных услуг, оказанных организациями Ленинградской области (без субъектов малого предпринимательства), в январе–феврале 2020 года составил 0,3 млрд. рублей и в действующих ценах уменьшился по сравнению с январем–февралем 2019 года на 3,4%

¹⁾ По предварительным данным Управления государственной инспекции безопасности дорожного движения ГУ МВД России по г. Санкт-Петербургу и Ленинградской области. Помесячное распределение может не совпадать с итогами, приведенными в таблице.

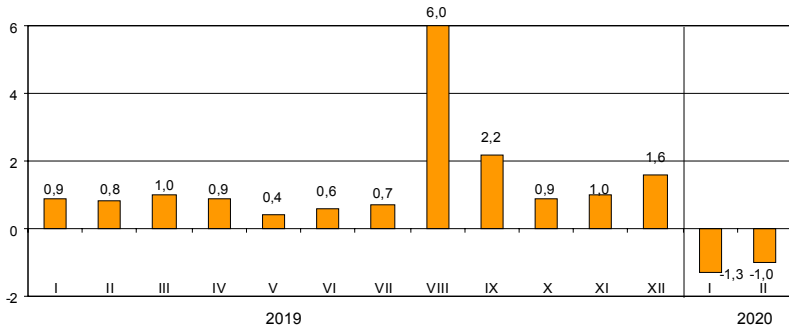
²⁾ Сведения приводятся по месту регистрации организаций.

СЕЛЬСКОЕ ХОЗЯЙСТВО

Производство сельскохозяйственной продукции

Объем производства продукции сельского хозяйства в Ленинградской области в январе–феврале 2020 года составил 10,6 млрд. рублей и по сравнению с уровнем января–февраля 2019 года снизился на 1% (годом ранее наблюдался рост на 0,8%), в том числе в сельскохозяйственных организациях – 10 млрд. рублей (на 1,1% меньше).

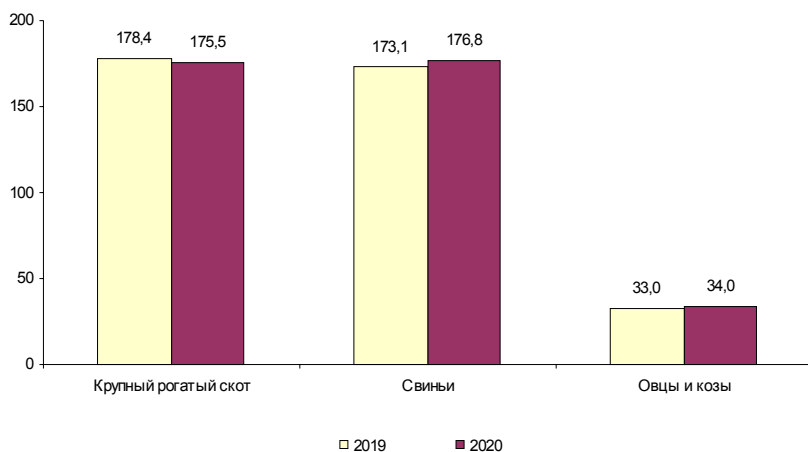
Прирост (снижение) производства продукции сельского хозяйства (нарастающим итогом, в % к соответствующему периоду предыдущего года)



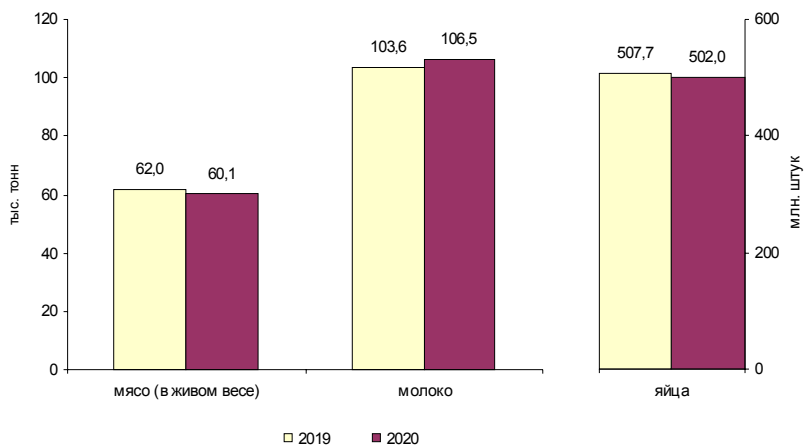
Растениеводство

В январе–феврале 2020 года сельскохозяйственными организациями собрано 3461 тонн овощей закрытого грунта, что на 1,2 % меньше, чем годом ранее.

Поголовье скота в хозяйствах всех категорий (на 1 марта, тыс. голов)



Объем производства основных продуктов животноводства в хозяйствах всех категорий в январе–феврале



Животноводство

Поголовье скота и птицы

на начало месяца

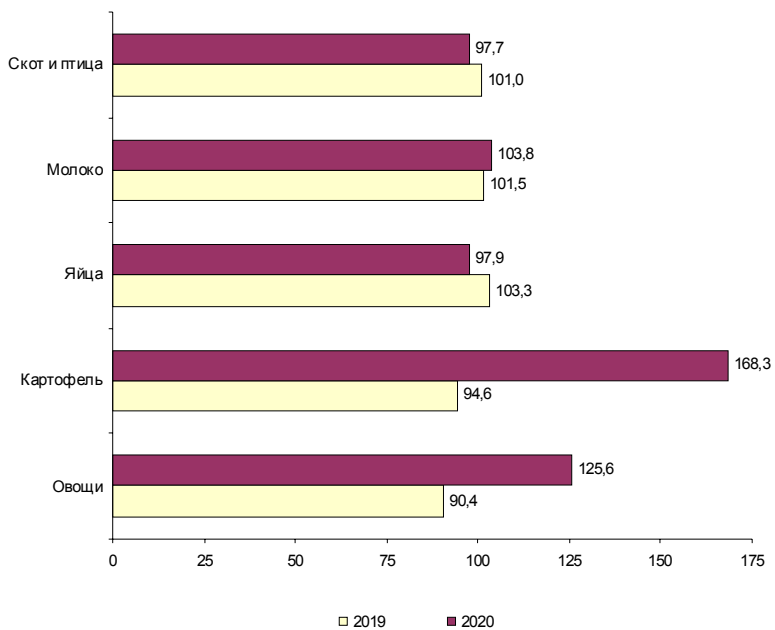
	<i>Март 2020, тыс. голов</i>	<i>Март 2020 в % к</i>		<i>Справочно: март 2019 в % к</i>	
		<i>февралю 2020</i>	<i>марту 2019</i>	<i>февралю 2019</i>	<i>марту 2018</i>
<i>Хозяйства всех категорий</i>					
Крупный рогатый скот	175,5	99,9	98,4	100,0	97,9
в том числе коровы	74,7	100,1	96,5	100,1	98,2
Свиньи	176,8	99,1	102,1	99,3	98,2
Овцы и козы	34,0	97,7	103,0	106,1	102,4
Птица, млн. голов	30,2	101,1	100,7	100,4	97,4
<i>Сельскохозяйственные организации</i>					
Крупный рогатый скот	160,8	99,8	98,1	99,8	98,4
в том числе коровы	68,5	99,9	96,2	99,8	98,3
Свиньи	170,7	99,1	102,4	99,2	98,1
Овцы и козы	6,2	101,8	98,3	114,0	120,6
Птица, млн. голов	29,7	101,1	100,6	100,4	97,3

К началу марта 2020 года на хозяйства населения и фермеров приходилось 8,4% поголовья крупного рогатого скота, 3,4% – свиней, 81,6% – овец и коз.

**Производство основных видов
продукции животноводства в январе–феврале 2020 года**

	<i>Тыс. тонн</i>	<i>В % к соответ- ствующему периоду 2019</i>	<i>Справочно:</i>
			<i>январь-февраль 2019 в % к январю-февралю 2018</i>
<i>Хозяйства всех категорий</i>			
Мясо (скот и птица на убой в живом весе)	60,1	96,8	101,0
Молоко	106,5	102,8	102,1
Яйца, млн. штук	502,0	98,9	98,3
<i>Сельскохозяйственные организации</i>			
Мясо (скот и птица на убой в живом весе)	58,6	96,8	100,9
Молоко	101,2	102,9	102,4
Яйца, млн. штук	493,8	98,9	98,3

Хозяйствами населения и фермерами произведено 2,4% мяса, 5,0% – молока и 1,6% яиц.

**Объем реализации основных продуктов
сельского хозяйства сельхозорганизациями в январе–феврале
(в % к соответствующему периоду предыдущего года)**

**Продуктивность скота и птицы
в сельскохозяйственных организациях**

	Январь- февраль 2020	В % к соответ- ствующему периоду 2019	Справочно: январь-февраль 2019 в % к январю-февралю 2018
Надой молока на одну корову ¹⁾ , кг	1495	105,1	103,7
Средняя яйценоскость одной курицы-несушки ²⁾ , штук	52	102,0	100,0

**Объем реализации
сельскохозяйственных продуктов в январе–феврале 2020 года**

	Тыс. тонн	В % к соответ- ствующему периоду 2019	Справочно: январь-февраль 2019 в % к январю-февралю 2018
<i>Хозяйства всех категорий</i>			
Скот и птица (в живом весе)	59,6	97,7	101,2
Молоко и молочные продукты	102,1	103,8	101,3
Яйца, млн. штук	462,5	97,9	103,4
<i>Сельскохозяйственные организации</i>			
Скот и птица (в живом весе)	59,0	97,7	101,0
Молоко и молочные продукты	99,6	103,8	101,5
Яйца, млн. штук	461,4	97,9	103,3
Картофель	5,8	168,3	94,6
Овощи	13,4	125,6	90,4

¹⁾ Без микропредприятий и подсобных хозяйств несельскохозяйственных организаций.

²⁾ Без субъектов малого предпринимательства и подсобных хозяйств несельскохозяйственных организаций.

ОПТОВАЯ ТОРГОВЛЯ

Оборот оптовой торговли в январе–феврале 2020 года составил 77,5 млрд. рублей, что в сопоставимых ценах на 2,4% меньше, чем в январе–феврале 2019 года.

Динамика оборота оптовой торговли

	<i>Всего</i>		<i>В том числе организаций оптовой торговли</i>	
	<i>млрд. рублей</i>	<i>в % к соответствующему периоду предыдущего года</i>	<i>млрд. рублей</i>	<i>в % к соответствующему периоду предыдущего года</i>
2019				
январь	36,5	100,4	24,2	91,3
февраль	41,1	101,1	26,7	92,1
март	46,7	91,1	29,5	86,4
I квартал	124,3	96,9	80,5	89,7
апрель	50,3	104,4	30,8	93,2
май	50,2	100,02	31,2	91,6
июнь	58,2	110,4	34,6	102,7
I полугодие	283,0	101,3	177,2	93,0
июль	49,7	106,2	36,4	109,5
август	47,8	99,2	30,6	99,3
сентябрь	50,3	94,4	30,9	86,4
январь–сентябрь	430,9	100,7	275,1	94,8
октябрь	50,1	96,2	31,0	84,1
ноябрь	53,8	97,9	36,8	102,2
декабрь	54,5	81,4	35,3	90,0
январь–декабрь 2019	589,3	97,9	378,2	94,0
2020				
январь	37,0	99,8	26,3	107,0
февраль	40,5	95,6	28,4	103,2
январь–февраль	77,5	97,6	54,8	105,0

*Продажа важнейших видов продукции и товаров оптовыми организациями
(без субъектов малого предпринимательства) в январе–феврале 2020 года*

	<i>Продано, тыс. т</i>	<i>В % к январю-февралю 2019</i>
Бензин автомобильный	11,9	28,8
Топливо дизельное	56,2	70,9
Крупа	1,8	88,9
Соль пищевая, т	393,0	78,1
Изделия макаронные и аналогичные мучные изделия	1,6	96,8
Масла растительные	1,3	85,5
Молоко, кроме сырого, т	238,6	85,4
Мука	1,6	101,9
Мясо и мясо птицы, кроме субпродуктов	4,8	93,8
Сахар белый свекловичный или тростниковый в твердом состоянии без вкусоароматических или красящих добавок	1,9	98,7

*Запасы угля и топочного мазута
у потребителей по состоянию на 1 марта 2020 года*

	<i>Уголь</i>		<i>Топочный мазут</i>	
	<i>тыс. тонн</i>	<i>в % к 1 марта 2019</i>	<i>тыс. тонн</i>	<i>в % к 1 марта 2019</i>
Всего	35,9	128,1	36,5	96,8
в том числе по потребителям с основным видом деятельности:				
Добыча полезных ископаемых	0,7	104,7	0,1	110,7
Обработывающие производства	12,3	102,6	9,9	100,1
из них производство:				
бумаги и бумажных изделий	–	–	4,1	93,4
химических веществ и химических продуктов	0,0	3,6 п.	–	–
прочей неметаллической минеральной продукции	10,5	110,8	3,8	101,9
металлургическое	1,6	2,3 п.	1,7	95,3
Обеспечение электрической энергией газом и паром; кондиционирование воздуха	14,5	118,9	23,1	90,8
Транспортировка и хранение	0,3	121,2	3,0	1,6 п.
Деятельность гостиниц и предприятий общественного питания	0,5	1,8 п.	–	–
Прочие потребители	7,7	2,8 п.	0,3	96,5
Из строки "всего":				
Жилищно-коммунальное хозяйство; деятельность домашних хозяйств как работодателей	2,1	9,7 п.	0,3	100,3
Котельные – всего	19,6	125,5	10,7	92,4
из них котельные жилищно- коммунального хозяйства мощностью до 100 Гкал/час	14,6	123,7	6,0	74,1

ПОТРЕБИТЕЛЬСКИЙ РЫНОК

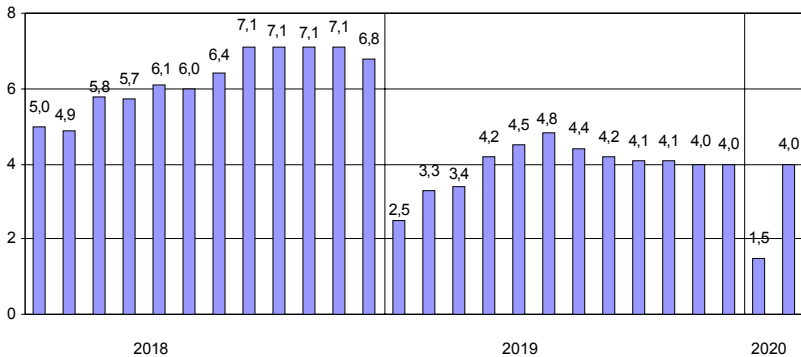
Розничная торговля

Оборот розничной торговли в феврале 2020 года составил 33,8 млрд. рублей, что в сопоставимых ценах на 6,6% больше, чем в феврале 2019 года (к январю 2020 года – 102,3%); в январе–феврале, соответственно, 66,8 млрд. рублей (на 4,0% больше).

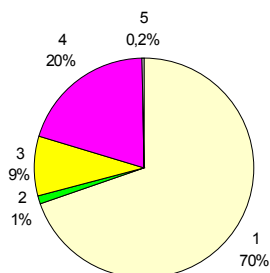
Динамика оборота розничной торговли

	2019		2020	
	млрд. рублей	в % к соответствующему периоду предыдущего года	млрд. рублей	в % к соответствующему периоду предыдущего года
январь	31,9	102,5	33,0	101,5
февраль	31,2	104,2	33,8	106,6
март	34,8	103,6		
I квартал	97,9	103,4		
апрель	34,6	106,6		
май	37,6	105,2		
июнь	38,6	106,3		
I полугодие	208,7	104,8		
июль	39,8	102,8		
август	40,2	102,6		
сентябрь	36,4	103,8		
январь–сентябрь	325,1	104,1		
октябрь	36,1	103,9		
ноябрь	35,4	103,3		
декабрь	40,0	103,5		
январь–декабрь	436,6	104,0		

Прирост (снижение) оборота розничной торговли (нарастающим итогом, в % к соответствующему периоду предыдущего года)



Формирование оборота розничной торговли в январе–феврале 2020 года



- 1 – коммерческие предприятия, не относящиеся к субъектам малого и среднего предпринимательства
- 2 – средние предприятия
- 3 – малые предприятия
- 4 – индивидуальные предприниматели, торгующие вне рынков
- 5 – продажа товаров на розничных рынках и ярмарках

В структуре оборота розничной торговли удельный вес оборота розничной торговли пищевыми продуктами, включая напитки, и табачными изделиями в январе–феврале 2020 года составил 47%, в январе–феврале 2019 года – 46%, непродовольственных товаров – 53% (54%).

Товарные запасы в организациях розничной торговли

	на конец месяца					
	2019			2020		
	млрд. рублей	в % к соответствующему месяцу предыдущего года	обеспеченность запасами в днях торговли	млрд. рублей	в % к соответствующему месяцу предыдущего года	обеспеченность запасами в днях торговли
январь	21,3	104,1	31	32,0	147,4	45
февраль	21,5	107,1	33	32,8	150,4	45
март	23,3	115,5	32			
апрель	24,8	115,9	34			
май	26,0	131,5	31			
июнь	27,1	139,6	32			
июль	28,1	143,6	31			
август	29,3	153,2	33			
сентябрь	31,7	165,3	40			
октябрь	32,4	166,8	41			
ноябрь	34,2	160,7	44			
декабрь	32,2	150,9	36			

ЛЕНИНГРАДСКАЯ ОБЛАСТЬ

Динамика оборота розничной торговли пищевыми продуктами, включая напитки, и табачными изделиями, непродовольственными товарами

	Пищевые продукты, включая напитки, и табачные изделия			Непродовольственные товары		
	млрд. рублей	в % к		млрд. рублей	в % к	
		соответствующему периоду предыдущего года	предыдущему месяцу		соответствующему периоду предыдущего года	предыдущему месяцу
2019						
февраль	14,6	100,0	98,3	16,6	108,1	96,7
март	16,4	98,7	112,1	18,4	108,4	110,5
I квартал	45,7	99,6	x	52,2	107,0	x
апрель	16,5	101,3	99,9	18,1	111,9	98,6
май	18,1	100,0	109,1	19,5	110,4	107,2
июнь	18,4	101,9	101,8	20,2	110,4	103,3
I полугодие	98,7	100,4	x	110,0	109,0	x
июль	18,8	102,2	101,9	21,0	103,4	104,6
август	18,2	102,4	98,2	22,0	102,7	103,6
сентябрь	16,3	101,7	89,8	20,1	105,6	91,9
январь-сентябрь	152,0	101,0	x	173,1	107,0	x
октябрь	16,3	97,9	100,0	19,8	109,3	98,0
ноябрь	16,1	96,1	98,7	19,3	110,1	96,9
декабрь	18,5	96,6	114,0	21,5	110,3	111,6
январь-декабрь	202,9	99,9	x	233,7	107,7	x
2020						
январь	15,5	102,8	83,1	17,5	100,4	81,4
февраль	15,8	106,0	101,3	18,0	107,1	103,2

Прирост (снижение) оборота розничной торговли пищевыми продуктами, включая напитки, и табачными изделиями, непродовольственными товарами (нарастающим итогом, в % к соответствующему периоду предыдущего года)



Общественное питание

Оборот общественного питания в феврале 2020 года составил 1,4 млрд. рублей, или 92,9% к февралю 2019 года (к январю 2020 года – 100,4%); в январе–феврале, соответственно, 2,8 млрд. рублей (90,8).

Динамика оборота общественного питания

	2019		2020	
	<i>млн. рублей</i>	<i>в % к соответствующему периоду предыдущего года</i>	<i>млн. рублей</i>	<i>в % к соответствующему периоду предыдущего года</i>
январь	1487	102,3	1394	88,9
февраль	1429	103,5	1401	92,9
март	1523	107,9		
I квартал	4439	104,6		
апрель	1524	103,9		
май	1552	107,6		
июнь	1602	109,0		
I полугодие	9117	105,7		
июль	1624	110,3		
август	1690	112,8		
сентябрь	1645	115,8		
январь–сентябрь	14076	108,1		
октябрь	1513	103,3		
ноябрь	1575	105,2		
декабрь	1685	104,0		
январь–декабрь	18849	107,1		

Платные услуги населению

Объем платных услуг, оказанных населению, в Ленинградской области в январе–феврале 2020 года составил 14,6 млрд. рублей и в сопоставимых ценах увеличился по сравнению с январем–февралем 2019 года на 2,5%.

Динамика объема платных услуг населению

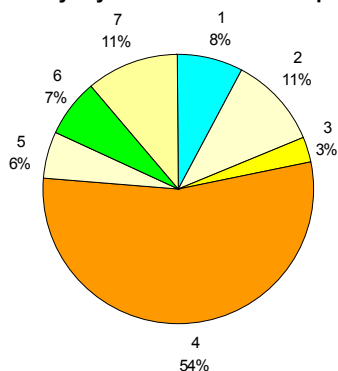
	2019		2020	
	<i>млн. рублей</i>	<i>в % к соответствующему периоду предыдущего года</i>	<i>млн. рублей</i>	<i>в % к соответствующему периоду предыдущего года</i>
январь	6968	102,2	7283	101,4
февраль	6871	101,4	7310	103,5
март	7052	100,2		
I квартал	20891	101,3		
апрель	7091	101,3		
май	6947	101,0		
июнь	6888	101,1		
I полугодие	41817	101,2		
июль	6855	100,2		
август	6766	101,3		
сентябрь	6802	103,4		
январь–сентябрь	62240	101,4		
октябрь	6882	100,9		
ноябрь	7106	102,8		
декабрь	7402	98,0		
январь–декабрь	83630	101,1		

Объем платных услуг населению по видам в январе–феврале 2020 года

	<i>Млн. рублей</i>	<i>В % к</i>	
		<i>итогу</i>	<i>январю-февралю 2019</i>
Всего	14593	100	102,5
из них:			
бытовые	1126	7,7	101,1
транспортные	1581	10,8	102,1
почтовой связи и курьерские	195	1,4	99,2
телекоммуникационные	476	3,3	98,5
жилищные	2056	14,1	100,1
коммунальные	5851	40,1	105,6
учреждений культуры	172	1,2	101,2
туристических агентств, туроператоров и прочие услуги по бронированию и сопутствующие им услуги	74	0,5	103,5
услуги гостиниц и аналогичные услуги по предоставлению временного жилья	245	1,7	95,2
физической культуры и спорта	235	1,6	93,8
медицинские	997	6,8	100,1
специализированных коллективных средств размещения	133	0,9	102,5
ветеринарные	68	0,5	99,5
юридические	265	1,8	100,9
системы образования	851	5,8	101,8
услуги, предоставляемые гражданам пожилого возраста и инвалидам	34	0,2	108,1
прочие платные услуги	234	1,6	98,4

Из общего объема платных услуг 12,6% оказано физическими лицами.

Структура платных услуг населению в январе–феврале 2020 года



- | | |
|--------------------------|-------------------------|
| 1 – бытовые | 5 – системы образования |
| 2 – транспортные | 6 – медицинские |
| 3 – телекоммуникационные | 7 – другие |
| 4 – жилищно-коммунальные | |

Структура и объем бытовых услуг населению в январе–феврале 2020 года

	Млн. рублей	В % к	
		итогу	январю-февралю 2019
Всего	1126	100	101,1
из них:			
ремонт, окраска и пошив обуви	29	2,6	100,0
ремонт и пошив швейных, меховых и кожаных изделий, головных уборов и изделий текстильной галантереи, ремонт, пошив и вязание трикотажных изделий	51	4,5	100,3
ремонт и техническое обслуживание бытовой радиоэлектронной аппаратуры, бытовых машин и приборов, ремонт и изготовление металлоизделий	73	6,5	105,7
техобслуживание и ремонт транспортных средств, машин и оборудования	200	17,8	103,9
изготовление и ремонт мебели	17	1,5	102,7
химическая чистка и крашение, услуги прачечных	15	1,3	100,8
ремонт и строительство жилья и других построек	249	22,1	101,5
услуги фотоателье	17	1,5	99,0
услуги бань и душевых	94	8,3	99,3
услуги парикмахерских	104	9,2	102,4
услуги предприятий по прокату	40	3,6	90,3
ритуальные услуги	135	12,0	101,2
прочие виды бытовых услуг	102	9,1	98,0

Из общего объема бытовых услуг 43,9% оказано физическими лицами.

ИНВЕСТИЦИИ

Инвестиции в нефинансовые активы

Структура инвестиций в нефинансовые активы в январе–декабре

в % к общему объему инвестиций

	2019	2018
Инвестиции	100	100
в том числе в:		
основной капитал	99,7	99,6
непроизведенные нефинансовые активы	0,3	0,4

Инвестиции в основной капитал организаций

Инвестиции в основной капитал

	Всего, млрд. рублей	В % к соответствующему периоду предыдущего года
2018	511,2	138,9
2019	419,1	76,1 ¹⁾

*Видовая структура инвестиций
в основной капитал в январе–декабре 2019 года*

	Млрд. рублей	В % к итогу
Инвестиции в основной капитал	419,1	100
в том числе в:		
жилые здания и помещения	24,5	5,8
здания (кроме жилых) и сооружения, расходы на улучшение земель	230,6	55,0
машины и оборудование, включая хозяйственный инвентарь, и другие объекты	154,5	36,9
объекты интеллектуальной собственности	1,7	0,4
прочие инвестиции	7,8	1,9

¹⁾Индекс физического объема с учетом оценки, произведенной на федеральном уровне.

**Инвестиции в основной капитал организаций
(без субъектов малого предпринимательства)
по видам экономической деятельности в январе–декабре 2019 года**

	Исполь- зовано, млн. руб.	В % к январю- декабрю 2018 ¹⁾	В % к итогу январь- декабрь 2019	справочно: январь- декабрь 2018
Всего	361316	77,8	100	100
сельское, лесное хозяйство, охота, рыболовство и рыбоводство	11253	118,5	3,1	2,0
добыча полезных ископаемых	650	9,2	0,2	0,1
обрабатывающие производства	67006	94,7	18,5	15,3
из них производство:				
пищевых продуктов	9499	2,1 р.	2,6	1,0
напитков	77	31,8	0,0	0,1
табачных изделий	... ²⁾	86,6	... ²⁾	... ²⁾
текстильных изделий	191	63,8	0,1	0,1
одежды	32	68,3	0,0	0,0
кожи	... ²⁾	х	... ²⁾	–
обработка древесины и производство изделий из дерева и пробки, кроме мебели, производство изделий из соломки и материалов для плетения	1165	1,6 р.	0,3	0,2
бумаги и бумажных изделий	2487	41,2	0,7	1,3
деятельность полиграфическая и копирование носителей информации	724	1,5 р.	0,2	0,1
кокса и нефтепродуктов	8629	116,2	2,4	1,6
химических веществ и химических продуктов	22541	80,8	6,2	6,0
лекарственных средств и материалов, применяемых в медицинских целях	83	1,8 р.	0,0	0,0
резиновых и пластмассовых изделий	776	102,8	0,2	0,2
прочей неметаллической минеральной продукции	3953	84,0	1,1	1,0
металлургическое	519	89,8	0,1	0,1
готовых металлических изделий, кроме машин и оборудования	4850	109,3	1,3	0,9
компьютеров, электронных и оптических изделий	400	15,2 р.	0,1	0,0
электрического оборудования	281	38,1	0,1	0,2
машин и оборудования, не включенных в другие группировки	1237	1,9 р.	0,3	0,1
автотранспортных средств, прицепов и полуприцепов	277	58,6	0,1	0,1
прочих транспортных средств и оборудования	1380	63,4	0,4	0,5
мебели	364	5,5 р.	0,1	0,0
прочих готовых изделий	25	67,1	0,0	0,0
ремонт и монтаж машин и оборудования	296	94,9	0,1	0,1

¹⁾ Индекс физического объема с учетом оценки, произведенной на федеральном уровне.

²⁾ Данные не публикуются в целях обеспечения конфиденциальности первичных статистических данных, полученных от организаций, в соответствии с Федеральным Законом от 29.11.2007 №282-ФЗ.

*Инвестиции в основной капитал организаций
(без субъектов малого предпринимательства)
по видам экономической деятельности в январе–декабре 2019 года (окончание)*

	Испол- зовано, млн. руб.	В % к январю- декабрю 2018 ¹⁾	В % к итогу	
			январь- декабрь 2019	справочно: январь- декабрь 2018
обеспечение электрической энергией, газом и паром; кондиционирование воздуха	51118	76,1	14,1	14,3
водоснабжение; водоотведение, организация сбора и утилизации отходов, деятельность по ликвидации загрязнений	949	46,8	0,3	0,4
строительство	4209	69,3	1,2	1,4
торговля оптовая и розничная; ремонт автотранспортных средств и мотоциклов	4900	92,9	1,4	1,1
транспортировка и хранение	164043	72,1	45,4	48,1
деятельность гостиниц и предприятий общественного питания	251	98,6	0,1	0,1
деятельность в области информации и связи	3798	1,6 р.	1,1	0,5
деятельность финансовая страховая	664	3,0 р.	0,2	0,1
деятельность по операциям с недвижимым имуществом	22499	71,1	6,2	6,8
деятельность профессиональная, научная и техническая	12800	64,4	3,5	4,2
деятельность административная и сопутствующие дополнительные услуги	2723	1,5 р.	0,8	0,4
государственное управление и обеспечение военной безопасности; социальное обеспечение	2528	81,9	0,7	0,7
образование	3996	34,6	1,1	2,5
деятельность в области здравоохранения и социальных услуг	4507	91,9	1,2	1,0
деятельность в области культуры, спорта, организации досуга и развлечений	3352	74,8	0,9	1,0
предоставление прочих видов услуг	71	128,3	0,0	0,0

¹⁾ Индекс физического объема с учетом оценки, произведенной на федеральном уровне.

Структура инвестиций в основной капитал и произведенные нефинансовые активы (без субъектов малого предпринимательства) по источникам финансирования в январе–декабре 2019 года

млн. рублей

	<i>Инвестиции в основной капитал</i>	<i>В % к итогу</i>	<i>Справочно: январь-декабрь 2018 в % к итогу</i>	<i>Инвестиции в произведенные нефинансовые активы</i>
Всего	361316	100	100	929
в том числе по источникам финансирования:				
собственные средства	122203	33,8	27,0	546
привлеченные средства	239113	66,2	73,0	383
в том числе:				
кредиты банков	26538	7,3	7,6	–
заемные средства других организаций	10486	2,9	0,7	... ¹⁾
инвестиции из-за рубежа	742	0,2	0,2	–
бюджетные средства	45941	12,7	11,9	62
в том числе из:				
федерального бюджета	31849	8,8	8,3	... ¹⁾
бюджетов субъектов федерации	10552	2,9	2,8	23
из местных бюджетов	3541	1,0	0,8	11
средства внебюджетных фондов	244	0,1	0,0	–
средства организаций и населения, привлеченные для долевого строительства	18067	5,0	7,4	–
из них средства населения	17962	5,0	7,4	–
прочие	137095	38,0	45,1	31

¹⁾ Данные не публикуются в целях обеспечения конфиденциальности первичных статистических данных, полученных от организаций, в соответствии с Федеральным Законом от 29.11.2007 №282-ФЗ.

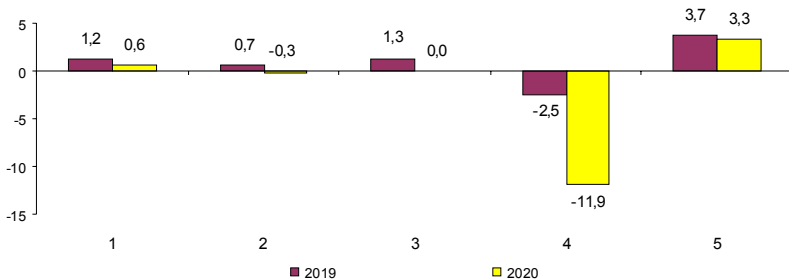
ЦЕНЫ

Индексы цен и тарифов в 2020 году

в % к предыдущему месяцу

	Индекс потребительских цен	Индекс цен производителей промышленных товаров	Сводный индекс цен на продукцию (затраты, услуги) инвестиционного назначения	Индекс цен производителей сельхозпродукции	Индекс тарифов на грузовые перевозки
Январь	100,3	100,1	99,6	92,7	103,3
Февраль	100,3	99,6	100,5	95,0	100,0
Февраль 2020 в % к декабрю 2019	100,6	99,7	100,0	88,1	103,3
Справочно: февраль 2019 в % к декабрю 2018	101,2	100,7	101,3	97,5	103,7

Темпы прироста (снижения) цен и тарифов в феврале (в % к декабрю предыдущего года)



- 1 – индекс потребительских цен
- 2 – индекс цен производителей промышленных товаров
- 3 – сводный индекс цен на продукцию (затраты, услуги) инвестиционного назначения
- 4 – индекс цен производителей сельхозпродукции
- 5 – индекс тарифов на грузовые перевозки

Потребительские цены

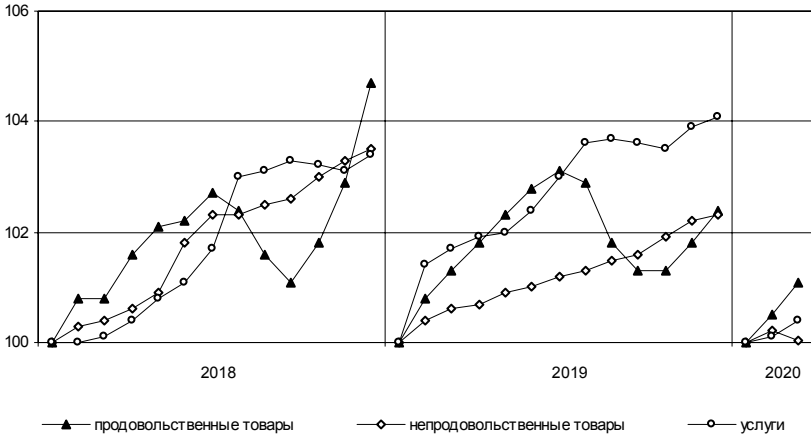
Динамика цен в потребительском секторе в 2020 году

в % к предыдущему месяцу

	Индекс потребительских цен	В том числе:		
		продовольственные товары	непродовольственные товары	платные услуги населению
Январь	100,3	100,5	100,2	100,1
Февраль	100,3	100,6	99,8	100,3
Февраль 2020 в % к декабрю 2019	100,6	101,1	100,02	100,4
Справочно:				
февраль 2019 в % к декабрю 2018	101,2	101,3	100,6	101,7

Рост индекса потребительских цен в феврале 2020 года преимущественно связан с увеличением цен на плодоовощную продукцию, ветеринарные услуги, услуги бань, услуги зарубежного туризма.

**Темпы роста цен
(в % к декабрю предыдущего года)**



*Максимальное и минимальное изменение цен
на отдельные продовольственные товары в феврале 2020 года*

в % к предыдущему месяцу

Наименование группы	Индекс цен в среднем по группе	Максимальное и минимальное изменение цен внутри группы	
		Товары	индекс цен
Мясо и птица	98,7	Говядина бескостная	100,3
		Баранина (кроме бескостного мяса)	97,8
Колбасные изделия и продукты из мяса и птицы	100,9	Сосиски, сардельки	101,6
		Кулинарные изделия из птицы	99,7
Рыба	100,4	Филе рыбное	101,5
		Рыба живая и охлажденная	100,1
Масло и жиры	99,9	Маргарин	100,9
		Масло подсолнечное	98,8
Молоко и молочная продукция	100,7	Молоко пастеризованное	102,6
		Сырки творожные, глазированные шоколадом	98,5
Сыры	101,1	Сыры твердые	101,6
		Сыры плавленые	99,7
Кондитерские изделия	100,3	Шоколад	100,8
		Кексы, рулеты	99,5
Хлеб и хлебобулочные изделия	100,02	Бараночные изделия	100,5
		Хлебобулочные изделия из муки I сорта	99,2
Крупы и бобовые	101,1	Крупа гречневая	104,2
		Пшено	97,2
Флодоовощная продукция, включая картофель	104,7	Огурцы свежие	118,2
		Апельсины	95,4
Алкогольные напитки	100,6	Пиво зарубежных торговых марок	101,6
		Пиво отечественное	99,6

В феврале 2020 года из плодoовощной продукции чеснок подорожал на 12,4%, виноград – на 12,3, помидоры – на 10,5, при этом морковь подешевела на 2,3%. Рост цен отмечался на чай черный – 2,1%, молоко сгущенное с сахаром, кетчуп, макаронные изделия из пшеничной муки, какао – 2,0%. Яйца подешевели на 4,3%, крупы овсяная и перловая – на 2,7, мука пшеничная, свинина бескостная – на 2,0%.

*Максимальное и минимальное изменение цен
на отдельные непродовольственные товары в феврале 2020 года*

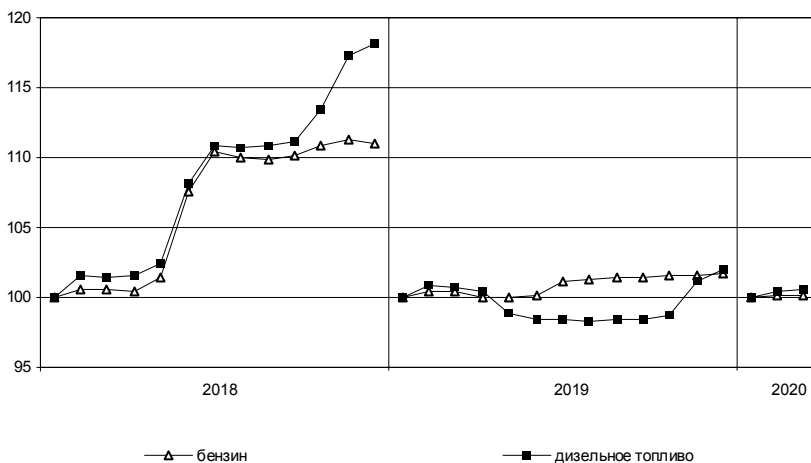
в % к предыдущему месяцу

Наименование группы	Индекс цен в среднем по группе	Максимальное и минимальное изменение цен внутри группы	
		товары	индекс цен
Ткани	100,1	Ткань платьевая из искусственного шелка	100,5
Одежда	99,2	Ткани хлопчатобумажные	100,0
		Костюм-двойка мужской	101,7
Трикотажные изделия	99,1	Куртка мужская без утеплителя (ветровка)	97,2
		Джемпер детский	101,6
Чулочно-носочные изделия	99,5	Джемпер мужской	97,7
		Носки, гольфы женские	100,7
Обувь	99,8	Колготки женские	98,8
		Туфли женские летние из искусственной кожи	101,9
Моющие и чистящие средства	99,8	Туфли женские закрытые из искусственной кожи	98,1
		Мыло хозяйственное	100,5
Парфюмерно-косметические товары	99,9	Порошок стиральный	99,5
		Туалетная вода	102,5
Галантерея	99,7	Крем для рук	97,6
		Рюкзак для школьников	102,5
Табачные изделия	101,5	Сумка женская из искусственной кожи	97,5
		Сигареты с фильтром отечественные	101,9
Мебель	99,7	Сигареты с фильтром зарубежных марок	100,9
		Матрас детский	100,7
Посуда	100,2	Зеркало для ванной комнаты	98,4
		Тарелка обеденная	104,0
Электротовары	99,4	Чайник стальной	98,8
		Лампа электрическая	104,4
Бумажно-беловые и канцелярские товары	99,95	Электрочайник	97,3
		Карандаш	102,5
Печатные издания	100,4	Бумага туалетная	99,5
		Еженедельная газета	100,8
Телерадиотовары	100,1	Учебник	100,01
		Телевизор	100,2
Персональные компьютеры и средства связи	99,1	Флеш-накопитель USB	99,7
		Компьютер планшетный	100,1
Строительные материалы	100,3	Ноутбук	98,2
		Плитка керамическая	101,4
Медикаменты	99,2	Кирпич	98,3
		Линекс	103,8
		Винпоцетин	88,3

Изменение цен на рынке автомобильного топлива в феврале 2020 года

	Средние цены, в рублях за 1 литр	В % к	
		январю 2020	декабрю 2019
Бензин	44,56	100,04	100,2
марки АИ-92	42,70	100,1	100,3
марки АИ-95	45,86	100,02	100,1
марки АИ-98	53,93	100,0	100,3
Дизельное топливо	48,81	100,04	100,6

**Изменение цен на автомобильное топливо
(в % к декабрю предыдущего года)**



*Максимальное и минимальное изменение цен и тарифов
на отдельные виды платных услуг в феврале 2020 года*

в % к предыдущему месяцу

Наименование группы	Индекс цен и тарифов в среднем по группе	Максимальное и минимальное изменение цен внутри группы	
		товары	индекс цен
Медицинские услуги	103,6	Лечение кариеса	105,8
		Общий анализ крови	99,1
Бытовые услуги	100,5	Помывка в бане	103,8
		Установка пластиковых окон	100,1

В феврале 2020 года ветеринарные услуги стали дороже на 4,3%, плата за пользование потребительским кредитом – на 3,3, услуги в сфере зарубежного туризма – 2,6, абонентская плата за пакет услуг сотовой связи – на 2,5%. Проживание в доме отдыха, пансионате подешевело на 7,8%, стоимость авиаперелетов – на 1,1%.

Цены и тарифы на жилищно-коммунальные услуги в феврале 2020 года

	В рублях	В % к	
		январю 2020	декабрю 2019
Содержание и ремонт жилья в государственном и муниципальном жилищных фондах, м ²	28,14	96,8	96,8
Наем жилых помещений в государственном и муниципальном жилищных фондах, м ²	6,79	100,0	100,0
Оплата эксплуатационных расходов в приватизированных квартирах, м ²	28,14	98,5	98,5
Оплата эксплуатационных расходов в домах ЖСК, м ²	24,40	98,7	98,7
Взносы на капитальный ремонт, м ²	7,92	100,0	110,0
Обращение с твердыми коммунальными отходами, м ² общей площади	5,60	100,0	88,2
Водоснабжение, холодное по счетчикам, м ³	27,26	100,0	100,0
Водоотведение по счетчикам, м ³	29,65	100,0	100,0
Отопление, Гкал	2062,83	100,0	100,0
Водоснабжение, горячее по счетчикам, м ³	132,57	100,0	100,0
Электричество (в квартирах без электроплит), 100 кВт-ч	427,00	100,0	100,0
Газ сетевой, м ³	6,60	100,0	100,0

Цены производителей

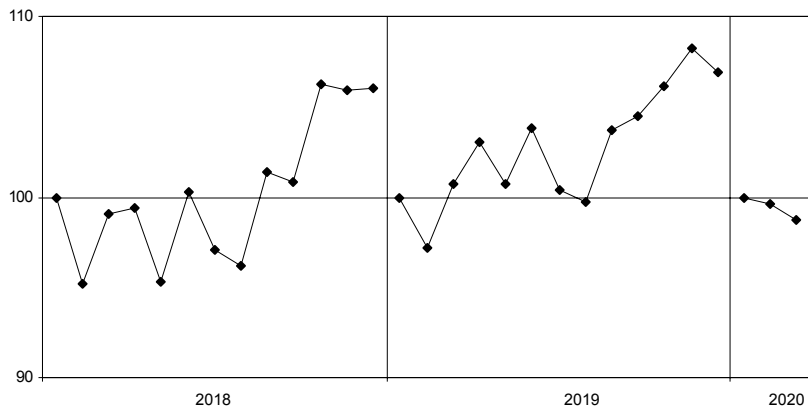
Индексы цен производителей промышленных товаров

Индекс цен производителей промышленных товаров в феврале 2020 года по сравнению с январем 2020 года составил 99,6%, с декабрем 2019 года – 99,7%

Индексы цен производителей промышленных товаров по отдельным видам экономической деятельности

	Февраль 2020 в % к		Справочно: февраль 2019 в % к декабрю 2018
	январю 2020	декабрю 2019	
Лесозаготовки	96,6	96,1	99,7
Добыча полезных ископаемых	98,1	99,1	101,1
Обрабатывающие производства	100,1	99,7	100,8
из них производство:			
пищевых продуктов	100,1	99,8	92,3
напитков	100,03	98,3	99,5
одежды	100,2	100,1	96,8
обработка древесины и производство изделий из дерева и пробки, кроме мебели, изделий из соломки и материалов для плетения	99,4	99,7	101,4
бумаги и бумажных изделий	98,4	97,9	101,6
химических веществ и химических продуктов	99,9	100,3	102,6
резиновых и пластмассовых изделий	101,4	104,7	100,01
прочей неметаллической минеральной продукции	103,5	101,6	100,5
готовых металлических изделий, кроме машин и оборудования	100,0	105,3	100,0
электрического оборудования	100,3	100,2	93,3
машин и оборудования, не включенных в другие группировки	100,3	103,3	107,3
автотранспортных средств, прицепов и полуприцепов	99,3	99,3	100,4
мебели	100,0	100,7	98,7
Обеспечение электрической энергией, газом и паром; кондиционирование воздуха	95,8	100,2	100,1
в том числе:			
производство, передача и распределение электроэнергии	94,9	99,9	100,5
производство, передача и распределение пара и горячей воды; кондиционирование воздуха	99,2	101,4	99,0

**Изменение средних цен производителей на электроэнергию
(в % к декабрю предыдущего года)**



Средние цены производителей на электроэнергию в 2020 году

	<i>В рублях за тыс. кВт-ч</i>
январь	4093,71
февраль	3988,70

Индексы цен на продукцию инвестиционного назначения

Сводный индекс цен строительной продукции в феврале 2020 года по сравнению с февралем 2019 года составил 105,1%.

Индексы цен строительной продукции

в % к предыдущему месяцу

	Сводный индекс цен на продукцию (затраты, услуги) инвестиционного назначения	В том числе индексы цен:		
		производителей на строительную продукцию	на приобретение машин и оборудования инвестиционного назначения	на прочую продукцию (затраты, услуги) инвестиционного назначения
Январь	99,6	99,9	99,2	93,9
Февраль	100,5	99,7	101,8	95,9
Февраль 2020 в % к декабрю 2019	100,0	99,6	101,0	90,0
Справочно: февраль 2019 в % к декабрю 2018	101,3	101,5	101,2	98,3

Индексы цен приобретения

по отдельным группам строительных материалов

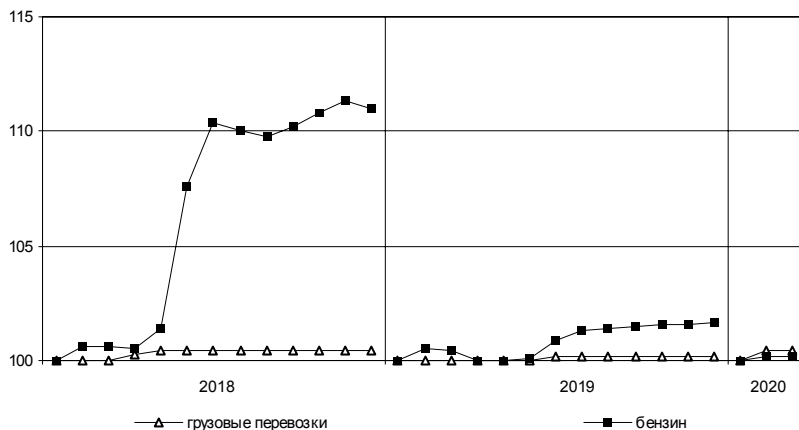
	Февраль 2020 в % к		Справочно: февраль 2019 в % к декабрю 2018
	февралю 2019	декабрю 2019	
Цементы общестроительные	111,4	108,1	93,9
Сталь арматурная	86,3	89,0	118,5
Кабели и арматура кабельная	56,6	34,5	71,6
Бетон товарный	110,8	106,0	101,3
Растворы строительные	–	82,4	–
Щебень	104,7	95,6	77,5
Пески природные прочие	91,5	103,3	106,9

Индексы тарифов на грузовые перевозки

в % к предыдущему месяцу

	Индекс тарифов на грузовые перевозки	В том числе по видам транспорта:	
		автомобильный	трубопроводный
Январь	103,3	100,4	103,4
Февраль	100,0	100,0	100,0
Февраль 2020 в % к декабрю 2019	103,3	100,4	103,4
Справочно: февраль 2019 в % к декабрю 2018	103,7	100,0	103,9

Изменение тарифов на грузовые перевозки автомобильным транспортом и цен на бензин (в % к декабрю предыдущего года)

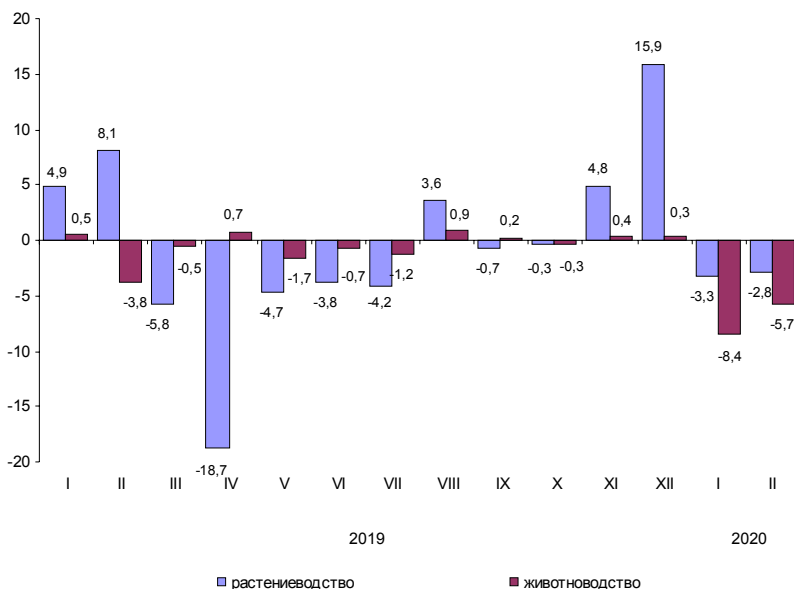


**Индексы цен производителей
сельскохозяйственной продукции**

в % к предыдущему месяцу

	Продукция – всего	В том числе:				
		картофель	овощи	скот и птица	молоко	яйца
Январь	92,7	100,0	96,3	85,1	100,2	98,5
Февраль	95,0	98,6	97,0	93,7	99,7	88,8
Февраль 2020 в % к декабрю 2019	88,1	98,6	93,4	79,8	99,9	87,4
Справочно: февраль 2019 в % к декабрю 2018	97,5	101,3	114,0	95,6	100,3	95,6

**Темпы прироста (снижения) цен производителей
сельскохозяйственной продукции (в % к предыдущему месяцу)**



РЫНОК ТРУДА

Занятость и безработица

Численность работников организаций

В январе 2020 года в организациях (без субъектов малого предпринимательства) работало 392 тыс. человек, в том числе штатных работников – 96,6%, на условиях совместительства – 1,8% и по договорам гражданско-правового характера – 1,6% от общего числа работающих.

*Динамика численности работников организаций
(без субъектов малого предпринимательства)*

	Январь 2020, тыс. человек	В % к		Справочно: январь 2019 в % к	
		январю 2019	декабрю 2019	январю 2018	декабрю 2018
Средняя численность работников организаций	391,8	106,3	100,7	105,4	100,3
в том числе:					
работников списочного состава (без внешних совместителей)	378,5	106,3	101,0	105,6	100,5
внешних совместителей ¹⁾	6,9	103,7	100,1	95,9	99,8
работников, выполнявших работы по договорам гражданско-правового характера ¹⁾	6,4	109,8	85,3	104,7	89,4

¹⁾ В эквиваленте полной занятости.

*Средняя численность работников организаций
(без субъектов малого предпринимательства)
по видам экономической деятельности¹⁾ в январе 2020 года*

	Всего работников			В том числе:		
	тыс. чело- век	в % к		работников списочного состава (без внешних сов- местителей)	внешних совмес- тителей	работников, выполнявших ра- боты по договорам гражданско-право- вого характера
		январю 2019	итогу			
Всего	391,8	106,3	100	378,5	6,9	6,4
в том числе по видам экономиче- ской деятельности:						
сельское, лесное хозяйство, охота, рыболовство и рыболовство	17,2	102,7	4,4	16,6	0,2	0,3
добыча полезных ископаемых	4,3	105,1	1,1	4,1	0,0	0,2
обрабатывающие производства	90,8	107,4	23,2	89,5	0,5	0,8
обеспечение элек- трической энергией, газом и паром; кон- диционирование воздуха	21,3	99,9	5,4	21,1	0,2	0,1
водоснабжение; водоотведение, организация сбора и утилизации отходов, деятель- ность по ликвидации загрязнений	6,9	129,4	1,8	6,6	0,2	0,1
строительство	26,5	103,2	6,8	26,0	0,2	0,3
торговля оптовая и розничная; ремонт автотранс- портных средств и мотоциклов	32,2	105,9	8,2	31,8	0,3	0,1
транспортировка и хранение	33,1	111,5	8,4	32,5	0,2	0,4
деятельность гостиниц и предприятий обще- ственного питания	4,5	110,2	1,2	4,4	0,1	0,0
деятельность в области информации и связи	2,4	107,7	0,6	2,3	0,0	0,1
деятельность финансовая и страховая	4,0	115,7	1,0	2,9	0,0	1,2

¹⁾ По «чистым» видам экономической деятельности.

*Средняя численность работников организаций
(без субъектов малого предпринимательства)
по видам экономической деятельности¹⁾ в январе 2020 года (окончание)*

	Всего работников			В том числе:		
	тыс. чело- век	в % к		работников списочного состава (без внешних сов- местителей)	внешних совмес- тителей	работников, выполнявших ра- боты по договорам гражданско-право- вого характера
		январю 2019	итогу			
деятельность по операциям с недвижимым имуществом	5,9	84,6	1,5	5,3	0,2	0,4
деятельность профессиональная, научная и техническая	11,6	105,1	2,9	11,2	0,2	0,2
деятельность административная и сопутствующие дополнительные услуги	6,9	137,8	1,8	6,6	0,1	0,2
государственное управление и обеспечение военной безопасности; социальное обеспечение	29,4	110,2	7,5	28,2	0,2	1,0
образование	48,2	104,1	12,3	45,4	2,5	0,2
деятельность в области здравоохранения и социальных услуг	36,8	103,6	9,4	35,6	1,0	0,2
деятельность в области культуры, спорта, организации досуга и развлечений	8,6	101,7	2,2	7,3	0,7	0,5
предоставление прочих видов услуг	1,2	108,4	0,3	1,1	0,1	0,1

¹⁾ По «чистым» видам экономической деятельности.

Безработица

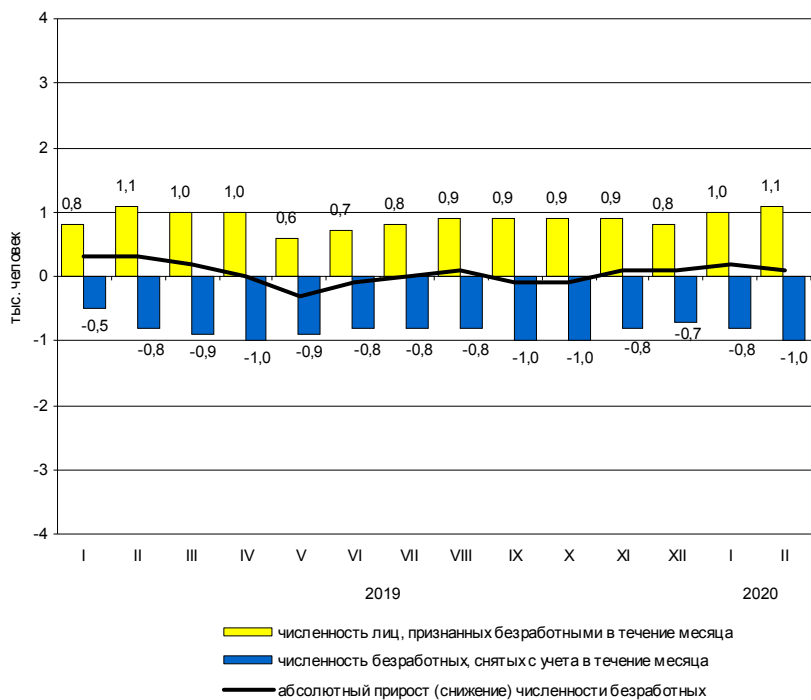
К концу февраля 2020 года в государственных учреждениях службы занятости населения состояло на учете 5,6 тыс. не занятых трудовой деятельностью граждан, из них 4,1 тыс. человек имели статус безработного.

Динамика числа незанятых граждан, состоящих на учете в государственных учреждениях службы занятости населения

	Число незанятых граждан, тыс. человек	на конец месяца		
		из них имеют статус безработного		соответствующему месяцу предыдущего года
		тыс. человек	в % к предыдущему месяцу	
2019				
январь	5,1	3,3	108,7	96,0
февраль	5,5	3,7	110,4	98,1
март	5,4	3,8	104,6	106,7
апрель	5,2	3,8	100,4	115,6
май	4,9	3,6	93,8	115,7
июнь	4,8	3,5	97,7	117,6
июль	5,0	3,5	99,9	116,1
август	5,0	3,7	103,7	118,1
сентябрь	4,9	3,6	97,3	116,4
октябрь	4,9	3,5	98,0	118,3
ноябрь	4,9	3,6	104,0	118,0
декабрь	4,7	3,7	103,3	122,7
2020				
январь	5,3	4,0	106,2	119,9
февраль	5,6	4,1	102,4	111,2

В феврале 2020 года статус безработного получили 1,1 тыс. человек (на 17 человек или на 1,5% меньше, чем в феврале 2019 года). Размеры трудоустройства безработных в феврале 2020 года были на 0,1 тыс. человек или на 37,5% больше, чем в аналогичном периоде 2019 года, и составили 0,4 тыс. человек.

**Движение численности безработных, зарегистрированных
в государственных учреждениях службы занятости населения**



На конец февраля 2020 года, как и на конец февраля 2019 года, уровень зарегистрированной безработицы составил 0,4% к численности рабочей силы.

Потребность организаций в работниках

К концу февраля 2020 года нагрузка незанятого населения, состоящего на учете в государственных учреждениях службы занятости населения, на одну заявленную вакансию составила 0,3 человека, как и в конце февраля 2019 года.

Динамика потребности организаций в работниках

	<i>Потребность организаций в работниках, заявленная в государственные учреждения службы занятости населения, тыс. человек</i>	<i>Нагрузка незанятого населения на одну заявленную вакансию</i>		
		<i>человек</i>	<i>в % к</i>	
			<i>предыдущему месяцу</i>	<i>соответствующему месяцу предыдущего года</i>
<i>на конец месяца</i>				
2019				
январь	18,8	0,3	1,5 р.	100,0
февраль	18,9	0,3	100,0	100,0
март	20,3	0,3	100,0	100,0
апрель	20,6	0,3	100,0	1,5 р.
май	22,5	0,2	66,7	100,0
июнь	22,8	0,2	100,0	100,0
июль	23,3	0,2	100,0	100,0
август	22,6	0,2	100,0	100,0
сентябрь	23,8	0,2	100,0	100,0
октябрь	22,7	0,2	100,0	100,0
ноябрь	22,3	0,2	100,0	100,0
декабрь	19,5	0,2	100,0	100,0
2020				
январь	18,6	0,3	1,5 р.	100,0
февраль	19,1	0,3	100,0	100,0

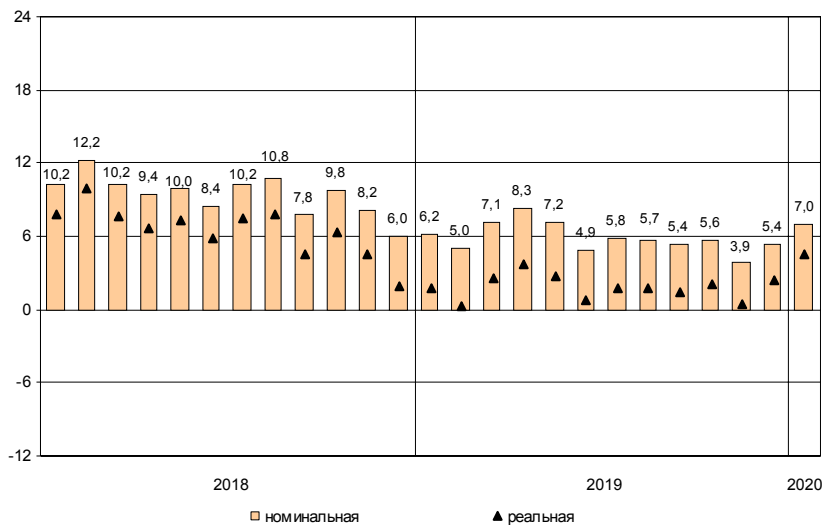
Заработная плата

Средняя номинальная заработная плата, начисленная за январь 2020 года, составила 46145 рублей. Реальная начисленная заработная плата, рассчитанная с учетом индекса потребительских цен, в январе 2020 года составила 84,6% к уровню декабря 2019 года и 104,6% – к уровню января 2019 года.

Динамика номинальной и реальной средней заработной платы

	<i>Номинальная начисленная заработная плата в % к</i>		<i>Реальная начисленная заработная плата в % к</i>	
	<i>предыду- щему месяцу</i>	<i>соответст- вующему месяцу предыдущего года</i>	<i>предыду- щему месяцу</i>	<i>соответст- вующему месяцу предыдущего года</i>
2019				
январь	84,2	106,2	83,5	101,7
февраль	101,7	105,0	101,3	100,3
март	105,4	107,1	105,1	102,5
апрель	102,4	108,3	102,1	103,7
май	101,2	107,2	100,8	102,7
июнь	98,8	104,9	98,5	100,7
июль	100,4	105,8	100,2	101,7
август	98,7	105,7	99,0	101,7
сентябрь	96,5	105,4	96,6	101,5
октябрь	103,2	105,6	103,1	102,0
ноябрь	98,6	103,9	98,2	100,4
декабрь	120,5	105,4	120,1	102,4
2020				
январь	84,8	107,0	84,6	104,6

**Прирост (снижение) средней номинальной
и реальной начисленной заработной платы
(в % к соответствующему месяцу предыдущего года)**



ЛЕНИНГРАДСКАЯ ОБЛАСТЬ

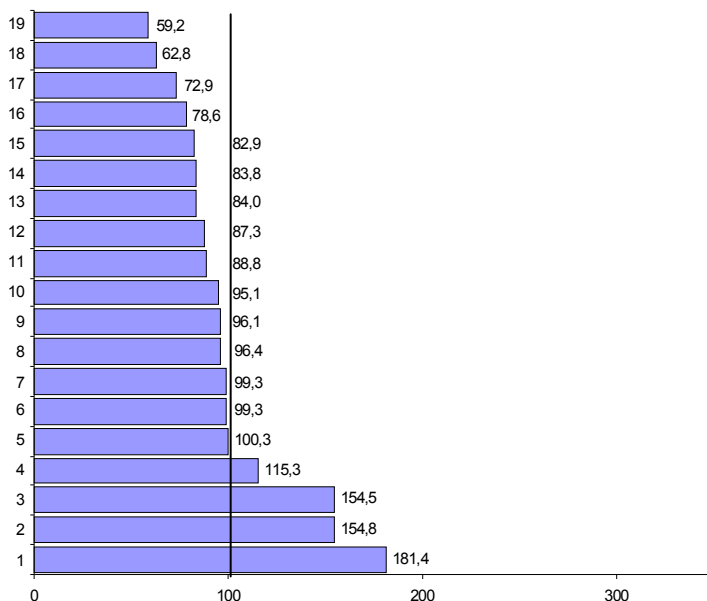
Средняя начисленная заработная плата по видам экономической деятельности¹⁾

в расчете на одного работника

	Январь 2020, рублей	В % к	
		январю 2019	среднему уровню
Всего	46145	107,0	100
в том числе			
по видам экономической деятельности:			
сельское, лесное хозяйство, охота, рыболовство и рыбоводство	38664	105,9	83,8
добыча полезных ископаемых	44472	109,3	96,4
обрабатывающие производства	53200	103,8	115,3
обеспечение электрической энергией, газом и паром; кондиционирование воздуха	71310	125,6	1,5 р.
водоснабжение; водоотведение, организация сбора и утилизации отходов, деятельность по ликвидации загрязнений	38749	105,7	84,0
строительство	44354	93,7	96,1
торговля оптовая и розничная; ремонт автотранспортных средств и мотоциклов	38251	106,9	82,9
транспортировка и хранение	46270	108,7	100,3
из них:			
деятельность сухопутного и трубопроводного транспорта	41702	107,6	90,4
деятельность водного транспорта	77815	110,8	1,7 р.
складское хозяйство и вспомогательная транспортная деятельность	51614	110,2	111,9
деятельность почтовой связи и курьерская деятельность	27736	113,0	60,1
деятельность гостиниц и предприятий общественного питания	27317	109,9	59,2
деятельность в области информации и связи	45805	119,7	99,3
деятельность финансовая и страховая	83727	1,7 р.	1,8 р.
деятельность по операциям с недвижимым имуществом	33647	104,8	72,9
деятельность профессиональная, научная и техническая	71430	118,4	1,5 р.
деятельность административная и сопутствующие дополнительные услуги	28993	104,2	62,8
государственное управление и обеспечение военной безопасности; социальное обеспечение	40984	107,0	88,8
образование	40285	106,6	87,3
деятельность в области здравоохранения и социальных услуг	45824	107,3	99,3
деятельность в области культуры, спорта, организации досуга и развлечений	43894	107,8	95,1
предоставление прочих видов услуг	36253	110,6	78,6

¹⁾ По «чистым» видам экономической деятельности.

Отношение средней начисленной заработной платы по отдельным видам экономической деятельности¹⁾ к среднему уровню по Ленинградской области в январе 2020 года (в %)



- | | |
|--------------------------------------------------------------------------------------------|-------------------------------------------------------------------------------------------------------------------|
| 1 – деятельность финансовая и страховая | 12 – образование |
| 2 – деятельность профессиональная, научная и техническая | 13 – водоснабжение; водоотведение, организация сбора и утилизации отходов, деятельность по ликвидации загрязнений |
| 3 – обеспечение электрической энергией, газом и паром; кондиционирование воздуха | 14 – сельское, лесное хозяйство, охота, рыболовство и рыбоводство |
| 4 – обрабатывающие производства | 15 – торговля оптовая и розничная; ремонт автотранспортных средств и мотоциклов |
| 5 – транспортировка и хранение | 16 – предоставление прочих видов услуг |
| 6 – деятельность в области здравоохранения и социальных услуг | 17 – деятельность по операциям с недвижимым имуществом |
| 7 – деятельность в области информации и связи | 18 – деятельность административная и сопутствующие дополнительные услуги |
| 8 – добыча полезных ископаемых | 19 – деятельность гостиниц и предприятий общественного питания |
| 9 – строительство | |
| 10 – деятельность в области культуры, спорта, организации досуга и развлечений | |
| 11 – государственное управление и обеспечение военной безопасности; социальное обеспечение | |

¹⁾ По «чистым» видам экономической деятельности.

Задолженность организаций по заработной плате

По данным организаций наблюдаемых видов экономической деятельности¹⁾ (без субъектов малого предпринимательства), сообщивших сведения о просроченной задолженности по заработной плате по состоянию на 1 марта 2020 года, суммарная задолженность составила 30,1 млн. рублей. Объем задолженности составил к уровню 1 февраля 2020 года 120,9%, к 1 марта 2019 года – 217,0%.

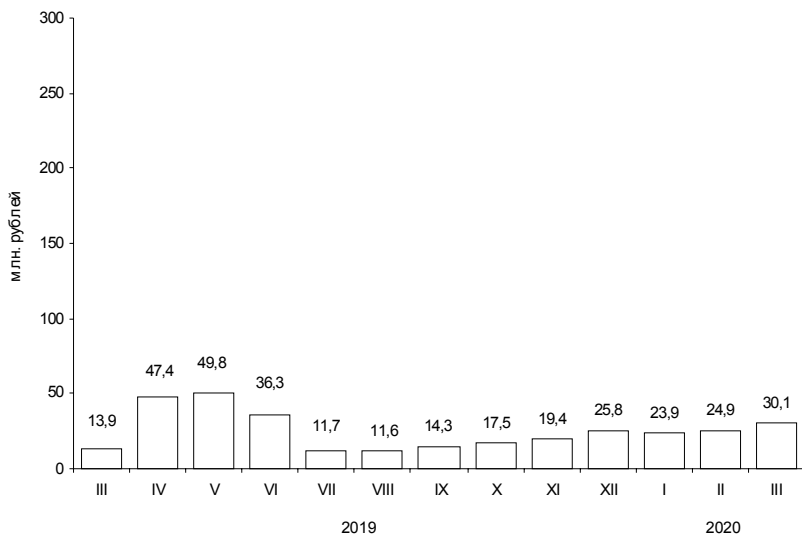
Из общей суммы просроченной задолженности 14,2 млн. рублей приходилось на задолженность, образовавшуюся в 2018 году и ранее.

Просроченная задолженность по заработной плате по видам экономической деятельности на 1 марта 2020 года

	Млн. руб.	В % к	
		1 февраля 2020	итогу
Всего	30,1	120,9	100
в том числе по видам экономической деятельности:			
сельское хозяйство, охота и предоставление услуг в этих областях; лесозаготовки	12,8	100,0	42,3
обрабатывающие производства	13,6	113,5	45,2
строительство	3,6	x	12,0
управление недвижимым имуществом за вознаграждение или на договорной основе	0,1	89,2	0,5

¹⁾ Наблюдение осуществляется по кругу организаций 21 вида экономической деятельности, в том числе: растениеводство и животноводство; лесозаготовки; рыболовство и рыбоводство; промышленные виды деятельности; строительство; транспорт; управление недвижимым имуществом; наука; образование; здравоохранение; деятельность в области кино, телевизионного и радиовещания; искусство, культура, деятельность в области отдыха и развлечений.

Динамика просроченной задолженности по заработной плате (на 1 число месяца)



Численность работников, перед которыми организации имеют просроченную задолженность по заработной плате, по видам экономической деятельности на 1 марта 2020 года

	Человек	В % к 1 февраля 2020
Всего	379	116,3
в том числе по видам экономической деятельности:		
сельское хозяйство, охота и предоставление услуг в этих областях; лесозаготовки	252	100,0
обрабатывающие производства	70	100,0
строительство	54	x
управление недвижимым имуществом за вознаграждение или на договорной основе	3	75,0

ЛЕНИНГРАДСКАЯ ОБЛАСТЬ

ФИНАНСЫ

Показатели финансово-кредитной системы

Исполнение консолидированного бюджета в 2020 году¹⁾

	млн. рублей		
	Доходы	Расходы	Профицит (+), дефицит (-)
Январь	8438	9435	-998

Исполнение бюджета

по статьям доходов и расходов на 1 февраля 2020 года

	Млн. рублей	В % к итогу
Доходы	8438	100
из них:		
налог на доходы физических лиц	3016	35,7
налог на прибыль организаций	2459	29,1
акцизы	1104	13,1
доходы от использования имущества, находящегося в государственной и муниципальной собственности	168	2,0
безвозмездные поступления	383	4,5
Расходы	9435	100
из них на:		
общегосударственные вопросы	377	4,0
национальную безопасность и правоохранительную деятельность	43	0,5
национальную экономику	655	6,9
жилищно-коммунальное хозяйство	230	2,4
социально-культурные мероприятия в том числе:	8121	86,1
образование	2786	29,5
культура, кинематография	530	5,6
здравоохранение	1564	16,6
социальная политика	3064	32,5
физическая культура и спорт	166	1,8
средства массовой информации	10	0,1

¹⁾ По данным Комитета финансов Ленинградской области.

ЛЕНИНГРАДСКАЯ ОБЛАСТЬ

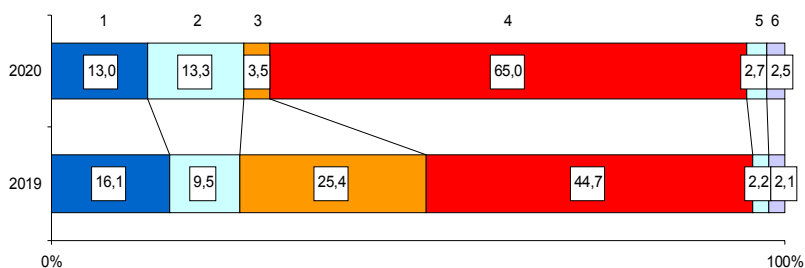
НАЛОГОВАЯ СТАТИСТИКА

По оперативным данным УФНС РФ по Ленинградской области в январе 2020 года в бюджетную систему поступило налогов, сборов и иных обязательных платежей на сумму 22,6 млрд. рублей, что в номинальном выражении на 15,1% меньше, чем в январе 2019 года.

Поступление налогов, сборов и иных обязательных платежей в бюджетную систему в январе 2020 года

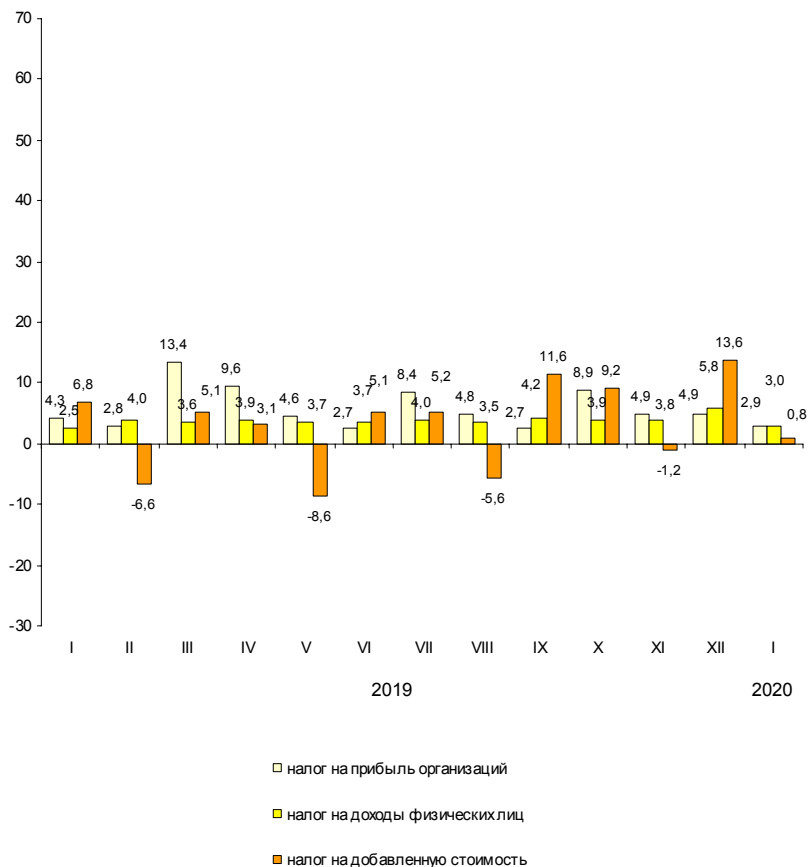
	Млрд. рублей	В % к январю 2019	Из общего объема поступлений – в консолидированный бюджет Ленинградской области		
			млрд. рублей	в % к общему объему	в % к январю 2019
Всего	22,6	84,9	8,0	35,4	95,0
налог на прибыль организаций	2,9	68,8	2,5	83,4	73,3
налог на доходы физических лиц	3,0	118,9	3,0	100,0	118,9
налог на добавленную стоимость на товары (работы, услуги), реализуемые на территории РФ	0,8	11,7	х	х	х
акцизы по подакцизным товарам (продукции), производимым на территории РФ	14,7	123,5	1,6	10,6	94,7
налоги на имущество	0,6	104,7	0,6	100,0	104,7
налоги, сборы и регулярные платежи за пользование природными ресурсами	0,0	102,4	0,0	76,6	105,1
прочие	0,6	99,0	0,3	69,4	117,4

Структура налогов, сборов и иных обязательных платежей, поступивших в бюджетную систему в январе



- 1 – налог на прибыль организаций
- 2 – налог на доходы физических лиц
- 3 – налог на добавленную стоимость
- 4 – акцизы
- 5 – налоги на имущество
- 6 – прочие

**Динамика поступления налоговых платежей
в бюджетную систему по отдельным видам налогов
(млрд. рублей)**



ЛЕНИНГРАДСКАЯ ОБЛАСТЬ

ФИНАНСЫ ОРГАНИЗАЦИЙ¹⁾

Финансовые результаты деятельности организаций

В январе 2020 года сальдированный финансовый результат (прибыль минус убыток) организаций составил 14,3 млрд. рублей, что на 7,3% меньше, чем за соответствующий период 2019 года.

Финансовый результат

по видам экономической деятельности в январе 2020 года

	Сальдированный финансовый результат		В том числе прибыль прибыльных организаций	
	млн. рублей ²⁾	в % к январю 2019	млн. рублей	в % к январю 2019
Всего	14313	92,7	17914	81,4
в том числе по видам экономической деятельности:				
сельское, лесное хозяйство, охота, рыболовство и рыбоводство	582	77,3	723	86,9
добыча полезных ископаемых	-52	х	24	112,2
обрабатывающие производства	4289	96,3	6045	67,0
обеспечение электрической энергией, газом и паром; кондиционирование воздуха	413	94,1	536	92,1
водоснабжение; водоотведение, организация сбора и утилизации отходов, деятельность по ликвидации загрязнений	-40	х	146	31,9
строительство	1391	105,3	1609	93,3
торговля оптовая и розничная; ремонт автотранспортных средств и мотоциклов	1647	84,0	1816	83,6
транспортировка и хранение	6107	104,1	6428	107,6
деятельность гостиниц и предприятий общественного питания	-9	х	0,5	26,5
деятельность в области информации и связи	9	1,8 п.	12	112,0
деятельность по операциям с недвижимым имуществом	-141	х	328	37,1
деятельность профессиональная, научная и техническая	76	54,0	159	66,1
деятельность административная и сопутствующие дополнительные услуги	15	х	27	5,0 п.
образование	2	х	2	2,8 п.
деятельность в области здравоохранения и социальных услуг	-5	х	3	68,9
деятельность в области культуры, спорта, организации досуга и развлечений	-9	х	16	25,4 п.
предоставление прочих видов услуг	34	57,1	37	59,1

¹⁾ По юридическим лицам, зарегистрированным в субъекте Российской Федерации, в целом, включая обособленные подразделения. Без банков, страховых и бюджетных организаций, без субъектов малого предпринимательства. Сравнение показателей с соответствующим периодом 2019 года произведено в текущих ценах по сопоставимому кругу организаций.

²⁾ Знак "-" означает убыток.

ЛЕНИНГРАДСКАЯ ОБЛАСТЬ

Число убыточных организаций и размер допущенного ими убытка в январе 2020 года

	Число убы- точных орга- низаций, ед.	В % к общему числу органи- заций вида деятельности	Убыток, млн. рублей
Всего	272	32,7	3601
в том числе по видам экономической деятельности:			
сельское, лесное хозяйство, охота, рыболовство и рыбоводство	17	19,8	141
добыча полезных ископаемых	11	61,1	76
обрабатывающие производства	97	38,3	1756
обеспечение электрической энергией, газом и паром; кондиционирование воздуха	16	42,1	123
водоснабжение; водоотведение, организация сбора и утилизации отходов, деятельность по ликвидации загрязнений	16	47,1	186
строительство	14	21,9	217
торговля оптовая и розничная; ремонт автотранспортных средств и мотоциклов	27	25,2	170
транспортировка и хранение	20	32,8	322
деятельность гостиниц и предприятий общественного питания	6	50,0	9
деятельность в области информации и связи	4	50,0	2
деятельность по операциям с недвижимым имуществом	16	24,2	470
деятельность профессиональная, научная и техническая	10	43,5	82
деятельность административная и сопутствующие дополнительные услуги	5	27,8	13
образование	–	–	–
деятельность в области здравоохранения и социальных услуг	4	33,3	7
деятельность в области культуры, спорта, организации досуга и развлечений	3	50,0	25
предоставление прочих видов услуг	5	33,3	2

В январе 2020 года число убыточных организаций по сравнению с тем же периодом 2019 года уменьшилось на 4 единицы или на 1,4%, сумма убытка снизилась на 45,2%.

Состояние платежей и расчетов в организациях

На 1 февраля 2020 года суммарная задолженность организаций по обязательствам (кредиторская, задолженность по кредитам банков и займам) составила 1206,2 млрд. рублей, из нее просроченная – 8,4 млрд. рублей или 0,7% от общей суммы задолженности (на 1 января 2020 года – 0,8%).

Размер и структура суммарной просроченной задолженности по обязательствам на 1 февраля 2020 года

	Млрд. рублей	В % к	
		1 января 2020	итогу
Всего	8,4	87,7	100
в том числе:			
кредиторская задолженность	7,8	94,3	93,0
задолженность по кредитам банков и займам	0,6	45,3	7,0

Кредиторская задолженность на 1 февраля 2020 года составила 604,4 млрд. рублей, из нее просроченная – 7,8 млрд. рублей или 1,3%.

Задолженность по полученным кредитам банков и займам организаций на 1 февраля 2020 года составила 601,7 млрд. рублей, в том числе просроченная – 0,6 млрд. рублей или 0,1%.

Структура просроченной кредиторской задолженности

на конец месяца, млн. рублей

	Всего	В том числе:			Количество организаций, имеющих просроченную кредиторскую задолженность	
		поставщикам и подрядчикам	в бюджеты всех уровней	по платежам в государственные внебюджетные фонды	единиц	в % к общему количеству организаций
январь	7839	6276	569	91	91	10,9

ЛЕНИНГРАДСКАЯ ОБЛАСТЬ

Просроченная кредиторская задолженность организаций
по видам экономической деятельности на 1 февраля 2020 года

млн. рублей

	Количество организаций, имеющих просроченную кредиторскую задолженность, ед.	Просроченная кредиторская задолженность	В том числе:		
			поставщикам и подрядчикам	в бюджеты всех уровней	по платежам в государственные внебюджетные фонды
Сельское, лесное хозяйство, охота, рыболовство и рыбоводство	10	111	107	—	—
Добыча полезных ископаемых	2	... ¹⁾	... ¹⁾	—	—
Обрабатывающие производства	29	4813	3453	480	68
Обеспечение электрической энергией, газом и паром; кондиционирование воздуха	12	1379	1302	... ¹⁾	... ¹⁾
Водоснабжение; водоотведение, организация сбора и утилизации отходов, деятельность по ликвидации загрязнений	8	771	691	20	10
Строительство	4	433	408	... ¹⁾	... ¹⁾
Торговля оптовая и розничная; ремонт автотранспортных средств и мотоциклов	4	38	37	—	—
Транспортировка и хранение	3	41	... ¹⁾	—	—
Деятельность гостиниц и предприятий общественного питания	—	—	—	—	—
Деятельность в области информации и связи	—	—	—	—	—
Деятельность по операциям с недвижимым имуществом	15	218	205	2	... ¹⁾
Деятельность профессиональная, научная и техническая	1	... ¹⁾	... ¹⁾	—	—
Деятельность административная и сопутствующие дополнительные услуги	—	—	—	—	—
Образование	1	... ¹⁾	... ¹⁾	—	... ¹⁾
Деятельность в области здравоохранения и социальных услуг	—	—	—	—	—
Деятельность в области культуры, спорта, организации досуга и развлечений	—	—	—	—	—
Предоставление прочих видов услуг	2	... ¹⁾	... ¹⁾	... ¹⁾	... ¹⁾

¹⁾ Данные не публикуются в целях обеспечения конфиденциальности первичных статистических данных, полученных от организаций, в соответствии с Федеральным Законом от 29.11.2007 №282-ФЗ.

ЛЕНИНГРАДСКАЯ ОБЛАСТЬ

Дебиторская задолженность на 1 февраля 2020 года составила 641,7 млрд. рублей, из нее просроченная – 12,7 млрд. рублей или 2,0%.

Структура просроченной дебиторской задолженности

	на конец месяца, млн. рублей				
	Всего	В том числе:		Количество организаций, имеющих просроченную дебиторскую задолженность	
		покупателей	из нее государственных заказчиков по оплате за поставленную продукцию	единиц	в % к общему количеству организаций
январь	12735	10901	... ¹⁾	196	23,6

¹⁾ Данные не публикуются в целях обеспечения конфиденциальности первичных статистических данных, полученных от организаций, в соответствии с Федеральным Законом от 29.11.2007 №282-ФЗ.

ЛЕНИНГРАДСКАЯ ОБЛАСТЬ

Просроченная дебиторская задолженность организаций
по видам экономической деятельности на 1 февраля 2020 года

млн. рублей

	Количество организаций, имеющих просроченную дебиторскую задолженность, ед.	Просроченная дебиторская задолженность	В том числе:	
			покупателей	из нее государственных заказчиков за поставленную продукцию
Сельское, лесное хозяйство, охота, рыболовство и рыбоводство	20	151	110	–
Добыча полезных ископаемых	2	... ¹⁾	... ¹⁾	–
Обрабатывающие производства	52	5429	3797	... ¹⁾
Обеспечение электрической энергией, газом и паром; кондиционирование воздуха	15	2316	2313	–
Водоснабжение; водоотведение, организация сбора и утилизации отходов, деятельность по ликвидации загрязнений	21	935	925	–
Строительство	12	866	782	–
Торговля оптовая и розничная; ремонт автотранспортных средств и мотоциклов	20	1322	1313	–
Транспортировка и хранение	11	1101	1098	–
Деятельность гостиниц и предприятий общественного питания	3	7	7	–
Деятельность в области информации и связи	3	19	19	–
Деятельность финансовая и страховая	–	–	–	–
Деятельность по операциям с недвижимым имуществом	24	480	480	–
Деятельность профессиональная, научная и техническая	2	... ¹⁾	... ¹⁾	–
Деятельность административная и сопутствующие дополнительные услуги	5	33	32	–
Образование	1	... ¹⁾	... ¹⁾	–
Деятельность в области здравоохранения и социальных услуг	1	... ¹⁾	... ¹⁾	–
Деятельность в области культуры, спорта, организации досуга и развлечений	1	... ¹⁾	–	–
Предоставление прочих видов услуг	3	4	... ¹⁾	–

¹⁾ Данные не публикуются в целях обеспечения конфиденциальности первичных статистических данных, полученных от организаций, в соответствии с Федеральным Законом от 29.11.2007 №282-ФЗ.

ЛЕНИНГРАДСКАЯ ОБЛАСТЬ

В январе 2020 года в обращении участвовали векселя, обеспечивающие задолженность покупателей, на сумму 0,7 млрд. рублей, задолженность поставщикам – на 3,9 млрд. рублей.

В вексельной форме находилось 1,5% всей задолженности поставщикам и 0,2% – задолженности покупателей.

Превышение кредиторской задолженности над дебиторской задолженностью на 1 февраля 2020 года

	млрд. рублей			
	Задолженность		Превышение кредиторской задолженности над дебиторской	
	деби- торская	креди- торская	всего ¹⁾	в % к дебиторской задолженности
Всего	642	604	-37	х
в том числе по видам экономической деятельности:				
сельское, лесное хозяйство, охота, рыболовство и рыбоводство	11	13	2	21,7
добыча полезных ископаемых	2	3	1	39,4
обрабатывающие производства	325	339	13	4,1
обеспечение электрической энергией, газом и паром; кондиционирование воздуха	10	10	0,1	1,2
водоснабжение; водоотведение, организация сбора и утилизации отходов, деятельность по ликвидации загрязнений	3	6	3	81,0
строительство	162	100	-62	х
торговля оптовая и розничная; ремонт автотранспортных средств и мотоциклов	73	77	4	5,3
транспортировка и хранение	25	21	-4	х
деятельность гостиниц и предприятий общественного питания	0,1	0,1	0,0	66,8
деятельность в области информации и связи	0,1	0,3	0,1	122,2
деятельность по операциям с недвижимым имуществом	9	13	5	54,5
деятельность профессиональная, научная и техническая	17	14	-3	х
деятельность административная и сопутствующие дополнительные услуги	2	5	3	1,7 р.
образование	0,0	0,0	0,0	1,6 р.
деятельность в области здравоохранения и социальных услуг	0,0	0,1	0,0	60,0
деятельность в области культуры, спорта, организации досуга и развлечений	1	2	1	81,3
предоставление прочих видов услуг	2	1	-1	х

¹⁾ Знак "-" означает превышение дебиторской задолженности над кредиторской.

ЛЕНИНГРАДСКАЯ ОБЛАСТЬ

МАЛЫЕ ПРЕДПРИЯТИЯ¹⁾

В 2019 году количество действующих малых предприятий составило 1,9 тыс. единиц. Среднесписочная численность работающих (без внешних совместителей) в 2019 году составила 56,2 тыс. человек, в среднем на одно предприятие приходилось 30 человек.

Число предприятий и среднесписочная численность работающих в 2019 году

	Число предприятий		Среднесписочная численность работающих	
	единиц	в % к итогу	тыс.	в % к итогу
Всего	1871	100	56,2	100
в том числе организации с основным видом деятельности:				
сельское, лесное хозяйство, охота, рыболовство и рыбоводство	97	5,2	3,7	6,5
добыча полезных ископаемых	20	1,1	0,9	1,5
обрабатывающие производства	385	20,6	13,7	24,4
из них производство:				
пищевых продуктов	56	3,0	2,8	4,9
текстильных изделий	8	0,4	0,1	0,2
одежды	14	0,7	0,6	1,0
кожи и изделий из кожи	3	0,2	0,1	0,1
изделий из дерева и пробки, кроме мебели, изделий из соломки и материалов для плетения, обработка древесины	44	2,4	1,4	2,4
бумаги и бумажных изделий	10	0,5	0,5	0,8
деятельность полиграфическая и копирование носителей информации	8	0,4	0,3	0,5
химических веществ и химических продуктов	20	1,1	1,1	1,9
резиновых и пластмассовых изделий	20	1,1	0,9	1,6
прочей неметаллической минеральной продукции	36	1,9	0,7	1,2
готовых металлических изделий, кроме машин и оборудования	52	2,8	2,0	3,6
компьютеров, электронных и оптических изделий	8	0,4	0,2	0,4
электрического оборудования машин и оборудования, не включенных в другие группировки	10	0,5	0,5	0,8
прочих транспортных средств и оборудования	18	1,0	0,8	1,4
мебели	14	0,7	0,4	0,6

¹⁾ Приводятся данные по малым предприятиям (без учета микропредприятий), полученные в результате ежеквартального выборочного статистического наблюдения, с последующим досчетом до полного круга малых предприятий. Условия отнесения к малым предприятиям определены статьей 4 Федерального закона от 24.07.2007 №209-ФЗ «О развитии малого и среднего предпринимательства в Российской Федерации (с изменениями и дополнениями):

численность работников от 16 до 100 человек включительно и предельное значение дохода, полученного от осуществления предпринимательской деятельности за предшествующий календарный год, от 120 млн. до 800 млн. рублей.

ЛЕНИНГРАДСКАЯ ОБЛАСТЬ

Число предприятий и среднесписочная численность работающих в 2019 году (окончание)

	Число предприятий		Среднесписочная численность работающих	
	единиц	в % к итогу	тыс. человек	в % к итогу
прочих готовых изделий	7	0,4	0,1	0,2
ремонт машин и оборудования	24	1,3	0,8	1,4
обеспечение электрической энергией, газом и паром; кондиционирование воздуха	21	1,1	1,3	2,3
водоснабжение; водоотведение, организация сбора и утилизации отходов, деятельность по ликвидации загрязнений	52	2,7	1,9	3,4
строительство	232	12,4	6,8	12,2
торговля оптовая и розничная; ремонт автотранспортных средств и мотоциклов в том числе торговля:	401	21,4	10,1	18,0
оптовая и розничная автотранспортными средствами и мотоциклами и их ремонт	39	2,1	1,1	2,0
оптовая, кроме оптовой торговли автотранспортными средствами и мотоциклами	223	11,9	3,0	5,3
розничная, кроме торговли автотранспортными средствами и мотоциклами	139	7,4	6,0	10,7
транспортировка и хранение	123	6,6	4,5	8,0
деятельность гостиниц и предприятий общественного питания	67	3,6	2,0	3,7
деятельность в области информации и связи	33	1,7	0,8	1,4
деятельность финансовая и страховая	11	0,6	0,2	0,3
деятельность по операциям с недвижимым имуществом	198	10,6	4,2	7,5
деятельность профессиональная, научная и техническая	50	2,7	1,2	2,1
деятельность административная и сопутствующие дополнительные услуги	116	6,2	3,3	6,0
образование	4	0,2	0,1	0,1
деятельность в области здравоохранения и социальных услуг	39	2,1	1,0	1,8
деятельность в области культуры, спорта, организации досуга и развлечений	7	0,4	0,2	0,3
предоставление прочих видов услуг	15	0,8	0,3	0,5

Наряду с работниками списочного состава на малых предприятиях занято 3,2 тыс. человек внешних совместителей и 2,2 тыс. работников, выполнявших работы по договорам гражданско-правового характера, что составило, соответственно, 5,3% и 3,6% от общей численности работающих на малых предприятиях.

ЛЕНИНГРАДСКАЯ ОБЛАСТЬ

Оборот организаций в 2019 году составил 249,6 млрд. рублей. На предприятия торговли оптовой и розничной; ремонта автотранспортных средств и мотоциклов приходилось 26,6% от всего оборота малых предприятий.

Основные показатели деятельности малых предприятий в 2019 году

	Оборот организаций		Инвестиции в основной капитал	
	млрд. рублей	в % к итогу	млн. рублей	в % к итогу
Всего	249,6	100	4779	100
в том числе организации с основным видом деятельности:				
сельское, лесное хозяйство, охота, рыболовство и рыбоводство	13,1	5,3	928	19,4
добыча полезных ископаемых	2,8	1,1	60	1,3
обрабатывающие производства	58,8	23,6	1364	28,5
из них производство:				
пищевых продуктов	12,7	5,1	443	9,3
текстильных изделий	0,2	0,1	–	–
одежды	0,3	0,1	29	0,6
кожи и изделий из кожи	0,1	0,0	0,0	0,0
изделий из дерева и пробки, кроме мебели, изделий из соломки и материалов для плетения, обработка древесины	4,2	1,7	14	0,3
бумаги и бумажных изделий	3,1	1,3	55	1,2
деятельность полиграфическая и копирование носителей информации	0,8	0,3	6	0,1
химических веществ и химических продуктов	9,0	3,6	449	9,4
резиновых и пластмассовых изделий	4,6	1,8	40	0,8
прочей неметаллической минеральной продукции	1,7	0,7	15	0,3
готовых металлических изделий, кроме машин и оборудования	8,6	3,4	184	3,8
компьютеров, электронных и оптических изделий	0,4	0,2	2	0,0
электрического оборудования	1,6	0,6	22	0,5
машин и оборудования, не включенных в другие группировки	3,4	1,4	38	0,8
прочих транспортных средств и оборудования	0,6	0,2	3	0,1
мебели	0,7	0,3	30	0,6
прочих готовых изделий	1,9	0,7	1	0,0
ремонт и монтаж машин и оборудования	1,6	0,6	8	0,2
обеспечение электрической энергией, газом и паром; кондиционирование воздуха	2,5	1,0	31	0,6
водоснабжение; водоотведение, организация сбора и утилизации отходов, деятельность по ликвидации загрязнений	5,8	2,3	161	3,4
строительство	63,0	25,2	817	17,1

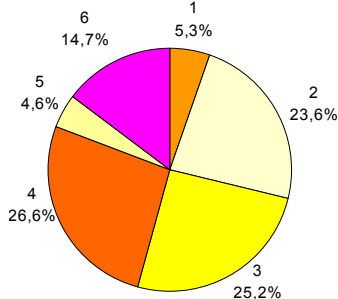
ЛЕНИНГРАДСКАЯ ОБЛАСТЬ

Основные показатели деятельности малых предприятий в 2019 году (окончание)

	Оборот организаций		Инвестиции в основной капитал	
	млрд. рублей	в % к итогу	млн. рублей	в % к итогу
торговля оптовая и розничная; ремонт автотранспортных средств и мотоциклов в том числе торговля:	66,5	26,6	427	8,9
оптовая и розничная автотранспортными средствами и мотоциклами и их ремонт	7,0	2,8	128	2,7
оптовая, кроме оптовой торговли автотранспортными средствами и мотоциклами	45,3	18,2	281	5,9
розничная, кроме торговли автотранспортными средствами и мотоциклами	14,2	5,7	18	0,4
транспортировка и хранение	10,3	4,1	487	10,2
деятельность гостиниц и предприятий общественного питания	2,5	1,0	8	0,2
деятельность в области информации и связи	1,6	0,6	21	0,4
деятельность финансовая и страховая	–	–	–	–
деятельность по операциям с недвижимым имуществом	11,6	4,6	387	8,1
деятельность профессиональная, научная и техническая	4,0	1,6	4	0,1
деятельность административная и сопутствующие дополнительные услуги	4,8	1,9	80	1,7
образование	0,1	0,0	–	–
деятельность в области здравоохранения и социальных услуг	1,4	0,6	4	0,1
деятельность в области культуры, спорта, организации досуга и развлечений	0,4	0,2	–	–
предоставление прочих видов услуг	0,4	0,2	–	–

Из общего объема инвестиций в основной капитал наибольшая доля освоена предприятиями обрабатывающих производств – 28,5%, сельского хозяйства, лесного хозяйства, охоты, рыболовства и рыбоводства – 19,4%, строительства 17,1%.

Распределение оборота малых предприятий по видам экономической деятельности в 2019 году



- 1 – сельское, лесное хозяйство, охота, рыболовство и рыбоводство
- 2 – обрабатывающие производства
- 3 – строительство
- 4 – торговля оптовая и розничная; ремонт автотранспортных средств, мотоциклов
- 5 – деятельность по операциям с недвижимым имуществом
- 6 – прочие

ЛЕНИНГРАДСКАЯ ОБЛАСТЬ

ДЕМОГРАФИЧЕСКАЯ СИТУАЦИЯ¹⁾

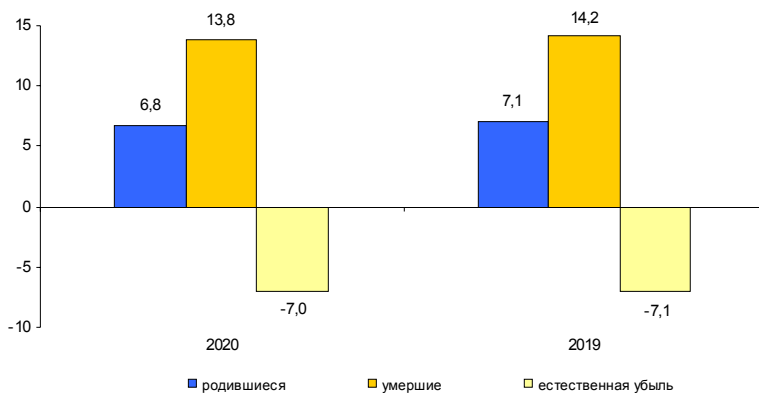
По утвержденной оценке численность постоянного населения Ленинградской области на 1 января 2020 года составила 1875,9 тыс. человек (в том числе городское – 1260,3 тыс. человек, сельское – 615,6 тыс. человек) и по сравнению с 1 января 2019 года увеличилась на 28,0 тыс. человек или 1,5%.

Характеристика демографической ситуации в январе

	Человек			На 1000 человек населения ²⁾		
	2020	2019	прирост, снижение (-)	2020	2019	2020 в % к 2019
Родившиеся	1075	1112	-37	6,8	7,1	95,8
Умершие	2191	2235	-44	13,8	14,2	97,2
в том числе дети в возрасте до 1 года ³⁾	1	3	-2	0,9	2,6	34,6
Естественная убыль	-1116	-1123		-7,0	-7,1	98,6
Зарегистрировано:						
браков	398	309	89	2,5	2,0	125,0
разводов	646	483	163	4,1	3,1	132,3

Естественная убыль населения в январе 2020 года уменьшилась по сравнению с соответствующим периодом 2019 года на 0,6%.

Коэффициенты естественного движения населения (на 1000 человек населения) в январе



¹⁾ С 1 октября 2018 года оператором системы «Единый государственный реестр записей актов гражданского состояния» (ЕГР ЗАГС) определена Федеральная налоговая служба России. Данные по естественному движению населения, полученные из ЕГР ЗАГС на федеральном уровне за январь 2020г., в дальнейшем могут быть скорректированы.

²⁾ Здесь и далее показатели помесечной оперативной отчетности приведены в пересчете на год.

³⁾ Относительные показатели в расчете на 1000 родившихся живыми.

ЛЕНИНГРАДСКАЯ ОБЛАСТЬ

УРОВЕНЬ ЖИЗНИ НАСЕЛЕНИЯ

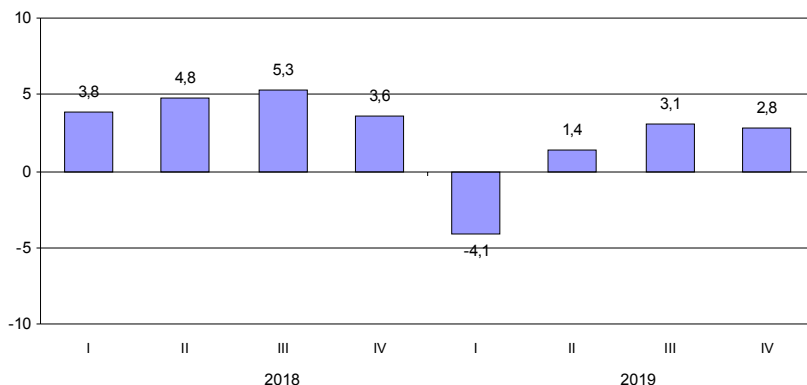
Денежные доходы и расходы населения¹⁾ в 2019 году

Объем денежных доходов населения в 2019 году сложился в размере 723,1 млрд. рублей и увеличился на 5,0% по сравнению с 2018 годом.

Динамика реальных денежных доходов

	<i>К предыдущему кварталу</i>	<i>К соответствующему периоду предыдущего года</i>
в %		
2018		
I квартал	88,4	103,8
II квартал	108,3	104,8
I полугодие	х	104,4
III квартал	100,9	105,3
январь-сентябрь	х	104,7
IV квартал	107,2	103,6
январь-декабрь	х	104,4
2019 ¹⁾		
I квартал	81,8	95,9
II квартал	114,5	101,4
I полугодие	х	98,8
III квартал	102,7	103,1
январь-сентябрь	х	100,3
IV квартал	106,9	102,8
январь-декабрь	х	101,0

**Прирост (снижение) реальных денежных доходов населения
(в % к соответствующему кварталу предыдущего года)**



¹⁾ Предварительные данные.

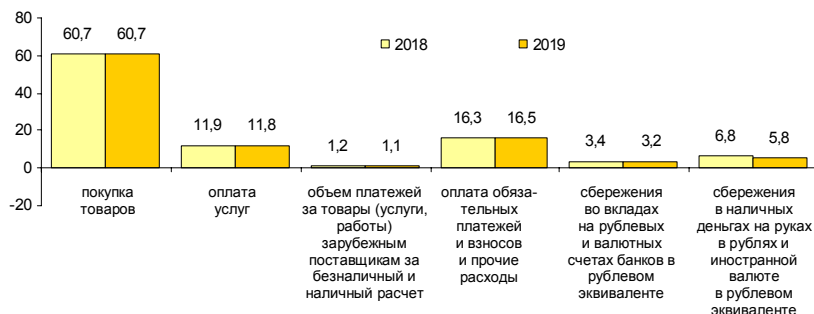
ЛЕНИНГРАДСКАЯ ОБЛАСТЬ

Структура использования денежных доходов населения

в %

	Денежные доходы	В том числе использовано на:				
		покупку товаров и оплату услуг ¹⁾	оплату обязательствных платежей и взносов и прочие расходы	прирост (+), уменьшение (-) сбережений ²⁾	из них:	
					во вкладах на рублевых и валютных счетах в рублевом эквиваленте ³⁾	в наличных деньгах на руках в иностранной валюте в рублевом эквиваленте
2018						
I квартал	100	78,6	14,2	7,2	0,8	8,0
II квартал	100	77,2	14,3	8,5	2,5	8,7
I полугодие	100	77,8	14,3	7,9	1,7	8,4
III квартал	100	80,8	14,9	4,3	-0,7	8,1
январь-сентябрь	100	78,9	14,5	6,6	0,8	8,3
IV квартал	100	73,8	16,3	9,9	3,4	6,8
январь-декабрь	100	77,5	15,0	7,5	1,5	7,9
2019						
I квартал	100	84,1	14,1	1,8	-0,8	6,6
II квартал	100	81,2	13,6	5,2	3,4	4,9
I полугодие	100	82,6	13,8	3,6	1,5	5,7
III квартал	100	81,4	13,6	5,0	1,3	5,3
январь-сентябрь	100	82,1	13,8	4,1	1,4	5,6
IV квартал	100	73,6	16,5	9,9	3,2	5,8
январь-декабрь	100	79,8	14,5	5,7	1,9	5,6

Изменение в структуре использования денежных доходов населения в IV квартале (в % к денежным доходам)



¹⁾ С учетом объема платежей за товары (работы, услуги) зарубежным поставщикам за безналичный и наличный расчет.

²⁾ Сбережения включают прирост (уменьшение) вкладов, приобретение ценных бумаг, изменение средств на счетах индивидуальных предпринимателей, приобретение недвижимости, покупку населением скота и птицы, наличные деньги на руках за минусом изменения задолженности по кредитам и величины реализации финансовых активов.

³⁾ В кредитных организациях на территории Российской Федерации и за рубежом.

Покупательная способность денежных доходов населения¹⁾

	<i>Январь-декабрь 2019</i>	<i>В % к январю-декабрю 2018</i>	<i>Справочно: январь-декабрь 2018 в % к январю-декабрю 2017</i>
Продовольственные товары, кг			
говядина (кроме бескостного мяса)	88	98,7	103,8
рыба свежая	115	101,4	101,2
масло сливочное	47	98,9	103,1
масло подсолнечное	279	105,9	106,8
масло оливковое	39	99,6	96,6
маргарин	194	101,6	102,0
молоко питьевое цельное, л	433	97,4	103,3
яйца куриные, шт.	5148	94,7	102,7
сахар-песок	822	101,5	116,4
мука пшеничная	743	95,9	104,4
хлеб и булочные изделия из пшеничной муки	322	102,0	106,3
рис шлифованный	365	100,0	108,1
крупы	613	89,2	108,1
вермишель	329	103,0	105,3
макаронные изделия	329	96,2	107,3
картофель	1185	101,4	99,9
капуста свежая	1038	79,5	93,5
водка, л	45	105,0	105,3
Непродовольственные товары, шт.			
куртка мужская с верхом из плащевых тканей	4,8	97,6	103,4
костюм-двойка мужской	4,1	99,9	101,2
сорочка верхняя мужская	24,0	98,9	105,8
пальто женское демисезонное	3,1	98,0	99,2
джемпер для взрослых	17,9	102,9	105,3
куртка для детей школьного возраста с верхом из плащевых тканей	9,6	108,7	96,5
сапоги для детей школьного возраста на утепленной подкладке	11,5	106,4	99,7
холодильники бытовые	1,2	101,9	104,5
телевизоры	1,6	104,9	106,1
сигареты с фильтром отечественные, пачек (20 шт.)	357	97,6	96,5
бензин автомобильный, л	697	99,1	87,0

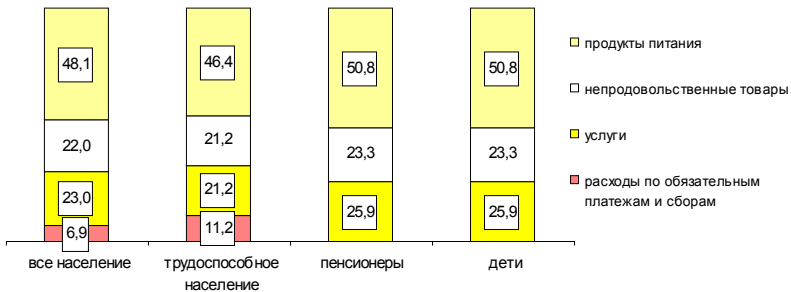
¹⁾ Товарный эквивалент среднемесячного денежного дохода по товарам и услугам с конкретными потребительскими свойствами.

Динамика величины прожиточного минимума¹⁾

	Все население	В том числе:			Соотношение среднедушевого денежного дохода и прожиточного минимума, %
		трудоспособное	пенсионеры	дети	
рублей в месяц					
2018					
I квартал	9725	10364	8490	9555	295,1
II квартал	9852	10498	8603	9680	319,1
III квартал	10085	10770	8777	9877	316,4
IV квартал	10239	11088	8777	9877	336,9
2019					
I квартал	10388	11244	8846	10021	271,9
II квартал	10759	11646	9160	10379	303,4
III квартал	11028	11944	9397	10600	304,5
IV квартал ²⁾	11028	11944	9397	10600	326,1
в % к предыдущему периоду	100,0	100,0	100,0	100,0	x
в % к соответствующему периоду прошлого года	107,7	107,7	107,1	107,3	x

Соотношение среднедушевых денежных доходов и прожиточного минимума в IV квартале 2019 года составило 326,1% и уменьшилось по сравнению с IV кварталом 2018 года (336,9%).

Структура величины прожиточного минимума в IV квартале 2019 года (в %)



¹⁾ По данным Комитета по труду и занятости населения Ленинградской области.

²⁾ Величина прожиточного минимума установлена постановлением Правительства Ленинградской области от 21 февраля 2020 года №74 «Об установлении величины прожиточного минимума на душу населения и по основным социально-демографическим группам населения в Ленинградской области за четвертый квартал 2019 года».

Изменение среднего размера назначенных пенсий

			на начало месяца
	<i>Средний размер назначенных пенсий, рублей¹⁾</i>	<i>Реальный размер назначенных пенсий в % к соответствующему периоду предыдущего года</i>	<i>Средний размер назначенных пенсий в % к среднему размеру начисленной заработной платы</i>
2018			
январь	13717,0	75,4 ²⁾	35,1
апрель	13741,4	100,9	32,7
июль	13729,1	100,8	31,9
октябрь	13793,2	100,0	32,4
2019			
январь	14468,1	101,0	34,4
апрель	14512,0	101,2	31,5
июль	14539,2	101,8	31,5
октябрь	14622,4	102,3	32,2
2020			
январь	15333,4	103,6	33,2

¹⁾ По данным Отделения Пенсионного фонда Российской Федерации по Санкт-Петербургу и Ленинградской области. Без учета ежемесячных (регулярных) денежных выплат отдельным категориям граждан.

²⁾ Данные приведены с учетом единовременной денежной выплаты пенсионерам (ЕВ-2017) в размере 5 тыс. рублей, произведенной в январе 2017 года в соответствии с Федеральным законом от 22 ноября 2016 года № 385-ФЗ; без учета ЕВ-2017 реальный размер назначенной пенсии в январе 2018 года в сравнении с январем 2017 года составил 104,8%.

ЛЕНИНГРАДСКАЯ ОБЛАСТЬ

ЗДРАВООХРАНЕНИЕ

Заболеваемость населения отдельными инфекционными заболеваниями¹⁾

	Январь 2020, случаев	В % к		Справочно: январь 2019 в % к	
		январю 2019	декабрю 2019	январю 2018	декабрю 2018
<i>Кишечные инфекции</i>					
Острые кишечные инфекции	538	94,4	1,6 р.	102,5	122,6
из них					
бактериальная дизентерия (шигеллез)	3	13,6	100,0	51,2	78,6
Сальмонеллезные инфекции	14	82,4	116,7	94,4	65,4
<i>Гепатиты</i>					
Острые гепатиты	5	1,7 р.	83,3	75,0	1,5 р.
из них:					
гепатит А	3	100,0	50,0	75,0	1,5 р.
гепатит В	–	–	–	–	–
гепатит С	1	х	х	–	–
<i>Некоторые инфекции, управляемые средствами специфической профилактики</i>					
Коклюш	15	125,0	1,9 р.	1,7 р.	133,3
Корь	3	х	1,5 р.	–	–
<i>Острые респираторно-вирусные инфекции</i>					
Острые инфекции верхних дыхательных путей, тыс.	34,2	86,8	133,9	1,6 р.	1,6 р.
Грипп	29	18,5	7,3 р.	31,4 р.	х
<i>Острые респираторно-вирусные инфекции</i>					
Сифилис	7	3,5 р.	15,2	33,3	11,1
Гонококковая инфекция	2	40,0	25,0	100,0	2,5 р.
Туберкулез (впервые выявленный)	28	100,0	42,4	66,7	58,3
Болезнь, вызванная вирусом иммунодефицита человека и бессимптомный инфекци- онный статус, вызванный вирусом иммунодефицита человека (ВИЧ)	57	81,4	41,0	122,8	77,8
Педикулез	100	116,3	1,9 р.	108,9	3,1 р.

¹⁾ По данным Территориальных управлений Федеральной службы по надзору в сфере защиты прав потребителей и благополучия человека.

ЛЕНИНГРАДСКАЯ ОБЛАСТЬ

ПРЕСТУПНОСТЬ¹⁾

Распределение числа зарегистрированных преступлений по видам

	Январь- февраль 2020	В % к январю- февралю 2019	Справочно: январь-февраль 2019 в % к январю- февралю 2018
Зарегистрировано преступлений	3758	116,1	103,8
из них:			
убийство и покушение на убийство	22	104,8	116,7
умышленное причинение тяжкого вреда здоровью	44	89,8	114,0
изнасилование и покушение на изнасилование	9	81,8	3,7 р.
разбой	14	93,3	57,7
грабеж	92	124,3	79,6
кража	1823	148,2	97,6
мошенничество	244	103,4	1,5 р.
хулиганство	11	2,8 р.	50,0
преступления, связанные с незаконным оборотом наркотиков	277	80,8	112,8

В январе–феврале 2020 года зарегистрировано 1414 тяжких и особо тяжких преступлений, что на 29,0% больше, чем в январе–феврале 2019 года. Их доля в общем числе зарегистрированных преступлений составила 37,6%.

Доля преступлений, связанных с незаконным оборотом наркотиков, составила 7,4%.

За этот период зарегистрировано 242 преступления экономической направленности, что на 37,5% больше, чем в январе–феврале 2019 года.

Характеристика лиц, совершивших преступления

	Январь- февраль 2020	В % к январю- февралю 2019	Справочно: январь-февраль 2019 в % к январю февралю 2018
Выявлено лиц, совершивших преступления	1369	95,5	107,7
из них:			
несовершеннолетних	47	82,5	78,1
женщин	230	116,2	107,0
учащихся, студентов	44	80,0	77,5
без постоянного источника дохода	773	90,5	104,3
из них безработных	2	50,0	2,0 р.

¹⁾ По данным ГУ МВД России по г. Санкт-Петербургу и Ленинградской области.

Руководитель Петростата

О.Н. Никифоров

Исх. № ОН–110/201
от 17.03.2020

ПРИЛОЖЕНИЕ

**Производство важнейших видов товаров
в январе–феврале 2020 года**

	<i>Единица измерения</i>	<i>Произведено</i>	<i>В % к январю- февралю 2019 года</i>
<i>Добыча полезных ископаемых</i>			
Пески природные	млн. м ³	1,9	107,5
Гранулы, крошка и порошок; галька, гравий	—"	3,1	122,7
<i>Производство пищевых продуктов</i>			
Мясо и субпродукты	тыс. т	45,5	96,7
Колбасные изделия	—"	2,1	99,4
Полуфабрикаты мясные, мясосодержащие	—"	8,4	103,4
Рыба переработанная и консервированная	—"	1,1	5,4 р.
Флодоовощные консервы	млн. усл. банок	29,1	2,4 р.
Молоко жидкое обработанное	тыс. т	8,7	77,1
Масло сливочное	т	11,2	114,5
Сыр и творог	—"	326,3	131,3
Продукты кисломолочные (кроме творога и продуктов из творога)	тыс. т	6,4	107,8
Хлеб и хлебобулочные изделия	—"	7,3	126,7
Кондитерские изделия	—"	5,1	97,8
Корма готовые для сельскохозяйственных животных	—"	203,0	97,9
<i>Производство одежды</i>			
Спецодежда	тыс. штук	42,1	89,2
<i>Обработка древесины и производство изделий из дерева и пробки, кроме мебели, производство изделий из соломки и материалов для плетения</i>			
Лесоматериалы необработанные	тыс. плот. м ³	599,1	95,2
Пиломатериалы	тыс. м ³	159,2	104,2
Щепа технологическая	тыс. плот. м ³	91,5	120,9
Гранулы топливные (пеллеты)	тыс. т	21,8	116,4

ЛЕНИНГРАДСКАЯ ОБЛАСТЬ

окончание

	Единица измерения	Произведено	В % к январю- февралю 2019 года
<i>Производство бумаги и бумажных изделий</i>			
Целлюлоза древесная и целлюлоза из прочих волокнистых материалов	тыс. т	137,9	103,2
Бумага и картон	—"–	192,7	103,5
Ящики и коробки из гофрированной бумаги или гофрированного картона	—"–	30,5	100,0
<i>Производство химических веществ и химических продуктов</i>			
Материалы лакокрасочные	тыс. т	7,4	138,5
<i>Производство резиновых и пластмассовых изделий</i>			
Трубы, трубки и шланги и их фитинги пластмассовые	т	181,2	103,8
Бутыли, бутылки, флаконы и аналогичные изделия из пластмасс	млн. шт.	156,0	120,1
Изделия упаковочные пластмассовые прочие	—"–	150,9	56,8
<i>Производство прочей неметаллической минеральной продукции</i>			
Плиты и плитки керамические	млн. м ²	2,9	99,1
Кирпич керамический неогнеупорный строительный	млн. усл. кирпичей	34,6	118,9
Портландцемент, цемент глиноземистый, цемент шлаковый и аналогичные гидравлические цементы	тыс. т	322,7	97,4
Блоки и прочие изделия сборные строительные для зданий и сооружений из цемента, бетона или искусственного камня	тыс. м ³	161,2	1,6 р.
Бетон, готовый для заливки (товарный бетон)	—"–	135,0	91,7
<i>Производство готовых металлических изделий, кроме машин и оборудования</i>			
Конструкции и детали конструкций из черных металлов	тыс. т	8,2	75,5
<i>Производство автотранспортных средств, прицепов и полуприцепов</i>			
Комплекующие и принадлежности для автотранспортных средств прочие	млрд. руб.	1,2	53,9
<i>Обеспечение электрической энергией, газом и паром; кондиционирование воздуха</i>			
Электроэнергия	млрд. кВт-ч	7,9	96,9
Пар и горячая вода	млн. Гкал	5,0	95,8

Ввод в действие жилых домов по муниципальным районам и городскому округу в январе–феврале 2020 года

	Введено		В % к январю-февралю 2019		Справочно: январь-февраль 2019 в % к январю-февралю 2018	
	общей площади, тыс. м ²	квартир	общая (полезная) площадь	квартиры	общая (полезная) площадь	квартиры
Всего	291,5	3534	72,0	33,3	47,4	60,4
<i>муниципальные районы</i>						
Бокситогорский	0,7	10	2,7 р.	2,5 р.	14,5	26,7
Волосовский	3,5	41	129,8	85,4	21,3	32,2
Волховский	2,9	31	1,7 р.	147,6	21,3	27,6
Всеволожский	86,2	1718	27,5	18,3	57,8	70,3
Выборгский	14,5	98	1,9 р.	1,7 р.	20,6	17,5
Гатчинский	110,8	625	14,2 р.	13,6 р.	23,5	18,5
Кингисеппский	3,0	31	110,7	134,8	43,0	43,4
Киришский	2,0	18	44,7	30,0	2,1 р.	3,0 р.
Кировский	–	–	–	–	2,0	1,1
Лодейнопольский	1,8	18	2,7 р.	3,0 р.	34,5	33,3
Ломоносовский	38,9	694	128,3	122,0	41,2	45,3
Лужский	5,8	65	1,7 р.	2,6 р.	34,8	24,0
Подпорожский	0,8	12	87,0	133,3	95,8	81,8
Приозерский	14,1	111	2,3 р.	2,2 р.	28,3	25,2
Сланцевский	0,7	9	115,4	128,6	26,4	43,8
Тихвинский	2,4	23	13,2 р.	11,5 р.	4,5	4,5
Тосненский	2,9	27	14,1	10,5	33,3	25,8
<i>городской округ</i>						
Сосновоборский	0,5	3	55,6	60,0	30,6	31,3

ЛЕНИНГРАДСКАЯ ОБЛАСТЬ

Обеспеченность скота кормами в сельхозорганизациях (без субъектов малого предпринимательства)

К началу марта 2020 года обеспеченность кормами в расчете на 1 условную голову скота в сельхозорганизациях была на 7,6% выше, чем в предыдущем году.

на начало месяца

	Март 2020	Справочно: март 2019
Наличие кормов, тыс. т корм. ед.	245,5	223,2
в том числе концентрированных	103,7	92,0
в расчете на 1 условную голову, ц корм. ед.	3,4	3,2
в том числе концентрированных	1,4	1,3

Группировка муниципальных районов по обеспеченности скота кормами на 1 марта

Наличие кормов на 1 условную голову, ц корм. ед.	Число районов		В % к итогу	
	2020	2019	2020	2019
до 5,0	5	5	33,3	33,3
5,1–20,0	7	6	46,7	40,0
20,1 и более	3	4	20,0	26,7

Группировка муниципальных районов по индексу объемов производства мяса и молока

Индекс производства, в % к январю-февралю 2019	Число районов, единиц	Удельный вес в общем объеме производства, в %
	<i>Мясо</i>	
до 100	10	91,4
101-110	2	2,0
111 и более	4	6,6
	<i>Молоко</i>	
до 100	5	42,1
101-105	3	15,4
106 и более	8	42,5

ЛЕНИНГРАДСКАЯ ОБЛАСТЬ

Цены на основные продукты питания и соотношение этих цен с ценой на говядину

	Средняя цена, в рублях за килограмм			Соотношение цены продукта с ценой на говядину		
	декабрь 2019	январь 2020	февраль 2020	декабрь 2019	январь 2020	февраль 2020
Говядина	383,47	385,83	383,20	100	100	100
Куры	133,15	129,84	127,97	35	34	33
Свинина	257,02	253,36	248,55	67	66	65
Баранина	549,94	548,08	536,06	143	142	140
Рыба мороженая	163,92	169,05	166,92	43	44	44
Масло сливочное	741,00	739,62	741,03	193	192	193
Маргарин	164,49	165,70	166,55	43	43	43
Масло подсолнечное	114,23	112,55	111,18	30	29	29
Молоко пастеризованное, л	73,52	72,32	74,20	19	19	19
Сметана	211,51	215,90	213,35	55	56	56
Творог нежирный	358,45	364,16	366,52	93	94	96
Сыр твердый	484,78	494,38	509,54	126	128	133
Яйца, 10 шт.	65,96	67,36	64,38	17	17	17
Сахар-песок	29,35	28,24	28,01	8	7	7
Хлеб ржано-пшеничный	74,46	74,57	75,07	19	19	20
Хлеб пшеничный	82,11	80,38	79,75	21	21	21
Мука пшеничная	44,05	44,58	43,68	11	12	11
Рис	91,43	91,56	91,40	24	24	24
Пшено	67,57	67,14	65,24	18	17	17
Вермишель	101,30	102,98	104,36	26	27	27
Картофель	22,35	22,21	22,50	6	6	6
Капуста	20,50	18,91	19,00	5	5	5
Морковь	26,40	28,03	27,39	7	7	7
Лук репчатый	27,44	28,00	27,74	7	7	7
Яблоки	97,42	100,36	101,46	25	26	26

В Ленинградской области в феврале 2020 года по сравнению с декабрем 2019 года относительно цены на говядину подорожали: рыба мороженая, сметана, творог нежирный, сыр твердый, хлеб ржано-пшеничный, вермишель, яблоки; подешевели: куры, свинина, баранина, масло подсолнечное, сахарный песок, пшено; по маслу сливочному, маргарину, молоку, яйцам, хлебу пшеничному, муке пшеничной, рису, картофелю, капусте, моркови, луку репчатому соотношение цен осталось на прежнем уровне.

ЛЕНИНГРАДСКАЯ ОБЛАСТЬ

Изменение заработной платы и сводного индекса потребительских цен

в % к предыдущему месяцу

	<i>Средняя номинальная заработная плата</i>	<i>Индекс потребительских цен</i>	<i>Реальная заработная плата</i>
2019			
декабрь	120,5	100,3	120,1
2020			
январь	84,8	100,3	84,6
февраль	...	100,3	...

ФИНАНСЫ

Показатели финансово-кредитной системы

Исполнение консолидированного бюджета в 2019 году¹⁾

млрд. рублей

	Доходы	Расходы	Профицит (+), дефицит (-)
Январь-ноябрь	159	145	14
Январь-декабрь	176	175	2

Исполнение бюджета

по статьям доходов и расходов на 1 января 2020 года

	Млрд. рублей	В % к итогу
Доходы	176	100
из них:		
налог на доходы физических лиц	47	26,4
налог на прибыль организаций	59	33,3
акцизы	10	5,8
доходы от использования имущества, находящегося в государственной и муниципальной собственности	6	3,6
безвозмездные поступления	13	7,4
Расходы	175	100
из них на:		
общегосударственные вопросы	15	8,8
национальную безопасность и правоохранительную деятельность	3	1,5
национальную экономику	29	16,4
жилищно-коммунальное хозяйство	19	11,1
социально-культурные мероприятия	108	62,0
в том числе:		
образование	48	27,6
культура, кинематография	7	4,0
здравоохранение	20	11,4
социальная политика	29	16,5
физическая культура и спорт	4	2,2
средства массовой информации	1	0,3

¹⁾ По данным Комитета финансов Ленинградской области.

ЛЕНИНГРАДСКАЯ ОБЛАСТЬ

ФИНАНСЫ ОРГАНИЗАЦИЙ¹⁾

Финансовые результаты деятельности организаций

В январе–декабре 2019 года сальдированный финансовый результат (прибыль минус убыток) организаций составил 194,7 млрд. рублей, что на 11,2% больше, чем за соответствующий период 2018 года.

Финансовый результат

по видам экономической деятельности в январе–декабре 2019 года

	Сальдированный финансовый результат		В том числе прибыль прибыльных организаций	
	млн. рублей ²⁾	в % к январю-декабрю 2018	млн. рублей	в % к январю-декабрю 2018
Всего	194669	111,2	227410	105,2
в том числе по видам экономической деятельности:				
сельское, лесное хозяйство, охота, рыболовство и рыбоводство	7380	139,8	8725	104,3
добыча полезных ископаемых	904	37,8	960	40,2
обрабатывающие производства	85723	115,3	110225	107,0
обеспечение электрической энергией, газом и паром; кондиционирование воздуха	3399	68,2	4041	75,0
водоснабжение; водоотведение, организация сбора и утилизации отходов, деятельность по ликвидации загрязнений	349	x	1227	2,6 p.
строительство	8912	1,6 p.	11655	145,8
торговля оптовая и розничная; ремонт автотранспортных средств и мотоциклов	23408	77,3	23933	77,8
транспортировка и хранение	62554	115,1	62670	112,6
деятельность гостиниц и предприятий общественного питания	1	1,6	31	62,4
деятельность в области информации и связи	33	1,6 p.	41	111,3
деятельность по операциям с недвижимым имуществом	314	x	1724	3,0 p.
деятельность профессиональная, научная и техническая	1710	145,2	1819	144,2
деятельность административная и сопутствующие дополнительные услуги	-40	x	10	43,2
образование	5	4,0 p.	5	2,3 p.
деятельность в области здравоохранения и социальных услуг	33	53,6	53	84,8
деятельность в области культуры, спорта, организации досуга и развлечений	-154	x	117	120,7
предоставление прочих видов услуг	128	5,8 p.	131	3,6 p.

¹⁾ По юридическим лицам, зарегистрированным в субъекте Российской Федерации, в целом, включая обособленные подразделения. Без банков, страховых и бюджетных организаций, без субъектов малого предпринимательства. Сравнение показателей с соответствующим периодом 2018 года произведено в текущих ценах по сопоставимому кругу организаций.

²⁾ Знак "x" означает убыток.

ЛЕНИНГРАДСКАЯ ОБЛАСТЬ

Число убыточных организаций и размер допущенного ими убытка в январе–декабре 2019 года

	Число убы- точных орга- низаций, ед.	В % к общему числу органи- заций вида деятельности	Убыток, млн. рублей
Всего	190	24,3	32741
в том числе по видам экономической деятельности:			
сельское, лесное хозяйство, охота, рыболовство и рыбоводство	14	17,1	1346
добыча полезных ископаемых	4	28,6	57
обрабатывающие производства	59	24,3	24502
обеспечение электрической энергией, газом и паром; кондиционирование воздуха	13	36,1	642
водоснабжение; водоотведение, организация сбора и утилизации отходов, деятельность по ликвидации загрязнений	14	41,2	878
строительство	17	23,0	2742
торговля оптовая и розничная; ремонт автотранспортных средств и мотоциклов	16	19,5	526
транспортировка и хранение	9	14,5	117
деятельность гостиниц и предприятий общественного питания	6	46,2	30
деятельность в области информации и связи	5	45,5	8
деятельность по операциям с недвижимым имуществом	13	22,8	1410
деятельность профессиональная, научная и техническая	10	43,5	109
деятельность административная и сопутствующие дополнительные услуги	3	30,0	51
образование	–	–	–
деятельность в области здравоохранения и социальных услуг	1	7,7	... ¹⁾
деятельность в области культуры, спорта, организации досуга и развлечений	1	20,0	... ¹⁾
предоставление прочих видов услуг	4	33,3	3

В январе–декабре 2019 года число убыточных организаций по сравнению с тем же периодом 2018 года увеличилось на 2 единицы или на 1,1%, сумма убытка снизилась на 20,6%.

¹⁾ Данные не публикуются в целях обеспечения конфиденциальности первичных статистических данных, полученных от организаций, в соответствии с Федеральным Законом от 29.11.2007 №282-ФЗ.

Состояние платежей и расчетов в организациях

На 1 января 2020 года суммарная задолженность организаций по обязательствам (кредиторская, задолженность по кредитам банков и займам) составила 1244,9 млрд. рублей, из нее просроченная – 9,6 млрд. рублей или 0,8% от общей суммы задолженности (на 1 декабря 2019 года – 0,7%).

Размер и структура суммарной просроченной задолженности по обязательствам на 1 января 2020 года

	Млрд. рублей	В % к	
		1 декабря 2019	итогу
Всего	9,6	100,1	100
в том числе:			
кредиторская задолженность	8,3	100,1	86,5
задолженность по кредитам банков и займам	1,3	100,1	13,5

Кредиторская задолженность на 1 января 2020 года составила 665,9 млрд. рублей, из нее просроченная – 8,3 млрд. рублей или 1,2%.

Задолженность по полученным кредитам банков и займам организаций на 1 января 2020 года составила 579,0 млрд. рублей, в том числе просроченная – 1,3 млрд. рублей или 0,2%.

Структура просроченной кредиторской задолженности

на конец месяца, млн. рублей

	Всего	В том числе:			Количество организаций, имеющих просроченную кредиторскую задолженность	
		поставщикам и подрядчикам	в бюджеты всех уровней	по платежам в государственные внебюджетные фонды	единиц	в % к общему количеству организаций
январь	8596	5027	426	34	90	12,5
февраль	8013	6385	466	38	91	12,4
март	7819	6348	449	45	91	12,4
апрель	8203	6658	481	55	93	12,6
май	9201	7610	522	43	94	12,5
июнь	8693	7227	504	58	102	13,4
июль	7506	5773	516	70	100	13,1
август	8240	7236	509	56	101	13,2
сентябрь	8542	6970	528	69	97	12,6
октябрь	8648	7028	549	75	99	12,8
ноябрь	8307	6819	552	68	97	12,5
декабрь	8312	6666	567	78	97	12,4

ЛЕНИНГРАДСКАЯ ОБЛАСТЬ

Просроченная кредиторская задолженность организаций
по видам экономической деятельности на 1 января 2020 года

млн. рублей

	Количество организаций, имеющих просроченную кредиторскую задолженность, ед.	Просроченная кредиторская задолженность	В том числе:		
			поставщикам и подрядчикам	в бюджеты всех уровней	по платежам в государственные внебюджетные фонды
Сельское, лесное хозяйство, охота, рыболовство и рыбоводство	10	106	102	—	—
Добыча полезных ископаемых	2	... ¹⁾	... ¹⁾	—	—
Обрабатывающие производства	29	4853	3506	... ¹⁾	... ¹⁾
Обеспечение электрической энергией, газом и паром; кондиционирование воздуха	11	1408	1334	... ¹⁾	... ¹⁾
Водоснабжение; водоотведение, организация сбора и утилизации отходов, деятельность по ликвидации загрязнений	8	379	327	... ¹⁾	... ¹⁾
Строительство	7	1197	1061	... ¹⁾	... ¹⁾
Торговля оптовая и розничная; ремонт автотранспортных средств и мотоциклов	4	23	22	—	—
Транспортировка и хранение	2	... ¹⁾	... ¹⁾	—	—
Деятельность гостиниц и предприятий общественного питания	1	... ¹⁾	... ¹⁾	—	—
Деятельность в области информации и связи	1	... ¹⁾	... ¹⁾	—	... ¹⁾
Деятельность по операциям с недвижимым имуществом	16	237	209	4	... ¹⁾
Деятельность профессиональная, научная и техническая	2	... ¹⁾	... ¹⁾	—	—
Деятельность административная и сопутствующие дополнительные услуги	—	—	—	—	—
Образование	2	... ¹⁾	... ¹⁾	... ¹⁾	... ¹⁾
Деятельность в области здравоохранения и социальных услуг	—	—	—	—	—
Деятельность в области культуры, спорта, организации досуга и развлечений	—	—	—	—	—
Предоставление прочих видов услуг	2	... ¹⁾	... ¹⁾	... ¹⁾	... ¹⁾

¹⁾ Данные не публикуются в целях обеспечения конфиденциальности первичных статистических данных, полученных от организаций, в соответствии с Федеральным Законом от 29.11.2007 №282-ФЗ.

ЛЕНИНГРАДСКАЯ ОБЛАСТЬ

Дебиторская задолженность на 1 января 2020 года составила 606,5 млрд. рублей, из нее просроченная – 14,0 млрд. рублей или 2,3%.

Структура просроченной дебиторской задолженности

	на конец месяца, млн. рублей				
	Всего	В том числе:		Количество организаций, имеющих просроченную дебиторскую задолженность	
		покупателей	из нее государственных заказчиков по оплате за поставленную продукцию	единиц	в % к общему количеству организаций
январь	15185	13656	... ¹⁾	172	24,0
февраль	14710	12950	... ¹⁾	176	24,0
март	15625	13892	43	177	24,1
апрель	15812	14067	... ¹⁾	186	25,1
май	15719	13723	... ¹⁾	192	25,5
июнь	16546	14754	... ¹⁾	197	25,9
июль	14882	12601	... ¹⁾	197	25,8
август	15368	12918	... ¹⁾	194	25,4
сентябрь	14548	12167	363	194	25,3
октябрь	15064	12625	379	194	25,1
ноябрь	14667	12287	736	195	25,2
декабрь	13991	11235	322	197	25,2

¹⁾ Данные не публикуются в целях обеспечения конфиденциальности первичных статистических данных, полученных от организаций, в соответствии с Федеральным Законом от 29.11.2007 №282-ФЗ.

ЛЕНИНГРАДСКАЯ ОБЛАСТЬ

Просроченная дебиторская задолженность организаций
по видам экономической деятельности на 1 января 2020 года

млн. рублей

	Количество организаций, имеющих просроченную дебиторскую задолженность, ед.	Просроченная дебиторская задолженность	В том числе:	
			покупателей	из нее государственных заказчиков за поставленную продукцию
Сельское, лесное хозяйство, охота, рыболовство и рыбоводство	20	182	148	–
Добыча полезных ископаемых	1	... ¹⁾	... ¹⁾	–
Обрабатывающие производства	55	5779	4101	... ¹⁾
Обеспечение электрической энергией, газом и паром; кондиционирование воздуха	14	2182	2180	–
Водоснабжение; водоотведение, организация сбора и утилизации отходов, деятельность по ликвидации загрязнений	17	790	785	–
Строительство	18	2520	1554	... ¹⁾
Торговля оптовая и розничная; ремонт автотранспортных средств и мотоциклов	15	881	880	–
Транспортировка и хранение	12	1024	1021	–
Деятельность гостиниц и предприятий общественного питания	2	... ¹⁾	... ¹⁾	–
Деятельность в области информации и связи	3	19	19	–
Деятельность финансовая и страховая	1	... ¹⁾	... ¹⁾	–
Деятельность по операциям с недвижимым имуществом	23	496	496	–
Деятельность профессиональная, научная и техническая	3	39	32	... ¹⁾
Деятельность административная и сопутствующие дополнительные услуги	5	14	13	–
Образование	2	... ¹⁾	... ¹⁾	–
Деятельность в области здравоохранения и социальных услуг	1	... ¹⁾	... ¹⁾	–
Деятельность в области культуры, спорта, организации досуга и развлечений	1	... ¹⁾	–	–
Предоставление прочих видов услуг	4	9	... ¹⁾	–

¹⁾ Данные не публикуются в целях обеспечения конфиденциальности первичных статистических данных, полученных от организаций, в соответствии с Федеральным Законом от 29.11.2007 №282-ФЗ.

ЛЕНИНГРАДСКАЯ ОБЛАСТЬ

В январе–декабре 2019 года в обращении участвовали векселя, обеспечивающие задолженность покупателей, на сумму 0,7 млрд. рублей, задолженность поставщикам – на 5,6 млрд. рублей.

В вексельной форме находилось 2,2% всей задолженности поставщикам и 0,2% – задолженности покупателей.

Превышение кредиторской задолженности над дебиторской задолженностью на 1 января 2020 года

млрд. рублей

	Задолженность		Превышение кредиторской задолженности над дебиторской	
	деби- торская	креди- торская	всего ¹⁾	в % к дебиторской задолженности
Всего	607	666	59	9,8
в том числе по видам экономической деятельности:				
сельское, лесное хозяйство, охота, рыболовство и рыбоводство	11	13	1	13,1
добыча полезных ископаемых	2	3	1	35,7
обрабатывающие производства	348	383	34	9,9
обеспечение электрической энергией, газом и паром; кондиционирование воздуха	11	15	3	29,0
водоснабжение; водоотведение, организация сбора и утилизации отходов, деятельность по ликвидации загрязнений	3	6	3	90,5
строительство	113	120	7	6,1
торговля оптовая и розничная; ремонт автотранспортных средств и мотоциклов	68	72	4	5,7
транспортировка и хранение	21	21	0,4	1,9
деятельность гостиниц и предприятий общественного питания	0,1	0,1	0,0	88,8
деятельность в области информации и связи	0,1	0,3	0,1	113,3
деятельность по операциям с недвижимым имуществом	15	19	4	25,6
деятельность профессиональная, научная и техническая	8	11	3	31,2
деятельность административная и сопутствующие дополнительные услуги	0,4	0,6	0,2	49,9
образование	0,0	0,0	0,0	7,6 р.
деятельность в области здравоохранения и социальных услуг	0,1	0,1	0,0	13,1
деятельность в области культуры, спорта, организации досуга и развлечений	1	1	1	92,8
предоставление прочих видов услуг	3	1	-2	x

1) Знак "-" означает превышение дебиторской задолженности над кредиторской.

ЛЕНИНГРАДСКАЯ ОБЛАСТЬ

Предположительная численность населения¹⁾, на начало года

тыс. человек

	2020	Прогнозные данные		
		2025	2030	2035
Все население	1875,9	1970,0	2046,9	2119,7
Мужчины	878,6	924,6	961,7	995,1
Женщины	997,3	1045,4	1085,2	1124,6

	в % к 2020		
	2025	2030	2035
Все население	105,0	109,1	113,0
Мужчины	105,2	109,5	113,3
Женщины	104,8	108,8	112,8

¹⁾ По среднему варианту прогноза Росстата от базы на начало 2019 года.

**МЕТОДОЛОГИЧЕСКИЙ
КОММЕНТАРИЙ**

МЕТОДОЛОГИЧЕСКИЙ КОММЕНТАРИЙ

Оборот организаций – стоимость отгруженных товаров собственного производства, выполненных собственными силами работ и услуг, а также выручка от продажи приобретенных на стороне товаров (без налога на добавленную стоимость, акцизов и других аналогичных обязательных платежей).

Индекс производства – относительный показатель, характеризует изменение масштабов производства в сравниваемых периодах. Различают индивидуальные и сводные индексы производства. Индивидуальные индексы отражают изменение выпуска одного продукта и исчисляются как отношение объемов производства данного вида продукта в натурально-вещественном выражении в сравниваемых периодах. Сводный индекс производства характеризует совокупные изменения всех видов продукции и отражает изменение создаваемой в процессе производства стоимости в результате изменения только физического объема производимой продукции. Для исчисления сводного индекса производства индивидуальные индексы по конкретным видам продукции поэтапно агрегируются в индексы по видам деятельности, подгруппам, группам, подклассам, классам, подразделам и разделам. **Индекс промышленного производства** – агрегированный индекс производства по видам деятельности "добыча полезных ископаемых", "обрабатывающие производства", "обеспечение электрической энергией, газом и паром; кондиционирование воздуха", "водоснабжение; водоотведение, организация сбора и утилизации отходов, деятельность по ликвидации загрязнений".

Объем отгруженных товаров собственного производства представляет собой стоимость тех товаров, которые произведены данным юридическим лицом и фактически в отчетном периоде отгружены или опущены в порядке продажи, а также прямого обмена на сторону (другим юридическим и физическим лицам), независимо от того, поступили деньги на счет продавца или нет.

Данные по этому показателю представляются по совокупности организаций с соответствующим фактическим видом деятельности и отражают коммерческую деятельность организаций.

Объем работ, выполненных собственными силами по виду деятельности "строительство" – стоимость работ, выполненных организациями собственными силами по виду деятельности "Строительство" на основании договоров и (или) контрактов, заключаемых с заказчиками. В стоимость этих работ включаются строительные-монтажные работы, а также прочие подрядные работы, выполненные по генеральным, прямым и субподрядным договорам за счет всех источников финансирования по строительству новых объектов, капитальному и текущему ремонту, реконструкции, модернизации жилых и нежилых зданий и инженерных сооружений.

Число построенных квартир – количество квартир в законченных строительством жилых домах квартирного, гостиничного типа и общежитиях.

Общая площадь жилых помещений во введенных в эксплуатацию жилых зданиях (домах) определяется как сумма площадей всех частей жилых помещений, включая площадь помещений вспомогательного использования, предназначенных для удовлетворения гражданами бытовых и иных нужд, связанных с их проживанием в жилом помещении, а также площадей лоджий, балконов, веранд, террас, подсчитываемых с соответствующими понижающими коэффициентами.

К помещениям вспомогательного использования относятся кухни, передние, холлы, внутриквартирные коридоры, ваннные или душевые, туалеты, кладовые или хозяйственные встроенные шкафы. В домах-интернатах для престарелых и инвалидов, ветеранов, специальных домах для одиноких престарелых, детских домах к подсобным помещениям относятся столовые, буфеты, клубы, читальни, спортивные залы, приемные пункты бытового обслуживания и медицинского обслуживания.

Грузооборот транспорта – объем работы транспорта всех видов экономической деятельности по перевозкам грузов, на автомобильном транспорте – включая предпринимателей (физических лиц). Единицей измерения является тонно-километр, т.е. перемещение 1 тонны груза на 1 километр. Исчисляется суммированием произведенной массы перевезенных грузов каждой перевозки в тоннах на расстояние перевозки в километрах.

Пассажиروоборот транспорта общего пользования – объем работы транспорта по перевозкам пассажиров, включая оценку перевозок пассажиров, пользующихся правом бес-

ЛЕНИНГРАДСКАЯ ОБЛАСТЬ

платного проезда. Единицей измерения является пассажиро-километр, т.е. перемещение пассажира на 1 километр. Исчисляется суммированием произведений количества пассажиров каждой перевозки на расстояние перевозки в километрах.

Объем услуг в сфере телекоммуникаций – стоимость услуг передачи звуковой информации, изображений и других информационных потоков через системы кабельной, радиотрансляционной, релейной или спутниковой связи, включая телефонную, телеграфную связь и телекс; услуги по аренде линий связи, сетей передачи звука, изображения и данных.

Объем производства продукции сельского хозяйства хозяйствами всех категорий (сельхозорганизации, крестьянские (фермерские) хозяйства, индивидуальные предприниматели, население) формируется как объем производства готовой продукции растениеводства и животноводства (без учета предоставления услуг) и изменение стоимости незавершенного производства продукции растениеводства и животноводства по видам деятельности "Растениеводство", "Животноводство", "Растениеводство в сочетании с животноводством (смешанное сельское хозяйство)".

Данные о выпуске продукции сельского хозяйства за отдельные месяцы могут впоследствии уточняться.

Данные о поголовье скота, производстве и реализации животноводческой продукции по всем сельхозпроизводителям определяются: по сельскохозяйственным предприятиям – на основании сведений форм федерального государственного статистического наблюдения; по хозяйствам населения и крестьянским (фермерским) хозяйствам – расчетно, по материалам выборочных обследований с привлечением информации сельских администраций.

Оборот оптовой торговли – стоимость отгруженных товаров, приобретенных ранее на стороне в целях перепродажи юридическим лицам и индивидуальным предпринимателям для профессионального использования (переработки или дальнейшей продажи).

Оборот оптовой торговли приводится в фактических продажных ценах, включающих торговую наценку, налог на добавленную стоимость, акциз, экспортную пошлину, таможенные сборы и аналогичные обязательные платежи. Сумма вознаграждения комиссионеров (поверенных, агентов) отражается по фактической стоимости, включая НДС.

Оборот оптовой торговли включает данные по организациям с основным видом экономической деятельности "оптовая торговля, включая торговлю через агентов, кроме торговли автотранспортными средствами и мотоциклами" и по организациям других видов деятельности, осуществляющих оптовую торговлю.

Оборот оптовой торговли формируется по данным федерального статистического наблюдения за коммерческими организациями (предприятиями), не относящимися к субъектам малого предпринимательства, выборочного обследования малых предприятий оптовой торговли (кроме микропредприятий), которые проводятся с месячной периодичностью, ежеквартальных выборочных обследований малых предприятий всех видов деятельности (кроме микропредприятий), а также годовых выборочных обследований микропредприятий и индивидуальных предпринимателей с распространением полученных по выборочным обследованиям данных на генеральную совокупность объектов наблюдения.

Микропредприятия – малые предприятия со средней численностью работников до 15 человек включительно.

Кроме того, в соответствии с требованиями системы национальных счетов оборот оптовой торговли досчитывается на объемы скрытой деятельности.

Оборот розничной торговли представляет собой выручку от продажи товаров населению для личного потребления или использования в домашнем хозяйстве за наличный расчет или оплаченных по кредитным карточкам, по расчетным чекам банков, по перечисленным со счетов вкладчиков, посредством платежных карт, что также учитывается как продажа за наличный расчет. Стоимость товаров, проданных отдельным категориям населения со скидкой, включается в оборот розничной торговли в полном объеме.

Индекс физического объема оборота розничной торговли – относительный показатель, характеризующий изменение оборота розничной торговли в сравниваемых периодах в сопоставимых ценах.

Оборот общественного питания представляет собой выручку от продажи собственной кулинарной продукции и купленных товаров без кулинарной обработки населению для потребления, главным образом, на месте, а также организациям и индивидуальным предпринимателям для организации питания различных контингентов населения.

ЛЕНИНГРАДСКАЯ ОБЛАСТЬ

Оборот розничной торговли (оборот общественного питания) включает данные как по организациям, для которых эта деятельность является основной, так и по организациям других видов деятельности, осуществляющим продажу населению товаров (кулинарной продукции) через собственные торговые заведения (заведения общественного питания), или с оплатой через свою кассу. Оборот розничной торговли, кроме того, включает продажу товаров индивидуальными предпринимателями, физическими лицами на розничных рынках и ярмарках.

Оборот розничной торговли и оборот общественного питания формируются по данным сплошного федерального статистического наблюдения за организациями, не относящимися к субъектам малого предпринимательства, которые проводятся с месячной периодичностью, ежеквартальных выборочных обследований малых предприятий розничной торговли и общественного питания (за исключением микропредприятий) и розничных рынков, а также ежегодных выборочных обследований индивидуальных предпринимателей и микропредприятий с распространением полученных данных на генеральную совокупность объектов наблюдения.

Кроме того, в соответствии с требованиями системы национальных счетов, эти показатели досчитываются на объеме скрытой деятельности.

Объем платных услуг населению отражает объем потребления населением различных видов услуг, оказанных резидентами российской экономики. В объеме платных услуг населению учитывается экспорт услуг и не учитывается их импорт. Статистически данный показатель измеряется суммой денежных средств, уплаченных потребителем за оказанную ему услугу. При этом оплата может производиться как самим потребителем, так и организацией, в которой работает данный потребитель, полностью или частично компенсирующей или оплачивающей расходы по потреблению им услуги. Этот показатель формируется на основании данных форм федерального государственного статистического наблюдения и экспертной оценки скрытой и неформальной деятельности на рынке услуг по утвержденной методике.

Инвестиции в основной капитал (в части создания и приобретения новых основных средств, а также поступивших по импорту) представляют собой совокупность затрат на строительство, реконструкцию (включая расширение и модернизацию) объектов, которые приводят к увеличению их первоначальной стоимости, приобретение машин, оборудования, транспортных средств, производственного и хозяйственного инвентаря, бухгалтерский учет которых осуществляется в порядке, установленном для учета вложений во внеоборотные активы, инвестиции в объекты интеллектуальной собственности; культивируемые биологические ресурсы (в соответствии с Общероссийским классификатором основных фондов ОК-013-2014).

Инвестиции в произведенные нефинансовые активы – включают затраты на приобретение юридическими лицами в собственность земельных участков, объектов природопользования; контрактов, договоров аренды, лицензий (включая права пользования природными объектами), деловой репутации ("гудвилла") и деловых связей (маркетинговых активов), которые в бухгалтерском учете отражаются как нематериальные активы, то есть тех нематериальных активов, которые не являются итогом интеллектуальной деятельности и не считаются произведенными активами, поскольку относятся к результатам юридических или учетных операций. Затраты на приобретение земельных участков и объектов природопользования приводятся на основе документов, выданных государственными органами по земельным ресурсам и землеустройству согласно оплаченным или принятым к оплате счетам.

Инвестиции в здания и сооружения – затраты на строительство, реконструкцию (включая расширение и модернизацию) и техническое перевооружение зданий и сооружений, которые складываются из выполненных строительных работ и приходящихся на них прочих капитальных затрат (проектно-изыскательских работ, затрат по отводу земельных участков под строительство, выплаты земельного налога (аренды) в период строительства и т.п.), включаемых при вводе объекта в эксплуатацию в инвентарную стоимость здания (сооружения). При этом в инвестиции включаются затраты на коммуникации внутри здания, необходимые для его эксплуатации (вся система отопления и канализации внутри здания, внутренняя сеть газо-, водопровода, силовой и осветительной электропроводки, телефонной электропроводки, вентиляционные устройства общесанитарного назначения, подъемники и лифты и т.д.).

Инвестиции на улучшение земель – затраты на мелиоративные работы, проведение культуртехнических работ (на землях, не требующих осушения) и террасирование крутых склонов, включающие капитальные вложения на коренное улучшение земель, расчистку земельных участков, рекультивацию земли, изменение рельефа (планировку территории), а

ЛЕНИНГРАДСКАЯ ОБЛАСТЬ

также расходы, связанные с предотвращением затопления, с передачей прав собственности на землю и т.п.

Инвестиции в транспортные средства – затраты на приобретение транспортных средств: железнодорожного подвижного состава, подвижного морского и внутреннего водно-го, автомобильного, воздушного, городского электрического транспорта.

Инвестиции в информационное, компьютерное и телекоммуникационное (ИКТ) оборудование – затраты на приобретение информационного, компьютерного и телекоммуникационного (ИКТ) оборудования, к которому относятся информационное оборудование, комплектные машины и оборудование, предназначенные для преобразования и хранения информации, в состав которых могут входить устройства электронного управления, электронные и прочие компоненты, являющиеся частями этих машин и оборудования. К оборудованию для ИКТ также относятся различного типа вычислительные машины, включая вычислительные сети, самостоятельные устройства ввода-вывода данных, а также оборудование систем связи – передающая и приемная аппаратура для радиосвязи, радиовещания и телевидения, аппаратура электросвязи.

Инвестиции в прочие машины и оборудование – затраты на приобретение прочих машин и оборудования (входящих и не входящих в сметы строек), а также затраты на монтаж энергетического, подъемно-транспортного, насосно-компрессорного и другого оборудования на месте его постоянной эксплуатации, проверку и испытание качества монтажа (индивидуальное опробование отдельных видов машин и механизмов и комплексное опробование вхо-стуюю всех видов оборудования).

Инвестиции в объекты интеллектуальной собственности – включают затраты на приобретение интеллектуальных продуктов, являющихся результатом мыслительной, интеллектуальной, духовной деятельности, исследований, разработок, инноваций, деятельности по разведке недр и оценки запасов полезных ископаемых, позволяющих достичь знаний, которые разработчики могут продать или использовать для собственной выгоды в производстве, поскольку использование этих знаний ограничено посредством юридической, правовой защиты (патентное, авторское право, смежные права) или другой защиты (организационная и техническая защита: например применение режима коммерческой тайны к результатам, полученным в ходе НИОКР, с целью предотвращения их использования другими лицами без разрешения организации).

Индекс потребительских цен и тарифов на товары и платные услуги населению (ИПЦ) характеризует изменение во времени общего уровня цен и тарифов на товары и услуги, приобретаемые населением для непроизводственного потребления. Измеряет отношение стоимости фиксированного перечня товаров и услуг в текущем периоде к его стоимости в предыдущем периоде.

В набор товаров и услуг включены более 500 товаров (услуг)-представителей. Наблюдение за ценами и тарифами проводится в столицах республик, центрах краев, областей, автономных округов, городах федерального значения и выборочно – в районных центрах, отобранных с учетом их представительности в отражении социально-экономического и географического положения регионов.

Индекс цен производителей промышленных товаров – рассчитывается на основе зарегистрированных цен на товары-представители на базовых (опорных) предприятиях. Учитываются фактически сложившиеся в текущем периоде отпускные цены предприятий (без косвенных товарных налогов – НДС, акцизов и др.) на продукцию, предназначенную для реализации на внутреннем рынке.

Сводный индекс цен на продукцию (затраты, услуги) инвестиционного назначения рассчитывается как агрегированный показатель из индексов цен производителей на строительную продукцию, приобретения машин и оборудования инвестиционного назначения и на прочую продукцию (затраты, услуги) инвестиционного назначения, взвешенных по доле этих элементов в общем объеме инвестиций в основной капитал.

Индекс тарифов на грузовые перевозки характеризует изменение фактически действующих тарифов на грузовые перевозки за отчетный период без учета изменения за этот период структуры перевезенных грузов по разнообразным признакам: по виду и размеру отправки груза, скорости доставки, расстоянию перевозки, территории перевозки, типу подвижного состава, степени использования его грузоподъемности и по другим признакам.

Индекс цен производителей сельскохозяйственной продукции исчисляется на основании регистрации в отобранных для наблюдения сельскохозяйственных организациях цен

ЛЕНИНГРАДСКАЯ ОБЛАСТЬ

на основные виды продуктов-представителей, реализуемых заготовительным, перерабатывающим организациям, на рынке, через собственную торговую сеть, населению непосредственно с транспортных средств, на ярмарках, биржах, аукционах, организациям, коммерческим структурам и т. п. Цены реализации сельскохозяйственной продукции приводятся с учетом надбавок и скидок за качество реализованной продукции без расходов на транспортировку, экспедирование, погрузку и разгрузку продукции, а также без налога на добавленную стоимость, дотаций.

Численность рабочей силы – лица в возрасте 15 лет и старше, которые в рассматриваемый период (обследуемую неделю) считаются занятыми или безработными.

Занятые – лица в возрасте 15 лет и старше, которые в обследуемую неделю выполняли любую деятельность (хотя бы один час в неделю), связанную с производством товаров или оказанием услуг за плату или прибыль.

К безработным (в соответствии со стандартами МОТ) относятся лица в возрасте 15 лет и старше, которые в рассматриваемый период удовлетворяли одновременно следующим критериям:

- не имели работы (доходного занятия);
- занимались поиском работы, используя при этом любые способы;
- были готовы приступить к работе в течение обследуемой недели.

Обучающиеся в образовательных учреждениях, пенсионеры и инвалиды учитываются в качестве безработных, если они не имеют работы, занимаются поиском работы и готовы приступить к ней.

Информация о численности рабочей силы, занятых и общей численности безработных приведена по материалам выборочных обследований рабочей силы, проводимых органами государственной статистики с ежемесячной периодичностью (по состоянию на вторую неделю).

Безработные, зарегистрированные в государственных учреждениях службы занятости населения – трудоспособные граждане, не имеющие работы и заработка (трудового дохода), проживающие на территории РФ, зарегистрированные в государственных учреждениях службы занятости по месту жительства в целях поиска подходящей работы, ищущие работу и готовые приступить к ней.

Уровень зарегистрированной безработицы – отношение численности безработных, зарегистрированных в государственных учреждениях службы занятости населения, к численности рабочей силы, в процентах.

Нагрузка незанятого населения на одну заявленную вакансию рассчитывается как отношение численности лиц, не занятых трудовой деятельностью, состоящих на учете в государственных учреждениях службы занятости населения, к числу вакансий, сообщенных работодателями в эти учреждения.

Заявленная работодателями потребность в работниках – число вакансий (требуемых работников), сообщенных работодателями в государственные учреждения службы занятости населения.

Доходы бюджета – обязательные безвозвратные платежи, поступающие в бюджет субъекта РФ.

Расходы бюджета – денежные затраты субъекта РФ, связанные с его функционированием.

Бюджетный профицит – величина превышения доходов бюджета над его расходами.

Бюджетный дефицит – величина превышения расходов бюджета над его доходами.

Сальдированный финансовый результат (прибыль минус убыток) – конечный финансовый результат до налогообложения, выявленный на основании бухгалтерского учета всех хозяйственных операций организаций. Представляет собой сумму прибыли (убытка) от продажи продукции (работ, услуг), основных средств, иного имущества организаций и доходов от прочих операций, уменьшенных на сумму расходов по этим операциям.

Суммарная задолженность по обязательствам организаций включает в себя кредиторскую задолженность и задолженность по кредитам банков и займам.

Кредиторская задолженность – задолженность по расчетам с кредиторами за товары, работы и услуги, в том числе задолженность поставщикам и подрядчикам за поступившие материальные ценности, задолженность по выданным векселям, с дочерними предприятиями, с рабочими и служащими по оплате труда, с бюджетом и внебюджетными фондами; по полученным авансам, включая сумму полученных авансов по предстоящим платежам.

ЛЕНИНГРАДСКАЯ ОБЛАСТЬ

Дебиторская задолженность – задолженность по расчетам с дебиторами за товары, работы и услуги, по полученным векселям, с дочерними предприятиями, с бюджетом, с персоналом, по прочим операциям (включает задолженность работников предприятия по предоставленным им ссудам и займам за счет средств этого предприятия или банковского кредита), с прочими дебиторами (включает задолженность подотчетных лиц, авансы, выданные поставщикам и подрядчикам, с учетом сумм, уплаченных другим предприятиям по предстоящим расчетам).

Малые предприятия – условия отнесения к малым предприятиям определены статьей 4 Федерального закона от 24.07.2007 №209-ФЗ «О развитии малого и среднего предпринимательства в Российской Федерации (с изменениями и дополнениями) с учетом Постановления Правительства РФ от 04.04.2016 № 265 «О предельных значениях дохода, полученного от осуществления предпринимательской деятельности, для каждой категории субъектов малого и среднего предпринимательства»:

- численность работников от 16 до 100 человек включительно и
- предельное значение дохода, полученного от осуществления предпринимательской деятельности за предшествующий календарный год, от 120 млн. до 800 млн. рублей.

Полномочия по отнесению организаций к субъектам малого и среднего предпринимательства возложены на Федеральную налоговую службу, которая ведет «Единый Реестр субъектов малого и среднего предпринимательства».

Естественное движение населения – обобщенное название совокупности рождений и смертей, изменяющих численность населения, так называемым естественным путем. К естественному движению населения относят также браки и разводы, хотя они не меняют численность населения, но учитываются в том же порядке, что и рождения и смерти. В соответствии со статьей 13.1 Федерального закона "Об актах гражданского состояния" от 15.11.1997 № 143-ФЗ с 1 октября 2018г. был введен в действие Единый государственный реестр записей актов гражданского состояния (ЕГР ЗАГС). Согласно статье 13.2 указанного Федерального закона Росстат с 1 октября 2018г. получает сведения о государственной регистрации рождений, смертей, заключения и расторжения браков из данного реестра.

Общие коэффициенты рождаемости и смертности – отношение соответственно числа родившихся (живыми) и числа умерших в течение календарного года к среднегодовой численности наличного населения. Исчисляются на 1000 населения.

Коэффициент естественного прироста (убыли) – разность общих коэффициентов рождаемости и смертности.

Общие коэффициенты брачности и разводимости – отношение числа зарегистрированных браков и разводов в течение года к среднегодовой численности наличного населения. Исчисляются на 1000 населения.

Коэффициент младенческой смертности – исчисляется как сумма двух составляющих, первая из которых – отношение числа умерших в возрасте до одного года из поколения, родившегося в том году, для которого вычисляется коэффициент, к общему числу родившихся в том же году; а вторая – отношение числа умерших в возрасте до одного года из поколения, родившегося в предыдущем году, к общему числу родившихся в предыдущем году. Исчисляется на 1000 родившихся живыми.

В соответствии с изменениями, внесенными в Федеральный план статистических работ распоряжением Правительства Российской Федерации от 20 марта 2019 г. №469-р, информация о денежных доходах и расходах населения публикуется ежеквартально. Данные рассчитаны в соответствии с Методологическими положениями по расчету показателей денежных доходов и расходов населения, утвержденные приказом Росстата №465 от 02.07.2014 (с изменениями №680 от 20.11.2018 г.).

Прогноз численности населения – осуществляется расчет предположительной численности населения до 2035 года по трем вариантам (низкий, средний, высокий) на основе оценки численности постоянного населения субъектов Российской Федерации по полу и возрасту на 1 января 2019 года и с учетом Концепции демографической политики Российской Федерации на период до 2025 года утвержденной Указом Президента Российской Федерации от 9 октября 2007 года № 1351. Средний вариант прогноза считается наиболее реалистичным, в нем учтены сложившиеся демографические тенденции и принимаемые меры демографической политики.

ЛЕНИНГРАДСКАЯ ОБЛАСТЬ

Денежные доходы населения включают доходы лиц, работающих по найму; доходы от самостоятельной занятости (доходов от предпринимательской деятельности и другой производственной деятельности); социальные выплаты (пенсии, пособия, стипендии и другие выплаты); доходы от собственности (дивиденды, проценты, начисленные по денежным средствам на банковских счетах физических лиц в кредитных организациях); выплата доходов по государственным и другим ценным бумагам; инвестиционный доход (доход от собственности держателей полисов); прочие денежные поступления.

Денежные расходы включают расходы на покупку товаров и оплату услуг, платежи за товары (работы, услуги) зарубежным поставщикам за безналичный и наличный расчет, включая сальдо трансграничной Интернет-торговли; расходы на оплату обязательных платежей и взносов; прочие расходы населения.

К сбережениям населения относятся: прирост (уменьшение) сбережений на рублевых и валютных счетах в банках Российской Федерации и за рубежом; прирост (уменьшение) средств в форме кредитов и займов от иностранных контрагентов; прирост (уменьшение) сбережений в ценных бумагах (включая векселя и долговые ценные бумаги); расходы на покупку недвижимости (включая сальдо операций с инструментами участия в капитале и недвижимостью за рубежом); прирост (уменьшение) наличных денег на руках у населения в рублях и иностранной валюте в рублевом эквиваленте; прирост (уменьшение) прочих сбережений. Общий объем сбережений населения корректируется на величину финансовых обязательств (кредиты, ссуды) и на величину реализации финансовых активов (средств от продажи и погашения инвестиционных паев, от реализации долей участия в уставном капитале организаций и др.).

Реальные денежные доходы характеризуют изменение денежных доходов населения в сравнимых периодах в сопоставимых ценах, (скорректированные на индекс потребительских цен).

Среднедушевые денежные доходы исчисляются делением общей суммы денежных доходов на численность населения.

Покупательная способность денежных доходов населения отражает потенциальные возможности населения по приобретению товаров и услуг и выражается через товарный эквивалент среднедушевых денежных доходов населения и соотношение среднедушевых денежных доходов населения с величиной прожиточного минимума.

Величина прожиточного минимума в соответствии с Федеральным законом от 24 октября 1997г. № 134-ФЗ «О прожиточном минимуме в Российской Федерации» представляет собой стоимостную оценку потребительской корзины, а также обязательные платежи и сборы. Стоимостная оценка осуществляется на основании Закона Санкт-Петербурга «О потребительской корзине для основных социально-демографических групп населения в Санкт-Петербурге» от 25 декабря 2013 года № 761-135 и на основании областного Закона «О потребительской корзине в Ленинградской области» от 14 февраля 2014 года № 5-оз и содержит минимальные наборы продуктов питания, непродовольственных товаров и услуг, необходимых для сохранения здоровья человека и обеспечения его жизнедеятельности.

Величина прожиточного минимума определяется ежеквартально и устанавливается нормативными актами Правительства Санкт-Петербурга и Правительства Ленинградской области.

Соотношение среднедушевых денежных доходов с величиной прожиточного минимума за I-IV кварталы 2018 года рассчитаны с использованием величины макроэкономического показателя среднедушевых денежных доходов населения, определенной в соответствии с Методологическими положениями по расчету показателей денежных доходов и расходов населения (приказ Росстата от 2 июля 2014 г. № 465 с изменениями от 20 ноября 2018 г.).

Среднемесячная номинальная начисленная заработная плата работников организаций исчисляется делением фонда начисленной заработной платы работников на среднесписочную численность работников и на количество месяцев в периоде. В фонд заработной платы включаются начисленные работникам суммы в денежной и неденежной формах за отработанное и неотработанное время, доплаты и надбавки, премии и единовременные поощрения, компенсационные выплаты, связанные с режимом работы и условиями труда, а также оплата питания и проживания, имеющая систематический характер.

ЛЕНИНГРАДСКАЯ ОБЛАСТЬ

Реальная начисленная заработная плата характеризует покупательную способность заработной платы в отчетном периоде в связи с изменением цен на потребительские товары и услуги по сравнению с базисным периодом. Индекс реальной начисленной заработной платы исчисляется путем деления индекса номинальной заработной платы на индекс потребительских цен за один и тот же временной период.

Заболеваемость населения характеризуется числом случаев заболеваний, выявленных (или взятых под диспансерное наблюдение) в течение года при обращении в лечебно-профилактические организации или при профилактическом осмотре. **Первичная заболеваемость** регистрируется при установлении пациенту диагноза впервые в жизни.

Управление

*Федеральной службы государственной статистики
по г. Санкт-Петербургу и Ленинградской области*

Адрес: 197376, Санкт-Петербург, ул. Профессора Попова, 39

Заказ № 49. Тираж 87 экз.

Отпечатано в оперативной полиграфии Петростата