

**Управление Федеральной службы
государственной статистики
по г. Санкт-Петербургу
(Петростат)**

**СОЦИАЛЬНО-ЭКОНОМИЧЕСКОЕ ПОЛОЖЕНИЕ
САНКТ-ПЕТЕРБУРГА
В ЯНВАРЕ–ФЕВРАЛЕ 2020 ГОДА
(ЭКОНОМИЧЕСКИЙ ДОКЛАД В ТАБЛИЦАХ)**

**Санкт-Петербург
2020**

Настоящий экономический доклад в таблицах подготовлен на основе данных оперативной статистической отчетности.

В докладе приняты условные обозначения:

г	грамм	МВт	мегаватт
г.	год	млн.	миллион
га	гектар	млрд.	миллиард
Гкал	гигакалория	п.	поселок
дкл	декалитр	пасс-км	пассажиро-километр
долл.	доллар	плот.	плотный
ед.	единица	пог. м	погонный метр
кат.	катушка	р.	раз
кВА	киловольт-ампер	руб.	рубль
кВт	киловатт	т	тонна
кВт-ч	киловатт-час	т.г.	текущий год
кг	килограмм	т-км	тонно-километр
км	километр	трлн.	триллион
км ²	квадратный километр	тыс.	тысяча
км ³	кубический километр	усл.	условный
л	литр	усл. ед.	условная единица
м	метр	ц	центнер
м ²	квадратный метр	чел.	человек
м ³	кубический метр	шт.	штука
МВА	мегавольт-ампер	экз.	экземпляр
—	явление отсутствует		
...	данных не имеется		
x	сопоставление невозможно		
0,0	небольшая величина		

В отдельных случаях незначительные расхождения между итогом и суммой слагаемых объясняются округлением данных.

Ряд показателей, приведенных в докладе, рассчитан с учетом экспертной оценки.

В таблицах, отражающих ежемесячную динамику, показатели за последний месяц в последующем выпуске доклада уточняются по данным ежемесячной статистической отчетности в соответствии с методикой разработки. Относительные показатели в этих таблицах отражены в сопоставимой структуре отчитывающихся предприятий и организаций.

При расчете отдельных показателей, помещенных в докладе, использована информация территориальных органов федеральной исполнительной власти (министерств и ведомств), а также органов исполнительной власти Санкт-Петербурга и Ленинградской области.

Петростат является собственником государственной статистической информации на территории Санкт-Петербурга и Ленинградской области и обладает исключительными правами на издание и распространение статистических публикаций.

При использовании материалов органов государственной статистики ссылка на источник обязательна.

Официальное издание
код по каталогу 11001120
E-mail: petrostat@gks.ru
<http://petrostat.gks.ru>

© Петростат, 2020

СОДЕРЖАНИЕ

ЭКОНОМИЧЕСКИЕ И СОЦИАЛЬНЫЕ ПОКАЗАТЕЛИ	5
СВОДНЫЕ ИТОГИ.....	6
ОБОРОТ ОРГАНИЗАЦИЙ.....	8
ДОБЫВАЮЩИЕ И ОБРАБАТЫВАЮЩИЕ ПРОИЗВОДСТВА И ЭНЕРГЕТИКА	10
СТРОИТЕЛЬСТВО	13
ТРАНСПОРТ	17
Транспортировка и хранение.....	17
Аварийность на автомобильном транспорте.....	19
ДЕЯТЕЛЬНОСТЬ В СФЕРЕ ТЕЛЕКОММУНИКАЦИЙ	19
ОПТОВАЯ ТОРГОВЛЯ	21
ПОТРЕБИТЕЛЬСКИЙ РЫНОК	23
Розничная торговля.....	23
Общественное питание.....	26
Платные услуги населению	27
ИНВЕСТИЦИИ	29
Инвестиции в нефинансовые активы.....	29
Инвестиции в основной капитал организаций.....	29
ЦЕНЫ.....	33
Потребительские цены.....	34
Цены производителей.....	39
Индексы цен производителей промышленных товаров	39
Индексы цен на продукцию инвестиционного назначения.....	41
Индексы тарифов на грузовые перевозки	42
РЫНОК ТРУДА	43
Занятость и безработица	43
Численность работников организаций.....	43
Безработица.....	46
Потребность организаций в работниках.....	48
Заработная плата.....	49
Задолженность организаций по заработной плате.....	53
ФИНАНСЫ	55
Показатели финансово-кредитной системы.....	55
НАЛОГОВАЯ СТАТИСТИКА	56
Финансы организаций	58
Финансовые результаты деятельности организаций	58
Состояние платежей и расчетов в организациях.....	60
МАЛЫЕ ПРЕДПРИЯТИЯ	65
ДЕМОГРАФИЧЕСКАЯ СИТУАЦИЯ.....	69
Характеристика демографической ситуации.....	69
УРОВЕНЬ ЖИЗНИ НАСЕЛЕНИЯ	70
Денежные доходы и расходы населения.....	70
ЗДРАВООХРАНЕНИЕ.....	75
ПРЕСТУПНОСТЬ	76

ПРИЛОЖЕНИЕ

Производство важнейших видов товаров	78
Ввод в действие жилых домов по районам Санкт-Петербурга	80
Цены на основные продукты питания и соотношение этих цен с ценой на говядину	81
Изменение заработной платы и сводного индекса потребительских цен	82
ФИНАНСЫ	83
ФИНАНСЫ ОРГАНИЗАЦИЙ	84
Финансовые результаты деятельности организаций	84
Состояние платежей и расчетов в организациях	86
Предположительная численность населения	91
МЕТОДОЛОГИЧЕСКИЙ КОММЕНТАРИЙ	93

**ЭКОНОМИЧЕСКИЕ
И СОЦИАЛЬНЫЕ
ПОКАЗАТЕЛИ**

СВОДНЫЕ ИТОГИ

млрд. рублей

	Абсолютные данные		В % к соответствующему периоду предыдущего года		Справочно: январь-февраль 2019 в % к январю-февралю 2018
	февраль	январь-февраль	февраль	январь-февраль	
Оборот организаций (в действующих ценах)	1227,8	2433,3	117,3	115,7	106,9
Индекс промышленного производства, %	х	х	102,5	103,6	х
Объем работ по виду деятельности "строительство"	23,4	52,6	65,7	81,6	103,1
Ввод в действие жилых домов, тыс. м ²	44,7	264,8	64,6	2,5 р.	15,5
Объем услуг по транспортировке и хранению (без субъектов малого предпринимательства, в действующих ценах)	60,0	119,0	105,4	100,6	117,9
Объем услуг в сфере телекоммуникаций (без субъектов малого предпринимательства, в действующих ценах)	10,6	21,5	115,0	110,1	102,4
Оборот оптовой торговли	650,2	1266,6	130,3	126,8	96,0
Оборот розничной торговли	117,9	233,7	107,9	105,8	101,7
пищевыми продуктами, включая напитки, и табачными изделиями	41,4	81,7	106,7	106,7	93,9
непродовольственными товарами	76,5	152,0	108,7	105,3	106,4
Оборот общественного питания	7,0	14,0	103,2	103,1	110,7
Объем платных услуг населению	45,7	92,1	101,0	100,4	99,7
Индекс потребительских цен, %	100,2	100,9 ¹⁾	102,3	102,4	101,5 ¹⁾

¹⁾ Конец периода к декабрю предыдущего года.

СВОДНЫЕ ИТОГИ (ОКОНЧАНИЕ)

	Январь 2020	В % к соответствующему периоду предыдущего года	Справочно: январь 2019 в % к январю 2018
Численность населения (на 1 января 2020) тыс. человек	5398,1	100,3 ¹⁾	100,6 ²⁾
Средняя численность работников организации (без субъектов малого предпринимательства), тыс. человек	1517	103,7	103,4
Численность официально зарегистрированных безработных (на конец февраля 2020), тыс. человек	14,6	105,8	112,6 ³⁾
Уровень зарегистриро- ванной безработицы, (на конец февраля 2020) в % от численности рабочей силы	0,5	x	x
Реальные денежные доходы населения (январь-декабрь 2019)	x	100,9	104,2 ⁴⁾
Средняя начисленная заработная плата одного работника			
номинальная, рублей	62513	107,2	97,3
реальная	x	104,5	93,1
Просроченная задолженность по заработной плате (на 1 марта 2020), тыс. рублей	113164	124,5	35,8 ⁵⁾
Численность работников, перед которыми имеется просроченная задолженность по заработной плате (на 1 марта 2020), человек	1499	146,2	37,4 ⁵⁾

¹⁾ 1 января 2020 года к 1 января 2019 года.

²⁾ 1 января 2019 года к 1 января 2018 года.

³⁾ Февраль 2019 года в % к февралю 2018 года.

⁴⁾ Январь-декабрь 2018 года в % к январю-декабрю 2017 года.

⁵⁾ 1 марта 2019 года в % к 1 марта 2018 года.

САНКТ-ПЕТЕРБУРГ

ОБОРОТ ОРГАНИЗАЦИЙ

Оборот организаций по видам экономической деятельности¹⁾ в январе–феврале 2020 года

в действующих ценах

	Млн. рублей	В % к		Справочно: январь- февраль 2019, в % к итогу
		соответ- ствующему периоду 2019	итого	
Всего	2433298	115,7	100	100
в том числе организации с основным видом деятельности:				
сельское, лесное хозяйство, охота, рыболовство и рыбоводство	1244	100,8	0,1	0,1
растениеводство и животноводство, охота и предоставление соответствующих услуг в этих областях	380	43,9	0,0	0,0
лесоводство и лесозаготовки	632	3,4 п.	0,0	0,0
рыболовство и рыбоводство	232	128,9	0,0	0,0
добыча полезных ископаемых	8122	84,4	0,3	0,5
обрабатывающие производства	441756	89,4	18,2	23,5
в том числе производство:				
пищевых продуктов	30430	87,4	1,3	1,7
напитков	8716	91,2	0,4	0,5
табачных изделий	11284	128,9	0,5	0,4
текстильных изделий	2258	2,5 п.	0,1	0,0
одежды	2545	92,8	0,1	0,1
кожи и изделий из кожи	1674	2,9 п.	0,1	0,0
изделий из дерева и пробки, кроме мебели, изделий из соломки и материалов для плетения, обработка древесины	2359	128,7	0,1	0,1
бумаги и бумажных изделий	3726	72,2	0,2	0,2
деятельность полиграфическая и копирование носителей информации	5576	1,9 п.	0,2	0,1
кокса и нефтепродуктов	151265	69,4	6,2	10,4
химических веществ и химических продуктов	12539	77,5	0,5	0,8
лекарственных средств и материалов, применяемых в медицинских целях	7360	105,1	0,3	0,3
резиновых и пластмассовых изделий	10203	1,7 п.	0,4	0,3
прочей неметаллической минеральной продукции	7581	131,4	0,3	0,3
металлургическое	8865	62,0	0,4	0,7
готовых металлических изделий, кроме машин и оборудования	16692	105,8	0,7	0,8
компьютеров, электронных и оптических изделий	14848	88,3	0,6	0,8
электрического оборудования	14373	146,3	0,6	0,5

¹⁾ Итоги по "хозяйственным" видам деятельности получены как результат агрегирования данных по организациям в соответствии с их основным видом деятельности.

**Оборот организаций по видам
экономической деятельности в январе–феврале 2020 года (окончание)**

в действующих ценах

	Млн. рублей	В % к		Справочно: январь- февраль 2019, в % к итогу
		соответ- ствующему периоду 2019	итогу	
машин и оборудования, не включенных в другие группировки	21703	123,8	0,9	0,8
автотранспортных средств, прицепов и полуприцепов	74568	95,1	3,1	3,7
прочих транспортных средств и оборудования	16510	2,0 р.	0,7	0,4
мебели	2211	1,5 р.	0,1	0,1
прочих готовых изделий	3087	89,6	0,1	0,2
ремонт и монтаж машин и оборудования	11382	143,0	0,5	0,4
обеспечение электрической энергией, газом и паром; кондиционирование воздуха	78384	93,8	3,2	4,0
водоснабжение; водоотведение, организация сбора и утилизации отходов, деятельность по ликвидации загрязнений	11539	108,9	0,5	0,5
строительство	102407	139,9	4,2	3,5
торговля оптовая и розничная; ремонт автотранспортных средств и мотоциклов	1340607	126,8	55,1	50,3
в том числе торговля:				
оптовая и розничная автотранспортными средствами и мотоциклами и их ремонт	79785	138,1	3,3	2,7
оптовая, кроме оптовой торговли автотранспортными средствами и мотоциклами	1097187	133,8	45,1	39,0
розничная, кроме торговли автотранспорт- ными средствами и мотоциклами	163635	91,4	6,7	8,5
транспортировка и хранение	186165	133,9	7,7	6,6
деятельность гостиниц и предприятий общественного питания	23735	1,5 р.	1,0	0,7
деятельность в области информации и связи	57354	102,1	2,4	2,7
деятельность по операциям с недвижимым имуществом	67838	115,6	2,8	2,8
деятельность профессиональная, научная и техническая	52671	108,0	2,2	2,3
из них:				
научные исследования и разработки	14510	80,2	0,6	0,9
деятельность административная и сопутствующие дополнительные услуги	18001	120,1	0,7	0,7
государственное управление и обеспечение военной безопасности; социальное обеспечение	779	126,0	0,0	0,0
образование	8326	94,2	0,3	0,4
деятельность в области здравоохранения и социальных услуг	26057	111,4	1,1	1,1
деятельность в области культуры, спорта, организации досуга и развлечений	5835	125,5	0,2	0,2
предоставление прочих видов услуг	2480	82,0	0,1	0,1

ДОБЫВАЮЩИЕ И ОБРАБАТЫВАЮЩИЕ ПРОИЗВОДСТВА И ЭНЕРГЕТИКА

Индекс промышленного производства¹⁾ в январе–феврале 2020 года по сравнению с январем–февралем 2019 года составил 103,6%.

Индексы промышленного производства по основным видам деятельности²⁾ в январе–феврале 2020 года

	<i>В % к январю-февралю 2019</i>
Добыча полезных ископаемых	101,0
Обрабатывающие производства	106,8
Обеспечение электрической энергией, газом и паром; кондиционирование воздуха	93,8
Водоснабжение; водоотведение, организация сбора и утилизации отходов, деятельность по ликвидации загрязнений	99,0

Наибольшее влияние на индекс промышленного производства в январе–феврале 2020 года оказало его значение в обрабатывающих производствах, на долю которых приходилось 73,1% промышленности города.

Индексы промышленного производства по видам деятельности в составе обрабатывающих производств в январе–феврале 2020 года

	<i>В % к январю-февралю 2019</i>
Производство:	
пищевых продуктов	102,3
напитков	102,1
табачных изделий	123,2
текстильных изделий	74,2
одежды	69,9
кожи и изделий из кожи	144,3
изделий из дерева и пробки, кроме мебели, изделий из соломки и материалов для плетения, обработка древесины	91,5
бумаги и бумажных изделий	103,8
деятельность полиграфическая и копирование носителей информации	107,6
химических веществ и химических продуктов	106,0
лекарственных средств и материалов, применяемых в медицинских целях	119,2
резиновых и пластмассовых изделий	115,2
прочей неметаллической минеральной продукции	113,8
металлургическое	99,7
готовых металлических изделий, кроме машин и оборудования	132,1
компьютеров, электронных и оптических изделий	108,3
электрического оборудования	116,7
машин и оборудования, не включенных в другие группировки	110,2
автотранспортных средств, прицепов и полуприцепов	98,1
прочих транспортных средств и оборудования	119,0
мебели	43,2
прочих готовых изделий	78,5
ремонт и монтаж машин и оборудования	107,8

¹⁾ Индекс промышленного производства исчисляется по видам деятельности «Добыча полезных ископаемых», «Обрабатывающие производства», «Обеспечение электрической энергией, газом и паром; кондиционирование воздуха», «Водоснабжение; водоотведение, организация сбора и утилизации отходов, деятельность по ликвидации загрязнений» на основе данных о динамике производства важнейших товаров-представителей (в натуральном и стоимостном выражении). С января 2020 года в качестве весов используется структура валовой добавленной стоимости по видам экономической деятельности 2018 базисного года.

²⁾ Без учета объемов производства обособленных подразделений головной организации, ведущих производственную деятельность в других субъектах РФ.

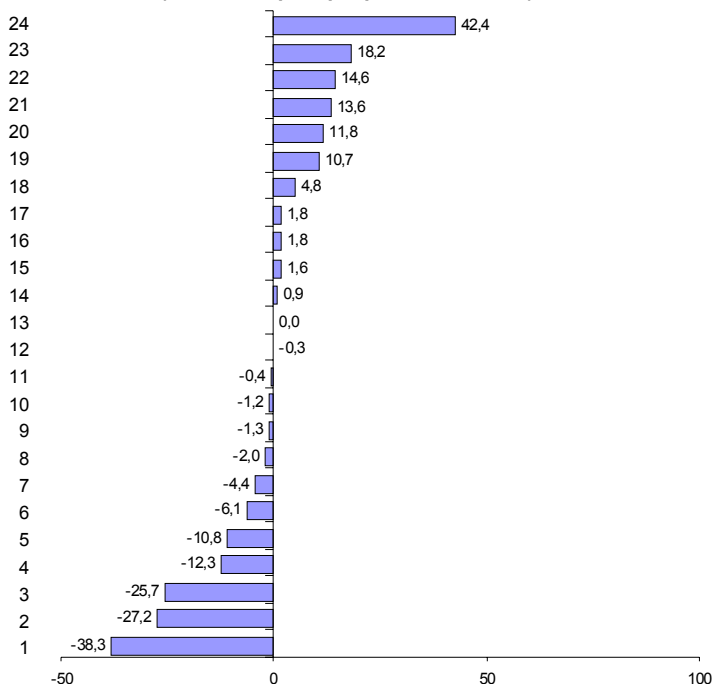
**Объем отгруженных товаров
собственного производства, выполненных работ и услуг
по видам деятельности¹⁾ в январе–феврале 2020 года**

в действующих ценах

	<i>Млн. рублей</i>	<i>В % к январю- февралю 2019</i>
Добыча полезных ископаемых	6431	121,3
Обрабатывающие производства	333390	100,4
из них производство:		
пищевых продуктов	28623	99,6
напитков	7635	89,2
табачных изделий	10910	142,4
текстильных изделий	1341	72,8
одежды	1989	74,3
кожи и изделий из кожи	1060	101,8
изделий из дерева и пробки, кроме мебели, изделий из соломки и материалов для плетения, обработка древесины	2090	93,9
бумаги и бумажных изделий	4182	99,7
деятельность полиграфическая и копирование носителей информации	3819	101,6
кокса и нефтепродуктов	76599	100,0
химических веществ и химических продуктов	10831	98,7
лекарственных средств и материалов, применяемых в медицинских целях	6329	113,6
резиновых и пластмассовых изделий	7613	100,9
прочей неметаллической минеральной продукции	6054	98,0
металлургическое	8411	61,7
готовых металлических изделий, кроме машин и оборудования	17844	111,8
компьютеров, электронных и оптических изделий	14256	87,7
электрического оборудования машин и оборудования, не включенных в другие группировки	11058	104,8
автотранспортных средств, прицепов и полуприцепов	15315	114,6
прочих транспортных средств и оборудования	71127	101,8
мебели	11007	118,2
прочих готовых изделий	2067	98,8
ремонт и монтаж машин и оборудования	3386	110,7
ремонт и монтаж машин и оборудования	9844	95,6
Обеспечение электрической энергией, газом и паром; кондиционирование воздуха	41693	94,8
Водоснабжение; водоотведение, организация сбора и утилизации отходов, деятельность по ликвидации загрязнений	10658	101,1

¹⁾ По "чистым" видам экономической деятельности, включая объемы отгрузки обособленных подразделений головной организации, ведущих производственную деятельность в других субъектах РФ; по сопоставимому кругу организаций.

Темпы прироста (снижения) отгруженной продукции обрабатывающих производств в январе–феврале 2020 года (в % к январю–февралю 2019 года)



Производство:

- | | |
|---|--|
| 1 – металлургическое | 14 – резиновых и пластмассовых изделий |
| 2 – текстильных изделий | 15 – деятельность полиграфическая и копирование носителей информации |
| 3 – одежды | 16 – кожи и изделий из кожи |
| 4 – компьютеров, электронных и оптических изделий | 17 – автотранспортных средств, прицепов и полуприцепов |
| 5 – напитков | 18 – электрического оборудования |
| 6 – изделий из дерева и пробки, кроме мебели, изделий из соломки и материалов для плетения, обработка древесины | 19 – прочих готовых изделий |
| 7 – ремонт и монтаж машин и оборудования | 20 – готовых металлических изделий, кроме машин и оборудования |
| 8 – прочей неметаллической минеральной продукции | 21 – лекарственных средств и материалов, применяемых в медицинских целях |
| 9 – химических веществ и химических продуктов | 22 – машин и оборудования, не включенных в другие группировки |
| 10 – мебели | 23 – прочих транспортных средств и оборудования |
| 11 – пищевых продуктов | 24 – табачных изделий |
| 12 – бумаги и бумажных изделий | |
| 13 – кокса и нефтепродуктов | |

СТРОИТЕЛЬСТВО

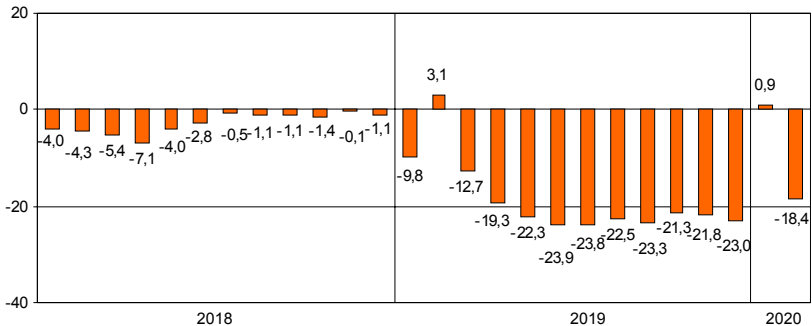
Объем работ по виду деятельности "строительство" в январе–феврале 2020 года составил 52,6 млрд. рублей, что в сопоставимых ценах на 18,4% меньше, чем в январе-феврале 2019 года.

Объем работ, выполненных по виду деятельности "строительство"

	2019			2020		
	млн. рублей	в % к соответствующему периоду предыдущего года	предыдущему месяцу	млн. рублей	в % к соответствующему периоду предыдущего года	предыдущему месяцу
январь	29433	90,2	42,8	29262	100,9	63,3
февраль	35991	116,8	121,7	23376	65,7	79,3
март	26199	63,1	72,6			
I квартал	91623	87,3	x			
апрель	28598	65,0	109,1			
май	32750	68,3	115,3			
июнь	43199	71,1	132,2			
I полугодие	196170	76,1	x			
июль	44435	76,2	103,1			
август	42472	86,2	95,9			
сентябрь	39988	71,4	94,4			
январь–сентябрь	323065	76,7	x			
октябрь	50215	93,8	125,7			
ноябрь	42062	74,0	83,6			
декабрь	46404	68,2	110,6			
январь–декабрь	461746	77,0	x			

На конец февраля 2020 года общий объем заказов (контрактов) на проведение строительного подряда организациями (без субъектов малого предпринимательства) в последующие периоды составил 19,5 млрд. рублей. Организаниями различных видов деятельности в январе–феврале 2020 года выполнено хозяйственным способом строительно-монтажных работ на 31,3 млн. рублей.

Прирост (снижение) объема работ, выполненных по виду деятельности "строительство" (нарастающим итогом, в % к соответствующему периоду предыдущего года)



САНКТ-ПЕТЕРБУРГ

*Ввод в действие производственных мощностей
и объектов социальной инфраструктуры в январе–феврале 2020 года*

	<i>Единицы измерения мощностей</i>	<i>Введено</i>
<i>Обеспечение электрической энергией, газом и паром; кондиционирование воздуха</i>		
Теплоснабжение	Гигакал/ч	17,2
Водопроводные сети	км	0,2
Канализационные сети	км	0,4
<i>Торговля оптовая и розничная; ремонт автотранспортных средств и мотоциклов</i>		
Торгово-развлекательные центры	м ² общей площади	25441
Торговые предприятия	тыс.м ² торговой площади	0,8
<i>Транспортировка и хранение</i>		
Общетоварные склады	тыс.м ² общей площади	1,0
<i>Деятельность в области культуры, спорта, организации досуга и развлечений</i>		
Физкультурно-оздоровительные комплексы	ед.	1

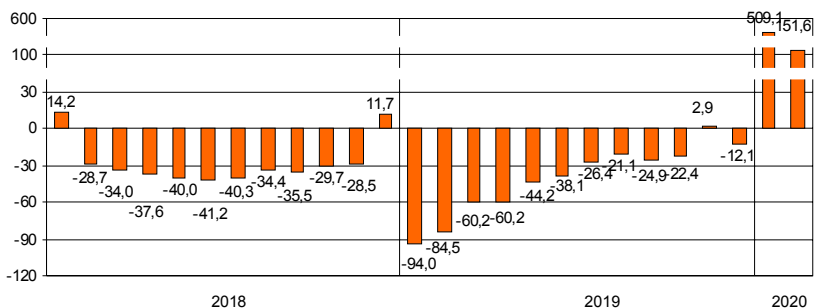
Ввод в действие жилых домов в январе–феврале 2020 года составил 264,8 тыс. м², что в 2,5 раза больше, чем в январе–феврале 2019 года.

Ввод в действие жилых домов

	2019				2020			
	введено		в % к соответствующему периоду предыдущего года		введено		в % к соответствующему периоду предыдущего года	
	общей площади, тыс. м ²	квартир	общая площадь	квартиры	общей площади, тыс. м ²	квартир	общая площадь	квартиры
январь	36,1	286	6,0	2,1	220,1	4345	6,1 р.	15,2 р.
февраль	69,2	703	90,7	72,4	44,7	704	64,6	100,1
март	187,9	3227	3,2 р.	4,0 р.				
I квартал	293,2	4216	39,8	27,6				
апрель	22,2	532	40,2	113,4				
май	172,6	3842	2,1 р.	2,6 р.				
июнь	107,1	1716	123,4	131,9				
I полугодие	595,1	10306	61,9	55,7				
июль	220,1	5407	1,5 р.	3,0 р.				
август	199,3	4287	112,1	110,2				
сентябрь	54,1	999	39,2	53,8				
январь–сентябрь	1068,6	20999	75,1	80,6				
октябрь	193,9	4163	94,8	131,9				
ноябрь	539,0	13204	4,4 р.	6,6 р.				
декабрь	1669,7	34386	75,9	73,2				
январь–декабрь	3471,2	72752	87,9	93,1				

Лидерами по вводу в действие жилых домов в январе–феврале 2020 года являются Калининский район – 79,9 тыс. м², Московский район – 50,5 тыс. м².

**Прирост (снижение) ввода в действие жилых домов
(нарастающим итогом, в % к соответствующему периоду предыдущего года)**



**Ввод в действие жилых домов
организациями различных форм собственности в январе–феврале 2020 года**

	Введено общей площади, тыс. м ²	В % к	
		соответ- ствующему периоду 2019	итогу
Всего	264,8	2,5 р.	100
организациями всех форм собственности:	242,0	13,7 р.	91,4
российская	207,3	11,7 р.	78,3
частная	207,3	x	78,3
совместная российская и иностранная	34,7	x	13,1
населением за счет собственных и привлеченных средств (114 домов)	22,8	26,0	8,6

ТРАНСПОРТ

Транспортировка и хранение¹⁾

Объем услуг по транспортировке и хранению, оказанных организациями Санкт-Петербурга (без субъектов малого предпринимательства), в январе–феврале 2020 года составил 119,0 млрд. рублей и в действующих ценах увеличился по сравнению с январем–февралем 2019 года на 0,6%.

Динамика коммерческих перевозок грузов и грузооборота автотранспорта организаций всех видов экономической деятельности²⁾ в 2020 году (без субъектов малого предпринимательства)

	Перевезено грузов			Грузооборот		
	тыс. тонн	в % к соответствующему периоду 2019	справочно: в % к 2019	млн. тонно-км	в % к соответствующему периоду 2019	справочно: в % к 2019
январь	821,5	127,2	118,5	497,3	148,5	2,1 р.
февраль	810,6	100,5	133,2	531,6	112,9	2,6 р.
январь-февраль	1632,1	112,4	123,1	1028,9	127,7	2,3 р.

¹⁾ Включая почтовые и курьерские услуги.

²⁾ Темпы роста (снижения) рассчитаны по сопоставимому кругу организаций.

САНКТ-ПЕТЕРБУРГ

Динамика перевозок пассажиров автобусами по маршрутам регулярных перевозок

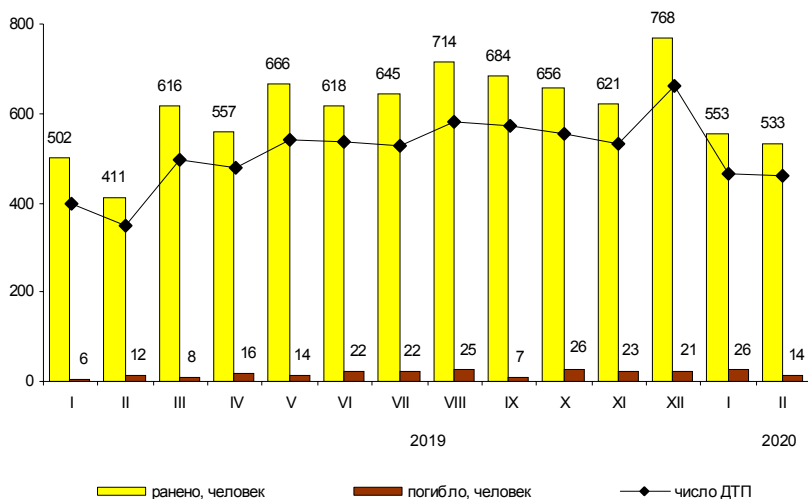
	Перевезено пассажиров			Пассажирооборот		
	млн. человек	в % к		млн. пасс-км	в % к	
		соответ- ствующему периоду предыду- щего года	предыду- щему месяцу		соответ- ствующему периоду предыду- щего года	предыду- щему месяцу
2019						
январь	44,7	95,9	86,5	259,0	97,0	85,5
февраль	47,3	100,6	105,8	271,4	101,5	104,8
март	50,0	100,4	105,7	285,2	102,2	105,1
I квартал	142,0	99,0	х	815,6	100,2	х
апрель	52,0	101,2	104,0	296,6	102,5	104,0
май	47,9	96,8	92,1	289,3	101,4	97,5
июнь	45,2	97,8	94,4	278,4	101,9	96,1
I полугодие	287,1	98,9	х	1679,9	101,1	х
июль	43,7	99,8	96,7	276,8	103,7	99,4
август	44,0	98,0	100,7	280,1	102,6	101,2
сентябрь	48,0	99,8	109,3	291,5	103,1	104,1
январь-сентябрь	422,8	99,0	х	2528,3	101,8	х
октябрь	52,7	97,8	109,8	312,6	101,5	107,2
ноябрь	51,4	100,2	97,5	306,8	104,0	98,1
декабрь	52,4	101,2	101,9	308,0	101,7	100,4
январь-декабрь	579,3	99,2	х	3455,7	101,9	х
2020						
январь	46,1	103,1	88,0	279,6	108,0	90,8
февраль	46,5	98,3	100,9	273,1	100,6	97,7
январь-февраль	92,6	100,7	х	552,7	104,2	х

Аварийность на автомобильном транспорте¹⁾

Сведения о дорожно-транспортных происшествиях в январе–феврале 2020 года

	Количество ДТП		Погибло		Ранено	
	единиц	в % к январю-февралю 2019	человек	в % к январю-февралю 2019	человек	в % к январю-февралю 2019
Всего	961	119,2	40	1,8 р.	1124	115,5
в том числе с участием детей до 16 лет	67	97,1	1	100,0	68	88,3

Динамика дорожно-транспортных происшествий




Деятельность в сфере телекоммуникаций²⁾

Объем телекоммуникационных услуг, оказанных организациями Санкт-Петербурга (без субъектов малого предпринимательства), в январе–феврале 2020 года составил 21,5 млрд. рублей и в действующих ценах увеличился по сравнению с январем–февралем 2019 года на 10,1%.

¹⁾ По предварительным данным Управления государственной инспекции безопасности дорожного движения ГУ МВД России по г. Санкт-Петербургу и Ленинградской области. Помесачное распределение может не совпадать с итогами, приведенными в таблице.

²⁾ Сведения приводятся по месту регистрации организаций.



На территории Санкт-Петербурга находятся 11 организаций, осуществляющих сельскохозяйственное производство, данные о которых включены в итоговые значения по Ленинградской области.

ОПТОВАЯ ТОРГОВЛЯ

Оборот оптовой торговли в январе–феврале 2020 года составил 1266,6 млрд. рублей, что в сопоставимых ценах на 26,8% больше, чем в январе–феврале 2019 года.

Динамика оборота оптовой торговли

	<i>Всего</i>		<i>В том числе организаций оптовой торговли</i>	
	<i>млрд. рублей</i>	<i>в % к соответствующему периоду предыдущего года</i>	<i>млрд. рублей</i>	<i>в % к соответствующему периоду предыдущего года</i>
2019				
январь	674,3	98,1	561,5	99,3
февраль	662,0	93,5	550,5	93,4
март	736,9	91,8	604,9	90,8
I квартал	2073,2	94,2	1716,9	94,1
апрель	765,6	107,6	630,6	112,4
май	631,7	90,0	524,3	92,7
июнь	636,8	92,7	518,3	97,3
I полугодие	4107,3	95,2	3390,1	97,1
июль	663,7	105,4	526,7	107,4
август	634,7	99,4	511,8	100,7
сентябрь	679,7	103,6	539,2	105,2
январь–сентябрь	6085,4	97,4	4967,8	99,2
октябрь	732,7	106,4	592,5	110,2
ноябрь	737,9	106,2	618,7	109,1
декабрь	875,8	112,7	721,8	112,0
январь–декабрь	8431,8	100,7	6900,8	102,6
2020				
январь	616,3	94,7	531,8	98,1
февраль	650,2	130,3	564,8	136,1
январь–февраль	1266,6	126,8	1096,6	131,9

САНКТ-ПЕТЕРБУРГ

*Продажа важнейших видов продукции и товаров оптовыми организациями
(без субъектов малого предпринимательства) в январе–феврале 2020 года*

	Продано, тыс. т	В % к январю–февралю 2019
Бензин автомобильный	783,7	106,6
Топливо дизельное	724,9	129,3
Крупа	74,6	88,4
Соль пищевая, т	365,9	109,6
Изделия макаронные и аналогичные мучные изделия, т	752,7	1,8 р.
Масла растительные, т	4256,6	7,1 р.
Молоко, кроме сырого	37,3	105,6
Мука, т	756,1	106,0
Сахар белый свекловичный или тростниковый в твердом состоянии без вкусоароматических или красящих добавок	14,9	67,7

*Запасы угля и топочного мазута
у потребителей по состоянию на 1 марта 2020 года*

	Уголь		Топочный мазут	
	тыс. тонн	в % к 1 марта 2019	тыс. тонн	в % к 1 марта 2019
Всего	7,5	107,8	220,7	99,9
в том числе по потребителям с основным видом деятельности:				
Обработывающие производства	0,3	105,8	5,8	100,4
из них производство:				
пищевых продуктов	–	–	0,1	100,0
химических веществ и химических продуктов	0,0	109,1	–	–
металлургическое готовых металлических изделий, кроме машин и оборудования	–	–	0,5	103,9
автотранспортных средств, прицепов и полуприцепов	–	–	0,4	101,7
прочих транспортных средств и оборудования	–	–	1,5	100,0
Обеспечение электрической энергией газом и паром; кондиционирование воздуха	0,3	106,5	3,1	100,0
Транспортировка и хранение	2,1	82,8	208,8	99,8
Деятельность гостиниц и предприятий общественного питания	3,7	122,4	1,4	8,4
Прочие потребители	0,1	64,5	–	–
Из строки "всего":	1,2	138,0	4,8	108,2
Жилищно-коммунальное хозяйство; деятельность домашних хозяйств как работодателей	0,4	90,6	0,5	95,4
Котельные – всего	3,4	98,9	41,6	95,4
из них котельные жилищно- коммунального хозяйства мощностью до 100 Гкал/час	3,0	101,5	8,6	110,2
Склады топливоснабжающих организаций	0,0	33,3	–	–

ПОТРЕБИТЕЛЬСКИЙ РЫНОК

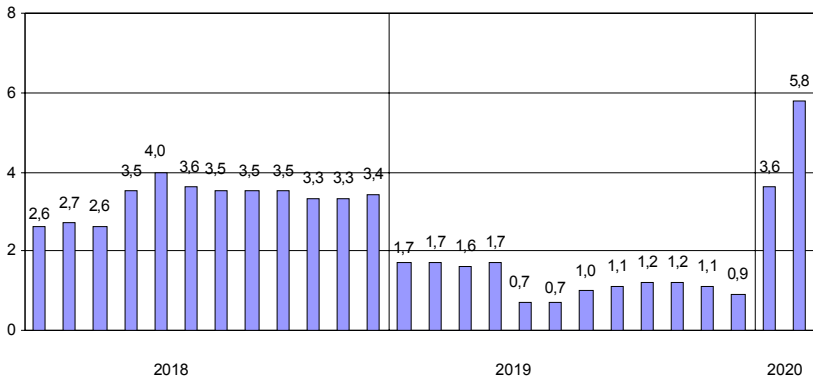
Розничная торговля

Оборот розничной торговли в феврале 2020 года составил 117,9 млрд. рублей, что в сопоставимых ценах на 7,9% больше, чем в феврале 2019 года (к январю 2020 года – 101,5%), в январе–феврале, соответственно, 233,7 млрд. рублей (на 5,8% больше).

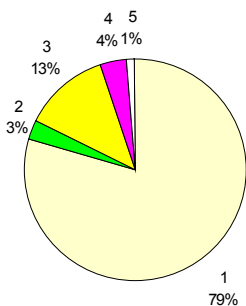
Динамика оборота розничной торговли

	2019		2020	
	млрд. рублей	в % к соответствующему периоду предыдущего года	млрд. рублей	в % к соответствующему периоду предыдущего года
январь	109,8	101,7	115,9	103,6
февраль	107,3	101,6	117,8	107,9
март	123,1	101,5		
I квартал	340,2	101,6		
апрель	124,1	101,8		
май	121,2	97,4		
июнь	121,0	100,3		
I полугодие	706,5	100,7		
июль	122,1	102,8		
август	123,5	102,4		
сентябрь	123,3	102,1		
январь–сентябрь	1075,4	101,2		
октябрь	127,5	100,7		
ноябрь	126,7	100,1		
декабрь	151,9	99,7		
январь–декабрь	1481,5	100,9		

**Прирост (снижение) оборота розничной торговли
(нарастающим итогом, в % к соответствующему периоду предыдущего года)**



Формирование оборота розничной торговли в январе–феврале 2020 года



- 1 – коммерческие предприятия, не относящиеся к субъектам малого и среднего предпринимательства
- 2 – средние предприятия
- 3 – малые предприятия
- 4 – индивидуальные предприниматели, торгующие вне рынков
- 5 – продажа товаров на розничных рынках и ярмарках

В структуре оборота розничной торговли удельный вес оборота розничной торговли пищевыми продуктами, включая напитки, и табачными изделиями в январе–феврале 2020 года, как и в январе–феврале 2019 года составил 35%, непродовольственных товаров – 65%.

Товарные запасы в организациях розничной торговли

	2019			2020		
	млрд. рублей	в % к соответствующему месяцу предыдущего года	обеспеченность запасами в днях торговли	млрд. рублей	в % к соответствующему месяцу предыдущего года	обеспеченность запасами в днях торговли
январь	107,2	98,6	43	132,7	121,5	50
февраль	111,1	103,4	46	135,3	119,7	50
март	115,3	104,4	42			
апрель	116,3	113,1	43			
май	119,5	118,4	44			
июнь	120,8	120,9	45			
июль	120,7	120,0	46			
август	123,0	118,6	45			
сентябрь	126,2	119,5	47			
октябрь	129,9	119,7	46			
ноябрь	133,5	116,9	47			
декабрь	129,1	116,6	37			

Динамика оборота розничной торговли пищевыми продуктами, включая напитки, и табачными изделиями, непродовольственными товарами

	Пищевые продукты, включая напитки, и табачные изделия			Непродовольственные товары		
	млрд. рублей	в % к		млрд. рублей	в % к	
		соответствующему периоду предыдущего года	предыдущему месяцу		соответствующему периоду предыдущего года	предыдущему месяцу
2019						
февраль	38,2	97,5	101,8	69,1	104,1	95,2
март	44,2	101,3	115,0	78,9	101,6	113,7
I квартал	119,6	96,5	х	220,6	104,6	х
апрель	43,1	103,1	98,2	81,0	101,1	103,6
май	42,7	100,6	98,6	78,5	95,8	96,6
июнь	40,8	100,9	96,2	80,2	100,0	102,1
I полугодие	246,2	99,0	х	460,3	101,5	х
июль	39,7	101,1	97,4	82,4	103,6	102,3
август	39,2	102,1	100,0	84,3	102,5	102,7
сентябрь	39,7	100,6	102,3	83,6	102,8	98,9
январь-сентябрь	364,8	99,7	х	710,6	102,0	х
октябрь	41,8	101,2	105,3	85,7	100,5	101,9
ноябрь	42,3	102,9	100,7	84,4	98,7	101,5
декабрь	51,2	100,0	120,4	100,7	99,5	119,2
январь-декабрь	500,1	100,1	х	981,4	101,3	х
2020						
январь	40,3	106,7	78,0	75,6	102,0	74,9
февраль	41,4	106,7	101,7	76,5	108,7	101,3

Прирост (снижение) оборота розничной торговли пищевыми продуктами, включая напитки, и табачными изделиями, непродовольственными товарами (нарастающим итогом, в % к соответствующему периоду предыдущего года)



Общественное питание

Оборот общественного питания в феврале 2020 года составил 7,0 млрд. рублей, или 103,2% к февралю 2019 года (к январю 2020 года – 102,0), в январе–феврале, соответственно, 14,0 млрд. рублей (103,1%).

Динамика оборота общественного питания

	2019		2020	
	<i>млн. рублей</i>	<i>в % к соответствующему периоду предыдущего года</i>	<i>млн. рублей</i>	<i>в % к соответствующему периоду предыдущего года</i>
январь	6481	108,2	7003	103,2
февраль	6623	113,4	6982	103,2
март	7280	114,2		
I квартал	20384	112,0		
апрель	7592	113,1		
май	7799	107,7		
июнь	7852	105,1		
I полугодие	43627	110,1		
июль	7098	100,7		
август	7218	115,0		
сентябрь	7916	114,7		
январь–сентябрь	65859	110,1		
октябрь	7844	109,3		
ноябрь	7385	108,9		
декабрь	8317	110,2		
январь–декабрь	89405	109,9		

Платные услуги населению

Объем платных услуг, оказанных населению, в Санкт-Петербурге в январе–феврале 2020 года составил 92,1 млрд. рублей и в сопоставимых ценах увеличился по сравнению с январем–февралем 2019 года на 0,4%.

Динамика объема платных услуг населению

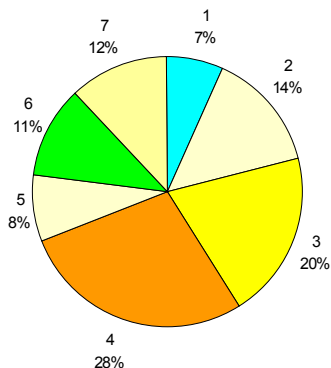
	2019		2020	
	млн. рублей	в % к соответст- вующему периоду предыдущего года	млн. рублей	в % к соответст- вующему периоду предыдущего года
январь	44769	99,4	46492	99,8
февраль	43535	100,0	45650	101,0
март	46228	98,0		
I квартал	134532	99,1		
апрель	46026	98,6		
май	46773	96,7		
июнь	47386	99,3		
I полугодие	274717	98,6		
июль	44601	96,2		
август	42869	99,2		
сентябрь	43497	98,8		
январь–сентябрь	405685	98,4		
октябрь	45052	99,7		
ноябрь	46029	97,5		
декабрь	49127	98,1		
январь–декабрь	545893	98,4		

Объем платных услуг населению по видам в январе–феврале 2020 года

	Млн. рублей	В % к итогу	январю- февралю 2019
Всего	92142	100	100,4
из них:			
бытовые	6580	7,1	102,7
транспортные	12720	13,8	96,2
почтовой связи и курьерские	472	0,5	99,3
телекоммуникационные	17947	19,5	102,1
жилищные	8715	9,5	103,1
коммунальные	17516	19,0	95,5
учреждений культуры	3732	4,1	97,1
туристических агентств, туроператоров и прочие услуги по бронированию и сопутствующие им услуги	1001	1,1	99,8
услуги гостиниц и аналогичные услуги по предоставлению временного жилья	1987	2,2	142,1
физической культуры и спорта	1092	1,2	88,3
медицинские	9303	10,1	100,8
специализированных			
коллективных средств размещения	398	0,4	102,4
ветеринарные	109	0,1	96,2
юридические	1432	1,6	100,1
системы образования	7322	8,0	103,6
услуги, предоставляемые гражданам пожилого возраста и инвалидам	94	0,1	96,3
прочие платные услуги	1721	1,9	97,2

Из общего объема платных услуг 3,8% оказано физическими лицами.

Структура платных услуг населению в январе–феврале 2020 года



- | | |
|--------------------------|-------------------------|
| 1 – бытовые | 5 – системы образования |
| 2 – транспортные | 6 – медицинские |
| 3 – телекоммуникационные | 7 – другие |
| 4 – жилищно-коммунальные | |

Структура и объем бытовых услуг населению в январе–феврале 2020 года

	Млн. рублей	В % к	
		итогу	январю-февралю 2019
Всего	6580	100	102,7
из них:			
ремонт, окраска и пошив обуви	152	2,3	99,9
ремонт и пошив швейных, меховых и кожаных изделий, головных уборов и изделий текстильной галантереи, ремонт, пошив и вязание трикотажных изделий	82	1,3	100,1
ремонт и техническое обслуживание бытовой радиоэлектронной аппаратуры, бытовых машин и приборов, ремонт и изготовление металлоизделий	130	2,0	100,1
техобслуживание и ремонт транспортных средств, машин и оборудования	3316	50,4	106,8
изготовление и ремонт мебели	73	1,1	100,2
химическая чистка и крашение, услуги прачечных	64	1,0	100,3
ремонт и строительство жилья и других построек	441	6,7	100,0
услуги фотоателье	74	1,1	100,0
услуги бань и душевых	197	3,0	102,7
услуги парикмахерских	434	6,6	100,8
услуги предприятий по прокату	11	0,2	91,2
ритуальные услуги	1094	16,6	96,4
прочие виды бытовых услуг	511	7,8	97,0

Из общего объема бытовых услуг 17,6% оказано физическими лицами.

ИНВЕСТИЦИИ

Инвестиции в нефинансовые активы

Структура инвестиций в нефинансовые активы в январе–декабре

в % к общему объему инвестиций

	2019	2018
Инвестиции	100	100
в том числе в:		
основной капитал	96,9	96,6
непроизведенные нефинансовые активы	3,1	3,4

Инвестиции в основной капитал организаций

Инвестиции в основной капитал

	<i>Всего, млрд. рублей</i>	<i>В % к соответствующему периоду предыдущего года</i>
2018	852,9	119,0
2019	690,7	75,6 ¹⁾

*Видовая структура инвестиций
в основной капитал в январе–декабре 2019 года*

	<i>Млрд. рублей</i>	<i>В % к итогу</i>
Инвестиции в основной капитал	690,7	100
в том числе в:		
жилые здания и помещения	96,5	14,0
здания (кроме жилых) и сооружения, расходы на улучшение земель	167,8	24,3
машины и оборудование, включая хозяйственный инвентарь, и другие объекты	379,4	54,9
объекты интеллектуальной собственности	25,9	3,7
прочие инвестиции	21,1	3,1

¹⁾ Индекс физического объема с учетом оценки, произведенной на федеральном уровне.

САНКТ-ПЕТЕРБУРГ

*Инвестиции в основной капитал организаций
(без субъектов малого предпринимательства)
по видам экономической деятельности в январе–декабре 2019 года*

	Исполь- зовано, млн. руб.	В % к январю- декабрю 2018 ¹⁾	В % к итогу январь- декабрь 2019	справочно: январь- декабрь 2018
Всего	471384	78,5	100	100
сельское, лесное хозяйство, охота, рыболовство и рыбоводство	144	66,4	0,0	0,0
добыча полезных ископаемых	310	5,8	0,1	0,1
обрабатывающие производства	66234	87,2	14,1	12,6
из них производство:				
пищевых продуктов	3943	115,3	0,8	0,6
напитков	4568	96,1	1,0	0,8
табачных изделий	... ²⁾	105,5	... ²⁾	... ²⁾
текстильных изделий	352	43,9	0,1	0,1
одежды	... ²⁾	41,1	... ²⁾	... ²⁾
кожи и изделий из кожи	... ²⁾	1,9	... ²⁾	... ²⁾
обработка древесины и производство изделий из дерева и пробки, кроме мебели, производство изделий из соломки и материалов для плетения	1444	118,1	0,3	0,2
бумаги и бумажных изделий	1936	2,3 п.	0,4	0,1
деятельность полиграфическая и копирование носителей информации	141	37,1	0,0	0,1
кокса и нефтепродуктов	... ²⁾	2,1 п.	... ²⁾	... ²⁾
химических веществ и химических продуктов	1721	81,8	0,4	0,3
лекарственных средств и материалов, применяемых в медицинских целях	10916	117,6	2,3	1,5
резиновых и пластмассовых изделий	1123	63,7	0,2	0,3
прочей неметаллической минеральной продукции	508	145,2	0,1	0,1
металлургическое	1503	2,1 п.	0,3	0,1
готовых металлических изделий, кроме машин и оборудования	2667	93,2	0,6	0,5
компьютеров, электронных и оптических изделий	3539	64,5	0,8	0,9
электрического оборудования	3012	89,0	0,6	0,6
машин и оборудования, не включенных в другие группировки	8766	112,0	1,9	1,3
автотранспортных средств, прицепов и полуприцепов	8479	57,9	1,8	2,4
прочих транспортных средств и оборудования	5000	53,6	1,1	1,6
мебели	... ²⁾	13,5	... ²⁾	... ²⁾
прочих готовых изделий	114	55,2	0,0	0,0
ремонт и монтаж машин и оборудования	1729	85,7	0,4	0,3

¹⁾ Индекс физического объема с учетом оценки, произведенной на федеральном уровне.

²⁾ Данные не публикуются в целях обеспечения конфиденциальности первичных статистических данных, полученных от организаций, в соответствии с Федеральным Законом от 29.11.2007 №282-ФЗ.

*Инвестиции в основной капитал организаций
(без субъектов малого предпринимательства)
по видам экономической деятельности в январе–декабре 2019 года (окончание)*

	Испол- зовано, млн. руб.	В % к январю- декабрю 2018 ¹⁾	В % к итогу	
			январь- декабрь 2019	справочно: январь- декабрь 2018
обеспечение электрической энергией, газом и паром; кондиционирование воздуха	43828	97,1	9,3	7,6
водоснабжение; водоотведение, организация сбора и утилизации отходов, деятельность по ликвидации загрязнений	10841	101,7	2,3	1,8
строительство	18359	46,0	3,9	6,6
торговля оптовая и розничная; ремонт автотранспортных средств и мотоциклов	33269	104,1	7,1	5,3
транспортировка и хранение	96497	80,3	20,5	19,7
деятельность гостиниц и предприятий общественного питания	3567	89,6	0,8	0,7
деятельность в области информации и связи	23680	96,9	5,0	4,1
деятельность финансовая и страховая	29535	101,9	6,3	4,8
деятельность по операциям с недвижимым имуществом	64748	47,9	13,7	22,6
деятельность профессиональная, научная и техническая	25359	109,3	5,4	3,9
деятельность административная и сопутствующие дополнительные услуги	5028	98,2	1,1	0,8
государственное управление и обеспечение военной безопасности; социальное обеспечение	16124	112,9	3,4	2,4
образование	18556	105,2	3,9	2,9
деятельность в области здравоохранения и социальных услуг	8971	110,8	1,9	1,3
деятельность в области культуры, спорта, организации досуга и развлечений	5754	35,7	1,2	2,7
предоставление прочих видов услуг	579	108,7	0,1	0,1

¹⁾ Индекс физического объема с учетом оценки, произведенной на федеральном уровне.

Структура инвестиций в основной капитал и произведенные нефинансовые активы (без субъектов малого предпринимательства) по источникам финансирования в январе–декабре 2019 года

млн. рублей

	<i>Инвестиции в основной капитал</i>	<i>В % к итогу</i>	<i>Справочно: январь-декабрь 2018 в % к итогу</i>	<i>Инвестиции в произведенные нефинансовые активы</i>
Всего	471384	100	100	15057
в том числе по источникам финансирования:				
собственные средства	284013	60,3	61,2	8826
привлеченные средства	187371	39,7	38,8	6231
в том числе:				
кредиты банков	28980	6,1	7,4	3024
заемные средства других организаций	8845	1,9	0,9	3051
инвестиции из-за рубежа	5355	1,1	0,4	... ¹⁾
бюджетные средства	73927	15,7	17,9	136
в том числе из:				
федерального бюджета	26723	5,7	6,0	127
бюджетов субъектов федерации	46971	10,0	11,9	9
местных бюджетов	232	0,0	0,0	–
средства внебюджетных фондов	348	0,1	0,0	–
средства организаций и населения, привлеченные для долевого строительства	45508	9,7	6,7	–
из них средства населения	36462	7,7	6,4	–
прочие	24409	5,2	5,5	5

¹⁾ Данные не публикуются в целях обеспечения конфиденциальности первичных статистических данных, полученных от организаций, в соответствии с Федеральным Законом от 29.11.2007 №282-ФЗ.

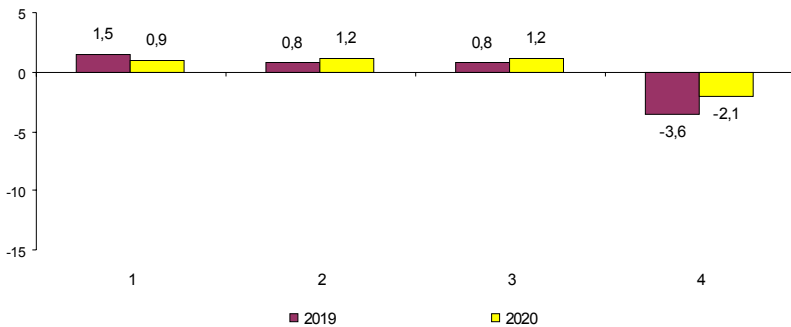
ЦЕНЫ

Индексы цен и тарифов в 2020 году

в % к предыдущему месяцу

	Индекс потребительских цен	Индекс цен производителей промышленных товаров	Сводный индекс цен на продукцию (затраты, услуги) инвестиционного назначения	Индекс тарифов на грузовые перевозки
Январь	100,7	100,4	99,6	97,8
Февраль	100,2	100,8	101,2	100,1
Февраль 2020 в % к декабрю 2019	100,9	101,2	100,8	97,9
Справочно: февраль 2019 в % к декабрю 2018	101,5	100,8	101,2	96,4

**Темпы прироста (снижения) цен и тарифов в феврале
(в % к декабрю предыдущего года)**



- 1 – индекс потребительских цен
- 2 – индекс цен производителей промышленных товаров
- 3 – сводный индекс цен на продукцию (затраты, услуги) инвестиционного назначения
- 4 – индекс тарифов на грузовые перевозки

Потребительские цены

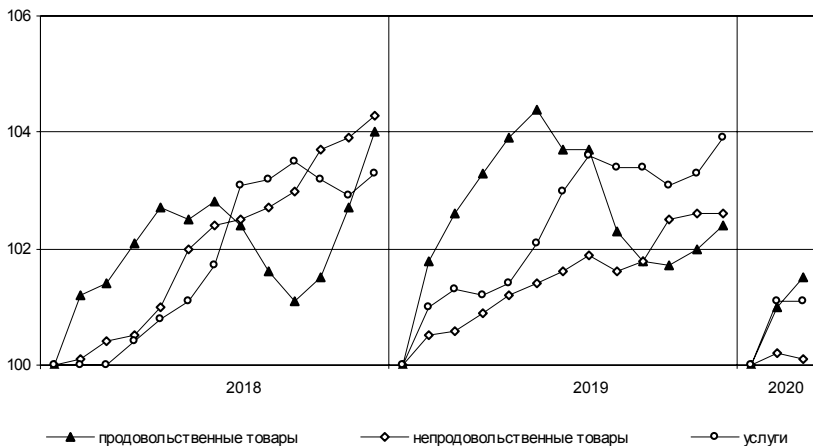
Динамика цен в потребительском секторе в 2020 году

в % к предыдущему месяцу

	Индекс потребительских цен	В том числе:		
		продовольственные товары	непродовольственные товары	платные услуги населению
Январь	100,7	101,0	100,2	101,1
Февраль	100,2	100,5	99,9	100,0
Февраль 2020 в % к декабрю 2019	100,9	101,5	100,1	101,1
Справочно:				
февраль 2019 в % к декабрю 2018	101,5	102,6	100,6	101,3

Рост индекса потребительских цен в феврале 2020 года преимущественно связан с увеличением цен на плодоовощную продукцию, услуги бань, услуги зарубежного туризма.

**Темпы роста цен
(в % к декабрю предыдущего года)**



**Максимальное и минимальное изменение цен
на отдельные продовольственные товары в феврале 2020 года**

в % к предыдущему месяцу

Наименование группы	Индекс цен в среднем по группе	Максимальное и минимальное изменение цен внутри группы	
		товары	индекс цен
Мясо и птица	99,9	Окорочка куриные	100,6
		Свинина (кроме бескостного мяса)	99,1
Колбасные изделия и продукты из мяса и птицы	99,8	Колбаса вареная	100,7
		Сосиски, сардельки	99,2
Рыба	99,9	Рыба мороженая разделанная (кроме лососевых пород)	100,8
		Креветки мороженые	99,4
Масло и жиры	99,3	Маргарин	100,1
		Масло сливочное	99,0
Молоко и молочная продукция	100,8	Молоко стерилизованное	102,7
		Творог жирный	99,5
Сыры	101,8	Сыры твердые	102,3
		Сыры плавленые	99,7
Кондитерские изделия	100,1	Конфеты шоколадные натуральные	100,8
		Конфеты мягкие, глазированные шоколадом	98,8
Хлеб и хлебобулочные изделия	99,4	Хлопья из злаков (сухие завтраки)	100,6
		Хлеб ржаной и ржано-пшеничный	98,4
Крупы и бобовые	99,96	Крупа гречневая	100,8
		Пшено	95,8
Флодоовощная продукция, включая картофель	105,4	Огурцы свежие	119,3
		Свёкла	94,5
Алкогольные напитки	100,1	Пиво зарубежных торговых марок	100,5
		Пиво отечественное	99,5

В феврале 2020 года из плодoвoвoщнoй прoдукции чеснок подорожал на 12,9%, вино-град – на 11,3, помидоры – на 10,5, при этом капуста белокочанная подешевела на 3,3, апельсины – на 2,7%. Варенье, джем, повидло стало дороже на 2,0%, кисломолочные продукты – на 1,5, соки фруктовые – на 1,4, консервы фруктово-ягодные для детского питания, молоко сгущенное с сахаром – на 1,3%. Снижение цен отмечалось на яйца – 5,2%, крупу овсяную и перловую – 1,5, сахар-песок – 1,2%.

САНКТ-ПЕТЕРБУРГ

Максимальное и минимальное изменение цен
на отдельные непродовольственные товары в феврале 2020 года

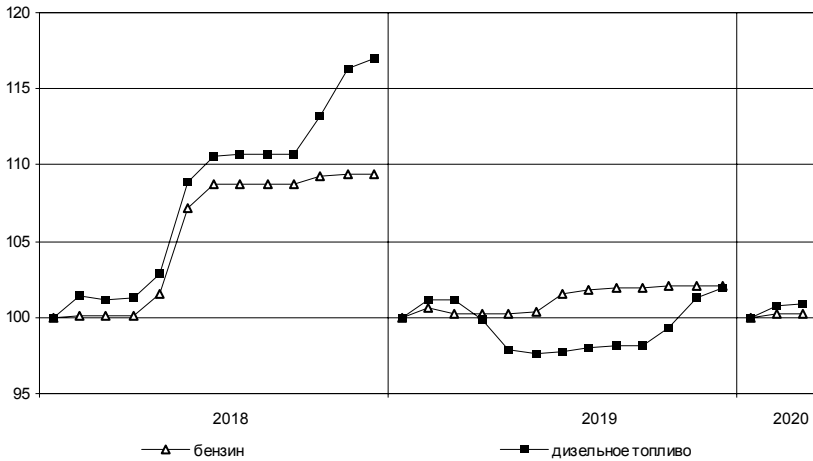
в % к предыдущему месяцу

Наименование группы	Индекс цен в среднем по группе	Максимальное и минимальное изменение цен внутри группы	
		товары	индекс цен
Ткани	98,7	Ткани хлопчатобумажные	100,7
		Ткань для изготовления штор	98,5
Одежда	100,2	Пиджак, жакет женский из смесовых тканей	101,3
		Юбка для девочек из полушерстяных тканей	95,1
Трикотажные изделия	100,1	Трусы детские	102,3
		Костюм трикотажный для детей ясельного возраста	98,6
Чулочно-носочные изделия	99,96	Носки, гольфы детские	100,5
		Носки мужские	99,7
Обувь	100,2	Обувь домашняя для взрослых	100,8
		Туфли женские закрытые из натуральной кожи	99,9
Моющие и чистящие средства	100,6	Порошок стиральный	101,4
		Мыло туалетное	99,9
Перфюмерно-косметические товары	97,8	Крем для рук	101,0
		Пена для бритья	91,1
Галантерея	100,3	Зубная щетка	102,8
		Бритвенные станки одноразовые	95,2
Табачные изделия	100,6	Сигареты с фильтром отечественные	101,2
		Сигареты с фильтром зарубежных марок	100,3
Мебель	100,1	Кровать для новорожденных	100,7
		Набор корпусной мебели	99,3
Посуда	100,3	Кастриля	101,0
		Рюмка, фужер	99,9
Электротовары	100,9	Миксер, блендер	108,2
		Пылесос	98,5
Бумажно-беловые и канцелярские товары	100,7	Подгузники детские (памперсы)	103,1
		Альбом для рисования	100,0
Печатные издания	100,7	Еженедельная газета	102,7
		Книга	99,6
Телерадиотовары	93,3	Флеш-накопитель USB	100,6
		Телевизор	93,0
Персональные компьютеры и средства связи	99,1	Моноблок	100,2
		Телефонный аппарат сотовой связи	97,0
Строительные материалы	99,97	Металлочерепица	102,7
		Ламинат	98,6
Медикаменты	100,1	Ксилометазолин (Галазолин)	102,2
		Винпоцетин	95,5

Изменение цен на рынке автомобильного топлива в феврале 2020 года

	Средние цены, в рублях за 1 литр	В % к	
		январю 2020	декабрю 2019
Бензин	45,94	100,04	100,3
марки АИ-92	42,98	100,3	100,6
марки АИ-95	46,36	99,9	100,1
марки АИ-98	54,00	100,1	100,3
Дизельное топливо	48,95	100,1	100,9

**Изменение цен на автомобильное топливо
(в % к декабрю предыдущего года)**



**Максимальное и минимальное изменение цен и тарифов
на отдельные виды платных услуг в феврале 2020 года**

в % к предыдущему месяцу

Наименование группы	Индекс цен и тарифов в среднем по группе	Максимальное и минимальное изменение цен внутри группы	
		товары	индекс цен
Медицинские услуги	100,4	Первичный прием у врача специалиста	101,7
Бытовые услуги	100,1	Изготовление коронки	100,02
		Помывка в бане	103,9
		Химчистка мужского костюма	100,0

В феврале 2020 года услуги в сфере зарубежного туризма стали дороже на 1,5%, фотоателье – на 0,8, абонентская плата за пакет услуг сотовой связи, ветеринарные услуги – 0,6%. Проживание в гостинице подешевело на 6,1%, услуги добровольного страхования легкового автомобиля – на 3,9, стоимость авиаперелетов – на 1,1%.

Цены и тарифы на жилищно-коммунальные услуги в феврале 2020 года

	В рублях	В % к	
		январю 2020	декабрю 2019
Содержание и ремонт жилья в государственном и муниципальном жилищных фондах ¹ , м ²	28,90	100,0	100,0
Наем жилых помещений в государственном и муниципальном жилищных фондах ² , м ²	2,37	100,0	100,0
Оплата эксплуатационных расходов в приватизированных квартирах, м ²	28,90	100,0	100,0
Оплата эксплуатационных расходов в домах ЖСК, м ²	28,90	100,0	100,0
Взносы на капитальный ремонт ³ , м ²	8,74	100,0	184,4
Водоснабжение холодное по счетчикам, м ³	31,58	100,0	100,0
Водоотведение по счетчикам, м ³	31,58	100,0	100,0
Отопление, Гкал	1765,33	100,0	100,0
Водоснабжение горячее по счетчикам, м ³	105,92	100,0	100,0
Электричество (в квартирах без электроплит), 100 кВт·ч	465,00	100,0	100,0
Газ сетевой, м ³	6,37	100,0	100,0

¹ Без учета платы за содержание и ремонт автоматических запирающихся устройств дверей подъездов многоквартирного дома, за содержание и ремонт систем автоматизированной противопожарной защиты, за содержание и текущий ремонт внутридомовых инженерных систем газоснабжения, за эксплуатацию коллективных (общедомовых) приборов учета используемых энергетических ресурсов, за содержание и текущий ремонт систем экстренного оповещения населения об угрозе возникновения или о возникновении чрезвычайных ситуаций; стоимости коммунальных ресурсов, потребляемых в целях содержания общего имущества в многоквартирном доме.

² Для жилых помещений государственного жилищного фонда Санкт-Петербурга в панельных домах.

³ Для типов многоквартирных домов «панельные «новое строительство», постройки после 1980 г.» или «дома, построенные после 1999 года, категории «новое строительство панельные», оборудованных лифтом

Цены производителей

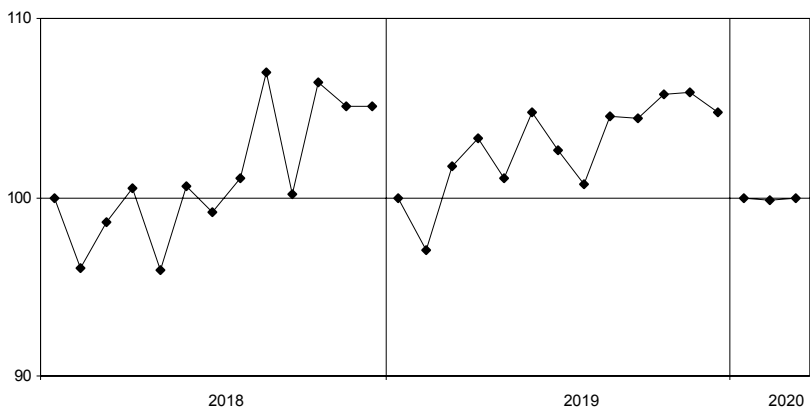
Индексы цен производителей промышленных товаров

Индекс цен производителей промышленных товаров в феврале 2020 года по сравнению с январем 2020 года составил 100,8%, с декабрем 2019 года – 101,2%.

Индексы цен производителей промышленных товаров по отдельным видам экономической деятельности

	Февраль 2020 в % к		Справочно: февраль 2019 в % к декабрю 2018
	январю 2020	декабрю 2019	
Обрабатывающие производства	100,9	101,4	100,8
из них производство:			
пищевых продуктов	100,4	101,5	103,9
напитков	100,9	102,2	99,9
табачных изделий	114,2	114,0	94,5
одежды	104,7	106,5	97,9
кожи и изделий из кожи	104,0	104,2	95,9
бумаги и бумажных изделий	89,1	89,2	106,7
деятельность полиграфическая и копирование носителей информации	98,7	98,8	85,5
химических веществ и химических продуктов	99,2	98,6	100,2
лекарственных средств и материалов, применяемых в медицинских целях	100,0	99,98	99,99
резиновых и пластмассовых изделий	99,1	99,0	99,1
прочей неметаллической минеральной продукции	93,2	96,7	104,0
металлургическое производство	101,7	100,1	97,6
готовых металлических изделий, кроме машин и оборудования	101,3	100,8	105,3
компьютеров, электронных и оптических изделий	98,9	98,8	101,0
электрического оборудования	101,5	103,3	103,2
машин и оборудования, не включенных в другие группировки	99,97	101,9	106,4
автотранспортных средств, прицепов и полуприцепов	100,2	101,2	101,4
прочих готовых изделий	100,0	104,4	100,4
Обеспечение электрической энергии, газом и паром; кондиционирование воздуха в том числе:	99,9	98,7	101,2
производство, передача и распределение электроэнергии	100,1	100,0	101,5
производство, передача и распределение пара и горячей воды; кондиционирование воздуха	99,7	97,7	100,9

**Изменение средних цен производителей на электроэнергию
(в % к декабрю предыдущего года)**



Средние цены производителей на электроэнергию в 2020 году

	<i>В рублях за тыс. кВт-ч</i>
январь	4809,02
февраль	4786,84

Индексы цен на продукцию инвестиционного назначения

Сводный индекс цен строительной продукции в феврале 2020 года по сравнению с февралем 2019 года составил 102,3%.

Индексы цен строительной продукции

в % к предыдущему месяцу

	<i>Сводный индекс цен на продукцию (затраты, услуги) инвестиционного назначения</i>	<i>В том числе индексы цен:</i>		
		<i>производителей на строительную продукцию</i>	<i>на приобретение машин и оборудования инвестиционного назначения</i>	<i>на прочую продукцию (затраты, услуги) инвестиционного назначения</i>
Январь	99,6	99,8	99,2	100,6
Февраль	101,2	100,7	101,8	100,2
Февраль 2020 в % к декабрю 2019	100,8	100,5	101,0	100,8
Справочно: февраль 2019 в % к декабрю 2018	101,2	101,2	101,2	101,5

Индексы цен приобретения

по отдельным группам строительных материалов

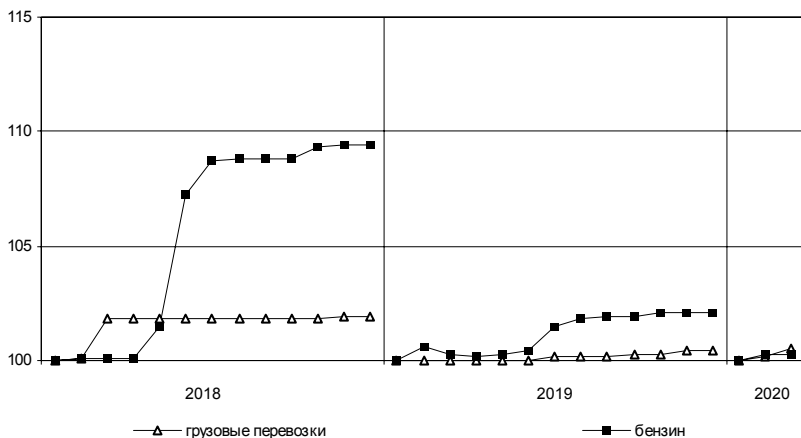
	<i>Февраль 2020 в % к</i>		<i>Справочно: февраль 2019 в % к декабрю 2018</i>
	<i>февралю 2019</i>	<i>декабрю 2019</i>	
Цементы общестроительные	99,8	104,8	106,5
Сталь арматурная	95,1	99,9	79,3
Кабели и арматура кабельная	128,2	97,9	74,4
Бетон товарный	100,3	98,1	100,6
Растворы строительные	107,2	106,5	97,1
Щебень	99,2	102,6	98,6
Пески природные прочие	108,7	92,8	80,0

Индексы тарифов на грузовые перевозки

в % к предыдущему месяцу

	Индекс тарифов на грузовые перевозки	В том числе по видам транспорта:					
		железнодорожный	автомобильный	внутренний водный	воздушный	трубопроводный	морской
Январь	97,8	103,5	100,2	104,2	100,0	79,0	99,97
Февраль	100,1	100,0	100,4	102,9	100,0	100,0	102,4
Февраль 2020 в % к декабрю 2019	97,9	103,5	100,5	107,2	100,0	79,0	102,3
Справочно: февраль 2019 в % к декабрю 2018	96,4	103,6	100,0	97,0	100,0	73,0	96,4

**Изменение тарифов на грузовые перевозки
автомобильным транспортом и цен на бензин
(в % к декабрю предыдущего года)**



РЫНОК ТРУДА

Занятость и безработица

Численность работников организаций

В январе 2020 года в организациях (без субъектов малого предпринимательства) работало 1517 тыс. человек, в том числе штатных работников – 95,5%, на условиях совместительства – 2,2% и по договорам гражданско-правового характера – 2,3% от общего числа работающих.

Динамика численности работников организаций (без субъектов малого предпринимательства)

	Январь 2020, тыс. человек	В % к		Справочно: январь 2019 в % к	
		январю 2019	декабрю 2019	январю 2018	декабрю 2018
Средняя численность работников организаций	1517,3	103,7	99,6	103,4	99,9
в том числе:					
работников списочного состава (без внешних совместителей)	1449,7	103,7	100,7	103,5	100,7
внешних совместителей ¹⁾	33,1	101,6	97,9	98,6	96,6
работников, выполнявших работы по договорам гражданско-правового характера ¹⁾	34,5	106,7	68,9	105,3	77,8

¹⁾ В эквиваленте полной занятости.

*Средняя численность работников организаций
(без субъектов малого предпринимательства)
по видам экономической деятельности¹⁾ в январе 2020 года*

	Всего работников			В том числе:		
	тыс. чело- век	в % к		работников списочного состава (без внешних сов- местителей)	внешних совмес- тителей	работников, выполнявших ра- боты по договорам гражданско-право- вого характера
		январю 2019	итогу			
Всего	1517,3	103,7	100	1449,7	33,1	34,5
в том числе по видам экономиче- ской деятельности:						
сельское, лесное хозяйство, охота, рыболовство и рыболовство	2,5	87,8	0,2	2,4	0,0	0,0
добыча полезных ископаемых	2,3	106,9	0,2	2,3	0,0	0,0
обрабатывающие производства	213,5	102,7	14,1	209,8	2,5	1,2
обеспечение элек- трической энергией, газом и паром; кон- диционирование воздуха	30,9	103,2	2,0	30,6	0,1	0,1
водоснабжение; водоотведение, организация сбора и утилизации отходов, деятель- ность по ликвидации загрязнений	13,9	102,4	0,9	13,8	0,0	0,0
строительство	50,7	97,8	3,3	48,2	1,0	1,6
торговля оптовая и розничная; ремонт автотранс- портных средств и мотоциклов	173,6	108,1	11,4	170,5	1,6	1,5
транспортировка и хранение	145,6	103,3	9,6	143,4	0,8	1,5
деятельность гостиниц и предприятий обще- ственного питания	30,2	102,8	2,0	29,3	0,4	0,4
деятельность в области информации и связи	68,7	112,7	4,5	63,3	0,7	4,7
деятельность финансовая и страховая	55,6	103,8	3,7	47,9	0,5	7,2

¹⁾ По «чистым» видам экономической деятельности.

*Средняя численность работников организаций
(без субъектов малого предпринимательства)
по видам экономической деятельности¹⁾ в январе 2020 года (окончание)*

	Всего работников			В том числе:		
	тыс. чело- век	в % к		работников списочного состава (без внешних сов- местителей)	внешних совмес- тителей	работников, выполнявших ра- боты по договорам гражданско-право- вого характера
		январю 2019	итогу			
деятельность по операциям с недвижимым имуществом	38,3	111,0	2,5	36,1	0,8	1,4
деятельность профессиональная, научная и техническая	118,5	101,8	7,8	113,6	3,4	1,5
деятельность административная и сопутствующие дополнительные услуги	36,2	107,2	2,4	34,0	0,8	1,5
государственное управление и обеспечение военной безопасности; социальное обеспечение	92,0	99,9	6,1	89,9	0,3	1,8
образование	218,7	102,8	14,4	202,1	12,8	3,8
деятельность в области здравоохранения и социальных услуг	169,5	102,6	11,2	162,9	5,1	1,6
деятельность в области культуры, спорта, организации досуга и развлечений	49,7	105,2	3,3	44,4	1,9	3,4
предоставление прочих видов услуг	6,6	97,8	0,4	5,0	0,4	1,3

¹⁾ По «чистым» видам экономической деятельности.

Безработица

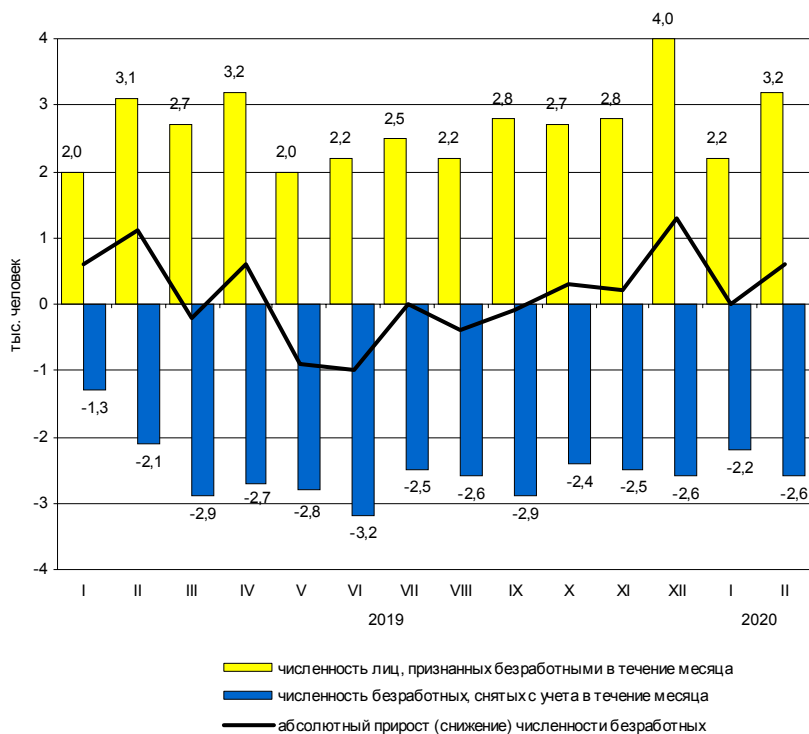
К концу февраля 2020 года в государственных учреждениях службы занятости населения состояло на учете 24,0 тыс. не занятых трудовой деятельностью граждан, из них 14,6 тыс. человек имели статус безработного.

Динамика числа незанятых граждан, состоящих на учете в государственных учреждениях службы занятости населения

	Число незанятых граждан, тыс. человек	на конец месяца		
		из них имеют статус безработного		соответствующему месяцу предыдущего года
		тыс. человек	в % к предыдущему месяцу	
2019				
январь	22,6	12,7	105,4	106,5
февраль	24,3	13,8	108,5	112,6
март	24,2	13,6	98,8	119,0
апрель	24,1	14,2	104,4	126,7
май	21,7	13,3	94,0	123,8
июнь	20,4	12,3	92,4	126,6
июль	20,4	12,3	99,8	126,9
август	20,5	11,9	97,0	124,3
сентябрь	22,1	11,9	99,6	124,4
октябрь	21,4	12,3	103,1	118,4
ноябрь	21,7	12,5	102,2	115,1
декабрь	21,3	13,9	110,8	115,1
2020				
январь	22,6	13,9	100,3	109,6
февраль	24,0	14,6	104,7	105,8

В феврале 2020 года статус безработного получили 3,2 тыс. человек (на 0,1 тыс. человек или на 3,0% больше, чем в феврале 2019 года). Размеры трудоустройства безработных в феврале 2020 года были на 32 человека или на 3,4% меньше, чем в аналогичном периоде 2019 года, и составили 0,9 тыс. человек.

Движение численности безработных, зарегистрированных в государственных учреждениях службы занятости населения



На конец февраля 2020 года уровень зарегистрированной безработицы составил 0,5% к численности рабочей силы, на конец февраля 2019 года – 0,4%.

Потребность организаций в работниках

К концу февраля 2020 года нагрузка незанятого населения, состоящего на учете в государственных учреждениях службы занятости населения, на одну заявленную вакансию составила 0,8 человека против 0,6 в конце февраля 2019 года.

Динамика потребности организаций в работниках

	<i>Потребность организаций в работниках, заявленная в государственные учреждения службы занятости населения, тыс. человек</i>	<i>Нагрузка незанятого населения на одну заявленную вакансию</i>		
		<i>человек</i>	<i>в % к</i>	
			<i>предыдущему месяцу</i>	<i>соответствующему месяцу предыдущего года</i>
<i>на конец месяца</i>				
2019				
январь	39,6	0,6	120,0	85,7
февраль	40,4	0,6	100,0	85,7
март	40,5	0,6	100,0	85,7
апрель	40,9	0,6	100,0	100,0
май	43,7	0,5	83,3	83,3
июнь	44,5	0,5	100,0	100,0
июль	44,2	0,5	100,0	100,0
август	44,2	0,5	100,0	100,0
сентябрь	37,6	0,6	120,0	120,0
октябрь	35,4	0,6	100,0	1,5 р.
ноябрь	33,9	0,6	100,0	120,0
декабрь	31,2	0,7	116,7	140,0
2020				
январь	30,3	0,7	100,0	116,7
февраль	31,1	0,8	114,3	133,3

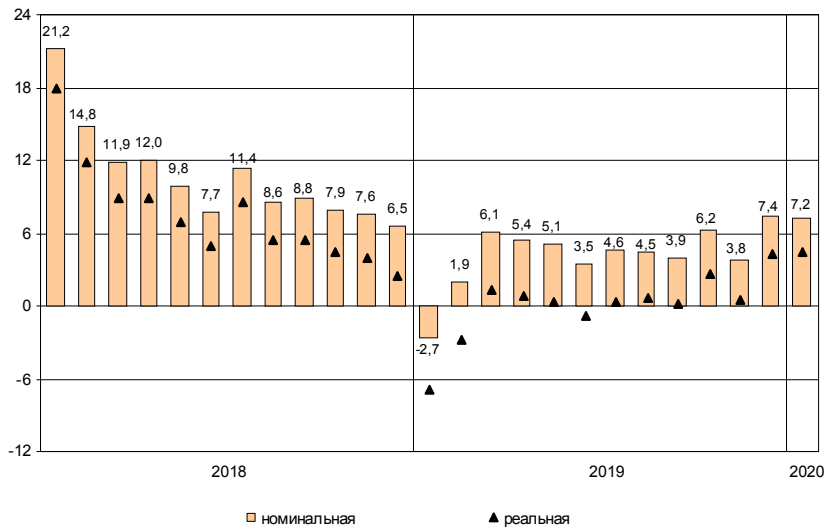
Зарботная плата

Средняя номинальная зарботная плата, начисленная за январь 2020 года, составила 62513 рублей. Реальная начисленная зарботная плата, рассчитанная с учетом индекса потребительских цен, в январе 2020 года составила 71,4% к уровню декабря 2019 года и 104,5% – к уровню января 2019 года.

Динамика номинальной и реальной средней зарботной платы

	<i>Номинальная начисленная зарботная плата в % к</i>		<i>Реальная начисленная зарботная плата в % к</i>	
	<i>предыду- щему месяцу</i>	<i>соответст- вующему месяцу предыдущего года</i>	<i>предыду- щему месяцу</i>	<i>соответст- вующему месяцу предыдущего года</i>
2019				
январь	73,3	97,3	72,5	93,1
февраль	103,3	101,9	102,8	97,2
март	109,9	106,1	109,5	101,3
апрель	98,7	105,4	98,4	100,8
май	95,7	105,1	95,3	100,4
июнь	107,6	103,5	107,5	99,2
июль	96,9	104,6	96,6	100,3
август	93,8	104,5	94,4	100,6
сентябрь	101,7	103,9	101,8	100,2
октябрь	103,4	106,2	103,3	102,6
ноябрь	99,6	103,8	99,4	100,5
декабрь	136,7	107,4	136,2	104,3
2020				
январь	71,9	107,2	71,4	104,5

**Прирост (снижение) средней номинальной
и реальной начисленной заработной платы
(в % к соответствующему месяцу предыдущего года)**



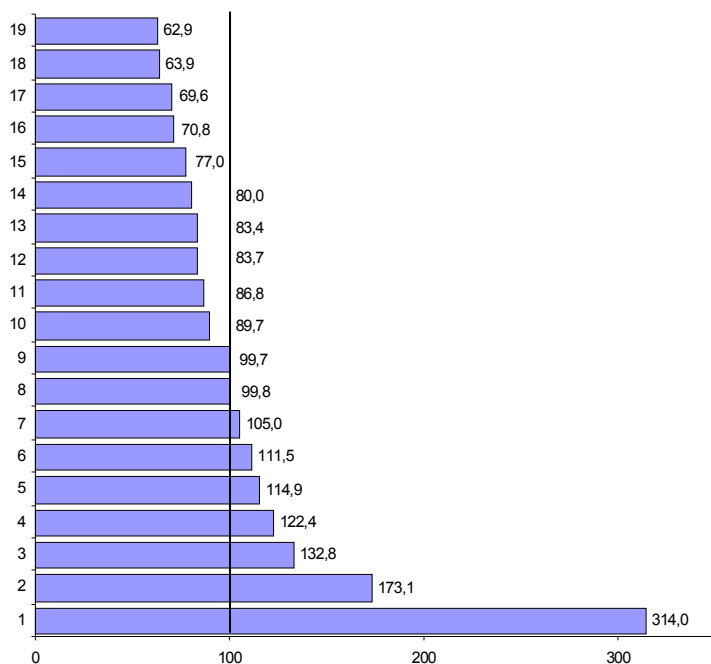
Средняя начисленная заработная плата
по видам экономической деятельности¹⁾

в расчете на одного работника

	Январь 2020, рублей	В % к	
		январю 2019	среднему уровню
Всего	62513	107,2	100
в том числе			
по видам экономической деятельности:			
сельское, лесное хозяйство, охота, рыболовство и рыбоводство	44241	127,5	70,8
добыча полезных ископаемых	196280	107,8	3,1 р.
обрабатывающие производства	62408	104,6	99,8
обеспечение электрической энергией, газом и паром; кондиционирование воздуха	65656	107,0	105,0
водоснабжение; водоотведение, организация сбора и утилизации отходов, деятельность по ликвидации загрязнений	52294	103,1	83,7
строительство	48159	100,6	77,0
торговля оптовая и розничная; ремонт автотранспортных средств и мотоциклов	54253	111,3	86,8
транспортировка и хранение	62314	106,4	99,7
из них:			
деятельность сухопутного и трубопроводного транспорта	57533	107,6	92,0
деятельность водного транспорта	100819	95,9	1,6 р.
деятельность воздушного и космического транспорта	130956	104,3	2,1 р.
складское хозяйство и вспомогательная транспортная деятельность	61078	104,4	97,7
деятельность почтовой связи и курьерская деятельность	38666	116,8	61,9
деятельность гостиниц и предприятий общественного питания	39298	105,9	62,9
деятельность в области информации и связи	108219	110,5	1,7 р.
деятельность финансовая и страховая	76513	104,6	122,4
деятельность по операциям с недвижимым имуществом	49983	105,2	80,0
деятельность профессиональная, научная и техническая	83001	107,4	132,8
деятельность административная и сопутствующие дополнительные услуги	39940	108,0	63,9
государственное управление и обеспечение военной безопасности; социальное обеспечение	52126	106,7	83,4
образование	56073	108,4	89,7
деятельность в области здравоохранения и социальных услуг	69694	109,1	111,5
деятельность в области культуры, спорта, организации досуга и развлечений	71841	103,2	114,9
предоставление прочих видов услуг	43516	109,4	69,6

¹⁾ По «чистым» видам экономической деятельности.

Отношение средней начисленной заработной платы по отдельным видам экономической деятельности¹⁾ к среднему уровню по Санкт-Петербургу в январе 2020 года (в %)



- | | |
|--|---|
| 1 – добыча полезных ископаемых | 12 – водоснабжение; водоотведение, организация сбора и утилизации отходов, деятельность по ликвидации загрязнений |
| 2 – деятельность в области информации и связи | 13 – государственное управление и обеспечение военной безопасности; социальное обеспечение |
| 3 – деятельность профессиональная, научная и техническая | 14 – деятельность по операциям с недвижимым имуществом |
| 4 – деятельность финансовая и страховая | 15 – строительство |
| 5 – деятельность в области культуры, спорта, организации досуга и развлечений | 16 – сельское, лесное хозяйство, охота, рыболовство и рыбоводство |
| 6 – деятельность в области здравоохранения и социальных услуг | 17 – предоставление прочих видов услуг |
| 7 – обеспечение электрической энергией, газом и паром; кондиционирование воздуха | 18 – деятельность административная и сопутствующие дополнительные услуги |
| 8 – обрабатывающие производства | 19 – деятельность гостиниц и предприятий общественного питания |
| 9 – транспортировка и хранение | |
| 10 – образование | |
| 11 – торговля оптовая и розничная; ремонт автотранспортных средств и мотоциклов | |

¹⁾ По «чистым» видам экономической деятельности.

Задолженность организаций по заработной плате

По данным организаций наблюдаемых видов экономической деятельности¹⁾ (без субъектов малого предпринимательства), сообщивших сведения о просроченной задолженности по заработной плате по состоянию на 1 марта 2020 года, суммарная задолженность составила 113,2 млн. рублей. Объем задолженности составил к уровню 1 февраля 2020 года 78,5%, к 1 марта 2019 года – 124,5%.

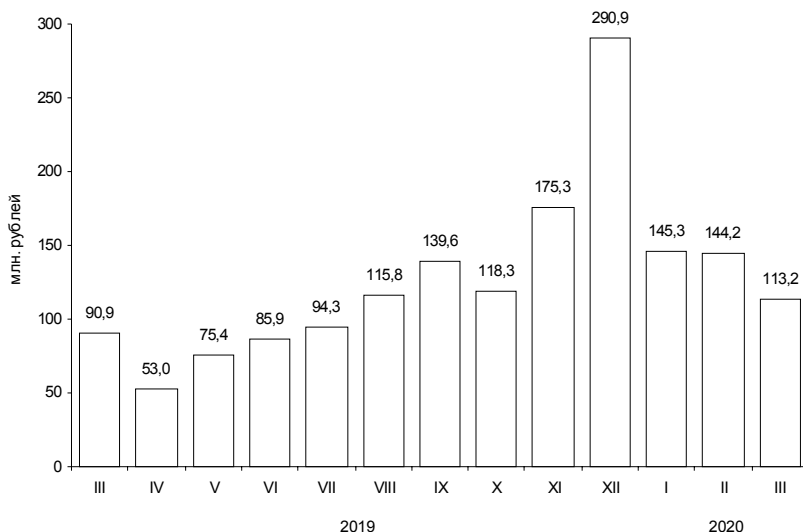
Из общей суммы просроченной задолженности 7,2 млн. рублей приходилось на задолженность, образовавшуюся в 2018 году и ранее.

Просроченная задолженность по заработной плате по видам экономической деятельности на 1 марта 2020 года

	Млн. руб.	В % к	
		1 февраля 2020	итогу
Всего	113,2	78,5	100
в том числе по видам экономической деятельности:			
обработывающие производства	41,5	59,0	36,7
строительство	68,0	93,4	60,0
научные исследования и разработки	0,8	73,5	0,7
образование	2,9	x	2,6

¹⁾ Наблюдение осуществляется по кругу организаций 21 вида экономической деятельности, в том числе: растениеводство и животноводство; лесозаготовки; рыболовство и рыбоводство; промышленные виды деятельности; строительство; транспорт; управление недвижимым имуществом; наука; образование; здравоохранение; деятельность в области кино, телевизионного и радиовещания; искусство, культура, деятельность в области отдыха и развлечений.

Динамика просроченной задолженности по заработной плате (на 1 число месяца)



Численность работников, перед которыми организации имеют просроченную задолженность по заработной плате, по видам экономической деятельности на 1 марта 2020 года

	Человек	В % к 1 февраля 2020
Всего	1499	1,8 р.
в том числе по видам экономической деятельности:		
обрабатывающие производства	58	23,3
строительство	1359	2,5 р.
научные исследования и разработки	21	75,0
образование	61	x

ФИНАНСЫ

Показатели финансово-кредитной системы

Исполнение консолидированного бюджета в 2020 году¹⁾

	млн. рублей		
	<i>Доходы</i>	<i>Расходы</i>	<i>Профицит (+), дефицит (-)</i>
Январь	35967	25537	10430

*Исполнение бюджета
по статьям доходов и расходов на 1 февраля 2020 года*

	<i>Млн. рублей</i>	<i>В % к итогу</i>
Доходы	35967	100
из них:		
налог на доходы физических лиц	15989	44,5
налог на прибыль организаций	9485	26,4
акцизы	2171	6,0
доходы от использования имущества, находящегося в государственной и муниципальной собственности	1623	4,5
безвозмездные поступления	1356	3,8
Расходы	25537	100
из них на:		
общегосударственные вопросы	1302	5,1
национальную безопасность и правоохранительную деятельность	90	0,4
национальную экономику	880	3,4
жилищно-коммунальное хозяйство	698	2,7
социально-культурные мероприятия в том числе:	22510	88,1
образование	8421	33,0
культура, кинематография	550	2,2
здравоохранение	3783	14,8
социальная политика	9107	35,7
физическая культура и спорт	622	2,4
средства массовой информации	27	0,1

¹⁾ По данным Комитета финансов Санкт-Петербурга

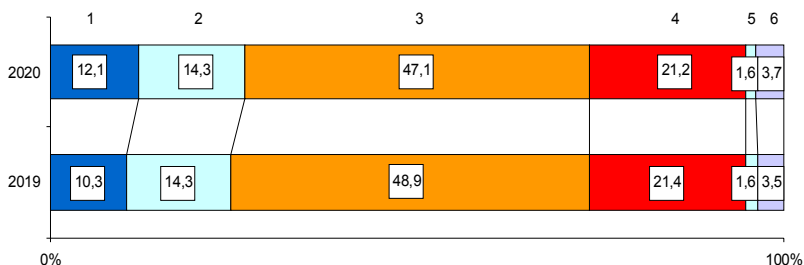
НАЛОГОВАЯ СТАТИСТИКА

По оперативным данным УФНС РФ по Санкт-Петербургу в январе 2020 года в бюджетную систему поступило налогов, сборов и иных обязательных платежей на сумму 111,7 млрд. рублей, что в номинальном выражении на 6,8% больше, чем в январе 2019 года.

Поступление налогов, сборов и иных обязательных платежей в бюджетную систему в январе 2020 года

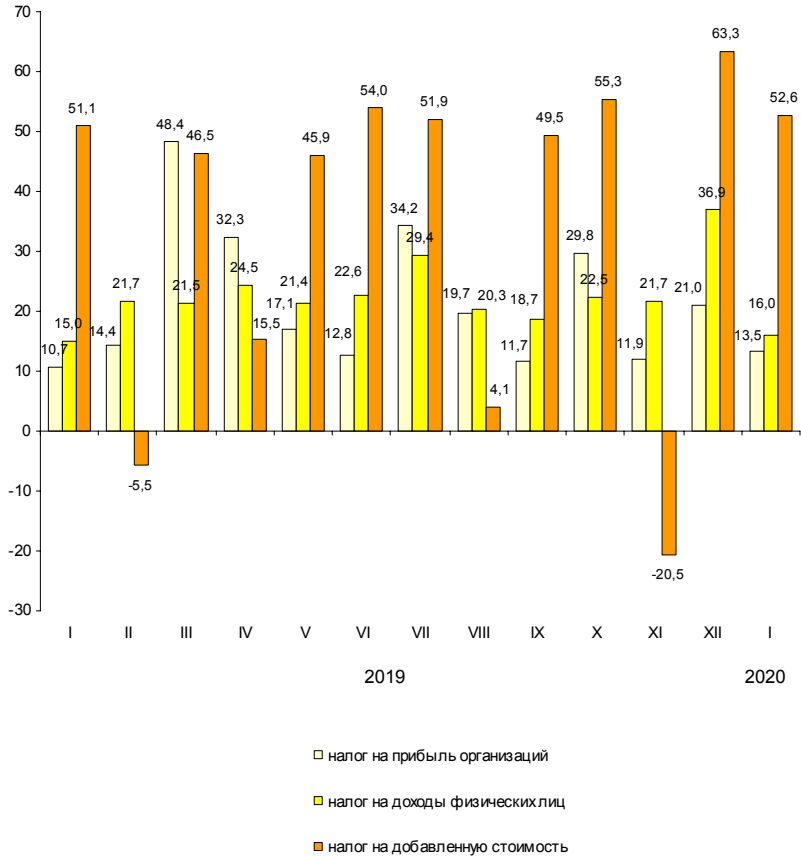
	Млрд. рублей	В % к январю 2019	Из общего объема поступлений – в консолидированный бюджет Санкт-Петербурга		
			млрд. рублей	в % к общему объему	в % к январю 2019
Всего	111,7	106,8	30,3	27,1	108,2
налог на прибыль организаций	13,5	126,2	9,5	70,1	113,2
налог на доходы физических лиц	16,0	106,7	16,0	100,0	106,7
налог на добавленную стоимость на товары (работы, услуги), реализуемые на территории РФ	52,6	102,9	х	х	х
акцизы по подакцизным товарам (продукции), производимым на территории РФ	23,7	105,9	1,1	4,6	82,5
налоги на имущество	1,8	105,5	1,8	100,0	105,5
налоги, сборы и регулярные платежи за пользование природными ресурсами	1,2	104,7	0,0	0,1	5,3 р.
прочие	2,9	113,7	1,9	67,3	119,5

Структура налогов, сборов и иных обязательных платежей, поступивших в бюджетную систему в январе



- 1 – налог на прибыль организаций
- 2 – налог на доходы физических лиц
- 3 – налог на добавленную стоимость
- 4 – акцизы
- 5 – налоги на имущество
- 6 – прочие

**Динамика поступления налоговых платежей
в бюджетную систему по отдельным видам налогов
(млрд. рублей)**



ФИНАНСЫ ОРГАНИЗАЦИЙ¹⁾

Финансовые результаты деятельности организаций

В январе 2020 года сальдированный финансовый результат (прибыль минус убыток) организаций составил 40,2 млрд. рублей, что на 56,9% меньше, чем за соответствующий период 2019 года.

Финансовый результат

по видам экономической деятельности в январе 2020 года

	Сальдированный финансовый результат		В том числе прибыль прибыльных организаций	
	млн. рублей ²⁾	в % к январю 2019	млн. рублей	в % к январю 2019
Всего	40240	43,1	74747	60,1
в том числе по видам экономической деятельности:				
сельское, лесное хозяйство, охота, рыболовство и рыбоводство	13	80,5	21	31,5
добыча полезных ископаемых	3750	109,2	3826	101,6
обрабатывающие производства	-2516	x	12735	50,3
обеспечение электрической энергией, газом и паром; кондиционирование воздуха	6427	102,6	6649	103,4
водоснабжение; водоотведение, организация сбора и утилизации отходов, деятельность по ликвидации загрязнений	1137	1,9 п.	1182	1,8 п.
строительство	1860	2,6 п.	5788	85,8
торговля оптовая и розничная; ремонт автотранспортных средств и мотоциклов	13297	2,3 п.	16976	136,8
транспортировка и хранение	4046	54,8	9020	76,2
деятельность гостиниц и предприятий общественного питания	226	11,5 п.	885	62,2
деятельность в области информации и связи	1138	53,6	3007	76,0
деятельность по операциям с недвижимым имуществом	6793	16,0	7515	17,5
деятельность профессиональная, научная и техническая	1995	45,1	3781	58,1
деятельность административная и сопутствующие дополнительные услуги	2037	3,1 п.	2271	2,4 п.
государственное управление и обеспечение военной безопасности; социальное обеспечение	70	2,1 п.	70	2,1 п.
образование	51	83,6	76	73,9
деятельность в области здравоохранения и социальных услуг	474	3,3 п.	642	2,5 п.
деятельность в области культуры, спорта, организации досуга и развлечений	-668	x	164	24,1
предоставление прочих видов услуг	112	143,2	138	148,0

¹⁾ По юридическим лицам, зарегистрированным в субъекте Российской Федерации, в целом, включая обособленные подразделения. Без банков, страховых и бюджетных организаций, без субъектов малого предпринимательства. Сравнение показателей с соответствующим периодом 2019 года произведено в текущих ценах по сопоставимому кругу организаций.

²⁾ Знак "-" означает убыток.

Число убыточных организаций и размер допущенного ими убытка в январе 2020 года

	Число убы- точных орга- низаций, ед.	В % к общему числу органи- заций вида деятельности	Убыток, млн. рублей
Всего	947	29,9	34507
в том числе по видам экономической деятельности:			
сельское, лесное хозяйство, охота, рыболовство и рыбоводство	6	37,5	8
добыча полезных ископаемых	6	42,9	76
обрабатывающие производства	191	30,6	15251
обеспечение электрической энергией, газом и паром; кондиционирование воздуха	9	23,7	222
водоснабжение; водоотведение, организация сбора и утилизации отходов, деятельность по ликвидации загрязнений	8	53,3	45
строительство	76	28,4	3928
торговля оптовая и розничная; ремонт автотранспортных средств и мотоциклов	196	27,0	3678
транспортировка и хранение	65	29,5	4974
деятельность гостиниц и предприятий общественного питания	44	44,0	659
деятельность в области информации и связи	83	40,5	1869
деятельность по операциям с недвижимым имуществом	41	16,9	722
деятельность профессиональная, научная и техническая	120	37,6	1786
деятельность административная и сопутствующие дополнительные услуги	33	26,8	234
образование	20	20,0	26
деятельность в области здравоохранения и социальных услуг	24	36,9	168
деятельность в области культуры, спорта, организации досуга и развлечений	8	25,0	832
предоставление прочих видов услуг	17	34,7	26

В январе 2020 года число убыточных организаций по сравнению с тем же периодом 2019 года уменьшилось на 103 единицы или на 9,8%, сумма убытка возросла на 11,5%.

Состояние платежей и расчетов в организациях

На 1 февраля 2020 года суммарная задолженность организаций по обязательствам (кредиторская, задолженность по кредитам банков и займам) составила 10514,7 млрд. рублей, из нее просроченная – 148,1 млрд. рублей или 1,4% от общей суммы задолженности (на 1 января 2020 года – 1,4%).

Размер и структура суммарной просроченной задолженности по обязательствам на 1 февраля 2020 года

	Млрд. рублей	В % к	
		1 января 2020	итогу
Всего	148,1	102,8	100
в том числе:			
кредиторская задолженность	144,5	104,7	97,5
задолженность по кредитам банков и займам	3,7	60,4	2,5

Кредиторская задолженность на 1 февраля 2020 года составила 6256,0 млрд. рублей, из нее просроченная – 144,5 млрд. рублей или 2,3%.

Задолженность по полученным кредитам банков и займам организаций на 1 февраля 2020 года составила 4258,7 млрд. рублей, в том числе просроченная – 3,7 млрд. рублей или 0,1%.

Структура просроченной кредиторской задолженности

	на конец месяца, млн. рублей					
	Всего	В том числе:			Количество организаций, имеющих просроченную кредиторскую задолженность	
		поставщикам и подрядчикам	в бюджеты всех уровней	по платежам в государственные внебюджетные фонды	единиц	в % к общему количеству организаций
январь	144459	123209	271	147	175	5,5

Просроченная кредиторская задолженность организаций
по видам экономической деятельности на 1 февраля 2020 года

млн. рублей

	Количество организаций, имеющих просроченную кредиторскую задолженность, ед.	Просроченная кредиторская задолженность	В том числе:		
			поставщикам и подрядчикам	в бюджеты всех уровней	по платежам в государственные внебюджетные фонды
Сельское, лесное хозяйство, охота, рыболовство и рыбоводство	–	–	–	–	–
Добыча полезных ископаемых	1	... ¹⁾	... ¹⁾	... ¹⁾	... ¹⁾
Обрабатывающие производства	52	32564	18989	154	92
Обеспечение электрической энергией, газом и паром; кондиционирование воздуха	9	7255	2822	... ¹⁾	... ¹⁾
Водоснабжение; водоотведение, организация сбора и утилизации отходов, деятельность по ликвидации загрязнений	1	... ¹⁾	... ¹⁾	–	–
Строительство	12	3207	2454	... ¹⁾	... ¹⁾
Торговля оптовая и розничная; ремонт автотранспортных средств и мотоциклов	32	67192	66738	... ¹⁾	... ¹⁾
Транспортировка и хранение	12	1053	1042	–	... ¹⁾
Деятельность гостиниц и предприятий общественного питания	1	... ¹⁾	... ¹⁾	–	–
Деятельность в области информации и связи	3	6292	... ¹⁾	–	–
Деятельность по операциям с недвижимым имуществом	15	21289	21284	–	–
Деятельность профессиональная, научная и техническая	26	3172	2089	61	36
Деятельность административная и сопутствующие дополнительные услуги	4	43	43	–	–
Образование	3	8	... ¹⁾	... ¹⁾	–
Деятельность в области здравоохранения и социальных услуг	3	452	452	–	–
Деятельность в области культуры, спорта, организации досуга и развлечений	1	... ¹⁾	... ¹⁾	–	–
Предоставление прочих видов услуг	–	–	–	–	–

¹⁾ Данные не публикуются в целях обеспечения конфиденциальности первичных статистических данных, полученных от организаций, в соответствии с Федеральным Законом от 29.11.2007 №282-ФЗ.

САНКТ-ПЕТЕРБУРГ

Дебиторская задолженность на 1 февраля 2020 года составила 5949,9 млрд. рублей, из нее просроченная – 246,4 млрд. рублей или 4,1%.

Структура просроченной дебиторской задолженности

	Всего	В том числе:		на конец месяца, млн. рублей	
		покупателей	из нее государственных заказчиков по оплате за поставленную продукцию	Количество организаций, имеющих просроченную дебиторскую задолженность	
				единиц	в % к общему количеству организаций
январь	246374	198490	4979	679	21,5

¹⁾ Данные не публикуются в целях обеспечения конфиденциальности первичных статистических данных, полученных от организаций, в соответствии с Федеральным Законом от 29.11.2007 №282-ФЗ.

Просроченная дебиторская задолженность организаций
по видам экономической деятельности на 1 февраля 2020 года

млн. рублей

	Количество организаций, имеющих просроченную дебиторскую задолженность, ед.	Просроченная дебиторская задолженность	В том числе:	
			покупателей	из нее государственных заказчиков за поставленную продукцию
Сельское, лесное хозяйство, охота, рыболовство и рыбоводство	2	... ¹⁾	... ¹⁾	–
Добыча полезных ископаемых	3	41907	41892	–
Обрабатывающие производства	150	64918	30372	923
Обеспечение электрической энергией, газом и паром; кондиционирование воздуха	16	12225	11797	–
Водоснабжение; водоотведение, организация сбора и утилизации отходов, деятельность по ликвидации загрязнений	2	... ¹⁾	... ¹⁾	... ¹⁾
Строительство	62	10658	9975	... ¹⁾
Торговля оптовая и розничная; ремонт автотранспортных средств и мотоциклов	148	56682	52092	–
Транспортировка и хранение	46	2006	1779	–
Деятельность гостиниц и предприятий общественного питания	11	72	72	–
Деятельность в области информации и связи	36	10833	8088	... ¹⁾
Деятельность по операциям с недвижимым имуществом	62	18425	17638	–
Деятельность профессиональная, научная и техническая	81	21187	18364	2828
Деятельность административная и сопутствующие дополнительные услуги	31	1260	1246	–
Образование	7	9	4	–
Деятельность в области здравоохранения и социальных услуг	6	45	44	–
Деятельность в области культуры, спорта, организации досуга и развлечений	10	141	57	–
Предоставление прочих видов услуг	6	114	... ¹⁾	–

¹⁾ Данные не публикуются в целях обеспечения конфиденциальности первичных статистических данных, полученных от организаций, в соответствии с Федеральным Законом от 29.11.2007 №282-ФЗ.

САНКТ-ПЕТЕРБУРГ

В январе 2020 года в обращении участвовали векселя, обеспечивающие задолженность покупателей, на сумму 1,2 млрд. рублей, задолженность поставщикам – на 11,1 млрд. рублей.

В вексельной форме находилось 0,5% всей задолженности поставщикам и 0,1% – задолженности покупателей.

Превышение кредиторской задолженности над дебиторской задолженностью на 1 февраля 2020 года

	млрд. рублей			
	Задолженность		Превышение кредиторской задолженности над дебиторской	
	деби- торская	креди- торская	всего ¹⁾	в % к дебиторской задолженности
Всего	5950	6256	306	5,1
в том числе по видам экономической деятельности:				
сельское, лесное хозяйство, охота, рыболовство и рыбоводство	3	1	-2	x
добыча полезных ископаемых	441	328	-113	x
обрабатывающие производства	1791	2372	581	32,4
обеспечение электрической энергией, газом и паром; кондиционирование воздуха	95	265	171	1,8 p.
водоснабжение; водоотведение, организация сбора и утилизации отходов, деятельность по ликвидации загрязнений	15	19	4	26,9
строительство	762	739	-23	x
торговля оптовая и розничная; ремонт автотранспортных средств и мотоциклов	1185	938	-247	x
транспортировка и хранение	145	219	74	50,9
деятельность гостиниц и предприятий общественного питания	21	37	15	72,1
деятельность в области информации и связи	118	141	24	20,0
деятельность по операциям с недвижимым имуществом	591	259	-332	x
деятельность профессиональная, научная и техническая	727	728	2	0,3
деятельность административная и сопутствующие дополнительные услуги	39	175	136	3,5 p.
государственное управление и обеспечение военной безопасности; социальное обеспечение	1	0,4	-1	x
образование	1	3	1	72,7
деятельность в области здравоохранения и социальных услуг	4	7	2	58,0
деятельность в области культуры, спорта, организации досуга и развлечений	7	17	10	148,9
предоставление прочих видов услуг	4	8	4	87,8

¹⁾ Знак "-" означает превышение дебиторской задолженности над кредиторской.

МАЛЫЕ ПРЕДПРИЯТИЯ¹⁾

В 2019 году количество действующих малых предприятий составило 17,2 тыс. единиц. Среднесписочная численность работающих (без внешних совместителей) в 2019 году составила 325,1 тыс. человек, в среднем на одно предприятие приходилось 19 человек.

Число предприятий и среднесписочная численность работающих в 2019 году

	Число предприятий		Среднесписочная численность работающих	
	единиц	в % к итогу	тыс. человек	в % к итогу
Всего	17183	100	325,1	100
в том числе организации с основным видом деятельности:				
сельское, лесное хозяйство, охота, рыболовство и рыбоводство	27	0,2	0,8	0,2
добыча полезных ископаемых	17	0,1	0,4	0,1
обрабатывающие производства	2149	12,5	67,1	20,6
из них производство:				
пищевых продуктов	150	0,9	4,7	1,4
текстильных изделий	37	0,2	0,7	0,2
одежды	89	0,5	2,2	0,7
кожи и изделий из кожи	35	0,2	1,4	0,4
изделий из дерева и пробки, кроме мебели, изделий из соломки и материалов для плетения, обработка древесины	68	0,4	2,8	0,9
бумаги и бумажных изделий	51	0,3	2,4	0,7
деятельность полиграфическая и копирование носителей информации	56	0,3	1,4	0,4
химических веществ и химических продуктов	86	0,5	2,5	0,8
лекарственных средств и материалов, применяемых в медицинских целях	26	0,2	1,2	0,4
резиновых и пластмассовых изделий	151	0,9	5,9	1,8
прочей неметаллической минеральной продукции	73	0,4	1,9	0,6
готовых металлических изделий, кроме машин и оборудования	334	1,9	11,0	3,4
компьютеров, электронных и оптических изделий	199	1,2	6,9	2,1
электрического оборудования машин и оборудования, не включенных в другие группировки	131	0,8	4,7	1,4
автотранспортных средств, прицепов и полуприцепов	161	0,9	4,5	1,4
прочих транспортных средств и оборудования	14	0,1	0,2	0,1
мебели	52	0,3	1,7	0,5
	96	0,6	2,0	0,6

¹⁾ Приводятся данные по малым предприятиям (без учета микропредприятий), полученные в результате ежеквартального выборочного статистического наблюдения, с последующим досчетом до полного круга малых предприятий. Условия отнесения к малым предприятиям определены статьей 4 Федерального закона от 24.07.2007 №209-ФЗ «О развитии малого и среднего предпринимательства в Российской Федерации (с изменениями и дополнениями):

численность работников от 16 до 100 человек включительно и предельное значение дохода, полученного от осуществления предпринимательской деятельности за предшествующий календарный год, от 120 млн. до 800 млн. рублей.

Число предприятий и среднесписочная численность работающих в 2019 году (окончание)

	Число предприятий		Среднесписочная численность работающих	
	единиц	в % к итогу	тыс. человек	в % к итогу
прочих готовых изделий	80	0,5	1,8	0,5
ремонт и монтаж машин и оборудования	223	1,3	6,5	2,0
обеспечение электрической энергией, газом и паром; кондиционирование воздуха	72	0,4	2,7	0,8
водоснабжение; водоотведение, организация сбора и утилизации отходов, деятельность по ликвидации загрязнений	81	0,5	2,3	0,7
строительство	2268	13,2	36,7	11,3
торговля оптовая и розничная; ремонт автотранспортных средств и мотоциклов	5901	34,3	77,1	23,7
в том числе торговля:				
оптовая и розничная автотранспортными средствами и мотоциклами и их ремонт	504	2,9	8,9	2,7
оптовая, кроме оптовой торговли автотранспортными средствами и мотоциклами	4626	26,9	48,1	14,8
розничная, кроме торговли автотранспортными средствами и мотоциклами	771	4,5	20,0	6,2
транспортировка и хранение	1110	6,5	19,8	6,1
деятельность гостиниц и предприятий общественного питания	572	3,3	10,6	3,3
деятельность в области информации и связи	608	3,5	18,0	5,5
деятельность финансовая и страховая	186	1,1	3,5	1,1
деятельность по операциям с недвижимым имуществом	1004	5,8	19,5	6,0
деятельность профессиональная, научная и техническая	1230	7,2	23,2	7,1
деятельность административная и сопутствующие дополнительные услуги	1207	7,0	26,7	8,2
образование	12	0,1	0,2	0,1
деятельность в области здравоохранения и социальных услуг	381	2,2	9,6	3,0
деятельность в области культуры, спорта, организации досуга и развлечений	130	0,8	3,4	1,1
предоставление прочих видов услуг	228	1,3	3,5	1,1

Наряду с работниками списочного состава на малых предприятиях занято 19,0 тыс. человек внешних совместителей и 12,8 тыс. работников, выполнявших работы по договорам гражданско-правового характера, что составило, соответственно, 5,3% и 3,6% от общей численности работающих на малых предприятиях.

Оборот организаций в 2019 году составил 2193,1 млрд. рублей. На предприятия торговли оптовой и розничной; ремонта автотранспортных средств и мотоциклов приходилось 55,3% от всего оборота малых предприятий.

Основные показатели деятельности малых предприятий в 2019 году

	Оборот организаций		Инвестиции в основной капитал	
	млрд. рублей	в % к итогу	млн. рублей	в % к итогу
Всего	2193,1	100	16259	100
в том числе организации с основным видом деятельности:				
сельское, лесное хозяйство, охота, рыболовство и рыбоводство	2,3	0,1	87	0,5
добыча полезных ископаемых	2,1	0,1	126	0,8
обрабатывающие производства	272,6	12,4	2422	14,9
из них производство:				
пищевых продуктов	25,4	1,2	187	1,2
текстильных изделий	2,5	0,1	6	0,0
одежды	4,3	0,2	—	—
кожи и изделий из кожи	1,7	0,1	0,0	0,0
изделий из дерева и пробки, кроме мебели, изделий из соломки и материалов для плетения, обработка древесины	6,0	0,3	44	0,3
бумаги и бумажных изделий	11,1	0,5	270	1,7
деятельность полиграфическая и копирование носителей информации	6,0	0,3	147	0,9
химических веществ и химических продуктов	14,5	0,6	49	0,3
лекарственных средств и материалов, применяемых в медицинских целях	4,0	0,2	4	0,0
резиновых и пластмассовых изделий	17,4	0,8	357	2,2
прочей неметаллической минеральной продукции	13,1	0,6	44	0,3
готовых металлических изделий, кроме машин и оборудования	45,2	2,1	413	2,5
компьютеров, электронных и оптических изделий	33,4	1,5	256	1,6
электрического оборудования	25,6	1,1	339	2,1
машин и оборудования, не включенных в другие группировки	23,5	1,1	156	1,0
автотранспортных средств, прицепов и полуприцепов	1,9	0,1	—	—
прочих транспортных средств и оборудования	4,4	0,2	16	0,1
мебели	6,0	0,3	—	—
прочих готовых изделий	4,5	0,2	17	0,1
ремонт и монтаж машин и оборудования	17,1	0,8	83	0,5
обеспечение электрической энергией, газом и паром; кондиционирование воздуха	13,2	0,6	1075	6,6
водоснабжение; водоотведение, организация сбора и утилизации отходов, деятельность по ликвидации загрязнений	10,5	0,5	76	0,5
строительство	194,5	8,9	1506	9,3

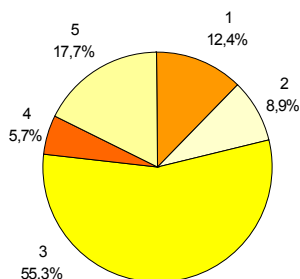
САНКТ-ПЕТЕРБУРГ

Основные показатели деятельности малых предприятий в 2019 году (окончание)

	Оборот организаций		Инвестиции в основной капитал	
	млрд. рублей	в % к итогу	млн. рублей	в % к итогу
торговля оптовая и розничная; ремонт автотранспортных средств и мотоциклов в том числе торговля:	1212,1	55,3	2330	14,3
оптовая и розничная автотранспортными средствами и мотоциклами и их ремонт	118,8	5,4	553	3,4
оптовая, кроме оптовой торговли автотранспортными средствами и мотоциклами	981,7	44,8	1583	9,7
розничная, кроме торговли автотранспортными средствами и мотоциклами	111,7	5,1	194	1,2
транспортировка и хранение	124,8	5,7	2415	14,9
деятельность гостиниц и предприятий общественного питания	21,7	1,0	2	0,0
деятельность в области информации и связи	62,6	2,8	518	3,2
деятельность финансовая и страховая	–	–	36	0,2
деятельность по операциям с недвижимым имуществом	100,7	4,6	1823	11,2
деятельность профессиональная, научная и техническая	81,1	3,7	2829	17,4
деятельность административная и сопутствующие дополнительные услуги	48,6	2,2	814	5,0
образование	0,3	0,0	–	–
деятельность в области здравоохранения и социальных услуг	25,8	1,2	151	0,9
деятельность в области культуры, спорта, организации досуга и развлечений	12,0	0,5	38	0,2
предоставление прочих видов услуг	8,2	0,4	11	0,1

Из общего объема инвестиций в основной капитал наибольшая доля освоена предприятиями профессиональной, научной и технической деятельности – 17,4%, предприятиями обрабатывающих производств – 14,9%, предприятиями по транспортировке и хранению – 14,9%.

Распределение оборота малых предприятий по видам экономической деятельности в 2019 году



- 1 – обрабатывающие производства
- 2 – строительство
- 3 – торговля оптовая и розничная;
ремонт автотранспортных средств,
мотоциклов
- 4 – транспортировка и хранение
- 5 – прочие

ДЕМОГРАФИЧЕСКАЯ СИТУАЦИЯ¹⁾

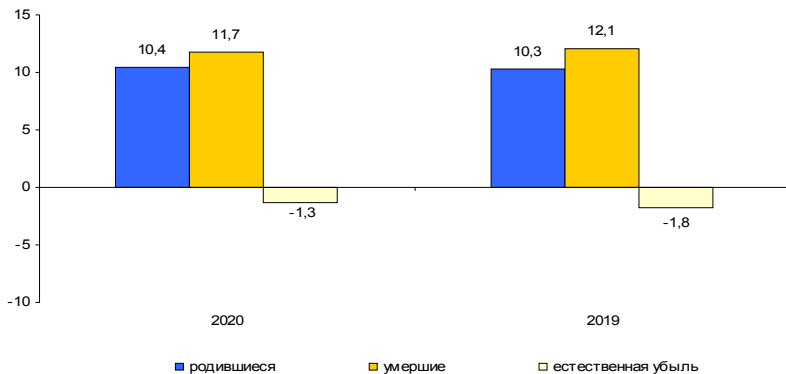
По утвержденной оценке численность постоянного населения Санкт-Петербурга на 1 января 2020 года составила 5398,1 тыс. человек и по сравнению с 1 января 2019 года увеличилась на 14,2 тыс. человек или на 0,3%.

Характеристика демографической ситуации в январе

	Человек			На 1000 человек населения ²⁾		
	2020	2019	прирост, снижение (-)	2020	2019	2020 в % к 2019
Родившиеся	4762	4719	43	10,4	10,3	101,0
Умершие	5367	5544	-177	11,7	12,1	96,7
в том числе дети в возрасте до 1 года ³⁾	14	14	-	2,9	2,6	111,5
Естественная убыль	-605	-825		-1,3	-1,8	72,2
Зарегистрировано:						
браков	2194	1275	919	4,8	2,8	1,7 р.
разводов	2309	1770	539	5,1	3,9	130,8

Естественная убыль населения в январе 2020 года по сравнению с аналогичным периодом 2019 года уменьшилась на 27%.

Коэффициенты естественного движения населения (на 1000 человек населения) в январе



¹⁾ С 1 октября 2018 года оператором системы «Единый государственный реестр записей актов гражданского состояния» (ЕГР ЗАГС) определена Федеральная налоговая служба России. Данные по естественному движению населения, полученные из ЕГР ЗАГС на федеральном уровне за январь 2020г., в дальнейшем могут быть скорректированы.

²⁾ Здесь и далее показатели месячной оперативной отчетности приведены в пересчете на год.

³⁾ Относительные показатели в расчете на 1000 родившихся живыми.

САНКТ-ПЕТЕРБУРГ

УРОВЕНЬ ЖИЗНИ НАСЕЛЕНИЯ

Денежные доходы и расходы населения в 2019 году

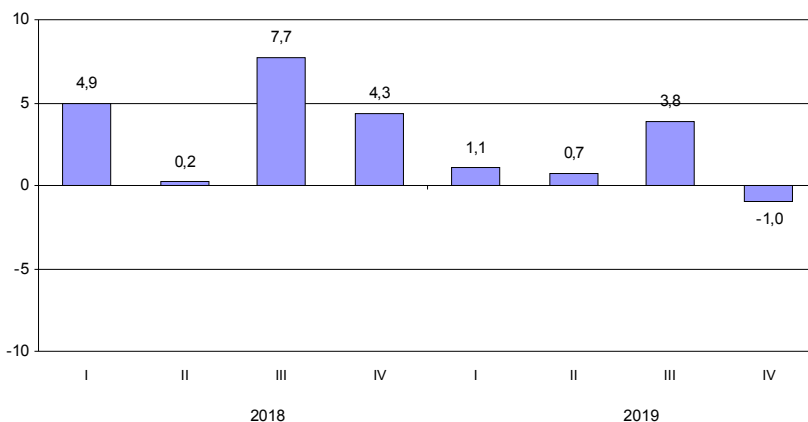
Объем денежных доходов населения в 2019 году сложился в размере 3046,0 млрд. рублей и увеличился на 5,1% по сравнению с 2018 годом.

Динамика реальных денежных доходов

в %

	К предыдущему кварталу	К соответствующему периоду предыдущего года
2018		
I квартал	75,2	104,9
II квартал	113,1	100,2
I полугодие	х	102,3
III квартал	95,4	107,7
январь-сентябрь	х	104,1
IV квартал	128,4	104,3
январь-декабрь	х	104,2
2019 ¹⁾		
I квартал	73,0	101,1
II квартал	112,6	100,7
I полугодие	х	100,9
III квартал	98,4	103,8
январь-сентябрь	х	101,9
IV квартал	122,4	99,0
январь-декабрь	х	100,9

Прирост (снижение) реальных денежных доходов населения (в % к соответствующему кварталу предыдущего года)



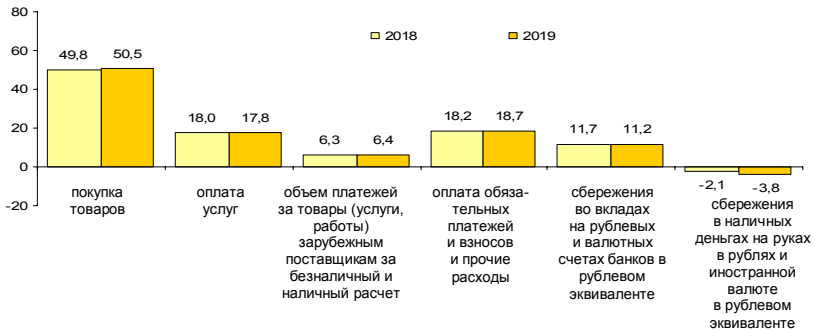
¹⁾ Предварительные данные.

Структура использования денежных доходов населения

в %

	Денежные доходы	В том числе использовано на:				
		покупку товаров и оплату услуг ¹⁾	оплату обязательных платежей и взносов и прочие расходы	прирост (+), уменьшение (-) сбережений ²⁾	из них:	
					во вкладах на рублевых и валютных счетах банков в рублевом эквиваленте ³⁾	в наличных деньгах на руках в иностранной валюте в рублевом эквиваленте
2018						
I квартал	100	87,6	18,1	-5,7	3,0	-7,4
II квартал	100	83,0	17,7	-0,7	2,6	-0,6
I полугодие	100	85,1	17,9	-3,0	2,8	-3,8
III квартал	100	84,9	20,4	-5,3	2,1	-3,3
январь-сентябрь	100	85,0	18,8	-3,8	2,5	-3,6
IV квартал	100	74,1	18,2	7,7	11,7	-2,1
январь-декабрь	100	81,7	18,6	-0,3	5,3	-3,2
2019						
I квартал	100	87,6	18,3	-5,9	6,4	-8,4
II квартал	100	82,7	18,3	-1,0	9,3	-7,7
I полугодие	100	85,0	18,3	-3,3	8,0	-8,0
III квартал	100	86,0	19,1	-5,1	4,6	-7,5
январь-сентябрь	100	85,3	18,6	-3,9	6,8	-7,9
IV квартал	100	74,7	18,7	6,6	11,2	-3,8
январь-декабрь	100	82,2	18,6	-0,8	8,1	-6,6

Изменение в структуре использования денежных доходов населения в IV квартале (в % к денежным доходам)



¹⁾ С учетом объема платежей за товары (работы, услуги) зарубежным поставщикам за безналичный и наличный расчет.

²⁾ Сбережения включают прирост (уменьшение) вкладов, приобретение ценных бумаг, изменение средств на счетах индивидуальных предпринимателей, приобретение недвижимости, покупку населением скота и птицы, наличные деньги на руках за минусом изменения задолженности по кредитам и величины реализации финансовых активов.

³⁾ В кредитных организациях на территории Российской Федерации и за рубежом.

Покупательная способность денежных доходов населения¹⁾

	<i>Январь-декабрь 2019</i>	<i>В % к январю-декабрю 2018</i>	<i>Справочно: январь-декабрь 2018 в % к январю-декабрю 2017</i>
Продовольственные товары, кг			
говядина (кроме бескостного мяса)	130	97,0	104,0
рыба свежая	151	97,4	98,3
масло сливочное	64	99,1	100,3
масло подсолнечное	395	106,2	111,0
масло оливковое	44	101,9	105,6
маргарин	252	106,8	105,5
молоко питьевое цельное, л	638	98,8	101,5
яйца куриные, шт.	7539	99,6	103,5
сахар-песок	1134	105,1	115,8
мука пшеничная	1074	98,1	105,3
хлеб и булочные изделия из пшеничной муки	456	104,8	105,9
рис шлифованный	490	99,0	108,2
крупы	810	85,2	107,8
вермишель	447	103,0	104,3
макаронные изделия	449	105,3	105,4
картофель	1584	104,5	106,1
капуста свежая	1413	78,0	101,9
водка, л	63	107,6	105,8
Непродовольственные товары, шт.			
куртка мужская с верхом из плащевых тканей	5,1	102,4	102,0
костюм-двойка мужской	3,7	100,9	90,2
сорочка верхняя мужская	32,4	89,6	104,9
пальто женское демисезонное	3,3	102,2	103,2
джемпер для взрослых	18,8	103,9	101,1
куртка для детей школьного возраста с верхом из плащевых тканей	11,9	103,3	108,5
сапоги для детей школьного возраста на утепленной подкладке	12,4	95,5	107,7
холодильники бытовые	1,8	105,2	108,3
телевизоры	2,0	102,4	113,7
сигареты с фильтром отечественные, пачек (20 шт.)	506	93,9	97,2
бензин автомобильный, л	1003	105,1	96,9

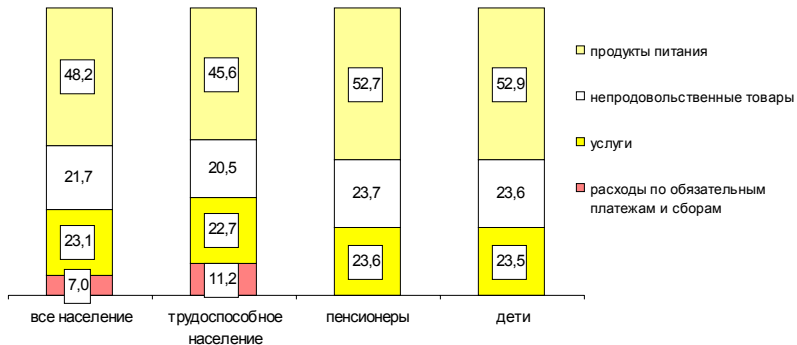
¹⁾ Товарный эквивалент среднемесячного денежного дохода по товарам и услугам с конкретными потребительскими свойствами.

Динамика величины прожиточного минимума¹⁾

	Все население	В том числе:			Соотношение среднедушевого денежного дохода и прожиточного минимума, %
		трудоспособное	пенсионеры	дети	
рублей в месяц					
2018					
I квартал	10862,1	11903,1	8831,3	10594,4	356,3
II квартал	11007,6	12063,8	8944,3	10741,7	402,5
III квартал	11021,3	12079,5	8954,1	10754,6	385,8
IV квартал	11055,2	12118,2	8981,0	10783,6	497,5
2019					
I квартал	11363,0	12472,1	9221,7	11074,3	358,4
II квартал	11465,3	12584,3	9303,8	11176,2	404,3
III квартал ²⁾	11465,3	12584,3	9303,8	11176,2	398,0
в % к предыдущему периоду	100,0	100,0	100,0	100,0	x
в % к соответствующему периоду прошлого года	104,0	104,2	103,9	103,9	x

Соотношение среднедушевых денежных доходов и прожиточного минимума в III квартале 2019 года составило 398,0% и возросло по сравнению с III кварталом 2018 года (385,8%).

Структура величины прожиточного минимума в III квартале 2019 года (в %)



¹⁾ По данным Комитета по социальной политике Санкт-Петербурга.

²⁾ Величина прожиточного минимума установлена постановлением Правительства Санкт-Петербурга от 13.12.2019 №900 «Об установлении величины прожиточного минимума на душу населения и для основных социально-демографических групп населения в Санкт-Петербурге за III квартал 2019 года».

Изменение среднего размера назначенных пенсий

			на начало месяца
	<i>Средний размер назначенных пенсий, рублей¹⁾</i>	<i>Реальный размер назначенных пенсий в % к соответствующему периоду предыдущего года</i>	<i>Средний размер назначенных пенсий в % к среднему размеру начисленной заработной платы</i>
2018			
январь	14924,1	76,2 ²⁾	25,5
апрель	14924,1	99,8	25,1
июль	14896,0	100,0	25,0
октябрь	14943,1	99,3	25,8
2019			
январь	15616,5	100,1	27,6
апрель	15639,3	100,2	24,6
июль	15649,1	100,7	24,8
октябрь	15728,0	101,6	25,3
2020			
январь	16437,5	102,6	26,3

¹⁾ По данным Отделения Пенсионного фонда Российской Федерации по Санкт-Петербургу и Ленинградской области. Без учета ежемесячных (регулярных) денежных выплат отдельным категориям граждан.

²⁾ Данные приведены с учетом единовременной денежной выплаты пенсионерам (ЕВ-2017) в размере 5 тыс. рублей, произведенной в январе 2017 года в соответствии с Федеральным законом от 22 ноября 2016 года № 385-ФЗ; без учета ЕВ-2017 реальный размер назначенной пенсии в январе 2018 года в сравнении с январем 2017 года составил 103,4%.

ЗДРАВООХРАНЕНИЕ

Заболеваемость населения отдельными инфекционными заболеваниями¹⁾

	Январь 2020, случаев	В % к		Справочно: январь 2019 в % к	
		январю 2019	декабрю 2019	январю 2018	декабрю 2018
<i>Кишечные инфекции</i>					
Острые кишечные инфекции	4652	85,8	125,9	125,1	136,5
из них					
бактериальная дизентерия (шигеллез)	28	45,9	63,6	1,9 р.	91,0
Сальмонеллезные инфекции	124	124,0	100,8	86,2	94,3
<i>Гепатиты</i>					
Острые гепатиты	60	1,8 р.	2,4 р.	70,2	126,9
из них:					
гепатит А	37	1,7 р.	2,3 р.	75,9	137,5
гепатит В	4	4,0 р.	4,0 р.	20,0	33,3
гепатит С	16	1,8 р.	2,3 р.	75,0	1,8 р.
<i>Некоторые инфекции, управляемые средствами специфической профилактики</i>					
Краснуха	1	х	х	–	–
Коклюш	151	131,3	139,8	81,0	89,8
Паротит эпидемический	2	2,0 р.	100,0	х	50,0
Корь	5	100,0	71,4	5,0 р.	1,7 р.
<i>Острые респираторно-вирусные инфекции</i>					
Острые инфекции верхних дыхательных путей, тыс.	176,0	80,5	101,6	120,6	149,3
Грипп	270	100,4	7,5 р.	10,8 р.	24,5 р.
<i>Острые респираторно-вирусные инфекции</i>					
Сифилис	65	89,0	58,0	107,4	52,9
Гонкокковая инфекция	45	2,8 р.	73,8	72,7	37,2
Туберкулез (впервые выявленный)	3	25,0	1,9	133,3	6,1
Болезнь, вызванная вирусом иммунодефицита человека и бессимптомный инфекци- онный статус, вызванный вирусом иммунодефицита человека (ВИЧ)	218	109,5	101,9	86,9	64,2
Педикулез	696	134,6	3,1 р.	61,1	2,2 р.

¹⁾ По данным Территориальных управлений Федеральной службы по надзору в сфере защиты прав потребителей и благополучия человека.

САНКТ-ПЕТЕРБУРГ

ПРЕСТУПНОСТЬ¹⁾

Распределение числа зарегистрированных преступлений по видам

	Январь- февраль 2020	В % к январю- февралю 2019	Справочно: январь-февраль 2019 в % к январю- февралю 2018
Зарегистрировано преступлений	7890	96,8	94,3
из них:			
убийство и покушение на убийство	25	96,2	96,3
умышленное причинение тяжкого вреда здоровью	79	88,8	112,7
изнасилование и покушение на изнасилование	8	66,7	1,7 р.
разбой	39	121,9	43,2
грабеж	219	85,5	88,6
кража	2472	86,3	96,3
мошенничество	621	100,6	99,5
хулиганство	21	140,0	115,4
преступления, связанные с незаконным оборотом наркотиков	988	53,4	99,1

В январе–феврале 2020 года зарегистрировано 3279 тяжких и особо тяжких преступлений, что на 10,5% больше, чем в январе–феврале 2019 года. Их доля в общем числе зарегистрированных преступлений составила 41,6%.

Доля преступлений, связанных с незаконным оборотом наркотиков, составила 12,5%.

За этот период зарегистрировано 1569 преступлений экономической направленности, что в 2,8 раза больше, чем в январе–феврале 2019 года.

Характеристика лиц, совершивших преступления

	Январь- февраль 2020	В % к январю- февралю 2019	Справочно: январь-февраль 2019 в % к январю- февралю 2018
Выявлено лиц, совершивших преступления	2817	85,3	97,1
из них:			
несовершеннолетних	49	119,5	56,2
женщин	458	85,9	110,8
учащихся, студентов	84	89,4	71,8
без постоянного источника дохода	1786	87,9	100,2
из них безработных	2	18,2	11,0 р.

¹⁾ По данным ГУ МВД России по г. Санкт-Петербургу и Ленинградской области.

ПРИЛОЖЕНИЕ

САНКТ-ПЕТЕРБУРГ

САНКТ-ПЕТЕРБУРГ

Производство важнейших видов товаров в январе–феврале 2020 года

	Единица измерения	Произведено	В % к январю- февралю 2019 года
<i>Производство пищевых продуктов</i>			
Колбасные изделия	тыс. т	5,2	105,6
Полуфабрикаты мясные, мясосодержащие	—"	5,4	110,7
Рыба переработанная и консервированная	—"	13,3	107,2
Флодоовощные консервы	млн. усл. банок	1,7	112,9
Молоко жидкое обработанное	тыс. т	25,6	92,9
Сыр и творог	—"	2,1	84,8
Продукты кисломолочные (кроме творога и продуктов из творога)	—"	12,3	101,3
Мука	—"	72,9	99,6
Хлеб и хлебобулочные изделия	—"	50,8	102,3
Кондитерские изделия	—"	37,4	101,7
Каши сухие	тонн	589,1	91,9
Продукты пищевые из муки, крупы, крахмала (кроме детского питания)	тыс. т	2,2	110,3
<i>Производство напитков</i>			
Пиво	млн. дкл	6,3	90,0
Воды минеральные природные питьевые и воды питьевые	млн. полулитров	11,8	2,2 р.
Напитки безалкогольные прочие	млн. дкл	5,1	93,3
<i>Производство одежды</i>			
Спецодежда	тыс. шт.	28,9	69,3
Изделия трикотажные или вязанные	—"	113,2	60,8
<i>Производство кожи и изделий из кожи</i>			
Обувь	тыс. пар	463,6	99,9
<i>Обработка древесины и производство изделий из дерева и пробки, кроме мебели, производство изделий из соломки и материалов для плетения</i>			
Фанера	тыс. м ³	27,1	98,1
<i>Производство химических веществ и химических продуктов</i>			
Материалы лакокрасочные	тыс. т	27,3	109,1
Средства моющие	—"	16,1	65,3
Средства для бритья; дезодоранты и антиперспиранты; средства для ванн, прочие парфюмерные, косметические или туалетные средства	млн. шт.	8,6	46,0
<i>Производство лекарственных средств и материалов, применяемых в медицинских целях</i>			
Препараты лекарственные	млрд. руб.	4,7	118,2

	Единица измерения	Произведено	В % к январю-февралю 2019 года
<i>Производство резиновых и пластмассовых изделий</i>			
Бутыли, бутылки, флаконы и аналогичные изделия из пластмасс	млн. шт.	20,1	92,8
Изделия упаковочные пластмассовые прочие	—"	541,3	108,7
Блоки оконные пластмассовые	тыс. м ²	55,4	114,7
<i>Производство прочей неметаллической минеральной продукции</i>			
Стеклопакеты	тыс. м ²	180,1	89,6
Блоки и прочие изделия сборные строительные для зданий и сооружений из цемента, бетона или искусственного камня	тыс. м ³	74,6	109,8
Бетон, готовый для заливки (товарный бетон)	—"	249,5	99,5
<i>Производство металлургическое</i>			
Прокат готовый	тыс. т	129,7	79,4
Сталь нелегированная	—"	6,7	80,4
Сталь легированная	—"	21,2	76,7
<i>Производство готовых металлических изделий</i>			
Конструкции и детали конструкций из черных металлов	тыс. т	52,1	93,9
Инструменты рабочие сменные для станков и для ручного инструмента	тыс. шт.	104,6	95,1
<i>Производство компьютеров, электронных и оптических изделий</i>			
Компьютеры и периферийное оборудование	млн. руб.	694,6	101,6
Счетчики производства или потребления жидкости	тыс. шт.	196,1	64,5
Счетчики производства или потребления электроэнергии	—"	140,3	87,6
<i>Оборудование электрическое</i>			
Светильники и осветительные устройства	тыс. шт.	192,6	100,3
<i>Производство машин и оборудования</i>			
Арматура для трубопроводов, сосудов, котлов, цистерн, баков и аналогичных емкостей	тыс. шт.	23,2	116,3
<i>Производство автотранспортных средств, прицепов и полуприцепов</i>			
Автомобили легковые	тыс. шт.	59,7	97,9
Комплекующие и принадлежности для автотранспортных средств прочие	млрд. руб.	11,0	100,5
<i>Производство прочих готовых изделий</i>			
Инструменты и оборудование медицинские	млн. руб.	691,0	99,7
<i>Обеспечение электрической энергией, газом и паром; кондиционирование воздуха</i>			
Электроэнергия	млрд. кВт-ч	4,5	92,6
Пар и горячая вода	млн. Гкал	11,9	85,4

САНКТ-ПЕТЕРБУРГ**Ввод в действие жилых домов
по районам Санкт-Петербурга в январе–феврале 2020 года**

	<i>Введено</i>		<i>В % к январю-февралю 2019</i>		<i>Справочно: январь-февраль 2019 в % к январю-февралю 2018</i>	
	<i>общей площади, тыс. м²</i>	<i>квартир</i>	<i>общая площадь</i>	<i>квартиры</i>	<i>общая площадь</i>	<i>квартиры</i>
Всего	264,8	5049	2,5 р.	5,1 р.	15,5	6,8
Адмиралтейский	–	–	х	х	х	х
Василеостровский	4,9	140	х	х	х	х
Выборгский	29,8	464	3,5 р.	7,4 р.	3,3 р.	6,3 р.
Калининский	79,9	1455	х	х	–	–
Кировский	16,7	325	10,0 р.	32,5 р.	3,1 р.	5,0 р.
Колпинский	1,4	6	66,6	31,6	19,2	9,7
Красногвардейский	–	–	–	–	40,7	23,3
Красносельский	30,7	629	3,9 р.	10,5 р.	7,2	2,4
Кронштадтский	–	–	х	х	х	х
Курортный	3,5	18	20,0	14,5	3,9 р.	4,8 р.
Московский	50,5	1100	14,9 р.	31,4 р.	3,8	2,9
Невский	–	–	–	–	1,7	0,6
Петроградский	–	–	х	х	–	–
Петродворцовый	3,3	10	26,6	10,4	4,7 р.	8,0 р.
Приморский	37,7	857	1,9 р.	2,6 р.	10,8	6,8
Пушкинский	6,4	45	23,6	21,5	102,5	57,4
Фрунзенский	–	–	х	х	–	–
Центральный	–	–	х	х	х	х

**Цены на основные продукты питания
и соотношение этих цен с ценой на говядину**

	<i>Средняя цена, в рублях за килограмм</i>			<i>Соотношение цены продукта с ценой на говядину</i>		
	<i>декабрь 2019</i>	<i>январь 2020</i>	<i>февраль 2020</i>	<i>декабрь 2019</i>	<i>январь 2020</i>	<i>февраль 2020</i>
	Говядина	372,04	379,09	380,57	100	100
Куры	142,75	144,82	143,70	38	38	38
Свинина	252,82	249,15	246,88	68	66	65
Баранина	499,89	503,61	501,33	134	133	132
Рыба мороженая	183,18	177,61	177,31	49	47	47
Масло сливочное	784,41	796,42	788,45	211	210	207
Маргарин	188,84	180,53	180,68	51	48	47
Масло подсолнечное	114,23	114,47	114,54	31	30	30
Молоко пастеризованное, л	71,81	70,25	70,98	19	19	19
Сметана	207,28	207,73	207,66	56	55	55
Творог нежирный	352,75	345,73	347,09	95	91	91
Сыр твердый	511,95	550,34	563,07	138	145	148
Яйца, 10 шт.	66,16	64,76	61,35	18	17	16
Сахар-песок	31,94	31,28	30,91	9	8	8
Хлеб ржано-пшеничный	76,09	73,72	72,57	20	19	19
Хлеб пшеничный	74,60	69,82	69,82	20	18	18
Мука пшеничная	44,01	44,94	44,78	12	12	12
Рис	95,85	92,26	92,70	26	24	24
Пшено	78,65	79,24	75,94	21	21	20
Вермишель	105,19	110,63	109,48	28	29	29
Картофель	24,67	24,34	24,18	7	6	6
Капуста	21,61	19,16	18,53	6	5	5
Морковь	28,09	28,03	28,18	8	7	7
Лук репчатый	29,52	29,01	28,91	8	8	8
Яблоки	97,09	98,18	103,10	26	26	27

В Санкт-Петербурге в феврале 2020 года по сравнению с декабрем 2019 года относительно цены на говядину подорожали: сыры твердые, вермишель, яблоки; подешевели: свинина, баранина, рыба мороженая, масло сливочное, маргарин, масло подсолнечное, сметана, творог нежирный, яйца, сахарный песок, хлеб ржано-пшеничный, хлеб пшеничный, рис, пшено, картофель, капуста, морковь; по курам, молоку, муке пшеничной, луку репчатому соотношение цен осталось на прежнем уровне.

САНКТ-ПЕТЕРБУРГ

Изменение заработной платы и сводного индекса потребительских цен

в % к предыдущему месяцу

	<i>Средняя номинальная заработная плата</i>	<i>Индекс потребительских цен</i>	<i>Реальная заработная плата</i>
2019			
декабрь	136,7	100,4	136,2
2020			
январь	71,9	100,7	71,4
февраль	...	100,2	...

ФИНАНСЫ

Показатели финансово-кредитной системы

Исполнение консолидированного бюджета в 2019 году¹⁾

млрд. рублей

	<i>Доходы</i>	<i>Расходы</i>	<i>Профицит (+), дефицит (-)</i>
Январь-ноябрь	586	554	32
Январь-декабрь	649	660	-11

Исполнение бюджета

по статьям доходов и расходов на 1 января 2020 года

	<i>Млрд. рублей</i>	<i>В % к итогу</i>
Доходы	649	100
из них:		
налог на доходы физических лиц	276	42,6
налог на прибыль организаций	189	29,1
акцизы	25	3,8
доходы от использования имущества, находящегося в государственной и муниципальной собственности	20	3,1
безвозмездные поступления	30	4,6
Расходы	660	100
из них на:		
общегосударственные вопросы	35	5,3
национальную безопасность и правоохранительную деятельность	4	0,7
национальную экономику	128	19,4
жилищно-коммунальное хозяйство	70	10,6
социально-культурные мероприятия	418	63,4
в том числе:		
образование	174	26,4
культура, кинематография	23	3,5
здравоохранение	81	12,2
социальная политика	122	18,4
физическая культура и спорт	15	2,2
средства массовой информации	4	0,5

¹⁾ По данным Комитета финансов Санкт-Петербурга.

САНКТ-ПЕТЕРБУРГ

ФИНАНСЫ ОРГАНИЗАЦИЙ¹⁾

Финансовые результаты деятельности организаций

В январе–декабре 2019 года сальдированный финансовый результат (прибыль минус убыток) организаций составил 926,7 млрд. рублей, что на 53,0% больше, чем за соответствующий период 2018 года.

Финансовый результат

по видам экономической деятельности в январе–декабре 2019 года

	Сальдированный финансовый результат		В том числе прибыль прибыльных организаций	
	млн. рублей ²⁾	в % к январю-декабрю 2018	млн. рублей	в % к январю-декабрю 2018
Всего	926748	1,5 р.	1104798	131,3
в том числе по видам экономической деятельности:				
сельское, лесное хозяйство, охота, рыболовство и рыбоводство	-121	х	70	17,5
добыча полезных ископаемых	40856	61,1	42018	61,7
обрабатывающие производства	373567	138,6	425820	135,3
обеспечение электрической энергией, газом и паром; кондиционирование воздуха	35721	124,6	38208	118,2
водоснабжение; водоотведение, организация сбора и утилизации отходов, деятельность по ликвидации загрязнений	3803	2,1 р.	4002	2,1 р.
строительство	-3068	х	50626	122,5
торговля оптовая и розничная; ремонт автотранспортных средств и мотоциклов	98091	90,9	129239	96,6
транспортировка и хранение	137202	2,2 р.	144636	1,8 р.
деятельность гостиниц и предприятий общественного питания	4327	х	9783	144,2
деятельность в области информации и связи	36412	83,4	43213	95,6
деятельность финансовая и страховая	18657	3,6 р.	18961	147,5
деятельность по операциям с недвижимым имуществом	85455	5,0 р.	89125	2,0 р.
деятельность профессиональная, научная и техническая	85197	19,6 р.	96597	2,1 р.
деятельность административная и сопутствующие дополнительные услуги	5308	128,8	5661	116,1
государственное управление и обеспечение военной безопасности; социальное обеспечение	141	44,7	141	44,7
образование	302	66,8	350	71,6
деятельность в области здравоохранения и социальных услуг	3382	124,5	4179	120,6
деятельность в области культуры, спорта, организации досуга и развлечений	659	х	1273	2,5 р.
предоставление прочих видов услуг	857	89,5	896	81,4

¹⁾ По юридическим лицам, зарегистрированным в субъекте Российской Федерации, в целом, включая обособленные подразделения. Без банков, страховых и бюджетных организаций, без субъектов малого предпринимательства. Сравнение показателей с соответствующим периодом 2018 года произведено в текущих ценах по сопоставимому кругу организаций.

²⁾ Знак "х" означает убыток.

Число убыточных организаций и размер допущенного ими убытка в январе–декабре 2019 года

	Число убы- точных орга- низаций, ед.	В % к общему числу органи- заций вида деятельности	Убыток, млн. рублей
Всего	615	18,6	178050
в том числе по видам экономической деятельности:			
сельское, лесное хозяйство, охота, рыболовство и рыбоводство	5	25,0	191
добыча полезных ископаемых	5	35,7	1163
обрабатывающие производства	105	16,2	52253
обеспечение электрической энергией, газом и паром; кондиционирование воздуха	8	20,5	2487
водоснабжение; водоотведение, организация сбора и утилизации отходов, деятельность по ликвидации загрязнений	6	33,3	199
строительство	74	23,0	53693
торговля оптовая и розничная; ремонт автотранспортных средств и мотоциклов	112	15,7	31148
транспортировка и хранение	39	16,8	7434
деятельность гостиниц и предприятий общественного питания	29	29,0	5456
деятельность в области информации и связи	41	21,7	6801
деятельность финансовая и страховая	6	13,0	304
деятельность по операциям с недвижимым имуществом	46	19,4	3669
деятельность профессиональная, научная и техническая	70	20,2	11400
деятельность административная и сопутствующие дополнительные услуги	15	12,2	353
образование	20	19,4	48
деятельность в области здравоохранения и социальных услуг	15	23,1	797
деятельность в области культуры, спорта, организации досуга и развлечений	10	27,8	614
предоставление прочих видов услуг	9	15,0	39

В январе–декабре 2019 года число убыточных организаций по сравнению с тем же периодом 2018 года увеличилось на 8 единиц или на 1,3%, сумма убытка снизилась на 24,4%.

САНКТ-ПЕТЕРБУРГ

Состояние платежей и расчетов в организациях

На 1 января 2020 года суммарная задолженность организаций по обязательствам (кредиторская, задолженность по кредитам банков и займам) составила 10416,5 млрд. рублей, из нее просроченная – 144,0 млрд. рублей или 1,4% от общей суммы задолженности (на 1 декабря 2019 года – 2,5%).

Размер и структура суммарной просроченной задолженности по обязательствам на 1 января 2020 года

	Млрд. рублей	В % к	
		1 декабря 2019	итогу
Всего	144,0	55,6	100
в том числе:			
кредиторская задолженность	137,9	54,3	95,8
задолженность по кредитам банков и займам	6,1	120,8	4,2

Кредиторская задолженность на 1 января 2020 года составила 6237,4 млрд. рублей, из нее просроченная – 137,9 млрд. рублей или 2,2%.

Задолженность по полученным кредитам банков и займам организаций на 1 января 2020 года составила 4179,1 млрд. рублей, в том числе просроченная – 6,1 млрд. рублей или 0,1%.

Структура просроченной кредиторской задолженности

	на конец месяца, млн. рублей					
	Всего	В том числе:			Количество организаций, имеющих просроченную кредиторскую задолженность	
		поставщикам и подрядчикам	в бюджеты всех уровней	по платежам в государственные внебюджетные фонды	единиц	в % к общему количеству организаций
январь	219386	181989	501	488	179	5,9
февраль	239621	200932	472	474	184	5,9
март	245683	207897	562	460	190	6,2
апрель	242676	205041	543	567	185	5,9
май	253280	212240	540	554	190	6,0
июнь	254267	215224	556	522	194	6,0
июль	274662	236368	578	526	192	5,9
август	263732	229758	554	481	187	5,7
сентябрь	257249	225788	602	574	187	5,7
октябрь	251324	220857	577	564	189	5,8
ноябрь	254036	224655	598	560	189	5,7
декабрь	137940	113856	608	573	192	5,8

Просроченная кредиторская задолженность организаций
по видам экономической деятельности на 1 января 2020 года

млн. рублей

	Количество организаций, имеющих просроченную кредиторскую задолженность, ед.	Просроченная кредиторская задолженность	В том числе:		
			поставщикам и подрядчикам	в бюджеты всех уровней	по платежам в государственные внебюджетные фонды
Сельское, лесное хозяйство, охота, рыболовство и рыбоводство	2	... ¹⁾	... ¹⁾	—	—
Добыча полезных ископаемых	2	... ¹⁾	... ¹⁾	... ¹⁾	... ¹⁾
Обрабатывающие производства	55	32529	18960	201	151
Обеспечение электрической энергией, газом и паром; кондиционирование воздуха	10	6859	2365	... ¹⁾	... ¹⁾
Водоснабжение; водоотведение, организация сбора и утилизации отходов, деятельность по ликвидации загрязнений	2	... ¹⁾	... ¹⁾	... ¹⁾	... ¹⁾
Строительство	17	4950	3572	241	206
Торговля оптовая и розничная; ремонт автотранспортных средств и мотоциклов	27	56910	56557	—	—
Транспортировка и хранение	14	1028	960	... ¹⁾	... ¹⁾
Деятельность гостиниц и предприятий общественного питания	2	... ¹⁾	... ¹⁾	—	—
Деятельность в области информации и связи	3	5075	... ¹⁾	—	—
Деятельность по операциям с недвижимым имуществом	11	21243	21243	—	—
Деятельность профессиональная, научная и техническая	33	4010	2732	72	140
Деятельность административная и сопутствующие дополнительные услуги	4	41	41	—	—
Образование	3	9	... ¹⁾	... ¹⁾	—
Деятельность в области здравоохранения и социальных услуг	4	391	391	—	—
Деятельность в области культуры, спорта, организации досуга и развлечений	1	... ¹⁾	... ¹⁾	—	—
Предоставление прочих видов услуг	1	... ¹⁾	... ¹⁾	... ¹⁾	... ¹⁾

¹⁾ Данные не публикуются в целях обеспечения конфиденциальности первичных статистических данных, полученных от организаций, в соответствии с Федеральным Законом от 29.11.2007 №282-ФЗ.

САНКТ-ПЕТЕРБУРГ

Дебиторская задолженность на 1 января 2020 года составила 5793,3 млрд. рублей, из нее просроченная – 262,0 млрд. рублей или 4,5%.

Структура просроченной дебиторской задолженности

	на конец месяца, млн. рублей				
	Всего	В том числе:		Количество организаций, имеющих просроченную дебиторскую задолженность	
		покупателей	из нее государственных заказчиков по оплате за поставленную продукцию	единиц	в % к общему количеству организаций
январь	254286	157129	7139	638	21,0
февраль	267823	176202	7245	662	21,4
март	233121	195011	7960	703	22,8
апрель	259933	190779	7396	702	22,5
май	280177	199052	7413	713	22,5
июнь	235702	196821	6484	767	23,7
июль	292381	200545	6069	767	23,5
август	225658	185018	5951	752	23,0
сентябрь	277068	209490	6784	779	23,8
октябрь	273724	202339	6276	765	23,3
ноябрь	277398	207310	5980	768	23,3
декабрь	261963	191255	4091	783	23,6

*Просроченная дебиторская задолженность организаций
по видам экономической деятельности на 1 января 2020 года*

млн. рублей

	Количество организаций, имеющих просроченную дебиторскую задолженность, ед.	Просроченная дебиторская задолженность	В том числе:	
			покупателей	из нее государственных заказчиков за поставленную продукцию
Сельское, лесное хозяйство, охота, рыболовство и рыбоводство	6	65	65	–
Добыча полезных ископаемых	4	42219	42204	–
Обрабатывающие производства	163	64860	38238	792
Обеспечение электрической энергией, газом и паром; кондиционирование воздуха	12	11423	11000	–
Водоснабжение; водоотведение, организация сбора и утилизации отходов, деятельность по ликвидации загрязнений	4	5190	5185	... ¹⁾
Строительство	72	51814	19957	–
Торговля оптовая и розничная; ремонт автотранспортных средств и мотоциклов	165	42036	40254	... ¹⁾
Транспортировка и хранение	49	1762	1415	–
Деятельность гостиниц и предприятий общественного питания	10	65	65	–
Деятельность в области информации и связи	41	9520	6059	... ¹⁾
Деятельность финансовая и страховая	12	3097	403	–
Деятельность по операциям с недвижимым имуществом	70	7308	6985	–
Деятельность профессиональная, научная и техническая	98	20825	17891	2931
Деятельность административная и сопутствующие дополнительные услуги	32	1291	1284	–
Образование	12	34	28	–
Деятельность в области здравоохранения и социальных услуг	10	107	69	–
Деятельность в области культуры, спорта, организации досуга и развлечений	11	120	27	–
Предоставление прочих видов услуг	11	220	119	–

¹⁾ Данные не публикуются в целях обеспечения конфиденциальности первичных статистических данных, полученных от организаций, в соответствии с Федеральным Законом от 29.11.2007 №282-ФЗ.

САНКТ-ПЕТЕРБУРГ

В январе–декабре 2019 года в обращении участвовали векселя, обеспечивающие задолженность покупателей, на сумму 1,1 млрд. рублей, задолженность поставщикам – на 9,9 млрд. рублей.

В вексельной форме находилось 0,4% всей задолженности поставщикам и 0,1% – задолженности покупателей.

Превышение кредиторской задолженности над дебиторской задолженностью на 1 января 2020 года

	млрд. рублей			
	Задолженность		Превышение кредиторской задолженности над дебиторской	
	деби- торская	креди- торская	всего ¹⁾	в % к дебиторской задолженности
Всего	5793	6237	444	7,7
в том числе по видам экономической деятельности:				
сельское, лесное хозяйство, охота, рыболовство и рыбоводство	4	2	-1	x
добыча полезных ископаемых	487	481	-6	x
обрабатывающие производства	1928	2294	366	19,0
обеспечение электрической энергией, газом и паром; кондиционирование воздуха	100	263	164	1,6 p.
водоснабжение; водоотведение, организация сбора и утилизации отходов, деятельность по ликвидации загрязнений	13	19	6	42,3
строительство	790	801	11	1,4
торговля оптовая и розничная; ремонт автотранспортных средств и мотоциклов	1147	914	-234	x
транспортировка и хранение	221	186	-35	x
деятельность гостиниц и предприятий общественного питания	16	32	16	98,4
деятельность в области информации и связи	112	141	29	26,4
деятельность финансовая и страховая	113	36	-78	x
деятельность по операциям с недвижимым имуществом	311	434	123	39,4
деятельность профессиональная, научная и техническая	516	580	64	12,4
деятельность административная и сопутствующие дополнительные услуги	19	24	5	25,5
государственное управление и обеспечение военной безопасности; социальное обеспечение	0,5	0,5	-0,0	x
образование	2	3	1	81,0
деятельность в области здравоохранения и социальных услуг	4	7	3	76,4
деятельность в области культуры, спорта, организации досуга и развлечений	5	12	8	1,6 p.
предоставление прочих видов услуг	5	8	3	61,4

¹⁾ Знак "-" означает превышение дебиторской задолженности над кредиторской.

Предположительная численность населения¹⁾ на начало года

тыс. человек

	2020	Прогнозные данные		
		2025	2030	2035
Все население	5398,1	5501,2	5545,4	5578,3
Мужчины	2443,1	2510,2	2538,1	2552,9
Женщины	2955,0	2991,0	3007,3	3025,4
		в % к 2020		
		2025	2030	2035
Все население		101,9	102,7	103,3
Мужчины		102,7	103,9	104,5
Женщины		101,2	101,8	102,4

¹⁾ По среднему варианту прогноза Росстата от базы на начало 2019 года.

**МЕТОДОЛОГИЧЕСКИЙ
КОММЕНТАРИЙ**

МЕТОДОЛОГИЧЕСКИЙ КОММЕНТАРИЙ

Оборот организаций – стоимость отгруженных товаров собственного производства, выполненных собственными силами работ и услуг, а также выручка от продажи приобретенных на стороне товаров (без налога на добавленную стоимость, акцизов и других аналогичных обязательных платежей).

Индекс производства – относительный показатель, характеризует изменение масштабов производства в сравниваемых периодах. Различают индивидуальные и сводные индексы производства. Индивидуальные индексы отражают изменение выпуска одного продукта и исчисляются как отношение объемов производства данного вида продукта в натурально-вещественном выражении в сравниваемых периодах. Сводный индекс производства характеризует совокупные изменения всех видов продукции и отражает изменение создаваемой в процессе производства стоимости в результате изменения только физического объема производимой продукции. Для исчисления сводного индекса производства индивидуальные индексы по конкретным видам продукции поэтапно агрегируются в индексы по видам деятельности, подгруппам, группам, подклассам, классам, подразделам и разделам. **Индекс промышленного производства** – агрегированный индекс производства по видам деятельности "добыча полезных ископаемых", "обрабатывающие производства", "обеспечение электрической энергией, газом и паром; кондиционирование воздуха", "водоснабжение; водоотведение, организация сбора и утилизации отходов, деятельность по ликвидации загрязнений".

Объем отгруженных товаров собственного производства представляет собой стоимость тех товаров, которые произведены данным юридическим лицом и фактически в отчетном периоде отгружены или отпущены в порядке продажи, а также прямого обмена на сторону (другим юридическим и физическим лицам), независимо от того, поступили деньги на счет продавца или нет.

Данные по этому показателю представляются по совокупности организаций с соответствующим фактическим видом деятельности и отражают коммерческую деятельность организаций.

Объем работ, выполненных собственными силами по виду деятельности "строительство" – стоимость работ, выполненных организациями собственными силами по виду деятельности "Строительство" на основании договоров и (или) контрактов, заключаемых с заказчиками. В стоимость этих работ включаются строительно-монтажные работы, а также прочие подрядные работы, выполненные по генеральным, прямым и субподрядным договорам за счет всех источников финансирования по строительству новых объектов, капитальному и текущему ремонту, реконструкции, модернизации жилых и нежилых зданий и инженерных сооружений.

Число построенных квартир – количество квартир в законченных строительством жилых домах квартирного, гостиничного типа и общежитиях.

Общая площадь жилых помещений во введенных в эксплуатацию жилых зданиях (домах) определяется как сумма площадей всех частей жилых помещений, включая площадь помещений вспомогательного использования, предназначенных для удовлетворения гражданами бытовых и иных нужд, связанных с их проживанием в жилом помещении, а также площадей лоджий, балконов, веранд, террас, подсчитываемых с соответствующими понижающими коэффициентами.

К помещениям вспомогательного использования относятся кухни, передние, холлы, внутриквартирные коридоры, ванны или душевые, туалеты, кладовые или хозяйственные встроенные шкафы. В домах-интернатах для престарелых и инвалидов, ветеранов, специальных домах для одиноких престарелых, детских домах к подсобным помещениям относятся столовые, буфеты, клубы, читальни, спортивные залы, приемные пункты бытового обслуживания и медицинского обслуживания.

Грузооборот транспорта – объем работы транспорта всех видов экономической деятельности по перевозкам грузов, на автомобильном транспорте – включая предпринимателей (физических лиц). Единицей измерения является тонно-километр, т.е. перемещение 1 тонны груза на 1 километр. Исчисляется суммированием произведений массы перевезенных грузов каждой перевозки в тоннах на расстояние перевозки в километрах.

Пассажиروоборот транспорта общего пользования – объем работы транспорта по перевозкам пассажиров, включая оценку перевозок пассажиров, пользующихся правом бес-

платного проезда. Единицей измерения является пассажиро-километр, т.е. перемещение пассажира на 1 километр. Исчисляется суммированием произведений количества пассажиров каждой перевозки на расстояние перевозки в километрах.

Объем услуг в сфере телекоммуникаций – стоимость услуг передачи звуковой информации, изображений и других информационных потоков через системы кабельной, радиотрансляционной, релейной или спутниковой связи, включая телефонную, телеграфную связь и телекс; услуги по аренде линий связи, сетей передачи звука, изображения и данных.

Объем производства продукции сельского хозяйства хозяйствами всех категорий (сельхозорганизации, крестьянские (фермерские) хозяйства, индивидуальные предприниматели, население) формируется как объем производства готовой продукции растениеводства и животноводства (без учета предоставления услуг) и изменение стоимости незавершенного производства продукции растениеводства и животноводства по видам деятельности "Растениеводство", "Животноводство", "Растениеводство в сочетании с животноводством (смешанное сельское хозяйство)".

Данные о выпуске продукции сельского хозяйства за отдельные месяцы могут впоследствии уточняться.

Данные о поголовье скота, производстве и реализации животноводческой продукции по всем сельхозпроизводителям определяются: по сельскохозяйственным предприятиям – на основании сведений форм федерального государственного статистического наблюдения; по хозяйствам населения и крестьянским (фермерским) хозяйствам – расчетно, по материалам выборочных обследований с привлечением информации сельских администраций.

Оборот оптовой торговли – стоимость отгруженных товаров, приобретенных ранее на стороне в целях перепродажи юридическим лицам и индивидуальным предпринимателям для профессионального использования (переработки или дальнейшей продажи).

Оборот оптовой торговли приводится в фактических продажных ценах, включающих торговую наценку, налог на добавленную стоимость, акциз, экспортную пошлину, таможенные сборы и аналогичные обязательные платежи. Сумма вознаграждения комиссионеров (поверенных, агентов) отражается по фактической стоимости, включая НДС.

Оборот оптовой торговли включает данные по организациям с основным видом экономической деятельности "оптовая торговля, включая торговлю через агентов, кроме торговли автотранспортными средствами и мотоциклами" и по организациям других видов деятельности, осуществляющих оптовую торговлю.

Оборот оптовой торговли формируется по данным федерального статистического наблюдения за коммерческими организациями (предприятиями), не относящимися к субъектам малого предпринимательства, выборочного обследования малых предприятий оптовой торговли (кроме микропредприятий), которые проводятся с месячной периодичностью, ежеквартальных выборочных обследований малых предприятий всех видов деятельности (кроме микропредприятий), а также годовых выборочных обследований микропредприятий и индивидуальных предпринимателей с распространением полученных по выборочным обследованиям данных на генеральную совокупность объектов наблюдения.

Микропредприятия – малые предприятия со средней численностью работников до 15 человек включительно.

Кроме того, в соответствии с требованиями системы национальных счетов оборот оптовой торговли досчитывается на объемы скрытой деятельности.

Оборот розничной торговли представляет собой выручку от продажи товаров населению для личного потребления или использования в домашнем хозяйстве за наличный расчет или оплаченных по кредитным карточкам, по расчетным чекам банков, по перечисленным со счетов вкладчиков, посредством платежных карт, что также учитывается как продажа за наличный расчет. Стоимость товаров, проданных отдельным категориям населения со скидкой, включается в оборот розничной торговли в полном объеме.

Индекс физического объема оборота розничной торговли – относительный показатель, характеризующий изменение оборота розничной торговли в сравниваемых периодах в сопоставимых ценах.

Оборот общественного питания представляет собой выручку от продажи собственной кулинарной продукции и покупных товаров без кулинарной обработки населению для потребления, главным образом, на месте, а также организациям и индивидуальным предпринимателям для организации питания различных контингентов населения.

Оборот розничной торговли (оборот общественного питания) включает данные как по организациям, для которых эта деятельность является основной, так и по организациям других видов деятельности, осуществляющим продажу населению товаров (кулинарной продукции) через собственные торговые заведения (заведения общественного питания), или с оплатой через свою кассу. Оборот розничной торговли, кроме того, включает продажу товаров индивидуальными предпринимателями, физическими лицами на розничных рынках и ярмарках.

Оборот розничной торговли и оборот общественного питания формируются по данным сплошного федерального статистического наблюдения за организациями, не относящимися к субъектам малого предпринимательства, которые проводятся с месячной периодичностью, ежеквартальных выборочных обследований малых предприятий розничной торговли и общественного питания (за исключением микропредприятий) и розничных рынков, а также ежегодных выборочных обследований индивидуальных предпринимателей и микропредприятий с распространением полученных данных на генеральную совокупность объектов наблюдения.

Кроме того, в соответствии с требованиями системы национальных счетов, эти показатели досчитываются на объем скрытой деятельности.

Объем платных услуг населению отражает объем потребления населением различных видов услуг, оказанных резидентами российской экономики. В объеме платных услуг населению учитывается экспорт услуг и не учитывается их импорт. Статистически данный показатель измеряется суммой денежных средств, уплаченных потребителем за оказанную ему услугу. При этом оплата может производиться как самим потребителем, так и организацией, в которой работает данный потребитель, полностью или частично компенсирующей или оплачивающей расходы по потреблению им услуги. Этот показатель формируется на основании данных форм федерального государственного статистического наблюдения и экспертной оценки скрытой и неформальной деятельности на рынке услуг по утвержденной методике.

Инвестиции в основной капитал (в части создания и приобретения новых основных средств, а также поступивших по импорту) представляют собой совокупность затрат на строительство, реконструкцию (включая расширение и модернизацию) объектов, которые приводят к увеличению их первоначальной стоимости, приобретение машин, оборудования, транспортных средств, производственного и хозяйственного инвентаря, бухгалтерский учет которых осуществляется в порядке, установленном для учета вложений во внеоборотные активы, инвестиции в объекты интеллектуальной собственности; культивируемые биологические ресурсы (в соответствии с Общероссийским классификатором основных фондов ОК-013-2014).

Инвестиции в произведенные нефинансовые активы – включают затраты на приобретение юридическими лицами в собственность земельных участков, объектов природопользования; контрактов, договоров аренды, лицензий (включая права пользования природными объектами), деловой репутации ("гудвилла") и деловых связей (маркетинговых активов), которые в бухгалтерском учете отражаются как нематериальные активы, то есть тех нематериальных активов, которые не являются итогом интеллектуальной деятельности и не считаются произведенными активами, поскольку относятся к результатам юридических или учетных операций. Затраты на приобретение земельных участков и объектов природопользования приводятся на основе документов, выданных государственными органами по земельным ресурсам и землеустройству согласно оплаченным или принятым к оплате счетам.

Инвестиции в здания и сооружения – затраты на строительство, реконструкцию (включая расширение и модернизацию) и техническое перевооружение зданий и сооружений, которые складываются из выполненных строительных работ и приходящихся на них прочих капитальных затрат (проектно-изыскательских работ, затрат по отводу земельных участков под строительство, выплаты земельного налога (аренды) в период строительства и т.п.), включаемых при вводе объекта в эксплуатацию в инвентарную стоимость здания (сооружения). При этом в инвестиции включаются затраты на коммуникации внутри здания, необходимые для его эксплуатации (вся система отопления и канализации внутри здания, внутренняя сеть газо-, водопровода, силовой и осветительной электропроводки, телефонной электропроводки, вентиляционные устройства общесанитарного назначения, подъемники и лифты и т.д.).

Инвестиции на улучшение земель – затраты на мелиоративные работы, проведение культуртехнических работ (на землях, не требующих осушения) и террасирование крутых склонов, включающие капитальные вложения на коренное улучшение земель, расчистку земельных участков, рекультивацию земли, изменение рельефа (планировку территории), а

также расходы, связанные с предотвращением затопления, с передачей прав собственности на землю и т.п.

Инвестиции в транспортные средства – затраты на приобретение транспортных средств: железнодорожного подвижного состава, подвижного морского и внутреннего водного, автомобильного, воздушного, городского электрического транспорта.

Инвестиции в информационное, компьютерное и телекоммуникационное (ИКТ) оборудование – затраты на приобретение информационного, компьютерного и телекоммуникационного (ИКТ) оборудования, к которому относятся информационное оборудование, комплектные машины и оборудование, предназначенные для преобразования и хранения информации, в состав которых могут входить устройства электронного управления, электронные и прочие компоненты, являющиеся частями этих машин и оборудования. К оборудованию для ИКТ также относятся различного типа вычислительные машины, включая вычислительные сети, самостоятельные устройства ввода-вывода данных, а также оборудование систем связи – передающая и приемная аппаратура для радиосвязи, радиовещания и телевидения, аппаратура электросвязи.

Инвестиции в прочие машины и оборудование – затраты на приобретение прочих машин и оборудования (входящих и не входящих в сметы строек), а также затраты на монтаж энергетического, подъемно-транспортного, насосно-компрессорного и другого оборудования на месте его постоянной эксплуатации, проверку и испытание качества монтажа (индивидуальное опробование отдельных видов машин и механизмов и комплексное опробование вхо- лостую всех видов оборудования).

Инвестиции в объекты интеллектуальной собственности – включают затраты на приобретение интеллектуальных продуктов, являющихся результатом мыслительной, интеллектуальной, духовной деятельности, исследований, разработок, инноваций, деятельности по разведке недр и оценки запасов полезных ископаемых, позволяющих достичь знаний, которые разработчики могут продать или использовать для собственной выгоды в производстве, поскольку использование этих знаний ограничено посредством юридической, правовой защиты (патентное, авторское право, смежные права) или другой защиты (организационная и техническая защита: например применение режима коммерческой тайны к результатам, полученным в ходе НИОКР, с целью предотвращения их использования другими лицами без разрешения организации).

Индекс потребительских цен и тарифов на товары и платные услуги населению (ИПЦ) характеризует изменение во времени общего уровня цен и тарифов на товары и услуги, приобретаемые населением для непроизводственного потребления. Измеряет отношение стоимости фиксированного перечня товаров и услуг в текущем периоде к его стоимости в предыдущем периоде.

В набор товаров и услуг включены более 500 товаров (услуг)-представителей. Наблюдение за ценами и тарифами проводится в столицах республик, центрах краев, областей, автономных округов, городах федерального значения и выборочно – в районных центрах, отобранных с учетом их представительности в отражении социально-экономического и географического положения регионов.

Индекс цен производителей промышленных товаров – рассчитывается на основе зарегистрированных цен на товары-представители на базовых (опорных) предприятиях. Учитываются фактически сложившиеся в текущем периоде отпускные цены предприятий (без косвенных товарных налогов – НДС, акцизов и др.) на продукцию, предназначенную для реализации на внутреннем рынке.

Сводный индекс цен на продукцию (затраты, услуги) инвестиционного назначения рассчитывается как агрегированный показатель из индексов цен производителей на строительную продукцию, приобретения машин и оборудования инвестиционного назначения и на прочую продукцию (затраты, услуги) инвестиционного назначения, взвешенных по доле этих элементов в общем объеме инвестиций в основной капитал.

Индекс тарифов на грузовые перевозки характеризует изменение фактически действующих тарифов на грузовые перевозки за отчетный период без учета изменения за этот период структуры перевезенных грузов по разнообразным признакам: по виду и размеру отправки груза, скорости доставки, расстоянию перевозки, территории перевозки, типу подвижного состава, степени использования его грузоподъемности и по другим признакам.

Индекс цен производителей сельскохозяйственной продукции исчисляется на основании регистрации в отобранных для наблюдения сельскохозяйственных организациях цен

на основные виды продуктов-представителей, реализуемых заготовительным, перерабатывающим организациям, на рынке, через собственную торговую сеть, населению непосредственно с транспортных средств, на ярмарках, биржах, аукционах, организациям, коммерческим структурам и т. п. Цены реализации сельскохозяйственной продукции приводятся с учетом надбавок и скидок за качество реализованной продукции без расходов на транспортировку, экспедирование, погрузку и разгрузку продукции, а также без налога на добавленную стоимость, дотаций.

Численность рабочей силы – лица в возрасте 15 лет и старше, которые в рассматриваемый период (обследуемую неделю) считаются занятыми или безработными.

Занятые – лица в возрасте 15 лет и старше, которые в обследуемую неделю выполняли любую деятельность (хотя бы один час в неделю), связанную с производством товаров или оказанием услуг за плату или прибыль.

К безработным (в соответствии со стандартами МОТ) относятся лица в возрасте 15 лет и старше, которые в рассматриваемый период удовлетворяли одновременно следующим критериям:

- не имели работы (доходного занятия);
- занимались поиском работы, используя при этом любые способы;
- были готовы приступить к работе в течение обследуемой недели.

Обучающиеся в образовательных учреждениях, пенсионеры и инвалиды учитываются в качестве безработных, если они не имеют работы, занимаются поиском работы и готовы приступить к ней.

Информация о численности рабочей силы, занятых и общей численности безработных приведена по материалам выборочных обследований рабочей силы, проводимых органами государственной статистики с ежемесячной периодичностью (по состоянию на вторую неделю).

Безработные, зарегистрированные в государственных учреждениях службы занятости населения – трудоспособные граждане, не имеющие работы и заработка (трудового дохода), проживающие на территории РФ, зарегистрированные в государственных учреждениях службы занятости по месту жительства в целях поиска подходящей работы, ищущие работу и готовые приступить к ней.

Уровень зарегистрированной безработицы – отношение численности безработных, зарегистрированных в государственных учреждениях службы занятости населения, к численности рабочей силы, в процентах.

Нагрузка незанятого населения на одну заявленную вакансию рассчитывается как отношение численности лиц, не занятых трудовой деятельностью, состоящих на учете в государственных учреждениях службы занятости населения, к числу вакансий, сообщенных работодателями в эти учреждения.

Заявленная работодателями потребность в работниках – число вакансий (требуемых работников), сообщенных работодателями в государственные учреждения службы занятости населения.

Доходы бюджета – обязательные безвозвратные платежи, поступающие в бюджет субъекта РФ.

Расходы бюджета – денежные затраты субъекта РФ, связанные с его функционированием.

Бюджетный профицит – величина превышения доходов бюджета над его расходами.

Бюджетный дефицит – величина превышения расходов бюджета над его доходами.

Сальдированный финансовый результат (прибыль минус убыток) – конечный финансовый результат до налогообложения, выявленный на основании бухгалтерского учета всех хозяйственных операций организаций. Представляет собой сумму прибыли (убытка) от продажи продукции (работ, услуг), основных средств, иного имущества организаций и доходов от прочих операций, уменьшенных на сумму расходов по этим операциям.

Суммарная задолженность по обязательствам организаций включает в себя кредиторскую задолженность и задолженность по кредитам банков и займам.

Кредиторская задолженность – задолженность по расчетам с кредиторами за товары, работы и услуги, в том числе задолженность поставщикам и подрядчикам за поступившие материальные ценности, задолженность по выданным векселям, с дочерними предприятиями, с рабочими и служащими по оплате труда, с бюджетом и внебюджетными фондами; по полученным авансам, включая сумму полученных авансов по предстоящим платежам.

Дебиторская задолженность – задолженность по расчетам с дебиторами за товары, работы и услуги, по полученным векселям, с дочерними предприятиями, с бюджетом, с персоналом, по прочим операциям (включает задолженность работников предприятия по предоставленным им ссудам и займам за счет средств этого предприятия или банковского кредита), с прочими дебиторами (включает задолженность подотчетных лиц, авансы, выданные поставщикам и подрядчикам, с учетом сумм, уплаченных другим предприятиям по предстоящим расчетам).

Малые предприятия – условия отнесения к малым предприятиям определены статьей 4 Федерального закона от 24.07.2007 №209-ФЗ «О развитии малого и среднего предпринимательства в Российской Федерации (с изменениями и дополнениями) с учетом Постановления Правительства РФ от 04.04.2016 № 265 «О предельных значениях дохода, полученного от осуществления предпринимательской деятельности, для каждой категории субъектов малого и среднего предпринимательства»:

- численность работников от 16 до 100 человек включительно и
- предельное значение дохода, полученного от осуществления предпринимательской деятельности за предшествующий календарный год, от 120 млн. до 800 млн. рублей.

Полномочия по отнесению организаций к субъектам малого и среднего предпринимательства возложены на Федеральную налоговую службу, которая ведет «Единый Реестр субъектов малого и среднего предпринимательства».

Естественное движение населения – обобщенное название совокупности рождений и смертей, изменяющих численность населения, так называемым естественным путем. К естественному движению населения относят также браки и разводы, хотя они не меняют численность населения, но учитываются в том же порядке, что и рождения и смерти. В соответствии со статьей 13.1 Федерального закона "Об актах гражданского состояния" от 15.11.1997 № 143-ФЗ с 1 октября 2018г. был введен в действие Единый государственный реестр записей актов гражданского состояния (ЕГР ЗАГС). Согласно статье 13.2 указанного Федерального закона Росстат с 1 октября 2018г. получает сведения о государственной регистрации рождений, смертей, заключения и расторжения браков из данного реестра.

Общие коэффициенты рождаемости и смертности – отношение соответственно числа родившихся (живыми) и числа умерших в течение календарного года к среднегодовой численности наличного населения. Исчисляются на 1000 населения.

Коэффициент естественного прироста (убыли) – разность общих коэффициентов рождаемости и смертности.

Общие коэффициенты брачности и разводимости – отношение числа зарегистрированных браков и разводов в течение года к среднегодовой численности наличного населения. Исчисляются на 1000 населения.

Коэффициент младенческой смертности – исчисляется как сумма двух составляющих, первая из которых – отношение числа умерших в возрасте до одного года из поколения, родившегося в том году, для которого вычисляется коэффициент, к общему числу родившихся в том же году; а вторая – отношение числа умерших в возрасте до одного года из поколения, родившегося в предыдущем году, к общему числу родившихся в предыдущем году. Исчисляется на 1000 родившихся живыми.

В соответствии с изменениями, внесенными в Федеральный план статистических работ распоряжением Правительства Российской Федерации от 20 марта 2019 г. №469-р, информация о денежных доходах и расходах населения публикуется ежеквартально. Данные рассчитаны в соответствии с Методологическими положениями по расчету показателей денежных доходов и расходов населения, утвержденные приказом Росстата №465 от 02.07.2014 (с изменениями №680 от 20.11.2018 г.).

Прогноз численности населения – осуществляется расчет предположительной численности населения до 2035 года по трем вариантам (низкий, средний, высокий) на основе оценки численности постоянного населения субъектов Российской Федерации по полу и возрасту на 1 января 2019 года и с учетом Концепции демографической политики Российской Федерации на период до 2025 года утвержденной Указом Президента Российской Федерации от 9 октября 2007 года № 1351. Средний вариант прогноза считается наиболее реалистичным, в нем учтены сложившиеся демографические тенденции и принимаемые меры демографической политики.

Денежные доходы населения включают доходы лиц, работающих по найму; доходы от самостоятельной занятости (доходов от предпринимательской деятельности и другой производственной деятельности); социальные выплаты (пенсии, пособия, стипендии и другие выплаты); доходы от собственности (дивиденды, проценты, начисленные по денежным средствам на банковских счетах физических лиц в кредитных организациях); выплата доходов по государственным и другим ценным бумагам; инвестиционный доход (доход от собственности держателей полисов); прочие денежные поступления.

Денежные расходы включают расходы на покупку товаров и оплату услуг, платежи за товары (работы, услуги) зарубежным поставщикам за безналичный и наличный расчет, включая сальдо трансграничной Интернет-торговли; расходы на оплату обязательных платежей и взносов; прочие расходы населения.

К сбережениям населения относятся: прирост (уменьшение) сбережений на рублевых и валютных счетах в банках Российской Федерации и за рубежом; прирост (уменьшение) средств в форме кредитов и займов от иностранных контрагентов; прирост (уменьшение) сбережений в ценных бумагах (включая векселя и долговые ценные бумаги); расходы на покупку недвижимости (включая сальдо операций с инструментами участия в капитале и недвижимостью за рубежом); прирост (уменьшение) наличных денег на руках у населения в рублях и иностранной валюте в рублевом эквиваленте; прирост (уменьшение) прочих сбережений. Общий объем сбережений населения корректируется на величину финансовых обязательств (кредиты, ссуды) и на величину реализации финансовых активов (средств от продажи и погашения инвестиционных паев, от реализации долей участия в уставном капитале организаций и др.).

Реальные денежные доходы характеризуют изменение денежных доходов населения в сравнимых периодах в сопоставимых ценах, (скорректированные на индекс потребительских цен).

Среднедушевые денежные доходы исчисляются делением общей суммы денежных доходов на численность населения.

Покупательная способность денежных доходов населения отражает потенциальные возможности населения по приобретению товаров и услуг и выражается через товарный эквивалент среднедушевых денежных доходов населения и соотношение среднедушевых денежных доходов населения с величиной прожиточного минимума.

Величина прожиточного минимума в соответствии с Федеральным законом от 24 октября 1997г. № 134-ФЗ «О прожиточном минимуме в Российской Федерации» представляет собой стоимостную оценку потребительской корзины, а также обязательные платежи и сборы. Стоимостная оценка осуществляется на основании Закона Санкт-Петербурга «О потребительской корзине для основных социально-демографических групп населения в Санкт-Петербурге» от 25 декабря 2013 года № 761-135 и на основании областного Закона «О потребительской корзине в Ленинградской области» от 14 февраля 2014 года № 5-оз и содержит минимальные наборы продуктов питания, непродовольственных товаров и услуг, необходимых для сохранения здоровья человека и обеспечения его жизнедеятельности.

Величина прожиточного минимума определяется ежеквартально и устанавливается нормативными актами Правительства Санкт-Петербурга и Правительства Ленинградской области.

Соотношение среднедушевых денежных доходов с величиной прожиточного минимума за I-IV кварталы 2018 года рассчитаны с использованием величины макроэкономического показателя среднедушевых денежных доходов населения, определенной в соответствии с Методологическими положениями по расчету показателей денежных доходов и расходов населения (приказ Росстата от 2 июля 2014 г. № 465 с изменениями от 20 ноября 2018 г.).

Среднемесячная номинальная начисленная заработная плата работников организаций исчисляется делением фонда начисленной заработной платы работников на среднесписочную численность работников и на количество месяцев в периоде. В фонд заработной платы включаются начисленные работникам суммы в денежной и неденежной формах за отработанное и неотработанное время, доплаты и надбавки, премии и единовременные поощрения, компенсационные выплаты, связанные с режимом работы и условиями труда, а также оплата питания и проживания, имеющая систематический характер.

САНКТ-ПЕТЕРБУРГ

Реальная начисленная заработная плата характеризует покупательную способность заработной платы в отчетном периоде в связи с изменением цен на потребительские товары и услуги по сравнению с базисным периодом. Индекс реальной начисленной заработной платы исчисляется путем деления индекса номинальной заработной платы на индекс потребительских цен за один и тот же временной период.

Заболеваемость населения характеризуется числом случаев заболеваний, выявленных (или взятых под диспансерное наблюдение) в течение года при обращении в лечебно-профилактические организации или при профилактическом осмотре. **Первичная заболеваемость** регистрируется при установлении пациенту диагноза впервые в жизни.

Управление

*Федеральной службы государственной статистики
по г. Санкт-Петербургу и Ленинградской области*

Адрес: 197376, Санкт-Петербург, ул. Профессора Попова, 39

Заказ № 49. Тираж 87 экз.

Отпечатано в оперативной полиграфии Петростата