

**Управление Федеральной службы  
государственной статистики  
по г. Санкт-Петербургу и Ленинградской области  
(Петростат)**

**СОЦИАЛЬНО-ЭКОНОМИЧЕСКОЕ ПОЛОЖЕНИЕ  
ЛЕНИНГРАДСКОЙ ОБЛАСТИ  
В ЯНВАРЕ–ФЕВРАЛЕ 2019 ГОДА  
(ЭКОНОМИЧЕСКИЙ ДОКЛАД В ТАБЛИЦАХ)**

**Санкт-Петербург  
2019**

Настоящий экономический доклад в таблицах подготовлен коллективом Петростата на основе данных оперативной статистической отчетности.

В докладе приняты условные обозначения:

г	грамм	МВт	мегаватт
г.	год	млн.	миллион
га	гектар	млрд.	миллиард
Гкал	гигакалория	п.	поселок
дкл	декалитр	пасс-км	пассажиро-километр
долл.	доллар	плот.	плотный
ед.	единица	пог. м	погонный метр
кат.	катушка	р.	раз
кВА	киловольт-ампер	руб.	рубль
кВт	киловатт	т	тонна
кВт-ч	киловатт-час	т.г.	текущий год
кг	килограмм	т-км	тонно-километр
км	километр	трлн.	триллион
км <sup>2</sup>	квадратный километр	тыс.	тысяча
км <sup>3</sup>	кубический километр	усл.	условный
л	литр	усл. ед.	условная единица
м	метр	ц	центнер
м <sup>2</sup>	квадратный метр	чел.	человек
м <sup>3</sup>	кубический метр	шт.	штука
МВА	мегавольт-ампер	экз.	экземпляр
—	явление отсутствует		
...	данных не имеется		
x	сопоставление невозможно		
0,0	небольшая величина		

В отдельных случаях незначительные расхождения между итогом и суммой слагаемых объясняются округлением данных.

Ряд показателей, приведенных в докладе, рассчитан с учетом экспертной оценки.

В таблицах, отражающих ежемесячную динамику, показатели за последний месяц в последующем выпуске доклада уточняются по данным ежемесячной статистической отчетности в соответствии с методикой разработки. Относительные показатели в этих таблицах отражены в сопоставимой структуре отчитывающихся предприятий и организаций.

При расчете отдельных показателей, помещенных в докладе, использована информация территориальных органов федеральной исполнительной власти (министерств и ведомств), а также органов исполнительной власти Санкт-Петербурга и Ленинградской области.

Петростат является собственником государственной статистической информации на территории Санкт-Петербурга и Ленинградской области и обладает исключительными правами на издание и распространение статистических публикаций.

При использовании материалов органов государственной статистики ссылка на источник обязательна.

Официальное издание  
код по каталогу 11001119  
E-mail: pcs@stat78.spb.ru  
<http://petrostat.gks.ru>

© Петростат, 2019

## СОДЕРЖАНИЕ

СВОДНЫЕ ИТОГИ .....	5
СВОДНЫЕ ИТОГИ <i>(ОКОНЧАНИЕ)</i> .....	6
ОБОРОТ ОРГАНИЗАЦИЙ .....	7
ДОБЫВАЮЩИЕ И ОБРАБАТЫВАЮЩИЕ ПРОИЗВОДСТВА И ЭНЕРГЕТИКА .....	9
СТРОИТЕЛЬСТВО .....	13
ТРАНСПОРТ .....	17
Транспортировка и хранение .....	17
Аварийность на автомобильном транспорте .....	19
<b>ДЕЯТЕЛЬНОСТЬ В СФЕРЕ ТЕЛЕКОММУНИКАЦИЙ</b> .....	19
<b>СЕЛЬСКОЕ ХОЗЯЙСТВО</b> .....	20
<b>ОПТОВАЯ ТОРГОВЛЯ</b> .....	25
<b>ПОТРЕБИТЕЛЬСКИЙ РЫНОК</b> .....	27
Розничная торговля .....	27
Общественное питание .....	30
Платные услуги населению .....	31
<b>ИНВЕСТИЦИИ</b> .....	33
Инвестиции в нефинансовые активы .....	33
Инвестиции в основной капитал организаций .....	33
<b>ЦЕНЫ</b> .....	37
Потребительские цены .....	38
Цены производителей .....	43
Индексы цен производителей промышленных товаров .....	43
Индексы цен на продукцию инвестиционного назначения .....	45
Индексы тарифов на грузовые перевозки .....	46
Индексы цен производителей сельскохозяйственной продукции .....	47
<b>РЫНОК ТРУДА</b> .....	48
Занятость и безработица .....	48
Численность работников организаций .....	48
Безработица .....	51
Потребность организаций в работниках .....	53
Заработная плата .....	54
Задолженность организаций по заработной плате .....	58
<b>ФИНАНСЫ</b> .....	60
Показатели финансово-кредитной системы .....	60
<b>НАЛОГОВАЯ СТАТИСТИКА</b> .....	61
<b>ФИНАНСЫ ОРГАНИЗАЦИЙ</b> .....	63
Финансовые результаты деятельности организаций .....	63
Состояние платежей и расчетов в организациях .....	65
<b>МАЛЫЕ ПРЕДПРИЯТИЯ</b> .....	71
<b>ДЕМОГРАФИЧЕСКАЯ СИТУАЦИЯ</b> .....	75
<b>УРОВЕНЬ ЖИЗНИ НАСЕЛЕНИЯ</b> .....	76
Денежные доходы и расходы населения .....	76
<b>ЗДРАВООХРАНЕНИЕ</b> .....	80
<b>ПРЕСТУПНОСТЬ</b> .....	81
<b>ПРИЛОЖЕНИЕ</b> .....	82
<b>МЕТОДОЛОГИЧЕСКИЙ КОММЕНТАРИЙ</b> .....	101

**ЭКОНОМИЧЕСКИЕ  
И СОЦИАЛЬНЫЕ  
ПОКАЗАТЕЛИ**

**СВОДНЫЕ ИТОГИ**

млн. рублей

	Абсолютные данные		В % к соответствующему периоду предыдущего года		Справочно: январь-февраль 2018 в % к январю-февралю 2017
	февраль	январь-февраль	февраль	январь-февраль	
Оборот организаций (в действующих ценах), млрд. рублей	200,3	392,4	117,5	116,1	104,9
Индекс промышленного производства, %	х	х	104,4	103,8	104,0
Объем работ по виду деятельности "строительство"	9118	22040	2,0 р.	2,3 р.	125,1
Ввод в действие жилых домов, тыс. м <sup>2</sup>	273,9	405,2	55,3	47,4	146,4
Объем услуг по транспортировке и хранению (без субъектов малого предпринимательства, в действующих ценах)	14826	30473	114,4	109,3	114,9
Объем услуг в сфере телекоммуникаций (без субъектов малого предпринимательства, в действующих ценах)	179	361	95,4	95,4	96,2
Объем продукции сельского хозяйства	5086	11319	100,7	100,8	100,2
Оборот оптовой торговли, млрд. рублей	38,3	72,4	105,1	103,6	103,2
Оборот розничной торговли	30233	60095	105,1	102,6	100,6
пищевыми продуктами, включая напитки, и табачными изделиями	14059	28094	100,2	99,7	93,9
непродовольственными товарами	16174	32001	109,5	105,2	107,7
Оборот общественного питания	1323	2675	97,8	96,3	104,5
Объем платных услуг населению	6654	13422	101,0	101,5	103,5
Индекс потребительских цен, %	100,4	101,2 <sup>1)</sup>	104,7	104,6	100,5 <sup>1)</sup>

<sup>1)</sup> Конец периода к декабрю предыдущего года.

**СВОДНЫЕ ИТОГИ (ОКОНЧАНИЕ)**

	Январь 2019	В % к соответствующему периоду предыдущего года	Справочно: январь 2018 в % к январю 2017
Инвестиции в основной капитал (январь-декабрь 2018), млрд. рублей	466,9	126,8	125,7 <sup>1)</sup>
Средняя численность работников организаций (без субъектов малого предпринимательства), тыс. человек	386	105,4	106,6
Численность официально зарегистрированных безработных (на конец февраля 2019), тыс. человек	3,7	98,1	82,6 <sup>2)</sup>
Уровень зарегистрированной безработицы, (на конец февраля 2019) в % от численности рабочей силы	0,4	x	x
Реальные денежные доходы населения	x	100,2	98,2 <sup>3)</sup>
Средняя начисленная заработная плата одного работника			
номинальная, рублей	42094	106,2	110,2
реальная	x	101,7	107,8
Просроченная задолженность по заработной плате (на 1 марта 2019), тыс. рублей	13887	18,3	98,6 <sup>4)</sup>
Численность работников, перед которыми имеется просроченная задолженность по заработной плате (на 1 марта 2019), человек	267	33,3	127,9 <sup>4)</sup>

1) Январь-декабрь 2017 года в % к январю-декабрю 2016 года.

2) Февраль 2018 года в % к февралю 2017 года.

3) С учетом единовременной денежной выплаты пенсионерам (ЕВ-2017) в размере 5 тыс. рублей, произведенной в январе 2017 года в соответствии с Федеральным законом от 22 ноября 2016 года № 385-ФЗ; без учета ЕВ-2017 реальные денежные доходы в январе 2018 года в сравнении с январем 2017 года в Санкт-Петербурге составили 98,5%, в Ленинградской области – 104,3%.

4) 1 марта 2018 года в % к 1 марта 2017 года.

**ОБОРОТ ОРГАНИЗАЦИЙ**

Оборот организаций по видам экономической деятельности<sup>1)</sup> в январе–феврале 2019 года

в действующих ценах

	Млн. рублей	В % к		Справочно: январь- февраль 2018, в % к итогу
		соответ- ствующему периоду 2018	итогу	
Всего	392423	116,1	100	100
в том числе организации с основным видом деятельности:				
сельское, лесное хозяйство, охота, рыболовство и рыбоводство	14813	116,7	3,8	3,8
растениеводство и животноводство, охота и предоставление соответствующих услуг в этих областях	11666	114,3	3,0	3,0
лесоводство и лесозаготовки	2517	134,8	0,6	0,6
рыболовство и рыбоводство	630	101,7	0,2	0,2
добыча полезных ископаемых	2329	96,5	0,6	0,7
обрабатывающие производства	155137	116,2	39,5	39,5
из них производство:				
пищевых продуктов	18855	97,7	4,8	5,7
напитков	936	96,9	0,2	0,3
табачных изделий	6171	197,2	1,6	0,9
текстильных изделий	1204	120,1	0,3	0,3
одежды	139	103,8	0,0	0,0
кожи и изделий из кожи	232	20,1 р.	0,1	0,0
изделий из дерева и пробки, кроме мебели, изделий из соломки и материалов для плетения, обработка древесины	3524	118,9	0,9	0,9
бумаги и бумажных изделий	14921	119,9	3,8	3,7
деятельность полиграфическая и копирование носителей информации	1340	1,8 р.	0,3	0,2
кокса и нефтепродуктов	44111	102,6	11,2	12,7
химических веществ и химических продуктов	10549	124,4	2,7	2,5
лекарственных средств и материалов, применяемых в медицинских целях	435	164,3	0,1	0,1
резиновых и пластмассовых изделий	7586	96,7	1,9	2,3
прочей неметаллической минеральной продукции	6943	106,4	1,8	1,9
металлургическое	2977	97,1	0,8	0,9
готовых металлических изделий, кроме машин и оборудования	4001	112,7	1,0	1,1

<sup>1)</sup> Итоги по "хозяйственным" видам деятельности получены как результат агрегирования данных по организациям в соответствии с их основным видом деятельности.

## ЛЕНИНГРАДСКАЯ ОБЛАСТЬ

### Оборот организаций по видам экономической деятельности в январе–феврале 2019 года (окончание)

в действующих ценах

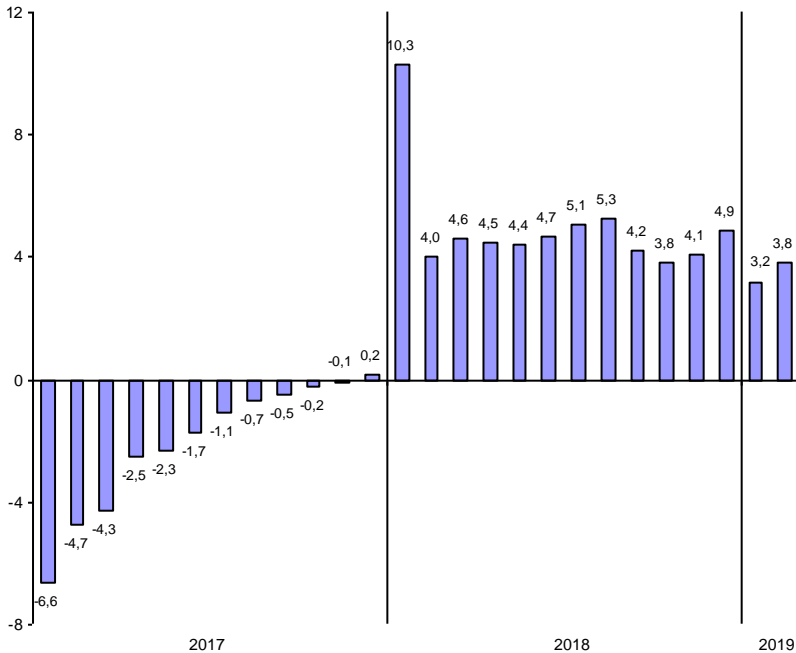
	Млн. рублей	В % к		Справочно: январь- февраль 2018, в % к итогу
		соответ- ствующему периоду 2018	итого	
компьютеров, электронных и оптических изделий	784	109,1	0,2	0,2
электрического оборудования машин и оборудования, не включенных в другие группировки	3840	126,3	1,0	0,9
автотранспортных средств, прицепов и полуприцепов	3473	2,0 р.	0,9	0,5
прочих транспортных средств и оборудования	2820	91,3	0,7	0,9
мебели	17471	1,9 р.	4,5	2,7
прочих готовых изделий	852	101,6	0,2	0,2
обеспечение электрической энергией, газом и паром; кондиционирование воздуха	443	111,9	0,1	0,1
водоснабжение; водоотведение, организация сбора и утилизации отходов, деятельность по ликвидации загрязнений	49582	130,4	12,6	11,2
строительство	1926	88,1	0,5	0,6
торговля оптовая и розничная; ремонт автотранспортных средств и мотоциклов	21836	1,7 р.	5,6	3,7
в том числе торговля:	93613	112,1	23,9	24,7
оптовая и розничная автотранспортными средствами и мотоциклами и их ремонт				
оптовая, кроме оптовой торговли автотранспортными средствами и мотоциклами	10905	108,2	2,8	3,0
розничная, кроме торговли автотранспорт- ными средствами и мотоциклами	44293	108,3	11,3	12,1
транспортировка и хранение	38415	117,9	9,8	9,6
деятельность гостиниц и предприятий общественного питания	35509	106,6	9,0	9,9
деятельность в области информации и связи	1564	111,2	0,4	0,4
деятельность по операциям с недвижимым имуществом	1090	94,2	0,3	0,3
деятельность профессиональная, научная и техническая	5056	70,4	1,3	2,1
деятельность административная и сопутствующие дополнительные услуги	2574	90,9	0,7	0,8
государственное управление и обеспечение военной безопасности; социальное обеспечение	2943	99,7	0,7	0,9
образование	313	100,4	0,1	0,1
деятельность в области здравоохранения и социальных услуг	336	102,1	0,1	0,1
деятельность в области культуры, спорта, организации досуга и развлечений	2813	98,3	0,7	0,8
предоставление прочих видов услуг	589	1,6 р.	0,2	0,1
	399	94,4	0,1	0,1



## ДОБЫВАЮЩИЕ И ОБРАБАТЫВАЮЩИЕ ПРОИЗВОДСТВА И ЭНЕРГЕТИКА

Индекс промышленного производства<sup>1)</sup> в январе–феврале 2019 года по сравнению с январем–февралем 2018 года составил 103,8%.

**Прирост (снижение) промышленного производства  
(нарастающим итогом, в % к соответствующему периоду предыдущего года)**



<sup>1)</sup> Индекс промышленного производства исчисляется по видам деятельности «Добыча полезных ископаемых», «Обрабатывающие производства», «Обеспечение электрической энергией, газом и паром; кондиционирование воздуха», «Водоснабжение; водоотведение, организация сбора и утилизации отходов, деятельность по ликвидации загрязнений» на основе данных о динамике производства важнейших товаров-представителей (в натуральном и стоимостном выражении). В качестве весов используется структура валовой добавленной стоимости по видам экономической деятельности 2010 базисного года.

*Индексы промышленного производства по основным видам деятельности<sup>1)</sup> в январе–феврале 2019 года*

	<i>В % к январю-февралю 2018</i>
Добыча полезных ископаемых	111,5
Обрабатывающие производства	103,4
Обеспечение электрической энергией, газом и паром; кондиционирование воздуха	104,4
Водоснабжение; водоотведение, организация сбора и утилизации отходов, деятельность по ликвидации загрязнений	92,4

*Индексы промышленного производства по видам деятельности в составе обрабатывающих производств в январе–феврале 2019 года*

	<i>В % к январю-февралю 2018</i>
Производство:	
пищевых продуктов	92,3
напитков	92,7
табачных изделий	86,8
текстильных изделий	114,7
одежды	80,8
кожи и изделий из кожи	100,0
изделий из дерева и пробки, кроме мебели, изделий из соломки и материалов для плетения, обработка древесины	91,6
бумаги и бумажных изделий	116,0
деятельность полиграфическая и копирование носителей информации	105,2
кокса и нефтепродуктов	127,1
химических веществ и химических продуктов	91,3
лекарственных средств и материалов, применяемых в медицинских целях	114,7
резиновых и пластмассовых изделий	95,0
прочей неметаллической минеральной продукции	95,3
металлургическое	98,4
готовых металлических изделий, кроме машин и оборудования	91,4
компьютеров, электронных и оптических изделий	38,5
электрического оборудования	117,8
машин и оборудования, не включенных в другие группировки	147,4
автотранспортных средств, прицепов и полуприцепов	96,5
прочих транспортных средств и оборудования	126,7
мебели	104,6
прочих готовых изделий	92,7

<sup>1)</sup> Без учета объемов производства обособленных подразделений головной организации, ведущих производственную деятельность в других субъектах РФ.

**Объем отгруженных товаров  
собственного производства, выполненных работ и услуг  
по видам деятельности<sup>1)</sup> в январе–феврале 2019 года**

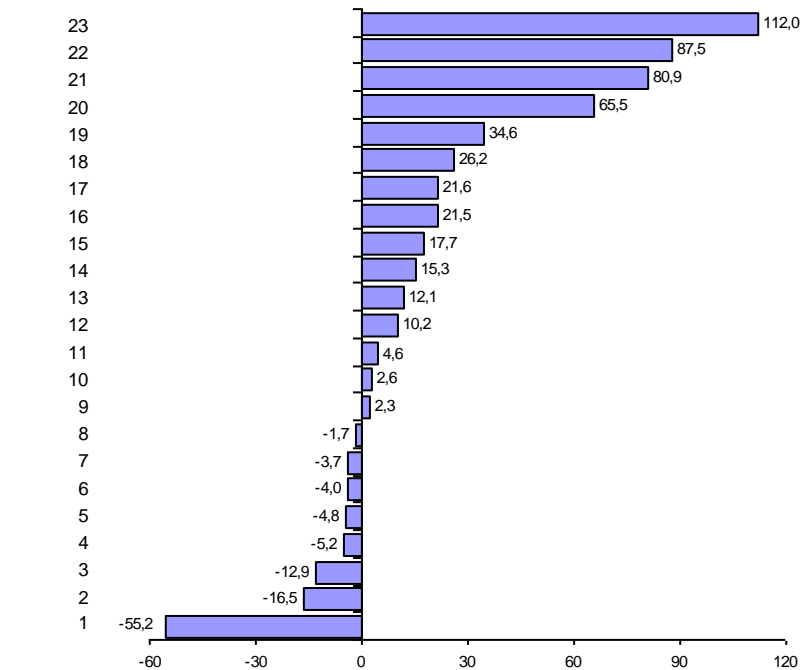
в действующих ценах

	Млн. рублей	В % к январю- февралю 2018
Добыча полезных ископаемых	1648	90,0
Обрабатывающие производства	147393	114,7
из них производство:		
пищевых продуктов	18854	95,2
напитков	769	96,4
табачных изделий	5699	2,1 р.
текстильных изделий	1150	121,5
одежды	119	104,6
кожи и изделий из кожи	8	98,3
изделий из дерева и пробки, кроме мебели, изделий из соломки и материалов для плетения, обработка древесины	3391	121,6
бумаги и бумажных изделий	14935	126,2
деятельность полиграфическая и копирование носителей информации	846	87,1
кокса и нефтепродуктов	43401	102,6
химических веществ и химических продуктов	10319	115,3
лекарственных средств и материалов, применяемых в медицинских целях	189	134,6
резиновых и пластмассовых изделий	7391	102,3
прочей неметаллической минеральной продукции	6356	110,2
металлургическое	1568	83,5
готовых металлических изделий, кроме машин и оборудования	3949	112,1
компьютеров, электронных и оптических изделий <sup>2)</sup>	431	44,8
электрического оборудования машин и оборудования, не включенных в другие группировки	3005	1,7 р.
автотранспортных средств, прицепов и полуприцепов	2970	1,8 р.
прочих транспортных средств и оборудования	3177	94,8
мебели	16882	1,9 р.
прочих готовых изделий	682	96,0
прочих готовых изделий	268	117,7
Обеспечение электрической энергией, газом и паром; кондиционирование воздуха	31060	132,8
Водоснабжение; водоотведение, организация сбора и утилизации отходов, деятельность по ликвидации загрязнений	2081	89,6

<sup>1)</sup> По "чистым" видам экономической деятельности, включая объемы отгрузки обособленных подразделений головной организации, ведущих производственную деятельность в других субъектах РФ; по сопоставимому кругу организаций.

<sup>2)</sup> Уменьшение данных об объеме отгруженной продукции в январе-феврале 2019 года по сравнению с январем 2019 года обусловлено уточнением сведений за предыдущий период отдельными организациями.

**Темпы прироста (снижения) отгруженной продукции обрабатывающих производств в январе–феврале 2019 года (в % к январю–февралю 2018 года)**



- Производство:
- |   |  |
|---|--|
| 1 – компьютеров, электронных и оптических изделий                   | 14 – химических веществ и химических продуктов   |
| 2 – металлургическое  | 15 – прочих готовых изделий  |
| 3 – деятельность полиграфическая и копирование носителей информации | 16 – текстильных изделий   |
| 4 – автотранспортных средств, прицепов и полуприцепов               | 17 – изделий из дерева и пробки, кроме мебели, изделий из соломки и материалов для плетения, обработка древесины |
| 5 – пищевых продуктов   | 18 – бумаги и бумажных изделий   |
| 6 – мебели  | 19 – лекарственных средств и материалов, применяемых в медицинских целях   |
| 7 – напитков  | 20 – электрического оборудования   |
| 8 – кожи и изделий из кожи  | 21 – машин и оборудования, не включенных в другие группировки  |
| 9 – резиновых и пластмассовых изделий                               | 22 – прочих транспортных средств и оборудования  |
| 10 – кокса и нефтепродуктов   | 23 – табачных изделий  |
| 11 – одежды   |  |
| 12 – прочей неметаллической минеральной продукции                   |  |
| 13 – готовых металлических изделий, кроме машин и оборудования      |  |

**СТРОИТЕЛЬСТВО**

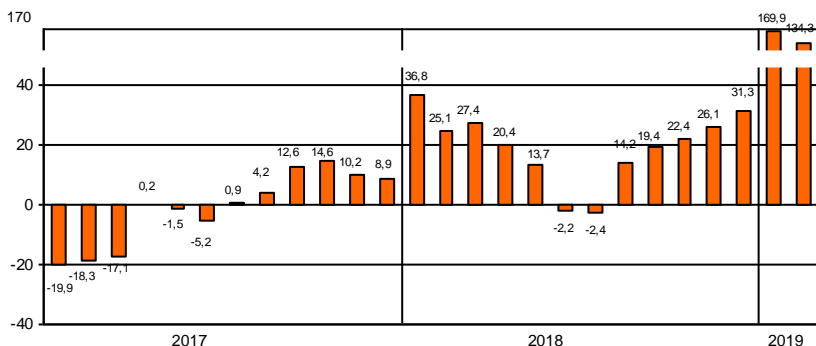
Объем работ по виду деятельности "строительство" в январе–феврале 2019 года составил 22,0 млрд. рублей, что в сопоставимых ценах на 134,3% больше, чем в январе–феврале 2018 года.

*Объем работ, выполненных по виду деятельности "строительство"*

	2018			2019		
	млн. рублей	в % к соответствующему периоду предыдущего года	предыдущему месяцу	млн. рублей	в % к соответствующему периоду предыдущего года	предыдущему месяцу
январь	4344	136,8	47,1	12922	2,7 р.	54,3
февраль	4150	114,4	94,4	9118	2,0 р.	70,1
март	7001	131,0	1,7 р.			
I квартал	15495	127,4	х			
апрель	8524	108,9	119,1			
май	7379	94,0	85,8			
июнь	11418	69,8	1,5 р.			
I полугодие	42816	97,8	х			
июль	15728	96,6	137,7			
август	20455	2,2 р.	130,3			
сентябрь	22111	142,1	106,3			
январь–сентябрь	101110	119,4	х			
октябрь	18973	141,1	85,1			
ноябрь	16484	1,6 р.	86,1			
декабрь	23383	1,8 р.	140,4			
январь–декабрь	159950	131,3	х			

На конец февраля 2019 года общий объем заказов (контрактов) на проведение строительного подряда организациями (без субъектов малого предпринимательства) в последующие периоды составил 78,0 млрд. рублей. Организации различных видов деятельности в январе–феврале 2019 года выполнено хозяйственным способом строительно-монтажных работ на 12,0 млн. рублей.

**Прирост (снижение) объема работ, выполненных по виду деятельности "строительство" (нарастающим итогом, в % к соответствующему периоду предыдущего года)**



## ЛЕНИНГРАДСКАЯ ОБЛАСТЬ

*Ввод в действие производственных мощностей  
и объектов социальной инфраструктуры в январе–феврале 2019 года*

	<i>Единицы измерения мощностей</i>	<i>Введено</i>
<i>Обрабатывающая промышленность</i>		
Производственные здания	тыс. м <sup>2</sup> общей площади	177,2
<i>Обеспечение электрической энергией, газом и паром; кондиционирование воздуха</i>		
Котельные	ед.	4
<i>Торговля оптовая и розничная; ремонт автотранспортных средств и мотоциклов</i>		
Торговые предприятия	тыс. м <sup>2</sup> торговой площади	2,1
<i>Транспортировка и хранение</i>		
Общетоварные склады	тыс. м <sup>2</sup> общей площади	14,1

## ЛЕНИНГРАДСКАЯ ОБЛАСТЬ

Ввод в действие жилых домов в январе–феврале 2019 года составил 405,2 тыс. м<sup>2</sup>, что на 52,6% меньше, чем в январе–феврале 2018 года.

### Ввод в действие жилых домов

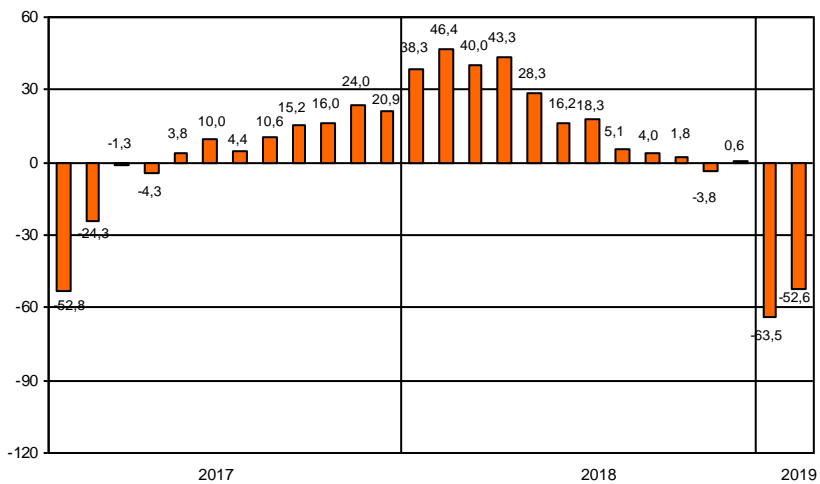
	2018				2019			
	введено		в % к соответствующему периоду предыдущего года		введено		в % к соответствующему периоду предыдущего года	
	общей площади, тыс. м <sup>2</sup>	квартир	общая площадь	квартиры	общей площади, тыс. м <sup>2</sup>	квартир	общая площадь	квартиры
январь	359,9	7360	138,3	125,9	131,3	2712	36,5	36,8
февраль	495,7	10178	2,6 р.	3,2 р.	273,9	7885	55,3	77,5
март	335,9	6230	126,0	108,0				
I квартал	1191,5	23768	140,0	117,6				
апрель	229,8	4799	1,6 р.	2,2 р.				
май	99,7	1301	51,6	32,0				
июнь	181,5	3248	64,8	51,5				
I полугодие	1702,5	33116	116,2	100,9				
июль	128,9	1955	1,6 р.	1,9 р.				
август	83,9	972	30,5	14,7				
сентябрь	173,9	3036	93,9	92,1				
январь–сентябрь	2089,2	39079	104,0	89,3				
октябрь	161,2	2713	79,9	81,4				
ноябрь	152,6	2885	52,8	49,1				
декабрь	237,6	6277	2,6 р.	3,2 р.				
январь–декабрь	2640,6	50954	100,6	94,4				

### Ввод в действие жилых домов

#### организациями различных форм собственности в январе–феврале 2019 года

	Введено общей площади, тыс. м <sup>2</sup>	В % к	
		соответствующему периоду 2018	итогу
Всего	405,2	47,4	100
российская	405,2	66,6	100
частная	405,2	48,3	100
в том числе за счет собственных средств граждан и с помощью кредитов банков (426 домов)	57,1	24,8	14,1

**Прирост (снижение) ввода в действие жилых домов  
(нарастающим итогом, в % к соответствующему периоду предыдущего года)**





**ТРАНСПОРТ**

**Транспортировка и хранение <sup>1)</sup>**

Объем услуг по транспортировке и хранению, оказанных организациями Ленинградской области (без субъектов малого предпринимательства), в январе–феврале 2019 года составил 30,5 млрд. рублей и в действующих ценах увеличился по сравнению с январем–февралем 2018 года на 9,3%.

*Динамика коммерческих перевозок грузов и грузооборота автотранспорта организаций всех видов экономической деятельности<sup>2)</sup> в 2019 году (без субъектов малого предпринимательства)*

	Перевезено грузов			Грузооборот		
	тыс. тонн	в % к соответствующему периоду 2018	справочно: 2018 в % к 2017	млн. тонно-км	в % к соответствующему периоду 2018	справочно: 2018 в % к 2017
январь	678,8	51,7	1,8 р.	119,0	60,8	1,6 р.
февраль	775,3	52,2	2,2 р.	130,1	59,2	1,8 р.
январь-февраль	1454,1	52,0	2,0 р.	249,1	60,0	1,7 р.

<sup>1)</sup> Включая почтовые и курьерские услуги.

<sup>2)</sup> Темпы роста (снижения) рассчитаны по сопоставимому кругу организаций.

*Динамика перевозок пассажиров автобусами  
по маршрутам регулярных перевозок*

	Перевезено пассажиров			Пассажирооборот		
	млн. человек	в % к		млн. пасс-км	в % к	
		соответ- ствующему периоду предыду- щего года	предыду- щему месяцу		соответ- ствующему периоду предыду- щего года	предыду- щему месяцу
2018						
январь	4,2	95,5	94,1	82,9	93,6	92,1
февраль	4,2	89,4	99,0	81,3	88,8	98,1
март	4,7	95,9	111,9	89,2	92,7	109,7
I квартал	13,1	93,6	х	253,4	91,7	х
апрель	4,7	94,0	99,7	92,6	97,2	103,8
май	5,2	98,1	110,6	102,0	98,3	110,2
июнь	4,9	94,2	94,2	98,9	94,6	97,0
I полугодие	27,9	94,6	х	546,9	94,3	х
июль	4,9	96,1	99,4	102,6	97,3	103,7
август	5,0	94,3	102,0	101,2	97,1	98,6
сентябрь	4,9	96,1	98,0	97,8	95,6	96,7
январь-сентябрь	42,7	94,9	х	848,5	95,1	х
октябрь	4,9	96,1	100,8	97,7	95,6	99,9
ноябрь	4,7	97,9	95,9	93,1	96,9	95,3
декабрь	4,6	102,2	97,9	93,2	103,6	100,1
январь-декабрь	56,9	95,8	х	1132,5	96,0	х
2019						
январь <sup>1)</sup>	5,8	138,1	126,1	99,4	119,9	106,7
февраль	6,0	142,8	103,4	100,0	123,0	100,6
январь-февраль	11,8	140,5	х	199,4	121,4	х

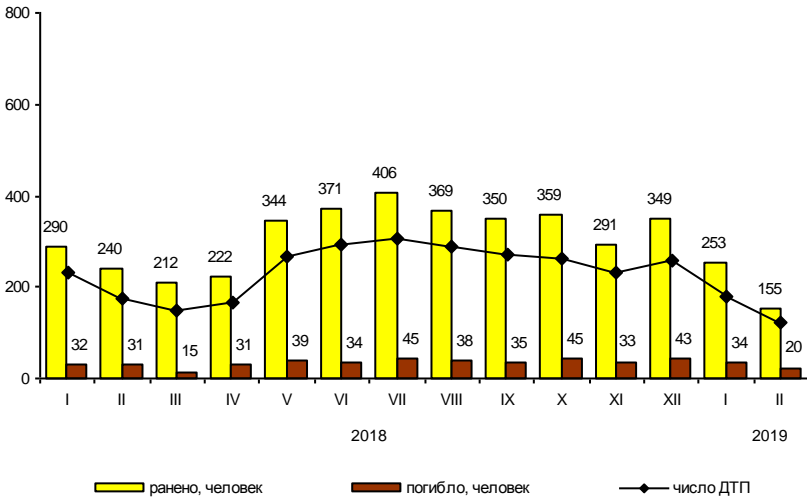
<sup>1)</sup> Увеличение за счет разделения с 2019 года объемов перевозок ООО «Питеравто» на Санкт-Петербург и Ленинградскую область.

**Аварийность на автомобильном транспорте<sup>1)</sup>**

Сведения о дорожно-транспортных происшествиях в январе–феврале 2019 года

	Количество ДТП		Погибло		Ранено	
	единиц	в % к январю-февралю 2018	человек	в % к январю-февралю 2018	человек	в % к январю-февралю 2018
Всего	306	72,7	54	83,1	416	73,9
в том числе с участием детей до 16 лет	35	87,5	7	3,5 р.	36	72,0

**Динамика дорожно-транспортных происшествий**



**ДЕЯТЕЛЬНОСТЬ В СФЕРЕ ТЕЛЕКОММУНИКАЦИЙ<sup>2)</sup>**

Объем телекоммуникационных услуг, оказанных организациями Ленинградской области (без субъектов малого предпринимательства), в январе–феврале 2019 года составил 0,4 млрд. рублей и в действующих ценах уменьшился по сравнению с январем–февралем 2018 года на 4,6%.

<sup>1)</sup> По предварительным данным Управления государственной инспекции безопасности дорожного движения ГУ МВД России по г. Санкт-Петербургу и Ленинградской области. Помесячное распределение может не совпадать с итогами, приведенными в таблице.

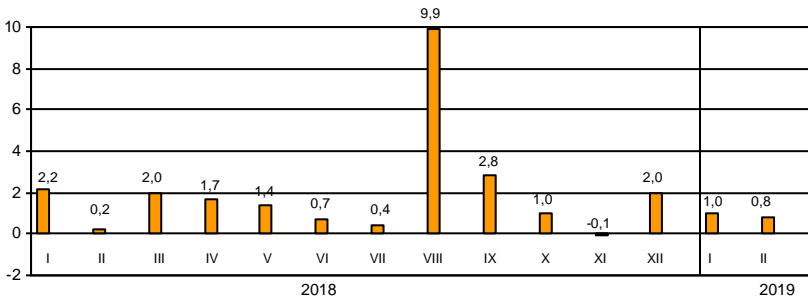
<sup>2)</sup> Сведения приводятся по месту регистрации организаций.

**СЕЛЬСКОЕ ХОЗЯЙСТВО**

*Производство сельскохозяйственной продукции<sup>1)</sup>*

Объем производства продукции сельского хозяйства в Ленинградской области в январе–феврале 2019 года составил 11,3 млрд. рублей и по сравнению с январем–февралем 2018 года увеличился на 0,8% (годом ранее прирост составил 0,2%), в том числе в сельскохозяйственных организациях – 10,7 млрд. рублей (на 0,9% больше).

**Прирост (снижение) производства продукции сельского хозяйства (нарастающим итогом, в % к соответствующему периоду предыдущего года)**



**Растениеводство**

В январе–феврале 2019 года сельскохозяйственными организациями собрано 3502 тонн овощей защищенного грунта, что на 3,6% больше, чем год назад.

<sup>1)</sup> Темпы роста рассчитаны с учетом ретроспективных пересчетов итогов Всероссийской сельскохозяйственной переписи 2016 года.

**Животноводство**

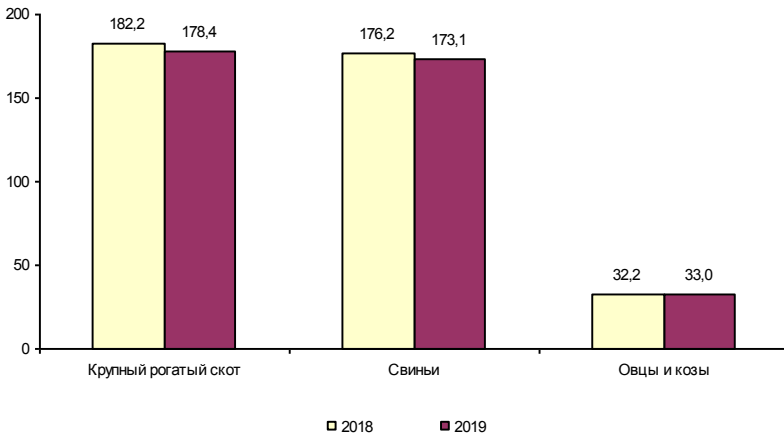
**Поголовье скота и птицы**

на начало месяца

	Март 2019, тыс. голов	Март 2019 в % к		Справочно <sup>1)</sup> : март 2018 в % к февралю 2018
		февралю 2019	марту 2018	
<i>Хозяйства всех категорий</i>				
Крупный рогатый скот	178,4	100,0	97,9	100,1
в том числе коровы	77,5	100,1	98,2	100,0
Свиньи	173,1	99,3	98,2	99,9
Овцы и козы	33,0	106,1	102,4	103,8
Птица, млн. голов	30,0	100,4	97,4	101,7
<i>Сельскохозяйственные организации</i>				
Крупный рогатый скот	163,9	99,8	98,4	100,2
в том числе коровы	71,2	99,8	98,3	100,1
Свиньи	166,7	99,2	98,1	100,0
Овцы и козы	6,4	114,0	120,6	100,7
Птица, млн. голов	29,5	100,4	97,3	101,7

К началу марта 2019 года на хозяйства населения и фермеров приходилось 8,1% поголовья крупного рогатого скота, 3,7 – свиней, 80,7% овец и коз.

**Поголовье скота в хозяйствах всех категорий (на 1 марта, тыс. голов)**



<sup>1)</sup> Темпы роста (снижения) приведены с учетом окончательных итогов Всероссийской сельскохозяйственной переписи 2016 года.

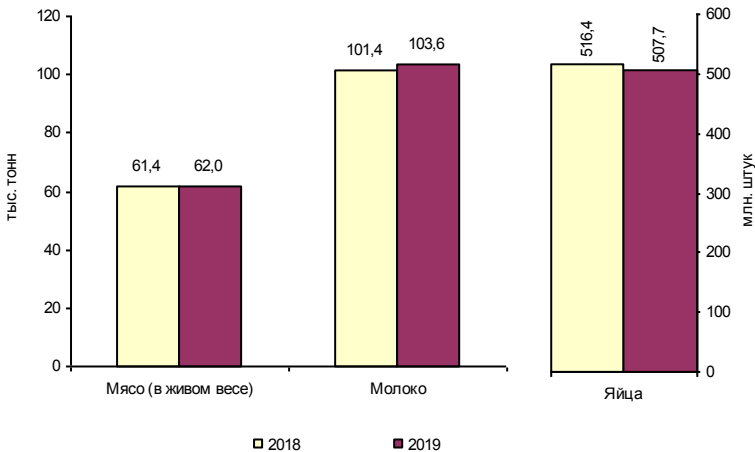
## ЛЕНИНГРАДСКАЯ ОБЛАСТЬ

### Производство основных видов продукции животноводства в январе–феврале 2019 года

	Тыс. тонн	В % к соответствующему периоду 2018	Справочно: январь-февраль 2018 в % к январю-февралю 2017
<i>Хозяйства всех категорий</i>			
Мясо (скот и птица на убой в живом весе)	62,0	101,0	99,7
Молоко	103,6	102,1	102,8
Яйца, млн. штук	507,7	98,3	104,8
<i>Сельскохозяйственные организации</i>			
Мясо (скот и птица на убой в живом весе)	60,6	100,9	99,8
Молоко	98,3	102,4	103,1
Яйца, млн. штук	499,5	98,3	104,7

Хозяйствами населения и фермерами произведено 2,3% мяса, 5,1 – молока и 1,6% яиц.

#### Объем производства основных продуктов животноводства в хозяйствах всех категорий в январе–феврале



*Продуктивность скота и птицы  
в сельскохозяйственных организациях*

	<i>Январь- февраль 2019</i>	<i>В % к соответ- ствующему периоду 2018</i>	<i>Справочно: январь-февраль 2018 в % к январю-февралю 2017</i>
Надой молока на одну корову <sup>1)</sup> , кг	1422	103,7	102,5
Средняя яйценоскость одной курицы-несушки <sup>2)</sup> , штук	51	100,0	100,0

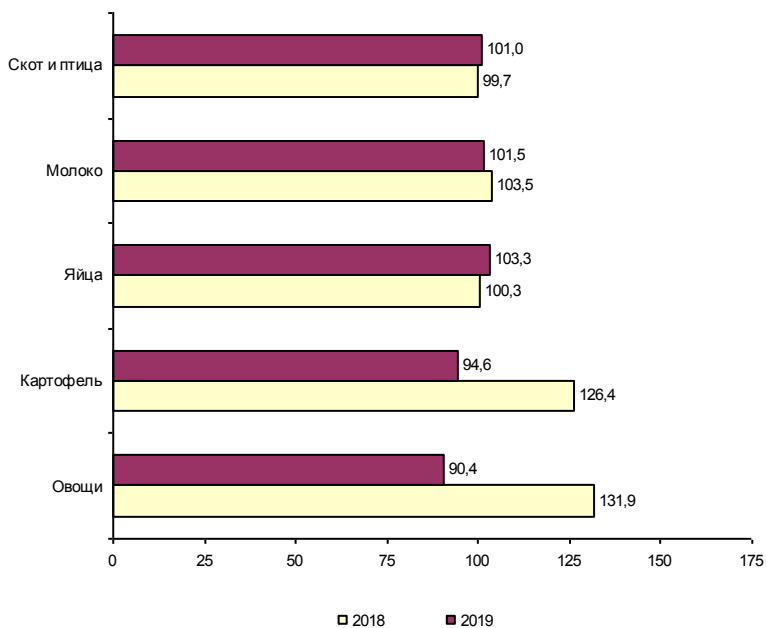
*Объем реализации  
сельскохозяйственных продуктов в январе–феврале 2019 года*

	<i>Тыс. тонн</i>	<i>В % к соответ- ствующему периоду 2018</i>	<i>Справочно: январь-февраль 2018 в % к январю-февралю 2017</i>
<i>Хозяйства всех категорий</i>			
Скот и птица (в живом весе)	61,0	101,2	99,7
Молоко и молочные продукты	98,4	101,3	103,3
Яйца, млн. штук	472,6	103,4	100,3
<i>Сельскохозяйственные организации</i>			
Скот и птица (в живом весе)	60,4	101,0	99,7
Молоко и молочные продукты	96,0	101,5	103,5
Яйца, млн. штук	471,5	103,3	100,3
Картофель	3,4	94,6	126,4
Овощи	10,7	90,4	131,9

<sup>1)</sup> Без микропредприятий и подсобных хозяйств несельскохозяйственных организаций.

<sup>2)</sup> Без субъектов малого предпринимательства и подсобных хозяйств несельскохозяйственных организаций.

**Объем реализации основных продуктов  
сельского хозяйства сельхозорганизациями в январе–феврале  
(в % к соответствующему периоду предыдущего года)**





**ОПТОВАЯ ТОРГОВЛЯ**

Оборот оптовой торговли в январе–феврале 2019 года составил 72,4 млрд. рублей, что в сопоставимых ценах на 3,6% больше, чем в январе–феврале 2018 года.

*Динамика оборота оптовой торговли*

	<i>Всего</i>		<i>В том числе организаций оптовой торговли</i>	
	<i>млрд. рублей</i>	<i>в % к соответствующему периоду предыдущего года</i>	<i>млрд. рублей</i>	<i>в % к соответствующему периоду предыдущего года</i>
2018				
январь	29,9	105,3	22,1	99,3
февраль	33,0	87,5	23,7	94,3
март	42,0	85,7	27,9	81,3
I квартал	104,9	90,1	73,7	89,7
апрель	40,8	102,2	28,5	100,5
май	41,5	91,6	28,3	92,2
июнь	46,1	94,2	29,7	88,5
I полугодие	233,1	93,2	160,2	91,8
июль	41,2	96,2	29,6	93,1
август	43,8	77,3	28,3	86,6
сентябрь	49,8	95,7	33,8	98,5
январь-сентябрь	368,1	92,1	251,9	92,6
октябрь	49,0	98,1	35,2	109,3
ноябрь	53,0	101,7	35,3	109,7
декабрь	64,4	110,0	37,8	94,2
январь-декабрь 2018	534,5	95,4	360,2	95,5
2019				
январь	34,1	101,9	24,9	101,1
февраль	38,3	105,1	24,6	94,1
январь-февраль	72,4	103,6	49,5	97,5

## ЛЕНИНГРАДСКАЯ ОБЛАСТЬ

*Продажа важнейших видов продукции и товаров оптовыми организациями  
(без субъектов малого предпринимательства) в январе–феврале 2019 года*

	Продано, тыс. т	В % к январю-февралю 2018
Бензин автомобильный	41,4	76,7
Топливо дизельное	79,2	77,6
Крупа	2,0	8,2 р.
Соль пищевая, т	503,2	71,9 р.
Изделия макаронные и аналогичные мучные изделия	1,6	2,4 р.
Масла растительные	1,5	3,6 р.
Молоко, кроме сырого, т	279,3	83,0
Мука	1,6	3,2 р.
Мясо и мясо птицы, кроме субпродуктов	5,2	99,7
Сахар белый свекловичный или тростниковый в твердом состоянии без вкусоароматических или красящих добавок	1,9	65,5 р.

*Запасы угля и топочного мазута  
у потребителей по состоянию на 1 марта 2019 года*

	Уголь		Топочный мазут	
	тыс. тонн	в % к 1 марта 2018	тыс. тонн	в % к 1 марта 2018
Всего	25,3	75,0	38,3	105,7
в том числе по потребителям с основным видом деятельности:				
Добыча полезных ископаемых	0,6	3,2 р.	0,1	147,6
Обработывающие производства	10,2	48,3	9,3	91,5
из них производство:				
бумаги и бумажных изделий	–	–	3,7	85,4
химических веществ и химических продуктов	0,0	38,9	–	–
прочей неметаллической минеральной продукции	9,5	63,3	3,8	100,5
металлургическое	0,7	20,9	1,8	88,4
Обеспечение электрической энергией газом и паром; кондиционирование воздуха	11,4	146,3	25,6	115,0
Транспортировка и хранение	0,4	102,2	2,5	74,9
Деятельность гостиниц и предприятий общественного питания	0,3	16,7	–	–
Прочие потребители	2,4	90,8	0,7	2,2 р.
Из строки "всего":				
Жилищно-коммунальное хозяйство; деятельность домашних хозяйств как работодателей	0,7	42,4	0,3	113,4
Котельные – всего	13,5	120,8	11,9	142,2
из них котельные жилищно- коммунального хозяйства мощностью до 100 Гкал/час	11,3	135,0	9,0	148,3

**ПОТРЕБИТЕЛЬСКИЙ РЫНОК**

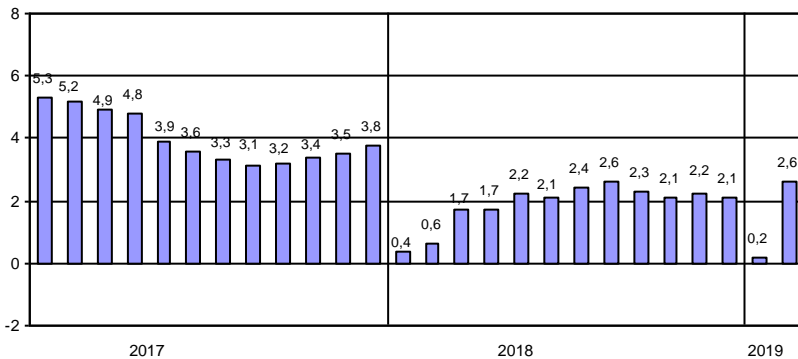
**Розничная торговля**

Оборот розничной торговли в феврале 2019 года составил 30,2 млрд. рублей, что в сопоставимых ценах на 5,1% больше, чем в феврале 2018 года (к январю 2019 года – 100,9%); в январе–феврале, соответственно, 60,1 млрд. рублей (на 2,6% больше).

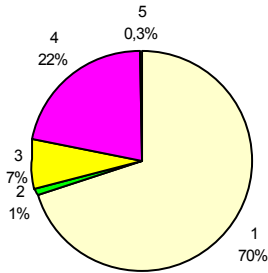
*Динамика оборота розничной торговли*

	2018		2019	
	млрд. рублей	в % к соответствующему периоду предыдущего года	млрд. рублей	в % к соответствующему периоду предыдущего года
январь	28,6	100,4	29,9	100,2
февраль	27,6	100,7	30,2	105,1
март	31,1	103,7		
I квартал	87,3	101,7		
апрель	30,2	101,8		
май	33,2	103,7		
июнь	33,8	102,0		
I полугодие	184,5	102,1		
июль	35,7	103,6		
август	35,3	104,0		
сентябрь	31,7	100,3		
январь-сентябрь	287,2	102,3		
октябрь	31,6	99,5		
ноябрь	32,0	103,4		
декабрь	37,0	101,0		
январь-декабрь	387,8	102,1		

**Прирост (снижение) оборота розничной торговли (нарастающим итогом, в % к соответствующему периоду предыдущего года)**



**Формирование оборота розничной торговли в январе–феврале 2019 года**



- 1 – коммерческие предприятия, не относящиеся к субъектам малого и среднего предпринимательства
- 2 – средние предприятия
- 3 – малые предприятия
- 4 – индивидуальные предприниматели, торгующие вне рынков
- 5 – продажа товаров на розничных рынках и ярмарках

В структуре оборота розничной торговли удельный вес оборота розничной торговли пищевыми продуктами, включая напитки, и табачными изделиями в январе–феврале 2019 года составил 47%, в январе–феврале 2018 года – 48%, непродовольственных товаров – 53% (52%).

*Товарные запасы в организациях розничной торговли*

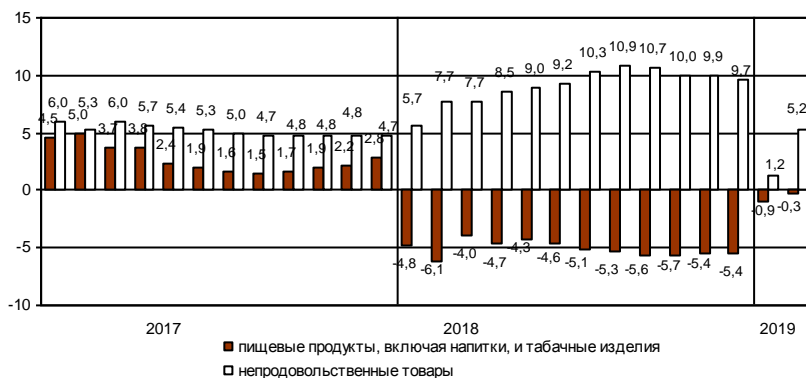
	2018			2019		
	<i>млрд. рублей</i>	<i>в % к соответствующему месяцу предыдущего года</i>	<i>обеспеченность запасами в днях торговли</i>	<i>млрд. рублей</i>	<i>в % к соответствующему месяцу предыдущего года</i>	<i>обеспеченность запасами в днях торговли</i>
январь	20,1	114,2	34	21,3	101,7	33
февраль	19,6	108,2	35	21,5	104,7	34
март	19,8	98,9	31			
апрель	20,4	110,8	33			
май	18,8	100,5	27			
июнь	18,6	100,4	26			
июль	18,9	103,4	25			
август	20,4	107,2	27			
сентябрь	18,5	95,5	28			
октябрь	18,8	95,9	29			
ноябрь	20,6	97,6	31			
декабрь	20,8	97,9	25			

## ЛЕНИНГРАДСКАЯ ОБЛАСТЬ

**Динамика оборота розничной торговли пищевыми продуктами, включая напитки, и табачными изделиями, непродовольственными товарами**

	Пищевые продукты, включая напитки, и табачные изделия			Непродовольственные товары		
	млрд. рублей	в % к		млрд. рублей	в % к	
		соответствующему периоду предыдущего года	предыдущему месяцу		соответствующему периоду предыдущего года	предыдущему месяцу
2018						
февраль	13,3	92,6	98,6	14,3	109,8	94,2
март	15,2	99,8	113,5	15,9	107,8	110,9
I квартал	42,0	96,0	х	45,3	107,7	х
апрель	14,3	93,5	93,3	15,9	110,7	100,0
май	15,8	96,8	110,6	17,4	111,1	108,7
июнь	15,8	94,5	99,5	18,0	109,8	102,8
I полугодие	87,9	95,4	х	96,6	109,2	х
июль	16,1	92,0	102,8	19,6	115,9	108,8
август	15,8	93,3	98,4	19,5	114,8	99,3
сентябрь	14,2	91,7	90,3	17,5	108,6	90,0
январь-сентябрь	134,0	94,4	х	153,2	110,7	х
октябрь	14,3	94,0	100,2	17,3	104,7	97,9
ноябрь	14,6	97,4	100,7	17,4	109,1	100,6
декабрь	17,0	94,1	114,5	20,0	107,7	114,8
январь-декабрь	179,9	94,6	х	207,9	109,7	х
2019						
январь	14,1	99,1	81,8	15,8	101,2	78,8
февраль	14,0	100,2	99,7	16,2	109,5	102,0

**Прирост (снижение) оборота розничной торговли пищевыми продуктами, включая напитки, и табачными изделиями, непродовольственными товарами (нарастающим итогом, в % к соответствующему периоду предыдущего года)**



**Общественное питание**

Оборот общественного питания в феврале 2019 года составил 1,3 млрд. рублей, или 97,8% к февралю 2018 года (к январю 2019 года – 97,8%); в январе–феврале, соответственно, 2,7 млрд. рублей (96,3%).

*Динамика оборота общественного питания*

	2018		2019	
	<i>млн. рублей</i>	<i>в % к соответствующему периоду предыдущего года</i>	<i>млн. рублей</i>	<i>в % к соответствующему периоду предыдущего года</i>
январь	1363	104,5	1352	94,9
февраль	1293	104,6	1323	97,8
март	1329	103,9		
I квартал	3985	104,3		
апрель	1381	111,0		
май	1377	105,3		
июнь	1365	103,0		
I полугодие	8108	105,4		
июль	1366	99,5		
август	1378	100,4		
сентябрь	1318	98,4		
январь–сентябрь	12170	103,3		
октябрь	1362	101,5		
ноябрь	1395	104,9		
декабрь	1511	104,9		
январь–декабрь	16438	103,4		

**Платные услуги населению**

Объем платных услуг, оказанных населению, в Ленинградской области в январе–феврале 2019 года составил 13,4 млрд. рублей и в сопоставимых ценах увеличился по сравнению с январем–февралем 2018 года на 1,5%.

*Динамика объема платных услуг населению*

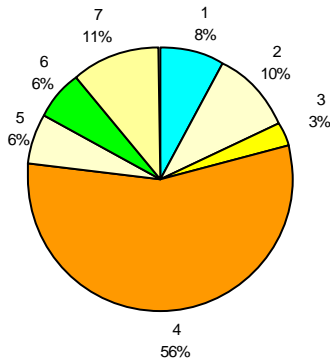
	2018		2019	
	млн. рублей	в % к соответствующему периоду предыдущего года	млн. рублей	в % к соответствующему периоду предыдущего года
январь	6310	103,7	6768	102,0
февраль	6233	103,4	6654	101,0
март	6468	105,3		
I квартал	19011	104,1		
апрель	6436	103,6		
май	6296	102,9		
июнь	6221	102,6		
I полугодие	37964	103,6		
июль	6284	105,4		
август	6111	102,9		
сентябрь	6062	101,8		
январь–сентябрь	56421	103,5		
октябрь	6294	102,4		
ноябрь	6405	102,7		
декабрь	7019	109,2		
январь–декабрь	76139	103,8		

*Объем платных услуг населению по видам в январе–феврале 2019 года*

	Млн. рублей	В % к	
		итогу	январю–февралю 2018
Всего	13422	100	101,5
из них:			
бытовые	1029	7,7	99,8
транспортные	1335	9,9	105,7
почтовой связи и курьерские	210	1,6	104,4
телекоммуникационные	416	3,1	98,1
жилищные	1934	14,4	100,8
коммунальные	5636	42,0	101,0
учреждений культуры	157	1,2	100,9
туристических агентств, туроператоров и прочие услуги по бронированию и сопутствующие им услуги	51	0,4	97,9
услуги гостиниц и аналогичные услуги по предоставлению временного жилья	220	1,6	105,0
физической культуры и спорта	191	1,4	118,9
медицинские	762	5,7	100,0
специализированных коллективных средств размещения	112	0,8	104,9
ветеринарные	58	0,4	105,3
юридические	271	2,0	102,1
системы образования	789	5,9	100,1

Из общего объема платных услуг 10,9% оказано физическими лицами.

**Структура платных услуг населению в январе–феврале 2019 года**



- |                          |                         |
|--------------------------|-------------------------|
| 1 – бытовые              | 5 – системы образования |
| 2 – транспортные         | 6 – медицинские         |
| 3 – телекоммуникационные | 7 – другие              |
| 4 – жилищно-коммунальные |                         |

**Структура и объем бытовых услуг населению в январе–феврале 2019 года**

	Млн. рублей	В % к	
		итогу	январю-февралю 2018
Всего	1029	100	99,8
из них:			
ремонт, окраска и пошив обуви	28	2,7	101,8
ремонт и пошив швейных, меховых и кожаных изделий, головных уборов и изделий текстильной галантереи, ремонт, пошив и вязание трикотажных изделий	44	4,3	100,8
ремонт и техническое обслуживание бытовой радиоэлектронной аппаратуры, бытовых машин и приборов, ремонт и изготовление металлоизделий	59	5,7	100,6
техобслуживание и ремонт транспортных средств, машин и оборудования	213	20,7	100,5
химическая чистка и крашение, услуги прачечных	17	1,6	99,3
ремонт и строительство жилья и других построек	200	19,4	103,8
услуги фотоателье	14	1,4	100,0
услуги бань и душевых	93	9,0	101,6
услуги парикмахерских	74	7,2	100,9
ритуальные услуги	148	14,4	102,5

Из общего объема бытовых услуг 42,5% оказано физическими лицами.



## **ИНВЕСТИЦИИ**

### **Инвестиции в нефинансовые активы**

*Структура инвестиций в нефинансовые активы в январе–декабре*

	<i>В % к общему объему инвестиций</i>	
	<i>2018</i>	<i>2017</i>
Инвестиции	100	100
в том числе в:		
основной капитал	99,6	98,9
непроизведенные нефинансовые активы	0,4	1,1

### **Инвестиции в основной капитал организаций**

*Инвестиции в основной капитал*

	<i>Всего, млрд. рублей</i>	<i>В % к соответствующему периоду предыдущего года</i>
2017	337,7	125,7
2018	466,9	126,8

*Видовая структура инвестиций  
в основной капитал в январе–декабре 2018 года*

	<i>Млрд. рублей</i>	<i>В % к итогу</i>
Инвестиции в основной капитал	466,9	100
в том числе в:		
жилые здания и помещения	57,6	12,3
здания (кроме жилых) и сооружения, расходы по улучшению земель	235,5	50,4
машины и оборудование, включая хозяйственный инвентарь, и другие объекты	169,3	36,3
объекты интеллектуальной собственности	0,7	0,2
прочие инвестиции	3,8	0,8

## ЛЕНИНГРАДСКАЯ ОБЛАСТЬ

*Инвестиции в основной капитал организаций  
(без субъектов малого предпринимательства)  
по видам экономической деятельности в январе–декабре 2018 года*

	<i>Исполь- зовано, млн. руб.</i>	<i>В % к январю- декабрю 2017</i>	<i>В % к итогу январь- декабрь 2018</i>	<i>справочно: январь- декабрь 2017</i>
Всего	432309	123,8	100	100
сельское, лесное хозяйство, охота, рыболовство и рыбоводство	8970	119,8	2,1	2,2
добыча полезных ископаемых	319	75,7	0,1	0,1
обрабатывающие производства	65163	91,4	15,1	20,7
из них производство:				
пищевых продуктов	3620	102,0	0,8	1,0
напитков	54	35,6	0,0	0,0
табачных изделий	... <sup>1)</sup>	2,4 р.	... <sup>1)</sup>	... <sup>1)</sup>
текстильных изделий	299	3,2 р.	0,1	0,0
обработка древесины и производство изделий из дерева и пробки, кроме мебели, производство изделий из соломки и материалов для плетения	790	57,0	0,2	0,4
бумаги и бумажных изделий	5611	1,7 р.	1,3	1,0
деятельность полиграфическая и копирование носителей информации	428	1,5 р.	0,1	0,1
кокса и нефтепродуктов	6823	40,6	1,6	4,8
химических веществ и химических продуктов	26704	93,9	6,2	8,7
резиновых и пластмассовых изделий	2969	63,3	0,7	1,3
прочей неметаллической минеральной продукции	4403	2,4 р.	1,0	0,5
металлургическое	281	87,4	0,1	0,1
готовых металлических изделий, кроме машин и оборудования	894	80,4	0,2	0,3
компьютеров, электронных и оптических изделий	246	92,0	0,1	0,1
электрического оборудования	779	144,2	0,2	0,2
машин и оборудования, не включенных в другие группировки	734	75,7	0,2	0,3
автотранспортных средств, прицепов и полуприцепов	337	80,2	0,1	0,1
прочих транспортных средств и оборудования	2039	55,2	0,5	1,0
мебели	54	24,1	0,0	0,1
прочих готовых изделий	36	2,7 р.	0,0	0,0
ремонт и монтаж машин и оборудования	216	126,1	0,0	0,0
обеспечение электрической энергией, газом и паром; кондиционирование воздуха	61478	91,0	14,2	19,2
водоснабжение; водоотведение, организация сбора и утилизации отходов, деятельность по ликвидации загрязнений	1590	1,9 р.	0,4	0,2

<sup>1)</sup> Данные не публикуются в целях обеспечения конфиденциальности первичных статистических данных, полученных от организаций, в соответствии с Федеральным Законом от 29.11.2007 №282-ФЗ.

## ЛЕНИНГРАДСКАЯ ОБЛАСТЬ

	окончание			
	Исполь- зовано, млн. руб.	В % к январю- декабрю 2017	В % к итогу	
			январь- декабрь 2018	справочно: январь- декабрь 2017
строительство	17174	113,2	4,0	4,7
торговля оптовая и розничная; ремонт автотранспортных средств и мотоциклов	5651	83,7	1,3	1,9
транспортировка и хранение	194709	2,0 р.	45,0	28,4
деятельность гостиниц и предприятий общественного питания	286	2,3 р.	0,1	0,0
деятельность в области информации и связи	2128	59,7	0,5	1,0
деятельность финансовая страховая	207	2,4 р.	0,1	0,0
деятельность по операциям с недвижимым имуществом	42231	81,8	9,8	13,6
деятельность профессиональная, научная и техническая	17984	1,9 р.	4,2	2,6
деятельность административная и сопутствующие дополнительные услуги	619	35,6	0,1	0,5
государственное управление и обеспечение военной безопасности; социальное обеспечение	2713	59,2	0,6	1,3
образование	3305	42,0	0,8	2,3
деятельность в области здравоохранения и социальных услуг	4436	2,4 р.	1,0	0,5
деятельность в области культуры, спорта, организации досуга и развлечений	3294	149,3	0,8	0,6
предоставление прочих видов услуг	49	64,8	0,0	0,0

*Структура инвестиций в основной капитал и произведенные нефинансовые активы (без субъектов малого предпринимательства) по источникам финансирования в январе–декабре 2018 года*

млн. рублей

	<i>Инвестиции в основной капитал</i>	<i>В % к итогу</i>	<i>Справочно: январь-декабрь 2017 в % к итогу</i>	<i>Инвестиции в произведенные нефинансовые активы</i>
Всего	432309	100	100	1627
в том числе по источникам финансирования:				
собственные средства	116873	27,0	30,4	1193
привлеченные средства	315436	73,0	69,6	434
в том числе:				
кредиты банков	32809	7,6	9,0	... <sup>1)</sup>
заемные средства других организаций	3176	0,7	3,5	... <sup>1)</sup>
инвестиции из-за рубежа	666	0,2	0,2	–
бюджетные средства	51443	11,9	15,4	252
в том числе из:				
федерального бюджета	35883	8,3	11,9	194
бюджетов субъектов федерации	11975	2,8	2,7	36
из местных бюджетов	3584	0,8	0,9	21
средства внебюджетных фондов	182	0,0	0,0	–
средства организаций и населения, привлеченные для долевого строительства	32203	7,4	8,7	x
из них средства населения	30440	7,0	8,1	x
прочие	194957	45,1	32,8	1

<sup>1)</sup> Данные не публикуются в целях обеспечения конфиденциальности первичных статистических данных, полученных от организаций, в соответствии с Федеральным Законом от 29.11.2007 №282-ФЗ.

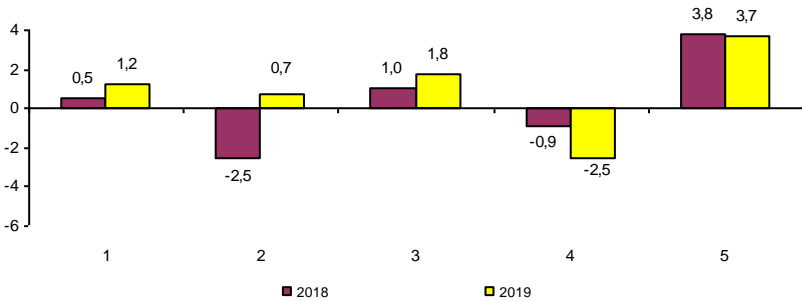
**ЦЕНЫ**

Индексы цен и тарифов в 2019 году

в % к предыдущему месяцу

	Индекс потребительских цен	Индекс цен производителей промышленных товаров	Сводный индекс цен на продукцию (затраты, услуги) инвестиционного назначения	Индекс цен производителей сельхозпродукции	Индекс тарифов на грузовые перевозки
Январь	100,9	100,3	101,4	100,7	103,7
Февраль	100,4	100,4	100,4	96,8	100,0
Февраль 2019 в % к декабрю 2018	101,2	100,7	101,8	97,5	103,7
Справочно: февраль 2018 в % к декабрю 2017	100,5	97,5	101,0	99,1	103,8

**Темпы прироста (снижения) цен и тарифов в феврале (в % к декабрю предыдущего года)**



- 1 – индекс потребительских цен
- 2 – индекс цен производителей промышленных товаров
- 3 – сводный индекс цен на продукцию (затраты, услуги) инвестиционного назначения
- 4 – индекс цен производителей сельхозпродукции
- 5 – индекс тарифов на грузовые перевозки

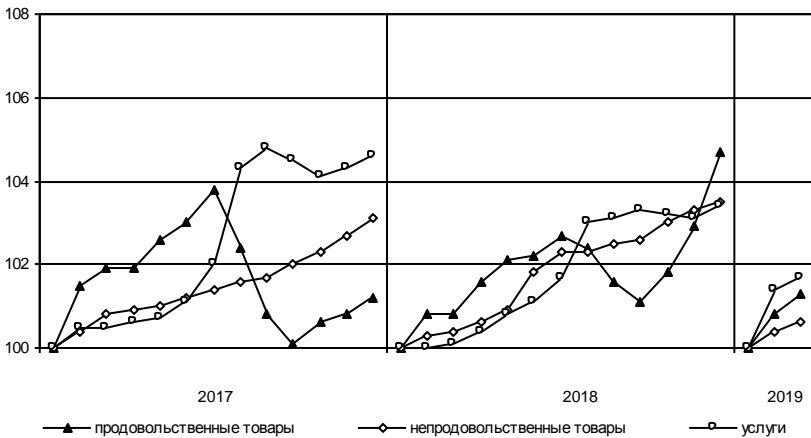
**Потребительские цены**

*Динамика цен в потребительском секторе в 2019 году*

в % к предыдущему месяцу

	Индекс потребительских цен	В том числе:		
		продовольственные товары	непродовольственные товары	платные услуги населению
Январь	100,9	100,8	100,4	101,4
Февраль	100,4	100,5	100,2	100,4
Февраль 2019 в % к декабрю 2018	101,2	101,3	100,6	101,7
Справочно: февраль 2018 в % к декабрю 2017	100,5	100,8	100,4	100,1

**Темпы роста цен  
(в % к декабрю предыдущего года)**



## ЛЕНИНГРАДСКАЯ ОБЛАСТЬ

### Максимальное и минимальное изменение цен на отдельные продовольственные товары в феврале 2019 года

в % к предыдущему месяцу

Наименование группы	Индекс цен в среднем по группе	Максимальное и минимальное изменение цен внутри группы	
		Товары	индекс цен
Мясо и птица	99,3	Мясо индейки	102,8
		Куры	98,1
Колбасные изделия и продукты из мяса и птицы	99,9	Колбаса сырокопченая	101,0
		Кулинарные изделия из мяса птицы	99,4
Рыба	100,4	Рыба мороженая разделанная	101,6
		Икра лососевых рыб	99,0
Масло и жиры	100,4	Масло сливочное	100,6
		Маргарин	99,0
Молоко и молочная продукция	100,4	Сырки творожные, глазированные шоколадом	102,7
		Кисломолочные продукты	99,4
Сыры	100,2	Национальные сыры и брынза	101,1
		Сыры твердые	100,03
Кондитерские изделия	100,1	Конфеты шоколадные	101,2
		Печенье	99,4
Хлеб и хлебобулочные изделия	100,7	Хлебобулочные изделия из муки высшего сорта	101,2
		Хлебобулочные изделия из муки 1 сорта	99,4
Крупы и бобовые	99,7	Крупа перловая	102,5
		Крупа гречневая	98,3
Флодоовощная продукция, включая картофель	104,3	Помидоры	115,7
		Лимоны	95,8
Алкогольные напитки	99,8	Вино игристое отечественное	100,4
		Водка	98,6

В феврале 2019 года из плодовоошной продукции лук репчатый подорожал на 6,7%, виноград – на 6,6, огурцы – на 6,3, свекла – на 5,8%. Прирост цен отмечался на пшено – 2,1%, соки фруктовые – 1,4, соль – 1,3, рыбу мороженую неразделанную – 1,2, консервы рыбные – 1,1, молоко стерилизованное, хлеб ржаной, ржано-пшеничный – 1,0, консервы овощные – 0,9, муку, кофе растворимый – 0,8%. Снизились цены на яйца – 3,7%, свинину бескостную – 1,0, сахарный песок – 0,7%.

## ЛЕНИНГРАДСКАЯ ОБЛАСТЬ

*Максимальное и минимальное изменение цен  
на отдельные непродовольственные товары в феврале 2019 года*

в % к предыдущему месяцу

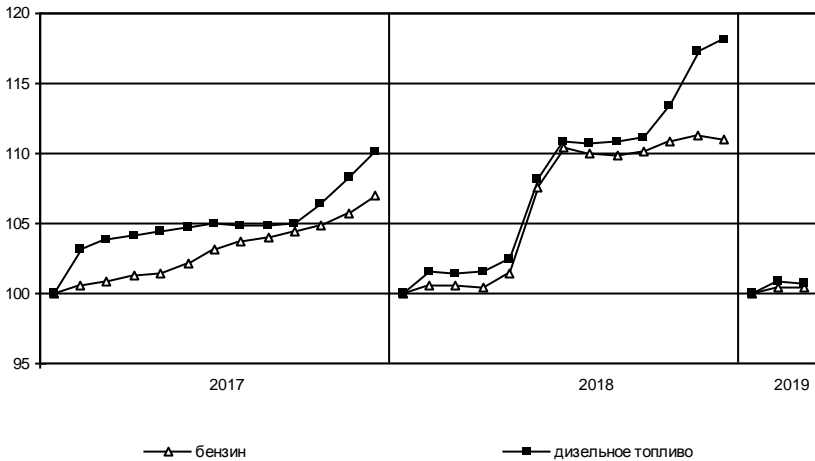
Наименование группы	Индекс цен в среднем по группе	Максимальное и минимальное изменение цен внутри группы	
		товары	индекс цен
Ткани	100,4	Ткани для изготовления штор	100,5
Одежда	100,1	Ткани бельевые	100,1
		Сорочка ночная женская	100,6
Трикотажные изделия	100,1	Джинсы для детей школьного возраста	99,8
		Костюм спортивный для детей школьного возраста	100,7
Чулочно-носочные изделия	99,98	Футболка детская	99,9
		Носки мужские	100,1
Обувь	100,0	Колготки детские	99,8
		Ботинки для детей дошкольного возраста	100,2
Моющие и чистящие средства	100,8	Туфли детские летние (сандалеты)	99,8
		Порошок стиральный	100,8
Парфюмерно-косметические товары	100,7	Мыло хозяйственное	100,1
		Шампунь	101,8
Галантерея	100,4	Туалетная вода	98,9
		Перчатки из натуральной кожи	101,3
Табачные изделия	100,6	Сумка женская из искусственной кожи	99,9
		Сигареты с фильтром зарубежных марок	101,1
Мебель	100,2	Сигареты с фильтром отечественные	100,3
		Зеркало навесное для ванной комнаты	101,8
Посуда	100,4	Кровать для новорожденных	99,8
		Рюмка, фужер	101,0
Электротовары	100,3	Чайник эмалированный	100,1
		Утюг	102,1
Бумажно-беловые и канцелярские товары	99,7	Миксер, блендер	98,3
		Альбом для рисования	101,1
Печатные издания	101,7	Прокладки женские гигиенические	98,3
		Еженедельная газета	104,1
Телерадиотовары	99,4	Учебник	100,1
		Флеш-накопитель USB	99,95
Персональные компьютеры и средства связи	99,9	Телевизор	99,4
		Телефонный аппарат стационарный	102,0
Строительные материалы	100,3	Монитор для настольного компьютера	99,5
		Стекло	102,1
Медикаменты	100,6	Цемент	99,7
		Таурин	111,5
		Индапамид	96,8



*Изменение цен на рынке автомобильного топлива в феврале 2019 года*

	Средние цены, в рублях за 1 литр	В % к	
		январю 2019	декабрю 2018
Бензин	43,91	99,9	100,4
марки АИ-92	42,06	99,8	100,4
марки АИ-95	45,18	99,98	100,3
марки АИ-98	53,32	100,0	101,6
Дизельное топливо	47,90	99,8	100,7

**Изменение цен на автомобильное топливо  
(в % к декабрю предыдущего года)**



**Максимальное и минимальное изменение цен и тарифов  
на отдельные виды платных услуг в феврале 2019 года**

в % к предыдущему месяцу

Наименование группы	Индекс цен и тарифов в среднем по группе	Максимальное и минимальное изменение цен внутри группы	
		товары	индекс цен
Бытовые услуги	100,1	Услуги прачечных	103,2
		Услуги парикмахерских	100,0
Медицинские услуги	100,3	Изготовление зубной коронки	101,0
		УЗИ брюшной полости	100,1

В феврале 2019 года из бытовых услуг возросли цены на химчистку – 1,2%, ремонт брुक – 0,8, ремонт часов – 0,4%. Проезд в междугородном автобусе стал дороже на 1,9%, в городском автобусе – на 0,8%.

**Цены и тарифы на жилищно-коммунальные услуги в феврале 2019 года**

	В рублях	В % к	
		январю 2019	декабрю 2018
Содержание и ремонт жилья в государственном и муниципальном жилищных фондах, м <sup>2</sup>	28,70	101,3	102,4
Наем жилых помещений в государственном и муниципальном жилищных фондах, м <sup>2</sup>	6,79	100,0	102,6
Оплата эксплуатационных расходов в приватизированных квартирах, м <sup>2</sup>	28,18	102,0	103,1
Оплата эксплуатационных расходов в домах ЖСК, м <sup>2</sup>	24,71	102,0	103,3
Взносы на капитальный ремонт, м <sup>2</sup>	7,20	100,0	129,7
Водоснабжение холодное по счетчикам, м <sup>3</sup>	26,72	100,0	101,7
Водоотведение по счетчикам, м <sup>3</sup>	29,07	100,0	101,7
Отопление, Гкал	2044,64	100,0	101,7
Водоснабжение горячее по счетчикам, м <sup>3</sup>	130,17	100,0	101,7
Электричество (в квартирах без электроплит), 100 кВт·ч	414,00	100,0	101,7
Газ сетевой, м <sup>3</sup>	6,51	100,0	101,6

**Цены производителей**

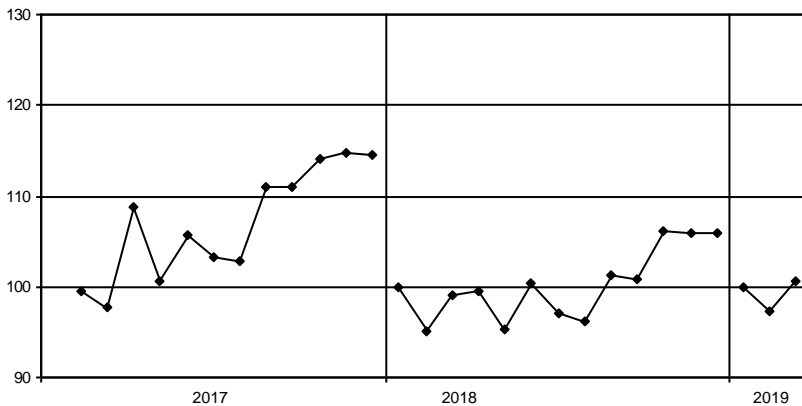
**Индексы цен производителей промышленных товаров**

Индекс цен производителей промышленных товаров в феврале 2019 года по сравнению с январем 2019 года составил 100,4%, с декабрем 2018 года – 100,7%.

*Индексы цен производителей промышленных товаров по отдельным видам экономической деятельности*

	Февраль 2019 в % к		Справочно: февраль 2018 в % к декабрю 2017
	январю 2019	декабрю 2018	
Лесозаготовки	100,9	99,7	102,9
Добыча полезных ископаемых	99,3	101,1	99,1
Обрабатывающие производства	100,3	100,8	97,2
из них производство:			
пищевых продуктов	95,4	92,3	98,6
напитков	99,7	99,5	96,7
обработка древесины и производство изделий из дерева и пробки, кроме мебели, изделий из соломки и материалов для плетения	98,2	102,2	101,3
бумаги и бумажных изделий	99,9	101,6	100,3
химических веществ и химических продуктов	101,9	102,6	107,1
резиновых и пластмассовых изделий	100,3	100,01	106,6
прочей неметаллической минеральной продукции	98,7	100,5	101,7
готовых металлических изделий, кроме машин и оборудования	100,0	100,0	108,1
электрического оборудования	90,4	93,3	101,2
машин и оборудования, не включенных в другие группировки	99,3	107,3	99,6
автотранспортных средств, прицепов и полуприцепов	100,4	100,4	99,95
мебели	99,97	98,7	100,7
Обеспечение электрической энергией, газом и паром; кондиционирование воздуха	101,0	100,1	99,5
в том числе:			
производство, передача и распределение электроэнергии	101,6	100,5	99,4
производство, передача и распределение пара и горячей воды; кондиционирование воздуха	99,0	99,0	99,97

**Изменение средних цен производителей на электроэнергию  
(в % к декабрю предыдущего года)**



*Средние цены производителей на электроэнергию в 2019 году*

	<i>В рублях за тыс. кВт-ч</i>
январь	3783,19
февраль	4011,70

**Индексы цен на продукцию инвестиционного назначения**

Сводный индекс цен строительной продукции в феврале 2019 года по сравнению с февралем 2018 года составил 110,7%.

*Индексы цен строительной продукции*

в % к предыдущему месяцу

	Сводный индекс цен на продукцию (затраты, услуги) инвестиционного назначения	В том числе индексы цен:		
		на строительномонтажные работы	на приобретение машин и оборудования инвестиционного назначения	на прочую продукцию (затраты, услуги) инвестиционного назначения
Январь	101,4	100,8	102,7	100,9
Февраль	100,4	100,7	100,0	98,1
Февраль 2019 в % к декабрю 2018	101,8	101,5	102,6	98,9
Справочно:				
февраль 2018 в % к декабрю 2017	101,0	102,1	99,3	100,2

*Индексы цен приобретения*

*по отдельным группам строительных материалов*

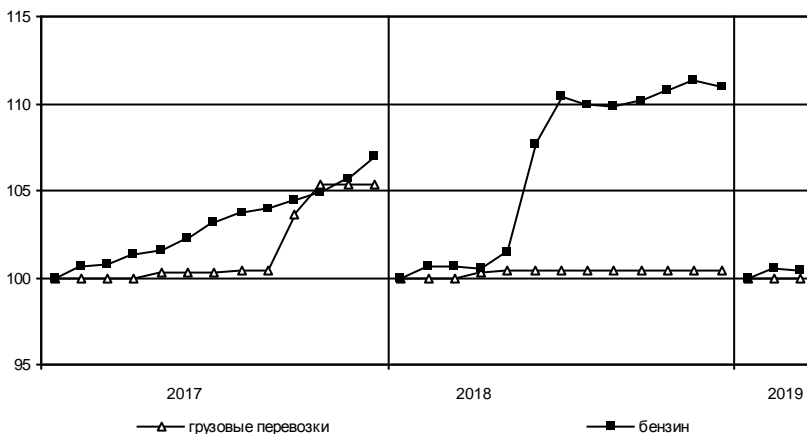
	Февраль 2019 в % к		Справочно: февраль 2018 в % к декабрю 2017
	февралю 2018	декабрю 2018	
Цементы общестроительные	112,0	93,9	99,3
Сталь арматурная	126,7	118,5	98,9
Кабели и арматура кабельная	60,5	71,6	2,5 р.
Бетон товарный	121,5	101,3	90,5
Растворы строительные	—	—	1,6 р.
Щебень	2,1 р.	77,5	90,8
Пески природные прочие	114,9	106,9	100,7

**Индексы тарифов на грузовые перевозки**

в % к предыдущему месяцу

	Индекс тарифов на грузовые перевозки	В том числе по видам транспорта:	
		автомобильный	трубопроводный
Январь	103,7	100,0	103,9
Февраль	100,0	100,0	100,0
Февраль 2019 в % к декабрю 2018	103,7	100,0	103,9
Справочно:			
Февраль 2018 в % к декабрю 2017	103,8	100,0	104,0

**Изменение тарифов на грузовые перевозки автомобильным транспортом и цен на бензин (в % к декабрю предыдущего года)**

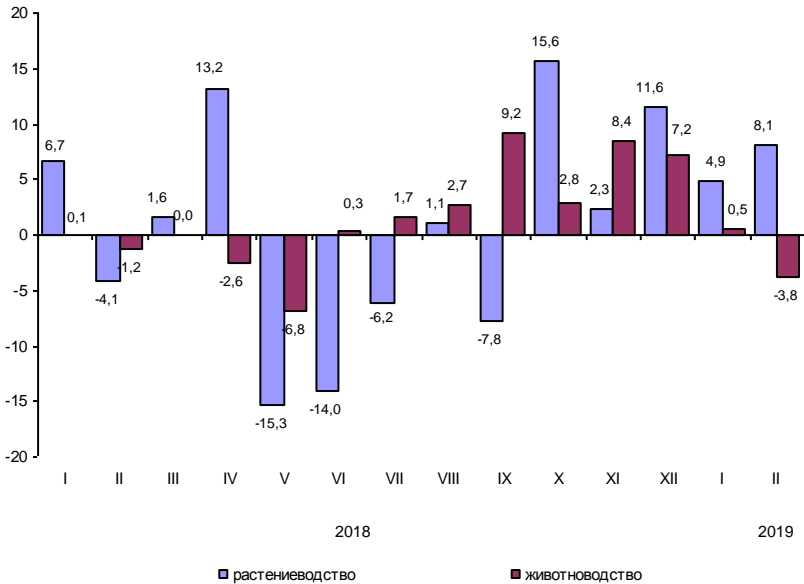


**Индексы цен производителей сельскохозяйственной продукции**

в % к предыдущему месяцу

	Продукция – всего	В том числе:				
		картофель	овощи	скот и птица	молоко	яйца
Январь	100,7	101,2	105,1	100,1	100,3	101,8
Февраль	96,8	100,1	108,5	95,5	100,0	93,9
Февраль 2019 в % к декабрю 2018	97,5	101,3	114,0	95,6	100,3	95,6
Справочно:						
Февраль 2018 в % к декабрю 2017	99,1	106,7	101,7	98,7	100,7	96,8

**Темпы прироста (снижения) цен производителей сельскохозяйственной продукции (в % к предыдущему месяцу)**



**РЫНОК ТРУДА**

**Занятость и безработица**

**Численность работников организаций**

В январе 2019 года в организациях (без субъектов малого предпринимательства) работало 386 тыс. человек, в том числе штатных работников – 96,6%, на условиях совместительства – 1,8% и по договорам гражданско-правового характера – 1,6% от общего числа работающих.

*Динамика численности работников организаций  
(без субъектов малого предпринимательства)*

	Январь 2019, тыс. человек	В % к		Справочно: январь 2018 в % к	
		январю 2018	декабрю 2018	январю 2017	декабрю 2017
Средняя численность работников организаций	385,7	105,4	100,3	106,6	102,2
в том числе:					
работников списочного состава (без внешних совместителей)	372,7	105,6	100,5	106,6	102,5
внешних совместителей <sup>1)</sup>	7,0	95,9	99,8	112,1	108,1
работников, выполняющих работы по договорам гражданско-правового характера <sup>1)</sup>	6,0	104,7	89,4	101,9	84,6

<sup>1)</sup> В эквиваленте полной занятости.



*Средняя численность работников организаций  
(без субъектов малого предпринимательства)  
по видам экономической деятельности<sup>1)</sup> в январе 2019 года*

	Всего работников			В том числе:		
	тыс. чело- век	в % к		работников списочного состава (без внешних сов- местителей)	внешних совмес- тителей	работников, выполнивших ра- боты по договорам гражданско-право- вого характера
		январю 2018	итогу			
Всего	385,7	105,4	100	372,7	7,0	6,0
в том числе по видам экономиче- ской деятельности:						
сельское, лесное хозяйство, охота, рыболовство и рыболовство	17,2	95,1	4,5	16,6	0,2	0,4
добыча полезных ископаемых	4,2	105,2	1,1	4,1	0,0	0,1
обрабатывающие производства	91,5	103,9	23,7	90,1	0,5	0,8
обеспечение элек- трической энергией, газом и паром; кон- диционирование воздуха	21,8	109,6	5,7	21,6	0,1	0,2
водоснабжение; водоотведение, организация сбора и утилизации отходов, деятель- ность по ликвидации загрязнений	5,8	131,8	1,5	5,5	0,1	0,2
строительство	28,1	133,8	7,3	27,5	0,3	0,3
торговля оптовая и розничная; ремонт автотранс- портных средств и мотоциклов	31,8	105,4	8,2	31,3	0,3	0,2
транспортировка и хранение	30,2	106,7	7,8	29,5	0,2	0,4
деятельность гостиниц и предприятий обще- ственного питания	5,2	123,9	1,4	5,1	0,1	0,0
деятельность в области информации и связи	2,3	82,3	0,6	2,2	0,0	0,1
деятельность финансовая и страховая	3,5	93,6	0,9	2,8	0,0	0,7

<sup>1)</sup> По «чистым» видам экономической деятельности.

*Средняя численность работников организаций  
(без субъектов малого предпринимательства)  
по видам экономической деятельности<sup>1)</sup> в январе 2019 года (окончание)*

	Всего работников			В том числе:		
	тыс. чело- век	в % к		работников списочного состава (без внешних сов- местителей)	внешних совмес- тителей	работников, выполнявших ра- боты по договорам гражданско-право- вого характера
		январю 2018	итогу			
деятельность по операциям с недвижимым имуществом	7,0	110,8	1,8	6,2	0,3	0,5
деятельность профессиональная, научная и техническая	10,8	89,8	2,8	10,5	0,3	0,1
деятельность административная и сопутствующие дополнительные услуги	5,4	93,4	1,4	5,2	0,1	0,1
государственное управление и обеспечение военной безопасности; социальное обеспечение	28,5	99,1	7,4	27,5	0,1	0,8
образование	47,2	103,0	12,2	44,2	2,6	0,4
деятельность в области здравоохранения и социальных услуг	35,8	106,7	9,3	34,7	1,0	0,2
деятельность в области культуры, спорта, организации досуга и развлечений	8,2	101,8	2,1	7,0	0,7	0,5
предоставление прочих видов услуг	1,2	113,8	0,3	1,1	0,1	0,0

<sup>1)</sup> По «чистым» видам экономической деятельности.

**Безработица**

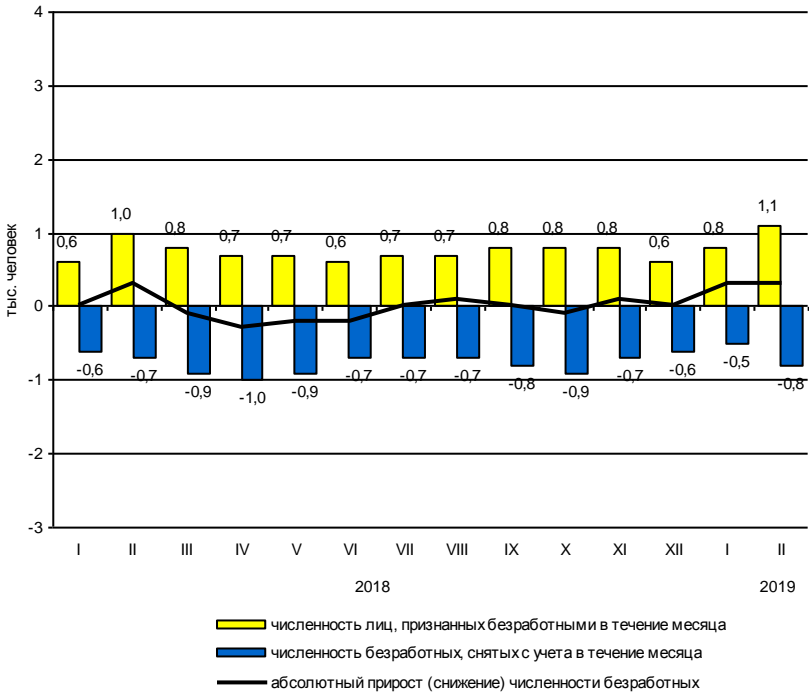
К концу февраля 2019 года в государственных учреждениях службы занятости населения состояло на учете 5,5 тыс. не занятых трудовой деятельностью граждан, из них 3,7 тыс. человек имели статус безработного.

*Динамика числа незанятых граждан, состоящих на учете в государственных учреждениях службы занятости населения*

	Число незанятых граждан, тыс. человек	на конец месяца		
		из них имеют статус безработного		соответствующему месяцу предыдущего года
		тыс. человек	в % к предыдущему месяцу	
2018				
январь	5,2	3,5	99,9	80,9
февраль	5,4	3,7	108,1	82,6
март	5,0	3,6	96,2	81,4
апрель	4,6	3,3	92,7	80,3
май	4,3	3,1	93,6	82,3
июнь	4,2	3,0	96,1	81,0
июль	4,4	3,0	101,2	81,5
август	4,7	3,1	102,0	86,7
сентябрь	4,7	3,1	98,7	86,0
октябрь	4,7	2,9	96,5	87,9
ноябрь	4,8	3,1	104,2	91,5
декабрь	4,4	3,1	99,4	88,3
2019				
январь	5,1	3,3	108,7	96,0
февраль	5,5	3,7	110,4	98,1

В феврале 2019 года статус безработного получили 1,1 тыс. человек (на 0,1 тыс. человек или на 9,9% больше, чем в феврале 2018 года). Размеры трудоустройства безработных в феврале 2019 года были на 0,1 тыс. человека или на 21,9% меньше, чем в аналогичном периоде 2018 года, и составили 0,3 тыс. человек.

**Движение численности безработных, зарегистрированных в государственных учреждениях службы занятости населения**



На конец февраля 2019 года, как и на конец февраля 2018 года, уровень зарегистрированной безработицы составил 0,4% к численности рабочей силы.

**Потребность организаций в работниках**

К концу февраля 2019 года нагрузка незанятого населения, состоящего на учете в государственных учреждениях службы занятости населения, на одну заявленную вакансию составила 0,3 человека, как и в конце февраля 2018 года.

*Динамика потребности организаций в работниках*

	<i>Потребность организаций в работниках, заявленная в государственные учреждения службы занятости населения, тыс. человек</i>	<i>Нагрузка незанятого населения на одну заявленную вакансию</i>		
		<i>человек</i>	<i>в % к</i>	
			<i>предыдущему месяцу</i>	<i>соответствующему месяцу предыдущего года</i>
<i>на конец месяца</i>				
2018				
январь	19,7	0,3	1,5 р.	75,0
февраль	19,4	0,3	100,0	75,0
март	19,4	0,3	100,0	100,0
апрель	20,2	0,2	66,7	66,7
май	23,0	0,2	100,0	100,0
июнь	22,9	0,2	100,0	100,0
июль	23,2	0,2	100,0	100,0
август	22,9	0,2	100,0	100,0
сентябрь	22,1	0,2	100,0	100,0
октябрь	20,0	0,2	100,0	100,0
ноябрь	20,0	0,2	100,0	100,0
декабрь	19,3	0,2	100,0	100,0
2019				
январь	18,8	0,3	1,5 р.	100,0
февраль	18,9	0,3	100,0	100,0

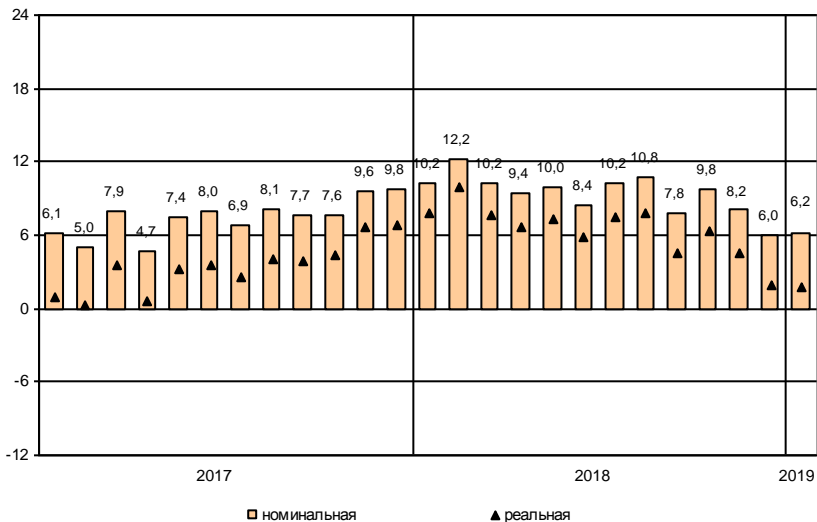
**Заработная плата**

Средняя номинальная заработная плата, начисленная за январь 2019 года, составила 42094 рубля. Реальная начисленная заработная плата, рассчитанная с учетом индекса потребительских цен, в январе 2019 года составила 83,5% к уровню декабря 2018 года и 101,7% – к уровню января 2018 года.

*Динамика номинальной и реальной средней заработной платы*

	<i>Номинальная начисленная заработная плата в % к</i>		<i>Реальная начисленная заработная плата в % к</i>	
	<i>предыду- щему месяцу</i>	<i>соответст- вующему месяцу предыдущего года</i>	<i>предыду- щему месяцу</i>	<i>соответст- вующему месяцу предыдущего года</i>
2018				
январь	84,8	110,2	84,4	107,8
февраль	103,0	112,2	102,9	110,0
март	103,2	110,2	102,7	107,6
апрель	100,0	109,4	99,6	106,7
май	102,1	110,0	101,7	107,3
июнь	100,9	108,4	100,4	105,9
июль	99,6	110,2	99,4	107,4
август	99,4	110,8	99,7	107,8
сентябрь	96,6	107,8	96,7	104,6
октябрь	103,0	109,8	102,7	106,4
ноябрь	99,7	108,2	99,2	104,6
декабрь	116,7	106,0	115,6	101,9
2019				
январь	84,2	106,2	83,5	101,7

**Прирост (снижение) средней номинальной  
и реальной начисленной заработной платы  
(в % к соответствующему месяцу предыдущего года)**



**Средняя начисленная заработная плата  
по видам экономической деятельности<sup>1)</sup>**

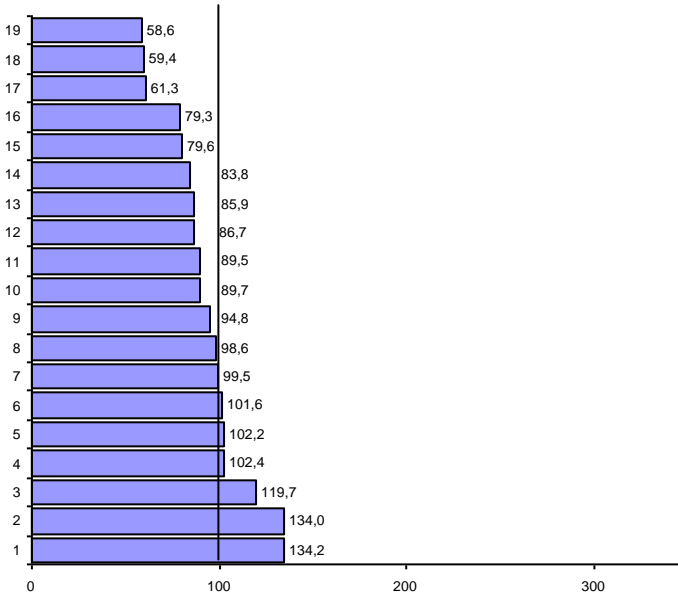
в расчете на одного работника

	Январь 2019, рублей	В % к	
		январю 2018	среднему уровню
Всего	42094	106,2	100
в том числе			
по видам экономической деятельности:			
сельское, лесное хозяйство, охота, рыболовство и рыбоводство	36492	108,5	86,7
добыча полезных ископаемых	41873	109,4	99,5
обрабатывающие производства	50399	104,2	119,7
обеспечение электрической энергией, газом и паром; кондиционирование воздуха	56414	110,3	134,0
водоснабжение; водоотведение, организация сбора и утилизации отходов, деятельность по ликвидации загрязнений	36170	111,0	85,9
строительство	43020	106,9	102,2
торговля оптовая и розничная; ремонт автотранспортных средств и мотоциклов	33384	109,0	79,3
транспортировка и хранение	42768	102,6	101,6
из них:			
деятельность сухопутного и трубопроводного транспорта	37739	107,8	89,7
деятельность водного транспорта	69160	115,9	1,6 п.
складское хозяйство и вспомогательная транспортная деятельность	48460	99,9	115,1
деятельность почтовой связи и курьерская деятельность	24525	111,3	58,3
деятельность гостиниц и предприятий общественного питания	24664	108,3	58,6
деятельность в области информации и связи	35290	102,8	83,8
деятельность финансовая и страховая	41495	97,6	98,6
деятельность по операциям с недвижимым имуществом	33513	105,6	79,6
деятельность профессиональная, научная и техническая	56490	106,2	134,2
деятельность административная и сопутствующие дополнительные услуги	25792	113,2	61,3
государственное управление и обеспечение военной безопасности; социальное обеспечение	37753	101,7	89,7
образование	37656	107,5	89,5
деятельность в области здравоохранения и социальных услуг	43093	108,7	102,4
деятельность в области культуры, спорта, организации досуга и развлечений	39898	110,6	94,8
предоставление прочих видов услуг	25008	107,3	59,4

<sup>1)</sup> По «чистым» видам экономической деятельности.



**Отношение средней начисленной заработной платы по отдельным видам экономической деятельности<sup>1)</sup> к среднему уровню по Ленинградской области в январе 2019 года (в %)**



- |  |   |
|--|---|
| 1 – деятельность профессиональная, научная и техническая                                   | 12 – сельское, лесное хозяйство, охота, рыболовство и рыбоводство   |
| 2 – обеспечение электрической энергией, газом и паром; кондиционирование воздуха           | 13 – водоснабжение; водоотведение, организация сбора и утилизации отходов, деятельность по ликвидации загрязнений |
| 3 – обрабатывающие производства  | 14 – деятельность в области информации и связи  |
| 4 – деятельность в области здравоохранения и социальных услуг                              | 15 – деятельность по операциям с недвижимым имуществом  |
| 5 – строительство  | 16 – торговля оптовая и розничная; ремонт автотранспортных средств и мотоциклов                                   |
| 6 – транспортировка и хранение   | 17 – деятельность административная и сопутствующие дополнительные услуги  |
| 7 – добыча полезных ископаемых   | 18 – предоставление прочих видов услуг  |
| 8 – деятельность финансовая и страховая  | 19 – деятельность гостиниц и предприятий общественного питания  |
| 9 – деятельность в области культуры, спорта, организации досуга и развлечений              |   |
| 10 – государственное управление и обеспечение военной безопасности; социальное обеспечение |   |
| 11 – образование   |   |

<sup>1)</sup> По «чистым» видам экономической деятельности.

### **Задолженность организаций по заработной плате**

По данным организаций наблюдаемых видов экономической деятельности<sup>1)</sup> (без субъектов малого предпринимательства), сообщивших сведения о просроченной задолженности по заработной плате по состоянию на 1 марта 2019 года, суммарная задолженность составила 13,9 млн. рублей. Объем задолженности уменьшился по сравнению с 1 февраля 2019 года в 5,0 раза, по сравнению с 1 марта 2018 года – в 5,5 раза.

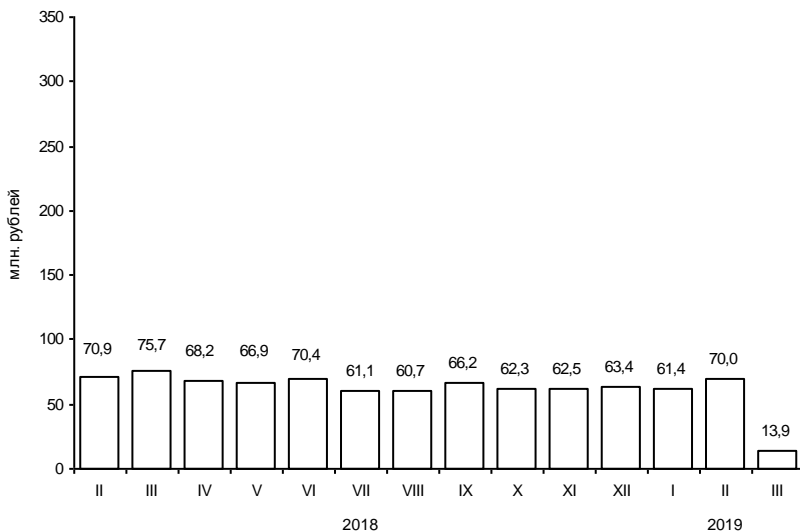
Из общей суммы просроченной задолженности 13,2 млн. рублей приходилось на задолженность, образовавшуюся в 2017 году и ранее.

#### *Просроченная задолженность по заработной плате по видам экономической деятельности на 1 марта 2019 года*

	Млн. руб.	В % к	
		1 февраля 2019	итогу
Всего	13,9	19,8	100
в том числе по видам экономической деятельности:			
сельское хозяйство, охота и предоставление услуг в этих областях; лесозаготовки	11,0	55,3	79,2
обрабатывающие производства	0,9	1,8	6,4
строительство	2,0	100,0	14,4

<sup>1)</sup> Наблюдение осуществляется по кругу организаций 21 вида экономической деятельности, в том числе: растениеводство и животноводство; лесозаготовки; рыболовство и рыбоводство; промышленные виды деятельности; строительство; транспорт; управление недвижимым имуществом; наука; образование; здравоохранение; деятельность в области кино, телевизионного и радиовещания; искусство, культура, деятельность в области отдыха и развлечений.

**Динамика просроченной задолженности по заработной плате (на 1 число месяца)**



*Численность работников, перед которыми организации имеют просроченную задолженность по заработной плате, по видам экономической деятельности на 1 марта 2019 года*

	Человек	В % к 1 февраля 2019
Всего	267	32,4
в том числе по видам экономической деятельности:		
сельское хозяйство, охота и предоставление услуг в этих областях; лесозаготовки	140	35,2
обрабатывающие производства	29	8,9
строительство	98	100,0

**ФИНАНСЫ**

**Показатели финансово-кредитной системы**

*Исполнение консолидированного бюджета в 2019 году<sup>1)</sup>*

	млн. рублей		
	<i>Доходы</i>	<i>Расходы</i>	<i>Профицит (+), дефицит (-)</i>
Январь	8503	7970	533

*Исполнение бюджета*

*по статьям доходов и расходов на 1 февраля 2019 года*

	<i>Млн. рублей</i>	<i>В % к итогу</i>
Доходы	8503	100
из них:		
налог на доходы физических лиц	2537	29,8
налог на прибыль организаций	3353	39,4
акцизы	201	2,4
доходы от использования имущества, находящегося в государственной и муниципальной собственности	280	3,3
безвозмездные поступления	162	1,9
Расходы	7970	100
из них на:		
общегосударственные вопросы	314	3,9
национальную безопасность и правоохранительную деятельность	37	0,5
национальную экономику	788	9,9
жилищно-коммунальное хозяйство	210	2,6
социально-культурные мероприятия в том числе:	6605	82,9
образование	2392	30,0
культура, кинематография	452	5,7
здравоохранение	1143	14,3
социальная политика	2467	30,9
физическая культура и спорт	136	1,7
средства массовой информации	15	0,2

<sup>1)</sup> Ленинградская область – Комитета финансов Ленинградской области.

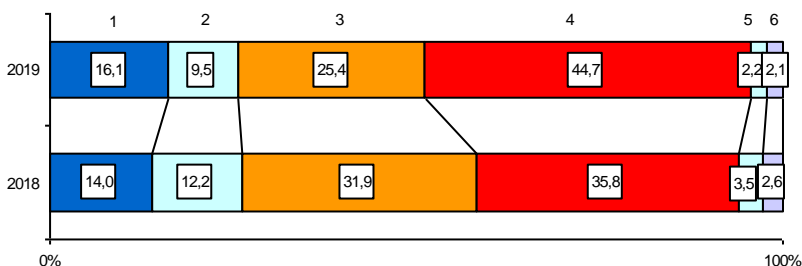
**НАЛОГОВАЯ СТАТИСТИКА**

По оперативным данным УФНС РФ по Ленинградской области в январе 2019 года в бюджетную систему поступило налогов, сборов и иных обязательных платежей на сумму 26,6 млрд. рублей, что в номинальном выражении составило 140,0% от уровня января 2018 года.

*Поступление налогов, сборов и иных обязательных платежей в бюджетную систему в январе 2019 года*

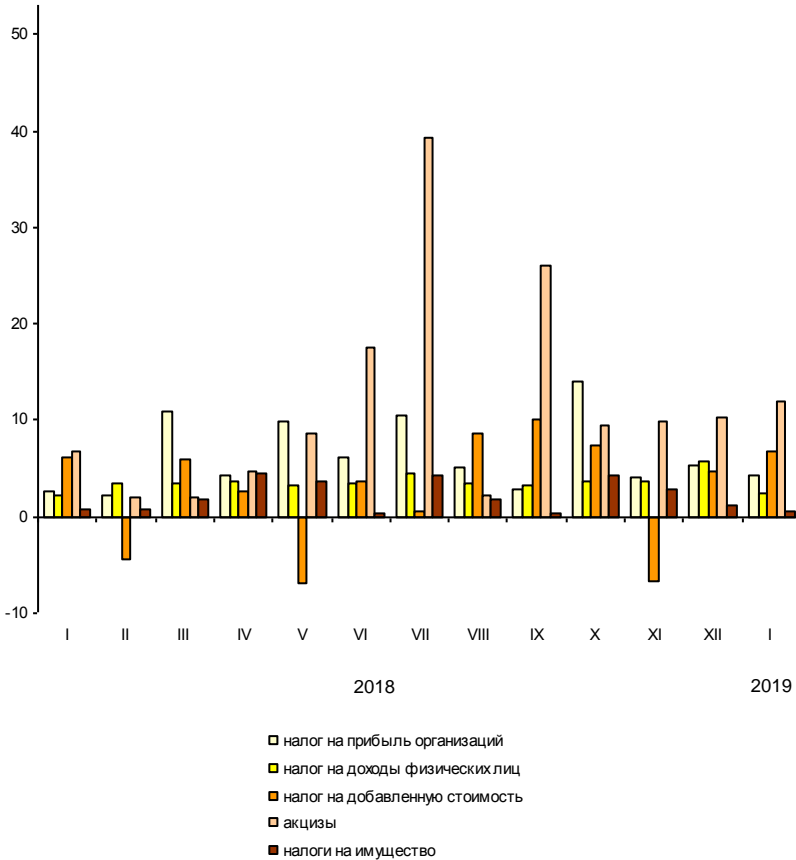
	Млн. рублей	В % к январю 2018	Из общего объема поступлений – в консолидированный бюджет Ленинградской области		
			млн. рублей	в % к общему объему	в % к январю 2018
Всего	26609	140,0	8431	31,7	127,9
налог на прибыль организаций	4288	1,6 р.	3353	78,2	1,6 р.
налог на доходы физических лиц	2537	109,2	2537	100,0	109,2
налог на добавленную стоимость на товары (работы, услуги), реализуемые на территории РФ	6767	111,5	х	х	х
акцизы по подакцизным товарам (продукции), производимым на территории РФ	11898	1,7 р.	1640	13,8	130,3
налоги на имущество	580	86,4	580	100,0	86,4
налоги, сборы и регулярные платежи за пользование природными ресурсами	43	118,6	32	74,7	116,5
прочие	496	113,5	289	58,3	109,5

**Структура налогов, сборов и иных обязательных платежей, поступивших в бюджетную систему в январе**



- 1 – налог на прибыль организаций
- 2 – налог на доходы физических лиц
- 3 – налог на добавленную стоимость
- 4 – акцизы
- 5 – налоги на имущество
- 6 – прочие

**Динамика поступления налоговых платежей  
в бюджетную систему по отдельным видам налогов  
(млрд. рублей)**



## **ФИНАНСЫ ОРГАНИЗАЦИЙ<sup>1)</sup>**

### **Финансовые результаты деятельности организаций**

В январе 2019 года сальдированный финансовый результат (прибыль минус убыток) организаций составил 9,7 млрд. рублей, что на 22,3% меньше, чем за соответствующий период 2018 года.

#### *Сальдированный финансовый результат*

#### *по видам экономической деятельности в январе 2019 года*

	<i>Сальдированный финансовый результат</i>		<i>В том числе прибыль прибыльных организаций</i>	
	<i>млн. рублей<sup>2)</sup></i>	<i>в % к январю 2018</i>	<i>млн. рублей</i>	<i>в % к январю 2018</i>
<b>Всего</b>	<b>9728</b>	<b>77,7</b>	<b>18110</b>	<b>105,7</b>
в том числе по видам экономической деятельности:				
сельское, лесное хозяйство, охота, рыболовство и рыбоводство	1026	2,0 р.	1080	148,6
добыча полезных ископаемых	-85	х	21	15,7
обрабатывающие производства	-1546	х	5433	88,0
обеспечение электрической энергией, газом и паром; кондиционирование воздуха	462	65,0	583	73,2
водоснабжение; водоотведение, организация сбора и утилизации отходов, деятельность по ликвидации загрязнений	276	5,6 р.	433	4,2 р.
строительство	827	8,2 р.	1217	1,8 р.
торговля оптовая и розничная; ремонт автотранспортных средств и мотоциклов	2045	122,9	2145	115,0
транспортировка и хранение	5893	107,3	6008	106,4
деятельность гостиниц и предприятий общественного питания	-8	х	2	3,0 р.
деятельность в области информации и связи	14	44,2	16	48,0
деятельность финансовая и страховая	-0,0	х	-	-
деятельность по операциям с недвижимым имуществом	748	2,5 р.	759	2,4 р.
деятельность профессиональная, научная и техническая	44	18,9	109	33,7
деятельность административная и сопутствующие дополнительные услуги	-13	х	0,4	10,8
образование	0,0	х	0,1	5,5 р.
деятельность в области здравоохранения и социальных услуг	1	3,4 р.	3	50,4
деятельность в области культуры, спорта, организации досуга и развлечений	-18	х	9	121,9 р.
предоставление прочих видов услуг	59	109,3	62	110,7

<sup>1)</sup> По юридическим лицам, зарегистрированным в субъекте Российской Федерации, в целом, включая обособленные подразделения. Без банков, страховых и бюджетных организаций, без субъектов малого предпринимательства. Сравнение показателей с соответствующим периодом 2018 года произведено в текущих ценах по сопоставимому кругу организаций.

<sup>2)</sup> Знак "-" означает убыток.

*Число убыточных организаций и размер допущенного ими убытка в январе 2019 года*

	Число убы- точных орга- низаций, ед.	В % к общему числу органи- заций вида деятельности	Убыток, млн. рублей
Всего	237	33,0	8382
в том числе по видам экономической деятельности:			
сельское, лесное хозяйство, охота, рыболовство и рыбоводство	15	19,2	54
добыча полезных ископаемых	8	61,5	106
обрабатывающие производства	87	37,3	7206
обеспечение электрической энергией, газом и паром; кондиционирование воздуха	12	35,3	120
водоснабжение; водоотведение, организация сбора и утилизации отходов, деятельность по ликвидации загрязнений	14	48,3	157
строительство	17	26,2	390
торговля оптовая и розничная; ремонт автотранспортных средств и мотоциклов	25	32,1	100
транспортировка и хранение	11	18,3	115
деятельность гостиниц и предприятий общественного питания	6	50,0	10
деятельность в области информации и связи	4	40,0	2
деятельность финансовая и страховая	1	100	... <sup>1)</sup>
деятельность по операциям с недвижимым имуществом	16	32,0	12
деятельность профессиональная, научная и техническая	6	40,0	66
деятельность административная и сопутствующие дополнительные услуги	3	60,0	13
образование	2	28,6	... <sup>1)</sup>
деятельность в области здравоохранения и социальных услуг	2	18,2	... <sup>1)</sup>
деятельность в области культуры, спорта, организации досуга и развлечений	2	40,0	... <sup>1)</sup>
предоставление прочих видов услуг	6	60,0	2

В январе 2019 года число убыточных организаций по сравнению с тем же периодом 2018 года уменьшилось на 13 единиц или на 5,2%, сумма убытка увеличилась в 1,8 раза.



**Состояние платежей и расчетов в организациях**

На 1 февраля 2019 года суммарная задолженность организаций по обязательствам (кредиторская, задолженность по кредитам банков и займам) составила 1145,2 млрд. рублей, из нее просроченная – 10,1 млрд. рублей или 0,9% от общей суммы задолженности (на 1 января 2019 года – 0,8%).

**Размер и структура суммарной просроченной задолженности по обязательствам на 1 февраля 2019 года**

	Млрд. рублей	В % к	
		1 января 2019	итогу
Всего	10,1	107,5	100
в том числе:			
кредиторская задолженность	8,6	105,0	85,2
задолженность по кредитам банков и займам	1,5	124,4	14,8

Кредиторская задолженность на 1 февраля 2019 года составила 592,9 млрд. рублей, из нее просроченная – 8,6 млрд. рублей или 1,4%.

Задолженность по полученным кредитам банков и займам организаций на 1 февраля 2019 года составила 552,3 млрд. рублей, в том числе просроченная – 1,5 млрд. рублей или 0,3%.

**Структура просроченной кредиторской задолженности**

на конец месяца, млн. рублей

	Всего	В том числе:			Количество организаций, имеющих просроченную кредиторскую задолженность	
		поставщикам и подрядчикам	в бюджеты всех уровней	по платежам в государственные внебюджетные фонды	единиц	в % к общему количеству организаций
январь	8596	5027	426	34	90	12,5

Просроченная кредиторская задолженность организаций  
по видам экономической деятельности на 1 февраля 2019 года

млн. рублей

	Количество организаций, имеющих просроченную кредиторскую задолженность, ед.	Просроченная кредиторская задолженность	В том числе:		
			поставщикам и подрядчикам	в бюджеты всех уровней	по платежам в государственные внебюджетные фонды
Сельское, лесное хозяйство, охота, рыболовство и рыбоводство	12	302	293	–	–
Добыча полезных ископаемых	1	... <sup>1)</sup>	... <sup>1)</sup>	–	–
Обрабатывающие производства	28	5999	2595	376	23
Обеспечение электрической энергией, газом и паром; кондиционирование воздуха	12	1248	1195	... <sup>1)</sup>	... <sup>1)</sup>
Водоснабжение; водоотведение, организация сбора и утилизации отходов, деятельность по ликвидации загрязнений	5	99	49	... <sup>1)</sup>	–
Строительство	6	693	688	... <sup>1)</sup>	... <sup>1)</sup>
Торговля оптовая и розничная; ремонт автотранспортных средств и мотоциклов	4	31	31	–	–
Транспортировка и хранение	2	... <sup>1)</sup>	... <sup>1)</sup>	–	–
Деятельность гостиниц и предприятий общественного питания	–	–	–	–	–
Деятельность по операциям с недвижимым имуществом	15	183	143	... <sup>1)</sup>	–
Деятельность профессиональная, научная и техническая	1	... <sup>1)</sup>	... <sup>1)</sup>	–	–
Деятельность административная и сопутствующие дополнительные услуги	1	... <sup>1)</sup>	... <sup>1)</sup>	–	–
Образование	1	... <sup>1)</sup>	... <sup>1)</sup>	... <sup>1)</sup>	–
Деятельность в области здравоохранения и социальных услуг	–	–	–	–	–
Деятельность в области культуры, спорта, организации досуга и развлечений	–	–	–	–	–
Предоставление прочих видов услуг	2	... <sup>1)</sup>	... <sup>1)</sup>	... <sup>1)</sup>	... <sup>1)</sup>

<sup>1)</sup> Данные не публикуются в целях обеспечения конфиденциальности первичных статистических данных, полученных от организаций, в соответствии с Федеральным Законом от 29.11.2007 №282-ФЗ.

## ЛЕНИНГРАДСКАЯ ОБЛАСТЬ

Дебиторская задолженность на 1 февраля 2019 года составила 499,9 млрд. рублей, из нее просроченная – 15,2 млрд. рублей или 3,0%.

### Структура просроченной дебиторской задолженности

на конец месяца, млн. рублей					
	Всего	В том числе:		Количество организаций, имеющих просроченную дебиторскую задолженность	
		покупателей	из нее государственных заказчиков по оплате за поставленную продукцию	единиц	в % к общему количеству организаций
январь	15185	13656	... <sup>1)</sup>	172	24,0

<sup>1)</sup> Данные не публикуются в целях обеспечения конфиденциальности первичных статистических данных, полученных от организаций, в соответствии с Федеральным Законом от 29.11.2007 №282-ФЗ.

*Просроченная дебиторская задолженность организаций  
по видам экономической деятельности на 1 февраля 2019 года*

млн. рублей

	Количество организаций, имеющих просроченную дебиторскую задолженность, ед.	Просроченная дебиторская задолженность	В том числе:	
			покупателей	из нее государственных заказчиков за поставленную продукцию
Сельское, лесное хозяйство, охота, рыболовство и рыбоводство	18	194	156	–
Добыча полезных ископаемых	1	... <sup>1)</sup>	... <sup>1)</sup>	–
Обрабатывающие производства	48	4637	3746	–
Обеспечение электрической энергией, газом и паром; кондиционирование воздуха	15	2093	2085	–
Водоснабжение; водоотведение, организация сбора и утилизации отходов, деятельность по ликвидации загрязнений	15	633	613	–
Строительство	15	3854	3342	–
Торговля оптовая и розничная; ремонт автотранспортных средств и мотоциклов	15	2621	2618	–
Транспортировка и хранение	10	576	527	–
Деятельность гостиниц и предприятий общественного питания	1	... <sup>1)</sup>	... <sup>1)</sup>	–
Деятельность в области информации и связи	1	... <sup>1)</sup>	... <sup>1)</sup>	–
Деятельность финансовая и страховая	1	... <sup>1)</sup>	... <sup>1)</sup>	–
Деятельность по операциям с недвижимым имуществом	23	444	442	–
Деятельность профессиональная, научная и техническая	4	52	48	... <sup>1)</sup>
Деятельность административная и сопутствующие дополнительные услуги	2	... <sup>1)</sup>	... <sup>1)</sup>	–
Образование	–	–	–	–
Деятельность в области здравоохранения и социальных услуг	–	–	–	–
Деятельность в области культуры, спорта, организации досуга и развлечений	1	... <sup>1)</sup>	... <sup>1)</sup>	–
Предоставление прочих видов услуг	2	... <sup>1)</sup>	... <sup>1)</sup>	–

<sup>1)</sup> Данные не публикуются в целях обеспечения конфиденциальности первичных статистических данных, полученных от организаций, в соответствии с Федеральным Законом от 29.11.2007 №282-ФЗ.

## ЛЕНИНГРАДСКАЯ ОБЛАСТЬ

В январе 2019 года в обращении участвовали векселя, обеспечивающие задолженность поставщикам – на 5,8 млрд. рублей.

В вексельной форме находилось 2,3% всей задолженности поставщикам.

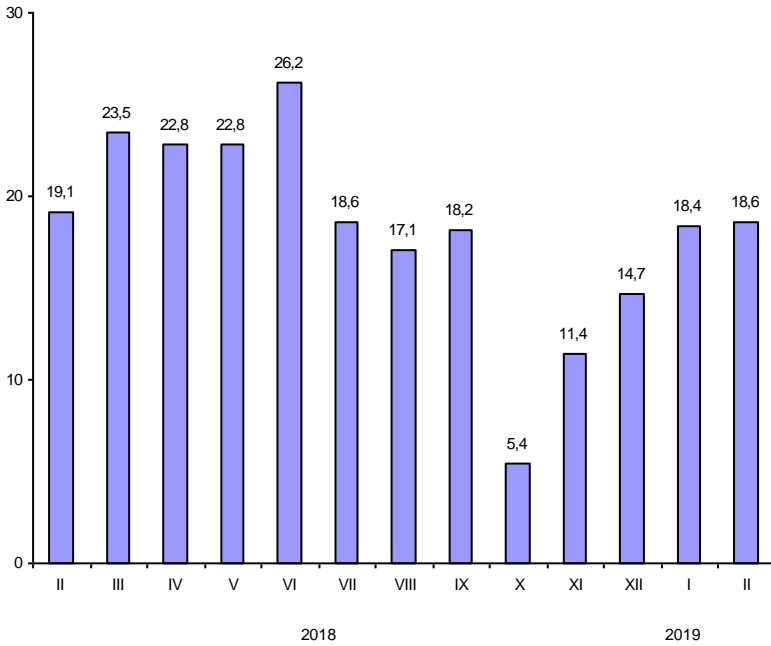
### Превышение кредиторской задолженности над дебиторской задолженностью на 1 февраля 2019 года

млн. рублей

	Задолженность		Превышение кредиторской задолженности над дебиторской	
	деби-торская	креди-торская	всего <sup>1)</sup>	в % к дебиторской задолженности
Всего	499883	592893	93010	18,6
в том числе по видам экономической деятельности:				
сельское, лесное хозяйство, охота, рыболовство и рыбоводство	10688	11077	388	3,6
добыча полезных ископаемых	2563	2829	265	10,4
обрабатывающие производства	283733	336945	53212	18,8
обеспечение электрической энергией, газом и паром; кондиционирование воздуха	9196	13579	4383	47,7
водоснабжение; водоотведение, организация сбора и утилизации отходов, деятельность по ликвидации загрязнений	2738	4770	2032	74,2
строительство	77122	96067	18946	24,6
торговля оптовая и розничная; ремонт автотранспортных средств и мотоциклов	63240	78042	14802	23,4
транспортировка и хранение	15913	12834	-3079	x
деятельность гостиниц и предприятий общественного питания	53	66	13	25,1
деятельность в области информации и связи	161	272	111	69,0
деятельность по операциям с недвижимым имуществом	25631	25496	-135	x
деятельность профессиональная, научная и техническая	7312	8285	973	13,3
деятельность административная и сопутствующие дополнительные услуги	341	497	155	45,5
образование	5	35	29	5,4 p.
деятельность в области здравоохранения и социальных услуг	34	61	28	81,0
деятельность в области культуры, спорта, организации досуга и развлечений	935	1620	684	73,2
предоставление прочих видов услуг	90	365	275	3,0 p.

<sup>1)</sup> Знак "-" означает превышение дебиторской задолженности над кредиторской.

**Превышение кредиторской задолженности  
над дебиторской задолженностью  
(на 1 число месяца, в %)**



**МАЛЫЕ ПРЕДПРИЯТИЯ<sup>1)</sup>**

В 2018 году количество малых предприятий составило 1,9 тысячи единиц.

Среднесписочная численность работающих (без внешних совместителей) составила 55,7 тысячи человек, в среднем на одно предприятие приходилось 29 человек.

*Число предприятий и среднесписочная численность работающих в 2018 году*

	Число предприятий		Среднесписочная численность работающих	
	единиц	в % к итогу	тысяч человек	в % к итогу
Всего	1900	100	55,7	100
в том числе организации с основным видом деятельности:				
сельское, лесное хозяйство, охота, рыболовство и рыбоводство	91	4,8	3,7	6,6
добыча полезных ископаемых	21	1,1	0,9	1,6
обрабатывающие производства	383	20,2	13,0	23,4
из них производство:				
пищевых продуктов	53	2,8	2,4	4,3
текстильных изделий	7	0,4	0,0	0,1
одежды	17	0,9	0,5	0,8
кожи и изделий из кожи	3	0,2	0,1	0,2
изделий из дерева и пробки, кроме мебели, изделий из соломки и материалов для плетения, обработка древесины	47	2,5	1,7	3,1
бумаги и бумажных изделий	10	0,5	0,5	0,9
деятельность полиграфическая и копирование носителей информации	5	0,3	0,3	0,5
химических веществ				
и химических продуктов	21	1,1	0,6	1,1
резиновых и пластмассовых изделий	21	1,1	0,9	1,5
прочей неметаллической минеральной продукции	35	1,8	0,9	1,6
готовых металлических изделий, кроме машин и оборудования	55	2,9	2,3	4,2
компьютеров, электронных и оптических изделий	6	0,3	0,2	0,4
электрического оборудования	9	0,5	0,3	0,6
машин и оборудования, не включенных в другие группировки	16	0,8	0,3	0,6
автотранспортных средств, прицепов и полуприцепов	2	0,1	0,1	0,1
прочих транспортных средств и оборудования	13	0,7	0,2	0,4
мебели	17	0,9	0,6	1,0

<sup>1)</sup> Приводятся данные по малым предприятиям (без учета микропредприятий), полученные в результате ежеквартального выборочного статистического наблюдения, с последующим досчетом до полного круга малых предприятий.

*Число предприятий и среднесписочная численность работающих в 2018 году (окончание)*

	Число предприятий		Среднесписочная численность работающих	
	единиц	в % к итогу	тысяч человек	в % к итогу
прочих готовых изделий	6	0,3	0,2	0,3
ремонт машин и оборудования	22	1,2	0,5	0,9
обеспечение электрической энергией, газом и паром; кондиционирование воздуха	22	1,2	1,2	2,1
водоснабжение; водоотведение, организация сбора и утилизации отходов, деятельность по ликвидации загрязнений	58	3,1	1,7	3,0
строительство	246	12,9	7,0	12,6
торговля оптовая и розничная; ремонт автотранспортных средств и мотоциклов	410	21,6	10,6	19,0
в том числе торговля:				
оптовая и розничная автотранспортными средствами и мотоциклами и их ремонт	40	2,1	0,8	1,4
оптовая, кроме оптовой торговли автотранспортными средствами и мотоциклами	229	12,1	3,1	5,6
розничная, кроме торговли автотранспортными средствами и мотоциклами	141	7,4	6,7	12,0
транспортировка и хранение	124	6,5	4,7	8,5
деятельность гостиниц и предприятий общественного питания	70	3,7	2,1	3,7
деятельность в области информации и связи	35	1,8	0,9	1,7
деятельность финансовая и страховая	10	0,5	0,1	0,2
деятельность по операциям с недвижимым имуществом	198	10,4	4,2	7,6
деятельность профессиональная, научная и техническая	50	2,6	0,9	1,5
деятельность административная и сопутствующие дополнительные услуги	118	6,2	3,1	5,7
образование	4	0,2	0,1	0,1
деятельность в области здравоохранения и социальных услуг	38	2,0	1,0	1,8
деятельность в области культуры, спорта, организации досуга и развлечений	7	0,4	0,2	0,4
предоставление прочих видов услуг	15	0,8	0,3	0,5

Наряду с работниками списочного состава на малых предприятиях занято 3,3 тыс. человек внешних совместителей и 1,8 тыс. работников, выполнявших работы по договорам гражданско-правового характера, что составило, соответственно, 5,4% и 3,1% от общей численности работающих на малых предприятиях.



## ЛЕНИНГРАДСКАЯ ОБЛАСТЬ

Оборот организаций в 2018 году составил 205,5 млрд. рублей. На предприятия торговли оптовой и розничной; ремонта автотранспортных средств и мотоциклов приходилось 30,4% от всего оборота малых предприятий.

### Основные показатели деятельности малых предприятий в 2018 году

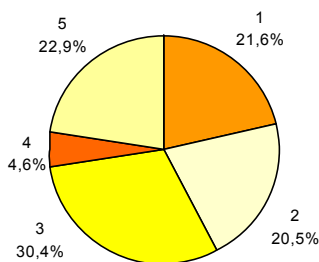
	Оборот организаций		Инвестиции в основной капитал	
	млрд. рублей	в % к итогу	млн. рублей	в % к итогу
Всего	205,5	100	4711	100
в том числе организации с основным видом деятельности:				
сельское, лесное хозяйство, охота, рыболовство и рыбоводство	10,4	5,1	1700	36,1
добыча полезных ископаемых	3,2	1,6	68	1,4
обрабатывающие производства	44,4	21,6	363	7,7
из них производство:				
пищевых продуктов	6,7	3,3	52	1,1
текстильных изделий	0,0	0,0	–	–
одежды	0,4	0,2	–	–
кожи и изделий из кожи	0,1	0,0	–	–
изделий из дерева и пробки, кроме мебели, изделий из соломки и материалов для плетения, обработка древесины	5,5	2,7	–	–
бумаги и бумажных изделий	3,2	1,5	19	0,4
деятельность полиграфическая и копирование носителей информации	0,3	0,1	–	–
химических веществ и химических продуктов	4,2	2,0	8	0,2
резиновых и пластмассовых изделий	4,1	2,0	112	2,4
прочей неметаллической минеральной продукции	2,4	1,2	28	0,6
готовых металлических изделий, кроме машин и оборудования	7,7	3,8	86	1,8
компьютеров, электронных и оптических изделий	0,5	0,3	1	0,0
электрического оборудования	1,0	0,5	3	0,1
машин и оборудования, не включенных в другие группировки	0,9	0,4	11	0,2
автотранспортных средств, прицепов и полуприцепов	0,3	0,1	1	0,0
прочих транспортных средств и оборудования	0,8	0,4	0,0	0,0
мебели	0,9	0,4	1	0,0
прочих готовых изделий	2,2	1,1	2	0,0
ремонт и монтаж машин и оборудования	0,7	0,4	–	–
обеспечение электрической энергией, газом и паром; кондиционирование воздуха	3,1	1,5	2	0,1
водоснабжение; водоотведение, организация сбора и утилизации отходов, деятельность по ликвидации загрязнений	4,3	2,1	655	13,9
строительство	42,1	20,5	368	7,8

### Основные показатели деятельности малых предприятий в 2018 году (окончание)

	Оборот организаций		Инвестиции в основной капитал	
	млрд. рублей	в % к итогу	млн. рублей	в % к итогу
торговля оптовая и розничная; ремонт автотранспортных средств и мотоциклов в том числе торговля:	62,5	30,4	519	11,0
оптовая и розничная автотранспортными средствами и мотоциклами и их ремонт	6,4	3,1	148	3,1
оптовая, кроме оптовой торговли автотранспортными средствами и мотоциклами	40,7	19,8	301	6,4
розничная, кроме торговли автотранспортными средствами и мотоциклами	15,4	7,5	70	1,5
транспортировка и хранение	12,0	5,9	407	8,6
деятельность гостиниц и предприятий общественного питания	2,7	1,3	14	0,3
деятельность в области информации и связи	1,5	0,7	27	0,6
деятельность финансовая и страховая	–	–	–	–
деятельность по операциям с недвижимым имуществом	9,5	4,6	309	6,6
деятельность профессиональная, научная и техническая	2,6	1,3	2	0,0
деятельность административная и сопутствующие дополнительные услуги	4,8	2,3	169	3,6
образование	0,1	0,0	–	–
деятельность в области здравоохранения и социальных услуг	1,5	0,7	88	1,9
деятельность в области культуры, спорта, организации досуга и развлечений	0,4	0,2	20	0,4
предоставление прочих видов услуг	0,4	0,2	–	–

Из общего объема инвестиций в основной капитал наибольшая доля освоена предприятиями сельского хозяйства, лесного хозяйства, охоты, рыболовства и рыбоводства – 36,1%, предприятиями по водоснабжению; водоотведению, организации сбора и утилизации отходов, деятельности по ликвидации загрязнений – 13,9%, предприятиями торговли оптовой и розничной; ремонту автотранспортных средств и мотоциклов – 11,0%.

#### Распределение оборота малых предприятий по видам экономической деятельности в 2018 году



- 1 – обрабатывающие производства
- 2 – строительство
- 3 – торговля оптовая и розничная; ремонт автотранспортных средств, мотоциклов
- 4 – операции с недвижимым имуществом
- 5 – прочие

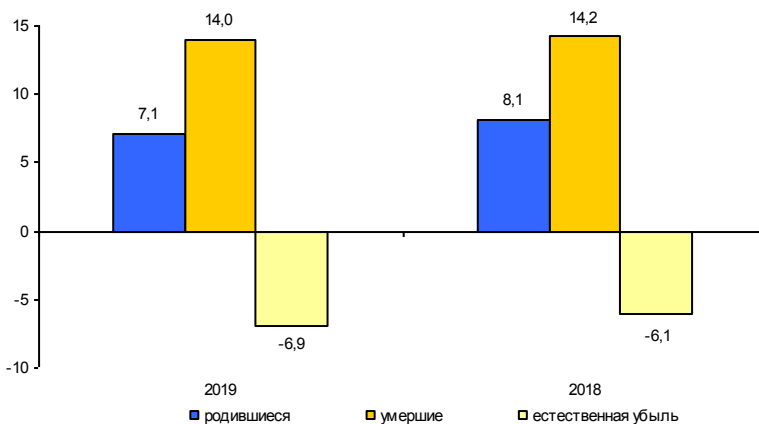
## ДЕМОГРАФИЧЕСКАЯ СИТУАЦИЯ<sup>1)</sup>

Характеристика демографической ситуации в январе

	Человек			На 1000 человек населения <sup>2)</sup>		
	2019	2018	прирост, снижение (-)	2019	2018	2019 в % к 2018
Родившиеся	1109	1253	-144	7,1	8,1	87,7
Умершие	2197	2194	3	14,0	14,2	98,6
в том числе дети в возрасте до 1 года <sup>3)</sup>	2	1	1	1,7	0,8	2,1 р.
Естественная убыль	-1088	-941		-6,9	-6,1	113,1
Зарегистрировано:						
браков	306	471	-165	2,0	3,1	64,5
разводов	220	622	-402	1,4	4,0	35,0

Естественная убыль населения в январе 2019 года увеличилась по сравнению с соответствующим периодом 2017 года на 147 человек.

**Коэффициенты естественного движения населения (на 1000 человек населения) в январе**



<sup>1)</sup> С 1 октября 2018 года оператором системы «Единый государственный реестр записей актов гражданского состояния» (ЕГР ЗАГС) определена Федеральная налоговая служба России. Данные по естественному движению населения, полученные из ЕГР ЗАГС на федеральном уровне за январь 2019г., в дальнейшем могут быть скорректированы.

<sup>2)</sup> Здесь и далее показатели помесячной оперативной отчетности приведены в пересчете на год.

<sup>3)</sup> Относительные показатели в расчете на 1000 родившихся живыми.

УРОВЕНЬ ЖИЗНИ НАСЕЛЕНИЯ

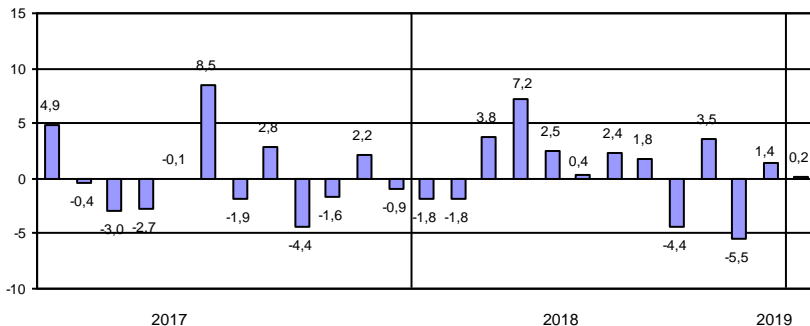
Денежные доходы и расходы населения

Динамика реальных денежных доходов

в %

	2018		2019 <sup>1)</sup>	
	к предыду- щему месяцу	к соответствую- щему периоду предыдущего года	к предыду- щему месяцу	к соответствую- щему периоду предыдущего года
январь	69,3	98,2 <sup>2)</sup>	68,4	100,2
февраль	107,6	98,2		
март	107,0	103,8		
I квартал	х	100,1 <sup>2)</sup>		
апрель	104,0	107,2		
май	97,3	102,5		
июнь	105,3	100,4		
I полугодие	х	101,7 <sup>2)</sup>		
июль	104,0	102,4		
август	91,4	101,8		
сентябрь	90,1	95,6		
январь-сентябрь	х	101,2 <sup>2)</sup>		
октябрь	108,0	103,5		
ноябрь	91,2	94,5		
декабрь	138,7	101,4		
январь-декабрь	х	100,9 <sup>2)</sup>		

Прирост (снижение) реальных денежных доходов населения  
(в % к соответствующему месяцу предыдущего года)



<sup>1)</sup> Предварительные данные.

<sup>2)</sup> Данные приведены с учетом единовременной денежной выплаты пенсионерам (ЕВ-2017) в размере 5 тыс. рублей, произведенной в январе 2017 года в соответствии с Федеральным законом от 22 ноября 2016 года № 385-ФЗ; без учета ЕВ-2017 реальные денежные доходы в январе 2018 года в сравнении с январем 2017 года составили 104,3%, в январе-марте 2018 года в сравнении с январем-мартом 2017 года – 101,9%, в январе-июне 2018 года в сравнении с январем-июнем 2017 года – 102,7%, в январе-сентябре 2018 года в сравнении с январем-сентябрем 2017 года – 101,8%, в январе-декабре 2018 года в сравнении с январем-декабрем 2017 года – 101,3%.

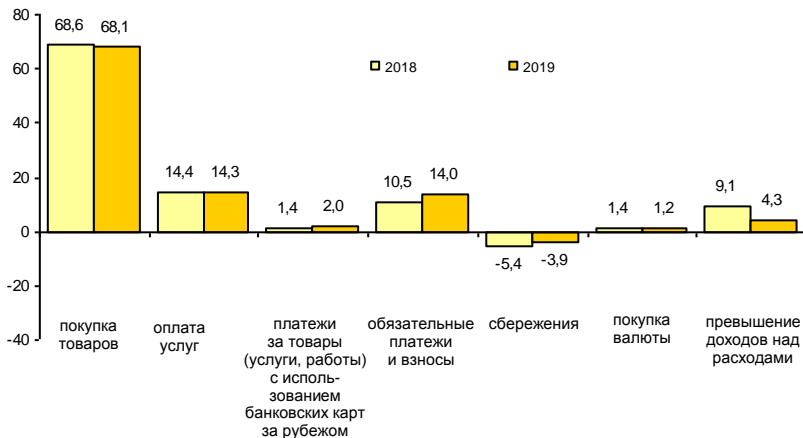
## ЛЕНИНГРАДСКАЯ ОБЛАСТЬ

### Структура использования денежных доходов населения

в %

	Денежные доходы	из них использовано на:					
		покупку товаров и оплату услуг <sup>1)</sup>	оплату обяза- тельных платежей и взносов	сбережения <sup>2)</sup>		покупку валюты	превышение доходов над расходами (+), расходов над доходами (-) <sup>3)</sup>
				всего	из них во вкладах и ценных бумагах		
2018							
январь	100	84,4	10,5	-5,4	0,9	1,4	9,1
февраль	100	75,5	14,4	-3,9	0,3	1,3	12,7
март	100	76,3	14,0	-5,0	0,9	1,3	13,4
апрель	100	73,0	13,2	-1,4	5,2	1,3	13,9
май	100	78,6	13,1	-6,3	0,9	1,4	13,2
июнь	100	75,0	13,0	-1,9	4,3	1,4	12,5
июль	100	76,1	16,1	-5,4	0,1	1,7	11,5
август	100	81,8	13,2	-9,2	-1,5	2,0	12,2
сентябрь	100	83,2	13,9	-10,7	-1,8	1,7	11,9
октябрь	100	77,1	14,3	-3,3	4,0	1,8	10,1
ноябрь	100	85,4	15,8	-13,0	-2,8	1,8	10,0
декабрь	100	68,9	13,6	5,7	8,0	1,5	10,3
2019							
январь	100	84,4	14,0	-3,9	0,3	1,2	4,3

### Изменение в структуре использования денежных доходов населения в январе (в % к денежным доходам)



<sup>1)</sup> С учетом платежей за товары (услуги, работы) с использованием банковских карт за рубежом.

<sup>2)</sup> Статья включает прирост (уменьшение) вкладов, приобретение ценных бумаг, изменение средств на счетах индивидуальных предпринимателей, изменение задолженности по кредитам (увеличение, уменьшение), приобретение недвижимости, покупка населением скота и птицы.

<sup>3)</sup> Превышение расходов над доходами связано как с уменьшением остатка денег на руках у населения, так и с приобретением товаров и оплатой услуг приезжим населением.

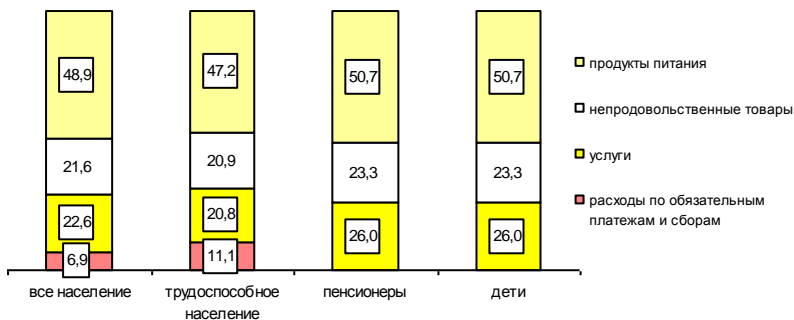
## Динамика величины прожиточного минимума<sup>1)</sup>

рублей в месяц

	Все население	В том числе:			Соотношение среднедушевого денежного дохода и прожиточного минимума, %
		трудоспособное	пенсионеры	дети	
<b>2017</b>					
I квартал	9308	9908	8124	9130	276,7
II квартал	9438	10047	8236	9259	300,8
III квартал	9533	10147	8319	9356	301,8
IV квартал	9628	10248	8402	9450	309,1
<b>2018</b>					
I квартал	9725	10364	8490	9555	267,8
II квартал	9852	10498	8603	9680	301,2
III квартал	10085	10770	8777	9877	289,9
IV квартал <sup>2)</sup>	10239	11088	8777	9877	297,3
в % к предыдущему периоду	101,5	103,0	100,0	100,0	x
в % к соответствующему периоду прошлого года	106,3	108,2	104,5	104,5	x

Соотношение среднедушевых денежных доходов и прожиточного минимума в IV квартале 2018 года составило 297,3% и уменьшилось по сравнению с IV кварталом 2017 года (309,1%).

### Структура величины прожиточного минимума в IV квартале 2018 года (в %)



<sup>1)</sup> По данным Комитета по труду и занятости населения Ленинградской области.

<sup>2)</sup> Величина прожиточного минимума установлена постановлением Правительства Ленинградской области от 15 февраля 2019 года №56 «Об установлении величины прожиточного минимума на душу населения и по основным социально-демографическим группам населения в Ленинградской области за четвертый квартал 2018 года».

*Изменение среднего размера назначенных пенсий*

	на начало месяца		
	<i>Средний размер назначенных пенсий, рублей<sup>1)</sup></i>	<i>Реальный размер назначенных пенсий в % к соответствующему периоду предыдущего года</i>	<i>Средний размер назначенных пенсий в % к среднему размеру начисленной заработной платы</i>
2017			
январь	17804,9	136,1	50,8
апрель	13290,2	99,9	34,8
июль	13278,9	99,8	34,2
октябрь	13363,7	101,1	34,7
2018			
январь	13717,0	75,4 <sup>2)</sup>	35,1
апрель	13741,4	100,9	32,7
июль	13729,1	100,8	31,9
октябрь	13793,2	100,0	32,4
2019			
январь	14468,1	101,0	34,4

<sup>1)</sup> По данным Отделения Пенсионного фонда Российской Федерации по Санкт-Петербургу и Ленинградской области. Без учета ежемесячных (регулярных) денежных выплат отдельным категориям граждан.

<sup>2)</sup> Данные приведены с учетом единовременной денежной выплаты пенсионерам (ЕВ-2017) в размере 5 тыс. рублей, произведенной в январе 2017 года в соответствии с Федеральным законом от 22 ноября 2016 года № 385-ФЗ; без учета ЕВ-2017 реальный размер назначенной пенсии в январе 2018 года в сравнении с январем 2017 года составил 104,8%.

**ЗДРАВООХРАНЕНИЕ**

*Заболеваемость населения отдельными инфекционными заболеваниями<sup>1)</sup>*

	Январь 2019, случаев	В % к		Справочно: январь 2018 в % к	
		январю 2018	декабрю 2018	январю 2017	декабрю 2017
<i>Кишечные инфекции</i>					
Острые кишечные инфекции	570	102,5	122,6	91,1	1,7 р.
из них:					
бактериальная дизентерия (шигеллез)	22	51,2	78,6	14,3 р.	8,6 р.
Сальмонеллезные инфекции	17	94,4	65,4	105,9	1,5 р.
<i>Гепатиты</i>					
Острые гепатиты	3	75,0	1,5 р.	23,5	2,0 р.
из них:					
гепатит А	3	75,0	1,5 р.	26,7	х
гепатит В	–	–	–	–	–
гепатит С	–	–	–	–	–
<i>Некоторые инфекции, управляемые средствами специфической профилактики</i>					
Коклюш	12	1,7 р.	133,3	116,7	7,0 р.
<i>Острые респираторно-вирусные инфекции</i>					
Острые инфекции верхних дыхательных путей, тыс.	39,4	1,6 р.	1,6 р.	61,9	93,0
Грипп	157	31,4 р.	х	1,9	х
<i>Острые респираторно-вирусные инфекции</i>					
Сифилис	2	33,3	11,1	2,0 р.	22,2
Гонококковая инфекция	5	100,0	2,5 р.	100,0	83,3
Туберкулез (впервые выявленный)	28	66,7	58,3	95,5	76,4
Болезнь, вызванная вирусом иммунодефицита человека и бессимптомный инфекци- онный статус, вызванный вирусом иммунодефицита человека (ВИЧ)	70	122,8	77,8	67,1	75,0
Педикулез	86	108,9	3,1 р.	112,9	2,0 р.

<sup>1)</sup> По данным Территориальных управлений Федеральной службы по надзору в сфере защиты прав потребителей и благополучия человека.



**ПРЕСТУПНОСТЬ<sup>1)</sup>**

*Распределение числа зарегистрированных преступлений по видам*

	единиц		
	<i>Январь- февраль 2019</i>	<i>В % к январю- февралю 2018</i>	<i>Справочно: январь-февраль 2018 в % к январю- февралю 2017</i>
Зарегистрировано преступлений	3238	103,8	122,9
из них:			
убийство и покушение на убийство	21	116,7	85,7
умышленное причинение тяжкого вреда здоровью	49	114,0	116,2
изнасилование и покушение на изнасилование	11	3,7 р.	100,0
разбой	15	57,7	113,0
грабёж	74	79,6	136,8
кража	1230	97,6	124,5
мошенничество	236	1,5 р.	138,7
хулиганство	4	50,0	2,7 р.
преступления, связанные с незаконным оборотом наркотиков	343	112,8	120,6

В январе–феврале 2019 года зарегистрировано 1096 тяжких и особо тяжких преступлений, что на 0,5% меньше, чем в январе–феврале 2018 года. Их доля в общем числе зарегистрированных преступлений составила 33,8%.

Доля преступлений, связанных с незаконным оборотом наркотиков, составила 10,6%.

За этот период зарегистрировано 176 преступлений экономической направленности, что на 3,8% меньше, чем в январе–феврале 2018 года.

*Характеристика лиц, совершивших преступления*

	человек		
	<i>Январь- февраль 2019</i>	<i>В % к январю- февралю 2018</i>	<i>Справочно: январь-февраль 2018 в % к январю- февралю 2017</i>
Выявлено лиц, совершивших преступления	1434	107,7	93,1
из них:			
несовершеннолетних	57	78,1	105,8
женщин	198	107,0	99,5
учащихся, студентов	55	77,5	116,4
без постоянного источника дохода	854	104,3	99,2
из них безработных	4	2,0 р.	50,0

<sup>1)</sup> По данным ГУ МВД России по г. Санкт-Петербургу и Ленинградской области.

**ПРИЛОЖЕНИЕ**

**Производство важнейших видов товаров  
в январе–феврале 2019 года**

	<i>Единица измерения</i>	<i>Произведено</i>	<i>В % к январю- февралю 2018 года</i>
<i>Добыча полезных ископаемых</i>			
Пески природные	млн. м <sup>3</sup>	1,7	70,1
Гранулы, крошка и порошок; галька, гравий	—"	2,2	109,7
<i>Производство пищевых продуктов</i>			
Мясо и субпродукты	тыс.т	47,0	101,8
Колбасные изделия	—"	2,1	100,5
Полуфабрикаты мясные, мясосодержащие	—"	7,9	115,8
Молоко жидкое обработанное	—"	11,3	109,9
Продукты кисломолочные (кроме творога и продуктов из творога)	—"	5,9	88,6
Хлеб и хлебобулочные изделия	—"	6,5	106,6
Кондитерские изделия	—"	5,2	94,9
Корма готовые для сельскохозяйственных животных	—"	207,1	95,2
Фрунтоовощные консервы	млн. усл. банок	12,0	74,7
Рыба переработанная и консервированная	т	59,3	13,9
Масло сливочное	—"	9,1	76,1
Сыр и творог	—"	244,6	96,9
<i>Производство одежды</i>			
Спецодежда	тыс. штук	46,9	75,1
<i>Обработка древесины и производство изделий из дерева и пробки, кроме мебели, производство изделий из соломки и материалов для плетения</i>			
Лесоматериалы необработанные	тыс. плот. м <sup>3</sup>	505,2	89,5
Щепла технологическая	—"	75,7	136,0
Пиломатериалы	тыс. м <sup>3</sup>	138,0	103,3
Гранулы топливные (пеллеты)	тыс. т	18,8	84,0

## ЛЕНИНГРАДСКАЯ ОБЛАСТЬ

окончание

	Единица измерения	Произведено	В % к январю- февралю 2018 года
<i>Производство бумаги и бумажных изделий</i>			
Целлюлоза древесная и целлюлоза из прочих волокнистых материалов	тыс. т	133,7	102,2
Бумага и картон	—"–	186,0	103,0
Ящики и коробки из гофрированной бумаги или гофрированного картона	—"–	30,4	98,9
<i>Производство химических веществ и химических продуктов</i>			
Материалы лакокрасочные	тыс. т	5,3	100,5
<i>Производство резиновых и пластмассовых изделий</i>			
Трубы, трубки и шланги и их фитинги пластмассовые	т	164,6	1,5 р.
Бутыли, бутылки, флаконы и аналогичные изделия из пластмасс	млн. шт	128,8	89,3
Изделия упаковочные пластмассовые прочие	—"–	265,3	87,3
<i>Производство прочей неметаллической минеральной продукции</i>			
Плиты и плитки керамические	млн. м <sup>2</sup>	2,9	115,4
Кирпич керамический неогнеупорный строительный	млн. усл. кирпичей	29,1	83,9
Портландцемент, цемент глиноземистый, цемент шлаковый и аналогичные гидравлические цементы	тыс. т	331,2	93,6
Блоки и прочие изделия сборные строительные для зданий и сооружений из цемента, бетона или искусственного камня	тыс. м <sup>3</sup>	99,1	115,0
Бетон, готовый для заливки (товарный бетон)	—"–	152,8	1,7 р.
<i>Производство готовых металлических изделий, кроме машин и оборудования</i>			
Конструкции и детали конструкций из черных металлов	тыс. т	10,6	1,6 р.
<i>Производство автотранспортных средств, прицепов и полуприцепов</i>			
Комплекующие и принадлежности для автотранспортных средств прочие	млрд. руб.	2,1	112,0
<i>Обеспечение электрической энергией, газом и паром; кондиционирование воздуха</i>			
Электроэнергия	млрд. кВт-ч	8,2	105,4
Пар и горячая вода	млн. Гкал	5,3	100,0

**Ввод в действие жилых домов по муниципальным районам и городскому округу в январе–феврале 2019 года**

	Введено		В % к январю-февралю 2018		Справочно: январь-февраль 2018 в % к январю-февралю 2017	
	общей (полезной) площади, тыс. м <sup>2</sup>	квартир	общая (полезная) площадь	квартиры	общая (полезная) площадь	квартиры
Всего	405,2	10597	47,4	60,4	146,4	121,3
<i>муниципальные районы</i>						
Бокситогорский	0,3	4	14,5	26,7	19,8 р.	15,0 р.
Волосовский	2,7	48	21,3	32,2	17,9 р.	18,6 р.
Волховский	1,7	21	21,3	27,6	8,5 р.	15,2 р.
Всеволожский	313,8	9400	57,8	70,3	105,3	100,8
Выборгский	7,8	57	20,6	17,5	21,2 р.	25,0 р.
Гатчинский	7,8	46	23,5	18,5	8,9 р.	10,0 р.
Кингисеппский	2,7	23	43,0	43,4	35,7 р.	26,5 р.
Киришский	4,5	60	2,1 р.	3,0 р.	59,1	43,5
Кировский	0,7	7	2,0	1,1	85,0 р.	206,0 р.
Лодейнопольский	0,6	6	34,5	33,3	3,8 р.	1,8 р.
Ломоносовский	30,4	569	41,2	45,3	31,7 р.	69,8 р.
Лужский	3,4	25	34,8	24,0	3,8 р.	2,0 р.
Подпорожский	1,0	9	95,8	81,8	64,0	30,6
Приозерский	6,1	51	28,3	25,2	3,0 р.	141,3
Сланцевский	0,6	7	26,4	43,8	8,2 р.	4,0 р.
Тихвинский	0,2	2	4,5	4,5	32,9 р.	44,0 р.
Тосненский	20,1	257	33,3	25,8	143,3	120,8
<i>городской округ</i>						
Сосновоборский	0,8	5	30,6	31,3	8,4 р.	16,0 р.

**ЛЕНИНГРАДСКАЯ ОБЛАСТЬ****Обеспеченность скота кормами в сельхозорганизациях  
(без субъектов малого предпринимательства)**

К началу марта 2019 года обеспеченность скота кормами в сельхозорганизациях была на 8,6% выше, чем в предыдущем году.

на начало месяца

	<i>Март 2019</i>	<i>Справочно: март 2018</i>
Наличие кормов, тыс. т корм. ед.	223,2	208,9
в том числе концентрированных	92,0	74,0
в расчете на 1 условную голову, ц корм. ед.	3,2	2,9
в том числе концентрированных	1,3	1,0

**Группировка муниципальных районов  
по обеспеченности скота кормами на 1 марта**

<i>Наличие кормов на 1 условную голову, ц корм. ед.</i>	<i>Число районов</i>		<i>В % к итогу</i>	
	<i>2019</i>	<i>2018</i>	<i>2019</i>	<i>2018</i>
до 5,0	5	5	33,3	33,3
5,1–20,0	6	7	40,0	46,7
20,1 и более	4	3	26,7	20,0

**Группировка муниципальных районов  
по индексу объемов производства мяса и молока**

<i>Индекс производства, в % к январю-февралю 2018</i>	<i>Число районов, единиц</i>	<i>Удельный вес в общем объеме производства, в %</i>
		<i>Мясо</i>
до 100	12	98,2
101-110	1	0,2
111 и более	3	1,6
		<i>Молоко</i>
до 100	6	22,6
101-105	6	48,1
106 и более	4	29,3

**Цены на основные продукты питания  
и соотношение этих цен с ценой на говядину**

	<i>Средняя цена, в рублях за килограмм</i>			<i>Соотношение цены продукта с ценой на говядину</i>		
	<i>декабрь 2018</i>	<i>январь 2019</i>	<i>февраль 2019</i>	<i>декабрь 2018</i>	<i>январь 2019</i>	<i>февраль 2019</i>
Говядина	360,57	357,27	357,79	100	100	100
Куры	139,85	140,71	138,06	39	39	39
Свинина	265,03	267,60	266,32	74	75	74
Баранина	449,48	454,05	451,62	125	127	126
Рыба мороженая	187,19	160,14	161,53	52	45	45
Масло сливочное	668,06	664,31	666,59	185	186	186
Маргарин	167,49	168,88	166,59	46	47	47
Масло подсолнечное	116,97	118,22	118,27	32	33	33
Молоко пастеризованное, л	67,88	69,26	69,47	19	19	19
Сметана	197,87	198,76	199,01	55	56	56
Творог нежирный	337,13	339,85	342,82	93	95	96
Сыр твердый	470,15	467,85	467,99	130	131	131
Яйца, 10 шт.	68,15	68,69	66,14	19	19	18
Сахар-песок	46,55	46,21	45,90	13	13	13
Хлеб ржано-пшеничный	72,48	70,49	71,22	20	20	20
Хлеб пшеничный	81,40	80,13	79,67	23	22	22
Мука пшеничная	41,41	41,16	41,50	11	12	12
Рис	85,60	87,77	87,94	24	25	25
Пшено	56,32	60,73	62,02	16	17	17
Вермишель	99,68	98,00	98,71	28	27	28
Картофель	25,06	26,46	27,33	7	7	8
Капуста	29,71	32,03	33,32	8	9	9
Морковь	32,21	34,76	35,44	9	10	10
Лук репчатый	26,97	28,86	30,79	7	8	9
Яблоки	96,13	97,89	98,15	27	27	27

В Ленинградской области в феврале 2019 года по сравнению с декабрем 2018 года относительно цены на говядину подорожали: баранина, масло сливочное, маргарин, масло подсолнечное, сметана, творог нежирный, сыр твердый, мука пшеничная, рис, пшено, картофель, капуста, морковь, лук репчатый; подешевели: рыба мороженая, яйца, хлеб пшеничный; по курам, свинине, молоку пастеризованному, сахарному песку, хлебу ржано-пшеничному, вермишели, яблокам соотношение цен осталось на прежнем уровне.

**Изменение заработной платы  
и сводного индекса потребительских цен**

в % к предыдущему месяцу

	<i>Средняя номинальная заработная плата</i>	<i>Индекс потребительских цен</i>	<i>Реальная заработная плата</i>
2018			
декабрь	116,7	100,9	115,6
2019			
январь	84,2	100,9	83,5
февраль	...	100,4	...



**ФИНАНСЫ ОРГАНИЗАЦИЙ<sup>1)</sup>**

**Финансовые результаты деятельности организаций**

В январе–декабре 2018 года сальдированный финансовый результат (прибыль минус убыток) организаций составил 182,4 млрд. рублей, что на 26,5% больше, чем за соответствующий период 2017 года.

*Сальдированный финансовый результат по видам экономической деятельности в январе–декабре 2018 года*

	Сальдированный финансовый результат		В том числе прибыль прибыльных организаций	
	млн. рублей <sup>2)</sup>	в % к январю-декабрю 2017	млн. рублей	в % к январю-декабрю 2017
Всего	182403	126,5	218614	124,8
в том числе по видам экономической деятельности:				
сельское, лесное хозяйство, охота, рыболовство и рыбоводство	6700	131,9	8205	120,7
добыча полезных ископаемых	2330	2,8 р.	2330	2,7 р.
обрабатывающие производства	75703	138,3	100772	138,0
обеспечение электрической энергией, газом и паром; кондиционирование воздуха	5138	96,3	5548	95,7
водоснабжение; водоотведение, организация сбора и утилизации отходов, деятельность по ликвидации загрязнений	-249	х	777	6,8 р.
строительство	5616	х	7237	136,4
торговля оптовая и розничная; ремонт автотранспортных средств и мотоциклов	30488	108,2	31843	109,4
транспортировка и хранение	54870	121,7	56164	123,0
деятельность гостиниц и предприятий общественного питания	49	126,0	49	116,5
деятельность в области информации и связи	41	64,0	59	85,9
деятельность финансовая и страховая	–	–	–	–
деятельность по операциям с недвижимым имуществом	2247	32,0	4408	60,0
деятельность профессиональная, научная и техническая	446	55,9	1034	129,6
деятельность административная и сопутствующие дополнительные услуги	23	113,0	23	111,4
образование	-5	х	3	92,5
деятельность в области здравоохранения и социальных услуг	69	117,6	69	108,5
деятельность в области культуры, спорта, организации досуга и развлечений	-1084	х	38	82,7

<sup>1)</sup> По юридическим лицам, зарегистрированным в субъекте Российской Федерации, в целом, включая обособленные подразделения. Без банков, страховых и бюджетных организаций, без субъектов малого предпринимательства. Сравнение показателей с соответствующим периодом 2017 года произведено в текущих ценах по сопоставимому кругу организаций.

<sup>2)</sup> Знак "х" означает убыток.

**ЛЕНИНГРАДСКАЯ ОБЛАСТЬ**

предоставление прочих видов услуг -10 x 21 6,3 р.

---

*Число убыточных организаций и размер допущенного ими убытка в январе–декабре 2018 года*

	Число убы- точных орга- низаций, ед.	В % к общему числу органи- заций вида деятельности	Убыток, млн. рублей
Всего	204	26,0	36211
в том числе по видам экономической деятельности:			
сельское, лесное хозяйство, охота, рыболовство и рыбоводство	16	19,0	1505
добыча полезных ископаемых	–	–	–
обрабатывающие производства	59	25,0	25068
обеспечение электрической энергией, газом и паром; кондиционирование воздуха	11	29,7	411
водоснабжение; водоотведение, организация сбора и утилизации отходов, деятельность по ликвидации загрязнений	25	62,5	1026
строительство	15	21,1	1622
торговля оптовая и розничная; ремонт автотранспортных средств и мотоциклов	16	18,6	1356
транспортировка и хранение	16	24,2	1294
деятельность гостиниц и предприятий общественного питания	–	–	–
деятельность в области информации и связи	5	41,7	17
деятельность финансовая и страховая	–	–	–
деятельность по операциям с недвижимым имуществом	22	37,3	2161
деятельность профессиональная, научная и техническая	4	23,5	589
деятельность административная и сопутствующие дополнительные услуги	–	–	–
образование	5	35,7	8
деятельность в области здравоохранения и социальных услуг	–	–	–
деятельность в области культуры, спорта, организации досуга и развлечений	4	57,1	1123
предоставление прочих видов услуг	6	46,2	31

В январе–декабре 2018 года число убыточных организаций по сравнению с тем же периодом 2017 года увеличилось на 21 единицу или на 11,5%, сумма убытка увеличилась на 16,9%.

**Состояние платежей и расчетов в организациях**

На 1 января 2019 года суммарная задолженность организаций по обязательствам (кредиторская, задолженность по кредитам банков и займам) составила 1137,3 млрд. рублей, из нее просроченная – 9,4 млрд. рублей или 0,8% от общей суммы задолженности (на 1 декабря 2018 года – 0,8%).

**Размер и структура суммарной просроченной задолженности по обязательствам на 1 января 2019 года**

	Млрд. рублей	В % к	
		1 декабря 2018	итогу
Всего	9,4	95,8	100
в том числе:			
кредиторская задолженность	8,2	95,2	87,2
задолженность по кредитам банков и займам	1,2	100,5	12,8

Кредиторская задолженность на 1 января 2019 года составила 598,4 млрд. рублей, из нее просроченная – 8,2 млрд. рублей или 1,4%.

Задолженность по полученным кредитам банков и займам организаций на 1 января 2019 года составила 538,9 млрд. рублей, в том числе просроченная – 1,2 млрд. рублей или 0,2%.

**Структура просроченной кредиторской задолженности**

на конец месяца, млн. рублей

	Всего	В том числе:				Количество организаций, имеющих просроченную кредиторскую задолженность	
		поставщикам и подрядчикам	в бюджеты всех уровней	по платежам в государственные внебюджетные фонды		единиц	в % к общему количеству организаций
январь	7529	5571	126	92		98	13,1
февраль	9249	6443	139	103		99	13,1
март	9269	6606	144	104		100	13,2
апрель	8948	6329	144	102		101	13,0
май	8658	6126	130	78		100	12,9
июнь	9496	7107	247	93		99	12,6
июль	9081	6702	290	77		100	12,7
август	7727	5890	576	88		102	13,2
сентябрь	8463	6671	558	74		105	13,5
октябрь	8717	6782	613	88		102	13,1
ноябрь	8687	6778	636	74		103	13,2
декабрь	8188	6528	523	64		98	12,5

*Просроченная кредиторская задолженность организаций  
по видам экономической деятельности на 1 января 2019 года*

млн. рублей

	Количество организаций, имеющих просроченную кредиторскую задолженность, ед.	Просроченная кредиторская задолженность	В том числе:		
			поставщикам и подрядчикам	в бюджеты всех уровней	по платежам в государственные внебюджетные фонды
Сельское, лесное хозяйство, охота, рыболовство и рыбоводство	13	104	98	–	–
Добыча полезных ископаемых	1	... <sup>1)</sup>	... <sup>1)</sup>	–	–
Обрабатывающие производства	27	5494	4000	446	... <sup>1)</sup>
Обеспечение электрической энергией, газом и паром; кондиционирование воздуха	13	1236	1183	... <sup>1)</sup>	... <sup>1)</sup>
Водоснабжение; водоотведение, организация сбора и утилизации отходов, деятельность по ликвидации загрязнений	7	50	45	... <sup>1)</sup>	... <sup>1)</sup>
Строительство	5	728	717	... <sup>1)</sup>	... <sup>1)</sup>
Торговля оптовая и розничная; ремонт автотранспортных средств и мотоциклов	5	165	165	–	–
Транспортировка и хранение	3	67	56	... <sup>1)</sup>	... <sup>1)</sup>
Деятельность гостиниц и предприятий общественного питания	–	–	–	–	–
Деятельность по операциям с недвижимым имуществом	18	284	239	2	... <sup>1)</sup>
Деятельность профессиональная, научная и техническая	1	... <sup>1)</sup>	... <sup>1)</sup>	–	–
Деятельность административная и сопутствующие дополнительные услуги	–	–	–	–	–
Образование	2	... <sup>1)</sup>	... <sup>1)</sup>	... <sup>1)</sup>	–
Деятельность в области здравоохранения и социальных услуг	–	–	–	–	–
Деятельность в области культуры, спорта, организации досуга и развлечений	–	–	–	–	–
Предоставление прочих видов услуг	3	46	19	... <sup>1)</sup>	... <sup>1)</sup>

<sup>1)</sup> Данные не публикуются в целях обеспечения конфиденциальности первичных статистических данных, полученных от организаций, в соответствии с Федеральным Законом от 29.11.2007 №282-ФЗ.

## ЛЕНИНГРАДСКАЯ ОБЛАСТЬ

Дебиторская задолженность на 1 января 2019 года составила 505,4 млрд. рублей, из нее просроченная – 15,7 млрд. рублей или 3,1%.

### Структура просроченной дебиторской задолженности

	на конец месяца, млн. рублей				
	Всего	В том числе:		Количество организаций, имеющих просроченную дебиторскую задолженность	
		покупателей	из нее государственных заказчиков по оплате за поставленную продукцию	единиц	в % к общему количеству организаций
январь	10181	8806	162	180	24,1
февраль	10536	9063	... <sup>1)</sup>	180	23,7
март	9987	8608	... <sup>1)</sup>	183	24,2
апрель	9929	8563	... <sup>1)</sup>	187	24,1
май	10198	8746	... <sup>1)</sup>	184	23,7
июнь	12279	10728	... <sup>1)</sup>	194	24,6
июль	12949	11400	... <sup>1)</sup>	196	24,8
август	13510	11953	... <sup>1)</sup>	193	25,0
сентябрь	12915	11380	... <sup>1)</sup>	189	24,3
октябрь	13701	12146	... <sup>1)</sup>	191	24,6
ноябрь	13422	11621	... <sup>1)</sup>	192	24,7
декабрь	15690	14147	... <sup>1)</sup>	191	24,4

<sup>1)</sup> Данные не публикуются в целях обеспечения конфиденциальности первичных статистических данных, полученных от организаций, в соответствии с Федеральным Законом от 29.11.2007 №282-ФЗ.

*Просроченная дебиторская задолженность организаций  
по видам экономической деятельности на 1 января 2019 года*

млн. рублей

	Количество организаций, имеющих просроченную дебиторскую задолженность, ед.	Просроченная дебиторская задолженность	В том числе:	
			покупателей	из нее государственных заказчиков за поставленную продукцию
Сельское, лесное хозяйство, охота, рыболовство и рыбоводство	22	508	414	–
Добыча полезных ископаемых	1	... <sup>1)</sup>	... <sup>1)</sup>	–
Обрабатывающие производства	50	4439	3594	–
Обеспечение электрической энергией, газом и паром; кондиционирование воздуха	16	2088	2085	–
Водоснабжение; водоотведение, организация сбора и утилизации отходов, деятельность по ликвидации загрязнений	24	636	615	–
Строительство	15	4403	3891	–
Торговля оптовая и розничная; ремонт автотранспортных средств и мотоциклов	14	2321	2318	–
Транспортировка и хранение	10	655	596	–
Деятельность гостиниц и предприятий общественного питания	1	... <sup>1)</sup>	... <sup>1)</sup>	–
Деятельность в области информации и связи	2	... <sup>1)</sup>	... <sup>1)</sup>	–
Деятельность финансовая и страховая	–	–	–	–
Деятельность по операциям с недвижимым имуществом	26	489	487	–
Деятельность профессиональная, научная и техническая	4	10	8	... <sup>1)</sup>
Деятельность административная и сопутствующие дополнительные услуги	1	... <sup>1)</sup>	... <sup>1)</sup>	–
Образование	–	–	–	–
Деятельность в области здравоохранения и социальных услуг	1	... <sup>1)</sup>	... <sup>1)</sup>	–
Деятельность в области культуры, спорта, организации досуга и развлечений	2	... <sup>1)</sup>	... <sup>1)</sup>	–
Предоставление	2	... <sup>1)</sup>	... <sup>1)</sup>	–

<sup>1)</sup> Данные не публикуются в целях обеспечения конфиденциальности первичных статистических данных, полученных от организаций, в соответствии с Федеральным Законом от 29.11.2007 №282-ФЗ.





## ЛЕНИНГРАДСКАЯ ОБЛАСТЬ

В январе–декабре 2018 года в обращении участвовали векселя, обеспечивающие задолженность поставщикам – на 8,0 млрд. рублей.

В вексельной форме находилось 2,9% всей задолженности поставщикам.

### Превышение кредиторской задолженности над дебиторской задолженностью на 1 января 2019 года

млн. рублей

	Задолженность		Превышение кредиторской задолженности над дебиторской	
	деби- торская	креди- торская	всего <sup>1)</sup>	в % к дебиторской задолженности
Всего	505424	598398	92974	18,4
в том числе по видам экономической деятельности:				
сельское, лесное хозяйство, охота, рыболовство и рыбоводство	11798	12325	527	4,5
добыча полезных ископаемых	2367	2274	-92	х
обрабатывающие производства	284807	326435	41628	14,6
обеспечение электрической энергией, газом и паром; кондиционирование воздуха	13378	14588	1211	9,1
водоснабжение; водоотведение, организация сбора и утилизации отходов, деятельность по ликвидации загрязнений	2642	4637	1995	75,5
строительство	85968	87749	1780	2,1
торговля оптовая и розничная; ремонт автотранспортных средств и мотоциклов	68176	86370	18194	26,7
транспортировка и хранение	15871	18443	2572	16,2
деятельность гостиниц и предприятий общественного питания	74	78	4	5,6
деятельность в области информации и связи	247	637	389	1,6 р.
деятельность финансовая и страховая	–	–	–	–
деятельность по операциям с недвижимым имуществом	11391	22440	11049	97,0
деятельность профессиональная, научная и техническая	5836	7911	2075	35,5
деятельность административная и сопутствующие дополнительные услуги	657	910	253	38,6
образование	12	50	38	3,2 р.
деятельность в области здравоохранения и социальных услуг	109	40	-68	х
деятельность в области культуры, спорта, организации досуга и развлечений	1943	13040	11098	5,7 р.

<sup>1)</sup> Знак "-" означает превышение дебиторской задолженности над кредиторской.

**ЛЕНИНГРАДСКАЯ ОБЛАСТЬ**

предоставление  
прочих видов услуг

109

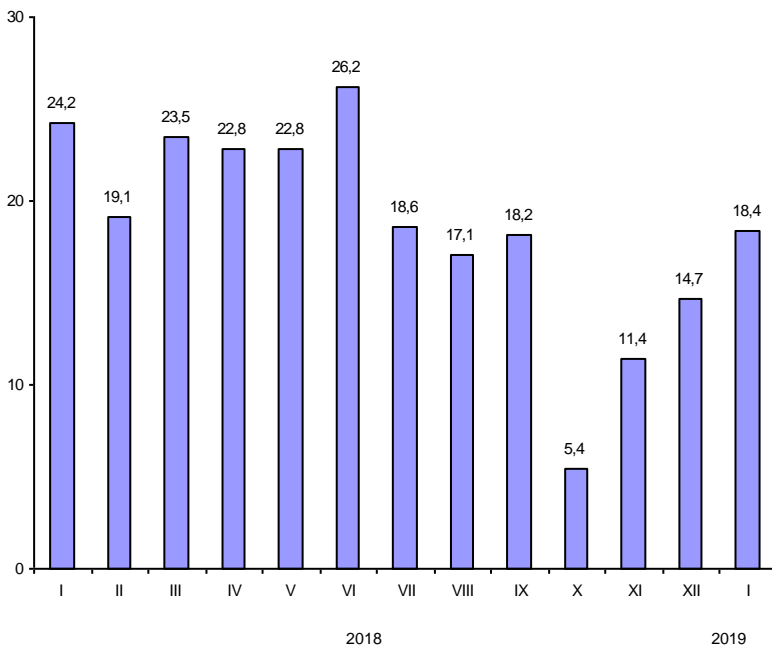
438

329

3,0 р.

---

**Превышение кредиторской задолженности  
над дебиторской задолженностью  
(на 1 число месяца, в %)**



**МЕТОДОЛОГИЧЕСКИЙ  
КОММЕНТАРИЙ**

## МЕТОДОЛОГИЧЕСКИЙ КОММЕНТАРИЙ

**Оборот организаций** – стоимость отгруженных товаров собственного производства, выполненных собственными силами работ и услуг, а также выручка от продажи приобретенных на стороне товаров (без налога на добавленную стоимость, акцизов и других аналогичных обязательных платежей).

**Индекс производства** – относительный показатель, характеризует изменение масштабов производства в сравниваемых периодах. Различают индивидуальные и сводные индексы производства. Индивидуальные индексы отражают изменение выпуска одного продукта и исчисляются как отношение объемов производства данного вида продукта в натурально-вещественном выражении в сравниваемых периодах. Сводный индекс производства характеризует совокупные изменения всех видов продукции и отражает изменение создаваемой в процессе производства стоимости в результате изменения только физического объема производимой продукции. Для исчисления сводного индекса производства индивидуальные индексы по конкретным видам продукции поэтапно агрегируются в индексы по видам деятельности, подгруппам, группам, подклассам, классам, подразделам и разделам. **Индекс промышленного производства** – агрегированный индекс производства по видам деятельности "добыча полезных ископаемых", "обрабатывающие производства", "обеспечение электрической энергией, газом и паром; кондиционирование воздуха", "водоснабжение; водоотведение, организация сбора и утилизации отходов, деятельность по ликвидации загрязнений".

**Объем отгруженных товаров собственного производства** представляет собой стоимость тех товаров, которые произведены данным юридическим лицом и фактически в отчетном периоде отгружены или отпущены в порядке продажи, а также прямого обмена на сторону (другим юридическим и физическим лицам), независимо от того, поступили деньги на счет продавца или нет.

Данные по этому показателю представляются по совокупности организаций с соответствующим фактическим видом деятельности и отражают коммерческую деятельность организаций.

**Объем работ, выполненных собственными силами по виду деятельности "строительство"** – стоимость работ, выполненных организациями собственными силами по виду деятельности "Строительство" на основании договоров и (или) контрактов, заключаемых с заказчиками. В стоимость этих работ включаются строительно-монтажные работы, а также прочие подрядные работы, выполненные по генеральным, прямым и субподрядным договорам за счет всех источников финансирования по строительству новых объектов, капитальному и текущему ремонту, реконструкции, модернизации жилых и нежилых зданий и инженерных сооружений.

**Число построенных квартир** – количество квартир в законченных строительством жилых домах квартирного, гостиничного типа и общежитиях.

**Общая площадь жилых помещений во введенных в эксплуатацию жилых зданиях (домах)** определяется как сумма площадей всех частей жилых помещений, включая площадь помещений вспомогательного использования, предназначенных для удовлетворения гражданами бытовых и иных нужд, связанных с их проживанием в жилом помещении, а также площадей лоджий, балконов, веранд, террас, подсчитываемых с соответствующими понижающими коэффициентами.

К помещениям вспомогательного использования относятся кухни, передние, холлы, внутриквартирные коридоры, ванны или душевые, туалеты, кладовые или хозяйственные встроенные шкафы. В домах-интернатах для престарелых и инвалидов, ветеранов, специальных домах для одиноких престарелых, детских домах к подсобным помещениям относятся столовые, буфеты, клубы, читальни, спортивные залы, приемные пункты бытового обслуживания и медицинского обслуживания.

**Объем перевозок (отправление) грузов** – количество грузов в тоннах, перевезенных транспортом всех организаций, на автомобильном транспорте – включая предпринимателей (физических лиц) – владельцев грузовых автомобилей, осуществляющих коммерческие перевозки грузов.

**Грузооборот транспорта** – объем работы транспорта всех видов экономической деятельности по перевозкам грузов, на автомобильном транспорте – включая предпринимателей

(физических лиц). Единицей измерения является тонно-километр, т.е. перемещение 1 тонны груза на 1 километр. Исчисляется суммированием произведений массы перевезенных грузов каждой перевозки в тоннах на расстояние перевозки в километрах.

**Пассажиоборот транспорта общего пользования** – объем работы транспорта по перевозкам пассажиров, включая оценку перевозок пассажиров, пользующихся правом бесплатного проезда. Единицей измерения является пассажиро-километр, т.е. перемещение пассажира на 1 километр. Исчисляется суммированием произведений количества пассажиров каждой перевозки на расстояние перевозки в километрах.

**Объем услуг в сфере телекоммуникаций** – стоимость услуг электросвязи, услуг присоединения и пропуска трафика, услуг по обеспечению регулирования использования радиочастотного спектра радиоэлектронных средств.

**Объем производства продукции сельского хозяйства хозяйствами всех категорий** (сельхозорганизации, крестьянские (фермерские) хозяйства, индивидуальные предприниматели, население) формируется как объем производства готовой продукции растениеводства и животноводства (без учета предоставления услуг) и изменение стоимости незавершенного производства продукции растениеводства и животноводства по видам деятельности "Растениеводство", "Животноводство", "Растениеводство в сочетании с животноводством (смешанное сельское хозяйство)".

Данные о выпуске продукции сельского хозяйства за отдельные месяцы могут впоследствии уточняться.

Данные о поголовье скота, производстве и реализации животноводческой продукции по всем сельхозпроизводителям определяются: по сельхозхозяйственным предприятиям – на основании сведений форм федерального государственного статистического наблюдения; по хозяйствам населения и крестьянским (фермерским) хозяйствам – расчетно, по материалам выборочных обследований с привлечением информации сельских администраций.

**Оборот оптовой торговли** – стоимость отгруженных товаров, приобретенных ранее на стороне в целях перепродажи юридическим лицам и индивидуальным предпринимателям для профессионального использования (переработки или дальнейшей продажи).

Оборот оптовой торговли приводится в фактических продажных ценах, включающих торговую наценку, налог на добавленную стоимость, акциз, экспортную пошлину, таможенные сборы и аналогичные обязательные платежи. Сумма вознаграждения комиссионеров (поверенных, агентов) отражается по фактической стоимости, включая НДС.

Оборот оптовой торговли включает данные по организациям с основным видом экономической деятельности "оптовая торговля, включая торговлю через агентов, кроме торговли автотранспортными средствами и мотоциклами" и по организациям других видов деятельности, осуществляющих оптовую торговлю.

Оборот оптовой торговли формируется по данным федерального статистического наблюдения за коммерческими организациями (предприятиями), не относящимися к субъектам малого предпринимательства, выборочного обследования малых предприятий оптовой торговли (кроме микропредприятий), которые проводятся с месячной периодичностью, ежеквартальных выборочных обследований малых предприятий всех видов деятельности (кроме микропредприятий), а также годовых выборочных обследований микропредприятий и индивидуальных предпринимателей с распространением полученных по выборочным обследованиям данных на генеральную совокупность объектов наблюдения.

Микропредприятия – малые предприятия со средней численностью работников до 15 человек включительно.

Кроме того, в соответствии с требованиями системы национальных счетов оборот оптовой торговли досчитывается на объемы скрытой деятельности.

**Оборот розничной торговли** представляет собой выручку от продажи товаров населению для личного потребления или использования в домашнем хозяйстве за наличный расчет или оплаченных по кредитным карточкам, по расчетным чекам банков, по перечисленным со счетов вкладчиков, посредством платежных карт, что также учитывается как продажа за наличный расчет. Стоимость товаров, проданных отдельным категориям населения со скидкой, включается в оборот розничной торговли в полном объеме.

**Индекс физического объема оборота розничной торговли** – относительный показатель, характеризующий изменение оборота розничной торговли в сравниваемых периодах в сопоставимых ценах.

**Оборот общественного питания** представляет собой выручку от продажи собственной кулинарной продукции, а также покупных товаров без кулинарной обработки населению для потребления, главным образом, на месте, а также организациям и индивидуальным предпринимателям для организации питания различных контингентов населения.

Оборот розничной торговли (оборот общественного питания) включает данные как по организациям, для которых эта деятельность является основной, так и по организациям других видов деятельности, осуществляющим продажу населению товаров (кулинарной продукции) через собственные торговые заведения (заведения общественного питания), или с оплатой через свою кассу. Оборот розничной торговли, кроме того, включает продажу товаров индивидуальными предпринимателями, физическими лицами на розничных рынках и ярмарках.

Оборот розничной торговли и оборот общественного питания формируются по данным федерального статистического наблюдения за коммерческими организациями (предприятиями), не относящимися к субъектам малого предпринимательства, которое проводится с месячной периодичностью, выборочного обследования малых предприятий розничной торговли и общественного питания (за исключением микропредприятий), а также выборочных обследований розничных рынков, индивидуальных предпринимателей в розничной торговле и общественном питании с распространением полученных данных на генеральную совокупность.

Кроме того, в соответствии с требованиями системы национальных счетов, эти показатели досчитываются на объемы скрытой деятельности.

**Объем платных услуг населению** отражает объем потребления населением различных видов услуг, оказанных резидентами российской экономики. В объеме платных услуг населению учитывается экспорт услуг и не учитывается их импорт. Статистический данный показатель измеряется суммой денежных средств, уплаченных потребителем за оказанную ему услугу. При этом оплата может производиться как самим потребителем, так и организацией, в которой работает данный потребитель, полностью или частично компенсирующей или оплачивающей расходы по потреблению им услуги. Этот показатель формируется на основании данных форм федерального государственного статистического наблюдения и экспертной оценки скрытой и неформальной деятельности на рынке услуг по утвержденной методике.

**Инвестиции в основной капитал** (в части создания и приобретения новых основных средств, а также поступивших по импорту) представляют собой совокупность затрат на строительство, реконструкцию (включая расширение и модернизацию) объектов, которые приводят к увеличению их первоначальной стоимости, приобретение машин, оборудования, транспортных средств, производственного и хозяйственного инвентаря, бухгалтерский учет которых осуществляется в порядке, установленном для учета вложений во внеоборотные активы, инвестиции в объекты интеллектуальной собственности; культивируемые биологические ресурсы (в соответствии с Общероссийским классификатором основных фондов ОК-013-2014).

**Инвестиции в произведенные нефинансовые активы** – включают затраты на приобретение юридическими лицами в собственность земельных участков, объектов природопользования; контрактов, договоров аренды, лицензий (включая права пользования природными объектами), деловой репутации ("гудвилла") и деловых связей (маркетинговых активов), которые в бухгалтерском учете отражаются как нематериальные активы, то есть тех нематериальных активов, которые не являются итогом интеллектуальной деятельности и не считаются произведенными активами, поскольку относятся к результатам юридических или учетных операций. Затраты на приобретение земельных участков и объектов природопользования приводятся на основе документов, выданных государственными органами по земельным ресурсам и землеустройству согласно оплаченным или принятым к оплате счетам.

**Инвестиции в здания и сооружения** – затраты на строительство, реконструкцию (включая расширение и модернизацию) и техническое перевооружение зданий и сооружений, которые складываются из выполненных строительных работ и приходящихся на них прочих капитальных затрат (проектно-изыскательских работ, затрат по отводу земельных участков под строительство, выплаты земельного налога (аренды) в период строительства и т.п.), включаемых при вводе объекта в эксплуатацию в инвентарную стоимость здания (сооруже-

ния). При этом в инвестиции включаются затраты на коммуникации внутри здания, необходимые для его эксплуатации (вся система отопления и канализации внутри здания, внутренняя сеть газо-, водопровода, силовой и осветительной электропроводки, телефонной электропроводки, вентиляционные устройства общесанитарного назначения, подъемники и лифты и т.д.).

**Инвестиции на улучшение земель** – затраты на мелиоративные работы, проведение культуртехнических работ (на землях, не требующих осушения) и террасирование крутых склонов, включающие капитальные вложения на коренное улучшение земель, расчистку земельных участков, рекультивацию земли, изменение рельефа (планировку территории), а также расходы, связанные с предотвращением затопления, с передачей прав собственности на землю и т.п.

**Инвестиции в транспортные средства** – затраты на приобретение транспортных средств: железнодорожного подвижного состава, подвижного морского и внутреннего водного, автомобильного, воздушного, городского электрического транспорта.

**Инвестиции в информационное, компьютерное и телекоммуникационное (ИКТ) оборудование** – затраты на приобретение информационного, компьютерного и телекоммуникационного (ИКТ) оборудования, к которому относятся информационное оборудование, комплектные машины и оборудование, предназначенные для преобразования и хранения информации, в состав которых могут входить устройства электронного управления, электронные и прочие компоненты, являющиеся частями этих машин и оборудования. К оборудованию для ИКТ также относятся различного типа вычислительные машины, включая вычислительные сети, самостоятельные устройства ввода-вывода данных, а также оборудование систем связи - передающая и приемная аппаратура для радиосвязи, радиовещания и телевидения, аппаратура электросвязи.

**Инвестиции в прочие машины и оборудование** – затраты на приобретение прочих машин и оборудования (входящих и не входящих в сметы строек), а также затраты на монтаж энергетического, подъемно-транспортного, насосно-компрессорного и другого оборудования на месте его постоянной эксплуатации, проверку и испытание качества монтажа (индивидуальное опробование отдельных видов машин и механизмов и комплексное опробование входулю всех видов оборудования).

**Инвестиции в объекты интеллектуальной собственности** – включают затраты на приобретение интеллектуальных продуктов, являющихся результатом мыслительной, интеллектуальной, духовной деятельности, исследований, разработок, инноваций, деятельности по разведке недр и оценки запасов полезных ископаемых, позволяющих достичь знаний, которые разработчики могут продать или использовать для собственной выгоды в производстве, поскольку использование этих знаний ограничено посредством юридической, правовой защиты (патентное, авторское право, смежные права) или другой защиты (организационная и техническая защита: например применение режима коммерческой тайны к результатам, полученным в ходе НИОКР, с целью предотвращения их использования другими лицами без разрешения организации).

**Индекс потребительских цен и тарифов на товары и платные услуги населению (ИПЦ)** характеризует изменение во времени общего уровня цен и тарифов на товары и услуги, приобретаемые населением для непроизводственного потребления. Измеряет отношение стоимости фиксированного набора товаров и услуг в текущем периоде к его стоимости в предыдущем периоде.

В набор товаров и услуг включены более 500 товаров (услуг)-представителей. Наблюдение за ценами и тарифами производится в столицах республик, центрах краев, областей, автономных округов, городах федерального значения и выборочно – в районных центрах, отобранных с учетом их представительности в отражении социально-экономического и географического положения регионов.

**Стоимость фиксированного набора потребительских товаров и услуг для межрегиональных сопоставлений** покупательной способности населения по Российской Федерации и отдельным регионам исчисляется на основе единых объемов потребления, а также средних цен по России и ее субъектам. В состав набора включены 83 наименования товаров и услуг в том числе 30 видов продовольственных товаров, 41 вид непродовольственных товаров и 12 видов услуг. Данные о стоимости набора приведены в расчете на месяц.

**Стоимость минимального набора продуктов питания, входящих в потребительскую корзину мужчины трудоспособного возраста** исчисляется по единым для всех субъек-



ектов РФ единым объемам потребления. В состав набора включены 33 наименования продовольственных товаров. Данные о стоимости набора приведены в расчете на месяц.

**Индекс цен производителей промышленных товаров** – рассчитывается на основе зарегистрированных цен на товары-представители на базовых (опорных) предприятиях. Учитываются фактически сложившиеся в текущем периоде отпускные цены предприятий (без косвенных товарных налогов – НДС, акцизов и др.) на продукцию, предназначенную для реализации на внутреннем рынке.

**Сводный индекс цен на продукцию инвестиционного назначения** отражает изменение инвестиций в строительство объектов различных отраслей экономики и рассчитывается как агрегированный показатель из индексов цен на строительно-монтажные работы, машины и оборудование, используемые в строительстве, и прочие капитальные работы и затраты, взвешенных по доле этих элементов в общем объеме инвестиций в основной капитал.

**Индекс тарифов на грузовые перевозки** характеризует изменение фактически действующих тарифов на грузовые перевозки за отчетный период без учета изменения за этот период структуры перевезенных грузов по разнообразным признакам: по виду и размеру отправки груза, скорости доставки, расстоянию перевозки, территории перевозки, типу подвижного состава, степени использования его грузоподъемности и по другим признакам.

**Индекс цен производителей сельскохозяйственной продукции** исчисляется на основании регистрации в отобранных для наблюдения сельскохозяйственных организациях цен на основные виды продуктов-представителей, реализуемых заготовительным, перерабатывающим организациям, на рынке, через собственную торговую сеть, населению непосредственно с транспортных средств, на ярмарках, биржах, аукционах, организациям, коммерческим структурам и т. п. Цены реализации сельскохозяйственной продукции приводятся с учетом надбавок и скидок за качество реализованной продукции без расходов на транспортировку, экспедирование, погрузку и разгрузку продукции, а также без налога на добавленную стоимость, дотаций.

**Численность рабочей силы** – лица в возрасте 15 лет и старше, которые в рассматриваемый период (обследуемую неделю) считаются занятыми или безработными.

**Занятые** – лица в возрасте 15 лет и старше, которые в обследуемую неделю выполняли любую деятельность (хотя бы один час в неделю), связанную с производством товаров или оказанием услуг за плату или прибыль.

К **безработным** (в соответствии со стандартами МОТ) относятся лица в возрасте 15 лет и старше, которые в рассматриваемый период удовлетворяли одновременно следующим критериям:

- не имели работы (доходного занятия);
- занимались поиском работы, используя при этом любые способы;
- были готовы приступить к работе в течение обследуемой недели.

Обучающиеся в образовательных учреждениях, пенсионеры и инвалиды учитываются в качестве безработных, если они не имеют работы, занимаются поиском работы и готовы приступить к ней.

Информация о численности рабочей силы, занятых и общей численности безработных приведена по материалам выборочных обследований рабочей силы, проводимых органами государственной статистики с ежемесячной периодичностью (по состоянию на вторую неделю).

**Безработные, зарегистрированные в государственных учреждениях службы занятости населения** – трудоспособные граждане, не имеющие работы и заработка (трудового дохода), проживающие на территории РФ, зарегистрированные в государственных учреждениях службы занятости по месту жительства в целях поиска подходящей работы, ищущие работу и готовые приступить к ней.

**Уровень зарегистрированной безработицы** – отношение численности безработных, зарегистрированных в государственных учреждениях службы занятости населения, к численности рабочей силы, в процентах.

**Нагрузка незанятого населения на одну заявленную вакансию** рассчитывается как отношение численности лиц, не занятых трудовой деятельностью, состоящих на учете в государственных учреждениях службы занятости населения, к числу вакансий, сообщенных работодателями в эти учреждения.

**Заявленная работодателями потребность в работниках** – число вакансий (требуемых работников), сообщенных работодателями в государственные учреждения службы занятости населения.

**Доходы бюджета** – обязательные безвозвратные платежи, поступающие в бюджет субъекта РФ.

**Расходы бюджета** – денежные затраты субъекта РФ, связанные с его функционированием.

**Бюджетный профицит** – величина превышения доходов бюджета над его расходами.

**Бюджетный дефицит** – величина превышения расходов бюджета над его доходами.

**Сальдированный финансовый результат** – конечный финансовый результат, выявленный на основании бухгалтерского учета всех хозяйственных операций организаций. Представляет собой сумму (прибыли, убытка) от продажи продукции (работ, услуг), основных средств, иного имущества организаций и доходов от внебюджетных операций, уменьшенных на сумму расходов по этим операциям. Разрабатывается ежемесячно с опозданием на месяц.

**Суммарная задолженность по обязательствам организаций** включает в себя кредиторскую задолженность и задолженность по кредитам банков и займам.

**Кредиторская задолженность** – задолженность по расчетам с кредиторами за товары, работы и услуги, в том числе задолженность поставщикам и подрядчикам за поступившие материальные ценности, задолженность по выданным векселям, с дочерними предприятиями, с рабочими и служащими по оплате труда, с бюджетом и внебюджетными фондами; по полученным авансам, включая сумму полученных авансов по предстоящим платежам.

**Дебиторская задолженность** – задолженность по расчетам с дебиторами за товары, работы и услуги, по полученным векселям, с дочерними предприятиями, с бюджетом, с персоналом, по прочим операциям (включает задолженность работников предприятия по предоставленным им ссудам и займам за счет средств этого предприятия или банковского кредита), с прочими дебиторами (включает задолженность подотчетных лиц, авансы, выданные поставщикам и подрядчикам с учетом сумм, уплаченных другим предприятиям по предстоящим расчетам).

**Малые предприятия.** Условия отнесения к малым предприятиям определены статьей 4 Федерального закона от 24.07.2007 №209-ФЗ «О развитии малого и среднего предпринимательства в Российской Федерации».

Порядок осуществления выборочных обследований малых предприятий установлен постановлением Правительства Российской Федерации от 16.02.2008 №79 «О порядке проведения выборочных статистических наблюдений за деятельностью субъектов малого и среднего предпринимательства».

Число предприятий для проведения выборочного обследования деятельности малых предприятий определяется на начало отчетного года и в течение всего периода остается неизменным.

**Естественное движение населения** – обобщенное название совокупности рождений и смертей, изменяющих численность населения, так называемым естественным путем. К естественному движению населения относят также браки и разводы, хотя они не меняют численность населения, но учитываются в том же порядке, что и рождения и смерти.

**Общие коэффициенты рождаемости и смертности** – отношение соответственно числа родившихся (живыми) и числа умерших в течение календарного года к среднегодовой численности наличного населения. Исчисляются на 1000 населения.

**Коэффициент естественного прироста (убыли)** – разность общих коэффициентов рождаемости и смертности.

**Общие коэффициенты брачности и разводимости** – отношение числа зарегистрированных браков и разводов в течение года к среднегодовой численности наличного населения. Исчисляются на 1000 населения.

**Коэффициент младенческой смертности** – исчисляется как сумма двух составляющих, первая из которых – отношение числа умерших в возрасте до одного года из поколения, родившегося в том году, для которого вычисляется коэффициент, к общему числу родившихся в том же году; а вторая – отношение числа умерших в возрасте до одного года из поколения, родившегося в предыдущем году, к общему числу родившихся в предыдущем году. Исчисляется на 1000 родившихся живыми.

**Денежные доходы населения** включают оплату по труду всех категорий населения, пенсии, пособия, стипендии и другие социальные трансферты, поступления от продажи продуктов сельского хозяйства, доходы от собственности в виде процентов по вкладам, ценным бумагам, дивидендов, доходы лиц, занятых предпринимательской деятельностью, а также страховые возмещения, ссуды, доходы от продажи иностранной валюты и другие доходы.

**Денежные расходы и сбережения населения** включают расходы на покупку товаров и оплату услуг, обязательные платежи и разнообразные взносы (налоги и сборы, платежи по страхованию, взносы в общественные и кооперативные организации, возврат банковских ссуд, проценты за товарный кредит и др.), покупку иностранной валюты, а также прирост сбережений во вкладах и ценных бумагах.

**Реальные денежные доходы** характеризуют изменение денежных доходов населения в сравнимых периодах в сопоставимых ценах, (скорректированные на индекс потребительских цен).

**Среднедушевые денежные доходы** исчисляются делением общей суммы денежных доходов на численность населения.

**Величина прожиточного минимума** в соответствии с Федеральным законом от 24 октября 1997г. № 134-ФЗ «О прожиточном минимуме в Российской Федерации» представляет собой стоимостную оценку потребительской корзины, а также обязательные платежи и сборы. Стоимостная оценка осуществляется на основании Закона Санкт-Петербурга «О внесении изменения в Закон Санкт-Петербурга «О потребительской корзине для основных социально-демографических групп населения в Санкт-Петербурге» от 4 июля 2007 года № 399-67 и на основании областного Закона «О потребительской корзине в Ленинградской области» от 6 февраля 2007 года № 3-оз и содержит минимальные наборы продуктов питания, непродовольственных товаров и услуг, необходимых для сохранения здоровья человека и обеспечения его жизнедеятельности.

Величина прожиточного минимума определяется ежеквартально и устанавливается нормативными актами Правительства Санкт-Петербурга и Правительства Ленинградской области.

**Среднемесячная номинальная начисленная заработная плата** работников организаций исчисляется делением фонда начисленной заработной платы работников на среднесписочную численность работников и на количество месяцев в периоде. В фонд заработной платы включаются начисленные работникам суммы в денежной и неденежной формах за отработанное и неотработанное время, доплаты и надбавки, премии и единовременные поощрения, компенсационные выплаты, связанные с режимом работы и условиями труда, а также оплата питания и проживания, имеющая систематический характер.

**Реальная начисленная заработная плата** характеризует покупательную способность заработной платы в отчетном периоде в связи с изменением цен на потребительские товары и услуги по сравнению с базисным периодом. Индекс реальной начисленной заработной платы исчисляется путем деления индекса номинальной заработной платы на индекс потребительских цен за один и тот же временной период.

**Заболеваемость населения** характеризуется числом больных, выявленных (или взятых под диспансерное наблюдение) в течение года при обращении в лечебно-профилактические учреждения или при профилактическом осмотре. **Первичная заболеваемость** регистрируется при установлении больному диагноза впервые в жизни.

### *Управление*

*Федеральной службы государственной статистики  
по г. Санкт-Петербургу и Ленинградской области*

Адрес: 197376, Санкт-Петербург, ул. Профессора Попова, 39

Заказ № 52. Тираж 88 экз.

Отпечатано в оперативной полиграфии Петростата