

**Управление Федеральной службы
государственной статистики
по г. Санкт-Петербургу и Ленинградской области
(Петростат)**

**СОЦИАЛЬНО-ЭКОНОМИЧЕСКОЕ ПОЛОЖЕНИЕ
САНКТ-ПЕТЕРБУРГА
В ЯНВАРЕ–ФЕВРАЛЕ 2019 ГОДА
(ЭКОНОМИЧЕСКИЙ ДОКЛАД В ТАБЛИЦАХ)**

**Санкт-Петербург
2019**

Настоящий экономический доклад в таблицах подготовлен коллективом Петростата на основе данных оперативной статистической отчетности.

В докладе приняты условные обозначения:

г	грамм	МВт	мегаватт
г.	год	млн.	миллион
га	гектар	млрд.	миллиард
Гкал	гигакалория	п.	поселок
дкл	декалитр	пасс-км	пассажиро-километр
долл.	доллар	плот.	плотный
ед.	единица	пог. м	погонный метр
кат.	катушка	р.	раз
кВА	киловольт-ампер	руб.	рубль
кВт	киловатт	т	тонна
кВт-ч	киловатт-час	т.г.	текущий год
кг	килограмм	т-км	тонно-километр
км	километр	трлн.	триллион
км ²	квадратный километр	тыс.	тысяча
км ³	кубический километр	усл.	условный
л	литр	усл. ед.	условная единица
м	метр	ц	центнер
м ²	квадратный метр	чел.	человек
м ³	кубический метр	шт.	штука
МВА	мегавольт-ампер	экз.	экземпляр
—	явление отсутствует		
...	данных не имеется		
x	сопоставление невозможно		
0,0	небольшая величина		

В отдельных случаях незначительные расхождения между итогом и суммой слагаемых объясняются округлением данных.

Ряд показателей, приведенных в докладе, рассчитан с учетом экспертной оценки.

В таблицах, отражающих ежемесячную динамику, показатели за последний месяц в последующем выпуске доклада уточняются по данным ежемесячной статистической отчетности в соответствии с методикой разработки. Относительные показатели в этих таблицах отражены в сопоставимой структуре отчитывающихся предприятий и организаций.

При расчете отдельных показателей, помещенных в докладе, использована информация территориальных органов федеральной исполнительной власти (министерств и ведомств), а также органов исполнительной власти Санкт-Петербурга и Ленинградской области.

Петростат является собственником государственной статистической информации на территории Санкт-Петербурга и Ленинградской области и обладает исключительными правами на издание и распространение статистических публикаций.

При использовании материалов органов государственной статистики ссылка на источник обязательна.

Официальное издание
код по каталогу 11001119
E-mail: pcs@stat78.spb.ru
<http://petrostat.gks.ru>

© Петростат, 2019

СОДЕРЖАНИЕ

СВОДНЫЕ ИТОГИ	5
СВОДНЫЕ ИТОГИ (ОКОНЧАНИЕ)	6
ОБОРОТ ОРГАНИЗАЦИЙ	7
ДОБЫВАЮЩИЕ И ОБРАБАТЫВАЮЩИЕ ПРОИЗВОДСТВА И ЭНЕРГЕТИКА	9
СТРОИТЕЛЬСТВО	13
ТРАНСПОРТ	17
Транспортировка и хранение	17
Аварийность на автомобильном транспорте	19
ДЕЯТЕЛЬНОСТЬ В СФЕРЕ ТЕЛЕКОММУНИКАЦИЙ	19
СЕЛЬСКОЕ ХОЗЯЙСТВО	20
ОПТОВАЯ ТОРГОВЛЯ	21
ПОТРЕБИТЕЛЬСКИЙ РЫНОК	23
Розничная торговля	23
Общественное питание	26
Платные услуги населению	27
ИНВЕСТИЦИИ	29
Инвестиции в нефинансовые активы	29
Инвестиции в основной капитал организаций	29
ЦЕНЫ	33
Потребительские цены	34
Цены производителей	39
Индексы цен производителей промышленных товаров	39
Индексы цен на продукцию инвестиционного назначения	41
Индексы тарифов на грузовые перевозки	42
РЫНОК ТРУДА	43
Занятость и безработица	43
Численность работников организаций	43
Безработица	46
Потребность организаций в работниках	48
Заработная плата	49
Задолженность организаций по заработной плате	53
ФИНАНСЫ	55
Показатели финансово-кредитной системы	55
НАЛОГОВАЯ СТАТИСТИКА	56
ФИНАНСЫ ОРГАНИЗАЦИЙ	58
Финансовые результаты деятельности организаций	58
Состояние платежей и расчетов в организациях	60
МАЛЫЕ ПРЕДПРИЯТИЯ	66
ДЕМОГРАФИЧЕСКАЯ СИТУАЦИЯ	70
УРОВЕНЬ ЖИЗНИ НАСЕЛЕНИЯ	71
Денежные доходы и расходы населения	71
ЗДРАВООХРАНЕНИЕ	75
ПРЕСТУПНОСТЬ	76
ПРИЛОЖЕНИЕ	78
МЕТОДОЛОГИЧЕСКИЙ КОММЕНТАРИЙ	92

**ЭКОНОМИЧЕСКИЕ
И СОЦИАЛЬНЫЕ
ПОКАЗАТЕЛИ**

САНКТ-ПЕТЕРБУРГ

СВОДНЫЕ ИТОГИ

млн. рублей

	Абсолютные данные		В % к соответствующему периоду предыдущего года		Справочно: январь-февраль 2018 в % к январю-февралю 2017
	февраль	январь-февраль	февраль	январь-февраль	
Оборот организаций (в действующих ценах), млрд. рублей	1081,1	2187,2	105,8	107,3	110,5
Индекс промышленного производства, %	x	x	105,2	104,5	102,5
Объем работ по виду деятельности "строительство"	32978	62928	105,3	97,6	95,0
Ввод в действие жилых домов, тыс. м ²	69,2	105,3	90,7	15,5	71,3
Объем услуг по транспортировке и хранению (без субъектов малого предпринимательства, в действующих ценах)	57679	119049	116,4	117,9	108,1
Объем услуг в сфере телекоммуникаций (без субъектов малого предпринимательства, в действующих ценах)	9858	20110	101,3	102,4	100,2
Оборот оптовой торговли, млрд. рублей	647,6	1311,4	86,0	91,0	76,0
Оборот розничной торговли	108553	219506	103,6	101,4	104,1
пищевыми продуктами, включая напитки, и табачными изделиями	37835	75286	97,1	94,2	102,3
непродовольственными товарами	70718	144220	107,3	105,5	105,3
Оборот общест- венного питания	6322	12531	112,5	110,0	103,3
Объем платных услуг населению	40624	82441	103,0	102,5	102,2
Индекс потребительских цен, %	100,4	101,5 ¹⁾	104,8	104,7	100,7 ¹⁾

¹⁾ Конец периода к декабрю предыдущего года.

САНКТ-ПЕТЕРБУРГ

СВОДНЫЕ ИТОГИ (окончание)

	Январь 2019	В % к соответствующему периоду предыду- щего года	Справочно: январь 2018 в % к январю 2017
Инвестиции в основной капитал (январь-декабрь 2018), млрд. рублей	747,4	104,3	96,3 ¹⁾
Средняя численность работников организаций (без субъектов малого предпринимательства), тыс. человек	1494	103,4	104,2
Численность официально зарегистрированных безра- ботных (на конец февраля 2019), тыс. человек	13,8	112,6	98,8 ²⁾
Уровень зареги- стриро- ванной безработицы, (на конец февраля 2019) в % от численности рабочей силы	0,4	x	x
Реальные денежные доходы населения	x	104,4	93,5 ³⁾
Средняя начисленная зароботная плата одного работника			
номинальная, рублей	56586	97,3	121,2
реальная	x	93,1	117,9
Просроченная задолженность по заработной плате (на 1 марта 2019), тыс. рублей	90890	35,8	2,0 п. ⁴⁾
Численность работников, перед которыми имеется просроченная задолжен- ность по заработной плате (на 1 марта 2019), человек	1025	37,4	1,7 п. ⁴⁾

¹⁾ Январь-декабрь 2017 года в % к январю-декабрю 2016 года.

²⁾ Февраль 2018 года в % к февралю 2017 года.

³⁾ С учетом единовременной денежной выплаты пенсионерам (ЕВ-2017) в размере 5 тыс. рублей, произведенной в январе 2017 года в соответствии с Федеральным законом от 22 ноября 2016 года № 385-ФЗ; без учета ЕВ-2017 реальные денежные доходы в январе 2018 года в сравнении с январем 2017 года в Санкт-Петербурге составили 98,5%, в Ленинградской области – 104,3%

⁴⁾ 1 марта 2018 года в % к 1 марта 2017 года.

САНКТ-ПЕТЕРБУРГ

ОБОРОТ ОРГАНИЗАЦИЙ

Оборот организаций по видам экономической деятельности¹⁾ в январе–феврале 2019 года

в действующих ценах

	Млн. рублей	В % к		Справочно: январь- февраль 2018, в % к итогу
		соответ- ствующему периоду 2018	итогу	
Всего	2187184	107,3	100	100
в том числе организации с основным видом деятельности:				
сельское, лесное хозяйство, охота, рыболовство и рыбоводство	1214	73,8	0,1	0,1
растениеводство и животноводство, охота и предоставление соответствующих услуг в этих областях	858	112,0	0,0	0,0
лесоводство и лесозаготовки	188	99,7	0,0	0,0
рыболовство и рыбоводство	168	24,4	0,0	0,0
добыча полезных ископаемых	9384	125,8	0,4	0,4
обрабатывающие производства	590501	108,0	27,0	26,8
из них производство:				
пищевых продуктов	36107	97,9	1,7	1,8
напитков	9557	124,9	0,4	0,4
табачных изделий	8753	87,3	0,4	0,5
текстильных изделий	891	80,5	0,0	0,1
одежды	2742	135,7	0,1	0,1
кожи и изделий из кожи	583	93,7	0,0	0,0
изделий из дерева и пробки, кроме мебели, изделий из соломки и материалов для плетения, обработка древесины	1734	110,9	0,1	0,1
бумаги и бумажных изделий	5125	104,7	0,2	0,2
деятельность полиграфическая и копирование носителей информации	3011	86,3	0,1	0,2
кокса и нефтепродуктов	314024	110,5	14,4	13,9
химических веществ и химических продуктов	16127	99,6	0,7	0,8
лекарственных средств и материалов, применяемых в медицинских целях	7004	145,6	0,3	0,2
резиновых и пластмассовых изделий	6137	109,0	0,3	0,3
прочей неметаллической минеральной продукции	5611	84,2	0,3	0,3
металлургическое	14252	96,8	0,7	0,7
готовых металлических изделий, кроме машин и оборудования	15706	100,5	0,7	0,8

¹⁾ Итоги по "хозяйственным" видам деятельности получены как результат агрегирования данных по организациям в соответствии с их основным видом деятельности.

САНКТ-ПЕТЕРБУРГ

Оборот организаций по видам
экономической деятельности в январе–феврале 2019 года (окончание)

в действующих ценах

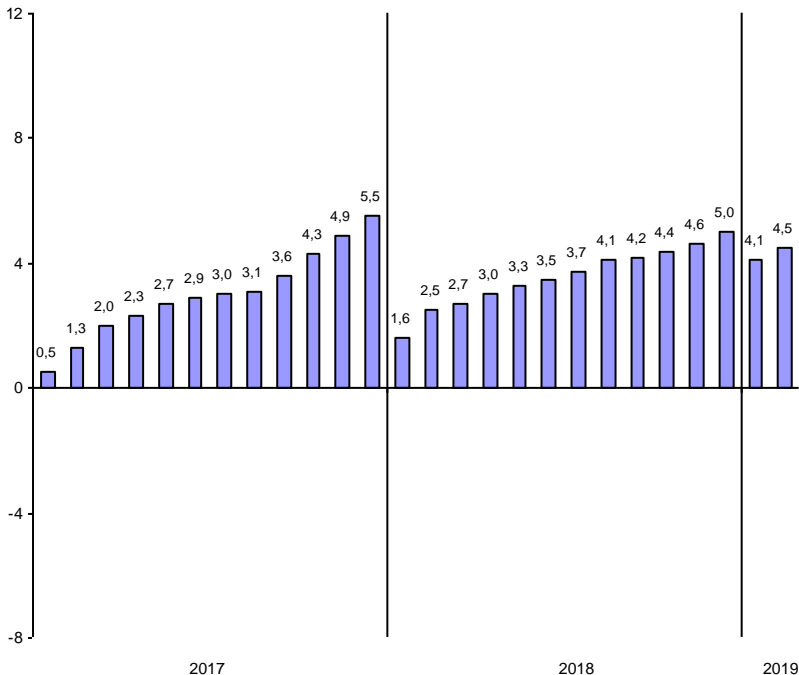
	Млн. рублей	В % к		Справочно: январь- февраль 2018, в % к итогу
		соответ- ствующему периоду 2018	итогу	
компьютеров, электронных и оптических изделий	15656	95,9	0,7	0,8
электрического оборудования	9674	69,6	0,4	0,7
машин и оборудования, не включенных в другие группировки	18478	116,3	0,8	0,8
автотранспортных средств, прицепов и полуприцепов	78424	121,6	3,6	3,2
прочих транспортных средств и оборудования	8224	91,0	0,4	0,4
мебели	1440	104,5	0,1	0,1
прочих готовых изделий	3413	132,9	0,2	0,1
обеспечение электрической энергией, газом и паром; кондиционирование воздуха	83673	109,7	3,8	3,7
водоснабжение; водоотведение, организация сбора и утилизации отходов, деятельность по ликвидации загрязнений	10263	103,2	0,5	0,5
строительство	71709	102,2	3,3	3,4
торговля оптовая и розничная; ремонт автотранспортных средств и мотоциклов в том числе торговля:	1050167	106,5	48,0	48,4
оптовая и розничная автотранспортными средствами и мотоциклами и их ремонт	56692	111,0	2,6	2,5
оптовая, кроме оптовой торговли автотранспортными средствами и мотоциклами	814508	107,3	37,2	37,2
розничная, кроме торговли автотранспорт- ными средствами и мотоциклами	178967	101,7	8,2	8,6
транспортировка и хранение	138697	115,3	6,3	5,9
деятельность гостиниц и предприятий общественного питания	15418	106,1	0,7	0,7
деятельность в области информации и связи	55934	107,6	2,6	2,6
деятельность по операциям с недвижимым имуществом	57399	107,0	2,6	2,6
деятельность профессиональная, научная и техническая	47611	101,9	2,2	2,3
деятельность административная и сопутствующие дополнительные услуги	14789	104,9	0,7	0,7
государственное управление и обеспечение военной безопасности; социальное обеспечение	619	105,2	0,0	0,0
образование	8551	99,9	0,4	0,4
деятельность в области здравоохранения и социальных услуг	23610	106,0	1,1	1,1
деятельность в области культуры, спорта, организации досуга и развлечений	4634	106,2	0,2	0,2
предоставление прочих видов услуг	3013	99,3	0,1	0,1

САНКТ-ПЕТЕРБУРГ

ДОБЫВАЮЩИЕ И ОБРАБАТЫВАЮЩИЕ ПРОИЗВОДСТВА И ЭНЕРГЕТИКА

Индекс промышленного производства¹⁾ в январе–феврале 2019 года по сравнению с январем–февралем 2018 года составил 104,5%.

Прирост (снижение) промышленного производства (нарастающим итогом, в % к соответствующему периоду предыдущего года)



¹⁾ Индекс промышленного производства исчисляется по видам деятельности «Добыча полезных ископаемых», «Обрабатывающие производства», «Обеспечение электрической энергией, газом и паром; кондиционирование воздуха», «Водоснабжение; водоотведение, организация сбора и утилизации отходов, деятельность по ликвидации загрязнений» на основе данных о динамике производства важнейших товаров-представителей (в натуральном и стоимостном выражении). В качестве весов используется структура валовой добавленной стоимости по видам экономической деятельности 2010 базисного года.

САНКТ-ПЕТЕРБУРГ

Индексы промышленного производства по основным видам деятельности¹⁾ в январе–феврале 2019 года

	В % к январю-февралю 2018
Добыча полезных ископаемых	72,5
Обрабатывающие производства	104,1
Обеспечение электрической энергией, газом и паром; кондиционирование воздуха	108,5
Водоснабжение; водоотведение, организация сбора и утилизации отходов, деятельность по ликвидации загрязнений	101,0

Индексы промышленного производства по видам деятельности в составе обрабатывающих производств в январе–феврале 2019 года

	В % к январю-февралю 2018
Производство:	
пищевых продуктов	101,5
напитков	118,8
табачных изделий	95,5
текстильных изделий	85,1
одежды	148,5
кожи и изделий из кожи	98,4
изделий из дерева и пробки, кроме мебели, изделий из соломки и материалов для плетения, обработка древесины	112,2
бумаги и бумажных изделий	94,1
деятельность полиграфическая и копирование носителей информации	103,4
химических веществ и химических продуктов	89,6
лекарственных средств и материалов, применяемых в медицинских целях	112,0
резиновых и пластмассовых изделий	110,2
прочей неметаллической минеральной продукции	79,4
металлургическое	102,9
готовых металлических изделий, кроме машин и оборудования	82,6
компьютеров, электронных и оптических изделий	91,0
электрического оборудования	118,8
машин и оборудования, не включенных в другие группировки	90,5
автотранспортных средств, прицепов и полуприцепов	107,7
прочих транспортных средств и оборудования	84,9
мебели	75,0
прочих готовых изделий	121,3

¹⁾ Без учета объемов производства обособленных подразделений головной организации, ведущих производственную деятельность в других субъектах РФ.

САНКТ-ПЕТЕРБУРГ

Объем отгруженных товаров
собственного производства, выполненных работ и услуг
по видам деятельности¹⁾ в январе–феврале 2019 года

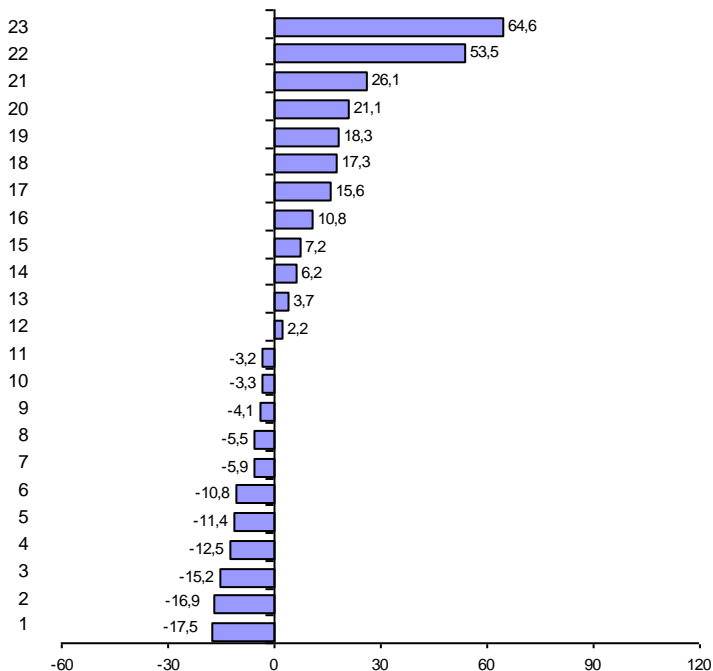
в действующих ценах

	Млн. рублей	В % к январю- февралю 2018
Добыча полезных ископаемых	5198	1,6 п.
Обрабатывающие производства	414288	104,4
из них производство:		
пищевых продуктов	28631	95,9
напитков	8361	126,1
табачных изделий	8197	87,5
текстильных изделий	1479	121,1
одежды	2119	1,6 п.
кожи и изделий из кожи	582	94,1
изделий из дерева и пробки, кроме мебели, изделий из соломки и материалов для плетения, обработка древесины	1744	110,8
бумаги и бумажных изделий	3941	94,5
деятельность полиграфическая и копирование носителей информации	3351	102,2
кокса и нефтепродуктов	173872	107,2
химических веществ и химических продуктов	10271	96,7
лекарственных средств и материалов, применяемых в медицинских целях	5897	1,5 п.
резиновых и пластмассовых изделий	5689	117,3
прочей неметаллической минеральной продукции	5030	89,2
металлургическое	13697	96,8
готовых металлических изделий, кроме машин и оборудования	13419	88,6
компьютеров, электронных и оптических изделий	12950	84,8
электрического оборудования	9992	83,1
машин и оборудования, не включенных в другие группировки	13216	106,2
автотранспортных средств, прицепов и полуприцепов	70432	115,6
прочих транспортных средств и оборудования	9203	82,5
мебели	1480	103,7
прочих готовых изделий	2716	118,3
Обеспечение электрической энергией, газом и паром; кондиционирование воздуха	43939	110,9
Водоснабжение; водоотведение, организация сбора и утилизации отходов, деятельность по ликвидации загрязнений	10205	104,8

¹⁾ По "чистым" видам экономической деятельности, включая объемы отгрузки обособленных подразделений головной организации, ведущих производственную деятельность в других субъектах РФ; по сопоставимому кругу организаций.

²⁾ Уменьшение данных об объеме отгруженной продукции в январе-феврале 2019 года по сравнению с январем 2019 года обусловлено уточнением сведений за предыдущий период отдельными организациями.

Темпы прироста (снижения) отгруженной продукции обрабатывающих производств в январе–феврале 2019 года (в % к январю–февралю 2018 года)



- | | |
|--|--|
| Производство: | 13 – мебели |
| 1 – прочих транспортных средств и оборудования | 14 – машин и оборудования, не включенных в другие группировки |
| 2 – электрического оборудования | 15 – кокса и нефтепродуктов |
| 3 – компьютеров, электронных и оптических изделий | 16 – изделий из дерева и пробки, кроме мебели, изделий из соломки и материалов для плетения, обработка древесины |
| 4 – табачных изделий | 17 – автотранспортных средств, прицепов и полуприцепов |
| 5 – готовых металлических изделий, кроме машин и оборудования | 18 – резиновых и пластмассовых изделий |
| 6 – прочей неметаллической минеральной продукции | 19 – прочих готовых изделий |
| 7 – кожи и изделий из кожи | 20 – текстильных изделий |
| 8 – бумаги и бумажных изделий | 21 – напитков |
| 9 – пищевых продуктов | 22 – лекарственных средств и материалов, применяемых в медицинских целях |
| 10 – химических веществ и химических продуктов | 23 – одежды |
| 11 – металлургическое | |
| 12 – деятельность полиграфическая и копирование носителей информации | |

СТРОИТЕЛЬСТВО

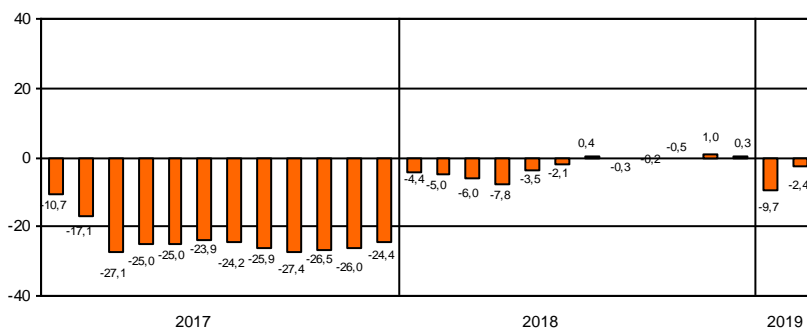
Объем работ по виду деятельности "строительство" в январе–феврале 2019 года составил 62,9 млрд. рублей, что в сопоставимых ценах на 2,4% меньше, чем в январе–феврале 2018 года.

Объем работ, выполненных по виду деятельности "строительство"

	2018			2019		
	млн. рублей	в % к соответствующему периоду предыдущего года	предыдущему месяцу	млн. рублей	в % к соответствующему периоду предыдущего года	предыдущему месяцу
январь	28728	95,6	46,5	29950	90,3	44,1
февраль	27321	94,1	93,3	32978	105,3	109,6
март	37116	92,3	135,0			
I квартал	93165	94,0	х			
апрель	39746	88,1	105,3			
май	44890	107,4	109,8			
июнь	57909	101,9	126,9			
I полугодие	235710	97,9	х			
июль	56191	112,3	96,2			
август	48191	95,8	84,9			
сентябрь	55390	100,0	113,9			
январь-сентябрь	395482	99,8	х			
октябрь	53457	97,4	95,6			
ноябрь	56998	113,2	106,0			
декабрь	66934	90,2	116,6			
январь-декабрь	572871	100,3	х			

На конец февраля 2019 года общий объем заказов (контрактов) на проведение строительного подряда организациями (без субъектов малого предпринимательства) в последующие периоды составил 17,2 млрд. рублей. Организаниями различных видов деятельности в январе–феврале 2019 года выполнено хозяйственным способом строительного-монтажных работ на 30,8 млн. рублей.

Прирост (снижение) объема работ, выполненных по виду деятельности "строительство" (нарастающим итогом, в % к соответствующему периоду предыдущего года)



САНКТ-ПЕТЕРБУРГ

*Ввод в действие производственных мощностей
и объектов социальной инфраструктуры в январе–феврале 2019 года*

	<i>Единицы измерения мощностей</i>	<i>Введено</i>
<i>Обрабатывающая промышленность</i>		
Производственные здания	тыс. м ² общей площади	7,8
<i>Водоснабжение; водоотведение, организация сбора и утилизации отходов деятельность по ликвидации загрязнений</i>		
Водопроводные сети	км	0,3
Канализационные сети	—“—	1,2
<i>Транспортировка и хранение</i>		
Общетоварные склады	тыс. м ² общей площади	4,3

САНКТ-ПЕТЕРБУРГ

Ввод в действие жилых домов в январе–феврале 2019 года составил 105,3 тыс. м², что на 84,5% меньше, чем в январе–феврале 2018 года.

Ввод в действие жилых домов

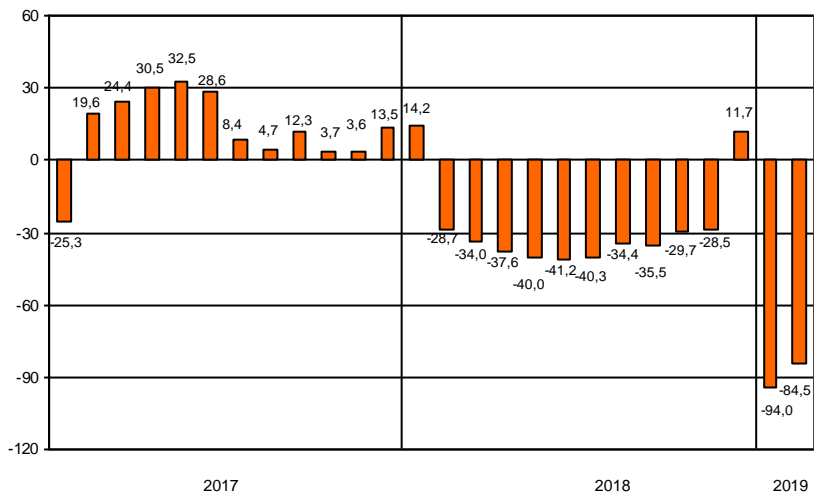
	2018				2019			
	введено		в % к соответствующему периоду предыдущего года		введено		в % к соответствующему периоду предыдущего года	
	общей площади, тыс. м ²	квартир	общая площадь	квартиры	общей площади, тыс. м ²	квартир	общая площадь	квартиры
январь	602,2	13500	114,2	117,5	36,1	286	6,0	2,1
февраль	76,1	971	18,0	12,6	69,2	703	90,7	72,4
март	59,2	806	35,6	19,2				
I квартал	737,5	15277	66,0	65,4				
апрель	55,4	469	35,8	15,4				
май	81,7	1453	43,7	42,8				
июнь	86,8	1301	48,9	41,3				
I полугодие	961,4	18500	58,8	56,1				
июль	146,2	1792	66,4	39,3				
август	177,7	3890	1,7 р.	1,8 р.				
сентябрь	138,0	1858	55,8	35,8				
январь–сентябрь	1423,3	26040	64,5	58,0				
октябрь	204,6	3156	1,9 р.	1,9 р.				
ноябрь	122,9	1999	91,4	86,5				
декабрь	2199,5	46979	2,0 р.	2,3 р.				
январь–декабрь	3950,3	78174	111,7	112,5				

Ввод в действие жилых домов

организациями различных форм собственности в январе–феврале 2019 года

	Введено общей площади, тыс. м ²	В % к	
		соответствующему периоду 2018	итогу
Всего	105,3	15,5	100
российская государственная	105,3	15,7	100
частная	17,7	х	16,8
в том числе за счет собственных средств граждан и с помощью кредитов банков (687 домов)	87,6	13,3	83,2
	87,6	3,9 р.	83,2

**Прирост (снижение) ввода в действие жилых домов
(нарастающим итогом, в % к соответствующему периоду предыдущего года)**



ТРАНСПОРТ**Транспортировка и хранение¹⁾**

Объем услуг по транспортировке и хранению, оказанных организациями Санкт-Петербурга (без субъектов малого предпринимательства), в январе–феврале 2019 года составил 119,0 млрд. рублей и в действующих ценах увеличился по сравнению с январем–февралем 2018 года на 17,9%.

Динамика коммерческих перевозок грузов и грузооборота автотранспорта организаций всех видов экономической деятельности²⁾ в 2019 году (без субъектов малого предпринимательства)

	Перевезено грузов			Грузооборот		
	тыс. тонн	в % к соот- ветствующе- му пери- оду 2018	справочно: 2018 в % к 2017	млн. тонно-км	в % к соот- ветствующе- му пери- оду 2018	справочно: 2018 в % к 2017
январь	645,8	118,5	1,6 р.	335,0	2,1 р.	127,8
февраль	770,7	127,3	1,5 р.	370,6	2,0 р.	122,5
январь-февраль	1416,5	123,1	1,5 р.	705,6	2,0 р.	124,7

¹⁾ Включая почтовые и курьерские услуги.

²⁾ Темпы роста (снижения) рассчитаны по сопоставимому кругу организаций.

САНКТ-ПЕТЕРБУРГ

Динамика перевозок пассажиров автобусами по маршрутам регулярных перевозок

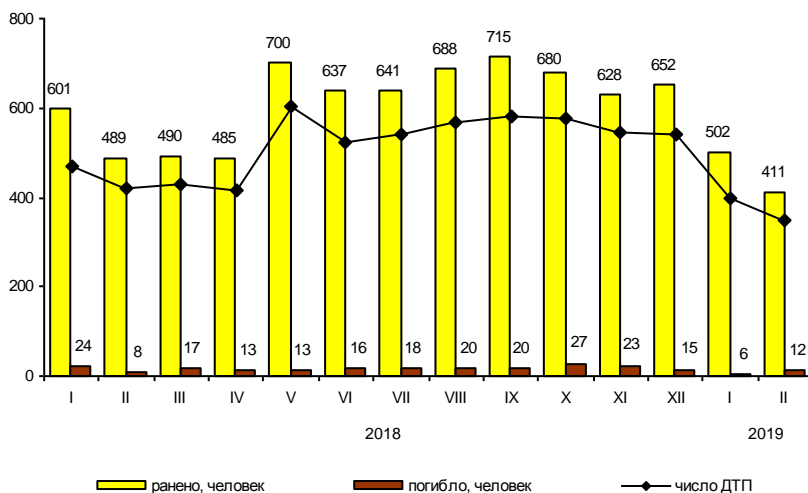
	Перевезено пассажиров			Пассажирооборот		
	млн. человек	в % к		млн. пасс-км	в % к	
		соответ- ствующему периоду предыду- щего года	предыду- щему месяцу		соответ- ствующему периоду предыду- щего года	предыду- щему месяцу
2018						
январь	46,6	110,2	87,6	267,1	110,2	89,8
февраль	47,0	110,3	100,9	267,5	111,5	100,1
март	49,8	100,4	106,0	279,1	100,5	104,3
I квартал	143,4	106,6	x	813,7	107,1	x
апрель	51,4	108,0	103,2	289,3	107,1	103,7
май	49,5	104,7	96,3	285,2	106,2	98,6
июнь	46,0	102,4	92,9	273,3	105,5	95,8
I полугодие	290,3	105,8	x	1661,5	106,7	x
июль	43,8	104,8	95,2	266,9	108,4	97,7
август	44,9	104,4	102,5	273,1	106,3	102,3
сентябрь	48,1	94,7	107,1	282,6	95,2	103,5
январь-сентябрь	427,1	104,2	x	2484,1	105,4	x
октябрь	53,9	100,0	112,1	307,9	100,5	109,0
ноябрь	51,3	97,0	95,2	295,0	98,6	95,8
декабрь	51,7	97,2	100,8	302,8	101,8	102,6
январь-декабрь	584,0	102,5	x	3389,8	103,9	x
2019						
январь	44,7	95,9	86,5	259,0	97,0	85,5
февраль	47,1	100,2	105,4	270,6	101,2	104,5
январь-февраль	91,8	98,1	x	529,6	99,1	x

Аварийность на автомобильном транспорте¹⁾

Сведения о дорожно-транспортных происшествиях в январе–феврале 2019 года

	Количество ДТП		Погибло		Ранено	
	единиц	в % к январю-февралю 2018	человек	в % к январю-февралю 2018	человек	в % к январю-февралю 2018
Всего	771	83,6	20	58,8	935	82,5
в том числе с участием детей до 16 лет	68	93,2	1	50,0	76	92,7

Динамика дорожно-транспортных происшествий



ДЕЯТЕЛЬНОСТЬ В СФЕРЕ ТЕЛЕКОММУНИКАЦИЙ²⁾

Объем телекоммуникационных услуг, оказанных организациями Санкт-Петербурга (без субъектов малого предпринимательства), в январе–феврале 2019 года составил 20,1 млрд. рублей и в действующих ценах увеличился по сравнению с январем–февралем 2018 года на 2,4%.

¹⁾ По предварительным данным Управления государственной инспекции безопасности дорожного движения ГУ МВД России по г. Санкт-Петербургу и Ленинградской области. Помесачное распределение может не совпадать с итогами, приведенными в таблице.

²⁾ Сведения приводятся по месту регистрации организаций.

На территории Санкт-Петербурга находятся 12 организаций, осуществляющих сельскохозяйственное производство, данные о которых включены в итоговые значения по Ленинградской области.

САНКТ-ПЕТЕРБУРГ

ОПТОВАЯ ТОРГОВЛЯ

Оборот оптовой торговли в январе–феврале 2019 года составил 1311,4 млрд. рублей, что в сопоставимых ценах на 9,0% меньше, чем в январе–феврале 2018 года.

Динамика оборота оптовой торговли

	Всего		В том числе организаций оптовой торговли	
	млрд. рублей	в % к соответствующему периоду предыдущего года	млрд. рублей	в % к соответствующему периоду предыдущего года
2018				
январь	576,5	74,3	489,8	72,3
февраль	617,3	76,5	520,4	74,4
март	686,6	92,6	574,4	92,1
I квартал	1880,4	83,5	1584,6	81,9
апрель	654,0	98,9	519,7	93,2
май	683,7	110,9	558,1	107,1
июнь	699,8	110,5	553,5	103,9
I полугодие	3917,9	93,6	3215,9	90,1
июль	685,3	107,9	544,0	102,3
август	723,4	118,1	587,8	115,2
сентябрь	721,4	116,6	573,5	111,2
январь-сентябрь	6048,0	102,5	4921,2	98,4
октябрь	789,0	105,0	629,3	99,9
ноябрь	812,9	96,5	676,2	94,9
декабрь	914,6	109,4	767,7	109,2
январь-декабрь	8564,5	102,9	6994,4	99,3
2019				
январь	663,8	96,4	547,4	93,6
февраль	647,6	86,0	532,6	83,9
январь-февраль	1311,4	91,0	1080,0	88,5

САНКТ-ПЕТЕРБУРГ

Продажа важнейших видов продукции и товаров оптовыми организациями (без субъектов малого предпринимательства) в январе–феврале 2019 года

	<i>Продано, тыс. т</i>	<i>В % к январю-февралю 2018</i>
Бензин автомобильный	735,1	2,1 п.
Топливо дизельное	560,8	124,4
Крупа	84,4	65,4
Соль пищевая, т	333,8	43,8
Изделия макаронные и аналогичные мучные изделия, т	418,4	106,2
Масла растительные, т	598,1	3,3 п.
Молоко, кроме сырого	25,6	77,4
Мука, т	713,3	89,4
Сахар белый свекловичный или тростниковый в твердом состоянии без вкусоароматических или красящих добавок	22,0	3,0 п.

Запасы угля и топочного мазута у потребителей по состоянию на 1 марта 2019 года

	<i>Уголь</i>		<i>Топочный мазут</i>	
	<i>тыс. тонн</i>	<i>в % к 1 марта 2018</i>	<i>тыс. тонн</i>	<i>в % к 1 марта 2018</i>
Всего	8,0	134,9	225,6	97,2
в том числе по потребителям с основным видом деятельности:				
Обработывающие производства	0,3	68,9	6,5	95,6
из них производство:				
пищевых продуктов	–	–	0,1	100,0
химических веществ и химических продуктов	0,0	100,0	0,0	100,0
металлургическое	0,0	3,0 п.	0,5	98,0
готовых металлических изделий, кроме машин и оборудования автотранспортных средств, прицепов и полуприцепов	0,0	17,2	0,4	100,0
прочих транспортных средств и оборудования	–	–	0,2	100,0
и оборудования	0,2	78,2	3,1	91,4
Обеспечение электрической энергией газом и паром;				
кондиционирование воздуха	2,7	115,8	212,6	97,6
Транспортировка и хранение	3,1	1,6 п.	1,7	78,7
Деятельность гостиниц и предприятий общественного питания	0,0	0,0	–	–
Прочие потребители	1,9	1,5 п.	4,9	90,4
Из строки "всего":				
Жилищно-коммунальное хозяйство; деятельность домашних хозяйств как работодателей	0,4	133,1	0,7	122,6
Котельные – всего	4,5	127,3	47,1	95,1
из них котельные жилищно-коммунального хозяйства мощностью до 100 Гкал/час	2,7	115,8	7,7	84,7
Склады топливоснабжающих организаций	0,0	41,7	–	–

ПОТРЕБИТЕЛЬСКИЙ РЫНОК

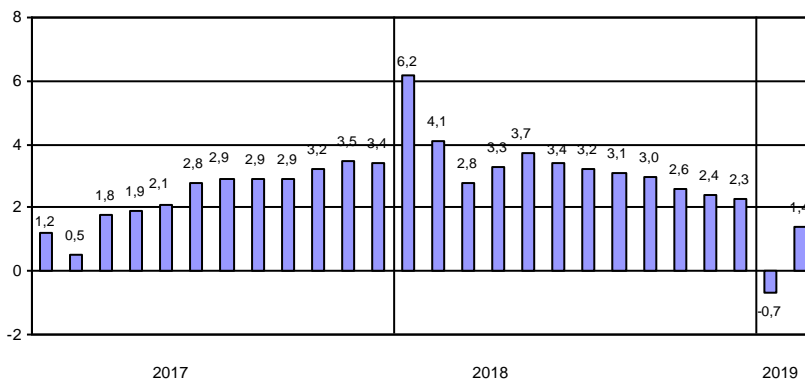
Розничная торговля

Оборот розничной торговли в феврале 2019 года составил 108,5 млрд. рублей, что в сопоставимых ценах на 3,6% больше, чем в феврале 2018 года (к январю 2019 года – 97,4%), в январе–феврале, соответственно, 219,5 млрд. рублей (на 1,4% больше).

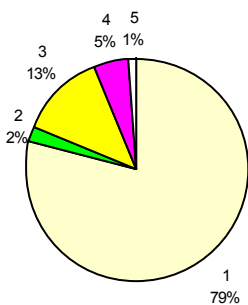
Динамика оборота розничной торговли

	2018		2019	
	млрд. рублей	в % к соответствующему периоду предыдущего года	млрд. рублей	в % к соответствующему периоду предыдущего года
январь	106,7	106,2	111,0	99,3
февраль	100,0	102,0	108,5	103,6
март	113,1	100,4		
I квартал	319,8	102,8		
апрель	115,4	104,8		
май	118,3	105,0		
июнь	115,7	101,9		
I полугодие	669,2	103,4		
июль	113,5	101,8		
август	115,1	103,0		
сентябрь	115,8	102,3		
январь–сентябрь	1013,6	103,0		
октябрь	119,4	99,4		
ноябрь	119,4	99,7		
декабрь	144,2	101,3		
январь–декабрь	1396,6	102,3		

**Прирост (снижение) оборота розничной торговли
(нарастающим итогом, в % к соответствующему периоду предыдущего года)**



Формирование оборота розничной торговли в январе–феврале 2019 года



- 1 – коммерческие предприятия, не относящиеся к субъектам малого и среднего предпринимательства
- 2 – средние предприятия
- 3 – малые предприятия
- 4 – индивидуальные предприниматели, торгующие вне рынков
- 5 – продажа товаров на розничных рынках и ярмарках

В структуре оборота розничной торговли удельный вес оборота розничной торговли пищевыми продуктами, включая напитки, и табачными изделиями в январе–феврале 2019 года составил 34%, в январе–феврале 2018 года – 37%, непродовольственных товаров – 66% (63%).

Товарные запасы в организациях розничной торговли

на конец месяца

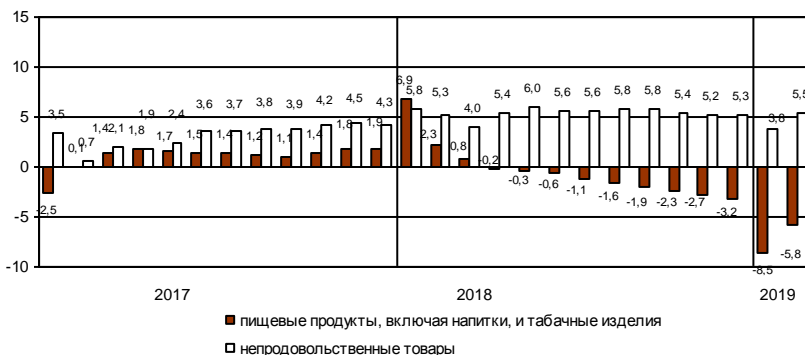
	2018			2019		
	млрд. рублей	в % к соответствующему месяцу предыдущего года	обеспеченность запасами в днях торговли	млрд. рублей	в % к соответствующему месяцу предыдущего года	обеспеченность запасами в днях торговли
январь	103,9	109,4	42	107,2	98,6	43
февраль	102,4	107,6	45	111,1	103,4	46
март	105,3	102,4	41			
апрель	98,1	92,7	40			
май	96,6	100,3	38			
июнь	96,1	99,3	39			
июль	96,6	99,7	40			
август	100,0	97,8	40			
сентябрь	101,9	101,9	41			
октябрь	105,0	100,1	40			
ноябрь	110,9	108,3	43			
декабрь	108,1	105,5	34			

САНКТ-ПЕТЕРБУРГ

Динамика оборота розничной торговли пищевыми продуктами, включая напитки, и табачными изделиями, непродовольственными товарами

	Пищевые продукты, включая напитки, и табачные изделия			Непродовольственные товары		
	млрд. рублей	в % к		млрд. рублей	в % к	
		соответствующему периоду предыдущего года	предыдущему месяцу		соответствующему периоду предыдущего года	предыдущему месяцу
2018						
февраль	36,9	97,8	94,4	63,1	104,7	92,9
март	41,1	98,2	110,6	72,0	101,7	114,0
I квартал	116,9	100,8	х	202,7	104,0	х
апрель	39,5	97,1	95,3	75,9	109,3	104,9
май	39,8	99,1	101,1	78,5	108,3	102,3
июнь	38,2	98,1	95,8	77,5	103,9	98,5
I полугодие	234,4	99,4	х	434,8	105,6	х
июль	36,7	95,3	96,4	76,8	105,4	98,9
август	36,1	95,2	99,1	79,0	107,0	102,9
сентябрь	37,2	95,7	103,8	78,6	105,8	99,0
январь-сентябрь	344,4	98,1	х	669,2	105,8	х
октябрь	39,1	94,0	104,7	80,3	102,3	101,5
ноябрь	39,3	93,2	99,3	80,1	103,3	99,5
декабрь	49,3	92,8	123,7	94,9	106,3	118,1
январь-декабрь	472,1	96,8	х	924,5	105,3	х
2019						
январь	37,5	91,5	74,5	73,5	103,8	77,1
февраль	37,8	97,1	100,1	70,7	107,3	96,1

Прирост (снижение) оборота розничной торговли пищевыми продуктами, включая напитки, и табачными изделиями, непродовольственными товарами (нарастающим итогом, в % к соответствующему периоду предыдущего года)



Общественное питание

Оборот общественного питания в феврале 2019 года составил 6,3 млрд. рублей, или 112,5% к февралю 2018 года (к январю 2019 года – 101,6%), в январе–феврале, соответственно, 12,5 млрд. рублей (110,0%).

Динамика оборота общественного питания

	2018		2019	
	<i>млн. рублей</i>	<i>в % к соответствующему периоду предыдущего года</i>	<i>млн. рублей</i>	<i>в % к соответствующему периоду предыдущего года</i>
январь	5624	106,3	6209	107,6
февраль	5469	100,4	6322	112,5
март	5936	101,1		
I квартал	17029	102,5		
апрель	6513	102,7		
май	7006	106,4		
июнь	7254	115,0		
I полугодие	37802	105,4		
июль	6835	113,6		
август	6102	103,8		
сентябрь	6605	101,1		
январь-сентябрь	57344	105,6		
октябрь	6845	104,5		
ноябрь	6552	105,9		
декабрь	7226	109,1		
январь-декабрь	77967	105,9		

САНКТ-ПЕТЕРБУРГ

Платные услуги населению

Объем платных услуг, оказанных населению, в Санкт-Петербурге в январе–феврале 2019 года составил 82,4 млрд. рублей и в сопоставимых ценах увеличился по сравнению с январем–февралем 2018 года на 2,5%.

Динамика объема платных услуг населению

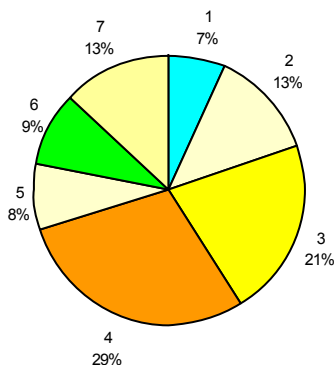
	2018		2019	
	млн. рублей	в % к соответствующему периоду предыдущего года	млн. рублей	в % к соответствующему периоду предыдущего года
январь	39448	103,6	41817	102,0
февраль	37937	100,1	40624	103,0
март	41385	101,3		
I квартал	118770	101,9		
апрель	41085	104,2		
май	43288	103,5		
июнь	43568	102,1		
I полугодие	246711	102,6		
июль	41934	105,2		
август	38646	101,8		
сентябрь	38970	103,3		
январь–сентябрь	366261	102,9		
октябрь	40000	104,4		
ноябрь	41624	105,5		
декабрь	44019	98,9		
январь–декабрь	491904	102,9		

Объем платных услуг населению по видам в январе–феврале 2019 года

	Млн. рублей	В % к	
		итогу	январю–февралю 2018
Всего	82441	100	102,5
из них:			
бытовые	5390	6,5	98,4
транспортные	10902	13,2	101,5
почтовой связи и курьерские	434	0,5	109,4
телекоммуникационные	16979	20,6	107,2
жилищные	6923	8,4	109,2
коммунальные	16896	20,5	100,1
учреждений культуры	3143	3,8	109,9
туристических агентств, туроператоров и прочие услуги по бронированию и сопутствующие им услуги	664	0,8	98,8
услуги гостиниц и аналогичные услуги по предоставлению временного жилья	2060	2,5	95,5
физической культуры и спорта	1117	1,4	104,8
медицинские	7728	9,4	99,6
специализированных коллективных средств размещения	314	0,4	103,8
ветеринарные	102	0,1	106,2
юридические	1430	1,7	100,1
системы образования	6648	8,1	101,0

Из общего объема платных услуг 3,8% оказано физическими лицами.

Структура платных услуг населению в январе–феврале 2019 года



- | | |
|--------------------------|-------------------------|
| 1 – бытовые | 5 – системы образования |
| 2 – транспортные | 6 – медицинские |
| 3 – телекоммуникационные | 7 – другие |
| 4 – жилищно-коммунальные | |

Структура и объем бытовых услуг населению в январе–феврале 2019 года

	Млн. рублей	В % к	
		итогу	январю-февралю 2018
Всего	5390	100	98,4
из них:			
ремонт, окраска и пошив обуви	148	2,8	100,1
ремонт и пошив швейных, меховых и кожаных изделий, головных уборов и изделий текстильной галантереи, ремонт, пошив и вязание трикотажных изделий	78	1,4	98,9
ремонт и техническое обслуживание бытовой радиоэлектронной аппаратуры, бытовых машин и приборов, ремонт и изготовление металлоизделий	117	2,2	96,9
техобслуживание и ремонт транспортных средств, машин и оборудования	2772	51,4	96,2
химическая чистка и крашение, услуги прачечных	60	1,1	98,1
ремонт и строительство жилья и других построек	332	6,2	100,9
услуги фотоателье	62	1,1	99,2
услуги бань и душевых	160	3,0	99,1
услуги парикмахерских	359	6,7	99,5
ритуальные услуги	795	14,8	101,3

Из общего объема бытовых услуг 19,3% оказано физическими лицами.

ИНВЕСТИЦИИ

Инвестиции в нефинансовые активы

Структура инвестиций в нефинансовые активы в январе–декабре

	<i>В % к общему объему инвестиций</i>	
	<i>2018</i>	<i>2017</i>
Инвестиции	100	100
в том числе в:		
основной капитал	96,6	96,6
непроизведенные нефинансовые активы	3,4	3,4

Инвестиции в основной капитал организаций

Инвестиции в основной капитал

	<i>Всего, млрд. рублей</i>	<i>В % к соответствующему периоду предыдущего года</i>
2017	672,4	96,3
2018	747,4	104,3

*Видовая структура инвестиций
в основной капитал в январе–декабре 2018 года*

	<i>Млрд. рублей</i>	<i>В % к итогу</i>
Инвестиции в основной капитал	747,4	100
в том числе в:		
жилые здания и помещения	76,4	10,2
здания (кроме жилых) и сооружения, расходы на улучшение земель	244,6	32,7
машины и оборудование, включая хозяйственный инвентарь, и другие объекты	384,2	51,4
объекты интеллектуальной собственности	18,2	2,4
прочие инвестиции	24,0	3,2

САНКТ-ПЕТЕРБУРГ

*Инвестиции в основной капитал организаций
(без субъектов малого предпринимательства)
по видам экономической деятельности в январе–декабре 2018 года*

	Испол- зовано, млн. руб.	В % к январю- декабрю 2017	В % к итогу	
			январь- декабрь 2018	справочно: январь- декабрь 2017
Всего	553635	99,9	100	100
сельское, лесное хозяйство, охота, рыболовство и рыбоводство	91	78,7	0,0	0,0
добыча полезных ископаемых	147	99,3	0,0	0,0
обрабатывающие производства	80877	109,3	14,6	13,4
из них производство:				
пищевых продуктов	3029	93,5	0,5	0,6
напитков	4601	95,1	0,8	0,9
табачных изделий	... ¹⁾	72,1	... ¹⁾	... ¹⁾
текстильных изделий	567	6,4 п.	0,1	0,0
одежды	102	2,4 п.	0,0	0,0
кожи и изделий из кожи	... ¹⁾	4,6 п.	... ¹⁾	... ¹⁾
обработка древесины и производство изделий из дерева и пробки, кроме мебели, производство изделий из соломки и материалов для плетения	1144	1,9 п.	0,2	0,1
бумаги и бумажных изделий	825	83,5	0,1	0,2
деятельность полиграфическая и копирование носителей информации	943	134,0	0,2	0,1
химических веществ и химических продуктов	12402	3,0 п.	2,2	0,8
лекарственных средств и материалов, применяемых в медицинских целях	8621	1,8 п.	1,6	0,9
резиновых и пластмассовых изделий	1114	1,8 п.	0,2	0,1
прочей неметаллической минеральной продукции	331	70,7	0,1	0,1
металлургическое	493	148,8	0,1	0,1
готовых металлических изделий, кроме машин и оборудования	2648	76,2	0,5	0,6
компьютеров, электронных и оптических изделий	4710	124,1	0,9	0,7
электрического оборудования	2330	65,7	0,4	0,6
машин и оборудования, не включенных в другие группировки	8139	120,7	1,5	1,2
автотранспортных средств, прицепов и полуприцепов	13631	70,3	2,5	3,5
прочих транспортных средств и оборудования	8878	100,8	1,6	1,6
мебели	20	139,6	0,0	0,0
прочих готовых изделий	193	66,1	0,0	0,1
ремонт и монтаж машин и оборудования	2052	122,2	0,4	0,3
обеспечение электрической энергией, газом и паром; кондиционирование воздуха	36560	81,2	6,6	7,8

¹⁾ Данные не публикуются в целях обеспечения конфиденциальности первичных статистических данных, полученных от организаций, в соответствии с Федеральным Законом от 29.11.2007 №282-ФЗ.

	Испол- зовано, млн. руб.	В % к январю- декабрю 2017	В % к итогу	
			январь- декабрь 2018	справочно: январь- декабрь 2017
водоснабжение; водоотведение, организация сбора и утилизации отходов, деятельность по ликвидации загрязнений	9501	90,7	1,7	1,9
строительство	45424	86,4	8,2	9,8
торговля оптовая и розничная; ремонт автотранспортных средств и мотоциклов	31707	105,9	5,7	5,3
транспортировка и хранение	115267	139,2	20,8	15,1
деятельность гостиниц и предприятий общественного питания	2617	99,7	0,5	0,5
деятельность в области информации и связи	23587	118,5	4,3	3,6
деятельность финансовая страховая	16929	58,0	3,1	5,3
деятельность по операциям с недвижимым имуществом	104153	80,6	18,8	22,4
деятельность профессиональная, научная и техническая	26949	63,5	4,9	7,5
деятельность административная и сопутствующие дополнительные услуги	4448	1,8 п.	0,8	0,5
государственное управление и обеспечение военной безопасности; социальное обеспечение	18254	2,0 п.	3,3	1,6
образование	17103	2,1 п.	3,1	1,5
деятельность в области здравоохранения и социальных услуг	7147	101,9	1,3	1,2
деятельность в области культуры, спорта, организации досуга и развлечений	12270	90,0	2,2	2,4
предоставление прочих видов услуг	604	2,3 п.	0,1	0,0

САНКТ-ПЕТЕРБУРГ

Структура инвестиций в основной капитал и непроизведенные нефинансовые активы (без субъектов малого предпринимательства) по источникам финансирования в январе–декабре 2018 года

млн. рублей

	<i>Инвестиции в основной капитал</i>	<i>В % к итогу</i>	<i>Справочно: январь-декабрь 2017 в % к итогу</i>	<i>Инвестиции в непроизведенные нефинансовые активы</i>
Всего	553635	100	100	19729
в том числе по источникам финансирования:				
собственные средства	338775	61,2	57,4	8449
привлеченные средства	214860	38,8	42,6	11280
в том числе:				
кредиты банков	40740	7,4	5,9	6964
заемные средства других организаций	4971	0,9	0,7	118
инвестиции из-за рубежа	2305	0,4	0,5	–
бюджетные средства	98978	17,9	21,7	364
в том числе из:				
федерального бюджета	33003	6,0	5,0	145
бюджетов субъектов федерации	65636	11,9	16,7	219
местных бюджетов	339	0,0	0,1	–
средства внебюджетных фондов	323	0,0	0,1	–
средства организаций и населения, привлеченные для долевого строительства	37347	6,7	8,1	x
из них средства населения	35371	6,4	5,8	x
прочие	30196	5,5	5,5	3834

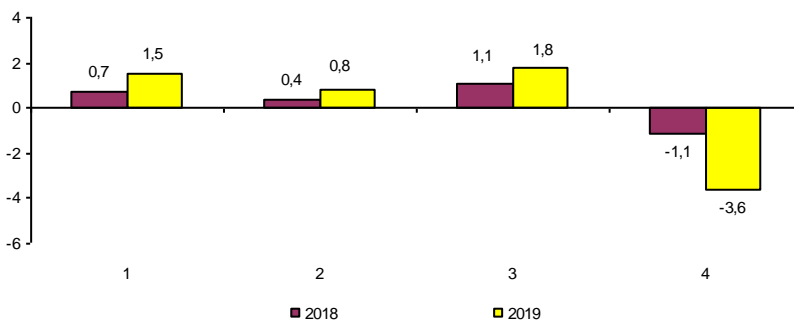
ЦЕНЫ

Индексы цен и тарифов в 2019 году

в % к предыдущему месяцу

	Индекс потребительских цен	Индекс цен производителей промышленных товаров	Сводный индекс цен на продукцию (затраты, услуги) инвестиционного назначения	Индекс тарифов на грузовые перевозки
Январь	101,1	100,02	101,5	96,5
Февраль	100,4	100,8	100,3	99,96
Февраль 2019 в % к декабрю 2018	101,5	100,8	101,8	96,4
Справочно:				
февраль 2018 в % к декабрю 2017	100,7	100,4	101,1	98,9

Темпы прироста (снижения) цен и тарифов в феврале (в % к декабрю предыдущего года)



- 1 – индекс потребительских цен
- 2 – индекс цен производителей промышленных товаров
- 3 – сводный индекс цен на продукцию (затраты, услуги) инвестиционного назначения
- 4 – индекс тарифов на грузовые перевозки

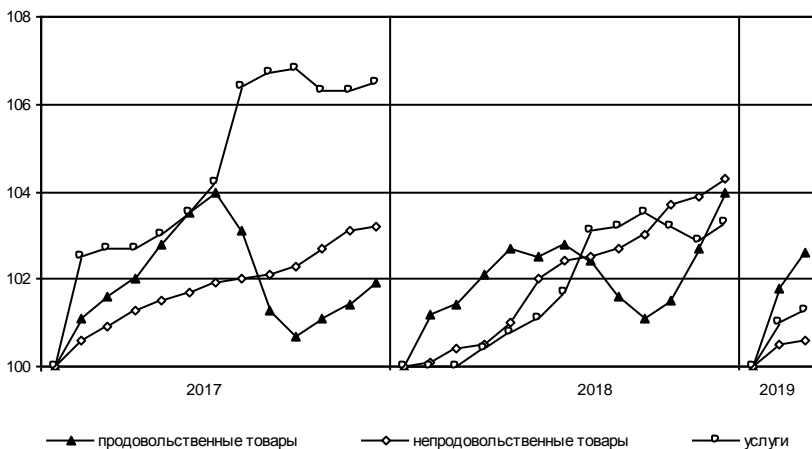
Потребительские цены

Динамика цен в потребительском секторе в 2019 году

в % к предыдущему месяцу

	Индекс потребительских цен	В том числе:		
		продовольственные товары	непродовольственные товары	платные услуги населению
Январь	101,1	101,8	100,5	101,0
Февраль	100,4	100,8	100,1	100,3
Февраль 2019 в % к декабрю 2018	101,5	102,6	100,6	101,3
Справочно:				
февраль 2018 в % к декабрю 2017	100,7	101,4	100,4	100,04

**Темпы роста цен
(в % к декабрю предыдущего года)**



САНКТ-ПЕТЕРБУРГ

Максимальное и минимальное изменение цен на отдельные продовольственные товары в феврале 2019 года

в % к предыдущему месяцу

Наименование группы	Индекс цен в среднем по группе	Максимальное и минимальное изменение цен внутри группы	
		товары	индекс цен
Мясо и птица	99,1	Баранина	100,6
		Куры	97,8
Колбасные изделия и продукты из мяса и птицы	100,1	Колбаса сырокопченая	100,7
		Кулинарные изделия из птицы	98,9
Рыба	99,9	Рыба соленая, копченая	101,0
		Икра лососевых рыб	98,9
Масло и жиры	99,9	Маргарин	100,4
		Масло подсолнечное	98,3
Молоко и молочная продукция	100,6	Молоко пастеризованное	101,9
		Кисломолочные продукты	99,5
Сыры	100,3	Сыры плавленые	101,0
		Сыры твердые	100,2
Кондитерские изделия	100,8	Печенье	103,4
		Конфеты шоколадные	99,2
Хлеб и хлебобулочные изделия	99,5	Хлопья из злаков (сухие завтраки)	100,8
		Хлеб ржаной и ржано-пшеничный	99,9
Крупы и бобовые	100,6	Пшено	106,2
		Крупа гречневая	99,0
Флодоовощная продукция, включая картофель	106,4	Помидоры	126,6
		Лимоны	93,1
Алкогольные напитки	99,1	Вино виноградное крепленое	100,1
		Водка	97,6

В феврале 2019 года из плодoовощной продукции бананы подорожали на 8,9%, лук репчатый – на 8,8, огурцы – на 8,2, свекла – на 6,4, морковь – на 5,0, капуста свежая – на 4,1%. Рост цен отмечался на крупу перловую – 3,0%, рис – 1,5, варенье – 1,3, мед – 1,0, рыбу мороженую разделанную – 0,9, молоко стерилизованное, кофе растворимый – 0,7%. Снизилсь цены на яйца – 3,5%, соль – 2,0, свинину (кроме бескостного мяса), крупу гречневую – 1,0, чай черный, хлебобулочные изделия из муки высшего сорта – 0,7, рыбу мороженую неразделанную – 0,6%

САНКТ-ПЕТЕРБУРГ

Максимальное и минимальное изменение цен
на отдельные непродовольственные товары в феврале 2019 года

в % к предыдущему месяцу

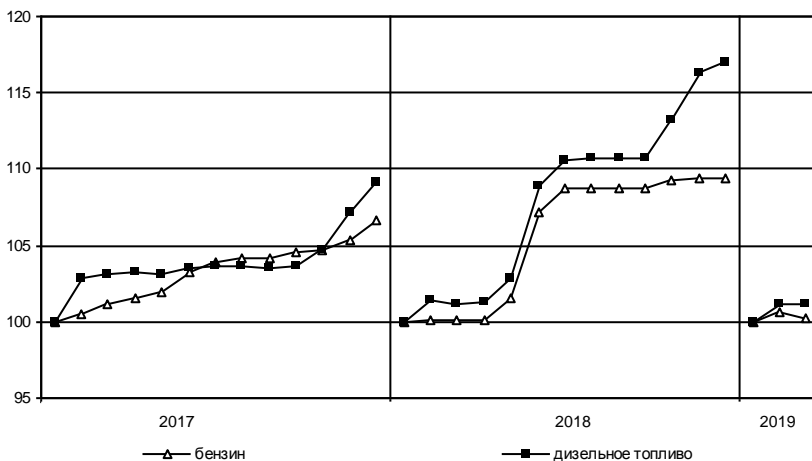
Наименование группы	Индекс цен в среднем по группе	Максимальное и минимальное изменение цен внутри группы	
		товары	индекс цен
Ткани	100,01	Ткани бельевые	100,5
Одежда	100,1	Ткани для изготовления штор	100,0
		Сорочка для мальчиков дошкольного возраста	101,5
Трикотажные изделия	100,1	Джинсы мужские	99,7
		Костюм трикотажный для детей ясельного возраста	101,9
Чулочно-носочные изделия	100,1	Майка, футболка женская	99,97
		Носки мужские	100,4
Обувь	100,2	Колготки женские	100,0
		Обувь домашняя для взрослых	101,7
Моющие и чистящие средства	100,5	Сапоги женские зимние из натуральной кожи	100,0
		Мыло хозяйственное	100,8
Парфюмерно-косметические товары	101,4	Порошок стиральный	100,4
		Туалетная вода	105,8
Галантерея	100,1	Краска для волос	96,9
		Щетка зубная	100,3
Табачные изделия	101,6	Сумка женская из искусственной кожи	99,8
		Сигареты с фильтром зарубежных марок	102,0
Мебель	100,5	Сигареты с фильтром отечественные	101,0
		Стол рабочий кухонный	101,2
Посуда	100,1	Шкаф-вешалка для прихожей	100,0
		Сковорода	100,3
Электротовары	100,1	Кастрюля	100,0
		Миксер, блендер	103,3
Бумажно-беловые и канцелярские товары	99,8	Машина швейная	96,9
		Бумага туалетная	101,5
Печатные издания	101,2	Подгузники детские (памперсы)	95,5
		Еженедельная газета	102,9
Телерадиотовары	97,4	Учебник	100,0
		Флеш-накопитель USB	100,4
Персональные компьютеры и средства связи	98,2	Телевизор	97,2
		Телефонный аппарат стационарный	101,9
Строительные материалы	99,9	Монитор для настольного компьютера	96,8
		Линолеум	101,5
Медикаменты	100,7	Кирпич	92,9
		Валидол	102,7
		Троксерутин, гель	98,4

САНКТ-ПЕТЕРБУРГ

Изменение цен на рынке автомобильного топлива в феврале 2019 года

	Средние цены, в рублях за 1 литр	В % к	
		январю 2019	декабрю 2018
Бензин	45,01	99,7	100,3
марки АИ-92	41,89	99,5	100,1
марки АИ-95	45,53	99,7	100,3
марки АИ-98	53,03	100,0	100,9
Дизельное топливо	48,16	99,9	101,1

Изменение цен на автомобильное топливо (в % к декабрю предыдущего года)



**Максимальное и минимальное изменение цен и тарифов
на отдельные виды платных услуг в феврале 2019 года**

в % к предыдущему месяцу

Наименование группы	Индекс цен и тарифов в среднем по группе	Максимальное и минимальное изменение цен внутри группы	
		товары	индекс цен
Бытовые услуги	100,1	Услуги прачечных	101,6
		Услуги парикмахерских	100,0
Медицинские услуги	100,1	Лечение кариеса	100,4
		УЗИ брюшной полости	100,0

В феврале 2019 года проезд в такси стал дороже на 2,3%, услуги зарубежного туризма – на 2,0%, курсы обучения вождению легкового автомобиля – на 1,4, услуги химчистки – 1,1, ремонт брюк – на 0,8% Снижение цен отмечалось на услуги санаториев – на 2,5%, услуги гостиниц – 0,7%.

Цены и тарифы на жилищно-коммунальные услуги в феврале 2019 года

	В рублях	В % к	
		январю 2019	декабрю 2018
Содержание и ремонт жилья в государственном и муниципальном жилищных фондах ¹⁾ , м ²	28,30	100,0	101,7
Наем жилых помещений в государственном и муниципальном жилищных фондах ²⁾ , м ²	2,37	100,0	100,0
Оплата эксплуатационных расходов в приватизированных квартирах, м ²	28,30	100,0	101,7
Оплата эксплуатационных расходов в домах ЖСК, м ²	28,30	100,0	101,7
Взносы на капитальный ремонт ³⁾ , м ²	4,74	100,0	126,7
Водоснабжение холодное по счетчикам, м ³	30,60	100,0	101,7
Водоотведение по счетчикам, м ³	30,60	100,0	101,7
Отопление, Гкал	1775,45	100,0	101,7
Водоснабжение горячее по счетчикам, м ³	106,53	100,0	101,7
Электричество (в квартирах без электроплит), 100 кВт-ч	461,00	100,0	101,8
Газ сетевой, м ³	6,28	100,0	101,6

¹⁾ Без учета платы за содержание и ремонт автоматически запирающихся устройств дверей подъездов многоквартирного дома, за содержание и ремонт систем автоматизированной противопожарной защиты, за содержание и текущий ремонт внутридомовых инженерных систем газоснабжения, за эксплуатацию коллективных (общедомовых) приборов учета используемых энергетических ресурсов, за содержание и текущий ремонт систем экстренного оповещения населения об угрозе возникновения или о возникновении чрезвычайных ситуаций; стоимости коммунальных ресурсов, потребляемых в целях содержания общего имущества в многоквартирном доме.

²⁾ Для жилых помещений государственного жилищного фонда Санкт-Петербурга в панельных домах.

³⁾ Для типов многоквартирных домов «панельные «новое строительство», постройки после 1980 г.» или «дома, построенные после 1999 года, категории «новое строительство панельные», оборудованных лифтом

САНКТ-ПЕТЕРБУРГ

Цены производителей

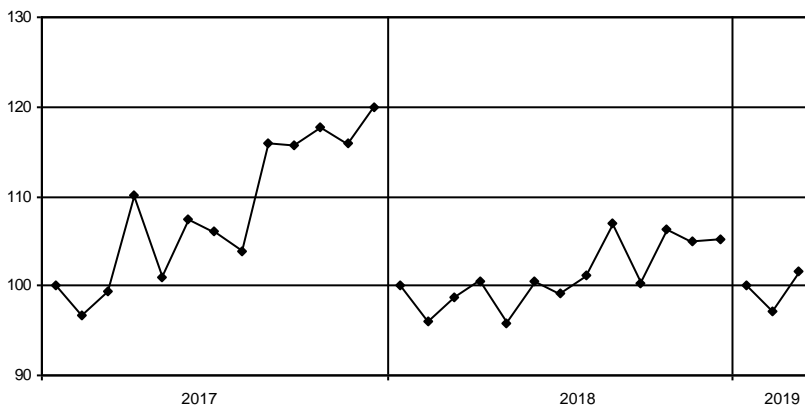
Индексы цен производителей промышленных товаров

Индекс цен производителей промышленных товаров в феврале 2019 года по сравнению с январем 2019 года составил 100,8%, с декабрем 2018 года – 100,8%.

Индексы цен производителей промышленных товаров по отдельным видам экономической деятельности

	Февраль 2019 в % к		Справочно: февраль 2018 в % к декабрю 2017
	январю 2019	декабрю 2018	
Обрабатывающие производства	100,7	100,8	100,8
из них производство:			
пищевых продуктов	102,7	103,9	99,7
напитков	99,1	99,9	100,4
табачных изделий	100,5	94,5	104,9
одежды	100,0	97,9	105,0
кожи и изделий из кожи	93,7	95,9	–
бумаги и бумажных изделий	99,8	106,7	102,9
деятельность полиграфическая и копирование носителей информации	86,8	85,5	–
химических веществ и химических продуктов	100,8	100,2	101,2
лекарственных средств и материалов, применяемых в медицинских целях	100,0	99,99	101,2
резиновых и пластмассовых изделий	98,8	99,1	101,6
прочей неметаллической минеральной продукции	103,0	104,0	95,3
металлургическое производство	102,6	97,6	99,4
готовых металлических изделий, кроме машин и оборудования	106,3	105,3	104,1
компьютеров, электронных и оптических изделий	101,9	101,0	104,4
электрического оборудования	99,3	103,2	97,0
машин и оборудования, не включенных в другие группировки	104,5	106,4	101,6
автотранспортных средств, прицепов и полуприцепов	100,04	101,4	100,9
прочих готовых изделий	100,0	100,4	–
Обеспечение электрической энергией, газом и паром; кондиционирование воздуха в том числе:	102,7	101,2	99,0
производство, передача и распределение электроэнергии	104,6	101,5	98,4
производство, передача и распределение пара и горячей воды; кондиционирование воздуха	101,0	100,9	99,9

**Изменение средних цен производителей на электроэнергию
(в % к декабрю предыдущего года)**



Средние цены производителей на электроэнергию в 2019 году

	<i>В рублях за тыс. кВт-ч</i>
январь	4265,58
февраль	4466,85

САНКТ-ПЕТЕРБУРГ

Индексы цен на продукцию инвестиционного назначения

Сводный индекс цен строительной продукции в феврале 2019 года по сравнению с февралем 2018 года составил 112,7%.

Индексы цен строительной продукции

в % к предыдущему месяцу

	Сводный индекс цен на продукцию (затраты, услуги) инвестиционного назначения	В том числе индексы цен:		
		на строительные монтажные работы	на приобретение машин и оборудования инвестиционного назначения	на прочую продукцию (затраты, услуги) инвестиционного назначения
Январь	101,5	100,7	102,7	101,0
Февраль	100,3	100,5	100,0	100,4
Февраль 2019 в % к декабрю 2018	101,8	101,2	102,6	101,4
Справочно:				
февраль 2018 в % к декабрю 2017	101,1	102,4	99,3	100,3

Индексы цен приобретения

по отдельным группам строительных материалов

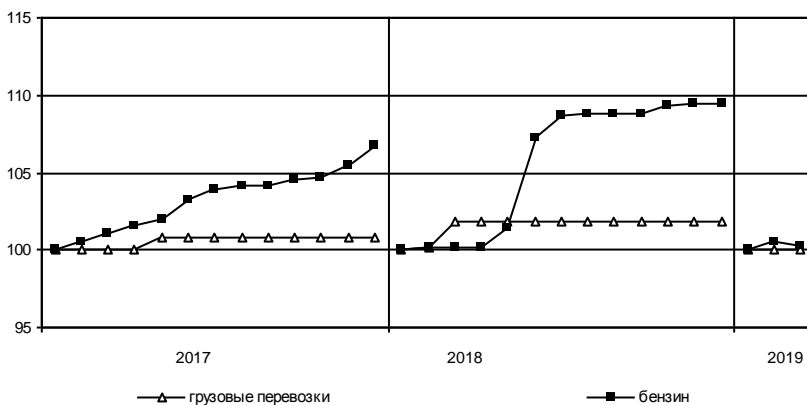
	Февраль 2019 в % к		Справочно: февраль 2018 в % к декабрю 2017
	февралю 2018	декабрю 2018	
Цементы общестроительные	107,3	106,5	94,5
Сталь арматурная	104,8	79,3	105,4
Кабели и арматура кабельная	93,6	74,4	114,1
Бетон товарный	107,4	100,6	100,3
Растворы строительные	82,9	97,1	114,4
Щебень	89,4	98,6	112,5
Пески природные прочие	80,6	80,0	105,8

Индексы тарифов на грузовые перевозки

в % к предыдущему месяцу

	Индекс тарифов на грузовые перевозки	В том числе по видам транспорта:					
		железнодорожный	автомобильный	внутренний водный	воздушный	трубопроводный	морской
Январь	96,5	103,6	100,0	98,0	100,0	73,0	97,6
Февраль	99,96	100,0	100,0	99,0	100,0	100,0	98,8
Февраль 2019 в % к декабрю 2018	96,4	103,6	100,0	97,0	100,0	73,0	96,4
Справочно:							
Февраль 2018 в % к декабрю 2017	98,9	104,8	101,8	146,2	100,0	72,4	104,2

Изменение тарифов на грузовые перевозки автомобильным транспортом и цен на бензин (в % к декабрю предыдущего года)



РЫНОК ТРУДА

Занятость и безработица

Численность работников организаций

В январе 2019 года в организациях (без субъектов малого предпринимательства) работало 1494 тыс. человек, в том числе штатных работников – 95,6%, на условиях совместительства – 2,2% и по договорам гражданско-правового характера – 2,2% от общего числа работающих.

*Динамика численности работников организаций
(без субъектов малого предпринимательства)*

	Январь 2019, тыс. человек	В % к		Справочно: январь 2018 в % к	
		январю 2018	декабрю 2018	январю 2017	декабрю 2017
Средняя численность работников организаций	1494,1	103,4	99,9	104,2	100,4
в том числе:					
работников списочного состава (без внешних совместителей)	1427,5	103,5	100,7	104,0	101,0
внешних совместителей ¹⁾	33,4	98,6	96,6	99,2	96,6
работников, выполнявших работы по договорам гражданско-правового характера ¹⁾	33,2	105,3	77,8	121,6	80,8

¹⁾ В эквиваленте полной занятости.

САНКТ-ПЕТЕРБУРГ

Средняя численность работников организаций
(без субъектов малого предпринимательства)
по видам экономической деятельности¹⁾ в январе 2019 года

	Всего работников			В том числе:		
	тыс. чело- век	в % к		работников списочного состава (без внешних сов- местителей)	внешних совмес- тителей	работников, выполнявших ра- боты по договорам гражданско-право- вого характера
		январю 2018	итогу			
Всего	1494,1	103,4	100	1427,5	33,4	33,2
в том числе по видам экономиче- ской деятельности:						
сельское, лесное хозяйство, охота, рыболовство и рыбоводство	2,8	92,3	0,2	2,8	0,1	0,0
добыча полезных ископаемых	2,2	115,2	0,2	2,1	0,0	0,0
обрабатывающие производства	216,3	102,1	14,5	212,0	2,7	1,6
обеспечение элек- трической энергией, газом и паром; кон- диционирование воздуха	30,3	101,8	2,0	30,1	0,1	0,1
водоснабжение; водоотведение, организация сбора и утилизации отходов, деятель- ность по ликвидации загрязнений	13,7	98,8	0,9	13,6	0,1	0,1
строительство	57,2	107,6	3,8	55,1	0,9	1,2
торговля оптовая и розничная; ремонт автотранс- портных средств и мотоциклов	164,7	107,7	11,0	161,9	1,7	1,1
транспортировка и хранение	143,4	100,5	9,6	140,8	0,9	1,7
деятельность гостиниц и предприятий обще- ственного питания	30,1	121,4	2,0	29,0	0,5	0,6
деятельность в области информации и связи	61,6	115,1	4,1	56,9	0,7	4,0
деятельность финансовая и страховая	54,9	98,1	3,7	47,2	0,5	7,2

¹⁾ По «чистым» видам экономической деятельности.

САНКТ-ПЕТЕРБУРГ

Средняя численность работников организаций
(без субъектов малого предпринимательства)
по видам экономической деятельности¹⁾ в январе 2019 года (окончание)

	Всего работников			В том числе:		
	тыс. чело- век	в % к		работников списочного состава (без внешних сов- местителей)	внешних совмес- тителей	работников, выполнивших ра- боты по договорам гражданско-право- вого характера
		январю 2018	итогу			
деятельность по операциям с недвижимым имуществом	35,4	107,3	2,4	33,3	0,8	1,2
деятельность профессиональная, научная и техническая	117,6	104,0	7,9	112,6	3,3	1,6
деятельность административная и сопутствующие дополнительные услуги	35,6	106,9	2,4	33,7	0,7	1,3
государственное управление и обеспечение военной безопасности; социальное обеспечение	93,3	103,0	6,2	91,3	0,3	1,7
образование	214,9	100,1	14,4	198,7	12,5	3,6
деятельность в области здравоохранения и социальных услуг	164,0	101,8	11,0	157,2	5,3	1,6
деятельность в области культуры, спорта, организации досуга и развлечений	48,1	100,2	3,2	42,8	1,9	3,4
предоставление прочих видов услуг	7,7	98,4	0,5	6,1	0,4	1,2

¹⁾ По «чистым» видам экономической деятельности.

Безработица

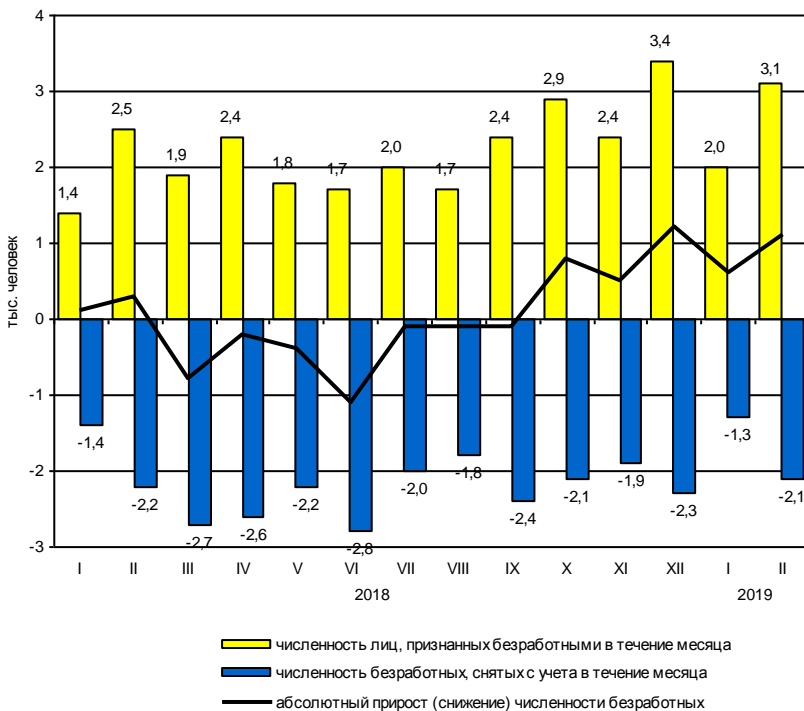
К концу февраля 2019 года в государственных учреждениях службы занятости населения состояло на учете 24,3 тыс. не занятых трудовой деятельностью граждан, из них 13,8 тыс. человек имели статус безработного.

Динамика числа незанятых граждан, состоящих на учете в государственных учреждениях службы занятости населения

	Число незанятых граждан, тыс. человек	на конец месяца		
		из них имеют статус безработного		соответствующему месяцу предыдущего года
		тыс. человек	в % к предыдущему месяцу	
2018				
январь	24,8	11,9	100,7	100,0
февраль	25,8	12,2	102,6	98,8
март	25,0	11,4	93,5	94,7
апрель	24,8	11,2	98,0	96,1
май	23,5	10,8	96,2	98,2
июнь	21,5	9,7	90,4	96,0
июль	23,3	9,7	99,5	98,0
август	20,3	9,6	99,0	98,2
сентябрь	20,5	9,6	99,5	103,7
октябрь	20,6	10,3	108,3	105,7
ноябрь	21,7	10,9	105,1	106,6
декабрь	22,0	12,0	110,7	101,7
2019				
январь	22,6	12,7	105,4	106,5
февраль	24,3	13,8	108,5	112,6

В феврале 2019 года статус безработного получили 3,1 тыс. человек (на 0,6 тыс. человек или на 25,3% больше, чем в феврале 2018 года). Размеры трудоустройства безработных в феврале 2019 года были на 0,1 тыс. человек или на 10,6% больше, чем в аналогичном периоде 2018 года, и составили 0,9 тыс. человек.

**Движение численности безработных, зарегистрированных
в государственных учреждениях службы занятости населения**



На конец февраля 2019 года, как и на конец февраля 2018 года, уровень зарегистрированной безработицы составил 0,4% к численности рабочей силы.

Потребность организаций в работниках

К концу февраля 2019 года нагрузка незанятого населения, состоящего на учете в государственных учреждениях службы занятости населения, на одну заявленную вакансию составила 0,6 человека против 0,7 в конце февраля 2018 года.

Динамика потребности организаций в работниках

	<i>Потребность организаций в работниках, заявленная в государственные учреждения службы занятости населения, тыс. человек</i>	<i>Нагрузка незанятого населения на одну заявленную вакансию</i>		
		<i>человек</i>	<i>в % к</i>	
			<i>предыдущему месяцу</i>	<i>соответствующему месяцу предыдущего года</i>
<i>на конец месяца</i>				
2018				
январь	35,9	0,7	116,7	116,7
февраль	37,4	0,7	100,0	100,0
март	37,5	0,7	100,0	100,0
апрель	38,3	0,6	85,7	85,7
май	39,9	0,6	100,0	120,0
июнь	42,2	0,5	83,3	100,0
июль	42,5	0,5	100,0	100,0
август	44,0	0,5	100,0	100,0
сентябрь	43,9	0,5	100,0	100,0
октябрь	47,8	0,4	80,0	80,0
ноябрь	46,5	0,5	125,0	83,3
декабрь	42,0	0,5	100,0	83,3
2019				
январь	39,6	0,6	120,0	85,7
февраль	40,4	0,6	100,0	85,7

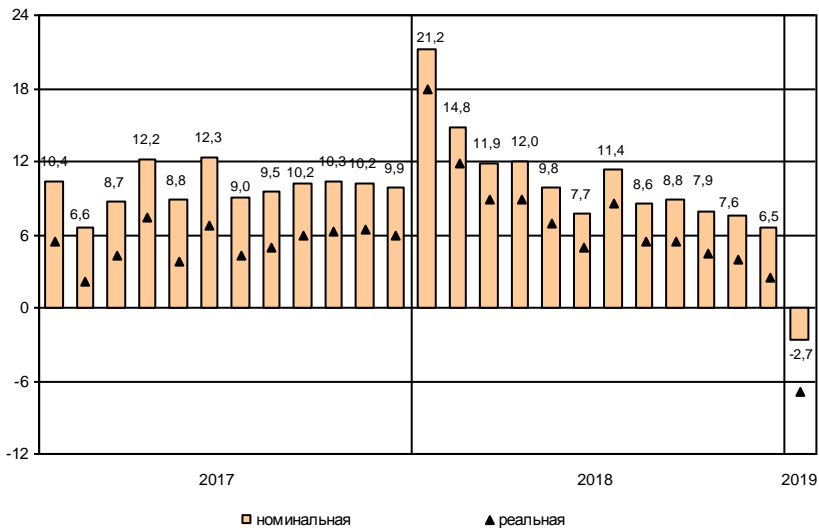
Заработная плата

Средняя номинальная заработная плата, начисленная за январь 2019 года, составила 56586 рублей. Реальная начисленная заработная плата, рассчитанная с учетом индекса потребительских цен, в январе 2019 года составила 72,5% к уровню декабря 2018 года и 93,1% – к уровню января 2018 года.

Динамика номинальной и реальной средней заработной платы

	<i>Номинальная начисленная заработная плата в % к</i>		<i>Реальная начисленная заработная плата в % к</i>	
	<i>предыду- щему месяцу</i>	<i>соответст- вующему месяцу предыдущего года</i>	<i>предыду- щему месяцу</i>	<i>соответст- вующему месяцу предыдущего года</i>
2018				
январь	80,9	121,2	80,5	117,9
февраль	99,7	114,8	99,5	111,9
март	105,1	111,9	104,7	108,9
апрель	98,8	112,0	98,3	108,9
май	96,0	109,8	95,6	106,9
июнь	109,5	107,7	109,1	104,9
июль	95,3	111,4	95,0	108,5
август	94,1	108,6	94,3	105,4
сентябрь	102,3	108,8	102,3	105,5
октябрь	101,2	107,9	100,9	104,5
ноябрь	100,6	107,6	100,2	104,0
декабрь	133,2	106,5	132,3	102,5
2019				
январь	73,3	97,3	72,5	93,1

**Прирост (снижение) средней номинальной
и реальной начисленной заработной платы
(в % к соответствующему месяцу предыдущего года)**



САНКТ-ПЕТЕРБУРГ

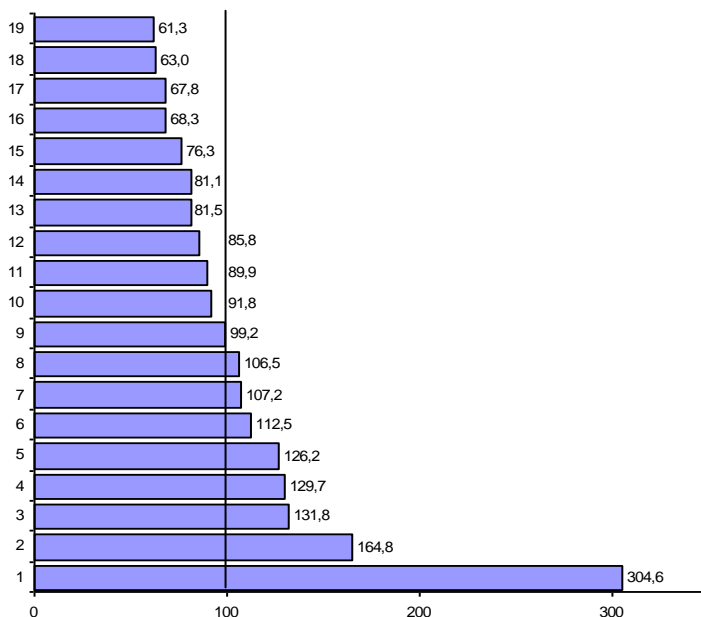
Средняя начисленная заработная плата по видам экономической деятельности¹⁾

в расчете на одного работника

	Январь 2019, рублей	В % к	
		январю 2018	среднему уровню
Всего	56586	97,3	100
в том числе			
по видам экономической деятельности:			
сельское, лесное хозяйство, охота, рыболовство и рыбоводство	35626	104,1	63,0
добыча полезных ископаемых	172377	114,9	3,0 р.
обрабатывающие производства	60247	71,0	106,5
обеспечение электрической энергией, газом и паром; кондиционирование воздуха	60686	108,6	107,2
водоснабжение; водоотведение, организация сбора и утилизации отходов, деятельность по ликвидации загрязнений	50844	104,4	89,9
строительство	46108	98,8	81,5
торговля оптовая и розничная; ремонт автотранспортных средств и мотоциклов	43182	97,8	76,3
транспортировка и хранение	56157	103,6	99,2
из них:			
деятельность сухопутного и трубопроводного транспорта	54069	108,8	95,6
деятельность водного транспорта	94403	105,2	1,7 р.
деятельность воздушного и космического транспорта	126005	108,3	2,2 р.
складское хозяйство и вспомогательная транспортная деятельность	51394	94,9	90,8
деятельность почтовой связи и курьерская деятельность	33474	104,9	59,2
деятельность гостиниц и предприятий общественного питания	38383	109,2	67,8
деятельность в области информации и связи	93256	113,1	1,6 р.
деятельность финансовая и страховая	73398	113,3	129,7
деятельность по операциям с недвижимым имуществом	45892	106,6	81,1
деятельность профессиональная, научная и техническая	74583	111,2	131,8
деятельность административная и сопутствующие дополнительные услуги	34692	102,0	61,3
государственное управление и обеспечение военной безопасности; социальное обеспечение	48541	103,6	85,8
образование	51924	104,7	91,8
деятельность в области здравоохранения и социальных услуг	63645	106,0	112,5
деятельность в области культуры, спорта, организации досуга и развлечений	71413	95,5	126,2
предоставление прочих видов услуг	38651	116,7	68,3

¹⁾ По «чистым» видам экономической деятельности.

Отношение средней начисленной заработной платы по отдельным видам экономической деятельности¹⁾ к среднему уровню по Санкт-Петербургу в январе 2019 года (в %)



- | | |
|---|--|
| 1 – добыча полезных ископаемых | 12 – государственное управление и обеспечение военной безопасности; социальное обеспечение |
| 2 – деятельность в области информации и связи | 13 – строительство |
| 3 – деятельность профессиональная, научная и техническая | 14 – деятельность по операциям с недвижимым имуществом |
| 4 – деятельность финансовая и страховая | 15 – торговля оптовая и розничная; ремонт автотранспортных средств и мотоциклов |
| 5 – деятельность в области культуры, спорта, организации досуга и развлечений | 16 – предоставление прочих видов услуг |
| 6 – деятельность в области здравоохранения и социальных услуг | 17 – деятельность гостиниц и предприятий общественного питания |
| 7 – обеспечение электрической энергией, газом и паром; кондиционирование воздуха | 18 – сельское, лесное хозяйство, охота, рыболовство и рыбоводство |
| 8 – обрабатывающие производства | 19 – деятельность административная и сопутствующие дополнительные услуги |
| 9 – транспортировка и хранение | |
| 10 – образование | |
| 11 – водоснабжение; водоотведение; организация сбора и утилизации отходов, деятельность по ликвидации загрязнений | |

¹⁾ По «чистым» видам экономической деятельности.

Задолженность организаций по заработной плате

По данным организаций наблюдаемых видов экономической деятельности¹⁾ (без субъектов малого предпринимательства), сообщивших сведения о просроченной задолженности по заработной плате по состоянию на 1 марта 2019 года, суммарная задолженность составила 90,9 млн. рублей. Объем задолженности уменьшился по сравнению с 1 февраля 2019 года в 1,5 раза, по сравнению с 1 марта 2018 года – в 2,8 раза.

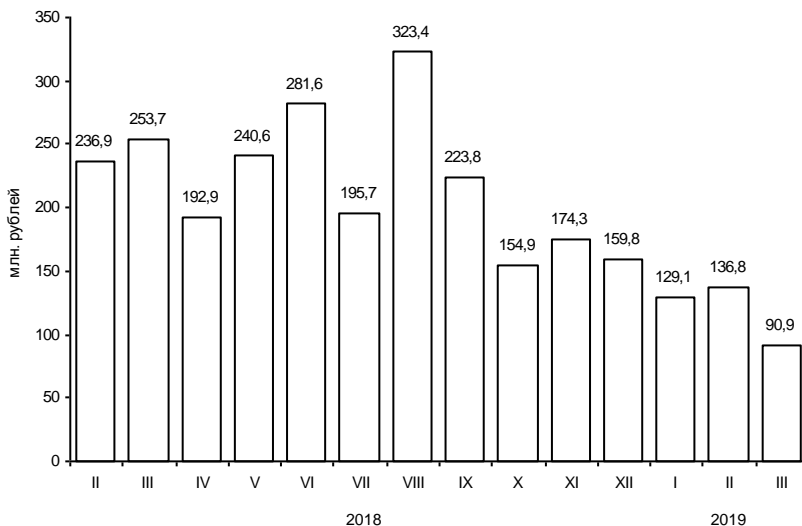
Из общей суммы просроченной задолженности 5,2 млн. рублей приходилось на задолженность, образовавшуюся в 2017 году и ранее.

Просроченная задолженность по заработной плате по видам экономической деятельности на 1 марта 2019 года

	Млн. руб.	В % к	
		1 февраля 2019	итогу
Всего	90,9	66,4	100
в том числе по видам экономической деятельности:			
обработывающие производства	13,0	26,2	14,3
строительство	63,6	79,7	70,0
научные исследования и разработки	14,3	1,9 п.	15,7

¹⁾ Наблюдение осуществляется по кругу организаций 21 вида экономической деятельности, в том числе: растениеводство и животноводство; лесозаготовки; рыболовство и рыбоводство; промышленные виды деятельности; строительство; транспорт; управление недвижимым имуществом; наука; образование; здравоохранение; деятельность в области кино, телевизионного и радиовещания; искусство, культура, деятельность в области отдыха и развлечений.

Динамика просроченной задолженности по заработной плате (на 1 число месяца)



Численность работников, перед которыми организации имеют просроченную задолженность по заработной плате, по видам экономической деятельности на 1 марта 2019 года

	Человек	В % к 1 февраля 2019
Всего	1025	65,3
в том числе по видам экономической деятельности:		
обработывающие производства	196	48,3
строительство	632	63,6
научные исследования и разработки	197	115,9

САНКТ-ПЕТЕРБУРГ

ФИНАНСЫ

Показатели финансово-кредитной системы

Исполнение консолидированного бюджета в 2019 году¹⁾

	Доходы	Расходы	Профицит (+), дефицит (-)
Январь	32528	28086	4442

млн. рублей

Исполнение бюджета

по статьям доходов и расходов на 1 февраля 2019 года

	Млн. рублей	В % к итогу
Доходы	32528	100
из них:		
налог на доходы физических лиц	14980	46,1
налог на прибыль организаций	8379	25,8
акцизы	2200	6,8
доходы от использования имущества, находящегося в государственной и муниципальной собственности	1649	5,1
безвозмездные поступления	1184	3,6
Расходы	28086	100
из них на:		
общегосударственные вопросы	1124	4,0
национальную безопасность и правоохранительную деятельность	82	0,3
национальную экономику	1311	4,7
жилищно-коммунальное хозяйство	2558	9,1
социально-культурные мероприятия	22997	81,9
в том числе:		
образование	7349	26,2
культура, кинематография	637	2,3
здравоохранение	4722	16,8
социальная политика	9756	34,7
физическая культура и спорт	518	1,8
средства массовой информации	16	0,1

¹⁾ Санкт-Петербург – по данным Комитета финансов Санкт-Петербурга.

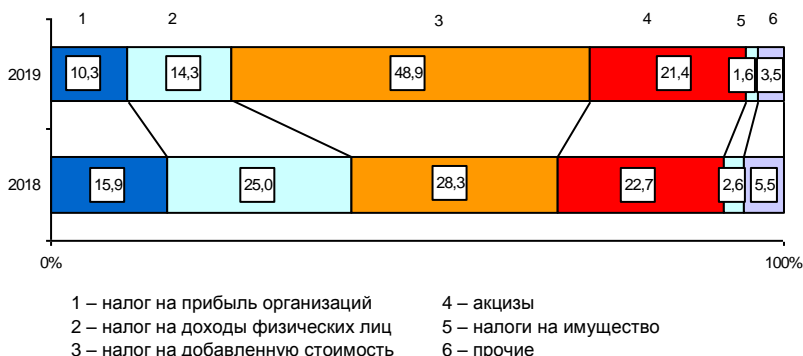
НАЛОГОВАЯ СТАТИСТИКА

По оперативным данным УФНС РФ по Санкт-Петербургу в январе 2019 года в бюджетную систему поступило налогов, сборов и иных обязательных платежей на сумму 104,6 млрд. рублей, что в номинальном выражении в 1,7 раза больше, чем в январе 2018 года.

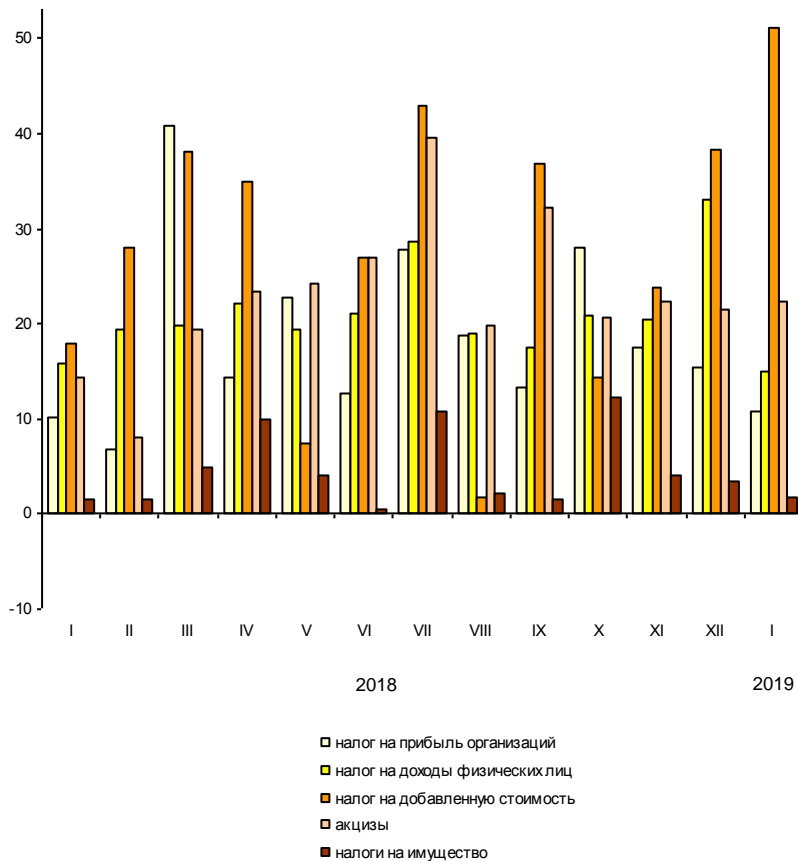
Поступление налогов, сборов и иных обязательных платежей в бюджетную систему в январе 2019 года

	Млн. рублей	В % к январю 2018	Из общего объема поступлений – в консолидированный бюджет Санкт-Петербурга		
			млн. рублей	в % к общему объему	в % к январю 2018
Всего	104590	1,7 р.	27976	26,7	101,3
налог на прибыль организаций	10729	106,6	7632	75,8	91,1
налог на доходы физических лиц	14980	94,6	14980	100,0	94,6
налог на добавленную стоимость на товары (работы, услуги), реализуемые на территории РФ	51132	2,9 р.	х	х	х
акцизы по подакцизным товарам (продукции), производимым на территории РФ	22383	1,6 р.	1308	5,8	118,4
налоги на имущество	1705	104,8	1705	100,0	104,8
налоги, сборы и регулярные платежи за пользование природными ресурсами	1158	93,8	0,3	0,0	135,7
прочие	2503	113,0	2351	93,9	1,7 р.

Структура налогов, сборов и иных обязательных платежей, поступивших в бюджетную систему в январе



**Динамика поступления налоговых платежей
в бюджетную систему по отдельным видам налогов
(млрд. рублей)**



ФИНАНСЫ ОРГАНИЗАЦИЙ¹⁾

Финансовые результаты деятельности организаций

В январе 2019 года сальдированный финансовый результат (прибыль минус убыток) организаций составил 94,6 млрд. рублей, что в 5,2 раза больше, чем за соответствующий период 2018 года.

Финансовый результат

по видам экономической деятельности в январе 2019 года

	Сальдированный финансовый результат		В том числе прибыль прибыльных организаций	
	млн. рублей ²⁾	в % к январю 2018	млн. рублей	в % к январю 2018
Всего	94552	5,2 р.	124646	1,8 р.
в том числе по видам экономической деятельности:				
сельское, лесное хозяйство, охота, рыболовство и рыбоводство	184	х	196	6,9 р.
добыча полезных ископаемых	4537	124,0	4670	117,5
обрабатывающие производства	13223	4,3 р.	20928	121,7
обеспечение электрической энергией, газом и паром; кондиционирование воздуха	7787	127,5	7983	125,0
водоснабжение; водоотведение, организация сбора и утилизации отходов, деятельность по ликвидации загрязнений	640	1,8 р.	657	1,7 р.
строительство	1689	34,7	5307	50,3
торговля оптовая и розничная; ремонт автотранспортных средств и мотоциклов	7711	1,8 р.	14479	1,6 р.
транспортировка и хранение	8625	х	12748	149,8
деятельность гостиниц и предприятий общественного питания	833	2,2 р.	1809	1,6 р.
деятельность в области информации и связи	2090	94,1	3656	106,3
деятельность финансовая и страховая	877	х	2856	6,8 р.
деятельность по операциям с недвижимым имуществом	39377	8,2 р.	40146	7,1 р.
деятельность профессиональная, научная и техническая	4936	7,3 р.	6836	2,7 р.
деятельность административная и сопутствующие дополнительные услуги	895	2,2 р.	926	2,0 р.
государственное управление и обеспечение военной безопасности; социальное обеспечение	32	107,3	32	107,3
образование	79	х	119	2,4 р.
деятельность в области здравоохранения и социальных услуг	422	1,8 р.	529	137,7
деятельность в области культуры, спорта, организации досуга и развлечений	610	х	676	14,0 р.
предоставление прочих видов услуг	5	х	92	1,7 р.

¹⁾ По юридическим лицам, зарегистрированным в субъекте Российской Федерации, в целом, включая обособленные подразделения. Без банков, страховых и бюджетных организаций, без субъектов малого предпринимательства. Сравнение показателей с соответствующим периодом 2018 года произведено в текущих ценах по сопоставимому кругу организаций.

²⁾ Знак "х" означает убыток.

САНКТ-ПЕТЕРБУРГ

Число убыточных организаций и размер допущенного ими убытка в январе 2019 года

	Число убы- точных орга- низаций, ед.	В % к общему числу органи- заций вида деятельности	Убыток, млн. рублей
Всего	957	31,5	30094
в том числе по видам экономической деятельности:			
сельское, лесное хозяйство, охота, рыболовство и рыбоводство	8	40,0	11
добыча полезных ископаемых	6	50,0	134
обрабатывающие производства	203	32,6	7705
обеспечение электрической энергией, газом и паром; кондиционирование воздуха	10	27,0	196
водоснабжение; водоотведение, организация сбора и утилизации отходов, деятельность по ликвидации загрязнений	5	31,3	18
строительство	97	32,8	3618
торговля оптовая и розничная; ремонт автотранспортных средств и мотоциклов	168	25,9	6768
транспортировка и хранение	76	36,0	4124
деятельность гостиниц и предприятий общественного питания	36	37,5	977
деятельность в области информации и связи	74	42,0	1566
деятельность финансовая и страховая	17	43,6	1979
деятельность по операциям с недвижимым имуществом	46	22,2	769
деятельность профессиональная, научная и техническая	120	38,7	1900
деятельность административная и сопутствующие дополнительные услуги	23	20,4	31
образование	26	26,0	40
деятельность в области здравоохранения и социальных услуг	17	29,3	107
деятельность в области культуры, спорта, организации досуга и развлечений	9	32,1	66
предоставление прочих видов услуг	16	36,4	87

В январе 2019 года число убыточных организаций по сравнению с тем же периодом 2018 года уменьшилось на 47 единиц или на 4,7%, сумма убытка снизилась на 42,1%.

Состояние платежей и расчетов в организациях

На 1 февраля 2019 года суммарная задолженность организаций по обязательствам (кредиторская, задолженность по кредитам банков и займам) составила 9914,8 млрд. рублей, из нее просроченная – 240,9 млрд. рублей или 2,4% от общей суммы задолженности (на 1 января 2019 года – 2,2%).

Размер и структура суммарной просроченной задолженности по обязательствам на 1 февраля 2019 года

	Млрд. рублей	В % к	
		1 января 2019	итогу
Всего	240,9	108,1	100
в том числе:			
кредиторская задолженность	219,4	100,6	91,1
задолженность по кредитам банков и займам	21,5	4,5 п.	8,9

Кредиторская задолженность на 1 февраля 2019 года составила 5918,8 млрд. рублей, из нее просроченная – 219,4 млрд. рублей или 3,7%.

Задолженность по полученным кредитам банков и займам организаций на 1 февраля 2019 года составила 3996,0 млрд. рублей, в том числе просроченная – 21,5 млрд. рублей или 0,5%.

Структура просроченной кредиторской задолженности

	на конец месяца, млн. рублей					
	Всего	В том числе:			Количество организаций, имеющих просроченную кредиторскую задолженность	
		поставщикам и подрядчикам	в бюджеты всех уровней	по платежам в государственные внебюджетные фонды	единиц	в % к общему количеству организаций
январь	219386	181989	501	488	179	5,9

САНКТ-ПЕТЕРБУРГ

Просроченная кредиторская задолженность организаций по видам экономической деятельности на 1 февраля 2019 года

млн. рублей

	Количество организаций, имеющих просроченную кредиторскую задолженность, ед.	Просроченная кредиторская задолженность	В том числе:		
			поставщикам и подрядчикам	в бюджеты всех уровней	по платежам в государственные внебюджетные фонды
Сельское, лесное хозяйство, охота, рыболовство и рыбоводство	1	... ¹⁾	... ¹⁾	–	–
Добыча полезных ископаемых	2	... ¹⁾	... ¹⁾	... ¹⁾	... ¹⁾
Обработывающие производства	53	46116	19122	172	135
Обеспечение электрической энергией, газом и паром; кондиционирование воздуха	8	6724	3113	–	... ¹⁾
Водоснабжение; водоотведение, организация сбора и утилизации отходов, деятельность по ликвидации загрязнений	2	... ¹⁾	... ¹⁾	... ¹⁾	... ¹⁾
Строительство	18	4457	3361	142	155
Торговля оптовая и розничная; ремонт автотранспортных средств и мотоциклов	26	140315	140162	–	–
Транспортировка и хранение	12	474	381	... ¹⁾	... ¹⁾
Деятельность гостиниц и предприятий общественного питания	2	... ¹⁾	... ¹⁾	–	–
Деятельность в области информации и связи	2	... ¹⁾	... ¹⁾	–	–
Деятельность по операциям с недвижимым имуществом	9	2000	1961	... ¹⁾	... ¹⁾
Деятельность профессиональная, научная и техническая	29	4837	3526	122	146
Деятельность административная и сопутствующие дополнительные услуги	3	14	14	–	–
Образование	3	8	... ¹⁾	... ¹⁾	–
Деятельность в области здравоохранения и социальных услуг	4	282	282	–	–
Деятельность в области культуры, спорта, организации досуга и развлечений	3	35	33	... ¹⁾	... ¹⁾
Предоставление прочих видов услуг	1	... ¹⁾	–	–	... ¹⁾

¹⁾ Данные не публикуются в целях обеспечения конфиденциальности первичных статистических данных, полученных от организаций, в соответствии с Федеральным Законом от 29.11.2007 №282-ФЗ.

САНКТ-ПЕТЕРБУРГ

Дебиторская задолженность на 1 февраля 2019 года составила 5544,3 млрд. рублей, из нее просроченная – 254,3 млрд. рублей или 4,6%.

Структура просроченной дебиторской задолженности

на конец месяца, млн. рублей					
	Всего	В том числе:		Количество организаций, имеющих просроченную дебиторскую задолженность	
		покупателей	из нее государственных заказчиков по оплате за поставленную продукцию	единиц	в % к общему количеству организаций
январь	254286	157129	7139	638	21,0

САНКТ-ПЕТЕРБУРГ

Просроченная дебиторская задолженность организаций
по видам экономической деятельности на 1 февраля 2019 года

млн. рублей

	Количество организаций, имеющих просроченную дебиторскую задолженность, ед.	Просроченная дебиторская задолженность	В том числе:	
			покупателей	из нее государственных заказчиков за поставленную продукцию
Сельское, лесное хозяйство, охота, рыболовство и рыбоводство	5	59	59	–
Добыча полезных ископаемых	5	28501	28370	–
Обрабатывающие производства	140	63999	20906	473
Обеспечение электрической энергией, газом и паром; кондиционирование воздуха	12	12470	11934	... ¹⁾
Водоснабжение; водоотведение, организация сбора и утилизации отходов, деятельность по ликвидации загрязнений	4	6560	6557	–
Строительство	64	51049	15870	–
Торговля оптовая и розничная; ремонт автотранспортных средств и мотоциклов	136	44789	38496	–
Транспортировка и хранение	34	1098	734	–
Деятельность гостиниц и предприятий общественного питания	8	83	56	–
Деятельность в области информации и связи	27	19036	12019	... ¹⁾
Деятельность финансовая и страховая	10	3261	387	–
Деятельность по операциям с недвижимым имуществом	53	6969	5751	–
Деятельность профессиональная, научная и техническая	79	14830	14603	3284
Деятельность административная и сопутствующие дополнительные услуги	30	1187	1183	–
Образование	9	15	12	–
Деятельность в области здравоохранения и социальных услуг	9	78	73	–
Деятельность в области культуры, спорта, организации досуга и развлечений	6	93	2	... ¹⁾
Предоставление прочих видов услуг	6	192	100	–

¹⁾ Данные не публикуются в целях обеспечения конфиденциальности первичных статистических данных, полученных от организаций, в соответствии с Федеральным Законом от 29.11.2007 №282-ФЗ.

САНКТ-ПЕТЕРБУРГ

В январе 2019 года в обращении участвовали векселя, обеспечивающие задолженность покупателей, на сумму 1,7 млрд. рублей, задолженность поставщикам – на 12,7 млрд. рублей.

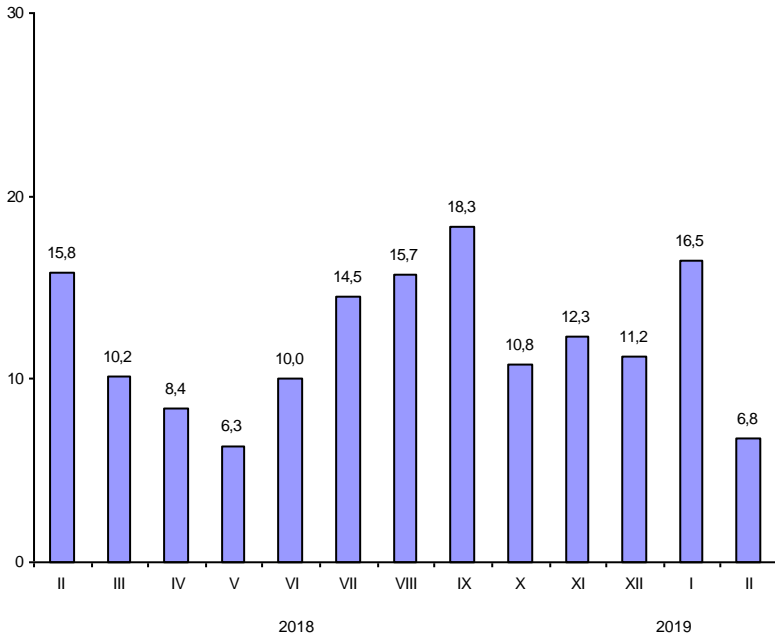
В вексельной форме находилось 0,5% всей задолженности поставщикам и 0,1% – задолженности покупателей.

Превышение кредиторской задолженности над дебиторской задолженностью на 1 февраля 2019 года

	млн. рублей			
	Задолженность		Превышение кредиторской задолженности над дебиторской	
	деби- торская	креди- торская	всего ¹⁾	в % к дебиторской задолженности
Всего	5544296	5918808	374512	6,8
в том числе по видам экономической деятельности:				
сельское, лесное хозяйство, охота, рыболовство и рыбоводство	3494	2049	-1446	x
добыча полезных ископаемых	430153	489911	59758	13,9
обрабатывающие производства	1750790	2105671	354881	20,3
обеспечение электрической энергией, газом и паром; кондиционирование воздуха	107694	251580	143886	133,6
водоснабжение; водоотведение, организация сбора и утилизации отходов, деятельность по ликвидации загрязнений	16404	22231	5827	35,5
строительство	699826	671121	-28705	x
торговля оптовая и розничная; ремонт автотранспортных средств и мотоциклов	1234776	970051	-264725	x
транспортировка и хранение	176293	164823	-11470	x
деятельность гостиниц и предприятий общественного питания	18654	30312	11658	62,5
деятельность в области информации и связи	120176	117739	-2437	x
деятельность финансовая и страховая	116355	52603	-63752	x
деятельность по операциям с недвижимым имуществом	388384	467946	79562	20,5
деятельность профессиональная, научная и техническая	445411	525538	80127	18,0
деятельность административная и сопутствующие дополнительные услуги	14523	21196	6673	45,9
государственное управление и обеспечение военной безопасности; социальное обеспечение	1329	156	-1174	x
образование	1311	2645	1333	101,7
деятельность в области здравоохранения и социальных услуг	8182	7653	-530	x
деятельность в области культуры, спорта, организации досуга и развлечений	5522	8905	3383	61,3
предоставление прочих видов услуг	5017	6680	1662	33,1

¹⁾ Знак "-" означает превышение дебиторской задолженности над кредиторской.

**Превышение кредиторской задолженности
над дебиторской задолженностью
(на 1 число месяца, в %)**



МАЛЫЕ ПРЕДПРИЯТИЯ¹⁾

В 2018 году количество малых предприятий составило 18,9 тысячи единиц. Среднесписочная численность работающих (без внешних совместителей) составила 322,1 тысячи человек, в среднем на одно предприятие приходилось 17 человек.

Число предприятий и среднесписочная численность работающих в 2018 году

	Число предприятий		Среднесписочная численность работающих	
	единиц	в % к итогу	тысяч человек	в % к итогу
Всего	18930	100	322,1	100
в том числе организации с основным видом деятельности:				
сельское, лесное хозяйство, охота, рыболовство и рыбоводство	36	0,2	0,7	0,2
добыча полезных ископаемых	15	0,1	0,4	0,1
обрабатывающие производства	2227	11,8	58,1	18,0
из них производство:				
пищевых продуктов	149	0,8	3,5	1,1
текстильных изделий	40	0,2	1,2	0,4
одежды	93	0,5	2,4	0,7
кожи и изделий из кожи	36	0,2	0,7	0,2
изделий из дерева и пробки, кроме мебели, изделий из соломки и материалов для плетения, обработка древесины	74	0,4	1,2	0,4
бумаги и бумажных изделий	51	0,3	3,0	0,9
деятельность полиграфическая и копирование носителей информации	65	0,3	1,0	0,3
химических веществ и химических продуктов	86	0,5	2,7	0,8
лекарственных средств и материалов, применяемых в медицинских целях	26	0,1	0,8	0,2
резиновых и пластмассовых изделий	155	0,8	4,8	1,5
прочей неметаллической минеральной продукции	84	0,4	2,3	0,7
готовых металлических изделий, кроме машин и оборудования	347	1,8	7,2	2,2
компьютеров, электронных и оптических изделий	201	1,1	6,5	2,0
электрического оборудования	139	0,7	5,9	1,8
машин и оборудования, не включенных в другие группировки	165	0,9	5,3	1,6
автотранспортных средств, прицепов и полуприцепов	16	0,1	0,1	0,0
прочих транспортных средств и оборудования	53	0,3	0,6	0,2
мебели	100	0,5	1,0	0,3

¹⁾ Приводятся данные по малым предприятиям (без учета микропредприятий), полученные в результате ежеквартального выборочного статистического наблюдения, с последующим досчетом до полного круга малых предприятий.

Число предприятий и среднесписочная численность работающих в 2018 году (окончание)

	Число предприятий		Среднесписочная численность работающих	
	единиц	в % к итогу	тысяч человек	в % к итогу
прочих готовых изделий	75	0,4	1,9	0,6
ремонт и монтаж машин и оборудования	230	1,2	5,2	1,6
обеспечение электрической энергией, газом и паром; кондиционирование воздуха	75	0,4	2,7	0,8
водоснабжение; водоотведение, организация сбора и утилизации отходов, деятельность по ликвидации загрязнений	89	0,5	1,8	0,6
строительство	2494	13,2	32,7	10,2
торговля оптовая и розничная; ремонт автотранспортных средств и мотоциклов	6932	36,6	81,1	25,2
в том числе торговля:				
оптовая и розничная автотранспортными средствами и мотоциклами и их ремонт	565	3,0	13,9	4,3
оптовая, кроме оптовой торговли автотранспортными средствами и мотоциклами	5546	29,3	46,7	14,5
розничная, кроме торговли автотранспортными средствами и мотоциклами	821	4,3	20,5	6,4
транспортировка и хранение	1222	6,5	20,7	6,4
деятельность гостиниц и предприятий общественного питания	603	3,2	11,3	3,5
деятельность в области информации и связи	613	3,2	16,6	5,2
деятельность финансовая и страховая	198	1,0	3,7	1,2
деятельность по операциям с недвижимым имуществом	1040	5,5	16,5	5,1
деятельность профессиональная, научная и техническая	1325	7,0	22,7	7,0
деятельность административная и сопутствующие дополнительные услуги	1295	6,8	39,0	12,1
образование	10	0,1	0,1	0,0
деятельность в области здравоохранения и социальных услуг	386	2,0	7,5	2,3
деятельность в области культуры, спорта, организации досуга и развлечений	140	0,7	3,0	0,9
предоставление прочих видов услуг	230	1,2	3,5	1,1

Наряду с работниками списочного состава на малых предприятиях занято 16,6 тыс. человек внешних совместителей и 9,2 тыс. работников, выполнявших работы по договорам гражданско-правового характера, что составило, соответственно, 4,8% и 2,6% от общей численности работающих на малых предприятиях.

САНКТ-ПЕТЕРБУРГ

Оборот организаций в 2018 году составил 2077,8 млрд. рублей. На предприятия торговли оптовой и розничной; ремонта автотранспортных средств и мотоциклов приходилось 61,9% от всего оборота малых предприятий.

Основные показатели деятельности малых предприятий в 2018 году

	Оборот организаций		Инвестиции в основной капитал	
	млрд. рублей	в % к итогу	млн. рублей	в % к итогу
Всего	2077,8	100	15415	100
в том числе организации с основным видом деятельности:				
сельское, лесное хозяйство, охота, рыболовство и рыбоводство	3,1	0,1	465	3,0
добыча полезных ископаемых	1,1	0,1	—	—
обрабатывающие производства	192,8	9,3	2148	13,9
из них производство:				
пищевых продуктов	14,2	0,7	158	1,0
текстильных изделий	2,6	0,1	31	0,2
одежды	4,1	0,2	—	—
кожи и изделий из кожи	0,5	0,0	0,0	0,0
изделий из дерева и пробки, кроме мебели, изделий из соломки и материалов для плетения, обработка древесины	1,7	0,1	—	—
бумаги и бумажных изделий	9,0	0,4	65	0,4
деятельность полиграфическая и копирование носителей информации	4,9	0,2	—	—
химических веществ и химических продуктов	13,6	0,7	69	0,4
лекарственных средств и материалов, применяемых в медицинских целях	2,8	0,1	3	0,0
резиновых и пластмассовых изделий	15,4	0,7	309	2,0
прочей неметаллической минеральной продукции	12,9	0,6	89	0,6
готовых металлических изделий, кроме машин и оборудования	27,4	1,3	219	1,4
компьютеров, электронных и оптических изделий	16,8	0,8	156	1,0
электрического оборудования	20,9	1,0	113	0,7
машин и оборудования, не включенных в другие группировки	19,6	0,9	149	1,0
автотранспортных средств, прицепов и полуприцепов	0,1	0,0	0,0	0,0
прочих транспортных средств и оборудования	2,7	0,1	18	0,1
мебели	2,1	0,1	—	—
прочих готовых изделий	5,9	0,3	24	0,2
ремонт и монтаж машин и оборудования	9,1	0,4	744	4,8
обеспечение электрической энергией, газом и паром; кондиционирование воздуха	12,5	0,6	1541	10,0
водоснабжение; водоотведение, организация сбора и утилизации отходов, деятельность по ликвидации загрязнений	5,1	0,2	61	0,4
строительство	232,5	11,2	1807	11,7

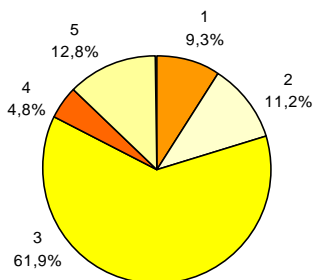
САНКТ-ПЕТЕРБУРГ

Основные показатели деятельности малых предприятий в 2018 году (окончание)

	Оборот организаций		Инвестиции в основной капитал	
	млрд. рублей	в % к итогу	млн. рублей	в % к итогу
торговля оптовая и розничная; ремонт автотранспортных средств и мотоциклов в том числе торговля:	1285,5	61,9	3146	20,4
оптовая и розничная автотранспортными средствами и мотоциклами и их ремонт	93,4	4,5	289	1,9
оптовая, кроме оптовой торговли автотранспортными средствами и мотоциклами	1076,1	51,8	2640	17,1
розничная, кроме торговли автотранспортными средствами и мотоциклами	116,0	5,6	217	1,4
транспортировка и хранение	67,5	3,2	2323	15,1
деятельность гостиниц и предприятий общественного питания	20,6	1,0	44	0,3
деятельность в области информации и связи	31,1	1,5	243	1,6
деятельность финансовая и страховая	–	–	1055	6,8
деятельность по операциям с недвижимым имуществом	99,6	4,8	1250	8,1
деятельность профессиональная, научная и техническая	65,0	3,1	433	2,8
деятельность административная и сопутствующие дополнительные услуги	34,1	1,6	661	4,3
образование	0,2	0,0	–	–
деятельность в области здравоохранения и социальных услуг	15,1	0,7	117	0,8
деятельность в области культуры, спорта, организации досуга и развлечений	6,3	0,3	100	0,7
предоставление прочих видов услуг	5,7	0,3	21	0,1

Из общего объема инвестиций в основной капитал наибольшая доля освоена предприятиями торговли оптовой и розничной; ремонта автотранспортных средств и мотоциклов - 20,4%, транспортировки и хранения – 15,1%, обрабатывающих производств – 13,9%.

Распределение оборота малых предприятий по видам экономической деятельности в 2018 году



- 1 – обрабатывающие производства
- 2 – строительство
- 3 – торговля оптовая и розничная; ремонт автотранспортных средств, мотоциклов
- 4 – операции с недвижимым имуществом
- 5 – прочие

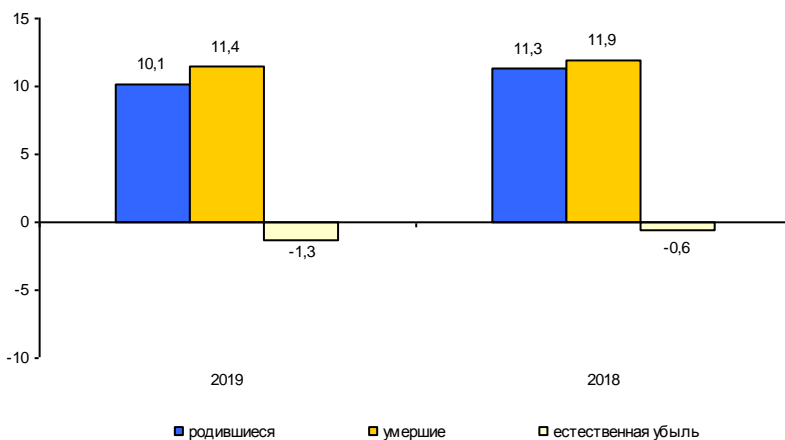
ДЕМОГРАФИЧЕСКАЯ СИТУАЦИЯ¹⁾

Характеристика демографической ситуации в январе

	Человек			На 1000 человек населения ²⁾		
	2019	2018	прирост, снижение (-)	2019	2018	2019 в % к 2018
Родившиеся	4626	5142	-516	10,1	11,3	89,4
Умершие	5216	5431	-215	11,4	11,9	95,8
в том числе дети в возрасте до 1 года ³⁾	13	19	-6	2,5	3,4	73,5
Естественная убыль	-590	-289		-1,3	-0,6	2,2 р.
Зарегистрировано:						
браков	1190	2414	-1224	2,6	5,3	49,1
разводов	1031	2122	-1091	2,3	4,7	48,9

Естественная убыль населения в январе 2019 года по сравнению с аналогичным периодом 2018 года увеличилась на 301 человек.

Коэффициенты естественного движения населения (на 1000 человек населения) в январе



¹⁾ С 1 октября 2018 года оператором системы «Единый государственный реестр записей актов гражданского состояния» (ЕГР ЗАГС) определена Федеральная налоговая служба России. Данные по естественному движению населения, полученные из ЕГР ЗАГС на федеральном уровне за январь 2019г., в дальнейшем могут быть скорректированы.

²⁾ Здесь и далее показатели месячной оперативной отчетности приведены в пересчете на год.

³⁾ Относительные показатели в расчете на 1000 родившихся живыми.

УРОВЕНЬ ЖИЗНИ НАСЕЛЕНИЯ

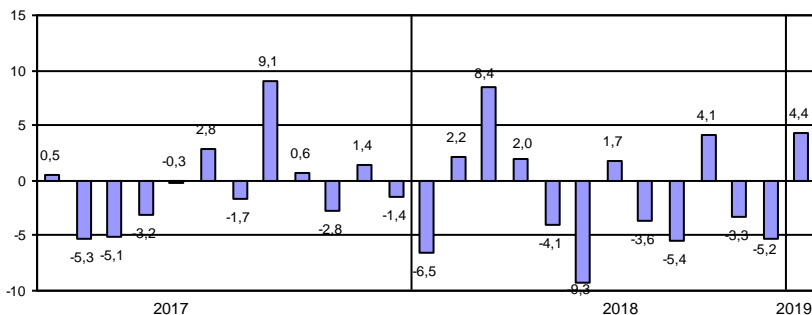
Денежные доходы и расходы населения

Динамика реальных денежных доходов

в %

	2018		2019 ¹⁾	
	к предыдущему месяцу	к соответствующему периоду предыдущего года	к предыдущему месяцу	к соответствующему периоду предыдущего года
январь	38,4	93,5 ²⁾	42,3	104,4
февраль	1,5 р.	102,2		
март	109,3	108,4		
I квартал	х	102,3 ²⁾		
апрель	102,7	102,0		
май	82,6	95,9		
июнь	111,0	90,7		
I полугодие	х	98,9 ²⁾		
июль	101,6	101,7		
август	88,4	96,4		
сентябрь	101,6	94,6		
январь-сентябрь	х	98,4 ²⁾		
октябрь	108,1	104,1		
ноябрь	95,2	96,7		
декабрь	1,7 р.	94,8		
январь-декабрь	х	98,3 ²⁾		

**Прирост (снижение) реальных денежных доходов населения
(в % к соответствующему месяцу предыдущего года)**



¹⁾ Предварительные данные.

²⁾ Данные приведены с учетом единовременной денежной выплаты пенсионерам (ЕВ-2017) в размере 5 тыс.рублей, произведенной в январе 2017 года в соответствии с Федеральным законом от 22 ноября 2016 года № 385-ФЗ; без учета ЕВ-2017 реальные денежные доходы в январе 2018 года в сравнении с январем 2017 года составили 98,5%, в январе-марте 2018 года в сравнении с январем-мартом 2017 года – 103,7%, в январе-июне 2018 года в сравнении с январем-июнем 2017 года – 99,5%, в январе-сентябре 2018 года в сравнении с январем-сентябрем 2017 года – 98,8%, в январе-декабре 2018 года в сравнении с январем-декабрем 2017 года – 98,5%.

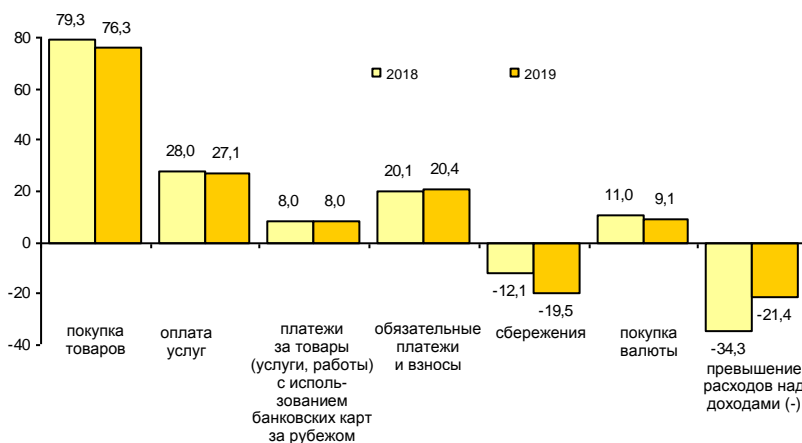
САНКТ-ПЕТЕРБУРГ

Структура использования денежных доходов населения

в %

	Денежные доходы	из них использовано на:					
		покупку товаров и оплату услуг ¹⁾	оплату обязательных платежей и взносов	сбережения ²⁾		покупку валюты	превышение доходов над расходами (+), расходов над доходами (-) ³⁾
				все	из них во вкладах и ценных бумагах		
2018							
январь	100	115,3	20,1	-12,1	-14,3	11,0	-34,3
февраль	100	69,9	14,8	12,0	11,9	7,1	-3,8
март	100	70,3	14,8	14,0	15,3	7,0	-6,1
апрель	100	68,4	16,1	10,5	12,8	6,6	-1,6
май	100	86,2	17,1	-3,1	-0,7	8,3	-8,5
июнь	100	81,0	16,8	-0,2	1,0	7,4	-5,0
июль	100	74,4	21,6	-1,3	1,3	8,7	-3,4
август	100	86,6	16,2	-6,6	-2,1	10,2	-6,4
сентябрь	100	86,8	15,2	-6,9	-5,7	10,1	-5,2
октябрь	100	80,3	15,5	4,4	5,8	10,7	-10,9
ноябрь	100	83,8	16,7	-2,9	-0,6	10,1	-7,7
декабрь	100	59,4	16,1	22,0	18,7	5,2	-2,7
2019							
январь	100	111,4	20,4	-19,5	-17,8	9,1	-21,4

Изменение в структуре использования денежных доходов населения в январе (в % к денежным доходам)



¹⁾ С учетом платежей за товары (услуги, работы) с использованием банковских карт за рубежом.

²⁾ Статья включает приrost (уменьшение) вкладов, приобретение ценных бумаг, изменение средств на счетах индивидуальных предпринимателей, изменение задолженности по кредитам (увеличение, уменьшение), приобретение недвижимости, покупка населением скота и птицы.

³⁾ Превышение расходов над доходами связано как с уменьшением остатка денег на руках у населения, так и с приобретением товаров и оплатой услуг приезжим населением.

САНКТ-ПЕТЕРБУРГ

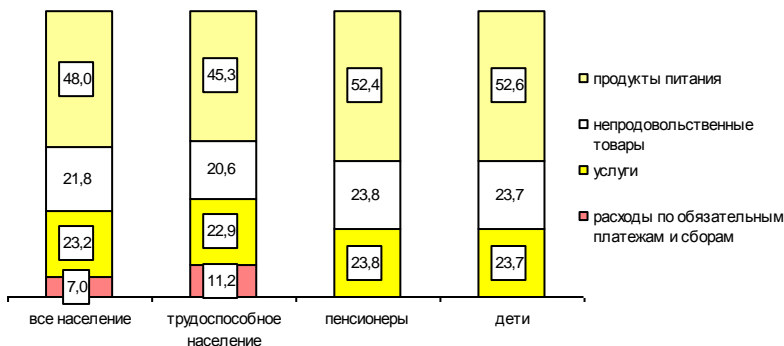
Динамика величины прожиточного минимума¹⁾

рублей в месяц

	Все население	В том числе:			Соотношение среднедушевого денежного дохода и прожиточного минимума, %
		трудоспособное	пенсионеры	дети	
2017					
I квартал	10605,7	11658,9	8475,5	10221,7	338,5
II квартал	10758,7	11830,3	8591,6	10367,9	403,1
III квартал	10791,6	11868,2	8612,2	10403,2	375,3
IV квартал	10791,6	11868,2	8612,2	10403,2	462,3
2018					
I квартал	10862,1	11903,1	8831,3	10594,4	342,7
II квартал	11007,6	12063,8	8944,3	10741,7	384,0
III квартал	11021,3	12079,5	8954,1	10754,6	364,4
IV квартал ²⁾	11055,2	12118,2	8981,0	10783,6	451,1
в % к предыдущему периоду	100,3	100,3	100,3	100,3	x
в % к соответствующему периоду прошлого года	102,4	102,1	104,3	103,7	x

Соотношение среднедушевых денежных доходов и прожиточного минимума в IV квартале 2018 года составило 451,1% и уменьшилось по сравнению с IV кварталом 2017 года (462,3%).

Структура величины прожиточного минимума в IV квартале 2018 года (в %)



¹⁾ По данным Комитета по социальной политике Санкт-Петербурга.

²⁾ Величина прожиточного минимума установлена постановлением Правительства Санкт-Петербурга от 07.03.2019 №120 «Об установлении величины прожиточного минимума на душу населения и для основных социально-демографических групп населения в Санкт-Петербурге за IV квартал 2018 года».

САНКТ-ПЕТЕРБУРГ

Изменение среднего размера назначенных пенсий

			на начало месяца
	<i>Средний размер назначенных пенсий, рублей¹⁾</i>	<i>Реальный размер назначенных пенсий в % к соответствующему периоду предыдущего года</i>	<i>Средний размер назначенных пенсий в % к среднему размеру начисленной заработной платы</i>
2017			
январь	19043,6	132,5	39,9
апрель	14534,2	98,8	27,3
июль	14510,7	98,7	27,1
октябрь	14576,1	99,9	27,1
2018			
январь	14924,1	76,2 ²⁾	25,5
апрель	14924,1	99,8	25,1
июль	14896,0	100,0	25,0
октябрь	14943,1	99,3	25,8
2019			
январь	15616,5	100,1	27,6

¹⁾ По данным Отделения Пенсионного фонда Российской Федерации по Санкт-Петербургу и Ленинградской области. Без учета ежемесячных (регулярных) денежных выплат отдельным категориям граждан.

²⁾ Данные приведены с учетом единовременной денежной выплаты пенсионерам (ЕВ-2017) в размере 5 тыс. рублей, произведенной в январе 2017 года в соответствии с Федеральным законом от 22 ноября 2016 года № 385-ФЗ; без учета ЕВ-2017 реальный размер назначенной пенсии в январе 2018 года в сравнении с январем 2017 года составил 103,4%.

ЗДРАВООХРАНЕНИЕ

Заболеваемость населения отдельными инфекционными заболеваниями¹⁾

	Январь 2019, случаев	В % к		Справочно: январь 2018 в % к	
		январю 2018	декабрю 2018	январю 2017	декабрю 2017
<i>Кишечные инфекции</i>					
Острые кишечные инфекции	5423	125,1	136,5	85,9	130,8
из них					
бактериальная дизентерия (шигеллез)	61	1,9 п.	91,0	114,3	80,0
Сальмонеллезные инфекции	100	86,2	94,3	94,3	126,1
<i>Гепатиты</i>					
Острые гепатиты	33	70,2	126,9	69,1	146,9
из них:					
гепатит А	22	75,9	137,5	59,2	1,6 п.
гепатит В	1	20,0	33,3	125,0	83,3
гепатит С	9	75,0	1,8 п.	80,0	1,7 п.
<i>Некоторые инфекции, управляемые средствами специфической профилактики</i>					
Коклюш	115	81,0	89,8	3,6 п.	111,8
Паротит эпидемический	1	х	50,0	—	—
Корь	5	5,0 п.	1,7 п.	х	100,0
<i>Острые респираторно-вирусные инфекции</i>					
Острые инфекции верхних дыхательных путей, тыс.	218,6	120,6	149,3	79,6	102,8
Грипп	269	10,8 п.	24,5 п.	5,3	5,0 п.
<i>Острые респираторно-вирусные инфекции</i>					
Сифилис	73	107,4	52,9	94,4	87,2
Гонорейная инфекция	16	72,7	37,2	56,4	38,6
Туберкулез (впервые выявленный)	12	133,3	6,1	2,3 п.	4,9
Болезнь, вызванная вирусом иммунодефицита человека и бессимптомный инфекци- онный статус, вызванный вирусом иммунодефицита человека (ВИЧ)	199	86,9	64,2	80,9	93,9
Педикулез	517	61,1	2,2 п.	62,9	111,9

¹⁾ По данным Территориальных управлений Федеральной службы по надзору в сфере защиты прав потребителей и благополучия человека.

САНКТ-ПЕТЕРБУРГ

ПРЕСТУПНОСТЬ¹⁾

Распределение числа зарегистрированных преступлений по видам

	Январь- февраль 2019	В % к январю- февралю 2018	Справочно: январь-февраль 2018 в % к январю- февралю 2017
Зарегистрировано преступлений	8151	94,3	116,0
из них:			
убийство и покушение на убийство	26	96,3	56,2
умышленное причинение тяжкого вреда здоровью	89	112,7	117,9
изнасилование и покушение на изнасилование	12	1,7 р.	53,8
разбой	32	43,2	121,3
грабеж	256	88,6	81,6
кража	2865	96,3	116,3
мошенничество	617	99,5	139,6
хулиганство	15	115,4	1,9 р.
преступления, связанные с незаконным оборотом наркотиков	1849	99,1	95,9

В январе–феврале 2019 года зарегистрировано 2967 тяжких и особо тяжких преступлений, что на 15,6% меньше, чем в январе–феврале 2018 года. Их доля в общем числе зарегистрированных преступлений составила 36,4%.

Доля преступлений, связанных с незаконным оборотом наркотиков, составила 22,7%.

За этот период зарегистрировано 551 преступление экономической направленности, что на 46,3% меньше, чем в январе–феврале 2018 года.

Характеристика лиц, совершивших преступления

	Январь- февраль 2019	В % к январю- февралю 2018	Справочно: январь-февраль 2018 в % к январю- февралю 2017
Выявлено лиц, совершивших преступления	3303	97,1	106,1
из них:			
несовершеннолетних	41	56,2	117,7
женщин	533	110,8	112,9
учащихся, студентов	94	71,8	99,2
без постоянного источника дохода	2032	100,2	103,7
из них безработных	11	11,0 р.	25,0

¹⁾ По данным ГУ МВД России по г. Санкт-Петербургу и Ленинградской области.

ПРИЛОЖЕНИЕ

САНКТ-ПЕТЕРБУРГ

Производство важнейших видов товаров в январе–феврале 2019 года

	Единица измерения	Произведено	В % к январю- февралю 2018 года
<i>Производство пищевых продуктов</i>			
Колбасные изделия	тыс. т	4,9	98,8
Полуфабрикаты мясные, мясосодержащие	—"–	6,2	73,5
Рыба переработанная и консервированная	—"–	12,7	60,2
Молоко жидкое обработанное	—"–	27,3	111,1
Сыр и творог	—"–	2,4	121,2
Продукты кисломолочные (кроме творога и продуктов из творога)	—"–	12,1	94,5
Мука	—"–	73,2	105,1
Хлеб и хлебобулочные изделия	—"–	49,7	100,7
Кондитерские изделия	—"–	36,9	108,2
Продукты пищевые из муки, крупы, крахмала (кроме детского питания)	—"–	2,0	70,7
Флодоовощные консервы	млн. усл. банок	1,4	85,9
Каши сухие	т	641,2	110,6
<i>Производство напитков</i>			
Пиво	млн. дкл	7,0	119,2
Напитки безалкогольные прочие	—"–	5,5	103,9
Воды минеральные природные питьевые и воды питьевые	млн. полулитров	5,0	84,1
<i>Производство одежды</i>			
Спецодежда	тыс. шт.	42,3	2,8 р.
Изделия трикотажные или вязанные	—"–	193,8	2,0 р.
<i>Производство кожи и изделий из кожи</i>			
Обувь	тыс. пар	370,3	91,7
<i>Обработка древесины и производство изделий из дерева и пробки, кроме мебели, производство изделий из соломки и материалов для плетения</i>			
Фанера	тыс. м ³	27,6	110,8
<i>Производство химических веществ и химических продуктов</i>			
Материалы лакокрасочные	тыс. т	24,8	123,8
Средства моющие	—"–	24,6	99,0
Средства для бритья; дезодоранты и антиперспиранты; средства для ванн, прочие парфюмерные, косметические или туалетные средства	млн. шт.	18,7	81,2
<i>Производство лекарственных средств и материалов, применяемых в медицинских целях</i>			
Препараты лекарственные	млрд. руб.	3,7	121,9
<i>Производство резиновых и пластмассовых изделий</i>			
Бутыли, бутылки, флаконы и аналогич- ные изделия из пластмасс	млн. шт.	22,3	103,4
Изделия упаковочные пластмассовые прочие	—"–	498,2	136,3
Блоки оконные пластмассовые	тыс. м ²	50,5	98,7

	<i>Единица измерения</i>	<i>Произведено</i>	<i>В % к январю-февралю 2018 года</i>
<i>Производство прочей неметаллической минеральной продукции</i>			
Стеклопакеты	тыс. м ²	200,4	115,8
Блоки и прочие изделия сборные строительные для зданий и сооружений из цемента, бетона или искусственного камня	тыс. м ³	64,9	35,9
Бетон, готовый для заливки (товарный бетон)	—	244,6	71,3
<i>Производство металлургическое</i>			
Прокат готовый	тыс. т	163,3	102,5
Сталь нелегированная	—	8,4	60,9
Сталь легированная	—	27,6	110,1
<i>Производство готовых металлических изделий</i>			
Конструкции и детали конструкций из черных металлов	тыс. т	28,1	108,6
Инструменты рабочие сменные для станков и для ручного инструмента	тыс. шт.	113,6	2,0 р.
<i>Производство компьютеров, электронных и оптических изделий</i>			
Компьютеры и периферийное оборудование	млн. руб.	676,1	131,5
Счетчики производства или потребления жидкости	тыс. шт.	308,0	135,7
Счетчики производства или потребления электроэнергии	—	160,1	75,6
<i>Оборудование электрическое</i>			
Светильники и осветительные устройства	тыс. шт.	143,4	89,5
<i>Производство машин и оборудования</i>			
Арматура для трубопроводов, сосудов, котлов, цистерн, баков и аналогичных емкостей	тыс. шт.	19,5	120,9
<i>Производство автотранспортных средств, прицепов и полуприцепов</i>			
Автомобили легковые	тыс. шт.	61,0	103,5
Комплекующие и принадлежности для автотранспортных средств прочие	млрд. руб.	10,8	148,7
<i>Производство прочих готовых изделий</i>			
Инструменты и оборудование медицинские	млн. руб.	717,8	2,1 р.
<i>Обеспечение электрической энергией, газом и паром; кондиционирование воздуха</i>			
Электрическая энергия	млрд. кВт-ч	4,8	112,5
Пар и горячая вода	млн. Гкал	13,8	102,0

САНКТ-ПЕТЕРБУРГ**Ввод в действие жилых домов
по районам Санкт-Петербурга в январе–феврале 2019 года**

	Введено		В % к январю-февралю 2018		Справочно: январь-февраль 2018 в % к январю-февралю 2017	
	общей площади, тыс. м ²	квартир	общая площадь	квартиры	общая площадь	квартиры
Всего	105,3	989	15,5	6,8	71,3	75,5
Выборгский	8,5	63	3,3 р.	6,3 р.	1,8	0,3
Калининский	–	–	–	–	95,3	93,3
Кировский	1,7	10	3,1 р.	5,0 р.	3,4	0,6
Колпинский	2,1	19	19,2	9,7	60,6 р.	65,0 р.
Красногвардейский	3,3	38	40,7	23,3	8,6	9,4
Красносельский	7,9	60	7,2	2,4	51,9 р.	99,6 р.
Курортный	17,4	124	3,9 р.	4,8 р.	13,1	4,2
Московский	3,4	35	3,8	2,9	68,8	51,2
Невский	1,3	11	1,7	0,6	50,1	52,4
Петроградский	–	–	–	–	22,3	34,1
Петродворцовый	12,6	96	4,7 р.	8,0 р.	94,6	35,3
Приморский	20,2	324	10,8	6,8	1,8 р.	1,9 р.
Пушкинский	26,9	209	102,5	57,4	87,3	74,1

**Цены на основные продукты питания
и соотношение этих цен с ценой на говядину**

	Средняя цена, в рублях за килограмм			Соотношение цены продукта с ценой на говядину		
	декабрь 2018	январь 2019	февраль 2019	декабрь 2018	январь 2019	февраль 2019
Говядина	347,20	348,65	348,37	100	100	100
Куры	149,22	153,36	149,90	43	44	43
Свинина	263,43	264,95	262,19	76	76	75
Баранина	431,57	437,25	439,86	124	125	126
Рыба мороженая	180,86	180,58	179,56	52	52	52
Масло сливочное	699,07	703,31	705,58	201	202	203
Маргарин	194,88	186,26	187,00	56	53	54
Масло подсолнечное	124,65	124,44	122,38	36	36	35
Молоко пастеризованное, л	67,45	66,97	68,25	19	19	20
Сметана	195,44	196,51	197,16	56	56	57
Творог нежирный	334,59	340,23	343,80	96	98	99
Сыр твердый	485,79	486,68	487,51	140	140	140
Яйца, 10 шт.	71,08	70,53	68,06	20	20	20
Сахар-песок	47,36	47,63	47,80	14	14	14
Хлеб ржано-пшеничный	71,45	71,13	70,45	21	20	20
Хлеб пшеничный	79,09	75,79	75,33	23	22	22
Мука пшеничная	41,88	41,51	41,65	12	12	12
Рис	93,21	93,82	95,33	27	27	27
Пшено	66,03	68,24	72,66	19	20	21
Вермишель	101,82	103,70	104,17	29	30	30
Картофель	26,95	29,14	30,17	8	8	9
Капуста	28,97	34,39	35,78	8	10	10
Морковь	32,48	35,55	37,32	9	10	11
Лук репчатый	30,93	32,12	34,95	9	9	10
Яблоки	93,21	98,58	100,23	27	28	29

В Санкт-Петербурге в феврале 2019 года по сравнению с декабрем 2018 года относительно цены на говядину подорожали: баранина, масло сливочное, молоко, сметана, творог нежирный, пшено, вермишель, картофель, капуста, морковь, лук репчатый, яблоки; подешевели: свинина, маргарин, масло подсолнечное, хлеб ржано-пшеничный, хлеб пшеничный; по курам, рыбе мороженой, сыру твердому, яйцам, сахарному песку, муке пшеничной, рису соотношение цен осталось на прежнем уровне.

САНКТ-ПЕТЕРБУРГ

Изменение заработной платы и сводного индекса потребительских цен

в % к предыдущему месяцу

	<i>Средняя номинальная заработная плата</i>	<i>Индекс потребительских цен</i>	<i>Реальная заработная плата</i>
2018			
декабрь	133,2	100,7	132,3
2019			
январь	73,3	101,1	72,5
февраль	...	100,4	...

ФИНАНСЫ ОРГАНИЗАЦИЙ¹⁾

Финансовые результаты деятельности организаций

В январе–декабре 2018 года сальдированный финансовый результат (прибыль минус убыток) организаций составил 751,8 млрд. рублей, что на 6,4% меньше, чем за соответствующий период 2017 года.

Финансовый результат

по видам экономической деятельности в январе–декабре 2018 года

	Сальдированный финансовый результат		В том числе прибыль прибыльных организаций	
	млн. рублей ²⁾	в % к январю-декабрю 2017	млн. рублей	в % к январю-декабрю 2017
Всего	751797	93,6	996670	97,0
в том числе по видам экономической деятельности:				
сельское, лесное хозяйство, охота, рыболовство и рыбоводство	577	х	581	3,2 р.
добыча полезных ископаемых	221106	1,8 р.	223208	1,8 р.
обрабатывающие производства	255285	81,7	329783	92,5
обеспечение электрической энергией, газом и паром; кондиционирование воздуха	28175	2,6 р.	32091	95,6
водоснабжение; водоотведение, организация сбора и утилизации отходов, деятельность по ликвидации загрязнений	1601	83,6	1788	77,9
строительство	-355	х	44239	123,4
торговля оптовая и розничная; ремонт автотранспортных средств и мотоциклов	91842	1,6 р.	107992	114,1
транспортировка и хранение	58266	27,9	80556	37,5
деятельность гостиниц и предприятий общественного питания	-3440	х	5123	123,6
деятельность в области информации и связи	48034	129,1	50594	122,4
деятельность финансовая и страховая	4849	39,4	12942	83,6
деятельность по операциям с недвижимым имуществом	24532	66,3	47973	103,0
деятельность профессиональная, научная и техническая	13651	1,6 р.	49295	94,1
деятельность административная и сопутствующие дополнительные услуги	4030	130,3	4755	129,4
образование	375	1,7 р.	425	1,5 р.
деятельность в области здравоохранения и социальных услуг	2469	79,4	3127	94,5
деятельность в области культуры, спорта, организации досуга и развлечений	-873	х	337	104,0
предоставление прочих видов услуг	1305	135,1	1491	146,8

¹⁾ По юридическим лицам, зарегистрированным в субъекте Российской Федерации, в целом, включая обособленные подразделения. Без банков, страховых и бюджетных организаций, без субъектов малого предпринимательства. Сравнение показателей с соответствующим периодом 2017 года произведено в текущих ценах по сопоставимому кругу организаций.

²⁾ Знак "-" означает убыток.

Число убыточных организаций и размер допущенного ими убытка в январе–декабре 2018 года

	Число убы- точных орга- низаций, ед.	В % к общему числу органи- заций вида деятельности	Убыток, млн. рублей
Всего	595	19,4	244873
в том числе по видам экономической деятельности:			
сельское, лесное хозяйство, охота, рыболовство и рыбоводство	2	10,0	... ¹⁾
добыча полезных ископаемых	5	45,5	2103
обрабатывающие производства	114	18,0	74498
обеспечение электрической энергией, газом и паром; кондиционирование воздуха	9	22,5	3916
водоснабжение; водоотведение, организация сбора и утилизации отходов, деятельность по ликвидации загрязнений	8	44,4	187
строительство	75	24,4	44595
торговля оптовая и розничная; ремонт автотранспортных средств и мотоциклов	107	16,2	16150
транспортировка и хранение	41	19,0	22290
деятельность гостиниц и предприятий общественного питания	27	29,0	8564
деятельность в области информации и связи	30	16,5	2560
деятельность финансовая и страховая	9	26,5	8093
деятельность по операциям с недвижимым имуществом	44	22,1	23441
деятельность профессиональная, научная и техническая	69	21,8	35644
деятельность административная и сопутствующие дополнительные услуги	14	12,3	725
образование	14	13,9	50
деятельность в области здравоохранения и социальных услуг	13	23,6	658
деятельность в области культуры, спорта, организации досуга и развлечений	9	36,0	1210
предоставление прочих видов услуг	5	12,2	186

В январе–декабре 2018 года число убыточных организаций по сравнению с тем же периодом 2017 года увеличилось на 81 единицу или на 15,8%, сумма убытка возросла на 8,9%.

¹⁾ Данные не публикуются в целях обеспечения конфиденциальности первичных статистических данных, полученных от организаций, в соответствии с Федеральным Законом от 29.11.2007 №282-ФЗ.

Состояние платежей и расчетов в организациях

На 1 января 2019 года суммарная задолженность организаций по обязательствам (кредиторская, задолженность по кредитам банков и займам) составила 10277,9 млрд. рублей, из нее просроченная – 222,8 млрд. рублей или 2,2% от общей суммы задолженности (на 1 декабря 2018 года – 2,7%).

Размер и структура суммарной просроченной задолженности по обязательствам на 1 января 2019 года

	Млрд. рублей	В % к	
		1 декабря 2018	итогу
Всего	222,8	85,6	100
в том числе:			
кредиторская задолженность	218,0	95,1	97,8
задолженность по кредитам банков и займам	4,8	15,5	2,2

Кредиторская задолженность на 1 января 2019 года составила 6290,2 млрд. рублей, из нее просроченная – 218,0 млрд. рублей или 3,5%.

Задолженность по полученным кредитам банков и займам организаций на 1 января 2019 года составила 3987,8 млрд. рублей, в том числе просроченная – 4,8 млрд. рублей или 0,1%.

Структура просроченной кредиторской задолженности

на конец месяца, млн. рублей

	Всего	В том числе:			Количество организаций, имеющих просроченную кредиторскую задолженность	
		поставщикам и подрядчикам	в бюджеты всех уровней	по платежам в государственные внебюджетные фонды	единиц	в % к общему количеству организаций
январь	209532	172632	233	287	170	6,3
февраль	217863	179833	255	317	174	6,3
март	222066	190736	288	332	182	6,3
апрель	219157	191869	445	420	185	6,2
май	221550	192586	363	408	184	6,1
июнь	213980	194359	368	435	186	6,1
июль	222693	189848	430	459	183	5,9
август	228873	195150	529	483	185	6,1
сентябрь	227884	193576	546	494	193	6,3
октябрь	231356	189864	498	474	185	6,1
ноябрь	229140	185643	507	499	186	6,1
декабрь	218013	176144	578	519	196	6,4

САНКТ-ПЕТЕРБУРГ

Просроченная кредиторская задолженность организаций по видам экономической деятельности на 1 января 2019 года

млн. рублей

	Количество организаций, имеющих просроченную кредиторскую задолженность, ед.	Просроченная кредиторская задолженность	В том числе:		
			поставщикам и подрядчикам	в бюджеты всех уровней	по платежам в государственные внебюджетные фонды
Сельское, лесное хозяйство, охота, рыболовство и рыбоводство	2	... ¹⁾	... ¹⁾	—	—
Добыча полезных ископаемых	2	... ¹⁾	... ¹⁾	... ¹⁾	... ¹⁾
Обрабатывающие производства	56	43724	18093	208	148
Обеспечение электрической энергией, газом и паром; кондиционирование воздуха	7	6488	2989	—	... ¹⁾
Водоснабжение; водоотведение, организация сбора и утилизации отходов, деятельность по ликвидации загрязнений	2	... ¹⁾	... ¹⁾	... ¹⁾	... ¹⁾
Строительство	22	8615	6502	176	180
Торговля оптовая и розничная; ремонт автотранспортных средств и мотоциклов	25	133442	133373	—	—
Транспортировка и хранение	13	471	376	... ¹⁾	20
Деятельность гостиниц и предприятий общественного питания	1	... ¹⁾	... ¹⁾	—	—
Деятельность в области информации и связи	3	8108	... ¹⁾	—	—
Деятельность по операциям с недвижимым имуществом	13	2244	2206	... ¹⁾	... ¹⁾
Деятельность профессиональная, научная и техническая	32	5269	3789	134	141
Деятельность административная и сопутствующие дополнительные услуги	5	78	78	—	—
Образование	5	18	6	... ¹⁾	... ¹⁾
Деятельность в области здравоохранения и социальных услуг	4	232	232	—	—
Деятельность в области культуры, спорта, организации досуга и развлечений	2	... ¹⁾	... ¹⁾	—	—
Предоставление прочих видов услуг	1	... ¹⁾	—	—	... ¹⁾

¹⁾ Данные не публикуются в целях обеспечения конфиденциальности первичных статистических данных, полученных от организаций, в соответствии с Федеральным Законом от 29.11.2007 №282-ФЗ.

Дебиторская задолженность на 1 января 2019 года составила 5397,5 млрд. рублей, из нее просроченная – 243,7 млрд. рублей или 4,5%.

Структура просроченной дебиторской задолженности

	на конец месяца, млн. рублей				
	<i>Всего</i>	<i>В том числе:</i>		<i>Количество организаций, имеющих просроченную дебиторскую задолженность</i>	
		<i>покупателей</i>	<i>из нее государственных заказчиков по оплате за поставленную продукцию</i>	<i>единиц</i>	<i>в % к общему количеству организаций</i>
январь	182730	122809	6138	558	20,7
февраль	190256	131071	6499	578	20,8
март	222939	177496	6462	643	22,3
апрель	290053	250201	6366	652	21,9
май	242746	197415	6497	669	22,2
июнь	231592	167163	6320	695	22,7
июль	260387	216722	6491	690	22,3
август	257055	213362	6316	674	22,2
сентябрь	225102	182513	5467	688	22,6
октябрь	217598	141892	6242	675	22,1
ноябрь	220837	146028	5602	675	22,1
декабрь	243721	150558	5585	691	22,5

САНКТ-ПЕТЕРБУРГ

Просроченная дебиторская задолженность организаций по видам экономической деятельности на 1 января 2019 года

млн. рублей

	Количество организаций, имеющих просроченную дебиторскую задолженность, ед.	Просроченная дебиторская задолженность	В том числе:	
			покупателей	из нее государственных заказчиков за поставленную продукцию
Сельское, лесное хозяйство, охота, рыболовство и рыбоводство	8	97	96	–
Добыча полезных ископаемых	4	28285	28148	–
Обрабатывающие производства	143	64415	21686	158
Обеспечение электрической энергией, газом и паром; кондиционирование воздуха	11	12168	11643	... ¹⁾
Водоснабжение; водоотведение, организация сбора и утилизации отходов, деятельность по ликвидации загрязнений	5	6523	6520	–
Строительство	74	52790	16845	–
Торговля оптовая и розничная; ремонт автотранспортных средств и мотоциклов	143	35399	34563	–
Транспортировка и хранение	41	1349	954	–
Деятельность гостиниц и предприятий общественного питания	8	49	49	–
Деятельность в области информации и связи	30	12732	8564	... ¹⁾
Деятельность финансовая и страховая	9	3164	336	–
Деятельность по операциям с недвижимым имуществом	56	10800	5537	–
Деятельность профессиональная, научная и техническая	90	14379	14238	3354
Деятельность административная и сопутствующие дополнительные услуги	28	933	929	–
Образование	14	76	73	–
Деятельность в области здравоохранения и социальных услуг	10	205	199	... ¹⁾
Деятельность в области культуры, спорта, организации досуга и развлечений	7	136	53	–
Предоставление прочих видов услуг	9	207	114	–

¹⁾ Данные не публикуются в целях обеспечения конфиденциальности первичных статистических данных, полученных от организаций, в соответствии с Федеральным Законом от 29.11.2007 №282-ФЗ.

В январе–декабре 2018 года в обращении участвовали векселя, обеспечивающие задолженность покупателей, на сумму 2,2 млрд. рублей, задолженность поставщикам – на 17,3 млрд. рублей.

В вексельной форме находилось 0,6% всей задолженности поставщикам и 0,1% – задолженности покупателей.

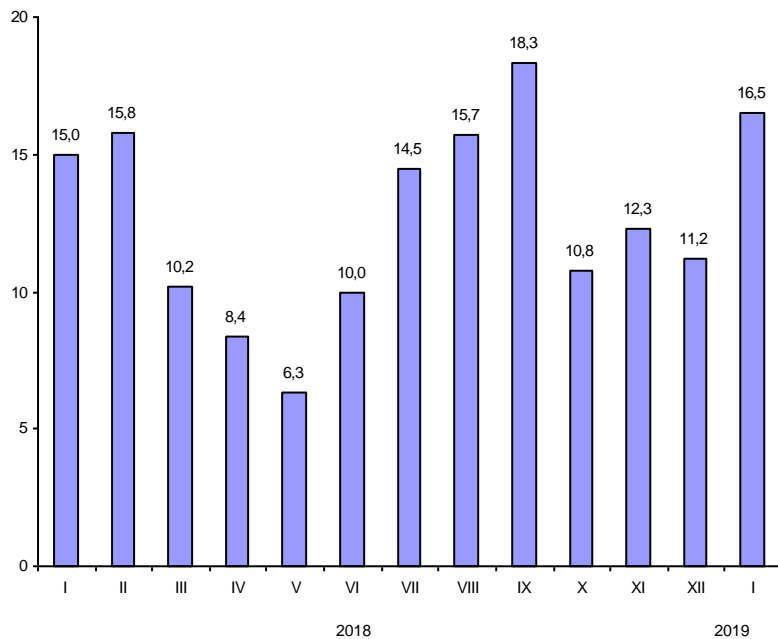
Превышение кредиторской задолженности над дебиторской задолженностью на 1 января 2019 года

млн. рублей

	Задолженность		Превышение кредиторской задолженности над дебиторской	
	дебиторская	кредиторская	всего ¹⁾	в % к дебиторской задолженности
Всего	5397533	6290170	892636	16,5
в том числе по видам экономической деятельности:				
сельское, лесное хозяйство, охота, рыболовство и рыбоводство	3477	2214	-1263	x
добыча полезных ископаемых	597189	596917	-272	x
обрабатывающие производства	1800140	2200710	400571	22,3
обеспечение электрической энергией, газом и паром; кондиционирование воздуха	107344	264173	156829	146,1
водоснабжение; водоотведение, организация сбора и утилизации отходов, деятельность по ликвидации загрязнений	14530	20734	6204	42,7
строительство	703465	789894	86429	12,3
торговля оптовая и розничная; ремонт автотранспортных средств и мотоциклов	1078895	1003154	-75741	x
транспортировка и хранение	167075	177400	10325	6,2
деятельность гостиниц и предприятий общественного питания	16059	31901	15842	98,6
деятельность в области информации и связи	124422	133376	8955	7,2
деятельность финансовая и страховая	105059	52223	-52836	x
деятельность по операциям с недвижимым имуществом	196058	406071	210013	107,1
деятельность профессиональная, научная и техническая	458017	563154	105138	23,0
деятельность административная и сопутствующие	10681	21089	10408	97,4
дополнительные услуги образования	1394	2136	742	53,2
деятельность в области здравоохранения и социальных услуг	3662	7607	3944	107,7
деятельность в области культуры, спорта, организации досуга и развлечений	4375	10040	5665	129,5
предоставление прочих видов услуг	5378	7203	1825	33,9

¹⁾ Знак "-" означает превышение дебиторской задолженности над кредиторской.

**Превышение кредиторской задолженности
над дебиторской задолженностью
(на 1 число месяца, в %)**



**МЕТОДОЛОГИЧЕСКИЙ
КОММЕНТАРИЙ**

МЕТОДОЛОГИЧЕСКИЙ КОММЕНТАРИЙ

Оборот организаций – стоимость отгруженных товаров собственного производства, выполненных собственными силами работ и услуг, а также выручка от продажи приобретенных на стороне товаров (без налога на добавленную стоимость, акцизов и других аналогичных обязательных платежей).

Индекс производства – относительный показатель, характеризует изменение масштабов производства в сравниваемых периодах. Различают индивидуальные и сводные индексы производства. Индивидуальные индексы отражают изменение выпуска одного продукта и исчисляются как отношение объемов производства данного вида продукта в натурально-вещественном выражении в сравниваемых периодах. Сводный индекс производства характеризует совокупные изменения всех видов продукции и отражает изменение создаваемой в процессе производства стоимости в результате изменения только физического объема производимой продукции. Для исчисления сводного индекса производства индивидуальные индексы по конкретным видам продукции поэтапно агрегируются в индексы по видам деятельности, подгруппам, группам, подклассам, классам, подразделам и разделам. **Индекс промышленного производства** – агрегированный индекс производства по видам деятельности "добыча полезных ископаемых", "обрабатывающие производства", "обеспечение электрической энергией, газом и паром; кондиционирование воздуха", "водоснабжение; водоотведение, организация сбора и утилизации отходов, деятельность по ликвидации загрязнений".

Объем отгруженных товаров собственного производства представляет собой стоимость тех товаров, которые произведены данным юридическим лицом и фактически в отчетном периоде отгружены или отпущены в порядке продажи, а также прямого обмена на сторону (другим юридическим и физическим лицам), независимо от того, поступили деньги на счет продавца или нет.

Данные по этому показателю представляются по совокупности организаций с соответствующим фактическим видом деятельности и отражают коммерческую деятельность организаций.

Объем работ, выполненных собственными силами по виду деятельности "строительство" – стоимость работ, выполненных организациями собственными силами по виду деятельности "Строительство" на основании договоров и (или) контрактов, заключаемых с заказчиками. В стоимость этих работ включаются строительно-монтажные работы, а также прочие подрядные работы, выполненные по генеральным, прямым и субподрядным договорам за счет всех источников финансирования по строительству новых объектов, капитальному и текущему ремонту, реконструкции, модернизации жилых и нежилых зданий и инженерных сооружений.

Число построенных квартир – количество квартир в законченных строительством жилых домах квартирного, гостиничного типа и общежитиях.

Общая площадь жилых помещений во введенных в эксплуатацию жилых зданиях (домах) определяется как сумма площадей всех частей жилых помещений, включая площадь помещений вспомогательного использования, предназначенных для удовлетворения гражданами бытовых и иных нужд, связанных с их проживанием в жилом помещении, а также площадей лоджий, балконов, веранд, террас, подсчитываемых с соответствующими понижающими коэффициентами.

К помещениям вспомогательного использования относятся кухни, передние, холлы, внутриквартирные коридоры, ванны или душевые, туалеты, кладовые или хозяйственные встроенные шкафы. В домах-интернатах для престарелых и инвалидов, ветеранов, специальных домах для одиноких престарелых, детских домах к подсобным помещениям относятся столовые, буфеты, клубы, читальни, спортивные залы, приемные пункты бытового обслуживания и медицинского обслуживания.

Объем перевозок (отправление) грузов – количество грузов в тоннах, перевезенных транспортом всех организаций, на автомобильном транспорте – включая предпринимателей (физических лиц) – владельцев грузовых автомобилей, осуществляющих коммерческие перевозки грузов.

Грузооборот транспорта – объем работы транспорта всех видов экономической деятельности по перевозкам грузов, на автомобильном транспорте – включая предпринимателей (физических лиц). Единицей измерения является тонно-километр, т.е. перемещение 1 тонны

груза на 1 километр. Исчисляется суммированием произведений массы перевезенных грузов каждой перевозки в тоннах на расстояние перевозки в километрах.

Пассажиоборот транспорта общего пользования – объем работы транспорта по перевозкам пассажиров, включая оценку перевозок пассажиров, пользующихся правом бесплатного проезда. Единицей измерения является пассажиро-километр, т.е. перемещение пассажира на 1 километр. Исчисляется суммированием произведений количества пассажиров каждой перевозки на расстояние перевозки в километрах.

Объем услуг в сфере телекоммуникаций – стоимость услуг электросвязи, услуг соединения и пропуска трафика, услуг по обеспечению регулирования использования радиочастотного спектра радиоэлектронных средств.

Объем производства продукции сельского хозяйства хозяйствами всех категорий (сельхозорганизации, крестьянские (фермерские) хозяйства, индивидуальные предприниматели, население) формируется как объем производства готовой продукции растениеводства и животноводства (без учета предоставления услуг) и изменение стоимости незавершенного производства продукции растениеводства и животноводства по видам деятельности "Растениеводство", "Животноводство", "Растениеводство в сочетании с животноводством (смешанное сельское хозяйство)".

Данные о выпуске продукции сельского хозяйства за отдельные месяцы могут впоследствии уточняться.

Данные о поголовье скота, производстве и реализации животноводческой продукции по всем сельхозпроизводителям определяются: по сельхозхозяйственным предприятиям – на основании сведений федерального государственного статистического наблюдения; по хозяйствам населения и крестьянским (фермерским) хозяйствам – расчетно, по материалам выборочных обследований с привлечением информации сельских администраций.

Оборот оптовой торговли – стоимость отгруженных товаров, приобретенных ранее на стороне в целях перепродажи юридическим лицам и индивидуальным предпринимателям для профессионального использования (переработки или дальнейшей продажи).

Оборот оптовой торговли приводится в фактических продажных ценах, включающих торговую наценку, налог на добавленную стоимость, акциз, экспортную пошлину, таможенные сборы и аналогичные обязательные платежи. Сумма вознаграждения комиссионеров (посредников, агентов) отражается по фактической стоимости, включая НДС.

Оборот оптовой торговли включает данные по организациям с основным видом экономической деятельности "оптовая торговля, включая торговлю через агентов, кроме торговли автотранспортными средствами и мотоциклами" и по организациям других видов деятельности, осуществляющих оптовую торговлю.

Оборот оптовой торговли формируется по данным федерального статистического наблюдения за коммерческими организациями (предприятиями), не относящимися к субъектам малого предпринимательства, выборочного обследования малых предприятий оптовой торговли (кроме микропредприятий), которые проводятся с месячной периодичностью, ежеквартальных выборочных обследований малых предприятий всех видов деятельности (кроме микропредприятий), а также годовых выборочных обследований микропредприятий и индивидуальных предпринимателей с распространением полученных по выборочным обследованиям данных на генеральную совокупность объектов наблюдения.

Микропредприятия – малые предприятия со средней численностью работников до 15 человек включительно.

Кроме того, в соответствии с требованиями системы национальных счетов оборот оптовой торговли досчитывается на объемы скрытой деятельности.

Оборот розничной торговли представляет собой выручку от продажи товаров населению для личного потребления или использования в домашнем хозяйстве за наличный расчет или оплаченных по кредитным карточкам, по расчетным чекам банков, по перечисленным со счетов вкладчиков, посредством платежных карт, что также учитывается как продажа за наличный расчет. Стоимость товаров, проданных отдельным категориям населения со скидкой, включается в оборот розничной торговли в полном объеме.

Индекс физического объема оборота розничной торговли – относительный показатель, характеризующий изменение оборота розничной торговли в сравниваемых периодах в сопоставимых ценах.

МЕТОДОЛОГИЧЕСКИЙ КОММЕНТАРИЙ

Оборот общественного питания представляет собой выручку от продажи собственной кулинарной продукции, а также покупных товаров без кулинарной обработки населению для потребления, главным образом, на месте, а также организациям и индивидуальным предпринимателям для организации питания различных контингентов населения.

Оборот розничной торговли (оборот общественного питания) включает данные как по организациям, для которых эта деятельность является основной, так и по организациям других видов деятельности (за исключением осуществляющим продажу населению товаров (кулинарной продукции) через собственные торговые заведения (заведения общественного питания), или с оплатой через свою кассу. Оборот розничной торговли, кроме того, включает продажу товаров индивидуальными предпринимателями, физическими лицами на розничных рынках и ярмарках.

Оборот розничной торговли и оборот общественного питания формируются по данным федерального статистического наблюдения за коммерческими организациями (предприятиями), не относящимися к субъектам малого предпринимательства, которое проводится с месячной периодичностью, выборочного обследования малых предприятий розничной торговли и общественного питания (за исключением микропредприятий), а также выборочных обследований розничных рынков, индивидуальных предпринимателей в розничной торговле и общественном питании с распространением полученных данных на генеральную совокупность.

Кроме того, в соответствии с требованиями системы национальных счетов, эти показатели досчитываются на объемы скрытой деятельности.

Объем платных услуг населению отражает объем потребления населением различных видов услуг, оказанных резидентами российской экономики. В объеме платных услуг населению учитывается экспорт услуг и не учитывается их импорт. Статистически данный показатель измеряется суммой денежных средств, уплаченных потребителем за оказанную ему услугу. При этом оплата может производиться как самим потребителем, так и организацией, в которой работает данный потребитель, полностью или частично компенсирующей или оплачивающей расходы по потреблению им услуги. Этот показатель формируется на основании данных форм федерального государственного статистического наблюдения и экспертной оценки скрытой и неформальной деятельности на рынке услуг по утвержденной методике.

Инвестиции в основной капитал (в части создания и приобретения новых основных средств, а также поступивших по импорту) представляют собой совокупность затрат на строительство, реконструкцию (включая расширение и модернизацию) объектов, которые приводят к увеличению их первоначальной стоимости, приобретение машин, оборудования, транспортных средств, производственного и хозяйственного инвентаря, бухгалтерский учет которых осуществляется в порядке, установленном для учета вложений во внеоборотные активы, инвестиции в объекты интеллектуальной собственности; культивируемые биологические ресурсы (в соответствии с Общероссийским классификатором основных фондов ОК-013-2014).

Инвестиции в произведенные нефинансовые активы – включают затраты на приобретение юридическими лицами в собственность земельных участков, объектов природопользования; контрактов, договоров аренды, лицензий (включая права пользования природными объектами), деловой репутации ("гудвилла") и деловых связей (маркетинговых активов), которые в бухгалтерском учете отражаются как нематериальные активы, то есть нематериальных активов, которые не являются итогом интеллектуальной деятельности и не считаются произведенными активами, поскольку относятся к результатам юридических или учетных операций. Затраты на приобретение земельных участков и объектов природопользования приводятся на основе документов, выданных государственными органами по земельным ресурсам и землеустройству согласно оплаченным или принятым к оплате счетам.

Инвестиции в здания и сооружения – затраты на строительство, реконструкцию (включая расширение и модернизацию) и техническое перевооружение зданий и сооружений, которые складываются из выполненных строительных работ и приходящихся на них прочих капитальных затрат (проектно-изыскательских работ, затрат по отводу земельных участков под строительство, выплаты земельного налога (аренды) в период строительства и т.п.), включаемых при вводе объекта в эксплуатацию в инвентарную стоимость здания (сооружения). При этом в инвестиции включаются затраты на коммуникации внутри здания, необходимые для его эксплуатации (вся система отопления и канализации внутри здания, внутренняя сеть газо-, водопровода, силовой и осветительной электропроводки, телефонной электропроводки, вентиляционные устройства общесанитарного назначения, подъемники и лифты и т.д.).

Инвестиции на улучшение земель – затраты на мелиоративные работы, проведение культуртехнических работ (на землях, не требующих осушения) и террасирование крутых склонов, включающие капитальные вложения на коренное улучшение земель, расчистку земельных участков, рекультивацию земли, изменение рельефа (планировку территории), а также расходы, связанные с предотвращением затопления, с передачей прав собственности на землю и т.п.

Инвестиции в транспортные средства – затраты на приобретение транспортных средств: железнодорожного подвижного состава, подвижного морского и внутреннего водного, автомобильного, воздушного, городского электрического транспорта.

Инвестиции в информационное, компьютерное и телекоммуникационное (ИКТ) оборудование – затраты на приобретение информационного, компьютерного и телекоммуникационного (ИКТ) оборудования, к которому относятся информационное оборудование, комплектные машины и оборудование, предназначенные для преобразования и хранения информации, в состав которых могут входить устройства электронного управления, электронные и прочие компоненты, являющиеся частями этих машин и оборудования. К оборудованию для ИКТ также относятся различного типа вычислительные машины, включая вычислительные сети, самостоятельные устройства ввода-вывода данных, а также оборудование систем связи - передающая и приемная аппаратура для радиосвязи, радиовещания и телевидения, аппаратура электросвязи.

Инвестиции в прочие машины и оборудование – затраты на приобретение прочих машин и оборудования (входящих и не входящих в сметы строоек), а также затраты на монтаж энергетического, подъемно-транспортного, насосно-компрессорного и другого оборудования на месте его постоянной эксплуатации, проверку и испытание качества монтажа (индивидуальное опробование отдельных видов машин и механизмов и комплексное опробование вхо-дистой всех видов оборудования).

Инвестиции в объекты интеллектуальной собственности – включают затраты на приобретение интеллектуальных продуктов, являющихся результатом мыслительной, интеллектуальной, духовной деятельности, исследований, разработок, инноваций, деятельности по разведке недр и оценки запасов полезных ископаемых, позволяющих достичь знаний, которые разработчики могут продать или использовать для собственной выгоды в производстве, поскольку использование этих знаний ограничено посредством юридической, правовой защиты (патентное, авторское право, смежные права) или другой защиты (организационная и техническая защита: например применение режима коммерческой тайны к результатам, полученным в ходе НИОКР, с целью предотвращения их использования другими лицами без разрешения организации).

Индекс потребительских цен и тарифов на товары и платные услуги населению (ИПЦ) характеризует изменение во времени общего уровня цен и тарифов на товары и услуги, приобретаемые населением для непроизводственного потребления. Измеряет отношение стоимости фиксированного набора товаров и услуг в текущем периоде к его стоимости в предыдущем периоде.

В набор товаров и услуг включены более 500 товаров (услуг)-представителей. Наблюдение за ценами и тарифами производится в столицах республик, центрах краев, областей, автономных округов, городах федерального значения и выборочно – в районных центрах, отобранных с учетом их представительности в отражении социально-экономического и географического положения регионов.

Стоимость фиксированного набора потребительских товаров и услуг для межрегиональных сопоставлений покупательной способности населения по Российской Федерации и отдельным регионам исчисляется на основе единых объемов потребления, а также средних цен по России и ее субъектам. В состав набора включены 83 наименования товаров и услуг в том числе 30 видов продовольственных товаров, 41 вид непродовольственных товаров и 12 видов услуг. Данные о стоимости набора приведены в расчете на месяц.

Стоимость минимального набора продуктов питания, входящих в потребительскую корзину мужчины трудоспособного возраста исчисляется по единым для всех субъектов РФ единым объемам потребления. В состав набора включены 33 наименования продовольственных товаров. Данные о стоимости набора приведены в расчете на месяц.

Индекс цен производителей промышленных товаров – рассчитывается на основе зарегистрированных цен на товары-представители на базовых (опорных) предприятиях. Учитываются фактически сложившиеся в текущем периоде отпускные цены предприятий (без

МЕТОДОЛОГИЧЕСКИЙ КОММЕНТАРИЙ

косвенных товарных налогов – НДС, акцизов и др.) на продукцию, предназначенную для реализации на внутреннем рынке.

Сводный индекс цен на продукцию инвестиционного назначения отражает изменение инвестиций в строительство объектов различных отраслей экономики и рассчитывается как агрегированный показатель из индексов цен на строительные-монтажные работы, машины и оборудование, используемые в строительстве, и прочие капитальные работы и затраты, взвешенных по доле этих элементов в общем объеме инвестиций в основной капитал.

Индекс тарифов на грузовые перевозки характеризует изменение фактически действующих тарифов на грузовые перевозки за отчетный период без учета изменения за этот период структуры перевезенных грузов по разнообразным признакам: по виду и размеру отправки груза, скорости доставки, расстоянию перевозки, территории перевозки, типу подвижного состава, степени использования его грузоподъемности и по другим признакам.

Индекс цен производителей сельскохозяйственной продукции исчисляется на основании регистрации в отобранных для наблюдения сельскохозяйственных организациях цен на основные виды продуктов-представителей, реализуемых заготовительным, перерабатывающим организациям, на рынке, через собственную торговую сеть, населению непосредственно с транспортных средств, на ярмарках, биржах, аукционах, организациям, коммерческим структурам и т. п. Цены реализации сельскохозяйственной продукции приводятся с учетом надбавок и скидок за качество реализованной продукции без расходов на транспортировку, экспедирование, погрузку и разгрузку продукции, а также без налога на добавленную стоимость, дотаций.

Численность рабочей силы – лица в возрасте 15 лет и старше, которые в рассматриваемый период (обследуемую неделю) считаются занятыми или безработными.

Занятые – лица в возрасте 15 лет и старше, которые в обследуемую неделю выполняли любую деятельность (хотя бы один час в неделю), связанную с производством товаров или оказанием услуг за плату или прибыль.

К **безработным** (в соответствии со стандартами МОТ) относятся лица в возрасте 15 лет и старше, которые в рассматриваемый период удовлетворяли одновременно следующим критериям:

- не имели работы (доходного занятия);
- занимались поиском работы, используя при этом любые способы;
- были готовы приступить к работе в течение обследуемой недели.

Обучающиеся в образовательных учреждениях, пенсионеры и инвалиды учитываются в качестве безработных, если они не имеют работы, занимаются поиском работы и готовы приступить к ней.

Информация о численности рабочей силы, занятых и общей численности безработных приведена по материалам выборочных обследований рабочей силы, проводимых органами государственной статистики с ежемесячной периодичностью (по состоянию на вторую неделю).

Безработные, зарегистрированные в государственных учреждениях службы занятости населения – трудоспособные граждане, не имеющие работы и заработка (трудового дохода), проживающие на территории РФ, зарегистрированные в государственных учреждениях службы занятости по месту жительства в целях поиска подходящей работы, ищущие работу и готовые приступить к ней.

Уровень зарегистрированной безработицы – отношение численности безработных, зарегистрированных в государственных учреждениях службы занятости населения, к численности рабочей силы, в процентах.

Нагрузка незанятого населения на одну заявленную вакансию рассчитывается как отношение численности лиц, не занятых трудовой деятельностью, состоящих на учете в государственных учреждениях службы занятости населения, к числу вакансий, сообщенных работодателями в эти учреждения.

Заявленная работодателями потребность в работниках – число вакансий (требуемых работников), сообщенных работодателями в государственные учреждения службы занятости населения.

Доходы бюджета – обязательные безвозвратные платежи, поступающие в бюджет субъекта РФ.

Расходы бюджета – денежные затраты субъекта РФ, связанные с его функционированием.

Бюджетный профицит – величина превышения доходов бюджета над его расходами.

Бюджетный дефицит – величина превышения расходов бюджета над его доходами.

Сальдированный финансовый результат – конечный финансовый результат, выявленный на основании бухгалтерского учета всех хозяйственных операций организаций. Представляет собой сумму (прибыли, убытка) от продажи продукции (работ, услуг), основных средств, иного имущества организаций и доходов от внереализационных операций, уменьшенных на сумму расходов по этим операциям. Разрабатывается ежемесячно с опозданием на месяц.

Суммарная задолженность по обязательствам организаций включает в себя кредиторскую задолженность и задолженность по кредитам банков и займам.

Кредиторская задолженность – задолженность по расчетам с кредиторами за товары, работы и услуги, в том числе задолженность поставщикам и подрядчикам за поступившие материальные ценности, задолженность по выданным векселям, с дочерними предприятиями, с рабочими и служащими по оплате труда, с бюджетом и внебюджетными фондами; по полученным авансам, включая сумму полученных авансов по предстоящим платежам.

Дебиторская задолженность – задолженность по расчетам с дебиторами за товары, работы и услуги, по полученным векселям, с дочерними предприятиями, с бюджетом, с персоналом, по прочим операциям (включает задолженность работников предприятия по предоставленным им ссудам и займам за счет средств этого предприятия или банковского кредита), с прочими дебиторами (включает задолженность подотчетных лиц, авансы, выданные поставщикам и подрядчикам с учетом сумм, уплаченных другим предприятиям по предстоящим расчетам).

Малые предприятия. Условия отнесения к малым предприятиям определены статьей 4 Федерального закона от 24.07.2007 №209-ФЗ «О развитии малого и среднего предпринимательства в Российской Федерации».

Порядок осуществления выборочных обследований малых предприятий установлен постановлением Правительства Российской Федерации от 16.02.2008 №79 «О порядке проведения выборочных статистических наблюдений за деятельностью субъектов малого и среднего предпринимательства».

Число предприятий для проведения выборочного обследования деятельности малых предприятий определяется на начало отчетного года и в течение всего периода остается неизменным.

Естественное движение населения – обобщенное название совокупности рождений и смертей, изменяющих численность населения, так называемым естественным путем. К естественному движению населения относят также браки и разводы, хотя они не меняют численность населения, но учитываются в том же порядке, что и рождения и смерти.

Общие коэффициенты рождаемости и смертности – отношение соответственно числа родившихся (живыми) и числа умерших в течение календарного года к среднегодовой численности наличного населения. Исчисляются на 1000 населения.

Коэффициент естественного прироста (убыли) – разность общих коэффициентов рождаемости и смертности.

Общие коэффициенты брачности и разводимости – отношение числа зарегистрированных браков и разводов в течение года к среднегодовой численности наличного населения. Исчисляются на 1000 населения.

Коэффициент младенческой смертности – исчисляется как сумма двух составляющих, первая из которых – отношение числа умерших в возрасте до одного года из поколения, родившегося в том году, для которого вычисляется коэффициент, к общему числу родившихся в том же году; а вторая – отношение числа умерших в возрасте до одного года из поколения, родившегося в предыдущем году, к общему числу родившихся в предыдущем году. Исчисляется на 1000 родившихся живыми.

Денежные доходы населения включают оплату по труду всех категорий населения, пенсии, пособия, стипендии и другие социальные трансферты, поступления от продажи продуктов сельского хозяйства, доходы от собственности в виде процентов по вкладам, ценным бумагам, дивидендов, доходы лиц, занятых предпринимательской деятельностью, а также страховые возмещения, ссуды, доходы от продажи иностранной валюты и другие доходы.

Денежные расходы и сбережения населения включают расходы на покупку товаров и оплату услуг, обязательные платежи и разнообразные взносы (налоги и сборы, платежи по страхованию, взносы в общественные и кооперативные организации, возврат банковских

МЕТОДОЛОГИЧЕСКИЙ КОММЕНТАРИЙ

ссуд, проценты за товарный кредит и др.), покупку иностранной валюты, а также прирост сбережений во вкладах и ценных бумагах.

Реальные денежные доходы характеризуют изменение денежных доходов населения в сравниваемых периодах в сопоставимых ценах, (скорректированные на индекс потребительских цен).

Среднедушевые денежные доходы исчисляются делением общей суммы денежных доходов на численность населения.

Величина прожиточного минимума в соответствии с Федеральным законом от 24 октября 1997г. № 134-ФЗ «О прожиточном минимуме в Российской Федерации» представляет собой стоимостную оценку потребительской корзины, а также обязательные платежи и сборы. Стоимостная оценка осуществляется на основании Закона Санкт-Петербурга «О внесении изменения в Закон Санкт-Петербурга «О потребительской корзине для основных социально-демографических групп населения в Санкт-Петербурге» от 4 июля 2007 года № 399-67 и на основании областного Закона «О потребительской корзине в Ленинградской области» от 6 февраля 2007 года № 3-оз и содержит минимальные наборы продуктов питания, непродовольственных товаров и услуг, необходимых для сохранения здоровья человека и обеспечения его жизнедеятельности.

Величина прожиточного минимума определяется ежеквартально и устанавливается нормативными актами Правительства Санкт-Петербурга и Правительства Ленинградской области.

Среднемесячная номинальная начисленная заработная плата работников организаций исчисляется делением фонда начисленной заработной платы работников на среднесписочную численность работников и на количество месяцев в периоде. В фонд заработной платы включаются начисленные работникам суммы в денежной и неденежной формах за отработанное и неотработанное время, доплаты и надбавки, премии и единовременные поощрения, компенсационные выплаты, связанные с режимом работы и условиями труда, а также оплата питания и проживания, имеющая систематический характер.

Реальная начисленная заработная плата характеризует покупательную способность заработной платы в отчетном периоде в связи с изменением цен на потребительские товары и услуги по сравнению с базисным периодом. Индекс реальной начисленной заработной платы исчисляется путем деления индекса номинальной заработной платы на индекс потребительских цен за один и тот же временной период.

Заболеваемость населения характеризуется числом больных, выявленных (или взятых под диспансерное наблюдение) в течение года при обращении в лечебно-профилактические учреждения или при профилактическом осмотре. **Первичная заболеваемость** регистрируется при установлении больному диагноза впервые в жизни.

Управление

Федеральной службы государственной статистики по г. Санкт-Петербургу и Ленинградской области

Адрес: 197376, Санкт-Петербург, ул. Профессора Попова, 39

Заказ № 52. Тираж 88 экз.

Отпечатано в оперативной полиграфии Петростата