

**Управление Федеральной службы
государственной статистики
по г. Санкт-Петербургу и Ленинградской области
(Петростат)**

**СОЦИАЛЬНО-ЭКОНОМИЧЕСКОЕ ПОЛОЖЕНИЕ
ЛЕНИНГРАДСКОЙ ОБЛАСТИ
В ЯНВАРЕ–ФЕВРАЛЕ 2018 ГОДА
(ЭКОНОМИЧЕСКИЙ ДОКЛАД В ТАБЛИЦАХ)**

**Санкт-Петербург
2018**

Настоящий экономический доклад в таблицах подготовлен коллективом Петростата на основе данных оперативной статистической отчетности.

В докладе приняты условные обозначения:

г	грамм	МВт	мегаватт
г.	год	млн.	миллион
га	гектар	млрд.	миллиард
Гкал	гигакалория	п.	поселок
дкл	декалитр	пасс-км	пассажиро-километр
долл.	доллар	плот.	плотный
ед.	единица	пог. м	погонный метр
кат.	катушка	р.	раз
кВА	киловольт-ампер	руб.	рубль
кВт	киловатт	т	тонна
кВт-ч	киловатт-час	т.г.	текущий год
кг	килограмм	т-км	тонно-километр
км	километр	трлн.	триллион
км ²	квадратный километр	тыс.	тысяча
км ³	кубический километр	усл.	условный
л	литр	усл. ед.	условная единица
м	метр	ц	центнер
м ²	квадратный метр	чел.	человек
м ³	кубический метр	шт.	штука
МВА	мегавольт-ампер	экз.	экземпляра
—	явление отсутствует		
...	данных не имеется		
х	сопоставление невозможно		
0,0	небольшая величина		

В отдельных случаях незначительные расхождения между итогом и суммой слагаемых объясняются округлением данных.

Ряд показателей, приведенных в докладе, рассчитан с учетом экспертной оценки.

В таблицах, отражающих ежемесячную динамику, показатели за последний месяц в последующем выпуске доклада уточняются по данным ежемесячной статистической отчетности в соответствии с методикой разработки. Относительные показатели в этих таблицах отражены в сопоставимой структуре отчитывающихся предприятий и организаций.

При расчете отдельных показателей, помещенных в докладе, использована информация территориальных органов федеральной исполнительной власти (министерств и ведомств), а также органов исполнительной власти Санкт-Петербурга и Ленинградской области.

Петростат является собственником государственной статистической информации на территории Санкт-Петербурга и Ленинградской области и обладает исключительными правами на издание и распространение статистических публикаций.

При использовании материалов органов государственной статистики ссылка на источник обязательна.

Официальное издание
код по каталогу 11001418
E-mail: pcs@stat78.spb.ru
<http://petrostat.gks.ru>
© Петростат, 2018

СОДЕРЖАНИЕ

ЭКОНОМИЧЕСКИЕ И СОЦИАЛЬНЫЕ ПОКАЗАТЕЛИ.....	5
СВОДНЫЕ ИТОГИ	6
ОБОРОТ ОРГАНИЗАЦИЙ	8
ДОБЫВАЮЩИЕ И ОБРАБАТЫВАЮЩИЕ ПРОИЗВОДСТВА И ЭНЕРГЕТИКА.....	10
СТРОИТЕЛЬСТВО	14
ТРАНСПОРТ	18
Транспортировка и хранение.....	18
Аварийность на автомобильном транспорте.....	20
ДЕЯТЕЛЬНОСТЬ В СФЕРЕ ТЕЛЕКОММУНИКАЦИЙ	20
СЕЛЬСКОЕ ХОЗЯЙСТВО.....	21
ОПТОВАЯ ТОРГОВЛЯ	26
ПОТРЕБИТЕЛЬСКИЙ РЫНОК.....	28
Розничная торговля.....	28
Общественное питание.....	31
Платные услуги населению	32
ИНВЕСТИЦИИ	34
Инвестиции в нефинансовые активы.....	34
Инвестиции в основной капитал организаций.....	34
ЦЕНЫ	38
Потребительские цены.....	39
Цены производителей.....	44
Индексы цен производителей промышленных товаров.....	44
Индексы цен на продукцию инвестиционного назначения.....	46
Индексы тарифов на грузовые перевозки	47
Индексы цен производителей сельскохозяйственной продукции.....	48
РЫНОК ТРУДА.....	49
Занятость и безработица	49
Численность работников организаций.....	49
Безработица.....	52
Потребность организаций в работниках.....	54
Заработная плата	55
Задолженность организаций по заработной плате.....	59
ФИНАНСЫ	61
Показатели финансово-кредитной системы.....	61
НАЛОГОВАЯ СТАТИСТИКА	62
ФИНАНСЫ ОРГАНИЗАЦИЙ	64
Финансовые результаты деятельности организаций	64
Состояние платежей и расчетов в организациях.....	66
МАЛЫЕ ПРЕДПРИЯТИЯ	72
ДЕМОГРАФИЧЕСКАЯ СИТУАЦИЯ	76
УРОВЕНЬ ЖИЗНИ НАСЕЛЕНИЯ	77
Денежные доходы и расходы населения.....	77
ЗДРАВООХРАНЕНИЕ.....	81
ПРЕСТУПНОСТЬ.....	82

ПРИЛОЖЕНИЕ	83
Производство важнейших видов товаров.....	84
Ввод в действие жилых домов по муниципальным районам и городскому округу	86
Группировка муниципальных районов по индексу объемов производства мяса и молока	87
Цены на основные продукты питания и соотношение этих цен с ценой на говядину	88
Изменение заработной платы и сводного индекса потребительских цен.....	89
ФИНАНСЫ ОРГАНИЗАЦИЙ	90
Финансовые результаты деятельности организаций	90
Состояние платежей и расчетов в организациях.....	92
МЕТОДОЛОГИЧЕСКИЙ КОММЕНТАРИЙ	98

**ЭКОНОМИЧЕСКИЕ
И СОЦИАЛЬНЫЕ
ПОКАЗАТЕЛИ**

СВОДНЫЕ ИТОГИ

млн. рублей

	Абсолютные данные		В % к соответствующему периоду предыдущего года		Справочно: январь-февраль 2017 в % к январю-февралю 2016
	февраль	январь-февраль	февраль	январь-февраль	
Оборот организаций (в действующих ценах), млрд. рублей	154,4	319,8	105,2	106,2	105,1
Индекс промышленного производства, %	х	х	97,4	104,0	95,3
Объем работ по виду деятельности "строительство"	3314	7856	88,9	117,8	78,6
Ввод в действие жилых домов, тыс. м ²	495,7	855,6	2,6 р.	146,4	75,7
Объем услуг по транспортировке и хранению (без субъектов малого предпринимательства, в действующих ценах)	13060	27985	110,1	114,9	102,8
Объем услуг в сфере телекоммуникаций (без субъектов малого предпринимательства, в действующих ценах)	189	379	92,9	96,2	97,5
Объем продукции сельского хозяйства	5783	12302	98,3	100,3	102,7
Оборот оптовой торговли, млрд. рублей	32,8	63,0	90,6	101,2	82,7
Оборот розничной торговли	27338	55634	101,8	102,1	102,5
пищевыми продуктами, включая напитки, и табачными изделиями	13207	25836	103,1	101,5	93,6
непродовольственными товарами	14131	29798	100,6	102,6	111,8
Оборот общественного питания	1306	2635	104,5	102,7	100,0
Объем платных услуг населению	6220	12530	103,2	103,4	101,8
Индекс потребительских цен, %	100,1	100,5 ¹⁾	102,0	102,1	101,2 ¹⁾

¹⁾ Конец периода к декабрю предыдущего года.

СВОДНЫЕ ИТОГИ (ОКОНЧАНИЕ)

	Январь 2018	В % к соответствующему периоду предыду- щего года	Справочно: январь 2017 в % к январю 2016
Инвестиции в основной капитал (январь-декабрь 2017), млрд. рублей	338,6	126,0	111,6 ¹⁾
Численность населения (на 1 февраля 2018), тыс. человек	1816,0	101,3 ²⁾	100,7 ³⁾
Средняя численность работников организаций (без субъектов малого предпринимательства), тыс. человек	377	106,6	105,1
Численность официально зарегистрированных безра- ботных (на конец февраля 2018), тыс. человек	3,7	82,6	92,7 ⁴⁾
Уровень зарегистриро- ванной безработицы, (на конец февраля 2018) в % от численности рабочей силы	0,4	x	x
Реальные денежные доходы населения	x	96,2 ⁵⁾	104,9
Средняя начисленная зароботная плата одного работника			
номинальная, рублей	39078	110,2	106,0
реальная	x	107,8	100,8
Просроченная задолженность по заработной плате (на 1 марта 2018), тыс. рублей	75731	98,6	96,2 ⁶⁾
Численность работников, перед которыми имеется просроченная задолжен- ность по заработной плате (на 1 марта 2018), человек	802	127,9	58,8 ⁶⁾

¹⁾ Январь-декабрь 2016 года в % к январю-декабрю 2015 года.

²⁾ 1 февраля 2018 года в % к 1 февраля 2017 года.

³⁾ 1 февраля 2017 года в % к 1 февраля 2016 года.

⁴⁾ Февраль 2017 года в % к февралю 2016 года.

⁵⁾ Данные приведены с учетом единовременной денежной выплаты пенсионерам (ЕВ-2017) в размере 5 тыс. рублей, произведенной в январе 2017 года в соответствии с Федеральным законом от 22 ноября 2016 года № 385-ФЗ; без учета ЕВ-2017 реальные денежные доходы в январе 2018 года в сравнении с январем 2017 года в Санкт-Петербурге составили 103,0%, в Ленинградской области – 102,1%.

⁶⁾ 1 марта 2017 года в % к 1 марта 2016 года.

ОБОРОТ ОРГАНИЗАЦИЙ

Оборот организаций по видам экономической деятельности¹⁾ в январе–феврале 2018 года

в действующих ценах

	Млн. рублей	В % к		Справочно: январь- февраль 2017, в % к итогу
		соответ- ствующему периоду 2017	итогу	
Всего	319826	106,2	100	100
в том числе организации с основным видом деятельности:				
сельское, лесное хозяйство, охота, рыболовство и рыбоводство	11710	102,0	3,7	3,8
растениеводство и животноводство, охота и предоставление соответствующих услуг в этих областях	9838	100,2	3,1	3,3
лесоводство и лесозаготовки	1651	109,8	0,5	0,5
рыболовство и рыбоводство	221	135,8	0,1	0,1
добыча полезных ископаемых	2122	1,7 п.	0,7	0,4
обрабатывающие производства	129992	105,7	40,6	40,8
из них производство:				
пищевых продуктов	18611	110,9	5,8	5,6
напитков	736	103,2	0,2	0,2
табачных изделий	3128	78,1	1,0	1,3
текстильных изделий	1013	1,7 п.	0,3	0,2
одежды	116	105,4	0,0	0,0
кожи и изделий из кожи	8	1,6 п.	0,0	0,0
изделий из дерева и пробки, кроме мебели, изделий из соломки и материалов для плетения, обработка древесины	2535	112,8	0,8	0,7
бумаги и бумажных изделий	12419	106,5	3,9	3,9
деятельность полиграфическая и копирование носителей информации	723	109,9	0,2	0,2
кокса и нефтепродуктов	42383	94,9	13,3	14,8
химических веществ и химических продуктов	8324	122,2	2,6	2,3
лекарственных средств и материалов, применяемых в медицинских целях	258	94,6	0,1	0,1
резиновых и пластмассовых изделий	7762	125,8	2,4	2,0
прочей неметаллической минеральной продукции	6494	110,1	2,0	2,0
металлургическое	2860	90,7	0,9	1,0
готовых металлических изделий, кроме машин и оборудования	3177	124,7	1,0	0,8

¹⁾ Итоги по “хозяйственным” видам деятельности получены как результат агрегирования данных по организациям в соответствии с их основным видом деятельности.

ЛЕНИНГРАДСКАЯ ОБЛАСТЬ

Оборот организаций по видам экономической деятельности в январе–феврале 2018 года (окончание)

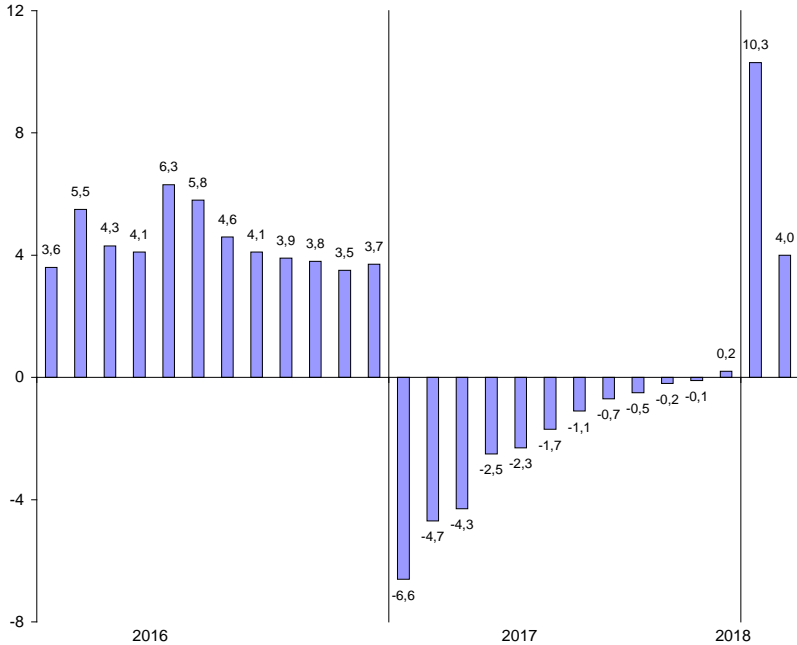
в действующих ценах

	Млн. рублей	В % к		Справочно: январь- февраль 2017, в % к итогу
		соответ- ствующему периоду 2017	итого	
компьютеров, электронных и оптических изделий	539	109,3	0,2	0,2
электрического оборудования	2558	99,3	0,8	0,9
машин и оборудования, не включенных в другие группировки	1666	101,0	0,5	0,5
автотранспортных средств, прицепов и полуприцепов	3017	142,7	0,9	0,7
прочих транспортных средств и оборудования	9405	123,3	2,9	2,5
мебели	805	148,5	0,3	0,2
прочих готовых изделий	351	108,8	0,1	0,1
обеспечение электрической энергией, газом и паром; кондиционирование воздуха	35979	107,2	11,2	11,1
водоснабжение; водоотведение, организация сбора и утилизации отходов, деятельность по ликвидации загрязнений	1844	130,5	0,6	0,5
строительство	8308	117,9	2,6	2,3
торговля оптовая и розничная; ремонт автотранспортных средств и мотоциклов	83307	102,1	26,0	27,1
в том числе торговля:				
оптовая и розничная автотранспортными средствами и мотоциклами и их ремонт	9664	93,2	3,0	3,4
оптовая, кроме оптовой торговли автотранспортными средствами и мотоциклами	42711	101,9	13,4	13,9
розничная, кроме торговли автотранспорт- ными средствами и мотоциклами	30932	105,5	9,7	9,7
транспортировка и хранение	30187	113,6	9,4	8,8
деятельность гостиниц и предприятий общественного питания	1150	116,8	0,4	0,3
деятельность в области информации и связи	916	103,7	0,3	0,3
деятельность по операциям с недвижимым имуществом	4938	91,6	1,5	1,8
деятельность профессиональная, научная и техническая	1986	90,4	0,6	0,7
деятельность административная и сопутствующие дополнительные услуги	3355	115,0	1,0	1,0
государственное управление и обеспечение военной безопасности; социальное обеспечение	297	4,1 п.	0,1	0,0
образование	306	105,9	0,1	0,1
деятельность в области здравоохранения и социальных услуг	2729	137,5	0,9	0,7
деятельность в области культуры, спорта, организации досуга и развлечений	348	99,7	0,1	0,1
предоставление прочих видов услуг	353	116,8	0,1	0,1

ДОБЫВАЮЩИЕ И ОБРАБАТЫВАЮЩИЕ ПРОИЗВОДСТВА И ЭНЕРГЕТИКА

Индекс промышленного производства¹⁾ в январе–феврале 2018 года по сравнению с январем–февралем 2017 года составил 104,0%.

**Прирост (снижение) промышленного производства
(нарастающим итогом, в % к соответствующему периоду предыдущего года)**



¹⁾ Индекс промышленного производства исчисляется по видам деятельности «Добыча полезных ископаемых», «Обрабатывающие производства», «Обеспечение электрической энергией, газом и паром; кондиционирование воздуха», «Водоснабжение; водоотведение, организация сбора и утилизации отходов, деятельность по ликвидации загрязнений» на основе данных о динамике производства важнейших товаров-представителей (в натуральном и стоимостном выражении). В качестве весов используется структура валовой добавленной стоимости по видам экономической деятельности 2010 базисного года.

*Индексы промышленного производства
по основным видам деятельности¹⁾ в январе–феврале 2018 года*

	<i>В % к январю-февралю 2017</i>
Добыча полезных ископаемых	54,7
Обрабатывающие производства	106,0
Обеспечение электрической энергией, газом и паром; кондиционирование воздуха	101,4
Водоснабжение; водоотведение, организация сбора и утилизации отходов, деятельность по ликвидации загрязнений	105,6

*Индексы промышленного производства по видам деятельности
в составе обрабатывающих производств в январе–феврале 2018 года*

	<i>В % к январю-февралю 2017</i>
Производство:	
пищевых продуктов	101,0
напитков	102,6
табачных изделий	111,2
текстильных изделий	59,9
одежды	108,9
кожи и изделий из кожи	55,8
изделий из дерева и пробки, кроме мебели, изделий из соломки и материалов для плетения, обработка древесины	87,6
бумаги и бумажных изделий	98,6
деятельность полиграфическая и копирование носителей информации	94,8
кокса и нефтепродуктов	95,9
химических веществ и химических продуктов	118,5
лекарственных средств и материалов, применяемых в медицинских целях	85,0
резиновых и пластмассовых изделий	104,7
прочей неметаллической минеральной продукции	108,1
металлургическое	105,9
готовых металлических изделий, кроме машин и оборудования	117,5
компьютеров, электронных и оптических изделий	2,4 р.
электрического оборудования	48,1
машин и оборудования, не включенных в другие группировки	104,7
автотранспортных средств, прицепов и полуприцепов	143,7
прочих транспортных средств и оборудования	95,6
мебели	70,1
прочих готовых изделий	108,9

¹⁾ Без учета объемов производства обособленных подразделений головной организации, ведущих производственную деятельность в других субъектах РФ.

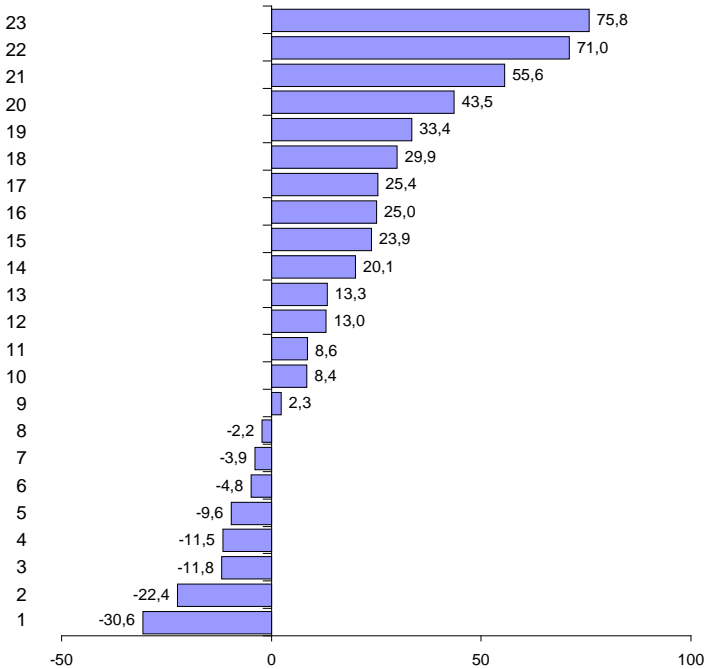
**Объем отгруженных товаров
собственного производства, выполненных работ и услуг
по видам деятельности¹⁾ в январе–феврале 2018 года**

в действующих ценах

	<i>Млн. рублей</i>	<i>В % к январю- февралю 2017</i>
Добыча полезных ископаемых	1575	1,6 р.
Обрабатывающие производства	125523	106,7
из них производство:		
пищевых продуктов	19365	113,0
напитков	610	96,1
табачных изделий	2581	69,4
текстильных изделий	1005	1,8 р.
одежды	74	97,8
кожи и изделий из кожи	6	125,4
изделий из дерева и пробки, кроме мебели, изделий из соломки и материалов для плетения, обработка древесины	2478	102,3
бумаги и бумажных изделий	11830	108,6
деятельность полиграфическая и копирование носителей информации	927	1,7 р.
кокса и нефтепродуктов	41771	95,2
химических веществ и химических продуктов	8705	129,9
лекарственных средств и материалов, применяемых в медицинских целях	139	88,2
резиновых и пластмассовых изделий	6919	120,1
прочей неметаллической минеральной продукции	5779	108,4
металлургическое	1710	77,6
готовых металлических изделий, кроме машин и оборудования	2979	125,0
компьютеров, электронных и оптических изделий	833	1,6 р.
электрического оборудования	1914	90,4
машин и оборудования, не включенных в другие группировки	1617	113,3
автотранспортных средств, прицепов и полуприцепов	3365	143,5
прочих транспортных средств и оборудования	8981	123,9
мебели	629	133,4
прочих готовых изделий	180	88,5
Обеспечение электрической энергией, газом и паром; кондиционирование воздуха	22044	105,0
Водоснабжение; водоотведение, организация сбора и утилизации отходов, деятельность по ликвидации загрязнений	1923	128,3

¹⁾ По "чистым" видам экономической деятельности, включая объемы отгрузки обособленных подразделений головной организации, ведущих производственную деятельность в других субъектах РФ; по сопоставимому кругу организаций.

Темпы прироста (снижения) отгруженной продукции обрабатывающих производств в январе–феврале 2018 года (в % к январю–февралю 2017 года)



- Производство:
- 1 – табачных изделий
 - 2 – металлургическое
 - 3 – лекарственных средств и материалов, применяемых в медицинских целях
 - 4 – прочих готовых изделий
 - 5 – электрического оборудования
 - 6 – кокса и нефтепродуктов
 - 7 – напитков
 - 8 – одежды
 - 9 – изделий из дерева и пробки, кроме мебели, изделий из соломки и материалов для плетения, обработка древесины
 - 10 – прочей неметаллической минеральной продукции
 - 11 – бумаги и бумажных изделий
 - 12 – пищевых продуктов
 - 13 – машин и оборудования, не включенных в другие группировки
 - 14 – резиновых и пластмассовых изделий
 - 15 – прочих транспортных средств и оборудования
 - 16 – готовых металлических изделий, кроме машин и оборудования
 - 17 – кожи и изделий из кожи
 - 18 – химических веществ и химических продуктов
 - 19 – мебели
 - 20 – автотранспортных средств, прицепов и полуприцепов
 - 21 – компьютеров, электронных и оптических изделий
 - 22 – деятельность полиграфическая и копирование носителей информации
 - 23 – текстильных изделий

СТРОИТЕЛЬСТВО

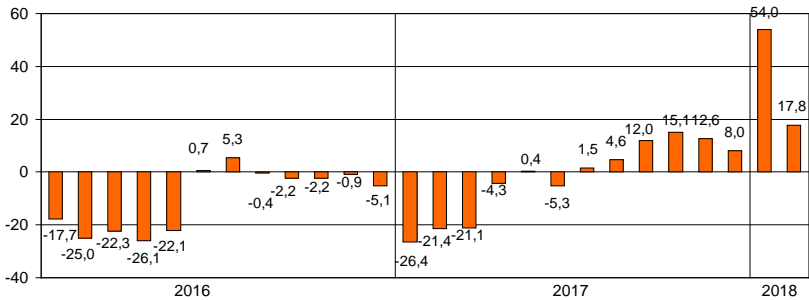
Объем работ по виду деятельности "строительство" в январе–феврале 2018 года составил 7,9 млрд. рублей, что в сопоставимых ценах на 17,8% больше, чем в январе–феврале 2017 года.

Объем работ, выполненных по виду деятельности "строительство"

	2017			2018		
	млн. рублей	в % к соответствующему периоду предыдущего года	предыдущему месяцу	млн. рублей	в % к соответствующему периоду предыдущего года	предыдущему месяцу
январь	2724	73,6	23,1	4542	154,0	49,3
февраль	3508	83,2	124,9	3314	88,9	72,1
март	4828	79,3	140,5			
I квартал	11060	78,9	х			
апрель	6898	142,9	146,1			
май	6891	114,8	101,3			
июнь	14904	86,7	2,1 р.			
I полугодие	39753	94,7	х			
июль	15356	125,0	100,7			
август	8437	131,4	53,8			
сентябрь	13861	1,7 р.	1,6 р.			
январь–сентябрь	77407	112,0	х			
октябрь	13457	138,3	94,8			
ноябрь	11469	95,2	84,1			
декабрь	9195	73,0	80,0			
январь–декабрь	111528	108,0	х			

На конец февраля 2018 года общий объем заказов (контрактов) на проведение строительного подряда организациями (без субъектов малого предпринимательства) в последующие периоды составил 22,4 млрд. рублей. Организаниями различных видов деятельности в январе–феврале 2018 года выполнено хозяйственным способом строительного-монтажных работ на 22,3 млн. рублей.

Прирост (снижение) объема работ, выполненных по виду деятельности "строительство" (нарастающим итогом, в % к соответствующему периоду предыдущего года)



*Ввод в действие производственных мощностей
и объектов социальной инфраструктуры в январе–феврале 2018 года*

	<i>Единицы измерения мощностей</i>	<i>Введено</i>
<i>Обрабатывающая промышленность</i>		
Производственные здания	тыс. м ² общей площади	3,6
<i>Обеспечение электрической энергией, газом и паром; кондиционирование воздуха</i>		
Котельные	ед.	2
Газификация	км	0,6
<i>Торговля оптовая и розничная; ремонт автотранспортных средств и мотоциклов</i>		
Торговые предприятия	тыс. м ² торговой площади	3,6
<i>Транспортировка и хранение</i>		
Общетоварные склады	тыс. м ² общей площади	10,4
<i>Деятельность в области информации и связи</i>		
Городские АТС	тыс. номеров	1,4
<i>Деятельность по операциям с недвижимым имуществом</i>		
Капитальные гаражи	машиномест	774
<i>Образование</i>		
Дошкольные образовательные организации	мест	200

Ввод в действие жилых домов в январе–феврале 2018 года составил 855,6 тыс. м², что на 46,4% больше, чем в январе–феврале 2017 года.

Ввод в действие жилых домов

	2017				2018			
	введено		в % к соответствующему периоду предыдущего года		введено		в % к соответствующему периоду предыдущего года	
	общей площади, тыс. м ²	квартир, тир	общая площадь	квартиры	общей площади, тыс. м ²	квартир, тир	общая площадь	квартиры
январь	260,2	5846	47,2	44,2	359,9	7360	138,3	125,9
февраль	324,2	8607	147,4	2,5 р.	495,7	10178	2,6 р.	3,2 р.
март	266,7	5766	2,9 р.	4,1 р.				
I квартал	851,1	20219	98,7	111,8				
апрель	141,1	2225	80,8	66,7				
май	193,4	4064	1,8 р.	2,6 р.				
июнь	280,2	6307	147,3	1,5 р.				
I полугодие	1465,8	32815	110,0	121,2				
июль	82,4	1017	54,7	34,6				
август	274,6	6632	1,7 р.	1,8 р.				
сентябрь	185,3	3295	2,0 р.	2,2 р.				
январь–сентябрь	2008,1	43759	115,2	124,4				
октябрь	201,7	3331	125,1	96,9				
ноябрь	288,9	5872	2,7 р.	3,3 р.				
декабрь	127,1	1023	81,1	47,0				
январь–декабрь	2625,8	53985	120,9	126,8				

Ввод в действие жилых домов

организациями различных форм собственности в январе–феврале 2018 года

	Введено общей площади, тыс. м ²	В % к	
		соответствующему периоду 2017	итогу
Всего	855,6	146,4	100
частная	839,3	117,0	93,1
в том числе за счет собственных средств граждан и с помощью кредитов банков (1681 дом)	230,3	3,8 р.	26,9
иностранная	16,3	38,1	1,9

**Прирост (снижение) ввода в действие жилых домов
(нарастающим итогом, в % к соответствующему периоду предыдущего года)**



ТРАНСПОРТ

Транспортировка и хранение¹⁾

Объем услуг по транспортировке и хранению, оказанных организациями Ленинградской области (без субъектов малого предпринимательства), в январе–феврале 2018 года составил 28,0 млрд. рублей и в действующих ценах увеличился по сравнению с январем–февралем 2017 года на 14,9%.

Динамика коммерческих перевозок грузов и грузооборота автотранспорта организаций всех видов экономической деятельности²⁾ в 2018 году (без субъектов малого предпринимательства)

	Перевезено грузов			Грузооборот		
	тыс. тонн	в % к соответствующему периоду 2017	справочно: 2017 в % к 2016	млн. тонно-км	в % к соответствующему периоду 2017	справочно: 2017 в % к 2016
январь	1312,1	1,8 р.	128,8	195,6	1,6 р.	143,2
февраль	1482,4	2,2 р.	105,4	217,3	1,8 р.	115,7
январь-февраль	2794,5	2,0 р.	114,6	412,9	1,7 р.	124,4

¹⁾ Включая почтовые и курьерские услуги.

²⁾ Темпы роста (снижения) рассчитаны по сопоставимому кругу организаций.

*Динамика перевозок пассажиров и пассажирооборота
организаций автомобильного транспорта*

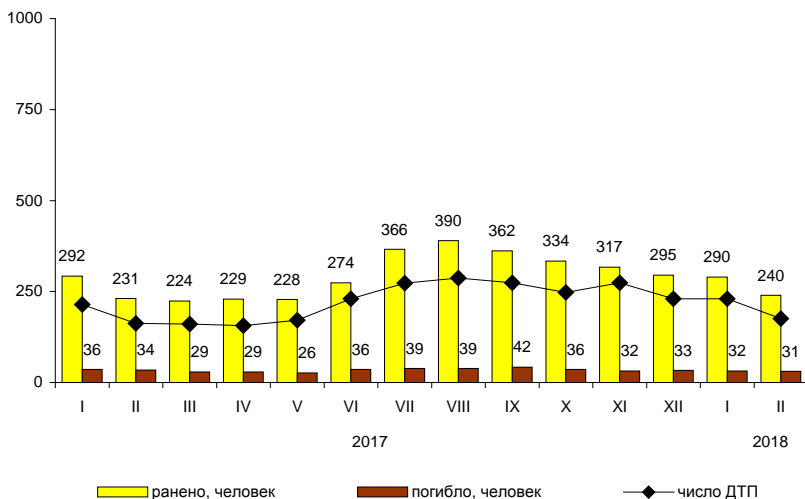
	Перевезено пассажиров			Пассажирооборот		
	млн. человек	в % к		млн. пасс-км	в % к	
		соответ- ствующему периоду предыду- щего года	предыду- щему месяцу		соответ- ствующему периоду предыду- щего года	предыду- щему месяцу
2017						
январь	4,4	86,3	89,8	88,6	93,9	94,4
февраль	4,7	90,4	106,8	91,6	94,1	103,4
март	4,9	92,5	104,3	96,2	98,0	105,0
I квартал	14,0	89,7	х	276,4	95,1	х
апрель	5,0	87,7	102,0	95,3	92,1	99,1
май	5,3	96,4	106,0	103,8	106,4	108,9
июнь	5,2	96,3	98,1	104,6	103,7	100,8
I полугодие	29,5	91,6	х	580,1	97,9	х
июль	5,1	94,4	98,1	105,4	103,5	100,8
август	5,3	96,4	103,9	104,2	98,1	98,9
сентябрь	5,1	102,0	96,2	102,3	101,0	98,2
январь-сентябрь	45,0	93,6	х	892,0	98,9	х
октябрь	5,1	104,1	101,1	102,2	101,4	99,9
ноябрь	4,8	104,3	93,2	96,1	104,9	94,0
декабрь	4,5	91,8	93,8	90,0	95,8	93,7
январь-декабрь	59,4	95,1	х	1180,3	99,4	х
2018						
январь	4,2	95,5	94,1	82,9	93,6	92,1
февраль	4,2	89,4	99,0	81,2	88,6	97,9
январь-февраль	8,4	92,3	х	164,1	91,1	х

Аварийность на автомобильном транспорте¹⁾

Сведения о дорожно-транспортных происшествиях в январе–феврале 2018 года

	Количество ДТП		Погибло		Ранено	
	единиц	в % к январю-февралю 2017	человек	в % к январю-февралю 2017	человек	в % к январю-февралю 2017
Всего	414	107,8	65	90,3	537	100,8
в том числе с участием детей до 16 лет	38	95,0	2	2,0 р.	39	84,8

Динамика дорожно-транспортных происшествий



Деятельность в сфере телекоммуникаций²⁾

Объем телекоммуникационных услуг, оказанных организациями Ленинградской области (без субъектов малого предпринимательства), в январе–феврале 2018 года составил 0,4 млрд. рублей и в действующих ценах уменьшился по сравнению с январем–февралем 2017 года на 3,8%.

¹⁾ По предварительным данным Управления государственной инспекции безопасности дорожного движения ГУ МВД России по г. Санкт-Петербургу и Ленинградской области. Помесячное распределение может не совпадать с итогами, приведенными в таблице.

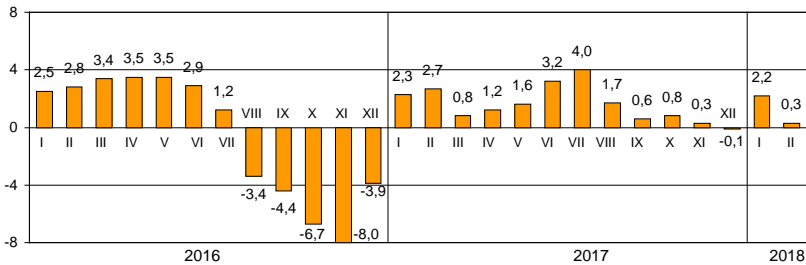
²⁾ Без учета организаций почтовой связи.

СЕЛЬСКОЕ ХОЗЯЙСТВО

Производство сельскохозяйственной продукции

Объем производства продукции сельского хозяйства в Ленинградской области в январе–феврале 2018 года составил 12,3 млрд. рублей и по сравнению с январем–февралем 2017 года увеличился на 0,3% (годом ранее прирост составил 2,7%), в том числе в сельскохозяйственных организациях – 11,5 млрд. рублей (на 0,5 % больше).

Прирост (снижение) производства продукции сельского хозяйства (нарастающим итогом, в % к соответствующему периоду предыдущего года)



Растениеводство

В январе–феврале 2018 года сельскохозяйственными организациями собрано 3379 тонн овощей защищенного грунта, что на 24,3% меньше, чем год назад.

Животноводство

Поголовье скота и птицы

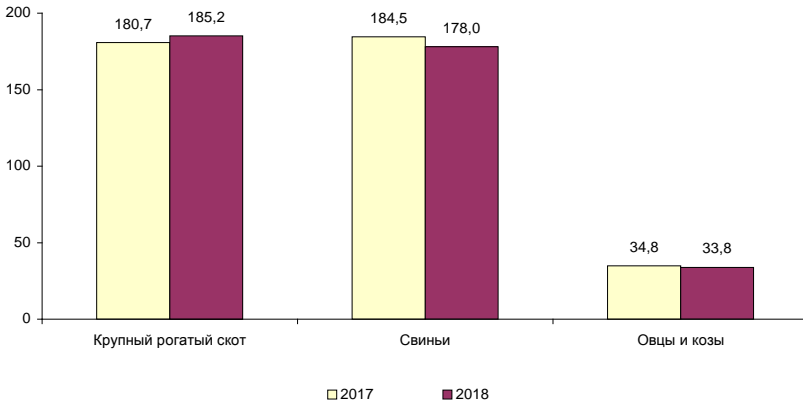
на начало месяца

	<i>Март 2018</i>	<i>Март 2018</i>		<i>Справочно: март 2017 в % к</i>	
	<i>тыс. голов</i>	<i>в % к</i>			
		<i>февралю 2018</i>	<i>марту 2017</i>	<i>февралю 2017</i>	<i>марту 2016</i>
<i>Хозяйства всех категорий</i>					
Крупный рогатый скот	185,2	100,1	102,5	99,2	101,1
в том числе коровы	80,7	100,0	100,8	99,8	103,0
Свиньи	178,0	99,8	96,5	98,9	96,2
Овцы и козы	33,8	103,4	97,3	100,3	114,9
Птица, млн. голов	30,7	101,7	102,7	100,7	100,7
<i>Сельскохозяйственные организации</i>					
Крупный рогатый скот	166,6	100,2	102,6	99,1	100,1
в том числе коровы	72,4	100,1	100,8	99,7	102,3
Свиньи	169,9	99,9	96,8	98,9	95,3
Овцы и козы	5,3	101,9	87,1	113,0	115,1
Птица, млн. голов	30,3	101,7	102,5	100,7	100,7

К началу марта 2018 года на хозяйства населения и фермеров приходилось 10,0% поголовья крупного рогатого скота, 4,6 – свиней, 84,4% овец и коз.

Обеспеченность скота кормами в сельхозорганизациях (без субъектов малого предпринимательства) к началу марта 2018 года по сравнению с той же датой 2017 года увеличилась на 2,1% и в расчете на одну условную голову составила 2,9 ц кормовых единиц.

Поголовье скота в хозяйствах всех категорий (на 1 марта, тыс. голов)

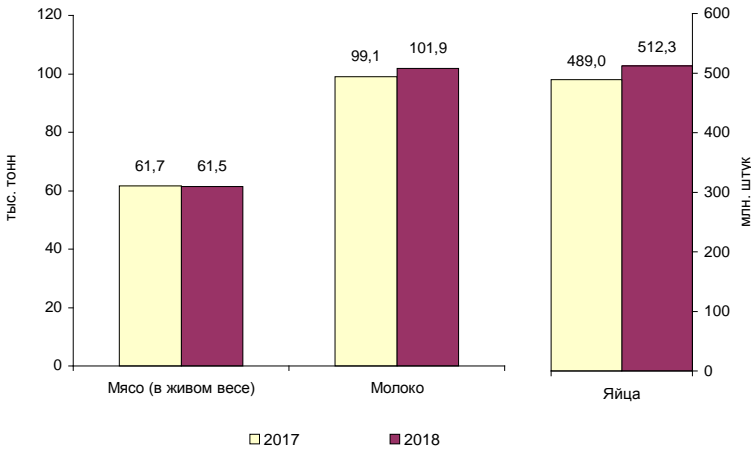


**Производство основных видов
продукции животноводства в январе–феврале 2018 года**

	Тыс. тонн	В % к соответ- ствующему периоду 2017	Справочно: январь-февраль 2017 в % к январю-февралю 2016
<i>Хозяйства всех категорий</i>			
Мясо (скот и птица на убой в живом весе)	61,5	99,7	103,5
Молоко	101,9	102,8	101,1
Яйца, млн. штук	512,3	104,8	94,1
<i>Сельскохозяйственные организации</i>			
Мясо (скот и птица на убой в живом весе)	60,0	99,8	103,4
Молоко	96,1	103,1	100,6
Яйца, млн. штук	508,2	104,7	94,0

Хозяйствами населения и фермерами произведено 2,5% мяса, 5,7 – молока и 0,8% яиц.

**Объем производства основных продуктов животноводства
в хозяйствах всех категорий в январе–феврале**



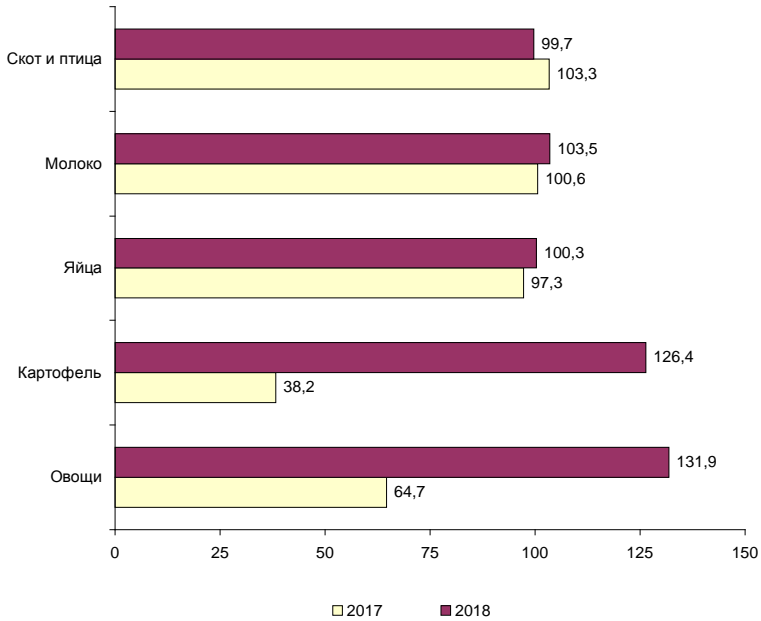
*Продуктивность скота и птицы
в сельскохозяйственных организациях*

	<i>Январь- февраль 2018</i>	<i>В % к соответ- ствующему периоду 2017</i>	<i>Справочно: январь-февраль 2017 в % к январю-февралю 2016</i>
Надой молока на одну корову, кг (кроме микропредприятий)	1371	102,5	98,6
Средняя яйценоскость одной курицы-несушки, штук (без субъектов малого предпринимательства)	51	100,0	98,1

*Объем реализации
сельскохозяйственных продуктов в январе–феврале 2018 года*

	<i>Тыс. тонн</i>	<i>В % к соответ- ствующему периоду 2017</i>	<i>Справочно: январь-февраль 2017 в % к январю-февралю 2016</i>
<i>Хозяйства всех категорий</i>			
Скот и птица (в живом весе)	60,3	99,7	103,1
Молоко и молочные продукты	97,1	103,3	100,9
Яйца, млн. штук	457,0	100,3	97,3
<i>Сельскохозяйственные организации</i>			
Скот и птица (в живом весе)	59,8	99,7	103,3
Молоко и молочные продукты	94,6	103,5	100,6
Яйца, млн. штук	456,5	100,3	97,3
Картофель	3,6	126,4	38,2
Овощи	11,8	131,9	64,7

**Объем реализации основных продуктов
сельского хозяйства сельхозорганизациями в январе–феврале
(в % к соответствующему периоду предыдущего года)**



ОПТОВАЯ ТОРГОВЛЯ

Оборот оптовой торговли в январе–феврале 2018 года составил 63,0 млрд. рублей, что в сопоставимых ценах на 1,2% больше, чем в январе–феврале 2017 года.

Динамика оборота оптовой торговли

	<i>Всего</i>		<i>В том числе организаций оптовой торговли</i>	
	<i>млрд. рублей</i>	<i>в % к соответствующему периоду предыдущего года</i>	<i>млрд. рублей</i>	<i>в % к соответствующему периоду предыдущего года</i>
2017				
январь	27,8	84,3	21,7	86,4
февраль	38,1	83,8	25,6	85,6
март	46,7	93,8	32,7	95,2
I квартал	112,6	87,8	80,1	89,4
апрель	38,8	90,8	28,2	88,3
май	44,7	110,3	31,3	102,3
июнь	46,2	99,2	32,2	95,7
I полугодие	242,3	94,1	171,8	92,8
июль	41,9	93,0	32,4	100,8
август	51,7	122,5	30,8	99,2
сентябрь	46,8	99,7	31,7	94,8
январь–сентябрь	382,7	97,9	266,6	94,9
октябрь	47,2	114,0	31,7	101,7
ноябрь	47,4	119,1	30,3	107,7
декабрь	52,3	129,1	36,7	129,4
январь–декабрь	529,7	106,0	365,3	101,6
2018				
январь	30,1	114,9	22,1	106,5
февраль	32,8	90,6	23,4	96,0
январь–февраль	63,0	101,2	45,5	101,7

Продажа важнейших видов продукции и товаров оптовыми организациями (без субъектов малого предпринимательства) в январе–феврале 2018 года

	<i>Продано, тыс. т</i>	<i>В % к январю–февралю 2017</i>
Бензин автомобильный	54,0	90,9
Топливо дизельное	102,2	98,2
Крупа, т	246,9	122,2
Соль пищевая, т	6,8	86,1
Изделия макаронные и аналогичные мучные изделия, т	671,1	92,7
Масла растительные, т	418,6	67,3
Молоко, кроме сырого, т	336,7	53,0
Мука, т	497,4	97,3
Мясо и мясо птицы, кроме субпродуктов	5,2	120,6
Сахар белый свекловичный или тростниковый в твердом состоянии без вкусоароматических или красящих добавок, т	29,2	62,4

ЛЕНИНГРАДСКАЯ ОБЛАСТЬ

*Запасы угля и топочного мазута
у потребителей по состоянию на 1 марта 2018 года*

	Уголь		Топочный мазут	
	тыс. тонн	в % к 1 марта 2017	тыс. тонн	в % к 1 марта 2017
Всего	39,0	121,2	36,7	82,6
в том числе по потребителям с основным видом деятельности:				
Добыча полезных ископаемых	0,2	61,7	0,1	117,1
Обрабатывающие производства	21,0	1,8 п.	10,2	102,4
из них производство:				
бумаги и бумажных изделий	–	–	4,4	92,1
химических веществ и химических продуктов	0,0	27,5	–	–
прочей неметаллической минеральной продукции	17,8	1,8 п.	3,8	100,0
металлургическое	3,3	2,1 п.	2,1	142,9
Обеспечение электрической энергией газом и паром; кондиционирование воздуха	10,3	84,2	19,8	78,1
Транспортировка и хранение	0,7	147,9	4,4	1,7 п.
Деятельность гостиниц и предприятий общественного питания	1,7	128,7	–	–
Прочие потребители	5,1	79,6	2,1	32,6
Из строки "всего":				
Жилищно-коммунальное хозяйство; деятельность домашних хозяйств как работодателей	4,5	139,1	2,0	2,3 п.
Котельные – всего	13,8	75,0	6,3	112,9
из них котельные жилищно- коммунального хозяйства мощностью до 100 Гкал/час	10,6	91,6	4,5	104,9

ПОТРЕБИТЕЛЬСКИЙ РЫНОК

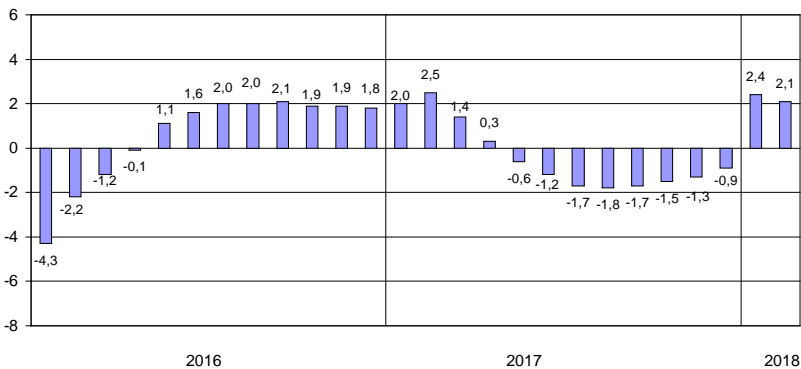
Розничная торговля

Оборот розничной торговли в феврале 2018 года составил 27,3 млрд. рублей, что в сопоставимых ценах на 1,8% больше, чем в феврале 2017 года (к январю 2018 года – 96,5%); в январе–феврале, соответственно, 55,6 млрд. рублей (на 2,1% больше).

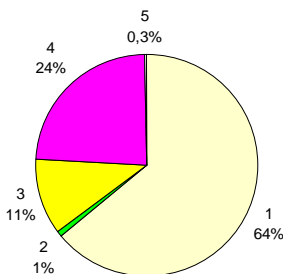
Динамика оборота розничной торговли

	2017		2018	
	млрд. рублей	в % к соответствующему периоду предыдущего года	млрд. рублей	в % к соответствующему периоду предыдущего года
январь	27,1	102,0	28,3	102,4
февраль	26,5	103,0	27,3	101,8
март	28,0	99,3		
I квартал	81,6	101,4		
апрель	27,4	97,8		
май	29,7	95,8		
июнь	30,5	95,8		
I полугодие	169,2	98,8		
июль	31,6	95,8		
август	31,5	97,7		
сентябрь	29,4	99,6		
январь–сентябрь	261,7	98,3		
октябрь	29,5	100,2		
ноябрь	28,7	100,5		
декабрь	34,0	103,4		
январь–декабрь	353,9	99,1		

Прирост (снижение) оборота розничной торговли (нарастающим итогом, в % к соответствующему периоду предыдущего года)



Формирование оборота розничной торговли в январе–феврале 2018 года



- 1 – коммерческие предприятия, не относящиеся к субъектам малого и среднего предпринимательства
- 2 – средние предприятия
- 3 – малые предприятия
- 4 – индивидуальные предприниматели, торгующие вне рынков
- 5 – продажа товаров на розничных рынках и ярмарках

В структуре оборота розничной торговли удельный вес оборота розничной торговли пищевыми продуктами, включая напитки, и табачными изделиями в январе–феврале 2018 года составил 46%, в январе–феврале 2017 года – 47%, непродовольственных товаров – 54% (53%).

Товарные запасы в организациях розничной торговли

на конец месяца

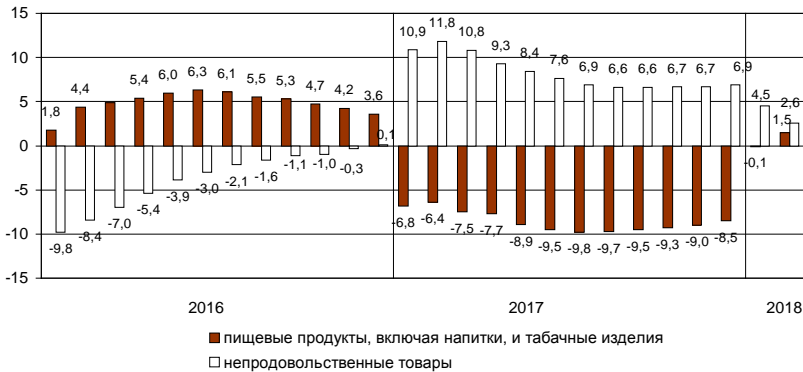
	2017			2018		
	млрд. рублей	в % к соответствующему месяцу предыдущего года	обеспеченность запасами в днях торговли	млрд. рублей	в % к соответствующему месяцу предыдущего года	обеспеченность запасами в днях торговли
январь	18,1	115,3	33	20,1	109,0	34
февраль	18,7	120,0	35	19,6	103,6	35
март	20,5	121,0	36			
апрель	18,5	110,0	34			
май	18,5	110,6	30			
июнь	18,6	110,4	29			
июль	17,8	105,9	26			
август	18,5	109,9	27			
сентябрь	18,9	111,1	31			
октябрь	18,9	108,8	31			
ноябрь	20,3	107,0	32			
декабрь	20,3	106,8	27			

ЛЕНИНГРАДСКАЯ ОБЛАСТЬ

Динамика оборота розничной торговли пищевыми продуктами, включая напитки, и табачными изделиями, непродовольственными товарами

	Пищевые продукты, включая напитки, и табачные изделия			Непродовольственные товары		
	млрд. рублей	в % к		млрд. рублей	в % к	
		соответствующему периоду предыдущего года	предыдущему месяцу		соответствующему периоду предыдущего года	предыдущему месяцу
2017						
февраль	12,8	94,0	101,2	13,7	112,8	93,7
март	13,4	90,5	105,2	14,6	109,0	106,0
I квартал	38,7	92,5	х	42,9	110,8	х
апрель	13,3	91,7	98,6	14,1	104,8	96,0
май	14,4	87,3	107,7	15,3	105,4	109,6
июнь	14,7	87,9	101,3	15,8	104,4	102,1
I полугодие	81,1	90,5	х	88,1	107,6	х
июль	15,3	88,9	105,6	16,3	103,2	103,7
август	14,8	90,4	98,0	16,7	105,1	101,9
сентябрь	13,5	92,4	92,0	15,9	106,6	95,1
январь-сентябрь	124,7	90,5	х	137,0	106,6	х
октябрь	13,3	92,9	97,7	16,2	107,1	102,0
ноябрь	12,8	93,4	96,8	15,9	107,1	97,2
декабрь	15,3	97,7	118,2	18,7	108,7	117,5
январь-декабрь	166,1	91,5	х	187,8	106,9	х
2018						
январь	12,6	99,9	81,8	15,7	104,5	83,8
февраль	13,2	103,1	104,5	14,1	100,6	90,1

Прирост (снижение) оборота розничной торговли пищевыми продуктами, включая напитки, и табачными изделиями, непродовольственными товарами (нарастающим итогом, в % к соответствующему периоду предыдущего года)



Общественное питание

Оборот общественного питания в феврале 2018 года составил 1,3 млрд. рублей, или 104,5% к февралю 2017 года (к январю 2018 года – 98,2%); в январе–феврале, соответственно, 2,6 млрд. рублей (102,7%).

Динамика оборота общественного питания

	2017		2018	
	<i>млн. рублей</i>	<i>в % к соответствующему периоду предыдущего года</i>	<i>млн. рублей</i>	<i>в % к соответствующему периоду предыдущего года</i>
январь	1290	99,5	1329	101,0
февраль	1227	100,6	1306	104,5
март	1247	95,9		
I квартал	3764	98,6		
апрель	1239	93,5		
май	1251	95,8		
июнь	1288	98,6		
I полугодие	7542	97,3		
июль	1341	103,2		
август	1340	101,1		
сентябрь	1298	103,7		
январь-сентябрь	11521	99,1		
октябрь	1301	101,0		
ноябрь	1289	100,3		
декабрь	1396	103,5		
январь-декабрь	15507	99,7		

Платные услуги населению

Объем платных услуг, оказанных населению, в Ленинградской области в январе–феврале 2018 года составил 12,5 млрд. рублей и в сопоставимых ценах увеличился по сравнению с январем–февралем 2017 года на 3,4%.

Динамика объема платных услуг населению

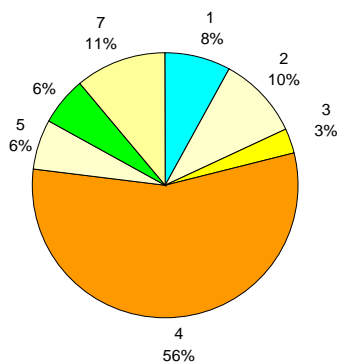
	2017		2018	
	<i>млн. рублей</i>	<i>в % к соответствующему периоду предыдущего года</i>	<i>млн. рублей</i>	<i>в % к соответствующему периоду предыдущего года</i>
январь	5866	101,2	6310	103,7
февраль	5798	102,4	6220	103,2
март	5905	99,0		
I квартал	17569	100,8		
апрель	5978	103,3		
май	5902	104,2		
июнь	5854	104,6		
I полугодие	35303	102,4		
июль	5789	101,2		
август	5779	100,5		
сентябрь	5791	97,4		
январь-сентябрь	52662	101,5		
октябрь	5966	97,6		
ноябрь	6056	99,3		
декабрь	6223	100,4		
январь-декабрь	70907	100,9		

Объем платных услуг населению по видам в январе–феврале 2018 года

	<i>Млн. рублей</i>	<i>В % к</i>	
		<i>итогу</i>	<i>январю-февралю 2017</i>
Всего	12530	100	103,4
из них:			
бытовые	989	7,9	104,2
транспортные	1230	9,8	104,4
почтовой связи и курьерские	199	1,6	97,8
телекоммуникационные	416	3,3	98,7
жилищные	1768	14,1	99,9
коммунальные	5304	42,2	104,3
учреждений культуры	148	1,2	108,0
туристических агентств, туроператоров и прочие услуги по бронированию и сопутствующие им услуги	50	0,4	103,8
услуги гостиниц и аналогичные услуги по предоставлению временного жилья	203	1,6	107,0
физической культуры и спорта	162	1,3	107,4
медицинские	697	5,6	109,4
специализированных коллективных средств размещения	103	0,8	102,6
ветеринарные	47	0,4	102,3
юридические	246	2,0	103,1
системы образования	731	5,8	98,6

Из общего объема платных услуг 11,1% оказано физическими лицами.

Структура платных услуг населению в январе–феврале 2018 года



- | | |
|--------------------------|-------------------------|
| 1 – бытовые | 5 – системы образования |
| 2 – транспортные | 6 – медицинские |
| 3 – телекоммуникационные | 7 – другие |
| 4 – жилищно-коммунальные | |

Структура и объем бытовых услуг населению в январе–феврале 2018 года

	Млн. рублей	В % к	
		итогу	январю-февралю 2017
Всего	989	100	104,2
из них:			
ремонт, окраска и пошив обуви	27	2,7	99,1
ремонт и пошив швейных, меховых и кожаных изделий, головных уборов и изделий текстильной галантереи, ремонт, пошив и вязание трикотажных изделий	42	4,3	101,3
ремонт и техническое обслуживание бытовой радиоэлектронной аппаратуры, бытовых машин и приборов, ремонт и изготовление металлоизделий	58	5,9	99,9
техобслуживание и ремонт транспортных средств, машин и оборудования	207	20,9	108,4
химическая чистка и крашение, услуги прачечных	16	1,6	102,8
ремонт и строительство жилья и других построек	189	19,1	100,2
услуги фотоателье	14	1,4	101,9
услуги бань и душевых	86	8,7	99,9
услуги парикмахерских	71	7,2	105,9
ритуальные услуги	128	12,9	103,4

Из общего объема бытовых услуг 42,1% оказано физическими лицами.

ИНВЕСТИЦИИ

Инвестиции в нефинансовые активы

Структура инвестиций в нефинансовые активы в январе–декабре

	<i>В % к общему объему инвестиций</i>	
	<i>2017</i>	<i>2016</i>
Инвестиции	100	100
в том числе в:		
основной капитал	98,9	99,6
непроизведенные нефинансовые активы	1,1	0,4

Инвестиции в основной капитал организаций

Инвестиции в основной капитал

	<i>Всего, млрд. рублей</i>	<i>В % к соответствующему периоду предыдущего года</i>
2016 ¹⁾	264,2	112,5
2017 ²⁾		
январь-март	36,4	126,6
январь-июнь	104,1	127,3
январь-сентябрь	181,9	128,3
январь-декабрь	338,6	126,0

Видовая структура инвестиций

в основной капитал в январе–декабре 2017 года

	<i>Млрд. рублей</i>	<i>В % к итогу</i>
Инвестиции в основной капитал	338,6	100
в том числе в:		
жилые здания и помещения	39,3	11,6
здания (кроме жилых) и сооружения, расходы по улучшению земель	179,5	53,0
машины и оборудование, включая хозяйственный инвентарь, и другие объекты	114,5	33,8
объекты интеллектуальной собственности	0,7	0,2
прочие инвестиции	4,6	1,4

¹⁾ Данные утверждены Росстатом 25.12.2017 года.

²⁾ Внутригодовые данные 2017 года пересчитаны в соответствии с утвержденными Росстатом итогами.

ЛЕНИНГРАДСКАЯ ОБЛАСТЬ

*Инвестиции в основной капитал организаций
(без субъектов малого предпринимательства)
по видам экономической деятельности в январе–декабре 2017 года*

	<i>Исполь- зовано, млн. руб.</i>	<i>В % к январю- декабрю 2016</i>	<i>В % к итогу январь- декабрь 2017</i>	<i>справочно: январь- декабрь 2016</i>
Всего	310632	119,6	100	100
сельское, лесное хозяйство, охота, рыболовство и рыбоводство	6954	118,5	2,2	2,2
добыча полезных ископаемых	593	2,6 р.	0,2	0,1
обрабатывающие производства	68432	113,2	22,0	23,0
из них производство:				
пищевых продуктов	4580	125,6	1,5	1,4
напитков	142	1,9 р.	0,0	0,0
табачных изделий	... ¹⁾	99,5	... ¹⁾	... ¹⁾
текстильных изделий	... ¹⁾	45,4	... ¹⁾	... ¹⁾
обработка древесины и производство изделий из дерева и пробки, кроме мебели, производство изделий из соломки и материалов для плетения	1310	1,9 р.	0,4	0,3
бумаги и бумажных изделий	3054	78,0	1,0	1,5
деятельность полиграфическая и копирование носителей информации	449	87,4	0,1	0,2
кокса и нефтепродуктов	15366	65,5	4,9	8,5
химических веществ и химических продуктов	25750	2,8 р.	8,3	3,5
резиновых и пластмассовых изделий	5668	1,7 р.	1,8	1,3
прочей неметаллической минеральной продукции	1672	65,8	0,5	1,0
металлургическое	408	132,0	0,1	0,1
готовых металлических изделий, кроме машин и оборудования	984	78,9	0,3	0,5
компьютеров, электронных и оптических изделий	248	7,0 р.	0,1	0,1
электрического оборудования	718	57,2	0,2	0,5
машин и оборудования, не включенных в другие группировки	1013	35,4	0,3	1,1
автотранспортных средств, прицепов и полуприцепов	179	26,2	0,1	0,3
прочих транспортных средств и оборудования	3350	86,4	1,1	1,5
мебели	217	1,9 р.	0,1	0,0
прочих готовых изделий	19	3,4 р.	0,0	0,0
ремонт и монтаж машин и оборудования	81	39,3	0,0	0,1
обеспечение электрической энергией, газом и паром; кондиционирование воздуха	61780	91,0	19,9	25,4
водоснабжение; водоотведение, организация сбора и утилизации отходов, деятельность по ликвидации загрязнений	643	29,4	0,2	0,9

¹⁾ Данные не публикуются в целях обеспечения конфиденциальности первичных статистических данных, полученных от организаций, в соответствии с Федеральным Законом от 29.11.2007 №282-ФЗ.

ЛЕНИНГРАДСКАЯ ОБЛАСТЬ

окончание

	Исполн- зовано, млн. руб.	В % к январю- декабрю 2016	В % к итогу	
			январь- декабрь 2017	справочно: январь- декабрь 2016
строительство	6192	108,1	2,0	2,2
торговля оптовая и розничная; ремонт автотранспортных средств и мотоциклов	4902	75,6	1,6	2,4
транспортировка и хранение	92513	1,6 р.	29,8	21,4
деятельность гостиниц и предприятий общественного питания	114	1,6 р.	0,0	0,0
деятельность в области информации и связи	3403	65,7	1,1	2,2
деятельность финансовая страховая	158	2,1 р.	0,1	0,0
деятельность по операциям с недвижимым имуществом	38829	96,3	12,5	14,2
деятельность профессиональная, научная и техническая	3880	120,2	1,2	1,2
деятельность административная и сопутствующие дополнительные услуги	1624	87,3	0,5	0,7
государственное управление и обеспечение военной безопасности; социальное обеспечение	15094	2,9 р.	4,9	1,9
образование	2314	103,5	0,7	0,9
деятельность в области здравоохранения и социальных услуг	1697	112,9	0,5	0,6
деятельность в области культуры, спорта, организации досуга и развлечений	1424	68,3	0,5	0,8
предоставление прочих видов услуг	88	111,5	0,0	0,0

Структура инвестиций в основной капитал и произведенные нефинансовые активы (без субъектов малого предпринимательства) по источникам финансирования в январе–декабре 2017 года

млн. рублей

	<i>Инвестиции в основной капитал</i>	<i>В % к итогу</i>	<i>Справочно: январь-декабрь 2016 в % к итогу</i>	<i>Инвестиции в произведенные нефинансовые активы</i>
Всего	310632	100	100	3487
в том числе по источникам финансирования:				
собственные средства	94280	30,4	41,8	3365
привлеченные средства	216352	69,6	58,2	122
в том числе:				
кредиты банков	27963	9,0	2,6	–
заемные средства других организаций	10860	3,5	8,0	... ¹⁾
инвестиции из-за рубежа	537	0,2	0,1	–
бюджетные средства	47966	15,4	16,6	122
в том числе из:				
федерального бюджета	36875	11,9	11,3	122
бюджетов субъектов федерации	8263	2,7	3,7	–
из местных бюджетов	2828	0,9	1,6	... ¹⁾
средства внебюджетных фондов	118	0,0	0,1	–
средства организаций и населения, привлеченные для долевого строительства	27174	8,7	5,9	x
из них средства населения	25024	8,1	5,0	x
прочие	101734	32,8	25,0	... ¹⁾

¹⁾ Данные не публикуются в целях обеспечения конфиденциальности первичных статистических данных, полученных от организаций, в соответствии с Федеральным Законом от 29.11.2007 №282-ФЗ.

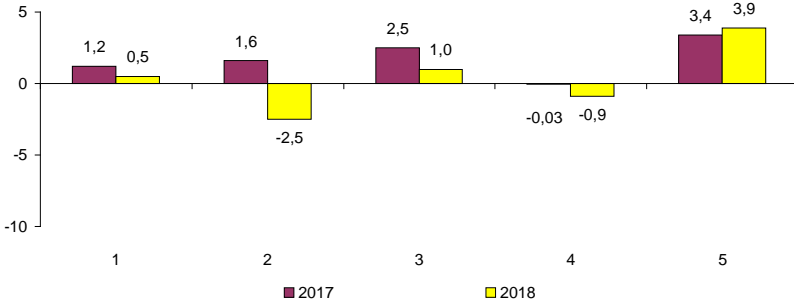
ЦЕНЫ

Индексы цен и тарифов в 2018 году

в % к предыдущему месяцу

	Индекс потребительских цен	Индекс цен производителей промышленных товаров	Сводный индекс цен на продукцию (затраты, услуги) инвестиционного назначения	Индекс цен производителей сельхозпродукции	Индекс тарифов на грузовые перевозки
Январь	100,4	99,2	100,2	100,4	103,9
Февраль	100,1	98,4	100,8	98,6	100,0
Февраль 2018 в % к декабрю 2017	100,5	97,5	101,0	99,1	103,9
Справочно: февраль 2017 в % к декабрю 2016	101,2	101,6	102,5	99,97	103,4

Темпы прироста (снижения) цен и тарифов в феврале (в % к декабрю предыдущего года)



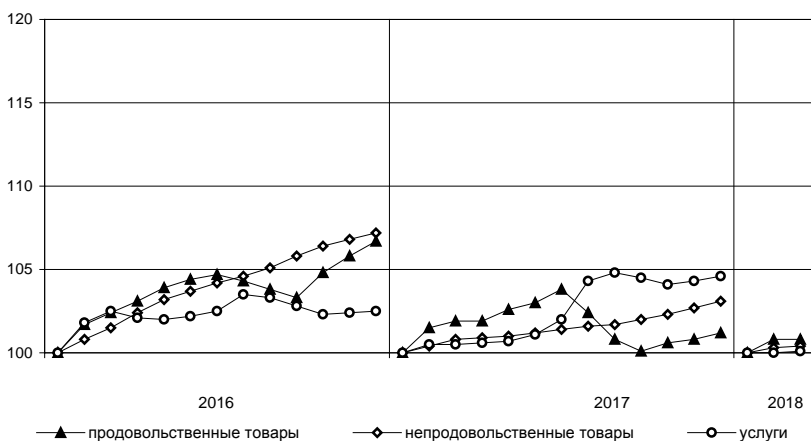
- 1 – индекс потребительских цен
- 2 – индекс цен производителей промышленных товаров
- 3 – сводный индекс цен на продукцию (затраты, услуги) инвестиционного назначения
- 4 – индекс цен производителей сельхозпродукции
- 5 – индекс тарифов на грузовые перевозки

Потребительские цены

Динамика цен в потребительском секторе в 2018 году

	Индекс потреби- тельских цен	В том числе:		
		продовольст- венные товары	непродовольст- венные товары	платные услуги населению
Январь	100,4	100,8	100,3	100,0
Февраль	100,1	100,01	100,1	100,1
Февраль 2018 в % к декабрю 2017	100,5	100,8	100,4	100,1
Справочно: Февраль 2017 в % к декабрю 2016	101,2	101,9	100,8	100,5

Темпы роста цен
(в % к декабрю предыдущего года)



*Максимальное и минимальное изменение цен
на отдельные продовольственные товары в феврале 2018 года*

в % к предыдущему месяцу

Наименование группы	Индекс цен в среднем по группе	Максимальное и минимальное изменение цен внутри группы	
		Товары	индекс цен
Мясо и птица	99,0	Баранина	101,0
		Куры	97,1
Колбасные изделия и продукты из мяса и птицы	100,3	Колбаса вареная	101,6
		Сосиски	99,3
Рыба	99,96	Креветки мороженые неразделанные	100,9
		Рыба соленая, копченая	99,1
Масло и жиры	100,3	Масло подсолнечное	100,4
		Маргарин	99,9
Молоко и молочная продукция	100,5	Йогурт	101,7
		Смеси сухие молочные для детского питания	99,5
Сыры	100,3	Национальные сыры и брынза	101,7
		Сыры твердые	100,2
Кондитерские изделия	99,7	Кексы, рулеты	100,3
		Печенье	98,9
Хлеб и хлебобулочные изделия	100,3	Булочные изделия из муки I сорта	101,1
		Булочные изделия сдобные штучные	99,6
Крупы и бобовые	100,3	Крупа перловая	101,8
		Горох, фасоль	99,8
Флодоовощная продукция, включая картофель	99,7	Виноград	106,5
		Помидоры	89,2
Алкогольные напитки	100,3	Вино виноградное крепленое	101,5
		Пиво отечественное	99,4

В феврале 2018 года из плодoовощной продукции бананы подорожали на 5,6%, морковь – на 5,3, картофель – на 3,9, капуста, лук репчатый – на 2,1, свекла – на 2,0, при этом стали дешевле сухофрукты – 2,9, огурцы – 2,6%. Прирост цен отмечался на пшeно – 1,5%, кисломолочные продукты – 1,1, соль – 0,9, молоко стерилизованное – 0,8, колбасу полукoпченую, соки – 0,6%. Снизились цены на сахарный песок – 2,3, свинину бескoстную – 1,1, яйца – 0,9, свинину (кроме бескoстного мяса) – 0,8%.

**Максимальное и минимальное изменение цен
на отдельные непродовольственные товары в феврале 2018 года**

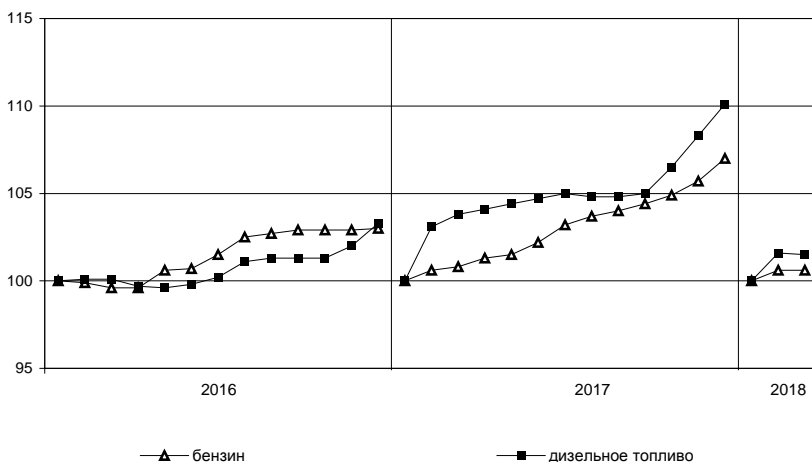
в % к предыдущему месяцу

Наименование группы	Индекс цен в среднем по группе	Максимальное и минимальное изменение цен внутри группы	
		товары	индекс цен
Одежда	100,1	Куртка мужская из натуральной кожи	100,4
		Ползунки из трикотажного полотна	99,6
Трикотажные изделия	100,1	Майка, футболка мужская	101,2
		Джемпер женский	100,0
Чулочно-носочные изделия	99,9	Носки мужские	100,3
		Колготки женские	99,7
Обувь	100,02	Обувь домашняя для детей	100,5
		Туфли детские летние (сандалеты)	99,96
Моющие и чистящие средства	99,7	Мыло туалетное	100,1
		Жидкие чистящие и моющие средства	99,3
Парфюмерно-косметические товары	100,5	Туалетная вода	101,1
		Паста зубная	99,99
Галантерея	100,1	Щетка зубная	100,3
		Ремень мужской	99,95
Табачные изделия	100,6	Сигареты с фильтром зарубежных марок	101,1
		Сигареты с фильтром отечественные	100,4
Мебель	100,1	Зеркало навесное для ванной комнаты	100,9
		Шкаф для платья и белья	99,8
Посуда	100,2	Рюмка, фужер	101,4
		Кастрюля	99,4
Электротовары	100,2	Утюг	103,2
		Миксер, блендер	96,3
Бумажно-беловые и канцелярские товары	100,5	Бумага туалетная	101,6
		Подгузники детские (памперсы)	99,8
Печатные издания	100,5	Еженедельная газета	101,2
		Учебник	100,2
Телерадиотовары	99,9	Флеш-накопитель USB	100,1
		Телевизор	99,9
Персональные компьютеры и средства связи	99,2	Монитор для настольного компьютера	100,7
		Телефонный аппарат стационарный	98,4
Строительные материалы	100,4	Плиты древесностружечные	102,7
		Кирпич	99,3
Медикаменты	100,3	Корвалол	103,2
		Офтан катахром	96,6

Изменение цен на рынке автомобильного топлива в феврале 2018 года

	Средние цены, в рублях за 1 литр	В % к	
		январю 2018	декабрю 2017
Бензин	39,25	99,9	100,6
марки АИ-92	37,68	99,9	100,6
марки АИ-95	40,59	99,9	100,5
марки АИ-98	49,23	100,1	100,4
Дизельное топливо	40,57	99,9	101,5

**Изменение цен на автомобильное топливо
(в % к декабрю предыдущего года)**



**Максимальное и минимальное изменение цен и тарифов
на отдельные виды платных услуг в феврале 2018 года**

в % к предыдущему месяцу

Наименование группы	Индекс цен и тарифов в среднем по группе	Максимальное и минимальное изменение цен внутри группы	
		товары	индекс цен
Бытовые услуги	100,3	Помывка в бане	101,9
		Ремонт телевизоров	100,0
Медицинские услуги	99,9	Первичный прием врача специалиста	100,5
		Физиотерапевтическое лечение	98,5

В феврале 2018 года билеты в кинотеатры стали дороже на 2,4%, посещение детского сада – на 1,1, услуги зарубежного туризма – на 0,9, экскурсионные услуги – на 0,8%. Услуги воздушного транспорта подешевели в среднем на 11,5%, санаторно-оздоровительные услуги – на 1,0%.

Цены и тарифы на жилищно-коммунальные услуги в феврале 2018 года

	В рублях	В % к	
		январю 2018	декабрю 2017
Содержание и ремонт жилья в государственном и муниципальном жилищных фондах, м ²	25,30	100,0	100,0
Наем жилых помещений в государственном и муниципальном жилищных фондах, м ²	6,56	100,0	100,0
Оплата эксплуатационных расходов в приватизированных квартирах, м ²	25,30	100,0	100,0
Оплата эксплуатационных расходов в домах ЖСК, м ²	23,73	100,0	100,0
Взносы на капитальный ремонт, м ²	5,55	100,0	100,0
Водоснабжение холодное по счетчикам, м ³	25,48	100,0	100,0
Водоотведение по счетчикам, м ³	26,80	100,0	100,0
Отопление, Гкал	1874,91	99,9	99,9
Водоснабжение горячее по счетчикам, м ³	118,36	100,0	100,0
Электричество (в квартирах без электротоплит), 100 кВт-ч	388,00	100,0	100,0
Газ сетевой, м ³	6,19	100,0	100,0

Изменение тарифов на отопление отмечалось в г. Кингисепп.

Цены производителей

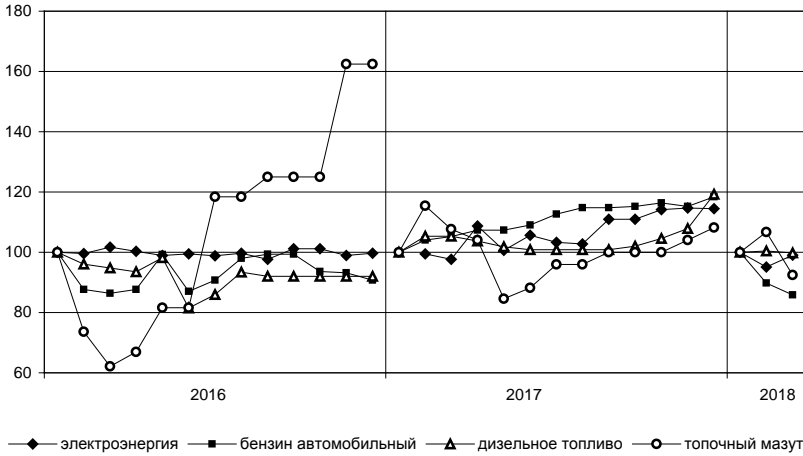
Индексы цен производителей промышленных товаров

Индекс цен производителей промышленных товаров в феврале 2018 года по сравнению с январем 2018 года составил 98,4%, с декабрем 2017 года – 97,5%.

Индексы цен производителей промышленных товаров по отдельным видам экономической деятельности

	Февраль 2018 в % к		Справочно: февраль 2017 в % к декабрю 2016
	январю 2018	декабрю 2017	
Лесозаготовки	97,3	102,9	97,3
Добыча полезных ископаемых	97,7	99,1	99,7
Обрабатывающие производства	97,8	97,3	102,3
из них производство:			
пищевых продуктов	101,1	98,6	–
напитков	100,1	96,7	97,7
обработка древесины и производство изделий из дерева и пробки, кроме мебели, изделий из соломки и материалов для плетения, обработка древесины	98,9	101,3	98,6
бумаги и бумажных изделий	99,1	100,3	–
химических веществ и химических продуктов	97,2	102,4	102,3
резиновых и пластмассовых изделий	106,6	105,6	100,2
прочей неметаллической минеральной продукции	101,0	101,1	104,4
готовых металлических изделий, кроме машин и оборудования	138,9	108,1	99,4
электрического оборудования	100,6	101,2	88,8
машин и оборудования, не включенных в другие группировки	100,03	99,6	–
автотранспортных средств, прицепов и полуприцепов	99,8	99,95	–
мебели	94,6	100,3	–
Обеспечение электрической энергией, газом и паром; кондиционирование воздуха	102,4	99,5	97,7
в том числе:			
производство, передача и распределение электроэнергии	103,0	99,4	98,9
производство, передача и распределение пара и горячей воды; кондиционирование воздуха	100,2	99,97	93,7

Изменение средних цен производителей на отдельные виды энергоресурсов
(в % к декабрю предыдущего года)



Средние цены производителей
на отдельные виды энергоресурсов в 2018 году

в рублях за тыс. кВт-ч, т

	Электроэнергия, за тыс. кВт-ч	Бензин автомобильный	Дизельное топливо	Топочный мазут
январь	3619,94	24805,89	30585,00	12750,00
февраль	3646,53	23561,61	29835,00	11050,00

Индексы цен на продукцию инвестиционного назначения

Сводный индекс цен строительной продукции в феврале 2018 года по сравнению с февралем 2017 года составил 103,6%.

Индексы цен строительной продукции

в % к предыдущему месяцу

	Сводный индекс цен на продукцию (затраты, услуги) инвестиционного назначения	В том числе индексы цен:		
		на строительномонтажные работы	на приобретение машин и оборудования инвестиционного назначения	на прочую продукцию (затраты, услуги) инвестиционного назначения
Январь	100,2	100,9	98,9	100,5
Февраль	100,8	101,2	100,4	99,8
Февраль 2018 в % к декабрю 2017	101,0	102,1	99,3	100,2
Справочно: февраль 2017 в % к декабрю 2016	102,5	103,6	100,7	101,6

Индексы цен приобретения

по отдельным группам строительных материалов

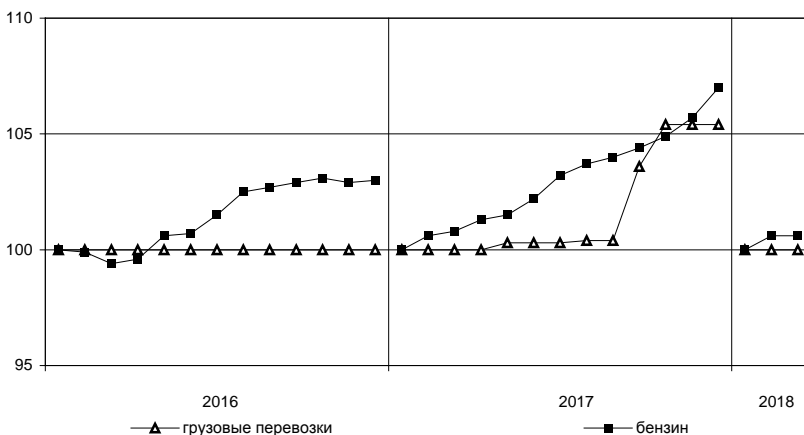
	Февраль 2018 в % к		Справочно: февраль 2017 в % к декабрю 2016
	февралю 2017	декабрю 2017	
Цементы общестроительные	92,2	99,3	112,4
Сталь арматурная	98,4	98,9	121,3
Кабели и арматура кабельная	105,6	2,5 р.	93,5
Бетон товарный	—	90,5	—
Растворы строительные	1,8 р.	1,6 р.	14,5
Щебень	92,2	90,8	100,5
Пески природные прочие	108,8	100,7	93,2

Индексы тарифов на грузовые перевозки

в % к предыдущему месяцу

	Индекс тарифов на грузовые перевозки	В том числе по видам транспорта:	
		автомобильный	трубопроводный
Январь	103,9	100,0	104,0
Февраль	100,0	100,0	100,0
Февраль 2018 в % к декабрю 2017	103,9	100,0	104,0
Справочно:			
февраль 2017 в % к декабрю 2016	103,4	100,0	103,5

Изменение тарифов на грузовые перевозки автомобильным транспортом и цен на бензин (в % к декабрю предыдущего года)

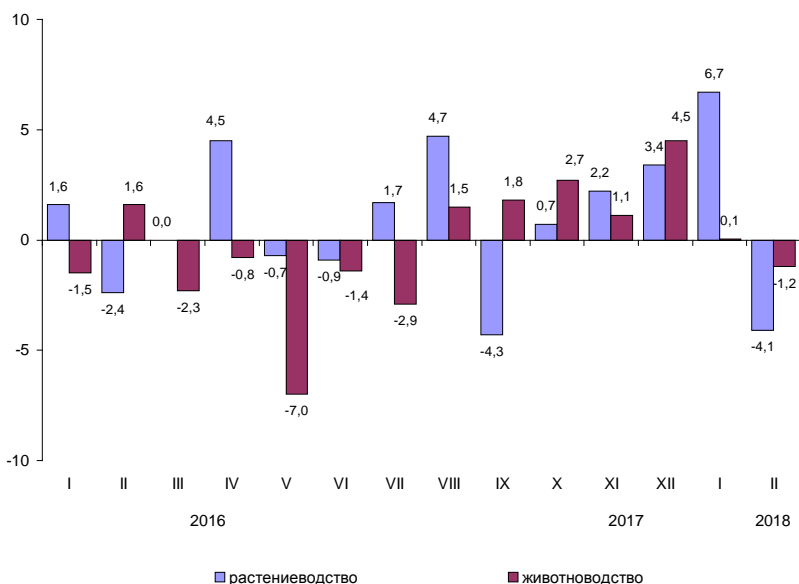


Индексы цен производителей сельскохозяйственной продукции

в % к предыдущему месяцу

	Продукция – всего	В том числе:				
		картофель	овощи	скот и птица	молоко	яйца
Январь	100,4	106,3	106,8	100,3	98,3	101,8
Февраль	98,6	100,4	95,3	98,4	102,4	95,2
Февраль 2018 в % к декабрю 2017	99,1	106,7	101,7	98,7	100,7	96,8
Справочно: февраль 2017 в % к декабрю 2016	99,97	105,1	97,9	106,2	102,9	83,9

Темпы прироста (снижения) цен производителей сельскохозяйственной продукции (в % к предыдущему месяцу)



РЫНОК ТРУДА

Занятость и безработица

Численность работников организаций

В январе 2018 года в организациях (без субъектов малого предпринимательства) работало 377 тыс. человек, в том числе штатных работников – 96,4%, на условиях совместительства – 2,0% и по договорам гражданско-правового характера – 1,6% от общего числа работающих.

Динамика численности работников организаций (без субъектов малого предпринимательства)

	Январь 2018, тысяч	В % к		Справочно: январь 2017 в % к	
		январю 2017	декабрю 2017	январю 2016	декабрю 2016
Средняя численность работников организаций	376,6	106,6	102,2	105,1	101,1
в том числе:					
работников списочного состава (без внешних совместителей)	363,0	106,6	102,5	105,2	101,5
внешних совместителей ¹⁾	7,5	112,1	108,1	102,4	100,1
работников, выполнявших работы по договорам гражданско-правового характера ¹⁾	6,1	101,9	84,6	101,1	83,1

¹⁾ В эквиваленте полной занятости.

*Средняя численность работников организаций
(без субъектов малого предпринимательства)
по видам экономической деятельности¹⁾ в январе 2018 года*

	Всего работников			В том числе:		
	тыс. чело- век	в % к		работников списочного состава (без внешних сов- местителей)	внешних совмес- тителей	работников, выполнявших ра- боты по договорам гражданско-право- вого характера
		январю 2017	итогу			
Всего	376,6	106,6	100	363,0	7,5	6,1
в том числе по видам экономиче- ской деятельности:						
сельское, лесное хозяйство, охота, рыболовство и рыбоводство	18,8	106,1	5,0	18,2	0,2	0,4
добыча полезных ископаемых	4,0	129,1	1,1	3,9	0,0	0,0
обрабатывающие производства	89,2	105,0	23,7	87,9	0,5	0,8
обеспечение элек- трической энергией, газом и паром; кон- диционирование воздуха	20,2	101,6	5,4	19,9	0,1	0,2
водоснабжение; водоотведение, организация сбора и утилизации отходов, деятель- ность по ликвидации загрязнений	5,5	105,6	1,5	5,1	0,1	0,2
строительство	21,5	133,5	5,7	20,9	0,3	0,3
торговля оптовая и розничная; ремонт автотранс- портных средств и мотоциклов	32,1	113,4	8,5	31,5	0,3	0,3
транспортировка и хранение	29,4	103,9	7,8	28,7	0,2	0,4
деятельность гостиниц и предприятий обще- ственного питания	4,3	101,0	1,1	4,2	0,1	0,0
деятельность в области информации и связи	2,9	100,2	0,8	2,7	0,0	0,1
деятельность финансовая и страховая	3,8	92,3	1,0	3,3	0,0	0,5

¹⁾ По «чистым» видам экономической деятельности.

*Средняя численность работников организаций
(без субъектов малого предпринимательства)
по видам экономической деятельности¹⁾ в январе 2018 года (окончание)*

	Всего работников		В том числе:			
	тыс. чело- век	в % к январю 2017	итогу	работников	внешних	работников,
				списочного состава (без внешних со- вместителей)	совмес- тителей	выполнявших ра- боты по договорам гражданско-право- вого характера
деятельность по операциям с недвижимым имуществом	7,8	97,0	2,1	6,9	0,3	0,6
деятельность профессиональная, научная и техническая	12,1	111,4	3,2	11,8	0,2	0,1
деятельность административная и сопутствующие дополнительные услуги	5,8	126,9	1,5	5,1	0,5	0,1
государственное управление и обеспечение военной безопасности; социальное обеспечение	28,8	109,1	7,6	27,9	0,2	0,8
образование	46,1	102,6	12,2	43,2	2,5	0,4
деятельность в области здравоохранения и социальных услуг	35,1	103,3	9,3	33,9	1,0	0,2
деятельность в области культуры, спорта, организации досуга и развлечений	8,1	94,2	2,2	6,9	0,7	0,5
предоставление прочих видов услуг	1,1	105,2	0,3	1,0	0,0	0,1

¹⁾ По «чистым» видам экономической деятельности.

Безработица

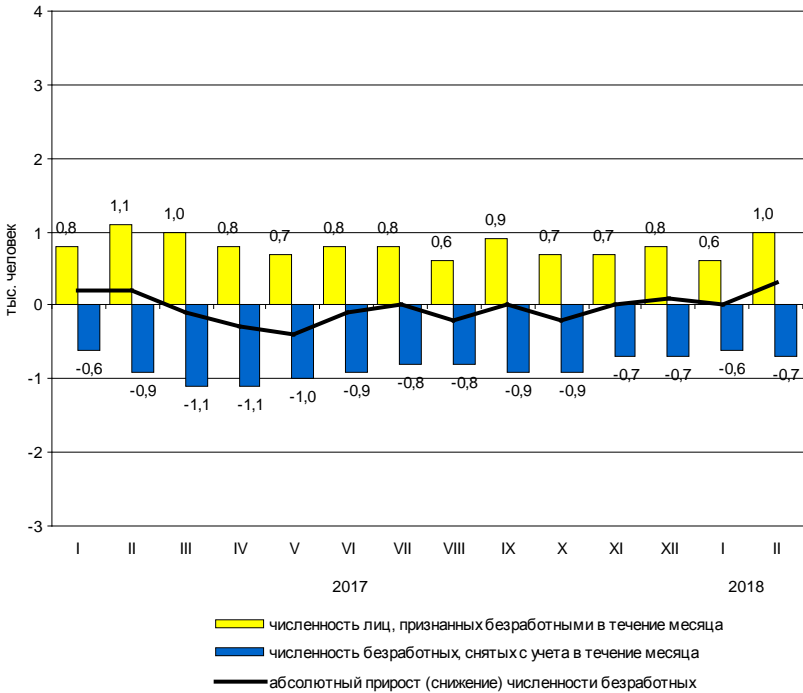
К концу февраля 2018 года в государственных учреждениях службы занятости населения состояло на учете 5,4 тыс. не занятых трудовой деятельностью граждан, из них 3,7 тыс. человек имели статус безработного.

Динамика числа незанятых граждан, состоящих на учете в государственных учреждениях службы занятости населения

	Число незанятых граждан, тыс. человек	на конец месяца		
		из них имеют статус безработного		
		тыс. человек	в % к предыдущему месяцу	соответствующему месяцу предыдущего года
2016				
январь	6,1	4,6	100,8	116,4
февраль	6,4	4,9	106,5	111,4
март	6,3	4,8	98,0	106,4
апрель	6,1	4,7	97,8	101,8
май	5,8	4,4	94,2	98,9
июнь	5,4	4,1	93,8	98,3
июль	5,4	4,1	98,6	94,6
август	5,5	4,0	99,2	94,2
сентябрь	5,3	3,9	97,1	95,6
октябрь	5,5	3,9	99,2	96,3
ноябрь	5,5	3,8	98,8	89,5
декабрь	5,3	4,1	105,7	89,5
2017				
январь	5,8	4,3	105,1	93,3
февраль	6,1	4,5	105,8	92,7
март	5,9	4,4	97,6	92,3
апрель	5,6	4,1	93,9	88,6
май	5,1	3,8	91,4	86,0
июнь	5,0	3,7	97,7	89,6
июль	5,2	3,7	100,6	91,4
август	5,2	3,6	95,9	88,3
сентябрь	5,1	3,5	99,5	90,5
октябрь	4,9	3,4	94,4	86,1
ноябрь	4,9	3,4	100,1	87,3
декабрь	4,6	3,5	103,0	85,1
2018				
январь	5,2	3,5	99,9	80,9
февраль	5,4	3,7	108,1	82,6

В феврале 2018 года статус безработного получили 1,0 тыс. человек (на 143 человека или на 12,5% меньше, чем в феврале 2017 года). Размеры трудоустройства безработных в феврале 2018 года были на 41 человека или на 10,1% меньше, чем в аналогичном периоде 2017 года, и составили 0,4 тыс. человек.

**Движение численности безработных, зарегистрированных
в государственных учреждениях службы занятости населения**



На конец февраля 2018 года уровень зарегистрированной безработицы составил 0,4% к численности рабочей силы, на конец февраля 2017 года – 0,5%.

Потребность организаций в работниках

К концу февраля 2018 года нагрузка незанятого населения, состоящего на учете в государственных учреждениях службы занятости населения, на одну заявленную вакансию составила 0,3 человека против 0,4 человека в конце февраля 2017 года.

Динамика потребности организаций в работниках

	<i>Потребность организаций в работниках, заявленная в государственные учреждения службы занятости населения, тыс. человек</i>	<i>Нагрузка незанятого населения на одну заявленную вакансию</i>		
		<i>человек</i>	<i>в % к</i>	
			<i>предыдущему месяцу</i>	<i>соответствующему месяцу предыдущего года</i>
на конец месяца				
2016				
январь	12,7	0,5	125,0	125,0
февраль	13,6	0,5	100,0	125,0
март	15,1	0,4	80,0	100,0
апрель	14,5	0,4	100,0	100,0
май	18,0	0,3	75,0	75,0
июнь	18,0	0,3	100,0	100,0
июль	18,0	0,3	100,0	100,0
август	18,1	0,3	100,0	100,0
сентябрь	18,4	0,3	100,0	100,0
октябрь	17,0	0,3	100,0	100,0
ноябрь	16,6	0,3	100,0	75,0
декабрь	15,1	0,4	133,3	100,0
2017				
январь	15,8	0,4	100,0	80,0
февраль	17,2	0,4	100,0	80,0
март	18,8	0,3	75,0	75,0
апрель	18,3	0,3	100,0	75,0
май	20,8	0,2	66,7	66,7
июнь	20,2	0,2	100,0	66,7
июль	21,2	0,2	100,0	66,7
август	21,2	0,2	100,0	66,7
сентябрь	21,7	0,2	100,0	66,7
октябрь	20,9	0,2	100,0	66,7
ноябрь	19,5	0,2	100,0	66,7
декабрь	18,7	0,2	100,0	50,0
2018				
январь	19,7	0,3	1,5 р.	75,0
февраль	19,4	0,3	100,0	75,0

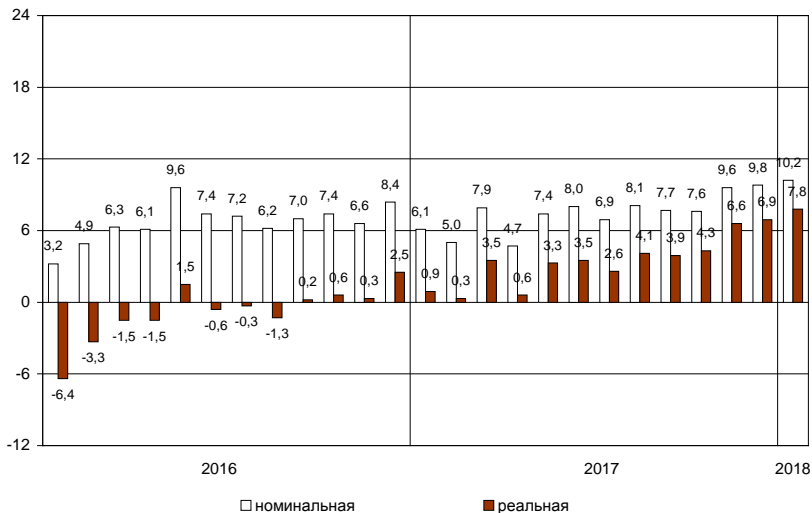
Заработная плата

Средняя номинальная заработная плата, начисленная за январь 2018 года, составила 39078 рублей. Реальная начисленная заработная плата, рассчитанная с учетом индекса потребительских цен, в январе 2018 года составила 84,4% к уровню декабря 2017 года и 107,8% – к уровню января 2017 года.

Динамика номинальной и реальной средней заработной платы

	<i>Номинальная начисленная заработная плата в % к</i>		<i>Реальная начисленная заработная плата в % к</i>	
	<i>предыду- щему месяцу</i>	<i>соответст- вующему месяцу предыдущего года</i>	<i>предыду- щему месяцу</i>	<i>соответст- вующему месяцу предыдущего года</i>
2017				
январь	82,2	106,1	81,5	100,9
февраль	102,8	105,0	102,5	100,3
март	104,8	107,9	104,7	103,5
апрель	100,5	104,7	100,1	100,6
май	101,8	107,4	101,5	103,3
июнь	102,6	108,0	101,9	103,5
июль	97,9	106,9	97,8	102,6
август	98,7	108,1	99,2	104,1
сентябрь	99,5	107,7	99,8	103,9
октябрь	101,4	107,6	101,2	104,3
ноябрь	101,4	109,6	101,2	106,6
декабрь	119,5	109,8	119,0	106,9
2018				
январь	84,8	110,2	84,4	107,8

**Прирост (снижение) средней номинальной
и реальной начисленной заработной платы
(в % к соответствующему месяцу предыдущего года)**



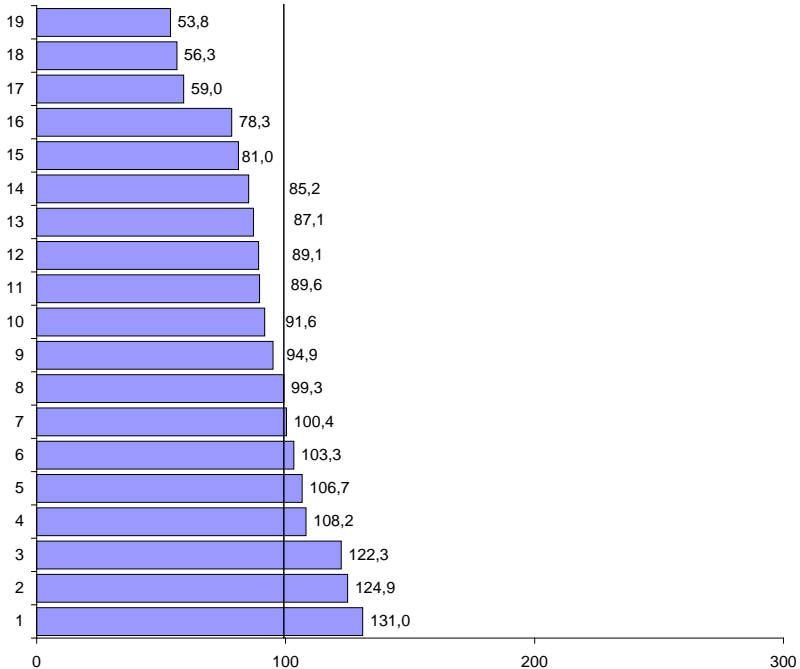
*Средняя начисленная заработная плата
по видам экономической деятельности¹⁾*

в расчете на одного работника

	<i>Январь 2018, рублей</i>	<i>В % к</i>	
		<i>январю 2017</i>	<i>среднему уровню</i>
Всего	39078	110,2	100
в том числе по видам экономической деятельности:			
сельское, лесное хозяйство, охота, рыболовство и рыбоводство	34040	105,5	87,1
добыча полезных ископаемых	39226	120,6	100,4
обрабатывающие производства	47783	110,3	122,3
обеспечение электрической энергией, газом и паром; кондиционирование воздуха	51212	105,9	131,0
водоснабжение; водоотведение, организация сбора и утилизации отходов, деятельность по ликвидации загрязнений	33310	104,6	85,2
строительство	34824	102,3	89,1
торговля оптовая и розничная; ремонт автотранспортных средств и мотоциклов	31668	104,6	81,0
транспортировка и хранение	41691	108,8	106,7
из них:			
деятельность сухопутного и трубопроводного транспорта	32878	109,2	84,1
деятельность водного транспорта	47145	90,7	120,6
складское хозяйство и вспомогательная транспортная деятельность	50271	109,7	128,6
деятельность почтовой связи и курьерская деятельность	22080	101,7	56,5
деятельность гостиниц и предприятий общественного питания	21998	109,8	56,3
деятельность в области информации и связи	35804	110,4	91,6
деятельность финансовая и страховая	42299	107,6	108,2
деятельность по операциям с недвижимым имуществом	30613	125,4	78,3
деятельность профессиональная, научная и техническая	48799	114,6	124,9
деятельность административная и сопутствующие дополнительные услуги	23043	103,4	59,0
государственное управление и обеспечение военной безопасности; социальное обеспечение	37101	110,9	94,9
образование	35031	112,9	89,6
деятельность в области здравоохранения и социальных услуг	40354	125,4	103,3
деятельность в области культуры, спорта, организации досуга и развлечений	38787	136,1	99,3
предоставление прочих видов услуг	21010	103,9	53,8

¹⁾ По «чистым» видам экономической деятельности.

**Отношение средней начисленной заработной платы
по отдельным видам экономической деятельности¹⁾
к среднему уровню по Ленинградской области в январе 2018 года (в %)**



- 1 – обеспечение электрической энергией, газом и паром; кондиционирование воздуха
- 2 – деятельность профессиональная, научная и техническая
- 3 – обрабатывающие производства
- 4 – деятельность финансовая и страховая
- 5 – транспортировка и хранение
- 6 – деятельность в области здравоохранения и социальных услуг
- 7 – добыча полезных ископаемых
- 8 – деятельность в области культуры, спорта, организации досуга и развлечений
- 9 – государственное управление и обеспечение военной безопасности; социальное обеспечение
- 10 – деятельность в области информации и связи

- 11 – образование
- 12 – строительство
- 13 – сельское, лесное хозяйство, охота, рыболовство и рыбоводство
- 14 – водоснабжение; водоотведение, организация сбора и утилизации отходов, деятельность по ликвидации загрязнений
- 15 – торговля оптовая и розничная; ремонт автотранспортных средств и мотоциклов
- 16 – деятельность по операциям с недвижимым имуществом
- 17 – деятельность административная и сопутствующие дополнительные услуги
- 18 – деятельность гостиниц и предприятий общественного питания
- 19 – предоставление прочих видов услуг

¹⁾ По «чистым» видам экономической деятельности.

Задолженность организаций по заработной плате

По данным организаций наблюдаемых видов экономической деятельности¹⁾ (без субъектов малого предпринимательства), сообщивших сведения о просроченной задолженности по заработной плате по состоянию на 1 марта 2018 года, суммарная задолженность составила 75,7 млн. рублей. Объем задолженности по сравнению с 1 февраля 2018 года увеличился на 6,8%, по сравнению с 1 марта 2017 года уменьшился на 1,4%.

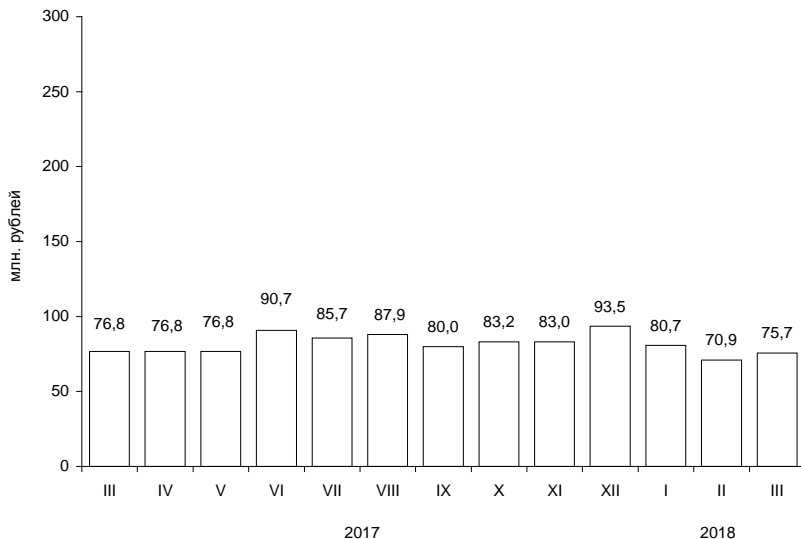
Из общей суммы просроченной задолженности 58,0 млн. рублей приходилось на задолженность, образовавшуюся в 2016 году и ранее.

Просроченная задолженность по заработной плате по видам экономической деятельности на 1 марта 2018 года

	Млн. руб.	В % к	
		1 февраля 2018	итогу
Всего	75,7	106,8	100
в том числе по видам экономической деятельности:			
сельское хозяйство, охота и предоставление услуг в этих областях; лесозаготовки	13,3	100,5	17,6
обрабатывающие производства	57,6	107,8	76,0
водоснабжение; водоотведение, организация сбора и утилизации отходов, деятельность по ликвидации загрязнений	0,3	36,7	0,4
строительство	4,5	133,1	6,0

¹⁾ Наблюдение осуществляется по кругу организаций 21 вида экономической деятельности, в том числе: растениеводство и животноводство; лесозаготовки; рыболовство и рыбное хозяйство; промышленные виды деятельности; строительство; транспорт; управление недвижимым имуществом; наука; образование; здравоохранение; деятельность в области кино, телевизионного и радиовещания; искусство, культура, деятельность в области отдыха и развлечений.

Динамика просроченной задолженности по заработной плате (на 1 число месяца)



Численность работников, перед которыми организации имеют просроченную задолженность по заработной плате, по видам экономической деятельности на 1 марта 2018 года

	Человек	В % к 1 февраля 2018
Всего	802	116,6
в том числе по видам экономической деятельности:		
сельское хозяйство, охота и предоставление услуг в этих областях; лесозаготовки	143	100,0
обрабатывающие производства	410	98,8
водоснабжение; водоотведение, организация сбора и утилизации отходов, деятельность по ликвидации загрязнений	32	100,0
строительство	217	2,2 п.

ФИНАНСЫ

Показатели финансово-кредитной системы

Исполнение консолидированного бюджета в 2018 году¹⁾

	млн. рублей		
	<i>Доходы</i>	<i>Расходы</i>	<i>Профицит</i>
Январь	6670	6640	29

Исполнение бюджета

по статьям доходов и расходов на 1 февраля 2018 года

	<i>Млн. рублей</i>	<i>В % к итогу</i>
Доходы	6670	100
из них:		
налог на доходы физических лиц	2323	34,8
налог на прибыль организаций	2046	30,7
акцизы	690	10,3
доходы от использования имущества, находящегося в государственной и муниципальной собственности	340	5,1
безвозмездные поступления	72	1,1
Расходы	6640	100
из них на:		
общегосударственные вопросы	228	3,4
национальную безопасность и правоохранительную деятельность	27	0,4
национальную экономику	670	10,1
жилищно-коммунальное хозяйство	185	2,8
социально-культурные мероприятия	5527	83,2
в том числе:		
образование	2112	31,8
культура, кинематография	359	5,4
здравоохранение	1216	18,3
социальная политика	1745	26,3
физическая культура и спорт	87	1,3
средства массовой информации	9	0,1

¹⁾ По данным Комитета финансов Ленинградской области.

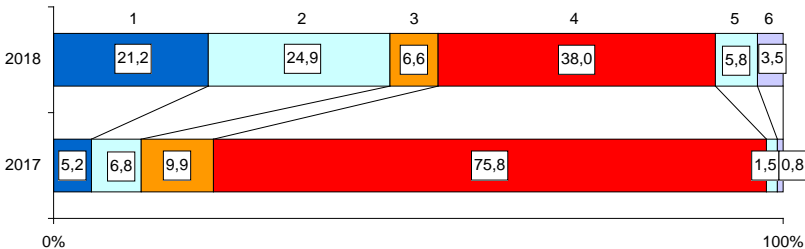
НАЛОГОВАЯ СТАТИСТИКА

По оперативным данным УФНС РФ по Ленинградской области в январе–феврале 2018 года в бюджетную систему поступило налогов, сборов и иных обязательных платежей на сумму 23,2 млрд. рублей, что в номинальном выражении составило 33,3% от уровня января–февраля 2017 года. В феврале 2018 года по сравнению с предыдущим месяцем поступления в бюджетную систему сократились на 78,2%.

Поступление налогов, сборов и иных обязательных платежей в бюджетную систему в январе–феврале 2018 года

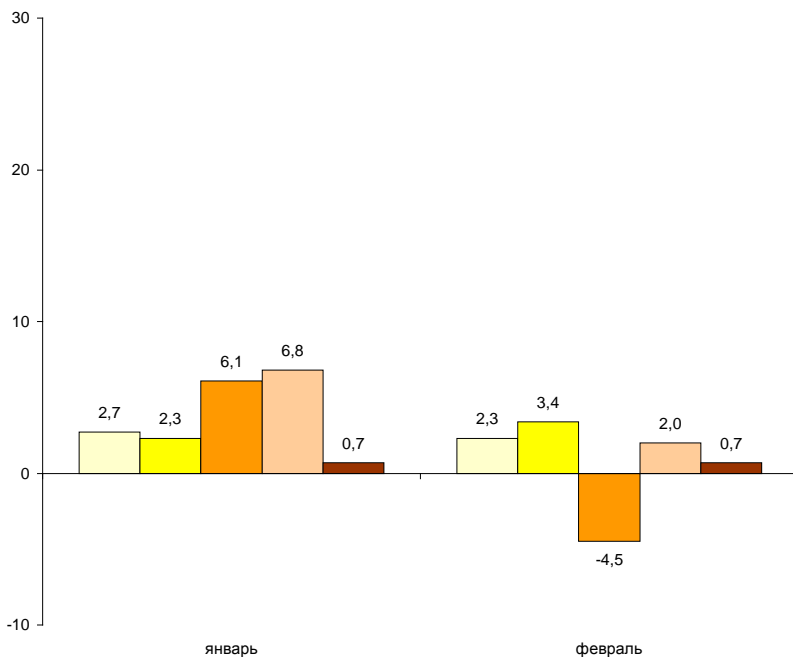
	Млн. рублей	В % к январю-февралю 2017	Из общего объема поступлений – в консолидированный бюджет Ленинградской области		
			млн. рублей	в % к общему объему	в % к январю-февралю 2017
Всего	23156	33,3	13745	59,4	118,5
налог на прибыль организаций	4916	136,3	3713	75,5	148,8
налог на доходы физических лиц	5761	121,2	5761	100,0	121,2
налог на добавленную стоимость на товары (работы, услуги), реализуемые на территории РФ	1532	22,3	x	x	x
акцизы по подакцизным товарам (продукции), производимым на территории РФ	8808	16,7	2472	28,1	84,2
налоги на имущество	1333	129,8	1333	100,0	129,8
налоги, сборы и регулярные платежи за пользование природными ресурсами	65	124,9	54	83,8	128,1
прочие	741	138,1	412	55,6	119,6

Структура налогов, сборов и иных обязательных платежей, поступивших в бюджетную систему в январе–феврале



- 1 – налог на прибыль организаций
- 2 – налог на доходы физических лиц
- 3 – налог на добавленную стоимость
- 4 – акцизы
- 5 – налоги на имущество
- 6 – прочие

**Динамика поступления налоговых платежей
в бюджетную систему по отдельным видам налогов
в 2018 году (млрд. рублей)**



- налог на прибыль организаций
- налог на доходы физических лиц
- налог на добавленную стоимость
- акцизы
- налоги на имущество

ФИНАНСЫ ОРГАНИЗАЦИЙ¹⁾

Финансовые результаты деятельности организаций

В январе 2018 года сальдированный финансовый результат (прибыль минус убыток) организаций составил 13,0 млрд. рублей, что на 24,8% больше, чем за соответствующий период 2017 года.

*Сальдированный финансовый результат
по видам экономической деятельности в январе 2018 года*

	<i>Млн. рублей²⁾</i>	<i>В % к январю 2017</i>
Всего	12979	124,8
в том числе по видам экономической деятельности:		
сельское, лесное хозяйство, охота, рыболовство и рыбоводство	847	1,9 п.
добыча полезных ископаемых	107	х
обрабатывающие производства	3448	3,4 п.
обеспечение электрической энергией, газом и паром; кондиционирование воздуха	722	114,3
водоснабжение; водоотведение, организация сбора и утилизации отходов, деятельность по ликвидации загрязнений	-29	х
строительство	-31	х
торговля оптовая и розничная; ремонт автотранспортных средств и мотоциклов	1314	124,5
транспортировка и хранение	5533	141,9
деятельность гостиниц и предприятий общественного питания	-9	х
деятельность в области информации и связи	3	х
деятельность финансовая и страховая	... ³⁾	... ³⁾
деятельность по операциям с недвижимым имуществом	1146	3,5 п.
деятельность профессиональная, научная и техническая	-65	х
образование	1	х
деятельность в области здравоохранения и социальных услуг	3	68,8
деятельность в области культуры, спорта, организации досуга и развлечений	-15	х
предоставление прочих видов услуг	12	х

¹⁾ По юридическим лицам, зарегистрированным в субъекте Российской Федерации, в целом, включая обособленные подразделения. Без банков, страховых и бюджетных организаций, без субъектов малого предпринимательства. Сравнение показателей с соответствующим периодом 2017 года произведено в текущих ценах по сопоставимому кругу организаций.

²⁾ Знак "-" означает убыток.

³⁾ Данные не публикуются в целях обеспечения конфиденциальности первичных статистических данных, полученных от организаций, в соответствии с Федеральным Законом от 29.11.2007 №282-ФЗ.

Число убыточных организаций и размер допущенного ими убытка в январе 2018 года

	Число убы- точных орга- низаций, ед.	В % к общему числу органи- заций вида деятельности	Убыток, млн. рублей
Всего	248	33,2	5174
в том числе по видам экономической деятельности:			
сельское, лесное хозяйство, охота, рыболовство и рыбоводство	19	22,4	294
добыча полезных ископаемых	5	41,7	28
обрабатывающие производства	83	36,4	3161
обеспечение электрической энергией, газом и паром; кондиционирование воздуха	15	40,5	85
водоснабжение; водоотведение, организация сбора и утилизации отходов, деятельность по ликвидации загрязнений	14	34,1	70
строительство	17	30,9	664
торговля оптовая и розничная; ремонт автотранспортных средств и мотоциклов	25	31,6	408
транспортировка и хранение	24	35,3	259
деятельность гостиниц и предприятий общественного питания	7	50,0	10
деятельность в области информации и связи	3	27,3	3
деятельность по операциям с недвижимым имуществом	16	28,1	37
деятельность профессиональная, научная и техническая	6	37,5	79
образование	2	16,7	... ¹⁾
деятельность в области здравоохранения и социальных услуг	3	30,0	4
деятельность в области культуры, спорта, организации досуга и развлечений	3	75,0	15
предоставление прочих видов услуг	5	45,5	44

В январе 2018 года число убыточных организаций по сравнению с тем же периодом 2017 года уменьшилось на 27 единиц или на 9,8%, сумма убытка увеличилась на 6,1%.

¹⁾ Данные не публикуются в целях обеспечения конфиденциальности первичных статистических данных, полученных от организаций, в соответствии с Федеральным Законом от 29.11.2007 №282-ФЗ.

Состояние платежей и расчетов в организациях

На 1 февраля 2018 года суммарная задолженность организаций по обязательствам (кредиторская, задолженность по кредитам банков и займам) составила 1033,0 млрд. рублей, из нее просроченная – 8,4 млрд. рублей или 0,8% от общей суммы задолженности (на 1 января 2018 года – 1,0%).

Размер и структура суммарной просроченной задолженности по обязательствам на 1 февраля 2018 года

	Млрд. рублей	В % к	
		1 января 2018	итогу
Всего	8,4	77,8	100
в том числе:			
кредиторская задолженность	7,5	76,5	89,3
задолженность по кредитам банков и займам	0,9	90,0	10,7

Кредиторская задолженность на 1 февраля 2018 года составила 549,4 млрд. рублей, из нее просроченная – 7,5 млрд. рублей или 1,4%.

Задолженность по полученным кредитам банков и займам организаций на 1 февраля 2018 года составила 483,6 млрд. рублей, в том числе просроченная – 0,9 млрд. рублей или 0,2%.

Структура просроченной кредиторской задолженности

на конец месяца, млн. рублей

	Всего	В том числе:			Количество организаций, имеющих просроченную кредиторскую задолженность	
		поставщикам и подрядчикам	в бюджеты всех уровней	по платежам в государственные внебюджетные фонды	единиц	в % к общему количеству организаций
январь	7529	5571	126	92	98	13,1

*Просроченная кредиторская задолженность организаций
по видам экономической деятельности на 1 февраля 2018 года*

млн. рублей

	Количество организаций, имеющих просроченную кредиторскую задолженность, ед.	Просроченная кредиторская задолженность	В том числе:		
			поставщикам и подрядчикам	в бюджеты всех уровней	по платежам в государственные внебюджетные фонды
Сельское, лесное хозяйство, охота, рыболовство и рыбоводство	14	127	120	–	–
Добыча полезных ископаемых	1	... ¹⁾	... ¹⁾	–	–
Обрабатывающие производства	30	5083	3370	50	33
Обеспечение электрической энергией, газом и паром; кондиционирование воздуха	12	916	866	... ¹⁾	... ¹⁾
Водоснабжение; водоотведение, организация сбора и утилизации отходов, деятельность по ликвидации загрязнений	6	78	32	... ¹⁾	... ¹⁾
Строительство	4	910	879	... ¹⁾	... ¹⁾
Торговля оптовая и розничная; ремонт автотранспортных средств и мотоциклов	6	94	75	–	–
Транспортировка и хранение	3	60	54	... ¹⁾	... ¹⁾
Деятельность по операциям с недвижимым имуществом	17	193	166	10	11
Деятельность профессиональная, научная и техническая	1	... ¹⁾	–	–	–
Образование	1	... ¹⁾	–	–	–
Предоставление прочих видов услуг	3	30	9	... ¹⁾	... ¹⁾

¹⁾ Данные не публикуются в целях обеспечения конфиденциальности первичных статистических данных, полученных от организаций, в соответствии с Федеральным Законом от 29.11.2007 №282-ФЗ.

Дебиторская задолженность на 1 февраля 2018 года составила 461,1 млрд. рублей, из нее просроченная – 10,2 млрд. рублей или 2,2%.

Структура просроченной дебиторской задолженности

на конец месяца, млн. рублей

	Всего	В том числе:		Количество организаций, имеющих просроченную дебиторскую задолженность	
		покупателей	из нее государственных заказчиков по оплате за поставленную продукцию	единиц	в % к общему количеству организаций
январь	10181	8806	162	180	24,1

*Просроченная дебиторская задолженность организаций
по видам экономической деятельности на 1 февраля 2018 года*

млн. рублей

	Количество организаций, имеющих просроченную дебиторскую задолженность, ед.	Просроченная дебиторская задолженность	В том числе:	
			покупателей	из нее государственных заказчиков за поставленную продукцию
Сельское, лесное хозяйство, охота, рыболовство и рыбоводство	21	196	97	–
Добыча полезных ископаемых	1	... ¹⁾	... ¹⁾	–
Обрабатывающие производства	46	3406	2727	–
Обеспечение электрической энергией, газом и паром; кондиционирование воздуха	16	1942	1941	–
Водоснабжение; водоотведение, организация сбора и утилизации отходов, деятельность по ликвидации загрязнений	21	378	372	... ¹⁾
Строительство	12	1467	968	–
Торговля оптовая и розничная; ремонт автотранспортных средств и мотоциклов	14	1159	1158	–
Транспортировка и хранение	10	814	738	–
Деятельность гостиниц и предприятий общественного питания	1	... ¹⁾	... ¹⁾	–
Деятельность в области информации и связи	1	... ¹⁾	... ¹⁾	–
Деятельность финансовая и страховая	1	... ¹⁾	... ¹⁾	... ¹⁾
Деятельность по операциям с недвижимым имуществом	25	607	591	–
Деятельность профессиональная, научная и техническая	3	37	37	... ¹⁾
Деятельность административная и сопутствующие дополнительные услуги	1	... ¹⁾	... ¹⁾	–
Образование	1	... ¹⁾	–	–
Деятельность в области здравоохранения и социальных услуг	2	... ¹⁾	... ¹⁾	–
Деятельность в области культуры, спорта, организации досуга и развлечений	1	... ¹⁾	... ¹⁾	–
Предоставление прочих видов услуг	3	0,1	... ¹⁾	–

¹⁾ Данные не публикуются в целях обеспечения конфиденциальности первичных статистических данных, полученных от организаций, в соответствии с Федеральным Законом от 29.11.2007 №282-ФЗ.

В январе 2018 года в обращении участвовали векселя, обеспечивающие задолженность покупателей, на сумму 0,2 млрд. рублей, задолженность поставщикам – на 5,4 млрд. рублей.

В вексельной форме находилось 2,1% всей задолженности поставщикам и 0,1% – задолженности покупателей.

Превышение кредиторской задолженности над дебиторской задолженностью на 1 февраля 2018 года

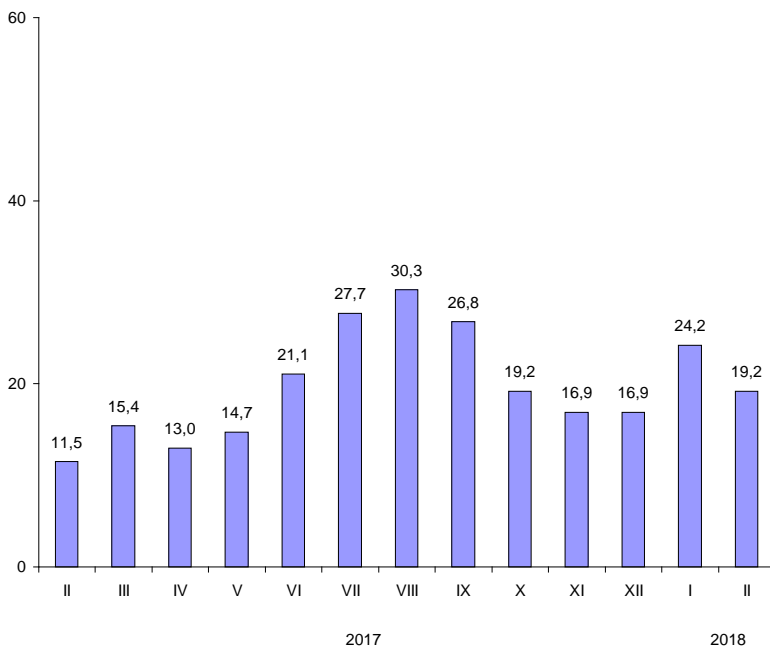
млн. рублей

	Задолженность		Превышение кредиторской задолженности над дебиторской	
	деби-торская	креди-торская	всего ¹⁾	в % к дебиторской задолженности
Всего	461059	549365	88306	19,2
в том числе по видам экономической деятельности:				
сельское, лесное хозяйство, охота, рыболовство и рыбоводство	7860	13258	5397	68,7
добыча полезных ископаемых	1729	2320	591	34,2
обрабатывающие производства	277177	298320	21143	7,6
обеспечение электрической энергией, газом и паром; кондиционирование воздуха	8966	13506	4540	50,6
водоснабжение; водоотведение, организация сбора и утилизации отходов, деятельность по ликвидации загрязнений	2619	3619	1000	38,2
строительство	61256	67344	6088	9,9
торговля оптовая и розничная; ремонт автотранспортных средств и мотоциклов	53485	67290	13805	25,8
транспортировка и хранение	11750	15603	3853	32,8
деятельность гостиниц и предприятий общественного питания	74	120	46	61,4
деятельность в области информации и связи	168	338	170	101,3
деятельность финансовая и страховая	... ²⁾	... ²⁾	... ²⁾	... ²⁾
деятельность по операциям с недвижимым имуществом	28357	55964	27607	97,4
деятельность профессиональная, научная и техническая	6360	8704	2344	36,9
образование	6	37	31	5,0 п.
деятельность в области здравоохранения и социальных услуг	51	60	10	19,6
деятельность в области культуры, спорта, организации досуга и развлечений	454	1057	604	133,1
предоставление прочих видов услуг	79	453	375	4,8 п.

¹⁾ Знак "-" означает превышение дебиторской задолженности над кредиторской.

²⁾ Данные не публикуются в целях обеспечения конфиденциальности первичных статистических данных, полученных от организаций, в соответствии с Федеральным Законом от 29.11.2007 №282-ФЗ.

**Превышение кредиторской задолженности
над дебиторской задолженностью
(на 1 число месяца, в %)**



МАЛЫЕ ПРЕДПРИЯТИЯ¹⁾

В 2017 году количество действующих малых предприятий составило 2,1 тысячи единиц.

Среднесписочная численность работающих (без внешних совместителей) составила 56,4 тысячи человек, в среднем на одном предприятии – 27 человек.

Число предприятий и среднесписочная численность работающих в 2017 году

	Число предприятий		Среднесписочная численность работающих	
	единиц	в % к итогу	тысяч человек	в % к итогу
Всего	2059	100	56,4	100
в том числе организации с основным видом деятельности:				
сельское, лесное хозяйство, охота, рыболовство и рыбоводство	108	5,2	3,9	6,9
добыча полезных ископаемых	21	1,0	0,6	1,1
обрабатывающие производства	413	20,1	13,9	24,6
из них производство:				
пищевых продуктов	57	2,8	2,4	4,3
текстильных изделий	7	0,3	0,2	0,3
одежды	17	0,8	0,5	0,9
кожи и изделий из кожи	3	0,1	0,1	0,2
изделий из дерева и пробки, кроме мебели, изделий из соломки и материалов для плетения, обработка древесины	49	2,4	1,5	2,6
бумаги и бумажных изделий	7	0,3	0,3	0,6
деятельность полиграфическая и копирование носителей информации	6	0,3	0,2	0,3
химических веществ и химических продуктов	18	0,9	0,6	1,1
резиновых и пластмассовых изделий	25	1,2	1,0	1,8
прочей неметаллической минеральной продукции	41	2,0	1,1	1,9
готовых металлических изделий, кроме машин и оборудования	63	3,1	2,4	4,2
компьютеров, электронных и оптических изделий	8	0,4	0,3	0,5
электрического оборудования	11	0,5	0,4	0,8
машин и оборудования, не включенных в другие группировки	22	1,1	0,5	0,9
автотранспортных средств, прицепов и полуприцепов	3	0,1	0,1	0,2
прочих транспортных средств и оборудования	13	0,6	0,4	0,6
мебели	19	0,9	0,6	1,0

¹⁾ Приводятся данные по малым предприятиям (без учета микропредприятий), полученные в результате ежеквартального выборочного статистического наблюдения, с последующим досчетом до полного круга малых предприятий.

Число предприятий и среднесписочная численность работающих в 2017 году (окончание)

	Число предприятий		Среднесписочная численность работающих	
	единиц	в % к итогу	тысяч человек	в % к итогу
прочих готовых изделий	4	0,2	0,0	0,1
ремонт машин и оборудования	23	1,1	0,6	1,1
обеспечение электрической энергией, газом и паром; кондиционирование воздуха	26	1,3	0,9	1,7
водоснабжение; водоотведение, организация сбора и утилизации отходов, деятельность по ликвидации загрязнений	64	3,1	1,5	2,6
строительство	270	13,1	6,8	12,0
торговля оптовая и розничная; ремонт автотранспортных средств и мотоциклов	433	21,1	11,0	19,5
в том числе торговля:				
оптовая и розничная автотранспортными средствами и мотоциклами и их ремонт	48	2,3	0,9	1,5
оптовая, кроме оптовой торговли автотранспортными средствами и мотоциклами	242	11,8	3,6	6,4
розничная, кроме торговли автотранспортными средствами и мотоциклами	143	7,0	6,5	11,6
транспортировка и хранение	138	6,7	4,4	7,9
деятельность гостиниц и предприятий общественного питания	79	3,8	2,6	4,6
деятельность в области информации и связи	36	1,8	0,9	1,6
деятельность финансовая и страховая	12	0,6	0,1	0,1
деятельность по операциям с недвижимым имуществом	213	10,3	3,8	6,7
деятельность профессиональная, научная и техническая	58	2,8	1,1	2,0
деятельность административная и сопутствующие дополнительные услуги	121	5,9	3,1	5,5
образование	3	0,1	0,0	0,1
деятельность в области здравоохранения и социальных услуг	40	1,9	1,1	2,0
деятельность в области культуры, спорта, организации досуга и развлечений	9	0,4	0,3	0,5
предоставление прочих видов услуг	15	0,7	0,3	0,6

Наряду с работниками списочного состава на малых предприятиях занято 3,4 тыс. человек внешних совместителей и 3,8 тыс. работников, выполнявших работы по договорам гражданско-правового характера, что составило, соответственно, 5,4% и 6,0% от общей численности работающих на малых предприятиях.

ЛЕНИНГРАДСКАЯ ОБЛАСТЬ

Оборот организаций в 2017 году составил 182,3 млрд. рублей. На предприятия торговли оптовой и розничной; ремонта автотранспортных средств и мотоциклов приходилось 30,4% от всего оборота малых предприятий.

Основные показатели деятельности малых предприятий в 2017 году

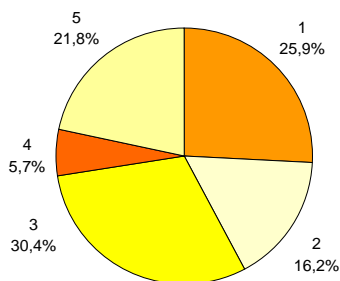
	Оборот организаций		Инвестиции в основной капитал	
	млрд. рублей	в % к итогу	млн. рублей	в % к итогу
Всего	182,3	100	3860	100
в том числе организации с основным видом деятельности:				
сельское, лесное хозяйство, охота, рыболовство и рыбоводство	8,7	4,8	934	24,2
добыча полезных ископаемых	2,4	1,3	183	4,7
обрабатывающие производства	47,2	25,9	771	20,0
из них производство:				
пищевых продуктов	9,9	5,4	218	5,7
текстильных изделий	0,3	0,2	–	–
одежды	0,3	0,2	–	–
кожи и изделий из кожи	0,1	0,0	0,0	0,0
изделий из дерева и пробки, кроме мебели, изделий из соломки и материалов для плетения, обработка древесины	3,5	1,9	53	1,4
бумаги и бумажных изделий	1,5	0,8	33	0,8
деятельность полиграфическая и копирование носителей информации	0,7	0,4	0,0	0,0
химических веществ и химических продуктов	3,4	1,8	126	3,3
резиновых и пластмассовых изделий	3,1	1,7	87	2,3
прочей неметаллической минеральной продукции	3,0	1,7	16	0,4
готовых металлических изделий, кроме машин и оборудования	7,8	4,3	83	2,1
компьютеров, электронных и оптических изделий	2,2	1,2	1	0,0
электрического оборудования машин и оборудования, не включенных в другие группировки	2,1	1,1	21	0,5
автотранспортных средств, прицепов и полуприцепов	0,4	0,2	2	0,1
прочих транспортных средств и оборудования	1,1	0,6	13	0,3
мебели	0,8	0,4	46	1,2
прочих готовых изделий	0,4	0,2	1	0,0
ремонт и монтаж машин и оборудования	0,9	0,5	6	0,2
обеспечение электрической энергией, газом и паром; кондиционирование воздуха	1,6	0,9	99	2,6
водоснабжение; водоотведение, организация сбора и утилизации отходов, деятельность по ликвидации загрязнений	4,0	2,2	194	5,0
строительство	29,4	16,2	149	3,9

Основные показатели деятельности малых предприятий в 2017 году (окончание)

	Оборот организаций		Инвестиции в основной капитал	
	млрд. рублей	в % к итогу	млн. рублей	в % к итогу
торговля оптовая и розничная; ремонт автотранспортных средств и мотоциклов в том числе торговля:	55,4	30,4	137	3,5
оптовая и розничная автотранспортными средствами и мотоциклами и их ремонт	6,2	3,4	29	0,8
оптовая, кроме оптовой торговли автотранспортными средствами и мотоциклами	36,6	20,1	61	1,6
розничная, кроме торговли автотранс- портными средствами и мотоциклами	12,6	6,9	47	1,2
транспортировка и хранение	10,3	5,6	290	7,5
деятельность гостиниц и предприятий общественного питания	2,5	1,4	–	–
деятельность в области информации и связи	1,5	0,8	64	1,6
деятельность финансовая и страховая	–	–	0,0	0,0
деятельность по операциям с недвижимым имуществом	10,4	5,7	874	22,6
деятельность профессиональная, научная и техническая	1,8	1,0	11	0,3
деятельность административная и сопутствующие дополнительные услуги	4,7	2,6	145	3,8
образование	0,0	0,0	–	–
деятельность в области здравоохранения и социальных услуг	1,5	0,8	2	0,1
деятельность в области культуры, спорта, организации досуга и развлечений	0,4	0,2	6	0,2
предоставление прочих видов услуг	0,4	0,2	–	–

Из общего объема инвестиций в основной капитал наибольшая доля освоена предприятиями сельского хозяйства, лесного хозяйства, охоты, рыболовства и рыбоводства – 24,2%, предприятиями, занимающимися операциями с недвижимым имуществом – 22,6%, предприятиями обрабатывающих производств – 20,0%.

Распределение оборота малых предприятий по видам экономической деятельности в 2017 году



- 1 – обрабатывающие производства
- 2 – строительство
- 3 – торговля оптовая и розничная;
ремонт автотранспортных средств,
мотоциклов
- 4 – операции с недвижимым имуществом
- 5 – прочие

ДЕМОГРАФИЧЕСКАЯ СИТУАЦИЯ

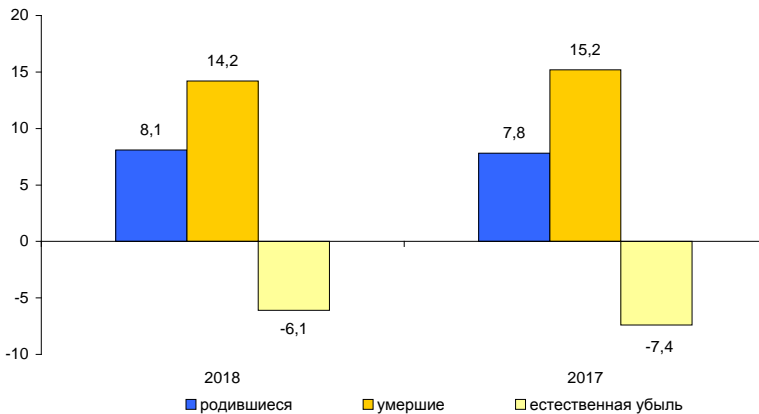
По предварительной оценке численность постоянного населения Ленинградской области на 1 февраля 2018 года составила 1816,0 тыс. человек (в том числе городское – 1156,9 тыс. человек, сельское – 659,1 тыс. человек) и с начала года увеличилась на 2,2 тыс. человек или на 0,1%.

Характеристика демографической ситуации в январе

	Человек			На 1000 человек населения ¹⁾		
	2018	2017	прирост, снижение (-)	2018	2017	2018 в % к 2017
Родившиеся	1253	1194	59	8,1	7,8	103,8
Умершие	2194	2309	-115	14,2	15,2	93,4
в том числе дети в возрасте до 1 года ²⁾	1	9	-8	0,8	6,7	11,9
Естественная убыль	-941	-1115	-8	-6,1	-7,4	82,4
Зарегистрировано:						
браков	471	534	-63	3,1	3,5	88,6
разводов	622	626	-4	4,0	4,1	97,6

Естественная убыль населения в январе 2018 года уменьшилась по сравнению с соответствующим периодом 2017 года на 15,6%. Миграционный прирост полностью компенсировал естественную убыль населения и превысил ее в 2,3 раза.

Коэффициенты естественного движения населения (на 1000 человек населения) в январе



¹⁾ Здесь и далее показатели месячной оперативной отчетности приведены в пересчете на год.

²⁾ Относительные показатели в расчете на 1000 родившихся живыми.

УРОВЕНЬ ЖИЗНИ НАСЕЛЕНИЯ

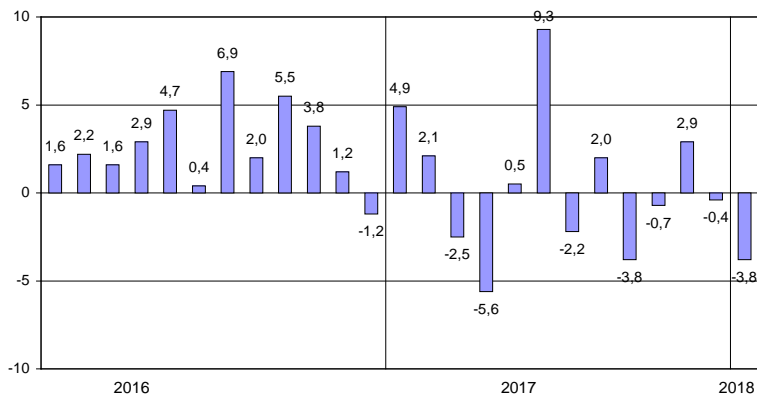
Денежные доходы и расходы населения

Динамика реальных денежных доходов¹⁾

в %

	2017		2018	
	к предыду- щему месяцу	к соответстующе- му периоду предыдущего года	к предыду- щему месяцу	к соответстующе- му периоду предыдущего года
январь	69,1	104,9	66,7	96,2 ²⁾
февраль	108,1	102,1		
март	99,8	97,5		
I квартал	х	101,3		
апрель	100,0	94,4		
май	104,1	100,5		
июнь	106,7	109,3		
I полугодие	х	101,3		
июль	102,6	97,8		
август	92,3	102,0		
сентябрь	96,0	96,2		
январь-сентябрь	х	100,3		
октябрь	100,3	99,3		
ноябрь	99,9	102,9		
декабрь	132,3	99,6		
январь-декабрь	х	100,4		

Прирост (снижение) реальных денежных доходов населения
(в % к соответствующему месяцу предыдущего года)



¹⁾ Предварительные данные.

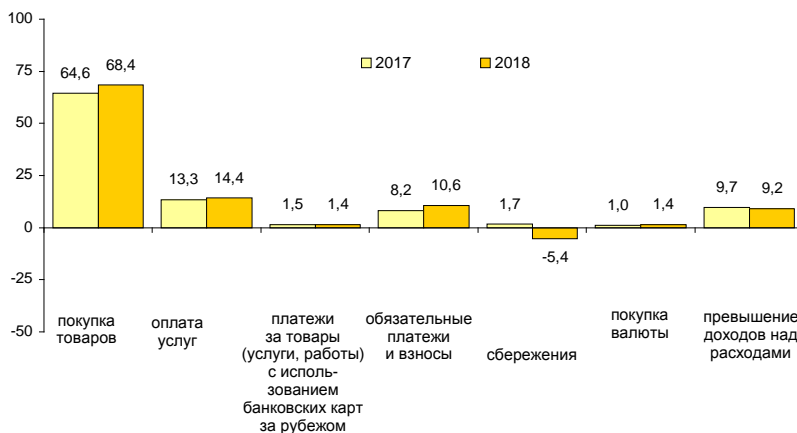
²⁾ Данные приведены с учетом единовременной денежной выплаты пенсионерам (ЕВ-2017) в размере 5 тыс. рублей, произведенной в январе 2017 года в соответствии с Федеральным законом от 22 ноября 2016 года № 385-ФЗ; без учета ЕВ-2017 реальные денежные доходы в январе 2018 года в сравнении с январем 2017 года составили 102,1%.

Структура использования денежных доходов населения

в %

	Денежные доходы	из них использовано на:					
		покупку товаров и оплату услуг ¹⁾	оплату обязательных платежей и взносов	сбережения ²⁾		покупку валюты	превышение доходов над расходами (+), расходов над доходами (-) ³⁾
				всего	из них во вкладах и ценных бумагах		
2017							
январь	100	79,4	8,2	1,7	1,1	1,0	9,7
февраль	100	71,1	12,1	4,3	5,5	1,3	11,2
март	100	74,9	12,3	-2,5	0,9	1,3	14,0
апрель	100	73,2	13,6	-1,9	1,7	1,6	13,5
май	100	75,4	11,6	-1,7	0,2	1,4	13,3
июнь	100	71,2	12,8	2,1	4,8	1,5	12,4
июль	100	71,6	17,3	-3,4	-0,2	1,6	12,9
август	100	77,6	11,2	-3,6	0,1	2,0	12,8
сентябрь	100	76,8	11,5	-2,5	1,8	1,9	12,3
октябрь	100	77,2	12,7	-4,4	-0,1	1,8	12,7
ноябрь	100	75,3	12,8	-2,2	3,6	1,5	12,6
декабрь	100	65,7	15,5	4,1	9,1	1,4	13,3
2018							
январь	100	84,2	10,6	-5,4	1,0	1,4	9,2

Изменение в структуре использования денежных доходов населения в январе (в % к денежным доходам)



¹⁾ С учетом платежей за товары (услуги, работы) с использованием банковских карт за рубежом.

²⁾ Статья включает прирост (уменьшение) вкладов, приобретение ценных бумаг, изменение средств на счетах индивидуальных предпринимателей, изменение задолженности по кредитам (увеличение, уменьшение), приобретение недвижимости, покупка населением скота и птицы.

³⁾ Превышение расходов над доходами связано как с уменьшением остатка денег на руках у населения, так и с приобретением товаров и оплатой услуг приезжим населением.

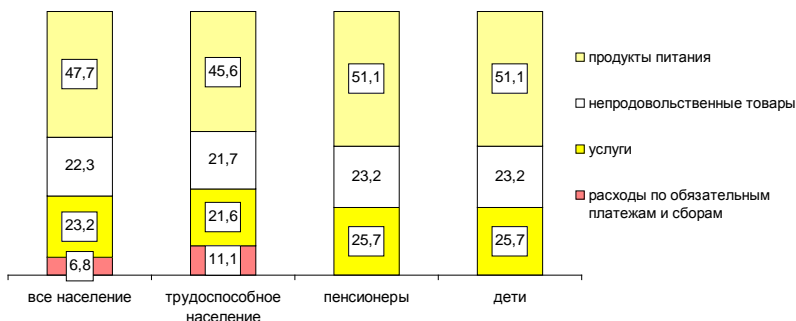
Динамика величины прожиточного минимума¹⁾

рублей в месяц

	Все население	В том числе:			Соотношение среднедушевого денежного дохода и прожиточного минимума, %
		трудоспособное	пенсионеры	дети	
2016					
I квартал	8863	9407	7724	8673	277,8
II квартал	9068	9624	7901	8877	296,4
III квартал	9108	9667	7934	8916	309,4
IV квартал	9211	9778	8022	9015	318,7
2017					
I квартал	9308	9908	8124	9130	278,6
II квартал	9438	10047	8236	9259	298,3
III квартал	9533	10147	8319	9356	300,7
IV квартал ²⁾	9628	10248	8402	9450	312,9
в % к предыдущему периоду	101,0	101,0	101,0	101,0	x
в % к соответствующему периоду прошлого года	104,5	104,8	104,7	104,8	x

Соотношение среднедушевых денежных доходов и прожиточного минимума в IV квартале 2017 года составило 312,9% и уменьшилось по сравнению с IV кварталом 2016 года (318,7%).

Структура величины прожиточного минимума в IV квартале 2017 года (в %)



¹⁾ По данным Комитета по труду и занятости населения Ленинградской области.

²⁾ Величина прожиточного минимума установлена постановлением Правительства Ленинградской области от 15 февраля 2018 года №44 «Об установлении величины прожиточного минимума на душу населения и по основным социально-демографическим группам населения в Ленинградской области за четвертый квартал 2017 года».

Изменение среднего размера назначенных пенсий

	на начало месяца		
	<i>Средний размер назначенных пенсий, рублей¹⁾</i>	<i>Реальный размер назначенных пенсий в % к соответствующему периоду предыдущего года</i>	<i>Средний размер назначенных пенсий в % к среднему размеру начисленной заработной платы</i>
2016			
январь	12439,1	100,6	37,9
апрель	12782,3	94,9	35,6
июль	12772,2	95,7	35,3
октябрь	12815,5	96,3	35,9
2017			
январь	17804,9	136,1	50,8
апрель	13290,2	99,9	34,8
июль	13278,9	99,8	34,2
октябрь	13363,7	101,1	34,7
2018			
январь	13717,0	75,4 ²⁾	35,1

¹⁾ По данным Отделения Пенсионного фонда Российской Федерации по Санкт-Петербургу и Ленинградской области. Без учета ежемесячных (регулярных) денежных выплат отдельным категориям граждан.

²⁾ Данные приведены с учетом единовременной денежной выплаты пенсионерам (ЕВ-2017) в размере 5 тыс. рублей, произведенной в январе 2017 года в соответствии с Федеральным законом от 22 ноября 2016 года № 385-ФЗ; без учета ЕВ-2017 реальный размер назначенной пенсии в январе 2018 года в сравнении с январем 2017 года составил 104,8%.

ЗДРАВООХРАНЕНИЕ

Заболеваемость населения отдельными инфекционными заболеваниями¹⁾

	Январь 2018, случаев	В % к		Справочно: январь 2017 в % к	
		январю 2017	декабрю 2017	январю 2016	декабрю 2016
<i>Кишечные инфекции</i>					
Острые кишечные инфекции	556	91,1	1,7 р.	88,3	139,3
из них					
бактериальная дизентерия (шигеллез)	43	14,3 р.	8,6 р.	1,5 р.	100,0
Сальмонеллезные инфекции	18	105,9	1,5 р.	113,3	113,3
<i>Гепатиты</i>					
Острые гепатиты	4	23,5	2,0 р.	5,7 р.	4,3 р.
из них:					
гепатит А	4	26,7	х	15,0 р.	5,0 р.
<i>Некоторые инфекции, управляемые средствами специфической профилактики</i>					
Коклюш	7	116,7	7,0 р.	100,0	6,0 р.
<i>Острые респираторно-вирусные инфекции</i>					
Острые инфекции верхних дыхательных путей, тыс.	25,3	61,9	93,0	97,8	130,5
Грипп	5	1,9	х	46,4	6,3 р.
<i>Острые респираторно-вирусные инфекции</i>					
Сифилис	6	2,0 р.	22,2	75,0	20,0
Гонококковая инфекция	5	100,0	83,3	1,7 р.	50,0
Туберкулез (впервые выявленный)	42	95,5	76,4	89,8	89,8
Болезнь, вызванная вирусом иммунодефицита человека и бессимптомный инфекци- онный статус, вызванный вирусом иммунодефицита человека (ВИЧ)	57	67,1	75,0	113,3	70,2
Педикулез	79	112,9	2,0 р.	58,8	1,6 р.

¹⁾ По данным Территориальных управлений Федеральной службы по надзору в сфере защиты прав потребителей и благополучия человека.

ПРЕСТУПНОСТЬ¹⁾

Распределение числа зарегистрированных преступлений по видам

	единиц		
	<i>Январь- февраль 2018</i>	<i>В % к январю- февралю 2017</i>	<i>Справочно: январь-февраль 2017 в % к январю- февралю 2016</i>
Зарегистрировано преступлений	3120	122,9	84,5
из них:			
убийство и покушение на убийство	18	85,7	63,6
умышленное причинение тяжкого вреда здоровью	43	116,2	84,1
изнасилование и покушение на изнасилование	3	100,0	1,5 р.
разбой	26	113,0	76,7
грабеж	93	136,8	77,3
кража	1260	124,5	81,7
мошенничество	154	138,7	119,4
хулиганство	8	2,7 р.	42,9
преступления, связанные с незаконным оборотом наркотиков	304	120,6	88,1

В январе–феврале 2018 года зарегистрировано 1101 тяжкое и особо тяжкое преступление, что на 25,5% больше, чем в январе–феврале 2017 года. Их доля в общем числе зарегистрированных преступлений составила 35,3%.

Доля преступлений, связанных с незаконным оборотом наркотиков, составила 9,7%.

За этот период зарегистрировано 183 преступления экономической направленности, что на 37,6% больше, чем в январе–феврале 2017 года.

Характеристика лиц, совершивших преступления

	человек		
	<i>Январь- февраль 2018</i>	<i>В % к январю- февралю 2017</i>	<i>Справочно: январь-февраль 2017 в % к январю- февралю 2016</i>
Выявлено лиц, совершивших преступления	1332	93,1	94,3
из них:			
несовершеннолетних	73	105,8	90,8
женщин	185	99,5	81,9
учащихся, студентов	71	116,4	76,2
без постоянного источника дохода	819	99,2	87,2
из них безработных	2	50,0	21,1

¹⁾ По данным ГУ МВД России по г. Санкт-Петербургу и Ленинградской области.

ПРИЛОЖЕНИЕ

**Производство важнейших видов товаров
в январе–феврале 2018 года**

	<i>Единица измерения</i>	<i>Произведено</i>	<i>В % к январю- февралю 2017 года</i>
<i>Добыча полезных ископаемых</i>			
Пески природные	млн. м ³	2,1	2,0 р.
Гранулы, крошка и порошок; галька, гравий	—"	2,0	104,9
<i>Производство пищевых продуктов</i>			
Мясо домашних животных	тыс. т	8,0	117,1
Мясо и субпродукты домашней птицы	—"	37,8	95,5
Колбасные изделия	—"	2,1	87,1
Полуфабрикаты мясные, мясосодержащие	—"	6,3	91,6
Рыба переработанная и консервированная	т	426,3	77,4
Молоко жидкое обработанное	тыс. т	10,1	81,8
Продукты кисломолочные (кроме творога и продуктов из творога)	—"	6,7	99,4
Сыры, продукты сырные и творог	т	184,3	81,6
Масло сливочное	—"	12,0	112,3
Хлебобулочные изделия недлительного хранения	тыс. т	3,9	116,4
Хлебобулочные изделия длительного хранения, пониженной влажности, полуфабрикаты	—"	1,6	128,4
Кондитерские изделия	—"	5,4	104,9
Корма готовые для сельскохозяйственных животных	—"	217,6	105,8
<i>Производство одежды</i>			
Спецодежда	тыс. штук	61,9	99,4
<i>Обработка древесины и производство изделий из дерева и пробки, кроме мебели, производство изделий из соломки и материалов для плетения</i>			
Лесоматериалы необработанные	тыс. плот. м ³	513,6	116,5
Пиломатериалы	тыс. м ³	130,6	98,2
Щела технологическая	тыс. плот. м ³	55,6	70,5
Гранулы топливные (пеллеты)	тыс. т	22,3	36,9

	<i>Единица измерения</i>	<i>Произведено</i>	<i>В % к январю- февралю 2017 года</i>
<i>Производство бумаги и бумажных изделий</i>			
Целлюлоза древесная и целлюлоза из прочих волокнистых материалов	тыс. т	130,7	97,0
Бумага и картон	—"–	173,2	97,4
Ящики и коробки из гофрированной бумаги или гофрированного картона	—"–	30,8	121,0
<i>Производство химических веществ и химических продуктов</i>			
Материалы лакокрасочные	тыс. т	6,7	108,7
<i>Производство резиновых и пластмассовых изделий</i>			
Трубы, трубки и шланги и их фитинги пластмассовые	тонн	77,7	4,3 р.
Бутыли, бутылки, флаконы и аналогичные изделия из пластмасс	млн. штук	119,4	100,5
Изделия упаковочные пластмассовые прочие	—"–	303,9	102,7
<i>Производство прочей неметаллической минеральной продукции</i>			
Плиты и плитки керамические	млн. м ²	2,5	139,3
Кирпич керамический неогнеупорный строительный	млн. усл. кирпичей	34,7	101,5
Портландцемент, цемент глиноземистый, цемент шлаковый и аналогичные гидравлические цементы	тыс. т	353,9	115,7
Блоки и прочие изделия сборные строительные для зданий и сооружений из цемента, бетона или искусственного камня	тыс. м ³	86,7	106,8
Бетон, готовый для заливки (товарный бетон)	—"–	81,8	91,3
<i>Производство готовых металлических изделий, кроме машин и оборудования</i>			
Конструкции и детали конструкций из черных металлов	тыс. т	6,6	111,5
<i>Обеспечение электрической энергией, газом и паром; кондиционирование воздуха</i>			
Электроэнергия	млрд. кВт-ч	7,8	102,0
Пар и горячая вода	млн. Гкал	5,3	101,7

Ввод в действие жилых домов по муниципальным районам и городскому округу в январе–феврале 2018 года

	Введено		В % к январю-февралю 2017		Справочно: январь-февраль 2017 в % к январю-февралю 2016	
	общей площади, тыс. м ²	квартир	общая площадь	квартиры	общая площадь	квартиры
Всего	855,6	17538	146,4	121,3	75,7	86,6
<i>муниципальные районы</i>						
Бокситогорский	1,8	15	19,8 р.	15,0 р.	46,9	16,7
Волосовский	12,8	149	17,9 р.	18,6 р.	48,0	42,1
Волховский	8,2	76	8,5 р.	15,2 р.	45,5	20,8
Всеволожский	543,2	13369	105,3	100,8	85,1	93,6
Выборгский	37,9	325	21,2 р.	25,0 р.	31,6	37,1
Гатчинский	33,1	249	8,9 р.	9,9 р.	16,3	8,5
Кингисеппский	6,2	53	35,7 р.	26,5 р.	1,3	0,9
Киришский	2,1	20	59,1	43,5	12,6	10,7
Кировский	33,1	618	85,0 р.	206,0 р.	22,1	25,0
Лодейнопольский	1,9	18	3,8 р.	1,8 р.	36,7	76,9
Ломоносовский	73,7	1256	31,7 р.	69,8 р.	5,8	2,2
Лужский	9,7	104	3,8 р.	2,0 р.	121,6	1,8 р.
Подпорожский	1,0	11	64,0	30,6	3,5 р.	7,2 р.
Приозерский	21,5	202	3,0 р.	141,3	79,1	123,3
Сланцевский	2,3	16	8,2 р.	4,0 р.	59,3	80,0
Тихвинский	4,0	44	32,8 р.	44,0 р.	14,0	7,7
Тосненский	60,4	997	143,3	120,8	121,1	1,7 р.
<i>городской округ</i>						
Сосновоборский	2,7	16	8,4 р.	16,0 р.	–	–

**Обеспеченность скота кормами в сельхозорганизациях
(без субъектов малого предпринимательства)**

К началу марта 2018 года обеспеченность скота кормами в сельхозорганизациях была на 2,1% выше, чем в предыдущем году.

на начало месяца

	<i>Март 2018</i>	<i>Справочно: март 2017</i>
Наличие кормов, тыс. т корм. ед.	208,9	203,4
в том числе концентрированных	74,0	81,3
в расчете на 1 условную голову, ц корм. ед.	2,9	2,9
в том числе концентрированных	1,0	1,1

**Группировка муниципальных районов
по обеспеченности скота кормами на 1 марта**

<i>Наличие кормов на 1 условную голову, ц корм. ед.</i>	<i>Число районов</i>		<i>В % к итогу</i>	
	<i>2018</i>	<i>2017</i>	<i>2018</i>	<i>2017</i>
до 5,0	5	5	33,3	33,3
5,1-20,0	7	9	46,7	60,0
20,1 и более	3	1	20,0	6,7

**Группировка муниципальных районов
по индексу объемов производства мяса и молока**

<i>Индекс производства, в % к январю-февралю 2017</i>	<i>Число районов, единиц</i>	<i>Удельный вес в общем объеме производства, в %</i>
		<i>Мясо</i>
до 100	7	78,0
101-110	6	21,4
111 и более	3	0,6
		<i>Молоко</i>
до 100	5	15,9
101-105	6	39,5
106 и более	5	44,6

**Цены на основные продукты питания
и соотношение этих цен с ценой на говядину**

	Средняя цена, в рублях за килограмм			Соотношение цены продукта с ценой на говядину		
	декабрь 2017	январь 2018	февраль 2018	декабрь 2017	январь 2018	февраль 2018
Говядина	345,90	347,08	347,92	100	100	100
Куры	113,09	110,08	106,89	33	32	31
Свинина	250,81	244,79	242,78	73	71	70
Баранина	433,35	420,99	425,05	125	121	122
Рыба мороженая	174,27	182,23	181,67	50	53	52
Масло сливочное	661,90	657,42	658,99	191	189	189
Маргарин	161,91	158,67	157,63	47	46	45
Масло подсолнечное	121,49	121,40	121,96	35	35	35
Молоко пастеризованное, л	67,12	67,22	67,08	19	19	19
Сметана	197,69	195,35	194,96	57	56	56
Творог нежирный	309,54	319,84	319,50	89	92	92
Сыр твердый	442,29	440,68	441,63	128	127	127
Яйца, 10 шт.	54,94	56,24	55,75	16	16	16
Сахар-песок	35,61	34,86	34,10	10	10	10
Хлеб ржано-пшеничный	71,45	71,45	71,62	21	21	21
Хлеб пшеничный	83,98	80,77	81,65	24	23	23
Мука пшеничная	40,38	40,36	40,40	12	12	12
Рис	86,67	86,15	86,41	25	25	25
Пшено	38,33	39,83	40,42	11	11	12
Вермишель	97,65	99,22	99,73	28	29	29
Картофель	20,11	23,69	24,62	6	7	7
Капуста	13,78	16,13	16,47	4	5	5
Морковь	24,11	28,14	29,64	7	8	9
Лук репчатый	19,30	22,04	22,51	6	6	6
Яблоки	96,10	98,65	99,67	28	28	29

В Ленинградской области в феврале 2018 года по сравнению с декабрем 2017 года относительно цены на говядину подорожали: рыба мороженая, творог нежирный, пшено, вермишель, картофель, капуста, морковь, яблоки; подешевели: куры, свинина, баранина, масло сливочное, маргарин, сметана, сыр твердый, хлеб пшеничный; по маслу подсолнечному, молоку, яйцам, сахарному песку, хлебу ржано-пшеничному, муке пшеничной, рису, луку репчатому соотношение цен осталось на прежнем уровне.

**Изменение заработной платы
и сводного индекса потребительских цен**

в % к предыдущему месяцу

	<i>Средняя номинальная заработная плата</i>	<i>Индекс потребительских цен</i>	<i>Реальная заработная плата</i>
2017			
декабрь	119,5	100,4	119,0
2018			
январь	84,8	100,4	84,4
февраль	...	100,1	...

ФИНАНСЫ ОРГАНИЗАЦИЙ¹⁾

Финансовые результаты деятельности организаций

В январе–декабре 2017 года сальдированный финансовый результат (прибыль минус убыток) организаций составил 148,1 млрд. рублей, что на 12,5% меньше, чем за соответствующий период 2016 года.

Сальдированный финансовый результат

по видам экономической деятельности в январе–декабре 2017 года

	<i>Млн. рублей²⁾</i>	<i>В % к январю-декабрю 2016</i>
Всего	148101	87,5
в том числе по видам экономической деятельности:		
сельское, лесное хозяйство, охота, рыболовство и рыбоводство	5042	98,0
добыча полезных ископаемых	831	68,0
обрабатывающие производства	46677	72,8
обеспечение электрической энергией, газом и паром; кондиционирование воздуха	4846	129,3
водоснабжение; водоотведение, организация сбора и утилизации отходов, деятельность по ликвидации загрязнений	-550	x
строительство	1183	6,1 p.
торговля оптовая и розничная; ремонт автотранспортных средств и мотоциклов	32316	119,6
транспортировка и хранение	45816	78,9
деятельность гостиниц и предприятий общественного питания	37	x
деятельность в области информации и связи	40	x
деятельность финансовая и страховая	-135	x
деятельность по операциям с недвижимым имуществом	7877	1,6 p.
деятельность профессиональная, научная и техническая	1163	134,2
образование	7	7,0 p.
деятельность в области здравоохранения и социальных услуг	65	1,5 p.
деятельность в области культуры, спорта, организации досуга и развлечений	-60	x
предоставление прочих видов услуг	-98	x

¹⁾ По юридическим лицам, зарегистрированным в субъекте Российской Федерации, в целом, включая обособленные подразделения. Без банков, страховых и бюджетных организаций, без субъектов малого предпринимательства. Сравнение показателей с соответствующим периодом 2016 года произведено в текущих ценах по сопоставимому кругу организаций.

²⁾ Знак “-“ означает убыток.

*Число убыточных организаций и размер
допущенного ими убытка в январе–декабре 2017 года*

	<i>Число убы- точных орга- низаций, ед.</i>	<i>В % к общему числу органи- заций вида деятельности</i>	<i>Убыток, млн. рублей</i>
Всего	198	26,1	29578
в том числе по видам экономической деятельности:			
сельское, лесное хозяйство, охота, рыболовство и рыбоводство	10	13,0	1487
добыча полезных ископаемых	3	23,1	42
обрабатывающие производства	58	26,7	19363
обеспечение электрической энергией, газом и паром; кондиционирование воздуха	11	28,9	569
водоснабжение; водоотведение, организация сбора и утилизации отходов, деятельность по ликвидации загрязнений	27	57,4	722
строительство	14	24,6	4655
торговля оптовая и розничная; ремонт автотранспортных средств и мотоциклов	24	22,9	1102
транспортировка и хранение	18	27,3	982
деятельность гостиниц и предприятий общественного питания	3	23,1	4
деятельность в области информации и связи	4	30,8	3
деятельность финансовая и страховая	1	33,3	... ¹⁾
деятельность по операциям с недвижимым имуществом	15	26,8	277
деятельность профессиональная, научная и техническая	1	6,7	... ¹⁾
образование	1	9,1	... ¹⁾
деятельность в области здравоохранения и социальных услуг	2	20,0	... ¹⁾
деятельность в области культуры, спорта, организации досуга и развлечений	1	25,0	... ¹⁾
предоставление прочих видов услуг	5	45,5	111

В январе–декабре 2017 года число убыточных организаций по сравнению с тем же периодом 2016 года увеличилось на 39 единиц или на 24,5%, сумма убытка увеличилась на 13,9%.

¹⁾ Данные не публикуются в целях обеспечения конфиденциальности первичных статистических данных, полученных от организаций, в соответствии с Федеральным Законом от 29.11.2007 №282-ФЗ.

Состояние платежей и расчетов в организациях

На 1 января 2018 года суммарная задолженность организаций по обязательствам (кредиторская, задолженность по кредитам банков и займам) составила 1066,6 млрд. рублей, из нее просроченная – 10,8 млрд. рублей или 1,0% от общей суммы задолженности (на 1 декабря 2017 года – 1,0%).

Размер и структура суммарной просроченной задолженности по обязательствам на 1 января 2018 года

	Млрд. рублей	В % к	
		1 декабря 2017	итогу
Всего	10,8	107,4	100
в том числе:			
кредиторская задолженность	9,8	108,1	90,8
задолженность по кредитам банков и займам	1,0	101,2	9,2

Кредиторская задолженность на 1 января 2018 года составила 559,1 млрд. рублей, из нее просроченная – 9,8 млрд. рублей или 1,8%.

Задолженность по полученным кредитам банков и займам организаций на 1 января 2018 года составила 507,4 млрд. рублей, в том числе просроченная – 1,0 млрд. рублей или 0,2%.

Структура просроченной кредиторской задолженности

на конец месяца, млн. рублей

	Всего	В том числе:			Количество организаций, имеющих просроченную кредиторскую задолженность	
		поставщикам и подрядчикам	в бюджеты всех уровней	по платежам в государственные внебюджетные фонды	единиц	в % к общему количеству организаций
январь	16960	10364	144	199	118	16,4
февраль	12285	9719	190	211	119	16,2
март	13670	8894	186	231	117	15,8
апрель	17807	7538	186	226	115	15,4
май	18388	8405	203	255	118	15,7
июнь	19585	8699	194	233	114	15,2
июль	20419	9500	197	246	114	15,2
август	19652	8748	200	246	116	15,3
сентябрь	19533	8582	198	213	118	15,5
октябрь	15566	5633	180	185	113	14,9
ноябрь	9105	5236	169	171	109	14,4
декабрь	9839	5984	166	184	107	14,1

*Просроченная кредиторская задолженность организаций
по видам экономической деятельности на 1 января 2018 года*

млн. рублей

	Количество организаций, имеющих просроченную кредиторскую задолженность, ед.	Просроченная кредиторская задолженность	В том числе:		
			поставщикам и подрядчикам	в бюджеты всех уровней	по платежам в государственные внебюджетные фонды
Сельское, лесное хозяйство, охота, рыболовство и рыбоводство	14	109	81	–	–
Добыча полезных ископаемых	1	... ¹⁾	... ¹⁾	–	–
Обрабатывающие производства	31	6958	3525	34	49
Обеспечение электрической энергией, газом и паром; кондиционирование воздуха	14	903	853	... ¹⁾	... ¹⁾
Водоснабжение; водоотведение, организация сбора и утилизации отходов, деятельность по ликвидации загрязнений	10	374	184	71	72
Строительство	4	1032	992	... ¹⁾	... ¹⁾
Торговля оптовая и розничная; ремонт автотранспортных средств и мотоциклов	8	149	113	–	–
Транспортировка и хранение	3	62	55	... ¹⁾	... ¹⁾
Деятельность гостиниц и предприятий общественного питания	1	... ¹⁾	... ¹⁾	–	... ¹⁾
Деятельность по операциям с недвижимым имуществом	16	184	164	7	11
Деятельность профессиональная, научная и техническая	1	... ¹⁾	–	–	–
Деятельность административная и сопутствующие дополнительные услуги	–	–	–	–	–
Образование	1	... ¹⁾	–	–	–
Деятельность в области здравоохранения и социальных услуг	–	–	–	–	–
Деятельность в области культуры, спорта, организации досуга и развлечений	–	–	–	–	–
Предоставление прочих видов услуг	3	21	13	... ¹⁾	... ¹⁾

¹⁾ Данные не публикуются в целях обеспечения конфиденциальности первичных статистических данных, полученных от организаций, в соответствии с Федеральным Законом от 29.11.2007 №282-ФЗ.

Дебиторская задолженность на 1 января 2018 года составила 450,2 млрд. рублей, из нее просроченная – 10,5 млрд. рублей или 2,3%.

Структура просроченной дебиторской задолженности

на конец месяца, млн. рублей

	Всего	В том числе:		Количество организаций, имеющих просроченную дебиторскую задолженность	
		покупа- телей	из нее государст- венных заказчиков по оплате за поставленную продукцию ¹⁾	единиц	в % к общему количеству организаций
январь	23527	21278	...	196	27,3
февраль	23777	21389	...	200	27,2
март	24282	21740	...	207	28,0
апрель	23509	21591	...	203	27,2
май	23897	21487	...	203	27,0
июнь	23530	20685	...	208	27,7
июль	23409	21103	...	206	27,4
август	23286	21038	...	214	28,3
сентябрь	23864	20775	...	216	28,3
октябрь	13017	10601	...	213	28,1
ноябрь	10830	9595	...	211	27,8
декабрь	10544	9125	...	208	27,4

¹⁾ Данные не публикуются в целях обеспечения конфиденциальности первичных статистических данных, полученных от организаций, в соответствии с Федеральным Законом от 29.11.2007 №282-ФЗ.

*Просроченная дебиторская задолженность организаций
по видам экономической деятельности на 1 января 2018 года*

млн. рублей

	Количество организаций, имеющих просроченную дебиторскую задолженность, ед.	Просроченная дебиторская задолженность	В том числе:	
			покупателей	из нее государственных заказчиков за поставленную продукцию
Сельское, лесное хозяйство, охота, рыболовство и рыбоводство	26	267	149	—
Добыча полезных ископаемых	2	... ¹⁾	... ¹⁾	—
Обрабатывающие производства	53	2236	2108	—
Обеспечение электрической энергией, газом и паром; кондиционирование воздуха	19	2012	1953	—
Водоснабжение; водоотведение, организация сбора и утилизации отходов, деятельность по ликвидации загрязнений	27	505	482	—
Строительство	12	1554	1054	—
Торговля оптовая и розничная; ремонт автотранспортных средств и мотоциклов	21	2313	1914	—
Транспортировка и хранение	10	540	465	—
Деятельность гостиниц и предприятий общественного питания	—	—	—	—
Деятельность в области информации и связи	4	57	57	—
Деятельность финансовая и страховая	3	196	196	—
Деятельность по операциям с недвижимым имуществом	23	653	632	—
Деятельность профессиональная, научная и техническая	3	26	26	... ¹⁾
Деятельность административная и сопутствующие дополнительные услуги	—	—	—	—
Образование	—	—	—	—
Деятельность в области здравоохранения и социальных услуг	2	... ¹⁾	... ¹⁾	—
Деятельность в области культуры, спорта, организации досуга и развлечений	—	—	—	—
Предоставление прочих видов услуг	3	1	... ¹⁾	—

¹⁾ Данные не публикуются в целях обеспечения конфиденциальности первичных статистических данных, полученных от организаций, в соответствии с Федеральным Законом от 29.11.2007 №282-ФЗ.

В январе–декабре 2017 года в обращении участвовали векселя, обеспечивающие задолженность покупателей, на сумму 0,2 млрд. рублей, задолженность поставщикам – на 6,0 млрд. рублей.

В вексельной форме находилось 2,3% всей задолженности поставщикам и 0,1% – задолженности покупателей.

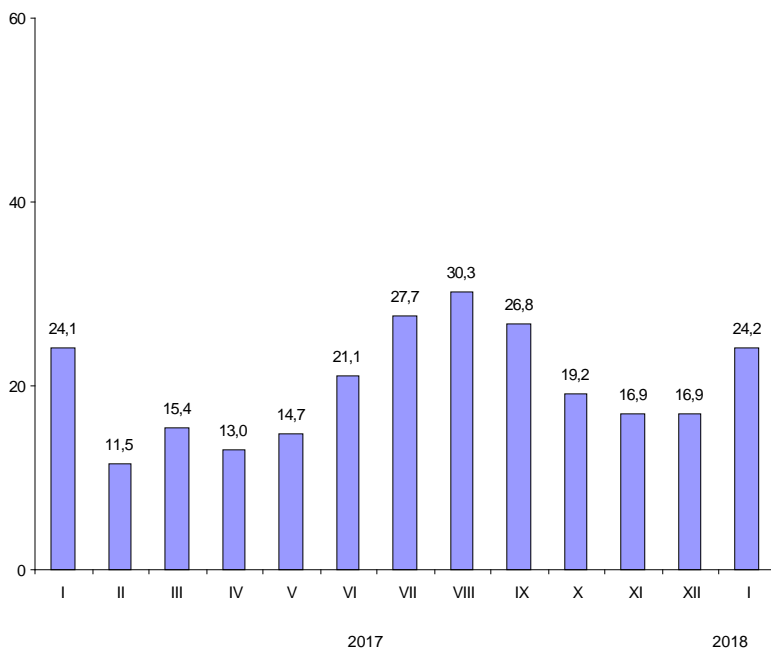
**Превышение кредиторской задолженности
над дебиторской задолженностью на 1 января 2018 года**

млн. рублей

	Задолженность		Превышение кредиторской задолженности над дебиторской	
	деби- торская	креди- торская	всего ¹⁾	в % к дебиторской задолженности
Всего	450173	559120	108947	24,2
в том числе по видам экономической деятельности:				
сельское, лесное хозяйство, охота, рыболовство и рыбоводство	8425	11498	3073	36,5
добыча полезных ископаемых	1649	2746	1097	66,5
обрабатывающие производства	259154	300450	41295	15,9
обеспечение электрической энергией, газом и паром; кондиционирование воздуха	12403	11129	-1274	x
водоснабжение; водоотведение, организация сбора и утилизации отходов, деятельность по ликвидации загрязнений	2974	4202	1228	41,3
строительство	59458	70491	11034	18,6
торговля оптовая и розничная; ремонт автотранспортных средств и мотоциклов	62431	86045	23615	37,8
транспортировка и хранение	13076	17473	4397	33,6
деятельность гостиниц и предприятий общественного питания	57	74	17	29,8
деятельность в области информации и связи	248	416	168	67,6
деятельность финансовая и страховая	584	1189	605	103,7
деятельность по операциям с недвижимым имуществом	20735	42838	22103	106,6
деятельность профессиональная, научная и техническая	8282	8938	656	7,9
образование	8	42	34	4,4 p.
деятельность в области здравоохранения и социальных услуг	58	42	-16	x
деятельность в области культуры, спорта, организации досуга и развлечений	466	1050	584	125,2
предоставление прочих видов услуг	97	447	350	3,6 p.

¹⁾ Знак "-" означает превышение дебиторской задолженности над кредиторской.

**Превышение кредиторской задолженности
над дебиторской задолженностью
(на 1 число месяца, в %)**



**МЕТОДОЛОГИЧЕСКИЙ
КОММЕНТАРИЙ**

МЕТОДОЛОГИЧЕСКИЙ КОММЕНТАРИЙ

Оборот организаций – стоимость отгруженных товаров собственного производства, выполненных собственными силами работ и услуг, а также выручка от продажи приобретенных на стороне товаров (без налога на добавленную стоимость, акцизов и других аналогичных обязательных платежей).

Индекс производства – относительный показатель, характеризует изменение масштабов производства в сравниваемых периодах. Различают индивидуальные и сводные индексы производства. Индивидуальные индексы отражают изменение выпуска одного продукта и исчисляются как отношение объемов производства данного вида продукта в натурально-вещественном выражении в сравниваемых периодах. Сводный индекс производства характеризует совокупные изменения всех видов продукции и отражает изменение создаваемой в процессе производства стоимости в результате изменения только физического объема производимой продукции. Для исчисления сводного индекса производства индивидуальные индексы по конкретным видам продукции поэтапно агрегируются в индексы по видам деятельности, подгруппам, группам, подклассам, классам, подразделам и разделам.

Индекс промышленного производства – агрегированный индекс производства по видам деятельности "добыча полезных ископаемых", "обрабатывающие производства", "обеспечение электрической энергией, газом и паром; кондиционирование воздуха", "водоснабжение; водоотведение, организация сбора и утилизации отходов, деятельность по ликвидации загрязнений".

Объем отгруженных товаров собственного производства представляет собой стоимость тех товаров, которые произведены данным юридическим лицом и фактически в отчетном периоде отгружены или отпущены в порядке продажи, а также прямого обмена на сторону (другим юридическим и физическим лицам), независимо от того, поступили деньги на счет продавца или нет.

Данные по этому показателю представляются по совокупности организаций с соответствующим фактическим видом деятельности и отражают коммерческую деятельность организаций.

Объем работ, выполненных собственными силами по виду деятельности "строительство" – стоимость работ, выполненных организациями собственными силами по виду деятельности "Строительство" на основании договоров и (или) контрактов, заключаемых с заказчиками. В стоимость этих работ включаются строительно-монтажные работы, а также прочие подрядные работы, выполненные по генеральным, прямым и субподрядным договорам за счет всех источников финансирования по строительству новых объектов, капитальному и текущему ремонту, реконструкции, модернизации жилых и нежилых зданий и инженерных сооружений.

Число построенных квартир – количество квартир в законченных строительством жилых домах квартирного, гостиничного типа и общежитиях.

Общая площадь жилых помещений во введенных в эксплуатацию жилых зданиях (домах) определяется как сумма площадей всех частей жилых помещений, включая площадь помещений вспомогательного использования, предназначенных для удовлетворения гражданами бытовых и иных нужд, связанных с их проживанием в жилом помещении, а также площадей лоджий, балконов, веранд, террас, подсчитываемых с соответствующими понижающими коэффициентами.

К помещениям вспомогательного использования относятся кухни, передние, холлы, внутриквартирные коридоры, ваннные или душевые, туалеты, кладовые или хозяйственные встроенные шкафы. В домах-интернатах для престарелых и инвалидов, ветеранов, специальных домах для одиноких престарелых, детских домах к подсобным помещениям относятся столовые, буфеты, клубы, читальни, спортивные залы, приемные пункты бытового обслуживания и медицинского обслуживания.

Объем перевозок (отправление) грузов – количество грузов в тоннах, перевезенных транспортом всех организаций, на автомобильном транспорте – включая предпринимателей (физических лиц) – владельцев грузовых автомобилей, осуществляющих коммерческие перевозки грузов.

Грузооборот транспорта – объем работы транспорта всех видов экономической деятельности по перевозкам грузов, на автомобильном транспорте – включая предпринимателей

(физических лиц). Единицей измерения является тонно-километр, т.е. перемещение 1 тонны груза на 1 километр. Исчисляется суммированием произведений массы перевезенных грузов каждой перевозки в тоннах на расстояние перевозки в километрах.

Пассажиоборот транспорта общего пользования – объем работы транспорта по перевозкам пассажиров, включая оценку перевозок пассажиров, пользующихся правом бесплатного проезда. Единицей измерения является пассажиро-километр, т.е. перемещение пассажира на 1 километр. Исчисляется суммированием произведений количества пассажиров каждой перевозки на расстояние перевозки в километрах.

Объем услуг в сфере телекоммуникаций – стоимость услуг электросвязи, услуг присоединения и пропуска трафика, услуг по обеспечению регулирования использования радиочастотного спектра радиоэлектронных средств.

Объем производства продукции сельского хозяйства хозяйствами всех категорий (сельхозорганизации, крестьянские (фермерские) хозяйства, индивидуальные предприниматели, население) формируется как объем производства готовой продукции растениеводства и животноводства (без учета предоставления услуг) и изменение стоимости незавершенного производства продукции растениеводства и животноводства по видам деятельности "Растениеводство", "Животноводство", "Растениеводство в сочетании с животноводством (смешанное сельское хозяйство)".

Данные о выпуске продукции сельского хозяйства за отдельные месяцы могут впоследствии уточняться.

Данные о поголовье скота, производстве и реализации животноводческой продукции по всем сельхозпроизводителям определяются: по сельхозхозяйственным предприятиям – на основании сведений форм федерального государственного статистического наблюдения; по хозяйствам населения и крестьянским (фермерским) хозяйствам – расчетно, по материалам выборочных обследований с привлечением информации сельских администраций.

Оборот оптовой торговли – стоимость отгруженных товаров, приобретенных ранее на стороне в целях перепродажи юридическим лицам и индивидуальным предпринимателям для профессионального использования (переработки или дальнейшей продажи).

Оборот оптовой торговли приводится в фактических продажных ценах, включающих торговую наценку, налог на добавленную стоимость, акциз, экспортную пошлину, таможенные сборы и аналогичные обязательные платежи. Сумма вознаграждения комиссионеров (поверенных, агентов) отражается по фактической стоимости, включая НДС.

Оборот оптовой торговли включает данные по организациям с основным видом экономической деятельности "оптовая торговля, включая торговлю через агентов, кроме торговли автотранспортными средствами и мотоциклами" и по организациям других видов деятельности, осуществляющих оптовую торговлю.

Оборот оптовой торговли формируется по данным федерального статистического наблюдения за коммерческими организациями (предприятиями), не относящимися к субъектам малого предпринимательства, выборочного обследования малых предприятий оптовой торговли (кроме микропредприятий), которые проводятся с месячной периодичностью, ежеквартальных выборочных обследований малых предприятий всех видов деятельности (кроме микропредприятий), а также годовых выборочных обследований микропредприятий и индивидуальных предпринимателей с распространением полученных по выборочным обследованиям данных на генеральную совокупность объектов наблюдения.

Микропредприятия – малые предприятия со средней численностью работников до 15 человек включительно.

Кроме того, в соответствии с требованиями системы национальных счетов оборот оптовой торговли досчитывается на объемы скрытой деятельности.

Оборот розничной торговли представляет собой выручку от продажи товаров населению для личного потребления или использования в домашнем хозяйстве за наличный расчет или оплаченных по кредитным карточкам, по расчетным чекам банков, по перечисленным со счетов вкладчиков, посредством платежных карт, что также учитывается как продажа за наличный расчет. Стоимость товаров, проданных отдельным категориям населения со скидкой, включается в оборот розничной торговли в полном объеме.

Индекс физического объема оборота розничной торговли – относительный показатель, характеризующий изменение оборота розничной торговли в сопоставимых периодах в сопоставимых ценах.

Оборот общественного питания представляет собой выручку от продажи собственной кулинарной продукции, а также покупных товаров без кулинарной обработки населению для потребления, главным образом, на месте, а также организациям и индивидуальным предпринимателям для организации питания различных контингентов населения.

Оборот розничной торговли (оборот общественного питания) включает данные как по организациям, для которых эта деятельность является основной, так и по организациям других видов деятельности, осуществляющим продажу населению товаров (кулинарной продукции) через собственные торговые заведения (заведения общественного питания), или с оплатой через свою кассу. Оборот розничной торговли, кроме того, включает продажу товаров индивидуальными предпринимателями, физическими лицами на розничных рынках и ярмарках.

Оборот розничной торговли и оборот общественного питания формируются по данным федерального статистического наблюдения за коммерческими организациями (предприятиями), не относящимися к субъектам малого предпринимательства, которое проводится с месячной периодичностью, выборочного обследования малых предприятий розничной торговли и общественного питания (за исключением микропредприятий), а также выборочных обследований розничных рынков, индивидуальных предпринимателей в розничной торговле и общественном питании с распространением полученных данных на генеральную совокупность.

Кроме того, в соответствии с требованиями системы национальных счетов, эти показатели досчитываются на объемы скрытой деятельности.

Объем платных услуг населению отражает объем потребления населением различных видов услуг, оказанных резидентами российской экономики. В объеме платных услуг населению учитывается экспорт услуг и не учитывается их импорт. Статистически данный показатель измеряется суммой денежных средств, уплаченных потребителем за оказанную ему услугу. При этом оплата может производиться как самим потребителем, так и организацией, в которой работает данный потребитель, полностью или частично компенсирующей или оплачивающей расходы по потреблению им услуги. Этот показатель формируется на основании данных форм федерального государственного статистического наблюдения и экспертной оценки скрытой и неформальной деятельности на рынке услуг по утвержденной методике.

Инвестиции в основной капитал (в части создания и приобретения новых основных средств, а также поступивших по импорту) представляют собой совокупность затрат на строительство, реконструкцию (включая расширение и модернизацию) объектов, которые приводят к увеличению их первоначальной стоимости, приобретение машин, оборудования, транспортных средств, производственного и хозяйственного инвентаря, бухгалтерский учет которых осуществляется в порядке, установленном для учета вложений во внеоборотные активы, инвестиции в объекты интеллектуальной собственности; культивируемые биологические ресурсы (в соответствии с Общероссийским классификатором основных фондов ОК-013-2014).

Инвестиции в непроизведенные нефинансовые активы – включают затраты на приобретение юридическими лицами в собственность земельных участков, объектов природопользования; контрактов, договоров аренды, лицензий (включая права пользования природными объектами), деловой репутации ("гудвилла") и деловых связей (маркетинговых активов), которые в бухгалтерском учете отражаются как нематериальные активы, то есть тех нематериальных активов, которые не являются итогом интеллектуальной деятельности и не считаются произведенными активами, поскольку относятся к результатам юридических или учетных операций. Затраты на приобретение земельных участков и объектов природопользования приводятся на основе документов, выданных государственными органами по земельным ресурсам и землеустройству согласно оплаченным или принятым к оплате счетам.

Инвестиции в здания и сооружения – затраты на строительство, реконструкцию (включая расширение и модернизацию) и техническое перевооружение зданий и сооружений, которые складываются из выполненных строительных работ и приходящихся на них прочих капитальных затрат (проектно-изыскательских работ, затрат по отводу земельных участков под строительство, выплаты земельного налога (аренды) в период строительства и т.п.).

включаемых при вводе объекта в эксплуатацию в инвентарную стоимость здания (сооружения). При этом в инвестиции включаются затраты на коммуникации внутри здания, необходимые для его эксплуатации (вся система отопления и канализации внутри здания, внутренняя сеть газо-, водопровода, силовой и осветительной электропроводки, телефонной электропроводки, вентиляционные устройства общесанитарного назначения, подъемники и лифты и т.д.).

Инвестиции на улучшение земель - затраты на мелиоративные работы, проведение культуртехнических работ (на землях, не требующих осушения) и террасирование крутых склонов, включающие капитальные вложения на коренное улучшение земель, расчистку земельных участков, рекультивацию земли, изменение рельефа (планировку территории), а также расходы, связанные с предотвращением затопления, с передачей прав собственности на землю и т.п.

Инвестиции в транспортные средства - затраты на приобретение транспортных средств: железнодорожного подвижного состава, подвижного морского и внутреннего водного, автомобильного, воздушного, городского электрического транспорта.

Инвестиции в информационное, компьютерное и телекоммуникационное (ИКТ) оборудование - затраты на приобретение информационного, компьютерного и телекоммуникационного (ИКТ) оборудования, к которому относятся информационное оборудование, комплектные машины и оборудование, предназначенные для преобразования и хранения информации, в состав которых могут входить устройства электронного управления, электронные и прочие компоненты, являющиеся частями этих машин и оборудования. К оборудованию для ИКТ также относятся различного типа вычислительные машины, включая вычислительные сети, самостоятельные устройства ввода-вывода данных, а также оборудование систем связи - передающая и приемная аппаратура для радиосвязи, радиовещания и телевидения, аппаратура электросвязи.

Инвестиции в прочие машины и оборудование - затраты на приобретение прочих машин и оборудования (входящих и не входящих в сметы строек), а также затраты на монтаж энергетического, подъемно-транспортного, насосно-компрессорного и другого оборудования на месте его постоянной эксплуатации, проверку и испытание качества монтажа (индивидуальное опробование отдельных видов машин и механизмов и комплексное опробование вхолостую всех видов оборудования).

Инвестиции в объекты интеллектуальной собственности – включают затраты на приобретение интеллектуальных продуктов, являющихся результатом мыслительной, интеллектуальной, духовной деятельности, исследований, разработок, инноваций, деятельности по разведке недр и оценки запасов полезных ископаемых, позволяющих достичь знаний, которые разработчики могут продать или использовать для собственной выгоды в производстве, поскольку использование этих знаний ограничено посредством юридической, правовой защиты (патентное, авторское право, смежные права) или другой защиты (организационная и техническая защита: например применение режима коммерческой тайны к результатам, полученным в ходе НИОКР, с целью предотвращения их использования другими лицами без разрешения организации).

Индекс потребительских цен и тарифов на товары и платные услуги населению (ИПЦ) характеризует изменение во времени общего уровня цен и тарифов на товары и услуги, приобретаемые населением для непроизводственного потребления. Измеряет отношение стоимости фиксированного набора товаров и услуг в текущем периоде к его стоимости в предыдущем периоде.

В набор товаров и услуг включены более 500 товаров (услуг)-представителей. Наблюдение за ценами и тарифами производится в столицах республик, центрах краев, областей, автономных округов, городах федерального значения и выборочно – в районных центрах, отобранных с учетом их представительности в отражении социально-экономического и географического положения регионов.

Индекс цен производителей промышленных товаров – рассчитывается на основе зарегистрированных цен на товары-представители на базовых (опорных) предприятиях. Учитываются фактически сложившиеся в текущем периоде отпускные цены предприятий (без косвенных товарных налогов – НДС, акцизов и др.) на продукцию, предназначенную для реализации на внутреннем рынке.

Сводный индекс цен на продукцию инвестиционного назначения отражает изменение инвестиций в строительство объектов различных отраслей экономики и рассчитывается

как агрегированный показатель из индексов цен на строительно-монтажные работы, машины и оборудование, используемые в строительстве и на прочую продукцию инвестиционного назначения.

Индекс тарифов на грузовые перевозки характеризует изменение фактически действующих тарифов на грузовые перевозки за отчетный период без учета изменения за этот период структуры перевезенных грузов по разнообразным признакам: по виду и размеру отправки груза, скорости доставки, расстоянию перевозки, территории перевозки, типу подвижного состава, степени использования его грузоподъемности и по другим признакам.

Индекс цен производителей сельскохозяйственной продукции исчисляется на основании регистрации в отобранных для наблюдения сельскохозяйственных организациях цен на основные виды продуктов-представителей, реализуемых заготовительным, перерабатывающим организациям, на рынке, через собственную торговую сеть, населению непосредственно с транспортных средств, на ярмарках, биржах, аукционах, организациям, коммерческим структурам и т. п. Цены реализации сельскохозяйственной продукции приводятся с учетом надбавок и скидок за качество реализованной продукции без расходов на транспортировку, экспедирование, погрузку и разгрузку продукции, а также без налога на добавленную стоимость, дотаций.

Численность рабочей силы – лица в возрасте 15 лет и старше, которые в рассматриваемый период (обследуемую неделю) считаются занятыми или безработными.

Занятые – лица в возрасте 15 лет и старше, которые в обследуемую неделю выполняли любую деятельность (хотя бы один час в неделю), связанную с производством товаров или оказанием услуг за плату или прибыль.

К **безработным** (в соответствии со стандартами МОТ) относятся лица в возрасте 15 лет и старше, которые в рассматриваемый период удовлетворяли одновременно следующим критериям:

- не имели работы (доходного занятия);
- занимались поиском работы, используя при этом любые способы;
- были готовы приступить к работе в течение обследуемой недели.

Обучающиеся в образовательных учреждениях, пенсионеры и инвалиды учитываются в качестве безработных, если они не имеют работы, занимаются поиском работы и готовы приступить к ней.

Информация о численности рабочей силы, занятых и общей численности безработных приведена по материалам выборочных обследований рабочей силы, проводимых органами государственной статистики с ежемесячной периодичностью (по состоянию на вторую неделю).

Безработные, зарегистрированные в государственных учреждениях службы занятости населения – трудоспособные граждане, не имеющие работы и заработка (трудового дохода), проживающие на территории РФ, зарегистрированные в государственных учреждениях службы занятости по месту жительства в целях поиска подходящей работы, ищущие работу и готовые приступить к ней.

Уровень зарегистрированной безработицы – отношение численности безработных, зарегистрированных в государственных учреждениях службы занятости населения, к численности рабочей силы, в процентах.

Нагрузка незанятого населения на одну заявленную вакансию рассчитывается как отношение численности лиц, не занятых трудовой деятельностью, состоящих на учете в государственных учреждениях службы занятости населения, к числу вакансий, сообщенных работодателями в эти учреждения.

Заявленная работодателями потребность в работниках – число вакансий (требуемых работников), сообщенных работодателями в государственные учреждения службы занятости населения.

Доходы бюджета – обязательные безвозвратные платежи, поступающие в бюджет субъекта РФ.

Расходы бюджета – денежные затраты субъекта РФ, связанные с его функционированием.

Бюджетный профицит – величина превышения доходов бюджета над его расходами.

Бюджетный дефицит – величина превышения расходов бюджета над его доходами.

Сальдированный финансовый результат – конечный финансовый результат, выявленный на основании бухгалтерского учета всех хозяйственных операций организаций. Представляет собой сумму (прибыли, убытка) от продажи продукции (работ, услуг), основных средств, иного имущества организаций и доходов от внепроизводственных операций, уменьшенных на сумму расходов по этим операциям. Разрабатывается ежемесячно с опозданием на месяц.

Суммарная задолженность по обязательствам организаций включает в себя кредиторскую задолженность и задолженность по кредитам банков и займам.

Кредиторская задолженность – задолженность по расчетам с кредиторами за товары, работы и услуги, в том числе задолженность поставщикам и подрядчикам за поступившие материальные ценности, задолженность по выданным векселям, с дочерними предприятиями, с рабочими и служащими по оплате труда, с бюджетом и внебюджетными фондами; по полученным авансам, включая сумму полученных авансов по предстоящим платежам.

Дебиторская задолженность – задолженность по расчетам с дебиторами за товары, работы и услуги, по полученным векселям, с дочерними предприятиями, с бюджетом, с персоналом, по прочим операциям (включает задолженность работников предприятия по предоставленным им ссудам и займам за счет средств этого предприятия или банковского кредита), с прочими дебиторами (включает задолженность подотчетных лиц, авансы, выданные поставщикам и подрядчикам с учетом сумм, уплаченных другим предприятиям по предстоящим расчетам).

Малые предприятия. Условия отнесения к малым предприятиям определены статьей 4 Федерального закона от 24.07.2007 №209-ФЗ «О развитии малого и среднего предпринимательства в Российской Федерации».

Порядок осуществления выборочных обследований малых предприятий установлен постановлением Правительства Российской Федерации от 16.02.2008 №79 «О порядке проведения выборочных статистических наблюдений за деятельностью субъектов малого и среднего предпринимательства».

Число предприятий для проведения выборочного обследования деятельности малых предприятий определяется на начало отчетного года и в течение всего периода остается неизменным.

Естественное движение населения – обобщенное название совокупности рождений и смертей, изменяющих численность населения, так называемым естественным путем. К естественному движению населения относят также браки и разводы, хотя они не меняют численность населения, но учитываются в том же порядке, что и рождения и смерти.

Общие коэффициенты рождаемости и смертности – отношение соответственно числа родившихся (живыми) и числа умерших в течение календарного года к среднегодовой численности постоянного населения. Исчисляются на 1000 населения.

Коэффициент естественного прироста (убыли) – разность общих коэффициентов рождаемости и смертности.

Общие коэффициенты брачности и разводимости – отношение числа зарегистрированных браков и разводов в течение года к среднегодовой численности постоянного населения. Исчисляются на 1000 населения.

Коэффициент младенческой смертности – исчисляется как сумма двух составляющих, первая из которых – отношение числа умерших в возрасте до одного года из поколения, родившегося в том году, для которого вычисляется коэффициент, к общему числу родившихся в том же году; а вторая – отношение числа умерших в возрасте до одного года из поколения, родившегося в предыдущем году, к общему числу родившихся в предыдущем году. Исчисляется на 1000 родившихся живыми.

Денежные доходы населения включают оплату по труду всех категорий населения, пенсии, пособия, стипендии и другие социальные трансферты, поступления от продажи продуктов сельского хозяйства, доходы от собственности в виде процентов по вкладам, ценным бумагам, дивидендов, доходы лиц, занятых предпринимательской деятельностью, а также страховые возмещения, ссуды, доходы от продажи иностранной валюты и другие доходы.

Денежные расходы и сбережения населения включают расходы на покупку товаров и оплату услуг, обязательные платежи и разнообразные взносы (налоги и сборы, платежи по страхованию, взносы в общественные и кооперативные организации, возврат банковских

МЕТОДОЛОГИЧЕСКИЙ КОММЕНТАРИЙ

сруд, проценты за товарный кредит и др.), покупку иностранной валюты, а также прирост сбережений во вкладах и ценных бумагах.

Реальные денежные доходы характеризуют изменение денежных доходов населения в сравниваемых периодах в сопоставимых ценах, (скорректированные на индекс потребительских цен).

Среднедушевые денежные доходы исчисляются делением общей суммы денежных доходов на численность населения.

Величина прожиточного минимума в соответствии с Федеральным законом от 24 октября 1997г. № 134-ФЗ «О прожиточном минимуме в Российской Федерации» представляет собой стоимостную оценку потребительской корзины, а также обязательные платежи и сборы. Стоимостная оценка осуществляется на основании Закона Санкт-Петербурга «О внесении изменения в Закон Санкт-Петербурга «О потребительской корзине для основных социально-демографических групп населения в Санкт-Петербурге» от 4 июля 2007 года № 399-67 и на основании областного Закона «О потребительской корзине в Ленинградской области» от 6 февраля 2007 года № 3-оз и содержит минимальные наборы продуктов питания, непродовольственных товаров и услуг, необходимых для сохранения здоровья человека и обеспечения его жизнедеятельности.

Величина прожиточного минимума определяется ежеквартально и устанавливается нормативными актами Правительства Санкт-Петербурга и Правительства Ленинградской области.

Среднемесячная номинальная начисленная заработная плата работников организаций исчисляется делением фонда начисленной заработной платы работников на среднесписочную численность работников и на количество месяцев в периоде. В фонд заработной платы включаются начисленные работникам суммы в денежной и неденежной формах за отработанное и неотработанное время, доплаты и надбавки, премии и единовременные поощрения, компенсационные выплаты, связанные с режимом работы и условиями труда, а также оплата питания и проживания, имеющая систематический характер.

Реальная начисленная заработная плата характеризует покупательную способность заработной платы в отчетном периоде в связи с изменением цен на потребительские товары и услуги по сравнению с базисным периодом. Индекс реальной начисленной заработной платы исчисляется путем деления индекса номинальной заработной платы на индекс потребительских цен за один и тот же временной период.

Заболеваемость населения характеризуется числом больных, выявленных (или взятых под диспансерное наблюдение) в течение года при обращении в лечебно-профилактические учреждения или при профилактическом осмотре. **Первичная заболеваемость** регистрируется при установлении больному диагноза впервые в жизни.

*Управление
Федеральной службы государственной статистики
по г. Санкт-Петербургу и Ленинградской области*

Адрес: 197376, Санкт-Петербург, ул. Профессора Попова, 39

Заказ № 43. Тираж 92 экз.

Отпечатано в оперативной полиграфии Петростата