

**Управление Федеральной службы  
государственной статистики  
по г. Санкт-Петербургу и Ленинградской области  
(Петростат)**

**СОЦИАЛЬНО-ЭКОНОМИЧЕСКОЕ ПОЛОЖЕНИЕ  
САНКТ-ПЕТЕРБУРГА  
В ЯНВАРЕ 2019 ГОДА  
(ЭКОНОМИЧЕСКИЙ ДОКЛАД В ТАБЛИЦАХ)**

**Санкт-Петербург  
2019**

Настоящий экономический доклад в таблицах подготовлен коллективом Петростата на основе данных оперативной статистической отчетности.

В докладе приняты условные обозначения:

г	грамм	МВт	мегаватт
г.	год	млн.	миллион
га	гектар	млрд.	миллиард
Гкал	гигакалория	п.	поселок
дкл	декалитр	пасс-км	пассажиро-километр
долл.	доллар	плот.	плотный
ед.	единица	пог. м	погонный метр
кат.	катушка	р.	раз
кВА	киловольт-ампер	руб.	рубль
кВт	киловатт	т	тонна
кВт-ч	киловатт-час	т.г.	текущий год
кг	килограмм	т-км	тонно-километр
км	километр	трлн.	триллион
км <sup>2</sup>	квадратный километр	тыс.	тысяча
км <sup>3</sup>	кубический километр	усл.	условный
л	литр	усл. ед.	условная единица
м	метр	ц	центнер
м <sup>2</sup>	квадратный метр	чел.	человек
м <sup>3</sup>	кубический метр	шт.	штука
МВА	мегавольт-ампер	экз.	экземпляра
—	явление отсутствует		
...	данных не имеется		
х	сопоставление невозможно		
0,0	небольшая величина		

В отдельных случаях незначительные расхождения между итогом и суммой слагаемых объясняются округлением данных.

Ряд показателей, приведенных в докладе, рассчитан с учетом экспертной оценки.

В таблицах, отражающих ежемесячную динамику, показатели за последний месяц в последующем выпуске доклада уточняются по данным ежемесячной статистической отчетности в соответствии с методикой разработки. Относительные показатели в этих таблицах отражены в сопоставимой структуре отчитывающихся предприятий и организаций.

При расчете отдельных показателей, помещенных в докладе, использована информация территориальных органов федеральной исполнительной власти (министерств и ведомств), а также органов исполнительной власти Санкт-Петербурга и Ленинградской области.

Петростат является собственником государственной статистической информации на территории Санкт-Петербурга и Ленинградской области и обладает исключительными правами на издание и распространение статистических публикаций.

При использовании материалов органов государственной статистики ссылка на источник обязательна.

Официальное издание  
код по каталогу 11001119  
E-mail: pcs@stat78.spb.ru  
<http://petrostat.gks.ru>

© Петростат, 2019

## СОДЕРЖАНИЕ

СВОДНЫЕ ИТОГИ.....	5
СВОДНЫЕ ИТОГИ (ОКОНЧАНИЕ) .....	6
ОБОРОТ ОРГАНИЗАЦИЙ.....	7
ДОБЫВАЮЩИЕ И ОБРАБАТЫВАЮЩИЕ ПРОИЗВОДСТВА И ЭНЕРГЕТИКА.....	9
СТРОИТЕЛЬСТВО .....	13
ТРАНСПОРТ .....	16
Транспортировка и хранение.....	16
Аварийность на автомобильном транспорте.....	17
ДЕЯТЕЛЬНОСТЬ В СФЕРЕ ТЕЛЕКОММУНИКАЦИЙ .....	17
СЕЛЬСКОЕ ХОЗЯЙСТВО.....	18
ОПТОВАЯ ТОРГОВЛЯ.....	19
ПОТРЕБИТЕЛЬСКИЙ РЫНОК .....	21
Розничная торговля.....	21
Общественное питание.....	24
Платные услуги населению .....	25
ИНВЕСТИЦИИ .....	27
Финансовые вложения организаций .....	27
ЦЕНЫ.....	28
Потребительские цены.....	29
Цены производителей.....	34
Индексы цен производителей промышленных товаров .....	34
Индексы цен на продукцию инвестиционного назначения .....	36
Индексы тарифов на грузовые перевозки .....	37
Индексы цен производителей сельскохозяйственной продукции.....	38
РЫНОК ТРУДА .....	39
Занятость и безработица .....	39
Численность работников организаций.....	39
Использование рабочего времени и движение работников в организациях .....	42
Безработица.....	44
Потребность организаций в работниках .....	47
Заработная плата.....	48
Задолженность организаций по заработной плате.....	52
НАЛОГОВАЯ СТАТИСТИКА .....	54
ВНЕШНЕЭКОНОМИЧЕСКИЕ СВЯЗИ.....	56
Экспорт и импорт товаров .....	56
ДЕМОГРАФИЧЕСКАЯ СИТУАЦИЯ.....	59
УРОВЕНЬ ЖИЗНИ НАСЕЛЕНИЯ .....	62
Денежные доходы и расходы населения.....	62
ЗДРАВООХРАНЕНИЕ.....	66
ПРЕСТУПНОСТЬ .....	67
МЕТОДОЛОГИЧЕСКИЙ КОММЕНТАРИЙ .....	75

**ЭКОНОМИЧЕСКИЕ  
И СОЦИАЛЬНЫЕ  
ПОКАЗАТЕЛИ**

# САНКТ-ПЕТЕРБУРГ

## СВОДНЫЕ ИТОГИ

млн. рублей

	Январь 2019	В % к		Справочно: январь 2018 в % к январю 2017
		соответствующему периоду предыдущего года	предыдущему месяцу	
Оборот организаций (в действующих ценах), млрд. рублей	1037,8	106,1	68,6	108,3
Индекс промышленного производства, %	x	104,1	73,0	101,6
Объем работ по виду деятельности "строительство"	28190	85,0	41,5	95,6
Ввод в действие жилых домов, тыс. м <sup>2</sup>	36,1	6,0	x	114,2
Объем услуг по транспортировке и хранению (без субъектов малого предпринимательства, в действующих ценах)	58823	114,3	91,5	105,8
Объем услуг в сфере телекоммуникаций (без субъектов малого предпринимательства, в действующих ценах)	10388	104,9	95,5	102,8
Оборот оптовой торговли, млрд. рублей	663,3	96,4	72,2	74,3
Оборот розничной торговли	110953	99,3	76,2	106,2
пищевыми продуктами, включая напитки, и табачными изделиями	37451	91,5	74,5	106,9
непродовольственными товарами	73502	103,8	77,1	105,8
Оборот общест- венного питания	6209	107,6	85,9	106,3
Объем платных услуг населению	41690	101,8	93,7	104,4
Индекс потребительских цен, %	101,1	x	x	100,5 <sup>1)</sup>

<sup>1)</sup> Январь 2018 года к декабрю 2017 года.

## САНКТ-ПЕТЕРБУРГ

### СВОДНЫЕ ИТОГИ (окончание)

	Абсолютные данные		В % к соответствующему периоду предыдущего года		Справочно: январь-декабрь 2017 в % к январю-декабрю 2016
	декабрь	январь- декабрь	декабрь	январь- декабрь	
Численность населения (на 1 января 2019), тыс. человек	5384,2	x	100,6 <sup>1)</sup>	x	101,3 <sup>2)</sup>
Средняя численность работников организации (без субъектов малого предпринимательства), тыс. человек	1506	1493	102,3	104,2	102,3
Численность официально зарегистрированных безработных (на конец января 2019), тыс. человек	12,7	x	106,5	x	100,0 <sup>3)</sup>
Уровень зарегистриро- ванной безработицы, (на конец января 2019) в % от численности рабочей силы	0,4	x	x	x	x
Реальные денежные доходы населения	x	x	94,8	98,3 <sup>4)</sup>	99,3
Средняя начисленная зарплата одного работника					
номинальная, рублей	77666	60124	106,5	110,2	109,9
реальная	x	x	102,5	107,0	105,4
Просроченная задолженность по заработной плате (на 1 февраля 2019), тыс. рублей	136808	x	57,8 <sup>5)</sup>	x	2,0 р. <sup>6)</sup>
Численность работников, перед которыми имеется просроченная задолжен- ность по заработной плате (на 1 февраля 2019), человек	1569	x	71,0 <sup>5)</sup>	x	1,6 р. <sup>6)</sup>

1) 1 января 2019 года к 1 января 2018 года.

2) 1 января 2018 года к 1 января 2017 года.

3) Январь 2018 года к январю 2017 года.

4) С учетом единовременной денежной выплаты пенсионерам (ЕВ-2017) в размере 5 тыс. рублей, произведенной в январе 2017 года в соответствии с Федеральным законом от 22 ноября 2016 года № 385-ФЗ; без учета ЕВ-2017 реальные денежные доходы в январе-декабре 2018 года в сравнении с январем-декабрем 2017 года в Санкт-Петербурге составили 98,5%, в Ленинградской области – 101,3%.

5) 1 февраля 2019 года к 1 февраля 2018 года.

6) 1 февраля 2018 года к 1 февраля 2017 года.

## САНКТ-ПЕТЕРБУРГ

### ОБОРОТ ОРГАНИЗАЦИЙ

Оборот организаций по видам экономической деятельности<sup>1)</sup> в январе 2019 года

в действующих ценах

	Млн. рублей	В % к		Справочно: январь 2018, в % к итогу
		соответ- ствующему периоду 2018	итогу	
Всего	1037841	106,1	100	100
в том числе организации с основным видом деятельности:				
сельское, лесное хозяйство, охота, рыболовство и рыбоводство	549	68,6	0,1	0,1
растениеводство и животноводство, охота и предоставление соответствующих услуг в этих областях	389	113,6	0,0	0,0
лесоводство и лесозаготовки	81	99,4	0,0	0,0
рыболовство и рыбоводство	79	21,0	0,0	0,0
добыча полезных ископаемых	3748	102,4	0,4	0,4
обрабатывающие производства	280530	104,3	27,0	27,5
из них производство:				
пищевых продуктов	17084	104,1	1,6	1,7
напитков	4192	121,8	0,4	0,4
табачных изделий	3224	95,4	0,3	0,3
текстильных изделий	375	67,1	0,0	0,1
одежды	1314	2,1 п.	0,1	0,1
кожи и изделий из кожи	241	80,6	0,0	0,0
изделий из дерева и пробки, кроме мебели, изделий из соломки и материалов для плетения, обработка древесины	811	106,2	0,1	0,1
бумаги и бумажных изделий	2282	104,0	0,2	0,2
деятельность полиграфическая и копирование носителей информации	1417	88,2	0,1	0,2
кокса и нефтепродуктов	158937	105,0	15,3	15,5
химических веществ и химических продуктов	6691	94,3	0,6	0,7
лекарственных средств и материалов, применяемых в медицинских целях	3074	140,0	0,3	0,2
резиновых и пластмассовых изделий	2706	110,4	0,3	0,3
прочей неметаллической минеральной продукции	2368	78,5	0,2	0,3
металлургическое	6607	75,8	0,6	0,9
готовых металлических изделий, кроме машин и оборудования	6534	98,5	0,6	0,7

<sup>1)</sup> Итоги по "хозяйственным" видам деятельности получены как результат агрегирования данных по организациям в соответствии с их основным видом деятельности.

## САНКТ-ПЕТЕРБУРГ

Оборот организаций по видам  
экономической деятельности в январе 2019 года (окончание)

в действующих ценах

	Млн. рублей	В % к		Справочно: январь 2018, в % к итогу
		соответ- ствующему периоду 2018	итогоу	
компьютеров, электронных и оптических изделий	7107	91,2	0,7	0,8
электрического оборудования	3709	61,1	0,4	0,6
машин и оборудования, не включенных в другие группировки	7226	114,5	0,7	0,6
автотранспортных средств, прицепов и полуприцепов	35326	119,9	3,4	3,0
прочих транспортных средств и оборудования	3810	96,5	0,4	0,4
мебели	660	108,7	0,1	0,1
прочих готовых изделий	1525	144,3	0,1	0,1
обеспечение электрической энергией, газом и паром; кондиционирование воздуха	42459	114,2	4,1	3,8
водоснабжение; водоотведение, организация сбора и утилизации отходов, деятельность по ликвидации загрязнений	4894	103,5	0,5	0,5
строительство	29870	96,8	2,9	3,2
торговля оптовая и розничная; ремонт автотранспортных средств и мотоциклов	500342	105,3	48,2	48,6
в том числе торговля:				
оптовая и розничная автотранспортными сред- ствами и мотоциклами и их ремонт	26283	108,8	2,5	2,5
оптовая, кроме оптовой торговли автотранспортными средствами и мотоциклами	386552	106,0	37,2	37,3
розничная, кроме торговли автотранспорт- ными средствами и мотоциклами	87507	101,4	8,4	8,8
транспортировка и хранение	67270	112,4	6,5	6,1
деятельность гостиниц и предприятий общественного питания	6864	102,8	0,7	0,7
деятельность в области информации и связи	26440	106,9	2,5	2,5
деятельность по операциям с недвижимым имуществом	26330	114,1	2,5	2,4
деятельность профессиональная, научная и техническая	23346	124,0	2,2	1,9
деятельность административная и сопутствующие дополнительные услуги	6494	105,7	0,6	0,6
государственное управление и обеспечение военной безопасности; социальное обеспечение	308	116,3	0,0	0,0
образование	3916	92,4	0,4	0,4
деятельность в области здравоохранения и социальных услуг	10351	106,1	1,0	1,0
деятельность в области культуры, спорта, организации досуга и развлечений	2791	132,4	0,3	0,2
предоставление прочих видов услуг	1339	92,7	0,1	0,1

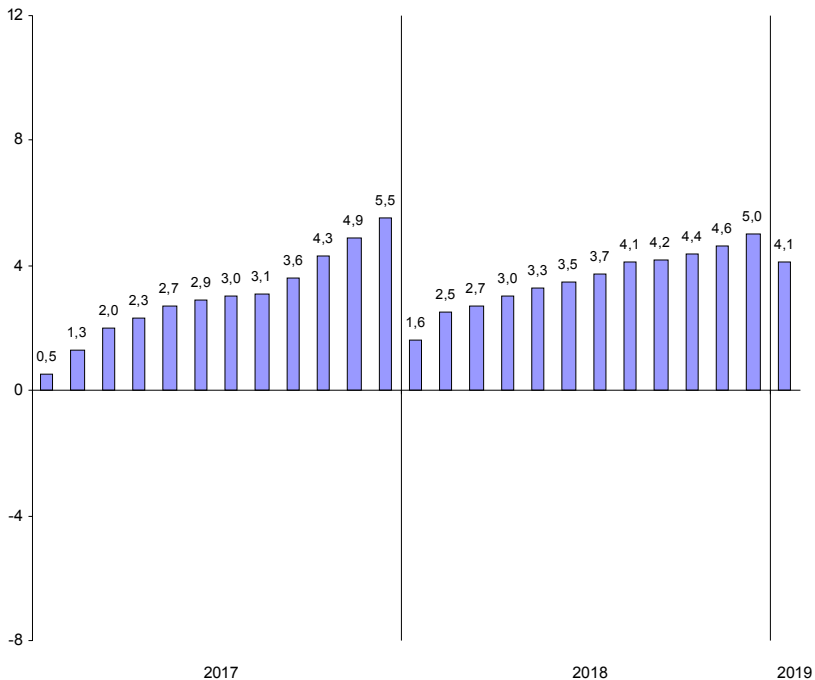


## САНКТ-ПЕТЕРБУРГ

### ДОБЫВАЮЩИЕ И ОБРАБАТЫВАЮЩИЕ ПРОИЗВОДСТВА И ЭНЕРГЕТИКА

Индекс промышленного производства<sup>1)</sup> в январе 2019 года по сравнению с январем 2018 года составил 104,1%.

#### Прирост (снижение) промышленного производства (нарастающим итогом, в % к соответствующему периоду предыдущего года)



<sup>1)</sup> Индекс промышленного производства исчисляется по видам деятельности «Добыча полезных ископаемых», «Обрабатывающие производства», «Обеспечение электрической энергией, газом и паром; кондиционирование воздуха», «Водоснабжение; водоотведение, организация сбора и утилизации отходов, деятельность по ликвидации загрязнений» на основе данных о динамике производства важнейших товаров-представителей (в натуральном и стоимостном выражении). В качестве весов используется структура валовой добавленной стоимости по видам экономической деятельности 2010 базисного года.

## САНКТ-ПЕТЕРБУРГ

### Индексы промышленного производства по основным видам деятельности<sup>1)</sup> в январе 2019 года

	В % к январю 2018
Добыча полезных ископаемых	39,3
Обрабатывающие производства	103,2
Обеспечение электрической энергией, газом и паром; кондиционирование воздуха	112,9
Водоснабжение; водоотведение, организация сбора и утилизации отходов, деятельность по ликвидации загрязнений	101,1

### Индексы промышленного производства по видам деятельности в составе обрабатывающих производств в январе 2019 года

	В % к январю 2018
Производство:	
пищевых продуктов	104,4
напитков	123,7
табачных изделий	92,4
текстильных изделий	103,0
одежды	140,3
кожи и изделий из кожи	83,6
изделий из дерева и пробки, кроме мебели, изделий из соломки и материалов для плетения, обработка древесины	127,8
бумаги и бумажных изделий	96,0
деятельность полиграфическая и копирование носителей информации	108,1
химических веществ и химических продуктов	99,2
лекарственных средств и материалов, применяемых в медицинских целях	111,3
резиновых и пластмассовых изделий	110,2
прочей неметаллической минеральной продукции	52,4
металлургическое	95,0
готовых металлических изделий, кроме машин и оборудования	80,8
компьютеров, электронных и оптических изделий	94,3
электрического оборудования	73,7
машин и оборудования, не включенных в другие группировки	91,1
автотранспортных средств, прицепов и полуприцепов	105,8
прочих транспортных средств и оборудования	85,7
мебели	86,6
прочих готовых изделий	129,1

<sup>1)</sup> Без учета объемов производства обособленных подразделений головной организации, ведущих производственную деятельность в других субъектах РФ.

## САНКТ-ПЕТЕРБУРГ

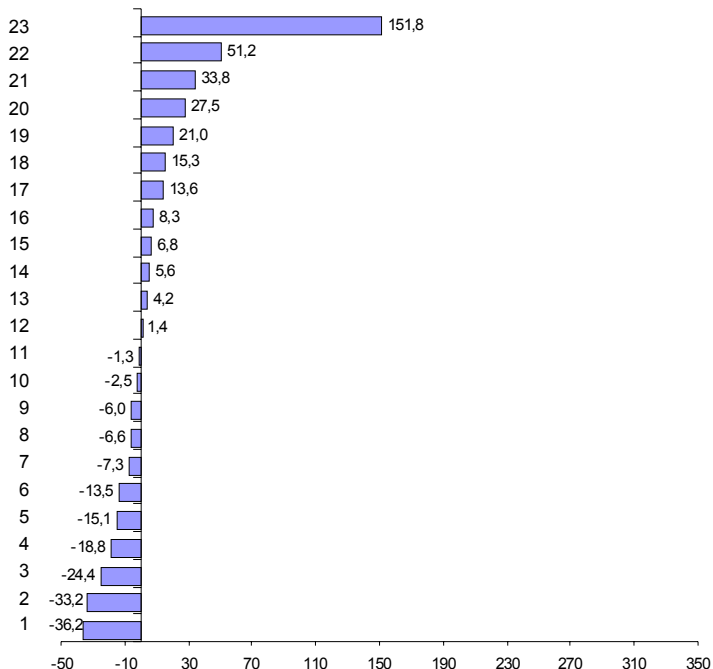
Объем отгруженных товаров  
собственного производства, выполненных работ и услуг  
по видам деятельности<sup>1)</sup> в январе 2019 года

в действующих ценах

	Млн. рублей	В % к январю 2018
Добыча полезных ископаемых	2036	104,7
Обрабатывающие производства	192707	99,5
из них производство:		
пищевых продуктов	13872	101,4
напитков	3795	127,5
табачных изделий	2973	98,7
текстильных изделий	615	108,3
одежды	1112	2,5 п.
кожи и изделий из кожи	251	81,2
изделий из дерева и пробки, кроме мебели, изделий из соломки и материалов для плетения, обработка древесины	865	105,6
бумаги и бумажных изделий	2069	93,4
деятельность полиграфическая и копирование носителей информации	1745	104,2
кокса и нефтепродуктов	84990	97,5
химических веществ и химических продуктов	4679	94,0
лекарственных средств и материалов, применяемых в медицинских целях	2383	1,5 п.
резиновых и пластмассовых изделий	2902	115,3
прочей неметаллической минеральной продукции	2423	84,9
металлургическое	6303	75,6
готовых металлических изделий, кроме машин и оборудования	6371	92,7
компьютеров, электронных и оптических изделий	6232	86,5
электрического оборудования	3142	63,8
машин и оборудования, не включенных в другие группировки	6816	133,8
автотранспортных средств, прицепов и полуприцепов	31495	113,6
прочих транспортных средств и оборудования	2596	66,8
мебели	766	106,8
прочих готовых изделий	1225	121,0
Обеспечение электрической энергией, газом и паром; кондиционирование воздуха	22214	121,3
Водоснабжение; водоотведение, организация сбора и утилизации отходов, деятельность по ликвидации загрязнений	4359	106,1

<sup>1)</sup> По "чистым" видам экономической деятельности, включая объемы отгрузки обособленных подразделений головной организации, ведущих производственную деятельность в других субъектах РФ; по сопоставимому кругу организаций.

**Темпы прироста (снижения) отгруженной продукции обрабатывающих производств в январе 2019 года (в % к январю 2018 года)**



**Производство:**

- |  |  |
|--|--|
| 1 – электрического оборудования                                      | 14 – изделий из дерева и пробки, кроме мебели, изделий из соломки и материалов для плетения, обработка древесины |
| 2 – прочих транспортных средств и оборудования                       | 15 – мебели  |
| 3 – металлургическое   | 16 – текстильных изделий   |
| 4 – кожи и изделий из кожи   | 17 – автотранспортных средств, прицепов и полуприцепов   |
| 5 – прочей неметаллической минеральной продукции                     | 18 – резиновых и пластмассовых изделий   |
| 6 – компьютеров, электронных и оптических изделий                    | 19 – прочих готовых изделий  |
| 7 – готовых металлических изделий, кроме машин и оборудования        | 20 – напитков  |
| 8 – бумаги и бумажных изделий  | 21 – машин и оборудования, не включенных в другие группировки  |
| 9 – химических веществ и химических продуктов                        | 22 – лекарственных средств и материалов, применяемых в медицинских целях   |
| 10 – кокса и нефтепродуктов  | 23 – одежды  |
| 11 – табачных изделий  |  |
| 12 – пищевых продуктов   |  |
| 13 – деятельность полиграфическая и копирование носителей информации |  |

**СТРОИТЕЛЬСТВО**

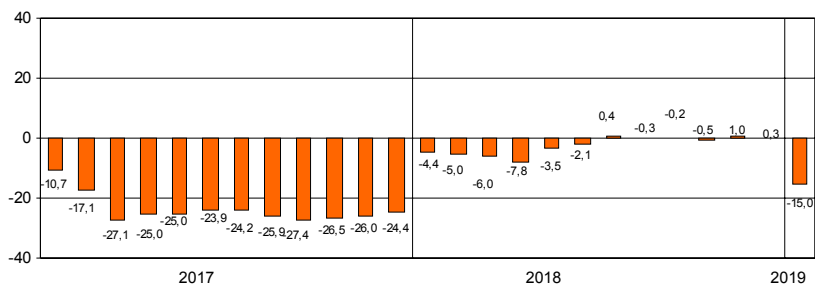
Объем работ по виду деятельности "строительство" в январе 2019 года составил 28,2 млрд. рублей, что в сопоставимых ценах на 15,0% меньше, чем в январе 2018 года.

*Объем работ, выполненных по виду деятельности "строительство"*

	2018 <sup>1)</sup>			2019		
	млн. рублей	в % к соответствующему периоду предыдущего года	предыдущему месяцу	млн. рублей	в % к соответствующему периоду предыдущего года	предыдущему месяцу
январь	28728	95,6	46,5	28190	85,0	41,5
февраль	27321	94,1	93,3			
март	37116	92,3	135,0			
I квартал	93165	94,0	x			
апрель	39746	88,1	105,3			
май	44890	107,4	109,8			
июнь	57909	101,9	126,9			
I полугодие	235710	97,9	x			
июль	56191	112,3	96,2			
август	48191	95,8	84,9			
сентябрь	55390	100,0	113,9			
январь-сентябрь	395482	99,8	x			
октябрь	53457	97,4	95,6			
ноябрь	56998	113,2	106,0			
декабрь	66934	90,2	116,6			
январь-декабрь	572871	100,3	x			

На конец января 2019 года общий объем заказов (контрактов) на проведение строительного подряда организациями (без субъектов малого предпринимательства) в последующие периоды составил 19,0 млрд. рублей. Организациями различных видов деятельности в январе 2019 года выполнено хозяйственным способом строительного-монтажных работ на 10,4 млн. рублей.

**Прирост (снижение) объема работ, выполненных по виду деятельности "строительство" (нарастающим итогом, в % соответствующему периоду предыдущего года)**



<sup>1)</sup> Данные уточнены в соответствии с Регламентом оценки, корректировки и публикации статистического наблюдения за строительством.

## САНКТ-ПЕТЕРБУРГ

Ввод в действие жилых домов в январе 2019 года составил 36,1 тыс. м<sup>2</sup>, что на 94,0% меньше, чем в январе 2018 года.

### Ввод в действие жилых домов

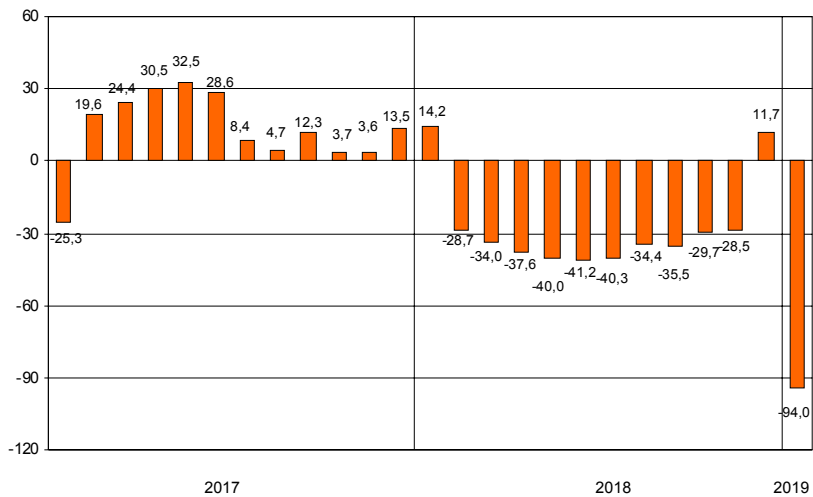
	2018				2019			
	введено		в % к соответствующему периоду предыдущего года		введено		в % к соответствующему периоду предыдущего года	
	общей площади, тыс. м <sup>2</sup>	квартир	общая площадь	квартиры	общей площади, тыс. м <sup>2</sup>	квартир	общая площадь	квартиры
январь	602,2	13500	114,2	117,5	36,1	286	6,0	2,1
февраль	76,1	971	18,0	12,6				
март	59,2	806	35,6	19,2				
I квартал	737,5	15277	66,0	65,4				
апрель	55,4	469	35,8	15,4				
май	81,7	1453	43,7	42,8				
июнь	86,8	1301	48,9	41,3				
I полугодие	961,4	18500	58,8	56,1				
июль	146,2	1792	66,4	39,3				
август	177,7	3890	1,7 р.	1,8 р.				
сентябрь	138,0	1858	55,8	35,8				
январь-сентябрь	1423,3	26040	64,5	58,0				
октябрь	204,6	3156	1,9 р.	1,9 р.				
ноябрь	122,9	1999	91,4	86,5				
декабрь	2199,5	46979	2,0 р.	2,3 р.				
январь-декабрь	3950,3	78174	111,7	112,5				

### Ввод в действие жилых домов

организациями различных форм собственности в январе 2019 года

	Введено общей площади, тыс. м <sup>2</sup>	В % к	
		соответствующему периоду 2018	итогу
Всего	36,1	6,0	100
российская	36,1	6,1	100
частная	36,1	6,1	100
в том числе за счет собственных средств граждан и с помощью кредитов банков (286 домов)	36,1	х	100

**Прирост (снижение) ввода в действие жилых домов  
(нарастающим итогом, в % к соответствующему периоду предыдущего года)**



## САНКТ-ПЕТЕРБУРГ

### ТРАНСПОРТ

#### Транспортировка и хранение<sup>1)</sup>

Объем услуг по транспортировке и хранению, оказанных организациями Санкт-Петербурга (без субъектов малого предпринимательства), в январе 2019 года составил 58,8 млрд. рублей и в действующих ценах увеличился по сравнению с январем 2018 года на 14,3%.

*Динамика коммерческих перевозок грузов и грузооборота автотранспорта организаций всех видов экономической деятельности<sup>2)</sup> в 2019 году (без субъектов малого предпринимательства)*

	Перевезено грузов			Грузооборот		
	тыс. тонн	в % к соответствующему периоду 2018	справочно: 2018 в % к 2017	млн. тонно-км	в % к соответствующему периоду 2018	справочно: 2018 в % к 2017
январь	729,6	133,9	1,6 р.	235,3	144,9	127,8

*Динамика перевозок пассажиров автобусами по маршрутам регулярных перевозок*

	Перевезено пассажиров			Пассажирооборот		
	млн. человек	в % к соответствующему периоду предыдущего года	предыдущему месяцу	млн. пасс-км	в % к соответствующему периоду предыдущего года	предыдущему месяцу
2018						
январь	46,6	110,2	87,6	267,1	110,2	89,8
февраль	47,0	110,3	100,9	267,5	111,5	100,1
март	49,8	100,4	106,0	279,1	100,5	104,3
I квартал	143,4	106,6	х	813,7	107,1	х
апрель	51,4	108,0	103,2	289,3	107,1	103,7
май	49,5	104,7	96,3	285,2	106,2	98,6
июнь	46,0	102,4	92,9	273,3	105,5	95,8
I полугодие	290,3	105,8	х	1661,5	106,7	х
июль	43,8	104,8	95,2	266,9	108,4	97,7
август	44,9	104,4	102,5	273,1	106,3	102,3
сентябрь	48,1	94,7	107,1	282,6	95,2	103,5
январь-сентябрь	427,1	104,2	х	2484,1	105,4	х
октябрь	53,9	100,0	112,1	307,9	100,5	109,0
ноябрь	51,3	97,0	95,2	295,0	98,6	95,8
декабрь	51,7	97,2	100,8	302,8	101,8	102,6
январь-декабрь	584,0	102,5	х	3389,8	103,9	х
2019						
январь	44,6	95,7	86,3	258,8	96,9	85,5

<sup>1)</sup> Включая почтовые и курьерские услуги.

<sup>2)</sup> Темпы роста (снижения) рассчитаны по сопоставимому кругу организаций.



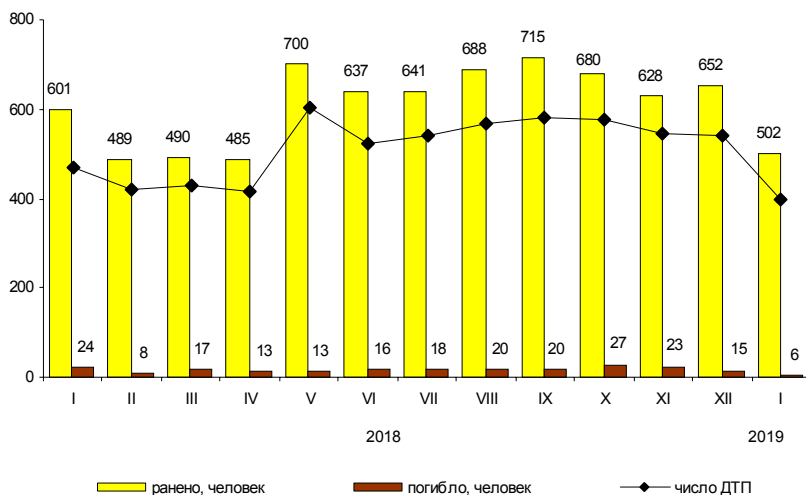
## САНКТ-ПЕТЕРБУРГ

### Аварийность на автомобильном транспорте<sup>1)</sup>

Сведения о дорожно-транспортных происшествиях в январе 2019 года

	Количество ДТП		Погибло		Ранено	
	единиц	в % к январю 2018	человек	в % к январю 2018	человек	в % к январю 2018
Всего	399	81,6	6	24,0	502	79,9
в том числе с участием детей до 16 лет	37	84,1	–	...	45	88,2

### Динамика дорожно-транспортных происшествий



### ДЕЯТЕЛЬНОСТЬ В СФЕРЕ ТЕЛЕКОММУНИКАЦИЙ<sup>2)</sup>

Объем телекоммуникационных услуг, оказанных организациями Санкт-Петербурга (без субъектов малого предпринимательства), в январе 2019 года составил 10,4 млрд. рублей и в действующих ценах увеличился по сравнению с январем 2018 года на 4,9%.

<sup>1)</sup> По предварительным данным Управления государственной инспекции безопасности дорожного движения ГУ МВД России по г. Санкт-Петербургу и Ленинградской области. Помесачное распределение может не совпадать с итогами, приведенными в таблице.

<sup>2)</sup> Сведения приводятся по месту регистрации организаций.

На территории Санкт-Петербурга находятся 12 организаций, осуществляющих сельскохозяйственное производство, данные о которых включены в итоговые значения по Ленинградской области.

## САНКТ-ПЕТЕРБУРГ

### ОПТОВАЯ ТОРГОВЛЯ

Оборот оптовой торговли в январе 2019 года составил 663,3 млрд. рублей, что в сопоставимых ценах на 3,6% меньше, чем в январе 2018 года.

#### Динамика оборота оптовой торговли

	Всего		В том числе организаций оптовой торговли	
	млрд. рублей	в % к соответствующему периоду предыдущего года	млрд. рублей	в % к соответствующему периоду предыдущего года
2018				
январь	576,5	74,3	489,8	72,3
февраль	617,3	76,5	520,4	74,4
март	686,6	92,6	574,4	92,1
I квартал	1880,4	83,5	1584,6	81,9
апрель	654,0	98,9	519,7	93,2
май	683,7	110,9	558,1	107,1
июнь	699,8	110,5	553,5	103,9
I полугодие	3917,9	93,6	3215,9	90,1
июль	685,3	107,9	544,0	102,3
август	723,4	118,1	587,8	115,2
сентябрь	721,4	116,6	573,5	111,2
январь-сентябрь	6048,0	102,5	4921,2	98,4
октябрь	789,0	105,0	629,3	99,9
ноябрь	812,9	96,5	676,2	94,9
декабрь	914,6	109,4	767,7	109,2
январь-декабрь	8564,5	102,9	6994,4	99,3
2019				
январь	663,3	96,4	546,6	93,5

## САНКТ-ПЕТЕРБУРГ

*Продажа важнейших видов продукции и товаров оптовыми организациями (без субъектов малого предпринимательства) в январе 2019 года*

	<i>Продано, тыс. т</i>	<i>В % к январю 2018</i>
Бензин автомобильный	393,7	4,4 р.
Топливо дизельное	296,7	1,8 р.
Крупа	98,9	45,4
Соль пищевая, т	209,3	61,8
Изделия макаронные и аналогичные мучные изделия, т	195,8	1,7 р.
Масла растительные, т	211,0	4,4 р.
Молоко, кроме сырого	16,8	101,4
Мука, т	258,3	2,3 р.
Сахар белый свекловичный или тростниковый в твердом состоянии без вкусоароматических или красящих добавок	7,0	9,1 р.

*Запасы угля и топочного мазута у потребителей по состоянию на 1 февраля 2019 года*

	<i>Уголь</i>		<i>Топочный мазут</i>	
	<i>тыс. тонн</i>	<i>в % к 1 февраля 2018</i>	<i>тыс. тонн</i>	<i>в % к 1 февраля 2018</i>
Всего	8,5	114,1	235,2	101,0
в том числе по потребителям с основным видом деятельности:				
Обработывающие производства	0,4	86,6	6,5	95,6
из них производство: пищевых продуктов	–	–	0,1	100,0
химических веществ и химических продуктов	0,0	130,0	0,0	100,0
металлургическое	0,0	0,0	0,7	117,1
готовых металлических изделий, кроме машин и оборудования автотранспортных средств, прицепов и полуприцепов	0,0	3,0 р.	0,5	95,6
прочих транспортных средств и оборудования	–	–	0,2	100,0
Обеспечение электрической энергией газом и паром; кондиционирование воздуха	2,8	121,0	214,2	98,9
Транспортировка и хранение	2,9	108,2	1,8	80,4
Деятельность гостиниц и предприятий общественного питания	0,0	0,0	–	–
Прочие потребители	2,5	125,1	12,8	1,8 р.
Из строки "всего":				
Жилищно-коммунальное хозяйство; деятельность домашних хозяйств как работодателей	0,4	83,6	0,7	135,7
Котельные – всего	5,0	119,4	48,7	100,5
из них котельные жилищно-коммунального хозяйства мощностью до 100 Гкал/час	2,8	121,0	8,1	86,1
Склады топливоснабжающих организаций	0,0	1,7 р.	–	–

**ПОТРЕБИТЕЛЬСКИЙ РЫНОК**

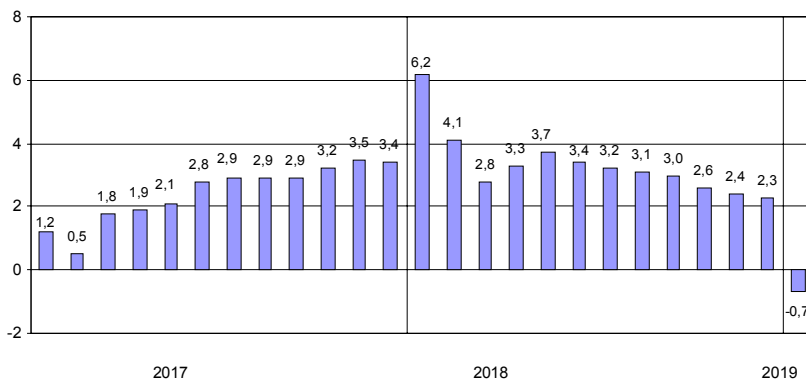
**Розничная торговля**

Оборот розничной торговли в январе 2019 года составил 111,0 млрд. рублей, что в сопоставимых ценах на 0,7% меньше, чем в январе 2018 года (к декабрю 2018 года – 76,2%).

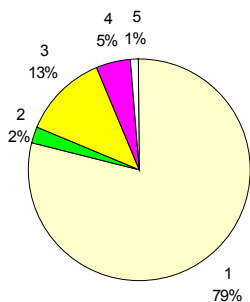
*Динамика оборота розничной торговли*

	2018		2019	
	млрд. рублей	в % к соответствующему периоду предыдущего года	млрд. рублей	в % к соответствующему периоду предыдущего года
январь	106,7	106,2	111,0	99,3
февраль	100,0	102,0		
март	113,1	100,4		
I квартал	319,8	102,8		
апрель	115,4	104,8		
май	118,3	105,0		
июнь	115,7	101,9		
I полугодие	669,2	103,4		
июль	113,5	101,8		
август	115,1	103,0		
сентябрь	115,8	102,3		
январь-сентябрь	1013,6	103,0		
октябрь	119,4	99,4		
ноябрь	119,4	99,7		
декабрь	144,2	101,3		
январь-декабрь	1396,6	102,3		

**Прирост (снижение) оборота розничной торговли  
(нарастающим итогом, в % к соответствующему периоду предыдущего года)**



**Формирование оборота розничной торговли в январе 2019 года**



- 1 – коммерческие предприятия, не относящиеся к субъектам малого и среднего предпринимательства
- 2 – средние предприятия
- 3 – малые предприятия
- 4 – индивидуальные предприниматели, торгующие вне рынков
- 5 – продажа товаров на розничных рынках и ярмарках

В структуре оборота розничной торговли удельный вес оборота розничной торговли пищевыми продуктами, включая напитки, и табачными изделиями в январе 2019 года составил 34%, в январе 2018 года – 36%, непродовольственных товаров – 66% (64%).

**Товарные запасы в организациях розничной торговли**

на конец месяца

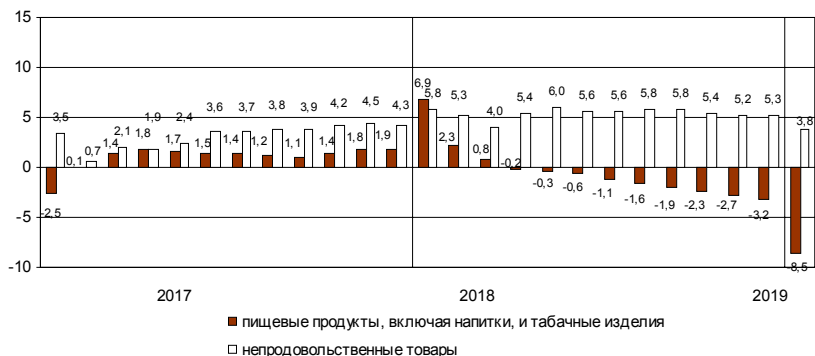
	2018			2019		
	млрд. рублей	в % к соответствующему месяцу предыдущего года	обеспеченность запасами в днях торговли	млрд. рублей	в % к соответствующему месяцу предыдущего года	обеспеченность запасами в днях торговли
январь	103,9	109,4	42	107,2	98,6	43
февраль	102,4	107,6	45			
март	105,3	102,4	41			
апрель	98,1	92,7	40			
май	96,6	100,3	38			
июнь	96,1	99,3	39			
июль	96,6	99,7	40			
август	100,0	97,8	40			
сентябрь	101,9	101,9	41			
октябрь	105,0	100,1	40			
ноябрь	110,9	108,3	43			
декабрь	108,1	105,5	34			

## САНКТ-ПЕТЕРБУРГ

Динамика оборота розничной торговли пищевыми продуктами, включая напитки, и табачными изделиями, непродовольственными товарами

	Пищевые продукты, включая напитки, и табачные изделия			Непродовольственные товары		
	млрд. рублей	в % к		млрд. рублей	в % к	
		соответствующему периоду предыдущего года	предыдущему месяцу		соответствующему периоду предыдущего года	предыдущему месяцу
2018						
январь	38,9	106,9	75,5	67,8	105,8	79,0
февраль	36,9	97,8	94,4	63,1	104,7	92,9
март	41,1	98,2	110,6	72,0	101,7	114,0
I квартал	116,9	100,8	х	202,7	104,0	х
апрель	39,5	97,1	95,3	75,9	109,3	104,9
май	39,8	99,1	101,1	78,5	108,3	102,3
июнь	38,2	98,1	95,8	77,5	103,9	98,5
I полугодие	234,4	99,4	х	434,8	105,6	х
июль	36,7	95,3	96,4	76,8	105,4	98,9
август	36,1	95,2	99,1	79,0	107,0	102,9
сентябрь	37,2	95,7	103,8	78,6	105,8	99,0
январь-сентябрь	344,4	98,1	х	669,2	105,8	х
октябрь	39,1	94,0	104,7	80,3	102,3	101,5
ноябрь	39,3	93,2	99,3	80,1	103,3	99,5
декабрь	49,3	92,8	123,7	94,9	106,3	118,1
январь-декабрь	472,1	96,8	х	924,5	105,3	х
2019						
январь	37,5	91,5	74,5	73,5	103,8	77,1

Прирост (снижение) оборота розничной торговли пищевыми продуктами, включая напитки, и табачными изделиями, непродовольственными товарами (нарастающим итогом, в % к соответствующему периоду предыдущего года)



**Общественное питание**

Оборот общественного питания в январе 2019 года составил 6,2 млрд. рублей, или 107,6% к январю 2018 года (к декабрю 2018 года – 85,9%).

*Динамика оборота общественного питания*

	2018		2019	
	<i>млн. рублей</i>	<i>в % к соответствующему периоду предыдущего года</i>	<i>млн. рублей</i>	<i>в % к соответствующему периоду предыдущего года</i>
январь	5624	106,3	6209	107,6
февраль	5469	100,4		
март	5936	101,1		
I квартал	17029	102,5		
апрель	6513	102,7		
май	7006	106,4		
июнь	7254	115,0		
I полугодие	37802	105,4		
июль	6835	113,6		
август	6102	103,8		
сентябрь	6605	101,1		
январь-сентябрь	57344	105,6		
октябрь	6845	104,5		
ноябрь	6552	105,9		
декабрь	7226	109,1		
январь-декабрь	77967	105,9		



## САНКТ-ПЕТЕРБУРГ

### Платные услуги населению

Объем платных услуг, оказанных населению, в Санкт-Петербурге в январе 2019 года составил 41,7 млрд. рублей и в сопоставимых ценах увеличился по сравнению с январем 2018 года на 1,8%.

#### Динамика объема платных услуг населению

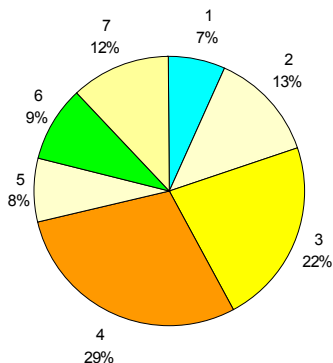
	2018		2019	
	млн. рублей	в % к соответствующему периоду предыдущего года	млн. рублей	в % к соответствующему периоду предыдущего года
январь	39448	103,6	41690	101,8
февраль	37937	100,1		
март	41385	101,3		
I квартал	118770	101,9		
апрель	41085	104,2		
май	43288	103,5		
июнь	43568	102,1		
I полугодие	246711	102,6		
июль	41934	105,2		
август	38646	101,8		
сентябрь	38970	103,3		
январь-сентябрь	366261	102,9		
октябрь	40000	104,4		
ноябрь	41624	105,5		
декабрь	44019	98,9		
январь-декабрь	491904	102,9		

#### Объем платных услуг населению по видам в январе 2019 года

	Млн. рублей	В % к	
		итогу	январю 2018
Всего	41690	100	101,8
из них:			
бытовые	2730	6,6	99,8
транспортные	5499	13,2	101,8
почтовой связи и курьерские	208	0,5	106,0
телекоммуникационные	9194	22,0	107,2
жилищные	3409	8,2	109,3
коммунальные	8475	20,3	96,7
учреждений культуры	1665	4,0	108,9
туристических агентств, туроператоров и прочие услуги по бронированию и сопутствующие им услуги	331	0,8	99,2
услуги гостиниц и аналогичные услуги по предоставлению временного жилья	1008	2,4	95,1
физической культуры и спорта	566	1,4	104,6
медицинские	3629	8,7	99,5
специализированных коллективных средств размещения	164	0,4	103,8
ветеринарные	49	0,1	102,1
юридические	713	1,7	100,0
системы образования	3191	7,6	98,3

Из общего объема платных услуг 3,8% оказано физическими лицами.

**Структура платных услуг населению в январе 2019 года**



- |                          |                         |
|--------------------------|-------------------------|
| 1 – бытовые              | 5 – системы образования |
| 2 – транспортные         | 6 – медицинские         |
| 3 – телекоммуникационные | 7 – другие              |
| 4 – жилищно-коммунальные |                         |

**Структура и объем бытовых услуг населению в январе 2019 года**

	Млн. рублей	В % к	
		итогу	январю 2018
Всего	2730	100	99,8
из них:			
ремонт, окраска и пошив обуви	71	2,6	100,1
ремонт и пошив швейных, меховых и кожаных изделий, головных уборов и изделий текстильной галантереи, ремонт, пошив и вязание трикотажных изделий	39	1,4	99,2
ремонт и техническое обслуживание бытовой радиоэлектронной аппаратуры, бытовых машин и приборов, ремонт и изготовление металлоизделий	63	2,3	100,8
техобслуживание и ремонт транспортных средств, машин и оборудования	1415	51,8	98,2
химическая чистка и крашение, услуги прачечных	30	1,1	99,0
ремонт и строительство жилья и других построек	166	6,1	101,0
услуги фотоателье	31	1,1	99,2
услуги бань и душевых	80	2,9	98,2
услуги парикмахерских	179	6,6	99,5
ритуальные услуги	403	14,8	100,7

Из общего объема бытовых услуг 18,9% оказано физическими лицами.

**ИНВЕСТИЦИИ<sup>1)</sup>**

**Финансовые вложения организаций**

Общий объем финансовых вложений организаций (без субъектов малого предпринимательства) в январе–декабре 2018 года составил 13309,1 млрд. рублей, в том числе на долгосрочные финансовые вложения приходилось 1894,8 млрд. рублей или 14,2%.

*Структура финансовых вложений, дохода в январе–декабре 2018 года*

	Поступило		Накоплено на конец декабря 2018, млн. рублей	Доход, млн. рублей
	млн. рублей	в % к итогу		
Финансовые вложения организаций	13309086	100	6518646	695043
в том числе:				
долгосрочные	1894824	14,2	5507040	325509
в том числе:				
в паи и акции и другие формы участия в капитале	1393941	10,5	4594778	280637
в долговые ценные бумаги и депозитные сертификаты	11147	0,1	18461	561
предоставленные займы	478917	3,6	852030	44029
банковские вклады	6879	0,1	20437	245
прочие	3941	0,0	21335	37
краткосрочные	11414262	85,8	1011605	369535
в том числе:				
в паи и акции и другие формы участия в капитале	1166156	8,8	27810	309044
в долговые ценные бумаги и депозитные сертификаты	1147791	8,6	37205	19481
предоставленные займы	1481694	11,1	573522	28161
банковские вклады	7267289	54,6	339118	10656
прочие	351332	2,6	33950	2191

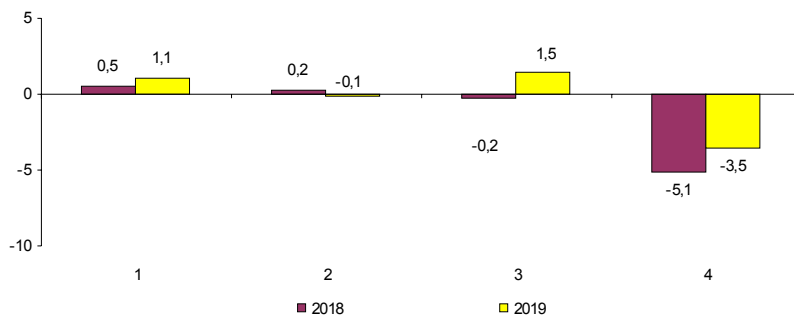
<sup>1)</sup> Данные не публикуются в целях обеспечения конфиденциальности первичных статистических данных, полученных от организаций, в соответствии с Федеральным Законом от 29.11.2007 №282-ФЗ.

**ЦЕНЫ**

*Индексы цен и тарифов в 2019 году*

	<i>Индекс потребительских цен</i>	<i>Индекс цен производителей промышленных товаров</i>	<i>Сводный индекс цен на продукцию (затраты, услуги) инвестиционного назначения</i>	<i>Индекс тарифов на грузовые перевозки</i>
Январь 2019 в % декабрю 2018	101,1	99,9	101,5	96,5
Справочно: январь 2018 в % к декабрю 2017	100,5	100,2	99,8	94,9

**Темпы прироста (снижения) цен и тарифов в январе (в % к декабрю предыдущего года)**



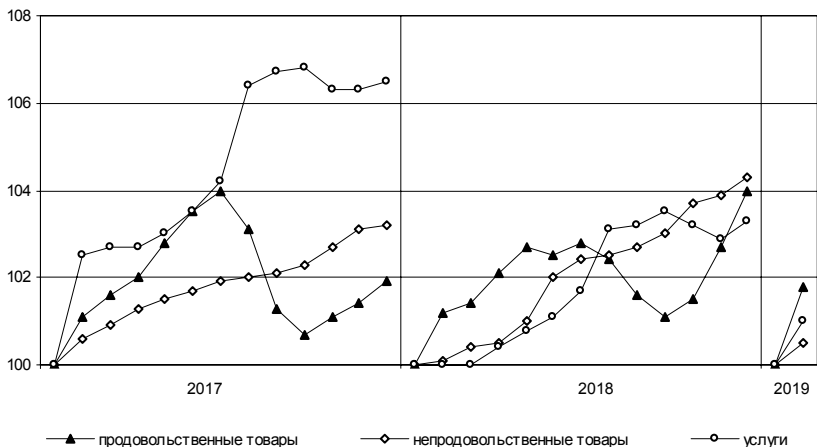
- 1 – индекс потребительских цен
- 2 – индекс цен производителей промышленных товаров
- 3 – сводный индекс цен на продукцию (затраты, услуги) инвестиционного назначения
- 4 – индекс тарифов на грузовые перевозки

**Потребительские цены**

*Динамика цен в потребительском секторе в 2019 году*

	Индекс потребительских цен	В том числе:		
		продовольственные товары	непродовольственные товары	платные услуги населению
Январь 2019 в % к декабрю 2018	101,1	101,8	100,5	101,0
Справочно:				
январь 2018 в % к декабрю 2017	100,5	101,2	100,2	100,02

**Темпы роста цен  
(в % к декабрю предыдущего года)**



## САНКТ-ПЕТЕРБУРГ

### Максимальное и минимальное изменение цен на отдельные продовольственные товары в январе 2019 года

в % к предыдущему месяцу

Наименование группы	Индекс цен в среднем по группе	Максимальное и минимальное изменение цен внутри группы	
		товары	индекс цен
Мясо и птица	100,9	Мясо индейки	103,8
		Свинина бескостная	99,8
Колбасные изделия и продукты из мяса и птицы	100,9	Кулинарные изделия из птицы	101,5
		Колбаса полукопченая	100,1
Рыба	100,5	Рыба мороженая разделанная	102,3
		Икра лососевых рыб	99,6
Масло и жиры	100,9	Масло сливочное	101,5
		Масло подсолнечное	99,3
Молоко и молочная продукция	100,4	Йогурт	101,3
		Сырки творожные, глазированные шоколадом	99,8
Сыры	100,4	Сыры плавленые	100,5
		Национальные сыры и брынза	100,3
Кондитерские изделия	100,4	Карамель	102,0
		Шоколад	99,7
Хлеб и хлебобулочные изделия	100,7	Булочные изделия из муки высшего сорта	101,6
		Булочные изделия из муки I сорта	100,2
Крупы и бобовые	101,0	Крупа перловая	104,3
		Горох, фасоль	100,1
Фруктовоовощная продукция, включая картофель	109,5	Огурцы свежие	131,6
		Апельсины	99,4
Алкогольные напитки	100,9	Вино игристое отечественное	101,5
		Коньяк	100,1

В январе 2019 года из плодоовощной продукции капуста свежая подорожала на 17,6%, помидоры – на 12,5, виноград – на 11,0, морковь – на 10,0, чеснок – на 9,5, картофель – на 8,0%. Рост цен отмечался на пшено – 3,1%, пельмени и куры – 2,3, консервы мясные – 1,8, крупу гречневую – 1,7, соки фруктовые, чай черный – 1,3%.

## САНКТ-ПЕТЕРБУРГ

Максимальное и минимальное изменение цен  
на отдельные непродовольственные товары в январе 2019 года

% к предыдущему месяцу

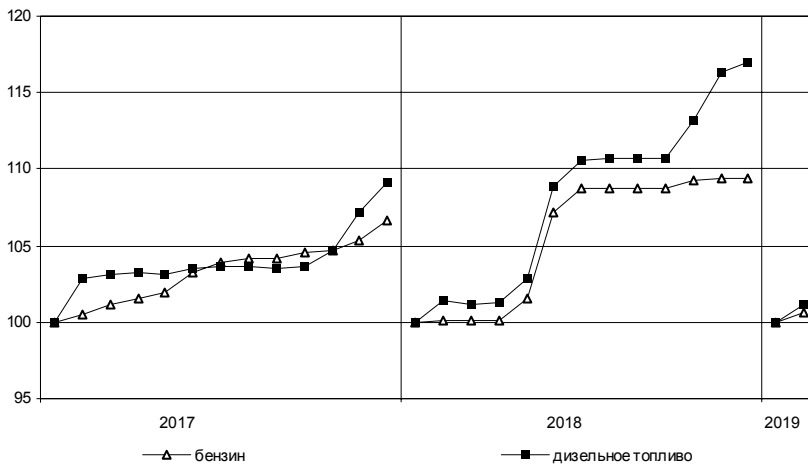
Наименование группы	Индекс цен в среднем по группе	Максимальное и минимальное изменение цен внутри группы	
		товары	индекс цен
Одежда	100,2	Костюм двойка мужской	101,2
		Куртка мужская из натуральной кожи	99,6
Трикотажные изделия	100,2	Майка, футболка женская	100,6
		Трикотажный головной убор мужской	100,1
Чулочно-носочные изделия	100,6	Колготки женские	100,9
		Колготки детские	100,0
Обувь	100,3	Полуботинки мужские с верхом из искусственной кожи	101,5
		Ботинки, полуботинки для детей дошкольного возраста	100,1
Моющие и чистящие средства	101,5	Мыло хозяйственное	104,1
		Мыло туалетное	100,9
Парфюмерно-косметические товары	99,9	Тушь для ресниц	101,9
		Туалетная вода	96,0
Галантерея	100,6	Щетка зубная	102,0
		Перчатки из натуральной кожи	97,6
Табачные изделия	100,7	Сигареты с фильтром отечественные	100,9
		Сигареты с фильтром зарубежных марок	100,7
Мебель	100,4	Набор корпусной мебели	102,3
		Шкаф для платья и белья	100,1
Посуда	100,5	Кастрюля	101,0
		Рюмка, фужер из простого стекла	99,9
Электротовары	100,3	Плита бытовая	103,5
		Электрочайник	97,4
Бумажно-беловые и канцелярские товары	101,7	Тетрадь школьная	103,5
		Набор фломастеров	99,9
Печатные издания	101,0	Ежедневная газета	104,4
		Учебник	99,9
Телерадиотовары	100,1	Телевизор	100,1
		Флеш-накопитель USB	100,0
Персональные компьютеры и средства связи	99,98	Компьютер персональный переносной (ноутбук)	102,8
		Смартфон	97,6
Строительные материалы	100,7	Еврошифер	103,0
		Ламинат	100,2
Медикаменты	101,4	Корвалол	107,8
		Гепарин натрия, гель	98,4

## САНКТ-ПЕТЕРБУРГ

### Изменение цен на рынке автомобильного топлива в январе 2019 года

	Средние цены, в рублях за 1 литр	В % к	
		декабрю 2018	январю 2018
Бензин	45,16	100,6	110,0
марки АИ-92	42,12	100,6	110,2
марки АИ-95	45,67	100,6	110,3
марки АИ-98	53,03	100,9	107,1
Дизельное топливо	48,21	101,2	116,8

### Изменение цен на автомобильное топливо (в % к декабрю предыдущего года)





## САНКТ-ПЕТЕРБУРГ

### Максимальное и минимальное изменение цен и тарифов на отдельные виды платных услуг в январе 2019 года

в % к предыдущему месяцу

Наименование группы	Индекс цен и тарифов в среднем по группе	Максимальное и минимальное изменение цен внутри группы	
		товары	индекс цен
Бытовые услуги	101,3	Мойка легкового автомобиля	105,0
		Выполнение обойных работ	99,7
Медицинские услуги	100,4	Удаление зуба	101,3
		УЗИ брюшной полости	100,4

В январе 2019 года посещение музеев стало дороже на 7,9%, проезд в такси – на 4,1, услуги санаториев – на 2,7% Снижение цен отмечалось на проезд в поездах дальнего следования – на 7,1%.

### Цены и тарифы на жилищно-коммунальные услуги в январе 2019 года

	В рублях	В % к декабрю 2018
Содержание и ремонт жилья в государственном и муниципальном жилищных фондах <sup>1)</sup> , м <sup>2</sup>	28,30	101,7
Наем жилых помещений в государственном и муниципальном жилищных фондах <sup>2)</sup> , м <sup>2</sup>	2,37	100,0
Оплата эксплуатационных расходов в приватизированных квартирах, м <sup>2</sup>	28,30	101,7
Оплата эксплуатационных расходов в домах ЖСК, м <sup>2</sup>	28,30	101,7
Взносы на капитальный ремонт <sup>3)</sup> , м <sup>2</sup>	4,74	126,7
Водоснабжение холодное по счетчикам, м <sup>3</sup>	30,60	101,7
Водоотведение по счетчикам, м <sup>3</sup>	30,60	101,7
Отопление, Гкал	1775,45	101,7
Водоснабжение горячее по счетчикам, м <sup>3</sup>	106,53	101,7
Электричество (в квартирах без электроплит), 100 кВт-ч	461,00	101,8
Газ сетевой, м <sup>3</sup>	6,28	101,6

<sup>1)</sup> Без учета платы за содержание и ремонт автоматически запирающихся устройств дверей подъездов многоквартирного дома, за содержание и ремонт систем автоматизированной противопожарной защиты, за содержание и текущий ремонт внутридомовых инженерных систем газоснабжения, за эксплуатацию коллективных (общедомовых) приборов учета используемых энергетических ресурсов, за содержание и текущий ремонт систем экстренного оповещения населения об угрозе возникновения или о возникновении чрезвычайных ситуаций; стоимости коммунальных ресурсов, потребляемых в целях содержания общего имущества в многоквартирном доме.

<sup>2)</sup> Для жилых помещений государственного жилищного фонда Санкт-Петербурга в панельных домах.

<sup>3)</sup> Для типов многоквартирных домов «панельные «новое строительство», постройки после 1980 г.» или «дома, построенные после 1999 года, категории «новое строительство панельные», оборудованных лифтом

**Цены производителей**

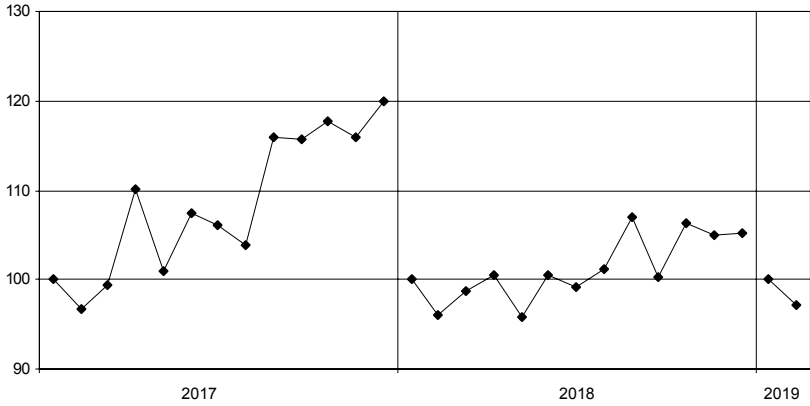
**Индексы цен производителей промышленных товаров**

Индекс цен производителей промышленных товаров в январе 2019 года по сравнению с декабрем 2018 года составил 99,9%.

*Индексы цен производителей промышленных товаров по отдельным видам экономической деятельности*

	Январь 2019 в % к		Справочно: январь 2018 в % к декабрю 2017
	декабрю 2018	январю 2018	
Обрабатывающие производства	100,1	104,7	100,7
из них производство:			
пищевых продуктов	101,1	102,4	99,99
напитков	100,9	101,2	100,7
табачных изделий	94,0	116,9	98,7
одежды	97,9	96,4	105,0
кожи и изделий из кожи	102,4	99,7	–
бумаги и бумажных изделий	106,7	98,2	101,2
деятельность полиграфическая и копирование носителей информации	98,5	116,2	–
химических веществ и химических продуктов	100,3	103,0	101,4
лекарственных средств и материалов, применяемых в медицинских целях	100,0	109,6	100,2
резиновых и пластмассовых изделий	100,3	118,0	95,8
прочей неметаллической минеральной продукции	100,9	97,5	99,5
металлургическое производство	95,1	100,5	99,5
готовых металлических изделий, кроме машин и оборудования	99,1	96,9	101,4
компьютеров, электронных и оптических изделий	99,0	100,4	103,6
электрического оборудования	103,2	102,5	100,6
машин и оборудования, не включенных в другие группировки	101,8	95,3	103,9
автотранспортных средств, прицепов и полуприцепов	101,4	105,9	99,9
прочих готовых изделий	100,4	107,0	–
Обеспечение электрической энергией, газом и паром; кондиционирование воздуха в том числе:	98,5	103,3	97,7
производство, передача и распределение электроэнергии	97,1	104,6	96,1
производство, передача и распределение пара и горячей воды; кондиционирование воздуха	99,9	102,5	100,0

**Изменение средних цен производителей на электроэнергию  
(в % к декабрю предыдущего года)**



*Средние цены производителей на электроэнергию в 2019 году*

<i>В рублях за тыс. кВт-ч</i>	
январь	4265,58

**Индексы цен на продукцию инвестиционного назначения**

Сводный индекс цен строительной продукции в январе 2019 года по сравнению с январем 2018 года составил 113,4%.

*Индексы цен строительной продукции*

в % к предыдущему месяцу

	Сводный индекс цен на продукцию (затраты, услуги) инвестиционного назначения	В том числе индексы цен:		
		на строительномонтажные работы	на приобретение машин и оборудования инвестиционного назначения	на прочую продукцию (затраты, услуги) инвестиционного назначения
Январь 2019 в % к декабрю 2018	101,5	100,7	102,7	101,0
Справочно: январь 2018 в % к декабрю 2017	99,8	100,4	98,9	100,1

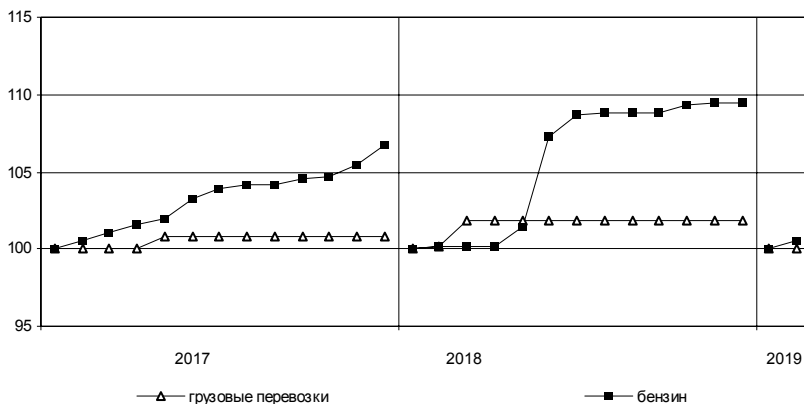
*Индексы цен приобретения по отдельным группам строительных материалов*

	Январь 2019 в % к		Справочно: январь 2018 в % к декабрю 2017
	январю 2018	декабрю 2018	
Цементы общестроительные	98,1	103,8	100,7
Сталь арматурная	111,5	81,9	102,4
Кабели и арматура кабельная	129,2	92,9	103,2
Бетон товарный	108,5	102,8	101,5
Растворы строительные	90,3	98,6	106,7
Щебень	97,4	100,4	105,1
Пески природные прочие	105,5	96,8	97,7

**Индексы тарифов на грузовые перевозки**

Индекс тарифов на грузовые перевозки	В том числе по видам транспорта:						
	железнодорожный	автомобильный	внутренний водный	воздушный	трубопроводный	морской	
Январь 2019 в % к декабрю 2018	96,5	103,6	100,0	98,0	100,0	73,0	97,6
Справочно: январь 2018 в % к декабрю 2017	94,9	101,3	100,1	113,6	100,0	72,4	72,4

**Изменение тарифов на грузовые перевозки автомобильным транспортом и цен на бензин (в % к декабрю предыдущего года)**



## Индексы цен производителей сельскохозяйственной продукции

	<i>Продукция – всего</i>	<i>В том числе:</i>				
		<i>картофель</i>	<i>овощи</i>	<i>скот и птица</i>	<i>молоко</i>	<i>яйца</i>
Январь 2019 в % к декабрю 2018	100,7	101,2	105,1	100,1	100,3	101,8
Справочно: январь 2018 в % к декабрю 2017	100,4	106,3	106,8	100,3	98,3	101,8

**РЫНОК ТРУДА**

**Занятость и безработица**

**Численность работников организаций**

В декабре 2018 года в организациях (без субъектов малого предпринимательства) работало 1506 тыс. человек, в том числе штатных работников – 94,8%, на условиях совместительства – 2,3% и по договорам гражданско-правового характера – 2,9% от общего числа работающих.

*Динамика численности работников организаций  
(без субъектов малого предпринимательства)*

	Декабрь 2018, тыс. человек	В % к		Январь- декабрь 2018 в % к январю- декабрю 2017	Справочно:		
		декабрю 2017	ноябрю 2018		декабрь 2017 в % к декабрю 2016	ноябрю 2017	январь- декабрь 2017 в % к январю- декабрю 2016
Средняя численность работников организаций	1505,5	102,3	100,3	104,2	101,2	100,4	102,3
в том числе:							
работников спи- сочного состава (без внешних совместителей)	1427,7	102,3	100,3	104,0	101,3	100,3	102,2
внешних совместителей <sup>1)</sup>	34,9	97,0	99,8	98,1	100,0	99,3	99,3
работников, выпол- нявших работы по договорам гражданско-пра- вового характера <sup>1)</sup>	42,8	106,6	100,0	118,9	99,6	105,6	109,8

<sup>1)</sup> В эквиваленте полной занятости.

## САНКТ-ПЕТЕРБУРГ

Средняя численность работников организаций  
(без субъектов малого предпринимательства)  
по видам экономической деятельности<sup>1)</sup> в декабре 2018 года

	Всего работников			В том числе:		
	тыс. чело- век	в % к		работников списочного состава (без внешних сов- местителей)	внешних совмес- тителей	работников, выполнявших ра- боты по договорам гражданско-право- вого характера
		декабрю 2017	итогу			
Всего	1505,5	102,3	100	1427,7	34,9	42,8
в том числе по видам экономиче- ской деятельности:						
сельское, лесное хозяйство, охота, рыболовство и рыболовство	2,8	92,2	0,2	2,8	0,1	0,0
добыча полезных ископаемых	2,0	112,9	0,1	1,9	0,0	0,1
обрабатывающие производства	217,7	101,4	14,5	212,5	3,0	2,2
обеспечение элек- трической энергией, газом и паром; кон- диционирование воздуха	30,8	101,0	2,0	30,5	0,1	0,1
водоснабжение; водоотведение, организация сбора и утилизации отходов, деятель- ность по ликвидации загрязнений	14,6	101,3	1,0	14,4	0,1	0,1
строительство	56,6	104,8	3,8	54,6	1,0	1,0
торговля оптовая и розничная; ремонт автотранс- портных средств и мотоциклов	163,0	103,0	10,8	160,0	1,6	1,4
транспортировка и хранение	144,1	105,3	9,6	141,4	0,8	1,8
деятельность гостиниц и предприятий обще- ственного питания	28,2	97,6	1,9	27,0	0,4	0,8
деятельность в области информации и связи	62,8	114,3	4,2	57,1	0,8	4,9
деятельность финансовая и страховая	56,1	101,2	3,7	47,4	0,5	8,2

<sup>1)</sup> По «чистым» видам экономической деятельности.



## САНКТ-ПЕТЕРБУРГ

Средняя численность работников организаций  
(без субъектов малого предпринимательства)  
по видам экономической деятельности<sup>1)</sup> в декабре 2018 года (окончание)

	Всего работников		В том числе:			
	тыс. человек	в % к декабрю 2017	итогу	работников списочного состава (без внешних совместителей)	внешних совместителей	работников, выполнявших работы по договорам гражданско-правового характера
деятельность по операциям с недвижимым имуществом	34,8	107,0	2,3	32,8	0,8	1,3
деятельность профессиональная, научная и техническая	120,2	102,1	8,0	113,6	3,9	2,6
деятельность административная и сопутствующие дополнительные услуги	36,8	104,5	2,4	34,0	0,6	2,2
государственное управление и обеспечение военной безопасности; социальное обеспечение	91,7	99,4	6,1	89,1	0,3	2,3
образование	219,2	100,0	14,6	200,2	13,1	5,9
деятельность в области здравоохранения и социальных услуг	165,6	100,7	11,0	158,9	5,4	1,3
деятельность в области культуры, спорта, организации досуга и развлечений	50,0	102,4	3,3	43,1	1,9	5,0
предоставление прочих видов услуг	8,3	102,0	0,5	6,1	0,5	1,6

<sup>1)</sup> По «чистым» видам экономической деятельности.

**Использование рабочего времени  
и движение работников в организациях**

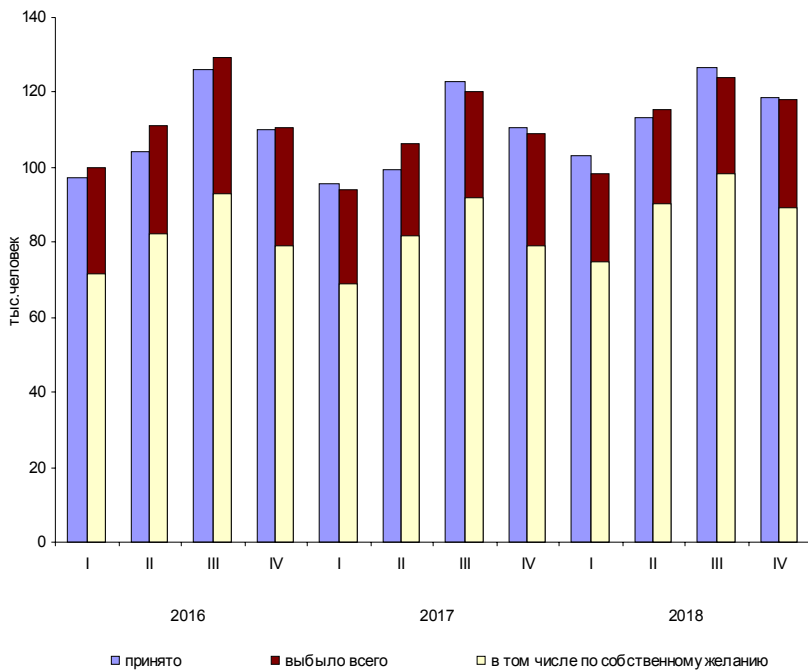
*Неполная занятость и движение работников в организациях  
(без субъектов малого предпринимательства) в IV квартале 2018 года*

	Тыс. человек	В % к		
		IV кварталу		
		2017 года	списочной численности на конец IV квартала	
		2018	справочно: 2017	
Численность работников списочного состава, работавших неполное рабочее время по инициативе работодателя	1,3	131,3	0,1	0,1
Численность работников списочного состава, работавших неполное рабочее время по соглашению между работником и работодателем <sup>1)</sup>	68,0	114,3	4,5	4,0
Численность работников списочного состава, находившихся в простое по вине работодателя и по причинам, не зависящим от работодателя и работника	4,6	1,6 п.	0,3	0,2
Численность работников списочного состава, которым были предоставлены отпуска без сохранения заработной платы по письменному заявлению работника <sup>2)</sup>	132,6	106,8	8,7	8,4
Принято работников	118,4	109,6	7,8	7,4
из них на дополнительно введенные (созданные) рабочие места	12,0	2,0 п.	0,8	0,4
Выбыло работников	118,2	112,3	7,8	7,3
из них:				
по соглашению сторон	11,4	101,4	0,7	0,8
в связи с сокращением численности	2,3	146,3	0,2	0,2
по собственному желанию	89,3	115,5	5,9	5,3
Численность требуемых работников списочного состава на вакантные рабочие места на конец квартала	61,4	115,8	4,0	3,6
Численность работников списочного состава, намеченных к высвобождению в следующем квартале	1,8	115,1	0,1	0,1

<sup>1)</sup> Учтены работники, заключившие с организацией трудовые договоры о работе неполное рабочее время: переведенные с согласия работника (имеется заявление или подпись работника на соответствующем документе) на работу на неполное рабочее время по причинам производственно-экономического характера.

<sup>2)</sup> Численность работников списочного состава, которым были предоставлены отпуска без сохранения заработной платы по письменному заявлению работника в соответствии со статьей 128 Трудового кодекса Российской Федерации, иными федеральными законами либо коллективным договором, а также неоплаченные отпуска по инициативе работодателя.

**Динамика приема и выбытия работников в организациях**



**Безработица**

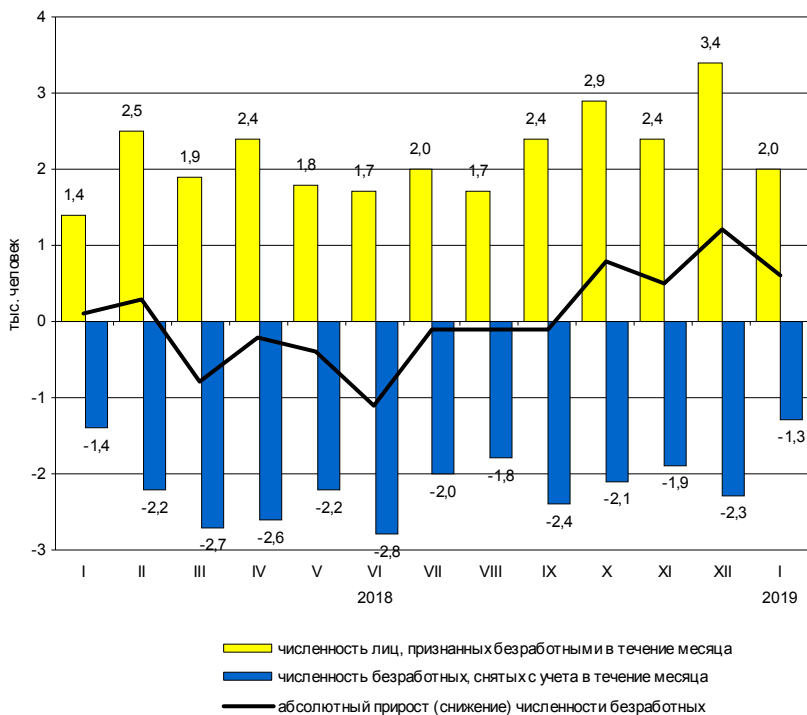
К концу января 2019 года в государственных учреждениях службы занятости населения состояло на учете 22,6 тыс. не занятых трудовой деятельностью граждан, из них 12,7 тыс. человек имели статус безработного.

*Динамика числа незанятых граждан, состоящих на учете в государственных учреждениях службы занятости населения*

	Число незанятых граждан, тыс. человек	на конец месяца		
		из них имеют статус безработного		
		тыс. человек	в % к предыдущему месяцу	соответствующему месяцу предыдущего года
2018				
январь	24,8	11,9	100,7	100,0
февраль	25,8	12,2	102,6	98,8
март	25,0	11,4	93,5	94,7
апрель	24,8	11,2	98,0	96,1
май	23,5	10,8	96,2	98,2
июнь	21,5	9,7	90,4	96,0
июль	23,3	9,7	99,5	98,0
август	20,3	9,6	99,0	98,2
сентябрь	20,5	9,6	99,5	103,7
октябрь	20,6	10,3	108,3	105,7
ноябрь	21,7	10,9	105,1	106,6
декабрь	22,0	12,0	110,7	101,7
2019				
январь	22,6	12,7	105,4	106,5

В январе 2019 года статус безработного получили 2,0 тыс. человек (на 0,5 тыс. человек или на 37,4% больше, чем в январе 2018 года). Размеры трудоустройства безработных в январе 2019 года были на 32 человека или на 7,1% меньше, чем в аналогичном периоде 2018 года, и составили 0,4 тыс. человек.

**Движение численности безработных, зарегистрированных в государственных учреждениях службы занятости населения**



На конец января 2019 года, как и на конец января 2018 года, уровень зарегистрированной безработицы составил 0,4% к численности рабочей силы.

## САНКТ-ПЕТЕРБУРГ

Среди зарегистрированных на конец 2018 года безработных наибольшая доля безработных имела продолжительность безработицы от 1 до 4 месяцев.

### Распределение численности безработных по продолжительности поиска работы

	на конец года, в %						
	Всего	В том числе ищут работу					Среднее время поиска работы, месяцев
		до 1 месяца	от 1 до 4 месяцев	от 4 до 8 месяцев	от 8 месяцев до 1 года	более 1 года	
Численность безработных							
2017	100	23	44	18	9	6	4,1
2018	100	20	49	18	8	5	4,0
из них:							
граждане в возрасте 16-29 лет							
2017	100	26	48	18	5	3	3,4
2018	100	21	53	20	4	2	3,3
женщины							
2017	100	21	46	18	9	6	4,1
2018	100	19	50	18	8	5	3,9

Женщины составляли 53% зарегистрированных безработных, граждане в возрасте 16-29 лет – 14%, инвалиды – 14%.

### Численность граждан, обратившихся в государственные учреждения службы занятости населения за содействием в поиске подходящей работы в январе–декабре 2018 года

	Тыс. человек	В % к итогу
Всего	120,6	100
в том числе:		
занятые граждане	36,5	30,3
незанятые граждане	84,1	69,7
Из строки "всего"		
пенсионеры, стремящиеся возобновить трудовую деятельность	10,0	8,3

**Потребность организаций в работниках**

К концу января 2019 года нагрузка незанятого населения, состоящего на учете в государственных учреждениях службы занятости населения, на одну заявленную вакансию составила 0,6 человека против 0,7 в конце января 2018 года.

*Динамика потребности организаций в работниках*

	<i>Потребность организаций в работниках, заявленная в государственных учреждениях службы занятости населения, тыс. человек</i>	<i>Нагрузка незанятого населения на одну заявленную вакансию</i>		
		<i>человек</i>	<i>в % к</i>	
			<i>предыдущему месяцу</i>	<i>соответствующему месяцу предыдущего года</i>
<i>на конец месяца</i>				
2018				
январь	35,9	0,7	116,7	116,7
февраль	37,4	0,7	100,0	100,0
март	37,5	0,7	100,0	100,0
апрель	38,3	0,6	85,7	85,7
май	39,9	0,6	100,0	120,0
июнь	42,2	0,5	83,3	100,0
июль	42,5	0,5	100,0	100,0
август	44,0	0,5	100,0	100,0
сентябрь	43,9	0,5	100,0	100,0
октябрь	47,8	0,4	80,0	80,0
ноябрь	46,5	0,5	125,0	83,3
декабрь	42,0	0,5	100,0	83,3
2019				
январь	39,6	0,6	120,0	85,7

**Заработная плата**

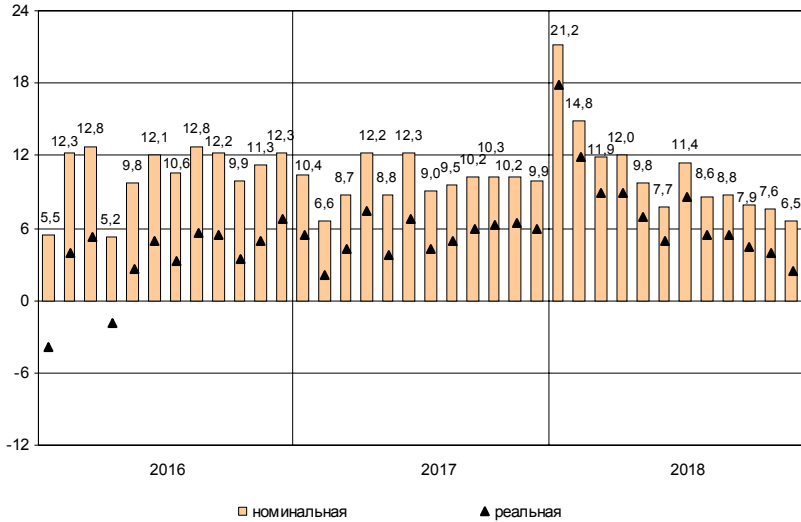
Средняя номинальная заработная плата, начисленная за декабрь 2018 года, составила 77666 рублей. Реальная начисленная заработная плата, рассчитанная с учетом индекса потребительских цен, в декабре 2018 года составила 132,3% к уровню ноября 2018 года и 102,5% – к уровню декабря 2017 года.

*Динамика номинальной и реальной средней заработной платы*

	<i>Номинальная начисленная заработная плата в % к</i>		<i>Реальная начисленная заработная плата в % к</i>	
	<i>предыду- щему месяцу</i>	<i>соответст- вующему месяцу предыдущего года</i>	<i>предыду- щему месяцу</i>	<i>соответст- вующему месяцу предыдущего года</i>
2017				
январь	72,4	110,4	71,5	105,5
февраль	104,5	106,6	104,1	102,1
март	107,0	108,7	106,7	104,2
апрель	100,0	112,2	99,6	107,4
май	98,1	108,8	97,6	103,8
июнь	109,9	112,3	109,4	106,7
июль	93,2	109,0	92,9	104,2
август	96,2	109,5	96,7	105,0
сентябрь	102,1	110,2	102,2	106,0
октябрь	102,4	110,3	102,2	106,3
ноябрь	100,9	110,2	100,7	106,4
декабрь	133,1	109,9	132,8	106,0
2018				
январь	80,9	121,2	80,5	117,9
февраль	99,7	114,8	99,5	111,9
март	105,1	111,9	104,7	108,9
апрель	98,8	112,0	98,3	108,9
май	96,0	109,8	95,6	106,9
июнь	109,5	107,7	109,1	104,9
июль	95,3	111,4	95,0	108,5
август	94,1	108,6	94,3	105,4
сентябрь	102,3	108,8	102,3	105,5
октябрь	101,2	107,9	100,9	104,5
ноябрь	100,6	107,6	100,2	104,0
декабрь	133,2	106,5	132,3	102,5



**Прирост (снижение) средней номинальной  
и реальной начисленной заработной платы  
(в % к соответствующему месяцу предыдущего года)**



## САНКТ-ПЕТЕРБУРГ

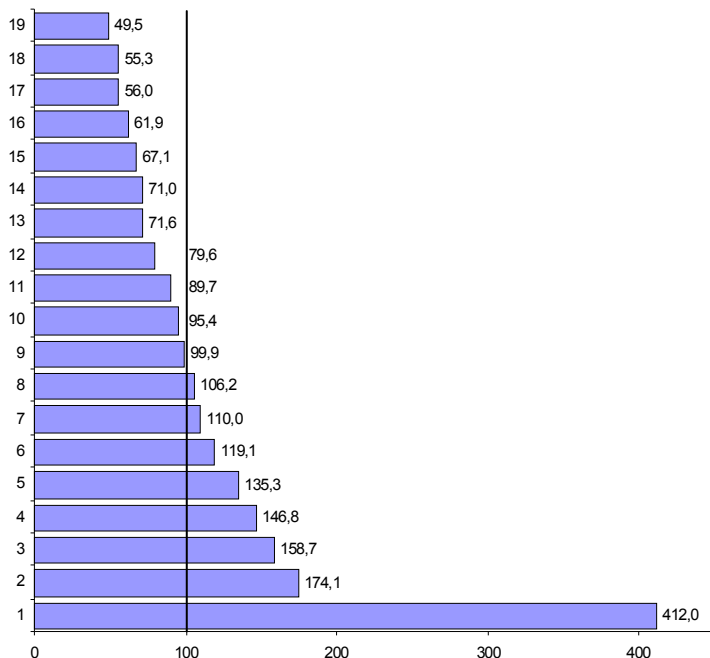
### Средняя начисленная заработная плата по видам экономической деятельности<sup>1)</sup>

в расчете на одного работника

	Декабрь 2018, рублей	В % к		
		ноябрю 2018	декабрю 2017	среднему уровню
Всего	77666	133,2	106,5	100
в том числе				
по видам экономической деятельности:				
сельское, лесное хозяйство, охота, рыболовство и рыбоводство	48056	129,1	105,3	61,9
добыча полезных ископаемых	320006	1,9 п.	104,0	4,1 п.
обрабатывающие производства	77603	128,2	103,1	99,9
обеспечение электрической энергией, газом и паром; кондиционирование воздуха	85396	147,8	105,4	110,0
водоснабжение; водоотведение, организация сбора и утилизации отходов, деятельность по ликвидации загрязнений	52094	108,8	73,3	67,1
строительство	55637	113,0	108,0	71,6
торговля оптовая и розничная; ремонт автотранспортных средств и мотоциклов	55108	122,6	102,9	71,0
транспортировка и хранение	74127	137,5	111,2	95,4
из них:				
деятельность сухопутного и трубопроводного транспорта	69271	140,7	109,5	89,2
деятельность водного транспорта	150339	139,8	139,4	1,9 п.
деятельность воздушного и космического транспорта	140350	115,1	132,4	1,8 п.
складское хозяйство и вспомогательная транспортная деятельность	74397	142,8	105,2	95,8
деятельность почтовой связи и курьерская деятельность	31071	101,8	101,7	40,0
деятельность гостиниц и предприятий общественного питания	38442	98,9	102,7	49,5
деятельность в области информации и связи	123275	134,5	115,5	1,6 п.
деятельность финансовая и страховая	135223	1,7 п.	108,1	1,7 п.
деятельность по операциям с недвижимым имуществом	61785	136,2	112,3	79,6
деятельность профессиональная, научная и техническая	114033	143,9	103,1	146,8
деятельность административная и сопутствующие дополнительные услуги	43528	122,4	103,5	56,0
государственное управление и обеспечение военной безопасности; социальное обеспечение	92533	1,6 п.	107,0	119,1
образование	69637	123,2	101,7	89,7
деятельность в области здравоохранения и социальных услуг	82488	128,8	117,4	106,2
деятельность в области культуры, спорта, организации досуга и развлечений	105113	1,5 п.	102,0	135,3
предоставление прочих видов услуг	42921	122,1	110,1	55,3

<sup>1)</sup> По «чистым» видам экономической деятельности.

**Отношение средней начисленной заработной платы по отдельным видам экономической деятельности<sup>1)</sup> к среднему уровню по Санкт-Петербургу в декабре 2018 года (в %)**



- |   |   |
|---|---|
| 1 – добыча полезных ископаемых  | 11 – образование  |
| 2 – деятельность финансовая и страховая   | 12 – деятельность по операциям с недвижимым имуществом  |
| 3 – деятельность в области информации и связи   | 13 – строительство  |
| 4 – деятельность профессиональная, научная и техническая                                  | 14 – торговля оптовая и розничная; ремонт автотранспортных средств и мотоциклов                                   |
| 5 – деятельность в области культуры, спорта, организации досуга и развлечений             | 15 – водоснабжение; водоотведение; организация сбора и утилизации отходов, деятельность по ликвидации загрязнений |
| 6 – государственное управление и обеспечение военной безопасности; социальное обеспечение | 16 – сельское, лесное хозяйство, охота, рыболовство и рыбоводство   |
| 7 – обеспечение электрической энергией, газом и паром; кондиционирование воздуха          | 17 – деятельность административная и сопутствующие дополнительные услуги  |
| 8 – деятельность в области здравоохранения и социальных услуг                             | 18 – предоставление прочих видов услуг  |
| 9 – обрабатывающие производства   | 19 – деятельность гостиниц и предприятий общественного питания  |
| 10 – транспортировка и хранение   |   |

<sup>1)</sup> По «чистым» видам экономической деятельности.

### **Задолженность организаций по заработной плате**

По данным организаций наблюдаемых видов экономической деятельности<sup>1)</sup> (без субъектов малого предпринимательства), сообщивших сведения о просроченной задолженности по заработной плате по состоянию на 1 февраля 2019 года, суммарная задолженность составила 136,8 млн. рублей. Объем задолженности по сравнению с 1 января 2019 года увеличился на 5,9%, по сравнению с 1 февраля 2018 года уменьшился в 1,7 раза.

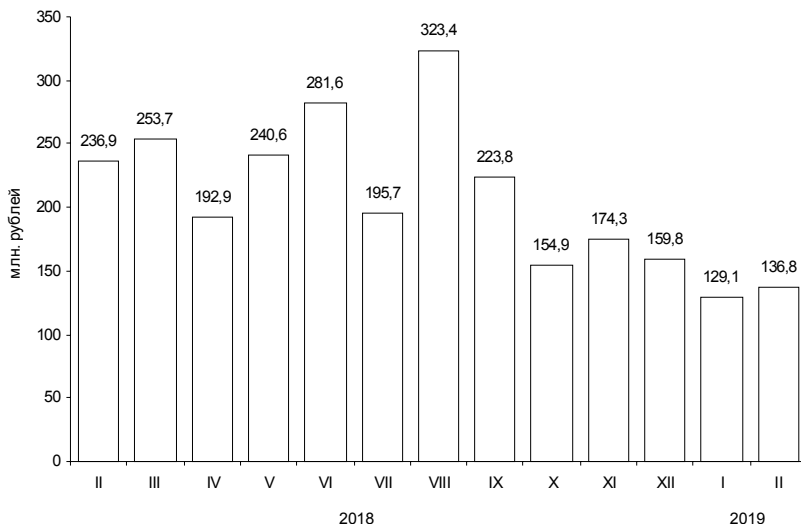
Из общей суммы просроченной задолженности 37,6 млн. рублей приходилось на задолженность, образовавшуюся в 2017 году и ранее.

#### *Просроченная задолженность по заработной плате по видам экономической деятельности на 1 февраля 2019 года*

	Млн. руб.	В % к	
		1 января 2019	итогу
Всего	136,8	105,9	100
в том числе по видам экономической деятельности:			
обработывающие производства	49,6	117,7	36,3
строительство	79,8	2,8 п.	58,3
научные исследования и разработки	7,4	70,7	5,4

<sup>1)</sup> Наблюдение осуществляется по кругу организаций 21 вида экономической деятельности, в том числе: растениеводство и животноводство; лесозаготовки; рыболовство и рыбоводство; промышленные виды деятельности; строительство; транспорт; управление недвижимым имуществом; наука; образование; здравоохранение; деятельность в области кино, телевизионного и радиовещания; искусство, культура, деятельность в области отдыха и развлечений.

**Динамика просроченной задолженности по заработной плате (на 1 число месяца)**



*Численность работников, перед которыми организации имеют просроченную задолженность по заработной плате, по видам экономической деятельности на 1 февраля 2019 года*

	Человек	В % к 1 января 2019
Всего	1569	129,0
в том числе по видам экономической деятельности:		
обработывающие производства	406	102,0
строительство	993	4,5 п.
научные исследования и разработки	170	86,7

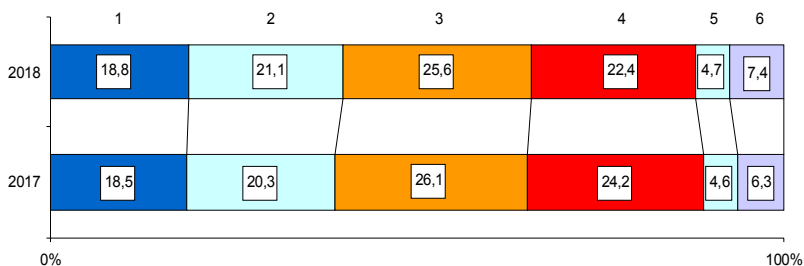
**НАЛОГОВАЯ СТАТИСТИКА**

По оперативным данным УФНС РФ по Санкт-Петербургу в январе–декабре 2018 года в бюджетную систему поступило налогов, сборов и иных обязательных платежей на сумму 1216,6 млрд. рублей, что в номинальном выражении составило 111,0% от уровня января–декабря 2017 года.

*Поступление налогов, сборов и иных обязательных платежей в бюджетную систему в январе–декабре 2018 года*

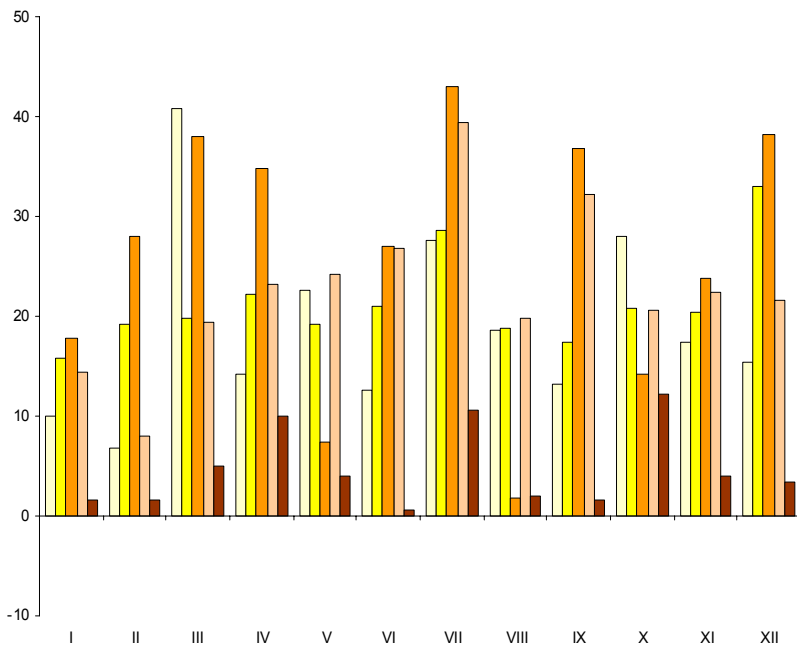
	Млн. рублей	В % к январю–декабрю 2017	Из общего объема поступлений – в консолидированный бюджет Санкт-Петербурга		
			млн. рублей	в % к общему объему	в % к январю–декабрю 2017
Всего	1216600	111,0	520810	42,8	115,0
налог на прибыль организаций	228231	112,5	160339	70,3	112,8
налог на доходы физических лиц	256869	115,2	256869	100,0	115,2
налог на добавленную стоимость на товары (работы, услуги), реализуемые на территории РФ	311369	108,7	x	x	x
акцизы по подакцизным товарам (продукции), производимым на территории РФ	272619	103,0	12171	4,5	128,5
налоги на имущество	56891	112,8	56891	100,0	112,8
налоги, сборы и регулярные платежи за пользование природными ресурсами	15241	1,8 р.	11	0,1	1,6 р.
прочие	75380	125,9	34529	45,8	124,9

**Структура налогов, сборов и иных обязательных платежей, поступивших в бюджетную систему в январе–декабре**



- 1 – налог на прибыль организаций
- 2 – налог на доходы физических лиц
- 3 – налог на добавленную стоимость
- 4 – акцизы
- 5 – налоги на имущество
- 6 – прочие

**Динамика поступления налоговых платежей  
в бюджетную систему по отдельным видам налогов  
в 2018 году (млрд. рублей)**



- налог на прибыль организаций
- налог на доходы физических лиц
- налог на добавленную стоимость
- акцизы
- налоги на имущество

**ВНЕШНЕЭКОНОМИЧЕСКИЕ СВЯЗИ****Экспорт и импорт товаров<sup>1)</sup>**

Внешнеторговый оборот в январе–декабре 2018 года составил 49,2 млрд. долларов США, в том числе экспорт – 26,5 млрд. долларов, импорт – 22,7 млрд. долларов. По сравнению с январем–декабрем 2017 года экспорт увеличился на 21,2%, импорт уменьшился на 0,5%.

*Структура внешнеторгового оборота*

	<i>Внешнеторговый оборот</i>		<i>В том числе:</i>			
			<i>экспорт</i>		<i>импорт</i>	
	<i>млн. долл. США</i>	<i>в % к январю-декабрю 2017</i>	<i>млн. долл. США</i>	<i>в % к январю-декабрю 2017</i>	<i>млн. долл. США</i>	<i>в % к январю-декабрю 2017</i>
Всего	49198	110,1	26452	121,2	22746	99,5
в том числе:						
государства-участники СНГ	4286	104,4	3113	112,5	1173	87,7
страны вне СНГ	44912	110,7	23339	122,5	21573	100,3

Доля экспорта во внешнеторговом обороте составила 53,8%, импорта – 46,2%.

Сальдо торгового баланса сложилось положительное в размере 3,7 млрд. долларов (в январе–декабре 2017 года – отрицательное в размере 1,0 млрд. долларов).

<sup>1)</sup> По данным Северо-Западного таможенного Управления по состоянию на 8 февраля 2019 года с учетом взаимной торговли с государствами-членами Евразийского экономического союза (ЕАЭС).



## САНКТ-ПЕТЕРБУРГ

Внешнеторговый оборот  
по странам–партнерам в январе–декабре 2018 года

млн. долларов США

	Внешнеторговый оборот			В том числе:			
	всего	в % к		экспорт	в % к январю- декабрю 2017	импорт	в % к январю- декабрю 2017
		итогу	январю- декабрю 2017				
Всего	49198	100	110,1	26452	121,2	22746	99,5
в том числе:							
государства - участники СНГ	4286	8,7	104,4	3113	112,5	1173	87,7
из них:							
Беларусь	2335	4,7	103,9	1572	114,2	763	87,6
Казахстан	915	1,9	108,1	792	100,1	123	2,2 п.
страны вне СНГ	44912	91,3	110,7	23339	122,5	21573	100,3
из них:							
Нидерланды	7204	14,6	130,9	6923	132,9	281	95,5
Китай	6766	13,8	115,5	1652	141,2	5114	109,1
Германия	4256	8,6	114,9	2263	135,4	1993	98,1
США	3114	6,3	146,3	1792	1,7 п.	1322	126,7
Республика Корея	1551	3,2	88,1	168	42,7	1383	101,1
Япония	1471	3,0	98,5	142	67,0	1329	103,7
Италия	1383	2,8	95,7	608	95,2	775	96,1
Франция	1239	2,5	133,3	633	2,3 п.	606	93,1
Финляндия	1166	2,4	73,3	313	85,1	853	69,8
Соединенное Королевство (Великобритания)	1105	2,2	82,2	674	75,6	431	95,2
Турция	1011	2,1	109,9	657	107,4	354	114,8
Индия	966	2,0	91,1	624	89,8	342	93,5

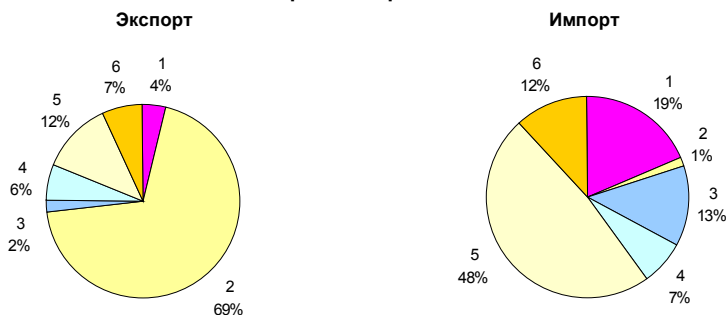
## САНКТ-ПЕТЕРБУРГ

### Товарная структура экспорта и импорта в январе–декабре 2018 года

	Экспорт		Импорт	
	млн. долларов США	в % к январю-декабрю 2017	млн. долларов США	в % к январю-декабрю 2017
Всего	26451,8	121,2	22746,5	99,5
в том числе:				
продовольственные товары и сельскохозяйственное сырье (кроме текстильного)	1034,5	87,5	4419,5	93,0
минеральные продукты	18293,6	136,0	245,7	1,7 п.
продукция химической промышленности, каучук	486,2	93,5	3058,7	105,2
кожевенное сырье, пушнина и изделия из них	49,2	79,5	64,1	123,4
древесина и целлюлозно-бумажные изделия	1090,4	121,7	572,3	102,0
текстиль, текстильные изделия, обувь	99,3	90,0	997,0	95,5
металлы и изделия из них	1617,8	114,7	1556,4	106,1
машины, оборудование, транспортные средства	3205,0	115,0	10816,1	98,6
другие товары	575,8	41,1	1016,7	107,2

В экспорте организаций Санкт-Петербурга по товарной группе "минеральные продукты" на долю топливно-энергетических товаров приходилось 99,8%.

### Товарная структура экспорта и импорта в январе–декабре 2018 года



- 1 – продовольственные товары и сельскохозяйственное сырье (кроме текстильного)
- 2 – минеральные продукты
- 3 – продукция химической промышленности, каучук
- 4 – металлы и изделия из них
- 5 – машины, оборудование и транспортные средства
- 6 – другие товары

**ДЕМОГРАФИЧЕСКАЯ СИТУАЦИЯ**

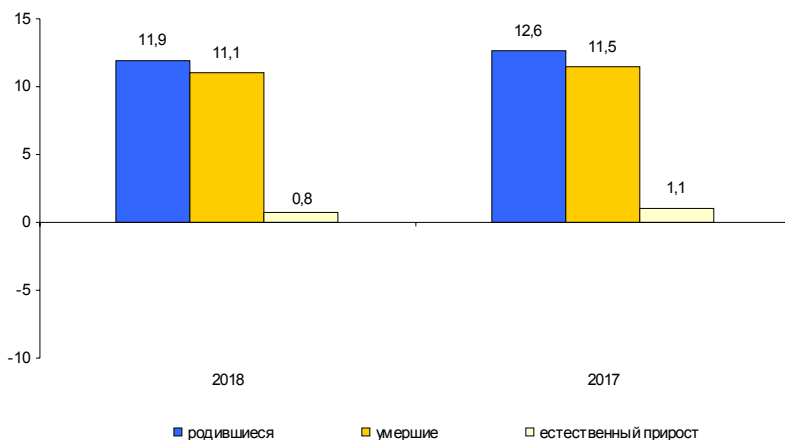
По предварительной оценке численность постоянного населения Санкт-Петербурга на 1 января 2019 года составила 5384,2 тыс. человек и с начала года увеличилась на 32,3 тыс. человек или на 0,6%.

*Характеристика демографической ситуации в 2018 году<sup>1)</sup>*

	Человек			На 1000 человек населения		
	2018	2017	снижение (-)	2018	2017	2018 в % к 2017
Родившиеся	63871	66558	-2687	11,9	12,6	94,4
Умершие	59424	60591	-1167	11,1	11,5	96,5
в том числе дети в возрасте до 1 года <sup>2)</sup>	242	245	-3	3,7	3,5	105,7
Естественный прирост	4447	5967	-1520	0,8	1,1	72,7
Зарегистрировано:						
браков	47226	52516	-5290	8,8	9,9	88,9
разводов	23828	24883	-1055	4,5	4,7	95,7

Рост численности населения в 2018 году произошел за счет естественного и миграционного приростов, при этом миграционный прирост составил 86% от общего прироста населения.

**Коэффициенты естественного движения населения (на 1000 человек населения) в январе–декабре**



<sup>1)</sup> С 1 октября 2018 года оператором системы «Единый государственный реестр записей актов гражданского состояния» (ЕГР ЗАГС) определена Федеральная налоговая служба России. Данные по естественному движению населения, полученные из ЕГР ЗАГС на федеральном уровне за январь–декабрь 2018г., в дальнейшем могут быть скорректированы.

<sup>2)</sup> Относительные показатели в расчете на 1000 родившихся живыми.

## САНКТ-ПЕТЕРБУРГ

### Распределение умерших по причинам смерти

	Человек			2018 в % ко всем умершим	На 100 тыс. человек населения		2018 в % к 2017
	2018	2017	снижение (-)		2018	2017	
Всего умерших от всех причин	59424	60591	-1167	100	1109,9	1146,6	96,8
в том числе от:							
болезней системы кровообращения	33775	33922	-147	56,8	630,8	641,9	98,3
новообразований	12668	13585	-917	21,3	236,6	257,1	92,0
внешних причин	3210	3553	-343	5,4	60,0	67,2	89,3
из них от:							
случайных отравлений							
алкоголем	225	297	-72	0,4	4,2	5,6	75,0
самоубийств	317	393	-76	0,5	5,9	7,4	79,7
убийств	157	175	-18	0,3	2,9	3,3	87,9
болезней органов дыхания	1297	1836	-539	2,2	24,2	34,7	69,7
болезней органов пищеварения	2377	2496	-119	4,0	44,4	47,2	94,1
инфекционных и паразитарных болезней	1037	1223	-186	1,7	19,4	23,1	84,0

### Младенческая смертность

	Человек			На 10 тыс. родившихся		2018 в % 2017
	2018	2017	прирост, снижение (-)	2018	2017	
Всего умерших в возрасте до 1 года	242	245	-3	37,1	35,1	105,7
в том числе от:						
состояний, возникающих в перинатальный период	133	142	-9	20,4	20,3	100,5
врожденных аномалий	59	55	4	9,0	7,9	113,9
болезней органов дыхания	17	20	-3	2,6	2,9	89,7
внешних причин	2	4	-2	0,3	0,6	50,0
инфекционных и паразитарных болезней	2	8	-6	0,3	1,1	27,3

## САНКТ-ПЕТЕРБУРГ

### Общие итоги миграции населения

	человек					
	2018			Справочно: 2017		
	число при- бывших	число вы- бывших	мигра- ционный прирост	число при- бывших	число вы- бывших	мигра- ционный прирост, снижение (-)
Миграция	250742	222966	27776	264780	200234	64546
из нее:						
в пределах России	213830	192796	21034	229561	182584	46977
в том числе:						
внутрирегиональная	62269	62269	–	68225	68225	–
межрегиональная	151561	130527	21034	161336	114359	46977
международ- ная миграция	36912	30170	6742	35219	17650	17569
в том числе:						
со странами СНГ	34314	27678	6636	32186	14429	17757
с другими зару- бежными странами	2598	2492	106	3033	3221	-188

### Миграционные потоки со странами СНГ

	человек					
	2018			Справочно: 2017		
	число при- бывших	число вы- бывших	мигра- ционный прирост, снижение (-)	число при- бывших	число вы- бывших	мигра- ционный прирост, снижение (-)
Миграция со странами СНГ	34314	27678	6636	32186	14429	17757
в том числе по странам:						
Азербайджан	1105	604	501	1048	821	227
Армения	4050	2730	1320	2797	624	2173
Беларусь	3173	3102	71	3841	1550	2291
Казахстан	3141	2444	697	3318	1900	1418
Кыргызстан	12582	11150	1432	10140	1634	8506
Молдова	2293	1713	580	2559	1650	909
Таджикистан	1335	959	376	1498	1034	464
Туркменистан	290	439	-149	542	543	-1
Узбекистан	1216	981	235	1474	1118	356
Украина	5129	3556	1573	4969	3555	1414

**УРОВЕНЬ ЖИЗНИ НАСЕЛЕНИЯ**

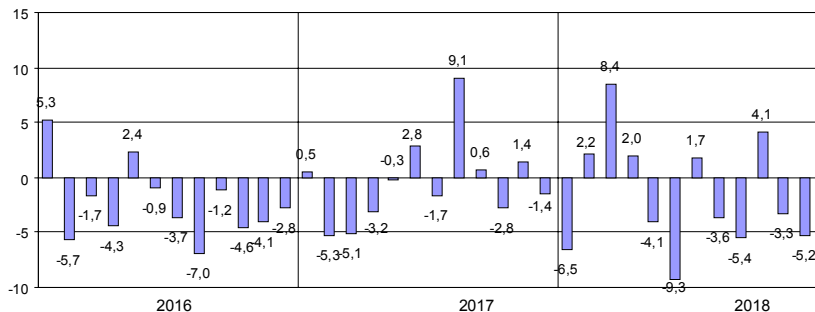
**Денежные доходы и расходы населения**

Динамика реальных денежных доходов

в %

	2017		2018 <sup>1)</sup>	
	к предыдущему месяцу	к соответствующему периоду предыдущего года	к предыдущему месяцу	к соответствующему периоду предыдущего года
январь	40,5	100,5	38,4	93,5 <sup>2)</sup>
февраль	141,0	94,7	1,5 р.	102,2
март	103,0	94,9	109,3	108,4
I квартал	х	96,2	х	102,3 <sup>2)</sup>
апрель	109,2	96,8	102,7	102,0
май	87,9	99,7	82,6	95,9
июнь	117,3	102,8	111,0	90,7
I полугодие	х	98,1	х	98,9 <sup>2)</sup>
июль	90,7	98,3	101,6	101,7
август	93,2	109,1	88,4	96,4
сентябрь	103,5	100,6	101,6	94,6
январь-сентябрь	х	99,5	х	98,4 <sup>2)</sup>
октябрь	98,2	97,2	108,1	104,1
ноябрь	102,5	101,4	95,2	96,7
декабрь	1,7 р.	98,6	1,7 р.	94,8
январь-декабрь	х	99,3	х	98,3 <sup>2)</sup>

**Прирост (снижение) реальных денежных доходов населения  
(в % к соответствующему месяцу предыдущего года)**



1) Предварительные данные

2) Данные приведены с учетом единовременной денежной выплаты пенсионерам (ЕВ-2017) в размере 5 тыс.рублей, произведенной в январе 2017 года в соответствии с Федеральным законом от 22 ноября 2016 года № 385-ФЗ; без учета ЕВ-2017 реальные денежные доходы в январе 2018 года в сравнении с январем 2017 года составили 98,5%, в январе-марте 2018 года в сравнении с январем-мартом 2017 года – 103,7%, в январе-июне 2018 года в сравнении с январем-июнем 2017 года – 99,5%, в январе-сентябре 2018 года в сравнении с январем-сентябрем 2017 года – 98,8%, в январе-декабре 2018 года в сравнении с январем-декабрем 2017 года – 98,5%.

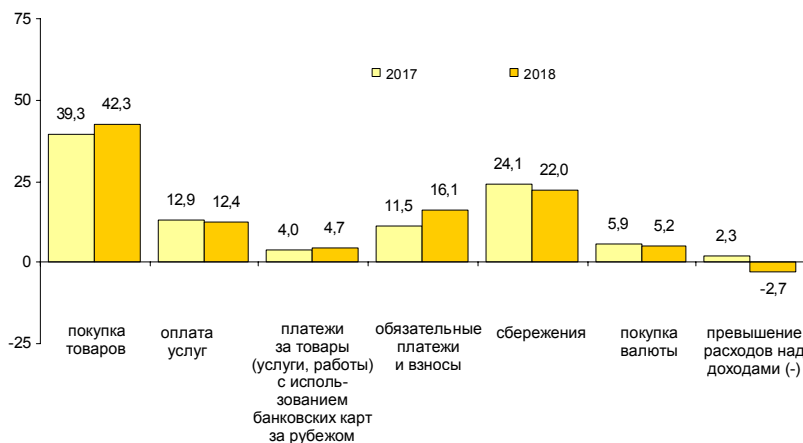
# САНКТ-ПЕТЕРБУРГ

## Структура использования денежных доходов населения

в %

	Денежные доходы	из них использовано на:					
		покупку товаров и оплату услуг <sup>1)</sup>	оплату обяза- тельных платежей и взносов	сбережения <sup>2)</sup>		покупку валюты	превышение доходов над расходами (+), расходо- в над доходами (-) <sup>3)</sup>
				всего	из них во вкладах и ценных бумагах		
2017							
декабрь	100	56,2	11,5	24,1	22,5	5,9	2,3
2018							
январь	100	115,3	20,1	-12,1	-14,3	11,0	-34,3
февраль	100	69,9	14,8	12,0	11,9	7,1	-3,8
март	100	70,3	14,8	14,0	15,3	7,0	-6,1
апрель	100	68,4	16,1	10,5	12,8	6,6	-1,6
май	100	86,2	17,1	-3,1	-0,7	8,3	-8,5
июнь	100	81,0	16,8	-0,2	1,0	7,4	-5,0
июль	100	74,4	21,6	-1,3	1,3	8,7	-3,4
август	100	86,6	16,2	-6,6	-2,1	10,2	-6,4
сентябрь	100	86,8	15,2	-6,9	-5,7	10,1	-5,2
октябрь	100	80,3	15,5	4,4	5,8	10,7	-10,9
ноябрь	100	83,8	16,7	-2,9	-0,6	10,1	-7,7
декабрь	100	59,4	16,1	22,0	18,7	5,2	-2,7

### Изменение в структуре использования денежных доходов населения в декабре (в % к денежным доходам)



<sup>1)</sup> С учетом платежей за товары (услуги, работы) с использованием банковских карт за рубежом.

<sup>2)</sup> Статья включает прирост (уменьшение) вкладов, приобретение ценных бумаг, изменение средств на счетах индивидуальных предпринимателей, изменение задолженности по кредитам (увеличение, уменьшение), приобретение недвижимости, покупка населением скота и птицы.

<sup>3)</sup> Превышение расходов над доходами связано как с уменьшением остатка денег на руках у населения, так и с приобретением товаров и оплатой услуг приезжим населением.

*Покупательная способность денежных доходов населения<sup>1)</sup>*

	<i>Январь-декабрь 2018</i>	<i>В % к январю-декабрю 2017</i>	<i>Справочно: январь-декабрь 2017 в % к январю-декабрю 2016</i>
<b>Продовольственные товары, кг</b>			
говядина (кроме бескостного мяса)	126	98,5	99,2
рыба свежая	146	93,1	103,6
масло сливочное	61	95,0	82,1
масло подсолнечное	350	105,0	103,9
масло оливковое	41	99,9	100,5
маргарин	222	99,8	97,6
молоко питьевое цельное, л	608	96,0	95,1
яйца куриные, шт.	7131	97,9	110,7
сахар-песок	1016	109,5	124,1
мука пшеничная	1031	99,7	103,0
хлеб и булочные изделия из пшеничной муки	410	100,2	96,2
рис шлифованный	466	102,4	100,7
крупы	895	102,2	110,0
вермишель	409	98,7	102,8
макаронные изделия	402	99,7	101,3
картофель	1428	98,5	85,5
капуста свежая	1705	92,8	114,5
водка, л	55	100,1	97,5
<b>Непродовольственные товары, шт.</b>			
куртка мужская с верхом из плащевых тканей	4,7	96,7	98,0
костюм-двойка мужской	3,5	85,8	97,6
сорочка верхняя мужская	34,0	99,4	95,3
пальто женское демисезонное	3,1	97,4	96,9
джемпер для взрослых	17,1	96,2	97,8
куртка для детей школьного возраста с верхом из плащевых тканей	10,8	102,1	89,8
сапоги для детей школьного возраста на утепленной подкладке	12,2	104,6	102,6
холодильники бытовые	1,6	102,5	107,1
телевизоры	1,9	107,5	113,3
сигареты с фильтром отечественные, пачек (20 шт.)	508	91,9	90,3
бензин автомобильный, л	945	86,4	97,5

<sup>1)</sup> Товарный эквивалент среднемесячного денежного дохода по товарам и услугам с конкретными потребительскими свойствами.

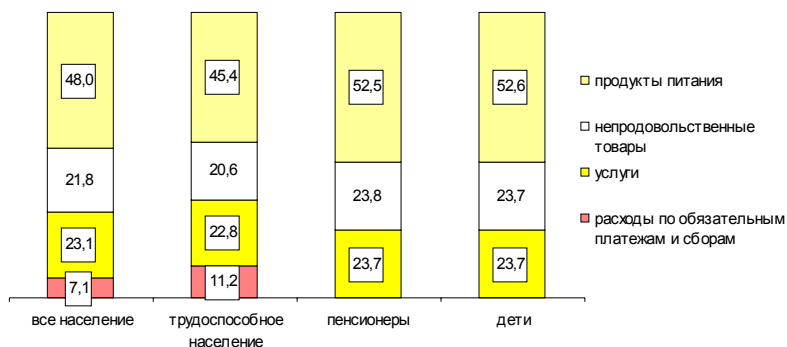


## Динамика величины прожиточного минимума<sup>1)</sup>

	Все население	В том числе:			Соотношение среднедушевого денежного дохода и прожиточного минимума, %
		трудоспособное	пенсионеры	дети	
рублей в месяц					
2017					
I квартал	10605,7	11658,9	8475,5	10221,7	338,5
II квартал	10758,7	11830,3	8591,6	10367,9	403,1
III квартал	10791,6	11868,2	8612,2	10403,2	375,3
IV квартал	10791,6	11868,2	8612,2	10403,2	462,3
2018					
I квартал	10862,1	11903,1	8831,3	10594,4	342,7
II квартал	11007,6	12063,8	8944,3	10741,7	384,0
III квартал <sup>2)</sup>	11021,3	12079,5	8954,1	10754,6	364,4
в % к предыдущему периоду	100,1	100,1	100,1	100,1	x
в % к соответствующему периоду прошлого года	102,1	101,8	104,0	103,4	x

Соотношение среднедушевых денежных доходов и прожиточного минимума в III квартале 2018 года составило 364,4% и уменьшилось по сравнению с III кварталом 2017 года (375,3%).

### Структура величины прожиточного минимума в III квартале 2018 года (в %)



<sup>1)</sup> По данным Комитета по труду и занятости населения Ленинградской области.

<sup>2)</sup> Величина прожиточного минимума установлена постановлением Правительства Ленинградской области от 23 ноября 2018 года №455 «Об установлении величины прожиточного минимума на душу населения и по основным социально-демографическим группам населения в Ленинградской области за третий квартал 2018 года».

**ЗДРАВООХРАНЕНИЕ**

*Заболеваемость населения отдельными инфекционными заболеваниями<sup>1)</sup>*

	Декабрь 2018, случаев	В % к		Январь-декабрь 2018 в % к январю-декабрю 2017	Справочно:		
		декабрю 2017	ноябрю 2018		декабрь 2017 в % к декабрю 2016	январю-декабрю 2017	январь-декабрь 2017 в % к январю-декабрю 2016
<i>Кишечные инфекции</i>							
Острые кишечные инфекции	3974	119,8	88,2	111,0	83,4	91,7	94,9
из них							
бактериальная дизентерия (шигеллез)	67	1,7 р.	101,5	1,6 р.	133,3	72,7	70,3
Сальмонеллезные инфекции	106	115,2	49,5	123,7	102,2	50,5	84,4
<i>Гепатиты</i>							
Острые гепатиты	26	81,3	89,7	93,1	76,2	106,7	130,6
из них:							
гепатит А	16	88,9	114,3	82,0	52,9	78,3	138,9
гепатит В	3	50,0	60,0	112,5	2,0 р.	3,0 р.	76,2
гепатит С	5	71,4	55,6	123,1	140,0	140,0	116,4
<i>Некоторые инфекции, управляемые средствами специфической профилактики</i>							
Коклюш	128	100,8	132,0	1,8 р.	2,4 р.	1,8 р.	70,3
Паротит эпидемический	2	100,0	2,0 р.	1,9 р.	2,0 р.	100,0	4,5 р.
Корь	3	3,0 р.	27,3	18,0 р.	x	100,0	x
<i>Острые респираторно-вирусные инфекции</i>							
Острые инфекции верхних дыхательных путей, тыс.	146,4	83,0	88,7	106,5	97,1	94,4	101,2
Грипп	11	2,2 р.	5,5 р.	146,0	6,5	71,4	25,6
<i>Социально значимые болезни</i>							
Сифилис	138	1,8 р.	112,2	99,9	53,4	73,6	83,5
Гонококковая инфекция	43	75,4	81,1	83,3	132,6	1,5 р.	95,4
Туберкулез (впервые выявленный)	198	108,2	2,4 р.	100,6	106,4	1,8 р.	88,5
Болезнь, вызванная вирусом иммунодефицита человека и бессимптомный инфекционный статус, вызванный вирусом иммунодефицита человека (ВИЧ)	310	127,0	134,2	93,8	105,6	117,3	93,3
Педикулез	235	31,1	39,0	55,4	111,5	105,9	91,7

<sup>1)</sup> По данным Территориальных управлений Федеральной службы по надзору в сфере защиты прав потребителей и благополучия человека.

## САНКТ-ПЕТЕРБУРГ

### ПРЕСТУПНОСТЬ<sup>1)</sup>

Распределение числа зарегистрированных преступлений по видам

	Январь 2019	В % к январю 2018	Справочно: январь 2018 в % к январю 2017
Зарегистрировано преступлений	4191	97,8	121,5
из них:			
убийство и покушение на убийство	14	100,0	58,3
умышленное причинение тяжкого вреда здоровью	60	146,3	117,1
изнасилование и покушение на изнасилование	5	125,0	57,1
разбой	16	50,0	114,3
грабеж	131	92,9	73,4
кража	1408	100,6	115,5
мошенничество	246	97,2	1,5 р.
хулиганство	5	83,3	2,0 р.
преступления, связанные с незаконным оборотом наркотиков	844	96,2	99,2

В январе 2019 года зарегистрировано 1738 тяжких и особо тяжких преступлений, что на 5,2% меньше, чем в январе 2018 года. Их доля в общем числе зарегистрированных преступлений составила 41,5%.

Доля преступлений, связанных с незаконным оборотом наркотиков, составила 20,1%.

За этот период зарегистрировано 583 преступления экономической направленности, что на 12,7% меньше, чем в январе 2018 года.

#### Характеристика лиц, совершивших преступления

	Январь 2019	В % к январю 2018	Справочно: январь 2018 в % к январю 2017
Выявлено лиц, совершивших преступления	1536	91,5	111,4
из них:			
несовершеннолетних	20	54,1	102,8
женщин	259	109,3	115,6
учащихся, студентов	51	87,9	86,6
без постоянного источника дохода	944	95,3	108,1
из них безработных	2	2,0 р.	33,3

<sup>1)</sup> По данным ГУ МВД России по г. Санкт-Петербургу и Ленинградской области.

**САНКТ-ПЕТЕРБУРГ**

**ПРИЛОЖЕНИЕ**

**Производство важнейших видов товаров  
в январе 2019 года**

	<i>Единица измерения</i>	<i>Произведено</i>	<i>В % к январю 2018 года</i>
<i>Производство пищевых продуктов</i>			
Колбасные изделия	тыс. т	2,5	97,6
Полуфабрикаты мясные, мясосодержащие	—"	3,0	76,5
Рыба переработанная и консервированная	—"	6,0	53,6
Молоко жидкое обработанное	—"	14,5	110,1
Сыр и творог	—"	1,3	109,6
Продукты кисломолочные (кроме творога и продуктов из творога)	—"	6,6	99,2
Мука	—"	38,8	113,4
Хлеб и хлебобулочные изделия	—"	25,3	99,5
Кондитерские изделия	—"	17,3	116,7
Флодоовощные консервы	тыс. усл. банок	691,2	100,2
Каши сухие	т	295,5	122,3
Продукты пищевые из муки, крупы, крахмала (кроме детского питания)	—"	968,7	77,0
<i>Производство напитков</i>			
Пиво	млн. дкл	3,1	109,4
Напитки безалкогольные прочие	—"	2,7	112,8
Воды минеральные природные питьевые и воды питьевые	млн. полупитров	2,7	88,9
<i>Производство одежды</i>			
Спецодежда	тыс. шт.	27,3	4,2 р.
Изделия трикотажные или вязанные	—"	108,8	2,7 р.
<i>Производство кожи и изделий из кожи</i>			
Обувь	тыс. пар	175,9	81,0
<i>Обработка древесины и производство изделий из дерева и пробки, кроме мебели, производство изделий из соломки и материалов для плетения</i>			
Фанера	тыс. м <sup>3</sup>	13,8	117,3
<i>Производство химических веществ и химических продуктов</i>			
Материалы лакокрасочные	тыс. т	10,9	144,4
Средства моющие	—"	12,0	95,2
Средства для бритья; дезодоранты и антиперспиранты; средства для ванн, прочие парфюмерные, косметические или туалетные средства	млн. шт.	9,4	84,4
<i>Производство лекарственных средств и материалов, применяемых в медицинских целях</i>			
Препараты лекарственные	млрд. руб.	1,7	114,6
<i>Производство резиновых и пластмассовых изделий</i>			
Бутыли, бутылки, флаконы и аналогич- ные изделия из пластмасс	млн. шт.	9,2	94,8
Изделия упаковочные пластмассовые прочие	—"	189,9	108,8
Блоки оконные пластмассовые	тыс. м <sup>2</sup>	21,1	79,7

	<i>Единица измерения</i>	<i>Произведено</i>	<i>В % к январю 2018 года</i>
<i>Производство прочей неметаллической минеральной продукции</i>			
Стеклопакеты	тыс. м <sup>2</sup>	90,5	115,4
Блоки и прочие изделия сборные строительные для зданий и сооружений из цемента, бетона или искусственного камня	тыс. м <sup>3</sup>	30,9	37,6
Бетон, готовый для заливки (товарный бетон)	—"	105,6	52,9
<i>Производство металлургическое</i>			
Прокат готовый	тыс. т	80,9	96,4
Сталь нелегированная	—"	3,8	47,7
Сталь легированная	—"	14,8	125,3
<i>Производство готовых металлических изделий</i>			
Конструкции и детали конструкций из черных металлов	тыс. т	13,9	115,2
Инструменты рабочие сменные для станков и для ручного инструмента	тыс. шт.	41,3	2,0 р.
<i>Производство компьютеров, электронных и оптических изделий</i>			
Компьютеры и периферийное оборудование	млн. руб.	464,3	1,9 р.
Счетчики производства или потребления жидкости	тыс. шт.	148,4	115,9
Счетчики производства или потребления электроэнергии	—"	75,3	71,6
<i>Оборудование электрическое</i>			
Светильники и осветительные устройства	тыс. шт.	88,8	100,1
<i>Производство машин и оборудования</i>			
Арматура для трубопроводов, сосудов, котлов, цистерн, баков и аналогичных емкостей	тыс. шт.	7,2	93,6
<i>Производство автотранспортных средств, прицепов и полуприцепов</i>			
Автомобили легковые	тыс. шт.	28,9	101,9
Комплекующие и принадлежности для автотранспортных средств прочие	млрд. руб.	4,5	140,6
<i>Производство прочих готовых изделий</i>			
Инструменты и оборудование медицинские	млн. руб.	254,5	2,4 р.
<i>Обеспечение электрической энергией, газом и паром; кондиционирование воздуха</i>			
Электроэнергия	млрд. кВт-ч	2,7	116,4
Пар и горячая вода	млн. Гкал	7,2	109,7

**Ввод в действие жилых домов  
по районам Санкт-Петербурга в январе 2019 года**

	Введено		В % к январю 2018		Справочно: январь 2018 в % к январю 2017	
	общей площади, тыс. м <sup>2</sup>	квартир	общая площадь	квартиры	общая площадь	квартиры
Всего	36,1	286	6,0	2,1	114,2	117,5
Выборгский	3,9	27	х	х	х	х
Калининский	–	–	–	–	112,5	102,8
Кировский	1,0	6	х	х	–	–
Колпинский	0,9	8	9,3	4,3	х	х
Красногвардейский	1,9	22	24,0	13,6	8,9	9,8
Красносельский	2,6	20	2,4	0,8	х	х
Курортный	6,6	45	х	х	–	–
Московский	1,7	15	1,9	1,2	68,8	51,1
Невский	0,1	1	0,1	0,1	66,3	65,8
Петродворцовый	3,9	30	х	х	х	х
Приморский	1,5	14	0,8	0,3	3,2 р.	3,4 р.
Пушкинский	12,0	98	11,8 р.	12,3 р.	х	х

## САНКТ-ПЕТЕРБУРГ

### Цены на основные продукты питания и соотношение этих цен с ценой на говядину

	Средняя цена, в рублях за килограмм		Соотношение цены продукта с ценой на говядину	
	декабрь 2018	январь 2019	декабрь 2018	январь 2019
Говядина	347,20	348,65	100	100
Куры	149,22	153,36	43	44
Свинина	263,43	264,95	76	76
Баранина	431,57	437,25	124	125
Рыба мороженая	180,86	180,58	52	52
Масло сливочное	699,07	703,31	201	202
Маргарин	194,88	186,26	56	53
Масло подсолнечное	124,65	124,44	36	36
Молоко пастеризованное, л	67,45	66,97	19	19
Сметана	195,44	196,51	56	56
Творог нежирный	334,59	340,23	96	98
Сыр твердый	485,79	486,68	140	140
Яйца, 10 шт.	71,08	70,53	20	20
Сахар-песок	47,36	47,63	14	14
Хлеб ржано-пшеничный	71,45	71,13	21	20
Хлеб пшеничный	79,09	75,79	23	22
Мука пшеничная	41,88	41,51	12	12
Рис	93,21	93,82	27	27
Пшено	66,03	68,24	19	20
Вермишель	101,82	103,70	29	30
Картофель	26,95	29,14	8	8
Капуста	28,97	34,39	8	10
Морковь	32,48	35,55	9	10
Лук репчатый	30,93	32,12	9	9
Яблоки	93,21	98,58	27	28

В Санкт-Петербурге в январе 2019 года по сравнению с декабрем 2018 года относительно цены на говядину подорожали: куры, баранина, масло сливочное, творог нежирный, пшено, вермишель, капуста, морковь, яблоки; подешевели: маргарин, хлеб ржано-пшеничный, хлеб пшеничный; по свинине, рыбе мороженой, маслу подсолнечному, молоку, сметане, сыру твердому, яйцам, сахарному песку, муке пшеничной, рису, картофелю, луку репчатому соотношение цен осталось на прежнем уровне.



**Изменение заработной платы  
и сводного индекса потребительских цен**

в % к предыдущему месяцу

	<i>Средняя номинальная заработная плата</i>	<i>Индекс потребительских цен</i>	<i>Реальная заработная плата</i>
2018			
декабрь	133,2	100,7	132,3
2019			
январь	...	101,1	...

**МЕТОДОЛОГИЧЕСКИЙ  
КОММЕНТАРИЙ**

**МЕТОДОЛОГИЧЕСКИЙ КОММЕНТАРИЙ**

**Оборот организаций** – стоимость отгруженных товаров собственного производства, выполненных собственными силами работ и услуг, а также выручка от продажи приобретенных на стороне товаров (без налога на добавленную стоимость, акцизов и других аналогичных обязательных платежей).

**Индекс производства** – относительный показатель, характеризует изменение масштабов производства в сравниваемых периодах. Различают индивидуальные и сводные индексы производства. Индивидуальные индексы отражают изменение выпуска одного продукта и исчисляются как отношение объемов производства данного вида продукта в натурально-вещественном выражении в сравниваемых периодах. Сводный индекс производства характеризует совокупные изменения всех видов продукции и отражает изменение создаваемой в процессе производства стоимости в результате изменения только физического объема производимой продукции. Для исчисления сводного индекса производства индивидуальные индексы по конкретным видам продукции поэтапно агрегируются в индексы по видам деятельности, подгруппам, группам, подклассам, классам, подразделам и разделам. **Индекс промышленного производства** – агрегированный индекс производства по видам деятельности "добыча полезных ископаемых", "обрабатывающие производства", "обеспечение электрической энергией, газом и паром; кондиционирование воздуха", "водоснабжение; водоотведение, организация сбора и утилизации отходов, деятельность по ликвидации загрязнений".

**Объем отгруженных товаров собственного производства** представляет собой стоимость тех товаров, которые произведены данным юридическим лицом и фактически в отчетном периоде отгружены или отпущены в порядке продажи, а также прямого обмена на сторону (другим юридическим или физическим лицам), независимо от того, поступили деньги на счет продавца или нет.

Данные по этому показателю представляются по совокупности организаций с соответствующим фактическим видом деятельности и отражают коммерческую деятельность организаций.

**Объем работ, выполненных собственными силами по виду деятельности "строительство"** – стоимость работ, выполненных организациями собственными силами по виду деятельности "Строительство" на основании договоров и (или) контрактов, заключаемых с заказчиками. В стоимость этих работ включаются строительно-монтажные работы, а также прочие подрядные работы, выполненные по генеральным, прямым и субподрядным договорам за счет всех источников финансирования по строительству новых объектов, капитальному и текущему ремонту, реконструкции, модернизации жилых и нежилых зданий и инженерных сооружений.

**Число построенных квартир** – количество квартир в законченных строительством жилых домах квартирного, гостиничного типа и общежитиях.

**Общая площадь жилых помещений во введенных в эксплуатацию жилых зданиях (домах)** определяется как сумма площадей всех частей жилых помещений, включая площадь помещений вспомогательного использования, предназначенных для удовлетворения гражданами бытовых и иных нужд, связанных с их проживанием в жилом помещении, а также площадей лоджий, балконов, веранд, террас, подсчитываемых с соответствующими понижающими коэффициентами.

К помещениям вспомогательного использования относятся кухни, передние, холлы, внутриквартирные коридоры, ванны или душевые, туалеты, кладовые или хозяйственные встроенные шкафы. В домах-интернатах для престарелых и инвалидов, ветеранов, специальных домах для одиноких престарелых, детских домах к подсобным помещениям относятся столовые, буфеты, клубы, читальни, спортивные залы, приемные пункты бытового обслуживания и медицинского обслуживания.

**Объем перевозок (отправление) грузов** – количество грузов в тоннах, перевезенных транспортом всех организаций, на автомобильном транспорте – включая предпринимателей (физических лиц) – владельцев грузовых автомобилей, осуществляющих коммерческие перевозки грузов.

**Грузооборот транспорта** – объем работы транспорта всех видов экономической деятельности по перевозкам грузов, на автомобильном транспорте – включая предпринимателей (физических лиц). Единицей измерения является тонно-километр, т.е. перемещение 1 тонны

## **МЕТОДОЛОГИЧЕСКИЙ КОММЕНТАРИЙ**

груза на 1 километр. Исчисляется суммированием произведений массы перевезенных грузов каждой перевозки в тоннах на расстояние перевозки в километрах.

**Пассажиоборот транспорта общего пользования** – объем работы транспорта по перевозкам пассажиров, включая оценку перевозок пассажиров, пользующихся правом бесплатного проезда. Единицей измерения является пассажиро-километр, т.е. перемещение пассажира на 1 километр. Исчисляется суммированием произведений количества пассажиров каждой перевозки на расстояние перевозки в километрах.

**Объем услуг в сфере телекоммуникаций** – стоимость услуг электросвязи, услуг соединения и пропуска трафика, услуг по обеспечению регулирования использования радиочастотного спектра радиоэлектронных средств.

**Объем производства продукции сельского хозяйства хозяйствами всех категорий** (сельхозорганизации, крестьянские (фермерские) хозяйства, индивидуальные предприниматели, население) формируется как объем производства готовой продукции растениеводства и животноводства (без учета предоставления услуг) и изменение стоимости незавершенного производства продукции растениеводства и животноводства по видам деятельности "Растениеводство", "Животноводство", "Растениеводство в сочетании с животноводством (смешанное сельское хозяйство)".

Данные о выпуске продукции сельского хозяйства за отдельные месяцы могут впоследствии уточняться.

Данные о поголовье скота, производстве и реализации животноводческой продукции по всем сельхозпроизводителям определяются: по сельхозхозяйственным предприятиям – на основании сведений форм федерального государственного статистического наблюдения; по хозяйствам населения и крестьянским (фермерским) хозяйствам – расчетно, по материалам выборочных обследований с привлечением информации сельских администраций.

**Оборот оптовой торговли** – стоимость отгруженных товаров, приобретенных ранее на стороне в целях перепродажи юридическим лицам и индивидуальным предпринимателям для профессионального использования (переработки или дальнейшей продажи).

Оборот оптовой торговли приводится в фактических продажных ценах, включающих торговую наценку, налог на добавленную стоимость, акциз, экспортную пошлину, таможенные сборы и аналогичные обязательные платежи. Сумма вознаграждения комиссионеров (поярочных, агентов) отражается по фактической стоимости, включая НДС.

Оборот оптовой торговли включает данные по организациям с основным видом экономической деятельности "оптовая торговля, включая торговлю через агентов, кроме торговли автотранспортными средствами и мотоциклами" и по организациям других видов деятельности, осуществляющих оптовую торговлю.

Оборот оптовой торговли формируется по данным федерального статистического наблюдения за коммерческими организациями (предприятиями), не относящимися к субъектам малого предпринимательства, выборочного обследования малых предприятий оптовой торговли (кроме микропредприятий), которые проводятся с месячной периодичностью, ежеквартальных выборочных обследований малых предприятий всех видов деятельности (кроме микропредприятий), а также годовых выборочных обследований микропредприятий и индивидуальных предпринимателей с распространением полученных по выборочным обследованиям данных на генеральную совокупность объектов наблюдения.

Микропредприятия – малые предприятия со средней численностью работников до 15 человек включительно.

Кроме того, в соответствии с требованиями системы национальных счетов оборот оптовой торговли досчитывается на объемы скрытой деятельности.

**Оборот розничной торговли** представляет собой выручку от продажи товаров населению для личного потребления или использования в домашнем хозяйстве за наличный расчет или оплаченных по кредитным карточкам, по расчетным чекам банков, по перечисленным со счетов вкладчиков, посредством платежных карт, что также учитывается как продажа за наличный расчет. Стоимость товаров, проданных отдельным категориям населения со скидкой, включается в оборот розничной торговли в полном объеме.

**Индекс физического объема оборота розничной торговли** – относительный показатель, характеризующий изменение оборота розничной торговли в сравниваемых периодах в сопоставимых ценах.

## МЕТОДОЛОГИЧЕСКИЙ КОММЕНТАРИЙ

**Оборот общественного питания** представляет собой выручку от продажи собственной кулинарной продукции, а также покупных товаров без кулинарной обработки населению для потребления, главным образом, на месте, а также организациям и индивидуальным предпринимателям для организации питания различных контингентов населения.

Оборот розничной торговли (оборот общественного питания) включает данные как по организациям, для которых эта деятельность является основной, так и по организациям других видов деятельности, осуществляющим продажу населению товаров (кулинарной продукции) через собственные торговые заведения (заведения общественного питания), или с оплатой через свою кассу. Оборот розничной торговли, кроме того, включает продажу товаров индивидуальными предпринимателями, физическими лицами на розничных рынках и ярмарках.

Оборот розничной торговли и оборот общественного питания формируются по данным федерального статистического наблюдения за коммерческими организациями (предприятиями), не относящимися к субъектам малого предпринимательства, которое проводится с месячной периодичностью, выборочного обследования малых предприятий розничной торговли и общественного питания (за исключением микропредприятий), а также выборочных обследований розничных рынков, индивидуальных предпринимателей в розничной торговле и общественном питании с распространением полученных данных на генеральную совокупность.

Кроме того, в соответствии с требованиями системы национальных счетов, эти показатели досчитываются на объемы скрытой деятельности.

**Объем платных услуг населению** отражает объем потребления населением различных видов услуг, оказанных резидентами российской экономики. В объеме платных услуг населению учитывается экспорт услуг и не учитывается их импорт. Статистически данный показатель измеряется суммой денежных средств, уплаченных потребителем за оказанную ему услугу. При этом оплата может производиться как самим потребителем, так и организацией, в которой работает данный потребитель, полностью или частично компенсирующей или оплачивающей расходы по потреблению им услуги. Этот показатель формируется на основании данных форм федерального государственного статистического наблюдения и экспертной оценки скрытой и неформальной деятельности на рынке услуг по утвержденной методике.

**Финансовые вложения организаций** – вложения денежных средств, материальных и иных ценностей в ценные бумаги других юридических лиц, процентные облигации государственных и местных займов, уставные (складочные) капиталы других юридических лиц, созданных на территории страны или за ее пределами и т.п., а также займы, предоставленные другим юридическим лицам.

**Накопленные финансовые вложения** – объем накопленных финансовых вложений, произведенных юридическим лицом с начала их вложения с учетом их изъятия и выбытия в отчетном периоде.

Финансовые вложения, осуществленные организацией, в зависимости от срока погашения займов и кредитов подразделяются на долгосрочные и краткосрочные.

**Долгосрочные финансовые вложения** – вложения, осуществленные на срок более одного года с намерением получения доходов (дивидендов): инвестиции организаций в доходные активы (ценные бумаги) других организаций, уставные (складочные) капиталы других организаций, созданных на территории Российской Федерации или за ее пределами, государственные ценные бумаги (облигации и другие долговые обязательства) и т.п., а также предоставленные организацией другим организациям займы.

**Краткосрочные финансовые вложения** – вложения на срок не более одного года, осуществленные с намерением получения доходов (дивидендов): в дочерние и зависимые организации, инвестиции организации в ценные бумаги других организаций, государственные ценные бумаги и т.п., а также предоставленные другим организациям займы на срок не более одного года и пр.

**Доход от финансовых вложений** – доход, полученный организацией за отчетный период от владения акциями, паями и др., денными бумагами, от своей доли в уставном (складочном) капитале, от предоставленных займом (проценты) и пр.

**Индекс потребительских цен и тарифов на товары и платные услуги населению (ИПЦ)** характеризует изменение во времени общего уровня цен и тарифов на товары и услуги, приобретаемые населением для непроизводственного потребления. Измеряет отношение стоимости фиксированного набора товаров и услуг в текущем периоде к его стоимости в предыдущем периоде.

## МЕТОДОЛОГИЧЕСКИЙ КОММЕНТАРИЙ

В набор товаров и услуг включены более 500 товаров (услуг)-представителей. Наблюдение за ценами и тарифами производится в столицах республик, центрах краев, областей, автономных округов, городах федерального значения и выборочно – в районных центрах, отобранных с учетом их представительности в отражении социально-экономического и географического положения регионов.

**Стоимость фиксированного набора потребительских товаров и услуг для межрегиональных сопоставлений** покупательной способности населения по Российской Федерации и отдельным регионам исчисляется на основе единых объемов потребления, а также средних цен по России и ее субъектам. В состав набора включены 83 наименования товаров и услуг в том числе 30 видов продовольственных товаров, 41 вид непродовольственных товаров и 12 видов услуг. Данные о стоимости набора приведены в расчете на месяц.

**Стоимость минимального набора продуктов питания, входящих в потребительскую корзину мужчины трудоспособного возраста** исчисляется по единым для всех субъектов РФ единым объемам потребления. В состав набора включены 33 наименования продовольственных товаров. Данные о стоимости набора приведены в расчете на месяц.

**Индекс цен производителей промышленных товаров** – рассчитывается на основе зарегистрированных цен на товары-представители на базовых (опорных) предприятиях. Учитываются фактически сложившиеся в текущем периоде отпускные цены предприятий (без косвенных товарных налогов – НДС, акцизов и др.) на продукцию, предназначенную для реализации на внутреннем рынке.

**Сводный индекс цен на продукцию инвестиционного назначения** отражает изменение инвестиций в строительство объектов различных отраслей экономики и рассчитывается как агрегированный показатель из индексов цен на строительные-монтажные работы, машины и оборудование, используемые в строительстве, и прочие капитальные работы и затраты, взвешенных по доле этих элементов в общем объеме инвестиций в основной капитал.

**Индекс тарифов на грузовые перевозки** характеризует изменение фактически действующих тарифов на грузовые перевозки за отчетный период без учета изменения за этот период структуры перевезенных грузов по разнообразным признакам: по виду и размеру отправки груза, скорости доставки, расстоянию перевозки, территории перевозки, типу подвижного состава, степени использования его грузоподъемности и по другим признакам.

**Индекс цен производителей сельскохозяйственной продукции** исчисляется на основании регистрации в отобранных для наблюдения сельскохозяйственных организациях цен на основные виды продуктов-представителей, реализуемых заготовительным, перерабатывающим организациям, на рынке, через собственную торговую сеть, населению непосредственно с транспортных средств, на ярмарках, биржах, аукционах, организациям, коммерческим структурам и т. п. Цены реализации сельскохозяйственной продукции приводятся с учетом надбавок и скидок за качество реализованной продукции без расходов на транспортировку, экспедирование, погрузку и разгрузку продукции, а также без налога на добавленную стоимость, дотаций.

**Численность рабочей силы** – лица в возрасте 15 лет и старше, которые в рассматриваемый период (обследуемую неделю) считаются занятыми или безработными.

**Занятые** – лица в возрасте 15 лет и старше, которые в обследуемую неделю выполняли любую деятельность (хотя бы один час в неделю), связанную с производством товаров или оказанием услуг за плату или прибыль.

К **безработным** (в соответствии со стандартами МОТ) относятся лица в возрасте 15 лет и старше, которые в рассматриваемый период удовлетворяли одновременно следующим критериям:

- не имели работы (доходного занятия);
- занимались поиском работы, используя при этом любые способы;
- были готовы приступить к работе в течение обследуемой недели.

Обучающиеся в образовательных учреждениях, пенсионеры и инвалиды учитываются в качестве безработных, если они не имеют работы, занимаются поиском работы и готовы приступить к ней.

Информация о численности рабочей силы, занятых и общей численности безработных приведена по материалам выборочных обследований рабочей силы, проводимых органами государственной статистики с ежемесячной периодичностью (по состоянию на вторую неделю).

## МЕТОДОЛОГИЧЕСКИЙ КОММЕНТАРИЙ

**Безработные, зарегистрированные в государственных учреждениях службы занятости населения** – трудоспособные граждане, не имеющие работы и заработка (трудового дохода), проживающие на территории РФ, зарегистрированные в государственных учреждениях службы занятости по месту жительства в целях поиска подходящей работы, ищущие работу и готовые приступить к ней.

**Уровень зарегистрированной безработицы** – отношение численности безработных, зарегистрированных в государственных учреждениях службы занятости населения, к численности рабочей силы, в процентах.

**Нагрузка незанятого населения на одну заявленную вакансию** рассчитывается как отношение численности лиц, не занятых трудовой деятельностью, состоящих на учете в государственных учреждениях службы занятости населения, к числу вакансий, сообщенных работодателями в эти учреждения.

**Заявленная работодателями потребность в работниках** – число вакансий (требуемых работников), сообщенных работодателями в государственные учреждения службы занятости населения.

Информация по внешней торговле товарами представлена на основе данных Северо-Западного таможенного управления Российской Федерации.

**Экспорт** – вывоз товаров с территории Российской Федерации без обязательства об обратном ввозе. Экспорт включает вывоз из страны товаров отечественного производства, а также реэкспорт товаров. К товарам отечественного производства относятся также товары иностранного происхождения, ввезенные в страну и подвергшиеся существенной переработке, изменяющей основные качественные или технические характеристики товаров. К реэкспортным товарам относятся товары, ранее ввезенные на таможенную территорию Российской Федерации, а затем вывезенные с этой территории без уплаты или с возвратом уплаченных сумм ввозных таможенных пошлин, налогов и без применения к товарам запретов и ограничений экономического характера.

**Импорт** – ввоз товаров на таможенную территорию Российской Федерации без обязательств об обратном вывозе. В импорт включаются ввезенные товары, предназначенные для потребления в экономике страны и товары, ввозимые на территорию государства в соответствии с режимом реимпорта. К реимпортным товарам относятся товары, ранее вывезенные с таможенной территории Российской Федерации, а затем ввезенные на ее территорию без уплаты таможенных пошлин, налогов и без применения к товарам запретов и ограничений экономического характера.

**Внешнеторговый оборот** – сумма экспорта и импорта товаров.

**Сальдо торгового баланса** – разница между экспортом и импортом товаров. Положительное сальдо – экспорт превышает импорт, отрицательное сальдо (ставится знак "минус") – импорт превышает экспорт.

**Естественное движение населения** – обобщенное название совокупности рождений и смертей, изменяющих численность населения, так называемым естественным путем. К естественному движению населения относят также браки и разводы, хотя они не меняют численность населения, но учитываются в том же порядке, что и рождения и смерти.

**Общие коэффициенты рождаемости и смертности** – отношение соответственно числа родившихся (живыми) и числа умерших в течение календарного года к среднегодовой численности наличного населения. Исчисляются на 1000 населения.

**Коэффициент естественного прироста (убыли)** – разность общих коэффициентов рождаемости и смертности.

**Общие коэффициенты брачности и разводимости** – отношение числа зарегистрированных браков и разводов в течение года к среднегодовой численности наличного населения. Исчисляются на 1000 населения.

**Коэффициент младенческой смертности** – исчисляется как сумма двух составляющих, первая из которых – отношение числа умерших в возрасте до одного года из поколения, родившегося в том году, для которого вычисляется коэффициент, к общему числу родившихся в том же году; а вторая – отношение числа умерших в возрасте до одного года из поколения, родившегося в предыдущем году, к общему числу родившихся в предыдущем году. Исчисляется на 1000 родившихся живыми.

**Миграция.** Данные о международной и внутрироссийской миграции получены в результате разработки поступающих от Управления Федеральной миграционной службы по Санкт-Петербургу и Ленинградской области документов статистического учета прибытия и

## МЕТОДОЛОГИЧЕСКИЙ КОММЕНТАРИЙ

выбытия, которые составляются при регистрации или снятии с регистрационного учета населения по месту жительства и по месту пребывания на срок 9 месяцев и более.

**Денежные доходы населения** включают оплату по труду всех категорий населения, пенсии, пособия, стипендии и другие социальные трансферты, поступления от продажи продуктов сельского хозяйства, доходы от собственности в виде процентов по вкладам, ценным бумагам, дивидендов, доходы лиц, занятых предпринимательской деятельностью, а также страховые возмещения, ссуды, доходы от продажи иностранной валюты и другие доходы.

**Денежные расходы и сбережения населения** включают расходы на покупку товаров и оплату услуг, обязательные платежи и разнообразные взносы (налоги и сборы, платежи по страхованию, взносы в общественные и кооперативные организации, возврат банковских ссуд, проценты за товарный кредит и др.), покупку иностранной валюты, а также прирост сбережений во вкладах и ценных бумагах.

**Реальные денежные доходы** характеризуют изменение денежных доходов населения в сравниваемых периодах в сопоставимых ценах, (скорректированные на индекс потребительских цен).

**Среднедушевые денежные доходы** исчисляются делением общей суммы денежных доходов на численность населения.

**Покупательная способность денежных доходов населения** отражает потенциальные возможности населения по приобретению товаров и услуг и выражается через товарный эквивалент среднедушевых денежных доходов населения и соотношение среднедушевых денежных доходов населения с величиной прожиточного минимума.

**Величина прожиточного минимума** в соответствии с Федеральным законом от 24 октября 1997г. № 134-ФЗ «О прожиточном минимуме в Российской Федерации» представляет собой стоимостную оценку потребительской корзины, а также обязательные платежи и сборы. Стоимостная оценка осуществляется на основании Закона Санкт-Петербурга «О внесении изменения в Закон Санкт-Петербурга «О потребительской корзине для основных социально-демографических групп населения в Санкт-Петербурге» от 4 июля 2007 года № 399-67 и на основании областного Закона «О потребительской корзине в Ленинградской области» от 6 февраля 2007 года № 3-оз и содержит минимальные наборы продуктов питания, непродовольственных товаров и услуг, необходимых для сохранения здоровья человека и обеспечения его жизнедеятельности.

Величина прожиточного минимума определяется ежеквартально и устанавливается нормативными актами Правительства Санкт-Петербурга и Правительства Ленинградской области.

**Среднемесячная номинальная начисленная заработная плата** работников организаций исчисляется делением фонда начисленной заработной платы работников на среднесписочную численность работников и на количество месяцев в периоде. В фонд заработной платы включаются начисленные работникам суммы в денежной и неденежной формах за отработанное и неотработанное время, доплаты и надбавки, премии и единовременные поощрения, компенсационные выплаты, связанные с режимом работы и условиями труда, а также оплата питания и проживания, имеющая систематический характер.

**Реальная начисленная заработная плата** характеризует покупательную способность заработной платы в отчетном периоде в связи с изменением цен на потребительские товары и услуги по сравнению с базисным периодом. Индекс реальной начисленной заработной платы исчисляется путем деления индекса номинальной заработной платы на индекс потребительских цен за один и тот же временной период.

**Заболеваемость населения** характеризуется числом больных, выявленных (или взятых под диспансерное наблюдение) в течение года при обращении в лечебно-профилактические учреждения или при профилактическом осмотре. **Первичная заболеваемость** регистрируется при установлении больному диагноза впервые в жизни.



*Управление  
Федеральной службы государственной статистики  
по г. Санкт-Петербургу и Ленинградской области*  
Адрес: 197376, Санкт-Петербург, ул. Профессора Попова, 39

Заказ № 47. Тираж 94 экз.  
Отпечатано в оперативной полиграфии Петростата