

**Управление Федеральной службы
государственной статистики
по г. Санкт-Петербургу и Ленинградской области
(Петростат)**

**СОЦИАЛЬНО-ЭКОНОМИЧЕСКОЕ ПОЛОЖЕНИЕ
САНКТ-ПЕТЕРБУРГА В ЯНВАРЕ 2018 ГОДА
(ЭКОНОМИЧЕСКИЙ ДОКЛАД В ТАБЛИЦАХ)**

**Санкт-Петербург
2018**

Начиная с итогов за январь 2017 года, официальная статистическая информация разрабатывается Росстатом на основе новых версий классификаторов: Общероссийского классификатора видов экономической деятельности – ОКВЭД2 и Общероссийского классификатора продукции по видам экономической деятельности – ОКПД2. В состав публикуемых таблиц доклада были внесены соответствующие изменения по видам экономической деятельности и видам продукции.

Разработка данных по предыдущим версиям ОКВЭД и ОКПД с января 2017 г. прекращена.

Настоящий экономический доклад в таблицах подготовлен коллективом Петростата на основе данных оперативной статистической отчетности.

В докладе приняты условные обозначения:

г	грамм	мВт	мегаватт
г.	год	млн.	миллион
га	гектар	млрд.	миллиард
Гкал	гигакалория	п.	поселок
дкл	декалитр	пасс-км	пассажиро-километр
долл.	доллар	плот.	плотный
ед.	единица	пог. м	погонный метр
кат.	катушка	р.	раз
кВА	киловольт-ампер	руб.	рубль
кВт	киловатт	т	тонна
кВт-ч	киловатт-час	т.г.	текущий год
кг	килограмм	т-км	тонно-километр
км	километр	трлн.	триллион
км ²	квадратный километр	тыс.	тысяча
км ³	кубический километр	усл.	условный
л	литр	усл. ед.	условная единица
м	метр	ц	центнер
м ²	квадратный метр	чел.	человек
м ³	кубический метр	шт.	штука
MBA	мегавольт-ампер	экз.	экземпляр
—	явление отсутствует		
...	данных не имеется		
х	сопоставление невозможно		
0,0	небольшая величина		

В отдельных случаях незначительные расхождения между итогом и суммой слагаемых объясняются округлением данных.

Ряд показателей, приведенных в докладе, рассчитан с учетом экспертной оценки.

В таблицах, отражающих ежемесячную динамику, показатели за последний месяц в последующем выпуске доклада уточняются по данным ежемесячной статистической отчетности в соответствии с методикой разработки. Относительные показатели в этих таблицах отражены в сопоставимой структуре отчитывающихся предприятий и организаций.

При расчете отдельных показателей, помещенных в докладе, использована информация территориальных органов федеральной исполнительной власти (министерств и ведомств), а также органов исполнительной власти Санкт-Петербурга и Ленинградской области.

Петростат является собственником государственной статистической информации на территории Санкт-Петербурга и Ленинградской области и обладает исключительными правами на издание и распространение статистических публикаций.

При использовании материалов органов государственной статистики ссылка на источник обязательна.

Официальное издание
код по каталогу 11001418
E-mail: pcs@stat78.spb.ru
<http://petrostat.gks.ru>

© Петростат, 2018

СОДЕРЖАНИЕ

ЭКОНОМИЧЕСКИЕ И СОЦИАЛЬНЫЕ ПОКАЗАТЕЛИ	5
СВОДНЫЕ ИТОГИ	6
ОБОРОТ ОРГАНИЗАЦИЙ	8
ДОБЫВАЮЩИЕ И ОБРАБАТЫВАЮЩИЕ ПРОИЗВОДСТВА И ЭНЕРГЕТИКА	10
СТРОИТЕЛЬСТВО	14
ТРАНСПОРТ	17
Транспортировка и хранение	17
Аварийность на автомобильном транспорте	18
ДЕЯТЕЛЬНОСТЬ В СФЕРЕ ТЕЛЕКОММУНИКАЦИЙ	18
СЕЛЬСКОЕ ХОЗЯЙСТВО	19
ОПТОВАЯ ТОРГОВЛЯ	20
ПОТРЕБИТЕЛЬСКИЙ РЫНОК	22
Розничная торговля	22
Общественное питание	25
Платные услуги населению	26
ИНВЕСТИЦИИ	28
Финансовые вложения организаций	28
ЦЕНЫ	29
Потребительские цены	30
Цены производителей	35
Индексы цен производителей промышленных товаров	35
Индексы цен на продукцию инвестиционного назначения	37
Индексы тарифов на грузовые перевозки	38
РЫНОК ТРУДА	39
Занятость и безработица	39
Численность работников организаций	39
Использование рабочего времени и движение работников в организациях	42
Безработица	44
Потребность организаций в работниках	47
Заработная плата	48
Задолженность организаций по заработной плате	52
НАЛОГОВАЯ СТАТИСТИКА	54
ВНЕШНЕЭКОНОМИЧЕСКИЕ СВЯЗИ	56
Экспорт и импорт товаров	56
ДЕМОГРАФИЧЕСКАЯ СИТУАЦИЯ	61
УРОВЕНЬ ЖИЗНИ НАСЕЛЕНИЯ	64
Денежные доходы и расходы населения	64
ЗДРАВООХРАНЕНИЕ	68
ПРЕСТУПНОСТЬ	69

СОДЕРЖАНИЕ

ПРИЛОЖЕНИЕ	70
Производство важнейших видов товаров.....	71
Ввод в действие жилых домов по районам Санкт-Петербурга.....	73
Цены на основные продукты питания и соотношение этих цен с ценой на говядину.....	74
Изменение заработной платы и сводного индекса потребительских цен.....	75
Налоговая статистика.....	76
МЕТОДОЛОГИЧЕСКИЙ КОММЕНТАРИЙ	78

**ЭКОНОМИЧЕСКИЕ
И СОЦИАЛЬНЫЕ
ПОКАЗАТЕЛИ**

САНКТ-ПЕТЕРБУРГ

СВОДНЫЕ ИТОГИ

млн. рублей

	Январь 2018	В % к		Справочно: январь 2017 в % к январю 2016
		соответст- ующему периоду предыдущего года	предыдущему месяцу	
Оборот организаций (в действующих ценах), млрд. рублей	971,8	106,7	70,4	105,3
Индекс промышленного производства, %	x	101,6	62,7	100,5
Объем работ по виду деятельности "строительство"	26003	108,6	44,3	74,9
Ввод в действие жилых домов, тыс. м ²	602,2	114,2	x	74,7
Объем услуг по транспортировке и хранению (без субъектов малого предпринимательства, в действующих ценах)	49957	105,8	91,4	104,5
Объем услуг в сфере телекоммуникаций (без субъектов малого предпринимательства, в действующих ценах)	10035	102,8	96,4	107,4
Оборот оптовой торговли, млрд. рублей	742,3	93,3	106,0	1,6 p.
Оборот розничной торговли	102143	102,5	74,7	100,3
пищевыми продуктами, включая напитки, и табачными изделиями	34949	102,2	73,0	91,5
непродовольственными товарами	67194	102,7	75,5	105,7
Оборот общест- венного питания	5709	109,1	89,2	100,5
Объем платных услуг населению	39711	105,1	105,1	103,6
Индекс потребительских цен, %	100,5	x	x	101,3 ¹⁾

¹⁾ Январь 2017 года к декабрю 2016 года.

СВОДНЫЕ ИТОГИ (ОКОНЧАНИЕ)

	Абсолютные данные		В % к соответствующему периоду предыдущего года		Справочно: январь-декабрь 2016 в % к январю-декабрю 2015
	декабрь	январь-декабрь	декабрь	январь-декабрь	
Численность населения (на 1 января 2018), тыс. человек	5352,1	x	101,3 ¹⁾	x	101,1 ²⁾
Средняя численность работников организации (без субъектов малого предпринимательства), тыс. человек	1478	1466	101,2	102,3	101,8
Численность официально зарегистрированных безработных (на конец января 2018), тыс. человек	11,9	x	100,0	x	87,6 ³⁾
Уровень зарегистрированной безработицы, (на конец января 2018) в % от численности рабочей силы	0,4	x	x	x	x
Реальные денежные доходы населения	x	x	93,4	96,6	97,2
Средняя начисленная заработная плата одного работника					
номинальная, рублей	72342	54353	109,9	109,9	110,2
реальная	x	x	106,0	105,4	103,0
Просроченная задолженность по заработной плате (на 1 февраля 2018), тыс. рублей	236882	x	2,0 п. ⁴⁾	x	8,4 ⁵⁾
Численность работников, перед которыми имеется просроченная задолженность по заработной плате (на 1 февраля 2018), человек	2209	x	1,6 п. ⁴⁾	x	14,2 ⁵⁾

¹⁾ 1 января 2018 года к 1 января 2017 года.

²⁾ 1 января 2017 года к 1 января 2016 года.

³⁾ Январь 2017 года к январю 2016 года.

⁴⁾ 1 февраля 2018 года к 1 февраля 2017 года.

⁵⁾ 1 февраля 2017 года к 1 февраля 2016 года.

ОБОРОТ ОРГАНИЗАЦИЙ

Оборот организаций по видам экономической деятельности¹⁾ в январе 2018 года

в действующих ценах

	Млн. рублей	В % к		Справочно: январь 2017, в % к итогу
		соответ- ствующему периоду 2017	итогу	
Всего	971792	106,7	100	100
в том числе организации с основным видом деятельности:				
сельское, лесное хозяйство, охота, рыболовство и рыбоводство	704	111,8	0,1	0,1
растениеводство и животноводство, охота и предоставление соответствующих услуг в этих областях	232	100,9	0,0	0,0
лесоводство и лесозаготовки	81	104,5	0,0	0,0
рыболовство и рыбоводство	391	121,4	0,0	0,0
добыча полезных ископаемых	770	78,1	0,1	0,5
обрабатывающие производства	245393	114,8	25,3	20,4
из них производство:				
пищевых продуктов	14124	104,8	1,5	1,2
напитков	3379	104,9	0,3	0,4
табачных изделий	3262	65,7	0,3	0,6
текстильных изделий	491	134,8	0,1	0,1
одежды	358	57,1	0,0	0,1
кожи и изделий из кожи	410	96,7	0,0	0,0
изделий из дерева и пробки, кроме мебели, изделий из соломки и материалов для плетения, обработка древесины	650	104,9	0,1	0,1
бумаги и бумажных изделий	2000	112,1	0,2	0,2
деятельность полиграфическая и копирование носителей информации	1528	107,7	0,2	0,2
кокса и нефтепродуктов	137098	128,6	14,1	9,2
химических веществ и химических продуктов	6414	103,2	0,7	0,7
лекарственных средств и материалов, применяемых в медицинских целях	1661	86,9	0,2	0,2
резиновых и пластмассовых изделий	3031	102,4	0,3	0,2
прочей неметаллической минеральной продукции	3009	82,0	0,3	0,3
металлургическое	8455	1,6 п.	0,9	0,6
готовых металлических изделий, кроме машин и оборудования	5484	62,8	0,6	0,7

¹⁾ Итоги по "хозяйственным" видам деятельности получены как результат агрегирования данных по организациям в соответствии с их основным видом деятельности.

САНКТ-ПЕТЕРБУРГ

Оборот организаций по видам
экономической деятельности в январе 2018 года (окончание)

в действующих ценах

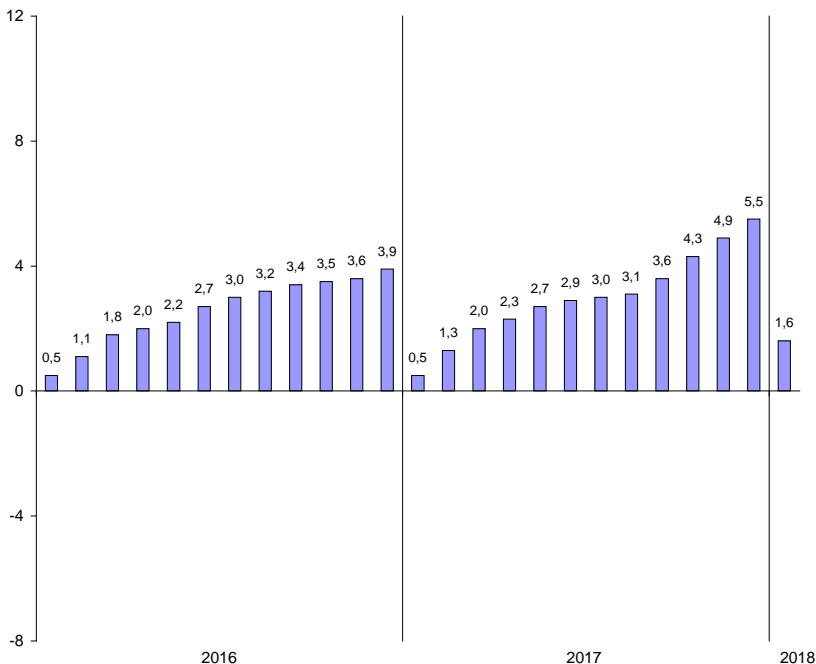
	Млрд. рублей	В % к		Справочно: январь 2017, в % к итогу
		соответ- ствующему периоду 2017	итого	
компьютеров, электронных и оптических изделий	5265	81,2	0,5	0,6
электрического оборудования машин и оборудования, не включенных в другие группировки	5523	119,5	0,6	0,4
автотранспортных средств, прицепов и полуприцепов	6396	77,6	0,7	1,0
прочих транспортных средств и оборудования	28532	112,0	2,9	3,0
мебели	3653	151,6	0,4	0,3
прочих готовых изделий	679	106,9	0,1	0,0
обеспечение электрической энергией, газом и паром; кондиционирование воздуха	786	99,5	0,1	0,1
водоснабжение; водоотведение, организация сбора и утилизации отходов, деятельность по ликвидации загрязнений	36130	107,3	3,7	4,3
строительство	4361	119,8	0,4	0,5
торговля оптовая и розничная; ремонт автотранспортных средств и мотоциклов	29287	105,8	3,0	2,9
в том числе торговля:	509095	104,3	52,4	54,4
оптовая и розничная автотранспортными средствами и мотоциклами и их ремонт	28603	111,6	2,9	1,9
оптовая, кроме оптовой торговли автотранспортными средствами и мотоциклами	406241	103,7	41,8	42,5
розничная, кроме торговли автотранспорт- ными средствами и мотоциклами	74251	104,7	7,6	10,0
транспортировка и хранение	58175	105,4	6,0	5,9
деятельность гостиниц и предприятий общественного питания	6457	107,4	0,7	0,6
Деятельность в области информации и связи	21724	110,2	2,2	2,0
деятельность по операциям с недвижимым имуществом	23567	102,7	2,4	3,6
деятельность профессиональная, научная и техническая	15878	78,3	1,6	2,1
деятельность административная и сопутствующие дополнительные услуги	5533	109,6	0,6	0,5
государственное управление и обеспечение военной безопасности; социальное обеспечение	222	127,9	0,0	0,0
образование	3124	107,2	0,3	0,4
деятельность в области здравоохранения и социальных услуг	7864	118,9	0,8	1,7
деятельность в области культуры, спорта, организации досуга и развлечений	2066	107,1	0,2	0,2
предоставление прочих видов услуг	1441	112,4	0,1	0,1

САНКТ-ПЕТЕРБУРГ

ДОБЫВАЮЩИЕ И ОБРАБАТЫВАЮЩИЕ ПРОИЗВОДСТВА И ЭНЕРГЕТИКА

Индекс промышленного производства¹⁾ в январе 2018 года по сравнению с январем 2017 года составил 101,6%.

Прирост (снижение) промышленного производства (нарастающим итогом, в % к соответствующему периоду предыдущего года)



¹⁾ Индекс промышленного производства исчисляется по видам деятельности «Добыча полезных ископаемых», «Обрабатывающие производства», «Обеспечение электрической энергией, газом и паром; кондиционирование воздуха», «Водоснабжение; водоотведение, организация сбора и утилизации отходов, деятельность по ликвидации загрязнений» на основе данных о динамике производства важнейших товаров-представителей (в натуральном и стоимостном выражении). В качестве весов используется структура валовой добавленной стоимости по видам экономической деятельности 2010 базисного года.

Индексы промышленного производства по основным видам деятельности¹⁾ в январе 2018 года

	В % к январю 2017
Добыча полезных ископаемых	41,8
Обрабатывающие производства	99,7
Обеспечение электрической энергией, газом и паром; кондиционирование воздуха	112,8
Водоснабжение; водоотведение, организация сбора и утилизации отходов, деятельность по ликвидации загрязнений	117,3

Индексы промышленного производства по видам деятельности в составе обрабатывающих производств в январе 2018 года

	В % к январю 2017
Производство:	
пищевых продуктов	92,7
напитков	103,7
табачных изделий	81,9
текстильных изделий	76,0
одежды	110,6
кожи и изделий из кожи	55,6
изделий из дерева и пробки, кроме мебели, изделий из соломки и материалов для плетения, обработка древесины	94,2
бумаги и бумажных изделий	114,9
деятельность полиграфическая и копирование носителей информации	108,3
химических веществ и химических продуктов	94,8
лекарственных средств и материалов, применяемых в медицинских целях	1,7 р.
резиновых и пластмассовых изделий	94,5
прочей неметаллической минеральной продукции	99,7
металлургическое	125,7
готовых металлических изделий, кроме машин и оборудования	63,0
компьютеров, электронных и оптических изделий	48,2
электрического оборудования	131,3
машин и оборудования, не включенных в другие группировки	95,0
автотранспортных средств, прицепов и полуприцепов	113,4
прочих транспортных средств и оборудования	84,4
мебели	65,2
прочих готовых изделий	84,8

¹⁾ Без учета объемов производства обособленных подразделений головной организации, ведущих производственную деятельность в других субъектах РФ.

САНКТ-ПЕТЕРБУРГ

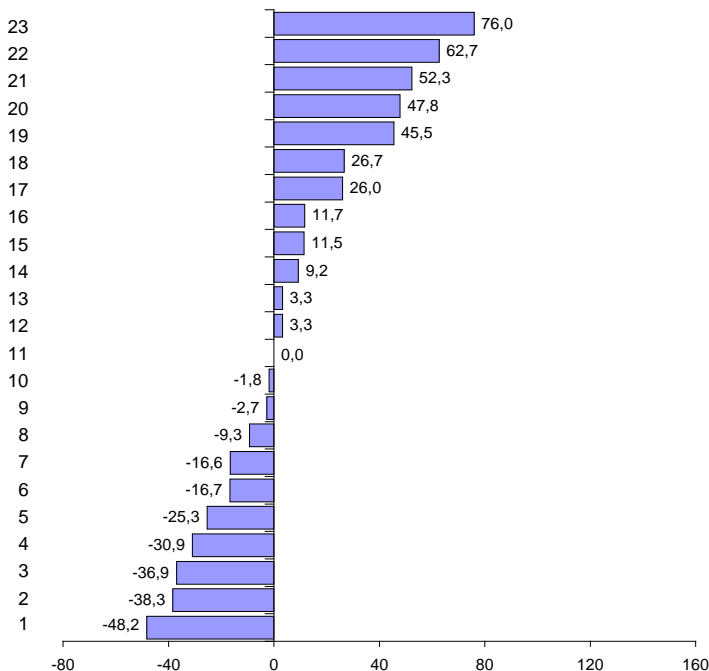
Объем отгруженных товаров
собственного производства, выполненных работ и услуг
по видам деятельности¹⁾ в январе 2018 года

в действующих ценах

	Млн. рублей	В % к январю 2017
Добыча полезных ископаемых	1391	82,2
Обрабатывающие производства	192619	112,8
из них производство:		
пищевых продуктов	13388	109,2
напитков	2849	103,3
табачных изделий	3011	63,1
текстильных изделий	530	145,5
одежды	325	51,8
кожи и изделий из кожи	314	1,6 р.
изделий из дерева и пробки, кроме мебели, изделий из соломки и материалов для плетения, обработка древесины	645	98,2
бумаги и бумажных изделий	1863	147,8
деятельность полиграфическая и копирование носителей информации	1265	103,3
кокса и нефтепродуктов	94203	126,7
химических веществ и химических продуктов	4748	100,0
лекарственных средств и материалов, применяемых в медицинских целях	1565	83,3
резиновых и пластмассовых изделий	2236	90,7
прочей неметаллической минеральной продукции	2643	97,3
металлургическое	8220	1,8 р.
готовых металлических изделий, кроме машин и оборудования	4819	61,7
компьютеров, электронных и оптических изделий	4805	69,1
электрического оборудования	4352	111,5
машин и оборудования, не включенных в другие группировки	5179	83,4
автотранспортных средств, прицепов и полуприцепов	27351	111,7
прочих транспортных средств и оборудования	3778	126,0
мебели	616	1,5 р.
прочих готовых изделий	743	74,7
Обеспечение электрической энергией, газом и паром; кондиционирование воздуха	19362	108,0
Водоснабжение; водоотведение, организация сбора и утилизации отходов, деятельность по ликвидации загрязнений	4408	124,3

¹⁾ По "чистым" видам экономической деятельности, включая объемы отгрузки обособленных подразделений головной организации, ведущих производственную деятельность в других субъектах РФ; по сопоставимому кругу организаций.

Темпы прироста (снижения) отгруженной продукции обрабатывающих производств в январе 2018 года (в % к январю 2017 года)



Производство:

- 1 – одежды
- 2 – готовых металлических изделий, кроме машин и оборудования
- 3 – табачных изделий
- 4 – компьютеров, электронных и оптических изделий
- 5 – прочих готовых изделий
- 6 – лекарственных средств и материалов, применяемых в медицинских целях
- 7 – машин и оборудования, не включенных в другие группировки
- 8 – резиновых и пластмассовых изделий
- 9 – прочей неметаллической минеральной продукции
- 10 – изделий из дерева и пробки, кроме мебели, изделий из соломки и материалов для плетения, обработка древесины

- 11 – химических веществ и химических продуктов
- 12 – деятельность полиграфическая и копирование носителей информации
- 13 – напитков
- 14 – пищевых продуктов
- 15 – электрического оборудования
- 16 – автотранспортных средств, прицепов и полуприцепов
- 17 – прочих транспортных средств и оборудования
- 18 – кокса и нефтепродуктов
- 19 – текстильных изделий
- 20 – бумаги и бумажных изделий
- 21 – мебели
- 22 – кожи и изделий из кожи
- 23 – металлургическое

СТРОИТЕЛЬСТВО

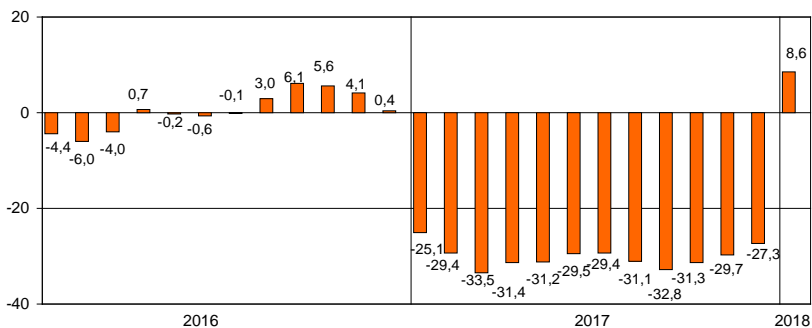
Объем работ по виду деятельности "строительство" в январе 2018 года составил 26,0 млрд. рублей, что в сопоставимых ценах на 8,6% больше, чем в январе 2017 года.

Объем работ, выполненных по виду деятельности "строительство"

	2017 ¹⁾			2018		
	млн. рублей	в % к соответствующему периоду предыдущего года	предыдущему месяцу	млн. рублей	в % к соответствующему периоду предыдущего года	предыдущему месяцу
январь	23896	74,9	37,2	26003	108,6	44,3
февраль	26001	67,0	104,8			
март	32712	61,1	128,1			
I квартал	82609	66,5	х			
апрель	36357	73,6	112,4			
май	34586	69,6	93,2			
июнь	47810	76,7	138,5			
I полугодие	201362	70,5	х			
июль	43113	71,1	88,0			
август	41924	60,1	95,0			
сентябрь	45372	57,7	107,7			
январь-сентябрь	331771	67,2	х			
октябрь	49877	81,9	108,4			
ноябрь	50742	85,4	102,4			
декабрь	65386	94,3	130,2			
январь-декабрь	497776	72,7	х			

На конец января 2018 года общий объем заказов (контрактов) на проведение строительного подряда организациями (без субъектов малого предпринимательства) в последующие периоды составил 31,7 млрд. рублей. Организаниями различных видов деятельности в январе 2018 года выполнено хозяйственным способом строительного-монтажных работ на 31,4 млн. рублей.

Прирост (снижение) объема работ, выполненных по виду деятельности "строительство" (нарастающим итогом, в % к соответствующему периоду предыдущего года)



¹⁾ Данные утверждены Росстатом (письмо от 08.02.2018 г. № 13-13-4/565-ТО).

САНКТ-ПЕТЕРБУРГ

Ввод в действие жилых домов в январе 2018 года составил 602,2 тыс. м², что на 14,2% больше, чем в январе 2017 года.

Ввод в действие жилых домов

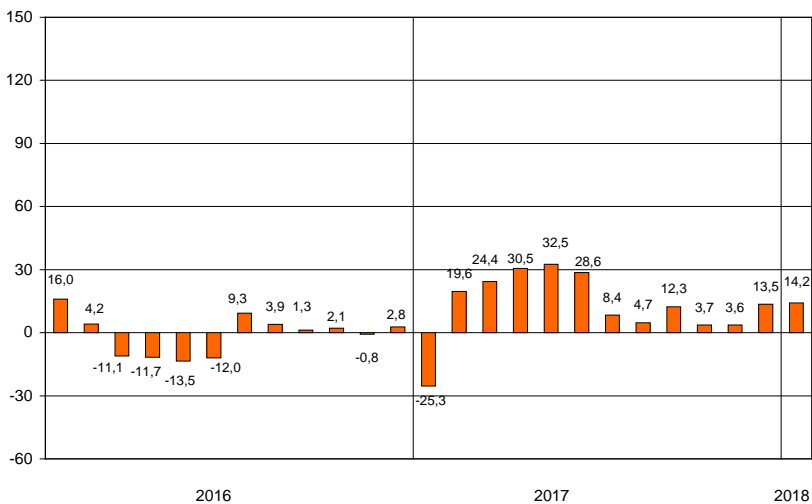
	2017				2018			
	введено		в % к соответствующему периоду предыдущего года		введено		в % к соответствующему периоду предыдущего года	
	общей площади, тыс. м ²	квар-тира, тир	общая площадь	квар-тиры	общей площади, тыс. м ²	квар-тира, тир	общая площадь	квар-тиры
январь	527,2	11489	74,7	84,7	602,2	13500	114,2	117,5
февраль	423,6	7685	4,7 р.	8,8 р.				
март	166,1	4193	1,6 р.	2,3 р.				
I квартал	1116,9	23367	124,4	143,4				
апрель	154,5	3051	2,0 р.	2,9 р.				
май	187,1	3393	148,2	1,5 р.				
июнь	177,4	3148	103,5	106,7				
I полугодие	1635,9	32959	128,6	146,1				
июль	220,2	4561	50,0	61,7				
август	104,1	2171	65,1	66,2				
сентябрь	247,4	5194	2,6 р.	2,9 р.				
январь-сентябрь	2207,6	44885	112,3	128,3				
октябрь	106,5	1694	40,3	30,8				
ноябрь	134,6	2310	101,1	98,0				
декабрь	1087,4	20619	144,5	141,5				
январь-декабрь	3536,1	69508	113,5	121,0				

Ввод в действие жилых домов

организациями различных форм собственности в январе 2018 года

	Введено общей площади, тыс. м ²	В % к	
		соответствующему периоду 2017	итогу
Всего	602,2	114,2	100
частная	592,9	117,6	98,5
иностранная	9,3	х	1,5

**Прирост (снижение) ввода в действие жилых домов
(нарастающим итогом, в % к соответствующему периоду предыдущего года)**



ТРАНСПОРТ

Транспортировка и хранение¹⁾

Объем услуг по транспортировке и хранению, оказанных организациями Санкт-Петербурга (без субъектов малого предпринимательства), в январе 2018 года составил 50,0 млрд. рублей и в действующих ценах увеличился по сравнению с январем 2017 года на 5,8%.

Динамика коммерческих перевозок грузов и грузооборота автотранспорта организаций всех видов экономической деятельности²⁾ в 2018 году (без субъектов малого предпринимательства)

	Перевезено грузов			Грузооборот		
	тыс. тонн	в % к соответствующему периоду 2017	справочно: 2017 в % к 2016	млн. тонно-км	в % к соответствующему периоду 2017	справочно: 2017 в % к 2016
январь	418,3	119,2	118,5	144,0	113,4	129,6

Динамика перевозок пассажиров и пассажирооборота организаций автомобильного транспорта

	Перевезено пассажиров			Пассажирооборот		
	млн. человек	в % к соответствующему периоду предыдущего года	предыдущему месяцу	млн. пасс-км	в % к соответствующему периоду предыдущего года	предыдущему месяцу
2017						
январь	42,3	107,1	88,3	242,3	104,4	90,2
февраль	42,6	97,3	100,7	240,0	97,4	99,1
март	49,6	100,8	116,4	277,6	100,3	115,7
I квартал	134,5	101,5	х	759,9	100,6	х
апрель	47,6	97,5	96,0	270,2	97,9	97,3
май	47,3	100,2	99,4	268,6	98,6	99,4
июнь	44,9	102,0	94,9	259,0	100,9	96,4
I полугодие	274,3	100,7	х	1557,7	99,8	х
июль	41,8	105,3	93,1	246,3	102,1	95,1
август	43,0	107,5	102,9	257,0	107,6	104,3
сентябрь	50,8	108,5	118,1	296,7	112,3	115,4
январь-сентябрь	409,9	102,7	х	2357,7	102,3	х
октябрь	53,9	112,3	106,1	306,5	111,7	103,3
ноябрь	52,9	111,1	98,1	299,3	110,5	97,8
декабрь	53,2	111,1	100,6	297,5	110,8	99,4
январь-декабрь	569,9	105,1	х	3261,0	104,6	х
2018						
январь	46,6	110,2	87,6	265,0	109,4	89,1

¹⁾ Включая почтовые и курьерские услуги.

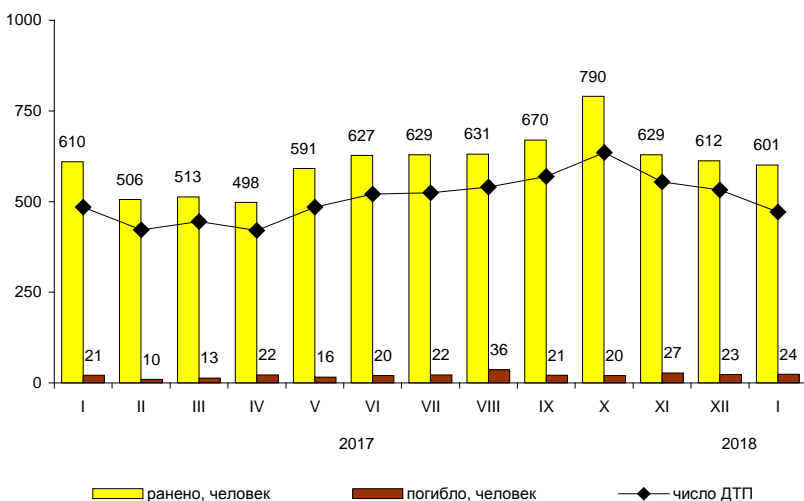
²⁾ Темпы роста (снижения) рассчитаны по сопоставимому кругу организаций.

Аварийность на автомобильном транспорте¹⁾

Сведения о дорожно-транспортных происшествиях в январе 2018 года

	Количество ДТП		Погибло		Ранено	
	единиц	в % к январю 2017	человек	в % к январю 2017	человек	в % к январю 2017
Всего	471	97,1	24	114,3	601	98,5
в том числе с участием детей до 16 лет	43	84,3	1	100,0	50	90,9

Динамика дорожно-транспортных происшествий



ДЕЯТЕЛЬНОСТЬ В СФЕРЕ ТЕЛЕКОММУНИКАЦИЙ²⁾

Объем телекоммуникационных услуг, оказанных организациями Санкт-Петербурга (без субъектов малого предпринимательства), в январе 2018 года составил 10,0 млрд. рублей и в действующих ценах увеличился по сравнению с январем 2017 года на 2,8%.

¹⁾ По предварительным данным Управления государственной инспекции безопасности дорожного движения ГУ МВД России по г. Санкт-Петербургу и Ленинградской области. Помесячное распределение может не совпадать с итогами, приведенными в таблице.

²⁾ Без учета организаций почтовой связи.

СЕЛЬСКОЕ ХОЗЯЙСТВО

На территории Санкт-Петербурга находятся 14 организаций, осуществляющих сельскохозяйственное производство, данные о которых включены в итоговые значения по Ленинградской области.

В январе 2018 года в сельхозорганизациях, находящихся в Санкт-Петербурге, средний надой молока на одну корову составил 682 кг, реализовано 1042 тонны овощей.

ОПТОВАЯ ТОРГОВЛЯ

Оборот оптовой торговли в январе 2018 года составил 742,3 млрд. рублей, что в сопоставимых ценах на 6,7% меньше, чем в январе 2017 года.

Динамика оборота оптовой торговли

	<i>Всего</i>		<i>В том числе организаций оптовой торговли</i>	
	<i>млрд. рублей</i>	<i>в % к соответствующему периоду предыдущего года</i>	<i>млрд. рублей</i>	<i>в % к соответствующему периоду предыдущего года</i>
2017				
январь	721,9	1,6 р.	631,7	1,6 р.
февраль	725,2	133,8	626,3	134,4
март	733,2	123,7	620,6	124,3
I квартал	2180,3	136,5	1878,6	138,5
апрель	623,1	117,8	525,3	121,7
май	539,7	111,8	452,2	115,5
июнь	527,3	102,7	439,2	105,8
I полугодие	3870,4	123,9	3295,3	126,8
июль	511,7	105,9	426,8	110,9
август	520,4	103,5	431,8	105,6
сентябрь	517,5	93,1	428,5	95,3
январь-сентябрь	5420,0	116,2	4582,4	119,3
октябрь	608,9	108,0	517,0	109,2
ноябрь	687,4	110,4	583,4	111,8
декабрь	686,8	96,5	574,4	96,4
январь-декабрь	7403,1	113,8	6257,2	116,2
2018				
январь	742,3	93,3	648,4	93,1

САНКТ-ПЕТЕРБУРГ

*Продажа важнейших видов продукции и товаров оптовыми организациями
(без субъектов малого предпринимательства) в январе 2018 года*

	<i>Продано, тыс. т</i>	<i>В % к январю 2017</i>
Бензин автомобильный	88,3	19,2
Топливо дизельное	164,0	35,0
Крупа	51,2	72,6
Соль пищевая, т	338,6	119,9
Изделия макаронные и аналогичные мучные изделия, т	117,8	85,6
Масла растительные, т	48,2	43,6
Молоко, кроме сырого	16,5	2,8 п.
Мука, т	114,3	64,1
Сахар белый свекловичный или тростниковый в твердом состоянии без вкусоароматических или красящих добавок	0,8	2,1 п.

*Запасы угля и топочного мазута
у потребителей по состоянию на 1 февраля 2018 года*

	<i>Уголь</i>		<i>Топочный мазут</i>	
	<i>тыс. тонн</i>	<i>в % к 1 февраля 2017</i>	<i>тыс. тонн</i>	<i>в % к 1 февраля 2017</i>
Всего	7,8	137,6	237,6	100,7
в том числе по потребителям с основным видом деятельности:				
Обработывающие производства	0,4	141,4	6,5	96,0
из них производство:				
пищевых продуктов	–	–	0,1	100,0
химических веществ и химических продуктов	–	–	0,0	100,0
металлургическое	–	–	0,6	79,9
готовых металлических изделий, кроме машин и оборудования	0,1	1,6 п.	0,9	100,0
автотранспортных средств, прицепов и полуприцепов	–	–	0,2	100,0
прочих транспортных средств и оборудования	0,3	137,2	1,8	99,0
Обеспечение электрической энергией газом и паром; кондиционирование воздуха	2,8	138,9	221,3	101,7
Транспортировка и хранение	2,5	124,9	2,3	89,3
Деятельность гостиниц и предприятий общественного питания	0,1	3,5 п.	–	–
Прочие потребители	2,0	149,8	7,5	83,1
Из строки "всего":				
Жилищно-коммунальное хозяйство; деятельность домашних хозяйств как работодателей	0,5	123,6	0,6	69,3
Котельные – всего	4,7	144,1	53,1	83,0
из них котельные жилищно- коммунального хозяйства мощностью до 100 Гкал/час	2,8	138,9	9,8	111,5
Склады топливоснабжающих организаций	0,0	100,0	–	–

ПОТРЕБИТЕЛЬСКИЙ РЫНОК

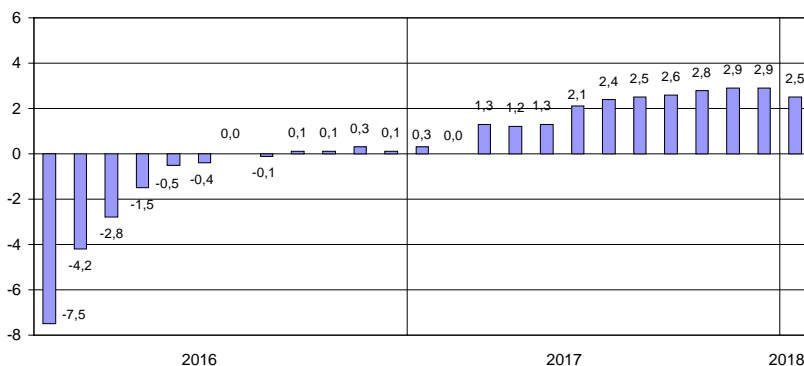
Розничная торговля

Оборот розничной торговли в январе 2018 года составил 102,1 млрд. рублей, что в сопоставимых ценах на 2,5% больше, чем в январе 2017 года (к декабрю 2017 года – 74,7%).

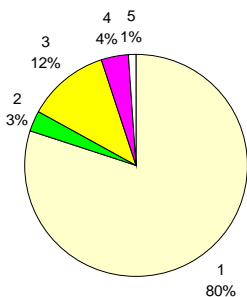
Динамика оборота розничной торговли

	2017		2018	
	млрд. рублей	в % к соответствующему периоду предыдущего года	млрд. рублей	в % к соответствующему периоду предыдущего года
январь	97,3	100,3	102,1	102,5
февраль	95,9	99,6		
март	109,6	103,9		
I квартал	302,8	101,3		
апрель	106,4	100,7		
май	108,3	101,9		
июнь	110,6	106,1		
I полугодие	628,1	102,1		
июль	109,2	104,0		
август	108,9	103,6		
сентябрь	109,7	103,2		
январь-сентябрь	955,9	102,6		
октябрь	114,2	104,1		
ноябрь	112,8	104,5		
декабрь	136,1	102,6		
январь-декабрь	1319,0	102,9		

Прирост (снижение) оборота розничной торговли (нарастающим итогом, в % к соответствующему периоду предыдущего года)



Формирование оборота розничной торговли в январе 2018 года



- 1 – коммерческие предприятия, не относящиеся к субъектам малого и среднего предпринимательства
- 2 – средние предприятия
- 3 – малые предприятия
- 4 – индивидуальные предприниматели, торгующие вне рынков
- 5 – продажа товаров на розничных рынках и ярмарках

В структуре оборота розничной торговли удельный вес оборота розничной торговли пищевыми продуктами, включая напитки, и табачными изделиями в январе 2018 года составил 34%, непродовольственных товаров - 66%, что соответствует уровню прошлого года.

Товарные запасы в организациях розничной торговли

на конец месяца

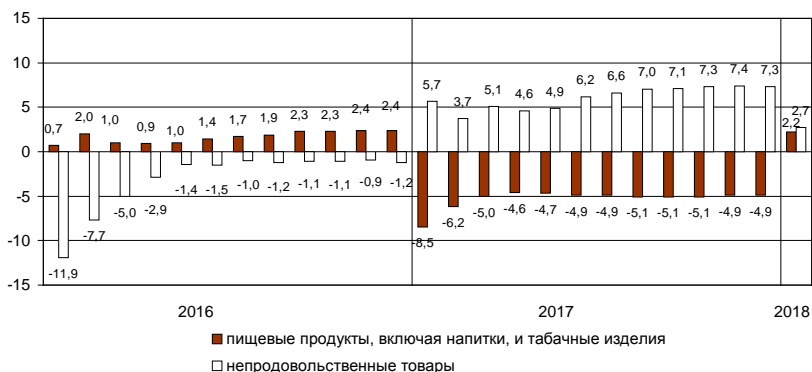
	2017			2018		
	<i>млрд. рублей</i>	<i>в % к соответствующему месяцу предыдущего года</i>	<i>обеспеченность запасами в днях торговли</i>	<i>млрд. рублей</i>	<i>в % к соответствующему месяцу предыдущего года</i>	<i>обеспеченность запасами в днях торговли</i>
январь	92,8	130,6	40	103,9	109,4	43
февраль	93,2	124,9	41			
март	95,1	124,8	38			
апрель	89,4	114,8	37			
май	94,0	121,9	38			
июнь	94,3	120,4	38			
июль	94,2	121,1	38			
август	99,0	125,2	41			
сентябрь	98,2	120,5	40			
октябрь	101,3	119,6	40			
ноябрь	98,7	109,2	40			
декабрь	98,3	110,2	31			

САНКТ-ПЕТЕРБУРГ

Динамика оборота розничной торговли пищевыми продуктами, включая напитки, и табачными изделиями, непродовольственными товарами

	Пищевые продукты, включая напитки, и табачные изделия			Непродовольственные товары		
	млрд. рублей	в % к		млрд. рублей	в % к	
		соответствующему периоду предыдущего года	предыдущему месяцу		соответствующему периоду предыдущего года	предыдущему месяцу
2017						
январь	33,5	91,5	68,5	63,8	105,7	78,5
февраль	34,7	96,2	102,9	61,2	101,7	95,6
март	38,3	97,3	110,1	71,3	107,8	116,2
I квартал	106,5	95,0	х	196,6	105,1	х
апрель	37,3	96,4	96,6	69,1	103,3	96,5
май	37,2	95,0	99,0	71,1	105,8	102,8
июнь	36,3	94,3	96,9	74,3	112,9	104,5
I полугодие	217,3	95,1	х	410,8	106,2	х
июль	35,7	95,0	99,4	73,5	109,0	98,8
август	34,7	93,5	99,2	74,2	109,1	100,8
сентябрь	35,5	94,6	103,1	74,2	107,8	99,8
январь-сентябрь	323,2	94,9	х	632,7	107,1	х
октябрь	37,3	95,0	104,4	76,9	109,1	103,3
ноябрь	37,4	97,0	100,0	75,4	108,8	97,6
декабрь	47,3	98,5	125,5	88,8	106,7	117,6
январь-декабрь	445,2	95,1	х	873,8	107,3	х
2018						
январь	34,9	102,2	73,0	67,2	102,7	75,5

Прирост (снижение) оборота розничной торговли пищевыми продуктами, включая напитки, и табачными изделиями, непродовольственными товарами (нарастающим итогом, в % к соответствующему периоду предыдущего года)



Общественное питание

Оборот общественного питания в январе 2018 года составил 5,7 млрд. рублей, или 109,1% к январю 2017 года (к декабрю 2017 года – 89,2%)

Динамика оборота общественного питания

	2017		2018	
	млн. рублей	в % к соответст- вующему пе- риоду преды- дущего года	млн. рублей	в % к соответст- вующему пе- риоду преды- дущего года
январь	5122	100,5	5709	109,1
февраль	5278	101,8		
март	5696	101,1		
I квартал	16096	101,1		
апрель	6161	107,9		
май	6435	106,7		
июнь	6159	105,0		
I полугодие	34851	104,0		
июль	5885	103,7		
август	5792	102,2		
сентябрь	6440	103,8		
январь-сентябрь	52968	103,7		
октябрь	6288	103,5		
ноябрь	5936	103,5		
декабрь	6397	101,4		
январь-декабрь	71589	103,3		

САНКТ-ПЕТЕРБУРГ

Платные услуги населению

Объем платных услуг, оказанных населению, в Санкт-Петербурге в январе 2018 года составил 39,7 млрд. рублей и в сопоставимых ценах увеличился по сравнению с январем 2017 года на 5,1%.

Динамика объема платных услуг населению

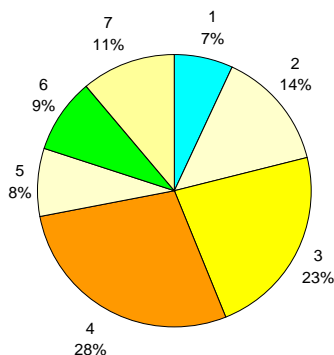
	2017		2018	
	млн. рублей	в % к соответствующему периоду предыдущего года	млн. рублей	в % к соответствующему периоду предыдущего года
январь	36358	103,6	39711	105,1
февраль	36622	99,9		
март	39186	105,1		
I квартал	112166	102,9		
апрель	37766	101,8		
май	39247	104,7		
июнь	39946	104,5		
I полугодие	229125	103,3		
июль	37127	102,5		
август	36501	102,0		
сентябрь	36577	101,9		
январь-сентябрь	339330	102,9		
октябрь	37358	101,4		
ноябрь	38515	98,7		
декабрь	43433	103,3		
январь-декабрь	458636	102,0		

Объем платных услуг населению по видам в январе 2018 года

	Млн. рублей	В % к	
		итогу	январю 2017
Всего	39711	100	105,1
из них:			
бытовые	2668	6,7	103,5
транспортные	5363	13,5	101,3
почтовой связи и курьерские	213	0,5	99,0
телекоммуникационные	8996	22,7	114,7
жилищные	2901	7,3	102,4
коммунальные	8033	20,2	105,7
учреждений культуры	1460	3,7	103,8
туристических агентств, туроператоров и прочие услуги по бронированию и сопутствующие им услуги	331	0,8	102,3
услуги гостиниц и аналогичные услуги по предоставлению временного жилья	1020	2,6	103,5
физической культуры и спорта	529	1,3	127,9
медицинские	3453	8,7	104,3
специализированных коллективных средств размещения	148	0,4	92,1
ветеринарные	46	0,1	103,0
юридические	636	1,6	98,9
системы образования	3032	7,7	94,0

Из общего объема платных услуг 4,0% оказано физическими лицами.

Структура платных услуг населению в январе 2018 года



- | | |
|--------------------------|-------------------------|
| 1 – бытовые | 5 – системы образования |
| 2 – транспортные | 6 – медицинские |
| 3 – телекоммуникационные | 7 – другие |
| 4 – жилищно-коммунальные | |

Структура и объем бытовых услуг населению в январе 2018 года

	Млн. рублей	В % к	
		итогу	январю 2017
Всего	2668	100	103,5
из них:			
ремонт, окраска и пошив обуви	69	2,6	100,2
ремонт и пошив швейных, меховых и кожаных изделий, головных уборов и изделий текстильной галантереи, ремонт, пошив и вязание трикотажных изделий	38	1,4	101,7
ремонт и техническое обслуживание бытовой радиоэлектронной аппаратуры, бытовых машин и приборов, ремонт и изготовление металлоизделий	60	2,3	94,5
техобслуживание и ремонт транспортных средств, машин и оборудования	1405	52,7	107,3
химическая чистка и крашение, услуги прачечных	30	1,1	109,8
ремонт и строительство жилья и других построек	163	6,1	100,8
услуги фотоателье	30	1,1	100,0
услуги бань и душевых	74	2,8	98,6
услуги парикмахерских	174	6,5	100,1
ритуальные услуги	396	14,8	99,0

Из общего объема бытовых услуг 19,2% оказано физическими лицами.

ИНВЕСТИЦИИ

Финансовые вложения организаций

Общий объем финансовых вложений организаций (без субъектов малого предпринимательства) в январе–декабре 2017 года составил 8197,7 млрд. рублей, в том числе на долгосрочные финансовые вложения приходилось 993,4 млрд. рублей или 12,1%.

Структура финансовых вложений, дохода в январе–декабре 2017 года

	<i>Поступило</i>		<i>Накоплено на конец декабря 2017, млн. рублей</i>	<i>Доход, млн. рублей</i>
	<i>млн. рублей</i>	<i>в % к итогу</i>		
Финансовые вложения предприятий	8197652	100	4809729	674159
в том числе:				
долгосрочные	993419	12,1	3871698	331219
в том числе:				
в паи и акции и другие формы участия в капитале	544866	6,6	3192502	292137
в долговые ценные бумаги и депозитные сертификаты	12016	0,1	10266	218
предоставленные займы	431820	5,3	630055	38469
банковские вклады	3524	0,0	20191	204
прочие	1194	0,0	18684	190
краткосрочные	7204233	87,9	938032	342940
в том числе:				
в паи и акции и другие формы участия в капитале	569587	6,9	19705	239042
в долговые ценные бумаги и депозитные сертификаты	1097015	13,4	45054	59919
предоставленные займы	1479578	18,0	641713	29235
банковские вклады	3455471	42,2	173024	9943
прочие	602581	7,4	58536	4802

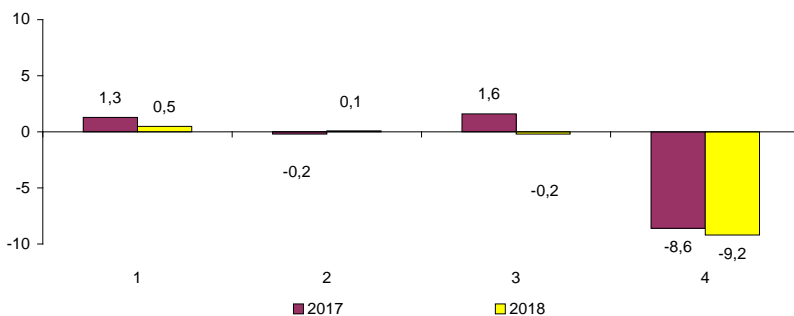
ЦЕНЫ

Индексы цен и тарифов в 2018 году

в % к предыдущему месяцу

	Индекс потребительских цен	Индекс цен производителей промышленных товаров	Сводный индекс цен на продукцию (затраты, услуги) инвестиционного назначения	Индекс тарифов на грузовые перевозки
Январь 2018 в % к декабрю 2017	100,5	100,1	99,8	90,8
Справочно: январь 2017 в % к декабрю 2016	101,3	99,8	101,6	91,4

**Темпы прироста (снижения) цен и тарифов в январе
(в % к декабрю предыдущего года)**



- 1 – индекс потребительских цен
- 2 – индекс цен производителей промышленных товаров
- 3 – сводный индекс цен на продукцию (затраты, услуги) инвестиционного назначения
- 4 – индекс тарифов на грузовые перевозки

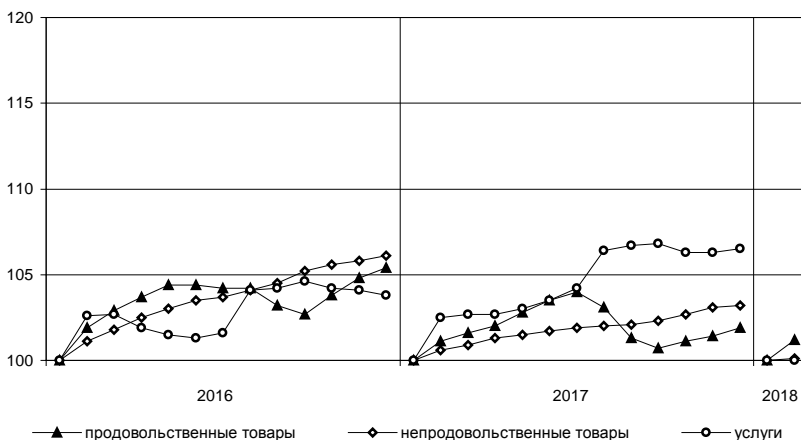
Потребительские цены

Динамика цен в потребительском секторе в 2018 году

в % к предыдущему месяцу

	Индекс потреби- тельских цен	В том числе:		
		продовольст- венные товары	непродовольст- венные товары	платные услуги населению
Январь 2018 в % к декабрю 2017	100,5	101,2	100,2	100,02
Справочно: январь 2017 в % к декабрю 2016	101,3	101,1	100,6	102,5

**Темпы роста цен
(в % к декабрю предыдущего года)**



*Максимальное и минимальное изменение цен
на отдельные продовольственные товары в январе 2018 года*

в % к предыдущему месяцу

Наименование группы	Индекс цен в среднем по группе	Максимальное и минимальное изменение цен внутри группы	
		товары	индекс цен
Мясо и птица	100,04	Баранина	101,4
		Свинина (кроме бескостного мяса)	99,0
Колбасные изделия и продукты из мяса и птицы	100,2	Колбаса вареная	100,5
		Кулинарные изделия из птицы	99,5
Рыба	100,2	Икра лососевых рыб	101,9
		Рыба живая и охлажденная	99,1
Масло и жиры	100,9	Масло сливочное	101,1
		Маргарин	99,9
Молоко и молочная продукция	100,2	Молоко стерилизованное	100,9
		Кисломолочные продукты	99,7
Сыры	100,4	Сыры твердые	100,5
		Национальные сыры и брынза	99,9
Кондитерские изделия	100,5	Печенье	101,8
		Пряники	99,7
Хлеб и хлебобулочные изделия	100,1	Бараночные изделия	101,8
		Булочные изделия из муки I сорта	99,6
Крупы и бобовые	99,4	Пшено	104,6
		Крупа перловая	98,2
Флодоовощная продукция, включая картофель	107,2	Виноград	118,0
		Апельсины	92,9
Алкогольные напитки	100,1	Водка	100,6
		Пиво зарубежных марок	98,3

В январе 2018 года из плодoовощной продукции картофель подорожал на 16,6%, лук репчатый – на 14,7, морковь – на 14,3, капуста – на 14,0%. Прирост цен отмечался на соль, яйца – 1,7%, сахарный песок – 1,4, муку – 1,2, творог жирный – 0,8, свинину бескостную, консервы рыбные – 0,6, сыры плавленные – 0,4%. Снизились цены на крупу гречневую – 1,5%, рис – 0,7, горох – 0,6, куры – 0,3, молоко пастеризованное – 0,2%.

САНКТ-ПЕТЕРБУРГ

Максимальное и минимальное изменение цен
на отдельные непродовольственные товары в январе 2018 года

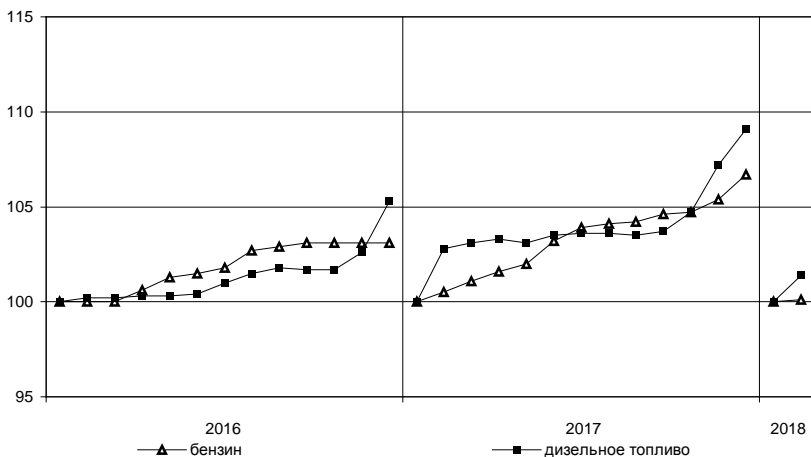
в % к предыдущему месяцу

Наименование группы	Индекс цен в среднем по группе	Максимальное и минимальное изменение цен внутри группы	
		товары	индекс цен
Ткани	100,3	Ткани шерстяные	100,6
Одежда	100,2	Ткани для изготовления штор	100,3
		Белье для новорожденных и детей ясельного возраста	101,9
Трикотажные изделия	100,1	Джинсы мужские	99,5
		Костюм трикотажный для детей ясельного возраста	100,8
Чулочно-носовые изделия	100,01	Трусы женские	99,5
		Носки детские	101,4
Обувь	100,1	Носки мужские	99,8
		Обувь домашняя для детей	101,5
Моющие и чистящие средства	99,4	Полуботинки мужские из натуральной кожи	100,0
		Мыло хозяйственное	100,2
Парфюмерно-косметические товары	99,3	Мыло туалетное	98,0
		Шампунь	100,2
Галантерея	100,1	Краска для волос	97,2
		Тюль, полотно гардинное	101,2
Табачные изделия	100,7	Ранец, рюкзак для школьников	99,5
		Сигареты с фильтром зарубежных марок	100,8
Мебель	99,9	Сигареты с фильтром отечественные	100,6
		Шкаф-вешалка для прихожей	100,3
Посуда	100,2	Шкаф для платья и белья	99,5
		Кастрюля	100,3
Электротовары	99,9	Тарелка	100,0
		Машина стиральная	101,0
Бумажно-беловые и канцелярские товары	100,3	Миксер, блендер	97,7
		Автуручка шариковая	101,4
Печатные издания	100,7	Подгузники детские (памперсы)	99,8
		Книга	102,6
Телерадиотовары	100,9	Учебник	100,4
		Телевизор	100,9
Персональные компьютеры и средства связи	100,2	Флеш-накопитель USB	100,9
		Ноутбук	101,1
Строительные материалы	100,1	Смартфон	99,5
		Плиты древесностружечные	103,4
Медикаменты	100,2	Металлочерепица	97,5
		Поливитамины отечественные	104,7
		Валидол	95,2

Изменение цен на рынке автомобильного топлива в январе 2018 года

	Средние цены, в рублях за 1 литр	В % к	
		декабрю 2017	январю 2017
Бензин	40,95	100,1	106,3
марки АИ-92	38,27	100,2	107,2
марки АИ-95	41,42	100,1	105,6
марки АИ-98	48,10	100,4	106,0
Дизельное топливо	41,27	101,4	107,5

**Изменение цен на автомобильное топливо
(в % к декабрю предыдущего года)**



САНКТ-ПЕТЕРБУРГ

Максимальное и минимальное изменение цен и тарифов на отдельные виды платных услуг в январе 2018 года

в % к предыдущему месяцу

Наименование группы	Индекс цен и тарифов в среднем по группе	Максимальное и минимальное изменение цен внутри группы	
		товары	индекс цен
Бытовые услуги	100,6	Ремонт часов	105,3
		Ремонт транспортных средств	100,2
Медицинские услуги	101,1	Физиотерапия	102,7
		Лечебный массаж	100,3

В январе 2018 года проезд в поездах дальнего следования подешевел в среднем на 9,4%, полет в самолете – на 8,5%. Посещение детского ясли-сада стало дороже на 5,8%, занятия в бассейнах – на 1,5, автострахование – на 0,7, дополнительные занятия для детей дошкольного возраста – на 0,6%. Из бытовых услуг возросли цены на ремонт холодильников – 3,9%, обуви – 2,5, квартир – 1,5, ремонт телевизоров и услуги парикмахерских – 1,0%. Снижение цен отмечалось на услуги гостиниц – 9,3%, билеты в кинотеатры – 3,3, санаторно-оздоровительные услуги – 2,4%.

Цены и тарифы на жилищно-коммунальные услуги в январе 2018 года

	В рублях	В % к декабрю 2017
Содержание и ремонт жилья в государственном и муниципальном жилищных фондах ¹⁾ , м ²	26,63	100,0
Наем жилых помещений в государственном и муниципальном жилищных фондах ²⁾ , м ²	2,37	100,0
Оплата эксплуатационных расходов в приватизированных квартирах, м ²	26,63	100,0
Оплата эксплуатационных расходов в домах ЖСК, м ²	26,63	100,0
Взносы на капитальный ремонт ³⁾ , м ²	3,74	100,0
Водоснабжение холодное по счетчикам, м ³	27,99	100,0
Водоотведение по счетчикам, м ³	27,99	100,0
Отопление, Гкал	1678,72	100,0
Водоснабжение горячее по счетчикам, м ³	100,72	100,0
Электричество (в квартирах без элетроплит), 100 кВт-ч	432,00	100,0
Газ сетевой, м ³	5,97	100,0

¹⁾ Без учета платы за содержание и ремонт автоматически запирающихся устройств дверей подъездов многоквартирного дома, за содержание и ремонт систем автоматизированной противопожарной защиты, за содержание и текущий ремонт внутридомовых инженерных систем газоснабжения, за эксплуатацию коллективных (общедомовых) приборов учета используемых энергетических ресурсов, за содержание и текущий ремонт систем экстренного оповещения населения об угрозе возникновения или о возникновении чрезвычайных ситуаций.

²⁾ Для жилых помещений государственного жилищного фонда Санкт-Петербурга в панельных домах.

³⁾ Для типов многоквартирных домов «панельные «новое строительство», постройки после 1980 г.» или «дома, построенные после 1999 года, категории «новое строительство панельные».

САНКТ-ПЕТЕРБУРГ

Цены производителей

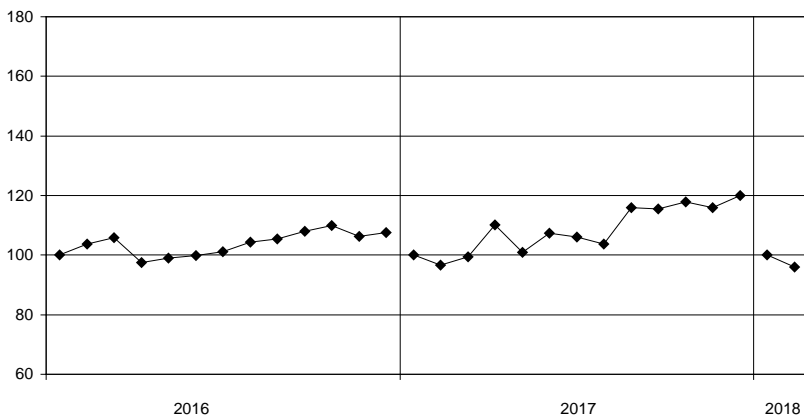
Индексы цен производителей промышленных товаров

Индекс цен производителей промышленных товаров в январе 2018 года по сравнению с декабрем 2017 года составил 100,1%.

*Индексы цен производителей промышленных товаров
по отдельным видам экономической деятельности*

	Январь 2018 в % к	
	декабрю 2017	январю 2017
Обрабатывающие производства	100,5	99,6
из них производство:		
пищевых продуктов	100,0	98,4
напитков	100,6	96,9
табачных изделий	98,7	84,9
текстильных изделий	100,0	103,0
одежды	103,1	102,5
бумаги и бумажных изделий	98,7	98,7
химических веществ и химических продуктов	101,4	104,8
лекарственных средств и материалов, применяемых в медицинских целях	100,2	102,7
резиновых и пластмассовых изделий	95,8	88,0
прочей неметаллической минеральной продукции	99,5	105,9
металлургическое производство	99,5	78,3
готовых металлических изделий, кроме машин и оборудования	101,3	99,3
компьютеров, электронных и оптических изделий	102,5	104,0
электрического оборудования	100,6	98,2
машин и оборудования, не включенных в другие группировки	103,9	111,4
автотранспортных средств, прицепов и полуприцепов	99,6	102,0
Обеспечение электрической энергией, газом и паром; кондиционирование воздуха	97,6	109,8
в том числе:		
производство, передача и распределение электроэнергии	95,9	114,4
производство, передача и распределение пара и горячей воды; кондиционирование воздуха	100,02	103,9
Деятельность в области информации и связи	98,5	100,8
в том числе деятельность издательская	98,5	100,8

**Изменение средних цен производителей на электроэнергию
(в % к декабрю предыдущего года)**



Средние цены производителей на электроэнергию в 2018 году

В рублях за тыс. кВт-ч

январь

4106,82

Индексы цен на продукцию инвестиционного назначения

Сводный индекс цен строительной продукции в январе 2018 года по сравнению с январем 2017 года составил 104,2%.

Индексы цен строительной продукции

в % к предыдущему месяцу

	Сводный индекс цен на продукцию (затраты, услуги) инвестиционного назначения	В том числе индексы цен:		
		на строительномонтажные работы	на приобретение машин и оборудования инвестиционного назначения	на прочую продукцию (затраты, услуги) инвестиционного назначения
Январь 2018 в % к декабрю 2017	99,8	100,4	98,9	100,1
Справочно: январь 2017 в % к декабрю 2016	101,6	100,2	101,5	115,0

Индексы цен приобретения по отдельным группам строительных материалов

	Январь 2018 в % к		Справочно: январь 2017 в % к декабрю 2016
	январю 2017	декабрю 2017	
Цементы общестроительные	110,9	100,7	95,7
Сталь арматурная	96,0	102,4	115,0
Кабели и арматура кабельная	–	103,2	–
Бетон товарный	–	101,5	–
Растворы строительные	94,3	106,7	118,1
Щебень	102,8	105,1	114,0
Пески природные прочие	96,1	97,7	89,1

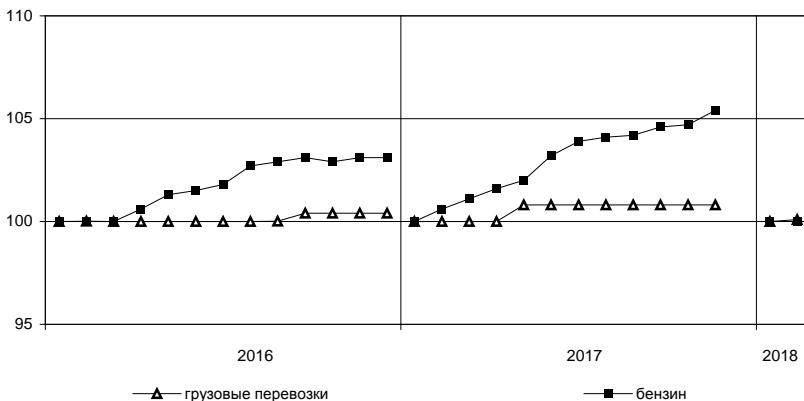
САНКТ-ПЕТЕРБУРГ

Индексы тарифов на грузовые перевозки

в % к предыдущему месяцу

Индекс тарифов на грузовые перевозки	В том числе по видам транспорта:						
	железнодорожный	автомобильный	внутренний водный	воздушный	трубопроводный	морской	
Январь 2018 в % к декабрю 2017	90,8	101,3	100,1	113,6	100,0	72,4	72,4
Справочно: январь 2017 в % к декабрю 2016	91,4	100,1	100,0	109,8	100,0	64,9	104,4

Изменение тарифов на грузовые перевозки автомобильным транспортом и цен на бензин (в % к декабрю предыдущего года)



РЫНОК ТРУДА

Занятость и безработица

Численность работников организаций

В декабре 2017 года в организациях (без субъектов малого предпринимательства) работало 1478 тыс. человек, в том числе штатных работников – 94,8%, на условиях совместительства – 2,5% и по договорам гражданско-правового характера – 2,7% от общего числа работающих.

Динамика численности работников организаций (без субъектов малого предпринимательства)

	Декабрь 2017, тысяч	В % к		Январь- декабрь 2017 в % к январю- декабрю 2016	Справочно:		
		декабрю 2016	ноябрю 2017		декабрь 2016 в % к	нояб- рю 2016	январь- декабрь 2016 в % к январю- декабрю 2015
Средняя численность работников организаций	1477,9	101,2	100,4	102,3	101,3	100,1	101,8
в том числе:							
работников спи- сочного состава (без внешних совместителей)	1401,3	101,3	100,3	102,2	101,3	100,0	101,7
внешних совместителей ¹⁾	36,4	100,0	99,3	99,3	96,2	98,8	98,8
работников, выпол- нявших работы по договорам гражданско-пра- вового характера ¹⁾	40,2	99,6	105,6	109,8	106,3	104,6	113,6

¹⁾ В эквиваленте полной занятости.

*Средняя численность работников организаций
(без субъектов малого предпринимательства)
по видам экономической деятельности¹⁾ в декабре 2017 года*

	Всего работников			В том числе:		
	тыс. чело- век	в % к декабрю 2016	итогу	работников списочного состава (без внешних со- вместителей)	внешних совмес- тителей	работников, выполнявших ра- боты по договорам гражданско-право- вого характера
Всего	1477,9	101,2	100	1401,3	36,4	40,2
в том числе по видам экономиче- ской деятельности:						
сельское, лесное хозяйство, охота, рыболовство и рыбоводство	3,7	95,8	0,3	3,6	0,1	0,0
добыча полезных ископаемых	1,9	111,6	0,1	1,9	0,0	0,0
обрабатывающие производства	210,4	100,5	14,2	205,6	2,7	2,1
обеспечение элек- трической энергией, газом и паром; кон- диционирование воздуха	31,7	100,0	2,1	31,5	0,1	0,1
водоснабжение; водоотведение, организация сбора и утилизации отходов, деятель- ность по ликвидации загрязнений	17,1	95,1	1,2	16,8	0,1	0,1
строительство	57,3	95,5	3,9	55,1	1,3	0,9
торговля оптовая и розничная; ремонт автотранс- портных средств и мотоциклов	159,4	106,1	10,8	156,0	1,6	1,8
транспортировка и хранение	133,0	103,3	9,0	130,9	0,8	1,4
деятельность гостиниц и предприятий обще- ственного питания	26,6	104,3	1,8	25,6	0,4	0,6
деятельность в области информации и связи	50,7	107,7	3,4	46,6	0,5	3,6
деятельность финансовая и страховая	57,2	104,1	3,9	48,5	0,6	8,1

¹⁾ По «хозяйственным» видам экономической деятельности.

*Средняя численность работников организаций
(без субъектов малого предпринимательства)
по видам экономической деятельности¹⁾ в декабре 2017 года (окончание)*

	Всего работников		В том числе:			
	тыс. человек	в % к декабрю 2016	итогу	работников списочного состава (без внешних совместителей)	внешних совместителей	работников, выполнявших работы по договорам гражданско-правового характера
деятельность по операциям с недвижимым имуществом	36,5	99,2	2,5	34,5	0,8	1,2
деятельность профессиональная, научная и техническая	134,1	101,0	9,1	127,6	4,0	2,5
деятельность административная и сопутствующие дополнительные услуги	31,8	83,8	2,1	29,4	0,5	1,8
государственное управление и обеспечение военной безопасности; социальное обеспечение	89,9	103,4	6,1	87,4	0,3	2,2
образование	235,5	100,5	15,9	214,9	14,7	6,0
деятельность в области здравоохранения и социальных услуг	143,0	99,6	9,7	136,6	5,3	1,1
деятельность в области культуры, спорта, организации досуга и развлечений	47,5	105,1	3,2	40,8	1,8	4,9
предоставление прочих видов услуг	10,3	95,6	0,7	7,7	0,8	1,8

¹⁾ По «хозяйственным» видам экономической деятельности.

**Использование рабочего времени
и движение работников в организациях**

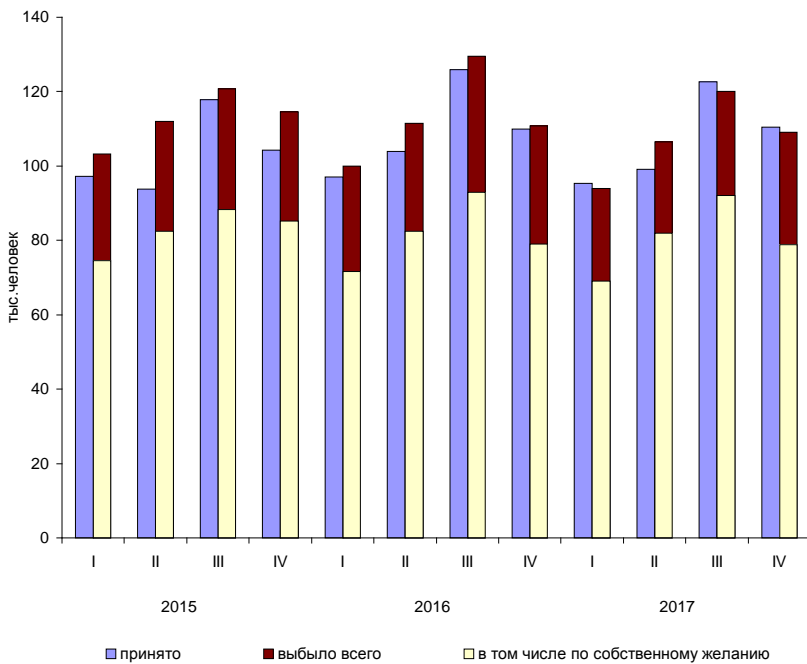
*Неполная занятость и движение работников в организациях
(без субъектов малого предпринимательства) в IV квартале 2017 года*

	Тыс. человек	В % к		
		IV кварталу 2016 года	списочной численности на конец IV квартала	
			2017	справочно: 2016
Численность работников списочного состава, работавших неполное рабочее время по инициативе работодателя	1,1	62,4	0,1	0,1
Численность работников списочного состава, работавших неполное рабочее время по соглашению между работником и работодателем ¹⁾	60,1	108,6	4,0	3,7
Численность работников списочного состава, находившихся в простое по вине работодателя и по причинам, не зависящим от работодателя и работника	3,0	48,6	0,2	0,4
Численность работников списочного состава, которым были предоставлены отпуска без сохранения заработной платы по письменному заявлению работника ²⁾	125,1	107,0	8,4	7,9
Принято работников	110,4	100,4	7,4	7,4
из них на дополнительно введенные (созданные) рабочие места	6,3	112,1	0,4	0,4
Выбыло работников	109,0	98,4	7,3	7,5
из них:				
по соглашению сторон	12,3	112,8	0,8	0,7
в связи с сокращением численности	2,3	142,0	0,2	0,1
по собственному желанию	78,9	99,9	5,3	5,3
Численность требуемых работников списочного состава на вакантные рабочие места на конец квартала	53,4	107,4	3,6	3,3
Численность работников списочного состава, намеченных к высвобождению в следующем квартале	1,6	84,4	0,1	0,1

¹⁾ Учтены работники, заключившие с организацией трудовые договоры о работе неполное рабочее время; переведенные с согласия работника (имеется заявление или подпись работника на соответствующем документе) на работу на неполное рабочее время по причинам производственно-экономического характера.

²⁾ Численность работников списочного состава, которым были предоставлены отпуска без сохранения заработной платы по письменному заявлению работника в соответствии со статьей 128 Трудового кодекса Российской Федерации, иными федеральными законами либо коллективным договором, а также неоплаченные отпуска по инициативе работодателя.

Динамика приема и выбытия работников в организациях



Безработица

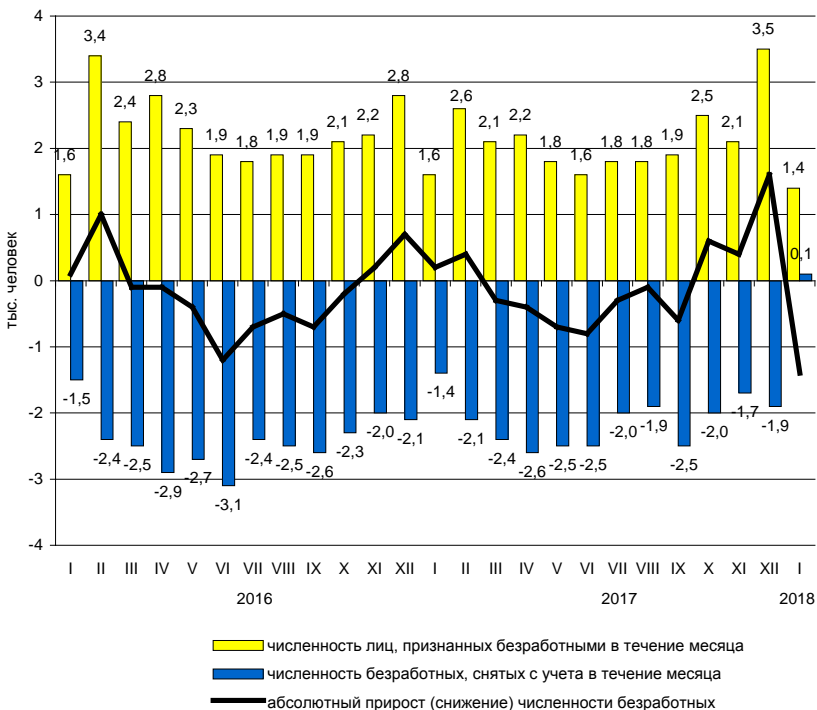
К концу января 2018 года в государственных учреждениях службы занятости населения состояло на учете 24,8 тыс. не занятых трудовой деятельностью граждан, из них 11,9 тыс. человек имели статус безработного.

Динамика числа незанятых граждан, состоящих на учете в государственных учреждениях службы занятости населения

	Число незанятых граждан, тыс. человек	из них имеют статус безработного		
		тыс. человек	в % к	
			предыдущему месяцу	соответствующему месяцу предыдущего года
на конец месяца				
2016				
январь	27,5	13,6	101,0	125,9
февраль	28,4	14,6	107,4	118,6
март	30,5	14,5	99,4	112,2
апрель	32,3	14,5	99,6	107,0
май	30,1	14,1	97,2	106,7
июнь	25,1	12,9	91,6	99,3
июль	25,2	12,2	95,0	97,2
август	24,9	11,8	96,5	98,5
сентябрь	24,9	11,1	94,4	94,4
октябрь	25,4	10,9	97,9	93,0
ноябрь	25,5	11,1	101,9	87,8
декабрь	24,5	11,8	106,4	87,3
2017				
январь	25,8	11,9	101,3	87,6
февраль	27,9	12,4	103,8	84,7
март	28,5	12,1	97,6	83,2
апрель	27,1	11,7	96,6	80,7
май	24,4	11,0	94,1	78,1
июнь	22,4	10,1	92,4	78,8
июль	22,0	9,9	97,4	80,9
август	21,7	9,8	98,9	82,9
сентябрь	21,9	9,2	94,3	83,1
октябрь	23,2	9,8	106,2	90,1
ноябрь	24,0	10,2	104,3	92,3
декабрь	23,6	11,8	116,1	100,7
2018				
январь	24,8	11,9	100,7	100,0

В январе 2018 года статус безработного получили 1,4 тыс. человек (на 138 человек или на 8,8% меньше, чем в январе 2017 года). Размеры трудоустройства безработных в январе 2018 года были на 32 человека или на 6,6% меньше, чем в аналогичном периоде 2017 года, и составили 0,5 тыс. человек.

Движение численности безработных, зарегистрированных в государственных учреждениях службы занятости населения



На конец января 2018 года, как и на конец января 2017 года, уровень зарегистрированной безработицы составил 0,4% к численности рабочей силы.

САНКТ-ПЕТЕРБУРГ

Среди зарегистрированных на конец 2017 года безработных наибольшая доля безработных имела продолжительность безработицы от 1 до 4 месяцев.

Распределение численности безработных по продолжительности поиска работы

	Всего	на конец года, в %					Среднее время поиска работы, месяцев
		В том числе ищут работу					
		до 1 месяца	от 1 до 4 месяцев	от 4 до 8 месяцев	от 8 месяцев до 1 года	более 1 года	
Численность безработных							
2016	100	17	41	21	13	8	4,8
2017	100	23	44	18	9	6	4,1
из них:							
граждане в возрасте 16-29 лет							
2016	100	19	50	20	8	3	3,7
2017	100	26	48	18	5	3	3,4
женщины							
2016	100	17	43	21	12	7	4,7
2017	100	21	46	18	9	6	4,1

Женщины составляли 52% зарегистрированных безработных, граждане в возрасте 16-29 лет – 14%, инвалиды – 15%.

Численность граждан, обратившихся в государственные учреждения службы занятости населения за содействием в поиске подходящей работы в январе–декабре 2017 года

	Тыс. человек	В % к итогу
Всего	119,1	100
в том числе:		
занятые граждане	26,5	22,2
незанятые граждане	92,6	77,8
Из строки "всего"		
пенсионеры, стремящиеся возобновить трудовую деятельность	11,3	9,5

Потребность организаций в работниках

К концу января 2018 года нагрузка незанятого населения, состоящего на учете в государственных учреждениях службы занятости населения, на одну заявленную вакансию составила 0,7 человека против 0,6 человека в конце января 2017 года.

Динамика потребности организаций в работниках

	<i>Потребность организаций в работниках, заявленная в государственных учреждениях службы занятости населения, тыс. человек</i>	<i>Нагрузка незанятого населения на одну заявленную вакансию</i>		
		<i>человек</i>	<i>в % к</i>	
			<i>предыдущему месяцу</i>	<i>соответствующему месяцу предыдущего года</i>
<i>на конец месяца</i>				
2016				
январь	49,0	0,6	1,5 р.	2,0 р.
февраль	44,4	0,6	100,0	120,0
март	42,4	0,7	116,7	140,0
апрель	43,0	0,8	114,3	1,6 р.
май	48,1	0,6	75,0	120,0
июнь	51,5	0,5	83,3	125,0
июль	52,5	0,5	100,0	125,0
август	55,2	0,5	100,0	125,0
сентябрь	54,4	0,5	100,0	125,0
октябрь	52,4	0,5	100,0	125,0
ноябрь	47,0	0,5	100,0	125,0
декабрь	42,2	0,6	120,0	1,5 р.
2017				
январь	41,5	0,6	100,0	100,0
февраль	40,9	0,7	116,7	116,7
март	39,4	0,7	100,0	100,0
апрель	41,0	0,7	100,0	87,5
май	45,1	0,5	71,4	83,3
июнь	45,2	0,5	100,0	100,0
июль	45,1	0,5	100,0	100,0
август	45,2	0,5	100,0	100,0
сентябрь	44,8	0,5	100,0	100,0
октябрь	43,8	0,5	100,0	100,0
ноябрь	41,4	0,6	120,0	120,0
декабрь	37,9	0,6	100,0	100,0
2018				
январь	35,9	0,7	116,7	116,7

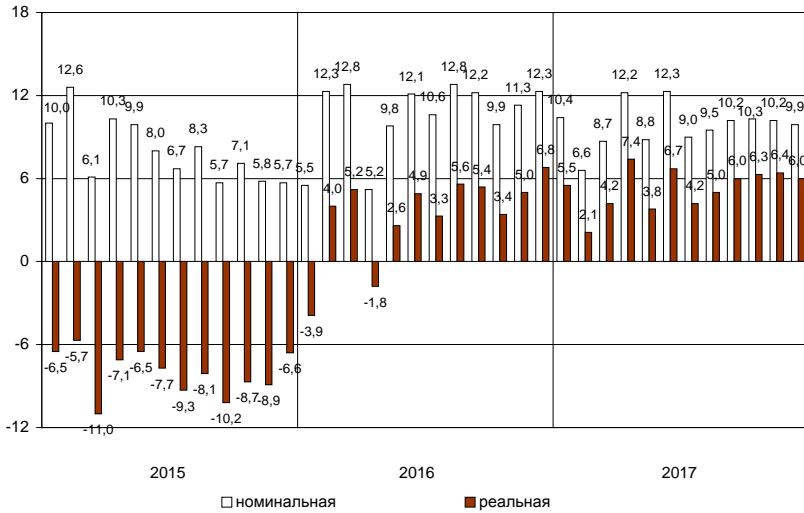
Заработная плата

Средняя номинальная заработная плата, начисленная за декабрь 2017 года, составила 72342 рубля. Реальная начисленная заработная плата, рассчитанная с учетом индекса потребительских цен, в декабре 2017 года составила 132,8% к уровню ноября 2017 года и 106,0% – к уровню декабря 2016 года.

Динамика номинальной и реальной средней заработной платы

	<i>Номинальная начисленная заработная плата в % к</i>		<i>Реальная начисленная заработная плата в % к</i>	
	<i>предыду- щему месяцу</i>	<i>соответст- вующему месяцу предыдущего года</i>	<i>предыду- щему месяцу</i>	<i>соответст- вующему месяцу предыдущего года</i>
2016				
январь	73,0	105,5	71,7	96,1
февраль	109,1	112,3	108,4	104,0
март	105,6	112,8	105,3	105,2
апрель	97,2	105,2	96,9	98,2
май	101,0	109,8	100,9	102,6
июнь	106,7	112,1	106,6	104,9
июль	96,0	110,6	95,2	103,3
август	95,0	112,8	95,2	105,6
сентябрь	102,4	112,2	102,2	105,4
октябрь	101,9	109,9	101,5	103,4
ноябрь	101,4	111,3	101,0	105,0
декабрь	134,0	112,3	133,8	106,8
2017				
январь	72,4	110,4	71,5	105,5
февраль	104,5	106,6	104,1	102,1
март	107,0	108,7	106,7	104,2
апрель	100,0	112,2	99,6	107,4
май	98,1	108,8	97,6	103,8
июнь	109,9	112,3	109,4	106,7
июль	93,2	109,0	92,9	104,2
август	96,2	109,5	96,7	105,0
сентябрь	102,1	110,2	102,2	106,0
октябрь	102,4	110,3	102,2	106,3
ноябрь	100,9	110,2	100,7	106,4
декабрь	133,1	109,9	132,8	106,0

**Прирост (снижение) средней номинальной
и реальной начисленной заработной платы
(в % к соответствующему месяцу предыдущего года)**



САНКТ-ПЕТЕРБУРГ

Средняя начисленная заработная плата по видам экономической деятельности¹⁾

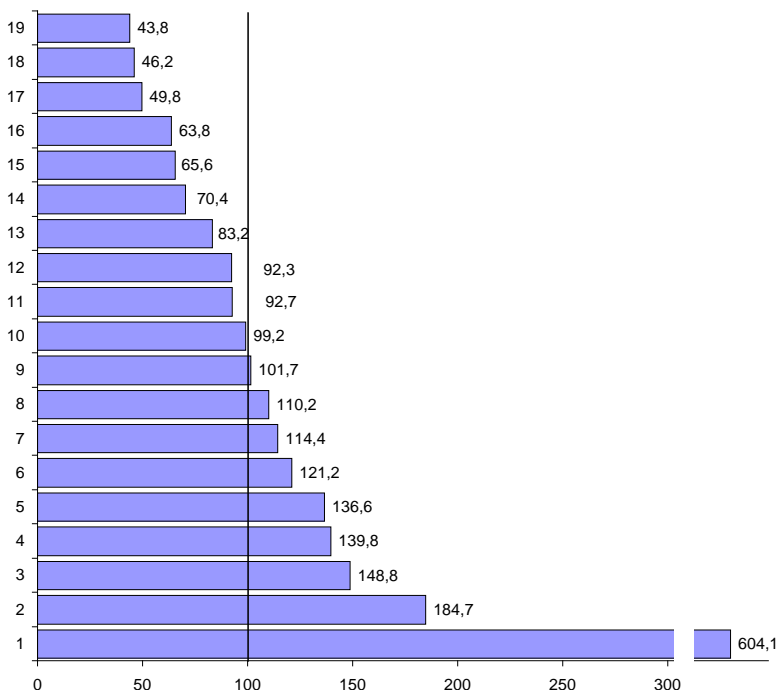
в расчете на одного работника

	Декабрь 2017, рублей	В % к		
		ноябрю 2017	декабрю 2016	среднему уровню
Всего	72342	133,1	109,9	100
в том числе по видам экономической деятельности:				
сельское, лесное хозяйство, охота, рыболовство и рыбоводство	46140	121,5	112,7	63,8
добыча полезных ископаемых	436981	2,1 р.	104,3	6,0 р.
обрабатывающие производства	73539	131,3	113,0	101,7
обеспечение электрической энергией, газом и паром; кондиционирование воздуха	79721	138,3	106,5	110,2
водоснабжение; водоотведение, организация сбора и утилизации отходов, деятельность по ликвидации загрязнений	67066	1,5 р.	109,1	92,7
строительство	50935	116,4	118,7	70,4
торговля оптовая и розничная; ремонт автотранспортных средств и мотоциклов	47444	121,7	111,6	65,6
транспортировка и хранение	82788	136,0	113,2	114,4
из них:				
деятельность сухопутного и трубопроводного транспорта	66589	144,5	111,4	92,0
деятельность водного транспорта	128855	135,2	117,1	1,8 р.
деятельность воздушного и космического транспорта	104897	93,5	110,9	145,0
складское хозяйство и вспомогательная транспортная деятельность	105865	137,9	115,0	146,3
деятельность почтовой связи и курьерская деятельность	27963	101,3	98,0	38,7
деятельность гостиниц и предприятий общественного питания	31708	109,9	109,8	43,8
деятельность в области информации и связи	101133	124,7	106,2	139,8
деятельность финансовая и страховая	133591	1,7 р.	107,2	1,8 р.
деятельность по операциям с недвижимым имуществом	60203	147,8	110,5	83,2
деятельность профессиональная, научная и техническая	107636	140,2	105,2	148,8
деятельность административная и сопутствующие дополнительные услуги	33448	115,1	116,9	46,2
государственное управление и обеспечение военной безопасности; социальное обеспечение	87708	147,4	94,5	121,2
образование	71770	132,5	111,5	99,2
деятельность в области здравоохранения и социальных услуг	66793	119,4	109,0	92,3
деятельность в области культуры, спорта, организации досуга и развлечений	98843	1,6 р.	111,7	136,6
предоставление прочих видов услуг	36011	120,3	107,1	49,8

¹⁾ По «хозяйственным» видам экономической деятельности.

САНКТ-ПЕТЕРБУРГ

Отношение средней начисленной заработной платы
по отдельным видам экономической деятельности¹⁾
к среднему уровню по Санкт-Петербургу в декабре 2017 года (в %)



- | | |
|---|---|
| 1 – добыча полезных ископаемых | 12 – деятельность в области здравоохранения и социальных услуг, |
| 2 – деятельность финансовая и страховая | 13 – деятельность по операциям с недвижимым имуществом |
| 3 – деятельность профессиональная, научная и техническая | 14 – строительство |
| 4 – деятельность в области информации и связи | 15 – торговля оптовая и розничная; ремонт автотранспортных средств и мотоциклов |
| 5 – деятельность в области культуры, спорта, организации досуга и развлечений | 16 – сельское, лесное хозяйство, охота, рыболовство и рыбоводство |
| 6 – государственное управление и обеспечение военной безопасности; социальное обеспечение | 17 – предоставление прочих видов услуг |
| 7 – транспортировка и хранение | 18 – деятельность административная и сопутствующие услуги |
| 8 – обеспечение электрической энергией, газом и паром; кондиционирование воздуха | 19 – деятельность гостиниц и предприятий общественного питания |
| 9 – обрабатывающие производства | |
| 10 – образование | |
| 11 – водоснабжение; водоотведение, организация сбора и утилизации отходов, деятельность по ликвидации загрязнений | |

¹⁾ По «хозяйственным» видам экономической деятельности.

Задолженность организаций по заработной плате

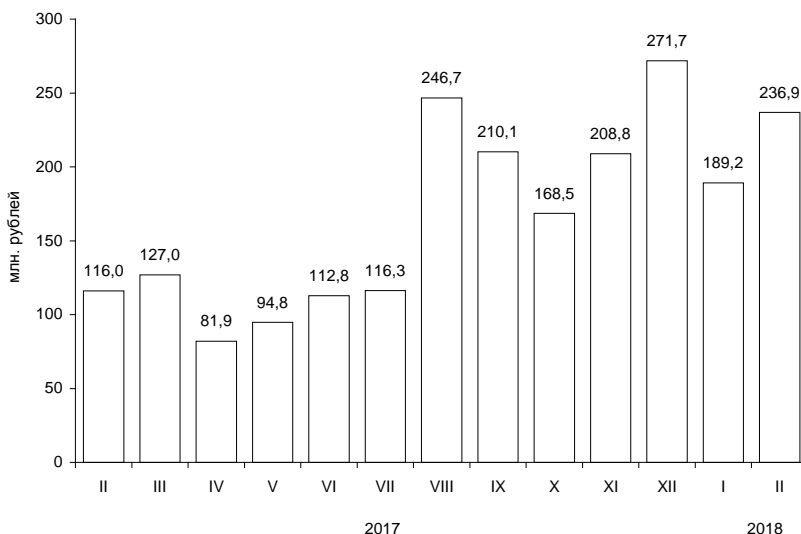
По данным организаций наблюдаемых видов экономической деятельности¹⁾ (без субъектов малого предпринимательства), сообщивших сведения о просроченной задолженности по заработной плате по состоянию на 1 февраля 2018 года, суммарная задолженность составила 236,9 млн. рублей. Объем задолженности увеличился по сравнению с 1 января 2018 года на 25,2%, по сравнению с 1 февраля 2017 года – в 2,0 раза.

Просроченная задолженность по заработной плате по видам экономической деятельности на 1 февраля 2018 года

	Млн. руб.	В % к	
		1 января 2018	итогу
Всего	236,9	125,2	100
в том числе по видам экономической деятельности:			
обрабатывающие производства	113,3	100,0	47,8
строительство	94,6	1,6 р.	39,9
транспорт	29,0	1,6 р.	12,3

¹⁾ Наблюдение осуществляется по кругу организаций 21 вида экономической деятельности, в том числе: растениеводство и животноводство; лесозаготовки; рыболовство и рыбноводство; промышленные виды деятельности; строительство; транспорт; управление недвижимым имуществом; наука; образование; здравоохранение; деятельность в области кино, телевизионного и радиовещания; искусство, культура, деятельность в области отдыха и развлечений.

Динамика просроченной задолженности по заработной плате (на 1 число месяца)



Численность работников, перед которыми организации имеют просроченную задолженность по заработной плате, по видам экономической деятельности на 1 февраля 2018 года

	Человек	В % к 1 января 2018
Всего	2209	114,1
в том числе по видам экономической деятельности:		
обработывающие производства	1111	93,4
строительство	810	133,2
транспорт	288	2,1 п.

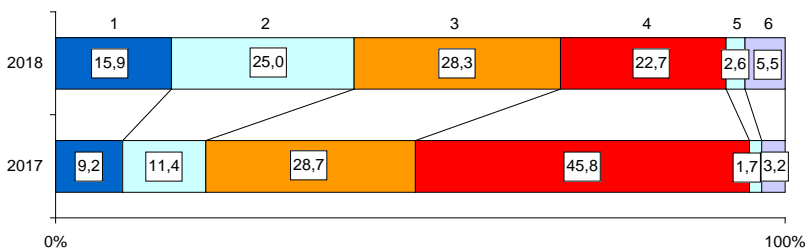
НАЛОГОВАЯ СТАТИСТИКА

По оперативным данным УФНС РФ по Санкт-Петербургу в январе 2018 года в бюджетную систему поступило налогов, сборов и иных обязательных платежей на сумму 63,3 млрд. рублей, что в номинальном выражении составила 64,4% от уровня января 2017 года. В январе 2018 года по сравнению с предыдущим месяцем поступления в бюджетную систему сократились на 40,2%.

Поступление налогов, сборов и иных обязательных платежей в бюджетную систему в январе 2018 года

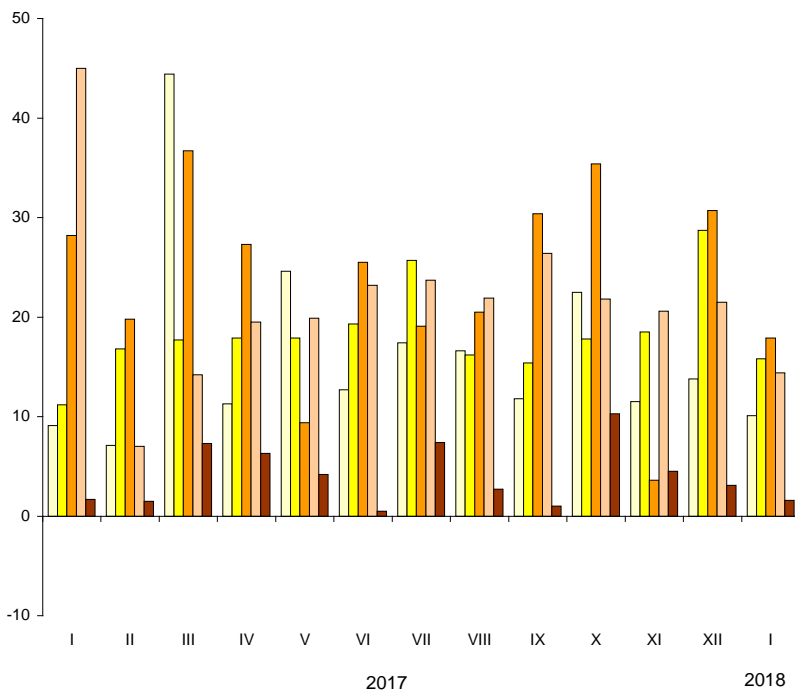
	Млн. рублей	В % к январю 2017	Из общего объема поступлений – в консолидированный бюджет Санкт-Петербурга		
			млн. рублей	в % к общему объему	в % к январю 2017
Всего	63260	64,4	27612	43,6	124,6
налог на прибыль организаций	10065	111,1	7632	75,8	105,0
налог на доходы физических лиц	15841	141,3	15841	100,0	141,3
налог на добавленную стоимость на товары (работы, услуги), реализуемые на территории РФ	17906	63,6	x	x	x
акцизы по подакцизным товарам (продукции), производимым на территории РФ	14373	31,9	1105	7,7	127,4
налоги на имущество	1626	98,0	1626	100,0	98,0
налоги, сборы и регулярные платежи за пользование природными ресурсами	1234	140,4	0,2	0,0	116,9
прочие	2215	97,3	1408	63,6	121,9

Структура налогов, сборов и иных обязательных платежей, поступивших в бюджетную систему в январе



- 1 – налог на прибыль организаций
- 2 – налог на доходы физических лиц
- 3 – налог на добавленную стоимость
- 4 – акцизы
- 5 – налоги на имущество
- 6 – прочие

**Динамика поступления налоговых платежей
в бюджетную систему по отдельным видам налогов
(млрд. рублей)**



- налог на прибыль организаций
- налог на доходы физических лиц
- налог на добавленную стоимость
- акцизы
- налоги на имущество

ВНЕШНЕЭКОНОМИЧЕСКИЕ СВЯЗИ

Экспорт и импорт товаров¹⁾

Внешнеторговый оборот в январе–декабре 2017 года составил 44,6 млрд. долларов США, в том числе экспорт – 21,8 млрд. долларов, импорт – 22,8 млрд. долларов. По сравнению с январем–декабром 2016 года экспорт увеличился на 37,4%, импорт – на 7,0%.

Структура внешнеторгового оборота²⁾

	Внешнеторговый оборот		В том числе:			
			экспорт		импорт	
	млн. долл. США	в % к январю-декабрю 2016	млн. долл. США	в % к январю-декабрю 2016	млн. долл. США	в % к январю-декабрю 2016
Всего	44590	119,9	21765	137,4	22825	107,0
в том числе:						
государства-участники СНГ	4024	119,6	2711	125,2	1313	109,5
страны вне СНГ	40566	120,0	19054	139,3	21512	106,8

Доля экспорта во внешнеторговом обороте составила 48,8%, импорта – 51,2%.

Сальдо торгового баланса сложилось отрицательное в размере 1,1 млрд. долларов (в январе–декабре 2016 года – отрицательное в размере 5,5 млрд. долларов).

¹⁾ По данным Северо-Западного таможенного управления по состоянию на 8 февраля 2018 года.

²⁾ Включая государства-членов Таможенного союза.

САНКТ-ПЕТЕРБУРГ

Внешнеторговый оборот
по странам–партнерам в январе–декабре 2017 года

млн. долларов США

	Внешнеторговый оборот			В том числе:		Сальдо торгового баланса
	всего	в % к итогу	январю- декабрю 2016	экспорт	импорт	
Всего	44590	100	119,9	21765	22825	-1060
в том числе:						
государства - участники СНГ	4024	9,0	119,6	2711	1313	+1398
из них:						
Беларусь	2191	4,9	115,6	1342	849	+493
Казахстан	827	1,9	114,1	773	54	+719
страны вне СНГ	40566	91,0	120,0	19054	21512	-2458
из них:						
Китай	5858	13,1	111,6	1170	4688	-3518
Нидерланды	5504	12,3	141,9	5209	295	+4914
Германия	3703	8,3	114,5	1671	2032	-361
США	2128	4,8	73,2	1085	1043	+42
Республика Корея	1761	4,0	98,1	394	1367	-973
Финляндия	1590	3,6	1,7 р.	368	1222	-854
Япония	1494	3,4	1,5 р.	212	1282	-1070
Италия	1446	3,2	111,4	639	807	-168
Соединенное Королевство (Великобритания)	1344	3,0	1,9 р.	892	452	+440
Индия	1060	2,4	120,8	694	366	+328

Товарная структура экспорта в январе–декабре 2017 года

млн. долларов США

	По всем странам	В % к итогу	Из общего итога		
			январю-декабрю 2016	государства-участники СНГ	страны вне СНГ
Всего	21764,7	100	137,4	2710,8	19053,9
в том числе:					
продовольственные товары и сельскохозяйственное сырье	1180,8	5,4	116,4	461,9	718,9
минеральные продукты	13452,3	61,8	134,0	682,9	12769,4
продукция химической промышленности, каучук	516,1	2,4	135,7	239,5	276,6
кожевенное сырье, пушнина и изделия из них	61,9	0,3	127,4	1,7	60,2
древесина и целлюлозно-бумажные изделия	894,8	4,1	122,1	85,5	809,3
текстиль, текстильные изделия, обувь	109,8	0,5	130,4	75,9	33,9
металлы и изделия из них	1386,7	6,4	142,2	312,2	1074,5
машины, оборудование, транспортные средства	2762,8	12,7	121,4	797,2	1965,6
другие товары	1399,5	6,4	4,9 п.	54,0	1345,5

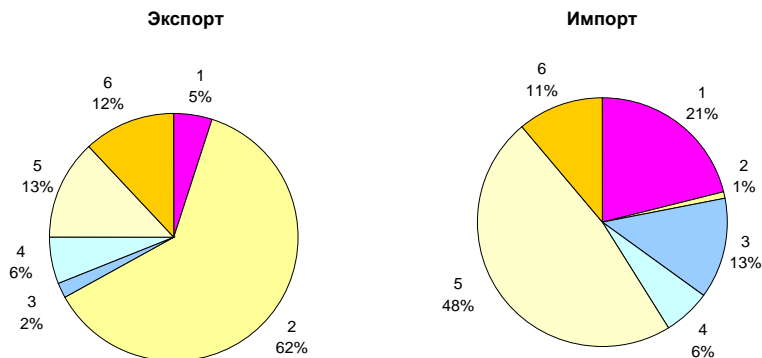
В экспорте организаций Санкт-Петербурга по товарной группе "минеральные продукты" на долю топливно-энергетических товаров приходилось 99,9%.

Товарная структура импорта в январе–декабре 2017 года

млн. долларов США

	По всем странам	В % к итогу	Из общего итога		
			январю-декабрю 2016	государства-участники СНГ	страны вне СНГ
Всего	22824,8	100	107,0	1312,9	21511,9
в том числе:					
продовольственные товары и сельскохозяйственное сырье	4741,7	20,8	109,1	538,1	4203,6
минеральные продукты	146,1	0,6	101,7	48,3	97,8
продукция химической промышленности, каучук	2902,3	12,7	114,5	97,2	2805,1
кожевенное сырье, пушнина и изделия из них	51,8	0,2	125,4	1,7	50,1
древесина и целлюлозно-бумажные изделия	560,3	2,5	99,9	34,5	525,8
текстиль, текстильные изделия, обувь	1042,3	4,6	111,7	131,2	911,1
металлы и изделия из них	1467,2	6,4	112,0	64,4	1402,8
машины, оборудование, транспортные средства	10968,4	48,1	102,8	322,7	10645,7
другие товары	944,7	4,1	117,3	74,8	869,9

**Товарная структура экспорта и импорта
в январе–декабре 2017 года**



- 1 – продовольственные товары и сельскохозяйственное сырье
- 2 – минеральные продукты
- 3 – продукция химической промышленности, каучук
- 4 – металлы и изделия из них
- 5 – машины, оборудование и транспортные средства
- 6 – другие товары

ДЕМОГРАФИЧЕСКАЯ СИТУАЦИЯ

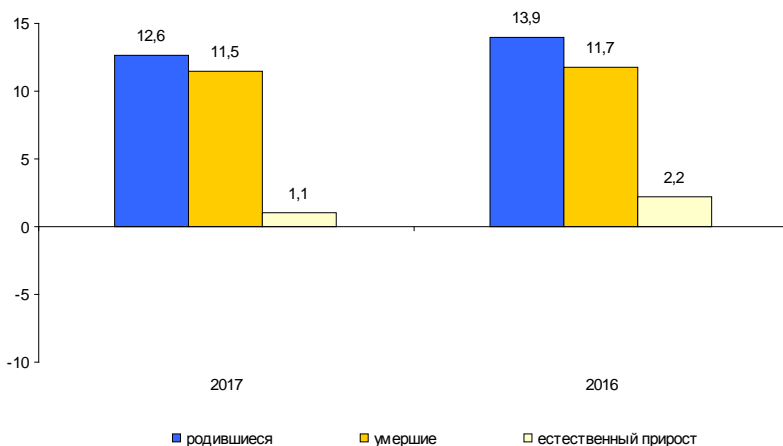
По предварительной оценке численность постоянного населения Санкт-Петербурга на 1 января 2018 года составила 5352,1 тыс. человек и за январь–декабрь 2017 года увеличилась на 70,5 тыс. человек или на 1,3%.

Характеристика демографической ситуации в 2017 году¹⁾

	Человек			На 1000 человек населения		
	2017	2016	прирост, снижение (-)	2017	2016	2017 в % к 2016
Родившиеся	66558	72879	-6321	12,6	13,9	90,6
Умершие	60591	61459	-868	11,5	11,7	98,3
в том числе дети в возрасте до 1 года ²⁾	245	284	-39	3,5	3,9	89,7
Естественный прирост	5967	11420	-5453	1,1	2,2	50,0
Зарегистрировано:						
браков	52516	50691	1825	9,9	9,7	102,1
разводов	24883	25053	-170	4,7	4,8	97,9

Рост численности населения в 2017 году произошел за счет естественного и миграционного приростов. При этом миграционный прирост составил 92% от общего прироста населения.

Коэффициенты естественного движения населения (на 1000 человек населения) в январе–декабре



¹⁾ Здесь и далее показатели месячной оперативной отчетности приведены за январь–декабрь.

²⁾ Относительные показатели в расчете на 1000 родившихся живыми.

Распределение умерших по причинам смерти

	Человек			2017 в % ко всем умершим	На 100 тыс. человек населения		2017 в % к 2016
	2017	2016	прирост, снижение (-)		2017	2016	
Всего умерших от всех причин	60591	61459	-868	100	1146,6	1174,8	97,6
в том числе от:							
болезней системы кровообращения	33922	35540	-1618	56,0	641,9	679,4	94,5
новообразований	13585	13422	163	22,4	257,1	256,6	100,2
внешних причин	3553	3735	-182	5,9	67,2	71,4	94,1
из них от:							
случайных отравлений							
алкоголем	297	327	-30	0,5	5,6	6,3	88,9
самоубийств	393	393	–	0,6	7,4	7,5	98,7
убийств	175	195	-20	0,3	3,3	3,7	89,2
болезней органов дыхания	1836	2338	-502	3,0	34,7	44,7	77,6
болезней органов пищеварения	2496	2577	-81	4,1	47,2	49,3	95,7
инфекционных и паразитарных болезней	1223	1222	1	2,0	23,1	23,4	98,7

Младенческая смертность

	Человек			На 10 тыс. родившихся		2017 в % 2016
	2017	2016	прирост, снижение (-)	2017	2016	
Всего умерших в возрасте до 1 года	245	284	-39	35,1	39,1	89,8
в том числе от:						
состояний, возникающих в перинатальный период	142	161	-19	20,3	22,2	91,4
врожденных аномалий	55	77	-22	7,9	10,6	74,5
болезней органов дыхания	20	15	5	2,9	2,1	138,1
внешних причин	4	7	-3	0,6	1,0	60,0
инфекционных и паразитарных болезней	8	8	–	1,1	1,1	100,0

САНКТ-ПЕТЕРБУРГ

Общие итоги миграции населения

человек

	2017			Справочно: 2016		
	число при- бывших	число вы- бывших	мигра- ционный прирост, снижение (-)	число при- бывших	число вы- бывших	мигра- ционный прирост, снижение (-)
Миграция	264780	200234	64546	232663	187954	44709
из нее:						
в пределах России	229561	182584	46977	210272	166514	43758
в том числе:						
внутрирегиональная	68225	68225	–	61410	61410	–
межрегиональная	161336	114359	46977	148862	105104	43758
международная миграция	35219	17650	17569	22391	21440	951
в том числе:						
со странами СНГ	32186	14429	17757	18756	17041	1715
с другими зару- бежными странами	3033	3221	-188	3635	4399	-764

Миграционные потоки со странами СНГ

человек

	2017			Справочно: 2016		
	число при- бывших	число вы- бывших	мигра- ционный прирост, снижение (-)	число при- бывших	число вы- бывших	мигра- ционный прирост, снижение (-)
Миграция со странами СНГ	32186	14429	17757	18756	17041	1715
в том числе по странам:						
Азербайджан	1048	821	227	901	748	153
Армения	2797	624	2173	771	721	50
Беларусь	3841	1550	2291	2142	2697	-555
Казахстан	3318	1900	1418	2653	2285	368
Кыргызстан	10140	1634	8506	1630	1569	61
Молдова	2559	1650	909	2511	1723	788
Таджикистан	1498	1034	464	1359	1427	-68
Туркменистан	542	543	-1	589	637	-48
Узбекистан	1474	1118	356	1472	2236	-764
Украина	4969	3555	1414	4728	2998	1730

УРОВЕНЬ ЖИЗНИ НАСЕЛЕНИЯ

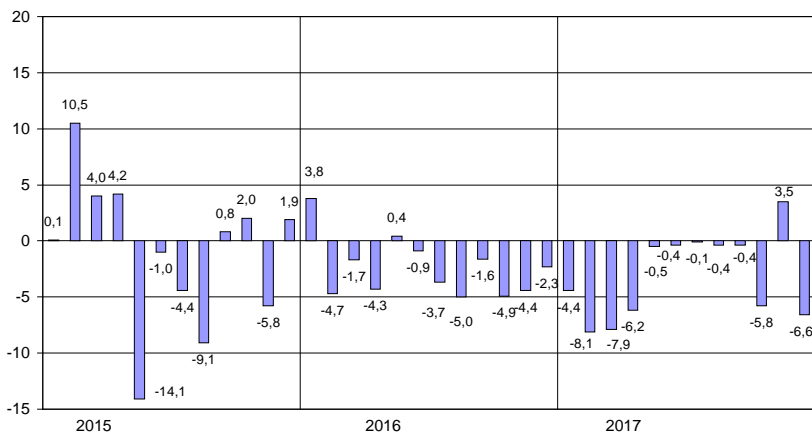
Денежные доходы и расходы населения

Динамика реальных денежных доходов

в %

	2016		2017 ¹⁾	
	к предыду- щему месяцу	к соответствую- щему периоду предыдущего года	к предыду- щему месяцу	к соответствую- щему периоду предыдущего года
январь	38,6	103,8	37,7	95,6
февраль	1,5 р.	95,3	147,6	91,9
март	101,7	98,3	102,0	92,1
I квартал	х	98,2	х	92,9
апрель	107,0	95,7	109,0	93,8
май	83,6	100,4	88,7	99,5
июнь	116,1	99,1	116,3	99,6
I полугодие	х	98,2	х	95,4
июль	94,7	96,3	95,0	99,9
август	85,9	95,0	85,6	99,6
сентябрь	109,4	98,4	109,4	99,6
январь-сентябрь	х	97,6	х	96,8
октябрь	101,8	95,1	96,2	94,2
ноябрь	98,3	95,6	108,1	103,5
декабрь	1,8 р.	97,7	1,6 р.	93,4
январь-декабрь	х	97,2	х	96,6

**Прирост (снижение) реальных денежных доходов населения
(в % к соответствующему месяцу предыдущего года)**



¹⁾ Предварительные данные.

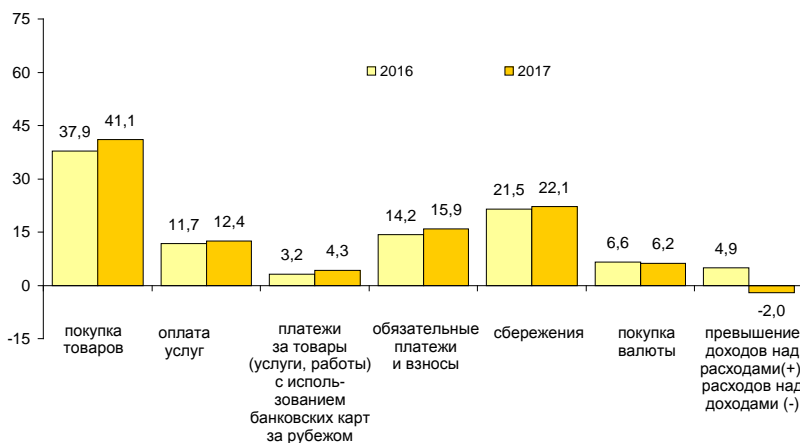
САНКТ-ПЕТЕРБУРГ

Структура использования денежных доходов населения

в %

	Денежные доходы	из них использовано на:					
		покупку товаров и оплату услуг ¹⁾	оплату обяза- тельных платежей и взносов	сбережения ²⁾		покупку валюты	превышение доходов над расходами (+), расходов над доходами (-) ³⁾
				всего	из них во вкладах и ценных бумагах		
2016							
декабрь	100	52,8	14,2	21,5	16,8	6,6	4,9
2017							
январь	100	108,9	14,9	5,6	0,3	9,1	-38,5
февраль	100	72,2	14,7	13,1	9,5	8,8	-8,8
март	100	80,6	15,2	6,4	4,1	9,0	-11,2
апрель	100	70,4	14,0	9,4	8,6	8,5	-2,3
май	100	83,7	16,0	3,2	2,3	8,5	-11,4
июнь	100	69,8	14,9	14,8	14,7	8,0	-7,5
июль	100	75,0	20,7	4,2	3,2	9,1	-9,0
август	100	81,1	15,2	4,7	3,6	11,5	-12,5
сентябрь	100	81,0	13,2	6,2	5,8	9,2	-9,6
октябрь	100	84,2	15,7	2,2	1,8	9,0	-11,1
ноябрь	100	76,7	14,9	8,6	9,5	7,9	-8,1
декабрь	100	57,8	15,9	22,1	20,4	6,2	-2,0

Изменение в структуре использования денежных доходов населения в декабре (в % к денежным доходам)



¹⁾ С учетом платежей за товары (услуги, работы) с использованием банковских карт за рубежом.

²⁾ Статья включает прирост (уменьшение) вкладов, приобретение ценных бумаг, изменение средств на счетах индивидуальных предпринимателей, изменение задолженности по кредитам (увеличение, уменьшение), приобретение недвижимости, покупка населением скота и птицы.

³⁾ Превышение расходов над доходами связано как с уменьшением остатка денег на руках у населения, так и с приобретением товаров и оплатой услуг приезжим населением.

Покупательная способность денежных доходов населения¹⁾

	<i>Январь-декабрь 2017</i>	<i>В % к январю-декабрю 2016</i>	<i>Справочно: январь-декабрь 2016 в % к январю-декабрю 2015</i>
Продовольственные товары, кг			
говядина (кроме бескостного мяса)	125	97,2	105,5
рыба свежая	153	101,5	92,8
масло сливочное	63	80,3	96,8
масло подсолнечное	326	101,7	86,3
масло оливковое	40	98,3	88,1
маргарин	218	95,6	90,8
молоко питьевое цельное, л	620	93,1	99,9
яйца куриные, шт.	7136	108,5	102,0
сахар-песок	909	121,9	104,3
мука пшеничная	1013	100,9	97,9
хлеб и булочные изделия из пшеничной муки	400	94,2	94,0
рис шлифованный	446	98,6	94,8
крупы	858	107,8	96,0
вермишель	406	100,7	94,6
макаронные изделия	395	99,2	92,0
картофель	1420	85,4	129,3
капуста свежая	1799	116,2	130,4
водка, л	54	95,5	97,7
Непродовольственные товары, шт.			
куртка мужская с верхом из плащевых тканей	4,8	95,2	86,2
костюм-двойка мужской	4,0	93,9	89,4
сорочка верхняя мужская	33,6	93,3	86,5
пальто женское демисезонное	3,1	94,8	91,4
джемпер для взрослых	17,4	95,5	94,8
куртка для детей школьного возраста с верхом из плащевых тканей	10,4	88,2	94,4
сапоги для детей школьного возраста на утепленной подкладке	11,5	100,9	88,4
холодильники бытовые	1,5	104,4	97,3
телевизоры	1,7	111,1	97,4
сигареты с фильтром отечественные, пачек (20 шт.)	541	88,4	84,5
бензин автомобильный, л	1072	95,5	98,5

¹⁾ Товарный эквивалент среднемесячного денежного дохода по товарам и услугам с конкретными потребительскими свойствами.

САНКТ-ПЕТЕРБУРГ

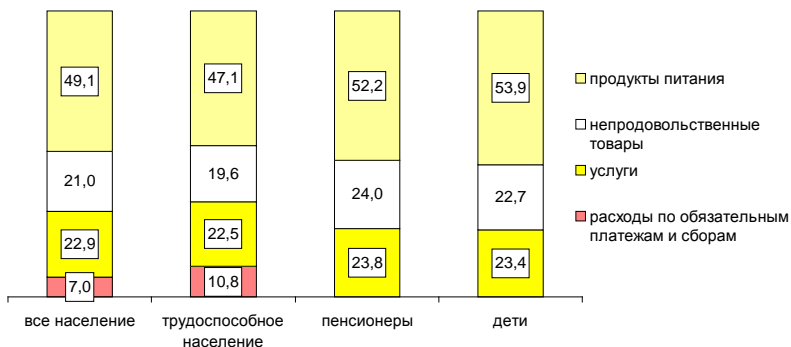
Динамика величины прожиточного минимума¹⁾

рублей в месяц

	Все население	В том числе:			Соотношение среднедушевого денежного дохода и прожиточного минимума, %
		трудоспособное	пенсионеры	дети	
2016					
I квартал	10300,8	11312,4	8254,6	9932,6	350,5
II квартал	10356,5	11375,7	8294,2	9986,2	402,4
III квартал	10449,5	11482,6	8360,6	10072,1	368,8
IV квартал	10526,4	11568,7	8419,1	10144,6	467,6
2017					
I квартал	10605,7	11658,9	8475,5	10221,7	326,8
II квартал	10758,7	11830,3	8591,6	10367,9	391,7
III квартал ²⁾	10791,6	11868,2	8612,2	10403,2	367,5
в % к предыдущему периоду	100,3	100,3	100,2	100,3	x
в % к соответствующему периоду прошлого года	103,3	103,4	103,0	103,3	x

Соотношение среднедушевых денежных доходов и прожиточного минимума в III квартале 2017 года составило 367,5% и уменьшилось по сравнению с III кварталом 2016 года (368,8%).

Структура величины прожиточного минимума в III квартале 2017 года (в %)



¹⁾ По данным Комитета по социальной политике Санкт-Петербурга.

²⁾ Величина прожиточного минимума установлена постановлением Правительства Санкт-Петербурга от 27.11.2017 №963 «Об установлении величины прожиточного минимума на душу населения и для основных социально-демографических групп населения в Санкт-Петербурге за III квартал 2017 года».

ЗДРАВООХРАНЕНИЕ

Заболееваемость населения отдельными инфекционными заболеваниями¹⁾

	Декабрь 2017, случаев	В % к		Январь-декабрь 2017 в % к январю-декабрю 2016	Справочно:		
		декабрю 2016	ноябрю 2017		декабрь 2016 в % к январю-декабрю 2015	декабрь 2016 в % к январю-декабрю 2016	январь-декабрь 2016 в % к январю-декабрю 2015
<i>Кишечные инфекции</i>							
Острые кишечные инфекции из них:	3316	83,4	91,7	94,9	119,2	99,2	105,8
бактериальная дизентерия (шигеллез)	40	133,3	72,7	70,3	73,2	81,1	110,4
Сальмонеллезные инфекции	92	102,2	50,5	84,4	89,1	54,9	111,1
<i>Гепатиты</i>							
Острые гепатиты из них:	32	76,2	106,7	130,6	1,9 р.	93,3	137,3
гепатит А	18	52,9	78,3	138,9	3,4 р.	106,3	1,5 р.
гепатит В	6	2,0 р.	3,0 р.	76,2	75,0	60,0	97,7
гепатит С	7	140,0	140,0	116,4	83,3	71,4	136,7
<i>Некоторые инфекции, управляемые средствами специфической профилактики</i>							
Коклюш	127	2,4 р.	1,8 р.	70,3	34,2	82,5	106,6
Паротит эпидемический	2	2,0 р.	100,0	4,5 р.	х	х	28,6
<i>Острые респираторно-вирусные инфекции</i>							
Острые инфекции верхних дыхательных путей, тыс.	176,3	97,1	94,4	101,2	129,2	96,9	114,9
Грипп	5	6,5	71,4	25,6	4,1 р.	4,1 р.	4,2 р.
<i>Социально значимые болезни</i>							
Сифилис	78	53,4	73,6	83,5	136,4	122,7	93,5
Гонококковая инфекция	57	132,6	1,5 р.	95,4	148,3	104,9	103,0
Туберкулез (впервые выявленный)	183	106,4	1,8 р.	88,5	1,8 р.	135,4	96,6
Болезнь, вызванная вирусом иммунодефицита человека и бессимптомный инфекционный статус, вызванный вирусом иммунодефицита человека (ВИЧ)	244	105,6	117,3	93,3	81,1	77,0	96,2
Педикулез	756	111,5	105,9	91,7	87,7	75,1	91,2

¹⁾ По данным Территориальных управлений Федеральной службы по надзору в сфере защиты прав потребителей и благополучия человека.

САНКТ-ПЕТЕРБУРГ

ПРЕСТУПНОСТЬ¹⁾

Распределение числа зарегистрированных преступлений по видам

	Январь 2018	В % к январю 2017	Справочно: январь 2017 в % к январю 2016
Зарегистрировано преступлений	4286	121,5	94,1
из них:			
убийство и покушение на убийство	14	58,3	141,2
умышленное причинение тяжкого вреда здоровью	41	117,1	87,5
изнасилование и покушение на изнасилование	4	57,1	116,7
разбой	32	114,3	75,7
грабеж	141	73,4	112,9
кража	1400	115,5	87,6
мошенничество	253	1,5 р.	86,8
хулиганство	6	2,0 р.	1,5 р.
преступления, связанные с незаконным оборотом наркотиков	877	99,2	110,8

В январе 2018 года зарегистрировано 1834 тяжких и особо тяжких преступления, что на 26,5% больше, чем в январе 2017 года. Их доля в общем числе зарегистрированных преступлений составила 42,8%.

Доля преступлений, связанных с незаконным оборотом наркотиков, составила 20,5%.

За этот период зарегистрировано 668 преступлений экономической направленности, что в 2,7 раза больше, чем в январе 2017 года.

Характеристика лиц, совершивших преступления

	Январь 2018	В % к январю 2017	Справочно: январь 2017 в % к январю 2016
Выявлено лиц, совершивших преступления	1679	111,4	90,3
из них:			
несовершеннолетних	37	102,8	76,6
женщин	237	115,6	76,2
учащихся, студентов	58	86,6	77,9
без постоянного источника дохода	991	108,1	90,1
из них безработных	1	33,3	6,5

¹⁾ По данным ГУ МВД России по г. Санкт-Петербургу и Ленинградской области.

ПРИЛОЖЕНИЕ

САНКТ-ПЕТЕРБУРГ

Производство важнейших видов товаров в январе 2018 года

	Единица измерения	Произведено	В % к январю 2017 года
<i>Производство пищевых продуктов</i>			
Колбасные изделия	тыс. т	2,5	89,2
Полуфабрикаты мясные, мясосодержащие	—"	3,6	76,3
Рыба переработанная и консервированная	—"	11,0	142,7
Молоко жидкое обработанное	—"	13,1	92,6
Сыры, продукты сырные и творог	т	696,4	92,8
Продукты кисломолочные (кроме творога и продуктов из творога)	тыс. т	6,6	84,1
Мука	—"	34,2	112,6
Изделия хлебобулочные недлительного хранения	—"	20,0	90,9
Хлебобулочные изделия длительного хранения, пониженной влажности, полуфабрикаты	—"	4,7	116,1
Кондитерские изделия	—"	13,5	121,6
Каши сухие	т	241,5	67,3
Продукты пищевые из муки, крупы, крахмала (кроме детского питания)	тыс. т	1,3	109,1
<i>Производство напитков</i>			
Пиво	млн. дкл	2,8	79,3
Напитки безалкогольные прочие	—"	2,4	1,6 р.
Воды минеральные природные питьевые и воды питьевые	млн. полулитров	3,1	80,2
<i>Производство одежды</i>			
Спецодежда	тыс. шт.	5,6	66,7
<i>Производство кожи и изделий из кожи</i>			
Обувь	тыс. пар	214,6	128,1
<i>Обработка древесины и производство изделий из дерева и пробки, кроме мебели, производство изделий из соломки и материалов для плетения</i>			
Фанера	тыс. м ³	11,7	102,4
<i>Производство химических веществ и химических продуктов</i>			
Материалы лакокрасочные	тыс. т	7,3	76,2
Средства моющие	—"	34,4	102,4
Средства для бритья; дезодоранты и антиперспиранты; средства для ванн, прочие парфюмерные, косметические или туалетные средства, не включенные в другие группировки	млн. шт.	11,1	119,3

ПРИЛОЖЕНИЕ

окончание

	Единица измерения	Произведено	В % к январю 2017 года
<i>Производство лекарственных средств и материалов, применяемых в медицинских целях</i>			
Препараты лекарственные	млрд. руб.	1,5	105,9
<i>Производство резиновых и пластмассовых изделий</i>			
Блоки оконные пластмассовые	тыс. м ²	24,6	80,3
<i>Производство прочей неметаллической минеральной продукции</i>			
Стеклопакеты	тыс. м ²	78,4	93,1
Блоки и прочие изделия сборные строительные для зданий и сооружений из цемента, бетона или искусственного камня	тыс. м ³	80,4	116,1
Бетон, готовый для заливки (товарный бетон)	—"	184,4	115,0
<i>Производство металлургическое</i>			
Сталь легированная, полуфабрикаты из легированной стали	тыс. т	11,9	115,9
Прокат готовый	—"	83,9	120,4
<i>Производство готовых металлических изделий</i>			
Конструкции и детали конструкций из черных металлов	тыс. т	6,1	104,2
<i>Производство машин и оборудования</i>			
Краны, вентили, клапаны и аналогичная арматура для трубопроводов, котлов, цистерн, баков и аналогичных емкостей	тыс. шт.	7,5	144,1
<i>Производство компьютеров, электронных и оптических изделий</i>			
Компьютеры и периферийное оборудование	млн. руб.	242,2	110,6
<i>Производство автотранспортных средств, прицепов и полуприцепов</i>			
Автомобили легковые	тыс. шт.	28,3	112,2
Комплектующие и принадлежности для автотранспортных средств прочие	млрд. руб.	3,2	123,5
<i>Производство прочих готовых изделий</i>			
Инструменты и оборудование медицинские	млн. руб.	116,0	92,2
<i>Обеспечение электрической энергией, газом и паром; кондиционирование воздуха</i>			
Электроэнергия	млрд. кВт-ч	2,3	129,5
Пар и горячая вода	млн. Гкал	6,8	100,1

САНКТ-ПЕТЕРБУРГ

Ввод в действие жилых домов по районам Санкт-Петербурга в январе 2018 года

	Введено		В % к январю 2017		Справочно: январь 2017 в % к январю 2016	
	общей площади, тыс. м ²	квартир	общая площадь	квартиры	общая площадь	квартиры
Всего	602,2	13500	114,2	117,5	74,7	84,7
Калининский	122,0	2680	112,5	102,8	х	х
Колпинский	9,3	187	х	х	х	х
Красногвардейский	8,1	162	8,9	9,8	7,4 р.	6,3 р.
Красносельский	106,8	2481	х	х	–	–
Московский	88,7	1226	68,8	51,1	1,9 р.	2,3 р.
Невский	60,4	1628	66,3	65,8	1,8 р.	2,6 р.
Петроградский	4,2	57	х	х	–	–
Приморский	184,2	4749	3,2 р.	3,4 р.	31,2	42,3
Пушкинский	1,0	8	х	х	–	–
Фрунзенский	17,5	322	х	х	х	х

ПРИЛОЖЕНИЕ

Цены на основные продукты питания и соотношение этих цен с ценой на говядину

	Средняя цена, в рублях за килограмм		Соотношение цены продукта с ценой на говядину	
	декабрь 2017	январь 2018	декабрь 2017	январь 2018
Говядина	330,90	332,93	100	100
Куры	121,52	121,25	37	36
Свинина	242,20	240,71	73	72
Баранина	390,28	394,40	118	118
Рыба мороженая	170,86	172,53	52	52
Масло сливочное	664,44	693,33	201	208
Маргарин	191,41	186,07	58	56
Масло подсолнечное	122,25	122,23	37	37
Молоко пастеризованное, л	64,60	65,37	20	20
Сметана	177,89	183,27	54	55
Творог нежирный	318,04	322,64	96	97
Сыр твердый	454,34	454,87	137	137
Яйца, 10 шт.	56,21	58,57	17	18
Сахар-песок	37,66	37,80	11	11
Хлеб ржано-пшеничный	72,90	71,32	22	21
Хлеб пшеничный	76,45	76,58	23	23
Мука пшеничная	40,99	41,28	12	12
Рис	90,71	89,70	27	27
Пшено	37,89	39,78	11	12
Вермишель	101,12	104,71	31	31
Картофель	25,10	28,76	8	9
Капуста	16,74	18,71	5	6
Морковь	25,44	28,92	8	9
Лук репчатый	24,12	27,38	7	8
Яблоки	95,64	102,21	29	31

В Санкт-Петербурге в январе 2018 года по сравнению с декабрем 2017 года относительно цены на говядину подорожали: масло сливочное, сметана, творог нежирный, яйца, пшено, картофель, капуста, морковь, лук репчатый, яблоки; подешевели: куры, свинина, маргарин, хлеб ржано-пшеничный; по баранине, рыбе мороженой, маслу подсолнечному, молоку, сыру твердому, сахарному песку, хлебу пшеничному, муке пшеничной, рису, вермишели соотношение цен осталось на прежнем уровне.

САНКТ-ПЕТЕРБУРГ

Изменение заработной платы и сводного индекса потребительских цен

в % к предыдущему месяцу

	<i>Средняя номинальная заработная плата</i>	<i>Индекс потребительских цен</i>	<i>Реальная заработная плата</i>
2017			
декабрь	133,1	100,3	132,8
2018			
январь	...	100,5	...

ПРИЛОЖЕНИЕ

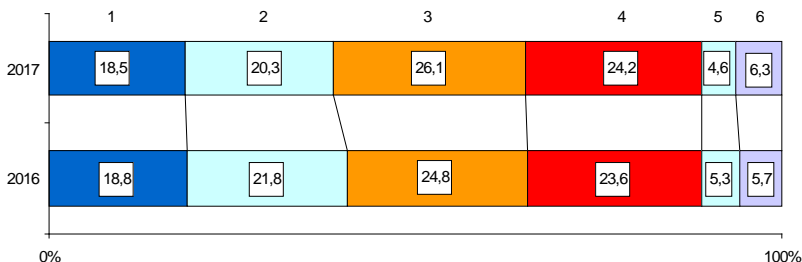
Налоговая статистика

По оперативным данным УФНС РФ по Санкт-Петербургу в январе–декабре 2017 года в бюджетную систему поступило налогов, сборов и иных обязательных платежей на сумму 1096,0 млрд. рублей, что в номинальном выражении на 19,7% больше, чем в соответствующем периоде прошлого года. В декабре 2017 года по сравнению с предыдущим месяцем поступления в бюджетную систему увеличились на 71,4%.

Поступление налогов, сборов и иных обязательных платежей в бюджетную систему в январе–декабре 2017 года

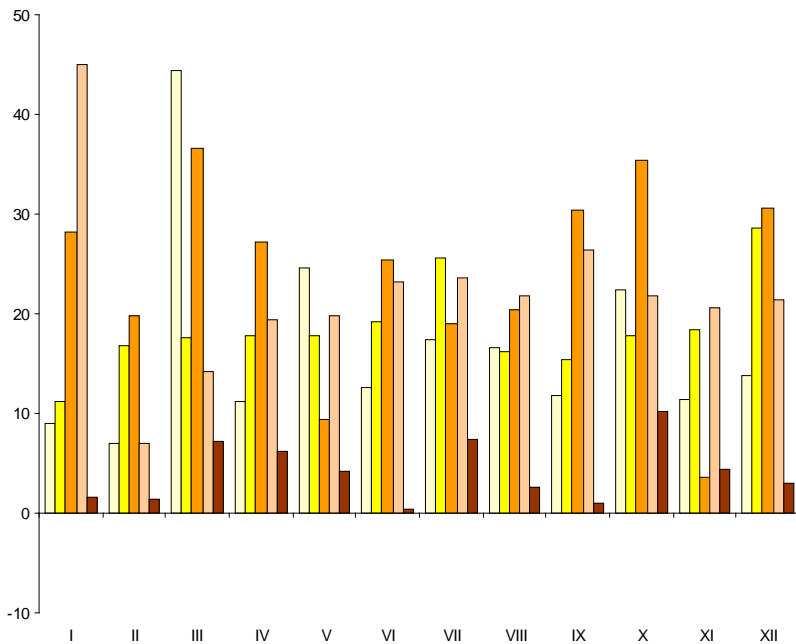
	Млн. рублей	В % к январю-декабрю 2016	Из общего объема поступлений – в консолидированный бюджет Санкт-Петербурга		
			млн. рублей	в % к общему объему	в % к январю-декабрю 2016
Всего	1096015	119,7	452685	41,3	111,1
налог на прибыль организаций	202866	118,1	142158	70,1	112,5
налог на доходы физических лиц	222946	111,8	222946	100,0	111,8
налог на добавленную стоимость на товары (работы, услуги), реализуемые на территории РФ	286525	126,2	x	x	x
акцизы по подакцизным товарам (продукции), производимым на территории РФ	264700	122,6	9472	3,6	85,4
налоги на имущество	50452	104,4	50452	100,0	104,4
налоги, сборы и регулярные платежи за пользование природными ресурсами	8635	2,1 р.	7	0,1	115,6
прочие	59891	123,2	27650	46,2	123,6

Структура налогов, сборов и иных обязательных платежей, поступивших в бюджетную систему в январе–декабре



- 1 – налог на прибыль организаций
- 2 – налог на доходы физических лиц
- 3 – налог на добавленную стоимость
- 4 – акцизы
- 5 – налоги на имущество
- 6 – прочие

**Динамика поступления налоговых платежей
в бюджетную систему по отдельным видам налогов
в 2017 году (млрд. рублей)**



- налог на прибыль организаций
- налог на доходы физических лиц
- налог на добавленную стоимость
- акцизы
- налоги на имущество

**МЕТОДОЛОГИЧЕСКИЙ
КОММЕНТАРИЙ**

МЕТОДОЛОГИЧЕСКИЙ КОММЕНТАРИЙ

Оборот организаций – стоимость отгруженных товаров собственного производства, выполненных собственными силами работ и услуг, а также выручка от продажи приобретенных на стороне товаров (без налога на добавленную стоимость, акцизов и других аналогичных обязательных платежей).

Индекс производства – относительный показатель, характеризует изменение масштабов производства в сравниваемых периодах. Различают индивидуальные и сводные индексы производства. Индивидуальные индексы отражают изменение выпуска одного продукта и исчисляются как отношение объемов производства данного вида продукта в натурально-вещественном выражении в сравниваемых периодах. Сводный индекс производства характеризует совокупные изменения всех видов продукции и отражает изменение создаваемой в процессе производства стоимости в результате изменения только физического объема производимой продукции. Для исчисления сводного индекса производства индивидуальные индексы по конкретным видам продукции поэтапно агрегируются в индексы по видам деятельности, подгруппам, группам, подклассам, классам, подразделам и разделам.

Индекс промышленного производства – агрегированный индекс производства по видам деятельности "добыча полезных ископаемых", "обрабатывающие производства", "обеспечение электрической энергией, газом и паром; кондиционирование воздуха", "водоснабжение; водоотведение, организация сбора и утилизации отходов, деятельность по ликвидации загрязнений".

Объем отгруженных товаров собственного производства представляет собой стоимость тех товаров, которые произведены данным юридическим лицом и фактически в отчетном периоде отгружены или отпущены в порядке продажи, а также прямого обмена на сторону (другим юридическим и физическим лицам), независимо от того, поступили деньги на счет продавца или нет.

Данные по этому показателю представляются по совокупности организаций с соответствующим фактическим видом деятельности и отражают коммерческую деятельность организаций.

Объем работ, выполненных собственными силами по виду деятельности "строительство" – стоимость работ, выполненных организациями собственными силами по виду деятельности "Строительство" на основании договоров и (или) контрактов, заключаемых с заказчиками. В стоимость этих работ включаются строительно-монтажные работы, а также прочие подрядные работы, выполненные по генеральным, прямым и субподрядным договорам за счет всех источников финансирования по строительству новых объектов, капитальному и текущему ремонту, реконструкции, модернизации жилых и нежилых зданий и инженерных сооружений.

Число построенных квартир – количество квартир в законченных строительством жилых домах квартирного, гостиничного типа и общежитиях.

Общая площадь жилых помещений во введенных в эксплуатацию жилых зданиях (домах) определяется как сумма площадей всех частей жилых помещений, включая площадь помещений вспомогательного использования, предназначенных для удовлетворения гражданами бытовых и иных нужд, связанных с их проживанием в жилом помещении, а также площадей лоджий, балконов, веранд, террас, подсчитываемых с соответствующими понижающими коэффициентами.

К помещениям вспомогательного использования относятся кухни, передние, холлы, внутриквартирные коридоры, ванны или душевые, туалеты, кладовые или хозяйственные встроенные шкафы. В домах-интернатах для престарелых и инвалидов, ветеранов, специальных домах для одиноких престарелых, детских домах к подсобным помещениям относятся столовые, буфеты, клубы, читальни, спортивные залы, приемные пункты бытового обслуживания и медицинского обслуживания.

Объем перевозок (отправление) грузов – количество грузов в тоннах, перевезенных транспортом всех организаций, на автомобильном транспорте – включая предпринимателей (физических лиц) – владельцев грузовых автомобилей, осуществляющих коммерческие перевозки грузов.

Грузооборот транспорта – объем работы транспорта всех видов экономической деятельности по перевозкам грузов, на автомобильном транспорте – включая предпринимателей

МЕТОДОЛОГИЧЕСКИЙ КОММЕНТАРИЙ

(физических лиц). Единицей измерения является тонно-километр, т.е. перемещение 1 тонны груза на 1 километр. Исчисляется суммированием произведений массы перевезенных грузов каждой перевозки в тоннах на расстояние перевозки в километрах.

Пассажиоборот транспорта общего пользования – объем работы транспорта по перевозкам пассажиров, включая оценку перевозок пассажиров, пользующихся правом бесплатного проезда. Единицей измерения является пассажиро-километр, т.е. перемещение пассажира на 1 километр. Исчисляется суммированием произведений количества пассажиров каждой перевозки на расстояние перевозки в километрах.

Объем услуг в сфере телекоммуникаций – стоимость услуг электросвязи, услуг соединения и пропуска трафика, услуг по обеспечению регулирования использования радиочастотного спектра радиоэлектронных средств.

Объем производства продукции сельского хозяйства хозяйствами всех категорий (сельхозорганизации, крестьянские (фермерские) хозяйства, индивидуальные предприниматели, население) формируется как объем производства готовой продукции растениеводства и животноводства (без учета предоставления услуг) и изменение стоимости незавершенного производства продукции растениеводства и животноводства по видам деятельности "Растениеводство", "Животноводство", "Растениеводство в сочетании с животноводством (смешанное сельское хозяйство)".

Данные о выпуске продукции сельского хозяйства за отдельные месяцы могут впоследствии уточняться.

Данные о поголовье скота, производстве и реализации животноводческой продукции по всем сельхозпроизводителям определяются: по сельскохозяйственным предприятиям – на основании сведений форм федерального государственного статистического наблюдения; по хозяйствам населения и крестьянским (фермерским) хозяйствам – расчетно, по материалам выборочных обследований с привлечением информации сельских администраций.

Оборот оптовой торговли – стоимость отгруженных товаров, приобретенных ранее на стороне в целях перепродажи юридическим лицам и индивидуальным предпринимателям для профессионального использования (переработки или дальнейшей продажи).

Оборот оптовой торговли приводится в фактических продажных ценах, включающих торговую наценку, налог на добавленную стоимость, акциз, экспортную пошлину, таможенные сборы и аналогичные обязательные платежи. Сумма вознаграждения комиссионеров (поверенных, агентов) отражается по фактической стоимости, включая НДС.

Оборот оптовой торговли включает данные по организациям с основным видом экономической деятельности "оптовая торговля, включая торговлю через агентов, кроме торговли автотранспортными средствами и мотоциклами" и по организациям других видов деятельности, осуществляющих оптовую торговлю.

Оборот оптовой торговли формируется по данным федерального статистического наблюдения за коммерческими организациями (предприятиями), не относящимися к субъектам малого предпринимательства, выборочного обследования малых предприятий оптовой торговли (кроме микропредприятий), которые проводятся с месячной периодичностью, ежеквартальных выборочных обследований малых предприятий всех видов деятельности (кроме микропредприятий), а также годовых выборочных обследований микропредприятий и индивидуальных предпринимателей с распространением полученных по выборочным обследованиям данных на генеральную совокупность объектов наблюдения.

Микропредприятия – малые предприятия со средней численностью работников до 15 человек включительно.

Кроме того, в соответствии с требованиями системы национальных счетов оборот оптовой торговли досчитывается на объемы скрытой деятельности.

Оборот розничной торговли представляет собой выручку от продажи товаров населению для личного потребления или использования в домашнем хозяйстве за наличный расчет или оплаченных по кредитным карточкам, по расчетным чекам банков, по перечисленным со счетов вкладчиков, посредством платежных карт, что также учитывается как продажа за наличный расчет. Стоимость товаров, проданных отдельным категориям населения со скидкой, включается в оборот розничной торговли в полном объеме.

МЕТОДОЛОГИЧЕСКИЙ КОММЕНТАРИЙ

Индекс физического объема оборота розничной торговли – относительный показатель, характеризующий изменение оборота розничной торговли в сравниваемых периодах в сопоставимых ценах.

Оборот общественного питания представляет собой выручку от продажи собственной кулинарной продукции, а также покупных товаров без кулинарной обработки населению для потребления, главным образом, на месте, а также организациям и индивидуальным предпринимателям для организации питания различных контингентов населения.

Оборот розничной торговли (оборот общественного питания) включает данные как по организациям, для которых эта деятельность является основной, так и по организациям других видов деятельности, осуществляющим продажу населению товаров (кулинарной продукции) через собственные торговые заведения (заведения общественного питания), или с оплатой через свою кассу. Оборот розничной торговли, кроме того, включает продажу товаров индивидуальными предпринимателями, физическими лицами на розничных рынках и ярмарках.

Оборот розничной торговли и оборот общественного питания формируются по данным федерального статистического наблюдения за коммерческими организациями (предприятиями), не относящимися к субъектам малого предпринимательства, которое проводится с месячной периодичностью, выборочного обследования малых предприятий розничной торговли и общественного питания (за исключением микропредприятий), а также выборочных обследований розничных рынков, индивидуальных предпринимателей в розничной торговле и общественном питании с распространением полученных данных на генеральную совокупность.

Кроме того, в соответствии с требованиями системы национальных счетов, эти показатели досчитываются на объемы скрытой деятельности.

Объем платных услуг населению отражает объем потребления населением различных видов услуг, оказанных резидентами российской экономики. В объеме платных услуг населению учитывается экспорт услуг и не учитывается их импорт. Статистически данный показатель измеряется суммой денежных средств, уплаченных потребителем за оказанную ему услугу. При этом оплата может производиться как самим потребителем, так и организацией, в которой работает данный потребитель, полностью или частично компенсирующей или оплачивающей расходы по потреблению им услуги. Этот показатель формируется на основании данных форм федерального государственного статистического наблюдения и экспертной оценки скрытой и неформальной деятельности на рынке услуг по утвержденной методике.

Финансовые вложения организаций – вложения денежных средств, материальных и иных ценностей в ценные бумаги других юридических лиц, процентные облигации государственных и местных займов, уставные (складочные) капиталы других юридических лиц, созданных на территории страны или за ее пределами и т.п., а также займы, предоставленные другим юридическим лицам.

Накопленные финансовые вложения – объем накопленных финансовых вложений, произведенных юридическим лицом с начала их вложения с учетом их изъятия и выбытия в отчетном периоде.

Финансовые вложения, осуществленные организацией, в зависимости от срока погашения займов и кредитов подразделяются на долгосрочные и краткосрочные.

Долгосрочные финансовые вложения – вложения, осуществленные на срок более одного года с намерением получения доходов (дивидендов): инвестиции организаций в доходные активы (ценные бумаги) других организаций, уставные (складочные) капиталы других организаций, созданных на территории Российской Федерации или за ее пределами, государственные ценные бумаги (облигации и другие долговые обязательства) и т.п., а также предоставленные организацией другим организациям займы.

Краткосрочные финансовые вложения – вложения на срок не более одного года, осуществленные с намерением получения доходов (дивидендов): в дочерние и зависимые организации, инвестиции организации в ценные бумаги других организаций, государственные ценные бумаги и т.п., а также предоставленные другим организациям займы на срок не более одного года и пр.

Доход от финансовых вложений – доход, полученный организацией за отчетный период от владения акциями, паями и др., денными бумагами, от своей доли в уставном (складочном) капитале, от предоставленных займом (проценты) и пр.

Индекс потребительских цен и тарифов на товары и платные услуги населению (ИПЦ) характеризует изменение во времени общего уровня цен и тарифов на товары и услуги, приобретаемые населением для непроизводственного потребления. Измеряет отношение стоимости фиксированного набора товаров и услуг в текущем периоде к его стоимости в предыдущем периоде.

В набор товаров и услуг включены более 500 товаров (услуг)-представителей. Наблюдение за ценами и тарифами производится в столицах республик, центрах краев, областей, автономных округов, городах федерального значения и выборочно – в районных центрах, отобранных с учетом их представительности в отражении социально-экономического и географического положения регионов.

Индекс цен производителей промышленных товаров – рассчитывается на основе зарегистрированных цен на товары-представители на базовых (опорных) предприятиях. Учитываются фактически сложившиеся в текущем периоде отпускные цены предприятий (без косвенных товарных налогов – НДС, акцизов и др.) на продукцию, предназначенную для реализации на внутреннем рынке.

Сводный индекс цен на продукцию инвестиционного назначения отражает изменение инвестиций в строительство объектов различных отраслей экономики и рассчитывается как агрегированный показатель из индексов цен на строительномонтажные работы, машины и оборудование, используемые в строительстве и на прочую продукцию инвестиционного назначения.

Индекс тарифов на грузовые перевозки характеризует изменение фактически действующих тарифов на грузовые перевозки за отчетный период без учета изменения за этот период структуры перевезенных грузов по разнообразным признакам: по виду и размеру отправки груза, скорости доставки, расстоянию перевозки, территории перевозки, типу подвижного состава, степени использования его грузоподъемности и по другим признакам.

Индекс цен производителей сельскохозяйственной продукции исчисляется на основании регистрации в отобранных для наблюдения сельскохозяйственных организациях цен на основные виды продуктов-представителей, реализуемых заготовительным, перерабатывающим организациям, на рынке, через собственную торговую сеть, населению непосредственно с транспортных средств, на ярмарках, биржах, аукционах, организациям, коммерческим структурам и т. п. Цены реализации сельскохозяйственной продукции приводятся с учетом надбавок и скидок за качество реализованной продукции без расходов на транспортировку, экспедирование, погрузку и разгрузку продукции, а также без налога на добавленную стоимость, дотаций.

Численность рабочей силы – лица в возрасте 15 лет и старше, которые в рассматриваемый период (обследуемую неделю) считаются занятыми или безработными.

Занятые – лица в возрасте 15 лет и старше, которые в обследуемую неделю выполняли любую деятельность (хотя бы один час в неделю), связанную с производством товаров или оказанием услуг за плату или прибыль.

К безработным (в соответствии со стандартами МОТ) относятся лица в возрасте 15 лет и старше, которые в рассматриваемый период удовлетворяли одновременно следующим критериям:

- не имели работы (доходного занятия);
- занимались поиском работы, используя при этом любые способы;
- были готовы приступить к работе в течение обследуемой недели.

Обучающиеся в образовательных учреждениях, пенсионеры и инвалиды учитываются в качестве безработных, если они не имеют работы, занимаются поиском работы и готовы приступить к ней.

Информация о численности рабочей силы, занятых и общей численности безработных приведена по материалам выборочных обследований рабочей силы, проводимых органами государственной статистики с ежемесячной периодичностью (по состоянию на вторую неделю).

Безработные, зарегистрированные в государственных учреждениях службы занятости населения – трудоспособные граждане, не имеющие работы и заработка (трудового дохода), проживающие на территории РФ, зарегистрированные в государственных учреждениях службы занятости по месту жительства в целях поиска подходящей работы, ищущие работу и готовые приступить к ней.

МЕТОДОЛОГИЧЕСКИЙ КОММЕНТАРИЙ

Уровень зарегистрированной безработицы – отношение численности безработных, зарегистрированных в государственных учреждениях службы занятости населения, к численности рабочей силы, в процентах.

Нагрузка незанятого населения на одну заявленную вакансию рассчитывается как отношение численности лиц, не занятых трудовой деятельностью, состоящих на учете в государственных учреждениях службы занятости населения, к числу вакансий, сообщенных работодателями в эти учреждения.

Заявленная работодателями потребность в работниках – число вакансий (требуемых работников), сообщенных работодателями в государственные учреждения службы занятости населения.

Информация по внешней торговле товарами представлена на основе данных Северо-Западного таможенного управления Российской Федерации.

Экспорт – вывоз товаров с территории Российской Федерации без обязательства об обратном ввозе. Экспорт включает вывоз из страны товаров отечественного производства, а также реэкспорт товаров. К товарам отечественного производства относятся также товары иностранного происхождения, ввезенные в страну и подвергшиеся существенной переработке, изменяющей основные качественные или технические характеристики товаров. К реэкспортным товарам относятся товары, ранее ввезенные на таможенную территорию Российской Федерации, а затем вывезенные с этой территории без уплаты или с возвратом уплаченных сумм ввозных таможенных пошлин, налогов и без применения к товарам запретов и ограничений экономического характера.

Импорт – ввоз товаров на таможенную территорию Российской Федерации без обязательств об обратном вывозе. В импорт включаются ввезенные товары, предназначенные для потребления в экономике страны и товары, ввозимые на территорию государства в соответствии с режимом реимпорта. К реимпортным товарам относятся товары, ранее вывезенные с таможенной территории Российской Федерации, а затем ввезенные на ее территорию без уплаты таможенных пошлин, налогов и без применения к товарам запретов и ограничений экономического характера.

Внешнеторговый оборот – сумма экспорта и импорта товаров.

Сальдо торгового баланса – разница между экспортом и импортом товаров. Положительное сальдо - экспорт превышает импорт, отрицательное сальдо (ставится знак "минус") - импорт превышает экспорт.

Естественное движение населения – обобщенное название совокупности рождений и смертей, изменяющих численность населения, так называемым естественным путем. К естественному движению населения относят также браки и разводы, хотя они не меняют численность населения, но учитываются в том же порядке, что и рождения и смерти.

Общие коэффициенты рождаемости и смертности – отношение соответственно числа родившихся (живыми) и числа умерших в течение календарного года к среднегодовой численности постоянного населения. Исчисляются на 1000 населения.

Коэффициент естественного прироста (убыли) – разность общих коэффициентов рождаемости и смертности.

Общие коэффициенты брачности и разводимости – отношение числа зарегистрированных браков и разводов в течение года к среднегодовой численности постоянного населения. Исчисляются на 1000 населения.

Коэффициент младенческой смертности – исчисляется как сумма двух составляющих, первая из которых – отношение числа умерших в возрасте до одного года из поколения, родившегося в том году, для которого вычисляется коэффициент, к общему числу родившихся в том же году; а вторая – отношение числа умерших в возрасте до одного года из поколения, родившегося в предыдущем году, к общему числу родившихся в предыдущем году. Исчисляется на 1000 родившихся живыми.

Миграция. Данные о международной и внутрироссийской миграции получены в результате разработки поступающих от Управления Федеральной миграционной службы по Санкт-Петербургу и Ленинградской области документов статистического учета прибытия и выбытия, которые составляются при регистрации или снятии с регистрационного учета населения по месту жительства и по месту пребывания на срок 9 месяцев и более.

Денежные доходы населения включают оплату по труду всех категорий населения, пенсии, пособия, стипендии и другие социальные трансферты, поступления от продажи про-

МЕТОДОЛОГИЧЕСКИЙ КОММЕНТАРИЙ

дуктов сельского хозяйства, доходы от собственности в виде процентов по вкладам, ценным бумагам, дивидендов, доходы лиц, занятых предпринимательской деятельностью, а также страховые возмещения, ссуды, доходы от продажи иностранной валюты и другие доходы.

Денежные расходы и сбережения населения включают расходы на покупку товаров и оплату услуг, обязательные платежи и разнообразные взносы (налоги и сборы, платежи по страхованию, взносы в общественные и кооперативные организации, возврат банковских ссуд, проценты за товарный кредит и др.), покупку иностранной валюты, а также прирост сбережений во вкладах и ценных бумагах.

Реальные денежные доходы характеризуют изменение денежных доходов населения в сравнимых периодах в сопоставимых ценах, (скорректированные на индекс потребительских цен).

Среднедушевые денежные доходы исчисляются делением общей суммы денежных доходов на численность населения.

Покупательная способность денежных доходов населения отражает потенциальные возможности населения по приобретению товаров и услуг и выражается через товарный эквивалент среднедушевых денежных доходов населения и соотношение среднедушевых денежных доходов населения с величиной прожиточного минимума.

Величина прожиточного минимума в соответствии с Федеральным законом от 24 октября 1997г. № 134-ФЗ «О прожиточном минимуме в Российской Федерации» представляет собой стоимостную оценку потребительской корзины, а также обязательные платежи и сборы. Стоимостная оценка осуществляется на основании Закона Санкт-Петербурга «О внесении изменения в Закон Санкт-Петербурга «О потребительской корзине для основных социально-демографических групп населения в Санкт-Петербурге» от 4 июля 2007 года № 399-67 и на основании областного Закона «О потребительской корзине в Ленинградской области» от 6 февраля 2007 года № 3-оз и содержит минимальные наборы продуктов питания, непродовольственных товаров и услуг, необходимых для сохранения здоровья человека и обеспечения его жизнедеятельности.

Величина прожиточного минимума определяется ежеквартально и устанавливается нормативными актами Правительства Санкт-Петербурга и Правительства Ленинградской области.

Среднемесячная номинальная начисленная заработная плата работников организаций исчисляется делением фонда начисленной заработной платы работников на среднесписочную численность работников и на количество месяцев в периоде. В фонд заработной платы включаются начисленные работникам суммы в денежной и неденежной формах за отработанное и неотработанное время, доплаты и надбавки, премии и единовременные поощрения, компенсационные выплаты, связанные с режимом работы и условиями труда, а также оплата питания и проживания, имеющая систематический характер.

Реальная начисленная заработная плата характеризует покупательную способность заработной платы в отчетном периоде в связи с изменением цен на потребительские товары и услуги по сравнению с базисным периодом. Индекс реальной начисленной заработной платы исчисляется путем деления индекса номинальной заработной платы на индекс потребительских цен за один и тот же временной период.

Заболеваемость населения характеризуется числом больных, выявленных (или взятых под диспансерное наблюдение) в течение года при обращении в лечебно-профилактические учреждения или при профилактическом осмотре. **Первичная заболеваемость** регистрируется при установлении больному диагноза впервые в жизни.

Управление

**Федеральной службы государственной статистики
по г. Санкт-Петербургу и Ленинградской области**

Адрес: 197376, Санкт-Петербург, ул. Профессора Попова, 39

Заказ № 35. Тираж 94 экз.

Отпечатано в оперативной полиграфии Петростата