

**Управление Федеральной службы
государственной статистики
по г. Санкт-Петербургу и Ленинградской области
(Петростат)**

**СОЦИАЛЬНО-ЭКОНОМИЧЕСКОЕ ПОЛОЖЕНИЕ
САНКТ-ПЕТЕРБУРГА
В ЯНВАРЕ–ДЕКАБРЕ 2019 ГОДА
(ЭКОНОМИЧЕСКИЙ ДОКЛАД В ТАБЛИЦАХ)**

**Санкт-Петербург
2020**

Настоящий экономический доклад в таблицах подготовлен на основе данных оперативной статистической отчетности.

В докладе приняты условные обозначения:

г	грамм	МВт	мегаватт
г.	год	млн.	миллион
га	гектар	млрд.	миллиард
Гкал	гигакалория	п.	поселок
дкл	декалитр	пасс-км	пассажиро-километр
долл.	доллар	плот.	плотный
ед.	единица	пог. м	погонный метр
кат.	катушка	р.	раз
кВА	киловольт-ампер	руб.	рубль
кВт	киловатт	т	тонна
кВт-ч	киловатт-час	т.г.	текущий год
кг	килограмм	т-км	тонно-километр
км	километр	трлн.	триллион
км ²	квадратный километр	тыс.	тысяча
км ³	кубический километр	усл.	условный
л	литр	усл. ед.	условная единица
м	метр	ц	центнер
м ²	квадратный метр	чел.	человек
м ³	кубический метр	шт.	штука
МВА	мегавольт-ампер	экз.	экземпляр
—	явление отсутствует		
...	данных не имеется		
x	сопоставление невозможно		
0,0	небольшая величина		

В отдельных случаях незначительные расхождения между итогом и суммой слагаемых объясняются округлением данных.

Ряд показателей, приведенных в докладе, рассчитан с учетом экспертной оценки.

В таблицах, отражающих ежемесячную динамику, показатели за последний месяц в последующем выпуске доклада уточняются по данным ежемесячной статистической отчетности в соответствии с методикой разработки. Относительные показатели в этих таблицах отражены в сопоставимой структуре отчитывающихся предприятий и организаций.

При расчете отдельных показателей, помещенных в докладе, использована информация территориальных органов федеральной исполнительной власти (министерств и ведомств), а также органов исполнительной власти Санкт-Петербурга и Ленинградской области.

Петростат является собственником государственной статистической информации на территории Санкт-Петербурга и Ленинградской области и обладает исключительными правами на издание и распространение статистических публикаций.

При использовании материалов органов государственной статистики ссылка на источник обязательна.

Официальное издание
код по каталогу 11001120
E-mail: petrostat@gks.ru
<http://petrostat.gks.ru>

© Петростат, 2020

СОДЕРЖАНИЕ

СОДЕРЖАНИЕ	3
СВОДНЫЕ ИТОГИ	5
ОБОРОТ ОРГАНИЗАЦИЙ	7
ДОБЫВАЮЩИЕ И ОБРАБАТЫВАЮЩИЕ ПРОИЗВОДСТВА И ЭНЕРГЕТИКА	9
СТРОИТЕЛЬСТВО	13
ВВОД В ДЕЙСТВИЕ ЖИЛЫХ ДОМОВ	16
ТРАНСПОРТ	18
Транспортировка и хранение	18
Аварийность на автомобильном транспорте	20
ДЕЯТЕЛЬНОСТЬ В СФЕРЕ ТЕЛЕКОММУНИКАЦИЙ	20
ОПТОВАЯ ТОРГОВЛЯ	22
ПОТРЕБИТЕЛЬСКИЙ РЫНОК	24
Розничная торговля	24
ТОВАРНЫЕ ЗАПАСЫ В ОРГАНИЗАЦИЯХ РОЗНИЧНОЙ ТОРГОВЛИ	25
Общественное питание	28
Платные услуги населению	29
ИНВЕСТИЦИИ	31
Финансовые вложения организаций	31
Инвестиции в нефинансовые активы	32
Инвестиции в основной капитал организаций	32
ЦЕНЫ	36
Потребительские цены	37
Цены на рынке жилья	42
Цены производителей	43
Индексы цен производителей промышленных товаров	43
Индексы цен на продукцию инвестиционного назначения	45
ИНДЕКСЫ ЦЕН СТРОИТЕЛЬНОЙ ПРОДУКЦИИ	45
Индексы тарифов на грузовые перевозки	46
Индексы тарифов на услуги связи для юридических лиц	47
Индексы цен производителей сельскохозяйственной продукции	48
РЫНОК ТРУДА	49
Занятость и безработица	49
Численность работников организаций	49
Безработица	52
Потребность организаций в работниках	54
Заработная плата	55
Задолженность организаций по заработной плате	59
ФИНАНСЫ	61
Показатели финансово-кредитной системы	61
НАЛОГОВАЯ СТАТИСТИКА	62
Финансовые результаты деятельности организаций	64
Состояние платежей и расчетов в организациях	66
ИНСТИТУЦИОНАЛЬНЫЕ ПРЕОБРАЗОВАНИЯ	72
Характеристика организаций	72
МАЛЫЕ ПРЕДПРИЯТИЯ	77
ВНЕШНЕЭКОНОМИЧЕСКИЕ СВЯЗИ	81
Экспорт и импорт товаров	81
ДЕМОГРАФИЧЕСКАЯ СИТУАЦИЯ	84
УРОВЕНЬ ЖИЗНИ НАСЕЛЕНИЯ	87
Денежные доходы и расходы населения	87
ЗДРАВООХРАНЕНИЕ	92
ПРЕСТУПНОСТЬ	93
ПРИЛОЖЕНИЕ	96
МЕТОДОЛОГИЧЕСКИЙ КОММЕНТАРИЙ	109

**ЭКОНОМИЧЕСКИЕ
И СОЦИАЛЬНЫЕ
ПОКАЗАТЕЛИ**

САНКТ-ПЕТЕРБУРГ

СВОДНЫЕ ИТОГИ

млрд. рублей

	Абсолютные данные		В % к соответствующему периоду предыдущего года		Справочно: январь-декабрь 2018 в % к январю-декабрю 2017
	декабрь	январь-декабрь	декабрь	январь-декабрь	
Оборот организаций (в действующих ценах),	1464,7	13910,6	111,5	108,2	113,9
Индекс промышленного производства, %	x	x	105,4	104,8	105,0
Объем работ по виду деятельности "строительство"	46,4	461,7	68,2	77,0	98,9
Ввод в действие жилых домов, тыс. м ²	1669,7	3471,2	75,9	87,9	111,7
Объем услуг по транспортировке и хранению (без субъектов малого предпринимательства, в действующих ценах)	66,5	752,9	104,1	108,8	111,9
Объем услуг в сфере телекоммуникаций (без субъектов малого предпринимательства, в действующих ценах)	11,3	126,4	104,0	100,1	104,2
Оборот оптовой торговли	875,8	8431,8	112,7	100,7	105,1
Оборот розничной торговли	151,9	1481,5	99,7	100,9	103,4
пищевыми продуктами, включая напитки, и табачными изделиями	51,2	500,1	100,0	100,1	97,6
непродовольственными товарами	100,7	981,4	99,5	101,3	106,7
Оборот общественного питания	8,3	89,4	110,2	109,9	106,2
Объем платных услуг населению	48,6	545,4	97,2	98,3	104,5
Индекс потребительских цен, %	100,4	103,0 ¹⁾	103,0	104,1	103,9 ¹⁾

Индекс выпуска товаров и услуг по базовым видам экономической деятельности за III квартал 2019 года составил к соответствующему периоду 2018 года 99,2%.

¹⁾ Конец периода к декабрю предыдущего года.

САНКТ-ПЕТЕРБУРГ

СВОДНЫЕ ИТОГИ (ОКОНЧАНИЕ)

	Абсолютные данные		В % к соответствующему периоду предыдущего года		Справочно: январь-ноябрь 2018 в % к январю-ноябрю 2017
	ноябрь	январь- ноябрь	ноябрь	январь- ноябрь	
Численность населения (на 1 декабря 2019), тыс. человек	5391,2	x	100,2 ¹⁾	x	100,7 ²⁾
Средняя численность работников организации (без субъектов малого предпринимательства), тыс. человек	1516	1509	101,6	102,5	104,5
Общая численность безработных в возрасте 15 лет и старше (январь-декабрь), тыс. человек	x	42,2	x	94,6	88,8 ³⁾
Уровень безработицы населения в возрасте 15 лет и старше (январь-декабрь), в % к численности рабочей силы	x	1,4	x	x	x
Численность официально зарегистрированных безработных (на конец декабря 2019), тыс. человек	13,9	x	115,1	x	101,7 ⁴⁾
Уровень зарегистрированной безработицы, (на конец декабря 2019) в % от численности рабочей силы	0,5	x	x	x	x
Реальные денежные доходы населения (январь-сентябрь 2019)	x	x	x	98,9	104,1 ⁵⁾
Средняя начисленная заработная плата одного работника					
номинальная, рублей	61141	61297	103,8	103,7	110,7
реальная	x	x	100,5	99,5	107,6
Просроченная задолженность по заработной плате (на 1 января 2020), тыс. рублей	145305	x	112,5 ⁶⁾	x	68,2 ⁷⁾
Численность работников, перед которыми имеется просроченная задолженность по заработной плате (на 1 января 2020), человек	824	x	67,8 ⁶⁾	x	62,8 ⁷⁾

¹⁾ 1 декабря 2019 года к 1 декабря 2018 года.

²⁾ 1 декабря 2018 года к 1 декабря 2017 года.

³⁾ Январь-декабрь 2018 года к январю-декабрю 2017 года.

⁴⁾ Декабрь 2018 года к декабрю 2017 года.

⁵⁾ Январь-сентябрь 2018 года к январю-сентябрю 2017 года.

⁶⁾ 1 января 2020 года к 1 января 2019 года.

⁷⁾ 1 января 2019 года к 1 января 2018 года.

САНКТ-ПЕТЕРБУРГ

ОБОРОТ ОРГАНИЗАЦИЙ

Оборот организаций по видам экономической деятельности¹⁾ в январе–декабре 2019 года

в действующих ценах

	Млрд. рублей	В % к		Справочно: январь- декабрь 2018, в % к итогу
		соответ- ствующему периоду 2018	итогу	
Всего	13910,6	108,2	100	100
в том числе организации с основным видом деятельности:				
сельское, лесное хозяйство, охота, рыболовство и рыбоводство	8,5	92,1	0,1	0,1
растениеводство и животноводство, охота и предоставление соответствующих услуг в этих областях	5,0	89,7	0,0	0,0
лесоводство и лесозаготовки	2,2	2,0 п.	0,0	0,0
рыболовство и рыбоводство	1,3	50,9	0,0	0,0
добыча полезных ископаемых	52,9	105,4	0,4	0,4
обрабатывающие производства	3279,8	94,4	23,6	27,0
в том числе производство:				
пищевых продуктов	205,7	89,1	1,5	1,8
напитков	80,1	107,8	0,6	0,6
табачных изделий	79,3	103,0	0,6	0,6
текстильных изделий	9,8	141,9	0,1	0,1
одежды	19,3	116,9	0,1	0,1
кожи и изделий из кожи	6,4	1,7 п.	0,0	0,0
изделий из дерева и пробки, кроме мебели, изделий из соломки и материалов для плетения,				
обработка древесины	14,0	121,5	0,1	0,1
бумаги и бумажных изделий	30,3	91,2	0,2	0,3
деятельность полиграфическая и копирование носителей информации	25,8	114,9	0,2	0,2
кокса и нефтепродуктов	1207,1 ²⁾	84,1	8,7	11,2
химических веществ и химических продуктов	103,2	87,2	0,7	0,9
лекарственных средств и материалов, применяемых в медицинских целях	54,9	136,6	0,4	0,3
резиновых и пластмассовых изделий	52,3	127,2	0,4	0,3
прочей неметаллической минеральной продукции	51,0	101,6	0,4	0,4
металлургическое	90,8	95,3	0,7	0,7
готовых металлических изделий, кроме машин и оборудования	135,6	105,6	1,0	1,0
компьютеров, электронных и оптических изделий	135,2	96,7	1,0	1,1
электрического оборудования	85,0	87,9	0,6	0,8

¹⁾ Итоги по "хозяйственным" видам деятельности получены как результат агрегирования данных по организациям в соответствии с их основным видом деятельности.

²⁾ Уменьшение данных по обороту в январе-декабре 2019 года по сравнению с январем-ноябрем 2019 года обусловлено уточнением сведений за предыдущие периоды отдельными организациями.

САНКТ-ПЕТЕРБУРГ

Оборот организаций по видам
экономической деятельности в январе–декабре 2019 года (окончание)

в действующих ценах

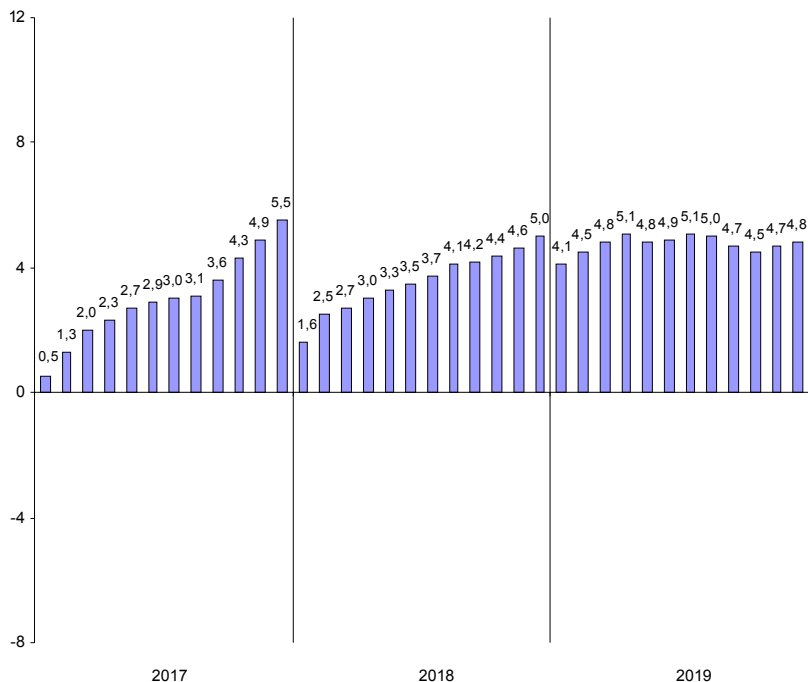
	Млрд. рублей	В % к		Справочно: январь- декабрь 2018, в % к итогу
		соответ- ствующему периоду 2018	итогу	
машин и оборудования, не включенных в другие группировки	159,2	94,4	1,1	1,3
автотранспортных средств, прицепов и полуприцепов	493,1	106,6	3,5	3,6
прочих транспортных средств и оборудования	134,5	104,6	1,0	1,0
мебели	12,0	124,8	0,1	0,1
прочих готовых изделий	25,1	144,6	0,2	0,1
ремонт и монтаж машин и оборудования	69,9	105,5	0,5	0,5
обеспечение электрической энергией, газом и паром; кондиционирование воздуха	399,4	102,8	2,9	3,0
водоснабжение; водоотведение, организация сбора и утилизации отходов, деятельность по ликвидации загрязнений	71,9	108,0	0,5	0,5
строительство	557,1	106,5	4,0	4,1
торговля оптовая и розничная; ремонт автотранспортных средств и мотоциклов	6677,2	113,0	48,0	46,0
в том числе торговля:				
оптовая и розничная автотранспортными средствами и мотоциклами и их ремонт	454,8	117,6	3,3	3,0
оптовая, кроме оптовой торговли автотранспортными средствами и мотоциклами	5117,4	116,5	36,8	34,2
розничная, кроме торговли автотранспорт- ными средствами и мотоциклами	1105,0	97,7	7,9	8,8
транспортировка и хранение	1100,6	136,1	7,9	6,3
деятельность гостиниц и предприятий общественного питания	129,2	121,5	0,9	0,8
деятельность в области информации и связи	395,7	104,5	2,8	2,9
деятельность по операциям с недвижимым имуществом	390,4	108,7	2,8	2,8
деятельность профессиональная, научная и техническая	461,3	113,6	3,3	3,2
из них:				
научные исследования и разработки	207,3	106,9	1,5	1,5
деятельность административная и сопутствующие дополнительные услуги	100,7	109,0	0,7	0,7
государственное управление и обеспечение военной безопасности; социальное обеспечение	4,0	88,2	0,0	0,0
образование	54,0	100,5	0,4	0,4
деятельность в области здравоохранения и социальных услуг	163,5	106,1	1,2	1,2
деятельность в области культуры, спорта, организации досуга и развлечений	45,7	104,8	0,3	0,3
предоставление прочих видов услуг	18,6	78,4	0,1	0,2

САНКТ-ПЕТЕРБУРГ

ДОБЫВАЮЩИЕ И ОБРАБАТЫВАЮЩИЕ ПРОИЗВОДСТВА И ЭНЕРГЕТИКА

Индекс промышленного производства¹⁾ в январе–декабре 2019 года по сравнению с январем–декабрем 2018 года составил 104,8%.

Прирост (снижение) промышленного производства (нарастающим итогом, в % к соответствующему периоду предыдущего года)



¹⁾ Индекс промышленного производства исчисляется по видам деятельности «Добыча полезных ископаемых», «Обрабатывающие производства», «Обеспечение электрической энергией, газом и паром; кондиционирование воздуха», «Водоснабжение; водоотведение, организация сбора и утилизации отходов, деятельность по ликвидации загрязнений» на основе данных о динамике производства важнейших товаров-представителей (в натуральном и стоимостном выражении). В качестве весов используется структура валовой добавленной стоимости по видам экономической деятельности 2010 базисного года.

САНКТ-ПЕТЕРБУРГ

Индексы промышленного производства по основным видам деятельности¹⁾ в январе–декабре 2019 года

	В % к январю- декабрю 2018
Добыча полезных ископаемых	73,9
Обрабатывающие производства	105,4
Обеспечение электрической энергией, газом и паром; кондиционирование воздуха	96,9
Водоснабжение; водоотведение, организация сбора и утилизации отходов, деятельность по ликвидации загрязнений	104,3

Наибольшее влияние на индекс промышленного производства в январе–декабре 2019 года оказало его значение в обрабатывающих производствах, на долю которых приходилось 91,9% промышленного производства города.

Индексы промышленного производства по видам деятельности в составе обрабатывающих производств в январе–декабре 2019 года

	В % к январю- декабрю 2018
Производство:	
пищевых продуктов	100,5
напитков	104,8
табачных изделий	90,9
текстильных изделий	101,1
одежды	129,4
кожи и изделий из кожи	103,5
изделий из дерева и пробки, кроме мебели, изделий из соломки и материалов для плетения, обработка древесины	102,1
бумаги и бумажных изделий	96,4
деятельность полиграфическая и копирование носителей информации	108,5
химических веществ и химических продуктов	98,6
лекарственных средств и материалов, применяемых в медицинских целях	106,3
резиновых и пластмассовых изделий	108,1
прочей неметаллической минеральной продукции	90,5
металлургическое	101,4
готовых металлических изделий, кроме машин и оборудования	109,6
компьютеров, электронных и оптических изделий	96,1
электрического оборудования	134,9
машин и оборудования, не включенных в другие группировки	102,6
автотранспортных средств, прицепов и полуприцепов	101,2
прочих транспортных средств и оборудования	118,4
мебели	68,6
прочих готовых изделий	127,1
ремонт и монтаж машин и оборудования	105,0

¹⁾ Без учета объемов производства обособленных подразделений головной организации, ведущих производственную деятельность в других субъектах РФ.

САНКТ-ПЕТЕРБУРГ

Объем отгруженных товаров
собственного производства, выполненных работ и услуг
по видам деятельности¹⁾ в январе–декабре 2019 года

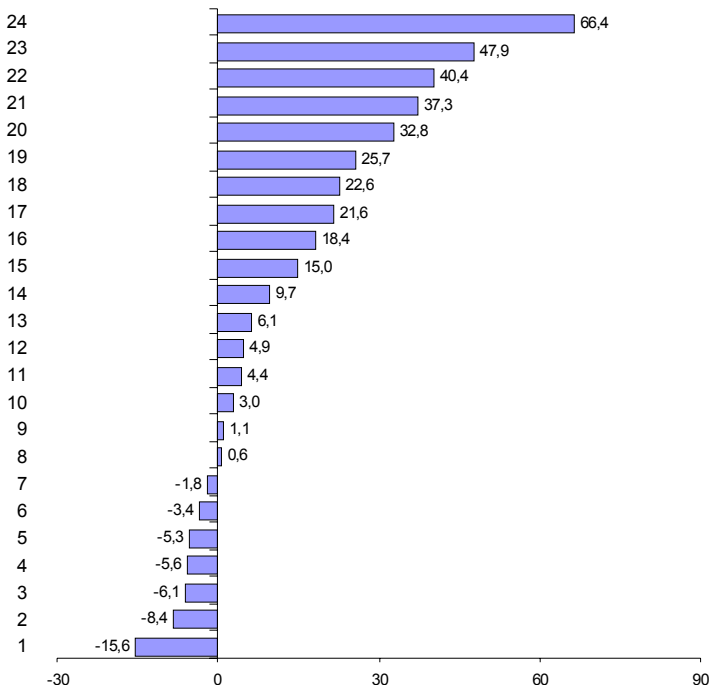
в действующих ценах

	Млн. рублей	В % к январю- декабрю 2018
Добыча полезных ископаемых	36085	143,1
Обрабатывающие производства	2420113 ²⁾	101,6
из них производство:		
пищевых продуктов	181000	94,4
напитков	72572	109,7
табачных изделий	73601	100,6
текстильных изделий	11501	121,6
одежды	17774	147,9
кожи и изделий из кожи	6442	1,7 п.
изделий из дерева и пробки, кроме мебели, изделий из соломки и материалов для плетения, обработка древесины	15215	125,7
бумаги и бумажных изделий	25463	91,6
деятельность полиграфическая и копирование носителей информации	24902	115,0
кокса и нефтепродуктов	519708 ²⁾	93,9
химических веществ и химических продуктов	75348	96,6
лекарственных средств и материалов, применяемых в медицинских целях	48079	140,4
резиновых и пластмассовых изделий	51815	137,3
прочей неметаллической минеральной продукции	48003	106,1
металлургическое	85880	94,7
готовых металлических изделий, кроме машин и оборудования	142935	118,4
компьютеров, электронных и оптических изделий	144160	103,0
электрического оборудования	89429	98,2
машин и оборудования, не включенных в другие группировки	122015	101,1
автотранспортных средств, прицепов и полуприцепов	442631	104,9
прочих транспортных средств и оборудования	112429	84,4
мебели	12998	132,8
прочих готовых изделий	25136	122,6
ремонт и монтаж машин и оборудования	71076	104,4
Обеспечение электрической энергией, газом и паром; кондиционирование воздуха	202601	100,4
Водоснабжение; водоотведение, организация сбора и утилизации отходов, деятельность по ликвидации загрязнений	70399	108,8

¹⁾ По "чистым" видам экономической деятельности, включая объемы отгрузки обособленных подразделений головной организации, ведущих производственную деятельность в других субъектах РФ; по сопоставимому кругу организаций.

²⁾ Уменьшение данных об объеме отгруженной продукции в январе-декабре 2019 года по сравнению с январем-ноябрем 2019 года обусловлено уточнением сведений за предыдущие периоды отдельными организациями.

Темпы прироста (снижения) отгруженной продукции обрабатывающих производств в январе–декабре 2019 года (в % к январю–декабрю 2018 года)



Производство:

- | | |
|--|--|
| 1 – прочих транспортных средств и оборудования | 14 – напитков |
| 2 – бумаги и бумажных изделий | 15 – деятельность полиграфическая и копирование носителей информации |
| 3 – кокса и нефтепродуктов | 16 – готовых металлических изделий, кроме машин и оборудования |
| 4 – пищевых продуктов | 17 – текстильных изделий |
| 5 – металлургическое | 18 – прочих готовых изделий |
| 6 – химических веществ и химических продуктов | 19 – изделий из дерева и пробки, кроме мебели, изделий из соломки и материалов для плетения, обработка древесины |
| 7 – электрического оборудования | 20 – мебели |
| 8 – табачных изделий | 21 – резиновых и пластмассовых изделий |
| 9 – машин и оборудования, не включенных в другие группировки | 22 – лекарственных средств и материалов, применяемых в медицинских целях |
| 10 – компьютеров, электронных и оптических изделий | 23 – одежды |
| 11 – ремонт и монтаж машин и оборудования | 24 – кожи и изделий из кожи |
| 12 – автотранспортных средств, прицепов и полуприцепов | |
| 13 – прочей неметаллической минеральной продукции | |

СТРОИТЕЛЬСТВО

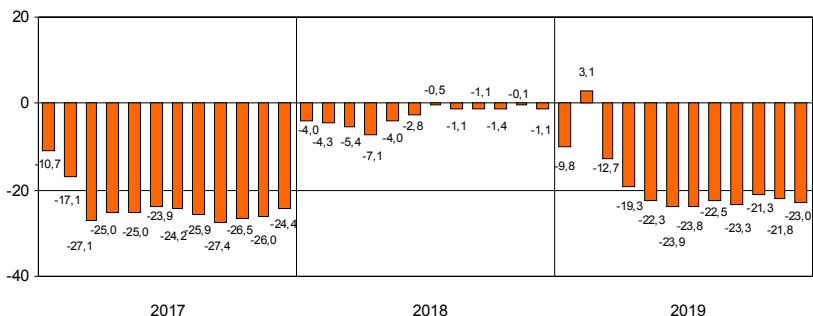
Объем работ по виду деятельности "строительство" в январе–декабре 2019 года составил 461,7 млрд. рублей, что в сопоставимых ценах на 23,0% меньше, чем в январе–декабре 2018 года.

Объем работ, выполненных по виду деятельности "строительство"

	2018			2019		
	млн. рублей	в % к соответствующему периоду предыдущего года	предыдущему месяцу	млн. рублей	в % к соответствующему периоду предыдущего года	предыдущему месяцу
январь	28224	96,0	43,2	29433	90,2	42,8
февраль	26841	95,4	94,0	35991	116,8	121,7
март	36465	93,0	134,4	26199	63,1	72,6
I квартал	91530	94,6	х	91623	87,3	х
апрель	39048	89,2	106,0	28598	65,0	109,1
май	44102	106,9	109,7	32750	68,3	115,3
июнь	56893	101,1	126,9	43199	71,1	132,2
I полугодие	231574	97,2	х	196170	76,1	х
июль	55205	111,3	96,2	44435	76,2	103,1
август	47345	95,0	84,8	42472	86,2	95,9
сентябрь	54419	99,2	114,0	39988	71,4	94,4
январь–сентябрь	388543	98,9	х	323065	76,7	х
октябрь	52519	96,5	95,6	50215	93,8	125,7
ноябрь	55998	112,2	106,0	42062	74,0	83,6
декабрь	67728	91,3	120,1	46404	68,2	110,6
январь–декабрь	564788	98,9	х	461746	77,0	х

На конец декабря 2019 года общий объем заказов (контрактов) на проведение строительного подряда организациями (без субъектов малого предпринимательства) в последующие периоды составил 14,1 млрд. рублей. Организаниями различных видов деятельности в январе–декабре 2019 года выполнено хозяйственным способом строительно-монтажных работ на 459,1 млн. рублей.

Прирост (снижение) объема работ, выполненных по виду деятельности "строительство" (нарастающим итогом, в % соответствующему периоду предыдущего года)



САНКТ-ПЕТЕРБУРГ

Ввод в действие производственных мощностей и объектов
социальной инфраструктуры в январе–декабре 2019 года

	Единицы измерения мощностей	Введено
<i>Обрабатывающая промышленность</i>		
Производственные здания	тыс. м ² общей площади	186,6
<i>Обеспечение электрической энергией, газом и паром; кондиционирование воздуха</i>		
Газовые сети	км	20,5
Трансформаторные понизительные подстанции	тыс.кВА	1,9
<i>Водоснабжение; водоотведение, организация сбора и утилизации отходов, деятельность по ликвидации загрязнений</i>		
Водопроводные сети	км	20,7
Канализационные сети	км	16,9
<i>Торговля оптовая и розничная; ремонт автотранспортных средств и мотоциклов</i>		
Торговые предприятия	тыс. м ² торговой площади	93,4
Автомобильные газозаправочные станции сжиженного нефтяного газа	ед.	1
Автозаправочные станции	ед.	2
<i>Транспортировка и хранение</i>		
Общетоварные склады	тыс. м ² общей площади	110,5
Автомобильные дороги общего пользования	км	33,7
Метрополитены, число станций	ед.	3
Метрополитены, линий в двухпутном исчислении	км	7,2
Трамвайные пути (одиночные)	км	22,6
Вторые пути	км	3,1
Нефтепродуктопроводы магистральные региональные	км	0,3
Мосты	шт.	3
Мосты	пог.м	1075,5
<i>Деятельность гостиниц и предприятий общественного питания</i>		
Гостиницы	мест	500
<i>Деятельность в области информации и связи</i>		
Башни сотовой связи	шт.	3
<i>Деятельность по операциям с недвижимым имуществом</i>		
Капитальные гаражи	ед.	7
Капитальные гаражи	машиномест	1637
<i>Деятельность административная и сопутствующие дополнительные услуги</i>		
Административные и офисные здания	тыс. м ² общей площади	117,5
<i>Образование</i>		
Общеобразовательные организации	учен. мест	5675
Дошкольные образовательные организации	мест	2598

САНКТ-ПЕТЕРБУРГ

Ввод в действие производственных мощностей и объектов социальной инфраструктуры в январе–декабре (окончание)

	<i>Единицы измерения мощностей</i>	<i>Введено</i>
<i>Деятельность в области здравоохранения и социальных услуг</i>		
Амбулаторно-поликлинические организации	посещений в смену	90
<i>Деятельность в области культуры, спорта, организации досуга и развлечений</i>		
Физкультурно-оздоровительные комплексы	ед.	3
<i>Предоставление прочих видов услуг</i>		
Культурные сооружения	ед.	1

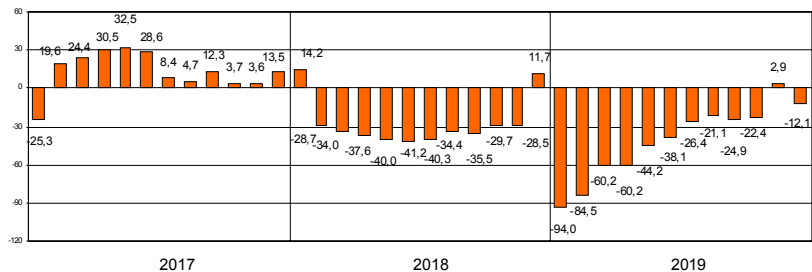
САНКТ-ПЕТЕРБУРГ

Ввод в действие жилых домов в январе–декабре 2019 года составил 3471,2 тыс. м², что на 12,1% меньше, чем в январе–декабре 2018 года.

Ввод в действие жилых домов

	2018				2019			
	введено		в % к соответствующему периоду предыдущего года		введено		в % к соответствующему периоду предыдущего года	
	общей площади, тыс. м ²	квар-тир	общая площадь	квар-тиры	общей площади, тыс. м ²	квар-тир	общая площадь	квар-тиры
январь	602,2	13500	114,2	117,5	36,1	286	6,0	2,1
февраль	76,1	971	18,0	12,6	69,2	703	90,7	72,4
март	59,2	806	35,6	19,2	187,9	3227	3,2 р.	4,0 р.
I квартал	737,5	15277	66,0	65,4	293,2	4216	39,8	27,6
апрель	55,4	469	35,8	15,4	22,2	532	40,2	113,4
май	81,7	1453	43,7	42,8	172,6	3842	2,1 р.	2,6 р.
июнь	86,8	1301	48,9	41,3	107,1	1716	123,4	131,9
I полугодие	961,4	18500	58,8	56,1	595,1	10306	61,9	55,7
июль	146,2	1792	66,4	39,3	220,1	5407	1,5 р.	3,0 р.
август	177,7	3890	1,7 р.	1,8 р.	199,3	4287	112,1	110,2
сентябрь	138,0	1858	55,8	35,8	54,1	999	39,2	53,8
январь–сентябрь	1423,3	26040	64,5	58,0	1068,6	20999	75,1	80,6
октябрь	204,6	3156	1,9 р.	1,9 р.	193,9	4163	94,8	131,9
ноябрь	122,9	1999	91,4	86,5	539,0	13204	4,4 р.	6,6 р.
декабрь	2199,5	46979	2,0 р.	2,3 р.	1669,7	34386	75,9	73,2
январь–декабрь	3950,3	78174	111,7	112,5	3471,2	72752	87,9	93,1

**Прирост (снижение) ввода в действие жилых домов
(нарастающим итогом, в % к соответствующему периоду предыдущего года)**



**Ввод в действие жилых домов
организациями различных форм собственности в январе–декабре 2019 года**

	Введено общей площади, тыс. м ²	В % к	
		соответст- вующему периоду 2018	итогу
Всего	3471,2	87,9	100
российская	3206,6	86,9	92,4
государственная	17,7	2,2 р.	0,5
частная	3188,9	86,6	91,9
в том числе			
за счет собственных средств граждан и с помощью кредитов банков (1481 дом)	244,6	77,9	7,0
иностранная	239,5	133,9	6,9
совместная российская и иностранная	25,1	31,5	0,7

ТРАНСПОРТ

Транспортировка и хранение¹⁾

Объем услуг по транспортировке и хранению, оказанных организациями Санкт-Петербурга (без субъектов малого предпринимательства), в январе–декабре 2019 года составил 752,9 млрд. рублей и в действующих ценах увеличился по сравнению с январем–декабром 2018 года на 8,8%.

Динамика коммерческих перевозок грузов и грузооборота автотранспорта организаций всех видов экономической деятельности²⁾ в 2019 году (без субъектов малого предпринимательства)

	Перевезено грузов			Грузооборот		
	тыс. тонн	в % к соответствующему периоду 2018	справочно: 2018 в % к 2017	млн. тонно-км	в % к соответствующему периоду 2018	справочно: 2018 в % к 2017
январь	645,8	118,5	1,6 р.	335,0	2,1 р.	127,8
февраль	806,3	133,2	1,5 р.	470,6	2,6 р.	122,5
март	791,2	107,5	1,7 р.	541,9	2,3 р.	125,7
I квартал	2243,3	118,9	1,6 р.	1347,5	2,3 р.	125,3
апрель	845,9	111,7	1,7 р.	555,0	2,3 р.	138,3
май	862,6	111,2	1,7 р.	532,5	2,2 р.	124,5
июнь	861,7	108,5	1,7 р.	509,2	2,1 р.	138,7
I полугодие	4813,5	114,4	1,6 р.	2944,2	2,3 р.	129,7
июль	892,3	106,5	1,7 р.	541,8	2,2 р.	1,5 р.
август	934,5	109,6	1,7 р.	534,7	2,1 р.	144,8
сентябрь	915,1	113,7	1,7 р.	530,3	2,1 р.	141,2
январь-сентябрь	7555,4	112,7	1,7 р.	4551,0	2,2 р.	135,4
октябрь	921,2	106,0	1,7 р.	569,1	1,9 р.	149,7
ноябрь	868,8	97,3	2,0 р.	542,1	1,9 р.	1,6 р.
декабрь	884,8	123,5	1,5 р.	552,1	2,0 р.	1,6 р.
январь-декабрь	10230,2	111,4	1,7 р.	6214,3	2,1 р.	141,3

¹⁾ Включая почтовые и курьерские услуги.

²⁾ Темпы роста (снижения) рассчитаны по сопоставимому кругу организаций.

САНКТ-ПЕТЕРБУРГ

Динамика перевозок пассажиров автобусами по маршрутам регулярных перевозок

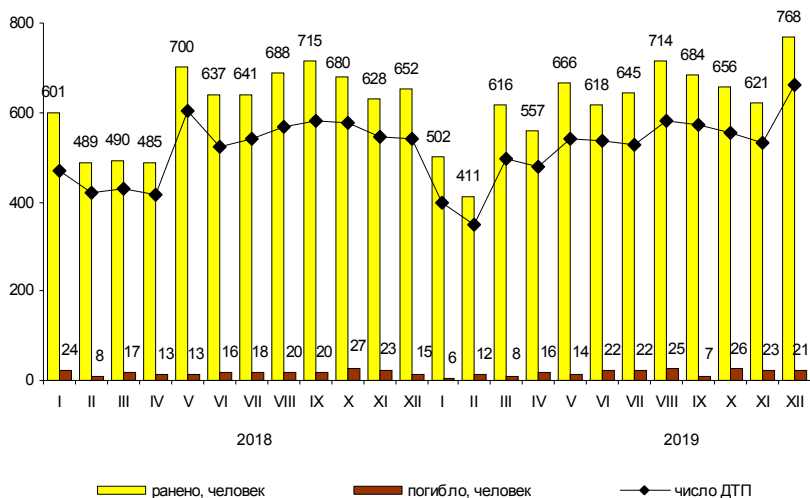
	Перевезено пассажиров			Пассажиروоборот		
	млн. человек	в % к		млн. пасс-км	в % к	
		соответ- ствующему периоду предыду- щего года	предыду- щему месяцу		соответ- ствующему периоду предыду- щего года	предыду- щему месяцу
2018						
январь	46,6	110,2	87,6	267,1	110,2	89,8
февраль	47,0	110,3	100,9	267,5	111,5	100,1
март	49,8	100,4	106,0	279,1	100,5	104,3
I квартал	143,4	106,6	х	813,7	107,1	х
апрель	51,4	108,0	103,2	289,3	107,1	103,7
май	49,5	104,7	96,3	285,2	106,2	98,6
июнь	46,0	102,4	92,9	273,3	105,5	95,8
I полугодие	290,3	105,8	х	1661,5	106,7	х
июль	43,8	104,8	95,2	266,9	108,4	97,7
август	44,9	104,4	102,5	273,1	106,3	102,3
сентябрь	48,1	94,7	107,1	282,6	95,2	103,5
январь-сентябрь	427,1	104,2	х	2484,1	105,4	х
октябрь	53,9	100,0	112,1	307,9	100,5	109,0
ноябрь	51,3	97,0	95,2	295,0	98,6	95,8
декабрь	51,7	97,2	100,8	302,8	101,8	102,6
январь-декабрь	584,0	102,5	х	3389,8	103,9	х
2019						
январь	44,7	95,9	86,5	259,0	97,0	85,5
февраль	47,3	100,6	105,8	271,4	101,5	104,8
март	50,0	100,4	105,7	285,2	102,2	105,1
I квартал	142,0	99,0	х	815,6	100,2	х
апрель	52,0	101,2	104,0	296,6	102,5	104,0
май	47,9	96,8	92,1	289,3	101,4	97,5
июнь	45,2	97,8	94,4	278,4	101,9	96,1
I полугодие	287,1	98,9	х	1679,9	101,1	х
июль	43,7	99,8	96,7	276,8	103,7	99,4
август	43,9	97,8	100,5	280,1	102,6	101,2
сентябрь	48,0	99,8	109,3	291,5	103,1	104,1
январь-сентябрь	422,7	99,0	х	2528,3	101,8	х
октябрь	52,7	97,8	109,8	312,6	101,5	107,2
ноябрь	51,4	100,2	97,5	306,8	104,0	98,1
декабрь	52,1	100,8	101,4	306,8	101,3	100,0
январь-декабрь	578,9	99,1	х	3454,5	101,9	х

Аварийность на автомобильном транспорте¹⁾

Сведения о дорожно-транспортных происшествиях в январе–декабре 2019 года

	Количество ДТП		Погибло		Ранено	
	единиц	в % к январю-декабрю 2018	человек	в % к январю-декабрю 2018	человек	в % к январю-декабрю 2018
Всего	6615	102,4	222	95,7	7866	102,2
в том числе с участием детей до 16 лет	654	110,5	5	125,0	706	110,0

Динамика дорожно-транспортных происшествий



ДЕЯТЕЛЬНОСТЬ В СФЕРЕ ТЕЛЕКОММУНИКАЦИЙ²⁾

Объем телекоммуникационных услуг, оказанных организациями Санкт-Петербурга (без субъектов малого предпринимательства), в январе–декабре 2019 года составил 126,4 млрд. рублей и в действующих ценах увеличился по сравнению с январем–декабрем 2018 года на 0,1%.

¹⁾ По предварительным данным Управления государственной инспекции безопасности дорожного движения ГУ МВД России по г. Санкт-Петербургу и Ленинградской области. Помесячное распределение может не совпадать с итогами, приведенными в таблице.

²⁾ Сведения приводятся по месту регистрации организаций.

На территории Санкт-Петербурга находятся 11 организаций, осуществляющих сельскохозяйственное производство, данные о которых включены в итоговые значения по Ленинградской области.

САНКТ-ПЕТЕРБУРГ

ОПТОВАЯ ТОРГОВЛЯ

Оборот оптовой торговли в январе–декабре 2019 года составил 8431,8 млрд. рублей, что в сопоставимых ценах на 0,7% больше, чем в январе–декабре 2018 года.

Динамика оборота оптовой торговли

	Всего		В том числе организаций оптовой торговли	
	млрд. рублей	в % к соответствующему периоду предыдущего года	млрд. рублей	в % к соответствующему периоду предыдущего года
2018				
январь	579,6	87,9	476,8	84,1
февраль	587,4	87,5	489,2	85,3
март	665,5	100,0	552,1	100,2
I квартал	1832,5	91,8	1518,1	89,8
апрель	621,5	104,9	490,1	99,8
май	632,2	115,2	510,0	112,1
июнь	638,1	114,8	495,4	107,9
I полугодие	3724,3	100,6	3013,6	97,1
июль	625,4	113,1	487,2	107,4
август	647,1	115,5	515,3	112,5
сентябрь	663,2	116,4	518,2	111,0
январь–сентябрь	5660,0	104,9	4534,3	100,9
октябрь	742,2	107,1	579,4	101,5
ноябрь	763,0	100,1	622,8	98,2
декабрь	845,0	109,4	700,8	109,6
январь–декабрь	8010,2	105,1	6437,3	101,6
2019				
январь	674,3	98,1	561,5	99,3
февраль	662,0	93,5	550,5	93,4
март	736,9	91,8	604,9	90,8
I квартал	2073,2	94,2	1716,9	94,1
апрель	765,6	107,6	630,6	112,4
май	631,7	90,0	524,3	92,7
июнь	636,8	92,7	518,3	97,3
I полугодие	4107,3	95,2	3390,1	97,1
июль	663,7	105,4	526,7	107,4
август	634,7	99,4	511,8	100,7
сентябрь	679,7	103,6	539,2	105,2
январь–сентябрь	6085,4	97,4	4967,8	99,2
октябрь	732,7	106,4	592,5	110,2
ноябрь	737,9	106,2	618,7	109,1
декабрь	875,8	112,7	721,8	112,0
январь–декабрь	8431,8	100,7	6900,8	102,6

САНКТ-ПЕТЕРБУРГ

*Продажа важнейших видов продукции и товаров оптовыми организациями
(без субъектов малого предпринимательства) в январе–декабре 2019 года*

	<i>Продано, тыс. т</i>	<i>В % к январю–декабрю 2018</i>
Бензин автомобильный	3571,0	111,8
Топливо дизельное	2832,8	79,0
Крупа	603,5	96,3
Соль пищевая, т	1956,1	44,2
Изделия макаронные и аналогичные мучные изделия, т	4403,5	143,7
Масла растительные, т	8675,6	3,5 р.
Молоко, кроме сырого	217,6	83,5
Мука, т	5147,4	107,7
Сахар белый свекловичный или тростниковый в твердом состоянии без вкусоароматических или красящих добавок	193,8	2,8 р.

*Запасы угля и топочного мазута
у потребителей по состоянию на 1 января 2020 года*

	<i>Уголь</i>		<i>Топочный мазут</i>	
	<i>тыс. тонн</i>	<i>в % к 1 января 2019</i>	<i>тыс. тонн</i>	<i>в % к 1 января 2019</i>
Всего	7,9	84,6	225,9	100,8
в том числе по потребителям с основным видом деятельности:				
Обработывающие производства	0,4	2,0 р.	6,0	94,2
из них производство:				
пищевых продуктов	–	–	0,1	100,0
химических веществ и химических продуктов	0,0	108,3	–	–
металлургическое готовых металлических изделий, кроме машин и оборудования	0,0	50,0	0,7	80,7
автотранспортных средств, прицепов и полуприцепов	–	–	0,4	85,8
прочих транспортных средств и оборудования	–	–	0,2	100,0
и оборудования	0,3	3,5 р.	3,1	100,0
Обеспечение электрической энергией газом и паром; кондиционирование воздуха	2,7	60,6	213,7	101,3
Транспортировка и хранение	3,4	138,2	1,8	89,2
Деятельность гостиниц и предприятий общественного питания	–	–	–	–
Прочие потребители	1,4	63,2	4,4	94,1
Из строки "всего":				
Жилищно-коммунальное хозяйство; деятельность домашних хозяйств как работодателей	0,4	73,8	0,7	95,2
Котельные – всего	3,9	61,1	46,2	98,1
из них котельные жилищно- коммунального хозяйства мощностью до 100 Гкал/час	3,1	57,7	8,7	92,4
Склады топливоснабжающих организаций	0,0	75,0	–	–

САНКТ-ПЕТЕРБУРГ

ПОТРЕБИТЕЛЬСКИЙ РЫНОК

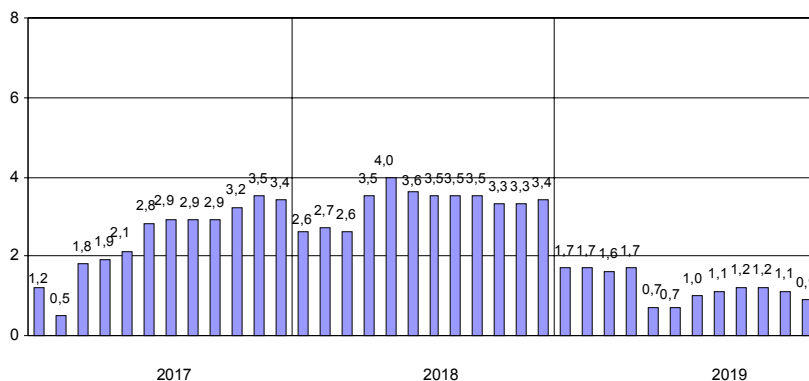
Розничная торговля

Оборот розничной торговли в декабре 2019 года составил 151,9 млрд. рублей, что в сопоставимых ценах на 0,3% меньше, чем в декабре 2018 года (к ноябрю 2019 года – 119,6%), в январе–декабре, соответственно, 1481,5 млрд. рублей (на 0,9% больше).

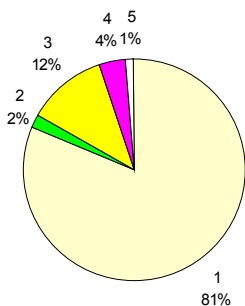
Динамика оборота розничной торговли

	2018		2019	
	млрд. рублей	в % к соответствующему периоду предыдущего года	млрд. рублей	в % к соответствующему периоду предыдущего года
январь	103,1	102,6	109,8	101,7
февраль	100,7	102,8	107,3	101,6
март	115,6	102,6	123,1	101,5
I квартал	319,4	102,6	340,2	101,6
апрель	116,5	105,8	124,1	101,8
май	119,1	105,7	121,2	97,4
июнь	116,1	102,2	121,0	100,3
I полугодие	671,1	103,6	706,5	100,7
июль	114,1	102,4	122,1	102,8
август	116,3	104,1	123,5	102,4
сентябрь	116,7	103,1	123,3	102,1
январь–сентябрь	1018,2	103,5	1075,4	101,2
октябрь	122,4	101,9	127,5	100,7
ноябрь	123,1	102,7	126,7	100,1
декабрь	148,7	104,5	151,9	99,7
январь–декабрь	1412,4	103,4	1481,5	100,9

Прирост (снижение) оборота розничной торговли (нарастающим итогом, в % к соответствующему периоду предыдущего года)



Формирование оборота розничной торговли в январе–декабре 2019 года



- 1 – коммерческие предприятия, не относящиеся к субъектам малого и среднего предпринимательства
- 2 – средние предприятия
- 3 – малые предприятия
- 4 – индивидуальные предприниматели, торгующие вне рынков
- 5 – продажа товаров на розничных рынках и ярмарках

В структуре оборота розничной торговли удельный вес оборота розничной торговли пищевыми продуктами, включая напитки, и табачными изделиями в январе–декабре 2019 года, как и в январе–декабре 2018 года составил 34%, непродовольственными товарами – 66%.

Товарные запасы в организациях розничной торговли

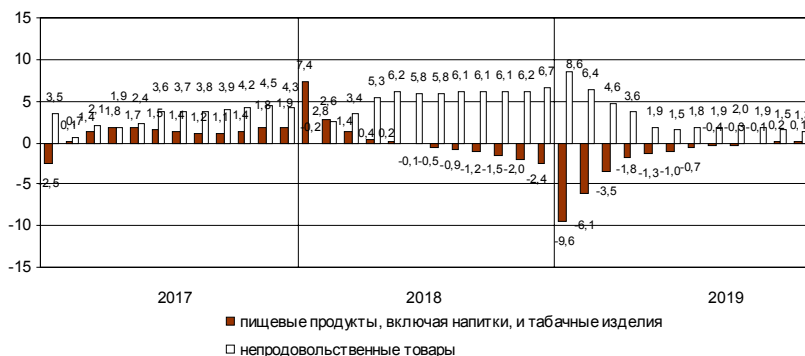
	на конец месяца					
	2018			2019		
	млрд. рублей	в % к соответствующему месяцу предыдущего года	обеспеченность запасами в днях торговли	млрд. рублей	в % к соответствующему месяцу предыдущего года	обеспеченность запасами в днях торговли
январь	103,9	109,4	42	107,2	98,6	43
февраль	102,4	107,6	45	111,1	103,4	46
март	105,3	102,4	41	115,3	104,4	42
апрель	98,1	92,7	40	116,3	113,1	43
май	96,6	100,3	38	119,5	118,4	44
июнь	96,1	99,3	39	120,8	120,9	45
июль	96,6	99,7	40	120,7	120,0	46
август	100,0	97,8	40	123,0	118,6	45
сентябрь	101,9	101,9	41	126,2	119,5	47
октябрь	105,0	100,1	40	129,9	119,7	46
ноябрь	110,9	108,3	43	133,5	116,9	47
декабрь	108,1	105,5	34	129,1	116,6	37

САНКТ-ПЕТЕРБУРГ

Динамика оборота розничной торговли пищевыми продуктами, включая напитки, и табачными изделиями, непродовольственными товарами

	Пищевые продукты, включая напитки, и табачные изделия			Непродовольственные товары		
	млрд. рублей	в % к		млрд. рублей	в % к	
		соответствующему периоду предыдущего года	предыдущему месяцу		соответствующему периоду предыдущего года	предыдущему месяцу
2018						
декабрь	49,9	93,9	124,0	98,8	110,7	118,2
январь-декабрь	476,1	97,6	х	936,3	106,7	х
2019						
январь	37,2	90,4	73,1	72,6	108,6	73,0
февраль	38,2	97,5	101,8	69,1	104,1	95,2
март	44,2	101,3	115,0	78,9	101,6	113,7
I квартал	119,6	96,5	х	220,6	104,6	х
апрель	43,1	103,1	98,2	81,0	101,1	103,6
май	42,7	100,6	98,6	78,5	95,8	96,6
июнь	40,8	100,9	96,2	80,2	100,0	102,1
I полугодие	246,2	99,0	х	460,3	101,5	х
июль	39,7	101,1	97,4	82,4	103,6	102,3
август	39,2	102,1	100,0	84,3	102,5	102,7
сентябрь	39,7	100,6	102,3	83,6	102,8	98,9
январь-сентябрь	364,8	99,7	х	710,6	102,0	х
октябрь	41,8	101,2	105,3	85,7	100,5	101,9
ноябрь	42,3	102,9	100,7	84,4	98,7	101,5
декабрь	51,2	100,0	120,4	100,7	99,5	119,2
январь-декабрь	500,1	100,1	х	981,4	101,3	х

Прирост (снижение) оборота розничной торговли пищевыми продуктами, включая напитки, и табачными изделиями, непродовольственными товарами (нарастающим итогом, в % соответствующему периоду предыдущего года)



САНКТ-ПЕТЕРБУРГ

Изъято из оборота отечественных и импортных товаров, поступивших на потребительский рынок города в январе–декабре 2019 года¹⁾

в % к общему объему проинспектированных товаров

	Отечественные товары	Импортные товары
Продовольственные товары		
мясо и мясо птицы (кроме субпродуктов)	22,6	0,5
рыба и продукты рыбные переработанные (без рыбных консервов)	1,2	19,2
консервы рыбные	0,1	4,7
масло сливочное, пасты масляные, масло топленое	0,9	2,5
сыры	0,0	27,3
овощи и культуры бахчевые, корнеплоды и клубнеплоды	19,5	91,2
фрукты, ягоды и орехи свежие или пред- варительно подвергнутые тепловой обработке, замороженные	71,5	66,2
Непродовольственные товары		
средства парфюмерные и косметические	–	29,0
оборудование электрическое осветительное	–	9,4
из них:		
аппараты телефонные для сотовых се- тей или для прочих беспроводных сетей	–	22,2
одежда, кроме одежды из меха	66,7	45,9
обувь	17,1	100,0

¹⁾ По данным Территориального управления Федеральной службы по надзору в сфере защиты прав потребителей и благополучия человека.

Общественное питание

Оборот общественного питания в декабре 2019 года составил 8,3 млрд. рублей, или 110,2% к декабрю 2018 года (к ноябрю 2019 года – 112,5%), в январе–декабре, соответственно, 89,4 млрд. рублей (109,9%).

Динамика оборота общественного питания

	2018		2019	
	<i>млн. рублей</i>	<i>в % к соответствующему периоду предыдущего года</i>	<i>млн. рублей</i>	<i>в % к соответствующему периоду предыдущего года</i>
январь	5840	110,4	6481	108,2
февраль	5684	104,3	6623	113,4
март	6155	104,8	7280	114,2
I квартал	17679	106,4	20384	112,0
апрель	6483	102,2	7592	113,1
май	6970	105,9	7799	107,7
июнь	7181	113,8	7852	105,1
I полугодие	38313	106,8	43627	110,1
июль	6777	112,7	7098	100,7
август	6028	102,5	7218	115,0
сентябрь	6530	99,9	7916	114,7
январь–сентябрь	57648	106,2	65859	110,1
октябрь	6840	104,4	7844	109,3
ноябрь	6490	104,9	7385	108,9
декабрь	7220	109,0	8317	110,2
январь–декабрь	78198	106,2	89405	109,9

САНКТ-ПЕТЕРБУРГ

Платные услуги населению

Объем платных услуг, оказанных населению, в Санкт-Петербурге в январе–декабре 2019 года составил 545,4 млрд. рублей и в сопоставимых ценах уменьшился по сравнению с январем–декабром 2018 года на 1,7%.

Динамика объема платных услуг населению

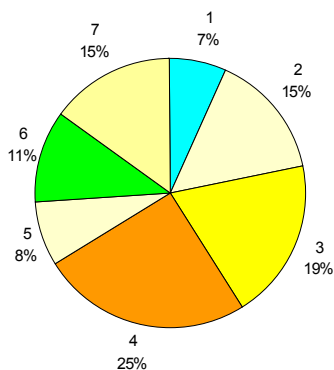
	2018		2019	
	млн. рублей	в % к соответствующему периоду предыдущего года	млн. рублей	в % к соответствующему периоду предыдущего года
январь	43364	106,4	44769	99,4
февраль	41834	102,3	43535	100,0
март	45441	103,4	46228	98,0
I квартал	130639	103,9	134532	99,1
апрель	44916	105,9	46026	98,6
май	47141	105,6	46773	96,7
июнь	47301	104,3	47386	99,3
I полугодие	269997	104,5	274717	98,6
июль	45575	107,0	44601	96,2
август	42414	103,9	42869	99,2
сентябрь	42748	105,1	43497	98,8
январь–сентябрь	400734	104,7	405685	98,4
октябрь	43883	106,1	45052	99,7
ноябрь	45693	106,8	46029	97,5
декабрь	48187	100,0	48596	97,2
январь–декабрь	538497	104,5	545362	98,3

Объем платных услуг населению по видам в январе–декабре 2019 года

	Млн. рублей	В % к	январю–декабрю 2018
		итогу	
Всего	545362	100	98,3
из них:			
бытовые	39625	7,3	96,7
транспортные	80794	14,8	93,0
почтовой связи и курьерские	2862	0,5	104,5
телекоммуникационные	101827	18,7	99,5
жилищные	48585	8,9	98,2
коммунальные	87433	16,0	99,6
учреждений культуры	23765	4,4	107,7
туристических агентств, туроператоров и прочие услуги по бронированию и сопутствующие им услуги	8352	1,5	100,4
услуги гостиниц и аналогичные услуги по предоставлению временного жилья	22748	4,2	97,8
физической культуры и спорта	6410	1,2	96,0
медицинские	58264	10,7	97,2
специализированных коллективных средств размещения	3178	0,6	97,6
ветеринарные	674	0,1	101,9
юридические	8613	1,6	100,7
системы образования	40661	7,5	100,9

Из общего объема платных услуг 3,7% оказано физическими лицами.

Структура платных услуг населению в январе–декабре 2019 года



- | | |
|--------------------------|-------------------------|
| 1 – бытовые | 5 – системы образования |
| 2 – транспортные | 6 – медицинские |
| 3 – телекоммуникационные | 7 – другие |
| 4 – жилищно-коммунальные | |

Структура и объем бытовых услуг населению в январе–декабре 2019 года

	Млн. рублей	В % к	
		итогу	январю-декабрю 2018
Всего	39625	100	96,7
из них:			
ремонт, окраска и пошив обуви	1152	2,9	100,0
ремонт и пошив швейных, меховых и кожаных изделий, головных уборов и изделий текстильной галантереи, ремонт, пошив и вязание трикотажных изделий	483	1,2	100,0
ремонт и техническое обслуживание бытовой радиоэлектронной аппаратуры, бытовых машин и приборов, ремонт и изготовление металлоизделий	857	2,2	100,5
техобслуживание и ремонт транспортных средств, машин и оборудования	20426	51,5	94,8
химическая чистка и крашение, услуги прачечных	372	0,9	99,4
ремонт и строительство жилья и других построек	2632	6,6	100,1
услуги фотоателье	425	1,1	99,7
услуги бань и душевых	1139	2,9	101,7
услуги парикмахерских	2552	6,4	100,6
ритуальные услуги	6033	15,2	97,3

Из общего объема бытовых услуг 16,9% оказано физическими лицами.

ИНВЕСТИЦИИ

Финансовые вложения организаций

Общий объем финансовых вложений организаций (без субъектов малого предпринимательства) в январе–сентябре 2019 года составил 11858,1 млрд. рублей, в том числе на долгосрочные финансовые вложения приходилось 1043,2 млрд. рублей или 8,8%.

Структура финансовых вложений, дохода в январе–сентябре 2019 года

	<i>Поступило</i>		<i>Накоплено на конец сентября 2019, млрд. рублей</i>	<i>Доход, млрд. рублей</i>
	<i>млрд. рублей</i>	<i>в % к итогу</i>		
Финансовые вложения организаций	11858,1	100	7755,2	458,5
в том числе:				
долгосрочные	1043,2	8,8	6662,7	337,7
в том числе:				
в паи и акции и другие формы участия в капитале	462,0	3,9	5485,4	320,3
в долговые ценные бумаги и депозитные сертификаты	14,2	0,1	18,3	0,7
предоставленные займы	560,6	4,7	1114,0	16,6
банковские вклады	1,2	0,0	18,9	0,2
прочие	5,2	0,0	26,1	0,0
краткосрочные	10815,0	91,2	1092,5	120,8
в том числе:				
в паи и акции и другие формы участия в капитале	691,7	5,8	35,5	84,5
в долговые ценные бумаги и депозитные сертификаты	423,0	3,6	40,1	1,7
предоставленные займы	1110,7	9,4	577,9	17,3
банковские вклады	8560,0	72,2	418,0	17,1
прочие	29,6	0,2	21,0	0,2

Инвестиции в нефинансовые активы

Структура инвестиций в нефинансовые активы в январе–сентябре

в % к общему объему инвестиций

	2019	2018
Инвестиции	100	100
в том числе в:		
основной капитал	97,3	95,7
непроизведенные нефинансовые активы	2,7	4,3

Инвестиции в основной капитал организаций

Инвестиции в основной капитал

	Всего, млрд. рублей	В % к соответствующему периоду предыдущего года
2018	852,9	119,0
2019		
январь-март	76,5	70,2
январь-июнь	206,7	79,1
январь-сентябрь	363,1	75,3

Видовая структура инвестиций

в основной капитал в январе–сентябре 2019 года

	Млрд. рублей	В % к итогу
Инвестиции в основной капитал	363,1	100
в том числе в:		
жилые здания и помещения	45,9	12,6
здания (кроме жилых) и сооружения, расходы на улучшение земель	99,9	27,5
машины и оборудование, включая хозяйственный инвентарь, и другие объекты	191,8	52,8
объекты интеллектуальной собственности	13,6	3,7
прочие инвестиции	12,0	3,3

САНКТ-ПЕТЕРБУРГ

Инвестиции в основной капитал организаций
(без субъектов малого предпринимательства)
по видам экономической деятельности в январе–сентябре 2019 года

	Испол- зовано, млн. руб.	В % к январю- сентябрю 2018	В % к итогу январь- сентябрь 2019	справочно: январь- сентябрь 2018
Всего	272120	78,8	100	100
сельское, лесное хозяйство, охота, рыболовство и рыбоводство	95	128,9	0,0	0,0
добыча полезных ископаемых	159	43,9	0,1	0,0
обрабатывающие производства	40331	87,2	14,8	13,4
из них производство:				
пищевых продуктов	2585	122,7	0,9	0,6
напитков	3880	110,9	1,4	1,0
табачных изделий	... ¹⁾	108,1	... ¹⁾	... ¹⁾
текстильных изделий	186	56,2	0,1	0,1
одежды	... ¹⁾	29,5	... ¹⁾	... ¹⁾
кожи и изделий из кожи	... ¹⁾	1,3	... ¹⁾	... ¹⁾
обработка древесины и производство изделий из дерева и пробки, кроме мебели, производство изделий из соломки и материалов для плетения	1292	1,6 р.	0,5	0,2
бумаги и бумажных изделий	598	132,2	0,2	0,1
деятельность полиграфическая и копирование носителей информации	71	28,1	0,0	0,1
кокса и нефтепродуктов	... ¹⁾	117,7	... ¹⁾	... ¹⁾
химических веществ и химических продуктов	981	67,3	0,4	0,4
лекарственных средств и материалов, применяемых в медицинских целях	6261	1,7 р.	2,3	1,1
резиновых и пластмассовых изделий	1032	90,5	0,4	0,3
прочей неметаллической минеральной продукции	322	1,8 р.	0,1	0,1
металлургическое	420	1,8 р.	0,2	0,1
готовых металлических изделий, кроме машин и оборудования	1803	113,9	0,7	0,5
компьютеров, электронных и оптических изделий	2345	89,1	0,9	0,8
электрического оборудования	1028	51,9	0,4	0,6
машин и оборудования, не включенных в другие группировки	4769	104,2	1,8	1,3
автотранспортных средств, прицепов и полуприцепов	5527	55,5	2,0	2,9
прочих транспортных средств и оборудования	2630	41,0	1,0	1,9
мебели	... ¹⁾	10,8	... ¹⁾	... ¹⁾
прочих готовых изделий	100	57,7	0,0	0,1
ремонт и монтаж машин и оборудования	1326	76,6	0,5	0,5

¹⁾ Данные не публикуются в целях обеспечения конфиденциальности первичных статистических данных, полученных от организаций, в соответствии с Федеральным Законом от 29.11.2007 №282-ФЗ.

САНКТ-ПЕТЕРБУРГ

*Инвестиции в основной капитал организаций
(без субъектов малого предпринимательства)
по видам экономической деятельности в январе–сентябре 2019 года
(окончание)*

	Испол- зовано, млн. руб.	В % к январю- сентябрю 2018	В % к итогу	
			январь- сентябрь 2019	справочно: январь- сентябрь 2018
обеспечение электрической энергией, газом и паром; кондиционирование воздуха	23065	107,9	8,5	6,2
водоснабжение; водоотведение, организация сбора и утилизации отходов, деятельность по ликвидации загрязнений	6168	85,0	2,3	2,1
строительство	11465	39,4	4,2	8,4
торговля оптовая и розничная; ремонт автотранспортных средств и мотоциклов	17892	105,4	6,6	4,9
транспортировка и хранение	48864	79,4	18,0	17,7
деятельность гостиниц и предприятий общественного питания	2099	81,9	0,8	0,7
деятельность в области информации и связи	14943	99,1	5,5	4,4
деятельность финансовая и страховая	19397	105,5	7,1	5,3
деятельность по операциям с недвижимым имуществом	48929	57,1	18,0	24,8
деятельность профессиональная, научная и техническая	10854	101,3	4,0	3,1
деятельность административная и сопутствующие дополнительные услуги	4202	122,5	1,5	1,0
государственное управление и обеспечение военной безопасности; социальное обеспечение	5750	73,7	2,1	2,2
образование	10399	106,8	3,8	2,8
деятельность в области здравоохранения и социальных услуг	4132	107,6	1,5	1,0
деятельность в области культуры, спорта, организации досуга и развлечений	2968	48,2	1,1	1,8
предоставление прочих видов услуг	408	1,6 п.	0,1	0,1

САНКТ-ПЕТЕРБУРГ

Структура инвестиций в основной капитал и непроизведенные нефинансовые активы (без субъектов малого предпринимательства) по источникам финансирования в январе–сентябре 2019 года

млн. рублей

	<i>Инвестиции в основной капитал</i>	<i>В % к итогу</i>	<i>Справочно: январь-сентябрь 2018 в % к итогу</i>	<i>Инвестиции в непроизведенные нефинансовые активы</i>
Всего	272120	100	100	7429
в том числе по источникам финансирования:				
собственные средства	165292	60,7	62,8	1663
привлеченные средства	106828	39,3	37,2	5766
в том числе:				
кредиты банков	16095	5,9	5,8	... ¹⁾
заемные средства других организаций	3246	1,2	0,7	2797
инвестиции из-за рубежа	4362	1,6	0,6	... ¹⁾
бюджетные средства	40603	14,9	19,7	26
в том числе из:				
федерального бюджета	11147	4,1	5,9	26
бюджетов субъектов федерации	29356	10,8	13,8	—
местных бюджетов	101	0,0	0,1	—
средства внебюджетных фондов	159	0,1	0,1	—
средства организаций и населения, привлеченные для долевого строительства	29527	10,9	6,0	x
из них средства населения	24237	8,9	5,7	x
прочие	12835	4,7	4,3	... ¹⁾

¹⁾ Данные не публикуются в целях обеспечения конфиденциальности первичных статистических данных, полученных от организаций, в соответствии с Федеральным Законом от 29.11.2007 №282-ФЗ.

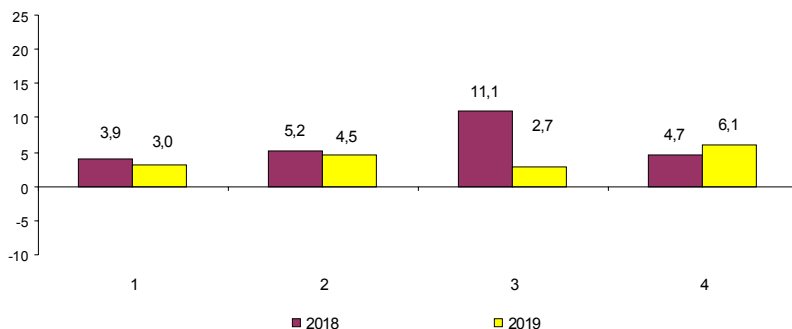
ЦЕНЫ

Индексы цен и тарифов в 2019 году

в % к предыдущему месяцу

	<i>Индекс потребительских цен</i>	<i>Индекс цен производителей промышленных товаров</i>	<i>Сводный индекс цен на продукцию (затраты, услуги) инвестиционного назначения</i>	<i>Индекс тарифов на грузовые перевозки</i>
Январь	101,1	100,1	100,9	96,5
Февраль	100,4	100,8	100,3	99,96
Март	100,3	100,7	100,3	99,9
Апрель	100,4	100,0	100,2	104,7
Май	100,5	101,4	100,0	100,1
Июнь	100,1	100,3	100,1	99,5
Июль	100,3	99,9	99,9	105,0
Август	99,4	99,7	100,9	100,5
Сентябрь	99,9	99,5	100,0	100,04
Октябрь	100,1	100,7	100,0	100,3
Ноябрь	100,2	99,5	100,2	99,8
Декабрь	100,4	100,1	99,8	99,96
Декабрь 2019 в % к декабрю 2018	103,0	104,5	102,7	106,1
Справочно: декабрь 2018 в % к декабрю 2017	103,9	105,2	111,1	104,7

Темпы прироста (снижения) цен и тарифов в декабре (в % к декабрю предыдущего года)



- 1 – индекс потребительских цен
- 2 – индекс цен производителей промышленных товаров
- 3 – сводный индекс цен на продукцию (затраты, услуги) инвестиционного назначения
- 4 – индекс тарифов на грузовые перевозки

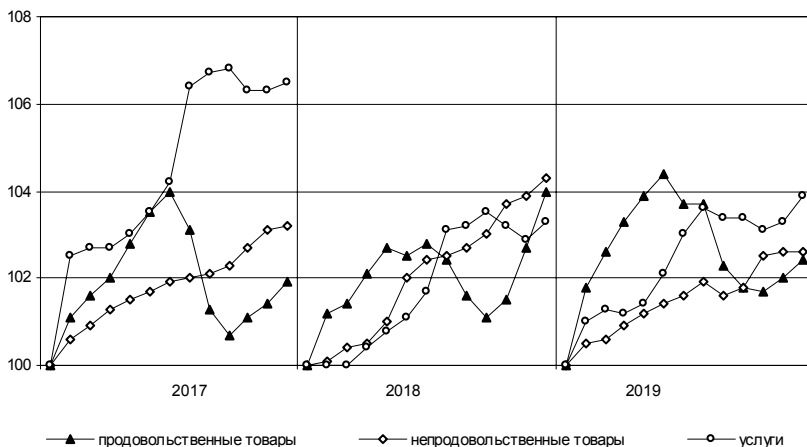
Потребительские цены

Динамика цен в потребительском секторе в 2019 году

в % к предыдущему месяцу

	Индекс потребительских цен	В том числе:		
		продовольственные товары	непродовольственные товары	платные услуги населению
Январь	101,1	101,8	100,5	101,0
Февраль	100,4	100,8	100,1	100,3
Март	100,3	100,7	100,3	99,95
Апрель	100,4	100,6	100,3	100,2
Май	100,5	100,5	100,2	100,7
Июнь	100,1	99,4	100,2	100,8
Июль	100,3	99,9	100,3	100,7
Август	99,4	98,7	99,7	99,8
Сентябрь	99,9	99,4	100,2	99,98
Октябрь	100,1	99,9	100,7	99,7
Ноябрь	100,2	100,3	100,03	100,2
Декабрь	100,4	100,5	100,1	100,6
Декабрь 2019 в % к декабрю 2018	103,0	102,4	102,6	103,9
Справочно:				
декабрь 2018 в % к декабрю 2017	103,9	104,0	104,3	103,3

**Темпы роста цен
(в % к декабрю предыдущего года)**



**Максимальное и минимальное изменение цен
на отдельные продовольственные товары в декабре 2019 года**

в % к декабрю предыдущего года

Наименование группы	Индекс цен в среднем по группе	Максимальное и минимальное изменение цен внутри группы	
		товары	индекс цен
Мясо и птица	98,6	Баранина (кроме бескостного мяса)	116,5
		Свинина бескостная	94,8
Колбасные изделия и продукты из мяса и птицы	103,2	Кулинарные изделия из птицы	104,6
		Мясокопчености	102,1
Рыба	103,7	Рыба мороженая разделанная	109,6
		Икра лососевых рыб	96,4
Масло и жиры	107,2	Масло сливочное	113,2
		Масло подсолнечное	91,4
Молоко и молочная продукция	106,1	Сырki творожные, глазированные шоколадом	110,8
		Творог жирный	103,7
Сыры	104,3	Сыры твердые	104,6
		Сыры плавленые	102,8
Кондитерские изделия	104,9	Кексы, рулеты	109,5
		Шоколад	101,5
Хлеб и хлебобулочные изделия	105,2	Хлебобулочные изделия из муки высшего сорта, штучные	107,6
		Хлебобулочные изделия из муки I сорта	100,4
Крупы и бобовые	107,6	Крупа гречневая	122,0
		Овсяные хлопья «Геркулес»	97,4
Флодоовощная продукция, включая картофель	96,7	Чеснок	149,4
		Капуста белокочанная	73,9
Алкогольные напитки	102,1	Вино виноградное столовое	105,2
		Коньяк отечественный	99,2

В 2019 году из плодoовощной продукции огурцы подешевели на 17,5%, морковь – на 13,1, картофель – на 8,6, свёкла – на 7,9, при этом бананы подорожали на 7,2, яблоки – на 5,2%. Прирост цен отмечался на крупу овсяную и перловую – 19,1%, пшено – 16,3, овощи натуральные консервированные – 11,8, смеси сухие для детского питания – 9,9, чай черный байховый – 8,2, молоко пастеризованное – 7,5%. Снижение цен отмечалось на сахарный песок – 32,7%, яйца – 6,8, куры охлажденные – 4,0%.

САНКТ-ПЕТЕРБУРГ

Максимальное и минимальное изменение цен
на отдельные непродовольственные товары в декабре 2019 года

в % к декабрю предыдущего года

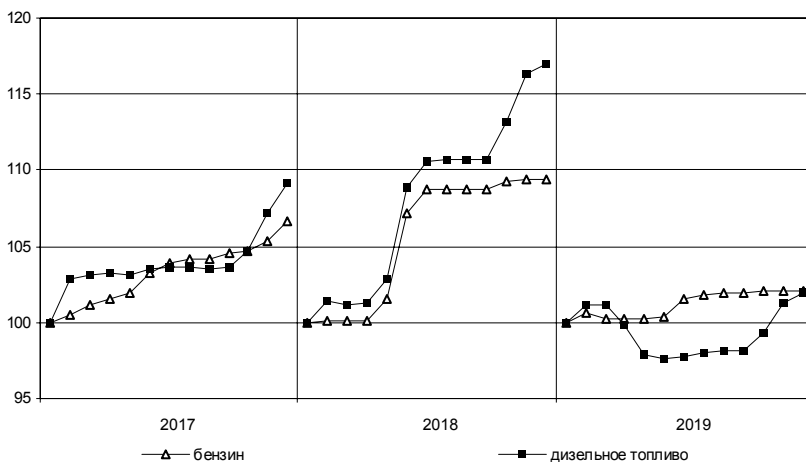
Наименование группы	Индекс цен в среднем по группе	Максимальное и минимальное изменение цен внутри группы	
		товары	индекс цен
Ткани	100,3	Ткани хлопчатобумажные	102,9
		Ткань для изготовления штор	100,2
Одежда	102,2	Брюки женские из полушерстяных или смесовых тканей	106,7
		Платье (сарафан) летнее для девочек	93,9
Трикотажные изделия	103,8	Перчатки трикотажные женские	117,5
		Футболка детская	97,4
Чулочно-носочные изделия	103,1	Носки мужские	104,9
		Колготки детские	97,8
Обувь	102,9	Обувь домашняя для взрослых	106,2
		Кроссовки для взрослых из искусственной кожи	101,6
Моющие и чистящие средства	107,2	Мыло хозяйственное	110,3
		Жидкие чистящие и моющие средства	104,6
Парфюмерно-косметические товары	97,7	Шампунь	107,2
		Туалетная вода	84,9
Галантерея	101,9	Бюстгальтер	105,9
		Перчатки из натуральной кожи	97,4
Табачные изделия	112,2	Сигареты с фильтром отечественные	114,2
		Сигареты с фильтром зарубежных марок	111,1
Мебель	103,7	Набор корпусной мебели	106,8
		Зеркало для ванной комнаты	100,6
Посуда	101,7	Кастриюля	104,7
		Сковорода	94,4
Электротовары	96,2	Батарейки электрические	103,2
		Утюг	83,8
Бумажно-беловые и канцелярские товары	104,9	Альбом для рисования	106,7
		Подгузники детские (памперсы)	99,7
Печатные издания	104,4	Ежедневная газета	111,4
		Книга	100,3
Телерадиотовары	87,2	Телевизор	88,0
		Флеш-накопитель USB	74,6
Персональные компьютеры и средства связи	92,7	Телефонный аппарат стационарный	102,8
		Смартфон	83,3
Строительные материалы	103,5	Металлочерепица	115,0
		Кирпич	98,2
Медикаменты	106,2	Йод	133,5
		Лоперамид	88,7

САНКТ-ПЕТЕРБУРГ

Изменение цен на рынке автомобильного топлива в декабре 2019 года

	Средние цены, в рублях за 1 литр	В % к	
		ноябрю 2019	декабрю 2018
Бензин	45,84	100,01	102,1
марки АИ-92	42,73	100,01	102,1
марки АИ-95	46,38	100,0	102,1
марки АИ-98	53,78	100,1	102,3
Дизельное топливо	48,51	100,5	101,9

Изменение цен на автомобильное топливо (в % к декабрю предыдущего года)



САНКТ-ПЕТЕРБУРГ

Максимальное и минимальное изменение цен и тарифов на отдельные виды платных услуг в декабре 2019 года

в % декабрь к декабрю предыдущего года

Наименование группы	Индекс цен и тарифов в среднем по группе	Максимальное и минимальное изменение цен внутри группы	
		товары	индекс цен
Медицинские услуги	103,7	Изготовление коронки	105,9
		Пребывание пациента в круглосуточном стационаре	101,1
Бытовые услуги	104,4	Ритуальные услуги	118,0
		Выполнение обойных работ	99,4

В 2019 году полет в самолете подорожал на 31,0%, занятия на курсах профессионального обучения – на 10,1, почтовая связь – на 8,0, проезд в поездах дальнего следования – на 6,8, медицинские услуги – на 3,7, услуги зарубежного туризма – на 2,1%. Услуги гостиниц стали дешевле на 27,0%, плата за пользование потребительским кредитом – на 3,8%.

Цены и тарифы на жилищно-коммунальные услуги в декабре 2019 года

	В рублях	В % к	
		ноябрю 2019	декабрю 2018
Содержание и ремонт жилья в государственном и муниципальном жилищных фондах ¹⁾ , м ²	28,90	100,0	103,9
Наем жилых помещений в государственном и муниципальном жилищных фондах ²⁾ , м ²	2,37	100,0	100,0
Оплата эксплуатационных расходов в приватизированных квартирах, м ²	28,90	100,0	103,9
Оплата эксплуатационных расходов в домах ЖСК, м ²	28,90	100,0	103,9
Взносы на капитальный ремонт ³⁾ , м ²	4,74	100,0	126,7
Водоснабжение холодное по счетчикам, м ³	31,58	100,0	104,9
Водоотведение по счетчикам, м ³	31,58	100,0	104,9
Отопление, Гкал	1765,33	100,0	101,1
Водоснабжение горячее по счетчикам, м ³	105,92	100,0	101,1
Электричество (в квартирах без электроплит), 100 кВт-ч	465,00	100,0	102,7
Газ сетевой, м ³	6,37	100,0	103,1

¹⁾ Без учета платы за содержание и ремонт автоматических запирающихся устройств дверей подъездов многоквартирного дома, за содержание и ремонт систем автоматизированной противопожарной защиты, за содержание и текущий ремонт внутридомовых инженерных систем газоснабжения, за эксплуатацию коллективных (общедомовых) приборов учета используемых энергетических ресурсов, за содержание и текущий ремонт систем экстренного оповещения населения об угрозе возникновения или о возникновении чрезвычайных ситуаций; стоимости коммунальных ресурсов, потребляемых в целях содержания общего имущества в многоквартирном доме.

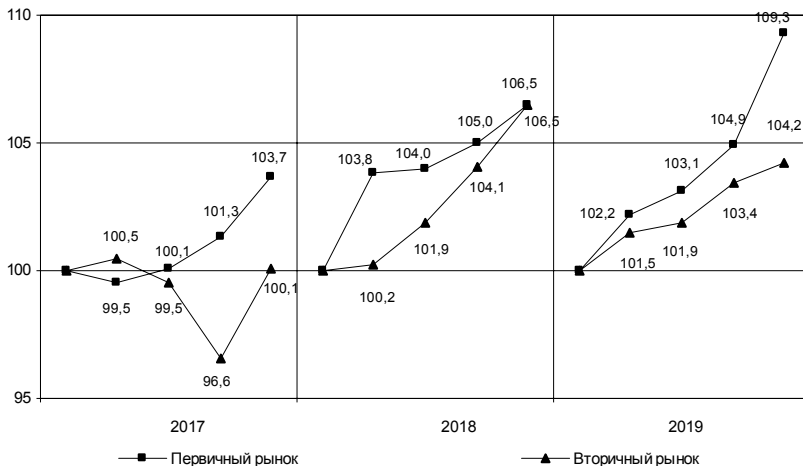
²⁾ Для жилых помещений государственного жилищного фонда Санкт-Петербурга в панельных домах.

³⁾ Для типов многоквартирных домов «панельные «новое строительство», постройки после 1980 г.» или «дома, построенные после 1999 года, категории «новое строительство панельные», оборудованных лифтом

Цены на рынке жилья¹⁾

В IV квартале 2019 года средняя цена 1 м² общей площади квартир на первичном рынке жилья составила 120600 рублей, на вторичном – 105881 рубль.

**Индексы цен на первичном и вторичном рынках жилья
(на конец периода, в % к IV кварталу предыдущего года)**



Средние цены и индексы цен на рынке жилья в IV квартале 2019 года

на конец периода

	Первичный рынок			Вторичный рынок		
	рублей за 1 м ² общей площади	в % к		рублей за 1 м ² общей площади	в % к	
		III кварталу 2019	IV кварталу 2018		III кварталу 2019	IV кварталу 2018
Квартиры	120600	104,3	109,3	105881	100,8	104,2
элитные	181089	101,7	107,9	171624	97,9	106,0
улучшенного качества	134767	100,1	101,4	122125	101,4	104,8
среднего качества (типовые)	111819	105,6	111,4	101073	101,1	104,1
низкого качества	–	–	–	85368	100,2	103,1

¹⁾ Информация о средних ценах формируется на основании сведений, полученных от организаций, осуществляющих операции с недвижимостью, о фактической стоимости проданных квартир и их общей площади.

САНКТ-ПЕТЕРБУРГ

Цены производителей

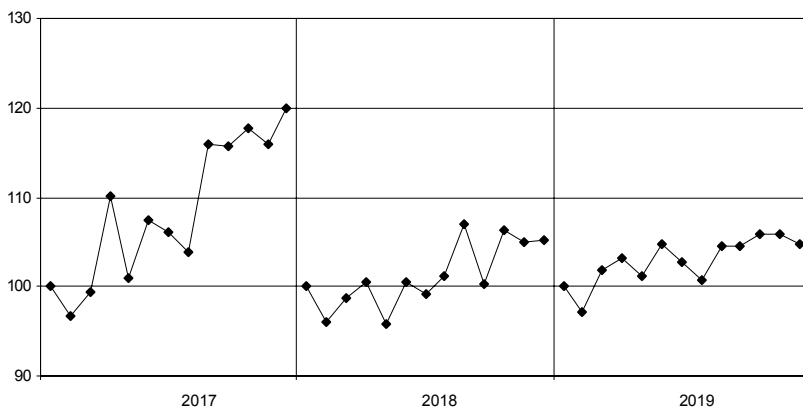
Индексы цен производителей промышленных товаров

Индекс цен производителей промышленных товаров в декабре 2019 года по сравнению с ноябрем 2019 года составил 100,05%, с декабрем 2018 года – 102,5%.

*Индексы цен производителей промышленных товаров
по отдельным видам экономической деятельности*

	Декабрь 2019 в % к		Справочно: декабрь 2018 в % к декабрю 2017
	ноябрю 2019	декабрю 2018	
Обрабатывающие производства	100,1	102,4	105,5
из них производство:			
пищевых продуктов	99,0	103,1	100,3
напитков	99,6	106,0	109,7
табачных изделий	100,0	92,4	122,9
одежды	99,2	97,4	102,0
кожи и изделий из кожи	100,0	112,3	104,1
бумаги и бумажных изделий	103,6	111,9	95,5
деятельность полиграфическая и копирование носителей информации	100,02	85,2	–
химических веществ и химических продуктов	101,2	103,7	103,7
лекарственных средств и материалов, применяемых в медицинских целях	100,05	113,0	111,2
резиновых и пластмассовых изделий	99,9	97,3	102,9
прочей неметаллической минеральной продукции	99,6	113,7	101,9
металлургическое производство	100,0	88,4	1,6 р.
готовых металлических изделий, кроме машин и оборудования	99,9	103,7	115,2
компьютеров, электронных и оптических изделий	100,0	105,1	99,6
электрического оборудования	100,0	107,8	99,0
машин и оборудования, не включенных в другие группировки	103,5	114,0	92,1
автотранспортных средств, прицепов и полуприцепов	100,1	102,9	107,2
прочих готовых изделий	100,0	102,6	99,8
Обеспечение электрической энергией, газом и паром; кондиционирование воздуха в том числе:	99,5	107,2	103,2
производство, передача и распределение электроэнергии	99,0	104,4	103,9
производство, передача и распределение пара и горячей воды; кондиционирование воздуха	100,1	111,2	102,5

**Изменение средних цен производителей на электроэнергию
(в % к декабрю предыдущего года)**



Средние цены производителей на электроэнергию в 2019 году

	<i>В рублях за тыс. кВт-ч</i>
январь	4353,60
февраль	4572,75
март	4651,91
апрель	4596,20
май	4730,23
июнь	4613,35
июль	4618,25
август	4858,33
сентябрь	4842,59
октябрь	4831,80
ноябрь	4939,00
декабрь	4836,16

САНКТ-ПЕТЕРБУРГ

Индексы цен на продукцию инвестиционного назначения

Сводный индекс цен строительной продукции в декабре 2019 года по сравнению с декабрем 2018 года составил 102,7%.

Индексы цен строительной продукции

в % к предыдущему месяцу

	Сводный индекс цен на продукцию (затраты, услуги) инвестиционного назначения	В том числе индексы цен:		
		производителей на строительную продукцию	на приобретение машин и оборудования инвестиционного назначения	на прочую продукцию (затраты, услуги) инвестиционного назначения
Январь	100,9	100,7	101,3	101,0
Февраль	100,3	100,5	100,0	100,4
Март	100,3	100,2	100,3	100,3
Апрель	100,2	100,0	100,5	100,4
Май	100,0	99,3	101,0	100,4
Июнь	100,1	99,8	100,5	100,1
Июль	99,9	99,8	100,0	100,2
Август	100,9	99,7	102,8	99,5
Сентябрь	100,0	99,8	100,3	99,9
Октябрь	100,0	99,9	100,2	100,1
Ноябрь	100,2	100,2	100,3	100,2
Декабрь	99,8	99,7	100,0	100,3
Декабрь 2019 в % к декабрю 2018	102,7	99,5	107,2	102,9
Справочно: декабрь 2018 в % к декабрю 2017	111,1	113,3	108,9	102,7

Индексы цен приобретения

по отдельным группам строительных материалов

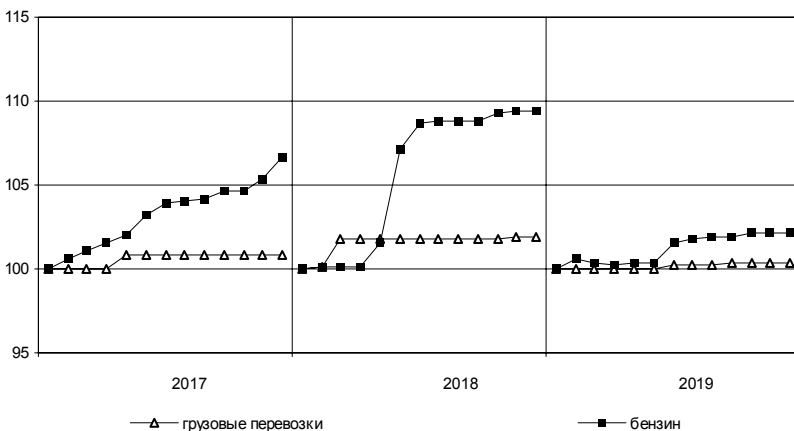
	Декабрь 2019 в % к декабрю 2018	Справочно: декабрь 2018 в % к декабрю 2017
Цементы общестроительные	107,2	91,2
Сталь арматурная	76,5	118,4
Кабели и арматура кабельная	78,9	112,6
Бетон товарный	104,5	103,9
Растворы строительные	100,3	116,5
Щебень	104,2	105,0
Пески природные прочие	90,6	84,4

Индексы тарифов на грузовые перевозки

в % к предыдущему месяцу

Индекс тарифов на грузовые перевозки	В том числе по видам транспорта:						
	железнодорожный	автомобильный	внутренний водный	воздушный	трубопроводный	морской	
Январь	96,5	100,0	100,0	98,0	100,0	73,0	97,6
Февраль	99,96	100,0	100,0	99,0	100,0	100,0	98,8
Март	99,9	100,0	100,0	96,9	100,0	100,0	97,3
Апрель	104,7	100,0	100,0	99,9	100,0	128,0	100,3
Май	100,1	100,0	100,0	101,8	100,0	100,0	100,9
Июнь	99,5	100,0	100,2	83,6	100,0	100,0	97,8
Июль	105,0	100,0	100,0	99,7	100,0	123,9	99,6
Август	100,5	100,0	100,0	120,1	100,0	100,0	105,4
Сентябрь	100,04	100,0	100,1	101,4	100,0	100,0	96,4
Октябрь	100,3	100,0	100,0	99,5	100,0	101,3	99,9
Ноябрь	99,8	100,0	100,2	95,8	90,0	100,0	100,1
Декабрь	99,96	100,0	100,0	98,6	100,0	100,0	97,8
Декабрь 2019 в % к декабрю 2018	106,1	103,6	100,4	91,1	90,0	117,2	91,8
Справочно: декабрь 2018 в % к декабрю 2017	104,7	104,8	101,9	105,8	106,7	103,3	124,8

Изменение тарифов на грузовые перевозки автомобильным транспортом и цен на бензин (в % к декабрю предыдущего года)

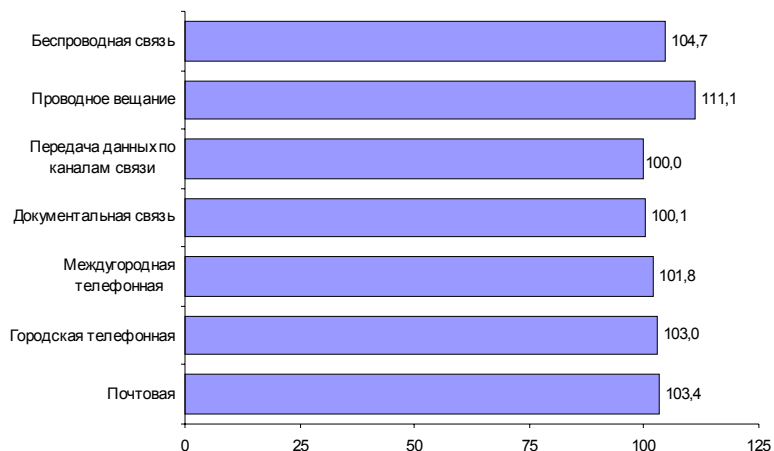


САНКТ-ПЕТЕРБУРГ

Индексы тарифов на услуги связи для юридических лиц

В IV квартале 2019 года по сравнению с III кварталом 2019 года индекс тарифов на услуги связи для юридических лиц составил 100,9%, с IV кварталом 2018 года – 101,7%.

Изменение тарифов на услуги связи в IV квартале 2019 года (в % к IV кварталу 2018 года)



Индексы цен производителей сельскохозяйственной продукции

в % к предыдущему месяцу

	Продукция – всего	В том числе:				
		картофель	овощи	скот и птица	молоко	яйца
Январь	100,7	101,2	105,1	100,1	100,3	101,8
Февраль	96,8	100,1	108,5	95,5	100,01	93,9
Март	99,2	100,0	93,9	99,5	99,6	99,1
Апрель	99,7	100,0	80,3	100,3	100,2	102,3
Май	98,2	100,0	94,9	99,8	99,9	92,5
Июнь	99,2	100,0	95,9	100,3	104,1	90,7
Июль	98,7	100,0	95,5	98,1	99,6	100,0
Август	101,0	100,0	103,8	100,9	101,0	100,6
Сентябрь	100,1	98,3	99,4	99,9	95,9	106,8
Октябрь	99,7	100,8	99,8	100,2	98,7	99,6
Ноябрь	100,6	100,1	105,2	99,9	98,4	104,6
Декабрь	101,0	100,3	117,0	99,0	101,2	103,2
Декабрь 2019 в % к декабрю 2018	94,9	100,7	94,7	93,6	98,7	94,0
Справочно: декабрь 2018 в % к декабрю 2017	121,1	101,5	98,4	128,2	102,7	133,0

РЫНОК ТРУДА

Занятость и безработица

Численность работников организаций

В ноябре 2019 года в организациях (без субъектов малого предпринимательства) работало 1516 тыс. человек, в том числе штатных работников – 94,8%, на условиях совместительства – 2,2% и по договорам гражданско-правового характера – 3,0% от общего числа работающих.

*Динамика численности работников организаций
(без субъектов малого предпринимательства)*

	Ноябрь 2019, тыс. человек	В % к		Январь- ноябрь 2019 в % к январю- ноябрю 2018	Справочно:		
		ноябрю 2018	октяб- рю 2019		ноябрь 2018 в % к ноябрю 2017	октяб- рю 2018	январь- ноябрь 2018 в % к январю- ноябрю 2017
Средняя численность работников организаций	1515,7	101,6	100,3	102,5	103,1	100,3	104,5
в том числе:							
работников списочного состава (без внешних совместителей)	1436,8	101,5	100,2	102,6	103,0	100,2	104,2
внешних совместителей ¹⁾	33,7	97,1	101,7	96,8	97,1	100,7	98,5
работников, выполнявших работы по договорам гражданско-правового характера ¹⁾	45,2	106,5	102,0	105,3	114,1	103,4	122,0

¹⁾ В эквиваленте полной занятости.

САНКТ-ПЕТЕРБУРГ

Средняя численность работников организаций
(без субъектов малого предпринимательства)
по видам экономической деятельности¹⁾ в ноябре 2019 года

	Всего работников			В том числе:		
	тыс. чело- век	в % к		работников списочного состава (без внешних сов- местителей)	внешних совмес- тителей	работников, выполнявших ра- боты по договорам гражданско-право- вого характера
		ноябрю 2018	итогу			
Всего	1515,7	101,6	100	1436,8	33,7	45,2
в том числе по видам экономиче- ской деятельности:						
сельское, лесное хозяйство, охота, рыболовство и рыболовство	2,6	88,9	0,2	2,5	0,1	0,0
добыча полезных ископаемых	2,0	101,4	0,1	1,9	0,0	0,1
обрабатывающие производства	213,0	99,2	14,1	208,7	2,5	1,8
обеспечение элек- трической энергией, газом и паром; кон- диционирование воздуха	30,7	100,7	2,0	30,5	0,1	0,1
водоснабжение; водоотведение, организация сбора и утилизации отходов, деятель- ность по ликвидации загрязнений	13,8	94,0	0,9	13,7	0,0	0,0
строительство	52,2	90,3	3,5	49,4	0,9	1,8
торговля оптовая и розничная; ремонт автотранс- портных средств и мотоциклов	168,6	106,4	11,1	165,2	1,6	1,8
транспортировка и хранение	144,5	100,9	9,5	142,1	0,7	1,8
деятельность гостиниц и предприятий обще- ственного питания	29,2	104,7	1,9	28,2	0,4	0,6
деятельность в области информации и связи	66,1	107,4	4,4	60,4	0,7	4,9
деятельность финансовая и страховая	57,0	102,6	3,8	48,5	0,5	8,0

¹⁾ По «чистым» видам экономической деятельности.

САНКТ-ПЕТЕРБУРГ

Средняя численность работников организаций
(без субъектов малого предпринимательства)
по видам экономической деятельности¹⁾ в ноябре 2019 года (окончание)

	Всего работников			В том числе:		
	тыс. чело- век	в % к		работников списочного состава (без внешних сов- местителей)	внешних совмес- тителей	работников, выполнявших ра- боты по договорам гражданско-право- вого характера
		ноябрю 2018	итогу			
деятельность по операциям с недвижимым имуществом	39,1	111,1	2,6	35,4	0,8	2,9
деятельность профессиональная, научная и техническая	118,7	99,2	7,8	112,6	3,9	2,2
деятельность административная и сопутствующие дополнительные услуги	37,5	104,7	2,5	34,9	0,8	1,9
государственное управление и обеспечение военной безопасности; социальное обеспечение	92,8	101,8	6,1	90,2	0,3	2,3
образование	221,2	101,4	14,6	200,6	12,8	7,8
деятельность в области здравоохранения и социальных услуг	168,6	102,1	11,1	161,7	5,2	1,7
деятельность в области культуры, спорта, организации досуга и развлечений	49,9	101,3	3,3	44,2	1,9	3,9
предоставление прочих видов услуг	7,9	91,9	0,5	5,9	0,5	1,6

¹⁾ По «чистым» видам экономической деятельности.

Безработица

В январе–декабре 2019 года по итогам обследования рабочей силы 42,2 тыс. человек в возрасте 15 лет и старше или 1,4% численности рабочей силы, классифицировались как безработные (в соответствии с методологией Международной Организации Труда).

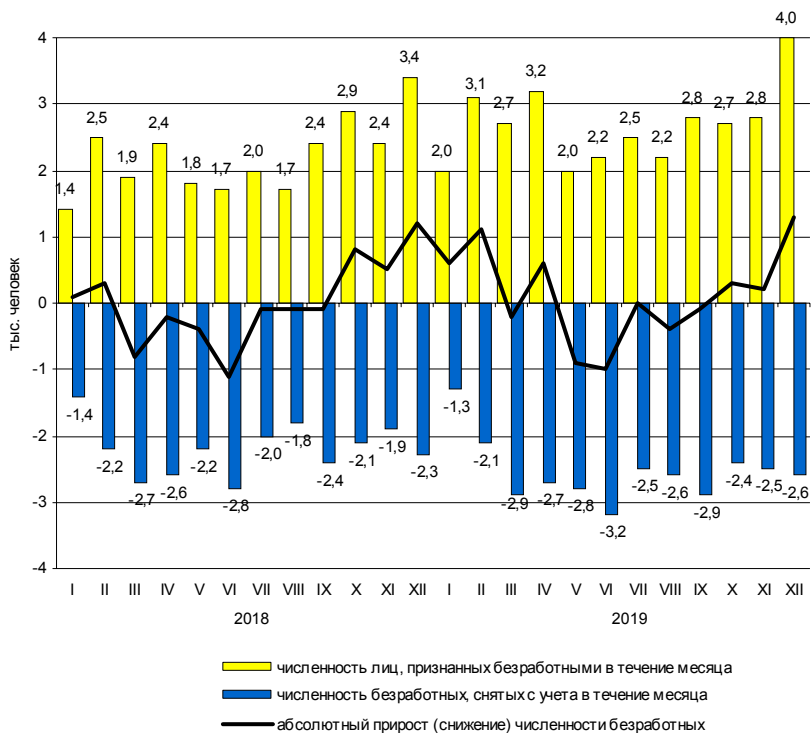
К концу декабря 2019 года в государственных учреждениях службы занятости населения состояло на учете 21,3 тыс. не занятых трудовой деятельностью граждан, из них 13,9 тыс. человек имели статус безработного.

Динамика числа незанятых граждан, состоящих на учете в государственных учреждениях службы занятости населения

	Число незанятых граждан, тыс. человек	на конец месяца		
		из них имеют статус безработного		соответствующему месяцу предыдущего года
		тыс. человек	в % к предыдущему месяцу	
2018				
январь	24,8	11,9	100,7	100,0
февраль	25,8	12,2	102,6	98,8
март	25,0	11,4	93,5	94,7
апрель	24,8	11,2	98,0	96,1
май	23,5	10,8	96,2	98,2
июнь	21,5	9,7	90,4	96,0
июль	23,3	9,7	99,5	98,0
август	20,3	9,6	99,0	98,2
сентябрь	20,5	9,6	99,5	103,7
октябрь	20,6	10,3	108,3	105,7
ноябрь	21,7	10,9	105,1	106,6
декабрь	22,0	12,0	110,7	101,7
2019				
январь	22,6	12,7	105,4	106,5
февраль	24,3	13,8	108,5	112,6
март	24,2	13,6	98,8	119,0
апрель	24,1	14,2	104,4	126,7
май	21,7	13,3	94,0	123,8
июнь	20,4	12,3	92,4	126,6
июль	20,4	12,3	99,8	126,9
август	20,5	11,9	97,0	124,3
сентябрь	22,1	11,9	99,6	124,4
октябрь	21,4	12,3	103,1	118,4
ноябрь	21,7	12,5	102,2	115,1
декабрь	21,3	13,9	110,8	115,1

В декабре 2019 года статус безработного получили 4,0 тыс. человек (на 0,5 тыс. человек или на 15,9% больше, чем в декабре 2018 года). Размеры трудоустройства безработных в декабре 2019 года были на 0,1 тыс. человек или на 11,1% больше, чем в аналогичном периоде 2018 года, и составили 0,8 тыс. человек.

Движение численности безработных, зарегистрированных в государственных учреждениях службы занятости населения



На конец декабря 2019 года уровень зарегистрированной безработицы составил 0,5% к численности рабочей силы, на конец декабря 2018 года – 0,4 %.

Потребность организаций в работниках

К концу декабря 2019 года нагрузка незанятого населения, состоящего на учете в государственных учреждениях службы занятости населения, на одну заявленную вакансию составила 0,7 человека против 0,5 в конце декабря 2018 года.

Динамика потребности организаций в работниках

	<i>Потребность организаций в работниках, заявленная в государственные учреждения службы занятости населения, тыс. человек</i>	<i>Нагрузка незанятого населения на одну заявленную вакансию</i>		
		<i>человек</i>	<i>в % к</i>	
			<i>предыдущему месяцу</i>	<i>соответствующему месяцу предыдущего года</i>
<i>на конец месяца</i>				
<hr/>				
2018				
январь	35,9	0,7	116,7	116,7
февраль	37,4	0,7	100,0	100,0
март	37,5	0,7	100,0	100,0
апрель	38,3	0,6	85,7	85,7
май	39,9	0,6	100,0	120,0
июнь	42,2	0,5	83,3	100,0
июль	42,5	0,5	100,0	100,0
август	44,0	0,5	100,0	100,0
сентябрь	43,9	0,5	100,0	100,0
октябрь	47,8	0,4	80,0	80,0
ноябрь	46,5	0,5	125,0	83,3
декабрь	42,0	0,5	100,0	83,3
2019				
январь	39,6	0,6	120,0	85,7
февраль	40,4	0,6	100,0	85,7
март	40,5	0,6	100,0	85,7
апрель	40,9	0,6	100,0	100,0
май	43,7	0,5	83,3	83,3
июнь	44,5	0,5	100,0	100,0
июль	44,2	0,5	100,0	100,0
август	44,2	0,5	100,0	100,0
сентябрь	37,6	0,6	120,0	120,0
октябрь	35,4	0,6	100,0	1,5 р.
ноябрь	33,9	0,6	100,0	120,0
декабрь	31,2	0,7	116,7	140,0

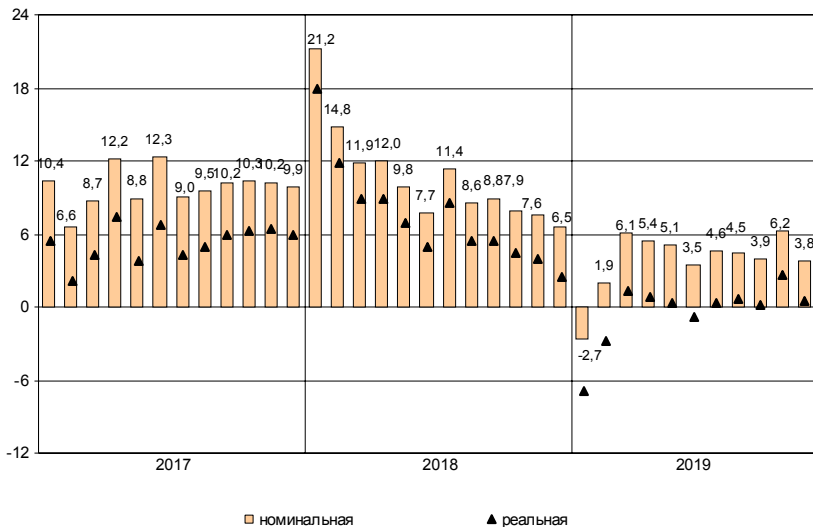
Заработная плата

Средняя номинальная заработная плата, начисленная за ноябрь 2019 года, составила 61141 рубль. Реальная начисленная заработная плата, рассчитанная с учетом индекса потребительских цен, в ноябре 2019 года составила 99,4% к уровню октября 2019 года и 100,5% – к уровню ноября 2018 года.

Динамика номинальной и реальной средней заработной платы

	<i>Номинальная начисленная заработная плата в % к</i>		<i>Реальная начисленная заработная плата в % к</i>	
	<i>предыду- щему месяцу</i>	<i>соответст- вующему месяцу предыдущего года</i>	<i>предыду- щему месяцу</i>	<i>соответст- вующему месяцу предыдущего года</i>
2018				
январь	80,9	121,2	80,5	117,9
февраль	99,7	114,8	99,5	111,9
март	105,1	111,9	104,7	108,9
апрель	98,8	112,0	98,3	108,9
май	96,0	109,8	95,6	106,9
июнь	109,5	107,7	109,1	104,9
июль	95,3	111,4	95,0	108,5
август	94,1	108,6	94,3	105,4
сентябрь	102,3	108,8	102,3	105,5
октябрь	101,2	107,9	100,9	104,5
ноябрь	100,6	107,6	100,2	104,0
декабрь	133,2	106,5	132,3	102,5
2019				
январь	73,3	97,3	72,5	93,1
февраль	103,3	101,9	102,8	97,2
март	109,9	106,1	109,5	101,3
апрель	98,7	105,4	98,4	100,8
май	95,7	105,1	95,3	100,4
июнь	107,6	103,5	107,5	99,2
июль	96,9	104,6	96,6	100,3
август	93,8	104,5	94,4	100,6
сентябрь	101,7	103,9	101,8	100,2
октябрь	103,4	106,2	103,3	102,6
ноябрь	99,6	103,8	99,4	100,5

**Прирост (снижение) средней номинальной
и реальной начисленной заработной платы
(в % к соответствующему месяцу предыдущего года)**



САНКТ-ПЕТЕРБУРГ

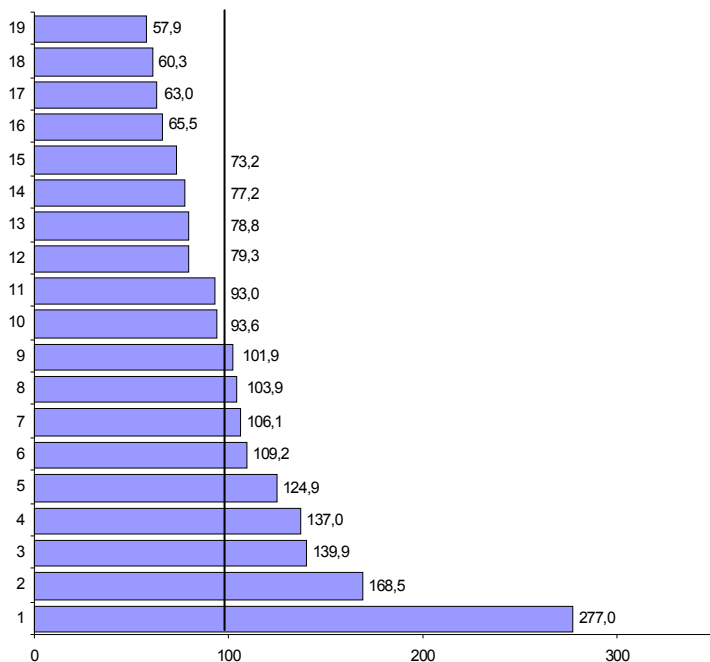
Средняя начисленная заработная плата по видам экономической деятельности¹⁾

в расчете на одного работника

	Ноябрь 2019, рублей	В % к		
		октябрю 2019	ноябрю 2018	среднему уровню
Всего	61141	99,6	103,8	100
в том числе				
по видам экономической деятельности:				
сельское, лесное хозяйство, охота, рыболовство и рыбоводство	40056	98,8	107,6	65,5
добыча полезных ископаемых	169337	92,7	98,6	2,8 р.
обрабатывающие производства	63497	97,8	103,7	103,9
обеспечение электрической энергией, газом и паром; кондиционирование воздуха	64878	107,0	112,0	106,1
водоснабжение; водоотведение, организация сбора и утилизации отходов, деятельность по ликвидации загрязнений	48184	100,0	101,9	78,8
строительство	48500	99,9	98,0	79,3
торговля оптовая и розничная; ремонт автотранспортных средств и мотоциклов	44747	94,8	97,0	73,2
транспортировка и хранение	56833	93,8	103,5	93,0
из них:				
деятельность сухопутного и трубопроводного транспорта	53822	91,4	109,3	88,0
деятельность водного транспорта	93826	95,8	103,2	1,5 р.
деятельность воздушного и космического транспорта	124119	92,5	101,8	2,0 р.
складское хозяйство и вспомогательная транспортная деятельность	53260	96,3	95,1	87,1
деятельность почтовой связи и курьерская деятельность	33356	110,2	109,3	54,6
деятельность гостиниц и предприятий общественного питания	36898	100,9	95,0	60,3
деятельность в области информации и связи	103036	104,5	110,6	1,7 р.
деятельность финансовая и страховая	83772	100,7	108,9	137,0
деятельность по операциям с недвижимым имуществом	47177	97,9	99,2	77,2
деятельность профессиональная, научная и техническая	85559	101,4	108,1	139,9
деятельность административная и сопутствующие дополнительные услуги	35416	97,2	99,9	57,9
государственное управление и обеспечение военной безопасности; социальное обеспечение	57206	97,6	97,3	93,6
образование	62273	107,2	110,1	101,9
деятельность в области здравоохранения и социальных услуг	66765	104,8	104,3	109,2
деятельность в области культуры, спорта, организации досуга и развлечений	76346	92,2	110,7	124,9
предоставление прочих видов услуг	38503	98,8	100,3	63,0

¹⁾ По «чистым» видам экономической деятельности.

Отношение средней начисленной заработной платы по отдельным видам экономической деятельности¹⁾ к среднему уровню по Санкт-Петербургу в ноябре 2019 года (в %)



- | | |
|--|---|
| 1 – добыча полезных ископаемых | 11 – транспортировка и хранение |
| 2 – деятельность в области информации и связи | 12 – строительство |
| 3 – деятельность профессиональная, научная и техническая | 13 – водоснабжение; водоотведение, организация сбора и утилизации отходов, деятельность по ликвидации загрязнений |
| 4 – деятельность финансовая и страховая | 14 – деятельность по операциям с недвижимым имуществом |
| 5 – деятельность в области культуры, спорта, организации досуга и развлечений | 15 – торговля оптовая и розничная; ремонт автотранспортных средств и мотоциклов |
| 6 – деятельность в области здравоохранения и социальных услуг | 16 – сельское, лесное хозяйство, охота, рыболовство и рыбоводство |
| 7 – обеспечение электрической энергией, газом и паром; кондиционирование воздуха | 17 – предоставление прочих видов услуг |
| 8 – обрабатывающие производства | 18 – деятельность гостиниц и предприятий общественного питания |
| 9 – образование | 19 – деятельность административная и сопутствующие дополнительные услуги |
| 10 – государственное управление и обеспечение военной безопасности; социальное обеспечение | |

¹⁾ По «чистым» видам экономической деятельности.

Задолженность организаций по заработной плате

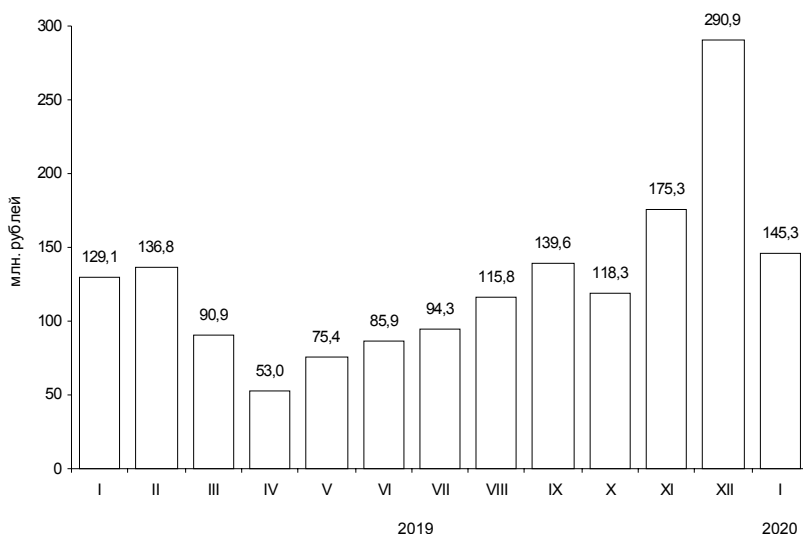
По данным организаций наблюдаемых видов экономической деятельности¹⁾ (без субъектов малого предпринимательства), сообщивших сведения о просроченной задолженности по заработной плате по состоянию на 1 января 2020 года, суммарная задолженность составила 145,3 млн. рублей. Объем задолженности составил к уровню 1 декабря 2019 года 50,0%, к 1 января 2019 года – 112,5%.

Просроченная задолженность по заработной плате по видам экономической деятельности на 1 января 2020 года

	Млн. руб.	В % к	
		1 декабря 2019	итогу
Всего	145,3	50,0	100
в том числе по видам экономической деятельности:			
обрабатывающие производства	71,6	75,3	49,3
строительство	71,6	45,0	49,3
научные исследования и разработки	2,1	5,7	1,4

¹⁾ Наблюдение осуществляется по кругу организаций 21 вида экономической деятельности, в том числе: растениеводство и животноводство; лесозаготовки; рыболовство и рыбоводство; промышленные виды деятельности; строительство; транспорт; управление недвижимым имуществом; наука; образование; здравоохранение; деятельность в области кино, телевизионного и радиовещания; искусство, культура, деятельность в области отдыха и развлечений.

Динамика просроченной задолженности по заработной плате (на 1 число месяца)



Численность работников, перед которыми организации имеют просроченную задолженность по заработной плате, по видам экономической деятельности на 1 января 2020 года

	Человек	В % к 1 декабря 2019
Всего	824	40,9
в том числе по видам экономической деятельности:		
обработывающие производства	251	93,0
строительство	546	35,6
научные исследования и разработки	27	12,9

САНКТ-ПЕТЕРБУРГ

ФИНАНСЫ

Показатели финансово-кредитной системы

Исполнение консолидированного бюджета в 2019 году¹⁾

	Доходы	Расходы	млрд. рублей Профицит (+), дефицит (-)
Январь-октябрь	542	500	42
Январь-ноябрь	586	554	32

Исполнение бюджета

по статьям доходов и расходов на 1 декабря 2019 года

	Млрд. рублей	В % к итогу
Доходы	586	100
из них:		
налог на доходы физических лиц	239	40,9
налог на прибыль организаций	178	30,4
акцизы	23	3,9
доходы от использования имущества, находящегося в государственной и муниципальной собственности	19	3,2
безвозмездные поступления	25	4,3
Расходы	554	100
из них на:		
общегосударственные вопросы	27	4,9
национальную безопасность и правоохранительную деятельность	4	0,7
национальную экономику	103	18,6
жилищно-коммунальное хозяйство	57	10,3
социально-культурные мероприятия	360	65,0
в том числе:		
образование	149	26,9
культура, кинематография	19	3,4
здравоохранение	69	12,4
социальная политика	109	19,6
физическая культура и спорт	12	2,2
средства массовой информации	3	0,6

¹⁾ По данным Комитета финансов Санкт-Петербурга.

САНКТ-ПЕТЕРБУРГ

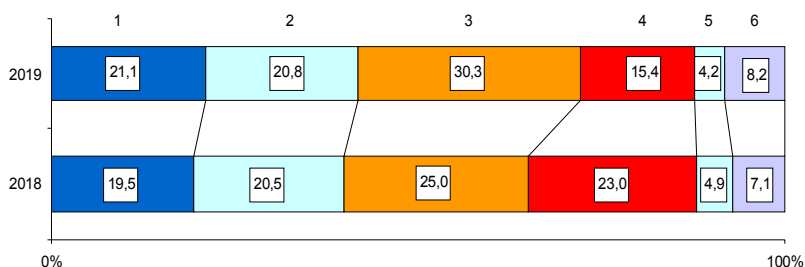
НАЛОГОВАЯ СТАТИСТИКА¹⁾

По оперативным данным УФНС РФ по Санкт-Петербургу в январе–ноябре 2019 года в бюджетную систему поступило налогов, сборов и иных обязательных платежей на сумму 1149,3 млрд. рублей, что в номинальном выражении на 5,2% больше, чем в январе–ноябре 2018 года.

Поступление налогов, сборов и иных обязательных платежей в бюджетную систему в январе–ноябре 2019 года

	Млрд. рублей	В % к январю-ноябрю 2018	Из общего объема поступлений – в консолидированный бюджет Санкт-Петербурга		
			млрд. рублей	в % к общему объему	в % к январю-ноябрю 2018
Всего	1149,3	105,2	517,0	45,0	109,7
налог на прибыль организаций	243,1	114,2	178,0	73,2	119,0
налог на доходы физических лиц	239,4	106,9	239,4	100,0	106,9
налог на добавленную стоимость на товары (работы, услуги), реализуемые на территории РФ	347,9	127,4	x	x	x
акцизы по подакцизным товарам (продукции), производимым на территории РФ	176,4	70,3	11,0	6,2	102,2
налоги на имущество	48,5	90,7	48,5	100,0	90,7
налоги, сборы и регулярные платежи за пользование природными ресурсами	12,9	92,6	0,0	0,1	102,4
прочие	81,1	127,3	40,1	49,5	119,5

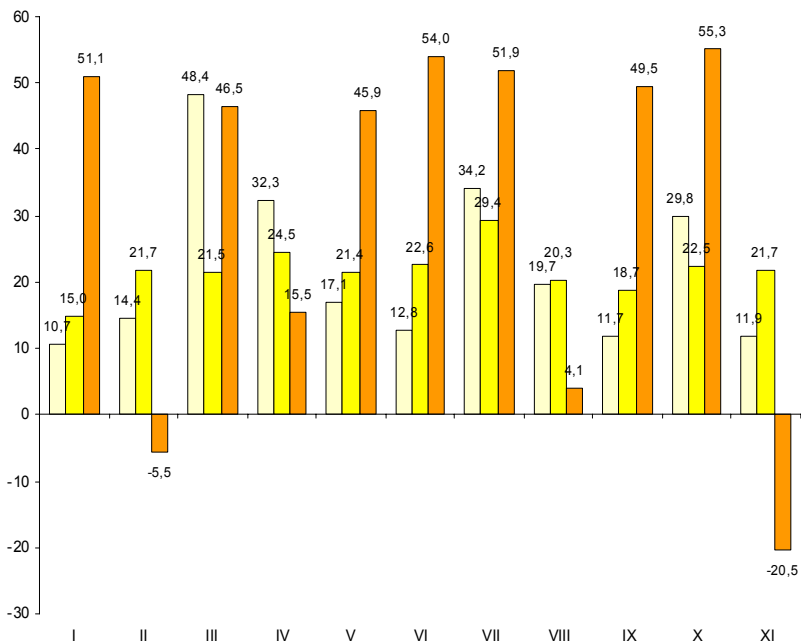
Структура налогов, сборов и иных обязательных платежей, поступивших в бюджетную систему в январе–ноябре



- 1 – налог на прибыль организаций
- 2 – налог на доходы физических лиц
- 3 – налог на добавленную стоимость
- 4 – акцизы
- 5 – налоги на имущество
- 6 – прочие

¹⁾ Данные о налоговых поступлениях за январь–декабрь 2019 года будут размещены в докладе «Социально-экономическое положение Санкт-Петербурга и Ленинградской области в январе 2020 года».

**Динамика поступления налоговых платежей
в бюджетную систему по отдельным видам налогов
в 2019 году (млрд. рублей)**



- налог на прибыль организаций
- налог на доходы физических лиц
- налог на добавленную стоимость

САНКТ-ПЕТЕРБУРГ

ФИНАНСЫ ОРГАНИЗАЦИЙ¹⁾

Финансовые результаты деятельности организаций

В январе–ноябре 2019 года сальдированный финансовый результат (прибыль минус убыток) организаций составил 848,1 млрд. рублей, что на 41,4% больше, чем за соответствующий период 2018 года.

Финансовый результат

по видам экономической деятельности в январе–ноябре 2019 года

	Сальдированный финансовый результат		В том числе прибыль прибыльных организаций	
	млн. рублей ²⁾	в % к январю-ноябрю 2018	млн. рублей	в % к январю-ноябрю 2018
Всего	848140	141,4	977601	123,9
в том числе по видам экономической деятельности:				
сельское, лесное хозяйство, охота, рыболовство и рыбоводство	91	17,1	243	40,3
добыча полезных ископаемых	52567	79,9	53644	80,0
обрабатывающие производства	383359	1,5 р.	409323	140,2
обеспечение электрической энергией, газом и паром; кондиционирование воздуха	30483	103,7	33583	101,9
водоснабжение; водоотведение, организация сбора и утилизации отходов, деятельность по ликвидации загрязнений	4883	2,0 р.	4988	2,0 р.
строительство	-19988	х	39933	111,6
торговля оптовая и розничная; ремонт автотранспортных средств и мотоциклов	108181	114,8	119928	97,7
транспортировка и хранение	87147	120,9	93990	117,4
деятельность гостиниц и предприятий общественного питания	6747	60,9 р.	10184	146,4
деятельность в области информации и связи	32701	78,1	35378	80,0
деятельность финансовая и страховая	8880	3,0 р.	9519	105,5
деятельность по операциям с недвижимым имуществом	73273	2,5 р.	76509	1,7 р.
деятельность профессиональная, научная и техническая	69141	7,1 р.	78236	1,9 р.
деятельность административная и сопутствующие дополнительные услуги	6515	149,8	6854	145,4
государственное управление и обеспечение военной безопасности; социальное обеспечение	163	81,6	...1)	86,3
образование	221	65,9	307	77,5
деятельность в области здравоохранения и социальных услуг	3017	119,2	3544	113,0
деятельность в области культуры, спорта, организации досуга и развлечений	18	х	492	145,8
предоставление прочих видов услуг	740	73,7	774	68,1

¹⁾ По юридическим лицам, зарегистрированным в субъекте Российской Федерации, в целом, включая обособленные подразделения. Без банков, страховых и бюджетных организаций, без субъектов малого предпринимательства. Сравнение показателей с соответствующим периодом 2018 года произведено в текущих ценах по сопоставимому кругу организаций.

²⁾ Знак "-" означает убыток.

Число убыточных организаций и размер допущенного ими убытка в январе–ноябре 2019 года

	Число убы- точных орга- низаций, ед.	В % к общему числу органи- заций вида деятельности	Убыток, млн. рублей
Всего	701	21,3	129461
в том числе по видам экономической деятельности:			
сельское, лесное хозяйство, охота, рыболовство и рыбоводство	5	25,0	152
добыча полезных ископаемых	5	35,7	1077
обрабатывающие производства	125	19,3	25964
обеспечение электрической энергией, газом и паром; кондиционирование воздуха	11	28,2	3100
водоснабжение; водоотведение, организация сбора и утилизации отходов, деятельность по ликвидации загрязнений	6	33,3	105
строительство	88	27,4	59921
торговля оптовая и розничная; ремонт автотранспортных средств и мотоциклов	128	18,0	11747
транспортировка и хранение	45	19,5	6843
деятельность гостиниц и предприятий общественного питания	29	29,0	3437
деятельность в области информации и связи	50	26,5	2677
деятельность финансовая и страховая	11	23,9	639
деятельность по операциям с недвижимым имуществом	42	17,8	3235
деятельность профессиональная, научная и техническая	82	24,0	9095
деятельность административная и сопутствующие дополнительные услуги	16	13,1	339
образование	22	21,6	86
деятельность в области здравоохранения и социальных услуг	17	26,2	527
деятельность в области культуры, спорта, организации досуга и развлечений	10	28,6	474
предоставление прочих видов услуг	8	13,6	34

В январе–ноябре 2019 года число убыточных организаций по сравнению с тем же периодом 2018 года уменьшилось на 8 единиц или на 1,1%, сумма убытка снизилась на 31,7%.

Состояние платежей и расчетов в организациях

На 1 декабря 2019 года суммарная задолженность организаций по обязательствам (кредиторская, задолженность по кредитам банков и займам) составила 10442,2 млрд. рублей, из нее просроченная – 259,1 млрд. рублей или 2,5% от общей суммы задолженности (на 1 ноября 2019 года – 2,5%).

Размер и структура суммарной просроченной задолженности по обязательствам на 1 декабря 2019 года

	Млрд. рублей	В % к	
		1 ноября 2019	итогу
Всего	259,1	101,0	100
в том числе:			
кредиторская задолженность	254,0	101,1	98,1
задолженность по кредитам банков и займам	5,0	99,5	1,9

Кредиторская задолженность на 1 декабря 2019 года составила 6287,7 млрд. рублей, из нее просроченная – 254,0 млрд. рублей или 4,0%.

Задолженность по полученным кредитам банков и займам организаций на 1 декабря 2019 года составила 4154,5 млрд. рублей, в том числе просроченная – 5,0 млрд. рублей или 0,1%.

Структура просроченной кредиторской задолженности

на конец месяца, млн. рублей

	Всего	В том числе:			Количество организаций, имеющих просроченную кредиторскую задолженность	
		поставщикам и подрядчикам	в бюджеты всех уровней	по платежам в государственные внебюджетные фонды	единиц	в % к общему количеству организаций
январь	219386	181989	501	488	179	5,9
февраль	239621	200932	472	474	184	5,9
март	245683	207897	562	460	190	6,2
апрель	242676	205041	543	567	185	5,9
май	253280	212240	540	554	190	6,0
июнь	254267	215224	556	522	194	6,0
июль	274662	236368	578	526	192	5,9
август	263732	229758	554	481	187	5,7
сентябрь	257249	225788	602	574	187	5,7
октябрь	251324	220857	577	564	189	5,8
ноябрь	254036	224655	598	560	189	5,7

САНКТ-ПЕТЕРБУРГ

Просроченная кредиторская задолженность организаций по видам экономической деятельности на 1 декабря 2019 года

млн. рублей

	Количество организаций, имеющих просроченную кредиторскую задолженность, ед.	Просроченная кредиторская задолженность	В том числе:		
			поставщикам и подрядчикам	в бюджеты всех уровней	по платежам в государственные внебюджетные фонды
Сельское, лесное хозяйство, охота, рыболовство и рыбоводство	1	... ¹⁾	... ¹⁾	—	—
Добыча полезных ископаемых	2	... ¹⁾	... ¹⁾	... ¹⁾	... ¹⁾
Обрабатывающие производства	57	38154	19135	217	158
Обеспечение электрической энергией, газом и паром; кондиционирование воздуха	9	6671	2817	—	... ¹⁾
Водоснабжение; водоотведение, организация сбора и утилизации отходов, деятельность по ликвидации загрязнений	2	... ¹⁾	... ¹⁾	... ¹⁾	... ¹⁾
Строительство	19	6607	5240	242	207
Торговля оптовая и розничная; ремонт автотранспортных средств и мотоциклов	27	164022	163703	—	—
Транспортировка и хранение	13	936	866	... ¹⁾	... ¹⁾
Деятельность гостиниц и предприятий общественного питания	2	... ¹⁾	... ¹⁾	—	—
Деятельность в области информации и связи	3	6870	... ¹⁾	—	—
Деятельность по операциям с недвижимым имуществом	10	21077	21077	—	—
Деятельность профессиональная, научная и техническая	31	4190	2740	72	137
Деятельность административная и сопутствующие дополнительные услуги	3	39	39	—	—
Образование	3	8	... ¹⁾	... ¹⁾	—
Деятельность в области здравоохранения и социальных услуг	3	376	376	—	—
Деятельность в области культуры, спорта, организации досуга и развлечений	1	... ¹⁾	... ¹⁾	—	—
Предоставление прочих видов услуг	2	... ¹⁾	... ¹⁾	... ¹⁾	... ¹⁾

¹⁾ Данные не публикуются в целях обеспечения конфиденциальности первичных статистических данных, полученных от организаций, в соответствии с Федеральным Законом от 29.11.2007 №282-ФЗ.

САНКТ-ПЕТЕРБУРГ

Дебиторская задолженность на 1 декабря 2019 года составила 5837,5 млрд. рублей, из нее просроченная – 277,4 млрд. рублей или 4,8%.

Структура просроченной дебиторской задолженности

	на конец месяца, млн. рублей				
	Всего	В том числе:		Количество организаций, имеющих просроченную дебиторскую задолженность	
		покупателей	из нее государственных заказчиков по оплате за поставленную продукцию	единиц	в % к общему количеству организаций
январь	254286	157129	7139	638	21,0
февраль	267823	176202	7245	662	21,4
март	233121	195011	7960	703	22,8
апрель	259933	190779	7396	702	22,5
май	280177	199052	7413	713	22,5
июнь	235702	196821	6484	767	23,7
июль	292381	200545	6069	767	23,5
август	225658	185018	5951	752	23,0
сентябрь	277068	209490	6784	779	23,8
октябрь	273724	202339	6276	765	23,3
ноябрь	277398	207310	5980	768	23,3

САНКТ-ПЕТЕРБУРГ

Просроченная дебиторская задолженность организаций
по видам экономической деятельности на 1 декабря 2019 года

млн. рублей

	Количество организаций, имеющих просроченную дебиторскую задолженность, ед.	Просроченная дебиторская задолженность	В том числе:	
			покупателей	из нее государственных заказчиков за поставленную продукцию
Сельское, лесное хозяйство, охота, рыболовство и рыбоводство	6	56	56	–
Добыча полезных ископаемых	4	44464	44450	–
Обрабатывающие производства	164	63928	35838	153
Обеспечение электрической энергией, газом и паром; кондиционирование воздуха	11	12826	12359	–
Водоснабжение; водоотведение, организация сбора и утилизации отходов, деятельность по ликвидации загрязнений	4	5351	5348	... ¹⁾
Строительство	71	47465	18994	–
Торговля оптовая и розничная; ремонт автотранспортных средств и мотоциклов	162	51660	49693	–
Транспортировка и хранение	45	1986	1603	–
Деятельность гостиниц и предприятий общественного питания	11	98	98	–
Деятельность в области информации и связи	38	15076	10625	... ¹⁾
Деятельность финансовая и страховая	10	3079	408	–
Деятельность по операциям с недвижимым имуществом	71	7411	7004	–
Деятельность профессиональная, научная и техническая	97	22046	19076	3109
Деятельность административная и сопутствующие дополнительные услуги	31	1345	1338	–
Образование	11	14	9	–
Деятельность в области здравоохранения и социальных услуг	10	275	274	–
Деятельность в области культуры, спорта, организации досуга и развлечений	11	107	24	–
Предоставление прочих видов услуг	10	210	109	–

¹⁾ Данные не публикуются в целях обеспечения конфиденциальности первичных статистических данных, полученных от организаций, в соответствии с Федеральным Законом от 29.11.2007 №282-ФЗ.

САНКТ-ПЕТЕРБУРГ

В январе–ноябре 2019 года в обращении участвовали векселя, обеспечивающие задолженность покупателей, на сумму 1,0 млрд. рублей, задолженность поставщикам – на 9,9 млрд. рублей.

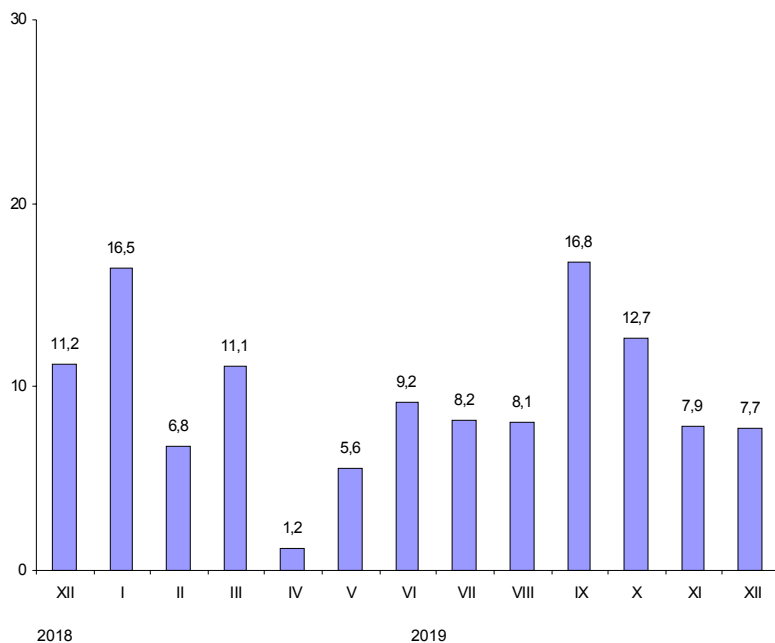
В вексельной форме находилось 0,4% всей задолженности поставщикам и 0,04% – задолженности покупателей.

Превышение кредиторской задолженности над дебиторской задолженностью на 1 декабря 2019 года

	млрд. рублей			
	Задолженность		Превышение кредиторской задолженности над дебиторской	
	деби- торская	креди- торская	всего ¹⁾	в % к дебиторской задолженности
Всего	5837	6288	450	7,7
в том числе по видам экономической деятельности:				
сельское, лесное хозяйство, охота, рыболовство и рыбоводство	3	2	-2	x
добыча полезных ископаемых	437	468	32	7,3
обрабатывающие производства	1976	2285	309	15,6
обеспечение электрической энергией, газом и паром; кондиционирование воздуха	107	255	147	137,1
водоснабжение; водоотведение, организация сбора и утилизации отходов, деятельность по ликвидации загрязнений	16	19	3	16,0
строительство	688	738	50	7,3
торговля оптовая и розничная; ремонт автотранспортных средств и мотоциклов	1305	1025	-280	x
транспортировка и хранение	197	194	-3	x
деятельность гостиниц и предприятий общественного питания	17	31	13	76,8
деятельность в области информации и связи	133	150	17	12,7
деятельность финансовая и страховая	108	40	-68	x
деятельность по операциям с недвижимым имуществом	295	429	134	45,5
деятельность профессиональная, научная и техническая	518	594	77	14,8
деятельность административная и сопутствующие дополнительные услуги	21	25	4	20,6
государственное управление и обеспечение военной безопасности; социальное обеспечение	1	0,4	-0,3	x
образование	1	3	1	86,9
деятельность в области здравоохранения и социальных услуг	5	7	3	61,1
деятельность в области культуры, спорта, организации досуга и развлечений	5	15	10	2,0 p.
предоставление прочих видов услуг	5	7	3	61,0

¹⁾ Знак "-" означает превышение дебиторской задолженности над кредиторской.

**Превышение кредиторской задолженности
над дебиторской задолженностью
(на 1 число месяца, в %)**



ИНСТИТУЦИОНАЛЬНЫЕ ПРЕОБРАЗОВАНИЯ

Характеристика организаций

На 1 января 2020 года число учтенных в Статистическом регистре Росстата хозяйствующих субъектов (юридических лиц и филиалов) уменьшилось по сравнению с 1 января 2019 года на 34,3 тыс. единиц (на 10,9%) и составило 280,7 тыс. единиц.

Распределение учтенных в Статистическом регистре Росстата организаций по видам экономической деятельности на 1 января 2020 года

	Единиц	В % к	
		итогу	1 января 2019
Всего	280663	100	89,1
из них по видам экономической деятельности:			
сельское, лесное хозяйство, охота, рыболовство и рыбоводство	997	0,4	85,8
добыча полезных ископаемых	352	0,1	95,4
обрабатывающие производства	22372	8,0	92,3
обеспечение электрической энергией, газом и паром; кондиционирование воздуха	772	0,3	93,0
водоснабжение; водоотведение, организация сбора и утилизации отходов, деятельность по ликвидации загрязнений	996	0,4	89,2
строительство	37597	13,4	90,4
торговля оптовая и розничная;			
ремонт автотранспортных средств и мотоциклов	87114	31,0	82,7
транспортировка и хранение	18423	6,6	87,4
деятельность гостиниц и предприятий общественного питания	8510	3,0	95,1
деятельность в области информации и связи	10803	3,8	93,9
деятельность финансовая и страховая	4448	1,6	90,2
деятельность по операциям с недвижимым имуществом	21707	7,7	96,2
деятельность профессиональная, научная и техническая	28588	10,2	92,6
деятельность административная и сопутствующие дополнительные услуги	14346	5,1	91,0
государственное управление и обеспечение военной безопасности; социальное обеспечение	1226	0,4	100,7
образование	4152	1,5	98,1
деятельность в области здравоохранения и социальных услуг	4757	1,7	100,9
деятельность в области культуры, спорта, организации досуга и развлечений	4846	1,7	96,2
предоставление прочих видов услуг	8287	3,0	93,4
деятельность домашних хозяйств как работодателей; недифференцированная деятельность частных домашних хозяйств по производству товаров и оказанию услуг для собственного потребления	17	0,0	68,0
деятельность экстерриториальных организаций	15	0,0	93,8

За январь–декабрь 2019 года в связи с ликвидацией снято с учета 60 тыс. хозяйствующих субъектов (21,4% от числа учтенных в Статистическом регистре), за соответствующий период 2018 года – 66 тыс. субъектов.

САНКТ-ПЕТЕРБУРГ

Распределение учтенных в Статистическом регистре Росстата организаций по формам собственности на 1 января 2020 года

единиц

	Общее количество	В том числе по формам собственности:					
		государственная и муниципальная		частная		смешанная российская	
		всего	в % к общему количеству организаций	всего	в % к общему количеству организаций	всего	в % к общему количеству организаций
Всего	280663	4657	1,7	258239	92,0	806	0,3
из них по видам экономической деятельности:							
сельское, лесное хозяйство, охота, рыболовство и рыбоводство	997	24	2,4	921	92,4	2	0,2
добыча полезных ископаемых	352	1	0,3	337	95,7	–	–
обрабатывающие производства	22372	38	0,2	21200	94,8	58	0,3
обеспечение электрической энергией, газом и паром; кондиционирование воздуха	772	12	1,6	703	91,1	12	1,6
водоснабжение; водоотведение, организация сбора и утилизации отходов, деятельность по ликвидации загрязнений	996	18	1,8	928	93,2	3	0,3
строительство	37597	22	0,1	36159	96,2	16	–
торговля оптовая и розничная; ремонт автотранспортных средств и мотоциклов	87114	13	–	82958	95,2	23	–
транспортировка и хранение	18423	142	0,8	17502	95,0	25	0,1
деятельность гостиниц и предприятий общественного питания	8510	29	0,3	7884	92,6	6	0,1
деятельность в области информации и связи	10803	70	0,6	10024	92,8	42	0,4
деятельность финансовая и страховая	4448	8	0,2	3625	81,5	47	1,1
деятельность по операциям с недвижимым имуществом	21707	70	0,3	20545	94,6	98	0,5
деятельность профессиональная, научная и техническая	28588	262	0,9	26498	92,7	314	1,1
деятельность административная и сопутствующие дополнительные услуги	14346	40	0,3	13662	95,2	19	0,1
государственное управление и обеспечение военной безопасности; социальное обеспечение	1226	1052	85,8	165	13,5	3	0,2
образование	4152	2081	50,1	1899	45,7	32	0,8

САНКТ-ПЕТЕРБУРГ

Распределение учтенных в Статистическом регистре Росстата организаций по формам собственности на 1 января 2020 года (окончание)

единиц

	Общее количество	В том числе по формам собственности:					
		государственная и муниципальная		частная		смешанная российская	
		всего	в % к общему количеству организаций	всего	в % к общему количеству организаций	всего	в % к общему количеству организаций
деятельность в области здравоохранения и социальных услуг	4757	423	8,9	4078	85,7	7	0,1
деятельность в области культуры, спорта, организации досуга и развлечений	4846	308	6,4	4131	85,2	39	0,8
предоставление прочих видов услуг	8287	37	0,4	4727	57,0	57	0,7
деятельность домашних хозяйств как работодателей; недифференцированная деятельность частных домашних хозяйств по производству товаров и оказанию услуг для собственного потребления	17	–	–	17	100,0	–	–
деятельность экстерриториальных организаций	15	–	–	1	6,7	–	–

САНКТ-ПЕТЕРБУРГ

Распределение учтенных в Статистическом регистре Росстата организаций по организационно-правовым формам на 1 января 2020 года

	Единиц	В % к	
		итогу	1 января 2019
Всего учтено субъектов	280663	100	89,1
в том числе:			
юридические лица	278078	99,1	89,0
из них:			
коммерческие организации	259530	92,5	88,4
из них:			
хозяйственные товарищества	10	0,0	90,9
акционерные общества	5265	1,9	88,0
общества с ограниченной ответственностью	253873	90,5	88,4
хозяйственные партнерства	7	0,0	100,0
производственные кооперативы	200	0,1	93,9
крестьянские (фермерские) хозяйства	9	0,0	90,0
унитарные предприятия	82	0,0	86,3
в том числе:			
федеральные	28	0,0	90,3
субъекта РФ	45	0,0	90,0
муниципальные	9	0,0	64,3
прочие юридические лица	84	0,0	70,6
некоммерческие организации	18548	6,6	98,8
из них:			
корпоративные организации	10205	3,6	97,2
потребительские кооперативы	2566	0,9	97,8
общественные организации	2822	1,0	97,3
товарищества собственников недвижимости	3015	1,1	101,5
унитарные организации	8343	3,0	100,9
из них:			
фонды	1467	0,5	99,1
религиозные организации	510	0,2	102,4
учреждения	4683	1,7	98,5
в том числе:			
федеральные	443	0,2	99,1
субъекта РФ	2930	1,0	100,0
муниципальные	378	0,1	103,3
частные	932	0,3	92,1
организации, созданные без прав юридического лица	2582	0,9	98,6
международные организации	3	0,0	100,0

САНКТ-ПЕТЕРБУРГ

Распределение учтенных в Статистическом регистре Росстата
индивидуальных предпринимателей
по видам экономической деятельности на 1 января 2020 года

	Единиц	В % к	
		итогоу	1 января 2019
Всего	181676	100	110,4
из них по видам экономической деятельности:			
сельское, лесное хозяйство, охота, рыболовство и рыбоводство	1115	0,6	99,4
добыча полезных ископаемых	21	0,0	116,7
обрабатывающие производства	9610	5,3	113,4
обеспечение электрической энергией, газом и паром; кондиционирование воздуха	107	0,1	123,0
водоснабжение; водоотведение, организация сбора и утилизации отходов, деятельность по ликвидации загрязнений	249	0,1	124,5
строительство	12294	6,8	130,8
торговля оптовая и розничная; ремонт автотранспортных средств и мотоциклов	48882	26,9	101,9
транспортировка и хранение	24076	13,3	102,8
деятельность гостиниц и предприятий общественного питания	5075	2,8	109,8
деятельность в области информации и связи	11088	6,1	122,4
деятельность финансовая и страховая	2225	1,2	98,7
деятельность по операциям с недвижимым имуществом	15870	8,7	113,3
деятельность профессиональная, научная и техническая	21619	11,9	119,1
деятельность административная и сопутствующие дополнительные услуги	8874	4,9	121,7
образование	3730	2,1	115,7
деятельность в области здравоохранения и социальных услуг	1086	0,6	110,5
деятельность в области культуры, спорта, организации досуга и развлечений	5314	2,9	116,7
предоставление прочих видов услуг	10271	5,7	108,2
деятельность домашних хозяйств как работодателей; недифференцированная деятельность частных домашних хозяйств по производству товаров и оказанию услуг для собственного потребления	19	0,0	100,0

САНКТ-ПЕТЕРБУРГ

МАЛЫЕ ПРЕДПРИЯТИЯ¹⁾

В январе–сентябре 2019 года количество действующих малых предприятий составило 17,2 тыс. единиц.

Среднесписочная численность работающих (без внешних совместителей) в январе–сентябре 2019 года составила 325,2 тыс. человек, в среднем на одно предприятие приходилось 19 человек.

Число предприятий и среднесписочная численность работающих в январе–сентябре 2019 года

	Число предприятий		Среднесписочная численность работающих	
	единиц	в % к итогу	тыс.	в % к итогу
Всего	17183	100	325,2	100
в том числе организации с основным видом деятельности:				
сельское, лесное хозяйство, охота, рыболовство и рыбоводство	27	0,2	0,4	0,1
добыча полезных ископаемых	17	0,1	0,4	0,1
обрабатывающие производства	2150	12,5	67,0	20,6
из них производство:				
пищевых продуктов	151	0,9	4,9	1,5
текстильных изделий	37	0,2	0,9	0,3
одежды	89	0,5	2,2	0,7
кожи и изделий из кожи	35	0,2	1,4	0,4
изделий из дерева и пробки, кроме мебели, изделий из соломки и материалов для плетения, обработка древесины	68	0,4	1,8	0,5
бумаги и бумажных изделий	51	0,3	2,3	0,7
деятельность полиграфическая и копирование носителей информации	56	0,3	1,4	0,4
химических веществ и химических продуктов	86	0,5	2,5	0,8
лекарственных средств и материалов, применяемых в медицинских целях	26	0,1	1,1	0,3
резиновых и пластмассовых изделий	151	0,9	5,8	1,8
прочей неметаллической минеральной продукции	73	0,4	1,8	0,6
готовых металлических изделий, кроме машин и оборудования	334	1,9	11,5	3,5
компьютеров, электронных и оптических изделий	199	1,2	7,0	2,1
электрического оборудования	131	0,8	4,7	1,4
машин и оборудования, не включенных в другие группировки	161	0,9	4,6	1,4
автотранспортных средств, прицепов и полуприцепов	14	0,1	0,4	0,1
прочих транспортных средств и оборудования	52	0,3	1,7	0,5
мебели	96	0,6	2,1	0,6

¹⁾ Приводятся данные по малым предприятиям (без учета микропредприятий), полученные в результате ежеквартального выборочного статистического наблюдения, с последующим досчетом до полного круга малых предприятий.

САНКТ-ПЕТЕРБУРГ

Число предприятий и среднесписочная численность работающих в январе–сентябре 2019 года (окончание)

	Число предприятий		Среднесписочная численность работающих	
	единиц	в % к итогу	тыс. человек	в % к итогу
прочих готовых изделий	80	0,5	1,7	0,5
ремонт и монтаж машин и оборудования	223	1,3	6,5	2,0
обеспечение электрической энергией, газом и паром; кондиционирование воздуха	72	0,4	2,6	0,8
водоснабжение; водоотведение, организация сбора и утилизации отходов, деятельность по ликвидации загрязнений	81	0,5	2,2	0,7
строительство	2268	13,2	36,5	11,2
торговля оптовая и розничная; ремонт автотранспортных средств и мотоциклов	5900	34,3	77,1	23,7
в том числе торговля:				
оптовая и розничная автотранспортными средствами и мотоциклами и их ремонт	504	2,9	9,0	2,8
оптовая, кроме оптовой торговли автотранспортными средствами и мотоциклами	4625	26,9	48,1	14,8
розничная, кроме торговли автотранспортными средствами и мотоциклами	771	4,5	20,0	6,1
транспортировка и хранение	1110	6,5	20,6	6,3
деятельность гостиниц и предприятий общественного питания	572	3,3	10,0	3,1
деятельность в области информации и связи	608	3,5	17,9	5,5
деятельность финансовая и страховая	186	1,1	3,5	1,1
деятельность по операциям с недвижимым имуществом	1004	5,8	19,7	6,1
деятельность профессиональная, научная и техническая	1231	7,2	24,2	7,4
деятельность административная и сопутствующие дополнительные услуги	1208	7,0	27,7	8,5
образование	12	0,1	0,2	0,1
деятельность в области здравоохранения и социальных услуг	381	2,2	9,5	2,9
деятельность в области культуры, спорта, организации досуга и развлечений	130	0,8	2,3	0,7
предоставление прочих видов услуг	226	1,3	3,3	1,0

Наряду с работниками списочного состава на малых предприятиях занято 19,6 тыс. человек внешних совместителей и 11,8 тыс. работников, выполнявших работы по договорам гражданско-правового характера, что составило, соответственно, 5,5% и 3,3% от общей численности работающих на малых предприятиях.

САНКТ-ПЕТЕРБУРГ

Оборот организаций в январе–сентябре 2019 года составил 1497,9 млрд. рублей. На предприятия торговли оптовой и розничной; ремонта автотранспортных средств и мотоциклов приходилось 54,1% от всего оборота малых предприятий.

Основные показатели деятельности малых предприятий в январе–сентябре 2019 года

	Оборот организаций		Инвестиции в основной капитал	
	млрд. рублей	в % к итогу	млн. рублей	в % к итогу
Всего	1497,9	100	10812	100
в том числе организации с основным видом деятельности:				
сельское, лесное хозяйство, охота, рыболовство и рыбоводство	0,9	0,1	60	0,6
добыча полезных ископаемых	1,6	0,1	95	0,9
обрабатывающие производства	182,1	12,2	1598	14,8
из них производство:				
пищевых продуктов	17,5	1,2	113	1,0
текстильных изделий	1,9	0,1	5	0,0
одежды	3,0	0,2	–	–
кожи и изделий из кожи	1,3	0,1	0,0	0,0
изделий из дерева и пробки, кроме мебели, изделий из соломки и материалов для плетения, обработка древесины	2,1	0,1	4	0,0
бумаги и бумажных изделий	8,1	0,5	189	1,8
деятельность полиграфическая и копирование носителей информации	4,2	0,3	134	1,2
химических веществ и химических продуктов	10,3	0,7	29	0,3
лекарственных средств и материалов, применяемых в медицинских целях	2,8	0,2	2	0,0
резиновых и пластмассовых изделий	12,3	0,8	107	1,0
прочей неметаллической минеральной продукции	9,6	0,6	28	0,3
готовых металлических изделий, кроме машин и оборудования	31,3	2,1	270	2,5
компьютеров, электронных и оптических изделий	19,6	1,3	177	1,6
электрического оборудования	15,1	1,0	305	2,8
машин и оборудования, не включенных в другие группировки	15,4	1,0	119	1,1
автотранспортных средств, прицепов и полуприцепов	1,4	0,1	–	–
прочих транспортных средств и оборудования	3,6	0,2	11	0,1
мебели	3,8	0,3	–	–
прочих готовых изделий	2,7	0,2	9	0,1
ремонт и монтаж машин и оборудования	12,7	0,8	66	0,6
обеспечение электрической энергией, газом и паром; кондиционирование воздуха	9,7	0,6	563	5,2
водоснабжение; водоотведение, организация сбора и утилизации отходов, деятельность по ликвидации загрязнений	7,4	0,5	47	0,4
строительство	150,4	10,0	783	7,2

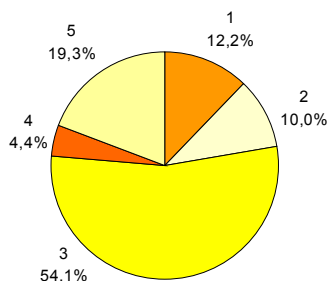
САНКТ-ПЕТЕРБУРГ

Основные показатели деятельности малых предприятий в январе–сентябре 2019 года (окончание)

	Оборот организаций		Инвестиции в основной капитал	
	млрд. рублей	в % к итогу	млн. рублей	в % к итогу
торговля оптовая и розничная; ремонт автотранспортных средств и мотоциклов в том числе торговля:	810,0	54,1	997	9,2
оптовая и розничная автотранспортными средствами и мотоциклами и их ремонт	73,8	4,9	336	3,1
оптовая, кроме оптовой торговли автотранспортными средствами и мотоциклами	656,2	43,8	589	5,4
розничная, кроме торговли автотранспортными средствами и мотоциклами	80,0	5,3	72	0,7
транспортировка и хранение	92,7	6,2	1838	17,0
деятельность гостиниц и предприятий общественного питания	15,0	1,0	2	0,0
деятельность в области информации и связи	42,9	2,9	247	2,3
деятельность финансовая и страховая	–	–	25	0,2
деятельность по операциям с недвижимым имуществом	66,3	4,4	1221	11,3
деятельность профессиональная, научная и техническая	51,7	3,4	2702	25,0
деятельность административная и сопутствующие дополнительные услуги	35,6	2,4	500	4,6
образование	0,2	0,0	–	–
деятельность в области здравоохранения и социальных услуг	17,3	1,1	105	1,0
деятельность в области культуры, спорта, организации досуга и развлечений	7,1	0,5	28	0,3
предоставление прочих видов услуг	6,9	0,5	1	0,0

Из общего объема инвестиций в основной капитал наибольшая доля освоена предприятиями по профессиональной, научной и технической деятельности – 25,0%, предприятиями обрабатывающих производств – 14,8, предприятиями по транспортировке и хранению – 17,0%.

Распределение оборота малых предприятий по видам экономической деятельности в январе–сентябре 2019 года



- 1 – обрабатывающие производства
- 2 – строительство
- 3 – торговля оптовая и розничная; ремонт автотранспортных средств, мотоциклов
- 4 – деятельность по операциям с недвижимым имуществом
- 5 – прочие

ВНЕШНЕЭКОНОМИЧЕСКИЕ СВЯЗИ

Экспорт и импорт товаров¹⁾

Внешнеторговый оборот в январе–сентябре 2019 года составил 37,4 млрд. долларов США, в том числе экспорт – 20,3 млрд. долларов, импорт – 17,1 млрд. долларов. По сравнению с январем–сентябрем 2018 года экспорт увеличился на 11,1%, импорт увеличился на 2,6%.

Структура внешнеторгового оборота

	Внешнеторговый оборот		В том числе:			
			экспорт		импорт	
	млн. долл. США	в % к январю-сентябрю 2018	млн. долл. США	в % к январю-сентябрю 2018	млн. долл. США	в % к январю-сентябрю 2018
Всего	37394	107,0	20281	111,1	17113	102,6
в том числе:						
государства-участники СНГ	3683	115,3	2516	107,3	1167	137,5
страны вне СНГ	33711	106,2	17765	111,6	15946	100,8

Доля экспорта во внешнеторговом обороте составила 54,2%, импорта – 45,8%.

Сальдо торгового баланса сложилось положительное в размере 3,2 млрд. долларов (в январе–сентябре 2018 года – положительное в размере 1,6 млрд. долларов).

¹⁾ По данным Северо-Западного таможенного Управления по состоянию на 8 ноября 2019 года с учетом взаимной торговли с государствами-членами Евразийского экономического союза (ЕАЭС).

САНКТ-ПЕТЕРБУРГ

Внешнеторговый оборот
по странам–партнерам в январе–сентябре 2019 года

млн. долларов США

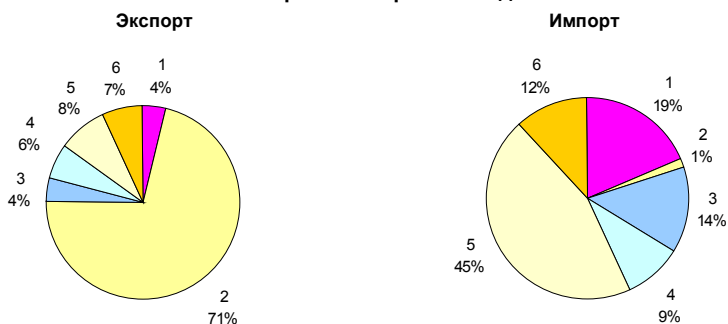
	Внешнеторговый оборот			В том числе:			
	всего	в % к		экспорт	в % к	импорт	в % к
		итогу	январю-сентябрю 2018				
Всего	37394	100	107,0	20281	111,1	17113	102,6
в том числе:							
государства - участники СНГ	3683	9,8	115,3	2516	107,3	1167	137,5
из них:							
Беларусь	1916	5,1	107,4	1235	102,6	681	117,5
Казахстан	971	2,6	1,5 р.	760	130,5	211	3,3 р.
страны вне СНГ	33711	90,2	106,2	17765	111,6	15946	100,8
из них:							
Нидерланды	6155	16,5	127,9	5932	128,8	223	107,4
Китай	5376	14,4	109,8	1452	129,6	3924	103,9
Германия	3101	8,3	95,1	1668	93,3	1433	97,2
США	2147	5,7	95,5	1574	118,5	573	62,3
Соединенное Королевство (Великобритания)	1268	3,4	1,6 р.	964	2,0 р.	304	94,4
Финляндия	1152	3,1	130,7	309	137,9	843	128,2
Республика Корея	1063	2,8	92,0	36	26,3	1027	100,8
Япония	1063	2,8	102,1	96	125,4	967	100,3
Италия	1007	2,7	113,0	374	111,4	633	114,0
Турция	778	2,1	99,3	478	87,7	300	125,6

Товарная структура экспорта и импорта в январе–сентябре 2019 года

	Экспорт		Импорт	
	млн. долларов США	в % к январю-сентябрю 2018	млн. долларов США	в % к январю-сентябрю 2018
Всего	20280,7	111,1	17113,7	102,6
в том числе:				
продовольственные товары и сельскохозяйственное сырье (кроме текстильного)	850,5	110,7	3187,9	97,1
минеральные продукты	14412,3	115,0	255,0	2,1 п.
продукция химической промышленности, каучук	707,0	1,9 п.	2313,6	101,4
кожевенное сырье, пушнина и изделия из них	34,7	73,1	63,3	133,4
древесина и целлюлозно-бумажные изделия	896,1	111,7	394,0	91,7
текстиль, текстильные изделия, обувь	71,4	95,9	772,3	99,8
металлы и изделия из них	1256,5	108,3	1606,5	140,3
машины, оборудование, транспортные средства	1699,0	80,0	7764,8	99,1
другие товары	353,2	91,1	756,3	99,2

В экспорте организаций Санкт-Петербурга по товарной группе "минеральные продукты" на долю топливно-энергетических товаров приходилось 99,5%.

Товарная структура экспорта и импорта в январе–сентябре 2019 года



- 1 – продовольственные товары и сельскохозяйственное сырье (кроме текстильного)
- 2 – минеральные продукты
- 3 – продукция химической промышленности, каучук
- 4 – металлы и изделия из них
- 5 – машины, оборудование и транспортные средства
- 6 – другие товары

ДЕМОГРАФИЧЕСКАЯ СИТУАЦИЯ¹⁾

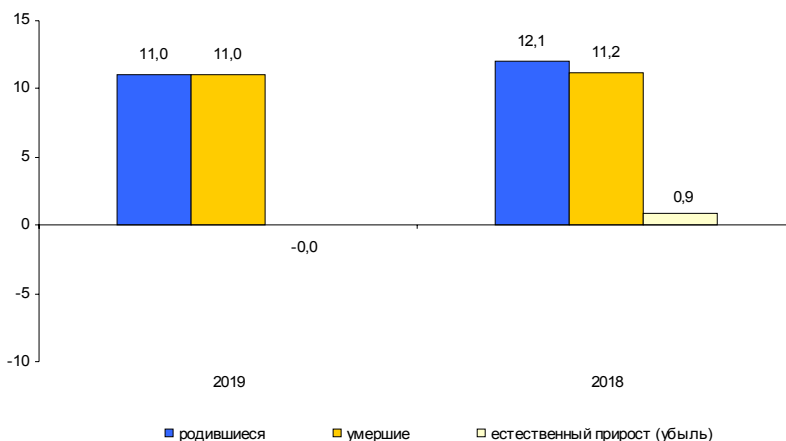
По предварительной оценке численность постоянного населения Санкт-Петербурга на 1 декабря 2019 года составила 5391,2 тыс. человек и с начала года увеличилась на 7,3 тыс. человек или на 0,1%.

Характеристика демографической ситуации в январе–ноябре

	Человек			На 1000 человек населения ²⁾			Справочно: на 1000 человек населения в целом за 2018
	2019	2018	прирост, сни- жение (-)	2019	2018	2019 в % к 2018	
Родившиеся	54297	59123	-4826	11,0	12,1	90,9	11,9
Умершие	54318	55075	-757	11,0	11,2	98,2	11,1
в том числе дети в возрасте до 1 года ³⁾	207	231	-24	3,7	3,9	94,9	3,7
Естественный прирост, убыль (-)	-21	4048		-0,0	0,9	x	0,8
Зарегистрировано:							
браков	43515	42523	992	8,8	8,7	101,1	8,2
разводов	21419	24059	-2640	4,3	4,9	87,8	4,8

Рост численности населения в январе–ноябре 2019 года произошел за счет миграционного прироста, который полностью компенсировал естественную убыль населения.

Коэффициенты естественного движения населения (на 1000 человек населения) в январе–ноябре



¹⁾ С 1 октября 2018 года оператором системы «Единый государственный реестр записей актов гражданского состояния» (ЕГР ЗАГС) определена Федеральная налоговая служба России. Данные по естественному движению населения, полученные из ЕГР ЗАГС на федеральном уровне за январь–ноябрь 2019г., в дальнейшем могут быть скорректированы.

²⁾ Здесь и далее показатели месячной оперативной отчетности приведены в пересчете на год.

³⁾ Относительные показатели в расчете на 1000 родившихся живыми.

САНКТ-ПЕТЕРБУРГ

Распределение умерших по причинам смерти

	Человек			Январь- ноябрь 2019 в % ко всем умершим	На 100 тыс. человек населения		Январь- ноябрь 2019 в % к январю- ноябрю 2018	Справочно: на 100 тыс. человек населения в целом за 2018
	январь- ноябрь 2019	январь- ноябрь 2018	при- рост, сниже- ние (-)		январь- ноябрь 2019	январь- ноябрь 2018		
Всего умерших от всех причин	54318	55075	-757	100	1102,7	1124,3	98,1	1114,8
в том числе от:								
болезней системы кровообращения	30637	31438	-801	56,4	622,0	641,8	96,9	636,4
новообразований	12557	12088	469	23,1	254,9	246,8	103,3	245,6
внешних причин	2867	3259	-392	5,3	58,2	66,5	87,5	67,1
из них от:								
случайных отравлений								
алкоголем	179	276	-97	0,3	3,6	5,6	64,3	5,6
самоубийств	319	292	27	0,6	6,5	6,0	108,3	6,1
убийств	124	152	-28	0,2	2,5	3,1	80,6	3,1
болезней органов дыхания	953	1209	-256	1,8	19,3	24,7	78,1	23,9
болезней органов пищеварения	2376	2252	124	4,4	48,2	46,0	104,8	45,3
инфекционных и паразитарных болезней	971	1027	-56	1,8	19,7	21,0	93,8	20,3

Младенческая смертность

	Человек			На 10 тыс. родившихся	Январь- ноябрь 2019 в % к январю- ноябрю 2018	Справочно: на 10 тыс. родившихся в целом за 2018	
	январь- ноябрь 2019	январь- ноябрь 2018	прирост, сниже- ние (-)				
Всего умерших в возрасте до 1 года	207	231	-24	36,7	38,5	95,3	37,2
в том числе от:							
состояний, возникающих в перинатальный период	125	137	-12	22,1	22,8	96,9	22,1
врожденных аномалий	45	58	-13	8,0	9,7	82,5	9,2
болезней органов дыхания	16	16	—	2,8	2,7	103,7	2,6
внешних причин	3	2	1	0,5	0,3	1,7 р.	0,3
инфекционных и паразитарных болезней	3	3	—	0,5	0,5	100,0	0,5

САНКТ-ПЕТЕРБУРГ

Общие итоги миграции населения

	человек					
	Январь-ноябрь 2019			Январь-ноябрь 2018		
	число при- бывших	число вы- бывших	мигра- ционный прирост, снижение (-)	число при- бывших	число вы- бывших	мигра- ционный прирост
Миграция	201227	193879	7348	228047	203978	24069
из нее:						
в пределах России	178545	165465	13080	193263	176321	16942
в том числе:						
внутрирегиональная	54177	54177	–	55505	55505	–
межрегиональная	124368	111288	13080	137758	120816	16942
международ- ная миграция	22682	28414	-5732	34784	27657	7127
в том числе:						
со странами СНГ	19755	26324	-6569	32455	25378	7077
с другими зару- бежными странами	2927	2090	837	2329	2279	50

Миграционные потоки со странами СНГ

	человек					
	Январь-ноябрь 2019			Январь-ноябрь 2018		
	число при- бывших	число вы- бывших	мигра- ционный прирост, снижение (-)	число при- бывших	число вы- бывших	мигра- ционный прирост, снижение (-)
Миграция со странами СНГ	19755	26324	-6569	32455	25378	7077
в том числе по странам:						
Азербайджан	914	496	418	1013	561	452
Армения	1166	3501	-2335	3901	2477	1424
Беларусь	2173	2189	-16	2950	2932	18
Казахстан	2219	2253	-34	2952	2344	608
Кыргызстан	4410	11305	-6895	12191	10001	2190
Молдова	1707	1481	226	2129	1591	538
Таджикистан	1129	881	248	1224	893	331
Туркменистан	405	191	214	267	388	-121
Узбекистан	1082	881	201	1118	928	190
Украина	4550	3146	1404	4710	3263	1447

САНКТ-ПЕТЕРБУРГ

УРОВЕНЬ ЖИЗНИ НАСЕЛЕНИЯ

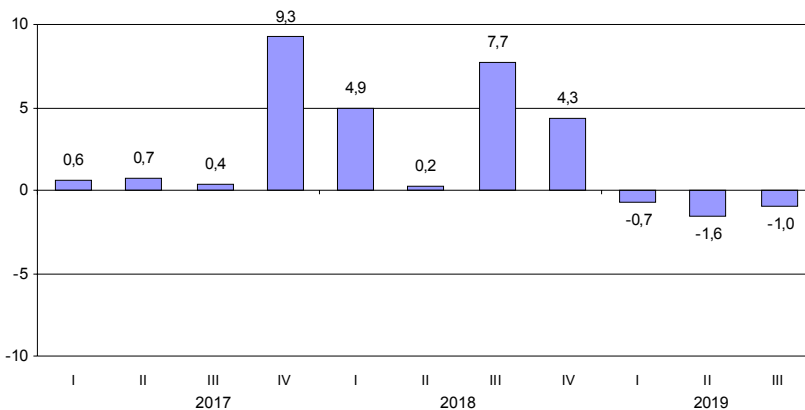
Денежные доходы и расходы населения¹⁾

Динамика реальных денежных доходов

в %

	К предыдущему кварталу	К соответствующему периоду предыдущего года
2018		
I квартал	75,2	104,9
II квартал	113,1	100,2
I полугодие	х	102,3
III квартал	95,4	107,7
январь-сентябрь	х	104,1
IV квартал	128,4	104,3
январь-декабрь	х	104,2
2019 ²⁾		
I квартал	71,7	99,3
II квартал	112,1	98,4
I полугодие	х	98,8
III квартал	96,0	99,0
январь-сентябрь	х	98,9

**Прирост (снижение) реальных денежных доходов населения
(в % к соответствующему кварталу предыдущего года)**



¹⁾ Показатели денежных доходов, расходов и сбережений населения за 2018 год утверждены Росстатом (письмо №КЛ-06-1/5508-ТО от 25.11.2019г.).

²⁾ Предварительные данные.

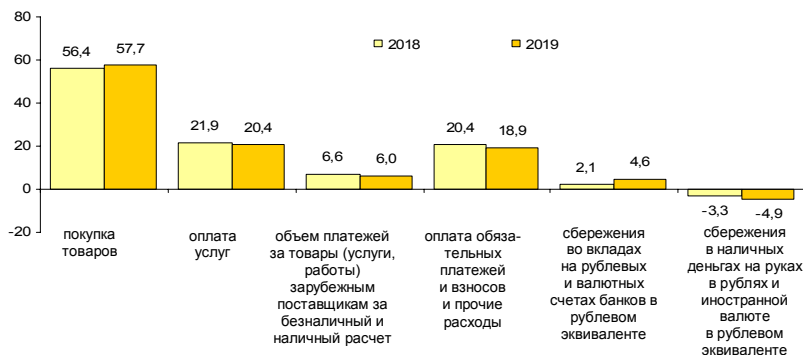
САНКТ-ПЕТЕРБУРГ

Структура использования денежных доходов населения

в %

	Денежные доходы	В том числе использовано на:				
		покупку товаров и оплату услуг ¹⁾	оплату обязательных платежей и взносов и прочие расходы	прирост (+), уменьшение (-) сбережений ²⁾	из них: во вкладах на рублевых и валютных счетах банков в рублевом эквиваленте ³⁾	
2018						
I квартал	100	87,6	18,1	-5,7	3,0	-7,4
II квартал	100	83,0	17,7	-0,7	2,6	-0,6
I полугодие	100	85,1	17,9	-3,0	2,8	-3,8
III квартал	100	84,9	20,4	-5,3	2,1	-3,3
январь-сентябрь	100	85,0	18,8	-3,8	2,5	-3,6
IV квартал	100	74,1	18,2	7,7	11,7	-2,1
январь-декабрь	100	81,7	18,6	-0,3	5,3	-3,2
2019						
I квартал	100	89,1	18,7	-7,8	6,5	-10,3
II квартал	100	85,2	18,9	-4,1	8,2	-8,1
I полугодие	100	87,0	18,8	-5,8	7,4	-9,1
III квартал	100	84,1	18,9	-3,0	4,6	-4,9
январь-сентябрь	100	86,1	18,8	-4,9	6,5	-7,7

Изменение в структуре использования денежных доходов населения в III квартале (в % к денежным доходам)



¹⁾ С учетом объема платежей за товары (работы, услуги) зарубежным поставщикам за безналичный и наличный расчет.

²⁾ Сбережения включают прирост (уменьшение) вкладов, приобретение ценных бумаг, изменение средств на счетах индивидуальных предпринимателей, приобретение недвижимости, покупку населением скота и птицы, наличные деньги на руках за минусом изменения задолженности по кредитам и величины реализации финансовых активов.

³⁾ В кредитных организациях на территории Российской Федерации и за рубежом.

Распределение общего объема денежных доходов населения¹⁾

	в %	
	2018	Справочно: 2017
Денежные доходы	100	100
в том числе по 20-ти процентным группам населения:		
первая (с наименьшими доходами)	5,5	5,4
вторая	10,2	10,2
третья	15,2	15,2
четвертая	22,7	22,7
пятая (с наивысшими доходами)	46,4	46,5
Коэффициент концентрации доходов (индекс Джини)	0,405	0,406
Соотношение доходов 10% наиболее и 10% наименее обеспеченного населения, раз	14,7	14,8

Распределение населения по размеру среднедушевого денежного дохода в 2018 году¹⁾

	Тыс. человек	В % к итогу	Справочно: 2017	
			тыс. человек	в % к итогу
Все население	5351,9	100	5281,6	100
в том числе со среднедушевым денежным доходом в месяц, руб.:				
до 7000,0	93,2	1,7	114,2	2,2
7000,1–10000,0	180,5	3,4	208,0	3,9
10000,1–14000,0	358,3	6,7	396,3	7,5
14000,1–19000,0	538,1	10,0	573,3	10,9
19000,1–27000,0	859,3	16,1	881,6	16,7
27000,1–45000,0	1427,8	26,7	1397,1	26,4
45000,1–60000,0	695,7	13,0	652,0	12,3
свыше 60000,0	1199,0	22,4	1059,1	20,1

В 2018 году на долю 10% наиболее обеспеченного населения приходилось 29,8% денежных доходов, а на долю 10% наименее обеспеченного населения – 2,0% (в 2017 году – 29,9% и 2,0% соответственно).

Численность населения с денежными доходами ниже величины прожиточного минимума в 2018 году составила 351,9 тыс. человек, или 6,6% от общей численности населения (в 2017 году – 387,1 тыс. человек, или 7,3%).

¹⁾ Показатели социально-экономической дифференциации доходов населения за 2017 и 2018 годы утверждены Росстатом (письмо от 27.12.2019 года №КЛ-06-5/6184-ТО).

Покупательная способность денежных доходов населения¹⁾

	<i>Январь- сентябрь 2019</i>	<i>В % к январю- сентябрю 2018</i>	<i>Справочно: январь-сентябрь 2018 в % к январю- сентябрю 2017</i>
Продовольственные товары, кг			
говядина (кроме бескостного мяса)	119	94,9	104,2
рыба свежая	138	95,0	98,8
масло сливочное	60	98,5	99,1
масло подсолнечное	356	102,6	111,5
масло оливковое	40	99,9	105,1
маргарин	230	104,3	105,1
молоко питьевое цельное, л	584	96,9	100,8
яйца куриные, шт.	6891	95,3	106,7
сахар-песок	964	92,9	124,6
мука пшеничная	983	96,3	104,7
хлеб и булочные изделия из пшеничной муки	415	102,3	105,2
рис шлифованный	446	96,5	109,0
крупы	749	82,9	111,8
вермишель	408	101,5	103,4
макаронные изделия	409	102,6	105,9
картофель	1344	99,7	104,8
капуста свежая	1127	66,1	108,9
водка, л	58	105,9	104,9
Непродовольственные товары, шт.			
куртка мужская с верхом из плащевых тканей	4,7	100,1	101,3
костюм-двойка мужской	3,4	97,8	90,4
сорочка верхняя мужская	29,7	87,7	104,0
пальто женское демисезонное	3,0	100,0	102,3
джерсер для взрослых	17,3	102,1	100,4
куртка для детей школьного возраста с верхом из плащевых тканей	10,8	100,5	107,1
сапоги для детей школьного возраста на утепленной подкладке	11,3	91,6	111,8
холодильники бытовые	1,6	101,5	108,2
телевизоры	1,8	98,4	115,4
сигареты с фильтром отечественные, пачек (20 шт.)	470	92,8	96,4
бензин автомобильный, л	916	102,0	91,1

¹⁾ Товарный эквивалент среднемесячного денежного дохода по товарам и услугам с конкретными потребительскими свойствами.

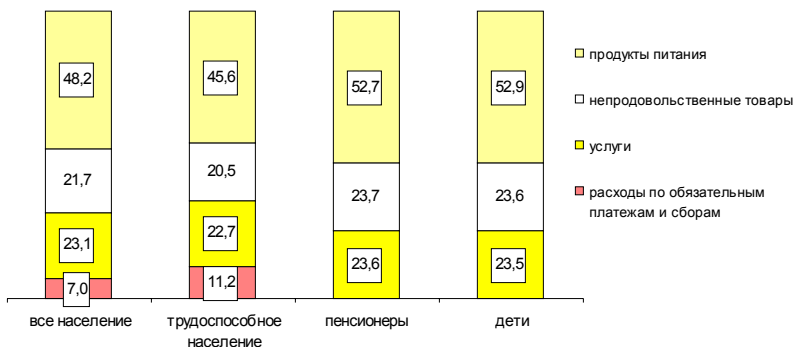
Динамика величины прожиточного минимума¹⁾

рублей в месяц

	Все население	В том числе:			Соотношение среднедушевого денежного дохода и прожиточного минимума, %
		трудоспособное	пенсионеры	дети	
2018					
I квартал	10862,1	11903,1	8831,3	10594,4	356,3
II квартал	11007,6	12063,8	8944,3	10741,7	402,5
III квартал	11021,3	12079,5	8954,1	10754,6	385,8
IV квартал	11055,2	12118,2	8981,0	10783,6	497,5
2019					
I квартал	11363,0	12472,1	9221,7	11074,3	352,1
II квартал	11465,3	12584,3	9303,8	11176,2	395,2
III квартал ²⁾	11465,3	12584,3	9303,8	11176,2	379,6
в % к предыдущему периоду	100,0	100,0	100,0	100,0	x
в % к соответствующему периоду прошлого года	104,0	104,2	103,9	103,9	x

Соотношение среднедушевых денежных доходов и прожиточного минимума в III квартале 2019 года составило 379,6% и снизилось по сравнению с III кварталом 2018 года (385,8%).

Структура величины прожиточного минимума в III квартале 2019 года (в %)



¹⁾ По данным Комитета по социальной политике Санкт-Петербурга.

²⁾ Величина прожиточного минимума установлена постановлением Правительства Санкт-Петербурга от 13.12.2019 №900 «Об установлении величины прожиточного минимума на душу населения и для основных социально-демографических групп населения в Санкт-Петербурге за III квартал 2019 года».

САНКТ-ПЕТЕРБУРГ ЗДРАВООХРАНЕНИЕ

Заболееваемость населения отдельными инфекционными заболеваниями¹⁾

	Ноябрь 2019, случаев	В % к		Январь- ноябрь 2019 в % к январю- ноябрю 2018	Справочно:		
		ноябрю 2018	октяб- рю 2019		ноябрь 2018 в % к ноябрю 2017	ноябрь 2018 в % к октяб- рю 2018	январь- ноябрь 2018 в % к январю- ноябрю 2017
<i>Кишечные инфекции</i>							
Острые кишечные инфекции	4637	102,9	102,1	108,2	124,6	103,9	110,3
из них:							
бактериальная дизентерия (шигеллез)	144	2,2 р.	2,6 р.	116,8	120,0	1,6 р.	1,6 р.
Сальмонеллезные инфекции	200	93,5	69,7	126,3	117,6	104,9	124,2
<i>Гепатиты</i>							
Острые гепатиты	35	120,7	112,9	67,7	96,7	85,3	93,8
из них:							
гепатит А	20	142,9	142,9	59,0	60,9	82,4	81,7
гепатит В	9	1,8 р.	4,5 р.	112,1	2,5 р.	100,0	126,9
гепатит С	6	66,7	50,0	93,4	1,8 р.	90,0	128,2
<i>Некоторые инфекции, управляемые средствами специфической профилактики</i>							
Коклюш	98	101,0	101,0	120,2	136,6	2,0 р.	2,1 р.
Паротит эпидемический	3	3,0 р.	3,0 р.	53,1	50,0	33,3	2,0 р.
Корь	3	27,3	х	1,8 р.	11,0 р.	3,7 р.	25,5 р.
<i>Острые респираторно-вирусные инфекции</i>							
Острые инфекции верхних дыхательных путей, тыс.	163,4	99,1	85,1	89,7	88,3	90,8	109,0
Грипп	10	5,0 р.	2,0 р.	108,4	28,6	100,0	145,7
<i>Социально значимые болезни</i>							
Сифилис	71	57,7	75,5	103,1	116,0	135,2	93,9
Гонококковая инфекция	37	69,8	97,4	124,1	143,2	2,5 р.	84,4
Туберкулез (впервые выявленный)	66	80,5	77,6	88,8	82,0	74,5	104,4
Болезнь, вызванная вирусом иммунодефицита человека и бессимптомный инфекци- онный статус, вызванный вирусом иммунодефицита человека (ВИЧ)	286	123,8	133,0	102,9	111,1	106,0	90,9
Педикулез	357	59,2	90,2	62,8	84,5	70,2	57,4

¹⁾ По данным Территориальных управлений Федеральной службы по надзору в сфере защиты прав потребителей и благополучия человека.

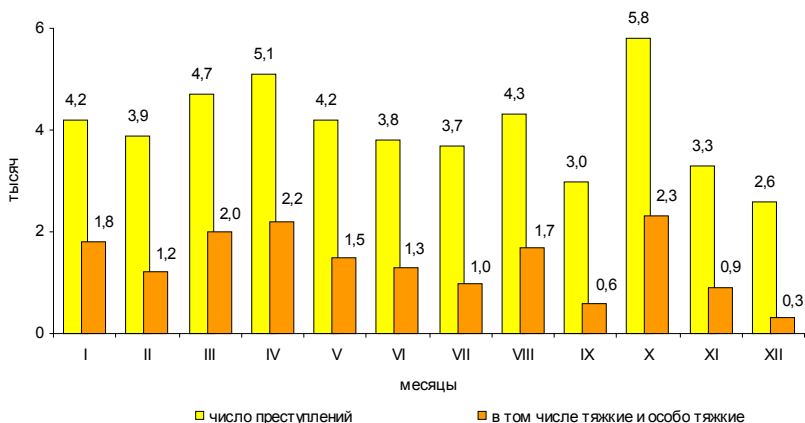
САНКТ-ПЕТЕРБУРГ

ПРЕСТУПНОСТЬ¹⁾

Распределение числа зарегистрированных преступлений по видам

	2019	В % к 2018	Справочно: 2018 в % к 2017
Зарегистрировано преступлений	48627	94,6	98,6
из них:			
убийство и покушение на убийство	139	73,2	96,0
умышленное причинение тяжкого вреда здоровью	388	93,0	95,6
изнасилование и покушение на изнасилование	60	88,2	133,3
разбой	309	77,4	94,8
грабеж	1543	88,3	91,0
кража	19227	100,3	98,8
мошенничество	3862	100,8	95,5
хулиганство	105	112,9	103,3
преступления, связанные с незаконным оборотом наркотиков	8240	71,7	89,8

Число зарегистрированных преступлений в 2019 году



В 2019 году зарегистрировано 16,8 тыс. тяжких и особо тяжких преступлений, что на 13,0% меньше, чем в 2018 году. Их доля в общем числе зарегистрированных преступлений составила 34,4%.

Доля преступлений, связанных с незаконным оборотом наркотиков, составила 16,9%.

В 2019 году зарегистрировано 2692 преступления экономической направленности, что на 15,8% меньше, чем в 2018 году.

¹⁾ По данным ГУ МВД России по г. Санкт-Петербургу и Ленинградской области.

САНКТ-ПЕТЕРБУРГ

Характеристика лиц, совершивших преступления

	2019	В % к 2018	Справочно: 2018 в % к 2017
Выявлено лиц, совершивших преступления	19506	91,0	101,3
из них:			
несовершеннолетних	427	82,6	90,4
женщин	2999	94,9	107,6
учащихся, студентов	630	83,1	97,8
без постоянного источника дохода	11904	93,2	99,2
из них безработных	90	1,7 р.	4,2 р.

ПРИЛОЖЕНИЕ

САНКТ-ПЕТЕРБУРГ

Производство важнейших видов товаров в январе–декабре 2019 года

	Единица измерения	Произведено	В % к январю- декабрю 2018 года
<i>Производство пищевых продуктов</i>			
Колбасные изделия	тыс. т	33,6	99,9
Полуфабрикаты мясные, мясосодержащие	—"	32,0	73,6
Рыба переработанная и консервированная	—"	82,5	74,4
Фруктоовощные консервы	млн. усл. банок	12,2	109,4
Молоко жидкое обработанное	тыс. т	153,1	98,5
Сыр и творог	—"	12,9	94,5
Продукты кисломолочные (кроме творога и продуктов из творога)	—"	75,2	95,1
Мука	—"	441,8	97,3
Хлеб и хлебобулочные изделия	—"	308,1	103,8
Кондитерские изделия	—"	263,0	105,3
Каши сухие	—"	4,1	104,9
Продукты пищевые из муки, крупы, крахмала (кроме детского питания)	—"	11,1	62,8
<i>Производство напитков</i>			
Пиво	млн. дкл	53,6	97,0
Воды минеральные природные питьевые и воды питьевые	млн. полулитров	32,1 ¹⁾	111,8
Напитки безалкогольные прочие	млн. дкл	41,7	89,7
<i>Производство одежды</i>			
Спецодежда	тыс. шт.	246,2	1,6 р.
Изделия трикотажные или вязанные	—"	725,0	95,6
<i>Производство кожи и изделий из кожи</i>			
Обувь	млн. пар	3,3	111,5
<i>Обработка древесины и производство изделий из дерева и пробки, кроме мебели, производство изделий из соломки и материалов для плетения</i>			
Фанера	тыс. м ³	174,7	107,6
<i>Производство химических веществ и химических продуктов</i>			
Материалы лакокрасочные	тыс. т	192,5	100,7
Средства моющие	—"	132,3	85,2
Средства для бритья; дезодоранты и антиперспиранты; средства для ванн, прочие парфюмерные, косметические или туалетные средства	млн. шт.	76,5	62,5
<i>Производство лекарственных средств и материалов, применяемых в медицинских целях</i>			
Препараты лекарственные	млрд. руб.	32,1	1,6 р.

¹⁾ Уменьшение данных об объеме произведенной продукции в январе-декабре 2019 года по сравнению с январем-ноябрем 2019 года обусловлено уточнением сведений за предыдущий период отдельными организациями.

САНКТ-ПЕТЕРБУРГ

окончание

	Единица измерения	Произведено	В % к январю-декабрю 2018 года
<i>Производство резиновых и пластмассовых изделий</i>			
Бутылы, бутылки, флаконы и аналогичные изделия из пластмасс	млн. шт.	135,3	98,9
Изделия упаковочные пластмассовые прочие	млрд. шт.	3,3	131,6
Блоки оконные пластмассовые	тыс. м ²	392,4	82,2
<i>Производство прочей неметаллической минеральной продукции</i>			
Стеклопакеты	млн. м ²	1,7	101,6
Блоки и прочие изделия сборные строительные для зданий и сооружений из цемента, бетона или искусственного камня	тыс. м ³	440,6	60,4
Бетон, готовый для заливки (товарный бетон)	млн. м ³	2,1	86,0
<i>Производство металлургическое</i>			
Прокат готовый	тыс. т	966,5	98,0
Сталь нелегированная	—"–	57,5	81,9
Сталь легированная	—"–	154,8	90,8
<i>Производство готовых металлических изделий</i>			
Конструкции и детали конструкций из черных металлов	тыс. т	332,9	1,8 р.
Инструменты рабочие сменные для станков и для ручного инструмента	тыс. шт.	744,9	123,6
<i>Производство компьютеров, электронных и оптических изделий</i>			
Компьютеры и периферийное оборудование	млрд. руб.	4,1	93,1
Счетчики производства или потребления жидкости	млн. шт.	1,4	64,3
Счетчики производства или потребления электроэнергии	—"–	1,0	74,1
<i>Оборудование электрическое</i>			
Светильники и осветительные устройства	млн. шт.	1,2	117,3
<i>Производство машин и оборудования</i>			
Арматура для трубопроводов, сосудов, котлов, цистерн, баков и аналогичных емкостей	тыс. шт.	168,9	109,7
<i>Производство автотранспортных средств, прицепов и полуприцепов</i>			
Автомобили легковые	тыс. шт.	372,0	98,8
Комплекующие и принадлежности для автотранспортных средств прочие	млрд. руб.	66,9	111,6
<i>Производство прочих готовых изделий</i>			
Инструменты и оборудование медицинские	млрд. руб.	7,8	1,8 р.
<i>Обеспечение электрической энергией, газом и паром; кондиционирование воздуха</i>			
Электроэнергия	млрд. кВт-ч	22,5	98,0
Пар и горячая вода	млн. Гкал	47,5	99,0

САНКТ-ПЕТЕРБУРГ

Строительство объектов федеральной адресной инвестиционной программы в январе–декабре 2019 года

тыс. рублей

	Срок ввода объекта (мощности)	Инвестиции в основной капитал		
		лимит, установленный на год	освоено за отчетный период ¹⁾	% технической готовности
Федеральные целевые программы				
<i>"Развитие судебной системы России"</i>				
Управление Судебного департамента в г. Санкт-Петербурге				
строительство здания Московского районного суда	2019	267151	24237	74,6
Арбитражный суд г. Санкт-Петербурга и Ленинградской области				
строительство здания суда	2019	459659	459659	100,0
<i>"Исследования и разработки по приоритетным направлениям развития научно-технологического комплекса"</i>				
ФГБУН "Физико-технический институт им. А.Ф. Иоффе Российской академии наук"				
строительство и техническое перевооружение НИОКР-центра	2020	2058423	286737	56,6
<i>"Поддержание, развитие и использование системы ГЛОНАСС"</i>				
АО "Концерн воздушно-космической обороны "Алмаз-Антей" АО "Российский институт радионавигации и времени"				
реконструкция и техперевооружение научно-производственной базы для разработки и производства средств комплекса единого времени ГЛОНАСС	2020	566991	8344	11,9
Объекты, мероприятия (укрупненные инвестиционные проекты), не включенные в долгосрочные (федеральные) целевые программы				
ФГБУ "Научно-исследовательский детский ортопедический институт им. Г.И. Турнера"				
строительство реабилитационно-восстановительного отделения клиники на 200 коек и общежития гостиницы	2022	639190	16659	8,8
ФГБУК "Государственный академический Мариинский театр"				
реконструкция Концертного зала Мариинского театра с пристройкой двух вспомогательных административно-бытовых корпусов (строительство Южного вспомогательного корпуса)	2019	269195	236917	80,8
ФГБУК "Государственный музей заповедник "Петергоф"				
реконструкция мелиоративной системы, гидросооружений и системы водоотведения от зданий. Архитектурно-ландшафтный комплекс "Ораниенбаум" (реконструкция объектов музея) 2 этап	2021	396994	–	26,8
реконструкция наружных инженерных сетей	2019	54084	–	67,8

¹⁾ За счет всех источников финансирования.

	Срок ввода объекта (мощности)	Инвестиции в основной капитал		
		лимит, установленный на год	освоено за отчетный период ¹⁾	% технической готовности
ФГБОУ ВО "Санкт-Петербургская государственная консерватория им. Н.А. Римского-Корсакова"				
реконструкция основного здания	2021	62623	1512	35,0
ФГБУК "Академический Малый драматический театр – театр Европы"				
строительство Новой сцены	2021	1806535	380072	20,0
ФГБУК "Государственный художественно-архитектурный дворцово-парковый музей-заповедник "Царское Село"				
реконструкция, технологическое переоснащение с элементами реставрации, приспособление для музейного использования Александровского дворца	2020	1027930	303945	49,5
ФГБУ "Федеральный медицинский исследовательский центр им. В.А. Алмазова" Минздрава РФ				
строительство научно-клинического нейрохирургического комплекса, 1-й 2-й этапы	2023	1067435	287781	10,2
строительство научно-оздоровительного комплекса	2023	80000	149073	2,2
ФКУ "Республиканская клиническая инфекционная больница, п. Усть-Ижора Центр реабилитации и восстановления ВИЧ инфицированных детей школьного возраста, оставшихся без попечения родителей				
проектные и изыскательские работы	...	16195	–	–
строительство	2020	170000	108823	91,5
ФГБОУ ВО "Санкт-Петербургский государственный университет"				
комплекс дворцово-паркового ансамбля "Михайловская дача", строительство объектов для размещения бизнес – школы – Высшей школы менеджмента ФГОУ ВПО "Санкт-Петербургский государственный университет", 3-я очередь, 1-й этап, здание общежития для бакалавров	2020	481140	277868	86,2
ФГБУН Институт океанологии им. П.П. Ширшова РАН				
реконструкция с приспособлением для нужд Института океанологии им. П.П. Ширшова РАН объекта культурного наследия "Дома Долгоруковых"				
реконструкция	2019	244649	244649	100,0

¹⁾ За счет всех источников финансирования.

	Срок ввода объекта (мощности)	Инвестиции в основной капитал		
		лимит, установленный на год	освоено за отчетный период ¹⁾	% технической готовности
ФГБУН Библиотека РАН реконструкция с расширением здания книгохранилища библиотеки Академии наук. Завершение строительных работ в лабораторно-архивном блоке	2020	53213	53213	100,0
ФГБУН Архив Российской академии наук строительство нового здания СПб филиала Архива Российской академии наук	2019	526083	330659	88,8
проектные и изыскательские работы	...	23994	23994	—
ФГБОУ ДПО "Северо-Западный институт повышения квалификации ФНС России" реконструкция учебного корпуса	2021	485685	259896	18,9
проектные и изыскательские работы	...	6938	6938	—
ФГБОУ ВО "Первый Санкт-Петербургский государственный медицинский университет им. академика Павлова Министерства здравоохранения РФ" строительство нового корпуса, включающего в себя клинику-реабилитационный центр клиники НИИ детской онкологии, гематологии и трансплантологии им. Р.М.Горбачевой и новую часть клиники офтальмологии	2021	826850	31624	1,9
проектные и изыскательские работы	...	9404	9404	—
ФГБУ "Национальный медицинский исследовательский центр онкологии им. Н.Н. Петрова" строительство и реконструкция комплекса зданий. Клинический корпус с пищеблоком (1 этап)				
проектные и изыскательские работы	...	258896	—	—
проведение публичного технологического и ценового аудита (2 этап)	...	984	—	—
ФГБОУ ВПО "Российская академия народного хозяйства и государственной службы при Президенте РФ", учебный корпус Северо-Западного института филиал РАНХиГС реконструкция в режиме реставрации с приспособлением к современному использованию	2022	283290	—	—
проектные и изыскательские работы	...	1988	19185	—
Управление делами президента. ФГБУ "Управление заказчика строительства и реконструкции объектов в Северо-Западном федеральном округе"				

¹⁾ За счет всех источников финансирования.

	Срок ввода объекта (мощности)	Инвестиции в основной капитал		
		лимит, установленный на год	освоено за отчетный период ¹⁾	% технической готовности
строительство комплекса зданий в составе административных зданий Верховного суда РФ, Судебного Департамента при Верховном суде РФ, инженерно-технического блока жилкомплекса с паркингом для судей, сотрудников аппарата	2021	6724044	1366929	13,5
строительство проектные и изыскательские работы	...	100909	-	-
проектирование и реконструкция (в режиме реставрации с приспособлением к современному использованию) объекта капитального строительства "Комплекс зданий и сооружений Федоровского городка в Царском селе Санкт-Петербурга	2021	941333	240971	14,6
Национальный исследовательский университет "Высшая школа экономики"				
строительство общежития на 600 мест по адресу: г. Санкт-Петербург, ул. Крупской, д.3	2021	100000	1154	0,9
ФГБУ "Ленинградская межобластная ветеринарная лаборатория"				
строительство нового здания в целях размещения лабораторного блока (корпуса) биологической защиты, для работы с возбудителями АЧС и иными опасными болезнями животных	2023	127819	129953	30,3
ФГБОУ ВО "Санкт-Петербургский государственный аграрный университет"				
реконструкция учебного корпуса № 6, с элементами реставрации	2020	100000	33100	63,7
Межрегиональное управление Федеральной службы по регулированию алкогольного рынка по Северо-Западному федеральному округу				
приобретение административного здания	2019	155000	155000	100,0
ФГБОУ "Санкт-Петербургский университет Государственной противопожарной службы МЧС РФ"				
строительство пристройки к учебному корпусу на территории университета	2019	322285	31285	99,9
строительство и реконструкция инженерных сетей, здания и сооружения учебно-административного корпуса	2019	100297	90614	93,0
ФГБОУ ВО "Национальный государственный университет физической культуры, спорта и здоровья им. П.Ф. Лесгафта", крытый каток с искусственным льдом				
проектные и изыскательские работы	...	20000	6000	-

¹⁾ За счет всех источников финансирования.

САНКТ-ПЕТЕРБУРГ

	Срок ввода объекта (мощности)	окончание		
		Инвестиции в основной капитал		
		лимит, установленный на год	освоено за отчетный период ¹⁾	% технической готовности
ФГБОУ ВО "Балтийский государственный технический университет «Военмех» им. Д.Ф. Устинова"				
строительство учебно-лабораторного корпуса 2-я очередь	2020	25427	20601	66,4
Северо-Западное таможенное управление г. Санкт-Петербурга				
приобретение здания для размещения Северо-Западной электронной таможни, Северо-Западного и Балтийского таможенного поста	2019	494993	494993	100,0
ФГБУН "Музей антропологии и этнографии им. Петра Великого (Кунсткамера)" РАН				
создание современного многофункционального научно-хранительского центра на базе объекта незавершенного строительства				
проектные и изыскательские работы	...	94393	6783	—
технологический и ценовой аудит	...	359	—	—
АО "НИИЭФА им. Д.В. Ефремова"				
Техпереворужение экспериментально-технологической базы для отработки технологии изготовления и исследования характеристик модулей бланкета	2020	32000	26232	90,8
ФГБОУ ВО "ГУМРФ имени адмирала С.О.Макарова"				
реконструкция учебного городка №2. Заневский проспект д.5 (2 этап)	2020	202764	78403	90,5

¹⁾ За счет всех источников финансирования.

**Ввод в действие жилых домов
по районам Санкт-Петербурга в январе–декабре 2019 года**

	<i>Введено</i>		<i>В % к январю-декабрю 2018</i>		<i>Справочно: январь-декабрь 2018 в % к январю-декабрю 2017</i>	
	<i>общей площади, тыс. м²</i>	<i>квартир</i>	<i>общая площадь</i>	<i>квартиры</i>	<i>общая площадь</i>	<i>квартиры</i>
Всего	3471,2	72752	87,9	93,1	111,7	112,5
Адмиралтейский	62,4	1235	56,7	59,4	96,8 р.	259,8 р.
Василеостровский	99,0	1762	46,6	43,0	2,1 р.	1,8 р.
Выборгский	467,6	8862	1,5 р.	1,5 р.	69,5	64,3
Калининский	48,9	1025	10,3	10,0	2,1 р.	2,1 р.
Кировский	3,8	48	9,5	5,5	2,4 р.	2,6 р.
Колпинский	54,1	1096	96,3	117,3	52,2	42,0
Красногвардейский	265,6	4894	99,4	83,5	82,4	84,4
Красносельский	415,0	9468	98,5	105,7	1,6 р.	147,0
Кронштадтский	0,5	2	х	х	х	х
Курортный	45,7	245	68,6	70,2	55,4	18,5
Московский	219,4	4805	75,2	94,7	127,5	121,1
Невский	552,1	12521	113,8	114,9	123,4	118,5
Петроградский	60,5	758	57,0	56,0	35,6	46,4
Петродворцовый	96,7	1732	104,9	126,8	117,5	117,3
Приморский	618,3	15275	99,0	106,6	110,8	118,4
Пушкинский	397,3	7768	138,9	1,7 р.	123,2	110,8
Фрунзенский	44,9	970	147,5	1,8 р.	38,9	36,6
Центральный	19,3	286	25,4	40,0	131,4	118,6

САНКТ-ПЕТЕРБУРГ**Цены на основные продукты питания
и соотношение этих цен с ценой на говядину**

	Средняя цена, в рублях за килограмм			Соотношение цены продукта с ценой на говядину		
	декабрь 2018	ноябрь 2019	декабрь 2019	декабрь 2018	ноябрь 2019	декабрь 2019
Говядина	347,20	368,93	372,04	100	100	100
Куры	149,22	141,91	142,75	43	38	38
Свинина	263,43	254,97	252,82	76	69	68
Баранина	431,57	499,77	499,89	124	135	134
Рыба мороженая	180,86	184,22	183,18	52	50	49
Масло сливочное	699,07	763,51	784,41	201	207	211
Маргарин	194,88	187,47	188,84	56	51	51
Масло подсолнечное	124,65	115,76	114,23	36	31	31
Молоко пастеризованное, л	67,45	72,29	71,81	19	20	19
Сметана	195,44	208,42	207,28	56	56	56
Творог нежирный	334,59	352,09	352,75	96	95	95
Сыр твердый	485,79	508,84	511,95	140	138	138
Яйца, 10 шт.	71,08	62,81	66,16	20	17	18
Сахар-песок	47,36	33,10	31,94	14	9	9
Хлеб ржано-пшеничный	71,45	75,87	76,09	21	21	20
Хлеб пшеничный	79,09	75,13	74,60	23	20	20
Мука пшеничная	41,88	44,48	44,01	12	12	12
Рис	93,21	93,66	95,85	27	25	26
Пшено	66,03	81,85	78,65	19	22	21
Вермишель	101,82	106,35	105,19	29	29	28
Картофель	26,95	23,83	24,67	8	6	7
Капуста	28,97	22,07	21,61	8	6	6
Морковь	32,48	27,50	28,09	9	7	8
Лук репчатый	30,93	28,28	29,52	9	8	8
Яблоки	93,21	95,75	97,09	27	26	26

В Санкт-Петербурге в декабре 2019 года по сравнению с декабрем 2018 года относительно цены на говядину подорожали: баранина, масло сливочное, пшено; подешевели: куры, свинина, рыба мороженая, маргарин, масло подсолнечное, творог нежирный, сыр твердый, яйца, сахарный песок, хлеб ржано-пшеничный, хлеб пшеничный, рис, вермишель, картофель, капуста, морковь, лук репчатый, яблоки; по молоку, сметане, муке пшеничной соотношение цен осталось на прежнем уровне.

**Изменение заработной платы
и сводного индекса потребительских цен**

в % к предыдущему месяцу

	<i>Средняя номинальная заработная плата</i>	<i>Индекс потребительских цен</i>	<i>Реальная заработная плата</i>
2018			
декабрь	133,2	100,7	132,3
2019			
январь	73,3	101,1	72,5
февраль	103,3	100,4	102,8
март	109,9	100,3	109,5
апрель	98,7	100,4	98,4
май	95,7	100,5	95,3
июнь	107,6	100,1	107,5
июль	96,9	100,3	96,6
август	93,8	99,4	94,4
сентябрь	101,7	99,9	101,8
октябрь	103,4	100,1	103,3
ноябрь	99,6	100,2	99,4
декабрь	...	100,4	...

САНКТ-ПЕТЕРБУРГ

Количество организаций, учтенных
в Статистическом регистре Росстата на 1 января 2020 года,
по районам Санкт-Петербурга

	Единиц	В % к	
		итогу	1 января 2019
Всего	280663	100	89,1
Адмиралтейский	21062	7,5	84,6
Василеостровский	18584	6,6	91,6
Выборгский	23742	8,5	78,4
Калининский	20100	7,2	102,8
Кировский	18393	6,6	90,9
Колпинский	3100	1,1	99,7
Красногвардейский	16007	5,7	89,9
Красносельский	6957	2,5	98,7
Кронштадтский	550	0,2	98,2
Курортный	1401	0,5	100,3
Московский	24874	8,9	87,6
Невский	24251	8,6	92,6
Петроградский	19265	6,9	86,8
Петродворцовый	2096	0,7	104,0
Приморский	26030	9,3	97,1
Пушкинский	4745	1,7	103,7
Фрунзенский	15931	5,7	85,4
Центральный	33575	12,0	82,1

**Количество индивидуальных предпринимателей, учтенных в
Статистическом регистре Росстата на 1 января 2020 года, по
районам Санкт-Петербурга**

	<i>Единиц</i>	<i>В % к</i>	
		<i>итогу</i>	<i>1 января 2019</i>
Всего	181676	100	110,4
Адмиралтейский	5989	3,3	107,5
Василеостровский	7881	4,3	109,6
Выборгский	17402	9,6	111,3
Калининский	15289	8,4	110,1
Кировский	10766	5,9	107,5
Колпинский	4902	2,7	107,0
Красногвардейский	12129	6,7	110,7
Красносельский	13263	7,3	111,9
Кронштадтский	1083	0,6	103,3
Курортный	2188	1,2	111,6
Московский	11821	6,5	109,9
Невский	17208	9,5	110,9
Петроградский	6283	3,5	114,7
Петродворцовый	3499	1,9	105,9
Приморский	22582	12,4	112,2
Пушкинский	7018	3,9	112,6
Фрунзенский	12514	6,9	108,4
Центральный	9859	5,4	110,9

САНКТ-ПЕТЕРБУРГ

**МЕТОДОЛОГИЧЕСКИЙ
КОММЕНТАРИЙ**

МЕТОДОЛОГИЧЕСКИЙ КОММЕНТАРИЙ

Индекс выпуска базовых отраслей экономики представляет собой отношение суммы выпусков базовых отраслей экономики (сельскохозяйственное производство, добыча полезных ископаемых, обрабатывающие производства, обеспечение электрической энергией, газом и паром; кондиционирование воздуха и водоснабжение; водоотведение, организация сбора и утилизации отходов, деятельность по ликвидации загрязнений, строительство, транспорт, розничная торговля) отчетного периода в ценах соответствующего периода предыдущего года к сумме выпусков базовых отраслей в соответствующем периоде предыдущего года в фактически действовавших ценах.

Оборот организаций – стоимость отгруженных товаров собственного производства, выполненных собственными силами работ и услуг, а также выручка от продажи приобретенных на стороне товаров (без налога на добавленную стоимость, акцизов и других аналогичных обязательных платежей).

Индекс производства – относительный показатель, характеризует изменение масштабов производства в сравниваемых периодах. Различают индивидуальные и сводные индексы производства. Индивидуальные индексы отражают изменение выпуска одного продукта и исчисляются как отношение объемов производства данного вида продукта в натурально-вещественном выражении в сравниваемых периодах. Сводный индекс производства характеризует совокупные изменения всех видов продукции и отражает изменение создаваемой в процессе производства стоимости в результате изменения только физического объема производимой продукции. Для исчисления сводного индекса производства индивидуальные индексы по конкретным видам продукции поэтапно агрегируются в индексы по видам деятельности, подгруппам, группам, подклассам, классам, подразделам и разделам. **Индекс промышленного производства** – агрегированный индекс производства по видам деятельности "добыча полезных ископаемых", "обрабатывающие производства", "обеспечение электрической энергией, газом и паром; кондиционирование воздуха", "водоснабжение; водоотведение, организация сбора и утилизации отходов, деятельность по ликвидации загрязнений".

Объем отгруженных товаров собственного производства представляет собой стоимость тех товаров, которые произведены данным юридическим лицом и фактически в отчетном периоде отгружены или отпущены в порядке продажи, а также прямого обмена на сторону (другим юридическим и физическим лицам), независимо от того, поступили деньги на счет продавца или нет.

Данные по этому показателю представляются по совокупности организаций с соответствующим фактическим видом деятельности и отражают коммерческую деятельность организаций.

Объем работ, выполненных собственными силами по виду деятельности "строительство" – стоимость работ, выполненных организациями собственными силами по виду деятельности "Строительство" на основании договоров и (или) контрактов, заключаемых с заказчиками. В стоимость этих работ включаются строительно-монтажные работы, а также прочие подрядные работы, выполненные по генеральным, прямым и субподрядным договорам за счет всех источников финансирования по строительству новых объектов, капитальному и текущему ремонту, реконструкции, модернизации жилых и нежилых зданий и инженерных сооружений.

Число построенных квартир – количество квартир в законченных строительством жилых домах квартирного, гостиничного типа и общежитиях.

Общая площадь жилых помещений во введенных в эксплуатацию жилых зданиях (домах) определяется как сумма площадей всех частей жилых помещений, включая площадь помещений вспомогательного использования, предназначенных для удовлетворения гражданами бытовых и иных нужд, связанных с их проживанием в жилом помещении, а также площадей лоджий, балконов, веранд, террас, подсчитываемых с соответствующими понижающими коэффициентами.

К помещениям вспомогательного использования относятся кухни, передние, холлы, внутриквартирные коридоры, ванные или душевые, туалеты, кладовые или хозяйственные встроенные шкафы. В домах-интернатах для престарелых и инвалидов, ветеранов, специальных домах для одиноких престарелых, детских домах к подсобным помещениям относятся

САНКТ-ПЕТЕРБУРГ

столовые, буфеты, клубы, читальни, спортивные залы, приемные пункты бытового обслуживания и медицинского обслуживания.

Грузооборот транспорта – объем работы транспорта всех видов экономической деятельности по перевозкам грузов, на автомобильном транспорте – включая предпринимателей (физических лиц). Единицей измерения является тонно-километр, т.е. перемещение 1 тонны груза на 1 километр. Исчисляется суммированием произведений массы перевезенных грузов каждой перевозки в тоннах на расстояния перевозки в километрах.

Пассажиروоборот транспорта общего пользования – объем работы транспорта по перевозкам пассажиров, включая оценку перевозок пассажиров, пользующихся правом бесплатного проезда. Единицей измерения является пассажиро-километр, т.е. перемещение пассажира на 1 километр. Исчисляется суммированием произведений количества пассажиров каждой перевозки на расстояния перевозки в километрах.

Объем услуг в сфере телекоммуникаций – стоимость услуг передачи звуковой информации, изображений и других информационных потоков через системы кабельной, радиотрансляционной, релейной или спутниковой связи, включая телефонную, телеграфную связь и телекс; услуги по аренде линий связи, сетей передачи звука, изображения и данных.

Объем производства продукции сельского хозяйства хозяйствами всех категорий (сельхозорганизации, крестьянские (фермерские) хозяйства, индивидуальные предприниматели, население) формируется как объем производства готовой продукции растениеводства и животноводства (без учета предоставления услуг) и изменение стоимости незавершенного производства продукции растениеводства и животноводства по видам деятельности "Растениеводство", "Животноводство", "Растениеводство в сочетании с животноводством (смешанное сельское хозяйство)".

Данные о выпуске продукции сельского хозяйства за отдельные месяцы могут впоследствии уточняться.

Данные о поголовье скота, производстве и реализации животноводческой продукции по всем сельхозпроизводителям определяются: по сельхозхозяйственным предприятиям – на основании сведений форм федерального государственного статистического наблюдения; по хозяйствам населения и крестьянским (фермерским) хозяйствам – расчетно, по материалам выборочных обследований с привлечением информации сельских администраций.

Оборот оптовой торговли – стоимость отгруженных товаров, приобретенных ранее на стороне в целях перепродажи юридическим лицам и индивидуальным предпринимателям для профессионального использования (переработки или дальнейшей продажи).

Оборот оптовой торговли приводится в фактических продажных ценах, включающих торговую наценку, налог на добавленную стоимость, акциз, экспортную пошлину, таможенные сборы и аналогичные обязательные платежи. Сумма вознаграждения комиссионеров (поверенных, агентов) отражается по фактической стоимости, включая НДС.

Оборот оптовой торговли включает данные по организациям с основным видом экономической деятельности "оптовая торговля, включая торговлю через агентов, кроме торговли автотранспортными средствами и мотоциклами" и по организациям других видов деятельности, осуществляющих оптовую торговлю.

Оборот оптовой торговли формируется по данным федерального статистического наблюдения за коммерческими организациями (предприятиями), не относящимися к субъектам малого предпринимательства, выборочного обследования малых предприятий оптовой торговли (кроме микропредприятий), которые проводятся с месячной периодичностью, ежеквартальных выборочных обследований малых предприятий всех видов деятельности (кроме микропредприятий), а также годовых выборочных обследований микропредприятий и индивидуальных предпринимателей с распространением полученных по выборочным обследованиям данных на генеральную совокупность объектов наблюдения.

Микропредприятия – малые предприятия со средней численностью работников до 15 человек включительно.

Кроме того, в соответствии с требованиями системы национальных счетов оборот оптовой торговли досчитывается на объемы скрытой деятельности.

Оборот розничной торговли представляет собой выручку от продажи товаров населению для личного потребления или использования в домашнем хозяйстве за наличный расчет или оплаченных по кредитным карточкам, по расчетным чекам банков, по перечисленным со счетов вкладчиков, посредством платежных карт, что также учитывается как продажа

за наличный расчет. Стоимость товаров, проданных отдельным категориям населения со скидкой, включается в оборот розничной торговли в полном объеме.

Индекс физического объема оборота розничной торговли – относительный показатель, характеризующий изменение оборота розничной торговли в сравниваемых периодах в сопоставимых ценах.

Оборот общественного питания представляет собой выручку от продажи собственной кулинарной продукции и покупных товаров без кулинарной обработки населению для потребления, главным образом, на месте, а также организациям и индивидуальным предпринимателям для организации питания различных контингентов населения.

Оборот розничной торговли (оборот общественного питания) включает данные как по организациям, для которых эта деятельность является основной, так и по организациям других видов деятельности, осуществляющим продажу населению товаров (кулинарной продукции) через собственные торговые заведения (заведения общественного питания), или с оплатой через свою кассу. Оборот розничной торговли, кроме того, включает продажу товаров индивидуальными предпринимателями, физическими лицами на розничных рынках и ярмарках.

Оборот розничной торговли и оборот общественного питания формируются по данным сплошного федерального статистического наблюдения за организациями, не относящимися к субъектам малого предпринимательства, которые проводятся с месячной периодичностью, ежеквартальных выборочных обследований малых предприятий розничной торговли и общественного питания (за исключением микропредприятий) и розничных рынков, а также ежегодных выборочных обследований индивидуальных предпринимателей и микропредприятий с распространением полученных данных на генеральную совокупность объектов наблюдения.

Кроме того, в соответствии с требованиями системы национальных счетов, эти показатели досчитываются на объемы скрытой деятельности.

Объем платных услуг населению отражает объем потребления населением различных видов услуг, оказанных резидентами российской экономики. В объеме платных услуг населению учитывается экспорт услуг и не учитывается их импорт. Статистически данный показатель измеряется суммой денежных средств, уплаченных потребителем за оказанную ему услугу. При этом оплата может производиться как самим потребителем, так и организацией, в которой работает данный потребитель, полностью или частично компенсирующей или оплачивающей расходы по потреблению им услуги. Этот показатель формируется на основании данных форм федерального государственного статистического наблюдения и экспертной оценки скрытой и неформальной деятельности на рынке услуг по утвержденной методике.

Финансовые вложения организаций – вложения денежных средств, материальных и иных ценностей в ценные бумаги других юридических лиц, процентные облигации государственных и местных займов, уставные (складочные) капиталы других юридических лиц, созданных на территории страны или за ее пределами и т.п., а также займы, предоставленные другим юридическим лицам.

Накопленные финансовые вложения – объем накопленных финансовых вложений, произведенных юридическим лицом с начала их вложения с учетом их изъятия и выбытия в отчетном периоде.

Финансовые вложения, осуществленные организацией, в зависимости от срока погашения займов и кредитов подразделяются на долгосрочные и краткосрочные.

Долгосрочные финансовые вложения – вложения, осуществленные на срок более одного года с намерением получения доходов (дивидендов): инвестиции организаций в доходные активы (ценные бумаги) других организаций, уставные (складочные) капиталы других организаций, созданных на территории Российской Федерации или за ее пределами, государственные ценные бумаги (облигации и другие долговые обязательства) и т.п., а также предоставленные организацией другим организациям займы.

Краткосрочные финансовые вложения – вложения на срок не более одного года, осуществленные с намерением получения доходов (дивидендов): в дочерние и зависимые организации, инвестиции организации в ценные бумаги других организаций, государственные ценные бумаги и т.п., а также предоставленные другим организациям займы на срок не более одного года и пр.

Доход от финансовых вложений – доход, полученный организацией за отчетный период от владения акциями, паями и др., ценными бумагами, от своей доли в уставном (складочном) капитале, от предоставленного займом (проценты) и пр.

САНКТ-ПЕТЕРБУРГ

Инвестиции в основной капитал (в части создания и приобретения новых основных средств, а также поступивших по импорту) представляют собой совокупность затрат на строительство, реконструкцию (включая расширение и модернизацию) объектов, которые приводят к увеличению их первоначальной стоимости, приобретение машин, оборудования, транспортных средств, производственного и хозяйственного инвентаря, бухгалтерский учет которых осуществляется в порядке, установленном для учета вложений во внеоборотные активы, инвестиции в объекты интеллектуальной собственности; культивируемые биологические ресурсы (в соответствии с Общероссийским классификатором основных фондов ОК-013-2014).

Инвестиции в произведенные нефинансовые активы – включают затраты на приобретение юридическими лицами в собственность земельных участков, объектов природопользования; контрактов, договоров аренды, лицензий (включая права пользования природными объектами), деловой репутации ("гудвилла") и деловых связей (маркетинговых активов), которые в бухгалтерском учете отражаются как нематериальные активы, то есть тех нематериальных активов, которые не являются итогом интеллектуальной деятельности и не считаются произведенными активами, поскольку относятся к результатам юридических или учетных операций. Затраты на приобретение земельных участков и объектов природопользования приводятся на основе документов, выданных государственными органами по земельным ресурсам и землеустройству согласно оплаченным или принятым к оплате счетам.

Инвестиции в здания и сооружения – затраты на строительство, реконструкцию (включая расширение и модернизацию) и техническое перевооружение зданий и сооружений, которые складываются из выполненных строительных работ и приходящихся на них прочих капитальных затрат (проектно-изыскательских работ, затрат по отводу земельных участков под строительство, выплаты земельного налога (аренды) в период строительства и т.п.), включаемых при вводе объекта в эксплуатацию в инвентарную стоимость здания (сооружения). При этом в инвестиции включаются затраты на коммуникации внутри здания, необходимые для его эксплуатации (вся система отопления и канализации внутри здания, внутренняя сеть газо-, водопровода, силовой и осветительной электропроводки, телефонной электропроводки, вентиляционные устройства общесанитарного назначения, подъемники и лифты и т.д.).

Инвестиции на улучшение земель – затраты на мелиоративные работы, проведение культуртехнических работ (на землях, не требующих осушения) и террасирование крутых склонов, включающие капитальные вложения на коренное улучшение земель, расчистку земельных участков, рекультивацию земли, изменение рельефа (планировку территории), а также расходы, связанные с предотвращением затопления, с передачей прав собственности на землю и т.п.

Инвестиции в транспортные средства – затраты на приобретение транспортных средств: железнодорожного подвижного состава, подвижного морского и внутреннего водного, автомобильного, воздушного, городского электрического транспорта.

Инвестиции в информационное, компьютерное и телекоммуникационное (ИКТ) оборудование – затраты на приобретение информационного, компьютерного и телекоммуникационного (ИКТ) оборудования, к которому относятся информационное оборудование, комплектные машины и оборудование, предназначенные для преобразования и хранения информации, в состав которых могут входить устройства электронного управления, электронные и прочие компоненты, являющиеся частями этих машин и оборудования. К оборудованию для ИКТ также относятся различного типа вычислительные машины, включая вычислительные сети, самостоятельные устройства ввода-вывода данных, а также оборудование систем связи - передающая и приемная аппаратура для радиосвязи, радиовещания и телевидения, аппаратура электросвязи.

Инвестиции в прочие машины и оборудование – затраты на приобретение прочих машин и оборудования (входящих и не входящих в сметы строек), а также затраты на монтаж энергетического, подъемно-транспортного, насосно-компрессорного и другого оборудования на месте его постоянной эксплуатации, проверку и испытание качества монтажа (индивидуальное опробование отдельных видов машин и механизмов и комплексное опробование вхолостую всех видов оборудования).

Инвестиции в объекты интеллектуальной собственности – включают затраты на приобретение интеллектуальных продуктов, являющихся результатом мыслительной, интеллектуальной, духовной деятельности, исследований, разработок, инноваций, деятельности по разведке недр и оценки запасов полезных ископаемых, позволяющих достичь знаний, кото-

рые разработчики могут продать или использовать для собственной выгоды в производстве, поскольку использование этих знаний ограничено посредством юридической, правовой защиты (патентное, авторское право, смежные права) или другой защиты (организационная и техническая защита: например применение режима коммерческой тайны к результатам, полученным в ходе НИОКР, с целью предотвращения их использования другими лицами без разрешения организации).

Индекс потребительских цен и тарифов на товары и платные услуги населению (ИПЦ) характеризует изменение во времени общего уровня цен и тарифов на товары и услуги, приобретаемые населением для непроизводственного потребления. Измеряет отношение стоимости фиксированного перечня товаров и услуг в текущем периоде к его стоимости в предыдущем периоде.

В набор товаров и услуг включены более 500 товаров (услуг)-представителей. Наблюдение за ценами и тарифами проводится в столицах республик, центрах краев, областей, автономных округов, городах федерального значения и выборочно – в районных центрах, отобранных с учетом их представительности в отражении социально-экономического и географического положения регионов.

Индексы цен на первичном и вторичном рынках жилья рассчитываются на основе зарегистрированных цен на вновь построенные квартиры и на квартиры функционирующего жилого фонда, если они являются объектами совершения рыночных сделок. При регистрации цен на жилье учитываются количественные и качественные характеристики квартир, а также район их расположения в городе.

Индекс цен производителей промышленных товаров – рассчитывается на основе зарегистрированных цен на товары-представители на базовых (опорных) предприятиях. Учитываются фактически сложившиеся в текущем периоде отпускные цены предприятий (без косвенных товарных налогов – НДС, акцизов и др.) на продукцию, предназначенную для реализации на внутреннем рынке.

Сводный индекс цен на продукцию (затраты, услуги) инвестиционного назначения рассчитывается как агрегированный показатель из индексов цен производителей на строительную продукцию, приобретения машин и оборудования инвестиционного назначения и на прочую продукцию (затраты, услуги) инвестиционного назначения, взвешенных по доле этих элементов в общем объеме инвестиций в основной капитал.

Индекс тарифов на грузовые перевозки характеризует изменение фактически действующих тарифов на грузовые перевозки за отчетный период без учета изменения за этот период структуры перевезенных грузов по разнообразным признакам: по виду и размеру отправки груза, скорости доставки, расстоянию перевозки, территории перевозки, типу подвижного состава, степени использования его грузоподъемности и по другим признакам.

Индекс тарифов на услуги связи для юридических лиц характеризует общее изменение тарифов на услуги связи для различных категорий пользователей.

Индекс цен производителей сельскохозяйственной продукции исчисляется на основании регистрации в отобранных для наблюдения сельскохозяйственных организациях цен на основные виды продуктов-представителей, реализуемых заготовительным, перерабатывающим организациям, на рынке, через собственную торговую сеть, населению непосредственно с транспортных средств, на ярмарках, биржах, аукционах, организациям, коммерческим структурам и т. п. Цены реализации сельскохозяйственной продукции приводятся с учетом надбавок и скидок за качество реализованной продукции без расходов на транспортировку, экспедирование, погрузку и разгрузку продукции, а также без налога на добавленную стоимость, дотаций.

Численность рабочей силы – лица в возрасте 15 лет и старше, которые в рассматриваемый период (обследуемую неделю) считаются занятыми или безработными.

Занятые – лица в возрасте 15 лет и старше, которые в обследуемую неделю выполняли любую деятельность (хотя бы один час в неделю), связанную с производством товаров или оказанием услуг за плату или прибыль.

К безработным (в соответствии со стандартами МОТ) относятся лица в возрасте 15 лет и старше, которые в рассматриваемый период удовлетворяли одновременно следующим критериям:

- не имели работы (доходного занятия);
- занимались поиском работы, используя при этом любые способы;
- были готовы приступить к работе в течение обследуемой недели.

САНКТ-ПЕТЕРБУРГ

Обучающиеся в образовательных учреждениях, пенсионеры и инвалиды учитываются в качестве безработных, если они не имеют работы, занимаются поиском работы и готовы приступить к ней.

Информация о численности рабочей силы, занятых и общей численности безработных приведена по материалам выборочных обследований рабочей силы, проводимых органами государственной статистики с ежемесячной периодичностью (по состоянию на вторую неделю).

Безработные, зарегистрированные в государственных учреждениях службы занятости населения – трудоспособные граждане, не имеющие работы и заработка (трудового дохода), проживающие на территории РФ, зарегистрированные в государственных учреждениях службы занятости по месту жительства в целях поиска подходящей работы, ищущие работу и готовые приступить к ней.

Уровень зарегистрированной безработицы – отношение численности безработных, зарегистрированных в государственных учреждениях службы занятости населения, к численности рабочей силы, в процентах.

Нагрузка незанятого населения на одну заявленную вакансию рассчитывается как отношение численности лиц, не занятых трудовой деятельностью, состоящих на учете в государственных учреждениях службы занятости населения, к числу вакансий, сообщенных работодателями в эти учреждения.

Заявленная работодателями потребность в работниках – число вакансий (требуемых работников), сообщенных работодателями в государственные учреждения службы занятости населения.

Доходы бюджета – обязательные безвозвратные платежи, поступающие в бюджет субъекта РФ.

Расходы бюджета – денежные затраты субъекта РФ, связанные с его функционированием.

Бюджетный профицит – величина превышения доходов бюджета над его расходами.

Бюджетный дефицит – величина превышения расходов бюджета над его доходами.

Сальдированный финансовый результат (прибыль минус убыток) – конечный финансовый результат до налогообложения, выявленный на основании бухгалтерского учета всех хозяйственных операций организаций. Представляет собой сумму прибыли (убытка) от продажи продукции (работ, услуг), основных средств, иного имущества организаций и доходов от прочих операций, уменьшенных на сумму расходов по этим операциям.

Суммарная задолженность по обязательствам организаций включает в себя кредиторскую задолженность и задолженность по кредитам банков и займам.

Кредиторская задолженность – задолженность по расчетам с кредиторами за товары, работы и услуги, в том числе задолженность поставщикам и подрядчикам за поступившие материальные ценности, задолженность по выданным векселям, с дочерними предприятиями, с рабочими и служащими по оплате труда, с бюджетом и внебюджетными фондами; по полученным авансам, включая сумму полученных авансов по предстоящим платежам.

Дебиторская задолженность – задолженность по расчетам с дебиторами за товары, работы и услуги, по полученным векселям, с дочерними предприятиями, с бюджетом, с персоналом, по прочим операциям (включает задолженность работников предприятия по предоставленным им ссудам и займам за счет средств этого предприятия или банковского кредита), с прочими дебиторами (включает задолженность подотчетных лиц, авансы, выданные поставщикам и подрядчикам, с учетом сумм, уплаченных другим предприятиям по предстоящим расчетам).

Малые предприятия. Условия отнесения к малым предприятиям определены статьей 4 Федерального закона от 24.07.2007 №209-ФЗ «О развитии малого и среднего предпринимательства в Российской Федерации».

Порядок осуществления выборочных обследований малых предприятий установлен постановлением Правительства Российской Федерации от 16.02.2008 №79 «О порядке проведения выборочных статистических наблюдений за деятельностью субъектов малого и среднего предпринимательства».

Число предприятий для проведения выборочного обследования деятельности малых предприятий определяется на 1 марта 2019 года и в течение всего периода остается неизменным.

САНКТ-ПЕТЕРБУРГ

Информация по внешней торговле товарами представлена на основе данных Северо-Западного таможенного управления Российской Федерации с учетом взаимной торговли с государствами-членами Евразийского экономического союза (ЕАЭС).

Экспорт – вывоз товаров с территории Российской Федерации без обязательства об обратном ввозе. Экспорт включает вывоз из страны товаров отечественного производства, а также реэкспорт товаров. К товарам отечественного производства относятся также товары иностранного происхождения, ввезенные в страну и подвергшиеся существенной переработке, изменяющей основные качественные или технические характеристики товаров. К реэкспортным товарам относятся товары, ранее ввезенные на таможенную территорию Российской Федерации, а затем вывезенные с этой территории без уплаты или с возвратом уплаченных сумм ввозных таможенных пошлин, налогов и без применения к товарам запретов и ограничений экономического характера.

Импорт – ввоз товаров на таможенную территорию Российской Федерации без обязательств об обратном вывозе. В импорт включаются ввезенные товары, предназначенные для потребления в экономике страны и товары, ввозимые на территорию государства в соответствии с режимом реимпорта. К реимпортным товарам относятся товары, ранее вывезенные с таможенной территории Российской Федерации, а затем ввезенные на ее территорию без уплаты таможенных пошлин, налогов и без применения к товарам запретов и ограничений экономического характера.

Внешнеторговый оборот – сумма экспорта и импорта товаров.

Сальдо торгового баланса – разница между экспортом и импортом товаров. Положительное сальдо - экспорт превышает импорт, отрицательное сальдо (ставится знак "минус") - импорт превышает экспорт.

Характеристика организаций. Данные о предприятиях и организациях (индивидуальных предпринимателях), учтенных в **Статрегистре Росстата**, получены на основе сведений о государственной регистрации, предоставляемых ФНС России из Единого государственного реестра юридических лиц (Единого государственного реестра индивидуальных предпринимателей), а также с использованием сведений о государственной регистрации юридических лиц, поступивших в органы государственной статистики до вступления в действие Федерального закона «О государственной регистрации юридических лиц и индивидуальных предпринимателей», не перерегистрированных и не ликвидированных в установленном порядке.

Распределение предприятий и организаций по видам экономической деятельности осуществляется по виду деятельности, заявленному юридическим лицом (индивидуальным предпринимателем) основным при государственной регистрации.

Естественное движение населения – обобщенное название совокупности рождений и смертей, изменяющих численность населения, так называемым естественным путем. К естественному движению населения относят также браки и разводы, хотя они не меняют численность населения, но учитываются в том же порядке, что и рождения и смерти. В соответствии со статьей 13.1 Федерального закона "Об актах гражданского состояния" от 15.11.1997 № 143-ФЗ с 1 октября 2018г. был введен в действие Единый государственный реестр записей актов гражданского состояния (ЕГР ЗАГС). Согласно статье 13.2 указанного Федерального закона Росстат с 1 октября 2018г. получает сведения о государственной регистрации рождений, смертей, заключения и расторжения браков из данного реестра.

Общие коэффициенты рождаемости и смертности – отношение соответственно числа родившихся (живыми) и числа умерших в течение календарного года к среднегодовой численности наличного населения. Исчисляются на 1000 населения.

Коэффициент естественного прироста (убыли) – разность общих коэффициентов рождаемости и смертности.

Общие коэффициенты брачности и разводимости – отношение числа зарегистрированных браков и разводов в течение года к среднегодовой численности наличного населения. Исчисляются на 1000 населения.

Коэффициент младенческой смертности – исчисляется как сумма двух составляющих, первая из которых – отношение числа умерших в возрасте до одного года из поколения, родившегося в том году, для которого вычисляется коэффициент, к общему числу родившихся в том же году; а вторая – отношение числа умерших в возрасте до одного года из поколения, родившегося в предыдущем году, к общему числу родившихся в предыдущем году. Исчисляется на 1000 родившихся живыми.

САНКТ-ПЕТЕРБУРГ

Миграция. Данные о международной и внутрироссийской миграции получены в результате разработки поступающих от Управления по вопросам миграции ГУ МВД России по г. Санкт-Петербургу и Ленинградской области форм федерального статистического наблюдения за миграцией населения, которые составляются при регистрации или снятии с регистрационного учета населения по месту жительства и по месту пребывания на срок 9 месяцев и более.

В соответствии с изменениями, внесенными в Федеральный план статистических работ распоряжением Правительства Российской Федерации от 20 марта 2019 г. №469-р, информация о денежных доходах и расходах населения публикуется ежеквартально. Данные рассчитаны в соответствии с Методологическими положениями по расчету показателей денежных доходов и расходов населения, утвержденные приказом Росстата №465 от 02.07.2014 (с изменениями №680 от 20.11.2018 г.).

Денежные доходы населения включают доходы лиц, работающих по найму; доходы от самостоятельной занятости (доходов от предпринимательской деятельности и другой производственной деятельности); социальные выплаты (пенсии, пособия, стипендии и другие выплаты); доходы от собственности (дивиденды, проценты, начисленные по денежным средствам на банковских счетах физических лиц в кредитных организациях); выплата доходов по государственному и другим ценным бумагам; инвестиционный доход (доход от собственности держателей полисов); прочие денежные поступления.

Денежные расходы включают расходы на покупку товаров и оплату услуг, платежи за товары (работы, услуги) зарубежным поставщикам за безналичный и наличный расчет, включая сальдо трансграничной Интернет-торговли; расходы на оплату обязательных платежей и взносов; прочие расходы населения.

К сбережениям населения относятся: прирост (уменьшение) сбережений на рублевых и валютных счетах в банках Российской Федерации и за рубежом; прирост (уменьшение) средств в форме кредитов и займов от иностранных контрагентов; прирост (уменьшение) сбережений в ценных бумагах (включая векселя и долговые ценные бумаги); расходы на покупку недвижимости (включая сальдо операций с инструментами участия в капитале и недвижимость за рубежом); прирост (уменьшение) наличных денег на руках у населения в рублях и иностранной валюте в рублевом эквиваленте; прирост (уменьшение) прочих сбережений. Общий объем сбережений населения корректируется на величину финансовых обязательств (кредиты, ссуды) и на величину реализации финансовых активов (средств от продажи и погашения инвестиционных паев, от реализации долей участия в уставном капитале организаций и др.).

Реальные денежные доходы характеризуют изменение денежных доходов населения в сравниваемых периодах в сопоставимых ценах, (скорректированные на индекс потребительских цен).

Среднедушевые денежные доходы исчисляются делением общей суммы денежных доходов на численность населения.

Коэффициент концентрации доходов (индекс Джини) характеризует степень отклонения фактического объема распределения денежных доходов населения от линии их равномерного распределения. Величина коэффициента может варьировать от 0 до 1, при этом, чем выше значение показателя, тем более неравномерно распределены доходы в обществе.

Оценка по показателям социально-экономической дифференциации доходов населения произведена на основе материалов выборочного обследования домашних хозяйств и макроэкономического показателя среднедушевых денежных доходов населения. Показатели за 2017 и 2018 годы рассчитаны с использованием величины макроэкономического показателя среднедушевых денежных доходов населения, определенной в соответствии с Методологическими положениями по расчету показателей денежных доходов и расходов населения (приказ Росстата от 2 июля 2014 г. № 465 с изменениями от 20 ноября 2018 г.).

Покупательная способность денежных доходов населения отражает потенциальные возможности населения по приобретению товаров и услуг и выражается через товарный эквивалент среднедушевых денежных доходов населения и соотношение среднедушевых денежных доходов населения с величиной прожиточного минимума.

Величина прожиточного минимума в соответствии с Федеральным законом от 24 октября 1997г. № 134-ФЗ «О прожиточном минимуме в Российской Федерации» представляет собой стоимостную оценку потребительской корзины, а также обязательные платежи и сборы. Стоимостная оценка осуществляется на основании Закона Санкт-Петербурга «О потребительской корзине для основных социально-демографических групп населения в Санкт-

САНКТ-ПЕТЕРБУРГ

Петербурге» от 25 декабря 2013 года № 761-135 и на основании областного Закона «О потребительской корзине в Ленинградской области» от 14 февраля 2014 года № 5-оз и содержит минимальные наборы продуктов питания, непродовольственных товаров и услуг, необходимых для сохранения здоровья человека и обеспечения его жизнедеятельности.

Величина прожиточного минимума определяется ежеквартально и устанавливается нормативными актами Правительства Санкт-Петербурга и Правительства Ленинградской области.

Соотношение среднедушевых денежных доходов с величиной прожиточного минимума за I-IV кварталы 2018 года рассчитаны с использованием величины макроэкономического показателя среднедушевых денежных доходов населения, определенной в соответствии с Методологическими положениями по расчету показателей денежных доходов и расходов населения (приказ Росстата от 2 июля 2014 г. № 465 с изменениями от 20 ноября 2018 г.).

Среднемесячная номинальная начисленная заработная плата работников организаций исчисляется делением фонда начисленной заработной платы работников на среднесписочную численность работников и на количество месяцев в периоде. В фонд заработной платы включаются начисленные работникам суммы в денежной и неденежной формах за отработанное и неотработанное время, доплаты и надбавки, премии и единовременные поощрения, компенсационные выплаты, связанные с режимом работы и условиями труда, а также оплата питания и проживания, имеющая систематический характер.

Реальная начисленная заработная плата характеризует покупательную способность заработной платы в отчетном периоде в связи с изменением цен на потребительские товары и услуги по сравнению с базисным периодом. Индекс реальной начисленной заработной платы исчисляется путем деления индекса номинальной заработной платы на индекс потребительских цен за один и тот же временной период.

Заболеваемость населения характеризуется числом случаев заболеваний, выявленных (или взятых под диспансерное наблюдение) в течение года при обращении в лечебно-профилактические организации или при профилактическом осмотре. **Первичная заболеваемость** регистрируется при установлении пациенту диагноза впервые в жизни.

*Управление
Федеральной службы государственной статистики
по г. Санкт-Петербургу и Ленинградской области*
Адрес: 197376, Санкт-Петербург, ул. Профессора Попова, 39

Заказ № 24. Тираж 124 экз.

Отпечатано в оперативной полиграфии Петростата